

Bruksanvisning

**NC221
NC221-S
NC221-TS
NC221-TW
NC221W
NC241
NC241-TS
NC241-TW
NC241W**

Färgen och utseendet kan variera beroende på produkt.

Specifikationerna kan ändras utan föregående meddelande för att förbättra produktens prestanda.

Innehållsförteckning

INNAN DU ANVÄNDER PRODUKTEN

7
7

8

9

9

10

10

11

12

14

17

Copyright

Ikoner som används i den här handboken

Rengöring

Säkra installationsutrymmet

Förvaring

Säkerhetsföreskrifter

Symboler

Elektricitet och säkerhet

Installation

Användning

Rätt hållning vid produktanvändning

FÖRBEREDELSE

18

18

19

19

21

22

22

23

23

24

26

Kontrollera innehållet

Kontrollera delarna

Delar

Knappar på framsidan

Baksidan

Installation

Sätta fast hållaren

Justera produktens lutning och höjd

Rotera skärmen

Installera ett väggstativ eller ett skrivbordsstativ

Antistödlås

ANVÄNDA "PCOIP"

27

28

28

28

29

29

30

30

Vad är "PC over IP"?

Anslutning för att använda "PCoIP"

LAN-anslutning

Ansluta USB-enheter

Ansluta en mikrofon

Ansluta hörlurarna eller högtalarna

Ansluta till en andra bildskärm

Ansluta strömmen

Innehållsförteckning

	31	Att ansluta till värddatorn via en LAN-kabel
	32	"PCoIP"
	32	Meny på skärmen
	32	Anslutningsskärm
	33	OSD Options -meny
	34	Fönstret Configuration
	49	Fönstret Diagnostics
	53	Fönstret Information
	55	Fönstret User Settings
	62	Fönstret Password
	64	Wake On LAN
	65	Wake on USB
	66	OSD Logo Upload
	67	Firmware Update
ANSLUTA OCH ANVÄNDA EN KÄLLENHET	68	Före anslutning
	68	Kontrollpunkter före anslutning
	69	Ansluta och använda en dator
	69	Ansluta till en dator
	70	Installation av "Windows Driver"
	71	Ställa in den optimala upplösningen
SKÄRMINSTÄLLNING	72	Ljus
	72	Konfigurera Ljus
	73	Kontrast
	73	Ställa in Kontrast
	74	Skärpa
	74	Ställa in Skärpa
	75	SAMSUNG MAGIC Bright
	75	Ställa in SAMSUNG MAGIC Bright
	76	Grov
	76	Justera Grov

Innehållsförteckning

	77	Fin
	77	Justera Fin
STÄLLA IN TON	78	SAMSUNG MAGIC Color
	78	Ställa in SAMSUNG MAGIC Color
	79	Röd
	79	Ställa in Röd
	80	Grön
	80	Ställa in Grön
	81	Blå
	81	Ställa in Blå
	82	Färgton
	82	Konfigurera inställningarna för Färgton
	83	Gamma
	83	Ställa in Gamma
ÄNDRA STORLEK PÅ ELLER FLYTTA SKÄRMEN	84	H-position och V-position
	84	Ställa in H-position och V-position
	85	Meny H-position och Meny V-position
	85	Ställa in Meny H-position och Meny V-position
INSTÄLLNINGAR OCH ÅTERSTÄLLNING	86	Återställ
	86	Återställa till standardinställningarna (Återställ)
	87	Språk
	87	Ändra Språk
	88	Visa tid
	88	Ställa in Visa tid
	89	Menytransparens
	89	Ändra Menytransparens

Innehållsförteckning

	90	Strömknapp
	90	Aktivera Strömknapp
INFORMATION MENY OCH ANNAT	91	INFORMATION
	91	Visa INFORMATION
	91	Konfigurera Volym i startskärmen
INSTALLERA PROGRAMMET	92	Natural Color
	92	Vad är Natural Color ?
	93	MultiScreen
	93	Installera programmet
	94	Ta bort programmet
FELSÖKNINGSGUIDE	95	Gör detta innan du kontaktar Samsungs kundservice
	95	Testa produkten
	95	Kontrollera upplösning och frekvens
	95	Kontrollera följande.
	98	Vanliga frågor
SPECIFIKATIONER	100	Allmänt
	101	Tabell för standardsignalläge
APPENDIX	103	Kontakta Samsung
	109	Ansvar för betalservice (kostnad för kunder)
	109	Inget fel på produkten
	109	En skada på produkten som orsakats av kunden
	109	Annat

Innehållsförteckning

110	Korrekt avfallshantering
110	Korrekt avfallshantering av produkten (elektriska och elektroniska produkter)
110	Korrekt avfallshantering av batterierna i produkten
111	Terminologi

INDEX

Copyright

Innehållet i den här handboken kan komma att ändras utan förvarning i avsikt att förbättra kvaliteten.

© 2015 Samsung Electronics

Samsung Electronics innehar upphovsrätten för den här handboken.

Användning eller reproduktion av den här handboken, delvis eller i sin helhet, utan tillstånd från Samsung Electronics är förbjudet.

Microsoft och Windows är registrerade varumärken som tillhör Microsoft Corporation.

VESA, DPM och DDC är registrerade varumärken som tillhör Video Electronics Standards Association.

- En administrationsavgift kan tillkomma om
 - (a) en tekniker tillkallas och det inte finns något fel på produkten.
(om du inte har läst den här användarhandboken).
 - (b) du tar med produkten till ett reparationscenter och det inte finns något fel på produkten.
(om du inte har läst den här användarhandboken).
- Beloppet på en sådan administrationsavgift informeras före arbetet sker eller hembesöket görs.

Ikoner som används i den här handboken

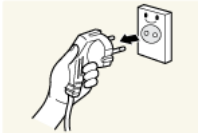


Följande bilder är endast med som referens. Den verkliga situationen kan skilja sig från vad som visas i bilderna.

Rengöring

Var försiktig när du rengör skärmen och höljet eftersom avancerade LCD-skärmar lätt repas.

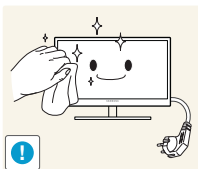
Gör följande vid rengöring.



1. Stäng av bildskärmen och datorn.
2. Koppla från strömsladden från bildskärmen.



Håll i kontakten på strömsladden och rör inte sladden med blöta händer. Stötar kan annars uppstå.



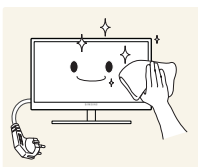
3. Torka av skärmen med en mjuk, ren och torr trasa.



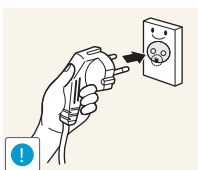
- Använd inte något rengöringsmedel som innehåller alkohol, lösningsmedel eller tensider på bildskärmen.



- Spruta inte vatten eller rengöringsmedel direkt på produkten.



4. Fukta en ren och torr trasa med vatten och vrid ur den ordentligt vid rengöring av utsidan av bildskärmen.



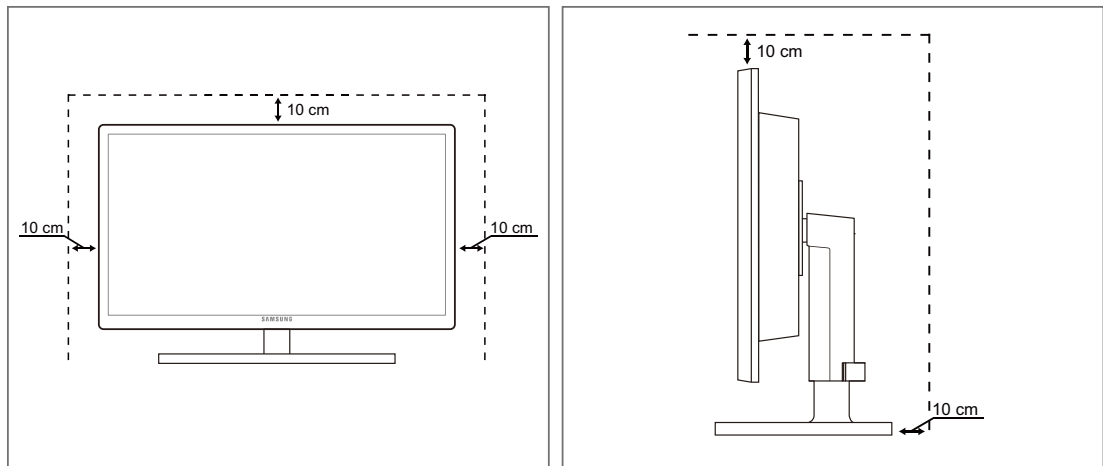
5. Anslut strömsladden till produkten efter rengöring av produkten.
6. Slå på bildskärmen och datorn.

Säkra installationsutrymmet

- Se till att det finns plats runt produkten för ventilation. En invändig temperaturökning kan orsaka brand och skada på produkten. Se till att det finns så mycket utrymme som visas nedan eller mer när du installerar produkten.



Utseendet kan variera beroende på produkt.



Förvaring





Kontakta Samsungs kundtjänst (sida 103) om insidan av bildskärmen behöver rengöras. (En avgift tas ut.)





Innan du använder produkten

Säkerhetsföreskrifter

Akta!
RISK FÖR ELSTÖTAR, ÖPPNA INTE
Varning : MINSKA RISKEN FÖR ELSTÖTAR, TA INTE BORT HÖLJET (ELLER BAKSIDAN). DET FINNS INGA DELAR SOM ANVÄNDAREN SJÄLV KAN ÅTGÄRDA INUTI PRODUKTEN. LÅT ALL SERVICE UTFÖRAS AV BEHÖRIG PERSONAL.

	Symbolen anger att hög ström passerar genom produkten. Det är farligt att på något vis röra vid produktens inre delar.
	Symbolen uppmärksammar dig på att viktig information om användning och underhåll följer med produkten.

Symboler

 Varning!	En allvarig eller dödlig skada kan uppstå om anvisningarna inte följs.
 Varning	Personskada eller skador på föremål kan uppstå om anvisningarna inte följs.
	Åtgärder markerade med den här symbolen är förbjudna.
	Anvisningar markerade med den här symbolen måste följas.

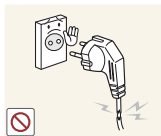
Innan du använder produkten

Elektricitet och säkerhet



Följande bilder är endast med som referens. Den verkliga situationen kan skilja sig från vad som visas i bilderna.

Varning!



Använd inte en skadad strömsladd eller stickkontakt, eller ett eluttag som sitter löst.

- Stötar eller brand kan uppstå.



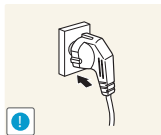
Anslut inte flera produkter till samma eluttag.

- Det kan leda till att eluttaget överhettas vilket i sin tur kan orsaka brand.



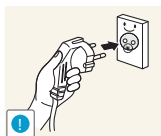
Ta inte i kontakten med våta händer.

- Stötar kan annars uppstå.



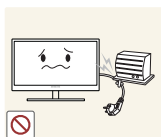
Sätt i elkontakten ordentligt så att den inte sitter löst.

- En löst isatt elkontakt kan orsaka brand.



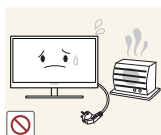
Anslut stickkontakten till ett jordat eluttag (endast typ 1-isolerade enheter).

- Stötar eller skada kan uppstå.



Böj eller dra inte kraftigt i strömsladden. Placera inte några tunga föremål på strömsladden.

- En skadad strömsladd kan leda till stötar eller brand.



Placera inte strömsladden eller produkten i närheten av värmekällor.

- Stötar eller brand kan uppstå.



Ta bort damm och annat skräp från stickkontakterna och eluttaget med en torr trasa.

- Annars kan brand uppstå.

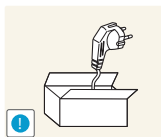
Innan du använder produkten

Varning



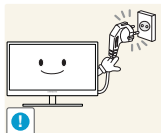
Koppla inte från strömsladden när produkten används.

- Produkten kan skadas av en elstöt.



Använd inte strömsladden till andra produkter än auktoriserade produkter som tillhandahålls av Samsung.

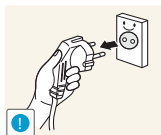
- Stötar eller brand kan uppstå.



Se till att eluttaget som strömsladden är anslutet till inte är övertäckt.

- Om problem uppstår med produkten kopplar du från strömsladden så att produkten inte får någon ström.

Det går inte att stänga av strömmen till produkten helt genom att trycka på strömbrytaren.



Håll i stickkontakten när du kopplar från strömsladden från eluttaget.

- Stötar eller brand kan uppstå.

Installation

Varning!



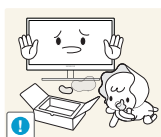
Placera inte ljus, insektsspray eller cigaretter på produkten. Placera inte produkten nära värmekällor.

- Annars kan brand uppstå.



Undvik att placera produkten i trånga utrymmen med dålig ventilation, t.ex. en bokhylla eller garderob.

- Detta kan leda till att den inre temperaturen ökar och produkten börjar brinna.



Förvara produktens plastförpackning utom räckhåll för barn.

- Barnen kan kvävas.

Innan du använder produkten



Placera inte produkten på ett ostadigt eller vibrerande underlag (instabil hylla, lutande ytor med mera).

- Produkten kan falla och gå sönder eller orsaka personskador.
- Om produkten används i en miljö med kraftiga vibrationer kan produkten skadas eller börja brinna.



Installera inte produkten i ett fordon eller på en plats utsatt för damm, fukt (droppande vatten osv.), olja eller rök.

- Stötar eller brand kan uppstå.



Utsätt inte produkten för direkt solljus, värme eller heta föremål som t.ex. en spis.

- Produktens livstid kan då förkortas eller brand uppstå.



Placera inte produkten inom räckhåll för småbarn.

- Produkten kan falla och skada barn.



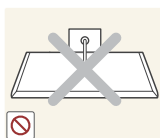
Matolja, exempelvis sojabönsolja, kan skada eller deformera produkten. Installera inte produkten i kök eller i närheten av en köksbänk.

Varning



Var försiktig så att du inte tappar produkten när du flyttar den.

- Produkten kan då skadas eller orsaka personskador.



Ställ inte ner produkten med framsidan nedåt.

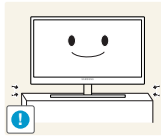
- Skärmen kan skadas.



När du placerar produkten på ett skåp eller en hylla måste du se till att den nedre, främre kanten av produkten inte skjuter ut.

- Produkten kan falla och gå sönder eller orsaka personskador.
- Placera endast produkten på skåp eller hyllor som har rätt storlek.

Innan du använder produkten



Ställ ner produkten försiktigt.

- Produkten kan falla och gå sönder eller orsaka personskador.



Om produkten installeras på ett ovanligt ställe (en plats utsatt för större mängder dammpartiklar, kemiska ämnen, extrema temperaturer eller höga fuktnivåer, eller en plats där produkten är igång under längre tidsperioder) kan det resultera i en kraftig försämring av produktens prestanda.

- Kontakta Samsungs kundtjänst (sida 103) om du vill installera produkten på ett sådant ställe.

Användning



Ström med hög spänning går genom produkten. Försök inte att själv ta isär, reparera eller ändra produkten.

- Stötar eller brand kan uppstå.
- Kontakta Samsungs kundtjänst (sida 103) för reparation.



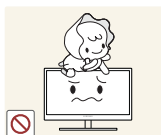
Innan du flyttar produkten stänger du av strömmen med strömbrytaren och kopplar från strömsladden och alla andra anslutna kablar.

- Annars kan strömsladden skadas och brand eller stötar kan uppstå.



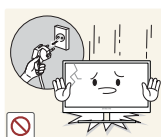
Om produkten låter konstigt, luktar bränt eller rök ska du omedelbart ta bort strömsladden och kontakta Samsungs kundtjänst (sida 103).

- Stötar eller brand kan uppstå.



Låt inte barn klänga eller klättra på produkten.

- Produkten kan falla och barn kan skadas allvarligt.



Om produkten faller eller utsidan skadas stänger du av produkten, tar bort strömsladden och kontaktar Samsungs kundtjänst (sida 103).

- Stötar eller brand kan annars uppstå.



Placera inte tunga föremål, leksaker eller godis på produkten.

- Produkten eller tunga föremål kan falla när barn försöker nå leksaken eller godiset och orsaka allvarliga skador.

Innan du använder produkten



Under åskväder bör du stänga av strömmen och dra ur strömsladden.

- Stötar eller brand kan uppstå.



Tappa inte föremål på produkten och utsätt inte produkten för kraftiga smällar.

- Stötar eller brand kan uppstå.



Flytta inte produkten genom att dra i strömsladden eller någon kabel.

- Annars kan strömsladden och produkten skadas, och stötar eller brand kan uppstå.



Om en gasläcka inträffar ska du inte röra produkten eller stickkontakten. Ventilera också lokalen omedelbart.

- Gnistor kan orsaka en explosion eller brand.



Lyft eller flytta inte produkten genom att dra i strömsladden eller någon kabel.

- Annars kan strömsladden och produkten skadas, och stötar eller brand kan uppstå.



Använd inte och placera inte eldfarliga sprayer eller lättantändliga ämnen nära produkten.

- En explosion eller brand kan uppstå.



Se till att ventilationsspringorna inte blockeras av dukar eller gardiner.

- Detta kan leda till att den inre temperaturen ökar och produkten börjar brinna.



Infoga inte metallföremål (mynt, hårspännen, säkerhetsnålar osv.) eller brännbara föremål (papper, tändstickor osv.) i produktens ventilationsspringor eller portar.

- Om vatten eller något annat ämne hamnar i produkten stänger du av produkten, tar bort strömsladden och kontaktar Samsungs kundtjänst (sida 103).
- Produkten kan annars gå sönder och stötar eller brand kan uppstå.

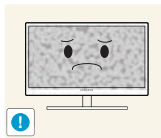


Placera inte föremål som innehåller vätska (vaser, krukor, flaskor osv.) eller metallföremål på produkten.

- Om vatten eller något annat ämne hamnar i produkten stänger du av produkten, tar bort strömsladden och kontaktar Samsungs kundtjänst (sida 103).
- Produkten kan annars gå sönder och stötar eller brand kan uppstå.

Innan du använder produkten

Varning



Om du låter skärmen stå med stillbild under en längre tid kan det orsaka inbrända bilder och defekta pixlar.

- Om du inte tänker använda produkten under en längre tid aktiverar du strömsparläget eller en skärmsläckare.



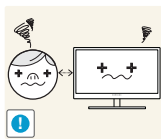
Koppla från strömsladden från eluttaget om du inte tänker använda bildskärmen under en längre tid (semester med mera).

- Annars kan ansamlad damm, överhettning, elstötar eller elläckage orsaka brand.



Använd produkten med den rekommenderade upplösningen och frekvensen.

- Synen kan försämras.



Om du sitter för nära skärmen under en längre tid kan synen försämras.



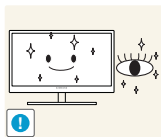
Håll inte bildskärmen uppmått och flytta den inte genom att hålla i foten.

- Produkten kan falla och gå sönder eller orsaka personskador.



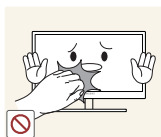
Använd inte luftfuktare eller spisar i närheten av produkten.

- Stötar eller brand kan uppstå.

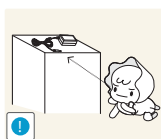


Vila ögonen i mer än fem minuter för varje timme du använder produkten.

- Risken för trötta ögon minskar.



Rör inte vid skärmen när produkten varit påslagen under en längre tid då den kan vara mycket varm.



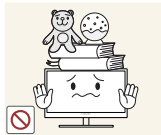
Förvara de mindre tillbehören som hör till produkten utom räckhåll för barn.

Innan du använder produkten



Var försiktig när du justerar produktens vinkel eller sänker eller höjer den.

- Barnens fingrar eller händer kan annars fastna och skadas.
- Kraftig lutning på produkten kan resultera i att den faller och orsakar personskador.



Placera inte tunga föremål på produkten.

- Produkten kan skadas eller orsaka personskador.



Skruva inte upp volymen för högt när du använder hörlurar.

- Ljud på hög volym kan vara skadligt för hörseln.

Rätt hållning vid produktanvändning



Använd produkten med korrekt hållning enligt följande:

- Sitt med rak rygg.
- Ögonen ska vara på 45 till 50 cm avstånd från skärmen och du ska titta ner något på skärmen.
Ögonen ska vara rakt framför skärmen.
- Justera vinkeln så att ljus inte reflekteras i skärmen.
- Håll underarmarna raka i förhållande till överarmarna och i nivå med handryggen.
- Armbågarna ska hålla ungefär 90 graders vinkel.
- Justera höjden på produkten så att knäna är böjda 90 grader eller mer, hälarna är placerade mot golvet och armarna hålls lägre än hjärtat.

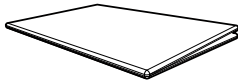
1.1 Kontrollera innehållet

1.1.1 Kontrollera delarna



- Kontakta återförsäljaren som du köpte produkten av om något saknas.
- Komponenterna kan se något annorlunda ut än på bilderna.

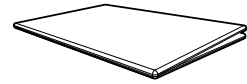
Komponenter



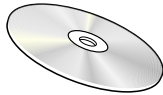
Snabbstartguide



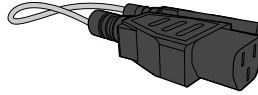
Garantikort
(Ej tillgänglig på alla platser)



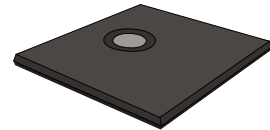
Föreskrifter



Bruksanvisning



Strömkabel



Fotplatta



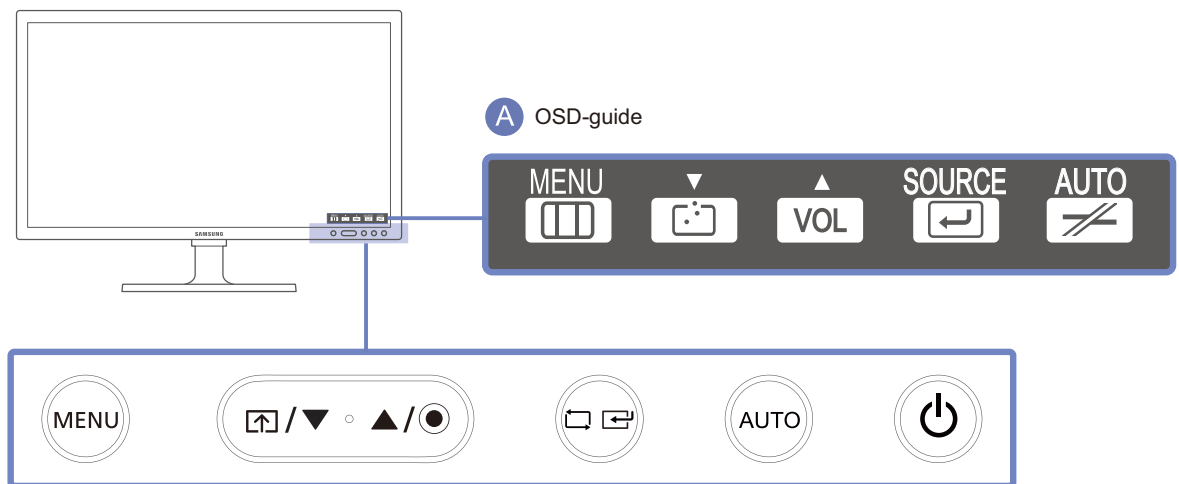
Komponenterna kan variera på olika platser.


1.2 Delar

1.2.1 Knappar på framsidan



Färg och form på delarna kan variera från det som visas på bilden. Specifikationerna kan ändras utan föregående meddelande för att höja prestandan.



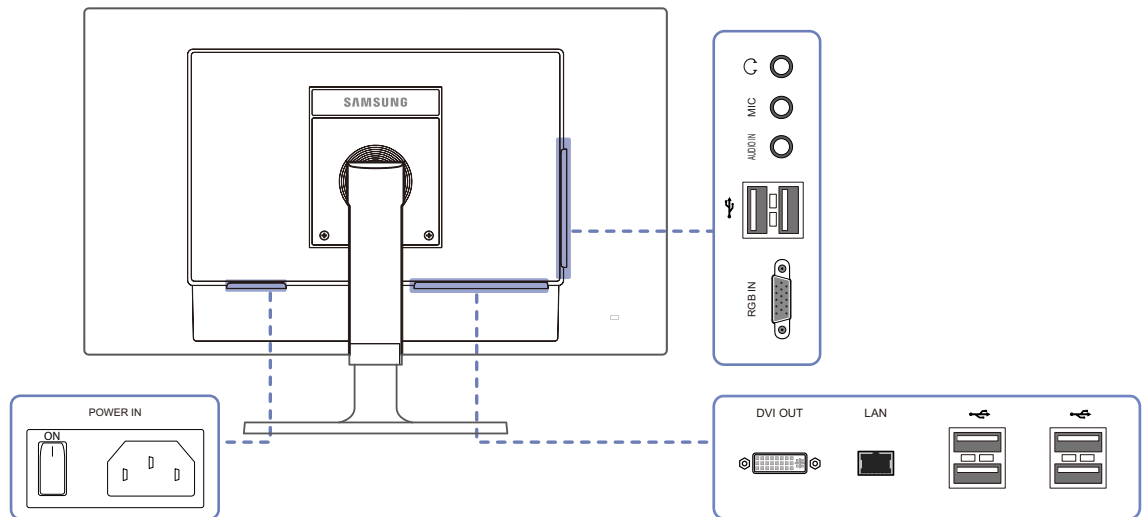
Ikoner	Beskrivning
	<ul style="list-style-type: none"> • Öppna eller stäng menyn på skärmen eller gå tillbaka till den föregående menyn. • OSD-kontrollås: Behåll de aktuella inställningarna eller lås menyreglaget så att inställningarna inte kan ändras av misstag. Aktivera: Du låser menyreglaget genom att trycka på menyknappen [MENU] i fem sekunder. Inaktivera: Du låser upp det låsta menyreglaget genom att trycka på menyknappen [MENU] i över fem sekunder.
	Anslut till en server.
	Flytta till den övre eller nedre menyn eller ändra värdet för ett alternativ på menyn på skärmen.
	Justera Volym . När skärmmenyguiden visas aktiverar knappen [●] funktionen som är kopplad till Volym .





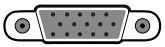
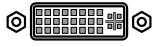

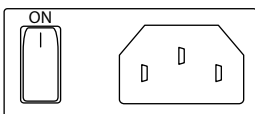
Ikoner	Beskrivning
	<p>Bekräfta ett menyval.</p> <p>Om du trycker på knappen [↔/↔] när menyn på skärmen inte visas ändras inmatningsskällan (Client/Analog). Om du slår på produkten eller ändrar inmatningskälla genom att trycka på knappen [↔/↔] visas ett meddelande med information om den ändrade inmatningskällan i det övre vänstra hörnet av skärmen.</p>
	<p>Läget Analog: Justera skärminställningarna automatiskt.</p> <p>Läget Client: Koppla från servern.</p>
	<p>Slå av eller på produkten.</p> <ul style="list-style-type: none"> • Gå till INST. & ÅTERST. → Strömknapp och välj Ström av eller Skärm av. (Se "7.5 Strömknapp" för information om Strömknapp). • Om du vill sätta på eller stänga av produkten när Ström av är vald, trycker du på strömknappen. • Standardinställningen är Ström av.
 OSD-guide	<p>När en kontrollknapp på produkten trycks ned visas först skärmguiden innan skärmmenyn öppnas. (Guiden visar funktionen för den knapp som trycks ned.)</p> <p>Du kan öppna skärmmenyn när guiden visas genom att trycka en gång till på motsvarande knapp.</p> <p>Guiden kan se olika ut beroende på funktion och produktmodell. Se aktuell produkt.</p>

1.2.2 Baksidan



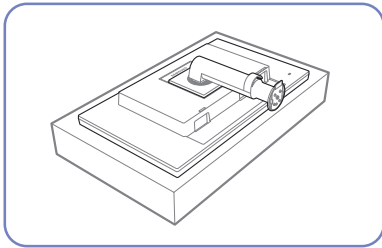
Färg och form på delarna kan variera från det som visas på bilden. Specifikationerna kan ändras utan föregående meddelande för att höja prestandan.



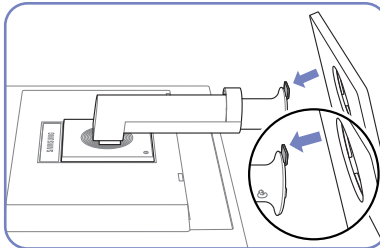
Port	Beskrivning
	Anslut en ljudutmatningsenhet, t.ex. hörlurar.
MIC 	Anslut till en mikrofon.
AUDIO IN 	Anslut till en ljudingångskälla med en ljudkabel.
	Anslut till en USB-enhet.
RGB IN 	Anslut till en dator med D-SUB-kabeln.
DVI OUT 	Anslut till en andra skärm med DVI-kabeln.
LAN 	Anslut till ett nätverk med LAN-kabeln.
POWER IN 	Anslut strömsladden.

1.3 Installation

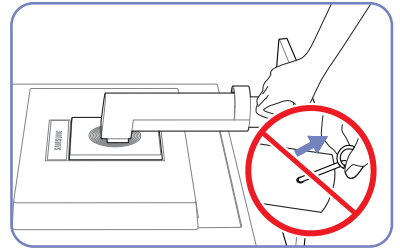
1.3.1 Sätta fast hållaren



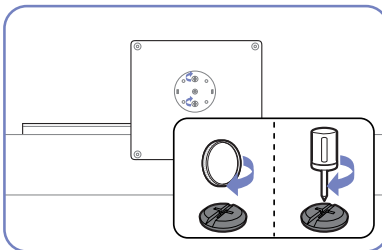
Placera en skyddsfilt eller kudde på en plan yta. Placera sedan produkten med skärmen nedåt ovanpå filten eller kudden.



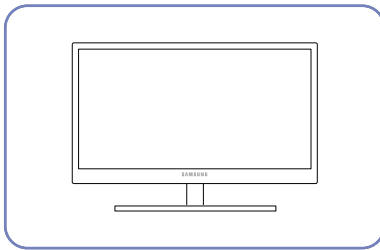
För in stativbasen på stativet i pilens riktning.



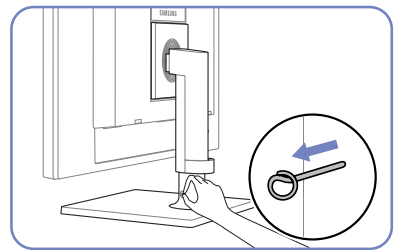
Ta inte bort låspinnen tills du har slutfört monteringen av stativet.



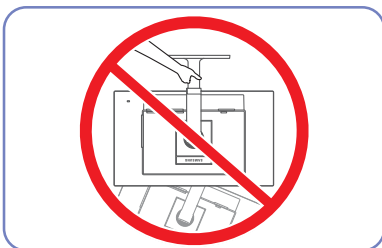
Fäst skruven ordentligt (använd en skruvmejsel eller ett mynt) i botten av basen.



När du har installerat stativet placerar du produkten i upprätt läge.



Du kan ta bort låspinnen och justera stativet nu.



- Akta!

Håll inte bara i stativet om du håller produkten upp-och-ned.

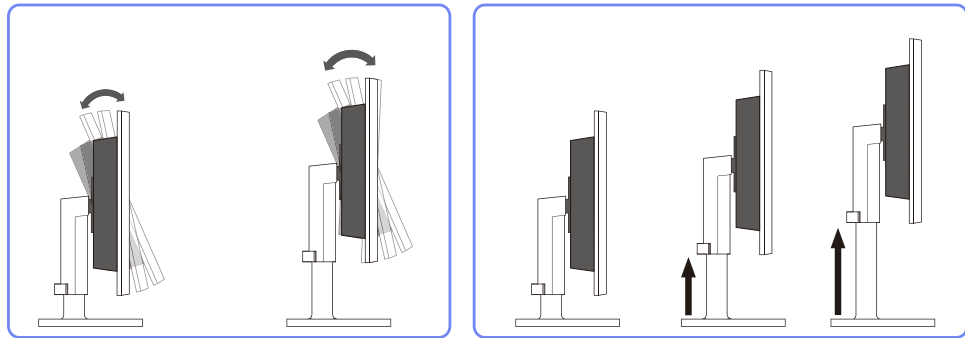


- Demontering sker i motsatt ordning från montering.
- Färg och form på delarna kan variera från det som visas på bilden. Specifikationerna kan ändras utan föregående meddelande för att höja prestandan.

1.3.2 Justera produktens lutning och höjd



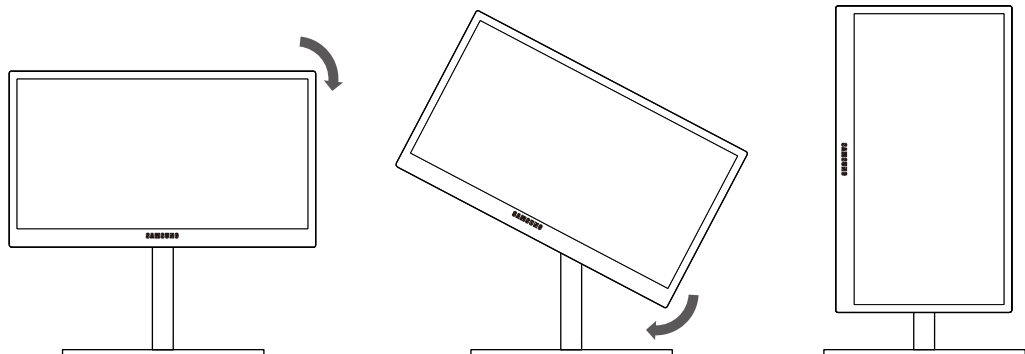
Färg och form på delarna kan variera från det som visas på bilden. Specifikationerna kan ändras utan föregående meddelande för att höja prestandan.



- Avlägsna låspinnen för att justera höjden.
- Skärmens lutning och höjd kan justeras.
- Håll uppe i mitten av produkten och ändra försiktigt höjden.

1.3.3 Roterar skärmen

Du kan rotera skärmen så som visas nedan.



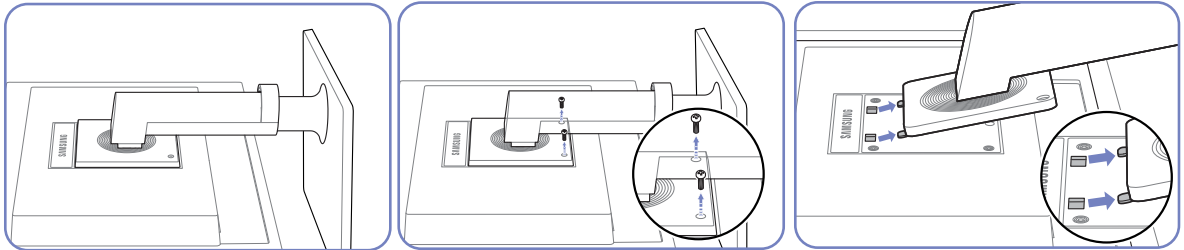
- Se till att dra ut stativet helt innan du roterar skärmen.
- Om du roterar skärmen utan att ha dragit ut stativet helt kan skärmens hörn slå i golvet och skadas.
- Roterar inte skärmen moturs. Skärmen kan skadas.

1.3.4 Installera ett väggstativ eller ett skrivbordsstativ

Före installation



Slå av produkten och dra ur kontakten ur vägguttaget.

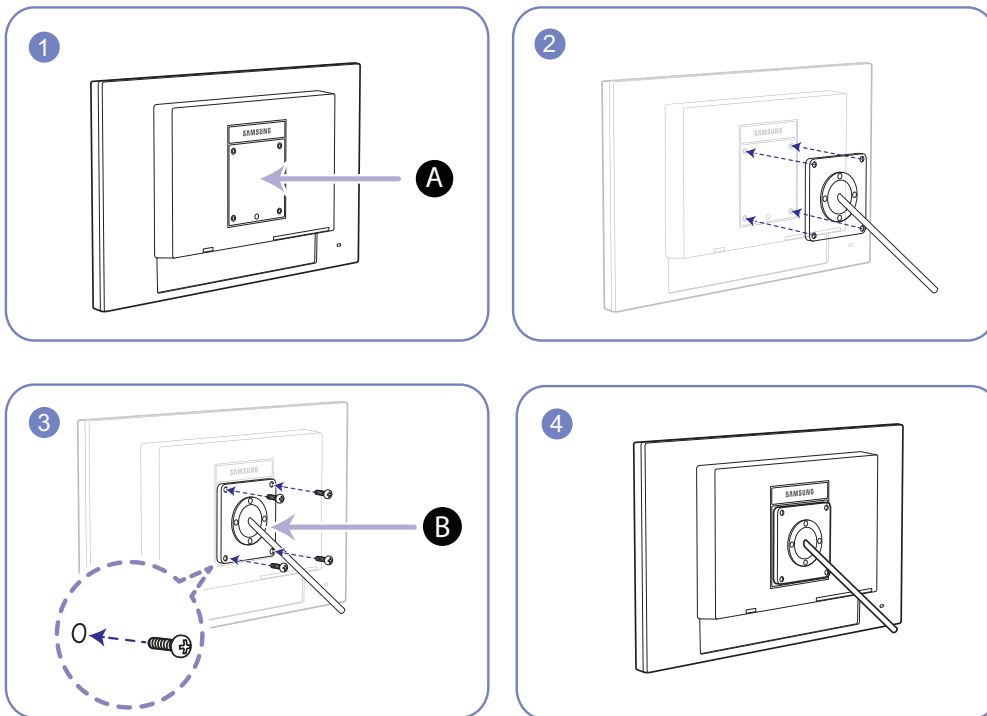


Placera en skyddsfilt eller kudde på en plan yta. Placera sedan produkten med skärmen nedåt ovanpå filten eller kudden.

Lossa skruven på produktens baksida.

Lyft och avlägsna stativet.

Installera ett väggstativ eller ett skrivbordsstativ



A Fäst väggstativet eller skrivbordsstativet här

B Konsol (säljs separat)

Räta in spåren och dra åt skruvarna på konsolen ordentligt på produkten med motsvarande delar på det väggstativ eller skrivbordsstativ du vill fästa.

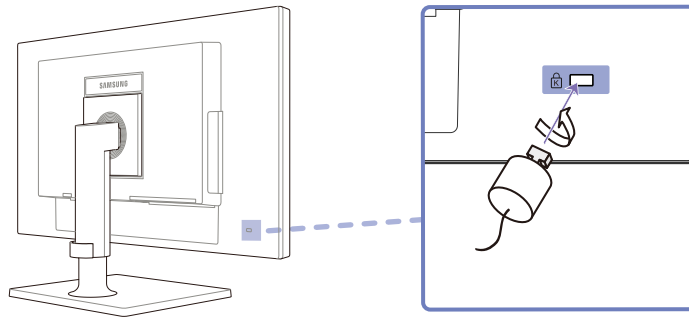


Obs!

- Om du använder en skruv som är längre än standardlängden kan det skada de inre delarna i produkten.
- Längden på skruvarna, som krävs för väggstativet, som inte följer VESA-standarderna kan variera beroende på specifikationerna.
- Använd inte skruvar som inte följer VESA-standarderna. Montera inte väggstativet eller skrivbordsstativet med onödigt våld. Produkten kan skadas eller falla och orsaka personskada. Samsung kan inte hållas ansvarig för skador som orsakats av att felaktiga skruvar har använts eller av att väggstativet eller skrivbordsstativet har monterats för hårdhänt.
- Samsung kan inte hållas ansvarig för produktskador eller personskador som orsakats av att ett annat väggstativ än det specificerade har används eller av att väggstativet har installerats på egen hand.
- För att väggmontera produkten ska du se till att köpa ett väggstativ som kan installeras 10 cm eller längre bort från väggen.
- Kontrollera att du använder ett väggstativ som följer standarder.
- Om du installerar bildskärmen med ett väggfäste måste du ta bort fotplattan från bildskärmen.

1.3.5 Antistöldlås

Ett antistöldlås gör det möjligt för dig att använda produkten på ett säkert sätt även på offentliga platser. Låsenhetens form och låsmetod varierar med tillverkare. Se bruksanvisningen som medföljer låsenheten för detaljer. Låsenheten säljs separat



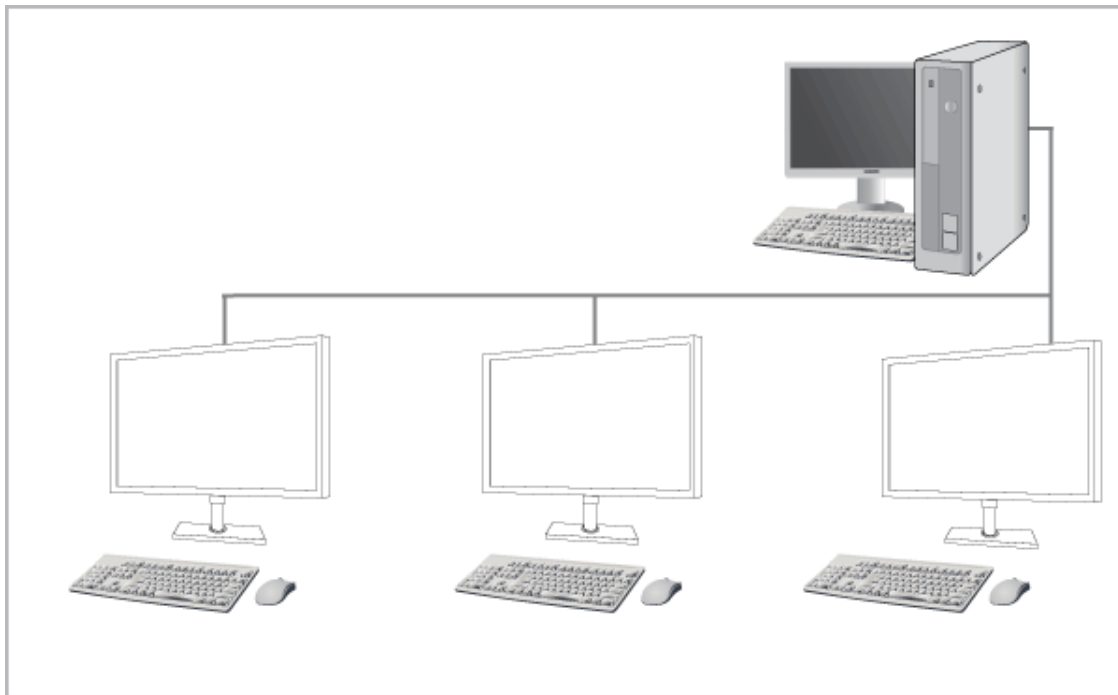
Låsa en stöldskyddslåst enhet:

- 1 Fäst kabeln för antistöldlåsenheten i ett tungt föremål, såsom en bordsskiva.
- 2 Dra ena änden av kabeln genom öglan i andra änden.
- 3 Sätt i låsenheten i antistöldlåsenheten på produktens baksida.
- 4 Lås låsenheten.



- En antistöldlåsenhet kan köpas separat.
- Se bruksanvisningen som medföljer låsenheten för detaljer.
- Antistöldlåsenheter kan köpas hos elektronikåterförsäljare eller online.

2.1 Vad är "PC over IP"?

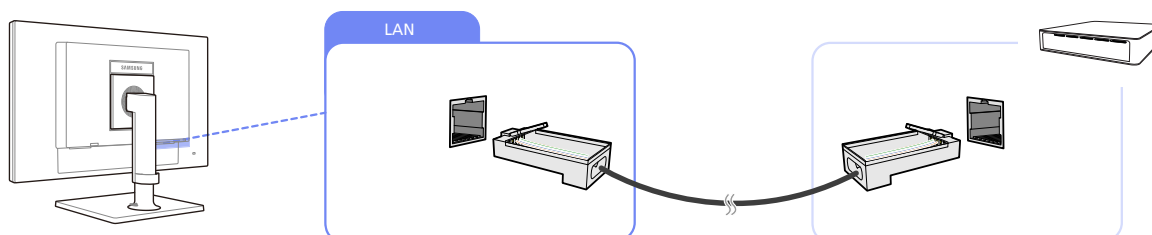


- Den här skärmen kan avkoda och visa skärmen för server-PC:n som är kodad och överförd via nätverket (LAN) och visa datorskärmen som en vanlig skärm. Den här skärmen har en förbättrad prestanda jämfört med en normal RDP och har utformats att stöda en upplösning på 1920*1080 pixlar för grafik med hög kvalitet.
- Den här skärmen förstärker säkerheten eftersom den används genom att ansluta den till en server-PC och gör att användare får åtkomst till Internet, kan skapa dokument och redigera siffror. Dessutom gör denna konceptskärm att användare kan spela musik, videor och spel genom att ansluta en extern ingångskälla som DSC, MP3, extern lagringsenhet etc. till USB-porten.
- Den här skärmen kan användas inom flera olika områden, t.ex. videokonferens och samarbete genom att visa nätverksskärmen på en annan visningsenhet genom att ansluta enheten via DVI OUT-porten.

2.2 Anslutning för att använda "PCoIP"

- Anslut inte strömsladden innan du ansluter de andra kablarna.
Se till att först ansluta en källenhet innan du ansluter strömsladden.

2.2.1 LAN-anslutning



- 1 Anslut nätverkskabeln till uttaget [LAN] på produktens baksida.

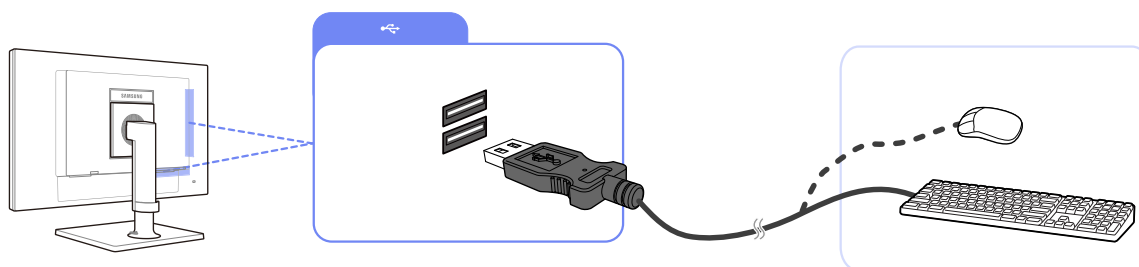


- Stöds inte när nätverkshastigheten är lägre än eller lika med 10 Mbps.
- Använd en Cat 7-kabel (*STP-typ) för anslutningen.
*STP: Shielded Twist Pair (skärmad partvinnad kabel)

2.2.2 Ansluta USB-enheter

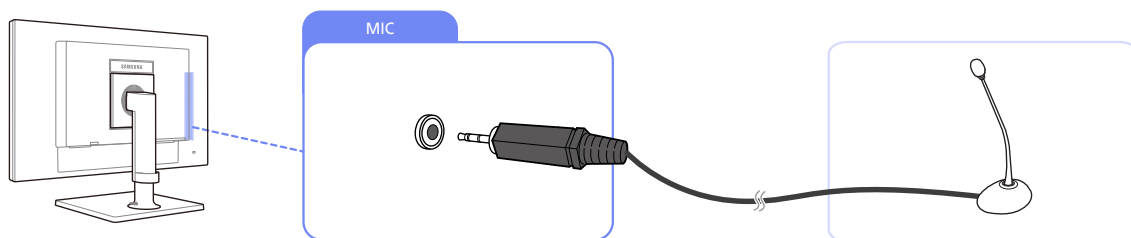


- [USB]-porten har stöd för upp till USB 2.0.
- **VMware View 4.6** eller senare krävs. Dataöverföringen kan gå långsamt beroende på nätverksförhållanden.



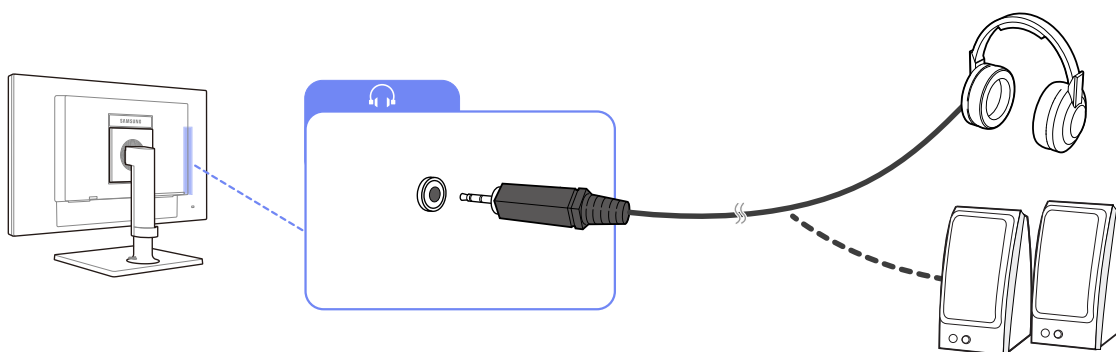
- 1 Anslut en USB-enhet, till exempel ett tangentbord eller en mus till [USB] på produktens baksida.

2.2.3 Ansluta en mikrofon



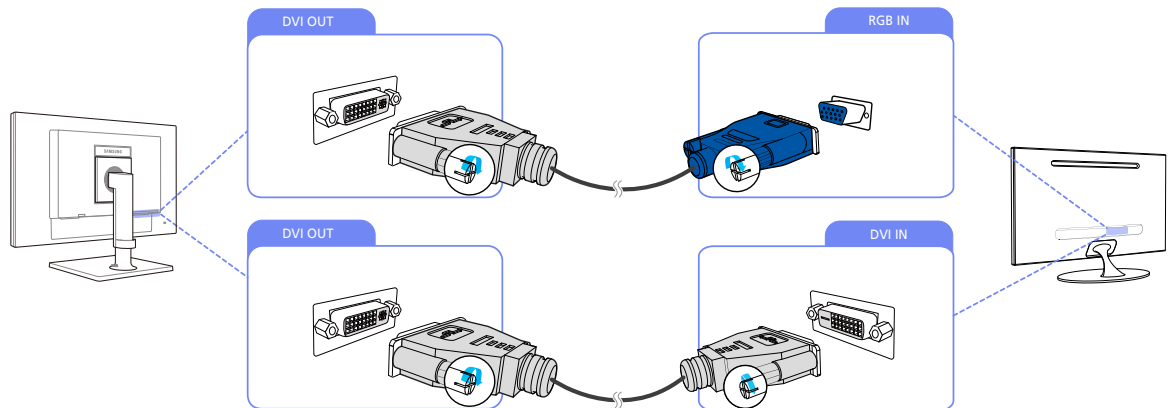
- 1 Anslut en mikrofon till [MIC] på produktens baksida.

2.2.4 Ansluta hörlurarna eller högtalarna



- 1 Anslut en ljudutgångsenhet, till exempel hörlurar eller högtalare, till [🎧] på produktens baksida.

2.2.5 Ansluta till en andra bildskärm

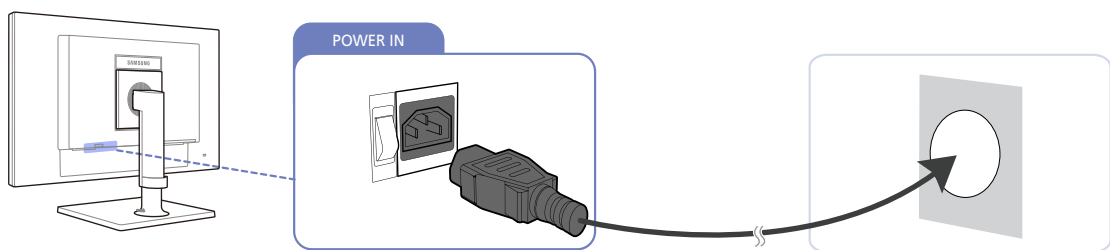


- 1 Anslut [DVI OUT] på produkten till [DVI IN] eller [RGB IN] på en annan skärm med en DVI- eller DVI-till-D-SUB-kabel.



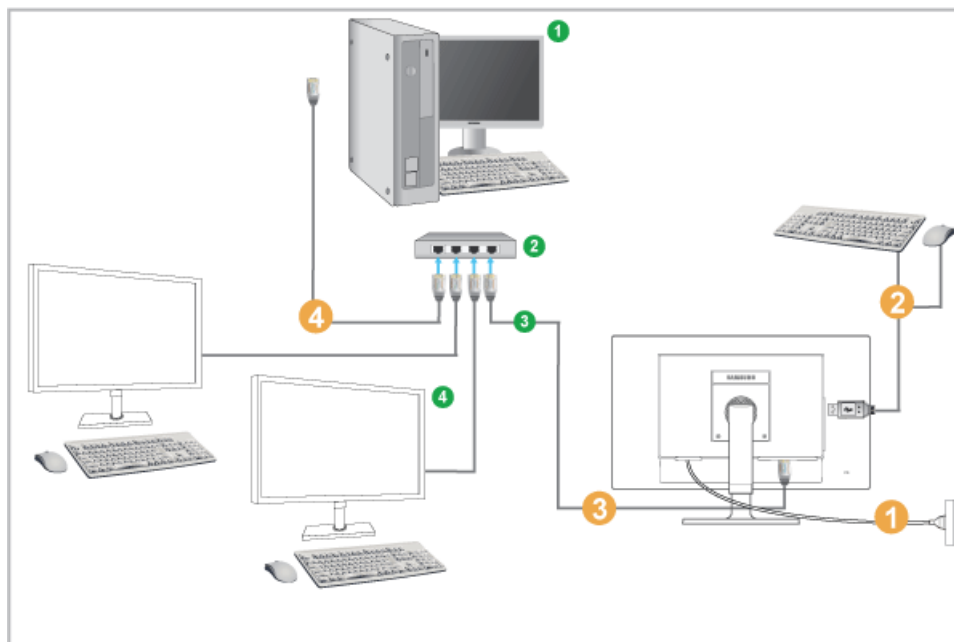
- [DVI OUT]-porten kan endast användas för att ansluta till en andra bildskärm.
- Anslut till porten [DVI OUT] om du vill visa samma bild på en annan skärm eller en projektor. (för presentationsändamål)
- Den maximala upplösningen är 1 920 × 1 200 när en andra skärm ansluts.

2.2.6 Ansluta strömmen



- 1 Anslut strömkabeln till produkten och väggkontakten och tryck sedan på strömbrytaren. (Ingångsvolten ändras automatiskt).

2.3 Att ansluta till värddatorn via en LAN-kabel



- ① Värddator ② Hubb ③ Nätverkskabel ④ Skärm

- ① Anslut nätsladden till strömanslutningen på baksidan av skärmen.
- ② Anslut musen och tangentbordet till USB-portarna.
- ③ Anslut LAN-porten på skärmes baksida till hubben.
- ④ Anslut värddatorns hubb och LAN-port.



Värddatorn måste ha en IP-adress.

När du anslutit LAN och angivit IP-adressen kan du se värddatorns skärm på skärmen.

Använd USB-porten för att ansluta en extern lagringsenhet (exempelvis en DSC, MP3, extern lagringsenhet etc.).

Det är endast möjligt att ansluta till en värddator från många klientenheter om en virtualiseringslösning som vmware är installerad på värddatorn.

2.4 "PCoIP"

2.4.1 Meny på skärmen

Skärmvisning (OSD) lokal GUI (endast portal) visas för användaren när enheten slås på och PCoIP-sessionen inte pågår. På skärmmenyn kan användaren ansluta till en värdenhet via fönstret **Connect**.

Via fönstret **Connect** får du åtkomst till sidan **Options** med några av funktionerna i det administrativa webbgränssnittet.

Du öppnar sidan **Options** genom att klicka på menyn **Options** i fönstret **Connect**.

2.4.2 Anslutningsskärm

Fönstret **Connect** visas under starten utom när klienten är inställd på hanterad start eller automatiskt återanslutning.

Du kan ändra logotypen som visas ovanför knappen **Connect** genom att lägga upp en annan bild via menyn **Upload** i det administrativa webbgränssnittet.

Anslutningsknapp

Klicka på knappen **Connect** om du vill starta en PCoIP-session. Under en pågående PCoIP-anslutning visas meddelandet "Connection Pending" på skärmmenyn. När anslutningen är upprättad försvinner skärmmenyn och sessionsbilden visas.

Bild 2-1: Anslutningsskärm för OSD (ansluter)



2.4.3 OSD Options-meny

Om du väljer menyn **Options** visas en lista över olika val. Menyn **Options** för OSD innehåller följande:

- **Configuration**

Med det här alternativet kan du ange olika inställningar för enheten, till exempel nätverksinställningar, sessionstyp och språk.

- **Diagnostics**

Med det här alternativet får du hjälp att felsöka enheten.

- **Information**

Med det här alternativet kan du visa information om enheten.

- **User Settings**

Med det här alternativet kan användaren ange certificate checking mode, **Mouse**, **Keyboard**, **Display Topology**, och PCoIP-protokollets bildkvalitet.

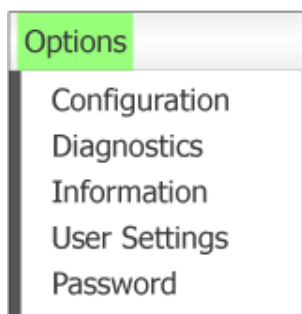
- **Password**

Med det här alternativet kan du uppdatera enhetens administrativa lösenord.

För versioner från och med 4.6.0 av den inbyggda programvaran är standardlösenordet inställt på att vara tomt. Om du klickar på knappen Unlock samtidigt som du trycker på returtangenten låser du upp produkten.

När du väljer ett alternativ visas ett inställningsfönster.

Bild 2-2: OSD **Options**-meny



2.4.4 Fönstret Configuration

Med alternativet **Configuration** i det administrativa webbgränssnittet och på skärmmenyn kan du ange olika inställningar för enheten.

Flikarna i **Configuration**-fönstret är:

- **Network**
- **Label**
- **Language**
- **Access**
- **IPv6**
- **Discovery**
- **Power**
- **Audio**
- **SCEP**
- **Session**
- **Display**
- **Reset**

På varje flik finns följande knappar: **OK**, **Cancel** och **Apply**. Med de här knapparna kan administratören godkänna eller avvisa ändringarna.



- Konfigurationsalternativen på skärmmenyn **OSD** är en underuppsättning till alternativen i det administrativa webbgränssnittet.
- Besök **Teradici Support Site**: <http://techsupport.teradici.com> för mer information om flikarna **SCEP**, **Label** och **Access**.
- Om du vill ha bästa möjliga prestanda installerar du Teradici Audio Driver i din VM och väljer den som standardenhet för uppspelning.
- För ytterligare information besöker du Teradici Support Site på <http://techsupport.teradici.com> och loggar in.

Gå till **Download Center** → **Teradici Virtual Audio Driver**.

Fliken Network

Du kan ange värd- och klientnätverksinställningar på sidorna **Initial Setup** och **Network**. När du har uppdaterat parametrarna på den här sidan klickar du på **Apply** så att ändringarna sparas.



Nätverksparametrarna kan också konfigureras via det administrativa webbgränssnittet.

Bild 2-3: Konfigurationen **Network**

- **Enable DHCP**

När **Enable DHCP** är aktiverad kontaktar enheten en DHCP-server för att tilldelas en IP-adress, nätmask, gateway IP-adress och DNS-servrar. När den är avaktiverad kräver enheten att dessa parametrar ställs in manuellt.

- **IP Address**

Enhetens IP-adress. Om DHCP är inaktiverat måste du ange en giltig IP-adress i fältet. Om DHCP är aktiverat kan du inte redigera fältet.

- **Subnet Mask**

Enhetens nätmask. Om DHCP är inaktiverat måste du ange en giltig nätmask i fältet. Om DHCP är aktiverat kan du inte redigera fältet.



Om en ogiltig kombination av IP-adress/nätmask anges (en ogiltig mask) kan enheten bli otillgänglig. Se till att du anger nätmasken på rätt sätt.

- **Gateway**

Enhetens gateway-IP-adress. Om DHCP är avaktiverad är det här fältet obligatoriskt. Om DHCP är aktiverat kan du inte redigera fältet.

- **Primary DNS Server**

Enhetens primära DNS-IP-adress. Det här fältet är valfritt. Om DNS-servers IP-adress har ställts in via anslutningshanteraren kan adressen anges som en fullständig domänadress (FQDN) i stället för en IP-adress.

- **Secondary DNS Server**

Enhetens sekundära DNS-IP-adress. Det här fältet är valfritt. Om DNS-serverns IP-adress har ställts in via anslutningshanteraren kan adressen anges som en fullständig domänadress (FQDN) i stället för en IP-adress.

- **Domain Name**

Det domännamn som används (t.ex. domain.local) Det här fältet är valfritt. Här anges klientens värd eller domän.

- **FQDN**

Det fullständiga domännamnet för värden eller klienten. Standardvärdet är pcoip-host-<MAC> eller pcoipportal-<MAC> där <MAC> är värdens eller klientens MAC-adress. Domännamnet läggs till om det används (till exempel pcoip-host-<MAC>.domain.local). Fältet är skrivskyddat på den här sidan.

- **Ethernet Mode**

Du kan ställa in Ethernet-läge på värden eller klienten som:

- **Auto**
- **100 Mbps Full-Duplex**
- **10 Mbps Full-Duplex**

När du väljer **10 Mbps Full-Duplex** eller **100 Mbps Full-Duplex** och sedan klickar på **Apply** visas ett varningsmeddelande.

"Varning! När automatisk förhandling är inaktiverat på PCoIP-enheten måste den även inaktiveras på växeln. PCoIP-enheten och växeln måste vara inställda på samma parametrar för hastighet och duplex. Om olika parametrar används kan nätverksanslutningen brytas. Vill du fortsätta?" Klicka på **OK** för att ändra parametern.



Du bör alltid ställa in **Ethernet Mode** på **Auto** och bara använda **10 Mbps Full-Duplex** eller **100 Mbps Full-duplex** när en annan nätverksutrustning (t.ex. växel) också är inställd på att användas vid **10 Mbps Full-Duplex** eller **100 Mbps Full-duplex**. Om Ethernet-läget ställs in på ett felaktigt sätt kan nätverket gå på halv duplex vilket inte stöds av PCoIP-protokollet. Sessionen försämras avsevärt och bryts till slut.

- **Enable 802.1X Security:** Om nätverket som används har stöd för 802.1x ska **Enable 802.1X Security** aktiveras och endast säkerhetsautentiserade enheter användas. Om **Enable 802.1X Security** är aktiverat konfigurerar du inställningarna **Authentication**, **Identity** och **Client Certificate**. **TLS (Transport Layer Security)** stöds för närvarande endast som ett autentiseringsprotokoll.
- **Identity:** Ange det produkt-ID som ska användas i nätverket.
- **Client Certificate:** Välj ett certifikat på sidan **Certificate Upload**.

Fliken IPv6

På **IPv6**-sidan kan du aktivera IPv6 för PCoIP-enheter som är anslutna till IPv6-nätverket.



När du gör en ändring av en inställning på sidan måste du starta om enheten för att ändringen ska börja gälla.

Bild 2-4: Konfigurationen **IPv6**

- **Enable IPv6**
Aktivera fältet om du vill aktivera IPv6 för PCoIP-enheter.
- **Link Local Address**
Fältet fylls i automatiskt.
- **Gateway**
Ange gateway-adressen.
- **Enable DHCPv6**
Aktivera fältet för att installera Dynamic Host Configuration Protocol version 6 (DHCPv6) för enheten.
- **Primary DNS**
Enhetens primära DNS-IP-adress. Om DHCPv6 är aktiverat fylls fältet i automatiskt av DHCPv6-servern.
- **Secondary DNS**
Enhetens sekundära DNS-IP-adress. Om DHCPv6 är aktiverat fylls fältet i automatiskt av DHCPv6-servern.
- **Domain Name**
Domännamnet som används (t.ex. domain.local) för värden eller klienten. Om DHCPv6 är aktiverat fylls fältet i automatiskt av DHCPv6-servern.

- **FQDN**

Det fullständiga domännamnet för värden eller klienten. Om DHCPv6 är aktiverat fylls fältet i automatiskt av DHCPv6-servern.

- **Enable SLAAC**

Aktivera fältet för att installera tillståndslös automatisk konfiguration av adresser (SLAAC) för enheterna.

- **Enable Manual Address**

Aktivera fältet för att ange en manuell (statisk) adress för enheten.

- **Manual Address**

Ange enhetens IP-adress.

Fliken Label

Sidan **Label** är tillgänglig från värden och klienten. På sidan **Label** kan du lägga till information om enheten.



Portaletikettparametrarna kan också konfigureras via det administrativa webbgränssnittet.

Bild 2-5: Konfigurationen **Label**

Configuration

Network IPv6 SCEP **Label** Discovery Session Language Power Display Access Audio Reset

Configure the device identification

PCoIP Device Name:

Note: When DHCP is enabled the PCoIP Device Name is sent to the DHCP server as the requested hostname.

PCoIP Device Description:

Generic Tag:

Unlock OK Cancel Apply

- **PCoIP Device Name**

Om **PCoIP Device Name** gör det möjligt för administratören att ange ett logiskt namn för värd eller portal. Standardvärdet är pcoip-host-MAC eller pcoip-portal-MAC där MAC är MAC-adressen för värden eller portalen.

- **PCoIP Device Description**

En beskrivning och ytterligare information, exempelvis platsen för enhetens slutpunkt. Det här fältet används inte i den inbyggda programvaran. Det är endast avsett för administratörer.

- **Generic Tag**

Allmän tagginformation om enheten. Det här fältet används inte i den inbyggda programvaran. Det är endast avsett för administratörer.

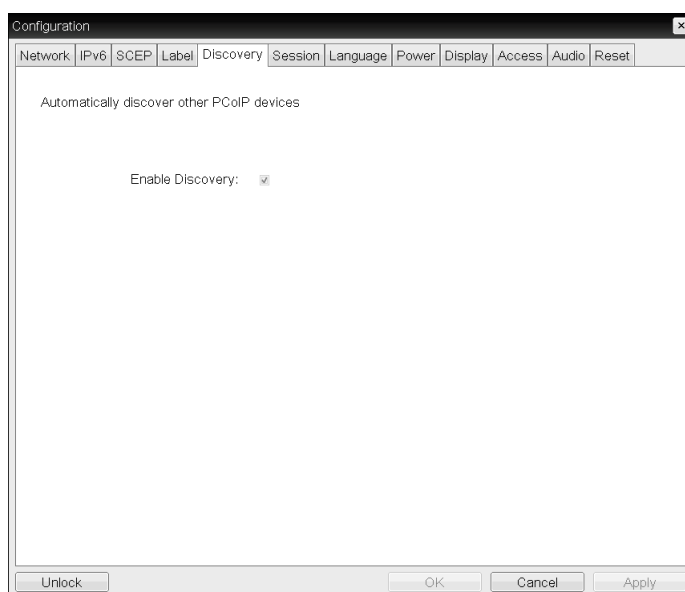
Fliken Discovery

Använd inställningarna på sidan **Discovery** för att radera identifieringen av värdar och klienter i PCoIP-systemet och på så vis minska konfigurations- och underhållsarbetet för avancerade system. Identifieringsfunktionen är oberoende av DNS SRV-identifiering.



För att SLP-identifiering ska fungera måste routrarna vara inställda på att vidarebefordra multicast-trafik mellan undernät. DNS-SRV-identifiering är den rekommenderade identifieringsfunktionen eftersom de flesta distributioner inte tillåter det.

Bild 2-6: Konfigurationen **Discovery**



- **Enable Discovery**

Om alternativet **Enable Discovery** är aktiverat kommer enheten att dynamiskt upptäcka peer-enheter med SLP-identifiering utan att behöva någon förhandsinformation om deras platser i nätverket. Detta kan minska konfigurerings- och underhållsarbetet för komplexa system.



För SPL-identifiering krävs att routrar är inställda på att tillåta multicast. DNS-SRV-identifiering är den rekommenderade metoden.

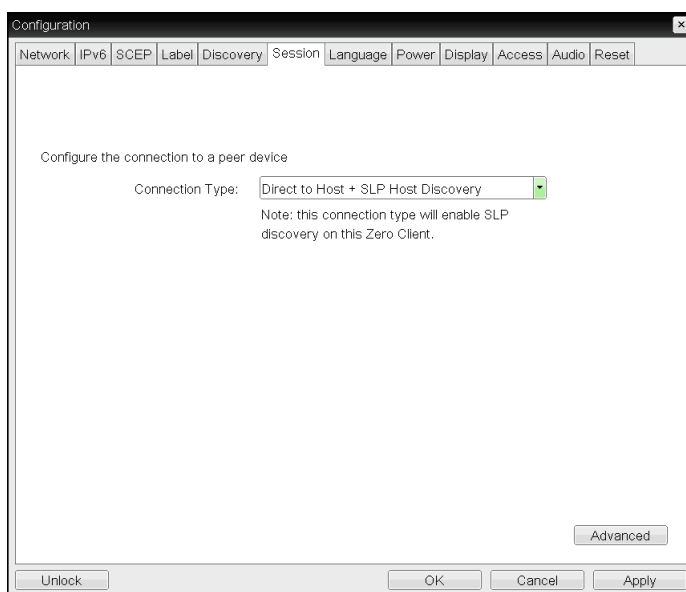
Fliken Session

På sidan **Session** kan du ställa in hur värd- eller klientenheten ska ansluta till eller godkänna anslutningar från peer-enheter.



Sessionsparametrarna kan också konfigureras via det administrativa webbgränssnittet.

Bild 2-7: Konfigurationen **Session**

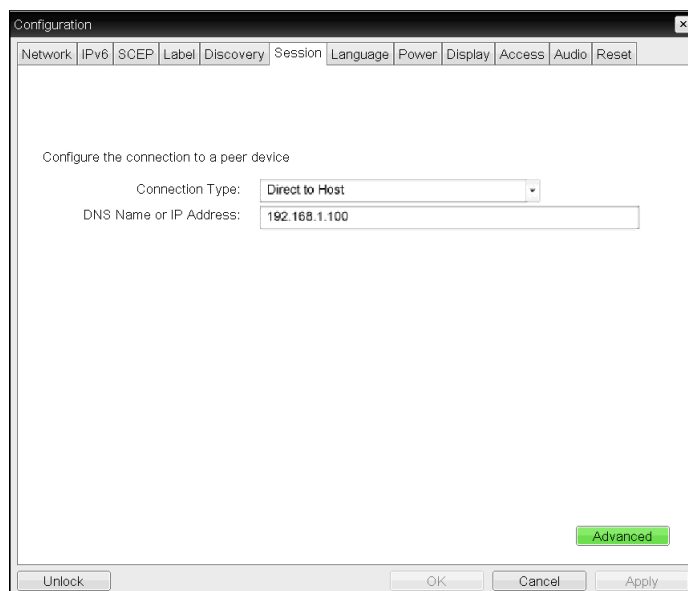


- **Connection Type**

Välj **Direct to Host** på sidan Session så visas följande inställningsalternativ:

- **Direct to Host:** Anslut till en dator eller arbetsstation med ett installerat **Host Card**.
- **DNS Name or IP Address:** Ange DNS-namnet eller IP-adressen för den server som du vill ansluta till.

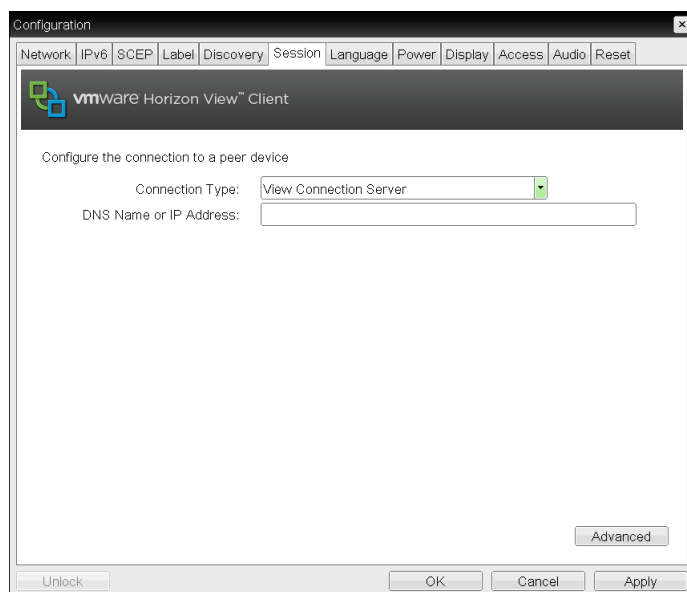
Bild 2-8: Konfigurationen **Connection Type**



När du väljer en **View Connection Server**-typ på sidan Session visas olika konfigurationsalternativ.

- **View Connection Server:** Anslut till **VMware VDI (Virtual Desktop Infrastructure)**-servern. VMware VDI är en lösning för virtuella skrivbord.
- **DNS Name or IP Address:** Ange **VMware View Connection**-serverns DNS-namn eller IP-adress.

Bild 2-9: Konfigurationen **Connection Type**



- **Advanced**

Besök **Teradici Support Site:** På <http://techsupport.teradici.com> finns mer information.

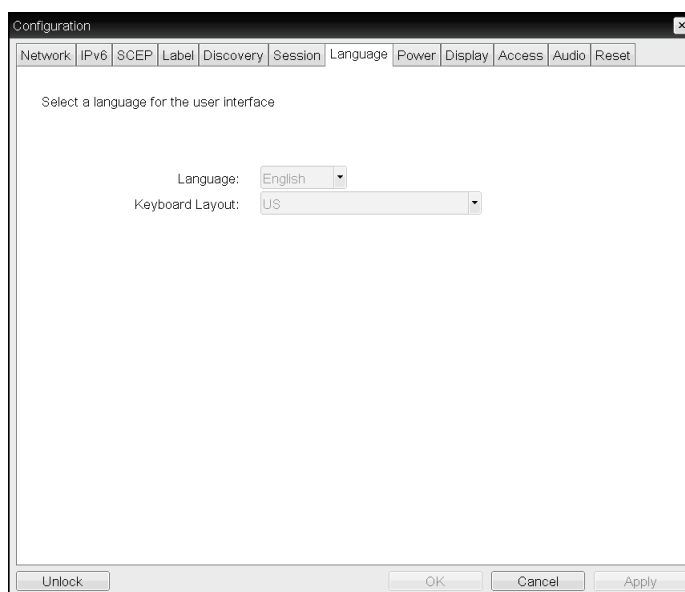
Fliken Language

På sidan **Language** kan du ändra språket i användargränssnittet.



- Inställningen påverkar det lokala gränssnittet på skärmenyn. Inställningen är bara tillgänglig på klienten.
- Språkparametrarna kan också konfigureras via det administrativa webbgränssnittet.

Bild 2-10: Konfigurationen **Language**



- **Language**

Ställa in språket på skärmmenyn. Inställningen avser bara språket på skärmmenyn. Språkeställningen för den faktiska användarsessionen påverkas inte.



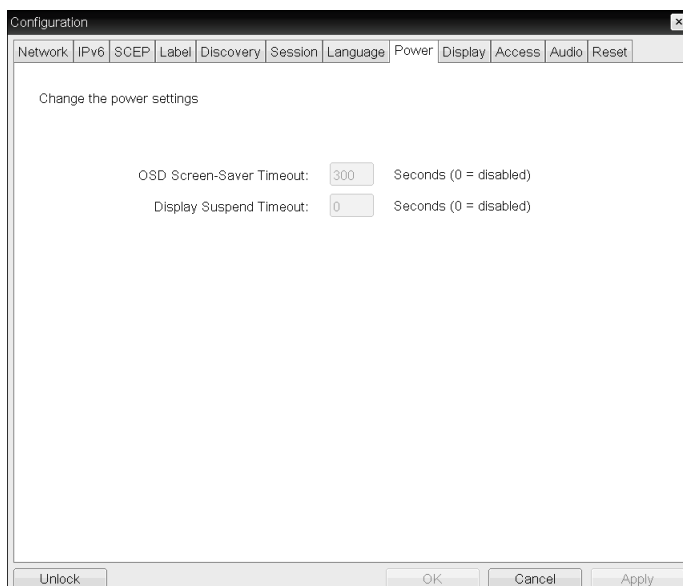
Språk som stöds: English, French, German, Greek, Spanish, Italian, Portuguese, Korean, Japanese, Traditional Chinese, Simplified Chinese

- **Keyboard Layout**

Ändra tangentbordets layout. När användaren startar en session kan den här inställningen styras via den virtuella datorn. Om ett Windows-grupprincipobjekt är inställt på att tillåta tangentbordslayoutinställningen, används inställningen under användarsessionen. Om Windows-grupprincipobjektet inte är inställt på att tillåta inställningen används den inte.

Fliken Power

Bild 2-11: Konfigurationen **Power**



- **OSD Screen-Saver Timeout** (när ingen session är ansluten): Anslutna bildskärmar försätts i vänteläge efter en angiven tidsperiod (i sekunder). Ange "0" om du inte vill använda väntelägesfunktionen.
- **Display Suspend Timeout** (när en session är ansluten): Anslutna bildskärmar försätts i vänteläge efter en angiven tidsperiod (i sekunder). Ange "0" om du inte vill använda väntelägesfunktionen.

Fliken Display

På sidan **Display** kan du aktivera **Extended Display Identification Data(EDID)**-åsidosättningsläget.



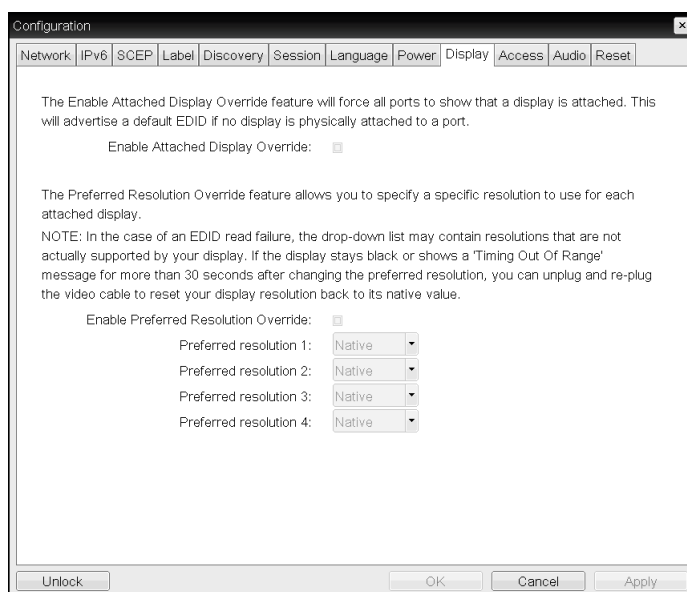
Den här funktionen är bara tillgänglig via skärmmenyn.

Under normal drift skickar **GPU** på värddatorn en fråga till en bildskärm som är ansluten till nollklienten för att fastställa bildskärmens kapacitet. Ibland kan en bildskärm vara ansluten till en klient på ett sätt som gör att klienten inte kan läsa **EDID**-informationen, till exempel när anslutningen sker via vissa **KVM**-enheter. Med alternativen på den här sidan kan du ställa in att klienten ska visa **EDID**-standardinformation för **GPU**.



Om bildskärmsåsidosättning aktiveras måste standardbildskärmsinformationen användas, och den kanske inte är kompatibel med den anslutna bildskärmen. Resultatet kan bli en tom skärm. Aktivera bara bildskärmsåsidosättning när det inte finns någon giltig **EDID**-information och bildskärmens visningsegenskaper är kända.

Bild 2-12: Konfigurationen **Display**



- **Enable Attached Display Override**

Det här alternativet är avsett för äldre system. Klienten ställs in på att skicka **EDID**-standardinformation till värden när en bildskärm inte kan identifieras eller inte är ansluten till klienten. I tidigare versioner än Windows 7 antogs det att inga bildskärmar var anslutna och ingen omsökning gjordes om värden inte fick någon **EDID**-information. Det här alternativet garanterar att värden alltid får **EDID**-information under en klientsession.

Följande standardupplösningar visas när det här alternativet är aktiverat:

- 800x600 @60 Hz
- 1024x768 @60 Hz (uppgiven optimal upplösning)
- 1280x800 @60 Hz

- 1280x960 @60Hz
- 1280x1024 @60 Hz
- 1600x1200 @60 Hz
- 1680x1050 @60 Hz
- 1920x1080 @60 Hz
- 1920x1200 @60 Hz



Om **Enable Attached Display Override** är aktiverat ställs standardupplösningen 1024 x 768 in för alla bildskärmar som är anslutna till klienten.

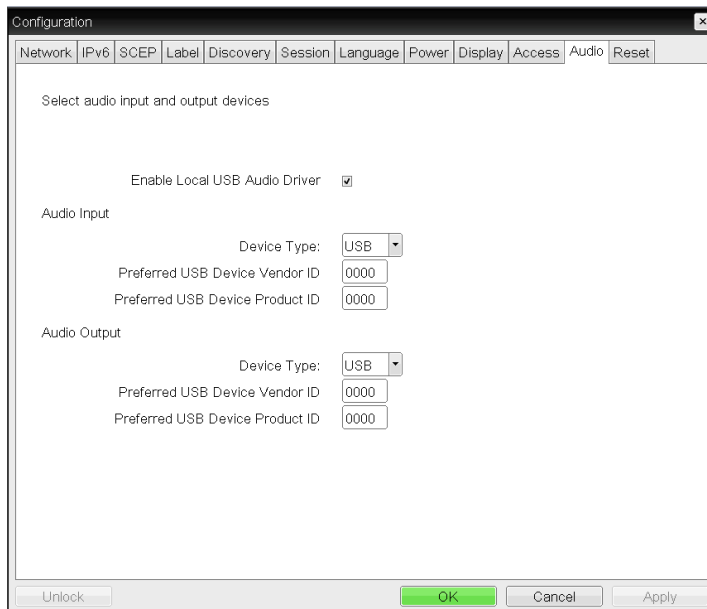
- **Enable Display Cloning**

Med den här funktionen kan du visa samma bild på två skärmar samtidigt när du har aktiverat tvåskärmsläge.

Fliken Audio

Konfigurera ljudinställningarna (t.ex. för mikrofon och hörlurar).

Bild 2-13: Konfigurationen **Audio**



- **Enable Local USB Audio Driver**

Ljudet spelas upp i de interna högtalarna när du spelar upp musik från servern.

- **Ljuduppspelning och anslutna enheter**

Anslutna enheter	Enable Local USB Audio Driver	Device Type	Ljudet hörs i
USB-hörlurar + öronsnäckor	Välj (☑)	USB	USB-hörlurar
USB-hörlurar + öronsnäckor	Välj (☑)	Analog	öronsnäckor
Endast öronsnäckor	Avmarkera (☐)	-	öronsnäckor
-	Avmarkera (☐)	-	Interna högtalare

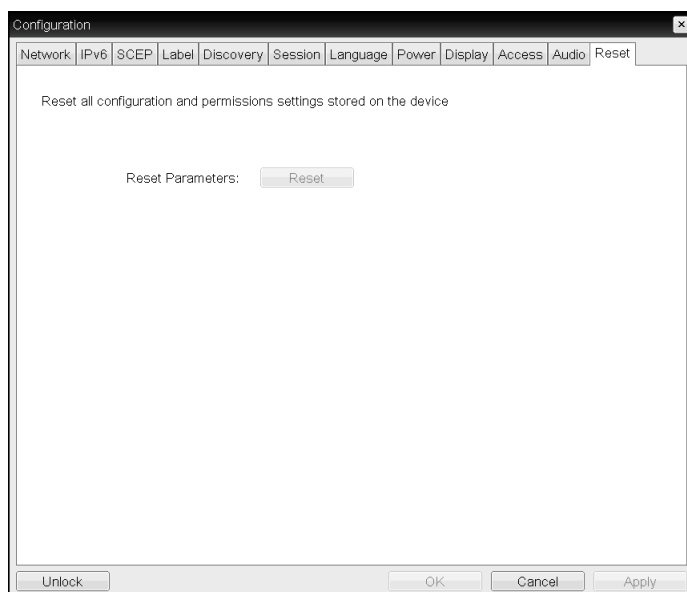
Fliken Reset

På sidan **Reset** kan du återställa konfiguration och behörigheter till fabriksinställningarna som är lagrade på det inbyggda flashminnet.



- Du kan också starta en återställning via det administrativa webbgränssnittet.
- När parametrar återställs till standardvärdena återställs inte den inbyggda programvaran och den anpassade skärmmenylogotypen tas inte bort.

Bild 2-14: Konfigurationen **Reset**



- **Reset Parameters**

När du klickar på knappen visas ett meddelande där du ombeds att bekräfta. På så vis förhindras en oavsiktlig återställning.

2.4.5 Fönstret Diagnostics

På menyn **Diagnostic** finns länkar till sidor med körtidsinformation och funktioner som kan användas vid felsökning.



Diagnostic-alternativen i skärmmenyområdet är en underuppsättning till alternativen som kan öppnas via det administrativa webbgränssnittet.

- **Event Log**
- **Session Statistics**
- **PCoIP Processor**
- **Ping**

Varje flik har en **Close**-knapp som stänger fönstret.

Fliken Event Log

På sidan **Event Log** kan du visa och radera händelseloggmeddelanden från värden eller klienten.

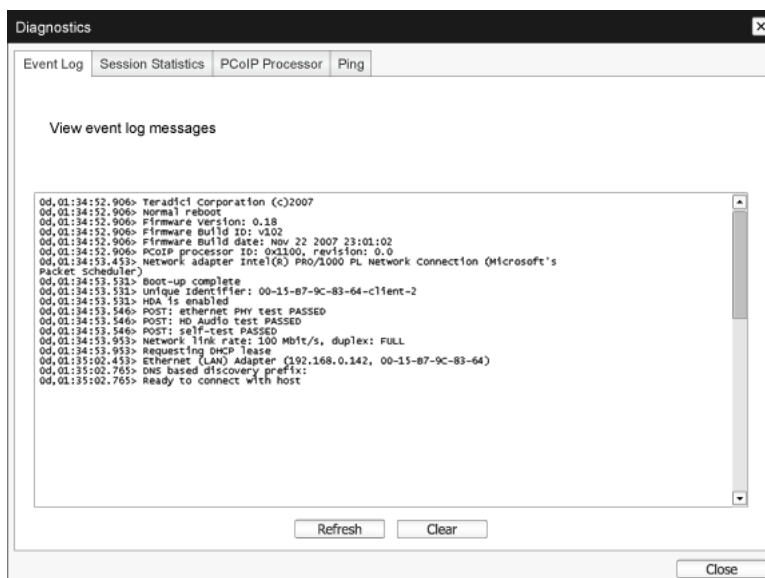
Med det administrativa webbgränssnittet kan du också ändra loggfilterinställningen på enheten som styr detaljnivån på meddelandena i loggen. När du ställer in filtret på "terse" loggar enheten korta och koncisa meddelanden.

På sidan **Event Log** kan du aktivera och definiera syslog för att samla in och rapportera händelser som uppfyller IETF-standarderna för loggning av programmeddelanden.



Event Log kan också startas genom det administrativa webbgränssnittet.

Bild 2-15: Konfigurationen **Event Log**



- **View event log messages**

På fliken **View event log messages** visas loggmeddelanden med tidsstämpel. Det finns två tillgängliga knappar.

- **Refresh**

Om du väljer knappen **Refresh** uppdateras de händelseloggmeddelanden som visas.

- **Clear**

Klicka om du vill ta bort alla händelseloggmeddelanden på enheten.

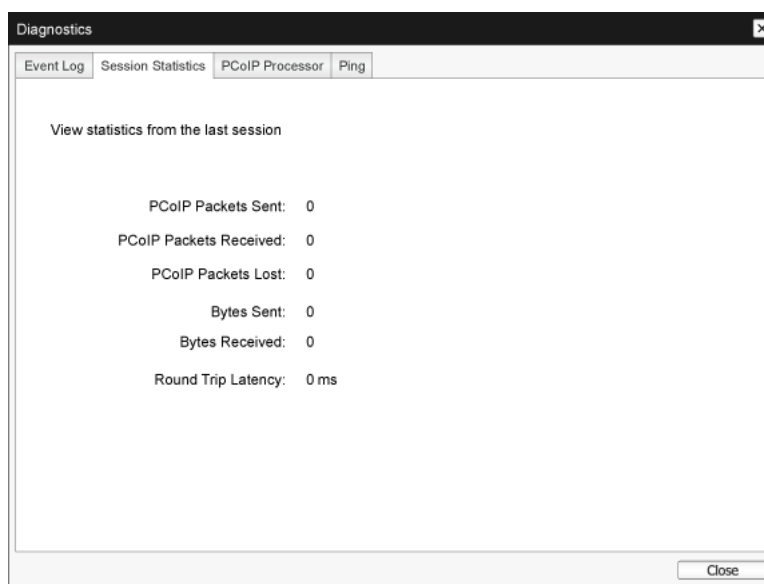
Fliken Session Statistics

På sidan **Session Statistics** kan du visa aktuell statistik när en session är aktiv. Om ingen session är aktiv kan du visa statistik från den senaste sessionen.



Session Statistics kan också visas via det administrativa webbgränssnittet.

Bild 2-16: Konfigurationen **Session Statistics**



- Statistik över PCoIP-paket
 - **PCoIP Packets Sent**
Det totala antalet PCoIP-paket som skickats under den aktuella/senaste sessionen.
 - **PCoIP Packets Received**
Det totala antalet PCoIP-paket som tagits emot under den aktuella/senaste sessionen.
 - **PCoIP Packets Lost**
Det totala antalet PCoIP-paket som förlorats under den aktuella/senaste sessionen.
- Statistik över byte
 - **Bytes Sent**
Det totala antalet byte som skickats under den aktuella/senaste sessionen.
 - **Bytes Received**
Det totala antalet byte som tagits emot under den aktuella/senaste sessionen.
- **Round Trip Latency**
Minimivärde, genomsnittligt värde och maximalt tur och returvärde för PCoIP-system (värd till klient och tillbaka till värd) och nätverksfördröjning i millisekunder (+/- 1 ms).

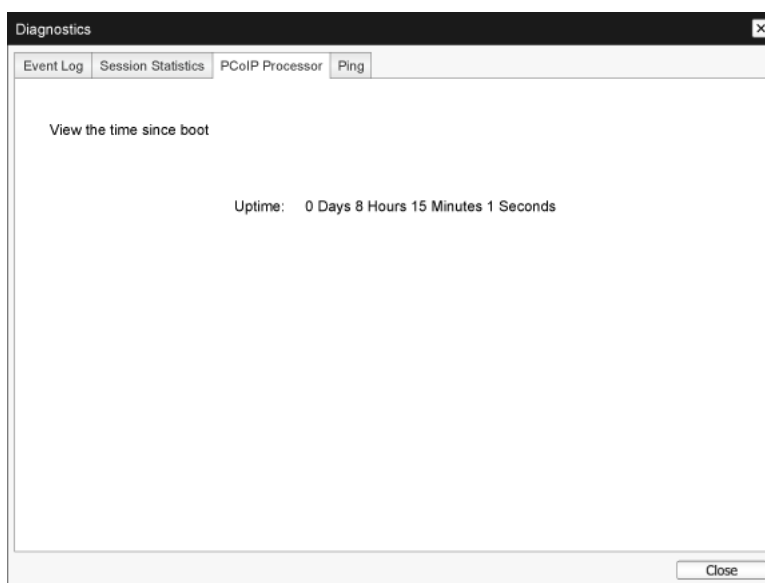
Fliken PCoIP Processor

På sidan **PCoIP Processor** kan du återställa värden eller klienten och visa drifttid för klientens PCoIP-processor sedan den senaste starten.



Drifttid för **PCoIP Processor** kan också visas i det administrativa webbgränssnittet.

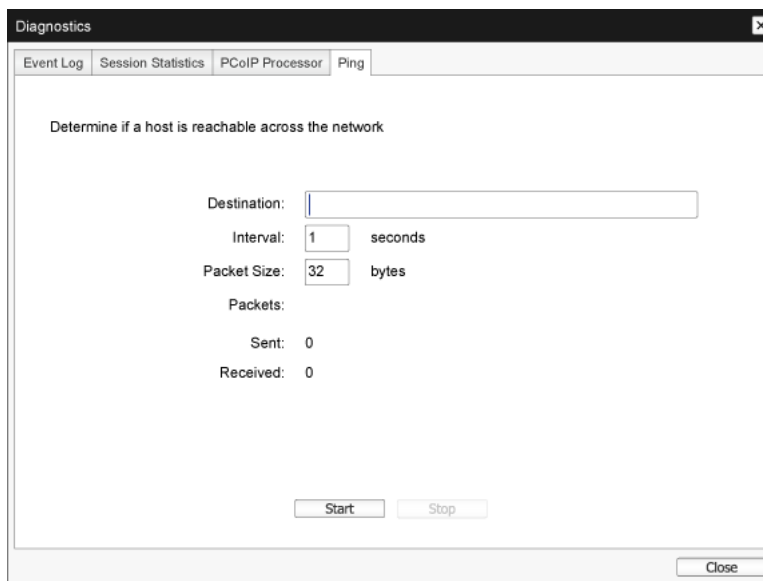
Bild 2-17: Konfigurationen **PCoIP Processor**



Fliken Ping

På sidan **Ping** kan du pinga en enhet för att se om den är nåbar över IP-nätverket. Det hjälper dig att ta reda på om en värd är nåbar. Den inbyggda programvara i versionerna 3.2.0 och senare tvingar DF-flaggan "fragmentera inte" i ping-kommandot, vilket gör att du kan använda den här funktionen för att fastställa den maximala storleken på en överföringsenhet.

Bild 2-18: Konfigurationen **Ping**



- Ping-inställningar
 - **Destination**
IP-adress eller FQDN som ska pingas
 - **Interval**
Intervallet mellan ping-paket
 - **Packet Size**
Storleken på ping-paketet
- **Packets**
 - **Sent**
Antal ping-paket som överförts
 - **Received**
Antalet ping-paket som mottagits

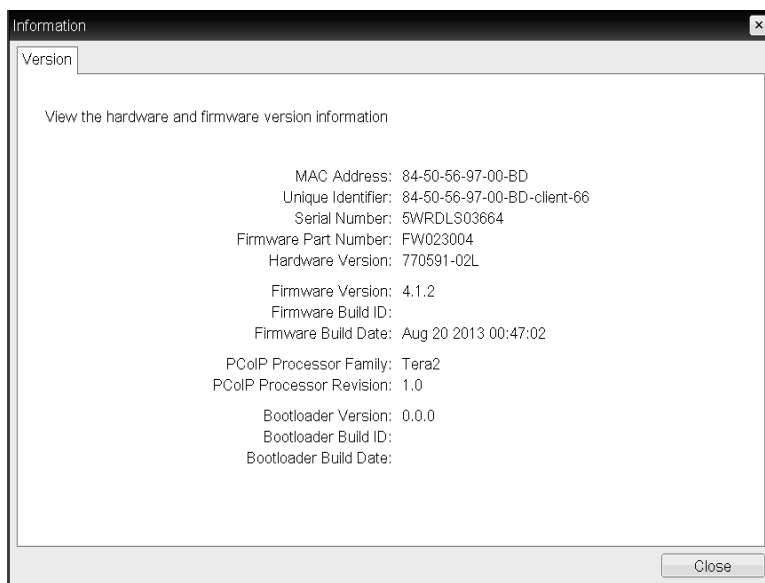
2.4.6 Fönstret Information

På sidan **Information** kan du visa information om enheten. I det administrativa webbgränssnittet visas version, VPD (produktinformation) och information om anslutna enheter. På skärmenyn kan du se enhetsversionsinformation.



På sidan **Version** kan du visa versionsinformation om maskinvara och programvara för en enhet.

Bild 2-19: Konfigurationen **Version**



- VPD-information

Vital Product Data (VPD) är information som anges av fabriken för att kunna göra en unik identifiering av varje portal eller värd.

 - **MAC Address**
MAC-adress för värd/klient
 - **Unique Identifier**
Unik identifierare för värd/klient
 - **Serial Number**
Unikt serienummer för värd/klient
 - **Firmware Part Number**
Artikelnummer för aktuell inbyggd programvara
 - **Hardware Version**
Maskinvaruversionsnummer för värd/klient
- Firmware-information

Firmware-information reflekterar de aktuella detaljerna för PCoIP firmware.

 - **Firmware Version**
Version av aktuell inbyggd programvara

- **Firmware Build ID**
Revisionskod för aktuell inbyggd programvara
- **Firmware Build Date**
Build-datum för aktuell inbyggd programvara
- **PCoIP Processor Family**
Tera-familjenamnet visas. Tera är en vädprocessor från **Teradici**. Den här produkten använder en TERA2321 från den nya generationens Tera2-vädprocessorfamilj och visas som Tera2.
- **PCoIP Processor Revision**
Silikonrevision av PCoIP-processorn. Revision B kännetecknas av 1.0.
- Bootloader-information
Bootloader-informationen reflekterar aktuella PCoIP bootloader-detalljer.
 - **Bootloader Version**
Version av aktuellt startprogram
 - **Bootloader Build ID**
Revisionskod för aktuellt startprogram
 - **Bootloader Build Date**
Build-datum för aktuellt startprogram

2.4.7 Fönstret User Settings

På sidan **User Settings** har du tillgång till flikar för att ange certifikatkontrolläge, mus- och tangentbordsinställningar, PCoIP-protokollbildkvalitet och bildskärmstopologi.

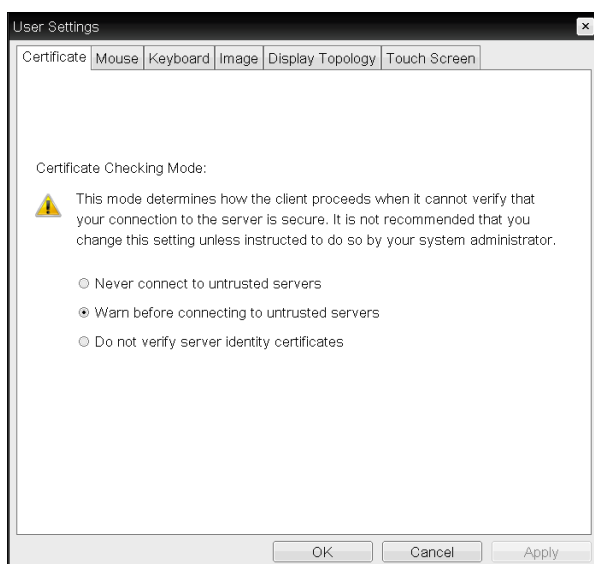
Flikarna i menyn för användarinställningar är:

- **Certificate**
- **Mouse**
- **Keyboard**
- **Image**
- **Display Topology**
- **Touch Screen**

Fliken Certificate

På den här fliken väljer du de steg som ska följas när det inte går att verifiera säkerheten för en serveranslutning. Du bör endast ändra den här inställningen efter godkännande från systemansvarig.

Bild 2-20: Konfigurationen **Certificate**



- **Never connect to untrusted servers:** Välj det här alternativet om du inte vill ansluta till en server som saknar certifikat eller har ett obetrott certifikat.
- **Warn before connecting to untrusted servers:** Välj det här alternativet om du vill visa ett varningsmeddelande innan en anslutning till en obetrodd server sker.
- **Do not verify server identity certificates:** Välj det här alternativet om du vill tillåta anslutningar till en server utan att verifiera server-ID-certifikatet.

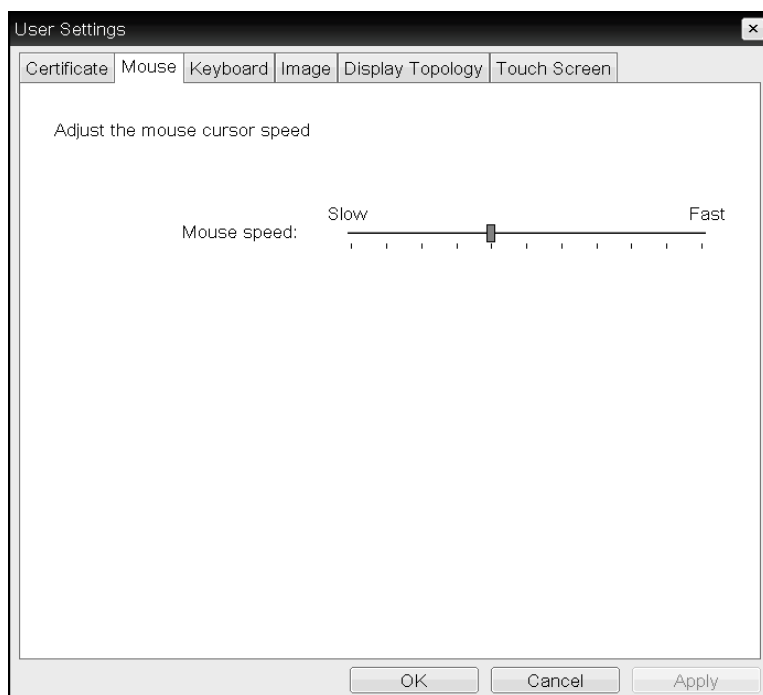
Fliken Mouse

På sidan **Mouse** kan du ändra muspekarens hastighet för alla skärmmenysessioner.



Muspekarens hastighetsinställning på skärmmenyn påverkar inte muspekarinställningarna under en aktiv PCoIP-session om inte funktionen för värddrivrutinen för lokalt tangentbord används. Mer information finns i "PCoIP Host Software for Windows User Guide: TER0810001". Den här funktionen är bara tillgänglig via skärmmenyn. Den är inte tillgänglig i det administrativa webbgränssnittet.

Bild 2-21: Konfigurationen **Mouse**



- **Mouse Speed**

Ställ in hastigheten på muspekaren.



Du kan också ställa in mushastigheten via PCoIP-värdprogramvaran. Mer information finns i "PCoIP Host Software for Windows User Guide: TER0810001".

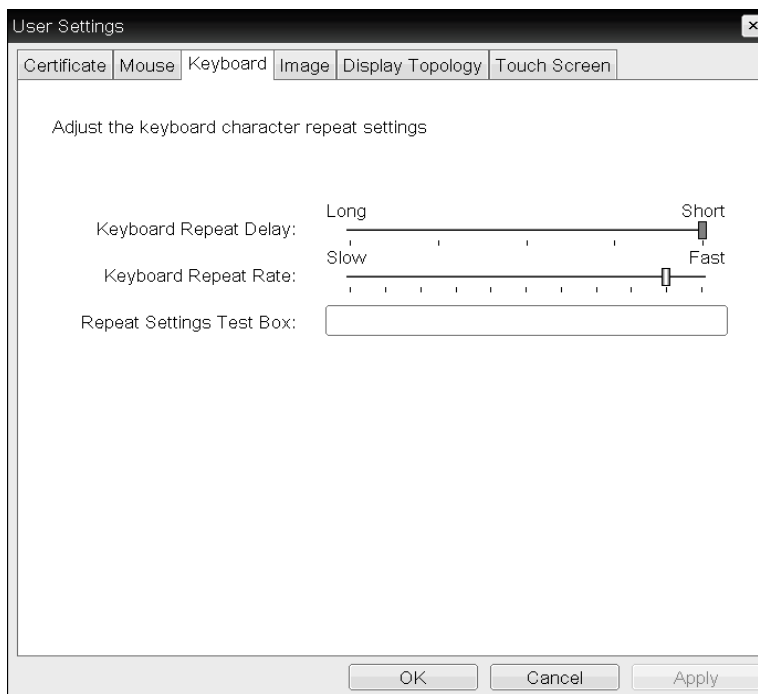
Fliken Keyboard

På sidan **Keyboard** kan du ändra tangentbordets upprepningsinställningar för alla skärmenysessioner.



- De här tangentbordsinställningarna påverkar inte tangentbordsinställningarna under en aktiv PCoIP-session om inte funktionen för värddrivrutinen för lokalt tangentbord används. Mer information finns i "PCoIP Host Software for Windows User Guide: TER0810001". Den här inställningen är bara tillgänglig via skärmmenyn. Den visas inte i det administrativa webbgränssnittet.
- Du kan också ställa in tangentbordsupprepningsinställningarna via PCoIP-värdprogramvaran. Mer information finns i "PCoIP Host Software for Windows User Guide: TER0810001".

Bild 2-22: Konfigurationen **Keyboard**

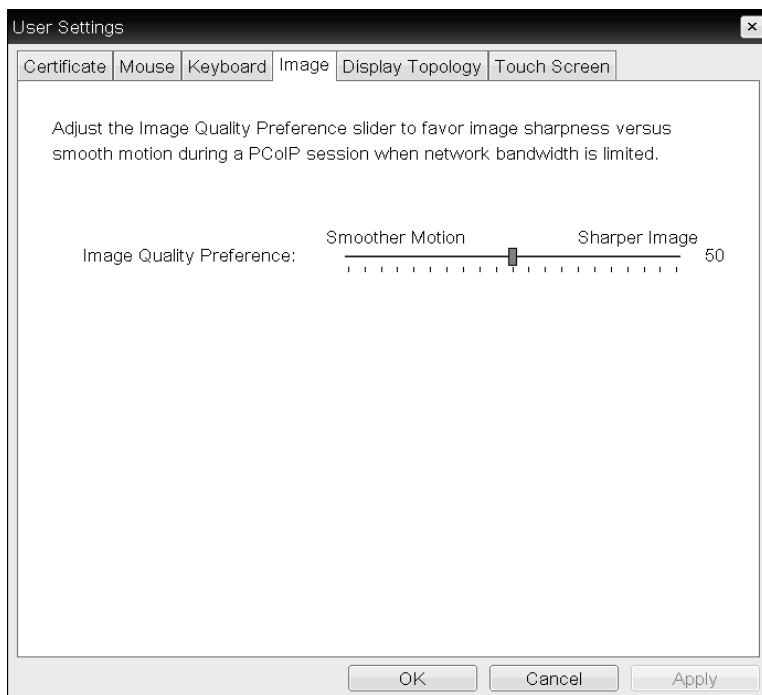


- **Keyboard Repeat Delay**
Användare kan ställa in klienttangentbordets upprepningsfördröjning.
- **Keyboard Repeat Rate**
Användare kan ställa in klienttangentbordets upprepningshastighet.
- **Repeat Settings Test Box**
Användare kan testa de valda tangentbordsinställningarna.

Fliken Image

På sidan **Image** kan du göra ändringar av bildkvaliteten för PCoIP-sessionen,

Bild 2-23: Konfigurationen **Image**



- **Image Quality Preference**

Använd skjutreglaget för att reglera balansen mellan bildskärpa och jämn rörelse under en PCoIP-session med begränsad nätverksbandbredd.



Fältet är också tillgängligt på värden om PCoIP-värdprogramvaran är installerad. Skjutreglaget finns på bildfliken i värdprogrammet.

Fliken Display Topology

PCoIP-värdprogramvaran måste vara installerad på värden för att bildskärmsstopologifunktionen ska kunna användas i en PCoIP-session mellan en nollklient och en PCoIP-värd. Mer information finns i "PCoIP Host Software for Windows User Guide: TER0810001".

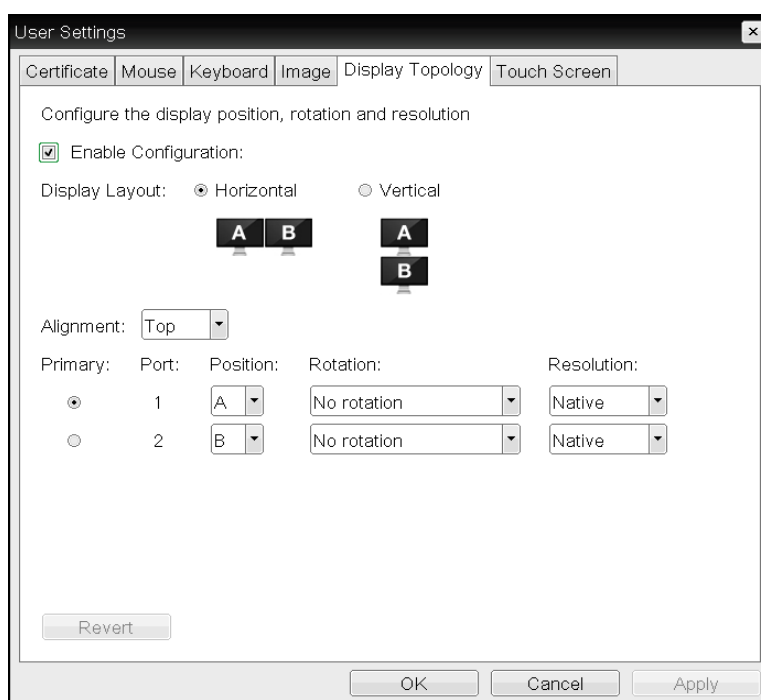


Det finns ingen motsvarande meny för fliken **Display Topology** i det administrativa webbgränssnittet.

Mer information om bildskärmsstopologifunktionen för en PCoIP-session mellan ett värdkort och en nollklient finns i "PCoIP Host Software for Windows User Guide (TER0810001)".

Använd alltid fliken **Display Topology** när du vill ändra bildskärmsstopologin på nollklientens skärmmeny OSD → **Options** → **User Settings interface**.

Bild 2-24: Konfigurationen **Display Topology**



- **Enable Configuration**

Bildskärmens position, rotering och upplösning kan konfigureras på enheten om alternativet är aktiverat. Inställningarna sparas när du klickar på **Apply** eller **OK** och börjar gälla när enheten startas om.

- **Display Layout**

Välj om du vill arrangera bildskärmarna (A och B) vågrätt eller lodrätt. Inställningarna ska avspejla skärmarnas fysiska layout på skrivbordet.

- **Horizontal:** Välj om A och B ska ställas upp vågrätt med A till vänster om B.
- **Vertical:** Välj om A och B ska ställas upp lodrätt med A ovanför B.



Högst två bildskärmar kan vara aktiverade på samma gång.

- **Alignment**

Välj hur du vill att A och B ska justeras om de har olika storlek.



Inställningen påverkar vilken del av skärmen du använder när du flyttar pekaren från en skärm till en annan. Justeringsalternativen som visas i listmenyn varierar beroende på om du har valt vågrät eller lodrät uppställning av skärmarna.

- **Primary**

Ange vilken DVI-port på nollklienten som du vill använda som primär port.



Bildskärmen som är ansluten till den primära porten blir den primära bildskärmen (bildskärmen som innehåller skärmmenyerna innan du startar en PCoIP-session och bildskärmen som behövs för Windows-aktivitetsfältet efter att du har startat sessionen).

- **Port 1:** Välj om du vill använda DVI-1-porten på nollklienten som primär port.
- **Port 2:** Välj om du vill använda DVI-2-porten på nollklienten som primär port.

- **Position**

Ange vilken skärm som ska anslutas till **Port 1** och **Port 2**.

- **Rotation**

Ställ in roteringen på skärmen i **Port 1** och **Port 2**:

- No rotation
- 90° clockwise
- 180° rotation
- 90° counter-clockwise

- **Resolution**

Bildskärmsupplösningen kan ställas in för en PCoIP-session mellan en virtuell dator eller värd och en nollklient. Nollklienten identifierar de bildskärmsupplösningar som stöds och fyller i dem i listmenyn. Den optimala upplösningen visas som standard.

- **Revert**

Återställer konfigureringsarna på sidan till de senast sparade inställningarna.

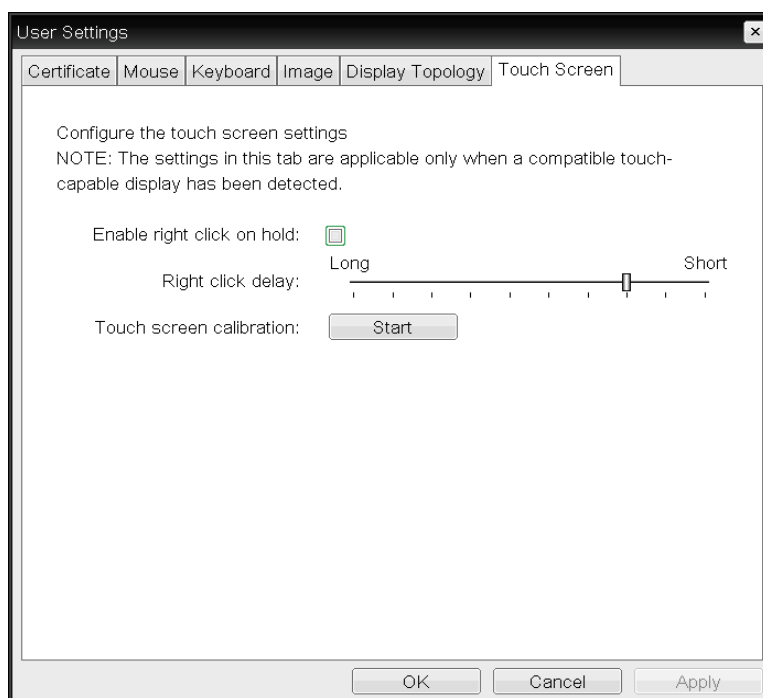
Fliken Touch Screen

På sidan **Touch Screen** kan du ställa in och kalibrera vissa inställningar på en ansluten **Elo TouchSystems**-pekskärm.



Sidan **Touch Screen** kan bara öppnas via skärmmenyn. Den är inte tillgänglig i det administrativa webbgränssnittet.

Bild 2-25: Konfigurationen **Touch Screen**



- **Enable right click on hold**

Markera den här kryssrutan om du vill att användare ska kunna högerklicka genom att hålla ned fingret på skärmen i några sekunder. Om den är inaktiverad går det inte att högerklicka.

- **Right click delay**

Dra pekaren till en position mellan Long och Short för att ange hur länge en användare ska hålla fingret på skärmen för att utlösa en högerklickning.

- **Touch screen calibration**

Första gången du ansluter pekskärmen till nollklienten startar kalibreringsprogrammet. Peka på vart och ett av de tre målen på pekskärmen när de visas.

Du kan testa kalibreringen genom att dra fingret runt bildskärmen och se till att pekaren följer fingret. Om det inte fungerar startar kalibreringsprogrammet automatiskt om. När kalibreringen är klar lagras koordinaterna på ett flashminne.

Om du vill starta kalibreringsprogrammet från skärmmenyns **Touch Screen**-sida, klickar du på **Start**. Följ anvisningarna på skärmen.

2.4.8 Fönstret Password



Det här alternativet är tillgängligt via **Management Console Program**.

Besök **Teradici Support Site**: På <http://techsupport.teradici.com> finns mer information.

På sidan **Password** kan du uppdatera lösenordet för lokal administratör på enheten.

Lösenordet får innehålla högst 20 tecken.



- Den här parametern påverkar det administrativa webbgränssnittet och den lokala **OSD**-skärmenyn.
- Var försiktig när du uppdaterar klientlösenordet eftersom klienten inte kan användas om lösenordet tappas bort.

Bild 2-26: Konfigurationen **Change Password**

- **Old Password**

Fältet måste vara identiskt med det aktuella administratörlösenordet för att lösenordet ska kunna uppdateras.

- **New Password**

Det nya administratörlösenordet för både det administrativa webbgränssnittet och den lokala skärmenyn.

- **Confirm New Password**

Fältet måste vara identiskt med fältet **New Password** för att lösenordet ska kunna uppdateras.

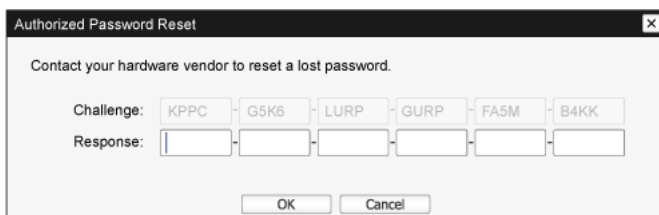
- **Reset**

Om du tappar bort klientlösenordet kan du klicka på knappen **Reset** och begära en ny svarskod från klientleverantören. Frågekoden skickas till leverantören. Leverantören bearbetar förfrågan och skickar tillbaka en svarskod om det godkänns av **Teradici**.

När svarskoden är rätt angiven ställs klientens lösenord in på ett tomt värde. Du måste ange ett nytt lösenord.



Kontakta klientleverantören om du vill ha mer information när en auktoriserad lösenordsåterställning krävs. Det här alternativet är inte tillgängligt från det administrativa webbgränssnittet. Det är bara tillgängligt via skärmenyn.

Bild 2-27: Konfigurationen **Authorized Password Reset**

Authorized Password Reset

Contact your hardware vendor to reset a lost password.

Challenge: KPPC G5K6 LURP GURP FA5M B4KK

Response: [] [] [] [] [] []

OK Cancel



Information om hur du använder PCoIP kan ändras utan föregående meddelande. För att se den senaste informationen, besök webbsidan för Teradici <http://www.teradici.com>.

2.4.9 Wake On LAN

Med den här funktionen kan du aktivera produkten genom att skicka ett fördefinierat kommando från ett externt system till produkten över ett nätverk.

Se till att nätverket kan hantera datakommunikation med den dator som skickar kommandot till produkten. Se till att du har ett program som kan generera **Wake on LAN**-signaler.



- Se till att produkten alltid är ansluten till elnätet så att funktionen fungerar även när produkten är avstängd.
- Funktionen är avsedd att aktivera produkten. (Den kan inte stänga av strömmen till produkten.)

Konfigurera inställningarna

- 1 Ange produktens och datorns IP-adresser så att produkten och datorn kan kommunicera över ett nätverk.
- 2 Ange produktens IP-adress i fältet för URL-adress på datorn så att det går att komma åt produktens administrationswebbsida.
- 3 Om du vill ändra energinställningarna loggar du in (**Log In**) och väljer **Configuration** → **Power**.
- 4 Konfigurera inställningarna så att de passar den miljö där produkten ska användas. (Se bilden nedan.)

Power
Change the power settings

OSD Screen-Saver Timeout: 300 Seconds (0 = disabled)
Display Suspend Timeout: 0 Seconds (0 = disabled)
Auto Power-Off Timeout: 0 Seconds (0 = disabled)

Remote Host Power Control: Hard Power-off only

Power On After Power Loss: ☒
Enable Wake-on-USB: ☐
Enable Wake-on-LAN: ☒

Apply Cancel

2.4.10 Wake on USB

Om du stänger av strömmen efter att du har aktiverat **Wake On USB** på produktens administrationswebbsida, växlar systemet till vänteläge (standby).

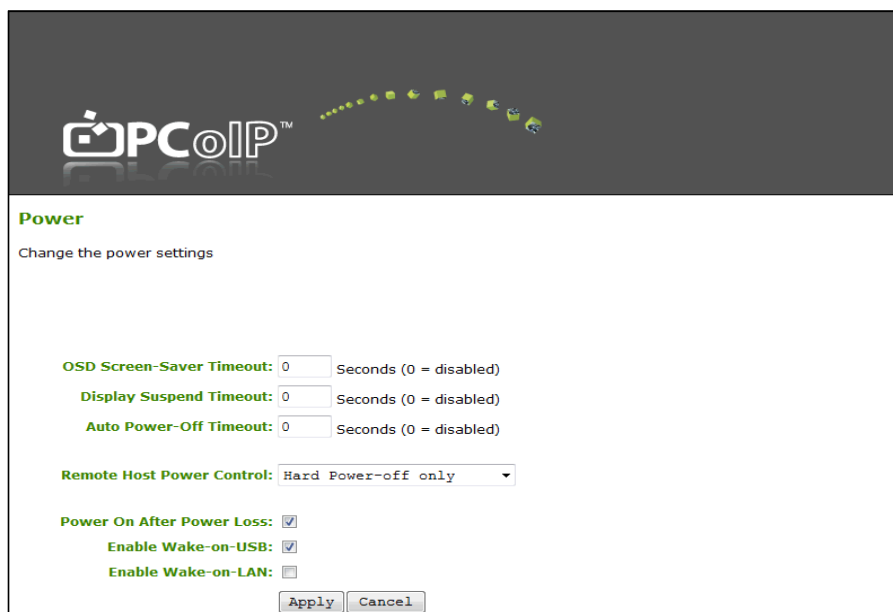
Funktionen **Wake on USB** växlar från vänteläge till normalläge om det registreras några förändringar via tangentbordet eller musen.



Ändringar kan vara ett klick med musknappen eller ett tryck på en tangent på tangentbordet.

Konfigurera inställningarna

- 1 Ange produktens och datorns IP-adresser så att produkten och datorn kan kommunicera över ett nätverk.
- 2 Ange produktens IP-adress i fältet för URL-adress på datorn så att det går att komma åt produktens administrationswebbsida.
- 3 Om du vill ändra energinställningarna loggar du in (**Log In**) och väljer **Configuration** → **Power**.
- 4 Konfigurera inställningarna så att de passar den miljö där produkten ska användas.
(Se bilden nedan.)



2.4.11 OSD Logo Upload

På sidan **OSD Logo Upload** kan du ändra logotypen som visas på **Teradici OSD**.

Konfigurera inställningarna

- 1 Ange produktens och datorns IP-adresser så att produkten och datorn kan kommunicera över ett nätverk.
- 2 Ange produktens IP-adress i fältet för URL-adress på datorn så att det går att komma åt produktens administrationswebbsida.
- 3 Logga in (**Log In**) och välj **Upload** → **OSD Logo**. Sidan **OSD Logo Upload** visas. (Se bilden nedan.)
- 4 Välj en ny fil som ska användas för att ersätta logotypen och tryck på **Upload**.



Kontrollera att logotypfilen är en bitmapappsfil med upplösningen 24 bitar/bildpunkt och att den inte är större än 256 × 64 bildpunkter.

PCoIP™

OSD Logo Upload

Upload an OSD logo to be displayed on the local GUI (client only)

The OSD logo must be a **24bpp bitmap** that does not exceed **256 pixels by 64 pixels**. Any other images will be displayed incorrectly, or not at all.

OSD logo filename:

2.4.12 Firmware Update

På sidan **Firmware Update** kan du ändra **Teradici Firmware**.

Konfigurera inställningarna

- 1 Ange produktens och datorns IP-adresser så att produkten och datorn kan kommunicera över ett nätverk.
- 2 Ange produktens IP-adress i fältet för URL-adress på datorn så att det går att komma åt produktens administrationswebbsida.
- 3 Logga in (**Log In**) och välj **Upload** → **Firmware**. Sidan **Firmware Upload** visas. (Se bilden nedan.)
- 4 Välj en ny **Firmware** som ska användas till att ersätta logotypen och tryck på **Upload**.
- 5 När överföringen är slutförd visas knappen **Reset**. Klicka på **Reset** så att klienten startas om.
Gå till **Options** → **Information** och visa informationen för **Firmware Version**.



The screenshot shows the 'Firmware Upload' page of the PCoIP management interface. At the top, there is a dark header with the 'PCoIP' logo and a decorative arc of small globe icons. Below the header, the page title 'Firmware Upload' is displayed in green, followed by the instruction 'Upload a new firmware build'. The main content area contains a form with a label 'Firmware build filename:' in green, a text input field, and a 'Browse...' button. Below the input field is an 'Upload' button.

3.1 Före anslutning

3.1.1 Kontrollpunkter före anslutning

- Innan du ansluter en källenhhet ska du läsa bruksanvisningen som medföljer.
Antalet och platserna för portarna på källenheterna kan variera från en enhet till en annan.
- Anslut inte strömkabeln förrän alla anslutningar är slutförda.
Om du ansluter strömkabeln under inkoppling kan det skada produkten.
- Kontrollera typerna av portar på baksidan av produkten du vill ansluta.

3.2 Ansluta och använda en dator

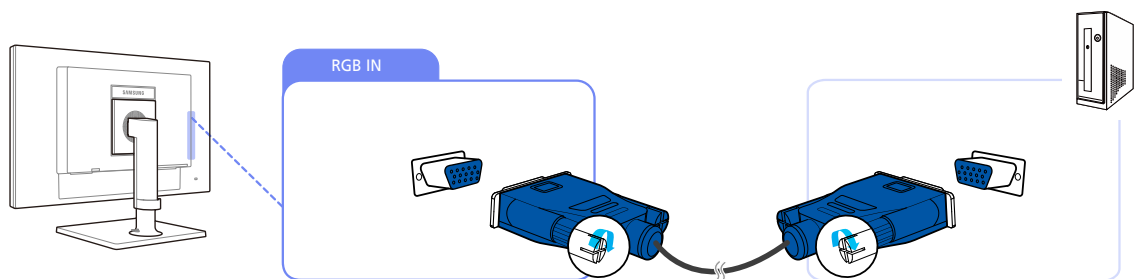
3.2.1 Ansluta till en dator

- Anslut inte strömsladden innan du ansluter de andra kablarna.
Se till att först ansluta en källenhet innan du ansluter strömsladden.
- Välj en anslutningsmetod som passar för din dator.



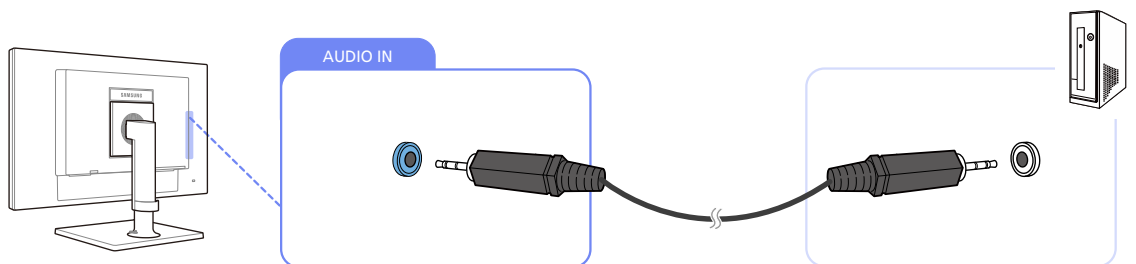
Anslutningsdelarna kan variera med olika produkter.

Ansluta med D-SUB-kabeln (analog typ)



- 1 Anslut D-SUB-kabeln till [RGB IN]-porten på produktens baksida och RGB-porten på datorn.
- 2 Anslut DC-strömadaptern till produkten och ett vägguttag. Slå sedan på strömknappen på datorn.
(Mer information finns under "2.2.6 Ansluta strömmen".)
- 3 Ändra inmatningskällan till **Analog** genom att trycka på [□/⏏].

Ansluta en stereokabel



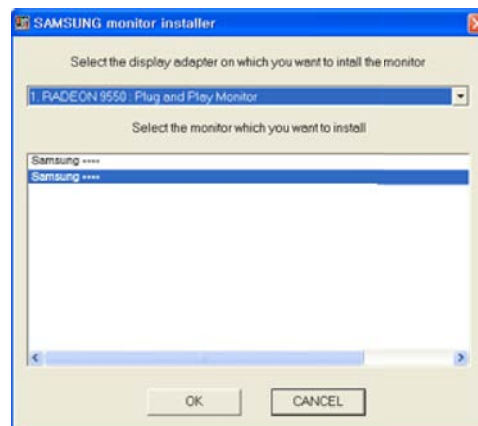
- Anslut porten [AUDIO IN] på skärmens baksida till ljudkortet på PC.

3.2.2 Installation av "Windows Driver"



- Du kan ställa in optimal upplösning och frekvens för den här produkten genom att installera överensstämmande drivrutiner för den här produkten.
- En installationsdrivrutin finns med på den CD som medföljer produkten.

- 1 Sätt i den medföljande CD-skivan med bruksanvisningen i CD-ROM-enheten.
- 2 Klicka på "Windows Driver".
- 3 Följ instruktionerna som ges på skärmen för att fortsätta med installationen.
- 4 Välj produktens modell i listan över modeller.



- 5 Gå till skärmegenskaper och kontrollera att upplösning och uppdateringsfrekvens är rätt. Se bruksanvisningen för Windows operativsystem för mer information.

3.2.3 Ställa in den optimala upplösningen

Ett informationsmeddelande om optimal upplösning visas första gången du slår på produkten när du köpt den.

Välj språk och ändra upplösningen till det optimala värdet.



- 1 Ändra till det språk du vill använda genom att trycka på [▲/▼] och sedan på [□/⏻].
- 2 Du gömmer informationsmeddelandet genom att trycka på [MENU].



- Om du inte väljer den optimala upplösningen visas meddelandet tre gånger under en viss tid även om du stänger av och slår på produkten igen.
- Om produkten har en standardbildskärm kan du konfigurera den optimala upplösningen från kontrollpanelen på datorn.
- Läs om hur du konfigurerar upplösningen när du använder produkten som nätverksskärm under "2.4 "PCoIP"".

Ange skärminställningar som ljusstyrka och färgton.

4.1 Ljus

Ändrar bildens ljusstyrka. (Intervall: 0~100)

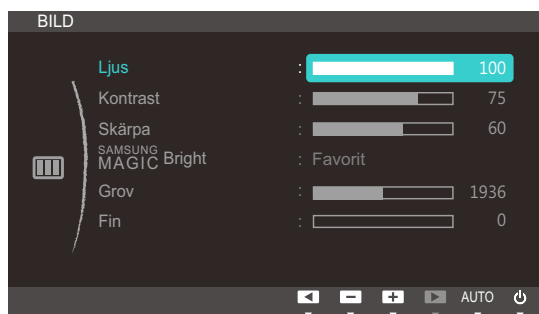
Ett högre värde får bilden att visas klarare.



Menyn är inte tillgänglig när läget **Dynamisk kontr.** är angett för **SAMSUNG MAGIC Bright**.

4.1.1 Konfigurera Ljus

- 1 Öppna OSD-guiden genom att trycka på valfri knapp på produktens framsida. Efteråt trycker du på [MENU] för att visa motsvarande menyskärm.
- 2 Gå till **Bild** genom att trycka på [▲/▼] och tryck sedan på [□/□] på produkten.
- 3 Gå till **Ljus** genom att trycka på [▲/▼] och tryck sedan på [□/□] på produkten. Följande skärm visas.



- 4 Justera **Ljus** med knappen [▲/▼].
- 5 Det valda alternativet tillämpas.

4.2 Kontrast

Justera kontrasten mellan motiv och bakgrund. (Intervall: 0~100)

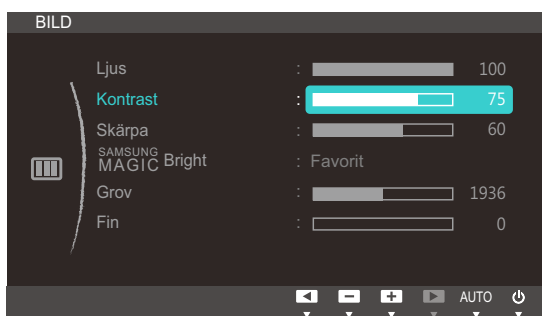
Ett högre värde ökar kontrasten för att få motivet att bli klarare.



- Menyn är inte tillgänglig när läget **Bio** eller **Dynamisk kontr.** är angett för **SAMSUNG MAGICBright**.
- Menyn är inte tillgänglig när läget **Full** eller **Intelligent** är angett för **SAMSUNG MAGICColor**.

4.2.1 Ställa in Kontrast

- 1 Öppna OSD-guiden genom att trycka på valfri knapp på produktens framsida. Efteråt trycker du på [MENU] för att visa motsvarande menyskärm.
- 2 Gå till **Bild** genom att trycka på [▲/▼] och tryck sedan på [□/⊞] på produkten.
- 3 Gå till **Kontrast** genom att trycka på [▲/▼] och tryck sedan på [□/⊞] på produkten. Följande skärm visas.



- 4 Justera **Kontrast** med knappen [▲/▼].
- 5 Det valda alternativet tillämpas.

4.3 Skärpa

Framhäv motivets konturer eller gör dem suddigare. (Intervall: 0~100)

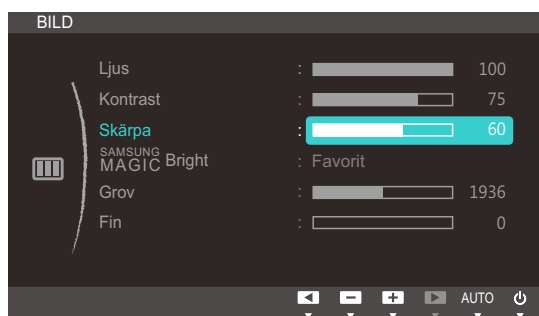
Ett högre värde gör motivets konturer skarpare.



- Menyn är inte tillgänglig när läget **Bio** eller **Dynamisk kontr.** är angett för **SAMSUNG MAGICBright**.
- Menyn är inte tillgänglig när läget **Full** eller **Intelligent** är angett för **SAMSUNG MAGICColor**.

4.3.1 Ställa in Skärpa

- 1 Öppna OSD-guiden genom att trycka på valfri knapp på produktens framsida. Efteråt trycker du på [MENU] för att visa motsvarande menyskärm.
- 2 Gå till **Bild** genom att trycka på [▲/▼] och tryck sedan på [□/□] på produkten.
- 3 Gå till **Skärpa** genom att trycka på [▲/▼] och tryck sedan på [□/□] på produkten. Följande skärm visas.



- 4 Justera **Skärpa** med knappen [▲/▼].
- 5 Det valda alternativet tillämpas.

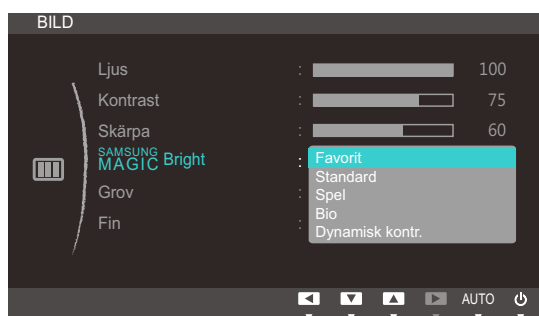
4.4 SAMSUNG MAGIC Bright

Med den här menyn får du optimal bildkvalitet anpassad efter den miljö där produkten kommer att användas.

Du kan anpassa ljusstyrkan efter dina egna behov.

4.4.1 Ställa in SAMSUNG MAGIC Bright

- 1 Öppna OSD-guiden genom att trycka på valfri knapp på produktens framsida. Efteråt trycker du på [MENU] för att visa motsvarande menyskärm.
- 2 Gå till **Bild** genom att trycka på [▲/▼] och tryck sedan på [□/⊞] på produkten.
- 3 Gå till **SAMSUNG MAGIC Bright** genom att trycka på [▲/▼] och tryck sedan på [□/⊞] på produkten. Följande skärm visas.



- **Favorit:** Anpassa kontrasten och ljusstyrkan efter behov.
 - **Standard:** Få en bildkvalitet som är anpassad för redigering av dokument eller för att surfa på Internet.
 - **Spel:** Få en bildkvalitet som är anpassad för att spela spel med många grafikelement och dynamiska rörelser.
 - **Bio:** Få en ljusstyrka och skärpa som på en TV för visning av video- och DVD-innehåll.
 - **Dynamisk kontr.:** Få en balanserad ljusstyrka genom automatiskt kontrastjustering.
- 4 Tryck på [▲/▼] för att gå till önskat alternativ och tryck på [MENU].
 - 5 Det valda alternativet tillämpas.

4.5 Grov

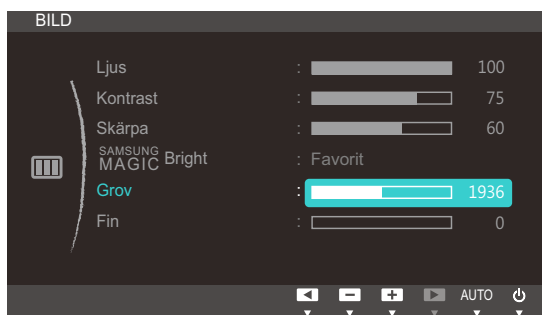
Justera skärmfrekvensen



Endast tillgängligt i läget **Analog**.

4.5.1 Justera Grov

- 1 Öppna OSD-guiden genom att trycka på valfri knapp på produktens framsida. Efteråt trycker du på [MENU] för att visa motsvarande menyskärm.
- 2 Gå till **Bild** genom att trycka på [▲/▼] och tryck sedan på [□/⊞] på produkten.
- 3 Gå till **Grov** genom att trycka på [▲/▼] och tryck sedan på [□/⊞] på produkten. Följande skärm visas.



- 4 Justera **Grov** med knappen [▲/▼].
- 5 Det valda alternativet tillämpas.

4.6 Fin

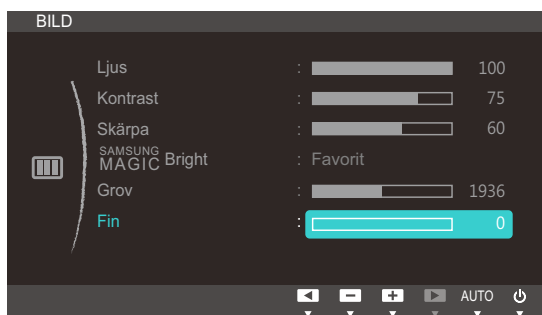
Finjustera skärmen för en levande bild.



Endast tillgängligt i läget **Analog**.

4.6.1 Justera Fin

- 1 Öppna OSD-guiden genom att trycka på valfri knapp på produktens framsida. Efteråt trycker du på [MENU] för att visa motsvarande menyskärm.
- 2 Gå till **Bild** genom att trycka på [▲/▼] och tryck sedan på [□/⊞] på produkten.
- 3 Gå till **Fin** genom att trycka på [▲/▼] och tryck sedan på [□/⊞] på produkten. Följande skärm visas.



- 4 Justera **Fin** med knappen [▲/▼].
- 5 Det valda alternativet tillämpas.

Ställa in ton

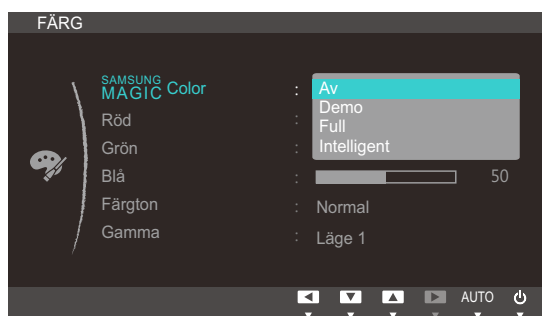
Justera skärmens ton. Menyn är inte tillgänglig när läget **Bio** eller **Dynamisk kontr.** är angett för **SAMSUNG MAGICBright**.

5.1 SAMSUNG MAGIC Color

SAMSUNG MAGICColor är en ny teknik för bildförbättring som utvecklats av Samsung, och som ger levande, naturliga färger utan att bildkvaliteten försämras.

5.1.1 Ställa in SAMSUNG MAGIC Color

- 1 Öppna OSD-guiden genom att trycka på valfri knapp på produktens framsida. Efteråt trycker du på [MENU] för att visa motsvarande menyskärm.
- 2 Gå till **FÄRG** genom att trycka på [▲/▼] och tryck sedan på [□/□] på produkten.
- 3 Gå till **SAMSUNG MAGICColor** genom att trycka på [▲/▼] och tryck sedan på [□/□] på produkten. Följande skärm visas.



- **Av**: Avaktivera **SAMSUNG MAGICColor**.
 - **Demo**: Jämför normalt skärmläge med läget **SAMSUNG MAGICColor**.
 - **Full**: Få en levande bildkvalitet i alla delar av bilden, inklusive hudtoner.
 - **Intelligent**: Förbättra mättnaden i alla delar av bilden, förutom hudtoner.
- 4 Tryck på [▲/▼] för att gå till önskat alternativ och tryck på [MENU].
 - 5 Det valda alternativet tillämpas.

5.2 Röd

Justera värdet för färgen röd i bilden. (Intervall: 0~100)

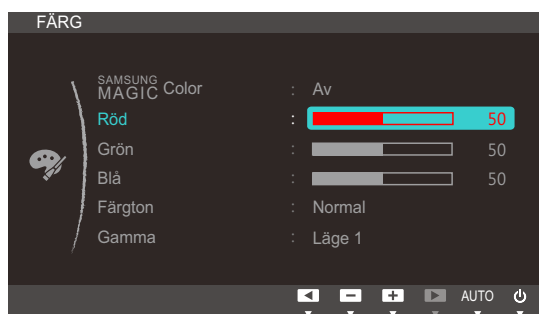
Ett högre värde ökar färgens intensitet.



Menyn är inte tillgänglig när läget **Full** eller **Intelligent** är angett för **SAMSUNG MAGIC Color**.

5.2.1 Ställa in Röd

- 1 Öppna OSD-guiden genom att trycka på valfri knapp på produktens framsida. Efteråt trycker du på [MENU] för att visa motsvarande menyskärm.
- 2 Gå till **FÄRG** genom att trycka på [▲/▼] och tryck sedan på [□/□] på produkten.
- 3 Gå till **Röd** genom att trycka på [▲/▼] och tryck sedan på [□/□] på produkten. Följande skärm visas.



- 4 Justera **Röd** med knappen [▲/▼].
- 5 Det valda alternativet tillämpas.

5.3 Grön

Justera värdet för färgen grön i bilden. (Intervall: 0~100)

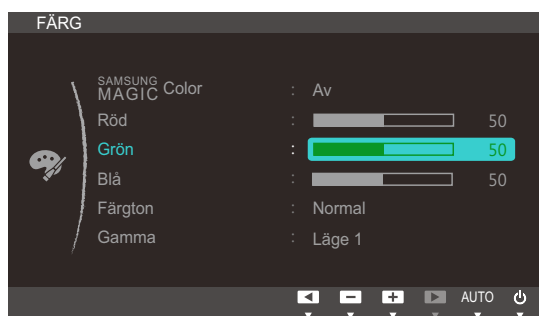
Ett högre värde ökar färgens intensitet.



Menyn är inte tillgänglig när läget **Full** eller **Intelligent** är angett för **SAMSUNG MAGIC Color**.

5.3.1 Ställa in Grön

- 1 Öppna OSD-guiden genom att trycka på valfri knapp på produktens framsida. Efteråt trycker du på [MENU] för att visa motsvarande menyskärm.
- 2 Gå till **FÄRG** genom att trycka på [▲/▼] och tryck sedan på [□/□] på produkten.
- 3 Gå till **Grön** genom att trycka på [▲/▼] och tryck sedan på [□/□] på produkten. Följande skärm visas.



- 4 Justera **Grön** med knappen [▲/▼].
- 5 Det valda alternativet tillämpas.

5.4 Blå

Justera värdet för färgen blå i bilden. (Intervall: 0~100)

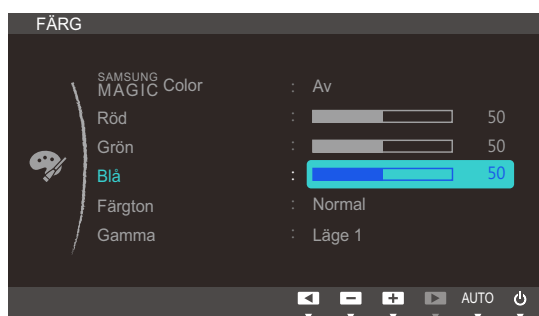
Ett högre värde ökar färgens intensitet.



Menyn är inte tillgänglig när läget **Full** eller **Intelligent** är angett för **SAMSUNG MAGIC Color**.

5.4.1 Ställa in Blå

- 1 Öppna OSD-guiden genom att trycka på valfri knapp på produktens framsida. Efteråt trycker du på [MENU] för att visa motsvarande menyskärm.
- 2 Gå till **FÄRG** genom att trycka på [▲/▼] och tryck sedan på [□/□] på produkten.
- 3 Gå till **Blå** genom att trycka på [▲/▼] och tryck sedan på [□/□] på produkten. Följande skärm visas.



- 4 Justera **Blå** med knappen [▲/▼].
- 5 Det valda alternativet tillämpas.

5.5 Färgton

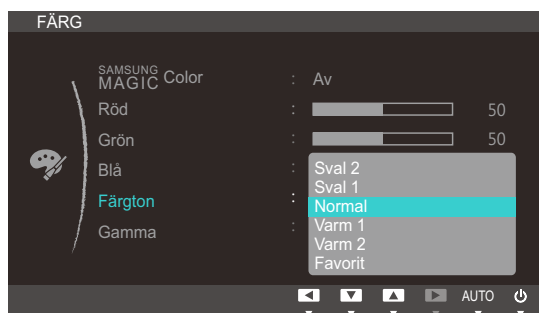
Ändrar bildens färgton.



Menyn är inte tillgänglig när läget **Full** eller **Intelligent** är angett för **SAMSUNG MAGIC Color**.

5.5.1 Konfigurera inställningarna för Färgton

- 1 Öppna OSD-guiden genom att trycka på valfri knapp på produktens framsida. Efteråt trycker du på [MENU] för att visa motsvarande menyskärm.
- 2 Gå till **FÄRG** genom att trycka på [▲/▼] och tryck sedan på [□/⊞] på produkten.
- 3 Gå till **Färgton** genom att trycka på [▲/▼] och tryck sedan på [□/⊞] på produkten. Följande skärm visas.



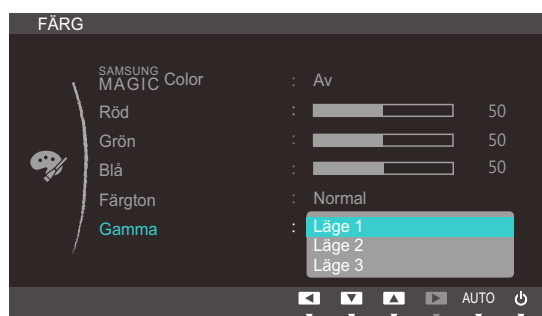
- **Sval 2:** Ange att färgtemperaturen ska vara svalare än **Sval 1**.
 - **Sval 1:** Ange att färgtemperaturen ska vara svalare än läget **Normal**.
 - **Normal:** Visa standardfärgtonen.
 - **Varm 1:** Ange att färgtemperaturen ska vara varmare än läget **Normal**.
 - **Varm 2:** Ange att färgtemperaturen ska vara varmare **Varm 1**.
 - **Favorit:** Anpassa färgtonen.
- 4 Tryck på [▲/▼] för att gå till önskat alternativ och tryck på [MENU].
 - 5 Det valda alternativet tillämpas.

5.6 Gamma

Ändra den normala ljusstyrkan (Gamma) för bilden.

5.6.1 Ställa in Gamma

- 1 Öppna OSD-guiden genom att trycka på valfri knapp på produktens framsida. Efteråt trycker du på [MENU] för att visa motsvarande menyskärm.
- 2 Gå till **FÄRG** genom att trycka på [▲/▼] och tryck sedan på [□/⊞] på produkten.
- 3 Gå till **Gamma** genom att trycka på [▲/▼] och tryck sedan på [□/⊞] på produkten. Följande skärm visas.



- 4 Tryck på [▲/▼] för att gå till önskat alternativ och tryck på [MENU].
- 5 Det valda alternativet tillämpas.

6.1 H-position och V-position

H-position: Flytta skärmen åt vänster eller höger.

V-position: Flytta skärmen uppåt eller nedåt.



Endast tillgängligt i läget **Analog**.

6.1.1 Ställa in H-position och V-position

- 1 Öppna OSD-guiden genom att trycka på valfri knapp på produktens framsida. Efteråt trycker du på [MENU] för att visa motsvarande menyskärm.
- 2 Gå till **STRL & POSITION** genom att trycka på [▲/▼] och tryck sedan på [□/⊞] på produkten.
- 3 Gå till **H-position** eller **V-position** genom att trycka på [▲/▼] och tryck sedan på [□/⊞]. Följande skärm visas.



- 4 Tryck på [▲/▼] när du vill ställa in **H-Position** eller **V-Position**.
- 5 Det valda alternativet tillämpas.

6.2 Meny H-position och Meny V-position

Meny H-position: Flytta menyn åt vänster eller höger.

Meny V-position: Flytta menyn uppåt eller nedåt.

6.2.1 Ställa in Meny H-position och Meny V-position

- 1 Öppna OSD-guiden genom att trycka på valfri knapp på produktens framsida. Efteråt trycker du på [MENU] för att visa motsvarande menyskärm.
- 2 Gå till **STRL & POSITION** genom att trycka på [▲/▼] och tryck sedan på [□/⊞] på produkten.
- 3 Gå till **Meny H-position** eller **Meny V-position** genom att trycka på [▲/▼] och tryck sedan på [□/⊞]. Följande skärm visas.



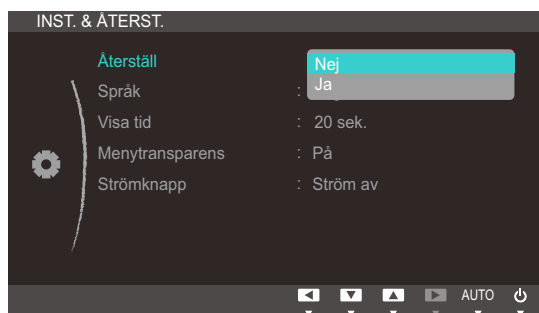
- 4 Tryck på [▲/▼] när du vill ställa in **Meny H-position** eller **Meny V-position**.
- 5 Det valda alternativet tillämpas.

7.1 Återställ

Återställ alla inställningar för produkten till standardfabriksinställningarna.

7.1.1 Återställa till standardinställningarna (Återställ)

- 1 Öppna OSD-guiden genom att trycka på valfri knapp på produktens framsida. Efteråt trycker du på [MENU] för att visa motsvarande menyskärm.
- 2 Gå till **INST. & ÅTERST.** genom att trycka på [▲/▼] och tryck sedan på [□/⊞] på produkten.
- 3 Gå till **Återställ** genom att trycka på [▲/▼] och tryck sedan på [□/⊞] på produkten. Följande skärm visas.



- 4 Tryck på [▲/▼] för att gå till önskat alternativ och tryck på [MENU].
- 5 Det valda alternativet tillämpas.

7.2 Språk

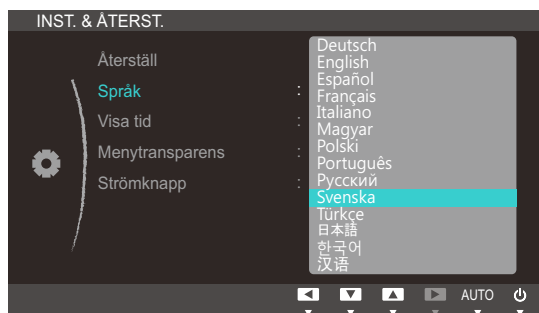
Ställ in menyspråk.



- En ändring i språkinställningen tillämpas bara för skärmmenyerna.
- Den används inte för andra funktioner i datorn.

7.2.1 Ändra Språk

- 1 Öppna OSD-guiden genom att trycka på valfri knapp på produktens framsida. Efteråt trycker du på [MENU] för att visa motsvarande menyskärm.
- 2 Gå till **INST. & ÅTERST.** genom att trycka på [▲/▼] och tryck sedan på [□/⊞] på produkten.
- 3 Gå till **Språk** genom att trycka på [▲/▼] och tryck sedan på [□/⊞] på produkten. Följande skärm visas.



- 4 Ändra till det språk du vill använda genom att trycka på [▲/▼] och sedan på [MENU].
- 5 Det valda alternativet tillämpas.

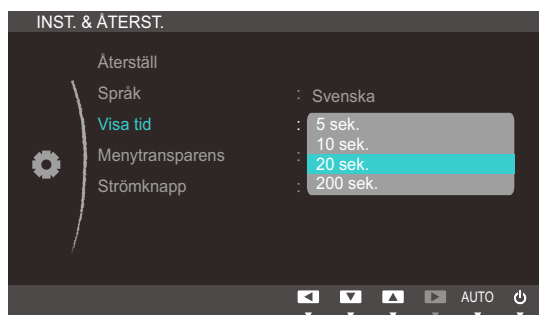
7.3 Visa tid

Ställ in att menyn på skärmen automatiskt ska försvinna om den inte används under en viss tid.

Med **Visa tid** anger du efter hur lång tid menyn på skärmen ska försvinna.

7.3.1 Ställa in Visa tid

- 1 Öppna OSD-guiden genom att trycka på valfri knapp på produktens framsida. Efteråt trycker du på [MENU] för att visa motsvarande menyskärm.
- 2 Gå till **INST. & ÅTERST.** genom att trycka på [▲/▼] och tryck sedan på [□/⊞] på produkten.
- 3 Gå till **Visa tid** genom att trycka på [▲/▼] och tryck sedan på [□/⊞] på produkten. Följande skärm visas.



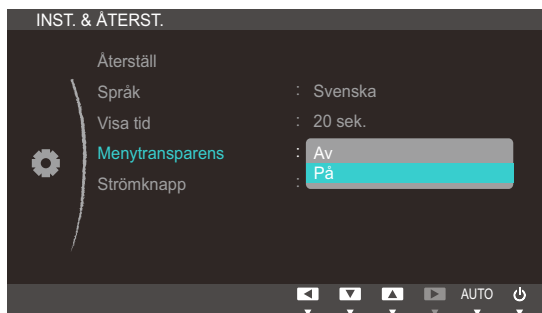
- 4 Tryck på [▲/▼] för att gå till önskat alternativ och tryck på [MENU].
- 5 Det valda alternativet tillämpas.

7.4 Menytransparens

Ställ in transparensen för menyfönstren:

7.4.1 Ändra Menytransparens

- 1 Öppna OSD-guiden genom att trycka på valfri knapp på produktens framsida. Efteråt trycker du på [MENU] för att visa motsvarande menyskärm.
- 2 Gå till **INST. & ÅTERST.** genom att trycka på [▲/▼] och tryck sedan på [□/⊞] på produkten.
- 3 Gå till **Menytransparens** genom att trycka på [▲/▼] och tryck sedan på [□/⊞] på produkten. Följande skärm visas.



- 4 Tryck på [▲/▼] för att gå till önskat alternativ och tryck på [MENU].
- 5 Det valda alternativet tillämpas.

7.5 Strömknapp

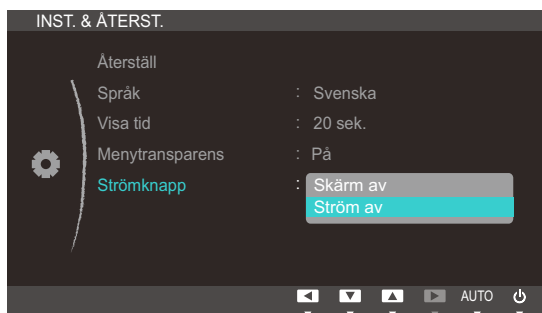
Strömknappen på produkten används för att utföra två funktioner.



Standardinställningen är **Ström av**.

7.5.1 Aktivera Strömknapp

- 1 Öppna OSD-guiden genom att trycka på valfri knapp på produktens framsida. Efteråt trycker du på [MENU] för att visa motsvarande menyskärm.
- 2 Gå till **INST. & ÅTERST.** genom att trycka på [▲/▼] och tryck sedan på [□/⊞] på produkten.
- 3 Tryck på [▲/▼] för att gå till **Strömknapp** och tryck sedan på [□/⊞]. Följande skärm visas.



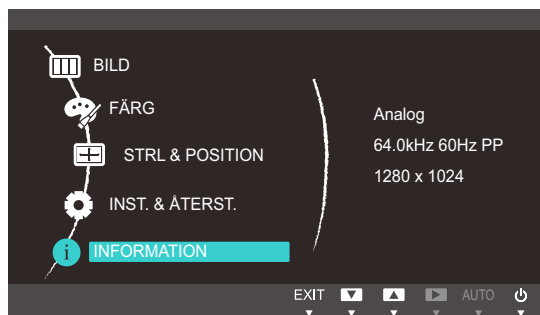
- Om **Skärm av** är vald används strömknappen på följande sätt:
 - För att stänga av skärmen: Tryck på strömknappen. Ett meddelande visas: "The screen will turn off in 5 seconds. Power Off: Press & hold ⏻ for 2 seconds." Efter fem sekunder stängs skärmen av. Strömlampan på produktens framsida växlar mellan att vara avstängd i tre sekunder och lysa i en sekund.
 - För att sätta på skärmen/strömmen: Tryck på strömknappen.
 - För att stänga av strömmen: Tryck på strömknappen i mer än två sekunder.
 - Om du vill sätta på eller stänga av produkten när **Ström av** är vald, trycker du på strömknappen.
- 4 Tryck på [▲/▼] för att gå till önskat alternativ och tryck på [MENU].
 - 5 Det valda alternativet tillämpas.

8.1 INFORMATION

Visa den aktuella inmatningskällan, frekvensen och upplösningen.

8.1.1 Visa INFORMATION

- 1 Öppna OSD-guiden genom att trycka på valfri knapp på produktens framsida. Efteråt trycker du på [MENU] för att visa motsvarande menyskärm.
- 2 Gå till **INFORMATION** genom att trycka på [▲/▼]. Den aktuella inmatningskällan, frekvensen och upplösningen visas.

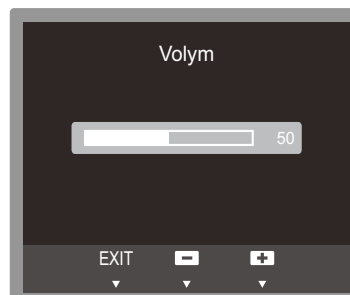


Menyalternativen som visas varierar beroende på modell.

8.2 Konfigurera Volym i startskärmen

Justera **Volym** genom att trycka på knappen [●] när OSD-guiden visas.

- 1 Tryck på en knapp på framsidan av produkten (när ingen menyskärm visas) för att visa skärmmenyguiden. Tryck sedan på [●].
- 2 Följande skärm visas.



- 3 Justera **Volym** med knappen [▲/▼].

9.1 Natural Color

9.1.1 Vad är Natural Color?

Ett av problemen vid användning av dator är att färgerna du ser på skärmen skiljer sig från färgerna på de utskrivna bilderna eller färgerna på originalbilden i skannern eller digitalkameran. Natural Color är ett färghanteringssystem som har utvecklats av Samsung Electronics för att lösa det här problemet. Det här programmet fungerar endast med Samsung-produkter och hjälper dig att justera färgerna som visas på skärmen så att de matchar färgerna på de utskrivna bilderna. Mer information finns i online-hjälpen i programmet (F1).

Natural Color finns online. Du kan ladda ner den från webbplatsen nedan och installera den.

http://www.samsung.com/us/consumer/learningresources/monitor/naturalcolorexpert/pop_download.html

9.2 MultiScreen



Programmet **MultiScreen** kan installeras på VDI-serverns virtuella dator eller på en värd dator med ett kompatibelt operativsystem i Windows-serien.

Infrastruktur för virtuell dator: en dator med **VMware View** och **Teradici Hostcard**.



MultiScreen

Med MultiScreen kan användare använda skärmen genom delning i flera sektioner.

9.2.1 Installera programmet

1 Sätt i program-CD:n i [CD-ROM]-spelaren.

2 Välj installationsprogrammet "MultiScreen".



Om popup-skärmen för programinstallationen inte visas på huvudskärmen ska du leta reda på och dubbelklicka på installationsfilen "MultiScreen" på CD-skivan.

3 När installationsguiden visas klickar du på "Next".

4 Följ instruktionerna som ges på skärmen för att fortsätta med installationen.



- Programmet kanske inte fungerar som det ska om du inte startar om datorn efter installationen.
- Ikonen "MultiScreen" kanske inte visas beroende på datorsystemet och produktspecifikationer.
- Om ikonen för genvägen inte visas trycker du på "F5".

Begränsningar och problem vid installation (MultiScreen)

Installationen av "MultiScreen" kan påverkas av grafikkortet, moderkortet och nätverksmiljön.

Operativsystem

"Operativsystem"

- "Windows 2000"
- "Windows XP Home Edition"
- "Windows XP Professional"
- "Windows Vista 32bit"
- "Windows 7 32bit"
- "Windows 8 32bit"



För "MultiScreen" rekommenderas "Windows 2000" eller senare.

"Hårdvara"

- Minst 32 MB minne
- Minst 60 MB ledigt utrymme på hårddisken

9.2.2 Ta bort programmet

Klicka på **[Start]**, välj **[Settings (Inställningar)]/[Control Panel (Kontrollpanelen)]** och dubbelklicka sedan på **[Add or Remove Programs (Lägg till eller ta bort program)]**.

Välj "MultiScreen" i programlistan och klicka på knappen **[Add/Delete (Lägg till/Ta bort)]**.

10.1 Gör detta innan du kontaktar Samsungs kundservice

10.1.1 Testa produkten



Innan du kontaktar Samsungs kundtjänst ska du testa produkten enligt följande. Om problemet kvarstår ska du kontakta Samsungs kundtjänst.

Kontrollera om produkten fungerar normalt genom att använda produkttestfunktionen.

Om skärmen är avstängd och strömlampan blinkar fast produkten är korrekt ansluten till en dator utför du ett självdiagnostest.

- 1 Slå av både datorn och produkten.
- 2 Koppla från kabeln från produkten.
- 3 Slå på produkten.
- 4 Om meddelandet **Kontrollera signal** visas fungerar produkten normalt.



Om skärmen förblir blank ska du kontrollera datorsystem, videostyrenhet och kabel.

10.1.2 Kontrollera upplösning och frekvens

Om ett läge som överstiger den upplösning som stöds (se "11.2 Tabell för standardsignalläge") är inställt visas meddelandet **Ej optimalt läge**.

10.1.3 Kontrollera följande.

Installationsfel (datorläge)

Problem	Lösningar
Skärmen håller på att slås på och av.	Kontrollera att kabeln är korrekt ansluten mellan produkten och datorn, och att kontakterna är ordentligt fästa. (Se "3.2 Ansluta och använda en dator")

Skärmproblem

Problem	Lösningar
Strömlampan är släckt. Skärmen slås inte på.	Kontrollera att strömsladden är ordentligt fastsatt. (Se "3.2 Ansluta och använda en dator")

Problem	Lösningar
Meddelandet Kontrollera signal visas.	Kontrollera att kabeln är ordentligt ansluten till produkten. (Se "3.2 Ansluta och använda en dator")
	Kontrollera att enheten som är ansluten till produkten som är påslagen.
Meddelandet Ej optimalt läge visas.	Det här meddelandet visas om signalen för grafikkortet överskrider den maximala upplösningen eller frekvensen för produkten.
	Ändra den maximala upplösningen och frekvensen efter produktens prestanda i enlighet med tabellen över standardsignallägen (sida 101).
Bilderna på skärmen ser förvridna ut.	Kontrollera anslutningen av kablar till produkten (se "3.2 Ansluta och använda en dator")
Skärmen är inte klar. Skärmen är suddig.	Ändra Grov (sida 76) och Fin (sida 77).
	Ta bort alla tillbehör (videoförlängningskabel etc.) och försök igen.
	Ställ in upplösning och frekvens till rekommenderad nivå. (Se "11.1 Allmänt")
Skärmen visas instabilt och skakigt.	Kontrollera att upplösning och frekvens för datorn är inom upplösningsintervallet och frekvensen som är kompatibla med produkten. Om det behövs ska du sedan ändra inställningar i enlighet med tabellen över standardsignallägen (sida 101) i den här manualen och menyn INFORMATION på produkten.
Det finns skuggor eller spökbilder till vänster på skärmen.	
Skärmen är för ljus. Skärmen är för mörk.	Ändra Ljus (sida 72) och Kontrast (sida 73).
Skärmfärgen är ojämn.	Ändra inställningarna under FÄRG . (Se "Ställa in ton")
Färgerna på skärmen har en skugga och är förvridna.	Ändra inställningarna under FÄRG . (Se "Ställa in ton")
Vitt ser inte riktigt ut som vitt.	Ändra inställningarna under FÄRG . (Se "Ställa in ton")
Det finns ingen bild på skärmen och strömlampan blinkar varannan till varje hel sekund.	Produkten är i energisparläge.
	Tryck på valfri knapp på tangentbordet eller flytta på musen för att återgå till föregående skärm.

Ljudfel

Problem	Lösningar
Det finns inget ljud.	Kontrollera att ljudkabeln är ordentligt ansluten eller ändra volymen.
	Kontrollera volymen.
Volymen är för låg.	Justera volymen.
	Om volymen fortfarande är för låg efter att du har vridit upp den till maxnivå ska du justera volymen på datorns ljudkort eller programvaran.

Källenhetsfel

Problem	Lösningar
Ett signalljud hörs när min dator startar.	Om en signal hörs när datorn startar ska du låta den komma på service.

10.2 Vanliga frågor

Fråga	Svar
Hur ändrar jag frekvens?	<p>Ställ in frekvensen på grafikkortet.</p> <ul style="list-style-type: none">• Windows XP Välj Kontrollpanelen → Utseende och teman → Bildskärm → Inställningar → Avancerat → Bildskärm och ändra Uppdateringsfrekvens under Bildskärmsinställningar.• Windows ME/2000: Gå till Kontrollpanelen → Bildskärm → Inställningar → Avancerat → Bildskärm och ställ in Uppdateringsfrekvens under Bildskärmsinställningar.• Windows Vista: Välj Kontrollpanelen → Utseende och anpassning → Anpassning → Bildskärmsinställningar → Avancerade inställningar → Bildskärm och ändra Uppdateringsfrekvens under Bildskärmsinställningar.• Windows 7: Välj Kontrollpanelen → Utseende och anpassning → Bildskärm → Skärmutplösning → Avancerade inställningar → Bildskärm och ändra Uppdateringsfrekvens under Bildskärmsinställningar.• Windows 8: Välj Inställningar → Kontrollpanelen → Utseende och anpassning → Bildskärm → Skärmutplösning → Avancerade inställningar → Bildskärm och ändra Uppdateringsfrekvens under Bildskärmsinställningar.

Fråga	Svar
Hur ändrar jag upplösningen?	<ul style="list-style-type: none"> Windows XP Gå till Kontrollpanelen → Utseende och teman → Bildskärm → Inställningar och justera upplösningen. Windows ME/2000: Gå till Kontrollpanelen → Bildskärm → Inställningar och ändra upplösningen. Windows Vista: Gå till Kontrollpanelen → Utseende och anpassning → Anpassa → Inställningar för bildskärm och justera upplösningen. Windows 7: Gå till Kontrollpanelen → Utseende och anpassning → Bildskärm → Justera upplösning och justera upplösningen. Windows 8: Gå till Inställningar → Kontrollpanelen → Utseende och anpassning → Bildskärm → Justera upplösning och justera upplösningen.
Hur ställer jag in energisparläge?	<ul style="list-style-type: none"> Windows XP Ställ in energisparläget i Kontrollpanelen → Utseende och teman → Bildskärm → Inställningar för skärmläckare eller BIOS-INSTÄLLNINGAR på datorn. Windows ME/2000: Ställ in energisparläget i Kontrollpanelen → Bildskärm → Inställningar för skärmläckare eller BIOS-INSTÄLLNINGARNA på datorn. Windows Vista: Ställ in energisparläget i Kontrollpanelen → Utseende och anpassning → Anpassa → Inställningar för skärmläckare eller BIOS-INSTÄLLNINGAR på datorn. Windows 7: Ställ in energisparläget i Kontrollpanelen → Utseende och anpassning → Anpassa → Inställningar för skärmläckare eller BIOS-INSTÄLLNINGAR på datorn. Windows 8: Ställ in energisparläget i Inställningar → Kontrollpanelen → Utseende och anpassning → Anpassa → Inställningar för skärmläckare eller BIOS-INSTÄLLNINGAR på datorn.



Läs användarhandboken för datorn eller grafikkortet för mer information om ändring av inställningar.

11.1 Allmänt

Modellnamn		NC221 / NC221-S / NC221-TS / NC221-TW / NC221W	NC241 / NC241-TS / NC241-TW / NC241W
Skärm	Bildstorlek	22-klass (21,5 tum / 54,6 cm)	24-klass (23,5 tum / 59,8 cm)
	Visningsområde	476,64 mm (H) x 268,11 mm (V)	521,28 mm (H) x 293,22 mm (V)
Bildskärmsfärg		16,7 milj.	
Maximal pixelklocka		148,50 MHz (Analog/Digital)	
Serverkontakt		Gigabit Ethernet-port (LAN-port)	
Nätanslutning		Den här produkten använder 100 till 240V. Se etiketten på produktens baksida, eftersom standardspänningen kan variera i olika länder.	
Signalanslutningar		RGB IN, DVI OUT	
Högtalare		1 W x 2 (stereo)	
VESA		100 mm x 100 mm	
USB		USB 2.0 x 6 (nedströms)	
Miljöaspekter	Drift	Temperatur: 10 °C – 40 °C (50 °F – 104 °F) Luftfuktighet: 10 % till 80 %, icke-kondenserande	
	Förvaring	Temperatur: -20 °C – 45 °C (-4 °F – 113 °F) Luftfuktighet: 5 % till 95 %, icke-kondenserande	

**Plug & Play**

Skärmen kan installeras på alla Plug & Play-kompatibla system. Tvåvägs datautväxling mellan monitorn och datorns system optimerar monitorinställningarna. Monitorinstallationen sker automatiskt. Du kan dock anpassa installationsinställningarna efter önskemål

**Panelpunkter (pixlar)**

På grund av produktens tillverkning kan ungefär 1 pixel per miljon (1 ppm) vara ljusare eller mörkare på LCD-panelen. Detta påverkar inte produktprestandan.



Specifikationerna ovan kan ändras utan föregående meddelande för att höja prestandan.



Den här enheten är en digital apparat i Klass B.



Detaljerade enhetsspecifikationer finns på Samsung Electronics webbplats.

11.2 Tabell för standardsignalläge



- Den här produkten kan ställas in till endast en upplösning för varje skärmstorlek för att uppnå optimal bildkvalitet tack vare panelens karaktär. En annan upplösning än den angivna kan därför ge sämre bildkvalitet. Undvik detta genom att välja den upplösning som är angiven som optimal för produktens skärmstorlek.
- Kontrollera frekvensen när du byter en CDT-monitor (ansluten till en dator) mot en LCD-monitor. Om LCD-monitorn inte stöder 85 Hz ändrar du den vertikala frekvensen till 60 Hz med CDT-monitorn innan du byter den mot LCD-monitorn.

Synkronisering	Horisontell frekvens	31 – 80 kHz
	Vertikal frekvens	56 – 75 Hz
Upplösning	Optimal upplösning	1920 x 1080 @ 60 Hz
	Maximal upplösning	1920 x 1080 @ 60 Hz

Om en signal som hör till följande standardsignallägen skickas från datorn justeras skärmen automatiskt. Om signalen som sänds från datorn inte hör hemma ibland standardsignallägena kan skärmen bli blank med strömlampan på. I så fall ska du ändra inställningarna enligt följande tabell genom att läsa i bruksanvisningen för grafikkortet.

Upplösning	Horisontell frekvens (kHz)	Vertikal frekvens (Hz)	Pixelklocka (MHz)	Synkpolaritet (H/V)
MAC, 640 x 480	35,000	66,667	30,240	-/-
VESA, 640 x 480	31,469	59,940	25,175	-/-
VESA, 640 x 480	37,861	72,809	31,500	-/-
VESA, 640 x 480	37,500	75,000	31,500	-/-
IBM, 720 x 400	31,469	70,087	28,322	-/+
VESA, 800 x 600	35,156	56,250	36,000	+/+
VESA, 800 x 600	37,879	60,317	40,000	+/+
VESA, 800 x 600	48,077	72,188	50,000	+/+
VESA, 800 x 600	46,875	75,000	49,500	+/+
MAC, 832 x 624	49,726	74,551	57,284	-/-
VESA, 1024 x 768	48,363	60,004	65,000	-/-
VESA, 1024 x 768	56,476	70,069	75,000	-/-
VESA, 1024 x 768	60,023	75,029	78,750	+/+
VESA, 1152 x 864	67,500	75,000	108,000	+/+
MAC, 1152 x 870	68,681	75,062	100,000	-/-

Upplösning	Horisontell frekvens (kHz)	Vertikal frekvens (Hz)	Pixelklocka (MHz)	Synkpolaritet (H/V)
VESA, 1280 x 720	45,000	60,000	74,250	+/+
VESA, 1280 x 800	49,702	59,810	83,500	-/+
VESA, 1280 x 1024	63,981	60,020	108,000	+/+
VESA, 1280 x 1024	79,976	75,025	135,000	+/+
VESA, 1440 x 900	55,935	59,887	106,500	-/+
VESA, 1600 x 900 RB	60,000	60,000	108,000	+/+
VESA, 1680 x 1050	65,290	59,954	146,250	-/+
VESA, 1920 x 1080	67,500	60,000	148,500	+/+



- Horisontell frekvens

Tiden det krävs för att skanna en rad från vänster till höger sida av skärmen kallas en horisontell cykel. Det reciproka numret på den horisontella cykeln kallas horisontell frekvens. Horisontell frekvens uppmäts i kHz.

- Vertikal frekvens

Genom att varje bild upprepas många gånger per sekund ser bilderna naturligare ut. Den här upprepningsfrekvensen kallas för "vertikal frekvens" eller "uppdateringshastighet" och anges i Hz.

Kontakta Samsung

Webbplats: <http://www.samsung.com>



Om du har några frågor eller synpunkter om Samsungs produkter , är du välkommen att kontakta Samsung Support.

NORTH AMERICA	
U.S.A	1-800-SAMSUNG (726-7864)
CANADA	1-800-SAMSUNG (726-7864)
LATIN AMERICA	
ARGENTINE	0800-555-SAMSUNG (0800-555-7267)
BOLIVIA	800-10-7260
BRAZIL	0800-124-421 (Demais cidades e regiões) 4004-0000 (Capitais e grandes centros)
CHILE	800-SAMSUNG (726-7864)
COLOMBIA	Bogotá 600 12 72 Gratis desde cualquier parte del país 01 8000 112 112 ó desde su celular #SAM(726)
COSTA RICA	0-800-507-7267 00-800-1-SAMSUNG (726-7864)
DOMINICAN REPUBLIC	1-800-751-2676
ECUADOR	1-800-10-7267 1-800-SAMSUNG (72-6786)
EL SALVADOR	800-6225 800-0726-7864
GUATEMALA	1-800-299-0013 1-800-299-0033
HONDURAS	800-2791-9267 800-2791-9111
JAMAICA	1-800-234-7267 1-800-SAMSUNG (726-7864)
MEXICO	01-800-SAMSUNG (726-7864)
NICARAGUA	001-800-5077267

LATIN AMERICA	
PANAMA	800-7267 800-0101
PARAGUAY	009-800-542-0001
PERU	0800-777-08
PUERTO RICO	1-800-682-3180
TRINIDAD & TOBAGO	1-800-SAMSUNG (726-7864)
URUGUAY	000-405-437-33
VENEZUELA	0-800-SAMSUNG (726-7864)

EUROPE	
AUSTRIA	0800-SAMSUNG (0800-7267864)
BELGIUM	02-201-24-18
BOSNIA	055 233 999
BULGARIA	800 111 31, Безплатна телефонна линия
CROATIA	072 726 786
CYPRUS	8009 4000 only from landline, toll free
CZECH	800 - SAMSUNG (800-726786) Samsung Electronics Czech and Slovak, s.r.o. V Parku 2343/24, 148 00 - Praha 4
DENMARK	70 70 19 70
EIRE	0818 717100
ESTONIA	800-7267
FINLAND	030-6227 515
FRANCE	01 48 63 00 00
GERMANY	0180 6 SAMSUNG bzw. 0180 6 7267864* (*0,20 €/Anruf aus dem dt. Festnetz, aus dem Mobilfunk max. 0,60 €/Anruf)
GREECE	80111-SAMSUNG (80111 726 7864) only from land line (+30) 210 6897691 from mobile and land line
HUNGARY	0680SAMSUNG (0680-726-786) 0680PREMIUM (0680-773-648)
ITALIA	800-SAMSUNG (800.7267864)

EUROPE	
LATVIA	8000-7267
LITHUANIA	8-800-77777
LUXEMBURG	261 03 710
MONTENEGRO	020 405 888
NETHERLANDS	0900-SAMSUNG (0900-7267864) (€ 0,10/Min)
NORWAY	815 56480
POLAND	801-172-678* lub +48 22 607-93-33 * * (koszt połączenia według taryfy operatora)
PORTUGAL	808 20 7267
ROMANIA	08008 726 78 64 (08008 SAMSUNG) Apel GRATUIT
SERBIA	011 321 6899
SLOVAKIA	0800 - SAMSUNG (0800-726 786)
SLOVENIA	080 697 267 (brezplačna številka) 090 726 786 (0,39 EUR/min) klicni center vam je na voljo od ponedeljka do petka od 9. do 18. ure.
SPAIN	0034902172678
SWEDEN	0771 726 7864 (0771-SAMSUNG)
SWITZERLAND	0800 726 78 64 (0800-SAMSUNG)
UK	0330 SAMSUNG (7267864)

CIS	
ARMENIA	0-800-05-555
AZERBAIJAN	0-88-555-55-55
BELARUS	810-800-500-55-500
GEORGIA	0-800-555-555
KAZAKHSTAN	8-10-800-500-55-500 (GSM: 7799, VIP care 7700)
KYRGYZSTAN	00-800-500-55-500

Appendix

CIS	
MOLDOVA	0-800-614-40
MONGOLIA	+7-495-363-17-00
RUSSIA	8-800-555-55-55 (VIP care 8-800-555-55-88)
TAJIKISTAN	8-10-800-500-55-500
UKRAINE	0-800-502-000
UZBEKISTAN	8-10-800-500-55-500 (GSM: 7799)

CHINA	
CHINA	400-810-5858
HONG KONG	(852) 3698 4698
MACAU	0800 333

S.E.A	
AUSTRALIA	1300 362 603
INDONESIA	021-56997777 08001128888
JAPAN	0120-363-905
MALAYSIA	1800-88-9999 603-77137477 (Overseas contact)
MYANMAR	+95-01-2399-888
NEW ZEALAND	0800 726 786
PHILIPPINES	1-800-10-7267864 [PLDT] 1-800-8-7267864 [Globe landline and Mobile] 02-4222111 [Other landline]
SINGAPORE	1800-SAMSUNG (726-7864)
TAIWAN	0800-329999
THAILAND	0-2689-3232, 1800-29-3232
VIETNAM	1800 588 889

S.W.A	
BANGLADESH	09612300300
INDIA	1800 3000 8282 - Toll Free 1800 266 8282 - Toll Free
SRI LANKA	94117540540

MENA	
ALGERIA	021 36 11 00
BAHRAIN	8000-GSAM (8000-4726)
EGYPT	08000-7267864 16580
IRAN	021-8255 [CE]
JORDAN	0800-22273 06 5777444
KUWAIT	183-CALL (183-2255)
MOROCCO	080 100 22 55
OMAN	800-SAMSUNG (800 - 726 7864)
PAKISTAN	0800-Samsung (72678)
QATAR	800-CALL (800-2255)
SAUDI ARABIA	8002474357
SYRIA	18252273
TUNISIA	80-1000-12
TURKEY	444 77 11
U.A.E	800-SAMSUNG (800 - 726 7864)

AFRICA	
BOTSWANA	8007260000
BURUNDI	200
CAMEROON	7095-0077
COTE D'IVOIRE	8000 0077
DRC	499999
GHANA	0800-10077 0302-200077
KENYA	0800 545 545
MAURITIUS	23052574020

AFRICA	
MOZAMBIQUE	847267864 / 827267864
NAMIBIA	08 197 267 864
NIGERIA	0800-726-7864
REUNION	262508869
RWANDA	9999
SENEGAL	800-00-0077
SOUTH AFRICA	0860 SAMSUNG (726 7864)
SUDAN	1969
TANZANIA	0800 755 755 / 0685 889 900
UGANDA	0800 300 300
ZAMBIA	0211 350370

Ansvar för betalservice (kostnad för kunder)



När service efterfrågas, trots garantin, kan vi debitera dig för ett besök av en servicetekniker i följande fall.

Inget fel på produkten

Rengöring av produkten, justering, förklaring, ominstallation osv.

- Om en servicetekniker ger instruktioner för hur produkten ska användas eller bara justerar inställningar utan att montera isär produkten.
- Om en defekt har orsakats av yttre miljöfaktorer (Internet, antenn, kabelsignal osv.)
- Om en produkt har installerats om eller om extra enheter har anslutits efter det att den köpta produkten installerades första gången.
- Om en produkt har installerats om för att flyttas till en annan plats eller till ett annat hus.
- Om kunden begär användningsinstruktioner på grund av en produkt från ett annat företag.
- Om kunden begär instruktioner för att använda nätverket eller ett program från ett annat företag.
- Om kunden begär installation och konfigurering av programvara för produkten.
- Om en servicetekniker tar bort/rengör damm eller främmande material inuti produkten.
- Om kunden begär en installation ytterligare efter att ha köpt produkten via hemshopping eller online.

En skada på produkten som orsakats av kunden

Skada på produkten orsakad av kundens felhantering eller felaktiga reparation.

Om en skada på produkten har orsakats av:

- yttre påverkan eller fall.
- Användning av tillbehör eller separat sålda produkter som inte specificerats av Samsung.
- Reparation av en person förutom en tekniker från ett annat serviceföretag eller partner till Samsung Electronics CO.; Ltd.
- Ommodellering eller reparation av produkten utförd av kunden.
- Användning av produkten med felaktig spänning eller icke-auktoriserade elektriska anslutningar.
- Säkerhetsföreskrifterna i användarhandboken har inte följts.

Annat

- Om produkten skadats på grund av en naturkatastrof. (åska, brand, jordbävning, översvämning osv.)
- Om förbrukningskomponenter har förbrukats. (batterier, toner, lysrör, munstycke, vibrator, lampor, filter, band osv.)



Om kunden begär service och produkten inte har något fel kan en serviceavgift tas ut. Läs därför alltid användarhandboken först.

Korrekt avfallshantering

Korrekt avfallshantering av produkten (elektriska och elektroniska produkter)



(Gäller i länder med separata insamlingssystem)

Denna symbol på produkten, tillbehören och i manualen anger att produkten och de elektroniska tillbehören (t.ex. laddare, headset, USB-kabel) inte bör sorteras tillsammans med annat hushållsavfall när de kasseras. Dessa föremål bör hanteras separat för ändamålsenlig återvinning av beståndsdelarna för att förhindra fara för hälsa och miljö.

Hushållsanvändare bör kontakta återförsäljaren som sålt produkten eller kommunen för vidare information om var och hur produkten och tillbehören kan återvinnas på ett miljösäkert sätt.

Företagsanvändare bör kontakta leverantören samt verifiera angivna villkor i köpekontraktet. Produkten och de elektroniska tillbehören bör inte hanteras tillsammans med annat kommersiellt avfall.

Korrekt avfallshantering av batterierna i produkten



(Gäller i länder med separata insamlingssystem)

Denna symbol på batteriet, i manualen eller på förpackningen anger att batterierna i denna produkt inte bör kastas tillsammans med annat hushållsavfall. De kemiska symbolerna Hg, Cd eller Pb visar i förekommande fall att batterierna innehåller kvicksilver, kadmium eller bly i mängder överstigande de gränsvärden som anges i EU-direktivet 2006/66/EG. Om batterierna inte kastas på ett ansvarsfullt sätt kan dessa substanser utgöra en fara för hälsa eller miljö.

Hjälp till att skydda miljön och bidra till materialåtervinning genom att sortera batterierna separat från annat avfall och lämna in dem på en återvinningsstation.

Terminologi

Meny på skärmen

Med menyerna på skärmen kan du ange skärminställningar för optimering av bildkvaliteten efter behov. Du kan ändra skärmens ljusstyrka, ton, storlek och många andra inställningar med hjälp av de menyer som visas på skärmen.

Grov

Grov avser frekvensen för radiovågornas vibrationer per sekund. En högre frekvens överför en större mängd data och reflekteras lättare. En lägre frekvens går lättare igenom hinder och kan nå längre, men överför en mindre mängd data. Med menyn Grov kan du manuellt justera frekvensen tills du får optimal bildkvalitet. Titta i tabellen över standardsignallägen (sida 101) och ändra Grov i enlighet med din produkts prestanda och ta del av förbättrad bildkvalitet.

Gamma

Med menyn Gamma ändrar du gråskalan som anger mellantoner på skärmen. När du ändrar ljusstyrkan blir hela skärmen ljusare, men när du ändrar gamma blir bara mellantonerna ljusare.

Gråskala

Skala avser nivåerna för färgintensiteten som visar färgvariationerna i övergången från mörkare till ljusare områden på skärmen. Om du ändrar skärmens ljusstyrka ändras variationen mellan svart och vitt, medan gråskala avser området mellan svart och vitt. Om du ändrar gråskalan genom att justera gamma ändras mediumljusstyrkan på skärmen.

Uppdateringsfrekvens

Uppdateringsfrekvensen, eller den vertikala frekvensen, avser den frekvens som skärmen uppdateras med. Skärminformation överförs när skärmen uppdateras för att visa en bild, även om själva uppdateringen är osynlig för ögat. Det antal gånger skärmen uppdateras kallas uppdateringsfrekvens och mäts i Hz. En uppdateringsfrekvens på 60 Hz innebär att skärmen uppdateras 60 gånger per sekund. Uppdateringsfrekvensen beror på de prestanda grafikkorten i datorn och i bildskärmen har.

Horisontell frekvens

De tecken och bilder som visas på bildskärmen består av ett stort antal punkter (bildpunkter). Bildpunkter överförs i horisontella rader som sedan arrangeras vertikalt så att en bild skapas. Den horisontella frekvensen mäts i kHz och anger hur många gånger per sekund horisontella rader överförs och visas på bildskärmen. En horisontell frekvens på 85 innebär att de horisontella linjerna som utgör en bild överförs 85 000 gånger per sekund. Den horisontella frekvensen visas som 85 kHz.

Vertikal frekvens

En bild består av många horisontella rader. Den vertikala frekvensen mäts i Hz och anger hur många bilder som kan skapas per sekund av de horisontella raderna. En vertikal frekvens på 60 innebär att en bild överförs 60 gånger per sekund. Den vertikala frekvensen kallas också för "uppdateringsfrekvens" och påverkar hur mycket skärmen flimrar.

Upplösning

Upplösningen är antalet horisontella och vertikala bildpunkter på en skärm. Den representerar nivån för visningsdetaljer.

En högre upplösning visar en större mängd information på skärmen och är lämpligt om du vill utföra flera åtgärder samtidigt.

En upplösning på t.ex. 1920 x 1080 består av 1920 horisontella bildpunkter (horisontell upplösning) och 1080 vertikala rader (vertikal upplösning).

En upplösning på t.ex. 1920 x 1200 består av 1920 horisontella bildpunkter (horisontell upplösning) och 1,200 vertikala rader (vertikal upplösning).

Plug & Play

Med plug-and-play-funktionen kan information automatiskt överföras mellan en bildskärm och datorn för bästa möjliga visningsmiljö.

Monitorn använder VESA DDC (internationell standard) för att köra Plug & Play.

Symbols

"PCoIP" 32

A

Allmänt 100

Ansluta och använda en dator 69

Anslutning för att använda "PCoIP" 28

Återställ 86

Att ansluta till värddatorn via en LANkabel 31

B

Blå 81

C

Copyright 7

D

Delar 19

F

Färgton 82

Fin 77

Före anslutning 68

G

Gamma 83

Gör detta innan du kontaktar Samsungs kundservice 95

Grön 80

Grov 76

I

INFORMATION 91

Installation 22

K

Konfigurera Volym i startskärmen 91

Kontakta Samsung 103

Kontrast 73

Kontrollera innehållet 18

L

Ljus 72

M

Menytransparens 89

MultiScreen 93

N

Natural Color 92

R

Rätt hållning vid produktanvändning 17

Rengöring 8

Röd 79

S

Säkerhetsföreskrifter 10

SAMSUNG MAGIC Bright 75

SAMSUNG MAGIC Color 78

Skärpa 74

Språk 87

Strömknapp 90

T

Tabell för standardsignalläge 101

Terminologi 111

Index

V

Vad är PC over IP [27](#)

Vanliga frågor [98](#)

Visa tid [88](#)