

käyttöopas

**NC221
NC221-S
NC221-TS
NC221-TW
NC221W
NC241
NC241-TS
NC241-TW
NC241W**

Tuotteiden väri ja ulkoasu saattavat vaihdella ja teknisiä tietoja voidaan laitteen toiminnan parantamiseksi muuttaa ilman ennakkoilmoitusta.

Sisällysluettelo

ENNEN LAITTEEN KÄYTTÖÄ	7	Tekijänoikeudet
	7	Tässä oppaassa käytetyt kuvakkeet
	8	Puhdistaminen
	9	Asennusalueen turvaaminen
	9	Säilytykseen liittyvät turvatoimenpiteet
	10	Turvallisuusohjeita
	10	Symbolit
	11	Sähköturvallisuus
	12	Asennus
	14	Käyttö
	17	Oikea käyttöasento
VALMISTELUT	18	Sisällön tarkistaminen
	18	Osien tarkistaminen
	19	Osat
	19	Etupaneelissa olevat painikkeet
	21	Kääntöpuoli
	22	Asennus
	22	Telineen kiinnittäminen
	23	Laitteen kallistuskulman ja korkeuden säätäminen
	23	Näytön kääntäminen
	24	Seinätelineen tai pöytäjalustan kiinnittäminen
	26	Varkaudenestolukko
"PCOIP"IN KÄYTTÄMINEN	27	Mitä "PC over IP" tarkoittaa?

Sisällysluettelo

LÄHDELAITTEEN KYTKEMINEN JA KÄYTTÖ

NÄYTÖN ASETUSTEN MÄÄRITTÄMINEN

28	Kytkeminen "PCoIP"-toiminnon käyttöä varten
28	Lähiverkkoliitäntä
28	USB-laitteiden kytkeminen
29	Mikrofonin kytkeminen
29	Kuulokkeiden tai kaiuttimien kytkeminen
30	Laitteen kytkeminen toissijaiseen näyttöön
30	Virran kytkeminen
31	Monitorin kytkeminen isäntätietokoneeseen LAN-kaapelilla
32	"PCoIP"
32	Näyttövalikko (OSD)
32	Yhteysnäyttö
33	Kuvaruutuvalikon Options -valikko
34	Configuration -ikkuna
49	Diagnostics -ikkuna
53	Information -ikkuna
55	User Settings -ikkuna
62	Password -ikkuna
64	Wake On LAN
65	Wake on USB
66	OSD Logo Upload
67	Firmware Update
68	Ennen kytkemistä
68	Muistettava ennen kytkentää
69	Tietokoneen kytkeminen ja käyttö
69	Kytkeminen tietokoneeseen
70	"Windows Driver" -tiedoston asentaminen
71	Optimaalisen tarkkuuden määrittäminen
72	Brightness
72	Brightness -asetusten säätö
73	Contrast
73	Contrast -asetuksen määrittäminen

Sisällysluettelo

VÄRISÄVYN MÄÄRITTÄMINEN

NÄYTÖN KOON TAI SIJAINNIN MUUTTAMINEN

74	Sharpness
74	Sharpness -asetuksen määrittäminen
75	SAMSUNG MAGIC Bright
75	SAMSUNG MAGIC Bright -toiminnon määrittäminen
76	Coarse
76	Coarse -asetuksen säätäminen
77	Fine
77	Fine -asetuksen säätäminen
78	SAMSUNG MAGIC Color
78	SAMSUNG MAGIC Color -toiminnon määrittäminen
79	Red
79	Red -asetuksen määrittäminen
80	Green
80	Green -asetuksen määrittäminen
81	Blue
81	Blue -asetuksen määrittäminen
82	Color Tone
82	Color Tone -asetusten säätäminen
83	Gamma
83	Gamma -asetuksen määrittäminen
84	H-Position- ja V-Position
84	H-Position- ja V-Position -asetusten määrittäminen
85	Menu H-Position- ja Menu V-Position
85	Menu H-Position- ja Menu V-Position -asetusten määrittäminen

Sisällysluettelo

ASETUSTEN MÄÄRITTÄMINEN JA PALAUTTAMINEN	86	Reset	Asetusten palauttaminen (Reset)
	86	Language	Language -asetuksen vaihtaminen
	87	Display Time	Display Time -asetuksen määrittäminen
	88	Menu Transparency	Menu Transparency -asetuksen muuttaminen
	88	Power Key	Power Key -toiminnon ottaminen käyttöön
	89		
	89		
	90		
	90		
INFORMATION-VALIKKO JA MUITA TOIMINTOJA	91	INFORMATION	INFORMATION -valikon näyttäminen
	91		
	91	Volume -asetusten säätäminen aloitusikkunassa	
OHJELMISTON ASENNUS	92	Natural Color	Mikä Natural Color on?
	92		
	93	MultiScreen	Ohjelmiston asennus
	93		Ohjelmiston poistaminen
	94		
VIANMÄÄRITYSOPAS	95	Vaatimukset ennen yhteydenottoa Samsungin asiakaspalvelukeskukseen	
	95		Laitteen testaaminen
	95		Tarkkuuden ja taajuuden tarkistaminen
	95		Tarkistettavat kohteet
	98	Kysymykset ja vastaukset	
TEKNISET TIEDOT	100	Yleistä	
	101	Standardisignaalitylojen taulukko	

Sisällysluettelo

LIITE	103	Ota yhteyttä Samsungiin
	109	Vastuu maksullisesta palvelusta (asiakkaan kustannukset)
	109	Tuote ei ole viallinen
	109	Laitteen vioittuminen johtuu asiakkaasta
	109	Muuta
	110	Oikea hävittäminen
	110	Tuotteen turvallinen hävittäminen (elektroniikka ja sähkölaitteet)
	110	Tuotteen paristojen oikea hävittäminen
	111	Sanasto

HAKEMISTO

Tekijänoikeudet

Tämän oppaan tiedot voivat muuttua laadun parantamiseksi ilman erillistä ilmoitusta.

© 2015 Samsung Electronics

Tämän oppaan tekijänoikeudet omistaa Samsung Electronics.

Tämän oppaan käyttäminen tai jäljentäminen osittain tai kokonaisuudessaan ilman Samsung Electronicsin lupaa on kielletty.

Microsoft ja Windows ovat Microsoft Corporationin rekisteröityjä tavaramerkkejä.

VESA, DPM ja DDC ovat Video Electronics Standards Associationin rekisteröityjä tavaramerkkejä.

- Palvelumaksu voidaan periä, jos
 - (a) kutsut asentajan paikalle, vaikka laitteessa ei ole vikaa.
(esim. jos et ole lukenut tätä käyttöopasta).
 - (b) tai jos viet laitteen huoltoon, vaikka siinä ei ole vikaa.
(esim. jos et ole lukenut tätä käyttöopasta).
- Palvelumaksun suuruudesta ilmoitetaan sinulle ennen töihin ryhtymistä tai asentajan vierailua kotonasi.

Tässä oppaassa käytetyt kuvakkeet

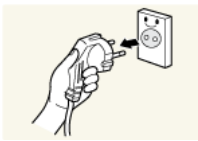


Seuraavat kuvat ovat vain viitteellisiä. Tosielämän tilanteet voivat poiketa siitä, mitä kuvissa on esitetty.

Puhdistaminen

Ole laitetta puhdistettaessa varovainen, sillä kehittyneiden LCD-näyttöjen paneeli ja ulkopinta naarmuuntuvat helposti.

Noudata seuraavia puhdistusohjeita.

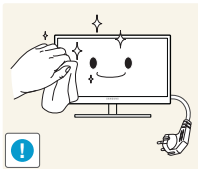


1. Sammuta näyttö ja tietokone.

2. Irrota virtajohto näytöstä.



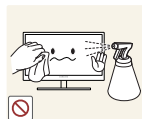
Pitele virtajohtoa pistokkeesta äläkä kosketa johtoa märin käsin. Muussa tapauksessa seurauksena voi olla sähköisku.



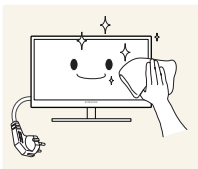
3. Pyyhi näytön kuvaruutu puhtaalla, pehmeällä ja kuivalla liinalla.



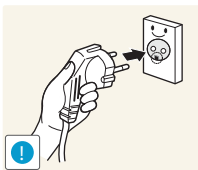
- Älä puhdisti näyttöä alkoholi-, liuotin- tai tensidipitoisilla aineilla.



- Älä suihkuta vettä tai puhdistusainetta suoraan laitteen päälle.



4. Kostuta pehmeä ja kuiva liina vedellä ja purista siitä ylimääräinen vesi pois ennen näytön ulkopinnan puhdistamista.



5. Kytke virtajohto laitteen puhdistamisen jälkeen.

6. Käynnistä näyttö ja tietokone.

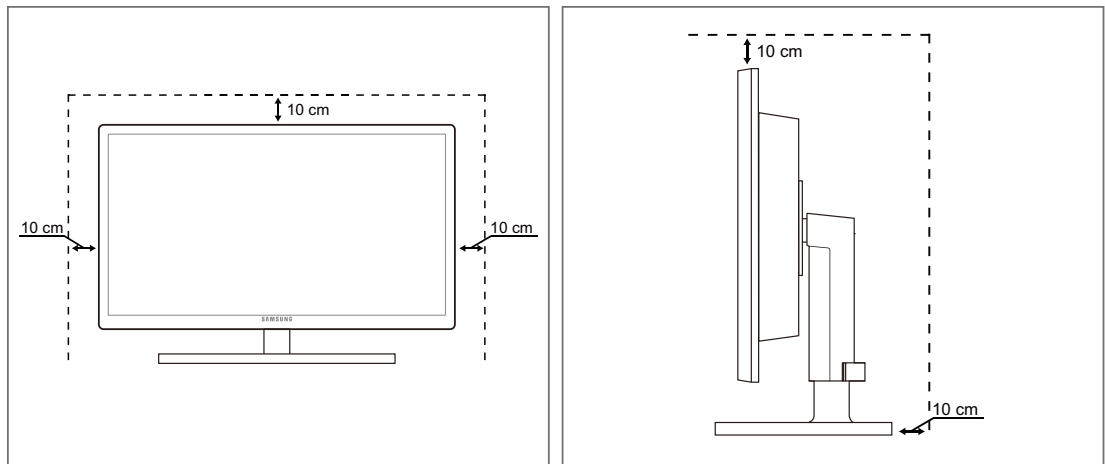
Ennen laitteen käyttöä

Asennusalueen turvaaminen

- Jätä laitteen lähelle tilaa sen ilmanvaihtoa varten. Laitteen sisäisen lämpötilan nouseminen voi aiheuttaa tulipalon ja vaurioittaa laitetta. Jätä laitteen lähelle tilaa vähintään alla näytetyn verran, kun asennat laitetta.



Laitteen ulkoasu voi vaihdella.



Säilytykseen liittyvät turvatoimenpiteet





Ota yhteyttä Samsungin asiakaspalvelukeskukseen (sivu 103), jos näyttö on puhdistettava sisältä (palvelusta peritään maksu.)





Ennen laitteen käyttöä

Turvallisuusohjeita

Vaara
SÄHKÖISKUN VAARA, ÄLÄ AVAA
Vaara : ÄLÄ IRROTA KANTTA (TAI TAKAPANEELIA), SILLÄ SIITÄ VOI AIHEUTUA SÄHKÖISKUN VAARA. LAITTEEN SISÄLLÄ EI OLE KÄYTTÄJÄN HUOLLETTAVISSA OLEVIA OSIA. JÄTÄ HUOLTOTOIMET PÄTEVÄN HUOLTOHENKILÖN TEHTÄVÄKSI.

	Tämä symboli osoittaa, että laitteen sisällä on vaarallinen jännite. Laitteen sisäisten osien koskettaminen on vaarallista.
	Tämä symboli osoittaa, että laitteen mukana on toimitettu sen käyttöä ja ylläpitoa koskevia tärkeitä ohjeita.

Symbolit

 Varoitus	Ohjeiden noudattamatta jättäminen voi johtaa vakaviin henkilövahinkoihin tai kuolemaan.
 Vaara	Ohjeiden noudattamatta jättäminen voi johtaa henkilö- tai omaisuusvahinkoihin.
	Tällä symbolilla merkityt toiminnot ovat kiellettyjä.
	Tällä symbolilla merkityt ohjeita on noudatettava.

Ennen laitteen käyttöä

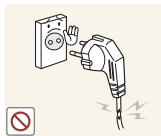
Sähköturvallisuus



Seuraavat kuvat ovat vain viitteellisiä. Tosielämän tilanteet voivat poiketa siitä, mitä kuvissa on esitetty.



Varoitus



Älä käytä viallista virtajohtoa tai pistoketta tai löystynyttä pistorasiaa.

- Seurauksena voi olla sähköisku tai tulipalo.



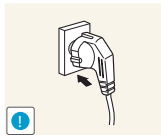
Älä kytke liian montaa laitetta samaan pistorasiaan.

- Tämä voi johtaa pistorasian ylikuumenemiseen ja tulipaloon.



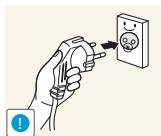
Älä kosketa virtapistoketta märin käsin.

- Muussa tapauksessa seurauksena voi olla sähköisku.



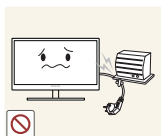
Työnnä virtajohdon pistoke kokonaan paikalleen, jotta se ei irtoa.

- Epävakaa liitäntä voi aiheuttaa tulipalon.



Kytke virtapistoke maadoitettuun pistorasiaan. (koskee vain tyypin 1 eristettyjä laitteita).

- Seurauksena voi olla sähköisku tai henkilövahinkoja.



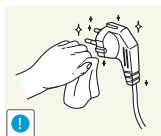
Älä taivuta tai vedä virtajohtoa voimakkaasti. Älä aseta virtajohdon päälle painavia esineitä.

- Vahingoittunut virtajohto voi aiheuttaa sähköiskun tai tulipalon.



Älä aseta virtajohtoa tai laitetta lämmönlähteiden lähelle.

- Seurauksena voi olla sähköisku tai tulipalo.



Poista pistokkeen piikkien ympärillä ja pistorasiassa olevat vieraat aineet (esimerkiksi pöly) kuivalla liinalla.

- Muussa tapauksessa seurauksena voi olla tulipalo.

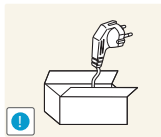
Ennen laitteen käyttöä

Vaara



Älä irrota virtajohtoa, kun laite on käytössä.

- Laite voi vahingoittua sähköiskun seurauksena.



Älä käytä muita kuin Samsungin valtuuttamien tuotteiden mukana toimitettuja virtajohtoja.

- Seurauksena voi olla sähköisku tai tulipalo.



Pidä pistorasian ympäristö esteettömänä.

- Jos laitteessa ilmenee ongelma, katkaise laitteen virransyöttö irrottamalla virtajohto pistorasiasta kokonaan.

Laitteen virtaa ei voi katkaista kokonaan virtakytkimellä.



Irrota virtajohto pistorasiasta pitelemällä kiinni pistokkeesta.

- Seurauksena voi olla sähköisku tai tulipalo.

Asennus

Varoitus



Älä aseta kynttilöitä, hyönteiskarkottimia tai savukkeita laitteen päälle. Älä asenna laitetta lämmönlähteiden lähelle.

- Muussa tapauksessa seurauksena voi olla tulipalo.



Vältä asentamasta laitetta huonosti tuuletettuun ahtaaseen tilaan, kuten kirjahyllyyn tai komeroon.

- Muussa tapauksessa sisäisen lämpötilan kasvaminen voi johtaa tulipaloon.



Säilytä laitteen pakkaamiseen käytettyä muovipussia paikassa, jossa lapset eivät pääse siihen käsiksi.

- Lapset voivat tukehtua.

Ennen laitteen käyttöä



Älä asenna laitetta epävakaalle tai tärisevälle pinnalle (esimerkiksi epävakaalle hyllylle tai kaltevalle pinnalle).

- Laite voi pudota ja rikkoutua tai aiheuttaa henkilövahinkoja.
- Laitteen käyttäminen alueella, jolla on voimakasta tärinää, voi vahingoittaa laitetta tai johtaa tulipaloon.



Älä asenna laitetta ajoneuvoon tai paikkaan, jossa se joutuu alttiiksi pölylle, kosteudelle (esimerkiksi vesipisaroille), öljylle tai savulle.

- Seurauksena voi olla sähköisku tai tulipalo.



Älä altista laitetta suoralle auringonvalolle äläkä asenna sitä lämmönlähteiden tai kuumien esineiden, esimerkiksi uunin, läheisyyteen.

- Tämä voi lyhentää laitteen käyttöikää tai johtaa tulipaloon.



Älä asenna laitetta paikkaan, jossa nuoret lapset pääsevät siihen käsiksi.

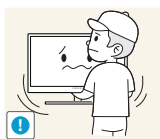
- Laite voi pudota ja vahingoittaa lapsia.



Ruokaöljy, kuten soijaöljy, voi vahingoittaa laitetta tai muuttaa sen muotoa. Älä asenna laitetta keittiöön tai keittiön työtason lähelle.

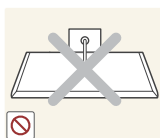


Vaara



Varo, ettei laite putoa sitä siirrettäessä.

- Muussa tapauksessa laite voi vioittua tai aiheuttaa henkilövahinkoja.



Älä aseta laitetta ylösalaisin.

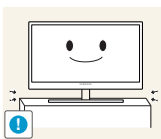
- Näyttö voi vioittua.



Kun asennat laitteen kaappiin tai hyllylle, varmista, että laitteen alareuna on niiden kanssa samassa tasossa.

- Laite voi pudota ja rikkoutua tai aiheuttaa henkilövahinkoja.
- Asenna laite vain oikean kokosiin kaappeihin tai oikean kokoisille hyllyille.

Ennen laitteen käyttöä



Laske laite varovasti.

- Laite voi pudota ja rikkoutua tai aiheuttaa henkilövahinkoja.



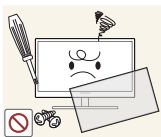
Laitteen asentaminen epätavalliseen paikkaan (esimerkiksi paikkaan, jossa on paljon hienoa pölyä, kemiallisia aineita, ääriämpötiloja tai paljon kosteutta, tai paikkaan, jossa laite toimii jatkuvasti pitkän aikaa) voi merkittävästi heikentää laitteen suorituskykyä.

- Ota yhteyttä Samsungin asiakaspalvelukeskukseen (sivu 103) ennen asennusta, jos haluat asentaa laitteen tällaiseen paikkaan.

Käyttö



Varoitus



Laitteessa on korkea jännite. Älä yritä purkaa, korjata tai muuttaa laitetta itse.

- Seurauksena voi olla sähköisku tai tulipalo.
- Ota yhteyttä Samsungin asiakaspalvelukeskukseen (sivu 103), jos laite vaatii huoltoa.



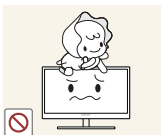
Sammuta laite virtakytkimestä ja irrota virtajohto sekä muut kytketyt kaapelit ennen laitteen siirtämistä.

- Muussa tapauksessa virtajohto voi vahingoittua ja seurauksena voi olla tulipalo tai sähköisku.



Jos laitteesta tulee epätavallista ääntä, palaneen hajua tai savua, irrota virtajohto välittömästi ja ota yhteyttä Samsungin asiakaspalvelukeskukseen (sivu 103).

- Seurauksena voi olla sähköisku tai tulipalo.



Älä anna lasten roikkua laitteesta tai kiivetä sen päälle.

- Laite voi pudota, jolloin lapsesi voi vahingoittua.



Jos laite putoaa tai sen ulkokuori vahingoittuu, sammuta laite, irrota virtajohto ja ota yhteyttä Samsungin asiakaspalvelukeskukseen (sivu 103).

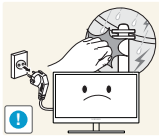
- Muussa tapauksessa seurauksena voi olla sähköisku tai tulipalo.



Älä aseta raskaita esineitä, leluja tai makeisia laitteen päälle.

- Laite tai raskaat esineet voivat pudota, kun lapset yrittävät tavoitella leluja tai makeisia, ja seurauksena voi olla vakavia henkilövahinkoja.

Ennen laitteen käyttöä



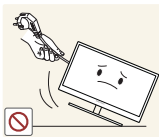
Ukkosen ja salamoinnin aikana sammuta laite virtakytkimestä ja irrota virtajohto.

- Seurauksena voi olla sähköisku tai tulipalo.



Älä pudota esineitä laitteen päälle tai kohdistu siihen iskuja.

- Seurauksena voi olla sähköisku tai tulipalo.



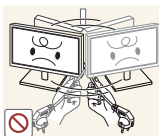
Älä siirrä laitetta vetämällä virtajohdosta tai muista kaapeleista.

- Tämä voi johtaa virtajohdon vahingoittumiseen sekä tuotteen vioittumiseen, sähköiskuun tai tulipaloon.



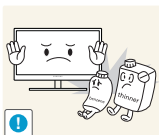
Vältä kaasuvuodon tapauksessa laitteen tai virtapistokkeen koskettamista. Tuuleta myös alue välittömästi.

- Kipinät voivat aiheuttaa räjähdysriskin tai tulipalon.



Älä nosta tai siirrä laitetta vetämällä virtajohdosta tai muista kaapeleista.

- Tämä voi johtaa virtajohdon vahingoittumiseen sekä tuotteen vioittumiseen, sähköiskuun tai tulipaloon.



Älä käytä tai säilytä laitteen lähellä tulenarkoja suihkeita tai palavia aineita.

- Seurauksena voi olla räjähdys tai tulipalo.



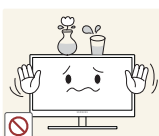
Varmista, että pöytäliinat tai verhot eivät tuki tuuletusaukkoja.

- Muussa tapauksessa sisäisen lämpötilan kasvaminen voi johtaa tulipaloon.



Älä aseta metalliesineitä (esimerkiksi syömäpuikkoja, kolikoita tai hiussolkia) tai palavia esineitä (esimerkiksi paperia tai tulitikkuja) laitteen aukkoihin tai portteihin.

- Jos laitteeseen pääsee vettä tai vieraita esineitä, sammuta laite, irrota virtajohto ja ota yhteyttä Samsungin asiakaspalvelukeskukseen (sivu 103).
- Seurauksena voi olla laitteen vioittuminen, sähköisku tai tulipalo.

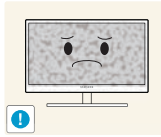


Älä aseta nesteitä sisältäviä esineitä (esimerkiksi maljakoita, ruukkuja tai pulloja) tai metalliesineitä laitteen päälle.

- Jos laitteeseen pääsee vettä tai vieraita esineitä, sammuta laite, irrota virtajohto ja ota yhteyttä Samsungin asiakaspalvelukeskukseen (sivu 103).
- Seurauksena voi olla laitteen vioittuminen, sähköisku tai tulipalo.

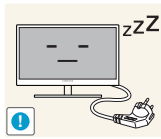
Ennen laitteen käyttöä

Vaara



Jos jätät pysäytetyn kuvan näkyviin pitkäksi aikaa, näytölle saattaa muodostua jälkikuva tai viallisia kuvapisteitä.

- Jos et aio käyttää tuotetta pitkään aikaan, ota virransäästötila tai liikkuva näytönsäästäjä käyttöön.



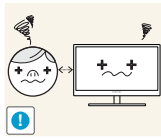
Irrota virtajohto pistorasiasta, jos et aio käyttää laitetta pitkään aikaan (esimerkiksi loman vuoksi).

- Muussa tapauksessa laitteeseen kertynyt pöly voi aiheuttaa tulipalon, ylikuumenemista, sähköiskun tai sähkövuotoa.



Käytä laitetta suositellulla tarkkuudella ja taajuudella.

- Näkösi voi heiketä.



Näytön katseleminen liian läheltä pitkän aikaa voi heikentää näköä.



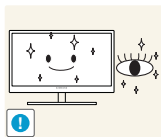
Älä pitele näyttöä ylösalaisin tai siirrä sitä pitelemällä telineestä.

- Laite voi pudota ja rikkoutua tai aiheuttaa henkilövahinkoja.



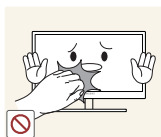
Älä käytä ilmankostuttimia tai uuneja laitteen lähellä.

- Seurauksena voi olla sähköisku tai tulipalo.

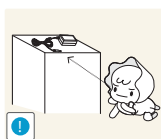


Lepuuta silmiäsi laitteen käytön aikana tunnissa yli 5 minuutin ajan.

- Tämä vähentää silmien rasittumista.



Älä kosketa näyttöä, jos laitteen virta on ollut kytkettynä pitkän aikaa, sillä näyttö kuumenee.



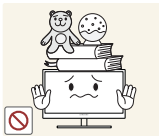
Säilytä laitteen pieniä osia poissa lasten ulottuvilta.

Ennen laitteen käyttöä



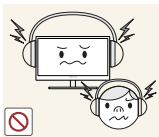
Ole varovainen, kun säädät laitteen katselukulmaa tai telineen korkeutta.

- Muussa tapauksessa lasten sormet tai kädet voivat juuttua ja vahingoittua.
- Liiallinen kallistaminen voi johtaa laitteen putoamiseen ja henkilövahinkoihin.



Älä aseta raskaita esineitä laitteen päälle.

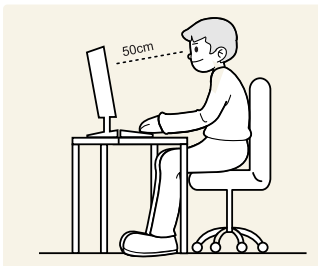
- Seurauksena voi olla laitteen vioittuminen tai henkilövahinkoja.



Älä aseta äänenvoimakkuutta liian korkealle, kun käytät kuulokkeita.

- Erityisesti korkealla äänenvoimakkuudella toistetut äänet saattavat aiheuttaa pitkäaikaisia kuulovaurioita.

Oikea käyttöasento



Käytä laitetta oikeassa työasennossa seuraavalla tavalla:

- Suorista selkäsi.
- Pidä silmät 45–50 cm:n etäisyydellä näytöstä ja suuntaa katseesi hieman alaspäin näyttöön.
Pidä silmäsi suoraan näytön edessä.
- Säädä katselukulmaa niin, että valo ei heijastu näytöstä.
- Pidä kyynärvartesi kohtisuorassa olkavarsiin nähden ja samassa tasossa kädenselkien kanssa.
- Pidä kyynärpäät suunnilleen suorassa kulmassa.
- Säädä laitteen korkeutta niin, että voit taivuttaa polvesi vähintään 90 asteen kulmaan, pidä kantapääsi maassa ja käsivartesi sydämesi alapuolella.

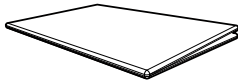
1.1 Sisällön tarkistaminen

1.1.1 Osien tarkistaminen



- Ota yhteyttä laitteen myyjään, jos pakkauksesta puuttuu jotakin.
- Osat voivat olla erilaisia kuin kuvissa.

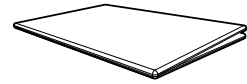
Osat



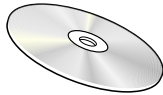
Pika-asetusopas



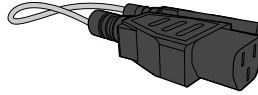
Takuukortti
(Ei saatavilla joillain alueilla)



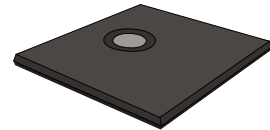
Säädösopas



Käyttöopas



Virtajohto



Jalusta



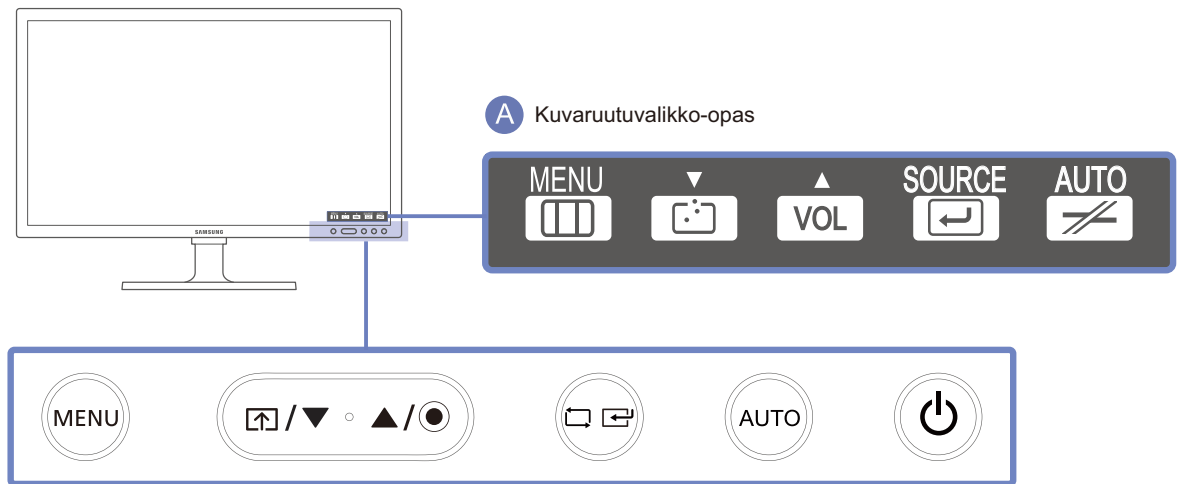
Osat voivat olla erilaisia eri alueilla.

1.2 Osat




1.2.1 Etupaneelissa olevat painikkeet



Osien väri ja muoto voivat olla erilaisia kuin tässä näytettyjen osien. Teknisiä ominaisuuksia voidaan muuttaa laadun parantamiseksi ilman erillistä ilmoitusta.



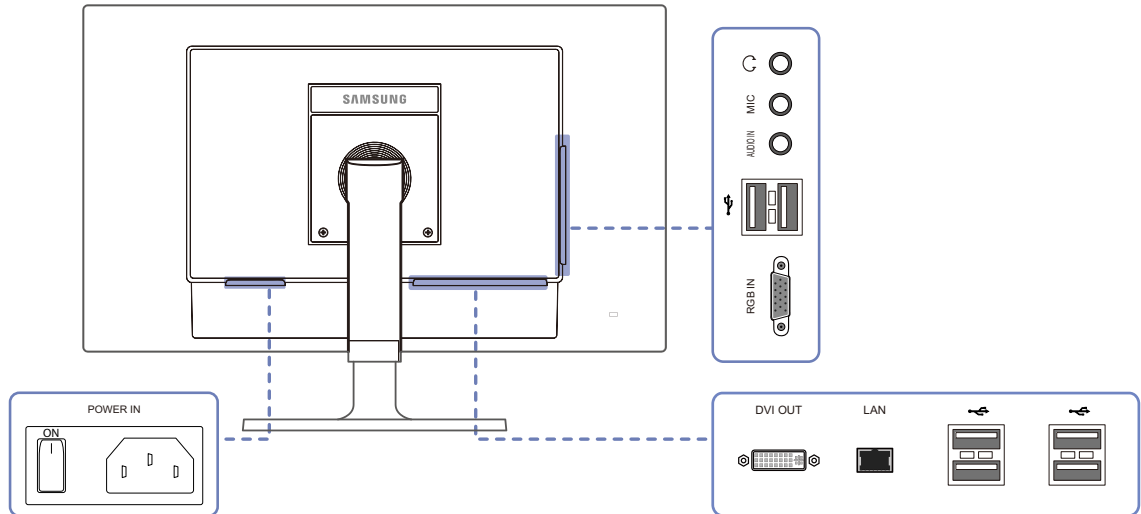
Kuvakkeet	Kuvaus
	<ul style="list-style-type: none"> Avaa tai sulje kuvaruutuvalikko (OSD) tai palaa edelliseen valikkoon. Kuvaruutuvalikon lukitus: Säilytä nykyiset asetukset tai lukitse kuvaruutuvalikon säädin, jotta asetuksia ei vahingossa muuteta. Ota käyttöön: Voit lukita kuvaruutuvalikon säätimen painamalla MENU-painiketta [MENU] viiden sekunnin ajan. Poista käytöstä: Voit poistaa kuvaruutuvalikon säätimen lukituksen painamalla MENU-painiketta [MENU] yli viiden sekunnin ajan.
	Muodosta yhteys palvelimeen.
	Siirry ylä- tai alavalikkoon tai säädä asetuksen arvoa kuvaruutuvalikossa.
	Säädä Volume . Kun kuvaruutuvalikko-opas tulee näyttöön, []-painike ottaa Volume -painikkeeseen määrätyn toiminnon käyttöön.
	Vahvista valikon valinta. Jos []-painiketta painetaan, kun kuvaruutuvalikko ei ole näytössä, syöttölähteeksi vaihdetaan (Client/Analog). Jos käynnistät laitteen tai vaihdat syöttölähdettä painamalla []-painiketta, näytön vasempaan yläkulmaan ilmestyy vaihtuneen syöttölähteen osoittava viesti.

Kuvakkeet	Kuvaus
	<p>Analog-tila: Säädä näytön asetuksia automaattisesti.</p> <p>Client-tila: Katkaise yhteys palvelimeen.</p>
	<p>Kytke tai katkaise laitteen virta.</p> <ul style="list-style-type: none"> Valitse ensin SETUP&RESET → Power Key ja sitten Power Off tai Screen Off. (Saat lisätietoja Power Key -toiminnosta kohdasta "7.5 Power Key"). Käynnistä tai sammuta laite Power Off -toiminnon ollessa valittuna painamalla virtapainiketta. Oletusasetus on Power Off.
 Kuvaruutuvalikko-opas	<p>Tuotteen ohjauspainiketta painettaessa näyttöön avautuu kuvaruutuopas ennen kuvaruutuvalikon avautumista. (Oppaassa näkyy painetun painikkeen toiminto.)</p> <p>Jos haluat avata kuvaruutuvalikon, kun opas tulee näyttöön, paina vastaavaa painiketta uudelleen.</p> <p>Kuvaruutuopas voi vaihdella toiminnon tai tuotteen mallin mukaan. Perehdy käyttämäsi laitteeseen.</p>

1.2.2 Kääntöpuoli



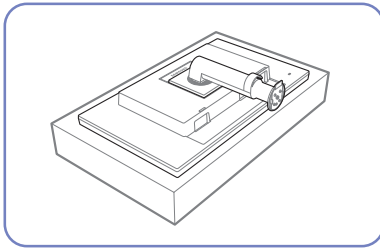
Osien väri ja muoto voivat olla erilaisia kuin tässä näytettyjen osien. Teknisiä ominaisuuksia voidaan muuttaa laadun parantamiseksi ilman erillistä ilmoitusta.



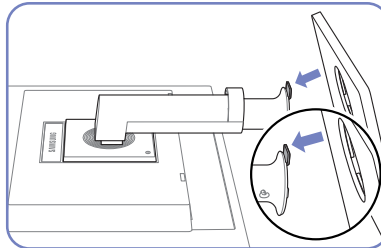
Liitäntä	Kuvaus
	Yhdistäminen äänilähtölaitteeseen, kuten kuulokkeisiin.
MIC 	Kytke mikrofoniin.
AUDIO IN 	Kytke äänilaite äänikaapelilla.
	Kytke USB-laite.
RGB IN 	Yhdistäminen tietokoneeseen D-SUB-kaapelin avulla.
DVI OUT 	Yhdistä toissijaiseen näyttölaitteeseen DVI-kaapelin avulla.
LAN 	Yhdistäminen verkkoon lähiverkkokaapelin avulla.
POWER IN 	Liitä virtajohto.

1.3 Asennus

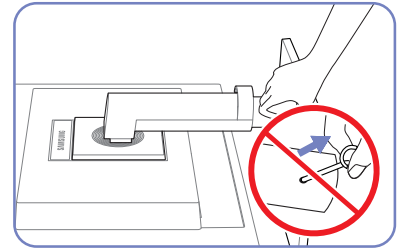
1.3.1 Telineen kiinnittäminen



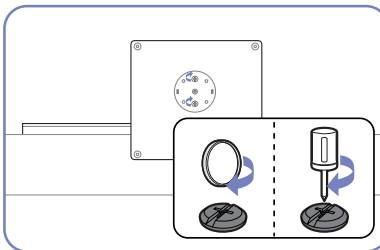
Aseta suojakangas tai pehmuste jollekin tasaiselle pinnalle. Aseta tämän jälkeen laite suojakankaan tai pehmusteen päälle alassuin.



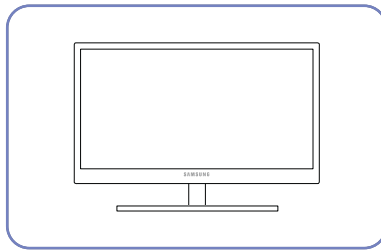
Aseta jalustan pohja jalustaan nuolen suuntaisesti.



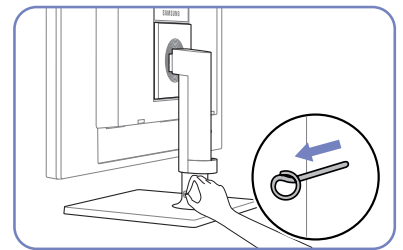
Älä irrota kiinnitystappia, ennen kuin jalusta on kiinnitetty.



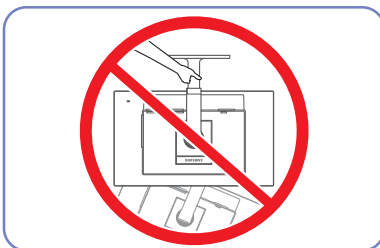
Kiristä ruuvi tiukasti (ruuvimeisselillä tai kolikolla) jalustan pohjaan.



Kun jalusta on kiinnitetty, nosta laite pystyasentoon.



Nyt voit irrottaa kiinnitystapin ja säätää jalustan.



- Varoitus

Älä kannattele laitetta ylösalaisin pitämällä kiinni vain jalustasta.

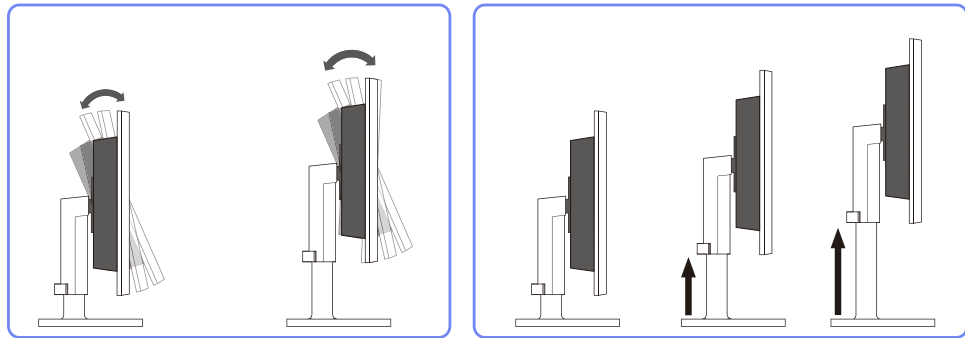


- Irrotus tapahtuu päinvastaisessa järjestyksessä kuin asennus.
- Osien väri ja muoto voivat olla erilaisia kuin tässä näytettyjen osien. Teknisiä ominaisuuksia voidaan muuttaa laadun parantamiseksi ilman erillistä ilmoitusta.

1.3.2 Laitteen kallistuskulman ja korkeuden säätäminen



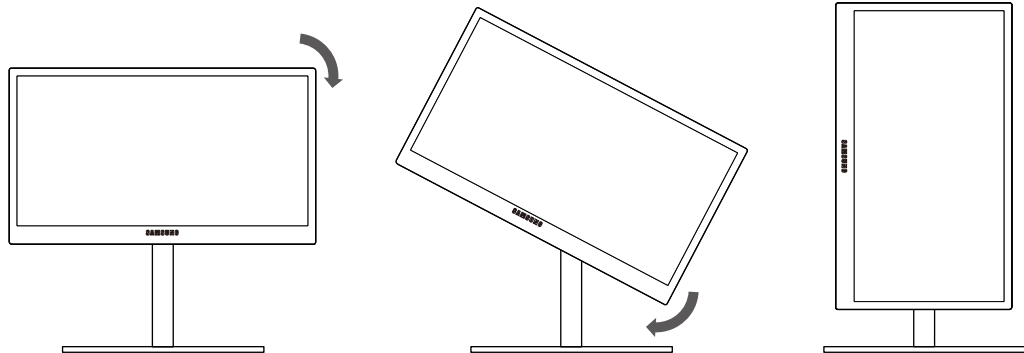
Osien väri ja muoto voivat olla erilaisia kuin tässä näytettyjen osien. Teknisiä ominaisuuksia voidaan muuttaa laadun parantamiseksi ilman erillistä ilmoitusta.



- Jos haluat säätää korkeutta, poista kiinnitystappi.
- Näytön kallistuskulma ja korkeus ovat säädettävissä.
- Pidä kiinni ylhäältä laitteen keskiosasta ja säädä korkeutta varovasti.

1.3.3 Näytön kääntäminen

Voit kääntää näyttöä alla näytetyllä tavalla.



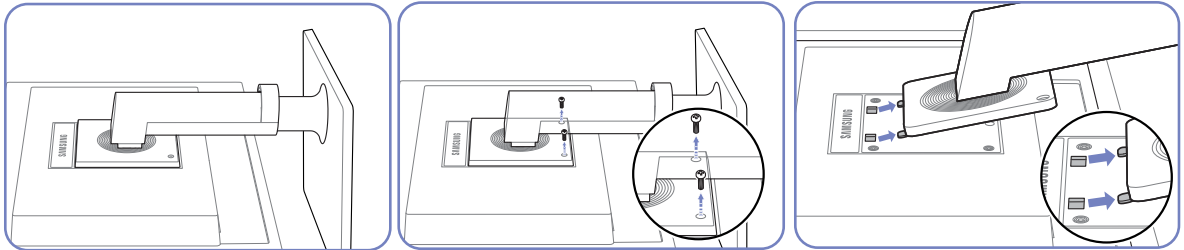
- Aseta jalusta oikeaan asentoon, ennen kuin käännät näyttöä.
- Jos käännät näyttöä eikä jalusta ole täysin oikeassa asennossa, näytön kulma saattaa osua lattiaan ja vaurioitua.
- Älä käännä näyttöä vastapäivään. Näyttö saattaa vaurioitua.

1.3.4 Seinätelineen tai pöytäjalustan kiinnittäminen

Ennen asennusta



Sammuta laitteen virta ja irrota virtajohto pistorasiasta.

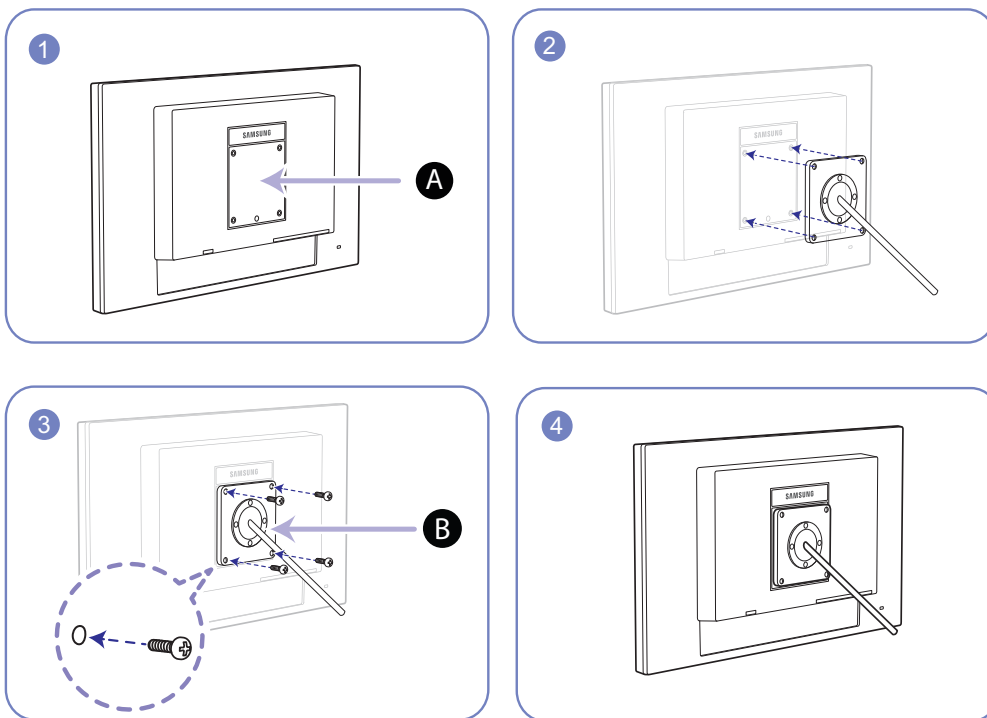


Aseta suojakangas tai pehmuste jollekin tasaiselle pinnalle. Aseta tämän jälkeen laite suojakankaan tai pehmusteen päälle alassuvin.

Avaa laitteen takana oleva ruuvi.

Nosta ja irrota jalusta.

Seinätelineen tai pöytäjalustan kiinnittäminen



A Kiinnitä seinäteline tai pöytäjalusta tähän

B Kiinnike (myydään erikseen)

Aseta urat oikeille kohdille ja kiristä laitteen kiinnikkeen ruuvit tiukasti seinätelineen tai pöytäjalustan vastaaviin osiin.

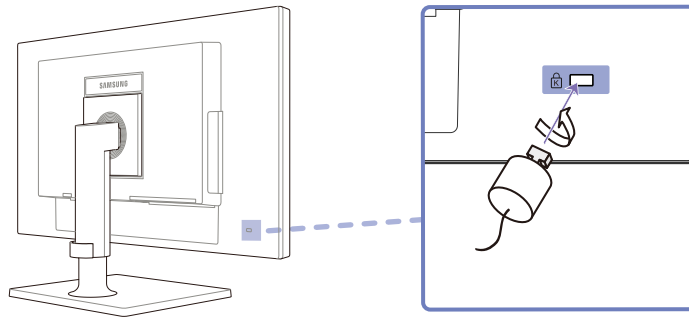


Huomautuksia

- Jos käytät vakiopituisia ruuveja pidempiä ruuveja, laitteen sisäosat voivat vaurioitua.
- Jos asennettava seinäteline ei ole VESA-standardien mukainen, seinätelineen kiinnitykseen käytettävät ruuvit voivat olla erikokoisia kuin vakioruuvit.
- Älä käytä VESA-standardeista poikkeavia ruuveja. Älä käytä liikaa voimaa, kun kiinnität seinätelinettä tai pöytäjalustaa. Laite voi vaurioitua tai pudota ja aiheuttaa henkilövahinkoja. Samsung ei ole vastuussa mistään sellaisista laitevaurioista tai henkilövahingoista, jotka johtuvat vääränlaisten ruuvien käytöstä tai liiallisesta voimankäytöstä seinätelinettä tai pöytäjalustaa kiinnitettäessä.
- Samsung ei ole vastuussa mistään sellaisista laitevaurioista tai henkilövahingoista, jotka aiheutuvat jonkin muun kuin suositellun seinätelineen käytöstä tai yrityksistä asentaa seinäteline itse.
- Jos haluat kiinnittää laitteen seinälle, osta sellainen seinäteline, jolla laite voidaan kiinnittää vähintään 10 cm:n päähän seinästä.
- Muista käyttää standardienmukaista seinätelinettä.
- Jos haluat asentaa näytön seinätelineen avulla, irrota jalusta näytöstä.

1.3.5 Varkaudenestolukko

Varkaudenestolukon ansiosta laitetta voi käyttää turvallisesti julkisilla paikoilla. Lukituslaitteen muoto ja lukitustapa voivat olla erilaisia eri valmistajien tuotteissa. Saat lisätietoja lukituslaitteen mukana toimitetusta käyttöoppaasta. Lukituslaite myydään erikseen.



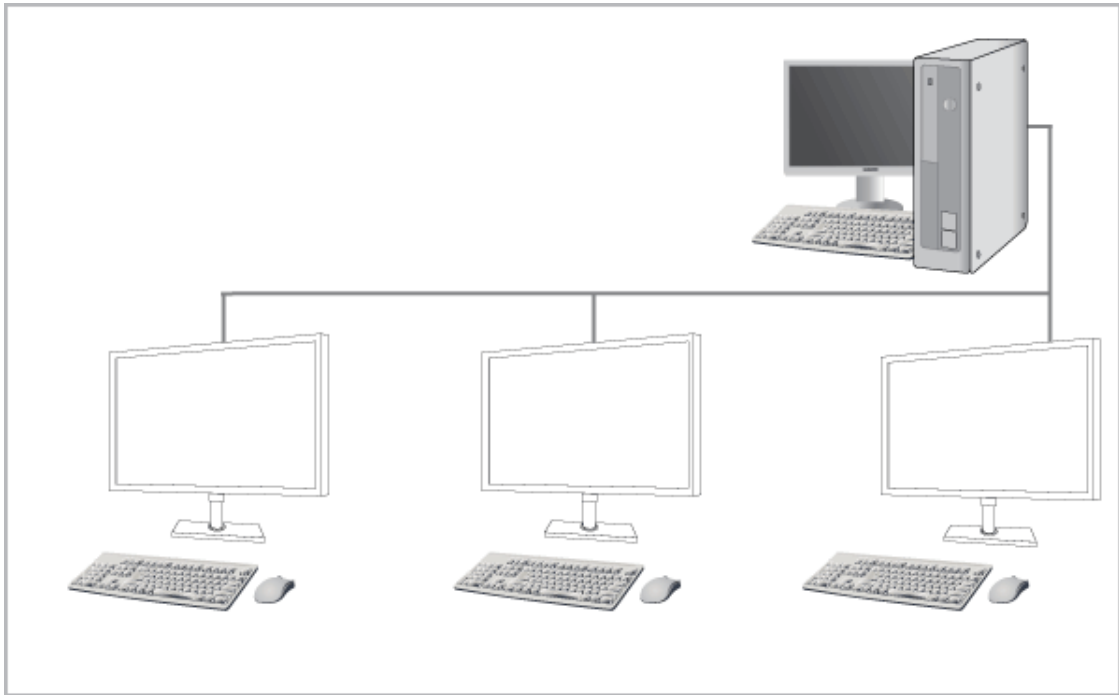
Varkaudenestolukon lukitseminen:

- 1 Kiinnitä varkaudenestolukon kaapeli johonkin painavaan esineeseen, esimerkiksi pöytään.
- 2 Pujota kaapelin pää sen toisessa päässä olevan silmukan läpi.
- 3 Aseta lukituslaite laitteen takana olevaan lukituskiinnikkeeseen.
- 4 Lukitse lukituslaite.



- Lukituslaitteen voi ostaa erikseen.
- Saat lisätietoja lukituslaitteen mukana toimitetusta käyttöoppaasta.
- Lukituslaitteita voi ostaa elektroniikka-alan liikkeistä tai Internetistä.

2.1 Mitä "PC over IP" tarkoittaa?

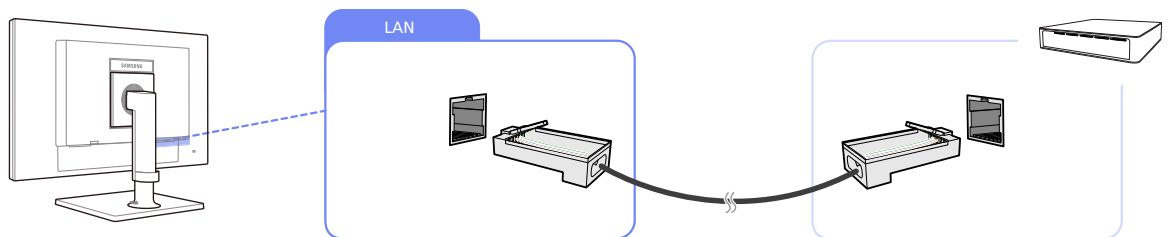


- Tämä monitori voi dekodata ja näyttää lähiverkon kautta välitettävän palvelintietokoneen näytön. Samoin se voi näyttää tietokoneen näytön kuten perinteinen monitori. Monitori pystyy huomattavasti parempaan suorituskyykyyn kuin tavallinen RDP. Lisäksi se tukee tarkan graafisen työn edellyttämää 1920*1080 pikselin tarkkuutta.
- Monitori mahdollistaa vahvistetun turvan, koska sitä käytetään palvelintietokoneeseen liitettynä. Käyttäjät voivat näytön kautta olla yhteydessä Internetiin, luoda asiakirjoja ja muokata kuvia. Lisäksi käyttäjät voivat tämän uudentyyppisen monitorin kautta toistaa musiikkia, videoita ja pelejä kytkeällä USB-porttiin ulkoisen lähteen kuten digikamera, MP3-soitin ja ulkoinen muistilaite.
- Tätä monitoria voi hyödyntää esimerkiksi videoneuvottelussa ja ryhmätyöskentelyssä näyttämällä verkkonäyttöä toisella näyttölaitteella, kun laite on liitetty DVI OUT -porttiin.

2.2 Kytkeminen "PCoIP"-toiminnon käyttöä varten

- Älä kytke virtajohtoa, ennen kuin olet kytkenyt kaikki muut kaapelit.
Varmista, että kytket lähelaitteen ennen virtajohdon kytkemistä.

2.2.1 Lähiverkkoliitäntä



- 1 Kytke lähiverkkokaapeli tuotteen takana olevaan [LAN]-liittimeen.

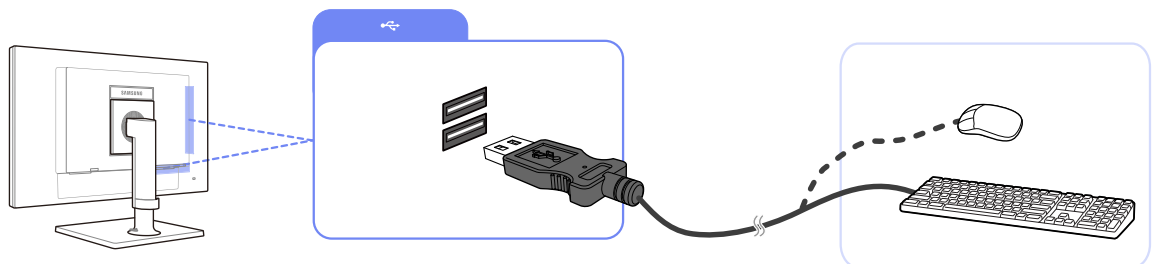


- Se ei ole tuettu, jos verkon nopeus on 10 Mbps tai alle.
- Käytä kytkennässä Cat 7 (*STP) -kaapelia.
*STP: Shielded Twist Pair (suojattu, kierretty parikaapeli)

2.2.2 USB-laitteiden kytkeminen

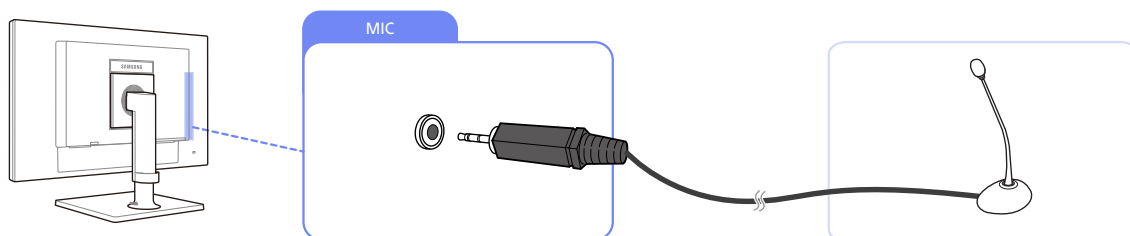


- [USB]-liitin tukee jopa USB 2.0 -standardia.
- Vaaditaan **VMware View 4.6** tai uudempi. Tiedonsiirtonopeus voi laskea verkko-olosuhteiden mukaan.



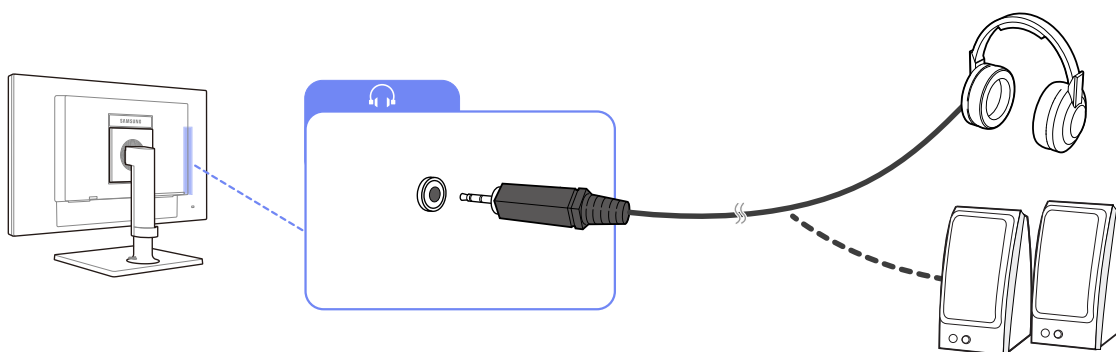
- 1 Liitä USB-laite, kuten näppäimistö tai hiiri, laitteen takana olevaan [USB]-liitäntään.

2.2.3 Mikrofonin kytkeminen



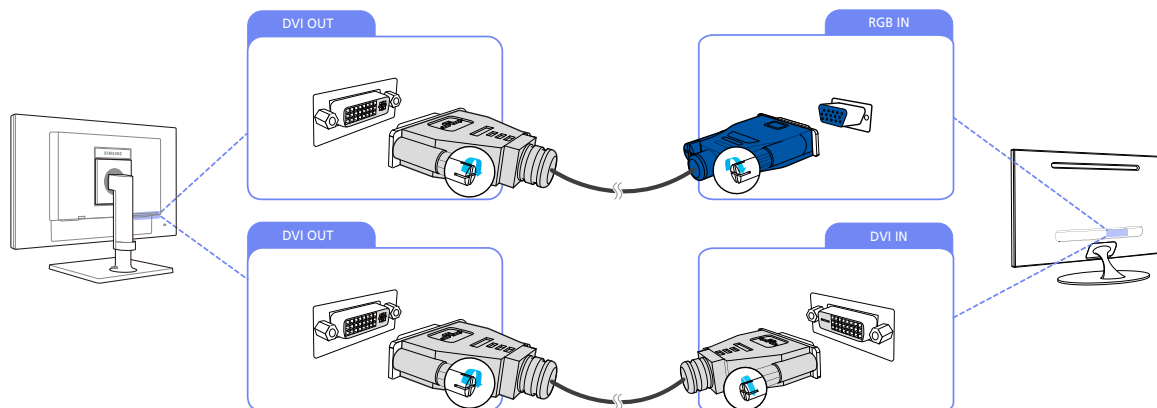
- 1 Yhdistä mikrofoni laitteen takaosan [MIC]-liitäntään.

2.2.4 Kuulokkeiden tai kaiuttimien kytkeminen



- 1 Kytke äänilähtölaite, kuten kuulokkeet tai kaiuttimet, laitteen takaosan [[🎧]]-liitäntään.

2.2.5 Laitteen kytkeminen toissijaiseen näyttöön

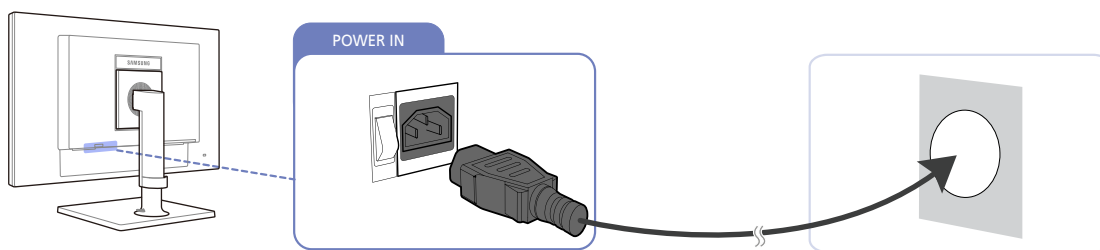


- 1 Liitä laitteen [DVI OUT] -liitäntä toisen monitorin [DVI IN]- tai [RGB IN] -liitäntään DVI- tai DVI-D-SUB-kaapelilla.



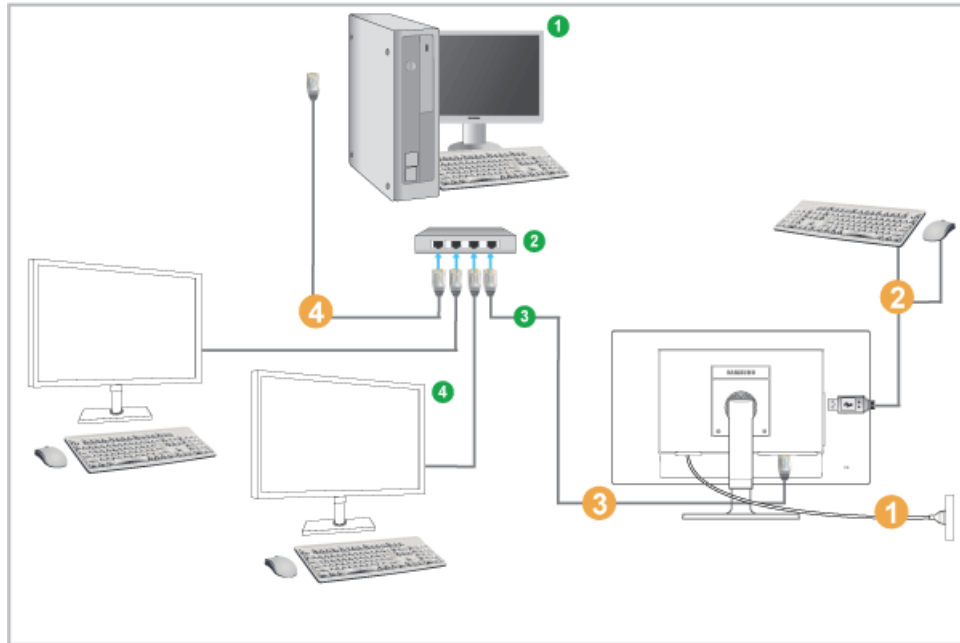
- [DVI OUT] -liitäntää voidaan käyttää vain toisen näytön liittämiseen.
- Käytä [DVI OUT] -porttia, jos haluat siirtää näytön kuvan toiseen näyttölaitteeseen, kuten projektoriin. (esimerkiksi esityksiä varten)
- Suurin tarkkuus käytettäessä kahta näyttöä on 1920 x 1200.

2.2.6 Virran kytkeminen



- 1 Kytke ensin virtajohto laitteeseen ja pistorasiaan ja kytke sitten virta. (Tulojännite vaihdetaan automaattisesti).

2.3 Monitorin kytkeminen isäntätietokoneeseen LAN-kaapelilla



- 1 Isäntätietokone 2 Keskitin 3 Lähiverkkokaapeli 4 Monitori

- 1 Kytke virtajohto näytön takana olevaan virtaliittimeen.
- 2 Kytke hiiri ja näppäimistö USB-portteihin.
- 3 Kytke LAN-kaapeli näytön takana olevaan LAN-porttiin ja keskittimeen.
- 4 Kytke LAN-kaapeli keskittimeen ja isäntätietokoneen LAN-porttiin.



Isäntätietokoneella on oltava IP-osoite.

Kun olet kytkenyt LAN-kaapelit ja määrittänyt IP-osoitteen, näytössä näkyy isäntätietokoneen näyttö.

Kytke ulkoiset tallennuslaitteet (kuten digikamera, MP3-soitin tai ulkoinen muisti) USB-porttiin.

Yhteyden muodostaminen yhdestä isäntäkoneesta useaan työasemakoneeseen on mahdollista vain silloin, jos isäntäkoneeseen on asennettu vmware-tyyppinen virtualisointiratkaisu.

2.4 "PCoIP"

2.4.1 Näyttövalikko (OSD)

Paikallinen graafinen käyttöliittymä näytetään käyttäjälle, kun laitteeseen kytketään virta päälle eikä PCoIP-istunto ole käynnissä. Kuvaruutunäytön avulla käyttäjä voi muodostaa yhteyden isäntälaitteeseen **Connect**-ikkunan kautta.

Connect-ikkunassa avulla voidaan käyttää **Options**-sivua, jossa on joitakin web-hallintakäyttöliittymän toimintoja.

Pääset **Options**-sivulle napsauttamalla **Options**-valikkoa **Connect**-ikkunassa.

2.4.2 Yhteysnäyttö

Connect-ikkuna tulee näyttöön käynnistyksen aikana, paitsi jos asiakaskoneessa on määritetty hallittu käynnistys tai automaattinen yhteyden uudelleenmuodostus.

Voit muuttaa **Connect**-painikkeen yläpuolella näkyvää logoa lataamalla korvaavan kuvan web-hallintakäyttöliittymän **Upload**-valikon kautta.

Yhteyspainike

Aloita PCoIP-istunto napsauttamalla **Connect**-painiketta. Kun PCoIP-yhteys on muodostumassa, kuvaruutunäytön paikallinen graafinen käyttöliittymä näyttää ilmoituksen siitä, että yhteyttä muodostetaan. Kun yhteys on muodostunut, kuvaruutunäytön paikallinen graafinen käyttöliittymä katoaa ja istunnon kuva tulee näkyviin.

Kuva 2-1: Kuvaruutuvalikon yhteysnäyttö (yhteys muodostumassa)



2.4.3 Kuvaruutuvalikon Options-valikko

Kun valitset **Options**-valikon, näkyviin tulee vaihtoehtojen luettelo. Kuvaruutuvalikon **Options**-valikko sisältää:

- **Configuration**

Tällä vaihtoehdolla voit määrittää laitteen eri asetukset, kuten verkkoasetukset, istunnon tyypin ja kielen.

- **Diagnostics**

Tällä vaihtoehdolla voit käyttää laitteen vianmäärittystä.

- **Information**

Tällä vaihtoehdolla saat näkyviin tietoja laitteesta.

- **User Settings**

Tällä vaihtoehdolla voit tarkistaa asetukset certificate checking mode, **Mouse**, **Keyboard** ja **Display Topology** sekä PCoIP-protokollan kuvanlaadun.

- **Password**

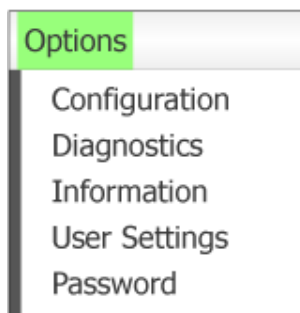
Tällä vaihtoehdolla voit päivittää laitteen järjestelmänvalvojan salasanan.

Laiteohjelmistoversiota 4.6.0 ja sitä uudempia versioita käytettäessä oletussalasana jätetään tyhjäksi.

Voit poistaa laitteen lukituksen napsauttamalla Unlock-painiketta ja painamalla sitten Enter-näppäintä.

Kun vaihtoehto valitaan, näkyviin tulee asetusikkuna.

Kuva 2-2: Kuvaruutuvalikon **Options**-valikko



2.4.4 Configuration-ikkuna

Web-hallintakäyttöliittymän ja kuvaruutunäytön **Configuration**-vaihtoehdon avulla voit määrittää laitteen asetukset.

Configuration-ikkunan välilehdet ovat:

- **Network**
- **Label**
- **Language**
- **Access**
- **IPv6**
- **Discovery**
- **Power**
- **Audio**
- **SCEP**
- **Session**
- **Display**
- **Reset**

Kussakin välilehdessä on seuraavat painikkeet: **OK**, **Cancel** ja **Apply**. Näiden painikkeiden avulla järjestelmänvalvoja voi hyväksyä tai peruuttaa tehdyt muutokset.



- **OSD**-asetukset sisältyvät web-hallintakäyttöliittymän asetuksiin.
- Käy **Teradici Support Site** -sivustossa osoitteessa <http://techsupport.teradici.com>, josta saat lisätietoja **SCEP**-, **Label**- ja **Access**-välilehdistä.
- Asenna Teradici Audio Driver virtuaalikoneeseen ja aseta se oletustoistolaitteeksi optimaalisen suorituskyvyn varmistamiseksi.
- Jos tarvitset lisätietoja, siirry Teradici Support Site -sivustoon osoitteeseen <http://techsupport.teradici.com> ja kirjaudu sisään.
Valitse **Download Center** → **Teradici Virtual Audio Driver**.

Network-välilehti

Voit määrittää isännän ja asiakkaan verkkoasetukset **Initial Setup**- tai **Network**-sivulla. Kun olet päivittänyt asetukset tällä sivulla, tallenna muutokset valitsemalla **Apply**.



Network-asetukset voidaan määrittää myös web-hallintakäyttöliittymässä.

Kuva 2-3: **Network**-asetukset

- **Enable DHCP**

Silloin kun **Enable DHCP** on käytössä, laite pyytää DHCP-palvelimelta IP-osoitteen, aliverkon peitteen, yhdyskäytävän IP-osoitteen ja DNS-palvelimet. Kun se ei ole käytössä, laite vaatii asettamaan nämä parametrit manuaalisesti.

- **IP Address**

Laitteen IP-osoite. Jos DHCP ei ole käytössä, tähän kenttään on määritettävä kelvollinen IP-osoite. Jos DHCP on käytössä, tätä kenttää ei voi muokata.

- **Subnet Mask**

Laitteen aliverkon peite. Jos DHCP ei ole käytössä, tähän kenttään on määritettävä kelvollinen aliverkon peite. Jos DHCP on käytössä, tätä kenttää ei voi muokata.



On mahdollista määrittää kelpaamaton IP-osoitteen ja aliverkon peitteen yhdistelmä (esimerkiksi kelpaamaton aliverkon peite), jolloin laitteeseen ei saada yhteyttä. Varmista, että annat aliverkon peitteen oikein.

- **Gateway**

Laitteen yhdyskäytävän IP-osoite. Jos DHCP ei ole käytössä, tämä kenttä vaaditaan. Jos DHCP on käytössä, tätä kenttää ei voi muokata.

- **Primary DNS Server**

Laitteen ensisijaisen DNS-palvelimen IP-osoite. Kenttä on valinnainen. Jos DNS-palvelimen IP-osoite on määritetty yhteyksien hallintatoiminnolla, osoitteen voi määrittää FQDN-osoitteena IP-osoitteen sijaan.

- **Secondary DNS Server**

Laitteen toissijaisen DNS-palvelimen IP-osoite. Kenttä on valinnainen. Jos DNS-palvelimen IP-osoite on määritetty yhteyksien hallintatoiminnolla, osoitteen voi määrittää FQDN-osoitteena IP-osoitteen sijaan.

- **Domain Name**

Käytettävän toimialueen nimi (esimerkiksi "toimialue.paikallinen"). Kenttä on valinnainen. Tämä kenttä määrittää asiakastietokoneen isännän tai toimialueen.

- **FQDN**

Isännän tai asiakkaan FQDN-nimi. Oletusasetus on pcoip-host-<MAC> tai pcoipportal-<MAC>, jossa <MAC> on isännän tai asiakkaan MAC-osoite. Jos käytetään toimialueen nimeä, se liitetään loppuun (esimerkiksi pcoip-host-<MAC>.toimialue.paikallinen). Tämä kenttä on vain luku -tyyppinen tällä sivulla.

- **Ethernet Mode**

Voit määrittää isännän tai asiakkaan Ethernet-tilan seuraavista vaihtoehdoista:

- **Auto**
- **100 Mbps Full-Duplex**
- **10 Mbps Full-Duplex**

Kun valitset vaihtoehdon **10 Mbps Full-Duplex** tai **100 Mbps Full-Duplex** ja napsautat sitten **Apply**, näyttöön tulee varoitus.

Varoitus: Kun automaattinen neuvottelu on poissa käytöstä PCoIP-laitteessa, se on poistettava käytöstä myös kytkimestä. Lisäksi PCoIP-laite on kytkin on määritettävä käyttämään samoja nopeuden ja kaksisuuntaisuuden asetuksia. Jos asetukset eivät ole samat, verkkoyhteys voi katketa. Haluatko varmasti jatkaa? Muuta asetusta napsauttamalla **OK**.



Määritä aina **Ethernet Mode** -asetukseksi **Auto** ja käytä asetusta **10 Mbps Full-Duplex** tai **100 Mbps Full-duplex** vain, kun toiseen verkkolaitteeseen (esimerkiksi kytkimeen) on myös määritetty asetus **10 Mbps Full-Duplex** tai **100 Mbps Full-duplex**. Väärin määritetty Ethernet Mode -asetus voi aiheuttaa sen, että verkko toimii vuorosuuntaisesti, mitä PCoIP-protokolla ei tue. Istunto hidastuu huomattavasti, ja ennen pitkää yhteys katkeaa.

- **Enable 802.1X Security**: Jos yhdistetty verkko tukee 802.1x-protokollaa, **Enable 802.1X Security** -asetus on otettava käyttöön. Tällöin voidaan käyttää vain sellaisia laitteita, joiden suojaus on todennettu. Jos **Enable 802.1X Security** -asetus on käytössä, määritä **Authentication**-, **Identity**- ja **Client Certificate** -asetukset. **TLS (Transport Layer Security)** -asetusta tuetaan tällä hetkellä vain todennusprotokollana.
- **Identity**: Anna verkossa käytettävä tuotetunnus.
- **Client Certificate**: Valitse **Certificate Upload** -sivulta ladattu varmenne.

IPv6-välilehti

IPv6-sivulla voit ottaa käyttöön IPv6-protokollan PCoIP-laitteille, jotka on liitetty IPv6-verkkoon.



Kun teet muutoksen johonkin asetukseen tällä sivulla, sinun on käynnistettävä laite uudelleen, jotta muutos tulee voimaan.

Kuva 2-4: **IPv6**-asetukset

- **Enable IPv6**
Ota tämä kenttä käyttöön, jos haluat käyttää IPv6-protokollaa PCoIP-laitteillesi.
- **Link Local Address**
Tämä kenttä täytetään automaattisesti.
- **Gateway**
Anna yhdyskäytävän osoite.
- **Enable DHCPv6**
Ota tämä kenttä käyttöön, jos haluat määrittää DHCP-protokollan version 6 (DHCPv6) laitettasi varten.
- **Primary DNS**
Laitteen ensisijaisen DNS-palvelimen IP-osoite. Jos DHCPv6 on käytössä, DHCPv6-palvelin täyttää tämän kentän automaattisesti.
- **Secondary DNS**
Laitteen toissijaisen DNS-palvelimen IP-osoite. Jos DHCPv6 on käytössä, DHCPv6-palvelin täyttää tämän kentän automaattisesti.
- **Domain Name**
Isännälle tai asiakkaalle käytettävän toimialueen nimi (esimerkiksi "toimialue.paikallinen"). Jos DHCPv6 on käytössä, DHCPv6-palvelin täyttää tämän kentän automaattisesti.

- **FQDN**

Isännän tai palvelimen täydellinen toimialue nimi. Jos DHCPv6 on käytössä, DHCPv6-palvelin täyttää tämän kentän automaattisesti.

- **Enable SLAAC**

Ota tämä kenttä käyttöön, jos haluat määrittää tilattoman osoitteiden automaattisen määrittämisen (SLAAC) laitteitasi varten.

- **Enable Manual Address**

Ota tämä kenttä käyttöön, jos haluat määrittää manuaalisen (staattisen) osoitteen laitetta varten.

- **Manual Address**

Anna laitteen IP-osoite.

Label-välilehti

Label-sivua voi käyttää isännästä tai asiakkaasta. **Label**-sivun avulla voit lisätä laitetta koskevia tietoja.



Portaalin tiedot voi määrittää myös web-hallintakäyttöliittymässä.

Kuva 2-5: **Label**-asetukset

Configuration

Network IPv6 SCEP **Label** Discovery Session Language Power Display Access Audio Reset

Configure the device identification

PCoIP Device Name:

Note: When DHCP is enabled the PCoIP Device Name is sent to the DHCP server as the requested hostname.

PCoIP Device Description:

Generic Tag:

Unlock OK Cancel Apply

- **PCoIP Device Name**

Ylläpitäjä voi määrittää **PCoIP Device Name** -kentässä isännälle tai portaalille loogisen nimen. Oletusasetus on pcoip-host-MAC tai pcoip-portal-MAC, jossa MAC on isännän tai portaalin MAC-osoite.

- **PCoIP Device Description**

Laitteen kuvaus ja lisätiedot (kuten päätepisteen sijainti). Laiteohjelmisto ei käytä tätä kenttää. Se on tarkoitettu vain järjestelmänvalvojan käyttöön.

- **Generic Tag**

Laitteen yleiset tunnistetiedot. Laiteohjelmisto ei käytä tätä kenttää. Se on tarkoitettu vain järjestelmänvalvojan käyttöön.

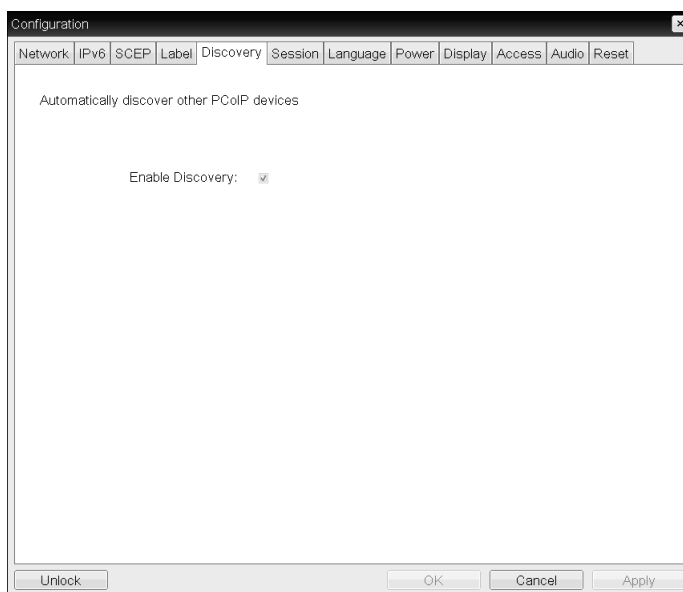
Discovery-välilehti

Discovery -sivun asetusten avulla voit poistaa PCoIP-järjestelmän isäntien ja asiakkaiden etsintätulokset ja siten vähentää huomattavasti monimutkaisten järjestelmien määrittämis- ja ylläpitotoimien määrää. Tämä etsintämekanismi on riippumaton DNS-SRV-etsinnästä.



SLP-etsinnän toiminta edellyttää, että reitittimet on määritetty välittämään edelleen aliverkkojen väliset ryhmälähetykset. Useimmat toteutukset eivät salli tätä, joten DNS-SRV-etsintä on suositeltava etsintämenetelmä.

Kuva 2-6: **Discovery**-asetukset



- **Enable Discovery**

Jos **Enable Discovery** -valinta on käytössä, laite etsii dynaamisesti SLP-etsintänä vertaislaitteita tarvitsematta niiden ennalta määritettyjä sijaintitietoja verkossa. Tämä voi vähentää merkittävästi monimutkaisten järjestelmien konfigurointi- ja ylläpitotyötä.



SLP-etsintä edellyttää, että reitittimet on määritetty hyväksymään ryhmälähetykset. DNS-SRV-etsintä on suositeltava menetelmä.

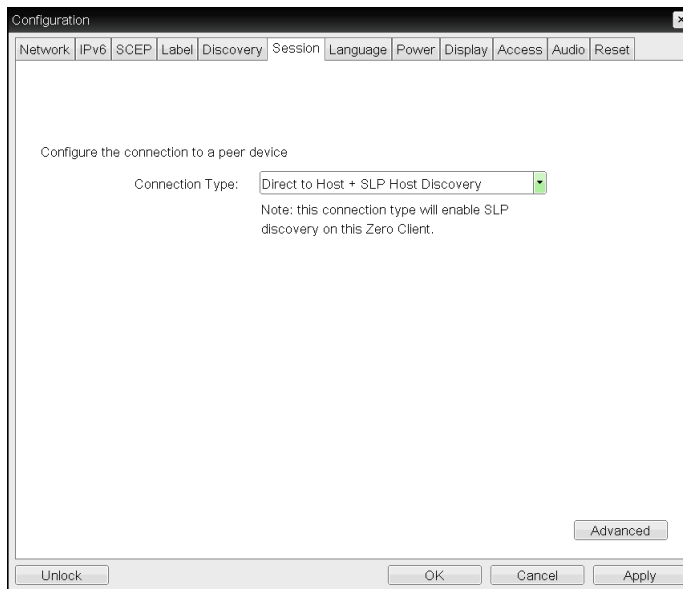
Session-välilehti

Session-sivulla voit määrittää, miten isäntä- tai asiakaslaite muodostaa yhteyden vertaislaitteisiin tai hyväksyy niistä tulevat yhteydet.



Session-asetukset voidaan määrittää myös web-hallintakäyttöliittymässä.

Kuva 2-7: **Session**-asetukset

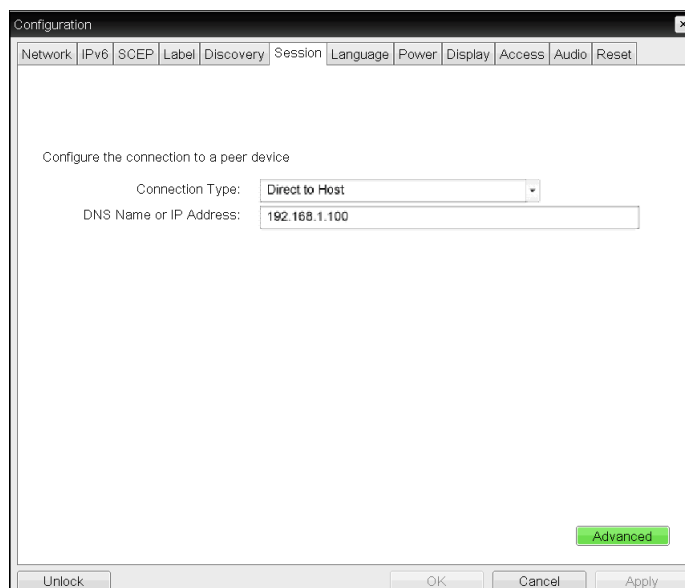


- **Connection Type**

Valitse Session-sivulla **Direct to Host**, jolloin seuraavat asetuskohdet tulevat näyttöön:

- **Direct to Host:** Yhdistä tietokoneeseen tai työasemaan, johon on asennettu **Host Card** -kortti.
- **DNS Name or IP Address:** Anna sen palvelimen DNS-nimi tai IP-osoite, johon haluat muodostaa yhteyden.

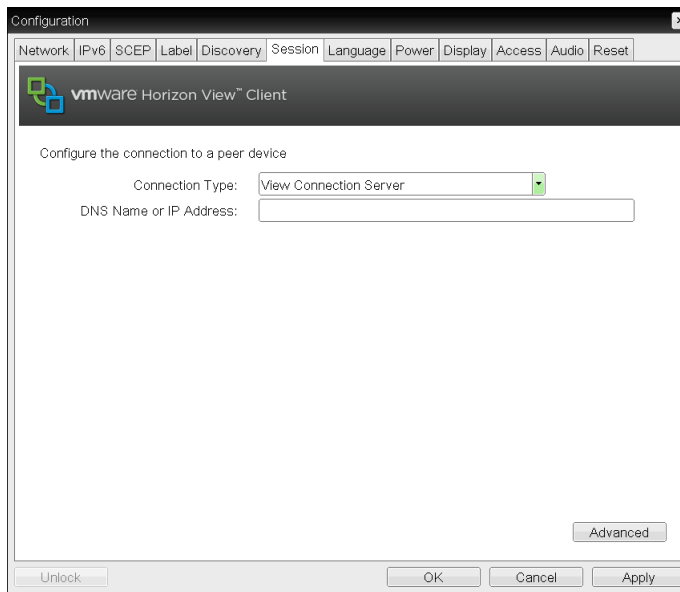
Kuva 2-8: **Connection Type**-asetukset



Kun valitset Session-sivulla **View Connection Server** -tyypin, määritettävät asetukset tulevat näyttöön.

- **View Connection Server:** Muodosta yhteys **VMware VDI (Virtual Desktop Infrastructure)** - palvelimeen. VMware VDI on virtuaalinen työpöytäratkaisu.
- **DNS Name or IP Address:** Anna **VMware View Connection** -palvelimen DNS-nimi tai IP-osoite.

Kuva 2-9: **Connection Type**-asetukset



- **Advanced**

Käy **Teradici Support Site** -sivustossa osoitteessa Lisätietoja saat osoitteesta <http://techsupport.teradici.com>.

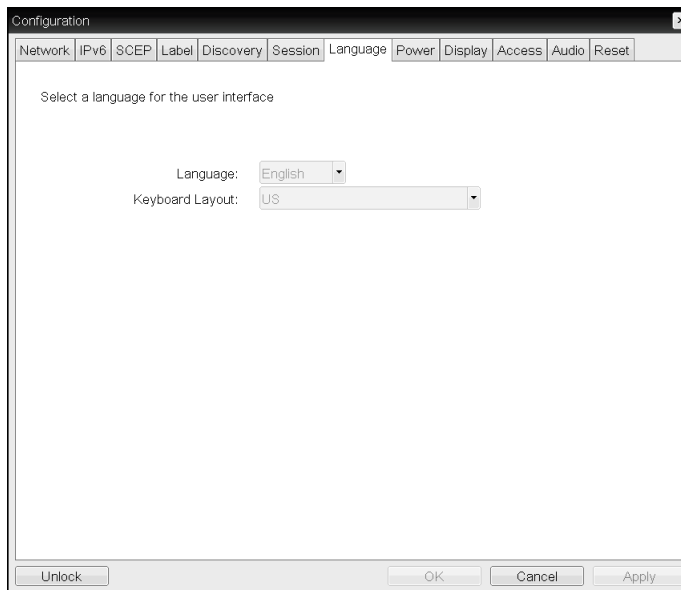
Language-välilehti

Language-sivun avulla voit muuttaa käyttöliittymän kieltä.



- Tämä asetus vaikuttaa paikallisen graafisen käyttöliittymän kuvaruutunäyttöön. Se on käytettävissä vain asiakkaassa.
- Language-asetukset voidaan määrittää myös web-hallintakäyttöliittymässä.

Kuva 2-10: **Language**-asetukset



- **Language**

Määritä kuvaruutunäytön kieli. Tämä asetus määrittää vain kuvaruutunäytön kielen. Se ei vaikuta varsinaisen käyttäjäistunnon kieliasetukseen.



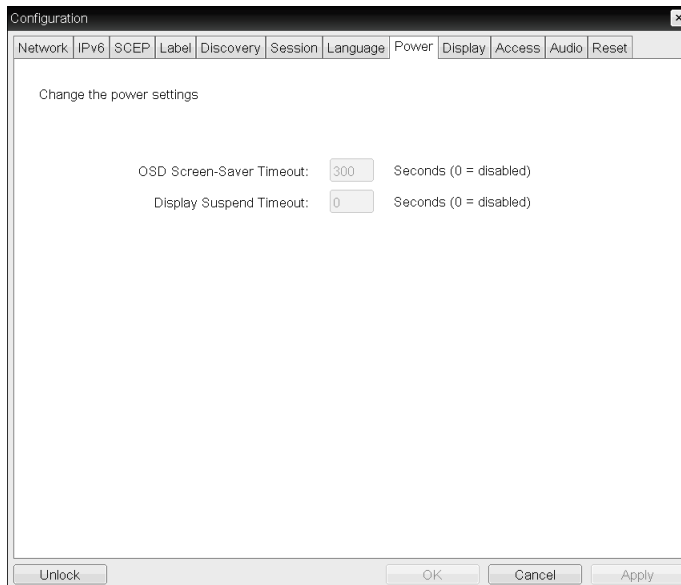
Tuetut kielet: English, French, German, Greek, Spanish, Italian, Portuguese, Korean, Japanese, Traditional Chinese, Simplified Chinese

- **Keyboard Layout**

Muuta näppäimistöasettelua. Kun käyttäjä aloittaa istunnon, tätä asetusta ohjataan virtuaalikoneen kautta. Jos Windowsin ryhmäkäytäntöobjekti on määritetty sallimaan näppäimistöasettelun määrittäminen, määrittäminen otetaan käyttöön käyttäjän istunnon ajaksi. Jos Windowsin ryhmäkäytäntöobjekti on määritetty sallimaan näppäimistöasettelun määrittäminen, määrittäminen otetaan käyttöön käyttäjän istunnon ajaksi.

Power-välilehti

Kuva 2-11: **Power**-asetukset



- **OSD Screen-Saver Timeout** (kun istuntoon ei ole muodostettu yhteyttä): Kytkeyt näytöt siirtyvät valmiustilaan, jos niitä ei ole käytetty tiettyyn aikaan (sekunteina). Anna arvoksi 0, jos et halua käyttää valmiustilatoimintoa.
- **Display Suspend Timeout** (kun istuntoon on muodostettu yhteys): Kytkeyt näytöt siirtyvät valmiustilaan, jos niitä ei ole käytetty tiettyyn aikaan (sekunteina). Anna arvoksi 0, jos et halua käyttää valmiustilatoimintoa.

Display-välilehti

Display-sivun avulla voit ottaa käyttöön **Extended Display Identification Data(EDID)**-ohitustilan.



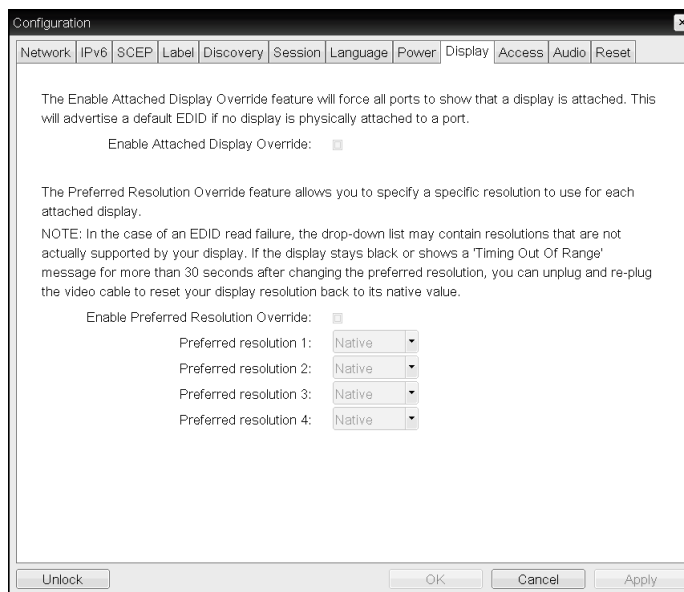
Tämä toiminto on käytettävissä vain kuvaruutunäytön kautta.

Normaalikäytössä isäntätietokoneen **GPU** lähettää zero clientiin kytkettyyn näyttöön kyselyitä näytön ominaisuuksien määrittämiseksi. Joissakin tilanteissa näyttö on ehkä kytketty palvelimeen niin, että palvelin ei pysty lukemaan **EDID**-tietoja, esimerkiksi silloin, kun se on kytketty tiettyjen **KVM**-laitteiden kautta. Tällä sivulla olevat asetukset määrittävät, miten palvelin lähettää oletusarvoiset **EDID**-tiedot **GPU**:lle.



Näytön ohituksen ottaminen käyttöön pakottaa käyttöön näytön oletustiedot. Ne eivät ehkä ole yhteensopivia kytketyn näytön kanssa, jolloin näyttö on pimeä. Ota näytön ohitus käyttöön vain, jos kelvollisia **EDID**-tietoja ei ole ja näytön ominaisuudet ovat tuntemattomia.

Kuva 2-12: **Display**-asetukset



- **Enable Attached Display Override**

Tämä toiminto on tarkoitettu vanhoja järjestelmiä varten. Se määrittää palvelimen lähettämään oletusarvoiset **EDID**-tiedot isännälle, kun näyttöä ei havaita tai sitä ei ole kytketty palvelimeen. Windows 7:ää vanhemmissa Windows-versioissa isäntä oletti, että jos **EDID**-tietoja ei ollut, näyttöä ei ollut kytketty, eikä se koskaan enää tarkistanut tilannetta uudelleen. Tällä toiminnolla varmistetaan, että isännällä on aina **EDID**-tiedot, kun palvelinistunto on käynnissä.

Seuraavat oletustarkkuudet lähetetään, kun tämä toiminto on käytössä:

- 800x600 @60 Hz
- 1024x768 @60 Hz (ominaistarkkuutta ehdotetaan)
- 1280x800 @60 Hz
- 1280x960 @60Hz

- 1280x1024 @60 Hz
- 1600x1200 @60 Hz
- 1680x1050 @60 Hz
- 1920x1080 / 60 Hz
- 1920x1200 @60 Hz



Jos **Enable Attached Display Override** -asetus on käytössä, kaikissa palvelimeen kytketyissä näytöissä käytetään 1024 x 768 kuvapisteen oletustarkkuutta.

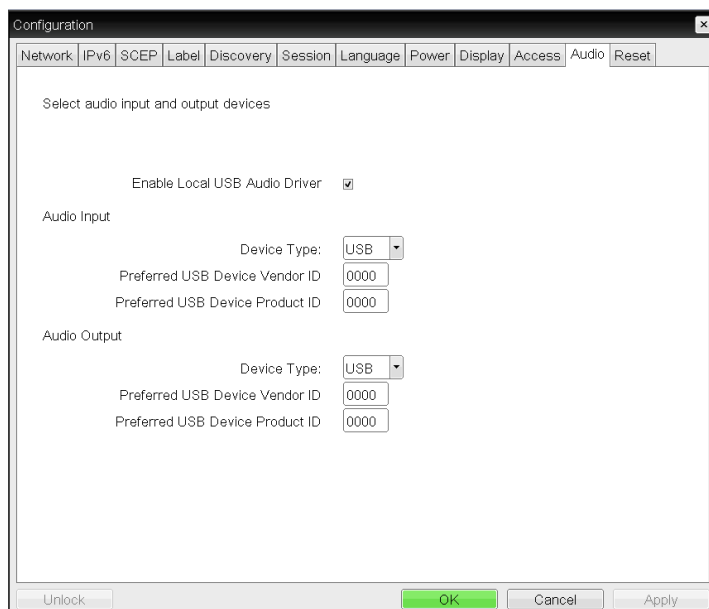
- **Enable Display Cloning**

Tämän toiminnon avulla voit näyttää saman näytön samanaikaisesti kahdessa näytössä, kun kahden näytön tila on käytössä.

Audio-välilehti

Määritä ääniasetukset (esim. mikrofoni ja kuulokkeet).

Kuva 2-13: **Audio**-asetukset



- **Enable Local USB Audio Driver**

Ääni toistetaan sisäisillä kaiuttimilla palvelimelta löydettyä musiikkia toistettaessa.

- **Tuotettu ääni ja yhdistetyt laitteet**

Yhdistetyt laitteet	Enable Local USB Audio Driver	Device Type	Tuotettu ääni
USB-kuulokkeet + kuulokkeet	Valitse (☑)	USB	USB-kuulokkeet
USB-kuulokkeet + kuulokkeet	Valitse (☑)	Analogiset	kuulokkeet
Vain kuulokkeet	Poista (☐) - asetuksen valinta	-	kuulokkeet
-	Poista (☐) - asetuksen valinta	-	Sisäiset kaiuttimet

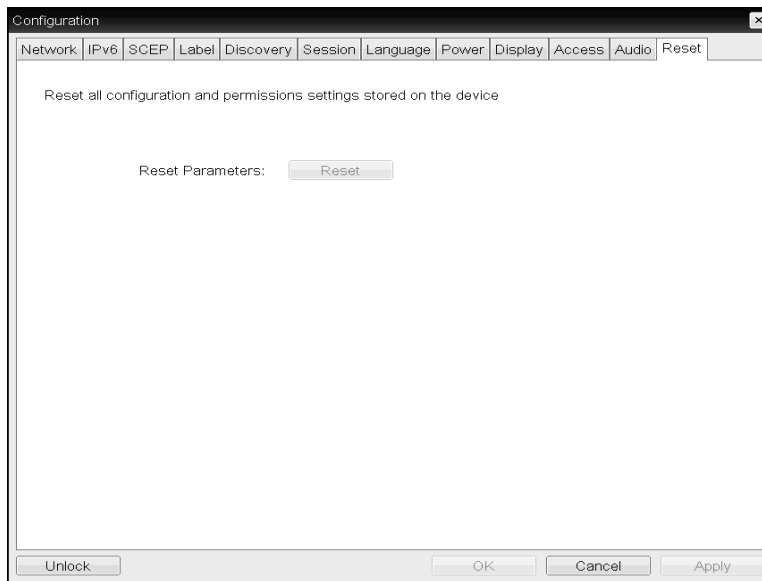
Reset-välilehti

Reset -sivulla voit palauttaa määitykset ja oikeudet tehdasasetuksiin, jotka on tallennettu flash-muistiin.



- Palautuksen voi käynnistää myös web-hallintakäyttöliittymästä.
- Parametrien palauttaminen tehtaaseen oletusasetuksiin ei palauta laiteohjelmistoa tai poista mukautetun näyttövalikon logoa.

Kuva 2-14: **Reset**-asetukset



- **Reset Parameters**

Kun napsautat tätä painiketta, näyttöön tulee vahvistusta pyytävä ilmoitus. Tämä estää tahattoman palautuksen.

2.4.5 Diagnostics-ikkuna

Diagnostic-valikossa on vianmääritystä tukevien, ajonaikaisia tietoja ja toimintoja sisältävien sivujen linkkejä.



Näyttövalikon **Diagnostic**-asetukset muodostavat hallintaverkkoliittymän kautta käytettävissä olevien asetusten osajoukon.

- **Event Log**
- **Session Statistics**
- **PCoIP Processor**
- **Ping**

Jokaiseen välilehteen liittyy ikkunan sulkeva **Close**-painike.

Event Log -välilehti

Event Log -sivulla voit lukea ja poistaa tapahtumaloki-ilmoitukset isännästä tai asiakkaasta.

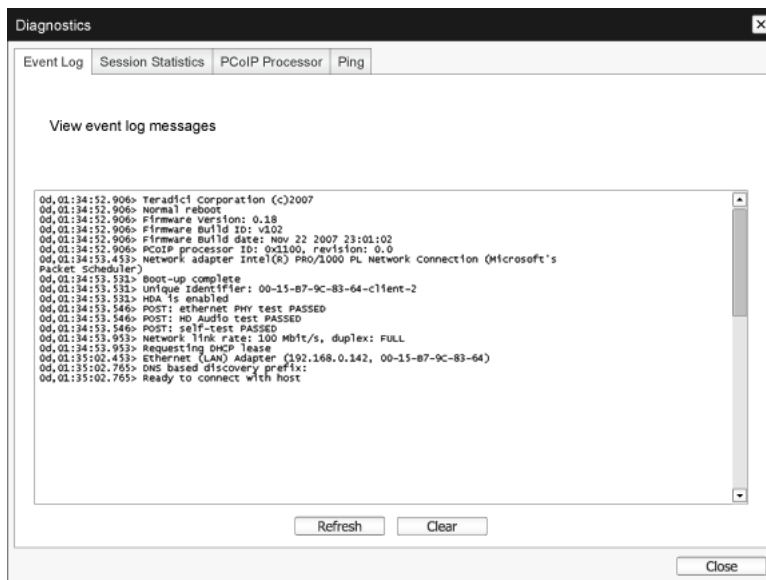
Web-hallintakäyttöliittymän avulla voit muuttaa laitteen lokin suodatinasetusta, joka ohjaa loki-ilmoitusten yksityiskohtaisuutta. Kun määrität suodatinasetukseksi "terse", laite kirjaa lokiin lyhyitä ilmoituksia.

Event Log -sivun avulla voit ottaa käyttöön ja määrittä järjestelmälokin, johon kerätään ja raportoidaan IETF-standardin mukaiset ohjelmailmoitustapahtumat.



Event Log -sivun voi avata myös web-hallintakäyttöliittymästä.

Kuva 2-15: **Event Log** -asetukset



- **View event log messages**

View event log messages -kenttä näyttää lokisanomat ja niihin liittyvät aikaleimat. Käytettävissä on kaksi painiketta.

- **Refresh**

Refresh-painike päivittää näytettävät lokisanomat.

- **Clear**

Napsauttamalla tätä voit poistaa kaikki laitteeseen tallennetut tapahtumaloki-ilmoitukset.

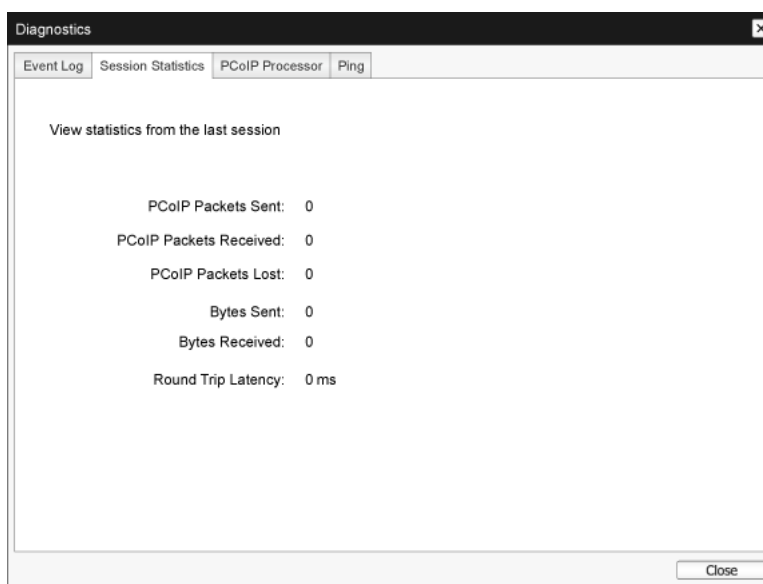
Session Statistics -välilehti

Session Statistics -sivulla näet nykyiset tilastotiedot istunnon ollessa aktiivisena. Jos aktiivista istuntoa ei ole, näet viimeisimmän istunnon tilastotiedot.



Session Statistics -sivun voi avata myös web-hallintakäyttöliittymästä.

Kuva 2-16: **Session Statistics**-asetukset



- PCoIP-pakettien tilastotiedot
 - **PCoIP Packets Sent**

Nykyisen tai viimeisimmän istunnon aikana lähetettyjen PCoIP-pakettien kokonaismäärä.
 - **PCoIP Packets Received**

Nykyisen tai viimeisimmän istunnon aikana vastaanotettujen PCoIP-pakettien kokonaismäärä.
 - **PCoIP Packets Lost**

Nykyisen tai viimeisimmän istunnon aikana kadonneiden PCoIP-pakettien kokonaismäärä.
- Tavujen tilastotiedot
 - **Bytes Sent**

Nykyisen tai viimeisimmän istunnon aikana lähetettyjen tavujen kokonaismäärä.
 - **Bytes Received**

Nykyisen tai viimeisimmän istunnon aikana vastaanotettujen tavujen kokonaismäärä.
- **Round Trip Latency**

PCoIP-järjestelmän lyhyin, keskimääräinen ja pisin kiertoaika (esimerkiksi isännästä asiakkaaseen ja takaisin isäntään) ja verkon viive millisekunteinä(+/- 1 ms).

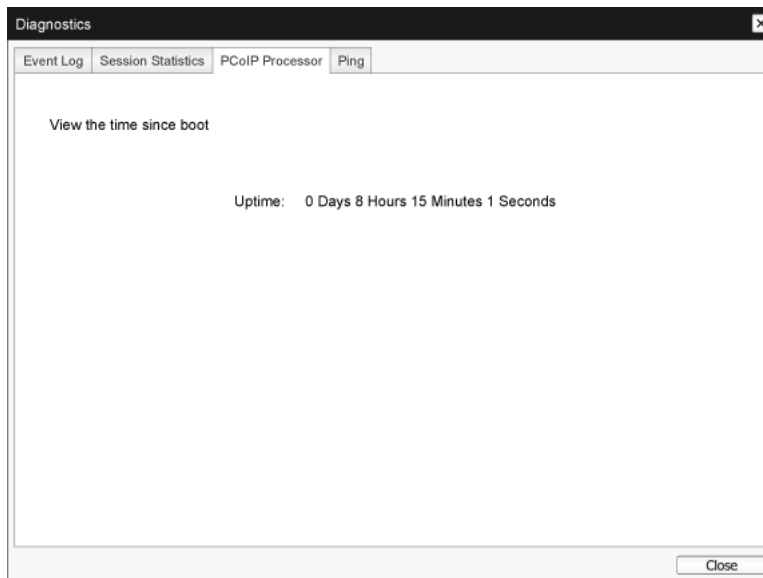
PCoIP Processor -välilehti

PCoIP Processor -sivulla voit palauttaa isännän tai asiakkaan asetukset ja näyttää asiakkaan PCoIP-suorittimen käyntiajan edellisen käynnistyksen jälkeen.



PCoIP Processor -käyntiajan voi nähdä myös web-hallintakäyttöliittymässä.

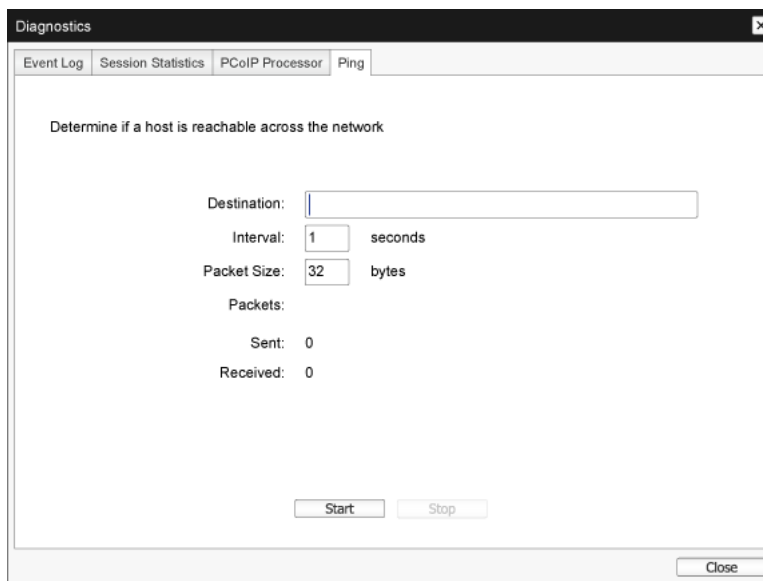
Kuva 2-17: **PCoIP Processor**-asetukset



Ping-välilehti

Ping-sivulla voit lähettää laitteeseen ping-tiedustelupaketin ja siten selvittää, onko laite käytettävissä IP-verkossa. Näin näet, voiko laitetta käyttää. Laiteohjelmistoversio 3.2.0 ja uudemmat estävät ping-tiedustelupaketin jakamisen palasiin, joten tämän ominaisuuden avulla voidaan määrittää MTU-enimmäiskoko.

Kuva 2-18: **Ping**-asetukset



- Ping-asetukset
 - **Destination**
Kohteen IP-osoite tai FQDN
 - **Interval**
Tiedustelupakettien välinen aika
 - **Packet Size**
Tiedustelupaketin koko
- **Packets**
 - **Sent**
Lähetettyjen tiedustelupakettien määrä
 - **Received**
Vastaanotettujen tiedustelupakettien määrä

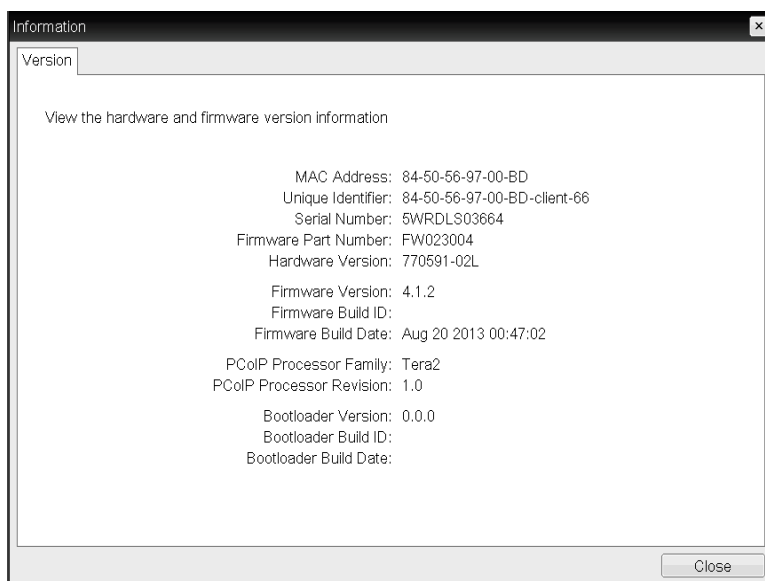
2.4.6 Information-ikkuna

Information-sivulla näet laitetta koskevat tiedot. Web-hallintakäyttöliittymässä näkyy laitteen versio, VPD ja muita laitetietoja. Kuvaruutunäytössä näkyvät laitteen versiotiedot.



Version-sivulla näet tiedot laitteen laitteisto- ja ohjelmistoversiosta.

Kuva 2-19: **Version**-asetukset



- VPD-tieto (Vital Product Data)
 VPD-tieto on valmistajan määrittämää tietoa, jonka avulla jokainen portaali tai isäntä on tunnistettavissa.
 - **MAC Address**
 Isännän tai asiakkaan yksilöivä MAC-osoite
 - **Unique Identifier**
 Isännän tai asiakkaan yksilöivä tunniste
 - **Serial Number**
 Isännän tai asiakkaan yksilöivä sarjanumero
 - **Firmware Part Number**
 Nykyisen laiteohjelmiston tuotenumero
 - **Hardware Version**
 Isännän tai asiakkaan laitteiston versionumero
- Laiteohjelmiston tietoja
 Laiteohjelmiston tietoja ilmaisee käytössä olevan PCoIP-laiteohjelmiston tarkat tiedot.
 - **Firmware Version**
 Nykyisen laiteohjelmiston versio

- **Firmware Build ID**
Nykyisen laiteohjelmiston revisiokoodi
- **Firmware Build Date**
Nykyisen laiteohjelmiston koontikäännöspäivämäärä
- **PCoIP Processor Family**
Tera-tuoteperheen nimi tulee näyttöön. Tera on **Teradicin** isäntäsuoritin. Tuotteessa on uudemman sukupolven Tera2-isäntäsuoritinperheen TERA2321, joka näkyy muodossa Tera2.
- **PCoIP Processor Revision**
PCoIP-suorittimen piiriversio. 1.0 tarkoittaa piiriversiota B.
- Käynnistyslataajan tietoja
Käynnistyslataajan tiedot ilmaisevat käytössä olevan PCoIP-käynnistyslataajan tarkat tiedot.
 - **Bootloader Version**
Nykyisen käynnistyslataajan versio
 - **Bootloader Build ID**
Nykyisen käynnistyslataajan revisiokoodi
 - **Bootloader Build Date**
Nykyisen käynnistyslataajan koontikäännöspäivämäärä

2.4.7 User Settings -ikkuna

User Settings -sivun välilehtien avulla voit määrittää varmenteiden tarkistustilan, hiiren ja näppäimistön asetukset, PCoIP-protokollan kuvanlaadun ja näyttötopologian.

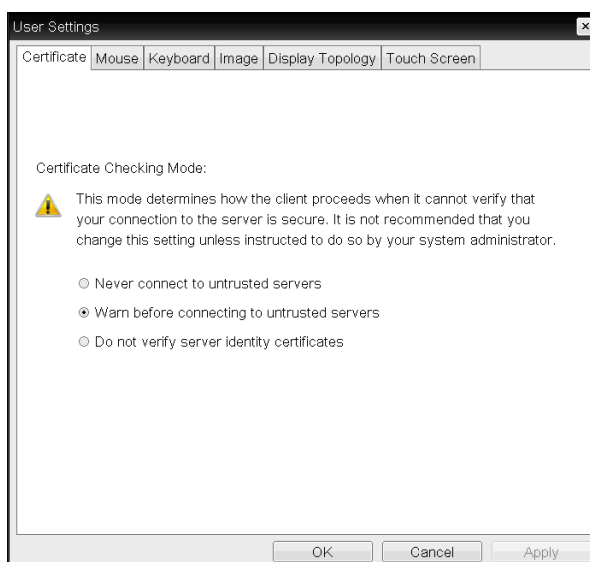
Käyttäjäasetusten välilehdet ovat:

- **Certificate**
- **Mouse**
- **Keyboard**
- **Image**
- **Display Topology**
- **Touch Screen**

Certificate-välilehti

Valitse tästä välilehdestä seuraavat toimet, jos palvelinyhteyden suojausta ei voi vahvistaa. Suosittelemme, että muutat tämän asetuksen vain järjestelmänvalvojan luvalla.

Kuva 2-20: **Certificate**-asetukset



- **Never connect to untrusted servers:** Valitse tämä asetus, jos et halua muodostaa yhteyttä palvelimeen, jolla ei ole varmennetta tai jonka varmenne ei ole luotettu.
- **Warn before connecting to untrusted servers:** Valitse tämä asetus, jos haluat näyttää varoituskehotteen, ennen kuin ei-luotettuun palvelimeen muodostetaan yhteys.
- **Do not verify server identity certificates:** Valitse tämä asetus, jos haluat sallia yhteydet palvelimeen sen tunnusvarmennetta tarkistamatta.

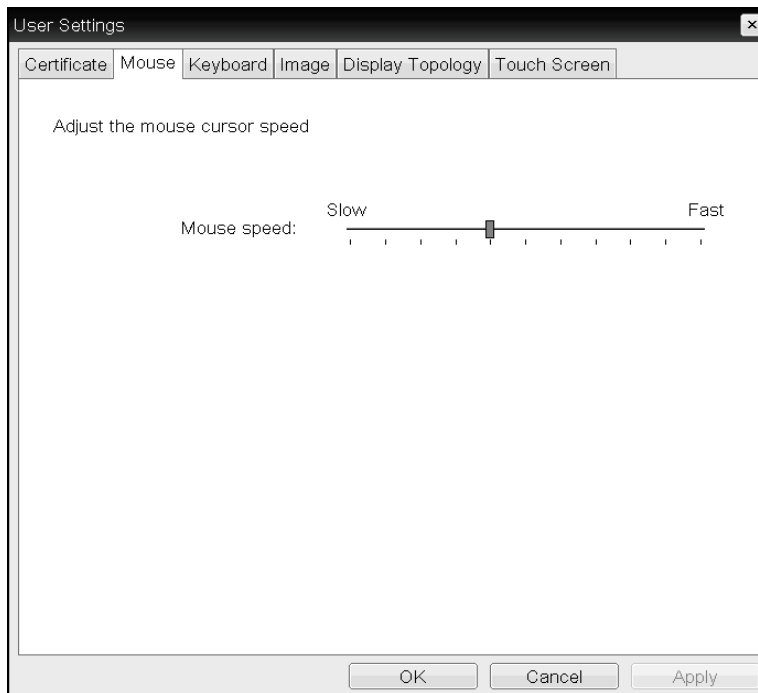
Mouse-välilehti

Mouse-sivulla voit muuttaa hiirisoittimen nopeusasetuksia kuvaruutunäyttöistuntoja varten.



Kuvaruutunäytön hiirisoittimen nopeusasetus ei vaikuta hiirisoittimen asetuksiin PCoIP-istunnon ollessa aktiivisena, ellei paikallisen näppäimistön isäntäohjaintoiminto ole käytössä. Lisätietoja on PCoIP Host Software for Windows User Guide -käyttöoppaassa (TER0810001). Tämä toiminto on käytettävissä vain kuvaruutunäytön kautta. Se ei ole käytettävissä web-hallintakäyttöliittymässä.

Kuva 2-21: **Mouse**-asetukset



- **Mouse Speed**

Määritä hiirisoittimen nopeus.



Voit määrittää hiirisoittimen nopeuden myös PCoIP-isäntäohjelmiston kautta. Lisätietoja on PCoIP Host Software for Windows User Guide -käyttöoppaassa (TER0810001).

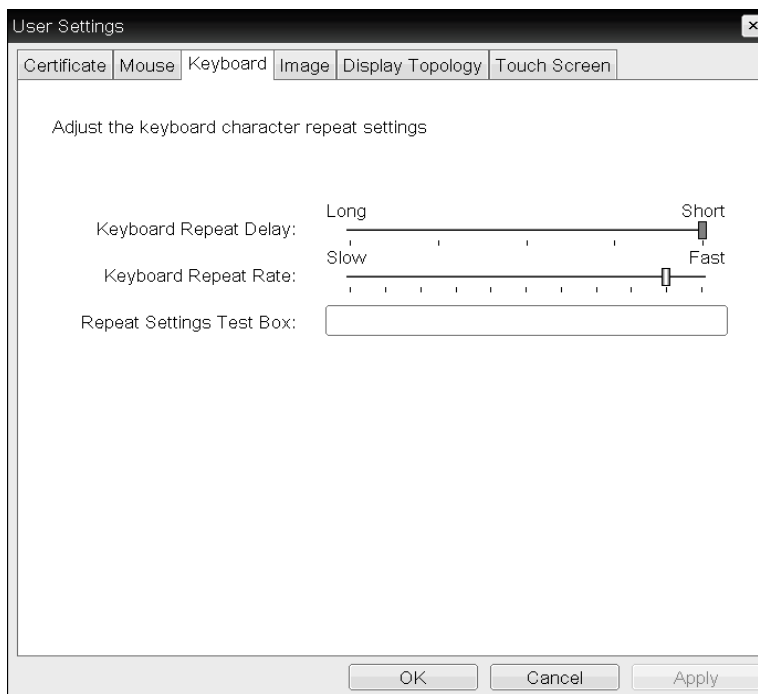
Keyboard-välilehti

Keyboard-sivulla voit muuttaa näppäimistön toistoasetuksia kuvaruutunäyttöistuntoa varten.



- Näppäimistöasetukset eivät vaikuta näppäimistöasetuksiin PCoIP-istunnon ollessa aktiivisena, ellei paikallisen näppäimistön isäntäohjaintoiminto ole käytössä. Lisätietoja on PCoIP Host Software for Windows User Guide -käyttöoppaassa (TER0810001). Tämä asetus on käytettävissä vain kuvaruutunäytön kautta. Sitä ei näy web-hallintakäyttöliittymässä.
- Voit määrittää näppäimistön toistoasetukset myös PCoIP-isäntäohjelmiston kautta. Lisätietoja on PCoIP Host Software for Windows User Guide -käyttöoppaassa (TER0810001).

Kuva 2-22: **Keyboard**-asetukset

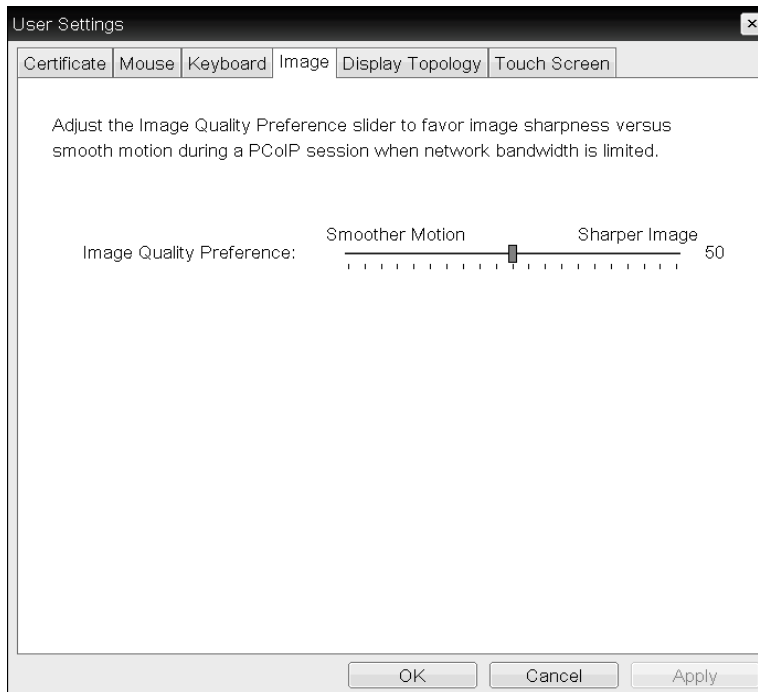


- Keyboard Repeat Delay**
Käyttäjä voi määrittää asiakaslaitteen näppäimistön toistoviiveen.
- Keyboard Repeat Rate**
Käyttäjä voi määrittää asiakaslaitteen näppäimistön toistonopeuden.
- Repeat Settings Test Box**
Käyttäjä voi testata valittuja näppäimistöasetuksia.

Image-välilehti

Image-sivulla voit muuttaa PCoIP-istunnon kuvanlaatua.

Kuva 2-23: **Image**-asetukset



- **Image Quality Preference**

Säädä kuvan terävyyden ja liikkeen tasaisuuden välistä tasapainoa PCoIP-istunnon aikana kaistanleveyden ollessa rajoitettu.



Tämä kenttä on käytettävissä myös isännässä, jos PCoIP-isäntäohjelmisto on asennettu. Liukusäädin on isäntäohjelmiston **Image**-välilehdessä.

Display Topology-välilehti

Jos haluat käyttää näyttötopologian asetusta PCoIP-istunnossa Zero Client -laitteen ja Virtual Machine (VM) -laitteen välillä, VMware View 4.5 tai uudempi on suositeltava. Lisätietoja on PCoIP Host Software for Windows User Guide -käyttöoppaassa (TER0810001).

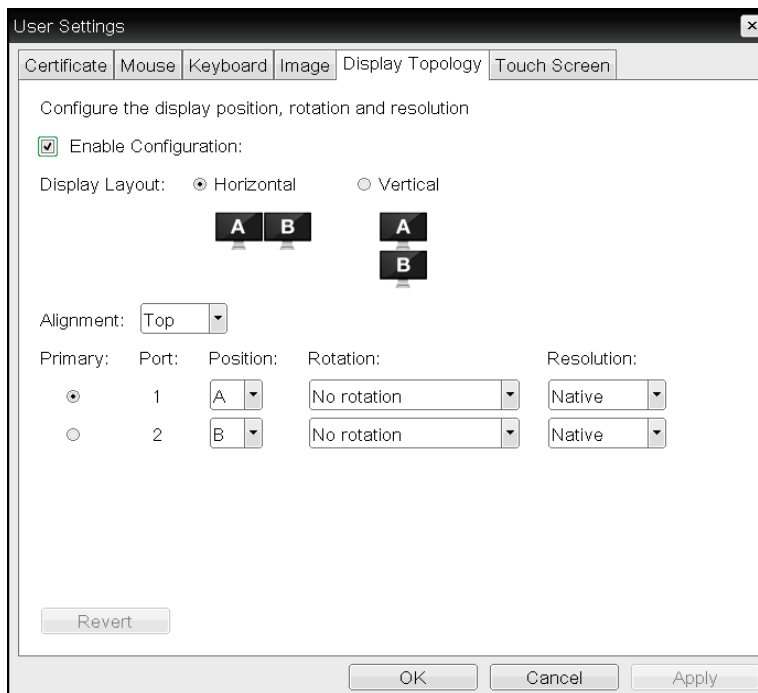


Display Topology -välilehteä vastaavaa valikkoa ei ole web-hallintakäyttöliittymässä.

Tietoja näyttötopologian asetuksen käyttämisestä PCoIP-istunnossa Zero Client -laitteen ja Virtual Machine (VM) -laitteen välillä on PCoIP Host Software for Windows User Guide -käyttöoppaassa (TER0810001).

Muuta näyttötopologian asetuksia aina **Display Topology** -välilehdessä Zero Client -laitteessa valitsemalla kuvaruutunäytössä **Options** → **User Settings interface**.

Kuva 2-24: **Display Topology**-asetukset



- **Enable Configuration**

Kun tämä asetus on valittuna, laitteen näytön sijainti, kierto ja tarkkuus voidaan määrittää.

Nämä asetukset tallennetaan, kun napsautat **Apply** tai **OK**, ja otetaan käyttöön, kun laite nollataan.

- **Display Layout**

Valitse, haluatko asetella näytöt (A ja B) vaak- vai pystysuuntaisesti. Tämän asetuksen tulee vastata näyttöjen fyysistä sijoittelua pöydällä.

- **Horizontal:** Valitse näyttöjen A ja B vaakasuuntainen asettelu niin, että A on B:n vasemmalla puolella.
- **Vertical:** Valitse näyttöjen A ja B pystysuuntainen asettelu niin, että A on B:n yläpuolella.



Käytössä voi olla enintään kaksi näyttöä samanaikaisesti.

- **Alignment**

Valitse, miten haluat kohdistaa näytöt A ja B, jos ne ovat erikokoisia.



Tämä asetus vaikuttaa siihen, mitä näytön aluetta käytetään, kun osoitin siirretään näytöstä toiseen. Avattavassa luettelossa näkyvät kohdistusasetukset määräytyvät sen mukaan, onko valittuna vaaka- vai pystysuuntainen näyttöjen asettelu.

- **Primary**

Määritä, mitä Zero Client -laitteen DVI-porttia haluat käyttää ensisijaisena porttina.



Ensisijaiseen porttiin liitetystä näytöstä tulee ensisijainen näyttö (eli näyttö, jossa kuvaruutunäytön valikot näkyvät ennen PCoIP-istunnon aloittamista, ja näyttö, jossa Windowsin tehtäväpalkki on, kun istunto on aloitettu).

- **Port 1:** Valitse tämä, jos haluat määrittää Zero Client -laitteen DVI-1-portin ensisijaiseksi portiksi.
- **Port 2:** Valitse tämä, jos haluat määrittää Zero Client -laitteen DVI-2-portin ensisijaiseksi portiksi.

- **Position**

Määritä, mikä näyttö on fyysisesti kytketty **Port 1** -liitäntään ja **Port 2** -liitäntään.

- **Rotation**

Määritä **Port 1** -liitäntään ja **Port 2** -liitäntään kytketyn näytön kierto:

- No rotation
- 90° clockwise
- 180° rotation
- 90° counter-clockwise

- **Resolution**

Näytön tarkkuuden voi määrittää PCoIP-istuntoa varten virtuaalitietokoneen tai palvelimen ja Zero Client -laitteen välille. Zero Client -laite tunnistaa näytön tukemat näyttötarkkuudet ja tuo ne näkyviin avattavaan valikkoon. Oletusasetus on, että käytetään näytön ominaistarkkuutta.

- **Revert**

Palauttaa tällä sivulla tehdyt määrittäykset niiden viimeksi tallennettuihin asetuksiin.

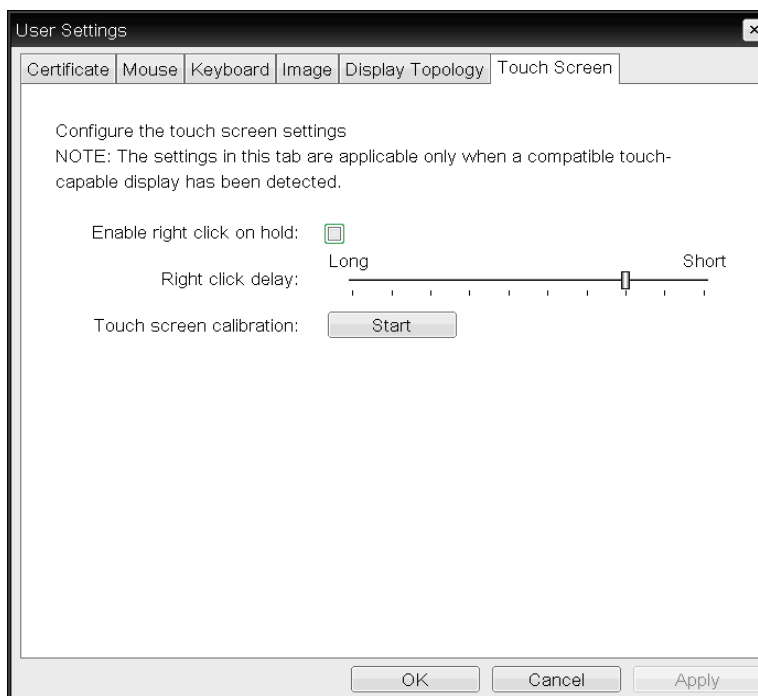
Touch Screen-välilehti

Touch Screen -sivulla voit määrittää ja kalibroida liitetyn **Elo TouchSystems** -kosketusnäytön tietyt asetukset.



Touch Screen -sivua voi käyttää vain kuvaruutunäytön kautta. Se ei ole käytettävissä web-hallintakäyttöliittymässä.

Kuva 2-25: **Touch Screen**-asetukset



- **Enable right click on hold**

Valitsemalla tämän valintaruudun käyttäjä voi emuloida hiiren kakkospainikkeen napsautusta koskettamalla näyttöä muutaman sekunnin ajan. Jos tämä asetus ei ole käytössä, kakkospainikkeen napsautus ei ole tuettu.

- **Right click delay**

Määritä, miten pitkään käyttäjän on kosketettava näyttöä hiiren kakkospainikkeen napsautuksen emuloimiseksi, siirtämällä osoitinta Long- ja Short-asennon välissä.

- **Touch screen calibration**

Kun liität kosketusnäytön Zero Client -laitteeseen ensimmäisen kerran, kalibrointiohjelma käynnistyy. Kosketa kosketusnäytössä jokaista kolmea kohdetta niiden tullessa näkyviin.

Testaa kalibrointi pyyhkimällä sormella näytön yli ja tarkistamalla, että kohdistin seuraa sormeä. Jos näin ei ole, kalibrointiohjelma käynnistyy uudelleen automaattisesti. Kun kalibrointi on valmis, koordinaatit tallennetaan flash-muistiin.

Voit käynnistää kalibrointiohjelman manuaalisesti valitsemalla kuvaruutunäytön **Touch Screen** -sivulla **Start**. Noudata näytössä näkyviä ohjeita.

2.4.8 Password-ikkuna



Tämä vaihtoehto on käytettävissä vain **Management Console Programn** kautta. Käy **Teradici Support Site** -sivustossa osoitteessa Lisätietoja saat osoitteesta <http://techsupport.teradici.com>.

Password-sivulla voit päivittää laitteen paikallisen järjestelmänvalvojan salasanan. Salasanassa voi olla enintään 20 merkkiä.



- Tämä asetus vaikuttaa web-hallintakäyttöliittymään ja paikalliseen graafiseen **OSD**-käyttöliittymään.
- Ole huolellinen päivittäessäsi asiakaslaitteen salasanan, sillä asiakasta ei voi käyttää, jos salasana katoaa.

Kuva 2-26: **Change Password**-asetukset

- **Old Password**

Tämän kentän sisällön on vastattava nykyistä järjestelmänvalvojan salasanaa, jotta salasanan voi päivittää.

- **New Password**

Uusi salasana sekä web-hallintakäyttöliittymää että paikallista kuvaruutunäytön graafista käyttöliittymää varten.

- **Confirm New Password**

Tämän kentän sisällön on vastattava **New Password** -kentän sisältöä, jotta salasanan voi päivittää.

- **Reset**

Jos asiakkaan salasana katoaa, voit pyytää asiakaslaitteen myyjältä vastauskoodia napsauttamalla **Reset**-painiketta. Laitetoimittajalle lähetetään pyyntökoodi. Laitetoimittaja hyväksyy pyynnön ja palauttaa vastauskoodin, jos **Teradici** valtuuttaa sen.

Kun vastauskoodi annetaan oikein asiakaslaitteessa, asiakkaan salasana tyhjenee.

Tämän jälkeen on määritettävä uusi salasana.



Pyydä laitetoimittajalta lisätietoja, jos vahvistettu salasanan palautus pitää suorittaa. Tätä asetusta ei voi käyttää web-hallintakäyttöliittymästä. Se on käytettävissä vain kuvaruutunäytön kautta.

Kuva 2-27: **Authorized Password Reset**-asetukset



Authorized Password Reset

Contact your hardware vendor to reset a lost password.

Challenge: KPPC G5K6 LURP GURP FA5M B4KK

Response: [] [] [] [] [] []

OK Cancel



PCoIP-ominaisuuden käyttöön liittyviä yksityiskohtia voidaan muuttaa ilman erillistä ilmoitusta. Uusimmat tiedot löytyvät Teradiciin sivustosta (<http://www.teradici.com>).

2.4.9 Wake On LAN

Tämän toiminnon avulla voit kytkeä laitteen virran lähettämällä esimääritetyn komennon ulkoisesta järjestelmästä verkon kautta laitteeseen.

Varmista, että verkko pystyy vaihtamaan tietoja komennon laitteeseen lähettävän tietokoneen kanssa. Varmista, että sinulla on ohjelma, joka pystyy luomaan **Wake on LAN** -signaaleja.



- Varmista, että virtalähde on aina kytkettynä, jotta toiminto toimii, kun laitteesta on katkaistu virta.
- Toiminnon tehtävänä on kytkeä laitteeseen virta. (Se ei tue laitteen virran katkaisemista.)

Asetusten määrittäminen

- 1 Aseta laite ja tietokoneen IP-osoitteet siten, että laite voi muodostaa yhteyden tietokoneeseen verkon kautta.
- 2 Avaa web-hallintasivu antamalla laitteelle määritetty IP-osoite tietokoneen URL-osoitekenttään.
- 3 Muuta virta-asetuksia kirjautumalla sisään (**Log In**) ja valitsemalla **Configuration** → **Power**.
- 4 Määritä asetukset laitteen käyttöympäristön mukaan. (Katso kuva alla.)



2.4.10 Wake on USB

Jos virta katkaistaan, kun **Wake On USB** on otettu käyttöön laitteen web-hallintasivulta, järjestelmä siirtyy valmiustilaan.

Wake on USB -toiminto kytkee järjestelmän valmiustilasta normaalitilaan, kun näppäimistöltä tai hiireltä saadaan syöte.



Muutoksella tarkoitetaan esimerkiksi hiiren painikkeen napsauttamista tai näppäimistön näppäimen painamista.

Asetusten määrittäminen

- 1 Aseta laite ja tietokoneen IP-osoitteet siten, että laite voi muodostaa yhteyden tietokoneeseen verkon kautta.
- 2 Avaa web-hallintasivu antamalla laitteelle määritetty IP-osoite tietokoneen URL-osoitekenttään.
- 3 Muuta virta-asetuksia kirjautumalla sisään (**Log In**) ja valitsemalla **Configuration** → **Power**.
- 4 Määritä asetukset laitteen käyttöympäristön mukaan. (Katso kuva alla.)

PCoIP™

Power

Change the power settings

OSD Screen-Saver Timeout: 0 Seconds (0 = disabled)

Display Suspend Timeout: 0 Seconds (0 = disabled)

Auto Power-Off Timeout: 0 Seconds (0 = disabled)

Remote Host Power Control: Hard Power-off only

Power On After Power Loss: ☒

Enable Wake-on-USB: ☒

Enable Wake-on-LAN: ☐

Apply Cancel

2.4.11 OSD Logo Upload

Vaihda Teradici OSD -logo **OSD Logo Upload** -sivulta.

Asetusten määrittäminen

- 1 Aseta laite ja tietokoneen IP-osoitteet siten, että laite voi muodostaa yhteyden tietokoneeseen verkon kautta.
- 2 Avaa web-hallintasivu antamalla laitteelle määritetty IP-osoite tietokoneen URL-osoitekenttään.
- 3 Kirjaudu sisään (**Log In**) ja valitse **Upload** → **OSD Logo**. **OSD Logo Upload** -sivu avautuu näyttöön. (Katso kuva alla.)
- 4 Valitse ensin tiedosto, jonka haluat uudeksi logoksi, ja sitten **Upload**.



OSD-logotiedoston on oltava Bitmap-tiedosto, jossa on 24 bittiä kuvapistettä kohden ja enintään 256 x 64 kuvapistettä.

OSD Logo Upload

Upload an OSD logo to be displayed on the local GUI (client only)

The OSD logo must be a 24bpp bitmap that does not exceed 256 pixels by 64 pixels. Any other images will be displayed incorrectly, or not at all.

OSD logo filename:


2.4.12 Firmware Update

Vaihda **Teradici Firmware** **Firmware Update** -sivulla.

Asetusten määrittäminen

- 1 Aseta laite ja tietokoneen IP-osoitteet siten, että laite voi muodostaa yhteyden tietokoneeseen verkon kautta.
- 2 Avaa web-hallintasivu antamalla laitteelle määritetty IP-osoite tietokoneen URL-osoitekenttään.
- 3 Kirjaudu sisään (**Log In**) ja valitse **Upload** → **Firmware**. **Firmware Upload** -sivu avautuu näyttöön. (Katso kuva alla.)
- 4 Valitse ensin **Firmware**, jonka haluat uudeksi logoksi, ja sitten **Upload**.
- 5 Kun lataus on päättynyt, **Reset**-painike tulee näyttöön. Käynnistä palvelin uudelleen napsauttamalla **Reset**-painiketta.

Valitse **Options** → **Information** ja näytä **Firmware Version** -tiedot.



The screenshot shows the 'Firmware Upload' page of the PCoIP management interface. At the top, there is a dark header with the 'PCoIP' logo and a decorative arc of small green icons. Below the header, the page title 'Firmware Upload' is displayed in green, followed by the instruction 'Upload a new firmware build'. The main content area is white and contains a form with the label 'Firmware build filename:' in green. To the right of the label is a text input field and a 'Browse...' button. Below the input field is an 'Upload' button.

3.1 Ennen kytkemistä

3.1.1 Muistettava ennen kytkentää

- Ennen kuin kytket lähdelaitteen, lue sen mukana tuleva käyttöopas.
Eri lähdelaitteissa voi olla eri määrä liitäntöjä ja ne voivat sijaita eri paikoissa.
- Älä kytke virtajohtoa seinään, ennen kuin kaikki muut kytkennät on tehty.
Virtajohdon kytkeminen muita kytkentöjä tehtäessä voi vaurioittaa laitetta.
- Tarkista kytkettävän laitteen takaosasta, millaisia liitäntöjä laitteessa on.

3.2 Tietokoneen kytkeminen ja käyttö

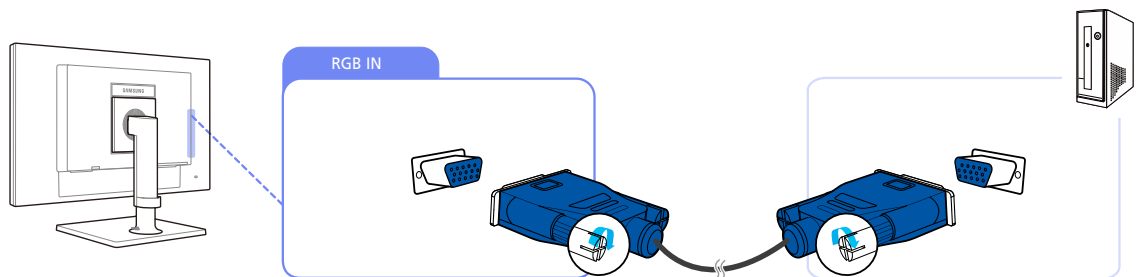
3.2.1 Kytkeminen tietokoneeseen

- Älä kytke virtajohtoa, ennen kuin olet kytkenyt kaikki muut kaapelit. Varmista, että kytket lähdelaitteen ennen virtajohdon kytkemistä.
- Valitse käyttämällesi tietokoneelle sopiva kytkentätapa.



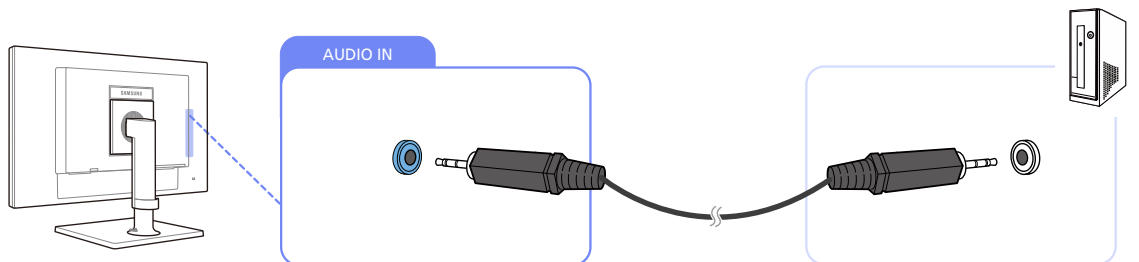
Kytkentään käytettävät osat voivat olla erilaisia eri laitteissa.

Yhdistäminen D-SUB-kaapelin avulla (analoginen tyyppi)



- 1 Kytke D-liitinkaapeli laitteen takana olevaan [RGB IN] -liitäntään ja tietokoneen RGB-liitäntään.
- 2 Kytke verkkolaite laitteeseen ja pistorasiaan. Kytke seuraavaksi virta tietokoneeseen. (Saat lisätietoja kohdasta "2.2.6 Virran kytkeminen".)
- 3 Vaihda syöttölähteeksi **Analog** painamalla [□/□].

Yhdistäminen stereokaapelilla



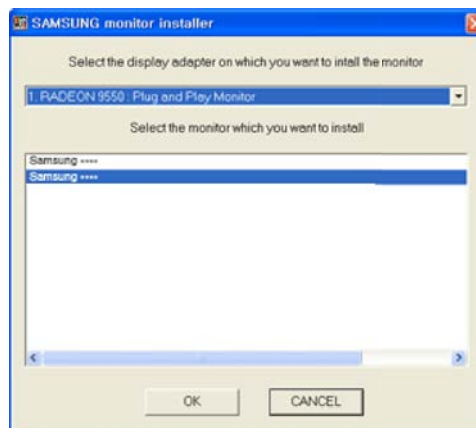
- Kytke näytön takana oleva [AUDIO IN] -liitin PC:n äänikorttiin.

3.2.2 "Windows Driver" -tiedoston asentaminen



- Voit asettaa laitteen tarkkuuden ja taajuuden optimaaliseksi asentamalla laitteen ohjaimet.
- Asennusohjain löytyy laitteen mukana toimitetulta CD-levyltä.

- 1 Aseta ohjelman käyttöopaslevy CD-ROM-asemaan.
- 2 Valitse "Windows Driver".
- 3 Tee asennus loppuun noudattamalla näytölle ilmestyviä ohjeita.
- 4 Valitse laitteen malli luettelosta.

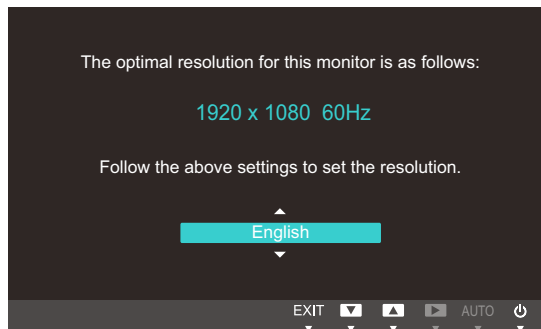


- 5 Siirry kohtaan Näytön ominaisuudet ja varmista, että tarkkuuden ja virkistystaajuuden asetukset ovat sopivia.
Saat lisätietoja Windows-käyttöjärjestelmän ohjeista.

3.2.3 Optimaalisen tarkkuuden määrittäminen

Näyttöön tulee optimaalisen tarkkuuden määrittämisestä koskeva tiedottava viesti, kun käynnistät laitteen ensimmäisen kerran hankittuasi sen.

Valitse kieli ja muuta tarkkuudeksi optimaalinen arvo.



- 1 Siirry haluamasi kielen kohdalle painamalla [▲/▼] ja paina [□/⏻].
- 2 Jos haluat piilottaa tiedottavan viestin, paina [MENU].



- Jos optimaalista tarkkuutta ei valita, viesti tulee enintään kolme kertaa määrätyksi ajaksi näyttöön, vaikka laite välillä sammutetaan ja käynnistetään uudelleen.
- Jos tuotetta käytetään tavallisena näyttönä, optimaalinen tarkkuus voidaan määrittää tietokoneen ohjauspaneelissa.
- Jos tuotetta käytetään verkkonäyttönä, katso tarkkuuden määritysohjeet kohdasta "2.4 "PCoIP"".

Näytön asetusten määrittäminen

Määritä näytön asetukset, kuten kirkkaus ja värisävy.

4.1 Brightness

Säädä kuvan yleistä kirkkautta. (Välillä: 0~100)

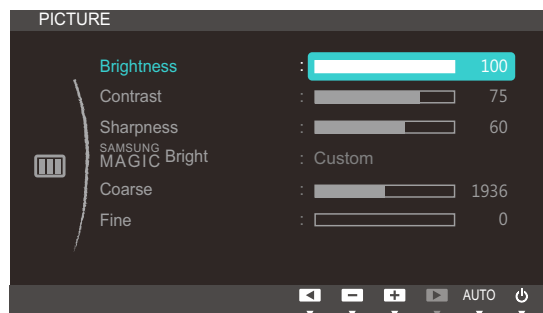
Mitä suurempi arvo, sen kirkkaampi kuva.



Tämä valikko ei ole käytettävissä, kun **SAMSUNG MAGIC Bright**-asetukseksi on valittu **Dynamic Contrast**.

4.1.1 Brightness-asetusten säätö

- 1 Voit avata kuvaruutuoppaan painamalla mitä tahansa laitteen etuosassa olevaa painiketta. Avaa vastaava kuvaruutuvalikko painamalla seuraavaksi [MENU].
- 2 Valitse **Picture** painamalla [▲/▼] ja paina laitteessa [□/⊞].
- 3 Valitse **Brightness** painamalla [▲/▼] ja paina laitteessa [□/⊞]. Oheinen ikkuna avautuu.



- 4 Säädä **Brightness**-asetusta [▲/▼] -painikkeella.
- 5 Valittu asetusta otetaan käyttöön.

4.2 Contrast

Säädä kohteiden ja taustan välistä kirkkauseroa. (Välillä: 0~100)

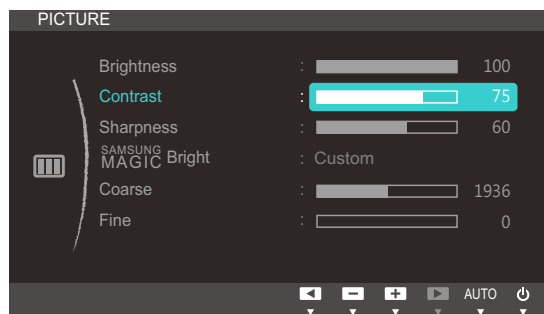
Mitä suurempi arvo, sen enemmän kontrastia ja sen selkeämmin kohteet näkyvät.



- Tämä valikko ei ole käytettävissä, kun **SAMSUNG MAGIC Bright**-asetukseksi on valittu **Cinema** tai **Dynamic Contrast**.
- Tämä valikko ei ole käytettävissä, kun **SAMSUNG MAGIC Color**-asetukseksi on valittu **Full** tai **Intelligent**.

4.2.1 Contrast-asetuksen määrittäminen

- 1 Voit avata kuvaruutuoppaan painamalla mitä tahansa laitteen etuosassa olevaa painiketta. Avaa vastaava kuvaruutuvalikko painamalla seuraavaksi [MENU].
- 2 Valitse **Picture** painamalla [▲/▼] ja paina laitteessa [□/⊞].
- 3 Valitse **Contrast** painamalla [▲/▼] ja paina laitteessa [□/⊞]. Oheinen ikkuna avautuu.



- 4 Säädä **Contrast**-asetusta [▲/▼] -painikkeella.
- 5 Valittu asetusta otetaan käyttöön.

4.3 Sharpness

Näytä kohteiden reunat selkeämpinä tai epätarkempina. (Välillä: 0~100)

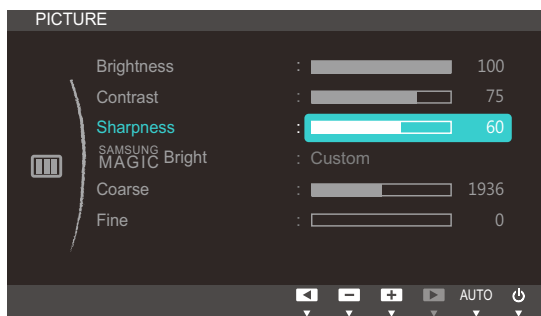
Mitä suurempi arvo, sen tarkemmat reunat.



- Tämä valikko ei ole käytettävissä, kun **SAMSUNG MAGIC Bright**-asetukseksi on valittu **Cinema** tai **Dynamic Contrast**.
- Tämä valikko ei ole käytettävissä, kun **SAMSUNG MAGIC Color**-asetukseksi on valittu **Full** tai **Intelligent**.

4.3.1 Sharpness-asetuksen määrittäminen

- 1 Voit avata kuvaruutuoppaan painamalla mitä tahansa laitteen etuosassa olevaa painiketta. Avaa vastaava kuvaruutuvalikko painamalla seuraavaksi [MENU].
- 2 Valitse **Picture** painamalla [▲/▼] ja paina laitteessa [□/⊞].
- 3 Valitse **Sharpness** painamalla [▲/▼] ja paina laitteessa [□/⊞]. Oheinen ikkuna avautuu.



- 4 Säädä **Sharpness**-asetusta [▲/▼] -painikkeella.
- 5 Valittu asetusta otetaan käyttöön.

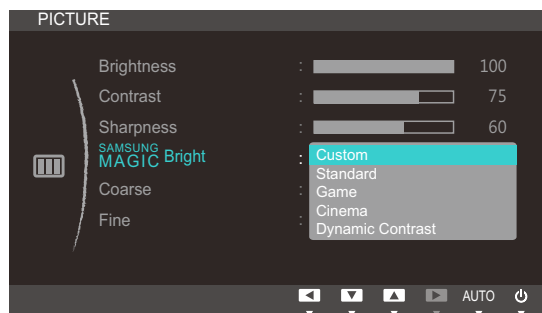
4.4 SAMSUNG MAGIC Bright

Tämän valikon avulla voit mukauttaa kuvanlaadun tuotteen käyttöympäristöön.

Voit mukauttaa kirkkautta mieltymystesi mukaan.

4.4.1 SAMSUNG MAGIC Bright -toiminnon määrittäminen

- 1 Voit avata kuvaruutuoppaan painamalla mitä tahansa laitteen etuosassa olevaa painiketta. Avaa vastaava kuvaruutuvalikko painamalla seuraavaksi [MENU].
- 2 Valitse **Picture** painamalla [▲/▼] ja paina laitteessa [□/⊞].
- 3 Valitse **SAMSUNG MAGIC Bright** painamalla [▲/▼] ja paina laitteessa [□/⊞]. Oheinen ikkuna avautuu.



- **Custom:** Mukauta kontrastia ja kirkkautta tarpeen mukaan.
 - **Standard:** Sovita kuvanlaatu asiakirjojen muokkaukseen tai Internetin käyttöön.
 - **Game:** Sovita kuvanlaatu runsaasti graafisia tehosteita ja dynaamisia liikkeitä sisältävien pelien pelaamiseen.
 - **Cinema:** Sovita television kirkkaus ja terävyys videoiden ja DVD-levyjen sisällön katseluun.
 - **Dynamic Contrast:** Tasapainota kirkkaus automaattisen kontrastinsäädön avulla.
- 4 Siirry haluamasi asetuksen kohdalle painamalla ensin [▲/▼] ja sen jälkeen [MENU].
 - 5 Valittu asetus otetaan käyttöön.

4.5 Coarse

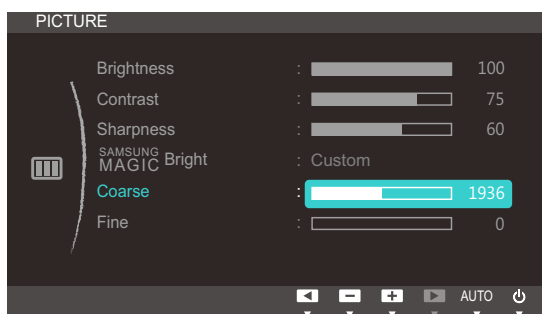
Säädä rasteritiheyttä.



Käytettävissä vain **Analog**-tilassa.

4.5.1 Coarse-asetuksen säätäminen

- 1 Voit avata kuvaruutuoppaan painamalla mitä tahansa laitteen etuosassa olevaa painiketta. Avaa vastaava kuvaruutuvalikko painamalla seuraavaksi [MENU].
- 2 Valitse **Picture** painamalla [▲/▼] ja paina laitteessa [□/⊞].
- 3 Valitse **Coarse** painamalla [▲/▼] ja paina laitteessa [□/⊞]. Oheinen ikkuna avautuu.



- 4 Säädä **Coarse**-asetusta [▲/▼]-painikkeella.
- 5 Valittu asetusta otetaan käyttöön.

4.6 Fine

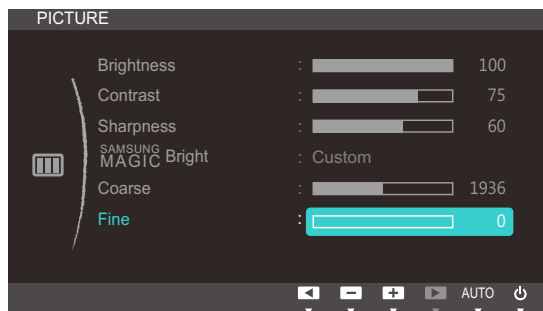
Hienosäädä näyttöä, kunnes kuva on eloisa.



Käytettävissä vain **Analog**-tilassa.

4.6.1 Fine-asetuksen säätäminen

- 1 Voit avata kuvaruutuoppaan painamalla mitä tahansa laitteen etuosassa olevaa painiketta. Avaa vastaava kuvaruutuvalikko painamalla seuraavaksi [MENU].
- 2 Valitse **Picture** painamalla [▲/▼] ja paina laitteessa [□/⊞].
- 3 Valitse **Fine** painamalla [▲/▼] ja paina laitteessa [□/⊞]. Oheinen ikkuna avautuu.



- 4 Säädä **Fine**-asetusta [▲/▼]-painikkeella.
- 5 Valittu asetusta otetaan käyttöön.

Värisävyn määrittäminen

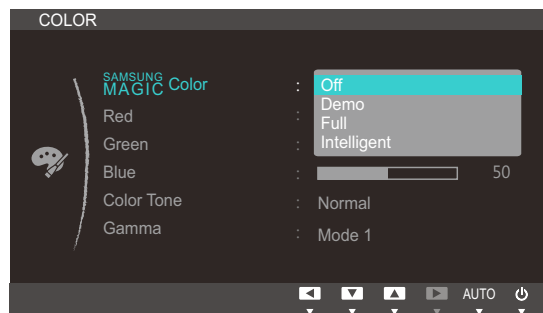
Säädä näytön värisävyä. Tämä valikko ei ole käytettävissä, kun **SAMSUNG MAGICBright**-asetukseksi on valittu **Cinema** tai **Dynamic Contrast**.

5.1 SAMSUNG MAGIC Color

SAMSUNG MAGICColor on Samsungin itsenäisesti kehittämä uusi kuvanlaadun parannusteknologia, joka tuottaa eloisat ja luonnolliset värit kuvanlaadua heikentämättä.

5.1.1 SAMSUNG MAGIC Color -toiminnon määrittäminen

- 1 Voit avata kuvaruutuoppaan painamalla mitä tahansa laitteen etuosassa olevaa painiketta. Avaa vastaava kuvaruutuvalikko painamalla seuraavaksi [MENU].
- 2 Valitse **COLOR** painamalla [▲/▼] ja paina laitteessa [□/□].
- 3 Valitse **SAMSUNG MAGICColor** painamalla [▲/▼] ja paina laitteessa [□/□]. Oheinen ikkuna avautuu.



- **Off**: Poista **SAMSUNG MAGICColor**-toiminto käytöstä.
 - **Demo**: Vertaa näytön normaalitilaa **SAMSUNG MAGICColor**-tilaan.
 - **Full**: Varmista eloisia kuvanlaatu kuvan kaikilla alueilla, ihonvärit mukaan lukien.
 - **Intelligent**: Paranna kromaattisuutta kuvan kaikilla alueilla, ihonvärejä lukuun ottamatta.
- 4 Siirry haluamasi asetuksen kohdalle painamalla ensin [▲/▼] ja sen jälkeen [MENU].
 - 5 Valittu asetus otetaan käyttöön.

5.2 Red

Säädä kuvassa olevan punaisen värin arvoa. (Välillä: 0~100)

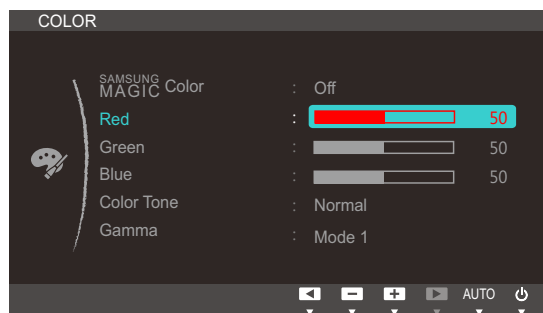
Arvon suurentaminen lisää värin intensiteettiä.



Tämä valikko ei ole käytettävissä, kun **SAMSUNG MAGIC Color**-asetukseksi on valittu **Full** tai **Intelligent**.

5.2.1 Red-asetuksen määrittäminen

- 1 Voit avata kuvaruutuoppaan painamalla mitä tahansa laitteen etuosassa olevaa painiketta. Avaa vastaava kuvaruutuvalikko painamalla seuraavaksi [MENU].
- 2 Valitse **COLOR** painamalla [▲/▼] ja paina laitteessa [□/□].
- 3 Valitse **Red** painamalla [▲/▼] ja paina laitteessa [□/□]. Oheinen ikkuna avautuu.



- 4 Säädä **Red**-asetusta [▲/▼]-painikkeella.
- 5 Valittu asetus otetaan käyttöön.

5.3 Green

Säädä kuvassa olevan vihreän värin arvoa. (Välillä: 0~100)

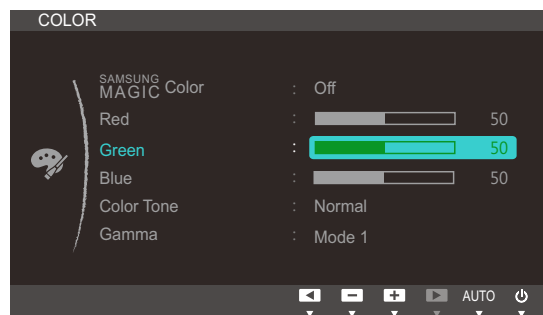
Arvon suurentaminen lisää värin intensiteettiä.



Tämä valikko ei ole käytettävissä, kun **SAMSUNG MAGIC Color**-asetukseksi on valittu **Full** tai **Intelligent**.

5.3.1 Green-asetuksen määrittäminen

- 1 Voit avata kuvaruutuoppaan painamalla mitä tahansa laitteen etuosassa olevaa painiketta. Avaa vastaava kuvaruutuvalikko painamalla seuraavaksi [MENU].
- 2 Valitse **COLOR** painamalla [▲/▼] ja paina laitteessa [□/□].
- 3 Valitse **Green** painamalla [▲/▼] ja paina laitteessa [□/□]. Oheinen ikkuna avautuu.



- 4 Säädä **Green**-asetusta [▲/▼]-painikkeella.
- 5 Valittu asetus otetaan käyttöön.

5.4 Blue

Säädä kuvassa olevan sinisen värin arvoa. (Välillä: 0~100)

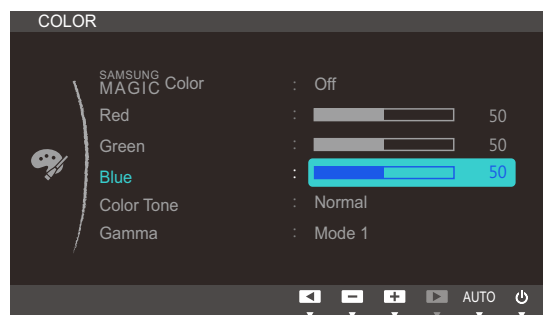
Arvon suurentaminen lisää värin intensiteettiä.



Tämä valikko ei ole käytettävissä, kun **SAMSUNG MAGIC Color**-asetukseksi on valittu **Full** tai **Intelligent**.

5.4.1 Blue-asetuksen määrittäminen

- 1 Voit avata kuvaruutuoppaan painamalla mitä tahansa laitteen etuosassa olevaa painiketta. Avaa vastaava kuvaruutuvalikko painamalla seuraavaksi [MENU].
- 2 Valitse **COLOR** painamalla [▲/▼] ja paina laitteessa [□/⊞].
- 3 Valitse **Blue** painamalla [▲/▼] ja paina laitteessa [□/⊞]. Oheinen ikkuna avautuu.



- 4 Säädä **Blue**-asetusta [▲/▼]-painikkeella.
- 5 Valittu asetus otetaan käyttöön.

5.5 Color Tone

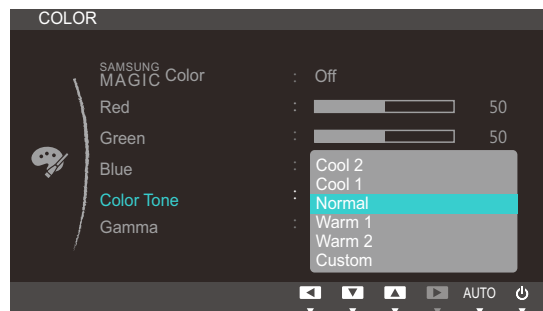
Säädä kuvan värien yleistä sävyä.



Tämä valikko ei ole käytettävissä, kun **SAMSUNG MAGIC Color**-asetukseksi on valittu **Full** tai **Intelligent**.

5.5.1 Color Tone -asetusten säätäminen

- 1 Voit avata kuvaruutuoppaan painamalla mitä tahansa laitteen etuosassa olevaa painiketta. Avaa vastaava kuvaruutuvalikko painamalla seuraavaksi [MENU].
- 2 Valitse **COLOR** painamalla [▲/▼] ja paina laitteessa [□/⊞].
- 3 Valitse **Color Tone** painamalla [▲/▼] ja paina laitteessa [□/⊞]. Oheinen ikkuna avautuu.



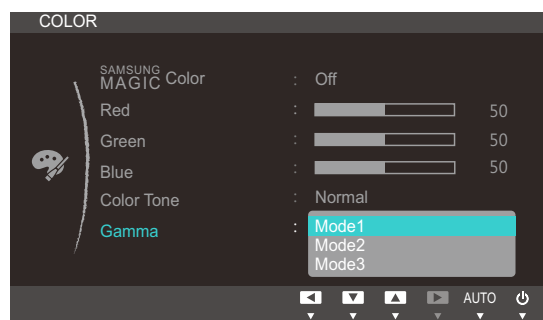
- **Cool 2**: Määritä **Cool 1**-asetusta viileämpi värilämpötila.
 - **Cool 1**: Määritä **Normal**-asetusta viileämpi värilämpötila.
 - **Normal**: Näytä normaali värisävy.
 - **Warm 1**: Määritä **Normal**-asetusta lämpimämpi värilämpötila.
 - **Warm 2**: Määritä **Warm 1**-asetusta lämpimämpi värilämpötila.
 - **Custom**: Mukauta värisävyä.
- 4 Siirry haluamasi asetuksen kohdalle painamalla ensin [▲/▼] ja sen jälkeen [MENU].
 - 5 Valittu asetusta otetaan käyttöön.

5.6 Gamma

Säädä kuvan keskialueen kirkkaus (gamma).

5.6.1 Gamma-asetuksen määrittäminen

- 1 Voit avata kuvaruutuoppaan painamalla mitä tahansa laitteen etuosassa olevaa painiketta. Avaa vastaava kuvaruutuvalikko painamalla seuraavaksi [MENU].
- 2 Valitse **COLOR** painamalla [▲/▼] ja paina laitteessa [□/□].
- 3 Valitse **Gamma** painamalla [▲/▼] ja paina laitteessa [□/□]. Oheinen ikkuna avautuu.



- 4 Siirry haluamasi asetuksen kohdalle painamalla ensin [▲/▼] ja sen jälkeen [MENU].
- 5 Valittu asetus otetaan käyttöön.

6.1 H-Position- ja V-Position

H-Position: Siirrä näyttöä vasemmalle tai oikealle.

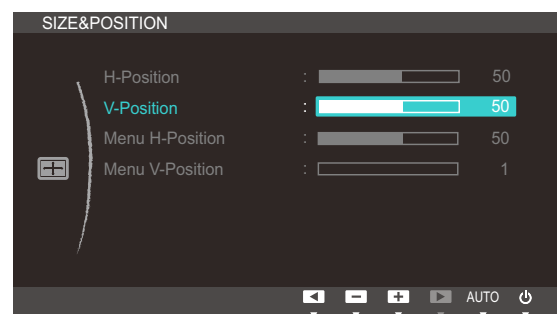
V-Position: Siirrä näyttöä ylös- tai alaspäin.



Käytettävissä vain **Analog**-tilassa.

6.1.1 H-Position- ja V-Position-asetusten määrittäminen

- 1 Voit avata kuvaruutuoppaan painamalla mitä tahansa laitteen etuosassa olevaa painiketta. Avaa vastaava kuvaruutuvalikko painamalla seuraavaksi [MENU].
- 2 Valitse **SIZE&POSITION** painamalla [▲/▼] ja paina laitteessa [□/□].
- 3 Valitse **H-Position** tai **V-Position** painamalla [▲/▼] ja paina sen jälkeen [□/□]. Oheinen ikkuna avautuu.



- 4 Määritä **H-Position** tai **V-Position** painamalla [▲/▼].
- 5 Valittu asetusta otetaan käyttöön.

6.2 Menu H-Position- ja Menu V-Position

Menu H-Position: Siirrä valikon sijaintia vasemmalle tai oikealle.

Menu V-Position: Siirrä valikon sijaintia ylös- tai alaspäin.

6.2.1 Menu H-Position- ja Menu V-Position-asetusten määrittäminen

- 1 Voit avata kuvaruutuoppaan painamalla mitä tahansa laitteen etuosassa olevaa painiketta. Avaa vastaava kuvaruutuvalikko painamalla seuraavaksi [MENU].
- 2 Valitse **SIZE&POSITION** painamalla [▲/▼] ja paina laitteessa [□/⊞].
- 3 Valitse **Menu H-Position** tai **Menu V-Position** painamalla [▲/▼] ja paina sen jälkeen [□/⊞]. Oheinen ikkuna avautuu.



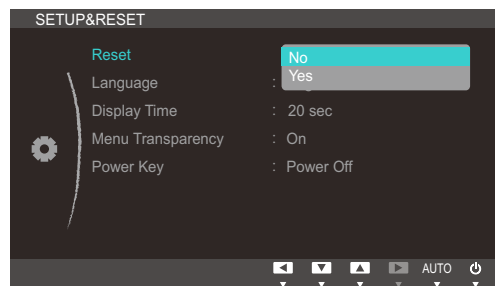
- 4 Määritä **Menu H-Position** tai **Menu V-Position** painamalla [▲/▼].
- 5 Valittu asetus otetaan käyttöön.

7.1 Reset

Palauta laitteen kaikki asetukset oletusarvoiksi tehdasasetuksiksi.

7.1.1 Asetusten palauttaminen (Reset)

- 1 Voit avata kuvaruutuoppaan painamalla mitä tahansa laitteen etuosassa olevaa painiketta. Avaa vastaava kuvaruutuvalikko painamalla seuraavaksi [MENU].
- 2 Valitse **SETUP&RESET** painamalla [▲/▼] ja paina laitteessa [□/⊞].
- 3 Valitse **Reset** painamalla [▲/▼] ja paina laitteessa [□/⊞]. Oheinen ikkuna avautuu.



- 4 Siirry haluamasi asetuksen kohdalle painamalla ensin [▲/▼] ja sen jälkeen [MENU].
- 5 Valittu asetusta otetaan käyttöön.

7.2 Language

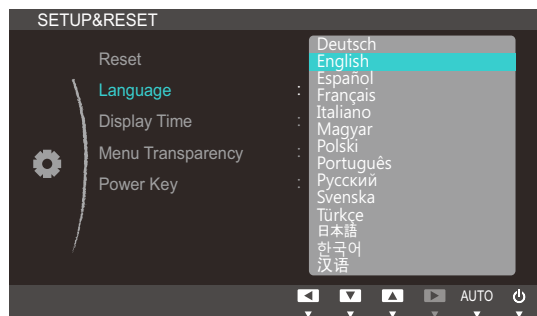
Aseta valikkojen kieli.



- Kieliasetusten muutos koskee ainoastaan kuvaruutuvalikkoa.
- Se ei koske tietokoneen muita toimintoja.

7.2.1 Language-asetuksen vaihtaminen

- 1 Voit avata kuvaruutuoppaan painamalla mitä tahansa laitteen etuosassa olevaa painiketta. Avaa vastaava kuvaruutuvalikko painamalla seuraavaksi [MENU].
- 2 Valitse **SETUP&RESET** painamalla [▲/▼] ja paina laitteessa [□/⊞].
- 3 Valitse **Language** painamalla [▲/▼] ja paina laitteessa [□/⊞]. Oheinen ikkuna avautuu.



- 4 Siirry haluamasi kielen kohdalle painamalla [▲/▼] ja paina [MENU].
- 5 Valittu asetus otetaan käyttöön.

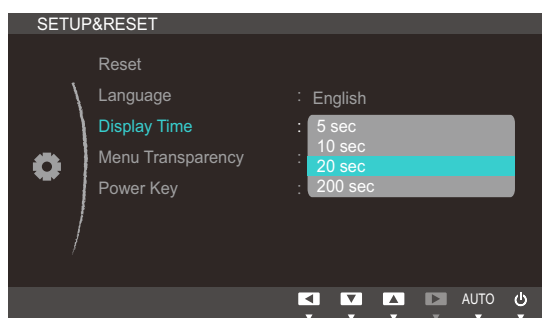
7.3 Display Time

Määritä kuvaruutuvalikko (OSD) sulkeutumaan automaattisesti, jos valikkoa ei käytetä tiettyyn aikaan.

Display Time -asetuksen avulla voidaan määrittää, kuinka pitkän ajan kuluttua kuvaruutuvalikko suljetaan.

7.3.1 Display Time -asetuksen määrittäminen

- 1 Voit avata kuvaruutuoppaan painamalla mitä tahansa laitteen etuosassa olevaa painiketta. Avaa vastaava kuvaruutuvalikko painamalla seuraavaksi [MENU].
- 2 Valitse **SETUP&RESET** painamalla [▲/▼] ja paina laitteessa [□/□].
- 3 Valitse **Display Time** painamalla [▲/▼] ja paina laitteessa [□/□]. Oheinen ikkuna avautuu.



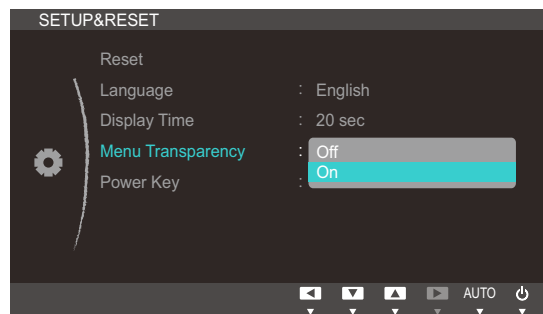
- 4 Siirry haluamasi asetuksen kohdalle painamalla ensin [▲/▼] ja sen jälkeen [MENU].
- 5 Valittu asetusta otetaan käyttöön.

7.4 Menu Transparency

Säädä valikkoikkunoiden läpinäkyvyyttä:

7.4.1 Menu Transparency -asetuksen muuttaminen

- 1 Voit avata kuvaruutuoppaan painamalla mitä tahansa laitteen etuosassa olevaa painiketta. Avaa vastaava kuvaruutuvalikko painamalla seuraavaksi [MENU].
- 2 Valitse **SETUP&RESET** painamalla [▲/▼] ja paina laitteessa [□/⊞].
- 3 Valitse **Menu Transparency** painamalla [▲/▼] ja paina laitteessa [□/⊞]. Oheinen ikkuna avautuu.



- 4 Siirry haluamasi asetuksen kohdalle painamalla ensin [▲/▼] ja sen jälkeen [MENU].
- 5 Valittu asetus otetaan käyttöön.

7.5 Power Key

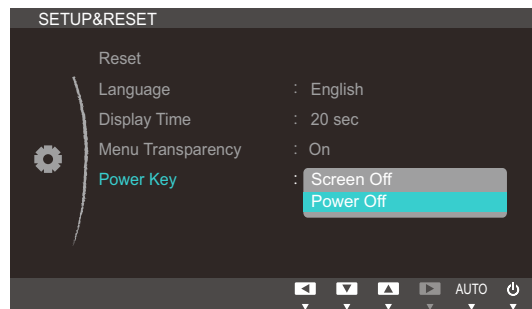
Laitteen virtapainikkeella voidaan suorittaa kaksi toimintoa.



Oletusasetus on **Power Off**.

7.5.1 Power Key -toiminnon ottaminen käyttöön

- 1 Voit avata kuvaruutuoppaan painamalla mitä tahansa laitteen etuosassa olevaa painiketta. Avaa vastaava kuvaruutuvalikko painamalla seuraavaksi [MENU].
- 2 Valitse **SETUP&RESET** painamalla [▲/▼] ja paina laitteessa [□/⊞].
- 3 Siirry kohtaan **Power Key** painamalla [▲/▼] ja paina sen jälkeen [□/⊞]. Oheinen ikkuna avautuu.



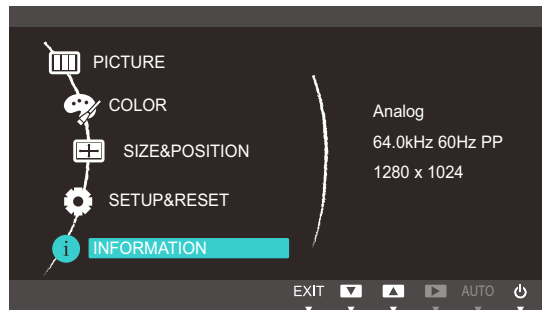
- Jos **Screen Off** on valittuna, käytä virtapainiketta seuraavasti:
 - Näytön sammuttaminen: Paina virtapainiketta. Näyttöön tulee viesti: "The screen will turn off in 5 seconds. Power Off: Press & hold ⏻ for 2 seconds." Näyttö sammuu 5 sekunnin kuluttua. Etupaneelin virran merkkivalo vilkkuu laitteen sammussa 3 sekuntia ja käynnistyessä sekunnin.
 - Näytön/virran kytkeminen: Paina virtapainiketta.
 - Virran katkaiseminen: Pidä virtapainike alhaalla yli 2 sekuntia.
 - Käynnistä tai sammuta laite **Power Off** -toiminnon ollessa valittuna painamalla virtapainiketta.
- 4 Siirry haluamasi asetuksen kohdalle painamalla ensin [▲/▼] ja sen jälkeen [MENU].
 - 5 Valittu asetusta otetaan käyttöön.

8.1 INFORMATION

Näytä nykyinen syöttölähde, taajuus ja tarkkuus.

8.1.1 INFORMATION-valikon näyttäminen

- 1 Voit avata kuvaruutuoppaan painamalla mitä tahansa laitteen etuosassa olevaa painiketta. Avaa vastaava kuvaruutuvalikko painamalla seuraavaksi [MENU].
- 2 Valitse **INFORMATION** painamalla [▲/▼]. Nykyinen syöttölähde, taajuus ja tarkkuus tulevat näyttöön.

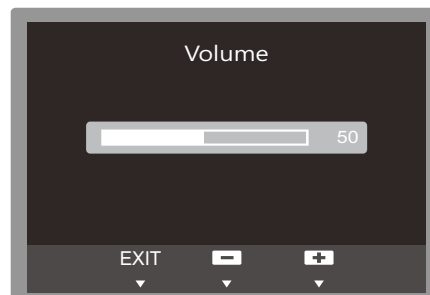


Näyttöön tulevat valikkokohteet voivat vaihdella mallikohtaisesti.

8.2 Volume -asetusten säätäminen aloitusikkunassa

Säädä **Volume**-asetusta painamalla [●] -painiketta, kun kuvaruutuopas on näytössä.

- 1 Voit tuoda kuvaruutuvalikko-oppaan näyttöön painamalla mitä tahansa näytön etuosassa olevaa painiketta (kun mitään valikkonäyttöä ei ole näkyvissä). Paina seuraavaksi [●].
- 2 Oheinen ikkuna avautuu.



- 3 Säädä **Volume**-asetusta [▲/▼]-painikkeella.

9.1 Natural Color

9.1.1 Mikä Natural Color on?

Tietokoneen käytössä ongelmana on usein se, että näytöllä näkyvät värit ovat erilaiset kuin tulostettujen kuvien värit tai skannerin tai digikameran kautta ladattujen kuvien todelliset värit. Natural Color on Samsung Electronicsin kehittämä värinhallintaohjelmisto, joka ratkaisee tämän ongelman. Tämä ohjelmisto toimii ainoastaan Samsungin tuotteiden kanssa ja sen avulla näytöllä näkyvät värit voidaan säätää siten, että ne ovat samanlaiset kuin tulostetuissa kuvissa. Saat lisätietoja ohjelmiston ohjeesta (paina F1-painiketta).

Natural Color on saatavilla verkosta. Voit ladata sen alla alta ja suorittaa asennuksen;

http://www.samsung.com/us/consumer/learningresources/monitor/naturalcolorexpert/pop_download.html

9.2 MultiScreen



MultiScreen-ohjelma voidaan asentaa VDI-palvelimen virtuaalikoneeseen tai tietokonepalvelimeen, jossa on yhteensopiva Windows-sarjan käyttöjärjestelmä.

Virtuaalinen työpöytäarkkitehtuuri: tietokone, jossa on **VMware View** ja **Teradici Hostcard**



MultiScreen

MultiScreen-toiminnon avulla voit jakaa näytöllä näkyvän kuvan osiin.

9.2.1 Ohjelmiston asennus

- 1 Aseta asennuslevy CD-asemaan.
- 2 Valitse "MultiScreen"-asennusohjelma.



Jos ohjelmiston asennusikkuna ei näy näytöllä, etsi CD-levyltä "MultiScreen"-asennustiedosto ja napsauta sitä kaksi kertaa.

- 3 Kun asennusohjelma ilmestyy näytölle, valitse "Next".
- 4 Tee asennus loppuun noudattamalla näytölle ilmestyviä ohjeita.



- Ohjelmisto ei välttämättä toimi oikein, jollei käynnistä tietokonetta uudelleen asennuksen jälkeen.
- "MultiScreen"-kuvake ei välttämättä ilmesty näytölle tietokoneen käyttöjärjestelmästä ja käytettävästä laitteesta riippuen.
- Jos kuvake ei ilmesty näytölle, paina "F5"-painiketta.

Asennukseen liittyviä rajoituksia ja ongelmia (MultiScreen)

"MultiScreen"-ohjelman asennukseen voivat vaikuttaa sellaiset tekijät kuten käytettävä videokortti, emolevy tai verkkoympäristö.

Käyttöjärjestelmä

"Käyttöjärjestelmä"

- "Windows 2000"
- "Windows XP Home Edition"
- "Windows XP Professional"
- "Windows Vista 32bit"
- "Windows 7 32bit"
- "Windows 8 32bit"



Suosittellemme "MultiScreen"-ohjelman käyttöön "Windows 2000" -käyttöjärjestelmää tai jotakin uudempaa versiota.

"Laitteisto"

- Vähintään 32 Mt muistia
- Vähintään 60 Mt vapaata levytilaa

9.2.2 Ohjelmiston poistaminen

Napsauta **Start** (Käynnistä), valitse **Settings** (Asetukset)/**Control Panel** (Ohjauspaneeli) ja napsauta sen jälkeen kaksi kertaa kohtaa **Add or Remove Programs** (Lisää tai poista sovellus).

Valitse ohjelmaluettelosta "MultiScreen" ja napsauta **Add/Delete** (Lisää/poista)-painiketta.

10.1 Vaatimukset ennen yhteydenottoa Samsungin asiakaspalvelukeskukseen

10.1.1 Laitteen testaaminen



Testaa laite alla kuvatulla tavalla, ennen kuin soitat Samsungin asiakaspalveluun. Jos ongelma ei ratkea, ota yhteyttä Samsungin asiakaspalveluun.

Tarkista laitteen testaustoiminnolla, että se toimii oikein.

Jos näyttö sammuu ja virran merkkivalo vilkkuu, vaikka laite on asianmukaisesti kytketty tietokoneeseen, suorita itsediagnoositesti.

- 1 Katkaise virta sekä laitteesta että tietokoneesta.
- 2 Irrota kaapeli laitteesta.
- 3 Käynnistä laite.
- 4 Jos näyttöön tulee **Check Signal Cable** -viesti, laite toimii oikein.



Jos näyttö on tyhjä, tarkista tietokone, näytönohjain ja johto.

10.1.2 Tarkkuuden ja taajuuden tarkistaminen

Jos tila ylittää tuetun tarkkuuden (katso "11.2 Standardisignaalitylojen taulukko"), näyttöön tulee lyhyeksi aikaa **Not Optimum Mode** -viesti.

10.1.3 Tarkistettavat kohteet

Asennusongelma (PC-tila)

Asennusongelma (PC-tila)	
Näyttö menee itsestään päälle ja pois päältä.	Varmista, että laitteen ja tietokoneen välinen kaapeli on kytketty oikein ja että liittimet ovat tukevasti paikoillaan. (Katso "3.2 Tietokoneen kytkeminen ja käyttö".)

Näyttöongelma

Näyttöongelma	
Virran merkkivalo ei pala. Näyttöpääte ei käynnisty.	Tarkista, että virtajohto on liitetty oikein. (Katso "3.2 Tietokoneen kytkeminen ja käyttö".)
Näyttöön tulee Check Signal Cable -viesti.	Varmista, että kaapeli on kytketty kunnolla laitteeseen. (Katso "3.2 Tietokoneen kytkeminen ja käyttö".)
	Tarkista, että laitteeseen kytketyn toisen laitteen virta on päällä.
Not Optimum Mode -viesti näkyy näytöllä.	Tämä viesti tulee näyttöön, jos näytönohjaimen signaali ylittää laitteen enimmäistarkkuuden tai -taajuuden.
	Muuta enimmäistarkkuutta ja -taajuutta laitteen suorituskyvyn mukaan vakiosignaalitylojen taulukon perusteella (sivu 101).
Näytön kuva on vääristynyt.	Tarkista laitteen kaapeliliitäntä (katso "3.2 Tietokoneen kytkeminen ja käyttö").
Kuva ei ole selkeä. Kuva on epätarkka.	Säädä Coarse - (sivu 76) ja Fine -asetuksia (sivu 77).
	Irrota kaikki lisävarusteet (videojatkajohdot yms.) ja yritä uudelleen.
	Aseta tarkkuus ja taajuus suositelluille tasoille. (Katso "11.1 Yleistä".)
Kuva tuntuu epävakaalta ja se värisee.	Tarkista, että tietokoneen tarkkuus ja taajuus ovat laitteen tukemalla alueella. Muuta asetuksia tarvittaessa. Katso lisätietoja tämän käyttöohjeen vakiosignaalitylojen taulukosta (sivu 101) ja tuotteen INFORMATION -valikosta.
Kuvassa on varjoja tai näyttöön jää jälkikuvia.	
Näyttö on liian kirkas. Näyttö on liian tumma.	Säädä Brightness - (sivu 72) ja Contrast -asetuksia (sivu 73).
Kuvan värit eivät näy normaaleina.	Muuta COLOR -asetuksia. (Katso "Värisävyn määrittäminen".)
Kuvan väreissä on varjoja ja ne näkyvät vääristyneinä.	Muuta COLOR -asetuksia. (Katso "Värisävyn määrittäminen".)
Valkoinen ei näytä valkoiselta.	Muuta COLOR -asetuksia. (Katso "Värisävyn määrittäminen".)
Kuvaa ei näy ja virran merkkivalo vilkkuu 0,5–1 sekunnin välein.	Laite on virransäästötilassa.
	Palaa edelliseen ikkunaan hiirellä tai painamalla mitä tahansa näppäimistön näppäintä.



Ääniongelma

Ongelmat	Ratkaisut
Ääni ei kuulu.	Tarkista äänikaapelin liitántä tai säädä äänenvoimakkuutta.
	Tarkista äänenvoimakkuus.
Äänenvoimakkuus on liian hiljainen.	Säädä äänenvoimakkuutta.
	Jos äänenvoimakkuus on edelleenkin liian hiljainen, vaikka olet säätänyt äänenvoimakkuuden korkeimmalle mahdolliselle tasolle, säädä tietokoneen äänikortin tai ohjelmiston äänenvoimakkuutta.

Lähdelaitteen ongelma

Ongelmat	Ratkaisut
Tietokoneen käynnistyessä kuuluu piippaus.	Jos tietokoneen käynnistyessä kuuluu piippaus, kone tulee viedä huoltoon.

10.2 Kysymykset ja vastaukset

Kysymys	Vastaus
Miten taajuutta muutetaan?	<p>Säädä taajuus näytönohjaimen asetuksista.</p> <ul style="list-style-type: none">• Windows XP: Valitse Ohjauspaneeli → Ulkoasu ja teemat → Näyttö → Asetukset → Lisäasetukset → Näyttölaitte ja säädä Virkistystaajuus-asetusta Näytön asetukset -kohdassa.• Windows ME/2000: Valitse Ohjauspaneeli → Näyttö → Asetukset → Lisäasetukset → Näyttölaitte ja Virkistystaajuus kohdasta Näytön asetukset.• Windows Vista: Valitse Ohjauspaneeli → Ulkoasu ja mukauttaminen → Mukauttaminen → Näytön asetukset → Lisäasetukset → Näyttölaitte ja säädä Virkistystaajuus-asetusta Näytön asetukset -kohdassa.• Windows 7: Valitse Ohjauspaneeli → Ulkoasu ja mukauttaminen → Näyttö → Näytön tarkkuus → Lisäasetukset → Näyttölaitte ja säädä Virkistystaajuus-asetusta Näytön asetukset -kohdassa.• Windows 8: Valitse Asetukset → Ohjauspaneeli → Ulkoasu ja mukauttaminen → Näyttö → Näytön tarkkuus → Lisäasetukset → Näyttölaitte ja säädä Virkistystaajuus-asetusta Näytön asetukset -kohdassa.

Kysymys	Vastaus
Miten tarkkuutta muutetaan?	<ul style="list-style-type: none"> Windows XP: Säädä tarkkuutta kohdasta Ohjauspaneeli → Ulkoasu ja teemat → Näyttö → Asetukset. Windows ME/2000: Säädä tarkkuutta kohdasta Ohjauspaneeli → Näyttö → Asetukset. Windows Vista: Säädä tarkkuutta kohdasta Ohjauspaneeli → Ulkoasu ja mukauttaminen → Mukauttaminen → Näyttöasetukset. Windows 7: Säädä tarkkuutta kohdasta Ohjauspaneeli → Ulkoasu ja mukauttaminen → Näyttö → Säädä tarkkuutta. Windows 8: Säädä tarkkuutta kohdasta Asetukset → Ohjauspaneeli → Ulkoasu ja mukauttaminen → Näyttö → Säädä tarkkuutta.
Miten virransäästötila asetetaan?	<ul style="list-style-type: none"> Windows XP: Aseta virransäästötila kohdasta Ohjauspaneeli → Ulkoasu ja teemat → Näyttö → Näytönsäästäjä. Voit tehdä tämän myös tietokoneen BIOS-asetuksista. Windows ME/2000: Aseta virransäästötila kohdasta Ohjauspaneeli → Näyttö → Näytönsäästäjä. Voit tehdä tämän myös tietokoneen BIOS-asetuksista. Windows Vista: Aseta virransäästötila kohdasta Ohjauspaneeli → Ulkoasu ja mukauttaminen → Mukauttaminen → Näytönsäästäjä. Voit tehdä tämän myös tietokoneen BIOS-asetuksista. Windows 7: Aseta virransäästötila kohdasta Ohjauspaneeli → Ulkoasu ja mukauttaminen → Mukauttaminen → Näytönsäästäjä. Voit tehdä tämän myös tietokoneen BIOS-asetuksista. Windows 8: Aseta virransäästötila kohdasta Asetukset → Ohjauspaneeli → Ulkoasu ja mukauttaminen → Mukauttaminen → Näytönsäästäjä. Voit tehdä tämän myös tietokoneen BIOS-asetuksista.



Lisätietoja säädöistä on tietokoneen tai näytönohjaimen käyttöoppaassa.

11.1 Yleistä

Mallin nimi		NC221 / NC221-S / NC221-TS / NC221-TW / NC221W	NC241 / NC241-TS / NC241-TW / NC241W
Näyttö	Kuvan koko	Luokka 22 (21,5 tuumaa / 54,6 cm)	Luokka 24 (23,5 tuumaa / 59,8 cm)
	Näyttöalue	476,64 mm (V) x 268,11 mm (P)	521,28 mm (V) x 293,22 mm (P)
Näytön värit		16,7 milj.	
Enimmäispikselikello		148,50 MHz (analoginen/digitaalinen)	
Palvelinliitin		Gigabit Ethernet -liitäntä (LAN-liitäntä)	
Virtalähde		Tämä laite käyttää jännitettä 100–240 V. Tarkista tiedot laitteen takana olevista merkinnöistä, sillä eri maissa käytetään erilaisia vakiojännitteitä.	
Signaali liittimet		RGB IN, DVI OUT	
Kaiuttimet		1 W x 2 (stereo)	
VESA		100 mm x 100 mm	
USB		USB 2.0 x 6 (downstream)	
Käyttö- ja säilytysympäristö	Käyttö	Lämpötila: 10 °C – 40 °C (50 °F – 104 °F) Kosteus: 10–80 %, tiivistymätön	
	Säilytys	Lämpötila: -20 °C – 45 °C (-4 °F – 113 °F) Kosteus: 5–95 %, tiivistymätön	



Kytke ja käytä

Näyttöä voidaan käyttää minkä tahansa kytke ja käytä -yhteensopivan järjestelmän kanssa. Kaksisuuntainen tiedonsiirto näytön ja tietokonejärjestelmän kanssa optimoi näytön asetukset. Näyttö asennetaan automaattisesti. Voit kuitenkin halutessasi muokata asetuksia.



Näytön pisteet (kuvapisteeet)

Tämän LCD-näytön valmistustavasta johtuen noin yksi kuvapiste miljoonasta (1 ppm) saattaa näkyä näytöllä kirkkaampana tai tummempana. Tämä ei vaikuta laitteen suorituskykyyn.



Edellä mainittuja teknisiä ominaisuuksia voidaan muuttaa laadun parantamiseksi ilman erillistä ilmoitusta.



Tämä laite on luokan B digitaalinen laite.



Lisätietoja laitteiden ominaisuuksista on Samsung Electronicsin verkkosivustossa.

11.2 Standardisignaalitylojen taulukko



- Tämän laitteen voi sen teknisten ominaisuuksien vuoksi asettaa vain yhteen tarkkuuteen kullekin näyttöruudun koolle ihanteellisen kuvanlaadun saavuttamiseksi. Muun kuin määrätyn tarkkuuden käyttäminen voi heikentää kuvanlaatua. Tämän välttämiseksi suosittelemme, että valitset optimaalisen tarkkuuden, joka on määritetty laitteen näyttökoko varten.
- Kun vaihdat (tietokoneeseen kytketystä) CDT-näytöstä LCD-näyttöön, tarkista taajuusasetukset. Jos LCD-näyttö ei tue taajuutta 85 Hz, muuta pystytaajuudeksi 60 Hz CDT-näyttöä käyttämällä, ennen kuin vaihdat sen LCD-näyttöön.

Synkronointi	Vaakataajuus	31 – 80 kHz
	Pystytaajuus	56 – 75 Hz
Tarkkuus	Optimaalinen tarkkuus	1920 x 1080 / 60 Hz
	Enimmäistarkkuus	1920 x 1080 / 60 Hz

Jos tietokoneesta lähetetään signaali, joka kuuluu seuraaviin vakiosignaalityloihin, näyttöä säädetään automaattisesti. Jos tietokone ei lähetä vakiosignaalia, näyttö saattaa näkyä tyhjänä, vaikka virran merkkivalo palaa. Jos näin käy, säädä asetuksia oheisen taulukon tietojen ja tietokoneen näytönohjaimen käyttöoppaan ohjeiden mukaisesti.

Tarkkuus	Vaakataajuus (kHz)	Pystytaajuus (Hz)	Pikselikello (MHz)	Tahdistuksen polaarisuus (H/V)
MAC, 640 x 480	35,000	66,667	30,240	-/-
VESA, 640 x 480	31,469	59,940	25,175	-/-
VESA, 640 x 480	37,861	72,809	31,500	-/-
VESA, 640 x 480	37,500	75,000	31,500	-/-
IBM, 720 x 400	31,469	70,087	28,322	-/+
VESA, 800 x 600	35,156	56,250	36,000	+/+
VESA, 800 x 600	37,879	60,317	40,000	+/+
VESA, 800 x 600	48,077	72,188	50,000	+/+
VESA, 800 x 600	46,875	75,000	49,500	+/+
MAC, 832 x 624	49,726	74,551	57,284	-/-
VESA, 1024 x 768	48,363	60,004	65,000	-/-
VESA, 1024 x 768	56,476	70,069	75,000	-/-
VESA, 1024 x 768	60,023	75,029	78,750	+/+
VESA, 1152 x 864	67,500	75,000	108,000	+/+
MAC, 1152 x 870	68,681	75,062	100,000	-/-

Tarkkuus	Vaakataajuus (kHz)	Pystytaajuus (Hz)	Pikselikello (MHz)	Tahdistuksen polaarisuus (H/V)
VESA, 1280 x 720	45,000	60,000	74,250	+/+
VESA, 1280 x 800	49,702	59,810	83,500	-/+
VESA, 1280 x 1024	63,981	60,020	108,000	+/+
VESA, 1280 x 1024	79,976	75,025	135,000	+/+
VESA, 1440 x 900	55,935	59,887	106,500	-/+
VESA, 1600 x 900 RB	60,000	60,000	108,000	+/+
VESA, 1680 x 1050	65,290	59,954	146,250	-/+
VESA, 1920 x 1080	67,500	60,000	148,500	+/+



- Vaakataajuus

Yhden, näytön oikeasta reunasta vasempaan vaakatasossa ulottuvan juovan pyyhkäisyyn kuluva aikaa sanotaan vaakasykliksi. Kääntäen verrannollinen määrä vaakasyklejä on nimeltään vaakataajuus. Vaakataajuus ilmaistaan kilohertseinä, kHz.

- Pystytaajuus

Luonnollinen kuva muodostetaan toistamalla samaa kuvaa kymmeniä kertoja sekunnissa. Toistotiheyttä kutsutaan "pystytaajuudeksi" tai "virkistystaajuudeksi", ja sen mittayksikkönä on Hz.

Ota yhteyttä Samsungiin

Verkkosivusto: <http://www.samsung.com>



Jos sinulla on kysymyksiä tai kommentteja koskien Samsung tuotteita voitte ottaa yhteyttä Samsung tukeen.

NORTH AMERICA	
U.S.A	1-800-SAMSUNG (726-7864)
CANADA	1-800-SAMSUNG (726-7864)
LATIN AMERICA	
ARGENTINE	0800-555-SAMSUNG (0800-555-7267)
BOLIVIA	800-10-7260
BRAZIL	0800-124-421 (Demais cidades e regiões) 4004-0000 (Capitais e grandes centros)
CHILE	800-SAMSUNG (726-7864)
COLOMBIA	Bogotá 600 12 72 Gratis desde cualquier parte del país 01 8000 112 112 ó desde su celular #SAM(726)
COSTA RICA	0-800-507-7267 00-800-1-SAMSUNG (726-7864)
DOMINICAN REPUBLIC	1-800-751-2676
ECUADOR	1-800-10-7267 1-800-SAMSUNG (72-6786)
EL SALVADOR	800-6225 800-0726-7864
GUATEMALA	1-800-299-0013 1-800-299-0033
HONDURAS	800-2791-9267 800-2791-9111
JAMAICA	1-800-234-7267 1-800-SAMSUNG (726-7864)
MEXICO	01-800-SAMSUNG (726-7864)
NICARAGUA	001-800-5077267

LATIN AMERICA	
PANAMA	800-7267 800-0101
PARAGUAY	009-800-542-0001
PERU	0800-777-08
PUERTO RICO	1-800-682-3180
TRINIDAD & TOBAGO	1-800-SAMSUNG (726-7864)
URUGUAY	000-405-437-33
VENEZUELA	0-800-SAMSUNG (726-7864)

EUROPE	
AUSTRIA	0800-SAMSUNG (0800-7267864)
BELGIUM	02-201-24-18
BOSNIA	055 233 999
BULGARIA	800 111 31, Безплатна телефонна линия
CROATIA	072 726 786
CYPRUS	8009 4000 only from landline, toll free
CZECH	800 - SAMSUNG (800-726786) Samsung Electronics Czech and Slovak, s.r.o. V Parku 2343/24, 148 00 - Praha 4
DENMARK	70 70 19 70
EIRE	0818 717100
ESTONIA	800-7267
FINLAND	030-6227 515
FRANCE	01 48 63 00 00
GERMANY	0180 6 SAMSUNG bzw. 0180 6 7267864* (*0,20 €/Anruf aus dem dt. Festnetz, aus dem Mobilfunk max. 0,60 €/Anruf)
GREECE	80111-SAMSUNG (80111 726 7864) only from land line (+30) 210 6897691 from mobile and land line
HUNGARY	0680SAMSUNG (0680-726-786) 0680PREMIUM (0680-773-648)
ITALIA	800-SAMSUNG (800.7267864)

EUROPE	
LATVIA	8000-7267
LITHUANIA	8-800-77777
LUXEMBURG	261 03 710
MONTENEGRO	020 405 888
NETHERLANDS	0900-SAMSUNG (0900-7267864) (€ 0,10/Min)
NORWAY	815 56480
POLAND	801-172-678* lub +48 22 607-93-33 * * (koszt połączenia według taryfy operatora)
PORTUGAL	808 20 7267
ROMANIA	08008 726 78 64 (08008 SAMSUNG) Apel GRATUIT
SERBIA	011 321 6899
SLOVAKIA	0800 - SAMSUNG (0800-726 786)
SLOVENIA	080 697 267 (brezplačna številka) 090 726 786 (0,39 EUR/min) klicni center vam je na voljo od ponedeljka do petka od 9. do 18. ure.
SPAIN	0034902172678
SWEDEN	0771 726 7864 (0771-SAMSUNG)
SWITZERLAND	0800 726 78 64 (0800-SAMSUNG)
UK	0330 SAMSUNG (7267864)

CIS	
ARMENIA	0-800-05-555
AZERBAIJAN	0-88-555-55-55
BELARUS	810-800-500-55-500
GEORGIA	0-800-555-555
KAZAKHSTAN	8-10-800-500-55-500 (GSM: 7799, VIP care 7700)
KYRGYZSTAN	00-800-500-55-500

CIS	
MOLDOVA	0-800-614-40
MONGOLIA	+7-495-363-17-00
RUSSIA	8-800-555-55-55 (VIP care 8-800-555-55-88)
TAJIKISTAN	8-10-800-500-55-500
UKRAINE	0-800-502-000
UZBEKISTAN	8-10-800-500-55-500 (GSM: 7799)

CHINA	
CHINA	400-810-5858
HONG KONG	(852) 3698 4698
MACAU	0800 333

S.E.A	
AUSTRALIA	1300 362 603
INDONESIA	021-56997777 08001128888
JAPAN	0120-363-905
MALAYSIA	1800-88-9999 603-77137477 (Overseas contact)
MYANMAR	+95-01-2399-888
NEW ZEALAND	0800 726 786
PHILIPPINES	1-800-10-7267864 [PLDT] 1-800-8-7267864 [Globe landline and Mobile] 02-4222111 [Other landline]
SINGAPORE	1800-SAMSUNG (726-7864)
TAIWAN	0800-329999
THAILAND	0-2689-3232, 1800-29-3232
VIETNAM	1800 588 889

S.W.A	
BANGLADESH	09612300300
INDIA	1800 3000 8282 - Toll Free 1800 266 8282 - Toll Free
SRI LANKA	94117540540

MENA	
ALGERIA	021 36 11 00
BAHRAIN	8000-GSAM (8000-4726)
EGYPT	08000-7267864 16580
IRAN	021-8255 [CE]
JORDAN	0800-22273 06 5777444
KUWAIT	183-CALL (183-2255)
MOROCCO	080 100 22 55
OMAN	800-SAMSUNG (800 - 726 7864)
PAKISTAN	0800-Samsung (72678)
QATAR	800-CALL (800-2255)
SAUDI ARABIA	8002474357
SYRIA	18252273
TUNISIA	80-1000-12
TURKEY	444 77 11
U.A.E	800-SAMSUNG (800 - 726 7864)

AFRICA	
BOTSWANA	8007260000
BURUNDI	200
CAMEROON	7095-0077
COTE D'IVOIRE	8000 0077
DRC	499999
GHANA	0800-10077 0302-200077
KENYA	0800 545 545
MAURITIUS	23052574020

AFRICA	
MOZAMBIQUE	847267864 / 827267864
NAMIBIA	08 197 267 864
NIGERIA	0800-726-7864
REUNION	262508869
RWANDA	9999
SENEGAL	800-00-0077
SOUTH AFRICA	0860 SAMSUNG (726 7864)
SUDAN	1969
TANZANIA	0800 755 755 / 0685 889 900
UGANDA	0800 300 300
ZAMBIA	0211 350370

Vastuu maksullisesta palvelusta (asiakkaan kustannukset)



Palvelua pyydettyäessä voimme seuraavissa tapauksissa takuusta huolimatta veloittaa maksun huoltoteknikon käynnistä.

Tuote ei ole viallinen

Tuotteen puhdistaminen, säätäminen, selittäminen, uudelleenasennus jne.

- Huoltoteknikko antaa laitteen käyttöön liittyviä ohjeita tai säätää asetuksia laitetta purkamatta.
- Vika johtuu ulkoisista ympäristötekijöistä (Internet, antenni, langallinen signaali jne.).
- Tuote asennetaan uudelleen tai uusia laitteita kytketään sen jälkeen, kun ostettu laite on asennettu ensimmäisen kerran.
- Tuote asennetaan uudelleen sen siirtämiseksi toiseen paikkaan tai toiseen taloon.
- Asiakas pyytää ohjeita siitä, miten laitetta käytetään toisen valmistajan tuotteen kanssa.
- Asiakas pyytää ohjeita siitä, miten verkkoa tai toisen valmistajan ohjelmaa käytetään.
- Asiakas pyytää ohjelmiston asentamista ja asetusten määrittämistä laitetta varten.
- Huoltoteknikko poistaa laitteen sisällä olevan pölyn tai vieraat esineet.
- Asiakas pyytää asennusta ostettuaan laitteen ostoskanavalta tai verkosta.

Laitteen vioittuminen johtuu asiakkaasta

Laitteen vioittuminen johtuu virheellisestä käsittelystä tai korjauksesta.

Laitteen vioittuminen johtuu

- ulkoisesta iskusta tai putoamisesta
- muiden kuin Samsungin hyväksymien tarvikkeiden tai erikseen myytävien tuotteiden käytöstä
- muun kuin Samsung Electronics Co., Ltd:n ulkoistuspalveluyrityksen insinöörin tai kumppanin suorittamasta korjauksesta
- asiakkaan suorittamasta laitteen muutoksesta tai korjauksesta
- käytöstä virheellisellä jännitteellä tai luvattomia sähköliitäntöjä käyttäen
- käyttöoppaan varoitusten noudattamatta jättämisestä.

Muuta

- Laite vioittuu luonnonkatastrofin (salamankuolon, tulipalon, maanjäristyksen, tulvivahingon jne.) seurauksena.
- Kulutustarvikkeet (akku, väriaine, loistelamppu, pää, tärytin, lamppu, suodatin, nauha jne.) ovat kuluneet loppuun.



Asiakkaalta voidaan periä palvelumaksu, jos hän pyytää huoltoa, vaikka laite ei ole vioittunut. Lue siis käyttöopas ensin.

Oikea hävittäminen

Tuotteen turvallinen hävittäminen (elektroniikka ja sähkölaitteet)



(Jätteiden lajittelua käyttävät maat)

Oheinen merkintä tuotteessa, lisävarusteissa tai käyttöohjeessa merkitsee, että tuotetta tai lisävarusteina toimitettavia sähkölaitteita (esim. laturia, kuulokkeita tai USB kaapelia) ei saa hävittää kotitalousjätteen mukana niiden käyttöiän päätyttyä. Virheellisestä jätteenkäsittelystä ympäristölle ja terveydelle aiheutuvien haittojen välttämiseksi tuote ja lisävarusteet on eroteltava muusta jätteestä ja kierrätettävä kestävän kehityksen mukaista uusiokäyttöä varten.

Kotikäyttäjät saavat lisätietoja tuotteen ja lisävarusteiden turvallisesta kierrätyksestä ottamalla yhteyttä tuotteen myyneeseen jälleenmyyjään tai paikalliseen ympäristöviranomaiseen.

Yrityskäyttäjien tulee ottaa yhteyttä tavarantoimittajaan ja selvittää hankintasopimuksen ehdot. Tuotetta tai sen lisävarusteita ei saa hävittää muun kaupallisen jätteen seassa.

Tuotteen paristojen oikea hävittäminen



(Jätteiden lajittelua käyttävät maat)

Tämä merkintä paristossa, käyttöoppaassa tai pakkauksessa tarkoittaa, että tämän tuotteen sisältämiä paristoja ei saa hävittää muun kotitalousjätteen seassa, kun niiden käyttöikä on päättynyt. Kemiallinen symboli Hg, Cd tai Pb ilmaisee, että paristo sisältää elohopeaa, kadmiumia tai lyijyä yli EU-direktiivin 2006/66 salliman määrän. Jos paristoja ei hävitetä oikein, nämä aineet voivat vahingoittaa ihmisten terveyttä tai ympäristöä.

Suojaa luonnonvaroja ja edistä materiaalien uusiokäyttöä erottelemalla paristot muusta jätteestä ja toimittamalla ne kierrätettäväksi paikalliseen maksuttomaan paristojen palautusjärjestelmään.

Sanasto

Kuvaruutunäyttö (OSD)

Kuvaruutunäytössä (OSD) voit määrittää kuvaruudun asetukset kuvanlaadun optimoimiseksi tarpeen mukaan. Sen avulla voit muuttaa näytön kirkkautta, värisävyä, kokoa ja monia muita asetuksia näytössä olevien valikoiden kautta.

Coarse

Coarse-asetuksella viitataan radioaaltovärähtelyjen taajuuteen sekunnissa. Suurempaa taajuutta käytettäessä lähetetään enemmän tietoja, ja radioaallot heijastuvat tällöin helpommin. Pienempää taajuutta käytettäessä radioaallot läpäisevät esteet helpommin ja kulkevat kauemmaksi, mutta niiden avulla voidaan lähettää vähemmän tietoja. Coarse-valikossa voit säätää taajuutta manuaalisesti parhaan mahdollisen kuvanlaadun varmistamiseksi. Säädä Coarse-asetusta vakiosignaalitylojen taulukon (sivu 101) mukaan laitteen suorituskyvyn perusteella, niin voit nauttia entistä paremmasta kuvanlaadusta.

Gamma

Gamma-valikossa voit säätää näytön keskisävyjä edustavia harmaasävyjä. Kirkkauden säätäminen kirkastaa koko näytön, kun taas Gamma-asetuksen säätäminen lisää vain keskisävyjen kirkkautta.

Harmaasävy

Sävyasteikolla viitataan värien tummuuden tasoon, joka osoittaa värimuutosten vaihtelun näytön tummilla ja kirkkailla alueilla. Näytön kirkkauden muutokset ilmoitetaan mustan ja valkoisen vaihteluna, kun taas harmaasävyllä viitataan mustan ja valkoisen väliseen alueeseen. Harmaasävyjen muuttaminen Gamma-säädöllä muuttaa näytön keskisävyjen kirkkautta.

Pyyhkäisynopeus

Pyyhkäisynopeus, tai virkistystaajuus, viittaa näytön päivitystiheyteen. Kuva näytetään päivittämällä näytön tiedot, vaikka päivitys ei näy paljain silmin. Näytön päivityskertojen määrää kutsutaan pyyhkäisynopeudeksi, ja sen mittayksikkö on Hz. 60 Hz:n pyyhkäisynopeus tarkoittaa, että näyttö päivitetään 60 kertaa sekunnissa. Näytön pyyhkäisynopeus vaihtelee tietokoneen näyttöohjaimen ja näytön suorituskyvyn mukaan.

Vaakataajuus

Näyttöruudussa olevat merkit tai kuvat muodostuvat lukuisista pisteistä (pikseleistä). Pikselit lähetetään vaakasuuntaisina juovina, joista luodaan sitten kuva järjestämällä ne pystysuunnassa. Vaakataajuuden mittayksikkö on kHz, joka ilmoittaa, kuinka monta vaakasuuntaista juovaa sekunnissa lähetetään ja näytetään näyttöruudussa. Kun horisontaalinen taajuus on 85, kuvan muodostavia vaakasuoria viivoja lähetetään 85 000 kertaa sekunnissa. Horisontaalinen taajuus on 85 kHz.

Pystytaajuus

Yksi kuva muodostuu lukuisista vaakasuuntaisista juovista. Pystytaajuuden mittayksikkö on Hz, joka ilmoittaa, kuinka monta kuvaa vaakasuuntaisista juovista voidaan muodostaa sekunnissa. Jos pystytaajuus on 60, se tarkoittaa, että kuva lähetetään 60 kertaa sekunnissa. Pystytaajuutta kutsutaan myös "virkistystaajuudeksi", ja se vaikuttaa näytön välkyntään.

Tarkkuus

Tarkkuudella tarkoitetaan näytön muodostavien vaaka- ja pystysuuntaisten pikseleiden määrää. Se ilmaisee, kuinka tarkasti kuvan yksityiskohdat näkyvät.

Tarkkuudeltaan parempi näyttö sisältää enemmän tietoja ja soveltuu myös useiden tehtävien samanaikaiseen suorittamiseen.

Jos näytön tarkkuus on esimerkiksi 1920 x 1080, siinä on 1920 vaakasuuntaista pikseliä (vaakataajuus) ja 1080 pystysuuntaista juovaa (pystytarkkuus).

Jos näytön tarkkuus on esimerkiksi 1920 x 1200, siinä on 1920 vaakasuuntaista pikseliä (vaakataajuus) ja 1.200 pystysuuntaista juovaa (pystytarkkuus).

Liitä ja käytä

Plug & Play -toiminto mahdollistaa automaattisen tiedonsiirron näytön ja tietokoneen välillä, mikä takaa näyttöympäristön parhaan mahdollisen toiminnan.

Näyttöpääte käyttää liitä ja käytä -toimintoon VESA DDC:tä (kansainvälinen standardi).

Symbols

"PCoIP" 32

A

Ajan näyttö 88

Asennus 22

Asetusten palautus 86

E

Ennen kytkemistä 68

G

Gamma 83

H

Hieno 77

K

karkeaksi 76

Kieli 87

Kirkkaus 72

Kontrasti 73

Kysymykset ja vastaukset 98

Kytkeminen PCoIPtoiminnon käyttöä varten
28

M

Mitä PC over IP tarkoittaa 27

Monitorin kytkeminen isäntätietokoneeseen
LANkaapelilla 31

MultiScreen 93

N

Natural Color 92

O

Oikea käyttöasento 17

Osat 19

Ota yhteyttä Samsungiin 103

P

Power Key 90

Puhdistaminen 8

Punainen 79

S

SAMSUNG MAGIC Bright 75

SAMSUNG MAGIC Color 78

Sanasto 111

Sininen 81

Sisällön tarkistaminen 18

Standardisignaalitylojen taulukko 101

T

Tekijänoikeudet 7

Terävyys 74

TIEDOT 91

Tietokoneen kytkeminen ja käyttö 69

Turvallisuusohjeita 10

V

Vaatimukset ennen yhteydenottoa
Samsungin asiakaspalvelukeskukseen 95

Valikkojen läpinäkyvyys 89

Värisävy 82

Vihreä 80

Volume asetusten säätäminen
aloitusikkunassa 91

Y

Yleistä 100