

Brugervejledning

**NC221
NC221-S
NC221-TS
NC221-TW
NC221W
NC241
NC241-TS
NC241-TW
NC241W**

Farven og udseendet kan – afhængigt af produktet – være anderledes, og specifikationer kan ændres uden forudgående varsel for at forbedre ydelsen.

Indholdsfortegnelse

INDEN PRODUKTET ANVENDES	7	Ophavsret
	7	Anvendte ikoner i denne manual
	8	Rengøring
	9	Sikring af installationspladsen
	9	Foranstaltninger for opbevaring
	10	Sikkerhedsforanstaltninger
	10	Symboler
	11	Elektricitet og sikkerhed
	12	Installation
	14	Betjening
	17	Korrekt stilling til brug af produktet
FORBEREDELSE	18	Kontrol af indholdet
	18	Kontrol med komponenterne
	19	Dele
	19	Knapper foran
	21	Bagside
	22	Installation
	22	Fastgørelse af holderen
	23	Justering af produktets hældning og højde
	23	Rotation af skærmen
	24	Installation af et vægmonterings sæt eller skrivebordsbeslag
	26	Tyverisikringslås
BRUG AF "PCOIP"	27	Hvad er en "PC over IP"?
	28	Anvendt forbindelse "PCoIP"
	28	LAN-tilslutning
	28	Tilslutning af USB-enheder
	29	Tilslutning af en mikrofon
	29	Tilslutning af hovedtelefoner eller højttalere
	30	Tilslutning til en sekundær skærm
	30	Tilslutning af strømmen

Indholdsfortegnelse

	31	Tilslutning af værts-pc'en med LAN-kablet
	32	"PCoIP"
	32	visning på skærmen (OSD)
	32	Skærmen Tilslut
	33	OSD-menuen Options
	34	Vinduet Configuration
	49	Vinduet Diagnostics
	53	Vinduet Information
	55	Vinduet User Settings
	62	Vinduet Password
	64	Wake On LAN
	65	Wake on USB
	66	OSD Logo Upload
	67	Firmware Update
TILSLUTNING OG BRUG AF EN KILDEENHED	68	Inden tilslutning
	68	Kontroller inden tilslutning
	69	Tilslutning og brug af en pc
	69	Tilslutning til en pc
	70	"Windows Driver"-installation
	71	Indstilling af optimal opløsning
SKÆRMOPSÆTNING	72	Brightness
	72	Konfiguration af Brightness
	73	Contrast
	73	Konfiguration af Contrast
	74	Sharpness
	74	Konfiguration af Sharpness
	75	SAMSUNG MAGIC Bright
	75	Konfiguration af SAMSUNG MAGIC Bright
	76	Coarse
	76	Justering af Coarse

Indholdsfortegnelse

	77	Fine
	77	Justering af Fine
KONFIGURATION AF TONFARVE	78	SAMSUNG MAGIC Color
	78	Konfiguration af SAMSUNG MAGIC Color
	79	Red
	79	Konfiguration af Red
	80	Green
	80	Konfiguration af Green
	81	Blue
	81	Konfiguration af Blue
	82	Color Tone
	82	Konfiguration af indstillingerne for Color Tone
	83	Gamma
	83	Konfiguration af Gamma
ÆNDRING AF SKÆRMENS STØRRELSE ELLER PLACERING	84	H-Position og V-Position
	84	Konfiguration af H-Position og V-Position
	85	Menu H-Position og Menu V-Position
	85	Konfiguration af Menu H-Position og Menu V-Position
OPSÆTNING OG NULSTILLING	86	Reset
	86	Initialisering af indstillinger (Reset)
	87	Language
	87	Ændring af dit Language
	88	Display Time
	88	Konfiguration af Display Time
	89	Menu Transparency
	89	Ændring af Menu Transparency

Indholdsfortegnelse

	90	Power Key
	90	Aktivering af Power Key
MENUEEN INFORMATION OG ANDRE	91	INFORMATION
	91	Visning af INFORMATION
	91	Konfigurering af Volume på startskærmen
INSTALLATION AF SOFTWAREN	92	Natural Color
	92	Hvad er Natural Color ?
	93	MultiScreen
	93	Installation af softwaren
	94	Fjernelse af softwaren
PROBLEMLØSNINGSVEJL EDNING	95	Forudsætninger inden du kontakter Samsungs kundeservicecenter
	95	Afprøvning af produktet
	95	Kontrol af opløsning og frekvens
	95	Kontroller følgende.
	98	Spørgsmål og svar
SPECIFIKATIONER	100	Generelt
	101	Tabel vedr. standardsignaltilstand
APPENDIKS	103	Kontakt SAMSUNG
	109	Ansvar for betalingsservice (omkostning for kunderne)
	109	Produktet er ikke defekt.
	109	En produktskade, som kunden har forårsaget.
	109	Andet

Indholdsfortegnelse

110	Korrekt bortskaffelse
110	Korrekt bortskaffelse af dette produkt (elektrisk & elektronisk udstyr)
110	Korrekt bortskaffelse af batterierne i dette produkt
111	Terminologi

STIKORDSREGISTER

Ophavsret

Indholdet i denne manual kan ændres uden varsel for at forbedre kvaliteten.

© 2015 Samsung Electronics

Samsung Electronics har ophavsretten til denne manual.

Brug eller reproduktion af denne manual, helt eller delvist, uden tilladelse fra Samsung Electronics er forbudt.

Microsoft og Windows er registrerede varemærker tilhørende Microsoft Corporation.

VESA, DPM og DDC er registrerede varemærker tilhørende Video Electronics Standards Association.

- Der opkræves muligvis et administrationsgebyr, hvis
 - (a) en tekniker tilkaldes på din foranledning, og der ikke er nogen fejl ved produktet.
(f.eks. hvis du ikke har læst denne brugervejledning).
 - (b) du indleverer enheden til et servicecenter, og der ikke er nogen fejl ved produktet.
(f.eks. hvis du ikke har læst denne brugervejledning).
- Du får oplyst administrationsgebyrets størrelse, inden noget arbejde eller besøg i hjemmet udføres.

Anvendte ikoner i denne manual

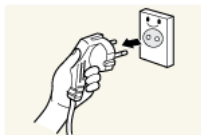


Følgende billeder er kun vejledende. Virkeligheden kan afvige fra det, der vises på billederne.

Rengøring

Vær forsigtig under rengøring, da panelet og ydersiden på avancerede LCD-skærme nemt bliver ridset.

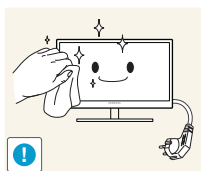
Gør følgende ved rengøring.



1. Sluk skærmen og computeren.
2. Afbryd strømkablet fra skærmen.



Hold strømkablet i stikket, og undgå at røre med kablet med våde hænder. Ellers kan der opstå elektrisk stød.



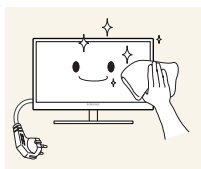
3. Aftør skærmen med en ren, blød og tør klud.



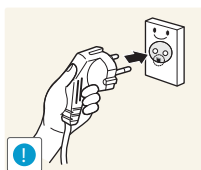
- Anvend ikke rengøringsmidler, der indeholder sprit, opløsningsmidler eller overfladeaktive stoffer på skærmen.



- Der må ikke sprøjtes vand eller rengøringsmiddel direkte på produktet.



4. Fugt en blød og tør klud med vand, og vrid den hårdt for at rengøre skærmen udvendigt.



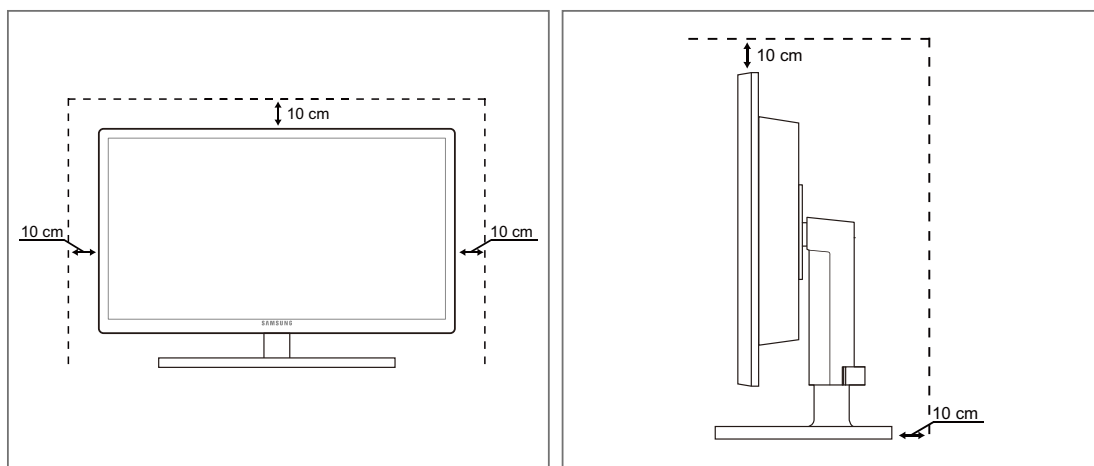
5. Tilslut strømkablet til produktet efter at have rengjort produktet.
6. Tænd skærmen og computeren.

Sikring af installationspladsen

- Sørg for noget plads omkring produktet til ventilation. En intern temperaturstigning kan medføre brand og beskadige produktet. Sørg for, at der mindst er den mængde plads, som er vist herunder, når du installerer produktet.



Udseendet kan være anderledes. Det afhænger af produktet.



Foranstaltninger for opbevaring





Sørg for at kontakte Samsungs servicecenter (side 103), hvis skærmen har brug for at blive rensset indeni. (der opkræves servicegebyr.)





Inden produktet anvendes

Sikkerhedsforanstaltninger

Forsigtig!
RISIKO FOR ELEKTRISK STØD - MÅ IKKE ÅBNES
Forsigtig! DÆKSLET (OG BAGSIDEN) MÅ IKKE AFMONTERES, DA DET ØGER RISIKOEN FOR ELEKTRISK STØD. DER ER INGEN INDVENDIGE DELE, SOM SKAL SERVICERES. AL SERVICEARBEJDE SKAL UDFØRES AF KVALIFICEREDE MEDARBEJDERE.

	Dette symbol angiver, at der er højspænding indeni. Det er farligt at få kontakt med dele inde i dette produkt.
	Dette symbol oplyser om, at produktet leveres med vigtig betjenings- og vedligeholdelsesdokumentation.

Symboler

 Advarsel!	Der kan opstå alvorlig eller dødelig personskade, hvis instruktionerne ikke følges.
 Forsigtig!	Der kan opstå personskade eller beskadigelse af ejendom, hvis instruktionerne ikke følges.
	Aktiviteter, der er mærket med dette symbol, er forbudte.
	Instruktioner, der er mærket med dette symbol, skal overholdes.

Inden produktet anvendes

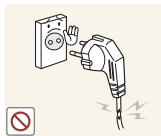
Elektricitet og sikkerhed



Følgende billeder er kun vejledende. Virkeligheden kan afvige fra det, der vises på billederne.

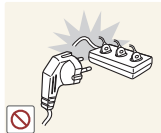


Advarsel!



Brug ikke en beskadiget strømledning eller et stik eller en løs stikkontakt.

- Der kan opstå elektrisk stød eller brand.



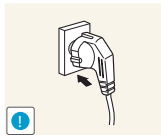
Tilslut ikke mange produkter i den samme stikkontakt.

- Ellers kan kontakten overhede og medføre en brand.



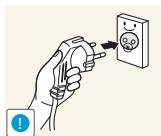
Rør ikke ved strømstik med våde hænder.

- Ellers kan der opstå elektrisk stød.



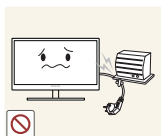
Sæt strømstikket helt ind, så den ikke sidder løst.

- En løs forbindelse med medføre brand.



Tilslut strømstikket til en jordet stikkontakt. (kun isolerede type 1-enheder).

- Der kan opstå elektrisk stød eller personskader.



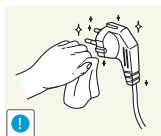
Strømkablet må ikke bøjes eller trækkes i med magt. Strømkablet må ikke tynghes ned med en tung genstand.

- Et beskadiget strømkabel med give elektrisk stød eller medføre brand.



Strømledningen eller produktet må ikke placeres i nærheden af varmekilder.

- Der kan opstå elektrisk stød eller brand.



Fjern fremmedlegemer, f.eks. støv, omkring stikbenene og stikkontakten med en tør klud.

- Ellers kan der opstå brand.

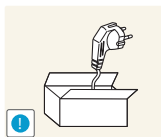
Inden produktet anvendes

Forsigtig!



Strømkablet må ikke trækkes ud, mens produktet er i brug.

- Produktet kan blive beskadiget af elektrisk stød.



Brug ikke strømkablet til andre produkter end de godkendte produkter, der er godkendt af Samsung.

- Der kan opstå elektrisk stød eller brand.



Hold den stikkontakt, som strømledningen er tilsluttet til, fri.

- Hvis der opstår et problem i produktet, skal du trække strømkablet ud for at afbryde strømmen til produktet helt.

Strømmen til produktet kan ikke afbrydes helt med strømknappen.



Hold i stikket, når du tager strømledningen ud af stikkontakten.

- Der kan opstå elektrisk stød eller brand.

Installation

Advarsel!



Der må ikke stilles stearinlys, insektskræmmere eller cigaretter oven på produktet. Produktet må ikke monteres i nærheden af varmekilder.

- Ellers kan der opstå brand.



Undgå at montere produktet i indelukkede områder med dårlig ventilation, f.eks. en reol eller et skab.

- Ellers kan der opstå brand på grund af den øgede indvendige temperatur.



Opbevar plastemballageposen til produktet et sted, hvor børn ikke kan få fat i den.

- Børn kan blive kvælt.

Inden produktet anvendes



Produktet må ikke monteres på en ustabil eller vibrerende overflade (usikker hylde, skrå overflade osv.).

- Produktet kan falde ned og gå i stykker eller medføre personskader.
- Brug af produktet i et område med for meget vibration kan beskadige produktet eller medføre brand.



Produktet må ikke monteres i en bil eller et sted, hvor det er udsat for støv, fugt (dryppende vand osv.), olie eller røg.

- Der kan opstå elektrisk stød eller brand.



Produktet må ikke udsættes for direkte sol, varme eller varme genstande som f.eks. en brændeovn.

- Ellers reduceres produktets levetid, eller det kan medføre brand.



Produktet må ikke monteres inden for børns rækkevidde.

- Produktet kan falde ned og beskadige børn.



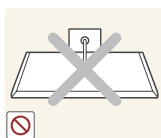
Madolie, f.eks. sojaolie, kan beskadige eller gøre produktet deformt. Produktet må ikke monteres i et køkken eller i nærheden af køkkenbordet.

Forsigtig!



Vær forsigtig med ikke at tabe produktet, når det flyttes.

- Ellers kan der opstå produktfejl eller personskader.



Produktet må ikke sættes ned på forpartiet.

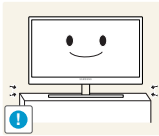
- Skærmen kan blive beskadiget.



Når produktet monteres på et kabinet eller en hylde, skal du sikre, at den nederste kant på produktets forparti stikker frem.

- Produktet kan falde ned og gå i stykker eller medføre personskader.
- Montér kun produktet på kabinetter eller hylder af den rigtige størrelse.

Inden produktet anvendes



Sæt produktet forsigtigt ned.

- Produktet kan falde ned og gå i stykker eller medføre personskader.



Montering af produktet på et usædvanligt sted (hvor det er udsat for fint støv, kemikalier, ekstreme temperaturer eller megen fugt, eller på et sted, hvor produktet skal køre uafbrudt i længere tid) kan forringe ydeevnen betydeligt.

- Sørg for at konsultere Samsungs servicecenter (side 103) inden montering, hvis du vil montere produktet et sådant sted.

Betjening



Advarsel!



Der løber højspænding i produktet. Forsøg ikke selv at adskille, reparere eller ændre produktet.

- Der kan opstå elektrisk stød eller brand.
- Kontakt Samsungs servicecenter (side 103) for reparationer.



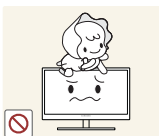
Inden du flytter produktet, skal du slukke på afbryderen og tage strømledningen og alle andre tilsluttede kabler ud.

- Ellers kan strømkablet blive beskadiget, hvilket kan medføre brand eller elektrisk stød.



Hvis produktet afgiver en mærkelig lyd, en brændt lugt eller røg, skal du straks tage strømkablet ud og kontakte Samsungs servicecenter (side 103).

- Der kan opstå elektrisk stød eller brand.



Lad ikke børn hænge fra produktet eller kravle op på det.

- Produktet kan falde ned, og dit barn kan komme alvorligt til skade.



Hvis produktet falder ned eller ydersiden beskadiges, skal du slukke produktet, tage strømkablet ud og kontakte Samsungs servicecenter (side 103).

- Ellers kan der opstå elektrisk stød eller brand.



Der må ikke placeres tunge genstande, legetøj eller slik oven på produktet.

- Produktet eller tunge genstande kan falde ned, når børn rækker ud efter legetøjet eller slik, og kan medføre alvorlig personskade.

Inden produktet anvendes



I tilfælde af tordenvejr eller lynnedslag skal du slukke produktet og tage strømkablet ud.

- Der kan opstå elektrisk stød eller brand.



Tab ikke genstande og slå ikke på produktet.

- Der kan opstå elektrisk stød eller brand.



Flyt ikke produktet ved at trække i strømkablet eller andre kabler.

- Ellers kan strømkablet blive beskadiget eller der kan opstå fejl i produktet, elektrisk stød eller brand.



Hvis der findes en gaslækage, må du ikke røre ved produktet eller strømstikket. Området skal også straks ventileres.

- Gnister kan medføre en eksplosion eller brand.



Løft ikke og flyt ikke produktet ved at trække i strømkablet eller andre kabler.

- Ellers kan strømkablet blive beskadiget eller der kan opstå fejl i produktet, elektrisk stød eller brand.



Du må ikke bruge eller opbevare brændbar spray eller brændbare stoffer nær produktet.

- Det kan medføre eksplosion eller brand.



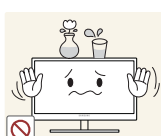
Sørg for, at ventilationsåbningerne ikke er blokeret af duge eller gardiner.

- Ellers kan der opstå brand på grund af den øgede indvendige temperatur.



Der må ikke indsættes metalgenstande (spisepinde, mønter, hårspænder osv.) eller brændbare genstande (papir, tændstikker osv.) ind i produktets ventilationsåbninger eller porte.

- Hvis der kommer vand eller fremmedlegemer ind i produktet, skal du slukke strømmen til produktet, tage strømstikket ud og kontakte Samsungs servicecenter (side 103).
- Der kan opstå fejl i produktet, elektrisk stød eller brand.

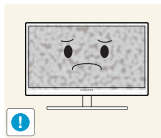


Du må ikke sætte genstande, der indeholder væske (vaser, kander, flasker osv.), eller metalgenstande oven på produktet.

- Hvis der kommer vand eller fremmedlegemer ind i produktet, skal du slukke strømmen til produktet, tage strømstikket ud og kontakte Samsungs servicecenter (side 103).
- Der kan opstå fejl i produktet, elektrisk stød eller brand.

Inden produktet anvendes

Forsigtig!



Efterlader du skærmen med et fast billede i lang tid, kan der forekomme efterbilleder eller defekte pixels.

- Hvis du ikke skal bruge produktet i et længere tidsrum, skal du aktivere strømsparefunktionen eller en pauseskærm med bevægeligt billede.



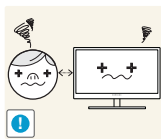
Tag strømledningen ud af stikkontakten, hvis du ikke har plan om at bruge produktet i længere tid (ferie osv.).

- Ellers kan der opstå brand som følge af ophobet støv, overophedning, elektrisk stød eller strømafledning.



Brug produktet ved den anbefalede opløsning og frekvens.

- Dit syn kan forringes.



Hvis du ser på skærmen med for kort afstand i længere tid, kan det forringe dit syn.



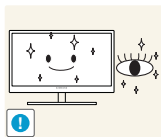
Hold ikke skærmen på hovedet, og flyt den ikke ved at holde i stativet.

- Produktet kan falde ned og gå i stykker eller medføre personskader.



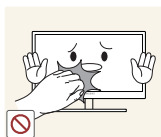
Brug ikke luftbefugtere omkring produktet.

- Der kan opstå elektrisk stød eller brand.

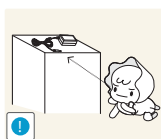


Du bør hvile øjnene mindst 5 minutter for hver time, du bruger produktet.

- Det kan lindre trætte øjne.



Rør ikke ved skærmen, når produktet har været tændt i længere tid, da den kan blive varm.



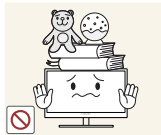
Opbevar det tilbehør, der bruges sammen med produktet, uden for børns rækkevidde.

Inden produktet anvendes



Vær forsigtig, når du justerer produktvinklen eller stativets højde.

- Ellers kan børns fingre eller hænder komme i klemme og blive beskadiget.
- Hvis produktet vippes for meget, kan det falde ned og medføre personskader.



Der må ikke placeres tunge genstande på produktet.

- Der kan opstå produktfejl eller personskader.



Lydstyrken må ikke skrues for højt op ved brug af hovedtelefoner (øretelefoner).

- Høje lydniveauer kan påvirke hørelsen på lang sigt.

Korrekt stilling til brug af produktet



Brug produktet i følgende korrekte kropsstilling:

- Ret ryggen.
- Der skal være en afstand på 45-50 cm mellem øjnene og skærmen, og du skal kigge lidt nedad mod skærmen.
Hold øjnene direkte foran skærmen.
- Justér vinklen, så der ikke spejles lys på skærmen.
- Hold underarmene vinkelrette på overarmene og i niveau med håndryggen.
- Hold albuerne i omtrent en ret vinkel.
- Justér højden på produktet, så du kan holde knæene bøjet i 90 grader eller mere, så hælene rører gulvet og armene er placeret lavere end hjertet.

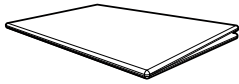
1.1 Kontrol af indholdet

1.1.1 Kontrol med komponenterne



- Kontakt forhandleren, hvor du købte produktet, hvis der mangler noget i pakken.
- Udseendet af komponenterne kan være anderledes end på de viste billeder.

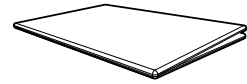
Komponenter



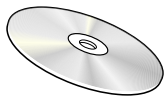
Hurtig opsætningsvejledning



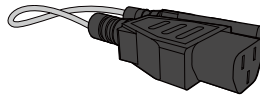
Garantikort
(ikke til rådighed visse steder)



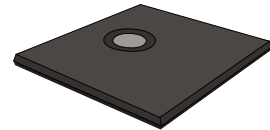
Lovgivningsmæssig vejledning



Brugervejledning



Strømkabel



Sokkelfod



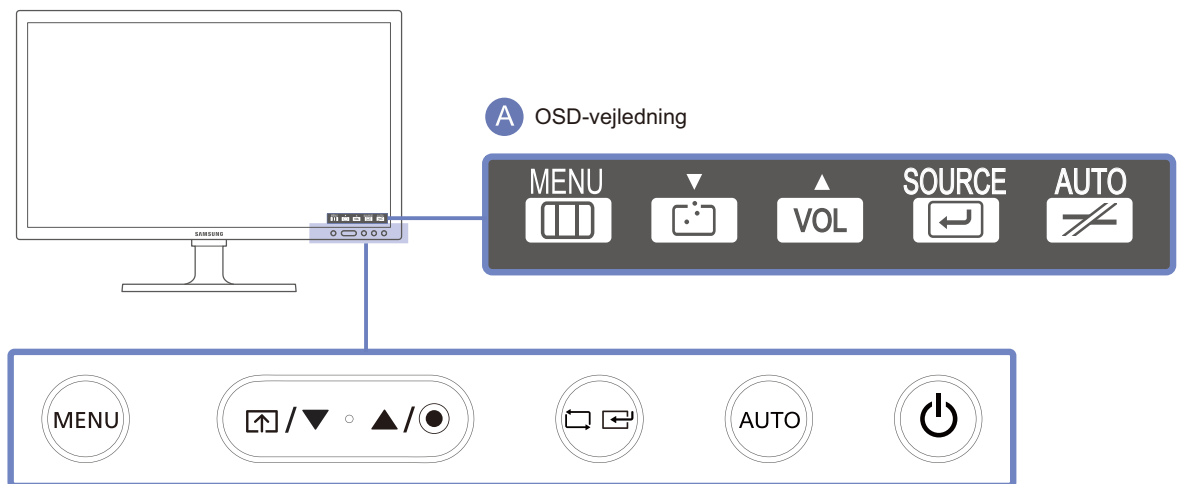
Komponenter kan variere på forskellige geografiske steder.

1.2 Dele

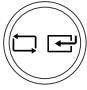



1.2.1 Knapper foran



Farven og faconen på dele kan variere i forhold til det viste. Specifikationer kan ændres uden forudgående varsel for at forbedre kvaliteten.



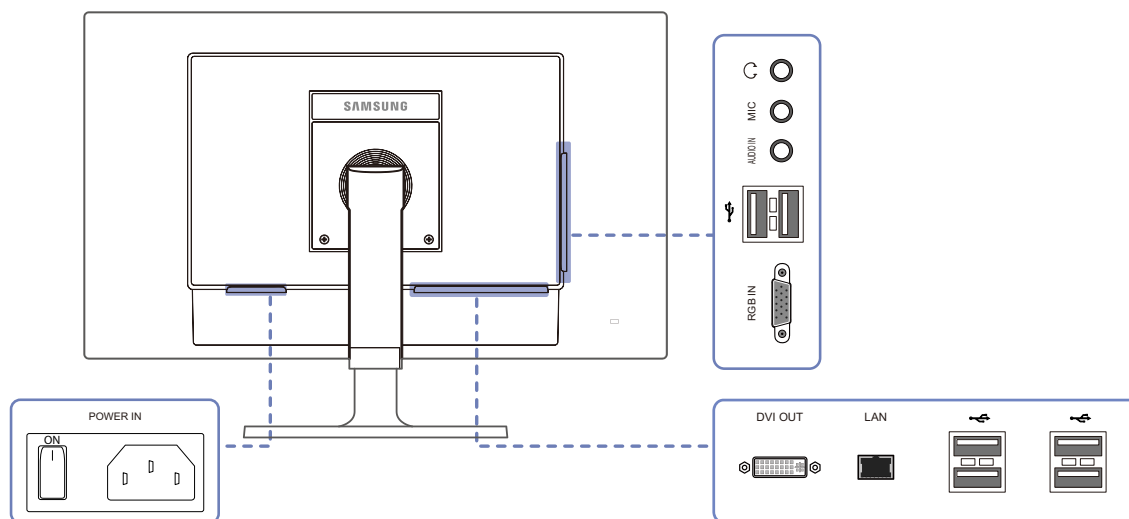
Ikoner	Beskrivelse
	<ul style="list-style-type: none"> Åbn eller luk menuen på skærmen (OSD), eller vend tilbage til den seneste menu. OSD-kontrollås: Behold de nuværende indstillinger, eller lås OSD-kontrollen for at undgå utilsigtede ændringer af indstillinger. <p>Aktiver: Lås OSD-kontrollen ved at trykke på MENU-knappen [MENU] i fem sekunder.</p> <p>Deaktiver: Lås OSD-kontrollen op ved at trykke på MENU-knappen [MENU] i mere end fem sekunder.</p>
	Opret forbindelse til en server.
	Gå til den øverste eller nederste menu, eller justér værdien for en indstilling i OSD-menuen.
	<p>Juster Volume.</p> <p>Når OSD-vejledningen vises, aktiverer knappen [●] den funktion, som er tilknyttet Volume.</p>

Ikoner	Beskrivelse
	<p>Bekræft et menuvalg.</p> <p>Hvis du trykker på knappen [□/□], når OSD-menuen ikke vises, ændres inputkilden (Client/Analog). Hvis du tænder produktet eller ændrer inputkilden ved at trykke på knappen [□/□], vises der en meddelelse, som angiver den ændrede inputkilde, øverst til venstre på skærmen.</p>
	<p>Analog tilstand: Justér skærmindstillingerne automatisk.</p> <p>Client-tilstand: Afbryd forbindelsen til serveren.</p>
	<p>Tænd eller sluk for produktet.</p> <ul style="list-style-type: none"> • Gå til SETUP&RESET → Power Key, og vælg Power Off eller Screen Off. (Se "7.5 Power Key" for detaljer om menuen Power Key). • Tryk på tænd/sluk-knappen for at tænde eller slukke produktet, når Power Off vælges. • Standardindstillingen er Power Off.
 OSD-vejledning	<p>Når der trykkes på en betjeningsknap på produktet, vises der en OSD-vejledning, før skærmmenuen åbnes. (Vejledningen viser funktionen for den knap, der trykkes på).</p> <p>Hvis du vil have adgang til skærmmenuen, når vejledningen vises, skal du trykke på den tilsvarende knap igen.</p> <p>OSD-vejledningen kan variere afhængigt af funktionen eller produktmodellen. Se det faktiske produkt.</p>

1.2.2 Bagside



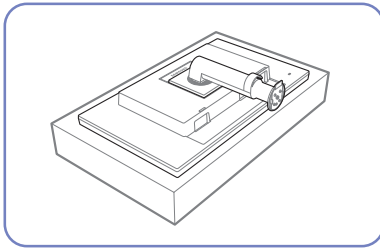
Farven og faconen på dele kan variere i forhold til det viste. Specifikationer kan ændres uden forudgående varsel for at forbedre kvaliteten.



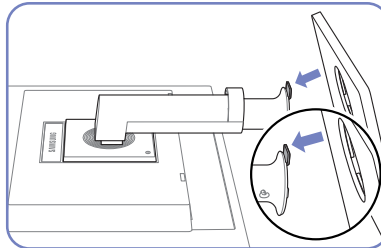
Port	Beskrivelse
	Tilsluttes til en lydudgangsenhed som f.eks. hovedtelefoner.
MIC 	Sluttes til en computer.
AUDIO IN 	Tilslut en lyd-inputkilde ved hjælp af et lydkabel.
	Slut til en USB-enhed.
RGB IN 	Tilsluttes til en computer med D-SUB-kablet.
DVI OUT 	Tilslut en sekundær skærm med DVI-kablet.
LAN 	Tilsluttes til et netværk med et netværkskabel (LAN).
POWER IN 	Tilslut strømkablet.

1.3 Installation

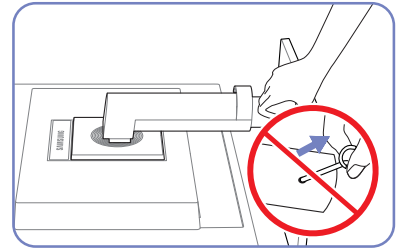
1.3.1 Fastgørelse af holderen



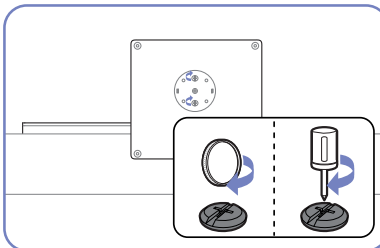
Anbring et tæppe eller en pude som beskyttelse på en flad overflade. Anbring herefter produktet med forsiden nedad øverst på tæppet eller puden.



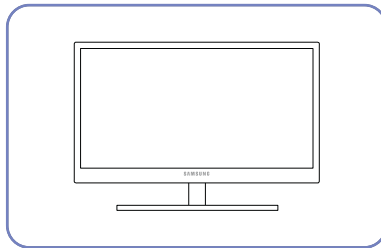
Sæt sokkelfoden i soklen i pilens retning.



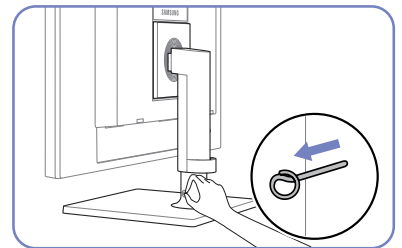
Fjern ikke låsestiften, før du er færdig med at montere soklen.



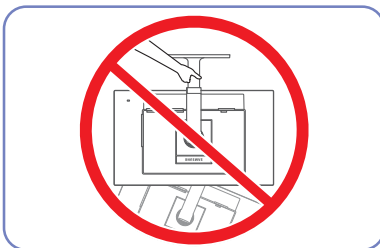
Stram skruerne godt (med en skruetrækker eller en mønt) i bunden af soklen.



Når du har installeret soklen: Anbring produktet i opretstående position.



Du kan nu fjerne låsestiften og justere soklen.



- Forsigtig!

Hold ikke produktet i opretstående position udelukkende med soklen.

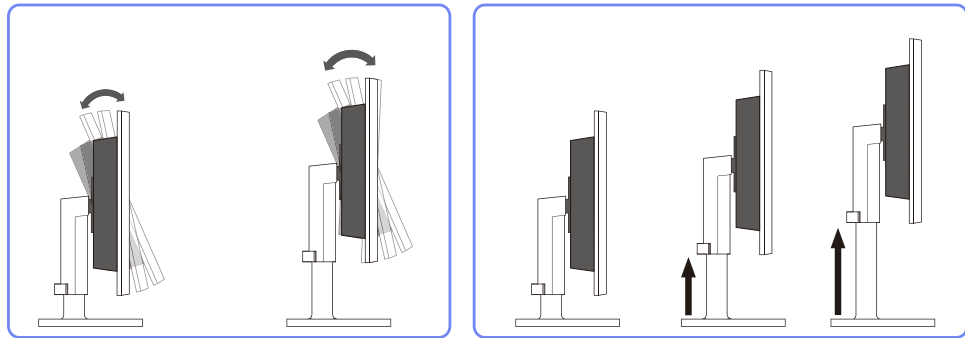


- Afmontering foregår i omvendt rækkefølge i forhold til montering.
- Farven og faconen på dele kan variere i forhold til det viste. Specifikationer kan ændres uden forudgående varsel for at forbedre kvaliteten.

1.3.2 Justering af produktets hældning og højde



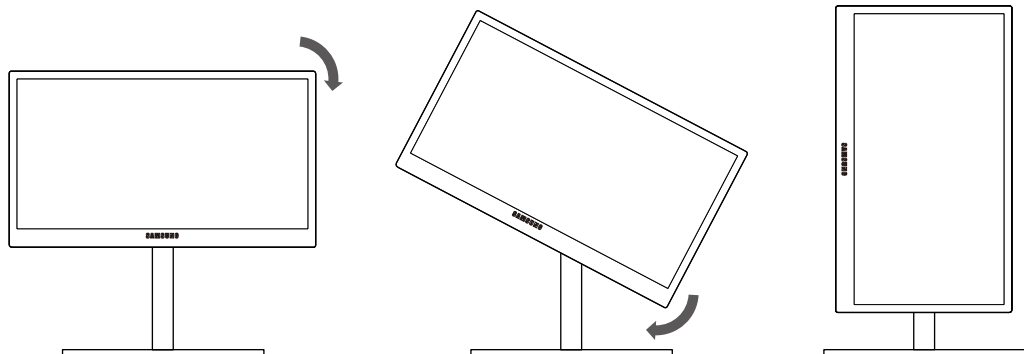
Farven og faconen på dele kan variere i forhold til det viste. Specifikationer kan ændres uden forudgående varsel for at forbedre kvaliteten.



- Fjern låsestiften for at justere højden.
- Skærmens hældning og højde kan justeres.
- Hold foroven i midten på skærmen, og justér højden forsigtigt.

1.3.3 Rotation af skærmen

Du kan rotere din skærm som vist herunder.



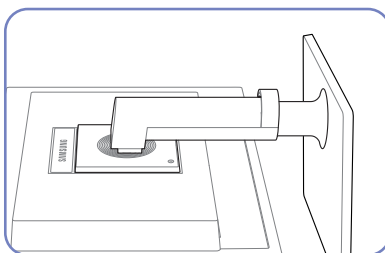
- Sørg for at trække soklen helt ud, inden du roterer skærmen.
- Hvis du roterer skærmen uden at trække soklen helt ud, kan skærmens hjørne ramme underlaget og blive beskadiget.
- Roter ikke skærmen mod uret. Skærmen kan blive beskadiget.

1.3.4 Installation af et vægmonteringssæt eller skrivebordsbeslag

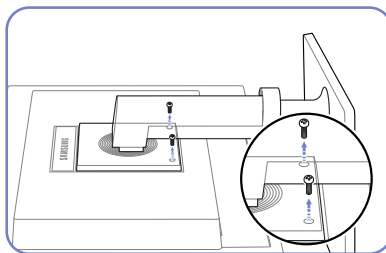
Inden installation



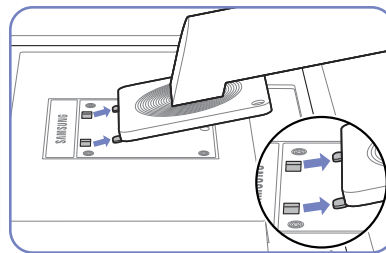
Sluk for produktet, og fjern strømkablet fra strømtikket.



Anbring et tæppe eller en pude som beskyttelse på en flad overflade. Anbring herefter produktet med forsiden nedad øverst på tæppet eller puden.

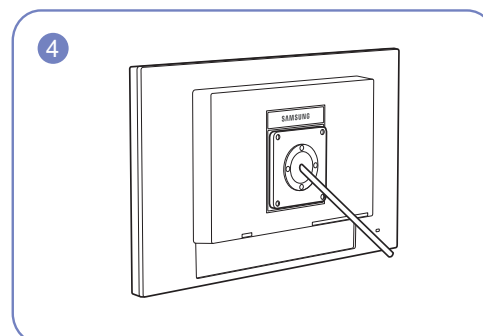
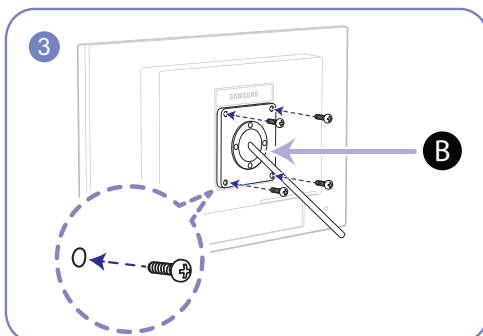
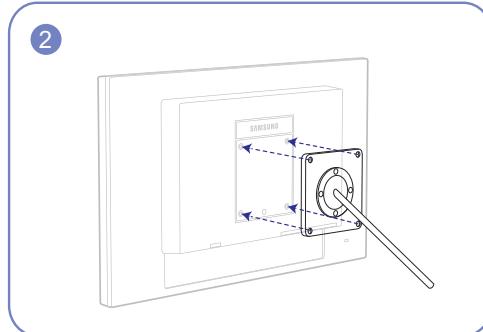
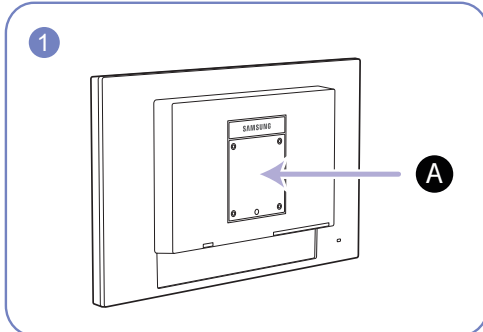


Fjern skruen på bagsiden af produktet.



Løft og frigør soklen.

Installation af et vægmonteringssæt eller skrivebordsbeslag



A Monter vægmonteringssættet eller skrivebordsbeslaget her

B Beslag (sælges separat)

Juster rillerne, og fastgør skruerne på beslaget på produktet forsvarligt til de tilsvarende dele på det vægmonteringssæt eller skrivebordsbeslag, du vil montere.

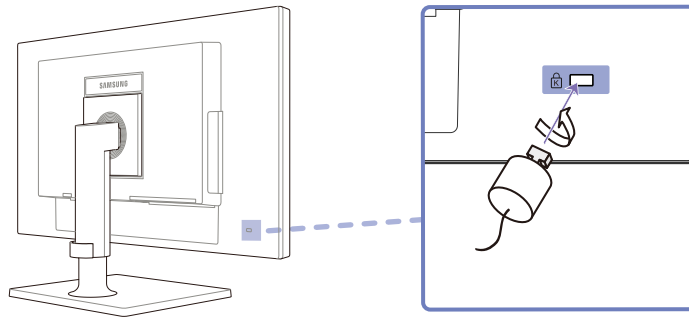


Bemærkninger

- Brug af en skrue, der er længere end standardlængden, kan beskadige de interne dele i produktet.
- Længden på de skruer, der er nødvendige til en vægmontering, der ikke er kompatibel med VESA-standarderne, kan variere. Det afhænger af specifikationerne.
- Brug ikke skruer, der ikke er kompatible med VESA-standarderne. Brug ikke overdreven kraft ved montering af vægmonteringssættet eller skrivebordsbeslaget. Produktet kan blive beskadiget eller falde ned og medføre personskade. Samsung kan ikke holdes ansvarlig for nogen beskadigelse eller personskade, der skyldes brug af forkerte skruer eller montering af vægmonteringssættet eller skrivebordsbeslaget med overdreven kraft.
- Samsung kan ikke holdes ansvarlig for nogen beskadigelse af produktet eller personskade, der skyldes brug af et andet vægmonteringssæt end det specificerede eller forsøg på selv at installere vægmonteringssættet.
- For at montere produktet på en væg skal du sørge for at købe et vægmonteringssæt, der kan installeres mindst 10 fra væggen.
- Sørg for at bruge et vægmonteringssæt, der overholder standarderne.
- Hvis du vil installere skærmen ved hjælp af vægmontering, skal sokkelfoden kobles fra skærmen.

1.3.5 Tyverisikringslås

Med en tyverisikringslås kan du bruge produktet sikkert, også på offentlige steder. Låseenhedens facon og låsemetode afhænger af producenten. Se den brugervejledning, der fulgte med din tyverisikringsenhed, for flere detaljer. Låseenheden sælges separat.



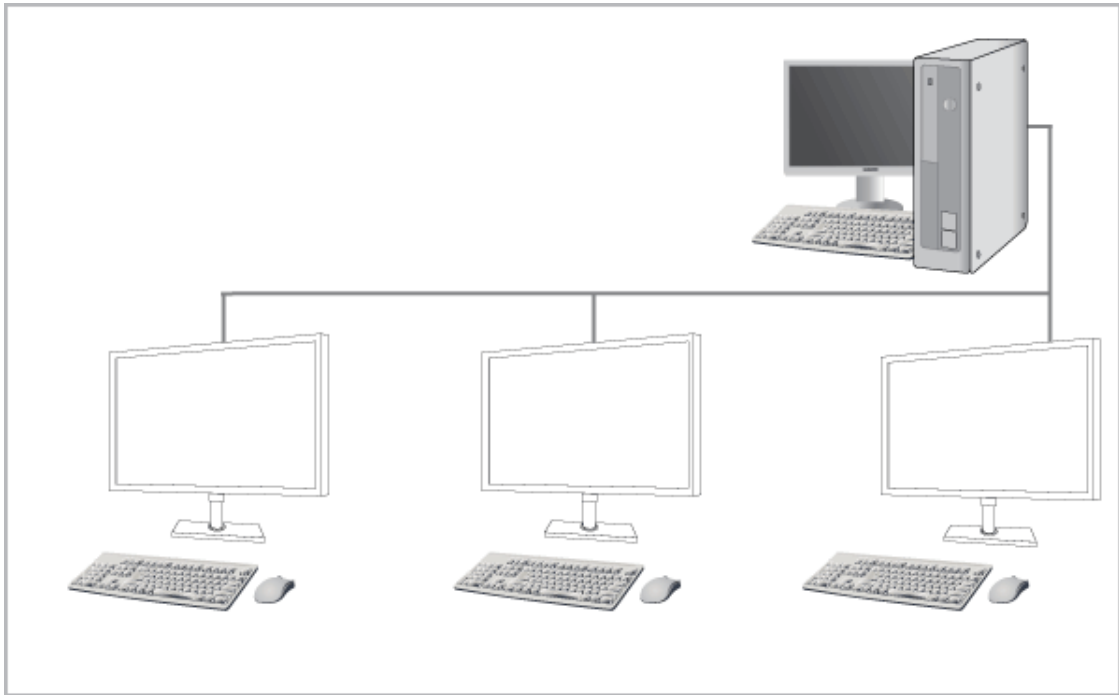
Sådan låses en tyverisikring:

- 1 Fastgør kablet på din tyverisikringsenhed til en tung genstand, som f.eks. et bord.
- 2 Stik den ene ende af kablet gennem løkken i den anden ende.
- 3 Sæt låseenheden i tyverisikringsslotten bag på produktet.
- 4 Lås låseenheden.



- En tyverisikringsenhed kan anskaffes separat.
- Se den brugervejledning, der fulgte med din tyverisikringsenhed, for flere detaljer
- Tyverisikringsenheder kan købes hos elektronikforhandlere eller på internettet.

2.1 Hvad er en "PC over IP"?

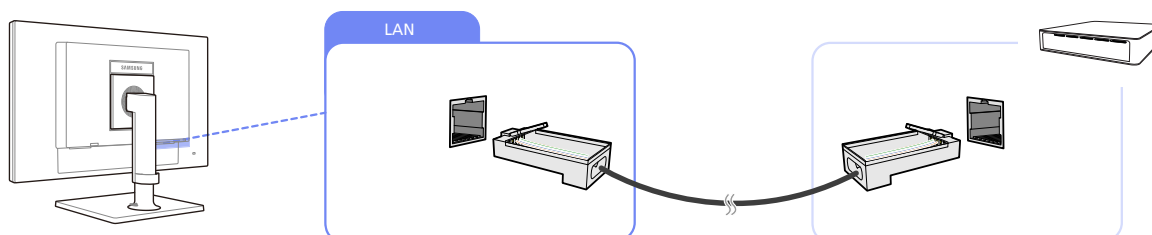


- Denne skærm kan afkode og vise skærmen fra server-pc'en, der er kodet og overført via netværket (LAN) samt vise computerskærbilledet som på en almindelig skærm. Denne skærm har en meget større ydeevne end en normal RDP og er designet til at understøtte en opløsning på 1920*1080 pixel til grafisk arbejde i høj kvalitet.
- Denne skærm har forøget sikkerhed, fordi den anvendes ved at tilslutte til en server-pc og gøre det muligt for dig at få adgang til internettet, oprette dokumenter og redigere tal. Herudover gør dette nye skærmkoncept det muligt for dig at afspille musik, videoer og spil ved at tilslutte til en ekstern indgangskilde, som f.eks. et digitalt kamera, MP3, ekstern lagringsenhed osv., til USB-porten.
- Denne skærm kan anvendes til en række områder, som f.eks. videokonferencer og samarbejde, ved at vise netværksskærmen på en anden visningsenhed ved at tilslutte enheden gennem DVI OUT-stikket.

2.2 Anvendt forbindelse "PCoIP"

- Undlad at tilslutte strømkablet, før du har tilsluttet de øvrige kabler.
Kontroller, at du har tilsluttet en kildeenhed, før du tilslutter strømkablet.

2.2.1 LAN-tilslutning



- 1 Slut LAN-kablet til [LAN] på produktets bagside.

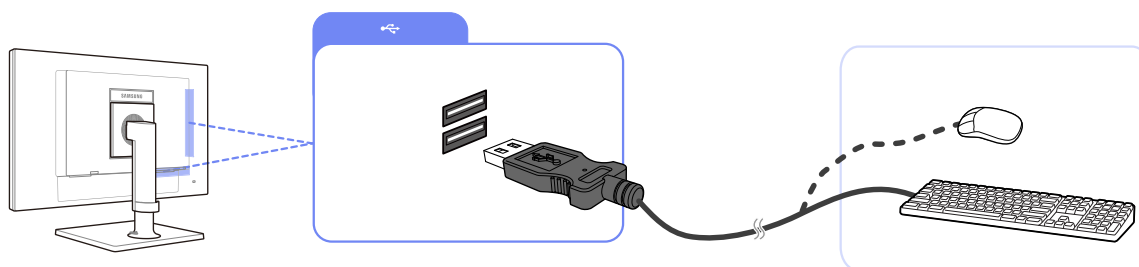


- Understøttes ikke, når netværkshastigheden er under eller lig med 10 Mbps.
- Foretag tilslutningen ved hjælp af et Cat 7-kabel (*STP-typen).
*STP: Afskærmet, parsnoet kabel

2.2.2 Tilslutning af USB-enheder

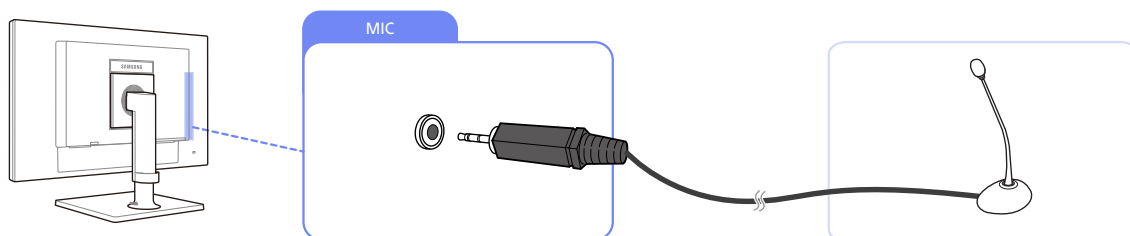


- [USB]-porten understøtter op til USB 2.0.
- **VMware View 4.6** eller nyere er påkrævet. Afhængigt af netværksbetingelserne kan dataoverførselshastigheden muligvis falde.



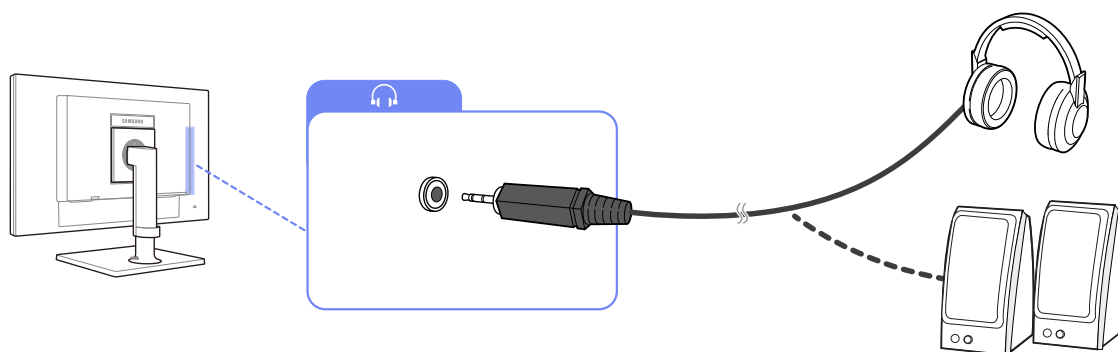
- 1 Tilslut en USB-enhed, f.eks. tastatur eller mus, til [USB] på bagsiden af produktet.

2.2.3 Tilslutning af en mikrofon



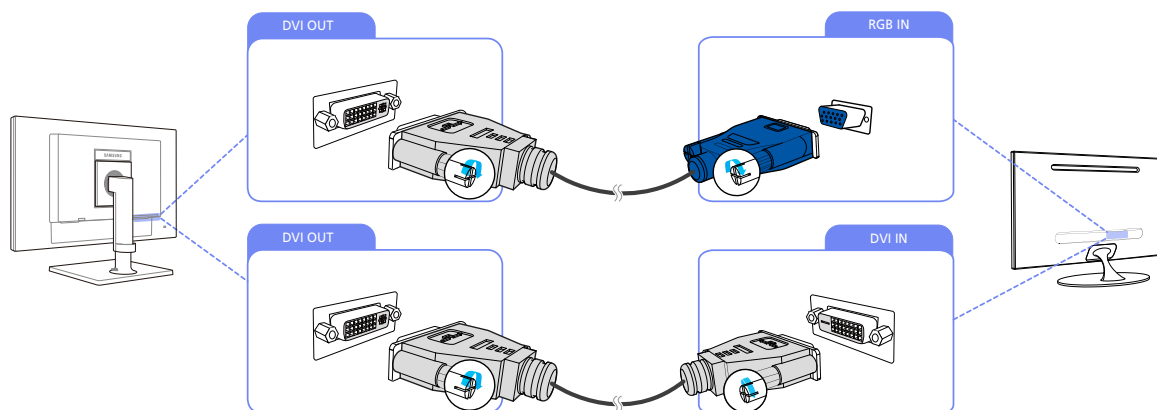
- 1 Slut en mikrofonen til [MIC]-stikket på bagsiden af produktet.

2.2.4 Tilslutning af hovedtelefoner eller højttalere



- 1 Tilslut en lydudgangsenhed som f.eks. hovedtelefoner eller højttalere til [🎧] på bagsiden af produktet.

2.2.5 Tilslutning til en sekundær skærm

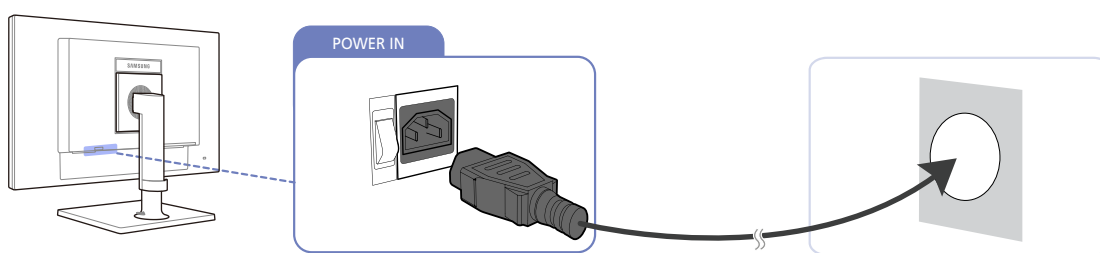


- 1 Slut [DVI OUT] på produktet til [DVI IN] eller [RGB IN] på en anden skærm via et DVI- eller DVI til D-SUB-kabel.



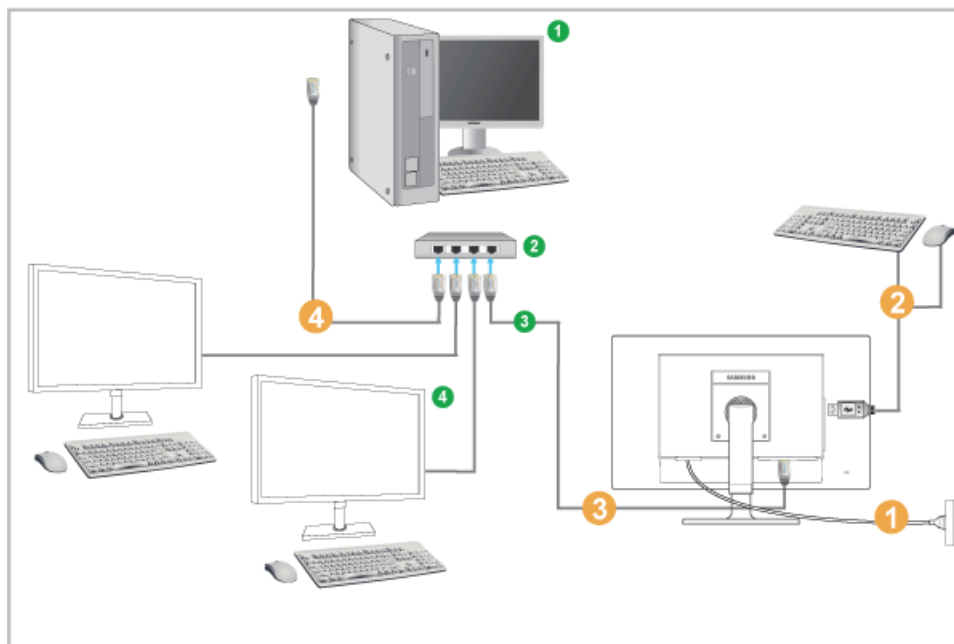
- [DVI OUT]-porten kan kun anvendes til tilslutning af en dobbeltskærm.
- Tilslut [DVI OUT]-porten for at vise det samme billede på en anden skærm som f.eks. en projektor. (Til præsentationsformål)
- Den maksimale opløsning er 1920 x 1200, når der er tilsluttet en ekstra skærm.

2.2.6 Tilslutning af strømmen



- 1 Slut strømkablet til produktet og stikkontakten, og slå derefter tænd/sluk-knappen til. (Indgangsspændingen skiftes automatisk).

2.3 Tilslutning af værts-pc'en med LAN-kablet



- ① Værts-pc ② HUB ③ LAN-kabel ④ Skærm

- ① Tilslut strømkablet til strømstikket på bagsiden af skærmen.
- ② Tilslut musen og tastaturet til USB-portene.
- ③ Tilslut LAN-porten på skærmens bagside og hubben.
- ④ Tilslut hubben og LAN-porten på værts-pc'en.



Værts-pc'en skal have en IP-adresse.

Når du har tilsluttet lokalnetværket og indstillet IP-adressen, kan du se værts-pc-billedet på skærmen.

Brug USB-porten for tilslutning af eksterne lagringsenheder (f.eks. DSC, MP3, ekstern lagring mv.).

Tilslutning til én værts-pc til mange klientenheder er kun mulig, når en virtualiseringsløsning, som f.eks. vmware er installeret på værts-pc'en.

2.4 "PCoIP"

2.4.1 visning på skærmen (OSD)

Skærmmenuens lokale skærmttekster vises til brugeren, når der tændes for enheden, og når en PCoIP-session (pc over IP) ikke er i gang. OSD gør det muligt at oprette forbindelse til en værtsenhed via vinduet **Connect**.

Vinduet **Connect** giver adgang til siden **Options**, der indeholder nogle af de funktioner, som findes i administrationsgrænsefladen.

Klik på menuen **Options** i vinduet **Connect** for at få adgang til siden **Options**.

2.4.2 Skærmen Tilslut

Vinduet **Connect** vises under opstart, undtagen hvis klienten er konfigureret til administreret opstart eller automatisk tilslutning.

Logoet, der vises over knappen **Connect**, kan ændres ved at overføre et erstatningsbillede via menuen **Upload** i administrationsgrænsefladen.

Knappen Tilslut

Klik på knappen **Connect** for at starte en PCoIP-session. Når PCoIP-tilslutningen er i gang, viser OSD'ens lokale GUI en meddelelse om, at tilslutningen er i gang. Når tilslutningen er etableret, forsvinder GUI'en på OSD'en, og sessionsbilledet vises.

Figur 2-1: Skærmmenuens tilslutningsskærm (tilslutter)



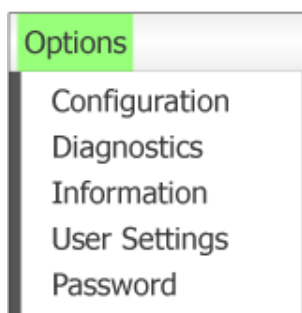
2.4.3 OSD-menuen Options

Når menuen **Options** vælges, vises en liste med valg. Skærmmenuen **Options** indeholder:

- **Configuration**
Denne valgmulighed gør det muligt at konfigurere forskellige indstillinger for enheden, f.eks. netværksindstillinger, sessionstype, sprog og andre indstillinger.
- **Diagnostics**
Denne valgmulighed gør det muligt at fejlfinde enheden.
- **Information**
Denne valgmulighed gør det muligt at se bestemte detaljer om enheden.
- **User Settings**
Denne valgmulighed gør det muligt for brugeren at definere certificate checking mode, **Mouse**, **Keyboard**, **Display Topology** samt PCoIP-protokollens billedkvalitet.
- **Password**
Denne valgmulighed gør det muligt at opdatere administratoradgangskoden til enheden.
For firmware-versionerne 4.6.0 og nyere vil standardadgangskoden være tom. Hvis du klikker på knappen Unlock og derefter klikker på Returtasten, låses produktet op.

Når der vælges en valgmulighed, vises der et indstillingsvindue.

Figur 2-2: OSD-menuen **Options**



2.4.4 Vinduet Configuration

Valgmuligheden **Configuration** i administrationsgrænsefladen og OSD gør det muligt at konfigurere forskellige indstillinger for enheden.

Fanerne i vinduet **Configuration** er:

- **Network**
- **Label**
- **Language**
- **Access**
- **IPv6**
- **Discovery**
- **Power**
- **Audio**
- **SCEP**
- **Session**
- **Display**
- **Reset**

Hver fane har følgende knapper: **OK**, **Cancel** og **Apply**. Disse knapper gør det muligt for administratoren at acceptere eller annullere de ændringer, der er foretaget.



- **OSD** konfigurationsmuligheder er et undersæt af de valgmuligheder, der er tilgængelige i administrationsgrænsefladen.
- Besøg **Teradici Support Site**: <http://techsupport.teradici.com> for at få flere oplysninger om fanerne **SCEP**, **Label** og **Access**.
- For at opnå optimal ydeevne skal du installere Teradici Audio Driver på din VM og vælge den som standardenhed til afspilning.
- Du kan finde flere oplysninger ved at besøge Teradici Support Site på <http://techsupport.teradici.com> og logge på.
Gå til **Download Center** → **Teradici Virtual Audio Driver**.

Fanen Network

Indstillingerne for værts- og klientnetværk kan konfigureres fra siden **Initial Setup** eller siden **Network**. Efter at parametrene på denne side er opdateret, klikkes der på **Apply** for at gemme indstillingerne.



Netværksparametrene kan også konfigureres ved hjælp af administrationsgrænsefladen.

Figur 2-3: Konfiguration af **Network**

- **Enable DHCP**

Når **Enable DHCP** er aktiveret, vil enheden kontakte en DHCP-server for at få tildelt en IP-adresse, undernetmaske, gateway-IP-adresse og DNS-servere. Når deaktiveret kræver enheden, at disse parametre indstilles manuelt.

- **IP Address**

Enhedens IP-adresse. Hvis DHCP er deaktiveret, skal der angives en gyldig IP-adresse i dette felt. Hvis DHCP er aktiveret, kan dette felt ikke redigeres.

- **Subnet Mask**

Enhedens undernetmaske. Hvis DHCP er deaktiveret, skal der angives en gyldig undernetmaske i dette felt. Hvis DHCP er aktiveret, kan dette felt ikke redigeres.



Det er muligt at konfigurere en ulovlig kombination af IP-adresse/undernetmaske (f.eks. ugyldig maske), så det ikke er muligt at oprette forbindelse til enheden. Kontroller, at undernetmasken er indstillet korrekt.

- **Gateway**

Enhedens gateway-IP-adresse. Hvis DHCP er deaktiveret, er dette felt obligatorisk. Hvis DHCP er aktiveret, kan dette felt ikke redigeres.

- **Primary DNS Server**

Enhedens primære DNS IP-adresse. Feltet er valgfrit. Hvis DNS-serverens IP-adresse er konfigureret med forbindelsesstyringen, kan adressen indstilles som en FQDN i stedet for en IP-adresse.

- **Secondary DNS Server**

Enhedens sekundære DNS IP-adresse. Feltet er valgfrit. Hvis DNS-serverens IP-adresse er konfigureret med forbindelsesstyringen, kan adressen indstilles som en FQDN i stedet for en IP-adresse.

- **Domain Name**

Det anvendte domænenavn (f.eks. 'domain.local'). Feltet er valgfrit. I dette felt specificeres klientens vært eller domæne.

- **FQDN**

Værtens eller klientens fulde domænenavn. Standardværdien er pcoip-host-<MAC> eller pcoipportal-<MAC>, hvor <MAC> er værtens eller klientens MAC-adresse. Domænenavnet tilføjes, hvis det anvendes (f.eks. pcoip-host-<MAC>.domain.local). Der er kun læseadgang til dette felt på denne side.

- **Ethernet Mode**

Gør det muligt at konfigurere Ethernet-tilstand for værten eller klienten som:

- **Auto**
- **100 Mbps Full-Duplex**
- **10 Mbps Full-Duplex**

Der vises en advarsel, hvis **10 Mbps Full-Duplex** eller **100 Mbps Full-Duplex** vælges, og der herefter klikkes på **Apply**.

"Advarsel: Når automatisk forhandling er deaktiveret på PCoIP-enheden, skal det også deaktiveres på switchen. Desuden skal PCoIP-enheden og switchen være konfigureret til at anvende samme hastighed og dupleksparametre. Forskellige parameters kan medføre tab af netværksforbindelse. Er du sikker på, at du vil fortsætte?" Klik på **OK** for at ændre parameteren.



Ethernet Mode skal altid indstilles til **Auto**, og **10 Mbps Full-Duplex** eller **100 Mbps Full-duplex** skal kun bruges, når det andet netværksudstyr (dvs. switchen) også er konfigureret til at fungere ved **10 Mbps Full-Duplex** eller **100 Mbps Full-duplex**. En forkert konfigureret Ethernet Mode kan medføre, at netværket fungerer ved half-duplex, som ikke understøttes af PCoIP-protokollen. Sessionen vil blive kraftigt forringet og til sidst afbrudt.

- **Enable 802.1X Security:** Hvis det tilsluttede netværk understøtter 802.1x, bør **Enable 802.1X Security** være aktiveret, og kun sikkerhedsgodkendte enheder kan bruges. Hvis **Enable 802.1X Security** er aktiveret, skal du konfigurere indstillingerne **Authentication**, **Identity** og **Client Certificate**. **TLS (Transport Layer Security)** understøttes kun som godkendelsesprotokol indtil videre.
- **Identity:** Angiv det produkt-id, som skal bruges på netværket.
- **Client Certificate:** Vælg et certifikat, som er overført fra siden **Certificate Upload** page.

Fanen IPv6

IPv6-siden gør det muligt at aktivere IPv6 til PCoIP-enheder, som er tilsluttet IPv6-netværket.



Når en af indstillingerne på denne side ændres, skal enheden genstartes, inden ændringen træder i kraft.

Figur 2-4: Konfiguration af **IPv6**

- **Enable IPv6**
Dette felt skal aktiveres for at aktivere IPv6 for alle PCoIP-enheder.
- **Link Local Address**
Dette felt udfyldes automatisk.
- **Gateway**
Indtast gateway-adressen.
- **Enable DHCPv6**
Dette felt skal aktiveres for at konfigurere Dynamic Host Configuration Protocol version 6 (DHCPv6) for enheden.
- **Primary DNS**
Enhedens primære DNS IP-adresse. Hvis DHCPv6 er aktiveret, udfyldes dette felt automatisk af DHCPv6-serveren.
- **Secondary DNS**
Enhedens sekundære DNS IP-adresse. Hvis DHCPv6 er aktiveret, udfyldes dette felt automatisk af DHCPv6-serveren.
- **Domain Name**
Værtens eller klientens anvendte domænenavn (f.eks. 'domain.local'). Hvis DHCPv6 er aktiveret, udfyldes dette felt automatisk af DHCPv6-serveren.

- **FQDN**

Værtens eller klientens fuldt kvalificerede domænenavn. Hvis DHCPv6 er aktiveret, udfyldes dette felt automatisk af DHCPv6-serveren.

- **Enable SLAAC**

Aktiver dette felt for at konfigurere Stateless Address Auto-configuration (SLAAC) for dine enheder.

- **Enable Manual Address**

Aktiver dette felt for at konfigurere en manuel (statisk) adresse for enheden.

- **Manual Address**

Indtast enhedens IP-adresse.

Fanen Label

Siden **Label** er tilgængelig fra værten eller klienten. Siden **Label** gør det muligt at tilføje oplysninger for enheden.



Parametrene for portalbetegnelsen kan også konfigureres ved hjælp af administrationsgrænsefladen.

Figur 2-5: Konfiguration af **Label**

Configuration

Network IPv6 SCEP **Label** Discovery Session Language Power Display Access Audio Reset

Configure the device identification

PCoIP Device Name:

Note: When DHCP is enabled the PCoIP Device Name is sent to the DHCP server as the requested hostname.

PCoIP Device Description:

Generic Tag:

Unlock OK Cancel Apply

- PCoIP Device Name**
 Hvis **PCoIP Device Name** giver administratoren mulighed for at give værten eller portalen et logisk navn. Standardværdien er pcoip-host-MAC eller pcoip-portal-MAC, når MAC er værtens eller portalens MAC-adresse.
- PCoIP Device Description**
 En beskrivelse og yderligere oplysninger som placeringen af enhedens slutpunkt. Firmware anvender ikke dette felt. Det er kun til administratorbrug.
- Generic Tag**
 Generiske kodeoplysninger om enheden. Firmware anvender ikke dette felt. Det er kun til administratorbrug.

Fanen Discovery

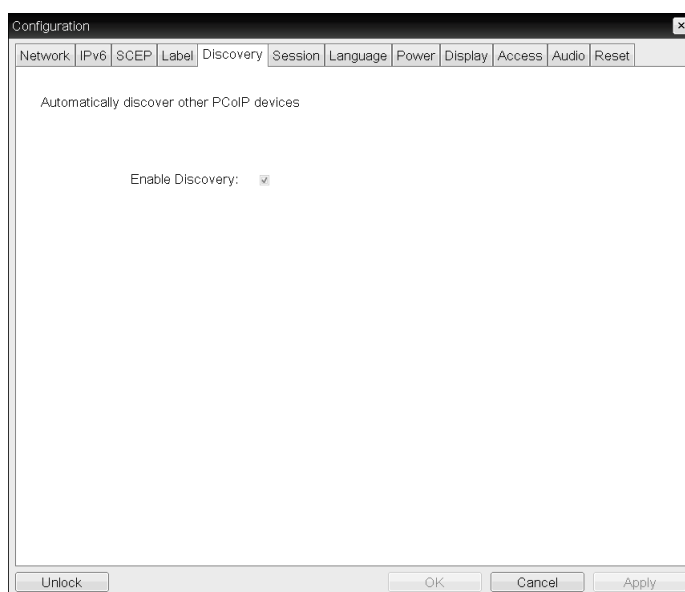
Brug indstillingerne på siden **Discovery** til at slette registreringen af værter og klienter i PCoIP-systemet reducere konfigurations- og vedligeholdelsesarbejdet i komplekse systemer betydeligt.

Registreringsfunktionen er ikke afhængig af DNS SRV-registrering.



For at SLP-registrering skal fungere, skal routerne være konfigureret til at videresende multicasttrafik mellem undernet. DNS-SRV-registrering er den anbefalede registreringsfunktion, fordi de fleste implementeringer ikke tillader dette.

Figur 2-6: Konfiguration af **Discovery**



- **Enable Discovery**

Hvis muligheden **Enable Discovery** er aktiveret, opdager enheden dynamisk peer-enheder ved hjælp af SLP-opdagelse, uden forudgående oplysninger om deres placeringer på netværket. Dette kan på dramatisk vis nedsætte konfigurations- og vedligeholdelsesarbejdet på komplekse systemer.



SLP-registrering kræver, at routerne er konfigureret til at tillade multicast. DNS-SRV-registrering er den anbefalede metode.

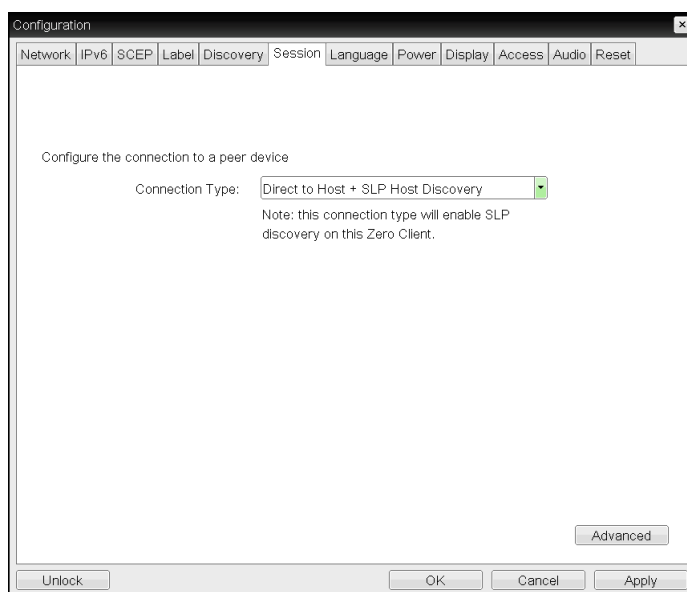
Fanen Session

Siden **Session** gør det muligt at konfigurere, hvordan værts- eller klientenheden opretter forbindelse til eller accepterer forbindelser fra peer-enheder.



Sessionsparametrene kan også konfigureres ved hjælp af administrationsgrænsefladen.

Figur 2-7: Konfiguration af **Session**

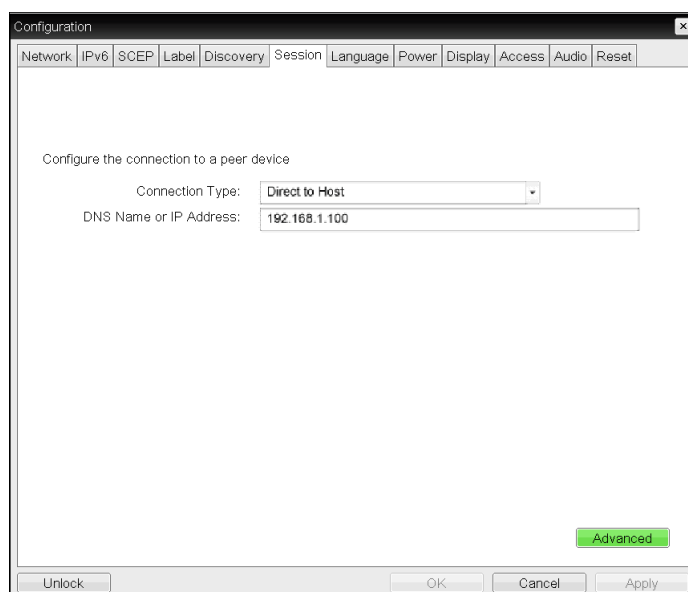


- **Connection Type**

Vælg **Direct to Host** på siden Session for at se følgende indstillingselementer:

- **Direct to Host:** Opret forbindelse til en pc eller arbejdsstation, som har et **Host Card** installeret.
- **DNS Name or IP Address:** Angiv DNS-navnet eller IP-adressen på den server, der skal oprettes forbindelse til.

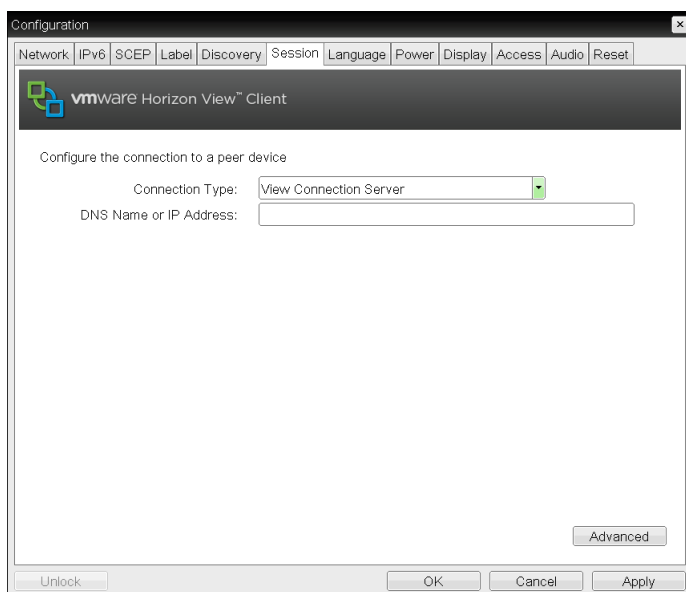
Figur 2-8: Konfiguration af **Connection Type**



Når der vælges en **View Connection Server**-type fra siden Session, vises der specifikke konfigurationsmuligheder.

- **View Connection Server:** Opret forbindelse til en **VMware VDI (Virtual Desktop Infrastructure)**-server. VMware VDI er en virtuel skrivebordsløsning.
- **DNS Name or IP Address:** Angiv DNS-navnet eller IP-adressen på **VMware View Connection**-serveren.

Figur 2-9: Konfiguration af **Connection Type**



- **Advanced**

Besøg **Teradici Support Site**: <http://techsupport.teradici.com> indeholder flere oplysninger.

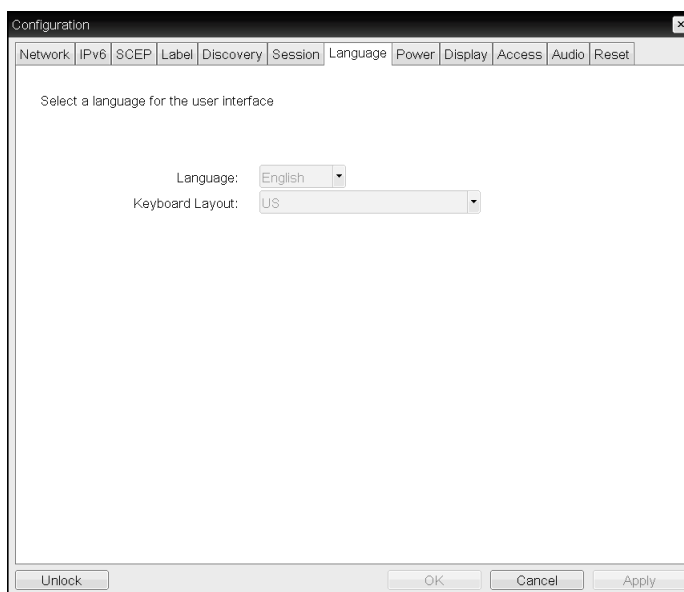
Fanen Language

På siden **Language** er det muligt at ændre brugergrænsefladens sprog.



- Denne indstilling påvirker den lokale OSD GUI. Den er kun tilgængelig på klienten.
- Sprogparametrene kan også konfigureres ved hjælp af administrationsgrænsefladen.

Figur 2-10: Konfiguration af **Language**



- **Language**

Konfigurer OSD-sproget. Denne indstilling bestemmer kun sproget på OSD. Den påvirker ikke sprogindstillingerne for den aktuelle brugersession.



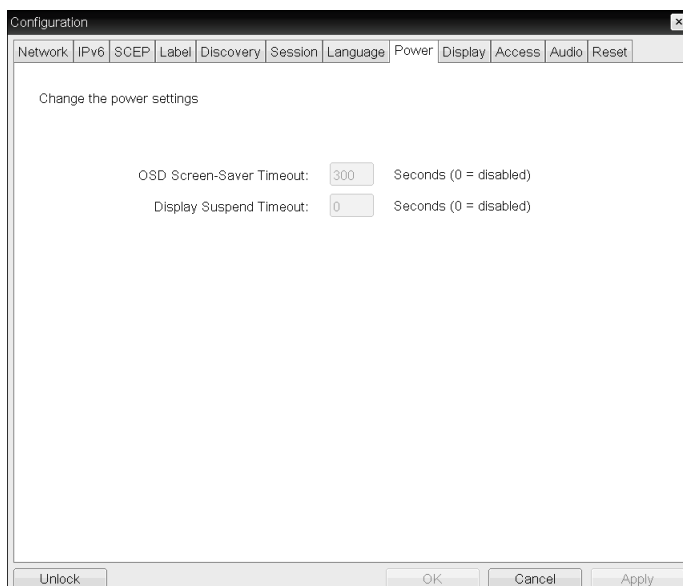
Understøttede sprog: English, French, German, Greek, Spanish, Italian, Portuguese, Korean, Japanese, Traditional Chinese, Simplified Chinese

- **Keyboard Layout**

Skift tastaturets layout. Når en bruger starter en session, styres denne indstilling via en virtuel maskine. Hvis Windows Group Policy Object (GPO) er indstillet til at tillade tastaturets layoutindstilling, anvendes indstillingen under brugersessionen. Hvis Windows GPO ikke er indstillet til at tillade denne indstilling, anvendes indstillingen ikke.

Fanen Power

Figur 2-11: Konfiguration af **Power**



- **OSD Screen-Saver Timeout** (når der ikke er forbindelse til en session): Tilsluttede skærme vil gå i standbytilstand, hvis de ikke anvendes i en tidsperiode (i sekunder). Angiv "0", hvis du ikke vil bruge standbyfunktionen.
- **Display Suspend Timeout** (når der er forbindelse til en session): Tilsluttede skærme vil gå i standbytilstand, hvis de ikke anvendes i en tidsperiode (i sekunder). Angiv "0", hvis du ikke vil bruge standbyfunktionen.

Fanen Display

På siden **Display** er det muligt at aktivere **Extended Display Identification Data(EDID)**-tilsidesættelsestilstand.



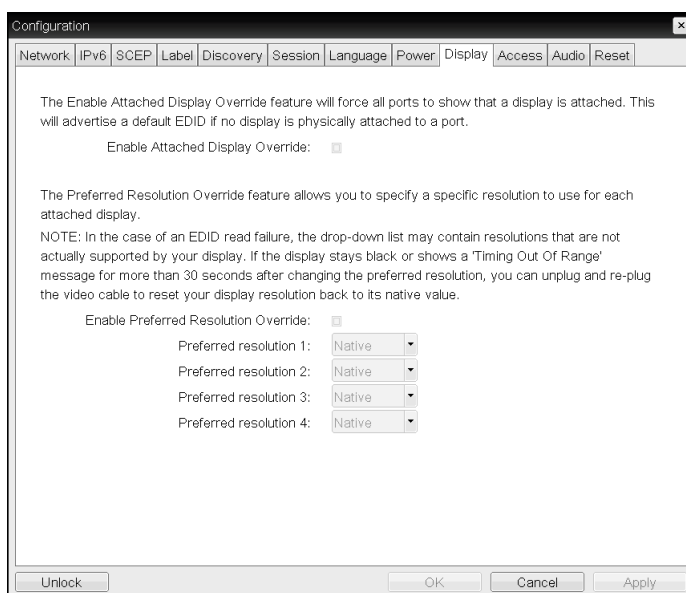
Denne funktion er kun tilgængelig via OSD.

Under normal drift sender **GPU**'en i værtscomputeren en forespørgsel til en skærm, der er sluttet til nul-klienten, for at fastslå skærmens egenskaber. I visse situationer kan en skærm være sluttet til en klient på en måde, der forhindrer klienten i at læse **EDID**-oplysningerne, f.eks. ved tilslutning via visse **KVM**-enheder. Indstillingerne på denne side konfigurerer klienten, så **EDID**-standardoplysningerne sendes til **GPU**'en.



Aktivering af skærmens tilsidesættelsestilstand gennemtvinger brug af standard-skærmoplysninger, som muligvis ikke er kompatible med den tilsluttede skærm, hvilket resulterer i en tom skærm. Skærmen tilsidesættelsestilstand skal kun aktiveres, når der ikke foreligger gyldige EDID-oplysninger og skærmfunktioner.

Figur 2-12: Konfiguration af **Display**



- **Enable Attached Display Override**

Denne indstilling er beregnet til ældre systemer. Den konfigurerer klienten til at sende **EDID**-standardoplysninger til værten, når en skærm ikke bliver fundet eller ikke er sluttet til klienten. I Windows-versioner før Windows 7 var det sådan, at når værten ikke fik **EDID**-oplysninger, antog den, at der ikke var nogen skærme tilsluttet, og den kontrollerede det ikke igen. Denne indstilling sikrer, at værten altid får **EDID**-oplysninger, når en klientsession er aktiv.

Følgende standardopløsninger meddeles, når indstillingen er aktiveret:

- 800x600 @60 Hz
- 1024x768 @60 Hz (oplyst standardopløsning)
- 1280x800 @60 Hz

- 1280x960 @60Hz
- 1280x1024 @60 Hz
- 1600x1200 @60 Hz
- 1680x1050 @60 Hz
- 1920x1080 @60 Hz
- 1920x1200 @60 Hz



Hvis **Enable Attached Display Override** er aktiveret, indstilles alle skærme, som er sluttet til klienten, til standardopløsningen 1024 x 768.

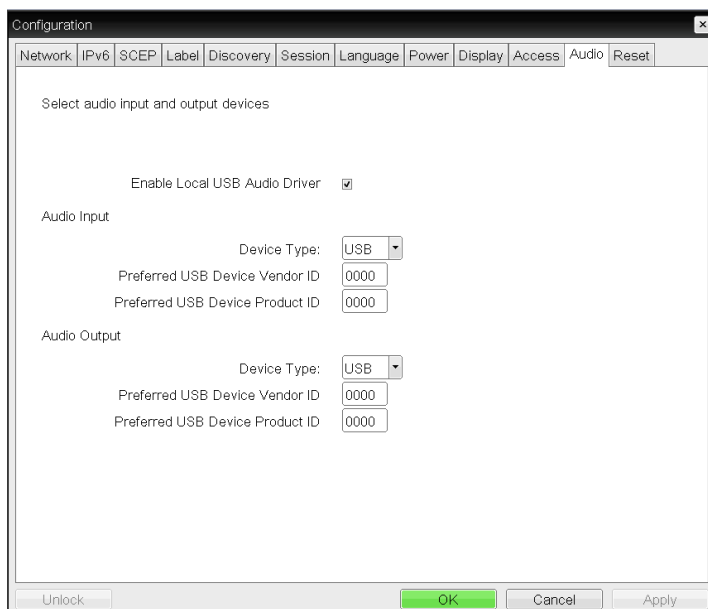
- **Enable Display Cloning**

Ved hjælp af denne funktion kan du få vist det samme skærbillede på to skærme samtidig, når enheden er i dobbeltskærmstilstand.

Fanen Audio

Konfigurer lydindstillingerne (f.eks. mikrofon og hovedtelefoner).

Figur 2-13: Konfiguration af **Audio**



- **Enable Local USB Audio Driver**

Ved afspilning af musik, der er fundet på serveren, kommer der lyd ud gennem de interne højttalere.

- **Lydafspilning og tilsluttede enheder**

Tilsluttede enheder	Enable Local USB Audio Driver	Device Type	Lydafspilning
USB-hovedtelefoner og øretelefoner	Vælg <input checked="" type="checkbox"/>	USB	USB-hovedtelefoner
USB-hovedtelefoner og øretelefoner	Vælg <input checked="" type="checkbox"/>	Analog	øretelefon
Kun øretelefoner	Fjern markering af <input type="checkbox"/>	-	øretelefon
-	Fjern markering af <input type="checkbox"/>	-	Interne højttalere

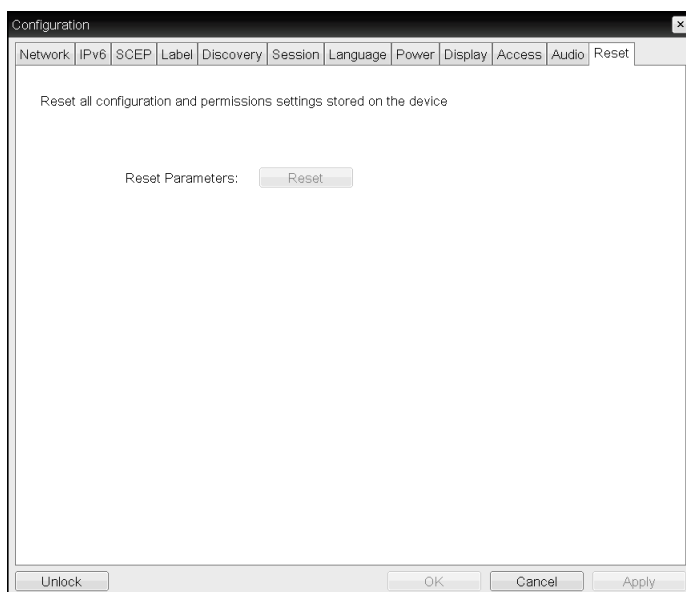
Fanen Reset

På siden **Reset** er det muligt at nulstille konfiguration og tilladelser til standardindstillingerne, som er lagret i den integrerede flashhukommelse.



- Nulstilling kan også initialiseres ved hjælp af administrationsgrænsefladen.
- Nulstilling af parametre til fabriksstandardværdierne nulstiller ikke firmwaren eller sletter det brugerdefinerede OSD-logo.

Figur 2-14: Konfiguration af **Reset**



- **Reset Parameters**

Når der klikkes på denne knap, vises der en meddelelse, hvor brugeren bliver bedt om at bekræfte. Dette forhindrer nulstilling ved et uheld.

2.4.5 Vinduet Diagnostics

Menuen **Diagnostic** indeholder links til sider med oplysninger om kørselstidspunkt samt funktioner, der kan være nyttige ifm. fejlfinding



Diagnostic-indstillingerne i OSD'en er et undersæt af de indstillinger, der er tilgængelige i den administrative webbrugergrænseflade.

- **Event Log**
- **Session Statistics**
- **PCoIP Processor**
- **Ping**

Hver fane har knappen Luk til lukning af vinduet.

Fanen Event Log

På siden **Event Log** er det muligt at se og rydde hændelseslogmeddelelser fra værten eller klienten.

Administrationsgrænsefladen gør det muligt at ændre enhedens logfilterindstillinger, som styrer detaljeringsgraden for meddelelserne i loggen.

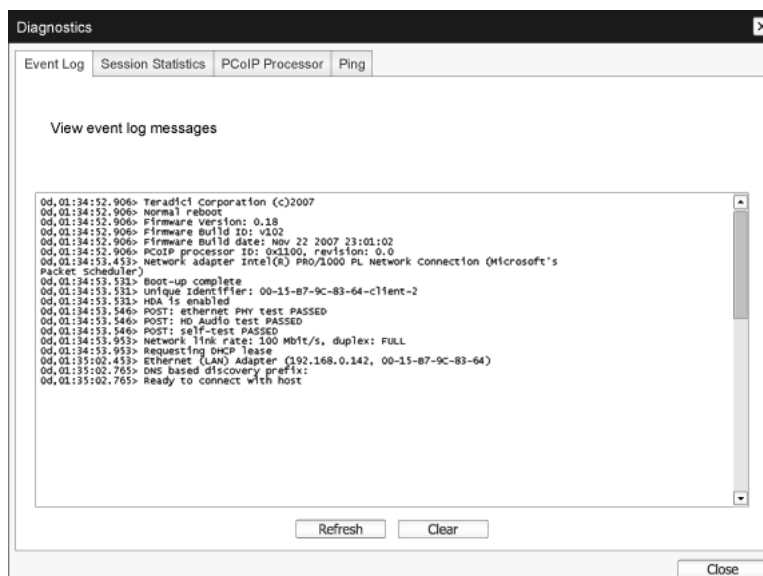
Hvis filteret indstilles til "terse", logfører enheden korte og koncise meddelelser.

Siden **Event Log** gør det muligt at aktivere og definere, at syslog skal indsamle og rapportere hændelser, som opfylder IETF-standardens for logføring af programmeddelelser.



Event Log kan også initialiseres ved hjælp af administrationsgrænsefladen.

Figur 2-15: Konfiguration af **Event Log**



- **View event log messages**

Feltet **View event log messages** viser logmeddelelser med tidsstempeloplysninger.

Der findes to knapper.

- **Refresh**

Vælger du knappen **Refresh**, opdateres de viste hændelseslogmeddelelser.

- **Clear**

Klik på knappen for at slette alle hændelseslogmeddelelser, som er lagret på enheden.

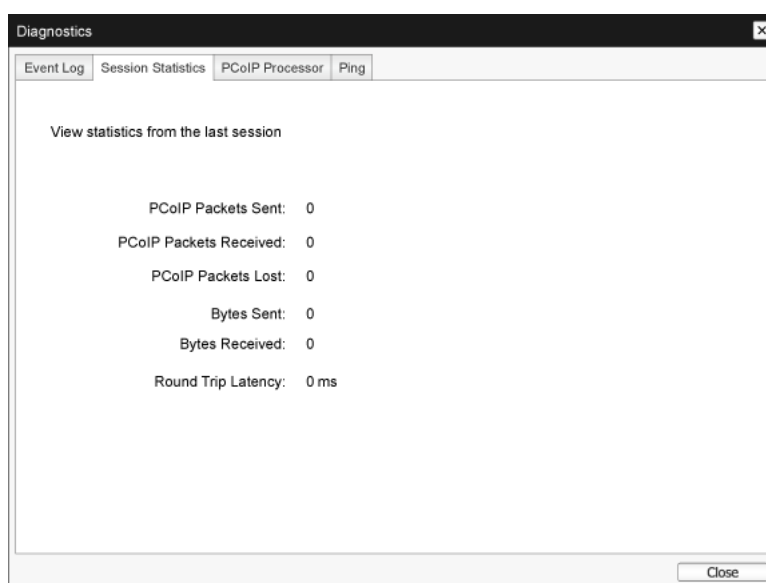
Fanen Session Statistics

På siden **Session Statistics** er det muligt at se aktuelle statistikker, når en session er aktiv. Hvis der ikke er en aktiv session, vises statistik fra den forrige session.



Session Statistics kan også vises ved hjælp af administrationsgrænsefladen.

Figur 2-16: Konfiguration af **Session Statistics**



- Statistik for PCoIP-pakker
 - **PCoIP Packets Sent**
Det samlede antal PCoIP-pakker sendt under den aktuelle/forrige session.
 - **PCoIP Packets Received**
Det samlede antal PCoIP-pakker modtaget under den aktuelle/forrige session.
 - **PCoIP Packets Lost**
Det samlede antal PCoIP-pakker mistet under den aktuelle/forrige session.
- Statistik over bytes
 - **Bytes Sent**
Det samlede antal bytes sendt under den aktuelle/forrige session.
 - **Bytes Received**
Det samlede antal bytes modtaget under den aktuelle/forrige session.
- **Round Trip Latency**
Det minimale, gennemsnitlige og maksimale returnerings-PCoIP-system (f.eks. vært til klient og tilbage til værten igen) og netværkets ventetid i millisekunder (+/- 1 ms).

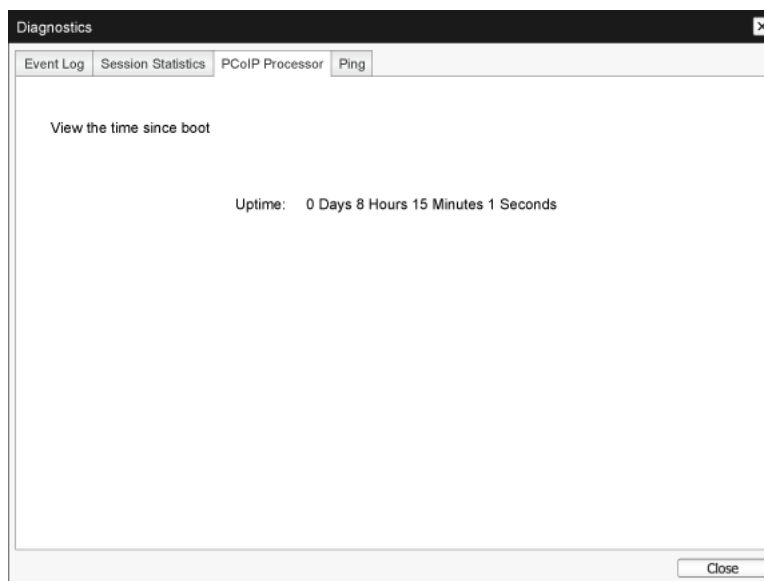
Fanen PCoIP Processor

På siden **PCoIP Processor** er det muligt at nulstille værten eller klienten og se klientens PCoIP-processors opetid siden sidste opstart.



Oppetiden for **PCoIP Processor** kan også ses i administrationsgrænsefladen.

Figur 2-17: Konfiguration af **PCoIP Processor**

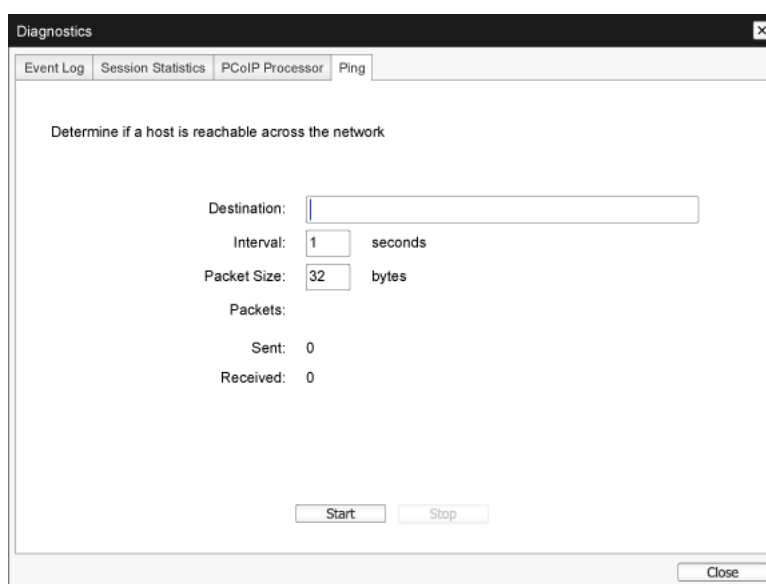


Fanen Ping

Siden **Ping** gør det muligt at pinge en enhed for at se, om den kan nå via IP-netværket.

Dette kan hjælpe med at afgøre, om en vært kan nås. Da firmwareversion 3.2.0 og nyere resulterer i fejlen "fragmenter ikke" i ping-kommandoen, kan denne funktion bruges til at bestemme den maksimale MTU-størrelse.

Figur 2-18: Konfiguration af **Ping**



- Ping-indstillinger
 - **Destination**
IP-adresse eller FQDN, der skal pinges
 - **Interval**
Interval mellem ping-pakker
 - **Packet Size**
Størrelse på ping-pakke
- **Packets**
 - **Sent**
Antal sendte ping-pakker
 - **Received**
Antal modtagede ping-pakker

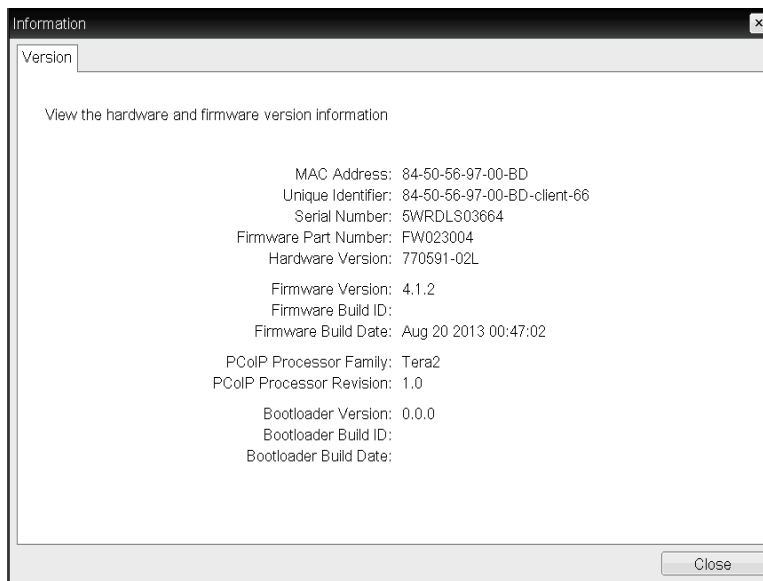
2.4.6 Vinduet Information

Siden **Information** gør det muligt at se oplysninger om enheden. Administrationsgrænsefladen viser oplysninger om version, VPD og tilsluttet enhed. OSD'en gør det muligt at se enhedens versionsoplysninger.



På siden **Version** vises oplysninger om en enheds hardware- og firmwareversioner.

Figur 2-19: Konfiguration af **Version**



- VPD-informationer

VPD (Vital Product Data – vitale produktdata) er oplysninger, der vælges af fabrikken for unikt at identificere hver portal eller vært.

 - **MAC Address**
Værtens/klientens unikke MAC-adresse
 - **Unique Identifier**
Værtens/klientens entydige id
 - **Serial Number**
Værtens/klientens entydige serienummer
 - **Firmware Part Number**
Den aktuelle firmwares produktnummer
 - **Hardware Version**
Værtens/klientens hardwareversionsnummer
- Firmware-informationer

Firmware-informationer afspejler de aktuelle oplysninger om PCoIP-firmwaren.

 - **Firmware Version**
Den aktuelle firmwareversion

- **Firmware Build ID**
Den aktuelle revisionskode for firmwaren
- **Firmware Build Date**
Build-dato for den aktuelle firmware
- **PCoIP Processor Family**
Navnet på Tera-serien vises. Tera er en værtsprocessor fra **Teradici**. Dette produkt anvender en TERA2321 fra den nyere Tera2-generation af processorer, og det vises som Tera2.
- **PCoIP Processor Revision**
Siliciumversionen af PCoIP-processoren. Version B af siliciummet angives som 1.0.
- Bootloader-informationer
Bootloaderinformationerne afspejler detaljerne vedr. den aktuelle PCoIP-bootloader.
 - **Bootloader Version**
Den aktuelle bootloaderversion
 - **Bootloader Build ID**
Den aktuelle bootloaders revisionskode
 - **Bootloader Build Date**
Den aktuelle produktionsdato for bootloader

2.4.7 Vinduet User Settings

Siden **User Settings** giver adgang til faner til at definere Certificate Checking Mode, indstillinger for mus og tastatur, PCoIP-protokollens billedkvalitet og visningstopologi.

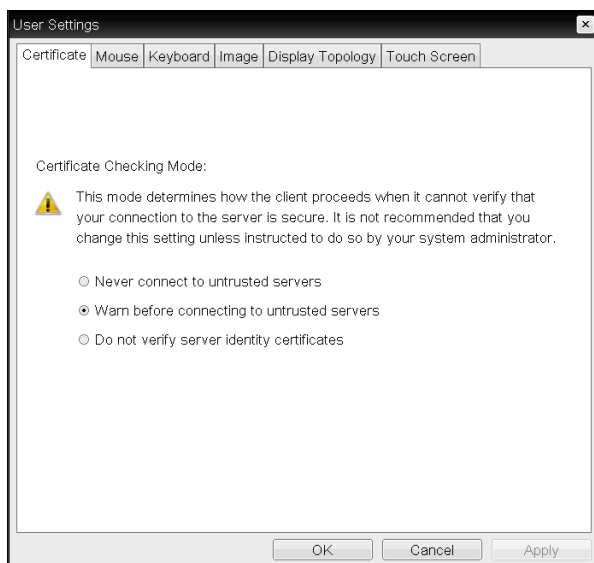
Fanerne i menuen Brugerindstillinger er:

- **Certificate**
- **Mouse**
- **Keyboard**
- **Image**
- **Display Topology**
- **Touch Screen**

Fanen Certificate

I denne fane skal du vælge de næste skridt, der skal tages, hvis sikkerheden i en serverforbindelse ikke kan bekræftes. Det anbefales, at denne indstilling kun ændres med systemadministratorens godkendelse.

Figur 2-20: Konfiguration af **Certificate**



- **Never connect to untrusted servers:** Vælg denne indstilling, hvis du ikke ønsker at oprette forbindelse til en server, der mangler et certifikat eller har et, der ikke er tillid til.
- **Warn before connecting to untrusted servers:** Vælg denne indstilling, hvis du vil vise en advarsel før der oprettes forbindelse til en server, der ikke er tillid til.
- **Do not verify server identity certificates:** Vælg denne indstilling, hvis du ønsker at tillade forbindelser til en server uden at bekræfte serverens id-certifikat.

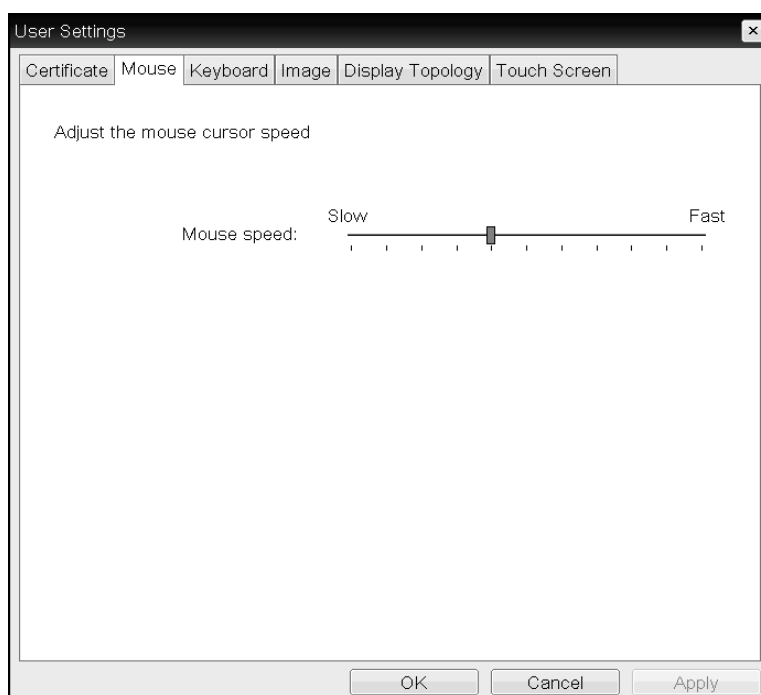
Fanen Mouse

Siden **Mouse** gør det muligt at ændre indstillingerne for musens markørhastighed for OSD-sessioner.



Indstillingen for musens markørhastighed på skærmmenuen påvirker ikke indstillingerne for musemarkøren, når en PCoIP-session er aktiv, medmindre værtsdriverfunktionen for det lokale tastatur anvendes. Se "PCoIP Host Software for Windows User Guide: TER0810001" for at få flere oplysninger. Denne funktion er kun tilgængelig via OSD. Det er ikke tilgængeligt i administrationsgrænsefladen.

Figur 2-21: Konfiguration af **Mouse**



- **Mouse Speed**

Konfigurer musemarkørens hastighed.



Det er også muligt at konfigurere musehastigheden via PCoIP-værtssoftwaren. Se "PCoIP Host Software for Windows User Guide: TER0810001" for at få flere oplysninger.

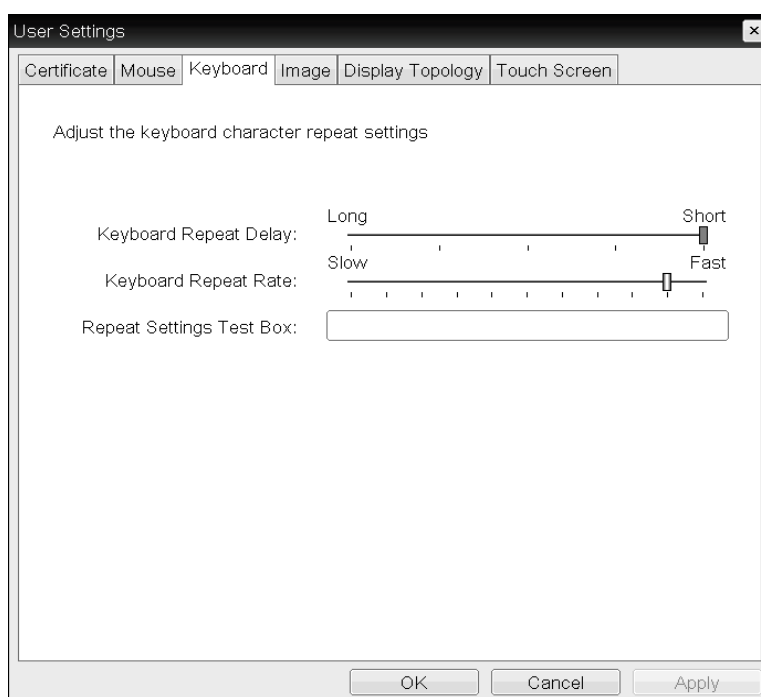
Fanen Keyboard

Siden **Keyboard** gør det muligt at ændre tastaturets gentagelsesindstillinger for OSD-sessionen.



- Tastaturindstillingerne påvirker ikke tastaturets indstillinger, når en PCoIP-session er aktiv, medmindre værtsdriverfunktionen for det lokale tastatur anvendes. Se "PCoIP Host Software for Windows User Guide: TER0810001" for at få flere oplysninger. Denne indstilling er kun tilgængelig via OSD. Den vises ikke i administrationsgrænsefladen.
- Indstillingerne for tastaturets gentagelseshastighed kan også konfigureres via PCoIP-værtssoftwaren. Se "PCoIP Host Software for Windows User Guide: TER0810001" for at få flere oplysninger.

Figur 2-22: Konfiguration af **Keyboard**

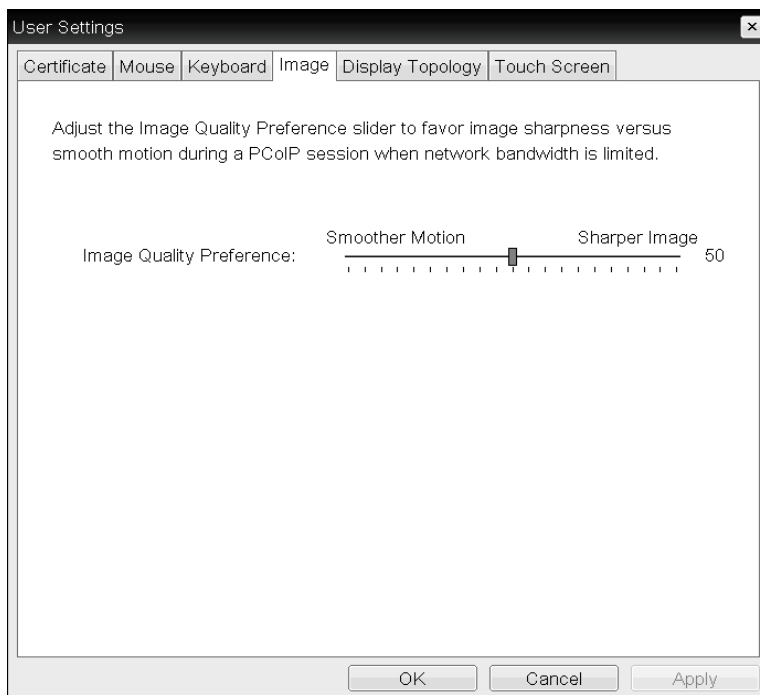


- **Keyboard Repeat Delay**
Gør det muligt for brugerne at konfigurere klienttastaturets ventetid før gentagelse.
- **Keyboard Repeat Rate**
Gør det muligt for brugerne at konfigurere klienttastaturets gentagelseshastighed.
- **Repeat Settings Test Box**
Gør det muligt for brugerne at teste de valgte tastaturindstillinger.

Fanen Image

Siden **Image** gør det muligt at ændre PCoIP-sessionens billedkvalitet.

Figur 2-23: Konfiguration af **Image**



- **Image Quality Preference**

Brug skyderen til at justere balancen mellem billedskarphed og glidende bevægelse under en PCoIP-session, når der er begrænset netværksbåndbredde.



Dette felt er også tilgængeligt på værten, hvis PCoIP-værtssoftwaren er installeret. Skyderen findes under fanen **Image** på værtssoftwaren.

Fanen Display Topology

Hvis visningstopologien skal anvendes på en PCoIP-session mellem en nul-klient og en PCoIP-vært, skal PCoIP-værtssoftwaren være installeret på værten. Se "PCoIP Host Software for Windows User Guide: TER0810001" for at få flere oplysninger.

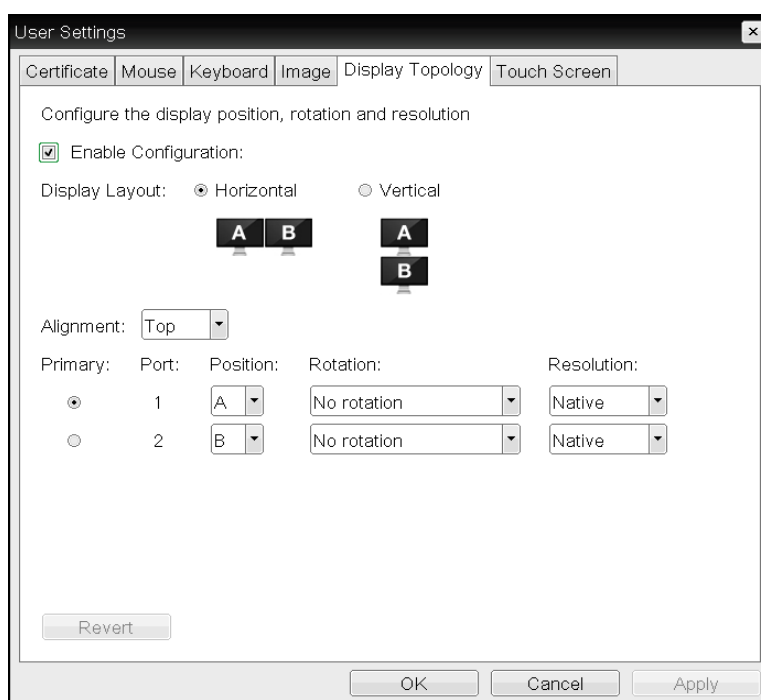


Fanen **Display Topology** har ingen tilsvarende menu i administrationsgrænsefladen.

Se "PCoIP Host Software for Windows User Guide: TER0810001" for at få oplysninger om visningstopologien for en PCoIP-session mellem et værtskort og en nul-klient.

Indstillingerne for visningstopologien skal altid ændres med fanen **Display Topology** på nul-klientens grænseflade under OSD → **Options** → **User Settings interface**.

Figur 2-24: Konfiguration af **Display Topology**



- **Enable Configuration**

Enheden kan være konfigureret med indstillinger for skærmposition, rotation og opløsning, hvis de er aktiveret. Indstillingerne lagres, når der klikkes på **Apply** eller **OK**, og anvendes, når enheden nulstilles.

- **Display Layout**

Vælg, om du ønsker et vandret eller lodret skærmlayout (A og B). Indstillingen skal afspejle skærmenes fysiske opstilling på dit skrivebord.

- **Horizontal:** Vælg denne indstilling for at arrangere A og B vandret, hvor A står til venstre for B.
- **Vertical:** Vælg denne indstilling for at arrangere A og B lodret, hvor A befinder sig oven over B.



Der kan højst aktiveres to skærme ad gangen.

- **Alignment**

Vælg, hvordan skærmene A og B skal afpasses hinanden, når de er af forskellig størrelse.



Denne indstilling har indflydelse på, hvilken del af skærmen der skal bruges, når du flytter markøren fra den ene skærm til den anden. Justeringsindstillingerne i rullemenuen afhænger af, om du har valgt et vandret eller lodret skærmlayout.

- **Primary**

Konfigurer den DVI-port på nul-klienten, der skal anvendes som den primære port.



Den skærm, der er tilsluttet den primære port, bliver den primære skærm (dvs. den skærm, der indeholder OSD-menuerne, inden en PCoIP-session startes, og den skærm, der anmodes om på proceslinjen i Windows, efter sessionen er startet).

- **Port 1:** Konfigurer DVI-1-porten på nul-klienten som den primære port.
- **Port 2:** Konfigurer DVI-2-porten på nul-klienten som den primære port.

- **Position**

Angiv, hvilken skærm der er fysisk sluttet til **Port 1** og **Port 2**.

- **Rotation**

Konfigurer rotationen for skærmen i **Port 1** og **Port 2**:

- No rotation
- 90° clockwise
- 180° rotation
- 90° counter-clockwise

- **Resolution**

Skærmopløsningen kan konfigureres for en PCoIP-session mellem en virtuel maskine eller vært og en nul-klient. Nul-klienten registrerer de understøttede skærmopløsninger og udfylder dem med rullemenuen. Skærmens standardopløsning anvendes som standard.

- **Revert**

Nulstiller konfigurationerne på denne side til de senest gemte indstillinger.

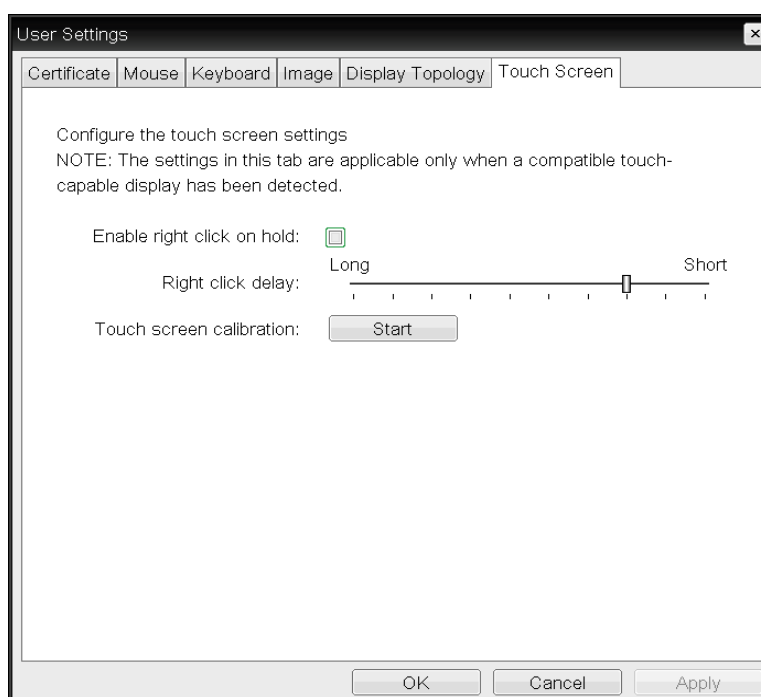
Fanen Touch Screen

På siden **Touch Screen** er det muligt at konfigurere og kalibrere visse indstillinger på en tilsluttet **Elo TouchSystems**-berøringsskærm.



Siden **Touch Screen** er kun tilgængelig via OSD. Det er ikke tilgængeligt i administrationsgrænsefladen.

Figur 2-25: Konfiguration af **Touch Screen**



- **Enable right click on hold**

Marker dette felt for at gøre det muligt for brugerne at emulere et højreklik, når de berører skærmen og holder fingeren på skærmen nogle få sekunder. Højreklik understøttes ikke, hvis funktionen er deaktiveret.

- **Right click delay**

Flyt markøren til en position mellem Long og Short for at afgøre, hvor længe brugeren skal berøre skærmen for at emulere et højreklik.

- **Touch screen calibration**

Kalibreringsprogrammet starter, første gang berøringsskærmen tilsluttes nul-klienten. Berør hver af de tre mål på berøringsskærmen, når de vises.

Test kalibreringen ved at køre fingeren langs med skærmen og kontrollere, at markøren følger med den. Hvis testen ikke består, starter kalibreringsprogrammet automatisk igen. Når skærmen er kalibreret, lagres koordinaterne i flashhukommelsen.

Kalibreringsprogrammet startes manuelt ved at klikke på **Start** på OSD-siden **Touch Screen**. Følg instruktionerne på skærmen.

2.4.8 Vinduet Password



Denne valgmulighed er tilgængelig via **Management Console Program**.

Besøg **Teradici Support Site**: <http://techsupport.teradici.com> indeholder flere oplysninger.

På siden **Password** er det muligt at opdatere enhedens lokale administratoradgangskode. Adgangskoden må maksimalt bestå af 20 tegn.



- Denne parameter påvirker administrationsgrænsefladen og den lokale **OSD** GUI.
- Vær forsigtig ved opdatering af klientens adgangskode, da klienten ikke kan anvendes, hvis adgangskoden mistes.

Figur 2-26: Konfiguration af **Change Password**

- **Old Password**

Dette felt skal stemme overens med det aktuelle administratoradgangskode, før adgangskoden kan opdateres.

- **New Password**

Det nye administratoradgangskode for både administrationsgrænsefladen og den lokale OSD GUI.

- **Confirm New Password**

Dette felt skal stemme overens med feltet **New Password** for den adgangskode, der skal opdateres.

- **Reset**

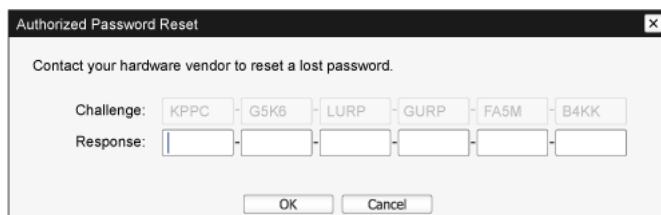
Hvis klientens adgangskode mistes, er det muligt at anmode om en responskode fra producenten af klienten ved at klikke på knappen **Reset**. Koden til adgangskodeafprøvelse sendes til producenten. Producenten kvalificerer anmodningen og returnerer en responskode, hvis det er godkendt af **Teradici**.

Når responskoden indtastes korrekt, indstilles klientens adgangskode til en tom værdi.

Der skal angives en ny adgangskode.



Kontakt klientens producent for at få flere oplysninger om, hvornår nulstilling af en autoriseret adgangskode er påkrævet. Denne valgmulighed er ikke tilgængelig fra administrationsgrænsefladen. Den er kun tilgængelig via OSD.

Figur 2-27: Konfiguration af **Authorized Password Reset**

Oplysningerne om, hvordan man bruger PCoIP, kan ændres uden forudgående varsel. Du kan finde de nyeste oplysninger på Teradici-webstedet (<http://www.teradici.com>).

2.4.9 Wake On LAN

Denne funktion gør det muligt at tænde for produktet ved at sende en foruddefineret kommando fra et eksternt system via et netværk.

Sørg for, at netværket kan sende datakommunikation til den pc, der sender kommandoen til produktet. Sørg for, at du har et program, der kan generere **Wake on LAN**-signaler.



- Sørg for, at der altid er tilsluttet en strømforsyning for at sikre, at funktionen virker, når der er slukket for produktet.
- Funktionen bruges til at tænde for produktet. (Den understøtter ikke slukning af produktet).

Konfiguration af indstillingerne

- 1 Angiv produktets og pc'ens IP-adresser, så produktet kan oprette forbindelse til pc'en via et netværk.
- 2 Angiv den IP-adresse, der er fastlagt til produktet, i URL-adressefeltet på pc'en for at få adgang til produktets administrationswebside.
- 3 Hvis du vil ændre strømindstillingerne, skal du logge på (**Log In**) og vælge **Configuration** → **Power**.
- 4 Konfigurer indstillingerne, så de passer til de omgivelser, produktet bruges i. (Se billedet nedenfor).



2.4.10 Wake on USB

Hvis du slukker for strømmen efter at have aktiveret **Wake On USB** på produktets administrationswebseite, skifter systemet til standbytilstand.

Funktionen **Wake on USB** ændrer systemet fra standbytilstand til normaltilstand, hvis der registreres input fra tastaturet eller musen.



Ændringerne omfatter klik på museknapper eller tastetryk på tastaturet.

Konfiguration af indstillingerne

- 1 Angiv produktets og pc'ens IP-adresser, så produktet kan oprette forbindelse til pc'en via et netværk.
- 2 Angiv den IP-adresse, der er fastlagt til produktet, i URL-adressefeltet på pc'en for at få adgang til produktets administrationswebseite.
- 3 Hvis du vil ændre strømindstillingerne, skal du logge på (**Log In**) og vælge **Configuration** → **Power**.
- 4 Konfigurer indstillingerne, så de passer til de omgivelser, produktet bruges i. (Se billedet nedenfor).

Power
Change the power settings

OSD Screen-Saver Timeout: 0 Seconds (0 = disabled)

Display Suspend Timeout: 0 Seconds (0 = disabled)

Auto Power-Off Timeout: 0 Seconds (0 = disabled)

Remote Host Power Control: Hard Power-off only

Power On After Power Loss: ☒

Enable Wake-on-USB: ☒

Enable Wake-on-LAN: ☐

Apply Cancel

2.4.11 OSD Logo Upload

Via siden **OSD Logo Upload** kan du ændre det logo, der vises i **Teradici OSD**.

Konfiguration af indstillingerne

- 1 Angiv produktets og pc'ens IP-adresser, så produktet kan oprette forbindelse til pc'en via et netværk.
- 2 Angiv den IP-adresse, der er fastlagt til produktet, i URL-adressefeltet på pc'en for at få adgang til produktets administrationswebseite.
- 3 Log på (**Log In**), og vælg **Upload** → **OSD Logo**. Siden **OSD Logo Upload** vises. (Se billedet nedenfor).
- 4 Vælg en ny fil for at udskifte logoet, og tryk på **Upload**.



Sørg for, at OSD-logofilen er en 24 bpp-bitmapfil på maks. 256 x 64 pixel.

OSD Logo Upload

Upload an OSD logo to be displayed on the local GUI (client only)

The OSD logo must be a **24bpp bitmap** that does not exceed **256 pixels by 64 pixels**. Any other images will be displayed incorrectly, or not at all.

OSD logo filename:

2.4.12 Firmware Update

På siden **Firmware Update** skal du ændre **Teradici Firmware**.

Konfiguration af indstillingerne

- 1 Angiv produktets og pc'ens IP-adresser, så produktet kan oprette forbindelse til pc'en via et netværk.
- 2 Angiv den IP-adresse, der er fastlagt til produktet, i URL-adressefeltet på pc'en for at få adgang til produktets administrationswebseite.
- 3 Log på (**Log In**), og vælg **Upload** → **Firmware**. Siden **Firmware Upload** vises. (Se billedet nedenfor).
- 4 Vælg en **Firmware** for at udskifte logoet, og tryk på **Upload**.
- 5 Når overførslen er fuldført, vises knappen **Reset**. Klik på knappen **Reset** for at genstarte klienten. Gå til **Options** → **Information**, og se oplysningerne om **Firmware Version**.



3.1 Inden tilslutning

3.1.1 Kontroller inden tilslutning

- Inden du tilslutter en kildeenhed, skal du læse den brugervejledning, der fulgte med enheden. Antallet og placeringen af porte på kildeenheder kan variere fra enhed til enhed.
- Tilslut ikke strømkablet, før alle tilslutninger er udført. Tilslutning af strømkablet under tilslutning kan beskadige produktet.
- Undersøg porttyperne på bagsiden af det produkt, du vil tilslutte.

3.2 Tilslutning og brug af en pc

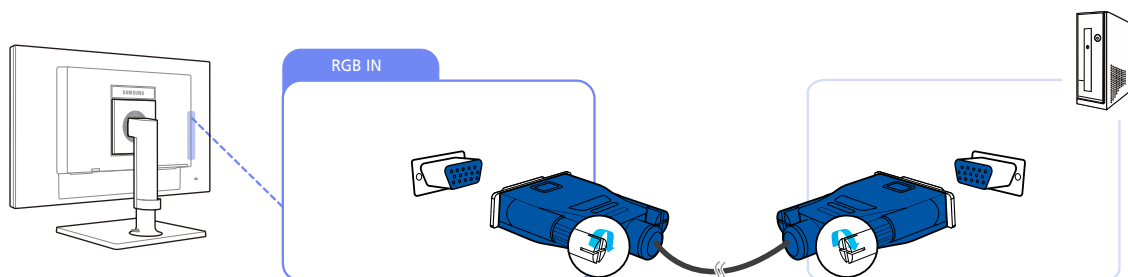
3.2.1 Tilslutning til en pc

- Undlad at tilslutte strømkablet, før du har tilsluttet de øvrige kabler.
Kontroller, at du har tilsluttet en kildeenhed, før du tilslutter strømkablet.
- Vælg en tilslutningsmetode, der passer til din pc.



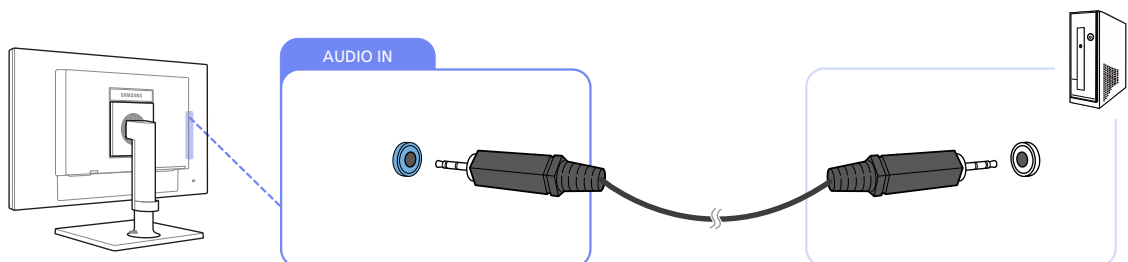
Tilslutningsdele kan variere på de forskellige produkter.

Tilslutning med D-SUB-kablet (analog)



- 1 Slut D-SUB-kablet til [RGB IN]-porten på produktets bagside og til RGB-porten på pc'en.
- 2 Slut jævnstrømsadapteren til produktet og til en stikkontakt. Drej derefter på strømafbryderen på pc'en.
(For detaljer: Se "2.2.6 Tilslutning af strømmen".)
- 3 Tryk på [⏏/⏻] for at skifte inputkilden til **Analog**.

Tilslutning af et stereokabel



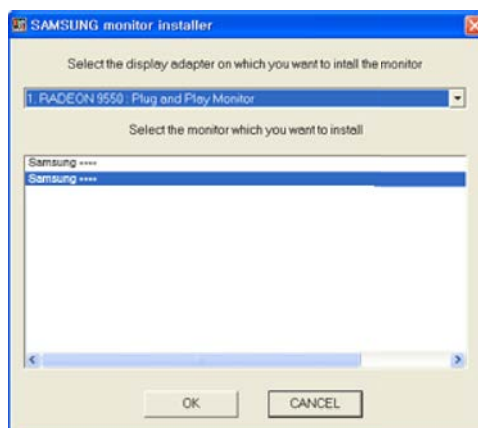
- Tilslut [AUDIO IN]-stikket på bagsiden af skærmen til lydkortet på din pc.

3.2.2 "Windows Driver"-installation



- Du kan indstille den optimale opløsning og frekvens for dette produkt ved at installere de drivere, der hører til dette produkt.
- En installationsdriver findes på den cd, der følger med produktet.

- 1 Sæt den brugervejlednings-cd, der fulgte med produktet, i cd-rom-drevet.
- 2 Klik på "Windows Driver".
- 3 Følg instruktionerne på skærmen for at fortsætte med installationen.
- 4 Vælg din produktmodel på listen med modeller.

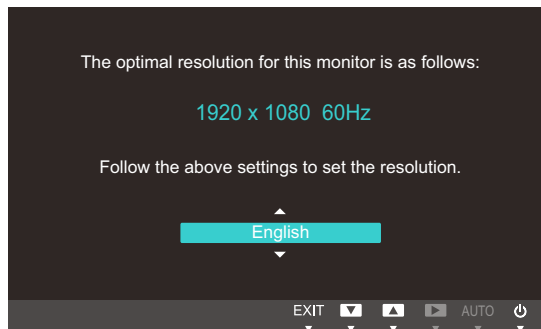


- 5 Gå til Egenskaber for skærm, og kontroller, at opløsningen og opdateringsfrekvensen er korrekte. Se vejledningen til dit Windows operativsystem for flere detaljer.

3.2.3 Indstilling af optimal opløsning

Der vises en meddelelse om indstilling af optimal opløsning, når du tænder produktet første gang efter at have købt det.

Vælg et sprog, og indstil opløsningen til den optimale værdi.



- 1 Tryk på [▲/▼] for at gå til det ønskede sprog, og tryk på [□/⏻].
- 2 Skjul meddelelsen ved at trykke på [MENU].



- Hvis du ikke vælger den optimale opløsning, vises meddelelsen op til tre gange over en angivet periode, selvom produktet slukkes og tændes igen.
- Hvis produktet anvendes som standardskærm, kan den ønskede opløsning indstilles via kontrolpanelet på en pc.
- Hvis du vil indstille opløsningen, når du anvender produktet som netværksskærm, skal du se anvisningerne i "2.4 "PCoIP"".

Konfigurer skærmindstillingerne, f.eks. lysstyrke og farvetone.

4.1 Brightness

Juster billedets generelle lysstyrkeniveau. (Område: 0~100)

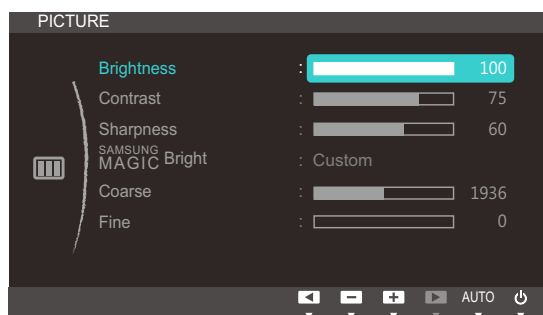
En højere værdi får billedet til at virke lysere.



Denne menu er ikke tilgængelig, når **SAMSUNG MAGIC Bright** er indstillet til tilstanden **Dynamic Contrast**.

4.1.1 Konfiguration af Brightness

- 1 Tryk på en vilkårlig knap forrest på produktet for at få vist OSD-vejledningen. Tryk derefter på **[MENU]** for at få vist den tilsvarende menuskærm.
- 2 Tryk på **[▲/▼]** for at gå til **Picture**, og tryk på **[□/□]** på produktet.
- 3 Tryk på **[▲/▼]** for at gå til **Brightness**, og tryk på **[□/□]** på produktet. Følgende skærbillede vises.



- 4 Justér **Brightness** med knappen **[▲/▼]**.
- 5 Den valgte mulighed bliver anvendt.

4.2 Contrast

Juster kontrasten mellem motiverne og baggrunden. (Område: 0~100)

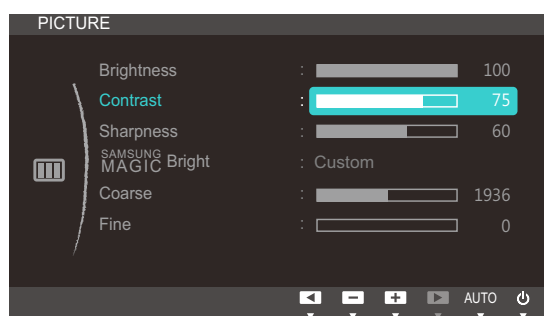
En højere værdi forøger kontrasten for at få genstanden til at virke tydeligere.



- Denne menu er ikke tilgængelig, når **SAMSUNG MAGIC Bright** er i tilstanden **Cinema** eller **Dynamic Contrast**.
- Denne menu er ikke tilgængelig, når **SAMSUNG MAGIC Color** er i tilstanden **Full** eller **Intelligent**.

4.2.1 Konfiguration af Contrast

- 1 Tryk på en vilkårlig knap forrest på produktet for at få vist OSD-vejledningen. Tryk derefter på **[MENU]** for at få vist den tilsvarende menuskærm.
- 2 Tryk på **[▲/▼]** for at gå til **Picture**, og tryk på **[□/⊞]** på produktet.
- 3 Tryk på **[▲/▼]** for at gå til **Contrast**, og tryk på **[□/⊞]** på produktet. Følgende skærbillede vises.



- 4 Justér **Contrast** med knappen **[▲/▼]**.
- 5 Den valgte mulighed bliver anvendt.

4.3 Sharpness

Gør genstandes kontur tydeligere eller mere slørede. (Område: 0~100)

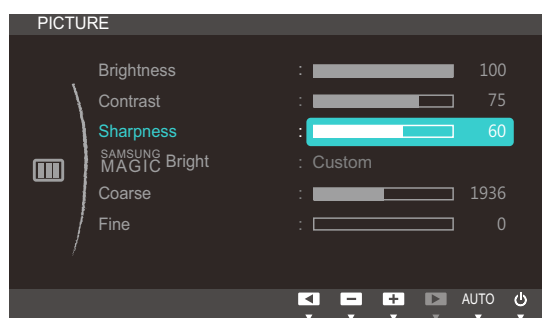
En højere værdi gør genstandens kontur tydeligere.



- Denne menu er ikke tilgængelig, når **SAMSUNG MAGIC Bright** er i tilstanden **Cinema** eller **Dynamic Contrast**.
- Denne menu er ikke tilgængelig, når **SAMSUNG MAGIC Color** er i tilstanden **Full** eller **Intelligent**.

4.3.1 Konfiguration af Sharpness

- 1 Tryk på en vilkårlig knap forrest på produktet for at få vist OSD-vejledningen. Tryk derefter på **[MENU]** for at få vist den tilsvarende menuskærm.
- 2 Tryk på **[▲/▼]** for at gå til **Picture**, og tryk på **[□/□]** på produktet.
- 3 Tryk på **[▲/▼]** for at gå til **Sharpness**, og tryk på **[□/□]** på produktet. Følgende skærbillede vises.



- 4 Justér **Sharpness** med knappen **[▲/▼]**.
- 5 Den valgte mulighed bliver anvendt.

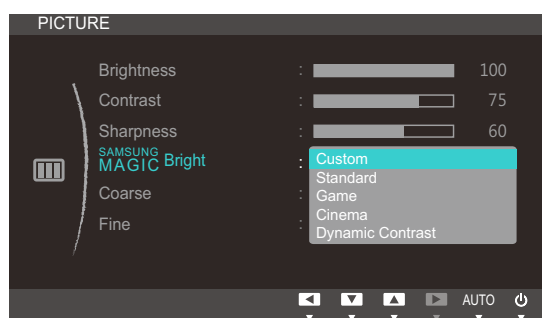
4.4 SAMSUNG MAGIC Bright

Med denne menu opnås en optimal billedkvalitet til det miljø, hvor produktet skal bruges.

Du kan justere lysstyrken, så den passer til dine behov.

4.4.1 Konfiguration af SAMSUNG MAGIC Bright

- 1 Tryk på en vilkårlig knap forrest på produktet for at få vist OSD-vejledningen. Tryk derefter på **[MENU]** for at få vist den tilsvarende menuskærm.
- 2 Tryk på **[▲/▼]** for at gå til **Picture**, og tryk på **[□/⊞]** på produktet.
- 3 Tryk på **[▲/▼]** for at gå til **SAMSUNG MAGIC Bright**, og tryk på **[□/⊞]** på produktet. Følgende skærmbillede vises.



- **Custom:** Tilpas kontrast og lysstyrke efter behov.
 - **Standard:** Opnå en billedkvalitet, der egner sig til redigering af dokumenter eller søgning på internettet.
 - **Game:** Opnå en billedkvalitet, der egner sig til computerspil, der omfatter mange grafiske virkning og dynamiske bevægelser.
 - **Cinema:** Opnå et fjernsyns lysstyrke og skarphed, som gør produktet egnet til at vise videoer og dvd'er.
 - **Dynamic Contrast:** Opnå afbalanceret lysstyrke ved automatisk kontrastjustering.
- 4 Tryk på **[▲/▼]** for at gå til den ønskede mulighed, og tryk på **[MENU]**.
 - 5 Den valgte mulighed bliver anvendt.

4.5 Coarse

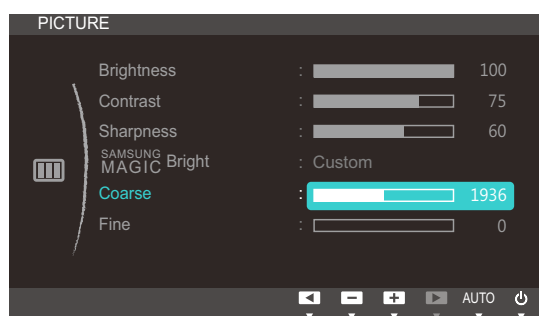
Justér skærmfrekvensen.



Denne funktion er kun tilgængelig i **Analog**-tilstand.

4.5.1 Justering af Coarse

- 1 Tryk på en vilkårlig knap forrest på produktet for at få vist OSD-vejledningen. Tryk derefter på **[MENU]** for at få vist den tilsvarende menuskærm.
- 2 Tryk på **[▲/▼]** for at gå til **Picture**, og tryk på **[□/Ⓜ]** på produktet.
- 3 Tryk på **[▲/▼]** for at gå til **Coarse**, og tryk på **[□/Ⓜ]** på produktet. Følgende skærbillede vises.



- 4 Justér **Coarse** med knappen **[▲/▼]**.
- 5 Den valgte mulighed bliver anvendt.

4.6 Fine

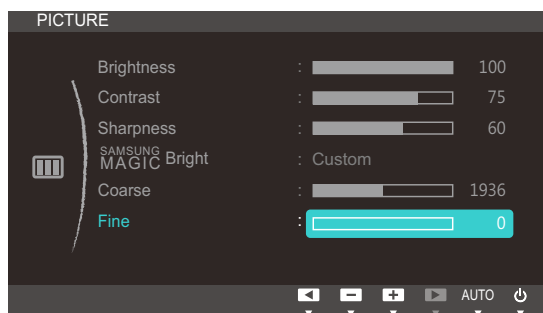
Finjustér skærmen for at opnå et klart billede.



Denne funktion er kun tilgængelig i **Analog**-tilstand.

4.6.1 Justering af Fine

- 1 Tryk på en vilkårlig knap forrest på produktet for at få vist OSD-vejledningen. Tryk derefter på **[MENU]** for at få vist den tilsvarende menuskærm.
- 2 Tryk på **[▲/▼]** for at gå til **Picture**, og tryk på **[□/⊞]** på produktet.
- 3 Tryk på **[▲/▼]** for at gå til **Fine**, og tryk på **[□/⊞]** på produktet. Følgende skærbillede vises.



- 4 Justér **Fine** med knappen **[▲/▼]**.
- 5 Den valgte mulighed bliver anvendt.

Konfiguration af tonfarve

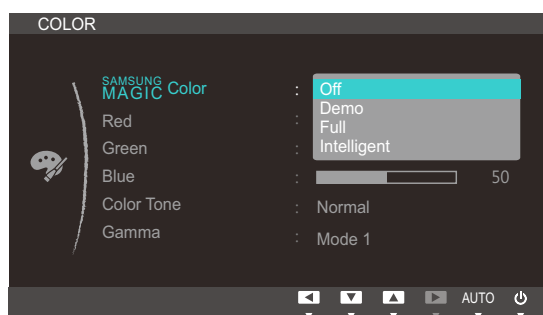
Justér skærmens tonfarve. Denne menu er ikke tilgængelig, når **SAMSUNG MAGICBright** er indstillet til tilstanden **Cinema** eller **Dynamic Contrast**.

5.1 SAMSUNG MAGIC Color

SAMSUNG MAGICColor er en ny teknologi, der forbedrer billedkvaliteten, og som er udviklet uafhængigt af Samsung, som giver intense, naturlige farver uden forringelse af billedkvaliteten.

5.1.1 Konfiguration af SAMSUNG MAGIC Color

- 1 Tryk på en vilkårlig knap forrest på produktet for at få vist OSD-vejledningen. Tryk derefter på **[MENU]** for at få vist den tilsvarende menuskærm.
- 2 Tryk på **[▲/▼]** for at gå til **COLOR**, og tryk på **[□/⊞]** på produktet.
- 3 Tryk på **[▲/▼]** for at gå til **SAMSUNG MAGICColor**, og tryk på **[□/⊞]** på produktet. Følgende skærbillede vises.



- **Off**: Deaktiver **SAMSUNG MAGICColor**.
 - **Demo**: Sammenlign normal skærmtilstand med tilstanden **SAMSUNG MAGICColor**.
 - **Full**: Opnå en intens billedkvalitet for alle områder, herunder hudfarver, i billedet.
 - **Intelligent**: Forbedr mætningsgraden i alle områder, undtagen hudfarverne, i billedet.
- 4 Tryk på **[▲/▼]** for at gå til den ønskede mulighed, og tryk på **[MENU]**.
 - 5 Den valgte mulighed bliver anvendt.

5.2 Red

Justér værdien for farven rød i billedet. (Område: 0~100)

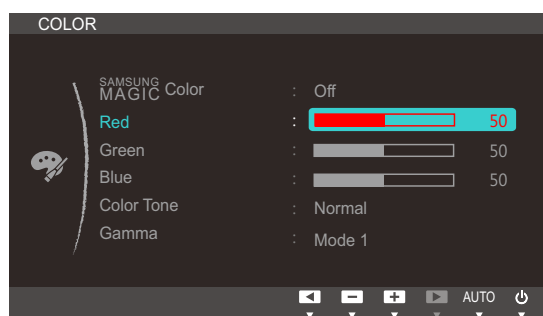
En højere værdi øger farvens intensitet.



Denne menu er ikke tilgængelig, når **SAMSUNG MAGICColor** er i tilstanden **Full** eller **Intelligent**.

5.2.1 Konfiguration af Red

- 1 Tryk på en vilkårlig knap forrest på produktet for at få vist OSD-vejledningen. Tryk derefter på **[MENU]** for at få vist den tilsvarende menuskærm.
- 2 Tryk på **[▲/▼]** for at gå til **COLOR**, og tryk på **[□/⊞]** på produktet.
- 3 Tryk på **[▲/▼]** for at gå til **Red**, og tryk på **[□/⊞]** på produktet. Følgende skærbillede vises.



- 4 Justér **Red** med knappen **[▲/▼]**.
- 5 Den valgte mulighed bliver anvendt.

5.3 Green

Justér værdien for farven grøn i billedet. (Område: 0~100)

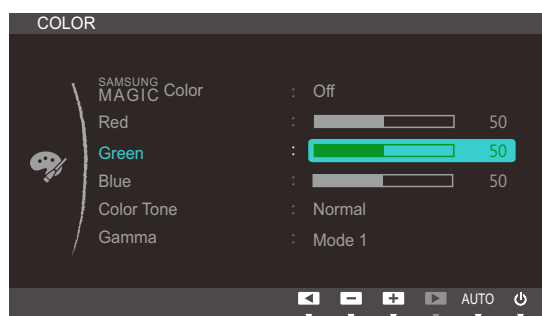
En højere værdi øger farvens intensitet.



Denne menu er ikke tilgængelig, når **SAMSUNG MAGIC Color** er i tilstanden **Full** eller **Intelligent**.

5.3.1 Konfiguration af Green

- 1 Tryk på en vilkårlig knap forrest på produktet for at få vist OSD-vejledningen. Tryk derefter på **[MENU]** for at få vist den tilsvarende menuskærm.
- 2 Tryk på **[▲/▼]** for at gå til **COLOR**, og tryk på **[□/⊞]** på produktet.
- 3 Tryk på **[▲/▼]** for at gå til **Green**, og tryk på **[□/⊞]** på produktet. Følgende skærbillede vises.



- 4 Justér **Green** med knappen **[▲/▼]**.
- 5 Den valgte mulighed bliver anvendt.

5.4 Blue

Justér værdien for farven blå i billedet. (Område: 0~100)

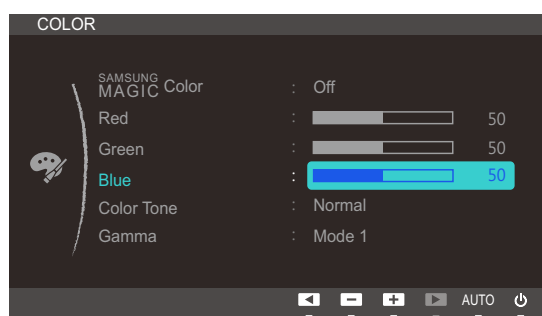
En højere værdi øger farvens intensitet.



Denne menu er ikke tilgængelig, når **SAMSUNG MAGIC Color** er i tilstanden **Full** eller **Intelligent**.

5.4.1 Konfiguration af Blue

- 1 Tryk på en vilkårlig knap forrest på produktet for at få vist OSD-vejledningen. Tryk derefter på **[MENU]** for at få vist den tilsvarende menuskærm.
- 2 Tryk på **[▲/▼]** for at gå til **COLOR**, og tryk på **[□/⊞]** på produktet.
- 3 Tryk på **[▲/▼]** for at gå til **Blue**, og tryk på **[□/⊞]** på produktet. Følgende skærbillede vises.



- 4 Justér **Blue** med knappen **[▲/▼]**.
- 5 Den valgte mulighed bliver anvendt.

5.5 Color Tone

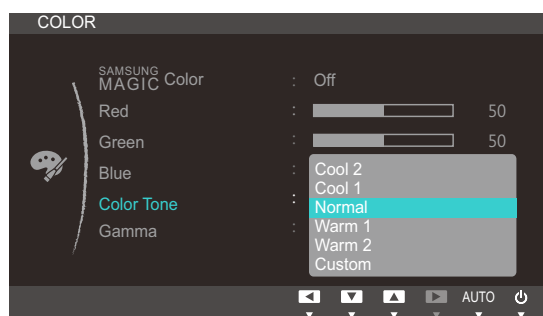
Juster billedets generelle farvetone.



Denne menu er ikke tilgængelig, når **SAMSUNG MAGIC Color** er i tilstanden **Full** eller **Intelligent**.

5.5.1 Konfiguration af indstillingerne for Color Tone

- 1 Tryk på en vilkårlig knap forrest på produktet for at få vist OSD-vejledningen. Tryk derefter på **[MENU]** for at få vist den tilsvarende menuskærm.
- 2 Tryk på **[▲/▼]** for at gå til **COLOR**, og tryk på **[□/⊞]** på produktet.
- 3 Tryk på **[▲/▼]** for at gå til **Color Tone**, og tryk på **[□/⊞]** på produktet. Følgende skærbillede vises.



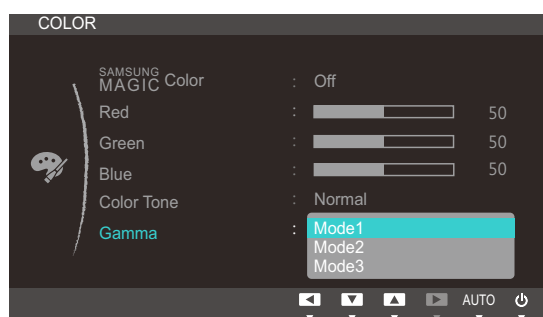
- **Cool 2**: Indstil farvetemperaturen til at være koldere end **Cool 1**.
 - **Cool 1**: Indstil farvetemperaturen til at være koldere end **Normal**.
 - **Normal**: Vis standardfarvetonen.
 - **Warm 1**: Indstil farvetemperaturen til at være varmere end **Normal**.
 - **Warm 2**: Indstil farvetemperaturen til at være varmere end **Warm 1**.
 - **Custom**: Tilpas farvetonen.
- 4 Tryk på **[▲/▼]** for at gå til den ønskede mulighed, og tryk på **[MENU]**.
 - 5 Den valgte mulighed bliver anvendt.

5.6 Gamma

Juster billedets lysstyrke i mellemområdet (Gamma).

5.6.1 Konfiguration af Gamma

- 1 Tryk på en vilkårlig knap forrest på produktet for at få vist OSD-vejledningen. Tryk derefter på **[MENU]** for at få vist den tilsvarende menuskærm.
- 2 Tryk på **[▲/▼]** for at gå til **COLOR**, og tryk på **[□/⊞]** på produktet.
- 3 Tryk på **[▲/▼]** for at gå til **Gamma**, og tryk på **[□/⊞]** på produktet. Følgende skærbillede vises.



- 4 Tryk på **[▲/▼]** for at gå til den ønskede mulighed, og tryk på **[MENU]**.
- 5 Den valgte mulighed bliver anvendt.

6.1 H-Position og V-Position

H-Position: Flyt skærmen til venstre eller højre.

V-Position: Flyt skærmen op eller ned.



Denne funktion er kun tilgængelig i **Analog**-tilstand.

6.1.1 Konfiguration af H-Position og V-Position

- 1 Tryk på en vilkårlig knap forrest på produktet for at få vist OSD-vejledningen. Tryk derefter på **[MENU]** for at få vist den tilsvarende menuskærm.
- 2 Tryk på **[▲/▼]** for at gå til **SIZE&POSITION**, og tryk på **[□/⊞]** på produktet.
- 3 Tryk på **[▲/▼]** for at gå til **H-Position** eller **V-Position**, og tryk på **[□/⊞]**. Følgende skærbillede vises.



- 4 Tryk på **[▲/▼]** for at konfigurere **H-Position** eller **V-Position**.
- 5 Den valgte mulighed bliver anvendt.

6.2 Menu H-Position og Menu V-Position

Menu H-Position: Flyt menupositionen til venstre eller højre.

Menu V-Position: Flyt menupositionen op eller ned.

6.2.1 Konfiguration af Menu H-Position og Menu V-Position

- 1 Tryk på en vilkårlig knap forrest på produktet for at få vist OSD-vejledningen. Tryk derefter på **[MENU]** for at få vist den tilsvarende menuskærm.
- 2 Tryk på **[▲/▼]** for at gå til **SIZE&POSITION**, og tryk på **[□/⊞]** på produktet.
- 3 Tryk på **[▲/▼]** for at gå til **Menu H-Position** eller **Menu V-Position**, og tryk på **[□/⊞]**. Følgende skærbillede vises.



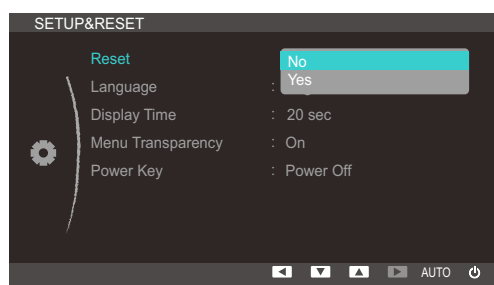
- 4 Tryk på **[▲/▼]** for at konfigurere **Menu H-Position** eller **Menu V-Position**.
- 5 Den valgte mulighed bliver anvendt.

7.1 Reset

Angiv alle produktets indstillinger til standard-/fabriksindstillingerne.

7.1.1 Initialisering af indstillinger (Reset)

- 1 Tryk på en vilkårlig knap forrest på produktet for at få vist OSD-vejledningen. Tryk derefter på **[MENU]** for at få vist den tilsvarende menuskærm.
- 2 Tryk på **[▲/▼]** for at gå til **SETUP&RESET**, og tryk på **[□/⊞]** på produktet.
- 3 Tryk på **[▲/▼]** for at gå til **Reset**, og tryk på **[□/⊞]** på produktet. Følgende skærmbillede vises.



- 4 Tryk på **[▲/▼]** for at gå til den ønskede mulighed, og tryk på **[MENU]**.
- 5 Den valgte mulighed bliver anvendt.

7.2 Language

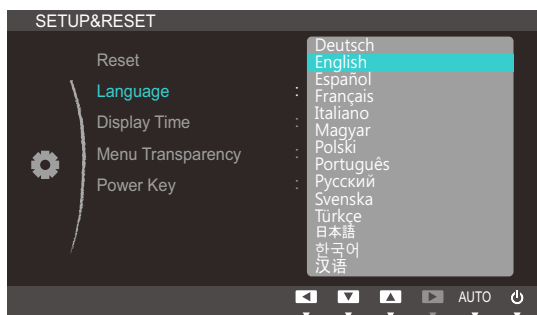
Indstil menusproget.



- En ændring af sprogindstillingen påvirker kun skærmmenuen.
- Ændringen anvendes ikke på andre funktioner på din pc.

7.2.1 Ændring af dit Language

- 1 Tryk på en vilkårlig knap forrest på produktet for at få vist OSD-vejledningen. Tryk derefter på **[MENU]** for at få vist den tilsvarende menuskærm.
- 2 Tryk på **[▲/▼]** for at gå til **SETUP&RESET**, og tryk på **[□/⊞]** på produktet.
- 3 Tryk på **[▲/▼]** for at gå til **Language**, og tryk på **[□/⊞]** på produktet. Følgende skærmbillede vises.



- 4 Tryk på **[▲/▼]** for at gå til det ønskede sprog, og tryk på **[MENU]**.
- 5 Den valgte mulighed bliver anvendt.

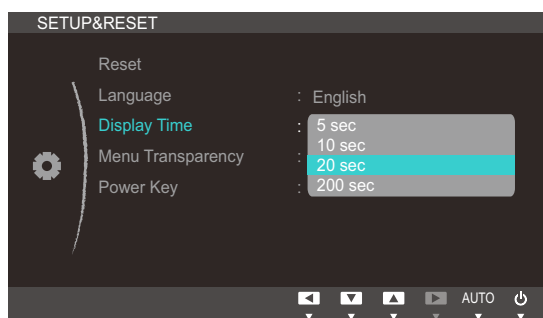
7.3 Display Time

Indstil skærmmenuen (OSD) til at forsvinde automatisk, hvis menuen ikke anvendes i en angivet periode.

Display Time kan bruges til at angive det tidsrum, efter hvilket OSD-menuen skal forsvinde.

7.3.1 Konfiguration af Display Time

- 1 Tryk på en vilkårlig knap forrest på produktet for at få vist OSD-vejledningen. Tryk derefter på **[MENU]** for at få vist den tilsvarende menuskærm.
- 2 Tryk på **[▲/▼]** for at gå til **SETUP&RESET**, og tryk på **[□/⊞]** på produktet.
- 3 Tryk på **[▲/▼]** for at gå til **Display Time**, og tryk på **[□/⊞]** på produktet. Følgende skærbillede vises.



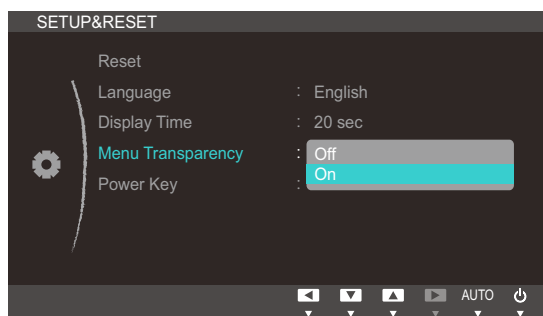
- 4 Tryk på **[▲/▼]** for at gå til den ønskede mulighed, og tryk på **[MENU]**.
- 5 Den valgte mulighed bliver anvendt.

7.4 Menu Transparency

Indstil gennemsigtigheden for menuvinduerne:

7.4.1 Ændring af Menu Transparency

- 1 Tryk på en vilkårlig knap forrest på produktet for at få vist OSD-vejledningen. Tryk derefter på **[MENU]** for at få vist den tilsvarende menuskærm.
- 2 Tryk på **[▲/▼]** for at gå til **SETUP&RESET**, og tryk på **[□/⊞]** på produktet.
- 3 Tryk på **[▲/▼]** for at gå til **Menu Transparency**, og tryk på **[□/⊞]** på produktet. Følgende skærbillede vises.



- 4 Tryk på **[▲/▼]** for at gå til den ønskede mulighed, og tryk på **[MENU]**.
- 5 Den valgte mulighed bliver anvendt.

7.5 Power Key

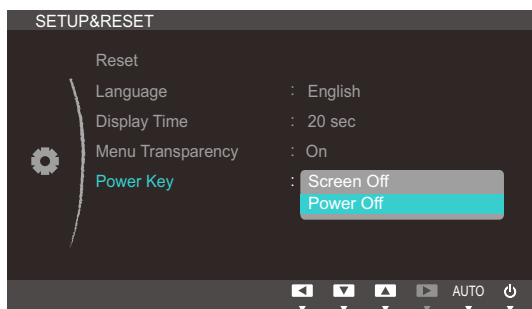
Tænd/sluk-knappen på produktet har to funktioner.




Standardindstillingen er **Power Off**.

7.5.1 Aktivering af Power Key

- 1 Tryk på en vilkårlig knap forrest på produktet for at få vist OSD-vejledningen. Tryk derefter på **[MENU]** for at få vist den tilsvarende menuskærm.
- 2 Tryk på **[▲/▼]** for at gå til **SETUP&RESET**, og tryk på **[□/⊞]** på produktet.
- 3 Tryk på **[▲/▼]** for at flytte til **Power Key**, og tryk på **[□/⊞]**. Følgende skærbillede vises.



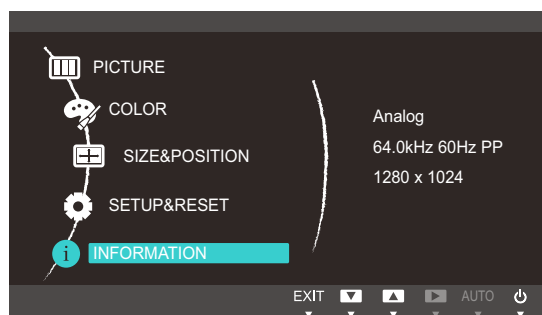
- Hvis **Screen Off** er valgt, skal du bruge tænd/sluk-knappen som følger:
 - Slukning af skærmen: Tryk på tænd/sluk-knappen. Der vises en meddelelse: "The screen will turn off in 5 seconds. Power Off: Press & hold  for 2 seconds." Efter 5 sekunder slukkes skærmen. Strømindikatoren på forsiden af produktet skifter mellem at være slukket i 3 sekunder og tændt i et sekund.
 - Tænding af skærmen/strømmen: Tryk på tænd/sluk-knappen.
 - Afbrydelse af strømmen: Tryk på tænd/sluk-knappen i mere end 2 sekunder.
 - Tryk på tænd/sluk-knappen for at tænde eller slukke produktet, når **Power Off** vælges.
- 4 Tryk på **[▲/▼]** for at gå til den ønskede mulighed, og tryk på **[MENU]**.
 - 5 Den valgte mulighed bliver anvendt.

8.1 INFORMATION

Vis den aktuelle inputkilde, frekvens og opløsning.

8.1.1 Visning af INFORMATION

- 1 Tryk på en vilkårlig knap forrest på produktet for at få vist OSD-vejledningen. Tryk derefter på **[MENU]** for at få vist den tilsvarende menuskærm.
- 2 Tryk på **[▲/▼]** for at gå til **INFORMATION**. Den nuværende inputkilde, frekvens og opløsning vises.

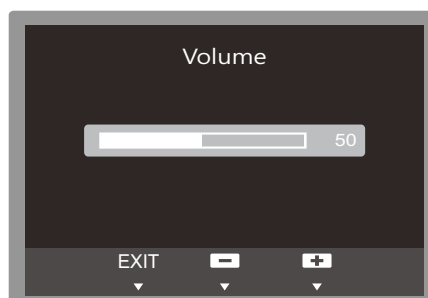


Den viste menu kan variere afhængigt af modellen.

8.2 Konfigurering af Volume på startskærmen

Justér **Volume** ved at trykke på knappen **[●]**, når OSD-vejledningen vises.

- 1 Tryk på en knap på forsiden af produktet (når der ikke vises en menu) for at vise OSD-vejledningen. Tryk derefter på **[●]**.
- 2 Følgende skærbillede vises.



- 3 Justér **Volume** med knappen **[▲/▼]**.

9.1 Natural Color

9.1.1 Hvad er Natural Color ?

Et af problemerne ved at bruge en pc er, at de farver, du ser på skærmen, er anderledes end farverne på udskrevne billeder eller farverne på de kildebilleder, der indlæses med en scanner eller et digitalt kamera. Natural Color er et farveadministrationssystem, der er udviklet af Samsung Electronics til at løse dette problem. Denne software fungerer kun med Samsung-produkter og muliggør justering af de viste farver på skærmen, så de svarer til farverne på de udskrevne billeder. For flere informationer skal du se onlinehjælpen til softwaren (F1).

Natural Color leveres online. Du kan downloade den fra websitet nedenfor og installere;

http://www.samsung.com/us/consumer/learningresources/monitor/naturalcolorexpert/pop_download.html

9.2 MultiScreen



Programmet **MultiScreen** kan installeres på VDI-serverens virtuelle maskine eller på en værts-pc med et kompatibelt operativsystem i Windows-serien.

Virtuel desktop-infrastruktur: en pc med **VMware View** og **Teradici Hostcard**



Med MultiScreen kan brugere anvende skærmen opdelt i flere dele.

9.2.1 Installation af softwaren

- 1 Sæt installations-cd'en i cd-rom-drevet.
- 2 Vælg installationsprogrammet til "MultiScreen".



Hvis pop-up-skærmen til softwareinstallationen ikke vises på hovedskærmen, skal du finde og klikke på installationsfilen til "MultiScreen" på din [CD-ROM].

- 3 Klik på ["Next"], når installationsguiden vises.
- 4 Følg instruktionerne på skærmen for at fortsætte med installationen.



- Softwaren fungerer muligvis ikke korrekt, hvis du ikke genstarter computeren efter installationen.
- Ikonet "MultiScreen" vises muligvis ikke, afhængigt af computersystemet og produktspecifikationerne.
- Tryk på tasten "F5", hvis genvejsikonet ikke vises.

Begrænsninger og problemer med installation af (MultiScreen)

Installationen af "MultiScreen" kan blive påvirket af grafikkortet, bundkortet og netværksmiljøet.

operativsystem

"OS"

- "Windows 2000"
- "Windows XP Home Edition"
- "Windows XP Professional"
- "Windows Vista 32bit"
- "Windows 7 32bit"
- "Windows 8 32bit"



Til "MultiScreen" anbefales operativsystemet "Windows 2000" eller nyere.

"Hardware"

- Mindst 32 MB hukommelse
- Mindst 60 MB ledig plads på harddisken

9.2.2 Fjernelse af softwaren

Klik på **Start (Start)**, vælg **Settings (Indstillinger)/Control Panel (Kontrolpanel)**, og dobbeltklik derefter på **Add or Remove Programs (Tilføj eller fjern programmer)**.

Vælg "MultiScreen" på programlisten, og klik på knappen **Add/Delete (Tilføj/Slet)**.

10.1 Forudsætninger inden du kontakter Samsungs kundeservicecenter

10.1.1 Afprøvning af produktet



Inden du ringer til Samsungs kundeservicecenter: Afprøv dit produkt som følger. Hvis problemet består: Kontakt Samsungs kundeservicecenter.

Undersøg, om dit produkt fungerer normalt ved at bruge produkttestfunktionen.

Hvis skærmen slukkes og strømindikatoren blinker, selvom produktet er korrekt tilsluttet til en computer, skal du udføre en selvdiagnosticering.

- 1 Sluk for både pc'en og for produktet.
- 2 Afbryd kablet fra produktet.
- 3 Tænd for produktet.
- 4 Hvis meddelelsen **Check Signal Cable** vises, fungerer produktet normalt.



Hvis skærmen stadig er tom: Kontroller pc-systemet, videocontrolleren og kablet.

10.1.2 Kontrol af opløsning og frekvens

For en tilstand, der overgår den understøttede opløsning (se "11.2 Tabel vedr. standardsignaltilstand"), vises meddelelsen **Not Optimum Mode** et kort øjeblik.

10.1.3 Kontroller følgende.

Installationsforhold (Pc-tilstand)

Problemer	Løsninger
Skærmen bliver ved med at tænde og slukke.	Kontrollér, at kablet er korrekt tilsluttet mellem produktet og computeren, og at stikkene er låst godt fast. (Se "3.2 Tilslutning og brug af en pc")

Skærmforhold

Problemer	Løsninger
Strøm-LED'en er slukket. Skærmen vil ikke tænde.	Kontrollér, at strømkablet er tilsluttet korrekt. (Se "3.2 Tilslutning og brug af en pc")

Problemer	Løsninger
Meddelelsen Check Signal Cable vises.	Kontrollér, at kablet er tilsluttet korrekt til produktet. (Se "3.2 Tilslutning og brug af en pc")
	Kontroller, at den enhed, der er sluttet til produktet, er tændt.
Not Optimum Mode vises.	Denne meddelelse vises, hvis signalet fra grafikkortet overskrider den maksimale opløsning eller frekvens for produktet.
	Skift den maksimale opløsning og frekvens, så den passer til produktets ydeevne. Der henvises til Tabel over standardsignaltilstand (side 101).
Billederne på skærmen virker forvrængede.	Kontrollér kabelforbindelsen til produktet (se "3.2 Tilslutning og brug af en pc")
Skærmen er ikke tydelig. Skærmen er sløret.	Justér Coarse (side 76) og Fine (side 77).
	Fjern alt tilbehør (videoforlænger-kabel mv.), og prøv igen.
	Indstil opløsningen og frekvensen til de anbefalede værdier. (Se "11.1 Generelt")
Skærmen virker ustabil og rystende.	Kontrollér, at opløsningen og frekvensen på pc'en er indstillet inden for et opløsnings- og frekvensområde, der er kompatibelt med produktet. Hvis det er nødvendigt, kan du efterfølgende ændre indstillingerne ved at se i Tabel over standardsignaltilstand (side 101) i denne vejledning og i menuen INFORMATION på produktet.
Der er skygger eller spøgelsesbilleder tilbage på skærmen.	
Skærmen er for lys. Skærmen er for mørk.	Justér Brightness (side 72) og Contrast (side 73).
Skærmfarven er ikke ensartet.	Skift indstillingerne for COLOR . (Se "Konfiguration af tonfarve")
Farverne på skærmen har skygger og er forvrængede.	Skift indstillingerne for COLOR . (Se "Konfiguration af tonfarve")
Hvid ser ikke rigtig hvid ud.	Skift indstillingerne for COLOR . (Se "Konfiguration af tonfarve")
Der er intet billede på skærmen, og strøm-LED'en blinker hvert halve eller hele sekund.	Produktet er i strømbesparende tilstand.
	Tryk på en vilkårlig tast på tastaturet, eller flyt musen for at vende tilbage til det forrige skærbillede.

Lydforhold

Problemer	Løsninger
Der er ikke nogen lyd.	Kontrollér tilslutningen af lydkablet, eller justér lydstyrken.
	Kontroller lydstyrken.
Lydstyrken er for lav.	Juster lydstyrken.
	Hvis lydstyrken stadig er lav, når du har skruet op på det maksimale niveau: Juster lydstyrken på pc'ens lydkort eller i programmet.

Lydkildeforhold

Problemer	Løsninger
Der høres en bippende lyd, når min pc starter.	Hvis der er en bippende lyd, når din pc starter, skal din pc til service.

10.2 Spørgsmål og svar

Spørgsmål	Svar
Hvordan kan jeg ændre frekvensen?	<p>Indstil frekvensen på dit grafikkort.</p> <ul style="list-style-type: none">• Windows XP: Gå til Kontrolpanel → Udseende og temaer → Skærm → Indstillinger → Avanceret → Skærm, og justér Opdateringshastighed under Skærmindstillinger.• Windows ME/2000: Gå til Kontrolpanel → Skærm → Indstillinger → Avanceret → Skærm, og justér Opdateringshastighed under Skærmindstillinger.• Windows Vista: Gå til Kontrolpanel → Udseende og personlige indstillinger → Tilpasning → Skærmindstillinger → Avancerede indstillinger → Skærm, og justér Opdateringshastighed under Skærmindstillinger.• Windows 7: Vælg Kontrolpanel → Udseende og personlige indstillinger → Skærm → Skærmopløsning → Avancerede indstillinger → Skærm, og justér Opdateringshastighed under Skærmindstillinger.• Windows 8: Vælg Indstillinger → Kontrolpanel → Udseende og personlige indstillinger → Skærm → Skærmopløsning → Avancerede indstillinger → Skærm, og justér Opdateringshastighed under Skærmindstillinger.

Spørgsmål	Svar
Hvordan kan jeg ændre opløsningen?	<ul style="list-style-type: none"> Windows XP: Gå til Kontrolpanel → Udseende og temaer → Skærm → Indstillinger, og juster opløsningen. Windows ME/2000: Gå til Kontrolpanel → Skærm → Indstillinger, og juster opløsningen. Windows Vista: Gå til Kontrolpanel → Udseende og personlige indstillinger → Personlige indstillinger → Skærmindstillinger, og juster opløsningen. Windows 7: Gå til Kontrolpanel → Udseende og personlige indstillinger → Skærm → Juster opløsning, og juster opløsningen. Windows 8: Gå til Indstillinger → Kontrolpanel → Udseende og personlige indstillinger → Skærm → Juster opløsning, og juster opløsningen.
Hvordan indstiller jeg strømbesparende tilstand?	<ul style="list-style-type: none"> Windows XP: Indstil strømbesparende tilstand i Kontrolpanel → Udseende og temaer → Skærm → Indstillinger for pauseskærm eller i BIOS OPSÆTNINGEN på pc'en. Windows ME/2000: Indstil strømbesparende tilstand i Kontrolpanel → Skærm → Indstillinger for pauseskærm eller i BIOS OPSÆTNINGEN på pc'en. Windows Vista: Indstil strømbesparende tilstand i Kontrolpanel → Udseende og personlige indstillinger → Personlige indstillinger → Indstillinger for pauseskærm eller i BIOS OPSÆTNINGEN på pc'en. Windows 7: Indstil strømbesparende tilstand i Kontrolpanel → Udseende og personlige indstillinger → Personlige indstillinger → Indstillinger for pauseskærm eller i BIOS OPSÆTNINGEN på pc'en. Windows 8: Indstil strømbesparende tilstand i Indstillinger → Kontrolpanel → Udseende og personlige indstillinger → Personlige indstillinger → Indstillinger for pauseskærm eller i BIOS OPSÆTNINGEN på pc'en.



Yderligere oplysninger om justering findes i brugervejledningen til computeren eller grafikkortet.

11.1 Generelt

Modelnavn		NC221 / NC221-S / NC221-TS / NC221-TW / NC221W	NC241 / NC241-TS / NC241-TW / NC241W
Panel	Billedstørrelse	Klasse 22 (21,5" / 54,6 cm)	Klasse 24 (23,5" / 59,8 cm)
	Visningsområde	476,64 mm (H) x 268,11 mm (V)	521,28 mm (H) x 293,22 mm (V)
Skærmfarve		16,7 millioner	
Maksimal pixelclock		148,50 MHz (analog/digital)	
Serverstik		Gigabit Ethernet-port (LAN-port)	
Strømforsyning		Dette produkt bruger 100 til 240 V. Se mærkaten på bagsiden af produktet, da standardspændingen kan variere i forskellige lande.	
Signalforbindelser		RGB IN, DVI OUT	
Højttalere		1 W x 2 (stereo)	
VESA		100 mm x 100 mm	
USB		USB 2.0 x 6 (downstream)	
Miljømæssige overvejelser	I drift	Temperatur: 10 °C – 40 °C (50 °F – 104 °F) Luftfugtighed: 10 % – 80 %, ikke-kondenserende	
	Opbevaring	Temperatur: -20 °C – 45 °C (-4 °F – 113 °F) Luftfugtighed: 5 % – 95 %, ikke-kondenserende	



Plug-and-Play

Denne skærm kan installeres og bruges på ethvert Plug & Play-kompatibelt system. Tovejs dataudveksling mellem skærmen og pc-systemet optimerer skærmindstillingerne. Skærminstallation udføres automatisk. Men du kan om ønsket tilpasse installationsindstillingerne.



Panelprikker (pixels)

Pga. naturen ved produktionen af denne produkt kan ca. 1 pixel pr. million (1 ppm) være lysere eller mørkere på LCD-panelet. Dette påvirker ikke produktets ydelse.



Ovenstående specifikationer kan ændres uden forudgående varsel for at forbedre kvaliteten.



Dette er et klasse B digitalt apparat.



Hvis du ønsker flere enhedsspecifikationer, skal du besøge webstedet Samsung Electronics.

11.2 Tabel vedr. standardsignaltilstand



- Dette produkt kan kun indstilles til én opløsning for hver skærmstørrelse for at opnå den optimale billedkvalitet pga. panelets beskaffenhed. Derfor kan en opløsning, der er højere end den angivne opløsning, forringe billedkvaliteten. For at undgå dette anbefales det, at du vælger den optimale opløsning, der er angivet for produktets skærmstørrelse.
- Kontroller frekvensen, når du udskifter en CDT-skærm (sluttet til en pc) med en LCD-skærm. Hvis LCD-skærmen ikke understøtter 85 Hz: Skift den vertikale frekvens til 60 Hz på CDT-skærmen, inden du udskifter den med LCD-skærmen.

Synkronisering	Horisontal frekvens	31 – 80 kHz
	Vertikal frekvens	56 – 75 Hz
Opløsning	Optimal opløsning	1920 x 1080 @ 60 Hz
	Maksimal opløsning	1920 x 1080 @ 60 Hz

Hvis der transmitteres et signal, der hører til følgende standardsignaltilstande, fra din computer, justeres skærmen automatisk. Hvis det signal, der overføres fra pc'en, ikke hører til standardsignaltilstandene, kan skærmen være tom med strøm-LED'en tændt. Sker dette, skal du ændre indstillingerne i overensstemmelse med følgende tabel, og se i brugervejledningen til grafikkortet.

Opløsning	Horisontal frekvens (kHz)	Vertikal frekvens (Hz)	Pixelclock (MHz)	Synkronisering spolaritet (H/V)
MAC, 640 x 480	35,000	66,667	30,240	-/-
VESA, 640 x 480	31,469	59,940	25,175	-/-
VESA, 640 x 480	37,861	72,809	31,500	-/-
VESA, 640 x 480	37,500	75,000	31,500	-/-
IBM, 720 x 400	31,469	70,087	28,322	-/+
VESA, 800 x 600	35,156	56,250	36,000	+/+
VESA, 800 x 600	37,879	60,317	40,000	+/+
VESA, 800 x 600	48,077	72,188	50,000	+/+
VESA, 800 x 600	46,875	75,000	49,500	+/+
MAC, 832 x 624	49,726	74,551	57,284	-/-
VESA, 1024 x 768	48,363	60,004	65,000	-/-
VESA, 1024 x 768	56,476	70,069	75,000	-/-
VESA, 1024 x 768	60,023	75,029	78,750	+/+
VESA, 1152 x 864	67,500	75,000	108,000	+/+
MAC, 1152 x 870	68,681	75,062	100,000	-/-
VESA, 1280 x 720	45,000	60,000	74,250	+/+

Opløsning	Horisontal frekvens (kHz)	Vertikal frekvens (Hz)	Pixelclock (MHz)	Synkronisering spolaritet (H/V)
VESA, 1280 x 800	49,702	59,810	83,500	-/+
VESA, 1280 x 1024	63,981	60,020	108,000	+/+
VESA, 1280 x 1024	79,976	75,025	135,000	+/+
VESA, 1440 x 900	55,935	59,887	106,500	-/+
VESA, 1600 x 900 RB	60,000	60,000	108,000	+/+
VESA, 1680 x 1050	65,290	59,954	146,250	-/+
VESA, 1920 x 1080	67,500	60,000	148,500	+/+



- Horizontal frekvens

Den tid, det tager at scanne en enkelt linje fra venstre til højre side af skærmen, kaldes en horisontal cyklus. Den inverse værdi af den horisontale cyklus kaldes for den horisontale frekvens. Horizontal frekvens måles i kHz.

- Vertikal frekvens

Gentagelse af det samme billede mange gange i sekundet gør det muligt at få vist naturlige billeder. Gentagelsesfrekvensen kaldes "billedfrekvensen" eller "opdateringsfrekvensen" og måles i Hz.

Kontakt SAMSUNG

Websted: <http://www.samsung.com>



Hvis du har spørgsmål eller kommentarer vedrørende Samsung produkter, venligst kontakte Samsung Support.

NORTH AMERICA	
U.S.A	1-800-SAMSUNG (726-7864)
CANADA	1-800-SAMSUNG (726-7864)
LATIN AMERICA	
ARGENTINE	0800-555-SAMSUNG (0800-555-7267)
BOLIVIA	800-10-7260
BRAZIL	0800-124-421 (Demais cidades e regiões) 4004-0000 (Capitais e grandes centros)
CHILE	800-SAMSUNG (726-7864)
COLOMBIA	Bogotá 600 12 72 Gratis desde cualquier parte del país 01 8000 112 112 ó desde su celular #SAM(726)
COSTA RICA	0-800-507-7267 00-800-1-SAMSUNG (726-7864)
DOMINICAN REPUBLIC	1-800-751-2676
ECUADOR	1-800-10-7267 1-800-SAMSUNG (72-6786)
EL SALVADOR	800-6225 800-0726-7864
GUATEMALA	1-800-299-0013 1-800-299-0033
HONDURAS	800-2791-9267 800-2791-9111
JAMAICA	1-800-234-7267 1-800-SAMSUNG (726-7864)
MEXICO	01-800-SAMSUNG (726-7864)
NICARAGUA	001-800-5077267

LATIN AMERICA	
PANAMA	800-7267 800-0101
PARAGUAY	009-800-542-0001
PERU	0800-777-08
PUERTO RICO	1-800-682-3180
TRINIDAD & TOBAGO	1-800-SAMSUNG (726-7864)
URUGUAY	000-405-437-33
VENEZUELA	0-800-SAMSUNG (726-7864)

EUROPE	
AUSTRIA	0800-SAMSUNG (0800-7267864)
BELGIUM	02-201-24-18
BOSNIA	055 233 999
BULGARIA	800 111 31, Безплатна телефонна линия
CROATIA	072 726 786
CYPRUS	8009 4000 only from landline, toll free
CZECH	800 - SAMSUNG (800-726786) Samsung Electronics Czech and Slovak, s.r.o. V Parku 2343/24, 148 00 - Praha 4
DENMARK	70 70 19 70
EIRE	0818 717100
ESTONIA	800-7267
FINLAND	030-6227 515
FRANCE	01 48 63 00 00
GERMANY	0180 6 SAMSUNG bzw. 0180 6 7267864* (*0,20 €/Anruf aus dem dt. Festnetz, aus dem Mobilfunk max. 0,60 €/Anruf)
GREECE	80111-SAMSUNG (80111 726 7864) only from land line (+30) 210 6897691 from mobile and land line
HUNGARY	0680SAMSUNG (0680-726-786) 0680PREMIUM (0680-773-648)
ITALIA	800-SAMSUNG (800.7267864)

EUROPE	
LATVIA	8000-7267
LITHUANIA	8-800-77777
LUXEMBURG	261 03 710
MONTENEGRO	020 405 888
NETHERLANDS	0900-SAMSUNG (0900-7267864) (€ 0,10/Min)
NORWAY	815 56480
POLAND	801-172-678* lub +48 22 607-93-33 * * (koszt połączenia według taryfy operatora)
PORTUGAL	808 20 7267
ROMANIA	08008 726 78 64 (08008 SAMSUNG) Apel GRATUIT
SERBIA	011 321 6899
SLOVAKIA	0800 - SAMSUNG (0800-726 786)
SLOVENIA	080 697 267 (brezplačna številka) 090 726 786 (0,39 EUR/min) klicni center vam je na voljo od ponedeljka do petka od 9. do 18. ure.
SPAIN	0034902172678
SWEDEN	0771 726 7864 (0771-SAMSUNG)
SWITZERLAND	0800 726 78 64 (0800-SAMSUNG)
UK	0330 SAMSUNG (7267864)

CIS	
ARMENIA	0-800-05-555
AZERBAIJAN	0-88-555-55-55
BELARUS	810-800-500-55-500
GEORGIA	0-800-555-555
KAZAKHSTAN	8-10-800-500-55-500 (GSM: 7799, VIP care 7700)
KYRGYZSTAN	00-800-500-55-500

CIS	
MOLDOVA	0-800-614-40
MONGOLIA	+7-495-363-17-00
RUSSIA	8-800-555-55-55 (VIP care 8-800-555-55-88)
TAJIKISTAN	8-10-800-500-55-500
UKRAINE	0-800-502-000
UZBEKISTAN	8-10-800-500-55-500 (GSM: 7799)

CHINA	
CHINA	400-810-5858
HONG KONG	(852) 3698 4698
MACAU	0800 333

S.E.A	
AUSTRALIA	1300 362 603
INDONESIA	021-56997777 08001128888
JAPAN	0120-363-905
MALAYSIA	1800-88-9999 603-77137477 (Overseas contact)
MYANMAR	+95-01-2399-888
NEW ZEALAND	0800 726 786
PHILIPPINES	1-800-10-7267864 [PLDT] 1-800-8-7267864 [Globe landline and Mobile] 02-4222111 [Other landline]
SINGAPORE	1800-SAMSUNG (726-7864)
TAIWAN	0800-329999
THAILAND	0-2689-3232, 1800-29-3232
VIETNAM	1800 588 889

S.W.A	
BANGLADESH	09612300300
INDIA	1800 3000 8282 - Toll Free 1800 266 8282 - Toll Free
SRI LANKA	94117540540

MENA	
ALGERIA	021 36 11 00
BAHRAIN	8000-GSAM (8000-4726)
EGYPT	08000-7267864 16580
IRAN	021-8255 [CE]
JORDAN	0800-22273 06 5777444
KUWAIT	183-CALL (183-2255)
MOROCCO	080 100 22 55
OMAN	800-SAMSUNG (800 - 726 7864)
PAKISTAN	0800-Samsung (72678)
QATAR	800-CALL (800-2255)
SAUDI ARABIA	8002474357
SYRIA	18252273
TUNISIA	80-1000-12
TURKEY	444 77 11
U.A.E	800-SAMSUNG (800 - 726 7864)

AFRICA	
BOTSWANA	8007260000
BURUNDI	200
CAMEROON	7095-0077
COTE D'IVOIRE	8000 0077
DRC	499999
GHANA	0800-10077 0302-200077
KENYA	0800 545 545
MAURITIUS	23052574020

AFRICA	
MOZAMBIQUE	847267864 / 827267864
NAMIBIA	08 197 267 864
NIGERIA	0800-726-7864
REUNION	262508869
RWANDA	9999
SENEGAL	800-00-0077
SOUTH AFRICA	0860 SAMSUNG (726 7864)
SUDAN	1969
TANZANIA	0800 755 755 / 0685 889 900
UGANDA	0800 300 300
ZAMBIA	0211 350370

Ansvar for betalingservice (omkostning for kunderne)



Når der anmodes om service, opkræver vi muligvis (til trods for garantien) et gebyr for serviceteknikerbesøg i følgende tilfælde.

Produktet er ikke defekt.

Rengøring af produktet, justering, vejledning, geninstallation osv.

- Hvis en servicetekniker instruerer i, hvordan produktet bruges, eller blot justerer indstillingerne uden at skille produktet ad.
- Hvis en fejl skyldes eksterne miljømæssige faktorer (internet, antenne, kabelsignal osv.)
- Hvis et produkt geninstalleres, eller enheder tilsluttes efter den første installation af produktet efter købet.
- Hvis produktet geninstalleres efter flytning til en anden placering eller flytning til et andet hus.
- Hvis kunden beder om anvendelsesanvisninger pga. et andet firmas produkt.
- Hvis kunden beder om anvisninger i, hvordan netværket eller et andet firmas program produkt bruges.
- Hvis kunden anmoder om softwareinstallation og konfiguration af produktet.
- Hvis en servicetekniker fjerner/rengør støv eller fremmedlegemer inden i produktet.
- Hvis kunden anmoder om en installation efter at have købt et produkt via homeshopping eller online.

En produktskade, som kunden har forårsaget.

Produktskade som følge af kundens fejlbetjening eller forkert reparation.

Hvis skader på produktet skyldes:

- Noget har ramt produktet, eller det er blevet tabt.
- Brug af forsyninger eller separate solgte produkter, som ikke er specificeret af Samsung.
- Reparation foretaget af en person, som ikke er tekniker, hos en outsourcing-servicevirksomhed eller partner af Samsung Electronics Co., Ltd.
- At kunden har ombygget eller repareret produktet.
- Brug af produktet sammen med forkert spænding eller ikke-godkendte elektriske tilslutninger.
- At advarslerne i vejledningen ikke er fulgt.

Andet

- Hvis produktet svigter som følge af naturkatastrofe. (lyn, brand, jordskælv, oversvømmelse osv.)
- Hvis alle forbrugskomponenterne er brugt op. (batteri, toner, lysstofrør, hoved, vibrator, lampe, filter, bånd osv.)



Hvis en kunde anmoder om service, og produktet ikke fejler noget, opkræves der muligvis et servicegebyr. Læs derfor venligst brugervejledningen først.

Korrekt bortskaffelse

Korrekt bortskaffelse af dette produkt (elektrisk & elektronisk udstyr)



(Gælder i lande med systemer til affaldssortering)

Denne mærkning på produktet, på tilbehør eller i manualen betyder, at produktet og elektronisk tilbehør hertil (f.eks. oplader, headset og USB-kabel) ikke må bortskaffes sammen med almindeligt husholdningsaffald efter endt levetid. For at forebygge skadelige virkninger på menneskers helbred eller miljøet skal disse genstande bortskaffes adskilt fra andre typer af affald og indleveres på en genbrugsplads med henblik på genindvinding.

Forbrugere bedes kontakte forhandleren, hvor de har købt produktet, eller kommunen for nærmere oplysning om, hvor og hvordan de kan indlevere produkt og tilbehør med henblik på miljøvenlig genindvinding.

Virksomheder bedes kontakte leverandøren og følge anvisningerne i købekontrakten. Dette produkt og elektronisk tilbehør hertil må ikke bortskaffes sammen med andet erhvervsaffald.

Korrekt bortskaffelse af batterierne i dette produkt



(Gælder i lande med systemer til affaldssortering)

Denne mærkning på batteriet, i manualen eller på emballagen betyder, at batterierne i dette produkt ikke må bortskaffes sammen med almindeligt husholdningsaffald efter endt levetid. Er batterierne mærket med de kemiske symboler Hg, Cd eller Pb, betyder det, at deres indhold af kviksølv, cadmium eller bly ligger over de grænseværdier, som er fastsat i EU-direktiv 2006/66. Hvis batterierne ikke bortskaffes korrekt, kan disse stoffer være skadelige for menneskers helbred eller miljøet.

Hjælp til med at beskytte naturens ressourcer og fremme genbrug ved at holde batterierne adskilt fra andre typer af affald og ved at indlevere dem på en genbrugsplads.

Terminologi

OSD (On Screen Display, visning på skærmen)

Med visning på skærmen (OSD) kan du konfigurere indstillinger på skærmen for at optimere billedkvaliteten efter behov. Dermed kan du ændre skærmens lysstyrke, tonfarve, størrelse og mange andre indstillinger med menuer, der vises på skærmen.

Coarse

Coarse er frekvensen af radiobølgevibrationer pr. sekund. Ved en højere frekvens transmitteres der en større mængde data, som afspejles nemmere. Ved en lavere frekvens krydses forhindringer nemmere, så data kan bevæge sig længere, men der transmitteres en mindre mængde data. I menuen Coarse kan du manuelt justere frekvensen for at opnå den optimale billedkvalitet. Justér Coarse efter Tabel over standardsignaltilstand (side 101) og efter produktets ydeevne, så du kan opnå højere billedkvalitet.

Gamma

I menuen Gamma kan du justere den gråtoneskala, der repræsenterer skærmens mellemtoner. Justering af lysstyrken gør hele skærmen lysere, men med justering med Gamma bliver kun den mellemste lysstyrke lysere.

Gråtoneskala

Skala angiver niveauet af farveintensitet, der viser variationer i farveændring fra mørkere områder til lysere områder på skærmen. Ændringer i skærmens lysstyrke udstyres med variation af sort og hvid, og gråtoneskala angiver mellemområdet mellem sort og hvid. Ændring af gråtoneskalaen ved justering af Gamma ændrer skærmens mellemste lysstyrke.

Skanderingshastighed

Skanderingshastighed, eller opdateringshastighed, angiver den frekvens, hvormed skærmen opdateres. Skærmdata transmitteres, når skærmen opdateres for at vise et billede, men opdateringen kan ikke ses med det blotte øje. Antallet af skærmopdateringer kaldes skanderingshastigheden og måles i Hz. En skanderingshastighed på 60 Hz betyder, at skærmen opdateres 60 gange i sekundet. Skærmens skanderingshastighed afhænger af ydeevnen af grafikortene i computeren og skærmen.

Horisontal frekvens

Tegn eller billeder, der vises på skærmen består af en masse prikker (pixels). Pixels transmitteres i vandrette linjer, som derefter arrangeres lodret for at skabe et billede. Den vandrette frekvens måles i kHz og angiver, hvor mange gange de vandrette linjer transmitteres i sekundet og vises på skærmen. En vandret frekvens på 85 betyder, at de vandrette linjer, som et billede består af, sendes 85.000 gange i sekundet. Den vandrette frekvens angives i 85 kHz.

Vertikal frekvens

Et enkelt billede består af mange vandrette linjer. Den lodrette frekvens måles i Hz og angiver, hvordan mange billeder der kan vises i sekundet af disse vandrette linjer. En lodret frekvens på 60 betyder, at et billede transmitteres 60 gange i sekundet. Den lodrette frekvens kaldes også "opdateringshastigheden", og den påvirker, om skærmen flimrer.

Opløsning

Opløsningen er antallet af vandrette pixels og lodrette pixels, som udgør en skærm. Den repræsenterer visningens detaljeringsgrad.

Med en højere opløsning vises en større mængde oplysninger på skærmen, og den er velegnet til at udføre flere opgaver ad gangen.

En opløsning på 1920x1080 består f.eks. af 1920 vandrette pixels (vandret opløsning) og 1080 lodrette linjer (lodret opløsning).

En opløsning på 1920x1200 består f.eks. af 1920 vandrette pixels (vandret opløsning) og 1.200 lodrette linjer (lodret opløsning).

Plug & Play

Med Plug & Play-funktionen kan der udveksles oplysninger automatisk mellem en skærm og en computer for at opnå et optimalt visningsmiljø.

Skærmen anvender VESA DDC (international standard) til udførelse af Plug & Play.

Stikordsregister

Symbols

"PCoIP" 32

A

Anvendt forbindelse "PCoIP" 28

B

Blå 81

D

Dele 19

F

Farvetone 82

Fin 77

Forudsætninger inden du kontakter
Samsungs kundeservicecenter 95

G

Gamma 83

Generelt 100

Grov 76

Grøn 80

H

Hvad er en PC over IP 27

I

Inden tilslutning 68

INFORMATION 91

Installation 22

K

Konfigurering af Volume på startskærmen 91

Kontakt SAMSUNG 103

Kontrast 73

Kontrol af indholdet 18

Korrekt stilling til brug af produktet 17

L

Lysstyrke 72

M

Menugennemsigtighed 89

MultiScreen 93

N

Natural Color 92

Nulstil 86

O

Ophavsret 7

P

Power Key 90

R

Rengøring 8

Rød 79

S

SAMSUNG MAGIC Bright 75

SAMSUNG MAGIC Color 78

Sikkerhedsforanstaltninger 10

Skarphed 74

Spørgsmål og svar 98

Sprog 87

Stikordsregister

T

Tabel vedr standardsignaltilstand 101

Terminologi 111

Tilslutning af værtspc'en med LANkablet 31

Tilslutning og brug af en pc 69

V

Vis tid 88