

SM-T585

מדריך למשתמש

תוכן העניינים

פעולות בסיסיות

| | |
|----|-----------------------------------|
| 4 | קרא אותי קודם |
| 5 | תכולת האריזה |
| 6 | פריסת המכשיר |
| 8 | סוללה |
| 11 | כרטיס SIM או USIM (כרטיס nanoSIM) |
| 12 | כרטיס זיכרון (כרטיס microSD) |
| 14 | הפעלה וכיבוי של המכשיר |
| 15 | מסך מגע |
| 18 | מסך הבית |
| 24 | נעילת מסך |
| 25 | לוח התראות |
| 27 | הזנת טקסט |
| 29 | צילום מסך |
| 30 | פתיחת יישומים |
| 30 | חלונות מרובים |
| 34 | Samsung Account |
| 36 | העברת נתונים מהמכשיר הקודם שלך |
| 38 | ניהול מכשירים ונתונים |
| 40 | חיבור מהיר |
| 43 | שיתוף תכונות |

יישומים

| | |
|----|--------------------------|
| 44 | התקנה או הסרה של יישומים |
| 46 | טלפון |
| 49 | אנשי קשר |
| 51 | הודעות |
| 54 | דפדפן |
| 55 | דוא"ל |
| 56 | מצלמה |
| 62 | גלריה |
| 64 | לוח שנה |
| 66 | הקבצים שלי |
| 66 | תזכיר |
| 67 | שעון |
| 68 | מחשבון |
| 69 | יישומי Google |

הגדרות

| | |
|----|------------------------------------|
| 71 | מבוא |
| 71 | Wi-Fi |
| 73 | Bluetooth |
| 75 | מצב טיסה |
| 75 | נתב אלחוטי נייד וחיבור בין מכשירים |

| | |
|---------------------|----|
| שימוש בנתונים | 76 |
| רשתות סלולריות | 77 |
| הגדרות חיבור נוספות | 77 |
| מנהל חכם | 80 |
| יישומים | 82 |
| צלילים וסוגי רטט | 82 |
| התראות | 83 |
| נא לא להפריע | 83 |
| תצוגה | 83 |
| תכונות מתקדמות | 84 |
| משתמשים | 84 |
| טפט | 86 |
| מסך הבית | 86 |
| נעילת מסך ואבטחה | 86 |
| פרטיות | 87 |
| נגישות | 89 |
| חשבונות | 90 |
| Google | 91 |
| גיבוי ואיפוס | 91 |
| שפה ומקלדת | 92 |
| סוללה | 93 |
| אחסון | 93 |
| אביזרים | 93 |
| תאריך ושעה | 94 |
| מדריך למשתמש | 94 |
| אודות המכשיר | 94 |

נספח

| | |
|-------------|----|
| פתרון בעיות | 95 |
|-------------|----|

פעולות בסיסיות

קרא אותי קודם

יש לקרוא מדריך זה לפני השימוש במכשיר, על מנת להבטיח שימוש בטוח ונאות.

- התיאורים במדריך מבוססים על הגדרות ברירת המחדל של המכשיר.
- חלק מהתוכן עשוי להיות שונה מהמכשיר, בהתאם לאזור, ספק השירות, מפרט דגם או גרסת התוכנה של המכשיר.
- תוכן (איכותי) שמחייב שימוש רב ב-CPU ובזיכרון RAM ישפיע על הביצועים הכוללים של המכשיר. ייתכן שיישומים הקשורים לתוכן לא יפעלו כראוי, בהתאם למפרטי המכשיר ולסביבת השימוש בו.
- Samsung אינה אחראית לבעיות ביצועים שנגרמות בשל יישומים של ספקים אחרים שאינם Samsung.
- חברת Samsung לא תישא באחריות לבעיות בביצועים או בתאימות שעלולות להיגרם עקב עריכה של הגדרות רישום או שינויים בתוכנת מערכת ההפעלה. ניסיון להתאים אישית את מערכת ההפעלה עלול לגרום למכשיר או ליישומים שלא לפעול כראוי.
- התוכנות, מקורות השמע, הטפטים, התמונות ופריטי מדיה אחרים המסופקים עם מכשיר זה מוענקים עם רישיון לשימוש מוגבל. החילוץ של חומרים אלה והשימוש בהם למטרות מסחריות או מטרות אחרות מהווים הפרה של חוקי זכויות יוצרים. המשתמשים הם האחראים הבלעדיים לשימוש לא חוקי במדיה.
- ייתכן שיחולו חיובים נוספים בגין שירותי נתונים, כגון העברת הודעות, העלאה והורדה, סנכרון אוטומטי או שימוש בשירותי מיקום, בהתאם לתכנית הנתונים שלך. להעברת נתונים בנפח גדול, מומלץ להשתמש בתכונת ה-Wi-Fi.
- יישומי ברירת המחדל הכלולים במכשיר כפופים לעדכונים, וייתכן שהתמיכה בהם תיפסק ללא הודעה מראש. אם יש לך שאלות בנוגע ליישום מסוים שכלול במכשיר, פנה למרכז השירות של Samsung. עבור יישומים המותקנים על-ידי המשתמש, פנה לספקי השירות הרלוונטיים.
- שינוי של מערכת ההפעלה של המכשיר, או התקנה של תוכנות ממקורות לא רשמיים, עשויים לגרום לתקלות במכשיר ולאובדן או נזק לנתונים. פעולות אלה מהוות הפרות של הסכם הרישיון של Samsung, ויגרמו לביטול האחריות.

- בהתאם לאזור או לדגם, עבור חלק מהמכשירים נדרש אישור מרשות התקשורת הפדרלית של ארה"ב (FCC). אם המכשיר שברשותך אושר על-ידי ה-FCC, תוכל להציג את מזהה ה-FCC של המכשיר. כדי להציג את מזהה ה-FCC, הקש על **יישומים** ← **הגדרות** ← **אודות המכשיר**.

סמלים מנחים

אזהרה: מצבים שעלולים לגרום פגיעה לעצמך או לאחרים



זהירות: מצבים שעלולים לגרום נזק למכשיר או לצידוד אחר



שים לב: הערות, עצות לשימוש או מידע נוסף

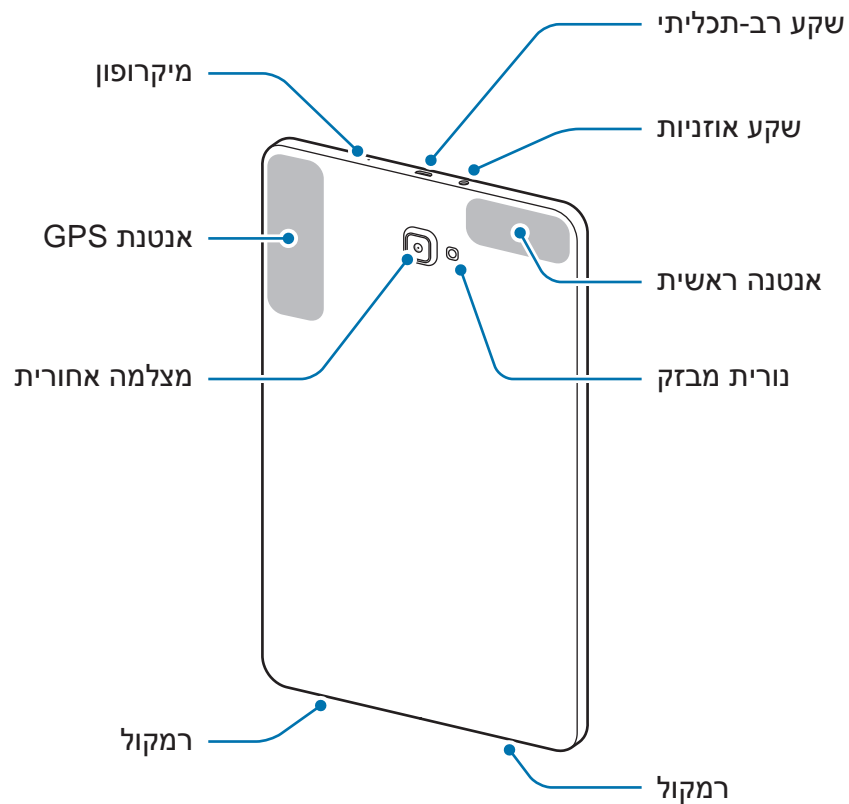
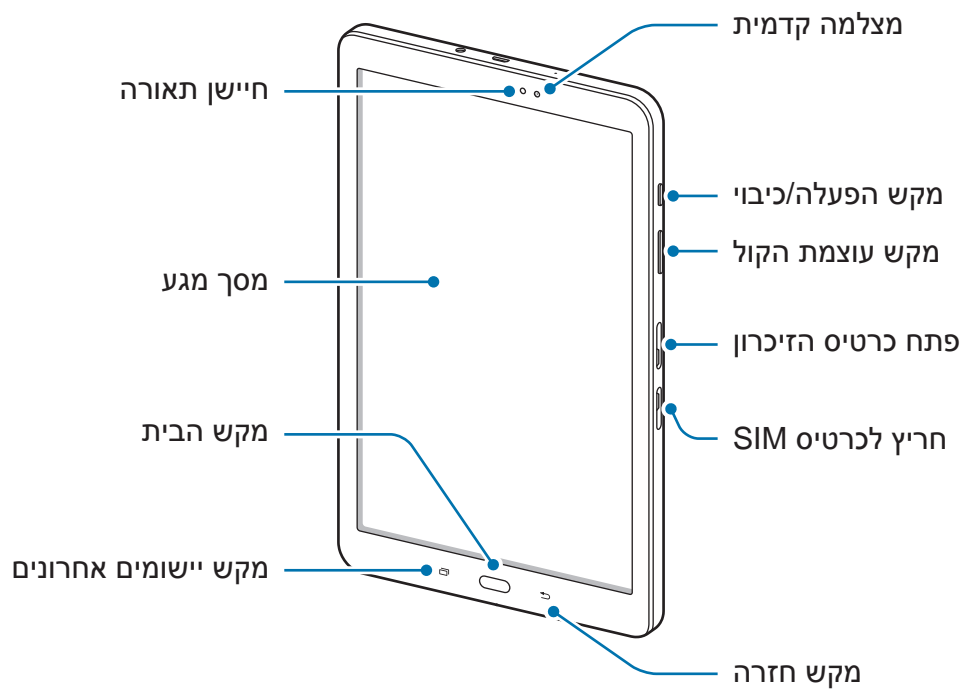


תכולת האריזה

ודא שהאריזה מכילה את הפריטים הבאים:

- מכשיר
- מדריך התחלה מהירה
- הפריטים שסופקו עם המכשיר וכל האביזרים הזמינים עשויים להשתנות בהתאם לאזור או לספק השירות. 
- הפריטים שסופקו מיועדים אך ורק עבור מכשיר זה וייתכן שלא יהיו תואמים למכשירים אחרים.
- המראה והמפרטים כפופים לשינוי ללא הודעה.
- ניתן לרכוש אביזרים נוספים מהמשווק המקומי של Samsung. ודא שהאביזרים תואמים למכשיר לפני הרכישה.
- השתמש אך ורק באביזרים שאושרו על-ידי Samsung. שימוש באביזרים לא מאושרים עלול לגרום לבעיות ביצועים ולתקלות שאינן מכוסות במסגרת האחריות.
- זמינות כל האביזרים כפופה לשינוי ותלויה בחברות הייצור בלבד. לקבלת מידע נוסף אודות האביזרים הזמינים, בקר באתר האינטרנט של Samsung.

פריסת המכשיר





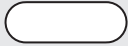
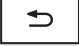

המכשיר וכיסוי המקלדת מכילים מגנטים. הארגונים American Heart Association (ארה"ב) ו-Medicines and Healthcare Products Regulatory Agency (בריטניה) מזהירים כי מגנטים עשויים להשפיע על תפקודם של קוצבי לב מושתלים, מפסיקי פרפור, דפיברילטורים, משאבות אינסולין או מכשירים רפואיים חשמליים אחרים (ביחד, "מכשור רפואי") בטווח של 15 ס"מ (6 אינץ'). אם אתה משתמש באחד ממכשירים רפואיים אלה, אל תשתמש במכשיר זה ובכיסוי המקלדת אלא לאחר התייעצות עם רופא.



- במצבים הבאים עלולות להיווצר בעיות קישוריות וריקון סוללה:
 - במקרה של הדבקת מדבקות מתכתיות באזור האנטנה של המכשיר
 - במקרה של כיסוי המכשיר בכיסוי העשוי מחומר מתכתי
 - במקרה של כיסוי אזור אנטנת המכשיר בידוך או בעצמים אחרים במהלך השימוש בתכונות מסוימות כגון שיחות או חיבור נתונים לנייד
- מומלץ להשתמש במגן מסך מאושר על ידי Samsung. מגני מסך שאינם מאושרים עשויים לשבש את פעולת החיישנים.
- מנע מגע של מים במסך המגע. מסך המגע עלול להתקלקל בתנאי לחות גבוהים או בעת חשיפה למים.




מקשים

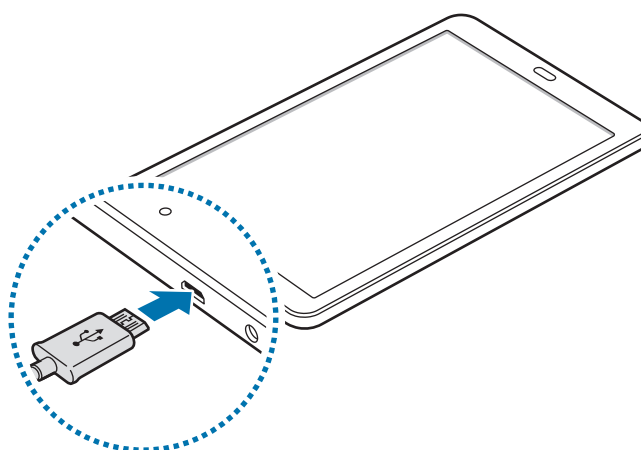
| מקש | פונקציה |
|---|---|
|  הפעלה | <ul style="list-style-type: none"> • לחץ לחיצה ממושכת כדי להפעיל או לכבות את המכשיר. • לחץ כדי להפעיל או לנעול את המסך. |
|  אחרונים | <ul style="list-style-type: none"> • הקש כדי לפתוח את רשימת היישומים האחרונים. • הקש והחזק כדי להפעיל את תצוגת המסך המפוצל. |
|  בית | <ul style="list-style-type: none"> • לחץ כדי להפעיל את המסך כשהמסך נעול. • לחץ כדי לחזור למסך הבית. • לחץ לחיצה ממושכת כדי להפעיל את Google. |
|  חזרה | <ul style="list-style-type: none"> • הקש כדי לחזור למסך הקודם. |
|  עוצמת קול | <ul style="list-style-type: none"> • לחץ כדי לכוון את עוצמת הקול של המכשיר. |


סוללה

טעינת הסוללה

טען את הסוללה לפני שימוש ראשון בה, או לאחר שלא הייתה בשימוש במשך פרק זמן ארוך. השתמש אך ורק במטענים, סוללות וכבלים שאושרו על-ידי Samsung. מטענים וכבלים שלא אושרו עלולים לגרום לפיצוץ של הסוללה או לנזק למכשיר. 


1 חבר את כבל ה-USB למתאם המתח מסוג USB, ולאחר מכן חבר את הקצה של כבל ה-USB לשקע הרב-תכליתי.



חיבור שגוי של המטען עלול לגרום נזק חמור למכשיר. כל נזק שייגרם עקב שימוש שגוי אינו מכוסה במסגרת האחריות. 

2 חבר את מתאם מתח ה-USB לשקע החשמל.

3 לאחר טעינה מלאה, נתק את המכשיר מהמטען. תחילה נתק את המטען מהמכשיר ולאחר מכן נתק אותו משקע החשמל.

כדי לחסוך בצריכת חשמל, נתק את המטען כאשר הוא אינו בשימוש. אין מתג הפעלה במטען, לכן עליך לנתק את המטען משקע החשמל כאשר הוא אינו בשימוש כדי למנוע בזבוז בצריכת חשמל. במהלך הטעינה, יש להשאיר את המטען בקרבת שקע החשמל, במקום נוח לגישה. 

צפייה בשארית זמן הטעינה

בעת טעינה, פתח את מסך הבית והקש על **יישומים** ← **הגדרות** ← **סוללה**.

זמן הטעינה האמיתי עלול להשתנות בהתאם למצב המכשיר ותנאי הטעינה. ייתכן ושארית זמן הטעינה לא תוצג כאשר אתה מטעין את המכשיר בתנאים מאוד קרים או מאוד חמים.



צמצום של צריכת מתח הסוללה

המכשיר מספק אפשרויות מגוונות שמסייעות לך בשמירת מתח הסוללה.

- ייעל את השימוש במכשיר באמצעות המנהל החכם.
- כאשר אינך משתמש במכשיר, העבר אותו למצב שינה על-ידי לחיצה על מקש ההפעלה/כיבוי.
- הפעל את מצב חיסכון בחשמל.
- סגור יישומים לא נחוצים.
- השבת את תכונת Bluetooth כאשר אינה בשימוש.
- השבת את תכונת Wi-Fi כאשר אינה בשימוש.
- בטל את הסינכרון האוטומטי של יישומים הזקוקים לסינכרון, כמו דוא"ל.
- קצר את משך הזמן שבו תאורת המסך פועלת.
- הפחת את בהירות התצוגה.

עצות והוראות בטיחות לטעינת סוללות

- כאשר הסוללה חלשה, סמל הסוללה יהיה ריק.
- אם הסוללה פרוקה לחלוטין, לא ניתן להפעיל את המכשיר באופן מיידי כשהוא מחובר למטען. יש לאפשר לסוללה פרוקה להיטען במשך מספר דקות לפני הפעלת המכשיר.
- אם אתה משתמש ביישומים מרובים בו-זמנית, ביישומי רשת או ביישומים שלהם דרוש חיבור למכשיר אחר, הסוללה מתרוקנת במהירות. על מנת למנוע אובדן של מתח סוללה במהלך העברת נתונים, יש להשתמש ביישומים אלה רק לאחר טעינת הסוללה במלואה.
- שימוש במקור חשמל אחר מלבד המטען, כגון מחשב, עלול לגרום לטעינה איטית יותר עקב מתח חשמל נמוך יותר.

- ניתן להשתמש במכשיר בשעה שהוא נטען, אך ייתכן שטעינת הסוללה תימשך זמן רב יותר.
- אם המכשיר מקבל אספקת מתח לא יציבה במהלך הטעינה, ייתכן שמסך המגע לא יפעל. במקרה זה, תחילה נתק את המטען מהמכשיר.
- במהלך הטעינה, המכשיר והמטען עשויים להתחמם. זוהי תופעה רגילה שאינה משפיעה על תוחלת החיים של המכשיר או על ביצועיו. אם הסוללה מתחממת יתר על המידה, ייתכן שהמטען יפסיק את פעולתו.
- הטענת המכשיר כאשר השקע הרב-תכליתי רטוב, עלולה לגרום נזק למכשיר. יש לייבש היטב את השקע הרב-תכליתי לפני טעינת המכשיר.
- אם המכשיר לא נטען כהלכה, יש לקחת את המכשיר והמטען למרכז שירות של Samsung.

מצב חיסכון בחשמל

- חסוך בצריכת הסוללה באמצעות הגבלת פעולות המכשיר.
- במסך הבית, הקש על **יישומים** ← **הגדרות** ← **סוללה** ← **מצב חיסכון בחשמל**, ולאחר מכן הקש על המתג כדי להפעילו.
- להפעלה אוטומטית של מצב חיסכון בחשמל כשהסוללה הנותרת מגיעה לרמה שנקבעה מראש, הקש על **הפעל חיסכון בחשמל** ובחר אפשרות.

מצב חיסכון מרבי בחשמל

- השתמש במצב זה כדי להאריך את משך הזמן שסוללת המכשיר נשארת טעונה. במצב חיסכון מרבי בחשמל המכשיר מבצע את הפעולות הבאות:
- מגביל את היישומים הזמינים ליישומים חיוניים או יישומים נבחרים בלבד.
 - משבית את החיבור לנתונים ניידים כשהמסך נכבה.
 - משבית את החיבור ל-Wi-Fi ו-Bluetooth.
- במסך הבית, הקש על **יישומים** ← **הגדרות** ← **סוללה** ← **מצב חיסכון מרבי בחשמל**, ולאחר מכן הקש על המתג כדי להפעילו.
- כדי להשבית את מצב החיסכון המרבי בחשמל, הקש על **עוד** ← **כבה מצב 'חיסכון מרבי בחשמל'**.
- זמן השימוש שנותר מראה את הזמן הנותר עד להתרוקנות הסוללה. זמן השימוש שנותר עשוי להשתנות בהתאם להגדרות המכשיר ותנאי ההפעלה.



כרטיס SIM או USIM (כרטיס nanoSIM)

התקנת כרטיס ה-SIM או ה-USIM

הכנס את כרטיס ה-SIM או ה-USIM שסופק על-ידי ספק השירות של הטלפון הנייד.

יש להקפיד שלא לאבד את כרטיס ה-SIM או ה-USIM, או לאפשר לאחרים להשתמש בו. Samsung אינה אחראית לנזקים או אי-נעימויות הנגרמים עקב אובדן או גניבה של כרטיסים.

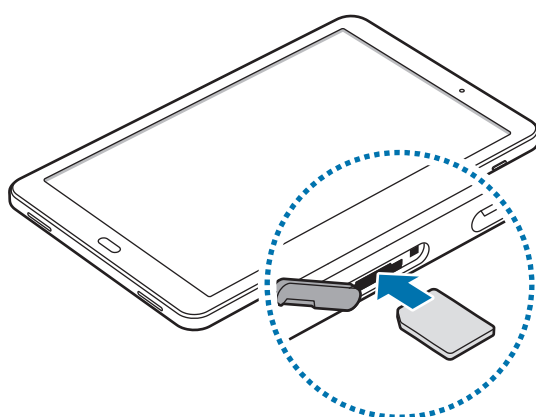


- רק כרטיסי nano-SIM פועלים עם המכשיר.
- ייתכן ששירותי LTE מסוימים לא יהיו זמינים, בהתאם לספק השירות. למידע נוסף על זמינות השירותים, פנה לספק השירות שלך.



1 פתח את הכיסוי של חריץ כרטיס SIM.

2 הכנס את כרטיס ה-SIM או ה-USIM כשהמגעים המוזהבים מופנים כלפי מטה.



3 דחף את כרטיס ה-SIM או ה-USIM לחריץ עד שיינעל במקומו.

אין להכניס כרטיס זיכרון לחריץ של כרטיס ה-SIM. אם כרטיס זיכרון הוכנס לחריץ של כרטיס ה-SIM, יש להביא את המכשיר למרכז שירות של Samsung לצורך הוצאתו.

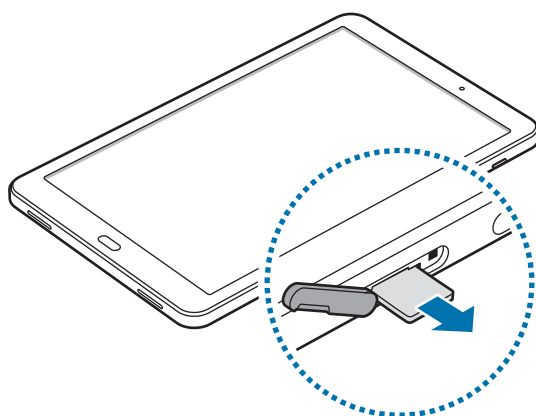


4 סגור את הכיסוי של חריץ כרטיס SIM.

הסרת כרטיס ה-SIM או ה-USIM

1 פתח את הכיסוי של חריץ כרטיס SIM.

2 לחץ על כרטיס ה-SIM או ה-USIM בעזרת האצבע, ולאחר מכן משוך אותו החוצה.



3 סגור את הכיסוי של חריץ כרטיס SIM.

כרטיס זיכרון (כרטיס microSD)

התקנת כרטיס זיכרון

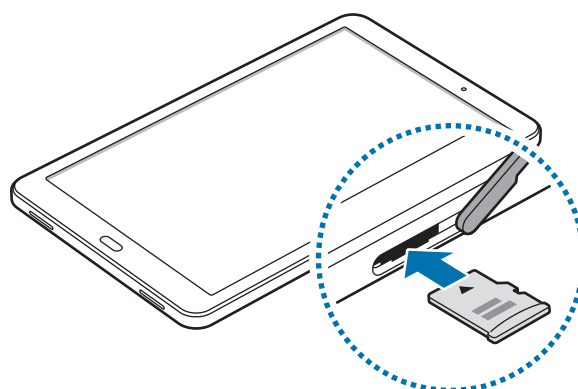
המכשיר מקבל כרטיסי זיכרון עם קיבולת מרבית של 200 ג'יגה-בייט. בהתאם ליצרן ולסוג של כרטיס הזיכרון, ייתכן שכרטיסי זיכרון מסוימים לא יהיו תואמים למכשיר שברשותך.

- ייתכן שכרטיסי זיכרון מסוימים לא יהיו תואמים באופן מלא למכשיר. שימוש בכרטיס לא תואם עלול לגרום נזק למכשיר או לכרטיס הזיכרון, או לפגום בנתונים השמורים בו.
- יש להקפיד להכניס את כרטיס הזיכרון כשצדו הימני פונה כלפי מעלה.
- המכשיר תומך במערכות הקבצים FAT ו-exFAT עבור כרטיסי זיכרון. בעת הכנסה של כרטיס זיכרון שפורמט במערכת קבצים אחרת, המכשיר מבקש לפרמט את כרטיס הזיכרון מחדש.
- כתיבה ומחיקה של נתונים בתדירות גבוהה מקצרות את תוחלת החיים של כרטיסי זיכרון.
- בעת הכנסה של כרטיס זיכרון למכשיר, ספריית הקבצים של כרטיס הזיכרון מופיעה בתיקייה **הקבצים שלי** ← **כרטיס SD חיצוני**.



1 פתח את הכיסוי של פתח כרטיס הזיכרון.

2 הכנס את כרטיס הזיכרון כשהמגעים המוזהבים פונים כלפי מטה.



3 דחוף את כרטיס הזיכרון לחריץ עד שיינעל במקומו.

4 סגור את הכיסוי של פתח כרטיס הזיכרון.

הסרה של כרטיס הזיכרון

לפני הסרת כרטיס הזיכרון, ראשית יש להשבית אותו להסרה בטוחה. במסך הבית, הקש על **יישומים** ← **הגדרות** ← **אחסון** ← **כרטיס SD חיצוני** ← **בטל טעינה**.

1 פתח את הכיסוי של פתח כרטיס הזיכרון.

2 דחוף את כרטיס הזיכרון עד שהוא מתנתק מן המכשיר, ולאחר מכן משוך אותו החוצה.

3 סגור את הכיסוי של פתח כרטיס הזיכרון.

אין להסיר את כרטיס הזיכרון בשעה שהמכשיר מעביר מידע או ניגש למידע. פעולה זו עלולה לגרום לאובדן נתונים או לפגיעה או נזק בכרטיס הזיכרון או המכשיר עצמו. Samsung אינה אחראית לאובדן שנגרם עקב שימוש לא הולם בכרטיסי זיכרון פגומים, לרבות אובדן נתונים.



פרמוט של כרטיס הזיכרון

ייתכן שכרטיס זיכרון שפורמט באמצעות מחשב לא יהיה תואם למכשיר. יש לפרמט את כרטיס הזיכרון במכשיר עצמו.

במסך הבית, הקש על **יישומים** ← **הגדרות** ← **אחסון** ← **כרטיס SD חיצוני** ← **אתחול** ← **אתחל**.

לפני פרמוט כרטיס הזיכרון, הקפד ליצור עותקי גיבוי של כל הנתונים החשובים המאוחסנים במכשיר. אחריות היצרן אינה מכסה אובדן נתונים עקב פעולות של המשתמש.



הפעלה וכיבוי של המכשיר

לחץ לחיצה ממושכת על מקש ההפעלה/כיבוי למשך מספר שניות כדי להפעיל את המכשיר. בהפעלה הראשונה של המכשיר ואחרי ביצוע איפוס נתונים, פעל בהתאם להוראות המופיעות במסך כדי להגדיר את המכשיר.

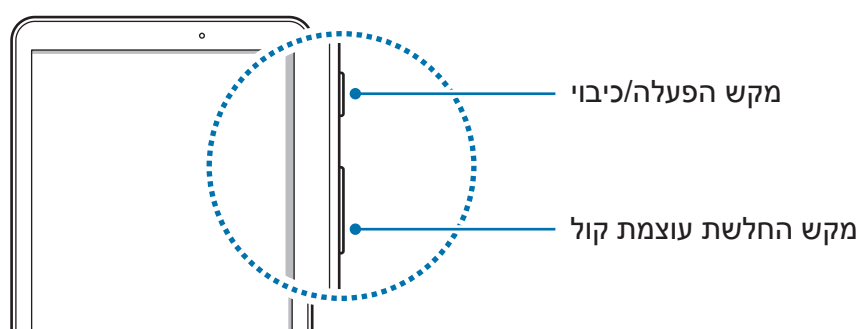
כדי לכבות את המכשיר, לחץ על מקש ההפעלה/כיבוי והחזק, ולאחר מכן הקש על **כיבוי**.

פעל לפי כל האזהרות הכתובות וההנחיות של אנשי סגל מורשים באזורים שבהם חלות הגבלות על השימוש במכשירים אלחוטיים, למשל בנמלי תעופה ובבתי חולים.



הפעלה מחדש של המכשיר

אם המכשיר שלך קופא או שאינו מגיב, לחץ והחזק את מקש ההפעלה/כיבוי ועל מקש החלשת עוצמת קול בו-זמנית למשך יותר מ-7 שניות כדי לבצע הפעלה מחדש.



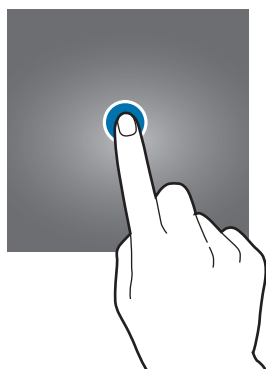
מסך מגע

- אין לאפשר מגע בין מסך המגע ומכשירים חשמליים אחרים. פריקה אלקטרוסטטית עלולה לגרום לתקלות במסך המגע.
- על מנת להימנע מנזקים למסך המגע, אין להקיש עליו עם עצמים חדים, או להפעיל עליו לחץ רב מדי עם קצות האצבעות.
- ייתכן שהמכשיר לא יזהה קלט מגע בסמוך לקצוות המסך, שהם מחוץ לאזור קלט המגע.
- הותרת מסך המגע ללא פעילות לפרקי זמן ממושכים עשויה לגרום להופעת טשטוש או תמונות רפאים על המסך. יש לכבות את מסך המגע כשלא נעשה שימוש במכשיר.
- מומלץ להשתמש באצבעות על מסך המגע.



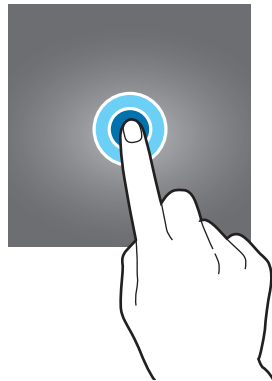
הקשה

כדי לפתוח יישום, לבחור פריט תפריט, ללחוץ על לחצן במסך או להזין תו באמצעות לוח המקשים שעל המסך, הקש על המסך באצבעך.



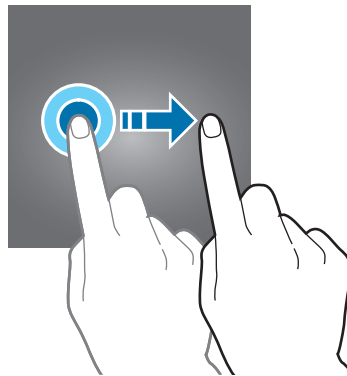
הקשה ממושכת

הקש ממושכות על פריט או על המסך למשך יותר מ-2 שניות כדי לגשת לאפשרויות הזמינות.



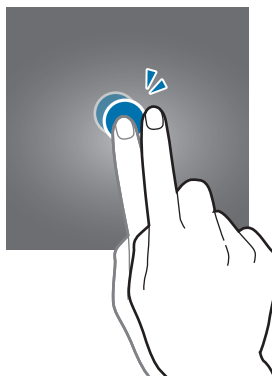
גרירה

לשינוי מיקום של פריט, הקש עליו ממושכות וגרור אותו אל מיקום היעד.



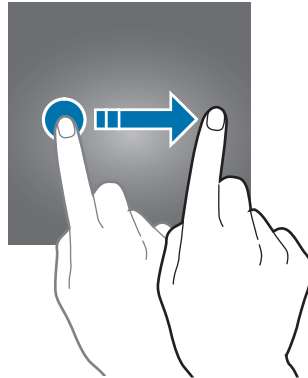
הקשה כפולה

הקש הקשה כפולה על דף אינטרנט או תמונה כדי להגדיל (זום) את החלק הרצוי. הקש שוב הקשה כפולה כדי לחזור.



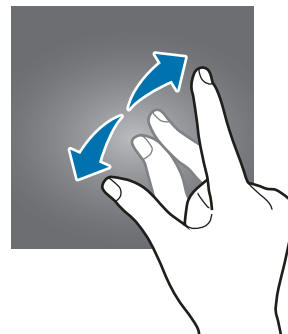
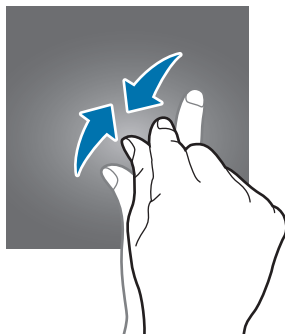
החלקה

החלק את האצבע שמאלה או ימינה במסך הבית או במסך היישומים כדי להציג לוחות אחרים. החלק את האצבע למעלה או למטה לגלילה בדף אינטרנט או ברשימת פריטים, כגון אנשי קשר.



הרחקה וקירוב של שתי אצבעות

הרחק שתי אצבעות זו מזו בדף אינטרנט, מפה או תמונה, להגדלה (זום) של החלק הרצוי. בצע תנועת צביטה (הצמדת שתי האצבעות זו לזו) להקטנת התצוגה.



מסך הבית

מסך הבית

מסך הבית הוא נקודת המוצא לגישה לכל תכונות המכשיר. הוא מציג יישומונים, קיצורי דרך ליישומים ועוד. כדי להציג לוחות אחרים, החלק שמאלה או ימינה, או הקש על אחד ממחווני המסך בחלק התחתון של המסך.



אפשרויות מסך הבית

במסך הבית, הקש על **יישומים** ← **הגדרות** ← **מסך הבית** כדי להיכנס לאפשרויות הזמינות. לחלופין, במסך הבית, הקש ממושכות על שטח ריק. התאם אישית את מסך הבית על-ידי הוספה, מחיקה או סידור מחדש של לוחות מסך הבית. תוכל גם להגדיר את טפט מסך הבית, להוסיף יישומונים ועוד.

- **טפטים:** שנה את הגדרות הטפט עבור מסך הבית ונעילת המסך.
- **יישומונים:** הוסיף יישומונים למסך הבית. יישומונים הם קטנים המפעילים פונקציות ספציפיות של יישומים, כדי לספק מידע וגישה נוחה במסך הבית שלך.



הוספת פריטים

הקש ממושכות על יישום או תיקייה ממסך היישומים, ולאחר מכן גרור אותם אל מסך הבית. כדי להוסיף יישומונים, הקש ממושכות על שטח ריק במסך הבית, הקש על **יישומונים**, הקש ממושכות על יישומון, ולאחר מכן גרור אותו אל מסך הבית.

הזזת פריטים

הקש ממושכות על פריט כלשהו במסך הבית, ולאחר מכן גרור אותו אל מיקום חדש. ניתן גם להזיז פריטים הנמצאים בשימוש תכופ אל אזור קיצורי הדרך, בחלק התחתון של מסך הבית. כדי להעביר את הפריט אל לוח אחר, גרור אותו אל צד המסך.

להעברת פריט בקלות רבה יותר, הקש והחזק את הפריט ואז גרור אותו ל-**העבר יישומים** בחלק העליון של המסך. הפריט יועבר ללוח בחלקו העליון של המסך. החלק את המסך שמאלה או ימינה כדי לעבור ללוח אחר וגרור את הפריט למיקום החדש.

הסרת פריטים

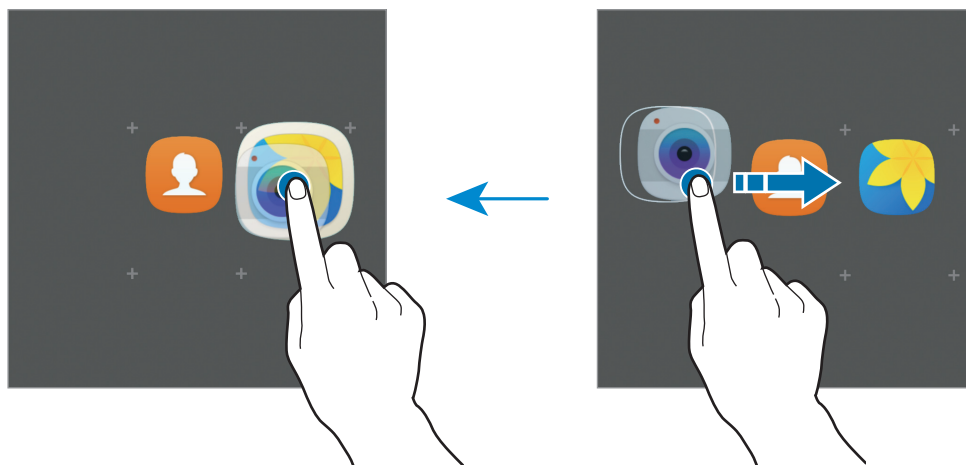
הקש ממושכות על פריט, ולאחר מכן גרור אותו אל **הסר** בחלק העליון של המסך.

יצירת תיקיות

צור תיקיות וקבץ יישומים דומים כדי ליצור גישה מהירה להפעלת יישומים.

1 במסך הבית, הקש והחזק יישום ואז גרור אותו אל יישום אחר.

2 עזוב את היישום כשמסגרת תיקייה תופיע סביב היישומים. תיווצר תיקייה חדשה שתכיל את היישומים שנבחרו.



3 הקש על **הזן שם תיקייה** והכנס שם תיקייה.

כדי לשנות את צבע התיקייה, הקש על .

כדי להוסיף יישומים נוספים לתיקייה, הקש על , סמן את היישומים הרצויים, ולאחר מכן הקש על **הוסף**. ניתן גם להוסיף יישום על-ידי גרירתו לתיקייה במסך הבית.

כדי להעביר יישומים מתיקיות למסך הבית, הקש על התיקייה ולאחר מכן גרור את היישום למסך הבית.
כדי למחוק יישומים מתיקיות, הקש על התיקייה ולאחר מכן גרור את היישום שברצונך למחוק אל האפשרות **הסר** בחלק העליון של המסך.

ניהול לוחות

הקש ממושכות על שטח ריק במסך הבית כדי להוסיף, להזיז או להסיר לוח.
כדי להוסיף לוח, החלק שמאלה, ולאחר מכן הקש על **+**.
כדי להזיז לוח, הקש על תצוגה מקדימה של לוח והחזק, ולאחר מכן גרור אותו אל מיקום חדש.
כדי להסיר לוח, הקש על תצוגה מקדימה של לוח והחזק, ולאחר מכן גרור אותו אל האפשרות **הסר** בחלק העליון של המסך.
כדי להגדיר לוח כמסך הבית הראשי, הקש על **🏠**.

מסך היישומים

מסך היישומים מציג סמלים עבור כל היישומים, כולל יישומים חדשים שהותקנו.
במסך הבית, הקש על **יישומים** כדי לפתוח את מסך היישומים. כדי להציג לוחות אחרים, החלק שמאלה או ימינה, או בחר מחוון מסך בחלק התחתון של המסך.

הזזת פריטים

ייתכן שתכונה זו לא תהיה זמינה, בהתאם לאזור או לספק השירות.



במסך היישומים, הקש על **ערוך**. הקש ממושכות על פריט וגרור אותו למיקום חדש.
כדי להעביר את הפריט אל לוח אחר, גרור אותו אל צד המסך.

יצירת תיקיות

צור תיקיות וקבץ יישומים דומים כדי ליצור גישה מהירה להפעלת היישומים הרצויים.

ייתכן שתכונה זו לא תהיה זמינה, בהתאם לאזור או לספק השירות.



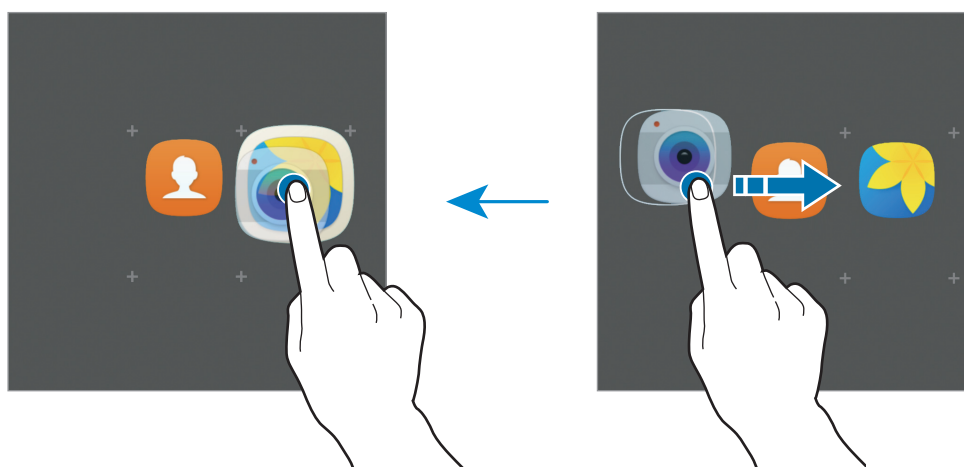
1 במסך היישומים, הקש על **ערוך**.

2 הקש והחזק יישום ואז גרור אותו אל יישום אחר.

3

עזוב את היישום כשמסגרת תיקייה תופיע סביב היישומים.


תיווצר תיקייה חדשה שתכיל את היישומים שנבחרו.



4

הקש על **הזן שם תיקייה** והכנס שם תיקייה.

כדי לשנות את צבע התיקייה, הקש על .

כדי להוסיף יישומים נוספים לתיקייה, הקש על , סמן את היישומים הרצויים, ולאחר מכן הקש על **הוסף**. ניתן גם להוסיף יישום על-ידי גרירתו לתיקייה במסך היישומים.

כדי למחוק תיקייה, בחר תיקייה עם . רק התיקייה תימחק. יישומי התיקייה יועברו למסך היישומים.

סידור מחדש של פריטים

באפשרותך לסדר מחדש את הפריטים בסדר אלפביתי במסך היישומים.

במסך היישומים, הקש על **א-ת** ← **שמור**.

חיפוש פריטים

באפשרותך לחפש פריטים במסך היישומים.

במסך היישומים, הקש על **חיפוש** והזן תווים לחיפוש. המכשיר יחפש ויצג את כל הפריטים המכילים את התווים שהוזנו.

סמלי חיווי

סמלי חיווי מוצגים בשורת המצב, בחלק העליון של המסך. הסמלים המפורטים בטבלה שלהלן הם הנפוצים ביותר.

בשימושים מסוימים, ייתכן ששורת המצב לא תופיע בחלק העליון של המסך. כדי להציג את שורת המצב, גרור מטה מהחלק העליון של המסך.



| משמעות | סמל |
|---------------------------------|-----|
| אין אות | |
| עוצמת האות | |
| נדידה (מחוץ לאזור השירות הרגיל) | |
| רשת GPRS מחוברת | |
| רשת EDGE מחוברת | |
| רשת UMTS מחוברת | |
| רשת HSDPA מחוברת | |
| רשת HSPA+ מחוברת | |
| רשת LTE מחוברת | |
| רשת Wi-Fi מחוברת | |
| התכונה Bluetooth מופעלת | |
| GPS מופעל | |
| שיחה פעילה | |
| שיחה שלא נענתה | |

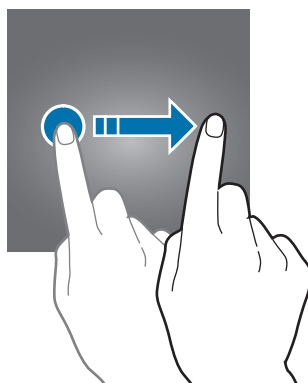
| משמעות | סמל |
|------------------------------|-----|
| הודעת טקסט או מולטימדיה חדשה | ✉ |
| התראה מופעלת | 🕒 |
| מצב שקט מופעל | 🔕 |
| מצב רטט מופעל | 🔔 |
| מצב טיסה מופעל | ✈ |
| אירעה שגיאה או שנדרשת זהירות | ⚠ |
| עוצמת המתח בסוללה | 🔋 |

נעילת מסך

לחיצה על מקש ההפעלה/כיבוי מכבה את המסך ונועלת אותו. כמו כן, המסך כבה ונגעל אוטומטית אם לא משתמשים במכשיר במשך פרק זמן מסוים.

המסך נעול על-ידי **החלק**, שיטת ברירת המחדל לנעילת המסך.

לחץ על מקש הפעלה/כיבוי או על מקש הבית והחלק את המסך בכיוון כלשהו כדי לשחרר את המסך.



לשינוי שיטת נעילת המסך, במסך היישומים, הקש על **הגדרות** ← **נעילת מסך ואבטחה** ← **סוג נעילת מסך**, ולאחר מכן בחר שיטה לנעילת המסך.

כשאתה מגדיר דפוס, קוד PIN או סיסמה לנעילת המסך, אתה יכול להגן על המידע האישי השמור במכשיר באמצעות מניעת הגישה למכשיר מאנשים אחרים. לאחר הגדרת שיטת נעילת המסך, יידרוש המכשיר קוד שחרור נעילה בכל פעם שנדרש שימוש במכשיר.

- **החלק:** החלק את המסך באחד הכיוונים לשחרור הנעילה שלו.
- **דפוס:** שרטט דפוס המכיל ארבע נקודות או יותר לשחרור נעילת המסך.
- **קוד PIN:** הזן קוד PIN בעל ארבע ספרות לפחות לשחרור נעילת המסך.
- **סיסמה:** הזן סיסמה בעלת ארבעה תווים, ספרות או סמלים לפחות לשחרור נעילת המסך.
- **ללא:** אל תגדיר שיטת נעילת מסך.

• אם שכחת את קוד ביטול הנעילה, הבא את המכשיר למרכז שירות של Samsung לצורך איפוס.



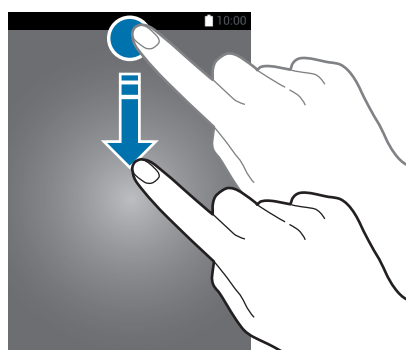
- ניתן להגדיר את המכשיר שיבצע איפוס להגדרות יצרן במקרה של הזנת קוד שגוי מספר פעמים ברצף עד מגבלת הניסיונות המותרת. במסך היישומים, הקש על **הגדרות** ← **נעילת מסך ואבטחה** ← **הגדרות נעילת אבטחה** והקש על מתג **איפוס אוטו לערכי היצרן** כדי להפעילו.

לוח התראות

שימוש בלוח ההתראות

בעת קבלת התראות חדשות, כגון הודעות או שיחות שלא נענו, מופיעים סמלי חיווי בשורת המצב. כדי לראות מידע נוסף לגבי הסמלים, פתח את לוח ההתראות ועיין בפרטים.

גרור את שורת המצב כלפי מטה כדי לפתוח את לוח ההתראות. לסגירת לוח ההתראות, החלק את אצבעך מעלה על המסך.



ניתן להשתמש בפונקציות הבאות בלוח ההתראות.



שימוש בלחצני הגדרה מהירה

הקש על לחצני ההגדרה המהירה כדי להפעיל חלק מהתכונות. החלק שמאלה או ימינה באזור הלחצנים או הקש על ✓ כדי להציג לחצנים נוספים. כדי להציג הגדרות מפורטות יותר, הקש והחזק את הלחצן הרצוי. לשינוי סדר הלחצנים, הקש על ✓ ← **ערוך**, הקש והחזק את הלחצן הרצוי ואז גרור אותו למיקום אחר.

מחפש S

חפש מגוון רחב של תוכן באמצעות מילת מפתח.

חיפוש תוכן במכשיר

פתח את לוח ההתראות, והקש על  ← **מחפש S**.

הזן מילת מפתח בשדה החיפוש, או הקש על  ואמור מילת מפתח.

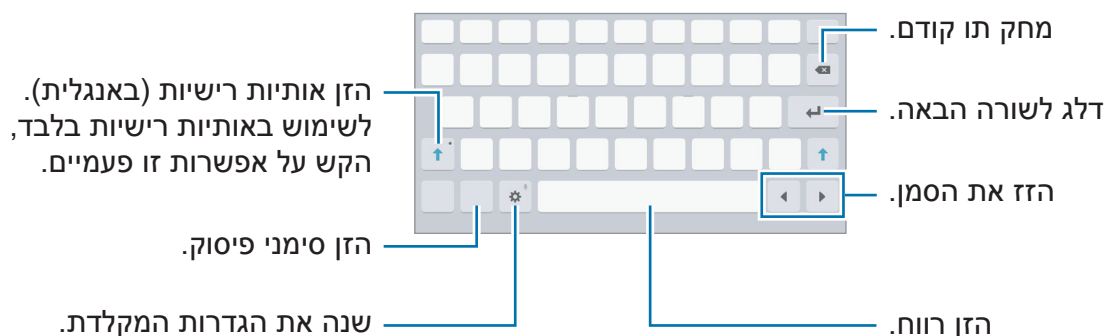
לקבלת תוצאות ממוקדות יותר, הקש על **סנן** תחת שדה החיפוש, ולאחר מכן בחר פרטי מסנן.

הזנת טקסט


מערכי לוח מקשים

מקלדת מופיעה באופן אוטומטי בעת הזנת טקסט לשליחת הודעות, יצירת תזכירים ועוד.

הזנת טקסט אינה נתמכת עבור שפות מסוימות. להזנת טקסט, עליך לשנות את שפת הקלט לאחת מהשפות הנתמכות.




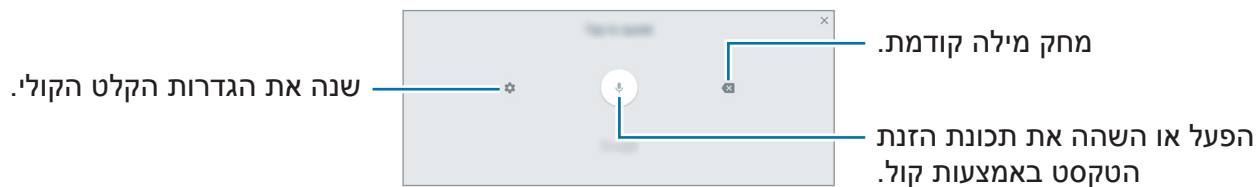
שינוי שפת הקלט


הקש על  ← **הוסף שפות קלט**, ולאחר מכן בחר את השפות לשימוש. לאחר הבחירה בשתי שפות או יותר, תוכל לעבור בין שפות הקלט על-ידי החלקת מקש הרווח שמאלה או ימינה.

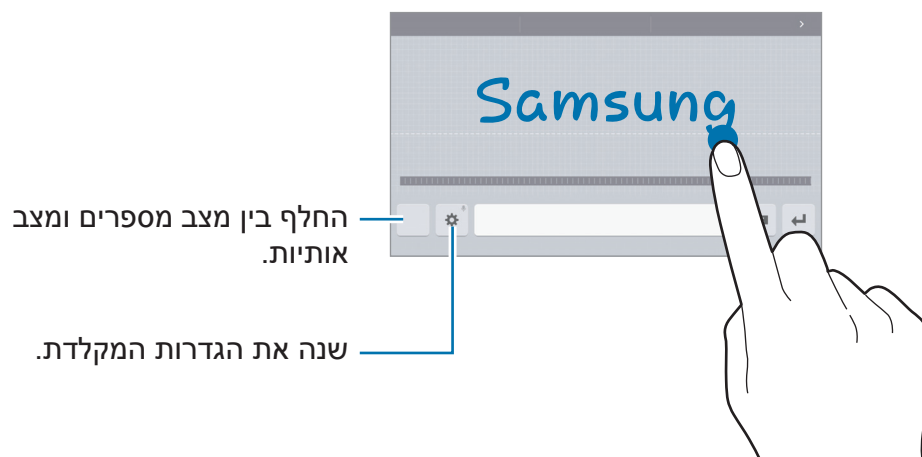
פונקציות מקלדת נוספות

הקש ממושכות על  כדי להשתמש בפונקציות השונות. סמלים אחרים עשויים להופיע במקום סמל ה- תלוי בפונקציה האחרונה שבה נעשה שימוש.

•  : הזן טקסט באמצעות הקול.







•  : עבור למצב כתב-יד.





ייתכן שתכונה זו לא תהיה זמינה, בהתאם לאזור או לספק השירות.



-  : הוסף פריט מהלוח.
-  : הזן סמלי הבעה.
-  : עבור למקלדת הצפה או המפוצלת. ניתן להזיז את המקלדת למיקום אחר על-ידי גרירת הלשונית.
-  : שנה את הגדרות המקלדת.

העתקה והדבקה

- 1 הקש על טקסט והחזק.
- 2 גרור את  או את  כדי לבחור את הטקסט הרצוי, או הקש על **בחר הכל** כדי לבחור את כל הטקסט.
- 3 הקש על **העתק** או **גזור**.
הטקסט שנבחר מועתק ללוח.
- 4 הקש והחזק היכן שברצונך להכניס את הטקסט, ולאחר מכן הקש על **הדבק**.
כדי להדביק טקסט שכבר העתקת, הקש על **לוח** ובחר בטקסט.

צילום מסך

צלם את המסך תוך כדי השימוש במכשיר.

לכידת צילומי מסך

לחץ לחיצה ממושכת על מקש הבית ומקש ההפעלה/כיבוי בו-זמנית. תוכל להציג את התמונות שצולמו בגלריה.

ניתן גם לצלם תמונות מסך על ידי החלקת היד שמאלה או ימינה על פני המסך. אם תכונה זו אינה מופעלת, פתח את מסך היישומים, הקש על **הגדרות** ← **תכונות מתקדמות** ← **החלק בעזרת כף היד ללכידה** והקש על המתג כדי להפעילו.


לא ניתן לצלם תמונת מסך בזמן השימוש בתכונות או יישומים מסוימים.



צילום חכם

- תכונה זו מאפשרת לך לצלם את המסך הנוכחי ואת האזור הניתן לגלילה. עוד ניתן לחתוך ולשתף באופן מידי את תמונת המסך.
- אם תכונה זו אינה מופעלת, פתח את מסך היישומים, הקש על **הגדרות** ← **תכונות מתקדמות** ← **צילום חכם**, הקש על המתג כדי להפעילו ואז צלם תמונת מסך. במסך המצולם, השתמש באחת מהאפשרויות הבאות:
- **לכד עוד:** לכוד עוד תוכן המתפרש על פני מספר מסכים, כמו דף אינטרנט. המסך ייגלל באופן אוטומטי כלפי מטה והתוכן הנוסף יילכד בתמונה.
 - **שתף:** שתף את צילומי המסך.
 - **חתוך:** חתוך חלק מצילום המסך.

פתיחת יישומים

במסך הבית או במסך היישומים, בחר סמל יישום כדי לפתוח אותו.
כדי לפתוח יישום מתוך הרשימה של היישומים שנעשה בהם שימוש לאחרונה, הקש על  ובחר חלון יישום לפתיחה.

סגירת יישום

הקש על  וגרור את חלון היישום האחרון שמאלה או ימינה כדי לסגור אותו. לסגירת כל היישומים הפועלים, הקש על **סגור הכל**.

חלונות מרובים

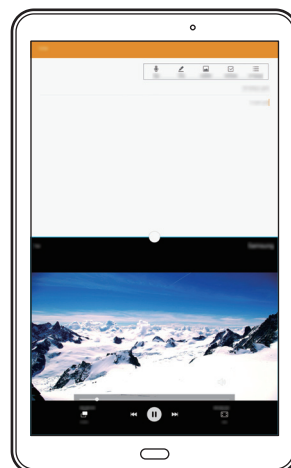
מבוא

התכונה חלונות מרובים מאפשרת לך להפעיל שני יישומים בו-זמנית בתצוגת המסך המפוצל. ניתן גם להריץ יישומים מרובים באותו זמן בתצוגת חלון קופץ.

ייתכן שייישומים מסוימים אינם תומכים בתכונה זו.





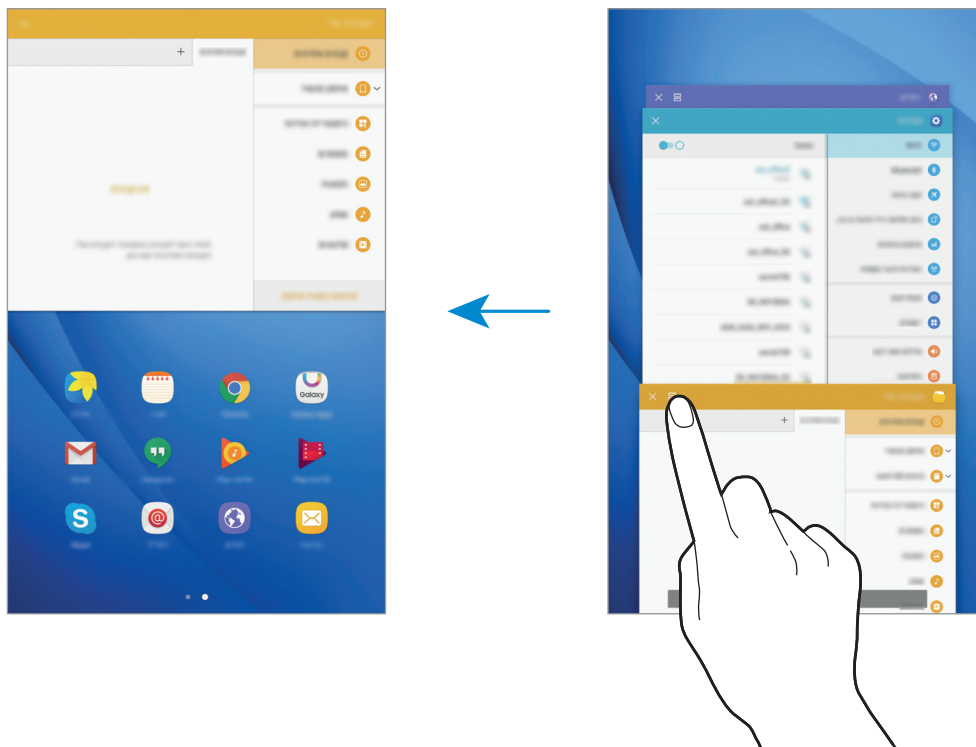
חלון קופץ




תצוגת מסך מפוצלת

תצוגת מסך מפוצלת

- 1 הקש על  כדי לפתוח את רשימת היישומים האחרונים שהיו בשימוש.
- 2 החלק מעלה או מטה והקש על  על חלון של יישום שנעשה בו שימוש לאחרונה. היישום הנבחר ייפתח בחלון העליון.

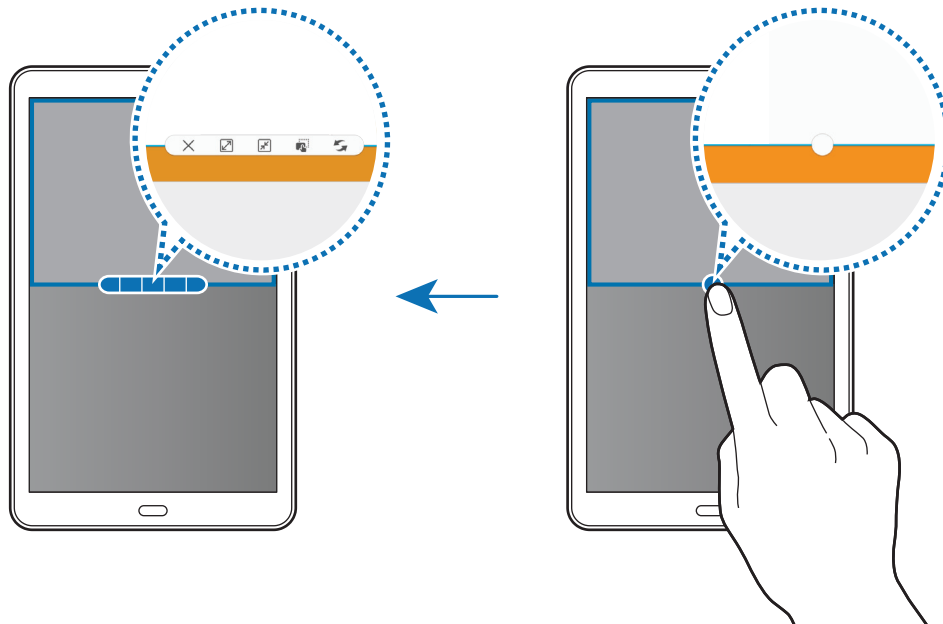


- 3 החלק שמאלה או ימינה כדי לבחור יישום נוסף להפעלה.
- ניתן להפעיל את תצוגת מסך מפוצל גם באמצעות הקשה והחזקה של .

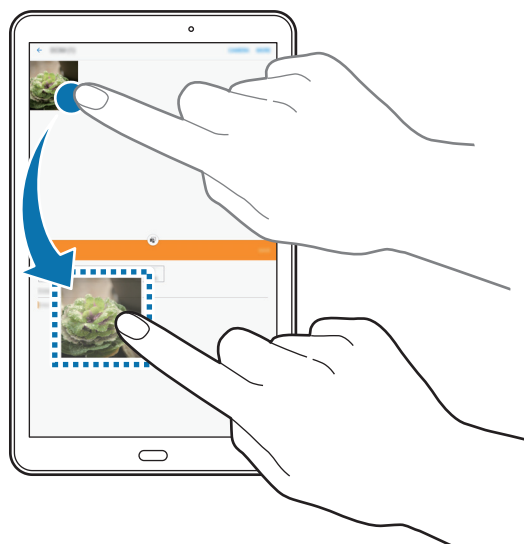


שימוש באפשרויות נוספות

בעת שימוש ביישומים בתצוגת מסך מפוצל, בחר חלון יישום והקש על המעגל שבין חלונות היישומים כדי לעבור לאפשרויות הבאות:






- החלף בין המיקומים של חלונות היישומים. ↺
- גרור וזרוק טקסט או תמונות שהועתקו מחלון אחד לאחר. בחלון הנבחר, הקש על פריט מסוים והחזק, וגרור אותו למיקום כלשהו בחלון אחר. 📄



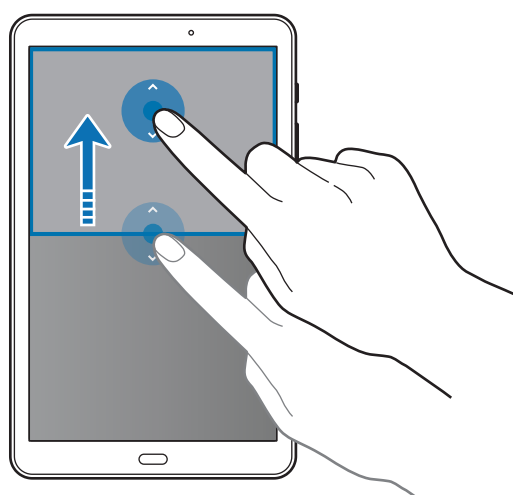
ייתכן שיישומים מסוימים אינם תומכים בתכונה זו.



-  : מזער את החלון.
-  : הגדל את החלון.
-  : סגור את היישום.

התאמת גודל החלון

לכוונן גודל החלונות, גרור את העיגול בין חלונות היישומים כלפי מעלה או מטה.

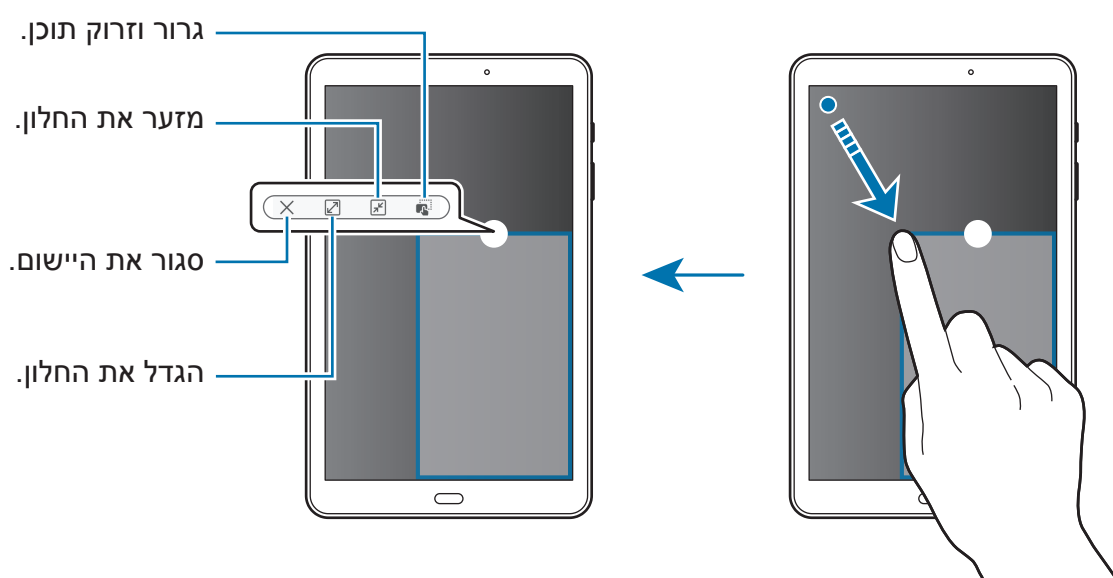


חלון קופץ

1 במסך היישומים, הפעל יישום לשימוש בתצוגת החלון הקופץ.

2 גרור באלכסון כלפי מטה מאחת הפינות העליונות.

מסך היישום יופיע בחלון קופץ.



הזזת חלונות קופצים

כדי להזיז חלון קופץ, הקש והחזק את העיגול בחלון וגרור אותו למיקום חדש.

Samsung Account

מבוא

Samsung Account הוא שירות חשבון משולב המאפשר לך להשתמש במגוון שירותי Samsung הניתנים למכשירים ניידים, טלוויזיות ואתר האינטרנט של Samsung. לאחר רישום Samsung Account, תוכל להשתמש ביישומים המסופקים על-ידי Samsung ללא צורך בכניסה לחשבון. צור Samsung Account עם כתובת הדוא"ל שלך.

לבדיקת רשימת השירותים שבהם ניתן להשתמש עם Samsung Account, בקר בכתובת account.samsung.com. למידע נוסף על חשבונות Samsung Account, פתח את מסך היישומים, והקש על הגדרות ← חשבונות ← Samsung Account ← עזרה.

רישום Samsung Account

רישום חשבון Samsung Account חדש

אם אין לך Samsung Account, עליך ליצור חשבון.

- 1 במסך היישומים, הקש על הגדרות ← חשבונות ← הוסף חשבון.
- 2 הקש על Samsung Account ← צור חשבון.
- 3 פעל בהתאם להוראות המוצגות על המסך לסיום יצירת החשבון.

רישום חשבון Samsung Account קיים

אם כבר יש ברשותך Samsung Account, רשום אותו במכשיר.

- 1 במסך היישומים, הקש על הגדרות ← חשבונות ← הוסף חשבון.
 - 2 הקש על Samsung Account.
 - 3 הזן את כתובת הדואר האלקטרוני והסיסמה שלך, ולאחר מכן הקש על הכנס.
- אם שכחת את פרטי החשבון, הקש על **שכחת מזהה או סיסמה?** תוכל למצוא את פרטי החשבון שלך לאחר הזנת המידע הנחוץ וקוד האבטחה המוצג על המסך.

הסרת Samsung Account

הסרת חשבון Samsung Account הרשום במכשיר תגרום גם להסרת נתונים כגון אנשי הקשר והאירועים.

- 1 במסך היישומים, הקש על הגדרות ← חשבונות.
- 2 הקש על Samsung Account ואז הקש על החשבון שאתה מעוניין להסיר.
- 3 הקש על עוד ← הסר חשבון ← הסר חשבון.
- 4 הזן את סיסמת Samsung account שלך והקש על אישור.
- 5 הקש על הסר חשבון.

העברת נתונים מהמכשיר הקודם שלך

באפשרותך להעביר נתונים ממכשיר קודם למכשיר הקיים באמצעות Samsung Smart Switch. הגרסאות הבאות של Samsung Smart Switch זמינות.

- גרסה ניידת: העברת נתונים בין מכשירים ניידים. ניתן להוריד את היישום מ-Galaxy Apps או מ-חנות Play.

- גרסת מחשב: העבר נתונים בין המכשיר למחשב. ניתן להוריד את היישום מ-www.samsung.com/smartswitch.

- Samsung Smart Switch לא נתמך בחלק מהמכשירים או המחשבים.
- יחולו מגבלות. למידע נוסף, בקר ב-Samsung. www.samsung.com/smartswitch. מתייחסת לנושאי זכויות יוצרים ברצינות. העבר רק תוכן שיש ברשותך או שיש ברשותך זכות להעבירו.



העברת נתונים אלחוטית

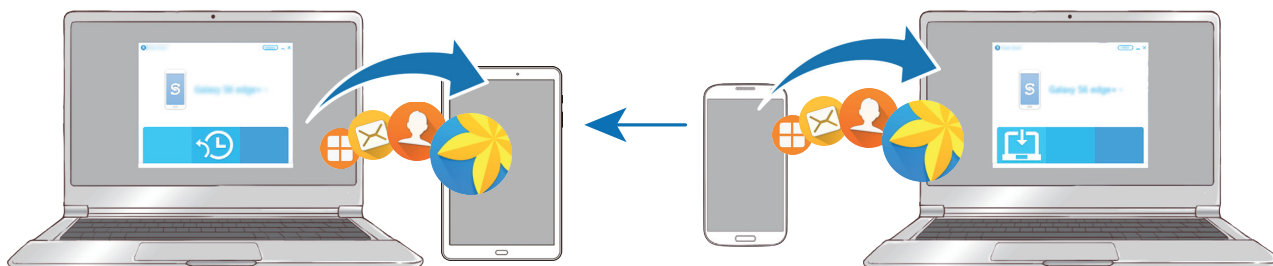
העבר נתונים ממכשיר קודם למכשיר הקיים.



- 1 במכשיר הקודם, הורד והתקן את Smart Switch מ-Galaxy Apps או מ-חנות Play.
- 2 מקם את המכשירים בסמיכות זה לזה.
- 3 הפעל את Smart Switch בשני המכשירים.
- 4 במכשיר הקיים, בחר מהרשימה את סוג המכשיר הקודם והקש על **התחל**.
- 5 עקוב אחר ההוראות על המסך להעברת מידע ממכשירך הקודם.

העברת נתוני גיבוי ממחשב

גבה את הנתונים מהמכשיר הקודם שלך למחשב ויבא את הנתונים למכשיר החדש.



1 במחשב, היכנס לכתובת www.samsung.com/smartswitch כדי להוריד את Smart Switch.

2 במחשב, הפעל את Smart Switch.

אם מכשיר הקודם אינו מתוצרת Samsung, גבה את הנתונים למחשב באמצעות התוכנה שסופקה לך על ידי יצרן המכשיר. לאחר מכן, דלג לשלב החמישי.



3 חבר את המכשיר הקודם למחשב באמצעות כבל USB.


4 במחשב, פעל לפי ההוראות המופיעות על המסך כדי לגבות את הנתונים מהמכשיר. לאחר מכן, נתק את המכשיר הקודם מהמחשב.


5 חבר את מכשירך למחשב באמצעות כבל USB.

6 במחשב, פעל לפי ההוראות המופיעות על המסך כדי להעביר את הנתונים למכשירך.

ניהול מכשירים ונתונים

חיבור המכשיר למחשב לצורך העברת נתונים

העבר קבצי שמע, וידאו, תמונות או סוגים אחרים של קבצים מן המכשיר למחשב, או להפך. אין לנתק את כבל ה-USB מהמכשיר במהלך העברת הקבצים. הדבר עלול לגרום לאובדן נתונים או נזק למכשיר. 

ייתכנו בעיות בחיבור בין המכשירים כאשר הם מחוברים זה לזה דרך רכזת USB. יש לחבר את המכשיר ישירות ליציאת ה-USB של המחשב. 

- 1 חבר את המכשיר למחשב באמצעות כבל USB.
- 2 פתח את לוח ההתראות, והקש על **מעבר קובצי מדיה באמצעות USB** ← **העברת קובצי מדיה**. אם המחשב לא מזהה את המכשיר, הקש על **העברת תמונות**.
- 3 הקש על **אפשר** כדי להתיר למחשב גישה לנתוני המכשיר. כשהמחשב מזהה את המכשיר, המכשיר יופיע ב'המחשב שלי'.
- 4 העבר קבצים בין המכשיר והמחשב.

עדכון המכשיר

ניתן לעדכן את המכשיר לגרסת התוכנה האחרונה.

עדכון דרך הרשת

ניתן לעדכן את המכשיר לגרסת התוכנה האחרונה באופן ישיר באמצעות השירות 'קושחה דרך הרשת' (FOTA).

במסך היישומים, הקש על **הגדרות** ← **אודות המכשיר** ← **הורד עדכונים באופן ידני**.

לאחר שתקיש על המתג **הורד עדכונים באופן אוטומטי** כדי להפעילו, הורדת עדכונים תתבצע כאשר המכשיר מחובר לרשת Wi-Fi. 

עדכון דרך ה-Smart Switch

חבר את המכשיר למחשב, ועדכן את המכשיר לגרסת התוכנה האחרונה.

1 במחשב, היכנס לכתובת www.samsung.com/smartswitch כדי להוריד את Smart Switch ולהתקינו.

2 במחשב, הפעל את Smart Switch.

3 חבר את המכשיר למחשב באמצעות כבל USB.

4 אם עדכון תוכנה זמין, עקוב אחר ההוראות על המסך לעדכון המכשיר.

- בשעה שהמכשיר מבצע עדכון, אין לכבות את המחשב או לנתק את כבל ה-USB.
- במהלך עדכון המכשיר, אין לחבר למחשב התקני מדיה אחרים. חיבור של התקנים נוספים עלול להפריע לתהליך העדכון. לפני העדכון, נתק את כל שאר מכשירי המדיה מהמחשב.



גיבוי ושחזור נתונים

הקפד שהמידע האישי שלך, נתוני היישומים וההגדרות יישארו בטוחים במכשיר. באפשרותך לגבות את המידע הרגיש שלך בחשבון גיבוי ולהיכנס אליו במועד מאוחר יותר. עליך להיכנס לחשבון Google או ל-Samsung Account שלך על מנת לגבות או לשחזר מידע. ראה [Samsung Account](#) ו**חשבונות** למידע נוסף.

שימוש ב-Samsung account

במסך היישומים, הקש על **הגדרות** ← **גיבוי ואיפוס** ← **גיבוי הנתונים שלי** עבור ה-Samsung Account, הקש על המתגים ליד הפריטים שתרצה לגבות כדי להפעילם ואז הקש על **גבה כעת**. כדי להגדיר במכשיר גיבוי נתונים אוטומטי, הקש על המתג **גיבוי אוטומטי** כדי להפעילו. לשחזור נתונים באמצעות Samsung Account, הקש על **שחזר**. נתונים נוכחיים יימחקו מהמכשיר כדי לשחזר את הפריטים הנבחרים.

שימוש בחשבון Google

במסך היישומים, הקש על **הגדרות** ← **גיבוי ואיפוס** ← **גיבוי הנתונים שלי** עבור חשבון Google, ולאחר מכן הקש על המתג כדי להפעילו. הקש על **חשבון גיבוי** ובחר את החשבון כחשבון הגיבוי. לשחזור נתונים באמצעות חשבון Google, הקש על המתג **שחזור אוטומטי** כדי להפעילו. כאשר הנך מתקין שוב יישומים, הגדרות גיבוי ומידע ישוחזרו.

ביצוע איפוס נתונים

מחק את כל ההגדרות והנתונים שבמכשיר. לפני ביצוע איפוס לנתוני היצרן, הקפד ליצור עותקי גיבוי של כל הנתונים החשובים המאוחסנים במכשיר. ראה **גיבוי ושחזור נתונים** למידע נוסף. במסך היישומים, הקש על **הגדרות** ← **גיבוי ואיפוס** ← **איפוס לנתוני יצרן** ← **איפוס המכשיר** ← **מחק הכל**. המכשיר מאותחל אוטומטית.

חיבור מהיר



מבוא

חפש במהירות והתחבר למכשירים קרובים, כגון אוזניות Bluetooth או טלויזיות, באמצעות תכונת חיבור מהיר.

- אם המכשיר אותו מעוניין לחבר אינו תומך בתכונת חיבור מהיר, הפעל את תכונת Wi-Fi Direct או Bluetooth לפני הפעלת **חיבור מהיר** במכשירך.
- שיטות החיבור עשויות להשתנות בהתאם לסוג המכשירים המחוברים או התוכן המשותף.



התחברות למכשירים אחרים

- 1 פתח את לוח ההתראות, והקש על **חיבור מהיר**.
התכונות Wi-Fi ו-Bluetooth יופעלו באופן אוטומטי.
- אם **חיבור מהיר** אינו גלוי בלוח התראות, הקש על  ← **ערוך** והקש על מתג **חיבור מהיר** להפעילו. 
- 2 הקש על **סרוק ואתר מכשירים סמוכים**.
אם אין מכשיר שהיה מחובר בעבר, המכשיר יחפש מכשירים סמיכים באופן אוטומטי.
- 3 בחר מכשיר מתוך הרשימה והתחבר אליו בעזרת ההדרכה על המסך.
הפעולות הבאות עשויות להשתנות בהתאם לסוג המכשיר המחובר.
לשינוי את הגדרת נראות המכשיר, הקש על **עוד** ← **הגדר נראות מכשיר**, ולאחר מכן בחר אפשרות.

שיתוף תכנים

שתף תכנים עם המכשירים המחוברים.

- 1 פתח את לוח ההתראות, והקש על **חיבור מהיר**.
- 2 הקש על **סרוק ואתר מכשירים סמוכים**.
- 3 בחר מכשיר מתוך רשימת המכשירים שזוהו.
- 4 הקש על **שתף תוכן** ובחר קטגוריית מדיה.
- 5 פעל בהתאם להוראות המוצגות על המסך כדי לשלוח תוכן למכשיר המחובר.
הפעולות הבאות עשויות להשתנות בהתאם לקטגוריית המדיה שנבחרה.


התחברות לטלוויזיה

חבר את מכשירך לטלוויזיה לצפייה בתוכן המכשיר על גבי מסך גדול יותר. תוכל להשתמש בתכונות נוספות בהתאם לטלוויזיה המחוברת.

- 1 הדלק את הטלוויזיה והנח את המכשיר בקרבתה.
 - 2 פתח את חלונת ההתראות, והקש על **חיבור מהיר** ← **סרוק ואתר מכשירים סמוכים**.
 - 3 בחר את הטלוויזיה.
רשימת התכונות שניתנות לשימוש עם הטלוויזיה מופיעה.
 - 4 בחר תכונה ועקוב אחרי ההוראות על המסך לשימוש בתכונה.
תכונות זמינות עשויות להשתנות בהתאם לטלוויזיה.
- **Smart View**: צפה בתוכן המכשיר על מסך הטלוויזיה. ייתכן ותצטרך להפעיל את תכונת Screen Mirroring בטלוויזיה בהתאם לטלוויזיה אליה תרצה להתחבר. אם הטלוויזיה אינה תומכת בתכונת Screen Mirroring, השתמש באביזרים תואמים כדי לאפשר את התכונה. אביזרים תואמים כוללים מתאם AllShare Cast ו-HomeSync.
 - **מהטלוויזיה למכשיר הנייד**: צפה בטלוויזיה על גבי מסך המכשיר הנייד. ניתן להמשיך לצפות בטלוויזיה בטווח החיבור האפשרי.
 - **שלוט בטלוויזיה**: השתמש במכשיר כשלט רחוק עבור הטלוויזיה.
 - **תדריך בטלוויזיה**: הגדר כי הטלוויזיה תידלק באופן אוטומטי בהתאם לזמן שהוגדר לה מראש על מכשירך, ותציג על המסך את הזמן, מזג אוויר ואת לוח הזמנים שלך. לשימוש בתכונה, המכשיר והטלוויזיה צריכים להיות מחוברים לאותה נקודת גישה.
 - **רשום טלוויזיה / בטל רישום טלוויזיה**: רשום את הטלוויזיה למכשירך לשימוש בתכונות נוספות, כגון **שלוט בטלוויזיה ותדריך בטלוויזיה**.
 - ייתכן שקבצים מסוימים ייכנסו למאגר במהלך ההפעלה, בהתאם לחיבור.
 - אם הטלוויזיה לא תומכת ב-High-bandwidth Digital Content Protection (HDCP), לא ניתן להציג בטלוויזיה תוכן המוגן ב-Digital Rights Management (DRM).



הזרמת תוכן על הטלוויזיה הרשומה.

תוכל להתחבר יותר בקלות לטלוויזיה בעת ניגון תוכן אם תרשום את מכשירך ברישום לטלוויזיה. כשמכשירך מזהה את הטלוויזיה הרשומה בזמן צפייה בתוכן, הסמל  יופיע על המכשיר. הקש על הסמל כדי להזרים תוכן ממכשירך לטלוויזיה.

- תכונה זו נתמכת אך ורק על-ידי יישומי הגלריה המוגדרים כברירת מחדל במכשיר.
- כאשר הטלוויזיה הרשומה מחוברת לשקע חשמל, תוכל להשתמש בתכונה זו גם אם הטלוויזיה כבויה.



שיתוף תכונות

שתף תוכן באמצעות שימוש באפשרויות שיתוף שונות. הפעולות הבאות הן דוגמא לשיתוף תמונות.

ייתכן שייגבו ממך חיובים נוספים בעת שיתוף קבצים דרך הרשת הסלולרית.



1 הקש על **גלריה** במסך היישומים.

2 בחר תמונה.

3 הקש על **שתף** ובחר שיטת שיתוף כמו Bluetooth ודוא"ל.

באפשרותך להשתמש גם באפשרויות הבאות:

- **Smart View**: צפה בתוכן המוצג במכשירך על גבי מסך גדול באמצעות חיבור אלחוטי.
- **שיתוף בסמיכות מקום**: שתף תוכן עם מכשירים סמוכים באמצעות Bluetooth, Wi-Fi Direct ועוד.
- **הדפס**: הדפס תוכן באמצעות תוספי המדפסת המותקנים במכשיר.

4 עקוב אחרי ההוראות על המסך כדי לשתף את התמונה עם אנשים אחרים.

כאשר התמונה נשלחת למכשירי הנמענים, תופיע במכשירים שלהם התראה. הקש על ההתראה כדי להציג את התמונה או להוריד אותה.

יישומים

התקנה או הסרה של יישומים

Galaxy Apps

רכוש והורד יישומים. באפשרותך להוריד יישומים שפותחו במיוחד עבור מכשירי Samsung Galaxy. הקש על **Galaxy Apps** במסך היישומים.

ייתכן שיישום זה לא יהיה זמין, בהתאם לאזור או לספק השירות.



התקנת יישומים

דפדף בין יישומים לפי קטגוריה, או הקש על **חיפוש** כדי לחפש באמצעות מילת מפתח. בחר יישום להצגת מידע לגביו. כדי להוריד יישומים בחינם, הקש על **התקן**. כדי לרכוש ולהוריד יישומים שעליהם חל חיוב, הקש על המחיר, ובצע את ההוראות שעל-גבי המסך.

כדי לשנות את הגדרות העדכון האוטומטי, הקש על **הגדרות** ← **עדכון אוטומטי של יישומים**, ולאחר מכן בחר באפשרות כלשהי.



חנות Play

רכוש והורד יישומים. הקש על **חנות Play** במסך היישומים.

התקנת יישומים


דפדף בין יישומים לפי קטגוריה, או הקש על שדה החיפוש כדי לחפש מילת מפתח. בחר יישום להצגת מידע לגביו. כדי להוריד יישומים בחינם, הקש על **התקן**. כדי לרכוש ולהוריד יישומים שעליהם חל חיוב, הקש על המחיר, ובצע את ההוראות שעל-גבי המסך.

כדי לשנות את הגדרות העדכון האוטומטי, הקש על **הגדרות** ← **עדכון אפליקציות באופן אוטומטי**, ולאחר מכן בחר באפשרות כלשהי.



ניהול יישומים

הסרת התקנה או השבתה של יישומים

במסך היישומים, הקש על **ערוך**. הסמל  מופיע על היישומים שניתן להשבית או להסיר את התקנתם. בחר ביישום כלשהו, והקש על **השבת** או **אישור**. לחלופין, במסך היישומים, הקש על **הגדרות** ← **יישומים** ← **מנהל היישומים**, בחר יישום, ולאחר מכן הקש על **השבת** או על **הסר התקנה**.

- **השבת:** השבת את יישומי ברירת המחדל הנבחרים שאת התקנתם לא ניתן להסיר מהמכשיר.
- **הסר התקנה:** הסר התקנה של יישומים שהורדת.

הפעלת יישומים

במסך היישומים, הקש על **הגדרות** ← **יישומים** ← **מנהל היישומים** ←  ← **מושבת**, בחר יישום, ולאחר מכן הקש על **הפעל**.

הגדרת הרשאות היישום

על מנת שיישומים מסוימים יפעלו כהלכה, הם זקוקים להרשאות גישה או שימוש במידע הנמצא במכשיר. כשאתה פותח יישום, ייתכן שיופיע חלון קופץ עם בקשת גישה לתכונות או מידע מסוים הנמצא במכשיר. כדי לתת ליישום הרשאות גישה, הקש על **אפשר** בחלון הקופץ.

להצגה של הגדרות ההרשאה של יישום, פתח את מסך היישומים, הקש על **הגדרות** ← **יישומים** ← **מנהל היישומים**. בחר ביישום כלשהו, והקש על **הרשאות**. ניתן לצפות ברשימת הרשאות יישום ולשנות את הרשאותיו.

להצגה או שינוי של הגדרות ההרשאה של יישומים על פי קטיגוריית הרשאה, פתח את מסך היישומים, הקש על **הגדרות** ← **פרטיות** ← **הרשאות ליישומים**. בחר פריט והקש על המתגים הנמצאים ליד היישומים כדי לתת להם הרשאות.

מניעת הרשאות גישה מיישומים עשויה לגרום לכך שתכונות בסיסיות של היישומים לא יפעלו כהלכה.



טלפון

מבוא

בצע או ענה לשיחות ושיחות וידאו.

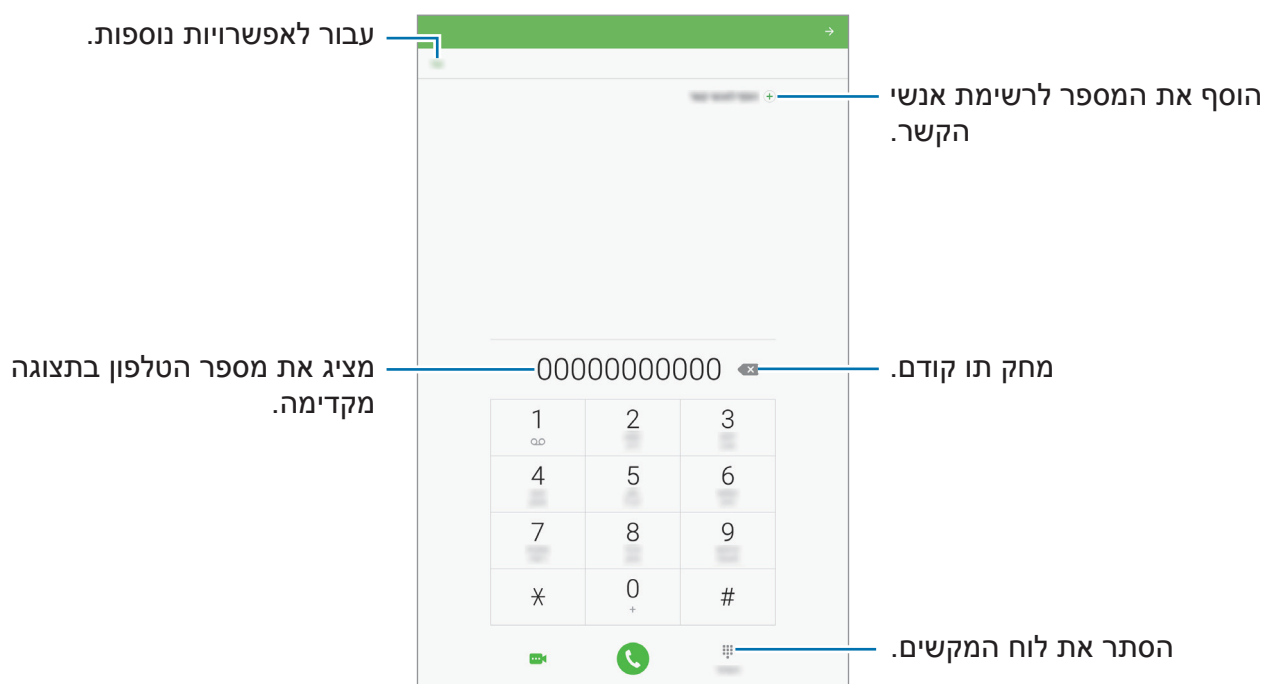
ביצוע שיחות

1 הקש על **טלפון** במסך היישומים.

2 הזן מספר טלפון.

אם לוח המקשים לא מופיע על המסך, הקש על  כדי לפתוח את לוח המקשים.

3 הקש על  כדי לבצע שיחה קולית, או הקש על  כדי לבצע שיחת וידאו.



שימוש בחיוג מהיר

כדי לבצע שיחות במהירות, הגדר את מספרי החיוג המהיר.

כדי להגדיר מספר לחיוג מהיר, הקש על **עוד** ← **חיוג מהיר**, בחר מספר לחיוג מהיר ולאחר מכן בחר איש קשר.

כדי לבצע שיחה, הקש הקשה ממושכת על מספר חיוג מהיר בלוח המקשים. עבור מספרי החיוג המהיר 10 ומעלה, הקש על הספרה הראשונה של המספר ולאחר מכן הקש הקשה ממושכת על הספרה האחרונה. לדוגמה, אם הגדרת את המספר 123 כמספר לחיוג מהיר, הקש על 1, הקש על 2 ולאחר מכן הקש הקשה ממושכת על 3.

ביצוע שיחות מהמסך הנעול

במסך הנעול, גרור את  אל מחוץ לעיגול הגדול.

ביצוע שיחות מיומני שיחות או מרשימות אנשי קשר

הקש על **יומן** או על **אנשי קשר**, ולאחר מכן החלק ימינה על פני איש קשר או מספר טלפון כדי לבצע שיחה.

ביצוע שיחה בינלאומית

1 הקש על  כדי לפתוח את לוח המקשים, אם לוח המקשים אינו מופיע על המסך.

2 הקש והחזק את 0, עד להופעת הסימן +.

3 הזן את קוד הארץ, קוד האזור ומספר הטלפון, ולאחר מכן הקש על .

קבלת שיחות

מענה לשיחה

כאשר יש שיחה נכנסת, גרור את  אל מחוץ לעיגול הגדול.


דחיית שיחה

כאשר יש שיחה נכנסת, גרור את  אל מחוץ לעיגול הגדול.

לשליחת הודעה עם דחייה של שיחה נכנסת, גרור את סרגל הודעות הדחייה כלפי מעלה.

ליצירת הודעות דחייה שונות, פתח את מסך היישומים והקש על **טלפון** ← **עוד** ← **הגדרות** ← **הודעות 'דחייה מהירה'**, הזן הודעה, ולאחר מכן הקש על .


שיחות שלא נענו


אם התקבלה שיחה שלא נענתה, הסמל  מופיע בשורת המצב. פתח את לוח ההתראות להצגת רשימה של שיחות שלא נענו. לחלופין, במסך היישומים, הקש על **טלפון** ← **יומן** כדי להציג את השיחות שלא נענו.

חסימת מספרי טלפון

חסום שיחות ממספרים ספציפיים אשר התווספו לרשימת החסומים שלך.

1 במסך היישומים הקש על **טלפון** ← **עוד** ← **הגדרות** ← **רשימת חסימות**.

2 הקש על **יומן** או על **אנשי קשר** כדי לבחור באנשי קשר ולאחר מכן הקש על . כדי להזין מספר באופן ידני, הקש על **הזן מספר טלפון**. ולאחר מכן הזן מספר טלפון.


כאשר מספרים חסומים מנסים לחייג אליך, לא תקבל התראות. השיחות יירשמו ביומן השיחות. בנוסף תוכל לחסום שיחות נכנסות מאנשים שאינם מציגים את זיהוי המתקשר שלהם. הקש על המתג **חסום שיחות אנונימיות** כדי להפעיל את התכונה. 

אפשרויות בזמן שיחה


במהלך שיחה קולית

זמינות הפעולות הבאות:

- **עוצמת קול:** כוונן את עוצמת הקול.
- **הוסף שיחה:** חייג לביצוע שיחה שנייה.
- **הגברה נוספת:** הגבר עוצמת קול.
- **Bluetooth:** עבור לאוזניות Bluetooth, אם מחוברת למכשיר.
- **החזק:** העבר שיחה להמתנה. הקש על האפשרות **חדש שיחה** לאחזור השיחה ממצב המתנה.
- **לוח המקשים / הסתר:** פתח או סגור את לוח המקשים.
- **השתק:** כבה את המיקרופון על מנת שהצד השני בשיחה לא יוכל לשמוע אותך.
- **דוא"ל:** שלח הודעת דואר אלקטרוני.
- **הודעה:** שלח הודעה.

- **דפדפן:** גלוש באינטרנט.
- **אנשי קשר:** פתח את רשימת אנשי הקשר.
- **לוח שנה:** פתח את לוח השנה.
- **תזכיר:** צור תזכיר.
-  : סיים את השיחה הנוכחית.

במהלך שיחת וידאו

- הקש על המסך כדי להשתמש באפשרויות הבאות:
- **החלף:** עבור בין המצלמה הקדמית למצלמה האחורית.
 -  : סיים את השיחה הנוכחית.
 - **השתק:** כבה את המיקרופון על מנת שהצד השני בשיחה לא יוכל לשמוע אותך.

אנשי קשר


מבוא

צור אנשי קשר או נהל אנשי קשר במכשיר.

הוספת אנשי קשר

יצירת אנשי קשר באופן ידני

- 1 הקש על **אנשי קשר** במסך היישומים.
- 2 הקש על  ובחר מיקום אחסון.
- 3 הזן פרטי איש קשר.
 -  : הוסף תמונה.
 -  /  : הוסף או מחק שדה פרטי קשר.
- 4 הקש על **שמור**.

להוספת מספר טלפון לרשימת אנשי הקשר מלוח המקשים, פתח את מסך היישומים והקש על **טלפון**. אם לוח המקשים לא מופיע על המסך, הקש על  כדי לפתוח את לוח המקשים. הזן את המספר והקש על **הוסף לאנשי קשר**.

להוספת מספר טלפון לרשימת אנשי הקשר מרשימת ההודעות או השיחות שלא נענו, פתח את מסך היישומים והקש על **טלפון** ← **יומן** ← איש קשר.

ייבוא אנשי קשר

יבא אנשי קשר משירותי אחסון למכשירך.

1 הקש על **אנשי קשר** במסך היישומים.

2 ברשימת אנשי הקשר, הקש על **עוד** ← **הגדרות** ← **ייבוא/ייצוא אנשי קשר** ← **יבא** ולאחר מכן בחר באפשרות **יבוא**.




חיפוש אנשי קשר

במסך היישומים, הקש על **אנשי קשר**.

השתמש באחת משיטות החיפוש הבאות:

- גלול במעלה או במורד רשימת אנשי הקשר.
- גרור את אצבעך לאורך האינדקס שבצדה השמאלי של רשימת אנשי הקשר כדי לגלול אותה במהירות.
- הקש על שדה החיפוש בחלק העליון של רשימת אנשי הקשר, ולאחר מכן הזן קריטריונים לחיפוש.

לאחר בחירת איש קשר, בצע אחת מהפעולות הבאות:

- ★ : הוסף לאנשי הקשר המועדפים.
-  /  : בצע שיחה קולית או שיחת וידאו.
-  : חבר הודעה.
- @ : חבר הודעת דואר אלקטרוני.

שיתוף אנשי קשר

ניתן לשתף אנשי קשר עם אחרים באמצעות שימוש באפשרויות שיתוף שונות.

1 הקש על **אנשי קשר** במסך היישומים.

2 הקש על **עוד** ← **שתף**.

3 סמן אנשי קשר והקש על **שתף**.

4 בחר שיטת שיתוף.

הודעות

מבוא

שלח וצפה בהודעות לפי שיחה.

שליחת הודעות

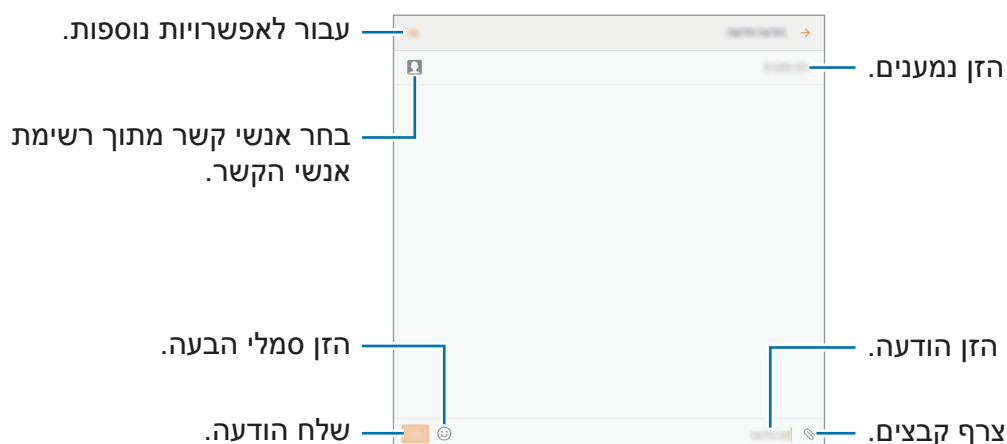
חייבים נוספים עשויים לחול עבור שליחה של הודעות במצב נדידה.



1 הקש על **הודעות** במסך היישומים.

2 הקש על .

3 הוסף נמענים וכתוב הודעה.



4 הקש על **שלח** כדי לשלוח את ההודעה.

הצגת הודעות

הודעות מקובצות לשרשורי הודעות לפי איש קשר.

חיובים נוספים עשויים לחול עבור קבלה של הודעות במצב נדידה.



1 הקש על **הודעות** במסך היישומים.

2 בהודעת הרשימות, בחר איש קשר.

3 צפה בשיחה שלך.

חסימת הודעות לא רצויות

חסום הודעות שמגיעות ממספרים ספציפיים או הודעות שמכילות ביטויים אשר התווספו לרשימת החסומים שלך.

1 הקש על **הודעות** במסך היישומים.

2 הקש על **עוד** ← **הגדרות** ← **חסום הודעות**.

3 הקש על רשימת חסומים.

כדי להוסיף ביטויים לחסימה, הקש על **חסימת ביטויים**.

4 הקש על **דואר נכנס** או על **אנשי קשר** כדי לבחור באנשי קשר ולאחר מכן הקש על **+**.

כדי להזין מספר באופן ידני, הקש על **הזן מספר** ולאחר מכן הזן מספר טלפון.

כשתקבל הודעות ממספרים חסומים או הודעות שמכילות ביטויים חסומים, לא תקבל התראות. כדי להציג הודעות חסומות, הקש על **עוד** ← **הגדרות** ← **חסום הודעות** ← **הודעות חסומות**.

הגדרה של התראות בנוגע להודעות

ניתן לשנות את צליל ההתראה, אפשרויות התצוגה ועוד.

1 הקש על **הודעות** במסך היישומים.

2 הקש על **עוד** ← **הגדרות** ← **התראות** ולאחר מכן הקש על המתג כדי להפעילו.

3 שנה את הגדרות ההתראות.

- **צליל התראה:** שנה את צליל ההתראה.
- **רטט:** הגדר את המכשיר להפעיל רטט בעת קבלת הודעות.
- **תצוגה מוקפצת:** הגדר את המכשיר להצגת הודעות בחלונות קופצים.
- **הצג תצוגה מקדימה של הודעה:** הגדר את המכשיר להציג את תוכן ההודעה במסך הנעילה וכן בחלונות קופצים.

הגדרת תזכורת להתראות

באפשרותך להגדיר התראה במרווח זמן, שתיידע אותך כי יש לך התראות שלא נבדקו. אם תכונה זו אינה מופעלת, פתח את מסך היישומים, הקש על **הגדרות** ← **נגישות** ← **תזכורת להתראות**, ולאחר מכן הקש על המתג כדי להפעילו. לאחר מכן, הקש על המתג **הודעות** כדי להפעילו.

דפדפן

מבוא

גלוש באינטרנט לחיפוש אחר מידע וסמן את הדפים המועדפים עליך לגישה נוחה יותר.

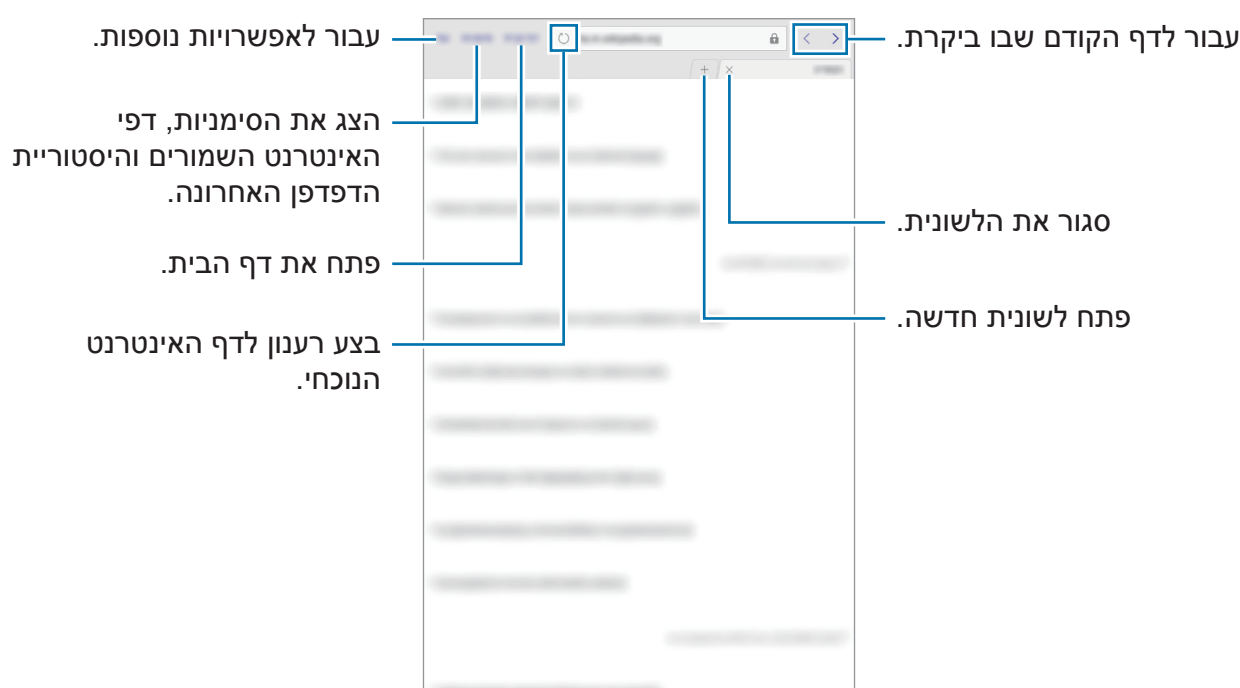
דפדוף בדפי אינטרנט

1 הקש על **דפדפן** במסך היישומים.

2 הקש על שדה הכתובת.

3 הזן את כתובת האינטרנט או מילת מפתח, ולאחר מכן הקש על **עבור אל**.

כדי להציג את סרגלי הכלים, גרור את אצבעך מעט כלפי מטה על המסך.



שימוש במצב סודי

במצב סודי, באפשרותך לשמור ולנהל בנפרד לשוניות פתוחות, סימניות ודפים שמורים. באפשרותך לנעול מצב סודי באמצעות סיסמה.

הפעלת מצב סודי

הקש על **עוד** ← **הפעל מצב סודי**. אם אתה משתמש בתכונה זו בפעם הראשונה, הגדר האם להשתמש בסיסמה למצב סודי.

במצב סודי, אין באפשרותך להשתמש בחלק מהתכונות, למשל צילום מסך.



במצב סודי, ישתנו צבעי סרגלי הכלים.

שינוי הגדרות האבטחה

באפשרותך לשנות את הסיסמה שלך.

הקש על **עוד** ← **הגדרות** ← **פרטיות** ← **מצב סודי מושבת** ← **שנה סיסמה**.

כיבוי מצב סודי

הקש על **עוד** ← **השבת מצב סודי**. לחלופין, סגור את יישום האינטרנט.

דוא"ל

הגדרת חשבונות דואר אלקטרוני

הגדר חשבון דואר אלקטרוני עם פתיחת היישום **דוא"ל** בפעם הראשונה.

1 הקש על **דוא"ל** במסך היישומים.


2 הזן את כתובת הדוא"ל והסיסמה, ולאחר מכן הקש על **היכנס**.
כדי לרשום ידנית חשבון דוא"ל של חברה, הקש על **הגדרה ידנית**.

3 פעל בהתאם להוראות המוצגות על המסך להשלמת ההגדרה.

להגדרת חשבון דואר אלקטרוני נוסף, הקש על **עוד** ← **הגדרות** ← **הוסף חשבון**.

אם יש לך יותר מחשבון דוא"ל אחד, באפשרותך להגדיר אחד מהם כחשבון ברירת המחדל. הקש על **עוד** ← **הגדרות** ← **עוד** ← **הגדר כחשבון ברירת המחדל**.

שליחת דואר אלקטרוני

- 1 הקש על  כדי לחבר הודעת דוא"ל.
- 2 הוסף נמענים והזן את טקסט הודעת הדוא"ל.
- 3 הקש על **שלח** כדי לשלוח את הודעת הדואר.

קריאת דואר אלקטרוני

כאשר היישום **דוא"ל** פתוח, המכשיר יאחזר אוטומטית הודעות דוא"ל חדשות. כדי לאחזר הודעות דוא"ל באופן ידני, החלק מטה על גבי המסך.

הקש על הודעת דוא"ל שמופיעה על המסך כדי לקרוא אותה.

אם סנכרון דוא"ל מושבת, לא ניתן לאחזר הודעות דוא"ל חדשות. כדי להפעיל את סנכרון הדוא"ל, הקש על **עוד** ← **הגדרות** ← שם החשבון שלך, ולאחר מכן הקש על המתג **סנכרון חשבון** כדי להפעילו.



מצלמה

מבוא

צלם תמונות והקלט וידאו באמצעות מגוון מצבים והגדרות.

צילום בסיסי

באפשרותך לצלם תמונות ולהקליט וידאו. עיין בתמונות הוידאו שלך **בגלריה**.

הקש על **מצלמה** במסך היישומים.


כללי התנהגות נאותים לשימוש במצלמה

- אין לצלם תמונות או סרטונים של אנשים ללא רשותם.
- אין לצלם תמונות או סרטונים במקומות שבהם הדבר אסור על פי חוק.
- אין לצלם תמונות או סרטונים במקומות שבהם הדבר עלול להפר את פרטיותם של אנשים.

צילום תמונות וסרטונים

1 הקש על התמונה במסך התצוגה המקדימה, בנקודה שבה ברצונך שהמצלמה תתמקד.

2 הקש על  לצילום תמונה, או הקש על  לצילום סרטון.

- הרחק שתי אצבעות זו מזו על-גבי המסך להגדלה של החלק הרצוי, והצמד אותן זו לזו בתנועת צביטה להקטנתו.
- כדי לכוון את בהירות התמונות או הווידאו, הקש על המסך. כשסרגל הכוון יופיע, גרור את סרגל הכוון לכיוון $+$ או $-$.
- לשינוי המיקוד תוך כדי צילום הסרטון, הקש על הנקודה שבה ברצונך להתמקד. להתמקדות במרכז המסך, הקש על .



במסך התצוגה המקדימה, החלק את אצבעך ימינה כדי להיכנס לרשימת מצבי הצילום. לחלופין, החלק את אצבעך שמאלה כדי לצפות בתמונות ובידאו שצילמת.

- מסך התצוגה המקדימה עשוי להשתנות בהתאם למצב הצילום ולדגם המצלמה.
- המצלמה נכבית באופן אוטומטי כשאינה בשימוש.
- ודא שהעדשה נקייה. אחרת, ייתכן שהמכשיר לא יפעל כהלכה במצבים מסוימים שמחייבים רזולוציה גבוהה.



הפעלת המצלמה במסך הנעול

כדי לצלם במהירות תמונות, הפעל את **מצלמה** במסך הנעול.

במסך הנעול, גרור את  אל מחוץ לעיגול הגדול.

- ייתכן שתכונה זו לא תהיה זמינה, בהתאם לאזור או לספק השירות.
- חלק מתכונות המצלמה אינן זמינות כאשר מפעילים את **המצלמה** מהמסך הנעול בזמן שתכונות האבטחה מופעלות.



התאמת מצבי צילום

במסך התצוגה המקדימה, הקש על **מצב** כדי לבחור מצב.

להצגת המידע עבור כל מצב, הקש על **מידע**.

לשינוי סדר המצבים, הקש על **עוד** ← **ערוך**, הקש והחזק את סמל המצב הרצוי ואז גרור אותו למיקום אחר.

להוסף קיצורי דרך למצבים במסך הבית, הקש על **עוד** ← **הוסף קיצור דרך למסך הבית**.

מצב אוטומטי


מצב אוטומטי מאפשר למצלמה להעריך את הסביבה ולקבוע את המצב המתאים ביותר לצילום התמונה.

במסך התצוגה המקדימה, הקש על **מצב** ← **אוט'**.

מצב מקצועי

צלם תמונות תוך כדי כוונת אפשרויות צילום שונות באופן ידני, כגון ערך חשיפה וערך ה-ISO.

במסך התצוגה המקדימה, הקש על **מצב** ← **מקצועי**. בחר אפשרויות והתאם את ההגדרות לצרכיך, ולאחר מכן הקש על  לצילום התמונה.

- **WB** : בחר איזון לבן מתאים, על מנת שתמונות יוצגו עם טווח צבעים נאמן למציאות.
- **ISO** : בחר ערך ISO. הגדרה זו שולטת ברגישות האור של המצלמה. ערכים נמוכים מיועדים לנושאי צילום נייחים או המוארים באור בהיר. ערכים גבוהים יותר מיועדים לנושאי צילום הנעים במהירות או המוארים באופן עמום. לעומת זאת, הגדרות ISO גבוהות עלולות לגרום רעש בתמונות.
-  : שנה ערך החשיפה. הגדרה זו קובעת כמה אור ייקלט בחיישן המצלמה. עבור תנאי תאורה עמומה, השתמש בערך חשיפה גבוה יותר.

פנורמה

צלם סדרה של תמונות אופקיות או אנכיות ולאחר מכן הדבק אותן יחד ליצירת סצנה רחבה. במסך התצוגה המקדימה, הקש על **מצב** ← **פנורמה**.

לקבלת תמונות מיטביות באמצעות פנורמה, היעזר בטיפים שלהלן:



- הזז את המצלמה באטיות בכיוון אחד.
- שמור שהתמונה לא תחרוג מהמסגרת של כוונת המצלמה.
- הימנע מצילום תמונות כשהרקע אחיד, כגון שמיים ריקים או קיר רגיל.

צילום ברצף

צלם סדרה של תמונות של נושאי צילום נעים.

במסך התצוגה המקדימה, הקש על **מצב** ← **צילום ברצף**. לחץ לחיצה ממושכת על  כדי לצלם מספר צילומים ברצף.

HDR (גוון עשיר)

צלם תמונות עם צבעים עשירים ושחזר את הפרטים אפילו באזורים בהירים או כהים מאוד.

במסך התצוגה המקדימה, הקש על **מצב** ← **HDR (גוון עשיר)**.



עם אפקט



ללא אפקט

סלפי

צלם דיוקן עצמי במצלמה הקדמית.


1 במסך התצוגה המקדימה, הקש על  כדי לעבור למצלמה הקדמית לצילום דיוקן עצמי.

2 הקש על **מצב** ← **סלפי**.

3 פנה לעדשת המצלמה הקדמית.

4 כאשר המכשיר מזהה את הפנים שלך, הקש על המסך כדי לצלם תמונה עצמית.

לחלופין, הצג את כף ידך למצלמה הקדמית. לאחר זיהוי כף היד, יופיע על המסך מונה זמן לאחר. עם תום הזמן הקצוב, יצלם המכשיר תמונה.

לשימוש באפשרויות הצילום השונות במצלמה הקדמית, הקש על  ← **שיטות צילום (קדמית)**, ואז הקש על המתגים כדי להפעילם.

לילה

צלם תמונה בתנאי תאורה חלשה, מבלי להשתמש במבזק.

במסך התצוגה המקדימה, הקש על **מצב** ← **לילה**.

פנים יפות

צלם תמונה עם פנים מובהרות לקבלת תוצאה עדינה יותר.

במסך התצוגה המקדימה, הקש על **מצב** ← **פנים יפות**.

ספורט

צלם תמונה של נושאי צילום הנעים במהירות.

במסך התצוגה המקדימה, הקש על **מצב** ← **ספורט**.

קול וצילום

צלם תמונה עם צליל. המכשיר מסמן את התמונות ב- בגלריה.

במסך התצוגה המקדימה, הקש על **מצב** ← **קול וצילום**.

הגדרות המצלמה

הגדרות מהירות

במסך התצוגה המקדימה, השתמש בהגדרות המהירות הבאות.



האפשרויות הזמינות עשויות להשתנות בהתאם למצב הצילום ולדגם המצלמה שבו נעשה שימוש.

- ☀ : בחר אפקט סינון לשימוש בעת צילום תמונות או סרטונים.
- 📷 : הגדר את המכשיר להקליט צליל לפני ואחרי צילום תמונה.
- 🌀 : בחר שיטת מדידה. אפשרות זו קובעת את אופן החישוב של ערכי אור. **משקל מרכזי** משתמש באור באיזור יחס של התמונה לחישוב החשיפה של הצילום. **ספוט** משתמש באור באיזור מרכז ממוקד של התמונה לחישוב החשיפה של הצילום. האפשרות **מטריצה** מחשבת ממוצע של הסצינה בכללותה.
- 😊 : בחר את אורך העיכוב לפני שהמצלמה מצלמת באופן אוטומטי.
- ✂ : הפעל או השבת את המבזק.
- 4:3 : בחר רזולוציה עבור תמונות. שימוש ברזולוציה גבוהה יותר יגרום להפקת תמונות איכותיות יותר, אך הן יצרכו נפח זיכרון גדול יותר.

הגדרות המצלמה

במסך התצוגה המקדימה, הקש על ⚙.



האפשרויות הזמינות עשויות להשתנות בהתאם למצב הצילום ולדגם המצלמה שבו נעשה שימוש.

- **גודל וידאו (מצלמה אחורית) / גודל וידאו (מצלמה קדמית):** בחר את הרזולוציה של סרטוני הווידאו. שימוש ברזולוציה גבוהה יותר יגרום להפקת סרטוני וידאו איכותיים יותר, אך הן יצרכו נפח זיכרון גדול יותר.
- **שמור תמונות כפי שנראו בתצוגה מקדימה:** הפוך את התמונה כדי ליצור תמונת מראה של הסצינה המקורית, בעת צילום תמונות במצלמה הקדמית.
- **תצוגת מסך מלא (9:16):** הגדר את ההתקן להציג בתצוגה מקדימה תמונות או סרטונים תוך שימוש ביחס המסך המלא.
- **קווי רשת:** הצג מחווי עינית שיסייעו בהרכבת הקומפוזיציה בעת בחירת נושאי צילום.
- **תגיות מיקום:** צרף לתמונה תג מיקום GPS.
- **עוצמת אור ה-GPS** עלולה להיחלש במקומות שבהם האות נתקל במכשולים, למשל בין בניינים או באזורים נמוכים, או בתנאי מזג אוויר קשים.
- **המיקום שלך** עשוי להופיע בתמונות שאתה מעלה לאינטרנט. למניעת מצב זה, השבת את ההגדרה של תגיות מיקום.



- **שיטות צילום (קדמית):** בחר את שיטות הצילום שבהן ייעשה שימוש.
- **סקור תמונות:** הגדר את המכשיר להצגת התמונות לאחר צילומן.
- **אחסון ברירת מחדל:** בחר מיקום זיכרון לאחסון.
- **הפונקציה 'מקשי עוצמת קול':** הגדר את המכשיר לשימוש במקש עוצמת הקול לשליטה בפונקציות התריס או הזום.
- **איפוס הגדרות:** אפס את הגדרות המצלמה.

גלריה

מבוא

צפה ונהל תמונות ווידאו השמורים במכשיר.

הצגת תמונות

1 הקש על **גלריה** במסך היישומים.

2 בחר תמונה או וידאו.

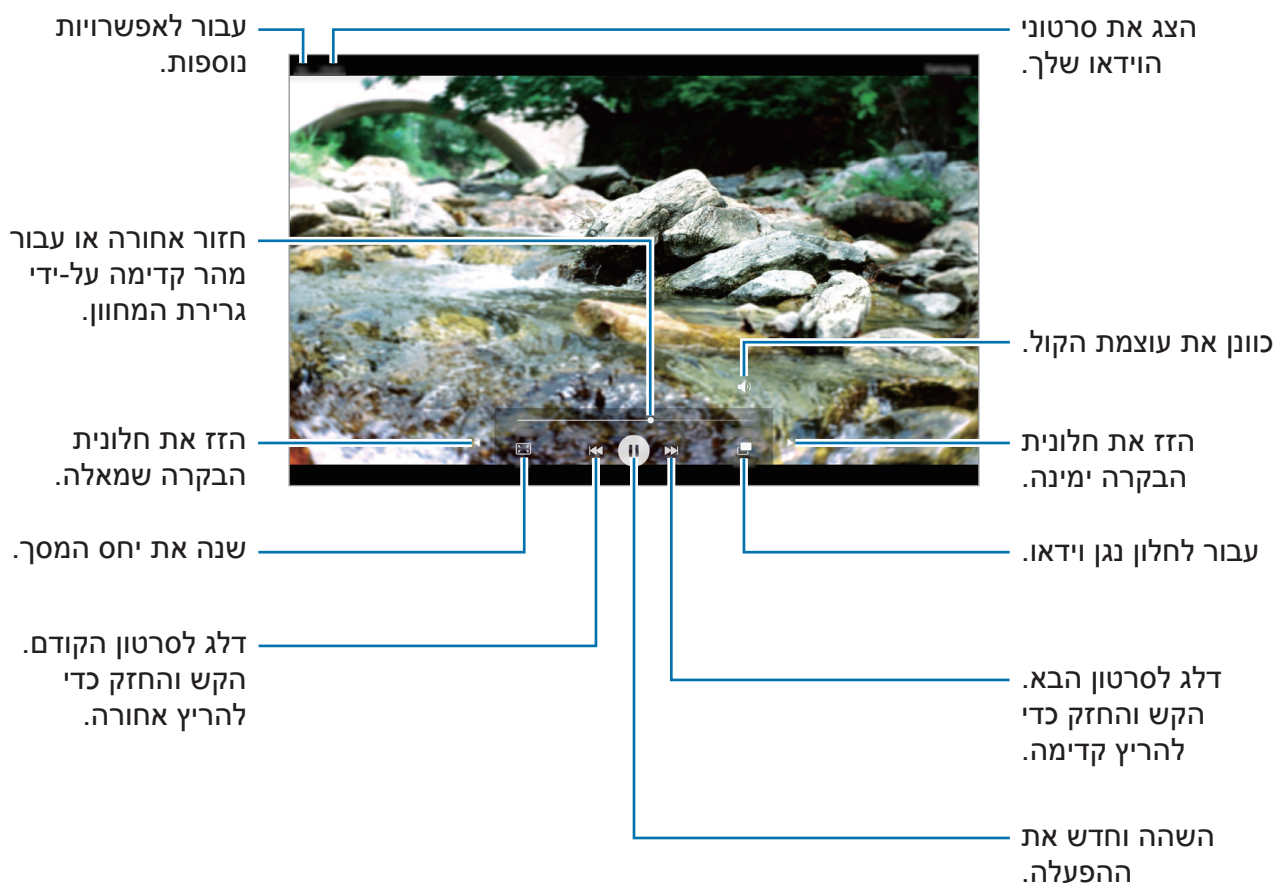


כדי להסתיר או להציג את התפריטים, הקש על המסך.

הצגת סרטונים

1 הקש על גלריה במסך היישומים.

2 בחר סרטון להפעלה. קבצי וידאו מוצגים עם הסמל ▶ בתמונה הממוזערת שבתצוגה המקדימה.



גרור את אצבעך מעלה או מטה בצד שמאל של מסך ההפעלה כדי לכוון בהירות, או גרור את אצבעך מעלה או מטה בצד ימין של מסך ההפעלה כדי לכוון עוצמת קול. החלק את אצבעך שמאלה או ימינה על מסך הנגינה כדי להריץ אחורה או קדימה.

מחיקת תמונות או סרטוני וידאו

מחיקת תמונה או וידאו

בחר תמונה או וידאו, והקש על **מחק** בתחתית המסך.

מחיקת תמונות וסרטונים מרובים

- 1 במסך הגלריה הראשי, הקש והחזק את התמונה או הסרטון שאתה מעוניין למחוק.
- 2 סמן את התיבות של התמונות או סרטוני הוידאו למחיקה.
- 3 הקש על **מחק**.

שיתוף תמונות או סרטוני וידאו

בחר תמונה או וידאו, הקש על **שתף** בתחתית המסך ולאחר מכן בחר בשיטת שיתוף.

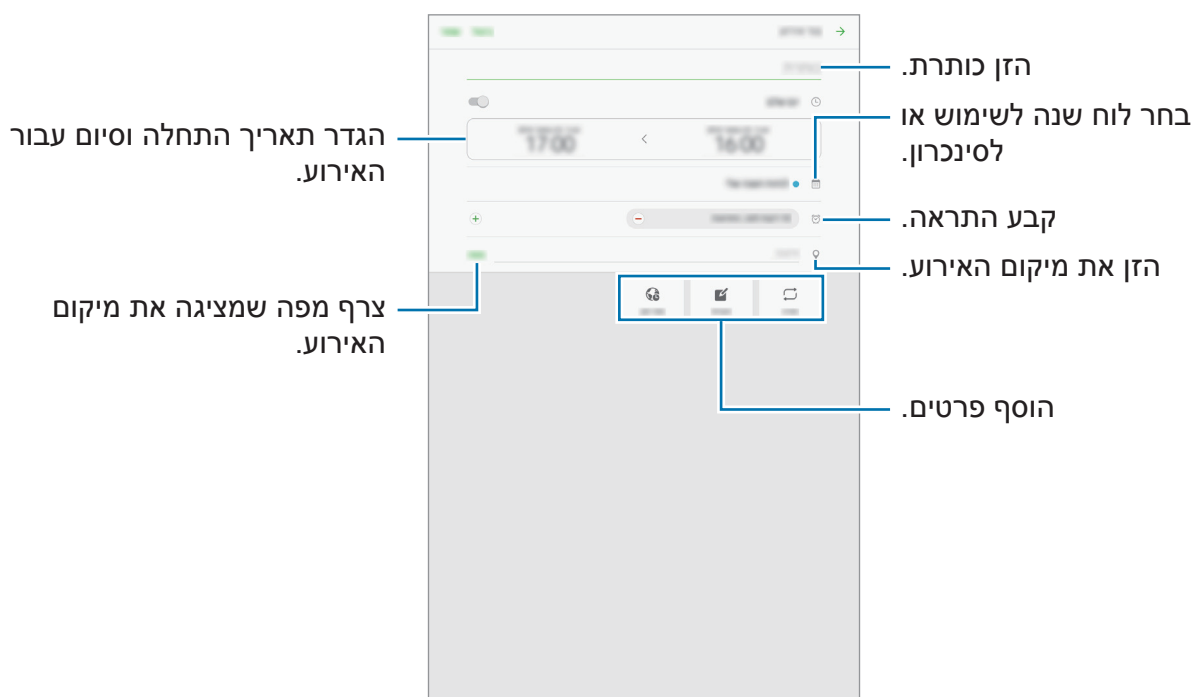
לוח שנה

מבוא

נהל את לוח הזמנים שלך באמצעות הכנסת אירועים או משימות קרובות ביומן שלך.

יצירת אירועים

- 1 הקש על **לוח שנה** במסך היישומים.
- 2 הקש על **+** או הקש פעמיים על תאריך.
אם התאריך כבר כולל אירועים או משימות שמורים, הקש על התאריך, והקש על **+**.
- 3 הזן את פרטי האירוע.



4 הקש על **שמור** כדי לשמור את האירוע.

יצירת משימות

1 הקש על **לוח שנה** במסך היישומים.

2 הקש על **משימות**.

3 הזן את פרטי המשימה והקש על **היום** או על **מחר** כדי לקבוע את תאריך היעד. להוספת פרטים נוספים, הקש על .

4 הקש על **שמור** כדי לשמור את המשימה.

סנכרון אירועים ומשימות בין החשבונות שלך

במסך היישומים, הקש על **הגדרות** ← **חשבונות**, בחר שירות חשבון, ולאחר מכן הקש על המתג **סנכרון לוח שנה** כדי לסנכרן את האירועים והמשימות עם החשבון.

להוספת חשבונות לסנכרון, פתח את מסך היישומים והקש על **לוח שנה** ← **עוד** ← **נהל לוחות שנה** ← **הוסף חשבון**. לאחר מכן, בחר חשבון לסנכרון, והיכנס אליו. כאשר החשבון מתווסף, הוא יופיע ברשימה.

הקבצים שלי

גש אל קבצים שונים המאוחסנים במכשיר ונהל אותם.
 במסך היישומים, הקש על **הקבצים שלי**.
 הצג קבצים לפי קטגוריה, או הצג קבצים שאוחסנו במכשיר.
 כדי לבדוק את הסטטוס של קיבולת הזיכרון והזמינה והזיכרון הנמצא בשימוש, הקש על **שימוש בשטח אחסון**.
 לחיפוש קבצים או תיקיות, הקש על **חיפוש**.

תזכיר

צור תזכורות וסדר אותן לפי קטגוריה.
 במסך היישומים, הקש על **תזכיר**.

יצירת תזכירים

הקש על  ברשימת התזכירים, והזן תזכיר. בעת חיבור תזכיר, השתמש באפשרויות הבאות:

- **קטגוריה:** צור או הגדר קטגוריה.
 - **מטלות:** הוסף תיבות סימון בתחילת כל שורה ליצירת רשימת משימות.
 - **תמונה:** הוסף תמונות.
 - **ציור:** כתוב או צייר מזכרים להוספה. ניתן לבחור עובי וצבע של עט.
 - **קול:** צור הקלטת קול להוספה.
- כדי לשמור את התזכיר, הקש על **שמור**.
 כדי לערוך תזכיר, הקש על תזכיר, ולאחר מכן הקש על תוכן התזכיר.

חיפוש תזכירים

הקש על **חיפוש** ברשימת התזכורות והזן מילת מפתח לחיפוש תזכורות הכוללות את מילת המפתח.

שעון

מבוא

הגדר התראות, בדוק את הזמן הנוכחי בערים רבות בעולם, תזמן אירוע, או הגדר משך זמן ספציפי.

התראה

במסך היישומים, הקש על **שעון** ← **התראה**.

הגדרת התראות

הגדר זמן התראה והקש על **שמור**.

לפתיחת לוח מקשים להזנת זמן ההתראה, הקש על שדה הזנת השעה.

להגדרת התראה עם אפשרויות התראה שונות, הקש על **אפשרויות**, הגדר את האפשרויות והקש על **שמור**.

להפעלה או השבתה של התראות, הקש על סמל השעון שליד ההתראה ברשימת ההתראות.

הפסקת התראות

הקש על **בטל** כדי לעצור התראה. אם הפעלת קודם את האפשרות 'נודניק', הקש על **נודניק** כדי שההתראה תופעל שוב לאחר פרק זמן מוגדר.

מחיקת התראות

הקש על ✕ על ההתראה הרצויה ברשימת ההתראות.

שעון עולמי

במסך היישומים, הקש על **שעון** ← **שעון עולמי**.

יצירת שעונים

הזן שם עיר או בחר עיר מכדור הארץ ולאחר מכן הקש על +.

מחיקת שעונים

הקש ✕ על שעון.

עצר

- 1 במסך היישומים, הקש על **שעון** ← **עצר**.
- 2 הקש על **התחל** כדי לתזמן אירוע.
כדי לתעד זמני הקפות תוך תזמון של אירוע, הקש על **הקפה**.
- 3 הקש על **עצור** כדי לעצור את השעון.
כדי להתחיל את התזמון מחדש, הקש על **המשך**.
כדי לנקות זמני הקפה, הקש על **איפוס**.

טיימר

- 1 במסך היישומים, הקש על **שעון** ← **טיימר**.
- 2 הגדר את משך הזמן ולאחר מכן הקש על **התחל**.
לפתיחת לוח מקשים להזנת המשך, הקש על שדה הזנת המשך.
- 3 הקש על **בטל** כשהטיימר מסתיים.

מחשבון

- ערוך חישובים פשוטים או מסובכים.
הקש על **מחשבון** במסך היישומים.
ניתן לראות את היסטוריית החישוב בחלק העליון של המסך.
לניקוי ההיסטוריה, הקש על **נקה היסטוריה**.

יישומי Google

Google מציעה יישומים לבידור, לרשתות חברתיות ולעסקים. כדי להשתמש בחלק מהיישומים יש צורך לפתוח חשבון Google. ראה [חשבונות](#) למידע נוסף.

להצגת פרטי יישום נוספים, היכנס לתפריט העזרה של היישום הרצוי.

ייתכן שיישומים מסוימים אינם זמינים וייתכן שהם מופיעים תחת שם אחר, בהתאם לאזור או לספק השירות.



Chrome

חפש מידע ודפדף בדפי אינטרנט.

Gmail

שלח וקבל דוא"ל באמצעות השירות Google Mail.

מפות

אתר את מיקומך במפה, חפש מיקומים והצג פרטים על מקומות מגוונים.

מוזיקה Play

האזן למוסיקה במכשירך, גלה עוד ושתף.

סרטים Play

הורד סרטוני וידאו לצפיה מתוך **חנות Play**.

Drive

שמור את התוכן שלך בענן, גש אליו מכל מקום ושתף אותו עם משתמשים אחרים.

YouTube

הצג או צור סרטונים ושתף אותם עם משתמשים אחרים.

תמונות

חפש, נהל וערוך במקום אחד את כל התמונות וסרטוני הווידאו שלך ממקורות שונים.

Hangouts

שוחח בצ'אט עם חבריך באופן אישי או בקבוצות, ושלב בצ'אט תמונות, סמלי הבעה ושיחות וידאו.

Google

חפש במהירות פריטים באינטרנט במכשירך.

הגדרות

מבוא

התאם את הגדרות הפונקציות והיישומים השונים לצרכיך. באפשרותך להתאים אישית את המכשיר על-ידי הגדרה של מגוון אפשרויות.

במסך היישומים, הקש על **הגדרות**.

לחיפוש הגדרות על-ידי הזנת מילות מפתח, הקש על **חיפוש**.

Wi-Fi

התחברות לרשת Wi-Fi

הפעל את התכונה Wi-Fi כדי להתחבר לרשת Wi-Fi ולגשת לאינטרנט או למכשירי רשת אחרים.

- המכשיר שלך עושה שימוש בתדר לא הרמוני והוא מיועד לשימוש בכל ארצות אירופה. ניתן להפעיל את ה-WLAN בארצות האיחוד האירופי ללא מגבלות בתוך מבנה, אך לא ניתן להפעיל אותו מחוץ למבנה.



- כבה את התכונה Wi-Fi כדי לחסוך במתח סוללה אם אינך עושה שימוש ברשת.

1 במסך ההגדרות, הקש על **Wi-Fi**, ולאחר מכן הקש על המתג כדי להפעילו.

2 בחר רשת מרשימת רשתות ה-Wi-Fi.

הסמל של רשתות שמחייבות הזנת סיסמה כולל מנעול.

3 הקש על התחבר.



- לאחר שהמכשיר מצליח להתחבר לרשת Wi-Fi, המכשיר יתחבר שוב לאותה רשת בכל פעם שהיא זמינה, בלי לדרוש סיסמה. כדי למנוע התחברות אוטומטית של המכשיר לרשת, בחר אותה מרשימת הרשתות והקש על **שכח**.
- אם אינך מצליח להתחבר כראוי לרשת Wi-Fi, הפעל מחדש את תכונת Wi-Fi של המכשיר שלך או את הנתב האלחוטי.

Wi-Fi Direct

Wi-Fi Direct מחבר מכשירים ישירות באמצעות רשת Wi-Fi, ללא צורך בנקודת גישה.

1 במסך ההגדרות, הקש על **Wi-Fi**, ולאחר מכן הקש על המתג כדי להפעילו.

2 הקש על **Wi-Fi Direct**.

המכשירים שזוהו מופיעים ברשימה.

אם המכשיר שאליו ברצונך להתחבר אינו מופיע ברשימה, בקש כי המכשיר יפעיל את תכונת Wi-Fi Direct שלו.

3 בחר מכשיר שאליו תתחבר.

המכשירים יתחברו לאחר שהמכשיר השני יקבל את בקשה ההתחברות ל-Wi-Fi Direct.

שליחה וקבלה של נתונים

באפשרותך לשתף נתונים, כגון אנשי קשר קבצי מדיה, עם מכשירים אחרים. הפעולות הבאות הן דוגמה למשלוח תמונה למכשיר אחר.

1 הקש על **גלריה** במסך היישומים.

2 בחר תמונה.

3 הקש על **שתף** ← **Wi-Fi Direct** ובחר מכשיר להעביר אליו את התמונה.

4 קבל במכשיר השני את הבקשה להתחברות Wi-Fi Direct.

אם המכשיר כבר מחובר, התמונה תישלח למכשיר האחר ללא הליך בקשת ההתחברות.

סיום החיבור של המכשיר

1 במסך ההגדרות, הקש על **Wi-Fi**.

2 הקש על **Wi-Fi Direct**.

המכשיר מציג ברשימה את המכשירים המחוברים.

3 הקש על שם המכשיר כדי לנתק את המכשירים.

Bluetooth

מבוא

השתמש ב-Bluetooth להחליף מידע או קבצי מדיה עם מכשירי תומכי Bluetooth אחרים.

• Samsung אינה אחראית לאובדן, עיכוב או שימוש שגוי בנתונים שנשלחים או מתקבלים באמצעות Bluetooth.



• תמיד ודא שאתה משתף ומקבל נתונים מול מכשירים מהימנים ומאובטחים כהלכה. אם קיימים מכשולים בין המכשירים, ייתכן שמרחק התפעול יתקצר.

• מכשירים מסוימים, בייחוד כאלו שלא נבדקו או אושרו על-ידי קבוצת Bluetooth SIG, עשויים שלא להיות תואמים למכשיר.

• אין להשתמש בתכונה Bluetooth למטרות לא חוקיות (לדוגמה, יצירת עותקים פיראטיים של קבצים או ציתות לא חוקי לפעילויות תקשורת למטרות מסחריות).

Samsung אינה אחראית להשלכות של שימוש לא חוקי בתכונה Bluetooth.

צימוד למכשירי Bluetooth אחרים

1 במסך ההגדרות, הקש על **Bluetooth**, ולאחר מכן הקש על המתג כדי להפעילו.
המכשירים שזוהו מופיעים ברשימה.

2 בחר מכשיר שעמו תבצע התאמה.
אם המכשיר שעמו ברצונך לבצע התאמה אינו מופיע ברשימה, בקש כי המכשיר יפעיל את אפשרות הנראות שלו. פעל לפי המדריך למשתמש של המכשיר האחר.

מכשירך גלוי למכשירים אחרים כל עוד מסך הגדרות Bluetooth פתוח. 

3 לאישור, קבל את הבקשה לחיבור Bluetooth במכשירך.
המכשירים יחוברו ביניהם לאחר שהמכשיר השני יקבל את בקשת החיבור ל-Bluetooth.

שליחה וקבלה של נתונים

יישומים רבים תומכים בהעברת נתונים באמצעות Bluetooth. באפשרותך לשתף נתונים, כגון אנשי קשר וקבצי מדיה, עם מכשירי Bluetooth אחרים. הפעולות הבאות הן דוגמה למשלוח תמונה למכשיר אחר.

1 הקש על **גלריה** במסך היישומים.

2 בחר תמונה.

3 הקש על **שתף** ← **Bluetooth** ולאחר מכן בחר מכשיר להעביר אליו את התמונה.
אם המכשיר שלך הותאם למכשיר זה בעבר, הקש על שם המכשיר מבלי לאשר את הסיסמה שנוצרה באופן אוטומטי.

אם המכשיר שעמו ברצונך לבצע התאמה אינו מופיע ברשימה, בקש כי המכשיר יפעיל את אפשרות הנראות שלו.

4 קבל את הבקשה להתחברות Bluetooth במכשיר השני.

ביטול התאמה עם מכשירי Bluetooth אחרים

- 1 הקש על **Bluetooth** במסך ההגדרות.
המכשיר מציג ברשימה את המכשירים המותאמים.
- 2 כדי לבטל התאמה, הקש על  בסמוך לשם המכשיר.
- 3 הקש על **בטל התאמה**.

מצב טיסה

תכונה זו משביתה את כל הפונקציות האלחוטיות במכשיר. תוכל להשתמש רק בשירותים שאינם שירותי רשת.

במסך ההגדרות, הקש על **מצב טיסה**.

וודאו שהמכשיר כבוי במהלך ההמראה והנחיתה. לאחר ההמראה, ניתן להשתמש במכשיר כאשר הוא במצב טיסה במידה והדבר מאושר על-ידי צוות המטוס.



נתב אלחוטי נייד וחיבור בין מכשירים

השתמש במכשיר בנתב אלחוטי נייד כדי לשתף את חיבור הנתונים הסלולרי של המכשיר עם מכשירים אחרים כשחיבור רשת אינו זמין. ניתן להתחבר דרך Wi-Fi, USB או Bluetooth.

במסך ההגדרות, הקש על **נתב אלחוטי נייד וחיבור בין מכשירים**.


ייתכן שייגבו ממך חיובים נוספים בעת שימוש בתכונה זו.



- **נתב אלחוטי נייד:** השתמש בנתב אלחוטי נייד כדי לשתף את חיבור הנתונים הסלולרי של המכשיר עם מחשבים או מכשירים אחרים.
- **שימוש כמודם Bluetooth:** השתמש בחיבור לאינטרנט באמצעות Bluetooth כדי לשתף את חיבור הנתונים הסלולרי של המכשיר עם מחשבים או מכשירים אחרים באמצעות Bluetooth.
- **חיבור באמצעות מכשיר USB:** השתמש בחיבור לאינטרנט באמצעות USB כדי לשתף את חיבור הנתונים הסלולרי של המכשיר עם מחשב באמצעות USB. כאשר המכשיר מחובר למחשב, הוא משמש כמודם אלחוטי עבור המחשב.

שימוש בנתב אלחוטי נייד

השתמש במכשירך כנתב אלחוטי נייד כדי לשתף את חיבור הרשת הסלולרית של המכשיר עם מכשירים אחרים.

- 1 במסך ההגדרות, הקש על **נתב אלחוטי נייד וחיבור בין מכשירים** ← **נתב אלחוטי נייד**.
- 2 הקש על המתג כדי להפעילו.
 הסמל  מופיע בשורת המצב. מכשירים אחרים יכולים למצוא את המכשיר שלך ברשימת רשתות ה-Wi-Fi.
 כדי להגדיר סיסמה עבור הנתב אלחוטי הנייד, הקש על **עוד** ← **הגדר תצורת 'נתב אלחוטי נייד'** ובחר את רמת האבטחה. לאחר מכן, הזן סיסמה והקש על **שמור**.
- 3 במסך של המכשיר האחר, חפש ובחר את המכשיר שלך מתוך רשימת רשתות ה-Wi-Fi.
- 4 במכשיר המחובר, השתמש בחיבור לנתונים בנייד של המכשיר כדי להתחבר לאינטרנט.

שימוש בנתונים

עקוב אחר כמות השימוש בנתונים, והתאם אישית את הגדרות המגבלה.

במסך ההגדרות, הקש על **שימוש בנתונים**.

- **נתונים ניידים:** הגדר את המכשיר לשימוש בחיבורי נתונים בכל רשת סלולרית.
 - **נתוני רקע:** מנע את השימוש של יישומים הפועלים ברקע בחיבור נתונים ניידים.
 - **הגדר הגבלת שימוש ב'נתונים ניידים':** הגדר מגבלה על השימוש בנתונים סלולריים.
- לשינוי תאריך האפוס החודשי של תקופת המעקב, הקש על ▼ ← **שנה מחזור**.

הגבלת השימוש בנתונים

הגדר את המכשיר לכיבוי אוטומטי של חיבור הנתונים לנייד כשכמות הנתונים שבה השתמשת הגיע למגבלה מסוימת.

- 1 במסך ההגדרות, הקש על **שימוש בנתונים**, ולאחר מכן הקש על המתג **הגדר הגבלת שימוש ב'נתונים ניידים'** כדי להפעילו.
- 2 גרור את סרגל כוונון ההגבלה כלפי מעלה או מטה כדי להגדיר את המגבלה.
- 3 גרור את סרגל כוונון האזהרה כלפי מעלה או מטה כדי להגדיר את רמת ההתראה על השימוש בנתונים.
המכשיר ישלח לך התראה כשיגיע לרמת ההתראה.

רשתות סלולריות

צור את הגדרות הרשת הסלולרית שלך.

במסך ההגדרות, הקש על **רשתות סלולריות**.

- **נדידת נתונים:** הגדר את המכשיר לשימוש בחיבורי נתונים בזמן נדידה.
- **מצב רשת:** בחר סוג רשת.
- **שמות נקודות גישה:** הגדר שמות של נקודות גישה (APN).
- **מפעילי רשת:** חפש רשתות זמינות ורשום רשת באופן ידני.

הגדרות חיבור נוספות

אפשרויות

התאם אישית את הגדרות השליטה בתכונות אחרות.

במסך ההגדרות, הקש על **הגדרות חיבור נוספות**.

- **סריקה לאיתור מכשירים סמוכים:** הגדר את המכשיר לסרוק ולהתחבר למכשירים קרובים.
- **הדפסה:** קבע תצורה של הגדרות עבור יישומי Plug-In המותקנים במכשיר. תוכל לחפש מדפסות זמינות או להוסיף מדפסת באופן ידני כדי להדפיס קבצים. ראה **הדפסה** למידע נוסף.

- **האצת הורדה:** הגדר את המכשיר להורדת קבצים הגדולים מ-30 מגה-בייט, במהירות רבה יותר דרך רשתות Wi-Fi ורשתות סלולריות בו-זמנית. ראה **האצת הורדה** למידע נוסף.
- **הגדרות VPN:** הגדר רשתות פרטיות וירטואליות (VPN) והתחבר אליהן.
- **אתרנט:** אפשרות חיבור Ethernet זמינה כאשר מתאם Ethernet מחובר למכשיר. השתמש באפשרות זו כדי להפעיל את תכונת Ethernet וקבע תצורה של הגדרות הרשת.
- **שיתוף מסך:** שתף את מסכי ההתקנים שלך עם התקנים אחרים בעת שימוש בתכונה 'תצוגה חכמה' או בתכונה Screen Mirroring.

ודא שהתכונה 'תצוגה חכמה' או התכונה Screen Mirroring נתמכת בהתקנים אחרים.



הדפסה

קבע תצורה של הגדרות עבור יישומי Plug-In המותקנים במכשיר. ניתן לחבר את המכשיר למדפסת באמצעות Wi-Fi או Wi-Fi Direct ולהדפיס תמונות ומסמכים.

ייתכן שמדפסות מסוימות לא יהיו תואמות למכשיר.



הוספת יישומי Plug-In של מדפסת

הוסף יישומי Plug-In עבור מדפסות שאליהן ברצונך לחבר את המכשיר.

- 1 במסך ההגדרות, הקש על **הגדרות חיבור נוספות** ← **הדפסה** ← **הורד תוסף**.
 - 2 חפש תוסף למדפסת ב-**חנות Play**.
 - 3 בחר יישום Plug-In של מדפסת, והתקן אותו.
 - 4 בחר את ה-Plug-In של המדפסת והקש עליו פעמיים כדי להפעילו.
- המכשיר מחפש מדפסות המחוברות לאותה רשת Wi-Fi שאליה מחובר המכשיר.
- להוספה ידנית של מדפסות, הקש על **עוד** ← **הוסף מדפסת** ← **ADD PRINTER**.
- לשינוי הגדרות ההדפסה, הקש על **עוד** ← **הגדרות הדפסה**.

הדפסת תוכן

בעת הצגת תוכן, כגון תמונות או מסמכים, הקש על **שתף** ← **הדפס** ← ▼ ← **כל המדפסות**, ולאחר מכן בחר מדפסת.

האצת הורדה

הגדר את המכשיר להורדת קבצים הגדולים מ-30 מגה-בייט, במהירות רבה יותר דרך רשתות Wi-Fi ורשתות סלולריות בו-זמנית. אות Wi-Fi חזק יותר יספק מהירות הורדה גבוהה יותר.

במסך ההגדרות, הקש על **הגדרות חיבור נוספות** ← **האצת הורדה**.

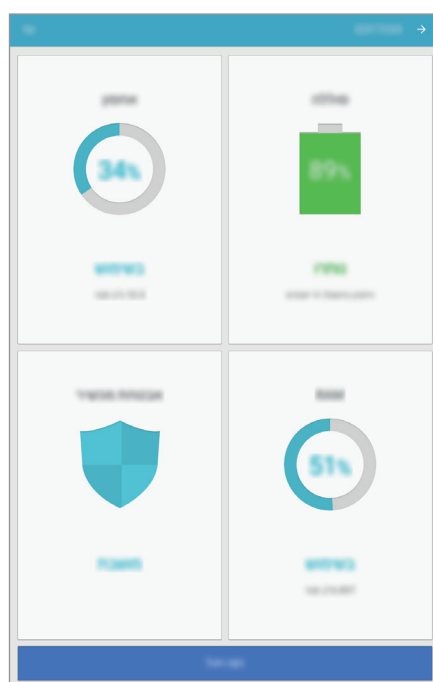


- ייתכן שתכונה זו אינה נתמכת בחלק מהמכשירים.
- ייתכן שייגבו ממך חיובים נוספים בעת הורדת קבצים דרך הרשת הסלולרית.
- כאשר אתה מוריד קבצים גדולים, המכשיר עשוי להתחמם. אם המכשיר עולה על טמפרטורה מוגדרת, התכונה תכבה.
- אם אותות הרשת אינם יציבים, הדבר עלול להשפיע על המהירות ועל הביצועים של תכונה זו.
- אם קיים פער ניכר במהירות העברת הנתונים בין רשת ה-Wi-Fi לרשת הסלולרית, ייתכן שהמכשיר יעשה שימוש רק בחיבור המהיר ביותר.
- תכונה זו תומכת ב-Hypertext Transmission Protocol (HTTP) 1.1 ו-Hypertext Transmission Protocol Secure (HTTPS). לא ניתן להשתמש בתכונה זו עם פרוטוקולים אחרים, כגון FTP.

מנהל חכם

מבוא

המנהל החכם מספק מבט כללי על מצב הסוללה, האחסון, ה-RAM ואבטחת המערכת. ניתן גם לייעל באופן אוטומטי את פעולת המכשיר בהקשת אצבע אחת.



שימוש בתכונת האופטימיזציה המהירה

במסך ההגדרות, הקש על **מנהל חכם** ← **נקה הכל**.

תכונת האופטימיזציה המהירה משפרת את ביצועי המכשיר באמצעות הפעולות הבאות.

- ניקוי חלק מהזיכרון.
- מחיקת קבצים מיותרים וסגירת יישומים הרצים ברקע.
- סריקה לאיתור תוכנות זדוניות.

סוללה

במסך ההגדרות, הקש על **מנהל חכם** ← **סוללה**.

בדוק את רמת הסוללה שנותרה והזמן שנותר לשימוש במכשיר. במכשירים שרמות הסוללה שלהם נמוכות, חסוך בצריכת הסוללה על-ידי הפעלת תכונות חיסכון בחשמל.



- זמן השימוש שנותר מראה את הזמן הנותר עד להתרוקנות הסוללה. זמן השימוש שנותר עשוי להשתנות בהתאם להגדרות המכשיר ותנאי ההפעלה.
- לא ניתן לקבל התראות מיישומים המשתמשים במצב חיסכון בחשמל.

ניהול הסוללה

כדי לחסוך בצריכת החשמל מהסוללה על ידי הגדרת האפשרות למיטוב השימוש בסוללה עבור כל יישום, הקש על **פרטים** עבור החיסכון בסוללה של היישום, והקש על המתג כדי להפעילו.

אחסון

בדוק את הסטטוס של הזיכרון הזמין והתפוס.

במסך ההגדרות, הקש על **מנהל חכם** ← **אחסון**.

ניהול הזיכרון

למחיקת קבצים מיותרים, כגון קבצי מטמון, הקש על **מחק**. למחיקת קבצים או הסרת יישומים שלא נעשה בהם שימוש, הקש על **פרטים** לנתוני המשתמש ובחירת קטגוריה. לאחר מכן, סמן את הפריטים הרצויים והקש על **מחק**.

RAM

במסך ההגדרות, הקש על **מנהל חכם** ← **RAM**.

להאצת פעולת המכשיר באמצעות צמצום כמות ה-RAM הנמצא בשימוש, הקש על **סיים הכל** כדי לסגור את כל היישומים הרצים ברקע.

אבטחת מכשיר

בדוק את מצב האבטחה של המכשיר. תכונה זו סורקת את מכשירך לאיתור תוכנות זדוניות.

במסך ההגדרות, הקש על **מנהל חכם** ← **אבטחת מכשיר**.

יישומים

נהל את יישומי המכשיר ושנה את הגדרותיהם.

במסך ההגדרות, הקש על **יישומים**.

- **מנהל היישומים:** הצג ונהל את היישומים במכשיר.
- **יישומי ברירת מחדל:** בחר הגדרת ברירת מחדל לשימוש ביישומים.
- **הגדרות יישום:** התאם אישית את ההגדרות עבור כל יישום.

צלילים וסוגי רטט

שנה את ההגדרות עבור צלילים שונים במכשיר.

במסך ההגדרות, הקש על **צלילים וסוגי רטט**.

- **מצב צליל:** הגדר את המכשיר לשימוש במצב צליל או מצב שקט.
- **הפעל רטט בעת צלצול:** הגדר את המכשיר להפעיל רטט ולהשמיע רינגטון עבור שיחות נכנסות.
- **עוצמת צלצול:** כוונן את רמת העוצמה עבור רינגטונים של שיחות, מוסיקה וסרטוני וידאו, צלילי מערכת והתראות.
- **צלצול:** שנה את הגדרות הרטט.
- **תבנית רטט:** בחר תבנית רטט.
- **צלילי התראות:** בחר צליל ברירת מחדל להתראות. ניתן גם לשנות את הגדרות ההתראה עבור כל יישום.
- **צלילי מגע:** הגדר את המכשיר להשמיע צליל בעת בחירת יישום או אפשרות במסך המגע.
- **צלילי נעילת מסך:** הגדר את המכשיר להשמיע צליל בעת נעילה או ביטול נעילה של מסך המגע.
- **צליל טעינה:** הגדר את המכשיר להשמיע צליל בעת חיבור למטען.
- **צלילי לוח מקשי החיוג:** הגדר את המכשיר להשמיע צליל בעת הקשה על הלחצנים בלוח המקשים.
- **צליל מקלדת:** הגדר את המכשיר להשמיע צליל בעת נגיעה במקש.
- **איכות צליל ואפקטים:** קבע הגדרות צליל נוספות.

התראות

שנה את הגדרות ההתראה עבור כל יישום.

במסך ההגדרות, הקש על **התראות**.

להתאמת הגדרות ההתראה, הקש על **מתקדם** ובחר יישום.

- **אפשר התראות:** אפשר קבלת התראות מהיישום הנבחר.
- **הגדר בעדיפות גבוהה:** הצג התראות בראש בלוח ההתראות וכלול אותן ברשימת ההתראות המותרות כשהתכונה **נא לא להפריע** מופעלת.
- **תצוגות מקדימות בחלונות קופצים:** הצג תצוגה מקדימה של ההתראה בחלון קופץ.
- **הסתר במסך הנעילה:** הסתר את ההתראות מהיישום הנבחר כשהמכשיר נעול.
- **הסתר תוכן במסך הנעילה:** הסתר את תוכן ההתראות מהיישום הנבחר כשהמכשיר נעול.
- **הגדרות נוספות:** התאם אישית הגדרות התראה נוספות ליישום הנבחר.

נא לא להפריע

הגדר את המכשיר להשתקת שיחות נכנסות וצלילי התראה, לבד מיוצאי דופן מורשים.

במסך ההגדרות, הקש על **נא לא להפריע**.

- **הפעל עכשיו:** הפעל מיד את מצב 'נא לא להפריע'.
- **הפעל כמתוזמן:** הפעל את מצב 'נא לא להפריע' בזמנים שהוגדרו מראש. באפשרותך לבחור ימים ולהגדיר את שעת ההתחלה והסיום.
- **התרת חריגים:** התאם אישית את ההגדרות עבור יוצאי דופן מותרים.

תצוגה

שנה את הגדרות התצוגה.

במסך ההגדרות, הקש על **תצוגה**.

- **בהירות:** כוון את בהירות התצוגה.
- **גופן:** שנה את גודל וסוג הגופן.
- **רקעי סמלים:** הגדר האם להציג רקעים מוצללים כך שסמלים יבלטו יותר.
- **כיבוי מסך אוטומטי:** הגדר את משך הזמן שהמכשיר ממתין לפני כיבוי התאורה האחורית של התצוגה.

- **שהות חכמה:** הגדר את המכשיר למנוע את כיבוי התאורה האחורית של התצוגה בזמן שאתה מסתכל על התצוגה.
- **שומר מסך:** הגדר את המכשיר להפעלת שומר מסך בעת חיבור המכשיר למטען או לתחנת עגינה.

תכונות מתקדמות

הפעל תכונות מתקדמות ושנה את הגדרות הקשורות אליהן.
במסך ההגדרות, הקש על **תכונות מתקדמות**.

טלטול או חבטה חזקים של המכשיר עלולים לגרום בשוגג לפעולות בתכונות מסוימות.



- **מחוות 'תצוגת חלון קופץ':** הגדיר את המכשיר להצגת מסך היישום בחלון הקופץ. ראה **חלון קופץ** למידע נוסף.
- **צילום חכם:** הגדר את המכשיר ללכוד תוכן שממשיך על פני מספר מסכים, וחתוך ושתף את צילום המסך מיד. ראה **צילום חכם** למידע נוסף.
- **החלק בעזרת כף היד ללכידה:** הגדר את המכשיר לצילום תמונות מסך על ידי החלקת היד שמאלה או ימינה על פני המסך. ניתן לראות את התמונות שצולמו **בגלריה**.

לא ניתן לצלם תמונות מסך בזמן השימוש בתכונות או יישומים מסוימים.



- **השתקה קלה:** הגדר את המכשיר כך שישתיק שיחות נכנסות או התראות באמצעות תנועות של כף היד.

משתמשים

הגדר חשבונות נוספים בשביל משתמשים אחרים במכשיר, עם הגדרות מותאמות אישית, כגון חשבונות דוא"ל, העדפות טפט ועוד. לרשותך עומדים הסוגים הבאים של חשבונות משתמשים:

- **בעלים:** חשבון הבעלים נוצר רק בהגדרה הראשונה של המכשיר, ולא ניתן ליצור יותר מחשבון אחד כזה. לחשבון זה יש שליטה מלאה במכשיר, כולל ניהול חשבונות משתמשים. באפשרותך להוסיף או למחוק חשבונות משתמשים רק בעת שימוש בחשבון זה.

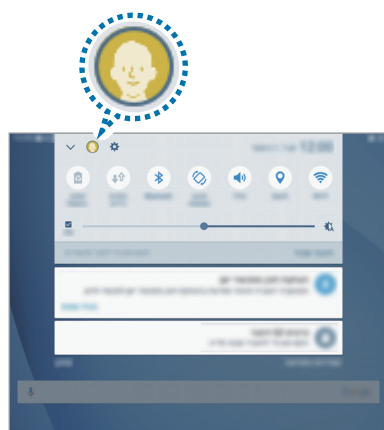
- **Guest:** חשבון זה מאפשר לאורחים לגשת אל המכשיר. מידע ונתונים שבהם נעשה שימוש במהלך הפעלת אורח יאוחסנו באופן זמני. בכל פעם שתשתמש בחשבון זה, תוצג בפניך השאלה אם להמשיך את הפעלת האורח הקודמת או לאפס אותה.
- **משתמשים:** חשבון זה מאפשר למשתמשים לגשת ליישומים ולתוכן של עצמם, ולהתאים אישית את הגדרות המכשיר המשפיעות על כל החשבונות.

הוספת משתמשים

- 1 במסך ההגדרות, הקש על **משתמשים**.
- 2 הקש על **הוסף משתמש** ← **אישור**.
המכשיר יעבור לחשבון משתמש חדש ומסך הנעול המהווה ברירת מחדל יופיע על המסך.
- 3 בטל את נעילת המכשיר ופעל בהתאם להוראות המוצגות על המסך להשלמת יצירת החשבון.

החלפת משתמשים

הקש על סמל חשבון המשתמש בראש המסך הנעול או בלוח ההתראות, ולאחר מכן בחר חשבון כדי לעבור אליו.





לוח התראות



מסך נעול

ניהול משתמשים

כשאתה בחשבון הבעלים, אתה יכול למחוק חשבונות או לשנות הגדרות חשבונות. כדי למחוק חשבון משתמש, הקש על  לצד החשבון ולאחר מכן הקש על **מחק משתמש**. כדי לשנות הגדרות חשבון, הקש על  לצד חשבון.

טפט

שנה את הגדרות הטפט עבור מסך הבית ונעילת המסך. במסך ההגדרות, הקש על **טפט**.

מסך הבית

התאם אישית את מסך הבית על-ידי הוספה, מחיקה או סידור מחדש של לוחות מסך הבית ועוד. ראה **אפשרויות מסך הבית** למידע נוסף. במסך ההגדרות, הקש על **מסך הבית**.


נעילת מסך ואבטחה

שנה את הגדרות האבטחה של המכשיר ושל כרטיס ה-SIM או ה-USIM. במסך ההגדרות, הקש על **נעילת מסך ואבטחה**.

האפשרויות הזמינות עשויות להשתנות בהתאם לשיטת נעילת המסך שנבחרה.



- **סוג נעילת מסך:** שנה את השיטה של נעילת המסך.
- **מידע וקיצורי דרך של יישומים:** שנה הגדרות עבור הפריטים המוצגים במסך הנעול.
- **התראות במסך הנעילה:** קבע אם להציג או להסתיר תוכן התראה במסך הנעול, ובחר אילו התראות להציג.
- **הגדרות נעילת אבטחה:** שנה את הגדרות מסך הנעילה עבור שיטת הנעילה הנבחרת.
- **אתר את הנייד שלי:** הפעל או השבת את התכונה 'מצא את הנייד שלי'. גש אל אתר האינטרנט 'מצא את הנייד שלי' (findmymobile.samsung.com) כדי לעקוב ולשלוט במכשיר שאבד או נגנב.

- **יישומים לא מוכרים:** הגדר את המכשיר לאפשר התקנת יישומים ממקורות לא ידועים.
- **אתחול מאובטח:** מידע המכשיר מוצפן על מנת למנוע מאחרים גישה אליו כאשר המכשיר אבד או נגנב. על מנת להשתמש במכשיר מוצפן, יש לבצע ביטול הצפנה של מידע המכשיר בכל הדלקה של המכשיר. ניתן להגדיר האם תבוטל הצפנת מידע המכשיר באופן אוטומטי או האם נדרש קוד ביטול נעילה. לא ניתן לגבות או לאחזר מידע מוצפן. במקרה של הזנת קוד שגוי מספר פעמים ברצף עד מגבלת הניסיונות המותרת, יבצע המכשיר איפוס להגדרות היצרן.
- **הצפן כרטיס SD:** הגדר את המכשיר להצפין קבצים בכרטיס זיכרון.
- אם תאפס את המכשיר להגדרות ברירת המחדל של היצרן כאשר הגדרה זו מופעלת, המכשיר לא יוכל לקרוא את הקבצים המוצפנים. השבת הגדרה זו לפני איפוס המכשיר. 
- **הגדרות אבטחה אחרות:** קבע הגדרות אבטחה נוספות.

פרטיות

אפשרויות



- שנה את ההגדרות לשמירה על פרטיותך.
- במסך ההגדרות, הקש על **פרטיות**.
- **מיקום:** שנה הגדרות עבור הרשאות פרטי מיקום.
 - **הרשאות ליישומים:** צפה ברשימת תכונות ויישומים עם הרשאות להשתמש בהם. תוכל גם לערוך את הגדרות ההרשאה. ראה **הגדרת הרשאות היישום** למידע נוסף.
 - **מצב פרטי:** הפעל את מצב פרטי לכדי למנוע גישה של אחרים לתוכן האישי שלך. ראה **מצב פרטי** למידע נוסף.
 - **דווח פרטי אבחון:** הגדר את המכשיר לשלוח ל-Samsung מידע דיאגנוסטי ונתוני שימוש של המכשיר.

מצב פרטי

הסתר תוכן אישי במכשיר שלך, כדי למנוע גישה אליו מצד אחרים.

הפעלת מצב פרטי

1 במסך ההגדרות, הקש על **פרטיות** ← **מצב פרטי**, ולאחר מכן הקש על המתג כדי להפעילו. אם אתה מפעיל את מצב פרטי בפעם הראשונה, פעל לפי ההוראות המופיעות על המסך כדי ליצור את קוד הגישה למצב פרטי.

2 פעל לפי ההוראות שעל-גבי המסך כדי להכניס את קוד הגישה המוגדר במצב פרטי. מצב פרטי מופעל, והסמל  מופיע בשורת המצב. ניתן לצפות בפריטים המוסתרים ולהיכנס אליהם רק כאשר המצב הפרטי מופעל. להסתרת פריטים שנשמרו בתיקייה הפרטית, בטל את המצב הפרטי. 

הסתרת תוכן

1 במסך היישומים, הפעל יישום כדי להסתיר פריטים.

2 בחר פריט והקש על **עוד** ← **העבר לתיקייה פרטי**. אם המצב הפרטי לא מופעל, פעל לפי ההוראות המופיעות על המסך כדי להזין את קוד הגישה שהוגדר למצב הפרטי. הפריטים הנבחרים יועברו אל התיקייה הפרטית.

צפייה בתוכן מוסתר

ניתן לצפות בפריטים המוסתרים רק כאשר המצב הפרטי מופעל.

1 במסך ההגדרות, הקש על **פרטיות** ← **מצב פרטי**, ולאחר מכן הקש על המתג כדי להפעילו.

2 פעל לפי ההוראות שעל-גבי המסך כדי להכניס את קוד הגישה המוגדר במצב פרטי.

3 במסך היישומים, הקש על **הקבצים שלי** ← **פרטי**. פריטים שהועברו לתיקייה הפרטית יופיעו על-גבי המסך.

ביטול הסתרת תוכן

- 1 בתיקייה הפרטית, הקש והחזק פרטי, ולאחר מכן סמן את הפריטים שאתה רוצה לבטל את הסתרתם.
- 2 הקש על **עוד** ← **הסר מרשימת פרטי**.
- 3 בחר את התיקייה שאליה ברצונך להעביר את הפריטים, ולאחר מכן הקש על **סיום**.
הפריטים יועברו אל התיקייה הנבחרת.

השבתה אוטומטית של מצב פרטי

באפשרותך להגדיר את המכשיר להשבתה אוטומטית של המצב הפרטי כל פעם שהמסך נכבה.

- 1 במסך ההגדרות, הקש על **פרטיות** ← **מצב פרטי**, ולאחר מכן הקש על המתג כדי להפעילו.
- 2 פעל לפי ההוראות שעל-גבי המסך כדי להכניס את קוד הגישה המוגדר במצב פרטי.
- 3 הקש על המתג **השבת אוטומטית** כדי להפעילו.

כשהאפשרות **השבת אוטומטית** פעילה, המכשיר לא יצליח להעביר קבצים לתיקייה הפרטית אם המסך כבוי במהלך ההעברה.



נגישות

קבע את ההגדרות השונות לשיפור הנגישות למכשיר.

במסך ההגדרות, הקש על **נגישות**.

- **ראייה:** התאם אישית את ההגדרות כדי לשפר את הנגישות עבור משתמשים בעלי קשיי ראייה.
- **שמיעה:** התאם אישית את ההגדרות כדי לשפר את הנגישות עבור משתמשים בעלי קשיי שמיעה.
- **מיומנות ואינטראקציה:** התאם אישית את ההגדרות כדי לשפר את הנגישות עבור משתמשים בעלי מגבלות שימוש בידיים.

- **נעילה בכיוונים:** שנה את הגדרות שילוב הכיוונים לצורך שחרור נעילת המסך.
- **גישה ישירה:** הגדר את המכשיר לפתיחת תפריטי נגישות נבחרים כשאתה מקיש על מקש הבית שלוש פעמים במהירות.
- **תזכורת להתראות:** הגדר קבלת תזכורות להתראות שטרם בדקת במרווח הזמנים המוגדר.
- **קבלה וסיום של שיחות:** שנה את השיטה למענה או סיום שיחות.
- **נגיעה קלה:** הגדר את המכשיר לשלוט בשיחות נכנסות או בהתראות על-ידי הקשה על הלחצן במקום גרירתו.
- **נהל נגישות:** יצא או יבא את הגדרות הנגישות כדי לשתף אותן עם מכשירים אחרים.
- **שירותים:** הצג את שירותי הנגישות המותקנים במכשיר.

חשבונות

הוסף את חשבונות Samsung ו-Google שלך, או חשבונות אחרים, לסנכרן איתם.

הוספת חשבונות

לחלק מהיישומים שבהם נעשה שימוש במכשירך דרוש חשבון רשום. צור חשבונות משתמש להנאה מחוויית שימוש מיטבית במכשיר.

- 1 במסך ההגדרות, הקש על **חשבונות** ← **הוסף חשבון**.
 - 2 בחר שירות חשבון.
 - 3 פעל בהתאם להוראות המוצגות על המסך עד להשלמת הגדרת החשבון.
- כדי לסנכרן תוכן עם החשבונות שלך, בחר חשבון ולאחר מכן בחר את הפריטים לסינכרון.

רישום חשבונות Samsung

לשימוש ב-Samsung apps מסוימים, דרוש לך חשבון Samsung. בחשבון Samsung שלך, תוכל לגבות או לשחזר נתונים שנשמרו במכשיר. רשום את חשבון ה-Samsung שלך עם המכשיר, לשימוש נוח בשירותי Samsung.

1 במסך ההגדרות, הקש על **חשבונות** ← **הוסף חשבון**.

2 הקש על **Samsung Account**.

3 פעל בהתאם להוראות המוצגות על המסך עד להשלמת הגדרת החשבון.

לאחר הרישום של חשבון Samsung, תוכל להשתמש ביישומים שעבורם דרוש חשבון Samsung ללא צורך בהליך הכניסה.

הסרת חשבונות

במסך ההגדרות, הקש על **חשבונות**, בחר שם חשבון, בחר את החשבון שאותו ברצונך להסיר, ולאחר מכן הקש על **עוד** ← **הסר חשבון**.

Google

הגדרות תצורה לתכונות מסוימות המסופקות על-ידי Google. במסך ההגדרות, הקש על **Google**.

גיבוי ואיפוס

שנה את ההגדרות לניהול הגדרות ונתונים.

במסך ההגדרות, הקש על **גיבוי ואיפוס**.

- **גיבוי הנתונים שלי:** גבה את המידע האישי שלך ואת נתוני היישומים לשרת של Samsung. ניתן גם להגדיר את המכשיר לגיבוי אוטומטי של נתונים.
- **שחזר:** שחזר את המידע האישי ונתוני היישומים שגובו לפני כן בחשבון Samsung שלך.

- **גיבוי הנתונים שלי:** הגדר את המכשיר לגיבוי הגדרות ונתוני יישומים בשרת Google.
- **חשבון גיבוי:** הגדר או ערוך חשבון גיבוי של Google.
- **שחזור אוטומטי:** הגדר את המכשיר לשחזור אוטומטי של ההגדרות ונתוני היישומים משרת Google לאחר שהיישומים מותקנים מחדש במכשיר.
- **הפעלה מחדש אוטומטית:** הגדר את המכשיר להפעלה מחדש עצמית בזמנים שנקבעו מראש, לקבלת ביצועים אופטימליים.
- **איפוס הגדרות:** החזר את הגדרות המכשיר להגדרות ברירת המחדל של היצרן מבלי למחוק נתונים.
- **איפוס הגדרות הרשת:** החזר את הגדרות החיבור לרשת להגדרות ברירת המחדל של היצרן.
- **איפוס לנתוני יצרן:** אפס הגדרות לערכי ברירת מחדל של היצרן ומחק את כל הנתונים.

שפה ומקלדת

בחר שפות מכשיר ושנה הגדרות, כגון סוגי מקלדות וקלט קול. ייתכן שחלק מהאפשרויות לא יהיו זמינות, בהתאם לשפה שנבחרה.

במסך ההגדרות, הקש על **שפה ומקלדת**.

- **שפה:** בחר שפת תצוגה לכל התפריטים והיישומים.
- **מקלדת ברירת מחדל:** בחר סוג מקלדת שיוגדר כברירת מחדל לקלט טקסט.
- **מקלדת של Samsung:** שנה את הגדרות מקלדת Samsung.
- **הקלדה קולית של Google:** שנה את הגדרות הקלט הקולי.
- **טקסט לדיבור:** שנה את הגדרות הטקסט לדיבור.
- **מהירות מצביע:** כוון את מהירות המצביע עבור העכבר או משטח העקיבה שמחובר למכשיר.

סוללה

הצג את המידע הנוגע לרמת הסוללה ושנה את אפשרויות החיסכון בחשמל.

במסך ההגדרות, הקש על **סוללה**.

זמן השימוש שנותר מראה את הזמן הנותר עד להתרוקנות הסוללה. זמן השימוש שנותר עשוי להשתנות בהתאם להגדרות המכשיר ותנאי ההפעלה.



- **מצב חיסכון בחשמל:** הפעל את מצב החיסכון בחשמל ושנה את ההגדרות עבור מצב חיסכון בחשמל. ראה **מצב חיסכון בחשמל** למידע נוסף.
- **מצב חיסכון מרבי בחשמל:** הארך את זמן ההמתנה וצמצם צריכת סוללה על-ידי הצגת פריסה פשוטה יותר והחלת גישה מוגבלת ליישום מסוים. ראה **מצב חיסכון מרבי בחשמל** למידע נוסף.
- **אחוז על שורת המצב:** הגדר את המכשיר להצגת חיי הסוללה שנותרו.

אחסון

הצג מידע זיכרון עבור המכשיר.

במסך ההגדרות, הקש על **אחסון**.

הקיבולת הזמינה בפועל של הזיכרון הפנוי קטנה מהקיבולת המוצגת משום שמערכת ההפעלה ויישומי ברירת המחדל צורכים חלק מהזיכרון. הקיבולת הזמינה עשויה להשתנות בעת עדכון המכשיר.



אביזרים

שנה את הגדרות האביזר.

במסך ההגדרות, הקש על **אביזרים**.

- **ביטול נעילה אוטומטי:** הגדר את המכשיר לביטול נעילה באופן אוטומטי בעת פתיחת הכיסוי. אתה יכול להשתמש בתכונה זו רק עבור חלק משיטות נעילת המסך.

תאריך ושעה

קבל גישה להגדרות הבאות ושנה אותן, כדי לקבוע כיצד התאריך והשעה מוצגים במכשיר. במסך ההגדרות, הקש על **תאריך ושעה**.



כאשר הסוללה מתרוקנת לחלוטין או בעת הוצאתה מהמכשיר, התאריך והשעה מתאפסים.

- **תאריך ושעה אוטומטיים:** עדכן באופן אוטומטי את התאריך והשעה בעת מעבר בין אזורי זמן שונים. כאשר תכונה זו מושבתת, באפשרותך להגדיר את התאריך, השעה ואזור הזמן באופן ידני.
- **תצוגת 24 שעות:** הצג שעה בתבנית 24 שעות.

מדריך למשתמש

עיין במידע עזרה כדי ללמוד כיצד להשתמש במכשיר וביישומים, או להגדיר הגדרות חשובות. במסך ההגדרות, הקש על **מדריך למשתמש**.

אודות המכשיר

גש לפרטי המכשיר, ערוך את שם המכשיר, או עדכן את תוכנת המכשיר. במסך ההגדרות, הקש על **אודות המכשיר**.

פתרון בעיות

לפני הפנייה למרכז שירות של Samsung, נסה את הפתרונות שלהלן. ייתכן שמצבים מסוימים לא יהיו רלוונטיים למכשיר שברשותך.

בעת הפעלת המכשיר שלך או בזמן שאתה משתמש במכשיר הוא מבקש ממך להזין את אחד מהקודים הבאים:

- סיסמה: כאשר התכונה של נעילת המכשיר מופעלת, עליך להזין את הסיסמה שהגדרת עבור המכשיר.
- PIN: בשימוש הראשון במכשיר או כאשר הדרישה לשימוש בקוד PIN מופעלת, עליך להזין את קוד ה-PIN שקיבלת עם כרטיס ה-SIM או ה-USIM שלך. באפשרותך להשבית תכונה זו על-ידי שימוש בתפריט של נעילת כרטיס ה-SIM.
- PUK: כרטיס ה-SIM או ה-USIM שלך חסום, בדרך כלל כתוצאה מהזנת קוד PIN שגוי מספר פעמים. עליך להזין את קוד ה-PUK שקיבלת מספק השירות שלך.
- PIN2: כאשר אתה ניגש לתפריט שמחייב קוד PIN2, עליך להזין את קוד ה-PIN2 שקיבלת עם כרטיס ה-SIM או ה-USIM שלך. למידע נוסף, פנה לספק השירות שלך.

המכשיר מציג הודעות שגיאה ביחס לרשת או לשירות

- כאשר אתה נמצא באזורים עם אותות חלשים או קליטה באיכות ירודה, ייתכן שהקליטה תאבד. עבור לאזור אחר ונסה שוב. בשעה שאתה עובר מאזור לאזור, ייתכן שהודעות שגיאה יופיעו שוב ושוב.
- אין באפשרותך לגשת לאפשרויות מסוימות ללא מנוי. למידע נוסף, פנה לספק השירות שלך.

לא ניתן להפעיל את המכשיר

כאשר הסוללה פרוקה לחלוטין, לא ניתן להפעיל את המכשיר. טען את הסוללה במלואה לפני הפעלת המכשיר.

מסך המגע מגיב באיטיות או באופן בלתי-תקין

- אם אתה מחבר למסך המגע מגן מסך או אביזרים אופציונליים, ייתכן שמסך המגע לא יפעל כראוי.
- אם אתה עוטה כפפות, אם ידיך אינן נקיות בשעה שאתה נוגע במסך המגע, או אם אתה מקיש על המסך באמצעות עצמים חדים או בקצה האצבע, מסך המגע עלול להתקלקל.
- מסך המגע עלול להתקלקל בתנאי לחות גבוהים או בעת חשיפה למים.
- הפעל מחדש את המכשיר לניקוי שגיאות תוכנה זמניות.
- ודא שתוכנת המכשיר מעודכנת לגרסה האחרונה.
- אם מסך המגע נשרט או נפגם, גש למרכז שירות של Samsung.

המכשיר קופא או נתקל בשגיאה קריטית

נסה את הפתרונות הבאים. אם הבעיה עדיין לא נפתרה, פנה למרכז שירות של Samsung.

הפעלה מחדש של המכשיר

אם המכשיר שלך קופא או נתקע, ייתכן שיהיה עליך לסגור יישומים או לכבות את המכשיר ולהפעיל אותו מחדש.

כפיית הפעלה מחדש

אם המכשיר שלך קופא או שאינו מגיב, לחץ והחזק את מקש ההפעלה/כיבוי ועל מקש החלשת עוצמת קול בו-זמנית למשך יותר מ-7 שניות כדי לבצע הפעלה מחדש.

איפוס המכשיר

אם השיטה הנ"ל אינה פותרת את הבעיה, בצע איפוס לנתוני היצרן.

במסך היישומים, הקש על **הגדרות** ← **גיבוי ואיפוס** ← **איפוס לנתוני יצרן** ← **איפוס המכשיר** ← **מחק הכל**. לפני ביצוע איפוס להגדרות היצרן, זכור להכין עותקי גיבוי של כל הנתונים החשובים השמורים במכשיר.

שיחות לא מתחברות

- ודא שאתה מחובר לרשת הסלולרית הנכונה.
- ודא שלא הגדרת הגבלת שיחות עבור מספר הטלפון שאליו אתה מחייג.
- ודא שלא הגדרת הגבלת שיחות עבור מספר הטלפון שממנו מתבצעת השיחה.

אנשים אחרים לא יכולים לשמוע אותך במהלך שיחה

- ודא שאינך מכסה את המיקרופון המובנה.
- ודא שהמיקרופון קרוב לפיך.
- אם אתה משתמש באוזניות, ודא שהן מחוברות כהלכה.

נשמעים הדי קול במהלך שיחה

כוונן את עוצמת הקול על-ידי הקשה על מקש עוצמת הקול, או עבור לאזור אחר.

החיבור לרשת הסלולרית או לאינטרנט מתנתק לעתים קרובות, או שאיכות השמע ירודה

- ודא שאינך חוסם את האנטנה המובנית של המכשיר.
- כאשר אתה נמצא באזורים עם אותות חלשים או קליטה באיכות ירודה, ייתכן שהקליטה תאבד. ייתכן שאתה נתקל בבעיות קישוריות בשל בעיות בתחנת הבסיס של ספק השירות. עבור לאזור אחר ונסה שוב.
- בעת שימוש במכשיר תוך כדי תנועה, ייתכן ששירותי רשתות אלחוטיות יושבתו בשל בעיות ברשת של ספק השירות.

סמל הסוללה ריק

מפלס המתח בסוללה נמוך. טען את הסוללה.

הסוללה לא נטענת כהלכה (עבור מטענים באישור Samsung בלבד)

- ודא שהמטען מחובר כהלכה.
- בקר במרכז השירות של Samsung, והסדר את החלפת הסוללה.

הסוללה מתרוקנת מהר יותר מבעבר

- כאשר המכשיר או הסוללה נחשפים לטמפרטורות גבוהות מאוד או נמוכות מאוד, ייתכן שיעילות הטעינה תרד.
- צריכת מתח הסוללה עולה בעת שימוש בתכונות של העברת הודעות או ביישומים מסוימים, כגון משחקים או אינטרנט.
- הסוללה היא מוצר מתכלה, ויעילות הטעינה מתקצרת עם הזמן.

המכשיר מתחמם

כאשר אתה משתמש ביישומים שמחייבים שימוש ביותר מתח או ביישומים שונים במכשיר במשך פרק זמן ממושך, ייתכן שהמכשיר ירגיש חם למגע. זוהי תופעה רגילה שאינה משפיעה על תוחלת החיים של המכשיר או על ביצועיו. אל תשתמש במכשיר, אם הוא מתחמם או מרגיש חם לזמן ממושך. אם המכשיר עדיין חם, פנה למרכז שירות של Samsung.

עם הפעלת המצלמה, מופיעות הודעות שגיאה

- למכשיר דרוש נפח זיכרון פנוי מספיק, כמו גם מתח סוללה, לתפעול יישום המצלמה. אם מופיעות הודעות שגיאה עם הפעלת המצלמה, נסה את הפתרונות הבאים:
- טען את הסוללה.
 - פנה מעט זיכרון על-ידי העברת קבצים למחשב או מחיקה של קבצים מן המכשיר.
 - הפעל את המכשיר מחדש. אם לאחר שניסית ליישם את הטיפים שלעיל אתה עדיין נתקל בבעיות עם יישום המצלמה, פנה למרכז שירות של Samsung.

איכות התמונה ירודה יותר מאשר בתצוגה המקדימה

- איכותן של תמונות עשויה להשתנות בהתאם לסביבת הצילום ולטכניקות הצילום שנעשה בהן שימוש.
- אם אתה מצלם תמונות באזורים חשוכים, בלילה, בתוך מבנים, עלול להופיע בתמונות רעש או שהתמונות לא יהיו ממוקדות.

עם פתיחת קבצי מולטימדיה מופיעות הודעות שגיאה

אם אתה מקבל הודעות שגיאה או שלא ניתן להפעיל קבצי מולטימדיה במכשיר, נסה את הפתרונות הבאים:

- פנה מעט זיכרון על-ידי העברת קבצים למחשב או מחיקה של קבצים מן המכשיר.
- ודא שקובץ המוסיקה לא מוגן באמצעות ניהול זכויות דיגיטליות (DRM). אם הקובץ מוגן באמצעות DRM, ודא שיש ברשותך את הרישיון או המפתח הנחוץ להפעלת הקובץ.
- ודא שתבניות הקבצים נתמכות במכשיר. אם תבנית קובץ, כגון DivX או AC3, אינה נתמכת, התקן יישום התומך בה. לבדיקת תבניות הקובץ הנתמכות במכשיר, בקר בכתובת www.samsung.com.
- המכשיר תומך בתמונות וסרטונים שצולמו באמצעות המכשיר עצמו. ייתכן שתמונות וסרטונים שצולמו באמצעות מכשירים אחרים לא יפעלו כהלכה.
- המכשיר תומך בקבצי מולטימדיה שמאושרים על-ידי ספק שירותי הרשת שלך, או ספקים של שירותים נוספים. ייתכן שתוכן מסוים שמופץ באינטרנט, כגון רינגטונים, סרטונים או טפטים, לא יפעל כהלכה.

לא מזוהה מכשיר Bluetooth אחר

- ודא שתכונת האלחוט Bluetooth במכשיר מופעלת.
 - ודא שתכונת האלחוט Bluetooth במכשיר שאליו ברצונך להתחבר מופעלת.
 - ודא שהמכשיר שלך ומכשיר ה-Bluetooth השני נמצאים בטווח המקסימלי של Bluetooth (10 מ').
- אם הטיפים שלעיל לא פותרים את הבעיה, פנה למרכז שירות של Samsung.

לא נוצר חיבור בעת חיבור המכשיר למחשב

- ודא שכבל ה-USB שבו אתה משתמש תואם למכשיר.
- ודא שמותקן במחשב מנהל ההתקן המתאים ושהוא מעודכן.
- אם אתה משתמש ב-Windows XP, ודא שמותקן במחשב Windows XP Service Pack 3 ואילך.

המכשיר לא מצליח לאתר את מיקומך הנוכחי

ייתכן שאותות GPS נחסמים על-ידי מכשולים במקומות מסוימים, למשל בתוך מבנים. במקרים אלה, הגדר את המכשיר להשתמש ברשת Wi-Fi או ברשת סלולרית לאיתור מיקומך הנוכחי.

נתונים המאוחסנים במכשיר אבדו

תמיד צור עותקי גיבוי של כל הנתונים החשובים המאוחסנים במכשיר. אחרת, לא יהיה באפשרותך לשחזר נתונים אם הם נפגמים או אובדים. Samsung אינה אחראית לאובדן נתונים המאוחסנים במכשיר.

יש רווח קטן סביב החלק החיצוני של מארז המכשיר

- רווח זה הוא תכונת ייצור חיונית, וייתכנו תנועות או טלטולים קלים של רכיבים פנימיים.
- עם הזמן, החיכוך בין הרכיבים עלול להרחיב מעט את הרווח.

אין מספיק מקום באחסון המכשיר

מחק נתונים לא הכרחיים, כגון מטמון, בעזרת מנהל חכם או מחק יישומים שאינם בשימוש או קבצים באופן ידני, על מנת לפנות שטח אחסון.

Copyright

Copyright © 2016 Samsung Electronics

מדריך זה מוגן במסגרת חוקים בינלאומיים לזכויות יוצרים.

אין לשכפל, להפיץ, לתרגם או להעביר כל חלק שהוא ממדריך זה בכל צורה או בכל אמצעי, אלקטרוני או מכני, לרבות צילום, הקלטה או אחסון בכל מערכת לאחסון ואחזור מידע, ללא קבלת רשות בכתב מראש מ-Samsung Electronics.

סימנים מסחריים

- SAMSUNG והסמל של SAMSUNG הם סימנים מסחריים רשומים של Samsung Electronics.
- Bluetooth® הוא סמל מסחרי רשום של Bluetooth SIG, Inc. בכל העולם.
- Wi-Fi®, Wi-Fi Protected Setup™, Wi-Fi Direct™, Wi-Fi CERTIFIED™, והלוגו של Wi-Fi הם סמלים מסחריים רשומים של ה-Wi-Fi Alliance.
- כל זכויות היוצרים והסימנים המסחריים האחרים הם רכוש של בעליהם בהתאמה.