



RSA1D***
RSA1J***
RSA1N***
RSA1Z***
RSA1S***
RSA1U***
RSA1V***

Réfrigérateur

Manuel de l'utilisateur

FR

imaginez les possibilités

Merci d'avoir acheté un produit Samsung.
Pour bénéficier d'une assistance technique plus complète, enregistrez votre produit sur

www.samsung.com/global/register

Appareil en pose libre

SAMSUNG

fonctions de votre nouveau réfrigérateur

FONCTIONS PRINCIPALES DE VOTRE NOUVEAU RÉFRIGÉRATEUR

Votre réfrigérateur Samsung Side-By-Side réfrigérateur Side-By-Side de Samsung dispose de nombreux espaces de rangement innovants et de fonctions permettant de réduire la consommation d'énergie.

- **CHARNIÈRES CACHÉES ET INTERRUPTEUR DE PORTE**

Les charnières recouvertes et les interrupteurs de porte cachés permettent d'offrir une belle vue de face propre et stylisée.

- **Coolselect Duo (en option)**

Le CoolSelect Duo vous permet de choisir entre les modes viande ou légume en fonction de vos besoins. En mode Viande, la charcuterie et la viande restent juteuses et fraîches. En mode Légume, l'humidité optimale est maintenue pour les fruits et légumes, transformant le compartiment en véritable casier à légumes afin de conserver vos fruits et légumes frais plus longtemps. Vous ne possédez plus que des aliments au top de leur fraîcheur.

- **AFFICHAGE DEL NOIR**

La luxueuse fenêtre noire renforce le design propre et stylisé.




SAMSUNG

Veuillez noter les numéros de modèle et de série de votre réfrigérateur. Ceux-ci sont indiqués sur la paroi gauche de l'appareil.



N° de modèle.....
N° de série.....

consignes de sécurité








CONSIGNES DE SÉCURITÉ

-  **AVERTISSEMENT** • Veuillez lire attentivement ce manuel et le conserver plus une utilisation ultérieure avant d'utiliser l'appareil.
-  **AVERTISSEMENT** • Ce manuel étant commun à plusieurs modèles, les caractéristiques de votre réfrigérateur peuvent légèrement différer de celles présentées ci-dessous.
-  **AVERTISSEMENT** • Cet appareil est destiné à être utilisé dans les applications domestiques et similaires telles que :
- zones de cuisine du personnel dans les magasins, bureaux et autres environnements de travail ;
 - fermes et clients d'hôtels, motels et autres environnements de type résidentiels ;
 - environnement de type « chambres d'hôtes » ;
 - applications de restauration et collectives similaires.

PICTOGRAMMES DE DANGER ET D'AVERTISSEMENT UTILISÉS

 AVERTISSEMENT	Indique la présence d'un risque de mort ou de blessures graves.
 ATTENTION	Indique la présence d'un risque de blessure corporelle ou de dégât matériel.

AUTRES PICTOGRAMMES UTILISÉS

	Action interdite.
	Démontage interdit.
	Contact interdit.
	Consigne à respecter.
	Coupure de l'alimentation électrique de l'appareil.
	Mise à la terre de l'appareil pour éviter une électrocution.
	Réparation à effectuer par un professionnel.

consignes de sécurité

Ces pictogrammes visent à éviter toute blessure aux utilisateurs de l'appareil. Veuillez respecter ces consignes. Après les avoir lues attentivement, veuillez les conserver pour toute consultation ultérieure.

- Avant toute utilisation, cet appareil doit être correctement installé et positionné conformément aux instructions fournies.
- Utilisez cet appareil uniquement dans le but pour lequel il a été conçu, conformément aux instructions fournies dans ce mode d'emploi.
- Toute réparation doit être effectuée par un professionnel qualifié.
- Selon le modèle, cet appareil peut utiliser du fluide frigorigène de type R600a ou R134a. Pour connaître le type de fluide utilisé, consultez l'étiquette apposée sur le compresseur à l'arrière de l'appareil ou la plaque signalétique à l'intérieur du réfrigérateur.



- Dans le cas du réfrigérant R600a, il s'agit d'un gaz naturel à haute compatibilité avec l'environnement, c'est-à-dire cependant qu'il est aussi un combustible. Lors du transport et de l'installation de l'appareil, veillez à n'endommager aucune pièce du circuit de réfrigération.
- Toute fuite pourrait enflammer le fluide frigorigène ou provoquer des lésions oculaires. Si vous détectez une fuite, n'utilisez aucun objet susceptible de produire une flamme ou une étincelle et aérez la pièce pendant plusieurs minutes.



AVERTISSEMENT

- Pour éviter la formation d'un mélange gaz-air inflammable en cas de fuite du circuit de réfrigération, installez l'appareil dans une pièce dont le volume est adapté à la quantité de fluide frigorigène utilisée.
- Ne mettez jamais en service un appareil endommagé.

consignes de sécurité

votre revendeur.

- Prévoyez un volume de pièce de 1 m³ pour 8 g de fluide R600a dans l'appareil.
- La quantité de fluide frigorigène de votre appareil est indiquée sur la plaque signalétique interne de l'appareil.
- Jetez l'emballage du produit en respectant les règles écologiques en vigueur.
- Débranchez l'appareil du secteur avant de remplacer les ampoules.
- Il y aurait sinon risque de choc électrique.

CONSIGNES DE SÉCURITÉ IMPORTANTES



AVERTISSEMENT

- N'installez pas le réfrigérateur dans une pièce humide ou un endroit où il est susceptible d'entrer en contact avec l'eau.
- Un défaut d'isolation des composants électriques pourrait entraîner une électrocution ou un incendie.
- N'installez pas le réfrigérateur dans un endroit directement exposé au soleil ou à proximité d'une source de chaleur (cuisinière, radiateur, etc.).
- Prévoyez suffisamment d'espace pour pouvoir installer le réfrigérateur sur une surface plane.
- Si le réfrigérateur n'est pas de niveau, le système de réfrigération peut ne pas fonctionner correctement.
- Ne branchez pas cet appareil sur une multiprise. Le réfrigérateur doit toujours être branché sur une prise électrique individuelle délivrant une tension conforme à la valeur indiquée sur la plaque signalétique de l'appareil.
- Ainsi, votre appareil fonctionnera dans les meilleures conditions et vous éviterez tout risque de surcharge des circuits électriques et d'incendie.

consignes de sécurité

Pour le débrancher.

correctement, tenez fermement la fiche d'alimentation et retirez-la de la prise secteur.

- Un cordon d'alimentation abîmé peut provoquer des courts-circuits, des incendies ou des chocs électriques.
- Assurez-vous que la fiche n'est pas écrasée ou n'a pas été endommagée en installant la face arrière de votre appareil trop près du mur.
- Évitez de plier le cordon d'alimentation de manière excessive ou de le coincer sous un meuble lourd.
- Vous pourriez provoquer un incendie.
- Tout cordon endommagé ou dénudé doit être immédiatement remplacé ou réparé par le fabricant ou par un technicien qualifié.
- N'utilisez jamais un cordon présentant des craquelures ou des signes d'usure.
- S'il est endommagé, faites-le immédiatement remplacer par le fabricant ou un technicien qualifié.
- Lorsque vous déplacez le réfrigérateur, veillez à ne pas écraser ou endommager le cordon d'alimentation.
- Si vos mains sont mouillées, essuyez-les avant de raccorder l'appareil au secteur.
- Avant tout travail de nettoyage ou de réparation, débranchez le réfrigérateur.
- Utilisez un chiffon sec pour nettoyer la fiche d'alimentation.
- Retirez la poussière et les corps étrangers des broches.
- Une fiche mal entretenue peut provoquer un incendie.
- Si le réfrigérateur est débranché, attendez au moins dix minutes avant de le rebrancher.
- Si la prise secteur est mal fixée au mur, ne branchez pas la fiche d'alimentation.
- Il y aurait risque de choc électrique ou d'incendie.
- Une fois l'appareil installé, la prise d'alimentation doit être facilement accessible.

consignes de sécurité



- L'appareil doit être mis à la terre.

- Vous devez relier le réfrigérateur à la terre afin d'éviter les chutes de puissance ou les chocs électriques dus aux fuites de courant de votre appareil.



- N'utilisez jamais de conduites de gaz, de lignes téléphoniques ou de paratonnerre comme point de mise à la terre.

- Une mise à la terre incorrecte peut créer un risque d'électrocution.

- Ne démontez, ni ne réparez jamais le réfrigérateur vous-même.

- Vous pourriez déclencher un incendie, provoquer un dysfonctionnement et/ou vous blesser.

- Si vous détectez une odeur anormale ou de la fumée, débranchez immédiatement la prise d'alimentation et contactez le centre technique Samsung Electronics le plus proche.

- Veillez à ne pas obstruer les orifices de ventilation internes et externes.

- N'utilisez aucun moyen mécanique, ni toute autre méthode autre que celles recommandées par le fabricant pour accélérer le dégivrage.

- Veillez à ne pas abîmer le circuit de réfrigération.

- Ne placez pas et n'utilisez pas d'appareils électriques à l'intérieur du réfrigérateur/congélateur, sauf s'ils sont préconisés par le fabricant.

- L'utilisation de l'appareil n'est pas prévue pour les personnes (y compris les enfants) ayant des capacités physiques, sensorielles ou mentales réduites, ou manquant d'expérience et de connaissance, sauf si elles sont sous la surveillance d'une personne responsable de leur sécurité ou qu'elles ont été instruites sur l'utilisation de l'appareil par cette dernière.

consignes de sécurité

- Les enfants doivent être surveillés afin de s'assurer qu'ils ne jouent pas avec l'appareil.
- Ne laissez pas les enfants se pendre à la porte. Ils risqueraient de se blesser.
- Ne touchez jamais les parois intérieures du congélateur, ni les produits et aliments qui y sont conservés avec les mains mouillées.
 - Des gelures pourraient se former.
- En cas d'inutilisation prolongée du réfrigérateur, débranchez la prise d'alimentation.
 - Un problème d'isolation pourrait engendrer un incendie.
- Évitez de poser des objets sur le réfrigérateur.
 - Quand vous ouvrez ou refermez les portes, ces objets pourraient chuter et provoquer des dommages corporels ou matériels.

Consignes de sécurité



- Cet appareil a été conçu dans l'unique but de conserver des aliments dans un environnement domestique.
- Nous vous conseillons de respecter les délais de conservation indiqués.
Reportez-vous aux instructions correspondantes
- Afin d'éviter que les bouteilles ne tombent, il est conseillé de les regrouper entre elles.
- Ne placez pas de boissons gazeuses ou pétillantes dans le congélateur
- Ne remplissez pas le réfrigérateur d'aliments de façon exagérée.
 - L'ouverture de la porte pourrait provoquer une chute de denrées ou de plats susceptibles de vous blesser ou d'endommager l'appareil.

consignes de sécurité

- Ne placez pas de bouteilles ou de récipients en verre dans le congélateur.
- Une fois le contenu congelé, le verre peut se briser et provoquer des blessures.
- Ne vaporisez pas de gaz inflammable à proximité de l'appareil.
- Il y aurait risque d'explosion ou d'incendie.
- Évitez d'asperger directement de l'eau à l'intérieur ou à l'extérieur de l'appareil.
- Il y aurait risque de choc électrique ou d'incendie.
- N'entreposez pas de substances volatiles ou inflammables à l'intérieur de l'appareil.
- Le stockage d'essence, de solvant, d'alcool, d'éther, de GPL ou d'un autre produit similaire pourrait provoquer une explosion.
- En cas d'inutilisation prolongée, veuillez vider le réfrigérateur et l'éteindre.
- Ne recongelez pas des produits alimentaires décongelés.
- N'entreposez pas de substances pharmaceutiques, d'équipements scientifiques ou de produits sensibles aux variations de température, dans le réfrigérateur.
- Les produits nécessitant un contrôle de température rigoureux ne doivent pas être stockés dans cet appareil.
- Évitez de poser un récipient d'eau sur le réfrigérateur.
- En cas d'éclaboussures, vous pourriez vous électrocuter ou provoquer un incendie.
- N'appliquez pas de choc violent ou de force excessive sur la surface du verre.
- Risque de dommages corporels ou matériels.

Consignes de nettoyage

- Ne passez pas vos doigts sous l'appareil.
- Les bords coupants pourraient provoquer des dommages corporels.
- N'introduisez jamais vos doigts ni aucun objet dans l'orifice du distributeur d'eau ou la conduite d'éjection de glace.
- Vous pourriez vous blesser ou endommager le système de distribution.
- Pour nettoyer la fiche d'alimentation, utilisez un chiffon sec et retirez la poussière et les corps étrangers présents dans les broches.
- Une fiche mal entretenue peut provoquer un incendie.
- Si le réfrigérateur est débranché, attendez au moins cinq minutes avant de le rebrancher.

Consignes de mise au rebut

- Avant de vous débarrasser de votre réfrigérateur, retirez les portes, les joints de portes et les mécanismes de fermeture afin d'éviter qu'un enfant ou un animal ne reste enfermé à l'intérieur de l'appareil.
- Laissez les clayettes en place pour empêcher les enfants de rentrer dans l'appareil.
- Selon le modèle, cet appareil peut utiliser du fluide frigorigène de type R600a ou R134a. Pour connaître le type de fluide utilisé, consultez l'étiquette apposée sur le compresseur à l'arrière de l'appareil ou la plaque signalétique à l'intérieur du réfrigérateur. Si l'appareil contient un gaz inflammable (fluide frigorigène R600a), contactez les autorités locales pour connaître la procédure de mise au rebut adaptée.
- Cet appareil contient également une mousse isolante en cyclopentane. Les gaz contenus dans le matériau isolant doivent être éliminés selon une procédure spécifique. Contactez les autorités locales pour connaître la procédure

consignes de sécurité

- L'appareil peut fonctionner de manière irrégulière de mise au rebut adaptée à ce type de produit. Avant la mise au rebut, vérifiez que les tuyaux situés à l'arrière de l'appareil sont en bon état. L'ouverture des tuyaux doit s'effectuer dans un lieu aéré.



ATTENTION

En cas de coupure d'alimentation, essayez de contacter votre fournisseur d'électricité pour connaître la durée approximative de la panne.

En cas de coupure de courant inférieure à 2 heures, la température de votre appareil restera inchangée.

Vous devez cependant minimiser le nombre d'ouvertures de portes.

Si la coupure se prolonge au-delà de 24 heures, retirez tous les aliments congelés.

Si les portes sont équipées de verrous ou de serrures, conservez les clés hors de portée des enfants et tenez-les à l'écart de l'appareil afin d'éviter que les enfants ne restent enfermés à l'intérieur.



ATTENTION

Un film protecteur est apposé sur certains réfrigérateurs, afin d'éviter qu'ils ne s'abîment et ne se rayent pendant le transport. Afin d'éviter l'électricité statique, enlever ce film tout doucement. Si le film protecteur n'est pas enlevé au bout d'un certain temps, la couleur extérieure du réfrigérateur pourrait être amenée à changer.

consignes de sécurité

Conseils supplémentaires pour un usage correct



- Après l'installation, attendez 2 heures avant d'utiliser l'appareil.
- Afin de garantir des performances optimales :
 - Ne plaquez pas les aliments contre les orifices situés au fond de l'appareil. Vous risqueriez d'empêcher la circulation de l'air dans le congélateur.
 - Emballez les aliments correctement ou placez dans des récipients hermétiques avant de les mettre au réfrigérateur ou au congélateur
 - Ne placez pas les aliments à congeler à côté d'aliments déjà congelés.
- Ne placez pas de boissons gazeuses ou pétillantes dans le congélateur
- Respectez la fréquence de stockage maximale et les dates de péremption des produits congelés.
- Si vous vous absentez pendant moins de 3 semaines, il n'est pas nécessaire de débrancher l'appareil. Si vous vous absentez plus de 3 semaines, videz le réfrigérateur. Débranchez-le, nettoyez-le et essuyez-le.
- En cas de coupure de courant inférieure à 2 heures, la température de votre appareil restera inchangée. Vous devez cependant minimiser le nombre d'ouvertures de portes. Si la coupure se prolonge au-delà de 24 heures, retirez tous les aliments congelés.
- Si une clé est fournie avec l'appareil, gardez-la hors de portée des enfants et tenez-la à l'écart de l'appareil.

consignes de sécurité

- L'appareil peut fonctionner de manière irrégulière (décongélation éventuelle de son contenu ou température devenue trop élevée dans le congélateur) s'il est resté pendant une période prolongée au-dessous de la limite inférieure de la plage de températures pour laquelle il a été conçu.
- Évitez les denrées facilement périssables à basse température (les bananes ou les melons, par exemple).
- Veillez à replacer le bac à glaçons correctement afin d'obtenir des performances optimales.
- Votre appareil est équipé d'un système de dégivrage automatique. Par conséquent, aucun dégivrage manuel n'est requis.
- La hausse de température constatée durant le dégivrage est conforme aux normes ISO en vigueur. Toutefois, pour prévenir une augmentation excessive de la température des aliments congelés lors de la décongélation de l'appareil, alors emballez les aliments congelés dans plusieurs couches de papier (par ex. du papier journal).
- Toute augmentation de la température des aliments congelés au cours du dégivrage peut raccourcir leur durée de stockage.

Hygiène des aliments

- Nettoyez régulièrement l'intérieur du réfrigérateur à l'aide d'un détergent doux n'oxydant pas les parties métalliques (ex. : eau tiède additionnée de liquide pour vaisselle).
- Puis désinfectez les surfaces nettoyées à l'aide d'une solution aqueuse à base d'acide acétique ou d'acide citrique ou d'un désinfectant disponible dans le commerce et adapté aux dispositifs de refroidissement (avant de l'appliquer sur les parties métalliques, effectuez un test sur une partie non visible).

consignes de sécurité

- Retirez les emballages (ex. : les cartons contenant les pots de yaourt) avant de ranger les aliments dans le réfrigérateur.
- Afin d'éviter que la température à l'intérieur du réfrigérateur ne soit trop élevée, laissez refroidir les aliments cuisis à l'extérieur jusqu'à ce qu'ils soient à température ambiante. N'ouvrez pas inutilement la porte et ne la laissez pas ouverte plus longtemps que nécessaire. Placez les aliments de manière à permettre la circulation de l'air.
- Afin d'éviter la contamination des aliments entre eux, enroulez-les dans du film alimentaire ou stockez-les dans des boîtes hermétiques.
- Lors de la préparation de plats, touchez-les avec les mains propres uniquement. Avant de préparer un autre plat, lavez-vous les mains plusieurs fois. Lavez-vous les mains avant de manger également.
- Nettoyez vos ustensiles de cuisine (cuillères, planches à découper, couteaux, etc.) avant de les réutiliser.
- Pour garantir une utilisation efficace de l'énergie, veuillez respecter la disposition indiquée par le fabricant pour tous les éléments (paniers, clayettes et bacs).

Table des matières

16 Installation de votre réfrigérateur side-by-side

- 16 Préparation de l'installation
- 17 Démontage des portes du réfrigérateur
- 20 Montage des portes du réfrigérateur
- 23 Mise à niveau du réfrigérateur

24 Installation de votre réfrigérateur side-by-side

- 24 Réalisation de réglages mineurs sur les portes
- 25 Vérification de l'alimentation en eau (en option)
- 26 Installation de l'alimentation en eau

28 Fonctionnement de votre réfrigérateur side-by-side

- 29 Réglage du réfrigérateur
- 30 Fonctionnement du réfrigérateur
- 31 Utilisation de l'afficheur numérique
- 32 Réglage de la température
- 33 Utilisation du distributeur d'eau et de glace
- 34 Clayettes et bacs
- 35 Rangement des aliments
- 37 CoolSelect Duo (en option)
- 38 Démontage des accessoires du congélateur
- 39 Démontage des accessoires du réfrigérateur
- 40 Nettoyage du réfrigérateur
- 41 Remplacement des ampoules
- 42 Utilisation des portes

42 Dépannage

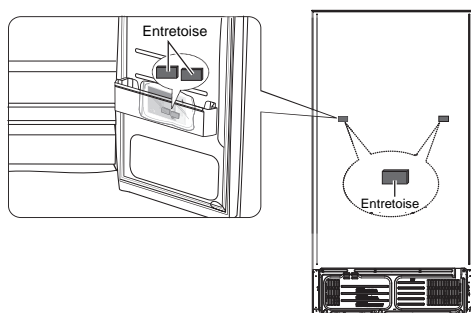
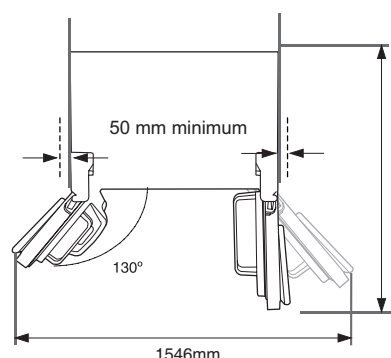
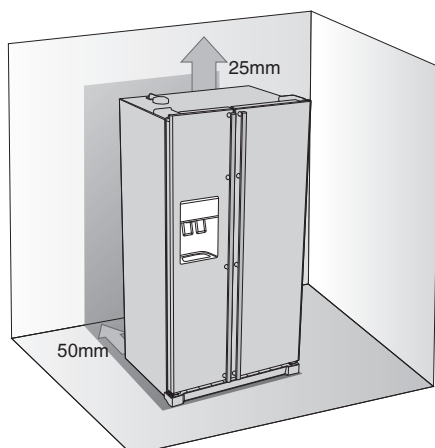
Installation de votre réfrigérateur side-by-side

Préparation de l'installation

Félicitations ! Vous venez d'acquérir un réfrigérateur Side-By-Side de Samsung. espérons que ses fonctions innovantes répondront à toutes vos attentes.

Choix du lieu d'installation

- La pièce doit disposer d'une arrivée d'eau.
- La pièce ne doit pas être exposée à la lumière du soleil.
- Le sol de la pièce doit être parfaitement horizontal.
- La pièce doit offrir un espace suffisant pour l'ouverture des portes du réfrigérateur.
- Prévoyez suffisamment d'espace pour pouvoir installer le réfrigérateur sur une surface plane.
 - Si le réfrigérateur n'est pas de niveau, le système de réfrigération peut ne pas fonctionner correctement.
 - Espace total requis pour l'utilisation. Voir les illustrations ci-dessous.



- Installation de l'entretoise (bloc gris) : Pour de meilleures performances, veuillez fixer l'entretoise à l'arrière de l'appareil lors de l'installation du réfrigérateur. Cela améliore les performances du réfrigérateur. (RSA1Z**)

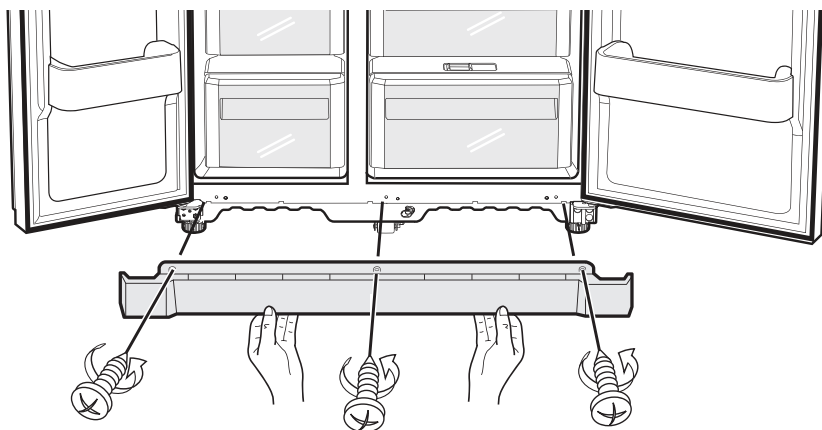
- Prévoyez un espace suffisant tout autour de l'appareil lors de son installation. Vous réduirez ainsi sa consommation électrique et vos factures d'électricité.
- N'installez pas l'appareil dans une pièce où la température est inférieure à 50°F (10°C).
- Débranchez la ligne d'arrivée d'eau AVANT de démonter la porte du congélateur. Voir la section "Débranchement de la ligne d'arrivée d'eau" pour éviter tout dégât.

Démontage des portes du réfrigérateur

Si nécessaire, vous pouvez démonter les portes du réfrigérateur pour faciliter son transport.

1. Démontage de la plinthe avant

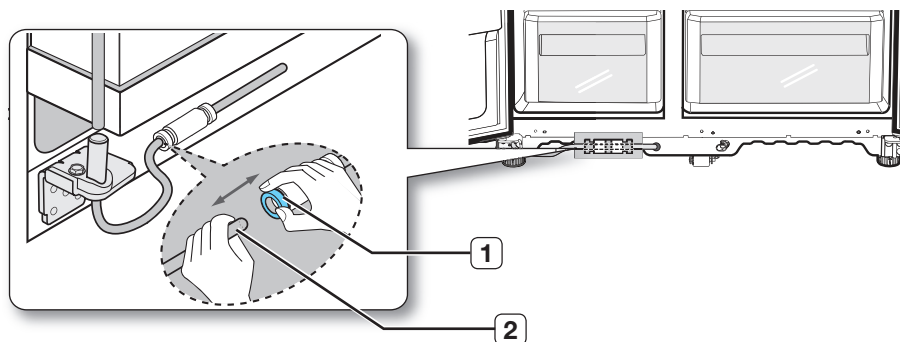
Ouvrez les portes du congélateur et du réfrigérateur puis dévissez la plinthe.



1163mm

Débranchement de la ligne d'arrivée d'eau

1. Démontez la ligne d'arrivée d'eau en appuyant sur la bague du raccord ① et en tirant sur la ligne d'arrivée d'eau ②.



Ne coupez pas la conduite d'eau. Retirez-la délicatement du raccord.

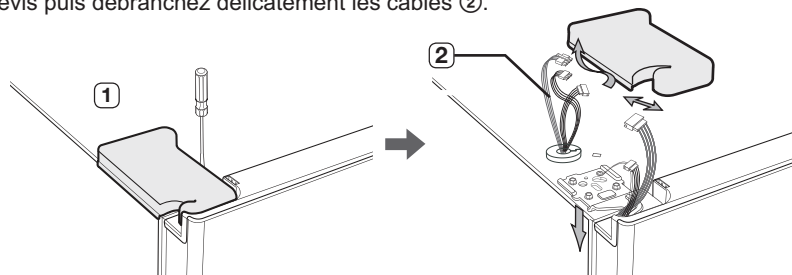
Installation de votre réfrigérateur side-by-side

2. Démontage de la porte du congélateur

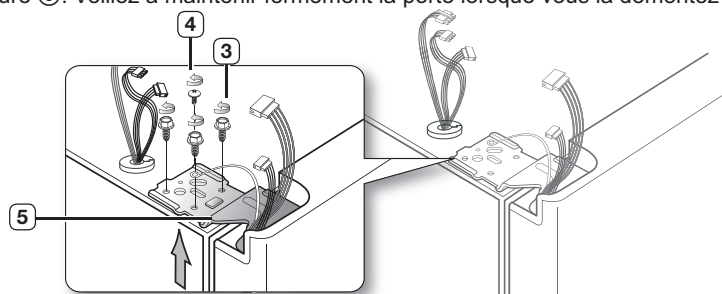
Veuillez vérifier les points ci-dessous.

- Soulevez la porte de façon parfaitement verticale afin de ne pas endommager les charnières.
- Faites attention à ne pas pincer le tuyau de l'eau et le faisceau de fils dans la porte.
- Posez les portes sur une surface protégée pour éviter de les rayer ou de les endommager.

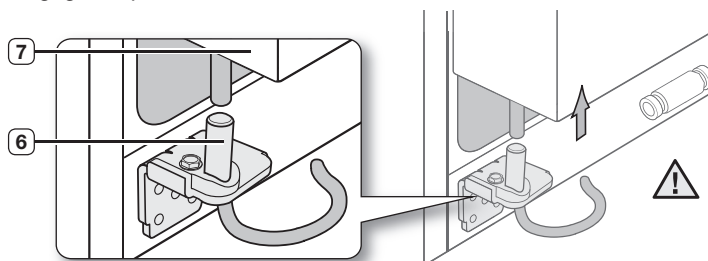
1. Fermez la porte du congélateur, retirez le capot de la charnière supérieure ① à l'aide d'un tournevis puis débranchez délicatement les câbles ②.



2. Retirez les vis ③ de la charnière et la vis de terre ④, puis démontez la charnière supérieure ⑤. Veillez à maintenir fermement la porte lorsque vous la démontez.



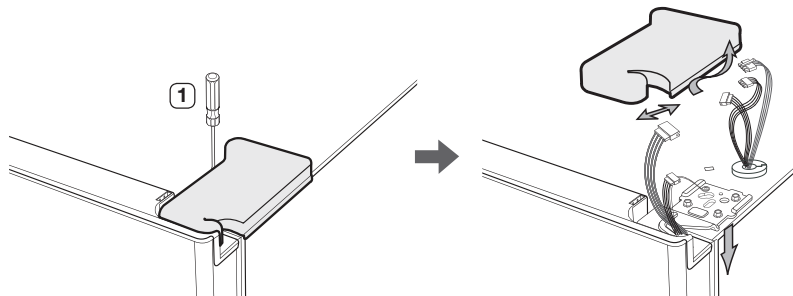
3. Dégagez la porte de la charnière inférieure ⑥ en la soulevant verticalement ⑦.



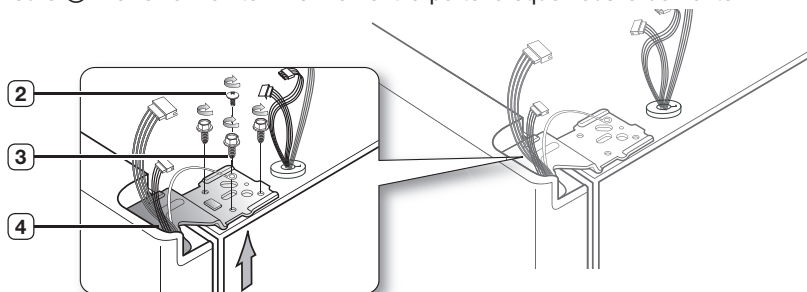
⚠ Faites attention à ne pas pincer le tuyau de l'eau et le faisceau de fils dans la porte.

Démontage de la porte du réfrigérateur

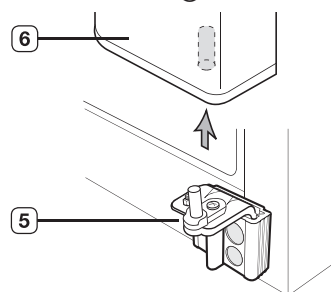
1. Avec la porte fermée, retirez le capot de charnière supérieure ① à l'aide d'un tournevis.



2. Retirez les vis ② de la charnière et la vis de terre ③, puis démontez la charnière supérieure ④. Veillez à maintenir fermement la porte lorsque vous la démontez



3. Dégagez la porte de la charnière inférieure ⑤ en la soulevant verticalement ⑥.



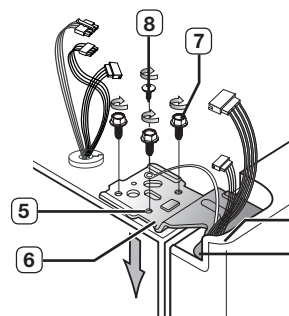
Installation de votre réfrigérateur side-by-side

Montage des portes du réfrigérateur

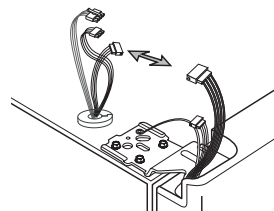
Une fois le réfrigérateur correctement installé, remettez les portes en place.

Montage de la porte du congélateur

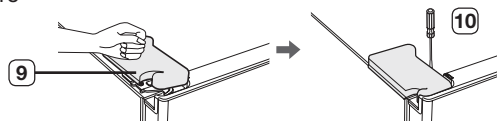
1. Insérez la tige ③ de la charnière supérieure dans l'orifice de l'angle de la porte du congélateur ④. Assurez-vous que les trous de la charnière supérieure ⑤ et de l'armoire 6 sont alignés. Remettez les vis de la charnière ⑦ et la vis de terre ⑧ en place.



2. Rebranchez les câbles.

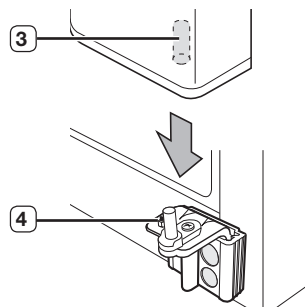


3. Remettez le capot ⑨ en place sur la charnière supérieure ⑩ et vissez-le.

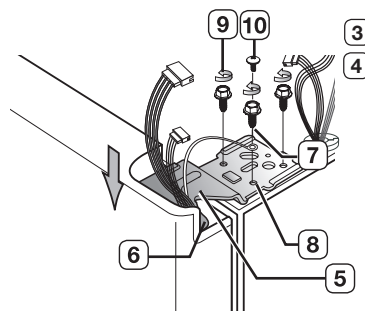


Montage de la porte du réfrigérateur

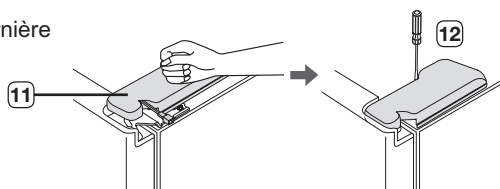
1. Enclenchez la porte du réfrigérateur ③ sur la charnière inférieure ④.



2. Insérez la tige ⑤ de la charnière supérieure dans l'orifice de la charnière ⑥. Assurez-vous que les trous de la charnière supérieure ⑦ et de l'armoire ⑧ sont alignés. Remettez les vis de la charnière ⑨ et la vis de terre ⑩ en place.



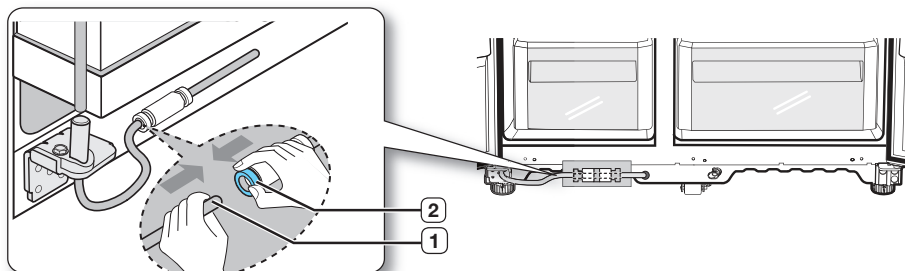
3. Remettez le capot ⑪ en place sur la charnière supérieure ⑫ et vissez-le.



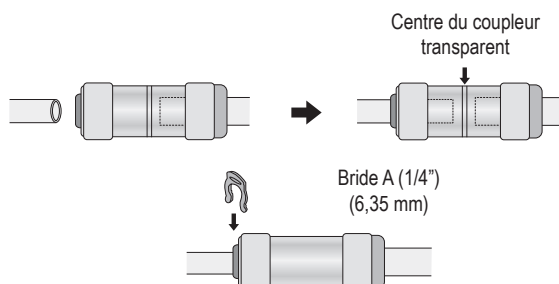
Installation de votre réfrigérateur side-by-side

Montage de la ligne d'arrivée d'eau


1. Insérez la conduite **1** dans le raccord **2**.

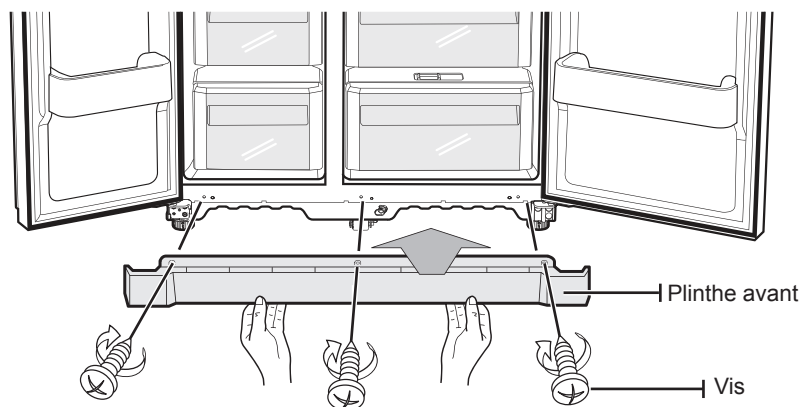


2. Le tuyau d'eau doit être inséré jusqu'au centre du coupleur transparent afin d'éviter toute fuite d'eau au niveau du distributeur.
3. Insérez la bride dans l'emplacement prévu à cet effet et vérifiez qu'elle maintient fermement le tuyau.



Montage de la plinthe avant

-  Avant de fixer la plinthe, assurez-vous que le raccord ne présente aucune fuite. Placez la plinthe avant en vissant les trois vis, comme indiqué sur la figure.



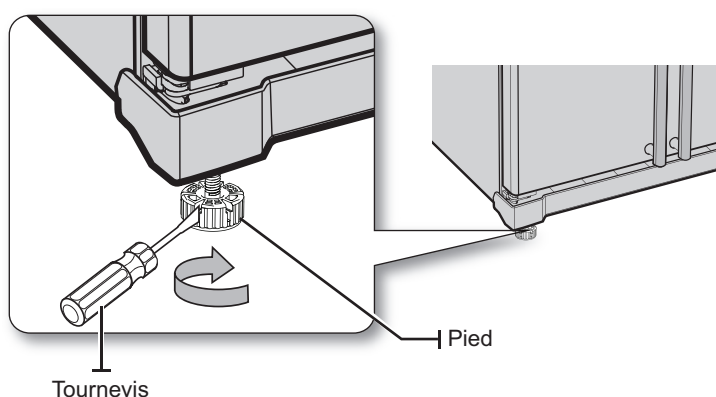
Mise à niveau du réfrigérateur

Une fois les portes installées, vous devez vous assurer que le réfrigérateur est parfaitement de niveau avant de procéder aux derniers réglages. Si le réfrigérateur n'est pas de niveau, les portes ne pourront pas être correctement ajustées.

 La façade du réfrigérateur peut également être ajustée.

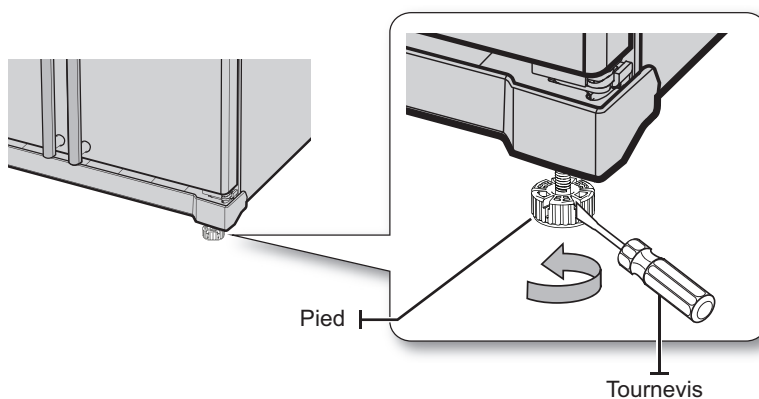
La porte du congélateur est plus basse que celle du réfrigérateur


Insérez un tournevis à lame plate dans l'encoche du Pied, tournez-le dans le sens des aiguilles d'une montre ou à l'inverse pour niveler le congélateur.



La porte du congélateur est plus haute que celle du réfrigérateur

Insérez un tournevis à lame plate dans l'encoche du Pied, tournez-le dans le sens des aiguilles d'une montre ou à l'inverse pour niveler le réfrigérateur.



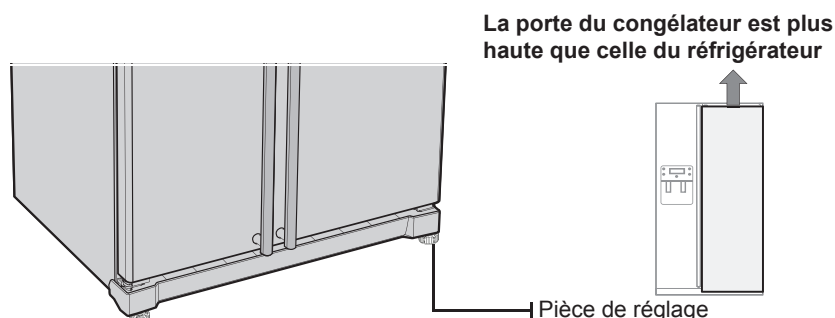
 Si vous devez effectuer des réglages précis, reportez-vous à la section suivante.

Attention: Les pieds du produit ne sont pas réglés à la sortie d'usine. Assurez vous que tous les pieds touchent le sol en les ajustant avant de mettre le produit en marche.

Installation de votre réfrigérateur side-by-side

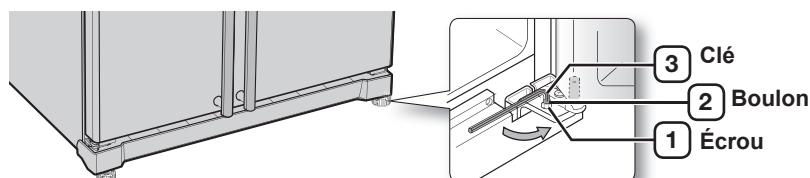
Réalisation de réglages mineurs sur les portes


Avant toute chose, vérifiez que le réfrigérateur est de niveau. Si nécessaire, reportez-vous à la section précédente.





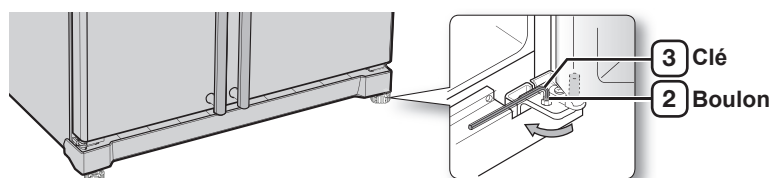
La procédure de réglage est valable pour les deux cas. Ouvrez les portes et réglez-les l'une après l'autre, comme indiqué ci-dessous :



1. Dévissez l'écrou ① de la charnière inférieure jusqu'à ce qu'il atteigne l'extrémité du boulon ②



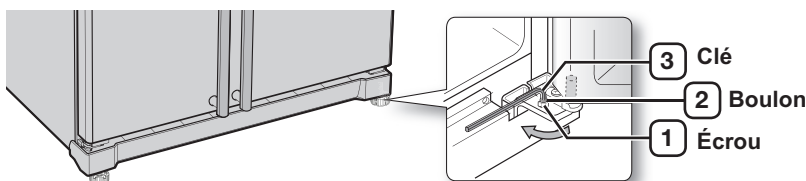
 Lorsque vous dévissez l'écrou ① assurez-vous d'utiliser la clé Allen (4 mm) ③ pour dévisser le boulon ② dans le sens inverse des aiguilles d'une montre. Vous devriez pouvoir ensuite dévisser l'écrou ① avec vos doigts.

2. Réglez la hauteur des portes en faisant pivoter le boulon ② vers la gauche  ou vers la droite .



 Si vous pivotez vers la gauche , la porte monte.


3. Après avoir réglé les portes, tournez l'écrou ① vers la gauche ↶ jusqu'à ce qu'il arrive en butée sur le boulon. Serrez le boulon à l'aide de la clé ③ pour bloquer le boulon ①.



 Si l'écrou n'est pas correctement bloqué, le boulon risque de se desserrer.

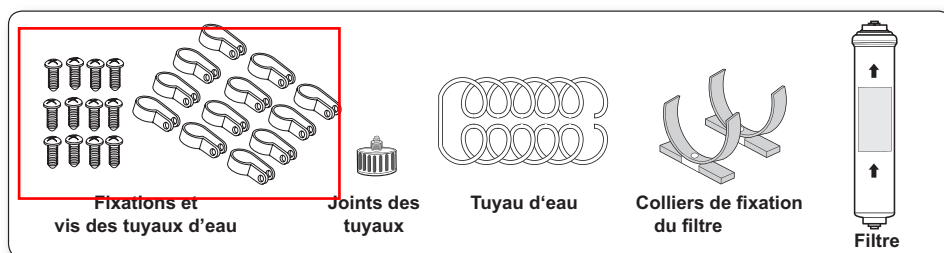
Vérification de l'alimentation en eau (en option)

Votre nouveau réfrigérateur Samsung est équipé d'un distributeur d'eau. Par mesure d'hygiène, les particules étrangères sont retenues par un filtre à eau. Cependant, ce filtre ne stérilise pas l'eau et ne détruit pas les micro-organismes. Vous devez alors vous procurer un système de purification d'eau. Pour garantir le fonctionnement de la fabrique de glace, une pression d'eau de 138 à 862 Kpa est nécessaire. Cette pression permet de remplir un gobelet de 170 cc en 10 secondes. Si la pression d'eau est insuffisante (inférieure à 138 Kpa), vous devez installer une pompe de surpression. Assurez-vous que le réservoir d'eau se remplit correctement. Pour ce faire, actionnez le levier du distributeur jusqu'à ce que l'eau s'écoule.

 Les kits d'installation de l'arrivée d'eau sont inclus avec l'appareil. Vous les trouverez dans le compartiment congélation.

INSTALLATION DE L'ALIMENTATION EN EAU

Composants pour l'installation des tuyaux d'arrivée d'eau.



Raccordement au réseau d'alimentation en eau

Raccordement du tuyau d'arrivée d'eau sur le robinet à l'aide du raccord.

1. Fermez le robinet d'arrivée d'eau principal.
2. Vissez le raccord "A" sur le robinet. Note :

ATTENTION

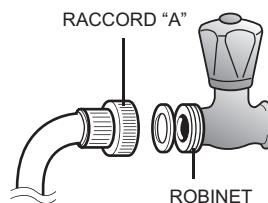
Le tuyau d'eau doit être raccordé sur une conduite d'eau froide. Si vous le raccordez au tuyau d'eau chaude, cela peut causer un dysfonctionnement du filtre.

NOTE SUR LA GARANTIE

L'installation de cette ligne d'eau n'est pas couverte par la garantie du fabricant du réfrigérateur/ congélateur ou de l'appareil à glaçons. Suivez soigneusement ces instructions afin de minimiser le risque d'une grave fuite d'eau.

Remarque:

Si le raccord ne s'adapte pas sur le robinet, adressez-vous au service après-vente le plus proche pour vous procurer les raccords adéquats.

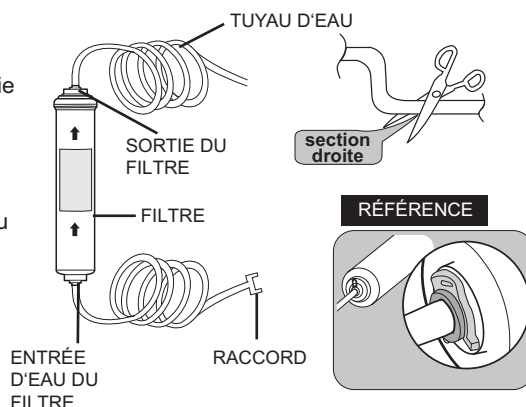


Installation de votre réfrigérateur side-by-side

Choix de l'emplacement où vous souhaitez installer

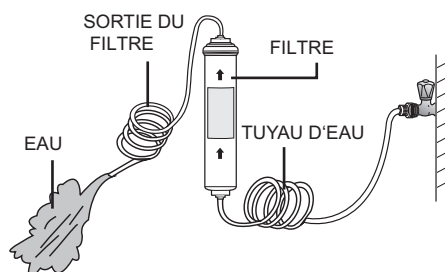
le filtre (modèle avec filtre)

- Si vous souhaitez relier l'entrée et la sortie d'eau du filtre pendant l'installation de celui-ci, reportez-vous à la figure de référence ci-contre.
- Mesurez la distance entre le filtre et le robinet d'eau froide. Coupez le tuyau relié au filtre de façon à obtenir la longueur nécessaire.



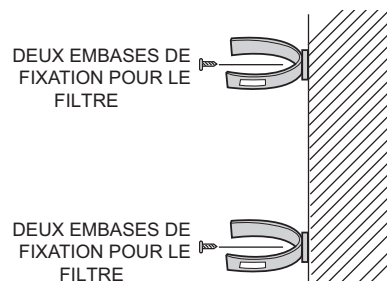
Elimination des résidus éventuels dans le filtre (modèle avec filtre)

- Ouvrez le robinet d'eau principal et vérifiez que l'eau coule par le tuyau d'eau à l'entrée du filtre.
- Si l'eau ne coule pas par le tuyau, vérifiez que le robinet est bien ouvert.
- Laissez le robinet ouvert jusqu'à ce que de l'eau propre en sorte et que tout résidu ayant pu s'accumuler pendant la fabrication soit évacué.



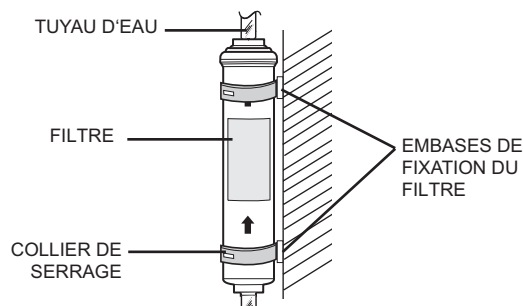
Fixation des embases du filtre.

- Tenez les embases de fixation du filtre à la bonne position (sous l'évier par exemple) et vissez-les fermement aux points de fixation.



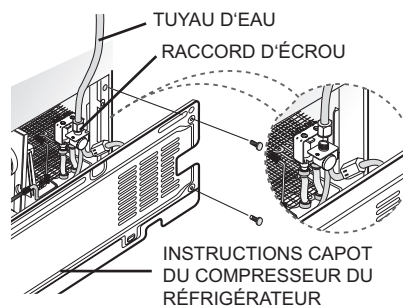
Fixation du filtre.

- Fixez le filtre dans sa position, comme illustré sur la figure ci-contre.



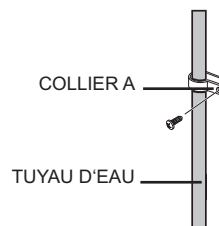
Raccordement du tuyau d'arrivée d'eau sur le réfrigérateur.

- Retirez le capot du compresseur à l'arrière du réfrigérateur.
- Raccordez le tuyau d'arrivée d'eau sur la soupape, comme illustré sur la figure.
- Une fois raccordé, vérifiez qu'il n'existe aucune fuite.
Dans le cas contraire, recommencez le raccordement.
- Remontez le capot du compresseur à l'arrière du réfrigérateur.



Fixation du tuyau d'eau.

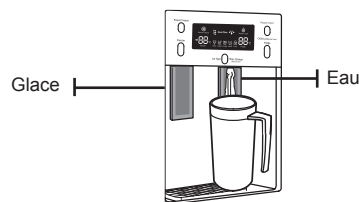
- A l'aide des colliers "A", fixez le tuyau sur la face arrière du réfrigérateur.
- Une fois le tuyau d'eau fixé, assurez-vous qu'il n'est pas trop plié, ni pincé ou écrasé.



Installation de votre réfrigérateur side-by-side

Purge du système d'alimentation en eau après installation du filtre.

1. Ouvrez l'alimentation en eau principale et fermez le robinet d'arrivée d'eau.
2. Laissez couler l'eau du distributeur jusqu'à ce que celle-ci devienne parfaitement claire (approx. 1L). Cette opération permet de nettoyer le circuit d'alimentation en eau et d'en évacuer l'air.
3. Répétez cette opération autant de fois que nécessaire.
4. Ouvrez la porte du réfrigérateur et assurez-vous que le filtre ne présente aucune fuite.

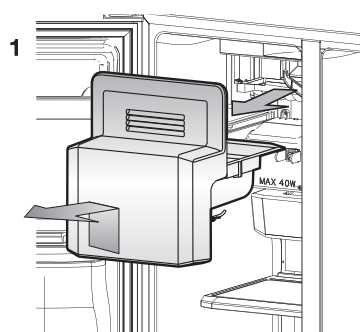


Une fois le filtre remplacé, il est possible que l'eau sorte brièvement par à-coups du distributeur. Ce phénomène est dû à la présence de bulles d'air dans le circuit. En principe, ceci ne doit pas perturber le fonctionnement du distributeur.

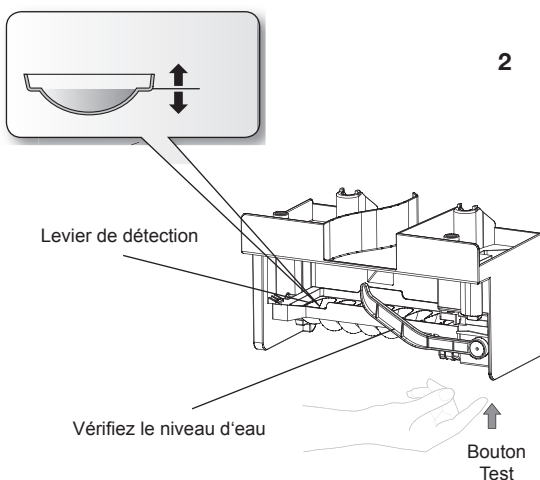
Vérification du niveau d'eau dans le bac à glaçons (en option)

1. Soulevez la fabrique de glace et retirez-la délicatement du congélateur.
2. Si vous appuyez sur le bouton Test pendant 1,5 seconde, le bac à glaçons se remplit d'eau une fois que le bac à glaçons a été tourné. Vérifiez que le niveau d'eau est correct (voir l'illustration ci-dessous).

Si le niveau est trop bas, les glaçons seront trop petits. Ceci est dû à un problème de pression d'eau insuffisante. Le réfrigérateur n'est pas en cause.



Fabrique de glace



Fonctionnement de votre réfrigérateur side-by-side

RÉGLAGE DU RÉFRIGÉRATEUR

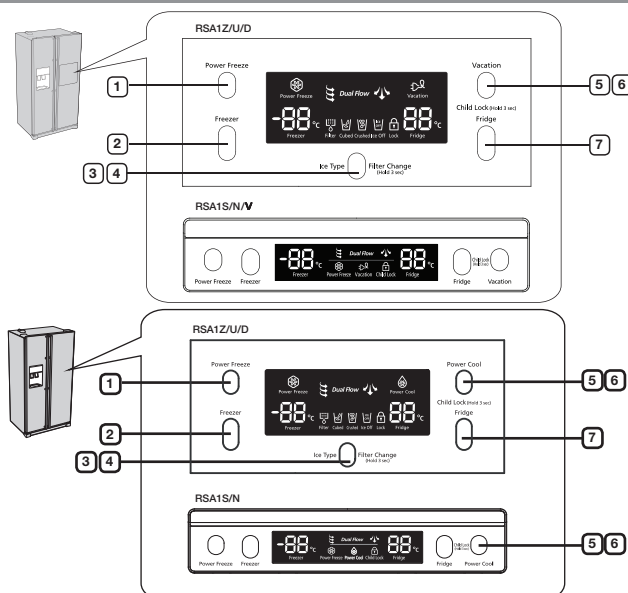
Maintenant que votre nouveau réfrigérateur est en place, vous pouvez procéder au réglage de celui-ci et découvrir toutes ses fonctions.


Lorsque vous aurez suivi toutes les étapes ci-dessous, votre réfrigérateur devrait être entièrement opérationnel. Si ce n'est pas le cas, vérifiez l'alimentation électrique ou consultez la section Dépannage de ce mode d'emploi. Pour plus d'informations, contactez le service après-vente de votre revendeur Samsung Electronics.


1. Installez le réfrigérateur dans une pièce appropriée, en prévoyant suffisamment d'espace tout autour de l'appareil. Reportez-vous aux instructions d'installation.
2. Après avoir raccordé le réfrigérateur au secteur, assurez-vous que les ampoules s'allument à l'ouverture des portes.
3. Sélectionnez la température la plus basse et patientez une heure.
Le congélateur doit être légèrement réfrigéré et le moteur doit tourner régulièrement.
4. Plusieurs heures sont nécessaires à l'appareil pour atteindre sa température de fonctionnement normal.
Lorsque la température est suffisamment basse, vous pouvez ranger vos aliments et vos boissons dans le réfrigérateur.

FONCTIONNEMENT DU RÉFRIGÉRATEUR

Utilisation du panneau de commande



 Pour économiser l'électricité, les indications "température", "Dual Flow" et "Filter" (vert) sur le panneau d'affichage s'éteignent automatiquement lorsqu'aucun bouton n'est actionné, lorsqu'aucune porte n'est ouverte, ou lorsqu'aucun levier de distributeur n'a été poussé. Lorsque vous appuyez sur un bouton, lorsque vous ouvrez une porte, ou lorsque vous poussez un levier de distributeur, l'affichage du panneau s'allume à nouveau.

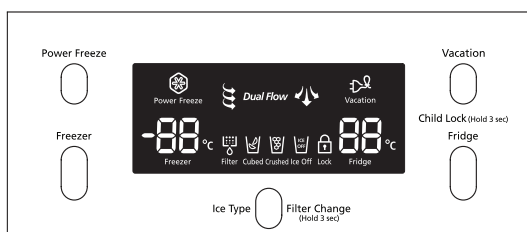
① CONGÉLATION RAPIDE	Permet de congeler rapidement les aliments placés dans le congélateur. Cette fonction est utile pour congeler rapidement des denrées périssables ou abaisser la température du congélateur si celle-ci est trop élevée (si vous avez laissé la porte ouverte, par exemple).
② TOUCHE FREEZER	Appuyez sur la touche Freezer pour régler la température du congélateur. Celle-ci peut être comprise entre -14°C (8°F) et -25°C (-14°F).
③ TOUCHE DE FABRICATION DE GLACE	Permet de lancer la fabrication de glaçons ou de glace pilée, ou de l'arrêter.
④ TOUCHE DE REMPLACEMENT DU FILTRE	Lorsque vous remplacez le filtre, maintenez cette touche enfoncée pendant 3 secondes pour remettre le système à zéro.
⑤	TOUCHE VACANCES Appuyez sur cette touche lorsque vous devez vous absenter, ou lorsque vous n'avez pas besoin d'utiliser le réfrigérateur. Lorsque le réfrigérateur est hors-service, le voyant correspondant s'éteint tandis que le voyant Vacation s'allume.  Si vous mettez le réfrigérateur hors-service, il est conseillé de le vider et de laisser la porte fermée.
	TOUCHE D'ALIMENTATION DE REFROIDISSEMENT Accélérer le temps nécessaire pour des produits frais dans le frigo. Ceci peut être utile pour refroidir rapidement les aliments frais ou si la température du frigo s'est considérablement réchauffée, si la porte a été ouverte trop longtemps ou si le réfrigérateur contient soudainement trop d'aliments tièdes.
⑥ FONCTION VERROUILLAGE ENFANTS	En appuyant simultanément sur les touches VACANCES et FRIGO pendant 3 secondes, toutes les touches seront bloquées. Le levier du distributeur d'eau et le levier des glaçons ne fonctionneront pas non plus. Pour annuler cette fonction, appuyez de nouveau sur ces 2 touches pendant 3 secondes.
⑦ TOUCHE FRIDGE	Appuyez sur la touche Fridge pour régler la température du réfrigérateur. Celle-ci peut être comprise entre 1°C et 7°C (34°F et 45°F).

Fonctionnement de votre réfrigérateur side-by-side

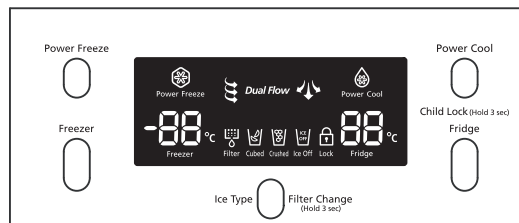
UTILISATION DE L’AFFICHEUR NUMÉRIQUE

La valeur numérique de la partie Freezer correspond à la température du congélateur.
La valeur numérique de la partie Fridge correspond à la température du réfrigérateur.

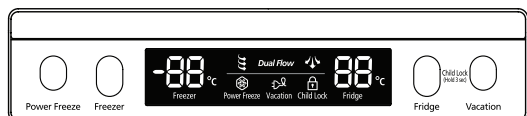
RSA1Z/U/D



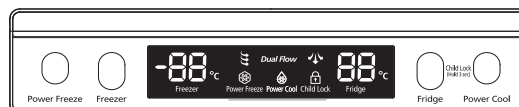
RSA1Z/U/D



RSA1S/N/V



RSA1S/N



Congélation rapide

Cette icône apparaît lorsque vous activez la fonction Power Freeze. La fonction Power Freeze permet d'accélérer la production de glace. Pour ce faire, appuyez sur la touche **Power Freeze**. Pour désactiver la fonction Power Freeze, appuyez une nouvelle fois sur la touche.



Lorsque vous utilisez cette fonction, la consommation d'énergie du réfrigérateur augmente. Cette fonction doit être activée au moins 24 heures avant de mettre une grande quantité d'aliments dans le compartiment congélateur.

Indicateur du filtre

Ce voyant s'allume lorsque vous devez remplacer le filtre. Le remplacement du filtre doit s'effectuer tous les 6 mois environ.

Après avoir remplacé le filtre (voir page 18 pour les instructions), maintenez la touche **Ice Type** enfoncée pendant 3 secondes pour que le voyant s'éteigne.

Ce voyant se rallumera au bout de 6 mois lorsque vous devrez remplacer le filtre.

Si vous n'utilisez pas le filtre à eau, appuyez sur la touche **Ice On/Off** pendant plus de 5 secondes. Le voyant du filtre et l'indication **Filter Change** s'éteignent.

Verrouillage enfants

Cette icône s'allumera lorsque vous activez la fonction en appuyant simultanément sur les **TOUCHES D'ALIMENTATION DE REFROIDISSEMENT** et **FRIGO** pendant 3 secondes.

Appuyez de nouveau sur ces deux touches pendant 3 secondes pour remettre en fonction.

Pour déverrouiller les fonctions de réglage, il suffit d'appuyer de nouveau sur le bouton de sécurité enfant pendant 3 secondes. Ce bouton a un autre effet. Lorsque vous appuyez dessus pendant 3 secondes [le voyant s'affiche alors], la résistance de régulation de la condensation cesse de fonctionner.

Si de la condensation se forme autour du capot du distributeur de glace et d'eau ou du compartiment à boissons externe, appuyez de nouveau sur ce bouton pendant 3 secondes. Le voyant s'éteint, la régulation de la condensation reprend et les fonctions de réglage sont déverrouillées.

Glaçons, glace pilée et arrêt de la fabrique de glace.

Utilisez le panneau de commande pour lancer la production de glaçons ou de glace pilée. Si vous ne souhaitez pas utiliser le distributeur de glace, arrêtez la fabrique de glace pour éviter toute consommation inutile d'eau et d'électricité. Le voyant **Ice type** indique le type de glace produite.



RÉGLAGE DE LA TEMPÉRATURE

Réglage de la température du congélateur Vous pouvez sélectionner une température comprise entre -14°C (8°F) et -25°C (-14°F). Appuyez sur la touche **Freezer** jusqu'à ce que la température désirée s'affiche. Notez que certains aliments, tels que les glaces, peuvent commencer à fondre à partir de -16°C (4°F).

Chaque pression sur la touche permet de régler la température entre -14°C (8°F) et -25°C (-14°F). Lorsque la température de -14°C (8°F) est sélectionnée, toute pression sur la touche permet de repasser à la température de -25°C (-14°F).

Une fois le réglage effectué, la température du congélateur s'affiche au bout de cinq secondes. Cette valeur changera progressivement jusqu'à ce que la température sélectionnée soit atteinte.

Réglage de la température du réfrigérateur Vous pouvez sélectionner une température comprise entre 7°C (45°F) et 1°C (34°F). Appuyez sur la touche **Fridge** jusqu'à ce que la température désirée s'affiche.

La température se règle de la même façon que pour le congélateur.

Appuyez sur la touche **Fridge** pour régler la température désirée. Une fois le réglage effectué, la température du réfrigérateur va changer progressivement jusqu'à ce que la valeur sélectionnée soit atteinte. La température est indiquée sur l'afficheur numérique.



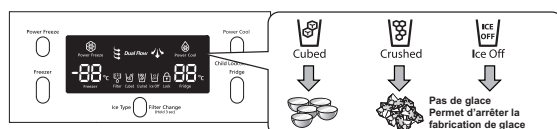
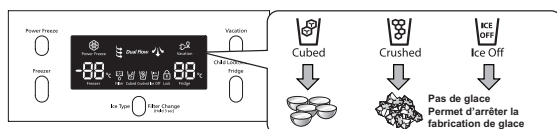
L'ouverture fréquente des portes ou la présence d'aliments tièdes ou chauds dans l'appareil peut entraîner une hausse de la température à l'intérieur du congélateur ou du réfrigérateur. Dans ce cas, l'afficheur numérique clignote. L'afficheur s'arrête de clignoter dès que le congélateur et le réfrigérateur retrouvent leur température d'origine.


Si ce n'est pas le cas, vous devrez réinitialiser le réfrigérateur. Débranchez l'appareil, puis rebranchez-le au bout de 10 minutes.

Fonctionnement de votre réfrigérateur side-by-side

UTILISATION DU DISTRIBUTEUR D'EAU ET DE GLACE

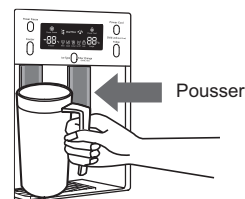
Appuyez sur la touche Ice Type pour sélectionner le type de glace désiré.



 La glace est produite sous forme de glaçons. Lorsque vous sélectionnez Crushed, la fabrique de glace broie les glaçons pour faire de la glace pilée.

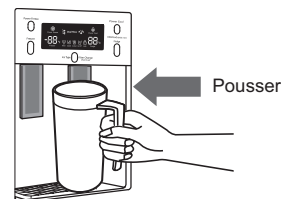
Distributeur de glace

Placez un verre sous le distributeur et appuyez délicatement sur la manette. Placez correctement le verre sous le distributeur pour éviter toute projection de glace.



Utilisation du distributeur d'eau

Placez un verre sous le distributeur et appuyez délicatement sur la manette. Placez correctement le verre sous le distributeur pour éviter toute projection d'eau.



AVERTISSEMENT

- N'introduisez jamais vos doigts, vos mains ni aucun autre objet dans la réserve ou le bac à glace.
 - Vous pourriez vous blesser ou endommager le système de distribution.
- N'introduisez jamais vos doigts ni aucun objet dans l'orifice du distributeur d'eau.
 - Vous risqueriez de vous blesser.
- Utilisez uniquement la fabrique de glace fournie avec le réfrigérateur.
- Le raccordement à une arrivée d'eau doit être effectué par un technicien qualifié.
- Pour faire marcher correctement la machine à glaçons, il vous faut une pression d'eau de 138 à 862 Kpa.

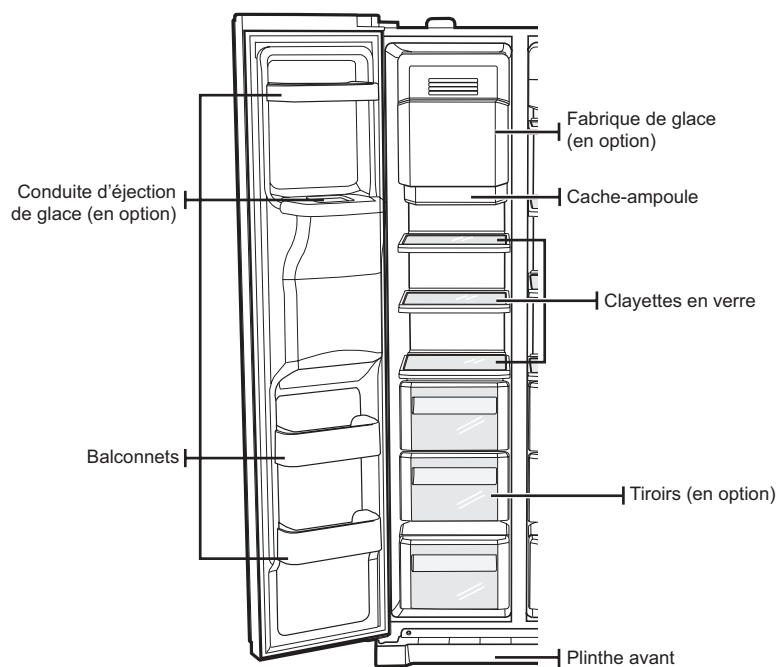


ATTENTION

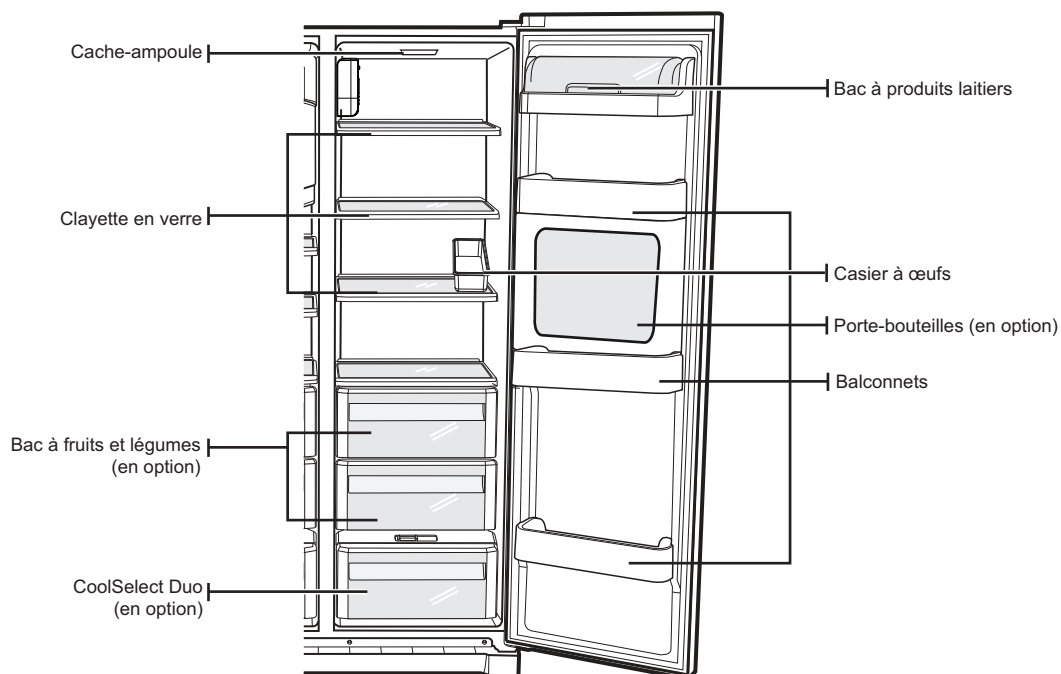
- Si vous n'utilisez pas le distributeur d'eau et de glace pendant une période prolongée, fermez le robinet d'arrivée d'eau.
 - Vous éviterez ainsi tout risque de fuite.
- Essuyez toute trace d'humidité à l'intérieur de l'appareil et laissez les portes ouvertes.
 - Vous éviterez ainsi l'apparition d'odeurs et de moisissures.

CLAYETTES ET BACS

Congélateur



Réfrigérateur




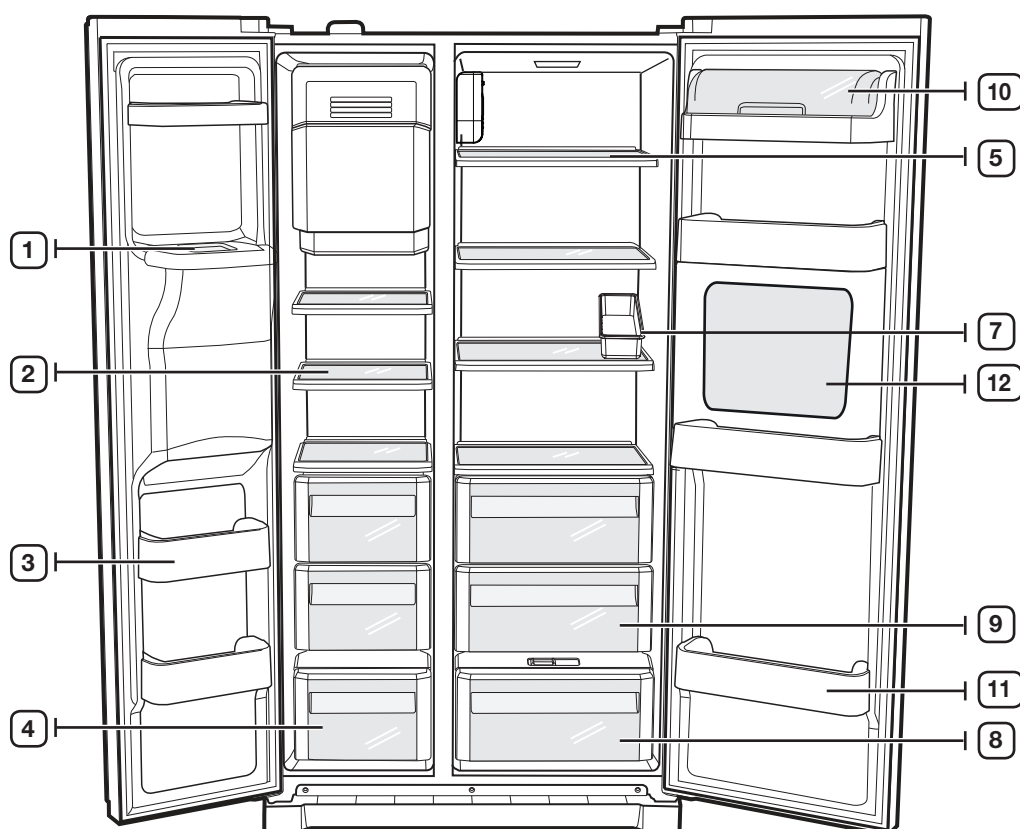
Fonctionnement de votre réfrigérateur side-by-side

RANGEMENT DES ALIMENTS

Rangement des aliments dans le congélateur




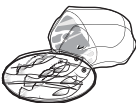
Votre nouveau réfrigérateur Side-By-Side de Samsung dispose de nombreux espaces de rangement et de multiples fonctions. Différents compartiments sont prévus afin que vos aliments conservent toute leur fraîcheur plus longtemps. Afin d'éviter la propagation des odeurs, n'oubliez pas de placer vos aliments dans des emballages aussi hermétiques que possible.

-  Pour obtenir plus d'espace, il est possible de retirer le tiroir(s) du congélateur, sauf le tiroir en bas du congélateur et les compartiments de la glace (pour les modèles RSA1S***, RSA1N***, RSA1W*** et RSA1V***) car cela n'affecte pas les caractéristiques thermiques et mécaniques. Un volume de stockage déclaré du compartiment de stockage des denrées congelées est calculée avec ces composants retirés.




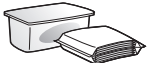




Pour optimiser la consommation d'énergie du réfrigérateur, laissez toujours les étagères, tiroirs et paniers dans leur position d'origine.

Rangement des aliments dans le congélateur

① CONDUITE D'ÉJECTION DE GLACE  AVERTISSEMENT	N'introduisez jamais vos doigts, vos mains ni aucun autre objet dans la conduite d'éjection ou le bac à glace. Vous pourriez vous blesser ou endommager le système de distribution.	
② CLAYETTES	Permettent de ranger tous types d'aliments congelés.	
③ BALCONNETS	Permettent de ranger de petits aliments emballés.	
④ TIROIRS	Permettent de ranger de la viande ou des aliments secs. Les aliments doivent être correctement emballés ou rangés dans des récipients hermétiques.	

Rangement des aliments dans le réfrigérateur

⑤ CLAYETTES	En principe incassables. Permettent de ranger tous types d'aliments et de boissons. Les marques circulaires pouvant apparaître sur les clayettes sont normales. Vous pouvez les faire disparaître à l'aide d'un chiffon humide.	
⑦ CASIER À ŒUFS	Permet de ranger les oeufs. Pour faciliter l'accès, placez le CASIER À ŒUFS sur la clayette.	
⑧ COOLSELECT DUO (EN OPTION)	Permet de préserver le goût et la fraîcheur des aliments. Vous pouvez y conserver du fromage, de la viande, de la volaille, du poisson et les aliments que vous consommez régulièrement.	
⑨ BAC À FRUITS ET LÉGUMES	Permet aux fruits et aux légumes de conserver toute leur fraîcheur. Un système électronique contrôle en permanence le taux d'humidité à l'intérieur du bac.	
⑩ BAC À PRODUITS LAITIERS	Permet de conserver les produits laitiers (beurre, margarine, yaourts, crème).	
⑪ BALCONNETS	Permettent de conserver les aliments volumineux (briques de lait, bouteilles et autres récipients).	
⑫ PORTE-BOUTEILLE (EN OPTION)	Peut être utilisé pour ranger les objets les plus utilisés, comme les canettes et les en-cas, afin de permettre l'accès à ces objets sans ouvrir la porte du réfrigérateur.	



Rangez les bouteilles de manière à ce qu'elles ne tombent pas à l'ouverture de la porte du réfrigérateur.



- En cas d'inutilisation prolongée, veuillez vider le réfrigérateur et l'éteindre. Essuyez toute trace d'humidité à l'intérieur de l'appareil et laissez les portes ouvertes. Ceci permet d'éviter l'apparition d'odeurs et de moisissures.
- En cas d'inutilisation prolongée du réfrigérateur, débranchez la prise d'alimentation.
 - Un problème d'isolation pourrait engendrer un incendie.

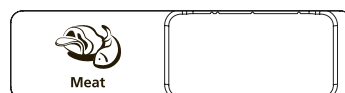
Fonctionnement de votre réfrigérateur side-by-side

UTILISATION DU COOLSELECT DUO (EN OPTION)

Le COOLSELECT Duo est conçu dans le but de rendre votre vie occupée un petit peu plus facile.

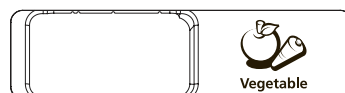
Viande

Lorsque **MEAT** est sélectionné, la température du CoolSelect Duo est adaptée pour la conservation de la viande ou du jambon en y faisant entrer le froid du congélateur. Cette fonction aide également à conserver la viande ou le jambon frais plus longtemps.



Légumes

Lorsque **VEGETABLE** est sélectionné, la température du CoolSelect Duo est adaptée pour la conservation des fruits ou des légumes en fermant l'air froid provenant du congélateur. Cette fonction aide également à conserver les fruits et les légumes frais plus longtemps.



Lorsque **MEAT** ou **VEGETABLE** sont en fonctionnement, retirez les aliments que vous ne voulez PAS affecter hors du tiroir.

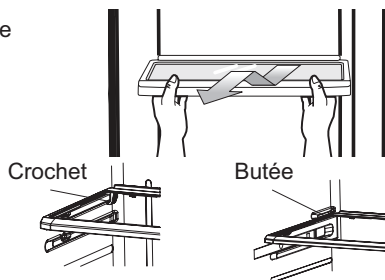
DÉMONTAGE DES ACCESSOIRES DU CONGÉLATEUR

Les accessoires du congélateur sont faciles à démonter et à nettoyer.

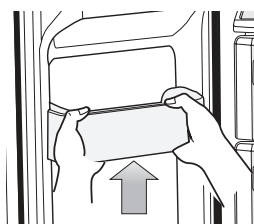
1. Tirez la **Clayette** en verre vers vous jusqu'à ce qu'elle arrive en butée. Puis soulevez-la pour la retirer.



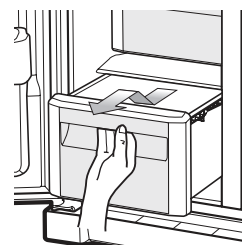
Si elle ne possède pas de crochet à l'arrière pour éviter de basculer, une clayette doit être placée à fond dans une position correcte disposant des butées de clayette comme illustré. Dans le cas contraire, la clayette peut tomber du réfrigérateur.



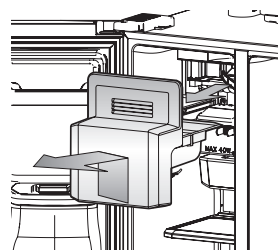
2. Maintenez le **Balconnet** des deux mains, puis soulevez-le.



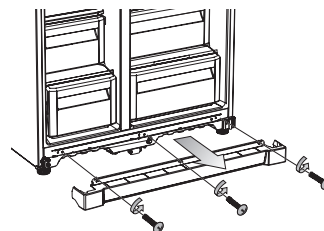
3. Ouvrez le **Tiroir en plastique** et soulevez-le.



4. Soulevez la **Réserve de glace** et tirez-la vers vous.



5. Ouvrez les portes du congélateur et du réfrigérateur, puis dévissez la **Plinthe** avant. Une fois les vis retirées, démontez la plinthe. Pour remonter la plinthe, remettez-la en place puis revissez-la.



Ne retirez pas la plinthe en forçant.
Vous risqueriez de l'endommager et de vous blesser.

Fonctionnement de votre réfrigérateur side-by-side

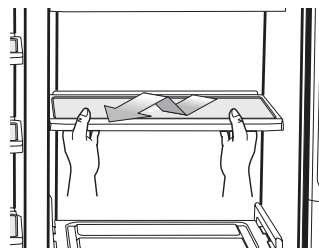
DÉMONTAGE DES ACCESSOIRES DU RÉFRIGÉRATEUR

1. Tirez la **Clayette en verre** vers vous jusqu'à ce qu'elle arrive en butée. Puis soulevez-la pour la retirer.

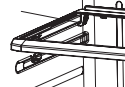


ATTENTION

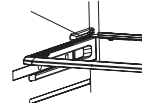
Si elle ne possède pas de crochet à l'arrière pour éviter de basculer, une clayette doit être placée à fond dans une position correcte disposant des butées de clayette comme illustré. Dans le cas contraire, la clayette peut tomber du réfrigérateur.



Crochet



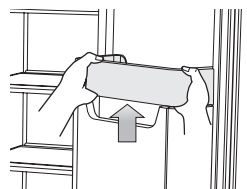
Butée



2. Appuyez sur les ergots de chaque côté du **Bac à fruits et légumes** puis tirez celui-ci vers vous. En le maintenant d'une main, soulevez-le pour le retirer.



3. Maintenez le **Balconnet grande contenance** des deux mains, puis soulevez-le délicatement.



Avant de procéder au démontage d'un accessoire, déplacez les aliments qui risqueraient de vous gêner.

Si possible, retirez tous les aliments afin de réduire le risque d'accidents.

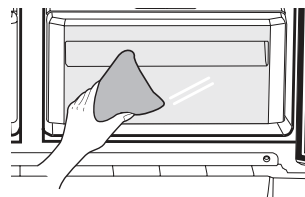
Fonctionnement de votre réfrigérateur side-by-side

NETTOYAGE DU RÉFRIGÉRATEUR

Le nettoyage régulier de votre réfrigérateur Side-By-Side de Samsung vous permettra de prolonger sa durée de vie. En outre, vous empêcherez l'apparition d'odeurs et la prolifération de bactéries.

Nettoyage de l'intérieur

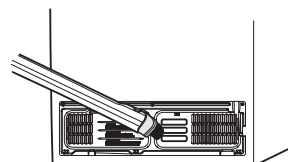
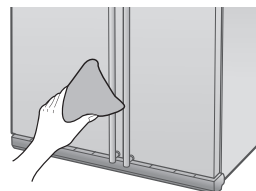
Nettoyez les parois et les accessoires avec un détergent doux, puis essuyez-les à l'aide d'un chiffon doux. Pour faciliter le nettoyage, vous pouvez retirer les tiroirs et les clayettes. Essuyez-les soigneusement avant de les remettre en place.



Nettoyage de l'extérieur

Nettoyez le panneau de commande et l'afficheur numérique à l'aide d'un chiffon propre.

Ne projetez pas d'eau sur la surface du réfrigérateur lorsque vous le nettoyez. Humidifiez simplement votre chiffon. Ceci vous permettra de nettoyer plus efficacement le réfrigérateur. Les portes, poignées et surfaces de l'appareil doivent être nettoyées à l'aide de détergent et d'un chiffon doux, puis essuyées avec un chiffon doux. Pour que votre réfrigérateur conserve son aspect d'origine, nous vous conseillons de lustrer l'extérieur une à deux fois par an.

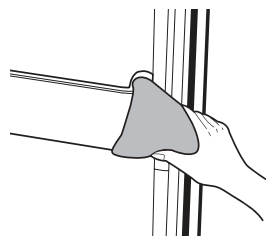


N'utilisez pas de benzène, de solvant ou de Clorox™ pour le nettoyage.

Vous risqueriez d'endommager la surface de l'appareil ou de provoquer un incendie.

Nettoyage des joints de porte

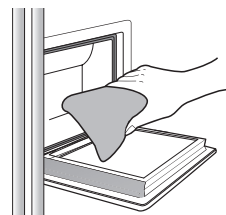
Si les joints sont encrassés, les portes risquent de ne pas se fermer correctement, entraînant une perte d'efficacité du réfrigérateur. Nettoyez-les régulièrement à l'aide de détergent doux et d'un chiffon humide. Puis, essuyez-les à l'aide d'un chiffon doux.



Ne projetez pas d'eau sur le réfrigérateur lorsque celui-ci est raccordé au secteur. Vous risqueriez de provoquer un choc électrique. N'utilisez pas de benzène, de solvant ou de détergent pour voiture.

Nettoyage du Bar Maison

Nettoyez les distributeurs d'eau et de glace à l'aide d'un chiffon humide. Puis, essuyez-les à l'aide d'un chiffon doux.



Fonctionnement de votre réfrigérateur side-by-side

REEMPLACEMENT DES AMPOULES



Ne remplacez pas la DEL vous-même. Veuillez contacter le personnel de réparation spécialisé si nécessaire.

Assurez-vous que la nouvelle DEL est identique à l'ancienne.

Ne cassez pas le couvercle de la lampe.

UTILISATION DES PORTES

Les portes du réfrigérateur sont équipées d'un système d'ouverture et de fermeture destiné à garantir l'étanchéité de l'appareil.

Lorsque vous ouvrez la porte, celle-ci se bloque à un certain moment. Elle restera ouverte même si vous la relâchez. Si la porte est entrouverte, celle-ci se fermera automatiquement.

dépannage

PROBLÈME	SOLUTION
Le réfrigérateur ne fonctionne pas du tout ou il ne refroidit pas suffisamment	<ul style="list-style-type: none"> • Vérifiez que la prise électrique soit correctement branchée. • La température indiquée sur le panneau de commande est-elle correctement réglée ? Abaissez la température. • Le réfrigérateur est-il en contact direct avec les rayons du soleil ou proche d'une source de chaleur ? • L'arrière de l'appareil est-il placé trop près du mur ? Est-il correctement ventilé ?
Les aliments à l'intérieur du réfrigérateur sont congelés	<ul style="list-style-type: none"> • La température indiquée sur le panneau de commande est-elle correctement réglée ? Augmentez la température. • La température de la pièce n'est-elle pas trop basse ? • Avez-vous placé des produits à forte teneur en eau dans les parties les plus froides du réfrigérateur ? Rangez ces produits dans le réfrigérateur plutôt que de les conserver dans le tiroir CoolSelect Duo™.
L'appareil émet des bruits inhabituels.	<ul style="list-style-type: none"> • Assurez-vous que l'appareil est de niveau et stable. • L'arrière de l'appareil est-il placé trop près du mur ? Est-il correctement ventilé ? • Des objets sont-ils tombés derrière ou sous l'appareil ? • Vous entendez des claquement à l'intérieur du réfrigérateur. Ce bruit est normal et résulte de la dilatation ou de la rétraction des différents accessoires à l'intérieur du réfrigérateur.
Les angles avant et les côtés de l'appareil sont chauds. Des gouttelettes de condensation se forment.	<ul style="list-style-type: none"> • Ce phénomène s'explique par la présence de systèmes anticondensation installés dans les angles avant de l'appareil. • La porte du réfrigérateur est-elle entrouverte ? La condensation peut apparaître lorsque la porte reste ouverte pendant une durée prolongée.
Le distributeur de glace ne fonctionne pas.	<ul style="list-style-type: none"> • Avez-vous attendu 12 heures après l'installation de l'alimentation en eau avant de mettre en route la fabrique de glace ? • L'alimentation en eau est-elle branchée et le robinet est-il ouvert ? • La fabrique de glace est-elle arrêtée ? Assurez-vous que la production de glaçons ou de glace pilée est activée. • Le réservoir de glace est-il rempli ? • La température du congélateur est-elle trop élevée ? Abaissez la température du congélateur.
Un bruit d'écoulement d'eau est perceptible.	<ul style="list-style-type: none"> • Cela est normal. Le bruit est dû à la circulation du liquide frigorigène dans le réfrigérateur.
Une odeur anormale se dégage de l'intérieur du réfrigérateur.	<ul style="list-style-type: none"> • Des aliments sont-ils avariés ? • Placez les aliments, tels que le poisson, dans des compartiments hermétiques. • Nettoyez régulièrement votre congélateur et jetez tout aliment avarié ou présentant des traces suspectes.
Du givre se forme sur les parois du congélateur.	<ul style="list-style-type: none"> • L'orifice de ventilation est-il obstrué ? Veillez à ce que l'air circule librement. • Laissez un espace suffisant entre les aliments pour permettre à l'air de circuler. • La porte du congélateur est-elle correctement fermée ?
Le distributeur d'eau ne fonctionne pas.	<ul style="list-style-type: none"> • L'alimentation en eau est-elle branchée et le robinet est-il ouvert ? • Le tuyau d'arrivée d'eau est-il écrasé ou courbé ? Assurez-vous que le tuyau n'est pas obstrué. • L'eau du réservoir est-elle gelée en raison d'une température trop basse dans le réfrigérateur ? Augmentez la température.

SAMSUNG

Comment contacter Samsung dans le monde

Si vous avez des suggestions ou des questions concernant les produits Samsung, veuillez contacter le Service Consommateurs Samsung.

COUNTRY	CALL	Web site
AUSTRALIA	1300 362 603	www.samsung.com/au/support
COLOMBIA	Bogotá en el 600 12 72 Sin costo en todo el país 01 8000 112 112 Y desde tu celular #726	www.samsung.com/co/support
EIRE	0818 717100	www.samsung.com/ie/support
HONG KONG	3698 4698	www.samsung.com/hk/support (Chinese) www.samsung.com/hk_en/support (English)
INDIA	1800 3000 8282 - Toll Free 1800 266 8282 - Toll Free	www.samsung.com/in/support
BANGLADESH	0961-2300300 0800-0300300 (Toll free)	www.samsung.com/in/support
MALAYSIA	1800-88-9999 603-77137477 (Overseas contact)	www.samsung.com/my/support
NEW ZEALAND	0800 726 786	www.samsung.com/nz/support
PANAMA	800-0101	www.samsung.com/latin/support (Spanish) www.samsung.com/latin_en/support (English)
PHILIPPINES	1-800-10-726-7864 [PLDT Toll Free] 1-800-8-726-7864 [Globe Landline and Mobile] 02- 422-2111 [Standard Landline]	www.samsung.com/ph/support
SINGAPORE	1800-SAMSUNG(726-7864)	www.samsung.com/sg/support
SOUTH AFRICA	0860 SAMSUNG (726 7864)	www.samsung.com/support
UK	0330 SAMSUNG (7267864)	www.samsung.com/uk/support
VIETNAM	1800 588 889	www.samsung.com/vn/support
U.A.E	800-SAMSUNG (800 - 726 7864)	www.samsung.com/ae/support (English) www.samsung.com/ae_ar/support (Arabic)
OMAN	800-SAMSUNG (800 - 726 7864)	
KUWAIT	183-CALL (183-2255)	
BAHRAIN	8000-GSAM (8000-4726)	
QATAR	800-CALL (800-2255)	
EGYPT	08000-7267864 16580	www.samsung.com/eg/support
ALGERIA	3004 (Toll Free)	www.samsung.com/n_africa/support
PAKISTAN	0800-Samsung (72678)	www.samsung.com/pk/support
TUNISIA	80-1000-12	www.samsung.com/n_africa/support
JORDAN	0800-22273 06 5777444	www.samsung.com/Levant
SYRIA	962 5777444	www.samsung.com/Levant
IRAN	021-8255 [CE] 021-42132 [HHP]	www.samsung.com/iran/support
MOROCCO	080 100 22 55	www.samsung.com/n_africa/support
SAUDI ARABIA	800 247 3457 (800 24/7 HELP)	www.samsung.com/sa/home www.samsung.com/sa_en
TURKEY	444 77 11	www.samsung.com/tr/support