

دليل المستخدم

S27D850T

S32D850T

قد يختلف اللون والمظهر باختلاف المنتج، وتخضع المواصفات للتغيير دون إشعار مسبق بغرض تحسين الأداء.

جدول المحتويات

قبل استخدام المنتج	7	حقوق النشر
	8	التنظيف
	9	مراعاة مسافات تركيب الجهاز
	9	احتياطات التخزين
	10	احتياطات السلامة
التجهيزات	18	فحص المحتويات
	18	فحص المكونات
	19	الأجزاء
	19	الأضرار الأمامية
	21	الجانب العكسي
	23	التثبيت
	23	تركيب الحامل
	24	تركيب طقم التركيب بالحائط أو حامل سطح مكتب
	26	ضبط زاوية إمالة المنتج وارتفاعه
	26	تدوير شاشة جهاز العرض
	27	قفل الحماية من السرقة
	28	"MagicRotation Auto"
	29	تدوير شاشة جهاز العرض

جدول المحتويات

توصيل جهاز مصدر واستخدامه	30
قبل التوصيل	30
نقاط الفحص قبل التوصيل	30
توصيل الكمبيوتر واستخدامه	30
التوصيل "باستخدام كبل DVI"	31
التوصيل "باستخدام كبل DVI-HDMI"	31
التوصيل "باستخدام كبل HDMI"	32
التوصيل باستخدام كبل DP	34
التوصيل "بسماعات الرأس" أو "مكبرات الصوت"	35
توصيل التيار الكهربائي	36
ترتيب الكبلات المتصلة	37
توصيل المنتج بالكمبيوتر كموزع USB	38
توصيل الكمبيوتر بالمنتج	38
توصيل الكمبيوتر بالمنتج	38
تثبيت برنامج التشغيل	40
إعداد الدقة المثلى	41

جدول المحتويات

Brightness	42	إعداد الشاشة
Brightness تكوين	42	
Contrast	43	
Contrast تكوين	43	
Sharpness	44	
Sharpness تكوين	44	
Game Mode	45	
Game Mode ضبط	45	
SAMSUNG MAGIC Bright	46	
SAMSUNG MAGIC Bright تكوين	46	
SAMSUNG MAGIC Upscale	48	
SAMSUNG MAGIC Upscale تكوين	48	
Color	49	
Color تكوين	49	
HDMI Black Level	51	
HDMI Black Level تهيئة إعدادات	51	
Response Time	52	
Response Time تكوين	52	
Image Size	53	ضبط الشاشة
Image Size تغيير	53	
H-Position & V-Position	55	
V-Position أو H-Position تكوين	55	
PIP/PBP	56	
PIP/PBP Mode تكوين	57	
Size تكوين	58	
Position تكوين	59	
Sound Source تكوين	60	
Source تكوين	61	
Image Size ضبط	63	
Contrast تكوين	67	

جدول المحتويات

Language	69	تنسيق القوائم التي تظهر على الشاشة
تغيير Language	69	
Display Time	70	
تكوين Display Time	70	
Transparency	71	
تغيير Transparency	71	
ECO	72	الإعداد وإعادة التعيين
Eco Light Sensor	72	
Eco Saving	75	
Eco Icon Display	76	
USB Super Charging	77	
تكوين USB Super Charging	77	
.DisplayPort Ver	79	
تكوين .DisplayPort Ver	79	
PC/AV Mode	80	
تكوين PC/AV Mode	80	
Source Detection	82	
تكوين Source Detection	82	
Key Repeat Time	83	
تكوين Key Repeat Time	83	
Off Timer	84	
تكوين Off Timer	84	
Turn Off After	85	
تكوين Turn Off After	85	
Reset All	86	
تهيئة إعدادات (Reset All)	86	
Information	87	قائمة المعلومات والقوائم الأخرى
عرض Information	87	
تكوين Brightness و Contrast و Volume من	88	
"شاشة التهيئة"		

جدول المحتويات

Easy Setting Box	89	تنصيب البرامج
تنصيب البرامج	89	
إزالة البرنامج	90	
متطلبات ما قبل الاتصال بمركز خدمة عملاء Samsung	91	دليل استكشاف المشاكل وحلها
اختبار المنتج	91	
فحص الدقة والتردد	91	
تحقق مما يلي.	91	
أسئلة وأجوبة	93	
عام	95	المواصفات
موفر الطاقة	96	
جدول وضع الإشارات القياسية	97	
مسؤولية خدمة الدفع (التكلفة التي يتحملها العملاء)	99	الملحق
المصطلحات	100	

حقوق النشر

محتويات هذا الدليل عرضة للتغيير دون إشعار من أجل تحسين جودة المنتج.

© 2014 Samsung Electronics


تمتلك Samsung Electronics حقوق نشر هذا الدليل.

يُحظر استخدام هذا الدليل أو نسخه بشكل جزئي أو كلي دون الحصول على تفويض من Samsung Electronics.

ويُعد كل من Microsoft و Windows علامتين تجاريتين مسجلتين لشركة Microsoft Corporation.

تعد VESA و DPM و DDC علامات تجارية مسجلة لصالح Video Electronics Standards Association.

الرموز المستخدمة في هذا الدليل

<p>يتم توفير الصور التالية لأغراض مرجعية فقط. فقد تختلف المواقف الواقعية عما هو موضح في الصور.</p>	
--	--

التنظيف


توخ الحذر عند التنظيف حيث إن لوحات شاشات LCD المتقدمة وأجزاءها الخارجية سهلة الخدش.

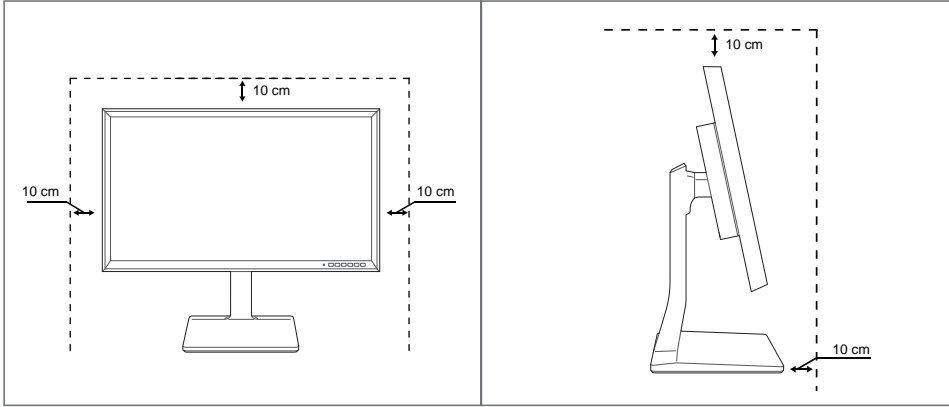
قم بالخطوات التالية عند التنظيف.

1. أوقف تشغيل جهاز العرض والكمبيوتر.
2. افصل سلك التيار الكهربائي عن جهاز العرض. 
3. امسح جهاز العرض باستخدام قطعة قماش نظيفة وناعمة وجافة. 
 - لا تستعمل مادة تنظيف تحتوي على كحول أو مواد مطهرة لتنظيف جهاز العرض. 
 - لا ترش الماء أو المنظفات على المنتج مباشرةً. 
4. بلّ قطعة قماش ناعمة وجافة بالماء واعصرها جيدًا لتنظيف السطح الخارجي لجهاز العرض. 
5. قم بتوصيل سلك التيار الكهربائي بالمنتج بعد تنظيفه.
6. قم بتشغيل جهاز العرض والكمبيوتر. 


مراعاة مسافات تركيب الجهاز

تأكد من وجود مسافة حول المنتج لتهويته. قد تؤدي زيادة درجة حرارة الجهاز الداخلية إلى تلف المنتج. احرص على وجود مسافة قليلة أو كبيرة كما هو موضح أدناه عند تركيب المنتج.

قد يختلف الشكل الخارجي وفقاً للمنتج. 






احتياطات التخزين

يجب الاتصال بمركز خدمة عملاء Samsung إذا كان الجزء الداخلي من جهاز العرض يحتاج إلى تنظيف. (سيتم دفع رسوم للخدمة). 

احتياطات السلامة

تنبيه	
لا تفتح لتجنب خطر التعرض للصدمة الكهربائية	
تنبيه : لتجنب خطر التعرض لصدمة كهربائية، لا تقم بإزالة الغطاء (أو الجزء الخلفي). فلا توجد أجزاء داخلية قابلة للصيانة من قبل المستخدم. فاطلب من الأفراد المؤهلين القيام بجميع أعمال الصيانة.	
يشير هذا الرمز إلى وجود فولتية عالية بالداخل. فمن الخطر أن تلامس أي جزء داخلي بهذا المنتج بأي شكل من الأشكال.	
ينبهك هذا الرمز إلى أنه تم تضمين مطبوعات مهمة تتعلق بالتشغيل والصيانة مع هذا المنتج.	

رموز احتياطات السلامة

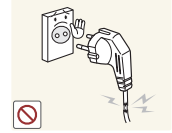
قد تنتج إصابة خطيرة أو جسيمة في حالة عدم اتباع الإرشادات.	تحذير 
قد تنتج إصابة جسيمة أو تلف بالممتلكات في حالة عدم اتباع الإرشادات.	تنبيه 
يُحظر القيام بالأنشطة المميزة بهذا الرمز.	
يجب اتباع الإرشادات المميزة بهذا الرمز.	

الكهرباء والسلامة

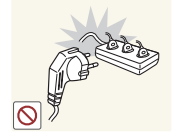
يتم توفير الصور التالية لأغراض مرجعية فقط. فقد تختلف المواقف الواقعية عما هو موضح في الصور.



- لا تستخدم سلكًا أو قابس تيار كهربائي تالفًا، أو مقبس تيار كهربائي غير محكم.
- قد ينتج عن ذلك التعرض لصدمة كهربائية أو نشوب حريق.



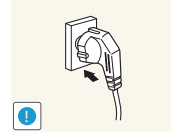
- لا تقم بتوصيل العديد من المنتجات بنفس مقبس التيار الكهربائي.
- وإلا، قد تزيد درجة حرارة المقبس ويتسبب في نشوب حريق.



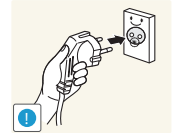
- لا تلمس قابس التيار الكهربائي بيدين مبتلئين.
- وإلا، فقد تتعرض لصدمة كهربائية.



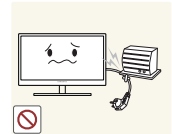
- أدخل قابس التيار الكهربائي بالكامل بحيث لا يكون مرتخيًا.
- قد يتسبب التوصيل غير الثابت في نشوب حريق.



- قم بتوصيل قابس التيار الكهربائي بمقبس تيار كهربائي مؤرض (الأجهزة المعزولة من النوع 1 فقط).
- قد ينتج عن ذلك التعرض لصدمة كهربائية أو إصابة.



- لا تثنِ سلك التيار الكهربائي أو تسحبه بالقوة.
- لا تضع أي أشياء ثقيلة على سلك التيار الكهربائي.
- قد يتسبب سلك التيار الكهربائي التالف في حدوث صدمة كهربائية أو نشوب حريق.



- لا تضع سلك التيار الكهربائي أو المنتج بالقرب من مصادر الحرارة.
- قد ينتج عن ذلك التعرض لصدمة كهربائية أو نشوب حريق.

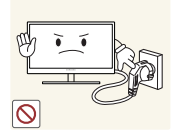


- قم بإزالة المواد الغريبة مثل الغبار الموجود حول سنون القابس ومنفذ الطاقة باستخدام قطعة قماش جافة.
- وإلا، قد ينتج عن ذلك نشوب حريق.

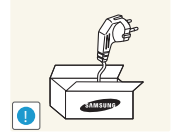




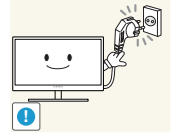
- لا تفصل سلك التيار الكهربائي أثناء استخدام المنتج.
- فقد يتلف المنتج نتيجة لحدوث صدمة كهربائية.



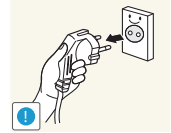
- لا تستخدم سلك التيار الكهربائي إلا للمنتجات المصرح بها والتي توفرها شركة Samsung.
- قد ينتج عن ذلك التعرض لصدمة كهربائية أو نشوب حريق.



- حافظ على عدم إعاقة مقبس التيار الكهربائي حيث يتم توصيل سلك للتيار الكهربائي.
- في حالة حدوث أي مشكلة بالمنتج، قم بفصل كبل التيار الكهربائي لقطع التيار الكهربائي عن المنتج بشكل كامل.
- لا يمكن فصل التيار الكهربائي عن المنتج بشكل كامل باستخدام زر الطاقة.



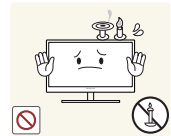
- أمسك القابس عند فصل سلك التيار الكهربائي من مقبس التيار الكهربائي.
- قد ينتج عن ذلك التعرض لصدمة كهربائية أو نشوب حريق.



التثبيت



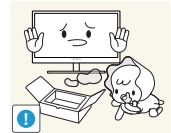
- لا تضع الشموع أو طوارد الحشرات أو السجائر أعلى المنتج. لا تقم بتركيب المنتج بالقرب من مصادر الحرارة.
- وإلا، قد ينتج عن ذلك نشوب حريق.



- تجنب تركيب المنتج على مساحة صغيرة ذي فتحات تهوية سيئة، مثل أرفف الكتب أو خزانات الحوائط.
- وإلا، قد يتسبب ذلك في نشوب حريق نتيجة لارتفاع درجة الحرارة الداخلية.

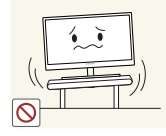


- حافظ على مواد التغليف البلاستيكية الخاصة بالمنتج في مكان بحيث يتعذر وصول الأطفال إليها.
- قد يخنق الأطفال.



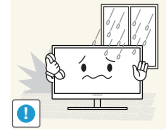
لا تقم بتركيب المنتج على سطح غير ثابت أو مهتز (رف غير آمن أو سطح منحدر أو ما إلى ذلك).

- قد يسقط المنتج وينكسر أو يتسبب في إصابة جسدية.
- قد يؤدي استخدام المنتج في منطقة شديدة الاهتزاز إلى تلفه أو التسبب في نشوب حريق.



لا تقم بتركيب المنتج في سيارة أو مكان معرض للغبار أو الرطوبة (قطرات الماء وما إلى ذلك) أو الزيت أو الدخان.

- قد ينتج عن ذلك التعرض لصدمة كهربائية أو نشوب حريق.



لا تعرض المنتج لأشعة الشمس المباشرة أو الحرارة أو جسم ساخن كالموقد.

- وإلا، قد يقل العمر الافتراضي للمنتج أو ينشوب حريق.



لا تقم بتركيب المنتج في مكان يستطيع صغار الأطفال الوصول إليه.

- قد يسقط المنتج ويؤدي إلى تعرض الأطفال للإصابة.



قد يؤدي استخدام زيوت الأطعمة مثل زيت الصويا إلى إلحاق الضرر بالجهاز أو تشويبه. فلا تقم بتركيب المنتج في مطبخ أو في موقع قريب من طاولة المطبخ.



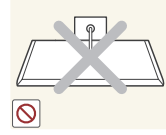
توخ الحذر حتى لا تُسقط المنتج عند تحريكه.

- وإلا، قد ينتج عن ذلك حدوث عطل بالمنتج أو التعرض لإصابة جسدية.



لا تضع المنتج على مقدمته.

- قد تتلف الشاشة.



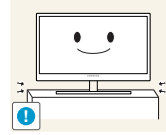
عند تركيب المنتج في خزانة أو على رف، تأكد من أن الحافة السفلية لمقدمة المنتج غير بارزة.

- قد يسقط المنتج وينكسر أو يتسبب في إصابة جسدية.
- لا تقم بتركيب المنتج في خزانات أو على أرفف بحجم مناسب.



ضع المنتج بحرص.

- قد يسقط المنتج وينكسر أو يتسبب في إصابة جسدية.



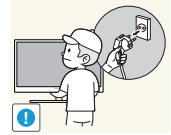
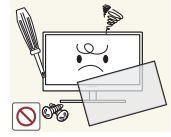
- قد يؤثر تركيب المنتج في مكان به ظروف غير اعتيادية (مكان معرض للكثير من جسيمات الغبار الدقيقة أو المواد الكيميائية أو درجات الحرارة شديدة البرودة أو السخونة أو معدلات كبيرة من الرطوبة أو في مكان ينبغي أن يعمل فيه المنتج بشكل متواصل لفترة زمنية طويلة) على أدائه تأثيراً كبيراً.
- احرص على استشارة مركز خدمة عملاء Samsung قبل التركيب إذا كنت ترغب في تركيب المنتج في مثل هذه الأماكن.



التشغيل



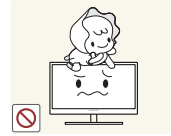
- يتم تشغيل المنتج من خلال جهد عال.
- لا تحاول فك المنتج أو إصلاحه أو تعديله بنفسك.
- قد ينتج عن ذلك التعرض لصدمة كهربية أو نشوب حريق.
- اتصل بمركز خدمة عملاء Samsung لإجراء الإصلاحات.
- قبل نقل المنتج، أوقف تشغيل مفتاح الطاقة وافصل كبل التيار الكهربائي وجميع الكبلات الأخرى الموصلة.
- وإلا، قد ينتج عن ذلك تلف سلك التيار الكهربائي ونشوب حريق أو التعرض لصدمة كهربية.



- في حالة صدور صوت غريب أو رائحة احتراق أو دخان من المنتج، قم بفصل سلك التيار الكهربائي على الفور واتصل بمركز خدمة عملاء Samsung.
- قد ينتج عن ذلك التعرض لصدمة كهربية أو نشوب حريق.



- لا تسمح للأطفال بالتشبث بالمنتج أو الصعود فوقه.
- قد يسقط المنتج ويتعرض طفلك للإصابة أو أذى بالغ.



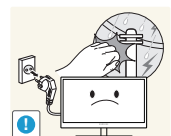
- في حالة سقوط المنتج أو تلف السطح الخارجي، قم بإيقاف تشغيل المنتج وفصل سلك التيار الكهربائي واتصل بمركز خدمة عملاء Samsung.
- وإلا، قد ينتج عن ذلك التعرض لصدمة كهربية أو نشوب حريق.



- لا تضع أشياء ثقيلة أو لعب أو قطع حلوى أعلى المنتج.
- قد يسقط المنتج أو الأجسام الثقيلة عند محاولة الأطفال الوصول إلى اللعب أو قطع الحلوى، مما ينتج عنه التعرض لإصابة خطيرة.

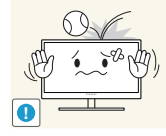


- أوقف تشغيل المنتج وافصل كبل التيار الكهربائي أثناء البرق أو العواصف الرعدية.
- قد ينتج عن ذلك التعرض لصدمة كهربية أو نشوب حريق.



احرص على عدم سقوط الأجسام على المنتج أو تعرضه لصدمة.

- قد ينتج عن ذلك التعرض لصدمة كهربية أو نشوب حريق.



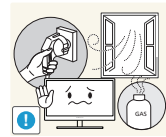
لا تحرك المنتج بسحب سلك التيار الكهربائي أو أي كبل.

- وإلا، قد ينتج عن ذلك تلف كبل التيار الكهربائي وعطل بالمنتج والتعرض لصدمة كهربية أو نشوب حريق.



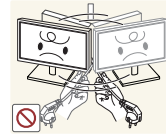
في حالة اكتشاف تسرب غاز، لا تلمس المنتج أو قابس التيار الكهربائي. وقم بتهوية المكان على الفور.

- فقد يؤدي الشرر إلى حدوث انفجار أو نشوب حريق.



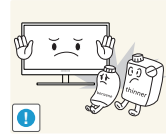
لا ترفع المنتج أو تحركه بواسطة سلك التيار الكهربائي أو أي كبل.

- وإلا، قد ينتج عن ذلك تلف كبل التيار الكهربائي وعطل بالمنتج والتعرض لصدمة كهربية أو نشوب حريق.



لا تستخدم البخاخات أو المواد القابلة للاشتعال أو تحتفظ بها بالقرب من المنتج.

- قد ينتج عن ذلك حدوث انفجار أو نشوب حريق.



تأكد من عدم انسداد فتحات التهوية بمفارش المناضد أو الستائر.

- وإلا، قد يتسبب ذلك في نشوب حريق نتيجة لارتفاع درجة الحرارة الداخلية.



لا تدخل أي جسم معدني (عصا الأكل والعملات المعدنية ودبابيس الشعر وما إلى ذلك) أو الأجسام القابلة للاشتعال (الورق والثقاب وما إلى ذلك) في فتحات التهوية أو منافذ المنتج.

- في حالة دخول ماء أو أي مواد غريبة إلى المنتج، تأكد من إيقاف تشغيل المنتج وفصل سلك التيار الكهربائي واتصل بمركز خدمة عملاء Samsung.



- قد ينتج عن ذلك حدوث عطل بالمنتج أو التعرض لصدمة كهربية أو نشوب حريق.

لا تضع الأجسام المحتوية على سوائل (الزهرات والأواني والزجاجات وما إلى ذلك) أو الأجسام المعدنية أعلى المنتج.

- في حالة دخول ماء أو أي مواد غريبة إلى المنتج، تأكد من إيقاف تشغيل المنتج وفصل سلك التيار الكهربائي واتصل بمركز خدمة عملاء Samsung.

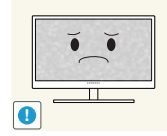


- قد ينتج عن ذلك حدوث عطل بالمنتج أو التعرض لصدمة كهربية أو نشوب حريق.



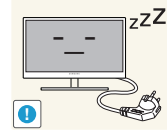
قد يؤدي ترك صورة ثابتة على الشاشة لفترة زمنية طويلة إلى حدوث ظلال للصورة أو وجود وحدات بكسل معيبة.

- إذا كنت تعتزم عدم استخدام المنتج لفترة زمنية طويلة، قم بتنشيط وضع توفير الطاقة أو شاشة توقف ذات صورة متحركة.



افصل سلك التيار الكهربائي من مقبس التيار الكهربائي إذا كنت تنوي عدم استخدام المنتج لفترة زمنية طويلة (أثناء الإجازات وما إلى ذلك).

- وإلا، قد يتسبب ذلك في نشوب حريق نتيجة الغبار المتراكم أو السخونة الشديدة أو قد تتعرض لصدمة كهربية أو تسرب كهربائي.

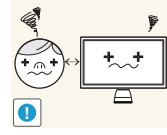


استخدم المنتج وفقاً لمعدلات الدقة والتردد الموصى بها.

- قد يضعف ذلك من بصرك.

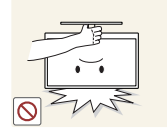


قد يؤدي النظر إلى الشاشة من مسافة قريبة للغاية لفترة زمنية طويلة إلى إضعاف بصرك.



لا تمسك جهاز العرض مقلوباً أو تنقله بإمساكه من الحامل.

- قد يسقط المنتج وينكسر أو يتسبب في إصابة جسدية.



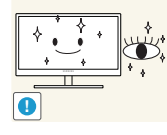
لا تستخدم أجهزة الترتيب أو المواقد حول المنتج.

- قد ينتج عن ذلك التعرض لصدمة كهربية أو نشوب حريق.



أرح عينيك لأكثر من 5 دقائق بعد كل ساعة من استخدام المنتج.

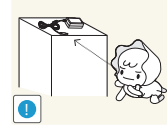
- فسيتم تخفيف إجهاد العين.



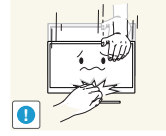
لا تلمس الشاشة بعد تشغيل المنتج لفترة طويلة، حيث يكون ساخناً.



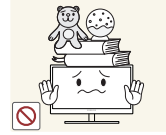
قم بتخزين الملحقات الصغيرة التي تستخدم مع المنتج بعيداً عن متناول الأطفال.



- توخ الحذر عند ضبط زاوية المنتج أو ارتفاع الحامل.
- وإلا، قد تنحسر أصابع الأطفال أو أيديهم وتتعرض للإصابة.
- قد تتسبب إمالة المنتج بشدة في سقوطه مما ينتج عنه إصابة جسدية.



- لا تضع أجساماً ثقيلة فوق المنتج.
- قد ينتج عن ذلك حدوث عطل بالمنتج أو التعرض لإصابة جسدية.



- عند استخدام سماعات الرأس أو الأذن، لا ترفع مستوى الصوت لدرجة عالية جداً.
- قد يتسبب رفع مستوى الصوت لدرجة عالية جداً في حدوث ضرر بأذنيك.



تصحيح وضع الجسم لاستخدام المنتج

- استخدام المنتج في الوضع الصحيح كما يلي:
- اجعل ظهرك مستوياً بشكل مستقيم.
- اترك مسافة من 45 إلى 50 سم بين العين والشاشة وانظر في اتجاه أسفل قليلاً نحو الشاشة.
- اجعل عينيك أمام الشاشة مباشرة.
- اضبط الزاوية حتى لا ينعكس الضوء على الشاشة.
- اجعل ساعديك في وضع عمودي مع العضد ومستوياً مع ظهر اليدين.
- اجعل مرفقيك على شكل زاوية قائمة.
- اضبط ارتفاع المنتج حتى يثبت لك الحفاظ على ركلة قدمك مثنية بمقدار 90 درجة أو أكثر واجعل كعبيك ملتصقين بالأرض وذراعيك في مستوى أقل من مستوى القلب.

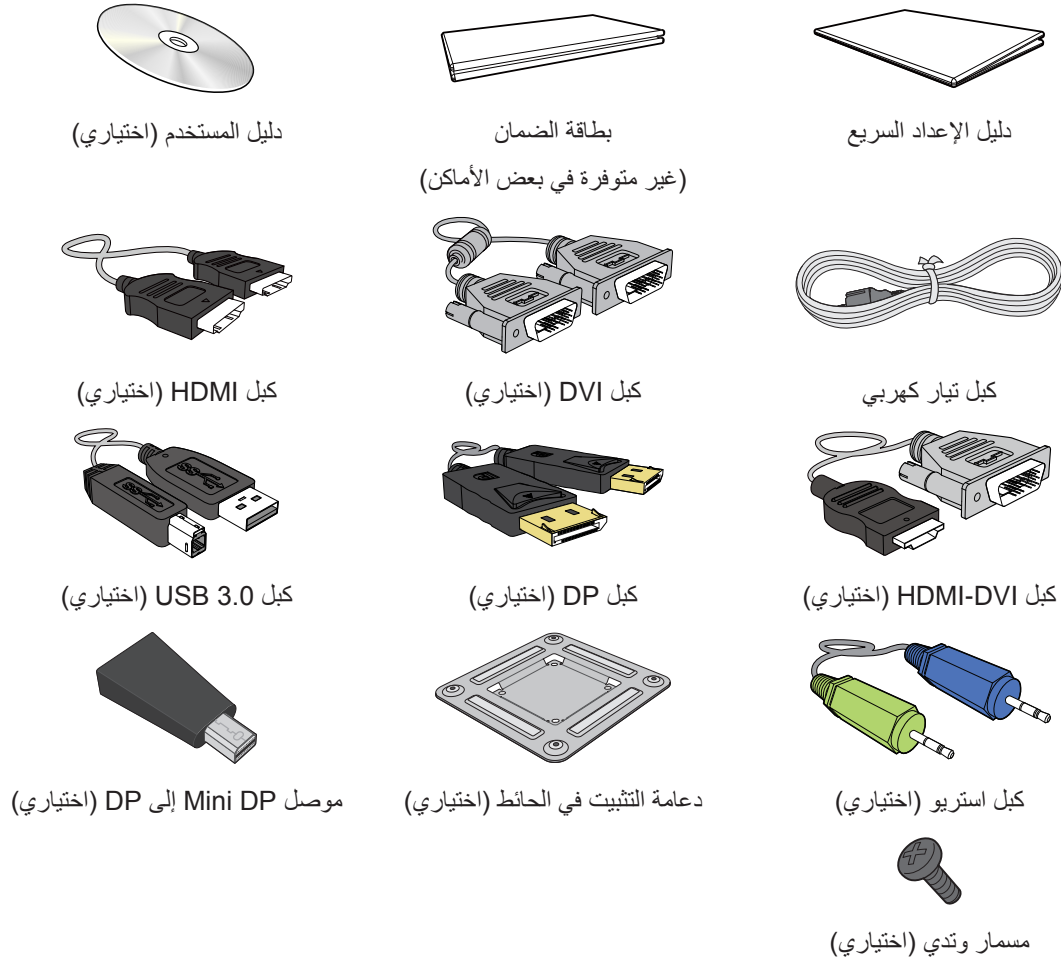


1.1 فحص المحتويات

1.1.1 فحص المكونات

- اتصل بالبائع الذي اشتريت منه المنتج في حالة عدم وجود أي من المكونات المذكورة أعلاه.
- قد يختلف شكل المكونات باختلاف الصور المعروضة.

المكونات

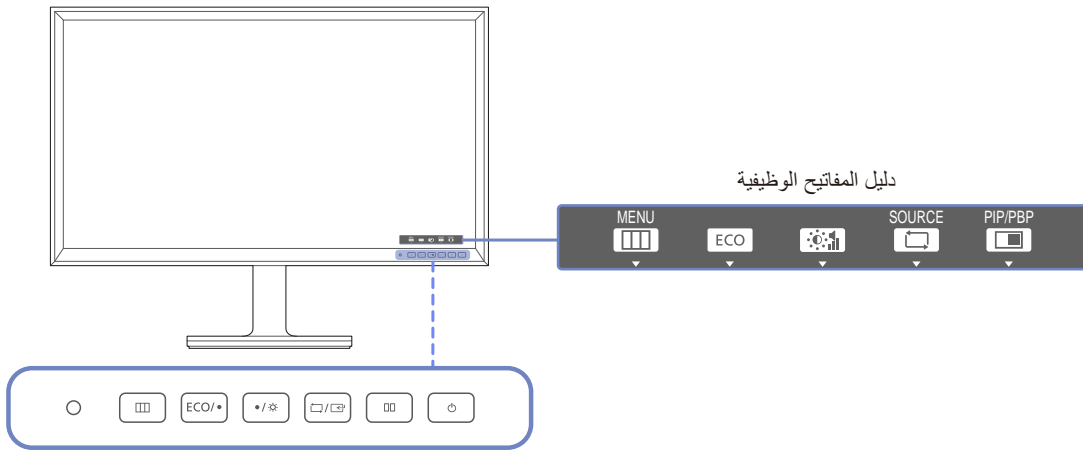


- قد تختلف المكونات باختلاف المواقع.
- يُوصى باستخدام كبل HDMI وكبل DP الذي يوفره المورد.
- قد لا تتوفر الدقة المتلى عند استخدام كبل HDMI أو HDMI-DVI لا يتميز بالسرعة العالية.
- لضمان قيام الشاشة بالعرض بشكل صحيح، يوصى باستخدام كبل DP أو HDMI قياسي. يجب أن تدعم كبلات DP و HDMI دقة تصل إلى 2560 x 1440 عند 60 هرتز.






1.2 الأجزاء




1.2.1 الأزرار الأمامية

قد يختلف لون الأجزاء وشكلها عما هو موضح، كما تخضع المواصفات للتغيير دون إشعار من أجل تحسين جودة المنتج.



الرموز	الوصف
○	تعمل الميزة Eco Light Sensor على تحسين حالة العرض والمساهمة في توفير الطاقة عن طريق ضبط سطوع الشاشة تبعاً لكثافة الضوء المحيط.
⌂	<p>فتح قائمة العرض على الشاشة (OSD) أو إغلاقها أو العودة إلى القائمة الأخيرة.</p> <ul style="list-style-type: none"> • قفل التحكم بالقوائم التي تظهر على الشاشة: الحفاظ على الإعدادات الحالية أو تأمين التحكم في العرض على الشاشة لتفادي التغييرات غير المقصودة على الإعدادات. • تمكين: لتأمين التحكم في "العرض على الشاشة"، اضغط مع الاستمرار في الضغط على الزر [⌂] لمدة 10 ثوانٍ. • تعطيل: لإلغاء قفل التحكم في "العرض على الشاشة"، اضغط مع الاستمرار على الزر [⌂] لمدة 10 ثوانٍ. <p>في حالة قفل التحكم في القوائم التي تظهر على الشاشة (OSD)، يمكن ضبط Brightness و Contrast و Volume. يتوفر PIP/PBP و ECO. يمكن عرض Information.</p>
ECO	<p>اضغط على [ECO] لعرض عناصر القائمة التالية والوصول إليها.</p> <ul style="list-style-type: none"> • Eco Saving - Brightness Level - Sensitivity - Eco Light Sensor - Eco Icon Display
• / •	الانتقال إلى القائمة العلوية أو السفلية أو ضبط قيمة أحد خيارات قائمة العرض على الشاشة.
☀	ضبط السطوع والتباين ومستوى الصوت في الشاشة.

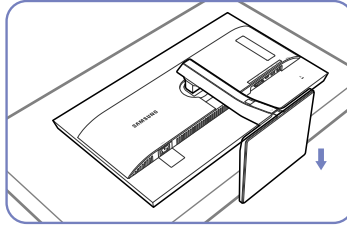
الرموز	الوصف
	تأكيد تحديد قائمة. سيؤدي الضغط على الزر  عند عدم عرض قائمة "العرض على الشاشة" إلى تغيير مصدر الإدخال (DisplayPort/HDMI/DVI). في حالة تشغيل المنتج أو تغيير مصدر الإدخال بالضغط على الزر  ، ستظهر رسالة تعرض مصدر الإدخال الذي تم تغييره أعلى الجانب الأيسر من الشاشة.
	اضغط على الزر عندما يكون تكوين إعدادات الوظيفة PIP/PBP مطلوبًا.
	تشغيل الشاشة أو إيقاف تشغيلها.
دليل المفاتيح الوظيفية	سيتم عرض "دليل المفاتيح الوظيفية" قبل فتح قائمة العرض على الشاشة عند الضغط على زر تحكم موجود بالمنتج. (يعرض الدليل وظيفة الزر الذي تم الضغط عليه). للوصول إلى قائمة العرض على الشاشة عند ظهور الدليل، اضغط على الزر المطابق مرة أخرى. قد يختلف "دليل المفاتيح الوظيفية" وفقًا للوظيفة أو طراز المنتج.

الوصف	المنفذ
<p>التوصيل بجهاز USB. يتوافق مع إصدار كبل USB 3.0 أو الأقل.</p> <p>لا تتوفر ميزة الشحن السريع إلا عن طريق المنفذين [SS1] و [SS2]. يعمل هذان المنافذان على شحن الأجهزة بسرعة أكبر من منافذ USB النموذجية. تعتمد السرعة على الأجهزة المتصلة.</p>	
<p>التوصيل بجهاز إخراج صوت مثل سماعات الرأس.</p>	 AUDIO OUT
<p>الاتصال بمصدر إدخال صوت باستخدام كبل للصوت.</p>	 AUDIO IN

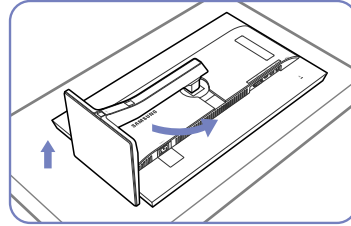
1.3 التثبيت

1.3.1 تركيب الحامل

- قبل التجميع، قم بوضع المنتج على سطح مستوٍ وثابت بحيث يكون اتجاه الشاشة لأسفل.
- قد يختلف لون الأجزاء وشكلها عما هو موضح، كما تخضع المواصفات للتغيير دون إشعار من أجل تحسين جودة المنتج.

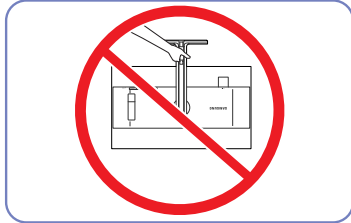


بعد تدوير الحامل، ضع المنتج في وضع عمودي.



ضع قطعة قماش واقية أو وسادة على سطح مستوٍ. بعد ذلك، ضع المنتج ووجهه نحو الأسفل أعلى قطعة القماش أو الوسادة. قم بإدارة الجسم الحامل بمقدار 90 درجة تقريبًا.

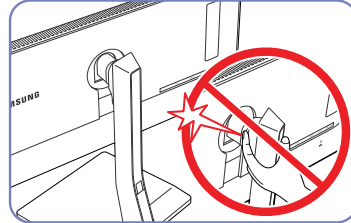
- تنبيه



لا تحمل المنتج مقلوبًا مع الإمساك بالحامل فقط.



لا تضع يديك أسفل الجسم الحامل



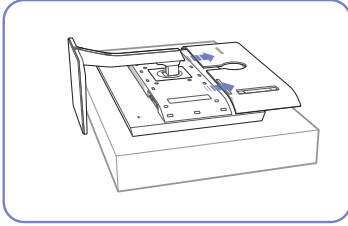
لا تضع يديك في المنطقة الدوارة.

1.3.2 تركيب طقم التركيب بالحائط أو حامل سطح مكتب

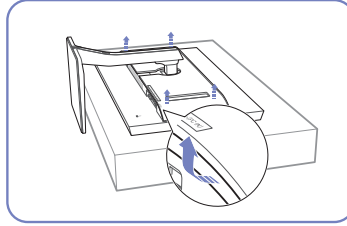
قد يختلف لون الأجزاء وشكلها عما هو موضح، كما تخضع المواصفات للتغيير دون إشعار من أجل تحسين جودة المنتج. 

قبل التركيب

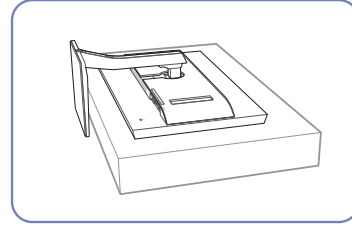
أوقف تشغيل المنتج وقم بفصل كبل الطاقة من مقبس الطاقة. 



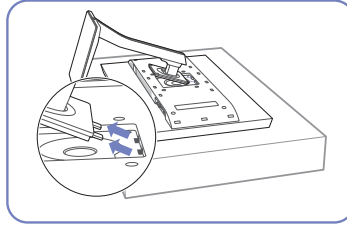
انزع الغطاء من الجزء الخلفي للمنتج في الاتجاه المُشار إليه بالأسهم.



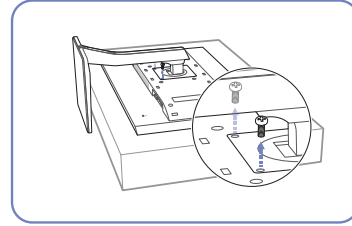
قم بإزالة الغطاء الخلفي من خلال سحب الزوايا في الاتجاه المُشار إليه بالأسهم.



ضع قطعة قماش واقية أو وسادة على سطح مستو. بعد ذلك، ضع المنتج ووجهه نحو الأسفل أعلى قطعة القماش أو الوسادة.

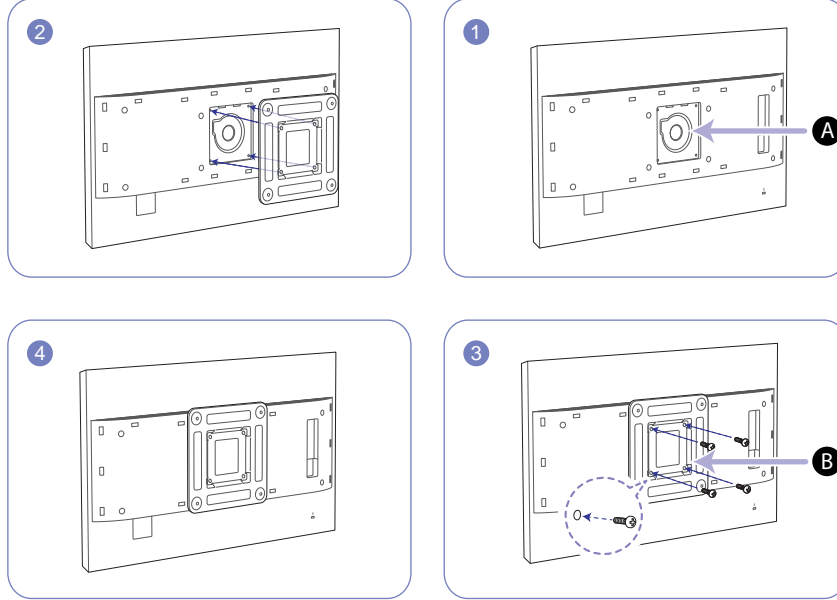


ارفع الحامل وقم بفكه.



قم بفك المسمار القلاووظ من الجزء الخلفي للمنتج.

تركيب طقم التركيب بالحائط أو حامل سطح مكتب



قم بتركيب طقم التركيب بالحائط أو حامل سطح مكتب هنا

A

دعامة التثبيت في الحائط (اختياري)

B

قم بمحاذاة التجاويف ببعضها البعض وتثبيت المسامير القلاووظ بدعامة المنتج بإحكام مع الأجزاء المقابلة بطقم التركيب بالحائط أو حامل سطح المكتب الذي تريد تركيبه.

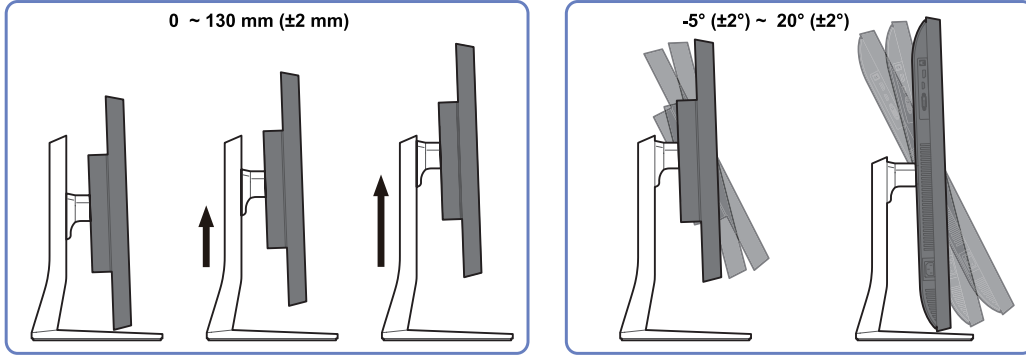
ملاحظات



- قد يؤدي استخدام مسمار قلاووظ طوله أكثر من الطول القياسي إلى تلف مكونات المنتج الداخلية.
- قد يختلف طول مسامير القلاووظ اللازمة لتركيب طقم الحائط وغير المتوافقة مع معايير VESA تبعًا للمواصفات.
- لا تستخدم مسامير قلاووظ غير متوافقة مع معايير VESA. لا تفرط في استخدام القوة عند تركيب طقم التركيب بالحائط أو حامل سطح المكتب. قد يسقط المنتج أو يتعرض للتلف ويؤدي إلى إصابة شخصية. لا تتحمل Samsung مسؤولية عن أي تلفيات أو إصابات تنجم عن استخدام مسامير قلاووظ غير مناسبة أو تركيب طقم التركيب بالحائط أو حامل سطح المكتب باستخدام القوة المفرطة.
- ولا تتحمل Samsung مسؤولية حدوث أي تلف يلحق بالمنتج أو إصابة شخصية جراء استخدام طقم تركيب حائط بخلاف المخصص لهذا الغرض أو محاولتك تركيب طقم التركيب بالحائط بنفسك.
- لتركيب المنتج على الحائط، تأكد من شرائك طقم تركيب حائط يمكن تثبيت المنتج عليه بمسافة 10 سم أو أكثر من الحائط.
- تأكد من استخدام طقم تركيب بالحائط متوافق مع المعايير.
- لتثبيت المنتج على الحائط باستخدام طقم التثبيت على الحائط، قم بإزالة الحامل.

1.3.3 ضبط زاوية إمالة المنتج وارتفاعه

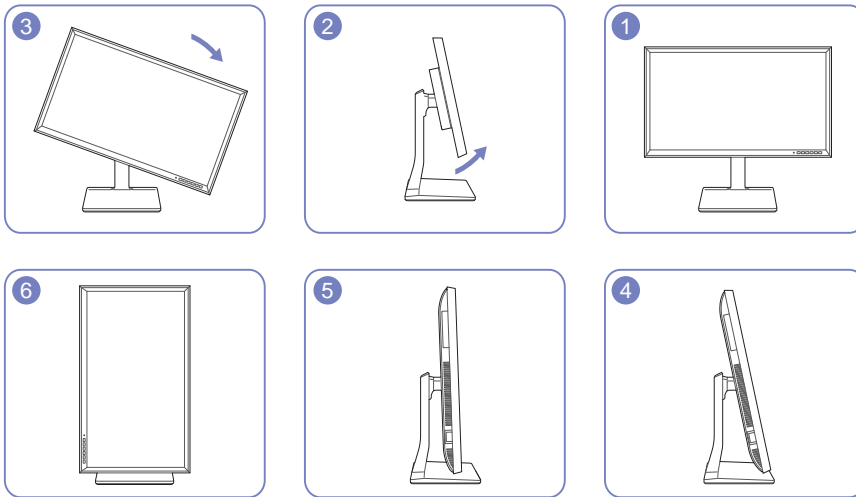
قد يختلف لون الأجزاء وشكلها عما هو موضح، كما تخضع المواصفات للتغيير دون إشعار من أجل تحسين جودة المنتج.



- يمكن ضبط زاوية إمالة جهاز العرض وارتفاعه.
- أمسك بأعلى نقطة في منتصف الجهاز وقم بضبط الارتفاع بحرص.

1.3.4 تدوير شاشة جهاز العرض

يمكنك تدوير جهاز العرض الخاص بك كما هو موضح أدناه.

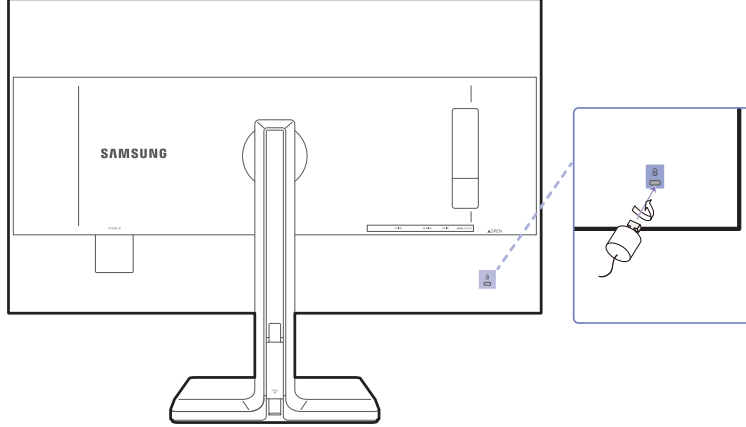


- اضبط الشاشة متباعدة اتجاهات الأسهم.
- قم بلف الشاشة باتجاه عقارب الساعة إلى أن تصبح قائمة بشكل رأسي تمامًا على سطح المكتب.
- قد تتعرض الشاشة للتلف إذا قمت بإدارة الشاشة بدون ميل، أو في اتجاه عكس عقارب الساعة.



1.3.5 قفل الحماية من السرقة

يسمح لك قفل الحماية من السرقة باستخدام المنتج على نحو آمن حتى في الأماكن العامة. يعتمد شكل أداة القفل وطريقة القفل على الشركة المصنعة. راجع دليل المستخدم المرفق مع أداة القفل للحماية من السرقة لمعرفة التفاصيل. تباع أداة القفل بشكل منفصل.



قد يختلف لون الأجزاء وشكلها عما هو موضح، كما تخضع المواصفات للتغيير دون إشعار من أجل تحسين جودة المنتج.

لقفل أداة القفل للحماية من السرقة:

- 1 قم بتهيئة كبل قفل الحماية من السرقة بجسم ثقيل كالمكتب.
- 2 ضع أحد طرفي الكبل خلال الحلقة الموجودة بالطرف الآخر.
- 3 أدخل جهاز القفل في فتحة قفل الحماية من السرقة الموجودة بالجزء الخلفي للمنتج.
- 4 اقفل أداة القفل.

- يمكن شراء جهاز قفل الحماية من السرقة بشكل منفصل.
- راجع دليل المستخدم المرفق مع جهاز قفل الحماية من السرقة لمعرفة التفاصيل.
- يمكن شراء أدوات قفل الحماية من السرقة من بائعي تجزئة الإلكترونيات أو عبر الإنترنت.


1.4 "MagicRotation Auto"

تعمل الوظيفة "MagicRotation Auto" على كشف زاوية دوران أجهزة العرض المناسبة عن طريق مستشعر الدوران وتدوير شاشة Windows وفقًا لذلك.

[تنصيب البرامج]

1 أدخل القرص المضغوط الخاص بدليل المستخدم المرفق مع المنتج في محرك الأقراص المضغوطة.

2 اتبع الإرشادات الظاهرة على الشاشة لمتابعة عملية التنصيب.

بعد التنصيب، تظهر لغة قائمة التطبيقات بلغة نظام التشغيل.  (يتوافق ذلك مع السياسات الرئيسية لنظام التشغيل Windows).

[تنبيه]

1 متوافق فقط مع Windows 7 (32 بت أو 64 بت) و Windows 8 (32 بت أو 64 بت).

2 يتوافق مع بطاقة الرسومات المتوافقة مع المعيارين DDC/CI و MS API وفي حالة عدم توافق بطاقة الرسومات مع المعيارين المذكورين سلفًا، فإن الوظيفة "MagicRotation Auto" قد لا تتوافق.

3 لزيادة أداء هذه الوظيفة، قم بتحديث برنامج تشغيل بطاقة الرسومات إلى أحدث إصدار.

4 تتوفر أربعة عشر لغة كلغات للتنصيب.

English, Français, Deutsch, Magyar, Italiano, Polski, Português
Русский, Español, Svenska, Türkçe, 日本語, 汉语, 한국어

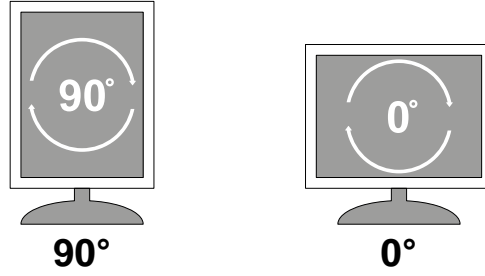
5 إذا كان الاتجاه في وضع غير "أفقي" في قائمة دقة الشاشة على Windows 7، فإن الوظيفة "MagicRotation Auto" قد لا تعمل بصورة صحيحة.

6 يتم عرض قائمة العرض على الشاشة عند استدارة جهاز العرض. عند استدارة جهاز العرض، قد يتم عرض عملية إعادة تكوين الشاشة أو قد تظهر شاشة قائمة تبعًا لبطاقة الرسومات. ويحدث هذا بسبب نظام التشغيل Windows ولا علاقة للمنتج بذلك.

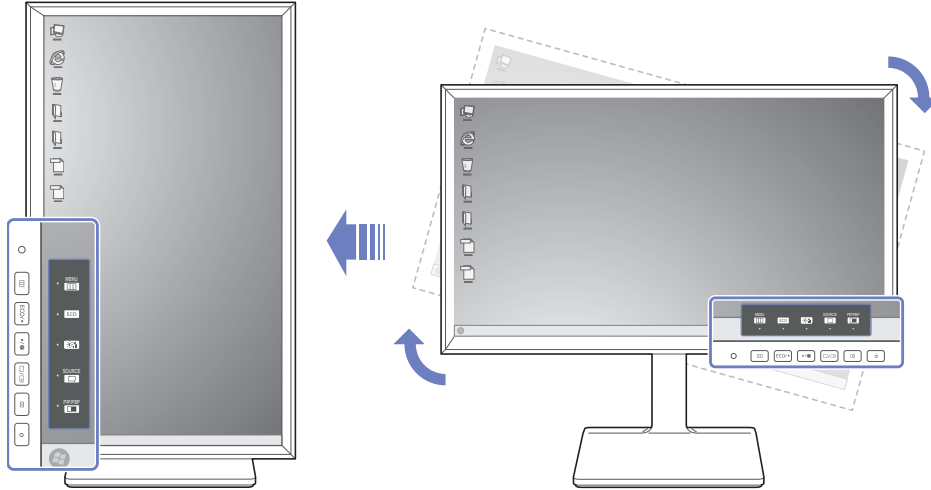
7 إذا رغبت في عدم استدارة الشاشة تلقائيًا عند استدارة جهاز العرض، اضغط على المفتاح Windows والمفتاح L في نفس الوقت لتأمين نظام التشغيل Windows. إذا تعذر تأمين نظام التشغيل، فإن ذلك يعزى للعوائق التي يضعها Windows API ولا علاقة للمنتج بذلك.

1.5 تدوير شاشة جهاز العرض

عند تدوير جهاز العرض، يتم عرض زاوية الدوران على شاشة جهاز العرض.



سيتم تدوير عناصر قائمة العرض على الشاشة (OSD) تلقائيًا عند تدوير الشاشة.



[تنبيه]

- 1 إذا لم يتم تثبيت برنامج "MagicRotation Auto" على جهاز العرض، فلن يصبح من الممكن تدوير المحتويات المعروضة على الشاشة. سيظل من الممكن تدوير عناصر العرض على الشاشة بزاوية 90 درجة وعرضها بصورة صحيحة.
- 2 بمجرد تدوير عناصر العرض على الشاشة، فإنها قد تظهر بوضع عرض مختلف عن الوضع الذي كانت عليه قبل تدويرها.

2.1 قبل التوصيل

2.1.1 نقاط الفحص قبل التوصيل

- قبل التوصيل بجهاز مصدر، اقرأ دليل المستخدم المرفق معه.
- قد يختلف عدد المنافذ ومواقعها على الأجهزة المصدر من جهاز إلى آخر.
- لا تقم بتوصيل كبل الطاقة إلا بعد إتمام توصيل جميع التوصيلات.
- فتوصيل كبل الطاقة أثناء عملية التوصيل قد يؤدي إلى إتلاف المنتج.
- افحص أنواع المنافذ المتوفرة بالجانب الخلفي من المنتج الذي تريد توصيله.

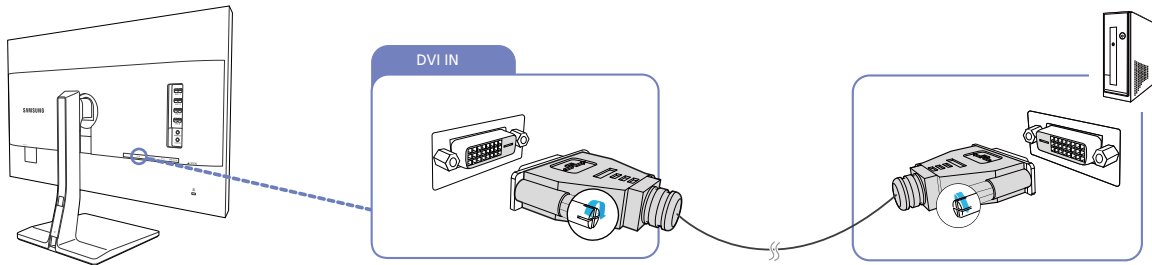
2.2 توصيل الكمبيوتر واستخدامه

حدد طريقة توصيل مناسبة للكمبيوتر لديك.

- قد تختلف أجزاء التوصيل باختلاف المنتجات.
- لضمان قيام الشاشة بالعرض بشكل صحيح، لا تستخدم كبل DVI إلى DP أو HDMI إلى DP أو DP إلى HDMI أو DP إلى DP صغير أو غيرها من الكبلات غير القياسية التي يتم شراؤها من أي موزع. يوصى باستخدام الكبلات المرفقة مع المنتج.

2.2.1 التوصيل "باستخدام كبل DVI"

- لا تقم بتوصيل كبل التيار الكهربائي إلا بعد توصيل جميع الكبلات الأخرى.
- تأكد من توصيل جهاز مصدر أولاً قبل توصيل كبل التيار الكهربائي.



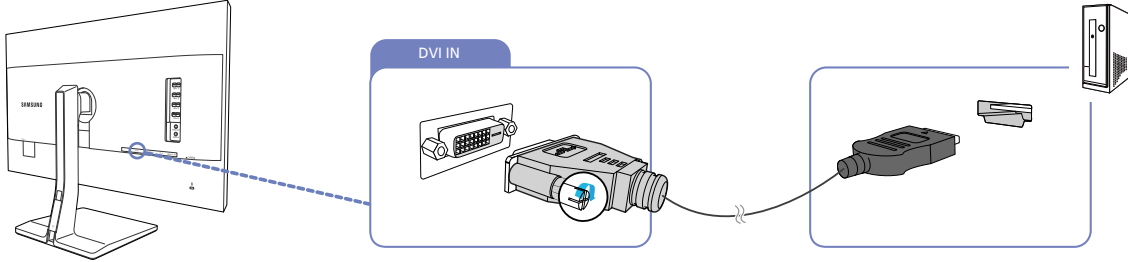
1 قم بتوصيل كبل DVI بالمنفذ [DVI IN] الموجود بالجزء الخلفي للمنتج والمنفذ DVI الموجود بالكمبيوتر.

2 اضغط [] / [] لتغيير مصدر الإدخال إلى DVI.

- قد تختلف المنافذ المتوفرة حسب المنتج.
- في حالة توفر دعم للصوت ووجود كبل استريو متصل، فإنه يمكن ضبط Volume باستخدام الزرين [• / •] الموجودين بالجزء الأمامي من المنتج.
- قد يؤدي استخدام كبل DVI غير المتوفر مع المنتج إلى تقليل دقة العرض.

2.2.2 التوصيل "باستخدام كبل DVI-HDMI"

لا تقم بتوصيل كبل التيار الكهربائي إلا بعد توصيل جميع الكبلات الأخرى.
تأكد من توصيل جهاز مصدر أولاً قبل توصيل كبل التيار الكهربائي.



1 قم بتوصيل كبل HDMI-DVI بالمنفذ [DVI IN] الموجود بالجزء الخلفي من المنتج والمنفذ HDMI الموجود بالكمبيوتر.

2 اضغط [] / [] لتغيير مصدر الإدخال إلى DVI.

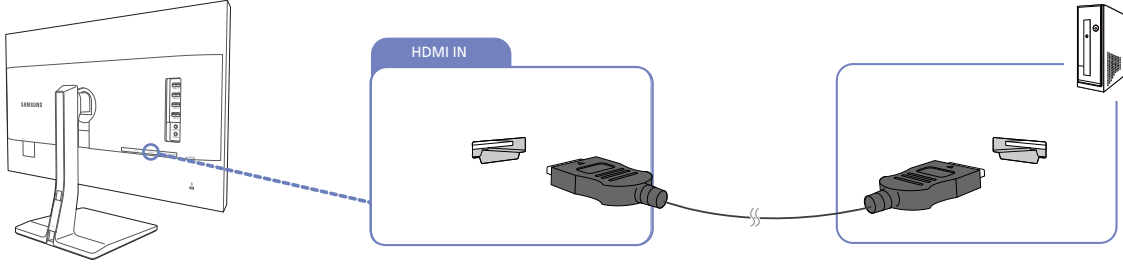
• في حالة توفر دعم للصوت ووجود كبل استريو متصل، فإنه يمكن ضبط Volume باستخدام الزرين [• / •] الموجودين بالجزء الأمامي من المنتج.



• قد تختلف المنافذ المتوفرة حسب المنتج.

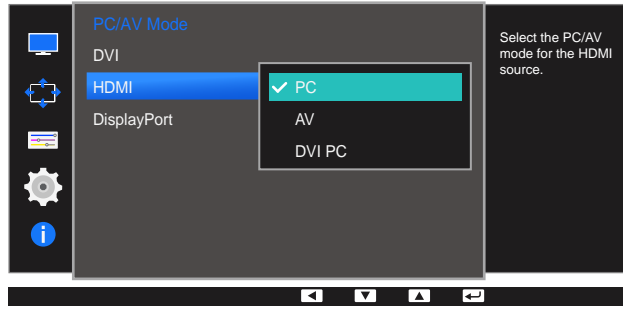
2.2.3 التوصيل "باستخدام كبل HDMI"

لا تقم بتوصيل كبل التيار الكهربائي إلا بعد توصيل جميع الكبلات الأخرى.
تأكد من توصيل جهاز مصدر أولاً قبل توصيل كبل التيار الكهربائي.



1 قم بتوصيل كبل HDMI بالمنفذ [HDMI IN] الموجود بالجزء الخلفي من المنتج والمنفذ HDMI الموجود بالكمبيوتر.

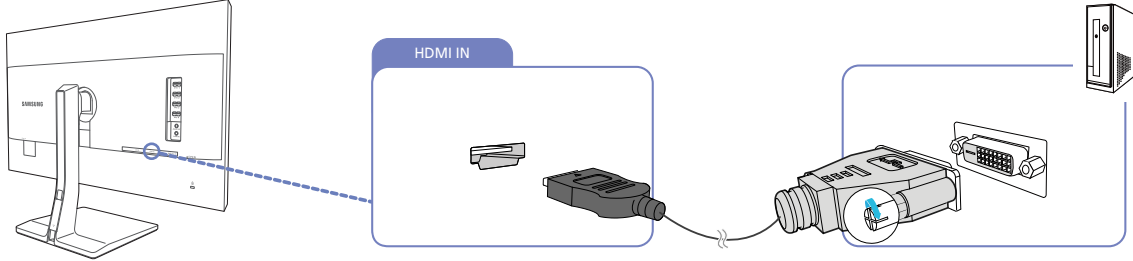
2 اضغط [⏮ / ⏭] لتغيير مصدر الإدخال إلى HDMI.



- في حالة توفر دعم للصوت، فإنه يمكن ضبط Volume باستخدام الأزرار [• / •] الموجودة بالجزء الأمامي من المنتج.
- لسماع الصوت عند توصيل المنتج بجهاز كمبيوتر عن طريق كبل HDMI، يُرجى ضبط PC/AV Mode على PC.
- قد تختلف المنافذ المتوفرة حسب المنتج.

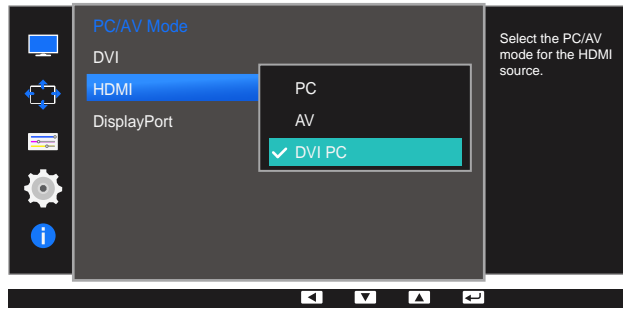
2.2.4 التوصيل باستخدام كبل HDMI-DVI

لا تقم بتوصيل كبل التيار الكهربائي إلا بعد توصيل جميع الكبلات الأخرى.
تأكد من توصيل جهاز مصدر أولاً قبل توصيل كبل التيار الكهربائي.



1 قم بتوصيل كبل HDMI-DVI بالمنفذ [HDMI IN] الموجود بالجزء الخلفي من المنتج والمنفذ DVI الموجود بالكمبيوتر.

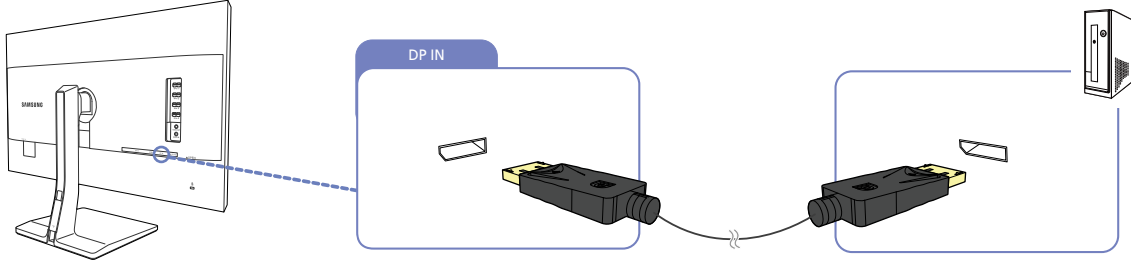
2 اضغط [↔] / [↔] لتغيير مصدر الإدخال إلى HDMI.



- لتفعيل الصوت عند التوصيل بجهاز الكمبيوتر عن طريق كبل HDMI إلى DVI، يُرجى توصيل كبل الصوت وضبط PC/AV Mode على DVI PC.
- قد تختلف المنافذ المتوفرة حسب المنتج.

2.2.5 التوصيل باستخدام كبل DP

لا تقم بتوصيل كبل التيار الكهربائي إلا بعد توصيل جميع الكبلات الأخرى.
تأكد من توصيل جهاز مصدر أولاً قبل توصيل كبل التيار الكهربائي.



1 قم بتوصيل إحدى طرفي الكبل ثنائي المنفذ بالمنفذ [DP IN] على جانب المنتج والطرف الآخر بالمنفذ ثنائي المنفذ الموجود بالكمبيوتر.

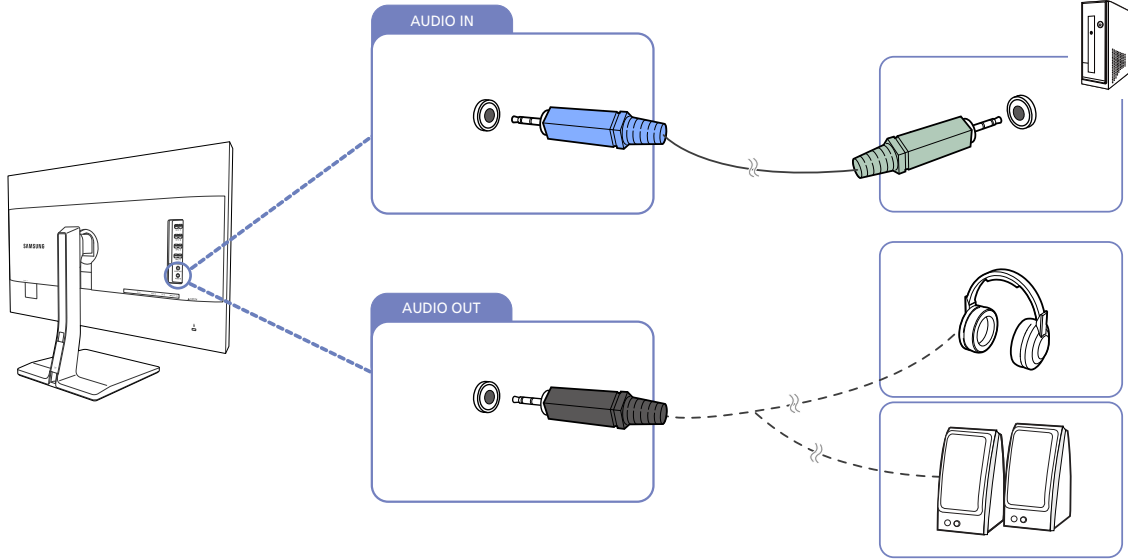
2 اضغط [F4 / F5] لتغيير مصدر الإدخال إلى DisplayPort.

- في حالة توفر دعم للصوت، فإنه يمكن ضبط Volume باستخدام الأزرار [• / •] الموجودة بالجزء الأمامي من المنتج.
- قد تختلف المنافذ المتوفرة حسب المنتج.



2.2.6 التوصيل "بسماعات الرأس" أو "مكبرات الصوت"

لا تقم بتوصيل كبل التيار الكهربائي إلا بعد توصيل جميع الكبلات الأخرى.
تأكد من توصيل جهاز مصدر أو لا قبل توصيل كبل التيار الكهربائي.



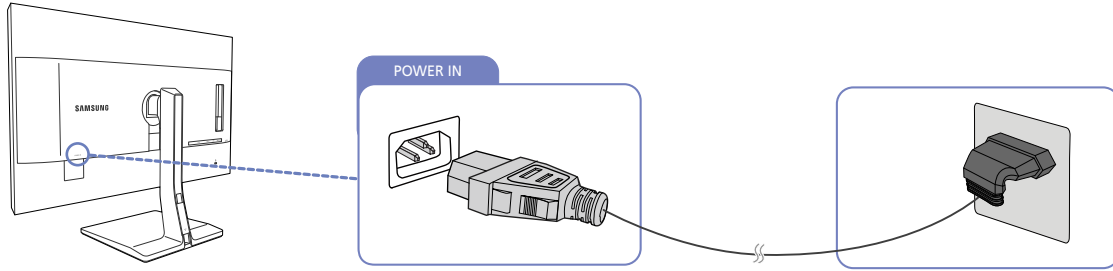
1 قم بتوصيل كبل الاستريو بالمنفذ [AUDIO IN] الموجود بالجزء الخلفي للمنتج والمنفذ AUDIO OUT الموجود بالكمبيوتر.

2 قم بتوصيل أحد أجهزة خروج الصوت مثل سماعات الرأس أو السماعات الخارجية [AUDIO OUT] على المنتج.

- إذا كان كبل الاستريو متصلاً، فإنه يمكن ضبط Volume باستخدام الأزرار [• / •] الموجودة بالجزء الأمامي من المنتج.
- قد تختلف المنافذ المتوفرة حسب المنتج.

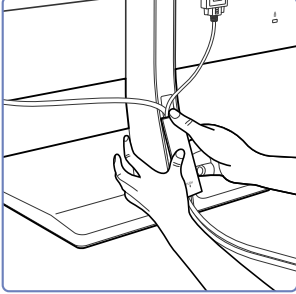
2.2.7 توصيل التيار الكهربائي

- قد تختلف أجزاء التوصيل باختلاف المنتجات.
- قد يختلف الشكل الخارجي وفقًا للمنتج.
- لاستخدام هذا المنتج، قم بتوصيل كبل طاقة متصل بمأخذ تيار كهربائي بالمنفذ [POWER IN] الموجود بالمنتج.

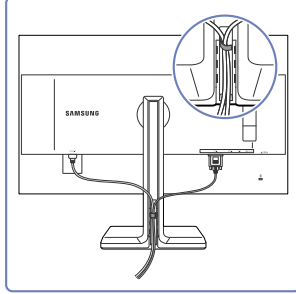


يتم تبديل الجهد الكهربائي الداخلي تلقائيًا.

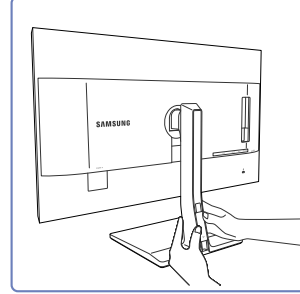
2.2.8 ترتيب الكبلات المتصلة



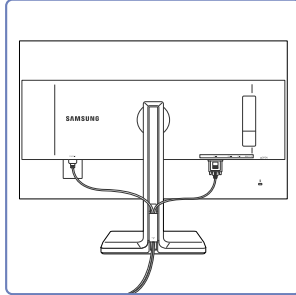
قم بمسك غطاء الكبلات وتثبيت الكبلات في الفتحات الموجودة بالجزء الخلفي من الحامل.



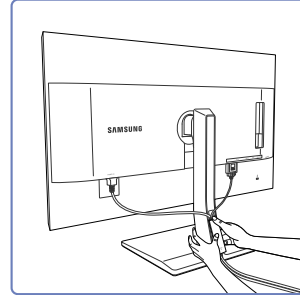
قم بتثبيت الكبلات في حامل الكبلات بالجانب الأيمن.



قم بإزالة غطاء الكبلات من خلال تحريكه بيدك لأسفل في الاتجاه المُشار إليه بالسهم.



وبهذا تنتهي عملية التركيب.



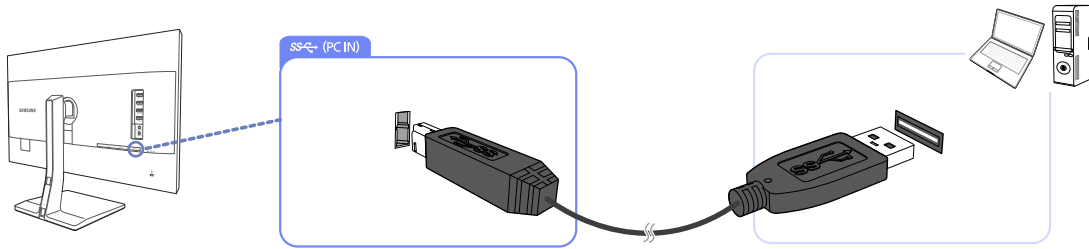
قم بمسك الجزء السفلي من عنق الحامل بيدك اليسرى، واستخدم إبهام اليد اليمنى لتحريك غطاء الكبلات لأعلى لتثبيته في مكانه.

2.3 توصيل المنتج بالكمبيوتر كموزع USB

2.3.1 توصيل الكمبيوتر بالمنتج

يمكن أن يعمل المنتج كموزع عن طريق توصيله بالكمبيوتر بواسطة كبل USB، كما يمكنك توصيل جهاز مصدر مباشرةً بالمنتج والتحكم في الجهاز عن طريق المنتج دون الاضطرار إلى توصيل الجهاز بالمبيوتر.

لاستخدام المنتج كموزع USB، قم بتوصيل المنتج بجهاز كمبيوتر باستخدام كبل USB.



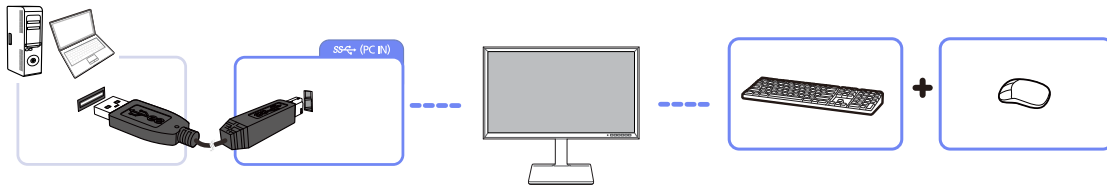
توصيل كبل USB بـ [] بالجزء الخلفي للمنتج ومنفذ USB [] الموجود بالكمبيوتر.

يمكن استخدام كبل USB 2.0 لتوصيل المنتج بجهاز كمبيوتر. مع هذا، للاستفادة القصوى من وظيفة USB 3.0، قم بتوصيل كبل USB 3.0 بين الكمبيوتر وبين المنتج. تأكد من أن الكمبيوتر يدعم USB 3.0.

2.3.2 توصيل الكمبيوتر بالمنتج

باستخدام المنتج كموزع، يمكن توصيل أجهزة مصادر إدخال متعددة واستخدامها مع المنتج في نفس الوقت.

يتعذر توصيل الكمبيوتر بأجهزة مصادر متعددة في نفس الوقت نظراً لتوفر عدد محدود من منافذ الإدخال/الإخراج. تعمل الوظيفة "HUB" المتوفرة بالمنتج على تحسين كفاءة العمل عن طريق السماح بتوصيل أجهزة مصادر متعددة بمنافذ USB الموجودة بالمنتج في نفس الوقت دون توصيلها بالكمبيوتر.



في حالة توصيل أجهزة مصادر متعددة بالكمبيوتر، قد تبدو الكبلات الموجودة حول الكمبيوتر غير مرتبة. سيؤدي توصيل الأجهزة بالمنتج مباشرةً إلى إنهاء هذه الفوضى.

قم بتوصيل هاتف محمول، مثل مشغل MP3 أو هاتف ذكي بالمنتج عند توصيله بجهاز كمبيوتر، حيث يتيح لك التحكم في الجهاز عن طريق الكمبيوتر أو تغيير بطارية الجهاز.

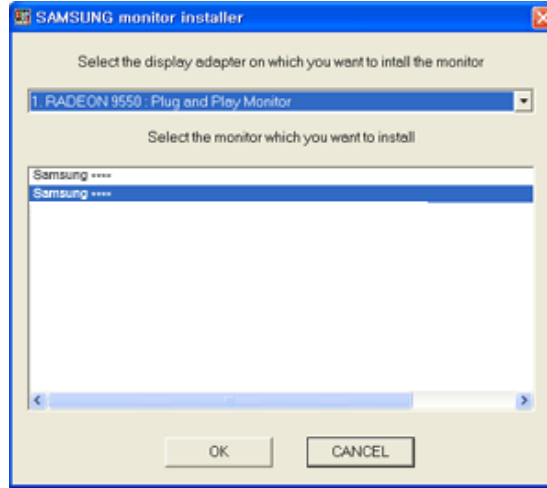
- للكشف عن جهاز USB وتشغيله بطريقة أسرع، قم بتوصيل الجهاز بمنفذ USB 3.0 الموجود بالمنتج. سيتأثر معدل القراءة/الكتابة بفعل جهاز USB والكمبيوتر الشخصي لديك.

- المنتج لا يدعم تشغيل الوسائط. فإذا احتجت لتشغيل ملف موجود بجهاز USB لديك، فيرجى توصيل المنتج باعتباره موزع بجهاز الكمبيوتر الشخصي لديك وتشغيل ذلك الملف على جهاز الكمبيوتر الشخصي لديك.

- للتعامل مع المشكلات المتعلقة بـ USB والتي يتسبب في حدوثها نظام التشغيل، أو البرامج أو البرمجيات المخزنة على محرك الأقراص، يُرجى الاتصال بالموردين ذوي الصلة بها.
- نظرًا لطرح أنواع عديدة من أجهزة USB بالأسواق، فلا يمكننا ضمان توافق منتجاتنا مع جميع أجهزة USB.
- فيما يتعلق بمحرك الأقراص الثابت الخارجي عالي السعة الذي يتطلب موزّد طاقة خارجي، تأكد من توصيله بمصدر للطاقة.
- لا يتوفر الشحن عالي السرعة إلا من خلال المنافذ [SS-1] و [SS-2]. فوفقًا للمواصفات المتعلقة بشحن البطارية من خلال USB 3.0، يمكن لـ USB1 و USB2 أن يدعم تيار بشدة 1.5 أمبير كحد أقصى. وتعتمد القيمة الفعلية للتيار الكهربائي على الجهاز المراد شحنه. فإذا ارتفعت شدة التيار للغاية أو حدث استثناء، فسيتم تشغيل الحماية من التيار الزائد. فإن ذلك يمثل أحد الإعدادات المعتادة بالمنتج.
- قد تكون أجهزة USB التي تتطلب تيار مرتفع الشدة غير مدعومة. ويمكن أن يدعم [SS-1] و [SS-2] تيار بشدة 1.5 أمبير كحد أقصى، بينما يدعم [SS-3] و [SS-4] تيار بشدة 1.0 أمبير كحد أقصى.
- يمكن شحن البطارية في وضع توفير الطاقة، ولكن لا يمكن شحنها في حالة إيقاف تشغيل المنتج.
- لا يمكن شحن جهاز USB في حالة فصل كبل التيار الكهربائي عن مقبس التيار الكهربائي.
- يجب شراء جهاز USB مستقلاً.

2.4 تثبيت برنامج التشغيل

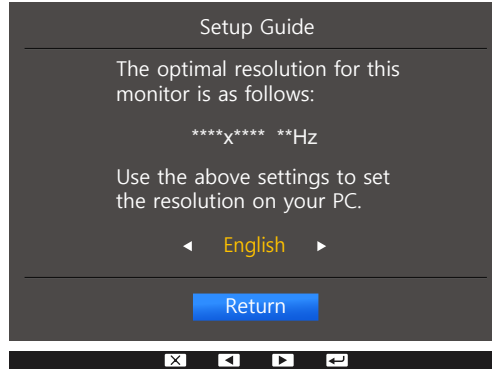
- يمكنك ضبط معدلات الدقة والتردد المثلّي لهذا المنتج عن طريق تثبيت برامج التشغيل المطابقة لهذا المنتج.
 - يوجد برنامج تشغيل للتثبيت على القرص المضغوط المرفق مع المنتج.
 - إذا كان الملف المرفق معيّنًا، قم بزيارة صفحة Samsung الرئيسية (<http://www.samsung.com/>) وتنزيل الملف.
- 1 أدخل القرص المضغوط الخاص بدليل المستخدم المرفق مع المنتج في محرك الأقراص المضغوطة.
 - 2 انقر فوق "Windows Driver".
 - 3 اتبع الإرشادات الظاهرة على الشاشة لمتابعة عملية التثبيت.
 - 4 حدد موديل المنتج خاصتك من لائحة الموديلات.



- 5 انتقل إلى Display Properties (خصائص العرض) وتحقق من ملائمة الدقة ومعدل التحديث. ارجع إلى دليل نظام تشغيل Windows لمزيد من التفاصيل.

2.5 إعداد الدقة المُثلى

تظهر رسالة معلومات حول إعداد الدقة المُثلى في حالة تشغيل المنتج لأول مرة بعد الشراء. حدد اللغة التي ترغبها بالمنتج ثم غيّر دقة جهاز الكمبيوتر إلى إعدادات الدقة المُثلى.



1 اضغط [● / ●] للانتقال إلى اللغة التي تريدها، ثم اضغط [↩ / ⏪].

2 لإخفاء رسالة المعلومات، اضغط [⏪ / ⏩] أو [↩ / ⏪].

- إذا لم يتم تحديد الدقة المُثلى، تظهر الرسالة لما يصل إلى ثلاث مرات لمدة محددة حتى عند إيقاف تشغيل المنتج وتشغيله مره أخرى.
- كما يمكن اختيار الدقة المُثلى من لوحة التحكم الموجودة بالكمبيوتر.

تكوين إعدادات الشاشة مثل السطوع.

يتم توفير وصف مفصل لكل وظيفة. راجع المنتج الخاص بك لمعرفة التفاصيل.

Brightness 3.1

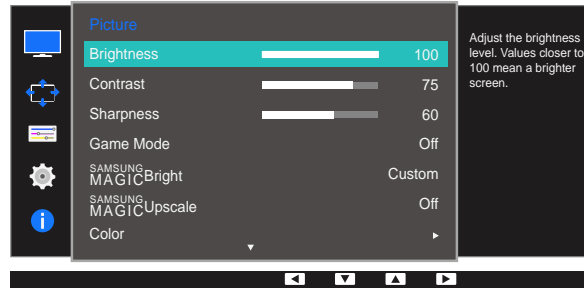
ضبط درجة السطوع العامة للصورة. (النطاق: 0~100)

ستزيد القيم الأعلى من درجة سطوع الصورة.

- لا تتوفر هذه القائمة عند ضبط **SAMSUNG MAGICBright** إلى الوضع **Dynamic Contrast**.
- لا تتوفر هذه القائمة عند ضبط **Eco Light Sensor** أو **Eco Saving** على **On**.

3.1.1 تكوين Brightness

- 1 اضغط على أي زر بواجهة المنتج لعرض "دليل المفاتيح الوظيفية".
ثم اضغط على [] لعرض شاشة القائمة المطابقة.
- 2 اضغط الزر [• / •] للانتقال إلى **Picture** واضغط الزر [] الموجود بالمنتج.
- 3 اضغط [• / •] للانتقال إلى **Brightness**، ثم اضغط [] الموجود بالمنتج.
ستظهر الشاشة التالية.



- 4 قم بضبط **Brightness** باستخدام الزر [• / •].

- 5 سيتم تطبيق الخيار المحدد.

Contrast 3.2

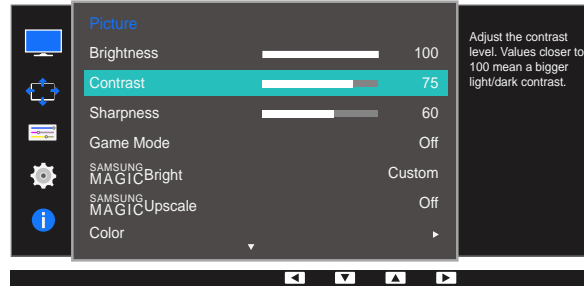
ضبط التباين بين الأجسام والخلفية. (النطاق: 0~100)

ستؤدي القيم الأعلى إلى زيادة درجة التباين لإظهار الجسم بشكل أكثر وضوحًا.

- هذه القائمة لا تتوافر عندما يكون **SAMSUNG MAGICBright** في الوضع **Cinema** أو **Dynamic Contrast**.
- هذه القائمة غير متوفرة عند تمكين **Game Mode**.
- لا تتوفر هذه القائمة عند ضبط **PIP/PBP Mode** على **On** وضبط **Size** على **Full** (الوضع PBP).

تكوين Contrast 3.2.1

- 1 اضغط على أي زر بواجهة المنتج لعرض "دليل المفاتيح الوظيفية".
ثم اضغط على **[F4]** لعرض شاشة القائمة المطابقة.
- 2 اضغط الزر **[• / •]** للانتقال إلى **Picture** واضغط الزر **[F4 / F5]** الموجود بالمنتج.
- 3 اضغط **[• / •]** للانتقال إلى **Contrast**، ثم اضغط **[F4 / F5]** الموجود بالمنتج.
ستظهر الشاشة التالية.



- 4 قم بضبط **Contrast** باستخدام الزر **[• / •]**.
- 5 سيتم تطبيق الخيار المحدد.

3.3 Sharpness

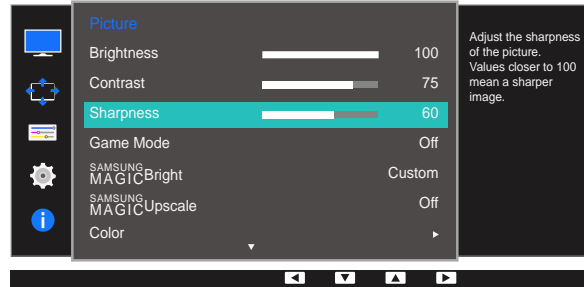
جعل حدود الأجسام أكثر وضوحًا أو بهتانًا. (النطاق: 0~100)

ستزيد القيم الأعلى من وضوح حدود الأجسام.

- هذا الخيار غير متوفر عندما يكون **SAMSUNG MAGICBright** في الوضع **Cinema** أو **Dynamic Contrast**.
- لا تتوافر هذه القائمة عندما يكون **SAMSUNG MAGICUpscale** في الوضع **Mode1** أو **Mode2**.
- هذه القائمة غير متوفرة عند تمكين **Game Mode**.
- غير متوفرة عند تعيين **PIP/PBP Mode** على **On**.

3.3.1 تكوين Sharpness

- 1 اضغط على أي زر بواجهة المنتج لعرض "دليل المفاتيح الوظيفية".
ثم اضغط على [] لعرض شاشة القائمة المطابقة.
- 2 اضغط الزر [• / •] للانتقال إلى **Picture** واضغط الزر [] / [] الموجود بالمنتج.
- 3 اضغط [• / •] للانتقال إلى **Sharpness**، ثم اضغط [] / [] الموجود بالمنتج.
ستظهر الشاشة التالية.



- 4 قم بضبط **Sharpness** باستخدام الزر [• / •].

- 5 سيتم تطبيق الخيار المحدد.

3.4 Game Mode

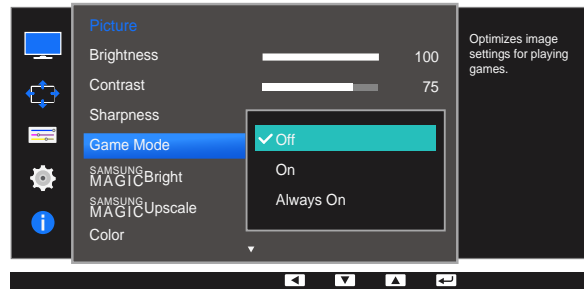
قم بتكوين إعدادات شاشة المنتج لوضع الألعاب.

استخدم هذه الميزة عند ممارسة الألعاب على كمبيوتر أو عند توصيل وحدة تحكم في الألعاب مثل PlayStation™ أو Xbox™.

غير متوفرة عند تعيين PIP/PBP Mode على On. 


3.4.1 ضبط Game Mode

- 1 اضغط على أي زر بواجهة المنتج لعرض "دليل المفاتيح الوظيفية".
ثم اضغط على [] لعرض شاشة القائمة المطابقة.
- 2 اضغط الزر [• / •] للانتقال إلى Picture واضغط الزر [] الموجود بالمنتج.
- 3 اضغط [• / •] للانتقال إلى Game Mode، ثم اضغط [] الموجود بالمنتج.
ستظهر الشاشة التالية.



- 4 اضغط [• / •] للانتقال إلى الخيار الذي تريده، ثم اضغط على [] .

- 5 سيتم تطبيق الخيار المحدد.

• عند إيقاف تشغيل الشاشة أو دخولها في وضع توفير الطاقة أو تغيير مصادر الإدخال، يتحول Game Mode إلى Off حتى في حالة ضبطه على On. 

• إذا كنت ترغب في تمكين Game Mode في جميع الأحوال، حدد Always On.

SAMSUNG MAGIC Bright 3.5

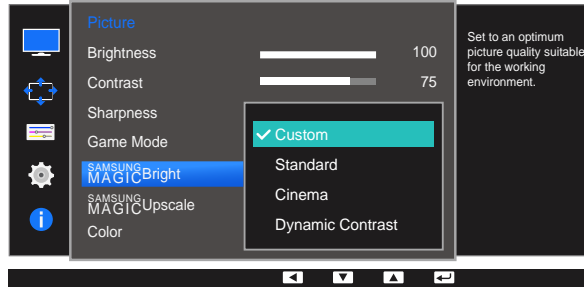
توفر هذه القائمة جودة صورة مثلى ملائمة للبيئة التي يُستخدم فيها المنتج.

- هذه القائمة غير متوفرة عند ضبط **Eco Light Sensor**.
- هذه القائمة غير متوفرة عند تمكين **Game Mode**.
- غير متوفرة عند تعيين **PIP/PBP Mode** على **On**.

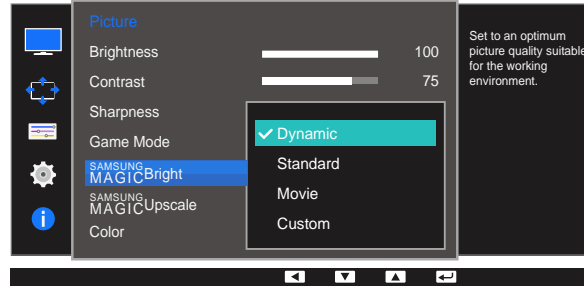
يمكنك تخصيص السطوع وضبطه بالشكل الذي تفضله.

3.5.1 تكوين SAMSUNG MAGIC Bright

- 1 اضغط على أي زر بواجهة المنتج لعرض "دليل المفاتيح الوظيفية".
ثم اضغط على **[]** لعرض شاشة القائمة المطابقة.
- 2 اضغط الزر **[• / •]** للانتقال إلى **Picture** واضغط الزر **[] / []** الموجود بالمنتج.
- 3 اضغط الزر **[• / •]** للانتقال إلى **SAMSUNG MAGICBright** واضغط الزر **[] / []** الموجود بالمنتج.
ستظهر الشاشة التالية.



- **Custom**: تخصيص التباين والسطوع حسبما يترأى لك.
- **Standard**: الحصول على جودة صورة مناسبة لتحرير الوثائق أو استخدام الإنترنت.
- **Cinema**: الحصول درجة سطوع وحدة مناسبة لأجهزة تلفزيون للتمتع بمشاهدة محتوى الفيديو و DVD.
- **Dynamic Contrast**: الحصول على سطوع متوازن من خلال ضبط التباين التلقائي.



عند توصيل الإدخال الخارجي من خلال DVI/HDMI/DP وتعيين وضع **PC/AV Mode** إلى **AV**، يتميز **SAMSUNG MAGICBright** بأربعة إعدادات تلقائية للصورة (**Dynamic** و **Standard** و **Movie** و **Custom**) التي تم إعدادها مسبقاً في المصنع. يمكنك تنشيط **Dynamic** أو **Standard** أو **Movie** أو **Custom**. يمكنك تحديد إعداد **Custom** الذي يقوم باستدعاء إعدادات الصور الشخصية تلقائياً.

- **Dynamic**: حدد هذا الوضع لعرض صورة أكثر حدة من وضع **Standard**.
- **Standard**: حدد هذا الوضع عندما تكون البيئة المحيطة ساطعة. يوفر هذا الوضع أيضاً صورة حادة.
- **Movie**: حدد هذا الوضع عندما تكون البيئة المحيطة قاتمة. سيوفر هذا الوضع الطاقة ويقلل من إجهاد العين.
- **Custom**: حدد هذا الوضع عندما ترغب في ضبط الصورة حسب تفضيلاتك الشخصية.

4 اضغط [● / ●] للانتقال إلى الخيار الذي تريده، ثم اضغط على [□ / □].

5 سيتم تطبيق الخيار المحدد.

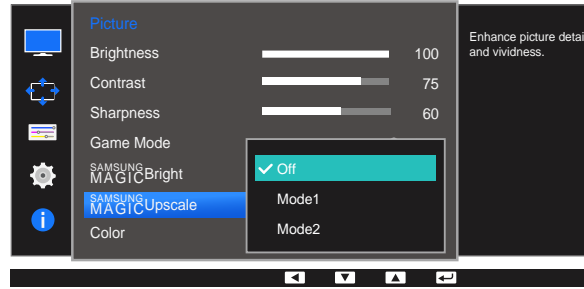
3.6 SAMSUNG MAGIC Upscale

تعمل وظيفة **SAMSUNG MAGIC Upscale** على تحسين الطبقات في تفاصيل الصورة ووضوح الصورة.

- تشمل هذه الوظيفة تأثيرات أخرى أكثر وضوحًا على الصور منخفضة الدقة.
- هذه القائمة لا تتوافر عندما يكون **SAMSUNG MAGIC Bright** في الوضع **Cinema** أو **Dynamic Contrast**.
- هذه القائمة غير متوفرة عند تمكين **Game Mode**.

3.6.1 تكوين SAMSUNG MAGIC Upscale

- 1 اضغط على أي زر بواجهة المنتج لعرض "دليل المفاتيح الوظيفية".
ثم اضغط على [] لعرض شاشة القائمة المطابقة.
- 2 اضغط الزر [• / •] للانتقال إلى **Picture** واضغط الزر [] الموجود بالمنتج.
- 3 اضغط الزر [• / •] للانتقال إلى **SAMSUNG MAGIC Upscale** واضغط الزر [] الموجود بالمنتج.
ستظهر الشاشة التالية.



المقارنة مع **Mode1** و **Mode2** لها تأثير أقوى.

- 4 اضغط [• / •] للانتقال إلى الخيار الذي تريده، ثم اضغط على [].
- 5 سيتم تطبيق الخيار المحدد.

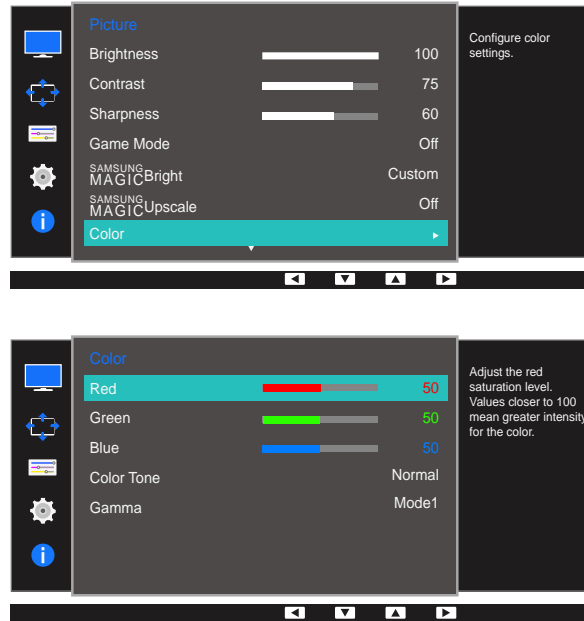
Color 3.7

يتم توفير وصف مفصل لكل وظيفة. راجع المنتج الخاص بك لمعرفة التفاصيل.

- ضبط درجات ألوان الشاشة. لا تتوفر هذه القائمة عند ضبط **SAMSUNG MAGICBright** على الوضع **Cinema** أو **Dynamic Contrast**.
- هذه القائمة غير متوفرة عند تمكين **Game Mode**.
- غير متوفرة عند تعيين **PIP/PBP Mode** على **On**.

3.7.1 تكوين Color

- 1 اضغط على أي زر بواجهة المنتج لعرض "دليل المفاتيح الوظيفية".
ثم اضغط على **[]** لعرض شاشة القائمة المطابقة.
- 2 اضغط الزر **[• / •]** للانتقال إلى **Picture** واضغط الزر **[] / []** الموجود بالمنتج.
- 3 اضغط **[• / •]** للانتقال إلى **Color**، ثم اضغط **[] / []** الموجود بالمنتج.
ستظهر الشاشة التالية.



- **Red**: ضبط مستوى تشبع اللون الأحمر. تشير القيم الأقرب إلى 100 إلى زيادة كثافة اللون.
- **Green**: ضبط مستوى تشبع اللون الأخضر. تشير القيم الأقرب إلى 100 إلى زيادة كثافة اللون.
- **Blue**: ضبط مستوى تشبع اللون الأزرق. تشير القيم الأقرب إلى 100 إلى زيادة كثافة اللون.
- **Color Tone**: تحديد درجة اللون التي تناسب أفضل احتياجات المشاهدة لديك.
 - **Cool 2**: ضبط درجات الألوان لتكون أقل من **Cool 1**.
 - **Cool 1**: ضبط درجات الألوان لتكون أقل من الوضع **Normal**.
 - **Normal**: عرض درجات الألوان القياسية.
 - **Warm 1**: ضبط درجات الألوان لتكون أكثر دفئاً من الوضع **Normal**.

□ Warm 2: ضبط درجات الألوان لتكون أكثر دفئاً من Warm 1.

□ Custom: تخصيص درجات الألوان.

عند توصيل الإدخال الخارجي من خلال DVI/HDMI/DP وتعيين وضع PC/AV Mode إلى AV، تتوفر أربعة إعدادات لدرجة اللون بالخيار Color Tone هي (Cool و Normal و Warm و Custom).



• Gamma: ضبط المستوى الأوسط للسطوع.

□ Mode1

□ Mode2

□ Mode3

4 اضغط [● / ●] للانتقال إلى الخيار الذي تريده، ثم اضغط على [↩] / [⏪].

5 سيتم تطبيق الخيار المحدد.

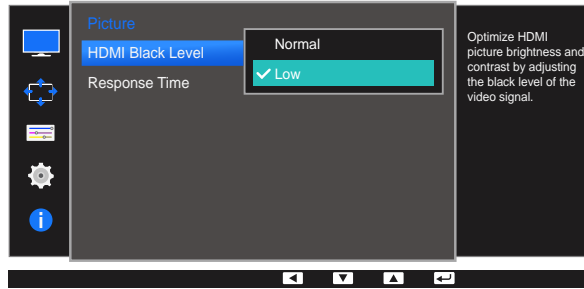
3.8 HDMI Black Level

إذا تم توصيل مشغل أقراص DVD أو جهاز فك تشفير بالمنتج بواسطة HDMI، فقد تنخفض جودة الصورة (انخفاض التباين/اللون أو مستوى اللون الأسود، وما إلى ذلك) وفقاً للجهاز المصدر المتصل. في هذه الحالة، يمكن استخدام **HDMI Black Level** لضبط جودة الصورة. وفي هذه الحالة، قم بتصحيح جودة الصورة المنخفضة من خلال **HDMI Black Level**.

- تتوفر هذه الوظيفة في وضع **HDMI** فقط.
- غير متوفرة عند تعيين **PIP/BPB Mode** على **On**.

3.8.1 تهيئة إعدادات HDMI Black Level

- 1 اضغط على أي زر بواجهة المنتج لعرض "دليل المفاتيح الوظيفية".
ثم اضغط على **[]** لعرض شاشة القائمة المطابقة.
- 2 اضغط الزر **[• / •]** للانتقال إلى **Picture** واضغط الزر **[• / •]** الموجود بالمنتج.
- 3 اضغط الزر **[• / •]** للانتقال إلى **HDMI Black Level** واضغط الزر **[• / •]** الموجود بالمنتج.
ستظهر الشاشة التالية.



- **Normal**: حدد هذا الوضع عند عدم حدوث انخفاض بدرجة التباين.
 - **Low**: حدد هذا الوضع لتقليل مستوى اللون الأسود وزيادة مستوى اللون الأبيض عند حدوث انخفاض بدرجة التباين.
- 4 اضغط **[• / •]** للانتقال إلى الخيار الذي تريده، ثم اضغط على **[• / •]**.
 - 5 سيتم تطبيق الخيار المحدد.
- قد لا يتوافق الوضع **HDMI Black Level** مع بعض أجهزة المصادر.

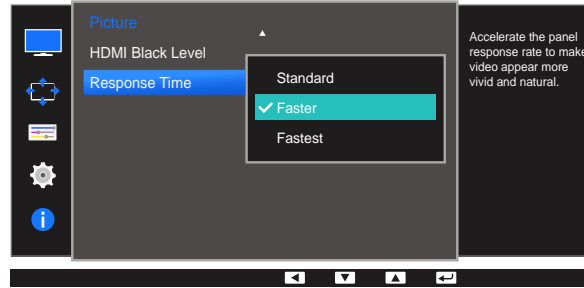
Response Time 3.9

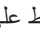

تسريع معدل استجابة اللوحة لجعل الفيديو يظهر بشكل أكثر وضوحًا وبصورة طبيعية.

من الأفضل تعيين **Response Time** على **Standard** أو **Faster** عند عدم مشاهدة أفلام. 

3.9.1 تكوين Response Time

- 1 اضغط على أي زر بواجهة المنتج لعرض "دليل المفاتيح الوظيفية".
ثم اضغط على  لعرض شاشة القائمة المطابقة.
- 2 اضغط الزر  • / • للانتقال إلى **Picture** واضغط الزر  الموجود بالمنتج.
- 3 اضغط الزر  • / • للانتقال إلى **Response Time** واضغط الزر  الموجود بالمنتج. ستظهر الشاشة التالية.



- 4 اضغط  • / • للانتقال إلى الخيار الذي تريده، ثم اضغط على .
- 5 سيتم تطبيق الخيار المحدد.

4.1 Image Size

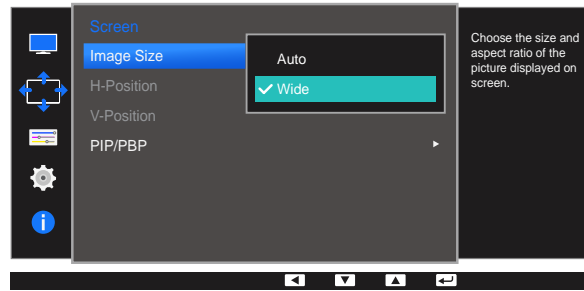
تغيير حجم الصورة.

لا تتوفر هذه القائمة عند ضبط PIP/PBP Mode على On وضبط Size على [] (الوضع PBP).

4.1.1 تغيير Image Size

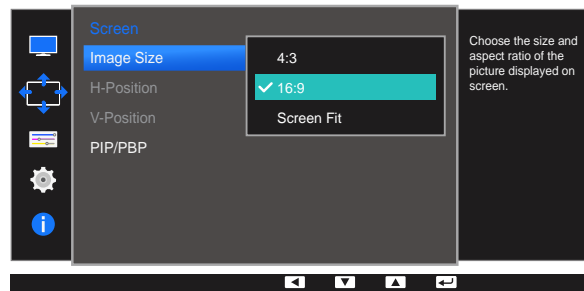
- 1 اضغط على أي زر بواجهة المنتج لعرض "دليل المفاتيح الوظيفية".
ثم اضغط على [] لعرض شاشة القائمة المطابقة.
- 2 اضغط الزر [] / [] للانتقال إلى Screen واضغط الزر [] / [] الموجود بالمنتج.
- 3 اضغط الزر [] / [] للانتقال إلى Image Size واضغط الزر [] / [] الموجود بالمنتج.
ستظهر الشاشة التالية.

في الوضع PC



- Auto: عرض الصورة وفقاً لنسبة العرض إلى الارتفاع لمصدر الإدخال.
- Wide: عرض الصورة بملء الشاشة بغض النظر عن نسبة العرض إلى الارتفاع لمصدر الإدخال.

في الوضع AV



- 4:3: عرض الصورة بنسبة عرض إلى ارتفاع 4:3، وهي النسبة مناسبة لعرض ملفات الفيديو وبرامج البث القياسية.
- 16:9: عرض الصورة بنسبة عرض إلى ارتفاع 16:9.
- Screen Fit: عرض الصورة بنسبة العرض إلى الارتفاع الأصلية دون تغيير.
- تتوفر إمكانية تغيير حجم الشاشة عند توافر الشروط الآتية.
- قد لا تكون الوظيفة مدعومة حسب المنافذ المتوفرة في المنتج.

- تم توصيل جهاز إخراج رقمي باستخدام الكبل DVI/HDMI/DP.
- أن تكون إشارة الإدخال 480p أو 576p أو 720p أو 1080p وأن يعمل جهاز العرض بشكل طبيعي (لا تستطيع جميع الطرازات دعم كل هذه الإشارات)
- يمكن تعيين ذلك فقط عندما يكون مصدر الإدخال الخارجي متصلاً من خلال DVI/HDMI/DP وتم تعيين **PC/AV Mode** إلى **AV**.

4 اضغط [• / •] للانتقال إلى الخيار الذي تريده، ثم اضغط على [↔ / ↔].

5 سيتم تطبيق الخيار المحدد.

4.2 H-Position & V-Position

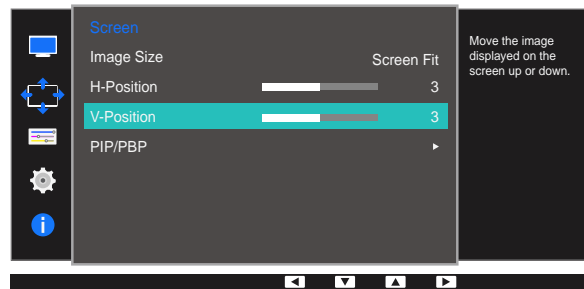
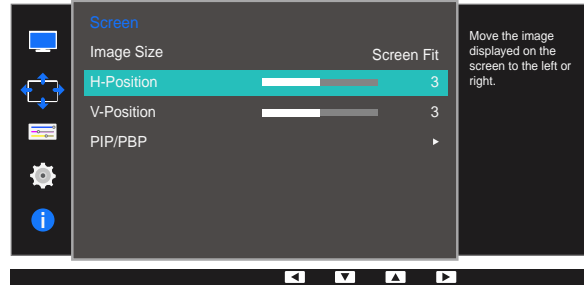
H-Position: تحريك الشاشة إلى اليمين أو اليسار.

V-Position: تحريك الشاشة إلى أعلى أو إلى أسفل.

- تتوفر هذه القائمة عند ضبط **Image Size** على **Screen Fit** في الوضع **AV** فقط. عند إدخال الإشارة 480P أو 576P أو 720P أو 1080P في الوضع **AV** ويعمل جهاز العرض بشكل طبيعي، حدد **Screen Fit** لضبط الوضع الأفقي في المستويات 0-6.
- غير متوفرة عند تعيين **PIP/PBP Mode** على **On**.

4.2.1 تكوين H-Position أو V-Position

- 1 اضغط على أي زر بواجهة المنتج لعرض "دليل المفاتيح الوظيفية".
ثم اضغط على [] لعرض شاشة القائمة المطابقة.
- 2 اضغط الزر [• / •] للانتقال إلى **Screen** واضغط الزر [] الموجود بالمنتج.
- 3 اضغط [• / •] للانتقال إلى **H-Position** أو **V-Position**، ثم اضغط [] / [].
ستظهر الشاشة التالية.



- 4 اضغط [• / •] لتكوين **H-Position** أو **V-Position**.

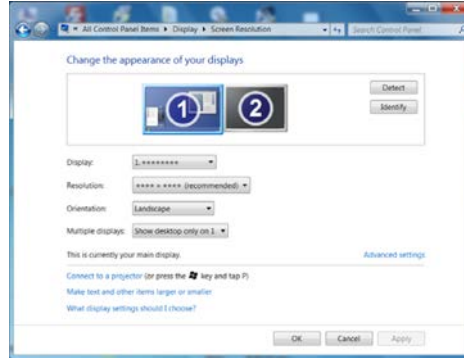
- 5 سيتم تطبيق الخيار المحدد.

PIP/PBP 4.3

تعمل الوظيفة PIP (صورة داخل صورة) على تقسيم الشاشة إلى جزأين. يتم عرض أحد الجهازين المصدر على الشاشة الرئيسية في نفس الوقت الذي يتم فيه عرض الجهاز المصدر الآخر في نوافذ مضمنة.

تعمل الوظيفة PBP (صورة داخل صورة) على تقسيم الشاشة إلى نصفين وعرض الإخراج من مصدرين مختلفين في نفس الوقت على الجانب الأيمن والأيسر من الشاشة.

- تتوافق هذه الوظيفة مع نظامي التشغيل Windows 7 و Windows 8.
- قد لا تتوفر وظيفة PIP/PBP (صورة بجانب صورة) وفقًا لمواصفات بطاقة الرسومات المستخدمة. إذا كانت الشاشة فارغة في الوضع PIP/PBP عند تحديد الدقة المثلى، انتقل إلى لوحة التحكم ← العرض ← دقة الشاشة ثم انقر فوق كشف على الكمبيوتر.
- (تعتمد الإرشادات على نظام Windows 7). إذا كانت الشاشة فارغة عند ضبط الدقة على الدقة المثلى، فقم بتغيير الدقة إلى 1024 × 1280.
- قد تضطرب الشاشة لفترة قصيرة أو قد يتأخر ظهور الصورة إذا قمت بتمكين الوظيفة PIP/PBP أو تعطيلها، أو عند تغيير حجم الشاشة أثناء عمل الوظيفة PIP/PBP.
- يمكن أن ينتج ذلك عادةً عند توصيل كمبيوتر أو جهاز عرض بمصدر إدخال أو أكثر. علمًا بأنه لا علاقة لهذا الأمر بأداء جهاز العرض.
- تظهر هذه المشكلة أساسًا نتيجة تأخر إرسال إشارات الفيديو إلى جهاز العرض، وتعتمد سرعة الإرسال على أداء بطاقة الرسومات.

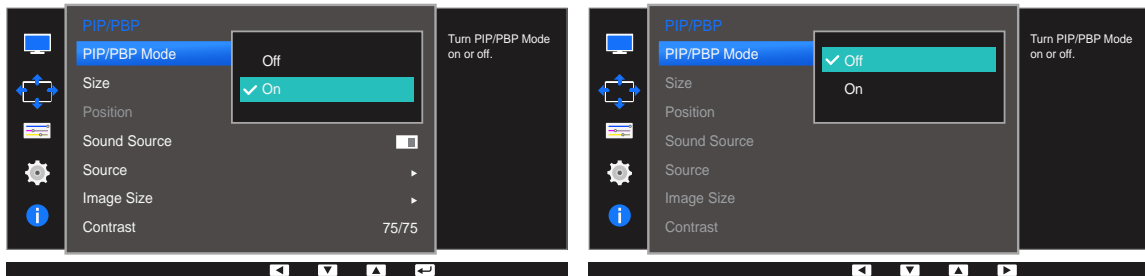
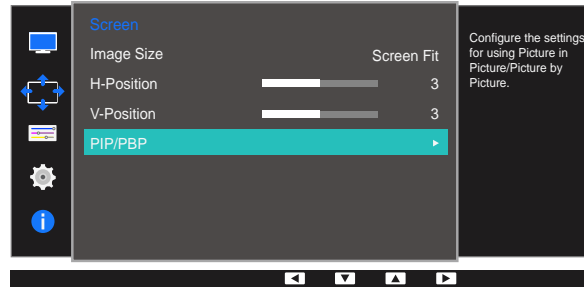


- لزيادة جودة الصورة إلى الحد الأقصى، يُوصى باستخدام بطاقة رسومات تدعم دقة 2K (1440 × 2560).
- عند تمكين وظيفة PIP/PBP، قد يتعذر تحويل الدقة تلقائيًا إلى الدقة المثلى بسبب أمور تتعلق بالتوافق بين بطاقة الرسومات ونظام التشغيل Windows. قم بضبط PIP/PBP Mode على Off، أو قم بتغيير الدقة إلى الدقة المثلى يدويًا من خلال واجهة Windows.

4.3.1 تكوين PIP/PBP Mode

تمكين الوظيفة PIP/PBP أو تعطيلها. 

- 1 اضغط على أي زر بواجهة المنتج لعرض "دليل المفاتيح الوظيفية".
ثم اضغط على [F4] لعرض شاشة القائمة المطابقة.
- 2 اضغط الزر [• / •] للانتقال إلى Screen واضغط الزر [F4 / F5] الموجود بالمنتج.
- 3 اضغط الزر [• / •] للانتقال إلى PIP/PBP واضغط الزر [F4 / F5] الموجود بالمنتج.
- 4 اضغط الزر [• / •] للانتقال إلى PIP/PBP Mode واضغط الزر [F4 / F5] الموجود بالمنتج.
ستظهر الشاشة التالية.



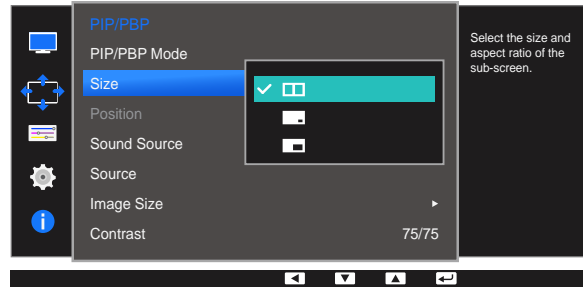
On / Off •

- 5 اضغط [• / •] للانتقال إلى الخيار الذي تريده، ثم اضغط على [F4 / F5].
- 6 سيتم تطبيق الخيار المحدد.

4.3.2 تكوين Size

تحديد حجم الشاشة الفرعية ونسبة العرض إلى الارتفاع الخاصة بها.

- 1 اضغط على أي زر بواجهة المنتج لعرض "دليل المفاتيح الوظيفية".
ثم اضغط على [F4] لعرض شاشة القائمة المطابقة.
- 2 اضغط الزر [F4 / F5] للانتقال إلى Screen واضغط الزر [F4 / F5] الموجود بالمنتج.
- 3 اضغط الزر [F4 / F5] للانتقال إلى PIP/PBP واضغط الزر [F4 / F5] الموجود بالمنتج.
- 4 اضغط الزر [F4 / F5] للانتقال إلى Size واضغط الزر [F4 / F5] الموجود بالمنتج.
ستظهر الشاشة التالية.

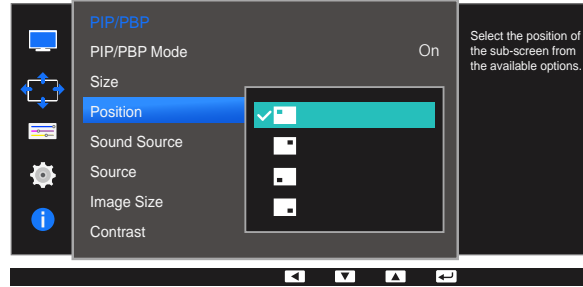


- تحديد صورة الرمز إذا أردت استخدام الوضع PBP حيث تكون الدقة المتلى للجانبين الأيمن والأيسر من الشاشة 1280 × 1440 (العرض × الارتفاع).
 - تحديد صورة الرمز إذا أردت استخدام الوضع PIP حيث تكون الدقة المتلى للشاشة الفرعية 480 × 720 (العرض × الارتفاع).
 - تحديد صورة الرمز إذا أردت استخدام الوضع PIP حيث تكون الدقة المتلى للشاشة الفرعية 720 × 1280 (العرض × الارتفاع).
- 5 اضغط [F4 / F5] للانتقال إلى الخيار الذي تريده، ثم اضغط على [F4 / F5].
 - 6 سيتم تطبيق الخيار المحدد.

4.3.3 تكوين Position

تحديد وضع الشاشة الفرعية من الخيارات المتوفرة.

- 1 اضغط على أي زر بواجهة المنتج لعرض "دليل المفاتيح الوظيفية".
ثم اضغط على [||||] لعرض شاشة القائمة المطابقة.
- 2 اضغط الزر [● / ●] للانتقال إلى **Screen** واضغط الزر [□ / □] الموجود بالمنتج.
- 3 اضغط الزر [● / ●] للانتقال إلى **PIP/PBP** واضغط الزر [□ / □] الموجود بالمنتج.
- 4 اضغط [● / ●] للانتقال إلى **Position**، ثم اضغط [□ / □] الموجود بالمنتج.
ستظهر الشاشة التالية.



□ / □ / □ / □ ●

- 5 اضغط [● / ●] للانتقال إلى الخيار الذي تريده، ثم اضغط على [□ / □].
- 6 سيتم تطبيق الخيار المحدد.

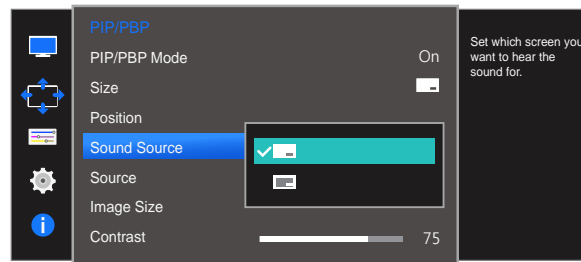
- لا يتوفر عند تحديد الوظيفة PBP.
- قد تضطرب الشاشة إذا كانت إشارة الإدخال غير مستقرة.

4.3.4 تكوين Sound Source

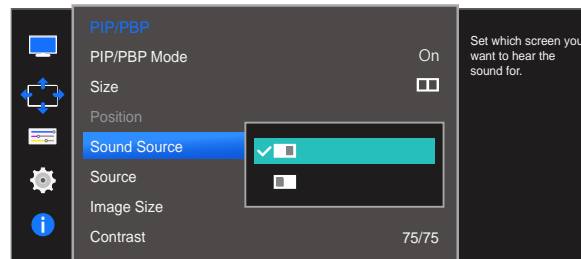
ضبط الشاشة التي تريد سماع صوتها.

- 1 اضغط على أي زر بواجهة المنتج لعرض "دليل المفاتيح الوظيفية".
ثم اضغط على [||||] لعرض شاشة القائمة المطابقة.
 - 2 اضغط الزر [● / ●] للانتقال إلى **Screen** واضغط الزر [□ / □] الموجود بالمنتج.
 - 3 اضغط الزر [● / ●] للانتقال إلى **PIP/PBP** واضغط الزر [□ / □] الموجود بالمنتج.
 - 4 اضغط [● / ●] للانتقال إلى **Sound Source**، ثم اضغط [□ / □] الموجود بالمنتج.
ستظهر الشاشة التالية.
- تشير المنطقة البيضاء من الرمز إلى صدور **Sound Source** من الشاشة الرئيسية/الشاشة الفرعية أو الشاشة اليمنى/اليسرى.

PIP



PBP



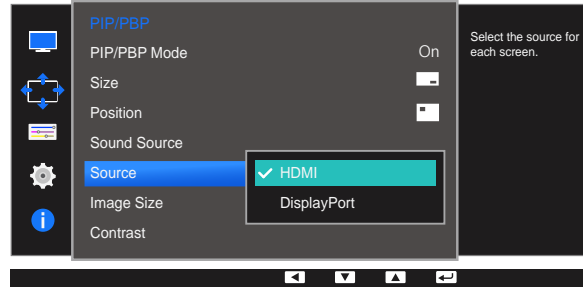
- 5 اضغط [● / ●] للانتقال إلى الخيار الذي تريده، ثم اضغط على [□ / □].
- 6 سيتم تطبيق الخيار المحدد.

4.3.5 تكوين Source

تحديد مصدر كل شاشة.

PIP

- 1 اضغط على أي زر يواجه المنتج لعرض "دليل المفاتيح الوظيفية".
ثم اضغط على [PIP] لعرض شاشة القائمة المطابقة.
- 2 اضغط الزر [• / •] للانتقال إلى Screen واضغط الزر [← / →] الموجود بالمنتج.
- 3 اضغط الزر [• / •] للانتقال إلى PIP/PBP واضغط الزر [← / →] الموجود بالمنتج.
- 4 اضغط على [• / •] للانتقال إلى Source، واضغط على [← / →] (متوفر في الوضع PIP Size). ستظهر الشاشة التالية.



DVI •

HDMI •

DisplayPort •

- 5 اضغط [• / •] للانتقال إلى الخيار الذي تريده، ثم اضغط على [← / →].

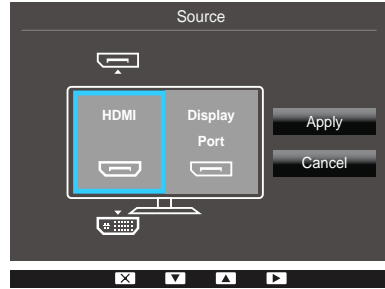
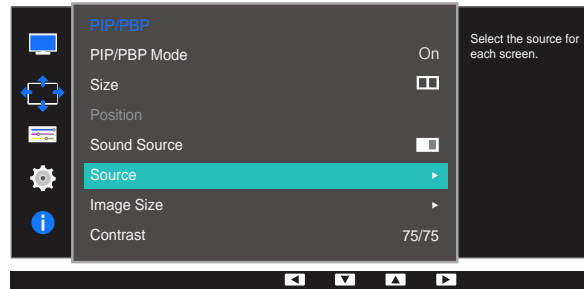
- 6 سيتم تطبيق الخيار المحدد.

- يتغير مصدر الإدخال للشاشة الرئيسية.
- يمكن تحديد مصدري الإدخال الآخرين دون مصدر الإدخال الحالي.
- قد تضطرب الشاشة إذا كانت إشارة الإدخال غير مستقرة.
- إذا ظهرت صفحة وصف الأزرار الوظيفية، فاضغط على [← / →].
- سيتم ترتيب الشاشة الرئيسية بالترتيب DVI ← HDMI ← DisplayPort.



PBP

- 1 اضغط على أي زر بواجهة المنتج لعرض "دليل المفاتيح الوظيفية".
ثم اضغط على [] لعرض شاشة القائمة المطابقة.
- 2 اضغط الزر [• / •] للانتقال إلى **Screen** واضغط الزر [] الموجود بالمنتج.
- 3 اضغط الزر [• / •] للانتقال إلى **PIP/PBP** واضغط الزر [] الموجود بالمنتج.
- 4 اضغط على [• / •] للانتقال إلى **Source**، واضغط على [] (متوفر في الوضع PBP (Size)). ستظهر الشاشة التالية.



• DVI

• HDMI

• DisplayPort

- 5 اضغط على [• / •] لاختيار مصدر الإدخال الخارجي الأيمن أو الأيسر.
- 6 اضغط [] للانتقال إلى **Apply**، ثم اضغط [] الموجود بالمنتج. يؤدي الضغط على [• / •] أثناء تحديد **Cancel** إلى مسح إعدادات **Source** وعرض صفحة قائمة التحكم في **PIP/PBP**.

- يتغير مصدر الإدخال للشاشة الرئيسية.
- قد تضطرب الشاشة إذا كانت إشارة الإدخال غير مستقرة.
- لا يمكن تنفيذ العملية عند تماثل إشارة الإدخال للشاشتين اليمنى واليسرى.
- إذا ظهرت صفحة وصف الأزرار الوظيفية، فاضغط على []. سيتم ترتيب الشاشة الرئيسية بالترتيب **DVI** ← **HDMI** ← **DisplayPort**.

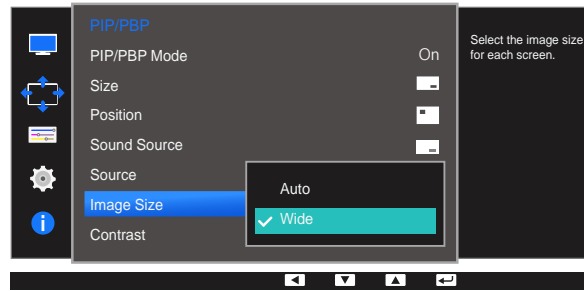
4.3.6 ضبط Image Size

تحديد حجم صورة الشاشة الفرعية.

PIP

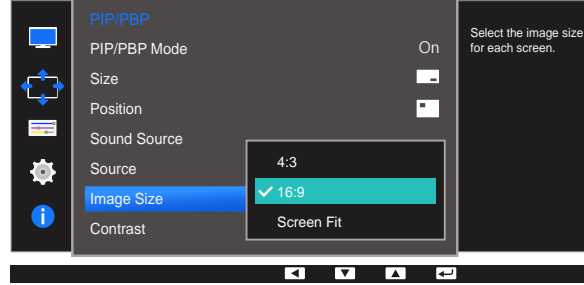
- 1 اضغط على أي زر بواجهة المنتج لعرض "دليل المفاتيح الوظيفية".
ثم اضغط على [F4] لعرض شاشة القائمة المطابقة.
- 2 اضغط الزر [F4 / F5] للانتقال إلى Screen واضغط الزر [F4 / F5] الموجود بالمنتج.
- 3 اضغط الزر [F4 / F5] للانتقال إلى PIP/PBP واضغط الزر [F4 / F5] الموجود بالمنتج.
- 4 اضغط على [F4 / F5] للانتقال إلى Image Size، واضغط على [F4 / F5] (متوفر في الوضع PIP Size). ستظهر الشاشة التالية.

في الوضع PC



- Auto: عرض الصورة وفقاً لنسبة العرض إلى الارتفاع لمصدر إدخال كل شاشة.
- Wide: عرض الصورة بملء الشاشة بغض النظر عن نسبة العرض إلى الارتفاع لمصدر إدخال كل شاشة.

في الوضع AV



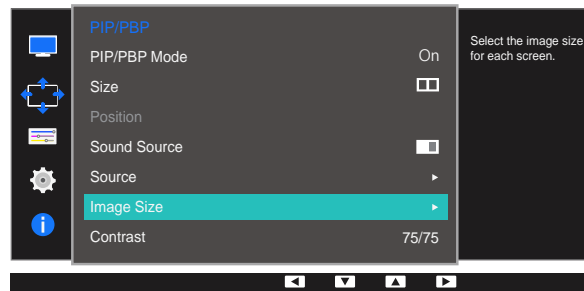
- **4:3**: عرض صورة الشاشة الفرعية بنسبة عرض إلى ارتفاع 4:3، فهي مناسبة لمقاطع الفيديو وعمليات البث القياسي.
- **16:9**: عرض صورة الشاشة الفرعية بنسبة عرض إلى ارتفاع 16:9.
- **Screen Fit**: عرض صورة الشاشة الفرعية بنسبة العرض إلى الارتفاع الأصلية دون اقتطاع أي شيء منها.
- قد لا تكون الوظيفة مدعومة حسب المنافذ المتوفرة في المنتج.
- تتوفر إمكانية تغيير حجم الشاشة عند توافر الشروط الآتية.
 - تم توصيل جهاز إخراج رقمي باستخدام الكبل DVI/HDMI/DP.
 - أن تكون إشارة الإدخال 480p أو 576p أو 720p أو 1080p وأن يعمل جهاز العرض بشكل طبيعي (لا تستطيع جميع الطرازات دعم كل هذه الإشارات)
 - يمكن تعيين ذلك فقط عندما يكون مصدر الإدخال الخارجي متصلاً من خلال DVI/HDMI/DP وتم تعيين **PC/AV Mode** إلى **AV**.

5 اضغط [● / ●] للانتقال إلى الخيار الذي تريده، ثم اضغط على [↩ / ⏪].

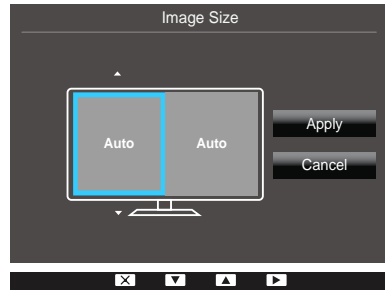
6 سيتم تطبيق الخيار المحدد.

PBP

- 1 اضغط على أي زر بواجهة المنتج لعرض "دليل المفاتيح الوظيفية".
ثم اضغط على [] لعرض شاشة القائمة المطابقة.
- 2 اضغط الزر [● / ●] للانتقال إلى Screen واضغط الزر [] الموجود بالمنتج.
- 3 اضغط الزر [● / ●] للانتقال إلى PIP/PBP واضغط الزر [] الموجود بالمنتج.
- 4 اضغط على [● / ●] للانتقال إلى Image Size، واضغط على [] (متوفر في الوضع PBP (Size)). ستظهر الشاشة التالية.

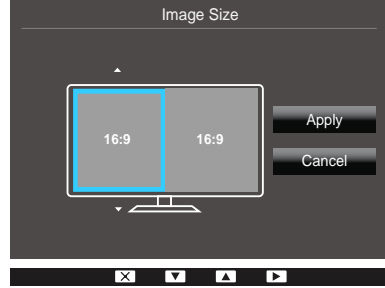


في الوضع PC



- Auto: عرض الصورة وفقاً لنسبة العرض إلى الارتفاع لمصدر إدخال كل شاشة.
- Wide: عرض الصورة بملء الشاشة بغض النظر عن نسبة العرض إلى الارتفاع لمصدر إدخال كل شاشة.

في الوضع AV



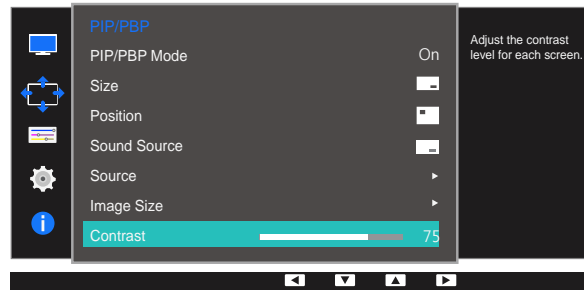
- 4:3: عرض صورة الشاشة الفرعية بنسبة عرض إلى ارتفاع 4:3، فهي مناسبة لمقاطع الفيديو وعمليات البث القياسي.
 - 16:9: عرض صورة الشاشة الفرعية بنسبة عرض إلى ارتفاع 16:9.
 - Screen Fit: عرض صورة الشاشة الفرعية بنسبة العرض إلى الارتفاع الأصلية دون اقتطاع أي شيء منها.
 - قد لا تكون الوظيفة مدعومة حسب المنافذ المتوفرة في المنتج.
 - تتوفر إمكانية تغيير حجم الشاشة عند توافر الشروط الآتية.
 - تم توصيل جهاز إخراج رقمي باستخدام الكبل DVI/HDMI/DP.
 - أن تكون إشارة الإدخال 480p أو 576p أو 720p أو 1080p وأن يعمل جهاز العرض بشكل طبيعي (لا تستطيع جميع الطرازات دعم كل هذه الإشارات)
 - يمكن تعيين ذلك فقط عندما يكون مصدر الإدخال الخارجي متصلاً من خلال DVI/HDMI/DP وتم تعيين **PC/AV Mode** إلى **AV**.
- 5 اضغط [● / ●] للانتقال إلى الخيار الذي تريده، ثم اضغط على [↩ / ⏪].
- 6 سيتم تطبيق الخيار المحدد.

4.3.7 تكوين Contrast

PIP

ضبط مستوى تباين الشاشة الفرعية.

- 1 اضغط على أي زر بواجهة المنتج لعرض "دليل المفاتيح الوظيفية".
ثم اضغط على [PIP] لعرض شاشة القائمة المطابقة.
- 2 اضغط الزر [● / ●] للانتقال إلى Screen واضغط الزر [← / →] الموجود بالمنتج.
- 3 اضغط الزر [● / ●] للانتقال إلى PIP/PBP واضغط الزر [← / →] الموجود بالمنتج.
- 4 اضغط على [● / ●] للانتقال إلى Contrast، واضغط على [← / →] (متوفر في الوضع PIP Size). ستظهر الشاشة التالية.



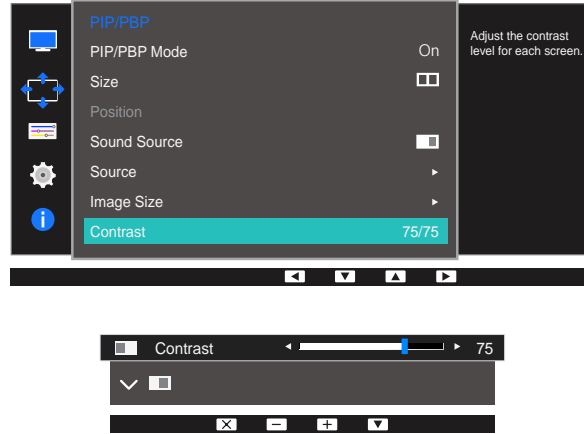
- 5 قم بضبط Contrast باستخدام الزر [● / ●].

- 6 سيتم تطبيق الخيار المحدد.

PBP

ضبط مستوى تباين كل شاشة.

- 1 اضغط على أي زر بواجهة المنتج لعرض "دليل المفاتيح الوظيفية".
ثم اضغط على [] لعرض شاشة القائمة المطابقة.
- 2 اضغط الزر [● / ●] للانتقال إلى Screen واضغط الزر [] الموجود بالمنتج.
- 3 اضغط الزر [● / ●] للانتقال إلى PIP/PBP واضغط الزر [] الموجود بالمنتج.
- 4 اضغط على [● / ●] للانتقال إلى Contrast، واضغط على [] (متوفر في الوضع PBP Size). ستظهر الشاشة التالية.



- 5 قم بضبط Contrast باستخدام الزر [● / ●].

- 6 سيتم تطبيق الخيار المحدد.

تنسيق القوائم التي تظهر على الشاشة

يتم توفير وصف مفصل لكل وظيفة. راجع المنتج الخاص بك لمعرفة التفاصيل.

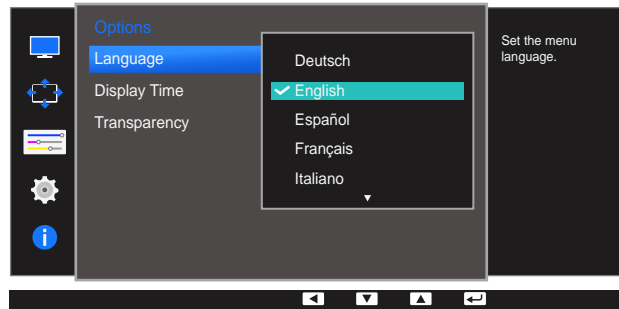
Language 5.1

ضبط لغة القائمة.

- سيتم تطبيق التغيير الذي يطرأ على إعداد اللغة فقط على القوائم المعروضة على الشاشة.
- ولن يتم تطبيقه على الوظائف الأخرى الموجودة بالكمبيوتر.

5.1.1 تغيير Language

- 1 اضغط على أي زر يواجهه المنتج لعرض "دليل المفاتيح الوظيفية".
ثم اضغط على [III] لعرض شاشة القائمة المطابقة.
- 2 اضغط الزر [• / •] للانتقال إلى **Options** واضغط الزر [□ / □] الموجود بالمنتج.
- 3 اضغط [• / •] للانتقال إلى **Language**، ثم اضغط [□ / □] الموجود بالمنتج.
ستظهر الشاشة التالية.



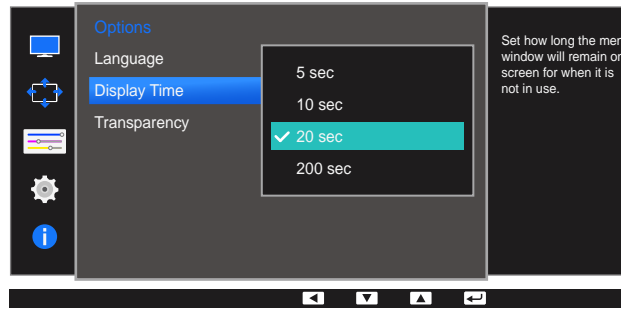
- 4 اضغط [• / •] للانتقال إلى اللغة التي تريدها، ثم اضغط [□ / □].
- 5 سيتم تطبيق الخيار المحدد.

5.2 Display Time

ضبط قائمة العرض على الشاشة (OSD) بحيث تختفي تلقائيًا في حالة عدم استخدام القائمة لفترة محددة من الوقت. **Display Time** يمكن استخدام هذا الخيار لتحديد الوقت الذي ترغب في اختفاء قائمة "العرض على الشاشة" بعده.

5.2.1 تكوين Display Time

- 1 اضغط على أي زر بواجهة المنتج لعرض "دليل المفاتيح الوظيفية".
ثم اضغط على [] لعرض شاشة القائمة المطابقة.
- 2 اضغط الزر [• / •] للانتقال إلى **Options** واضغط الزر [↩ / ↪] الموجود بالمنتج.
- 3 اضغط الزر [• / •] للانتقال إلى **Display Time** واضغط الزر [↩ / ↪] الموجود بالمنتج.
ستظهر الشاشة التالية.



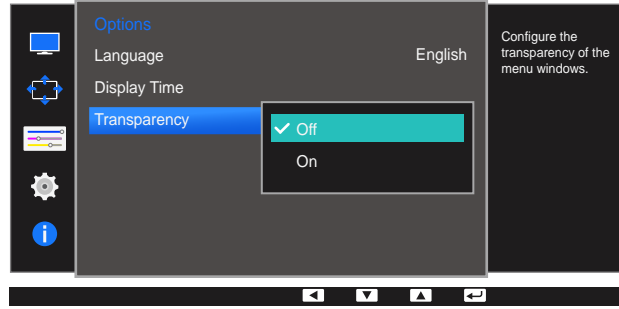
- 4 اضغط الزر [• / •] للانتقال إلى الخيار الذي تريده واضغط الزر [↩ / ↪].
- 5 سيتم تطبيق الخيار المحدد.

5.3 Transparency

ضبط درجة شفافية نوافذ القائمة.

5.3.1 تغيير Transparency

- 1 اضغط على أي زر يواجه المنتج لعرض "دليل المفاتيح الوظيفية".
ثم اضغط على [||||] لعرض شاشة القائمة المطابقة.
- 2 اضغط الزر [● / ●] للانتقال إلى **Options** واضغط الزر [↩ / ↪] الموجود بالمنتج.
- 3 اضغط [● / ●] للانتقال إلى **Transparency**، ثم اضغط [↩ / ↪] الموجود بالمنتج.
ستظهر الشاشة التالية.



- 4 اضغط الزر [● / ●] للانتقال إلى الخيار الذي تريده واضغط الزر [↩ / ↪].
- 5 سيتم تطبيق الخيار المحدد.

يتم توفير وصف مفصل لكل وظيفة. راجع المنتج الخاص بك لمعرفة التفاصيل.

ECO 6.1

يتم عرض الخيارات **Eco Light Sensor** و **Eco Saving** على نفس صفحة القائمة وبالتالي يمكنك تكوين إعدادات توفير الطاقة بشكل ملائم.

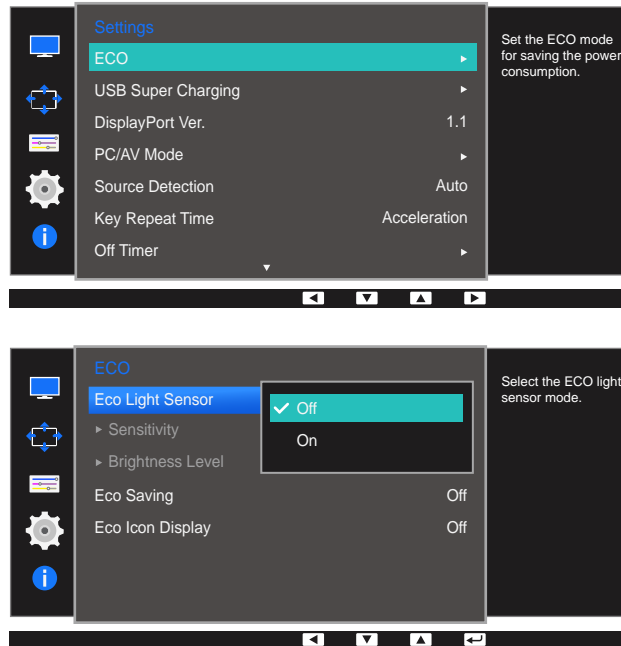
Eco Light Sensor 6.1.1

تعمل الميزة **Eco Light Sensor** على تحسين حالة العرض والمساهمة في توفير الطاقة عن طريق ضبط سطوع الشاشة تبعًا لكثافة الضوء المحيط.

- لا تتوافر هذه القائمة إذا كان **SAMSUNG MAGICBright** في وضع **Dynamic Contrast**.
- هذه القائمة غير متوفرة عند تمكين **Game Mode**.
- هذه القائمة غير متوفرة عند ضبط **Eco Saving**.

تكوين Eco Light Sensor

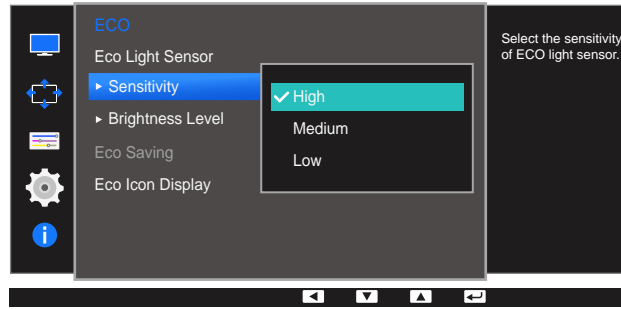
- 1 اضغط على أي زر بواجهة المنتج لعرض "دليل المفاتيح الوظيفية".
ثم اضغط على [] لعرض شاشة القائمة المطابقة.
- 2 اضغط الزر [• / •] للانتقال إلى **Settings** واضغط الزر [] الموجود بالمنتج.
- 3 اضغط [• / •] للانتقال إلى **ECO**، ثم اضغط [] الموجود بالمنتج.
- 4 اضغط الزر [• / •] للانتقال إلى **Eco Light Sensor** واضغط الزر [] الموجود بالمنتج.
ستظهر الشاشة التالية.



- **Off**: إلغاء تنشيط الوظيفة **Eco Light Sensor**.
 - **On**: ضبط حدة سطوع الشاشة تبعًا لكثافة الضوء المحيط.
- 5 اضغط الزر [• / •] للانتقال إلى الخيار الذي تريده واضغط الزر [] الموجود بالمنتج.
 - 6 سيتم تطبيق الخيار المحدد.

تكوين Sensitivity

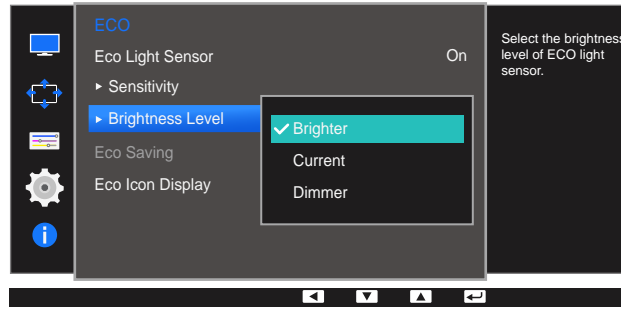
- 1 اضغط على أي زر بواجهة المنتج لعرض "دليل المفاتيح الوظيفية".
ثم اضغط على [||||] لعرض شاشة القائمة المطابقة.
- 2 اضغط الزر [• / •] للانتقال إلى **Settings** واضغط الزر [⏏ / ⏏] الموجود بالمنتج.
- 3 اضغط [• / •] للانتقال إلى **ECO**، ثم اضغط [⏏ / ⏏] الموجود بالمنتج.
- 4 اضغط [• / •] للانتقال إلى **Sensitivity**، ثم اضغط [⏏ / ⏏] الموجود بالمنتج.
ستظهر الشاشة التالية.



- **High**: حساسية عالية تعمل على زيادة المستوى المتغير لسطوع الشاشة تبعًا لكثافة الضوء المحيط.
 - **Medium**: حساسية متوسطة تعمل على تعيين المستوى المتغير لسطوع الشاشة بين **High** و **Low** تبعًا لكثافة الضوء المحيط.
 - **Low**: حساسية منخفضة تُقلل من المستوى المتغير لسطوع الشاشة تبعًا لكثافة الضوء المحيط.
- 5 اضغط الزر [• / •] للانتقال إلى الخيار الذي تريده واضغط الزر [⏏ / ⏏].
 - 6 سيتم تطبيق الخيار المحدد.

تكوين Brightness Level

- 1 اضغط على أي زر بواجهة المنتج لعرض "دليل المفاتيح الوظيفية".
ثم اضغط على [F4] لعرض شاشة القائمة المطابقة.
- 2 اضغط الزر [• / •] للانتقال إلى **Settings** واضغط الزر [F4 / F5] الموجود بالمنتج.
- 3 اضغط [• / •] للانتقال إلى **ECO**، ثم اضغط [F4 / F5] الموجود بالمنتج.
- 4 اضغط [• / •] للانتقال إلى **Brightness Level**، ثم اضغط [F4 / F5] الموجود بالمنتج.
ستظهر الشاشة التالية.



- **Brighter**: زيادة السطوع الحالي للشاشة.
 - **Current**: الحفاظ على السطوع الحالي للشاشة.
 - **Dimmer**: تقليل السطوع الحالي للشاشة.
- 5 اضغط الزر [• / •] للانتقال إلى الخيار الذي تريده واضغط الزر [F4 / F5].
 - 6 سيتم تطبيق الخيار المحدد.

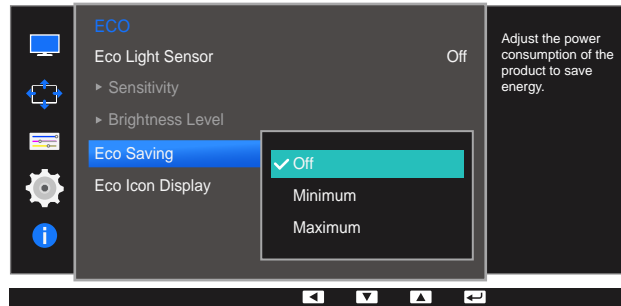
Eco Saving 6.1.2

تعمل الوظيفة **Eco Saving** على التقليل من استهلاك الطاقة عن طريق التحكم بالتيار الكهربائي الذي تستخدمه لوحة جهاز العرض.

- لا تتوفر هذه القائمة إذا كان **SAMSUNG MAGICBright** في وضع **Dynamic Contrast**.
- هذه القائمة غير متوفرة عند تمكين **Game Mode**.
- لا تتوفر هذه القائمة عند ضبط **Eco Light Sensor**.

تكوين Eco Saving

- 1 اضغط على أي زر بواجهة المنتج لعرض "دليل المفاتيح الوظيفية".
ثم اضغط على [] لعرض شاشة القائمة المطابقة.
- 2 اضغط الزر [• / •] للانتقال إلى **Settings** واضغط الزر [] الموجود بالمنتج.
- 3 اضغط [• / •] للانتقال إلى **ECO**، ثم اضغط [] الموجود بالمنتج.
- 4 اضغط الزر [• / •] للانتقال إلى **Eco Saving** واضغط الزر [] الموجود بالمنتج.
ستظهر الشاشة التالية.

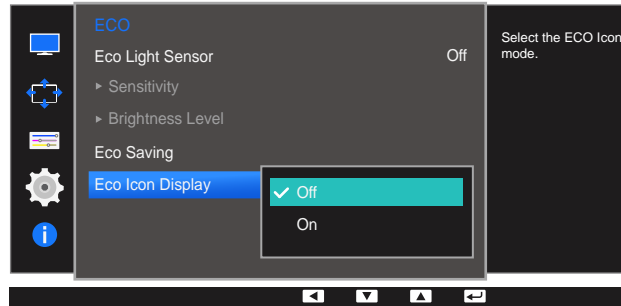


- **Off**: إلغاء تنشيط الوظيفة **Eco Saving**.
 - **Minimum**: تغيير معدل استهلاك جهاز العرض للطاقة إلى 75% من المستوى الافتراضي.
 - **Maximum**: تغيير معدل استهلاك جهاز العرض للطاقة إلى 50% من المستوى الافتراضي.
- 5 اضغط الزر [• / •] للانتقال إلى الخيار الذي تريده واضغط الزر [].
 - 6 سيتم تطبيق الخيار المحدد.

Eco Icon Display 6.1.3

تكوين Eco Icon Display

- 1 اضغط على أي زر بواجهة المنتج لعرض "دليل المفاتيح الوظيفية".
ثم اضغط على [F4] لعرض شاشة القائمة المطابقة.
- 2 اضغط الزر [F4 / F5] للانتقال إلى Settings واضغط الزر [F4 / F5] الموجود بالمنتج.
- 3 اضغط [F4 / F5] للانتقال إلى ECO، ثم اضغط [F4 / F5] الموجود بالمنتج.
- 4 اضغط الزر [F4 / F5] للانتقال إلى Eco Icon Display واضغط الزر [F4 / F5] الموجود بالمنتج.
ستظهر الشاشة التالية.



- Off: تعطيل وظيفة عرض الرمز الاقتصادي.
 - On: عرض حالة تشغيل المستشعر الاقتصادي كدليل منبثق.
- 5 اضغط الزر [F4 / F5] للانتقال إلى الخيار الذي تريده واضغط الزر [F4 / F5].
 - 6 سيتم تطبيق الخيار المحدد.

ملاحظات



- في حالة ضبط سطوع الشاشة تبعًا لكثافة الضوء المحيط أثناء تشغيل Eco Light Sensor ستظهر نافذة منبثقة تعرض ضبط سطوع الشاشة كما هو موضح أعلاه.
- إذا زاد سطوع الشاشة بزيادة الضوء المحيط، سيزداد مستوى سطوع شريط التمرير مع عرض لصورة شمس ساطعة. وإذا زادت درجة خفوت الشاشة، سيقبل مستوى سطوع شريط تمرير بنفس درجة الصورة المعروضة في ضوء القمر. سيتم عرض شريط تمرير السطوع لمدة 3 ثوانٍ بعد تنشيط المستشعر.
- أثناء التشغيل في وضع فحص الإشارة أو عدم وجود إشارة، لن تعرض الشاشة عناصر العرض التي تظهر عليها.

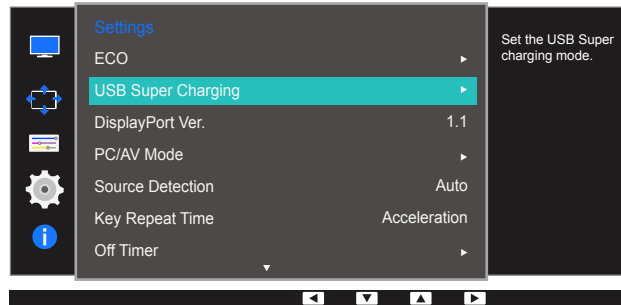
6.2 USB Super Charging

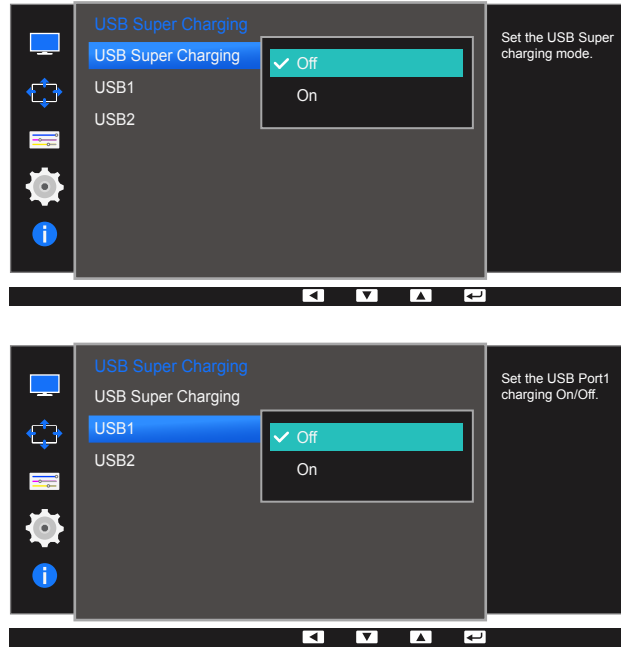
قم بشحن بطارية جهاز مصدر متصل سريعاً باستخدام منفذ USB 3.0 الموجود بالمنتج.

- يكون الشحن السريع متوفرًا من خلال منفذي [SS-C] و [SS-2]. استخدم هذين المنفذين لشحن الأجهزة بصورة أسرع من استخدام منفذ USB عادي. قد تختلف سرعة الشحن وفقًا للجهاز المتصل.
- قد لا يكون الشحن السريع للبطارية مدعومًا و/أو قد يستغرق الشحن وقتًا أطول على بعض أجهزة الهواتف المحمولة.
- عندما تكون ميزة الشحن السريع قيد إيقاف التشغيل لمنفذي [SS-C] و [SS-2]، استخدم هذين المنفذين في الشحن ونقل البيانات بالسرعة العادية.
- إذا تم توصيل جهاز USB إصدار 2.0 أو أقل بمنفذ [SS-C] أو [SS-2] كانت ميزة الشحن السريع قيد التشغيل، فسيتم نقل البيانات، ولكن يمكن القيام بذلك في حالة توصيل جهاز USB الإصدار 3.0. ※ قد لا تكون هذه المنافذ متوافقة مع أجهزة USB الجديدة التي قد يتم إصدارها في المستقبل.
- في حالة توصيل جهاز مثل الماوس أو لوحة المفاتيح أو جهاز ذاكرة تخزين بمنفذ [SS-C] أو [SS-2] وكان الجهاز هو جهاز USB الإصدار 2.0 أو أقل، فعليك بإيقاف تشغيل ميزة الشحن السريع.
- إذا كانت ميزة الشحن السريع قيد التشغيل باستخدام قائمة إعدادات OSD، سيتم إعادة التعرف على جميع الأجهزة المتصلة بمنافذ USB من 1 إلى 4 على الشاشة. ويؤدي هذا إلى ضمان الشحن الفائق. ※ بل تشغيل الشحن السريع، أغلق جميع الملفات المفتوحة على أجهزة التخزين المتصلة بمنافذ USB.

6.2.1 تكوين USB Super Charging

- 1 اضغط على أي زر بواجهة المنتج لعرض "دليل المفاتيح الوظيفية". ثم اضغط على [] لعرض شاشة القائمة المطابقة.
- 2 اضغط الزر [• / •] للانتقال إلى Settings واضغط الزر [] الموجود بالمنتج.
- 3 اضغط [• / •] للانتقال إلى USB Super Charging، ثم اضغط [] الموجود بالمنتج.
- 4 اضغط الزر [• / •] للانتقال إلى USB Super Charging أو USB1 أو USB2 واضغط الزر [] الموجود بالمنتج. ستظهر الشاشة التالية.





- Off: تعطيل USB Super Charging.
 - On: تمكين وظيفة الشحن سريعاً لجهاز مصدر متصل بمنفذ USB 3.0.
- 5 اضغط [• / •] للانتقال إلى الخيار الذي تريده، ثم اضغط على [↩] / [⏮].
- 6 سيتم تطبيق الخيار المحدد.

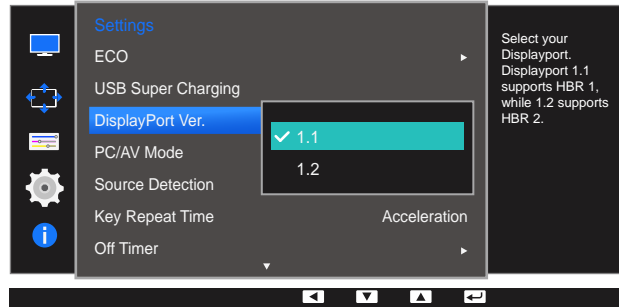
6.3 DisplayPort Ver

حدد منفذ العرض. يدعم منفذ العرض 1.1 معدل بت عالٍ 1، في حين يدعم المنفذ 1.2 معدل بت عالٍ 2.

- قد تؤدي الإعدادات غير الصحيحة إلى أن تصبح الشاشة فارغة. إذا حدث ذلك، فتتحقق من مواصفات الجهاز.
- إذا كان جهاز العرض (عند ضبطه على DVI أو HDMI أو DisplayPort) في وضع توفير الطاقة أو يعرض الرسالة **Check Signal Cable**، فاضغط على الزر [F4] لعرض OSD (قائمة العرض على الشاشة). يمكنك تحديد 1.1 أو 1.2.

6.3.1 تكوين DisplayPort Ver

- 1 اضغط على أي زر بواجهة المنتج لعرض "دليل المفاتيح الوظيفية".
ثم اضغط على [F4] لعرض شاشة القائمة المطابقة.
- 2 اضغط الزر [• / •] للانتقال إلى **Settings** واضغط الزر [F4 / F5] الموجود بالمنتج.
- 3 اضغط [• / •] للانتقال إلى **DisplayPort Ver.**، ثم اضغط [F4 / F5] الموجود بالمنتج. ستظهر الشاشة التالية.



• 1.2 / 1.1

- 4 اضغط [• / •] للانتقال إلى الخيار الذي تريده، ثم اضغط على [F4 / F5].

- 5 سيتم تطبيق الخيار المحدد.

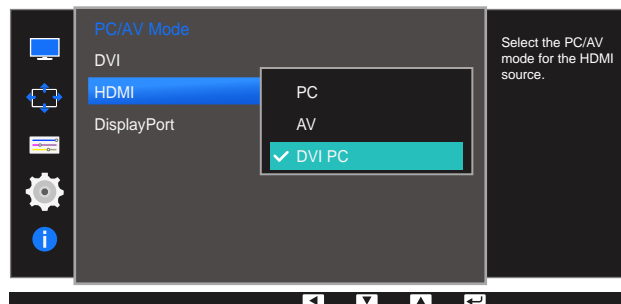
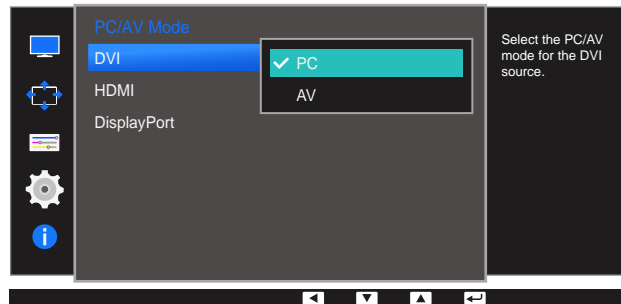
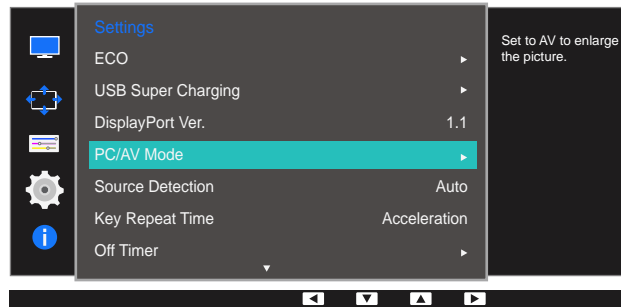
6.4 PC/AV Mode

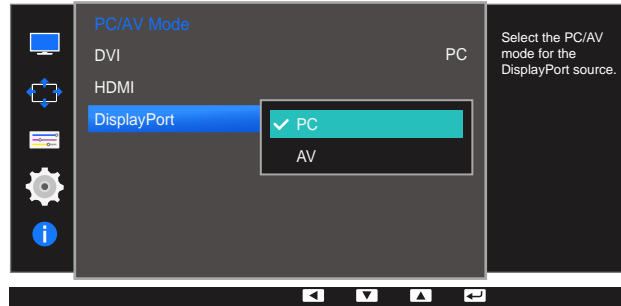
ضبط **PC/AV Mode** على **AV**. سيتم تكبير حجم الصورة. يعد هذا الخيار مناسبًا عند عرض فيلم.

- متوفرة للطُرز العريضة فقط مثل 16:9 أو 16:10.
- إذا كان جهاز العرض (عند ضبطه على **DVI** أو **HDMI** أو **DisplayPort**) في وضع توفير الطاقة أو يعرض الرسالة **Check Signal Cable**، فاضغط على الزر [] لعرض OSD (قائمة العرض على الشاشة). يمكنك تحديد **PC** أو **AV**.

6.4.1 تكوين PC/AV Mode

- 1 اضغط على أي زر بواجهة المنتج لعرض "دليل المفاتيح الوظيفية".
ثم اضغط على [] لعرض شاشة القائمة المطابقة.
- 2 اضغط الزر [• / •] للانتقال إلى **Settings** واضغط الزر [] الموجود بالمنتج.
- 3 اضغط الزر [• / •] للانتقال إلى **PC/AV Mode** واضغط الزر [] الموجود بالمنتج.
- 4 اضغط [• / •] للانتقال إلى **DVI** أو **HDMI** أو **DisplayPort**، ثم اضغط [] الموجود بالمنتج. ستظهر الشاشة التالية.





- التعيين إلى PC عند التوصيل بالكمبيوتر الشخصي.
 - التعيين إلى AV عند التوصيل بجهاز AV.
 - لتفعيل الصوت عند التوصيل بجهاز الكمبيوتر عن طريق كبل HDMI إلى DVI، يُرجى توصيل كبل الصوت وضبط **PC/AV Mode** على **DVI PC**.
 - لسماع الصوت عند توصيل المنتج بجهاز كمبيوتر عن طريق كبل HDMI، يُرجى ضبط **PC/AV Mode** على **PC**.
- 5 اضغط [● / ●] للانتقال إلى الخيار الذي تريده، ثم اضغط على [□ / □].
- 6 سيتم تطبيق الخيار المحدد.

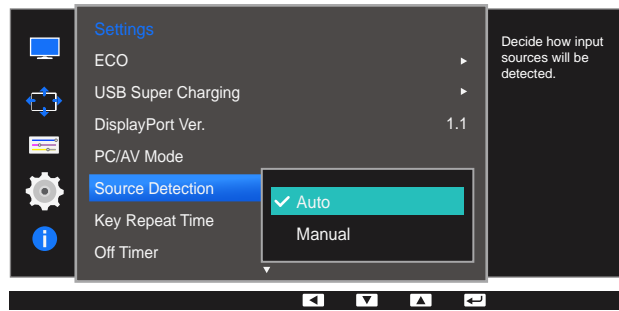
Source Detection 6.5

تنشيط Source Detection.

غير متوفرة عند تعيين PIP/PBP Mode على On. 

Source Detection تكوين 6.5.1

- 1 اضغط على أي زر بواجهة المنتج لعرض "دليل المفاتيح الوظيفية".
ثم اضغط على [] لعرض شاشة القائمة المطابقة.
- 2 اضغط الزر [• / •] للانتقال إلى Settings واضغط الزر [] / [] الموجود بالمنتج.
- 3 اضغط الزر [• / •] للانتقال إلى Source Detection واضغط الزر [] / [] الموجود بالمنتج.
ستظهر الشاشة التالية.



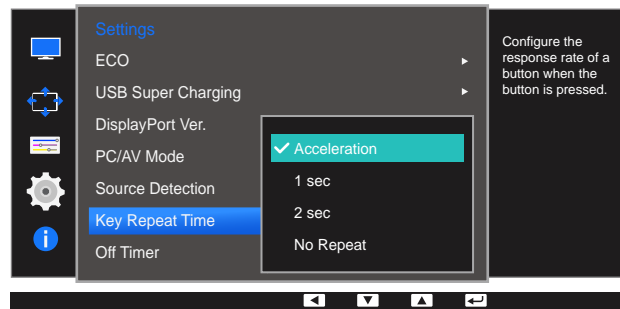
- Auto: يتم التعرف على مصدر الإدخال تلقائيًا.
 - Manual: تحديد مصدر إدخال يدويًا.
- 4 اضغط [• / •] للانتقال إلى الخيار الذي تريده، ثم اضغط على [] / [].
 - 5 سيتم تطبيق الخيار المحدد.

Key Repeat Time 6.6

التحكم في معدل استجابة الزر عند الضغط عليه.

6.6.1 تكوين Key Repeat Time

- 1 اضغط على أي زر بواجهة المنتج لعرض "دليل المفاتيح الوظيفية".
ثم اضغط على [F1] لعرض شاشة القائمة المطابقة.
- 2 اضغط الزر [F2 / F3] للانتقال إلى **Settings** واضغط الزر [F4 / F5] الموجود بالمنتج.
- 3 اضغط الزر [F6 / F7] للانتقال إلى **Key Repeat Time** واضغط الزر [F8 / F9] الموجود بالمنتج.
ستظهر الشاشة التالية.



- يمكن تحديد **Acceleration** أو **1 sec** أو **2 sec**. في حالة تحديد **No Repeat**، يستجيب الأمر مرة واحدة فقط عند الضغط على الزر.

4 اضغط [F10 / F11] للانتقال إلى الخيار الذي تريده، ثم اضغط على [F12 / F13].

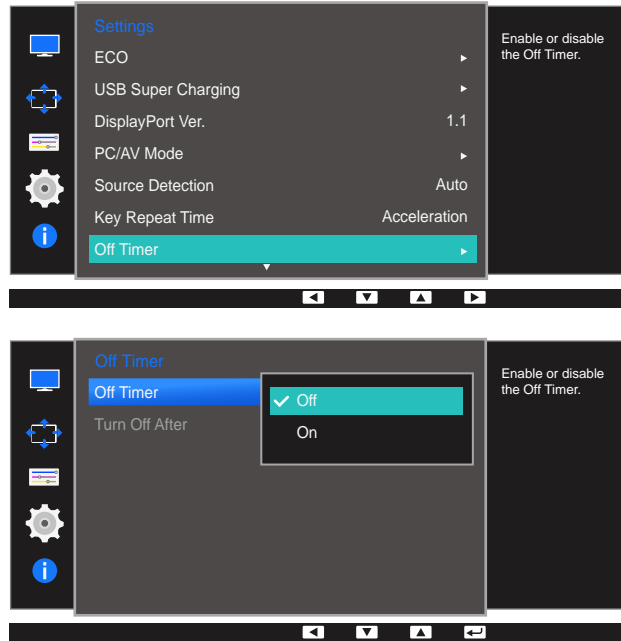
5 سيتم تطبيق الخيار المحدد.

6.7 Off Timer

يمكنك تعيين المنتج إلى إيقاف التشغيل تلقائيًا.

6.7.1 تكوين Off Timer

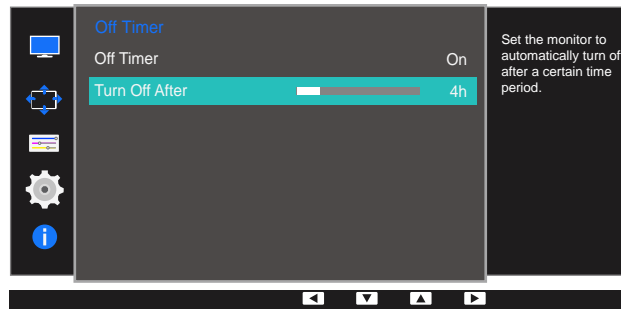
- 1 اضغط على أي زر بواجهة المنتج لعرض "دليل المفاتيح الوظيفية".
ثم اضغط على [] لعرض شاشة القائمة المطابقة.
- 2 اضغط الزر [• / •] للانتقال إلى **Settings** واضغط الزر [] الموجود بالمنتج.
- 3 اضغط الزر [• / •] للانتقال إلى **Off Timer** واضغط الزر [] الموجود بالمنتج.
- 4 اضغط [• / •] للانتقال إلى **Off Timer**، ثم اضغط [] الموجود بالمنتج.
ستظهر الشاشة التالية.



- **Off**: إلغاء تنشيط مؤقت إيقاف التشغيل بحيث لا يتم إيقاف تشغيل المنتج تلقائيًا.
 - **On**: تنشيط مؤقت إيقاف التشغيل بحيث يتم إيقاف تشغيل المنتج تلقائيًا.
- 5 اضغط الزر [• / •] للانتقال إلى الخيار الذي تريده واضغط الزر [] الموجود بالمنتج.
 - 6 سيتم تطبيق الخيار المحدد.

6.7.2 تكوين Turn Off After

- 1 اضغط على أي زر بواجهة المنتج لعرض "دليل المفاتيح الوظيفية".
ثم اضغط على [||||] لعرض شاشة القائمة المطابقة.
- 2 اضغط الزر [• / •] للانتقال إلى **Settings** واضغط الزر [□ / □] الموجود بالمنتج.
- 3 اضغط الزر [• / •] للانتقال إلى **Off Timer** واضغط الزر [□ / □] الموجود بالمنتج.
- 4 اضغط الزر [• / •] للانتقال إلى **Turn Off After** واضغط الزر [□ / □] الموجود بالمنتج.
ستظهر الشاشة التالية.



- 5 اضغط الزر [• / •] لتكوين **Turn Off After**.

- 6 سيتم تطبيق الخيار المحدد.

- يمكن تعيين مؤقت إيقاف التشغيل في نطاق يتراوح ما بين ساعة واحدة إلى 23 ساعة. سيتم إيقاف تشغيل المنتج تلقائياً بعد عدد الساعات المحدد.

- تتوفر هذه القائمة فقط عند ضبط **Off Timer** على **On**.

- بالنسبة للمنتجات الخاصة بأسواق بعض المناطق، يتم ضبط **Off Timer** بحيث يتم تنشيطه تلقائياً بعد تشغيل المنتج بأربع ساعات. يتم عمل ذلك وفقاً لقواعد الإمداد بالطاقة. إذا كنت لا ترغب في تنشيط المؤقت، انتقل إلى **MENU ← SETUP&RESET** وقم بضبط **Off Timer** على **Off**.

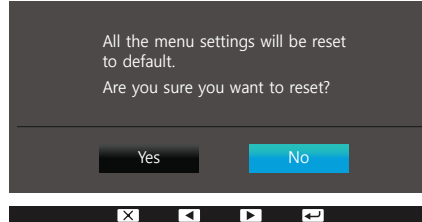
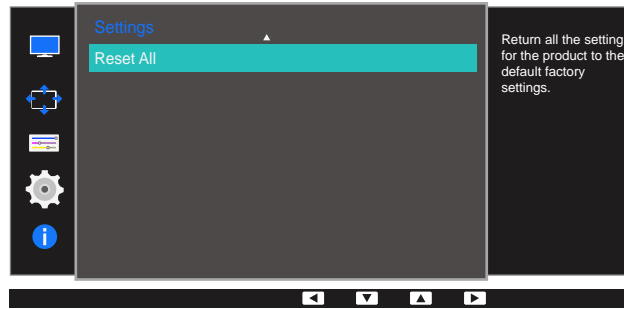
Reset All 6.8

إعادة كافة إعدادات المنتج إلى إعدادات المصنع الافتراضية.

قد تختلف الوظائف المتوفرة على جهاز العرض وفقاً للموديل. الرجاء مراجعة المنتج الفعلي. 

6.8.1 تهيئة إعدادات (Reset All)

- 1 اضغط على أي زر بواجهة المنتج لعرض "دليل المفاتيح الوظيفية".
ثم اضغط على [||||] لعرض شاشة القائمة المطابقة.
- 2 اضغط الزر [• / •] للانتقال إلى **Settings** واضغط الزر [↩ / ↪] الموجود بالمنتج.
- 3 اضغط [• / •] للانتقال إلى **Reset All**، ثم اضغط [↩ / ↪] الموجود بالمنتج.
ستظهر الشاشة التالية.



- 4 اضغط [• / •] للانتقال إلى الخيار الذي تريده، ثم اضغط على [↩ / ↪].
- 5 سيتم تطبيق الخيار المحدد.

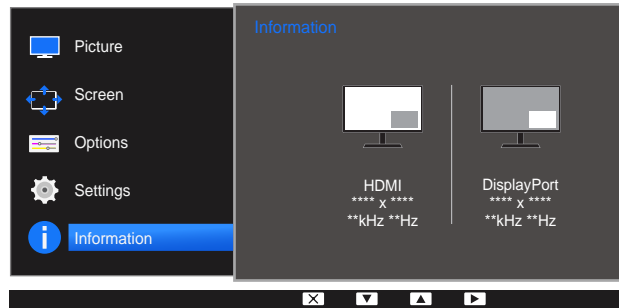
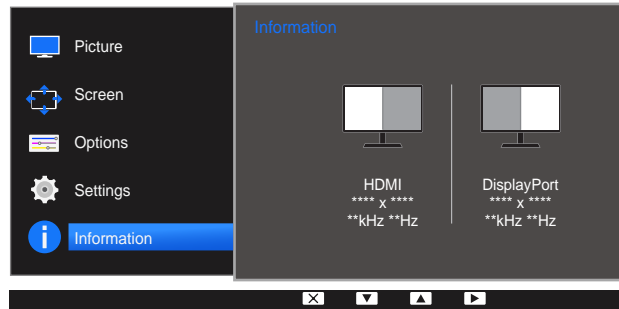
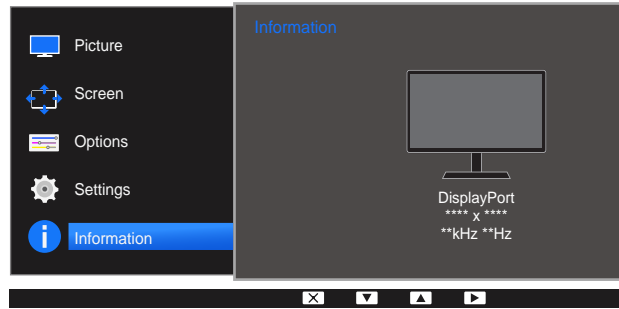
يتم توفير وصف مفصل لكل وظيفة. راجع المنتج الخاص بك لمعرفة التفاصيل.

Information 7.1

عرض مصدر الإدخال الحالي والتردد والدقة.

7.1.1 عرض Information

- 1 اضغط على أي زر بواجهة المنتج لعرض "دليل المفاتيح الوظيفية".
ثم اضغط على [INFO] لعرض شاشة القائمة المطابقة.
- 2 اضغط الزر [● / ●] للانتقال إلى **Information**. سيظهر مصدر الإدخال الحالي والتردد والدقة.



7.2 تكوين Brightness و Contrast و Volume من "شاشة التهيئة"

ضبط **Brightness** و **Contrast** و **Volume** باستخدام الزر [⏏] في شاشة بدء التشغيل عند عدم توفر قائمة العرض على الشاشة.

Brightness: 

- لا تتوافر هذه القائمة عند ضبط **Bright** إلى الوضع **SAMSUNG MAGIC** **Dynamic Contrast**.
- هذه القائمة غير متوفرة عند ضبط **Eco Light Sensor**.

Contrast: 

- هذه القائمة لا تتوافر عندما يكون **Bright** في الوضع **SAMSUNG MAGIC** **Cinema** أو **Dynamic Contrast**.
- هذه القائمة غير متوفرة عند تمكين **Game Mode**.
- لا تتوفر هذه القائمة عند ضبط **PIP/PBP Mode** على **On** وضبط **Size** على [■] (الوضع **PBP**).

1 اضغط على أي زر بواجهة المنتج (في حالة عدم عرض شاشة القائمة) لعرض "دليل المفاتيح الوظيفية". وبعد ذلك، اضغط على [⏏]. ستظهر الشاشة التالية.



2 اضغط على الزر [⏏ / ⏏] للتبديل بين إعدادات **Brightness** و **Contrast** و **Volume**.

3 قم بضبط **Brightness** و **Contrast** و **Volume** باستخدام الزر [• / •].

8.1 Easy Setting Box



Easy Setting Box

يمكن برنامج "Easy Setting Box" المستخدمين من تقسيم جهاز العرض إلى مقاطع متعددة.

8.1.1 تثبيت البرامج

- 1 أدخل القرص المضغوط المخصص لتثبيت البرنامج في محرك الأقراص المضغوطة.
- 2 حدد برنامج إعداد "Easy Setting Box".
- 3 في حالة عدم ظهور الشاشة المنبثقة الخاصة بتثبيت البرنامج على الشاشة الرئيسية، ابحث عن ملف إعداد "Easy Setting Box" المحفوظ على القرص المضغوط ثم انقر فوقه نقرًا مزدوجًا.
- 4 عند ظهور معالج التثبيت، انقر فوق التالي.
- 4 اتبع الإرشادات التي تظهر على الشاشة لمتابعة عملية التثبيت.
- قد لا يعمل البرنامج بشكل صحيح إذا لم يتم إعادة تشغيل الكمبيوتر بعد الانتهاء من تثبيت البرنامج.
- قد لا يظهر رمز البرنامج "Easy Setting Box" اعتمادًا على نظام الكمبيوتر ومواصفات المنتج.
- إذا لم يظهر رمز الاختصار، اضغط المفتاح F5.

القيود والمشاكل المتعلقة بالتثبيت ("Easy Setting Box")

قد تتأثر إجراءات تثبيت برنامج "Easy Setting Box" ببطاقة الرسومات واللوحة الأم وبيئة الشبكة.

متطلبات النظام

نظام التشغيل

• Windows XP 32Bit/64Bit

• Windows Vista 32Bit/64Bit

• Windows 7 32Bit/64Bit

• Windows 8 32Bit/64Bit

الأجهزة

• ذاكرة سعة 32 ميجابايت على الأقل

• وجود مساحة خالية على محرك الأقراص الثابت لا تقل عن 60 ميجابايت

8.1.2 إزالة البرنامج

انقر فوق ابدأ، وحدد إعدادات/لوحة التحكم، ثم انقر مرتين فوق إضافة أو إزالة البرامج.

حدد "Easy Setting Box" من قائمة البرامج ثم انقر فوق الزر إضافة/حذف.

9.1 متطلبات ما قبل الاتصال بمركز خدمة عملاء Samsung

9.1.1 اختبار المنتج

قبل الاتصال بمركز خدمة عملاء Samsung، اختبر المنتج على النحو التالي. وإذا ما استمرت المشكلة، فاتصل بمركز خدمة عملاء Samsung.

تحقق مما إذا كان المنتج يعمل بشكل طبيعي من خلال استخدام وظيفة اختبار المنتج.

إذا تم إيقاف تشغيل الشاشة وصدور وميض من مؤشر الطاقة على الرغم من توصيل المنتج بالكمبيوتر بطريقة صحيحة، قم بإجراء اختبار التشخيص الذاتي.

1 أوقف تشغيل الكمبيوتر والمنتج.

2 افصل الكبل عن المنتج.

3 تشغيل المنتج.

4 في حالة ظهور الرسالة **Check Signal Cable**، فهذا يُشير إلى أن المنتج يعمل بشكل طبيعي.

إذا ظلت الشاشة خالية، فافحص نظام الكمبيوتر ووحدة التحكم في الفيديو والكبل.

9.1.2 فحص الدقة والتردد

بالنسبة للوضع الذي يتجاوز الدقة المدعومة، ستظهر الرسالة **Not Optimum Mode** لفترة وجيزة.

9.1.3 تحقق مما يلي.

مشاكل التركيب (وضع PC)

المشاكل	الحلول
يتم تشغيل الشاشة ثم إيقاف تشغيلها بشكل متكرر.	افحص وصلة الكبل بين المنتج والكمبيوتر، وتأكد من إحكام التوصيل.

مشاكل الشاشة

المشاكل	الحلول
مؤشر الطاقة منطفئ. لن يتم تشغيل الشاشة.	تحقق من توصيل كبل الطاقة بشكل صحيح.
تظهر الرسالة Check Signal Cable .	تحقق من توصيل الكبل بالمنتج بطريقة صحيحة.
يتم عرض Not Optimum Mode .	تحقق من تشغيل الجهاز الموصّل بالمنتج.
	تظهر هذه الرسالة عندما تتجاوز الإشارات الصادرة من بطاقة الرسومات الدقة القصوى للمنتج أو تردده.
	قم بتغيير الدقة القصوى والتردد لتناسب أداء المنتج، بالرجوع إلى "جدول وضع الإشارات القياسية".

المشاكل	الحلول
الصورة الظاهرة على الشاشة تبدو مشوهة.	افحص وصلة الكابل بالمنتج.
الشاشة غير واضحة. الشاشة باهتة.	قم بإزالة أية ملحقات (كبل امتداد الفيديو وما إلى ذلك) وأعد المحاولة.
	قم بتعيين الدقة والتردد على المستوى الموصى به.
الصورة تظهر غير ثابتة أو مهتزة.	تأكد أن دقة الكمبيوتر وتردده يقعان ضمن نطاق الدقة والتردد المتوافقين مع المنتج. وبعد ذلك، قم بتغيير الإعدادات إذا لزم الأمر، بالرجوع إلى "جدول وضع الإشارات القياسية" الوارد في هذا الدليل وقائمة Information الموجودة بالمنتج.
الشاشة ساطعة للغاية. الشاشة قاتمة للغاية.	اضبط Brightness و Contrast .
لون الشاشة غير متجانس.	قم بتغيير إعدادات Color .
ألوان الشاشة لها ظلال وتظهر مشوهة.	قم بتغيير إعدادات Color .
اللون الأبيض لا يظهر أبيض حقيقي.	قم بتغيير إعدادات Color .
لا توجد صورة على الشاشة مع وميض مؤشر طاقة LED كل 0.5 إلى 1 ثانية.	المنتج في وضع توفير الطاقة. اضغط على أي مفتاح بلوحة المفاتيح أو حرك الماوس للرجوع إلى الشاشة السابقة.

مشاكل الصوت

المشاكل	الحلول
لا يوجد صوت.	افحص وصلة كبل الصوت أو اضبط مستوى الصوت.
	افحص مستوى الصوت.
مستوى الصوت منخفض للغاية.	ضبط مستوى الصوت.
	إذا كان مستوى الصوت لا يزال منخفضًا بعد رفعه إلى أقصى مستوى، فاضبط مستوى الصوت على بطاقة الصوت الخاصة بالكمبيوتر أو البرنامج.

مشاكل أجهزة الصوت

المشاكل	الحلول
يتم سماع صوت صفير عند بدء تشغيل الكمبيوتر.	في حالة سماع صوت صفير عند بدء تشغيل الكمبيوتر، قم بصيانته.

9.2 أسئلة وأجوبة

السؤال	الجواب
كيف يمكنني تغيير التردد؟	<p>اضبط التردد على بطاقة الرسومات.</p> <ul style="list-style-type: none"> • Windows XP: انتقل إلى لوحة المفاتيح ← المظهر والنسق ← العرض ← إعدادات ← متقدمة ← جهاز العرض، ثم اضبط معدل التحديث الموجودة ضمن إعدادات جهاز العرض. • Windows ME/2000: انتقل إلى لوحة التحكم ← العرض ← الإعدادات ← خيارات متقدمة ← جهاز العرض، ثم اضبط معدل التحديث الموجودة ضمن إعدادات جهاز العرض. • Windows Vista: انتقل إلى لوحة التحكم ← المظهر وإضفاء الطابع الشخصي ← إضفاء طابع شخصي ← إعدادات العرض ← إعدادات متقدمة ← جهاز العرض، ثم اضبط معدل التحديث ضمن إعدادات جهاز العرض. • Windows 7: انتقل إلى لوحة المفاتيح ← المظهر وإضفاء الطابع الشخصي ← العرض ← دقة الشاشة ← إعدادات متقدمة ← جهاز العرض، ثم اضبط معدل التحديث من إعدادات جهاز العرض. • Windows 8: انتقل إلى إعدادات ← لوحة المفاتيح ← المظهر وإضفاء الطابع الشخصي ← العرض ← دقة الشاشة ← إعدادات متقدمة ← جهاز العرض، ثم اضبط معدل التحديث من إعدادات جهاز العرض.


السؤال	الجواب
كيف يمكنني تغيير الدقة؟	<ul style="list-style-type: none"> • Windows XP: انتقل إلى لوحة التحكم ← المظهر والسمات ← العرض الإعدادات واضبط الدقة. • Windows ME/2000: انتقل إلى لوحة التحكم ← العرض ← الإعدادات واضبط الدقة. • Windows Vista: انتقل إلى لوحة التحكم ← المظهر وإضفاء الطابع الشخصي ← إضفاء طابع شخصي ← إعدادات العرض واضبط الدقة. • Windows 7: انتقل إلى لوحة التحكم ← المظهر وإضفاء الطابع الشخصي ← العرض ← ضبط الدقة واضبط الدقة. • Windows 8: انتقل إلى إعدادات ← لوحة التحكم ← المظهر وإضفاء الطابع الشخصي ← العرض ← ضبط الدقة واضبط الدقة.
كيف أقوم بضبط وضع توفير الطاقة؟	<ul style="list-style-type: none"> • Windows XP: قم بتعيين وضع توفير الطاقة في لوحة التحكم ← المظهر والسمات ← العرض ← إعدادات شاشة التوقف أو BIOS SETUP (إعداد نظام الإدخال/الإخراج الأساسي) على الكمبيوتر. • Windows ME/2000: قم بتعيين وضع توفير الطاقة في لوحة التحكم ← العرض ← إعدادات شاشة التوقف أو BIOS SETUP (إعداد نظام الإدخال/الإخراج الأساسي) على الكمبيوتر. • Windows Vista: قم بتعيين وضع توفير الطاقة في لوحة التحكم ← المظهر وإضفاء الطابع الشخصي ← إضفاء طابع شخصي ← إعدادات شاشة التوقف أو BIOS SETUP (إعداد نظام الإدخال/الإخراج الأساسي) على الكمبيوتر. • Windows 7: قم بتعيين وضع توفير الطاقة في لوحة التحكم ← المظهر وإضفاء الطابع الشخصي ← إضفاء طابع شخصي ← إعدادات شاشة التوقف أو BIOS SETUP (إعداد نظام الإدخال/الإخراج الأساسي) على الكمبيوتر. • Windows 8: قم بتعيين وضع توفير الطاقة في إعدادات ← لوحة التحكم ← المظهر وإضفاء الطابع الشخصي ← إضفاء طابع شخصي ← إعدادات شاشة التوقف أو BIOS SETUP (إعداد نظام الإدخال/الإخراج الأساسي) على الكمبيوتر.


راجع دليل المستخدم الخاص بالكمبيوتر أو بطاقة الرسومات لمزيد من الإرشادات حول عملية الضبط.




10.1 عام

S32D850T	S27D850T	اسم الموديل	
32 بوصة (81 سم)	27 بوصة (68 سم)	الحجم	لوحة
708.48 ملم (أفقي) × 398.52 ملم (رأسي)	596.7 ملم (أفقي) × 335.6 ملم (رأسي)	منطقة العرض	
0.27675 ملم (أفقي) × 0.27675 ملم (رأسي)	0.2331 ملم (أفقي) × 0.2331 ملم (رأسي)	المسافة بين نقاط البكسل	
تيار متردد بقوة 100 إلى 240 فولت (+/- 10 %) و 50/60 هرتز ± 3 هرتز		مصدر إمداد الطاقة	
741.3 × 441 × 68.5 مم / 9.4 كجم	627.4 × 376.4 × 66.1 مم / 7.1 كجم	دون الحامل	الأبعاد (العرض × الارتفاع × العمق) / الوزن
الحد الأقصى: 741.3 × 630 × 280 مم / 12.2 كجم الحد الأدنى: 741.3 × 500 × 280 مم / 12.2 كجم	الحد الأقصى: 627.4 × 596.3 × 280 مم / 9.95 كجم الحد الأدنى: 627.4 × 466.3 × 280 مم / 9.95 كجم	مع الحامل	
100 مم × 100 مم ملحق التثبيت في الحائط: 200 مم × 200 مم	100 مم × 100 مم	واجهة تركيب VESA	
درجة الحرارة: 10 إلى 40 درجة مئوية (50 إلى 104 درجة فهرنهايت) الرطوبة: 10 % - 80 %، دون تكاثف		أثناء التشغيل	الاعتبارات البيئية
درجة الحرارة: -20 إلى 45 درجة مئوية (-4 إلى 113 درجة فهرنهايت) الرطوبة: 5 % - 95 %، دون تكاثف		التخزين	

 التوصيل والتشغيل
يمكن تثبيت جهاز العرض هذا واستخدامه مع جميع أنظمة "التوصيل والتشغيل" المتوافقة. ويعمل تبادل البيانات ثنائي الاتجاه بين جهاز العرض ونظام الكمبيوتر على تحسين إعدادات جهاز العرض. وعلى الرغم من أنه يتم تثبيت الشاشة تلقائيًا، يمكنك تخصيص إعدادات التثبيت إذا كنت ترغب في ذلك.

 نقاط الشاشة (وحدات البكسل)
نظرًا لطبيعة تصنيع هذا المنتج، قد تظهر وحدة بكسل واحدة في كل مليون وحدة (1 لكل مليون) بشكل أكثر سطوعًا أو قتامةً على شاشة LCD. ولا يؤثر ذلك على أداء المنتج.

 المواصفات الواردة أعلاه عرضة للتغيير دون إشعار من أجل تحسين جودة المنتج.

 هذا الجهاز هو جهازاً رقمياً من الدرجة ب.

10.2 موفر الطاقة

تعمل وظيفة توفير الطاقة في هذا المنتج على خفض استهلاك الطاقة عن طريق إيقاف تشغيل الشاشة والتحكم في حالة مؤشر الطاقة LED في حالة عدم استخدام المنتج لفترة زمنية محددة. علمًا بأنه لا يتم إيقاف تشغيل الطاقة في وضع توفير الطاقة. لتشغيل الشاشة مرة أخرى، اضغط على أي مفتاح من لوحة المفاتيح أو حرك الماوس. جدير بالذكر أن وظيفة وضع توفير الطاقة تعمل فقط أثناء توصيل المنتج بكمبيوتر تعمل وظيفة توفير الطاقة به.

موفر الطاقة	وضع التشغيل العادي	وضع توفير الطاقة	إيقاف التشغيل (زر الطاقة)
مؤشر الطاقة	مضيء	وميض	إيقاف التشغيل
استهلاك الطاقة (S27D850T)	باستخدام USB: الطاقة النموذجية 85 وات دون استخدام USB: الطاقة النموذجية 50 وات دون	الطاقة النموذجية 0.45 وات الحد الأقصى 0.5 وات	أقل من 0.5 وات
استهلاك الطاقة (S32D850T)	باستخدام USB: الطاقة النموذجية 95 وات دون استخدام USB: الطاقة النموذجية 60 وات	الطاقة النموذجية 0.45 وات الحد الأقصى 0.5 وات	أقل من 0.5 وات

- قد يختلف مستوى استهلاك الطاقة المعروض باختلاف ظروف التشغيل أو عند تغيير الإعدادات.
- لتقليل استهلاك الطاقة إلى 0 وات، افصل كبل الطاقة. تأكد من فصل كبل الطاقة عند عدم استخدام المنتج لفترة زمنية طويلة. ولخفض استهلاك الطاقة إلى 0 وات عندما يكون مفتاح الطاقة غير متاح، افصل كبل الطاقة.



10.3 جدول وضع الإشارات القياسية

- يمكن ضبط هذا المنتج على دقة واحدة فقط لكل حجم شاشة من أجل الحصول على الجودة المثلى للصورة وفقًا لطبيعة الشاشة. ولذلك، فإن ضبط دقة غير الدقة المحددة قد يقلل من جودة الصورة. لتجنب ذلك، يُوصى بتحديد الدقة المثلى التي تم تعيينها لحجم شاشة المنتج الخاص بك.
- افحص التردد عند تبادل شاشة CDT (موصلة بكمبيوتر) مقابل شاشة LCD. وإذا كانت شاشة LCD لا تدعم 85 هرتز، فقم بتغيير التردد الرأسي إلى 60 هرتز باستخدام شاشة CDT قبل مبادلتها بشاشة LCD.

S32D850T / S27D850T		اسم الموديل	
30 ~ 90 كيلوهرتز	التردد الأفقي	المزامنة	
	التردد الرأسي		
50 ~ 75 هرتز	الدقة المثلى	الدقة	
	أقصى دقة		
1440 × 2560 بتردد 60 هرتز	1440 × 2560 بتردد 60 هرتز		

إذا تم إرسال إشارة تنتمي إلى أوضاع الإشارات القياسية التالية من الكمبيوتر، يتم ضبط الشاشة تلقائيًا. وإذا كانت الإشارة المرسله من الكمبيوتر لا تنتمي إلى أوضاع الإشارات القياسية، فقد تظهر الشاشة فارغة مع إضاءة مؤشر الطاقة. وفي هذه الحالة، قم بتغيير الإعدادات وفقًا للجدول التالي بالرجوع إلى دليل مستخدم بطاقة الرسومات.

الدقة	التردد الأفقي (كيلوهرتز)	التردد الرأسي (هرتز)	سرعة البكسل (ميغاهرتز)	قطبية المزامنة (أفقي/رأسي)
400 × 720 :IBM	31.469	70.087	28.322	+/-
480 × 640 :VESA	31.469	59.940	25.175	-/-
480 × 640 :MAC	35.000	66.667	30.240	-/-
480 × 640 :VESA	37.861	72.809	31.500	-/-
480 × 640 :VESA	37.500	75.000	31.500	-/-
600 × 800 :VESA	35.156	56.250	36.000	+/+
600 × 800 :VESA	37.879	60.317	40.000	+/+
600 × 800 :VESA	48.077	72.188	50.000	+/+
600 × 800 :VESA	46.875	75.000	49.500	+/+
624 × 832 :MAC	49.726	74.551	57.284	-/-
768 × 1024 :VESA	48.363	60.004	65.000	-/-
768 × 1024 :VESA	56.476	70.069	75.000	-/-
768 × 1024 :VESA	60.023	75.029	78.750	+/+
864 × 1152 :VESA	67.500	75.000	108.000	+/+
870 × 1152 :MAC	68.681	75.062	100.000	-/-
720 × 1280 :VESA	45.000	60.000	74.250	+/+
800 × 1280 :VESA	49.702	59.810	83.500	+/-
1024 × 1280 :VESA	63.981	60.020	108.000	+/+

الدقة	التردد الأفقي (كيلوهرتز)	التردد الرأسي (هرتز)	سرعة البكسل (ميغاهرتز)	قطبية المزامنة (أفقي/رأسي)
1024 × 1280 :VESA	79.976	75.025	135.000	+/+
900 × 1440 :VESA	55.935	59.887	106.500	+/-
RB900 × 1600 :VESA	60.000	60.000	108.000	+/+
1050 × 1680 :VESA	65.290	59.954	146.250	+/-
1080 × 1920 :VESA	67.500	60.000	148.500	+/+
RB1440 x 2560 :VESA	88.787	59.951	241.500	-/+

- التردد الأفقي



إن الوقت اللازم لمسح خط واحد من الجانب الأيسر إلى الجانب الأيمن للشاشة يُعرف باسم الدورة الأفقية. ويُعرف الرقم العكسي للدورة الأفقية بالتردد الأفقي. ويتم قياس التردد الأفقي بالكيلوهرتز.

- التردد الرأسي

تُتيح لك إعادة نفس الصورة مرات عديدة في الثانية عرض صور طبيعية. يُقصد بتردد التكرار "التردد الرأسي" أو "معدل التحديث" ويُشار إليه بالهرتز.

مسؤولية خدمة الدفع (التكلفة التي يتحملها العملاء)

عند طلب الخدمة، قد نحصل منك على رسوم مقابل زيارة أحد الفنيين في الحالات التالية بغض النظر عما إذا كان الجهاز لا يزال في فترة الضمان أم لا.



عدم وجود عيب بالمنتج

- تنظيف المنتج أو تعديله أو شرح طريقة عمله أو إعادة تركيبه وغيرها.
- إذا قدم الفني بعض الإرشادات حول كيفية استخدام المنتج أو قام بتعديل بعض الخيارات فقط دون فك المنتج.
- إذا كان الخلل أو العيب يرجع إلى عوامل بيئية خارجية (الإنترنت أو الهوائي أو الإشارة السلكية وغيرها).
- إذا تمت إعادة تركيب منتج أو أجهزة تم توصيلها بشكل إضافي بعد تركيب المنتج الذي تم شراؤه لأول مرة.
- إذا تمت إعادة تركيب منتج بغرض نقله إلى مكان أو منزل مختلف.
- إذا طلب العميل بعض الإرشادات حول كيفية الاستخدام بسبب منتج شركة أخرى.
- إذا طلب العميل بعض الإرشادات حول كيفية استخدام الشبكة أو برنامج لشركة أخرى.
- إذا طلب العميل تثبيت برنامج وإعداده للمنتج.
- إذا قام فني الخدمة بإزالة أو تنظيف الأتربة أو أية مواد غريبة من داخل المنتج.
- إذا طلب العميل عملية تركيب إضافي لمنتج بعد شرائه من خلال مواقع التسوق المنزلي أو التسوق عبر الإنترنت.

حدوث تلف للمنتج بسبب خطأ من العميل

حدوث تلف بسبب سوء استخدام العميل أو خطأ في الإصلاح.

إذا تلف المنتج بسبب؛

- تأثير خارجي أو سقوط المنتج.
- استخدام مستلزمات أو منتجات تُباع منفصلة لم توصي بها شركة Samsung.
- الاستعانة بشخص بخلاف مهندس تابع لشركة صيانة خارجية أو شريك لشركة Samsung Electronics Co., Ltd لإصلاح الجهاز.
- تجديد المنتج أو إصلاحه من قبل العميل.
- استخدام المنتج مع جهد كهربائي غير مناسب أو مع توصيلات كهربائية غير معتمدة.
- عدم اتباع "التنبيهات" الواردة في دليل المستخدم.

أسباب أخرى

- في حالة تلف المنتج بسبب كارثة طبيعية (كالتلف الناتج عن البرق والحرائق والزلازل والفيضانات وغيرها).
- في حالة استهلاك جميع المكونات القابلة للاستهلاك (البطارية والحبر ولمبات الفلورسنت ورؤوس الطباعة والهزاز والمصباح والمرشحات والأشرطة وغيرها).

قد يتم دفع رسوم خدمة في حالة طلب العميل الحصول على خدمة مع عدم وجود عطل بالمنتج. لذا، يُرجى قراءة "دليل المستخدم" أولاً.



المصطلحات

OSD (العرض على الشاشة)

تُتيح لك قائمة العرض على الشاشة (OSD) تكوين الإعدادات التي تظهر على الشاشة لتحسين جودة الصورة حسب رغبتك، حيث تُتيح لك تغيير درجة سطوع الشاشة والألوان والحجم والعديد من الإعدادات الأخرى باستخدام القوائم التي تظهر على الشاشة.

موزع USB

يمكنك تمديد وصلة USB واحدة إلى وصلات USB متعددة تعمل على نحو منفصل.

جاما

تعمل قائمة Gamma على ضبط تدرج اللون الرمادي الذي يقوم بعرض الألوان البينية على الشاشة. يعمل ضبط درجة السطوع على زيادة سطوع الشاشة بالكامل، ومع ذلك يعمل ضبط Gamma على زيادة السطوع المتوسط.

تدرج الرمادي

يُشير التدرج إلى مستويات كثافة الألوان التي تعرض اختلافات تغيرات الألوان بداية من المناطق الأكثر قتامة إلى المناطق الأكثر سطوعًا على الشاشة. يتم التعبير عن تغيرات سطوع الشاشة بتغير اللونين الأبيض والأسود، كما يشير التدرج الرمادي إلى المنطقة المتوسطة بين الأبيض والأسود. يعمل تغيير التدرج الرمادي من خلال ضبط Gamma على تغيير درجة السطوع المتوسط على الشاشة.

معدل المسح

يشير معدل المسح أو معدل التحديث إلى تردد معدلات تحديث الشاشة. يتم نقل بيانات الشاشة عند تحديث عرض إحدى الصور على الرغم من أن عملية التحديث غير مرئية بالعين المجردة. يُقصد بتحديثات الشاشة معدل المسح ويتم قياسه بالهرتز. يُقصد بمعدل المسح 60 هرتز أن الشاشة تقوم بعملية التحديث بمعدل 60 مرة في الثانية. يعتمد معدل مسح الشاشة على أداء بطاقات الرسومات بأجهزة الكمبيوتر وجهاز العرض.

التردد الأفقي

تتكون الحروف والصور التي يتم عرضها على جهاز العرض من نقاط متعددة (وحدات البكسل). يتم نقل وحدات البكسل في خطوط أفقية يتم ترتيبها بعد ذلك رأسياً لإنشاء صورة. يتم قياس التردد الأفقي بالكيلوهرتز، حيث يمثل عدد المرات التي يتم فيها نقل الخطوط الأفقية في الثانية بالإضافة إلى عرضها على شاشة جهاز العرض. ويعني مقدار التردد الأفقي 85 أن الخطوط الأفقية التي تعمل على تعديل صورة يتم إرسالها 85000 مرة في الثانية. ومن ثم، يكون التردد الأفقي 85 كيلوهرتز.

التردد الرأسي

تتكون الصورة الواحدة من خطوط أفقية متعددة. ويتم قياس التردد الرأسي بالهرتز، حيث يمثل عدد الصور التي يمكن إنشاؤها في الثانية بواسطة هذه الخطوط الأفقية. يُقصد بالتردد الرأسي 60 أن الصورة يتم نقلها بمعدل 60 مرة في الثانية. يسمى التردد الرأسي أيضًا "معدل التحديث" كما أنه يؤثر في ومض الشاشة.

الدقة

الدقة هي عدد وحدات البكسل الأفقية والرأسية التي تكوّن الشاشة. وهي تمثل مستوى تفاصيل العرض. تعرض الدقة الأعلى كمية أكبر من المعلومات على الشاشة كما أنها مناسبة لإجراء مهام متعددة في نفس الوقت. على سبيل المثال، تتكون الدقة بمعدل 768×1366 من 1366 وحدة بكسل أفقية (التردد الأفقي) و 768 خط رأسي (الدقة الرأسية). على سبيل المثال، تتكون الدقة بمعدل 1080×1920 من 1920 وحدة بكسل أفقية (التردد الأفقي) و 1080 خط رأسي (الدقة الرأسية). التوصيل والتشغيل

يُعد "التوصيل والتشغيل" ميزة رائعة تسمح بتبادل تلقائي للمعلومات بين جهاز العرض والكمبيوتر لتوفير بيئة عرض مثالية. ويستخدم جهاز العرض VESA DDC (معيّار دولي) لتنفيذ وظيفة "التوصيل والتشغيل".