

460/470/570/670

LED-TV

Installationsmanual

Tack för att du valde en produkt från Samsung.
För att garantera full garantitäckning ska du
registrera produkten på
www.samsung.com/register

Modell

Serienr.

SAMSUNG

Siffror och bilder i den här bruksanvisningen är endast för referens och kan skilja sig från den verkliga produkten. Produktdesign och -specifikationer kan ändras utan föregående meddelande.

Anvisning

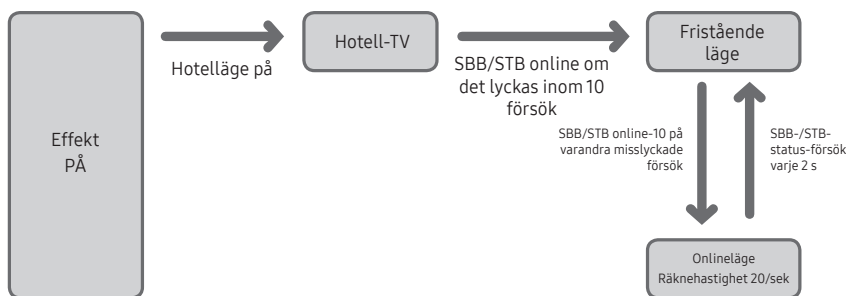
Den här TV:n har en interaktiv funktionalitet via en SBB/STB (digital-tv-box) som är ansluten till TV:n, och även kan anslutas till andra TV-apparater i ett datorstyrt system för hotell och andra grenar inom hotell- och servicebranschen.

- **Interaktiv:** När TV:n startas för första gången skickar den ett kommando att identifiera SBB/STB. Om den identifieras byter TV:n till ONLINE-läge och styrs helt via SBB/STB. När TV:n är i ONLINE-läge ignorerar den IR-kommandon (Samsung-fjärrkontroll) och styrs efter gränssnittsprotokollet.
- **Fristående:** Om SBB/STB inte kan identifieras ska TV:n försättas i FRISTÅENDE läge med begränsad funktionalitet.

Driftlägen

När TV:n är i ONLINE-läge ignorerar den IR-kommandon (Samsung-fjärrkontroll) och styrs efter gränssnittsprotokollet.

- **ONLINE eller FRISTÅENDE.** I FRISTÅENDE läge fungerar TV:n som en hotell-TV men utan aktiv kommunikation. Detta förhindrar att gäster försöker lura systemet genom att koppla från SBB/STB.



Mer information om fristående och interaktivt läge finns på sidorna 39–44 (Ställa in data för hotellalternativ: Fristående läge och interaktivt läge)

- Vissa åtgärder är begränsade till att förhindra att gäster "lurar" TV-systemet.
- Ingen huvudmeny (interaktivt läge) eller kanalmeny, Plug & Play i huvudmenyn (fristående läge)
- Begränsad volym och låst eller upplåst panelknapp

Stillbildsvarning

Undvik att visa stillbilder (t.ex. jpeg-bildfiler) eller andra objekt som ligger stilla på skärmen (vattenstämplar såsom TV-program-/nätverkslogotyper, bildformat med panorama eller 4:3, aktieinformation eller nyheter längst ned på skärmen etc.) på skärmen. Om stillbilder visas för länge kan skärmens fosfor slitas ojämnt och det påverkar bildkvaliteten. För att minska risken för detta ska du följa rekommendationerna nedan:

- Undvik att visa samma TV-kanal under en längre tid.
- Försök alltid att visa en bild i helskärm, använd TV:ns inställning för bildformat för bästa möjliga matchning.
- Minska ljusstyrkan och kontrastvärdena till minsta möjliga för att uppnå önskad bildkvalitet. Om du ökar dessa värden gör det brännprocessen snabbare.
- Använd de TV-funktioner som utformades speciellt för att minska bild- och skärnbränning. Mer information finns i lämpligt avsnitt i bruksanvisningen.

Säkra installationsutrymmet

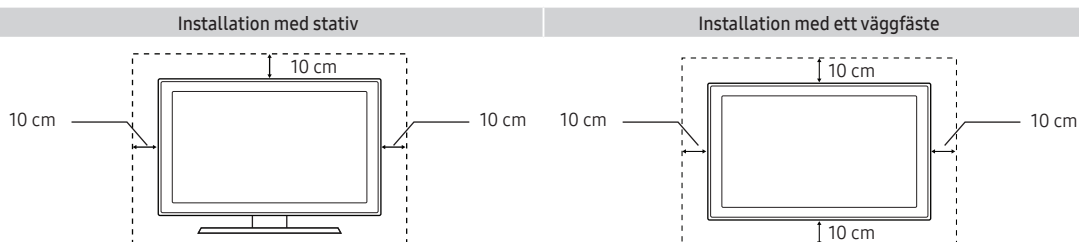
Håll angivet avstånd mellan produkten och andra föremål (t.ex. väggar) för att ventilationen ska vara tillräcklig.

Om detta inte följs kan det orsaka brand eller produktproblem på grund av för hög inre temperatur.

🔧 När du använder ett stativ eller ett väggstativ ska du endast använda delar som tillhandahålls av Samsung Electronics.

- Om du använder delar från andra tillverkare kan det orsaka problem med produkten eller skada någon om produkten faller ned.

🔧 Utseendet kan skilja sig beroende på produkt.



Innehåll

• Tillbehör.....	4
• Installera LED TV-stativet	4
• Montera svängdelen (följer inte med alla modeller)	14
• Översikt över anslutningspanelen.....	15
• Med TV-kontrollen	27
• Översikt över fjärrkontrollen	28
• Ansluta TV:n med SBB.....	32
• Ansluta badrumshögtalarna.....	34
• Ansluta MediaHub HD.....	36
• Ansluta RJP (Remote Jack Pack).....	37
• Ställa in hotellalternativdata	39
• Installera väggfästet	66
• Fästa TV:n på väggen.....	68
• Antistöld Kensington-lås.....	68
• Specifikationer.....	69

Tillbehör

- Försäkra dig om att följande delar följer med din LED-TV. Kontakta din återförsäljare om det saknas något.
- Följande artiklars färg och form kan variera beroende på modell.

- Fjärrkontroll & batterier (AAA x 2)
- Strömsladd
- Säkerhetsmanual (Följer inte med alla modeller)
- Hotellmonteringskit (Följer inte med alla modeller)
- Datakabel (Följer inte med alla modeller)
- Väggmonteringsadapter (Följer inte med alla modeller)
- Snabbstartguide
- Guide-stativ
- Skrudar
- Stativ
- Kabelhållarstativ (Följer inte med alla modeller)

- Stativet och stativskruvarna kanske inte medföljer beroende på modell.
- Datakabeln kanske inte medföljer, beroende på SI-säljare.

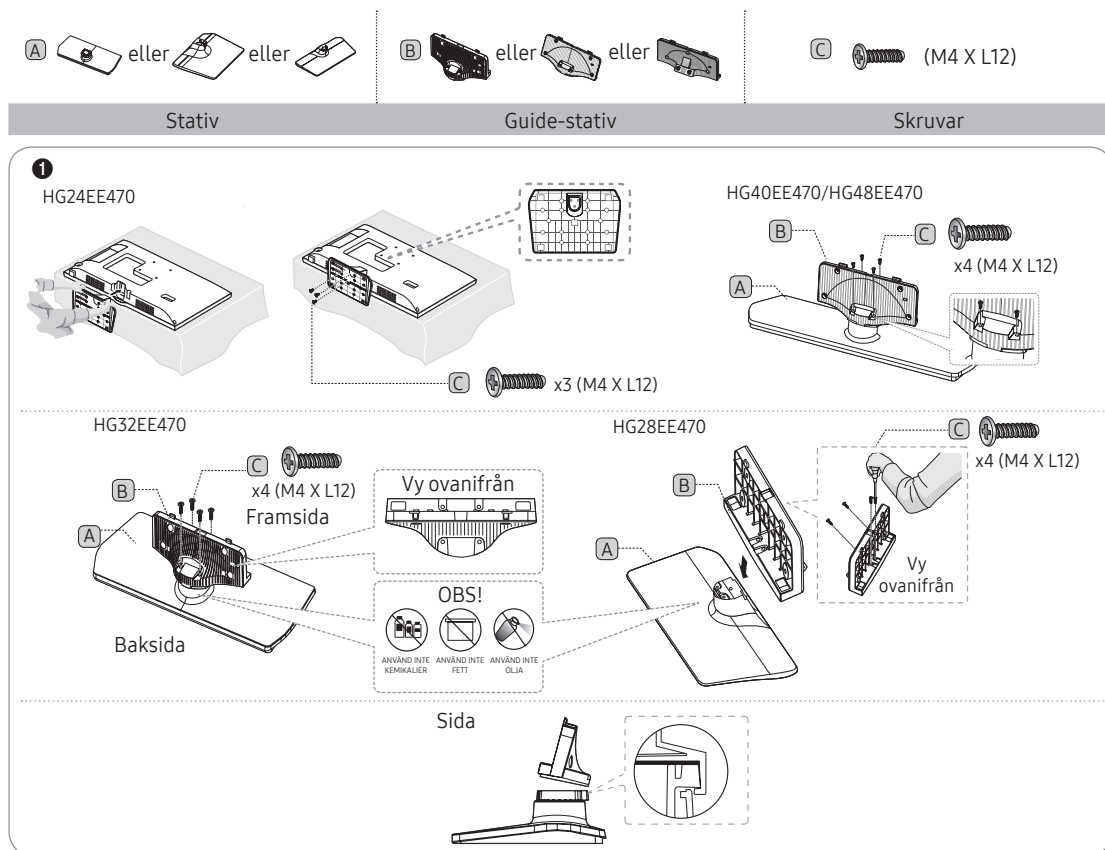
Installera LED TV-stativet

LED-TV-apparater på 32 tum och större har svängstativ. Du kan ställa in dem så att TV:ns vridning är 20 grader åt vänster och höger, eller 60 grader åt vänster och höger, eller 90 grader åt vänster och höger. (Följer inte med alla modeller)

Stativkomponenter

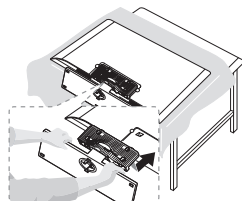
När du monterar stativet ska du använda de komponenter och delar som följer med.

HG**EE470

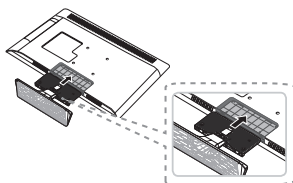


2

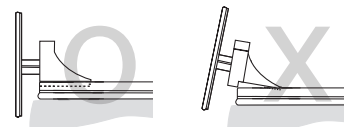
HG32EE470/HG40EE470/HG48EE470



HG28EE470



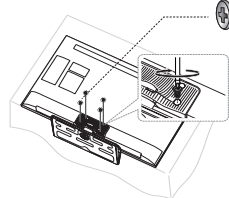
3



- Lägg en mjuk duk över ett bord för att skydda TV:n och placera TV:n plant på den med skärmen vänd nedåt.
- För in stativguiden i facket på TV:ns undersida.

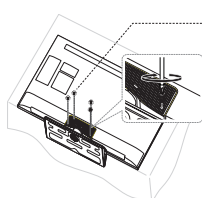
4

HG32EE470



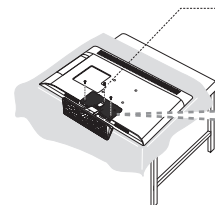
x4 (M4 X L12)

HG40EE470/HG48EE470

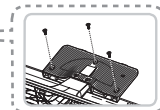


x4 (M4 X L12)

HG28EE470



x3 (M4 X L12)



HG24EE460

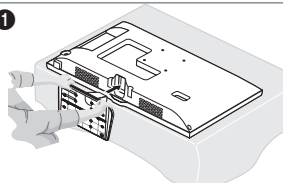


B x3 (M4 x L12)

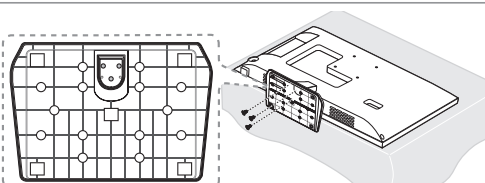
Stativ

Skrudar

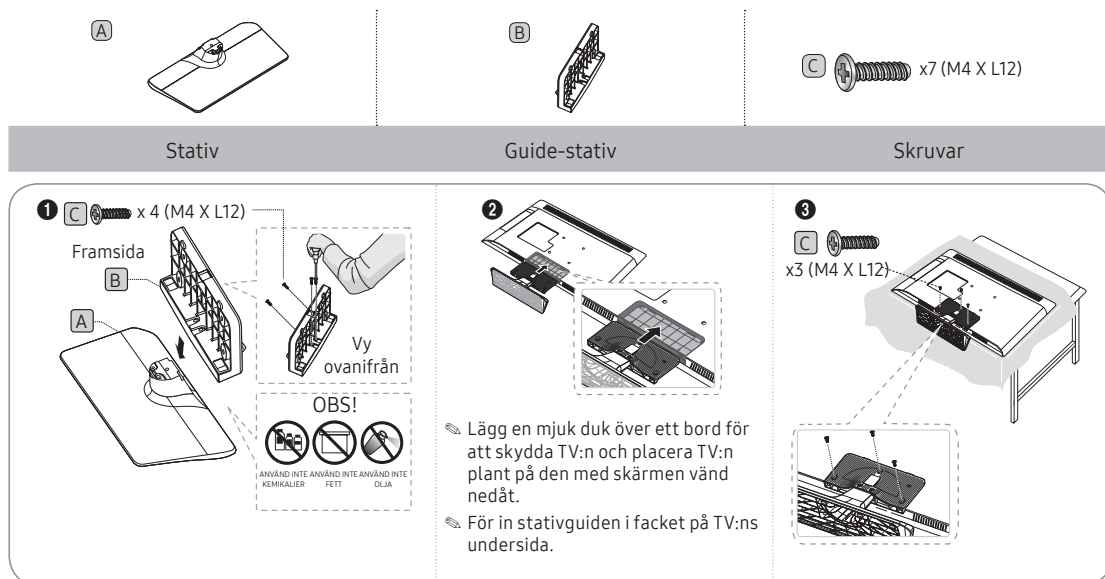
1



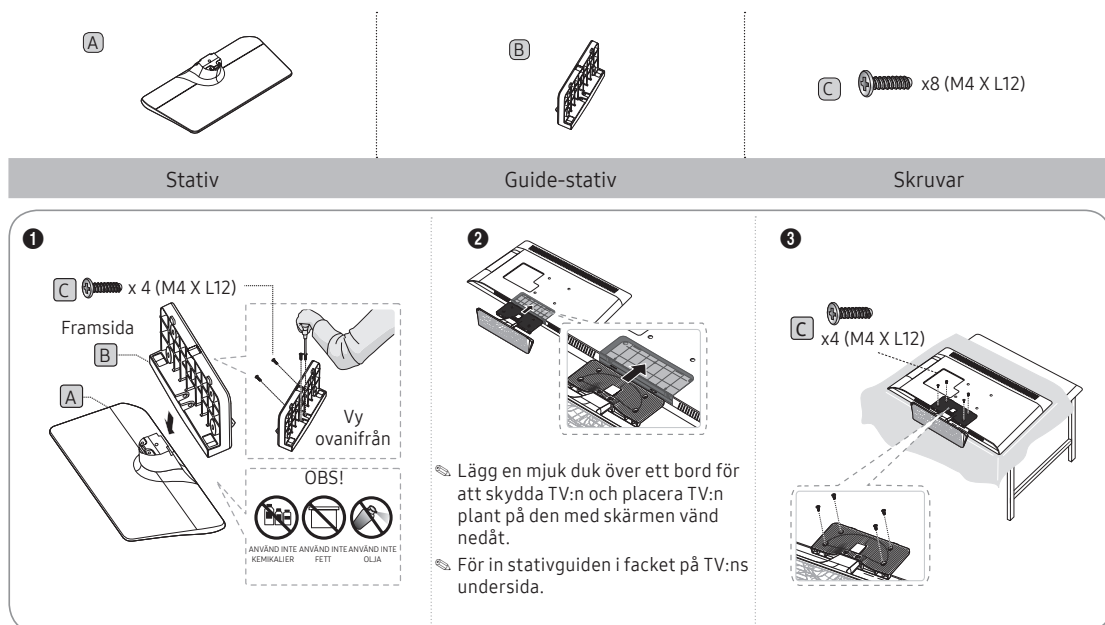
2



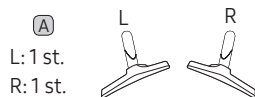
HG28EE460



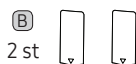
HG32EE460/HG32AE460



HG40EE460/HG40AE460/HG48AE460/HG43AE570/HG48AE570



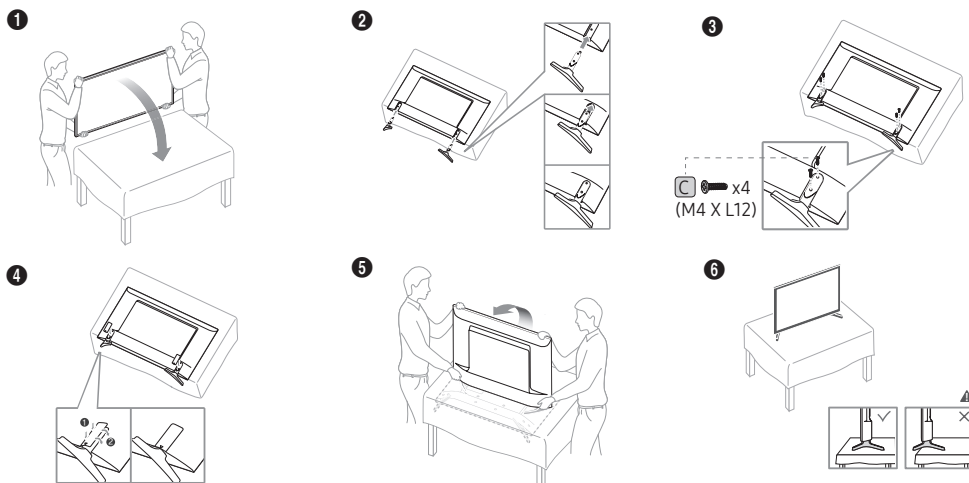
Stativ



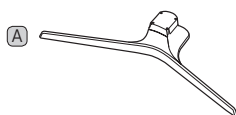
Guide-stativ



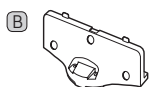
Skruvlar



HG32AE570



Stativ

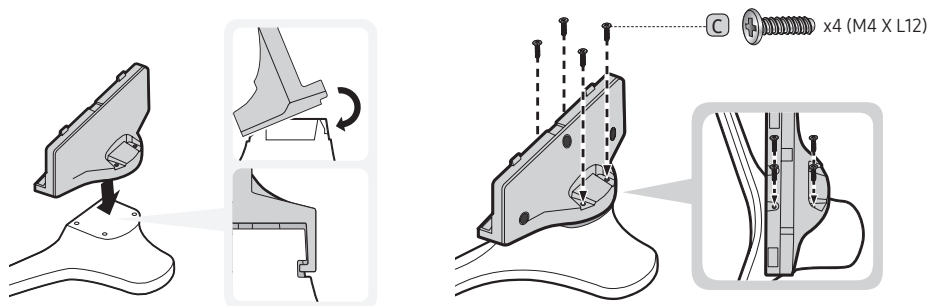


Guide-stativ

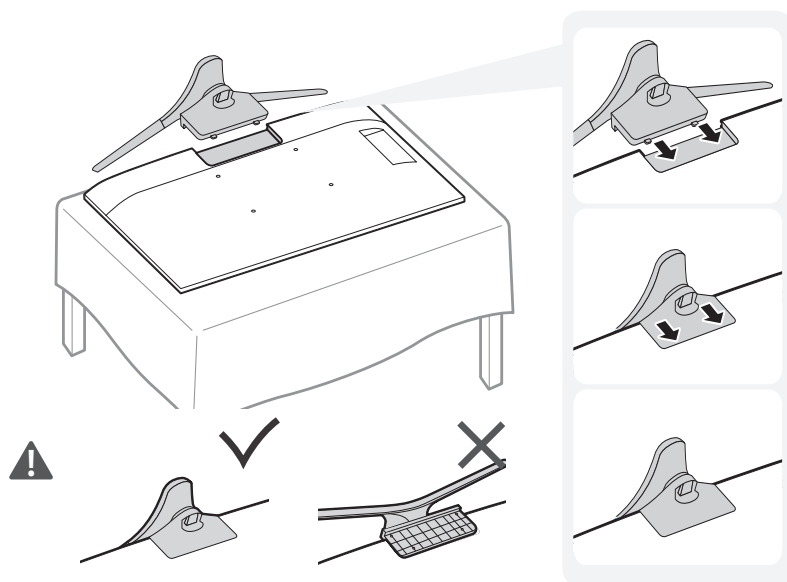


Skruvlar

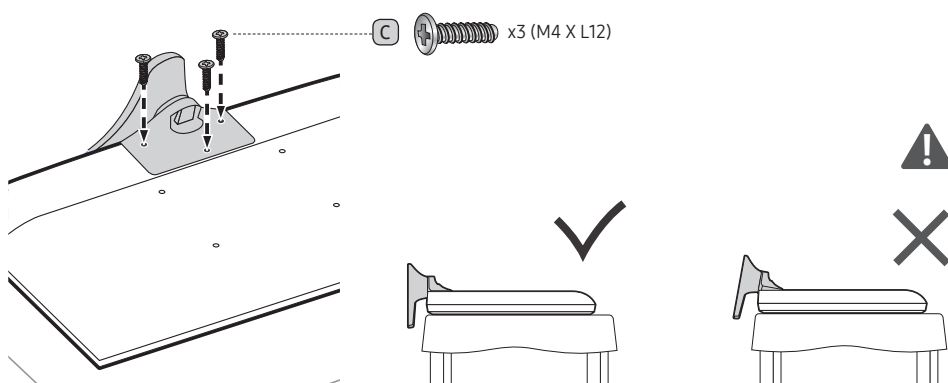
1



2



3

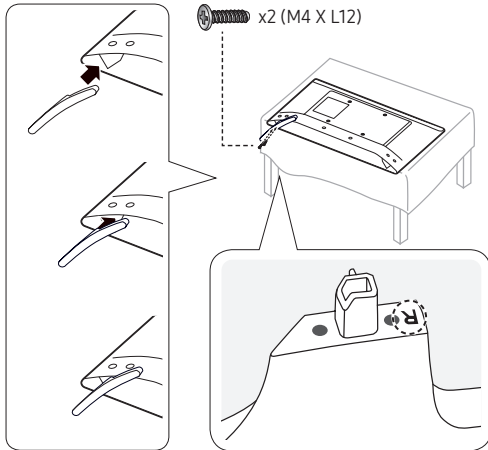




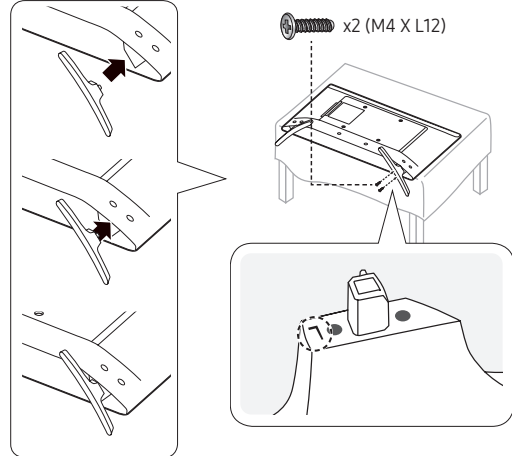
Stativ

Skrudar

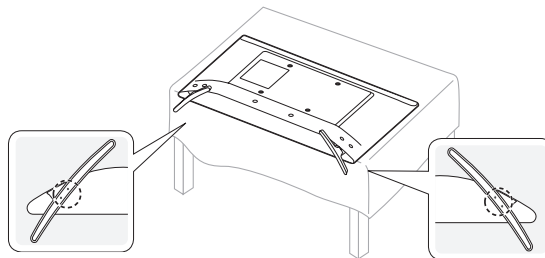
1



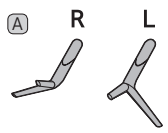
2



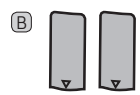
3



HG43AE570/HG48AE570



Stativ

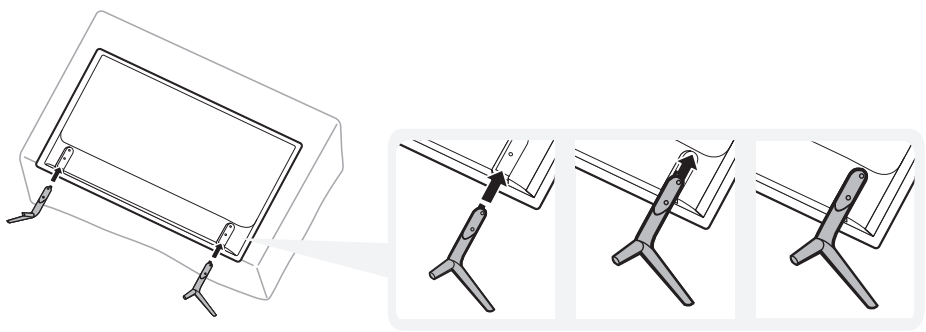


Guide-stativ

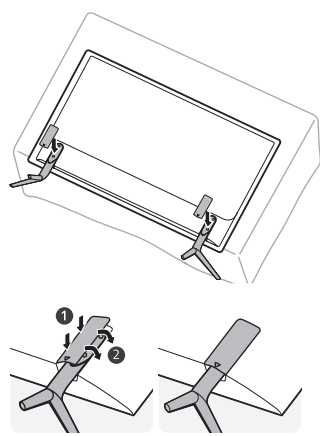
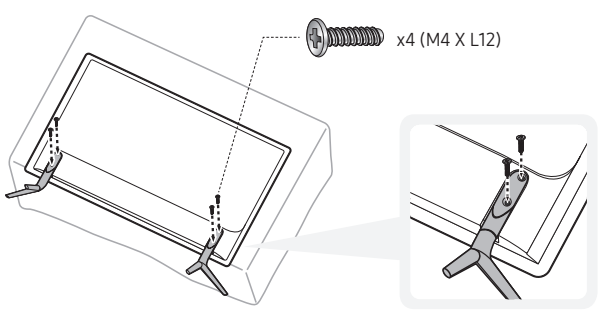


Skruvvar

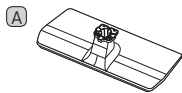
1



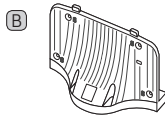
2 3



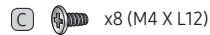
HG58AE570



Stativ

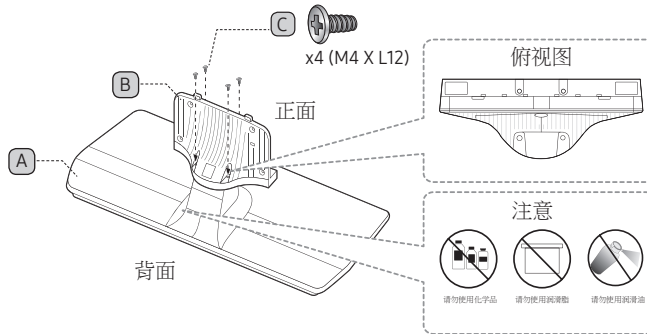


Guide-stativ

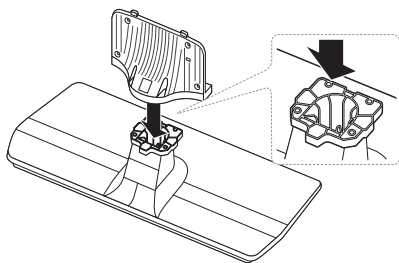


Skrudar

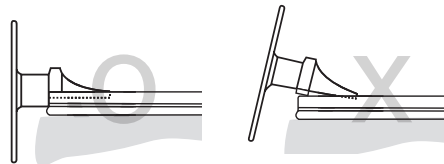
1



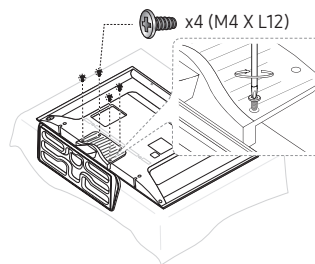
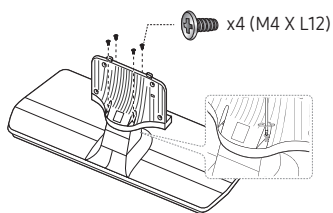
2



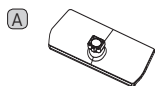
3



4



HG**AE570 (Exklusive Kina och Hongkong)



Stativ



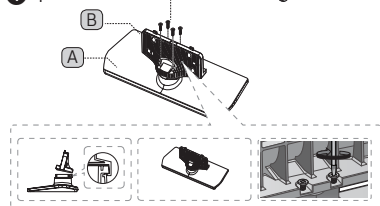
Guide-stativ



Skrudar

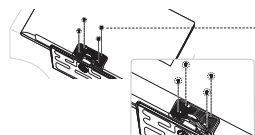
1-1

C x4 (M4 X L12)



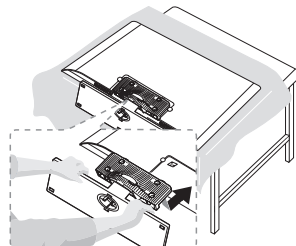
3-1

C x4 (M4 X L12)



- ☞ Dra först åt botten och packa sedan undan den övre delen av skruven.
- ☞ Fortsätt genom att ansluta skruven i enlighet med instruktionerna i bruksanvisningen.

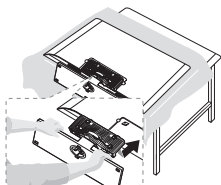
2-1



- ☞ Lägga en mjuk duk över ett bord för att skydda TV:n och placera TV:n plant på den med skärmen vänd nedåt.
- ☞ För in stativguiden i facket på TV:ns undersida.
- ☞ Skjut och montera den till ledningsänden i pilens riktning.

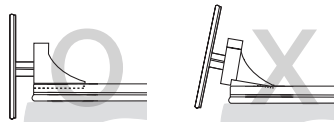
2

HG40AE570/HG48AE570/HG43AE570



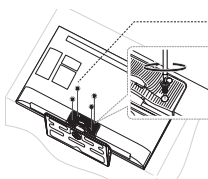
- ☞ Lägga en mjuk duk över ett bord för att skydda TV:n och placera TV:n plant på den med skärmen vänd nedåt.
- ☞ För in stativguiden i facket på TV:ns undersida.

3



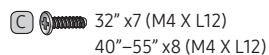
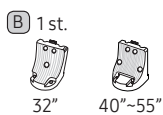
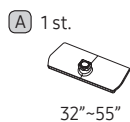
4

HG40AE570/HG48AE570/HG43AE570



C x4 (M4 X L12)

HG**EE670

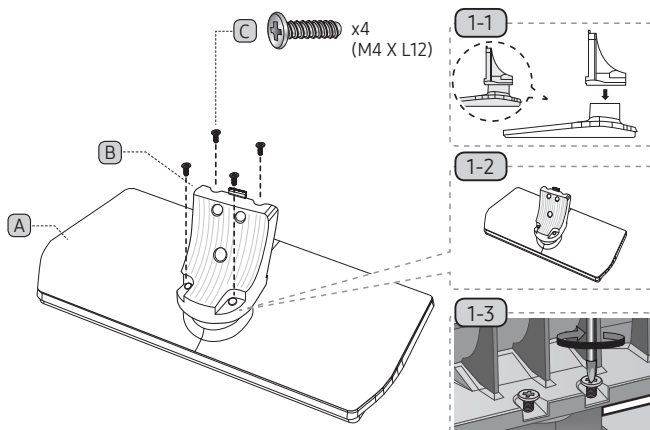


Stativ

Guide-stativ

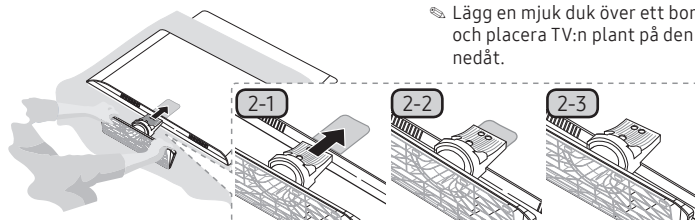
Skrubar

1

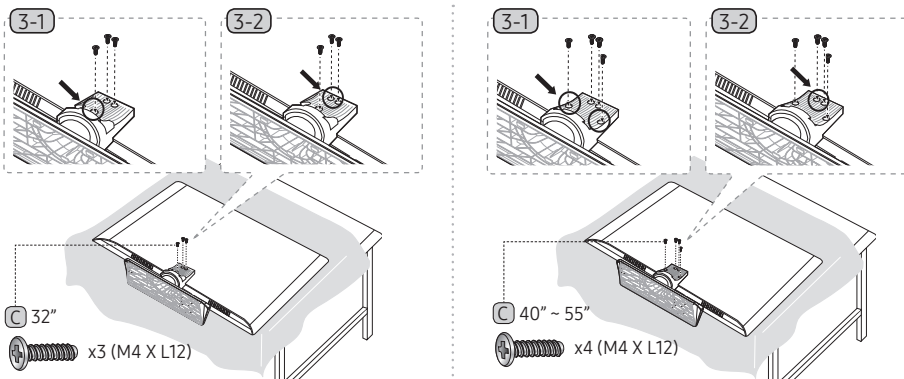


2

☛ Lägga en mjuk duk över ett bord för att skydda TV:n och placera TV:n plant på den med skärmen vänd nedåt.



3



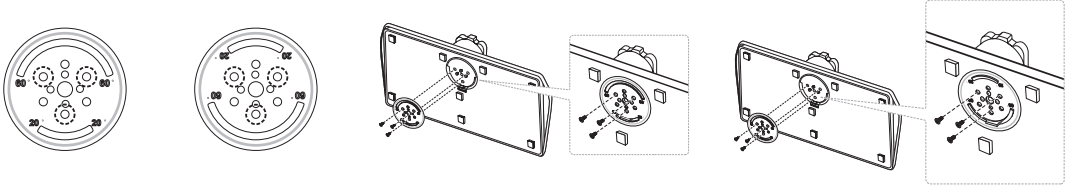
Montera svängdelen (följer inte med alla modeller)

Vissa modeller stöder inte svängfunktionen. Svängvinkeln stöder 20°, 60° och 90° och du kan ändra svängvinkeln genom att använda FÄSTESSVÄNGTAPPEN.

20°–60° svängning

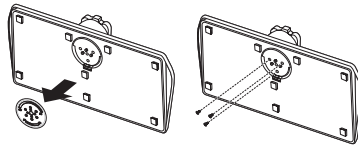
Om du monterar kilen längst ned på stativet i FÄSTESSVÄNGTAPPENS hål där 20° eller 60° är markerat blir vridvinkeln 20°–60° på vänster och höger sida.

(Stativets form kan variera beroende på modell.)



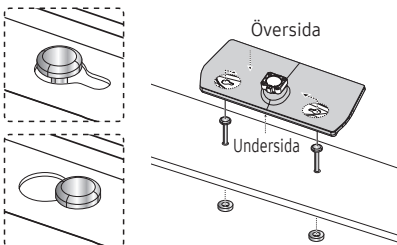
90° svängning

Om du monterar endast skruvarna efter att du har tagit bort FÄSTESSVÄNGTAPPEN blir svängvinkeln 90° på både höger och vänster sida.



Hotellmonteringskit (Följer inte med alla modeller)

				Skruv + mutter
				
Kort skruv (2 st.)	Lång skruv (2 st.)	Mutter (2 st.)	Bricka (2 st.)	



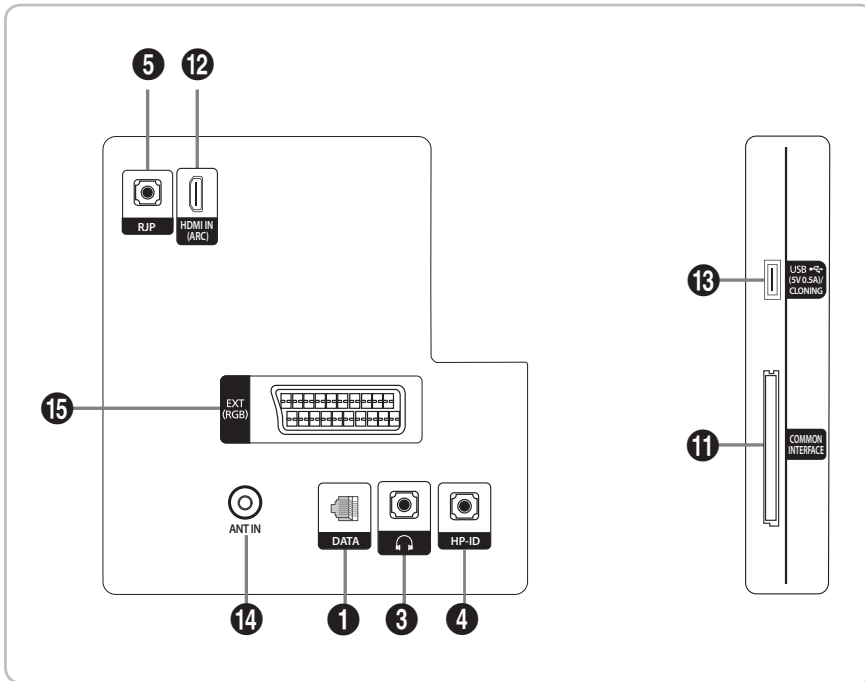
Fäst stativet på en plan yta, t.ex. ovansidan på ett skåp, skrivbord eller underhållningssystem så som visas i bilden.



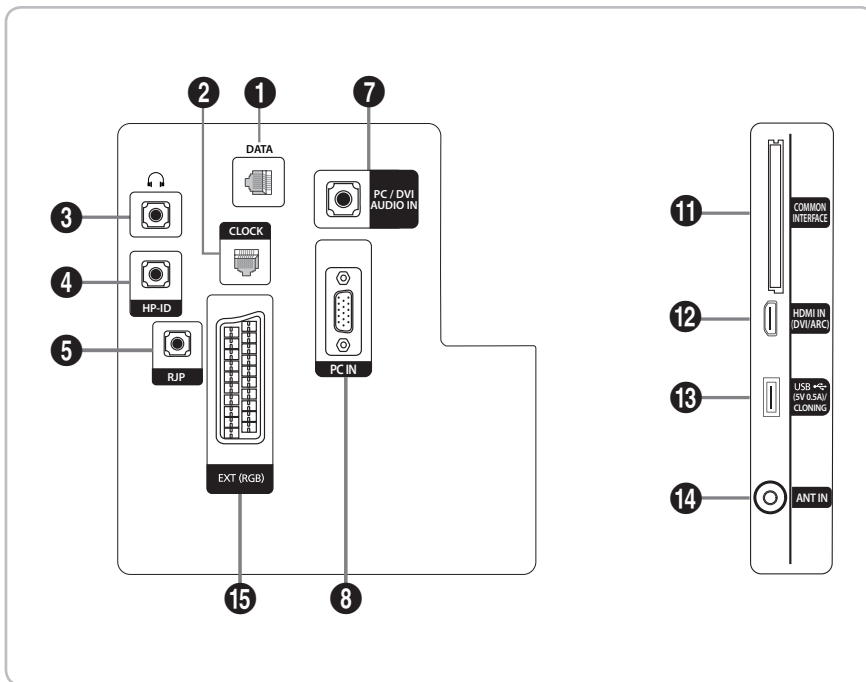
VARNING: För att förhindra personskada måste apparaten vara säkert fastsatt i golvet/bordet i enlighet med installationsanvisningarna.

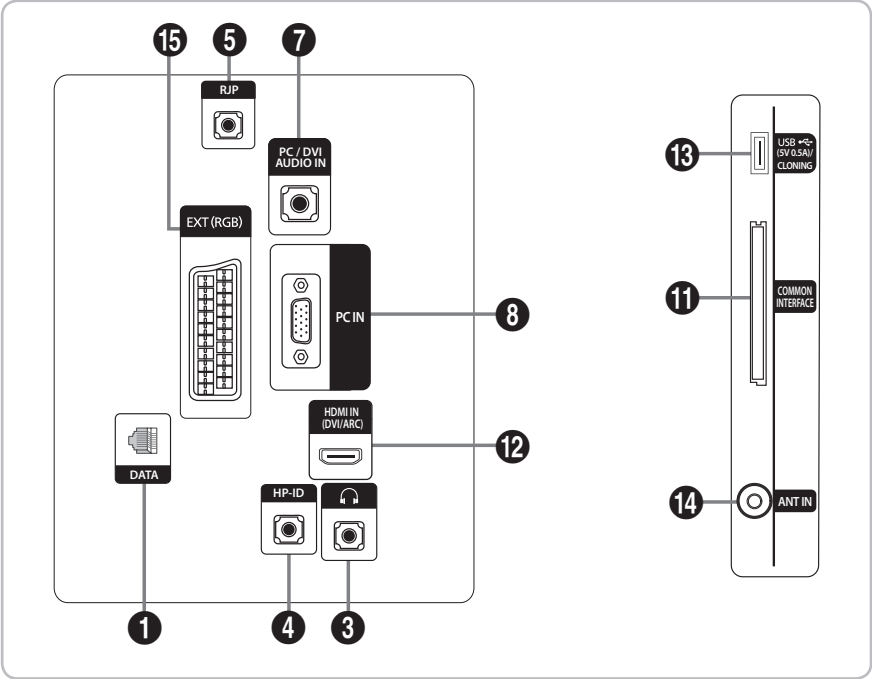
Översikt över anslutningspanelen

HG24EE470

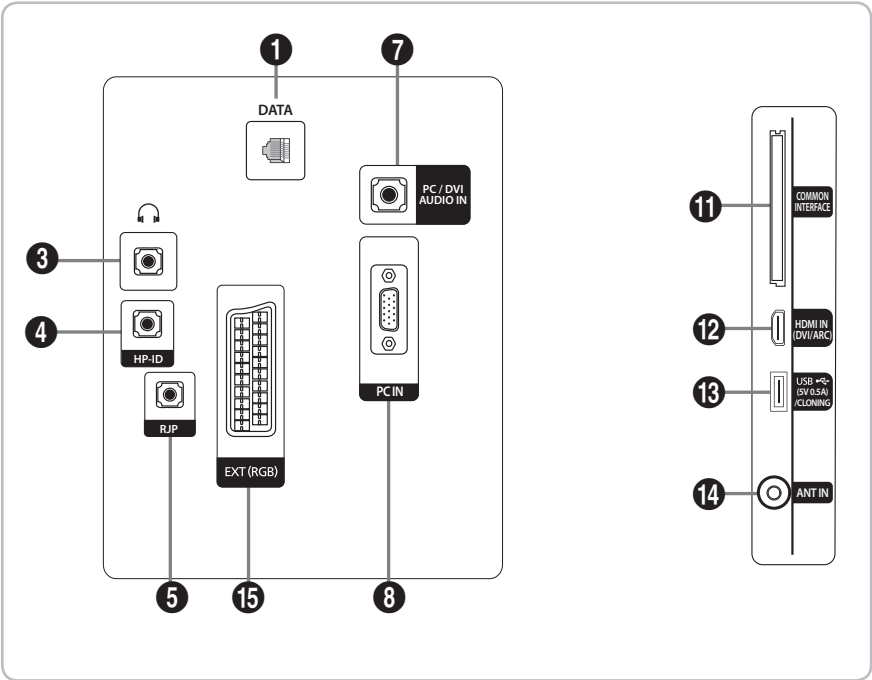


HG28EE470



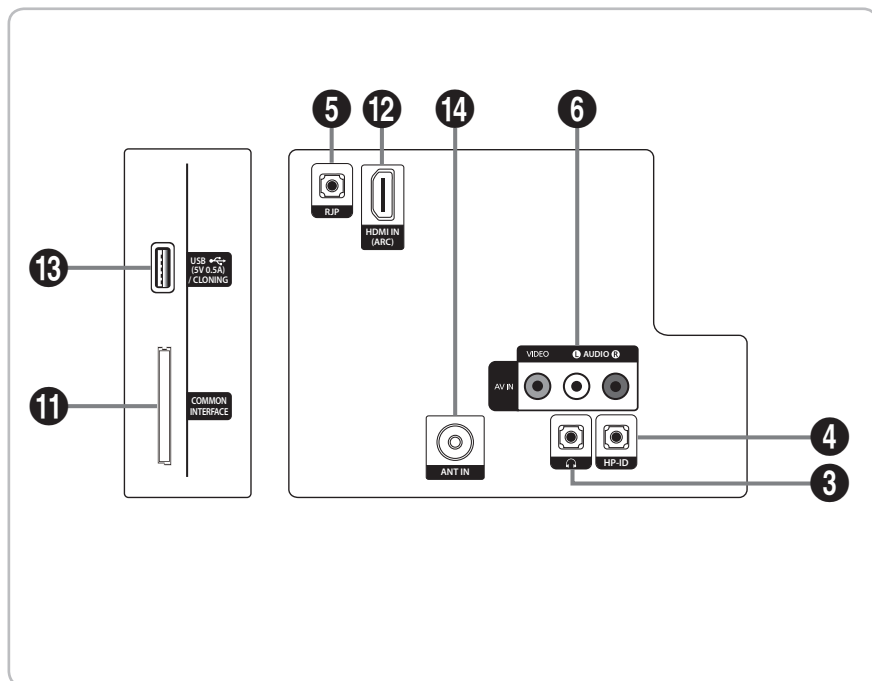


HG32EE470

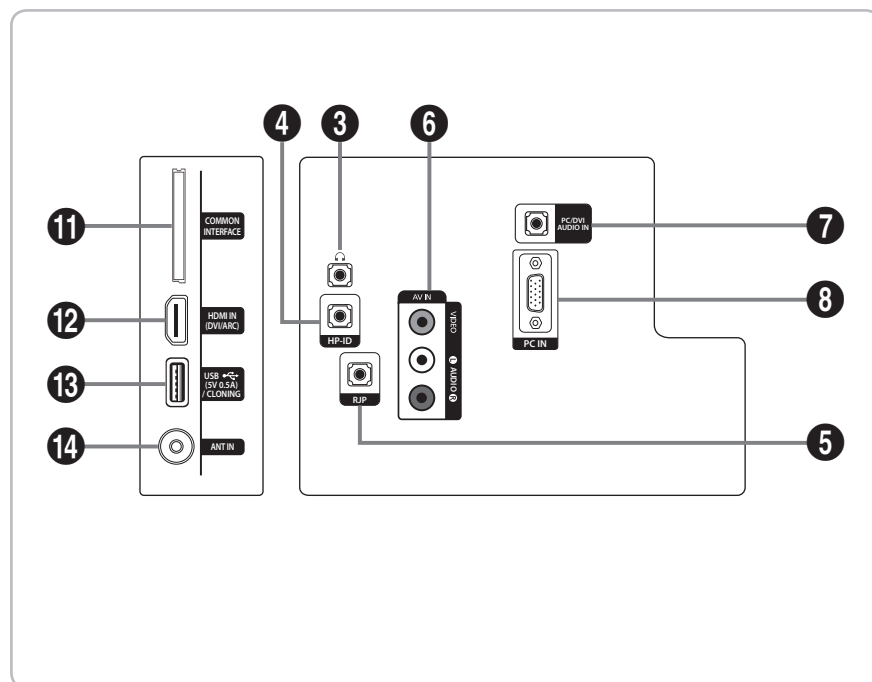


HG40EE470
HG48EE470

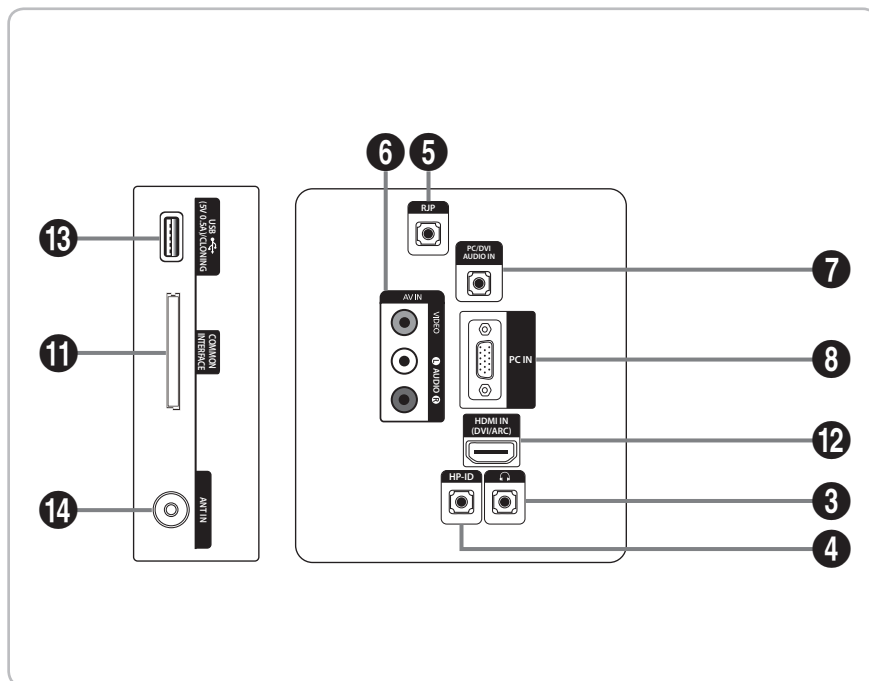
HG24EE460



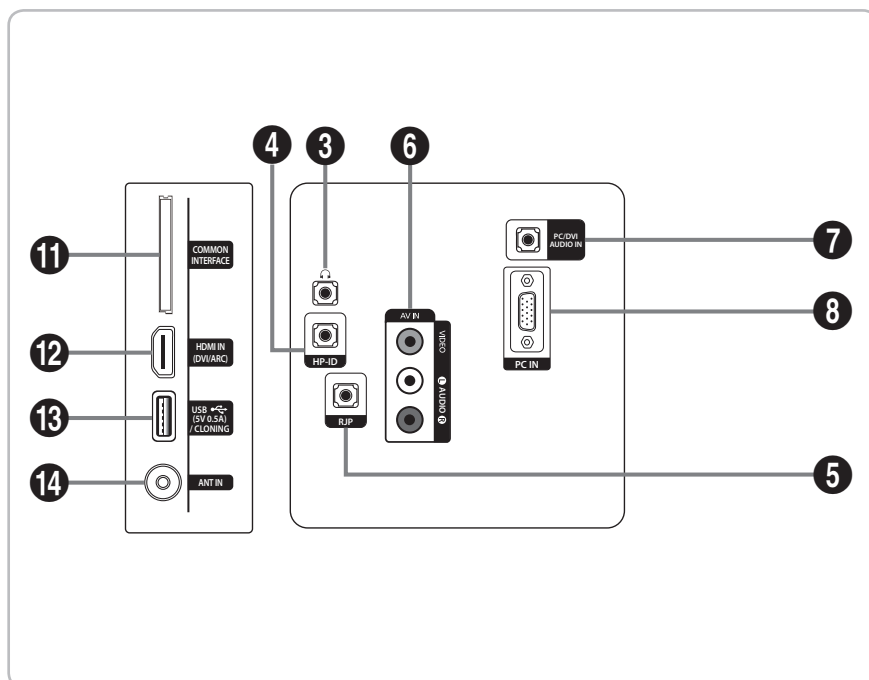
HG28EE460

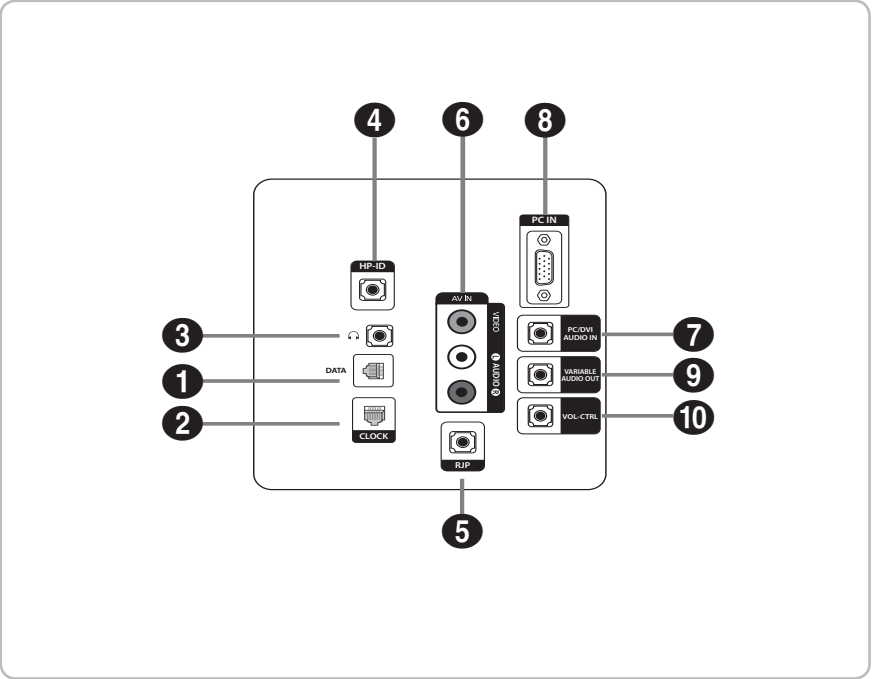


HG32EE460

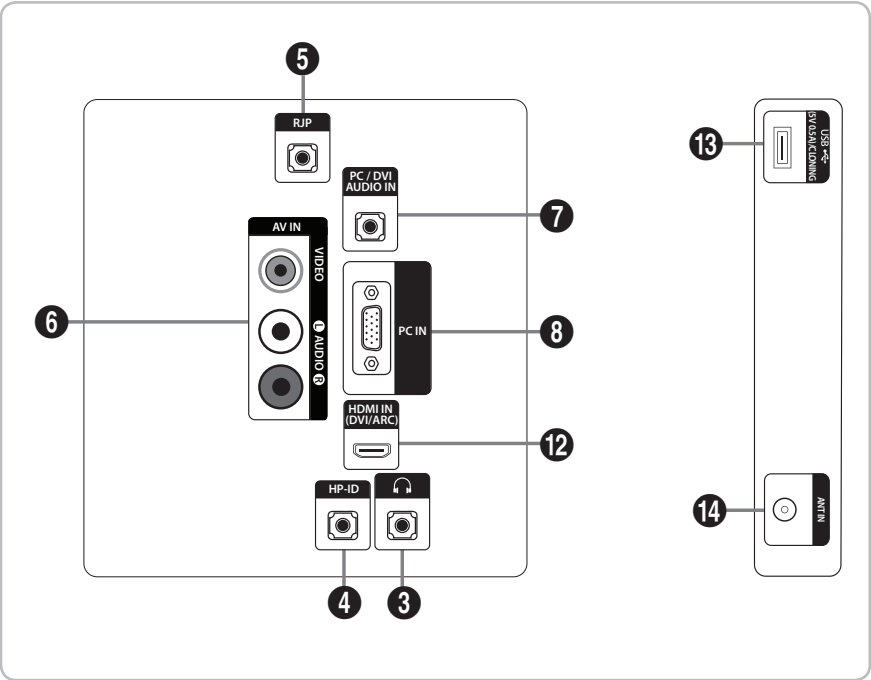


HG40EE460

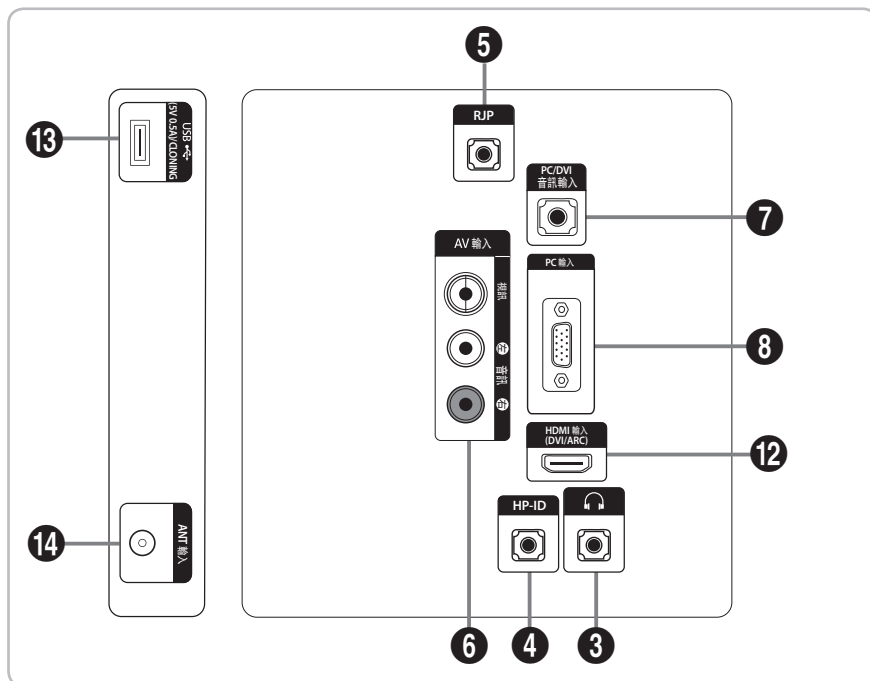




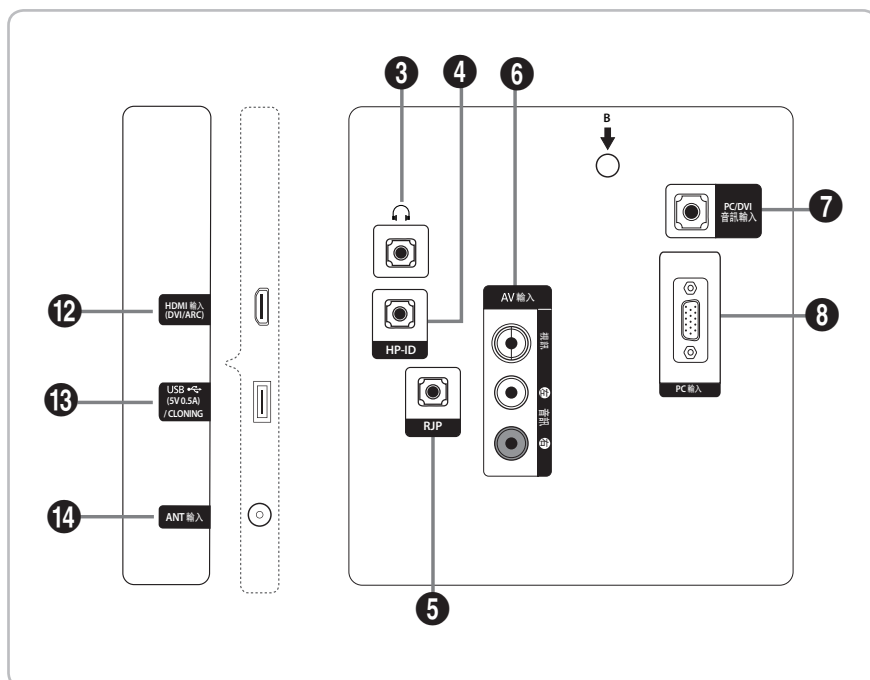
HG32EE670
 HG40EE670
 HG49EE670
 HG55EE670



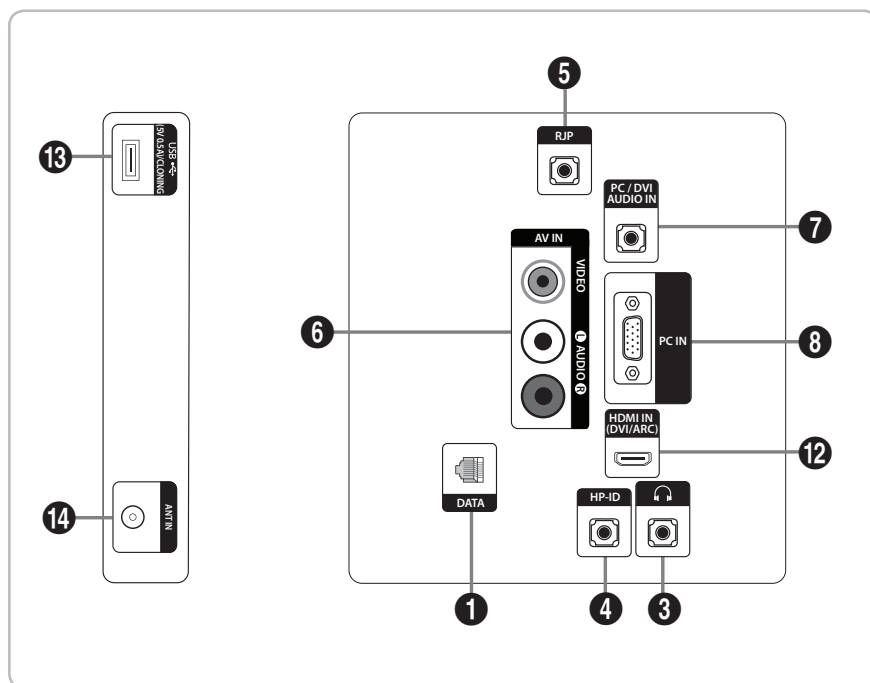
HG32AE460



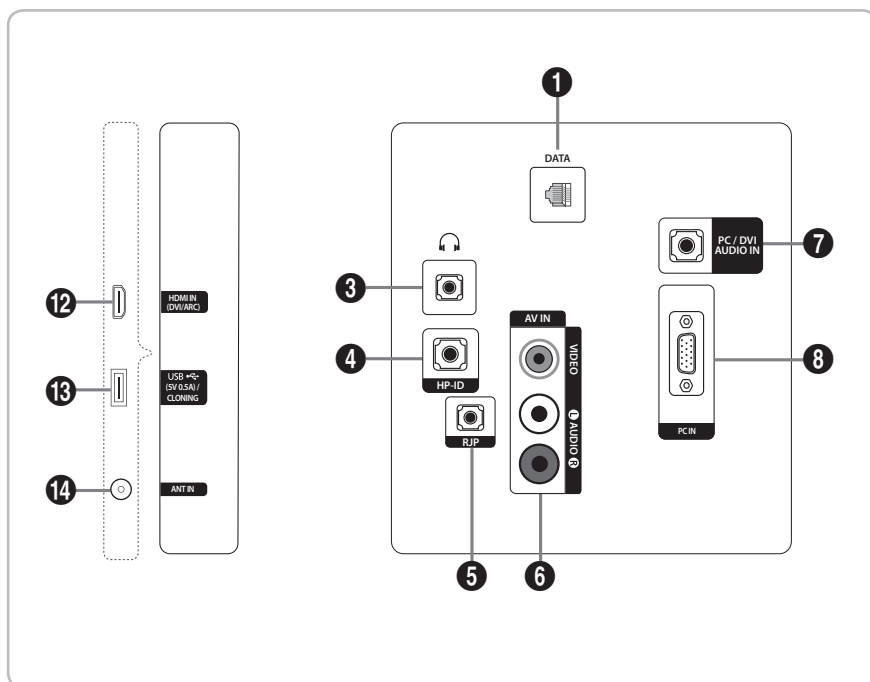
HG32AE460
(TAIWAN)



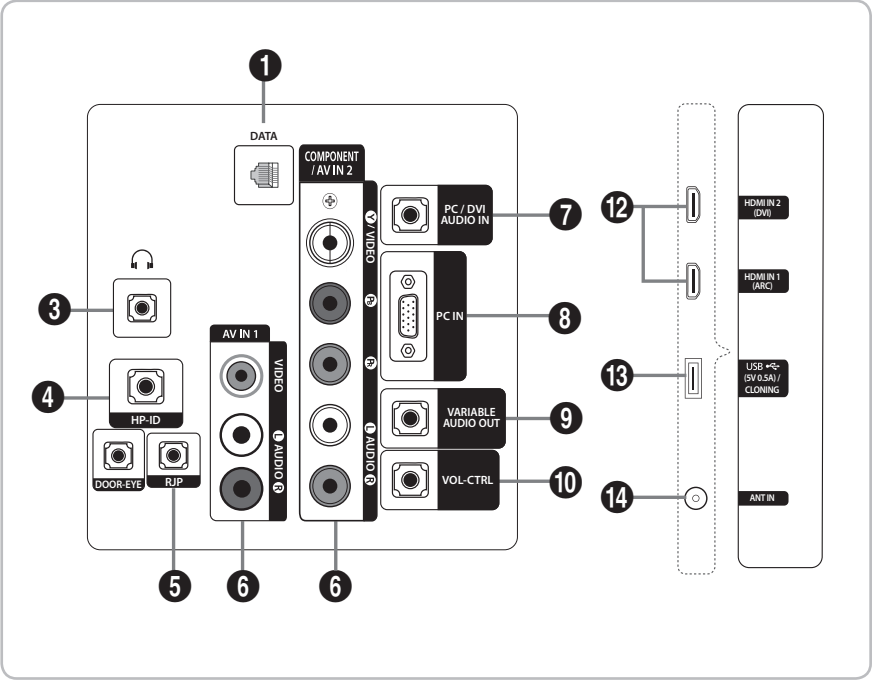
HG40AE460
(TAIWAN)



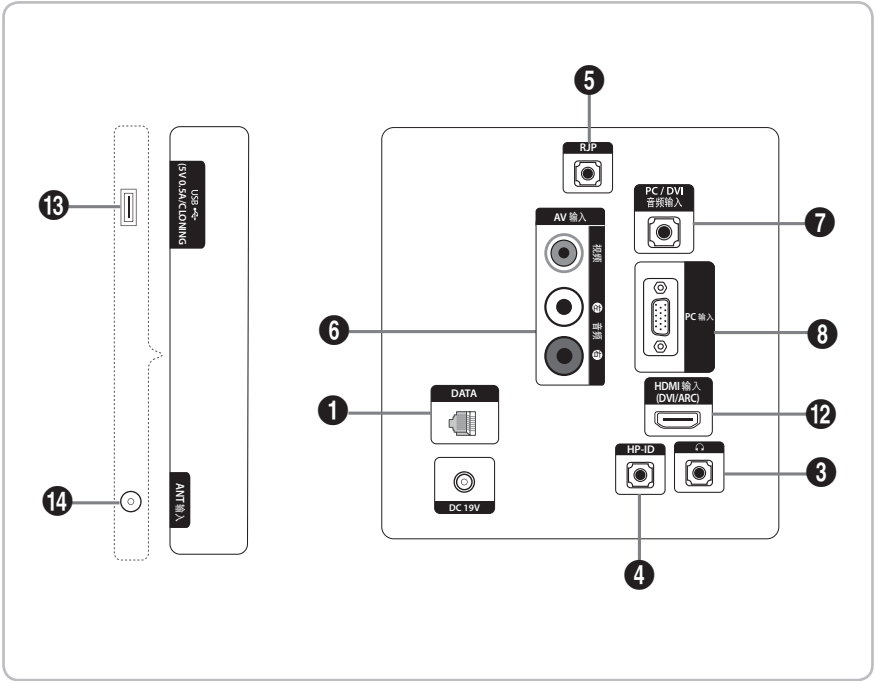
HG32AE570



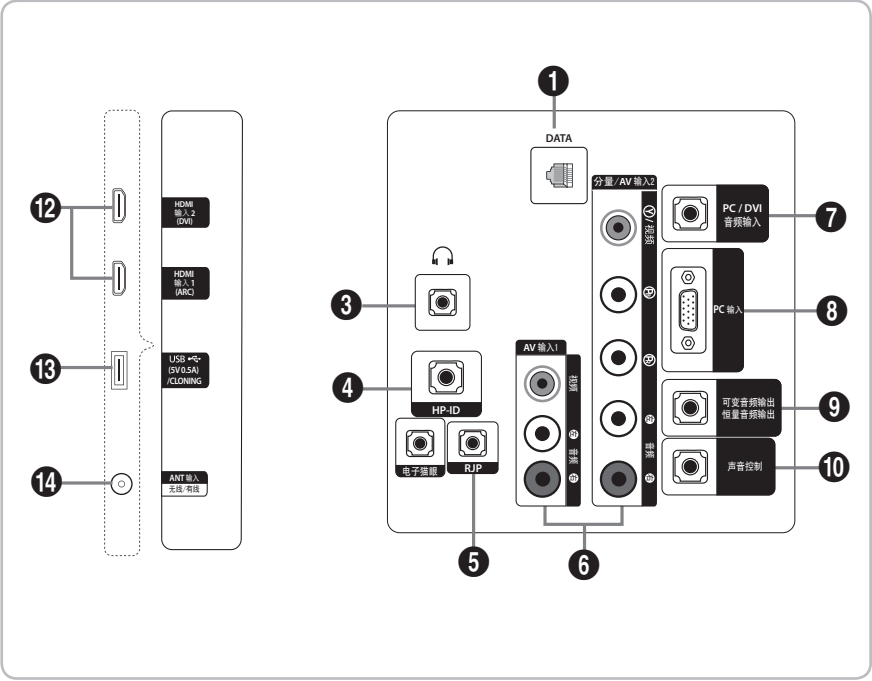
HG40AE570
HG43AE570
HG48AE570



HG32AE570
HG43AE570
HG48AE570
(HONGKONG)



HG32AE570
(CHINA)



HG43AE570
HG48AE570
HG58AE570
(CHINA)

- 🔌 När du vill ansluta en extern enhet till TV:n ska du kontrollera att strömmen på enheten är av.
- 🔌 När du ansluter till en extern enhet skall du matcha färgen på anslutningen med den på kabeln.

1 DATA

- Används för att stödja datakommunikation mellan TV:n och SBB:n.
- Ansluter med TV-kontakter av typen RJ-12.

2 CLOCK

Ställ in tiden efter att du har anslutit kabeln till den externa klockan till uttaget för klocka. Du kan använda funktionen för extern klockvisning.

3 HEADPHONE JACK (HÖRLURSUTTAG)

Hörlurarna kan anslutas till TV:ns hörlursuttag. När hörlurar är anslutna kopplas ljudet från de inbyggda högtalarna bort.

4 HP-ID

Anslut kabeln till HP-ID- och hörlursuttaget samtidigt och anslut den till en separat hörlursbox. Se sidan 35 för ytterligare information. När hörlurar ansluts till hörlursboxen fungerar den på samma sätt som hörlursfunktionen.

5 RJP

Den här porten är en RJP-kommunikationsport (Remote Jack Pack) som gör att det går att ansluta olika enheter till ytterligare moduler för att förenkla användningen.

6 AV IN / COMPONENT IN

- Ansluter komponentvideo/-ljud.
- Anslut komponentvideokablarna (tillval) till komponentuttagen ("PR", "PB", "Y") på TV:ns baksida och de andra ändarna till motsvarande komponentvideoutgångar på DVD-spelaren.
- Om du vill ansluta både en digital-TV-box och DVD-spelaren ska du ansluta digital-TV-boxen till DVD-spelaren och sedan ansluta DVD-spelaren till komponentuttagen ("PR", "PB", "Y") på TV:n.
- Uttagen PR, PB och Y på komponentenheter (DVD) är ibland märkta som Y, B-Y och R-Y eller Y, Cb och Cr.
- Anslut RCA-ljudkablarna (tillval) till [R - AUDIO - L] på TV:ns baksida och de andra ändarna till motsvarande ljudutgångar på DVD-spelaren.

7 PC/DVI AUDIO IN

Ansluter till ljudingångarna på förstärkaren/hemmabion.

8 PC IN

Anslut till videoutgången på datorn.

9 VARIABLE AUDIO OUT

Används som ljudutgång för badrumshögtalaren. Anslut väggboxen för badrum till Variable-porten (RCA).

10 VOL-CTRL

Används för att styra volymen på badrumshögtalaren. Anslut väggboxen för badrum till VOLCTRL-porten.

11 COMMON INTERFACE

12 HDMI IN (ARC), (DVI/ARC)

Ansluter till HDMI-uttaget på en enhet med en HDMI-utgång.

- Ingen ljudanslutning krävs för en HDMI-HDMI-anslutning. HDMI-anslutningar bär både ljud och video.
- Använd uttaget HDMI IN (DVI) för en DVI-anslutning till en extern enhet. Använd en DVI till HDMI-kabel eller DVI-HDMI-adapter (DVI till HDMI) för videoanslutningen och uttagen PC/DVI AUDIO IN för ljud.

13 USB (5V 0.5A) / CLONING

- Anslutning för uppdatering av programvara, Media Play, etc.
- Serviceanslutning
- USB-KLONING stöder endast standarden USB 2.0.

14 ANT IN (SATELLITE), (AIR/CABLE)

- För att se TV-kanalerna korrekt måste TV:n ta emot en signal från en av följande källor:
- En antenn utomhus/ett kabel-tv-system

15 EXT (RGB)


- I Ext.-läge stöder DTV Out endast MPEG SD Video och Audio.

Visningslägen

Du kan också välja en av standardupplösningarna som listas i upplösningsskolumnen. Tv:n justerar automatiskt till den upplösning du väljer.

Efter att datorn har anslutits till tv:n ska du ställa in tv:ns upplösning på datorn. Optimal upplösning är 1920 x 1080 vid 60 Hz. Om utgången från datorn är inställd på en annan upplösning än de som anges i tabellen nedan kan det hända att TV:n inte visar någonting. Ställ in upplösningen korrekt i enlighet med datorns eller grafikkortets bruksanvisning.

Använd en av upplösningarna som rekommenderas i tabellen.

 Optimal upplösning är 1366 X 768 vid 60 Hz.

Läge	Upplösning	Horisontal frekvens (KHz)	Vertikal frekvens (Hz)	Pixelklockfrekvens (MHz)	Synkpolaritet (H/V)
IBM	720 x 400	31,469	70,087	28,322	-/+
MAC	640 x 480	35,000	66,667	30,240	-/-
	832 x 624	49,726	74,551	57,284	-/-
	1152 x 870	68,681	75,062	100,000	-/-
VESA CVT/DMT	640 x 480	31,469	59,940	25,175	-/-
	640 x 480	37,861	72,809	31,500	-/-
	640 x 480	37,500	75,000	31,500	-/-
	800 x 600	37,879	60,317	40,000	+/+
	800 x 600	48,077	72,188	50,000	+/+
	800 x 600	46,875	75,000	49,500	+/+
	1024 x 768	48,363	60,004	65,000	-/-
	1024 x 768	56,476	70,069	75,000	-/-
	1024 x 768	60,023	75,029	78,750	+/+
	1152 x 864	67,500	75,000	108,000	+/+
	1280 x 720	45,000	60,000	74,250	+/+
	1280 x 800	49,702	59,810	83,500	-/+
	1280 x 1024	63,981	60,020	108,000	+/+
	1280 x 1024	79,976	75,025	135,000	+/+
	1366 x 768	47,712	59,790	85,500	+/+

🔧 Optimal upplösning är 1 920 X 1 080 vid 60 Hz.

Läge	Upplösning	Horisontal frekvens (KHz)	Vertikal frekvens (Hz)	Pixelklockfrekvens (MHz)	Synkpolaritet (H/V)
IBM	720 x 400	31,469	70,087	28,322	-/+
MAC	640 x 480	35,000	66,667	30,240	-/-
	832 x 624	49,726	74,551	57,284	-/-
	1152 x 870	68,681	75,062	100,000	-/-
VESA CVT	720 x 576	35,910	59,950	32,750	-/+
	1152 x 864	53,783	59,959	81,750	-/+
	1280 x 720	56,456	74,777	95,750	-/+
	1280 x 960	75,231	74,857	130,000	-/+
VESA DMT	640 x 480	31,469	59,940	25,175	-/-
	640 x 480	37,861	72,809	31,500	-/-
	640 x 480	37,500	75,000	31,500	-/-
	800 x 600	37,879	60,317	40,000	+/+
	800 x 600	48,077	72,188	50,000	+/+
	800 x 600	46,875	75,000	49,500	+/+
	1024 x 768	48,363	60,004	65,000	-/-
	1024 x 768	56,476	70,069	75,000	-/-
	1024 x 768	60,023	75,029	78,750	+/+
	1152 x 864	67,500	75,000	108,000	+/+
	1280 x 1024	63,981	60,020	108,000	+/+
	1280 x 1024	79,976	75,025	135,000	+/+
	1280 x 720	45,000	60,000	74,250	+/+
	1280 x 800	49,702	59,810	83,500	-/+
	1280 x 800	62,795	74,934	106,500	-/+
	1360 x 768	47,712	60,015	85,500	+/+
	1440 x 900	55,935	59,887	106,500	-/+
	1440 x 900	70,635	74,984	136,750	-/+
	1680 x 1050	65,290	59,954	146,250	-/+
VESA GTF	1280 x 720	52,500	70,000	89,040	-/+
	1280 x 1024	74,620	70,000	128,943	-/-
VESA DMT / DTV CEA	1920 x 1080p	67,500	60,000	148,500	+/+

🔧 Om du använder en anslutning med HDMI/DVI-kabel måste du använda uttaget HDMI IN (DVI). (HG24EE470/460 stöds inte)

🔧 Läget för radsprång stöds inte.

🔧 Om ett videoformat som inte är standard väljs kan det hända att enheten inte fungerar som den ska.

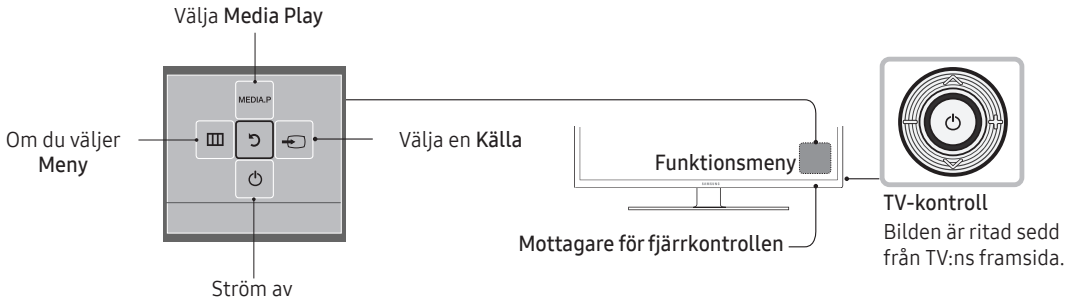
🔧 Separat läge och Composite-läge stöds. SOG stöds inte.

Med TV-kontrollen

TV-kontrollen är en liten joystickliknande knapp på TV:ns högra baksida, gör det möjligt att styra TV:n utan fjärrkontrollen.

Det finns två typer av TV-kontroller.

Den första typen hanteras så som beskrivs nedan.



- ✎ Vissa funktioner som kräver en PIN-kod är eventuellt inte tillgängliga.
- ✎ Produktens färg och form kan variera beroende på modell.
- ✎ Stäng menyn genom att hålla kontrollen nedtryckt längre än 1 sekund.
- ✎ När du väljer funktionen genom att flytta kontrollen i riktningarna upp/ned/vänster/höger ska du se till att inte trycka på kontrollen. Om du trycker på den först kan du inte flytta den i riktningarna upp/ned/vänster/höger.

Den andra typen hanteras så som beskrivs nedan.

Slå på TV:n med knappen på fjärrkontrollen eller TV-panelen.

- ✎ Med TV-kontrollen längst ned till höger på TV:n kan du styra TV:n utan fjärrkontrollen.
- ✎ Om du trycker på den först visas kontrollmenyn. Du kan välja funktion genom att hålla TV:ns kontroll intryckt.
- ✎ Produktens färg och form kan variera beroende på modell.
- ✎ Med TV-kontrollen kan du inte utföra andra åtgärder förutom att slå på eller av TV:n, byta kanal, ställa in volymen och byta ingångskällan.

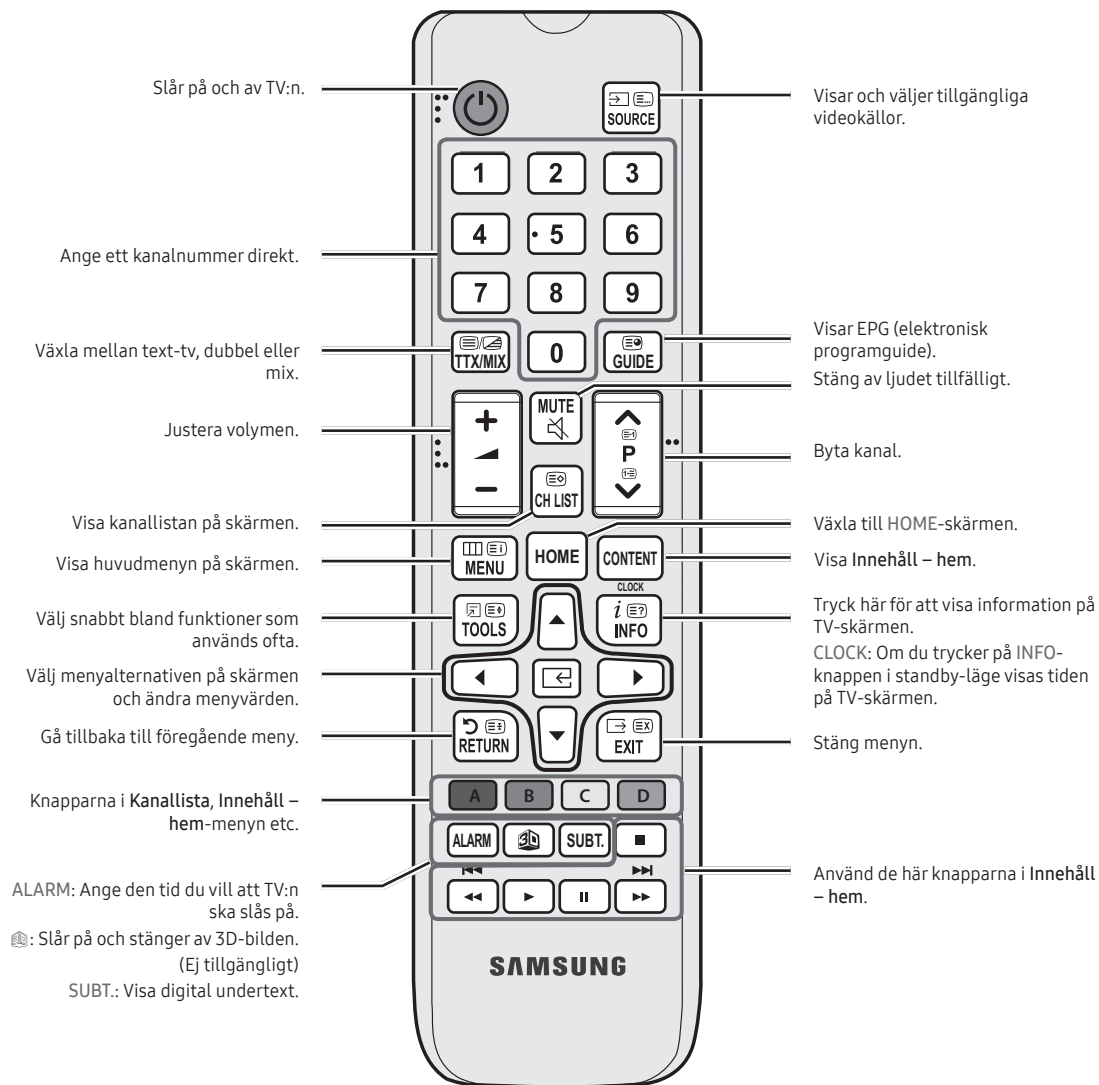


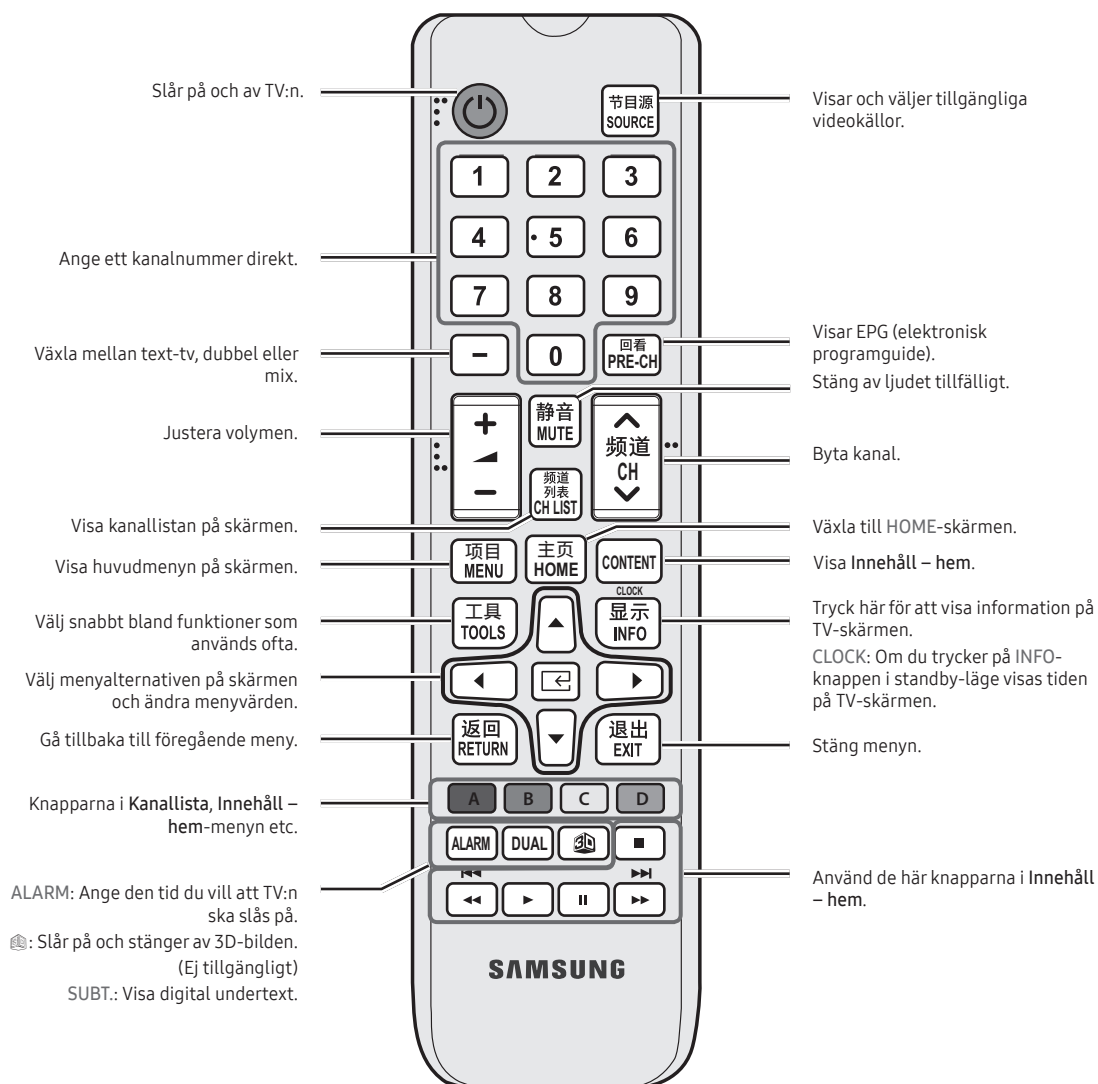
Standbyläge

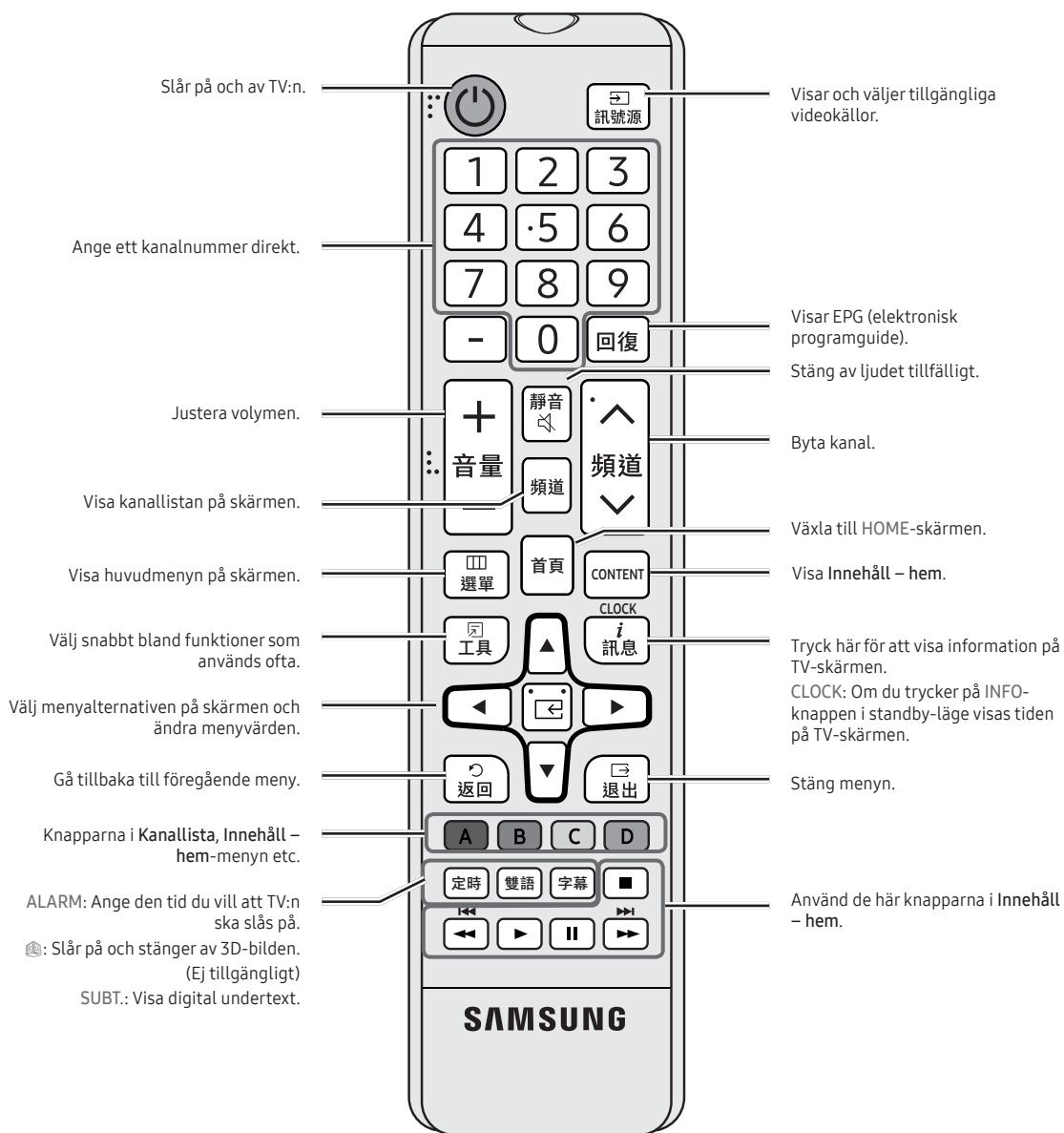
Din TV övergår i standby-läge när du slår av den och fortsätter då att förbruka lite ström. För säkerhet och för att minska elförbrukningen ska du undvika att lämna TV:n i standbyläget under längre tidsperioder (till exempel när du är på semester). Det bästa är att dra ur strömsladden.

Översikt över fjärrkontrollen

Den här fjärrkontrollen har blindskrift på knapparna Power, Channel och Volume som stöd för synskadade.

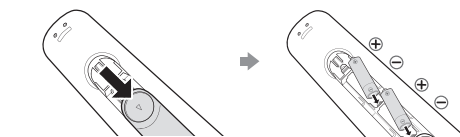






Sätta i batterier (batteristorlek: AAA)

Fjärrkontrollens baksida






🔧 När du har satt i batterierna ska du använda en skruvmejsel för att skruva i skruven som håller batterilocket stängt.

⚠ OBS!





- Håll fjärrkontrollen inom 7 meter från TV:n.
- Starkt ljus kan påverka fjärrkontrollens prestanda. Undvik att använda särskilda fluorescerande ljus och neonskyltar i närheten.
- Färgen och formen kan variera beroende på modell.
- "3D"-knappen på fjärrkontrollen är en funktion som inte stöds. När du trycker på den här knappen svarar inte TV:n.

Använda Sportläge

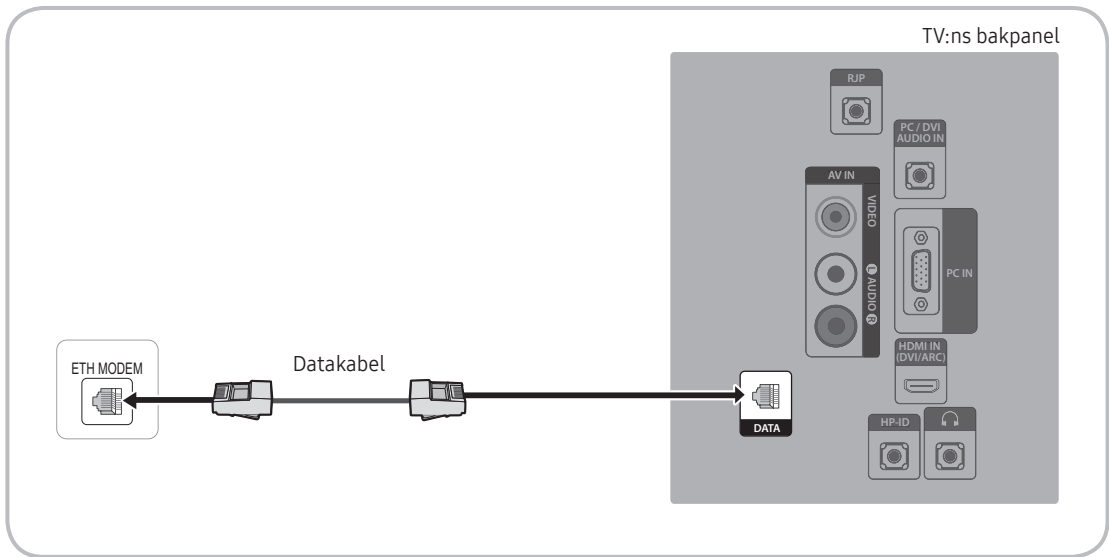
Sportläge

 MENU  → Program → Sportläge → ENTER 

Detta läge är optimalt för att titta på sport.

-  **(Zoom)**: Pausa uppspelningen och dela upp bilden i nio delar. Välj vilken del du vill zooma in på. Tryck på knappen en gång till för att fortsätta titta.
 -  När du aktiverar **Sportläge** ställs bild och ljud På in på **Stadion**.
 -  Om du slår av TV:n medan du tittar på **Sportläge**, inaktiveras **Sportläge**.
 -  När **Datatjänst** körs, är **Zoom** inte tillgängligt.

Ansluta TV:n med SBB



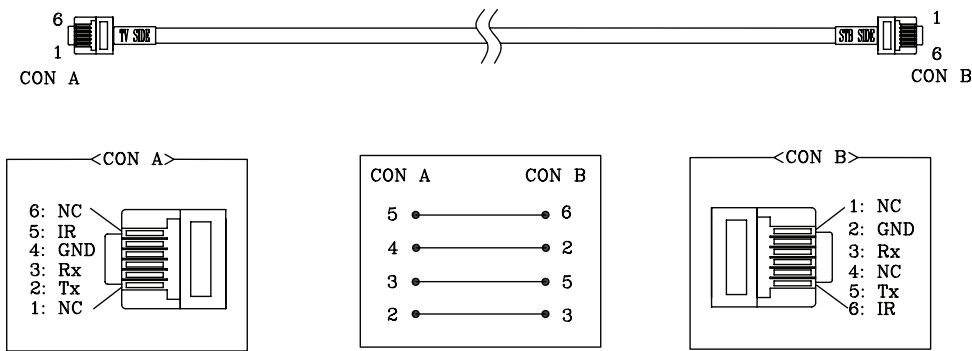
🔗 Tillgänglighet beror på den specifika modellen.

1. Anslut DATA-uttaget på TV:n till [ETH MODEM]-uttaget på STB (SBB) med datakabeln.

🔗 Använd datakommunikation.

Lista över leverantörer och kompatibla datakablar som levereras med TV:n

- Kontrollera att du använder rätt datakabel för din leverantör. Se kodetiketten på datakablarna.

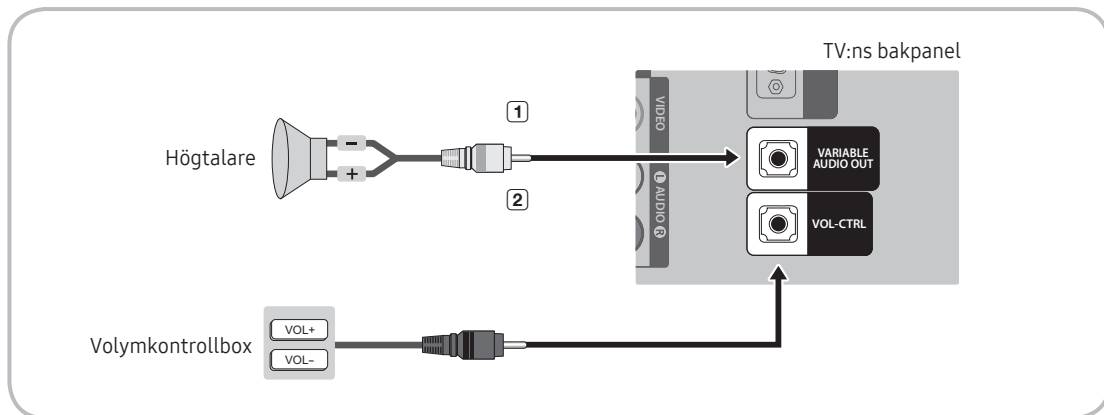


📎 Användningsspecifikationer för datakabeln (RJ12): RS232

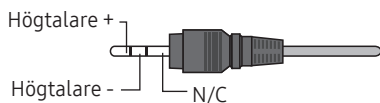
Ansluta badrumshögtalarna

Du kan ansluta badrumshögtalarna med följande metod. (Beroende på region)

Anslut genom utgången Variable (extern förstärkare behövs inte)



1. Anslut porten VARIABLE AUDIO OUT på TV:n till hotellets badrumshögtalare.



2. Anslut VOL-CTRL-uttaget på TV:n till porten för volymväxlaren på hotellets badrumsvägg.

✎ Maximal högtalareffekt är 4 W, 8 Ω.

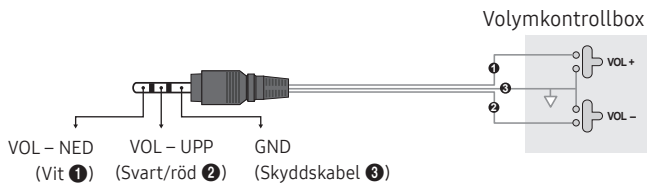
✎ Porten VARIABLE AUDIO OUT har endast stöd för MONO.

- Installera volymkontrollen

- Om du konfigurerar volymkontrollen enligt figuren kan du styra volymen på badrumshögtalarna.
- Uttaget som är anslutet från volymkontrollen till TV:n är ett 3,5 mm normalt telefonuttag.
- Volymväxlaren är ett taktreglage.
 - ✎ Ställa in Sub AMP-läget.
- 0: Slår av Sub AMP-funktionen (PWM av).
- 1: Avgör Sub-volymen enligt huvudvolymkontrollen. Det innebär att Sub-volymen bestäms efter påslagningsvolym, min.volym och max.volym enligt hotelläget.
- 2: Avgör volymen enligt panelinställningen för badrumskontroll.

- Specifikationer för utgångsporten Variable

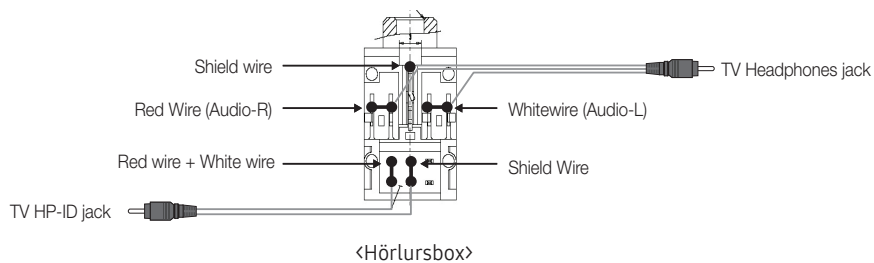
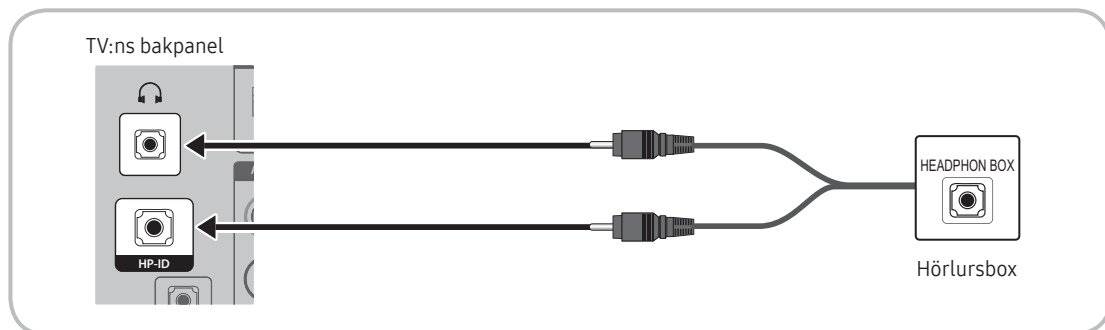
- **Högtalarkabel:** Använd en högtalarkabel som är kortare än 25 m.



HP-ID

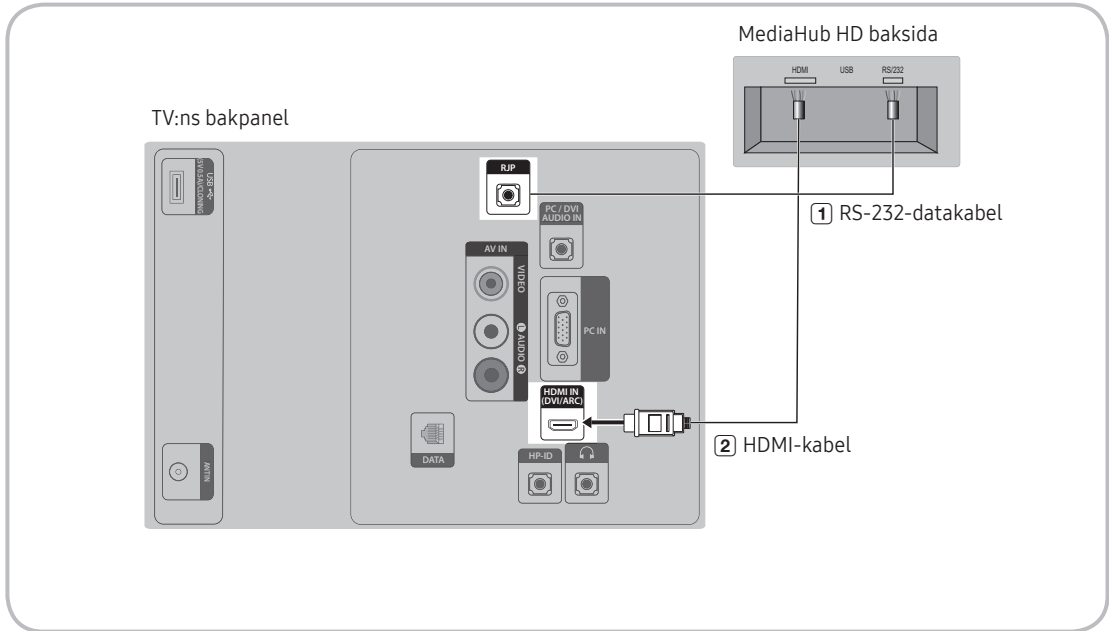
Ytterligare en hörlursbox kan installeras på en säng eller skrivbord för ökad bekvämlighet. Om du vill göra det ska du följa proceduren som beskrivs nedan.

- Detaljerad ritning över hörlursboxen.



Ansluta MediaHub HD

Utgång till en extern källa ansluten till MediaHub HD i hotellreceptionen.



Tillgänglighet beror på den specifika modellen.

1. Anslut RJP-porten på TV:n och RS/232-porten på MediaHub HD.
2. Anslut HDMI IN-porten på TV:n och HDMI-porten på MediaHub HD.

- MediaHub HD

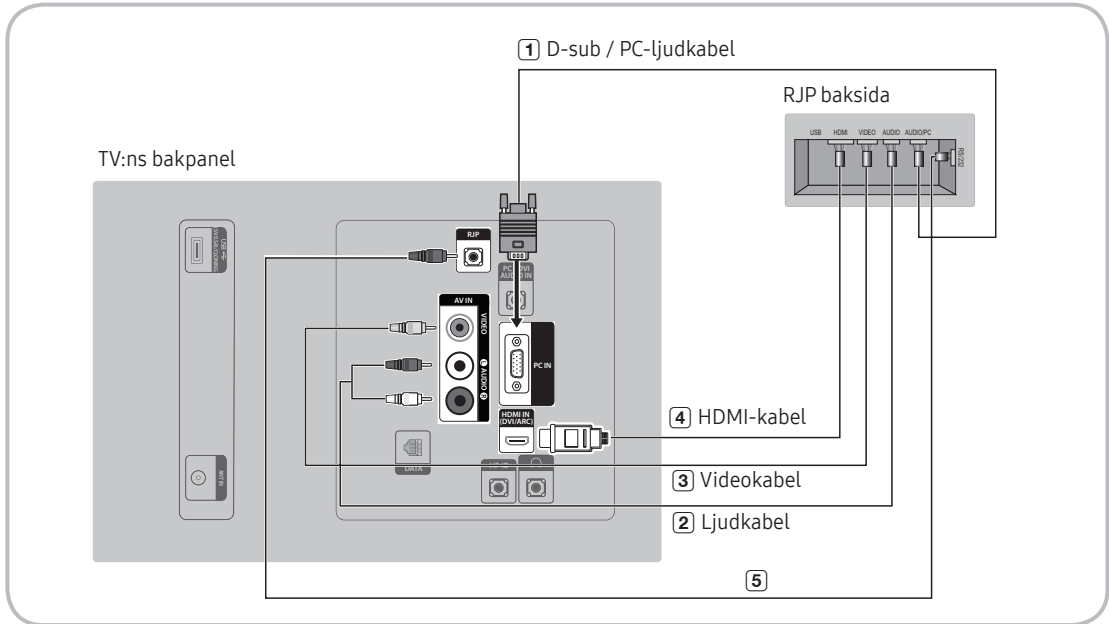
- MediaHub HD är en maskinvarumodul som har andra A/V-ingångar (A/V, Audio, PC, HDMI och USB) och motsvarande utgångar. Motsvarande utkällor ansluter från MediaHub till TV:n. MediaHub kommunicerar med TV:n via RS232. Hot Plug & Play är en funktion som gör att hotellgästerna kan ansluta en extern källa till MediaHub. MediaHub kommunicerar med TV:n genom att skicka meddelanden gällande aktiva/inaktiva källor. TV:n växlar till den aktiva externa källan.
- Du måste ansluta HDMI på MediaHub till HDMI IN-porten på TV:n.
- När TV:n är på ska du ansluta TV:n och RJP:n inom 10 sekunder.

- Specialfunktioner

- BIB
- Autodetektering

Ansluta RJP (Remote Jack Pack)

Utgång till en extern källa som är ansluten till RJP i hotellreceptionen.



Tillgänglighet beror på den specifika modellen.

1. Ansluta PC IN-/PC/DVI AUDIO IN-porten på TV:n till PC/AUDIO-porten på RJP.
2. Anslut AV IN [VIDEO]-/[L-AUDIO-R]-porten på TV:n till VIDEO-porten på RJP.
3. Anslut AV IN [VIDEO]-porten på TV:n till VIDEO-porten på RJP.
4. Anslut HDMI IN-porten på TV:n till HDMI-porten på RJP.
5. Anslut RJP-porten på TV:n till RS/232-porten på RJP.

RJP (Remote Jack Pack) som är kompatibelt med denna Samsung TV är TeleAdapt TA-7610.

- **RJP (Remote Jack Pack):** RJP står för Remote Jack Pack och är en maskinvarumodul som har andra A/V-ingångar (A/V, Audio, PC och HDMI) och motsvarande utgångar. Motsvarande utgångar är anslutna från RJP:n till TV:n. RJP kommunicerar med TV:n via RS232. Hot Plug & Play-funktionen gör att hotellgästerna kan ansluta en extern källa till RJP. RJP kommunicerar med TV:n genom att skicka meddelanden gällande aktiva/inaktiva källor. TV:n kommer att växla till den aktiva externa källan i enlighet med den prioritet som användaren angett.

Du kan välja HDMI IN eller AV IN när du ansluter RJP.

När TV:n är på ska du ansluta TV:n och RJP:n inom 10 sekunder.

- RJP kan återställas till fabriksstandard genom att hålla in knapparna A/V och HDMI samtidigt i 10 sekunder. När alla lysdioderna blinkar 5 gånger är fabriksåterställningen genomförd.
- RJP stänger automatiskt av lysdioderna efter 5 minuter för att undvika onödiga ljusstörningar i hotellrummet. Lysdioderna som stängts av kommer att lysa igen om gästen rör vid någon av knapparna och 5-minuterstimern startar om. Om gästen sedan rör vid en annan källknapp kommer TV:n att byta till den källa som valts och motsvarande lysdiod tänds.
- Efter en RJP-återställning eller om TV:n stängts av och slagits på igen tar det cirka 10 sekunder att upprätta kommunikationen mellan TV:n och RJP.
- Följande tabell visar den ungefärliga tiden i sekunder för att växla från TV:n till ingångskällan, baserat på prioritet.

🔧 Scenario 1: När inga ingångar är anslutna.

Källa	För att ansluta
AV	2 sek
PC	0,7 sek
HDMI	3,9 sek


🔧 Scenario 2: När två eller flera ingångar är anslutna och ingångskällan kopplas från och sedan in igen.

Källa	Koppla bort	För att ansluta	Totalt
AV	4,5 sek	2 sek	6,5 sek
PC	0,7 sek	0,7 sek	1,4 sek
HDMI	3,9 sek	3,9 sek	7,8 sek

🔧 Om t.ex. RJP har alla sina livekällor, AV, PC och HDMI, anslutna visas AV som högsta prioritet. Om RJP är i HDMI-läge och en gäst kopplar ur och sedan in AV är minsta tidsperiod som krävs för att slå på AV 6,5 sekunder.

- För att ansluta ljud (iPod eller annan MP3-spelare) ska musikläget vara ON och uttagsdetekteringen vara OFF.
- Ingångskällorna A/V, PC och HDMI stöds.

Ställa in hotellalternativdata

Ange: Tryck på knapparna MUTE → 1 → 1 → 9 → ENTER  i den ordningen. (I hotelläget ställs det fristående läget in.)
För att stänga den här menyn: slå av och sedan på igen.

Nej	Hotell-TV-funktion			Beskrivning
	Kategori	Alternativ	Initialt värde	
1	Hospitality Mode	Hospitality Mode	Standalone	<ul style="list-style-type: none"> Välj Hospitality Mode. Interactive läge: TV:n fungerar med en SI STB eller SBB. Standalone läge: TV:n fungerar för sig själv, utan en SI STB eller SBB.
2	SI Vendor	SI Vendor	OFF	<ul style="list-style-type: none"> Interactive läge: Samsung / 35M / Locatel / VDA / VDA-S / Acentic / Sustinere / Quadriga / ETV / Ibahn / Magilink / Otrum / Siemens / Amino / MDC / Enseo Standalone läge: OFF / Movielink / Swisscom / Smoovie / SSCP
3	Power On	Power On Channel	Last Saved	<p>Ställ in de standardvärden som kommer att appliceras när TV:n slås på.</p> <ul style="list-style-type: none"> User Defined: Här kan du ange påslagningskanal och kanaltyp manuellt. Se påslagningskanalnummer och kanaltyp nedan. Last Saved: Om du väljer det här alternativet visas den kanal som var vald när TV:n stängdes av när TV:n slås på igen.
		Power On Channel Num	...	När TV:n slås på växlar den automatiskt till den här kanalen.
		Power On Channel Type	...	<ul style="list-style-type: none"> Välj kanalband: ATV (analogt band), DTV (digitalt band), CATV (analogt kabelband), CDTV (digitalt kabelband)
		Power On Volume	Last Saved	<ul style="list-style-type: none"> User Defined: Gör det möjligt för dig att ställa in påslagningsvolymen manuellt. Se Påslagningsvolymnummer nedan. Last Saved: När TV:n slås på återgår den till den volym som var inställd när strömmen stängdes av.
		Power On Volume Num	...	TV:n slås på med den här volymnivån.
		Min Volume	0	Minimiinställning av volymnivå som en användare kan göra i det fristående hotelläget.
		Max Volume	100	Maxinställning av volymnivå som användaren kan göra.
		Power On Source	TV	Välj den ingångskälla som TV:n visar när den slås på.
		Power On Option	Last Option	<p>Anger TV:ns status när strömmen kommer tillbaka efter ett strömbavbrott eller efter att du har kopplat ur och därefter in TV:n igen.</p> <ul style="list-style-type: none"> Last Option: Återgår till den senaste strömstatusen. Om den var i standby-läget återgår den till standby-läget. Om den var på så slås den på. Power On: När strömmen kommer tillbaka slås TV:n på. Standby: När strömmen kommer tillbaka övergår TV:n i standby-läge.
4	Channel	Channel Setup	...	Ger dig direkt och omedelbar åtkomst till vissa av kanalmenyfunktionerna i användarkanalmenyn, t.ex. automatisk inställning, manuell inställning, antenninställning etc.
		Channel Editor	...	<p>Med Channel Editor kan du redigera kanaler som finns lagrade i TV:ns minne. Genom att använda Channel Editor kan du:</p> <ul style="list-style-type: none"> Ändra kanalernas nummer och namn och sortera kanalerna efter din önskade kanalordning. Slå av video på valda kanaler. Video avstängd tar bort video från en kanal och sänder bara ljudet samtidigt som en högtalarikon visas på skärmen. Med Channel Editor kan du även enkelt se information om varje kanal, utan att varje kanal måste visas direkt.

Nej	Hotell-TV-funktion			Beskrivning
	Kategori	Alternativ	Initialt värde	
4	Channel	Mixed Channel Map	ON	<p>Med den här funktionen kan du visa/bläddra bland alla antenntypkanaler (antenn/kabel eller satellit) samtidigt.</p> <ul style="list-style-type: none"> ON: När den är ON får gäster åtkomst till den fullständiga kanalkartan oavsett vald antenntyp. Kanallistan kommer även att innehålla antenn- samt kabeltypkanaler. OFF: När den är OFF får gäster endast åtkomst till den kanalkarta som tillhör vald antenntyp [antenn/kabel eller satellit] Kanallistan/redigeraren visar endast kanaler för vald antenntyp.
		Dynamic SI	OFF	<ul style="list-style-type: none"> ON: Kontrollera DTV-programmets kanalnummer. (ingen åtkomst till DTV-kanalredigeraren) OFF: Kontrollera inte DTV-programmets kanalnummer. (DTV-kanalredigeraren kan nås, men ytterligare kanalprogramnummeruppdatering stöds inte)
		Channel Rescan Message	ON	<p>När det finns skillnader mellan data i kanalmappningen och överförda data ställer TV:n automatiskt in kanalerna till att återställa data/parametrar i kanalmappningen.</p> <ul style="list-style-type: none"> ON: När kanalomskanningsmeddelandet är ON visar OSD att kanalerna håller på att skannas om för hotellgästerna. OFF: En hotelladministratör kan stänga OFF kanalomskanningsmeddelandet om OSD-meddelandet för kanalomskanning inte ska visas för hotellgästerna.
		Pan Euro MHEG	OFF	<ul style="list-style-type: none"> OFF: Om Pan Euro MHEG är inställd på Av körs MHEG enligt befintliga produktspecifikationer. ON: Om Pan Euro MHEG är inställd på På, slås MHEG ON oavsett produktspecifikationer eller region.
		My Channel	OFF	Aktivera eller inaktivera funktionen Mychannel.
		Genre Editor	...	Redigera genre för kanaler. (Tillgängligt när Mychannel är på)
		Subtitle Auto On	OFF	<p>Den här funktionen växlar funktionen för automatisk aktivering av undertexter i ett specifikt land. Den här funktionen stöds för hotell-TV-apparater som kan ta emot DVB-sändningar som skickas till Europa. Den här funktionen rör Frankrikes undertextningsspecifikation. De andra ländernas undertextningsfunktion fungerar enligt överensstämmande landsspecifikationer oavsett om den automatiska undertextningsfunktionen är på eller av.</p> <ul style="list-style-type: none"> ON: När den automatiska undertextningsfunktionen är ON följer den Frankrikes undertextningsspecifikationer. OFF: När den automatiska undertextningsfunktionen är OFF följer den inte Frankrikes undertextningsspecifikationer.
		TTX Widescreen Mode	OFF	<ul style="list-style-type: none"> ON: TTX-information visas i widescreen. OFF: TTX-information visas normalt.

Nej	Hotell-TV-funktion			Beskrivning
	Kategori	Alternativ	Initialt värde	
5	Menu OSD	Picture Menu Lock	OFF	Aktivera eller inaktivera Bild-menyn.
		Menu Display	ON	<ul style="list-style-type: none"> ON: Huvudmenyn visas. OFF: Huvudmenyn visas inte.
		Tools Display	ON	<ul style="list-style-type: none"> ON: Verktygsmenyn visas. OFF: Verktygsmenyn visas inte.
		Channel Menu Display	OFF	<ul style="list-style-type: none"> ON: Kanalmenyn visas. OFF: Kanalmenyn visas inte.
		Panel Button Lock	Unlock	<p>Slå på/av frontpanelsfunktionen (lokal knapp).</p> <ul style="list-style-type: none"> Unlock: Låser upp alla panelknappar. Lock: Låser alla panelknappar. OnlyPower: Låser alla panelknappar förutom strömknappen. Menu/Source: Låser panelknapparna för Meny och Källa.
		Home Menu Display	ON	<p>OFF: Hem-menyn visas inte.</p> <p>ON: Hem-menyn visas.</p>
		Home Menu Editor	...	Redigera Hem-menyn.
		Home Menu Auto Start	...	<p>ON: Hem-menyn är inställd på automatisk start.</p> <p>OFF: Hem-menyn är inte inställd på automatisk start.</p>
6	Klocka	Clock Type	OFF	<p>Välj klocktyp (OFF/SW Clock/Ext. Clock)</p> <ul style="list-style-type: none"> OFF: Inga av hotellalternativens klockalternativ kommer att fungera. SW Clock: Endast klockprogrammet kommer att fungera. Ext. Clock: LED-klocksrelaterat alternativ fungerar som dimning/klocktest/tidsformat.
		Local Time	Manual	<p>Välj ett sätt att uppdatera klockan på.</p> <p>Använd klockinformation från en DTV-kanal för att ställa in klockan automatiskt, eller ställ in klockan manuellt när TV:n är i fristående läge.</p>
		Timer Type	Wakeup	<ul style="list-style-type: none"> Wakeup: Du kan ställa in en specifik tid då TV:n ska slås på automatiskt. OnOff: Aktivera TV:n så att den automatiskt slås på/av vid en specifik tid. Du kan ha upp till tre olika tider inställda samtidigt.
		Time Channel Type	...	Använd klockinformation från valfri DTV-kanal om du vill ställa in klockan.
		Time Channel Num	...	DTV-kanalnummer.
7	Music Mode	Music Mode AV	OFF	Aktiverar utgående musik från en mp3-/musikspelare genom en AV-ingångskälla. När den är påslagen kan du höra ljudet från spelaren genom TV:n, även när det inte finns någon videosignal. TV:ns bakgrundsljus förblir dock på. Om en videosignal ansluts fungerar den normalt.
		Music Mode PC	OFF	Aktiverar utgående musik från en mp3-/musikspelare genom en PC-ingångskälla. När den är påslagen kan du höra ljudet från spelaren genom TV:n, även när det inte finns någon videosignal. TV:ns bakgrundsljus förblir dock på. Om en videosignal ansluts fungerar den normalt.
		Music Mode Backlight	OFF	Bakgrundsljus på/av i musikläge för att spara energi.

Nej	Hotell-TV-funktion			Beskrivning
	Kategori	Alternativ	Initialt värde	
8	Remote Jack Pack	Priority AV	1	Om uttagsprioritet är inställd ställs motsvarande källa automatiskt in när en kontakt sätts i uttaget, i enlighet med uttagsprioriteten.
		Priority PC	2	Om uttagsprioritet är inställd ställs motsvarande källa automatiskt in när en kontakt sätts i uttaget, i enlighet med uttagsprioriteten.
		Priority HDMI	3	Om uttagsprioritet är inställd ställs motsvarande källa automatiskt in när en kontakt sätts i uttaget, i enlighet med uttagsprioriteten.
		AV Option	AV	Välj RJP AV-källa (tillgängliga källor beror på modell).
		HDMI Option	HDMI/DVI	Välj vilken HDMI-källa på TV:n som ansluts till RJP-uttaget. (HDMI1/HDMI2/HDMI3)
9	External Source	USB Pop-up Screen	Default	När en USB-enhet ansluts till TV:n: <ul style="list-style-type: none"> • Default: Då visas ett popup-fönster. • Automatic: USB-innehållsmenyn öppnas automatiskt. • Disable: Varken popup-fönstret eller menyn visas.
		External Source Banner	ON	Om den är inställd på På visar TV:n External Source Banner (information) när du ändrar TV-källan till en annan extern ingång. Tryck på Info-knappen eller slå på TV:n. <ul style="list-style-type: none"> • ON: Information om den externa källan visas på TV-skärmen. • OFF: Information om den externa källan visas inte på TV-skärmen.
		Auto Source	OFF	<ul style="list-style-type: none"> • ON: När en extern ingångskälla anslut till TV:n identifierar TV:n ingångskällan och växlar sedan automatiskt till den ingångskällan. • OFF: Funktionen för Autokälla är Av.
		Anynet+Return Source	Power On Src	Väljer returkälla för TV:n efter att du har avslutat en Anynet+(HDMI-CEC)-anslutning. (Den här funktionen är särskilt användbar för Guestlink RJP.)
10	HP Management	HP Mode	OFF	Se tabellen nedan för den specifika situationen.
		Default HP Volume	...	
		Main Speaker	ON	
11	Bathroom Speaker (Depending on the region)	Sub Amp Mode	2	Avgör driftläge för Sub AMP. 0: Slår av Sub AMP-funktionen (PWM av). 1: Avgör Sub-volymen enligt huvudvolymkontrollen. Det innebär att undervolymen bestäms efter påslagningsvolym, min. volym och max. volym. 2: Avgör volymen enligt panelinställningen för badrumskontroll.
		Sub Amp Volume	6	Sub AMP-volymnivå vid initialt påslaget läge.
12	Eco Solution	Energy Saving	OFF	Justera ljusstyrkan på TV:n för att minska energiförbrukningen. <ul style="list-style-type: none"> • OFF: Stänger av energisparfunktionen. • Low: Ställer in TV:n på lågt energisparläge. • Medium: Ställer in TV:n på medium energisparläge. • High: Ställer in TV:n på högt energisparläge.

Nej	Hotell-TV-funktion			Beskrivning
	Kategori	Alternativ	Initialt värde	
13	Logo/Message	Welcome Message	OFF	Visar välkomstmeddelandet i fem sekunder när TV:n slås på.
		Edit Welcome Message		Redigerar välkomstmeddelandet.
		Hospitality Logo	OFF	Slår På eller Av inkvarteringslogotypen. Om alternativet inte är På när TV:n slås på visas logotypen, före signalen från den initiala källan, för mängden tid som konfigurerats i "Logo Display Time".
		Hospitality Logo DL	...	Hämtar inkvarteringslogotypen. Filkrav för inkvarteringslogotypen: <ul style="list-style-type: none"> Endast BMP- eller AVI-filer. Max. filstorlek: BMP – 960 X 540. AVI - 30MB. Filen får endast heta samsung.bmp eller samsung.avi.
		Logo Display Time	...	Ställ in visningstiden för inkvarteringslogotypen (3/5/7 sekunder). (Endast tillgänglig när "Hem-menyvisning" är AV)
14	Cloning	Clone TV to USB	-	Klonar nuvarande TV-alternativ till ett USB-minne.
		Clone USB to TV	-	Klonar de sparade TV-alternativen på ett USB-minne till TV:n.
		Setting Auto Intialize	OFF	När automatisk initiering är inställd på På och strömmen slås av och på eller om huvudströmmen slås av och på återställs data till klonade värden. Om det inte finns något klonat värde och även när automatisk initiering är inställd på På, ignoreras det och åtgärden blir samma som när automatisk initiering är inställd på Av.
15	REACH Solution	REACH 4.0	OFF	<ul style="list-style-type: none"> ON: Öppna REACH 4.0 OFF: Stäng REACH 4.0
		REACH Channel	...	Välj SIRCH-uppdateringskanal
		Group ID	...	Välj SIRCH-grupp-ID
		REACH Update Time	...	Välj SIRCH-uppdateringstid. I SIRCH-uppdateringstiden kan du välja att utföra en automatisk uppgradering klockan 00:00/12:00 eller klockan 02:00/14:00. Du kan utföra uppgraderingar med ett intervall på antingen 1 eller 2 timmar.
		REACH Update Immediate	...	<ul style="list-style-type: none"> ON: När TV:n går in i standby-läge utförs alltid en SIRCH-uppdatering. OFF: SIRCH-uppdatering utförs endast vid vald SIRCH-uppdateringstid.
		Room Number	...	Redigera rumsnummer.
		REACH Server Version	0000	Visar den version av SIRCH-klonfilen som just nu uppdateras på TV:n.
16	Security	Factory Lock	OFF	Ta bort Enhetslista när strömmen slås på eller av. <ul style="list-style-type: none"> ON: Lösenordet måste anges innan du öppnar fabriksmenyn. OFF: Krav på lösenord inaktiverat.
		Password Popup	...	Aktivera/inaktivera lösenords-popup. Om det här alternativet är inställt på AV kommer inte inmatningsfönstret för lösenord att visas på TV:n innan du tillåts öppna fabriksmenyn. Om inställt på På visas inmatningsfönstret för lösenord.
		Password Input	...	Mata in lösenordet 00000000.
		Password Setting	...	Ange ett nytt lösenord.
		Password Reset	...	Återställ lösenordet till 00000000.
		Security Mode	...	Säkerhetsläge ON eller OFF.
		USB	...	Inaktivera eller aktivera USB.
		HDMI	...	Inaktivera eller aktivera HDMI.
		TTX Security	...	Aktivera eller inaktivera TTX-funktionen.

Nej	Hotell-TV-funktion			Beskrivning
	Kategori	Alternativ	Initialt värde	
17	System	Self Diagnosis for TV	...	Öppna självdiagnosmenyn. <ul style="list-style-type: none"> Bildtest: Använd det här för att söka efter bildproblem. Om ett problem visas i testbilden väljer du Ja och följer anvisningarna på skärmen. Ljudtest: Använd det inbyggda ljudtestet för att kontrollera ljudproblem. Om ett problem uppstår under testet väljer du Ja och följer anvisningarna på skärmen.
		Self Diagnosis for HTV	...	Det låter dig kontrollera statusen på Variable-ljud ut och kommunikationen med SI STB eller SBB. Om du stöter på några problem i funktionen Variable-ljud ut eller med kommunikationen med SI STB eller SBB kontrollerar du följande alternativ.
		SW Update	...	SW USB-uppdateringsfunktion.
		Service Pattern	OFF	Visa servicemönstret.
		Sound Bar Out	OFF	En extern enhet som en Samsung Sound Bar kan anslutas till TV:n via en Anynet-anslutning och TV-ljudet kan kopplas till Sound Bar-enheten. Om funktionen är AV i menyn Hotel Factory inaktiveras den här funktionen. Huvud-TV-högtalaren måste ha ljudet avstängt medan Sound Bar-alternativet är PÅ och högtalaren är ansluten via HDMI.
		Contact Samsung	...	Samsung-kontaktinformation
		Standby LED	ON	<ul style="list-style-type: none"> ON: Funktionen IR är på i Standby. OFF: Funktionen IR är Av i Standby.
		TV Reset	...	Fabriksåterställning.

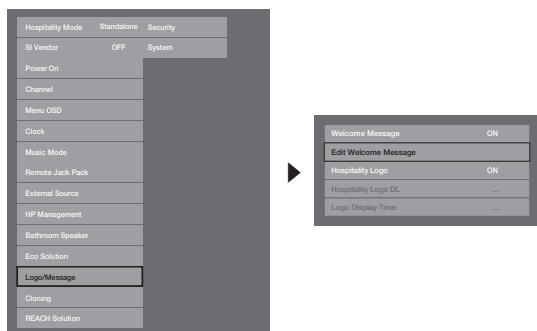
- 🔧 REACH (fjärrstyrd förbättrad aktiv styrning för hotellbranschen) är en professionell och interaktiv fjärrkontroll som gör så att du kan leverera uppdateringar av TV:ns fasta programvara, klonade data, kanalmapplingsändringar, S-LYNK REACH-innehåll och TICKER-innehåll genom RF DTV till flera hundra hotell-TV-apparater samtidigt. REACH-funktionerna är endast tillgängliga i fristående läge. REACH-servern säljs separat. Se i REACH-servermanualen som bifogas REACH-serverprodukten för mer information om hur den används.
- 🔧 Vissa menyposter kan vara annorlunda, beroende på modell och region.

HP-läge	Huvudhögtalare	Tyst PÅ/AV	TV-action	Utgång	Kommentarer
ON	ON	OFF	Ström På	Ljud huvudhögtalare – JA (Senast sparad/ användardefinierad volymnivå gäller)	
				HP-ljud – inte tillämpligt	
ON	ON	OFF	Volym upp/ ned	Huvudhögtalare – volymnivå förändras enligt OSD- volym	
				HP-ljud – inte tillämpligt	
ON	ON	ON	Tyst	Huvudhögtalare – Tyst	
				HP-ljud – Ja – Ljudnivå tillämpad från HP-ljudnivå i hotellalternativmenyn.	
ON	ON	ON	volym upp/ ned	Ljud huvudhögtalare – Nej (Tyst)	
				HP – volym upp/ned enligt aktuell HP-volym	
ON	ON	OFF	Inaktivera Tyst	Ljud huvudhögtalare – Ja.	
				HP-ljud – inte tillämpligt	
Gråtonat	OFF	OFF	Ström På	Ljud huvudhögtalare – Nej (Tyst)	Liknar funktionen Normal förutom att ljudet med tvång kopplats till hörlursuttaget även om hörlurarna inte är fysiskt anslutna.
				HP-ljud – JA (HP-volymnivå från fabrik tillämpas)	
Gråtonat	OFF	OFF	Volym upp/ ned	Huvudhögtalare – Tyst	
				HP – volym upp/ned enligt aktuell HP-volym	
Gråtonat	OFF	ON	Tyst	Huvudhögtalare – Tyst (Ingen åtgärd)	
				HP – Ändra till Tyst	
Gråtonat	OFF	ON	volym upp/ ned/Tyst- tillstånd	Ljud huvudhögtalare – Nej (Tyst)	
				HP – volym upp/ned enligt aktuell HP-volym	
Gråtonat	OFF	OFF	Inaktivera Tyst	Ljud huvudhögtalare – Nej (Tyst)	
				HP – Ja (volymnivå enligt aktuell HP-volym)	
OFF	ON	OFF	Ström På	Om HP-hantering är AV, är huvudhögtalaren AV. (Om HP-hantering AV, är funktionen densamma som Normal HTV.)	Samma som hörlurar anslutna/ej anslutna med funktionen Ingen HP-hantering.
OFF	ON	OFF	Volym upp/ ned		
OFF	ON	ON	Tyst		
OFF	ON	ON	volym upp/ned i tillståndet Tyst		
OFF	ON	OFF	Inaktivera Tyst		

Välkomstmeddelande

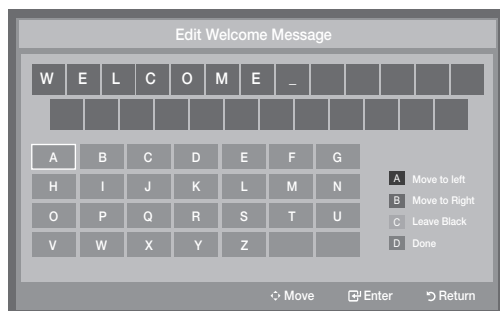
Välkomstmeddelande är en funktion som att du kan visa ett skräddarsytt meddelande på TV:n varje gång som TV:n slås på av en gäst i ett hotellrum.

- Inställningar för välkomstmeddelandet finns i menyn för hotellalternativ.
- Välkomstmeddelande måste vara ON för att meddelandet ska visas vid påslagning.



<Vissa menyposter kan vara tillgängliga beroende på modell och region.>

- Välkomstmeddelandet kan vara upp till 25 tecken och kan redigeras i menyn Hotel Service.
- Följande tecken får ingå i Välkomstmeddelandet:
 - ✎ Endast versal från A till Z är tillåtna.
- Välkomstmeddelandet kan redigeras med knapparna för navigering, färg & enter på fjärrkontrollen i skärmmenyn "Edit Welcome Message".

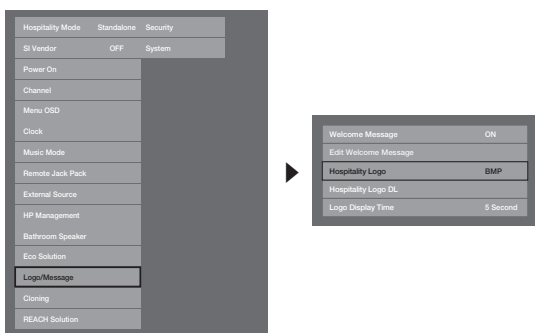


- Välkomstmeddelandet och hotellogotypen kan inte vara aktiva samtidigt.

Hotelllogotyp

Funktionen för inkvarteringslogotypen visar hotellets logotyp när TV:n slås på.

- Inställningarna för Hospitality Logo visas på menyerna för hotelläge.
- Menyalternativen för hämtning och visning av logotyp aktiveras när du slår på alternativet för inkvarteringslogotyp.
- Om en logotypbild lagras i minnet och alternativet för inkvarteringslogotypen är aktiverat visas inkvarteringslogotypen när TV:n slås på.
- Inkvarteringslogotypen visas inte när alternativet för inkvarteringslogotyp är avstängt, även om logotypbilden har lästs in till TV:n.



<Visa menyposter kanske inte är tillgängliga beroende på modell och region.>

- **Hospitality Logo**

- Det här alternativet ger dig möjligheten att välja huruvida inkvarteringslogotypen ska visas eller inte.
- Som standard är det inställt på OFF.
- Det kan ställas på OFF eller ON.
- När du ställer in det på ON visas menyalternativen för logotyphämtning och -tid.

- **Hospitality Logo DL**

- Det här alternativet överför logotypbilden till TV:ns minne från en USB-enhet.
- Meddelandet Vänta visas när bilden kopieras till TV:n.
- Meddelandet Slutförd visas när kopieringen är klar.
- Meddelandet Misslyckad visas när kopieringen misslyckas.
- Meddelandet Ingen USB-enhet visas om ingen USB-enhet är ansluten.
- Meddelandet Ingen fil visas om det inte finns någon fil att kopiera på USB-enheten eller om filen har fel format (måste vara en BMP-fil). Om meddelandet Ingen fil visas och du har en logotypfil på USB-enheten ska du kontrollera filformatet.

- **Loggfilsformat**

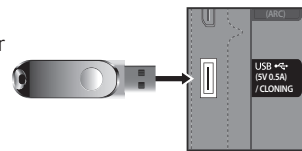
- TV:n stöder bara BMP- och AVI-format.
- Filnamnet måste vara samsung.bmp eller samsung.avi.
- Maximal upplösning för BMP-format är 1 280 x 720.
- Maximal filstorlek i AVI-format är 30 MB.
- TV:n ändrar inte storleken eller skalan på bilden.
 - Video-codec: H.264/MPEG-4/MPEG2
 - Bithastighet under 10 Mbps
 - Bidrutehastighet: 24~30
 - Upplösning: 640*480 | 1920*1080

Kloning

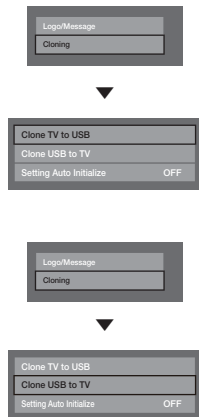
USB-kloning är en funktion för att hämta konfigureringsinställningar (**Bild, Ljud, Ingångar, Kanal, Inställning och Hotel Setup**) från en TV och lägga in samma inställningar på andra TV-apparater.

Alla användardefinierade inställningar från TV:n (huvudapparaten) kan kopieras till en USB-enhet.

- USB-kloning stöder endast 2.0-standarden.



- **Clone TV to USB:** Detta är en funktion som kopierar lagrade data från ett specifikt område på TV:ns EEPROM till USB-enheten.
 1. För in en USB-enhet i USB-porten på TV:ns baksida.
 2. Ange hotellalternativ genom att trycka på de här knapparna i följande ordning: MUTE → 1 → 1 → 9 → ENTER
 3. Tryck på knappen **▲** eller **▼** "Clone TV to USB", och sedan på knappen ENTER.
 4. Meddelandet "Clone TV to USB" visas. Tryck på knappen ENTER.
 5. Du kan kontrollera statusen på USB-kloningsåtgärden.
 - **Pågår:** Under tiden som data kopieras till USB-enheten.
 - **Slutfört:** Kopieringen har avslutats.
 - **Misslyckat:** Kopieringen misslyckades.
 - **Ingen USB:** Ingen USB-enhet är ansluten.
 - **Clone USB to TV:** Det här är en åtgärd som överför lagrade data från en USB-enhet till TV:n.
 1. För in en USB-enhet i USB-porten på TV:ns baksida.
 2. Ange hotellalternativ genom att trycka på de här knapparna i följande ordning: MUTE → 1 → 1 → 9 → ENTER
 3. Tryck på knappen **▲** eller **▼** "Clone USB to TV", och sedan på knappen ENTER.
 4. Meddelandet "Clone USB to TV" visas. Tryck sedan på knappen ENTER.
 5. Du kan kontrollera statusen på USB-kloningsåtgärden.
 - **Pågår:** Kopiera data till USB-enheten.
 - **Slutfört:** Kopieringen har avslutats.
 - **Misslyckat:** Kopieringen misslyckades.
 - **Ingen USB:** Ingen USB-enhet är ansluten.
 - **Ingen fil:** Det finns ingen fil att kopiera på USB-enheten.
- 🔧 Aktivera kopiering från USB till TV:n genom att trycka på och hålla ner knappen ENTER i fem sekunder.
- 🔧 Funktionen **CLONE** stöder endast modeller ur samma serie. (Den fungerar inte för modeller ur olika serier.)



Om du vill ha snabb kloning under installation ska du föra in ett USB-minne med huvudinställningarna från den första TV:n och sedan trycka på och hålla ner knappen Enter i fem sekunder.

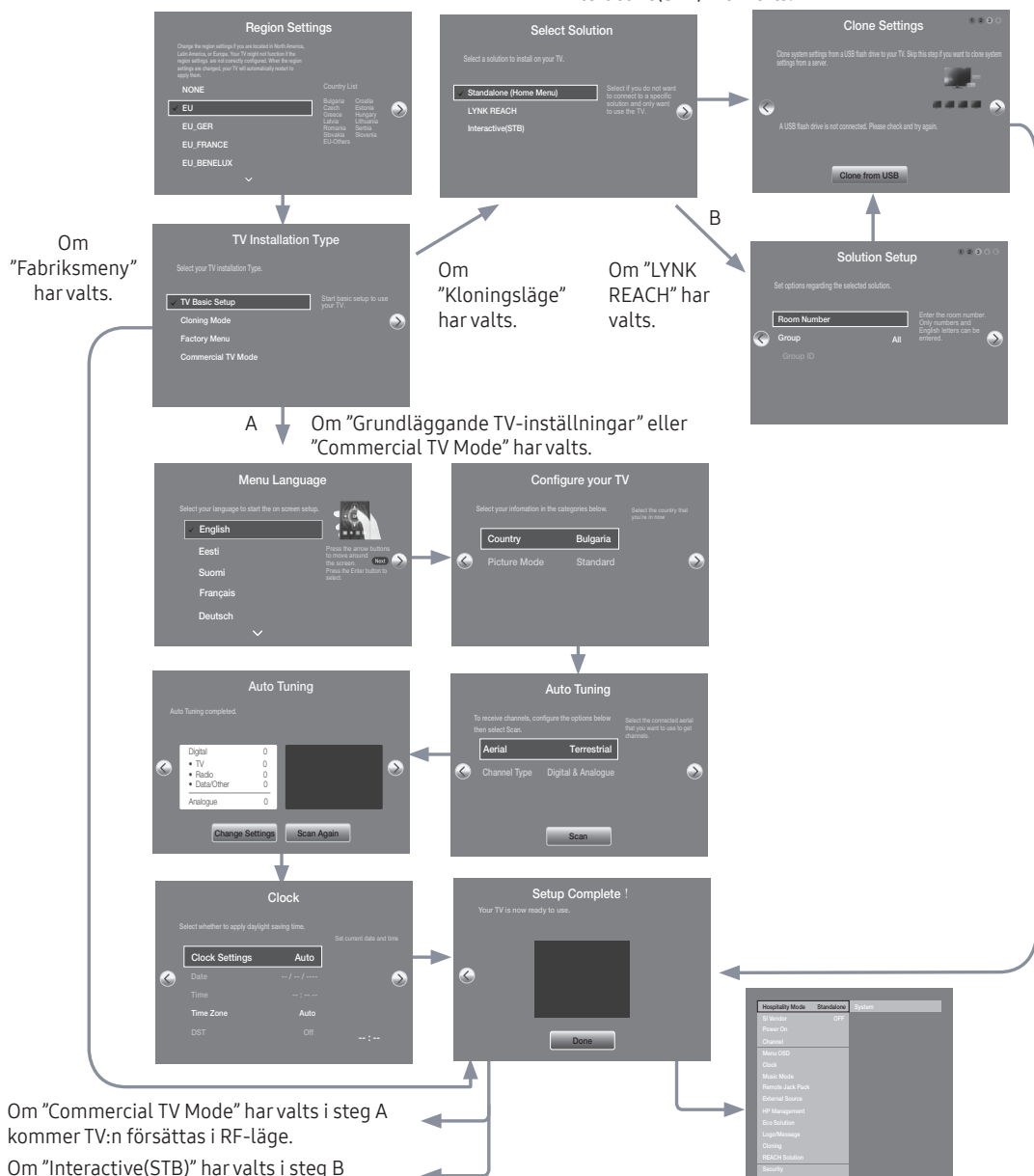
Plug & Play för inkvartering

Plug & Play för hotell utför automatiskt hotellägesval, lokal inställning och bildlägesinställning.

- Plug & Play för hotell är tillgängligt endast en gång, när strömmen slås på för första gången.
- Det är tillgängligt efter att du först installerat TV:n och överfört Clone TV-data till en USB-enhet.
- För att använda nästa TV behöver du endast stänga Plug & Play för hotell, ansluta USB-enheten och sedan kлона USB-enheten till TV:n.
- Vissa menyer kanske inte finns med beroende på modell och region.

- UI Scenario

Om "Standalone(Home Menu)" eller "Interactive(STB)" har valts.

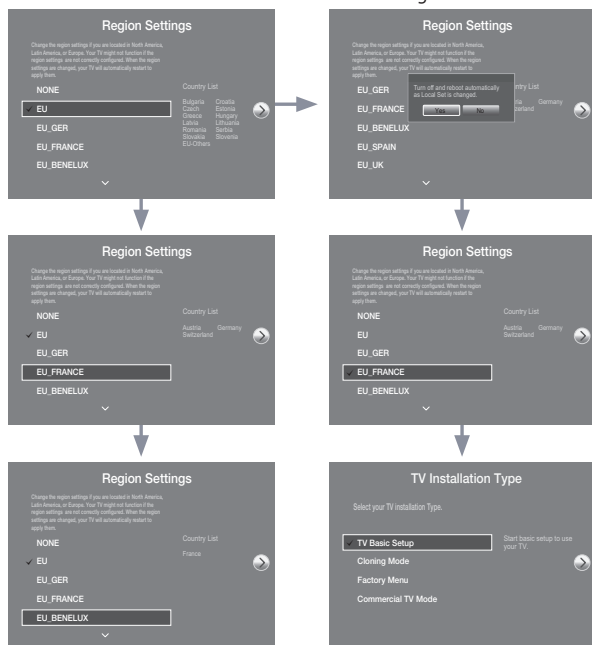


1. **Regionsinställningar**
 - Kontrollera **Regionsinställningarna**.
 - Om du vill ändra en inställning markerar du den och trycker på ENTER.
 - Om du inte vill ändra på någon inställning går du vidare till nästa steg.
2. **TV:ns installationstyp**
 - Om du väljer "Kloningsläge", visas "Select Solution".
 - Välj "Grundläggande TV-inställningar" eller "Commercial TV Mode" för att gå till nästa steg.
3. **Menyspråk**
 - Välj skärmspråket (OSD-språk).
4. **Välj land och bildläge**
 - Välj lämpligt land och bildläge.
 - Vissa länder kanske inte finns med, beroende på modell och region.
5. **Autoinställning**
 - Välj antennkälla och kanaltyp. Konfigurera inställningarna och välj Sök.
 - Funktionen **Autoinställning** börjar leta efter kanaler.
 - När **Autoinställning** har slutförts visas kanalinformationen.
6. **Klocka**
 - Ställ in rätt tid genom att ställa in Sommartid (sommartid) och Tidszon.
7. **TV-inställningen är färdig**

HD Plug & Play – Lokala inställningar (endast Europa)

- Lokala inställningar är mycket viktiga programvaruinställningsvärden precis som språk, sändningsfrekvenser etc.
- Om lokala inställningar inte konfigureras på rätt sätt kommer TV:n kanske inte fungera. Välj rätt lokal inställning i enlighet med medföljande landlista.

TV:n kommer att startas om automatiskt för att tillämpa den nya lokala inställningen.



Efter omstarten visas den uppdaterade lokala inställningen

Trycker du på ENTER kommer allmän HD plug&play att fortsätta.

Om du behöver ändra lokala inställningar efter HD plug & play klickar du på funktionen TV-återställning i fabriksläget. Nu kan du fortsätta med HD plug & play, inklusive ändringar av lokala inställningar.

Klockprogrammet

Klockprogrammet visar aktuell tid på skärmen när användaren trycker på Info-knappen på fjärrkontrollen i standby-läge.

- Om användaren trycker på Info-knappen när TV:n är i standby-läget slås TV:n på och visar aktuell tid på skärmen i 10 sekunder, sedan återgår den till standby-läget.
- Tiden visas med digitala siffror i den normala banderollstorleken. 12- eller 24-timmarsformatet bestäms enligt formatet för informationen.
- Om användaren trycker på Info-knappen när TV:n är påslagen verkställs den ursprungliga funktionen för Info-knappen.
- Detaljerade beskrivningar
 - Klockprogrammet fungerar beroende på om det är inställt på På/Av i fabriksinställningsmenyn.
 - Om klockprogrammet slås på stängs snabblogotypalternativet automatiskt av. (I så fall slås den automatiskt av när TV:n slås på igen, även om du slår på snabblogotypen igen.)
 - Om huvudströmmen slås av behålls endast tidsinställningen på modeller med säkerhetskopieringskondensator och RTC.
 - När en TV i standby-läge visar aktuell tid behålls inställningarna för ljudet avstängt på video och ljud.
 - I så fall hoppas visningen av hotellogotypen över, även om hotellogotypen är aktiverad.
 - Den här funktionen fungerar endast i fristående läge.
 - Specifikationer av övriga knappfunktioner när klockprogrammet körs
 - Info-knappen fungerar som strömbrytaren.
 - Om du trycker på strömbrytaren eller Info-knappen medan klockprogrammet körs försätts TV:n i standby-läge.
 - När klockprogrammet körs ignoreras alla knappar utom strömbrytaren och Info-knappen.
 - I så fall fungerar inte påslagningstimern.
 - Avstängningstimern och sovtimern fungerar.
 - När klockläget är inställt på manuell i tidmenyn upprätthålls tiden för sub micom av RTC-kretsen.
 - Även om aktuell tid inte är konfigurerad visas den på samma sätt som i menyn. (---:--)



Multikods-fjärrkontroll

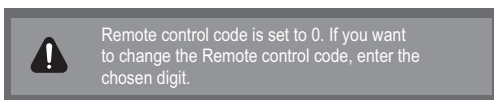
Multikods-fjärrkontroll är en specialsändare som kan styra flera TV-apparater med en och samma fjärrkontroll.

Den här funktionen är användbar i miljöer med fler än en TV på en plats, exempelvis sjukhus. Apparatens ID-nummer visas i källans skärmen. Det finns stöd för upp till 9 olika fjärrknappsöverföringar för multikod.

Den initiala ID-koden för varje TV är "0".

ID-koden kan ställas in och återställas i analogt TV-läge eller i PC-läge. (inte tillgängligt för TTX-kanaler eller DTV-kanaler)

- ID-koden kan vara mellan 0 och 9.
- Tryck på och håll ner knapparna RETURN + MUTE längre än 7 sekunder och tryck sedan på den sifferknapp du vill ställa in.
- Skärmmenyn för apparatens ID visas i mitten.
- Följande text visas: "Fjärrkontrollskoden är inställd på X. Om du vill ändra fjärrkontrollskoden ska du ange valt nummer." (x är siffran) Denna skärmeny visas tills du trycker på knappen för att stänga.

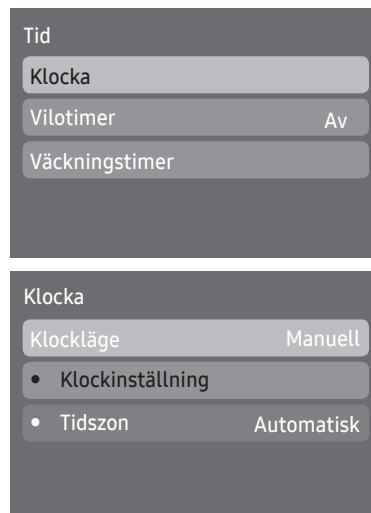


- TV:n och fjärrkontrollen kommer t.ex. att ställa in ID-koden 1 om användaren trycker in knappen 1.
- Följande text visas: "Fjärrkontrollskoden har ändrats till 1". TV:n kan då bara styras av en fjärrkontroll med samma ID-kod som TV:n.
- Om ID-koden mellan fjärrkontrollen och TV:n inte stämmer överens kommer följande text att visas:
"TV ID x" (x är TV:ns ID)
- Om du vill återställa ID-koden trycker du samtidigt på och håller ner knapparna EXIT + MUTE i längre än 7 sekunder. ID-koden för både TV:n och fjärrkontrollen återställs till "0". Meddelandet "Fjärrkontrollens kod är inställd som 0" visas.
- Hur du ställer in eller återställer ID varierar beroende på fjärrkontroll. Se tabellen nedan.

Ställa klockan

MENU → System → Tid → Klocka → Ställ klockan

- Tiden anges
 - Använd fjärrkontrollens knappar för att välja **Klocka** och ställa in tiden.
 - Välj tid för interaktivt läge
 - Om hotellsystemet överför tidsinformation ställs tiden in automatiskt.
 - Om hotellsystemet inte överför tidsinformation kan tiden inte visas.
- Om tiden är inställd visas klockan på frontpanelen.

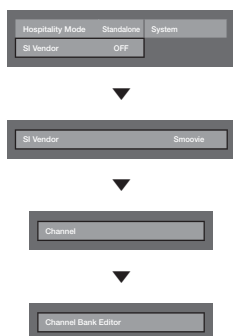


Channel Bank Editor (endast Smoovie-TV)

Kanalbanksredigeraren kan användas för att redigera kanaler med 3 olika bankalternativ. Beroende på bankkortet finns det specifika kanaler som hotellkunderna kan använda.

Ställa in kanalbanksredigeraren i fristående läge

1. Öppna menyn för Fristående läge för hotell genom att trycka på "MUTE + 1 + 1 + 9 + Enter"
2. Välj SI-säljare: "Smoovie"
3. Du kommer att se ett nytt menyalternativ "Channel Bank Editor"
4. Öppna "Channel Bank Editor".



◁Vissa menyposter kanske inte är tillgängliga beroende på modell och region▷

5. Redigera kanalbanken enligt exemplet nedan.
 - a. Bank1 (Fri kanal): Välj den kanal som ska användas när fjärrkontrollen inte har något kort.
 - b. Bank2 (Familjekort – grönt): Välj den kanal som ska användas när fjärrkontrollen har ett GRÖNT KORT.
 - c. Bank3 (Vuxenkort – rött): Välj den kanal som ska användas när fjärrkontrollen har ett RÖTT KORT.

Channel Bank Edit			
	Bank1 (4)	Bank2 (6)	Bank3 (36)
All	<input type="checkbox"/>	<input type="checkbox"/>	<input checked="" type="checkbox"/>
1 1futech	<input checked="" type="checkbox"/>	<input checked="" type="checkbox"/>	<input checked="" type="checkbox"/>
1 BBC1	<input checked="" type="checkbox"/>	<input checked="" type="checkbox"/>	<input checked="" type="checkbox"/>
2 24ore.tv	<input type="checkbox"/>	<input checked="" type="checkbox"/>	<input checked="" type="checkbox"/>
2 C3	<input type="checkbox"/>	<input checked="" type="checkbox"/>	<input checked="" type="checkbox"/>
3 BBC World	<input type="checkbox"/>	<input checked="" type="checkbox"/>	<input checked="" type="checkbox"/>
3 C5	<input type="checkbox"/>	<input checked="" type="checkbox"/>	<input checked="" type="checkbox"/>
4 Coming Soon	<input type="checkbox"/>	<input type="checkbox"/>	<input checked="" type="checkbox"/>
4 S2	<input type="checkbox"/>	<input type="checkbox"/>	<input checked="" type="checkbox"/>
⬅ Move ⬅ Select/Deselect ➡ Return			

Läs följande när du använder SMOOVIE-fjärrstyrning

1. Om du väljer SMOOVIE som SI Vendor ska du använda SMOOVIE-fjärrstyrning.
2. Om användare använder de numeriska knapparna på fjärrkontrollen kan de endast välja Bank1-kanaler.
Du måste därför använda knapparna för kanal upp/ned om du vill ändra kanal med ett grönt eller rött kort.
3. I kanalguiden eller kanallistan kan användare bara se Bank1-kanallistan.

Channel Editor

Channel Editor redigerar kanalnummer och kanalnamn.

- Använd Channel Editor för att sortera kanalerna med användarinställda kanalnummer.



<Vissa menyposter kanske inte är tillgängliga beroende på modell och region>

Enkla steg för kanalredigering i fristående läge

Steg	Åtgärd
1	Välj "Automatisk kanallagring" från hotellalternativmenyn
2	Välj "Kanalredigerare" från hotellalternativmenyn
3	Sammanställ en tabell som är kopplad till önskad slutlig kanallista
4	Sortera om kanalerna med knappen TOOLS baserat på den tabell du sammanställt
5	Tryck på knappen EXIT eller RETURN för att avsluta.
<Läs följande information för underlättad förståelse>	

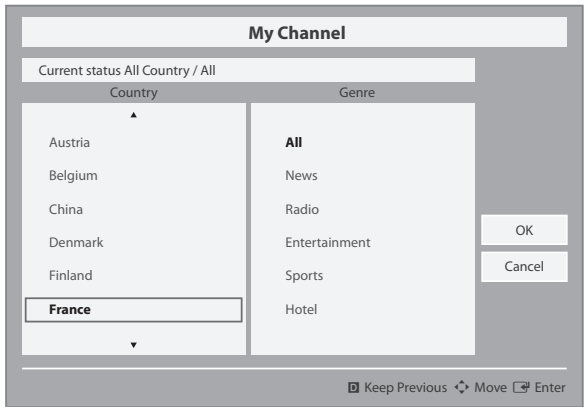
My Channel

Bestämmer land och genre för kanaler som hotellet tillhandahåller. När användaren väljer ett land och en genre visas motsvarande kanaler.

- Du måste välja land först, annars kan du inte ställa in en genre.
- Om du väljer en genre som inte har några tillagda kanaler, visar kanallistan alla tillgängliga kanaler.
- My Channel fungerar endast i fristående läge.
- SI-säljare i fristående läge: Detta fungerar inte om Smoovie har valts.
- Det här finns i Hotellalternativ under Hotellmeny -> Serviceläge och kan slås på eller av.
- Det här alternativet fungerar bara när det är inställt på På.

Kanalkomposition [Genreläge]

Standard	Kategori	Kanalläge	Antennlägesaktivering	Beskrivning
			Antenn/kabel	
Hotell	Genre	Alla (standard)	0	Tillhandahålla genre och kanalläge efter varje land som installationsansvarig hanterade i fabriksläget.
		Nyheter	0	
		Radio	0	
		Underhållning	0	
		Sport	0	
		Hotell	0	



* Se designdokumentet för antalet poster som ska visas i listan.

Knappguide

Knapp	Åtgärd	Nav. hjälp
Ange	Väljer en post.	Ange
Kanal upp/ned	Flyttar pekaren efter sida	(Ingen guide)
UPP/NED	Navigerar genom varje land och genrelista (roterande)	Flytta
HÖGER	Väljer den markerade posten och flyttar sedan markeringen till genre-sektionen.	
RETURN	Återgår till skärmen. (Genreinställning: Senaste land & Genre)	(Ingen guide)
EXIT	Återgår till skärmen. (Genreinställning: Senaste land & Genre)	(Ingen guide)

Anteckningar

- Det här avsnittet beskriver layouten på den front-UI som visas när TV:n slås på. (Fabriksläge > Genreläge: Aktivera)
- Genre är en lista som ligger under varje land.
- Sändningsskärmen visar den senast memorerade kanalen.
 - Om du vill behålla tidigare land & genres kanalkarta ska knapparna "BLÅ", RETURN, och EXIT på fjärrkontrollen användas för att stänga front-UI.

Diverse

- Standardmarkering: Senaste minnesposterna (land, genre)
- Tidsgräns (60 sek.)

Objekt

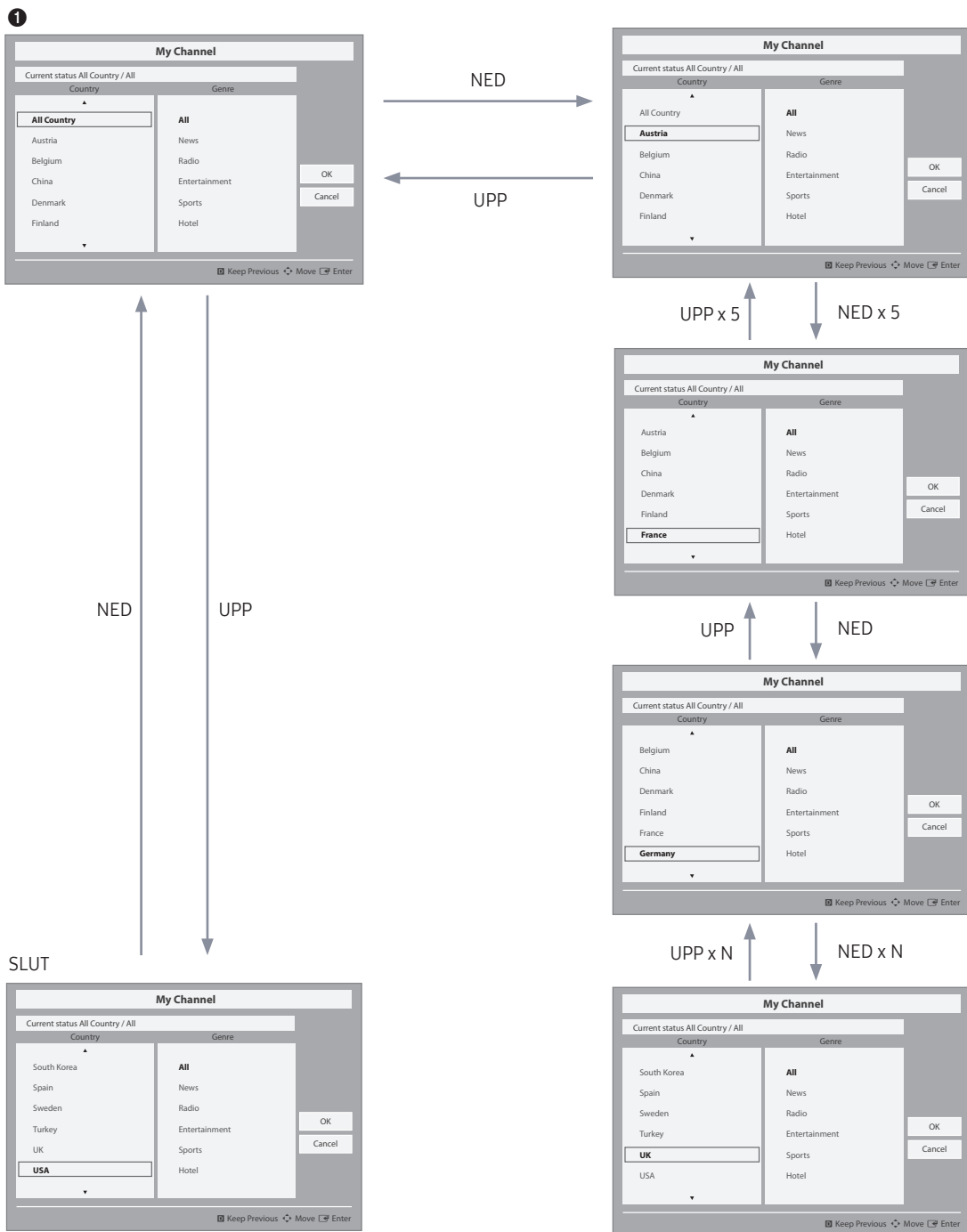
Nej	Namn	Beskrivning
1	Bakgrundsskärm	Visar den senast valda kanalen när TV:n slås på.
2	Funktionstitel	Namnet på funktionen
3	Aktuell status	Visar aktuell inställning för land/genre.
4	Landposter	Landlistans post visas. Visar det senast valda landet.
5	Genreposter	Genrelistans post visas. Visar tillgängliga genreposter efter varje land som installationsansvarig hanterade i fabriksläget. (tillhandahåll alltid posten "Alla") Visar den senast valda genren.
6	Markering	Om postens titel är för lång för att visas i området visas titeln med hjälp av automatiskt textglidning.
7	Indikator	Det här visas om det finns en föregående eller en nästa sida.
8	Nav. hjälp	Knappguiden är högerjusterad.

Markera interaktion [landsposter]

- Den här sidan är bara till för att indikera möjliga interaktioner. Den är eventuellt inte exakt likadan som det som visas på den faktiska skärmen.

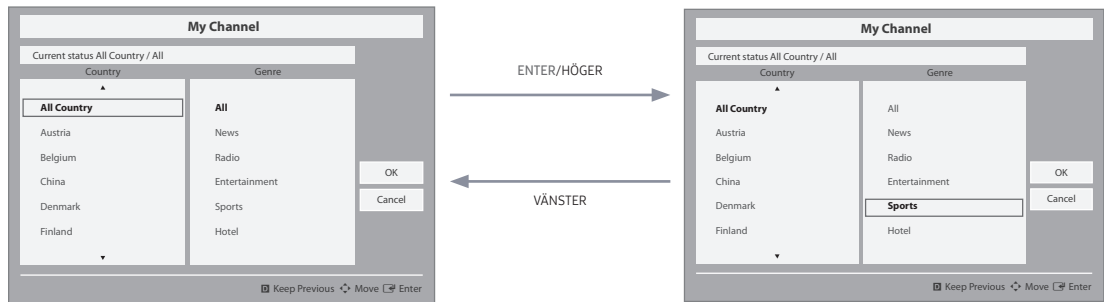
Anteckningar

- Användare kan navigera bland posterna i varje lista för land & genre genom att trycka på fjärrkontrollens pilknappar för upp och ned.
- Roterande navigering stöds.

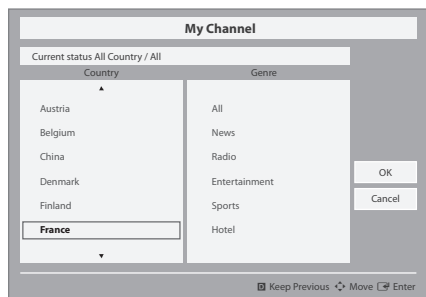


Markera interaktion [standardgenre]

- Den här sidan är bara till för att indikera möjliga interaktioner. Den är eventuellt inte exakt likadan som det som visas på den faktiska skärmen.

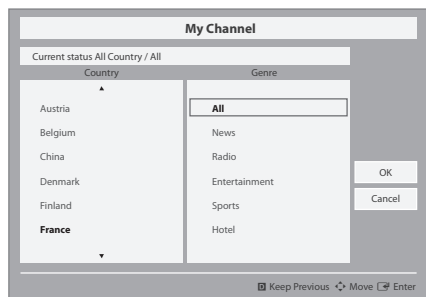


- Landet som för tillfället är valt markeras.



- Den andra posten för landet är markerad.

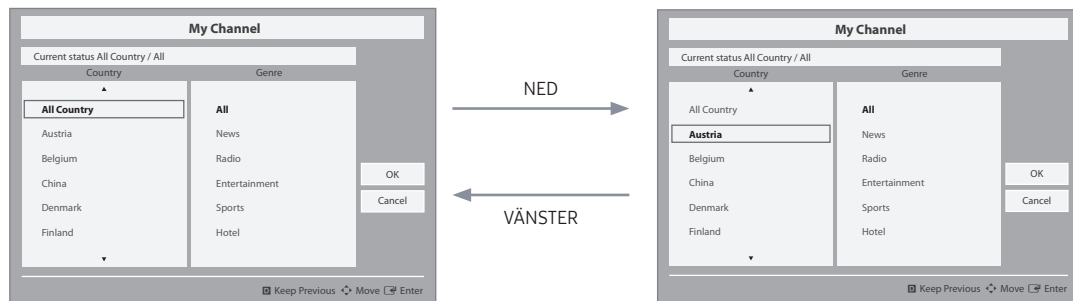
- Standardmarkering: Genren som är vald för tillfället.



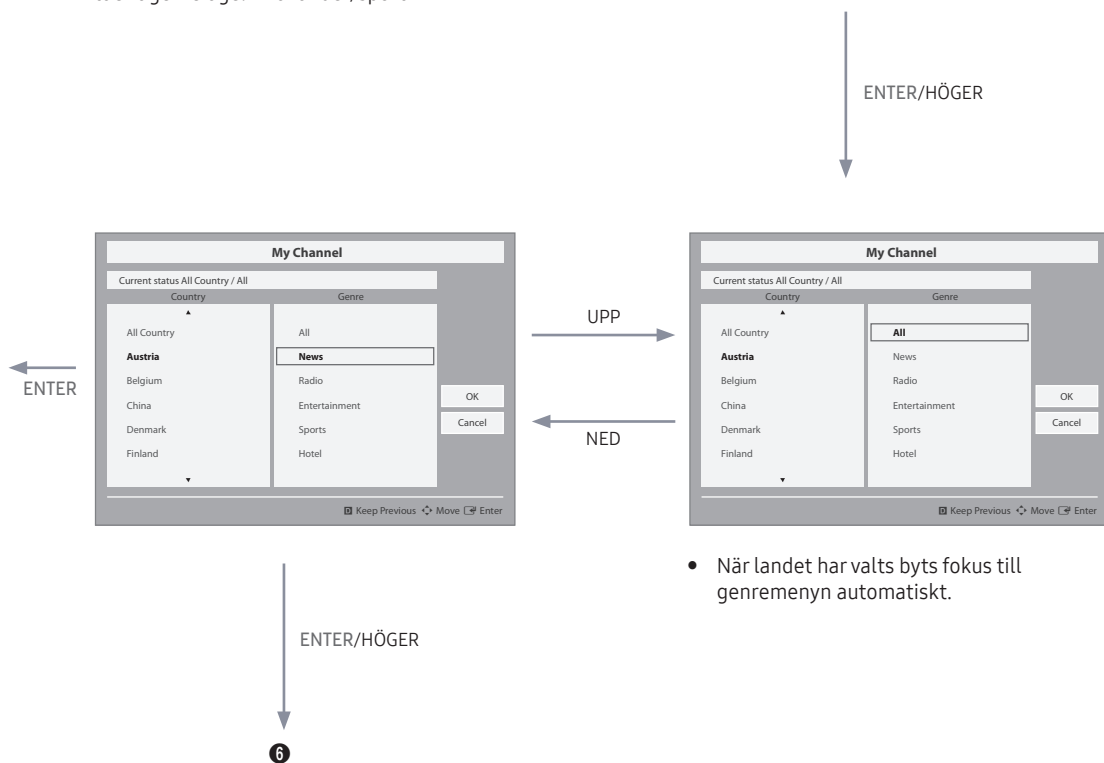
- Standardmarkering: Alla

Lägesändringsinteraktion 1 (1/2)

- Den här sidan är bara till för att indikera möjliga interaktioner. Den är eventuellt inte exakt likadan som det som visas på den faktiska skärmen.



- Aktuellt genreläge: Alla länder/sport

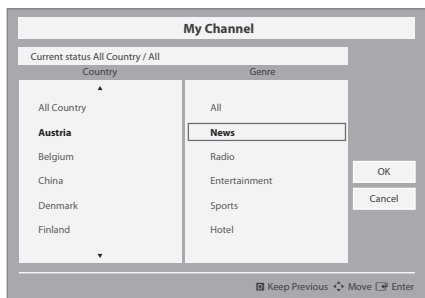


- När landet har valts byts fokus till genremenyn automatiskt.

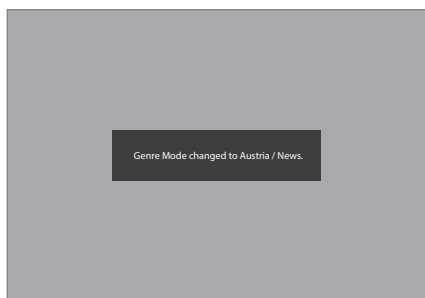
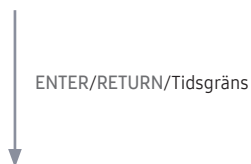
Lägesändringsinteraktion 1 (2/2)

- Den här sidan är bara till för att indikera möjliga interaktioner. Den är eventuellt inte exakt likadan som det som visas på den faktiska skärmen.

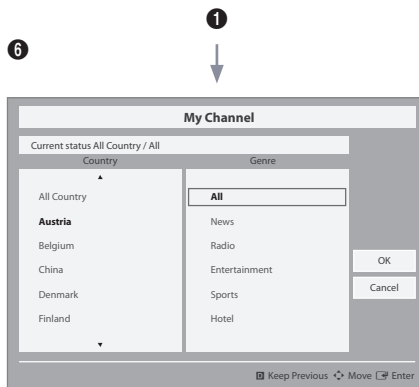
5



- Meddelandet att genrelägesändringen är klar visas.
- Tidsgräns (5 s)



6

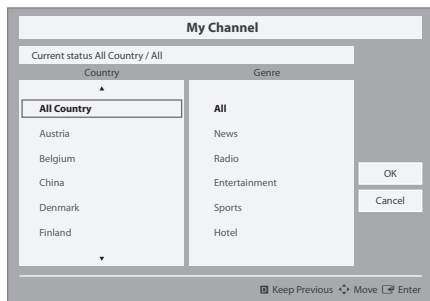


- Om den vänstra knappen trycks in från genre- till landmeny markeras den landpost som är vald.

Lägesändringsinteraktion 2 (1/2)

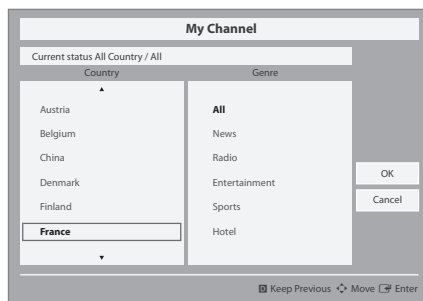
- Den här sidan är bara till för att indikera möjliga interaktioner. Den är eventuellt inte exakt likadan som det som visas på den faktiska skärmen.

1



NED X 6

UPP X 6

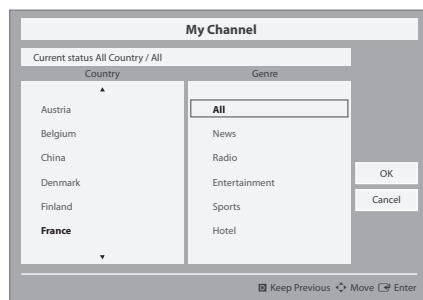


ENTER/HÖGER

5



BLÅ
/
RETURN
/
EXIT



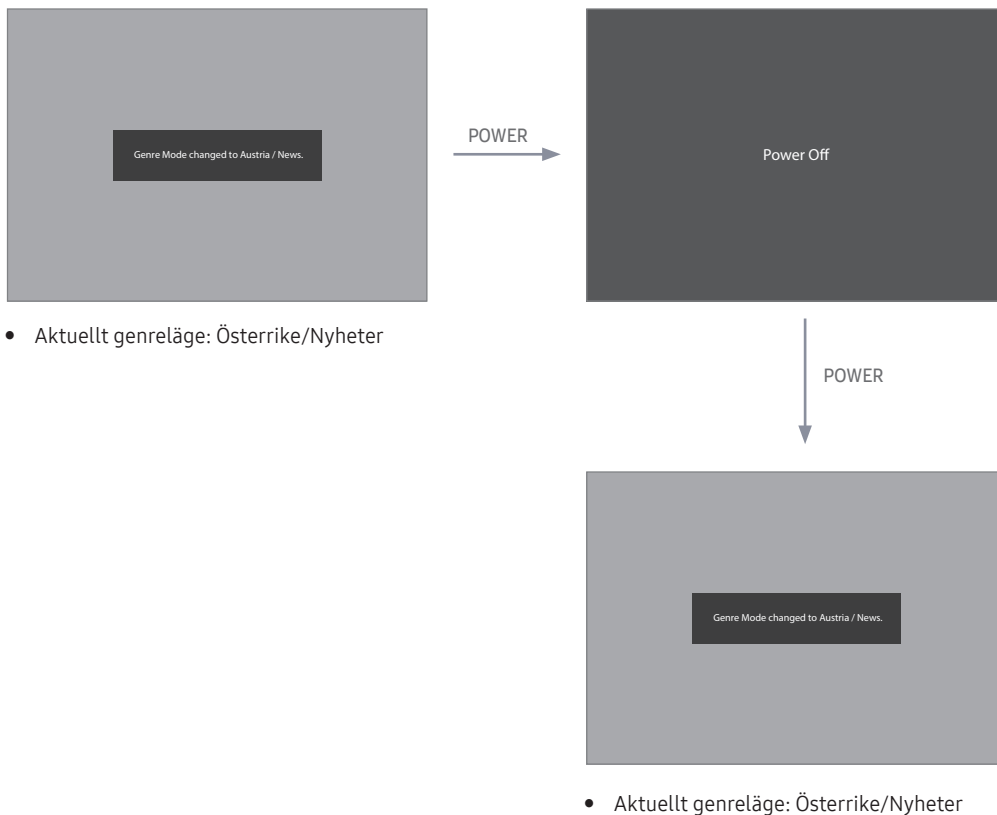
- Aktuellt genreläge: Alla länder/sport

- När landet har valts byts fokus till genremeny automatiskt.

Lägesändringsinteraktion 1 (2/2)

- Den här sidan är bara till för att indikera möjliga interaktioner. Den är eventuellt inte exakt likadan som det som visas på den faktiska skärmen.

1



Genreredigerare

- Valet för land och genre kan göras i menyn för kanallistan.
- Om du trycker på den röda knappen aktiveras den underordnade listan för land. Här kan användaren bläddra nedåt och välja valfritt land.
- Val av genre kan göras med knapparna vänster/höger, d.v.s. bläddra horisontalt i menyn för kanallistan.
- Om användaren vill ändra genre eller land när TV:n är påslagen kan det göras med hjälp av den här funktionen.

Channel Genre Edit

Registered	News	Radio	Entertainment	Sports	Hotel
<input type="checkbox"/> 0 C67	<input type="checkbox"/>	<input type="checkbox"/>	<input type="checkbox"/>	<input type="checkbox"/>	<input type="checkbox"/>
<input type="checkbox"/> 1 C--	<input type="checkbox"/>	<input type="checkbox"/>	<input type="checkbox"/>	<input type="checkbox"/>	<input type="checkbox"/>
<input type="checkbox"/> 2 C78	<input type="checkbox"/>	<input type="checkbox"/>	<input type="checkbox"/>	<input type="checkbox"/>	<input type="checkbox"/>

☐ Select All Items On Column ☐ Deselect All Items On Column ☐ Select

- Det här är en redigerare för att ange genre för varje hotell-TV-kanal.
- Lagrade kanaler kan läggas till i en särskild genre i redigeringsmenyn för genre.
- En kanal kan tillhöra flera genrer.
- Tillgängliga genrealternativ är: Nyheter, radio, underhållning, sport och hotell.
- Genre kan väljas antingen på Mychannels FrontUI eller i kanallistan.
- Den här funktionen sorterar kanaler som tillhör en viss genre i en lista. En gäst kan välja den genre de föredrar och välja kanal genom att bläddra genom den sorterade listan.

Blandad kanalkarta

Den blandade kanalkartan blandar antenn-, kabel- och satellitkanaler.

- Funktionen för den blandade kanalkartan ska vara ON för att kunna blanda antenn-, kabel- och satellitkanaler.
- Använd kanalredigeraren för att sortera kanalerna efter att du har aktiverat "Mixed Channel Map" i menyn för hotellalternativ.

Sound-Bar:

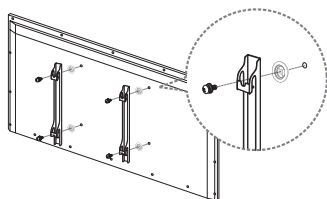
- **Samsung Sound-Bar & hotell-TV 2015**
 - Använd Samsung Sound-Bar & hotell-TV med stöd för HDMI 1.4 om du vill lyssna på TV-ljud på Sound-Bar med en HDMI-kabel.
 - Modeller som stöds:
 - Sound-Bar: HW-F350/F450/F550
- **Användning av "hotelläge" från Sound Bar**
 - Följande TV-hotellalternativ måste vara förinställda.
 - Hotellalternativ → Ström På → Ström PÅ-volym = "Aktivera"/Ström PÅ-vol/Max-vol
 - Hotellalternativ → Extern enhet → Sound Bar ut = "På"
 - Anslut en HDMI-kabel från HDMI OUT-porten på Sound-BAR till HDMI1-porten på hotell-TV:n.
 - Efter att du har anslutit till 2015 års hotell-TV via en HDMI-kabel detekterar Sound-Bar automatiskt TV:n när den slås på och konverteras sedan till "hotelläge" av sig själv.
 - Ändringen av påslagning/volym & maxvolym på TV:n används för ansluten sound-bar, eftersom TV:n startar två gånger.
- **Egenskaper för "Hotelläge" i Sound Bar**
 - Påslagning/avstängning synkroniseras med TV:n.
 - HDMI_CEC aktiverad.
 - Fungerar endast via "HDMI OUT"-porten. (Andra ingångar inaktiveras)
 - Volym för "påslagning" & "max" synkroniseras med TV:n. (Sound-Bars volym ställs in på halva TV:ns ljudvolym)
 - Den justerbara volymen för "påslagning" & "max" hämtas från TV:ns hotellalternativmeny. (Volym för Sound-Bar=TV-volym/2)Ex.) Om volyminställningarna på TV:n är "påslagning/volym=20 och maxvolym=90" fungerar Sound bar som påslagning/volym=10, maxvolym=45.

*Den här funktionen kan variera beroende på modell.

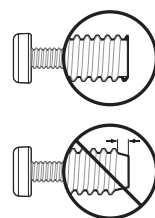
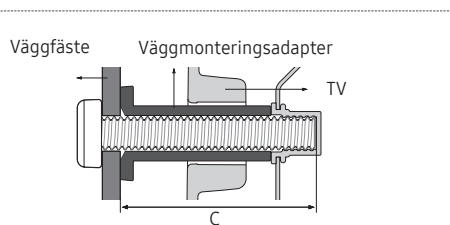
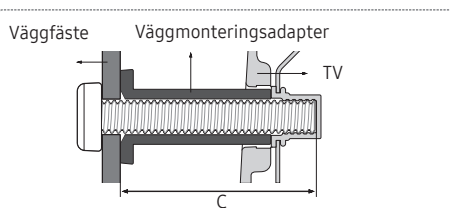
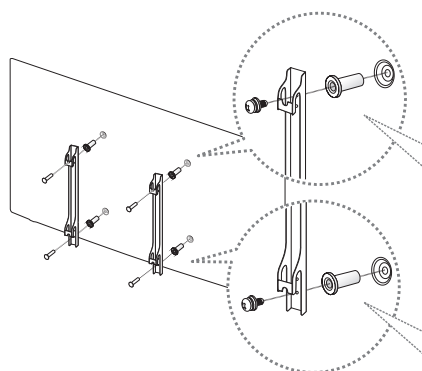
Installera väggfästet

Objekt för väggmontering (säljs separat) gör det möjligt för dig att montera TV:n på väggen. För detaljerad information om hur du utför en väggmontering, se de medföljande anvisningarna för väggmontering. Kontakta en tekniker för montering av väggfästet. Vi rekommenderar att du inte gör detta själv.

Samsung Electronics är inte ansvariga för skador på produkten eller personlig skada på dig själv eller andra om du väljer att montera TV:n själv.



Väggmonteringsadapter
(Följer inte med alla modeller)



Innan du installerar en annan väggmonteringssats ska du sätta ihop väggmonteringsadaptern som tillhandahålls separat med TV:n.

Specifikationer för väggmonteringssats (VESA)

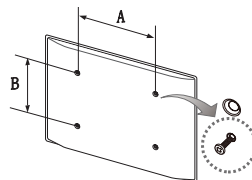
🔧 Väggmonteringssatsen medföljer inte TV:n utan säljs separat.

Installera väggfästet på en fast vägg som är helt lodrät mot golvet. Vid montering i andra byggmaterial, kontakta närmaste återförsäljare. Om den har installerats i ett tak eller på en vägg som lutar kan TV:n orsaka allvarlig person- eller produktskador.

🔧 **OBS!**

- Standardmått för väggfästessatser visas i tabellen nedan.
- En detaljerad installationsmanual alla delar som behövs för montering medföljer väggmonteringssatsen.
- Använd inte skruvar som inte efterlever VESA-standarderna för skruvspecifikationer.
- Använd inte skruvar som är längre än standardmått, eftersom de kan orsaka skada inuti TV:n.
- För väggmonteringar som inte efterlever VESA-standarderna för skruvspecifikationer kan skruvarnas längd variera beroende på specifikationerna.
- Skruva inte i skruvarna för hårt. Det kan skada produkten eller orsaka att den faller, vilket kan leda till personskada. Samsung ansvarar inte för den här typen av olyckor.
- Samsung ansvarar inte för produkt- eller personskada som uppstår till följd av att en väggmontering används som inte är VESA-certifierad eller om kunden underlåter att följa produktinstallationsbeskrivningarna.
- Överskrid inte 15 graders lutning när du monterar denna TV.

tum	VESA-spec. (A * B)	Standardskruv	Kvantitet
24	75 x 75	M4	4
28 (HG32EE670)	100 x 100		
32-49	200 x 200	M8	
55-58	400 x 400		



Installera inte väggmonteringssatsen när TV:n är påslagen. Det kan leda till personskada på grund av elstötar.

Fästa TV:n på väggen



Obs!: Om du drar i, trycker på eller klättrar på TV:n kan det göra att den faller ned. Se till att barn inte hänger på eller ruckar på TV:n; om de gör det kan det göra att TV:n välter och detta kan leda till allvarlig skada eller till och med dödsfall. Följ alla säkerhetsanvisningar som anges i säkerhetsflyern. För ökad stabilitet ska du installera antifallenheten enligt följande.

Så här gör du för att undvika att TV:n faller ned

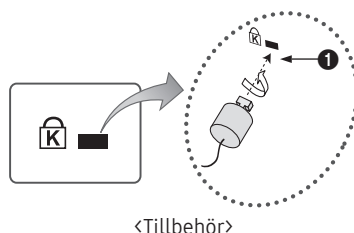
1. Skruva i skruvarna ordentligt i klämmorna och dra åt dem mot väggen. Se till att skruvarna har skruvats fast ordentligt i väggen.
 - Beroende på typ av vägg kan du behöva ytterligare material, såsom en förankring.
 - Eftersom nödvändiga klämmor, skruvar och band inte medföljer måste dessa köpas separat.
2. Ta bort skruvarna från mitten av TV:ns baksida, skruva fast dem i klämmorna och dra sedan åt skruvarna i TV:n igen.
 - Skruvar kanske inte medföljer produkten. I så fall ska du köpa skruvar med följande specifikationer.
3. Anslut klämmorna ordentligt mot TV:n och dra sedan åt med ett starkt band och knyt bandet ordentligt.
 - **OBS!**
 - Montera TV:n nära väggen så att den inte faller bakåt.
 - Det är säkert att ansluta bandet så att klämmorna som sitter fast i väggen är parallell eller lägre än klämmorna som sitter fast i TV:n.
 - Knyt upp bandet innan du flyttar TV:n.
4. Se till att alla anslutningar sitter fast ordentligt. Kontrollera med jämna mellanrum anslutningarna efter tecken på slitage för att skydda mot fel. Om du har några frågor angående säkerheten för dina anslutningar ska du kontakta en professionell fackman.

Antistöld Kensington-lås

Kensington-låset tillhandahålls inte av Samsung. Det är en enhet som används för att fysiskt låsa systemet när det används på en allmän plats. Utseende och låsmetod kan skilja sig från bilden beroende på tillverkare. Se bruksanvisningen som medföljer Kensington-låset för information om rätt användning.

Följ stegen nedan för att låsa produkten:

Titta efter symbolen "K" på TV:ns baksida. Intill symbolen "K" finns en Kensingtonskåra.



1. Vira Kensingtonlåsets kabel runt ett stort, fast föremål som ett bord eller en stol.
2. För in änden av kabeln med låste fäst runt öglan på Kensingtonlåskabeln.
3. För in låsenheten i Kensingtonskåran på produkten (1).
4. Lås låset.
 - Det här är allmänna anvisningar. För exakta anvisningar, se bruksanvisningen som medföljer låsenheten.
 - Låsenheten måste köpas separat.
 - Placeringen av Kensington-låset kan variera beroende på modell.

Specifikationer

Poster		Specifikation	Kommentar
TV-system		PAL, SECAM DVB-TC, DTMB (Hongkong), DVB-T2C	
Audio ut	Högtalare ut	24-32 tum: 5W X 2	HG32AE570SJXXZ är 5 W X 2, den andra är 32 tum på 10 W X 2
		40-58 tum: 10W X 2	
	Variable-ljud	4 W mono 8 ohm SPK'	Utgående telefonuttag BTL-ljudutgång
Ingång	PC	D-sub, Audio-V/H	
	A/V	Audio Video-uttag	
	EXT(RGB)	Scart Uttag	
	HDMI	Kompatibel med HDMI-specifikationer	
	Antenn	75 Ohm obalanserad, Din-uttag, F-uttag	
DATA	DATA	RJ-12	
	RJP	RS232	
Drifttemperatur		10 °C till 40 °C (50°F till 104 °F)	
Luftfuktighet vid drift		10% ~ 80%	icke-kondenserande
Temperatur vid förvaring		-20 °C till 45 °C (-4 °F till 113 °F)	
Luftfuktighet vid förvaring		5% ~ 95%	icke-kondenserande

- Design och specifikationer kan ändras utan föregående meddelande.
- Information om effektspecifikationer och ytterligare information om effektförbrukning finns på etiketten som sitter på produkten.
- Ovanstående specifikationer kan variera beroende på modell.
- Mer information om Samsungs miljöåtaganden och produktspecifika skyldigheter, t.ex. REACH, WEEE, batterier, finns på http://www.samsung.com/uk/aboutsamsung/samsungelectronics/corporatecitizenship/data_corner.html

Videoformat som stöds

Filtillägg	Innehåll	Videokodex	Upplösning	Bildruteffrekvens (bps)	Bithastighet (Mbps)	Audio Codec
*.avi / *.mkv *.asf / *.wmv *.mp4 / *.3gp *.vro / *.mpg *.mpeg / *.ts *.tp / *.trp *.mov / *.flv *.vob / *.svi *.divx	AVI	DivX 3.11/4.x/5.x/6.x	1920 x 1080	6~30	30	Dolby Digital
	MKV	MPEG4 SP/ASP				LPCM
	ASF	H.264 BP/MP/HP				ADPCM
	MP4	Motion JPEG	640 x 480		8	(IMA, MS)
	3GP	Window Media Video v9	1920 x 1080		30	AAC
	MOV	MPEG2				HE-AAC
	FLV	MPEG1				WMA
	VRO					Dolby Digital Plus
	VOB					MPEG (MP3)
	PS TS					DTS (Core)
				G.711(A-Law, μ-Law)		
*.webm	WebM	VP8		20	Vorbis	

Andra restriktioner

- Videoinnehåll kommer inte att spelas upp eller kommer inte att spelas upp korrekt om det finns fel i innehållet eller behållaren
- Ljud eller video kanske inte fungerar om innehållet har en standardbithastighet/-bildrutehastighet som ligger över den kompatibla bildrutehastigheten/sek. som visas i tabellen.
- Om det finns fel i indextabellen så stöds inte funktionen för sökning (hopp).
- Vissa USB-/digitalkameraenheter kanske inte är kompatibla med spelaren.
- Menyerna kan visas senare om videoklippen är större än 10 Mbps (bithastighet).

Videokodex	Audioavkodare
<ul style="list-style-type: none">• Stöder upp till H.264, nivå 4.1 (FMO/ASO/RS stöds inte.)• bildrutehastighet:<ul style="list-style-type: none">– Under 1280 x 720: Max. 60 bildrutor– Över 1280 x 720: Max. 30 bildrutor• VC1 AP L4 stöds inte.• GMC stöds inte.	<ul style="list-style-type: none">• WMA 10 Pro stöder upp till 5.1-kanalslösning och M2-profil.• WMA förlustfritt ljud stöds inte.• Vorbis stöder upp till 2-kanaligt.• Dolby Digital Plus stöder upp till 5.1-kanalslösning.

Undertextningsformat som stöds

• Extern

Namn	Filtillägg
MPEG-4 timed text	.txt
SAMI	.smi
SubRip	.srt
SubViewer	.sub
Micro DVD	.sub eller .txt
SubStation Alpha	.ssa
Advanced SubStation Alpha	.ass
Powerdivx	.psb

• Intern

Namn	Innehåll	Format
Xsub	AVI	Bildformat
SubStation Alpha	MKV	Textformat
Advanced SubStation Alpha	MKV	Textformat
SubRip	MKV	Textformat
MPEG-4 timed text	MP4	Textformat

Fotoformat som stöds

Filtillägg	Typ	Upplösning
*.jpg *.jpeg	JPEG	15360 X 8640
*.bmp	BMP	4096 X 4096
*.mpo	MPO	15360 X 8640

Musikformat som stöds

Filtillägg	Typ	Kodex	Anmärkning
*.mp3	MPEG	MPEG1 Audio Layer 3	
*.m4a *.mpa *.aac	MPEG4	AAC	
*.flac	FLAC	FLAC	Stöder upp till 2 kanaler
*.ogg	OGG	Vorbis	Stöder upp till 2 kanaler
*.wma	WMA	WMA	WMA 10 Pro stöder upp till 5.1-kanalslösning och M2-profil. (WMA lossless audio stöds inte.)
*.wav	wav	wav	
*.mid *.midi	midi	midi	Stöder inte sökning

SAMSUNG

Kontakta SAMSUNG ÖVER HELA VÄRLDEN

Kontakta SAMSUNGs kundtjänst om du har frågor eller kommentarer angående Samsungs produkter.

Land	Kundcenter ☎	Hemsida
AUSTRIA	0800-SAMSUNG (0800-7267864) [Only for Dealers] 0810-112233	www.samsung.com/at/support
BELGIUM	02-201-24-18	www.samsung.com/be/support (Dutch) www.samsung.com/be_fr/support (French)
BOSNIA	055 233 999	www.samsung.com/support
BULGARIA	*3000 Цена в мрежата 0800 111 31, Безплатна телефонна линия	www.samsung.com/bg/support
CROATIA	072 726 786	www.samsung.com/hr/support
CZECH	800 - SAMSUNG (800-726786) Samsung Electronics Czech and Slovak, s.r.o. V Parku 2323/14, 148 00 - Praha 4	www.samsung.com/cz/support
DENMARK	70 70 19 70	www.samsung.com/dk/support
FINLAND	030-6227 515	www.samsung.com/fi/support
FRANCE	01 48 63 00 00	www.samsung.com/fr/support
GERMANY	0180 6 SAMSUNG bzw. 0180 6 7267864* (*0,20 €/Anruf aus dem dt. Festnetz, aus dem Mobilfunk max. 0,60 €/Anruf)	www.samsung.com/de/support
CYPRUS	8009 4000 only from landline, toll free	www.samsung.com/gr/support
GREECE	80111-SAMSUNG (80111 726 7864) only from land line (+30) 210 6897691 from mobile and land line	
HUNGARY	0680SAMSUNG (0680-726-786) 0680PREMIUM (0680-773-648)	http://www.samsung.com/hu/support
ITALIA	800-SAMSUNG (800.7267864)	www.samsung.com/it/support
LUXEMBURG	261 03 710	www.samsung.com/be_fr/support
MONTENEGRO	020 405 888	www.samsung.com/support
SLOVENIA	080 697 267 (brezplačna številka)	www.samsung.com/si/support
NETHERLANDS	088 90 90 100	www.samsung.com/nl/support
NORWAY	815 56480	www.samsung.com/no/support
POLAND	801-172-678* lub +48 22 607-93-33* * (koszt połączenia według taryfy operatora)	www.samsung.com/pl/support
PORTUGAL	808 20 7267	www.samsung.com/pt/support
ROMANIA	*8000 (apel in retea) 08008-726-78-64 (08008-SAMSUNG) Apel GRATUIT	www.samsung.com/ro/support
SERBIA	011 321 6899	www.samsung.com/rs/support
SLOVAKIA	0800 - SAMSUNG (0800-726 786)	www.samsung.com/sk/support
SPAIN	34902172678	www.samsung.com/es/support
SWEDEN	0771 726 7864 (0771-SAMSUNG)	www.samsung.com/se/support
SWITZERLAND	0800 726 78 64 (0800-SAMSUNG)	www.samsung.com/ch/support (German) www.samsung.com/ch_fr/support (French)
UK	0330 SAMSUNG (7267864)	www.samsung.com/uk/support
EIRE	0818 717100	www.samsung.com/ie/support
LITHUANIA	8-800-77777	www.samsung.com/lt/support
LATVIA	8000-7267	www.samsung.com/lv/support
ESTONIA	800-7267	www.samsung.com/ee/support
TURKEY	444 77 11	www.samsung.com/tr/support