

460/470/570/670

LED-TV

Monteringshåndbok

Takk for at du kjøpte dette Samsung-
produktet. For å sikre full garantidekning må
du registrere produktet ditt på
www.samsung.com/register

Modell

Serienr.

SAMSUNG

Figurene og illustrasjonene i denne brukerhåndboken er bare til referanse og kan avvike fra det faktiske produktutseendet. Produktdesign og -spesifikasjoner kan endres uten forvarsel.

Instruksjoner

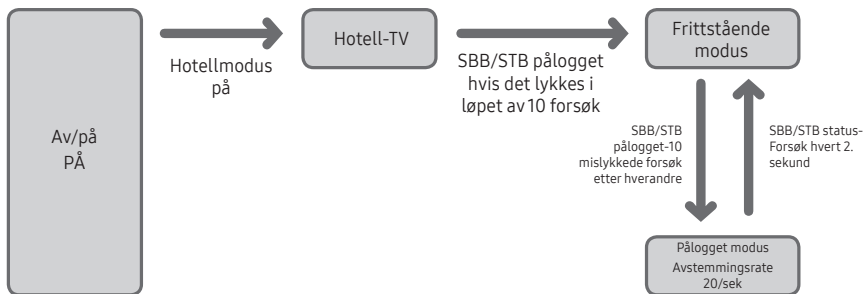
Denne TV-en tilbyr en interaktiv funksjonalitet via en set-back-boks (SBB/STB) som er koblet til TV-en, og kan kobles til andre TV-er i et damaskinkontrollert system for hoteller og andre innlosjeringsbedrifter.

- **Interaktiv:** Når TV-en startes opp første gang, sender den en kommando for å identifisere SBB/STB. Hvis den identifiseres, skifter TV-en til PÅLOGGET modus og all kontroll skjer gjennom SBB/STB. Når TV-en er i PÅLOGGET modus, slutter den å motta IR-kommandoer (Samsung-fjernkontroll) og fungerer i henhold til grensesnittprotokollen.
- **Frittstående:** Hvis SBB/STB ikke identifiseres, skal TV-en settes til FRITTSTÅENDE modus med begrensede funksjoner.

Funksjonsmoduser

Når denne TV-en (i hotellmodus) betjenes med en SBB/STB, er den i én av to tilstander:

- **PÅLOGGET eller FRITTSTÅENDE.** I FRITTSTÅENDE modus kommer TV-en til å fungere som en hotell-TV, men uten aktiv kommunikasjon. Dette forhindrer gjester fra å prøve å lure systemet ved å koble fra SBB/STB.



For å angi detaljer for frittstående eller interaktiv modus ser du side 39-44 (Angi hotellalternativdata: Frittstående modus og interaktiv modus)

- Noen funksjoner kan være begrenset for å forhindre at gjester «lurer» TV-systemet.
- Ingen hovedmeny (interaktiv modus) eller kanalmeny, Plug & Play i hovedmenyen (frittstående modus)
- Begrenset volum og paneltastelås eller lås opp

Stillbildevarsel

Unngå å vise stillbilder (som jpeg-bildefiler) eller stillbildeelementer (vannmerkebilder som TV-programlogo/nettverkslogo, panorama eller 4:3-bildeformat, aksje- eller nyhetslinje nederst på skjermen osv.) på skjermen. Konstant visning av stillbilder kan føre til ujevn slitasje av skjermfosfor, som kan påvirke bildekvaliteten. For å redusere risikoen for dette bør du følge anbefalingene nedenfor:

- Unngå å vise samme TV-kanal over lengre perioder.
- Prøv alltid å vise bilder over fullskjerm, og bruk TV-ens bildeformatmeny for å finne best mulig visning.
- Reduser lysstyrke- og kontrastverdiene til minimum påkrevd for å oppnå ønsket bildekvalitet. Hvis du overstiger disse verdiene, kan innbrenningsprosessen gå raskere.
- Bruk TV-funksjonene som er designet for å redusere bilderetensjon og skjermutbrenning. Se i riktig del av denne brukerhåndboken for mer informasjon.

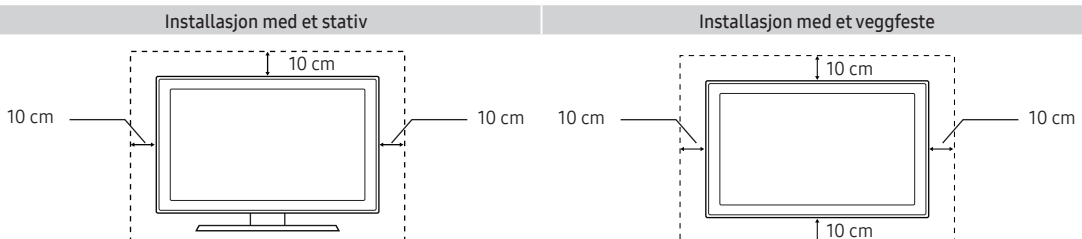
Sikre installasjonsområdet

Hold nødvendig avstand mellom produktet og andre gjenstander (f.eks. vegger) for å sikre skikkelig ventilasjon. Hvis du ikke gjør det, kan det føre til brann eller et problem med produktet på grunn av intern overoppheting.

🔧 Når du bruker et stativ eller veggfeste, må du kun bruke deler fra Samsung Electronics.

- Bruk av deler fra andre produsenter kan føre til problemer med produktet eller personskafer på grunn av at produktet faller.

🔧 Utseendet kan variere avhengig av produktet.



Innhold

• Tilbehør.....	4
• Montering av LED TV-stativet.....	4
• Montere dreiekomponenten (Ikke inkludert for alle modeller).....	14
• Oversikt over tilkoblingspanelet.....	15
• Bruke TV-kontrollen.....	27
• Oversikt over fjernkontrollen.....	28
• Koble til TV-en med SBB.....	32
• Koble til baderomshøytalerne.....	34
• Koble til MediaHub HD.....	36
• Koble til RJP (Remote Jack Pack).....	37
• Konfigurering av hotellalternativdata.....	39
• Montere veggfestet.....	66
• Feste TV-en til veggen.....	68
• Antityverilås fra Kensington.....	68
• Spesifikasjoner.....	69

Tilbehør

- Vennligst kontroller at følgende deler følger med LED-TV-en. Kontakt forhandleren hvis det mangler noen deler.
- Fargen og utformingen til de følgende elementene kan variere avhengig av modell.

- Fjernkontroll og batterier (AAA x 2)
- Strømledning
- Sikkerhetsveiledning (Ikke inkludert for alle modeller)
- Hotellmonteringssett (Ikke inkludert for alle modeller)
- Datakabel (Ikke inkludert for alle modeller)
- Adapter for veggfeste (Ikke inkludert for alle modeller)
- Hurtigoppsettguide
- Føringsstativ
- Skruer
- Stativ
- Holderstativkabel (Ikke inkludert for alle modeller)

- Stativet og stativskruene er kanskje ikke inkludert, avhengig av modellen.
- Datakabelen er kanskje ikke inkludert, avhengig av SI-leverandøren.

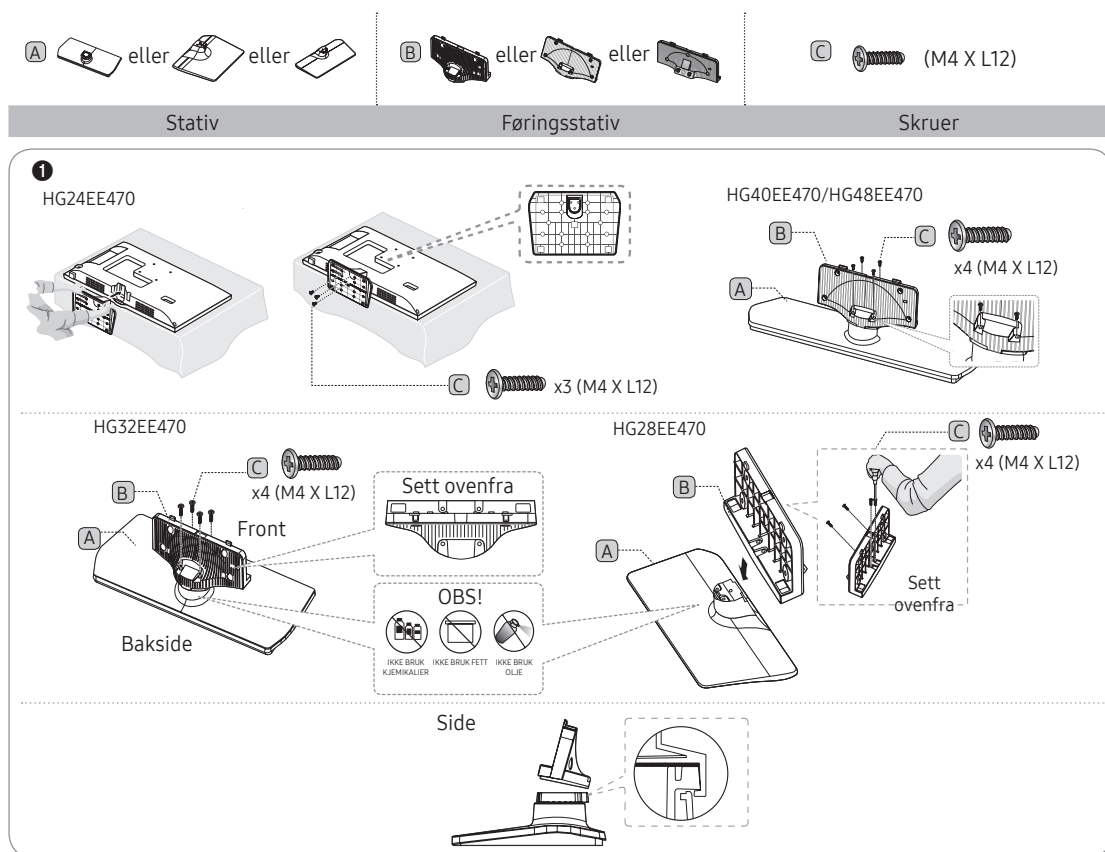
Montering av LED TV-stativet

LED-TV-er som er 32" og større, har dreibare stativer. Du kan plassere disse stativene slik at TV-ene kan dreies 20 grader til venstre og høyre, 60 grader til venstre og høyre eller 90 grader til venstre og høyre. (Ikke inkludert for alle modeller)

Stativkomponenter

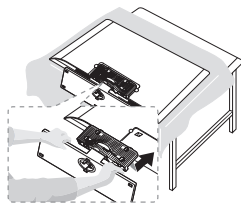
Ved montering av stativet skal de medfølgende komponentene og delene brukes.

HG**EE470

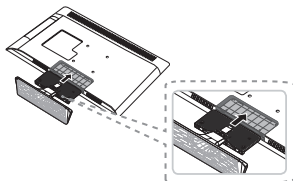


2

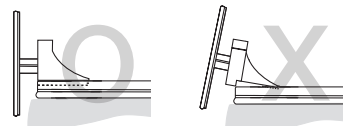
HG32EE470/HG40EE470/HG48EE470



HG28EE470



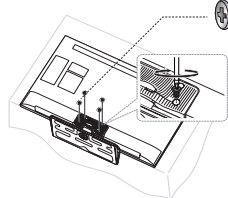
3



- Plaser en myk duk på et bord for å beskytte TV-en, og legg deretter TV-en på duken så skjermen vender nedover.
- Sett stativføringen i sporet på bunnen av TV-en.

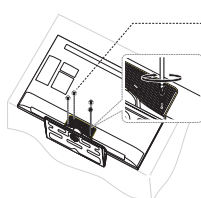
4

HG32EE470



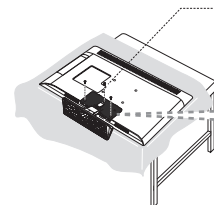
x4 (M4 X L12)

HG40EE470/HG48EE470

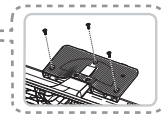


x4 (M4 X L12)

HG28EE470



x3 (M4 X L12)



HG24EE460

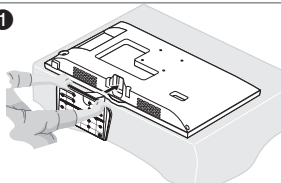


B x3 (M4 x L12)

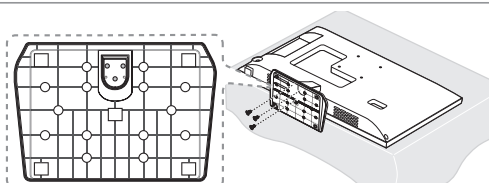
Stativ

Skruer

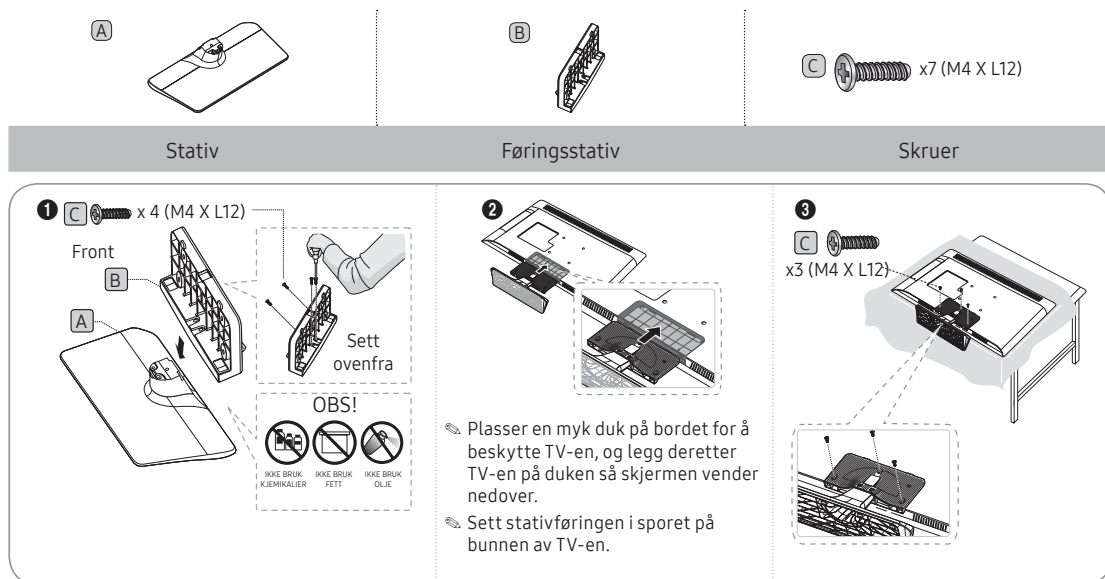
1



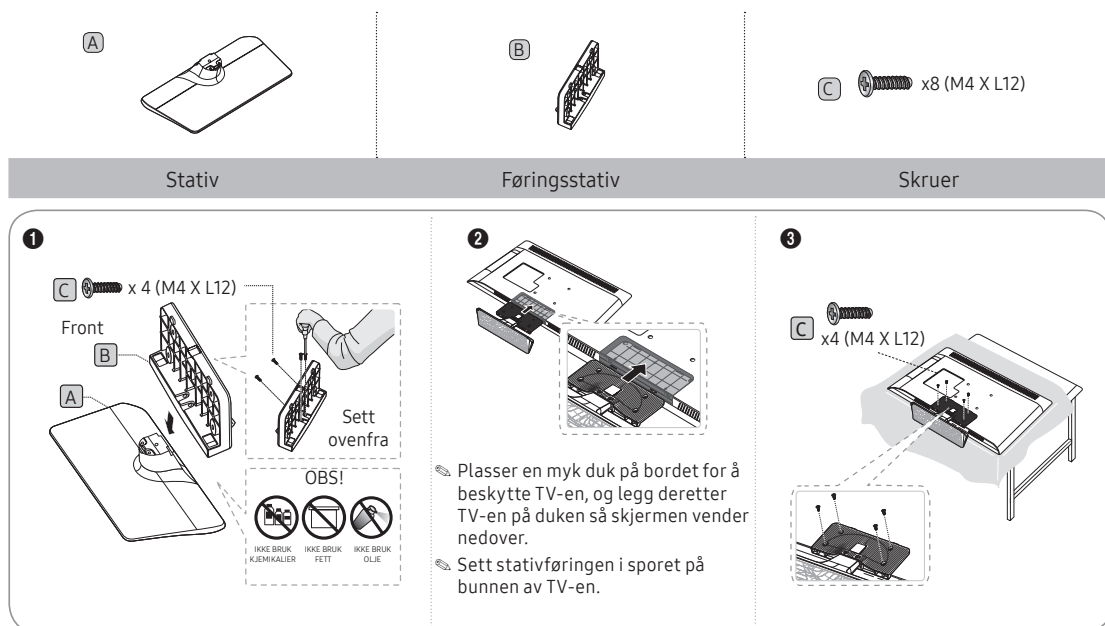
2



HG28EE460

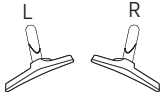


HG32EE460/HG32AE460



HG40EE460/HG40AE460/HG48AE460/HG43AE570/HG48AE570

A
V: 1 stk
H: 1 stk



B
2EA



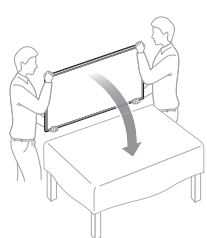
C  x4 (M4 X L12)

Stativ

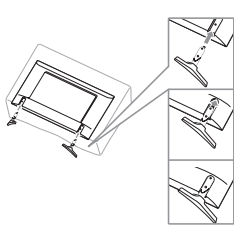
Føringsstativ

Skruer

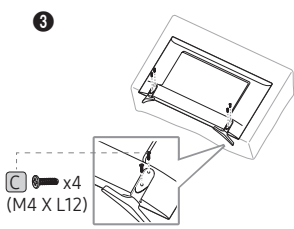
1



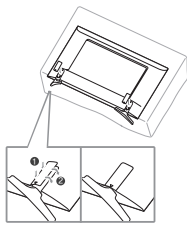
2



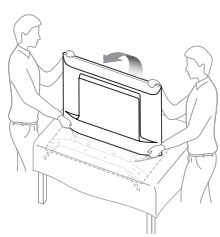
3



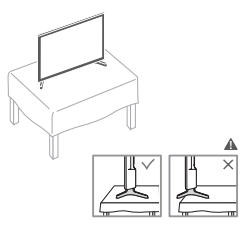
4



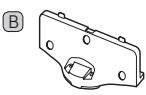
5



6



HG32AE570



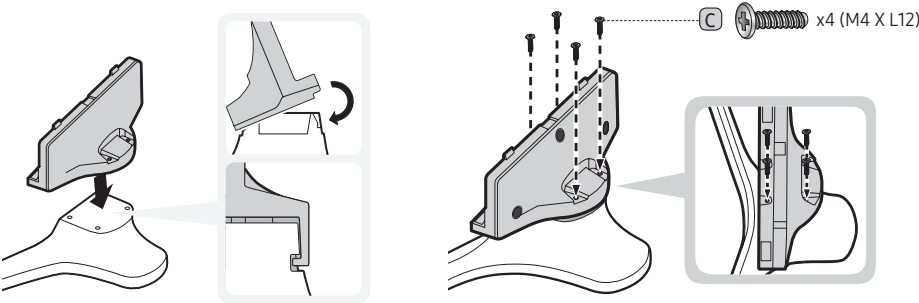
C  (M4 X L12)

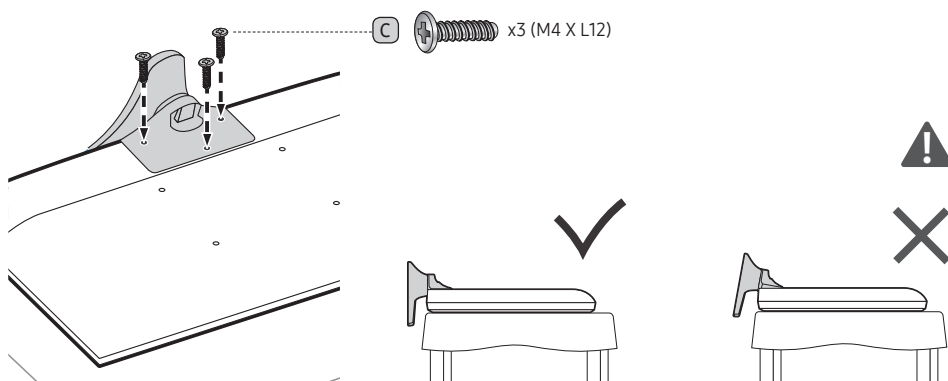
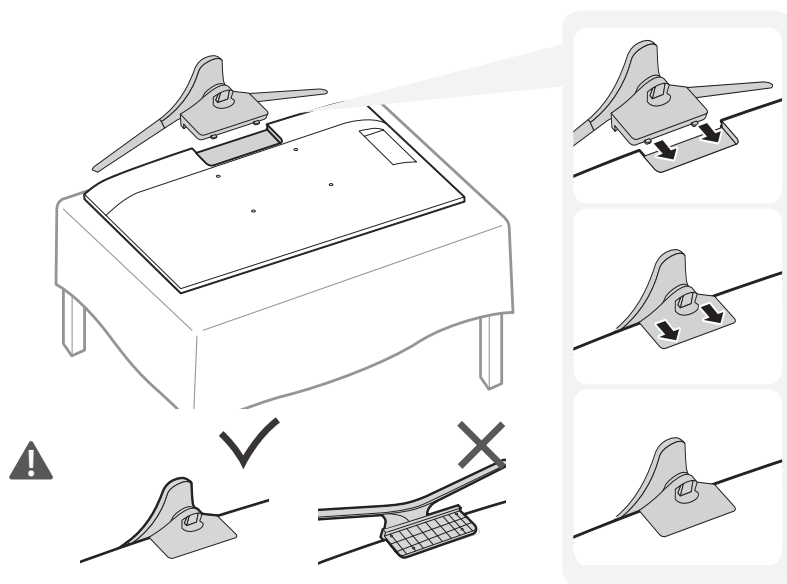
Stativ

Føringsstativ

Skruer

1



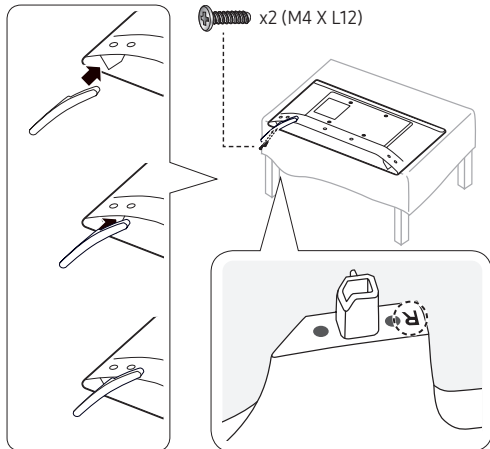




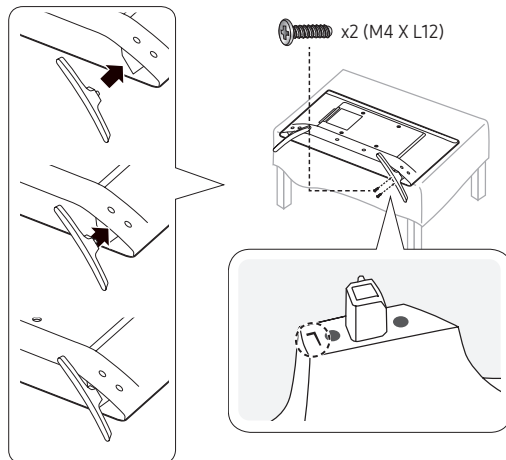
Stativ

Skruer

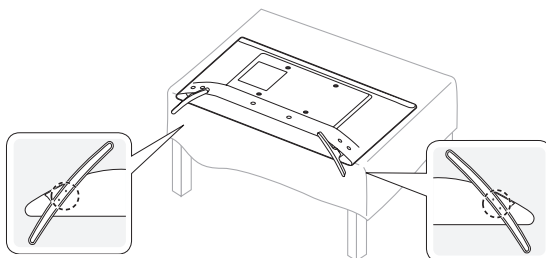
1



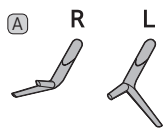
2



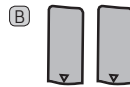
3



HG43AE570/HG48AE570



Stativ

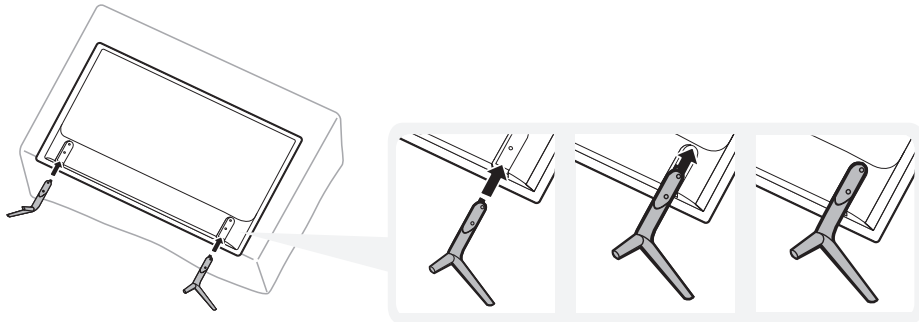


Føringsstativ

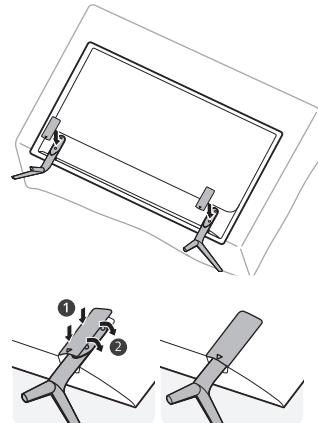
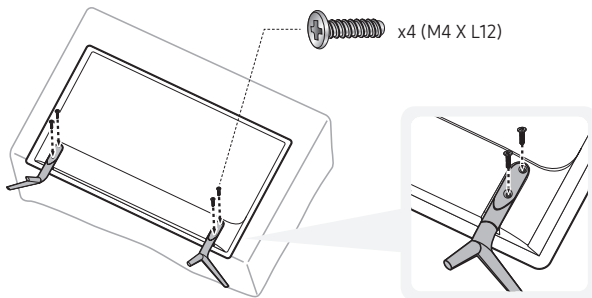


Skruer

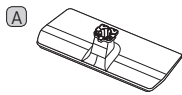
1



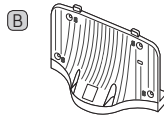
2 3



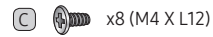
HG58AE570



Stativ

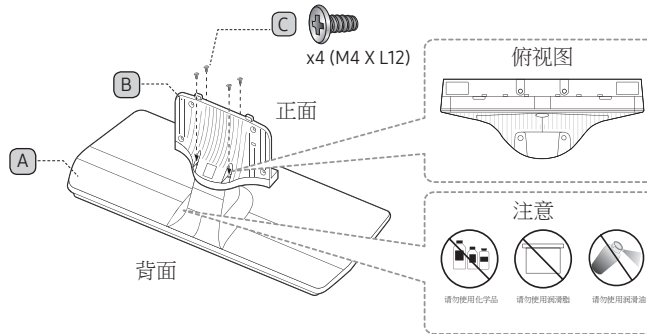


Føringsstativ

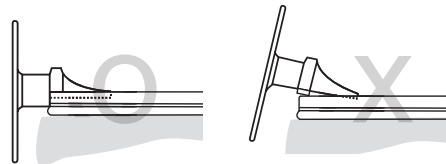
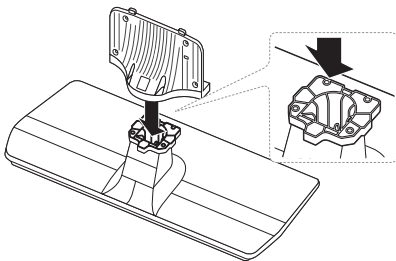


Skruer

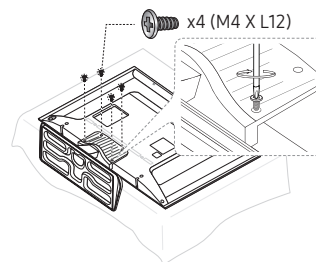
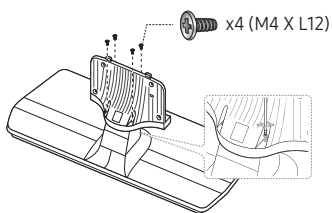
1



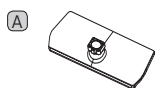
2 3



4



HG**AE570 (Unntatt Kina og Hongkong)



Stativ

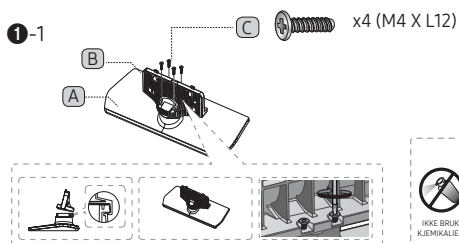


Føringsstativ



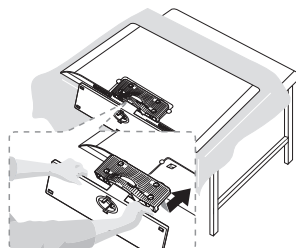
Skruer

1-1



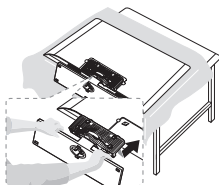
- Stram til den nederste delen av skruen først, og deretter den øverste delen av skruen.
- Fortsett med å feste skruen i henhold til instruksjonene i håndboken.

2-1



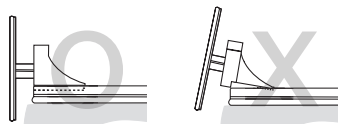
- Plasser en myk duk på bordet for å beskytte TV-en, og legg deretter TV-en på duken så skjermen vender nedover.
- Sett stativføringen i sporet på bunnen av TV-en.
- Skyv og monter den til enden av linjen i pilens retning.

2 HG40AE570/HG48AE570/HG43AE570



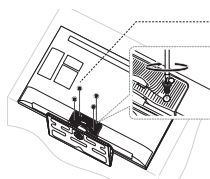
- Plasser en myk duk på bordet for å beskytte TV-en, og legg deretter TV-en på duken så skjermen vender nedover.
- Sett stativføringen i sporet på bunnen av TV-en.

3



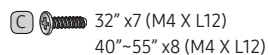
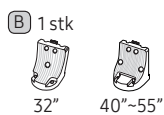
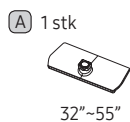
4

HG40AE570/HG48AE570/HG43AE570



x4 (M4 X L12)

HG**EE670

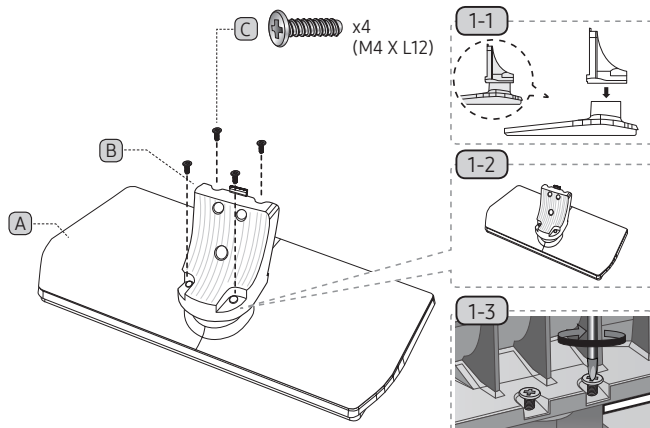


Stativ

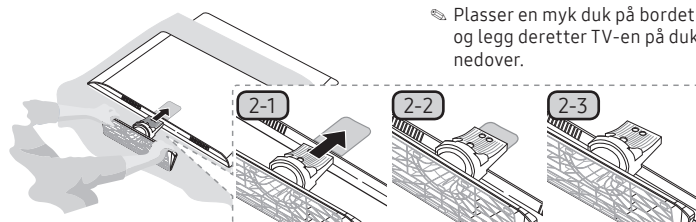
Føringsstativ

Skruer

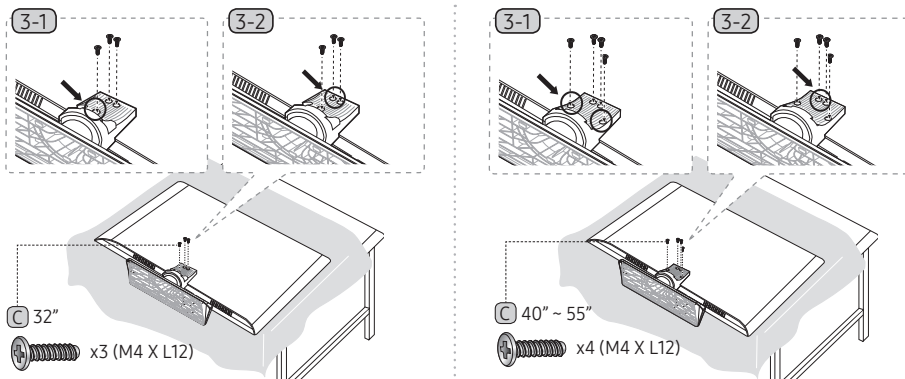
1



2



3



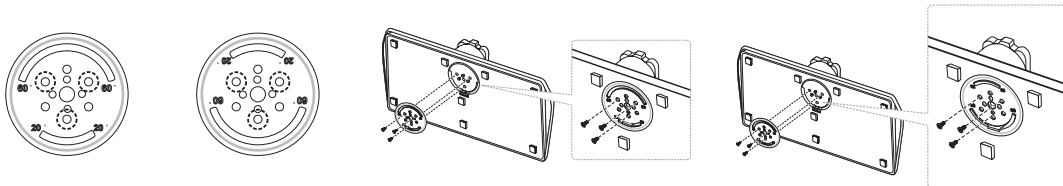
Montere dreikomponenten (Ikke inkludert for alle modeller)

Enkelte modeller støtter dreiefunksjonen. Støttede dreievinkler er 20°, 60° og 90° og du kan endre dreievinkelen ved å bruke BRAKETTHOLDER FOR DREIEKOMPONENT.

20° ~ 60° dreikomponent

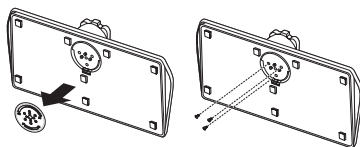
Hvis du monterer kilen på bunnen av stativet i hullet til BRAKETTHOLDER FOR DREIEKOMPONENT hvor 20° eller 60° er markert, blir vinkelen på mellom 20° ~ 60° til venstre og høyre.

(Utformingen på stativet varierer avhengig av modell.)








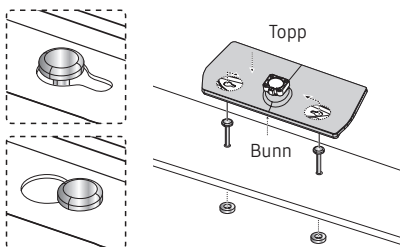
90° dreining

Hvis du bare monterer skruer etter at du fjerner BRAKETTHOLDER FOR DREIEKOMPONENT, blir dreievinkelen på 90° grader til venstre og høyre.



Hotellmonteringssett (Ikke inkludert for alle modeller)

				Bolt + mutter
				
Kort bolt (2EA)	Lang bolt (2EA)	Mutter (2EA)	Avstandsskive (2EA)	



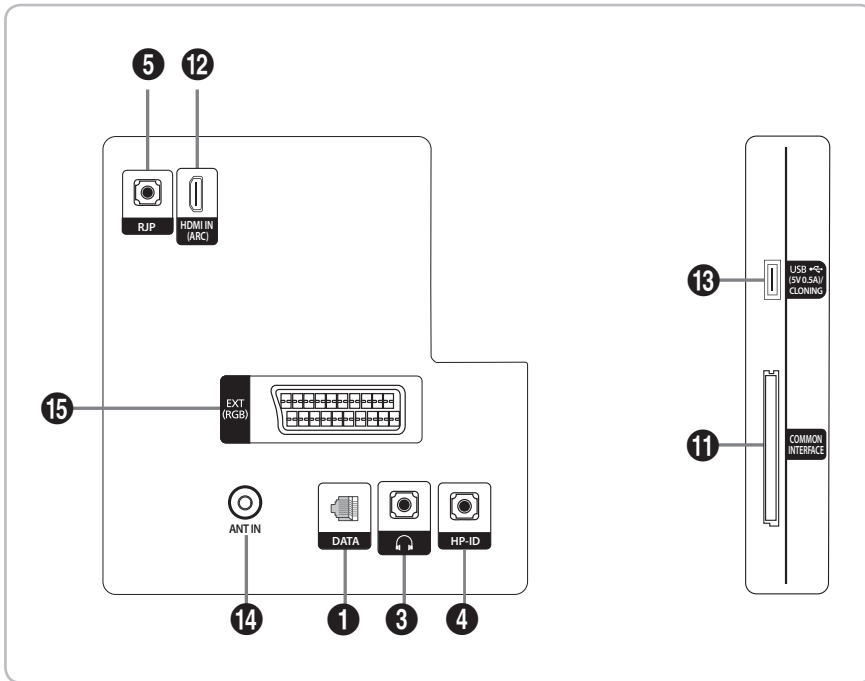
Fest stativet til en flat overflate, som toppen av en kommode, et skrivebord eller et underholdningssenter, som vist i figuren.



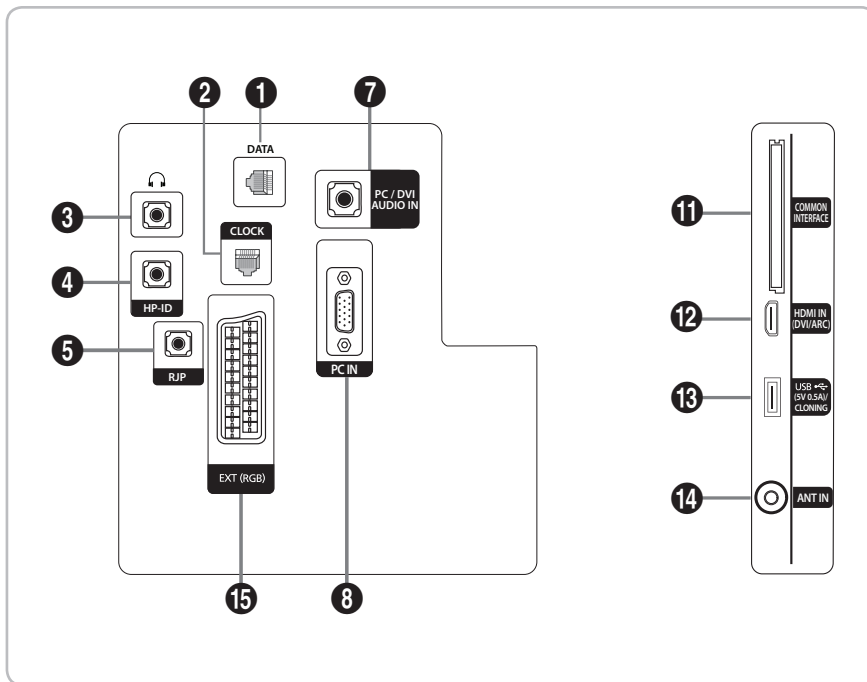
ADVARSEL: For å forhindre skader må dette apparatet festes sikkert til gulvet/bordet i samsvar med monteringsinstruksjonene.

Oversikt over tilkoblingspanelet

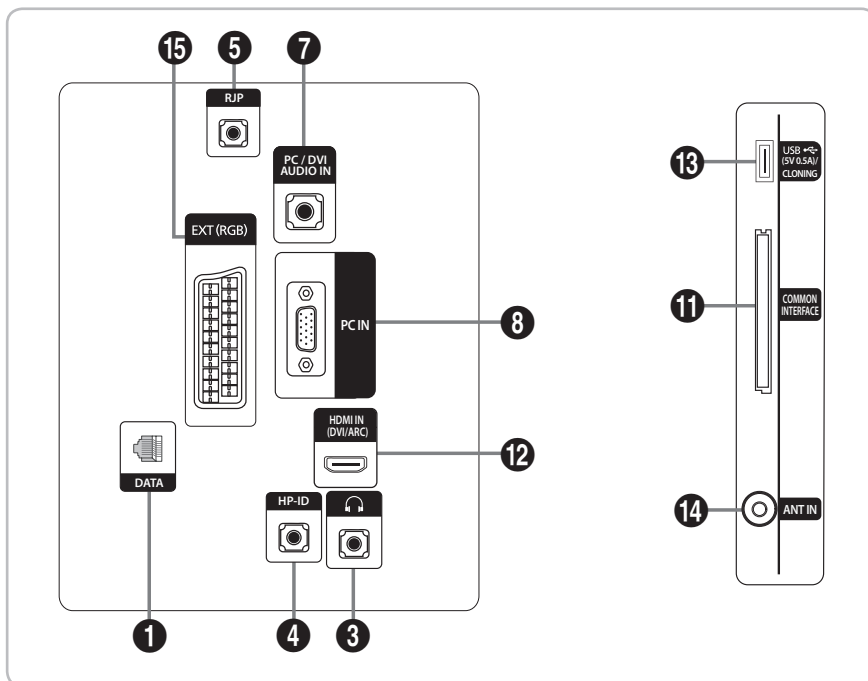
HG24EE470



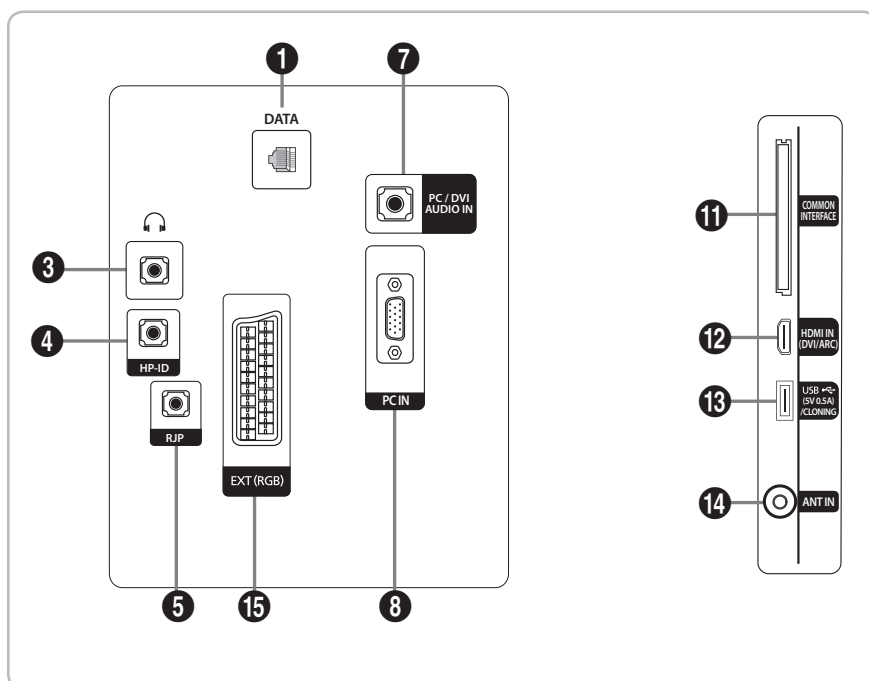
HG28EE470



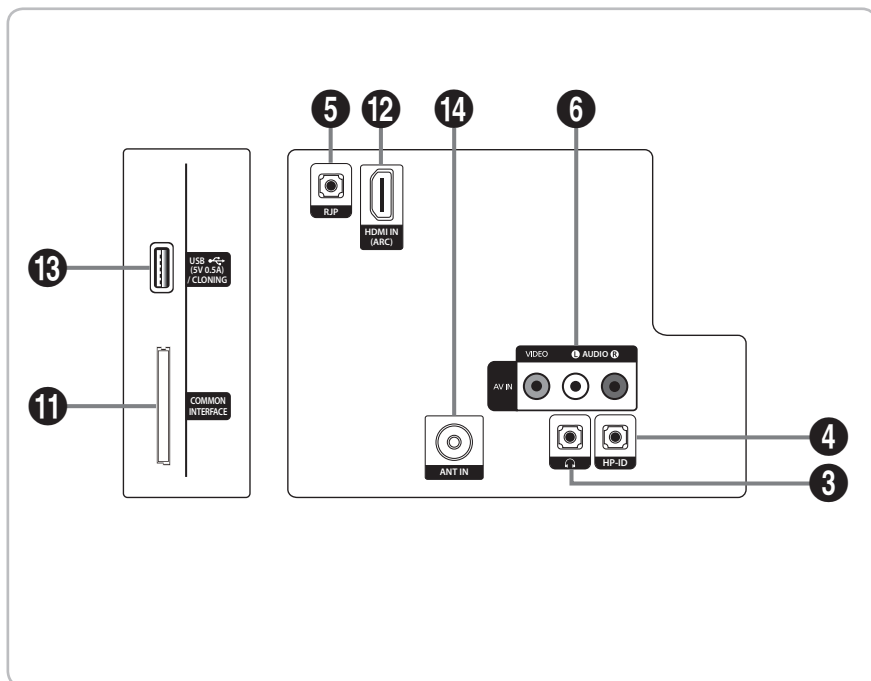
HG32EE470



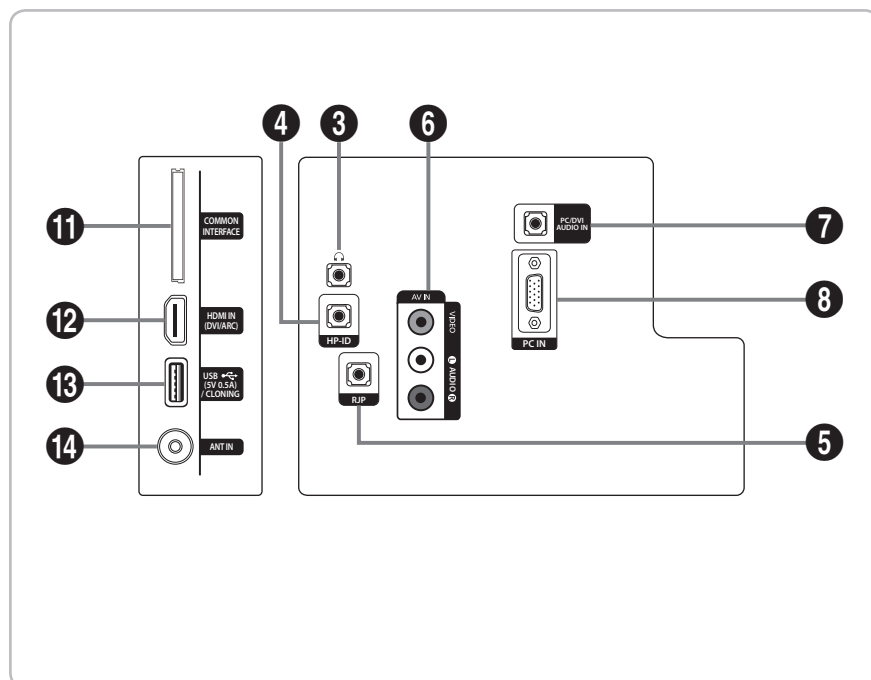
HG40EE470
HG48EE470



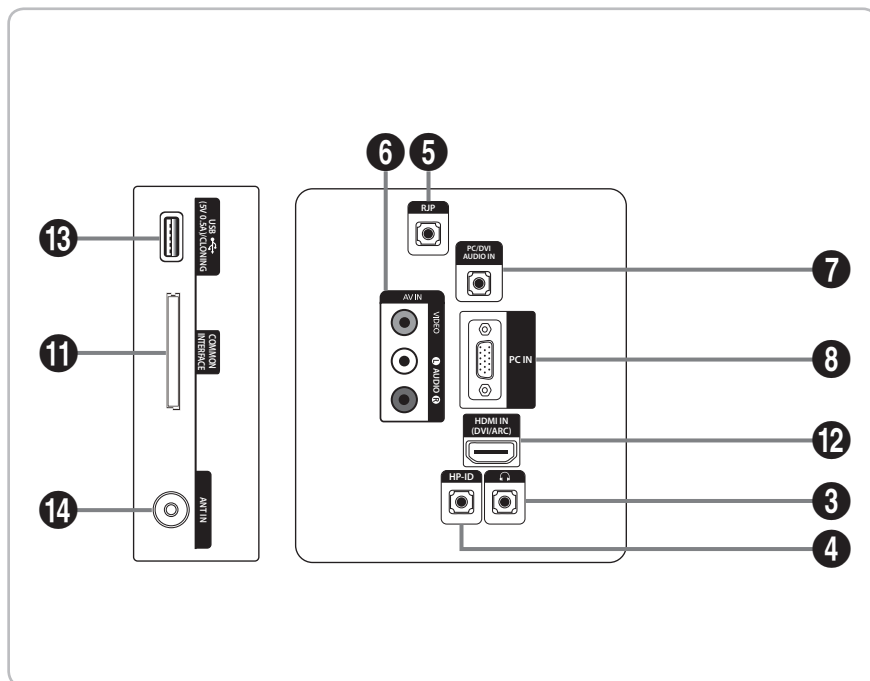
HG24EE460



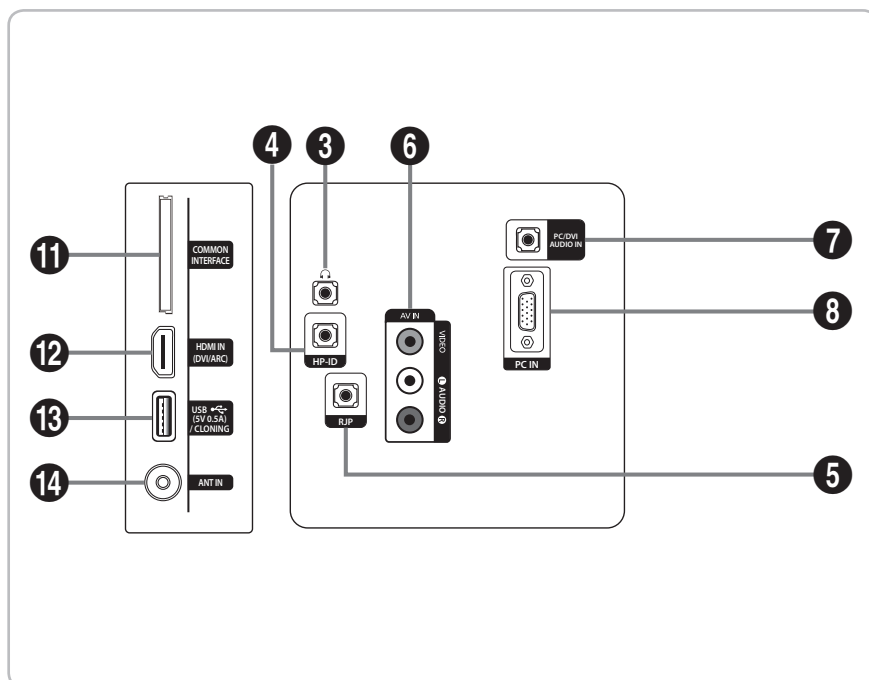
HG28EE460

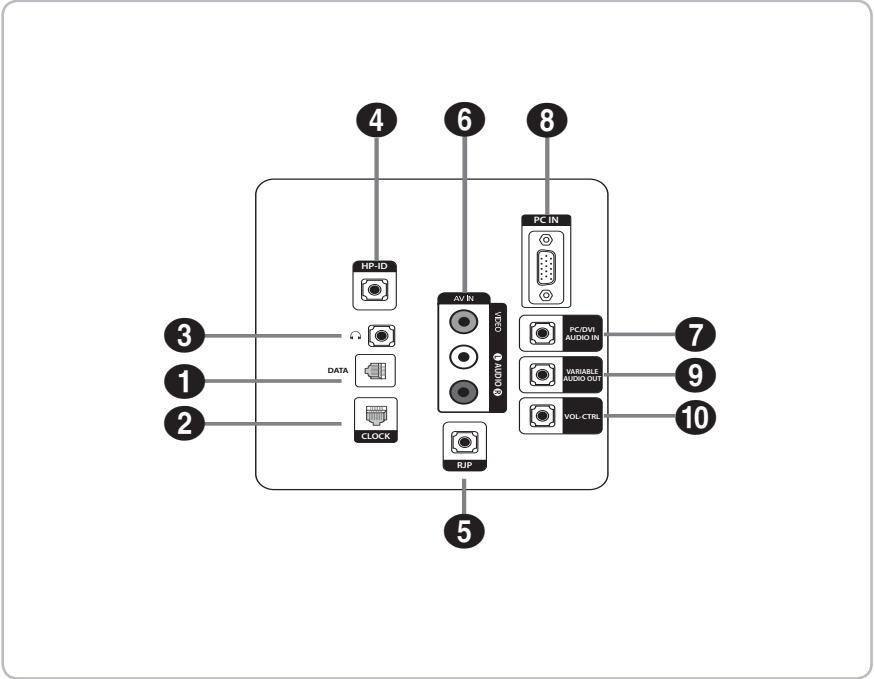


HG32EE460

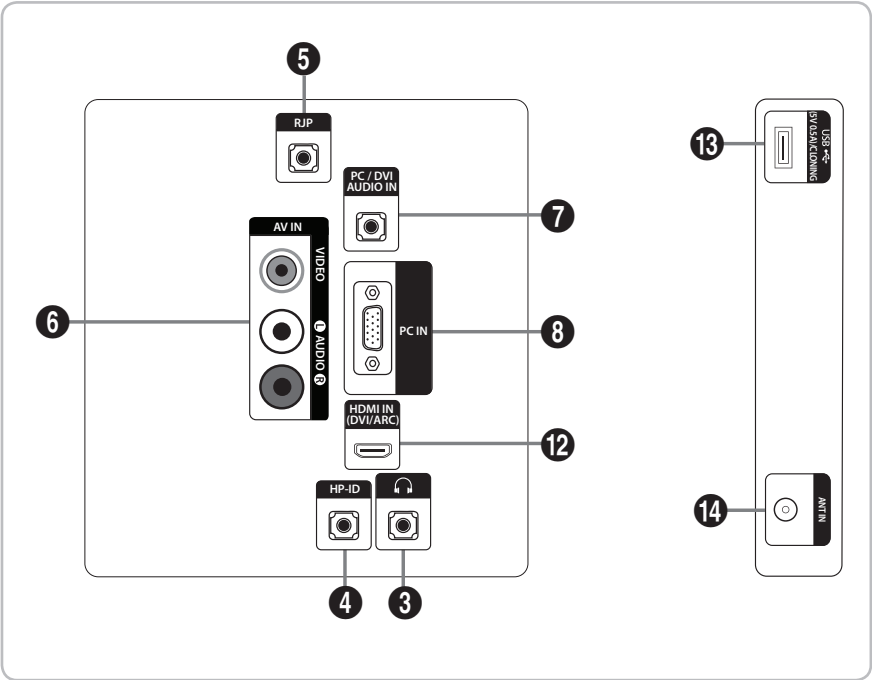


HG40EE460

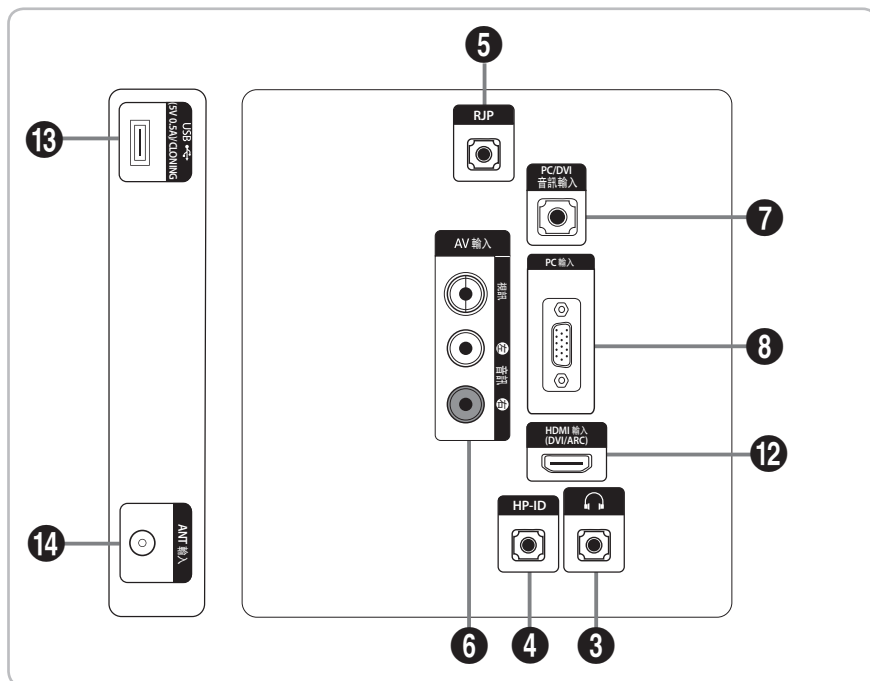




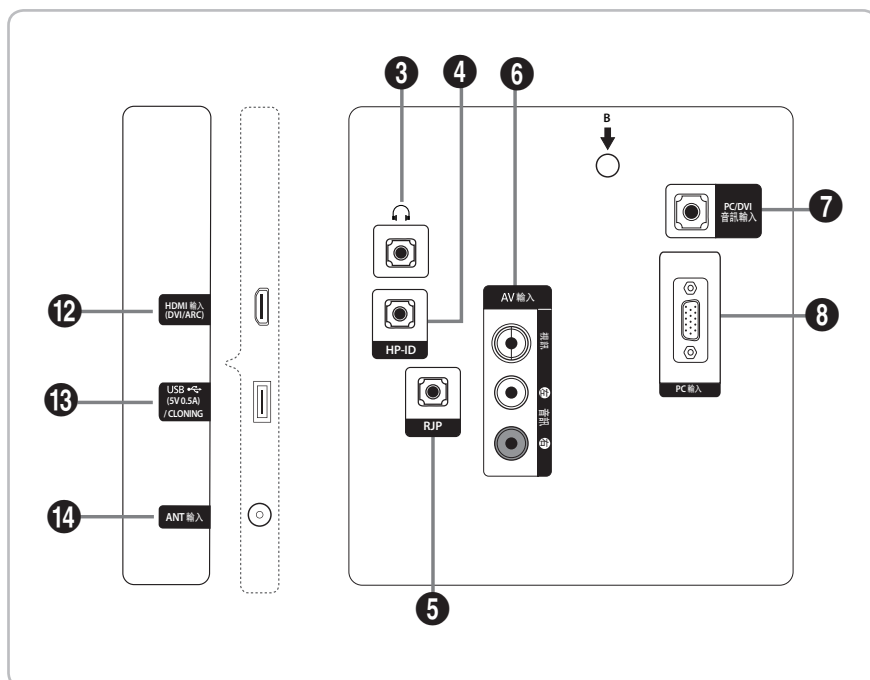
HG32EE670
 HG40EE670
 HG49EE670
 HG55EE670



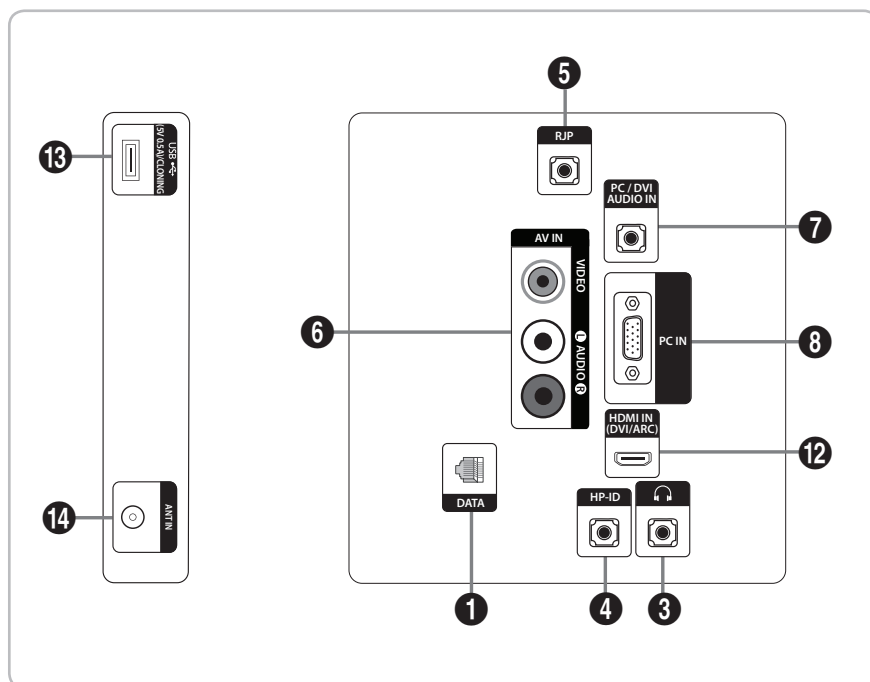
HG32AE460



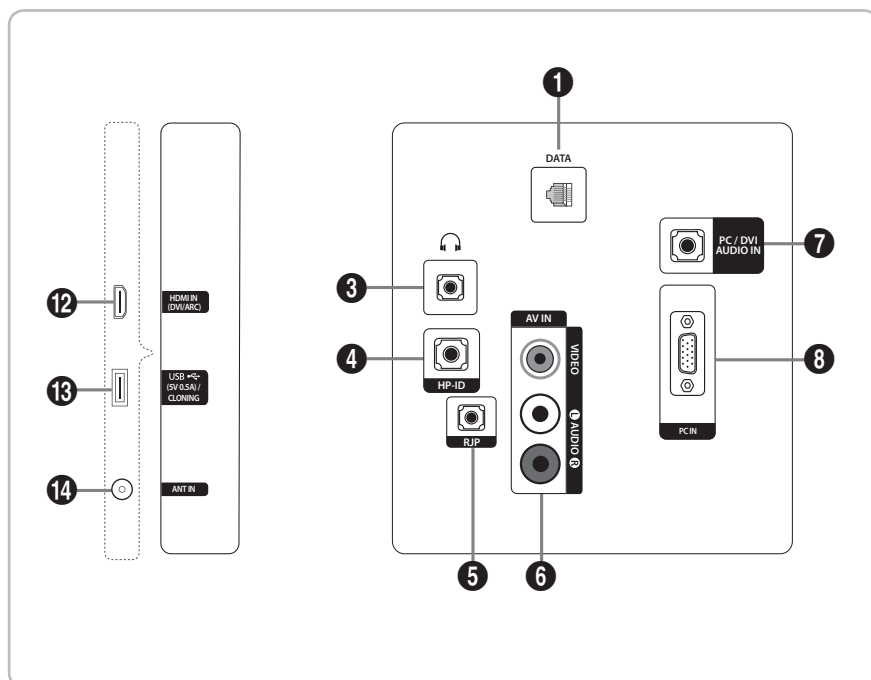
HG32AE460
(TAIWAN)



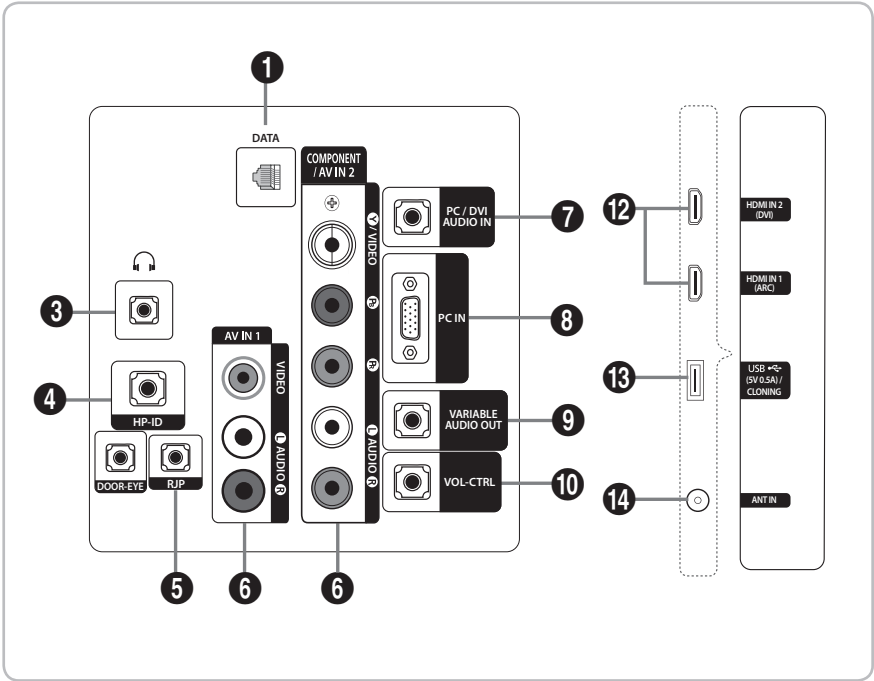
HG40AE460
(TAIWAN)



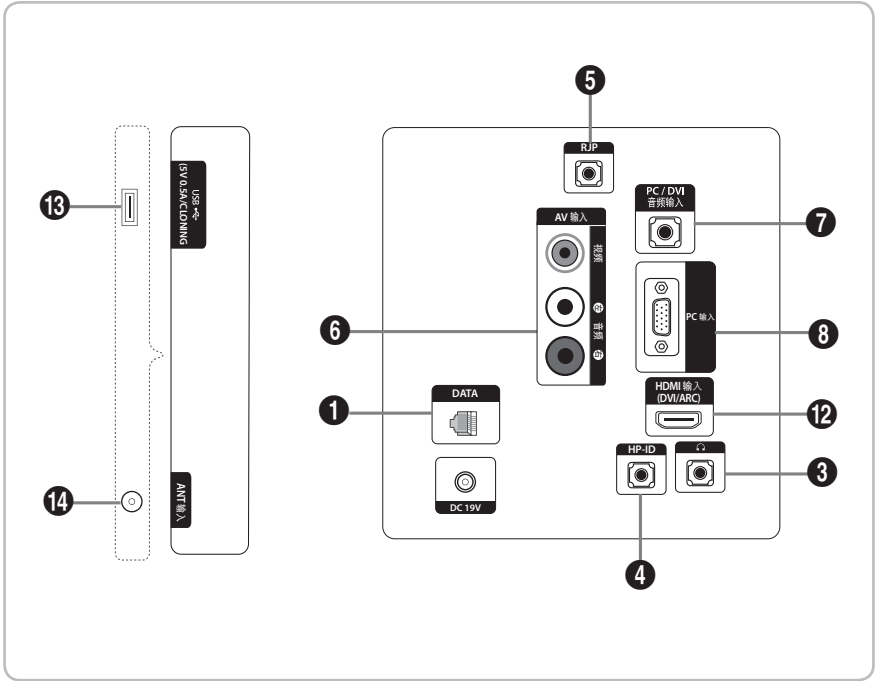
HG32AE570



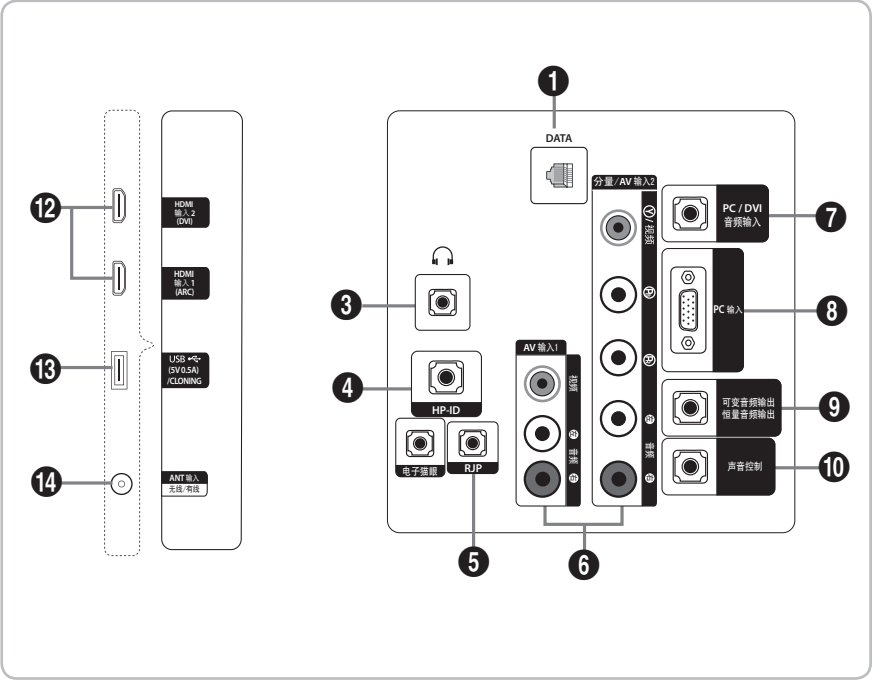
HG40AE570
HG43AE570
HG48AE570



HG32AE570
HG43AE570
HG48AE570
(HONGKONG)



HG32AE570
(CHINA)



HG43AE570
HG48AE570
HG58AE570
(CHINA)

- 🔌 Når du kobler en ekstern enhet til TV-en, må du påse at strømmen til enheten er slått av.
- 🔌 Når du kobler til en ekstern enhet, må du pare fargene fra tilkoblingsterminalen til kabelen.

❶ DATA

- Brukes til å støtte datakommunikasjon mellom TV-en og SBB.
- Kobles til ved hjelp av RJ-12 TV-plugger.

❷ CLOCK

Still klokken etter at du har koblet kabelen til den eksterne klokken til klokke-kontakten. Du kan bruke funksjonen for ekstern klokkevisning.

❸ HODETELEFONKONTAKT

Hodetelefoner kan kobles til hodetelefonkontakten på TV-en. Når hodetelefonene er koblet til, blir lyden fra de innebygde høyttalerne slått av.

❹ HP-ID

Koble kabelen til HP-ID og hodetelefonkontakten samtidig, og koble den til den adskilte hodetelefonboksen. Se side 35 for ytterligere informasjon. Når hodetelefonene er koblet til hodetelefonboksen, fungerer de på samme måte som hodetelefonfunksjonen.

❺ RJP

Denne porten er en RJP-kommunikasjonsport (Remote Jack Pack) som gjør det mulig å koble forskjellige enheter til ytterligere moduler for å forbedre enhetsbruk og beileilighet.

❻ AV IN / COMPONENT IN

- Kobler til komponentvideo/-lyd.
- Koble komponentvideokablene (valgfritt) til komponentkontaktene («PR», «PB», «Y») på baksiden av TV-en, og de andre endene til de tilsvarende komponentvideoutgangskablene på DVD-spillere.
- Hvis du ønsker å koble til både en digitalboks og en DVD-spiller, må du koble digitalboksen til DVD-spillere, og deretter koble DVD-spillere til komponentkontaktene («PR», «PB», «Y») på TV-en.
- PR-, PB- og Y-kontaktene på komponentenhetene (DVD) er noen ganger merket med Y, B-Y og R-Y eller Y, Cb og Cr.
- Koble RCA-lydkablene (valgfritt) til [R - AUDIO- L] på baksiden av TV-en, og de andre endene til de tilsvarende lydutgangskontaktene på DVD-spillere.

❼ PC/DVI AUDIO IN

Kobler til lydinngangskontaktene på en forsterker/hjemmekino.

❽ PC IN

Kobler til videoutgangskontakten på datamaskinen.

❾ VARIABLE AUDIO OUT

Brukes til lydutgangen til badromshøyttaleren. Koble til veggboxen for badrom og den variable porten (RCA).

❿ VOL-CTRL

Brukes til å kontrollere volumet på badromshøyttaleren. Koble til veggboxen for badrom og VOLCTRL-porten.

⓫ COMMON INTERFACE

12 HDMI IN (ARC), (DVI/ARC)

Kobler til HDMI-kontakten til en enhet som har en HDMI-utgang.

- Ingen lydtilkobling er nødvendig for HDMI-HDMI-tilkoblinger. HDMI-tilkoblinger inneholder både lyd og video.
- Bruk HDMI IN (DVI)-kontakten for en DVI-tilkobling til en ekstern enhet. Bruk en DVI til HDMI-kabel eller DVI-HDMI-adapter (DVI til HDMI) for videotilkoblingen, og PC/DVI AUDIO IN-kontakter for lyd.

13 USB (5V 0.5A) / CLONING

- Kontakt for programvareoppgraderinger, Media Play, osv.
- Servicetilkobling
- USB-KLONING støtter bare USB 2.0-standarden.

14 ANT IN (SATELLITE), (AIR/CABLE)

- For å vise TV-kanaler riktig må TV-en motta signaler fra en av de følgende kildene:
- En utendørs antenne / et kabel-TV-system

15 EXT (RGB)


- I Ekst.-modus støtter DTV-utgangen bare MPEG SD-video og -lyd.

Visningsmoduser

Du kan også velge en av standardoppløsningene som er listet opp i oppløsningskolonnen. TV-en justerer seg automatisk til oppløsningen du velger.

Når du har koblet en datamaskin til TV-en, velger du skjermoppløsning for TV-en på datamaskinen. Den optimale oppløsningen er 1920 x 1080 @ 60 Hz. Hvis datamaskinutgangen er angitt til en annen oppløsning enn de som er angitt i tabellen nedenfor, kan det hende at TV-en ikke viser noe. Angi riktig oppløsning i henhold til brukerhåndboken til datamaskinen eller grafikkortet.

Bruk av en av oppløsningene i tabellen anbefales.

 Optimal oppløsning er 1366 X 768 @ 60 Hz.

Modus	Oppløsning	Horisontal frekvens (kHz)	Vertikal frekvens (Hz)	Klokkefrekvens for piksler (MHz)	Synk.polaritet (H/V)
IBM	720 x 400	31,469	70,087	28,322	-/+
MAC	640 x 480	35,000	66,667	30,240	-/-
	832 x 624	49,726	74,551	57,284	-/-
	1152 x 870	68,681	75,062	100,000	-/-
VESA CVT/DMT	640 x 480	31,469	59,940	25,175	-/-
	640 x 480	37,861	72,809	31,500	-/-
	640 x 480	37,500	75,000	31,500	-/-
	800 x 600	37,879	60,317	40,000	+/+
	800 x 600	48,077	72,188	50,000	+/+
	800 x 600	46,875	75,000	49,500	+/+
	1024 x 768	48,363	60,004	65,000	-/-
	1024 x 768	56,476	70,069	75,000	-/-
	1024 x 768	60,023	75,029	78,750	+/+
	1152 x 864	67,500	75,000	108,000	+/+
	1280 x 720	45,000	60,000	74,250	+/+
	1280 x 800	49,702	59,810	83,500	-/+
	1280 x 1024	63,981	60,020	108,000	+/+
	1280 x 1024	79,976	75,025	135,000	+/+
	1366 x 768	47,712	59,790	85,500	+/+

🔗 Optimal oppløsning er 1920 X 1080 @ 60 Hz.

Modus	Oppløsning	Horisontal frekvens (kHz)	Vertikal frekvens (Hz)	Klokkefrekvens for piksler (MHz)	Synk.polaritet (H/V)
IBM	720 x 400	31,469	70,087	28,322	-/+
MAC	640 x 480	35,000	66,667	30,240	-/-
	832 x 624	49,726	74,551	57,284	-/-
	1152 x 870	68,681	75,062	100,000	-/-
VESA CVT	720 x 576	35,910	59,950	32,750	-/+
	1152 x 864	53,783	59,959	81,750	-/+
	1280 x 720	56,456	74,777	95,750	-/+
	1280 x 960	75,231	74,857	130,000	-/+
VESA DMT	640 x 480	31,469	59,940	25,175	-/-
	640 x 480	37,861	72,809	31,500	-/-
	640 x 480	37,500	75,000	31,500	-/-
	800 x 600	37,879	60,317	40,000	+/+
	800 x 600	48,077	72,188	50,000	+/+
	800 x 600	46,875	75,000	49,500	+/+
	1024 x 768	48,363	60,004	65,000	-/-
	1024 x 768	56,476	70,069	75,000	-/-
	1024 x 768	60,023	75,029	78,750	+/+
	1152 x 864	67,500	75,000	108,000	+/+
	1280 x 1024	63,981	60,020	108,000	+/+
	1280 x 1024	79,976	75,025	135,000	+/+
	1280 x 720	45,000	60,000	74,250	+/+
	1280 x 800	49,702	59,810	83,500	-/+
	1280 x 800	62,795	74,934	106,500	-/+
	1360 x 768	47,712	60,015	85,500	+/+
	1440 x 900	55,935	59,887	106,500	-/+
	1440 x 900	70,635	74,984	136,750	-/+
	1680 x 1050	65,290	59,954	146,250	-/+
VESA GTF	1280 x 720	52,500	70,000	89,040	-/+
	1280 x 1024	74,620	70,000	128,943	-/-
VESA DMT / DTV CEA	1920 x 1080p	67,500	60,000	148,500	+/+

🔗 Hvis du bruker en HDMI/DVI-kabeltilkobling, må du bruke HDMI IN (DVI)-kontakten. (HG24EE470/460 støttes ikke)

🔗 Linjesprangmodus støttes ikke.

🔗 Det kan hende at systemet ikke fungerer normalt hvis du velger et videoformat som ikke er standard.

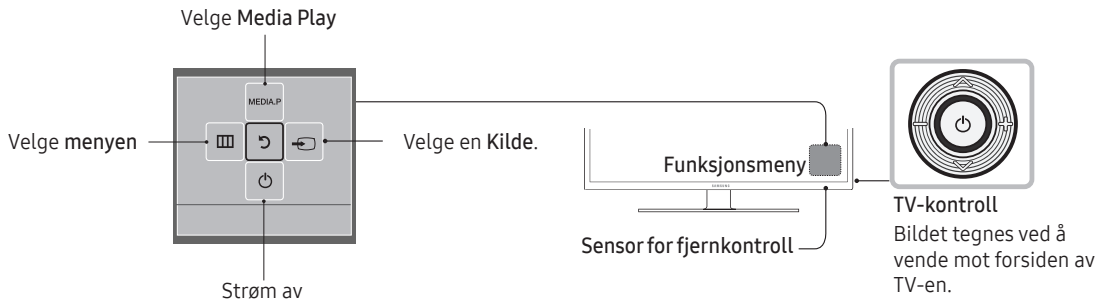
🔗 Separat og sammensatt modus støttes. SOG støttes ikke.

Bruke TV-kontrollen

TV-kontrollen, som er en liten joystick-aktig knapp til høyre på baksiden av TV-en, gjør det mulig å styre TV-en uten fjernkontrollen.

Det er to typer TV-kontroller.

Den første typen brukes som følger.

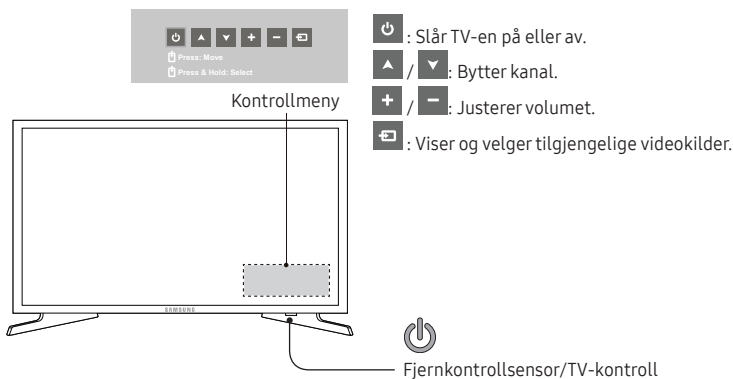


- Det er mulig at enkelte funksjoner som krever PIN-kode, ikke er tilgjengelige.
- Fargen og utformingen av produktet kan variere avhengig av modell.
- Du går ut av menyen ved å trykke på kontrollen i mer enn 1 sekund.
- Hvis du velger funksjonen ved å bevege kontrollen opp/ned/til venstre/til høyre, må du passe på å ikke trykke på kontrollen. Hvis du trykker på den først, kan du ikke flytte den opp/ned/til venstre/til høyre.

Den andre typen er som følger.

Slå på TV-en med -knappen på fjernkontrollen eller TV-panelet.

- TV-kontrollen, som er nederst til høyre på TV-en, gjør det mulig å styre TV-en uten fjernkontrollen.
- Hvis du trykker på den først, vises kontrollmenyen. Du kan velge funksjon ved å trykke og holde inne TV-kontrollen.
- Fargen og utformingen av produktet kan variere avhengig av modell.
- Med TV-kontrollen kan du ikke gjøre annet enn å slå TV-en på og av, bytte kanal, justere volumet og bytte inngangskilde.

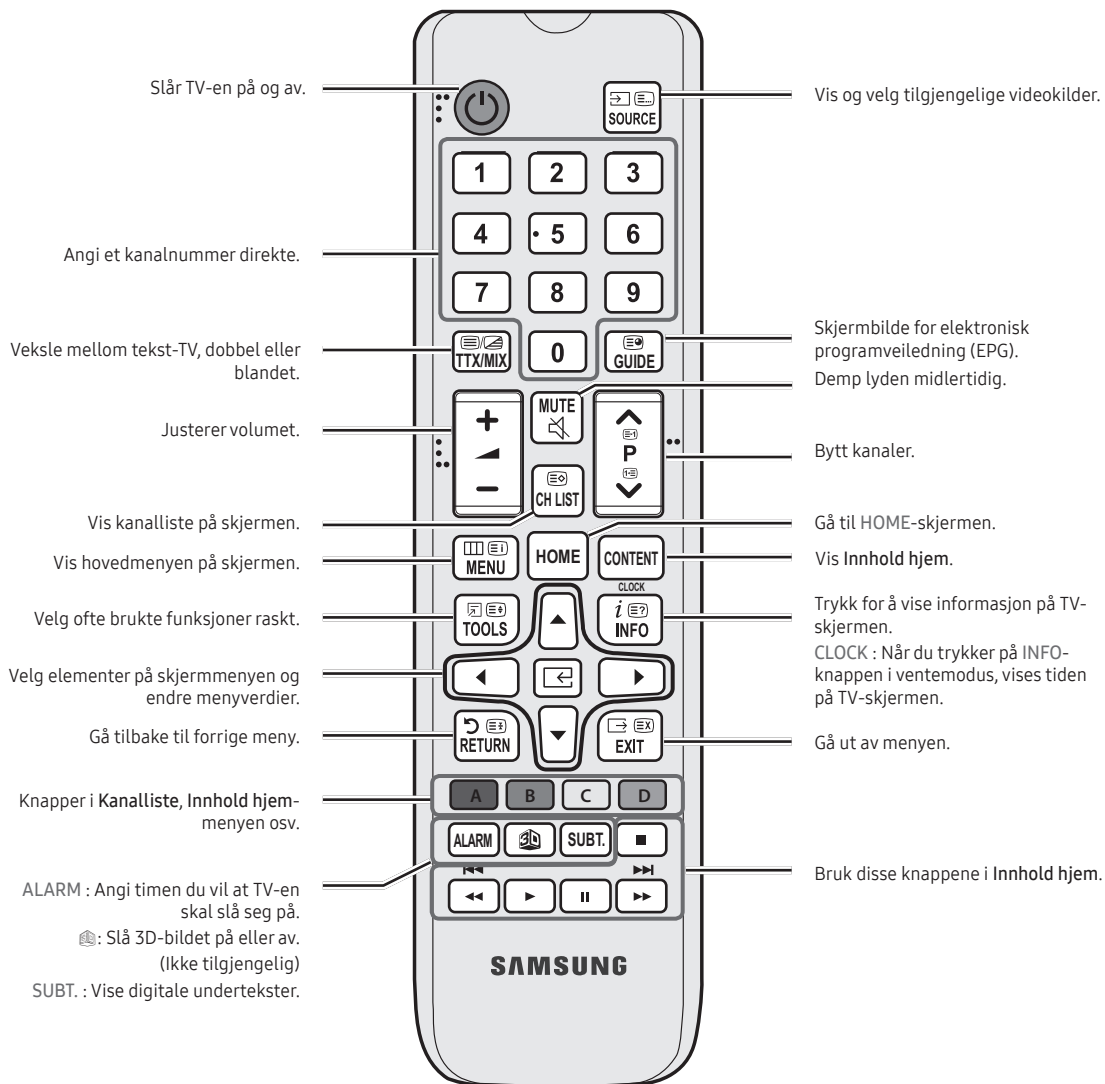


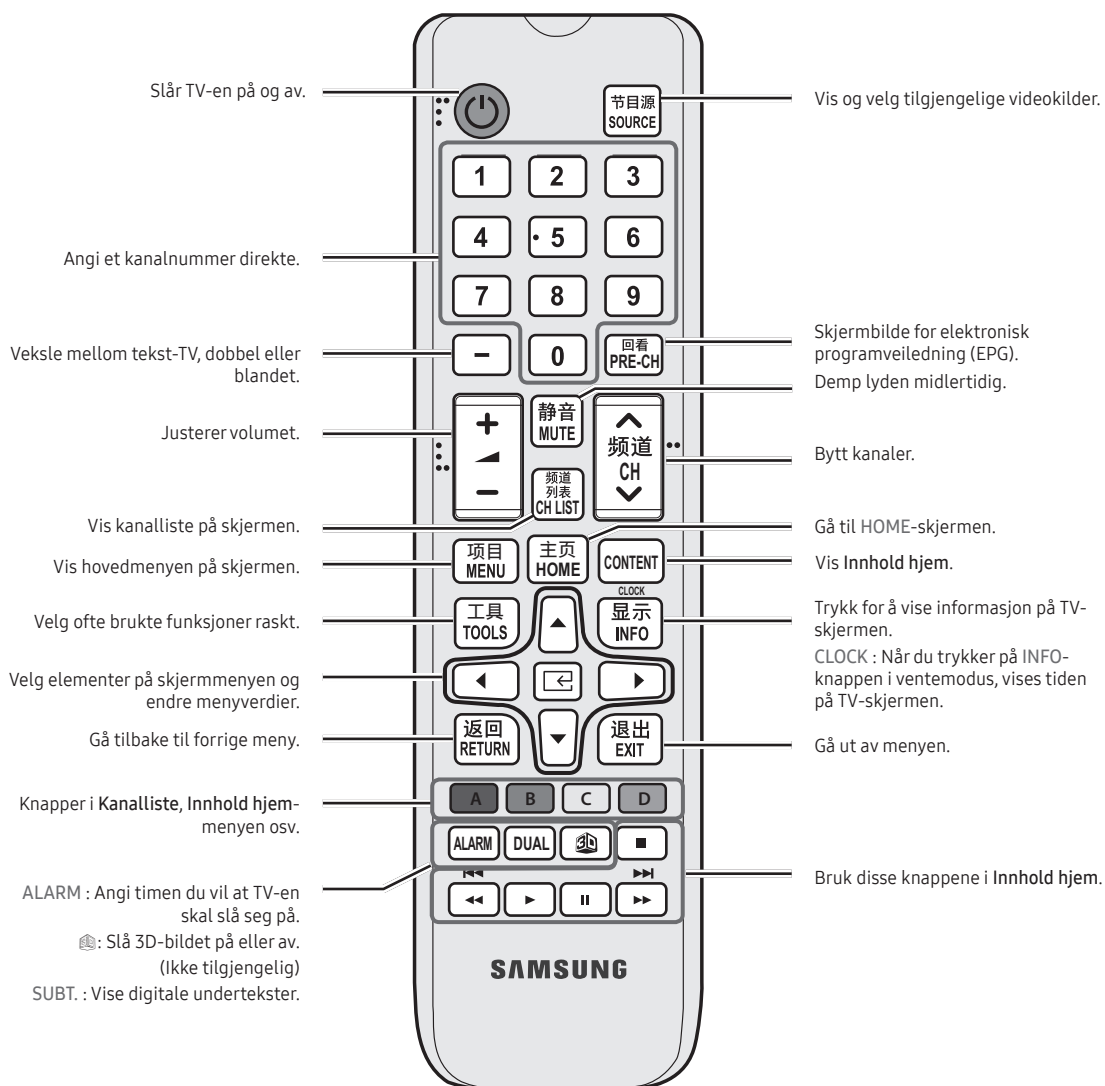
Standbymodus

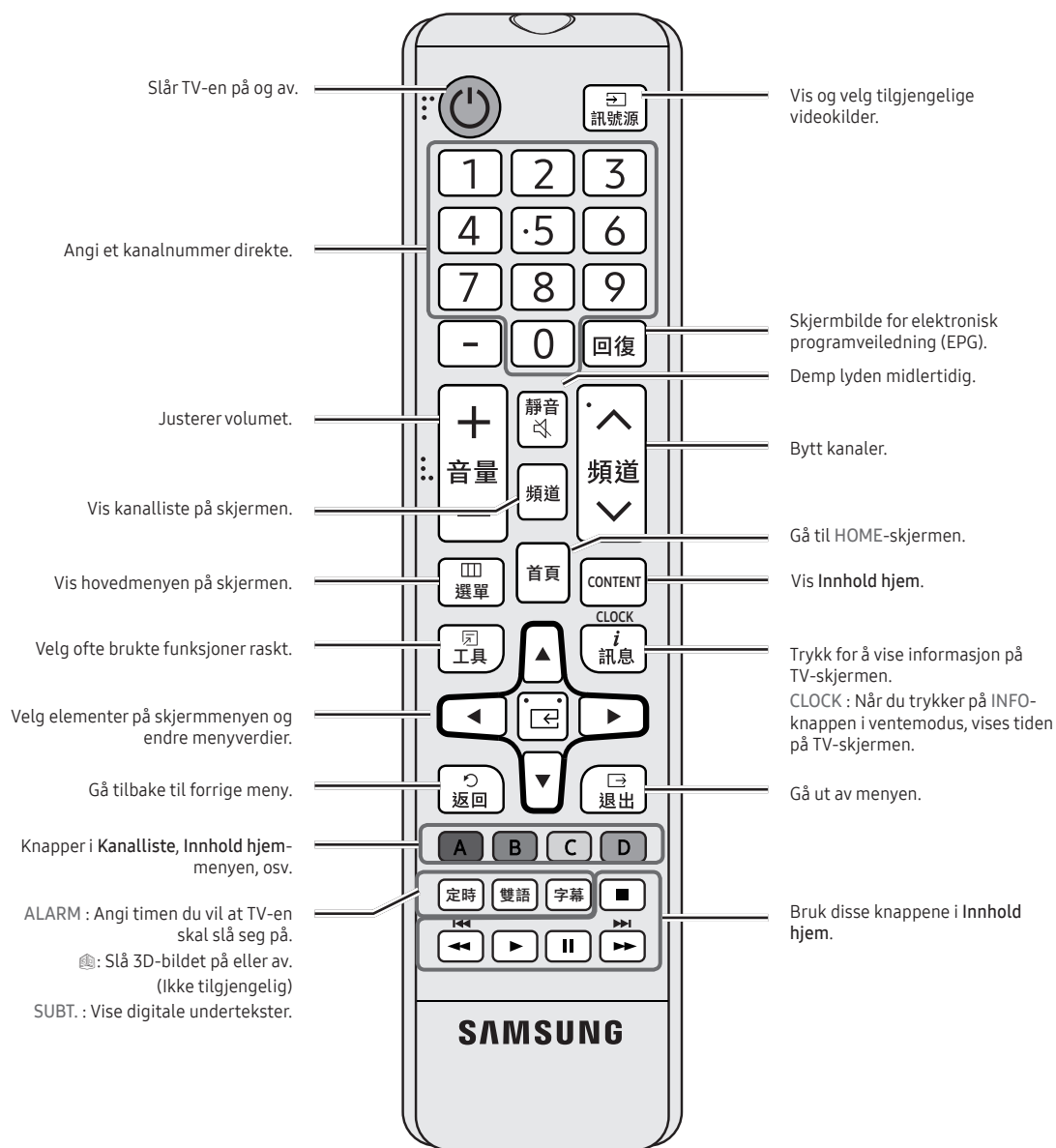
TV-en går inn i ventemodus når du slår den av, og fortsetter å bruke en liten mengde elektrisk strøm. Av sikkerhetsgrunner og for å redusere strømforbruket bør du unngå å la TV-en være i ventemodus over lengre perioder (når du for eksempel er på ferie). Det er best å koble fra strømledningen.

Oversikt over fjernkontrollen

- Denne fjernkontrollen har blindeskriftpunkter på knappene Power, Channel og Volume, slik at den kan brukes av synshemmede.

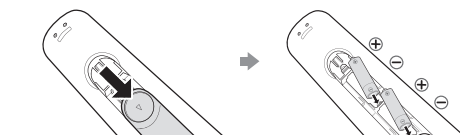






Installere batterier (batteristørrelse AAA)

Baksiden av fjernkontrollen






Etter at du har satt inn batteriene, bruker du en skrutrekker til å skru inn skruene som holder batteridekselet lukket.

MERK





- Bruk fjernkontrollen innenfor en avstand på 7 meter fra TV-en.
- Skarpt lys kan påvirke fjernkontrollens ytelse. Unngå å bruke spesielle fluoriserende lys eller neonskilt i nærheten.
- Fargen og utformingen kan variere avhengig av modell.
- 3D-knappen på fjernkontrollen er til en funksjon som ikke støttes. Når du trykker på denne knappen, svarer ikke TV-enheten.

Bruke Sportsmodus

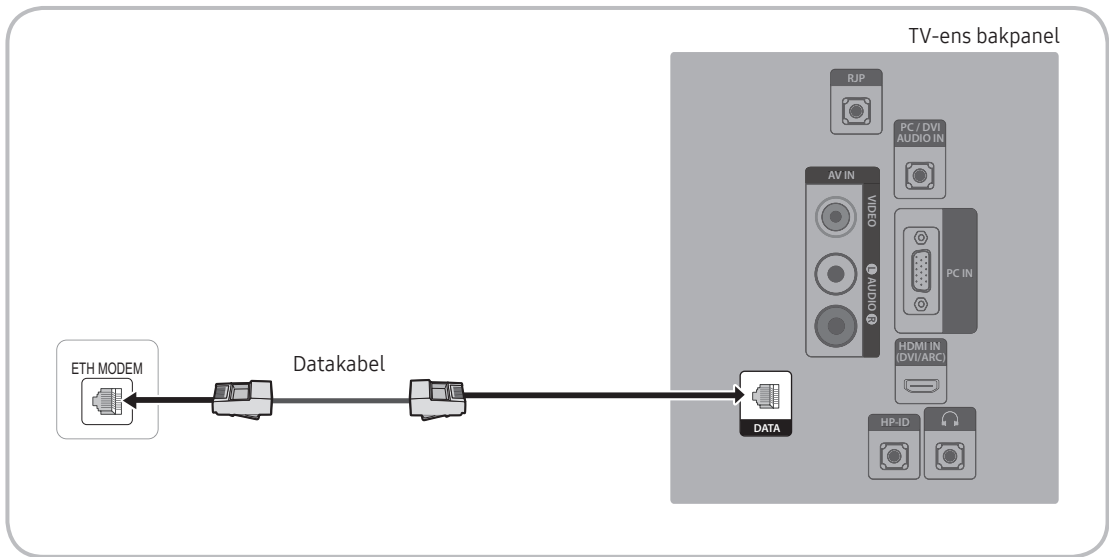
Sportsmodus

 MENU  → Applikasjoner → Sportsmodus → ENTER 

Denne modusen gir optimale seerforhold for sportsprogrammer.

-  **(Zoom)**: Sett avspillingen på pause og del bildet i 9 deler. Velg en del for å zoome den inn. Trykk på denne knappen på nytt for å gjenoppta.
 -  Når **Sportsmodus** er **På**, angis bilde- og lydmodusene automatisk til **Stadion**.
 -  Hvis du slår av TV-en mens du ser på **Sportsmodus**, deaktiveres **Sportsmodus**.
 -  Når **Datatjeneste** kjører, er ikke **Zoom** tilgjengelig.

Koble til TV-en med SBB



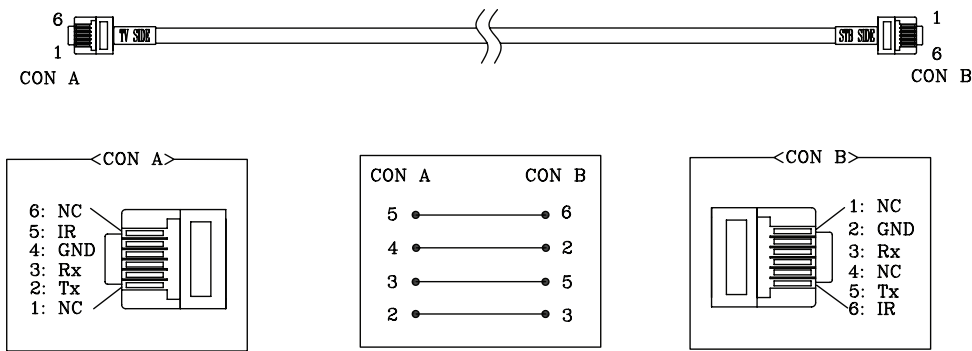
🔗 Tilgjengeligheten avhenger av den spesifikke modellen.

1. Koble DATA-kontakten på TV-en til [ETH MODEM]-kontakten til STB (SBB) med datakabelen.

🔗 Bruk datakommunikasjon.

Liste over forhandlere og kompatible datakabler som leveres med TV-en

- Bekreft at du bruker riktig datakabel for leverandøren din. Henvis til kodeetiketten på datakablene.

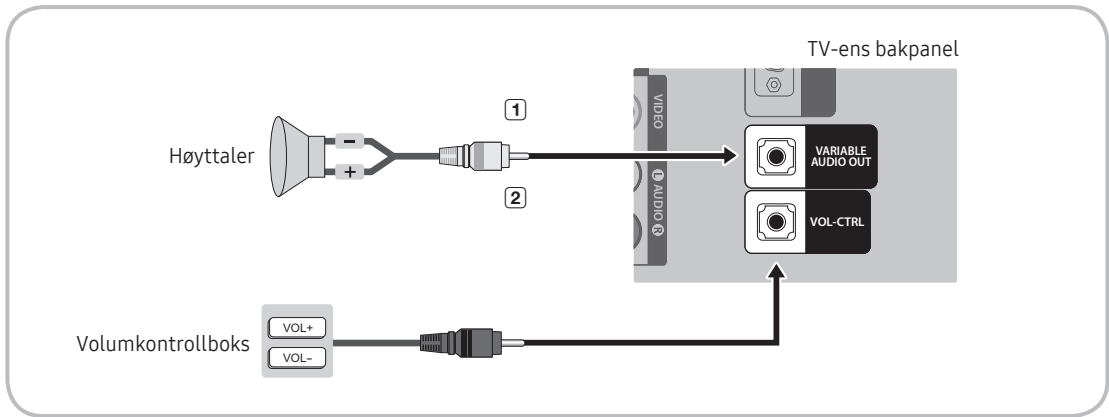


📎 Driftsspesifikasjoner på datakabel (RJ12): RS232

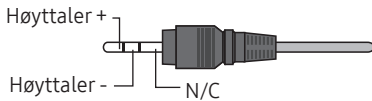
Koble til badromshøytalerne

Du kan koble til badromshøytalerne ved hjelp av følgende metode. (Avhengig av regionen)

Tilkobling gjennom den variable utgangen (ekstern forsterker kreves ikke)



1. Koble TV-ens VARIABLE AUDIO OUT-port til hotellets badromsvegghøytalere.



2. Koble TV-ens VOL-CTRL-kontakt til bryterboksen for volumkontroll på hotellets badromsvegg.

✎ Maksimal utgangseffekt for høytaler er 4W, 8Ω.

✎ VARIABLE AUDIO OUT-porten støtter bare MONO-utgang.

- Montere volumkontrollen

- Hvis du konfigurerer volumkontrollboksen som vist i figuren, kan du kontrollere volumet til badromshøytalerne.
- Kontakten som er koblet fra volumkontrollboksen til TV-en, er en vanlig telefonkontakt på 3,5 mm.
- Bryteren for volumkontrollboksen består av en Tact-bryter.

✎ Angi Sub AMP-modus.

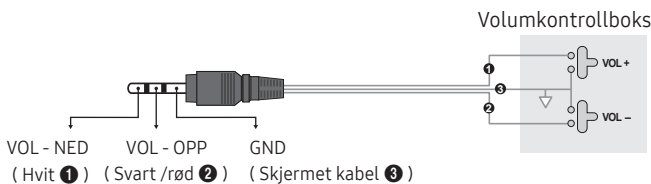
- 0: Slår av Sub AMP-funksjonen (PWM av).

- 1: Avgjør sub-volumet i henhold til hovedvolumkontrollen. Det vil si at sub-volumet avgjøres basert på strøm på-volumet, min. volum- og maks. volum-verdiene for hotellmodus.

- 2: Avgjør volumet i samsvar med innstillingene for badromskontrollpanelet.

- Spesifikasjoner for variabel utgangsport

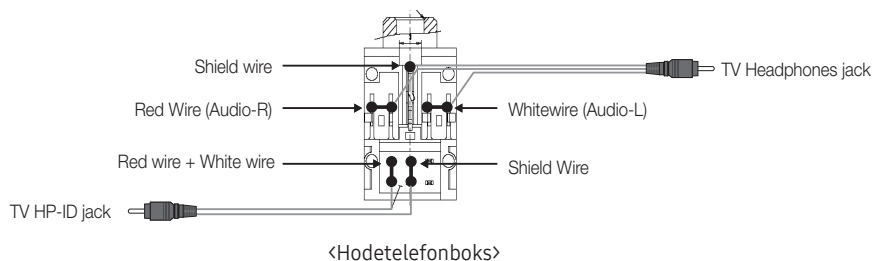
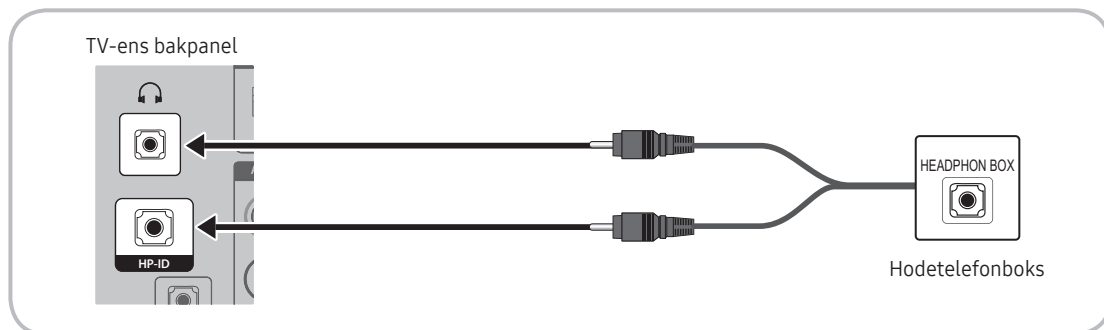
- **Høytalerledning:** Bruk en høytalerkabel som ikke er lenger enn 25 meter (82 fot).



HP-ID

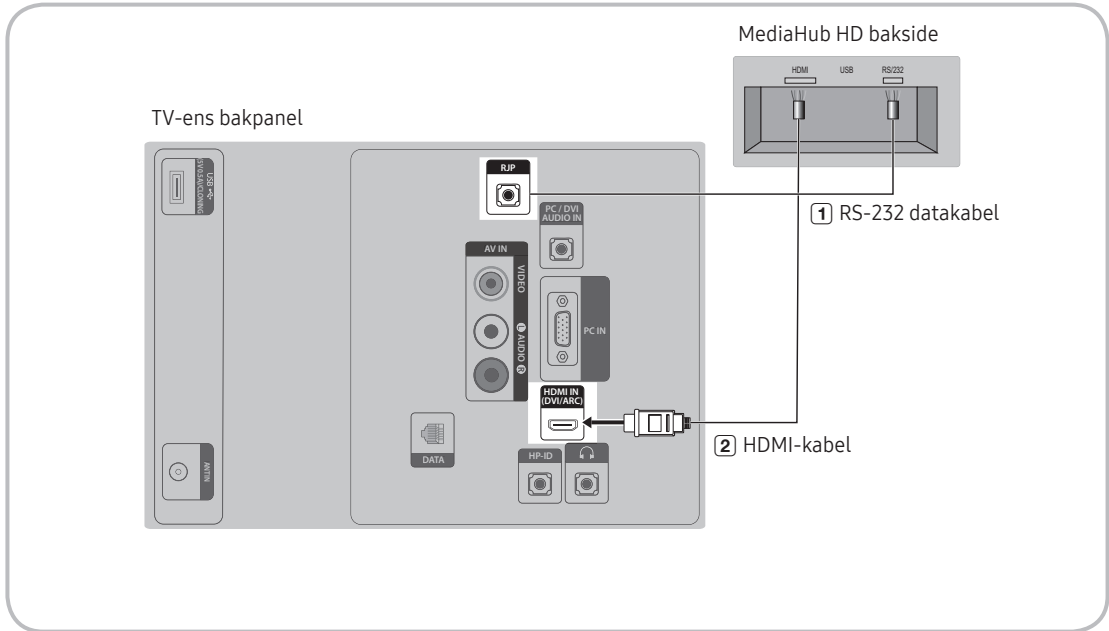
En ekstra hodetelefonboks kan monteres på en seng eller forretningspult for ytterligere bekvemmelighet. Dette gjøres ved å følge prosedyren som beskrives nedenfor.

- Detaljert tegning av hodetelefonboksen.



Koble til MediaHub HD

Utgang til en ekstern kilde koblet til MediaHub HD på hotellskrivebordet.



Tilgjengeligheten avhenger av den spesifikke modellen.

1. Koble TV-ens RJP-port til TV-en og RS/232-porten til MediaHub HD.
2. Koble TV-ens HDMI IN-port til TV-en og HDMI-porten til MediaHub HD.

- MediaHub HD

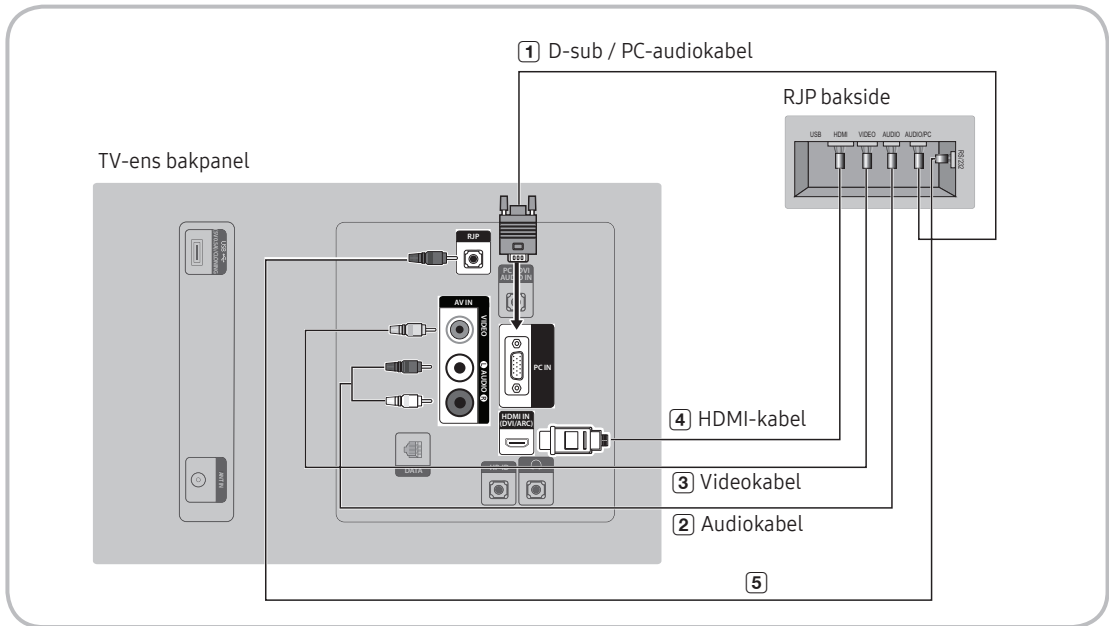
- MediaHub HD er en maskinvaremodul som har forskjellige lyd-/videoinnganger (A/V, lyd, PC, HDMI og USB) og tilsvarende utganger. De tilsvarende utgangskildene kobles fra MediaHub til TV-en. MediaHub kommuniserer med TV-en via RS232. Hot Plug & Play er en funksjon som lar hotellgjestene koble en ekstern kilde til MediaHub. MediaHub kommuniserer med TV-en ved å sende meldinger angående aktive/inaktive kilder. TV-en skifter til den aktive eksterne kilden.
- Du må koble MediaHubs HDMI til TV-ens HDMI IN-port.
- Når TV-en er på, kobles TV-en og RJP sammen i løpet av 10 sekunder.

- Spesialfunksjoner

- PIP
- Autogjenkjennelse

Koble til RJP (Remote Jack Pack)

Utgang til en ekstern kilde koblet til RJP på hotellskrivebordet.



Tilgjengeligheten avhenger av den spesifikke modellen.

1. Koble TV-ens PC IN / PC/DVI AUDIO IN-port til PC/AUDIO-porten på RJP-en.
2. Koble TV-ens AV IN [VIDEO] / [L-AUDIO-R]-port til VIDEO-porten på RJP.
3. Koble TV-ens AV IN [VIDEO]-port til VIDEO-porten på RJP.
4. Koble HDMI IN-porten på TV-en til HDMI-porten på RJP.
5. Koble RJP-porten på TV-en til RS/232-porten på RJP.

RJP (Remote Jack Pack) som er kompatibel med denne Samsung-TV-en, er TeleAdapt TA-7610.

- **RJP (Remote Jack Pack):** RJP står for Remote Jack Pack, og er en maskinvaremodul som har forskjellige lyd-/videoinnganger (A/V, lyd, PC og HDMI) og tilsvarende utganger. De tilsvarende utgangskildene blir koblet fra RJP til TV-en. RJP kommuniserer med TV-en via RS232. Hot Plug & Play-funksjonen lar hotellgjester koble en ekstern kilde til RJP. RJP kommuniserer med TV-en ved å sende meldinger angående aktive/inaktive kilder. TV-en skifter fra aktiv ekstern kilde, basert på prioriteten som er angitt av brukeren.

Du kan velge HDMI IN eller AV IN ved tilkobling til RJP.

Når TV-en er på, kobles TV-en og RJP sammen i løpet av 10 sekunder.

- RJP kan gjenopprettes til standard fabrikkinnstillinger ved å trykke på A/V- og HDMI-knappene samtidig og holde dem inne i 10 sekunder. Når alle LED-lysene blinker 5 ganger, er gjenopprettingen til fabrikkinnstillinger fullført.
- RJP slår automatisk av alle LED-lysene etter 5 minutter for å unngå unødvendig lysforurensing i hotellrommet. LED-lysene som ble slått av, slår seg på igjen hvis gjester berører noen av knappene, og 5-minutterstidtakeren starter på nytt. Hvis gjesten deretter trykker på en annen kildeknapp, skifter TV-en til den valgte kilden og det tilsvarende LED-lyset lyser.
- Etter en RJP-tilbakestilling eller når TV-en er slått AV/PÅ, tar det omtrent 10 sekunder å etablere kommunikasjon mellom TV-en og RJP.
- Følgende tabell viser den omtrentlige tiden i sekunder det tar å skifte fra TV-en til inngangskilden, basert på prioriteten.

🔑 Scenario 1: Når ingen innganger er koblet til.

Kilde	For å koble til
AV	2 sek.
PC	0,7 sek.
HDMI	3,9 sek.


🔑 Scenario 2: Når to eller flere innganger er koblet til og en inngangskilde frakobles og deretter tilkobles.

Kilde	Koble fra	For å koble til	Totalt
AV	4,5 sek.	2 sek.	6,5 sek.
PC	0,7 sek.	0,7 sek.	1,4 sek.
HDMI	3,9 sek.	3,9 sek.	7,8 sek.

🔑 For eksempel, hvis RJP har alle sine aktive kilder, AV, PC og HDMI tilkoblet, har AV høyest prioritet. Hvis RJP er i HDMI-modus, og en gjest fjerner og tilkobler AV, er minimumstiden for å skifte til AV på 6,5 sekunder.

- For å koble til lyd (iPod eller en annen MP3-spiller) må musikkmodus være ON og kontaktgjenkjenning må være OFF.
- A/V-, PC- og HDMI-inngangskilder støttes.

Konfigurering av hotellalternativdata

For å angi: Trykk på knappene MUTE → 1 → 1 → 9 → ENTER  i den rekkefølgen. (Frittstående modus angis fra innlosjeringsmodus.)

For å gå ut fra denne menyen: slå av og slå på igjen.

Nei	Hotell-TV-funksjon			Beskrivelse
	Kategori	Element	Innledende verdi	
1	Hospitality Mode	Hospitality Mode	Standalone	<ul style="list-style-type: none"> • Velg Hospitality Mode. • Interactive modus: TV fungerer med en SI STB eller SBB. • Standalone modus: TV fungerer alene, uten en SI STB eller SBB.
2	SI Vendor	SI Vendor	OFF	<ul style="list-style-type: none"> • Interactive modus: Samsung / 25M / Locatel / VDA / VDA-S / Acentic / Sustinere / Quadriga / ETV / Ibahn / Magilink / Otrum / Siemens / Amino / MDC / Enseo • Standalone modus: OFF / Movielink / Swisscom / Smoovie / SSCP
3	Power On	Power On Channel	Last Saved	<p>Angir standardverdiene som blir anvendt når TV-en slås på.</p> <ul style="list-style-type: none"> • User Defined: Lar deg konfigurere Slå på kanal og kanaltype manuelt. Se Slå på kanalnummer og Kanaltype under. • Last Saved: Hvis du velger dette elementet når TV-en er slått på, viser den kanalen den viste da den ble slått av.
		Power On Channel Num	...	Når TV-en er slått på, skifter den automatisk til denne kanalen.
		Power On Channel Type	...	<ul style="list-style-type: none"> • Velg kanalbånd: ATV (analogt luftbånd), DTV (digitalt luftbånd), CATV (analogt kabelbånd), CDTV (digitalt kabelbånd)
		Power On Volume	Last Saved	<ul style="list-style-type: none"> • User Defined: Lar deg konfigurere strøm på-volumet manuelt. Se strøm på-volumnummeret under. • Last Saved : Når TV-en er slått på, går den tilbake til volumet som var stilt inn da den ble slått av.
		Power On Volume Num	...	TV-en slås på med dette volumnivået.
		Min Volume	0	Det minimale volumnivået brukeren kan stille inn i frittstående innlosjeringsmodus.
		Max Volume	100	Det maksimale volumnivået brukeren kan stille inn.
		Power On Source	TV	Velg inngangskilden TV-en viser når den er slått på.
		Power On Option	Last Option	<p>Avgjør TV-ens tilstand når strømmen kommer tilbake etter en strømsvikt, eller etter at du har tatt ut støpselet til TV-en og plagget det inn igjen.</p> <ul style="list-style-type: none"> • Last Option : Går tilbake til sin siste strømtilstand. Hvis den var i ventemodus, går den tilbake til ventemodus. Hvis den var på, slås den på. • Power On : Når strømmen kommer tilbake, slår TV-en seg på. • Standby : Når strømmen kommer tilbake, går TV-en inn i ventemodus.
4	Channel	Channel Setup	...	Gir deg direkte, umiddelbar tilgang til noen av kanalmenyfunksjonene på brukerkanalmenyen, som automatisk innstilling, manuell innstilling, antenneinnstilling osv.
		Channel Editor	...	<p>Channel Editor lar deg redigere kanalene som er lagret i TV-ens minne. Ved å bruke Channel Editor kan du:</p> <ul style="list-style-type: none"> • Endre nummer og navn på kanalene, og sortere kanalene i ønsket kanalrekkefølge. • Konfigurere videodemping for kanalene du velger. Videodemping fjerner videoen fra en kanal og sender bare lyden mens det vises et høyttalerikon på skjermen. Channel Editor lar deg også enkelt vise informasjon om alle kanalene uten at du må vise hver kanal direkte.

Nei	Hotell-TV-funksjon			Beskrivelse
	Kategori	Element	Innledende verdi	
4	Channel	Mixed Channel Map	ON	<p>Denne funksjonen muliggjør visning/søking av alle antenntypekanaler (luft/kabel eller satelitt) samtidig.</p> <ul style="list-style-type: none"> ON : Når den er ON, kan gjester få tilgang til det fullstendige kanalkartet uavhengig av valgt antenntype. Kanallisten kommer også til å fylle kanaler av type luft og kabel. OFF : Når den er OFF, kan gjester få tilgang til kanalkartet som bare tilsvare den valgte antenntypen [luft/kabel eller satelitt]. Kanallisten/redigerer viser bare de valgte antenntypekanalene.
		Dynamic SI	OFF	<ul style="list-style-type: none"> ON : Kontroller DTV-programmets kanalnummer. (DTV-kanalredigereren er utilgjengelig) OFF : Ikke kontroller DTV-programmets kanalnummer. (DTV-kanalredigereren er tilgjengelig, men ekstra oppdatering av kanalprogramnummer støttes ikke)
		Channel Rescan Message	ON	<p>Når det er ujevnheter mellom dataene i kanalkartet og de overførte dataene, justerer TV-en automatisk kanalene slik at de gjenoppretter dataene/parameterne i kanalkartet.</p> <ul style="list-style-type: none"> ON : Når meldingen om ny skanning av kanal er ON, viser skjermmenyen at kanalene som skannes på nytt, vil bli vist til hotellgjestene. OFF : En hotelladministrator kan slå meldingen om omskanning av kanal OFF hvis omskanningsmeldingens skjermmeny ikke skal vises til hotellgjestene.
		Pan Euro MHEG	OFF	<ul style="list-style-type: none"> OFF : Hvis Pan Euro MHEG er satt til Av, kjører MHEG i henhold til de eksisterende produktspesifikasjonene. ON : Hvis Pan Euro MHEG er satt til På, er MHEG ON uavhengig av produktspesifikasjoner eller område.
		My Channel	OFF	Aktiver eller deaktiver Mychannel-funksjonen.
		Genre Editor	...	Rediger sjanger for kanalene. (Tilgjengelig når Mychannel er på)
		Subtitle Auto On	OFF	<p>Denne funksjonen slår på/av funksjonen som automatisk slår på underteksten i et spesifikt land. Denne funksjonen støttes for hotell-TV-er som er klargjort for å motta DVB-kringkastinger som går til Europa. Denne funksjonen er relatert til Frankrikes spesifikasjoner for undertekster. Undertekstfunksjonen til resten av landene er i henhold til gjeldende lands spesifikasjoner, uavhengig av om funksjonen Undertekst automatisk på er slått på eller av.</p> <ul style="list-style-type: none"> ON : Når funksjonen Undertekst automatisk på er ON, følger den Frankrikes undertekstspesifikasjoner. OFF : Når funksjonen Undertekst automatisk på er OFF, følger den ikke Frankrikes undertekstspesifikasjoner.
		TTX Widescreen Mode	OFF	<ul style="list-style-type: none"> ON : TTX-informasjon i bredskjermvisning. OFF : TTX-informasjon i normal visning.

Nei	Hotell-TV-funksjon			Beskrivelse
	Kategori	Element	Innledende verdi	
5	Menu OSD	Picture Menu Lock	OFF	Aktiver eller deaktiver bildemenyen.
		Menu Display	ON	<ul style="list-style-type: none"> ON : Hovedmenyen vises. OFF : Hovedmenyen vises ikke.
		Tools Display	ON	<ul style="list-style-type: none"> ON : Verktøymenyen vises. OFF : Verktøymenyen vises ikke.
		Channel Menu Display	OFF	<ul style="list-style-type: none"> ON : Kanalmenyen vises. OFF : Kanalmenyen vises ikke.
		Panel Button Lock	Unlock	Slår frontpanelhandlinger (lokal knapp) på/av. <ul style="list-style-type: none"> Unlock : Låser opp alle paneltastene. Lock : Låser alle paneltastene. OnlyPower : Låser alle paneltastene unntatt strømpaneltasten. Menu/Source : Låser meny- og kildepaneltastene.
		Home Menu Display	ON	OFF : Startmenyen vises ikke. ON : Startmenyen vises.
		Home Menu Editor	...	Rediger startskjerm.
		Home Menu Auto Start	...	ON : Startskjermen er angitt til automatisk start. OFF : Startskjermen er ikke angitt til automatisk start.
6	Klokke	Clock Type	OFF	Velg klokketype (OFF/SW Clock/Ext. Clock) <ul style="list-style-type: none"> OFF : Ingen klokkealternativer kommer til å fungere for hotellalternativer. SW Clock : Bare SW-klokken fungerer. Ext. Clock : LED-klokke relaterte elementer fungerer som demping/klokketest/tidsformat.
		Local Time	Manual	Velg metode for oppdatering av klokke data. Bruk klokke data fra en DTV-kanal til å stille klokken automatisk, eller still klokken manuelt når TV-en er i frittstående modus.
		Timer Type	Wakeup	<ul style="list-style-type: none"> Wakeup : Du kan angi at TV-en automatisk skal slå seg på til et angitt tidspunkt. OnOff : Få TV-en til å slå seg på/av automatisk til et angitt tidspunkt. Du kan konfigurere tre tidspunkter om gangen.
		Time Channel Type	...	Bruk klokke data fra en DTV-kanal til å stille klokken.
		Time Channel Num	...	DTV-kanalnummer.
7	Music Mode	Music Mode AV	OFF	Aktiverer musikkutgang fra en mp3-/lydspiller via en AV-inngangskilde. Når dette alternativet er på, kan du høre lyd fra spilleren via TV-en selv om det ikke er noe videosignal. TV-ens baklys forblir på. Hvis det leveres et videosignal, fungerer det som normalt.
		Music Mode PC	OFF	Aktiverer musikkutgang fra en mp3-/lydspiller via en PC-inngangskilde. Når dette alternativet er på, kan du høre lyd fra spilleren via TV-en selv om det ikke er noe videosignal. TV-ens baklys forblir på. Hvis det leveres et videosignal, fungerer det som normalt.
		Music Mode Backlight	OFF	Baklys på/av-alternativ i musikkmodus for å spare energi.

Nei	Hotell-TV-funksjon			Beskrivelse
	Kategori	Element	Innledende verdi	
8	Remote Jack Pack	Priority AV	1	Hvis kontaktprioritet er angitt, blir den tilsvarende kilden automatisk angitt når en kontakt settes inn, basert på kontaktprioriteten.
		Priority PC	2	Hvis kontaktprioritet er angitt, blir den tilsvarende kilden automatisk angitt når en kontakt settes inn, basert på kontaktprioriteten.
		Priority HDMI	3	Hvis kontaktprioritet er angitt, blir den tilsvarende kilden automatisk angitt når en kontakt settes inn, basert på kontaktprioriteten.
		AV Option	AV	Velg RJP AV-kilde (kildevalg avhenger av modell).
		HDMI Option	HDMI/DVI	Velg hvilken av TV-ens HDMI-kilder som er koblet til RJP-kontakten. (HDMI1/HDMI2/HDMI3)
9	External Source	USB Pop-up Screen	Default	Når en USB-enhet er koblet til TV-en: <ul style="list-style-type: none"> • Default : Et popup-vindu vises. • Automatic : Åpner USB-innholdsmenyen automatisk. • Disable : Verken popup-vinduet eller menyen vises.
		External Source Banner	ON	Hvis den er angitt til på, viser TV-en External Source Banner (informasjon) når du endrer TV-kilden til en annen ekstern inngang, trykker på informasjonsknappen eller slår på TV-en. <ul style="list-style-type: none"> • ON : Den eksterne kildeinformasjonen vises på TV-skjermen. • OFF : Den eksterne kildeinformasjonen vises ikke på TV-skjermen.
		Auto Source	OFF	<ul style="list-style-type: none"> • ON : Når en ekstern inngangskilde kobles til TV-en, identifiserer TV-en inngangskilden, og skifter deretter automatisk til den inngangskilden. • OFF : Autokilde-funksjon er av.
		Anynet+Return Source	Power On Src	Velger retur-TV-kilden etter å ha stoppet en Anynet+(HDMI-CEC)-tilkobling. (Denne funksjonen er spesielt nyttig for Guestlink RJP.)
10	HP Management	HP Mode	OFF	Se tabellen under for den spesifikke situasjonen.
		Default HP Volume	...	
		Main Speaker	ON	
11	Bathroom Speaker (Depending on the region)	Sub Amp Mode	2	Avgjør Sub AMP-driftsmodus. 0: Slår av Sub AMP-funksjonen (PWM av). 1: Avgjør sub-volumet i henhold til hovedvolumkontrollen. Det vi si at sub-volumet avgjøres i henhold til strøm på-volumet, min. volum og maks. volum. 2: Avgjør volumet i samsvar med innstillingen for baderomskontrollpanelet.
		Sub Amp Volume	6	Sub AMP-volumnivå når første tilstand slås på.
12	Eco Solution	Energy Saving	OFF	Justerer lysstyrken på TV-en for å redusere strømforbruket. <ul style="list-style-type: none"> • OFF : Slår av energisparingsfunksjonen. • Low : Stiller TV-en til lav energisparingsmodus. • Medium : Stiller TV-en til middels energisparingsmodus. • High : Stiller TV-en til høy energisparingsmodus.

Nei	Hotell-TV-funksjon			Beskrivelse
	Kategori	Element	Innledende verdi	
13	Logo/Message	Welcome Message	OFF	Viser velkomstmeldingen i 5 sekunder når TV-en slår seg på.
		Edit Welcome Message		Redigerer velkomstmeldingen.
		Hospitality Logo	OFF	Slår Hospitality-logofunksjonen på eller av. Hvis den er på, vises logoen når TV-en slås på, før signalet fra den opprinnelige kilden, for tiden som er angitt i «Logo Display Time».
		Hospitality Logo DL	...	Laster ned Hospitality-logoen. Krav for Hospitality-logofil: <ul style="list-style-type: none"> • Kun BMP- eller AVI-filer. • Maksimal filstørrelse: BMP – 960 X 540. AVI – 30 MB. • Filen kan bare ha navnet samsung.bmp eller samsung.avi.
		Logo Display Time	...	Visningstid for Hospitality-logoen (3/5/7 sekunder). (Bare tilgjengelig når «Startmenyvisning» er AV)
14	Cloning	Clone TV to USB	-	Kloner de gjeldende TV-alternativene til en USB-minneenhet.
		Clone USB to TV	-	Kloner de lagrede TV-alternativene fra en USB-minneenhet til TV-en.
		Setting Auto Intialize	OFF	Når Angi automatisk oppstart er satt til På, og strømmen slås av og på eller hovedstrømmen slås av og på, gjenopprettes dataene til de klonede verdiene. Hvis det ikke finnes noen klonet verdi, selv når Angi automatisk oppstart er satt til På, blir den ignorert og handlingen blir den samme som når Angi automatisk oppstart er satt til Av.
15	REACH Solution	REACH 4.0	OFF	<ul style="list-style-type: none"> • ON : Åpne REACH 4.0 • OFF : Lukk REACH 4.0
		REACH Channel	...	Velg SIRCH-oppdateringskanal.
		Group ID	...	Velg SIRCH-gruppe-ID.
		REACH Update Time	...	Velg SIRCH-oppdateringstiden. I SIRCH-oppdateringstid har du mulighet til å utføre en automatisk oppgradering kl 12:00/00:00 eller klokken 02:00/14:00. Du kan utføre timebaserte oppgraderinger med intervaller på enten 1 eller 2 timer.
		REACH Update Immediate	...	<ul style="list-style-type: none"> • ON : Når TV-en går inn i ventemodus, utføres alltid SIRCH-oppdatering. • OFF : Utfører bare SIRCH-oppdatering ved den valgte SIRCH-oppdateringstiden.
		Room Number	...	Rediger romnummeret.
		REACH Server Version	0000	Viser versjonen av SIRCH-kloningsfilen som for øyeblikket er på TV-en.
16	Security	Factory Lock	OFF	Slett enhetsliste ved på- eller avslåing. <ul style="list-style-type: none"> • ON : Passordet er nødvendig før du går inn i fabrikkmenyen. • OFF : Passordkrav er deaktivert.
		Password Popup	...	Aktiver/deaktiver passordvarsel. Hvis dette alternativet er AV, viser ikke TV-en passordinntastingsvinduet før du har tillatelse til å gå inn i fabrikkmenyen. Hvis det er PÅ, vises passordinntastingsvinduet.
		Password Input	...	Skriv inn passord 00000000.
		Password Setting	...	Angi nytt passord.
		Password Reset	...	Tilbakestill passord til 00000000.
		Security Mode	...	Sikkerhetsmodus ON eller OFF.
		USB	...	Deaktivere eller aktivere USB.
		HDMI	...	Deaktivere eller aktivere HDMI.
		TTX Security	...	Aktivere eller deaktivere TTX-funksjonen.

Nei	Hotell-TV-funksjon			Beskrivelse
	Kategori	Element	Innledende verdi	
17	System	Self Diagnosis for TV	...	<p>Åpne selvdiagnostiseringsmenyen.</p> <ul style="list-style-type: none"> Bildetest : Bruk denne til å se etter bildeproblemer. Hvis problemet vises i testbildet, velger du Ja og følger anvisningene på skjermen. Lydtest : Bruk den innebygde testlyden til å kontrollere lydproblemer. Hvis det oppstår et problem i løpet av testen, velger du Ja og følger anvisningene på skjermen.
		Self Diagnosis for HTV	...	Dette lar deg kontrollere tilstanden til variabel lydutgang og kommunikasjonen med SI STB eller SBB. Hvis du støter på noen problemer i funksjonen for variabel lydutgang eller ved kommunikasjon med SI STB eller SBB, kan du kontrollere dette elementet.
		SW Update	...	SW USB-oppdateringsfunksjon.
		Service Pattern	OFF	Viser tjenestemønsteret.
		Sound Bar Out	OFF	Eksterne enheter, som en Samsung-lydplanke, kan kobles til TV-en via en Anynet-tilkobling, og TV-lyden kan rutes til lydplankeenheten. Hvis funksjonen er AV i hotellfabrikkmenyen, deaktiveres denne funksjonaliteten. TV-ens hovedhøytaler blir dempet mens lydplankealternativet er PÅ og høytaleren er koblet til via HDMI.
		Contact Samsung	...	Samsung kontaktinformasjon
		Standby LED	ON	<ul style="list-style-type: none"> ON : Funksjonen IR er PÅ i ventemodus. OFF : Funksjonen IR er AV i ventemodus.
		TV Reset	...	Fabrikktilbakestilling.

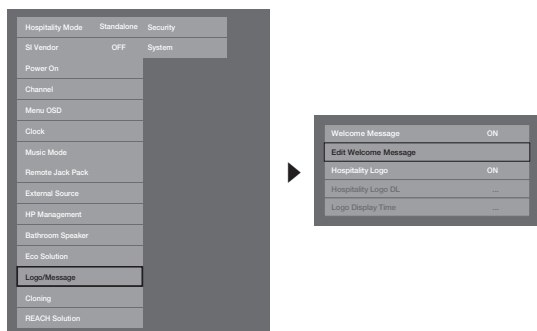
- 🔗 REACH (Remote Enhanced Active Control for Hospitality) er en profesjonell og interaktiv fjernkontroll som lar deg levere TV-fastvareoppdateringer, kloningsdata, kanalkartleggingsendringer, S-LYNK REACH-innhold og TICKER-innhold via RF DTV til flere hundre innlosjerings-TV-er samtidig. REACH-funksjonene er kun tilgjengelige i frittstående modus. REACH-serveren selges separat. Se brukerhåndboken til REACH-serveren som følger med REACH-serverproduktet, for mer informasjon om driften av den.
- 🔗 Avhengig av modell og område kan det hende at noen menyelementer er forskjellige.

HP-modus	Hovedhøytaler	Demping PÅ/AV	TV-handling	Utsignal	Bemerkninger
ON	ON	OFF	Slå PÅ	Hovedhøytalerlyd – JA (sist lagret/ brukerdefinert volumnivå brukt) HP-lyd – N/A	
ON	ON	OFF	Volum opp/ned	Hovedhøytaler – volumnivået endres etter volumet i skjermmenyen HP-lyd – N/A	
ON	ON	ON	Demp	Hovedhøytaler – Demp HP-lyd – Ja – Lydnivå anvendt fra HP- volumnivået i hotellalternativmenyen.	
ON	ON	ON	volum opp/ned	Lyd i hovedhøytaler – Nei (demp) HP – volumnivå opp/ned etter gjeldende HP- volum	
ON	ON	OFF	Slå på lyd	Lyd i hovedhøytaler – Ja. HP-lyd – N/A	
Nedtonet	OFF	OFF	Slå PÅ	Lyd i hovedhøytaler – Nei (demp) HP-lyd – JA (HP-volumnivå fra fabrikkinnstillinger anvendt)	Dette ligner Normal funksjon, med unntak av at lyden rutes til hodetelefonen selv om hodetelefonene ikke er fysisk tilkoblet.
Nedtonet	OFF	OFF	Volum opp/ned	Hovedhøytaler – Demp HP – volumnivå opp/ned etter gjeldende HP- volum	
Nedtonet	OFF	ON	Demp	Hovedhøytaler – demp (ingen handling) HP – Skift til demp	
Nedtonet	OFF	ON	volum opp/ned/ dempet tilstand	Lyd i hovedhøytaler – Nei (demp) HP – volumnivå opp/ned basert på gjeldende HP-volum	
Nedtonet	OFF	OFF	Slå på lyd	Lyd i hovedhøytaler – Nei (demp) HP – Ja (volumnivå opp/ned etter gjeldende HP-volum)	
OFF	ON	OFF	Slå PÅ	Hvis HP-administrering er AV, slås hovedhøytaleren AV. (Hvis HP-administrering er AV, er funksjonen den samme som normal HTV.)	Samme som hodetelefon tilkoblet/frakoblet hvis det ikke er noen HP- administreringsfunksjon.
OFF	ON	OFF	Volum opp/ned		
OFF	ON	ON	Demp		
OFF	ON	ON	volum opp/ned holder dempet tilstand		
OFF	ON	OFF	Slå på lyd		

Velkomstmelding

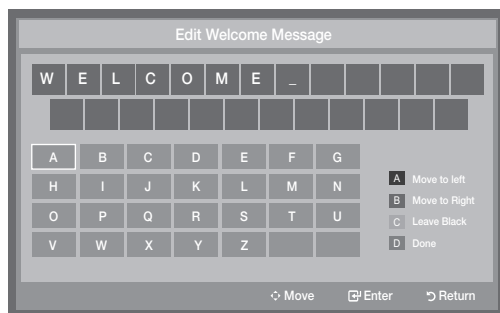
Velkomstmeldingsfunksjonen lar deg vise en spesialtilpasset melding på TV-en hver gang TV-en slås på av en gjest i et hotellrom.

- Innstillinger for velkomstmeldinger finnes på hotellalternativmenyen.
- Velkomstmeldingen skal være ON for at meldingen skal kunne vises når TV-en slås på.



«Avhengig av modell og område kan det hende at noen menyelementer ikke er tilgjengelige»

- Velkomstmeldingen kan ha opptil 25 tegn og kan redigeres i Hotel Service-menyen.
- Følgende tegn kan inkluderes i velkomstmeldingen:
 - ✎ Bare A til Z i store bokstaver er tillatt.
- Velkomstmeldingen kan redigeres ved å bruke navigasjons-, farge- og enter-knappene på fjernkontrollen i skjermmenyen «Edit Welcome Message».

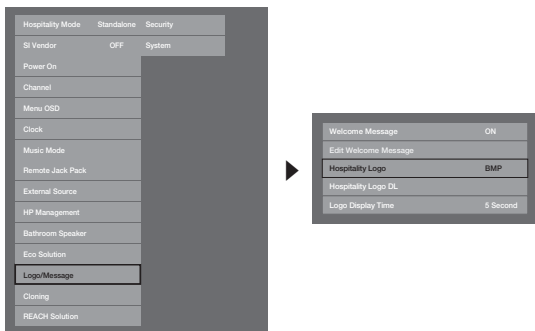


- Velkomstmeldingen og hotell-logoen kan ikke være aktive samtidige.

Hotell-logo

Hospitality-logofunksjonen viser hotellets logo når TV-en slås på.

- Hospitality Logo-innstillingene er i Hospitality-modusmenyene.
- Menyelementene for logonedlasting og logovisning aktiveres når du slår på Hospitality-logoalternativet.
- Hvis det finnes et logobilde lagret i minnet og Hospitality-logofunksjonen er på, vises Hospitality-logoen når TV-en slås på.
- Hospitality-logoen vises ikke når Hospitality-logoalternativet er av, selv om logobildet har blitt lastet inn på TV-en.



◀Avhengig av modell og område kan det hende at noen menyelementer ikke er tilgjengelige.▶

- **Hospitality Logo**

- Dette alternativet lar deg velge om Hospitality-logobildet skal vises eller ikke.
- Som standard er det angitt til OFF.
- Det kan angis til OFF eller ON.
- Når det angis til ON, blir menyelementene Logonedlasting og Logovisningstid tilgjengelige.

- **Hospitality Logo DL**

- Dette alternativet lar deg laste opp logobildet til TV-ens minne fra en USB-enhet.
- Ventemeldingen vises mens bildet kopieres til TV-en.
- Fullført-meldingen vises når kopieringshandlingen har blitt gjennomført.
- Mislykket-meldingen vises når kopieringshandlingen var mislykket.
- Ingen USB-enhet-meldingen vises hvis ingen USB-enhet er koblet til.
- Ingen fil-meldingen vises hvis det ikke er noen fil å kopiere på USB-enheten, eller hvis filen er i feil format (må være en BMP-fil). Hvis Ingen fil-meldingen vises, og det finnes en logofil på USB-enheten, kontrollerer du filformatet.

- **Logofilformat**

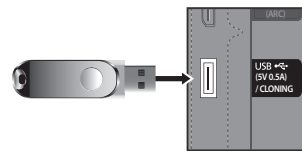
- TV-en støtter bare formatene BMP og AVI.
- Filnavnet må være samsung.bmp eller samsung.avi.
- Maksimal oppløsning på BMP-formatet er 1280 x 720.
- Maksimal filstørrelse på AVI-formatet er 30 MB.
- TV-en endrer ikke størrelsen eller størrelsesforholdet på bildet.
Videokodek: H.264 /MPEG-4 /MPEG2
Bitrate: under 10 Mbps
Bildehastighet: 24~30
Oppløsning: 640*480 | 1920*1080

Kloning

USB-kloning er en funksjon som lar deg laste ned brukerkonfigurerte innstillinger (Bilde, Lyd, Inndata, Kanal, Oppsett og Hotel Setup) fra en TV og laste opp de samme innstillingene til andre TV-er.

Alle brukerdefinerte innstillinger fra TV-en (hoved-TV) kan kopieres til USB-enheten.

- USB-kloning støtter bare 2.0-standarden.



- **Clone TV to USB** : Dette er en handling som kopierer de lagrede dataene fra et spesifikt område i TV EEPROM til USB-enheten.

1. Sett inn en USB-stasjon i USB-porten på baksiden av TV-en.
2. Angi hotellalternativene ved å trykke på disse knappene i følgende rekkefølge:
MUTE → 1 → 1 → 9 → ENTER
3. Trykk på ▲ eller ▼ for å velge «Clone TV to USB», og trykk deretter på ENTER-knappen.
4. Meldingen «Clone TV to USB» vises, og deretter trykker du på ENTER-knappen.
5. Du kan kontrollere statusen til USB-kloningsoperasjonen.
 - **Pågå**: Mens kopiering av data til USB-enheten pågår.
 - **Fullført**: Kopieringshandlingen var vellykket.
 - **Mislykket**: Kopieringshandlingen var mislykket.
 - **Ingen USB**: Ingen USB-enhet er tilkoblet.



- **Clone USB to TV** : Dette er en handling som laster opp dataene fra en USB-enhet til TV-en.

1. Sett inn en USB-stasjon i USB-porten på baksiden av TV-en.
2. Angi hotellalternativene ved å trykke på disse knappene i følgende rekkefølge:
MUTE → 1 → 1 → 9 → ENTER
3. Trykk på ▲ eller ▼ for å velge «Clone USB to TV», og trykk deretter på ENTER-knappen.
4. Beskjeden «Clone USB to TV» vises, og deretter trykker du på ENTER-knappen.
5. Du kan kontrollere statusen til USB-kloningsoperasjonen.
 - **Pågå**: Kopiere data til USB-enheten.
 - **Fullført**: Kopieringshandlingen var vellykket.
 - **Mislykket**: Kopieringshandlingen var mislykket.
 - **Ingen USB**: Ingen USB-enhet er tilkoblet.
 - **Ingen fil**: Det finnes ingen fil som kan kopieres, på USB-enheten.

🔧 Aktivert kopiering fra USB til TV ved å trykke på og holde inne ENTER-knappen i 5 sekunder.

🔧 CLONE-funksjonen støtter bare den samme modellserien. (Den fungerer ikke for forskjellige modellserier.)

Fra hurtig og umiddelbar kloning under installering setter du inn en USB-stasjon med hovedinnstillingene fra den første TV-en og trykker på og holder inne Enter-knappen i 5 sekunder.

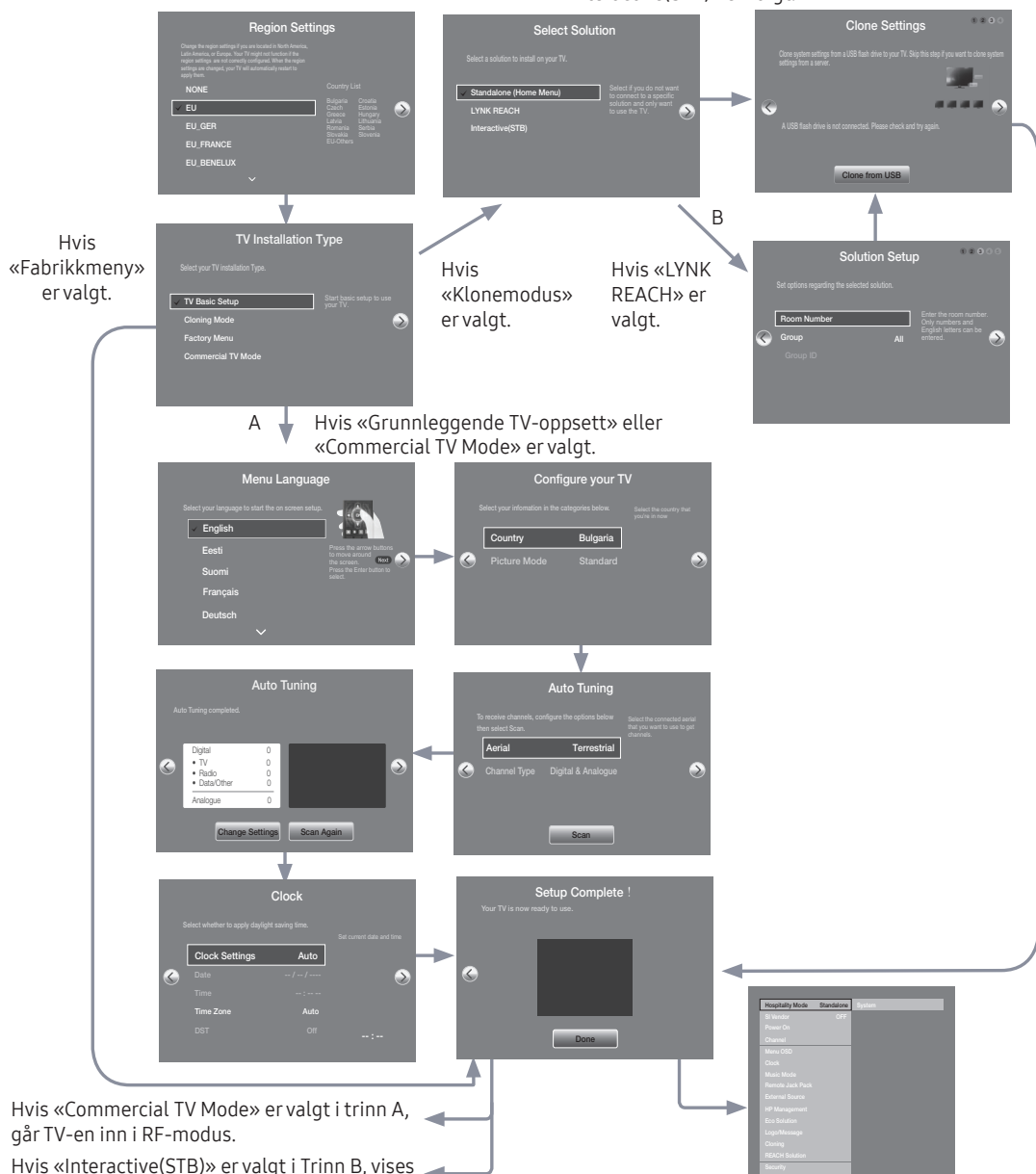
Hospitality Plug & Play

Hotel Plug & Play utfører automatisk valg av hotellmodus, lokal innstilling og bildemoduskonfigurasjon.

- Hotell Plug & Play er bare tilgjengelig én gang, første gang strømmen slås på.
- Dette er tilgjengelig etter første oppsett av TV-apparatet og overføring av TV-data for kloning til en USB-stasjon.
- For å bruke TV-en trenger du bare å gå ut av Hotel Plug & Play, koble til USB og deretter kloner USB til TV.
- Avhengig av modell og område kan det hende at noen menyer ikke er inkludert.

- grensesnittet scenario

Hvis «Standalone(Home Menu)» eller «Interactive(STB)» er valgt.



1. **Områdeinnstillinger**
 - Kontroller områdeinnstillingene.
 - Hvis du vil endre en innstilling, velger du den og trykker på ENTER.
 - Hvis du ikke vil endre noen innstillinger, går du til det neste trinnet.
2. **TV-installasjonstype**
 - Hvis du velger «Klonemodus», vises «Select Solution».
 - Velg «Grunnleggende TV-oppsett» eller «Commercial TV Mode» for å gå til det neste trinnet.
3. **Menyspråk**
 - Velg språk på skjermmenyen.
4. **Velg land og bildemodus**
 - Velg riktig land og bildemodus.
 - Avhengig av modell og område kan det hende at noen land ikke er inkludert.
5. **Autoinnstilling**
 - Velg antennekilde og kanaltype. Konfigurer innstillingene og velg Skann.
 - **Automatisk innstilling**-funksjonen begynner å søke etter kanaler.
 - Når **Automatisk innstilling** er fullført, vises kanalinformasjonen.
6. **Klokke**
 - Still inn riktig tidspunkt ved å stille inn DST (sommertid) og Tidssone.
7. **TV-oppsett fullført**

HD Plug & Play – Lokalsett (Bare Europa)

- Lokalsett er en veldig viktig programvareinnstillingsverdi som omfatter aspekter som språk, kringkastingsfrekvenser, osv.
- TV-en fungerer kanskje ikke hvis lokalsett ikke er konfigurert riktig. Velg riktig lokalsett, og se i landslisten som følger med.

TV-en omstartes automatisk for å anvende det nye lokalsettet.



Etter omstart vises det oppdaterte lokalsettet.

Trykk på ENTER, og generell HD plug&play fortsetter.

Hvis du må endre lokalsett etter HD plug & play, klikker du på Nullstill TV-funksjonen i Fabrikkmodus. Nå kan du fortsette med HD plug&play, inkludert endring av lokalsett.

SW-klokke

SW-klokken viser gjeldende tidspunkt på skjermen når en bruker trykker på Info-fjernkontrollknappen i ventemodus.

- Hvis en bruker trykker på Info-knappen når TV-en er i ventemodus, slås TV-en på og viser gjeldende tidspunkt på skjermen i 10 sekunder før den går tilbake til ventemodus.
 - Tidspunktet vises som en digital klokke i normal bannerstørrelse. 12- eller 24-timersformatet bestemmes basert på informasjonsformatet.
 - Hvis en bruker trykker på Info-knappen når TV-en er på, utføres den opprinnelige Info-knappfunksjonen.
- Detaljert beskrivelse
 - SW-klokken fungerer avhengig av om den er angitt til På/Av i Fabrikk-installasjonsmenyen.
 - Hvis SW-klokken er slått på, slås Hurtig logo-alternativet automatisk av. (Selv om du slår Hurtig logo-alternativet på igjen, blir det automatisk slått av når TV-en slås på igjen i dette tilfellet.)
 - Hvis hovedstrømmen er slått av, blir tidsinnstillingen bare opprettholdt i modeller med reservekondensator og RTC.
 - Når en TV i ventemodus viser gjeldende tidspunkt, opprettholdes innstillingene for videodemping og lyddemping.
 - Selv om Hotell-logo er angitt til på, blir visningen av Hotell-logo hoppet over i dette tilfellet.
 - Denne funksjonen fungerer bare i frittstående modus.
 - Andre knappefunksjonsspesifikasjoner mens SW-klokken kjører
 - Info-knappen fungerer som av/på-knappen.
 - Når du trykker på på/av- eller Info-knappen mens SW-klokken kjører, går TV-en inn i ventemodus.
 - Trykking på andre knapper enn av/på- og Info-knappen ignoreres mens SW-klokken kjører.
 - I dette tilfellet fungerer ikke på-timeren.
 - Av-timeren og deaktiveringstimeren fungerer.
 - Når klokkemodusen er angitt til manuell i Tid-menyen, opprettholdes tidspunktet i sub micom av RTC-kretsen.
 - Selv om gjeldende tidspunkt ikke konfigureres, vises det på samme måte som i menyen. (--:--)



Multi Code Remocon

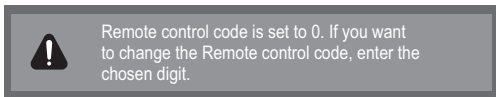
Multi Code Remote Control er en spesiell sender som kan kontrollere flere TV-er med én fjernkontroll.

Denne funksjonen er nyttig på steder hvor det er mer enn én TV på ett sted, som i sykehus. Sett-ID-nummeret vises i kildeskjermmenyen. Det er mulig å støtte opptil 9 forskjellige eksternoverføringer for multi code.

Den innledende ID-koden for hver TV er «0».

ID-koden kan stilles og tilbakestilles i Analog TV-modus eller PC-modus. (ikke tilgjengelig i TTX- eller DTV-kanaler)

- ID-koden kan være fra 0 til 9.
- Trykk på RETURN- + MUTE-knappene i mer enn 7 sekunder, og trykk deretter på knappen for sifferet du vil angi.
- Skjermmenyens Angi ID vises i en sentral posisjon.
- Den følgende teksten vises. «Fjernkontrollkode er angitt til X. Hvis du vil endre fjernkontrollkoden, skriver du inn valgt siffer.» (x er sifferet) Denne skjermmenyen vises helt til avslutt-knappen trykkes.



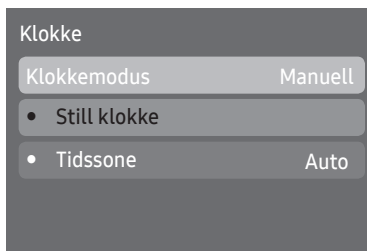
- TV-en og fjernkontrollen settes for eksempel til ID-kode 1 hvis brukeren trykker på 1.
- Den følgende teksten vises: «Fjernkontrollens kontrollkode er endret til 1.» TV-en kan da bare kontrolleres med en fjernkontroll med samme ID-kode som TV-en.
- Hvis ID-koden mellom fjernkontrollen og TV-en ikke samsvarer, vises følgende tekst:
«TV ID x» (x er TV-ens ID)
- For å tilbakestille ID-koden trykker du på og holder inne EXIT- + MUTE-knappen i minst 7 sekunder. ID-kodene til både TV-en og fjernkontrollen blir tilbakestilt til «0». «Fjernkontrollens kontrollkode er satt til 0.» vises.
- Måten for å stille eller tilbakestille ID-en kan variere avhengig av fjernkontrollen. Se tabellen nedenfor.

Stille klokken

 MENU  → System → Tid → Klokke → Still klokke

- Tidspunktet er angitt
 - Trykk på fjernkontrollen for å velge **Klokke** og stille inn tiden.
- Stille inn interaktiv modustid
 - Hvis hotellsystemet sender tidsinformasjon, stilles klokken automatisk.
 - Hvis hotellsystemet ikke sender tidsinformasjon, kan ikke klokken vises.

 Hvis tiden stilles, vises klokken på frontpanelet.

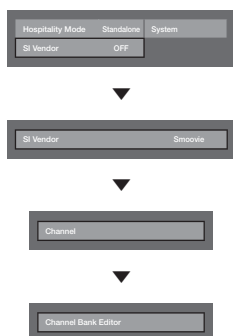


Channel Bank Editor (kun Smoovie-TV)

Channel Bank Editor kan brukes til å redigere kanaler, med 3 forskjellige bankalternativer. Avhengig av bankkortet er det spesifikke kanaler som hotellkunder kan få glede av.

Stille inn Channel Bank Editor i frittstående modus

1. Gå inn i hotellets frittstående meny med «MUTE + 1 + 1 + 9 + Enter»
2. Velg SI-leverandør: «Smoovie»
3. Du vil kunne se det nye menyalternativet «Channel Bank Editor»
4. Enter «Channel Bank Editor.»



◁Avhengig av modell og område kan det hende at noen menyelementer ikke er tilgjengelige▷

5. Rediger kanalbanken som vist i eksempelet nedenfor.
 - a. **Bank1 (gratis kanal):** Velg kanalen som brukes når fjernkontrollen ikke har noe kort.
 - b. **Bank2 (familiekort – grønt):** Velg kanalen som brukes når fjernkontrollen har et GRØNT KORT.
 - c. **Bank3 (voksenkort – rødt):** Velg kanalen som brukes når fjernkontrollen har et RØDT KORT.

Channel Bank Edit			
	Bank1 (4)	Bank2 (6)	Bank3 (36)
All	<input type="checkbox"/>	<input type="checkbox"/>	<input checked="" type="checkbox"/>
1 1futech	<input checked="" type="checkbox"/>	<input checked="" type="checkbox"/>	<input checked="" type="checkbox"/>
1 BBC1	<input checked="" type="checkbox"/>	<input checked="" type="checkbox"/>	<input checked="" type="checkbox"/>
2 24ore.tv	<input type="checkbox"/>	<input checked="" type="checkbox"/>	<input checked="" type="checkbox"/>
2 C3	<input type="checkbox"/>	<input checked="" type="checkbox"/>	<input checked="" type="checkbox"/>
3 BBC World	<input type="checkbox"/>	<input checked="" type="checkbox"/>	<input checked="" type="checkbox"/>
3 C5	<input type="checkbox"/>	<input checked="" type="checkbox"/>	<input checked="" type="checkbox"/>
4 Coming Soon	<input type="checkbox"/>	<input type="checkbox"/>	<input checked="" type="checkbox"/>
4 S2	<input type="checkbox"/>	<input type="checkbox"/>	<input checked="" type="checkbox"/>
⬅ Move ⬅ Select/Deselect ➡ Return			

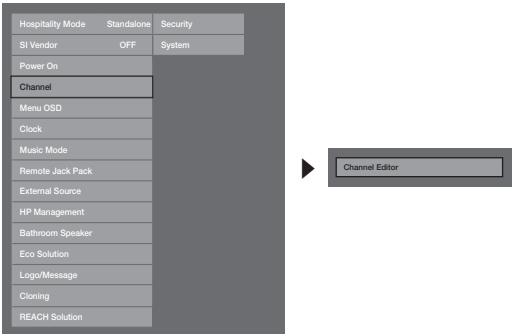
Se i følgende når du bruker SMOOVIE-fjernkontrollen

1. Hvis du velger SMOOVIE som SI Vendor, må du bruke SMOOVIE-fjernkontrollen.
2. Ved å bruke de nummererte tastene på fjernkontrollen, kan brukere bare velge Bank1-kanaler.
Hvis du vil skifte kanal ved hjelp av det grønne eller røde kortet, må du derfor bruke kanal opp/ned-knappene.
3. I kanalveiledningen eller kanallisten kan brukere bare se Bank1-kanallisten.

Channel Editor

Channel Editor redigerer kanalnummer og navn.

- Bruk Channel Editor til å sortere kanalene i brukerdefinerte kanalnumre.



◁Avhengig av modell og område kan det hende at noen menyelementer ikke er tilgjengelige▷

Enkle trinn for kanalredigering i frittstående modus

Trinn	Handling
1	Velg «Autolagring av kanal» i menyen for hotellalternativer
2	Velg «Kanalredigering» i menyen for hotellalternativer
3	Sett sammen en tabell relatert til de endelige kanallistene du ønsker
4	Omordne kanalene med TOOLS-knappen basert på tabellen du har satt sammen
5	Trykk på EXIT- eller RETURN-knappen for å avslutte.
◁Les følgende detaljer for å få en bedre forståelse▷	

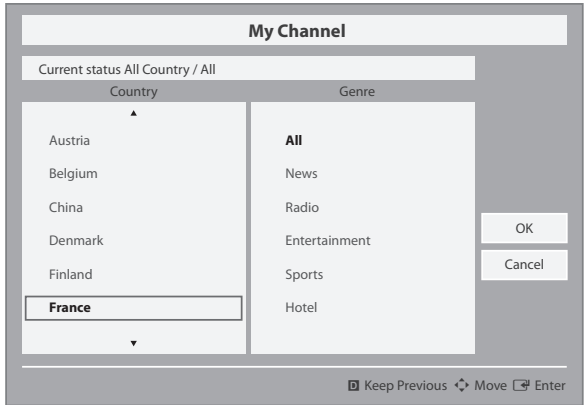
My Channel

Bestemmer land og sjanger for kanalene som tilbys av hotellet. Hvis brukeren velger et land og en sjanger, vises tilsvarende kanaler.

- Du må velge landet først, hvis ikke kan du ikke angi en sjanger.
- Hvis du velger en sjanger som ikke har noen tilknyttede kanaler, viser kanallisten alle de tilgjengelige kanalene.
- My Channel virker kun i frittstående modus.
- SI-leverandør i frittstående modus: Dette fungerer ikke hvis Smoovie er valgt.
- Dette er i hotellalternativene i Hotellmeny -> Tjenestemodus , og kan slås på eller av.
- Dette alternativet fungerer bare når det er satt til På.

Kanalsammensetning [sjangermodus]

Standard	Kategori	Kanalmod	Antennemodusaktivering	Beskrivelse
			Antenne/Kabel	
Hotell	Sjanger	Alle (standard)	O	Sett kanalsjangermodus til alle land som er angitt som standard i fabrikkmodus.
		Nyheter	O	
		Radio	O	
		Underholdning	O	
		Sport	O	
		Hotell	O	



* For antall elementer som vises i listen, kan du se designdokumentet.

Knappveiledning

Knapp	Handling	Nav. Hjelp
Enter	Velger et element.	Enter
Kanal opp/ned	Flytter velgeren etter side.	(Ingen veiledning)
OPP/NED	Navigerer hvert land, sjangerliste. (på en sirkulær måte.)	Bev.
HØYRE	Velger det markerte elementet og flytter deretter til sjangerdelen.	
RETURN	Går tilbake til skjermbildet. (Sjangerkonfigurasjon: Siste land og sjanger)	(Ingen veiledning)
EXIT	Går tilbake til skjermbildet. (Sjangerkonfigurasjon: Siste land og sjanger)	(Ingen veiledning)

Merknader

- Denne delen beskriver oppsettet av front-grensesnittet som vises når TV-en er slått på. (Fabrikkmodus > Sjangemodus: Aktiver)
- Sjangeren er en underliste for hvert land.
- Kringkastingsskjermen som ble vist ved forrige minnekanal.
- Hvis du ønsker å beholde forrige land- og sjangerkanalkart, trykker du på den «BLÅ» knappen, RETURN- og EXIT-knappen på fjernkontrollen for å lukke frontgrensesnittet.

Div.

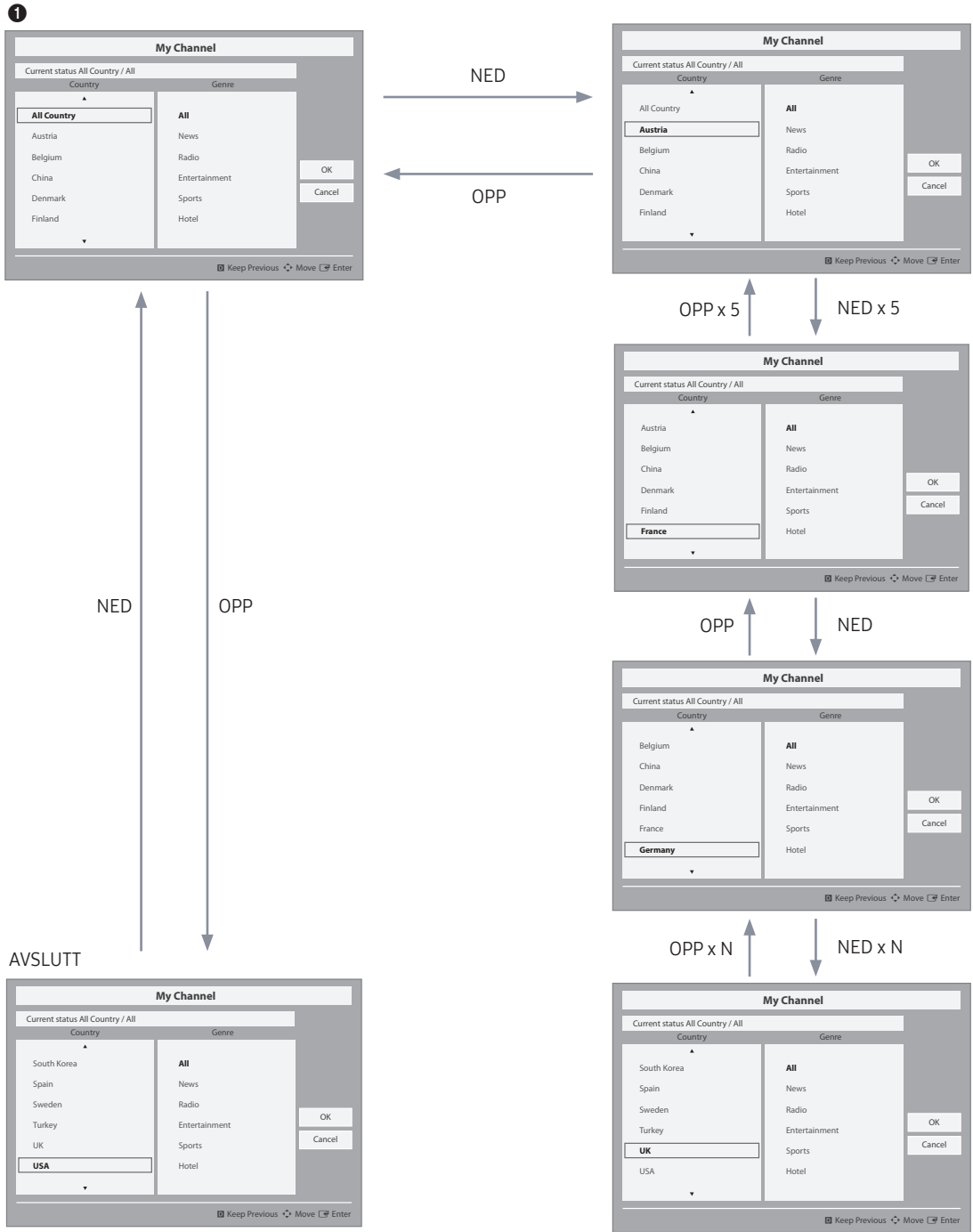
- Standard markering: Siste minneelementer (land, sjanger)
- Tidsavbrudd (60 sek.)

Elementer

Nei	Navn	Beskrivelse
1	Bakgrunnsskjerm	Viser den siste kanalen som var valgt når TV-en er slått på.
2	Funksjonstittel	Navnet på funksjonen.
3	Gjeldende status	Viser gjeldende innstillinger for land/sjanger.
4	Landelementer	Elementene for listen over land vises. Viser landet som ble valgt sist.
5	Sjangerelementer	Elementene for listen over sjanger vises. Viser tilgjengelige sjangerelementer etter hvert land som er forhåndsinnstilt i fabrikkmodus. (gi alltid «Alle»-elementet) Viser sjangeren som ble valgt sist.
6	Marker	Hvis elementtittelen er for lang til å vises innenfor området, viser automatisk tekstglidning hele tittelen.
7	Indikator	Denne vises når det finnes en forrige eller neste side.
8	Nav. Hjelp	Denne knappveiledningen er høyrejustert.

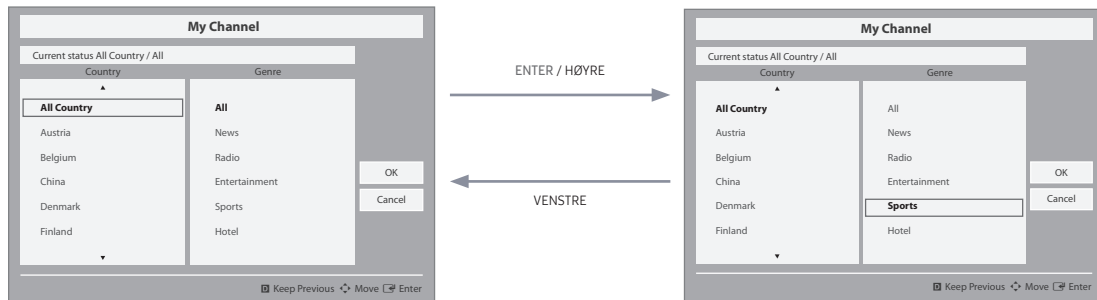
Uthev samhandling [landelementer]

- Denne siden er bare ment å indikere mulige samhandlinger. Den er kanskje ikke helt identisk med det som vises på den faktiske skjermen.
- Merknader
 - Brukere kan navigere elementene i hver av listene for land og sjanger ved å trykke på opp- eller ned-knappene på fjernkontrollen.
 - Sirkulær navigasjon støttes.

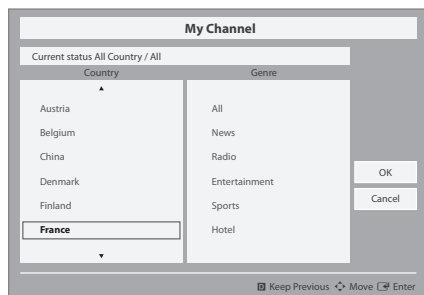


Uthev samhandling [standard sjanger]

- Denne siden er bare ment å indikere mulige samhandlinger. Den er kanskje ikke helt identisk med det som vises på den faktiske skjermen.



- Det valgte landet er markert.



- Det andre elementet til landet er markert.

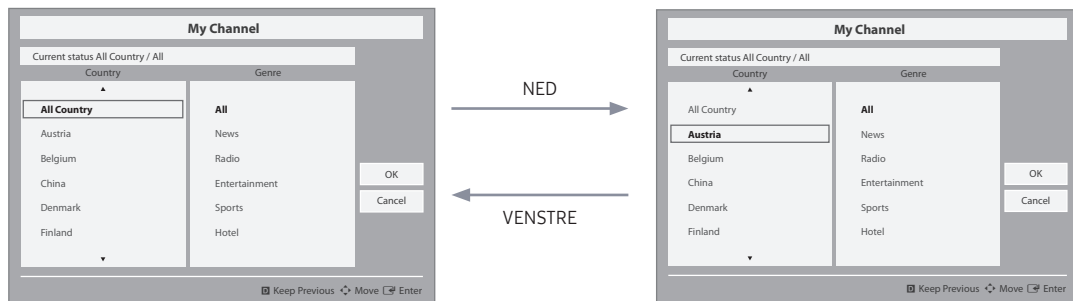
- Standard markering: Den valgte sjangeren.



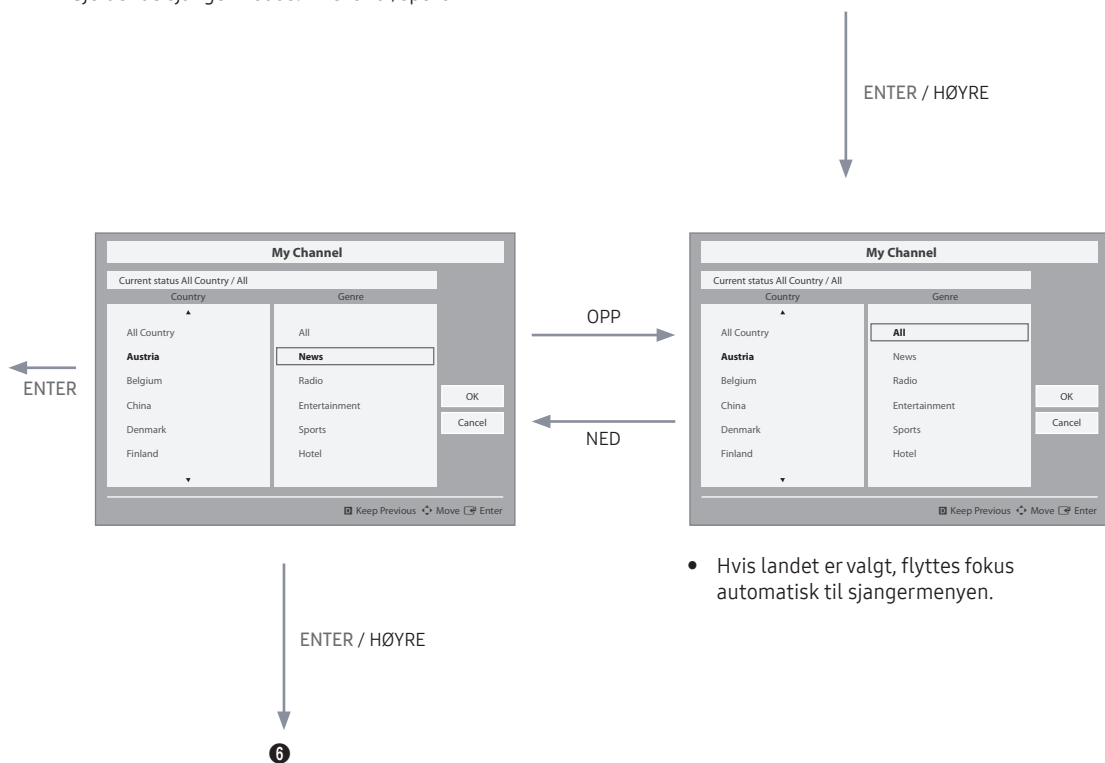
- Standard markering: Alle

Modusendringssamhandling 1 (1/2)

- Denne siden er bare ment å indikere mulige samhandlinger. Den er kanskje ikke helt identisk med det som vises på den faktiske skjermen.



- Gjeldende sjangermodus: Alle land /sport

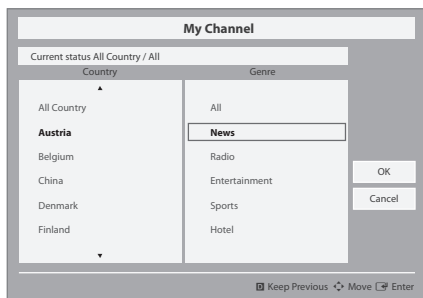


- Hvis landet er valgt, flyttes fokus automatisk til sjangermenyen.

Modusendringssamhandling 1 (2/2)

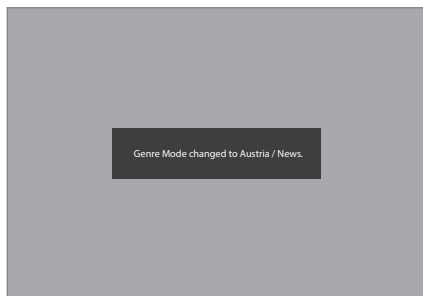
- Denne siden er bare ment å indikere mulige samhandlinger. Den er kanskje ikke helt identisk med det som vises på den faktiske skjermen.

5

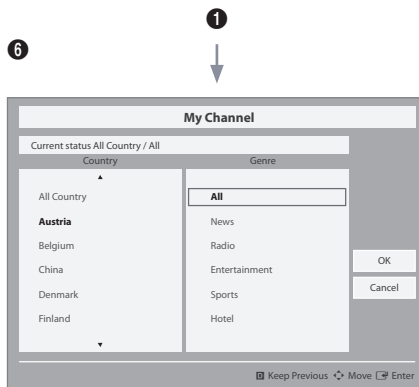


- Fullførtmeldingen for sjangermodusendring vises.
- Tidsavbrudd (5 sek.)

ENTER / RETURN / Tidsavbrudd



6

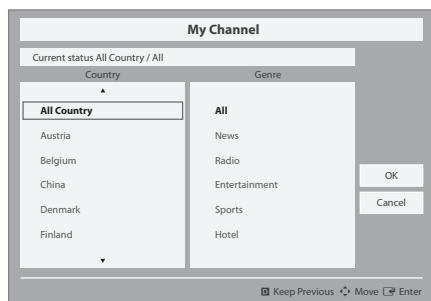


- Hvis du trykker på venstreknappen for å navigere fra sjanger- til landsmeny, uthveves et allerede valgt landselement.

Modusendringssamhandling 2 (1/2)

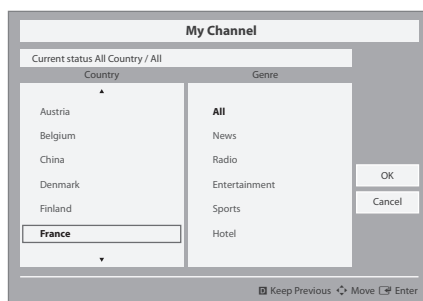
- Denne siden er bare ment å indikere mulige samhandlinger. Den er kanskje ikke helt identisk med det som vises på den faktiske skjermen.

1



NED x 6

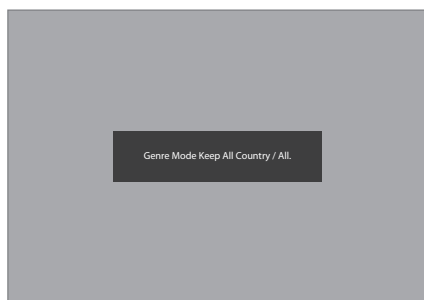
OPP x 6



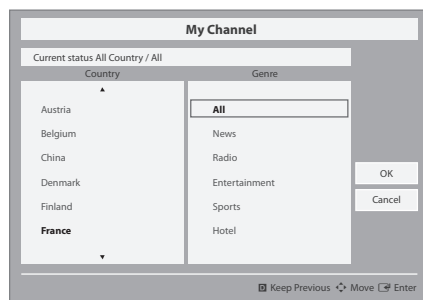
ENTER / HØYRE

- Gjeldende sjangermodus: Alle land /sport

5



BLÅ
/
RETURN
/
EXIT



- Gjeldende sjangermodus: Alle land /sport

- Hvis landet er valgt, flyttes fokus automatisk til sjangermenyen.

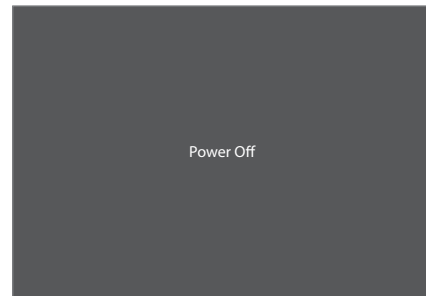
Modusendringssamhandling 1 (2/2)

- Denne siden er bare ment å indikere mulige samhandlinger. Den er kanskje ikke helt identisk med det som vises på den faktiske skjermen.

1



POWER →



↓
POWER



- Gjeldende sjangermodus: Østerrike / Nyheter

- Gjeldende sjangermodus: Østerrike / Nyheter

Sjangerredigering

- Land- og sjangervalg kan gjøres i kanallistemenyen.
- Hvis du trykker på den røde knappen, aktiveres en underliste for land. Her kan seeren bla ned og velge ønsket land.
- Sjangervalg kan gjøres ved å bruke venstre-/høyre-knappene, dvs. ved å bla horisontalt i kanallistemenyen.
- Hvis seeren ønsker å endre sjanger eller land i TV-ens på-tilstand, kan dette gjøres med denne funksjonen.

Channel Genre Edit

Registered		News	Radio	Entertainment	Sports	Hotel
<input type="checkbox"/> 0	C67	<input type="checkbox"/>	<input type="checkbox"/>	<input type="checkbox"/>	<input type="checkbox"/>	<input type="checkbox"/>
<input type="checkbox"/> 1	C--	<input type="checkbox"/>	<input type="checkbox"/>	<input type="checkbox"/>	<input type="checkbox"/>	<input type="checkbox"/>
<input type="checkbox"/> 2	C78	<input type="checkbox"/>	<input type="checkbox"/>	<input type="checkbox"/>	<input type="checkbox"/>	<input type="checkbox"/>

☐ Select All Items On Column ☐ Deselect All Items On Column ☐ Select

- Dette er en redigerer for å angi sjangeren for hver av hotell-TV-kanalene.
- Lagrede kanaler kan legges til i en spesiell sjanger i sjangerredigeringsmenyen.
- En kanal kan tilhøre flere sjangre.
- Tilgjengelige sjangeralternativer er: Nyheter, radio, underholdning, sport og hotell.
- Valg av sjanger kan enten gjøres på Mychannel FrontUI eller i kanallisten.
- Denne funksjonen sorterer ut kanalene med en spesiell sjanger i en liste. En gjest kan selv velge ønsket sjanger, og velge en kanal ved å bla nedover gjennom den sorterte listen.

Blandet kanalkart

Funksjonen Blandet kanalkart blander antenne-, kabel- og satelittkanaler.

- Funksjonen Blandet kanalkart må være ON for å kunne blande antenne-, kabel- og satelittkanaler.
- Bruk kanalredigering til å sortere kanalene etter å ha slått på «Mixed Channel Map»-funksjonen i Hotellalternativmenyen.

Lydplanke

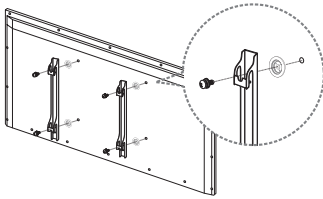
- **Samsung-lydplanke og Hospitality TV i 2015**
 - Bruk Samsung-lydplanke og hospitality TV-støtte for HDMI 1.4 til å høre på TV-lyd på lydplanken ved hjelp av en enkel HDMI-kabel.
 - Støttede modeller:
 - Lydplanke: HW-F350/F450/F550
- **«Hotellmodus»-betjening fra lydplanken**
 - De følgende TV-hotellalternativene må stilles inn på forhånd.
 - Hotellalternativ → Slå på → Slå PÅ volum = «Aktiver» / Slå PÅ vol. / maks. vol
 - Hotellalternativ → Ekstern enhet → Lydplanke ut = «På»
 - Koble en HDMI-kabel fra HDMI OUT-porten på lydplanken til HDMI1-porten på Hospitality-TV-en.
 - Etter at lydplanken har blitt koblet til 2015 Hospitality-TV-en via en HDMI-kabel, oppdager lydplanken TV-en automatisk mens den slår seg på, og konverteres til «hotellmodus» av seg selv.
 - Endringen i oppstartsvolum og maks. volum på TV-en gjelder for den tilkoblede lydplanken, siden TV-en omstartes to ganger.
- **Funksjonen «Hotellmodus» i lydplanken**
 - Strøm på/av synkroniseres med TV-en.
 - HDMI_CEC aktivert.
 - Kun tilgjengelig via «HDMI OUT»-porten. (Andre innganger er deaktivert)
 - «Oppstartsvolum og «maks. volum» er synkronisert med TV-en. (Lydplankens volum settes til halvparten av TV-ens)
 - Justerbart «oppstartsvolum og «maks. volum» hentes inn fra TV-ens hotellalternativmeny. (Lydplankevolum=TV-volum/2)f.eks.) Hvis voluminnstillingene på TV-en er «oppstartsvolum=20 og maks. volum=90», vil lydplanken fungere med oppstartsvolum=10, maks. volum=45.

* Denne funksjonen kan variere avhengig av modellen.

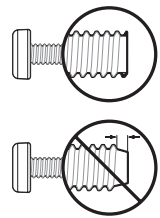
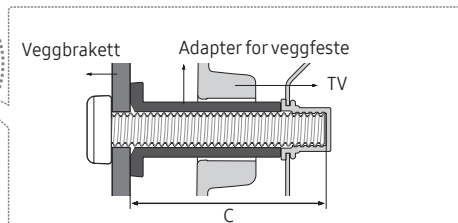
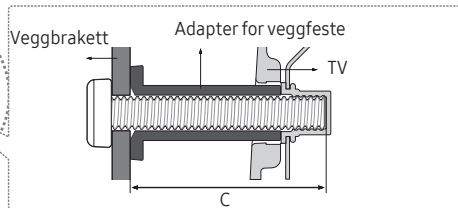
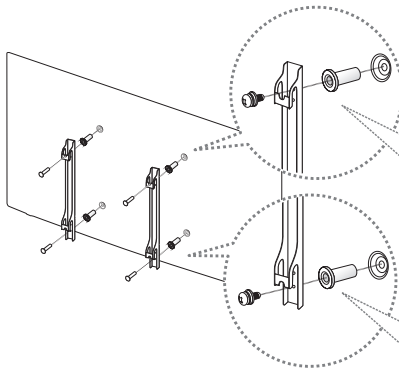
Montere veggfestet

Med veggfestesettet (selges separat) kan du montere TV-en på veggen. Du finner detaljert informasjon om montering av veggfestet i monteringsanvisningen for veggfestet. Kontakt en tekniker for å få hjelp til montering av veggbraketten. Vi råder deg ikke til å gjøre det selv.

Samsung Electronics er ikke ansvarlig for skader som måtte oppstå på produktet, eller personskader, som følge av at du velger å installere TV-en selv.



Adapter for veggfeste
(Ikke inkludert for alle modeller)



Før du installerer andre veggfestesett fester du veggfesteadapteren som fulgte med TV-en.

Spesifikasjoner for veggfestesett (VESA)

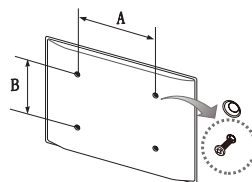
🔧 Veggfestesettet følger ikke med TV-en, men selges separat.

Monter veggfestet på en solid vegg vinkelrett med gulvet. Ta kontakt med nærmeste forhandler hvis du skal montere festet i andre byggmaterialer. Hvis den monteres på et tak eller en skjev vegg, kan TV-en falle og føre til alvorlige personskader.

🔧 MERK

- Standard dimensjoner for veggfestesett vises i tabellen nedenfor.
- En detaljert monteringsanvisning og alle nødvendige deler til montering følger med vårt veggfestesett.
- Ikke bruk skruer som ikke samsvarer med VESA-standarden for skruespesifikasjoner.
- Ikke bruk skruer som er lenger enn standardskruene. Det kan føre til skade inne i TV-en.
- For veggfester som ikke samsvarer med VESA-standarden for skruespesifikasjoner, kan lengden på skruene variere avhengig av spesifikasjonene.
- Ikke fest skruene for stramt. Dette kan skade produktet eller føre til at produktet faller, og føre til personskade. Samsung er ikke ansvarlig for denne typen ulykker.
- Samsung er ikke ansvarlig for produktskader eller personskader som oppstår som en følge av bruk av et ikke-VESA- eller ikke-spesifisert veggfeste, eller at forbrukeren ikke følger instruksjonene for produktinstallasjon.
- Ikke la TV-en helle mer enn 15 grader ved montering.

tommer	VESA-spesifikasjoner. (A * B)	Standardskrue	Antall
24	75 x 75	M4	4
28 (HG32EE670)	100 x 100		
32-49	200 x 200	M8	
55-58	400 x 400		



Ikke monter veggfestesettet mens TV-en er slått på. Dette kan føre til personskade som følge av elektrisk støt.

Feste TV-en til veggen



Forsiktig: Hvis du drar i, dytter på eller klatrer på TV-en, kan den falle. Pass særlig på at ikke barn henger over eller destabiliserer TV-en. Dette kan gjøre at TV-en tipper over og fører til alvorlige skader eller død. Følg alle sikkerhetsforanstaltninger i det medfølgende sikkerhetsarket. For ytterligere stabilitet installerer du antifallenheten av sikkerhetsmessige årsaker som følger:

Slik hindrer du TV-en i å falle

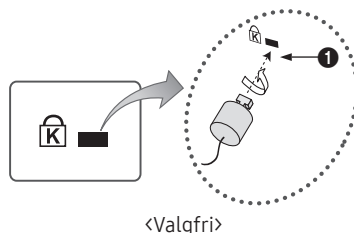
1. Sett skruene i klemmene og fest dem skikkelig til veggen. Kontroller at skruene har blitt skikkelig festet i veggen.
 - ☞ Avhengig av veggtypen kan du måtte trenge ekstra utstyr, som for eksempel en plugg.
 - ☞ Siden de nødvendige klemmene, skruene og strengen ikke følger med, må du kjøpe disse i tillegg.
2. Fjern skruene fra midten bak på TV-en, fest skruene i klemmene og fest deretter skruene på TV-en igjen.
 - ☞ Det kan hende at det ikke følger skruer med produktet. I dette tilfellet må du kjøpe skruer med følgende spesifikasjoner.
3. Sett sammen klemmene som er festet på TV-en og klemmene som er festet i veggen, med en sterk streng og knyt deretter strengen stramt.
 - ☞ **MERK**
 - Monter TV-en nær veggen, slik at den ikke faller bakover.
 - Det er trygt å feste strengen slik at klemmene som er festet i veggen, er parallelle med eller lavere enn klemmene som er festet på TV-en.
 - Fjern strengen før du flytter TV-en.
4. Kontroller at alle tilkoblinger er godt sikret. Kontroller tilkoblinger periodevis for tegn på slitasje for å beskytte mot feil. Hvis du er i tvil om sikkerheten til tilkoblingene dine, må du kontakte en profesjonell montør.

Antityverilås fra Kensington

Kensington-låsen leveres ikke av Samsung. Den er en innretning som brukes til å feste TV-en fysisk når den er plassert på et offentlig sted. Utseende og låsemetode kan avvike fra illustrasjonen, avhengig av produsenten. Se i håndboken som følger med Kensington-låsen for ytterligere informasjon om riktig bruk.

Du låser produktet ved å følge disse trinnene:





Finn et «K»-ikon på baksiden av TV-en. Du finner et Kensington-spor ved siden av «K»-ikonet.



1. Fest Kensington-låsekabelen rundt en stor, stillestående gjenstand som en skrivepult eller en stol.
2. Skyv enden på kabelen som er festet til låsen, gjennom løkkeenden på Kensington-låsekabelen.
3. Sett låseenheten inn i Kensington-sporet på produktet (❶).
4. Lås låsen.
 - ☞ Dette er generelle instruksjoner. For nøyaktige instruksjoner ser du i brukerhåndboken som følger med låseenheten.
 - ☞ Låseenheten må kjøpes separat.
 - ☞ Plasseringen av Kensington-låsen kan variere, avhengig av modellen.

Spesifikasjoner

Elementer		Spesifikasjoner	Kommentar
TV-system		PAL, SECAM DVB-TC, DTMB (HongKong), DVB-T2C	
Lydutgang	Høytalerutgang	24-32 tommer: 5W x 2	HG32AE570SJXXZ er 5W x 2, den andre er 32 tommer med 10W x 2
		40-58 tommer: 10W x 2	
	Variabel lyd	4 W mono 8 ohm høyttaler	Telefonkontaktutgang BTL-lydutgang
Inngang	PC	D-sub, Audio-V/H	
	A/V	Lyd-/videokontakt	
	EXT(RGB)	Scart Kontakt	
	HDMI	Kompatibel med HDMI-spesifikasjoner	
	Antenne	75 ohm ubalansert, Dinkontakt, F-kontakt	
DATA	DATA	RJ-12	
	RJP	RS232	
Brukstemperatur		10 °C til 40 °C (50°F til 104°F)	
Luftfuktighet ved bruk		10% ~ 80%	ikke-kondenserende
Lagringstemperatur		-20 °C til 45 °C (-4 °F til 113 °F)	
Luftfuktighet ved lagring		5% ~ 95%	ikke-kondenserende

-  Design og spesifikasjoner kan endres uten forvarsel.
-  Du finner informasjon om strømforsyningen og mer informasjon om strømforbruket på etiketten som er festet på produktet.
-  Spesifikasjonene over kan variere avhengig av modellen.
-  Du finner informasjon om Samsungs miljøengasjement og produktspesifikke juridiske forpliktelser, blant annet REACH, WEEE og bruk av batterier, på http://www.samsung.com/uk/aboutsamsung/samsungelectronics/corporatecitizenship/data_corner.html

Støttede videoformater

Filendelse	Beholder	Videokodek	Oppløsning	Bildehastighet (fps)	Bithastighet (Mbps)	Lydkodek
*.avi / *.mkv *.asf / *.wmv *.mp4 / *.3gp *.vro / *.mpg *.mpeg / *.ts *.tp / *.trp *.mov / *.flv *.vob / *.svi *.divx	AVI	DivX 3.11/4.x/5.x/6.x	1920 x 1080	6~30	30	Dolby Digital
	MKV	MPEG4 SP/ASP				LPCM
	ASF	H.264 BP/MP/HP				ADPCM (IMA, MS)
	MP4	Motion JPEG	640 x 480		8	AAC
	3GP	Window Media Video v9	1920 x 1080		30	HE-AAC
	MOV	MPEG2				WMA
	FLV	MPEG1				Dolby Digital Plus
	VRO					MPEG (MP3)
	VOB					DTS (Core)
	PS					G.711(A-Law, μ-Law)
	TS					
*.webm	WebM	VP8		20	Vorbis	

Andre begrensninger

- Videoinnhold vil ikke spilles av, eller ikke spilles av riktig, hvis der er en feil på innholdet eller beholderen.
- Det kan hende at lyd eller video ikke fungerer hvis innholdet har en standard bithastighet/bildehastighet som er høyere enn kompatibel bilde/sek som er listet opp i tabellen.
- Hvis indekstabellen har feil, støttes ikke funksjonen Søk (Hopp).
- Noen USB-/digitalkameraenheter er kanskje ikke kompatible med spilleren.
- Menyene kan vises forsinket hvis videoen er på mer enn 10 Mbps (bithastighet).

Videokoder	Lydekoder
<ul style="list-style-type: none"> • Støtter opptil H.264, nivå 4.1 (støtter ikke FMO/ASO/RS) • bildehastighet: <ul style="list-style-type: none"> – Under 1280 x 720: Maks 60 bilder per sekund – Over 1280 x 720: Maks 30 bilder per sekund • VC1 AP L4 støttes ikke. • GMC støttes ikke. 	<ul style="list-style-type: none"> • WMA10 Pro støtter inntil 5.1-kanaler og M2-profil. • WMA tapsfri lyd støttes ikke. • Vorbis støtter opptil 2 kanaler. • Dolby Digital Plus støtter opptil 5,1 kanaler.

Støttede undertekstformater

Ekstern

Navn	Filendelse
MPEG-4 timet tekst	.txt
SAMI	.smi
SubRip	.srt
SubViewer	.sub
Micro DVD	.sub eller .txt
SubStation Alpha	.ssa
Advanced SubStation Alpha	.ass
Powerdivx	.psb

Intern

Navn	Beholder	Format
Xsub	AVI	Bildeformat
SubStation Alpha	MKV	Tekstformat
Advanced SubStation Alpha	MKV	Tekstformat
SubRip	MKV	Tekstformat
MPEG-4 timet tekst	MP4	Tekstformat

Støttede fotoformater

Filendelse	Type	Oppløsning
*.jpg *.jpeg	JPEG	15360 X 8640
*.bmp	BMP	4096 X 4096
*.mpo	MPO	15360 X 8640

Støttede musikkformater

Filendelse	Type	Kodek	Merknad
*.mp3	MPEG	MPEG1 Audio Layer 3	
*.m4a *.mpa *.aac	MPEG4	AAC	
*.flac	FLAC	FLAC	Kan støtte opptil 2-kanaler
*.ogg	OGG	Vorbis	Kan støtte opptil 2-kanaler
*.wma	WMA	WMA	WMA10 Pro støtter inntil 5.1-kanaler og M2-profil. WMA tapsfri lyd støttes ikke.)
*.wav	wav	wav	
*.mid *.midi	midi	midi	Kan ikke støtte søking

SAMSUNG

Kontakt SAMSUNG WORLD WIDE

Hvis du har spørgsmål eller kommentarer i forbindelse med Samsung-produkter, kontakter du SAMSUNG kundesøttestesenter.

Land	Kundesøttestesenter ☎	Webområde
AUSTRIA	0800-SAMSUNG (0800-7267864) [Only for Dealers] 0810-112233	www.samsung.com/at/support
BELGIUM	02-201-24-18	www.samsung.com/be/support (Dutch) www.samsung.com/be_fr/support (French)
BOSNIA	055 233 999	www.samsung.com/support
BULGARIA	*3000 Цена в мрежата 0800 111 31, Безплатна телефонна линия	www.samsung.com/bg/support
CROATIA	072 726 786	www.samsung.com/hr/support
CZECH	800 - SAMSUNG (800-726786) Samsung Electronics Czech and Slovak, s.r.o. V Parku 2323/14, 148 00 - Praha 4	www.samsung.com/cz/support
DENMARK	70 70 19 70	www.samsung.com/dk/support
FINLAND	030-6227 515	www.samsung.com/fi/support
FRANCE	01 48 63 00 00	www.samsung.com/fr/support
GERMANY	0180 6 SAMSUNG bzw. 0180 6 7267864* (*0,20 €/Anruf aus dem dt. Festnetz, aus dem Mobilfunk max. 0,60 €/Anruf)	www.samsung.com/de/support
CYPRUS	8009 4000 only from landline, toll free	www.samsung.com/gr/support
GREECE	80111-SAMSUNG (80111 726 7864) only from land line (+30) 210 6897691 from mobile and land line	
HUNGARY	0680SAMSUNG (0680-726-786) 0680PREMIUM (0680-773-648)	http://www.samsung.com/hu/support
ITALIA	800-SAMSUNG (800.7267864)	www.samsung.com/it/support
LUXEMBURG	261 03 710	www.samsung.com/be_fr/support
MONTENEGRO	020 405 888	www.samsung.com/support
SLOVENIA	080 697 267 (brezplačna številka)	www.samsung.com/si/support
NETHERLANDS	088 90 90 100	www.samsung.com/nl/support
NORWAY	815 56480	www.samsung.com/no/support
POLAND	801-172-678* lub +48 22 607-93-33* * (koszt połączenia według taryfy operatora)	www.samsung.com/pl/support
PORTUGAL	808 20 7267	www.samsung.com/pt/support
ROMANIA	*8000 (apel in retea) 08008-726-78-64 (08008-SAMSUNG) Apel GRATUIT	www.samsung.com/ro/support
SERBIA	011 321 6899	www.samsung.com/rs/support
SLOVAKIA	0800 - SAMSUNG (0800-726 786)	www.samsung.com/sk/support
SPAIN	34902172678	www.samsung.com/es/support
SWEDEN	0771 726 7864 (0771-SAMSUNG)	www.samsung.com/se/support
SWITZERLAND	0800 726 78 64 (0800-SAMSUNG)	www.samsung.com/ch/support (German) www.samsung.com/ch_fr/support (French)
UK	0330 SAMSUNG (7267864)	www.samsung.com/uk/support
EIRE	0818 717100	www.samsung.com/ie/support
LITHUANIA	8-800-77777	www.samsung.com/lt/support
LATVIA	8000-7267	www.samsung.com/lv/support
ESTONIA	800-7267	www.samsung.com/ee/support
TURKEY	444 77 11	www.samsung.com/tr/support