

460/470/570/670

טלוויזיית LED

מדריך התקנה

תודה שרכשת מוצר זה של Samsung. כדי להבטיח
כיסוי מלא במסגרת האחריות, עליך לרשום את המוצר
בכתובת

www.samsung.com/register

SAMSUNG

מספר סידורי

דגם

הנתונים והאיוורים במדריך למשתמש זה מסופקים לצורך המחשה בלבד ועשויים להיות שונים ממראה המוצר בפועל. עיצוב המוצר והמפרטים עשויים להשתנות ללא הודעה מוקדמת.

הוראות

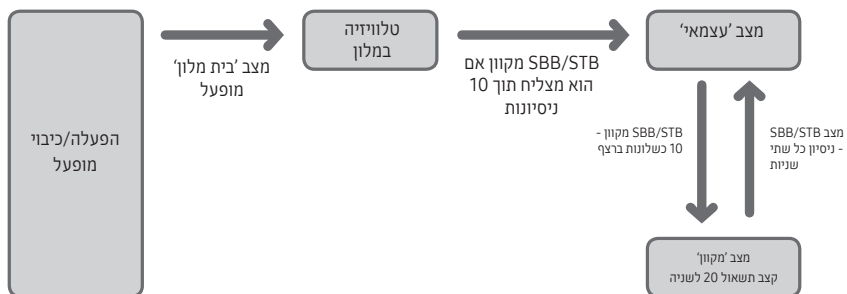
טלוויזיה זו מציעה פונקציונליות אינטראקטיבית המתאפשרת באמצעות ממיר (SBB/STB) המחובר לטלוויזיה, וניתן לחבר אותה לטלוויזיות נוספות במערכת הנשלטת על-ידי מחשב המיועדת לבתי מלון ולעסקים אחרים בתחום האירוח.

- **אינטראקטיבי:** כשהטלוויזיה מופעלת, היא שולחת פקודה לזיהוי ממיר ה-SBB/STB. לאחר הזיהוי, הטלוויזיה עוברת למצב 'מקוון' וניתן לשלוט בה באופן מלא באמצעות ממיר ה-SBB/STB. כשהטלוויזיה נמצאת במצב 'מקוון', היא מתעלמת מפקודות מ-IR (השלט-רחוק של Samsung) ופועלת בהתאם לפרוטוקול הממשק.
- **מצב עצמאי:** אם הטלוויזיה אינה מזדה ממיר SBB/STB, יש להעביר אותה למצב 'עצמאי' המאפשר פעולות מוגבלות.

מצבים תפעוליים

כאשר טלוויזיה זו (במצב 'בית מלון') מופעלת באמצעות SBB/STB, היא נמצאת באחד משני מצבים:

- **'מקוון' או 'עצמאי':** במצב 'עצמאי', הטלוויזיה תפעל כטלוויזיה בבית מלון אך ללא תקשורת פעילה. מצב זה מונע מהאורחים לנסות לרמות את המערכת על-ידי ניתוק ממיר ה-SBB/STB.



כדי להגדיר את הפרטים של מצב 'עצמאי' או 'אינטראקטיבי', עיין בעמודים 39-44 (הגדרת הנתונים באפשרויות המיועדות לבית מלון: מצב 'עצמאי' ומצב 'אינטראקטיבי').

- ייתכן שחלק מאפשרויות הפעולה יוגבלו כדי למנוע מאורחים "לרמות" את מערכת הטלוויזיה.
- ללא תפריט ראשי (מצב אינטראקטיבי) או ללא תפריט ערוצים או אפשרות "הכנס-הפעל" בתפריט הראשי (מצב 'עצמאי').
- אפשרויות מוגבלות לנעילה ולביטול נעילה של מקשי עוצמת קול ולוח מקשים

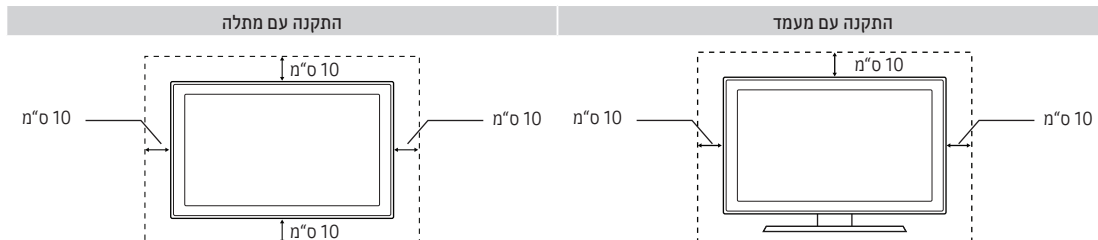
אזהרה בנוגע לתמונות ללא תנועה

הימנע מהצגת תמונות ללא תנועה (כגון קובצי תמונה מסוג jpeg) או רכיבי תמונה ללא תנועה (תמונות סימני מים כגון סמל של תוכנית טלוויזיה/רשת, תמונה בתבנית פנורמה או 4:3, שורת מניות או חדשות בתחתית המסך וכולי) על-גבי המסך. הצגה ממושכת של תמונה ללא תנועה עלולה לגרום לשחיקה בלתי אחידה של הזרחן במסך ולהשפיע על איכות התמונה. כדי להפחית את הסיכון לכך, פעל בהתאם להמלצות להלן:

- הימנע מהצגת אותו ערוץ טלוויזיה למשך פרקי זמן ממושכים.
- נסה תמיד להציג כל תמונה על-גבי מסך מלא תוך שימוש בתפריט תבנית התמונה של הטלוויזיה לקבלת ההתאמה הטובה ביותר.
- הפחת את ערכי הבהירות והניגודיות לרמה המינימלית הנדרשת כדי להשיג את איכות התמונה הרצויה. חריגה מערכים אלה עלולה להאיץ את תהליך השחיקה.
- השתמש לעתים קרובות במאפייני הטלוויזיה שנועדו לצמצם תופעות כגון השארת תמונה ושחיקת מסך; עיין בסעיף המתאים במדריך למשתמש לקבלת פרטים נוספים.

אבטחת מרחב ההתקנה

- שמור על המרחק הדרוש בין המוצר לחפצים אחרים (למשל קירות) כדי להבטיח אוורור נאות.
- אם לא תעשה זאת, הדבר עשוי לגרום לשריפה או לתקלה במוצר עקב עלייה בטמפרטורה הפנימית שלו.
- בעת השימוש במעמד או במתלה, השתמש בחלקים שמספקת Samsung Electronics בלבד.
 - שימוש בחלקים שיוצרו על-ידי יצרן אחר עשוי לגרום לבעיה במוצר או לפגיעה גופנית כתוצאה מנפילה של המוצר.
 - המראה עשוי להשתנות בהתאם למוצר.



| | | |
|----|---|---|
| 4 | אביזרים..... | • |
| 4 | הרכבת המעמד של טלוויזיית LED..... | • |
| 14 | הרכבת המעמד המסתובב (לא כלול בכל הדגמים)..... | • |
| 15 | סקירת לוח החיבורים..... | • |
| 27 | שימוש בבקר הטלוויזיה..... | • |
| 28 | מבט על השלט-רחוק..... | • |
| 32 | חיבור הטלוויזיה ל-SBB..... | • |
| 34 | חיבור הרמקולים בחדר האמבטיה..... | • |
| 36 | חיבור MediaHub HD..... | • |
| 37 | חיבור ה-RJP (רכזת שקעים לחיבור מרחוק)..... | • |
| 39 | הגדרת נתונים בתפריט האפשרויות לבתי מלון..... | • |
| 66 | התקנת המתלה..... | • |
| 68 | קיבוע הטלוויזיה לקיר..... | • |
| 68 | מנעול Kensington למניעת גניבה..... | • |
| 69 | מפרטים..... | • |

אביזרים

ודא שהפריטים הבאים מצורפים לטלוויזיית ה-LED שלך. אם חסרים פריטים כלשהם, פנה לספק. הצבעים והצורות של הפריטים הבאים עשויים להשתנות מדגם לדגם.

- שלט-רחוק וסוללות (2 x AAA)
- כבל מתח
- מדריך בטיחות (לא כלול בכל הדגמים)
- ערכת הרכבה למלונות (לא כלול בכל הדגמים)
- כבל נתונים (לא כלול בכל הדגמים)
- מתאם למתלה (לא כלול בכל הדגמים)
- מדריך הגדרה מהירה
- מכון מעמד
- ברגים
- מעמד
- כבל מעמד החזקה (לא כלול בכל הדגמים)

ייתכן שהמעמד ובורגי המעמד לא יסופקו עם הטלוויזיה, בהתאם לדגם.

ייתכן שכבל הנתונים לא יצורף לטלוויזיה, בהתאם לספק SI.

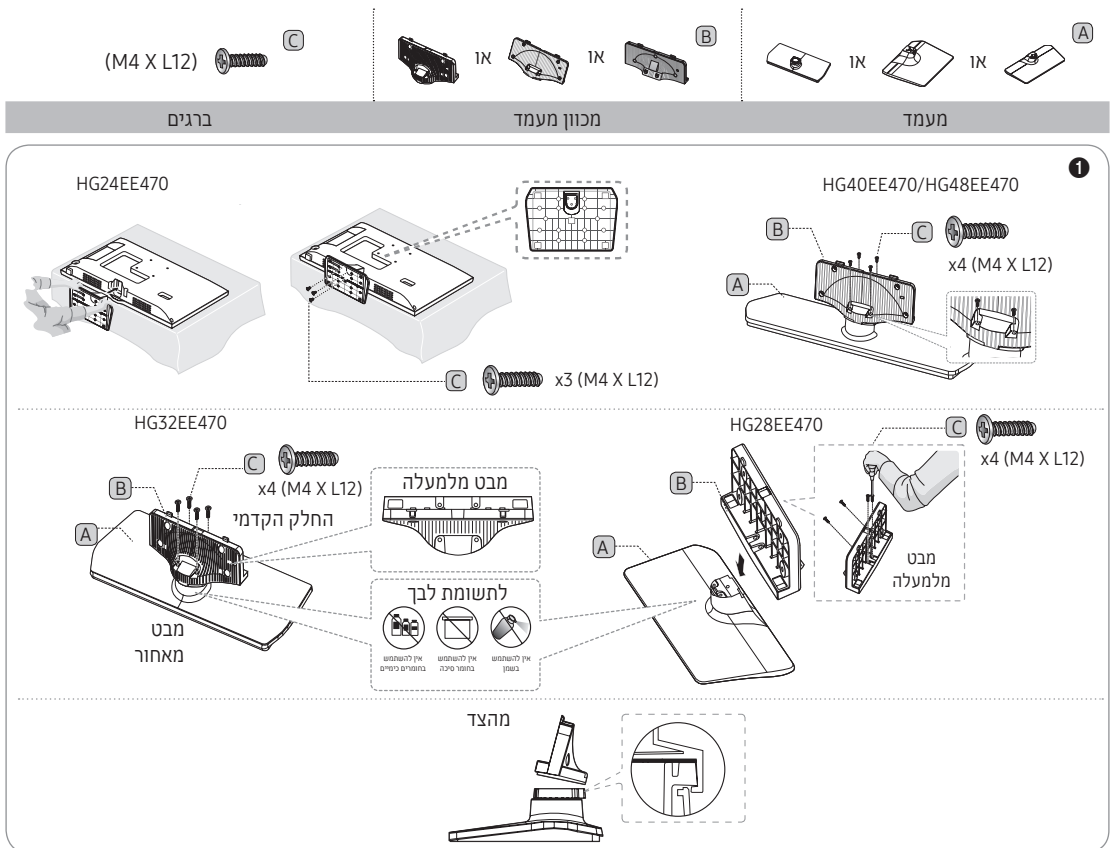
הרכבת המעמד של טלוויזיית LED

טלוויזיות LED בגודל 32 אינץ' ומעלה כוללות מעמדים מסתובבים. באפשרותך להגדיר מעמדים אלה כך שיסתובבו 20 מעלות שמאלה וימינה, 60 מעלות שמאלה וימינה או 90 מעלות שמאלה וימינה. (לא כלול בכל הדגמים)

רכיבי המעמד

בעת הרכבת המעמד, השתמש ברכיבים וחלקים שסופקו.

HG**EE470

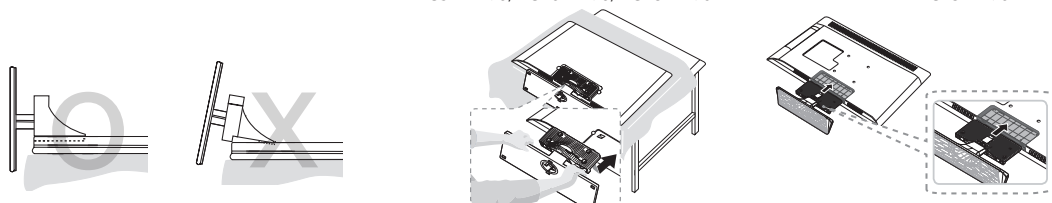


3

HG32EE470/HG40EE470/HG48EE470

2

HG28EE470



הנח בד רך על השולחן כדי להגן על הטלוויזיה ולאחר מכן הצב את הטלוויזיה על השולחן כשהמסך מופנה כלפי מטה.
הכנס את מכוון המעמד לתוך החרץ שבחלקה התחתון של הטלוויזיה.

4

HG32EE470

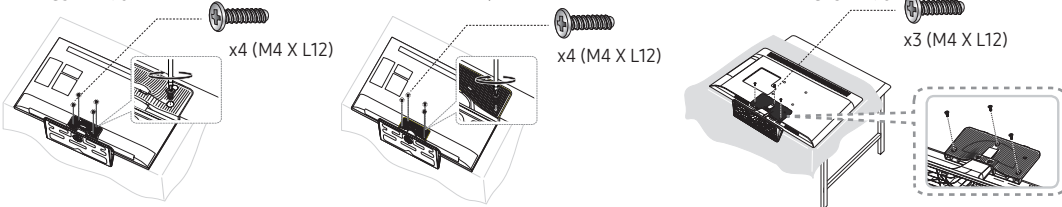
x4 (M4 X L12)

HG40EE470/HG48EE470

x4 (M4 X L12)

HG28EE470

x3 (M4 X L12)



HG24EE460

x3 (M4 x L12) B

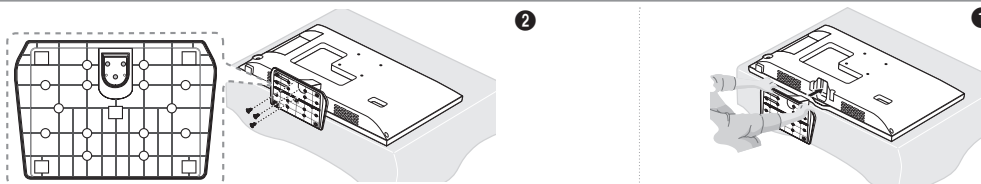


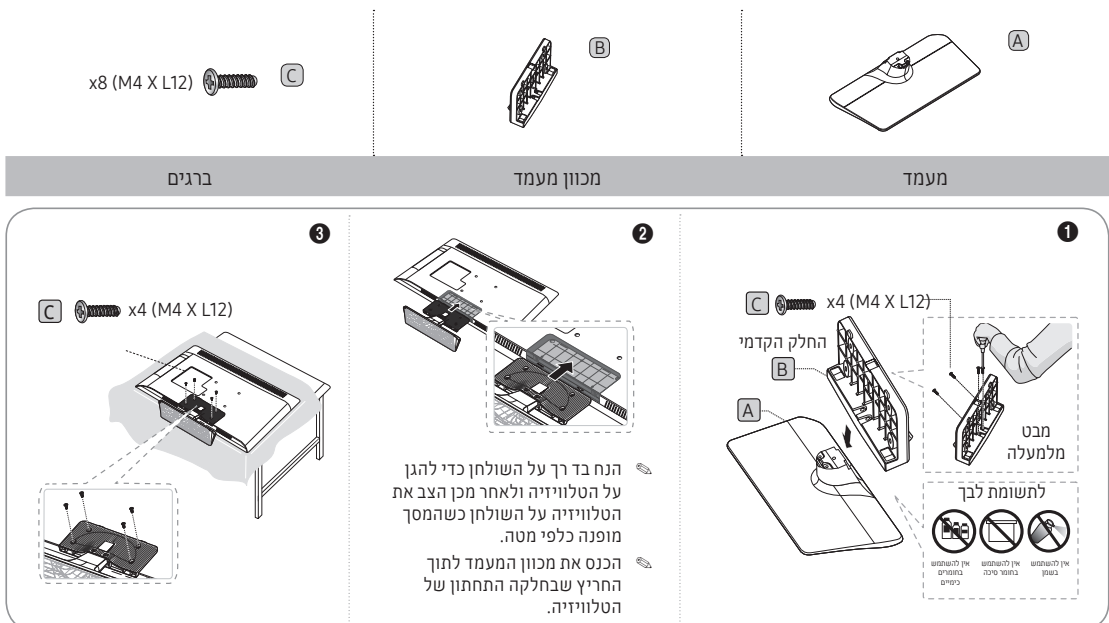
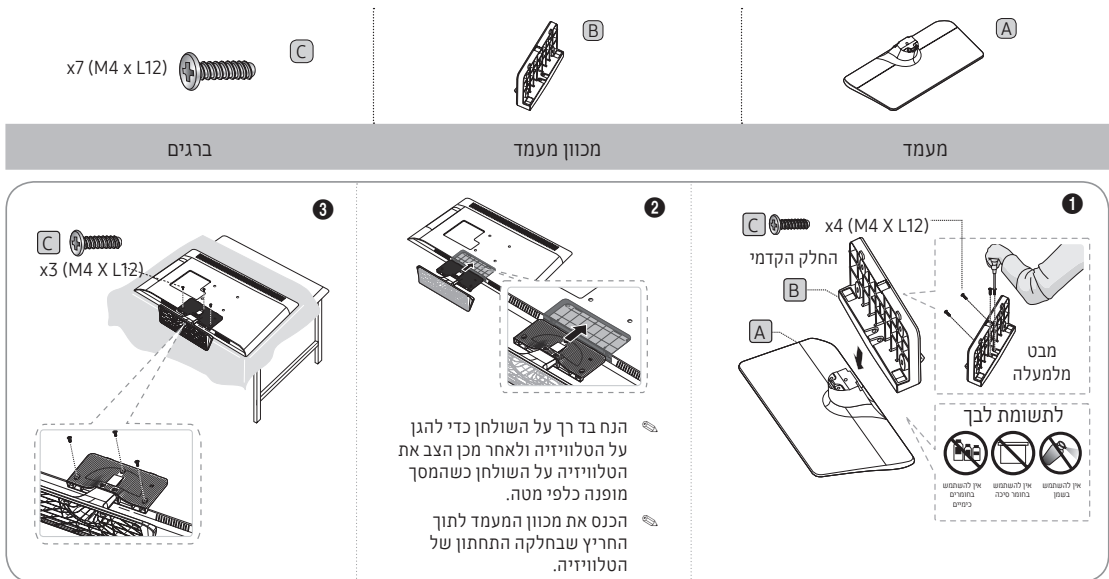
ברגים

מעמד


2


1





HG40EE460/HG40AE460/HG48AE460/HG43AE570/HG48AE570

x4 (M4 X L12)  **C**

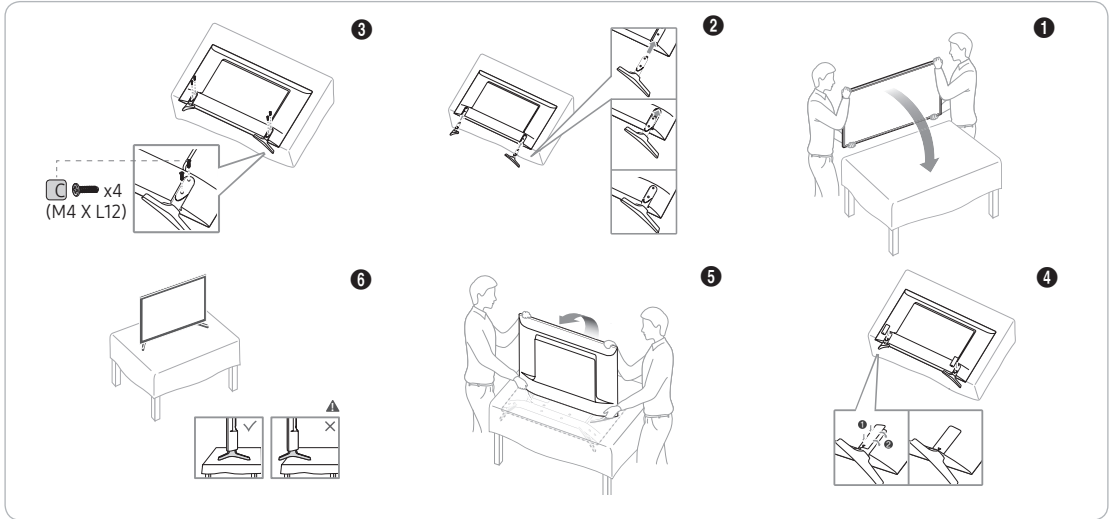
2EA  **B**

A
L R
כ"ס L: 1
כ"ס R: 1

ברגים

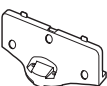
מכוון מעמד

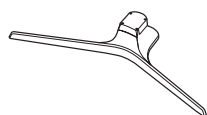
מעמד



HG32AE570

(M4 X L12)  **C**

B


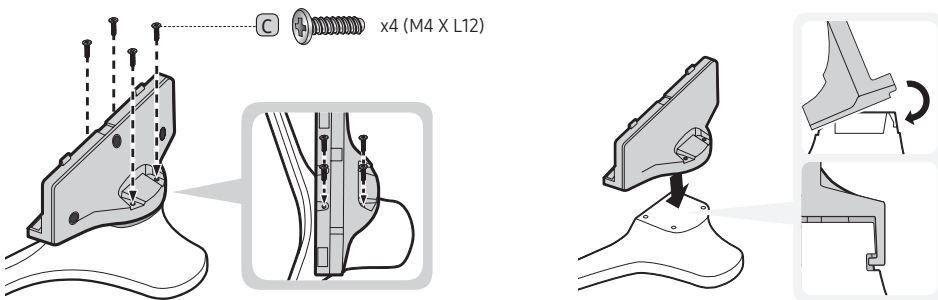
A


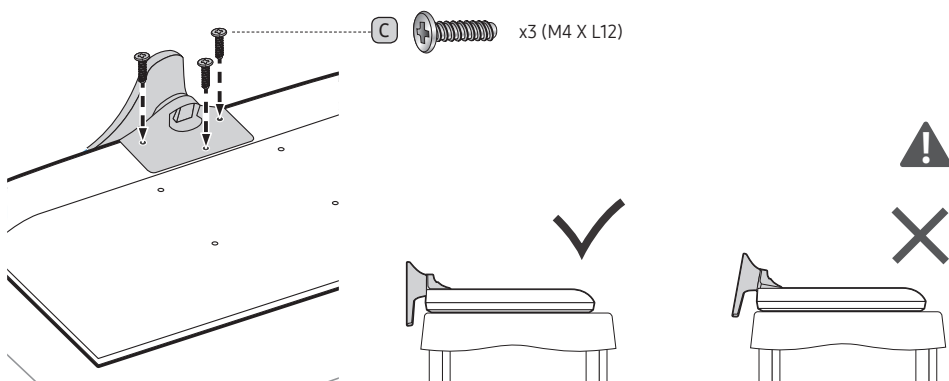
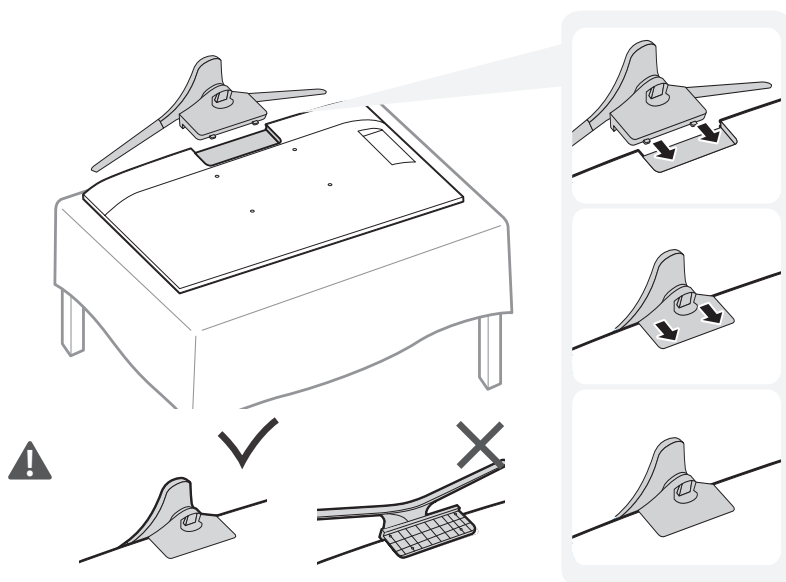
ברגים


מכוון מעמד

מעמד

1





x4 (M4 X L12)  B

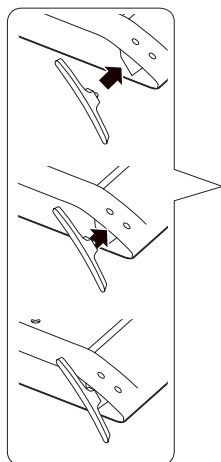


ברגים

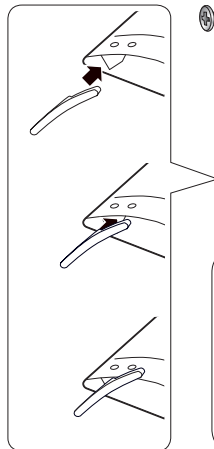
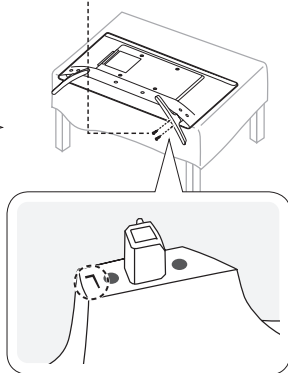
מעמד

2

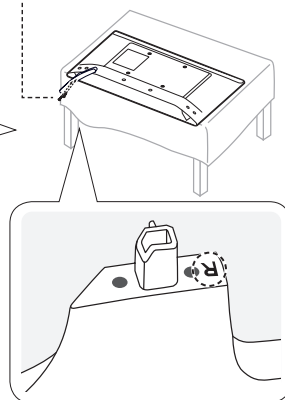
1



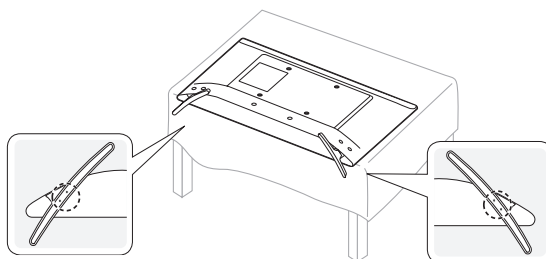
x2 (M4 X L12)




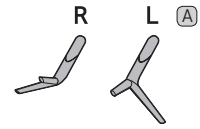
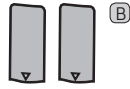
x2 (M4 X L12)



3



x4 (M4 X L12)  C

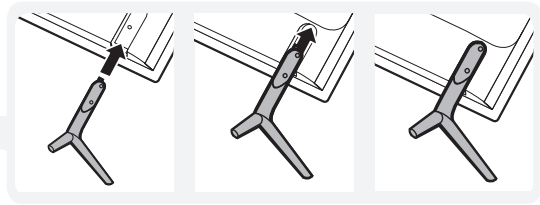
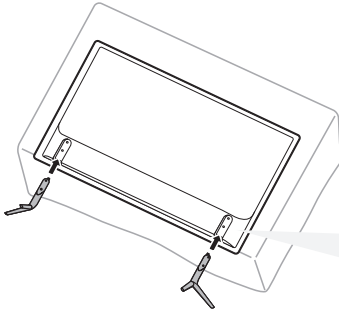


ברגים

מכוון מעמד

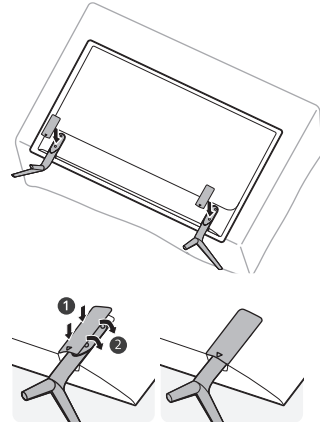
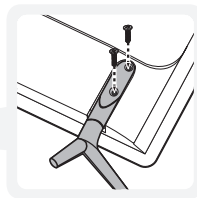
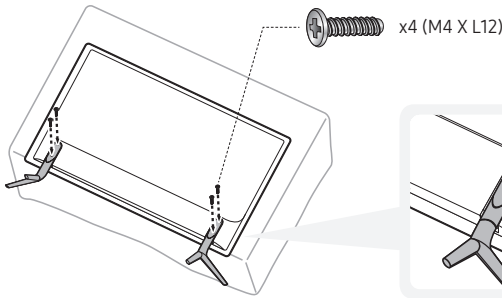
מעמד

1



2

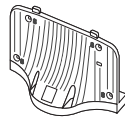
3



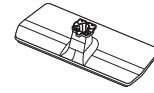
x8 (M4 X L12)



C



B



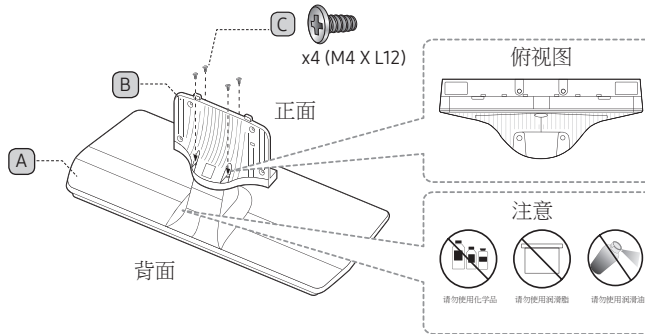
A

ברגים

מכוון מעמד

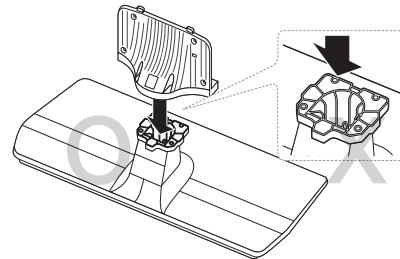
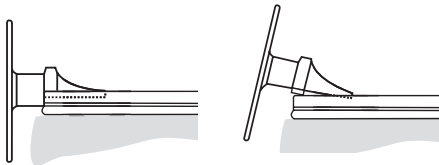
מעמד

1

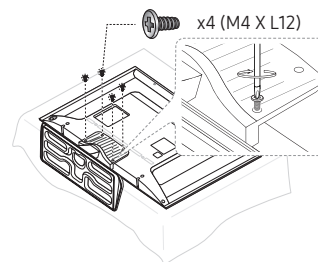
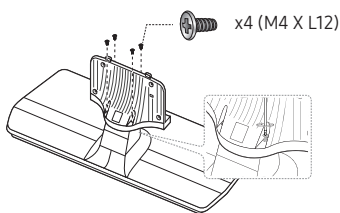


3

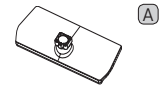
2



4



(M4 X L12)  C

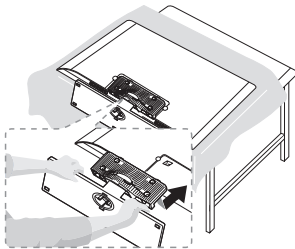


ברגים

מכוון מעמד

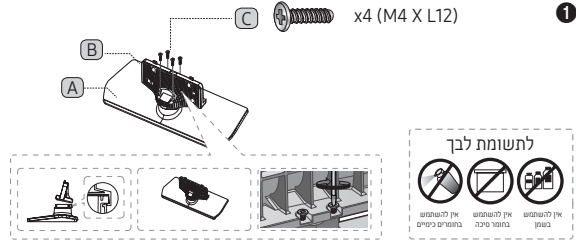
מעמד

2-1



הנח בד רך על השולחן כדי להגן על הטלויזיה ולאחר מכן הצב את הטלויזיה על השולחן כשהמסך מופנה כלפי מטה.
הכנס את מכוון המעמד לתוך החרץ שבחלקה התחתון של הטלויזיה.
החלק אותו עד הקצה בכיוון החץ והרכב אותו.

1-1

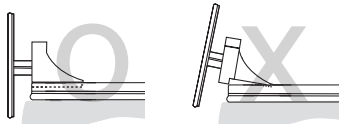


3-1

ראשית הדק את חלקו התחתון של הבורג ולאחר מכן כסה את חלקו העליון.
המשך וחבר את הבורג לפי ההוראות במדריך.

HG40AE570/HG48AE570/HG43AE570

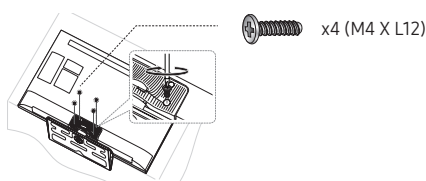
2



הנח בד רך על השולחן כדי להגן על הטלויזיה ולאחר מכן הצב את הטלויזיה על השולחן כשהמסך מופנה כלפי מטה.
הכנס את מכוון המעמד לתוך החרץ שבחלקה התחתון של הטלויזיה.

HG40AE570/HG48AE570/HG43AE570

4



(M4 X L12) 32" x7
(M4 X L12) 40"~55" x8



1 כ"א



"32



"55~"40

B

1 כ"א



"55~"32

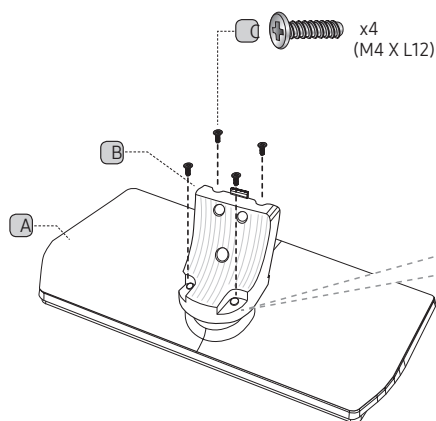
A

ברגים

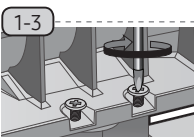
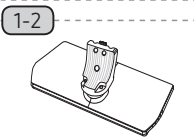
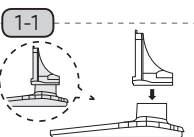
מכוון מעמד

מעמד

1

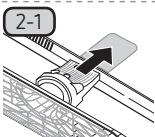
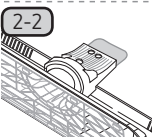
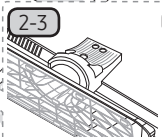
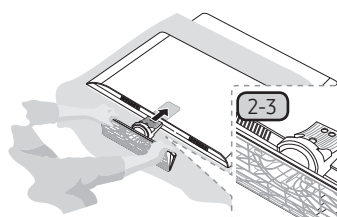


x4
(M4 X L12)

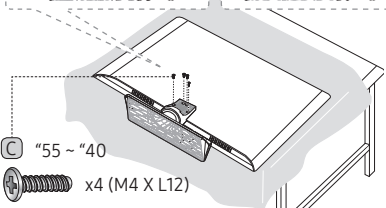
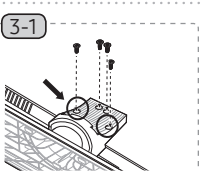
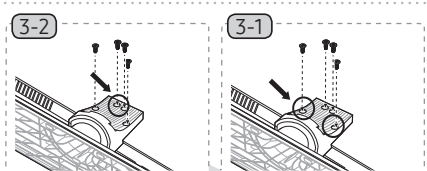


2

הנח בד רך על השולחן כדי להגן על הטלויזיה ולאחר מכן הצב את הטלויזיה על השולחן כשהמסך מופנה כלפי מטה.

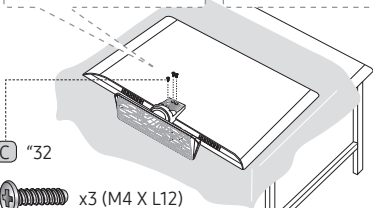
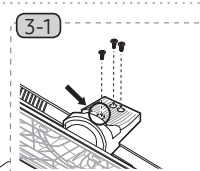
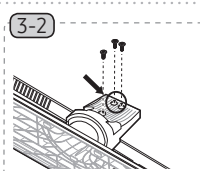


3



C "55 ~ "40

x4 (M4 X L12)



C "32

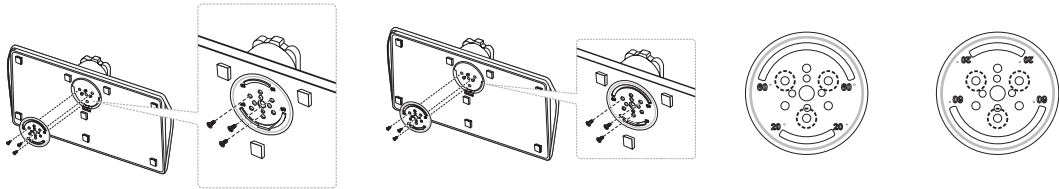
x3 (M4 X L12)

הרכבת המעמד המסתובב (לא כלול בכל הדגמים)

דגמים מסוימים תומכים בפונקציית הסיבוב. זוויות הסיבוב הנתמכות הן 20°, 60° ו-90°, וניתן לשנות את זווית הסיבוב באמצעות התקן הסיבוב של מחזיק התושבת.

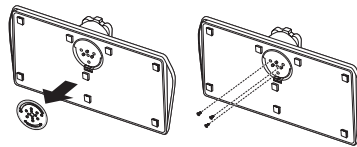
סיבוב של 20° ~ 60°

בעת הרכבת הטריז בתחתית המעמד לפי החור של התקן הסיבוב של מחזיק התושבת עם סימון 20° או 60°, זווית הסיבוב הופכת ל-20° ~ 60° ימינה ושמאלה.
(צורת המעמד תלויה בדגם.)



סיבוב של 90°

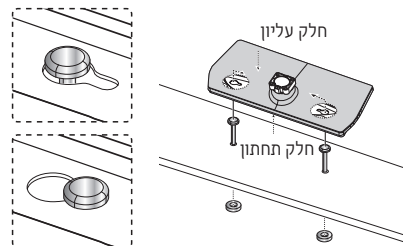
בעת הרכבת ברגים בלבד לאחר הסרת התקן הסיבוב של מחזיק התושבת, זווית הסיבוב הופכת ל-90° ימינה ושמאלה.



ערכת הרכבה למלונות (לא כלול בכל הדגמים)

| בורג + אום | | | | |
|------------|-------------|-----------|-----------------|----------------|
| | | | | |
| | דסקית (2EA) | אום (2EA) | בורג ארוך (2EA) | בורג קצר (2EA) |

הצמד את המעמד למשטח שטוח כגון שידה, שולחן או יחידת בידור, כמוצג באיור.

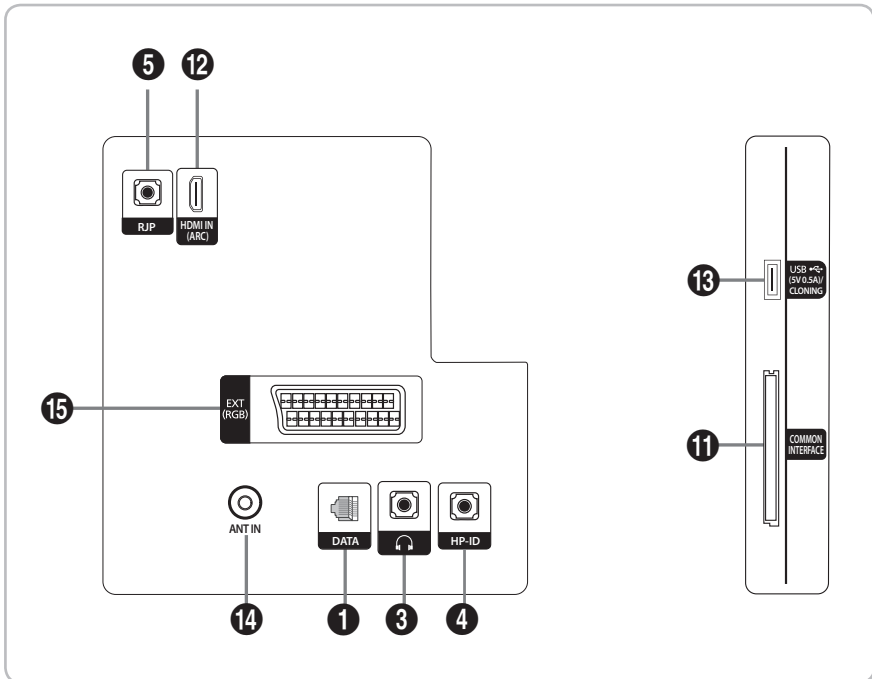


אזהרה: כדי למנוע פציעות, יש לחבר מתקן זה היטב לרצפה/לשולחן בהתאם להוראות ההתקנה.

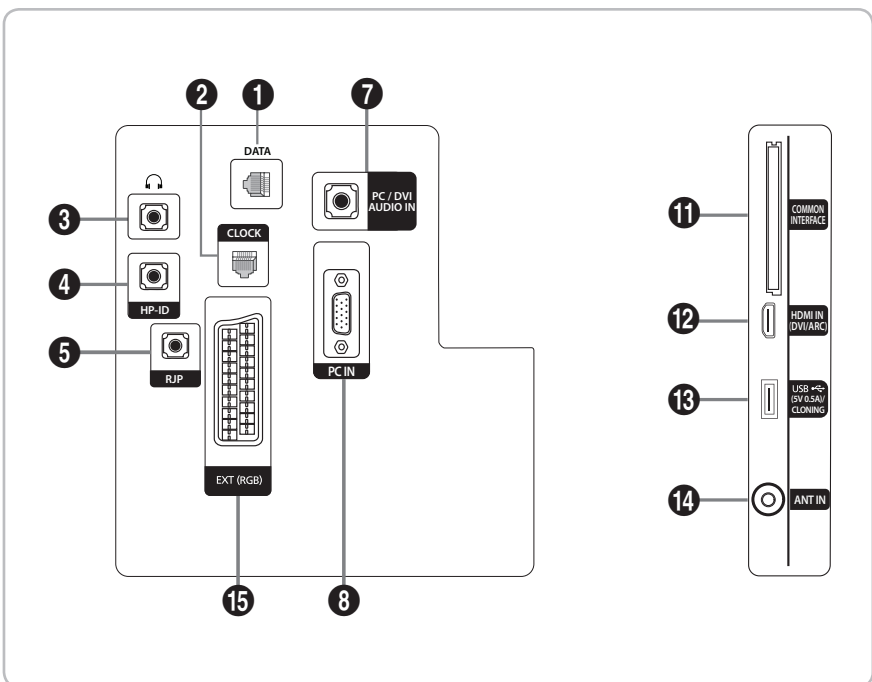


סקירת לוח החיבורים

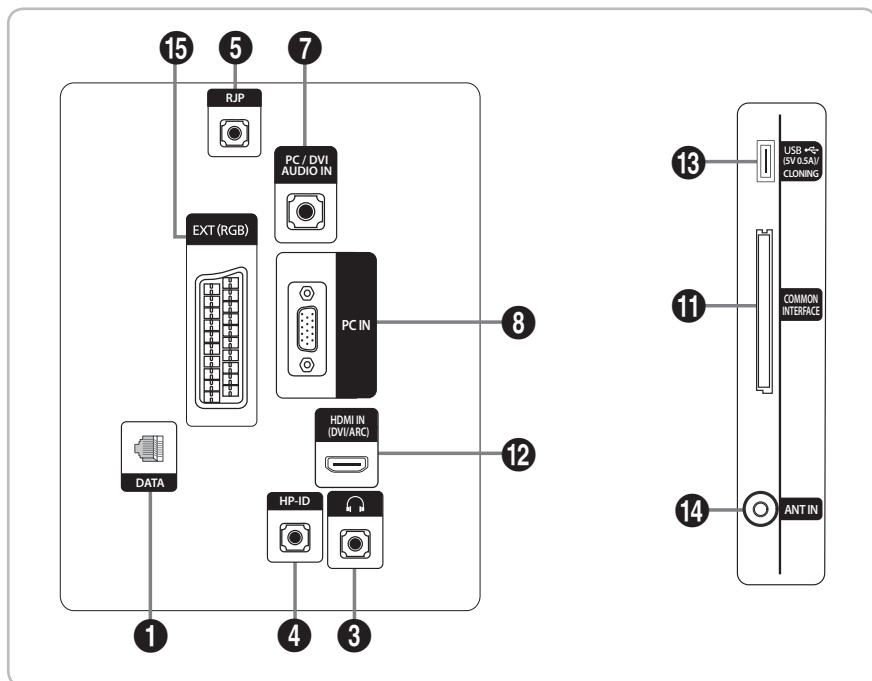
HG24EE470



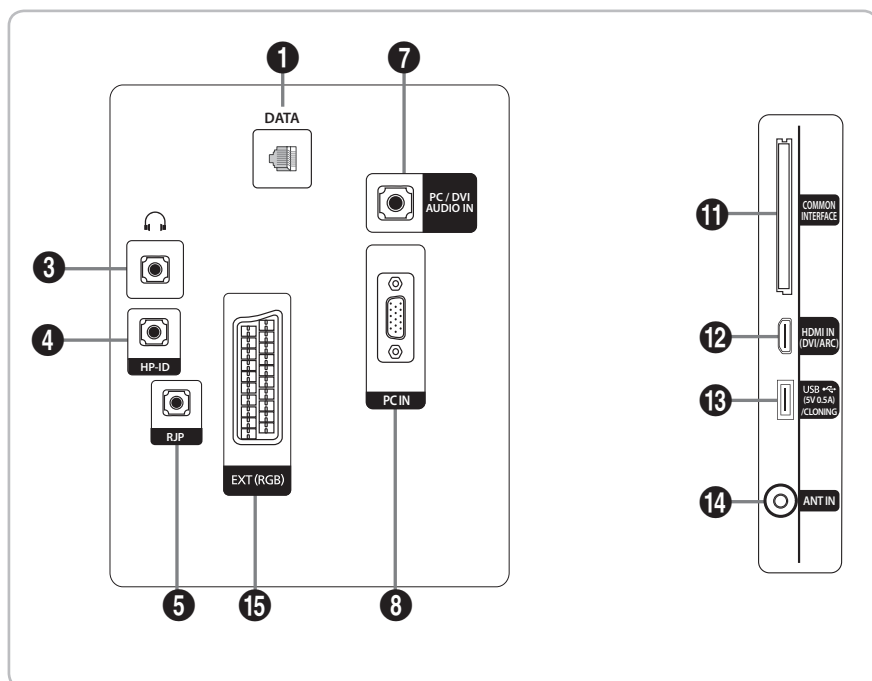
HG28EE470



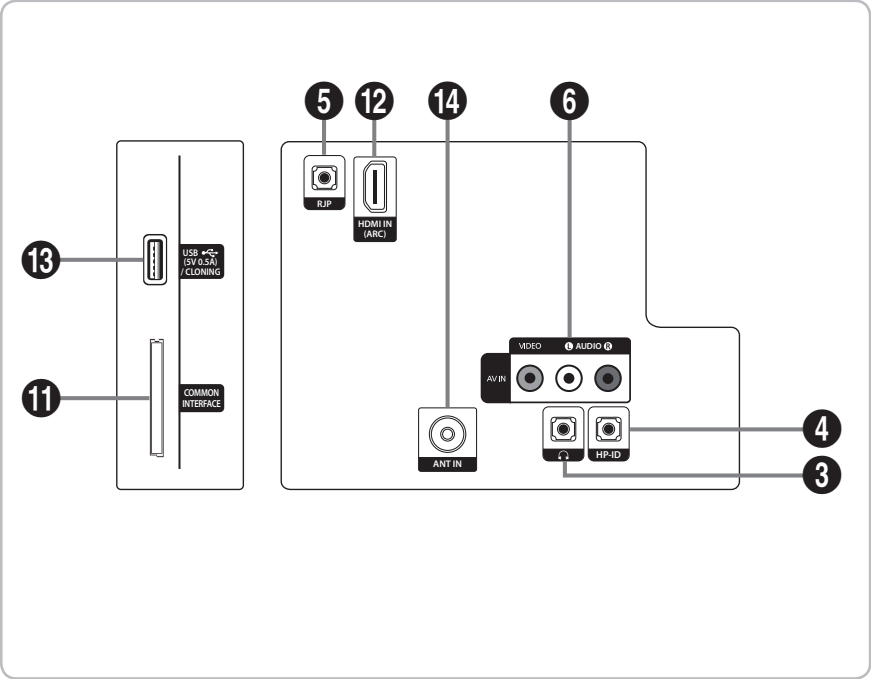
HG32EE470



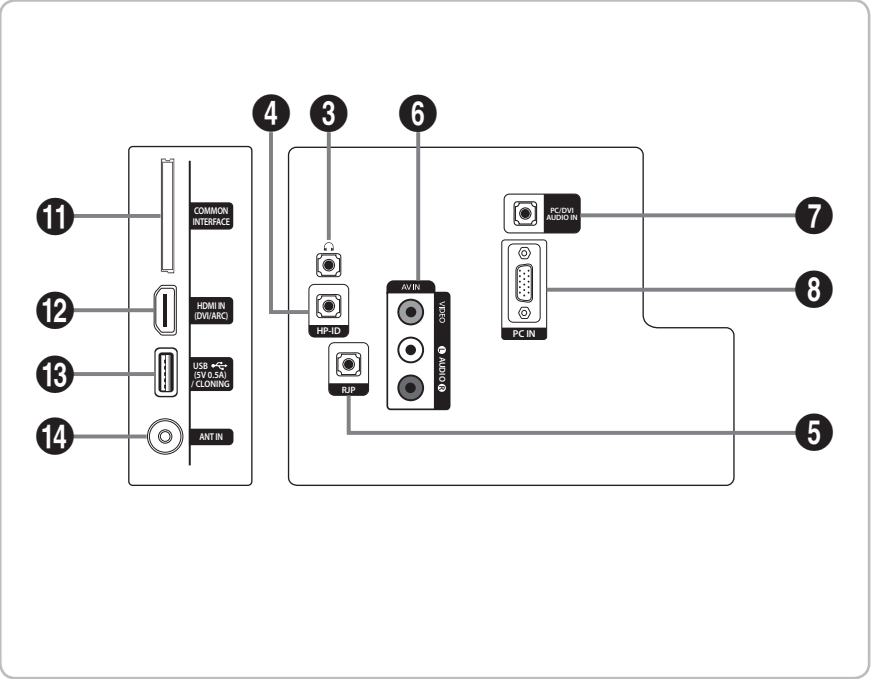
HG40EE470
HG48EE470



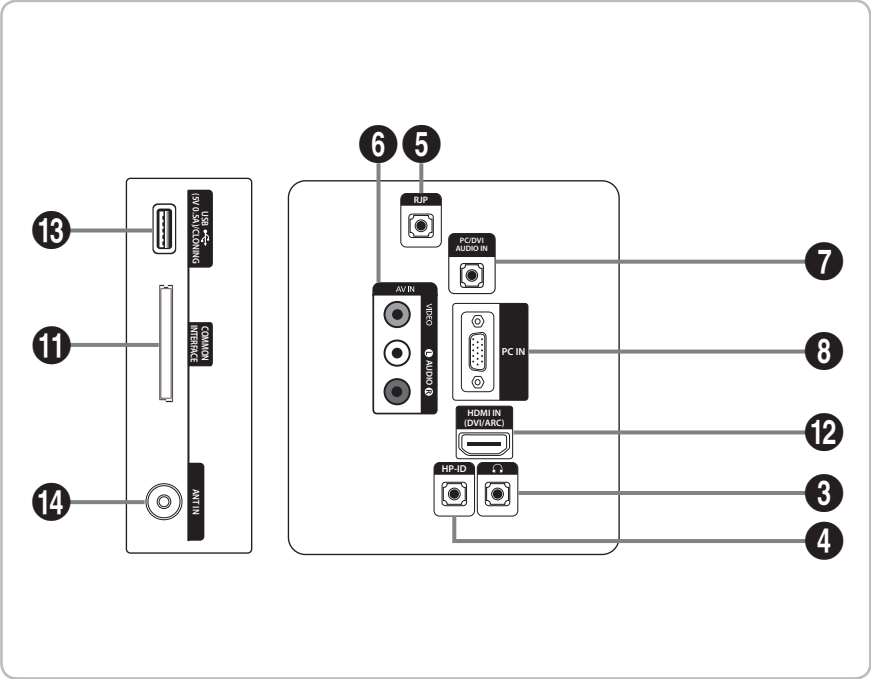
HG24EE460



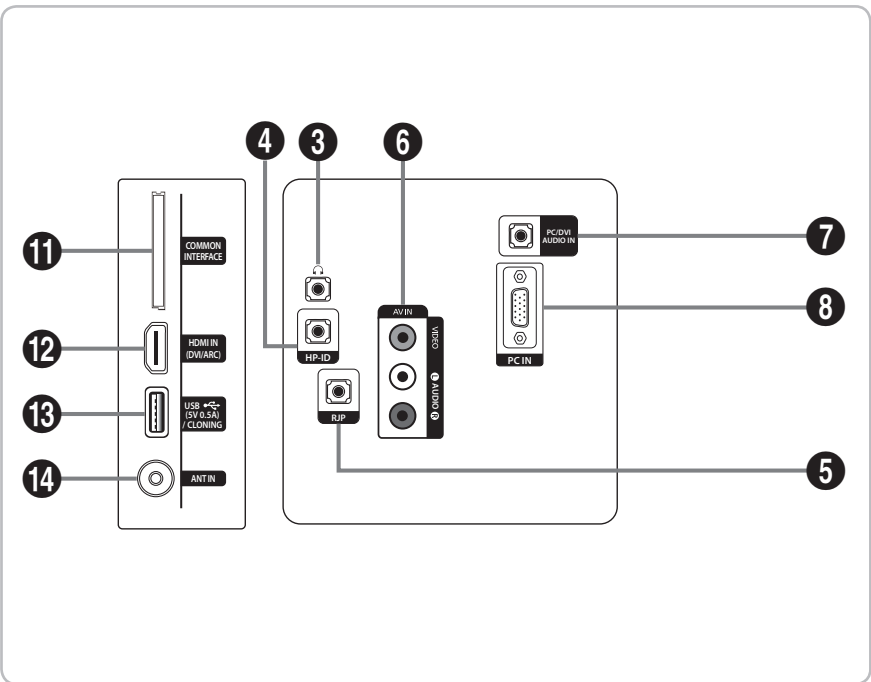
HG28EE460



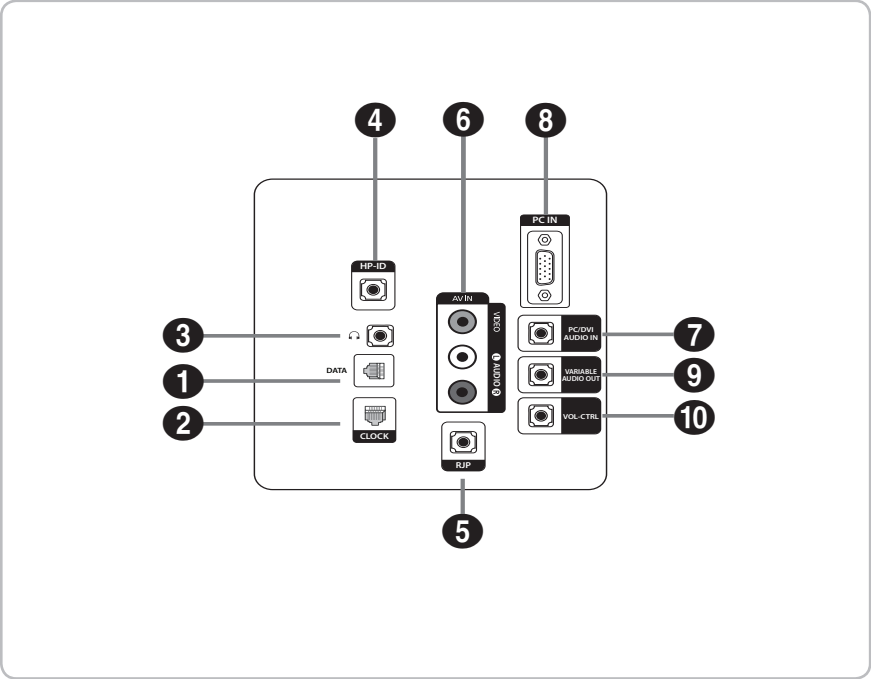
HG32EE460



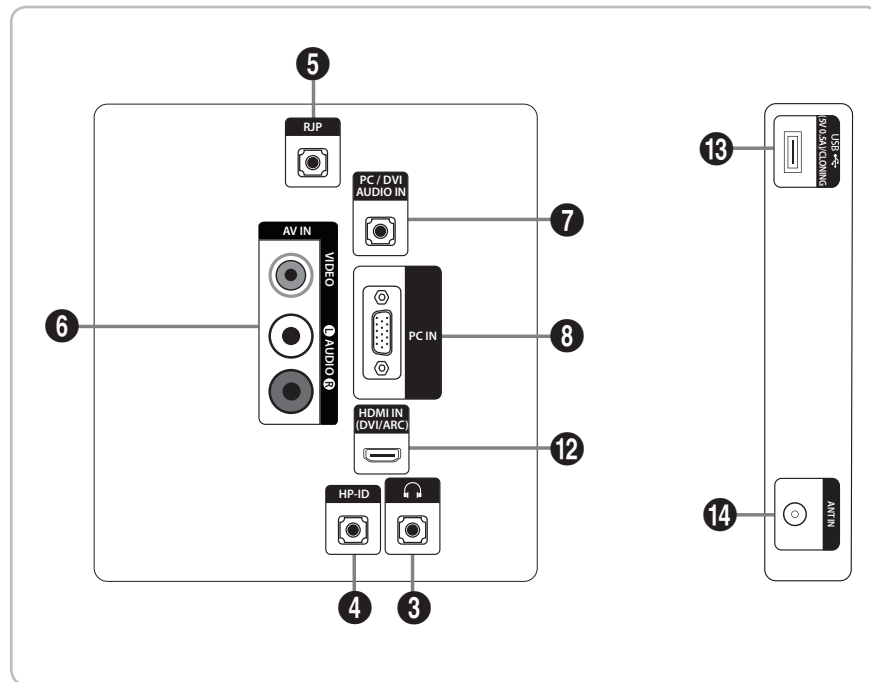
HG40EE460



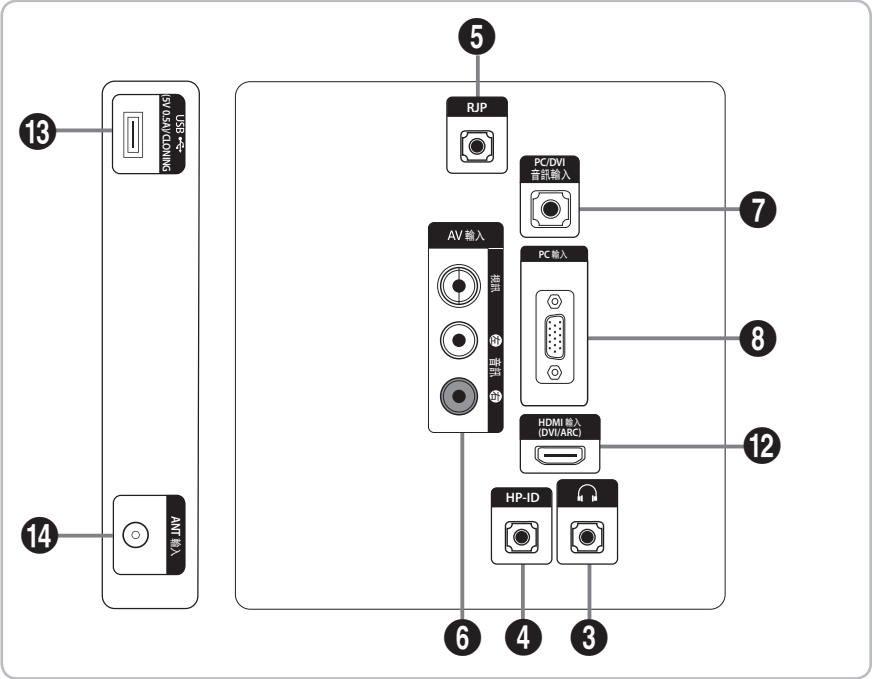
HG32EE670
HG40EE670
HG49EE670
HG55EE670



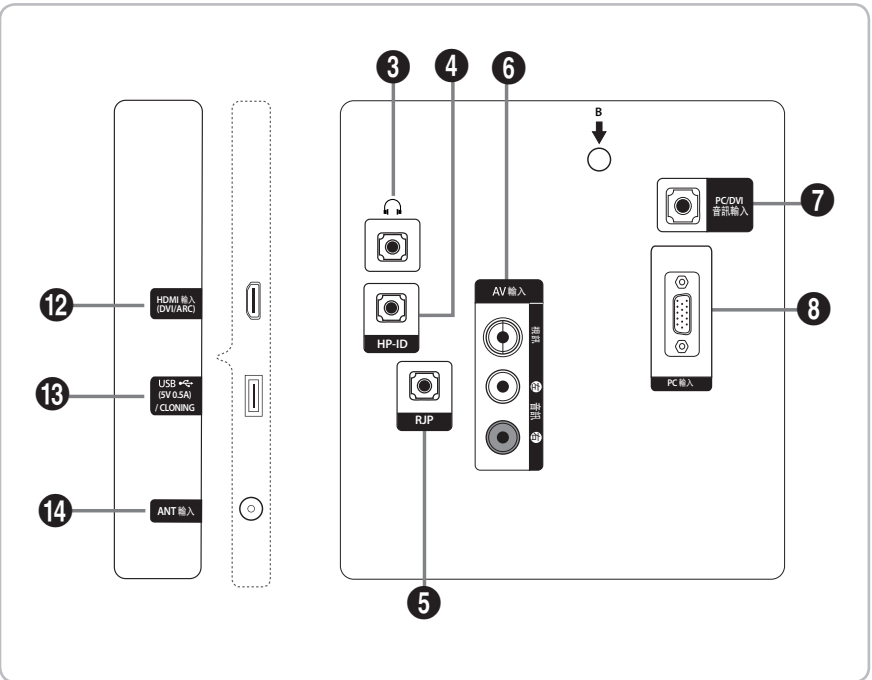
HG32AE460



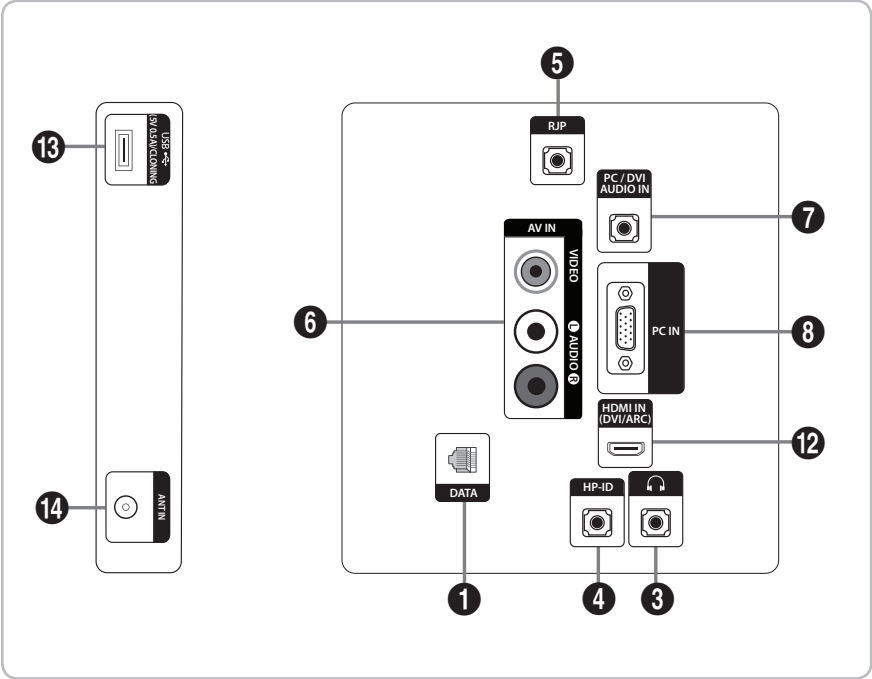
HG32AE460
(TAIWAN)



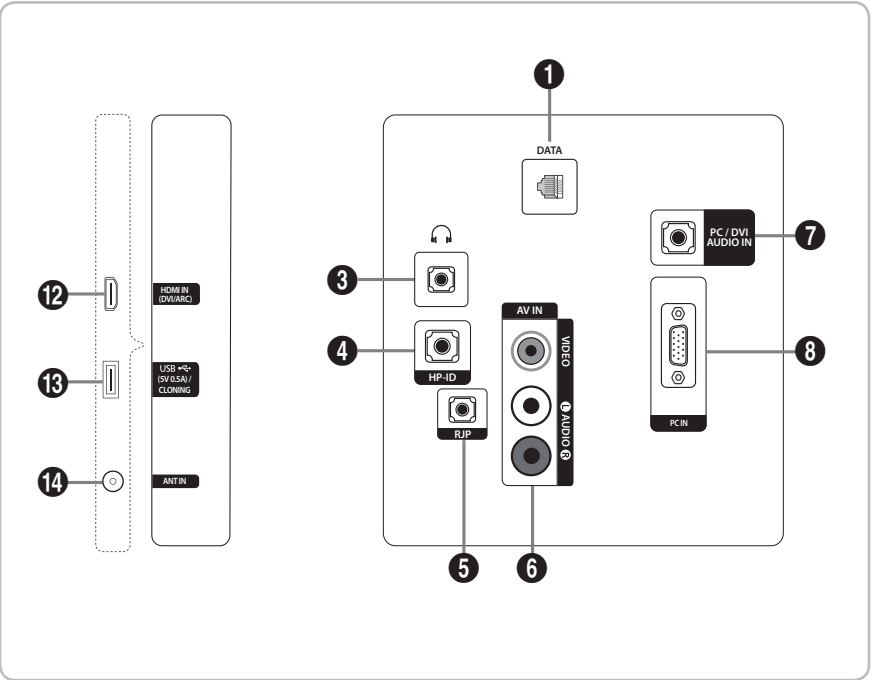
HG40AE460
(TAIWAN)



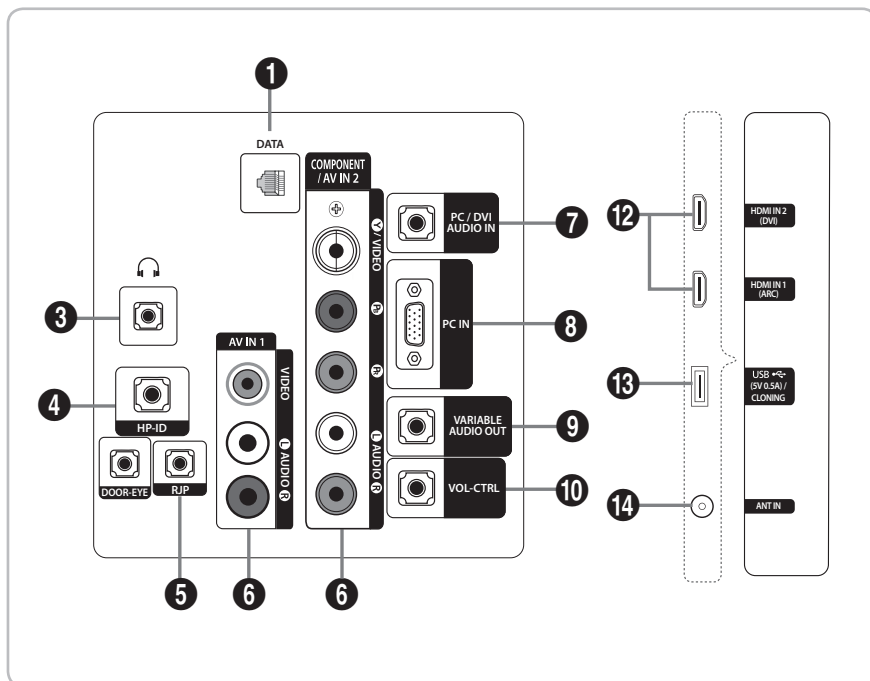
HG32AE570



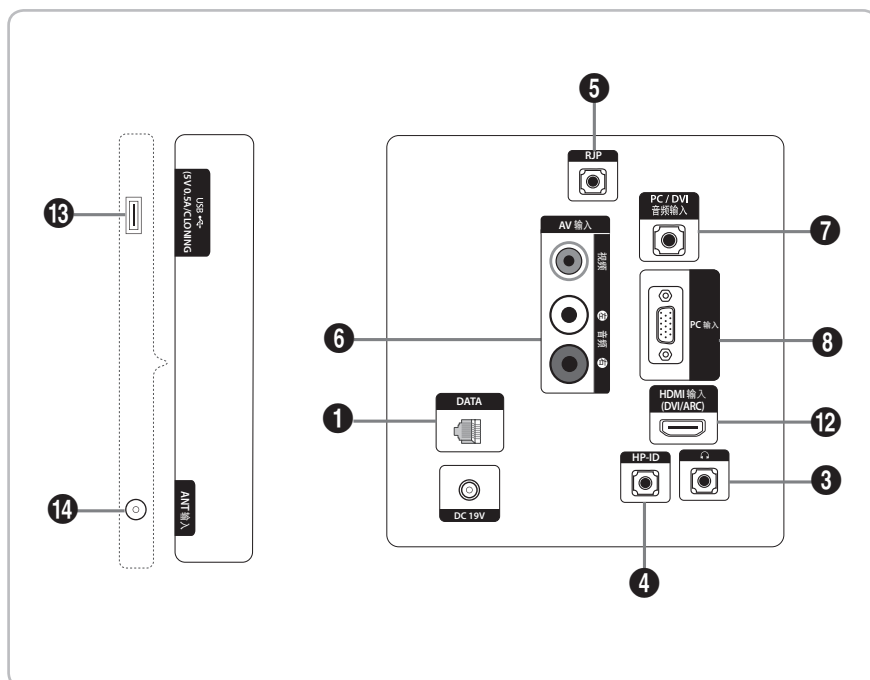
HG40AE570
HG43AE570
HG48AE570



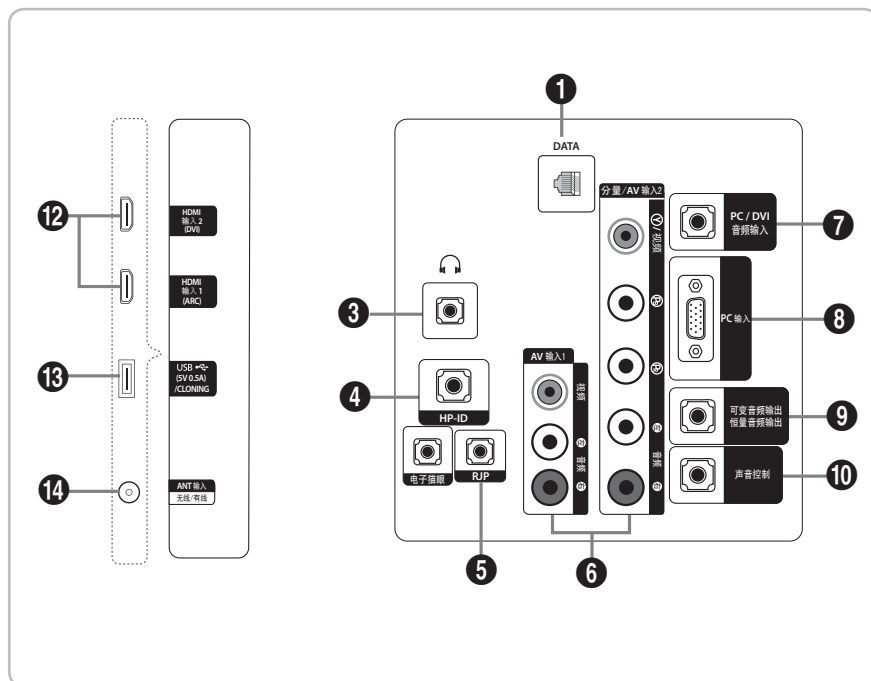
HG32AE570
HG43AE570
HG48AE570
(HONGKONG)



HG32AE570
(CHINA)



HG43AE570
HG48AE570
HG58AE570
(CHINA)



בכל פעם שאתה מחבר התקן חיצוני לטלוויזיה, עליך לוודא שהוא כבוי.
בעת חיבור התקן חיצוני, התאם את הצבע של כניסת החיבור לצבע הכבל.

DATA 1

- משמש לתמיכה בתקשורת נתונים בין הטלוויזיה ל-SBB.
- מחובר באמצעות תקעי טלוויזיה מסוג RJ-12.

CLOCK 2

הגדר את השעה לאחר חיבור הכבל של השעון החיצוני לשקע השעון. ניתן להשתמש בפונקציה 'תצוגת שעון חיצוני'.

שקע לחיבור אודניות 3

ניתן לחבר אודניות לשקע המיועד לחיבור אודניות בטלוויזיה. כאשר האודניות מחוברות, הקול מהרמקולים המובנים מושבת.

HP-ID 4

חבר את הכבל לשקע משולב של HP-ID ואודניות ולשקע נפרד לחיבור אודניות. עיין בעמוד 35 לקבלת פרטים נוספים. כשהאודניות מחוברות לתיבת האודניות, הן יעבדו כמו באמצעות הפונקציה 'אודניות'.

RJP 5

יציאה זו היא יציאת תקשורת מסוג RJP (רכזת שקעים לחיבור מרחוק) המאפשרת לך לחבר התקנים שונים למודולים נוספים כדי לשפר את אופן השימוש בהתקנים ואת נוחות השימוש בהם.

AV IN / COMPONENT IN 6

- לחיבור וידאו/שמע מסוג Component.
- חבר צד אחד של כבלי וידאו מסוג Component (אופציונליים) לשקעים מסוג Component ("PR", "PB", "Y") בגב הטלוויזיה ואת הצד השני לשקעי יציאות הווידאו מסוג Component המתאימים בנגן ה-DVD.
- אם ברצונך לחבר ממיר ונגן DVD, עליך לחבר את הממיר לנגן ה-DVD ואז לחבר את נגן ה-DVD לשקעים מסוג Component ("PR", "PB", "Y") בטלוויזיה.
- השקעים Y ו-PB, PR בהתקני Component (DVD) מסומנים לפעמים באותיות Y ו-B, Y ו-R או Y ו-Cb, Cr.
- חבר צד אחד של כבלי שמע מסוג RCA (אופציונליים) ליציאה [L - AUDIO - R], בגב הטלוויזיה ואת הצד השני לשקעי יציאת השמע המתאימים בנגן ה-DVD.

PC/DVI AUDIO IN 7

מתחבר לשקעים של כניסת השמע במגבר/במערכת הקולנוע הביתית.

PC IN 8

מיועד לחיבור לשקע פלט הווידאו במחשב.

VARIABLE AUDIO OUT 9

משמש להעברת פלט שמע המתקבל מהרמקול בחדר האמבטיה. חבר את התיבה התלויה על הקיר בחדר האמבטיה ליציאת Variable (RCA).

VOL-CTRL 10

משמש לשליטה בעוצמת הקול של הרמקול בחדר האמבטיה. חבר את התיבה התלויה על הקיר בחדר האמבטיה ליציאת VOLCTRL.

COMMON INTERFACE 11

12 HDMI IN (ARC), (DVI/ARC)

לחיבור שקע HDMI בהתקן עם יציאת HDMI.

- אין צורך בחיבור שמע בעת שימוש בחיבור מסוג HDMI-HDMI. חיבורי HDMI משמשים להעברת שמע ווידאו.
- השתמש בשקע HDMI IN (DVI) ליצירת חיבור DVI להתקן חיצוני. השתמש בכבל DVI ל-HDMI או במתאם DVI (DVI) ל-HDMI) לחיבור וידאו ובשקעים מסוג PC/DVI AUDIO IN לשמע.

13 USB (5V 0.5A) / CLONING

- מחבר המיועד לביצוע שדרוגי תוכנה, ל-Media Play ועוד.
- חיבור שירות
- USB CLONING תומך בתקן USB 2.0 בלבד.

14 ANT IN (SATELLITE), (AIR/CABLE)

- כדי שניתן יהיה לצפות בערוצי טלוויזיה כהלכה, הטלוויזיה חייבת לקלוט אות מאחד מהמקורות הבאים:
- אנטנה חיצונית / מערכת כבלים

15 EXT (RGB)

- במצב חיצוני, DTV Out תומך בווידאו ובשמע MPEG SD בלבד.

מצבי תצוגה

כמו כן, תוכל לבחור באחת מהרזולוציות הרגילות המפורטות בעמודה 'רזולוציות'. הטלוויזיה תתכוון באופן אוטומטי לרזולוציה שתבחר. לאחר חיבור מחשב לטלוויזיה, הגדר את רזולוציית המסך עבור הטלוויזיה במחשב. הרזולוציה המיטבית היא 1,920 x 1,080 בתדר 60 Hz. אם הפלט מהמחשב מוגדר לרזולוציה כלשהי פרט לאלה הרשומות בטבלה הבאה, ייתכן שהטלוויזיה לא תציג דבר. הגדר את הרזולוציה כהלכה, תוך עיון במדריך למשתמש של המחשב או של הכרטיס הגרפי.

השתמש באחת מהרזולוציות המומלצות בטבלה.

הרזולוציה המיטבית היא 1366 X 768 בתדר 60 Hz.

| מצב | רזולוציה | תדר אופקי (KHz) | תדר אנכי (Hz) | תדר שעון בפיקסלים (MHz) | קיטוב סינכרון (H / V) |
|--------------|-------------|-----------------|---------------|-------------------------|-----------------------|
| IBM | 720 x 400 | 31.469 | 70.087 | 28.322 | +/- |
| MAC | 640 x 480 | 35.000 | 66.667 | 30.240 | -/- |
| | 832 x 624 | 49.726 | 74.551 | 57.284 | -/- |
| | 1152 x 870 | 68.681 | 75.062 | 100.000 | -/- |
| VESA CVT/DMT | 640 x 480 | 31.469 | 59.940 | 25.175 | -/- |
| | 640 x 480 | 37.861 | 72.809 | 31.500 | -/- |
| | 640 x 480 | 37.500 | 75.000 | 31.500 | -/- |
| | 800 x 600 | 37.879 | 60.317 | 40.000 | +/+ |
| | 800 x 600 | 48.077 | 72.188 | 50.000 | +/+ |
| | 800 x 600 | 46.875 | 75.000 | 49.500 | +/+ |
| | 1024 x 768 | 48.363 | 60.004 | 65.000 | -/- |
| | 1024 x 768 | 56.476 | 70.069 | 75.000 | -/- |
| | 1024 x 768 | 60.023 | 75.029 | 78.750 | +/+ |
| | 1152 x 864 | 67.500 | 75.000 | 108.000 | +/+ |
| | 1280 x 720 | 45.000 | 60.000 | 74.250 | +/+ |
| | 1280 x 800 | 49.702 | 59.810 | 83.500 | +/+ |
| | 1280 x 1024 | 63.981 | 60.020 | 108.000 | +/+ |
| | 1280 x 1024 | 79.976 | 75.025 | 135.000 | +/+ |
| | 1366 x 768 | 47.712 | 59.790 | 85.500 | +/+ |

הרזולוציה המיטבית היא 1,920 X 1,080 בתדר 60 Hz.

| מצב | רזולוציה | תדר אופקי (KHz) | תדר אנכי (Hz) | תדר שעון בפיסקלים (MHz) | קיטוב סינכרון (H / V) |
|--------------------|--------------|-----------------|---------------|-------------------------|-----------------------|
| IBM | 720 x 400 | 31.469 | 70.087 | 28.322 | +/- |
| MAC | 640 x 480 | 35.000 | 66.667 | 30.240 | -/- |
| | 832 x 624 | 49.726 | 74.551 | 57.284 | -/- |
| | 1152 x 870 | 68.681 | 75.062 | 100.000 | -/- |
| VESA CVT | 720 x 576 | 35.910 | 59.950 | 32.750 | +/- |
| | 1152 x 864 | 53.783 | 59.959 | 81.750 | +/- |
| | 1280 x 720 | 56.456 | 74.777 | 95.750 | +/- |
| | 1280 x 960 | 75.231 | 74.857 | 130.000 | +/- |
| VESA DMT | 640 x 480 | 31.469 | 59.940 | 25.175 | -/- |
| | 640 x 480 | 37.861 | 72.809 | 31.500 | -/- |
| | 640 x 480 | 37.500 | 75.000 | 31.500 | -/- |
| | 800 x 600 | 37.879 | 60.317 | 40.000 | +/+ |
| | 800 x 600 | 48.077 | 72.188 | 50.000 | +/+ |
| | 800 x 600 | 46.875 | 75.000 | 49.500 | +/+ |
| | 1024 x 768 | 48.363 | 60.004 | 65.000 | -/- |
| | 1024 x 768 | 56.476 | 70.069 | 75.000 | -/- |
| | 1024 x 768 | 60.023 | 75.029 | 78.750 | +/+ |
| | 1152 x 864 | 67.500 | 75.000 | 108.000 | +/+ |
| | 1280 x 1024 | 63.981 | 60.020 | 108.000 | +/+ |
| | 1280 x 1024 | 79.976 | 75.025 | 135.000 | +/+ |
| | 1280 x 720 | 45.000 | 60.000 | 74.250 | +/+ |
| | 1280 x 800 | 49.702 | 59.810 | 83.500 | +/- |
| | 1280 x 800 | 62.795 | 74.934 | 106.500 | +/- |
| | 1360 x 768 | 47.712 | 60.015 | 85.500 | +/+ |
| | 1440 x 900 | 55.935 | 59.887 | 106.500 | +/- |
| | 1440 x 900 | 70.635 | 74.984 | 136.750 | +/- |
| | 1680 x 1050 | 65.290 | 59.954 | 146.250 | +/- |
| VESA GTF | 1280 x 720 | 52.500 | 70.000 | 89.040 | +/- |
| | 1280 x 1024 | 74.620 | 70.000 | 128.943 | -/- |
| VESA DMT / DTV CEA | 1920 x 1080p | 67.500 | 60.000 | 148.500 | +/+ |

אם אתה משתמש בחיבור כבל HDMI/DVI, עליך להשתמש בשקע (HG24EE470/460). (HDMI IN (DVI)). (תנמך)

אין תמיכה במצב 'שילוב'.

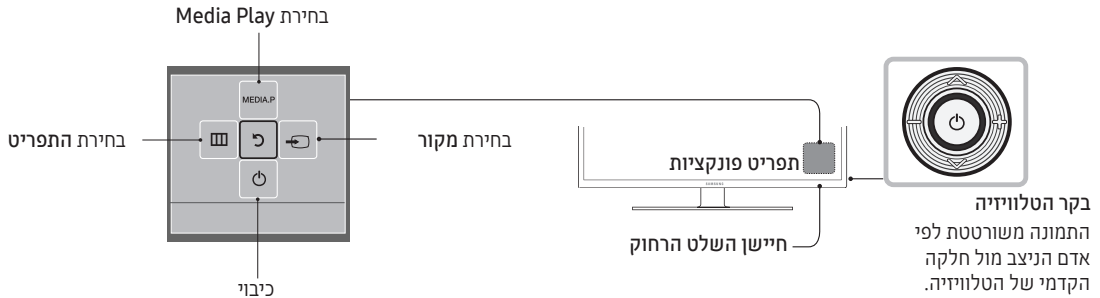
הטלוויזיה עשויה לפעול בצורה לא רגילה אם נבחרה תבנית וידאו לא רגילה.

יש תמיכה במצבים 'נפרד' ו'קומפוזיט'. אין תמיכה ב-SOG.

שימוש בבקר הטלוויזיה

בקר הטלוויזיה, לחצן קטן הדומה למוט היגוי (ג'ויסטיק) אשר נמצא בחלקה האחורי הימני של הטלוויזיה ומאפשר לך לשלוט בטלוויזיה ללא צורך בשלט-רחוק.

קיימים שני סוגים של בקרי טלוויזיה.
הסוג הראשון מופעל באופן הבא.



ייתכן שפונקציות מסוימות, הדורשות קוד PIN, לא יהיו זמינות.

הצבע והצורה של המוצר עשויים להשתנות בהתאם לדגם.

כדי לצאת מהתפריט, לחץ ממושכות על הבקר למשך יותר משנייה.

בעת בחירת הפונקציה על ידי הזזת הבקר לכיוונים למעלה/למטה/ימינה/שמאלה, הקפד שלא ללחוץ על הבקר. אם תלחץ עליו קודם, לא תוכל לגרום לו לנוע לכיוונים למעלה/למטה/ימינה/שמאלה.

הסוג השני מופעל באופן הבא.

הפעל את הטלוויזיה באמצעות הלחצן בשלט-רחוק או בלוח הטלוויזיה.

בקר הטלוויזיה בחלק התחתון הימני של הטלוויזיה, מאפשר לך לשלוט בטלוויזיה ללא צורך בשלט-רחוק.

אם תלחץ עליו קודם, יופיע תפריט הבקרה. באפשרותך לבחור בפונקציה על-ידי לחיצה ממושכת על בקר הטלוויזיה.

הצבע והצורה של המוצר עשויים להשתנות בהתאם לדגם.

עם בקר הטלוויזיה, אין באפשרותך לבצע פעולות אחרות פרט להפעלה או כיבוי של הטלוויזיה, החלפת הערוץ כוונן עוצמת הקול והחלפת מקור הקלט.

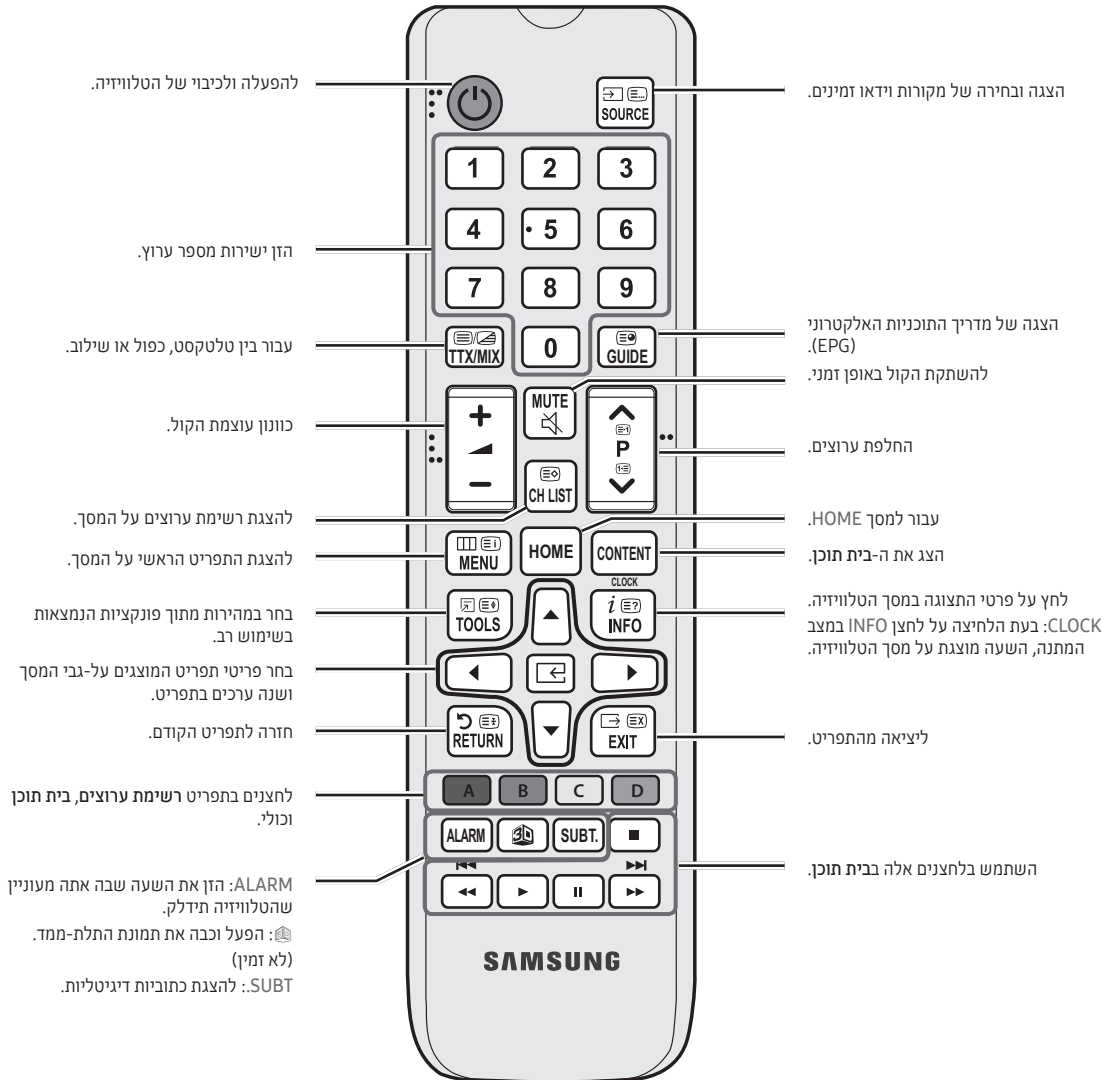


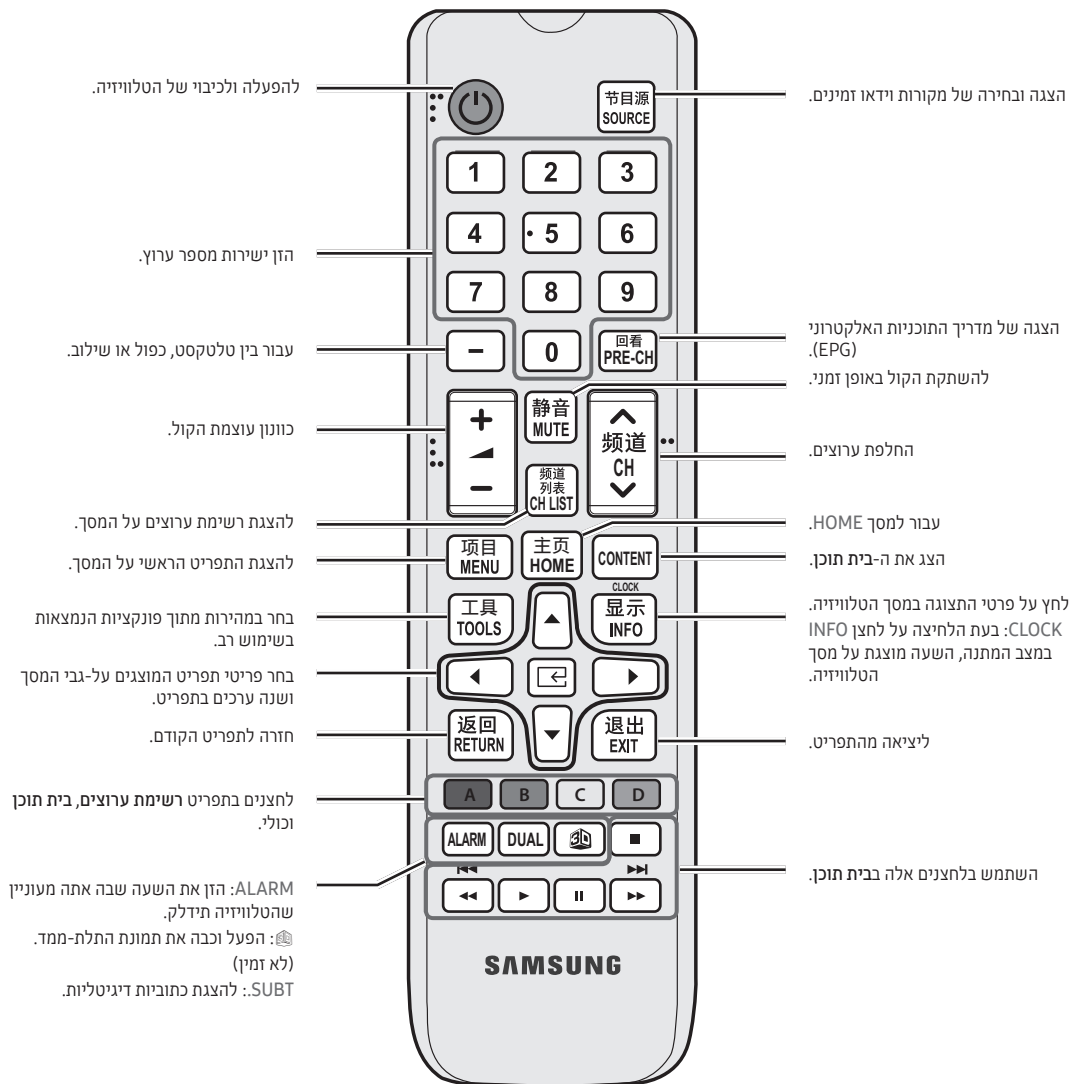
מצב המתנה

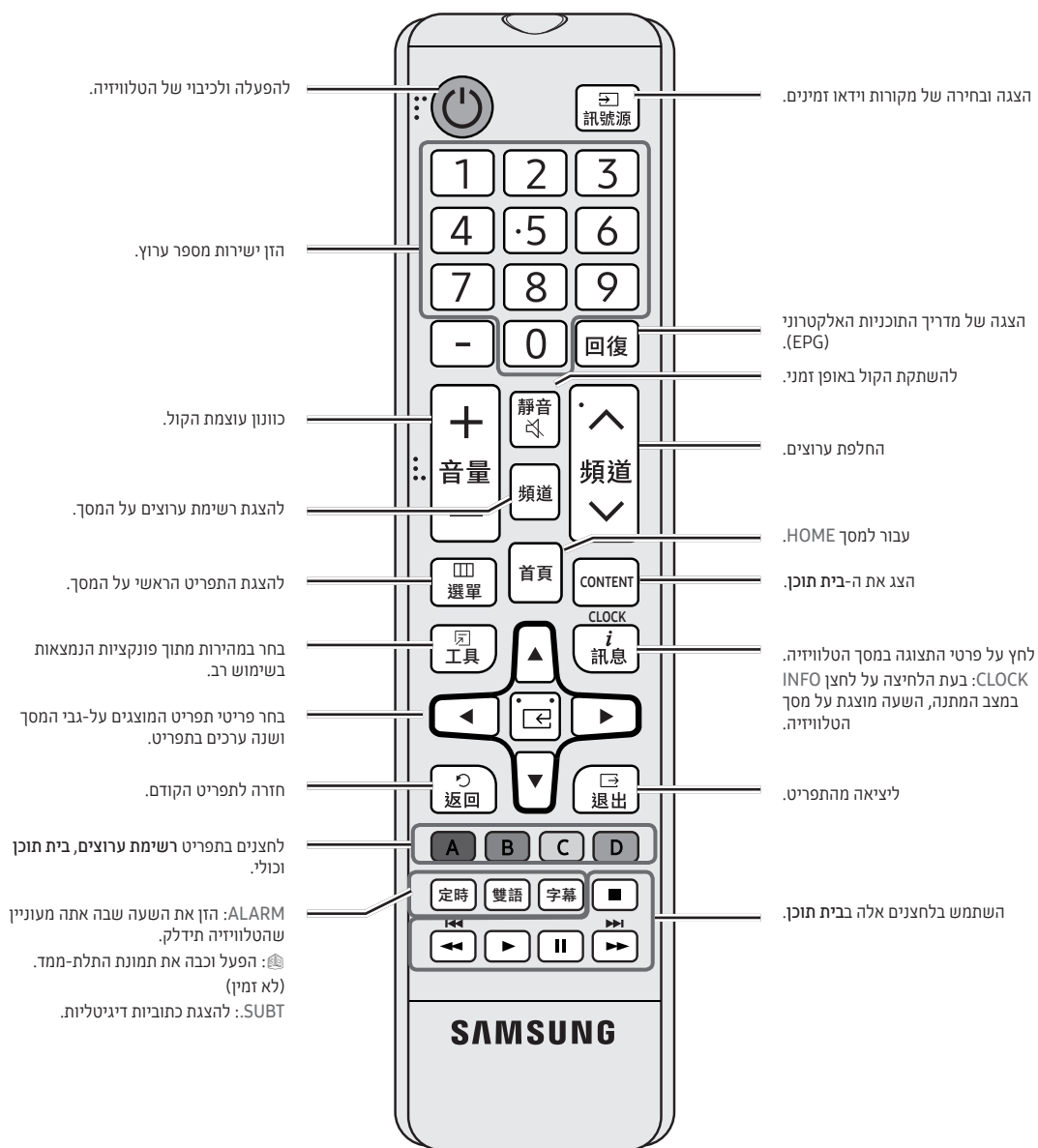
הטלוויזיה נכנסת למצב המתנה בעת כיבוי והיא ממשיכה לצרוך כמות קטנה של מתח חשמלי. מטעמי בטיחות ועל מנת לצמצם את צריכת החשמל, אל תשאיר את הטלוויזיה במצב המתנה לפרק זמן ממושך (כאשר אתה יוצא לחופשה, למשל). עדיף לנתק את כבל המתח.

מבט על השלט-רחוק

לשלט-רחוק זה יש נקודות כתב ברייל על הלחצנים Volume, Power, Channel לאנשים בעלי לקויות ראייה.





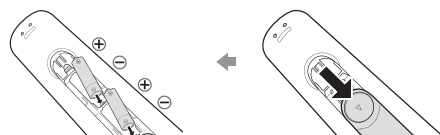


התקנת סוללות (גודל סוללה: AAA)

גב השלט



הערה

- אחוז בשלט-רחוק במרחק של 7 מטרים לכל היותר מהטלוויזיה.
- תאורה בהירה עשויה להשפיע על ביצועי השלט הרחוק. הימנע משימוש ליד תאורת פלואורוסנט מיוחדת או שלטי ניאון.
- הצבע והצורה עשויים להשתנות בהתאם לדגם.
- לחצן התלת-ממד בשלט הרחוק מיועד לפונקציה שאינה נתמכת. יחידת הטלוויזיה לא תגיב אם תלחץ עליו.




לאחר התקנת הסוללות, הברג בעזרת מברג את הבורג המחזיק את מכסה הסוללה סגור.


מצב ספורט


 MENU ← אפליקציות ← מצב ספורט ←  ENTER

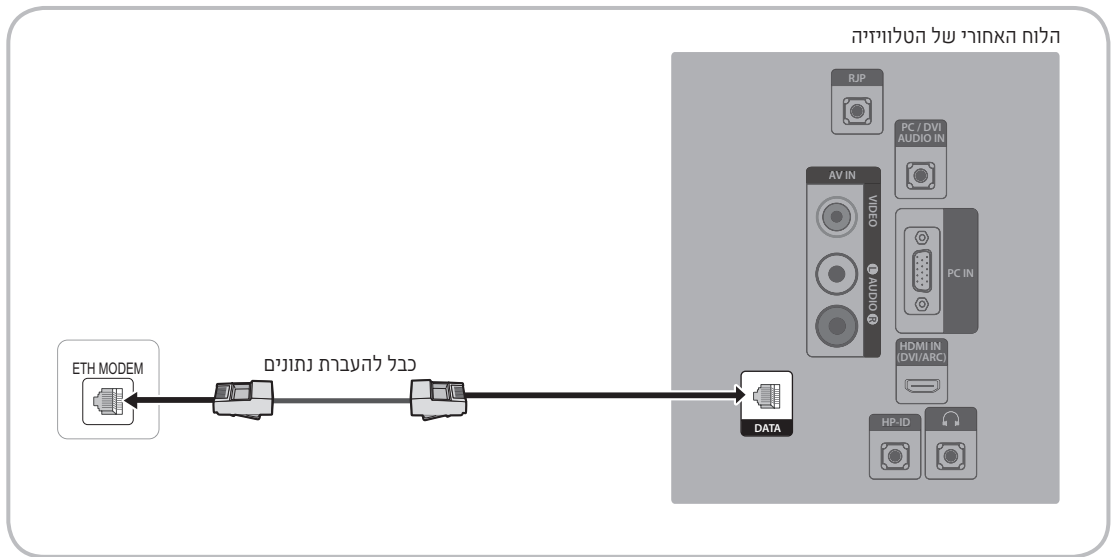
מצב זה מספק תנאים אופטימליים לצפייה במשחקי ספורט.

•  (זום): השהה את ההפעלה וחלק את התמונה ל-9 חלקים. בחר חלק כדי להגדיל אותו. לחץ שוב על הלחצן כדי לחדש את ההפעלה.

 כאשר מצב ספורט במצב פועל, מצבי התמונה והשמע מוגדרים לערך אצטדיון באופן אוטומטי.

 אם תכבה את הטלוויזיה בזמן צפייה במצב ספורט, יבוטל מצב ספורט.

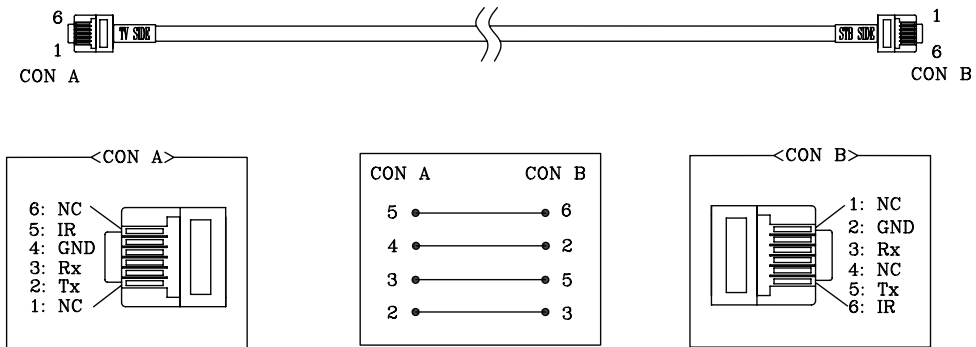
 כאשר שירות נתונים פועל, אפשרות זום אינה זמינה.




- הזמינות תלויה בדגם הספציפי.
1. חבר את שקע DATA בטלויזיה לשקע [ETH MODEM] ב-SBB (בעזרת הכבל להעברת נתונים).
השתמש בתקשורת נתונים.

רשימת ספקים וכבלים תואמים להעברת נתונים המצורפים לטלויזיה

- ודא שאתה משתמש בכבל להעברת נתונים המתאים לדרישות הספק שלך. עיין בתווית הקוד המוצמדת לכבלים להעברת נתונים.

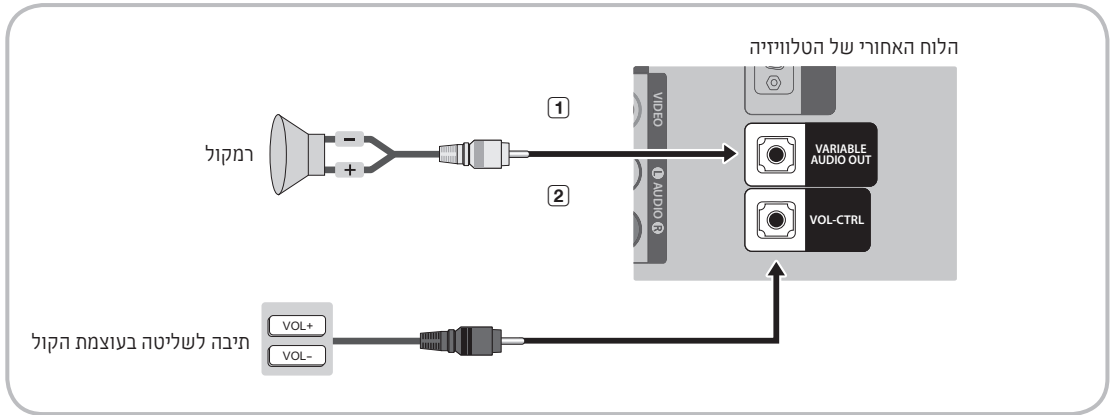


מפרטי הפעלה של כבל נתונים (RJ12) : RS232 

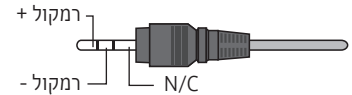
חיבור הרמקולים בחדר האמבטיה

ניתן לחבר את הרמקולים הנמצאים בחדר האמבטיה בשיטה הבאה. (בהתאם לאזור)

חבר דרך יציאת Variable Output (אין צורך במגבר חיצוני)



1. חבר את היציאה VARIABLE AUDIO OUT בטלוויזיה לרמקולים התלויים על הקיר בחדר האמבטיה בבית המלון.



2. חבר את השקע VOL-CTRL הקיים בטלוויזיה ליציאת המתח בתיבה לשליטה בעוצמת הקול התלויה על קיר חדר האמבטיה בבית המלון.

עוצמת הפלט המרבית של הרמקול היא 4W, 8Ω.

יציאת VARIABLE AUDIO OUT תומכת בפלט MONO בלבד.

• התקנת התיבה לשליטה בעוצמת הקול

– אם תגדיר את תיבת השליטה בעוצמת הקול כפי שמוצג באיור, תוכל לשלוט בעוצמת הקול של הרמקולים שבחדר האמבטיה.

– השקע המשמש לחיבור בין התיבה לשליטה בעוצמת הקול לבין הטלוויזיה הוא שקע טלפון רגיל בגודל 3.5 מ"מ.

– המתג הקיים בתיבה לשליטה בעוצמת הקול מורכב ממתג מסוג Tact.

הגדרת מצב 'תת-מגבר'.

– 0: לכיבוי הפונקציה 'תת-מגבר' (PWM כבוי).

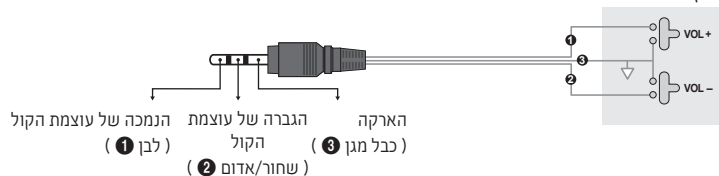
1 – קביעת עוצמת הקול של תת המגבר בהתאם לבקרה המרכזית של עוצמת הקול. כלומר, עוצמת הקול של תת המגבר נקבעת בהתאם להגדרה של המאפיינים 'עוצמת קול בעת הפעלה', 'עוצמת קול מינימלית' ו'עוצמת קול מרבית' במצב 'בית מלון'.

2 – לקביעת עוצמת הקול בהתאם להגדרה בלוח הבקרה שבחדר האמבטיה.

• מפרטי היציאה Variable Output

– חיווט הרמקול: השתמש בכלל רמקול באורך שאינו עולה על 25 מ'.

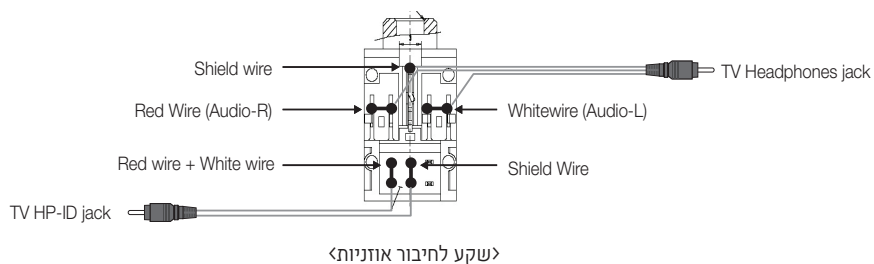
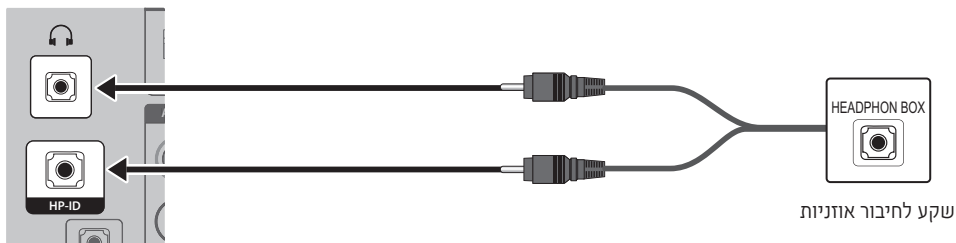
תיבה לשליטה בעוצמת הקול



ניתן להתקין בנוסף גם שקע לחיבור אוזניות על מיטה או שולחן עבודה לצורך שיפור הנוחות. לשם כך, בצע את ההליך המתואר להלן.

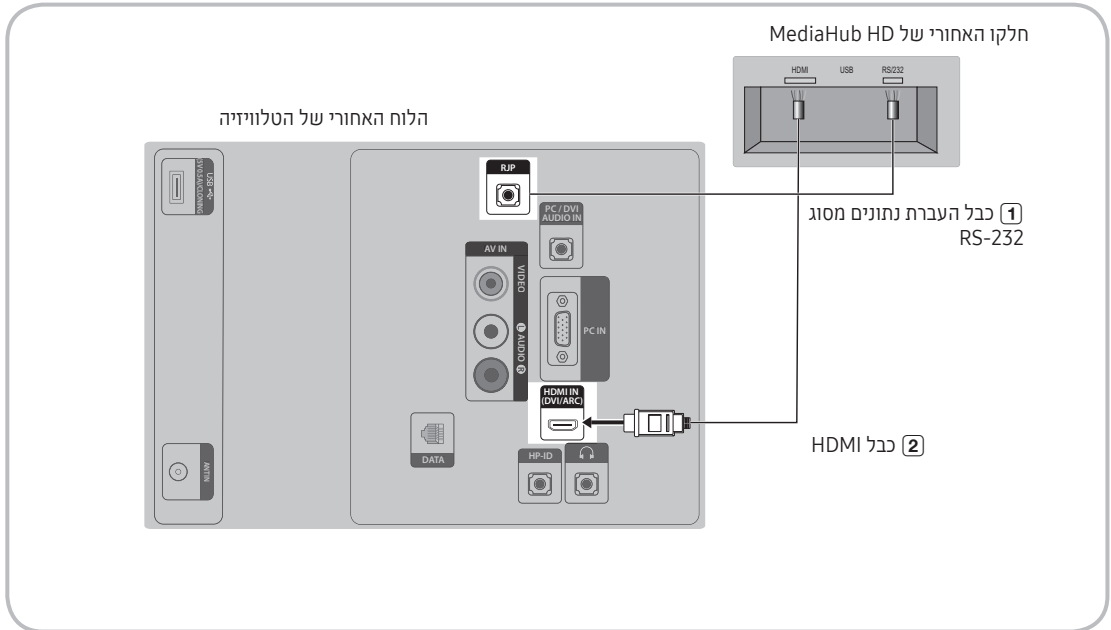
- איור מפורט של השקע המיועד לאוזניות.

הלוח האחורי של הטלוויזיה



חיבור MediaHub HD

העברת פלט לכל מקור חיצוני המחובר ל-MediaHub HD בשולחן העבודה בבית המלון.



הזמינות תלויה בדגם הספציפי.

1. חבר את היציאה RJP בטלוויזיה ליציאה RS/232 ב-MediaHub HD.
2. חבר את היציאה HDMI IN בטלוויזיה ליציאה HDMI ב-MediaHub HD.

MediaHub HD •

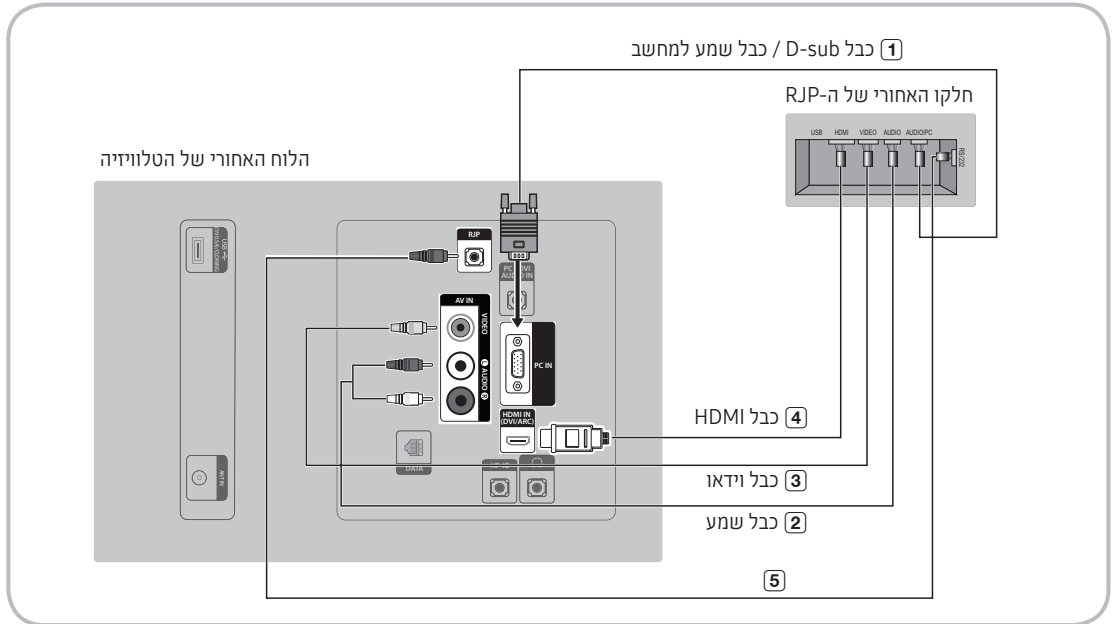
MediaHub HD הוא מודול חומרה הכולל מחברים שונים לקבלת קלט שמע ווידאו (A/V, שמע, מחשב, HDMI ו-USB) ויציאות תאומות. מקורות הפלט התואמים מתחברים דרך ה-MediaHub לטלוויזיה. MediaHub מתקשר עם הטלוויזיה דרך כבל RS232. הפונקציה 'הכנס-הפעל מהיר' היא פונקציה המאפשרת לאורחים בבית המלון לחבר התקן חיצוני ל-MediaHub. MediaHub מתקשר עם הטלוויזיה על-ידי שליחת הודעות לגבי מקורות פעילים/בלתי פעילים. הטלוויזיה עוברת למקור חיצוני הנמצא במצב 'פעיל'.

- יש לחבר את יציאת HDMI ב-MediaHub ליציאת HDMI IN בטלוויזיה.
- כאשר הטלוויזיה פועלת, חבר אותה ל-RJP תוך 10 שניות.

- מאפיינים מיוחדים
 - PIP
 - זיהוי אוטומטי

חיבור ה-RJP (רכזת שקעים לחיבור מרחוק)

העברת פלט לכל מקור חיצוני המחובר ל-RJP בשולחן העבודה בבית המלון.



הזמניות תלויה בדגם הספציפי.

1. חבר את היציאה PC IN / PC/DVI AUDIO IN בטלוויזיה ליציאה PC/AUDIO ב-RJP.
 2. חבר את היציאה AV IN [VIDEO] / [L-AUDIO-R] בטלוויזיה ליציאה VIDEO ב-RJP.
 3. חבר את היציאה AV IN [VIDEO] בטלוויזיה ליציאה VIDEO ב-RJP.
 4. חבר את היציאה HDMI IN בטלוויזיה ליציאה HDMI ב-RJP.
 5. חבר את היציאה RJP בטלוויזיה ליציאה RS/232 ב-RJP.
- ה-RJP (רכזת שקעים לחיבור מרחוק) המתאים לטלוויזיית Samsung זו הוא TeleAdapt TA-7610.

- **RJP (רכזת שקעים לחיבור מרחוק):** RJP הוא קיצור של Remote Jack Pack (רכזת שקעים לחיבור מרחוק). זהו מודול חומרה הכולל מחברים שונים לקבלת קלט שמע ווידאו (A/V, שמע, מחשב ו-HDMI) ויציאות תאומות. מקורות הפלט התואמים מתחברים דרך ה-RJP לטלוויזיה. RJP מתקשר עם הטלוויזיה דרך כבל RS232. הפונקציה 'הכנס-הפעל מהיר' היא פונקציה המאפשרת לאורחים בבית המלון לחבר התקן מקור חיצוני ל-RJP. RJP מתקשר עם הטלוויזיה על-ידי שליחת הודעות לגבי מקורות פעילים/בלתי פעילים. הטלוויזיה תעבור למקור חיצוני הנמצא במצב 'פעיל' בהתאם לסדר העדיפויות שיוגדר על-ידי המשתמש.

ניתן לבחור HDMI IN או AV IN בעת חיבור ה-RJP.

כאשר הטלוויזיה פועלת, חבר אותה ל-RJP תוך 10 שניות.

- ניתן להחזיר את ה-RJP להגדרות ברירת המחדל של היצרן על-ידי לחיצה על הלחצנים A/V ו-HDMI בו-זמנית למשך 10 שניות. כאשר כל נוריות ה-LED מהבהבות חמש פעמים, זהו סימן ששחזור הגדרות היצרן הושלם.
- כל נורית LED ב-RJP תכבה באופן אוטומטי כעבור 5 דקות כדי למנוע זיהום מתאורה בחדר המלון. נוריות ה-LED שיכבו יידלקו מחדש אם האורח יגע באחד הלחצנים ושעון העצר הסופר חמש דקות יופעל מחדש. אם האורח יגע בלחצן מקור אחר לאחר מכן, הטלוויזיה תעבור למקור שנבחר ונורית ה-LED התואמת תידלק.
- לאחר איפוס RJP או הפעלה/כיבוי של הטלוויזיה, נדרשות כ-10 שניות כדי לחדש את התקשורת בין הטלוויזיה ל-RJP.
- בטבלה שלהלן מוצג הזמן המשוער בשניות שיידרש למעבר מהטלוויזיה למקור הקלט, בהתבסס על סדר עדיפויות.

🔗 תרחיש 1: אין מקורות קלט מחוברים.

| מקור | זמן לחיבור |
|-----------|------------|
| AV | 2 שניות |
| מחשב אישי | 0.7 שניות |
| HDMI | 3.9 שניות |

🔗 תרחיש 2: קיימים שני מקורות קלט מחוברים או יותר ומתבצע ניתוק וחיבור מחדש של אחד ממקורות הקלט.

| מקור | זמן לניתוק | זמן לחיבור | סך הכול |
|-----------|------------|------------|-----------|
| AV | 4.5 שניות | 2 שניות | 6.5 שניות |
| מחשב אישי | 0.7 שניות | 0.7 שניות | 1.4 שניות |
| HDMI | 3.9 שניות | 3.9 שניות | 7.8 שניות |

- 🔗 לדוגמה, אם ל-RJP מחוברים כל מקורות הקלט האפשריים - AV, מחשב ו-HDMI, העדיפות הגבוהה ביותר תינתן ל-AV. אם ה-RJP נמצא במצב HDMI ואורח מנתק ומחבר מחדש מקור AV, משך הזמן המינימלי שיידרש למעבר ל-AV הוא 6.5 שניות.
- לצורך חיבור מקור שמע (iPod או נגן Mp3 אחר), מצב 'מוסיקה' צריך להיות במצב ON וזיהוי השקע צריך להיות במצב OFF.
 - תומך במקורות קלט מסוג A/V, מחשב ו-HDMI.

הגדרת נתונים בתפריט האפשרויות לבתי מלון

כדי להיכנס: לחץ על הלחצנים $\rightarrow 9 \rightarrow 1 \rightarrow 1 \rightarrow \text{MUTE}$ לפי סדר זה. (במצב 'אירוח', הפעולה תגרום להגדרת מצב 'עצמאי').
כדי לצאת מתפריט זה: כבה את הטלוויזיה והדלק אותה מחדש.

| מס. | פונקציות הטלוויזיה בבתי מלון | | | תיאור |
|-----|------------------------------|-----------------------|-------------|--|
| | קטגוריה | פריט | ערך התחלתי | |
| 1 | Hospitality Mode | Hospitality Mode | Standalone | <ul style="list-style-type: none"> בחר Hospitality Mode. במצב Interactive: הטלוויזיה פועלת עם SI STB או SBB. במצב Standalone: הטלוויזיה פועלת באופן עצמאי, ללא SI STB או SBB. |
| 2 | SI Vendor | SI Vendor | OFF | <ul style="list-style-type: none"> במצב Interactive: Samsung / 45M / Locatel / VDA / VDA-S / Acentic / Sustinere / Quadriga / ETV / Ibahn / Magilink / Otrum / Siemens / Amino / MDC / Enseo במצב Standalone: OFF / Movielink / Swisscom / Smoovie / SSCP |
| 3 | Power On | Power On Channel | Last Saved | <p>מגדיר את ערכי ברירת המחדל שיוחלו כאשר הטלוויזיה תודלק.</p> <ul style="list-style-type: none"> User Defined: מאפשר לך להגדיר את 'הפעלת ערוץ' ו'סוג ערוץ' באופן ידני. ראה 'מספר ערוץ בעת הפעלה' ו'סוג ערוץ' להלן. Last Saved: אם תבחר בפריט זה, כאשר הטלוויזיה תופעל יוצג בה הערוץ האחרון שהוצג בה כאשר כובתה. |
| | | Power On Channel Num | ... | בעת הדלקת הטלוויזיה היא עוברת באופן אוטומטי לערוץ זה. |
| | | Power On Channel Type | ... | <ul style="list-style-type: none"> בחר טווח ערוצים: ATV (טווח ערוצים אנלוגיים באנטנה), DTV (טווח ערוצים דיגיטליים באנטנה), CATV (טווח ערוצי כבלים אנלוגיים) או CDTV (טווח ערוצי כבלים דיגיטליים) |
| | | Power On Volume | Last Saved | <ul style="list-style-type: none"> User Defined: מאפשר לך להגדיר ידנית את 'עוצמת הקול בעת ההפעלה'. ראה 'מספר עוצמת קול בעת הפעלה' להלן. Last Saved: בעת הפעלה של הטלוויזיה היא חוזרת לעוצמת הקול שהייתה מוגדרת כאשר היא כובתה. |
| | | Power On Volume Num | ... | הטלוויזיה נדלקת עם עוצמת הקול הזאת. |
| | | Min Volume | 0 | עוצמת הקול המינימלית שהמשתמש יכול להגדיר בעת פעולה עצמאית של הטלוויזיה במצב אירוח. |
| | | Max Volume | 100 | עוצמת הקול המרבית שהמשתמש יכול להגדיר. |
| | | Power On Source | TV | בחר את מקור הקלט שיוצג בטלוויזיה בעת הדלקה. |
| | | Power On Option | Last Option | <p>קובע את מצב הטלוויזיה כאשר אספקת החשמל חוזרת לאחר הפסקת חשמל או לאחר ניתוק של הטלוויזיה מהחשמל וחיבורה לחשמל מחדש.</p> <ul style="list-style-type: none"> Last Option: הטלוויזיה חוזרת למצב האחרון שהוגדר לה כאשר היתה מופעלת. אם הטלוויזיה היתה במצב המתנה, היא חוזרת למצב המתנה. אם הטלוויזיה דלקה, היא נדלקת. Power On: כשאספקת החשמל מתחדשת, הטלוויזיה נדלקת. Standby: כשאספקת החשמל מתחדשת, הטלוויזיה עוברת למצב המתנה. |
| 4 | Channel | Channel Setup | ... | <p>מספק לך גישה ישירה ומיידית לחלק מהפונקציות בתפריט 'ערוצים' המוצג למשתמש, כגון 'כוונן אוטומטי', 'כוונן ידני', 'הגדרת אנטנה' וכו'.</p> |
| | | Channel Editor | ... | <p>Channel Editor מאפשר לך לערוך את הערוצים השמורים בזיכרון של הטלוויזיה. באמצעות Channel Editor תוכל:</p> <ul style="list-style-type: none"> לשנות מספרי ערוצים ושמות ערוצים ולמין את הערוצים לפי סדר המספרים הרצוי. להחיל השתקת וידאו על ערוצים נבחרים. השתקת וידאו מבטלת את הצגת הווידאו של ערוץ ומהטלוויזיה מתקבל פלט שמע בלבד כשעל-גבי המסך מוצג סמל של רמקול. Channel Editor מאפשר לך להציג מידע על כל ערוץ בקלות, ללא צורך להציג את הערוץ ישירות. |

| מס. | פונקציות הטלוויזיה בבתי מלון | | | תיאור |
|-----|------------------------------|------------------------|------------|---|
| | קטגוריה | פריט | ערך התחלתי | |
| 4 | Channel | Mixed Channel Map | ON | מאפיין זה מאפשר להציג ערוצי אנטנה מכל הסוגים (אוויר/כבלים או לוויין) או לעיין בהם בו-זמנית. <ul style="list-style-type: none"> ON: כאשר המאפיין במצב ON, אורחים יכולים לגשת למפת הערוצים המלאה, לא משנה איזה סוג אנטנה נבחר בטלוויזיה. רשימת הערוצים תכלול ערוצים אוויריים וערוצי כבלים. OFF: כאשר המאפיין במצב OFF, אורחים יכולים לגשת למפת הערוצים התואמת לסוג האנטנה שנבחר [אוויר/כבלים או לוויין] בלבד. ברשימת הערוצים/עורך הערוצים יוצגו רק ערוצים השייכים לסוג האנטנה שנבחר. |
| | | Dynamic SI | OFF | <ul style="list-style-type: none"> ON: בדוק את מספר הערוץ של תוכנית ה-DTV. (לא ניתן לגשת לעורך הערוצים ב-DTV) OFF: אל תבדוק את מספר הערוץ של תוכנית ה-DTV. (עורך ערוץ DTV נגיש, אך אין אפשרות לעדכן את מספר התוכנית של ערוץ נוסף) |
| | | Channel Rescan Message | ON | <ul style="list-style-type: none"> ON: כאשר ההודעה בנושא סריקה מחדש של ערוצים היא במצב ON, תוצג לאורחי המלון על-גבי המסך התצוגה המציינת שמתבצעת סריקה מחדש של ערוצים. OFF: מנהל המערכת בבית המלון יכול להגדיר את ההודעה בנושא סריקה מחדש של ערוצים למצב OFF אם אין להציג לאורחי המלון תצוגה זו. |
| | | Pan Euro MHEG | OFF | <ul style="list-style-type: none"> OFF: אם המאפיין MHEG כלל-אירופי מוגדר למצב כבוי, MHEG יפעל בהתאם למפרטים הקיימים של המוצר. ON: אם המאפיין HEG כלל-אירופי מוגדר למצב MHEG, ON יפעל מבלי להתייחס למפרטים של המוצר או לאזור שבו הוא נמצא. |
| | | My Channel | OFF | הפעלה/השבתה של המאפיין 'הערוץ שלי'. |
| | | Genre Editor | ... | עריכת ז'אנרים של ערוצים. (זמין כאשר המאפיין 'הערוץ שלי' מופעל) |
| | | Subtitle Auto On | OFF | מאפיין זה מבצע הפעלה/כיבוי של הפונקציה להפעלה אוטומטית של כתוביות במדינה מסוימת. הפונקציה נתמכת בטלוויזיות בבתי מלון המוכנות לקבל שידורי DVB שהיעד שלהם הוא אירופה. פונקציה זו קשורה למפרטי הכתוביות בצרפת. כתוביות של מדינות אחרות פועלות בהתאם למפרטים המתאימים למדינה בין שהפונקציה 'הפעלה אוטומטית של כתוביות' מופעלת ובין שהיא כבויה. <ul style="list-style-type: none"> ON: כאשר הפונקציה 'הפעלה אוטומטית של כתוביות' במצב ON, הטלוויזיה פועלת בהתאם למפרטי הכתוביות בצרפת. OFF: כאשר הפונקציה 'הפעלה אוטומטית של כתוביות' במצב OFF, הטלוויזיה אינה פועלת בהתאם למפרטי הכתוביות בצרפת. |
| | | TTX Widescreen Mode | OFF | <ul style="list-style-type: none"> ON: תצוגת מסך רחב של נתוני TTX. OFF: תצוגה רגילה של נתוני TTX. |

| מס. | פונקציות הטלוויזיה בבתי מלון | | | תיאור |
|-----|------------------------------|----------------------|------------|--|
| | קטגוריה | פריט | ערך התחלתי | |
| 5 | Menu OSD | Picture Menu Lock | OFF | הפעלה או השבתה של תפריט תמונה. |
| | | Menu Display | ON | <ul style="list-style-type: none"> ON: התפריט הראשי מוצג. OFF: התפריט הראשי אינו מוצג. |
| | | Tools Display | ON | <ul style="list-style-type: none"> ON: תפריט הכלים מוצג. OFF: תפריט הכלים אינו מוצג. |
| | | Channel Menu Display | OFF | <ul style="list-style-type: none"> ON: תפריט הערוצים מוצג. OFF: תפריט הערוצים אינו מוצג. |
| | | Panel Button Lock | Unlock | <p>הפעלה/השבתה של פעולת הלוח הקדמי (מפתח מקומי).</p> <ul style="list-style-type: none"> Unlock: ביטול הנעילה של כל המקשים בלוח המקשים. Lock: נעילה של כל המקשים בלוח המקשים. OnlyPower: נעילה של כל המקשים בלוח המקשים מלבד מקש הפעלה/כיבוי. Menu/Source: נעילת המקשים המשמשים להצגת תפריט/מקור בלוח המקשים. |
| | | Home Menu Display | ON | <ul style="list-style-type: none"> OFF: תפריט הבית אינו מוצג. ON: תפריט הבית מוצג. |
| | | Home Menu Editor | ... | עריכה של תפריט הבית. |
| | | Home Menu Auto Start | ... | <ul style="list-style-type: none"> ON: תפריט הבית מוגדר ל'הפעלה אוטומטית'. OFF: תפריט הבית אינו מוגדר ל'הפעלה אוטומטית'. |
| 6 | שעון | Clock Type | OFF | <p>בחר את סוג השעון (OFF/SW Clock/Ext. Clock)</p> <ul style="list-style-type: none"> OFF: אפשרויות השעון המיועדות לבתי מלון לא יפעלו. SW Clock: רק שעון התוכנה יפעל. Ext. Clock: פריטים הקשורים לשעון ה-LED פועלים כעמעום/בדיקת שעון/תבנית שעה. |
| | | Local Time | Manual | בחר את השיטה לעדכון נתוני השעון. |
| | | Timer Type | Wakeup | <ul style="list-style-type: none"> Wakeup: באפשרותך להגדיר שעה ספציפית שבה הטלוויזיה תידלק באופן אוטומטי. OnOff: הגדר שעה ספציפית שבה הטלוויזיה תכבה/תידלק באופן אוטומטי. <p>ניתן להגדיר עד שלוש שעות נפרדות בבת אחת.</p> |
| | | Time Channel Type | ... | השתמש בנתוני שעון מערוץ DTV כדי לכוון את השעון לפיהם. |
| | | Time Channel Num | ... | מספר ערוץ DTV. |
| 7 | Music Mode | Music Mode AV | OFF | קבלת פלט מוסיקה מנגן mp3/נגן שמע דרך מקור קלט AV. כאשר המאפיין מופעל, ניתן להאזין לשמע מהנגן דרך הטלוויזיה, על אף שלא מתקבל אות וידאו. עם זאת התאורה האחורית של הטלוויזיה דולקת. אם יש אות וידאו, הוא פועל כרגיל. |
| | | Music Mode PC | OFF | קבלת פלט מוסיקה מנגן mp3/נגן שמע דרך מקור קלט של מחשב. כאשר המאפיין מופעל, ניתן להאזין לשמע מהנגן דרך הטלוויזיה, על אף שלא מתקבל אות וידאו. עם זאת התאורה האחורית של הטלוויזיה דולקת. אם יש אות וידאו, הוא פועל כרגיל. |
| | | Music Mode Backlight | OFF | אפשרות לבחור אם התאורה האחורית תודלק/תכובה במצב מוסיקה כדי לחסוך באנרגיה. |

| מס. | פונקציות הטלויזיה בבתי מלון | | | תיאור |
|-----|--|------------------------|--------------|--|
| | קטגוריה | פריט | ערך התחלתי | |
| 8 | Remote Jack Pack | Priority AV | 1 | אם מוגדרת עדיפות לשקעים, המקור המתאים יוגדר באופן אוטומטי בעת חיבור לשקע בהתאם לעדיפות שנקבעה. |
| | | Priority PC | 2 | אם מוגדרת עדיפות לשקעים, המקור המתאים יוגדר באופן אוטומטי בעת חיבור לשקע בהתאם לעדיפות שנקבעה. |
| | | Priority HDMI | 3 | אם מוגדרת עדיפות לשקעים, המקור המתאים יוגדר באופן אוטומטי בעת חיבור לשקע בהתאם לעדיפות שנקבעה. |
| | | AV Option | AV | בחר במקור AV ב-RJP (בחירת המקור מתבצעת בהתאם לדגם). |
| | | HDMI Option | HDMI/DVI | בחר איזה מקור HDMI בטלויזיה יחובר לשקע ב-HDMI1 (HDMI3/HDMI2/RJP). |
| 9 | External Source | USB Pop-up Screen | Default | <p>כאשר התקן USB מחובר לטלויזיה:</p> <ul style="list-style-type: none"> Default: חלון מוקפץ מופיע. Automatic: חפריט התוכן של התקן ה-USB נפתח באופן אוטומטי. Disable: החלון המוקפץ והתפריט אינם מוצגים. |
| | | External Source Banner | ON | אם האפשרות מוגדרת למצב "מופעל", הטלויזיה מציגה את External Source Banner (מידע) כאשר משנים את מקור הטלויזיה לקלט חיצוני אחר, לוחצים על מקש Info או מדליקים את הטלויזיה. |
| | | Auto Source | OFF | <ul style="list-style-type: none"> ON: פרטי המקור החיצוני מופיעים על-גבי מסך הטלויזיה. OFF: פרטי המקור החיצוני אינם מופיעים על-גבי מסך הטלויזיה. |
| | | | | <ul style="list-style-type: none"> ON: כאשר מחברים מקור קלט חיצוני לטלויזיה, הטלויזיה מזדה את מקור הקלט ועוברת אליו באופן אוטומטי. OFF: הפונקציה 'מקור אוטומטי' כבויה. |
| | | Anynet+Return Source | Power On Src | בחירת המקור שאליה הטלויזיה תחזור לאחר עצירה בחיבור Anynet+ (HDMI-CEC). (פונקציה זו שימושית במיוחד בעת שימוש ב-RJP מסוג Guestlink) |
| 10 | HP Management | HP Mode | OFF | למצב הספציפי, עיין בטבלה להלן. |
| | | Default HP Volume | ... | |
| | | Main Speaker | ON | |
| 11 | Bathroom Speaker Depending on (the region) | Sub Amp Mode | 2 | <p>קביעת מצב הפעולה של תת-מגבר.</p> <p>0: כיבוי הפונקציה 'תת-מגבר' (PWM כבוי).</p> <p>1: קביעת עוצמת הקול של תת המגבר בהתאם לבקרה המרכזית על עוצמת הקול. כלומר, עוצמת הקול של תת המגבר נקבעת בהתאם להגדרה של המאפיינים 'עוצמת קול בעת הפעלה', 'עוצמת קול מינימלית' ו'עוצמת קול מרבית'.</p> <p>2: קביעה של עוצמת הקול בהתאם להגדרות בלוח הבקרה שבחדר האמבטיה.</p> |
| | | Sub Amp Volume | 6 | עוצמת הקול של תת המגבר בעת הפעלה במצב ראשוני. |
| | | | | כיוונון הבהירות של הטלויזיה באופן שיפחית את צריכת החשמל. |
| 12 | Eco Solution | Energy Saving | OFF | <ul style="list-style-type: none"> OFF: כיבוי של פונקציית החיסכון באנרגיה. Low: הגדרת מצב של חיסכון נמוך באנרגיה בטלויזיה. Medium: הגדרת מצב של חיסכון בינוני באנרגיה בטלויזיה. High: הגדרת מצב של חיסכון גבוה באנרגיה בטלויזיה. |
| | | Welcome Message | OFF | הצגת הודעת הפתיחה למשך 5 שניות כשהטלויזיה מופעלת. |
| | | Edit Welcome Message | | עריכה של הודעת הפתיחה. |
| 13 | Logo/Message | Hospitality Logo | OFF | הפעלה או כיבוי של התכונה 'סמל אירוח'. אם התכונה מופעלת, כאשר הטלויזיה מופעלת, הסמל מוצג לפני האות המתקבל מהמקור המוגדר כמקור ראשוני, למשך הזמן המוגדר תחת "Logo Display Time". |
| | | Hospitality Logo DL | ... | הורדה של סמל האירוח. מאפיינים נדרשים של קובץ סמל האירוח: <ul style="list-style-type: none"> קבצים מסוג BMP או AVI בלבד. גודל קובץ מרבי: 30MB - AVI, 540 X 960 - BMP ניתן לקרוא לקובץ samsung.bmp או samsung.avi בלבד. |
| | | Logo Display Time | ... | משך זמן להצגת סמל האירוח (3/5/7 שניות). (זמין רק כשהתכונה "תצוגה של תפריט הבית" כבויה) |
| | | | | |

| מס. | פונקציות הטלויזיה בבתי מלון | | | תיאור |
|-----|-----------------------------|------------------------|------------|--|
| | קטגוריה | פריט | ערך התחלתי | |
| 14 | Cloning | Clone TV to USB | - | שכפול של אפשרויות הטלויזיה הנוכחיות להתקן זיכרון מסוג USB. |
| | | Clone USB to TV | - | שכפול של אפשרויות הטלויזיה שנשמרו בהתקן זיכרון מסוג USB לטלויזיה. |
| | | Setting Auto Intialize | OFF | כאשר המאפיין 'הגדרת אתחול אוטומטי' מופעל, לאחר כיבוי והדלקה של הטלויזיה או לאחר הפסקה וחידוש של אספקת החשמל, הנתונים משוחזרים לערכים ששוכפלו. אם לא קיים ערך ששוכפל, גם כאשר המאפיין 'הגדרת אתחול אוטומטי' מופעל, הטלויזיה תתעלם ממאפיין זה ותפעל באופן זהה לזה שבו היתה פועלת אם המאפיין 'הגדרת אתחול אוטומטי' היה מוגדר למצב כבוי. |
| | | REACH 4.0 | OFF | <ul style="list-style-type: none"> ON: פתח את REACH 4.0 OFF: סגור את REACH 4.0 |
| 15 | REACH Solution | REACH Channel | ... | בחר 'ערץ עדכון SIRCH'. |
| | | Group ID | ... | בחר את מזהה הקבוצה של SIRCH. |
| | | REACH Update Time | ... | בחר את שעת העדכון של SIRCH. בשעת העדכון של SIRCH, ניתן לבצע שדרוג אוטומטי ב-00:00/12:00 או ב-00:00/14:00/2:00. ניתן לבצע שדרוגים קבועים במרווחים של שעה או שתיים. |
| | | REACH Update Immediate | ... | <ul style="list-style-type: none"> ON: בכל פעם שהטלויזיה עוברת למצב המתנה, היא מבצעת עדכון SIRCH. OFF: עדכון SIRCH מתבצע רק בשעת העדכון של SIRCH שנבחרה. |
| | | Room Number | ... | ערוך את מספר החדר. |
| | | REACH Server Version | 0000 | הצגת הגרסה של קובץ השכפול של SIRCH שנמצאת כעת בטלויזיה. |
| | | Factory Lock | OFF | מחק את רשימת ההתקנים בעת הפעלה וכיבוי. <ul style="list-style-type: none"> ON: דרושה סיסמה לפני כניסה לתפריט היצרן. OFF: דרישת הסיסמה מושבת. |
| 16 | Security | Password Popup | ... | הפעל\השבת את חלון הסיסמה המוקפץ. אם אפשרות זו מוגדרת למצב כבוי, הטלויזיה לא תציג את החלון המוקפץ להזנת סיסמה לפני שתורשה להיכנס לתפריט היצרן. אם היא מוגדרת למצב פועל, החלון המוקפץ להזנת סיסמה יופיע. |
| | | Password Input | ... | הזן סיסמה 00000000. |
| | | Password Setting | ... | הגדר סיסמה חדשה. |
| | | Password Reset | ... | אפס סיסמה ל-00000000. |
| | | Security Mode | ... | מצב אבטחה ON או OFF. |
| | | USB | ... | הפעל או השבת USB. |
| | | HDMI | ... | הפעל או השבת HDMI. |
| | | TTX Security | ... | הפעל או השבת פונקציית TTX. |

| מס. | פונקציות הטלוויזיה בבתי מלון | | | תיאור |
|-----|------------------------------|------------------------|------------|---|
| | קטגוריה | פריט | ערך התחלתי | |
| 17 | System | Self Diagnosis for TV | ... | היכנס לתפריט האבחון העצמי. <ul style="list-style-type: none"> בדיקת תמונה: השתמש בפונקציה לצורך בדיקת בעיות בתמונה. אם הבעיה מופיעה בתמונת הבדיקה, בחר באפשרות 'כן' ופעל על-פי ההנחיות המוצגות על-גבי המסך. בדיקת קול: השתמש בקול הבדיקה המובנית כדי לבדוק בעיות קול. אם הבעיה מתרחשת במהלך הבדיקה, בחר באפשרות 'כן' ופעל על-פי ההנחיות המוצגות על-גבי המסך. |
| | | Self Diagnosis for HTV | ... | כך תוכל לבדוק את מצב התכונה Variable audio out ואת התקשורת עם SI STB או SBB. אם אתה נתקל בבעיה בתכונה Variable audio out או בתקשורת עם SI STB או SBB, בדוק פריט זה. |
| | | SW Update | ... | הפונקציה 'עדכון תוכנה ב-USB'. |
| | | Service Pattern | OFF | הצגת דפוס השירות. |
| | | Sound Bar Out | OFF | ניתן לחבר התקן חיצוני כמו מקרן קול של Samsung לטלוויזיה באמצעות חיבור AnyNet, וניתן לנתב את קול הטלוויזיה להתקן מקרן הקול. אם התכונה כבויה בתפריט היצרן של המלון, פונקציונליות זו מושבתת. רמקול הטלוויזיה הראשי מושקע כשהאפשרות 'מקרן קול' פועלת והרמקול מחובר באמצעות HDMI. |
| | | Contact Samsung | ... | פרטי הקשר של Samsung |
| | | Standby LED | ON | <ul style="list-style-type: none"> ON: הפונקציה IR פועלת במצב המתנה. OFF: הפונקציה IR כבויה במצב המתנה. |
| | | TV Reset | ... | איפוס להגדרות יצרן. |

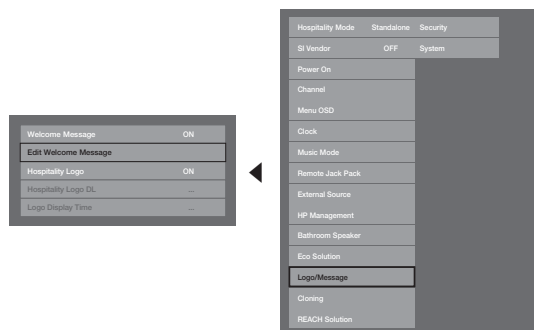
REACH (Remote Enhanced Active Control for Hospitality) הוא שלט רחוק מקצועי ואינטראקטיבי המאפשר לספק עדכונים בקושחת הטלוויזיה, נתוני שכפול, שינויים במיפוי הערוצים, חיבורי S-LYNK REACH וחיבורי TICKER דרך RF DTV לכמה מאות טלוויזיות בחדרי אירוח בו זמנית. הפונקציות של REACH זמינות במצב 'עצמאי' בלבד. שרת REACH נמכר בנפרד. למידע נוסף על הפעלתו, עיין במדריך שרת REACH המצורף למוצר שרת REACH.

בהתאם לדגם ולאזור, ייתכן שחלק מהתפריטים יהיו שונים.

| מצב HP | רמקול ראשי | השתקה פועלת/ כבויה | פעולת טלוויזיה | פלט | הערות |
|--------|------------|--------------------|--|--|--|
| ON | ON | OFF | הפעלה | קול רמקול ראשי - כן (רמת עוצמת הקול האחרונה שנשמרה/הוגדרה על-ידי המשתמש מוחלת) | זה דומה לפונקציה הרגילה, פרט לכך שהשמע מנותב באופן כפוי לשקע האוזניות אפילו אם אין אוזניות מחוברות באופן פיזי. |
| ON | ON | OFF | הגברה/החלשה של עוצמת הקול | קול HP - לא ישנים | |
| ON | ON | ON | השתקה | רמקול ראשי - רמת עוצמת הקול משתנה לפי עוצמת הקול בתצוגת המסך | |
| ON | ON | ON | הגברה/החלשה של עוצמת הקול | קול HP - לא ישנים | |
| ON | ON | ON | השתקה | רמקול ראשי - השתקה | |
| ON | ON | ON | הגברה/החלשה של עוצמת הקול | קול HP - כן - רמת הקול מוחלת מרמת עוצמת הקול של HP בתפריט האפשרויות של המלון. | |
| ON | ON | ON | הגברה/החלשה של עוצמת הקול | קול רמקול ראשי - לא (השתקה) | |
| ON | ON | OFF | ביטול השתקה | קול HP - הגברה/החלשה של עוצמת הקול לפי עוצמת הקול הנוכחית של HP | |
| באפור | OFF | OFF | הפעלה | קול רמקול ראשי - לא (השתקה) | זה דומה לפונקציה הרגילה, פרט לכך שהשמע מנותב באופן כפוי לשקע האוזניות אפילו אם אין אוזניות מחוברות באופן פיזי. |
| באפור | OFF | OFF | הגברה/החלשה של עוצמת הקול | קול HP - כן (רמת עוצמת הקול של HP של היצרן מוחלת) | |
| באפור | OFF | ON | השתקה | רמקול ראשי - השתקה | |
| באפור | OFF | ON | הגברה/החלשה של עוצמת הקול/מצב השתקה | קול HP - הגברה/החלשה של עוצמת הקול לפי עוצמת הקול הנוכחית של HP | |
| באפור | OFF | OFF | ביטול השתקה | רמקול ראשי - השתקה (ללא פעולה) | |
| באפור | OFF | OFF | השתקה | קול HP - שינוי להשתקה | |
| באפור | OFF | OFF | הגברה/החלשה של עוצמת הקול/מצב השתקה | קול רמקול ראשי - לא (השתקה) | |
| באפור | OFF | OFF | ביטול השתקה | קול HP - הגברה/החלשה של עוצמת הקול בהתבסס על עוצמת הקול הנוכחית של HP | |
| OFF | ON | OFF | הפעלה | קול רמקול ראשי - לא (השתקה) | כמו חיבור/ניתוק אוזניות עם התכונה 'ללא ניהול HP'. |
| OFF | ON | OFF | הגברה/החלשה של עוצמת הקול | קול HP - כן (עוצמת הקול לפי עוצמת הקול הנוכחית של HP) | |
| OFF | ON | ON | השתקה | אם ניהול HP כבוי, הרמקול הראשי נכבה. | |
| OFF | ON | ON | הגברה/החלשה של עוצמת הקול שמירה על מצב השתקה | אם ניהול HP כבוי, הפונקציה דומה ל-HTV רגיל. | |
| OFF | ON | OFF | ביטול השתקה | | |

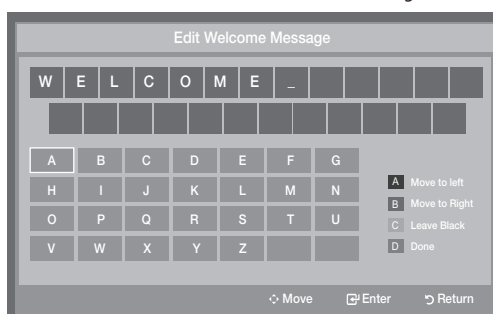
הודעת פתיחה

- תכונת הודעת הפתיחה מאפשרת לך להציג הודעה מותאמת אישית בטלוידיה בכל פעם שאורח מפעיל את הטלוידיה בחדר בבית המלון.
- ההגדרות של הודעת הפתיחה נמצאות בתפריט 'אפשרויות בית מלון'.
- האפשרות 'הודעת פתיחה' צריכה להיות ON כדי שההודעה תוצג בעת ההפעלה.



בהתאם לדגם ולאזור, ייתכן שחלק מתפריטי התפריטים לא יהיו זמינים.

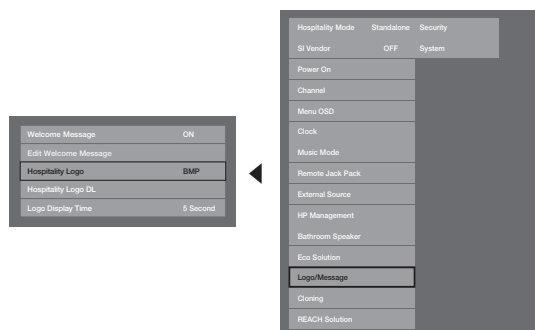
- ניתן ליצור הודעת פתיחה באורך של עד 25 תווים, וניתן לערוך אותה בתפריט 'שירות בית מלון'.
- התווים שניתן לכלול בהודעת הפתיחה הם:
אותיות רישיות מ-A עד Z בלבד.
- ניתן לערוך את הודעת הפתיחה באמצעות מקשי הניווט, המקשים הצבעוניים ומקש Enter בשלט הרחוק בתצוגה על המסך "Edit Welcome Message".



- לא ניתן להפעיל את הודעת הפתיחה ואת הצגת הסמל של המלון בו-זמנית.

סמל המלון

- הפונקציה 'סמל אירוח' מציגה את סמל בית המלון כשהטלוויזיה מופעלת.
- הגדרות Hospitality Logo נמצאות בתפריטים של מצב 'אירוח'.
- פריטי התפריט 'הורדת סמל' ו'הצגת סמל' מופעלים בעת הפעלה של האפשרות 'סמל אירוח'.
- אם קיימת תמונה של הסמל שמורה בזיכרון והאפשרות 'סמל אירוח' מופעלת, סמל האירוח יוצג בעת ההפעלה של הטלוויזיה.
- סמל האירוח אינו מוצג כאשר האפשרות 'סמל אירוח' מושבתת, גם אם תמונת הסמל נטענה בטלוויזיה.



בהתאם לדגם ולאזור, ייתכן שחלק מפריטי התפריטים לא יהיו זמינים.

• Hospitality Logo

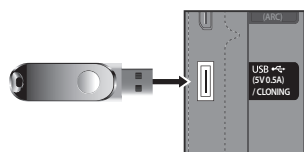
- אפשרות זו מאפשרת לך לבחור אם תמונת סמל האירוח מוצגת או לא.
- כברירת מחדל, האפשרות מוגדרת למצב OFF.
- ניתן להעביר את האפשרות למצב ON או OFF.
- לאחר העברה של האפשרות למצב ON, ניתן לגשת לפריטי התפריט 'הורדת סמל' ו'משך הזמן להצגת סמל'.

• Hospitality Logo DL

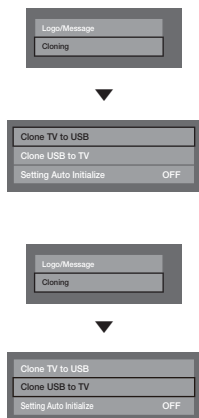
- אפשרות זו מאפשרת לך להעלות את תמונת הסמל מהתקן USB לזיכרון של הטלוויזיה.
- תוצג לך ההודעה המבקשת ממך להמתין בזמן שמתבצעת העתקה של התמונה לטלוויזיה.
- ההודעה 'הפעולה הושלמה' מופיעה לאחר השלמת פעולת ההעתקה בהצלחה.
- ההודעה 'נכשל' מופיעה אם פעולת ההעתקה נכשלה.
- ההודעה 'אין התקן USB' מופיעה אם לא מחובר התקן USB.
- ההודעה 'אין קובץ' מופיעה אם לא קיים בהתקן ה-USB קובץ להעתקה או אם הקובץ הקיים הוא קובץ בתבנית לא מתאימה (יש להשתמש בקובץ בתבנית BMP). אם ההודעה 'אין קובץ' מופיעה וקיים קובץ סמל שמור בהתקן ה-USB, בדוק את תבנית הקובץ.

• תבנית קובץ הסמל

- הטלוויזיה תומכת רק בתבניות BMP ו-AVI.
- שם הקובץ חייב להיות samsung.bmp או samsung.avi.
- הרוזולוציה המרבית המותרת של קובץ בתבנית BMP היא 1280 x 720.
- גודל הקובץ המרבי המותר של קובץ בתבנית AVI הוא 30MB.
- הטלוויזיה אינה משנה את גודל התמונה או מתאימה אותה לפי קנה מידה.
- Codec וידאו: H.264 / MPEG-4 / MPEG2
- קצב נתונים: מתחת ל-10 Mbps
- קצב הצגת תמונות: 24~30
- רוזולוציה: 1080*1920 | 480*640



שכפול USB הוא פונקציה המאפשרת לך להוריד הגדרות שנקבעו על-ידי המשתמש (תמונה, קול, קלט, ערוץ, הגדרות Hotel Setup) מטלוויזיה אחת ולהעלות אותן לגדרות למכשירי טלוויזיה אחרים. ניתן להעתיק את כל ההגדרות שנקבעות על-ידי המשתמש מהטלוויזיה (המכשיר הראשי) להתקן USB. – הפונקציה 'שכפול USB' תומכת בתקן 2.0 בלבד.



- **Clone TV to USB:** זו פעולה המעתיקה את הנתונים המאוחסנים מאזור ספציפי ב-EEPROM בטלוויזיה להתקן USB.
 1. הכנס כונן USB לתוך יציאת ה-USB שבגב הטלוויזיה.
 2. היכנס לאפשרויות בית המלון על-ידי לחיצה על לחצנים אלה בסדר הבא:
MUTE ← 1 ← 1 ← 9 ← ENTER
 3. לחץ על הלחצן ▲ או ▼ כדי לבחור באפשרות 'Clone TV to USB', ולאחר מכן לחץ על הלחצן ENTER.
 4. ההודעה "Clone TV to USB" מוצגת; לחץ על הלחצן ENTER.
 5. ניתן לבדוק את המצב של פעולת שכפול ה-USB.
 - **בביצוע:** בעת העתקת הנתונים להתקן ה-USB.
 - **הושלם:** פעולת ההעתקה הושלמה בהצלחה.
 - **נכשל:** פעולת ההעתקה לא הושלמה בהצלחה.
 - **אין USB:** אין התקן מחובר.
- **Clone USB to TV:** זו פעולה המעלה נתונים מהתקן USB למכשיר הטלוויזיה.
 1. הכנס כונן USB לתוך יציאת ה-USB שבגב הטלוויזיה.
 2. היכנס לאפשרויות בית המלון על-ידי לחיצה על לחצנים אלה בסדר הבא:
MUTE ← 1 ← 1 ← 9 ← ENTER
 3. לחץ על הלחצן ▲ או ▼ כדי לבחור באפשרות 'Clone USB to TV', ולאחר מכן לחץ על הלחצן ENTER.
 4. ההודעה "Clone USB to TV" מוצגת, ולאחר מכן לחץ על הלחצן ENTER.
 5. ניתן לבדוק את המצב של פעולת שכפול ה-USB.
 - **בביצוע:** העתקת הנתונים להתקן ה-USB.
 - **הושלם:** פעולת ההעתקה הושלמה בהצלחה.
 - **נכשל:** פעולת ההעתקה לא הושלמה בהצלחה.
 - **אין USB:** אין התקן מחובר.
 - **אין קובץ:** לא נמצא קובץ להעתקה בהתקן ה-USB.

הפעל את ההעתקה מה-USB לטלוויזיה על-ידי לחיצה ממושכת על מקש ENTER למשך 5 שניות.

הפונקציה CLONE תומכת בסדרות מאותו דגם בלבד. (היא לא פועלת עבור סדרות מדגמים אחרים).

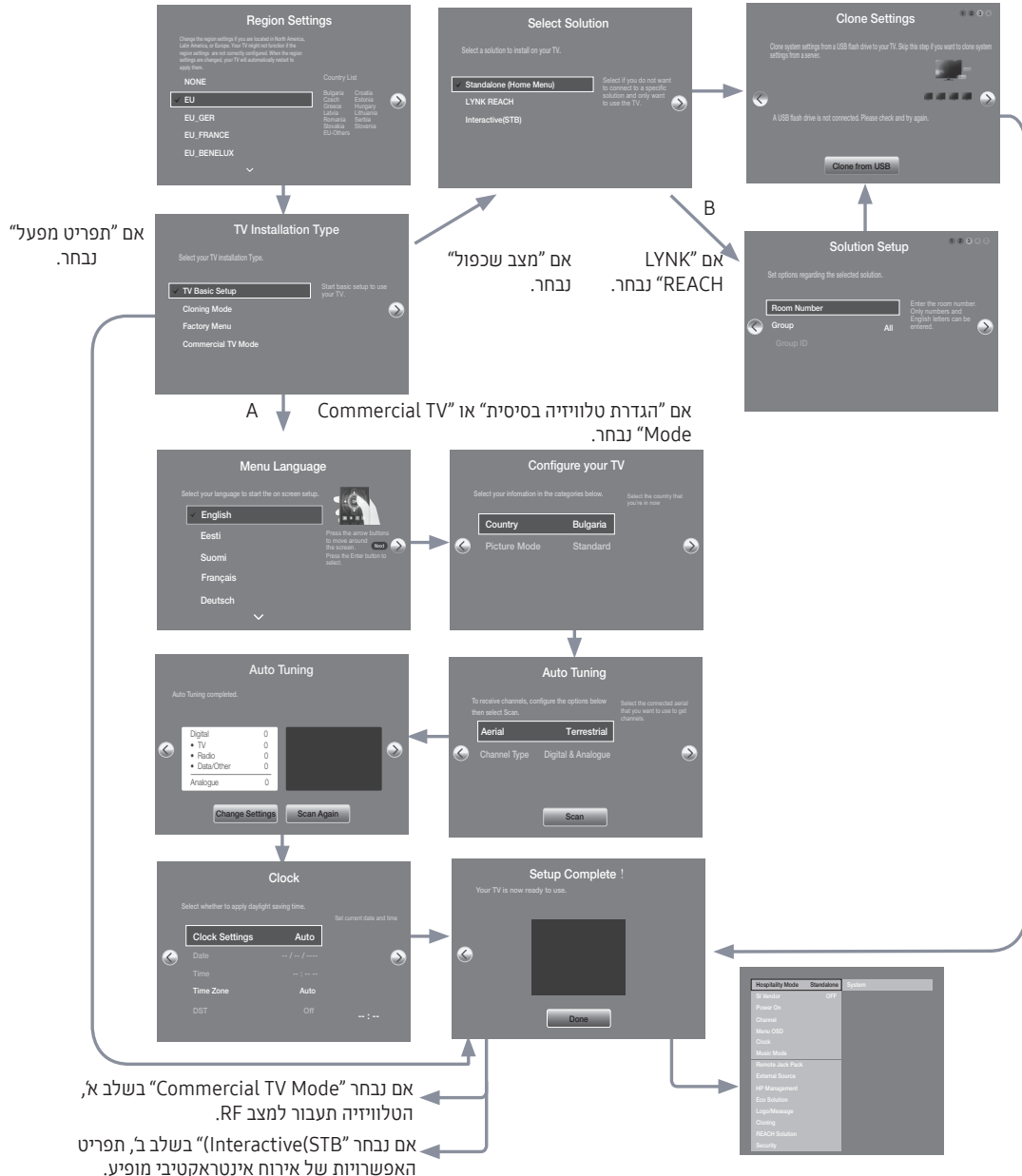
לשכפול מהיר ומיידי במהלך ההתקנה, הכנס כונן USB ששומרות בו ההגדרות הראשיות ממכשירי הטלוויזיה הראשון ולחץ ממושכות על מקש Enter למשך 5 שניות.

Plug & Play למטרות אירוח

- הפונקציה 'Plug & Play' במצב בית מלון' מבצעת באופן אוטומטי בחירה במצב בית מלון, הגדרת אזור והגדרת מצב תמונה.
- הפונקציה 'Plug & Play' במצב בית מלון' זמינה לשימוש פעם אחת בלבד, בהפעלה הראשונה של הטלוויזיה.
- אפשרות זו זמינה לאחר ההגדרה הראשונה של הטלוויזיה והעברת שכפול של הגדרות הטלוויזיה לכוון USB.
- כדי להגדיר את הטלוויזיה הבאה, כל שעליך לעשות הוא לצאת מהפונקציה 'Plug & Play' במצב בית מלון', לחבר את התקן ה-USB ולשכפל את ההגדרות מה-USB לטלוויזיה.
- בהתאם לדגם ולאזור, ייתכן שחלק מהתפריטים לא ייכללו.

• תרחיש שימוש בממשק משתמש

אם "Standalone/Home Menu" או "Interactive(STB)" נבחר.



1. הגדרות אזור
 - בדוק את הגדרות האזור.
 - אם ברצונך לשנות הגדרה, בחר אותה והקש ENTER.
 - אם אינך רוצה לשנות הגדרות כלשהן, עבור לשלב הבא.
2. סוג התקנת טלוויזיה
 - אם תבחר "מצב שכפול", האפשרות "Select Solution" תופיע.
 - בחר "הגדרת טלוויזיה בסיסית" או "Commercial TV Mode" כדי לעבור לשלב הבא.
3. שפת תפריט
 - בחר את השפה של תצוגת המסך (OSD).
4. בחירת המדינה ומצב התמונה
 - בחר את המדינה ומצב התמונה המתאימים.
 - בהתאם לדגם ולאזור, ייתכן שחלק מהמדינות לא ייכללו.
5. כוונן אוטומטי
 - בחר את מקור האנטנה וסוג הערוץ. קבע את תצורת ההגדרות ובחר סריקה.
 - הפונקציה כוונן אוטומטי מתחילה לחפש אחר ערוצים.
 - כשהפונקציה כוונן אוטומטי מסתיימת, פרטי הערוצים מוצגים.
6. שעון
 - הגדר את השעה הנכונה על-ידי הגדרת שעון קיץ (שעון קיץ) ואזור זמן.
7. הגדרת הטלוויזיה הושלמה

הכנס-הפעל ב-HD – הגדרת אזור (אירופה בלבד)

- הערך 'הגדרת אזור' הוא ערך הגדרת תוכנה חשוב מאוד המשפיע על היבטים כגון שפות, תדרי שידור וכו'.
- אם הערך 'הגדרת אזור' אינו מוגדר כראוי, ייתכן שהטלוויזיה לא תתפקד. בחר את הגדרת האזור הנכונה בעזרת רשימת המדינות המופיעה.

הטלוויזיה תאוחלל באופן אוטומטי להחלת הגדרת האזור החדשה.



לאחר האתחול, הגדרת האזור המעודכנת תוצג.

לחץ על ENTER והכנס-הפעל כללי ב-HD ימשיך לפעול.

אם עליך לשנות את הגדרת האזור לאחר 'הכנס-הפעל' ב-HD, לחץ על פונקציית איפוס הטלוויזיה במצב 'צרך'. כעת ניתן להמשיך ב'הכנס-הפעל' ב-HD, כולל שינוי הגדרת האזור.

שעון תוכנה

- שעון התוכנה מציג את השעה הנוכחית על המסך כשהמשתמש לוחץ על לחצן השלט הרחוק Info במצב המתנה.
- אם המשתמש לוחץ על לחצן Info כשהטלוויזיה נמצאת במצב המתנה, הטלוויזיה מופעלת ומציגה את השעה הנוכחית על המסך למשך 10 שניות, ואז חוזרת למצב המתנה.
 - השעה מוצגת בתור שעון דיגיטלי בגודל כרזה רגיל. תבנית של 12 או 24 שעות נקבעת לפי תבנית המידע.
 - אם המשתמש לוחץ על לחצן Info כשהטלוויזיה מופעלת, מתבצעת הפונקציה המקורית של לחצן Info.
- תיאור מפורט
- שעון התוכנה פועל לפי הגדרתו למצב פועל/כבוי בתפריט ההתקנה של היצרן.
 - אם שעון התוכנה מופעל, האפשרות 'סמל מהיר' נכבית באופן אוטומטי. (במקרה זה, אפילו אם תפעיל שוב את האפשרות 'סמל מהיר', היא תיכבה באופן אוטומטי כשהטלוויזיה תופעל שוב.)
 - אם אספקת החשמל כבויה, הגדרת השעה נשמרת רק בדגמים עם קבל גיבוי ו-RTC.
 - כשטלוויזיה במצב המתנה מציגה את השעה הנוכחית, הגדרות השתקת הווידיאו והשמע נשמרות.
 - במקרה זה, אפילו אם סמל המלון מוגדר למצב מופעל, המערכת מדלגת על הצגת סמל המלון.
 - תכונה זו פועלת רק במצב עצמאי.
 - מפרטי פונקציות חשובות אחרות כששעון התוכנה מופעל
 - הלחצן Info פועל כמו לחצן ההפעלה.
 - הלחיצה על לחצן ההפעלה או לחצן Info כששעון התוכנה פועל מעבירה את הטלוויזיה למצב המתנה.
 - כששעון התוכנה פועל, המערכת מתעלמת מלחצנים אחרים פרט ללחצן ההפעלה ולחצן Info.
 - במקרה זה, שעון העצר להפעלה לא מתפקד.
 - שעון העצר לכיבוי ושעון העצר לשינה מתפקדים.
 - כשמצב השעון מוגדר לידני בתפריט 'שעה', השעה של sub micom נשמרת על-ידי מעגל RTC.
 - אפילו אם השעה הנוכחית אינה מוגדרת, היא מוצגת כמו בתפריט. (--:--)



Multi Code Remote Control הוא משדר מיוחד שיכול לשלוט בכמה מכשירי טלוויזיה באמצעות שלט אחד. פונקציה זו שימושית בסביבות שבהן יש יותר ממכשיר טלוויזיה אחד במיקום אחד, כגון בבתי חולים. מספר מזהה ההתקן יוצג בתצוגת המקור על המסך. ניתן לתמוך בעד תשעה שידורי אות מפתח מרחוק לצורך שימוש בקוד מרובה.

קוד הזיהוי הראשוני של כל טלוויזיה הוא "0". ניתן להגדיר ולאפס את קוד הזיהוי במצב 'שידורי טלוויזיה אנלוגיים' או במצב 'מחשב אישי'. (לא זמין בערוצי TTX או DTV)

- ניתן להגדיר את קוד הזיהוי בין 0 ל-9.
- לחץ ממושכות על הלחצנים RETURN + MUTE למשך יותר מ-7 שניות, ולאחר מכן לחץ על לחצן הספרה שברצונך להגדיר.
- מזהה ההתקן יוצג על המסך במיקום מרכזי.
- הטקסט הבא יוצג. "קוד השלט-רחוק הוגדר ל-X. אם ברצונך לשנות את הקוד בשלט, הזן את הספרה שנבחרה." (X היא הספרה) הודעה זו תוצג עד ללחיצה על לחצן 'ציאה'.



Remote control code is set to 0. If you want to change the Remote control code, enter the chosen digit.

- לדוגמה, אם המשתמש ילחץ על הספרה 1, קוד הזיהוי שיוגדר לשלט הרחוק ולטלוויזיה יהיה 1.
- הטקסט הבא יוצג: "קוד השלט הרחוק השתנה ל-1". לאחר מכן, ניתן לשלוט בטלוויזיה רק באמצעות שלט רחוק עם אותו קוד זיהוי כמו של הטלוויזיה.
- אם קוד הזיהוי בין השלט הרחוק והטלוויזיה לא תואם, הטקסט הבא יוצג: "מזהה הטלוויזיה הוא א" (א הוא המזהה שהוגדר לטלוויזיה)
- כדי לאפס את קוד הזיהוי, לחץ ממושכות על הלחצנים EXIT + MUTE למשך יותר מ-7 שניות. קודי הזיהוי של הטלוויזיה והשלט יאופסו ל-"0". ההודעה "קוד השלט הרחוק הוגדר ל-0" תוצג.
- אופן ההגדרה או האיפוס של הזיהוי עשוי להשתנות לפי השלט הרחוק. עיין בטבלה הבאה.

הגדרת השעה

MENU ← מערכת ← שעה ← שעון ← הגדרת שעון

• השעה מוזנת

- לחץ על לחצן השלט הרחוק כדי לבחור שעון ולהגדיר את השעה.

• הגדרת השעה במצב אינטראקטיבי

- אם מערכת המלון משדרת את פרטי השעה, השעה מוגדרת באופן אוטומטי.
- אם מערכת המלון אינה משדרת את פרטי השעה, לא ניתן להציג את השעה.

אם השעה מוגדרת, השעון מוצג בלוח הקדמי.

שעה

שעון
שעון עצר לשינה
כבוי
שעון עצר מעורר

שעון
מצב שעון
ידני

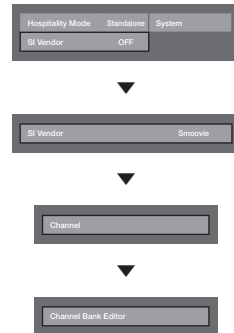
• הגדרת שעון
• אזור זמן
אוטומטי

Channel Bank Editor (טלוויזיות Smoovie בלבד)

עורך מאגר הערוצים יכול לשמש לעריכת ערוצים ומציע שלוש אפשרויות מאגר שונות. בהתאם לכרטיס המאגר, יוצגו ערוצים מסוימים שמהם יוכלו אורחי המלון ליהנות.

הגדרת עורך מאגר הערוצים במצב עצמאי

1. היכנס לתפריט העצמאי של המלון על-ידי לחיצה על "MUTE + 1 + 1 + 9 + Enter"
2. בחר את ספק SI: "Smoovie"
3. תוכל לראות אפשרות תפריט חדשה "Channel Bank Editor"
4. היכנס ל-"Channel Bank Editor".



בהתאם לדגם ולאזור, ייתכן שחלק מפרטי התפריטים לא יהיו זמינים

5. ערוך את מאגר הערוצים כמוצג בדוגמה שלהלן.
- a. Bank1 (ערוץ ללא תשלום): בחר את הערוץ שיהיה בשימוש כאשר השלט אינו מכיל כרטיס.
b. Bank2 (כרטיס משפחה - ירוק): בחר את הערוץ שיהיה בשימוש לאחר הכנסת כרטיס ירוק לשלט.
c. Bank3 (כרטיס למבוגרים - אדום): בחר את הערוץ שיהיה בשימוש לאחר הכנסת כרטיס אדום לשלט.

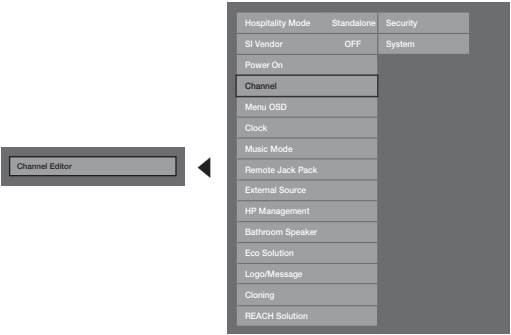
| Channel Bank Edit | | | |
|---|-------------------------------------|-------------------------------------|-------------------------------------|
| | Bank1 (4) | Bank2 (6) | Bank3 (36) |
| All | <input type="checkbox"/> | <input type="checkbox"/> | <input checked="" type="checkbox"/> |
| 1 1futech | <input checked="" type="checkbox"/> | <input checked="" type="checkbox"/> | <input checked="" type="checkbox"/> |
| 1 BBC1 | <input checked="" type="checkbox"/> | <input checked="" type="checkbox"/> | <input checked="" type="checkbox"/> |
| 2 24ore.tv | <input type="checkbox"/> | <input checked="" type="checkbox"/> | <input checked="" type="checkbox"/> |
| 2 C3 | <input type="checkbox"/> | <input checked="" type="checkbox"/> | <input checked="" type="checkbox"/> |
| 3 BBC World | <input type="checkbox"/> | <input checked="" type="checkbox"/> | <input checked="" type="checkbox"/> |
| 3 C5 | <input type="checkbox"/> | <input checked="" type="checkbox"/> | <input checked="" type="checkbox"/> |
| 4 Coming Soon | <input type="checkbox"/> | <input type="checkbox"/> | <input checked="" type="checkbox"/> |
| 4 S2 | <input type="checkbox"/> | <input type="checkbox"/> | <input checked="" type="checkbox"/> |
| ⬅ Move ⬅ Select/Deselect ➡ Return | | | |

עיין במידע הבא בעת השימוש בשלט רחוק מסוג SMOOVIE

1. אם בחרת את SMOOVIE בתור SI Vendor, עליך להשתמש בשלט רחוק של SMOOVIE.
2. באמצעות לחצני המספרים בשלט הרחוק, המשתמשים יכולים לבחור ערוצים של Bank1 בלבד. לאור זאת, אם ברצונך להחליף ערוץ באמצעות כרטיס ירוק או אדום, השתמש בלחצנים להחלפת ערוצים למעלה/למטה.
3. במדריך הערוצים או ברשימת הערוצים, המשתמשים יוכלו לראות את רשימת הערוצים של Bank1 בלבד.

Channel Editor

Channel Editor עורך את המספר והשם של הערוץ.
- השתמש בChannel Editor כדי למיין את הערוצים לפי מספרי הערוצים הרצויים.



בהתאם לדגם ולאזור, ייתכן שחלק מפרטי התפריטים לא יהיו זמינים

שלב פשוטים לשימוש בעורך הערוצים במצב עצמאי

| פעולה | שלב |
|---|-----|
| בחר 'אחסון ערוצים אוטומטי' בתפריט האפשרויות של המלון | 1 |
| בחר 'עורך הערוצים' בתפריט האפשרויות של המלון | 2 |
| בנה טבלה עם רשימות הערוצים הסופיות שבהן אתה מעוניין | 3 |
| סדר את הערוצים מחדש בעזרת הלחצן TOOLS בהתבסס על הטבלה שבנית | 4 |
| לחץ על הלחצן EXIT או RETURN כדי לצאת. | 5 |
| כדי לעזור בהבנה, קרא את הפרטים הבאים | |

- קביעת המדינה והז'אנר עבור הערוצים שמספק המלון. אם המשתמש בוחר מדינה וז'אנר, מוצגים הערוצים המתאימים.
- ראשית עליך לבחור את המדינה, אחרת לא תוכל להגדיר ז'אנר.
 - אם תבחר ז'אנר ללא ערוצים משויכים, רשימת הערוצים תציג את כל הערוצים הזמינים.
 - הפונקציה My Channel פועלת במצב עצמאי בלבד.
 - ספק SI במצב עצמאי: אפשרות זו לא תפעל אם תבחר באפשרות Smoovie.
 - זוהי אפשרות המיועדת לבתי מלון הנמצאת תחת התפריט 'מלון' -> 'מצב שירות' וניתן להפעיל או להשבית אותה.
 - אפשרות זו תפעל רק אם תגדיר אותה למצב 'מופעל'.
- הרכב ערוצים (במצב ז'אנר)

| רגיל | קטגוריה | מצב ערוץ | הפעלת מצב אנטנה | תיאור |
|------|---------|------------------|-----------------|--|
| | | | אנטנה/כבלים | |
| מלון | ז'אנר | הכל (ברירת מחדל) | 0 | ספק מצב ז'אנר לערוץ לפי מדינות בכל מדינה הניתנת לניהול במצב ההגדרה הראשי תחת 'הגדרות היצרן'. |
| | | חדשות | 0 | |
| | | רדיו | 0 | |
| | | בידור | 0 | |
| | | ספורט | 0 | |
| | | מלון | 0 | |

My Channel

Current status All Country / All

Country

Genre

Austria

Belgium

China

Denmark

Finland

France

All

News

Radio

Entertainment

Sports

Hotel

OK

Cancel

☒ Keep Previous ☐ Move ☐ Enter

* כדי לדעת מה מספר הפריטים האמורים להיות מוצגים ברשימה, עיין במסמך העיצוב.

מדריך לשימוש במקשים

| לחצן | פעולה | ניווט עזרה בניווט |
|------------------|---|-------------------|
| הזנה | בחירת פריט. | הזנה |
| ערוץ קדימה/אחורה | הזזת הבורר מדף לדף. | (ללא מדריך) |
| חץ למעלה/למטה | ניווט למדינה או לז'אנר ברשימה. (באופן מעגלי) | תזוזה |
| ימינה | בחירת הפריט המסומן ומעבר למקטע ז'אנר. | |
| RETURN | חזרה למסך. (הגדרת ז'אנר: המדינה והז'אנר האחרונים שהוגדרו) | (ללא מדריך) |
| EXIT | חזרה למסך. (הגדרת ז'אנר: המדינה והז'אנר האחרונים שהוגדרו) | (ללא מדריך) |

הערות

- במקטע זה מתואר ממשק המשתמש המוצג בקדמת התמונה כאשר הטלוויזיה מופעלת. (מצב 'הגדרות יצרן' > מצב 'ד'אנר': מופעל)
- רשימת הז'אנרים היא רשימת משנה הקיימת עבור כל מדינה.
- מסך השידור שהוצג בערוץ האחרון שנשמר בזיכרון.
- כדי לשמור את מפת הערוצים הקודמת לפי מדינה וז'אנר, לחץ על הלחצן הכחול, על הלחצן RETURN ועל הלחצן EXIT בשלט הרחוק בזה אחר זה כדי לסגור את ממשק המשתמש המוצג בקדמת התמונה.

שונות

- הפריט המסומן כברירת מחדל: הפריט האחרון שנשמר בזיכרון (מדינה, ז'אנר)
- זמן קצוב (60 שניות)

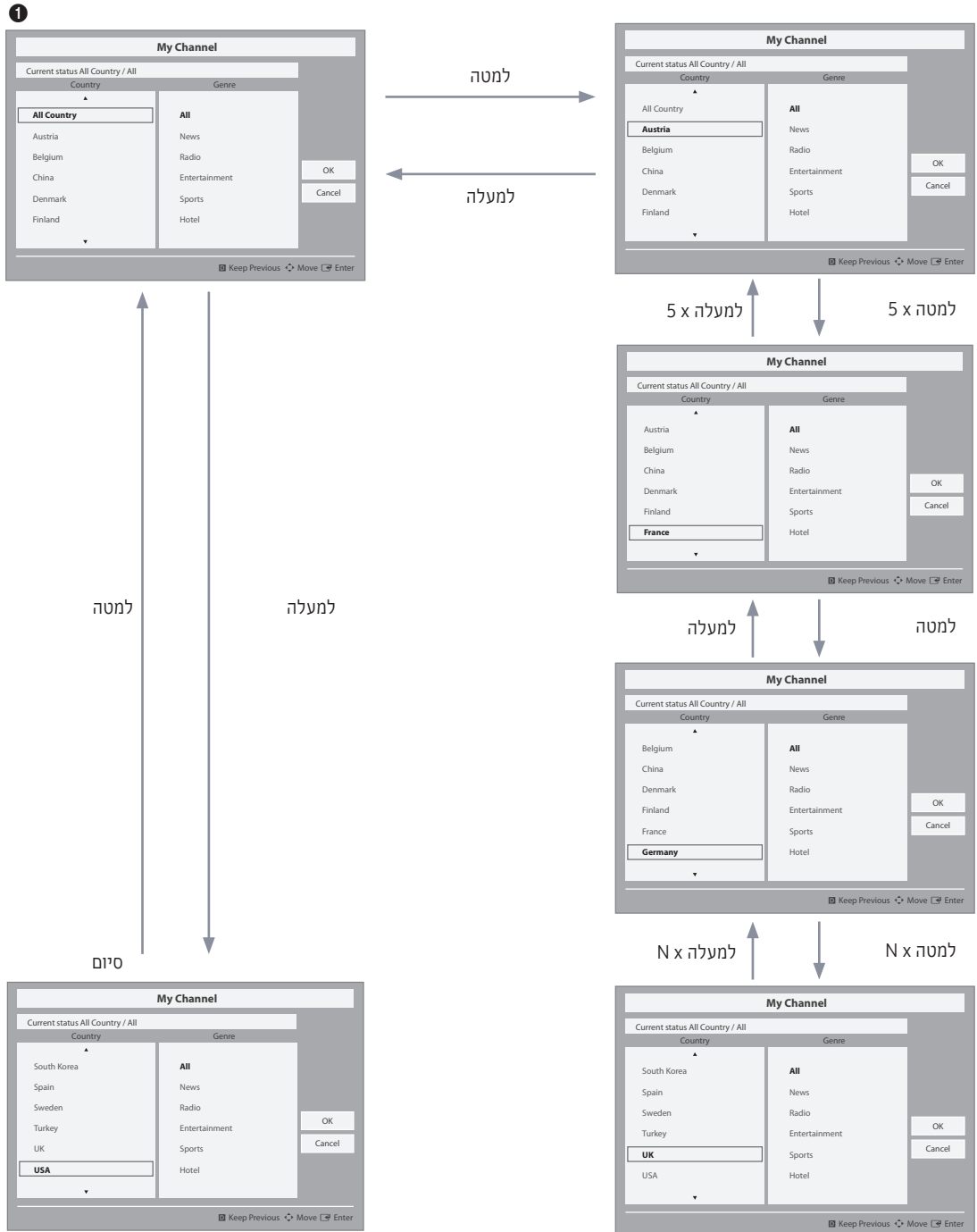
רכיבים

| מס. | שם | תיאור |
|-----|-------------------|--|
| 1 | מסך רקע | הצגת הערוץ האחרון שנבחר כאשר הטלוויזיה מופעלת. |
| 2 | שם הפונקציה | השם של הפונקציה. |
| 3 | מצב נוכחי | הצגת ההגדרות הנוכחיות עבור מדינה/ז'אנר. |
| 4 | פריטי מדינה | הפריטים של רשימת המדינות מוצגים. המדינה האחרונה שנבחרה מוצגת. |
| 5 | פריטי ז'אנר | הפריטים של רשימת הז'אנרים מוצגים. מוצגים פריטי ז'אנר זמינים לפי המדינות שנוהלו במצב ההגדרה הראשית תחת 'הגדרות יצרן'. (הפריט 'הכל' תמיד יוצג) הז'אנר האחרון שנבחר מוצג. |
| 6 | סימון | אם שם הפריט ארוך מדי להצגה במקום הקיים, גלישת טקסט אוטומטית תציג את הכותרת המלאה. |
| 7 | מחווון | המחווון יוצג כאשר קיים דף קודם או דף נוסף. |
| 8 | ניווט עזרה בניווט | המדריך לשימוש במקשים מיושר לימין. |

אינטראקציות סימון [פריטי מדינה]

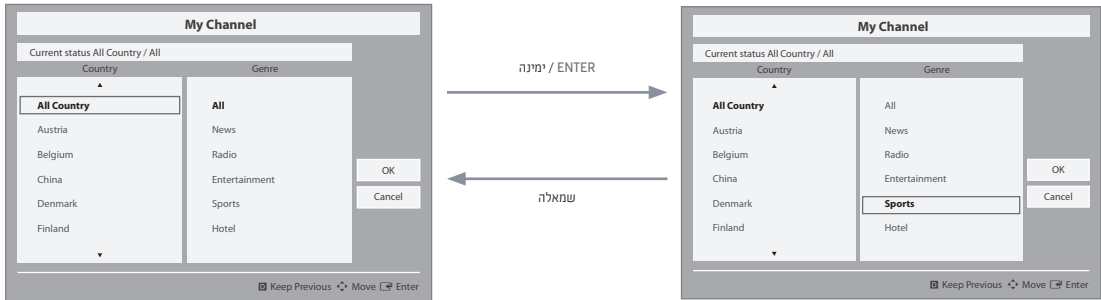
- עמוד זה נועד להצגת אינטראקציות אפשריות בלבד. יתכן שהתוכן המוצג בעמוד לא יהיה זהה לתוכן המוצג על המסך בפועל. הערות

- המשתמשים יכולים לנווט בין הפריטים בכל רשימה של מדינות וז'אנרים על-ידי לחיצה על מקשי החצים למעלה או למטה בשלט הרחוק.
- יש תמיכה בניווט מעגלי.



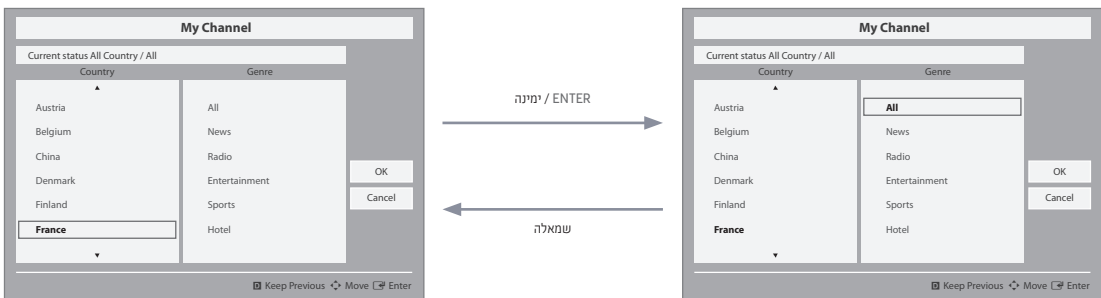
אינטראקציות סימון [הז'אנר המוגדר כברירת מחדל]

- עמוד זה נועד להצגת אינטראקציות אפשריות בלבד. יתכן שהתוכן המוצג בעמוד לא יהיה זהה לתוכן המוצג על המסך בפועל.



- המדינה הנוכחית שנבחרה מסומנת.

- הפריט המסומן כברירת מחדל: הז'אנר הנוכחי נבחר.

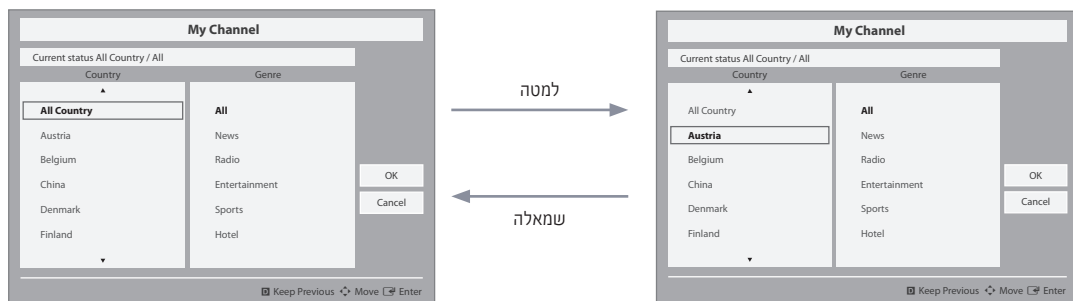


- פריט אחר ברשימת המדינות מסומן

- הפריט המסומן כברירת מחדל: הכל

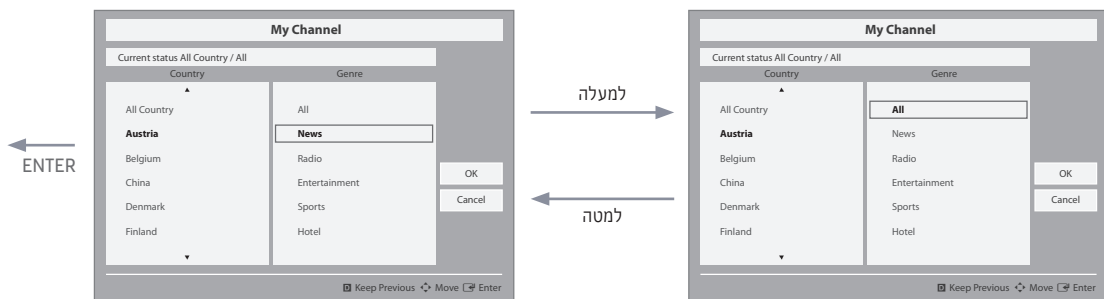
אינטראקציה לשינוי מצב 1 (1/2)

- עמוד זה נועד להצגת אינטראקציות אפשריות בלבד. יתכן שהתוכן המוצג בעמוד לא יהיה זהה לתוכן המוצג על המסך בפועל.



- מצב ז'אנר נוכחי: כל המדינות/ספורט

ENTER / ימינה

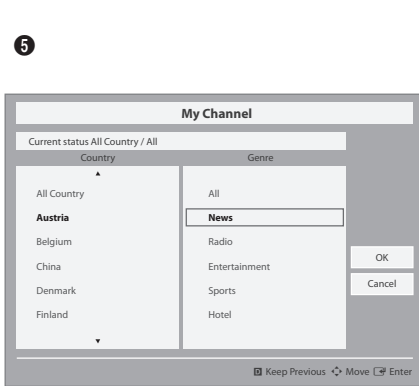


- לאחר בחירת מדינה, המוקד עובר לתפריט הז'אנרים באופן אוטומטי.

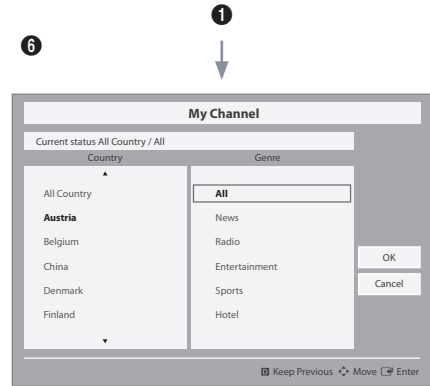
ENTER / ימינה

6

- עמוד זה נועד להצגת אינטראקציות אפשריות בלבד. יתכן שהתוכן המוצג בעמוד לא יהיה זהה לתוכן המוצג על המסך בפועל.



- מוצגת הודעה לציון השלמה של שינוי מצב הז'אנר.
- זמן קצוב (5 שניות)



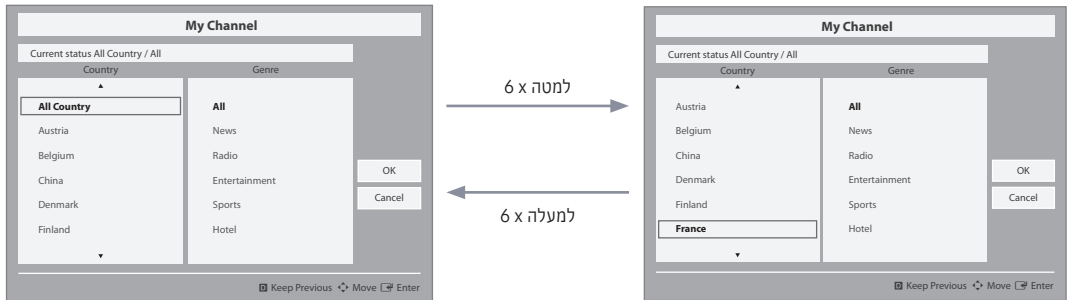
- אם תלחץ על לחצן חץ שמאלה כדי לנווט מתפריט הז'אנרים לתפריט המדינות, פריט המדינה הקיים שנבחר יסומן.

ENTER / RETURN / תום הזמן הקצוב



- עמוד זה נועד להצגת אינטראקציות אפשריות בלבד. יתכן שהתוכן המוצג בעמוד לא יהיה זהה לתוכן המוצג על המסך בפועל.

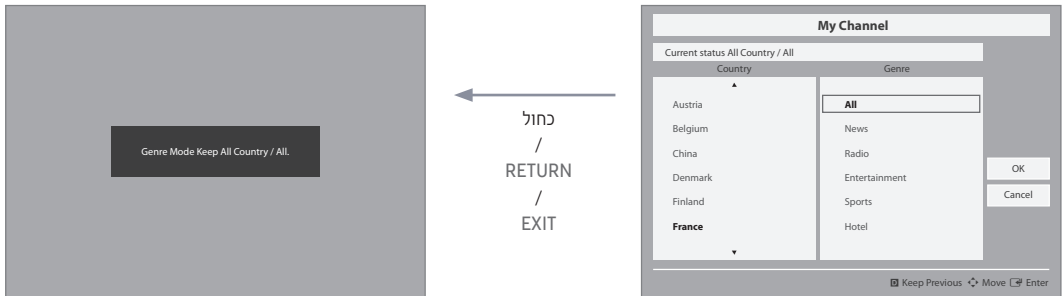
1



- מצב ז'אנר נוכחי: כל המדינות/ספורט

ENTER / ימינה

5

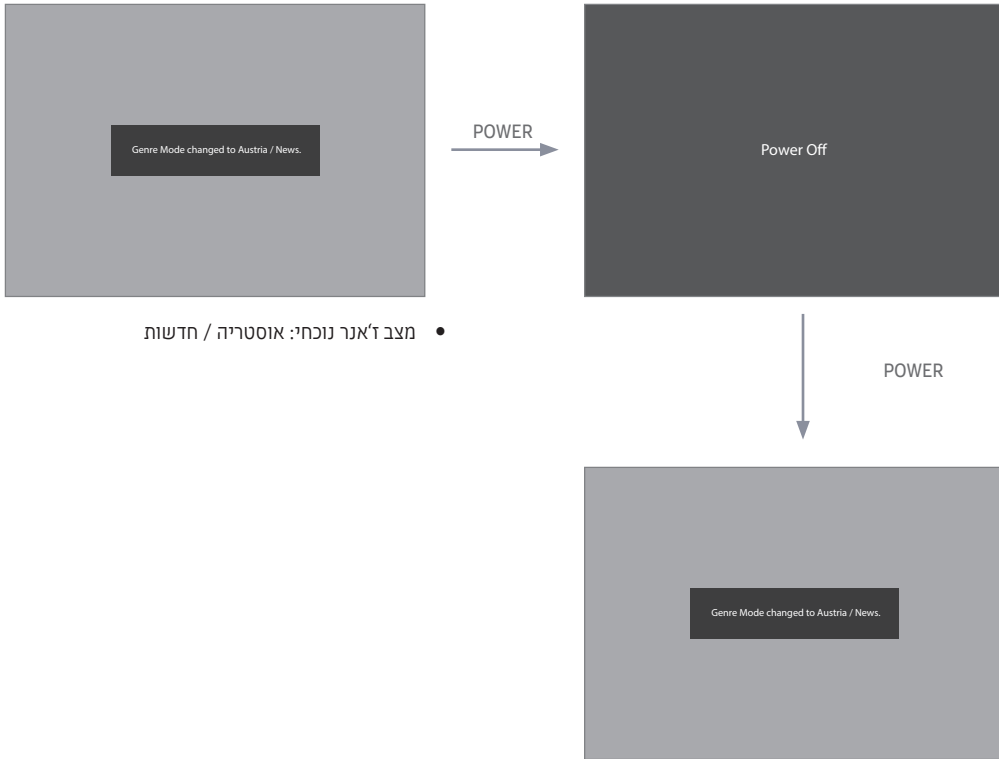


- לאחר בחירת מדינה, המוקד עובר לתפריט הז'אנרים באופן אוטומטי.

- מצב ז'אנר נוכחי: כל המדינות/ספורט

- עמוד זה נועד להצגת אינטראקציות אפשריות בלבד. יתכן שהתוכן המוצג בעמוד לא יהיה זהה לתוכן המוצג על המסך בפועל.

1



- מצב ז'אנר נוכחי: אוסטריה / חדשות

- מצב ז'אנר נוכחי: אוסטריה / חדשות

עורך הז'אנרים

- ניתן לבצע את בחירת המדינה והז'אנר בתפריט רשימת הערוצים.
- הלהיצה על הלהצן האדום מפעילה את רשימת המשנה של המדינות. כאן, המציג יכול לגלול כלפי מטה ולבחור מדינה כרצונו.
- ניתן לבצע את בחירת הז'אנר באמצעות הלהצנים שמאלה/ימינה, כלומר על-ידי גלילה אופקית בתפריט רשימת הערוצים.
- אם המציג רוצה להחליף ז'אנר או מדינה במצב 'טלוויזיה פועלת', ניתן לעשות זאת באמצעות תכונה זו.

Channel Genre Edit

| Registered | | News | Radio | Entertainment | Sports | Hotel |
|--------------------------|-------|--------------------------|--------------------------|--------------------------|--------------------------|--------------------------|
| <input type="checkbox"/> | 0 C67 | <input type="checkbox"/> | <input type="checkbox"/> | <input type="checkbox"/> | <input type="checkbox"/> | <input type="checkbox"/> |
| <input type="checkbox"/> | 1 C-- | <input type="checkbox"/> | <input type="checkbox"/> | <input type="checkbox"/> | <input type="checkbox"/> | <input type="checkbox"/> |
| <input type="checkbox"/> | 2 C78 | <input type="checkbox"/> | <input type="checkbox"/> | <input type="checkbox"/> | <input type="checkbox"/> | <input type="checkbox"/> |
| | | | | | | |
| | | | | | | |
| | | | | | | |
| | | | | | | |
| | | | | | | |
| | | | | | | |
| | | | | | | |
| | | | | | | |
| | | | | | | |
| | | | | | | |
| | | | | | | |
| | | | | | | |
| | | | | | | |

☐ Select All Items On Column
 ☐ Deselect All Items On Column
 ☐ Select
 ☐ Return

- זהו עורך להגדת הדאנר עבור כל ערוץ טלוויזיה במלון.
- ניתן להוסיף ערוצים מאוחסנים לדאנר מסוים בתפריט עריכת הדאנר.
- ערוץ אחד יכול להיות שייך לכמה דאנרים.
- אפשרויות הדאנרים הזמינות הן: חדשות, רדיו, בידור, ספורט ומלון.
- ניתן לבחור דאנר בממשק המשתמש המוצג בקדמת התמונה 'הערוץ שלי', או ברשימת הערוצים.
- תכונה זו ממיינת את הערוצים של דאנר מסוים ברשימה. האורח יכול לבחור את הדאנר הרצוי ולבחור ערוץ על-ידי גלילה כלפי מטה ברשימה הממוינת.

מפת ערוצים מעורבת

- הפונקציה 'מפת ערוצים מעורבת' משלבת בין ערוצים הנקלטים באנטנה, בכבלים ובלויין.
- הפונקציה 'מפת ערוצים מעורבת' חייבת להיות במצב ON כדי לשלב בין ערוצים הנקלטים באנטנה, בכבלים ובלויין.
 - השתמש בעורך הערוצים כדי למיין את הערוצים לאחר הפעלת הפונקציה 'Mixed Channel Map' בתפריט אפשרויות המלון.

מקרון הקול

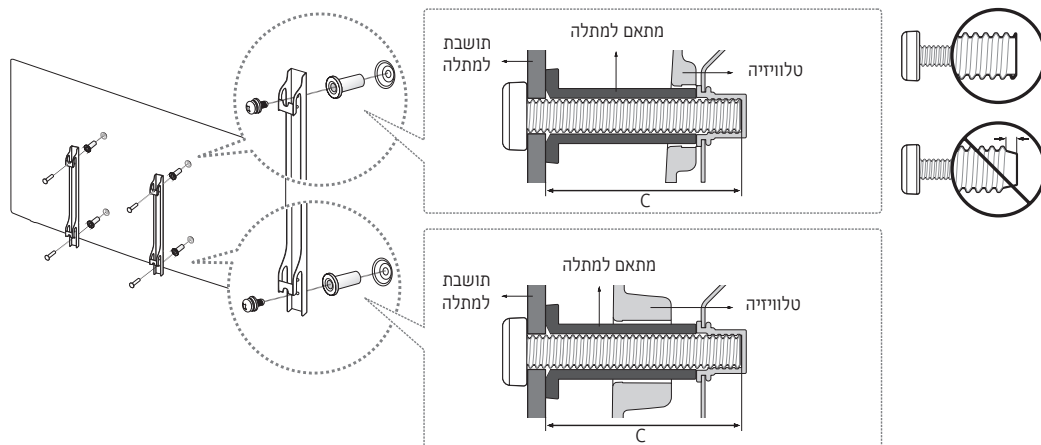
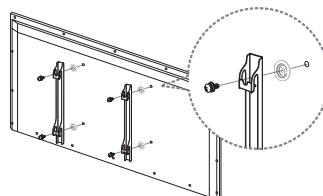
- **מקרון הקול וטלוויזיית האירוח של Samsung ב-2015**
 - השתמש בתמיכה של מקרון הקול וטלוויזיית האירוח של Samsung ב-HDMI 1.4 כדי להאזין לקול הטלוויזיה במקרון הקול באמצעות כבל HDMI יחיד.
 - דגמים נתמכים:
 - מקרון קול: HW-F350/F450/F550
 - **הפעלת "מצב מלון" ממקרון הקול**
 - יש להגדיר מראש את האפשרויות הבאות בטלוויזיית המלון.
 - אפשרות מלון → הפעלה → עוצמת קול בעת הפעלה = "הפעל" / עוצמת קול בעת הפעלה / עוצמת קול מרבית
 - אפשרות מלון → התקן חיצוני → מקרון קול כבוי = "פועל"
 - חבר כבל HDMI מהיציאה HDMI OUT של מקרון הקול ליציאה HDMI1 של טלוויזיית האירוח.
 - לאחר החיבור לטלוויזיית האירוח 2015 באמצעות כבל HDMI, מקרון הקול מזהה באופן אוטומטי את הטלוויזיה כשהיא מופעלת, והוא עובר ל"מצב מלון" בעצמו.
 - השינוי בעוצמת הקול בעת ההפעלה ובעוצמת הקול המרבית בטלוויזיה חל על מקרון הקול המחובר, כאשר הטלוויזיה מאותחלת פעמיים.
 - **תכונות של "מצב מלון" במקרון הקול**
 - ההפעלה/הכיבוי מסונכרנים עם הטלוויזיה.
 - HDMI_CEC מופעל.
 - זמין דרך היציאה "HDMI OUT" בלבד. (כניסות אחרות מושבתות)
 - עוצמת הקול בעת ההפעלה ועוצמת הקול המרבית מסונכרנות עם הטלוויזיה. (עוצמת הקול של מקרון הקול מוגדרת למחצית מזו של הטלוויזיה)
 - עוצמת הקול הניתנת לשינוי בעת ההפעלה ועוצמת הקול המרבית מושגות מתפריט אפשרויות המלון של הטלוויזיה. (עוצמת הקול של מקרון הקול=עוצמת הקול של הטלוויזיה/2) לדוגמה אם הגדרות עוצמת הקול בטלוויזיה הן "עוצמת קול בעת ההפעלה=20 ועוצמת קול מרבית=90", במקרון הקול עוצמת הקול בעת ההפעלה=10 ועוצמת הקול המרבית=45.
- * פונקציה זו עשויה להשתנות בהתאם לדגם.

התקנת המתלה

ערכת המתלה (נמכרת בנפרד) מאפשרת לך להרכיב את הטלוויזיה על הקיר. לקבלת מידע מפורט בנושא התקנת המתלה, עיין בהוראות שמצורפות אליו. פנה לטכנאי לקבלת עזרה בעת התקנת תושבת המתלה. אנו לא ממליצים לך לעשות זאת באופן עצמאי. Samsung Electronics אינה אחראית לנזק כלשהו למוצר או לפגיעה שלך או של אחרים אם תבחר להתקין את הטלוויזיה בעצמך.



מתאם למתלה
(לא כלול בכל הדגמים)



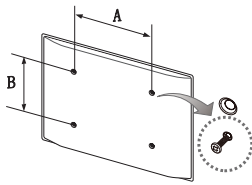
לפני תליית ערכת המתלה, הרכב את מתאם ערכת המתלה שסופק בנפרד מהטלוויזיה.

מפרטי ערכת המתלה (VESA)

ערכת המתלה אינה מצורפת לטלוויזיה אלא נמכרת בנפרד. התקן את המתלה על-גבי קיר יציב, אנכי לרצפה. בעת חיבור למשטח שעשוי מחומר אחר, פנה לספק הנמצא באזורך. אם תתקין את המתלה על התקרה או על קיר משופע, הטלוויזיה עלולה ליפול ולגרום לפציעה חמורה.

הערה

- הממדים הסטנדרטיים לערכות מתלה מוצגים בטבלה להלן.
- מדריך התקנה מפורט וכל החלקים הדרושים להרכבה מצורפים לערכת המתלה.
- אל תשתמש בברגים שאינם תואמים למפרטי הברגים הסטנדרטיים של VESA.
- אל תשתמש בברגים ארוכים מהמידות התקניות, מכיוון שהם עלולים להזיק לחלקים הפנימיים של מכשיר הטלוויזיה.
- עבור מתלים שאינם עומדים בדרישות של מפרטי הברגים הסטנדרטיים של VESA, אורך הברגים עשוי להשתנות בהתאם למפרטי המתלים.
- אין להדק את הברגים במידה רבה מדי. הדבר עלול להזיק למוצר או לגרום לו ליפול ובכך לגרום לפציעה חמורה. Samsung אינה נושאת באחריות לתאונות מסוג זה.
- Samsung אינה נושאת באחריות לנזקים שייגרמו למוצר או לפגיעה בגוף בעת שימוש במתלה שאינו תואם ל-VESA, או שלא צוין במסמך זה או כאשר הצרכן לא פועל בהתאם להוראות ההתקנה של המוצר.
- אל תטה את הטלוויזיה בזווית גדולה מ-15 מעלות בעת תלייתה.



| אורך באינץ' | מפרטי VESA (A * B) | בורג סטנדרטי | כמות |
|----------------|--------------------|--------------|------|
| 24 | 75 x 75 | M4 | 4 |
| 28 (HG32EE670) | 100 x 100 | | |
| 32-49 | 200 x 200 | M8 | |
| 55-58 | 400 x 400 | | |

אל תתקין את ערכת המתלה בזמן שהטלוויזיה פועלת. פעולה זו עלולה להוביל לפגיעה בגוף כתוצאה מהתחשמלות.



קיבוע הטלויזיה לקיר

זהירות: משיכה, דחיפה או טיפוס על הטלויזיה עלולים לגרום לנפילת הטלויזיה. הקפד במיוחד שלא לאפשר לילדיך להיתלות על הטלויזיה או לפגוע ביציבותה; פעולה זו עלולה לגרום לטלויזיה ליפול ולגרום לפציעה קשה או למוות. פעל בהתאם לכל הוראות הבטיחות הכלולות בעלון הבטיחות. כדי לשפר את היציבות, התקן את המתקן למניעת נפילות לצרכי בטיחות, כמוסבר להלן.



כדי למנוע את נפילת הטלויזיה

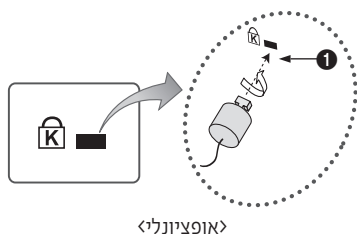
1. הנח את הברגים בתוך ווי התלייה וקבע אותם לקיר. ודא שהברגים הודקו היטב לקיר. בהתאם לסוג הקיר, ייתכן שתידרש חומרה נוספת, כגון עוגן.
מאחר שווי התלייה, הברגים וחוט התלייה הדרושים אינם כלולים, עליך לרכוש אותם בנפרד.
2. הוצא את הברגים מהחלק המרכזי האחורי של הטלויזיה, הנח את הברגים בתוך ווי התלייה ולאחר מכן חזק שוב את הברגים לטלויזיה. ייתכן שלא צורפו ברגים למוצר. במקרה זה, קנה ברגים לפי המפרטים הבאים.
3. חבר את ווי התלייה המקובעים לטלויזיה ואת ווי התלייה המקובעים לקיר באמצעות שרשרת חזקה ולאחר מכן הדק את השרשרת בחוזקה.

הערה

- התקן את הטלויזיה סמוך לקיר, כך שהיא לא תיפול אחורה.
- מומלץ לחבר את החוט כך שהווים המקובעים לקיר יהיו מקבילים לוויים המקובעים לטלויזיה או נמוכים מהם.
- התר את הקשר של חוט התלייה לפני הזזת הטלויזיה.

4. ודא שכל החיבורים מאובטחים כראוי. בדוק מדי פעם את החיבורים כדי למנוע כשל. אם יש לך ספק בנוגע למצב הבטיחות של החיבורים, פנה למתקין מומחה.

מנעול Kensington למניעת גניבה



מנעול Kensington אינו מסופק על-ידי Samsung. זהו התקן המשמש לקיבוע פיזי של המערכת בעת השימוש במקום ציבורי. המראה ושיטת הנעילה עשויים להיות שונים מהמוצג באיור בהתאם ליצרן. עיין במדריך המצורף למנעול Kensington לקבלת מידע נוסף על השימוש הנאות בו.

כדי לנעול את המוצר, בצע את השלבים הבאים:

חפש את הסמל "K" בחלקה האחורי של הטלויזיה. חריץ Kensington נמצא לצד הסמל "K".

1. כרוך את הכבל של מנעול ה-Kensington מסביב לחפץ נייח וגדול כגון שולחן או כיסא.

2. השחל את קצה הכבל עם המנעול המחובר אליו דרך הקצה עם הלולאה של כבל מנעול Kensington.
3. הכנס את התקן הנעילה לתוך חריץ ה-Kensington שעל-גבי המוצר (1).
4. נעל את המנעול.

הוראות אלה הן הוראות כלליות. להוראות מדויקות, עיין במדריך למשתמש שמצורף להתקן הנעילה.

יש לרכוש את התקן הנעילה בנפרד.

המיקום של מנעול Kensington עשוי להשתנות בהתאם לדגם הטלויזיה.

| מפרטים | | | |
|--|---------------------------------|-----------------|-----------|
| הערה | מפרט | פריטים | |
| | DVB-,DTMB,SECAM DVB-TC,PAL T2C | מערכת הטלוויזיה | |
| ,5W X 2 הוא HG32AE570SJXXZ האחר הוא 32 אינץ' של 10W X 2 | 5W x 2 אינץ': 24 ~ 32 | יציאת רמקול | יציאת שמע |
| | 10W X 2 אינץ': 40 ~ 58 | | |
| יציאת שקע טלפון פלט קול BTL | 4W mono 8 ohm SPK | Variable Audio | |
| | Audio-L/R ,D-sub | מחשב אישי | כניסה |
| | שקע שמע/וידאו | A/V | |
| | שקע Scart | EXT(RGB) | |
| | HDMI תואם למפרטי HDMI | HDMI | |
| | 75 ohm לא מאוזן, שקע Din, שקע F | אנטנה | |
| | RJ-12 | DATA | DATA |
| | RS232 | RJP | |
| | 10°C עד 40°C (50°F עד 104°F) | טמפרטורת הפעלה | |
| ללא עיבוי | 10% ~ 80% | לחות הפעלה | |
| | -20°C עד 45°C (-4°F עד 113°F) | טמפרטורת אחסון | |
| ללא עיבוי | 5% ~ 95% | לחות אחסון | |

- העיצוב והמפרטים כפופים לשינויים ללא הודעה מוקדמת.
- לקבלת מידע על ספק המתח ומידע נוסף על צריכת החשמל, עיין בתווית המוצמדת למוצר.
- המפרטים שלעיל עשויים להשתנות בהתאם לדגם.

תוכמתן ואדיו תוינבת

| סיומת קובץ | גורם מכיל | Codec וידאו | רזולוציה | קצב הצגת תמונות (fps) | קצב נתונים (Mbps) | Codec שמע |
|---|-----------|-----------------------|-------------|-----------------------|--------------------|---------------|
| avi / *.mkv.* asf / *.wmv.* mp4 / *.3gp.* vro / *.mpg.* mpeg / *.ts.* tp / *.trp.* mov / *.flv.* vob / *.svi.* divx.* | AVI | DivX 3.11/4.x/5.x/6.x | 1920 x 1080 | 30~6 | 30 | Dolby Digital |
| | MKV | MPEG4 SP/ASP | | | | LPCM |
| | ASF | H.264 BP/MP/HP | | | | ADPCM |
| | MP4 | Motion JPEG | 640 x 480 | | 8 | (IMA, MS) |
| | 3GP | Window Media Video v9 | | | 30 | AAC |
| | MOV | MPEG2 | | | | HE-AAC |
| | FLV | MPEG1 | 1920 x 1080 | | | 30 |
| | VRO | | | | Dolby Digital Plus | |
| | VOB | | | | MPEG (MP3) | |
| | PS | | | | DTS (Core) | |
| | TS | G.711(A-Law, μ-Law) | | | | |
| WebM | VP8 | | 20 | Vorbis | | |

תופסונ תולבגה

- הכלכה לעפוי אלש וא לעפוי אל ואדיו נכותש נכתיי, ליכמה מרוגב וא נכותב האיגש תמייק מא
- גצומכ מאותה היינשל תונומתה תגצה בצקמ הובג נכותה לש יטרדנטסה תונומתה תגצה/סינונתה בצק מא ולעפי אל ואדיו וא לוקש נכתיי הלבטב
- (הציפק) 'גוליד' היצקנופב הכימת היהת אל, היוגש סקדניאה תלבט מא
- אנגל מימאות ויה אל מימיוסמ תוילטיגיד תומלצמ/USB ינקתשה נכתיי
- 10 Mbps לע הלוע ואדיווה לש סינונתה בצק מא בכעתהל הלולע טירפתה תגצה

| מפענח וידאו | מפענח שמע |
|---|--|
| <ul style="list-style-type: none">• תמיכה בעד H.264, רמה 4.1 (אין תמיכה ב-FMO/ASO/RS).• קצב הצגת תמונות:<ul style="list-style-type: none">- מתחת ל-60: 720 x 1,280 תמונות לכל היותר- מעל ל-30: 720 x 1,280 תמונות לכל היותר• אין תמיכה ב-VC1 AP L4.• אין תמיכה ב-GMC. | <ul style="list-style-type: none">• WMA 10 Pro תומך בעד 5.1 ערוצים ופרופיל M2.• אין תמיכה ב-WMA Lossless Audio.• Vorbis תומך בעד 2 ערוצים.• Dolby Digital Plus נתמך ב-5.1 ערוצים לכל היותר. |

תבניות כתוביות נתמכות

| שם | סימנת קובץ |
|---------------------------|--------------|
| MPEG-4 timed text | txt. |
| SAMI | smi. |
| SubRip | srt. |
| SubViewer | sub. |
| Micro DVD | sub או .txt. |
| SubStation Alpha | ssa. |
| Advanced SubStation Alpha | ass. |
| Powerdivx | psb. |

| שם | גורם מכיל | תבנית |
|---------------------------|-----------|-------------|
| Xsub | AVI | תבנית תמונה |
| SubStation Alpha | MKV | תבנית טקסט |
| Advanced SubStation Alpha | MKV | תבנית טקסט |
| SubRip | MKV | תבנית טקסט |
| MPEG-4 timed text | MP4 | תבנית טקסט |

תבניות מוסיקה נתמכות

| סימנת קובץ | סוג | Codec | הערה |
|-------------------------|-------|---------------------|---|
| mp3.* | MPEG | MPEG1 Audio Layer 3 | |
| m4a.* mpa.* aac.* | MPEG4 | AAC | |
| flac.* | FLAC | FLAC | ניתן לתמוך בעד 2 ערוצים |
| ogg.* | OGG | Vorbis | ניתן לתמוך בעד 2 ערוצים |
| wma.* | WMA | WMA | WMA 10 Pro תומך בעד 5.1 ערוצים ופרופיל M2 (אין תמיכה ב-Lossless Audio). |
| wav.* | wav | wav | |
| mid.* midi.* | midi | midi | לא ניתן לתמוך בחיפוש |

תבניות תמונה נתמכות

| סימנת קובץ | סוג | רזולוציה |
|-----------------|------|--------------|
| jpg.* jpeg.* | JPEG | X 8640 15360 |
| bmp.* | BMP | X 4096 4096 |
| mpo.* | MPO | X 8640 15360 |

SAMSUNG

צור קשר עם SAMSUNG ברחבי העולם
אם יש לך שאלות או הערות בנוגע למוצרי Samsung, פנה למרכז שירות הלקוחות של SAMSUNG.

| מדינה | מרכז שירות לקוחות ☎ | אתר אינטרנט |
|--------------|---|--|
| SINGAPORE | 1800-SAMSUNG(726-7864) | www.samsung.com/sg/support |
| AUSTRALIA | 603 362 1300 | www.samsung.com/au/support |
| NEW ZEALAND | 786 726 0800 | www.samsung.com/nz/support |
| VIETNAM | 889 588 1800 | www.samsung.com/vn/support |
| THAILAND | ,0-2689-3232 1800-29-3232 | www.samsung.com/th/support |
| MYANMAR | +95-1-2399-888 | www.samsung.com/th/support |
| CAMBODIA | +855-23-993232 | |
| LAOS | +856-214-17333 | |
| MALAYSIA | 1800-88-9999 (Overseas contact) 603-77137477 | www.samsung.com/my/support |
| INDONESIA | 021-56997777 08001128888 | www.samsung.com/id/support |
| PHILIPPINES | [PLDT Toll Free] 1-800-10-726-7864 Globe Landline and] 1-800-8-726-7864 [Mobile [Standard Landline] 422-2111 02- | www.samsung.com/ph/support |
| TAIWAN | 0800-329999 | www.samsung.com/tw/support |
| JAPAN | 0120-363-905 | www.samsung.com/jp/support |
| INDIA | Toll Free - 8282 3000 1800 Toll Free - 8282 266 1800 Toll Free - 1800110011 30308282 | www.samsung.com/in/support |
| NEPAL | 18000910113 | www.samsung.com/support |
| BANGLADESH | 0961-2300300 (Toll Free) 0800-0300300 | www.samsung.com/support |
| SRI LANKA | 0115900000 | www.samsung.com/support |
| EGYPT | 08000-7267864 16580 | www.samsung.com/eg/support |
| ALGERIA | 3004 | www.samsung.com/n_africa/support |
| IRAN | [CE] 021-8255 | www.samsung.com/iran/support |
| SAUDI ARABIA | (HELP 24/7 800) 3457 247 800 | www.samsung.com/sa/home www.samsung.com/sa_en |
| PAKISTAN | 0800-Samsung (72678) | www.samsung.com/pk/support |
| TUNISIA | 12 1000 80 | www.samsung.com/n_africa/support |
| U.A.E | 800-SAMSUNG (800 - 726 7864) | www.samsung.com/ae/support (English) www.samsung.com/ae_ar/support (Arabic) |
| OMAN | 800-SAMSUNG (800 - 726 7864) | |
| KUWAIT | 183-CALL (183-2255) | |
| BAHRAIN | 8000-GSAM (8000-4726) | |
| QATAR | 800-CALL (800-2255) | www.samsung.com/tr/support |
| TURKEY | 11 77 444 | |
| JORDAN | 0800-22273 5777444 06 | www.samsung.com/levant/support |
| SYRIA | 5777444 962 | |
| LEBANON | 999 1484 961 1299 | |
| IRAQ | 72220 261 77 964 92525 118 75 964 | |
| MOROCCO | 55 22 100 080 | www.samsung.com/n_africa/support |