

460/470/570/670

# LED-tv

## Installationsvejledning

Tak, fordi du har valgt at købe et Samsung-produkt. For at sikre, at du er helt dækket af garantien, bedes du registrere dit produkt på [www.samsung.com/register](http://www.samsung.com/register)

Model

Serienr.

**SAMSUNG**

Figurer og illustrationer i denne brugervejledning er kun til reference og kan afvige fra produktets virkelige udseende. Produktdesign og -specifikationer kan ændres uden forudgående varsel.

## Instruktion

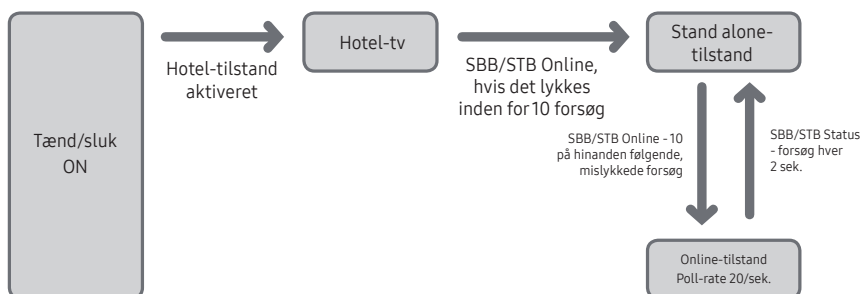
Tv'et indeholder interaktiv funktionalitet via en set-back box (SBB/STB), som er tilsluttet tv'et, og som kan tilsluttes andre tv'er i et computerstyret system til hoteller og andre virksomheder inden for hotel- og restaurationsbranchen.

- **Interaktiv:** Første gang tv'et startes, sender det en kommando for at identificere SBB/STB. Når det identificeres, skifter tv'et til ONLINE-tilstand og skal betjenes via SBB/STB. Hvis tv'et er i ONLINE-tilstand, modtager det ikke længere IR-kommandoer (Samsung-fjernadministration) og fungerer i henhold til grænsefladeprotokollen.
- **Stand alone:** Hvis SBB/STB ikke identificeres, skal tv'et sættes i Stand alone-tilstand med begrænset funktionalitet.

## Driftstilstande

Når dette tv (i Hotel-tilstand) betjenes med en SBB/STB, sker dette i en af følgende to tilstande:

- Online eller Stand alone. I Stand alone-tilstand fungerer tv'et som hotel-tv, men uden aktiv kommunikation. Det forhindrer, at gæster forsøger at snyde systemet ved at frakoble SBB/STB.



Hvis du vil have oplysninger om angivelse af Stand alone-tilstand eller interaktiv tilstand, henvises til side 39-44 (Angivelse af indstillinger for hoteldata: Stand alone-tilstand og interaktiv tilstand)

- Visse handlinger kan være begrænsede for at forhindre, at gæster forsøger at snyde tv-systemet.
- Ingen hovedmenu (interaktiv tilstand) eller menuen Kanal, Plug & Play i hovedmenuen (Stand alone-tilstand)
- Begrænset lydstyrke og låsning/oplåsning af paneltaster

## Advarsel om stillbilleder

Undgå at vise stillbilleder (f.eks. jpeg-billedfiler) eller stillbilledelementer (f.eks. tv-programmets logo, panorama- eller 4:3-billedformater, børs- eller nyhedsbjælke nederst på skærmen osv.) på skærmen. En konstant visning af stillbilleder kan medføre et ujævnt slid af skærmens fosfor, som påvirker billedkvaliteten. For at nedsætte risikoen for denne påvirkning skal du følge nedenstående anbefalinger:

- Undgå at vise samme tv-kanal i længere tid ad gangen.
- Prøv altid at vise et billede på fuld skærm ved at bruge menuen for tv'ets indstillede billedformat for at få det bedste resultat.
- Reducér lysstyrke og kontrast til det minimum, der kræves for at opnå den ønskede billedkvalitet. Hvis disse værdier overstiges, kan det fremskynde udbrændingen.
- Brug alle de tv-funktioner, der er udviklet til at reducere billedindbrænding og skærmudbrænding, hyppigt. Der henvises til det relevante afsnit i brugervejledningen for flere informationer.

## Sikring af installationsstedet

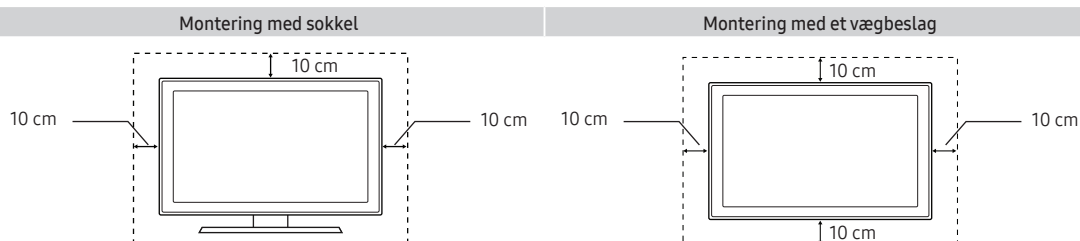
Bevar den krævede afstand mellem produktet og andre genstande (f.eks. vægge) for at sikre korrekt ventilation.

I modsat fald kan det medføre brand eller produktfejl pga. en øget indre temperatur.

🔧 Når du anvender en sokkel eller et vægbeslag, bør du kun anvende dele leveret af Samsung Electronics.

- Hvis du anvender dele fra andre producenter, kan det medføre problemer med produktet eller personskaade, fordi produktet vælter.

🔧 Udseendet kan være anderledes. Det afhænger af produktet.



# Indhold

• Tilbehør.....	4
• Installere LED tv-holder.....	4
• Montering af drejefod (Er ikke inkluderet på alle modeller.) .....	14
• Overblik over forbindelsespanelet .....	15
• Brug af tv'ets controller.....	27
• Visning af fjernbetjeningen .....	28
• Tilslutning af tv'et til SBB.....	32
• Tilslutning af badeværelsessøjterne.....	34
• Tilslutning af MediaHub HD.....	36
• Tilslutning af RJP (Remote Jack Pack).....	37
• Indstilling af hoteldata .....	39
• Installation af vægbeslag.....	66
• Fastgørelse af tv'et til væggen.....	68
• Kensington-tyverisikring.....	68
• Specifikationer.....	69

## Tilbehør

- ⚠ Kontroller, at følgende dele leveres sammen med dit LED-tv. Kontakt forhandleren, hvis der mangler nogle dele.
- ⚠ Farver og former på de følgende elementer kan variere afhængigt af modellen.

- Fjernbetjening og batterier (2 x AAA)
- Strømkabel
- Sikkerhedsguide (Er ikke inkluderet på alle modeller.)
- Hotelmonteringskit (Er ikke inkluderet på alle modeller.)
- Datakabel (Er ikke inkluderet på alle modeller.)
- Adapter til vægbeslag (Er ikke inkluderet på alle modeller.)
- Hurtig opsætningsvejledning
- Sockelskinne
- Skruer
- Sokkel
- Holdersokkel-kabel (Er ikke inkluderet på alle modeller.)

- ⚠ Soklen og sokkelskruerne medfølger muligvis ikke, afhængigt af modellen.
- ⚠ Datakablet medfølger muligvis ikke, afhængigt af SI-leverandør.

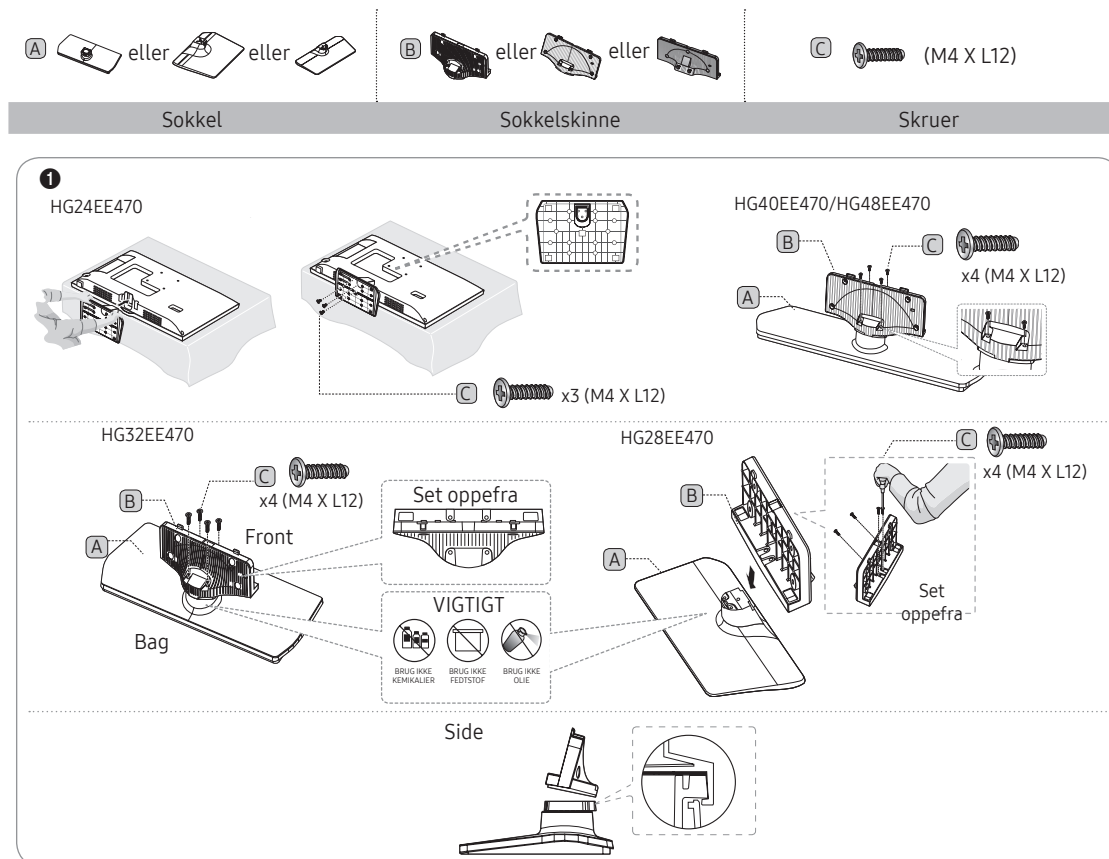
## Installere LED tv-holder

De LED-tv der er 32" og større, har drejefod. Du kan indstille soklerne, så tv'et drejer 20, 60 eller 90 grader mod venstre eller højre. (Er ikke inkluderet på alle modeller.)

### Sokkelkomponenter

Ved montering af soklen, skal de medfølgende komponenter og dele anvendes.

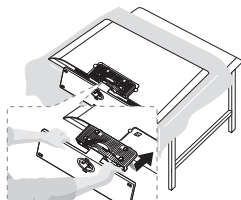
#### HG\*\*EE470



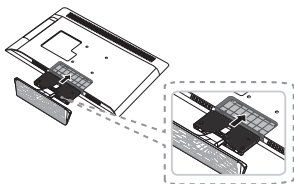


2

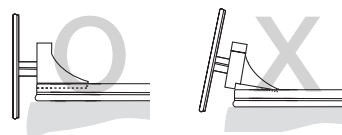
HG32EE470/HG40EE470/HG48EE470



HG28EE470



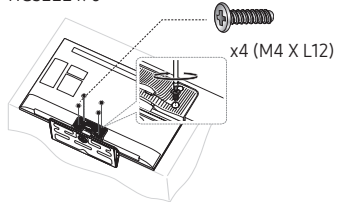
3



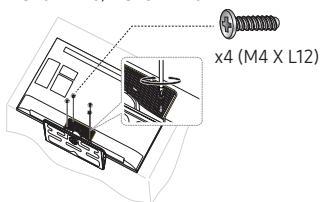
- Anbring et blødt klæde på bordet for at beskytte tv'et, og anbring derefter tv'et på klædet med forsiden nedad.
- Sæt sokkelskinnen i hullet nederst på tv'et.

4

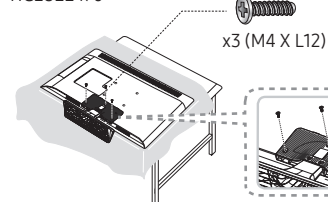
HG32EE470



HG40EE470/HG48EE470



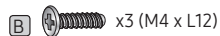
HG28EE470



## HG24EE460

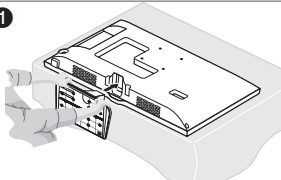


Sokkel

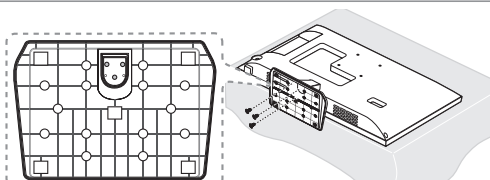


Skruer

1

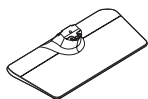


2



## HG28EE460

A



Sokkel

B



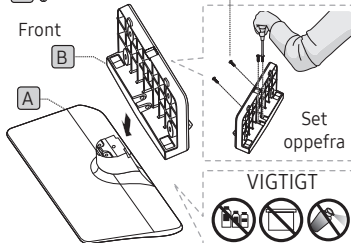
Sokkelskinne

C  x7 (M4 X L12)

Skruer

1 C  X 4 (M4 X L12)

Front

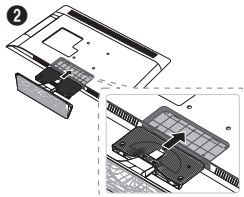


Set  
oppefra

VIGTIGT



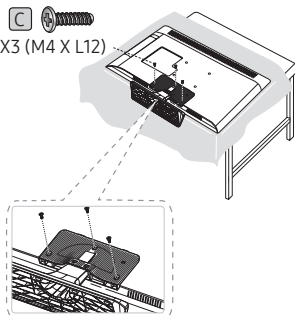
2



- Anbring et blødt klæde på bordet for at beskytte tv'et, og anbring derefter tv'et på klædet med forsiden nedad.
- Sæt sokkelskinnen i hullet nederst på tv'et.

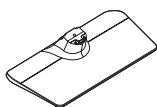
3

C  X3 (M4 X L12)



## HG32EE460/HG32AE460

A



Sokkel

B




Sokkelskinne

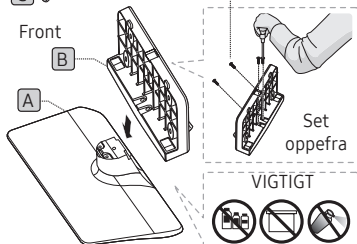
C  x8 (M4 X L12)

Skruer

1

C  X 4 (M4 X L12)

Front

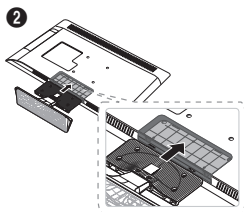


Set  
oppefra

VIGTIGT



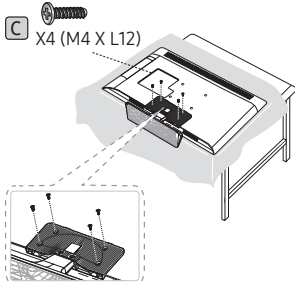
2



- Anbring et blødt klæde på bordet for at beskytte tv'et, og anbring derefter tv'et på klædet med forsiden nedad.
- Sæt sokkelskinnen i hullet nederst på tv'et.

3

C  X4 (M4 X L12)



# HG40EE460/HG40AE460/HG48AE460/HG43AE570/HG48AE570



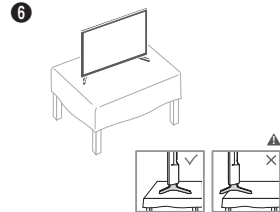
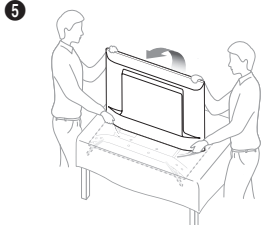
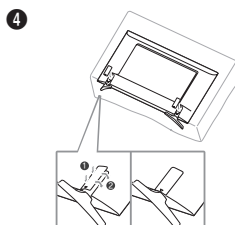
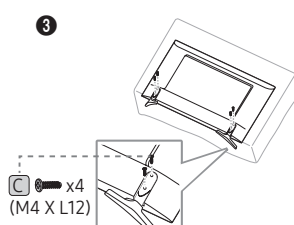
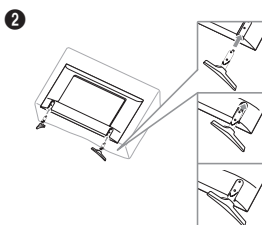
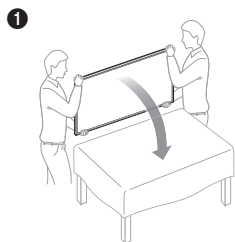
Sokkel



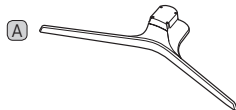
Sokkelskinne



Skruer



## HG32AE570



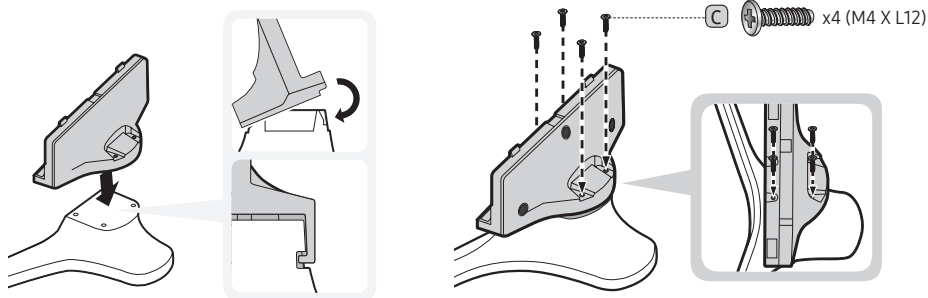
Sokkel

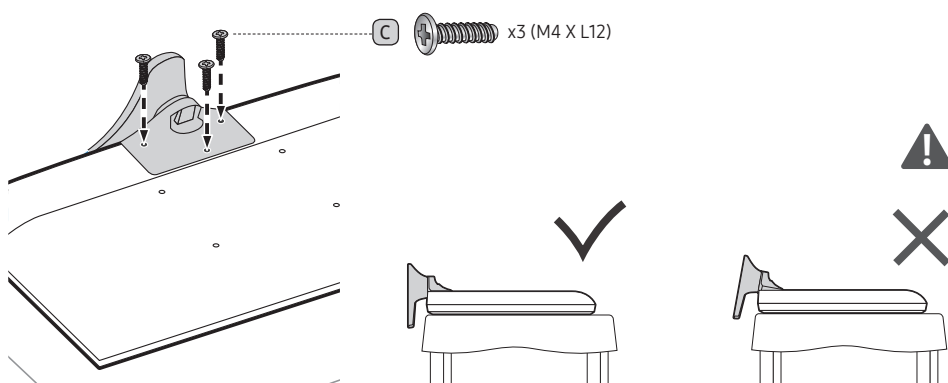
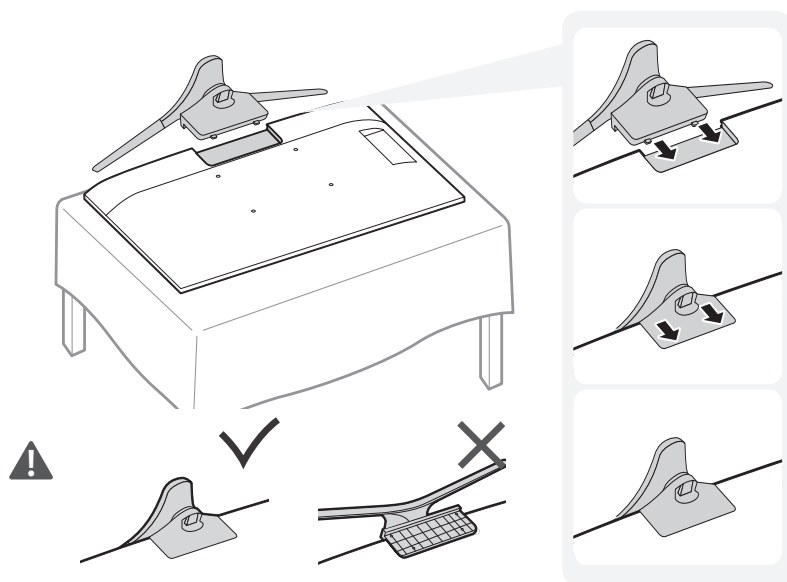


Sokkelskinne



Skruer



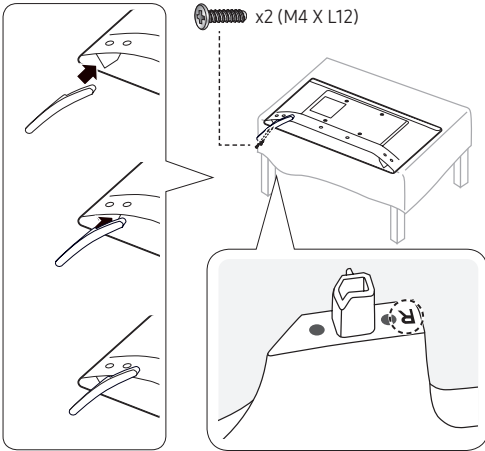




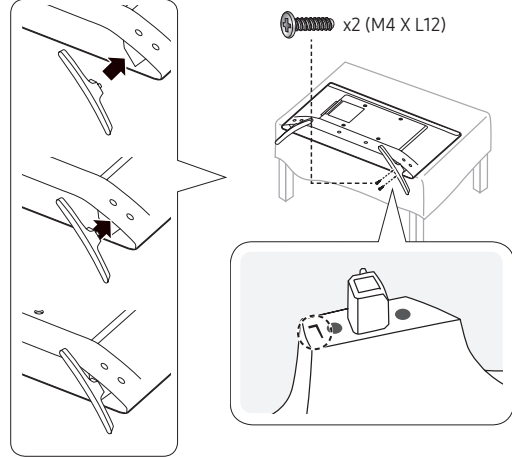
Sokkel

Skruer

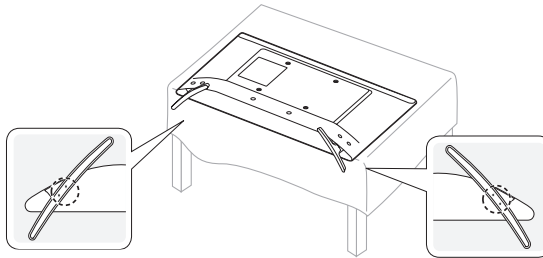
1



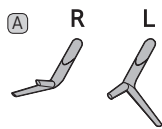
2



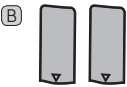
3



HG43AE570/HG48AE570



Sokkel

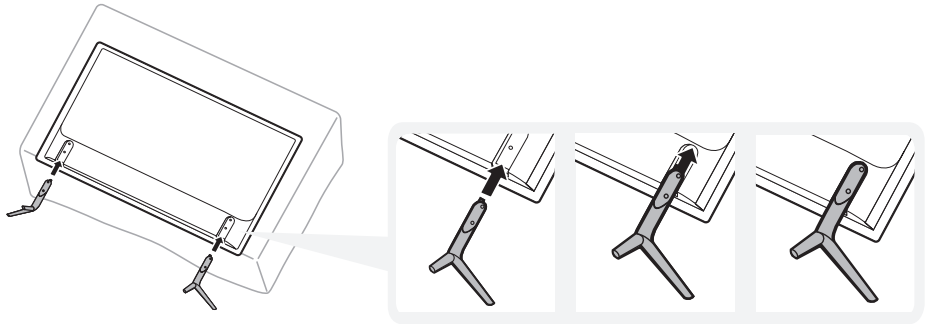


Sokkelskinne

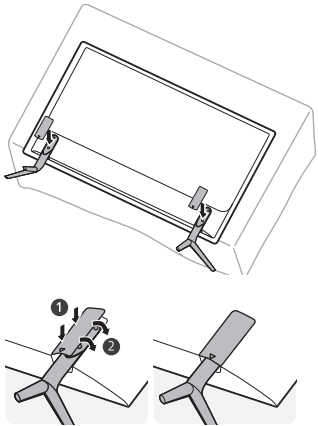
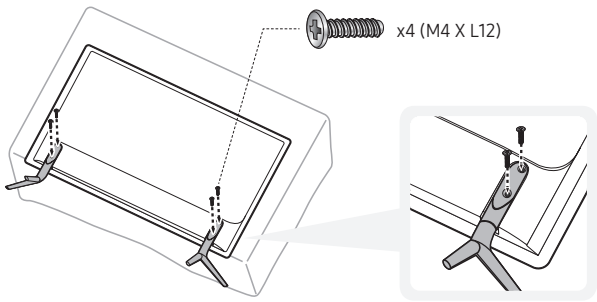


Skruer

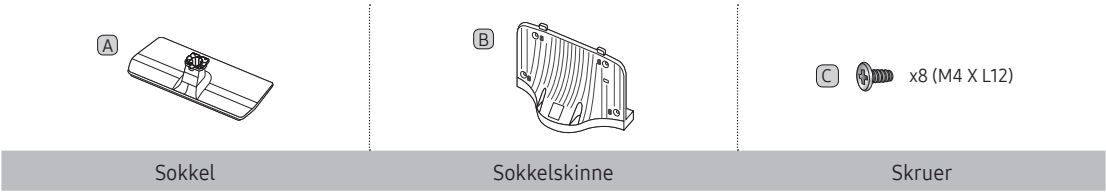
1



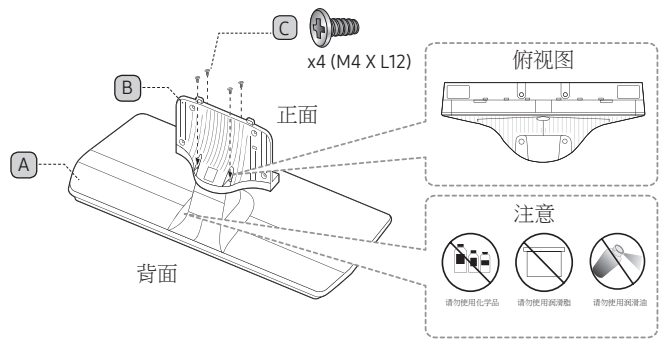
2 3



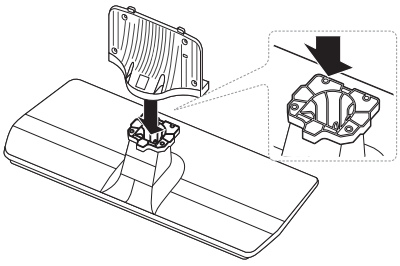
HG58AE570



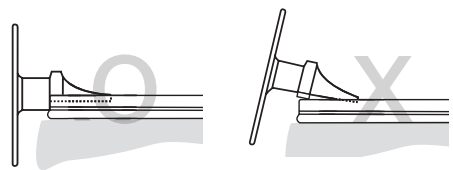
1



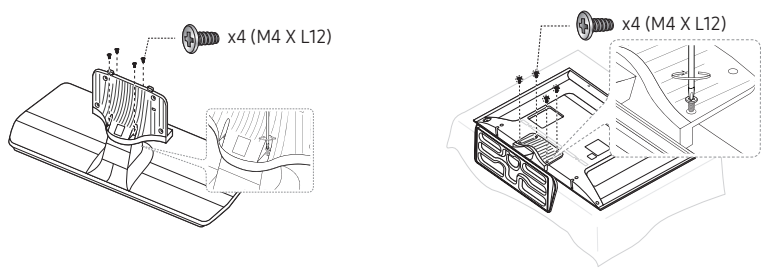
2



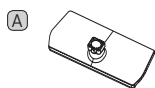
3



4



## HG\*\*AE570 (På nær Kina and Hongkong)



Sokkel



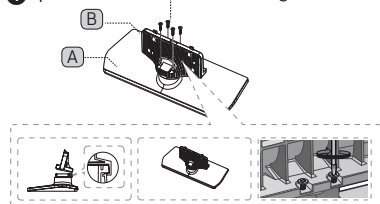
Sokkelskinne



Skrue

1-1

C X4 (M4 X L12)



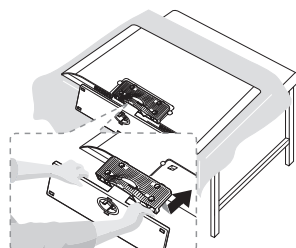
3-1



X4 (M4 X L12)

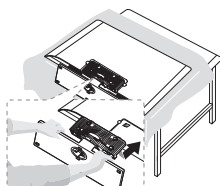
- Stram først den nederste skrue og derefter den øverste skrue.
- Fortsæt med at forbinde skruen ved at følge instruktionerne i vejledningen.

2-1



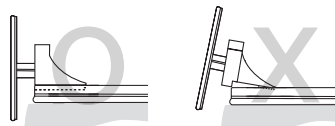
- Anbring et blødt klæde på bordet for at beskytte tv'et, og anbring derefter tv'et på klædet med forsiden nedad.
- Sæt sokkelskinnen i hullet nederst på tv'et.
- Skub og indsæt det i pilens retning.

2 HG40AE570/HG48AE570/HG43AE570



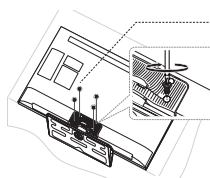
- Anbring et blødt klæde på bordet for at beskytte tv'et, og anbring derefter tv'et på klædet med forsiden nedad.
- Sæt sokkelskinnen i hullet nederst på tv'et.

3



4

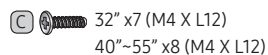
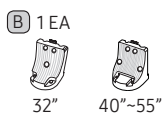
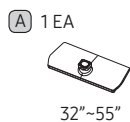
HG40AE570/HG48AE570/HG43AE570



x4 (M4 X L12)



# HG\*\*EE670

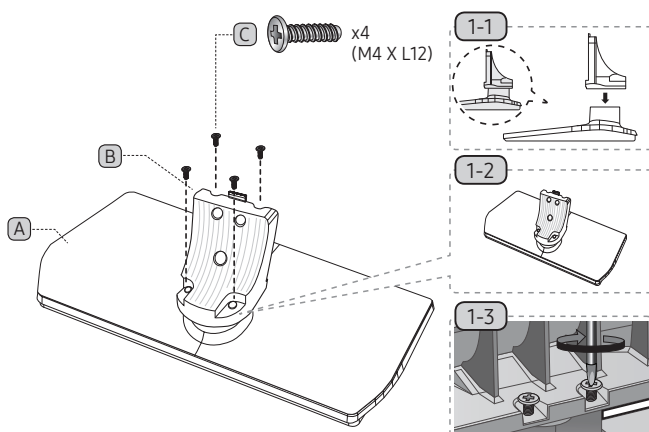


Sokkel

Sokkelskinne

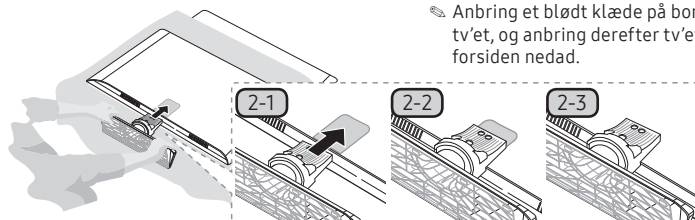
Skruer

1

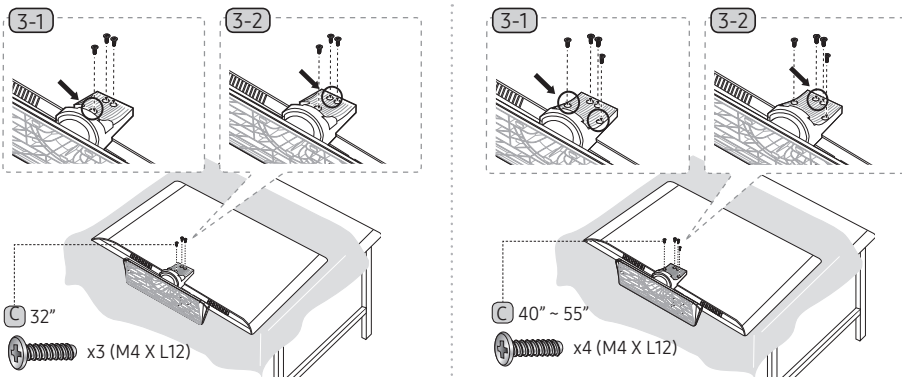


2

Anbring et blødt klæde på bordet for at beskytte tv'et, og anbring derefter tv'et på klædet med forsiden nedad.



3

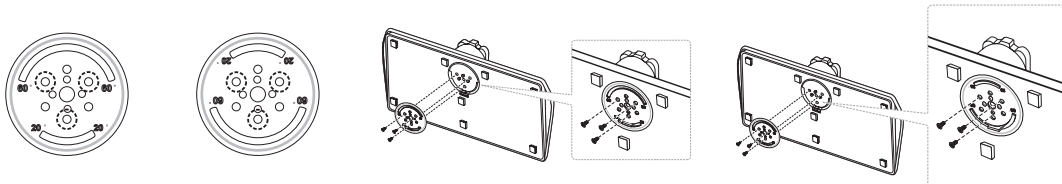


## Montering af drejefod (Er ikke inkluderet på alle modeller.)

Nogle modeller understøtter drejefunktion. Understøttede drejevinkler er 20°, 60° og 90°, og du kan ændre drejevinklen ved at bruge DREJEFUNKTIONEN PÅ BESLAGHOLDEREN.

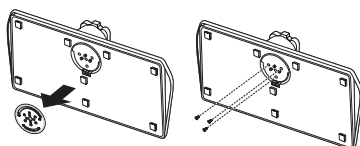
### 20° ~ 60° drejning

Hvis du monterer kilen nederst på soklen i hullet til DREJEFUNKTIONEN PÅ BESLAGHOLDEREN, hvor 20° eller 60° er angivet, bliver drejevinklen 20° ~ 60° i venstre og højre side.  
(Soklens facon kommer an på modellen.)



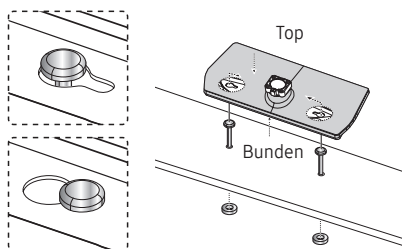
### 90° drejning

Hvis du kun monterer skruer, efter at du har fjernet DREJEFUNKTIONEN PÅ BESLAGHOLDEREN, bliver drejevinklen 90° i venstre og højre side.



## Hotelmonteringskit (Er ikke inkluderet på alle modeller.)

				Bolt + møtrik
				
Kort bolt (2EA)	Lang bolt (2EA)	Møtrik (2EA)	Spændeskive (2EA)	



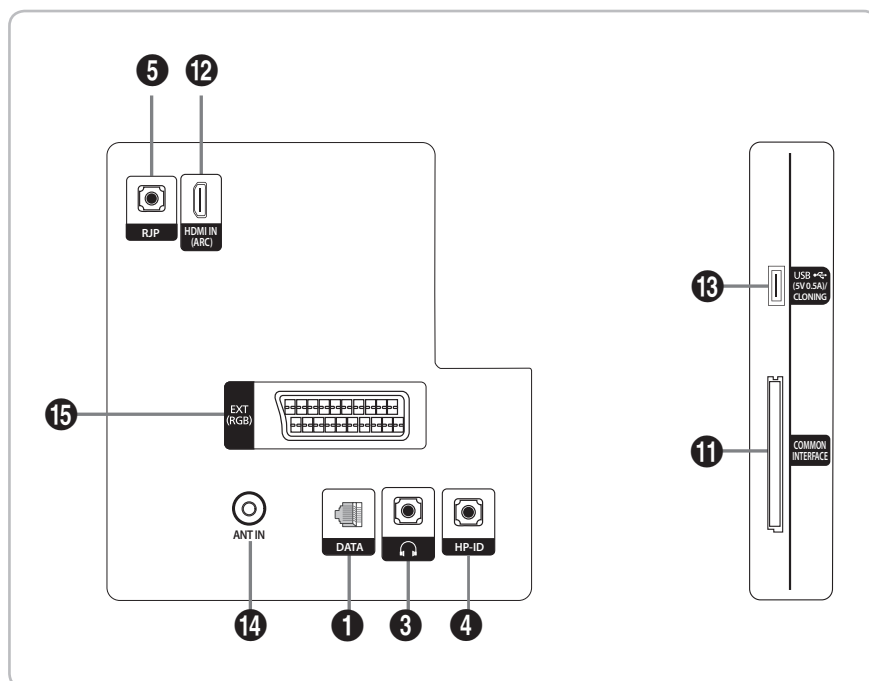
Monter soklen på en flad overflade såsom på en kommode, et bord eller et underholdningscenter som vist på figuren.



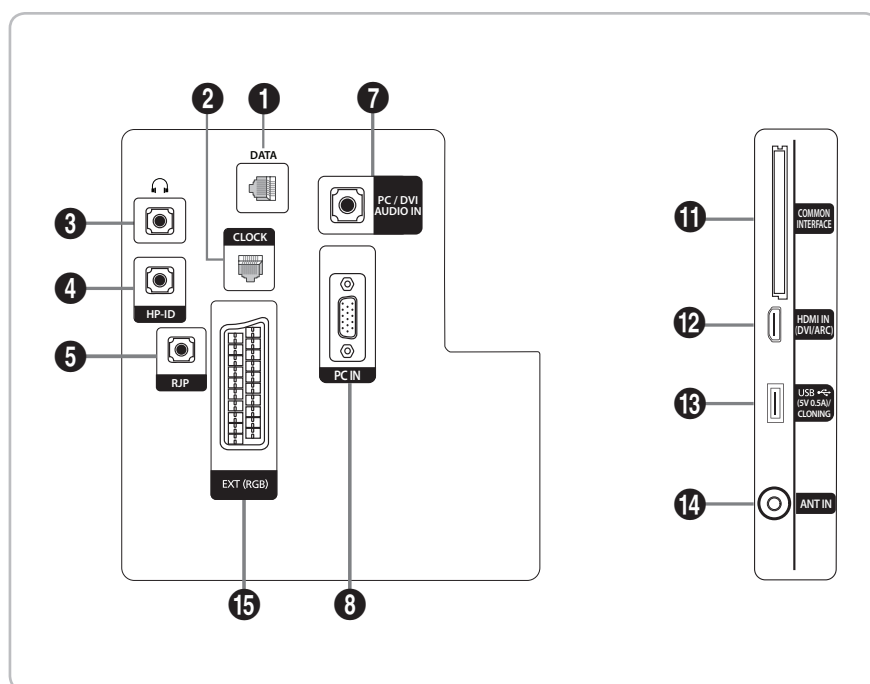
**ADVARSEL:** For at forhindre skader skal apparatet monteres sikkert på gulvet/bordet i henhold til installationsvejledningen.

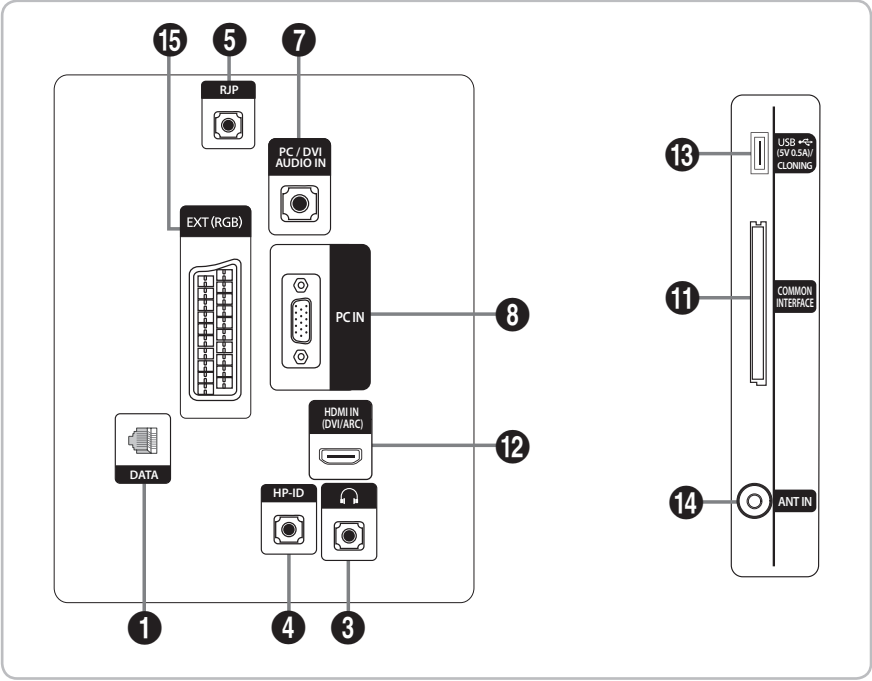
## Overblik over forbindelsespanelet

HG24EE470

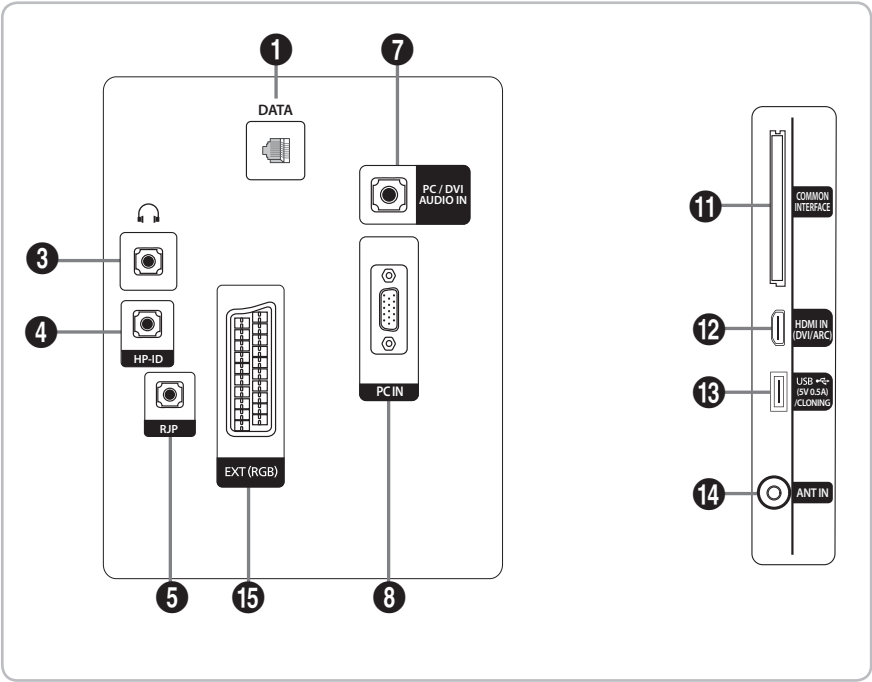


HG28EE470



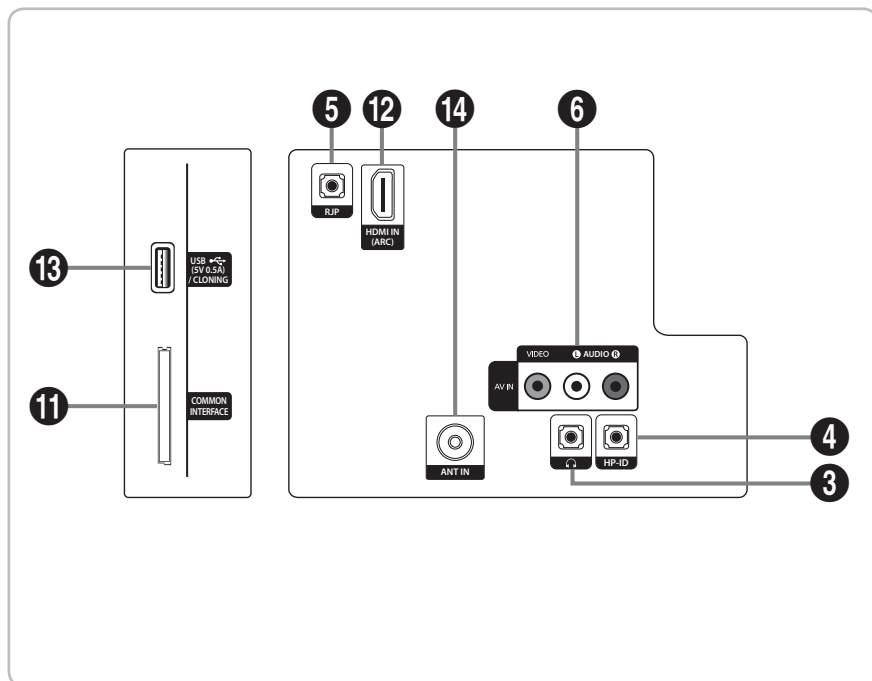


HG32EE470

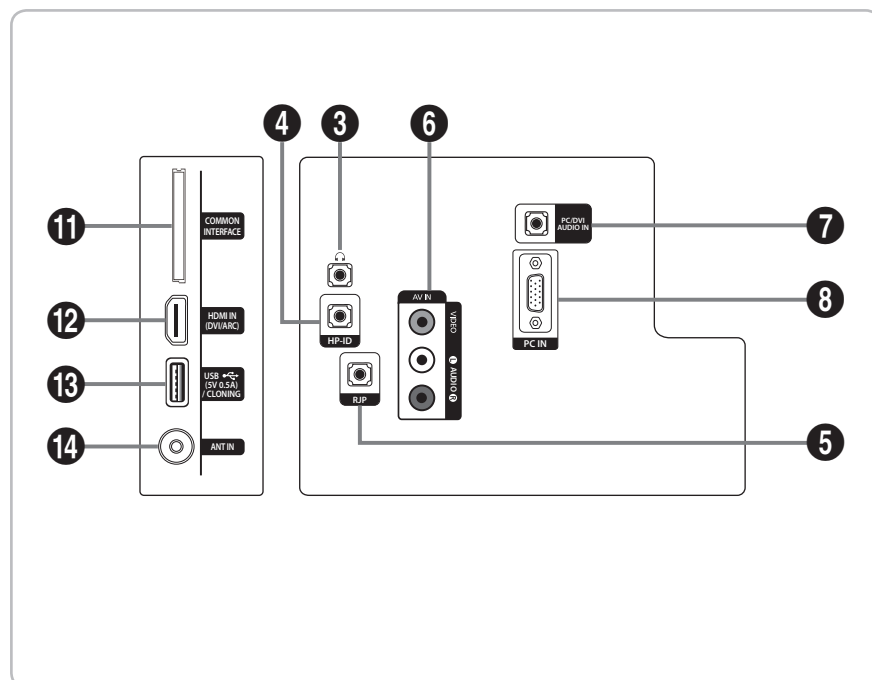


HG40EE470  
HG48EE470

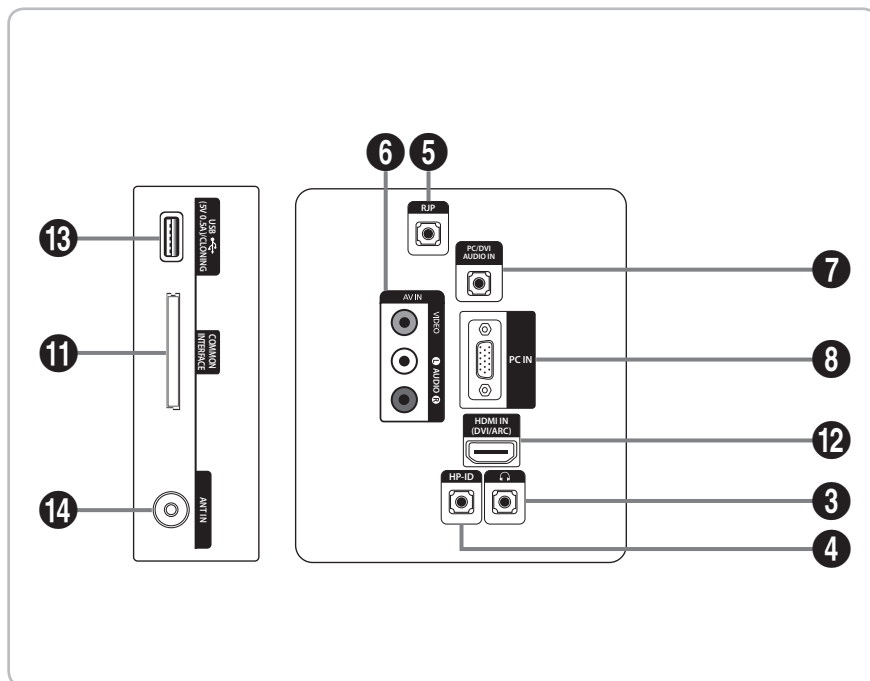
HG24EE460



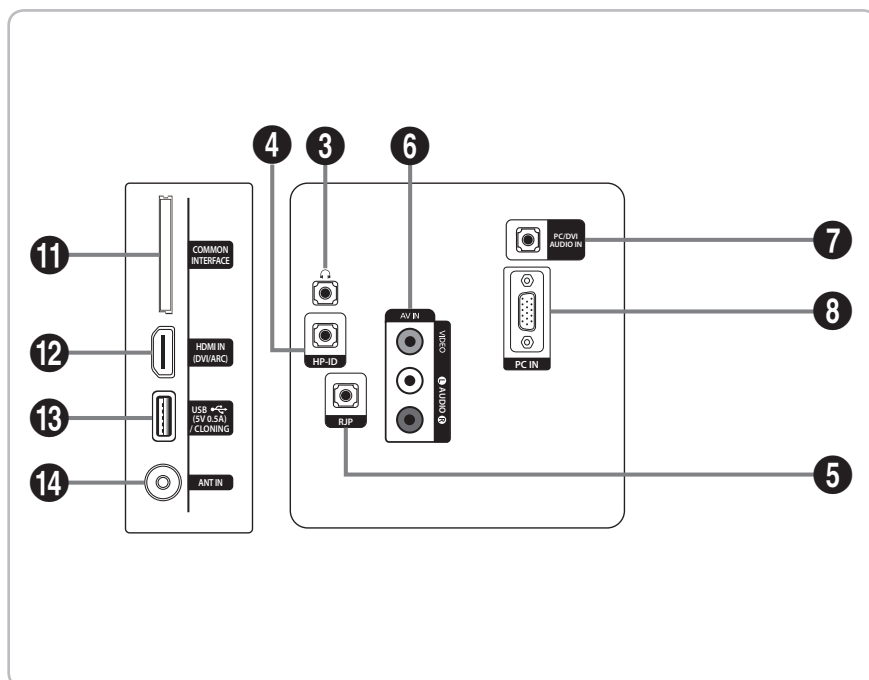
HG28EE460

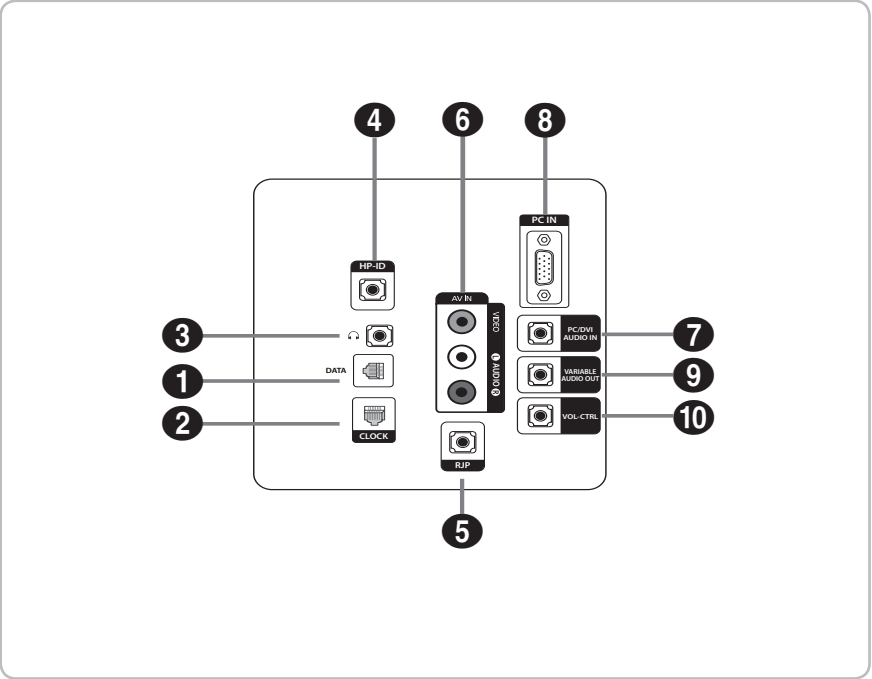


HG32EE460

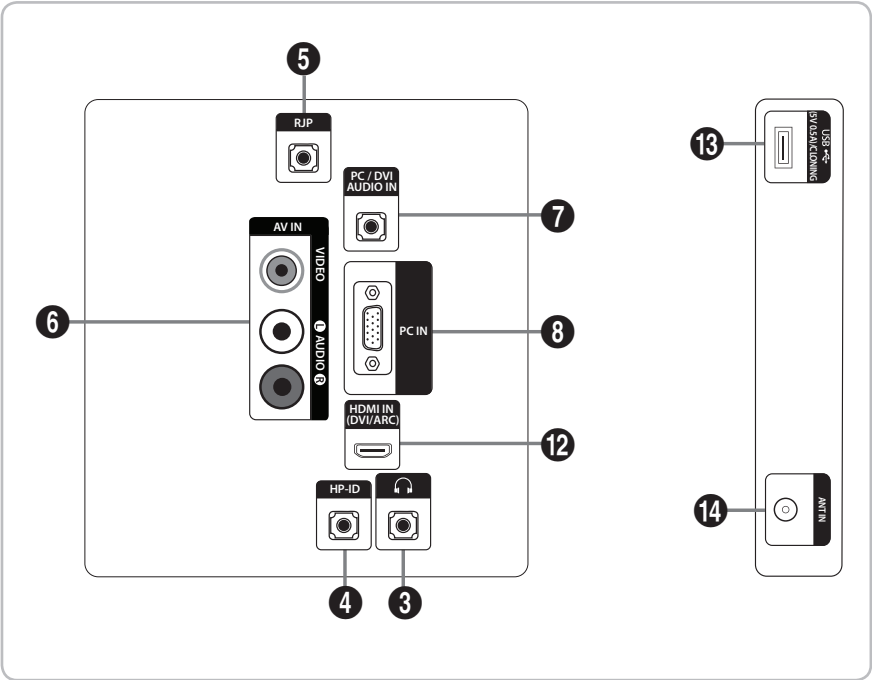


HG40EE460

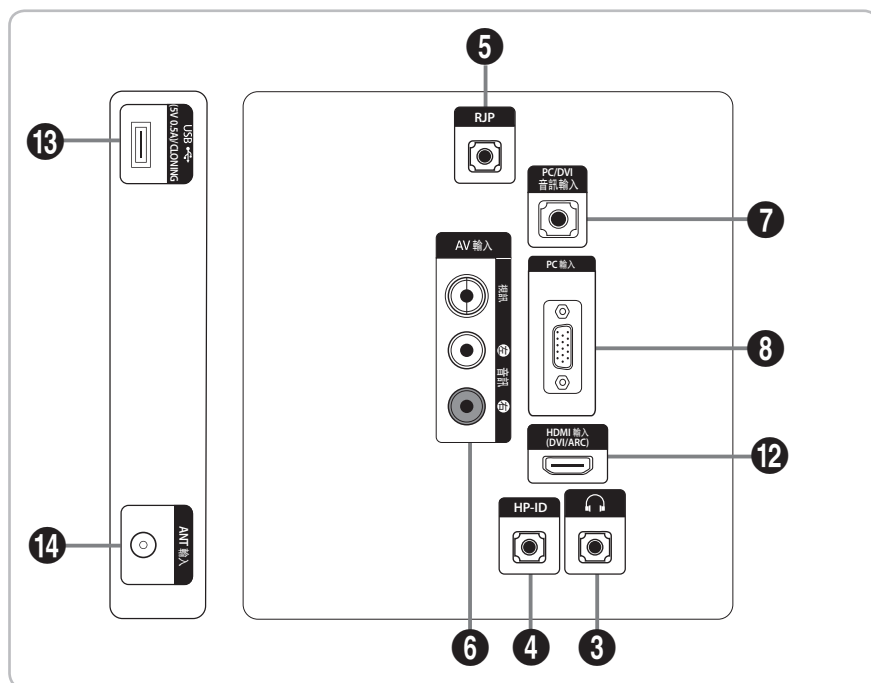




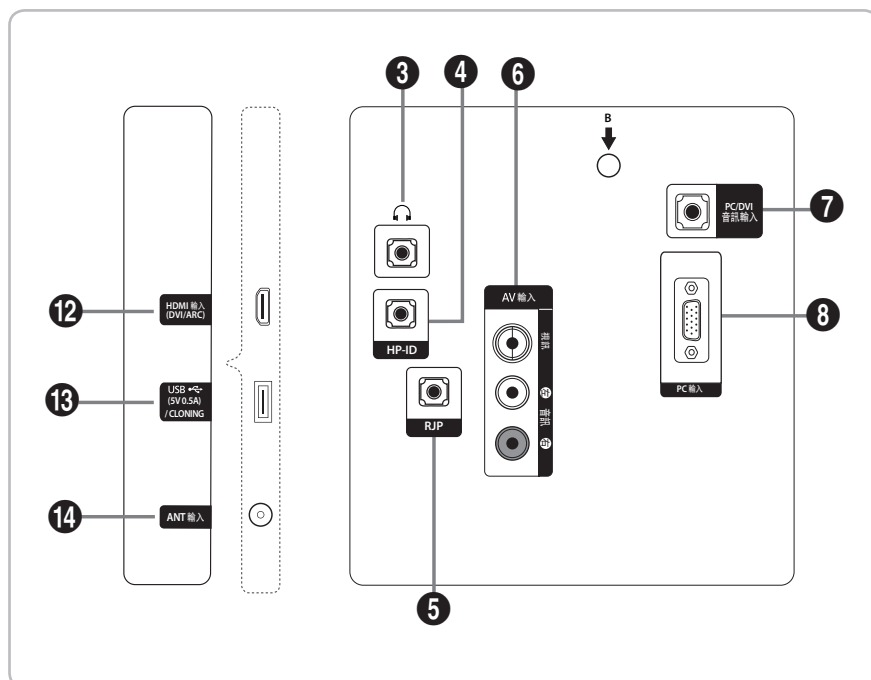
HG32EE670  
HG40EE670  
HG49EE670  
HG55EE670



HG32AE460

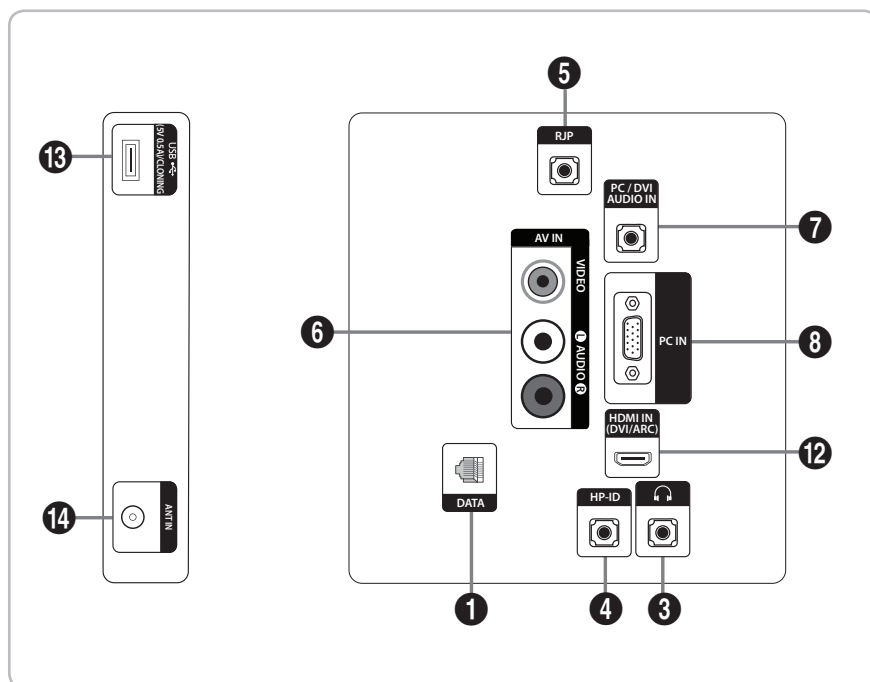


HG32AE460  
(TAIWAN)

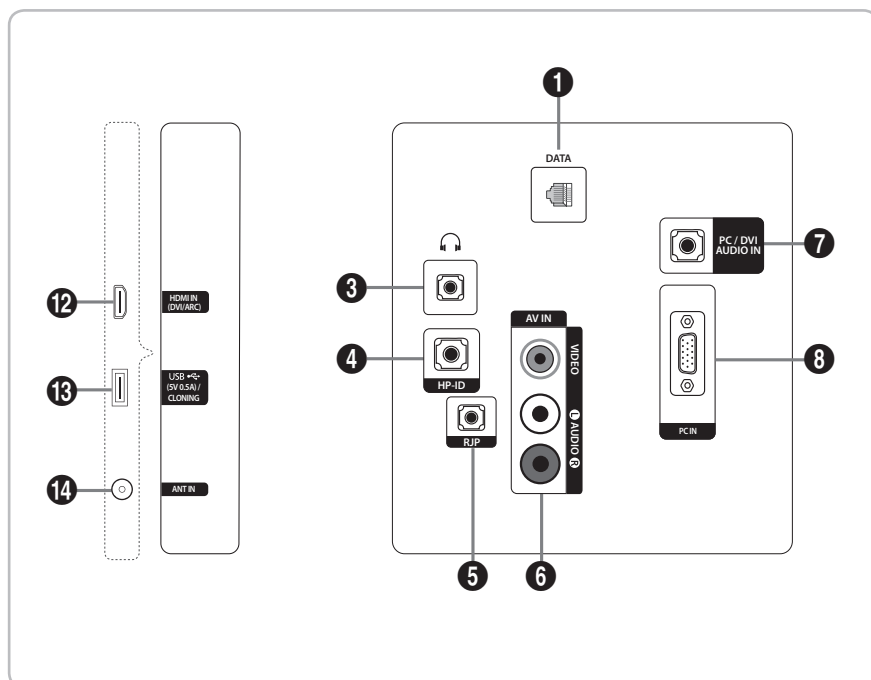


HG40AE460  
(TAIWAN)

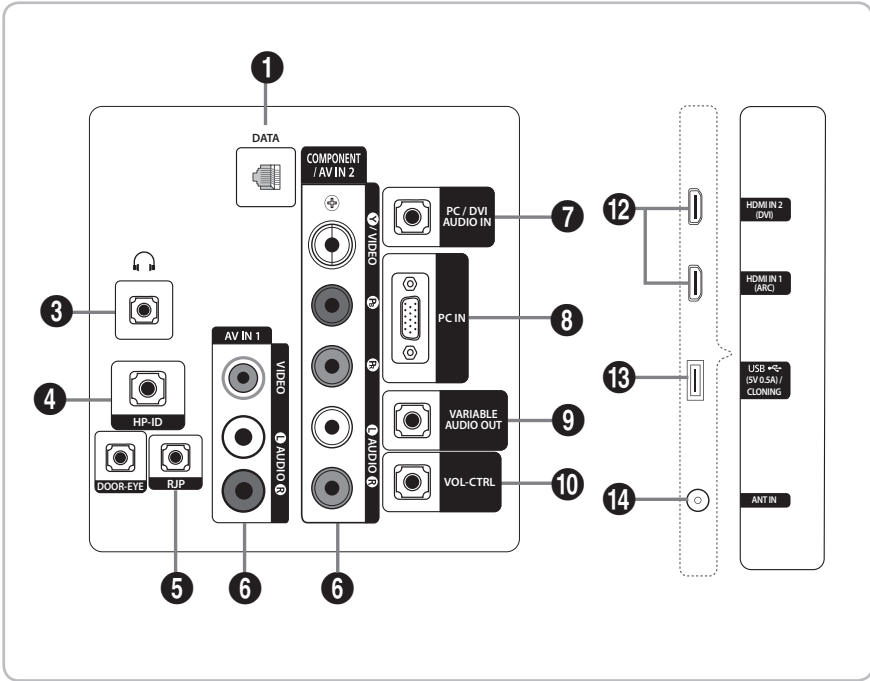




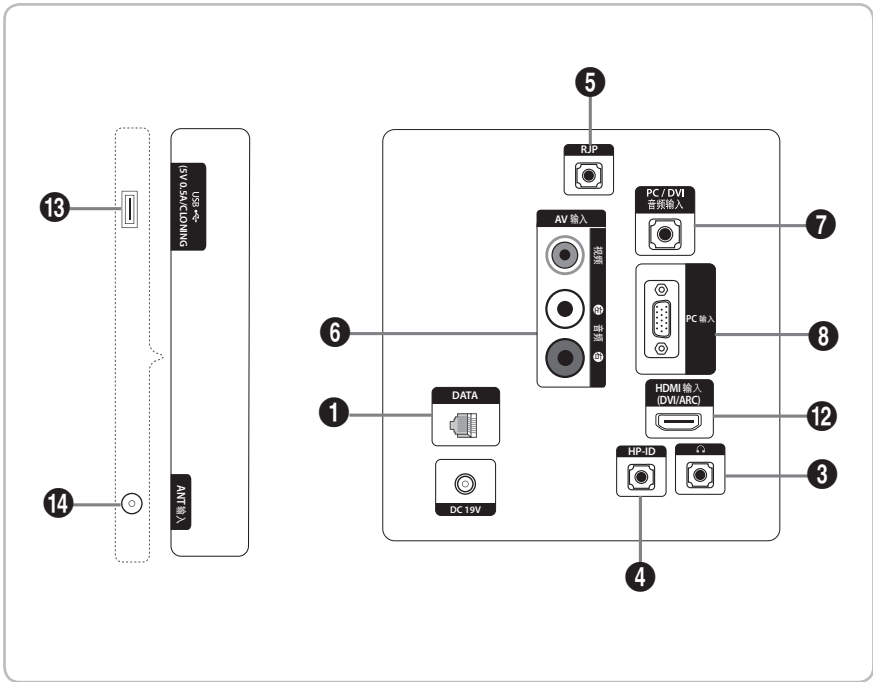
HG32AE570



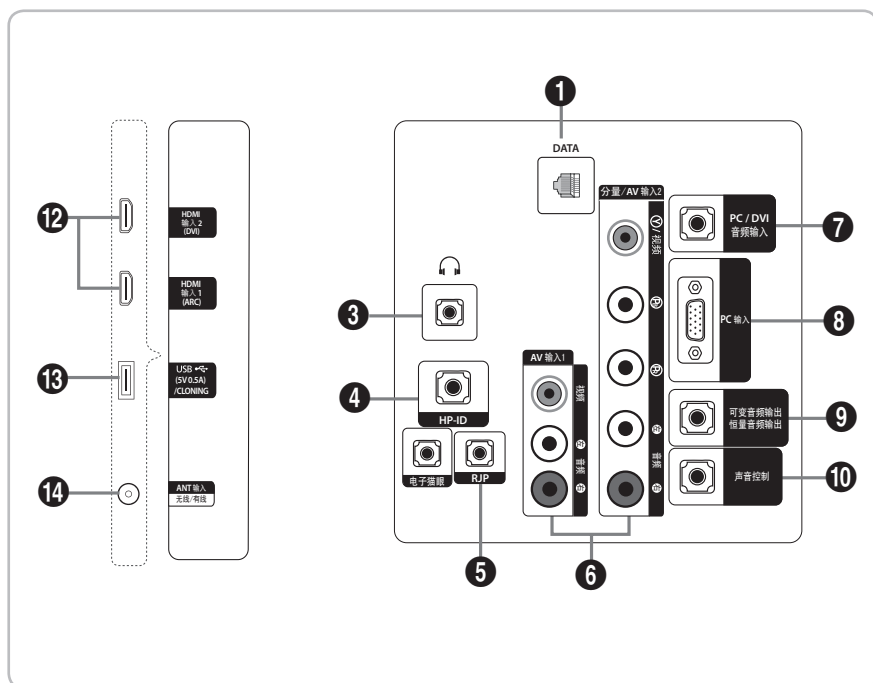
HG40AE570  
HG43AE570  
HG48AE570



HG32AE570  
HG43AE570  
HG48AE570  
(HONGKONG)



HG32AE570  
(CHINA)



HG43AE570  
HG48AE570  
HG58AE570  
(CHINA)

- 🔌 Hvis du slutter en ekstern enhed til tv'et, skal du sørge for, at der er slukket for strøm til enheden.
- 🔌 Ved tilslutning af en ekstern enhed, skal du sørge for, at farverne på stikterminalen passer til kablet.

#### 1 DATA

- Bruges til understøttelse af datakommunikation mellem tv'et og SBB.
- Tilslutning vha. tv-stiktyperne RJ-12.

#### 2 CLOCK

Indstil tiden efter at kablet til det eksterne ur er sat i urstikket. Du kan bruge funktionen til visning af eksternt ur.

#### 3 HOVEDTELEFONSTIK

Det er muligt at slutte hovedtelefoner til hovedtelefonstikket på tv'et. Når hovedtelefonerne er tilsluttede, deaktiveres lyden fra de indbyggede højttalere.

#### 4 HP-ID

Slut kablet til HP-ID og hovedtelefonstikket samtidig, og tilslut det til den separate hovedtelefonboks. Se side 35 for yderligere instruktioner. Ved tilslutning af hovedtelefoner til hovedtelefonboks fungerer det på samme måde som hovedtelefonfunktionen.

#### 5 RJP

Denne port er en RJP-kommunikationsport (Remote Jack Pack), der giver mulighed for at tilslutte forskellige enheder til yderligere moduler for at forbedre brugen af enheden.

#### 6 AV IN / COMPONENT IN

- Tilslutter komponentbillede/lyd.
- Slut komponentbilledkablerne (ekstraustyr) til komponentstikkene ("PR", "PB", "Y") bag på tv'et, og de andre ender af kablerne til de relevante video out-stik på dvd-afspilleren.
- Hvis du vil tilslutte både Set-Top Box og dvd-afspilleren, skal du slutte Set-Top Box til dvd-afspilleren og dvd-afspilleren til komponentstikkene ("PR", "PB", "Y") på dit tv.
- Stikkene PR, PB og Y på komponentenhederne (dvd) kan også være mærket Y, B-Y og R-Y eller Y, Cb og Cr.
- Slut RCA-lydkablerne (ekstraustyr) til [R - AUDIO - L] bag på tv'et og de andre ender til de relevante audio out-stik i dvd-afspilleren.

#### 7 PC/DVI AUDIO IN

Sluttes til lydindgangsstikkene på en forstærker/hjemmebiograf.

#### 8 PC IN

Sluttes til videoudgangsstikket på din computer.

#### 9 VARIABLE AUDIO OUT

Bruges til lydudgang til badeværelsesshøjttaler. Sluttes til badeværelsesvægboks og variabelporten (RCA).

#### 10 VOL-CTRL

Bruges til styring af lydstyrken i badeværelsesshøjttaleren. Sluttes til badeværelsesvægboksen og VOLCTRL-porten.

#### 11 COMMON INTERFACE

## 12 HDMI IN (ARC), (DVI/ARC)

Sluttes til HDMI-stikket på en enhed med en HDMI-udgang.

- En HDMI-HDMI-forbindelse kræver ingen lydforbindelse. HDMI-forbindelser bærer både lyd og billede.
- Brug HDMI IN-stikket (DVI) til at oprette en DVI-forbindelse til en ekstern enhed. Brug et DVI to HDMI-kabel eller en DVI-HDMI-adapter (DVI to HDMI) til videoforbindelsen og PC/DVI AUDIO IN-stikkene for lyd.

## 13 USB (5V 0.5A) / CLONING

- Stik til softwareopgraderinger, Media Player osv.
- Serviceforbindelse
- USB CLONING understøtter kun USB 2.0 Standard.

## 14 ANT IN (SATELLITE), (AIR/CABLE)

- Hvis du vil have vist tv-kanaler korrekt, skal tv'et modtage et signal fra en af følgende kilder:
- En udendørs antenne/et kabel-tv

## 15 EXT (RGB)


- I tilstanden **Ekstern** understøtter DTV Out kun MPEG video og lyd i standardopløsning (SD).

## Visningstilstande

Du kan også vælge en af de standardopløsninger, der er nævnt i kolonnen Opløsning. Tv'et justeres automatisk til den opløsning, du vælger.

Efter tilslutning af en computer til tv'et skal du indstille tv'ets skærmopløsning på computeren. Den optimale opløsning er 1920 x 1080 med 60 Hz. Hvis billedet fra computeren er indstillet til en anden opløsning end dem, der er anført i tabellen nedenfor, kan TV'et vise tom skærm. Indstil opløsningen korrekt, og se i brugervejledningen til computeren eller grafikkortet.

Det anbefales, at opløsningerne i tabellen benyttes.

 Den optimale opløsning er 1366 x 768 @ 60 Hz.

Tilstand	Opløsning	Horisontal frekvens (kHz)	Vertikal frekvens (Hz)	Pixel-klokfrekvens (MHz)	Synk.-polaritet (H/V)
IBM	720 x 400	31,469	70,087	28,322	-/+
	640 x 480	35,000	66,667	30,240	-/-
	832 x 624	49,726	74,551	57,284	-/-
MAC	1152 x 870	68,681	75,062	100,000	-/-
	640 x 480	31,469	59,940	25,175	-/-
	640 x 480	37,861	72,809	31,500	-/-
VESA CVT/DMT	640 x 480	37,500	75,000	31,500	-/-
	800 x 600	37,879	60,317	40,000	+/+
	800 x 600	48,077	72,188	50,000	+/+
	800 x 600	46,875	75,000	49,500	+/+
	1024 x 768	48,363	60,004	65,000	-/-
	1024 x 768	56,476	70,069	75,000	-/-
	1024 x 768	60,023	75,029	78,750	+/+
	1152 x 864	67,500	75,000	108,000	+/+
	1280 x 720	45,000	60,000	74,250	+/+
	1280 x 800	49,702	59,810	83,500	-/+
	1280 x 1024	63,981	60,020	108,000	+/+
	1280 x 1024	79,976	75,025	135,000	+/+
	1366 x 768	47,712	59,790	85,500	+/+

🔧 Den optimale opløsning er 1920 x 1080 @ 60 Hz.

Tilstand	Opløsning	Horisontal frekvens (kHz)	Vertikal frekvens (Hz)	Pixel-klokkfrekvens (MHz)	Synk.-polaritet (H/V)
IBM	720 x 400	31,469	70,087	28,322	-/+
MAC	640 x 480	35,000	66,667	30,240	-/-
	832 x 624	49,726	74,551	57,284	-/-
	1152 x 870	68,681	75,062	100,000	-/-
VESA CVT	720 x 576	35,910	59,950	32,750	-/+
	1152 x 864	53,783	59,959	81,750	-/+
	1280 x 720	56,456	74,777	95,750	-/+
	1280 x 960	75,231	74,857	130,000	-/+
VESA DMT	640 x 480	31,469	59,940	25,175	-/-
	640 x 480	37,861	72,809	31,500	-/-
	640 x 480	37,500	75,000	31,500	-/-
	800 x 600	37,879	60,317	40,000	+/+
	800 x 600	48,077	72,188	50,000	+/+
	800 x 600	46,875	75,000	49,500	+/+
	1024 x 768	48,363	60,004	65,000	-/-
	1024 x 768	56,476	70,069	75,000	-/-
	1024 x 768	60,023	75,029	78,750	+/+
	1152 x 864	67,500	75,000	108,000	+/+
	1280 x 1024	63,981	60,020	108,000	+/+
	1280 x 1024	79,976	75,025	135,000	+/+
	1280 x 720	45,000	60,000	74,250	+/+
	1280 x 800	49,702	59,810	83,500	-/+
	1280 x 800	62,795	74,934	106,500	-/+
	1360 x 768	47,712	60,015	85,500	+/+
	1440 x 900	55,935	59,887	106,500	-/+
	1440 x 900	70,635	74,984	136,750	-/+
	1680 x 1050	65,290	59,954	146,250	-/+
VESA GTF	1280 x 720	52,500	70,000	89,040	-/+
	1280 x 1024	74,620	70,000	128,943	-/-
VESA DMT / DTV CEA	1920 x 1080p	67,500	60,000	148,500	+/+

🔧 Ved brug af en HDMI/DVI-kabelforbindelse, skal du bruge HDMI IN (DVI)-stikket. (HG24EE470/460 understøttes ikke)

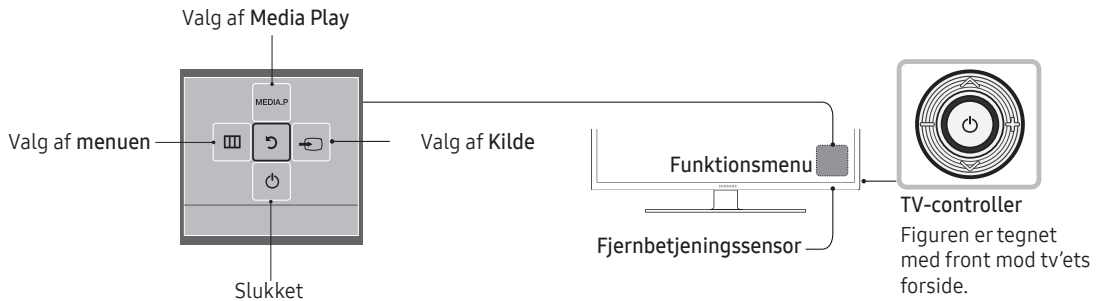
🔧 Tilstanden Interlace understøttes ikke.

🔧 Apparatet kan vise et unormalt billede, hvis der vælges et ikke-standardiseret videoformat.

🔧 Tilstandene Separat og Komposit understøttes ikke. SOG understøttes ikke.

## Brug af tv'ets controller

Med tv'ets controller, en lille joysticklignende knap bag på højre side af tv'et, kan du styre tv'et uden fjernbetjeningen. Der er to typer af tv-controller. Den første type styres således.

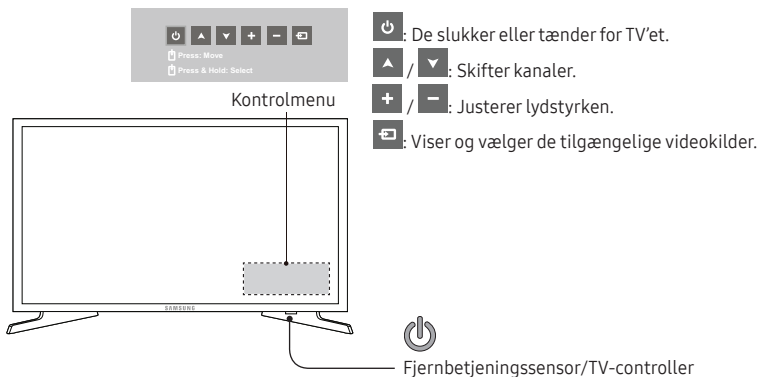


- Visse funktioner, der kræver en PIN-kode, er muligvis ikke tilgængelige.
- Produktets form og farve kan variere afhængigt af modellen.
- For at afslutte menuen skal du trykke på controlleren i mere end 1 sekund.
- Hvis du vælger funktionen ved at bevæge controlleren op/ned/til venstre/til højre, skal du passe på ikke at trykke på controlleren. Hvis du trykker på den først, kan du ikke betjene den ved at flytte op/ned/til venstre/til højre.

Den anden type styres således.

Tænd for tv'et ved hjælp af knappen  på fjernbetjeningen eller på tv-panelet.

- Tv'ets controller, som er nederst til højre for tv'et, lader dig styre tv'et uden fjernbetjeningen.
- Hvis du trykker på den først, vises kontrolmenuen. Du kan vælge funktionen ved at trykke og holde nede på tv'ets controller.
- Produktets form og farve kan variere afhængigt af modellen.
- Med tv'ets controller kan du kun tænde og slukke for tv'et, skifte kanal, regulere lydstyrken og skifte indgangskilden.

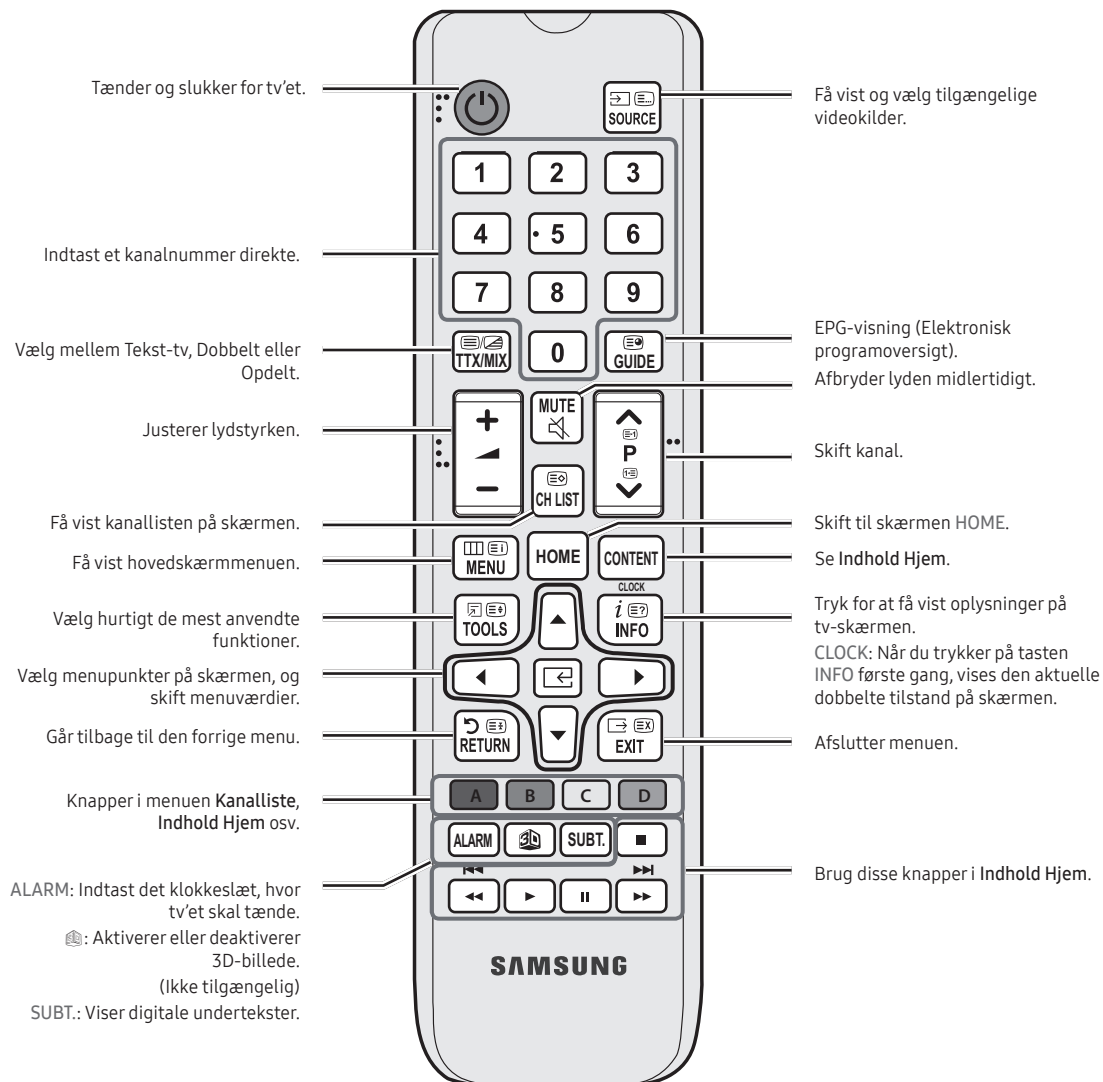


## Standbytilstand

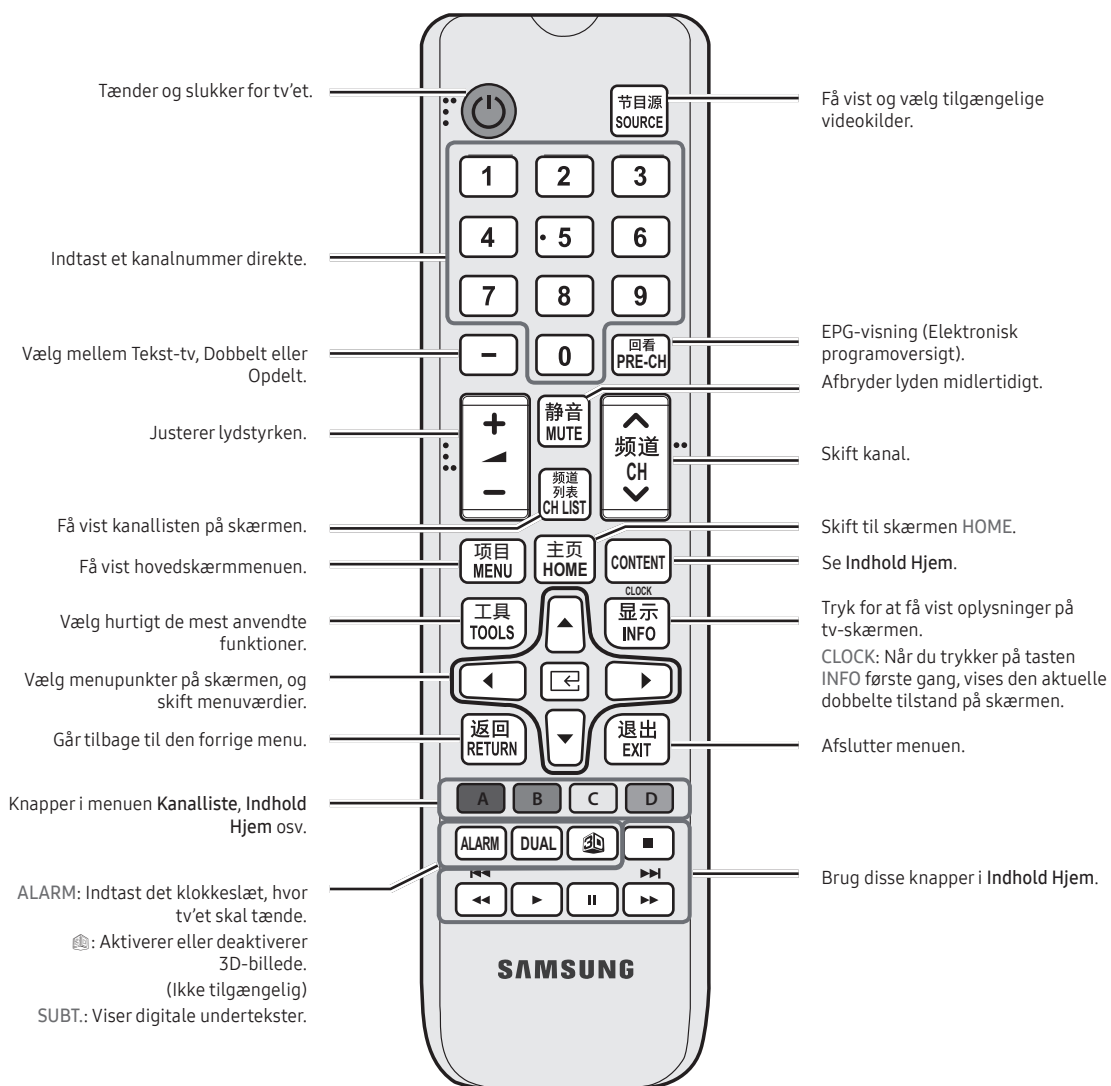
Dit tv går i standby-tilstand, når du slukker for det, og det fortsætter med at forbruge en lille mængde energi. Af sikkerhedsmæssige årsager og for at sænke strømforbruget må du ikke efterlade tv'et i standbytilstand i længere tid ad gangen (for eksempel, mens du er på ferie). Det er bedst at tage strømkablet ud.

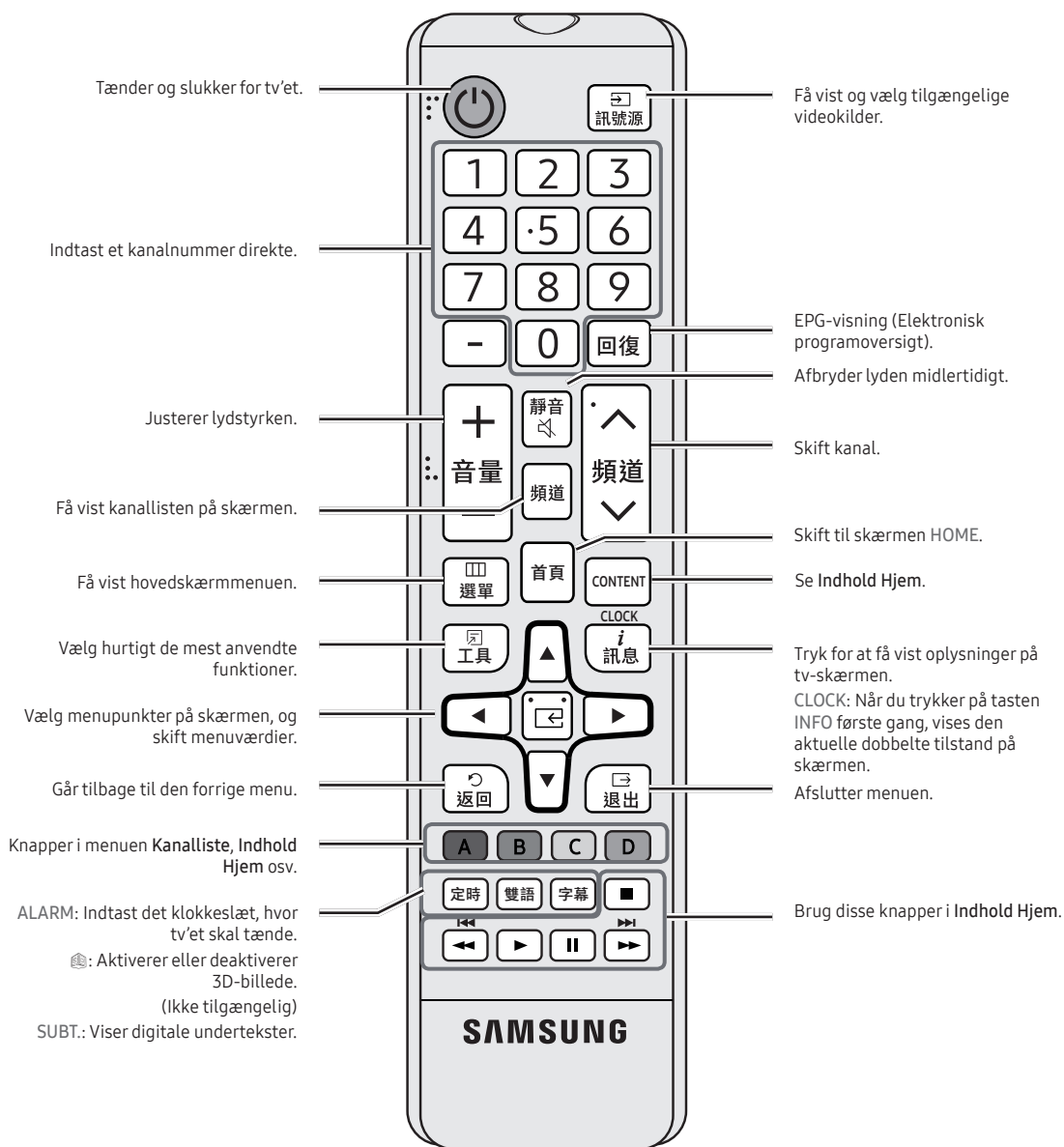
## Visning af fjernbetjeningen

- Denne fjernbetjening har Braille-punkter på knapperne Power, Channel og Volume og kan bruges af synshæmmede personer.



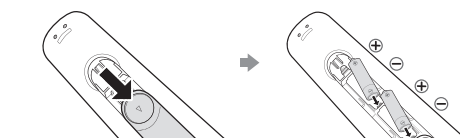






## Installation af batterier (Batteristørrelse: AAA)

### Bag på fjernbetjeningen






Når du har isat batterierne, skal du bruge en skruetrækker til at skruer skruerne til batteridækslet fast.

### BEMÆRK

- Hold fjernbetjeningen inden for en afstand på ca. 7 meter fra tv'et.
- Stærkt lys kan påvirke fjernbetjeningens ydelse. Undgå at bruge fjernbetjeningen i nærheden af fluorescerende lys eller neonskilte.
- Farve og form kan variere fra model til model.
- Fjernbetjeningens '3D'-knap er til en funktion, der ikke er understøttet. Når du trykker på denne knap, reagerer tv-enhed ikke.

## Brug af Sportstilst.

### Sportstilst.

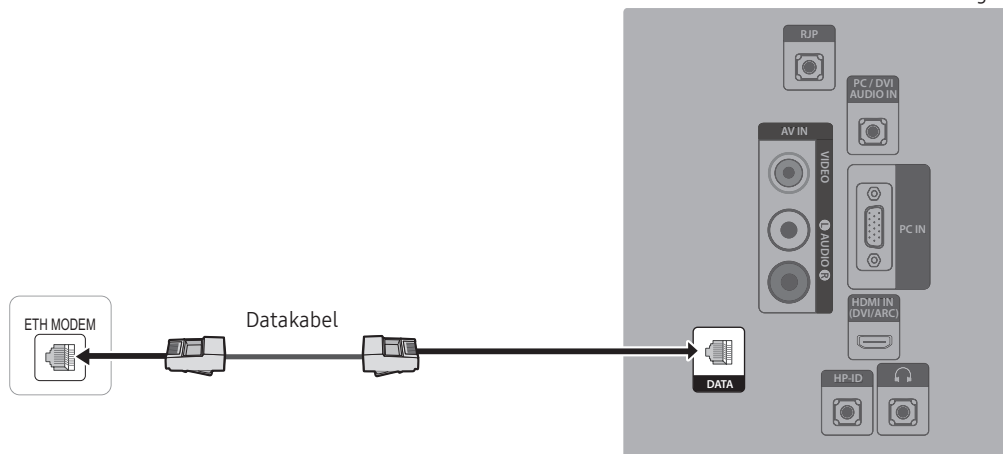
 MENU  → Programmer → Sportstilst. → ENTER 

Denne tilstand giver optimeret visningsforhold, når du ser sportsbegivenheder.

-  **(Zoom)**: Hold pause i afspilningen, og opdel billedet i 9 dele. Vælg en del at zoome ind på. Tryk på denne knap igen for at fortsætte.
  -  Når **Sportstilst.** er Til, indstilles billed- og lydtilstandene automatisk til **Stadion**.
  -  Hvis du slukker for tv'et, mens du ser **Sportstilst.**, bliver **Sportstilst.** deaktiveret.
  -  Når **Datatjeneste** kører, er **Zoom** ikke tilgængelig.

## Tilslutning af tv'et til SBB

Tv'et set bagfra



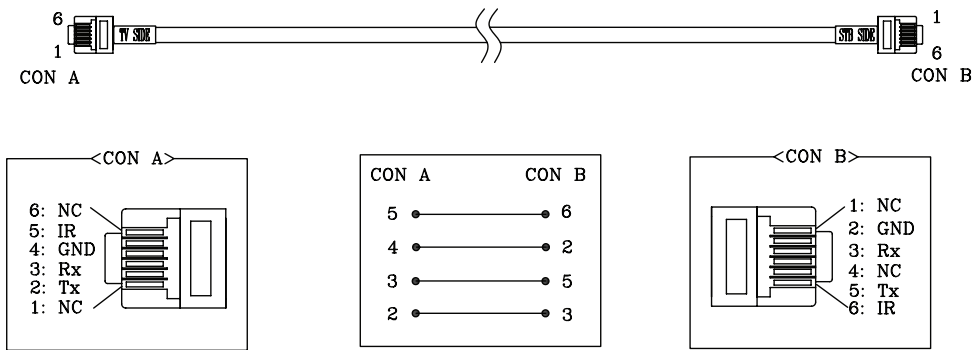
Tilgængelighed afhænger af den specifikke model.

1. Slut DATA-stikket på tv'et til [ETH MODEM]-stikket på STB (SBB) med datakablet.

Brug datakommunikation.

Liste over leverandører og compatible datakabler, der følger med tv'et

- Bekræft, at du bruger de korrekte datakabel for din leverandør. Se kodemærkatet på datakablerne.

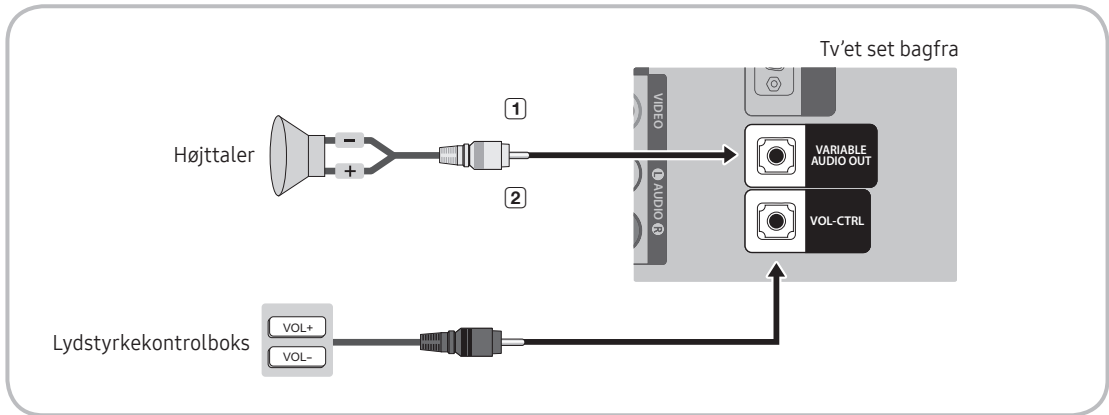


📎 Driftsspecifikationer for datakabel (RJ12): RS232

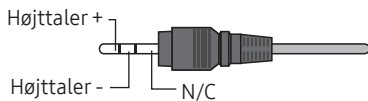
## Tilslutning af badeværelsesshøjtalerne

Du kan tilslutte badeværelsesshøjtalerne på følgende måde. (Afhængigt af området)

### Tilslutning via Variable Output (ekstern forstærker ikke påkrævet)

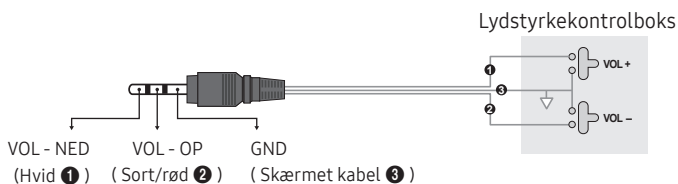


1. Slut VARIABLE AUDIO OUT-porten på tv'et med væghøjtalerne på hotellets badeværelse.



2. Slut VOL-CTRL-stikket på tv'et til lydstyrkekontrolboksswitchporten på hotellets badeværelse.

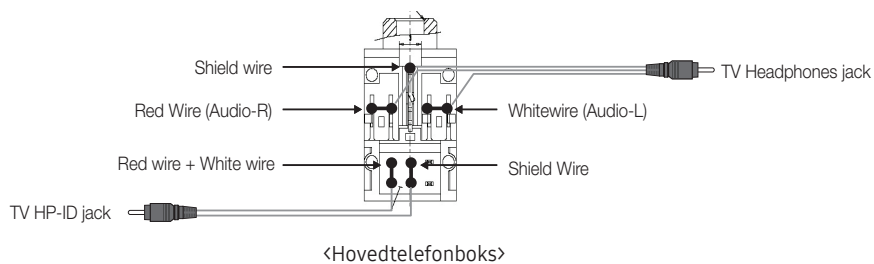
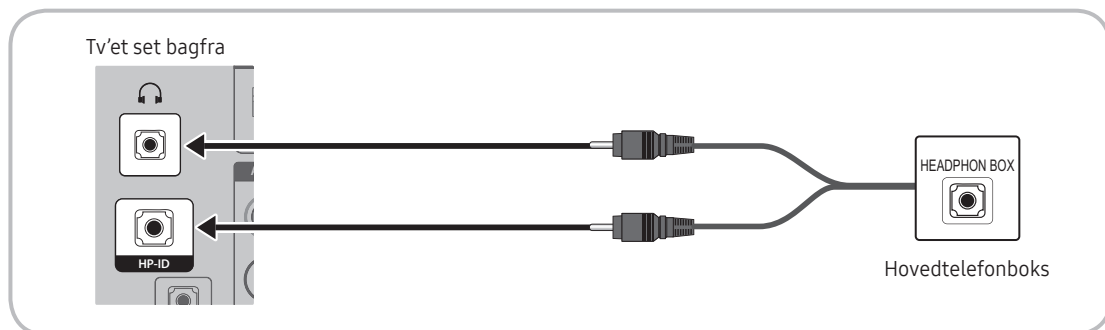
- Maks. højttaleroutput er 4W, 8Ω.
- VARIABLE AUDIO OUT-porten understøtter kun **MONO**-udgangss lyd.
- Installation af lydstyrkekontrol
  - Hvis du konfigurerer lydstyrkekontrolboksen som vist i figuren, kan du styre lydstyrken fra badeværelsesshøjtalerne.
  - Det stik, der bruges til at forbinde lydstyrkekontrolboksen med tv'et, er et normalt telefonstik på 3,5 mm.
  - Lydstyrkekontrolboksswitchen består af en Tact-switch.
    - Indstilling af Sub AMP-tilstand.
    - 0: Slår funktionen Sub AMP fra (PWM fra).
    - 1: Fastslår Sub-lydstyrken i henhold til den primære lydstyrkekontrol. Det vil sige, at sublydstyrken fastslås i overensstemmelse med værdierne for Lydstyrke ved start, Min. lydstyrke og Maks. lydstyrke i hoteltilstand.
    - 2: Fastslår lydstyrken i henhold til indstillingerne for badeværelsets kontrolpanel.
- Specifikationer for Variable Output-port
  - **Højttalerkabel:** Højttalerkabel: Brug et højttalerkabel på maks. 25 m.



## HP-ID

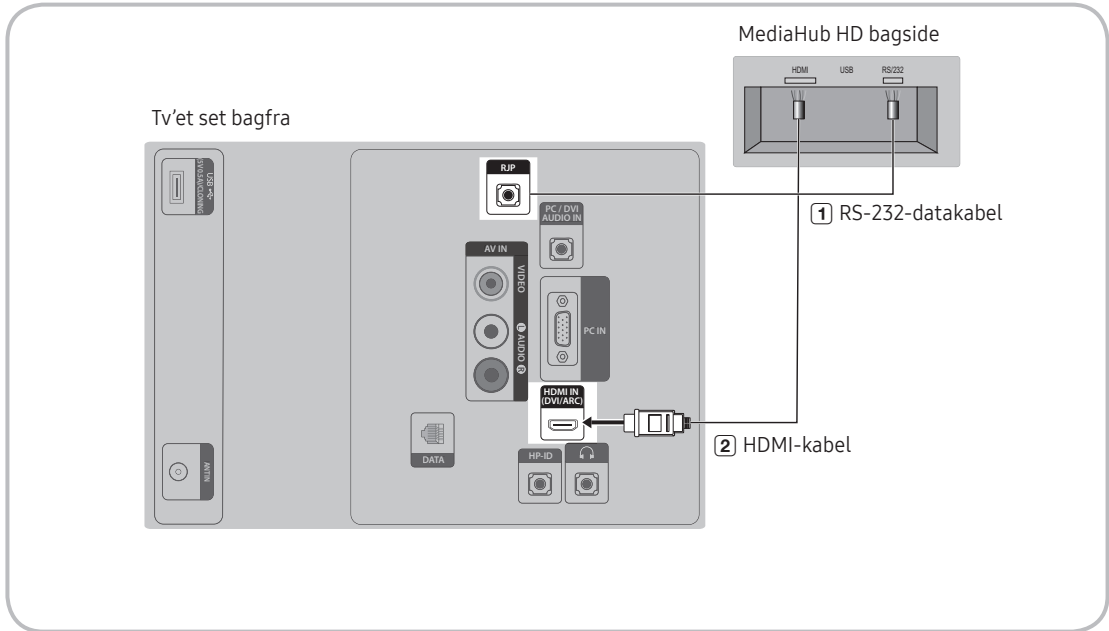
En ekstra hovedtelefonboks, kan efter behov installeres f.eks. på et sengebord eller skrivebord. For at gøre dette skal du følge proceduren beskrevet nedenfor.


- Detaljeret tegning af hovedtelefonboksen.



## Tilslutning af MediaHub HD

Output via en hvilken som helst ekstern kilde, der er tilsluttet MediaHub HD på hotelbordet.



 Tilgængelighed afhænger af den specifikke model.

1. Forbind RJP-porten på tv'et med RS/232-poren på MediaHub HD.
2. Forbind HDMI IN-porten på tv'et med HDMI-porten på MediaHub HD.

- MediaHub HD

- MediaHub HD er et hardwaremodul med forskellige Audio Video-indgange (A/V, Audio, PC, HDMI og USB) og tilsvarende udgange. De tilsvarende outputkilder tilsluttes fra MediaHub til tv'et. MediaHub kommunikerer med tv'et via RS232. Hot Plug & Play er en funktion, der giver hotelgæster mulighed for at slutte en eksterne kilde til MediaHub. MediaHub kommunikerer med tv'et ved at sende beskeder om aktive/inaktive kilder. Tv'et skifter til den aktive eksterne kilde.
- Du skal slutte HDMI på MediaHub til HDMI IN-porten på dit tv.
- Når tv'et er tændt, skal du forbinde tv'et og RJP inden for 10 sekunder.

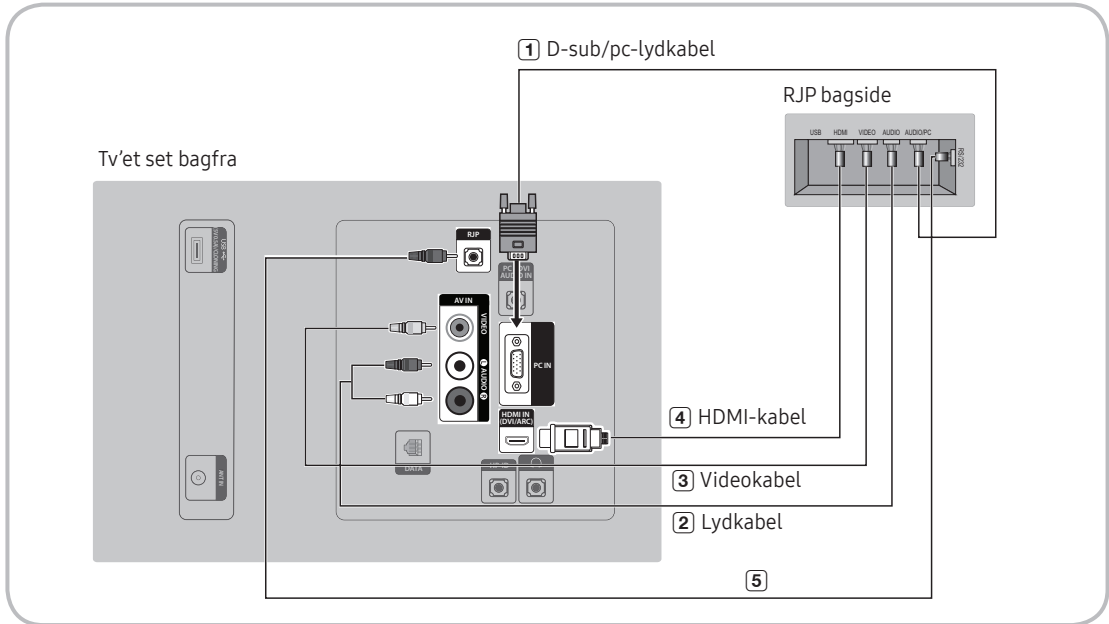
- Specialfunktioner

- PIP
- Auto. registrering



## Tilslutning af RJP (Remote Jack Pack)

Output til en hvilken som helst ekstern kilde, der er tilsluttet RJP på hotelbordet.



🔧 Tilgængelighed afhænger af den specifikke model.

1. Forbind PC IN / PC/DVI AUDIO IN-porten på tv'et med PC/AUDIO-porten på RJP.
2. Forbind AV IN [VIDEO] / [L-AUDIO-R]-porten på tv'et med VIDEO-porten på RJP.
3. Forbind AV IN [VIDEO]-porten på tv'et med VIDEO-porten på RJP.
4. Forbind HDMI IN-porten på tv'et med HDMI-porten på RJP.
5. Forbind RJP-porten på tv'et med RS/232-porten på RJP.

🔧 RJP (Remote Jack Pack), som er kompatibelt med dette Samsung-tv, er TeleAdapt TA-7610.

- **RJP (Remote Jack Pack):** RJP er et hardwaremodul med forskellige Audio Video-indgange (A/V, Audio, PC og HDMI) og tilsvarende udgange. De tilsvarende outputkilder tilsluttes fra RJP til tv'et. RJP kommunikerer med tv'et via RS232. Hot Plug & Play-funktionen giver hotelgæster mulighed for at slutte en ekstern kilde til RJP. RJP kommunikerer med tv'et ved at sende beskeder om aktive/inaktive kilder. Tv'et skifter til den aktive eksterne kilde på basis af den prioritet, brugeren har indstillet.

🔧 Du kan vælge HDMI IN og AV IN, når du tilslutter RJP.

🔧 Når tv'et er tændt, skal du forbinde tv'et og RJP inden for 10 sekunder.

- RJP's fabriksindstillinger kan gendannes ved at trykke på knapperne A/V og HDMI samtidig og holde dem nedtrykket i 10 sekunder. Når alle lysdioder blinker 5 gange, er gendannelsen udført.
- RJP slukker automatisk alle lysdioder efter 5 minutter for at undgå unødvendig lysforurening på hotelværelset. De lysdioder, der blev slukket, tændes igen, hvis gæsten trykker på en af knapperne, og 5 minut-timeren genstarter. Hvis gæsten trykker på en anden kildeknap, skifter tv'et til den valgte kilde, og den relevante lysdiode tændes.
- Efter en RJP-nulstilling eller tænd/sluk af tv'et, tager det ca. 10 sekunder at etablere kommunikationen mellem tv'et og RJP.
- Følgende tabel viser den omtrentlige tid i sekunder, det tager at skifte fra tv'et til inputkilde, baseret på prioritet.

🔧 Scenarie 1: Når ingen indgange er tilsluttede.

Kilde	Tilslutning
AV	2 sek.
PC	0,7 sek.
HDMI	3,9 sek.


🔧 Scenarie 2: Når to eller flere indgange tilsluttes, og en indgangskilde frakobles og derefter tilsluttes igen.

Kilde	Afbryd	Tilslutning	Total
AV	4,5 sek.	2 sek.	6,5 sek.
PC	0,7 sek.	0,7 sek.	1,4 sek.
HDMI	3,9 sek.	3,9 sek.	7,8 sek.

🔧 Hvis f.eks. RJP har alle livekilder AV, PC og HDMI-tilknyttet, ses AV som havende højeste prioritet. Hvis RJP er i HDMI-tilstand, og gæsten frakobler og gentilslutter AV, kræves der min. 6,5 sekunder til at skifte til AV.

- For tilslutning af lyd (iPod eller MP3), skal musiktilstand være ON, og Jack Ident-registrering skal være OFF.
- A/V-, PC- og HDMI-inputkilder understøttes.

## Indstilling af hoteldata

For at gå ind: Tryk på knapperne MUTE → 1 → 1 → 9 → ENTER  i den rækkefølge. (Stand alone-tilstand angives fra tilstanden Hospitality).

For at gå ud af denne menu: sluk og tænd igen.

No (Nej)	Funktionen Hotel-tv			Beskrivelse
	Kategori	Element	Første værdi	
1	Hospitality Mode	Hospitality Mode	Standalone	<ul style="list-style-type: none"> <li>Vælg Hospitality Mode.</li> <li>Interactive tilstand: Tv'et fungerer med SI STB eller SBB.</li> <li>Standalone tilstand: Tv'et fungerer alene uden SI STB eller SBB.</li> </ul>
2	SI Vendor	SI Vendor	OFF	<ul style="list-style-type: none"> <li>Interactive tilstand: Samsung / 12M / Locatel / VDA / VDA-S / Acentic / Sustinere / Quadriga / ETV / Ibahn / Magilink / Otrum / Siemens / Amino / MDC / Enseio</li> <li>Standalone tilstand: OFF / Movielink / Swisscom / Smoovie / SSCP</li> </ul>
3	Power On	Power On Channel	Last Saved	<p>Angiver standardværdierne, der skal anvendes, når tv'et tændes.</p> <ul style="list-style-type: none"> <li>User Defined: Her kan du angive Tænd for kanal og Kanaltype manuelt. Se Tænd for kanalnummer og Kanaltype nedenfor.</li> <li>Last Saved: Hvis du vælger dette punkt, når du tænder for tv'et, vises den kanal der blev vist, da tv'et blev slukket.</li> </ul>
		Power On Channel Num	...	Når tv'et tændes, skifter det automatisk til denne kanal.
		Power On Channel Type	...	<ul style="list-style-type: none"> <li>Vælg kanalbånd: ATV (analog air band), DTV (digital air band), CATV (analog cable band) eller CDTV (digital cable band)</li> </ul>
		Power On Volume	Last Saved	<ul style="list-style-type: none"> <li>User Defined: Lader dig at indstille Lydstyrke ved start manuelt. Se Lydstyrke ved start-tal nedenfor.</li> <li>Last Saved: Når tv'et tændes, vendes tilbage til den lydstyrke, der var indstillet, da der blev slukket for strømmen.</li> </ul>
		Power On Volume Num	...	Tv'et tændes med dette lydstyrkeniveau.
		Min Volume	0	Det minimum lydstyrkeniveau, som brugeren kan indstille i tilstanden Stand alone-hospitality.
		Max Volume	100	Det maksimale lydstyrkeniveau, brugeren kan indstille.
		Power On Source	TV	Vælg den inputkilde, tv'et viser, når det tændes.
4	Channel	Channel Setup	...	Giver dig direkte og øjeblikkelig adgang til nogle af kanalmenupunkterne i brugermenuen Kanal, f.eks. Automatisk søgning, Manuel søgning, Antenneindstilling osv.
		Channel Editor	...	<p>Med Channel Editor kan du redigere de kanaler, der er gemt i tv'ets hukommelse. Med Channel Editor kan du:</p> <ul style="list-style-type: none"> <li>Ændre kanalnumre og -navne og sortere kanalerne i den ønskede rækkefølge.</li> <li>Anvende Video Mute på valgte kanaler. Med Video Mute fjernes alle billeder fra en kanal, og der afspilles kun lyd ved visning af et højttalerikon på skærmen. Med Channel Editor kan du også nemt få vist oplysninger om hver enkelt kanal uden at skulle se på hver enkelt kanal enkeltvist.</li> </ul>

No (Nej)	Funktionen Hotel-tv			Beskrivelse
	Kategori	Element	Første værdi	
4	Channel	Mixed Channel Map	ON	<p>Med denne funktion kan du få vist/gennemse alle antenntypekanaler (antenne/kabel eller satellit) samtidig.</p> <ul style="list-style-type: none"> <li>ON: Når ON, har gæster adgang til det komplette kanalkort, uanset valgt antenntype. Kanallisten viser også kanaler af antenne- og kabeltypen.</li> <li>OFF: Når OFF, har gæster kun adgang til kanalkortet for den valgte antenntype [Antenne/Kabel eller Satellite]. Kanallisten/editoren viser kun de valgte antenntypekanaler.</li> </ul>
		Dynamic SI	OFF	<ul style="list-style-type: none"> <li>ON: Kontroller DTV-programmets kanalnummer. (DTV-kanaleditor er ikke tilgængelig)</li> <li>OFF: Kontroller ikke DTV-programmets kanalnummer. (DTV-kanaleditor er tilgængelig, men yderligere opdatering af kanalprogramnummer understøttes ikke)</li> </ul>
		Channel Rescan Message	ON	<p>Hvis der er uoverensstemmelse mellem dataene i kanalkortet og de overførte data, søger tv'et automatisk efter kanalerne for at gendanne data/parametre i kanalkortet.</p> <ul style="list-style-type: none"> <li>ON: Når Meddelelse om genscanning af kanaler er ON, får hotellets gæster vist OSD om, at kanalerne genscannes.</li> <li>OFF: En hoteladministrator kan slå Meddelelse om genscanning af kanaler OFF, hvis OSD for genscanningsmeddelelsen ikke skal vises for hotellets gæster.</li> </ul>
		Pan Euro MHEG	OFF	<ul style="list-style-type: none"> <li>OFF: Hvis Paneuropæisk MHEG er slået fra, kører MHEG i henhold til de eksisterende produktspecifikationer.</li> <li>ON: Hvis Paneuropæisk MHEG er slået til, er MHEG ON, uanset produktspecifikationer eller geografisk område.</li> </ul>
		My Channel	OFF	Aktivér/deaktiver funktionen Min kanal.
		Genre Editor	...	Rediger kanalgenrene. (Tilgængelig, når Min kanal er aktiveret)
		Subtitle Auto On	OFF	<p>Denne funktion aktiverer funktionen Til/Fra, der automatisk aktiverer underteksterne i et bestemt land. Denne funktion understøttes for hotel-tv'er, der er klar til at modtage DVB-udsendelser, der er på vej til Europa. Funktionen er relateret til Frankrigs specifikation for undertekster. Andre landes undertekster fungerer i henhold til de relevante landes specifikationer, uanset om funktionen Undertekster automatisk til, er slået til eller fra.</p> <ul style="list-style-type: none"> <li>ON: Når funktionen Undertekster automatisk til er ON, følges Frankrigs specifikation for undertekster.</li> <li>OFF: Hvis funktionen Undertekster automatisk til er OFF, følges Frankrigs specifikation for undertekster ikke.</li> </ul>
		TTX Widescreen Mode	OFF	<ul style="list-style-type: none"> <li>ON: TTX-information i bredskærmsformat.</li> <li>OFF: TTX-information i normalt format.</li> </ul>

No (Nej)	Funktionen Hotel-tv			Beskrivelse
	Kategori	Element	Første værdi	
5	Menu OSD	Picture Menu Lock	OFF	Aktiver eller deaktiver billedmenuen.
		Menu Display	ON	<ul style="list-style-type: none"> <li>• ON: Hovedmenuen vises.</li> <li>• OFF: Hovedmenuen vises ikke.</li> </ul>
		Tools Display	ON	<ul style="list-style-type: none"> <li>• ON: Menuen Værktøjer vises.</li> <li>• OFF: Menuen Værktøjer vises ikke.</li> </ul>
		Channel Menu Display	OFF	<ul style="list-style-type: none"> <li>• ON: Menuen Kanal vises.</li> <li>• OFF: Menuen Kanal vises ikke.</li> </ul>
		Panel Button Lock	Unlock	Slår brug af frontpanelet (lokal tast) til/fra. <ul style="list-style-type: none"> <li>• Unlock: Låser alle paneltaster op.</li> <li>• Lock: Låser alle paneltaster.</li> <li>• OnlyPower: Låser alle paneltaster med undtagelse af paneltasten Tænd/sluk.</li> <li>• Menu/Source: Låser paneltasterne Menu og Kilde.</li> </ul>
		Home Menu Display	ON	OFF: Hjemmemenuen vises ikke. ON: Hjemmemenuen vises.
		Home Menu Editor	...	Rediger hjemmemenuen.
		Home Menu Auto Start	...	ON: Hjemmemenuen starter automatisk. OFF: Hjemmemenuen starter ikke automatisk.
6	Ur	Clock Type	OFF	Vælg urtype (OFF/SW Clock/Ext. Clock) <ul style="list-style-type: none"> <li>• OFF: Ingen urindstillinger fungerer for hotelindstillingerne.</li> <li>• SW Clock: Kun SW-uret fungerer.</li> <li>• Ext. Clock: LED-urrelaterede elementer fungerer som Nedtoning/Urtest/Tidsformat.</li> </ul>
		Local Time	Manual	Vælg den måde, hvorpå urdata skal opdateres. Brug urdata fra en DTV-kanal for at indstille uret automatisk, eller indstil uret manuelt, når tv'et er i Stand alone-tilstand.
		Timer Type	Wakeup	<ul style="list-style-type: none"> <li>• Wakeup: Du kan indstille et bestemt klokkeslæt til at tænde automatisk for tv'et.</li> <li>• OnOff: Indstil et specifikt tidspunkt for at slukke automatisk for TV'et. Du kan indstille op til 3 separate tider på én gang.</li> </ul>
		Time Channel Type	...	Brug urdata fra DTV-kanal til at indstille uret.
		Time Channel Num	...	DTV-kanalnummer.
7	Music Mode	Music Mode AV	OFF	Gør det muligt at høre musik fra en mp3/lydafspiller via en AV Input-kilde. Når funktionen er aktiveret, kan du høre lyd fra afspilleren igennem tv'et, selvom der ikke er noget videosignal. Tv'ets bagbelysning vil dog fortsat være tændt. Hvis et videosignal er leveret, fungerer det normalt.
		Music Mode PC	OFF	Gør det muligt at høre musik fra en mp3/lydafspiller via en PC Input-kilde. Når funktionen er aktiveret, kan du høre lyd fra afspilleren igennem tv'et, selvom der ikke er noget videosignal. Tv'ets bagbelysning vil dog fortsat være tændt. Hvis et videosignal er leveret, fungerer det normalt.
		Music Mode Backlight	OFF	Indstillingen Baggrundslys til/fra i musiktilstand til strømbesparelse.

No (Nej)	Funktionen Hotel-tv			Beskrivelse
	Kategori	Element	Første værdi	
8	Remote Jack Pack	Priority AV	1	Hvis stikprioritet er angivet, indstilles den tilsvarende kilde automatisk, hvis der indsættes et stik baseret på stikprioriteten.
		Priority PC	2	Hvis stikprioritet er angivet, indstilles den tilsvarende kilde automatisk, hvis der indsættes et stik baseret på stikprioriteten.
		Priority HDMI	3	Hvis stikprioritet er angivet, indstilles den tilsvarende kilde automatisk, hvis der indsættes et stik baseret på stikprioriteten.
		AV Option	AV	Vælg RJP AV-kilde (kildevalg afhænger af model).
		HDMI Option	HDMI/DVI	Vælg, hvilken HDMI-kilde for tv'et, der er sluttet til RJP-stikket. (HDMI1/HDMI2/HDMI3)
9	External Source	USB Pop-up Screen	Default	Hvis der er sluttet et en USB-enhed til tv'et: <ul style="list-style-type: none"> <li>• Default: Der vises et pop-op-vindue.</li> <li>• Automatic: Åbner automatisk menuen USB-indhold.</li> <li>• Disable: Hverken pop op-vindue eller menu vises.</li> </ul>
		External Source Banner	ON	Hvis Til er valgt, viser tv'et External Source Banner (information), når du ændrer tv-kilde til andet eksternt input, trykker på tasten Info eller tænder for tv'et. <ul style="list-style-type: none"> <li>• ON: Information om ekstern kilde vises på tv-skærmen.</li> <li>• OFF: Information om ekstern kilde vises ikke på tv-skærmen.</li> </ul>
		Auto Source	OFF	<ul style="list-style-type: none"> <li>• ON: Hvis der er sluttet en ekstern inputkilde til tv'et, identificerer tv'et inputkilden og skifter automatisk til inputkilden.</li> <li>• OFF: Funktionen Automatisk kilde er slået fra.</li> </ul>
		Anynet+Return Source	Power On Src	Vælger tv-returkilde efter afbrydelse af en Anynet+(HDMI-CEC)-forbindelse. (Denne funktion er især nyttig i forbindelse med Guestlink RJP).
10	HP Management	HP Mode	OFF	Se nedenstående tabel for flere oplysninger.
		Default HP Volume	...	
		Main Speaker	ON	
11	Bathroom Speaker (Depending on the region)	Sub Amp Mode	2	Bestemmer Sub AMP-driftstilstand. 0: Slår funktionen Sub AMP fra (PWM fra). 1: Fastslår Sub-lydstyrken i henhold til den primære lydstyrkekontrol. Det vil sige, at sublydstyrken indstilles i overensstemmelse med værdierne for Lydstyrke ved start, Min. lydstyrke og Maks. lydstyrke. 2: Fastslår lydstyrken i henhold til indstillingerne for badeværelsets kontrolpanel.
		Sub Amp Volume	6	Sub AMP-lydstyrkeniveau ved start.
12	Eco Solution	Energy Saving	OFF	Justerer tv'ets lysstyrke til nedsættelse af strømforbruget. <ul style="list-style-type: none"> <li>• OFF: Slår den energibesparende funktion fra.</li> <li>• Low: Indstiller tv'et til lav energibesparende tilstand.</li> <li>• Medium: Indstiller tv'et til mellem energibesparende tilstand.</li> <li>• High: Indstiller tv'et til høj energibesparende tilstand.</li> </ul>

No (Nej)	Funktionen Hotel-tv			Beskrivelse
	Kategori	Element	Første værdi	
13	Logo/Message	Welcome Message	OFF	Viser velkomstmeddelelsen i 5 sekunder, når tv'et tændes.
		Edit Welcome Message		Redigerer velkomstmeddelelsen.
		Hospitality Logo	OFF	Slår funktionen Hospitality-logoet til eller fra. Hvis det er slået til, når tv'et tændes, vises logoet før signalet fra den første kilde, i det tidsrum, der er angivet i "Logo Display Time".
		Hospitality Logo DL	...	Downloader Hospitality-logoet. Krav til Hospitality-logofil: <ul style="list-style-type: none"> <li>• Kun BMP- eller AVI-filer.</li> <li>• Maks. filstørrelse: BMP - 960 X 540. AVI - 30 MB.</li> <li>• Filen skal hedde samsung.bmp eller samsung.avi.</li> </ul>
		Logo Display Time	...	Visningstid for Hospitality-logo (3/5/7 sekunder). (Kun tilgængelig når "Hjemmemenu-visning" er OFF)
14	Cloning	Clone TV to USB	-	Kloner de aktuelle tv-indstillinger til en USB-hukommelseseenhed.
		Clone USB to TV	-	Kloner de gemte tv-indstillinger på en USB-hukommelseseenhed til tv'et.
		Setting Auto Intialize	OFF	Hvis Indstilling af auto. start er slået til, og der slukkes og tændes for strømmen, eller hvis den primære strømforsyning slukkes, gendannes dataene til de klonede værdier. Hvis der ikke findes nogen klonede værdier, ignoreres dette, hvis Indstilling af auto. start er slået til, og handlingen er den samme som hvis Indstilling af auto. start er slået fra.
15	REACH Solution	REACH 4.0	OFF	<ul style="list-style-type: none"> <li>• ON: Åbn REACH 4.0</li> <li>• OFF: Luk REACH 4.0</li> </ul>
		REACH Channel	...	Vælg SIRCH Update Channel.
		Group ID	...	Vælg SIRCH-gruppe-id.
		REACH Update Time	...	Vælg SIRCH-opdateringstidspunkt. Under SIRCH-opdateringstidspunkt har du mulighed for at udføre en automatisk opgradering kl. 12.00/24.00 eller kl. 2.00/14.00. Du kan udføre timebaserede opgraderinger med 1 eller 2 timers mellemrum.
		REACH Update Immediate	...	<ul style="list-style-type: none"> <li>• ON: Når tv'et går i standbytilstand, udføres SIRCH-opdatering altid.</li> <li>• OFF: Udfører kun SIRCH-opdatering på det valgte SIRCH-opdateringstidspunkt.</li> </ul>
		Room Number	...	Rediger værelsesnummer.
		REACH Server Version	0000	Viser den version af SIRCH-klonfilen, der for øjeblikket opdateres på tv'et.
16	Security	Factory Lock	OFF	Slet enhedslisten, når strømmen er tændt eller slukket. <ul style="list-style-type: none"> <li>• ON: Der kræves en adgangskode til åbning af fabriksmenuen.</li> <li>• OFF: Adgangskodekrav er deaktiveret.</li> </ul>
		Password Popup	...	Aktivér/deaktivér adgangskode-pop op. Hvis denne funktion sat til OFF, vil tv'et ikke vise pop op-vinduet til adgangskoden, før du får lov til at gå ind i fabriksmenuen. Hvis funktionen er sat til ON, vises et pop-up-vindue.
		Password Input	...	Indtast adgangskode 00000000.
		Password Setting	...	Angiv ny adgangskode.
		Password Reset	...	Nulstil adgangskode til 00000000.
		Security Mode	...	Sikkerhedstilstand ON eller OFF.
		USB	...	USB deaktiver eller aktiver.
		HDMI	...	HDMI deaktiver eller aktiver.
		TTX Security	...	TTX-funktion aktiver eller deaktiver.

No (Nej)	Funktionen Hotel-tv			Beskrivelse
	Kategori	Element	Første værdi	
17	System	Self Diagnosis for TV	...	Gå ind i menuen Selvdiagnose. <ul style="list-style-type: none"> <li>Billedtest: Brug denne til at tjekke billedproblemer. Hvis der er problemer med testbilledet, skal du vælge Ja og følge anvisningerne på skærmen.</li> <li>Lydtest: Brug den indbyggede melodi for at kontrollere lydproblemer. Hvis der er problemer under testen, skal du vælge Ja og følge anvisningerne på skærmen.</li> </ul>
		Self Diagnosis for HTV	...	På denne måde kan du kontrollere tilstanden af den variable lydudgang og kommunikationen med SI STB eller SBB. Hvis der opstår problemer med den variable lydudgang eller i kommunikationen med SI STB eller SBB, skal elementet undersøges.
		SW Update	...	Funktionen SW USB-opdatering.
		Service Pattern	OFF	Viser servicemønstret.
		Sound Bar Out	OFF	En ekstern enhed, f.eks. en Samsung-soundbar, kan slutes til tv'et via en Anynet-forbindelse, og tv-lyden kan routes til soundbar-enheden. Hvis funktionen er OFF i menuen Hotel Factory, er denne funktionalitet deaktiveret. Den primære tv-højtaler slås fra, mens soundbar-indstillingen er ON, og højtaleren tilsluttes via HDMI.
		Contact Samsung	...	Samsung Kontaktoplysninger
		Standby LED	ON	<ul style="list-style-type: none"> <li>ON: IR-funktionen er slået til under standby.</li> <li>OFF: IR-funktionen er slået fra under standby.</li> </ul>
		TV Reset	...	Fabriksnulstilling.

- 🔗 REACH (Remote Enhanced Active Control for Hospitality) er en professionel og interaktiv fjernbetjening, der giver dig mulighed for at udføre tv-firmwareopdateringer, kloner data, ændre kanaltilknytninger, S-LYNK REACH-indhold og TICKER-indhold via RF DTV på flere hundrede hospitality-tv'er samtidig. REACH-funktionerne er kun tilgængelige i Stand alone-tilstand. REACH-serveren sælges separat. Se vejledningen til REACH-serveren, der fulgte med REACH-serveren for at få flere oplysninger.
- 🔗 Afhængigt af modellen og området er nogle menuelementer muligvis forskellige.

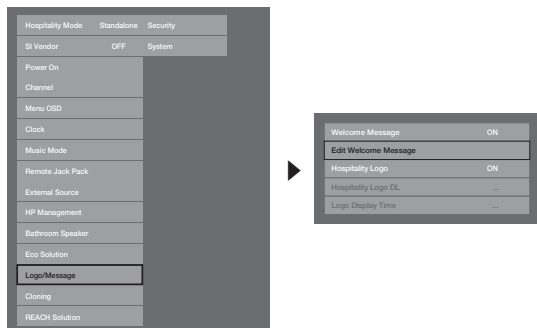


HP-tilstand	Primær højttaler	Mute ON/OFF	Tv-handling	Udgang	Bemærkninger
ON	ON	OFF	Tænd	Lyd fra primær højttaler - YES (Senest gemte/ Brugerdefineret lydniveau anvendes) HP-lyd - N/A	
ON	ON	OFF	Lydstyrke op/ ned	Primær højttaler - ændringer i lydstyrkeniveau efter lydstyrke OSD HP-lyd - N/A	
ON	ON	ON	Uden lyd	Primær højttaler - Mute HP Sound - Ja - Lydniveau anvendt fra HP-lydstyrkeniveauet i hotelmenuen.	
ON	ON	ON	lydstyrke op/ned	Lyd fra primær højttaler - Nej (Mute) HP - lydstyrkeniveau op/ned efter aktuel HP-lydstyrke	
ON	ON	OFF	Mute fra	Lyd fra primær højttaler - Ja. HP-lyd - N/A	
Nedtonet	OFF	OFF	Tænd	Lyd fra primær højttaler - Nej (Mute) HP Sound - YES (HP-lydstyrkeniveau fra anvendt Factory)	
Nedtonet	OFF	OFF	Lydstyrke op/ ned	Primær højttaler - Mute HP - lydstyrkeniveau op/ned efter aktuel HP-lydstyrke	
Nedtonet	OFF	ON	Uden lyd	Primær højttaler - Mute (ingen handling) HP - Skift til Mute	
Nedtonet	OFF	ON	lydstyrke op/ned /Mute-tilstand	Lyd fra primær højttaler - Nej (Mute) HP - lydstyrkeniveau op/ned baseret på aktuel HP-lydstyrke	
Nedtonet	OFF	OFF	Mute fra	Lyd fra primær højttaler - Nej (Mute) HP - Ja (lydstyrkeniveau efter aktuel HP-lydstyrke)	
OFF	ON	OFF	Tænd	Hvis HP Management er OFF, er den primære højttaler OFF. (Hvis HP management er OFF, fungerer det på samme måde som normal HTV.)	Dette svarer til funktionen Normal, bortset fra at lyden bliver dirigeret direkte til hovedtelefonstikket, selv hvis hovedtelefonerne ikke er fysisk tilsluttet.
OFF	ON	OFF	Lydstyrke op/ ned		
OFF	ON	ON	Uden lyd		
OFF	ON	ON	lydstyrke op/ned i Mute-tilstand		
OFF	ON	OFF	Mute fra		

## Velkomstmeddelelse

Med funktionen Velkomstmeddelelse kan du få vist en tilpasset meddelelse på tv'et, hver gang tv'et tændes af en gæst i et hotelværelse.

- Indstillingerne for velkomstmeddelelsen findes i menuen Hotelindstilling.
- Velkomstmeddelelsen skal være ON for at meddelelsen bliver vist, når tv'et tændes.



<Afhængigt af modellen og området findes nogle menuelementer muligvis ikke>

- Velkomstmeddelelsen kan bestå af op til 25 tegn, og den kan redigeres i menuen Hotelervice.
- Tegn, der kan benyttes i Velkomstbeskeden er som følger:
  - ✎ Brug kun store bogstaver fra A til Z.
- Velkomstmeddelelsen kan redigeres med navigations-, farve- & enter-tasterne på fjernbetjeningen i "Edit Welcome Message" OSD.

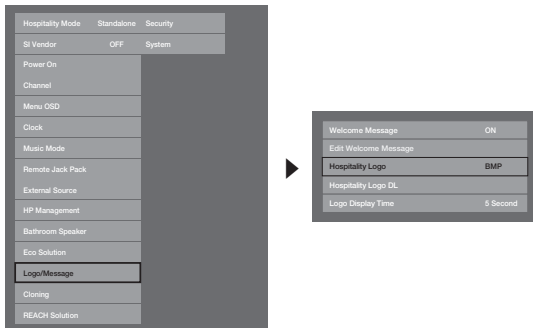


- Velkomstmeddelelsen og hotellogoet kan ikke være aktive på samme tid.

## Hotel Logo (Hotellogo)

Funktionen Hospitality-logo viser hotellets logo, når tv'et tændes.

- Indstillingerne for Hospitality Logo findes i menuerne for Hospitality-tilstand.
- Menupunkterne Logo-download og Logovisning aktiveres, når du aktiverer indstillingen Hospitality-logo.
- Hvis der ikke er gemt et logobillede i hukommelsen og indstillingen Hospitality-logo er aktiveret, vises Hospitality-logoet, når tv'et tændes.
- Hospitality-logoet vises ikke, hvis indstillingen Hospitality-logo er slået fra, heller ikke selvom logobilledet er blevet indlæst på tv'et.



<Afhængigt af modellen og området findes nogle menuelementer muligvis ikke.>

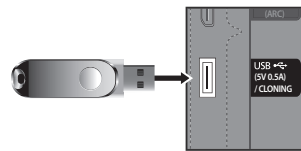
- **Hospitality Logo**
  - Med denne indstilling kan du vælge, om Hospitality-logobilledet vises eller ej.
  - Er som standard indstillet til OFF.
  - Det kan indstilles til OFF eller ON.
  - Når det er indstillet til ON, bliver menupunkterne Logo-download og Logo-visningstid tilgængelige.
- **Hospitality Logo DL**
  - Med denne indstilling kan du uploade logobilledet til tv'ets hukommelse fra en USB-enhed.
  - Meddelelsen Vent vises, mens billedet kopieres til tv'et.
  - Meddelelsen Fuldført vises, hvis kopieringen er blevet udført uden problemer.
  - Meddelelsen Mislykkedes vises, hvis kopieringen ikke blev gennemført.
  - Meddelelsen Ingen USB-enhed vises, hvis der ikke er tilsluttet en USB-enhed.
  - Meddelelsen Ingen fil vises, hvis USB-enheden ikke indeholder en fil, der kan kopieres, eller hvis filen har det forkerte format (skal være en BMP-fil). Hvis meddelelsen Ingen fil vises, og USB-enheden indeholder en logofil, skal du kontrollere filformatet.
- **Format for logofil**
  - Tv'et understøtter kun BMP- og AVI-format.
  - Filnavnet skal være samsung.bmp eller samsung.avi.
  - Den maksimale opløsning for BMP-format er 1280 x 720.
  - Den maksimale filstørrelse for AVI-format er 30 MB.
  - Tv'et ændrer ikke filens størrelse eller format.
    - Video-codec: H.264 /MPEG-4 /MPEG2
    - Bithastighed under 10 Mbps
    - Billedhastighed: 24~30
    - Opløsning: 640\*480 | 1920\*1080

## Kloning

Funktionen USB Cloning bruges til at downloade brugerkonfigurerede indstillinger (Billede, Lyd, Input, Kanal, Indstillinger, og Hotel Setup) fra ét tv-sæt og uploade de samme indstillinger til andre tv-sæt.

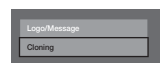
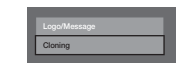
Alle brugerdefinerede indstillinger fra tv'et (det primære sæt) kan kopieres til USB-enheden.

– USB Cloning understøtter kun 2.0 Standard.



- **Clone TV to USB:** Denne handling kopierer de gemte data fra et bestemt område på TV EEPROM til USB-enheden.

1. Indsæt et USB-drev i USB-porten bag på tv'et.
2. Angiv hotelindstillingerne ved at trykke på disse knapper i følgende rækkefølge:  
MUTE → 1 → 1 → 9 → ENTER
3. Tryk på knappen ▲ eller ▼ for at vælge "Clone TV to USB", og tryk derefter på knappen ENTER.
4. Meddelelsen "Clone TV to USB" vises, og derefter trykker du på knappen ENTER.
5. Du kan kontrollere status for USB-kloningen.
  - **I gang:** Når data kopieres til USB-enheden.
  - **Fuldført:** Kopieringen er fuldført.
  - **Mislykkedes:** Kopieringen blev ikke fuldført.
  - **Ingen USB:** Ingen USB-enhed er tilsluttet.



- **Clone USB to TV:** Denne handling uploader de gemte data fra USB-enheden til tv'et.
1. Indsæt et USB-drev i USB-porten bag på tv'et.
  2. Angiv hotelindstillingerne ved at trykke på disse knapper i følgende rækkefølge:  
MUTE → 1 → 1 → 9 → ENTER
  3. Tryk på knappen ▲ eller ▼ for at vælge "Clone USB to TV", og tryk derefter på knappen ENTER.
  4. Meddelelsen "Clone USB to TV" vises, og derefter trykker du på knappen ENTER.
  5. Du kan kontrollere status for USB-kloningen.
    - **I gang:** Data kopieres til USB-enheden.
    - **Fuldført:** Kopieringen er fuldført.
    - **Mislykkedes:** Kopieringen blev ikke fuldført.
    - **Ingen USB:** Ingen USB-enhed er tilsluttet.
    - **Ingen fil:** USB-enheden indeholder ingen fil, der kan kopieres.
- 🔑 Aktivér kopiering fra USB til tv'et ved at trykke på tasten ENTER i 5 sekunder.
  - 🔑 Funktionen **CLONE** understøtter kun de samme modelserier. (Fungerer ikke på andre modelserier).

For at opnå hurtig og øjeblikkelig kloning under installation, skal du indsætte USB-drevet med masterindstillinger fra det første tv og derefter holde Enter-tasten nede i 5 sekunder.

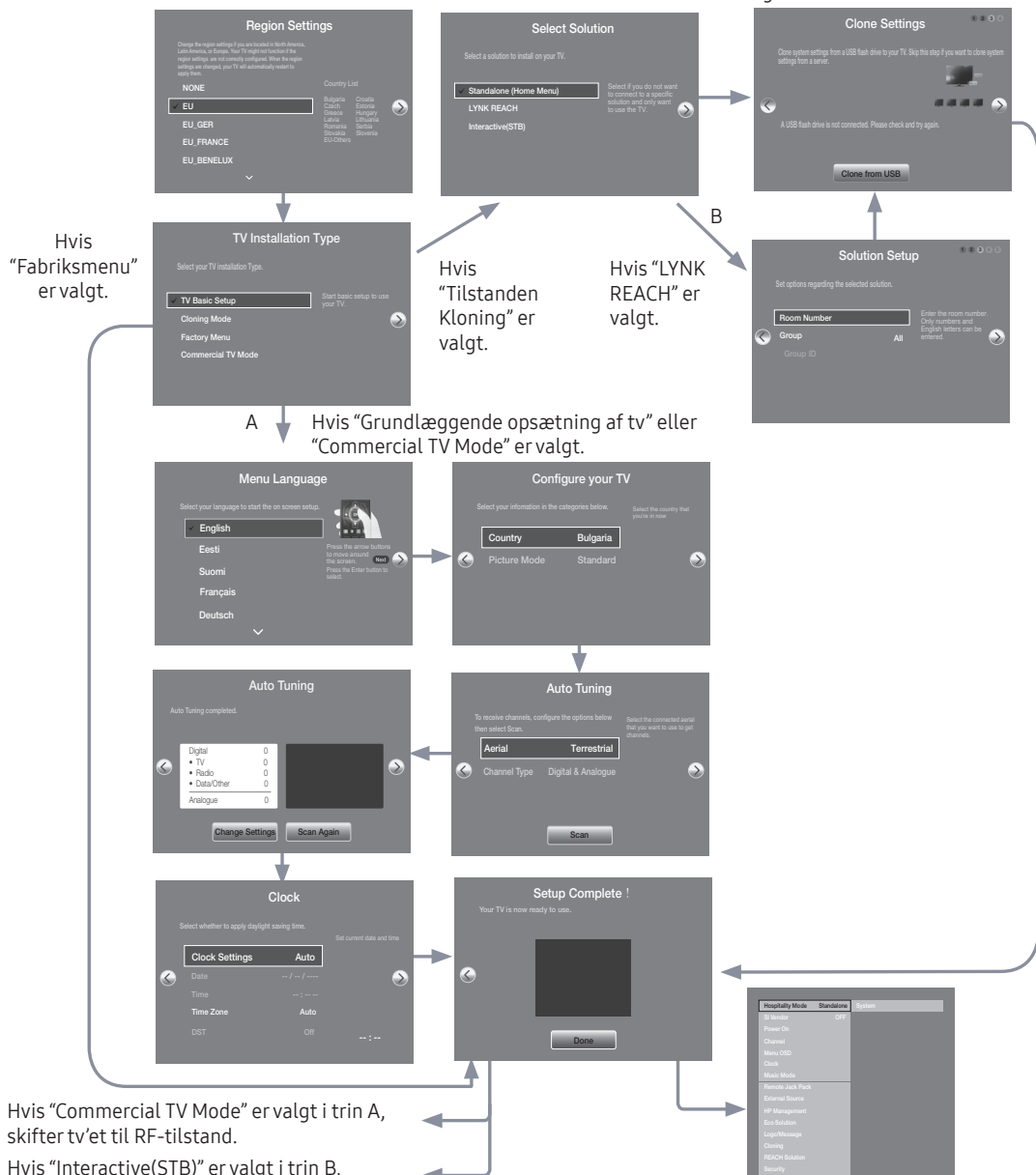
## Hospitality Plug & Play

Hotel Plug & Play udfører automatisk valg af hoteltilstand, Local Set og opsætning af billedtilstand.

- Hotel Plug & Play er kun tilgængelig én gang, når strømmen første gang TÆNDES.
- Dette er tilgængeligt, når først tv'et er konfigureret og ved overførsel af klon-tv-data til et USB-drev.
- Gå videre til det næste tv ved blot at forlade Hotel Plug & Play, tilslutte USB og derefter klonе USB til tv'et.
- Afhængigt af modellen og området findes nogle menuer muligvis ikke

- Grænseflade Scenarie

Hvis "Standalone(Home Menu)" eller "Interactive(STB)" er valgt.

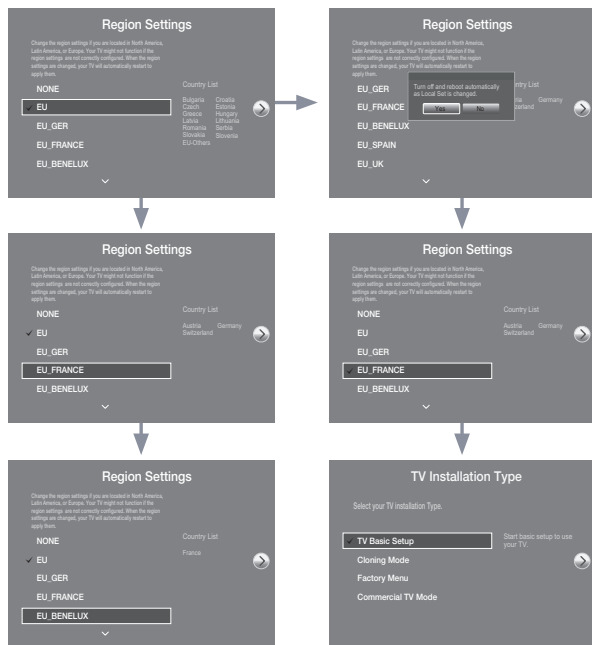


1. **Områdeindstillinger**
  - Kontrollér **Områdeindstillingerne**.
  - Hvis du vil ændre en indstilling, skal du vælge den og trykke på ENTER.
  - Hvis du ikke vil ændre på nogle indstillinger, så fortsæt til det næste trin.
2. **Tv-installationstype**
  - Hvis du vælger "Tilstanden Kloning", vises "Select Solution".
  - Vælg "Grundlæggende opsætning af tv" eller "Commercial TV Mode" for at gå til næste trin.
3. **Menusprog**
  - Vælg det ønskede skærmsprog (OSD).
4. **Vælg land og billedtilstand**
  - Vælg relevant land og billedtilstand
  - Afhængigt af modellen og området findes nogle lande muligvis ikke
5. **Automatisk søgning**
  - Vælg antennekilde og kanaltype. Konfigurer indstillingerne og vælg Søg.
  - Funktionen **Automatisk søgning** starter søgningen efter kanaler.
  - Når **Automatisk søgning** er fuldført, vises kanaloplysningerne.
6. **Ur**
  - Indstil tidspunkt ved at indstille DST (Daylight Savings Time) og Tidszone.
7. **Opsætningen af tv'et er fuldført**

## HD Plug & Play – Local Set (Kun Europa)

- Local Set er en meget vigtig til indstilling af softwareværdier til f.eks. sprog, kanalfrekvenser osv.
- Tv'et fungerer muligvis ikke, hvis Local Set ikke er konfigureret korrekt. Vælg korrekt Local Set ud fra den medfølgende landeliste.

Tv'et genstarter automatisk for at anvende det nye Local Set.



Efter genstarten vises det opdaterede Local Set.

Tryk på ENTER, og generel HD plug&play fortsættes.

Hvis du har brug for at ændre Local Set efter HD plug & play, kan du klikke på funktionen Tv-nulstilling i Fabrikstilstand. Du kan nu fortsætte med HD plug & play, samt med ændring af Local Set.

## SW-ur

SW-uret viser det aktuelle tidspunkt på skærmen, når en bruger trykker på tasten Info på fjernbetjeningen i standbytilstand.

- Hvis en bruger trykker på tasten Info, når tv'et er i standbytilstand, tændes tv'et og viser det aktuelle tidspunkt på skærmen i 10 sekunder, og vender derefter tilbage til standbytilstand.
- Tiden vises i digitalt format i normal bannerstørrelse. 12- eller 24-timers format afgøres af informationernes format.
- Hvis en bruger trykker på tasten Info, når tv'et er tændt, udføres den originale Info-tastefunktion.
- Detaljerede beskrivelser
  - SW-uret fungerer på baggrund af indstillingen On/Off i menuen Fabriksinstallation.
  - Hvis SW-uret aktiveres, deaktiveres indstillingen Hurtigt logo automatisk. (Selvom du aktiverer indstillingen Hurtigt logo igen, deaktiveres den automatisk, når tv'et tændes igen).
  - Hvis den primære strøforsyning slås fra, fastholdes tidsindstillingen kun på modeller med en backup condenser og en RTC.
  - Hvis tv'et viser det aktuelle tidspunkt i standbytilstand, fastholdes indstillingerne Video mute og Uden lyd.
  - I dette tilfælde springes der over visningen af hotellogoet, selvom hotellogoet er aktiveret.
  - Denne funktion fungerer kun i Stand alone-tilstand.
  - Andre primære funktionsspecifikationer, når SW-uret kører
  - Info-tasten fungerer på samme måde som tænd/sluk-tasten.
  - Hvis du trykker på tænd/sluk- eller på Info-tasten, mens SW-uret kører, går tv'et i standbytilstand.
  - Hvis du trykker på andre taster en tænd/sluk eller Info, ignoreres dette, mens SW-uret kører.
  - I dette tilfælde fungerer Til-timeren ikke.
  - Fra-timeren og Sleep-timeren fungerer.
  - Når urtilstanden i menuen Tid er indstillet til Manuel, fastholdes sub micom af RTC-kredsløbet.
  - Selvom det aktuelle tidspunkt ikke er konfigureret, vises det på samme måde som menuen. (---:--)





## Multi Code Remocon

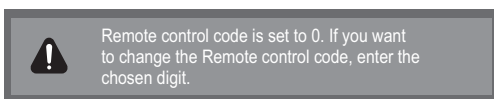
Multi Code Remote Control er en speciel transmitter, som kan styre flere tv'er med samme fjernbetjening.

Denne funktion er nyttig, hvor der er mere end ét tv på samme sted, f.eks. på et hospital. Det angivne id-nummer vises i kilde-OSD. Det er muligt at understøtte op til 9 forskellige fjernbetjeningstastetransmissioner for multi code.

Det første id-kode for hvert tv er "0".

Id-koden kan indstilles og nulstilles i tilstanden Analogt tv og i Pc-tilstand. (ikke tilgængelig for TTX- eller DTV-kanaler)

- Id-koden kan være fra 0 til 9.
- Tryk på knapperne, RETURN + MUTE, og hold dem nede i mere end 7 sekunder, og tryk derefter på den ønskede cifertast.
- Set ID OSD vises centralt.
- Følgende tekst vises: "Fjernbetjeningskode er indstillet til X. Hvis du vil ændre fjernbetjeningskoden, skal du angivet et valgt ciffer." (x er cifret) Denne OSD vises, indtil der trykkes på lukstasten.



- Tv'et og fjernbetjeningen indstilles f.eks. til id-kode 1, hvis brugeren trykker på 1.
- Følgende tekst vises: "Fjernbetjeningskoden er indstillet til 1". Tv'et kan derefter kun betjenes med en fjernbetjening med samme id-kode som tv'et.
- Hvis id-koden mellem fjernbetjeningen og tv'et ikke er ens, vises følgende meddelelse:  
"TV-id x" (x er id'et for tv'et)
- For at nulstille id-koden skal du trykke på tasterne EXIT + MUTE i mere end 7 sekunder. Id-koden for både tv'et og fjernbetjeningen nulstilles til "0". "Fjernbetjeningskoden er indstillet til 0." vises.
- Metoden til indstilling eller nulstilling af id varierer alt efter fjernbetjening. Se tabellen nedenfor.

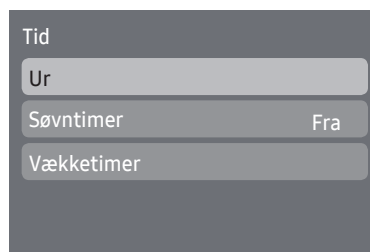
## Indstilling af tiden

MENU → System → Tid → Ur → Indstil ur

- Tiden angives
  - Tryk på fjernbetjeningsknappen for at vælge Ur, og indstil tiden.

- Indstilling af tiden i interaktiv tilstand
  - Hvis hotelsystemet overfører tidsoplysninger, indstilles tiden automatisk.
  - Hvis hotelsystemet ikke overfører tidsoplysninger, kan tiden ikke vises.

Hvis tiden er indstillet, vises uret på frontpanelet.

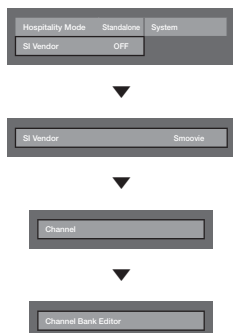


## Channel Bank Editor (Kun Smoovie TV)

Channel Bank Editor kan bruges til redigering af kanaler med tre forskellige lagringsmuligheder. Afhængigt af lagringskortet er der specifikke kanaler, som hotelgæster kan nyde.

### Indstilling af editoren til kanallagring i Stand alone-tilstand

1. Gå ind i menuen Hotel Standalone (Hotel - enkeltstående) "MUTE + 1 + 1 + 9 + Enter"
2. Vælg SI-leverandør: "Smoovie"
3. Du kan se en ny menuindstilling "Channel Bank Editor"
4. Enter "Channel Bank Editor"



<Afhængigt af modellen og området findes nogle menuelementer muligvis ikke.>

5. Rediger kanallagringen som vist i eksemplet herunder.
  - a. **Bank1 (gratis kanal):** Vælg den kanal, der skal anvendes, når der ikke er noget kort i fjernbetjeningen.
  - b. **Bank2 (familiekort - grønt):** Vælg den kanal, der skal anvendes, når der er et GRØNT KORT i fjernbetjeningen.
  - c. **Bank3 (voksenkort - rødt):** Vælg den kanal, der skal anvendes, når der er et RØDT KORT i fjernbetjeningen.

Channel Bank Edit			
	Bank1 (4)	Bank2 (6)	Bank3 (36)
All	<input type="checkbox"/>	<input type="checkbox"/>	<input checked="" type="checkbox"/>
1 1futech	<input checked="" type="checkbox"/>	<input checked="" type="checkbox"/>	<input checked="" type="checkbox"/>
1 BBC1	<input checked="" type="checkbox"/>	<input checked="" type="checkbox"/>	<input checked="" type="checkbox"/>
2 24ore.tv	<input type="checkbox"/>	<input checked="" type="checkbox"/>	<input checked="" type="checkbox"/>
2 C3	<input type="checkbox"/>	<input checked="" type="checkbox"/>	<input checked="" type="checkbox"/>
3 BBC World	<input type="checkbox"/>	<input checked="" type="checkbox"/>	<input checked="" type="checkbox"/>
3 C5	<input type="checkbox"/>	<input checked="" type="checkbox"/>	<input checked="" type="checkbox"/>
4 Coming Soon	<input type="checkbox"/>	<input type="checkbox"/>	<input checked="" type="checkbox"/>
4 S2	<input type="checkbox"/>	<input type="checkbox"/>	<input checked="" type="checkbox"/>
⬅ Move    ⬅ Select/Deselect    ➡ Return			

### Se følgende, når du anvender SMOOVIE-fjernbetjeningen

1. Hvis du vælger SMOOVIE som SI Vendor, skal du bruge en SMOOVIE-fjernbetjening.
2. Ved brug af de numeriske taster på fjernbetjeningen kan brugere kun bruge Bank1-kanaler. Det betyder, at hvis du vil skifte kanal med et grønt eller rødt kort, skal du bruge pil op/ned.
3. I kanalguiden eller kanallisten kan brugere kun se kanallisten for Bank1.

## Channel Editor

Channel Editor redigerer kanalnummer og navn.

- Brug Channel Editor til at sortere kanalerne i brugerønskede kanalnumre.



◁Afhængigt af modellen og området findes nogle menuelementer muligvis ikke.▷

### Enkle trin til kanaleditor i Stand alone-tilstand

Trin	Handling
1	Vælg 'Kanal - automatisk lagring' i hotelmenuen
2	Vælg 'Kanaleditor' i hotelmenuen
3	Sammensæt en tabel for de ønskede kanallister
4	Omarrangér kanaler med knappen TOOLS baseret på den sammensatte tabel
5	Tryk på knappen EXIT eller RETURN for at lukke.
◁Se følgende detaljer for at få flere oplysninger▷	

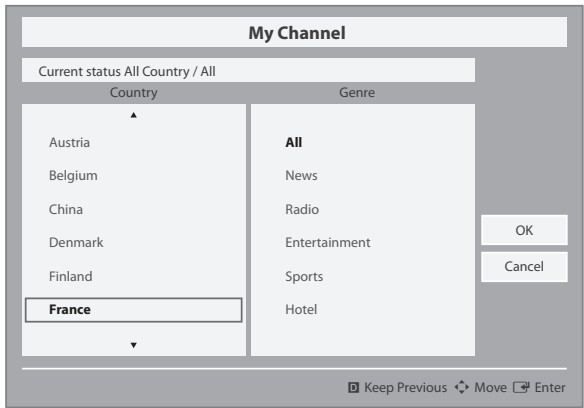
# My Channel

Bestemmer landet og genren for hotellets kanaler. Hvis brugeren vælger et land og en genre, vises de tilsvarende kanaler.

- Du skal starte med at vælge land, eller kan du ikke vælge en genre.
- Hvis du vælger en genre, der ikke har nogen kanaler, viser kanallisten alle tilgængelige kanaler.
- My Channel fungerer kun i Stand alone-tilstand.
- SI Vendor (SI-leverandør) i Stand alone-tilstand: Fungerer ikke, hvis Smoovie er valgt.
- Dette er Hotelindstillinger i menuen Hotel -> Servicetilstand og kan slås til eller fra.
- Denne indstilling fungerer kun, hvis indstillet til On.

Kanalkomposition [Genretilstand]

Standard	Kategori	Kanaltilst.	Aktivering af antennetilstand	Beskrivelse
			Antenne/kabel	
Hotel	Genre	Alle (standard)	0	Angiv genrekanaltilstand for hvert land, der er administreret i fabrikstilstand.
		Nyheder	0	
		Radio	0	
		Underholdning	0	
		Sport	0	
		Hotel	0	



\* For antal elementer, der skal vises på listen, henvises til designdokumentet.

## Tastaturvejledning

Knap	Handling	Nav. Hjælp
Enter	Vælger et element.	Enter
Kanal op/ned	Flytter vælgeren efter side.	(ingen vejledning)
OP/NED	Navigerer i hvert land, genreliste. (i cirkler).	Flyt
HØJRE	Vælger det markerede element og flytter derefter markeringen til genreafsnittet.	
RETURN	Vender tilbage til skærbilledet. (Genreopsætning: Sidste land & genre)	(ingen vejledning)
EXIT	Vender tilbage til skærbilledet. (Genreopsætning: Sidste land & genre)	(ingen vejledning)

#### Bemærkninger

- Dette afsnit indeholder en beskrivelse af layoutet for den forreste grænseflade, der vises, når tv'et tændes. (Fabrikstilstand > Genretilstand: Aktivér)
- Genren er en underliste for hvert land.
- Udsendelsesskærmen, der blev vist af den sidste gemte kanal.
- For at beholde det forrige land & genrekanalkort, skal der trykkes på tasterne 'BLÅ', RETURN og EXIT på fjernbetjeningen for at lukke den forreste grænseflade.

#### Diverse

- Standardmarkering: Seneste hukommelselementer (land, genre)
- Timeout (60 sek.)

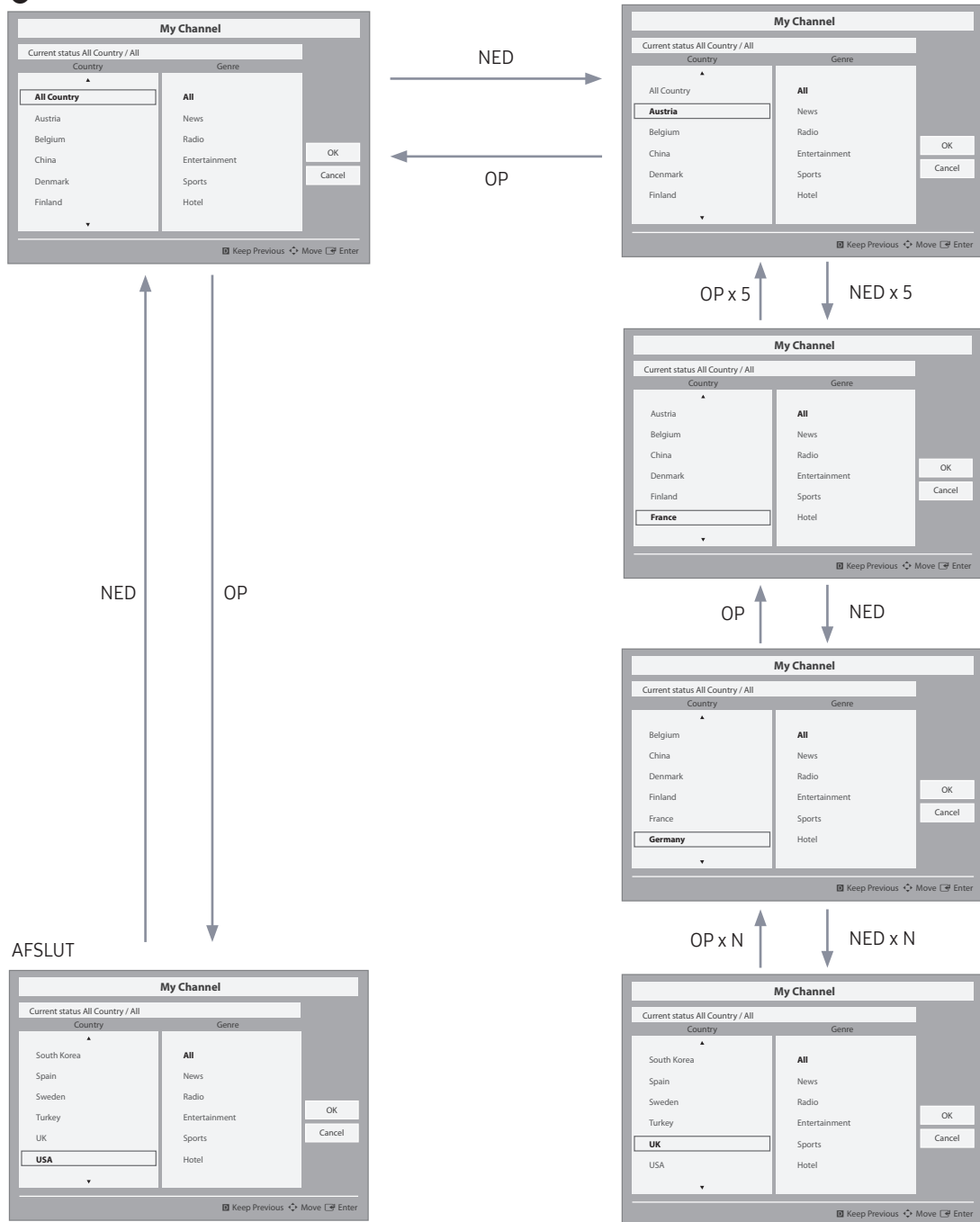
#### Elementer

No (Nej)	Navn	Beskrivelse
1	Baggrundsskærm	Viser den sidst valgte kanal, når tv'et tændes.
2	Funktionstitel	Navnet på funktionen.
3	Aktuel status	Viser de aktuelle indstillinger for land/genre.
4	Landeelementer	Elementerne for landelisten vises. Viser det sidst valgte land.
5	Genreelementer	Elementerne for genrelisten vises. Viser tilgængelige genreelementer efter land, der er administreret i fabrikstilstand. (vælg altid 'Alle') Viser den sidst valgte genre.
6	Markér	Hvis elementets titel er for lang til at blive vist i området, anvendes automatisk skub af tekst for at vise hele titlen.
7	Indikator	Vises, hvis der er en tidligere eller næste side.
8	Nav. Hjælp	Tastaturvejledningen er højrejusteret.

## Markér interaktion [Landeelementer]

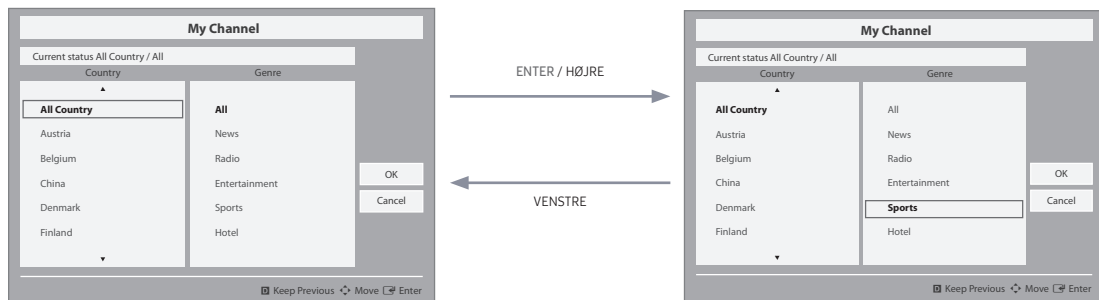
- Denne side indikerer mulige interaktioner. Den er ikke altid identisk med de faktiske skærbilleder.
- 📎 Bemærkninger
  - Brugere kan navigere i elementerne i hver land & genreliste ved at trykke på tasterne op/ned på fjernbetjeningen.
  - Cirkulær navigation understøttes.

1

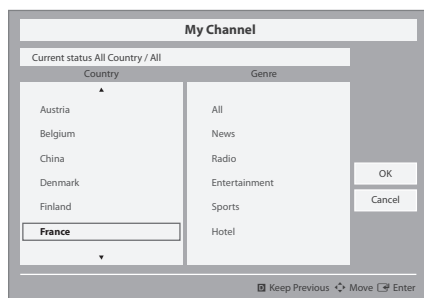


## Markér interaktion [Standardgenre]

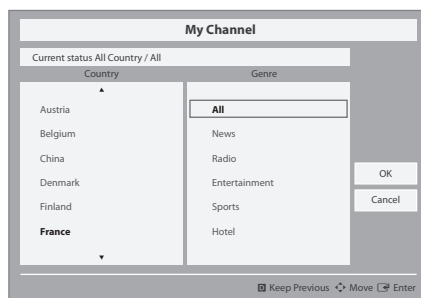
- Denne side indikerer mulige interaktioner. Den er ikke altid identisk med de faktiske skærbilleder.



- “Det aktuelt valgte land”



- Standardmarkering: Den aktuelle valgte genre.

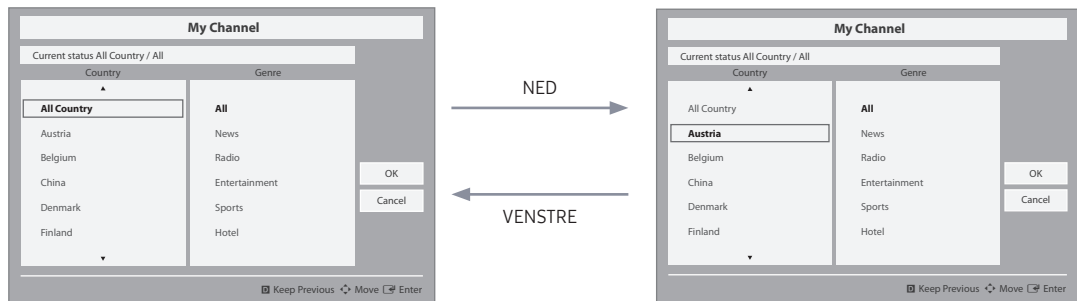


- Det andet element for landet er markeret.

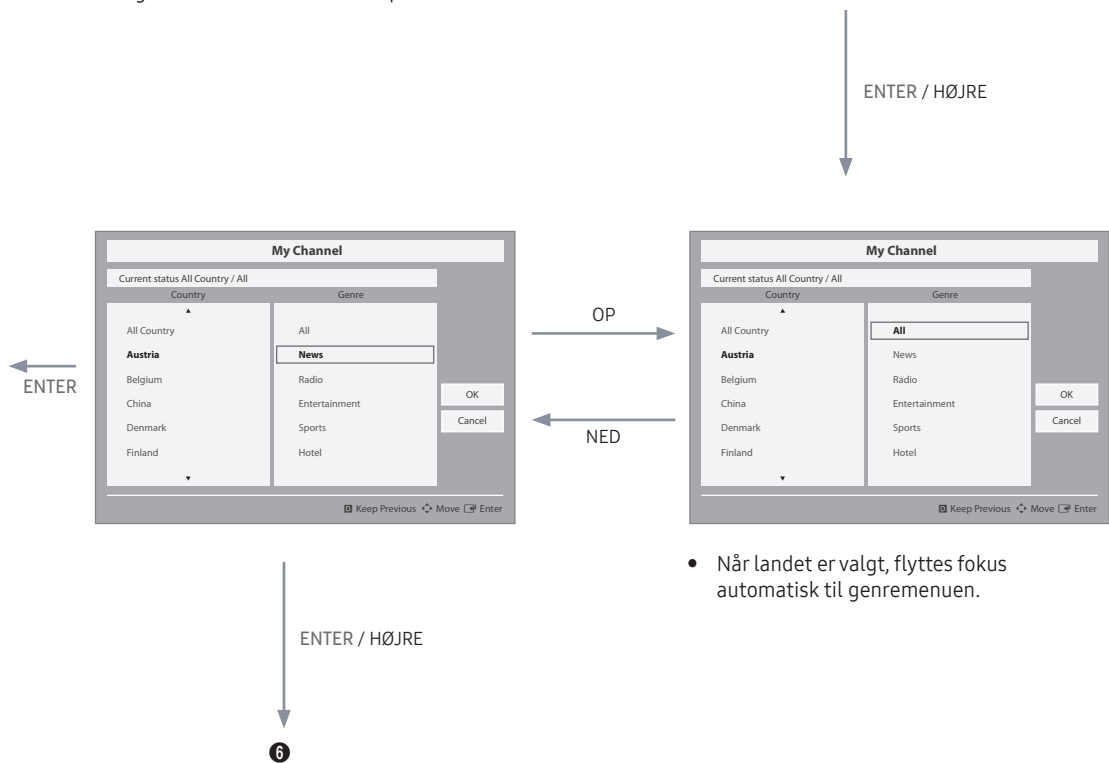
- Standardmarkering: Alle

## Tilstandsændringsinteraktion 1 (1/2)

- Denne side indikerer mulige interaktioner. Den er ikke altid identisk med de faktiske skærbilleder.



- Aktuel genretilstand: Alle lande / Sport



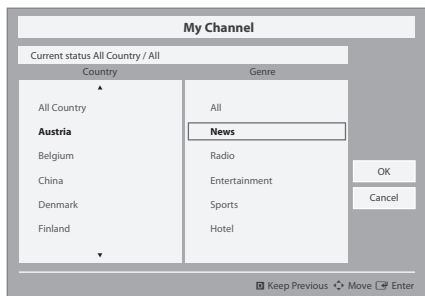
- Når landet er valgt, flyttes fokus automatisk til genremenuen.



## Tilstandsændringsinteraktion 1 (2/2)

- Denne side indikerer mulige interaktioner. Den er ikke altid identisk med de faktiske skærbilleder.

5

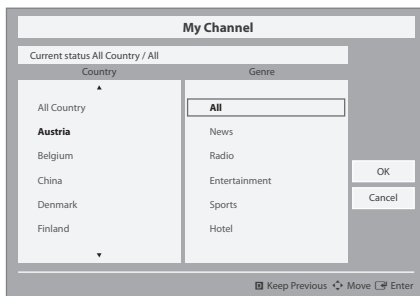


- Meddelelsen for fuldførelse af ændring af genretilstand vises.
- Timeout (5 sek.)

ENTER / RETURN / Timeout



6

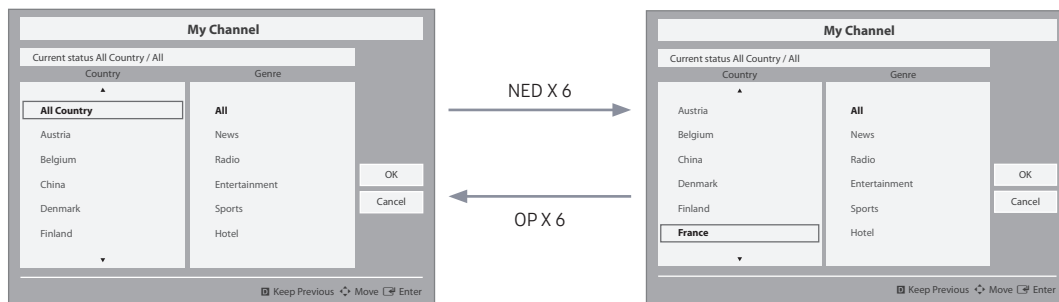


- Trykker du på den venstre tast fra genre til landemenuen, markeres et eksisterende, valgt landeelement.

## Tilstandsændringsinteraktion 2 (1/2)

- Denne side indikerer mulige interaktioner. Den er ikke altid identisk med de faktiske skærbilleder.

1

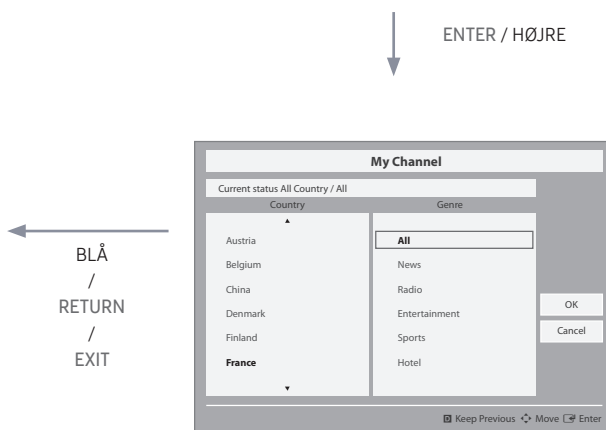


- Aktuel genretilstand: Alle lande / Sport

5



- Aktuel genretilstand: Alle lande / Sport

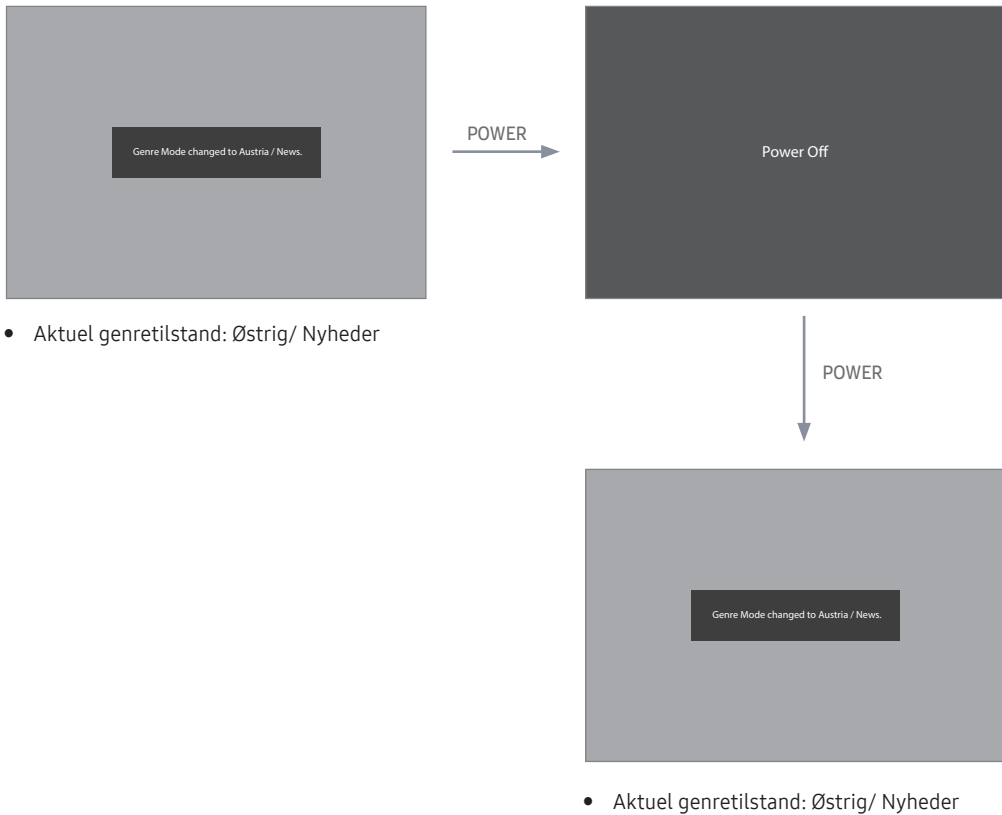


- Når landet er valgt, flyttes fokus automatisk til genremenuen.

### Tilstandsændringsinteraktion 1 (2/2)

- Denne side indikerer mulige interaktioner. Den er ikke altid identisk med de faktiske skærbilleder.

1



## Genreeditor

- Valg af land og genre kan udføres i menuen Kanalliste.
- Trykker du på den røde tast, aktiveres landeunderlisten. Her kan seeren rulle ned og vælge det ønskede land.
- Genrevalg kan udføres med venstre/højre tast, dvs. ved at rulle vandret i menuen Kanalliste.
- Hvis brugeren vil ændre genre eller land i TV On-tilstand, kan det gøres med denne funktion.

Channel Genre Edit

Registered		News	Radio	Entertainment	Sports	Hotel
<input type="checkbox"/> 0	C67	<input type="checkbox"/>	<input type="checkbox"/>	<input type="checkbox"/>	<input type="checkbox"/>	<input type="checkbox"/>
<input type="checkbox"/> 1	C--	<input type="checkbox"/>	<input type="checkbox"/>	<input type="checkbox"/>	<input type="checkbox"/>	<input type="checkbox"/>
<input type="checkbox"/> 2	C78	<input type="checkbox"/>	<input type="checkbox"/>	<input type="checkbox"/>	<input type="checkbox"/>	<input type="checkbox"/>

☐ Select All Items On Column   ☐ Deselect All Items On Column   ☐ Select  

- Dette er en editor til angivelse af genre for hver hotel-tvkanal.
- Gemte kanaler kan tilføjes en bestemt genre i menuen Genreeditor.
- En kanal kan tilhøre flere forskellige genrer.
- De tilgængelige genreindstillinger er: Nyheder, Radio, Underholdning, Sport og Hotel.
- Genrevalg kan udføres fra den forreste grænseflade i Min kanal eller fra kanallisten.
- Denne funktion sorterer kanalerne i en bestemt genre på en liste. En gæst kan vælge genre efter eget valg og vælge kanal ved at rulle ned i den filtrerede liste.

## Kort over blandede kanaler

Funktionen Kort over blandede kanaler blander antenne-, kabel- og satellitkanaler.

- Funktionen Kort over blandede kanaler skal være ON for at kunne blande antenne-, kabel- og satellitkanaler.
- Brug kanaleditoren til at sortere kanalerne, efter at du har aktiveret funktionen 'Mixed Channel Map' i hotelmenuen.

## Soundbar

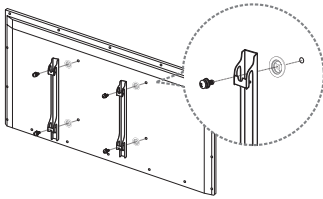
- **Samsung Soundbar & Hospitality TV i 2015**
  - Brug Samsung Soundbar & Hospitality TV, der understøtter HDMI 1.4, for at lytte til tv-lyd på soundbaren ved brug af et enkelt HDMI-kabel.
  - Understøttede modeller:
    - Soundbar: HW-F350/F450/F550
- **Handlingen "Hoteltilstand" fra soundbaren**
  - Følgende hotel-tv-indstillinger skal angives på forhånd.
    - Hotelindstilling → Tænd → Lydstyrke ved start = "Aktiver" / Lydstyrke ved start / Maks. lydstyrke
    - Hotelindstilling → Ekstern enhed → Sound Bar Out = "On"
  - Forbind et HDMI-kabel fra HDMI OUT-porten i Sound-BAR til HDMI1-porten i hospitality-tv'et.
  - Efter at været blevet sluttet til 2015 hospitality TV via et HDMI-kabel registrerer Soundbar automatisk tv'et, mens det tændes, og konverterer selv til "hoteltilstand".
  - Ændringen i lydstyrke ved start & maks. lydstyrke på tv'et anvendes på den tilsluttede soundbar, da tv'et starter to gange.
- **Funktioner i "Hoteltilstand" på Soundbar**
  - Tænd/sluk strøm synkroniseres med tv'et
  - HDMI\_CEC aktiveret.
  - Kun tilgængelig via "HDMI OUT"-porten. (Andre indgange deaktiveres)
  - Synkroniseret "start"&"maks." lydstyrke med tv'et. (Soundbar-lydstyrken indstilles til halvdelen af tv'ets lydstyrke)
  - Justerbar "start"&"maks." lydstyrke hentet fra tv'ets hotelmenu. (Soundbar-lydstyrke = tv-lydstyrke/2)Ex.) Hvis tv'ets lydstyrkeindstilling er "lydstyrke ved start=20 og maks. lydstyrke=90", kører soundbaren som lydstyrke ved start=10, maks. lydstyrke=45.

\* Denne funktion kan variere afhængigt af modellen.

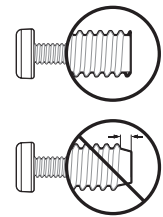
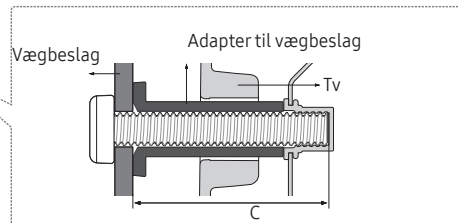
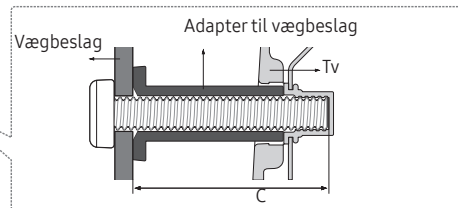
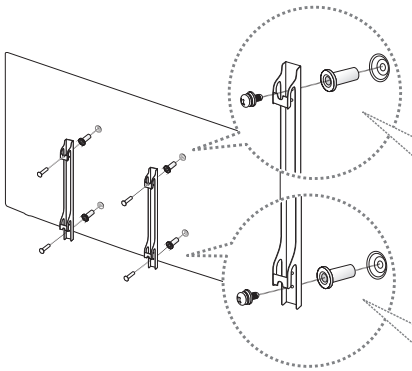
## Installation af vægbeslag

Med et vægbeslag (sælges separat) kan du montere dit tv på væggen. For detaljerede informationer om installation af vægbeslaget skal du se de instruktioner, der leveres med vægbeslaget. Kontakt en tekniker for hjælp til installation af vægbeslaget. Vi tilråder ikke, at du gør det selv.

Samsung Electronics er ikke ansvarlig for evt. skader på produktet eller personkvæstelser, hvis du selv vælger at installere tv'et.



Adapter til vægbeslag  
(Er ikke inkluderet på alle modeller.)



Inden du monterer et andet vægbeslag, skal du montere den medfølgende vægbeslagadapter særskilt på tv'et.

## Specifikationer for vægbeslag (VESA)

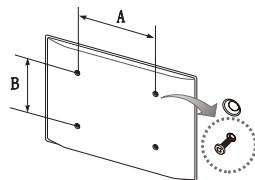
🔗 Vægbeslaget medfølger ikke, men sælges separat.

Monter vægbeslaget på en fast væg, som er vinkelret med gulvet. Ved fastgøring på andre byggematerialer skal du kontakte din nærmeste forhandler. Hvis det monteres i et loft eller på en skrå væg, kan det falde ned og medfører personskaade.

### 🔗 BEMÆRK

- Standarddimensioner til vægbeslag ses i tabellen nedenfor.
- Når du køber vores vægmonteringsbeslag, medfølger en detaljeret installationsvejledning og alle nødvendige dele til samlingen.
- Du må ikke anvende skruer, som ikke opfylder VESA-standardens skruespecifikationer.
- Brug ikke skruer, der er længere end standarddimensionen, da lange skruer kan medføre skade inde i tv'et.
- For vægbeslag, som ikke opfylder VESA-standardens skruespecifikationer, kan længden af skrueene variere, afhængigt af deres specifikationer.
- Stram ikke skrueene for kraftigt. Dette kan beskadige produktet eller få produktet til at vælte og medføre personskaade. Samsung er ikke ansvarlig for uheld af denne type.
- Samsung er ikke ansvarlig for beskadigelse af produkter eller personskaade, hvis der anvendes andre vægbeslag end VESA eller ikke-specificerede vægbeslag, eller forbrugeren ikke følger installationsvejledningen for produktet.
- Dette tv-apparat må ikke vippe mere end 15 grader, når det monteres.

tommer	VESA-spec. (A * B)	Standardskrue	Mængde
24	75 x 75	M4	4
28 (HG32EE670)	100 x 100		
32-49	200 x 200	M8	
55-58	400 x 400		



Monter ikke dit vægmonterings sæt, mens dit TV er tændt. Dette kan medføre personskaade, der skyldes elektrisk stød.

## Fastgørelse af tv'et til væggen



**Forsigtig:** Hvis du trækker, skubber eller klatrer på tv'et, kan det falde ned. I særdeleshed skal du sørge for, at dine børn ikke hænger på eller destabiliserer tv'et. Hvis de gør det, kan det medføre, at tv'et vælter og medføre alvorlig personskade eller død. Følg alle de sikkerhedsforskrifter, der findes i den medfølgende sikkerhedsbrochure. For forøget stabilitet kan du af sikkerhedsmæssige hensyn installere en enhed, der forhindrer, at enheden vælter, således.

### For at forhindre at tv'et vælter

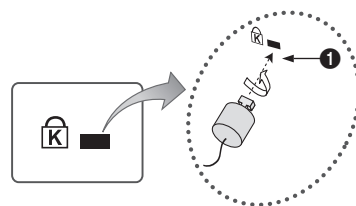
1. Anbring skruerne i klammerne, og fastgør dem forsvarligt til væggen. Kontroller, at skruerne er monteret forsvarligt i væggen.
  - 🔧 Du har måske brug for ekstra materiale, som f.eks. et anker, afhængigt af væggens type.
  - 🔧 Da disse nødvendige klammer, skruer og bånd ikke medfølger, skal du købe dem separat.
2. Fjern skruerne fra midten af tv'ets bagside, sæt skruerne i klammerne, og fastgør herefter skruerne til tv'et igen.
  - 🔧 Skruer følger muligvis ikke med produktet. I det tilfælde skal du købe skruer med følgende specifikationer.
3. Forbind klammerne, der er fastgjort på tv'et, og klammerne, der er fastgjort på væggen, med et stærkt bånd, og bind det stramt.
  - 🔧 **BEMÆRK**
    - Installer tv'et tæt på væggen, så det ikke vælter bagover.
    - Det er sikkert at forbinde båndene, når de klammer, der er monteret på væggen, har samme eller lavere højde end de klammer, der er monteret på tv'et.
    - Fjern båndene, inden du fjerner tv'et.
4. Kontroller, at alle forbindelser er sikret tilstrækkeligt. Kontroller med regelmæssige mellemrum for tegn på anstrengelse eller fejl. Hvis du er i tvivl om sikkerheden af tilslutningerne, skal du kontakte en professionel installatør.

## Kensington-tyverisikring

Kensington-tyverisikringen leveres ikke af Samsung. Det er en enhed, der bruges til fysisk at fastlåse systemet, når det anvendes et offentligt sted. Låsens udseende og låsemetoden kan være forskellig fra tegningen afhængigt af producenten. Se vejledningen, der følger med Kensington-låsen, for at få flere oplysninger om korrekt brug.

Du kan låse produktet på følgende måde:

Find et "K"-ikon bag på tv'et. Der er en Kensington-lås ved siden af "K"-ikonet.



«Ekstraudstyr»

1. Fold Kensington-låsekablet rundt om en stor, stationær genstand, som f.eks. et bord eller en stol.
2. Før enden af kablet med låsen fastgjort gennem den ende af Kensington-låsekablet, der har en løkke.
3. Sæt låseenheden i Kensington-slotten på produktet ❶.
4. Lås låsen.
  - 🔧 Ovenstående er generelle instruktioner. Du kan finde nøjagtige instruktioner i den brugervejledning, der følger med låseenheden.
  - 🔧 Låsen skal købes separat.
  - 🔧 Kensington-låsens placering kan variere, afhængigt af modellen.



## Specifikationer

Elementer		Specifikationer	Kommentar
Tv-system		PAL, SECAM DVB-TC, DTMB (HongKong), DVB-T2C	
Audio out	Speaker out	24-32": 5W X 2	HG32AE570SJXXZ er 5W X 2, det andet er 32" af 10W X 2
		40-58": 10W X 2	
	Variabel lyd	4W mono 8 ohm SPK'	Telefonstikudgang BTL-lydudgang
Input	PC	D-sub, Audio-L/R	
	A/V	Audio Video-stik	
	EXT(RGB)	Scart Stik	
	HDMI	Kompatibelt med HDMI-specifikationer	
	Antenne	75 ohm ubalanceret, Din-stik, F-stik	
DATA	DATA	RJ-12	
	RJP	RS232	
Driftstemperatur		10 °C til 40 °C (50 °F til 104 °F)	
Driftsfugtighed		10% ~ 80%	ikke-kondenserende
Opbevaringstemperatur		-20 °C til 45 °C (-4 °F til 113 °F)	
Opbevaringsfugtighed		5% ~ 95%	ikke-kondenserende

- Design og specifikationer kan ændres uden forudgående varsel.
- For information om strømforsyningen og mere information om energiforbrug henvises der til mærkatet, der er påklæbet produktet.
- Ovenstående specifikationer kan variere afhængigt af modellen.
- Du kan finde oplysninger om Samsungs miljømæssige forpligtelser og produktspecifikke lovmæssige forpligtelser, f.eks. REACH, WEEE, batterier, ved at besøge [http://www.samsung.com/uk/aboutsamsung/samsungelectronics/corporatecitizenship/data\\_corner.html](http://www.samsung.com/uk/aboutsamsung/samsungelectronics/corporatecitizenship/data_corner.html)

## Understøttede videoformater

Filtype	Format	Video-codec	Opløsning	Billedhastighed (fps)	Bithastighed (Mbps)	Lyd-codec
*.avi / *.mkv *.asf / *.wmv *.mp4 / *.3gp *.vro / *.mpg *.mpeg / *.ts *.tp / *.trp *.mov / *.flv *.vob / *.svi *.divx	AVI	DivX 3.11/4.x/5.x/6.x	1920 x 1080	6~30	30	Dolby Digital LPCM ADPCM (IMA, MS)
	MKV	MPEG4 SP/ASP				
	ASF	H.264 BP/MP/HP				
	MP4	Motion JPEG	640 x 480		8	AAC HE-AAC WMA Dolby Digital Plus MPEG (MP3) DTS (Core) G.711(A-Law, μ-Law)
	3GP	Window Media Video v9	1920 x 1080		30	
	MOV	MPEG2				
	FLV	MPEG1				
	VRO					
	VOB					
	PS					
	TS					
*.webm	WebM	VP8		20	Vorbis	

### Andre begrænsninger

- Videoindhold kan ikke afspilles eller afspilles ikke korrekt, hvis der er en fejl i indholdet eller i containeren.
- Lyd eller video fungerer måske ikke, hvis indholdet har en standardbithastighed/billedhastighed over de kompatible billeder/sek., der er nævnt i tabellen.
- Hvis der er fejl i indekstabellen, understøttes funktionen Søg (Spring) ikke.
- Visse USB/digitalkameraenheder er muligvis ikke kompatible med afspilleren.
- Visning af menuen kan forsinkes, hvis videoen er over 10 Mbps (bithastighed).

Videodekoder	Lyddekoder
<ul style="list-style-type: none"> <li>• Understøtter op til H.264, Level 4.1 (FMO/ASO/RS understøttes ikke.)</li> <li>• billedhastighed: <ul style="list-style-type: none"> <li>– Under 1280 x 720: maks. 60 billeder</li> <li>– Over 1280 x 720: maks. 30 billeder</li> </ul> </li> <li>• VC1 AP L4 understøttes ikke.</li> <li>• GMC understøttes ikke.</li> </ul>	<ul style="list-style-type: none"> <li>• WMA10 Pro understøtter op til 5.1-kanals lyd og M2-profilen.</li> <li>• Tabsfri WMA-lyd understøttes ikke.</li> <li>• Vorbis understøtter op til 2 kanaler.</li> <li>• Dolby Digital Plus understøtter op til 5.1 kanaler.</li> </ul>

## Understøttede undertekstformater

### Ekstern

Navn	Filtype
MPEG-4 tidsbaseret tekst	.txt
SAMI	.smi
SubRip	.srt
SubViewer	.sub
Micro DVD	.sub eller .txt
SubStation Alpha	.ssa
Avanceret SubStation Alpha	.ass
Powerdivx	.psb

### Intern

Navn	Format	Format
Xsub	AVI	Billedformat
SubStation Alpha	MKV	Tekstformat
Avanceret SubStation Alpha	MKV	Tekstformat
SubRip	MKV	Tekstformat
MPEG-4 tidsbaseret tekst	MP4	Tekstformat

## Understøttede billedformater

Filtype	Type	Opløsning
*.jpg *.jpeg	JPEG	15360 X 8640
*.bmp	BMP	4096 X 4096
*.mpo	MPO	15360 X 8640

## Understøttede musikformater

Filtype	Type	Codec	Bemærkning
*.mp3	MPEG	MPEG1 Audio Layer 3	
*.m4a *.mpa *.aac	MPEG4	AAC	
*.flac	FLAC	FLAC	Kan understøtte op til 2 kanaler
*.ogg	OGG	Vorbis	Kan understøtte op til 2 kanaler
*.wma	WMA	WMA	WMA10 Pro understøtter op til 5.1-kanals lyd og M2-profilen. (Tabsfri WMA-lyd understøttes ikke)
*.wav	wav	wav	
*.mid *.midi	midi	midi	Understøtter ikke søgning

# SAMSUNG

## Kontakt SAMSUNG

Hvis du har spørgsmål eller kommentarer til Samsungs produkter, bedes du kontakte Samsung kundeservice.

Land	Kundeservice ☎	Website
AUSTRIA	0800-SAMSUNG (0800-7267864) [Only for Dealers] 0810-112233	<a href="http://www.samsung.com/at/support">www.samsung.com/at/support</a>
BELGIUM	02-201-24-18	<a href="http://www.samsung.com/be/support">www.samsung.com/be/support</a> (Dutch) <a href="http://www.samsung.com/be_fr/support">www.samsung.com/be_fr/support</a> (French)
BOSNIA	055 233 999	<a href="http://www.samsung.com/support">www.samsung.com/support</a>
BULGARIA	*3000 Цена в мрежата 0800 111 31, Безплатна телефонна линия	<a href="http://www.samsung.com/bg/support">www.samsung.com/bg/support</a>
CROATIA	072 726 786	<a href="http://www.samsung.com/hr/support">www.samsung.com/hr/support</a>
CZECH	800 - SAMSUNG (800-726786) Samsung Electronics Czech and Slovak, s.r.o. V Parku 2323/14, 148 00 - Praha 4	<a href="http://www.samsung.com/cz/support">www.samsung.com/cz/support</a>
DENMARK	70 70 19 70	<a href="http://www.samsung.com/dk/support">www.samsung.com/dk/support</a>
FINLAND	030-6227 515	<a href="http://www.samsung.com/fi/support">www.samsung.com/fi/support</a>
FRANCE	01 48 63 00 00	<a href="http://www.samsung.com/fr/support">www.samsung.com/fr/support</a>
GERMANY	0180 6 SAMSUNG bzw. 0180 6 7267864* (*0,20 €/Anruf aus dem dt. Festnetz, aus dem Mobilfunk max. 0,60 €/Anruf)	<a href="http://www.samsung.com/de/support">www.samsung.com/de/support</a>
CYPRUS	8009 4000 only from landline, toll free	<a href="http://www.samsung.com/gr/support">www.samsung.com/gr/support</a>
GREECE	80111-SAMSUNG (80111 726 7864) only from land line (+30) 210 6897691 from mobile and land line	
HUNGARY	0680SAMSUNG (0680-726-786) 0680PREMIUM (0680-773-648)	<a href="http://www.samsung.com/hu/support">http://www.samsung.com/hu/support</a>
ITALIA	800-SAMSUNG (800.7267864)	<a href="http://www.samsung.com/it/support">www.samsung.com/it/support</a>
LUXEMBURG	261 03 710	<a href="http://www.samsung.com/be_fr/support">www.samsung.com/be_fr/support</a>
MONTENEGRO	020 405 888	<a href="http://www.samsung.com/support">www.samsung.com/support</a>
SLOVENIA	080 697 267 (brezplačna številka)	<a href="http://www.samsung.com/si/support">www.samsung.com/si/support</a>
NETHERLANDS	088 90 90 100	<a href="http://www.samsung.com/nl/support">www.samsung.com/nl/support</a>
NORWAY	815 56480	<a href="http://www.samsung.com/no/support">www.samsung.com/no/support</a>
POLAND	801-172-678* lub +48 22 607-93-33* * (koszt połączenia według taryfy operatora)	<a href="http://www.samsung.com/pl/support">www.samsung.com/pl/support</a>
PORTUGAL	808 20 7267	<a href="http://www.samsung.com/pt/support">www.samsung.com/pt/support</a>
ROMANIA	*8000 (apel in retea) 08008-726-78-64 (08008-SAMSUNG) Apel GRATUIT	<a href="http://www.samsung.com/ro/support">www.samsung.com/ro/support</a>
SERBIA	011 321 6899	<a href="http://www.samsung.com/rs/support">www.samsung.com/rs/support</a>
SLOVAKIA	0800 - SAMSUNG (0800-726 786)	<a href="http://www.samsung.com/sk/support">www.samsung.com/sk/support</a>
SPAIN	34902172678	<a href="http://www.samsung.com/es/support">www.samsung.com/es/support</a>
SWEDEN	0771 726 7864 (0771-SAMSUNG)	<a href="http://www.samsung.com/se/support">www.samsung.com/se/support</a>
SWITZERLAND	0800 726 78 64 (0800-SAMSUNG)	<a href="http://www.samsung.com/ch/support">www.samsung.com/ch/support</a> (German) <a href="http://www.samsung.com/ch_fr/support">www.samsung.com/ch_fr/support</a> (French)
UK	0330 SAMSUNG (7267864)	<a href="http://www.samsung.com/uk/support">www.samsung.com/uk/support</a>
EIRE	0818 717100	<a href="http://www.samsung.com/ie/support">www.samsung.com/ie/support</a>
LITHUANIA	8-800-77777	<a href="http://www.samsung.com/lt/support">www.samsung.com/lt/support</a>
LATVIA	8000-7267	<a href="http://www.samsung.com/lv/support">www.samsung.com/lv/support</a>
ESTONIA	800-7267	<a href="http://www.samsung.com/ee/support">www.samsung.com/ee/support</a>
TURKEY	444 77 11	<a href="http://www.samsung.com/tr/support">www.samsung.com/tr/support</a>