

SAMSUNG

WAM1400

Wireless Audio - 360 R Lite

Bruksanvisning

föreställ dig möjligheterna





Tack för att du har valt att köpa den här produkten från Samsung.
För att få mer komplett service ska du registrera
produkten på

www.samsung.com/register

Säkerhetsinformation

Meddelande om regelefterlevnad

	VAR FÖRSIKTIG RISK FÖR ELEKTRISK KORTSLUTNING ÖPPNA INTE	
Blixten och pilspetsen i triangeln är en varningssymbol som varnar om farlig spänning som finns inuti produkten.	VAR FÖRSIKTIG: FÖR ATT MINSKA RISKEN FÖR ELEKTRISK STÖT SKA DU INTE TA BORT LOCKET (ELLER BAKSIDAN). DET FINNS INGA DELAR INVÄNDIGT SOM ANVÄNDAREN KAN UTFÖRA SERVICE PÅ. ÖVERLÅT SERVICE ÅT KVALIFICERAD SERVICEPERSONAL.	Utropstecknet i triangeln är en varningssymbol som upplyser om viktiga anvisningar som medföljer produkten.

	Klass II-produkt: Den här symbolen indikerar att produkten inte kräver en säkerhetsanslutning till jord.
	Växelström: Den här symbolen indikerar att den angivna spänningen som är markerad med symbolen är växelström.
	Likström: Den här symbolen indikerar att den angivna spänningen som är markerad med symbolen är likström.
	Var försiktig och läs anvisningarna för användning: Den här symbolen instruerar användare att läsa bruksanvisningen för att få ytterligare säkerhetsrelaterad information.

Varning

- Minska risken för brand eller elektrisk stöt genom att inte utsätta enheten för regn eller fukt.
- Utsätt inte den här apparaten för droppar eller skvätt.
Ställ inga föremål fyllda med vätskor, exempelvis vaser, på apparaten.
- Om du vill slå av apparaten helt måste du dra ur strömkontakten ur vägguttaget.
Följaktligen måste strömkontakten alltid vara lätt att komma åt.

VAR FÖRSIKTIG

FÖR ATT FÖRHINDRA ELEKTRISKA STÖTAR SKALL DET BREDA STIFTET PÅ KONTAKTEN PASSAS IN I UTTAGET OCH FÖRAS IN HELT.

- Enheten ska alltid anslutas till ett jordat växelströmsuttag.
- När du kopplar bort enheten från ström ska kontakten dras ut från vägguttaget, därför ska väggkontakten vara lättåtkomlig.
- Utsätt inte den här apparaten för droppar eller skvätt. Ställ inget föremål fyllt med vätskor, exempelvis en vas, på apparaten.
- Om du vill slå av apparaten helt måste du dra ur strömkontakten ur vägguttaget.
Följaktligen måste strömkontakten alltid vara lätt att komma åt.

■ Viktiga säkerhetsinstruktioner

Läs noggrant de här driftanvisningarna innan enheten används. Följ alla säkerhetsanvisningar som anges nedan.

Behåll de här säkerhetsanvisningarna då de kan vara användbara vid framtida bruk.

- 1** Läs de här anvisningarna.
- 2** Behåll de här anvisningarna.
- 3** Beakta alla varningar.
- 4** Följ alla anvisningar.
- 5** Använd inte den här apparaten nära vatten.
- 6** Rengör endast med en torr duk.
- 7** Blockera inte eventuella öppningar för ventilation. Installera i enlighet med tillverkarens anvisningar.
- 8** Installera inte när några värmekällor, som t. ex. element, värmespjäll, spisar eller andra apparater (bl a AV-mottagare) som avger värme.
- 9** Bortse inte från säkerheten med kontakten, som antingen är polariserad eller av jordad typ. En polariserad kontakt har två blad, där ett är bredare än det andra. En jordad kontakt har två blad och ett tredje jordstift. Det breda bladet eller det tredjestiftet är till av säkerhetsskäl. Om kontakten du har fått inte passar i ditt uttag ska du kontakta en elektriker för att byta det gamla uttaget.
- 10** Skydda strömsladden så att den inte blir nedtrampad eller klämd, i synnerhet vid kontakter, grenuttag och platsen där strömsladden kommer ut ur apparaten.
- 11** Använd endast fästen/tillbehör som specifikt anges av tillverkaren.
- 12** Använd endast vagn, ställ, stativ, fästen eller bord som specifikt anges av tillverkaren, eller som säljs med apparaten. När en vagn används bör du vara försiktig när du flyttar på vagnen tillsammans med apparaten, för att undvika skador till följd av att det tippar.
- 13** Koppla ur apparaten under åskväder eller när den inte används under längre perioder.
- 14** Överlåt service åt kvalificerad personal. Servicearbete krävs när apparaten på något sätt har skadats, som t. ex. när strömsladden eller strömkontakten har skadats, när vätska har spillts ut eller när föremål har ramlat in i apparaten, när apparaten har utsatts för regn eller fukt, när apparaten inte fungerar normalt, eller när den har tappats.



Säkerhetsföreskrifter

Föreskrifter om strömförsörjning

- Överbelasta inte uttag eller förlängningssladdar.
 - Det kan leda till onormal värme eller brand.
- Koppla inte in eller ur strömsladden med blöta händer.
- Placera inte produkten nära värmeutrustning.
- För att rengöra strömkontaktens blad tar du ur kontakten ur vägguttaget och torkar endast av bladen med en torr duk.
- Böj eller dra inte i kontakten med tvång.
- Sätt inga tunga föremål på strömsladden.
- Koppla inte in strömsladden i ett löst eller skadat uttag.
- Sätt i strömsladdens kontakt i vägguttaget så att kontakten sitter fast ordentligt i uttaget.
 - Vid instabil anslutning finns det risk för brand.

Installationsanvisningar

- Installera inte produkten nära utrustning eller föremål som genererar värme eller eld (ljus, rökelse, element etc). Installera inte i direkt solljus.
- När produkten flyttas ska du stänga av strömmen och koppla ur alla sladdar (inklusive strömsladden) från enheten.
 - En skadad sladd kan orsaka en brand och utgör en risk för elektriska stötar.
- Att installera produkten i miljöer med höga temperaturer eller fuktighet, damm eller extrem kyla, kan leda till kvalitetsproblem eller orsaka att produkten får driftfel. Innan du installerar produkten i en miljö som är avvikande från normen, bör du kontakta Samsung servicecenter för att få mer information.
- När produkten placeras på en hylla, i ett skåp, eller på ett skrivbord, bör du se till att den övre panelen är vänd uppåt.
- Placera inte produkten på en instabil yta (t. ex. en löst sittande hylla, ett sluttande skrivbord etc).
 - Att tappa produkten kan leda till att den får tekniska fel och utgör en risk för skador. Starka vibrationer eller stötar kan orsaka att produkten får tekniska fel och leda till brandrisk.
- Installera din produkt med tillräckligt mycket yta runtomkring för ventilation.
 - Lämna minst 10 cm utrymme bakom produkten och mer än 5 cm på varje sida om produkten.
- Förvara förpackningsmaterial av plast utom barns räckhåll.
 - Barn som leker med förpackningsmaterial av plast löper risk att kvävas.

■ Användningsföreskrifter

- Användning under en längre tid på hög volym kan orsaka allvarliga skador på din hörsel.
 - Om du utsätts för ljud som är högre än 85 db under en längre period kan din hörsel påverkas negativt. Ju högre ljudet är, desto allvarligare blir skadorna på din hörsel. Observera att en vanlig konversation ligger på mellan 50 och 60 db och vägbuller på ungefär 80 db.
- Produkten innehåller farlig och hög spänning. Försök inte på egen hand att ta isär, reparera eller modifiera den.
 - Kontakta Samsung servicecenter när din produkt behöver repareras.
- Placera ingen vätskefylld behållare på produkten (t. ex. en vas, drycker, skönhetsmedel, kemikalier etc). Låt inga metallföremål (t. ex. mynt, hårspännen etc) eller lättantändligt material (t. ex. papper, tändstickor etc) komma in i produkten (genom lufthål, ingångs- och utgångsportar etc.)
 - Om något skadligt material eller någon vätska kommer in i produkten ska du omedelbart stänga av produkten, koppla ur strömsladden, och sedan kontakta Samsung servicecenter.
- Tappa inte produkten. Vid mekaniskt fel ska du koppla ur strömsladden och kontakta Samsung servicecenter.
 - Det finns risk för brand eller elektriska stötar.
- Håll eller dra inte i produktens strömsladd eller signalkabel.
 - En skadad sladd kan orsaka att produkten får tekniska fel, börjar brinna och utgör risk för elektriska stötar.
- Använd eller ha inte lättantändligt material nära produkten.
- Om produkten avger avvikande ljud, bränd doft eller rök, ska du omedelbart koppla ur strömsladden och kontakta Samsung servicecenter.
- Om du känner lukten av gas ska du omedelbart vädra rummet. Rör inte produktens strömkontakt. Produkten får inte slås på eller stängas av.
- Slå inte på produkten, och utsätt den inte för plötsliga stötar. Stick inte hål på produkten med vassa föremål.
- Den här produkten kan flyttas och placeras inomhus.
- Den här produkten är inte vatten- eller dammresistent.
- Var försiktig när du flyttar produkten så att du inte tappar den och möjligen skadar den.

■ Rengöringsföreskrifter

- Använd aldrig alkohol, lösningsmedel, vax, bensen, thinners, doftspray eller smörjmedel för att rengöra produkten, och spruta aldrig insektsmedel på den.
 - Att använda något av dessa ämnen kan missfärga den yttre beläggningen, få den att spricka eller skalas av, eller ta bort etiketter på produkten.
- För att rengöra produkten bör du koppla ur strömsladden och sedan torka av produkten med en ren, torr och mjuk duk (mikrofiberduk eller bomull).
 - Lämna inget damm på produkten. Damm kan repa produktens yta.

Innehåll

SÄKERHETSINFORMATION

Meddelande om regelefterlevnad	2
Varning	2
VAR FÖRSIKTIG	2
Viktiga säkerhetsinstruktioner	3
Säkerhetsföreskrifter	4
Föreskrifter om strömförsörjning	4
Installationsanvisningar	4
Användningsföreskrifter	5
Rengöringsföreskrifter	5

KOM IGÅNG

Tillbehör	7
Högtalarens övre del	7
Användningstermer	7
Beskrivningar av LED-indikator	9
Högtalarens nedre del	10
Ansluta strömsladden	11
Montera på en vägg	11

ANSLUTA TILL WI-FI-NÄTVERKET

Ansluta till Bluetooth-enheter	12
Ansluta TV:n till högtalaren	14
Ansluta till TV:n via Bluetooth (TV-ljudanslutning)	14

BILAGA

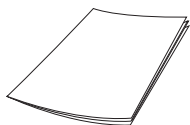
Felsökning	15
Licensmeddelande för Open Source	17
Licenser	17
Specifikationer	17
Tilläggsinformation	18
Om nätverksanslutningen	18
Works with SmartThings™	18
Upphovsrätt	18

- En administrationsavgift kan debiteras om antingen
 - (a) en tekniker tillkallas och det inte finns något produktfel (dvs. du har underlåtit att läsa den här bruksanvisningen)
 - (b) du tar med enheten till ett reparationscenter och det inte finns något produktfel (dvs. du har underlåtit att läsa den här bruksanvisningen).
- Beloppet på en sådan administrationsavgift meddelas innan något arbete eller hembesök genomförs.

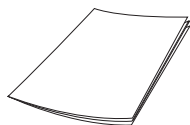
Kom igång

Tillbehör

Bekräfta att du har medföljande tillbehör nedan.



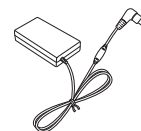
Snabbstartguide



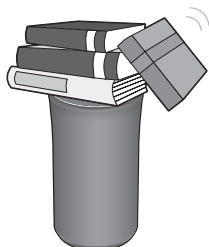
Regelguide



Strömkabel



Strömadapter



VAR FÖRSIKTIG

✓ Placera inga föremål på huvudenheten och sitt inte på den.

Högtalarens övre del

Användningstermer

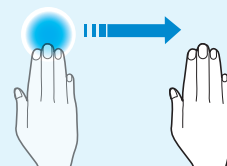
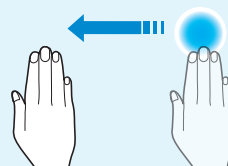
Tryck

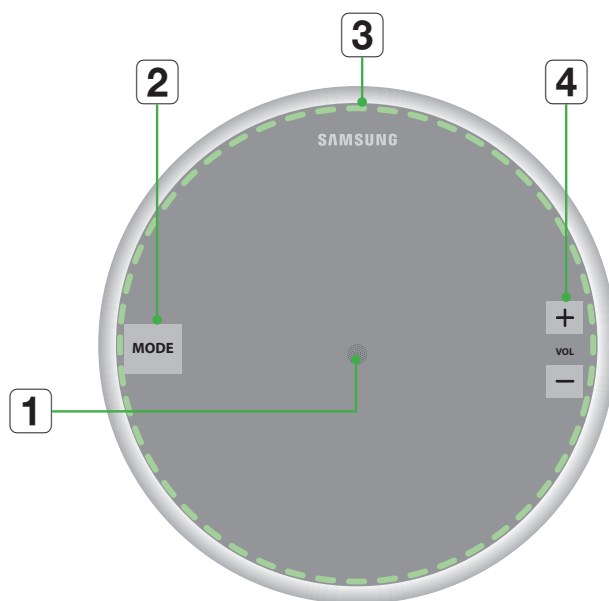


Tryck och håll intryckt



Svep





1	Indikator	Blinkar, lyser med fast sken eller ändrar färg beroende på högtalarens status.
2	MODE-knapp	Växla mellan lägena TV SoundConnect, Bluetooth och Wi-Fi.
3	Pekområde	<p>Tryck på pekområdet för att spela upp musik eller för att pausa uppspelning. Tryck för att tysta ljudet om TV SoundConnect-funktionen är aktiverad.</p> <ul style="list-style-type: none"> • Spela upp/pausa : Tryck på pekområdet för att växla mellan att spela upp och pausa. • Ljud av : Om TV SoundConnect är aktiverat trycker du på pekområdet för att stänga av eller slå på ljudet. • Föregående/nästa spår : Svep från VÄNSTER TILL HÖGER för att spela upp nästa spår. Svep från HÖGER TILL VÄNSTER för att spela upp föregående spår. • Standbyläge : Tryck och håll nertryckt var som helst på pekområdet i fem sekunder. Tryck på pekområdet för att väcka högtalaren. • Stänga av : Tryck och håll nertryckt var som helst på pekområdet i tio sekunder. Tryck på pekområdet för att slå på högtalaren igen.
4	Volymknapp +, -	Justera ljudet snabbt genom att hålla knappen + eller - intryckt.



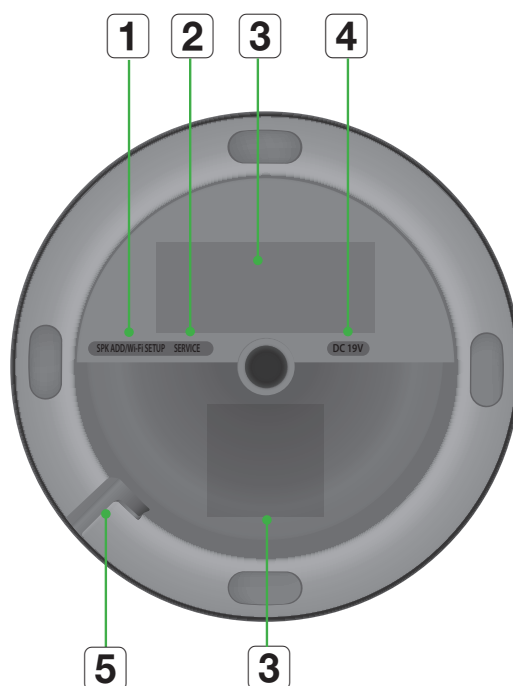
OBS!

- ✓ Återställ högtalaren genom att hålla volymknappens båda delar (-,+) intryckta samtidigt i fem sekunder.

■ Beskrivningar av LED-indikator

LED-färg	Beskrivning	Åtgärd
Vit	PÅ	1) Ström på 2) Volym max./min.
	Blinkar	1) Pekkontroll 2) Väckning 3) Alla anslutnings- och grupperingsåtgärder 4) Standbyläge (tonas in och ut upprepade gånger och stängs sedan av automatiskt efter några timmar)
Röd	Blinkar (sex sekunder)	Trådlös router fränkopplad
Av	Allt avstängt	Ström av

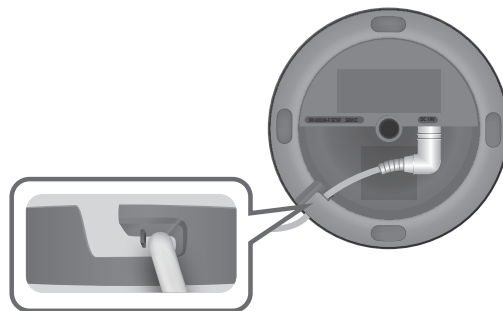
Högtalarens nedre del



1	SPK ADD/Wi-Fi SETUP	<ul style="list-style-type: none">Tryck på den här knappen för att koppla samman högtalaren med en hubb (medföljer ej) eller lägga till ytterligare en högtalare.Håll den här knappen intryckt i mer än fem sekunder när du ansluter högtalaren till nätverket med hjälp av Wi-Fi Setup-metoden. (Kräver en smart enhet och appen Samsung Multiroom.)
2	SERVICE	Endast för service.
3	Etikett	-
4	DC 19V	Uttag för produktens strömladd.
5	Skåra för strömladd	-

■ Ansluta strömsladden

- 1 Anslut adaptorns inströmsladd till adaptern.
- 2 Anslut adaptorns utströmsladd till DC 19 V-uttaget på högtalaren.
- 3 Tryck in strömsladden i skåran på kanten längst ned på högtalaren. Då står högtalaren plant när du ställer den upp.



OBS!

- ✓ Se till att strömadaptern ligger plant på ett bord eller på golvet. Om du placerar strömadaptern så att den hänger med uttaget för strömsladden uppåt kan vatten eller andra främmande ämnen komma in i adaptern och den kan sluta fungera som den ska.

■ Montera på en vägg

Du kan köpa ett väggfäste separat för att installera högtalaren på väggen om du vill.

■ Faktorer att ta hänsyn till vid köp

- Maxlast : Mer än 5,6 kg
- Hålstorlek : 1/4"-20 gängad fattning



KOMMENTARER

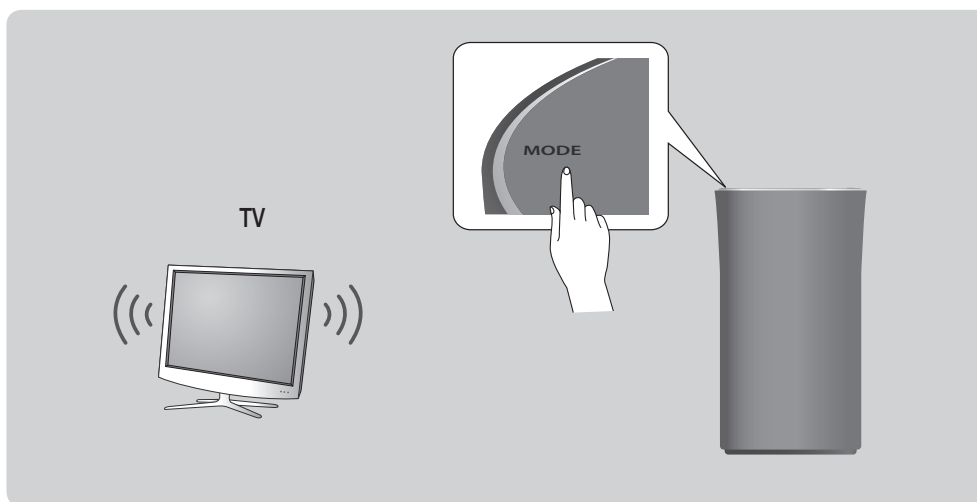
- ✓ Eftersom väggmontering är valfritt måste du köpa motsvarande tillbehör separat.
- ✓ Be en kvalificerad montör montera väggfästet.
- ✓ Be ett professionellt monteringsföretag montera produkten på väggen.
- ✓ Kontrollera väggens styrka innan du monterar väggfästet. Om styrkan inte är tillräcklig bör du förstärka väggen innan du monterar väggfästet och högtalaren på väggen.
- ✓ Mer information finns i väggfästets bruksanvisning.
- ✓ Samsung Electronics ansvarar inte för eventuella skador på produkten som uppstår till följd av att produkten har monterats på ett felaktigt sätt.
- ✓ Installera inte högtalaren liggande eller upp och ned.

Ansluta till Wi-Fi-nätverket

Ansluta till Bluetooth-enheter

Du kan ansluta produkten till en Bluetooth-enhet för att njuta av musiken som är lagrad i din Bluetooth-enhet.

- 1 Tryck en eller flera gånger på knappen **MODE** längst upp på högtalaren tills du hör meddelandet "Bluetooth is ready. (Bluetooth preparado.)".



- 2 Slå på Bluetooth-funktionen på din smart-enhet och välj sedan **Sök**.
- 3 Välj **[Samsung] R Lite**.
Bluetooth-anslutningen mellan smart-enheten och produkten är klar.
- 4 Utan anslutning med **Samsung Multiroom**-programmet ser du eventuellt **Samsung Wireless Audio** i Bluetooth-enhetslistan. Välj det alternativet.



KOMMENTARER

- ✓ En Bluetooth-enhet kan orsaka ljud eller tekniskt fel, beroende på användning, i följande fall:
 - En del av kroppen är i kontakt med Bluetooth-enhetens eller produktens mottagande/sändande system.
 - Elektrisk variation på grund av hinder i form av vägg, hörn eller företagspartition.
 - Vid exponering för elektrisk störning från enheter inom samma frekvensband, som exempelvis medicinsk utrustning, mikrovågsugnar och trådlöst nätverk.
- ✓ Para ihop produkten med Bluetooth-enheten med ett kort avstånd.
- ✓ I Bluetooth-anslutningsläge kan Bluetooth-anslutningen stängas av om avståndet mellan produkten och Bluetooth-enheten överskrider 10 m. Även inom intervallet kan ljudkvaliteten försämrats av hinder, såsom väggar eller dörrar.

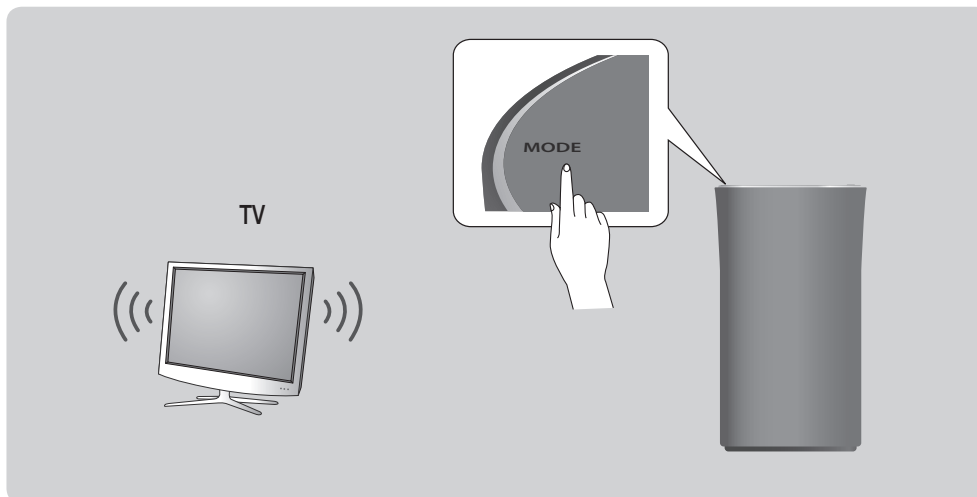
- ✓ Produkten kan orsaka elektriska störningar under användning.
- ✓ Produkten stöder SBC-data (44,1 kHz, 48 kHz).
- ✓ I Bluetooth-läge är funktionerna Spela/Pausa/Nästa/Föreg. tillgängliga i Bluetooth-enheter som stöder AVRCP.
- ✓ Anslut endast till en Bluetooth-enhet som stöder A2DP-funktionen (AV).
- ✓ Du kan inte ansluta till en Bluetooth-enhet som endast stöder HF-funktionen (handsfree).
- ✓ Endast en Bluetooth-enhet kan paras ihop i taget.
- ✓ Om du kopplar ur produkten avslutas Bluetooth-anslutningen. För att återupprätta anslutningen kopplar du in produkten i ett eluttag och ställer sedan in Bluetooth-anslutningen igen.

Ansluta TV:n till högtalaren

■ Ansluta till TV:n via Bluetooth (TV-ljudanslutning)

Med TV-ljudanslutningsfunktionen kan du på ett enkelt sätt ansluta en Samsung-TV till externa högtalare trådlöst och lyssna på TV-ljudet.

- 1 Koppla in WAM-högtalaren i ett uttag och rör sidan knappen **MODE** längst upp en eller flera gånger tills du hör meddelandet "TV SoundConnect is ready." (TV SoundConnect är redo.).



- 2 Håll **MODE**-knappen intryckt i mer än fem sekunder för att återställa TV SoundConnect.
- 3 Ett popup-fönster visas på TV:n där du ombeds godkänna anslutningen. Godkänn för att fortsätta.



KOMMENTARER

- ✓ Optimalt avstånd för hoppning är 2 meter eller mindre.
- ✓ Om du kopplar ur WAM-högtalaren avslutas TV SoundConnect-anslutningen. Du kan återupprätta anslutningen genom att koppla in högtalaren i ett uttag och sedan trycka på **MODE**-knappen en eller flera gånger tills du hör meddelandet "TV SoundConnect is ready." (TV SoundConnect är redo.). Hoppa sedan över steg 2 och 3. Högtalaren sänder ut TV-ljud automatiskt.
- ✓ När högtalaren är i standbyläget avslutas inte TV SoundConnect-anslutningen. Om du vill ansluta en ny TV följer du stegen 1, 2 och 3 ovan.
- ✓ Funktionsområde för TV SoundConnect
 - Rekommenderat område för hoppning: upp till 2 meter.
 - Rekommenderat område för användning: upp till 10 meter.
 - Anslutningen kan förloras och ljudet kan göra korta avbrott om avståndet mellan TV:n och produkten är längre än 10 meter.
- ✓ Funktionen SoundConnect finns tillgänglig på vissa Samsung-TV-apparater som lanserats efter 2012. Kontrollera om TV:n stöder funktionen SoundShare eller SoundConnect. (Mer information finns i bruksanvisningen för TV:n.)
- ✓ Instabilitet i nätverksmiljön kan orsaka att anslutningen förloras eller att ljudet får korta avbrott.

Felsökning

Kontrollera följande innan du begär service.

Problem	Kontrollera	Åtgärd
Enheten slås inte på.	<ul style="list-style-type: none"> • Är strömsladden inkopplad i eluttaget? 	<ul style="list-style-type: none"> • Anslut strömsladden till eluttaget.
Hubben och produkten är inte hopparade.	<ul style="list-style-type: none"> • Visar hubbens främre indikatorer att den fungerar ordentligt när hubben är inkopplad? • Är nätverkskabeln ansluten till den trådlösa routern och hubben ordentligt? 	<ul style="list-style-type: none"> • Nollställ hubben. (Se hubbens bruksanvisning för mer information.) Koppla ur hubben och koppla in den igen. Kontrollera om indikatorn för hopparring på hubbens framsida blinkar eller inte. • Nollställ produkten (se sida 8). Klicka här. Koppla ur produkten och koppla in den igen.
En funktion fungerar inte när knappen trycks in.	<ul style="list-style-type: none"> • Finns det statisk elektricitet i luften? 	<ul style="list-style-type: none"> • Koppla från strömkontakten och anslut igen.
Det hörs inget ljud.	<ul style="list-style-type: none"> • Är volymen inställd på minimum? 	<ul style="list-style-type: none"> • Anslut produkten korrekt. • Justera volymen.
TV SoundConnect (TV-hopparringen) misslyckades.	<ul style="list-style-type: none"> • Stöder din TV-apparat TV SoundConnect? • Har TV:ns firmware senaste version? • Uppstod något fel vid anslutningen? 	<ul style="list-style-type: none"> • TV SoundConnect stöds av vissa Samsung-TV-apparater som lanserats efter 2012. Kontrollera och se om din TV stöder TV SoundConnect. • Bekräfta att TV SoundConnect är inställt på På i tv-menyn. • Uppdatera TV:n till senaste firmware. • Kontakta Samsungs kundcenter. • Håll knappen MODE intryckt i mer än fem sekunder för att återställa TV SoundConnect och ansluta till en ny TV.

Problem	Kontrollera	Åtgärd
Hubben fungerar inte ordentligt.	<ul style="list-style-type: none"> • Är hubben inkopplad? • Är nätverkskabeln ansluten till den trådlösa routern och hubben ordentligt? • Visar hubbens främre indikatorer att den fungerar ordentligt när hubben är inkopplad? 	<ul style="list-style-type: none"> • Koppla in hubben. • Anslut nätverkskabeln till ETHERNET SWITCH på hubbens baksida och till din trådlösa router. • Nollställ hubben. (Se hubbens bruksanvisning för mer information.) • Om du har problem med att ansluta hubben och produkten kan du försöka omplacera produkten så att den är närmre den trådlösa routern eller hubben.
Produkten fungerar inte ordentligt.	<ul style="list-style-type: none"> • Är produkten inkopplad? 	<ul style="list-style-type: none"> • Koppla in produkten. • Koppla ur produkten, koppla in den igen, och anslut den sedan återigen till routern. • Nollställ produkten (se sida 8). Klicka här. • If used with a HUB <ul style="list-style-type: none"> - Om den används med en hubb - Se till att smart-enheten och hubben är anslutna till samma Wi-Fi-nätverk. - Se till att hubbens indikatorlampor visar att den fungerar korrekt. - Om problemet kvarstår nollställer du hubben. (Se hubbens bruksanvisning för mer information.) - Koppla ur, och koppla sedan in hubben. Sedan kopplar du ur och kopplar in produkten. - Om du har problem med att ansluta hubben och produkten kan du försöka omplacera produkten så att den är närmre den trådlösa routern eller hubben.



OBS!

✓ Om problemet kvarstår kan du kontakta servicecentret för felsökning.

Licensmeddelande för Open Source

- Mer information om Open Sources som används med denna produkt finns på webbsidan: <http://opensource.samsung.com>

Licenser

- Spotify-programvaran använder licenser från tredje part som finns här: www.spotify.com/connect/third-party-licenses.
- Mer information om Spotify Connect finns på www.spotify.com/connect



Specifikationer

Allmänt	Vikt	1,3 Kg
	Mått	Ø123,0 X 234,0 (Höjd) mm
	Intervall för driftstemperatur	+5 °C till +35 °C
	Intervall för luftfuktighet	10 % till 75 %
Nätverk	Trådlöst nätverk	Inbyggt
	Säkerhet	WEP (OPEN/SHARED)
		WPA-PSK (TKIP/AES)
		WPA2-PSK (TKIP/AES)
	Normal strömförbrukning i standby-läge (W) (När alla nätverksportar är påslagna)	2,5W
	Håll nedtryckt på ett område i 10 sekunder för att inaktivera Wi-Fi och Bluetooth samt stänga av strömmen.	

- Nätverkshastigheter som är på 10 Mbps eller lägre stöds inte.
- Design och specifikationer kan ändras utan föregående meddelande.
- För strömtillförsel och energiförbrukning, se bifogad etikett på produkten.
- På produktens undersida finns viktig säkerhetsinformation.
- Vikt och mått är ungefärliga.
- För mer detaljer kan du besöka www.samsung.com.

Tilläggsinformation

Om nätverksanslutningen

- Beroende på den trådlösa router som används kan vissa nätverksfunktioner fungera olika.
- Detaljerad information om nätverk med en trådlös router eller ett trådlöst modem finns i routerns eller modemets dokumentation.
- Välj en trådlös kanal som för tillfället inte används. Om den valda kanalen används av någon annan kommunikationsenhet i närheten kan radiostörningar leda till kommunikationsfel.
- I enlighet med de senaste WiFi-certifieringsspecifikationerna stöder hubben inte WEP, TKIP eller TKIP-AES (WPA2 Mixed) säkerhetskrypteringar i nätverk som körs i läget 802.11n.
- Trådlösa nätverk kan av naturen utsättas för radiostörningar beroende på den omgivande miljöns förhållanden (som t. ex. prestanda på trådlös router, avstånd, hinder, störningar av andra trådlösa enheter etc).
- WEP-kryptering fungerar inte med WPS (PBC)/WPS (PIN).

Works with SmartThings™

- Den här produkten är kompatibel med SmartThings.
- Tjänsten SmartThings varierar från land till land.
- Mer information finns på <http://www.smarthings.com>

Upphovsrätt

© 2016 Samsung Electronics Co.,Ltd.

Med ensamrätt; Ingen del eller delar av den här bruksanvisningen får reproduceras eller kopieras utan föregående skriftligt samtycke av Samsung Electronics Co., Ltd.

Trådlösa modeller (inklusive frekvensen 5,15 GHz–5,35 GHz)

- Härmed intygar Samsung Electronics att denna utrustning uppfyller de viktigaste kraven och andra relevanta regler i direktivet 1999/5/EG. Den ursprungliga deklarationen om överensstämmelse finns på <http://www.samsung.com>, under sökvägen Support > Sök produktsupport, där du anger modellnamnet. Den här utrustningen kan användas i alla EU-länder. Den här utrustningen får bara användas inomhus.



Trådlösa modeller (exklusive frekvensen 5,15 GHz–5,35 GHz)

- Härmed intygar Samsung Electronics att denna utrustning uppfyller de viktigaste kraven och andra relevanta regler i direktivet 1999/5/EG. Den ursprungliga deklarationen om överensstämmelse finns på <http://www.samsung.com>, under sökvägen Support > Sök produktsupport, där du anger modellnamnet. Den här utrustningen kan användas i alla EU-länder.



Kontakta Samsung

Om du har några frågor eller synpunkter om Samsungs produkter, är du välkommen att kontakta Samsung Support.

Country		Contact Centre ☎	Web Site
North America	U.S.A	1-800-SAMSUNG (726-7864)	www.samsung.com/us/support
	CANADA	1-800-SAMSUNG(726-7864)	www.samsung.com/ca/support (English) www.samsung.com/ca_fr/support (French)
Latin America	MEXICO	01-800-SAMSUNG(726-7864)	www.samsung.com/mx/support
	BRAZIL	0800-124-421 (Demais cidades e regiões) 4004-0000 (Capitais e grandes centros)	www.samsung.com/br/support
	COSTA RICA	00-800-1-SAMSUNG (726-7864)	www.samsung.com/latin/support (Spanish) www.samsung.com/latin_en/support (English)
	DOMINICAN REPUBLIC	1-800-751-2676	www.samsung.com/latin/support (Spanish) www.samsung.com/latin_en/support (English)
	ECUADOR	1-800-SAMSUNG (72-6786)	www.samsung.com/latin/support (Spanish) www.samsung.com/latin_en/support (English)
	EL SALVADOR	8000-SAMSUNG (726-7864)	www.samsung.com/latin/support (Spanish) www.samsung.com/latin_en/support (English)
	GUATEMALA	1-800-299-0033	www.samsung.com/latin/support (Spanish) www.samsung.com/latin_en/support (English)
	HONDURAS	800-2791-9111	www.samsung.com/latin/support (Spanish) www.samsung.com/latin_en/support (English)
	JAMAICA	1-800-SAMSUNG (726-7864)	www.samsung.com/latin_en/support (English)
	NICARAGUA	001-800-5077267	www.samsung.com/latin/support (Spanish) www.samsung.com/latin_en/support (English)
	PANAMA	800-0101	www.samsung.com/latin/support (Spanish) www.samsung.com/latin_en/support (English)
	PUERTO RICO	1-800-682-3180	www.samsung.com/latin/support (Spanish) www.samsung.com/latin_en/support (English)
	TRINIDAD & TOBAGO	1-800-SAMSUNG(726-7864)	www.samsung.com/latin/support (Spanish) www.samsung.com/latin_en/support (English)
	VENEZUELA	0-800-SAMSUNG (726-7864)	www.samsung.com/latin/support (Spanish) www.samsung.com/latin_en/support (English)
	COLOMBIA	Bogotá en el 600 12 72 Sin costo en todo el país 01 8000 112 112 Y desde tu celular #726	www.samsung.com/co/support
	CHILE	800-SAMSUNG(726-7864)	www.samsung.com/cl/support
	BOLIVIA	800-10-7260	www.samsung.com/cl/support
	PERU	080077708 Desde teléfonos fijos ó públicos 7116800 Desde teléfonos celulares	www.samsung.com/pe/support
	ARGENTINE	0800-555-SAMSUNG(7267)	www.samsung.com/ar
	URUGUAY	0800-SAMS(7267)	www.samsung.com/uy
	PARAGUAY	0800-11-SAMS(7267)	www.samsung.com/py
Europe	UK	0330 SAMSUNG (7267864)	www.samsung.com/uk/support
	EIRE	0818 717100	www.samsung.com/ie/support
	GERMANY	0180 6 SAMSUNG bzw. 0180 6 7267864* (*0,20 €/Anruf aus dem dt. Festnetz, aus dem Mobilfunk max. 0,60 €/Anruf)	www.samsung.com/de/support
	FRANCE	01 48 63 00 00	www.samsung.com/fr/support
	ITALIA	800-SAMSUNG (800.7267864)	www.samsung.com/it/support
	SPAIN	34902172678	www.samsung.com/es/support
	PORTUGAL	808 20 7267	www.samsung.com/pt/support

Country		Contact Centre ☎	Web Site
Europe	LUXEMBURG	261 03 710	www.samsung.com/be_fr/support
	NETHERLANDS	0900-SAMSUNG (0900-7267864) (€ 0,10/Min)	www.samsung.com/nl/support
	BELGIUM	02-201-24-18	www.samsung.com/be/support (Dutch) www.samsung.com/be_fr/support (French)
	NORWAY	815 56480	www.samsung.com/no/support
	DENMARK	70 70 19 70	www.samsung.com/dk/support
	FINLAND	030-6227 515	www.samsung.com/fi/support
	SWEDEN	0771 726 7864 (0771-SAMSUNG)	www.samsung.com/se/support
	POLAND	801-172-678* lub +48 22 607-93-33* * (koszt połączenia według taryfy operatora)	www.samsung.com/pl/support
	HUNGARY	0680SAMSUNG (0680-726-786) 0680PREMIUM (0680-773-648)	www.samsung.com/hu/support
	AUSTRIA	0800-SAMSUNG (0800-7267864) [Only for Premium HA] 0800-366661 [Only for Dealers] 0810-112233	www.samsung.com/at/support
	SWITZERLAND	0800 726 78 64 (0800-SAMSUNG)	www.samsung.com/ch/support (German) www.samsung.com/ch_fr/support (French)
	CZECH	800 - SAMSUNG (800-726786)	www.samsung.com/cz/support
	SLOVAKIA	0800 - SAMSUNG (0800-726 786)	www.samsung.com/sk/support
	CROATIA	072 726 786	www.samsung.com/hr/support
	BOSNIA	055 233 999	www.samsung.com/support
	MONTENEGRO	020 405 888	www.samsung.com/support
	SLOVENIA	080 697 267 (brezplačna številka)	www.samsung.com/si
	SERBIA	011 321 6899	www.samsung.com/rs/support
	BULGARIA	*3000 Цена в мрежата 0800 111 31 , Безплатна телефонна линия	www.samsung.com/bg/support
	ROMANIA	*8000 (apel in retea) 08008-726-78-64 (08008-SAMSUNG) Apel GRATUIT	www.samsung.com/ro/support
CIS	CYPRUS	8009 4000 only from landline, toll free	
	GREECE	80111-SAMSUNG (80111 726 7864) only from land line (+30) 210 6897691 from mobile and land line	www.samsung.com/gr/support
	LITHUANIA	8-800-77777	www.samsung.com/lt/support
	LATVIA	8000-7267	www.samsung.com/lv/support
	ESTONIA	800-7267	www.samsung.com/ee/support
	RUSSIA	8-800-555-55-55 (VIP care 8-800-555-55-88)	www.samsung.com/ru/support
	BELARUS	810-800-500-55-500	www.samsung.com/support
	GEORGIA	0-800-555-555	www.samsung.com/support
	ARMENIA	0-800-05-555	www.samsung.com/support
	AZERBAIJAN	0-88-555-55-55	www.samsung.com/support
	KAZAKHSTAN	8-10-800-500-55-500 (GSM: 7799, VIP care 7700)	www.samsung.com/kz_ru/support
	UZBEKISTAN	00-800-500-55-500 (GSM: 7799)	www.samsung.com/support
	KYRGYZSTAN	00-800-500-55-500 (GSM: 9977)	www.samsung.com/support
China	TAJIKISTAN	8-10-800-500-55-500	www.samsung.com/support
	MONGOLIA	+7-495-363-17-00	www.samsung.com/support
	UKRAINE	0-800-502-000	www.samsung.com/ua/support (Ukrainian) www.samsung.com/ua_ru/support (Russian)
	MOLDOVA	0-800-614-40	www.samsung.com/support
China	CHINA	400-810-5858	www.samsung.com/cn/support
	HONG KONG	3698 4698	www.samsung.com/hk/support (Chinese) www.samsung.com/hk_en/support (English)
	MACAU	0800 333	www.samsung.com/support

Country		Contact Centre ☎	Web Site
S.E.A	SINGAPORE	1800-SAMSUNG(726-7864)	www.samsung.com/sg/support
	AUSTRALIA	1300 362 603	www.samsung.com/au/support
	NEW ZEALAND	0800 726 786	www.samsung.com/nz/support
	VIETNAM	1800 588 889	www.samsung.com/vn/support
	THAILAND	0-2689-3232, 1800-29-3232	www.samsung.com/th/support
	MYANMAR	+95-1-2399-888	www.samsung.com/th/support
	MALAYSIA	1800-88-9999 603-77137477 (Overseas contact)	www.samsung.com/my/support
	INDONESIA	021-56997777 08001128888	www.samsung.com/id/support
	PHILIPPINES	1-800-10-726-7864 [PLDT Toll Free] 1-800-8-726-7864 [Globe Landline and Mobile] 02-422-2111 [Standard Landline]	www.samsung.com/ph/support
	TAIWAN	0800-329999	www.samsung.com/tw/support
	JAPAN	0120-363-905	www.samsung.com/jp/support
S.W.A	INDIA	1800 3000 8282 - Toll Free 1800 266 8282 - Toll Free	www.samsung.com/in/support
	BANGLADESH	0961-2300300 0800-0300300 (Toll free)	www.samsung.com/in/support
	SRI LANKA	0117540540 0115900000	www.samsung.com/support
MENA	EGYPT	08000-7267864 16580	www.samsung.com/eg/support
	ALGERIA	3004	www.samsung.com/n_africa/support
	IRAN	021-8255 [CE]	www.samsung.com/iran/support
	SAUDI ARABIA	800 247 3457 (800 24/7 HELP)	www.samsung.com/sa/home www.samsung.com/sa_en
	PAKISTAN	0800-Samsung (72678)	www.samsung.com/pk/support
	TUNISIA	80 1000 12	www.samsung.com/n_africa/support
	U.A.E	800-SAMSUNG (800 - 726 7864)	www.samsung.com/ae/support (English) www.samsung.com/ae_ar/support (Arabic)
	OMAN	800-SAMSUNG (800 - 726 7864)	
	KUWAIT	183-CALL (183-2255)	
	BAHRAIN	8000-GSAM (8000-4726)	
	QATAR	800-CALL (800-2255)	www.samsung.com/tr/support
	TURKEY	444 77 11	
	JORDAN	0800-22273 06 5777444	www.samsung.com/levant
	SYRIA	962 5777444	
	LEBANON	961 1484 999	
	IRAQ	964 77 261 72220 964 75 118 92525	
	MOROCCO	080 100 22 55	www.samsung.com/n_africa/support
Africa	SOUTH AFRICA	0860 SAMSUNG (726 7864)	www.samsung.com/support
	BOTSWANA	8007260000	
	NAMIBIA	08 197 267 864	
	ZAMBIA	0211 350370	
	MAURITIUS	800 2550	
	REUNION	0262 50 88 80	
	ANGOLA	917 267 864	
	MOZAMBIQUE	847267864 / 827267864	
	NIGERIA	0800-726-7864	www.samsung.com/africa_en/support
	GHANA	0800-10077 0302-200077	
	Cote D'Ivoire	8000 0077	www.samsung.com/africa_fr/support
	SENEGAL	800-00-0077	
	CAMEROON	67095-0077	www.samsung.com/support
	KENYA	0800 545 545	
	UGANDA	0800 300 300	
	TANZANIA	0685 889 900	
	RWANDA	9999	
	BURUNDI	200	
	DRC	499999	
	SUDAN	1969	

SAMSUNG



Korrekt avfallshantering av produkten (elektriska och elektroniska produkter)

Denna markering på produkten, tillbehören och i manualen anger att produkten och de elektroniska tillbehören (t.ex. laddare, headset, USB-kabel) inte bör sorteras tillsammans med annat hushållsavfall när de kasseras. Till förebyggande av skada på miljö och hälsa bör dessa föremål hanteras separat för ändamålsenlig återvinning av beståndsdelarna.

Hushållsanvändare bör kontakta den återförsäljare som sålt produkten eller sin kommun för vidare information om var och hur produkten och tillbehören kan återvinnas på ett miljösäkert sätt.

Företagsanvändare bör kontakta leverantören samt verifiera angivna villkor i köpekontraktet.

Produkten och de elektroniska tillbehören bör inte hanteras tillsammans med annat kommersiellt avfall.