

SAMSUNG

WAM1400

Wireless Audio - 360 R Lite

Brugervejledning

forestil dig mulighederne





Tak, fordi du har valgt at købe et Samsung-produkt.
For at modtage en udførlig service skal du registrere
dit produkt på

www.samsung.com/register

Sikkerhedsinformationer

Regulatoriske kompatibilitetserklæringer

	FORSIGTIG RISIKO FOR ELEKTRISK STØD MÅ IKKE ÅBNES	
Det blinkende lys og pilehovedet i trekanten er et advarselssignal, som fortæller dig, at der er farlig spænding inde i produktet.	FORSIGTIG: FOR- ELLER BAGPLADEN MÅ IKKE FJERNES, DA DER ER RISIKO FOR ELEKTRISK STØD. DER ER INGEN INDVENDIGE DELE, DER MÅ REPARERES AF BRUGEREN. REPARATIONER SKAL OVERLADES TIL KVALIFICEREDTE TEKNIKERE.	Udråbstegnet i trekanten er et advarselssignal, som fortæller dig om vigtige instruktioner, som følger med produktet.

	Klasse II produkt: Dette symbol angiver, at der ikke kræves en sikkerhedsforbindelse til elektrisk jord (jordforbindelse).
	Vekselstrømsspænding: Dette symbol angiver, at den målte spænding markeret med dette symbol er vekselstrømsspænding.
	Jævnstrømsspænding: Dette symbol angiver, at den målte spænding markeret med dette symbol er jævnstrømsspænding.
	Advarsel, Se brugervejledning: Dette symbol anmoder brugeren om, at se brugervejledningen for yderligere sikkerhedsrelaterede oplysninger.

Advarsel

- For at mindske risikoen for brand eller elektrisk stød må du ikke udsætte dette apparat for regn eller fugt.
- Udsæt ikke dette apparatet for dryp eller sprøjt.
Anbring ikke genstande, der er fyldt med væske, som f.eks. vaser, på apparatet.
- For at slukke helt for apparatet skal du trække strømstikket ud af stikkontakten. Derfor bør der altid være klar og nem adgang til strømstikket.

FORSIGTIG

FOR AT FORHINDRE ELEKTRISK STØD SKAL DU SØRGE FOR, AT STRØMSTIKKET ER HELT INDSAT.

- Dette apparat skal altid være tilsluttet til en stikkontakt med beskyttelsesjord.
- For at afbryde apparatet fra strømmen skal stikket fjernes fra stikkontakten. Derfor skal stikkontakten være klar til brug.
- Udsæt ikke dette apparatet for dryp eller sprøjt. Anbring ikke genstande, der er fyldt med væske, som f.eks. en vase, på apparatet.
- For at slukke helt for apparatet skal du trække strømstikket ud af stikkontakten. Derfor bør der altid være klar og nem adgang til strømstikket.

Vigtige sikkerhedsanvisninger

Læs disse betjeningsinstruktioner omhyggeligt, inden du bruger enheden.

Følg alle sikkerhedsanvisningerne herunder.

Opbevar disse betjeningsinstruktioner ved hånden til senere brug.

- 1** Læs disse instruktioner.
- 2** Opbevar disse instruktioner.
- 3** Vær opmærksom på alle advarsler.
- 4** Følg alle instruktioner.
- 5** Brug ikke dette apparat i nærheden af vand.
- 6** Rengør kun med en tør klud.
- 7** Bloker ikke ventilationsåbningerne. Installer som anvist i fabrikantens instruktioner.
- 8** Installer ikke i nærheden af varmekilder som f.eks. radiatorer, varmeovne, komfurer eller andre apparater (herunder AV-modtagere), som udvikler varme.
- 9** Omgå ikke sikkerheden i det polariserede stik eller stik af jordforbindelsestypen.
Et polariseret stik har to ben, hvoraf et er bredere end det andet. Et stik af jordforbindelsestypen har to ben og et tredje, som er jordforbindelsen. Det brede ben, eller det tredje, er for din sikkerhed. Hvis det leverede stik ikke passer til din stikkontakt, skal du rådføre dig med en elektriker om udskiftning af den ubrugelige stikkontakt.
- 10** Beskyt strømledningen mod at blive trådt på eller blive klemt især ved stikkontakter, stik og de steder, hvor ledningen kommer ud fra apparatet.
- 11** Brug kun fastgørelsesanordninger og udstyr, som fabrikanten har specificeret.
- 12** Brug kun apparatet med den vogn, stativ, trefod, konsol eller bord, som er anbefalet af fabrikanten eller solgt sammen med apparatet. Hvis der bruges en vogn, skal der udvises forsigtighed, når vognen flyttes med apparatet for at undgå skader fra overkrængning.
- 13** Fjern strømstikket til dette apparat i tordenvejr, eller hvis det ikke skal anvendes i en længere periode.
- 14** Alle reparationer skal overlades til kvalificerede teknikere. Service er nødvendig, når apparatet er blevet skadet på en hvilken som helst måde. F.eks. hvis strømkablet eller -stikket er beskadiget, der er spildt væske på eller genstande er faldet ind i apparatet, det har været udsat for regn eller fugt, det fungerer ikke normalt eller er faldet ned.



Sikkerhedsanvisninger

■ Sikkerhedsanvisninger for strømforsyning

- Overbelast ikke stikkontaktens udgange eller forlængerledninger.
 - Det kan forårsage unormal overopvarmning eller brand.
- Placer eller fjern ikke strømkablet med våde hænder.
- Anbring ikke produktet i nærheden af udstyr, som afgiver varme.
- Stikbenene må kun rengøres ved at fjerne stikket fra stikkontakten i væggen og tørre benene med en tør klud.
- Bøj ikke strømkablet og træk ikke kraftigt i det.
- Placer ikke tunge genstande på strømkablet.
- Sæt ikke strømkablet i løse eller defekte stikkontakter.
- Stik strømkablets stik helt ind i stikkontakten på væggen, som stikket sidder solidt fast i stikkontakten.
 - Det medfører brandfare, hvis forbindelsen er ustabil.

■ Forholdsregler vedr. installation

- Installer ikke produktet i nærheden af genstande, som udvikler varme eller kan forårsage brand (stearinlys, myggespiraler, varmeelementer, radiatorer osv.). Installer ikke apparatet i direkte sollys.
- Sluk for strømmen og fjern alle kabler (også strømkablet) fra enheden, når den flyttes.
 - Et beskadiget kabel kan medføre brand og udgør en fare for elektrisk stød.
- Installation af produktet i omgivelser med høje temperaturer eller fugtighed, støv eller ekstrem kulde kan medføre kvalitetsproblemer eller forårsage, at produktet ikke fungerer korrekt. Inden du installerer produktet i omgivelser, som ligger uden for normen, bedes du kontakte et Samsung servicecenter for mere information.
- Når du placerer produktet på en hylde, et skab eller et bord, skal du sikre, at toppanelet vender opad.
- Placer ikke produktet på en ustabil overflade (f.eks. en hylde, som ryster, en hældende overflade osv.).
 - Hvis produktet tabes kan det medføre fejlfunktion og risiko for tilskadekomst. Voldsomme vibrationer eller stød kan også forårsage, at produktet ikke fungerer korrekt og medføre brandfare.
- Installer dit produkt med tilstrækkeligt plads rundt omkring til ventilation.
 - Der skal være mindst 10 cm frirum på bagsiden af produktet og mere end 5 cm på siderne af produktet.
- Hold plastikemballagen uden for børns rækkevidde.
 - Børn, som leger med plastikemballage, er udsat for kvælningsfare.

■ Sikkerhedsanvisninger for brug

- Brug af højt lydvolume i lang tid kan medføre alvorlige skader på din hørelse.
 - Hvis du udsættes for lyde højere end 85 db i længere tid, kan det påvirke din hørelse i negativ retning. Jo højere lyden er, jo mere alvorlig vil en eventuel høreskade være. Bemærk, at en normal samtale finder sted med et lydniveau på 50 til 60 db, og trafikstøj er på ca. 80 db.
- Dette produkt indeholder høj spænding. Forsøg ikke selv at afmontere, reparere eller udføre ændringer ved apparatet.
 - Kontakt et Samsung servicecenter, når dit produkt har brug for reparation.
- Placer aldrig en beholder, som indeholder væske, på produktet (f.eks. en vase, drikkevarer, kosmetik, rengøringsmidler osv.). Sørg for, at ingen metalgenstande (f.eks. mønter, hårnåle osv.) eller brandbare materialer (f.eks. papir, tændstikker osv.) kan trænge ind i produktet (igennem lufthullerne, I/O-porte osv.).
 - Hvis farlige materialer eller væske trænger ind i produktet, skal strømkablet omgående trækkes ud af stikkontakten og et Samsung servicecenter skal kontaktes.
- Tab ikke produktet. I tilfælde af mekanisk fejl skal strømkablet afbrydes og et Samsung servicecenter skal kontaktes.
 - Der er fare for brand eller elektrisk chok.
- Hold eller træk ikke i produktets strøm- eller signalkabel.
 - Et beskadiget kabel kan medføre fejlfunktion i produktet, være årsag til brand og udgøre en fare for elektrisk stød.
- Brug eller opbevar ikke let antændelige materialer i nærheden af produktet.
- Hvis produktet udsender en unormal lyd eller lugt fra brændte materialer, skal strømkablets stik omgående trækkes ud og et Samsung servicecenter kontaktes.
- Hvis du kan lugte gas skal rummet omgående udluftes. Rør ikke ved produktets strømsstik. Tænd og sluk ikke flere gange for produktet.
- Slå ikke på produktet og udsæt det ikke for et pludseligt stød. Stik ikke hul i produktet en spids genstand.
- Dette produkt kan flyttes og anbringes indendørs.
- Dette produkt er ikke vand- eller støvtæt.
- Pas på, når du flytter produktet, så du ikke taber eller beskadiger det.

■ Sikkerhedsanvisninger for rengøring

- Brug aldrig sprit, opløsningsmidler, voks, rensbenzin, fortyndere, luftfriskere, smøremidler eller insektspray på produktet.
 - Brugen af disse materialer kan misfarve den udvendige overflade eller få den til at revne eller skalle eller fjerne produktets etiketter.
- Rengøring af produktet skal ske ved at trække strømkablet ud af stikkontakten og tørre produktet af med en ren, tør og blød klud (mikrofiber, bomuld).
 - Undgå opsamling af støv på produktet. Støv kan ridse overfladen.

Indhold

SIKKERHEDSINFORMATIONER

Regulatoriske kompatibilitetserklæringer	2
Advarsel.....	2
FORSIGTIG.....	2
Vigtige sikkerhedsanvisninger	3
Sikkerhedsanvisninger	4
Sikkerhedsanvisninger for strømforsyning	4
Forholdsregler vedr. installation	4
Sikkerhedsanvisninger for brug	5
Sikkerhedsanvisninger for rengøring.....	5

SÅDAN KOMMER DU I GANG

Tilbehør	7
Højttalerens top	7
Terminologi for handlinger	7
Beskrivelser af LED-indikator	9
Højttalerens bund	10
Tilslutning af strømledning	11
Montering på væg	11

TILSLUTNING TIL WI-FI-NETVÆRKET

Tilslutning til Bluetooth-enheder	12
Tilslutning af TV til højttaleren	14
Tilslutning til TV via Bluetooth (TV SoundConnect).....	14

APPENDIKS

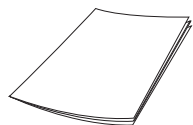
Fejlfinding	15
Bemærkning vedr. Open Source-licens	17
Licenser	17
Specifikationer	17
Flere informationer	18
Om netværksforbindelsen	18
Works with SmartThings™	18
Copyright	18

- Der opkræves muligvis et administrationsgebyr, (a) hvis en tekniker tilkaldes på din foranledning, og der ikke er nogen fejl ved produktet (f.eks. hvis du ikke har læst denne brugervejledning) (b) hvis du indleverer enheden til et servicecenter, og der ikke er nogen fejl ved produktet (f.eks. hvis du ikke har læst denne brugervejledning).
- Du får oplyst administrationsgebyrets størrelse, inden noget arbejde eller besøg i hjemmet udføres.

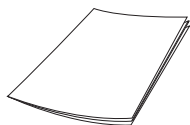
Sådan kommer du i gang

Tilbehør

Kontrollér, at du har modtaget det tilbehør, som er anført herunder:



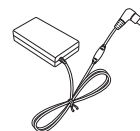
Hurtig opsætningsvejledning



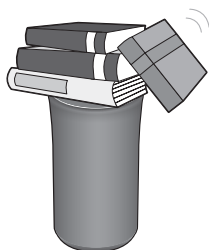
Lovgivningsmæssig vejledning



Strømkabel



Strømadapter



FORSIGTIG

✓ Du må ikke anbringe ting på toppen af hovedenheden eller sidde på den.

Højttalerens top

Terminologi for handlinger

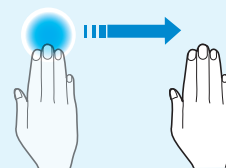
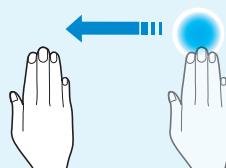
Tryk

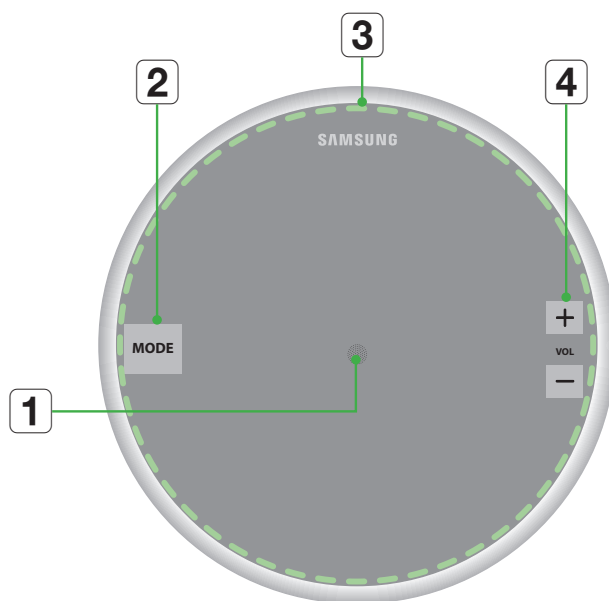


Tryk og hold nede



Stryg





1	Indikator	Blinker, lyser eller skifter farve afhængigt af højttalerens status.
2	Knappen MODE	Skift mellem tilstandene TV SoundConnect, Bluetooth og wi-fi.
3	Berøringsområdet	<p>Tryk på et sted i berøringsområdet for at afspille musik eller sætte afspilningen på pause.</p> <p>Tryk for at slå lyden fra, hvis funktionen TV SoundConnect er aktiveret.</p> <ul style="list-style-type: none"> • Afspil/Pause : Tryk på berøringsområdet for at skifte mellem afspilning og pause. • Lydløs : Hvis TV SoundConnect er aktiveret, kan du trykke på berøringsområdet for enten at slå lyd fra eller lyd til. • Forrige/Næste sang : Stryg fra VENSTRE MOD HØJRE for at afspille den næste sang. Stryg fra HØJRE MOD VENSTRE for at afspille den forrige sang. • Standbytilstand : Tryk og hold nede på et tilfældigt sted i berøringsområdet i 5 sekunder. Tryk på berøringsområdet for at aktivere højttaleren. • Sluk : Tryk og hold nede på et tilfældigt sted i berøringsområdet i 10 sekunder. Tryk på berøringsområdet for at tænde højttaleren igen.
4	Lydstyrkeknep +,-	Hvis du vil regulere lydstyrken hurtigt, skal du trykke og holde nede på + eller --tasten.



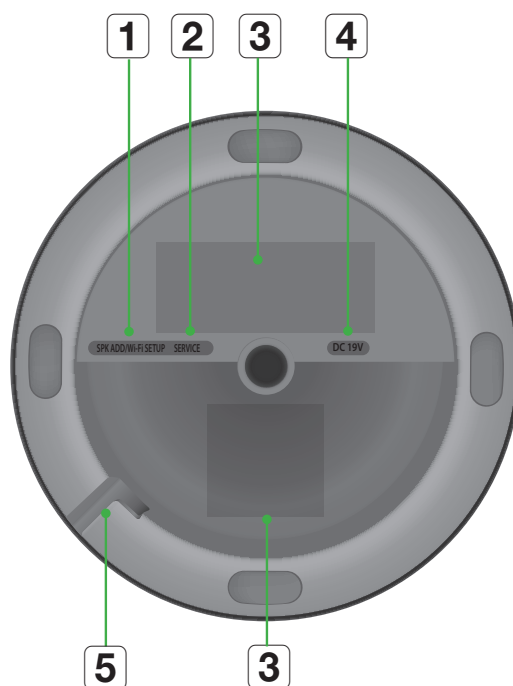
BEMÆRK!

- ✓ Hvis du vil nulstille højttaleren, skal du trykke på lydstyrkeknapperne (-,+) og holde dem nede samtidigt i 5 sekunder.

■ Beskrivelser af LED-indikator

LED-farve	Beskrivelse	Angivet handling
Hvid	TIL	1) Tænd 2) Maksimal/minimal lydstyrke
	Blinker	1) Berøringsstyring 2) Vågn op 3) En handling, der vedrører tilslutning eller gruppering 4) Standbytilstand (toner frem/ud gentagne gange og slukker derefter automatisk efter få timer)
Rød	Blinker (6 sekunder)	Trådløs router afbrudt
Fra	Alt slukket	Sluk

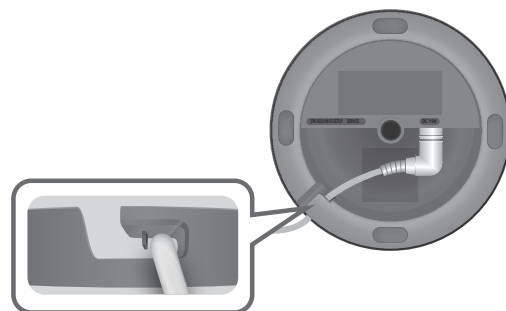
Højtalerens bund



1	SPK ADD/Wi-Fi SETUP	<ul style="list-style-type: none">Tryk på denne knap for at parre din højtaler med en HUB (medfølger ikke) eller tilføje en anden højtaler.Tryk og hold nede på denne knap i mindst 5 sekunder, når du tilslutter højtaleren til dit netværk ved hjælp af Wi-Fi-opsætningsmetoden. (Kræver en smartenhed og appen Samsung Multiroom).
2	SERVICE	Kun til service.
3	Mærkat	-
4	DC 19V	Tilslutning for produktets strømledning.
5	Krog til strømledning	-

■ Tilslutning af strømledning

- 1 Slut adapterens indgangsstrømledning til adapteren.
- 2 Slut adapterens udgangsstrømledning (med det runde stik) til højttalerens jackstik til 19 V jævnstrøm.
- 3 Skub strømledningen ind under kroen, der sidder på kanten af højttalerens bund. På den måde kan højttaleren stå fladt, når du rejser den op.



BEMÆRK!

- ✓ Sørg for at støtte AC/DC-adapteren jævnt på et bord eller gulvet. Hvis du anbringer AC/DC-adapteren, så den hænger med indgangen til vekselstrømskablet vendende opad, kan vand eller andre fremmedlegemer trænge ind i adapteren og medføre, at adapteren fungerer forkert.

■ Montering på væg

Du kan købe et vægmonteringssæt særskilt, hvis du ønsker at montere højttaleren på en væg.

■ Overvejelser inden købet

- Tolerabel belastning : Over 5,6 kg
- Hulstørrelse : 1/4-20 gevindskåret indsats



BEMÆRKNINGER

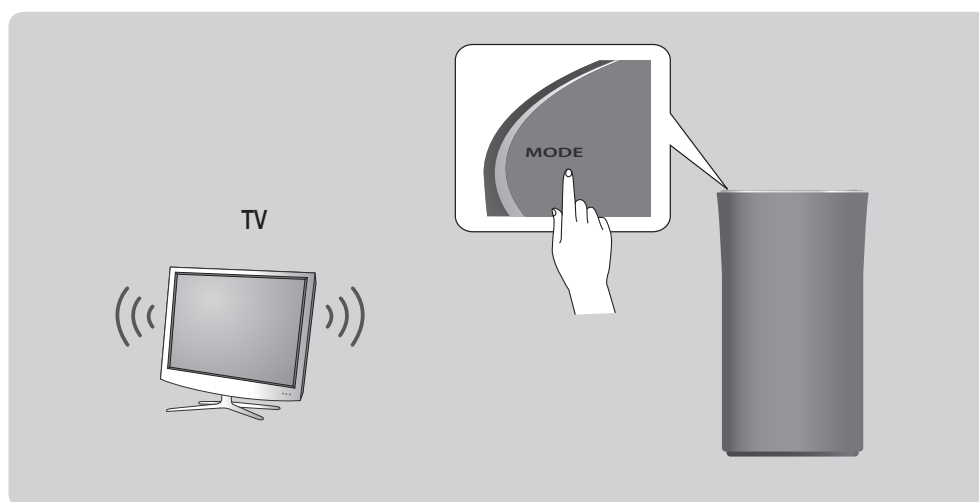
- ✓ Da vægmontering er valgfrit, skal tilbehøret hertil købes særskilt.
- ✓ Vægmonteringsbeslaget skal monteres af en kvalificeret montør.
- ✓ Kontakt et professionelt monteringsfirma, der kan montere dit produkt på væggen.
- ✓ Kontroller væggens bæreevne, før du får monteret vægbeslaget. Hvis bæreevnen er utilstrækkelig, skal væggen forstærkes, inden beslaget og højttaleren monteres på væggen.
- ✓ Se vejledningen til vægmontering for at få flere informationer.
- ✓ Samsung Electronics er ikke ansvarlig for skader, der opstår, hvis produktet monteres forkert.
- ✓ Vær opmærksom på, at højttaleren ikke må monteres i liggende eller omvendt tilstand.

Tilslutning til Wi-Fi-netværket

Tilslutning til Bluetooth-enheder

Du kan tilslutte produktet til en Bluetooth-enhed for at lytte til musik, der er gemt på din Bluetooth-enhed.

- 1 Tryk på knappen **MODE** øverst på højttaleren en eller flere gange, indtil du hører "Bluetooth is ready. (Bluetooth er klar.)".



- 2 Aktiver Bluetooth-funktionen på din smartenhed, og vælg derefter **Søg**.
- 3 Vælg **[Samsung] R Lite**.
Der er nu oprettet Bluetooth-forbindelse mellem smartenheden og produktet.
- 4 Uden at have forbindelse til appen **Samsung Multiroom** kan du muligvis se **Samsung Wireless Audio** på listen over Bluetooth-enheder. Vælg den.



BEMÆRKNINGER

- ✓ En Bluetooth-enhed kan medføre støj eller fejlfunktion, afhængigt af anvendelsen, når:
 - En del af din krop er i kontakt med modtage/sendesystemet på Bluetooth-enheden eller produktet.
 - Der forekommer elektriske variationer fra forhindringer, der skyldes en væg, et hjørne eller kontorskillevægge.
 - Der forekommer elektrisk interferens fra enheder med samme frekvensområde, herunder medicinsk udstyr, mikrobølgeovne og trådløse lokale netværk.
- ✓ Par produktet med Bluetooth-enheden, mens de to enheder er tæt på hinanden.
- ✓ I Bluetooth-tilslutningstilstand mistes Bluetooth-forbindelsen, hvis afstanden mellem produktet og Bluetooth-enheden overstiger 10 meter. Selv på kort afstand kan lyd kvaliteten forringes af genstande, som f.eks. vægge eller døre.

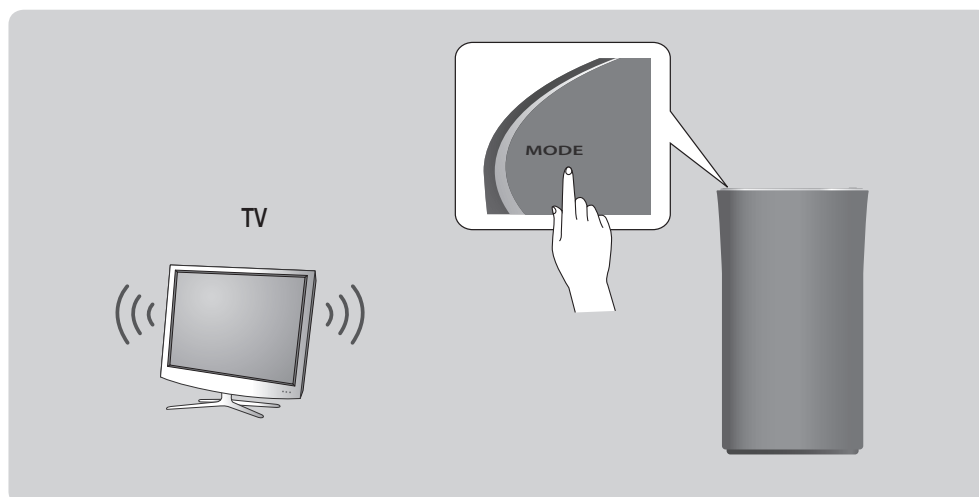
- ✓ Dette produkt kan medføre elektrisk interferens under brug.
- ✓ Produktet understøtter SBC-data (44,1 kHz, 48 kHz).
- ✓ I Bluetooth-tilstanden er funktionerne Afspil/Pause/Næste/Forrige tilgængelige på Bluetooth-enheder, der understøtter AVRCP.
- ✓ Tilslut kun til en Bluetooth-enhed, der understøtter funktionen A2DP (AV).
- ✓ Du kan ikke tilslutte til en Bluetooth-enhed, der kun understøtter funktionen HF (håndfri).
- ✓ Der kan kun parres med én Bluetooth-enhed ad gangen.
- ✓ Hvis du afbryder strømmen til produktet, afbrydes Bluetooth-forbindelsen. Forbindelsen genoprettes ved at slutte produktet til en stikkontakt og derefter indstille Bluetooth-forbindelsen igen.

Tilslutning af TV til højttaleren

■ Tilslutning til TV via Bluetooth (TV SoundConnect)

TV SoundConnect-funktionen gør det nemt at tilslutte Samsung TV trådløst til en eller flere eksterne højttalere og lytte til TV-lyden.

- 1 Slut WAM-højttaleren til en stikkontakt, og tryk derefter på knappen **MODE** på toppen en eller flere gange, indtil du hører "TV SoundConnect is ready. (TV SoundConnect er klar.)".



- 2 Tryk og hold nede på knappen **MODE** i mere end 5 sekunder for at nulstille TV SoundConnect.
- 3 Tv'et viser et pop op-vindue, der beder dig om at godkende forbindelsen. Godkend for at fortsætte.



BEMÆRKNINGER

- ✓ Optimal parringsafstand er 2 m eller mindre.
- ✓ Hvis du frakobler mikrokomponenten, afbrydes forbindelsen til TV SoundConnect. For at genetablere forbindelsen skal du slutte højttaleren til en stikkontakt og derefter trykke på knappen **MODE** en eller flere gange, indtil du hører "TV SoundConnect is ready. (TV SoundConnect er klar.)". Spring derefter trin 2 og 3 over. Højttaleren udsender nu tv'ets lyd automatisk.
- ✓ Når højttaleren er i standbytilstand er TV SoundConnect-forbindelsen ikke afbrudt. For at tilslutte et nyt tv skal du følge trin 1, 2 og 3 ovenfor.
- ✓ TV SoundConnect-funktionens driftsafstand
 - Anbefalet parringsafstand: op til 2 m.
 - Anbefalet driftsafstand: op til 10 m.
 - Forbindelsen kan gå tabt, eller lyden kan være hakkende, hvis afstanden mellem tv'et og produktet overskrider 10 m.
- ✓ Funktionen SoundConnect findes på nogle Samsung-tv'er, som er markedsført efter 2012. Kontroller, om dit tv understøtter SoundShare- eller SoundConnect-funktionen. (Se tv'ets brugervejledning for flere detaljer).
- ✓ Ustabilitet i netværksmiljøet kan medføre, at forbindelsen går tabt, eller lyden hakker.

Appendiks

Fejlfinding

Kontroller følgende, inden du anmoder om service.

Symptom	Kontroller	Afhjælpning
Enheden vil ikke tænde.	<ul style="list-style-type: none">• Er strømkablet sluttet til stikkontakten?	<ul style="list-style-type: none">• Slut strømkablet til stikkontakten.
Hub og produkt er ikke parret.	<ul style="list-style-type: none">• Viser HUBBENS frontindikatorer, at den fungerer korrekt, når HUBBEN er tilsluttet?• Er LAN-kablet korrekt tilsluttet den trådløse router og HUBBEN?	<ul style="list-style-type: none">• Nulstil HUBBEN. (Se HUBBENS brugervejledning for detaljer). Afbryd strømmen til HUBBEN, og slut den til igen. Kontroller, om indikatoren for parring foran på HUBBEN blinker.• Nulstil produktet (se side 8). Klik her. Afbryd strømmen til produktet, og slut det til igen.
En funktion virker ikke, når der trykkes på en knap.	<ul style="list-style-type: none">• Er der statisk elektricitet i luften?	<ul style="list-style-type: none">• Frakobl strømkablet, og slut det til igen.
Der er ingen lyd.	<ul style="list-style-type: none">• Er lydstyrken skruet helt ned?	<ul style="list-style-type: none">• Tilslut produktet korrekt.• Reguler lydstyrken.
TV SoundConnect (tv-parring) mislykket.	<ul style="list-style-type: none">• Understøtter dit tv TV SoundConnect?• Har tv'et den nyeste firmwareversion?• Opstår der en fejl, når du tilslutter?	<ul style="list-style-type: none">• TV SoundConnect understøttes af nogle Samsung-tv'er, som er markedsført efter 2012. Kontroller dit tv for at undersøge, om det understøtter TV SoundConnect.• Tjek, at TV SoundConnect er indstillet til Til i menuen på dit tv.• Opdater dit tv med den nyeste firmware.• Kontakt Samsungs callcenter.• Tryk og hold nede på knappen MODE i mindst 5 sekunder for at nulstille TV SoundConnect og tilslutte et nyt tv.

Symptom	Kontroller	Afhjælpning
HUBBEN fungerer ikke korrekt.	<ul style="list-style-type: none"> • Er strømmen koblet til HUBBEN? • Er LAN-kablet korrekt tilsluttet den trådløse router og HUBBEN? • Viser HUBBENS frontindikatorer, at den fungerer korrekt, når HUBBEN er tilsluttet? 	<ul style="list-style-type: none"> • Slut strømmen til HUBBEN. • Tilslut LAN-kablet til ETHERNET SWITCH bag på HUBBEN og til din trådløse router. • Nulstil HUBBEN. (Se HUBBENS brugervejledning for detaljer). • Hvis du oplever problemer med tilslutningen af HUBBEN og produktet, skal du prøve at flytte produktet, så det er tættere på den trådløse router eller HUBBEN.
Produktet fungerer ikke korrekt.	<ul style="list-style-type: none"> • Er strømmen koblet til produktet? 	<ul style="list-style-type: none"> • Slut strømmen til produktet. • Afbryd strømmen til produktet, slut produktet til igen, og tilslut derefter det til routeren igen. • Nulstil produktet (se side 8). Klik her. • Ved brug sammen med en HUB <ul style="list-style-type: none"> - Sørg for, at smartenheden og HUBBEN er tilsluttet samme Wi-Fi-netværk. - Kontroller, at HUBBENS LED-indikatorer viser, at den fungerer korrekt. - Nulstil HUBBEN, hvis problemet fortsætter. (Se HUBBENS brugervejledning for detaljer). - Sluk og tænd for HUBBEN. Sluk og tænd derefter for produktet. - Hvis du oplever problemer med tilslutningen af HUBBEN og produktet, skal du prøve at flytte produktet, så det er tættere på den trådløse router eller HUBBEN.



BEMÆRK!

- ✓ Hvis problemet fortsætter, skal du kontakte servicecentret for hjælp til fejlfinding.

Bemærkning vedr. Open Source-licens

- For flere informationer om Open Sources anvendt i dette produkt kan du besøge dette websted: <http://opensource.samsung.com>

Licenser

- Spotify-softwaren er omfattet af tredjepartslicenser, der findes her: www.spotify.com/connect/third-party/licenses.
- For flere informationer om Spotify Connect kan du besøge www.spotify.com/connect



Specifikationer

Generelt	Vægt	1,3 Kg
	Mål	Ø123,0 X 234,0 (H) mm
	Driftstemperatur	+5 °C til +35 °C
	Driftsfugtighed	10 % til 75 %
Netværk	Trådløst LAN	Indbygget
	Sikkerhed	WEP (OPEN/SHARED)
		WPA-PSK (TKIP/AES)
		WPA2-PSK (TKIP/AES)
	Samlet strømforbrug i standbytilstand (W) (når alle netværksporte er aktiverede)	2,5W
	Tryk og holde nede på et berøringsområde i 10 sekunder for at deaktivere Wi-Fi og Bluetooth, og sluk for produktet.	

- Netværkshastigheder på eller under 10 Mbps understøttes ikke.
- Design og specifikationer kan ændres uden forudgående meddelelse.
- For information om strømforsyning og strømforbrug henvises der til mærkaten, der er påsat produktet.
- Se bunden af produktet for vigtig sikkerhedsinformation.
- Værdierne for vægt og størrelse er omtrentlige.
- Du kan finde mere information om, hvordan du bruger produktet, på www.samsung.com

Flere informationer

Om netværksforbindelsen

- Afhængigt af den trådløse router, som bruges, kan nogle netværkshandlinger fungerer forskelligt.
- Der henvises til routerens eller modemets dokumentation for detaljeret information om netværksforbindelser med trådløs router eller modem.
- Vælg en trådløs kanal, som ikke er i brug. Hvis den valgte kanal bruges af et andet kommunikationsudstyr i nærheden, kan radiostøjen resultere i kommunikationsfejl.
- I overensstemmelse med de seneste specifikationer for Wi-Fi-certificering understøtter HUBBEN ikke sikkerhedskrypteringerne WEP, TKIP eller TKIP-AES (WPA2 Mixed) i netværk, der kører i tilstanden 802.11n.
- I sagens natur kan trådløst LAN opleve radiostøj afhængigt af de miljømæssige forhold (som f.eks. den trådløse routers ydeevne, afstand, forhindring, interferens med andre trådløse enheder, osv.)
- WEP-kryptering fungerer ikke med WPS (PBC) / WPS (PIN).

Works with SmartThings™

- Dette produkt er kompatibelt med SmartThings.
- SmartThings-tjenesten er forskellig fra land til land.
- Yderligere informationer kan fås på <http://www.smartthings.com>

Copyright

© 2016 Samsung Electronics Co., Ltd.

Alle rettigheder forbeholdes. Denne brugervejledning må ikke helt eller delvist reproducere eller kopieres uden forudgående skriftlig tilladelse fra Samsung Electronics Co., Ltd.

Trådløse modeller (inklusive frekvensen på 5,15 GHz-5,35 GHz)

- Samsung Electronics erklærer hermed, at dette udstyr er i overensstemmelse med de obligatoriske krav og andre relevante bestemmelser i direktiv 1999/5/EF. Den originale overensstemmelseserklæring kan findes på <http://www.samsung.com>. Gå til Support > Søg produktsupport, og indtast modelnavnet. Dette udstyr må anvendes i alle EU-lande. Dette udstyr må kun anvendes indendørs.



Trådløse modeller (eksklusive frekvensen på 5,15 GHz-5,35 GHz)

- Samsung Electronics erklærer hermed, at dette udstyr er i overensstemmelse med de obligatoriske krav og andre relevante bestemmelser i direktiv 1999/5/EF. Den originale overensstemmelseserklæring kan findes på <http://www.samsung.com>. Gå til Support > Søg produktsupport, og indtast modelnavnet. Dette udstyr må anvendes i alle EU-lande.



Kontakt SAMSUNG

Hvis du har spørgsmål eller kommentarer vedrørende Samsung produkter, venligst kontakte Samsung Support.

Country		Contact Centre ☎	Web Site
North America	U.S.A	1-800-SAMSUNG (726-7864)	www.samsung.com/us/support
	CANADA	1-800-SAMSUNG(726-7864)	www.samsung.com/ca/support (English) www.samsung.com/ca_fr/support (French)
Latin America	MEXICO	01-800-SAMSUNG(726-7864)	www.samsung.com/mx/support
	BRAZIL	0800-124-421 (Demais cidades e regiões) 4004-0000 (Capitais e grandes centros)	www.samsung.com/br/support
	COSTA RICA	00-800-1-SAMSUNG (726-7864)	www.samsung.com/latin/support (Spanish) www.samsung.com/latin_en/support (English)
	DOMINICAN REPUBLIC	1-800-751-2676	www.samsung.com/latin/support (Spanish) www.samsung.com/latin_en/support (English)
	ECUADOR	1-800-SAMSUNG (72-6786)	www.samsung.com/latin/support (Spanish) www.samsung.com/latin_en/support (English)
	EL SALVADOR	8000-SAMSUNG (726-7864)	www.samsung.com/latin/support (Spanish) www.samsung.com/latin_en/support (English)
	GUATEMALA	1-800-299-0033	www.samsung.com/latin/support (Spanish) www.samsung.com/latin_en/support (English)
	HONDURAS	800-2791-9111	www.samsung.com/latin/support (Spanish) www.samsung.com/latin_en/support (English)
	JAMAICA	1-800-SAMSUNG (726-7864)	www.samsung.com/latin_en/support (English)
	NICARAGUA	001-800-5077267	www.samsung.com/latin/support (Spanish) www.samsung.com/latin_en/support (English)
	PANAMA	800-0101	www.samsung.com/latin/support (Spanish) www.samsung.com/latin_en/support (English)
	PUERTO RICO	1-800-682-3180	www.samsung.com/latin/support (Spanish) www.samsung.com/latin_en/support (English)
	TRINIDAD & TOBAGO	1-800-SAMSUNG(726-7864)	www.samsung.com/latin/support (Spanish) www.samsung.com/latin_en/support (English)
	VENEZUELA	0-800-SAMSUNG (726-7864)	www.samsung.com/latin/support (Spanish) www.samsung.com/latin_en/support (English)
	COLOMBIA	Bogotá en el 600 12 72 Sin costo en todo el país 01 8000 112 112 Y desde tu celular #726	www.samsung.com/co/support
	CHILE	800-SAMSUNG(726-7864)	www.samsung.com/cl/support
	BOLIVIA	800-10-7260	www.samsung.com/cl/support
	PERU	080077708 Desde teléfonos fijos ó públicos 7116800 Desde teléfonos celulares	www.samsung.com/pe/support
	ARGENTINE	0800-555-SAMSUNG(7267)	www.samsung.com/ar
	URUGUAY	0800-SAMS(7267)	www.samsung.com/uy
	PARAGUAY	0800-11-SAMS(7267)	www.samsung.com/py
Europe	UK	0330 SAMSUNG (7267864)	www.samsung.com/uk/support
	EIRE	0818 717100	www.samsung.com/ie/support
	GERMANY	0180 6 SAMSUNG bzw. 0180 6 7267864* (*0,20 €/Anruf aus dem dt. Festnetz, aus dem Mobilfunk max. 0,60 €/Anruf)	www.samsung.com/de/support
	FRANCE	01 48 63 00 00	www.samsung.com/fr/support
	ITALIA	800-SAMSUNG (800.7267864)	www.samsung.com/it/support
	SPAIN	34902172678	www.samsung.com/es/support
	PORTUGAL	808 20 7267	www.samsung.com/pt/support

Country		Contact Centre ☎	Web Site
Europe	LUXEMBURG	261 03 710	www.samsung.com/be_fr/support
	NETHERLANDS	0900-SAMSUNG (0900-7267864) (€ 0,10/Min)	www.samsung.com/nl/support
	BELGIUM	02-201-24-18	www.samsung.com/be/support (Dutch) www.samsung.com/be_fr/support (French)
	NORWAY	815 56480	www.samsung.com/no/support
	DENMARK	70 70 19 70	www.samsung.com/dk/support
	FINLAND	030-6227 515	www.samsung.com/fi/support
	SWEDEN	0771 726 7864 (0771-SAMSUNG)	www.samsung.com/se/support
	POLAND	801-172-678* lub +48 22 607-93-33* * (koszt połączenia według taryfy operatora)	www.samsung.com/pl/support
	HUNGARY	0680SAMSUNG (0680-726-786) 0680PREMIUM (0680-773-648)	www.samsung.com/hu/support
	AUSTRIA	0800-SAMSUNG (0800-7267864) [Only for Premium HA] 0800-366661 [Only for Dealers] 0810-112233	www.samsung.com/at/support
	SWITZERLAND	0800 726 78 64 (0800-SAMSUNG)	www.samsung.com/ch/support (German) www.samsung.com/ch_fr/support (French)
	CZECH	800 - SAMSUNG (800-726786)	www.samsung.com/cz/support
	SLOVAKIA	0800 - SAMSUNG (0800-726 786)	www.samsung.com/sk/support
	CROATIA	072 726 786	www.samsung.com/hr/support
	BOSNIA	055 233 999	www.samsung.com/support
	MONTENEGRO	020 405 888	www.samsung.com/support
	SLOVENIA	080 697 267 (brezplačna številka)	www.samsung.com/si
	SERBIA	011 321 6899	www.samsung.com/rs/support
	BULGARIA	*3000 Цена в мрежата 0800 111 31 , Безплатна телефонна линия	www.samsung.com/bg/support
	ROMANIA	*8000 (apel in retea) 08008-726-78-64 (08008-SAMSUNG) Apel GRATUIT	www.samsung.com/ro/support
CIS	CYPRUS	8009 4000 only from landline, toll free	
	GREECE	80111-SAMSUNG (80111 726 7864) only from land line (+30) 210 6897691 from mobile and land line	www.samsung.com/gr/support
	LITHUANIA	8-800-77777	www.samsung.com/lt/support
	LATVIA	8000-7267	www.samsung.com/lv/support
	ESTONIA	800-7267	www.samsung.com/ee/support
	RUSSIA	8-800-555-55-55 (VIP care 8-800-555-55-88)	www.samsung.com/ru/support
	BELARUS	810-800-500-55-500	www.samsung.com/support
	GEORGIA	0-800-555-555	www.samsung.com/support
	ARMENIA	0-800-05-555	www.samsung.com/support
	AZERBAIJAN	0-88-555-55-55	www.samsung.com/support
	KAZAKHSTAN	8-10-800-500-55-500 (GSM: 7799, VIP care 7700)	www.samsung.com/kz_ru/support
	UZBEKISTAN	00-800-500-55-500 (GSM: 7799)	www.samsung.com/support
	KYRGYZSTAN	00-800-500-55-500 (GSM: 9977)	www.samsung.com/support
China	TAJIKISTAN	8-10-800-500-55-500	www.samsung.com/support
	MONGOLIA	+7-495-363-17-00	www.samsung.com/support
	UKRAINE	0-800-502-000	www.samsung.com/ua/support (Ukrainian) www.samsung.com/ua_ru/support (Russian)
	MOLDOVA	0-800-614-40	www.samsung.com/support
China	CHINA	400-810-5858	www.samsung.com/cn/support
	HONG KONG	3698 4698	www.samsung.com/hk/support (Chinese) www.samsung.com/hk_en/support (English)
	MACAU	0800 333	www.samsung.com/support

Country		Contact Centre ☎	Web Site
S.E.A	SINGAPORE	1800-SAMSUNG(726-7864)	www.samsung.com/sg/support
	AUSTRALIA	1300 362 603	www.samsung.com/au/support
	NEW ZEALAND	0800 726 786	www.samsung.com/nz/support
	VIETNAM	1800 588 889	www.samsung.com/vn/support
	THAILAND	0-2689-3232, 1800-29-3232	www.samsung.com/th/support
	MYANMAR	+95-1-2399-888	www.samsung.com/th/support
	MALAYSIA	1800-88-9999 603-77137477 (Overseas contact)	www.samsung.com/my/support
	INDONESIA	021-56997777 08001128888	www.samsung.com/id/support
	PHILIPPINES	1-800-10-726-7864 [PLDT Toll Free] 1-800-8-726-7864 [Globe Landline and Mobile] 02-422-2111 [Standard Landline]	www.samsung.com/ph/support
	TAIWAN	0800-329999	www.samsung.com/tw/support
	JAPAN	0120-363-905	www.samsung.com/jp/support
S.W.A	INDIA	1800 3000 8282 - Toll Free 1800 266 8282 - Toll Free	www.samsung.com/in/support
	BANGLADESH	0961-2300300 0800-0300300 (Toll free)	www.samsung.com/in/support
	SRI LANKA	0117540540 0115900000	www.samsung.com/support
MENA	EGYPT	08000-7267864 16580	www.samsung.com/eg/support
	ALGERIA	3004	www.samsung.com/n_africa/support
	IRAN	021-8255 [CE]	www.samsung.com/iran/support
	SAUDI ARABIA	800 247 3457 (800 24/7 HELP)	www.samsung.com/sa/home www.samsung.com/sa_en
	PAKISTAN	0800-Samsung (72678)	www.samsung.com/pk/support
	TUNISIA	80 1000 12	www.samsung.com/n_africa/support
	U.A.E	800-SAMSUNG (800 - 726 7864)	www.samsung.com/ae/support (English) www.samsung.com/ae_ar/support (Arabic)
	OMAN	800-SAMSUNG (800 - 726 7864)	
	KUWAIT	183-CALL (183-2255)	
	BAHRAIN	8000-GSAM (8000-4726)	
	QATAR	800-CALL (800-2255)	www.samsung.com/tr/support
	TURKEY	444 77 11	
	JORDAN	0800-22273 06 5777444	www.samsung.com/levant
	SYRIA	962 5777444	
	LEBANON	961 1484 999	
	IRAQ	964 77 261 72220 964 75 118 92525	
	MOROCCO	080 100 22 55	www.samsung.com/n_africa/support
Africa	SOUTH AFRICA	0860 SAMSUNG (726 7864)	www.samsung.com/support
	BOTSWANA	8007260000	
	NAMIBIA	08 197 267 864	
	ZAMBIA	0211 350370	
	MAURITIUS	800 2550	
	REUNION	0262 50 88 80	
	ANGOLA	917 267 864	
	MOZAMBIQUE	847267864 / 827267864	
	NIGERIA	0800-726-7864	www.samsung.com/africa_en/support
	GHANA	0800-10077 0302-200077	
	Cote D'Ivoire	8000 0077	www.samsung.com/africa_fr/support
	SENEGAL	800-00-0077	
	CAMEROON	67095-0077	www.samsung.com/support
	KENYA	0800 545 545	
	UGANDA	0800 300 300	
	TANZANIA	0685 889 900	
	RWANDA	9999	
	BURUNDI	200	
	DRC	499999	
	SUDAN	1969	

SAMSUNG



Korrekt affaldsbortskaffelse af dette produkt (elektrisk & elektronisk udstyr)

Mærket på dette produkt, på tilbehør eller i den medfølgende dokumentation betyder, at produktet og elektronisk tilbehør hertil (f.eks. oplader, hovedsæt, USB-ledning) ikke må bortskaffes sammen med almindeligt husholdningsaffald efter endt levetid. For at undgå skadelige miljø- eller sundhedspåvirkninger på grund af ukontrolleret affaldsbortskaffelse skal ovennævnte bortskaffes særskilt fra andet affald og indleveres behørigt til fremme for bæredygtig materiale genvinding.

Forbrugere bedes kontakte forhandleren, hvor de har købt produktet, eller kommunen for oplysning om, hvor og hvordan de kan indlevere ovennævnte med henblik på miljøforsvarlig genvinding.

Virksomheder bedes kontakte leverandøren og læse betingelserne og vilkårene i købekontrakten. Dette produkt og elektronisk tilbehør hertil bør ikke bortskaffes sammen med andet erhvervsaffald.