

SAMSUNG

SM-G903F

Manual de usuario

Contenido

Nociones básicas

- 4 Lea la siguiente información antes de empezar
- 7 Contenido de la caja
- 8 Diseño del dispositivo
- 10 Batería
- 15 Tarjeta SIM o USIM
- 17 Tarjeta de memoria
- 18 Encender y apagar el dispositivo
- 19 Pantalla táctil
- 22 Pantalla Inicio
- 29 Pantalla Bloqueo
- 30 Panel de notificaciones
- 33 Introducir texto
- 34 Captura de pantalla
- 35 Abrir aplicaciones
- 35 Multiwindow
- 38 Administración de dispositivos y datos
- 42 Modo Emergencia

Aplicaciones

- 43 Instalar o desinstalar aplicaciones
- 44 Teléfono
- 47 Contactos
- 49 Mensajes
- 50 Internet

- 51 Correo electrónico
- 52 Cámara
- 59 Galería
- 60 Smart Manager
- 62 Calendario
- 63 S Health
- 66 S Voice
- 68 Música
- 69 Vídeo
- 70 Grabadora
- 71 Mis archivos
- 72 Notas
- 73 Reloj
- 74 Calculadora
- 75 Radio
- 76 Google apps

Ajustes

- 78 Introducción
- 78 Wi-Fi
- 80 Bluetooth
- 81 Modo Avión
- 82 Conexión compartida
- 83 Uso de datos
- 83 Redes móviles
- 84 NFC y pago

86	Más ajustes de conexión
88	Aplicaciones
89	Sonidos y vibraciones
89	Pantalla
90	Funciones avanzadas
90	Fondos
90	Temas
91	Pantalla Bloqueo y seguridad
91	Privacidad y seguridad
92	Modo Sencillo
93	Accesibilidad
94	Cuentas
95	Copia de seguridad y restablecimiento
95	Idioma y entrada de texto
96	Batería
96	Almacenamiento
97	Fecha y hora
97	Manual de usuario
97	Acerca del dispositivo

Apéndice

98	Solución de problemas
----	-----------------------

Nociones básicas

Lea la siguiente información antes de empezar

Lea este manual antes de usar el dispositivo para garantizar su uso correcto y seguro.

- Las descripciones se basan en los ajustes predeterminados del dispositivo.
- Algunos de los contenidos pueden diferir del dispositivo, según la región, el proveedor de servicios o el software del dispositivo.
- El contenido (contenido de alta calidad) que exija un alto uso del CPU y la memoria RAM afectará al rendimiento general del dispositivo. Las aplicaciones relacionadas con el contenido puede que no funcionen correctamente, dependiendo de las especificaciones del dispositivo y el entorno en el que lo use.
- Samsung no se hace responsable de los problemas de rendimiento causados por aplicaciones de cualquier proveedor distinto de Samsung.
- Samsung no se hace responsable de los problemas de rendimiento o las incompatibilidades causados por la edición de los ajustes de registro o la alteración del software del sistema operativo. El intento de personalizar el sistema operativo puede causar que el dispositivo o las aplicaciones funcionen de forma incorrecta.
- El software, las fuentes de sonido, los fondos de pantalla, las imágenes y los demás contenidos multimedia incluidos en el dispositivo tienen una licencia de uso limitado. La extracción y uso de estos materiales para propósitos comerciales o de otra naturaleza constituyen una violación de las leyes de derechos de autor. Los usuarios son completamente responsables del uso ilegal de los contenidos multimedia.
- Es posible que, en función de su plan de datos, incurra en gastos adicionales por los servicios de datos, como los mensajes, la carga y descarga, la sincronización automática o el uso de los servicios de ubicación. Para la transferencia de grandes cantidades de datos, se recomienda usar una conexión Wi-Fi.
- Las aplicaciones predeterminadas incluidas en el dispositivo están sujetas a actualizaciones y puede que dejen de ser compatibles sin previo aviso. En caso de tener alguna pregunta sobre alguna de las aplicaciones incluidas con el dispositivo, póngase en contacto con el Servicio de Atención Técnica (SAT) de Samsung. En el caso de aplicaciones instaladas por el usuario, póngase en contacto con los proveedores de servicios correspondientes.
- Si modifica el sistema operativo del dispositivo o instala software de fuentes no oficiales, podría provocar errores en el funcionamiento del dispositivo y la corrupción o pérdida de datos. Estas acciones constituyen una violación del acuerdo de licencia de Samsung y anularán la garantía.

Mantener la resistencia al polvo y al agua

El dispositivo podría dañarse si el agua o el polvo entran en él. Siga estas sugerencias cuidadosamente para evitar daños en el dispositivo y mantener la resistencia al polvo y al agua.

- No sumerja el dispositivo en agua a más de 1 m de profundidad ni lo mantenga sumergido durante más de 30 minutos.
- Asegúrese de que la tapa posterior esté cerrada correctamente. De lo contrario, podría no proteger al dispositivo contra el agua y el polvo.
- No sumerja el dispositivo en el agua durante mucho tiempo.
- No exponga el dispositivo a **corrientes fuertes de agua**, como el agua de un grifo, las olas del mar o una cascada.
- No abra las tapas del dispositivo cuando este se encuentre en el agua o en lugares muy húmedos, como piscinas o baños.
- No abra la tapa posterior con las manos mojadas o si el dispositivo está mojado.
- **El sello de goma alrededor de la tapa posterior** es una parte importante del dispositivo. Tenga cuidado al abrir y cerrar la tapa posterior a fin de evitar dañar el sello de goma. Además, asegúrese de que el sello de goma esté libre de desechos como arena o polvo para evitar daños en el dispositivo.
- **Si el dispositivo queda expuesto al agua, séquelo cuidadosamente con un paño limpio y suave. Si el dispositivo queda expuesto a otro líquido diferente al agua, enjuáguelo con agua inmediatamente y séquelo cuidadosamente con un paño limpio y suave. Si no enjuaga el dispositivo con agua y lo seca según las instrucciones, podría provocar errores de operación o defectos estéticos.**
- **Si deja caer el dispositivo o si este recibe un impacto**, la tapa posterior podría aflojarse. Asegúrese de que todas las tapas estén correctamente alineadas y cerradas.
- **Si ha sumergido el dispositivo en el agua o el micrófono o el altavoz están mojados**, el sonido podría no ser claro durante las llamadas. Asegúrese de que el micrófono o el altavoz estén limpios y secos limpiándolos con un paño seco.
- El diseño resistente al agua del dispositivo provocará que vibre suavemente en ciertas condiciones. Las vibraciones en estas condiciones, como por ejemplo cuando el nivel de volumen es alto, son normales y no afectan al rendimiento del dispositivo.
- La pantalla táctil y las demás funciones podrían no funcionar correctamente **si usa el dispositivo en el agua o en otros líquidos**.

- El dispositivo fue sometido a pruebas en un ambiente controlado, y se ha demostrado que es resistente al agua y al polvo en situaciones específicas (cumple con los requisitos de la clasificación IP67 según se describe en la norma internacional IEC 60529, grados de protección proporcionada por carcasas [Código IP]; condiciones de prueba: 15–35 °C, 86–106 kPa, 1 metro, 30 minutos). A pesar de esta clasificación, el dispositivo no es resistente a los daños provocados por el agua en cualquier situación.

Iconos instructivos



Advertencia: situaciones que pueden provocarle lesiones a usted o a otras personas



Precaución: situaciones que pueden provocar daños al dispositivo o a otros equipos



Nota: notas, sugerencias de uso o información adicional

Contenido de la caja

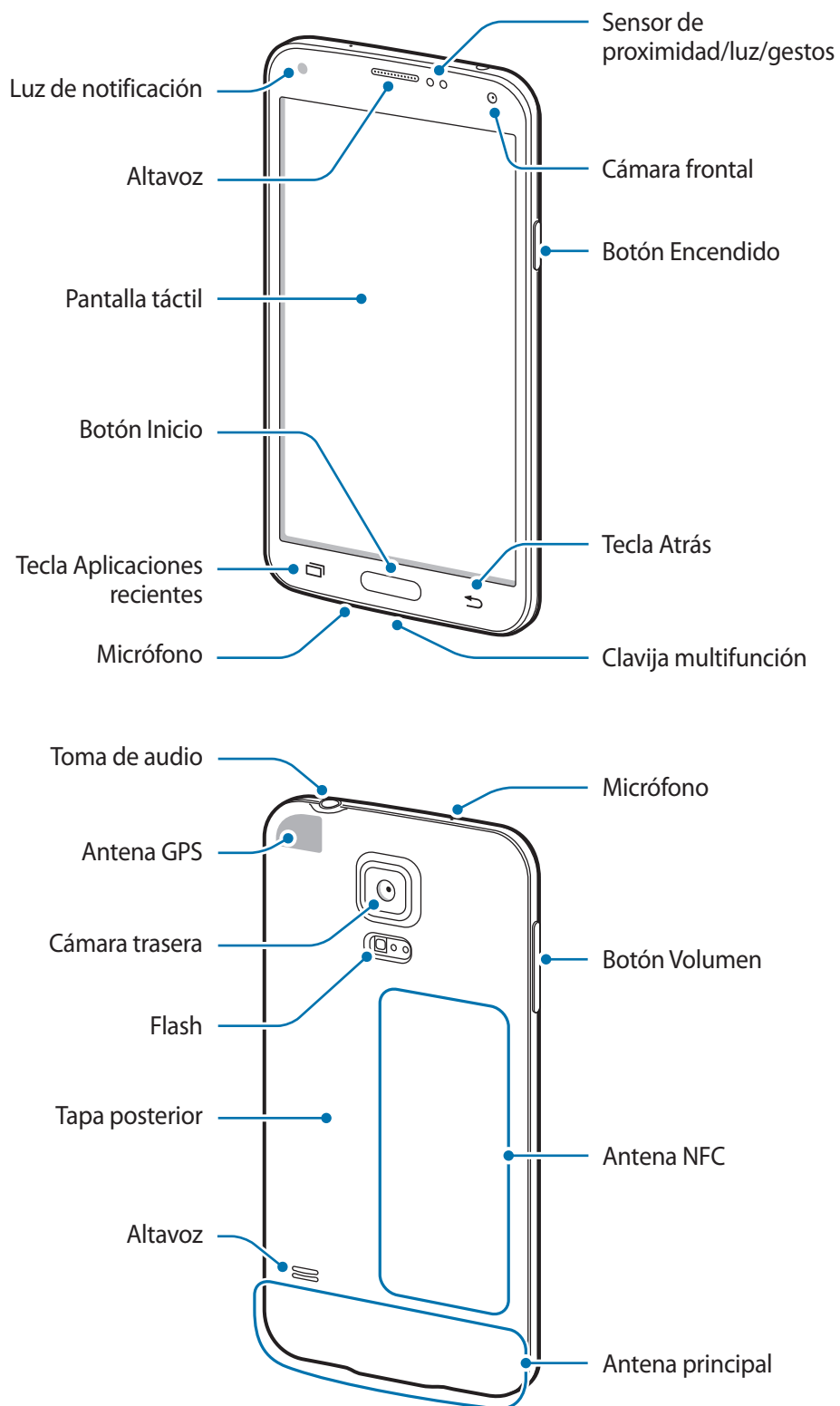
En la caja encontrará los siguientes artículos:

- Dispositivo
- Batería
- Guía de inicio rápido



- Los elementos incluidos con el dispositivo y cualquier accesorio disponible pueden variar en función de la región o el proveedor de servicios.
- Los elementos suministrados están diseñados sólo para este dispositivo y puede que no sean compatibles con otros.
- La apariencia y las especificaciones del dispositivo están sujetas a cambios sin previo aviso.
- Podrá comprar accesorios adicionales en su distribuidor local de Samsung. Asegúrese de que sean compatibles con el dispositivo antes de comprarlos.
- Utilice solo accesorios aprobados por Samsung. Usar accesorios no aprobados podría causar problemas de rendimiento y errores de funcionamiento que no se encuentren cubiertos por la garantía.
- La disponibilidad de todos los accesorios se encuentra sujeta a cambios según las empresas fabricantes. Para obtener más información sobre los accesorios disponibles, consulte el sitio web de Samsung.






Diseño del dispositivo





- No cubra el área de la antena con las manos u otros objetos. Esto podría causar problemas de conectividad o que se agote la batería.
- Se recomienda usar un protector de pantalla aprobado por Samsung. Los protectores de pantalla no aprobados podrían producir errores de funcionamiento en los sensores.

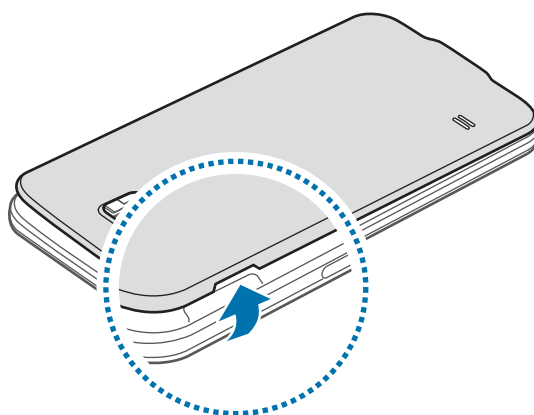
Teclas/Botones

Tecla/Botón	Función
 Encendido	<ul style="list-style-type: none"> • Manténgalo pulsado para encender o apagar el dispositivo. • Púlselo para encender o bloquear la pantalla.
 Aplicaciones recientes	<ul style="list-style-type: none"> • Púlsela para abrir la lista de aplicaciones recientes.
 Inicio	<ul style="list-style-type: none"> • Púlselo para encender la pantalla cuando esté bloqueada. • Púlselo para volver a la pantalla Inicio. • Manténgalo pulsado para iniciar Google.
 Atrás	<ul style="list-style-type: none"> • Púlsela para volver a la pantalla anterior.
 Volumen	<ul style="list-style-type: none"> • Púlselo para ajustar el volumen del dispositivo.

Batería

Inserción de la batería

- 1 Quite la tapa posterior.

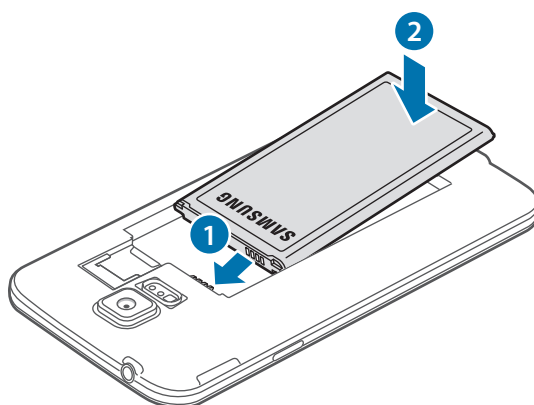


Tenga cuidado de no estropearse las uñas al retirar la tapa posterior.

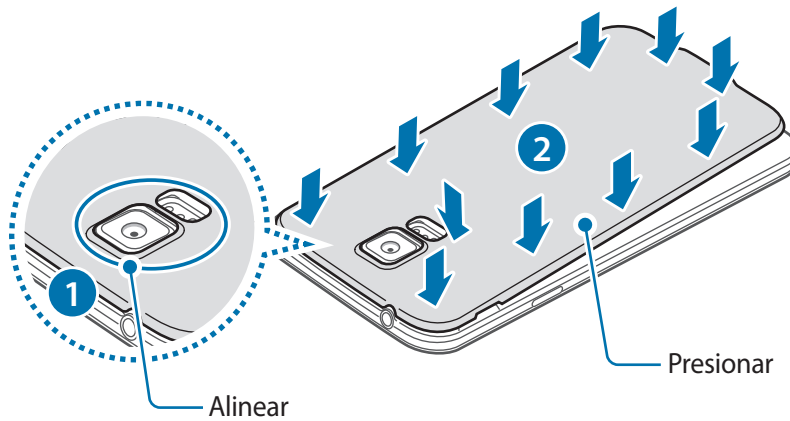


No doble ni gire la tapa posterior en exceso. Si lo hace, podría dañarla.

- 2 Introduzca la batería de manera que el chip quede correctamente alineado con los contactos del dispositivo.



3 Vuelva a colocar la tapa posterior.



Asegúrese de que la tapa posterior esté correctamente cerrada para evitar que entren agua y polvo en el dispositivo. Una tapa abierta o suelta podría dejar entrar agua o polvo, que podrían causar daños.

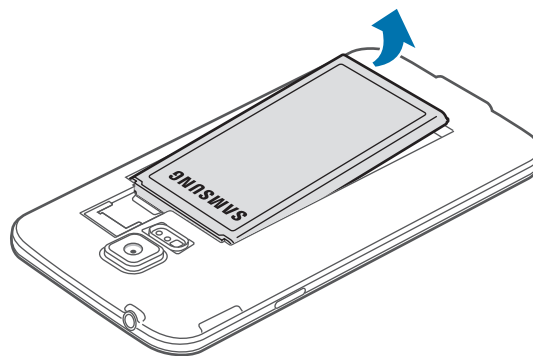


En el dispositivo, use solo tapas posteriores y accesorios aprobados por Samsung.

Extracción de la batería

1 Quite la tapa posterior.

2 Retire la batería.



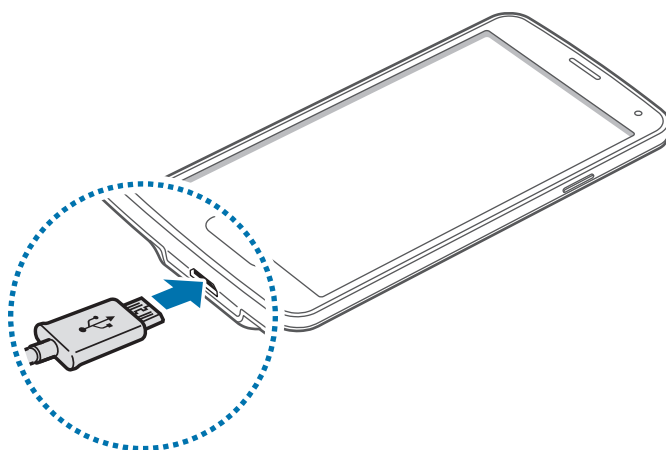
Cargar la batería

Cargue la batería antes de usarla por primera vez o cuando no se haya utilizado durante mucho tiempo.



Utilice solo cargadores, baterías y cables aprobados por Samsung. Los cargadores o cables no aprobados pueden hacer que la batería explote o pueden estropear el dispositivo.

- 1 Conecte el cable USB al adaptador de alimentación USB y después conecte el extremo pequeño del cable USB a la clavija multifunción.



Si conecta el cargador de forma incorrecta, podría causar daños graves al dispositivo. La garantía no cubre ningún daño causado por mal uso.

- 2 Conecte el adaptador de alimentación USB a una toma de corriente.

3 Cuando la batería esté totalmente cargada, desconecte el dispositivo del cargador. Desconecte primero el cargador del dispositivo y luego de la toma de corriente.



No retire la batería antes de retirar el cargador. Esto podría estropear el dispositivo.



El cargador no tiene interruptor de encendido y apagado, por tanto, para detener la entrada de corriente eléctrica, el usuario debe desenchufar el cargador de la red. Además, cuando esté conectado debe permanecer cerca del enchufe. Para ahorrar energía, desenchufe el cargador cuando no esté en uso.

Ver el tiempo de carga restante

Durante la carga, abra la pantalla Inicio y pulse **Apps** → **Ajustes** → **Batería**.



El tiempo de carga real puede variar en función del estado del dispositivo y las condiciones de carga. Es posible que el tiempo de carga restante no se muestre cuando cargue el dispositivo en ambientes con temperaturas muy altas o muy bajas.

Reducir el consumo de batería

El dispositivo ofrece varias opciones que le ayudarán a ahorrar batería:

- Optimice el dispositivo usando Smart Manager.
- Cuando no esté usando el dispositivo, cambie al modo Inactivo pulsando el botón Encendido.
- Active el modo Ahorro de energía.
- Cierre aplicaciones innecesarias.
- Desactive la función Bluetooth si no la está usando.
- Desactive la función Wi-Fi cuando no la esté utilizando.
- Desactive la sincronización automática de las aplicaciones.
- Reduzca el tiempo de retroiluminación de la pantalla.
- Reduzca el brillo de la pantalla.

Consejos y precauciones sobre la carga de la batería

- Cuando el nivel de batería sea bajo, el icono de la batería estará vacío.
- Si la batería está completamente descargada, no podrá encender el dispositivo inmediatamente después de conectar el cargador. Espere a que la batería se cargue durante algunos minutos antes de intentarlo de nuevo.
- Si utiliza varias aplicaciones a la vez, ya sean de red o que requieran una conexión con otro dispositivo, la batería se agotará rápidamente. Para evitar desconectarse de la red o perder energía durante la transferencia de datos, siempre use estas aplicaciones después de cargar la batería por completo.
- El uso de una fuente de energía distinta del adaptador de alimentación USB, como un ordenador, puede disminuir la velocidad de carga, ya que la corriente eléctrica es más baja.
- Puede utilizar el dispositivo mientras se está cargando, pero la batería tardará más en cargarse por completo.
- Si el dispositivo recibe una alimentación inestable mientras se carga, puede que la pantalla táctil no funcione. Si esto sucede, desconecte el cargador del dispositivo.
- Es posible que el dispositivo y el cargador se calienten durante la carga. Esto es normal y no afecta a la vida útil ni al rendimiento del dispositivo. Si la batería se calienta más de lo normal, el cargador podría dejar de cargar.
- Si el dispositivo no se carga correctamente, llévelo junto con el cargador a un Servicio de Atención Técnica (SAT) de Samsung.

Ahorro de energía

Ahorre batería reduciendo las funciones del dispositivo.

En la pantalla Inicio, pulse **Apps** → **Ajustes** → **Batería** → **Ahorro de energía**, y después deslice el interruptor para activarlo.

Para activar automáticamente el modo Ahorro de energía cuando la energía de la batería restante alcanza el nivel preestablecido, pulse **Iniciar ahorro energía** y seleccione una opción.

Modo Ultrahorro de energía

Use este modo para prolongar la duración de la batería del dispositivo. En el modo Ultrahorro de energía, el dispositivo realiza las siguientes acciones:

- Muestra los colores de la pantalla en tonos grises.
- Restringe las aplicaciones disponibles a las esenciales y seleccionadas.
- Desactiva la conexión de datos móviles cuando se apaga la pantalla.
- Desactiva las funciones Wi-Fi y Bluetooth.

En la pantalla Inicio, pulse **Apps** → **Ajustes** → **Batería** → **Modo Ultrahorro de energía** y, a continuación, deslice el interruptor para activarlo.

Para desactivar el modo Ultrahorro de energía, pulse **MÁS** → **Desactivar Ultrahorro energía**.



El tiempo de uso que queda muestra el tiempo restante antes de que la carga de la batería se agote. Este tiempo puede variar en función de los ajustes del dispositivo y las condiciones de funcionamiento.

Tarjeta SIM o USIM

Insertar la tarjeta SIM o USIM

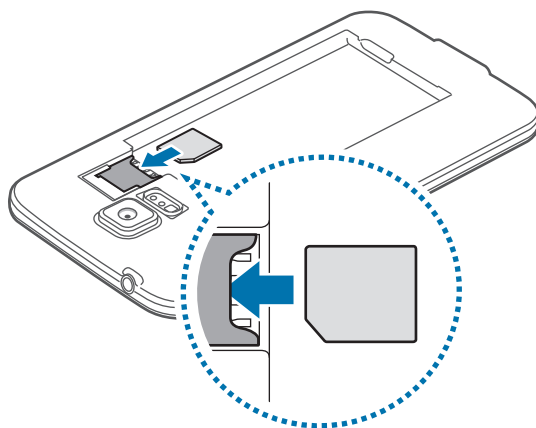
Inserte la tarjeta SIM o USIM que le suministró su proveedor de servicios de telefonía móvil.



- El dispositivo solo admite tarjetas microSIM.
- Puede que algunos servicios LTE no estén disponibles en función de su proveedor de servicios. Para obtener más información sobre la disponibilidad del servicio, póngase en contacto con su proveedor de servicios.

1 Retire la tapa posterior y la batería.

- 2 Introduzca la tarjeta SIM o USIM de manera que el chip quede orientado hacia abajo.



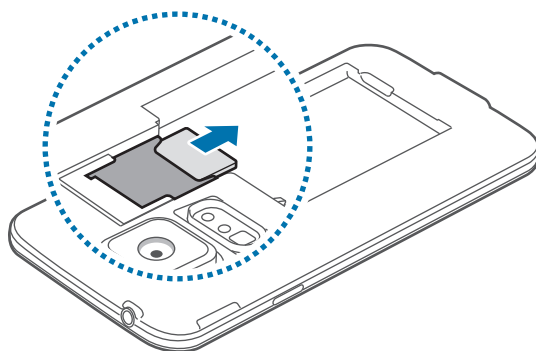
- No inserte una tarjeta de memoria en la ranura de la tarjeta SIM. Si la tarjeta de memoria se queda atascada en la ranura de la tarjeta SIM, lleve el dispositivo al Servicio de Atención Técnica (SAT) de Samsung para retirarla.
- Tenga cuidado de no perder la tarjeta SIM o USIM ni dejar que otras personas la usen. Samsung no se hace responsable de los daños o inconvenientes causados por la pérdida o el robo de tarjetas.

- 3 Vuelva a colocar la batería y la tapa posterior.

Retirar la tarjeta SIM o USIM

- 1 Retire la tapa posterior y la batería.

- 2 Saque la tarjeta SIM o USIM.



Tarjeta de memoria

Insertar una tarjeta de memoria

El dispositivo admite tarjetas de memoria con una capacidad máxima de 128 GB. En función del fabricante y del tipo de tarjeta de memoria, puede que algunas tarjetas no sean compatibles con el dispositivo.

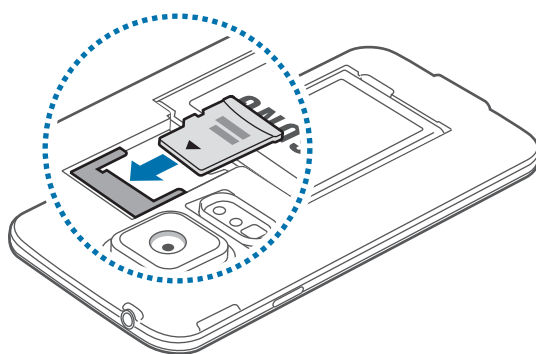


- Es posible que algunas tarjetas de memoria no sean completamente compatibles con el dispositivo. Usar una tarjeta de memoria no compatible puede estropear el dispositivo o la tarjeta de memoria, así como los datos almacenados en esta.
- Asegúrese de insertar la tarjeta de memoria con el lado correcto hacia arriba.



- El dispositivo admite los sistemas de archivos FAT y exFAT para las tarjetas de memoria. Si inserta una tarjeta formateada con un sistema de archivos diferente, el dispositivo le solicitará que reformatee la tarjeta de memoria.
- La escritura y el borrado frecuente de datos acortarán la vida útil de la tarjeta de memoria.
- Cuando inserte una tarjeta de memoria en el dispositivo, el directorio de archivos de la tarjeta de memoria aparecerá en la carpeta **Mis archivos** → **Tarjeta SD**.

- 1 Retire la tapa posterior y la batería.
- 2 Inserte una tarjeta de memoria de manera que el chip quede orientado hacia abajo.



- 3 Vuelva a colocar la batería y la tapa posterior.

Extraer la tarjeta de memoria

Antes de extraer una tarjeta de memoria, deshabilítela para hacer una extracción segura.

En la pantalla Inicio, pulse **Apps** → **Ajustes** → **Almacenamiento** → **Tarjeta SD** → **Desinstalar**.

- 1 Retire la tapa posterior y la batería.
- 2 Extraiga la tarjeta de memoria.
- 3 Vuelva a colocar la batería y la tapa posterior.



No extraiga la tarjeta de memoria mientras el dispositivo esté transfiriendo información o accediendo a ella. Si lo hace, podría causar la pérdida o la corrupción de los datos o podría dañar la tarjeta de memoria o el dispositivo. Samsung no se hace responsable de las pérdidas de datos por el mal uso de tarjetas de memoria dañadas, incluida la pérdida de datos.

Formatear la tarjeta de memoria

Puede que una tarjeta de memoria formateada en un ordenador no sea compatible con el dispositivo. Formatee la tarjeta de memoria en el dispositivo.

En la pantalla Inicio, pulse **Apps** → **Ajustes** → **Almacenamiento** → **Tarjeta SD** → **Formatear** → **FORMATEAR**.



Antes de formatear la tarjeta de memoria, recuerde hacer copias de seguridad de todos los datos importantes almacenados en ella. La garantía del fabricante no cubre la pérdida de datos ocasionada por las acciones del usuario.

Encender y apagar el dispositivo

Mantenga pulsado el botón Encendido durante unos segundos para encender el dispositivo.

Cuando encienda el dispositivo por primera vez o después de restablecer los valores de fábrica, siga las instrucciones de la pantalla para configurarlo.

Para apagar el dispositivo, mantenga pulsado el botón Encendido y después pulse **Apagar**.



- Si el dispositivo se queda bloqueado y no responde, mantenga pulsados los botones Encendido y Volumen simultáneamente durante más de 7 segundos para reiniciarlo.
- Respete todas las advertencias publicadas y las indicaciones del personal cuando se encuentre en áreas en las que el uso de dispositivos inalámbricos esté restringido, como aviones y hospitales.

Pantalla táctil



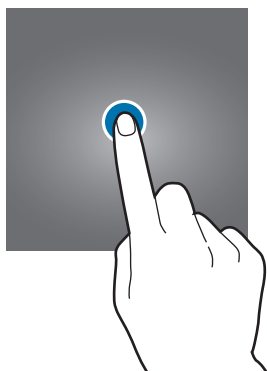
- No deje que la pantalla táctil entre en contacto con otros dispositivos eléctricos. Las descargas electrostáticas pueden hacer que la pantalla táctil no funcione correctamente.
- Para evitar estropear la pantalla táctil, no la toque ni la pulse con elementos puntiagudos, ni la presione excesivamente con los dedos.



- Es posible que el dispositivo no reconozca las entradas táctiles que realice cerca de los bordes de la pantalla, dado que estos se encuentran fuera del área de reconocimiento táctil.
- Si deja la pantalla táctil inactiva durante mucho tiempo, podrían aparecer imágenes superpuestas (quemado de pantalla) o desvirtuadas. Cuando no use el dispositivo, apague la pantalla táctil.
- Se recomienda utilizar los dedos al usar la pantalla táctil.

Pulsar

Para abrir una aplicación, seleccionar un elemento del menú, pulsar un botón de la pantalla o introducir un carácter con el teclado de la pantalla, pulse la pantalla con el dedo.



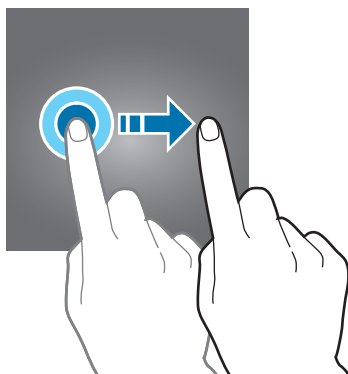
Pulsación larga

Mantenga pulsado un elemento o la pantalla durante más de 2 segundos para acceder a las opciones disponibles.



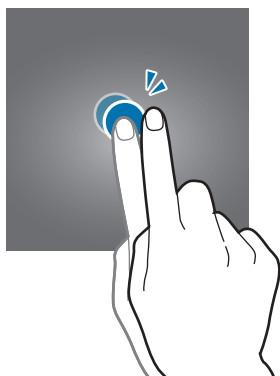
Mover

Para mover un elemento, manténgalo pulsado y muévelo hasta la ubicación que quiera.



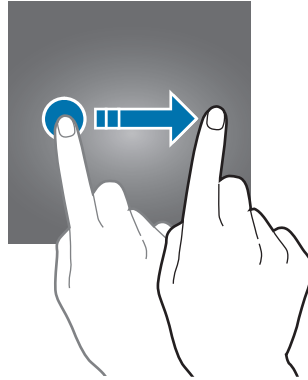
Doble pulsación

Pulse dos veces una página web o una imagen para aumentar el zoom. Vuelva a pulsar dos veces para volver al tamaño original.



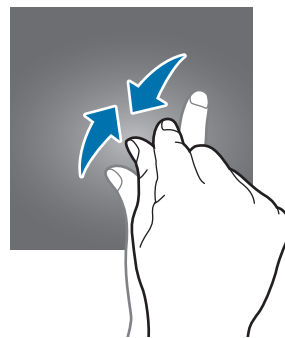
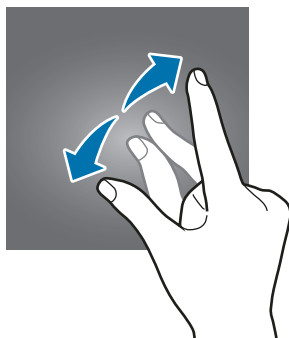
Deslizar

Deslice el dedo hacia la izquierda o derecha en la pantalla Inicio o la pantalla Aplicaciones para ver otros paneles. Deslice la pantalla hacia arriba o hacia abajo para desplazarse a lo largo de una página web o una lista de elementos, como la lista de contactos.



Pellizcar

Separe dos dedos en una página web, un mapa o una imagen para aumentar el zoom. Júntelos para reducir el zoom.



Pantalla Inicio

Pantalla Inicio

La pantalla Inicio es el punto de partida para acceder a todas las funciones del dispositivo. Contiene widgets, accesos directos a las aplicaciones y otras funciones.

Para ver otros paneles, desplace el dedo hacia la izquierda o hacia la derecha o pulse uno de los indicadores en la parte inferior de la pantalla.



Opciones de la pantalla Inicio


En la pantalla Inicio, mantenga pulsada un área vacía o pellizque para acceder a las opciones disponibles. Personalice la pantalla Inicio añadiendo, eliminando o reorganizando los paneles. También puede establecer el fondo de la pantalla Inicio, agregar widgets y otras acciones.

- **Fondos:** cambia la imagen de fondo de la pantalla Inicio y de la pantalla Bloqueo.
- **Widgets:** añade widgets a la pantalla Inicio. Los widgets son pequeñas aplicaciones que inician funciones específicas para proporcionar información y un acceso rápido y cómodo en la pantalla Inicio.
- **Temas:** cambia el tema del dispositivo. Los elementos visuales de la interfaz, como colores, iconos y fondos de pantalla, cambiarán en función del tema seleccionado.

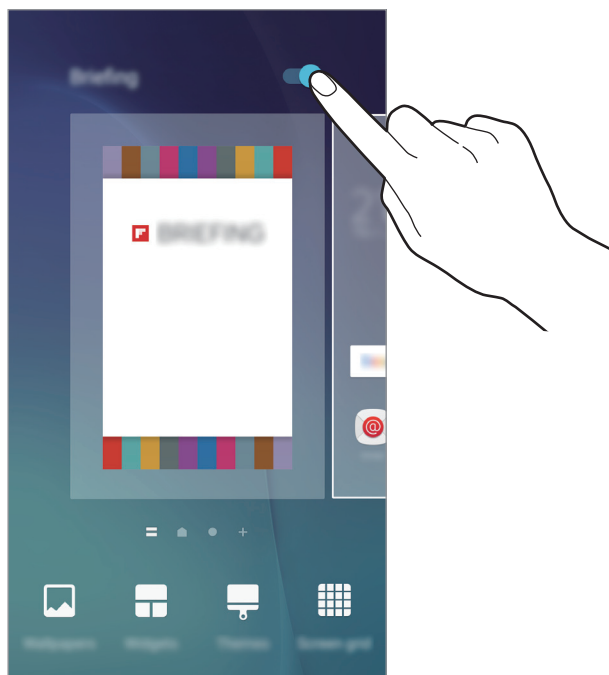


Flipboard Briefing

Consulte los últimos artículos de varias categorías. Mediante esta función, podrá recibir actualizaciones sobre noticias que le interesen.

En la pantalla Inicio, pulse  o deslice el dedo hacia la derecha para abrir Flipboard Briefing. Deslice hacia arriba o hacia abajo para explorar los artículos en cada categoría de noticias.

Para desactivar Flipboard Briefing, mantenga pulsada un área vacía de la pantalla Inicio. A continuación, deslice el dedo hacia la derecha y pulse el interruptor **Briefing** para activarlo.



Añadir elementos

Mantenga pulsada una aplicación o una carpeta en la pantalla Aplicaciones y después muévela hacia la pantalla Inicio.

Para añadir widgets, mantenga pulsada un área vacía de la pantalla Inicio, pulse **Widgets**, mantenga pulsado un widget y muévelo hacia la pantalla Inicio.

Mover y eliminar un elemento

Mantenga pulsado un elemento en la pantalla Inicio y después muévelo hasta una nueva ubicación.

Para cambiar un elemento a otro panel, muévelo hacia uno de los lados de la pantalla.

También podrá mover las aplicaciones que usa con más frecuencia al área de los accesos directos en la parte inferior de la pantalla Inicio.

Para eliminar un elemento, manténgalo pulsado. Después, muévelo hasta **Eliminar** en la parte superior de la pantalla.

Crear carpetas

- 1 En la pantalla Inicio, mantenga pulsada una aplicación y después muévala hacia otra aplicación.
- 2 Suelte la aplicación cuando aparezca un marco de carpeta alrededor.
Se creará una nueva carpeta que contendrá las aplicaciones seleccionadas.



- 3 Pulse **Introduzca el nombre de carpeta** e introduzca un nombre de carpeta.
Para cambiar el color de la carpeta, pulse 🎨.

Para añadir más aplicaciones a la carpeta, mantenga pulsada otra aplicación y después muévala a la carpeta.

Administrar paneles

En la pantalla Inicio, mantenga pulsada un área vacía para añadir, mover o eliminar un panel.

Para añadir un panel, desplace el dedo hacia la izquierda y después pulse **+**.

Para mover un panel, mantenga pulsada la vista previa de un panel y muévelo hacia una nueva ubicación.

Para eliminar un panel, mantenga pulsada su vista previa y después muévelo hasta **Eliminar**, en la parte superior de la pantalla.

Para configurar un panel como el panel principal de la pantalla Inicio, pulse **🏠**.

Pantalla Aplicaciones

La pantalla Aplicaciones contiene los iconos de aplicaciones, incluidas las últimas instaladas.

En la pantalla Inicio, pulse **Apps** para abrir la pantalla Aplicaciones. Para ver otros paneles, desplace el dedo hacia la izquierda o hacia la derecha, o seleccione un indicador de pantalla en la parte inferior de la pantalla.

Mover elementos



Es posible que esta función no esté disponible dependiendo de su región o su proveedor de servicios.

En la pantalla Aplicaciones, pulse **EDITAR**. Mantenga pulsado un elemento y muévelo hasta una nueva ubicación.

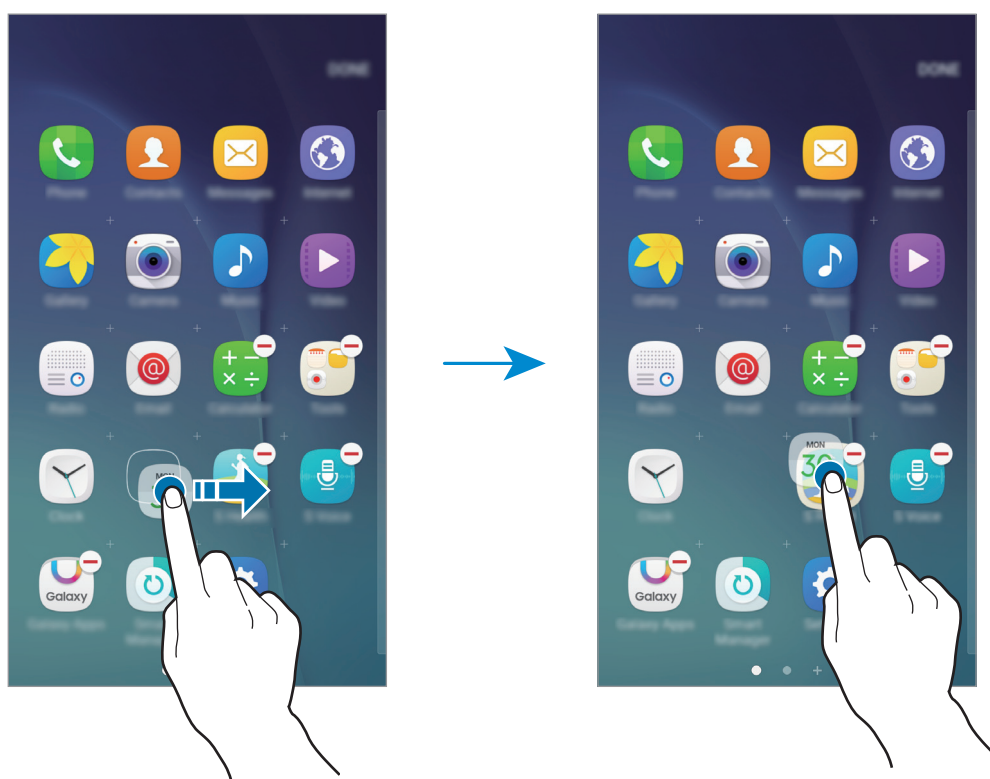
Para cambiar un elemento a otro panel, muévelo hacia uno de los lados de la pantalla.

Crear carpetas



Es posible que esta función no esté disponible dependiendo de su región o su proveedor de servicios.

- 1 En la pantalla Aplicaciones, pulse **EDITAR**.
- 2 Mantenga pulsada una aplicación y después colóquela sobre otra aplicación.
- 3 Suelte la aplicación cuando aparezca un marco de carpeta alrededor.
Se creará una nueva carpeta que contendrá las aplicaciones seleccionadas.



- 4 Pulse **Introduzca el nombre de carpeta** e introduzca un nombre de carpeta.
Para cambiar el color de la carpeta, pulse 🎨.

Para añadir más aplicaciones a la carpeta, mantenga pulsada otra aplicación y después muévela a la carpeta.

Iconos indicadores

Los iconos indicadores aparecen en la barra de estado, en la parte superior de la pantalla. Los iconos que aparecen en la siguiente tabla son los más comunes.



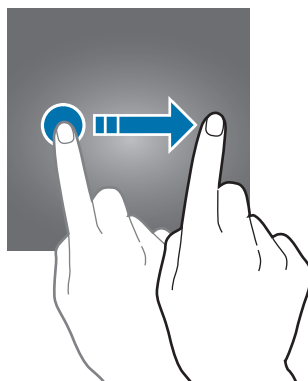
Es posible que la barra de estado no aparezca en la parte superior de la pantalla en algunas aplicaciones. Para mostrar la barra de estado, deslice la parte superior de la pantalla hacia abajo.

Icono	Significado
	Sin señal
	Intensidad de la señal
	Itinerancia (Roaming)
	Red GPRS conectada
	Red EDGE conectada
	Red UMTS conectada
	Red HSDPA conectada
	Red HSPA+ conectada
	Red LTE conectada
	Conectado a Wi-Fi
	Función Bluetooth activada
	GPS activado
	Llamada en curso
	Llamada perdida
	Nuevo mensaje de texto o multimedia
	Alarma activada
	Modo Silencio activado
	Modo Vibración activado
	Modo Avión activado
	Se produjo un error o hay un mensaje de aviso
	Nivel de carga de la batería

Pantalla Bloqueo

Al pulsar el botón Encendido, la pantalla se apagará y se bloqueará. Además, la pantalla se apagará y se bloqueará automáticamente si no usa el dispositivo durante un tiempo determinado.

Para desbloquear la pantalla, pulse el botón Encendido o el botón Inicio y deslice el dedo en cualquier sentido.



Podrá cambiar la forma de desbloquear la pantalla para evitar que otras personas accedan a sus datos personales.

En la pantalla Aplicaciones, pulse **Ajustes** → **Pantalla Bloqueo y seguridad** → **Tipo de bloqueo de pantalla**, y después seleccione una forma de desbloqueo. El dispositivo solicitará un código cada vez que intente desbloquearlo.



Si olvida el código de desbloqueo, lleve el dispositivo a un centro de Servicio de Atención Técnica (SAT) de Samsung para restablecerlo.

Patrón

Dibuje un patrón conectando cuatro puntos o más, y después vuelva a dibujarlo para verificarlo. Establezca un PIN de seguridad para desbloquear la pantalla si olvida el patrón.

PIN

Un PIN solo contiene números. Introduzca al menos cuatro números y después vuelva a introducir el código para verificarlo.

Contraseña

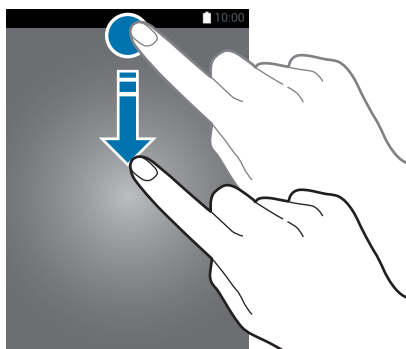
Una contraseña contiene caracteres y números. Introduzca al menos cuatro caracteres, incluidos los números y símbolos, y después vuelva a introducir la contraseña para verificarla.

Panel de notificaciones

Uso del panel de notificaciones

Al recibir nuevas notificaciones, como mensajes o llamadas perdidas, aparecerán iconos indicadores en la barra de estado. Para ver más información sobre los iconos, abra el panel de notificaciones y vea los detalles.

Para abrir el panel de notificaciones, deslice la barra de estado hacia abajo. Para cerrar el panel de notificaciones, deslice el panel hacia arriba.




Podrá usar las siguientes funciones en el panel de notificaciones.



Uso de botones de Ajustes rápidos

Pulse los botones de Ajustes rápidos para activar algunas funciones. Deslice el dedo hacia la izquierda o hacia la derecha en el área de los botones para ver más. Para ver ajustes más detallados, mantenga pulsado un botón.

Para reorganizar los botones, pulse  → **EDITAR**, mantenga pulsado un botón y, a continuación, muévelo hacia otra ubicación.

S Finder

Busque todos los contenidos usando una palabra clave.

Búsqueda de contenido en el dispositivo

Abra el panel de notificaciones y pulse  → **S Finder**.

Introduzca una palabra clave en el campo de búsqueda o bien pulse  y diga la palabra.

Para obtener resultados más precisos, pulse **Filtrar** en el campo de búsqueda y, a continuación, seleccione los detalles del filtro.

Establecer categorías de búsqueda

Puede establecer categorías de búsqueda para buscar contenidos en campos de búsqueda específicos.

Pulse **MÁS** → **Selección ubicación búsqueda** y seleccione las categorías.

Conexión rápida

Realice una búsqueda automática de dispositivos cercanos y conéctese a ellos con rapidez.



- Si el dispositivo que desea conectar no es compatible con la función Conexión rápida, active la función Wi-Fi Direct antes de ejecutar **Conexión rápida** en su dispositivo.
- Los medios de conexión podrían variar en función del tipo de dispositivos conectados o los contenidos que comparta.

Conectarse a otros dispositivos

- 1 Abra el panel de notificaciones y pulse **Conexión rápida**.

Si está utilizando esta función por primera vez, seleccione una opción de visibilidad y pulse **INICIAR**.

Cuando se abra el panel, la función Wi-Fi se activará automáticamente y el dispositivo buscará dispositivos cercanos.



Si ha instalado Samsung Link en su dispositivo, la lista de dispositivos registrados con Samsung Link aparecerá en la parte superior de la pantalla. Para obtener más información sobre Samsung Link, visite link.samsung.com.

- 2 Seleccione un dispositivo de la lista y conéctese a él siguiendo las instrucciones en pantalla.

Los siguientes pasos pueden variar en función del dispositivo conectado.

Para cambiar el ajuste de visibilidad de su dispositivo, pulse **MÁS** → **Configurar visibilidad de dispositivo** y luego seleccione una opción.

Volver a buscar dispositivos

Si el dispositivo al que se quiere conectar no aparece en la lista, búsquelo.

Pulse **ACTUALIZAR** y seleccione el dispositivo en la lista de dispositivos detectados.

Compartir contenidos

Comparta contenidos con los dispositivos conectados.

- 1 Abra el panel de notificaciones y pulse **Conexión rápida**.
- 2 Seleccione un dispositivo en la lista de dispositivos detectados.
- 3 Pulse **Compartir contenido** y seleccione una categoría multimedia.
- 4 Seleccione el contenido que quiere compartir y pulse **HECHO**.

El dispositivo enviará el contenido al dispositivo conectado.

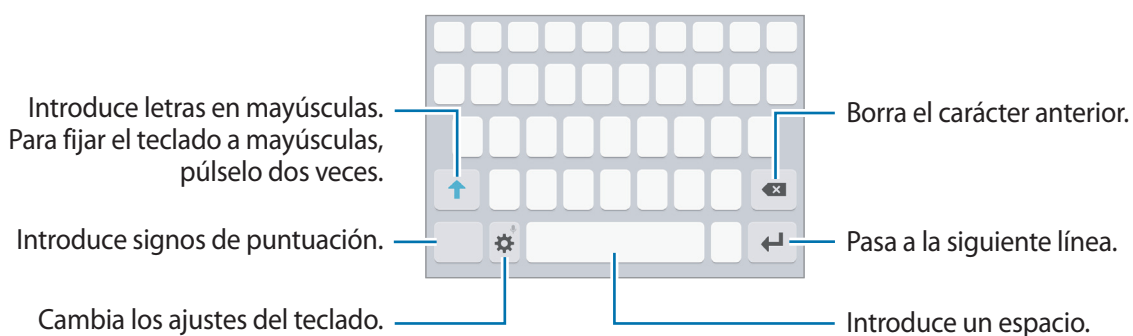
Introducir texto

Disposición del teclado


Al introducir texto para enviar mensajes, crear notas u otras opciones, aparecerá un teclado automáticamente.



La introducción de texto por voz no funciona en algunos idiomas. Para introducir texto, debe cambiar el idioma de entrada a uno de los idiomas compatibles.



Cambia el idioma de entrada

Pulse  → **Añadir idiomas de entrada** y después seleccione los idiomas que quiere usar. Si selecciona dos o más idiomas, podrá alternar entre los idiomas de entrada deslizando la barra espaciadora hacia la izquierda o la derecha.



Cambiar el diseño del teclado

Pulse , seleccione un idioma de la lista de **Idiomas y tipos** y, a continuación, seleccione la distribución del teclado que desee utilizar.

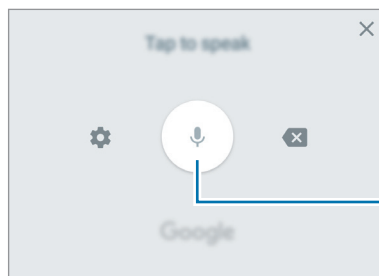


En el **Teclado 3x4**, cada tecla tiene tres o cuatro caracteres. Para introducir un carácter, pulse la tecla correspondiente varias veces hasta que aparezca el carácter que necesite.




Funciones adicionales del teclado

Mantenga pulsado  para usar varias funciones. Podrán aparecer otros iconos diferentes a  según la última función que haya usado.



-  : introduce texto por voz.



Inicia o pausa la entrada de texto por voz.

-  : añade un elemento del portapapeles.
-  : introduce emoticonos.
-  : cambia los ajustes del teclado.

Copiar y pegar

- 1 Mantenga pulsado un texto.
- 2 Mueva  o  para seleccionar el texto que quiera o pulse **Seleccionar todo** para seleccionar todo el texto.
- 3 Pulse **Copiar** o **Cortar**.
El texto seleccionado se guardará en el portapapeles.
- 4 Mantenga pulsada la posición en la que quiere insertar el texto y pulse **Pegar**.
Para pegar un texto que ha copiado previamente, pulse **Portapapeles** y seleccione el texto.


Captura de pantalla

Haga una captura de pantalla mientras usa el dispositivo.

Mantenga pulsados los botones Inicio y Encendido a la vez. Puede ver las imágenes capturadas en **Galería**.

Abrir aplicaciones

En la pantalla Inicio o la pantalla Aplicaciones, seleccione el icono de una aplicación para abrirla.

Para abrir una aplicación de la lista de aplicaciones usadas recientemente, pulse  y seleccione la ventana de una aplicación reciente.

Cerrar una aplicación

Pulse  y mueva la ventana de una aplicación reciente hacia la izquierda o la derecha para cerrarla. Para cerrar todas las aplicaciones activas, pulse **CERRAR TODO**.

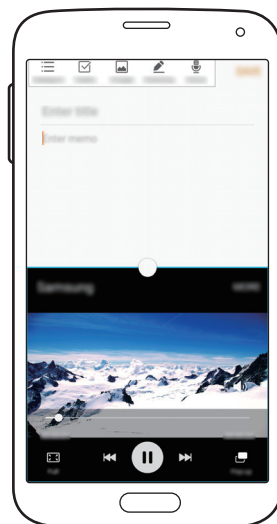
Multiwindow

Introducción

Multiwindow le permite ejecutar dos aplicaciones simultáneamente en la misma pantalla.





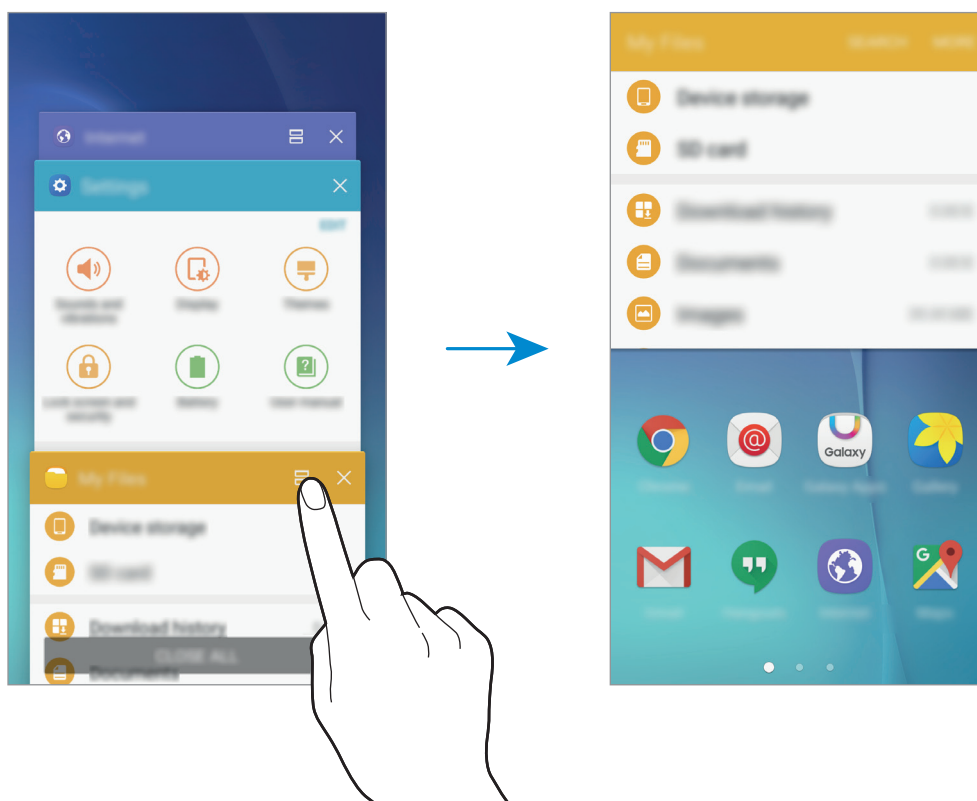
Es posible que algunas aplicaciones no sean compatibles con esta función.



Vista de pantalla dividida

Vista de pantalla dividida

- 1 Pulse  para abrir la lista de aplicaciones usadas recientemente.
- 2 Deslice el dedo hacia arriba o hacia abajo y pulse  en la ventana de una aplicación reciente. La aplicación seleccionada se iniciará en la ventana superior.



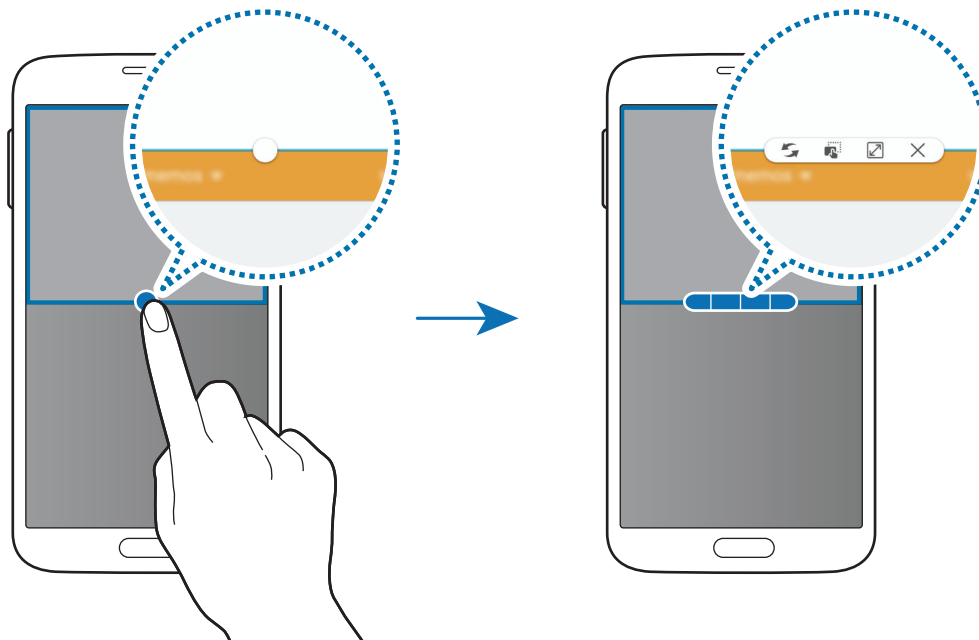
- 3 Seleccione otra aplicación para abrirla.





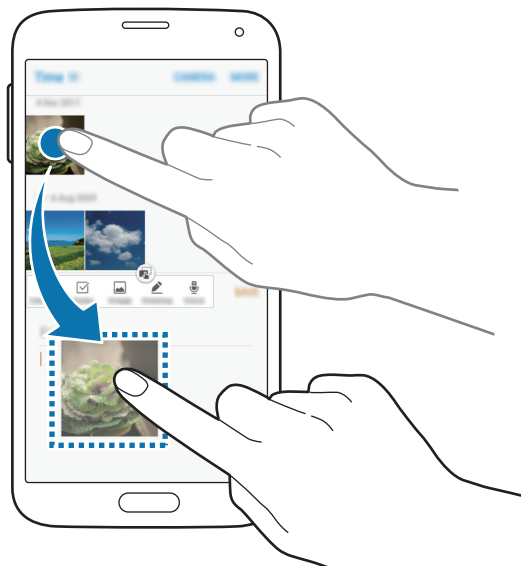
También puede iniciar la vista de pantalla dividida manteniendo pulsado .

Uso de las opciones adicionales



Cuando use las aplicaciones en la vista de pantalla dividida, seleccione la ventana de una aplicación y pulse el círculo entre las ventanas de las aplicaciones para acceder a las siguientes opciones:



-  : alterna ubicaciones entre las ventanas de las aplicaciones.
-  : mueve y suelta texto o imágenes copiadas de una ventana a la otra. Mantenga pulsado un elemento en la ventana seleccionada y muévelo hasta una ubicación en otra ventana.

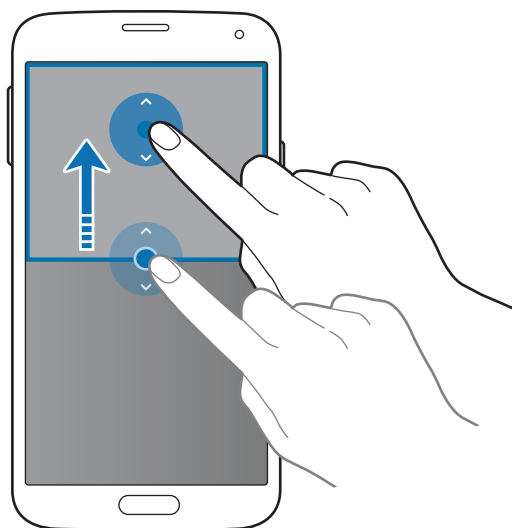


Es posible que algunas aplicaciones no sean compatibles con esta función.

-  : maximiza la ventana.
-  : cerrar la aplicación.

Ajustar el tamaño de la ventana

Mueva el círculo entre las ventanas de aplicaciones hacia arriba o hacia abajo para ajustar el tamaño de las ventanas.



Administración de dispositivos y datos

Transferir datos de un dispositivo anterior

Podrá transferir datos de un dispositivo anterior al nuevo dispositivo mediante Samsung Smart Switch.

Las siguientes versiones de Samsung Smart Switch están disponibles:

- Versión para móvil: transfiere datos entre dispositivos móviles. Podrá descargar la aplicación desde **Galaxy Apps** o **Play Store**.
- Versión para ordenador: transfiera datos entre el dispositivo y un ordenador. Podrá descargar la aplicación desde www.samsung.com/smartswitch.



- Samsung Smart Switch no es compatible con determinados dispositivos u ordenadores.
- Se aplican limitaciones. Visite www.samsung.com/smartswitch para más detalles. Para Samsung el copyright es un asunto importante. Transfiera solamente contenido que sea suyo o sobre el cual tenga derechos.

Transferir datos de un dispositivo móvil

Transfiera datos desde el anterior dispositivo al nuevo.

Descargue e instale Smart Switch desde **Galaxy Apps** o **Play Store**.

Ejecute **Smart Switch** y siga las instrucciones que aparecen en pantalla para transferir los datos desde su dispositivo anterior.

Transferir datos desde un ordenador

Realice una copia de seguridad de datos desde el dispositivo anterior a un ordenador e importe los datos al nuevo dispositivo.

1 En el ordenador, vaya a www.samsung.com/smartswitch para descargar Smart Switch.

2 En el ordenador, inicie Smart Switch.



Si el dispositivo anterior no es un dispositivo Samsung, realice una copia de seguridad de los datos en un ordenador mediante un programa proporcionado por el fabricante del dispositivo. Luego, pase al quinto paso.

3 Conecte el dispositivo anterior al ordenador con el cable USB.

4 En el ordenador, siga las instrucciones que aparecen en pantalla para realizar una copia de seguridad de los datos desde el dispositivo. A continuación, desconecte el dispositivo anterior del ordenador.

5 Conecte el nuevo dispositivo al ordenador con el cable USB.

6 En el ordenador, siga las instrucciones que aparecen en pantalla para transferir los datos al nuevo dispositivo.

Utilizar el dispositivo como un disco extraíble para transferir datos

Transfiera archivos de audio, vídeo, imagen o de otro tipo del dispositivo al ordenador y viceversa.



No desconecte el cable USB del dispositivo mientras se transfieren los archivos. Si lo hace, podría perder datos o estropear el dispositivo.



Es posible que los dispositivos no se conecten correctamente si están conectados mediante un hub USB. Conecte el dispositivo directamente al puerto USB del ordenador.

- 1 Conecte el dispositivo al ordenador con un cable USB.
- 2 Abra el panel de notificaciones y, a continuación, pulse **Transferir multimedia mediante USB** → **Transferir archivos multimedia**.
Pulse **Transferir imágenes** si el ordenador no admite el protocolo de transferencia multimedia (MTP) o si no ha instalado los controladores apropiados.
- 3 Transfiera archivos entre el dispositivo y el ordenador.

Actualizar el dispositivo

Podrá actualizar el dispositivo con el software más reciente.

Actualizar mediante el servicio Firmware over-the-air

Podrá actualizar el dispositivo con la versión del software más reciente mediante el servicio de Firmware over-the-air (FOTA).

En la pantalla Aplicaciones, pulse **Ajustes** → **Acerca del dispositivo** → **Descarga manual**.



Para comprobar automáticamente si hay actualizaciones disponibles, deslice el interruptor **Descarga automática** para activarla. Las actualizaciones solo se descargarán cuando el dispositivo esté conectado a una red Wi-Fi.

Actualización con Smart Switch

Conecte el dispositivo a un ordenador y actualice el software del dispositivo a la última versión.

- 1 En el ordenador, visite www.samsung.com/smartswitch para descargar e instalar Smart Switch.
- 2 En el ordenador, inicie Smart Switch.

3 Conecte el dispositivo al ordenador con un cable USB.

4 Si está disponible una actualización de software, siga las instrucciones para actualizar el dispositivo.



- No apague el ordenador ni desconecte el cable USB mientras el dispositivo se esté actualizando.
- Mientras el dispositivo se actualiza, no conecte otros dispositivos multimedia al ordenador. Si lo hace, podría interferir en el proceso de actualización. Antes de actualizar, desconecte cualquier otro dispositivo multimedia del ordenador.

Hacer copias de seguridad y restaurar datos

Proteja sus datos personales, los datos de sus aplicaciones y sus ajustes en el dispositivo. Podrá hacer una copia de seguridad de sus datos confidenciales en una cuenta de copia de seguridad y acceder a ellos en otro momento. Debe registrarse en una cuenta de Google o en Samsung account para hacer una copia de seguridad de los datos o restablecerlos. Consulte [Cuentas](#) para obtener más información.

Usar Samsung account

En la pantalla Aplicaciones, pulse **Ajustes** → **Copia de seguridad y restablecimiento** → **Hacer copia de seguridad**, seleccione los elementos para la copia de seguridad y luego pulse **COPIA SEGURIDAD AHORA**.

Para que el dispositivo realice la copia de seguridad de forma automática, deslice el interruptor **Copia de seguridad automática** para activarla.

Para restaurar los datos utilizando Samsung account, pulse **Restaurar**. Los datos actuales se borrarán del dispositivo para restablecer los elementos seleccionados.

Usar una cuenta de Google

En la pantalla Aplicaciones, pulse **Ajustes** → **Copia de seguridad y restablecimiento** y después deslice el interruptor **Hacer copia de seguridad** para activarlo. Pulse **Cuenta de copia de seguridad** y seleccione una cuenta como la cuenta de copia de seguridad.

Para restaurar los datos utilizando una cuenta de Google, deslice el interruptor **Restauración automática** para activarla. Cuando reinstale las aplicaciones, los ajustes y datos guardados en la copia de seguridad se restablecerán.

Restablecer datos

Elimine todos los ajustes y los datos del dispositivo. Antes de restablecer los valores de fábrica, asegúrese de hacer copias de seguridad de todos los datos importantes almacenados en el dispositivo. Consulte [Hacer copias de seguridad y restaurar datos](#) para obtener más información.

En la pantalla Aplicaciones, pulse **Ajustes** → **Copia de seguridad y restablecimiento** → **Restablecer valores de fábrica** → **RESTABLECER EL DISPOSITIVO** → **ELIMINAR TODO**. El dispositivo se reiniciará automáticamente.

Modo Emergencia

En el modo Emergencia, la pantalla adopta tonalidades grises para reducir el consumo de batería. Se restringirá el uso de algunas aplicaciones y funciones. En el modo Emergencia, puede hacer una llamada de emergencia, enviar información sobre su ubicación actual a los demás, hacer sonar una alarma de emergencia, etc.

Mantenga pulsado el botón Encendido y después pulse **Modo Emergencia**.



El tiempo de uso que queda muestra el tiempo restante antes de que la carga de la batería se agote. Este tiempo puede variar en función de los ajustes del dispositivo y las condiciones de funcionamiento.

Desactivar el modo Emergencia

Para desactivar el modo Emergencia, pulse **MÁS** → **Desactivar modo Emergencia**, o bien mantenga pulsado el botón Encendido, y después pulse **Modo Emergencia**.

Aplicaciones

Instalar o desinstalar aplicaciones

Galaxy Apps

Compre y descargue aplicaciones diseñadas para dispositivos Samsung Galaxy.

Pulse **Galaxy Apps** en la pantalla Aplicaciones.



Es posible que esta aplicación no esté disponible en función de la región o el proveedor de servicios.

Instalar aplicaciones

Busque aplicaciones por categoría o pulse **BUSCAR** para buscar por palabra clave.

Seleccione una aplicación para ver información sobre ella. Para descargar aplicaciones gratuitas, pulse **INSTALAR**. Para comprar y descargar aplicaciones de pago, pulse en el precio y siga las instrucciones de la pantalla.



Para cambiar la configuración de actualización automática, pulse **MÁS** → **Ajustes** → **Actualizar automáticamente aplicaciones** y, a continuación, seleccione una opción.

Play Store

Pulse **Play Store** en la pantalla Aplicaciones para comprar y descargar aplicaciones.

Instalar aplicaciones

Busque aplicaciones por categoría o por palabra clave.


Seleccione una aplicación para ver información sobre ella. Para descargar aplicaciones gratuitas, pulse **INSTALAR**. Para comprar y descargar aplicaciones de pago, pulse en el precio y siga las instrucciones de la pantalla.



Para cambiar el ajuste de actualización automática, pulse **≡** → **Ajustes** → **Actualizar automáticamente** y después seleccione una opción.


Administrar aplicaciones

Desinstalar o desactivar aplicaciones

En la pantalla Aplicaciones, pulse **EDITAR**. Aparecerá el icono  sobre las aplicaciones que puede desactivar o desinstalar. Seleccione una y pulse **DESHABILITAR** o **ACEPTAR**. O bien, en la pantalla Aplicaciones, pulse **Ajustes** → **Aplicaciones** → **Administrador de aplicaciones**, seleccione una aplicación y después pulse **DESACTIVAR** o **DESINSTALAR**.

- **DESACTIVAR**: desactiva las aplicaciones predeterminadas que no pueden desinstalarse del dispositivo.
- **DESINSTALAR**: desinstala aplicaciones descargadas.

Activar aplicaciones


En la pantalla Aplicaciones, pulse **Ajustes** → **Aplicaciones** → **Administrador de aplicaciones** →  → **Deshabilitado**, seleccione una aplicación y, a continuación, pulse **ACTIVAR**.

Teléfono

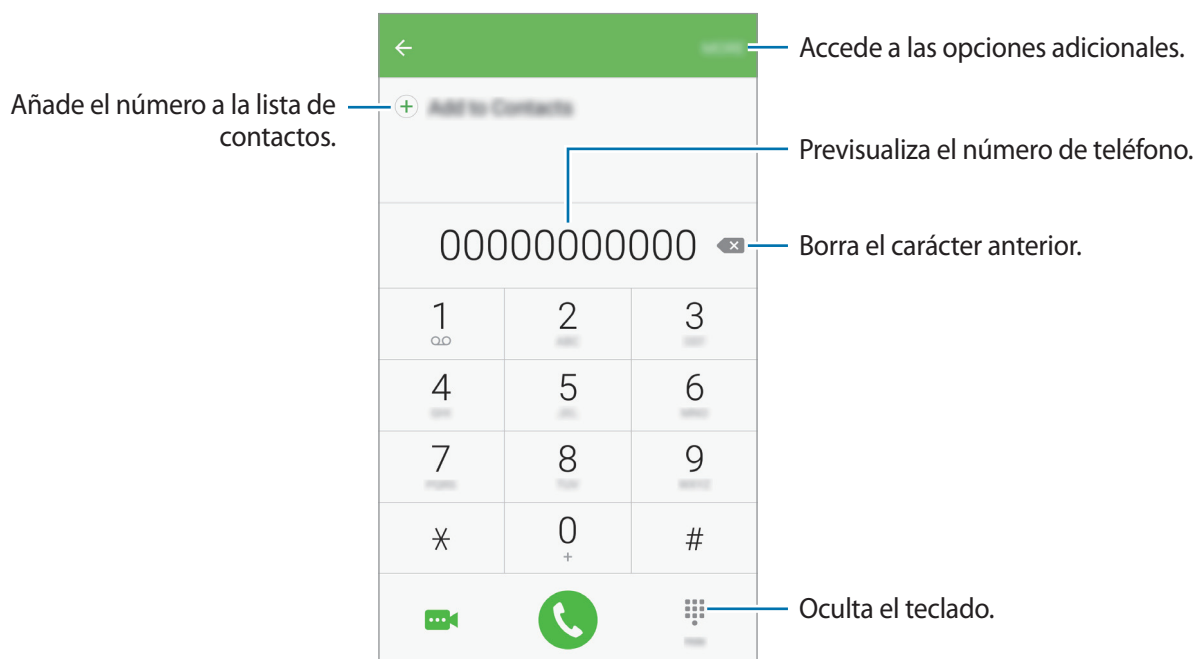
Introducción

Haga o responda llamadas de voz o videollamadas.

Llamar

- 1 Pulse **Teléfono** en la pantalla Aplicaciones.
- 2 Introduzca un número de teléfono.
Si el teclado no aparece en la pantalla, pulse  para abrir el teclado.

3 Pulse  para hacer una llamada de voz o  para hacer una videollamada.





Hacer llamadas desde la pantalla bloqueada

En la pantalla Bloqueo, mueva  fuera del círculo grande.

Llamar desde la lista de registros o contactos

Pulse **REGISTRO** o **CONTACTOS** y, a continuación, deslice el dedo hacia la derecha sobre un contacto o un número de teléfono para realizar una llamada.

Hacer una llamada internacional

- 1** Pulse  para abrir el teclado si el teclado no aparece en la pantalla.
- 2** Mantenga pulsado el **0** hasta que aparezca el símbolo +.
- 3** Escriba el código del país, el código del área y el número de teléfono, y luego pulse .

Recibir llamadas


Responder una llamada

Cuando reciba una llamada, mueva  fuera del círculo grande.


Rechazar una llamada

Cuando reciba una llamada, mueva  fuera del círculo grande.

Para enviar un mensaje cuando rechace una llamada entrante, mueva la barra del mensaje de rechazo hacia arriba.

Para crear varios mensajes de rechazo, abra la pantalla Aplicaciones y pulse **Teléfono** → **MÁS** → **Ajustes** → **Bloqueo de llamadas** → **Mensajes de rechazo de llamadas**, introduzca un mensaje y luego pulse .

Llamadas perdidas


Si tiene una llamada perdida, aparecerá el icono  en la barra de estado. Para ver la lista de llamadas perdidas, abra el panel de notificaciones. O bien, en la pantalla Aplicaciones, pulse **Teléfono** → **REGISTRO** para ver las llamadas perdidas.

Opciones durante las llamadas

Durante una llamada de voz




Podrá realizar las siguientes acciones:

- **EN ESPERA:** retiene una llamada. Pulse **REANUDAR LLAMADA** para recibir la llamada retenida.
- **Añadir llamada:** marca una segunda llamada.
- **Volum extra:** permite aumentar el volumen.
- **Bluetooth:** permite cambiar a un auricular Bluetooth, si hay uno conectado al dispositivo.
- **Altavoz:** activa o desactiva el altavoz. Mientras usa el altavoz, hable cerca del micrófono en la parte superior del dispositivo y manténgalo lejos de sus oídos.
- **Teclado / Ocultar:** abre o cierra el teclado.
- **Silencio:** desactiva el micrófono de manera que el interlocutor no pueda oírlo.
- **Correo electrónico:** envía un mensaje de correo electrónico.
- **Mensaje:** envía un mensaje.

- **Internet:** navega por páginas web.
- **Contactos:** abre la lista de contactos.
- **Calendario:** abre el calendario.
- **Notas:** crea una nota.
-  : finaliza la llamada actual.

Durante una videollamada

Pulse la pantalla para usar las siguientes opciones:

-  : alterna entre la cámara frontal y trasera.
-  : finaliza la llamada actual.
-  : desactiva el micrófono de manera que el interlocutor no pueda oírle.





Contactos


Introducción

Cree nuevos contactos o gestiónelos en el dispositivo.

Añadir contactos

Crear contactos manualmente

- 1 Pulse **Contactos** en la pantalla Aplicaciones.
- 2 Pulse  y seleccione la ubicación de almacenamiento.
- 3 Indica la información de contacto.
 -  : añade una imagen.
 -  /  : añade o elimina un campo de contacto.
- 4 Pulse **GUARDAR**.

Para añadir un número de teléfono a la lista de contactos desde el teclado, abra la pantalla Aplicaciones y pulse **Teléfono**. Si el teclado no aparece en la pantalla, pulse  para abrir el teclado. Introduzca el número y pulse **Añadir a Contactos**.

Para añadir un número de teléfono a la lista de contactos desde las llamadas o mensajes recibidos, abra la pantalla Aplicaciones y pulse **Teléfono** → **REGISTRO** → un contacto → **CREAR CONTACTO**.

Importar contactos

Importe contactos desde servicios de almacenamiento a su dispositivo.

En la pantalla Aplicaciones, pulse **Contactos** → **MÁS** → **Ajustes** → **Importar/exportar contactos** → **IMPORTAR** y seleccione una opción de importación.






Buscar contactos

En la pantalla Aplicaciones, pulse **Contactos**.

Use una de las siguientes formas para buscar:

- Desplace el dedo hacia arriba o hacia abajo por la lista de contactos.
- Deslice un dedo por el índice que hay a la derecha de la lista de contactos para moverse rápidamente por la lista de contactos.
- Pulse el campo de búsqueda en la parte superior de la lista de contactos e introduzca los criterios de búsqueda.

Después de seleccionar un contacto, realice una de las siguientes acciones:

-  : añade a los contactos favoritos.
-  /  : hace una llamada de voz o una videollamada.
-  : redacta un mensaje.
-  : redacta un correo electrónico.

Mensajes


Introducción

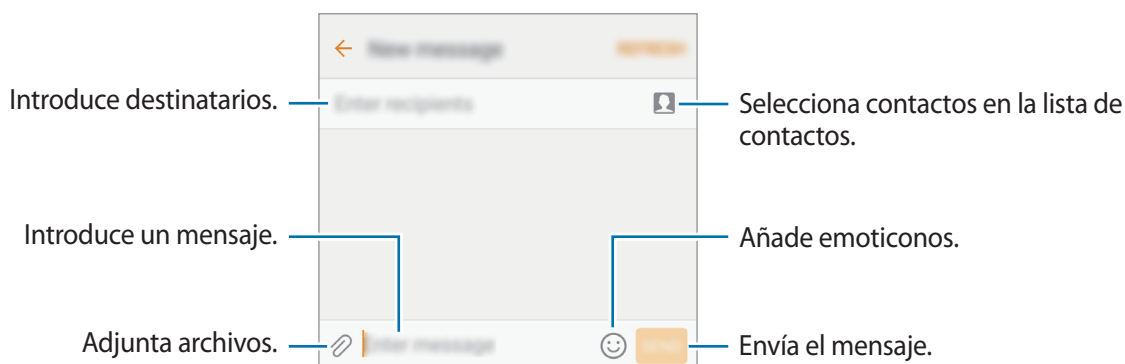
Envíe y vea mensajes por conversación.

Enviar mensajes



Es posible que incurra en gastos adicionales por enviar mensajes mientras se encuentra en el extranjero.

- 1 Pulse **Mensajes** en la pantalla Aplicaciones.
- 2 Pulse .
- 3 Añada destinatarios e introduzca un mensaje.



- 4 Pulse **ENV** para enviar el mensaje.

Ver mensajes

Los mensajes se agrupan en cadenas ordenadas por contacto.



Es posible que incurra en gastos adicionales por recibir mensajes mientras se encuentra en el extranjero.

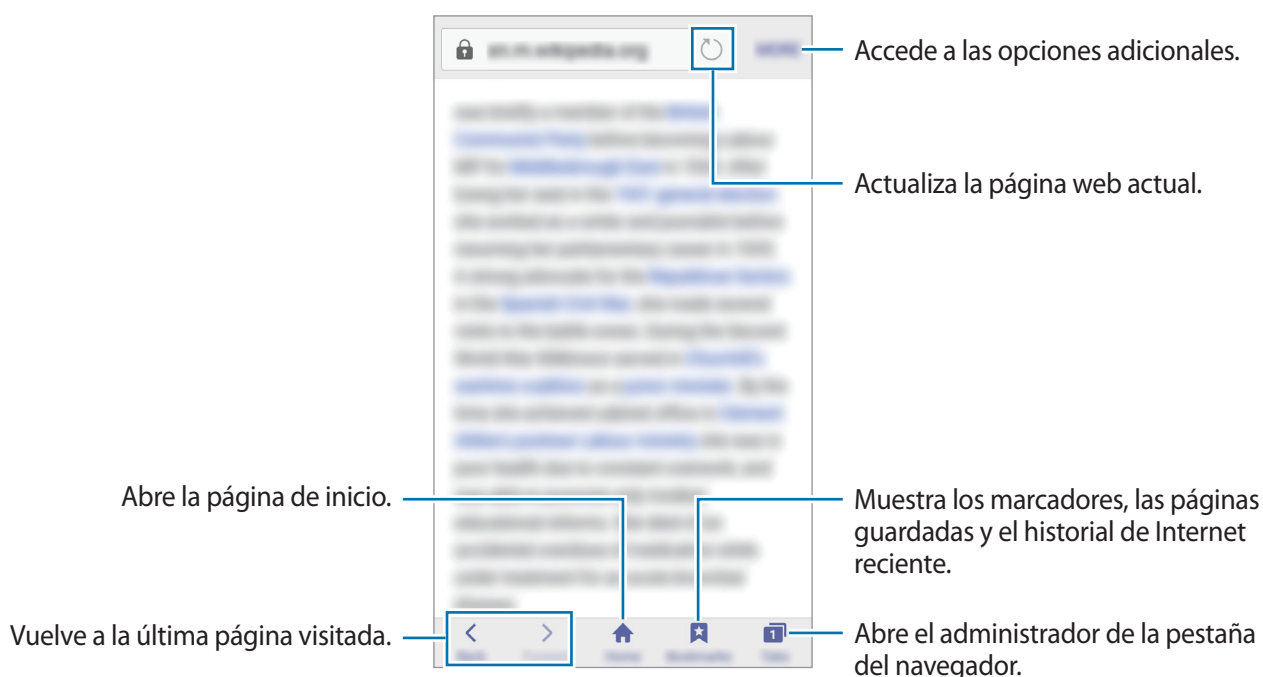
- 1 Pulse **Mensajes** en la pantalla Aplicaciones.
- 2 Seleccione un contacto de la lista de mensajes.
- 3 Vea su conversación.

Internet

Navegue por Internet para buscar información y añada a los marcadores sus sitios web preferidos y acceda a ellos cómodamente.

- 1 Pulse **Internet** en la pantalla Aplicaciones.
- 2 Pulse el campo de búsqueda.
- 3 Introduzca la dirección web o una palabra clave y después pulse **Ir**.

Para ver las barras de herramientas, deslice ligeramente el dedo hacia abajo en la pantalla.



Correo electrónico

Configurar cuentas de correo electrónico


Cuando abra el **Correo electrónico** por primera vez, configure una cuenta.

- 1 Pulse **Correo electrónico** en la pantalla Aplicaciones.
- 2 Introduzca la dirección de correo electrónico y la contraseña y, a continuación, pulse **INICIAR SESIÓN**.
Si desea registrar manualmente una cuenta de correo electrónico corporativa, pulse **MANUALMENTE**.
- 3 Siga las instrucciones que aparecen en la pantalla para completar la configuración.

Para configurar otra cuenta de correo electrónico, pulse **MÁS** → **Ajustes** → **Añadir cuenta**.

Si tiene más de una cuenta de correo electrónico, podrá configurar una como cuenta predeterminada. Pulse **MÁS** → **Ajustes** → **MÁS** → **Establecer cuenta predeterminada**.

Enviar correos electrónicos

- 1 Pulse  para crear un correo electrónico.
- 2 Añada un destinatario e introduzca un texto de correo electrónico.
- 3 Pulse **ENVIAR** para enviar el correo.

Leer correos electrónicos

En la lista de correos electrónicos, pulse un correo para leerlo.

Cámara

Introducción

Saque fotos y grabe vídeos con los diferentes modos y ajustes.

Disparo básico




Puede sacar fotografías y grabar vídeos. Para ver las fotos y los vídeos, entre en **Galería**.

Pulse **Cámara** en la pantalla Aplicaciones.

Normas para usar la cámara

- No saque fotos ni grabe vídeos de otras personas sin su permiso.
- No saque fotos ni grabe vídeos en lugares en los que exista una prohibición legal.
- No saque fotos ni grabe vídeos en lugares en los que pudiese invadir la privacidad de otras personas.

Sacar fotos o grabar vídeos

- 1 En la pantalla de vista previa, pulse la imagen que quiera enfocar con la cámara.
- 2 Pulse  para sacar una foto o pulse  para grabar un vídeo.
 - Separe dos dedos en la pantalla para aumentar el zoom y júntelos para reducirlo.
 - Para hacer una foto del vídeo mientras graba, pulse **Capturar**.
 - Para cambiar el enfoque mientras graba un vídeo, pulse el área que quiera enfocar. Para enfocar el centro de la pantalla, pulse .



En la pantalla de vista previa, deslice la pantalla hacia la derecha para acceder a la lista de modos de disparo, o bien deslice la pantalla a la izquierda para ver las fotos y vídeos que ha capturado.



- La pantalla de vista previa puede variar según el modo de disparo y la cámara que se esté usando.
- La cámara se apagará automáticamente cuando no esté en uso.
- Asegúrese de que la lente esté limpia. De lo contrario, el dispositivo puede que no funcione correctamente en algunos modos que requieran resoluciones altas.
- La cámara frontal cuenta con una lente de gran angular. En las fotos de gran angular podría darse una pequeña distorsión, lo que no indica problemas de funcionamiento del dispositivo.
- El tiempo máximo de grabación se puede reducir al grabar un vídeo en alta resolución.

Iniciar la cámara en la pantalla Bloqueo

Para sacar fotos rápidamente, inicie **Cámara** desde la pantalla Bloqueo.

En la pantalla Bloqueo, mueva  fuera del círculo grande.



- Es posible que esta función no esté disponible dependiendo de su región o su proveedor de servicios.
- Algunas funciones de la cámara no están disponibles al iniciar **Cámara** desde la pantalla Bloqueo mientras las funciones de seguridad están activadas.

Iniciar la Cámara rápidamente

Pulse el botón Inicio dos veces rápidamente para iniciar **Cámara**, que siempre se inicia en el modo Automático.



Algunas funciones de la cámara no están disponibles al iniciar **Cámara** desde la pantalla Bloqueo o cuando la pantalla se apaga mientras las funciones de seguridad están activadas.

Modo Automático


El modo Auto permite que la cámara evalúe el entorno y determine el modo ideal para la foto.

En la pantalla de vista previa, pulse **MODO** → **Auto**.

Modo Pro

Saque fotografías mientras ajusta manualmente las diversas opciones de disparo, como el valor de exposición y el valor ISO.

En la pantalla de vista previa, pulse **MODO** → **Pro**. Seleccione opciones y personalice los ajustes, y luego pulse  para sacar una foto.

- **WB** : selecciona un balance de blancos apropiado, de modo que las imágenes tengan un rango de color similar al de la realidad.
- **ISO** : selecciona un valor de ISO. Esto controla la sensibilidad que la cámara tiene ante la luz. Los valores bajos son para objetos fijos o bien iluminados. Los valores más altos son para objetos mal iluminados o que se mueven rápidamente. Sin embargo, los niveles de sensibilidad ISO altos pueden producir ruido en las fotos.
-  : cambia el valor de exposición. Esto determina la cantidad de luz que recibe el sensor de la cámara. En lugares con poca luz, use una exposición más alta.

Panorámica

Saque una serie de fotos en horizontal o en vertical y luego únalas para crear una escena amplia.

En la pantalla de vista previa, pulse **MODO** → **Panorámica**.





Para sacar mejores fotos, siga estas sugerencias:

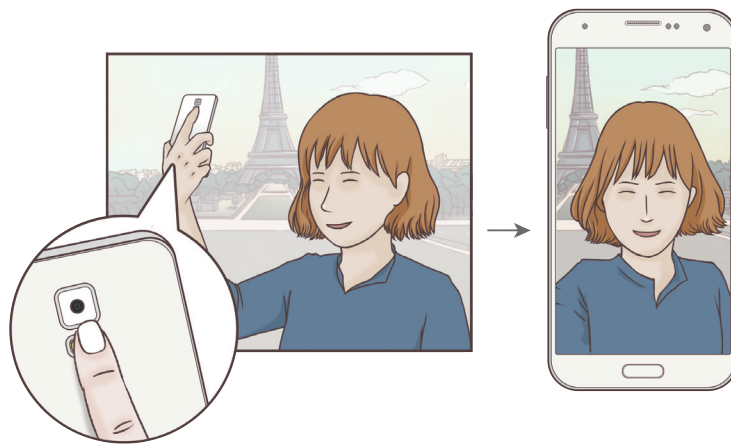
- Mueva la cámara lentamente en una dirección.
- Mantenga la imagen dentro del marco en el visor de la cámara.
- Evite sacar fotos de fondos indistintos, como un cielo vacío o una pared plana.

Selfie

Saque selfies con la cámara frontal.


- 1 En la pantalla de vista previa, pulse  para cambiar a la cámara frontal y poder sacar selfies.
- 2 Pulse **MODO** → **Selfie**.
- 3 Colóquese frente a la lente de la cámara frontal.
- 4 Cuando el dispositivo detecte su cara, pulse el sensor situado en la parte posterior del dispositivo para sacar un selfie. También puede pulsar la pantalla para sacar una foto.

Para sacar una foto con la palma de su mano, pulse  y deslice el interruptor de **Control por gestos** para activarlo. Muestre la palma a la cámara frontal. Tras reconocer la palma de la mano, el dispositivo sacará una foto transcurridos unos segundos.



Selfie panorámico


Hágase un selfie panorámico para incluir a más personas en la foto y evitar que alguien quede fuera.

1 En la pantalla de vista previa, pulse  para cambiar a la cámara frontal y poder sacar selfies.

2 Pulse **MODO** → **Selfie panorám.**

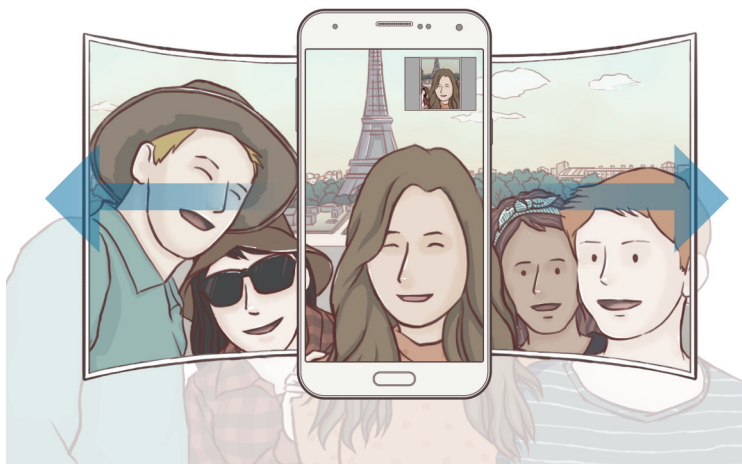
3 Colóquese frente a la lente de la cámara frontal.

4 Cuando el dispositivo detecte su cara, pulse el sensor situado en la parte posterior del dispositivo para sacar un selfie. También puede pulsar la pantalla para sacar una foto.

Para sacar una foto con la palma de la mano, pulse  y deslice el interruptor de **Control por gestos** para activarlo. Muestre la palma a la cámara frontal. Tras reconocerla, el dispositivo sacará una foto transcurridos unos segundos.

5 Gire lentamente el dispositivo hacia la izquierda y luego a la derecha o viceversa para hacerse un selfie panorámico.

El dispositivo hará fotografías adicionales cuando el marco blanco se mueva hacia cada extremo de la ventana del visor.




- Asegúrese de mantener el marco blanco dentro de la ventana del visor.
- Los objetos deben permanecer inmóviles mientras se hacen selfies panorámicos.
- La resolución de la fotografía podría verse afectada por las condiciones de iluminación.
- Las partes superior e inferior de la imagen mostrada en la pantalla de vista previa pueden aparecer cortadas en la fotografía en función de las condiciones en que haya sacado la fotografía.

Ráfaga

Saca una serie de fotos de objetos en movimiento.

En la pantalla de vista previa, pulse **MODO** → **Ráfaga**.

Mantenga pulsado  para sacar varias fotos seguidas.

HDR

Haga fotos con colores intensos y capture los detalles incluso en zonas con mucha claridad u oscuridad.

En la pantalla de vista previa, pulse **MODO** → **HDR**.



Sin efecto



Con efecto

Descargar modos

Descargue más modos de disparo desde **Galaxy Apps**.

En la pantalla de vista previa, pulse **MODO** → **Descargar**.



Algunos modos de disparo descargados no tienen acceso a todas las funciones. Las opciones de deslizar la pantalla hacia la derecha para ver la lista de modos y deslizarla hacia la izquierda para ver imágenes y vídeos tomados podrían no estar disponibles.

Ajustes de la cámara

Ajustes rápidos

En la pantalla de vista previa, utilice los siguientes Ajustes rápidos.



Las opciones disponibles pueden variar según el modo de disparo y la cámara que se esté usando.

- : selecciona un efecto de filtro para sacar fotos o grabar vídeos.
- : selecciona cuánto tiempo tardará la cámara antes de sacar automáticamente una foto.
- : activa o desactiva el flash.
- : ajusta la barra deslizante para obtener una imagen más suave con las caras más luminosas.

Ajustes de la cámara

En la pantalla de vista previa, pulse .



Las opciones disponibles pueden variar según el modo de disparo y la cámara que se esté usando.

- **Tamaño imagen (trasera) / Tamaño imagen (frontal):** selecciona una resolución para las fotos. Una resolución más alta ofrecerá fotos de mayor calidad, pero también hará que estas ocupen más memoria.
- **Tamaño de vídeo (trasero) / Tamaño de vídeo (frontal):** selecciona una resolución para los vídeos. Una resolución más alta ofrecerá fotos de mayor calidad, pero también hará que estas ocupen más memoria.
- **Control por gestos:** configura el dispositivo para que detecte la palma de la mano, de forma que pueda usarlo para hacerse selfies.
- **Guardar como en vista previa:** invierte la imagen para crear una imagen espejo de la escena original al hacer fotos con la cámara frontal.
- **Cuadrícula:** muestra guías en el visor para ayudar a crear la composición al seleccionar objetos.
- **Etiquetas de ubicación:** adjunta una etiqueta de ubicación GPS a la foto.



- La fuerza de la señal del GPS puede disminuir en ubicaciones en las que la señal se vea obstruida, como entre edificios, en áreas bajas o en condiciones meteorológicas adversas.
- Su ubicación podría aparecer en las fotografías cuando las suba a Internet. Para evitar esto, desactive el ajuste de etiqueta de ubicación.

- **Revisar imágenes:** configura el dispositivo para mostrar las fotos después de sacarlas.
- **Inicio rápido:** configura el dispositivo para iniciar la cámara pulsando el botón Inicio dos veces rápidamente.

- **Control de voz:** configura el dispositivo para sacar fotos o grabar vídeos con comandos de voz. Puede decir "Patata", "Capturar", "Sonrisa" o "Disparar" para sacar una foto. Para grabar un vídeo, diga "Grabar vídeo".
- **Guardar en:** selecciona la ubicación de la memoria en la que se almacenarán las fotos y los vídeos.
- **Función del botón Volumen:** configura el dispositivo para usar el botón Volumen para controlar el obturador o el zoom.
- **Restablecer ajustes:** restablece los ajustes de la cámara.

Galería

Introducción

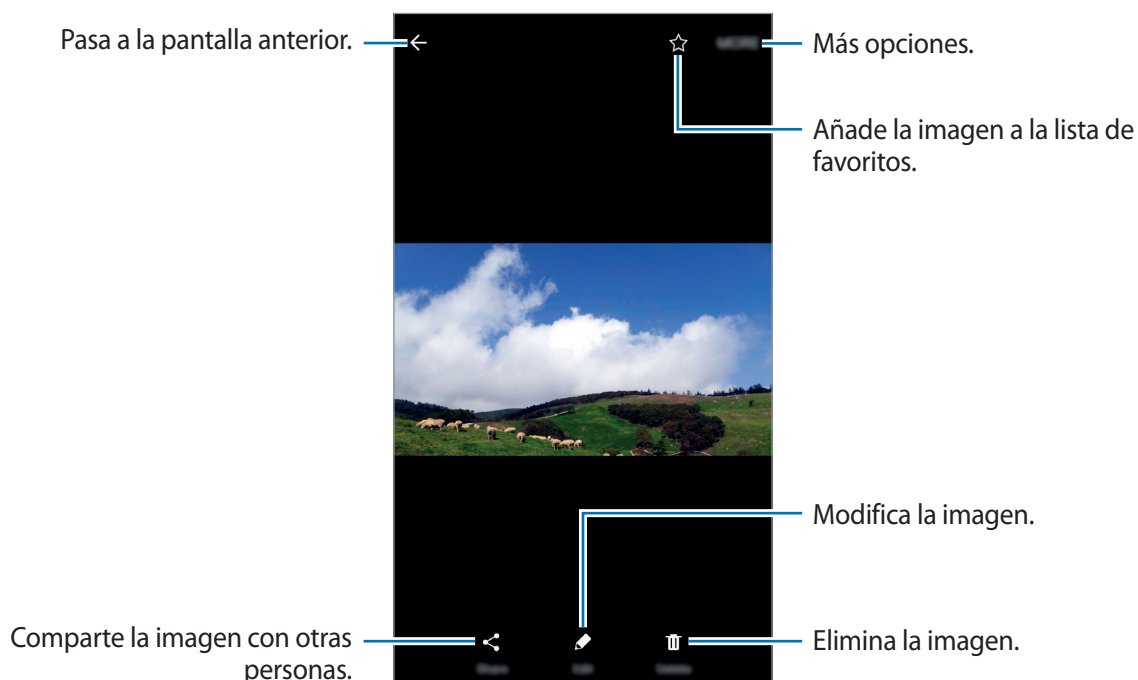
Visualice y gestione las fotos y los vídeos guardados en el dispositivo.

Ver imágenes o vídeos

1 Pulse **Galería** en la pantalla Aplicaciones.

2 Seleccione una imagen o un vídeo.

Los archivos de vídeo muestran el icono  en la vista previa en miniatura. Para reproducir un vídeo, pulse .



Para ocultar o mostrar los menús, pulse la pantalla.

Eliminar imágenes o vídeos

Eliminar una imagen o un vídeo

Seleccione una imagen o un vídeo y pulse **Eliminar** en la parte inferior de la pantalla.

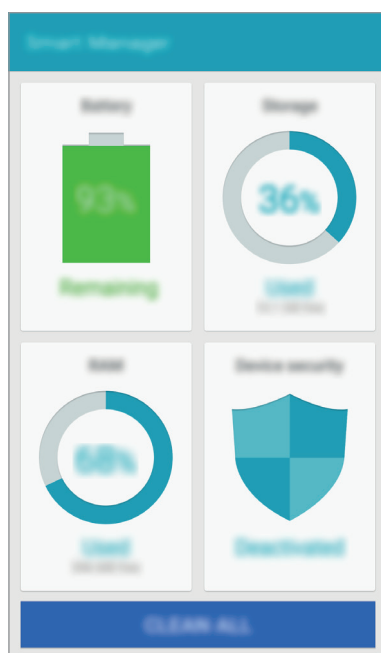
Eliminar varias imágenes y vídeos

- 1 En la pantalla principal de Galería, mantenga pulsada la imagen o el vídeo que quiera eliminar.
- 2 Seleccione las imágenes o vídeos que quiera eliminar.
- 3 Pulse **ELIMINAR**.

Smart Manager

Introducción

Smart Manager ofrece una visión general del estado de la batería, el almacenamiento, la memoria RAM y el sistema de seguridad de su dispositivo. También puede optimizar automáticamente el dispositivo con un simple toque.



Usar la función Optimización rápida

En la pantalla Aplicaciones, pulse **Smart Manager** → **BORRAR TODO**.

La función Optimización rápida mejora el rendimiento del dispositivo mediante las siguientes acciones.

- Identificación de las aplicaciones que utilizan excesiva energía de la batería y liberación de espacio en la memoria.
- Eliminación de archivos innecesarios y cierre de aplicaciones en ejecución en segundo plano.
- Análisis en busca de malware.

Usar Smart Manager

En la pantalla Aplicaciones, pulse **Smart Manager** y seleccione una función.

Batería

Compruebe la carga de la batería y el tiempo de uso del dispositivo. Para los dispositivos con niveles de batería baja, conserva la energía de la batería mediante la activación de las funciones de ahorro de energía y cierra aplicaciones que están consumiendo una cantidad excesiva de energía de la batería.



El tiempo de uso que queda muestra el tiempo restante antes de que la carga de la batería se agote. Este tiempo puede variar en función de los ajustes del dispositivo y las condiciones de funcionamiento.

Almacenamiento

Compruebe el estado de la memoria disponible y utilizada. Puede eliminar archivos no utilizados y residuales o desinstalar aplicaciones que ya no utilice.

RAM

Compruebe la cantidad de memoria RAM disponible. Puede cerrar aplicaciones en segundo plano y reducir la cantidad de RAM utilizada para mejorar la velocidad del dispositivo.

Seguridad

Compruebe el estado de seguridad del dispositivo. Esta función analiza su dispositivo en busca de malware.

Calendario

Introducción

Gestione su agenda introduciendo los próximos eventos y tareas en su calendario.


Creación de eventos

- 1 Pulse **Calendario** en la pantalla Aplicaciones.
- 2 Pulse **+** o pulse dos veces una fecha.
Si la fecha ya tiene eventos o tareas guardadas, pulse la fecha y pulse **+**.
- 3 Introduzca los detalles del evento.



- 4 Pulse **GUARDAR** para guardar el evento.

Creación de tareas

- 1 Pulse **Calendario** en la pantalla Aplicaciones.
- 2 Pulse ▼ → **Tareas**.
- 3 Introduzca los detalles de la tarea y pulse **PARA HOY** o **PARA MAÑANA** para fijar una fecha de vencimiento.
Para añadir más detalles, pulse .
- 4 Pulse **GUARDAR** para guardar la tarea.

Sincronizar eventos y tareas con sus cuentas

En la pantalla Aplicaciones, pulse **Ajustes** → **Cuentas**, seleccione un servicio de cuenta y, a continuación, deslice el interruptor **Sincronizar Calendario** para sincronizar eventos y tareas con la cuenta.

Para añadir las cuentas que desea sincronizar, abra la pantalla Aplicaciones y pulse **Calendario** → **MÁS** → **Gestionar calendarios** → **Añadir cuenta**. Después, seleccione la cuenta que quiera sincronizar e inicie sesión. Al añadir una cuenta, aparecerá un círculo verde junto al nombre.

S Health

Introducción

S Health le ayuda a gestionar su bienestar y forma física. Póngase objetivos de forma física, controle sus avances y realice un seguimiento de su bienestar y forma física general.

Comenzar a usar S Health

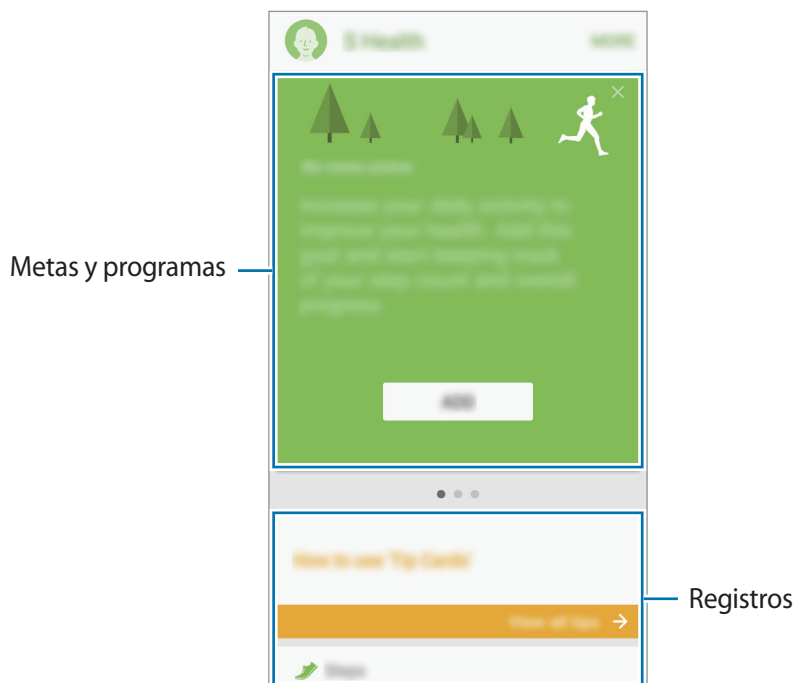
Al ejecutar esta aplicación por primera vez o al reiniciarla tras restablecer los datos de fábrica, siga las instrucciones de la pantalla para completar la configuración.

- 1 Pulse **S Health** en la pantalla Aplicaciones.
- 2 Siga las instrucciones que aparecen en la pantalla para completar la configuración.

Uso de S Health

Puede ver la información clave en los menús de S Health y registros para supervisar su bienestar y forma física.

Pulse **S Health** en la pantalla Aplicaciones.



- **MONITORES:** supervise sus actividades, ingesta de alimentos y medidas corporales.
- **OBJETIVOS:** establezca sus metas diarias de forma física y vea su progreso.
- **PROGRAMAS:** use programas de ejercicio personalizables.

Para añadir monitores, objetivos o programas a la pantalla de S Health, pulse **MÁS** → **Administrar elementos** y luego seleccione los elementos en la pestaña **MONITORES**, **OBJETIVOS** o **PROGRAMAS**.



Para acceder a más información sobre las funciones S Health, pulse **MÁS** → **Ajustes** → **Ayuda**.

Información adicional

- S Health está diseñado exclusivamente para fines de mantenimiento de la forma física y el bienestar y no deberá usarse para diagnóstico de enfermedades u otros trastornos ni para la cura, el alivio, el tratamiento o la prevención de enfermedades.
- Las funciones, características y aplicaciones disponibles para S Health pueden variar de un país a otro debido a las leyes y normas locales. Debe verificar las funciones y aplicaciones disponibles en su región específica antes de su uso.
- Las aplicaciones S Health y su servicio pueden ser modificados o suspendidos sin previo aviso.
- El propósito de la recopilación de datos es proporcionar el servicio solicitado por el usuario, incluida la información adicional para mejorar el nivel de bienestar, datos de sincronización, análisis de datos y estadísticas para desarrollar y proporcionar mejores servicios. Sin embargo, si inicia sesión en Samsung account desde S Health, sus datos podrían quedar guardados en el servidor con propósitos de copia de seguridad de datos. Los datos personales podrán quedar guardados hasta que se cumplan dichos propósitos. Podrá borrar los datos personales guardados por S Health utilizando la opción Restablecer datos en el menú Ajustes. Para eliminar cualquier dato que haya compartido en las redes sociales o transferido a los dispositivos de almacenamiento, deberá hacerlo por separado.
- Puede compartir o sincronizar sus datos con servicios adicionales de Samsung o servicios de terceros compatibles que usted seleccione, así como con cualquiera de sus otros dispositivos conectados. El acceso a la información de S Health mediante dichos servicios adicionales o dispositivos de terceros sólo se permitirá con su aprobación expresa.
- Usted asume la responsabilidad total por el uso inadecuado de los datos compartidos en redes sociales o transmitidos a otras personas. Tenga cuidado al compartir sus datos con otras personas.
- Si el dispositivo está conectado con dispositivos de medición, verifique el protocolo de comunicación para confirmar el funcionamiento correcto. Si usa una conexión inalámbrica, como la conexión Bluetooth, el dispositivo podría recibir interferencias electrónicas de otros dispositivos. Evite utilizar el dispositivo cerca de otros dispositivos que transmitan ondas de radio.
- Lea atentamente los Términos y Condiciones y Política de Privacidad de S Health antes de usarlo.

S Voice


Introducción


Realice distintas tareas simplemente con su voz.

Establecer el comando Despierta

Puede abrir **S Voice** con su propio comando Despierta.

Al usar **S Voice** por primera vez, pulse **INICIAR** y establezca su propio comando Despierta.

Para modificar el comando Despierta, abra la pantalla Aplicaciones y pulse **S Voice**. Luego, pulse  → **Despertar mediante voz** → **Eliminar comando Despierta** para reiniciar los ajustes actuales. Pulse el interruptor, pulse **Configurar el comando Despierta** → **INICIAR** y luego siga las instrucciones en pantalla.

Para configurar el dispositivo para que se inicie **S Voice** usando el comando Despierta cuando el dispositivo esté bloqueado, pulse  y deslice el interruptor **Despierta en pantalla** para activarlo.

Usar S Voice

1 Diga el comando Despierta preestablecido.

O en la pantalla Aplicaciones, pulse **S Voice**.

Al ejecutar **S Voice**, el dispositivo pone en marcha el reconocimiento de voz.




Es posible que esta aplicación no esté disponible en función de la región o el proveedor de servicios.

Ajustes de S Voice



Ver ejemplos de uso

2 Diga un comando de voz.

Si el dispositivo reconoce el comando, realizará la acción correspondiente. Para repetir un comando de voz o decir otro comando, pulse .




Esta aplicación se cerrará automáticamente si no se usa el dispositivo durante un tiempo específico.

Sugerencias para lograr un mejor reconocimiento de voz

- Hable con claridad.
- Hable en lugares silenciosos.
- No use palabras ofensivas o jerga.
- Utilice un castellano estándar.

Es posible que el dispositivo no reconozca los comandos o realice acciones no deseadas en función del entorno o la forma en la que se hable.

Configurar el idioma

En la pantalla Aplicaciones, pulse **S Voice** →  → **Idioma**, y luego seleccione un idioma.



El idioma seleccionado se aplicará solo a **S Voice** y no al idioma que aparece en el dispositivo.

Música

Escuche música clasificada por categoría y personalice las configuraciones de reproducción.

Pulse **Música** en la pantalla Aplicaciones.

Seleccione una categoría y después seleccione una canción para reproducirla.

Pulse la imagen del álbum en la parte inferior de la pantalla para abrir la pantalla del reproductor de música.

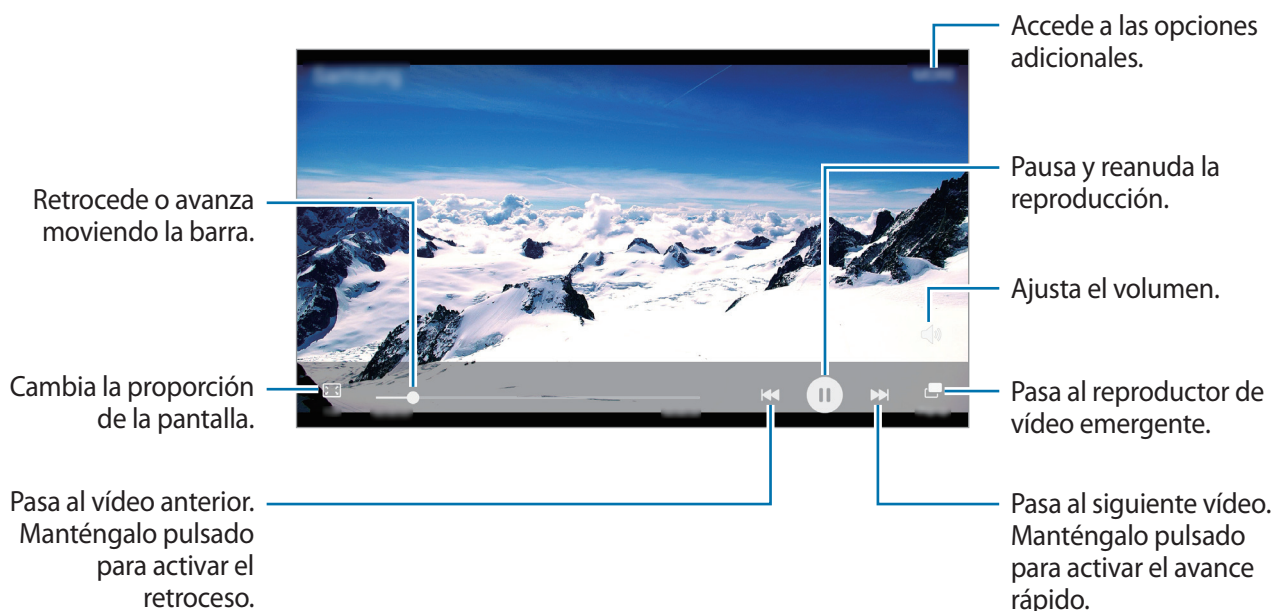


Vídeo

Vea los vídeos almacenados en el dispositivo y personalice los ajustes de reproducción.

Pulse **Vídeo** en la pantalla Aplicaciones.

Seleccione el vídeo que quiera reproducir.



Para ajustar el brillo, deslice el dedo hacia arriba o hacia abajo en la parte izquierda de la pantalla de reproducción o deslízelo hacia arriba o hacia abajo en la parte derecha de la pantalla de reproducción para ajustar el volumen.



Para activar el retroceso o avance rápido, deslice el dedo hacia la izquierda o hacia la derecha sobre la pantalla de reproducción.

Grabadora

Introducción

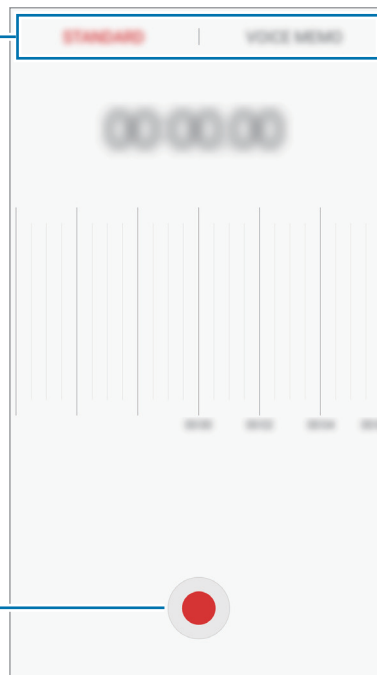
Use distintos modos de grabación para varias situaciones. El dispositivo puede convertir la voz en texto.

Grabar notas de voz

- 1 En la pantalla Aplicaciones, pulse **Utilidades** → **Grabadora**.
- 2 Pulse  para comenzar a grabar. Hable cerca del micrófono.
Pulse  para pausar la grabación.
Mientras graba una nota de voz, pulse **MARCADOR** para insertar un marcador.

Cambia el modo de grabación.

Inicia la grabación.



- 3 Pulse **GUARDAR** para finalizar la grabación.

Cambiar el modo de grabación

Seleccione un modo en la parte superior de la pantalla de la grabadora de voz.

- **ESTÁNDAR:** este es el modo de grabación normal.
- **NOTA DE VOZ:** el dispositivo graba su voz y simultáneamente la convierte en texto en pantalla. Para obtener mejores resultados, vaya a un lugar tranquilo, mantenga el dispositivo cerca de su boca y hable claramente y en voz alta.



Si usted habla en un idioma distinto al idioma del sistema de notas de voz, el dispositivo no reconocerá su voz. Antes de utilizar esta función, pulse el idioma actual para configurar el idioma del sistema de notas de voz.

Mis archivos

Gestione y acceda a los distintos archivos almacenados en el dispositivo o en otras ubicaciones, como los servicios de almacenamiento en la nube.

En la pantalla Aplicaciones, pulse **Utilidades** → **Mis archivos**.

Visualice los archivos por categoría o visualice los archivos almacenados en el dispositivo o en un servicio de almacenamiento en la nube.

Para comprobar el estado de la memoria usada y disponible, pulse **USO DE ALMACENAMIENTO**.


Para buscar archivos o carpetas, pulse **BUSCAR**.

Notas

Cree notas y organícelas por categorías.

En la pantalla Aplicaciones, pulse **Utilidades** → **Notas**.

Redactar notas

Pulse  en la lista de notas y cree una nueva nota. Mientras redacta una nota, use una de las siguientes opciones:

- **Categoría:** crea o selecciona una categoría.
- **Tareas:** añada casillas al inicio de cada fila para crear una lista de tareas.
- **Imagen:** inserta imágenes.
- **Voz:** realiza una grabación de voz para adjuntarla.

Para guardar la nota, pulse **GUARDAR**.

Para editar una nota, pulse una nota y después pulse el contenido.

Buscar notas

Pulse **BUSCAR** en la lista de notas e introduzca una palabra clave para buscar notas que la incluyan.

Reloj

Introducción

Configure alarmas, compruebe la hora en distintas ciudades del mundo, cronometre un evento o establezca una duración específica.

Alarma

En la pantalla Aplicaciones, pulse **Reloj** → **Alarma**.

Configurar alarmas

Establezca una hora de alarma y pulse **GUARDAR**.

Para abrir el teclado para introducir una hora de alarma, pulse el campo de entrada de hora.

Para configurar las opciones de la alarma, pulse **OPCIONES**, establezca las opciones de alarma y luego pulse **GUARDAR**.

Para activar o desactivar una alarma, pulse el icono del reloj junto a la alarma en la lista de alarmas.

Detener alarmas

Pulse **DESCARTAR** para detener una alarma. Si pulsa **REPETIR**, cuando está activada la opción de repetición, la alarma volverá a sonar al cabo de unos minutos.

Eliminar alarmas

Pulse ✕ en una alarma en la lista de alarmas.

Reloj mundial

En la pantalla Aplicaciones, pulse **Reloj** → **Reloj mundial**.

Crear relojes

Introduzca el nombre de una ciudad o seleccione una ciudad del mapa y después pulse +.

Eliminar relojes

Pulse ✕ en un reloj.

Crono

- 1 En la pantalla Aplicaciones, pulse **Reloj** → **Crono**.
- 2 Pulse **INICIAR** para cronometrar la duración de un evento.
Para registrar tiempos de vuelta al cronometrar, pulse **VUELTA**.
- 3 Pulse **DETENER** para dejar de cronometrar el tiempo.
Para reiniciar el cronómetro, pulse **REANUDAR**.
Para eliminar los tiempos registrados, pulse **RESTABLECER**.


Cuenta atrás

- 1 En la pantalla Aplicaciones, pulse **Reloj** → **Cuenta atrás**.
- 2 Establezca la duración y, a continuación, pulse **INICIAR**.
Para abrir el teclado para introducir la duración, pulse el campo de entrada de duración.
- 3 Pulse **DESCARTAR** cuando se desactive la alarma del temporizador.

Calculadora

Realice cálculos sencillos o complejos.

Pulse **Calculadora** en la pantalla Aplicaciones.

Gire el dispositivo para obtener una vista horizontal y mostrar la calculadora científica. Si la opción **Giro auto** se encuentra deshabilitada, pulse  para mostrar la calculadora científica.

Para ver el historial de cálculo, pulse **HISTORIAL**. Para cerrar el panel de historial de cálculo, pulse **TECLADO**.

Para borrar el historial, pulse **HISTORIAL** → **ELIMINAR HISTORIAL**.

Radio

Escuchar la radio FM

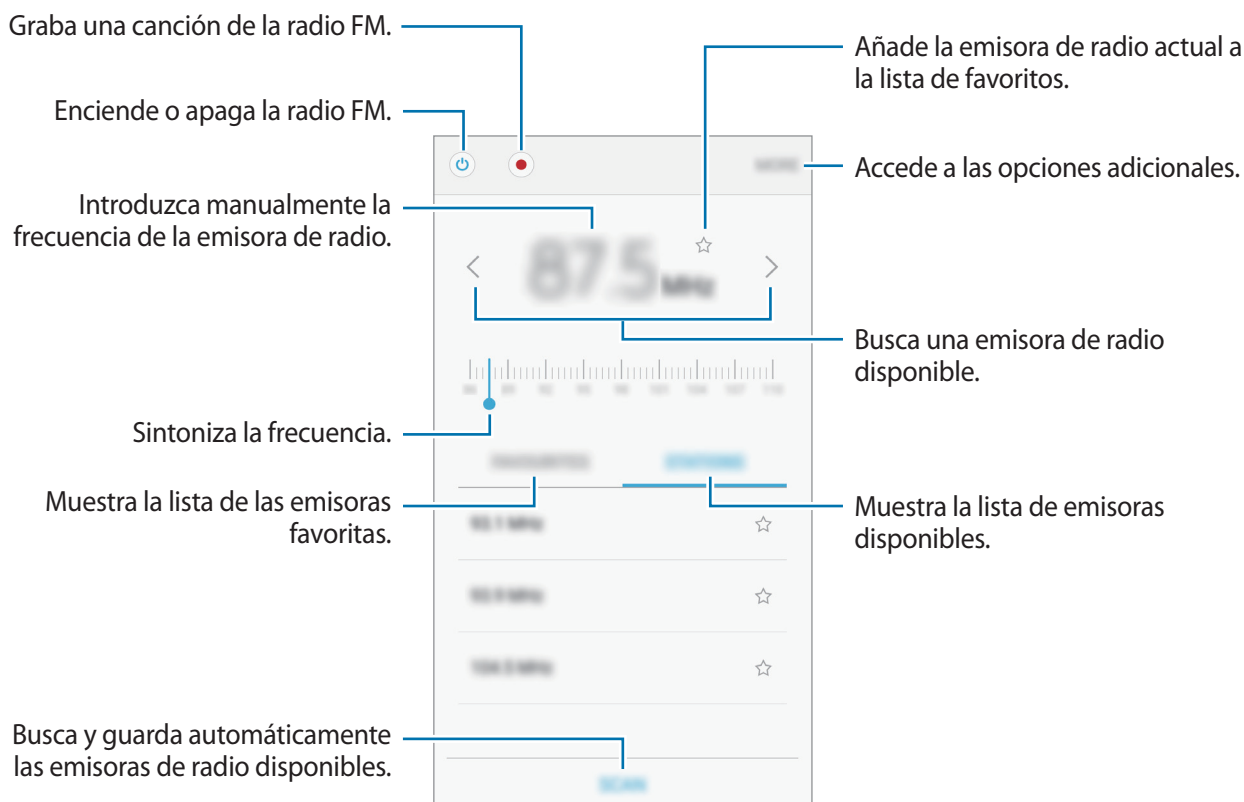
Pulse **Radio** en la pantalla Aplicaciones.

Antes de usar esta aplicación, deberá conectar al dispositivo unos auriculares que servirán como antena de radio.



La radio FM buscará y guardará las emisoras disponibles automáticamente cuando se inicie por primera vez.

Pulse  para encender la radio FM. Seleccione la emisora de radio que desee de la lista de emisoras.



Buscar emisoras de radio

Pulse **Radio** en la pantalla Aplicaciones.

Pulse **EMISORAS** → **BUSCAR**, y después seleccione una opción de búsqueda. La radio FM busca y guarda automáticamente las emisoras de radio disponibles.

Seleccione la emisora de radio que desee de la lista de emisoras.

Google apps

Google ofrece aplicaciones de entretenimiento, negocios y redes sociales. Es posible que deba contar con una cuenta de Google para acceder a algunas aplicaciones. Consulte [Cuentas](#) para obtener más información.

Para más información sobre las aplicaciones, acceda al menú de ayuda de cada aplicación.



Es posible que algunas aplicaciones no estén disponibles o tengan otro nombre en función de su región o su proveedor de servicios.

Chrome

Busque información y navegue por páginas web.

Gmail

Envíe o reciba mensajes de correo electrónico mediante el servicio de Google Mail.

Maps

Busque su ubicación en el mapa, busque lugares y vea los datos de ubicación de diversas localizaciones.

Play Música

Busque, escuche y comparta música desde el dispositivo.

Play Películas

Vea los vídeos guardados en el dispositivo y descargue diversos contenidos para visualizar desde **Play Store**.

Drive

Almacene sus contenidos en la nube, acceda a ellos desde cualquier parte y compártalos con otras personas.

YouTube

Vea o cree vídeos y compártalos con otras personas.

Fotos

Busque, gestione y edite todas sus fotografías y vídeos de varios orígenes desde un mismo sitio.

Hangouts

Charle con sus amigos individualmente o en grupos y use imágenes, emoticonos y videollamadas durante las conversaciones.

Google

Busque rápidamente elementos en Internet o en el dispositivo.

Búsqueda por voz

Busque elementos rápidamente diciendo una palabra clave o una frase.

Ajustes

Introducción

Personalice los ajustes de funciones y aplicaciones. Puede personalizar aún más su dispositivo configurando diversas opciones.

En la pantalla Aplicaciones, pulse **Ajustes**.

Para buscar ajustes con palabras clave, pulse **BUSCAR**.

Para editar la lista de ajustes de uso frecuente, pulse **EDITAR**. Luego marque los elementos que desea añadir o deshabilite aquellos que desea eliminar.

Wi-Fi

Conectarse a una red Wi-Fi

Active la función Wi-Fi para conectarse a una red Wi-Fi y acceder a Internet o a otros dispositivos de red.



- El dispositivo utiliza una frecuencia no armonizada y está diseñado para ser usado en todos los países de Europa. La red WLAN puede usarse en la Unión Europea sin restricciones en interiores, pero no puede usarse en el exterior.
- Desactive la función Wi-Fi para ahorrar batería cuando no esté en uso.

1 En la pantalla de Ajustes, pulse **Wi-Fi** y después deslice el interruptor para activarlo.

2 Seleccione una red en la lista de redes Wi-Fi.

Las redes que requieran una contraseña aparecerán con un icono en forma de candado.

3 Pulse **CONECTAR**.



Cuando el dispositivo se conecte a una red Wi-Fi, el dispositivo volverá a conectarse a esa red cada vez que esté disponible sin solicitar una contraseña. Para evitar que el dispositivo se conecte a la red automáticamente, selecciónela en la lista de redes y pulse **OLVIDAR**.

Wi-Fi Direct

La función Wi-Fi Direct conecta dispositivos mediante una red Wi-Fi sin requerir un punto de acceso.

- 1 En la pantalla de Ajustes, pulse **Wi-Fi** y después deslice el interruptor para activarlo.
- 2 Pulse **Wi-Fi Direct**.
Aparecerá una lista con los dispositivos detectados.
Si el dispositivo con el que quiere vincularse no se encuentra en la lista, solicite que el dispositivo active su función Wi-Fi Direct.
- 3 Seleccione un dispositivo para conectarse a él.
Los dispositivos se conectarán cuando el otro dispositivo acepte la solicitud de conexiones Wi-Fi Direct.

Enviar y recibir datos

Podrá compartir datos, como contactos o archivos multimedia, con otros dispositivos. Las siguientes acciones son un ejemplo de cómo enviar una imagen a otro dispositivo.

- 1 Pulse **Galería** en la pantalla Aplicaciones.
- 2 Seleccione una imagen.
- 3 Pulse **Compartir** → **Wi-Fi Direct**, seleccione un dispositivo para transferirle la imagen y, a continuación, pulse **COMPARTIR**.
- 4 Acepte la solicitud de conexión de Wi-Fi Direct en el otro dispositivo.
Si los dispositivos ya están conectados, la imagen se enviará al otro dispositivo sin el procedimiento de solicitud de conexión.

Finalizar la conexión del dispositivo

- 1 Pulse **Wi-Fi** en la pantalla de Ajustes.
- 2 Pulse **Wi-Fi Direct**.
El dispositivo mostrará los dispositivos conectados en la lista.
- 3 Pulse el nombre del dispositivo para desconectar los dispositivos.

Bluetooth

Introducción

Use la función Bluetooth para intercambiar datos o archivos multimedia con otros dispositivos habilitados para Bluetooth.



- Samsung no se hace responsable de la pérdida, la interceptación o el uso incorrecto de los datos enviados o recibidos mediante la función Bluetooth.
- Asegúrese siempre de compartir y recibir datos con dispositivos fiables que cuenten con la seguridad adecuada. Si hay obstáculos entre los dispositivos, es posible que se reduzca la distancia operativa.
- Es posible que algunos dispositivos, en especial aquellos que no están probados o autorizados por Bluetooth SIG, sean incompatibles con el dispositivo.
- No utilice la función Bluetooth con fines ilegales, por ejemplo, para piratear copias de archivos o grabar comunicaciones de forma ilegal con fines comerciales.

Samsung no se hace responsable de la repercusión del uso ilegal de la función Bluetooth.

Conectarse a otros dispositivos Bluetooth

1 En la pantalla de Ajustes, pulse **Bluetooth** y después deslice el interruptor para activarlo. Aparecerá una lista con los dispositivos detectados.

2 Seleccione un dispositivo para conectarse a él.

Si su dispositivo ya se ha vinculado a otro dispositivo, pulse el nombre del dispositivo sin necesidad de confirmar la contraseña generada automáticamente.

Si el dispositivo al que quiere conectarse no se encuentra en la lista, solicite que el dispositivo active la opción de visibilidad. Consulte el manual de usuario del otro dispositivo.



Su dispositivo es visible para otros dispositivos mientras la pantalla de configuración de Bluetooth está abierta.

3 Acepte la solicitud de conexión Bluetooth en su dispositivo para confirmar.


Los dispositivos se conectarán cuando el otro dispositivo acepte la solicitud de conexión Bluetooth.

Enviar y recibir datos

Muchas aplicaciones admiten la transferencia de datos mediante Bluetooth. Podrá compartir datos, como contactos o archivos multimedia, con otros dispositivos Bluetooth. Las siguientes acciones son un ejemplo de cómo enviar una imagen a otro dispositivo.

- 1 Pulse **Galería** en la pantalla Aplicaciones.
- 2 Seleccione una imagen.
- 3 Pulse **Compartir** → **Bluetooth**, y después seleccione un dispositivo al que transferir la imagen.
Si el dispositivo al que quiere conectarse no se encuentra en la lista, solicite que el dispositivo active la opción de visibilidad.
- 4 Acepte la solicitud de conexión vía Bluetooth en el otro dispositivo.

Desconectar dispositivos Bluetooth

- 1 Pulse **Bluetooth** en la pantalla de Ajustes.
El dispositivo mostrará los dispositivos vinculados en la lista.
- 2 Pulse  junto al nombre del dispositivo para desvincularlo.
- 3 Pulse **Desvincular**.

Modo Avión

Este ajuste desactiva todas las funciones inalámbricas en el dispositivo. Solo puede usar los servicios sin red.

En la pantalla de Ajustes, pulse **Modo Avión**.

Conexión compartida

Use el dispositivo como una zona de Conexión compartida para compartir los datos con otros dispositivos cuando no haya una conexión de red disponible. Podrá establecer conexiones mediante la función Wi-Fi, USB o Bluetooth.

En la pantalla de Ajustes, pulse **Conexión compartida**.




Es posible que incurra en gastos adicionales al usar esta función.

- **Conexión compartida:** use Conexión compartida para compartir la conexión de datos móviles con ordenadores u otros dispositivos.
- **Módem Bluetooth:** use el módem Bluetooth para compartir la conexión de datos móviles del dispositivo con ordenadores u otros dispositivos mediante Bluetooth.
- **Módem USB:** use el módem USB para compartir la conexión de datos móviles del dispositivo con un ordenador mediante USB. Cuando se conecta a un ordenador, el dispositivo se usa como módem inalámbrico para el ordenador.

Usar Conexión compartida

Use el dispositivo como una Conexión compartida portátil para compartir la conexión de datos con otros dispositivos.

- 1 En la pantalla de Ajustes, pulse **Conexión compartida** → **Conexión compartida**.
- 2 Deslice el interruptor para activarlo.
Aparecerá el icono  en la barra de estado. Los demás dispositivos podrán encontrar el suyo en la lista de redes Wi-Fi.
Para establecer una contraseña para Conexión compartida, pulse **MÁS** → **Configurar Conexión compartida** y seleccione un nivel de seguridad. Después, introduzca una contraseña y pulse **GUARDAR**.
- 3 En la pantalla del otro dispositivo, busque y seleccione el suyo en la lista de redes Wi-Fi.
- 4 En el dispositivo conectado, use la conexión de datos móviles del dispositivo para acceder a Internet.

Uso de datos

Controle el uso de datos y personalice sus límites de uso.

En la pantalla de Ajustes, pulse **Uso de datos**.

- **Datos móviles:** configura el dispositivo para que use conexiones de datos en cualquier red móvil.
- **Establecer límite de datos móviles:** establece un límite para el uso de datos móviles.

Para cambiar la fecha de reajuste mensual para el período de control, pulse ▼ → **Cambiar ciclo**.

Limitar el uso de datos

- 1 En la pantalla de Ajustes, pulse **Uso de datos** y después deslice el interruptor **Establecer límite de datos móviles** para activarlo.
- 2 Desplace la barra de ajuste de límite hacia arriba o hacia abajo para establecer el límite.
- 3 Desplace la barra de ajuste de advertencia hacia arriba o hacia abajo para establecer un nivel de alerta de uso de datos.

El dispositivo le avisará cuando se alcance el límite establecido.

Redes móviles

Configure los ajustes de su red móvil.

En la pantalla de Ajustes, pulse **Redes móviles**.

- **Itinerancia de datos:** configura el dispositivo para que use conexiones de datos mientras se encuentra en itinerancia.
- **Nombres de punto de acceso:** configura nombres de punto de acceso (APN).
- **Modo de red:** selecciona un tipo de red.
- **Operadores de red:** busque redes disponibles y seleccione una red manualmente.

NFC y pago

Introducción

El dispositivo lee etiquetas de comunicación de campos cercanos (NFC) que contengan información sobre productos. También podrá usar esta función para hacer pagos y comprar billetes de transporte o entradas para eventos después de descargar las aplicaciones correspondientes.



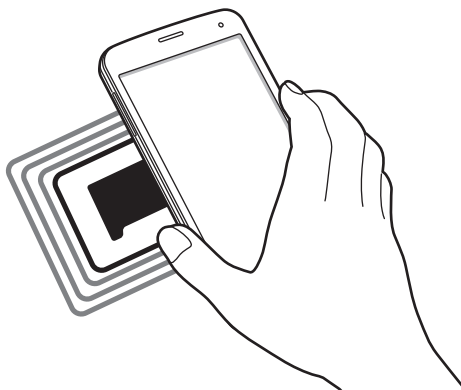
El dispositivo contiene una antena NFC integrada. Manipule el dispositivo con cuidado para evitar dañar la antena NFC.

Usar la función NFC

Use la función NFC para enviar imágenes o contactos a otros dispositivos y leer información de productos a partir de etiquetas NFC.

- 1 En la pantalla de Ajustes, pulse **NFC y pago** y, a continuación, deslice el interruptor para activarlo.
- 2 Coloque el área de la antena NFC que se encuentra en la parte trasera del dispositivo cerca de una etiqueta NFC.

Aparecerá la información de la etiqueta.



Asegúrese de que la pantalla del dispositivo esté desbloqueada. De lo contrario, el dispositivo no leerá las etiquetas NFC ni recibirá datos.

Realizar pagos con la función NFC

Antes de poder utilizar la función NFC para hacer pagos, deberá registrarse en el servicio de pagos móviles. Para registrarse o recibir más información sobre este servicio, póngase en contacto con su proveedor de servicios.

- 1 En la pantalla de Ajustes, pulse **NFC y pago** y, a continuación, deslice el interruptor para activarlo.
- 2 Coloque el área de la antena NFC que se encuentra en la parte trasera del dispositivo sobre el lector de tarjetas NFC.

Para configurar la aplicación de pago predeterminado, abra la pantalla de Ajustes y pulse **NFC y pago** → **Pulsar y pagar**, y luego seleccione una aplicación.



La lista de servicios de pago puede que no incluya todas las aplicaciones de pago disponibles.

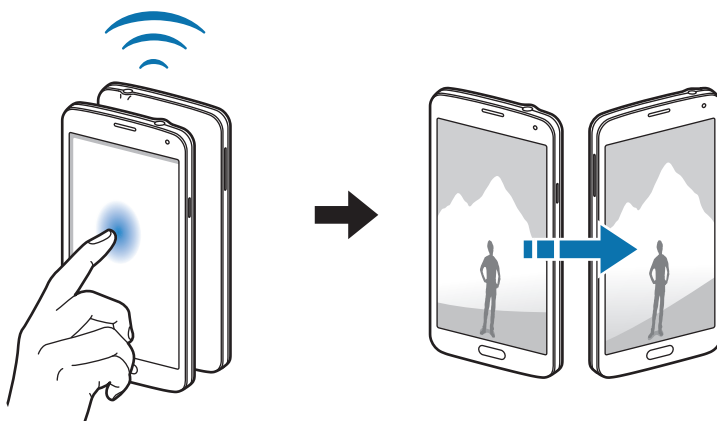
Envío de datos

Intercambie datos cuando la antena NFC de su dispositivo entre en contacto con la antena NFC de otro dispositivo.

- 1 En la pantalla de Ajustes, pulse **NFC y pago** y, a continuación, deslice el interruptor para activarlo.
- 2 Pulse **Android Beam** y deslice el interruptor para activarlo.
- 3 Seleccione un elemento y coloque la antena NFC del otro dispositivo en contacto con la antena NFC del dispositivo.
- 4 Cuando aparezca **Pulse para transmitir** en la pantalla, pulse la pantalla del dispositivo para enviar archivos.



Si ambos dispositivos intentan enviar datos a la vez, la transferencia de archivos podría fallar.



Más ajustes de conexión

Opciones

Personalice los ajustes para controlar otras funciones.

En la pantalla de Ajustes, pulse **Más ajustes de conexión**.

- **Imprimir:** configure los ajustes de los plug-ins de la impresora instalados en el dispositivo. Podrá buscar impresoras disponibles o agregar una de forma manual para imprimir archivos. Consulte [Imprimir](#) para obtener más información.
- **MirrorLink:** use la función Mirror Link para controlar las aplicaciones Mirror Link de su dispositivo desde el monitor de la unidad de control de un vehículo. Consulte [MirrorLink](#) para obtener más información.
- **Download booster:** configure el dispositivo para descargar más rápidamente archivos de más de 30 MB mediante una conexión Wi-Fi y una red móvil simultáneamente. Consulte [Download booster](#) para obtener más información.
- **VPN:** configure y conéctese a redes privadas virtuales (VPN).

Imprimir

Configure los ajustes de los plug-ins de la impresora instalados en el dispositivo. Puede conectar el dispositivo a una impresora mediante la función Wi-Fi o Wi-Fi Direct e imprimir imágenes o documentos.



Algunas impresoras puede que no sean compatibles con el dispositivo.

Añadir plug-ins de impresoras

Añada plug-ins para impresoras que quiera conectar con el dispositivo.

1 En la pantalla de Ajustes, pulse **Más ajustes de conexión** → **Imprimir**.

2 Seleccione un complemento de impresora y deslice el interruptor para activarlo.

El dispositivo buscará impresoras que se encuentren conectadas a la misma red Wi-Fi que el dispositivo.

Para añadir impresoras manualmente, pulse **MÁS** → **Añadir impresora** → **AÑADIR IMPRESORA**.

Para modificar los ajustes de impresión, pulse **MÁS** → **Ajustes de impresión**.

Imprimir contenidos

Mientras ve contenidos como imágenes o documentos, pulse **Compartir** → **Imprimir** → ▼ → **Todas las impresoras** y después seleccione una impresora.

MirrorLink

Conecte su dispositivo a un vehículo para controlar las aplicaciones MirrorLink en la unidad de control del vehículo.

En la pantalla de Ajustes, pulse **Más ajustes de conexión** → **MirrorLink**.



Su dispositivo es compatible con vehículos que admitan MirrorLink versión 1.1 o superior.

Conectar su dispositivo a un vehículo mediante MirrorLink

Al usar esta función por primera vez, conecte el dispositivo a una red Wi-Fi o móvil.

- 1 Vincule el dispositivo con el vehículo vía Bluetooth.
Consulte [Conectarse a otros dispositivos Bluetooth](#) para obtener más información.
- 2 Conecte su dispositivo al vehículo con un cable USB.
Una vez conectados, acceda a las aplicaciones MirrorLink de su dispositivo desde el monitor de la unidad de control.

Finalizar la conexión MirrorLink

Desconecte el cable USB de su dispositivo y del vehículo.

Download booster

Configure el dispositivo para descargar más rápidamente archivos de más de 30 MB mediante una conexión Wi-Fi y una red móvil simultáneamente. Una señal Wi-Fi más fuerte proporcionará una mayor velocidad de descarga.

En la pantalla de Ajustes, pulse **Más ajustes de conexión** → **Download booster**.



- Es posible que esta función no esté disponible en algunos dispositivos.
- Podría incurrir en gastos adicionales al descargar archivos mediante la red móvil.
- Al descargar archivos grandes, el dispositivo podría calentarse. Si el dispositivo excede una temperatura determinada, la función se desactivará.
- Si las señales de red son inestables, la velocidad y el rendimiento de esta función podrían verse afectados.
- Si las conexiones de red Wi-Fi y móviles tienen velocidades de transferencia de datos muy diferentes, puede que el dispositivo use solo la conexión más rápida.
- Esta función admite el protocolo de transferencia de hipertexto (HTTP) 1.1 y protocolo de transferencia segura de hipertexto (HTTPS). No podrá usar la función con otros protocolos, como FTP.

Aplicaciones

Administre aplicaciones del dispositivo y cambie su configuración.

En la pantalla de Ajustes, pulse **Aplicaciones**.

- **Administrador de aplicaciones:** vea y administre las aplicaciones del dispositivo.
- **Aplicaciones predeterminadas:** seleccione un ajuste predeterminado para el uso de aplicaciones.
- **Aplicaciones:** personalice los ajustes para cada aplicación.

Sonidos y vibraciones

Cambie los ajustes de los distintos sonidos en el dispositivo.

En la pantalla de Ajustes, pulse **Sonidos y vibraciones**.

- **Modo de sonido:** configura el dispositivo para que use el perfil de sonido o de silencio.
- **Volumen:** ajusta el nivel de volumen de las melodías de llamada, la música y los vídeos, los sonidos del sistema y las notificaciones.
- **Melodía:** cambia los ajustes de tono de llamada.
- **Efectos y calidad sonido:** configura ajustes de sonido adicionales.

Pantalla

Cambie los ajustes de la pantalla.

En la pantalla de Ajustes, pulse **Pantalla**.

- **Brillo:** ajusta el brillo de la pantalla.
- **Fuente:** cambia el tipo y el tamaño de fuente.
- **Tiempo de espera de pantalla:** establece el tiempo que deberá transcurrir antes de que se apague la retroiluminación de la pantalla.
- **Smart Stay:** configura el dispositivo para evitar que se apague la retroiluminación de la pantalla mientras la mira.
- **Modo de pantalla:** cambia el modo de pantalla para ajustar el color y el contraste de la pantalla.
- **Indicador LED:** configura el dispositivo para encender el Indicador LED mientras la batería se esté cargando, cuando tenga notificaciones o cuando realice una grabación de voz.
- **Salvapantallas:** configura el dispositivo para que active un protector de pantalla cuando el dispositivo se esté cargando.

Funciones avanzadas

Active funciones útiles y cambie los ajustes que las controlan.

En la pantalla de Ajustes, pulse **Funciones avanzadas**.



Si el dispositivo se agita o golpea demasiado, algunas funciones podrían activarse de forma imprevista.

- **Direct call:** configura el dispositivo para realizar una llamada de voz al sostener el dispositivo cerca del oído mientras ve detalles de una llamada, un mensaje o un contacto.
- **Smart alert:** configura el dispositivo para que emita una alerta si hay llamadas perdidas o mensajes nuevos al levantar el dispositivo.



Es posible que esta función no esté disponible si la pantalla está encendida o si el dispositivo no se encuentra sobre una superficie plana.

- **Silenciar rápido:** configura el dispositivo para silenciar las llamadas entrantes o las alarmas mediante movimientos de la palma de la mano o colocando la pantalla del dispositivo hacia abajo.

Fondos

Cambia la imagen de fondo de la pantalla Inicio y de la pantalla Bloqueo.

En la pantalla de Ajustes, pulse **Fondos**.

Temas

Configure diversos temas en el dispositivo para cambiar los elementos visuales de la pantalla Inicio, pantalla Bloqueo e iconos.

En la pantalla de Ajustes, pulse **Temas**.

Para descargar más temas, pulse **MÁS TEMAS**.

Pantalla Bloqueo y seguridad

Cambie los ajustes para proteger el dispositivo y la tarjeta SIM o USIM.

En la pantalla de Ajustes, pulse **Pantalla Bloqueo y seguridad**.



Las opciones disponibles pueden variar en función del método de desbloqueo de pantalla seleccionado.

- **Tipo de bloqueo de pantalla:** cambia el método de bloqueo de pantalla.
- **Información y accesos directos de apps:** cambia los ajustes de los elementos mostrados en la pantalla Bloqueo.
- **Notificaciones en pantalla Bloqueo:** configura si se muestra el contenido de las notificaciones en la pantalla Bloqueo y selecciona qué notificaciones mostrar.
- **Buscar mi móvil:** permite activar o desactivar la herramienta Buscar mi móvil. Acceda al sitio web de Buscar mi móvil (findmymobile.samsung.com) para rastrear y controlar el dispositivo perdido o robado.
- **Fuentes desconocidas:** configura el dispositivo para permitir la instalación de aplicaciones de fuentes desconocidas.
- **Otros ajustes de seguridad:** configura opciones de seguridad adicionales.

Privacidad y seguridad

Opciones

Cambie la configuración para mantener su privacidad y seguridad.

En la pantalla de Ajustes, pulse **Privacidad y seguridad**.

- **Ubicación:** cambie los ajustes de los permisos de información de ubicación.
- **Notificar info diagnóstico:** configura el dispositivo para que envíe automáticamente información de diagnóstico y uso del dispositivo a Samsung.
- **Enviar mensajes SOS:** configura el dispositivo para que envíe mensajes de ayuda al presionar tres veces el botón Encendido. También podrá enviar a los destinatarios grabaciones de sonido junto con el mensaje. Consulte [Enviar mensajes SOS](#) para obtener más información.

Enviar mensajes SOS

En una situación de emergencia, pulse tres veces el botón Encendido rápidamente. El dispositivo enviará mensajes a sus contactos principales. Los mensajes incluirán sus datos de ubicación.

- 1 En la pantalla de Ajustes, pulse **Privacidad y seguridad** → **Enviar mensajes SOS**, y después deslice el interruptor para activarlo.
- 2 Siga las instrucciones que aparecen en pantalla para añadir contactos destacados si aún no lo ha hecho.

Para enviar mensajes de ayuda con grabaciones de audio o fotos, deslice el interruptor **Adjuntar grabación audio** o **Adjuntar imágenes** para activarlo.



Es posible que la opción **Adjuntar imágenes** no esté disponible en función de su región o su proveedor de servicios.

Añadir contactos principales

En la pantalla de Ajustes, pulse **Privacidad y seguridad** → **Enviar mensajes SOS** → **Enviar mensajes a** → **AÑADIR**. Pulse **Crear contacto** e introduzca información de un contacto o pulse **Seleccionar desde contactos** para añadir un contacto existente como un contacto principal.

Modo Sencillo

El modo Sencillo ofrece una experiencia más accesible para los usuarios mediante un formato más sencillo e iconos más grandes en la pantalla Inicio.


Cambiar al modo Sencillo


- 1 En la pantalla de Ajustes, pulse **Modo Sencillo** → **Modo Sencillo**.
- 2 Seleccione aplicaciones en **Aplicaciones sencillas** para aplicar un diseño más simple.
- 3 Pulse **HECHO**.


Volver al modo Estándar

Deslice la pantalla hacia la izquierda en la pantalla Inicio y pulse **Ajustes** → **Modo Sencillo** → **Modo Estándar** → **HECHO**.

Administrar accesos directos

Para añadir un acceso directo de una aplicación en la pantalla Inicio, deslice el dedo hacia la izquierda, pulse  y después seleccione una aplicación.

Para añadir un acceso directo de un contacto en la pantalla Inicio, deslice el dedo hacia la derecha y pulse .

Para eliminar un acceso directo desde la pantalla Inicio, pulse **EDITAR** y seleccione una aplicación o un contacto con .

Accesibilidad

Configure varios ajustes para mejorar la accesibilidad del dispositivo.

En la pantalla de Ajustes, pulse **Accesibilidad**.

- **Visión:** personaliza la configuración para mejorar la accesibilidad de los usuarios con discapacidad visual.
- **Audición:** personaliza la configuración para mejorar la accesibilidad de los usuarios con discapacidad auditiva.
- **Destreza e interacción:** personaliza la configuración para mejorar la accesibilidad de los usuarios con destreza manual reducida.
- **Dirección de bloqueo:** cambie los ajustes de combinación direccional para desbloquear la pantalla.
- **Acceso directo:** configura el dispositivo para abrir los menús de accesibilidad seleccionados al pulsar el botón Inicio tres veces rápidamente.
- **Recordar notificación:** ajuste el dispositivo para alertarlo sobre notificaciones que no haya revisado en un intervalo de tiempo.
- **Respuesta y finalización de llamadas:** cambia la forma de responder o finalizar llamadas.
- **Modo Un toque:** configura el dispositivo para controlar las llamadas entrantes pulsando el botón en lugar de deslizarlo.
- **Gestionar accesibilidad:** exporte o importe los ajustes de accesibilidad para compartirlos con otros dispositivos.
- **Servicios:** muestra los servicios de accesibilidad instalados en el dispositivo.

Cuentas

Añada su cuenta de Samsung account, su cuenta de Google u otras cuentas para sincronizarlas.

Añadir cuentas

Algunas aplicaciones que usa el dispositivo exigen una cuenta registrada. Cree cuentas para sacar el máximo partido a su dispositivo.

- 1 En la pantalla de Ajustes, pulse **Cuentas** → **Añadir cuenta**.
- 2 Seleccione el servicio de la cuenta.
- 3 Siga las instrucciones que aparecen en la pantalla para completar la configuración de la cuenta.

Para sincronizar contenidos con sus cuentas, seleccione una cuenta y los elementos que quiera sincronizar.

Registrar Samsung account

Ciertas aplicaciones de Samsung exigen que tenga una Samsung account. Con ella puede hacer una copia de seguridad o restaurar los datos de su dispositivo. Registre su Samsung account en el dispositivo para utilizar los servicios Samsung de manera práctica y cómoda.

- 1 En la pantalla de Ajustes, pulse **Cuentas** → **Añadir cuenta**.
- 2 Pulse **Samsung account**.
- 3 Siga las instrucciones que aparecen en la pantalla para completar la configuración de la cuenta.

Una vez que la haya registrado, podrá utilizar las aplicaciones que exigen la Samsung account sin pasar por el proceso de inicio de sesión.

Eliminar cuentas

En la pantalla de Ajustes, pulse **Cuentas**, seleccione un nombre de cuenta, seleccione la cuenta que quiere eliminar y después pulse **MÁS** → **Eliminar cuenta**.

Copia de seguridad y restablecimiento

Cambie los ajustes para administrar los ajustes y los datos.

En la pantalla de Ajustes, pulse **Copia de seguridad y restablecimiento**.

- **Hacer copia de seguridad:** permite realizar una copia de seguridad de información personal y datos de las aplicaciones en el servidor de Samsung. También puede configurar el dispositivo para que haga copias de seguridad automáticamente.
- **Restaurar:** restaura información personal y datos de aplicaciones con una previa copia de seguridad desde su Samsung account.
- **Hacer copia de seguridad:** configura el dispositivo para que realice una copia de seguridad de los ajustes y los datos de las aplicaciones en el servidor de Google.
- **Cuenta de copia de seguridad:** configura o edita la cuenta de copia de seguridad de Google.
- **Restauración automática:** configura el dispositivo para que restaure automáticamente ajustes y datos de aplicaciones desde el servidor de Google cuando vuelva a instalarlos en el dispositivo.
- **Restablecer valores de fábrica:** restablece los ajustes a los valores predeterminados de fábrica y elimina todos los datos.

Idioma y entrada de texto

Cambie los ajustes de entrada de texto. Puede que algunas opciones no estén disponibles en función del idioma seleccionado.

En la pantalla de Ajustes, pulse **Idioma y entrada de texto**.

- **Idioma:** seleccione un idioma de la pantalla para todos los menús y las aplicaciones.
- **Teclado predeterminado:** seleccione un tipo de teclado predeterminado para la entrada de texto.
- **Teclado Samsung:** modifique los ajustes del teclado Samsung.
- **Dictado por voz de Google:** cambia la configuración de la entrada de voz.
- **Texto para pronunciar:** modifique los ajustes de las opciones de texto a voz.
- **Velocidad del cursor:** ajuste la velocidad de cursor para el ratón o el panel táctil conectados al dispositivo.

Batería

Vea información de la batería y cambie las opciones de ahorro de energía.

En la pantalla de Ajustes, pulse **Batería**.



El tiempo de uso que queda muestra el tiempo restante antes de que la carga de la batería se agote. Este tiempo puede variar en función de los ajustes del dispositivo y las condiciones de funcionamiento.

- **USO DE BATERÍA:** comprueba la energía consumida por el dispositivo.
- **Ahorro de energía:** activa el modo Ahorro de energía y cambia los ajustes correspondientes. Consulte [Ahorro de energía](#) para obtener más información.
- **Modo Ultrahorro de energía:** alarga el tiempo de inactividad y reduce el consumo de batería mostrando un diseño más simple y permitiendo el acceso limitado a las aplicaciones. Consulte [Modo Ultrahorro de energía](#) para obtener más información.
- **Porcentaje en barra estado:** configura el dispositivo para que muestre la duración de la batería restante.

Almacenamiento

Acceda a la información sobre la memoria del dispositivo.

En la pantalla de Ajustes, pulse **Almacenamiento**.



La capacidad disponible real de la memoria interna es menor que la capacidad especificada, ya que el sistema operativo y las aplicaciones predeterminadas ocupan parte de la memoria. La capacidad disponible puede cambiar al actualizar el dispositivo.

Fecha y hora

Acceda a los siguientes ajustes y modifíquelos para configurar la forma en que el dispositivo muestra la fecha y la hora.

En la pantalla de Ajustes, pulse **Fecha y hora**.



Si la batería permanece completamente descargada o fuera del dispositivo, la fecha y la hora se reiniciarán.

- **Fecha y hora automáticas:** actualiza la fecha y la hora automáticamente cuando se desplaza por zonas horarias diferentes.
- **Usar formato de 24 horas:** muestra la hora en el formato de 24 horas.

Manual de usuario

Consulte la información para aprender a usar el dispositivo y las aplicaciones o para configurar ajustes importantes.

En la pantalla de Ajustes, pulse **Manual de usuario**.

Acerca del dispositivo

Acceda a información sobre el dispositivo, edite el nombre del dispositivo o actualice el software del dispositivo.

En la pantalla de Ajustes, pulse **Acerca del dispositivo**.

Apéndice

Solución de problemas

Antes de ponerse en contacto con un centro de Servicio de Atención Técnica (SAT) de Samsung, intente las siguientes soluciones. Puede que algunas situaciones no se apliquen a su dispositivo.

Cuando enciende el dispositivo o cuando está usándolo, se le solicita que introduzca uno de los siguientes códigos:

- Contraseña: cuando el dispositivo está bloqueado, debe introducir la contraseña que estableció para desbloquearlo.
- PIN: al utilizar el dispositivo por primera vez o cuando se activa la solicitud del PIN, debe introducir el PIN proporcionado con la tarjeta SIM o USIM. Podrá desactivar esta función con el menú Bloquear tarjeta SIM.
- PUK: si su tarjeta SIM o USIM está bloqueada, generalmente como resultado de haber escrito el PIN incorrectamente varias veces. Debe introducir el código PUK suministrado por el proveedor de servicios.
- PIN2: al acceder a un menú que requiere el PIN2, debe introducir el PIN2 proporcionado con la tarjeta SIM o USIM. Para más información, póngase en contacto con su proveedor de servicios.

Su dispositivo muestra mensajes de error de red o de servicio

- Si se encuentra en áreas donde la señal o la recepción son débiles, puede perder la cobertura. Desplácese hacia otro lugar y vuelva a intentarlo. Mientras se desplaza, los mensajes de error podrían aparecer varias veces.
- No puede acceder a determinadas opciones sin una suscripción. Para más información, póngase en contacto con su proveedor de servicios.

Su dispositivo no se enciende

- Si la batería está completamente descargada, el dispositivo no se encenderá. Cargue la batería completamente antes de encender el dispositivo.
- Es posible que la batería no esté insertada correctamente. Vuelva a insertar la batería.
- Limpie los contactos dorados que conectan la batería y el dispositivo y vuelva a insertar la batería.

La pantalla táctil responde de forma lenta o inadecuada

- Si coloca un protector de pantalla o accesorios opcionales en la pantalla táctil, es posible que esta no funcione correctamente.
- Si usa guantes o no tiene las manos limpias al pulsar la pantalla táctil, o si la pulsa con objetos puntiagudos, puede que la pantalla táctil no funcione correctamente.
- Es posible que la pantalla táctil no funcione correctamente en ambientes húmedos o si se moja.
- Reinicie el dispositivo para eliminar cualquier error de software temporal.
- Asegúrese de que el software del dispositivo esté actualizado a la versión más reciente.
- Si la pantalla táctil está rayada o dañada, acuda a un centro de asistencia de Samsung.

El dispositivo deja de responder o presenta un error grave

Pruebe las siguientes soluciones. Si el problema persiste, póngase en contacto con el Servicio de Atención Técnica (SAT) de Samsung.

Reiniciar el dispositivo

Si el dispositivo se congela o se cuelga, es posible que deba cerrar las aplicaciones o apagar el dispositivo y volver a encenderlo.

Forzar el reinicio

Si el dispositivo se bloquea y no responde, mantenga pulsados el botón Encendido y el botón Bajar volumen simultáneamente durante más de 7 segundos para reiniciarlo.

Restablecer el dispositivo

Si los métodos anteriores no resuelven el problema, restablezca los valores de fábrica.

En la pantalla Aplicaciones, pulse **Ajustes** → **Copia de seguridad y restablecimiento** → **Restablecer valores de fábrica** → **RESTABLECER EL DISPOSITIVO** → **ELIMINAR TODO**. Antes de restablecer los datos de fábrica, recuerde realizar copias de seguridad de todos los datos importantes almacenados en el dispositivo.

No se puede llamar/recibir llamadas

- Asegúrese de haber accedido a la red móvil adecuada.
- Asegúrese de no haber definido la restricción de llamadas para el número de teléfono que quiere marcar.
- Asegúrese de no haber establecido la restricción de llamadas para el número de teléfono de la llamada entrante.

El interlocutor no puede oírle durante una llamada

- Asegúrese de no estar tapando el micrófono incorporado en el dispositivo.
- Asegúrese de mantener el micrófono cerca de la boca.
- Si utiliza auriculares, asegúrese de que estén conectados correctamente.

Se escuchan ecos durante las llamadas

Ajuste el volumen pulsando el botón Volumen o cambie de ubicación.

Las redes móviles o Internet se desconectan frecuentemente o el sonido es de mala calidad

- Asegúrese de no estar bloqueando la antena interna del dispositivo.
- Si se encuentra en áreas donde la señal o la recepción son débiles, puede perder la cobertura. Tal vez tenga problemas de conectividad debido a algún problema con la estación base del proveedor de servicios. Desplácese hacia otro lugar y vuelva a intentarlo.
- Al utilizar el dispositivo mientras está en movimiento, los servicios de redes inalámbricas podrían deshabilitarse debido a problemas en la red del proveedor de servicios.

El icono de la batería está vacío

El nivel de batería es bajo. Cargue la batería.

La batería no se carga correctamente (para cargadores aprobados por Samsung)

- Asegúrese de que el cargador esté correctamente conectado.
- Si los terminales de la batería están sucios, es posible que la batería no se cargue correctamente o que el dispositivo se apague. Limpie los contactos dorados y vuelva a insertar la batería.

La batería se descarga más rápidamente que cuando compré el dispositivo

- Al exponer el dispositivo o la batería a temperaturas demasiado altas o bajas, la carga útil podría reducirse.
- El consumo de la batería aumenta al utilizar funciones de mensajería o determinadas aplicaciones, como los juegos o Internet.
- La batería se consume y la carga útil se acortará con el tiempo.

El dispositivo está caliente al tacto

El dispositivo puede estar caliente al tacto cuando se utilizan aplicaciones durante períodos prolongados o cuando se utilizan aplicaciones que requieren más energía. Esto es normal y no afecta a la vida útil ni al rendimiento del dispositivo. Si el dispositivo se sobrecalienta o permanece caliente durante un periodo de tiempo prolongado, deje de usarlo durante un tiempo. Si el dispositivo se sigue sobrecalentando, póngase en contacto con el Servicio de Atención Técnica (SAT) de Samsung.

Aparecen mensajes de error cuando se inicia la cámara

El dispositivo debe tener disponible suficiente memoria y carga de batería para utilizar la aplicación de la cámara. Si recibe mensajes de error al iniciar la cámara, intente lo siguiente:

- Cargue la batería.
- Transfiera archivos a un ordenador o elimínelos del dispositivo para liberar espacio en la memoria.
- Reinicie el dispositivo. Si aún tiene problemas con la aplicación de la cámara después de seguir estas sugerencias, póngase en contacto con el Servicio de Atención Técnica (SAT) de Samsung.

La calidad de las fotos no es tan buena como la de la vista previa

- La calidad de las fotos puede variar en función del entorno y las técnicas fotográficas que utilice.
- Si saca fotos en lugares oscuros, por la noche o en lugares cerrados, podría producirse ruido en la imagen o las imágenes podrían estar desenfocadas.

Aparecen mensajes de error al abrir archivos multimedia

Si recibe mensajes de error al abrir archivos multimedia o estos archivos no se reproducen en el dispositivo, intente lo siguiente:

- Transfiera archivos a un ordenador o elimínelos del dispositivo para liberar espacio en la memoria.
- Asegúrese de que el archivo de música no esté protegido por un sistema de administración de derechos digitales (DRM). Si el archivo está protegido con DRM, asegúrese de tener la licencia o la clave correspondiente para reproducir el archivo.
- Asegúrese de que el dispositivo admita los formatos de archivo. Si un formato de archivo no es compatible, como DivX o AC3, instale una aplicación que lo admita. Para confirmar los formatos de archivo que admite el dispositivo, visite la página web www.samsung.com.
- El dispositivo admite fotos y vídeos hechos con el dispositivo. Es posible que las fotos y los vídeos hechos con otros dispositivos no funcionen correctamente.
- El dispositivo admite archivos multimedia autorizados por el proveedor de servicios de red o los proveedores de servicios adicionales. Puede que algunos de los contenidos que circulan por Internet, como melodías, vídeos o fondos de pantalla, no funcionen correctamente.

No es posible localizar otro dispositivo Bluetooth

- Asegúrese de que la función inalámbrica Bluetooth esté activada en el dispositivo.
- Asegúrese de que la función inalámbrica Bluetooth esté activada en el dispositivo al que quiera conectarse.
- Asegúrese de que el dispositivo y el otro dispositivo Bluetooth se encuentren dentro del rango máximo de alcance de Bluetooth (10 m).

Si una vez seguidas las sugerencias el problema persiste, póngase en contacto con un centro Servicio de Atención Técnica (SAT) de Samsung.

No se establece una conexión al conectar el dispositivo a un ordenador

- Asegúrese de que el cable USB que está utilizando sea compatible con el dispositivo.
- Asegúrese de tener el controlador correspondiente instalado y actualizado en el ordenador.
- Si es usuario de Windows XP, asegúrese de tener Windows XP Service Pack 3 o superior instalado en el ordenador.

El dispositivo no encuentra la ubicación actual

Las señales GPS podrían verse alteradas en algunos lugares, como por ejemplo en lugares cerrados. En estas situaciones, configure el dispositivo para utilizar Wi-Fi o una red móvil para buscar su ubicación actual.

Se han perdido los datos almacenados en el dispositivo

Siempre realice copias de seguridad de todos los datos importantes guardados en el dispositivo. De lo contrario, no podrá restablecer los datos dañados o perdidos. Samsung no se hace responsable de la pérdida de los datos almacenados en el dispositivo.

Aparece un pequeño espacio alrededor de la parte externa de la funda del dispositivo

- Este espacio es una característica de fabricación necesaria y podría causar el movimiento o la vibración de algunas partes.
- Con el tiempo, la fricción entre las partes podría hacer que este espacio se agrandara levemente.

Resumen Declaración de Conformidad

SAMSUNG declara, bajo su responsabilidad, que este aparato cumple con lo dispuesto en la Directiva 99/05/CE del Parlamento Europeo y del Consejo de 9 de Marzo de 1999, trasladada a la legislación española mediante el Real Decreto 1890/2000, de 20 de Noviembre.

Copyright

Copyright © 2016 Samsung Electronics

Este manual se encuentra protegido por las leyes internacionales de derechos de autor.

No está permitido reproducir, distribuir, traducir o transmitir ninguna parte de este manual de ningún modo o por ningún medio, ya sea electrónico o mecánico, incluyendo fotocopias, grabaciones o almacenamiento en cualquier sistema de almacenamiento y recuperación de información, sin el permiso previo por escrito de Samsung Electronics.

Marcas comerciales

- SAMSUNG y el logotipo de SAMSUNG son marcas comerciales registradas de Samsung Electronics.
- Bluetooth® es una marca comercial registrada de Bluetooth SIG, Inc. en todo el mundo.
- Wi-Fi®, Wi-Fi Protected Setup™, Wi-Fi Direct™, Wi-Fi CERTIFIED™, y el logotipo de Wi-Fi son marcas comerciales registradas de Wi-Fi Alliance.
- El resto de las marcas comerciales y derechos de autor son propiedad de sus respectivos dueños.