

Brukerhåndbok

QM49F QM55F QM65F

Fargen og utseendet kan variere avhengig av produktet, og spesifikasjonene kan endres uten forvarsel for å forbedre ytelsen.

Anbefalt brukstid for dette produktet er mindre enn 24 timer per dag.

Hvis produktet brukes mer enn 24 timer per dag, kan det gjøre garantien ugyldig.

Innholdsfortegnelse

Før du tar produktet i bruk

Copyright	5
Sikkerhetstiltak	6
Symboler	6
Rengjøring	6
Lagring	7
Elektrisitet og sikkerhet	7
Installasjon	8
Bruk	10

Forberedelser

Kontrollere komponentene	13
Komponenter	13
Deler	14
Kontrollpanel	14
Baksiden	16
Antityverilås	17
Fjernkontroll	18
Tilkobling med IR-stereokabel (selges separat)	20
Før du installerer produktet (installasjonsveiledning)	21
Vippevinkel og rotering	21
Ventilasjon	21
Montere veggfeste	23
Montere veggfeste	23
Spesifikasjoner for veggfeste (VESA)	23

Fjernkontroll (RS232C)	24
Kabeltilkobling	24
Tilkobling	27
Kontrollkoder	28

Koble til og bruke en kildeenhet

Før tilkobling	37
Kontrollpunkter før tilkobling	37
Koble til en PC	37
Tilkobling med en HDMI-kabel	37
Tilkobling med en DP-kabel	38
Koble til med en DVI-kabel (digital type)	38
Tilkobling med en HDMI-DVI-kabel	39
Tilkobling med en DVI-RGB-kabel	39
Koble til en videoenhet	40
Tilkobling med en HDMI-DVI-kabel	40
Tilkobling med en HDMI-kabel	41
Koble til et lydsystem	41
Sette på nettverksboksen (selges separat)	42
Koble til nettverksboksen (selges separat)	43
MagicInfo	43
Bytte inndatakilde	45
Source	45

Bruke MDC

Installasjon/avinstallasjon av MDC-program	46
Installasjon	46
Avinstallering	46
Koble til MDC	47
Bruke MDC via RS-232C (standard for seriell datakommunikasjon)	47
Bruke MDC via Ethernet	48

Startsidedfunksjonen

Multi Screen	50
Picture Mode	51
On/Off Timer	52
On Timer	52
Off Timer	52
Holiday Management	53
Network Settings	54
MagicInfo Player I	55
ID Settings	56
Device ID	56
PC Connection Cable	56
Video Wall	57
Video Wall	57
More settings	59

Innholdsfortegnelse

Skjermjustering

Picture Mode	60
Backlight / Brightness / Contrast / Sharpness / Color / Tint (G/R)	61
Color Temperature	62
White Balance	62
Gamma	63
Calibrated Value	63
Picture Options	64
Color Tone	65
Digital NR	65
HDMI Black Level	65
Film Mode	66
Dynamic Backlight	66
Picture Size	67
Picture Size	67
Zoom/Position	68
Resolution	68
Auto Adjustment	69
PC Screen Adjustment	69
Picture Off	70
Reset Picture	70

OnScreen Display

Multi Screen	71
Multi Screen	71
Display Orientation	76
Onscreen Menu Orientation	76
Source Content Orientation	76
Aspect Ratio	76
Screen Protection	77
Pixel Shift	77
Timer	78
Immediate Display	79
Side Gray	79
Message Display	79
Source Info	79
No Signal Message	79
MDC Message	79
Menu Language	80
Reset OnScreen Display	80

System

Setup	81
De første innstillingene (System)	81
Time	82
Clock Set	82
DST	82
Sleep Timer	82

Power On Delay	82
MagicInfo I Source	83
Auto Source Switching	84
Auto Source Switching	84
Primary Source Recovery	84
Primary Source	84
Secondary Source	84
Power Control	85
Auto Power On	85
PC Module Power	85
Standby Control	86
Network Standby	86
Power Button	86
Eco Solution	87
Energy Saving	87
Eco Sensor	87
Screen Lamp Schedule	88
No Signal Power Off	88
Auto Power Off	88
Temperature Control	89
Change PIN	89
General	90
Security	90
HDMI Hot Plug	90
Reset System	91

Innholdsfortegnelse

Lydjustering

HDMI Sound	92
Sound on Video Call	93
Speaker Selection	93
Reset Sound	94

Støtte

Software Update	95
Contact Samsung	95
Go to Home	95
Reset All	95

Feilsøkingerveiledning

Før du kontakter Samnings kundeservicesenter	96
Teste produktet	96
Kontrollere oppløsningen og frekvensen	96
Kontroller følgende.	97
Spørsmål og svar	104

Spesifikasjoner

Generelt	106
Forhåndsinnstilte tidsurmoduser	108

Tillegg

Ansvar for betalingstjenesten (kostnad til kundene)	111
Ikke en produktdefekt	111
En produktskade som er forårsaket av kundens feil	111
Annet	111
Optimal bildekvalitet og forhindring av bildeinnbrenning	112
Optimal bildekvalitet	112
Forhindrnig av bildeinnbrenning	112
Lisens	114
Terminologi	115

Kapittel 01

Før du tar produktet i bruk

Copyright

Innholdet i denne brukerhåndboken kan endres uten varsel for å forbedre kvaliteten.

© 2016 Samsung Electronics

Samsung Electronics eier opphavsretten til denne brukerhåndboken.

Bruk eller reproduksjon av deler av eller hele denne håndboken uten tillatelse fra Samsung Electronics er forbudt.

Microsoft, Windows er registrerte varemerker for Microsoft Corporation.

VESA, DPM og DDC er registrerte varemerker for Video Electronics Standards Association.

Rettmessig eier har opphavsretten til alle andre varemerker.

- Det kan tilkomme et administrasjonsgebyr hvis enten
 - (a) en tekniker blir kalt ut på fin forespørsel og det ikke er noe feil med produktet.
(f.eks. fordi du ikke har lest denne brukerveiledningen godt nok).
 - (b) du leverer enheten til reparasjon og det ikke er noe feil med produktet.
(f.eks. fordi du ikke har lest denne brukerveiledningen godt nok).
- Du vil bli informert om hvor mye dette administrasjonsgebyret vil komme på, før noe arbeid eller hjemmebesøk utføres.

Sikkerhetstiltak

Forsiktig

RISIKO FOR ELEKTRISK STØT, IKKE ÅPNE.

Forsiktig : FOR Å REDUSERE RISIKOEN FOR ELEKTRISK STØT SKAL IKKE DEKSLET FJERNES. (ELLER BAKSIDEN)

PRODUKTET INNEHOLDER INGEN INNVENDIGE DELER SOM KAN REPARERES AV BRUKER
OVERLAT ALL SERVICE TIL KVALIFISERT PERSONELL.



Dette symbolet indikerer høy spenning inne i produktet.

Det medfører fare å berøre innvendige deler på dette produktet.



Dette symbolet varslar deg om at viktig informasjonsmateriell vedrørende drift og vedlikehold er inkludert med dette produktet.

Symboler

Advarsel

Hvis instruksjonene ikke følges, kan det føre til alvorlig skade eller død.

Forsiktig

Hvis instruksjonene ikke følges, kan det føre til personskade eller skade på eiendom.



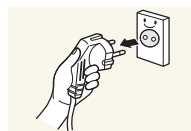
Aktiviteter som er merket med dette symbolet, er ulovlige.



Instruksjoner som er merket med dette symbolet, må følges.

Rengjøring

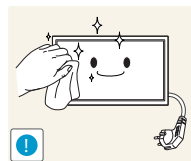
- Utvis forsiktighet ved rengjøring siden panelet og de utvendige delene på avanserte LCD-skjermer lett ripes opp.
- Ta følgende forholdsregler ved rengjøring.
- Følgende bilder er bare for referanse. Virkelige situasjoner kan avvike fra det som vises på bildene.



1 Slå av produktet og datamaskinen.

2 Koble strømledningen fra produktet.

- Hold strømkabelen i kontakten, og ikke berør kabelen med våte hender. Ellers kan det oppstå elektrisk støt.



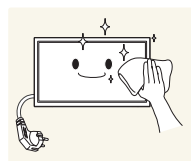
3 Tørk produktet med en ren, myk og tørr klut.



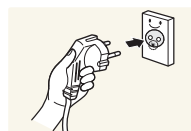
- Ikke bruk rengjøringsmidler som inneholder sprit, løsemidler eller overflateaktive stoffer.



- Ikke sprut vann eller rengjøringsmiddel direkte på produktet.



4 Fukt en myk og tørr klut i vann og vri den grundig for å rengjøre produktet utvendig.



5 Koble strømkabelen til produktet når rengjøringen er fullført.

6 Slå på produktet og datamaskinen.

Lagring

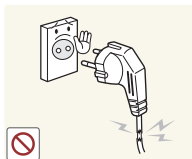
På grunn av egenskapene til høyglansede produkter kan en UV-luftfukter i nærheten lage hvite flekker på produktet.

- Kontakt kundeservicesenteret hvis produktet må rengjøres innvendig (et servicegebyr vil påløpe).

Elektrisitet og sikkerhet

- Følgende bilder er bare for referanse. Virkelige situasjoner kan avvike fra det som vises på bildene.

Advarsel



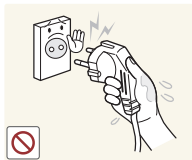
Ikke bruk en skadet strømkabel eller -kontakt, eller en løs stikkontakt.

- Det kan føre til elektrisk støt eller brann.

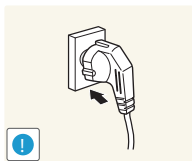


Ikke koble til flere produkter i samme stikkontakt.

- Overopphettede stikkontakter kan forårsake brann.

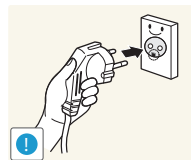


Ikke berør strømkontakten med våte hender. Ellers kan det oppstå elektrisk støt.



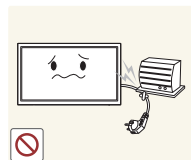
Sett strømkontakten helt inn slik at den ikke er løs.

- En usikker tilkobling kan forårsake brann.



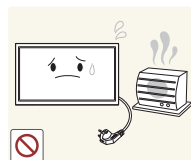
Koble strømkontakten til en jordet stikkontakt (bare isolerte enheter av type 1).

- Det kan føre til elektrisk støt eller skade.



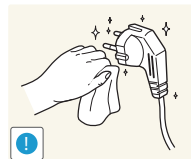
Ikke bøy eller dra hardt i strømkabelen. Pass på at strømkabelen ikke legges under en tung gjenstand.

- Skade på kabelen kan forårsake brann eller elektrisk støt.



Ikke plasser strømkabelen eller produktet i nærheten av varmekilder.

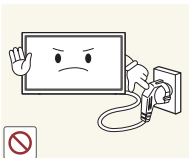
- Det kan føre til brann eller elektrisk støt.



Fjern støv omkring kontaktpolene på strømkabelen eller stikkontakten med en myk klut.

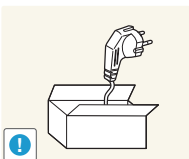
- Det kan føre til brann.

Forsiktig



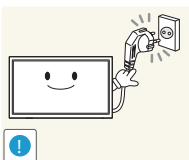
Ikke koble fra strømkabelen mens produktet er i bruk.

- Produktet kan bli skadet av elektrisk støt.



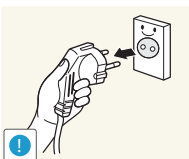
Bruk bare strømkabelen som ble levert med Samsung-produktet. Ikke bruk strømkabelen med andre produkter.

- Det kan føre til brann eller elektrisk støt.



Ha stikkontakten på et sted der strømkabelen kan kobles til uten hindring.

- Strømkabelen må kobles fra for å slå av strømmen til produktet når det oppstår et problem.
- Merk at du ikke kan slå produktet helt av ved bare å trykke på strømknappen på fjernkontrollen.



Hold i kontakten når du kobler strømkabelen fra stikkontakten.

- Det kan føre til elektrisk støt eller brann.

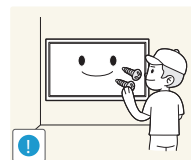
Installasjon

Advarsel



Ikke plasser stearinlys, myggspiral eller sigaretter oppå produktet. Ikke installer produktet i nærheten av varmekilder.

- Det kan føre til brann.



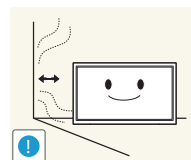
La en tekniker montere veggstativet.

- Installering utført av en ukvalifisert person kan føre til skade.
- Bruk bare godkjente kabinetter.



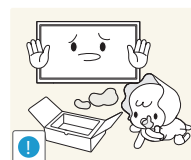
Ikke installer produktet på et sted med dårlig ventilasjon, som i en bokhylle eller et skap.

- Høy innvendig temperatur kan føre til brann.



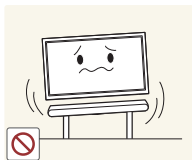
Installer produktet minst 10 cm unna veggen for å tillate ventilasjon.

- Høy innvendig temperatur kan føre til brann.



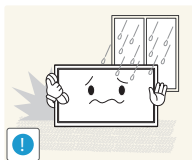
Oppbevar plastemballasje utilgjengelig for barn.

- Den medfører kvelningsfare for barn.



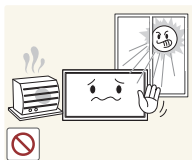
Ikke installer produktet på et ustabilt eller vibrerende underlag (usikker hylle, skrå flater osv.).

- Produktet kan falle ned og bli skadet og/eller forårsake personskade.
- Hvis produktet brukes på steder med mye vibrasjon, kan det produktet bli skadet eller forårsake brann.



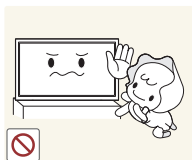
Ikke installer produktet i et kjøretøy eller på et sted som er utsatt for støv, fuktighet (vannsøl osv.), olje eller røyk.

- Det kan føre til brann eller elektrisk støt.



Produktet må ikke utsettes for direkte sollys, hete eller varme gjenstander som for eksempel ovner.

- Dette kan forkorte produktets levetid, eller det kan medføre brann.



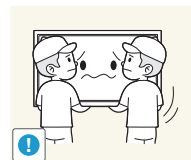
Ikke installer produktet innenfor rekkevidden til små barn.

- Produktet kan falle ned, og barn kan bli skadet.
- Siden produktets forside er tung, må det installeres på et flatt og stabilt underlag.



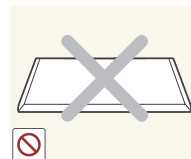
Matolje, for eksempel soyaoilje, kan skade eller deformere produktet. Ikke installer produktet på et kjøkken eller i nærheten av en kjøkkenbenk.

Forsiktig



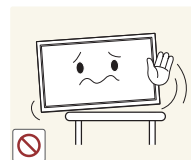
Sørg for at du ikke mister produktet under flytting.

- Det kan medføre feil på produktet eller personskade.



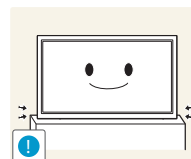
Ikke sett ned produktet med fronten ned.

- Skjermen kan bli skadet.



Når du installerer produktet i et kabinett eller på en hylle, må du passe på at den nedre kanten på produktets forside ikke stikker ut.

- Produktet kan falle ned og bli skadet og/eller forårsake personskade.
- Installer bare produktet i kabinetter eller på hyller med den rette størrelsen.



Sett produktet forsiktig ned.

- Det kan medføre feil på produktet eller personskade.



Hvis produktet installeres på et uvanlig sted (et sted utsatt for mye fint støv, kjemiske stoffer, ekstreme temperaturer eller mye fuktighet, eller et sted der produktet skal brukes kontinuerlig i lengre tid), kan ytelsen bli kraftig forringet.

- Rådfør deg med Samsungs kundeservicesenter hvis du ønsker å installere produktet på et slikt sted.

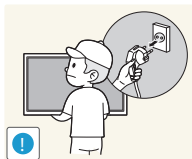
Bruk

Advarsel



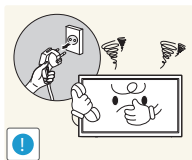
Det er høy spenning inne i produktet. Du må aldri demontere, reparere eller modifisere produktet selv.

- Det kan føre til brann eller elektrisk støt.
- Kontakt Samsungs kundeservicesenter for reparasjon.



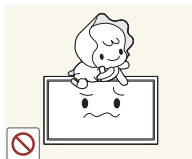
Før du flytter produktet, slår du av strømbryteren og kobler fra strømkabelen og alle andre tilkoblede kabler.

- Skade på kabelen kan forårsake brann eller elektrisk støt.



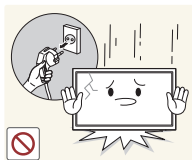
Hvis produktet lager unormale lyder, lukter svidd eller det ryker av det, må du straks koble fra strømkabelen og kontakte Samsungs kundeservicesenter.

- Det kan føre til elektrisk støt eller brann.



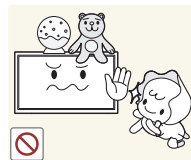
Ikke la barn henge fra eller klatre på produktet.

- Barn kan bli alvorlig skadet.



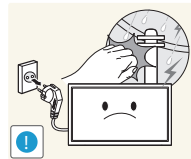
Hvis du mister produktet eller ytterdekslet blir skadet, slår du av strømbryteren og kobler fra strømkabelen. Kontakt Samsungs kundeservicesenter.

- Fortsatt bruk kan forårsake brann eller elektrisk støt.



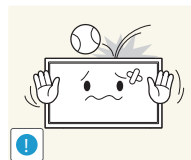
Ikke sett tunge gjenstander eller ting som barn liker (leker, godteri osv.) oppå produktet.

- Produktet eller den tunge gjenstanden kan falle ned når barn prøver å nå lekene eller godteriet, noe som kan medføre alvorlig personskaade.



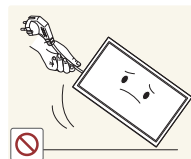
Ved lyn eller torden må produktet slås av og strømkabelen kobles fra.

- Det kan føre til brann eller elektrisk støt.



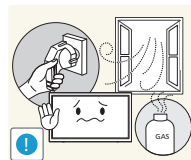
Ikke mist gjenstander på produktet eller utsett det for støt eller slag.

- Det kan føre til brann eller elektrisk støt.



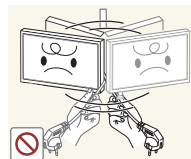
Ikke flytt produktet ved å dra i strømkabelen eller andre kabler.

- En skadet kabel kan føre til feil på produktet, elektrisk støt eller brann.



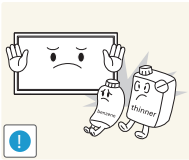
Hvis det oppdages gasslekkasje, må du ikke berøre produktet eller strømkontakten. Ventiler også området øyeblikkelig.

- Gnister kan forårsake eksplosjon eller brann.



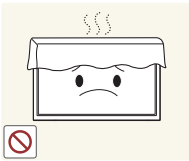
Ikke løft eller flytt produktet ved å dra i strømkabelen eller andre kabler.

- En skadet kabel kan føre til feil på produktet, elektrisk støt eller brann.



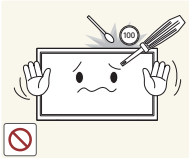
Ikke bruk eller oppbevar lettantennelig spray eller brennbare stoffer i nærheten av produktet.

- Det kan medføre eksplosjon eller brann.



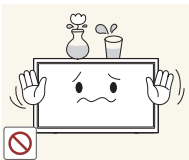
Sjekk at ventilene ikke er blokkert av duker eller gardiner.

- Høy innvendig temperatur kan føre til brann.



Ikke sett metallgjenstander (spisepinner, mynter, hårnåler osv.) eller brennbare gjenstander (papir, fyrstikker osv.) inn i produktet (via ventilen eller inndata-/utdataportene osv.).

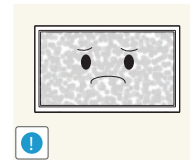
- Pass på at du slår av produktet og kobler fra strømkabelen når det har kommet vann eller fremmedlegemer inn i produktet. Kontakt Samsungs kundeservicesenter.
- Ellers kan det oppstå feil på produktet, elektrisk støt eller brann.



Ikke plasser gjenstander som inneholder væske (vaser, potter, flasker osv.) eller metallgjenstander oppå produktet.

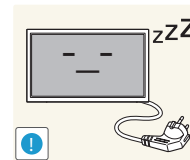
- Pass på at du slår av produktet og kobler fra strømkabelen når det har kommet vann eller fremmedlegemer inn i produktet. Kontakt Samsungs kundeservicesenter.
- Ellers kan det oppstå feil på produktet, elektrisk støt eller brann.

Forsiktig



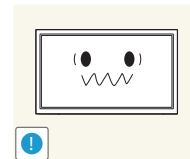
Hvis du lar skjermen stå på med et stillestående bilde over en lengre periode, kan det føre til bildeinnbrenning eller ødelagte piksler.

- Hvis du ikke skal bruke produktet i en lengre periode, bør du aktivere strømsparingsmodus eller en skjermbeskytter med bevegelig bilde.



Koble strømkabelen fra stikkontakten hvis du ikke skal bruke produktet i en lengre periode (ferie osv.)

- Støvansamling kombinert med varme kan forårsake brann, elektrisk støt eller strøml lekkasje.



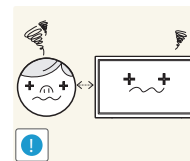
Bruk produktet med anbefalt oppløsning og frekvens.

- Synet ditt kan bli svekket.



Ikke hold produktet opp ned eller flytt det ved å holde i stativet.

- Produktet kan falle ned og bli skadet eller forårsake personskade.

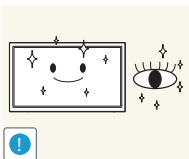


Hvis du sitter for nær skjermen i en lengre periode, kan synet ditt bli svekket.



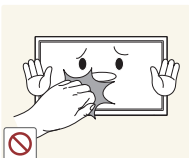
Ikke bruk luftfukter eller komfyrer rundt produktet.

- Det kan føre til brann eller elektrisk støt.

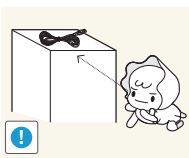


Hvil øynene i minst 5 minutter hver time du bruker produktet.

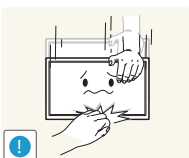
- Tretthet i øynene er forbigående.



Ikke berør skjermen når produktet har vært på i en lengre periode, da det blir varmt.

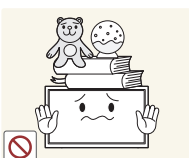


Oppbevar smått tilbehør utilgjengelig for barn.



Utvis forsiktighet når du justerer produktvinkelen eller stativhøyden.

- Du kan sette fast fingrene eller hendene og bli skadet.
- Hvis produktet vippes for mye, kan det falle ned og føre til skade.



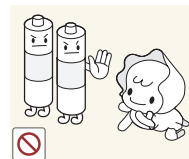
Ikke plasser tunge gjenstander på produktet.

- Det kan medføre feil på produktet eller personskade.



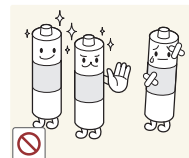
Når du bruker hodetelefoner eller øreplugger, ikke skru volumet for høyt.

- Å ha lyden for høy kan påføre deg hørselskader.



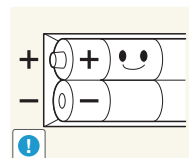
Vær forsiktig at barn ikke plasser batteriet i munnen når du fjerner det fra fjernkontrollen. Plasser batteriet på et sikkert sted hvor det er utenfor barnas rekkevidde.

- Hvis du finner ut at barna har allerede hatt batteriet i munnet, ta straks kontakt med lege.



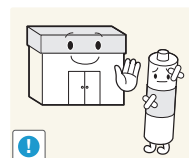
Når du bytter ut batteriet, må du være oppmerksom på riktig polaritet (+, -).

- Ellers kan batteriet ta skade eller det kan oppstå brannfare, eller fare for personskader eller skader grunnet lekkasje av batteriets indre væske.



Bruk bare de spesifiserte standardbatteriene og ikke bruk nye og gamle batterier om hverandre.

- Ellers kan batteriene ta skade eller forårsake brann, personskader eller skader på grunn av lekkasje av den innvendige væsken.



Batteriene (og oppladbare batterier) er ikke vanlig avfall, og må innleveres til resirkulering. Kunden er ansvarlig for å returnere de brukte eller oppladbare batteriene til resirkulering.

- Kunden kan levere brukte eller oppladbare batterier til nærmeste offentlige returstasjon, eller til en forhandler som selger samme type batterier eller oppladbare batterier.

Kapittel 02

Forberedelser

Kontrollere komponentene

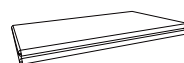
Komponenter

- Kontakt leverandøren du kjøpte produktet av hvis det mangler noen komponenter.
- Utseendet på komponentene kan variere fra bildene som vises.
- Det følger ikke med stativ til dette produktet. Hvis du vil bruke stativ, kan du kjøpe det separat.
- RS232C-adapteren kan brukes for å koble til en annen skjerm ved hjelp av RS232C-kabelen av D-SUB-typen (9-polet).

— Komponenter kan variere på forskjellige steder.



Hurtigoppsettguide



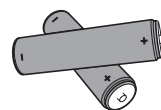
Garantikort
(Ikke tilgjengelig enkelte steder)



Veiledning om lover og forskrifter



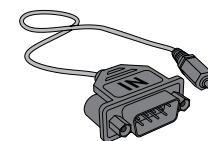
Strømledning



Batterier
(Ikke tilgjengelig enkelte steder)



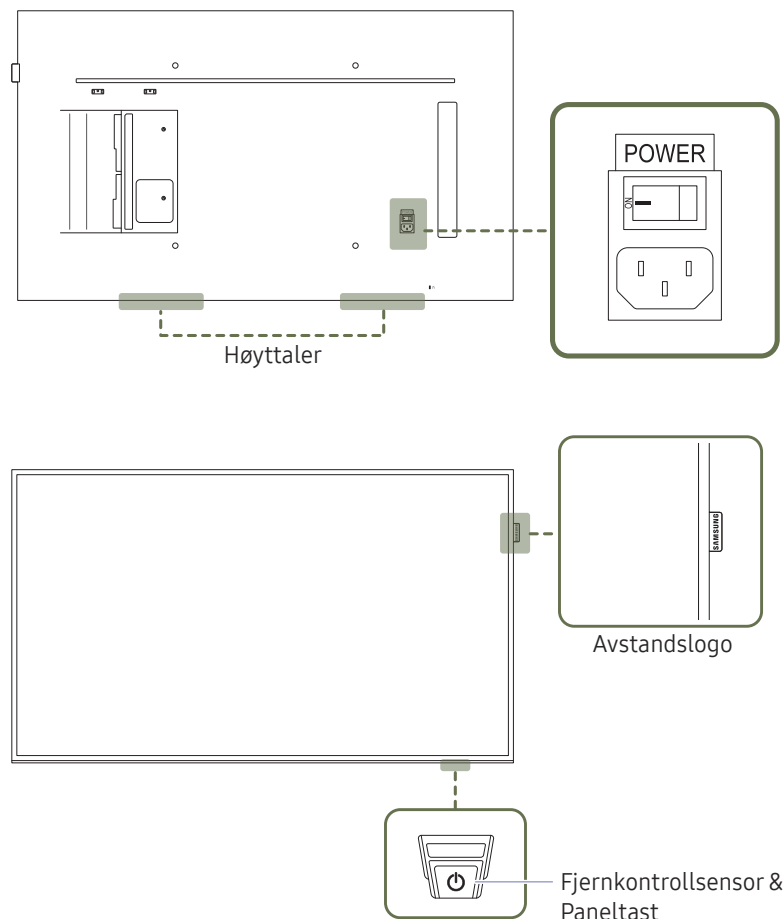
Fjernkontroll



RS232C(IN) adapter

Deler

Kontrollpanel



— Fargen og fasongen på delene kan variere fra det som vises. Spesifikasjoner kan endres uten forvarsel for å forbedre kvaliteten.

Deler

Beskrivelse

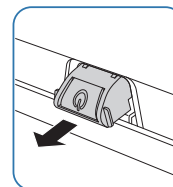
Avstandslogo

Ikke trekk i spacer-logoen med makt. Logoen kan få rifter eller brytes av.

Trykk på en knapp på fjernkontrollen, og rett fjernkontrollen mot den nederste delen på fremsiden av produktet for å utføre funksjonen. Sensoren på fjernkontrollen sitter nederst på produktet.

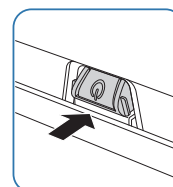
— Bruk av andre skjermenheter i samme område som fjernkontrollen til dette produktet kan føre til at de andre skjermenhetene blir utilsiktet kontrollert.

Fjernkontrollsensor



Sørg for at den skyvbare paneltasten stikker ut fra bunnen av produktet hvis du vil bruke fjernkontroll/eco-sensor.


Paneltast



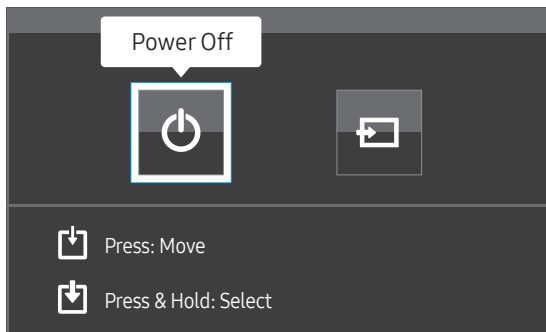
Sørg for at den skyvbare paneltasten ikke stikker ut fra bunnen av produktet hvis du vil bruke paneltasten.

Bruk fjernkontrollen innenfor en avstand på mellom 7 og 10 meter fra sensoren på produktet i en vinkel på 30° fra venstre og høyre.

- Oppbevar brukte batterier utenfor rekkevidde av barn og resirkuler dem.
- Ikke bruk nye og gamle batterier om hverandre. Skift ut begge batteriene samtidig.
- Fjern batterier når fjernkontrollen ikke brukes over en lengre periode.

- Paneltasten finnes nederst til høyre på forsiden av produktet.
- Hvis du trykker på  på paneltasten når produktet er slått på, vises kontrollmenyen.

Kontrollmeny




Knapper

Beskrivelse



Power Off


Slå av produktet.

Når kontrollmenyskjermen vises, trykker du raskt på paneltasten for å flytte markøren til **Power Off** , og deretter trykker du på og holder inne paneltasten for å slå av produktet.



Source

Velg den tilkoblede inndatakilden.

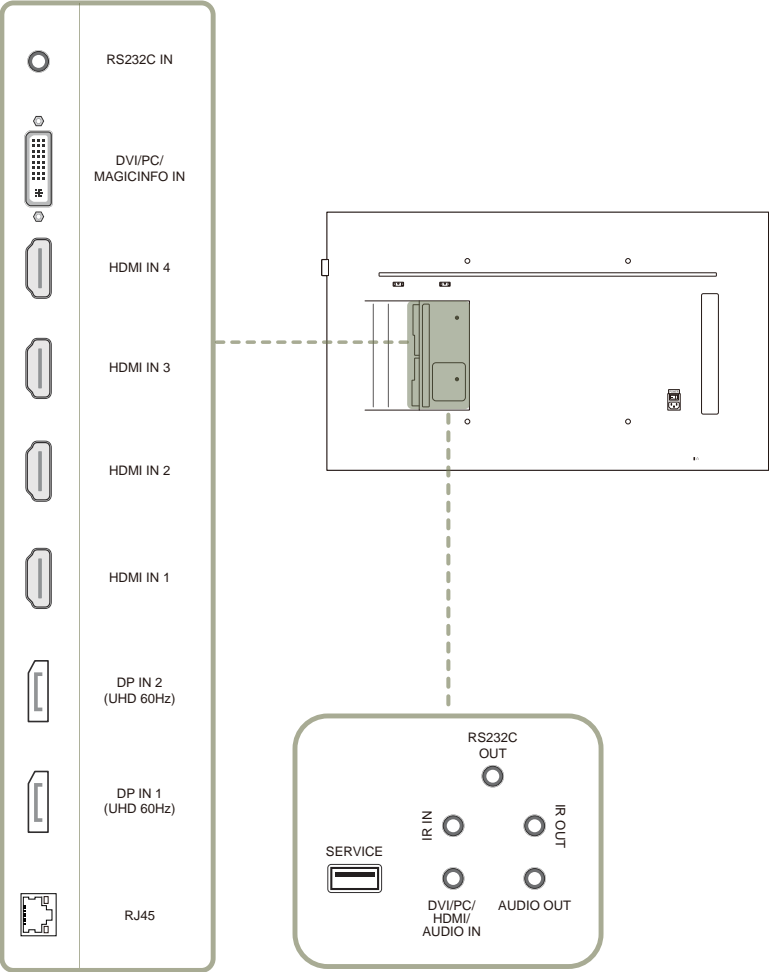
Når kontrollmenyskjermen vises, trykker du raskt på paneltasten for å flytte markøren til **Source** , og deretter trykker du på og holder inne paneltasten for å vise skjermen for inndatakilden.

Når skjermen for inndatakilden vises, trykker du på og holder inne paneltasten for å bytte til ønsket inndatakilde.

- Paneltasten kan bare brukes til **Power Off** og **Source**.
- Hvis du vil gå ut av kontrollmenyskjermen, venter du i minst 3 sekunder uten å trykke på paneltasten.

Baksiden

— Fargen og fasongen på delene kan variere fra det som vises.
Spesifikasjoner kan endres uten forvarsel for å forbedre kvaliteten.

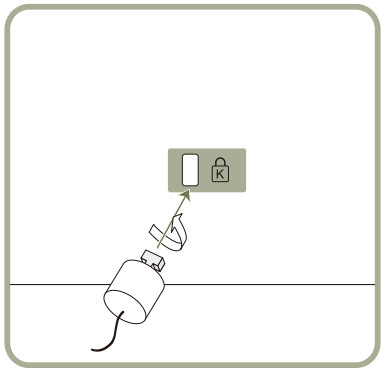


Port	Beskrivelse
RS232C IN	Kobles til en MDC ved hjelp av en RS232C-adapter.
DVI/PC/MAGICINFO IN	DVI : Kobler seg til en kildeenhet ved hjelp av en DVI-kabel eller HDMI-DVI-kabel. PC: Kobler D-SUB-kabel (via en DVI-RGB-adapter) eller en DVI-RGB-kabel til en PC. MAGICINFO IN: Hvis du skal bruke MagicInfo, må du koble til DP-DVI-kabelen.
HDMI IN 1, HDMI IN 2, HDMI IN 3, HDMI IN 4	Kobler seg til en kildeenhet ved hjelp av en HDMI-kabel eller HDMI-DVI-kabel. — Oppnå skarp bildekvalitet når du viser UHD-innhold ved 30Hz.
DP IN 2 (UHD 60Hz)	Kobler til en PC ved hjelp av en DP-kabel.
DP IN 1 (UHD 60Hz)	— Oppnå skarp bildekvalitet når du viser UHD-innhold ved 60 Hz.
RJ45	Kobler til MDC ved hjelp av en LAN-kabel.
RS232C OUT	Kobles til en MDC ved hjelp av en RS232C-adapter.
IR IN	Gir strøm til kretskortet på den eksterne sensoren eller tar imot sensorsignalet fra den eksterne fjernkontrollen.
IR OUT	Mottar fjernkontrollsignalet via fjernsensorkortet og sender ut signalet via LOOP OUT.
SERVICE	Kobles til en USB-enhet ved oppgradering av programvare.
DVI/PC/HDMI/AUDIO IN	Mottar lyd fra en PC via en lydkabel.
AUDIO OUT	Kobler seg til lyden på en kildeenhet.

Antityverilås

- En antityverilås lar deg bruke produktet sikkert selv på offentlige steder.
- Låseenhetens fasong og låsemetode avhenger av produsenten. Se i brukerveiledningen som følger med din antityverilåseenhet for mer informasjon.
- Følgende bilder er bare for referanse. Virkelige situasjoner kan avvike fra det som vises på bildene.

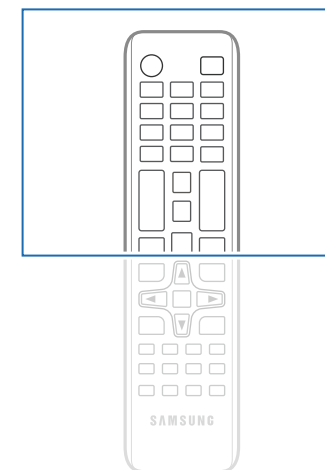
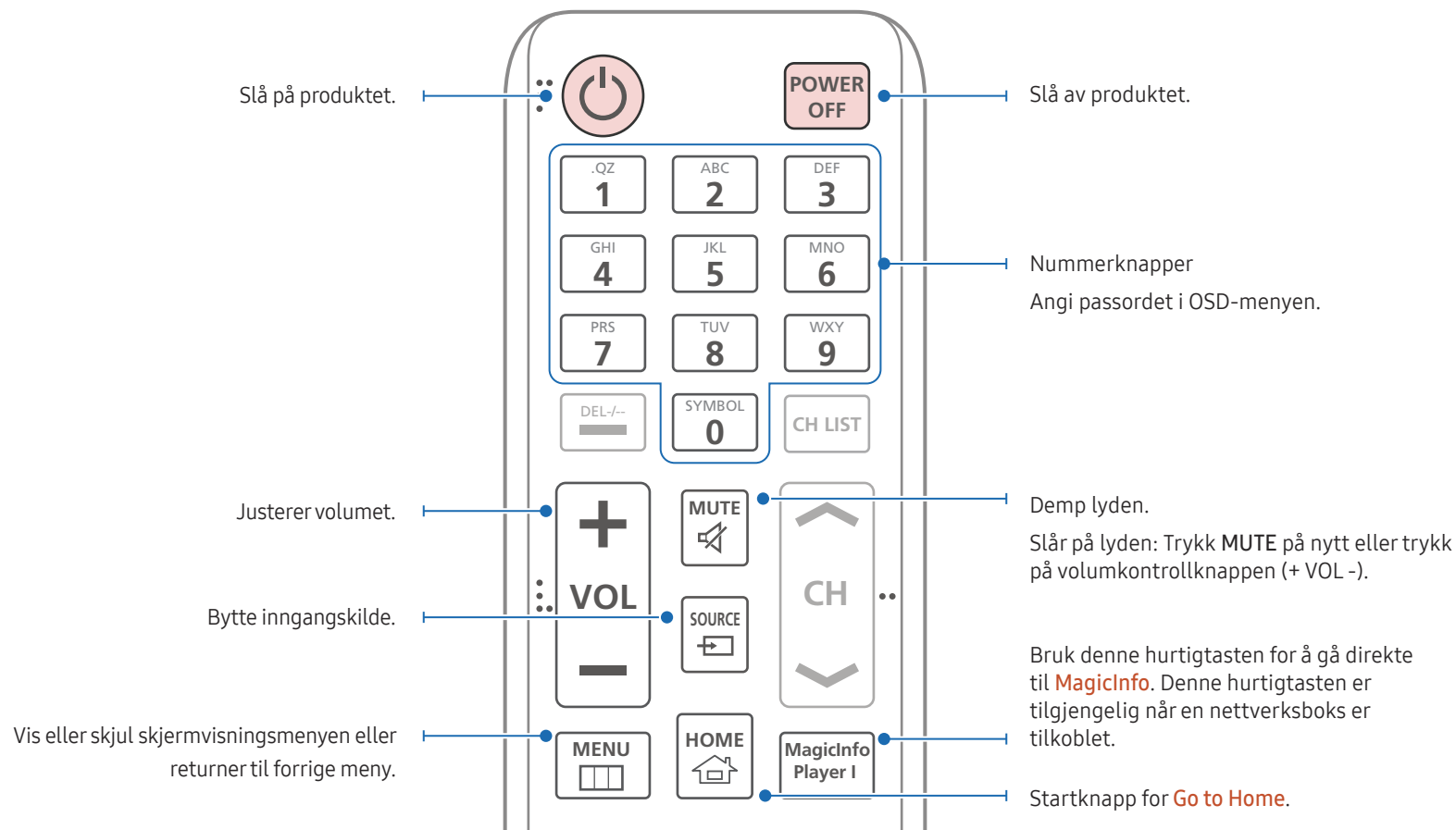
Slik låser du en antityverilåseenhet:



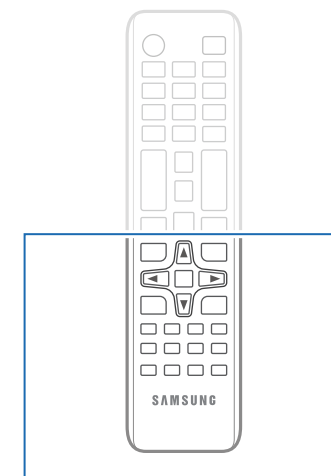
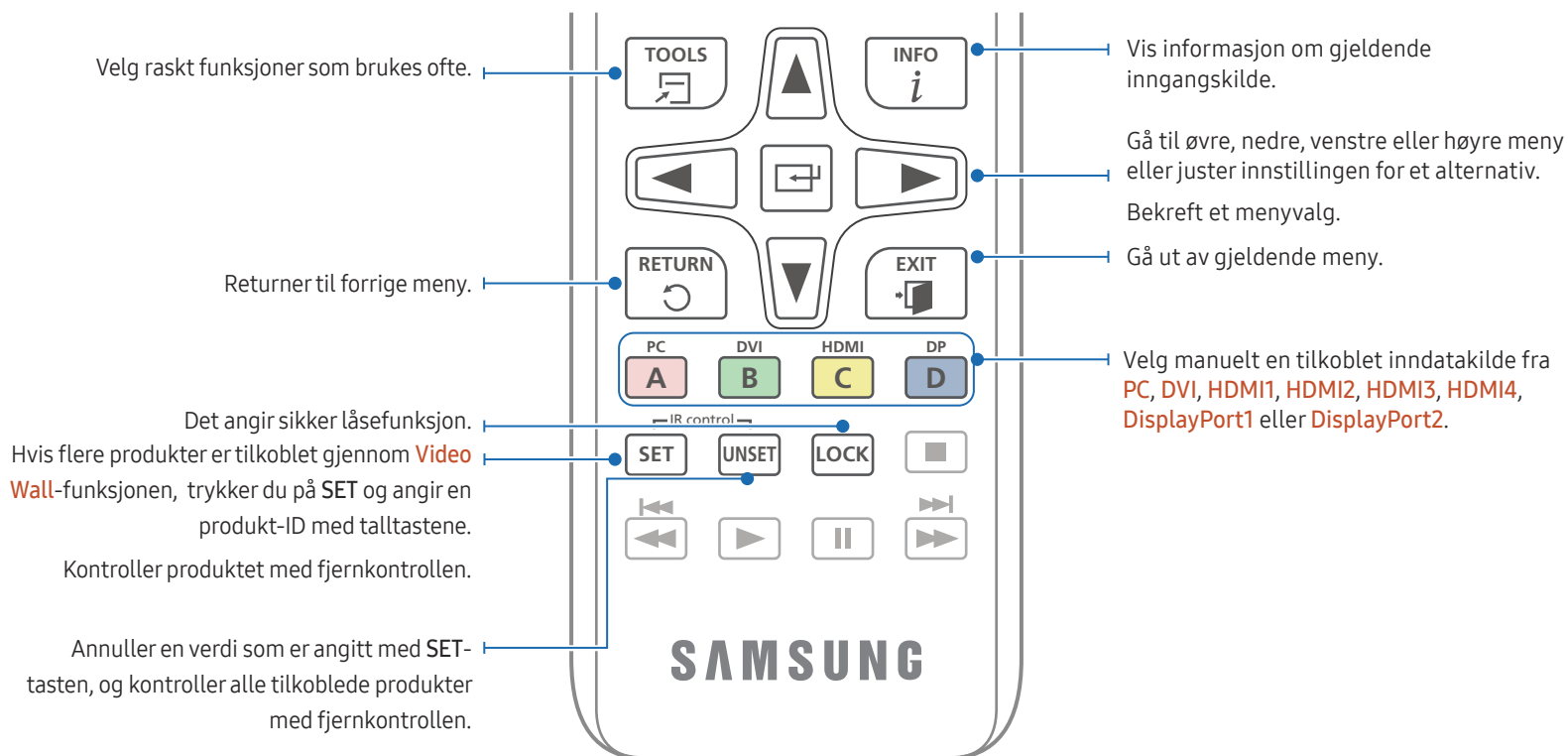
- 1 Fest kabelen til antityverilåseenheten til en tung gjenstand som et skrivebord.
- 2 Dra en ende av kabelen gjennom løkken på den andre enden.
- 3 Sett låseenheten inn i antityverilåsesporet på baksiden av produktet.
- 4 Lås låseenheten.
 - En antityverilåseenhet kan kjøpes separat.
 - Se i brukerveiledningen som følger med din antityverilåseenhet for mer informasjon.
 - Antityverilåseenheter kan kjøpes hos elektronikkforhandlere eller på Internett.

Fjernkontroll

- Bruk av andre skjermenheter i samme område som fjernkontrollen til dette produktet kan føre til at de andre skjermenhetene blir utilsiktet kontrollert.
- En knapp uten en beskrivelse i bildet nedenfor, støttes ikke på produktet.

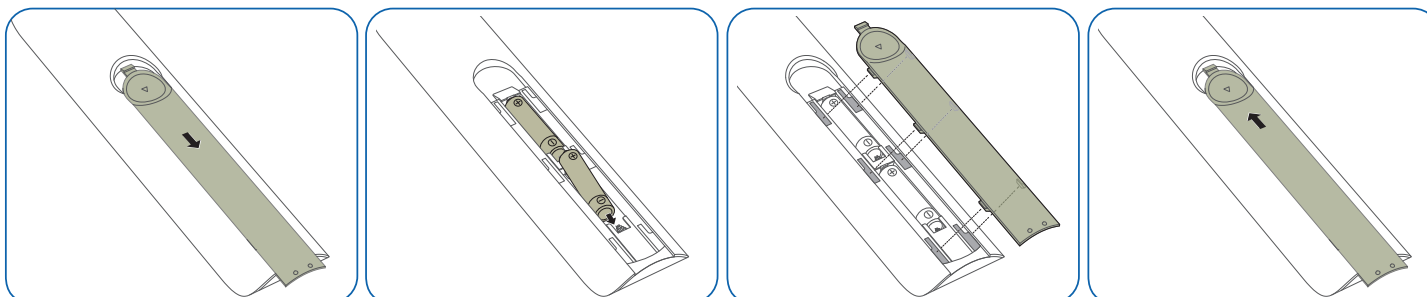


– Fjernkontrollens knappefunksjoner kan variere for forskjellige produkter.



– Fjernkontrollens knappfunksjoner kan variere for forskjellige produkter.

Slik plasserer du batterier i fjernkontrollen



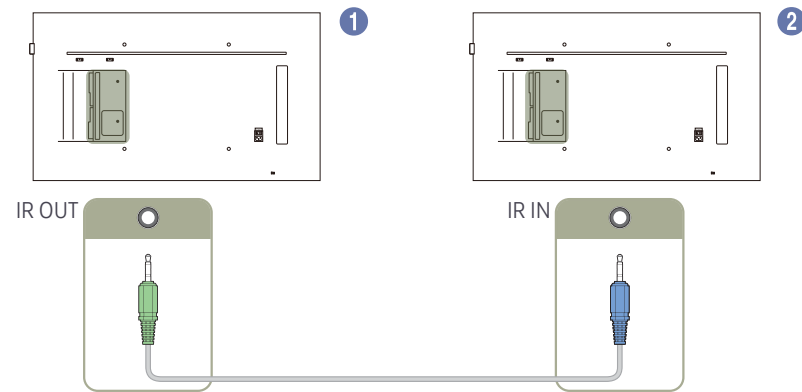
Tilkobling med IR-stereokabel (selges separat)

Pass på at du kobler til den eksterne fjernkontrollsensoren mens produktet er slått av. Deretter slår du på produktet.

Styre flere enn ett skjermprodukt med fjernkontrollen

- Koble IR OUT-porten på produktet til IR IN-porten på det andre skjermprodukt ved hjelp av spesialkabelen for stereo.
- Kommandoer som sendes fra fjernkontrollen som peker på produkt ①, blir mottatt av både skjermprodukt ① og skjermprodukt ②.

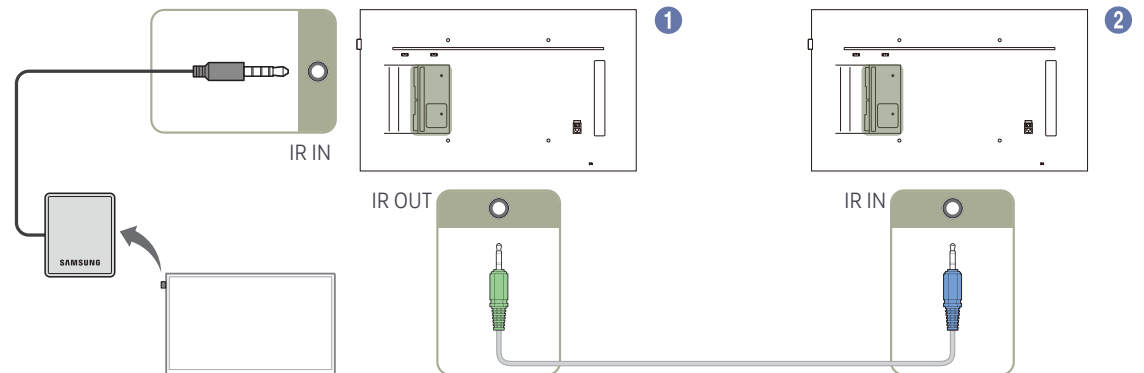
— Utseendet kan være forskjellig, avhengig av produktet.



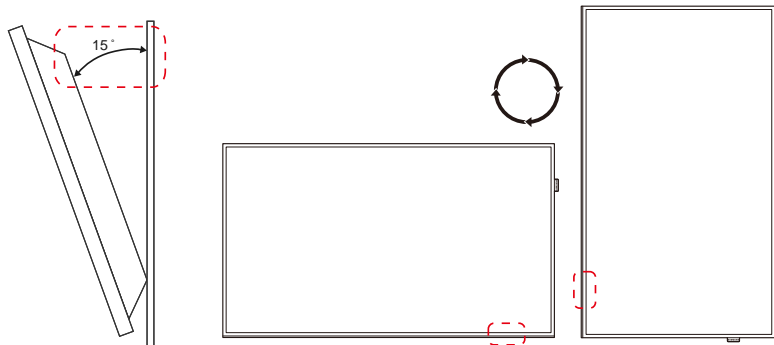
Styre flere skjermer ved hjelp av en ekstern fjernkontrollsensor (selges separat)

- Kommandoer som sendes fra fjernkontrollen som rettes mot produkter ① (som den eksterne fjernkontrollsensoren er koblet til), blir mottatt av både skjermene ① og ②.

— Utseendet kan være forskjellig, avhengig av produktet.



Før du installerer produktet (installasjonsveiledning)



For å unngå skader må dette apparatet være sikkert festet til gulvet/veggen i henhold til installasjonsinstruksjonene.

- Sørg for at et autorisert installasjonsfirma installerer veggfestet.
- Hvis ikke kan produktet falle ned og forårsake personskaade.
- Sørg for at angitt veggfeste installeres.

Vippevinkel og rotering

— Kontakt Samsungs kundeservicesenter for ytterligere informasjon.

- Produktet kan vippes i en maksimal vinkel på 15° fra en vinkelrett veggoverflate.
- For å bruke produktet vertikalt (stående), vrir du det med klokken slik at lampen peker nedover.

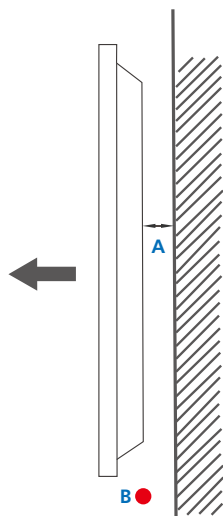
Ventilasjon

Installasjon på en vinkelrett vegg

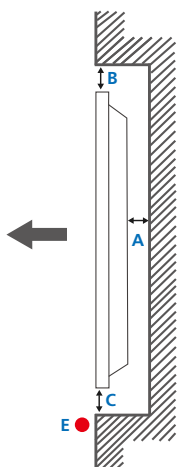
A Minimum 40 mm

B Romtemperatur: Under 35°C

- Når du installerer produktet på en vinkelrett vegg, må det være minst 40 mm mellom produktet og veggen for å sikre ventilasjon og du må passe på at romtemperaturen A holdes under 35 °C.

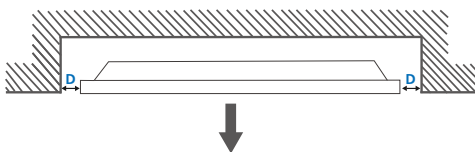


Figur1.1 Sidevisning



Figur1.2 Sidevisning

Figur1.3 Sidevisning



Installasjon på en innrykket vegg

— Kontakt Samsungs kundeservicesenter for ytterligere informasjon.

Rett visning

A Minimum 40 mm

B Minimum 70 mm

C Minimum 50 mm

D Minimum 50 mm

E Romtemperatur: Under 35°C

— Når du installerer produktet på en innrykket vegg, må du la det være minst så mye plass mellom produktet og veggens som spesifisert for å sikre ventilasjon og at temperaturen holdes under 35 °C.

Montere veggfeste

Montere veggfeste

Veggfestesettet (selges separat) hjelper deg å montere produktet på veggen.

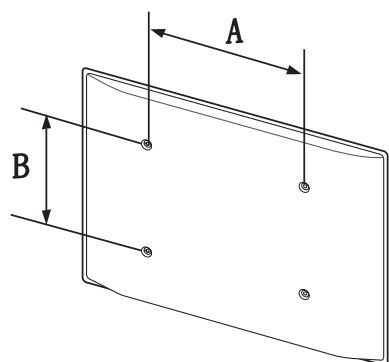
Du finner mer informasjon om montering av veggfestet i bruksanvisningen som følger med veggfestet.

Vi anbefaler at du kontakter en fagmann som kan hjelpe med montering av veggfestebeslaget.

Samsung Electronics står ikke ansvarlig for skader på produktet eller personskader om du velger å montere veggfestet på egen hånd.

Spesifikasjoner for veggfeste (VESA)

- Monter veggfestet på en bæredyktig vegg som står vinkelrett på gulvet. Kontakt din nærmeste forhandler for å få mer informasjon før du monterer veggfestet på et annet underlag enn gipsplater.
- Hvis du monterer produktet på en skråvegg, kan det falle ned og forårsake alvorlige personskader.



- Veggfestesett fra Samsung inneholder en detaljert bruksanvisning og alle deler som er nødvendige, følger med.
- Ikke bruk skruer som er lengre enn standard lengde, eller som ikke samsvarer med VESA-standarden. For lange skruer kan forårsake skader på innsiden av produktet.
- Til veggfester som ikke samsvarer med skruespesifikasjonene i VESA-standard, kan lengden på skruene variere avhengig av veggfestets spesifikasjoner.
- Ikke stram skruene for hardt. Dette kan skade produktet eller føre til at produktet faller ned, noe som igjen kan føre til personskader. Samsung står ikke ansvarlig for denne typen ulykker.
- Samsung står ikke ansvarlig for skader på produktet eller personskader når det brukes et veggfeste som ikke er i samsvar med VESA-standard eller spesifikasjonene, eller hvis brukeren ikke følger produktets monteringsanvisning.
- Ikke monter produktet i mer enn 15 graders vinkel.
- Vær alltid to personer når produktet monteres på veggen.
- Standardmål for veggfestesett er vist i tabellen nedenfor.

Enhet: mm

Modellnavn	VESA-spesifikasjoner for skruer (A * B) i millimeter	Standardskrue	Antall
QM49F / QM55F / QM65F	400 × 400	M8	4

Ikke monter veggfestesettet mens produktet er skrudd på. Dette kan medføre at du får elektrisk støt.

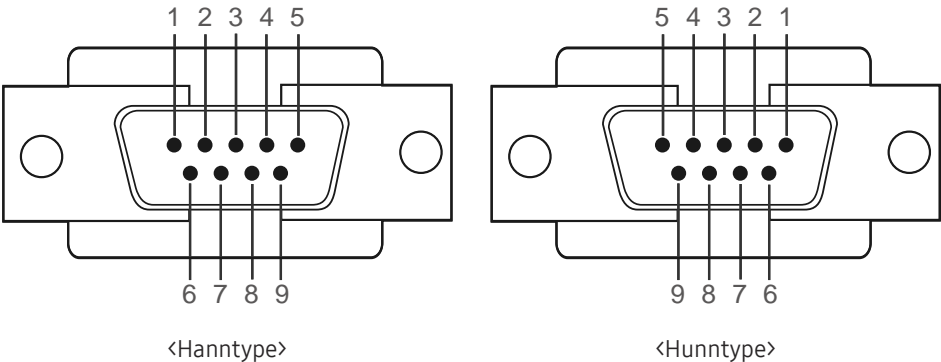
Fjernkontroll (RS232C)

Kabeltilkobling

RS232C-kabel

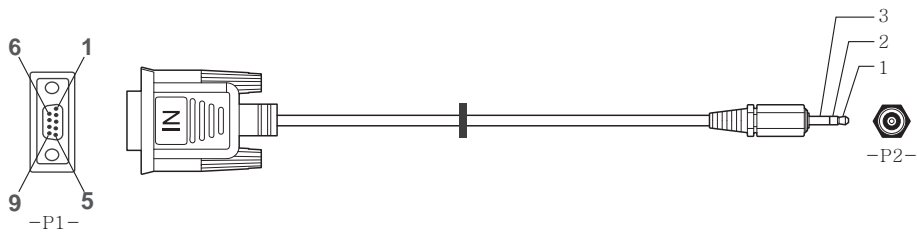
Grensesnitt	RS232C (9-pinnere)
Pinne	TxD (nr. 2) RxD (nr. 3) GND (nr. 5)
Bithastighet	9600 bps
Databiter	8 biter
Paritet	Ingen
Stoppbit	1 biter
Flytkontroll	Ingen
Maksimal lengde	15 m (bare skjermet type)

- Pinnetilordning



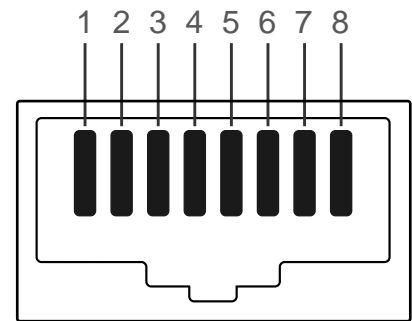
Pinne	Signal
1	Registrer databærer
2	Mottatt data
3	Overført data
4	Forbered dataterminal
5	Bakkesignal
6	Forbered datasett
7	Send forespørsel
8	Klargjør til sending
9	Ringeindikator

- RS232C-kabel
Forbinder: 9-pinners D-Sub til stereo-kabel



LAN-kabel

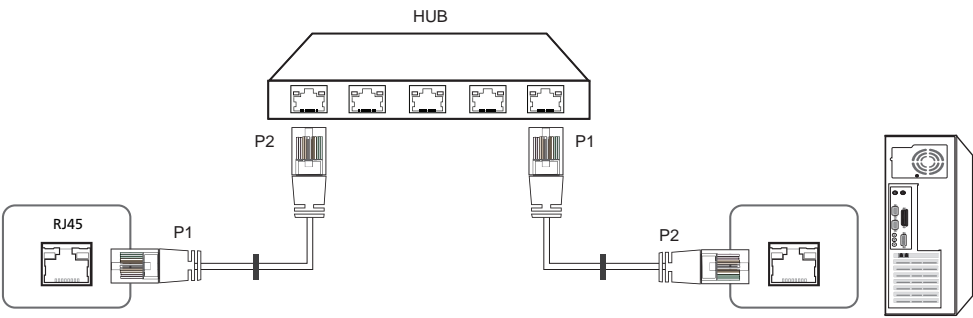
- Pinnetilordning



Pinne nr.	Standardfarge	Signal
1	Hvit og oransje	TX+
2	Oransje	TX-
3	Hvit og grønn	RX+
4	Blå	NC
5	Hvit og blå	NC
6	Grønn	RX-
7	Hvit og brun	NC
8	Brun	NC

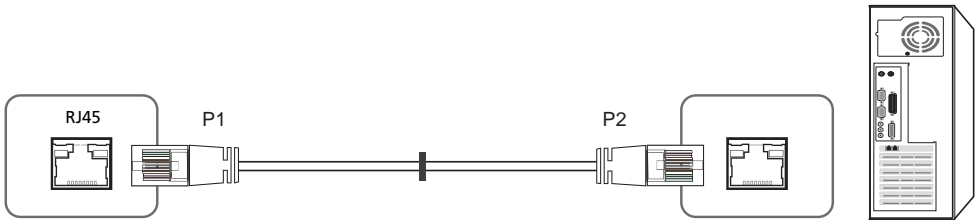
- Forbinder: RJ45

Direkte LAN-kabel (PC til HUB)



Signal	P1		P2	Signal
TX+	1	<----->	1	TX+
TX-	2	<----->	2	TX-
RX+	3	<----->	3	RX+
RX-	6	<----->	6	RX-

Kryss-LAN-kabel (PC til PC)

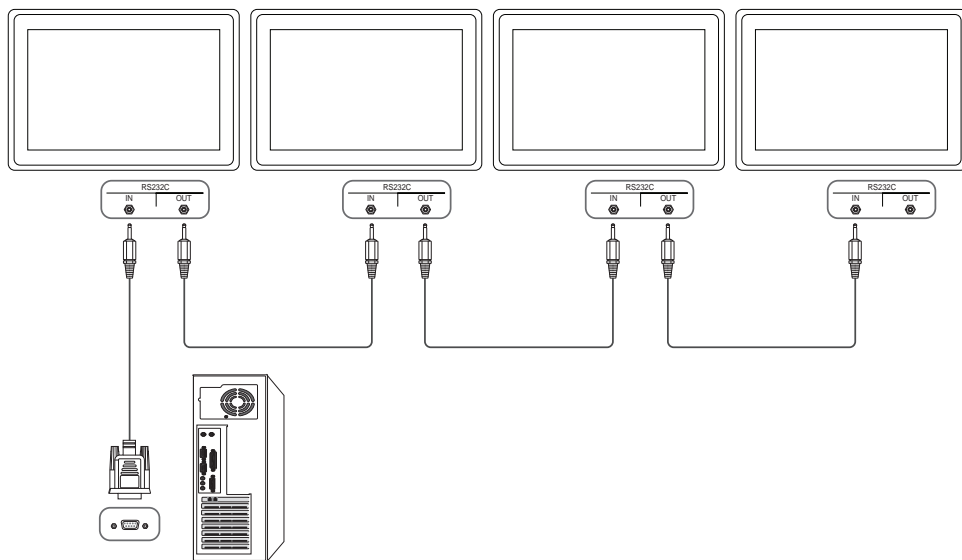


Signal	P1		P2	Signal
TX+	1	<----->	3	RX+
TX-	2	<----->	6	RX-
RX+	3	<----->	1	TX+
RX-	6	<----->	2	TX-

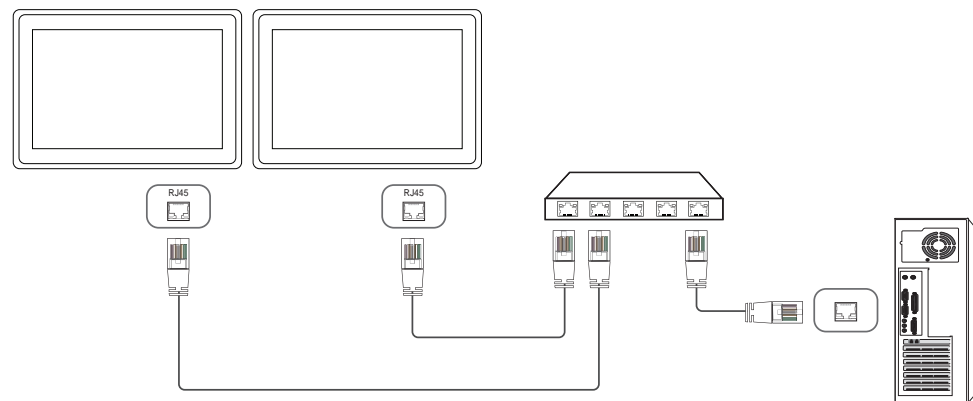
Tilkobling

— Sørg for å koble hver av adapterne til riktig RS232C IN- eller OUT-port på produktet.

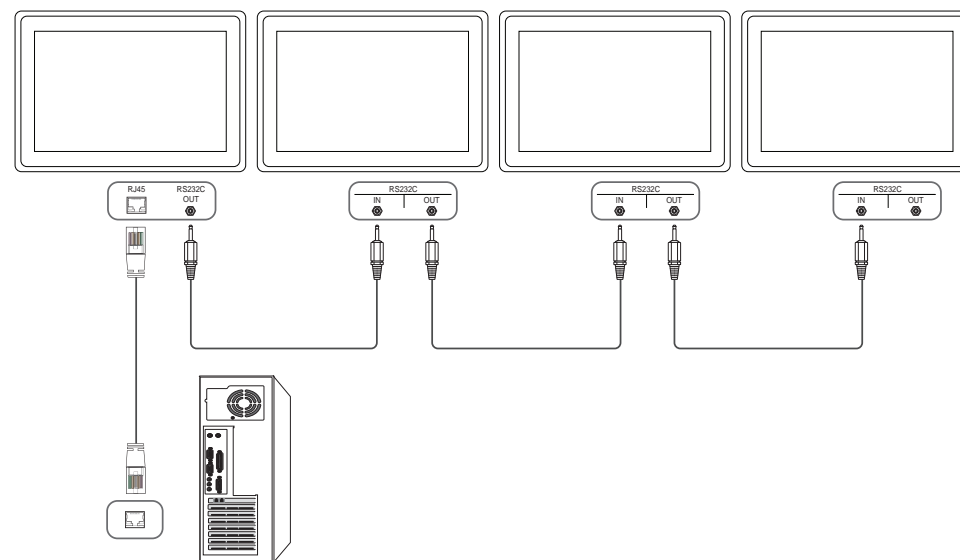
- Tilkobling 1



- Tilkobling 2



- Tilkobling 3



Kontrollkoder

Vise kontrolltilstand (hent kontrollkommando)

Sokkel	Kommando	ID	Datalengde	Kontrollsum
0xAA	Kommandotype		0	

Kontrollere (Angi kontrollkommando)

Sokkel	Kommando	ID	Datalengde	Data	Kontrollsum
0xAA	Kommandotype		1	Verdi	

Kommando

Nr.	Kommandotype	Kommando	Verdiområde
1	Strømkontroll	0x11	0~1
2	Volumkontroll	0x12	0~100
3	Inngangskildekontroll	0x14	-
4	Skjermmoduskontroll	0x18	-
5	Skjermstørrelseskontroll	0x19	0~255
6	PIP på/av-kontroll	0x3C	0~1
7	Autojusteringskontroll (bare PC og BNC)	0x3D	0
8	Moduskontroll for videovegg	0x5C	0~1
9	Sikkerhetslås	0x5D	0~1

Nr.	Kommandotype	Kommando	Verdiområde
10	Videovegg på	0x84	0~1
11	Brukerkontroll for videovegg	0x89	-

- All kommunikasjon foregår i heksadesimaler. Kontrollsummen beregnes ved å legge sammen alle verdiene unntatt overskriften. Hvis en kontrollsum blir mer enn 2 sifre som vist nedenfor (11+FF+01+01=112), fjernes det første tallet.

F.eks. Slå på & ID=0

Sokkel	Kommando	ID	Datalengde	Data 1	Kontrollsum
0xAA	0x11		1	"Power"	

Sokkel	Kommando	ID	Datalengde	Data 1	12
0xAA	0x11		1	1	

- For å kontrollere alle enheter som er tilkoblet av en seriekabel samtidig uavhengig av IDer, angir du IDen som "0xFE" og overfører kommandoer. Kommandoer utføres av hver enhet, men ACK vil ikke svare.

Strømkontroll

- Funksjon
Et produkt kan slås på og av med en PC.
- Vise strømtilstand (Hent strøm PÅ/AV-status)

Sokkel	Kommando	ID	Datalengde	Kontrollsum
0xAA	0x11		0	

- Stille inn strøm PÅ/AV (Angi strøm PÅ/AV)

Sokkel	Kommando	ID	Datalengde	Data	Kontrollsum
0xAA	0x11		1	"Power"	

"Power": Strømkode som skal angis på et produkt.

1: Strøm PÅ

0: Strøm AV

- Ack

Sokkel	Kommando	ID	Datalengde	Ack/Nak	r-CMD	Verdi1	Kontrollsum
0xAA	0xFF		3	'A'	0x11	"Power"	

"Power": Strømkode som skal angis på et produkt.

- Nak

Sokkel	Kommando	ID	Datalengde	Ack/Nak	r-CMD	Verdi1	Kontrollsum
0xAA	0xFF		3	'N'	0x11	"ERR"	

"ERR" : En kode som viser hvilken feil som har oppstått.

Volumkontroll

- Funksjon
Volumet på et produkt kan justeres med en PC.
- Vise volumtilstand (Hent volumstatus)

Sokkel	Kommando	ID	Datalengde	Kontrollsum
0xAA	0x12		0	

- Stille inn volum (Angi volum)

Sokkel	Kommando	ID	Datalengde	Data	Kontrollsum
0xAA	0x12		1	"Volume"	

"Volume": Volumverdikode som skal angis på et produkt. (0-100)

- Ack

Sokkel	Kommando	ID	Datalengde	Ack/Nak	r-CMD	Verdi1	Kontrollsum
0xAA	0xFF		3	'A'	0x12	"Volume"	

"Volume": Volumverdikode som skal angis på et produkt. (0-100)

- Nak

Sokkel	Kommando	ID	Datalengde	Ack/Nak	r-CMD	Verdi1	Kontrollsum
0xAA	0xFF		3	'N'	0x12	"ERR"	

"ERR" : En kode som viser hvilken feil som har oppstått.

Inngangskildekontroll

- Funksjon
Inndatakilden til en produkt kan endres med en PC.
- Vise inngangskildetilstand (Hent inngangskildestatus)

Sokkel	Kommando	ID	Datalengde	Kontrollsum
0xAA	0x14		0	

- Stille inn inngangskilde (Angi inngangskilde)

Sokkel	Kommando	ID	Datalengde	Data	Kontrollsum
0xAA	0x14		1	"Input Source"	

"Input Source": En inngangskilde som skal angis på et produkt.

0x14	PC
0x18	DVI
0x0C	Inngangskilde
0x08	Komponent
0x20	MagicInfo
0x1F	DVI_video
0x30	RF (TV)
0x40	DTV
0x21	HDMI1
0x22	HDMI1_PC
0x23	HDMI2

0x24	HDMI2_PC
0x25	DisplayPort

- DVI_video, HDMI1_PC og HDMI2_PC kan ikke brukes med Angi kommando. De reagerer bare på "Hent"-kommandoer.
- Denne modellen støtter ikke portene HDMI1, HDMI1_PC, HDMI2 og HDMI2_PC.
- MagicInfo** er bare tilgjengelig med modeller som inneholder funksjonen **MagicInfo**.
- RF (TV) og DTV er bare tilgjengelig med modeller som inkluderer en TV.

- Ack

Sokkel	Kommando	ID	Datalengde	Ack/Nak	r-CMD	Verdi1	Kontrollsum
0xAA	0xFF		3	'A'	0x14	"Input Source"	

"Input Source": En inngangskilde som skal angis på et produkt.

- Nak

Sokkel	Kommando	ID	Datalengde	Ack/Nak	r-CMD	Verdi1	Kontrollsum
0xAA	0xFF		3	'N'	0x14	"ERR"	

"ERR" : En kode som viser hvilken feil som har oppstått.

Skjermmoduskontroll

- Funksjon
Skjermmodusen til en produkt kan endres med en PC.
Skjermmodus kan ikke kontrolleres når **Video Wall**-funksjonen er aktivert.
 - Denne kontrollen kan bare brukes på modeller som inkluderer en TV.
- Vise skjermstatus (Hent skjermmodusstatus)

Sokkel	Kommando	ID	Datalengde	Kontrollsum
0xAA	0x18		0	

- Stille inn bildestørrelse (Angi bildestørrelse)

Sokkel	Kommando	ID	Datalengde	Data	Kontrollsum
0xAA	0x18		1	"Screen Mode"	

"Screen Mode": En kode som angir produktstatusen

0x01	16 : 9
0x04	Zoom
0x31	Bred zoom
0x0B	4 : 3

- Ack

Sokkel	Kommando	ID	Datalengde	Ack/Nak	r-CMD	Verdi1	Kontrollsum
0xAA	0xFF		3	'A'	0x18	"Screen Mode"	

"Screen Mode": En kode som angir produktstatusen

- Nak

Sokkel	Kommando	ID	Datalengde	Ack/Nak	r-CMD	Verdi1	Kontrollsum
0xAA	0xFF		3	'N'	0x18	"ERR"	

"ERR" : En kode som viser hvilken feil som har oppstått.

Skjermstørrelseskontroll

- Funksjon
Skjermstørrelsen for et produkt kan endres med en PC.
- Vise skjermstørrelsen (Hent skjermstørrelsestatus)

Sokkel	Kommando	ID	Datalengde	Kontrollsum
0xAA	0x19		0	

- Ack

Sokkel	Kommando	ID	Datalengde	Ack/Nak	r-CMD	Verdi1	Kontrollsum
0xAA	0xFF		3	'A'	0x19	"Screen Size"	

"Screen Size": Skjermstørrelse for produkt (område: 0–255, enhet: tommer)

- Nak

Sokkel	Kommando	ID	Datalengde	Ack/Nak	r-CMD	Verdi1	Kontrollsum
0xAA	0xFF		3	'N'	0x19	"ERR"	

"ERR" : En kode som viser hvilken feil som har oppstått.

PIP på/av-kontroll

- Funksjon
PIP-modusen til et produkt kan slås på eller av med en PC.
 - Bare tilgjengelig på modeller som har PIP-funksjonen.
 - Modusen kan ikke kontrolleres hvis **Video Wall** er angitt til **On**.
 - Denne funksjonen er ikke tilgjengelig i **MagicInfo**.
- Vise PIP på/av-tilstand (Hent PIP PÅ/AV-status)

Sokkel	Kommando	ID	Datalengde	Kontrollsum
0xAA	0x3C		0	

- Stille inn PIP på/av (Angi PIP PÅ/AV)

Sokkel	Kommando	ID	Datalengde	Data	Kontrollsum
0xAA	0x3C		1	"PIP"	

"PIP": En kode som brukes til å slå PIP-modusen til et produkt på eller av

1: PIP PÅ

0: PIP AV

- Ack

Sokkel	Kommando	ID	Datalengde	Ack/Nak	r-CMD	Verdi1	Kontrollsum
0xAA	0xFF		3	'A'	0x3C	"PIP"	

"PIP": En kode som brukes til å slå PIP-modusen til et produkt på eller av

- Nak

Sokkel	Kommando	ID	Datalengde	Ack/Nak	r-CMD	Verdi1	Kontrollsum
0xAA	0xFF		3	'A'	0x3C	"PIP"	

"ERR" : En kode som viser hvilken feil som har oppstått.

Autojusteringskontroll (bare PC og BNC)

- Funksjon
Automatisk juster PC-systemskjermen med en PC.
- Vise autojusteringstilstand (Hent autojusteringsstatus)
Ingen
- Stille inn autojustering (Angi autojustering)

Sokkel	Kommando	ID	Datalengde	Data	Kontrollsum
0xAA	0x3D		1	"Auto Adjustment"	

"Auto Adjustment" : 0x00 (til enhver tid)

- Ack

Sokkel	Kommando	ID	Datalengde	Ack/Nak	r-CMD	Verdi1	Kontrollsum
0xAA	0xFF		3	'A'	0x3D	"Auto Adjustment"	

- Nak

Sokkel	Kommando	ID	Datalengde	Ack/Nak	r-CMD	Verdi1	Kontrollsum
0xAA	0xFF		3	'A'	0x3D	"ERR"	

"ERR" : En kode som viser hvilken feil som har oppstått.

Moduskontroll for videovegg

- Funksjon
Video Wall-modus kan aktiveres på et produkt ved hjelp av en PC.
Denne kontrollen er bare tilgjengelig på et produkt der Video Wall er aktivert.
- Vise videoveggmodus (Hent videoveggmodus)

Sokkel	Kommando	ID	Datalengde	Kontrollsum
0xAA	0x5C		0	

- Stille inn videovegg (Angi videoveggmodus)

Sokkel	Kommando	ID	Datalengde	Data	Kontrollsum
0xAA	0x5C		1	"Video Wall Mode"	

"Video Wall Mode": En kode som brukes til å aktivere Video Wall-modus på et produkt

1: Full

0: Natural

- Ack

Sokkel	Kommando	ID	Datalengde	Ack/Nak	r-CMD	Verdi1	Kontrollsum
0xAA	0xFF		3	'A'	0x5C	"Video Wall Mode"	

"Video Wall Mode": En kode som brukes til å aktivere Video Wall-modus på et produkt

- Nak

Sokkel	Kommando	ID	Datalengde	Ack/Nak	r-CMD	Verdi1	Kontrollsum
0xAA	0xFF		3	'A'	0x5C	"ERR"	

"ERR" : En kode som viser hvilken feil som har oppstått.

Sikkerhetslås

- Funksjon
PC kan brukes til å slå funksjonen Safety Lock på eller av på et produkt.
Denne kontrollen er tilgjengelig uavhengig av om strømmen er slått på eller ikke.
- Vise sikkerhetslåstilstanden (Hent sikkerhetslåsstatus)

Sokkel	Kommando	ID	Datalengde	Kontrollsum
0xAA	0x5D		0	

- Aktivere eller deaktivere sikkerhetslås (Angi sikkerhetslås aktiver/deaktiver)

Sokkel	Kommando	ID	Datalengde	Data	Kontrollsum
0xAA	0x5D		1	"Safety Lock"	

"Safety Lock": Sikkerhetslåskode som skal angis på et produkt

1: PÅ

0: AV

- Ack

Sokkel	Kommando	ID	Datalengde	Ack/Nak	r-CMD	Verdi1	Kontrollsum
0xAA	0xFF		3	'A'	0x5D	"Safety Lock"	

"Safety Lock": Sikkerhetslåskode som skal angis på et produkt

- Nak

Sokkel	Kommando	ID	Datalengde	Ack/Nak	r-CMD	Verdi1	Kontrollsum
0xAA	0xFF		3	'N'	0x5D	"ERR"	

"ERR" : En kode som viser hvilken feil som har oppstått.

Videovegg på

- Funksjon
PC slår produktets videovegg på og av.
- Hent på/av-status for videoveggen

Sokkel	Kommando	ID	Datalengde	Kontrollsum
0xAA	0x84		0	

- Angi på/av for videoveggen

Sokkel	Kommando	ID	Datalengde	Data	Kontrollsum
0xAA	0x84		1	V.Wall_On	

- V.Wall_On : Videoveggkoden som skal angis på produktet

1: Videovegg på

0: Videovegg av

- Ack

Sokkel	Kommando	ID	Datalengde	Ack/Nak	r-CMD	Verdi1	Kontrollsum
0xAA	0xFF		3	'A'	0x84	V.Wall_On	

V.Wall_On : Samme som ovenfor

- Nak

Sokkel	Kommando	ID	Datalengde	Ack/Nak	r-CMD	Verdi1	Kontrollsum
0xAA	0xFF		3	'N'	0x84	ERR	

"ERR" : En kode som viser hvilken feil som har oppstått.

Brukerkontroll for videovegg

- Funksjon
PC slår produktets videoveggfunksjon på og av.
- Hent status for videovegg

Sokkel	Kommando	ID	Datalengde	Kontrollsum
0xAA	0x89		0	

- Angi videovegg

Sokkel	Kommando	ID	Datalengde	Verdi1	Val2	Kontrollsum
0xAA	0x89		2	Wall_Div	Wall_SNo	

Wall_Div: Videoveggens divider-kode som er angitt på produktet

10x10 videoveggmodell

	1	2	3	4	5	6	7	8	9	10	11	12	13	14	15
Av	0x00	0x00	0x00	0x00	0x00	0x00	0x00	0x00	0x00	0x00	0x00	0x00	0x00	0x00	0x00
1	0x11	0x12	0x13	0x14	0x15	0x16	0x17	0x18	0x19	0x1A	0x1B	0x1C	0x1D	0x1E	0x1F
2	0x21	0x22	0x23	0x24	0x25	0x26	0x27	0x28	0x29	0x2A	0x2B	0x2C	0x2D	0x2E	0x2F
3	0x31	0x32	0x33	0x34	0x35	0x36	0x37	0x38	0x39	0x3A	0x3B	0x3C	0x3D	0x3E	0x3F
4	0x41	0x42	0x43	0x44	0x45	0x46	0x47	0x48	0x49	0x4A	0x4B	0x4C	0x4D	0x4E	0x4F
5	0x51	0x52	0x53	0x54	0x55	0x56	0x57	0x58	0x59	0x5A	0x5B	0x5C	0x5D	0x5E	0x5F
6	0x61	0x62	0x63	0x64	0x65	0x66	0x67	0x68	0x69	0x6A	0x6B	0x6C	0x6D	0x6E	0x6F
7	0x71	0x72	0x73	0x74	0x75	0x76	0x77	0x78	0x79	0x7A	0x7B	0x7C	0x7D	0x7E	N/A
8	0x81	0x82	0x83	0x84	0x85	0x86	0x87	0x88	0x89	0x8A	0x8B	0x8C	N/A	N/A	N/A
9	0x91	0x92	0x93	0x94	0x95	0x96	0x97	0x98	0x99	0x9A	0x9B	N/A	N/A	N/A	N/A
10	0xA1	0xA2	0xA3	0xA4	0xA5	0xA6	0xA7	0xA8	0xA9	0xAA	N/A	N/A	N/A	N/A	N/A
11	0xB1	0xB2	0xB3	0xB4	0xB5	0xB6	0xB7	0xB8	0xB9	N/A	N/A	N/A	N/A	N/A	N/A
12	0xC1	0xC2	0xC3	0xC4	0xC5	0xC6	0xC7	0xC8	N/A	N/A	N/A	N/A	N/A	N/A	N/A
13	0xD1	0xD2	0xD3	0xD4	0xD5	0xD6	0xD7	N/A	N/A	N/A	N/A	N/A	N/A	N/A	N/A
14	0xE1	0xE2	0xE3	0xE4	0xE5	0xE6	0xE7	N/A	N/A	N/A	N/A	N/A	N/A	N/A	N/A
15	0xF1	0xF2	0xF3	0xF4	0xF5	0xF6	N/A	N/A	N/A	N/A	N/A	N/A	N/A	N/A	N/A

Wall_SNo : Produktnummerkode angitt på produktet

10x10 videoveggmodell: (1 ~ 100)

Settnummer	Data
1	0x01
2	0x02
...	...
99	0x63
100	0x64

- Ack

Sokkel	Kommando	ID	Datalengde	Ack/Nak	r-CMD	Verdi1	Val2	Kontrollsum
0xAA	0xFF		4	'A'	0x89	Wall_Div	Wall_SNo	

- Nak

Sokkel	Kommando	ID	Datalengde	Ack/Nak	r-CMD	Verdi1	Kontrollsum
0xAA	0xFF		3	'N'	0x89	ERR	

"ERR" : En kode som viser hvilken feil som har oppstått.

Kapittel 03

Koble til og bruke en kildeenhet

Før tilkobling

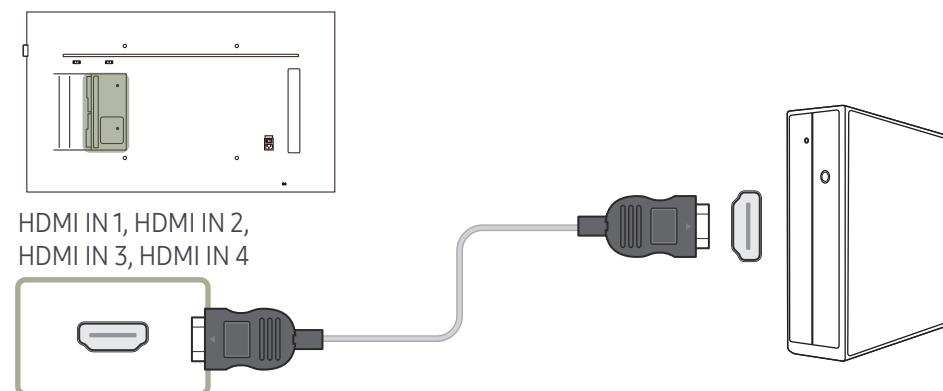
Kontrollpunkter før tilkobling

- Før du kobler til en kildeenhet leser du brukerhåndboken som følger med.
Antallet og plasseringer av porter på kildeenheter kan variere fra enhet til enhet.
- Ikke koble til strømkabelen før alle tilkoblinger er fullført.
Tilkobling av strømkabelen under tilkobling kan skade produktet.
- Koble til lydportene riktig: venstre = hvit og høyre = rød.
- Kontroller typene porter på baksiden av produktet du ønsker å koble til.

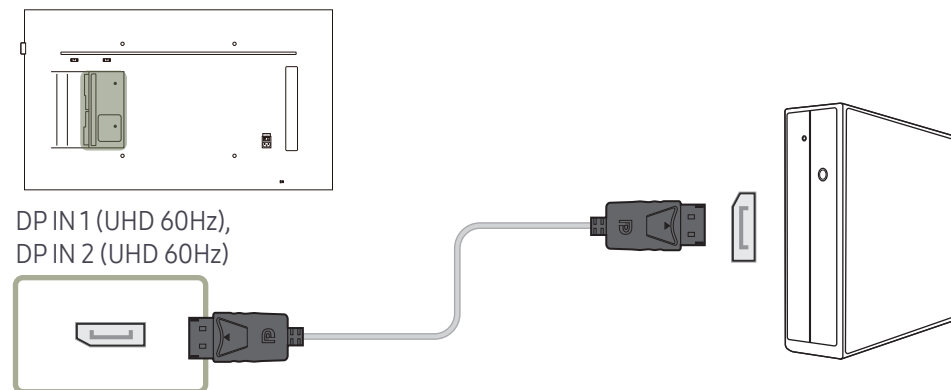
Koble til en PC

- Ikke koble til strømkabelen før du har koblet til alle de andre kablene.
Pass på at du kobler til en kildeenhet før du kobler til strømkabelen.
 - En PC kan kobles til produktet på en rekke måter.
Velg en tilkoblingsmetode som passer din PC.
- Tilkobling av deler kan variere i forskjellige produkter.

Tilkobling med en HDMI-kabel



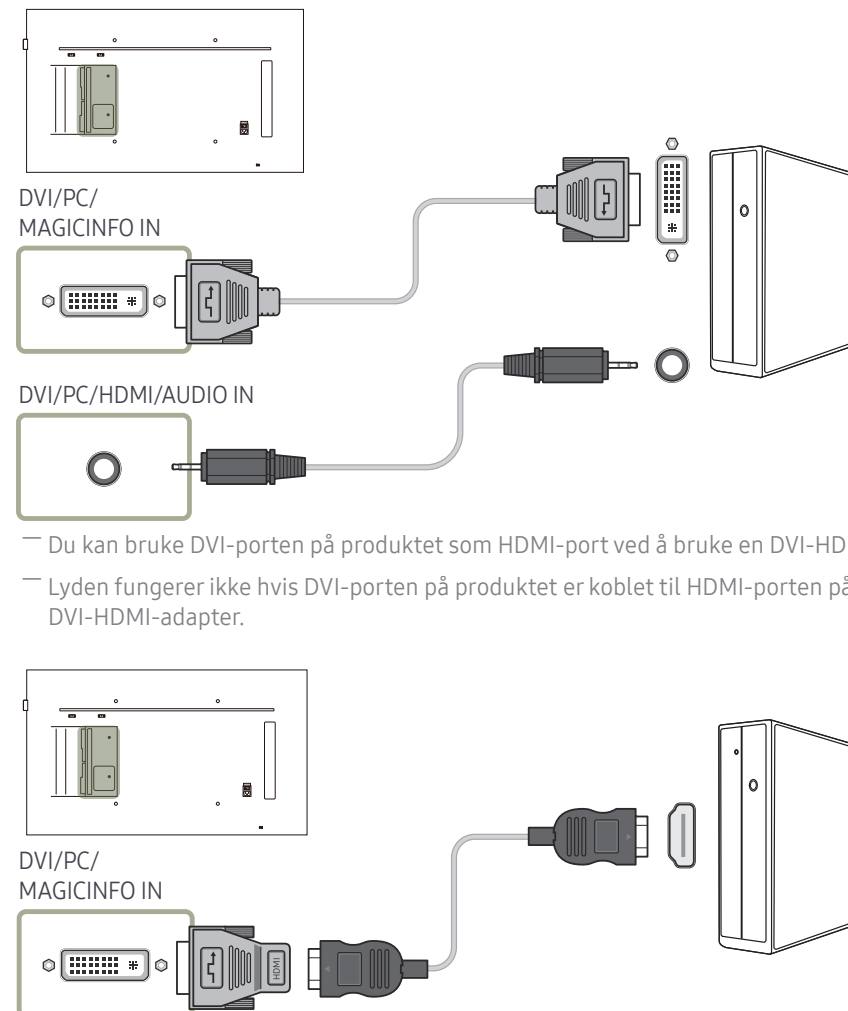
Tilkobling med en DP-kabel



- Forholdsregler for bruk av DP

- Noen grafikkort som ikke er kompatible med DP-standarden kan hindre at oppstarts-/ BIOS-skjermbildet i Windows blir vist i strømsparingsmodus. Hvis dette er tilfelle, må du passe på å skru på produktet først før du slår på PC-en.
- Grensesnittet DP IN 1 (UHD 60Hz), DP IN 2 (UHD 60Hz) på produktet og den medfølgende DP-kabelen er utviklet basert på VESA-standardene. Hvis du bruker en DP-kabel som ikke tilfredsstiller VESA-standardene, kan det føre til at produktet ikke fungerer som det skal. Samsung Electronics skal ikke holdes ansvarlig for eventuelle problemer hvis det brukes en kabel som ikke oppfyller standardene. Pass på at du bruker en DP-kabel som er spesifisert i VESA-standardene.
- Hvis du vil bruke den optimale oppløsningen (3840 x 2160 ved 60 Hz) når inndatakilden er DisplayPort1 eller DisplayPort2, anbefales det at du bruker en DP-kabel som er kortere enn 5 m.
- Hvis du deaktiverer strømsparingsmodus når inndatakilden er DisplayPort1 eller DisplayPort2, kan det føre til at det importeres ny oppløsningsinformasjon, og til at størrelsen på eller posisjonen til oppgavevinduet tilbakestilles.

Koble til med en DVI-kabel (digital type)

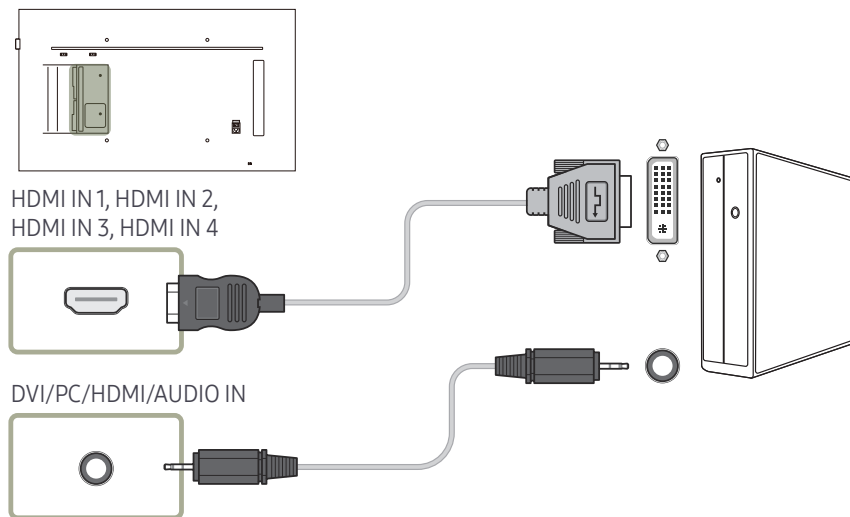


- Du kan bruke DVI-porten på produktet som HDMI-port ved å bruke en DVI-HDMI-adapter.
- Lyden fungerer ikke hvis DVI-porten på produktet er koblet til HDMI-porten på PC-en med en DVI-HDMI-adapter.

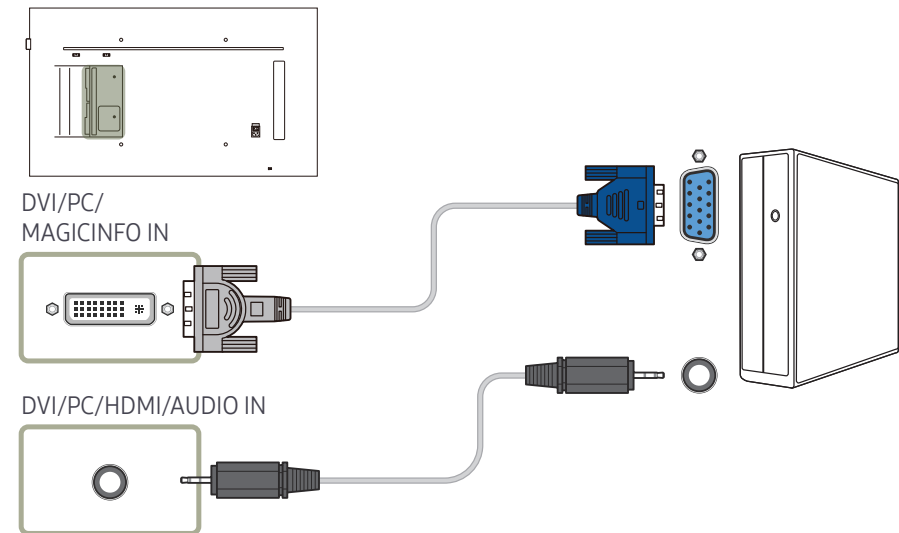
Tilkobling med en HDMI-DVI-kabel

Når du har koblet en datamaskin til produktet med en HDMI-DVI-kabel, må du passe på å konfigurere innstillingene som vist nedenfor, for å aktivere lyd og bilde fra datamaskinen.

- **Sound** → angi **HDMI Sound** til **PC(DVI)**
- **Picture** → angi hver skjermmodus til **Text** under **Picture Mode**
- **System** → **General** → angi **HDMI Hot Plug** til **Off**



Tilkobling med en DVI-RGB-kabel

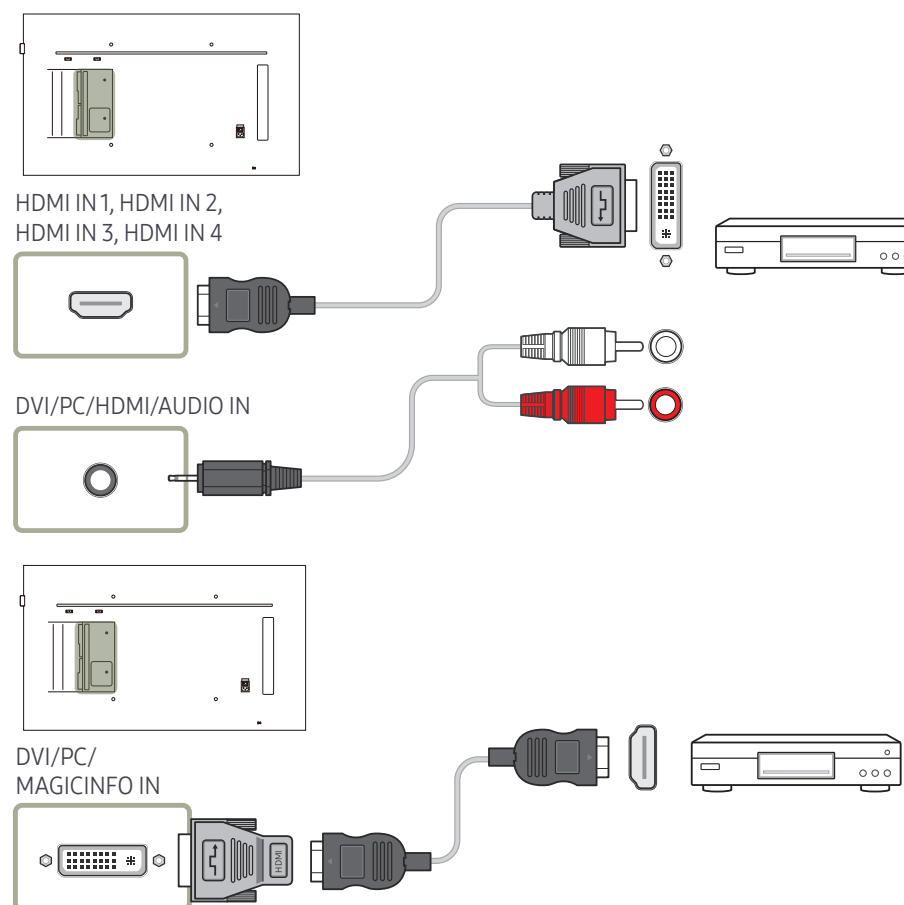


Koble til en videoenhet

- Ikke koble til strømkabelen før du har koblet til alle de andre kablene.
Pass på at du kobler til en kildeenhet før du kobler til strømkabelen.
- Du kan koble en videoenhet til produktet med en kabel.
 - Tilkobling av deler kan variere i forskjellige produkter.
 - Trykk på **SOURCE**-knappen på fjernkontrollen for å endre kilde.

Tilkobling med en HDMI-DVI-kabel

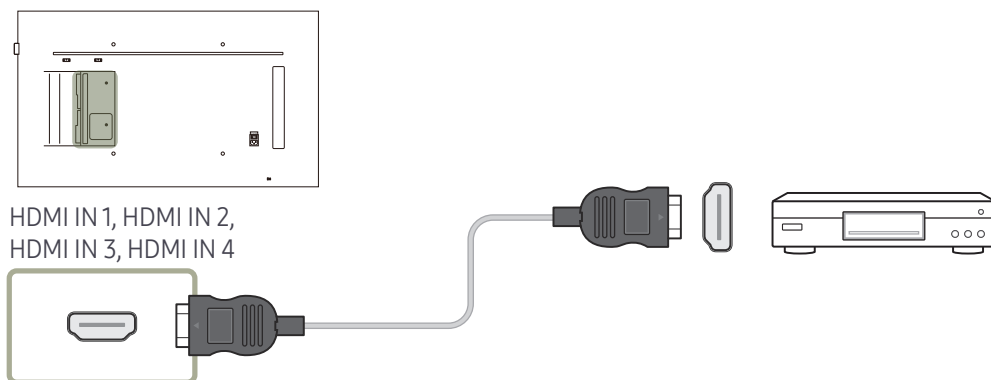
- Lyden vil ikke være aktivert hvis produktet er koblet til en videoenhet med en HDMI-DVI-kabel. For å løse dette kobler du i tillegg en lydkabel til lydportene på produktet og videoenheten.
- Når du har koblet en datamaskin til produktet med en HDMI-DVI-kabel, må du passe på å konfigurere innstillingene som vist nedenfor, for å aktivere lyd og bilde fra videoenheten. Du kan bruke DVI-porten på produktet som HDMI-port ved å bruke en DVI-HDMI-adapter. Lyden fungerer ikke hvis DVI-porten på produktet er koblet til HDMI-porten på PC-en med en DVI-HDMI-adapter.
 - **Sound** → angi **HDMI Sound** til **AV(HDMI)**
 - **Picture** → angi hver skjermmodus til **Video/Image** under **Picture Mode**
 - **System** → **General** → angi **HDMI Hot Plug** til **On**
- Støttede oppløsninger inkluderer 1080p (50/60 Hz), 720p (50/60 Hz), 480p og 576p.



Tilkobling med en HDMI-kabel

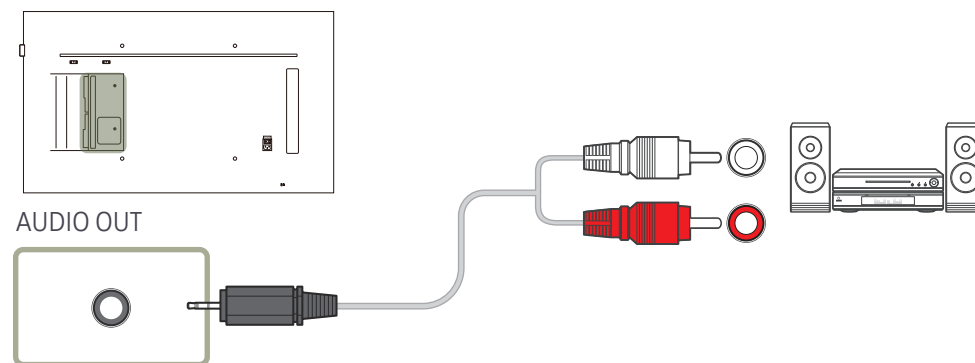
Ved hjelp av en HDMI-kabel eller HDMI til DVI-kabel (UHD 30Hz)

- For bedre bilde- og lydkvalitet må du koble til en digital enhet ved hjelp av en HDMI-kabel.
- En HDMI-kabel støtter digitale video- og lydsignaler, og krever ikke noen lydkabel.
 - Hvis du skal koble produktet til en digital enhet som ikke støtter HDMI-utdata, må du bruke HDMI/DVI-kabel og lydkabel.
- Hvis en ekstern enhet med en eldre versjon av HDMI er koblet til produktet, kan det hende at bildet ikke vises som det skal (hvis det vises i det hele tatt), eller det kan hende at lyden ikke fungerer. Spør produsenten av den eksterne enheten om HDMI-versjonen hvis problemet vedvarer. Be om en oppgradering hvis versjonen er utdatert.
- Sørg for å bruke en HDMI-kabel med en tykkelse på 14 mm eller mindre.
- Sørg for å kjøpe en sertifisert HDMI-kabel. Hvis ikke kan det hende at bildet ikke vises, eller det kan oppstå en tilkoblingsfeil.
- En vanlig HDMI-kabel med høy hastighet eller en kabel med Ethernet anbefales. Dette produktet støtter ikke Ethernet-funksjonen via HDMI.

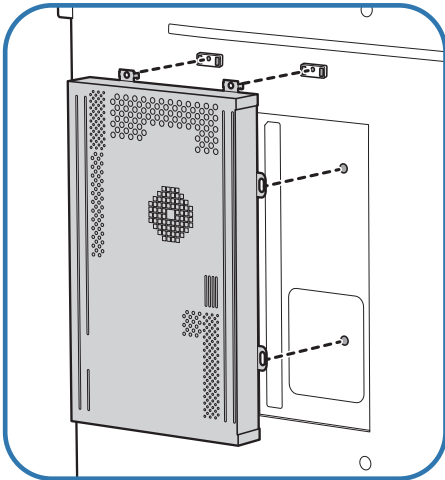
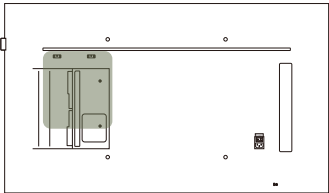


Koble til et lydsystem

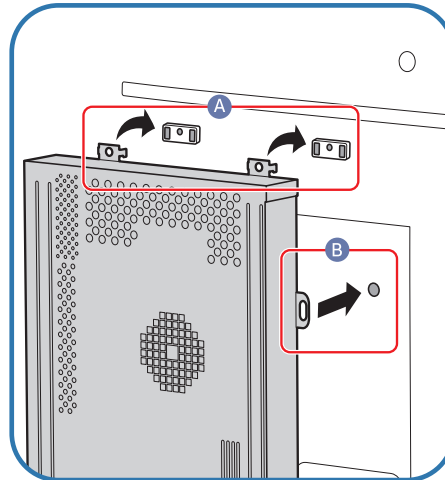
— Tilkobling av deler kan variere i forskjellige produkter.



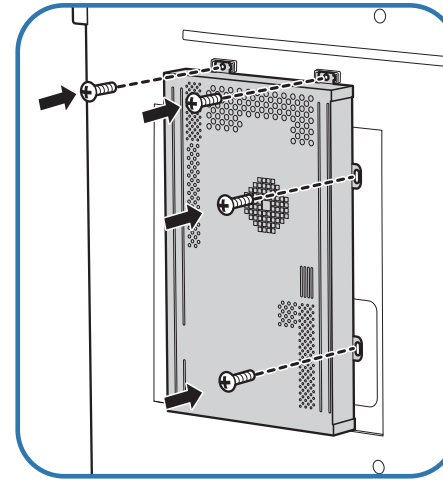
Sette på nettverksboksen (selges separat)



1 Plasser nettverksboksen som vist på bildet.



2 Sett først tappene på nettverksboksen inn i sporene merket med (A) på festerammen. Tappene skal hektes inn i rammen. Deretter innretter du hullene merket med (B).



3 Fest nettverksboksen til festerammene.

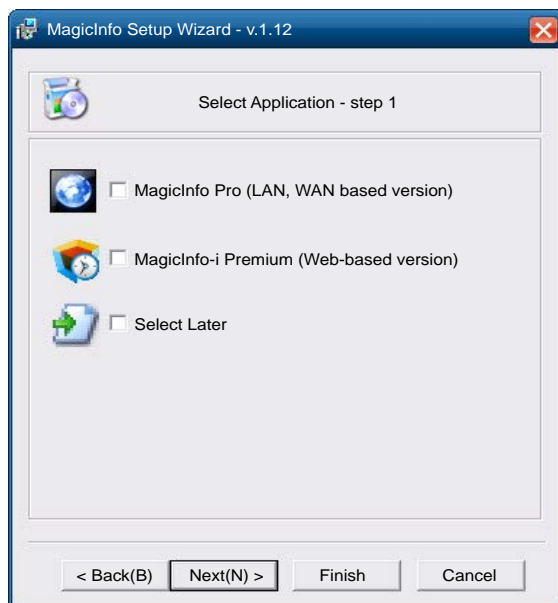
Koble til nettverksboksen (selges separat)

— Informasjon om hvordan du kobler til en nettverksboks, finnes i brukerhåndboken som du får med når du kjøper nettverksboksen.

MagicInfo

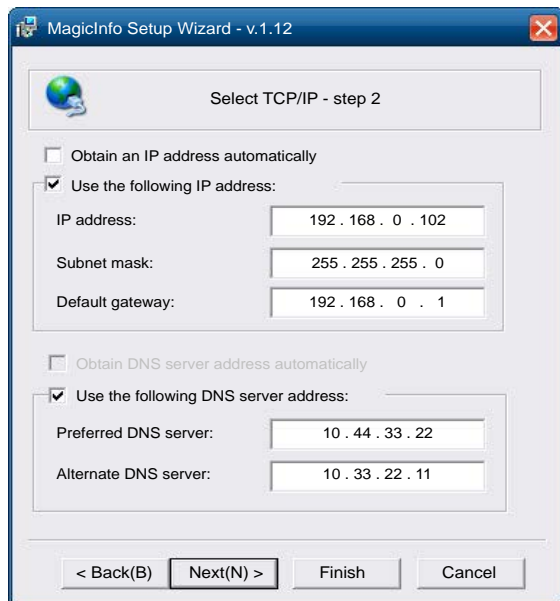
Hvis du vil bruke **MagicInfo**, må du koble en nettverksboks (selges separat) til produktet.

- Hvis du vil endre MagicInfo-innstillingene, kjører du MagicInfoSetupWizard på skrivebordet.
- Du finner informasjon om hvordan du bruker **MagicInfo**, på DVD-en som følger med nettverksboksen.
- Informasjonen i dette avsnittet kan endres uten varsel for å forbedre kvaliteten.
- Hvis det oppstår et problem etter at du har installert et annet operativsystem enn det som følger med nettverksboksen, gjenopprettet den forrige versjonen av operativsystemet eller installert programvare som ikke er kompatibel med det medfølgende operativsystemet, får du ikke tilgang til teknisk støtte og vil bli ilagt et gebyr hvis du trenger besøk av en servicetekniker. Du kan heller ikke bytte eller refundere produktet.

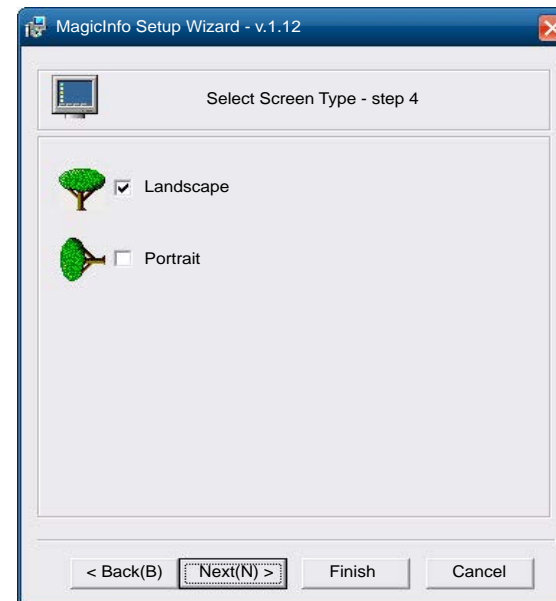


Gå til MagicInfo-modus

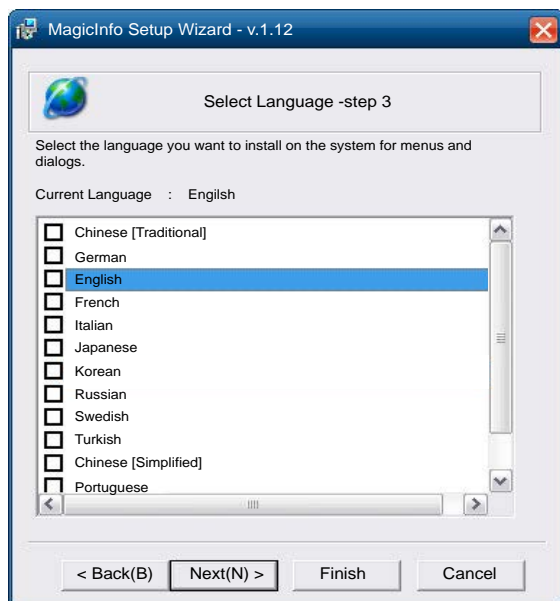
- 1 Når du har installert og koblet nettverksboksen (selges separat) til produktet, skal du slå på produktet.
- 2 Trykk på SOURCE på fjernkontrollen, og velg **MagicInfo**.
 - Hvis du kobler nettverksboksen til DVI/PC/MAGICINFO IN-porten på produktet, blir **Source** endret fra **DVI** til **MagicInfo**.
- 3 Velg hvilket program du vil kjøre som standard når MagicInfo starter.



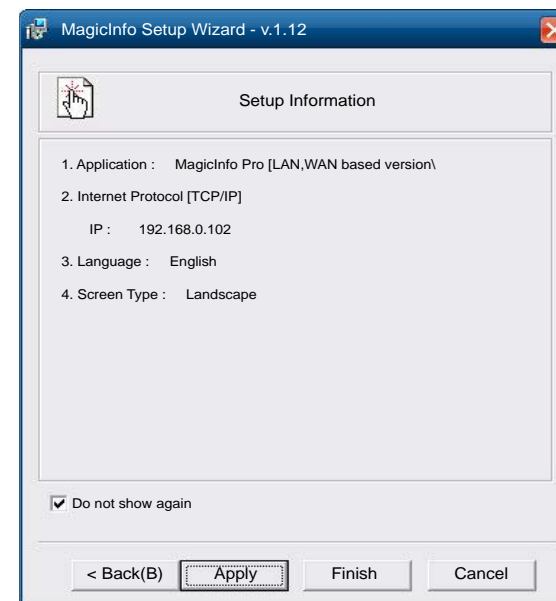
4 Skriv inn IP-informasjon.



6 Velg visningsmodus.



5 Velg språk. (Standardspråket er English.)



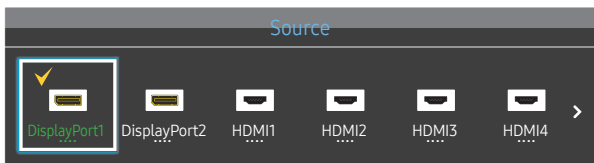
7 Dobbeltsjekk innstillingene du nettopp har konfigurert.

— Hvis aktiveringsikonet ikke vises, dobbeltklikker du på **MagicInfo**-ikonet på skrivebordet. Ikonet vises nederst til høyre på skjermen.

Bytte inndatakilde

Source

SOURCE → Source



– Hvilket bilde som vises, avhenger av modellen.

Source lar deg velge en rekke kilder og endre kildeenhetsnavn.

Du kan vise skjermen til en kildeenhet som er koblet til produktet. Velg en kilde fra Kildeliste for å vise skjermen til den valgte kilden.

– Du kan også endre inndatakilde ved å bruke **SOURCE**-knappen på fjernkontrollen.

– Skjermen vises kanskje ikke riktig hvis en feil kilde er valgt for kildeenheten du ønsker å konvertere til.

Edit Name

SOURCE → Source → TOOLS → Edit Name → ENTER

Tilpass navnet til en tilkoblet ekstern enhet.

– Listen kan omfatte følgende kildeenheter. **Source**-enheter på listen er forskjellige, avhengig av den valgte kilden.

VCR / DVD / Cable STB / Satellite STB / HD STB / AV Receiver / DVD Receiver / Game / Camcorder / DVD Combo / DHR / PC / DVI PC / DVI Devices

Kapittel 04

Bruke MDC

MDC (Multiple Display Control) er et program som gjør det enkelt å kontrollere flere skjermenheter samtidig ved hjelp av en PC.

Du finner opplysninger om hvordan du bruker MDC-programmet i hjelpen etter at du har installert programmet. MDC-programmet er tilgjengelig på nettstedet.

Når du har trykt på **On**-knappen like etter å ha trykt på **Off**-knappen, kontrolleres produktstatusen i omtrent et minutt. Vent et minutt før du kjører en kommando.

Installasjon/avinstallasjon av MDC-program

Installasjon

— MDC-installasjon kan påvirkes av grafikkortet, hovedkortet og nettverksforhold.

- 1 Klikk på installasjonsprogrammet **MDC Unified**.
- 2 Velg et språk for installasjonen. Klikk deretter på **OK**.
- 3 Når skjermbildet **Welcome to the InstallShield Wizard for MDC_Unified** vises, klikker du på **Next**.
- 4 I det viste **License Agreement**-vinduet velger du **I accept the terms in the license agreement** og klikker på **Next**.
- 5 I vinduet **Customer Information** som vises, fyller du ut alle informasjonsfeltene og klikker på **Next**.

- 6 I vinduet **Destination Folder** som vises, velger du katalogbanen som du ønsker å installere programmet i, og klikker på **Next**.
 - Hvis katalogbanen ikke er spesifisert, installeres programmet i standard katalogbane.
- 7 I vinduet **Ready to Install the Program** som vises, kontrollerer du katalogbanen som programmet skal installeres i, og klikker på **Install**.
- 8 Installasjonsfremdriften vises.
- 9 Klikk på **Finish** i vinduet **InstallShield Wizard Complete** som vises.
 - Velg **Launch MDC Unified** og klikk på **Finish** for å kjøre MDC-programmet med én gang.
- 10 **MDC Unified**-snarveisikonet opprettes på skrivebordet etter installasjon.
 - MDC-utføringsikonet vises kanskje ikke avhengig av PC-systemet eller produktspesifikasjonene.
 - Trykk på F5 hvis utføringsikonet ikke vises.

Avinstallering

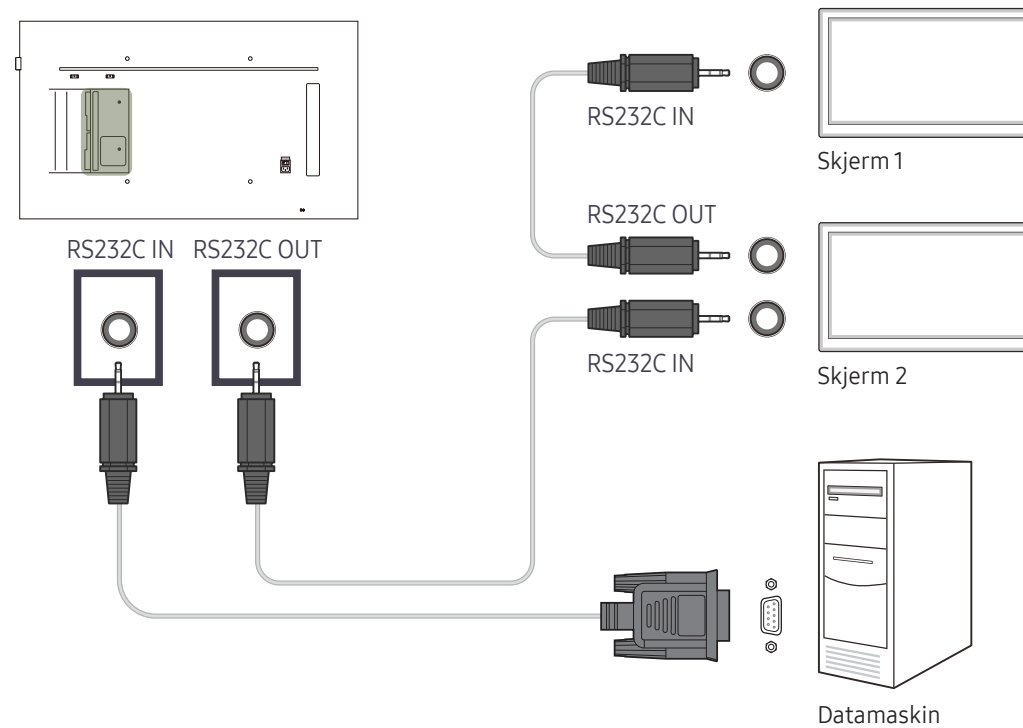
- 1 Velg **Innstillinger > Kontrollpanel** på **Start**-menyen og dobbeltklikk på **Legg til/slett program**.
- 2 Velg **MDC Unified** fra listen og klikk på **Endre/fjern**.

Koble til MDC

Bruke MDC via RS-232C (standard for seriell datakommunikasjon)

En RS-232C-seriell kabel må kobles til serieportene på PCen og skjermen.

— Utseendet kan være forskjellig, avhengig av produktet.

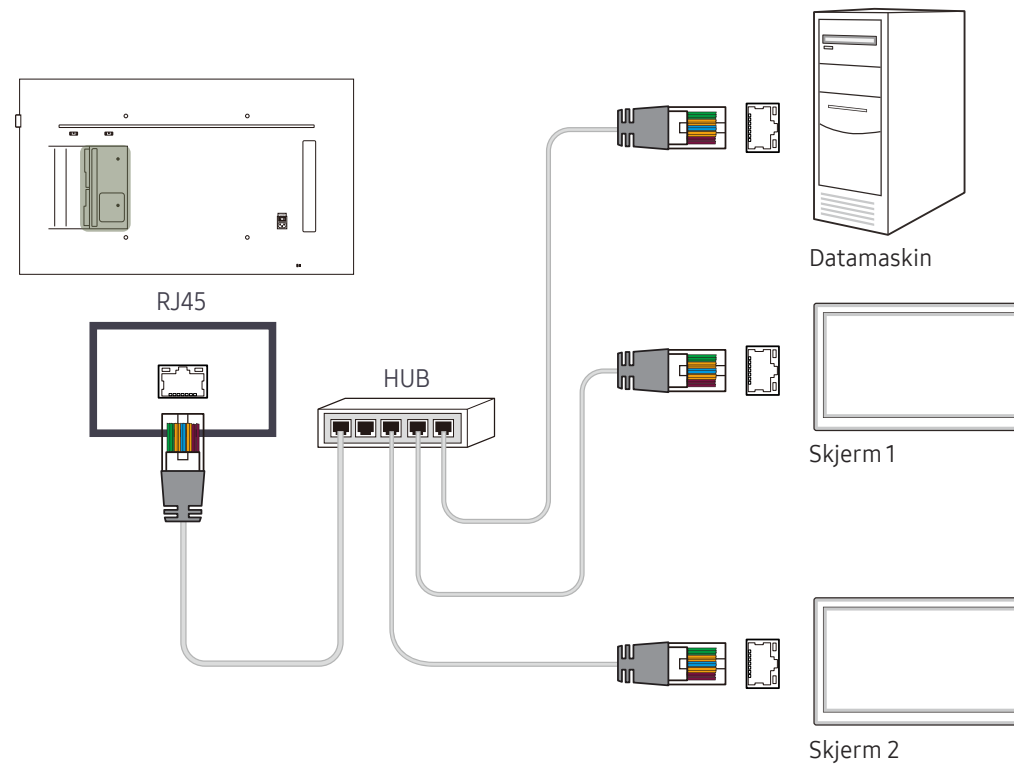


Bruke MDC via Ethernet

Angi IP-adressen for hovedskjermenheten, og koble enheten til PCen. Visningsenheter kan kobles sammen med en LAN-kabel.

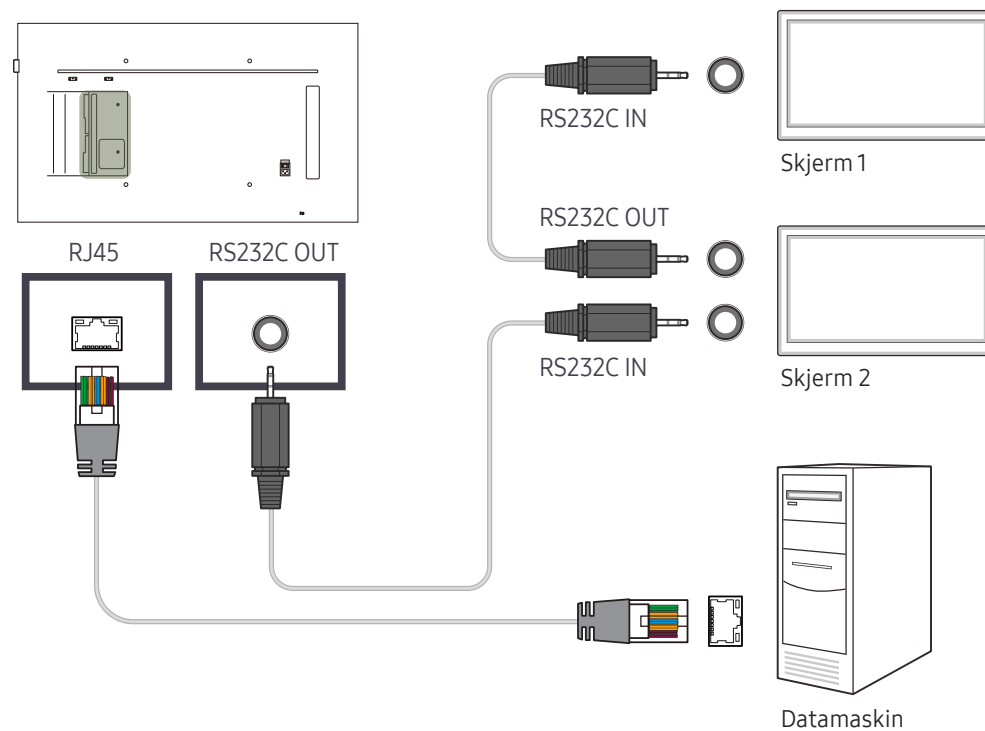
Tilkobling med en rett nettverkskabel

- Utseendet kan være forskjellig, avhengig av produktet.
- Flere produkter kan kobles til ved hjelp av RJ45-porten på produktet og LAN-portene på HUB-en.



Tilkobling med en krycset nettverkskabel

- Utseendet kan være forskjellig, avhengig av produktet.
- Flere produkter kan kobles til ved hjelp av RS232C IN / OUT-porten på produktet.



Kapittel 05

Startsidefunksjonen

Denne funksjonen finnes i [Support](#) → [Go to Home](#).

Tilgjengelig ved hjelp av HOME-knappen på fjernkontrollen.

Multi Screen

HOME  → **Multi Screen** → ENTER 



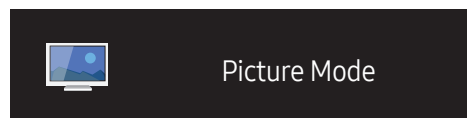
- Hvilket bilde som vises, avhenger av modellen.
- Du finner flere opplysninger om underfunksjoner i **Multi Screen** i kapittelet **OnScreen Display**.

Vis flere kilder på skjermen samtidig.

- **Off**
- **PIP**: Bildet fra den eksterne videokilden vil befinne seg på hovedskjermbildet, og bildet fra produktet vil befinne seg på PIP-underbildeskjermbildet.
- **Triple Screen**: Når du viser skjermen til en ekstern enhet eller PC, kan du vise bilder fra andre enheter samtidig. Bildene blir vist som to underskjermer.
- **Four Screen**: Når du viser skjermen til en ekstern enhet eller PC, kan du vise bilder fra andre enheter samtidig. Bildene blir vist som tre underskjermer.

Picture Mode

HOME  → **Picture Mode** → ENTER 



– Hvilket bilde som vises, avhenger av modellen.

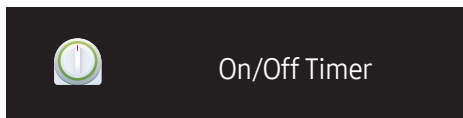
Velg en bildemodus (**Picture Mode**) som passer for omgivelsene der produktet skal brukes.

Video/Image-modus forbedrer bildekvaliteten til videoenheten. **Text**-modus forbedrer bildekvaliteten til datamaskinen.

- **Shop & Mall**
Egnet for kjøpesentre.
 - Velg enten **Video/Image** eller **Text**, avhengig av bildemodus.
- **Office & School**
Egnet for kontorer og skoler.
 - Velg enten **Video/Image** eller **Text**, avhengig av bildemodus.
- **Terminal & Station**
Egnet for bussterminaler og togstasjoner.
 - Velg enten **Video/Image** eller **Text**, avhengig av bildemodus.
- **Video Wall**
Egnet for miljøer hvor videovegger brukes.
 - Velg enten **Video/Image** eller **Text**, avhengig av bildemodus.
- **Calibration**
Innstillingene for lysstyrke, farge, gamma og ensartethet, som kan tilpasses med fargekalibreringsprogrammet **Advanced Color Management** brukes i denne modusen.
 - For å bruke **Calibration**-modusen riktig, må du sørge for å konfigurere bildekvalitetsinnstillingene, som lysstyrke, farge, gamma og ensartethet, med fargekalibreringsprogrammet **Advanced Color Management**.
 - **Advanced Color Management**-programmet kan lastes ned fra www.samsung.com/displaysolutions.

On/Off Timer

HOME  → On/Off Timer → ENTER 



– Hvilket bilde som vises, avhenger av modellen.

— Du må stille klokken før du kan bruke **Clock Set**.

On Timer

Angi **On Timer** slik at produktet slår seg på automatisk på et klokkeslag og på en dag som du har valgt. Strømmen slås på med det angitte volumet eller den angitte inngangskilden.

On Timer: Still tidsuret ved å velge ett av de sju alternativene. Pass på at du angir gjeldende klokkeslett først. (**On Timer1 ~ On Timer 7**)

- **Setup:** Velg **Off, Once, Everyday, Mon~Fri, Mon~Sat, Sat~Sun** eller **Manual**.
Hvis du velger **Manual**, kan du velge hvilke dager du ønsker at **On Timer** skal slå på produktet.
 - Haken viser hvilke dager du har valgt.
- **Time:** Angi time og minutt. Skriv inn tall med tallknappene eller Pil opp og Pil ned. Endre tekstfeltene med Pil venstre og Pil høyre.
- **Volume:** Angi ønsket volumnivå. Endre volumnivået med Pil venstre og Pil høyre.
- **Source:** Velg ønsket inngangskilde.


Off Timer

Still tidsuret (**Off Timer**) ved å velge ett av de sju alternativene. (**Off Timer1 ~ Off Timer 7**)

- **Setup:** Velg **Off, Once, Everyday, Mon~Fri, Mon~Sat, Sat~Sun** eller **Manual**.
Hvis du velger **Manual**, kan du velge hvilke dager du ønsker at **Off Timer** skal slå av produktet.
 - Haken viser hvilke dager du har valgt.
- **Time:** Angi time og minutt. Skriv inn tall med tallknappene eller Pil opp og Pil ned. Endre tekstfeltene med Pil venstre og Pil høyre.

Holiday Management

Tidsuret blir deaktivert i perioder som er spesifisert som ferie.

- **Add Holiday:** Spesifiser perioden du vil legge til som ferie.
Velg start- og sluttdato for ferien som skal legges til, ved hjelp av ▲/▼, og klikk på **Save**.
Perioden blir lagt til på listen over ferier.
 - **Start:** Angi startdatoen for ferien.
 - **End:** Angi sluttdatoen for ferien.
- **Edit:** Velg et ferieelement og endre datoen.
- **Delete:** Slett valgte elementer fra listen over ferier.
- **Set Applied Timer:** Angi at **On Timer** og **Off Timer** ikke skal aktiveres på offentlige helligdager.
 - Trykk på  for å velge innstillingene for **On Timer** og **Off Timer** som du ikke ønsker å aktivere.
 - Valgt **On Timer** og **Off Timer** blir ikke aktivert.

Network Settings

Vis nettverksinnstillingene.

HOME  → Network Settings → ENTER 

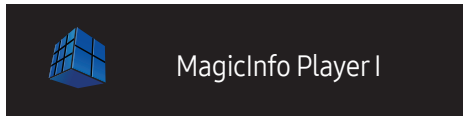


Network Settings

– Hvilket bilde som vises, avhenger av modellen.

MagicInfo Player I

HOME  → MagicInfo Player I → ENTER 



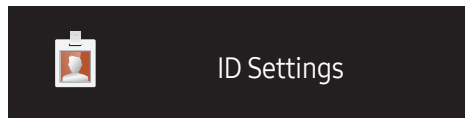
– Hvilket bilde som vises, avhenger av modellen.

Endre kilde til [MagicInfo Player I](#).

[MagicInfo Player I](#) publiserer og spiller av forskjellig innhold, inkludert opprettet innhold og multimedieinnhold (bilder, videoer og lydinnhold), fra serveren eller en tilkoblet enhet.

ID Settings

HOME  → ID Settings → ENTER 



– Hvilket bilde som vises, avhenger av modellen.

Tilordne en ID til et sett.

Device ID

Angi ID-nummeret til produktet som er koblet til inndatakabelen for mottak av inndatasignaler. (Område: 0~224)

— Trykk på ▲/▼ for å velge et nummer, og trykk på .

— Angi nummeret du ønsker med nummerknappene på fjernkontrollen.

PC Connection Cable

Velg en måte å koble deg til MDC på for å motta MDC-signalet.

- **RS232C cable**
Kommuniser med MDC via RS232C-stereokabelen.
- **RJ45(LAN) cable**
Kommuniser med MDC via RJ45-kabelen.

Video Wall

HOME  → Video Wall → ENTER 



– Hvilket bilde som vises, avhenger av modellen.

Tilpass oppsettet til flere skjermer som er koblet til for å danne en videovegg.

I tillegg viser du en del av hele bildet eller gjentar samme bilde på hver av de tilkoblede skjermene.

For å vise flere bilder ser du i MDC Hjelp eller brukerhåndboken for MagicInfo. Noen modeller støtter kanskje ikke MagicInfo-funksjonen.

Video Wall

Du kan aktivere eller deaktivere **Video Wall**.

For å organisere en videovegg velger du **On**.

- **Off / On**

Horizontal x Vertical

Denne funksjonen deler automatisk en videovegg basert på en matrisekonfigurasjon for videovegg.

Skriv inn videoveggmatrisen.

Videoveggen deles basert på den konfigurerte matrisen. Antall vertikale og horisontale visningsenheter kan være fra 1 til 15.

- En videovegg kan deles inn i maksimalt 225 skjermer.
- Alternativet **Horizontal x Vertical** er bare aktivert når **Video Wall** er angitt til **On**.

Screen Position

For å omorganisere delte skjermer, skal du justere tallet for hvert produkt i matrisen ved hjelp av **Screen Position**-funksjonen.

Hvis du velger **Screen Position**, vises videoveggmatrisen med tallene som er tilordnet produktene som utgjør videoveggen.

Du endrer rekkefølgen for en skjermenhet ved å endre enhetsnummeret og trykke på .

- Maksimalt 255 skjermer kan ordnes i **Screen Position**.
- Alternativet **Screen Position** er bare aktivert når **Video Wall** er angitt til **On**.
- Hvis du vil bruke denne funksjonen, må du sørge for at **Horizontal x Vertical** er konfigurert.

Format

Velg hvordan bilder skal vises på videoveggen.

- **Full**: Vis bilder på fullskjerm.
 - **Natural**: Vis bilder med opprinnelig sideforhold.
- Alternativet **Format** er bare aktivert når **Video Wall** er angitt til **On**.

More settings

Menyen for bildeinnstillinger vises.

HOME  → More settings → ENTER 



More settings

– Hvilket bilde som vises, avhenger av modellen.

Kapittel 06

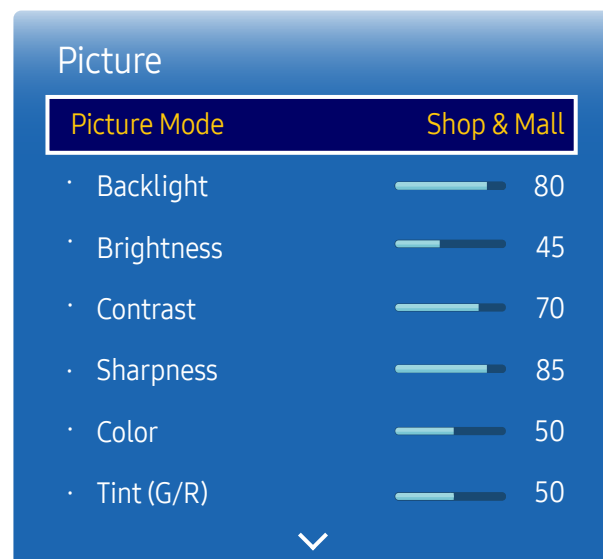
Skjermjustering

Konfigurer innstillingene for **Picture** (**Backlight**, **Color Tone**, osv.).

Oppsettet til menyalternativene for **Picture** kan variere avhengig av produktet.

Picture Mode

MENU  → **Picture** → **Picture Mode** → ENTER 



– Hvilket bilde som vises, avhenger av modellen.

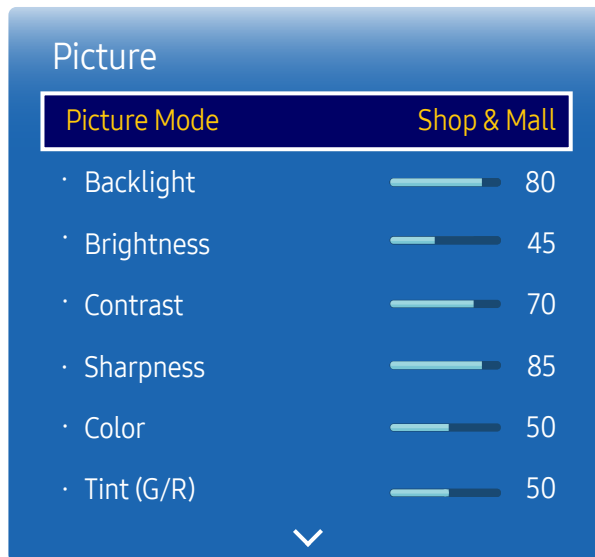
Velg en bildemodus (**Picture Mode**) som passer for omgivelsene der produktet skal brukes.

Video/Image-modus forbedrer bildekvaliteten til videoenheten. **Text**-modus forbedrer bildekvaliteten til datamaskinen.

- **Shop & Mall**
Egnet for kjøpesentre.
 - Velg enten **Video/Image** eller **Text**, avhengig av bildemodus.
- **Office & School**
Egnet for kontorer og skoler.
 - Velg enten **Video/Image** eller **Text**, avhengig av bildemodus.
- **Terminal & Station**
Egnet for bussterminaler og togstasjoner.
 - Velg enten **Video/Image** eller **Text**, avhengig av bildemodus.
- **Video Wall**
Egnet for miljøer hvor videovegger brukes.
 - Velg enten **Video/Image** eller **Text**, avhengig av bildemodus.
- **Calibration**
Innstillingene for lysstyrke, farge, gamma og ensartethet, som kan tilpasses med fargekalibreringsprogrammet **Advanced Color Management** brukes i denne modusen.
 - For å bruke **Calibration**-modusen riktig, må du sørge for å konfigurere bildekvalitetsinnstillingene, som lysstyrke, farge, gamma og ensartethet, med fargekalibreringsprogrammet **Advanced Color Management**.
 - **Advanced Color Management**-programmet kan lastes ned fra www.samsung.com/displaysolutions.

Backlight / Brightness / Contrast / Sharpness / Color / Tint (G/R)

MENU  → Picture → ENTER 



– Hvilket bilde som vises, avhenger av modellen.

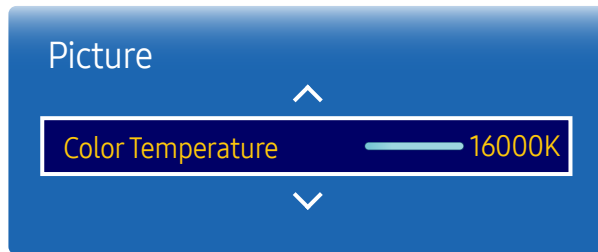
Produktet har flere alternativer for justering av bildekvaliteten.

Picture Mode	Picture Mode-innstillinger	Justerbare alternativer
Shop & Mall, Office & School, Terminal & Station, Video Wall	Video/Image	Backlight / Brightness / Contrast / Sharpness / Color / Tint (G/R)
	Text	Backlight / Brightness / Contrast / Sharpness
Calibration		Backlight

- Når du endrer **Backlight, Brightness, Contrast, Sharpness, Color** eller **Tint (G/R)**, blir skjermen endret i samsvar med dette.
- Du kan justere og lagre innstillinger for hver eksterne enhet du har koblet til en inngang på produktet.
- Reduksjon av bildets lysstyrke reduserer strømforbruket.

Color Temperature

MENU  → Picture → Color Temperature → ENTER 



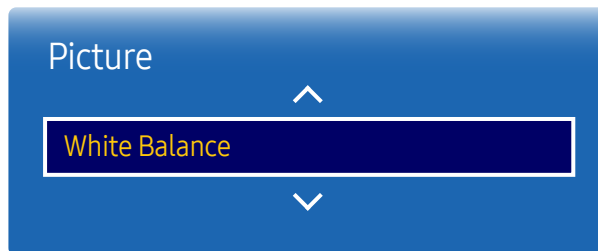
– Hvilket bilde som vises, avhenger av modellen.

Juster fargetemperaturen (rød/grønn/blå). (Område: 2800K–16000K)

- Aktivert når **Color Tone** er angitt til **Off**.
- Hvis **Picture Mode** er angitt til **Calibration**, er **Color Temperature** deaktivert.

White Balance

MENU  → Picture → White Balance → ENTER 





– Hvilket bilde som vises, avhenger av modellen.

Juster fargetemperaturen for å få et mer naturlig bilde.

- **R-Gain / G-Gain / B-Gain**: Juster lysstyrken til hver farge (rød, grønn, blå).
- **R-Offset / G-Offset / B-Offset**: Juster mørkheten til hver farge (rød, grønn, blå).
- **Reset**: Egnet for miljøer hvor videovegger brukes.

Gamma

MENU  → Picture → Gamma → ENTER 



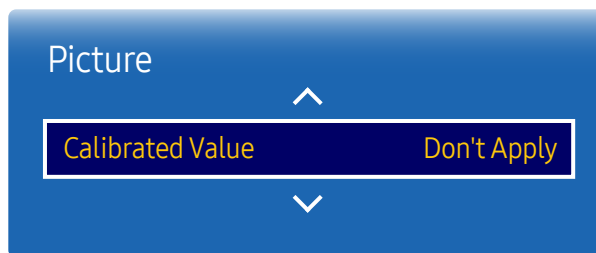
– Hvilket bilde som vises, avhenger av modellen.

Juster primærfargeintensiteten.

— Hvis **Picture Mode** er angitt til **Calibration**, er **Gamma** deaktivert.

Calibrated Value

MENU  → Picture → Calibrated Value → ENTER 



– Hvilket bilde som vises, avhenger av modellen.

Velg hvorvidt innstillingene for lysstyrke, farge, gamma og ensartethet skal tas i bruk med fargekalibreringsprogrammet **Advanced Color Management** for informasjonsmodus og reklamemodus.

- **Don't Apply / Apply**

— Advanced Color Management-programmet kan lastes ned fra www.samsung.com/displaysolutions.

— Hvis **Picture Mode** er angitt til **Calibration**, er **Calibrated Value** deaktivert.

Picture Options

MENU  → Picture → Picture Options → ENTER 

Picture Options

Color Tone

Off

Digital NR

Off

HDMI Black Level

Auto

Film Mode

Off

Dynamic Backlight

On

– Hvilket bilde som vises, avhenger av modellen.

Picture Mode	Picture Mode-innstillinger	Justerbare alternativer
Shop & Mall, Office & School, Terminal & Station, Video Wall	Video/Image	Color Tone / Digital NR / HDMI Black Level / Film Mode / Dynamic Backlight
	Text	Color Tone / Digital NR / HDMI Black Level / Dynamic Backlight
Calibration		Digital NR / HDMI Black Level / Dynamic Backlight

Picture Options

Color Tone Off

Digital NR Off

HDMI Black Level Auto

Film Mode Off

Dynamic Backlight On

– Hvilket bilde som vises, avhenger av modellen.

Color Tone

Hvis **Picture Mode** er angitt til **Text**

- Off / Cool / Normal / Warm

Hvis **Picture Mode** er angitt til **Video/Image**

- Off / Cool / Normal / Warm1 / Warm2

— Hvis **Picture Mode** er angitt til **Calibration**, er **Color Tone** deaktivert.

— Du kan justere og lagre innstillinger for hver eksterne enhet som er koblet til en inngang på produktet.

Digital NR

Reduserer støyen i bildet for å unngå distraherende flimring.

- Off / On

HDMI Black Level

Velger svartnivået på skjermen for å justere skjermdybden.

- Auto / Low / Normal

— Dette alternativet er ikke tilgjengelig hvis inngangskilden er angitt til **PC**.

Picture Options

Color Tone	Off
Digital NR	Off
HDMI Black Level	Auto
Film Mode	Off
Dynamic Backlight	On

– Hvilket bilde som vises, avhenger av modellen.

Film Mode

Denne modusen passer til å vise filmer.

Angir at produktet automatisk vil registrere og behandle filmsignaler fra alle kilder og justere bildet for optimal kvalitet.

- **Off / Auto**

— Dette alternativet kan konfigureres hvis inngangskilden støtter 480i, 576i eller 1080i.

— Dette alternativet støttes ikke når en PC er tilkoblet.

Dynamic Backlight

Angi at bakkelysningen skal justeres automatisk for å få best mulig skjermkontrast til forholdene.

- **Off / On**

— **Dynamic Backlight** er ikke tilgjengelig når inngangskilden er angitt til **PC** mens **Video Wall** er **On**.

Picture Size

MENU  → Picture → Picture Size → ENTER 



– Hvilket bilde som vises, avhenger av modellen.

velg størrelse og sideforhold som vises på skjermen.

Picture Size

Forskjellige alternativer for skjermjustering vises avhengig av gjeldende inngangskilde.

Tilgjengelige **Picture Size**-alternativer kan variere, avhengig av om **Picture Mode** er **Video/Image** eller **Text**.

- **16:9**: Angir bildet til **16:9** bred modus.
- **Zoom1**: Bruk denne for å få moderat forstørrelse. Kutter av toppen og sidene.
- **Zoom2**: Bruk denne for sterkere forstørrelse.
- **Smart View1**: Reduserer **16:9**-bildet med 50 %.
- **Smart View 2**: Reduserer **16:9**-bildet med 25%.
- **Wide**: Forstørrer bildets sideforhold slik at det fyller hele skjermen.
- **4:3**: Angir bildet til grunnleggende (**4:3**) modus.
 - Ikke angi produktet til **4:3**-format over lengre tid.
Kantene som vises til venstre og høyre, eller øverst og nederst på skjermen, kan forårsake bildelagring (brennflekker i skjermen) som ikke dekkes av garantien.
- **Screen Fit**: Viser hele bildet uten å kutte bort noe når signalene for **HDMI1**, **HDMI2**, **HDMI3**, **HDMI4** (720p / 1080i / 1080p) brukes.
- **Custom**: Endrer oppløsningen slik at den passer til brukerens preferanser.
- **Original**: Vis bilder med opprinnelig bildekvalitet.
 - Tilgjengelige porter kan variere avhengig av modellen.

Picture Size

Picture Size

Custom

· Zoom/Position

Resolution

Off

– Hvilket bilde som vises, avhenger av modellen.

Zoom/Position

Juster skjermstørrelsen og -posisjonen.

Dette alternativet kan konfigureres hvis inngangskilden støtter 1080i eller 1080p og **Picture Size** er **Custom**.

— Dette alternativet støttes ikke når en PC er tilkoblet.

— Følg trinnene nedenfor fra **Zoom/Position**-skjermbildet.

1 Trykk på ▼ for å velge **Zoom/Position**. Trykk på .

2 Velg **Zoom** eller **Position**. Trykk på .

3 Trykk på ▲/▼/◀/▶ for å flytte bildet.

4 Trykk på .

— Hvis du vil tilbakestille vinduet til den opprinnelige posisjonen, velger du **Reset** i **Zoom/Position**-skjermbildet. Bildet angis til standardposisjonen.

Resolution

Hvis bildet ikke er normalt selv når oppløsningen til grafikkortet er en av følgende, kan du optimalisere bildekvaliteten ved å velge samme oppløsning for produktet som PCen som bruker denne menyen.

Tilgjengelige oppløsninger: **Off** / **1024 x 768** / **1280 x 768** / **1360 x 768** / **1366 x 768**

Auto Adjustment

Justerer frekvensverdiene/-posisjonene og finjusterer innstillingene automatisk.

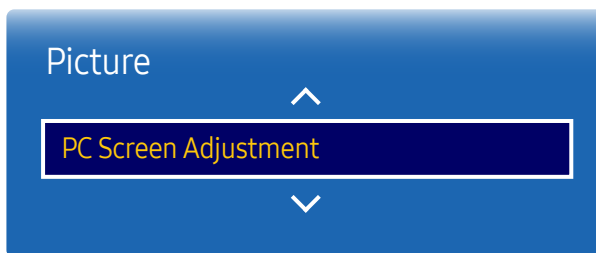
MENU  → Picture → Auto Adjustment → ENTER 



- Bare tilgjengelig i **PC**-modus.
- Hvilket bilde som vises, avhenger av modellen.

PC Screen Adjustment

MENU  → Picture → PC Screen Adjustment → ENTER 

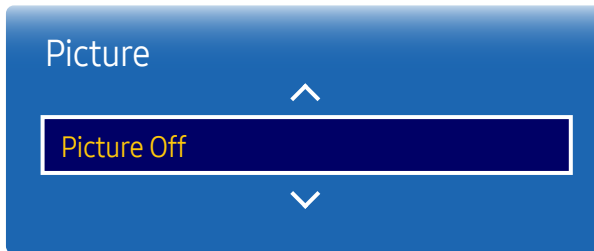


- Bare tilgjengelig i **PC**-modus.
- Hvilket bilde som vises, avhenger av modellen.

- **Coarse / Fine**
Fjerner eller reduserer bildestøy.
Hvis støyen ikke fjernes bare ved finjustering, kan du bruke **Coarse**-funksjonen til å justere frekvensen så godt som mulig (**Coarse**) og finjustere på nytt. Etter at støyen er redusert, omjusterer du bildet slik at det kommer midt på skjermen.
- **Position**
For å justere PC-ens skjermposisjon hvis den ikke er sentrert eller ikke passer produktets skjerm.
Trykk på ▲ eller ▼ for å justere den vertikale posisjonen. Trykk på ◀ eller ▶ for å justere den horisontale posisjonen.
- **Image Reset**
Tilbakestiller bildet til standardinnstillingene.

Picture Off

MENU  → Picture → Picture Off → ENTER 



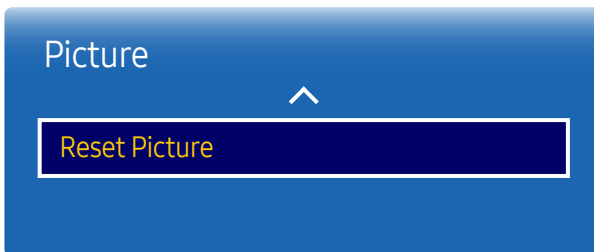
– Hvilket bilde som vises, avhenger av modellen.

Hvis du velger **Picture Off**, slås skjermen av. Volumet blir ikke deaktivert.

Du slår på skjermen ved å trykke på en hvilken som helst knapp med unntak av volumknappen.

Reset Picture

MENU  → Picture → Reset Picture → ENTER 



– Hvilket bilde som vises, avhenger av modellen.

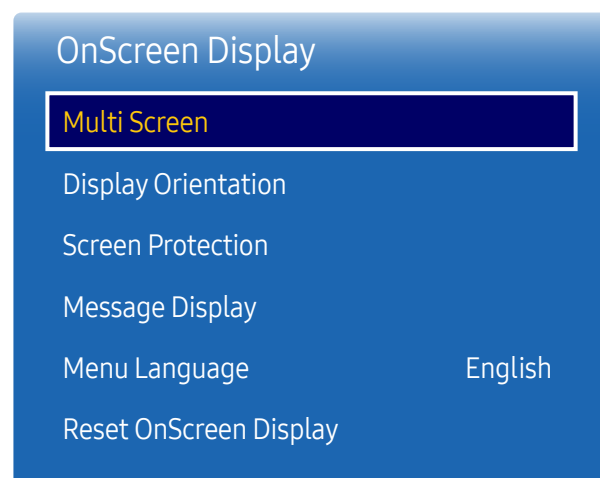
Tilbakestiller gjeldende bildemodus til standardinnstillingene.

Kapittel 07

OnScreen Display

Multi Screen

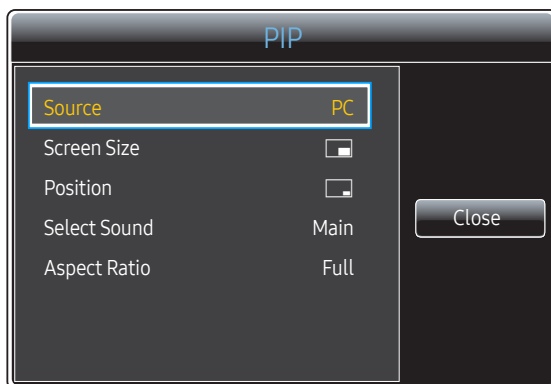
MENU  → OnScreen Display → Multi Screen → ENTER 



– Hvilket bilde som vises, avhenger av modellen.

Multi Screen

- **Off**
 - **PIP**: Bildet fra den eksterne videokilden vil befinne seg på hovedskjermbildet, og bildet fra produktet vil befinne seg på PIP-underbildeskjermbildet.
 - **Triple Screen**: Når du viser skjermen til en ekstern enhet eller PC, kan du vise bilder fra andre enheter samtidig. Bildene blir vist som to underskjermer.
 - **Four Screen**: Når du viser skjermen til en ekstern enhet eller PC, kan du vise bilder fra andre enheter samtidig. Bildene blir vist som tre underskjermer.
- Du finner opplysninger om **Multi Screen**-lyd i instruksjonene for **Select Sound**.
- Hvis du slår av produktet mens det er i **Multi Screen**-modus, vil **Multi Screen**-modus fremdeles være aktivt når produktet slås på igjen.
- Du ser kanskje at bildet på PIP-skjermbildet blir litt unaturlig når du bruker hovedskjermbildet til å vise et spill eller karaoke.
- **Multi Screen**-modus støtter to skjermer med UHD-oppløsning (3840 x 2160 ved 30 Hz (HDMI) / 60 Hz (DP)). Når du bruker denne modusen, kan det oppstå innbrenning i skjermen (redusert bildekvalitet).

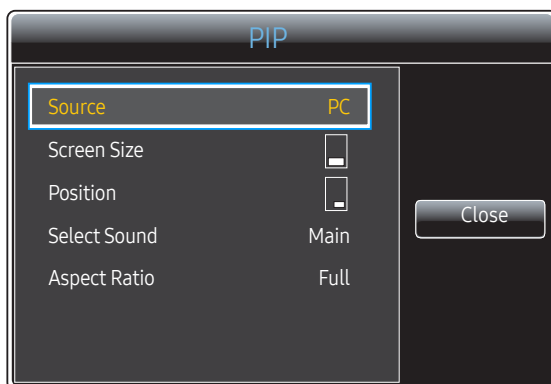


PIP (Landscape)

Bildet fra den eksterne videokilden vil befinne seg på hovedskjermbildet, og bildet fra produktet vil befinne seg på PIP-underbildeskjermbildet.

- **Source:** Du kan velge en kilde for underbildet.
- **Screen Size:** Velg en størrelse for underbildet.
- **Position:** Velg en posisjon for underbildet.
 - I dobbel-modus kan du velge **Position**.
- **Select Sound (Main / Sub):** Velg en lydkilde som skal aktiveres i PIP-modus.
- **Aspect Ratio (Original / Full):** Angi at skjermmodusen skal være enten **Full** eller **Original**.

– Hvilket bilde som vises, avhenger av modellen.



PIP (Portrait)

Bildet fra den eksterne videokilden vil befinne seg på hovedskjermbildet, og bildet fra produktet vil befinne seg på PIP-underbildeskjermbildet.

- Bare tilgjengelig når **Source Content Orientation** er angitt til **Portrait**.
- **Source:** Du kan velge en kilde for underbildet.
- **Screen Size:** Velg en størrelse for underbildet.
- **Position:** Velg en posisjon for underbildet.
 - I dobbel-modus kan du velge **Position**.
- **Select Sound (Main / Sub):** Velg en lydkilde som skal aktiveres i PIP-modus.
- **Aspect Ratio (Original / Full):** Angi at skjermmodusen skal være enten **Full** eller **Original**.

– Hvilket bilde som vises, avhenger av modellen.

Restriksjoner

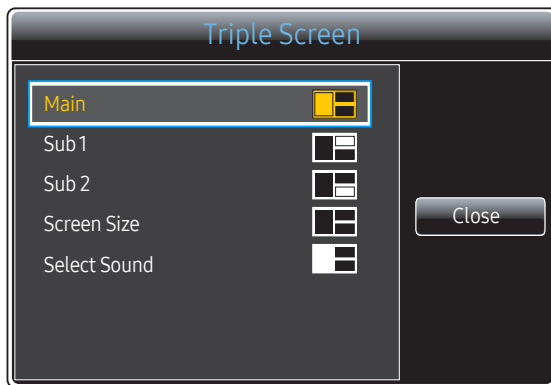
- Delte skjermer kan ikke bruke den samme inndatakilden samtidig. Angi forskjellige inndatakilder for de delte skjermene.
- Hvis skjermen er delt, kan ikke inngangskildene **HDMI4** og **DVI** brukes samtidig.

Når det ikke er tilkoblet en nettverksboks (selges separat)

Mainbilde	Subbilde
DisplayPort1	DisplayPort2, HDMI1, HDMI2, HDMI3, HDMI4, DVI, PC
DisplayPort2	DisplayPort1, HDMI1, HDMI2, HDMI3, HDMI4, DVI, PC
HDMI1	DisplayPort1, DisplayPort2, HDMI2, HDMI3, HDMI4, DVI, PC
HDMI2	DisplayPort1, DisplayPort2, HDMI1, HDMI3, HDMI4, DVI, PC
HDMI3	DisplayPort1, DisplayPort2, HDMI1, HDMI2, HDMI4, DVI, PC
HDMI4	DisplayPort1, DisplayPort2, HDMI1, HDMI2, HDMI3, PC
DVI	DisplayPort1, DisplayPort2, HDMI1, HDMI2, HDMI3
PC	DisplayPort1, DisplayPort2, HDMI1, HDMI2, HDMI3, HDMI4

Når det er tilkoblet en nettverksboks (selges separat)

Mainbilde	Subbilde
DisplayPort1	PC, MagicInfo, HDMI1, HDMI2, HDMI3, HDMI4, DisplayPort2
DisplayPort2	PC, MagicInfo, HDMI1, HDMI2, HDMI3, HDMI4, DisplayPort1
HDMI1	PC, MagicInfo, HDMI2, HDMI3, HDMI4, DisplayPort1, DisplayPort2
HDMI2	PC, MagicInfo, HDMI1, HDMI3, HDMI4, DisplayPort1, DisplayPort2
HDMI3	PC, HDMI1, HDMI2, HDMI4, DisplayPort1, DisplayPort2
HDMI4	PC, MagicInfo, HDMI1, HDMI2, HDMI3, DisplayPort1, DisplayPort2
MagicInfo	HDMI1, HDMI2, DisplayPort1, DisplayPort2
PC	HDMI1, HDMI2, HDMI3, HDMI4, DisplayPort1, DisplayPort2



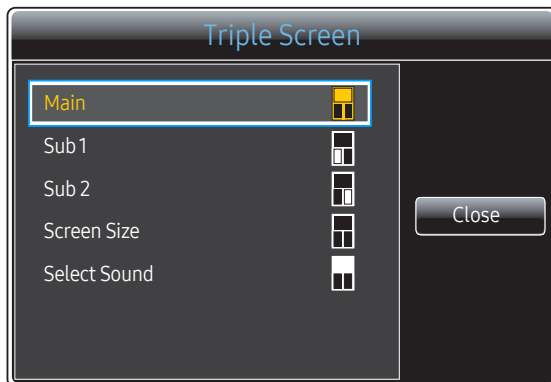
– Hvilket bilde som vises, avhenger av modellen.

Triple Screen (Landscape)

Når du viser skjermen til en ekstern enhet eller PC, kan du vise bilder fra andre enheter samtidig. Bildene blir vist som to underskjermer.

– Delte skjermer kan ikke bruke den samme inndatakilden samtidig. Angi forskjellige inndatakilder for de delte skjermene.

- **Main:** Angi **Source** og **Aspect Ratio** for **Main**-skjermen i **Triple Screen**-modus.
- **Sub 1:** Angi **Source** og **Aspect Ratio** for **Sub 1**-skjermen i **Triple Screen**-modus.
- **Sub 2:** Angi **Source** og **Aspect Ratio** for **Sub 2**-skjermen i **Triple Screen**-modus.
- **Screen Size:** Angi størrelsene for **Main**, **Sub 1**- og **Sub 2**-skjermene.
- **Select Sound:** Velg en lydkilde som skal aktiveres i **Triple Screen**-modus.



– Hvilket bilde som vises, avhenger av modellen.

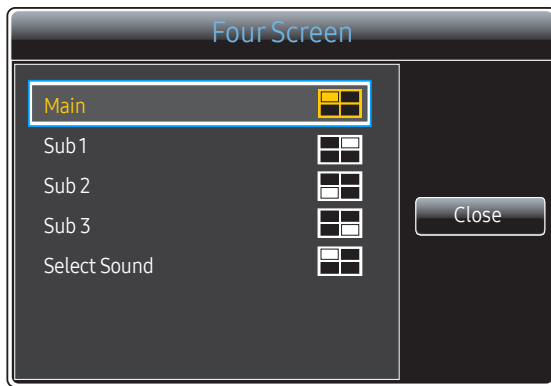
Triple Screen (Portrait)

Når du viser skjermen til en ekstern enhet eller PC, kan du vise bilder fra andre enheter samtidig. Bildene blir vist som to underskjermer.

– Bare tilgjengelig når **Source Content Orientation** er angitt til **Portrait**.

– Delte skjermer kan ikke bruke den samme inndatakilden samtidig. Angi forskjellige inndatakilder for de delte skjermene.

- **Main:** Angi **Source** og **Aspect Ratio** for **Main**-skjermen i **Triple Screen**-modus.
- **Sub 1:** Angi **Source** og **Aspect Ratio** for **Sub 1**-skjermen i **Triple Screen**-modus.
- **Sub 2:** Angi **Source** og **Aspect Ratio** for **Sub 2**-skjermen i **Triple Screen**-modus.
- **Screen Size:** Angi størrelsene for **Main**, **Sub 1**- og **Sub 2**-skjermene.
- **Select Sound:** Velg en lydkilde som skal aktiveres i **Triple Screen**-modus.



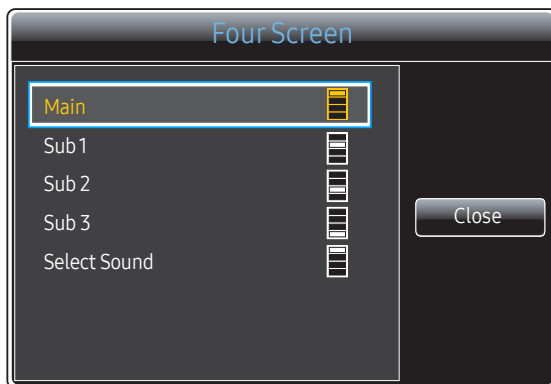
Four Screen (Landscape)

Når du viser skjermen til en ekstern enhet eller PC, kan du vise bilder fra andre enheter samtidig. Bildene blir vist som tre underskjermer.

— Delte skjermer kan ikke bruke den samme inndatakilden samtidig. Angi forskjellige inndatakilder for de delte skjermene.

- **Main:** Angi **Source** og **Aspect Ratio** for **Main**-skjermen i **Four Screen**-modus.
- **Sub 1:** Angi **Source** og **Aspect Ratio** for **Sub 1**-skjermen i **Four Screen**-modus.
- **Sub 2:** Angi **Source** og **Aspect Ratio** for **Sub 2**-skjermen i **Four Screen**-modus.
- **Sub 3:** Angi **Source** og **Aspect Ratio** for **Sub 3**-skjermen i **Four Screen**-modus.
- **Select Sound:** Velg en lydkilde som skal aktiveres i **Four Screen**-modus.

— Hvilket bilde som vises, avhenger av modellen.



Four Screen (Portrait)

Når du viser skjermen til en ekstern enhet eller PC, kan du vise bilder fra andre enheter samtidig. Bildene blir vist som tre underskjermer.



— Bare tilgjengelig når **Source Content Orientation** er angitt til **Portrait**.

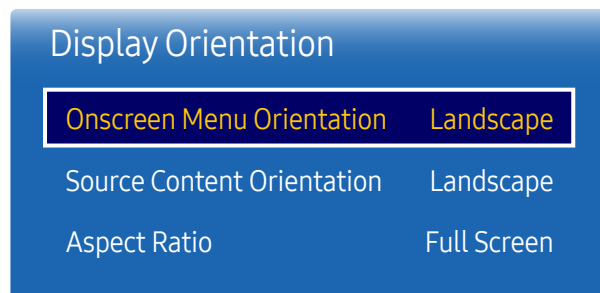
— Delte skjermer kan ikke bruke den samme inndatakilden samtidig. Angi forskjellige inndatakilder for de delte skjermene.

- **Main:** Angi **Source** og **Aspect Ratio** for **Main**-skjermen i **Four Screen**-modus.
- **Sub 1:** Angi **Source** og **Aspect Ratio** for **Sub 1**-skjermen i **Four Screen**-modus.
- **Sub 2:** Angi **Source** og **Aspect Ratio** for **Sub 2**-skjermen i **Four Screen**-modus.
- **Sub 3:** Angi **Source** og **Aspect Ratio** for **Sub 3**-skjermen i **Four Screen**-modus.
- **Select Sound:** Velg en lydkilde som skal aktiveres i **Four Screen**-modus.

— Hvilket bilde som vises, avhenger av modellen.

Display Orientation

MENU  → OnScreen Display → Display Orientation → ENTER 



- Hvilket bilde som vises, avhenger av modellen.
- **Display Orientation**-funksjonen er ikke tilgjengelig i modus for linjesprangsignal.

Onscreen Menu Orientation

Konfigurer menyskjermbildet.

- **Landscape**: Vis menyen i liggende modus (standard).
- **Portrait**: Vis menyen i stående modus på høyre side av produktskjermen.

Source Content Orientation

Angi retningen for innhold fra eksterne enheter som er koblet til produktet.

- **Landscape**: Vis skjermbildet i liggende modus (standard).
- **Portrait**: Vis skjermbildet i stående modus.

Aspect Ratio



Angi at den roterte skjermen skal være enten fullskjerm eller opprinnelig.

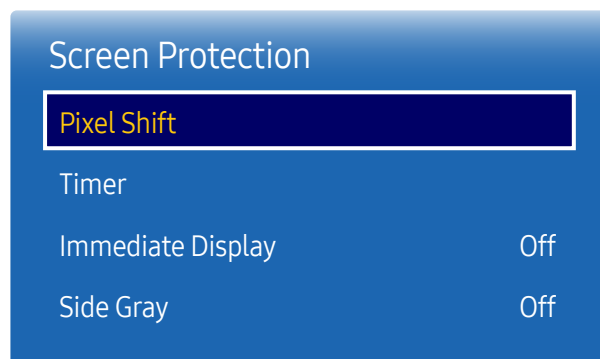
- **Full Screen**: Vis den roterte skjermen i fullskjerm.
- **Original**: Vis den roterte skjermen i opprinnelig sideforhold.

— Bare tilgjengelig når **Source Content Orientation** er angitt til **Portrait**.

— Hvis **Multi Screen** er angitt til **Triple Screen**, er **Four Screen** deaktivert.

Screen Protection

MENU  → OnScreen Display → Screen Protection → ENTER 



– Hvilket bilde som vises, avhenger av modellen.

For å begrense faren for at bilder skal brenne seg inn i skjermen, er denne enheten utstyrt med **Pixel Shift**-teknologi som forhindrer skjermminnbrenning.

Pixel Shift flytter bildet litt på skjermen.

Med innstillingen **Pixel Shift** kan du programmere tiden mellom bevegelsene av bildet i minutter.

Pixel Shift

Minimer skjermminnbrenning ved å flytte pikslene litt horisontalt eller vertikalt.

- **Pixel Shift** (Off / On)
 - **Horizontal**, **Vertical** og **Time** aktiveres bare når **Pixel Shift** er angitt til **On**.
- **Horizontal**: Angir hvor mange piksler skjermen beveger seg horisontalt.
- **Vertical**: Angir hvor mange piksler skjermen beveger seg vertikalt.
- **Time**: Angir tidsintervallet for å foreta henholdsvis horisontal eller vertikal bevegelse.

Tilgjengelige Pixel Shift-innstillinger og optimale innstillinger.

	Tilgjengelige innstillinger	Optimale innstillinger
Horizontal (piksler)	0 ~ 4	4
Vertical (piksler)	0 ~ 4	4
Time (minutt)	1 min. ~ 4 min.	4 min.

- **Pixel Shift**-verdien kan variere etter produktets størrelse (tommer) og modus.
- Hvis du viser et stillbilde eller en **4:3**-visning i en lengre periode, kan det føre til skjermminnbrenning. Dette er ikke en defekt i produktet.

Timer

Du kan stille inn tidsuret for **Screen Protection**.

Screen Protection-funksjonen stopper automatisk etter en angitt tidsperiode.

- **Timer** (**Off** / **Repeat** / **Interval**)
 - **Off**
 - **Repeat**: Vis anti-innbrenningsmønsteret med et angitt intervall.
 - **Interval**: Vis anti-innbrenningsmønsteret i visst lang tid (fra start- til sluttlokkeslettet).
 - Når **Clock Set** er konfigurert, blir **Interval** aktivert.
 - **Period**, **Start Time** og **End Time** aktiveres bare når **Timer** er angitt til **Repeat** eller **Interval**.
- **Period**: Spesifiser intervallet for å aktivere **Screen Protection**.
 - Alternativet aktiveres når **Repeat** er valgt for **Timer**.
- **Start Time**: Angi starttiden for å aktivere skjermbeskyttelsesfunksjonen.
 - Alternativet aktiveres når **Interval** er valgt for **Timer**.
- **End Time**: Angi sluttiden for å deaktivere skjermbeskyttelsesfunksjonen.
 - Alternativet aktiveres når **Interval** er valgt for **Timer**.

Screen Protection

Pixel Shift



Timer

Immediate Display Off

Side Gray Off

– Hvilket bilde som vises, avhenger av modellen.

Message Display

MENU  → OnScreen Display → Message Display → ENTER 

Message Display

Source Info On

No Signal Message On

MDC Message On

– Hvilket bilde som vises, avhenger av modellen.

Immediate Display

Velg skjermssparer som skal vises.

- Off / Fading Screen

Side Gray

Når skjermen er innstilt til bildeforholdet 4:3, kan du justere lysstyrken til de hvite sidekantene for å beskytte skjermen.

- Off / Light / Dark

Source Info

Velg om kilde-OSD skal vises når inngangskilden endres.

- Off / On

No Signal Message

Velg om intet signal-skjermen skal vises når det ikke registreres et signal.



- Off / On

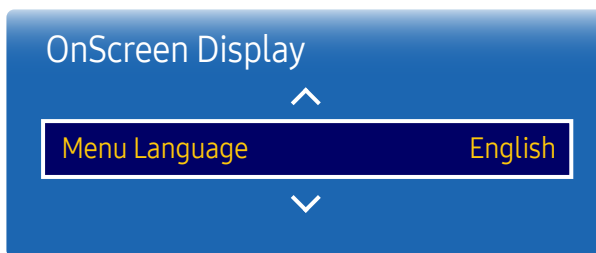
MDC Message

Velg om MDC-skjermen skal vises når produktet styres av MDC.

- Off / On

Menu Language

MENU  → OnScreen Display → Menu Language → ENTER 



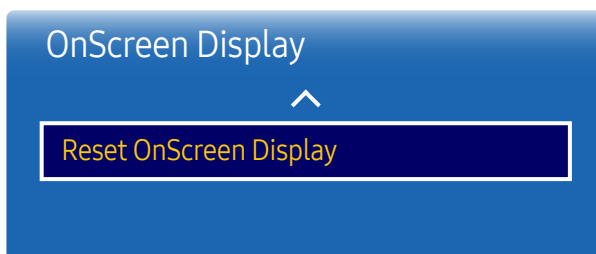
– Hvilket bilde som vises, avhenger av modellen.

Angi menyspråket.

— En endring i språkinnstillingen vil bare gjelde for skjermmenyen. Den vil ikke gjelde andre funksjoner på PCen.

Reset OnScreen Display

MENU  → OnScreen Display → Reset OnScreen Display → ENTER 





– Hvilket bilde som vises, avhenger av modellen.

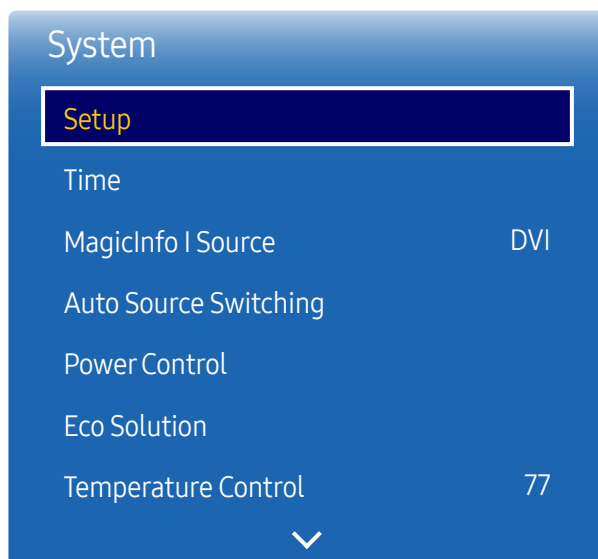
Dette alternativet returnerer de gjeldende innstillingene under **OnScreen Display** til fabrikkens standardinnstillinger.

Kapittel 08

System

Setup

MENU  → System → Setup → ENTER 





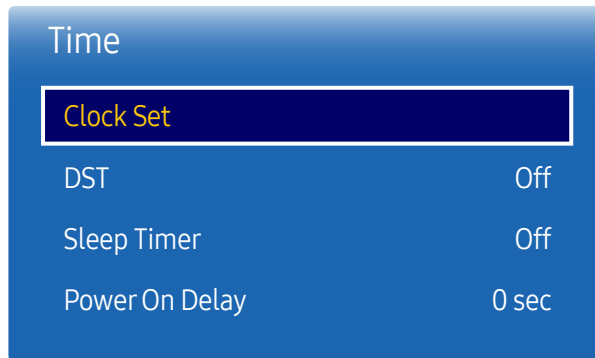
– Hvilket bilde som vises, avhenger av modellen.

De første innstillingene (System)

Gå gjennom trinnene i førstegangsoppsettet slik du gjorde første gang du brukte produktet.

Time

MENU  → System → Time → ENTER 




– Hvilket bilde som vises, avhenger av modellen.

Du kan konfigurere **Clock Set** eller **Sleep Timer**. Du kan også angi at produktet automatisk kan slå seg på eller av til en bestemt tid med **Timer**-funksjonen.

Trykk på INFO-knappen hvis du vil vise gjeldende tid.

Clock Set

Velg **Clock Set**. Velg **Date** eller **Time**, og trykk deretter på .

Skriv inn tall med tallknappene, eller trykk på Pil opp og Pil ned. Flytt fra ett tekstfelt til det neste med Pil venstre og Pil høyre. Trykk på  når du er ferdig.

Du kan angi **Date** og **Time** direkte ved å trykke på tallknappene på fjernkontrollen.

DST

Slår DST-funksjonen (Daylight Saving Time) av eller på.

Off / On

- **Start Date:** Angi startdato for DST.
- **End Date:** Angi sluttdato for DST.
- **Time Offset:** Velg riktig tidsforskjell for din tidssone.

Sleep Timer

Slår automatisk av produktet etter et forvalgt tidsrom.

(**Off / 30 min. / 60 min. / 90 min. / 120 min. / 150 min. / 180 min.**)

Velg et tidsrom med Pil opp og Pil ned, og trykk deretter på . Du kan avbryte **Sleep Timer** ved å velge **Off**.

Power On Delay

Når flere produkter kobles til, må du justere påslåingstiden for hvert produkt for å forhindre overbelastning (innen området 0–50 sekunder).

MagicInfo I Source

MENU  → System → MagicInfo I Source → ENTER 



– Hvilket bilde som vises, avhenger av modellen.

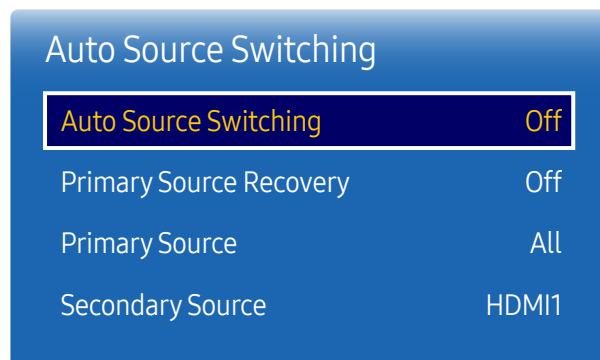
– **MagicInfo I Source**-funksjonen er tilgjengelig hvis en nettverksboks (selges separat) er tilkoblet.

Hvis du trykker på **MagicInfo Player I** på fjernkontrollen, vises innhold som er koblet til nettverksboksen (selges separat).

- **DVI / DisplayPort1**

Auto Source Switching

MENU  → System → Auto Source Switching → ENTER 



– Hvilket bilde som vises, avhenger av modellen.

Hvis du slår på skjermen med **Auto Source Switching On** og forrige videokildevalg ikke er aktivt, vil skjermen automatisk søke etter andre videoinngangskilder for aktiv video.

Auto Source Switching

Når **Auto Source Switching** er **On**, blir det automatisk søkt etter aktiv video i skjermens videokilde.

Valget **Primary Source** vil bli aktivert hvis gjeldende videokilde ikke gjenkjennes.

Valget **Secondary Source** blir aktivert hvis ingen primær videokilde er tilgjengelig.

Hvis verken den primære eller sekundære inngangskilden gjenkjennes, utfører skjermen to søk etter en aktiv kilde, hvert søk kontrollerer den primære og deretter den sekundære kilden. Hvis begge søkene mislykkes, returnerer skjermen til den første videokilden og viser en melding om at det ikke finnes noe signal.

Når valget **Primary Source** er angitt til **All**, søker skjermen etter alle videokildeinngangene to ganger etter hverandre mens den ser etter en aktiv videokilde, og returnerer tilbake til den første videokilden i rekkefølgen hvis ingen video blir funnet.

Primary Source Recovery

Velg om den valgte primærinndata-kilden skal gjenopprettes når en primærinndata-kilde kobles til.

— Funksjonen **Primary Source Recovery** deaktiveres hvis **Primary Source** angis til **All**.

Primary Source

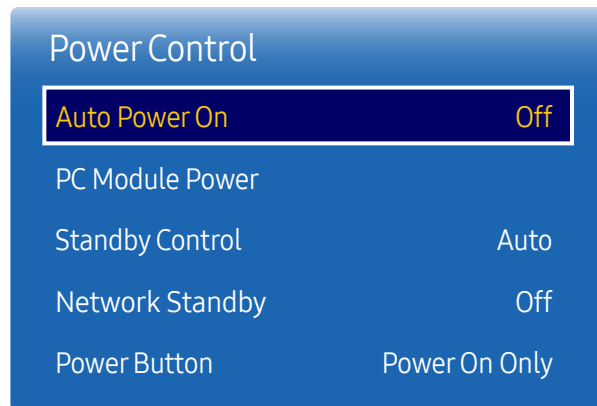
Angi **Primary Source** for den automatiske inngangskilden.

Secondary Source

Angi **Secondary Source** for den automatiske inngangskilden.

Power Control

MENU  → System → Power Control → ENTER 



– Hvilket bilde som vises, avhenger av modellen.

Auto Power On

Denne funksjonen slår automatisk på produktet med en gang det plugges i. Du trenger ikke trykke på strømknappen.

- Off / On

PC Module Power

PC-modulen kan skrus av/på uavhengig av skjermen.

Synced Power-On

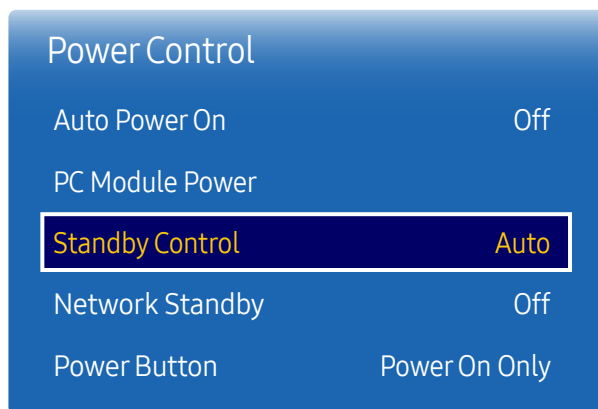
Hvis du vil slå av LFD uten å slå av PC-modulen, velger du **Off**.

- Off / On

Synced Power-Off

Hvis du vil slå på PC-modulen uten å slå på LFD, velger du **Off**.

- Off / On



– Hvilket bilde som vises, avhenger av modellen.

Standby Control

Du kan angi at skjermens standbymodus skal brukes når et inngangssignal mottas.

- **Auto**
Strømsparingsmodus aktiveres hvis ingen inngangssignaler registreres selv om en kildeenhet er koblet til skjermen.
Meldingen **No Signal** vises hvis det ikke er koblet til noen kildeenhet.
- **Off**
Meldingen **No Signal** vises hvis det ikke registreres noen inngangssignaler.
 - Hvis **No Signal** vises selv om en kildeenhet er tilkoblet, kontrollerer du kabeltilkoblingen.
 - Hvis **No Signal Message** er angitt til **Off**, vises ikke meldingen **No Signal**.
Hvis dette er tilfelle, angir du **No Signal Message** til **On**.
- **On**
Strømsparingsmodus aktiveres hvis det ikke registreres noen inngangssignaler.

Network Standby

Denne funksjonen holder nettverksstrømmen på når produktet slås av.

- **Off / On**

Power Button

Strømknappen kan stilles til å enten slå på strømmen eller slå på/av strømmen.

- **Power On Only**: Angi strømknappen til å slå på strømmen.
- **Power On/Off**: Angi strømknappen til å slå på/av strømmen.

Eco Solution

MENU  → System → Eco Solution → ENTER 

Eco Solution	
Energy Saving	Off
Eco Sensor	Off
Screen Lamp Schedule	Off
No Signal Power Off	Off
Auto Power Off	Off

– Hvilket bilde som vises, avhenger av modellen.

Energy Saving

Reduser strømforbruket ved å justere lysstyrken på skjermen.

- Off / Low / Medium / High

Eco Sensor

For å spare mer strøm tilpasser bildeinnstillingene seg automatisk lyset i rommet.

- Off / On

— Hvis du justerer innstillingen for **Backlight** under **Picture** mens **Eco Sensor** er på, blir **Off** deaktivert.

— Hvis skjermkontrasten ikke er høy nok, setter du **Eco Sensor** til **Off**.

Hvis **Eco Sensor** er satt til **Off**, kan det hende den ikke overholder energistandarder.

Min. Backlight

Når **Eco Sensor** er **On**, kan du justere minimumslysstyrken for skjermen manuelt. **Min. Backlight** er den mørkeste bakgrunnslysmodusen. Kontroller at innstillingen for **Min. Backlight** er lavere enn innstillingen for **Backlight**.

— Hvis **Eco Sensor** er **On**, kan skjermens lysstyrke endre seg (bli litt mørkere eller lysere) avhengig av lysstyrken i omgivelsene.

Eco Solution

Energy Saving Off

Eco Sensor Off

Screen Lamp Schedule Off

No Signal Power Off Off

Auto Power Off Off

– Hvilket bilde som vises, avhenger av modellen.

Screen Lamp Schedule

— Dette alternativet blir aktivert når **Clock Set** er konfigurert.

Screen Lamp Schedule

Aktiver eller deaktiver lampetidsplanen.

- Off / On

Schedule1, Schedule2

Time

Lysstyrken i panelet vil endres til angitt lysstyrke i **Lamp** ved et bestemt tidspunkt.

Lamp

Justerer lysstyrken i panelet. En verdi opp mot 100 gjør panelet lysere.

- 0 ~ 100

No Signal Power Off

Spar strøm ved å slå av enheten når det ikke mottas noe signal fra noen kilde.

- Off / 15 min. / 30 min. / 60 min.

— Deaktiveres når en tilkoblet PC står i økomodus.

— Produktet vil slå seg automatisk av på et angitt tidspunkt. Tidspunktet kan endres etter ønske.

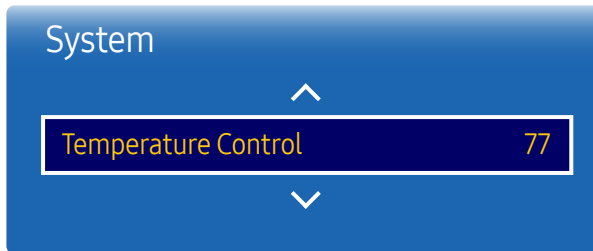
Auto Power Off

Produktet slår seg automatisk av hvis du ikke trykker på en knapp på fjernkontrollen eller på produktets frontpanel innen angitte timer for å forhindre overoppvarming.

- Off / 4 hours / 6 hours / 8 hours

Temperature Control

MENU  → System → Temperature Control → ENTER 



– Hvilket bilde som vises, avhenger av modellen.

Denne funksjonen registrerer den interne temperaturen til produktet. Du kan spesifisere temperaturområdet som er godtatt.

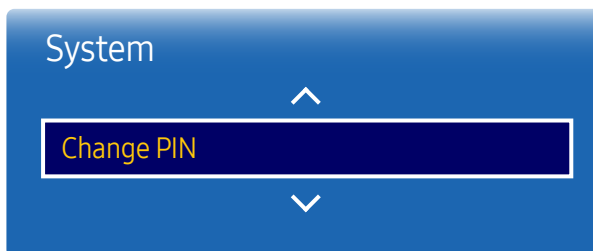
Standardtemperaturen er satt til 77 °C.

Anbefalt temperatur for **Temperature Control** er 75°C–80°C (forutsatt at omgivelsestemperaturen er 40°C).

- Skjermen blir mørkere hvis den gjeldende temperaturen overstiger den spesifiserte temperaturgrensen. Hvis temperaturen fortsetter å stige, slås produktet av for å hindre overoppheting.

Change PIN

MENU  → System → Change PIN → ENTER 



– Hvilket bilde som vises, avhenger av modellen.



Skjermbildet **Change PIN** vises.

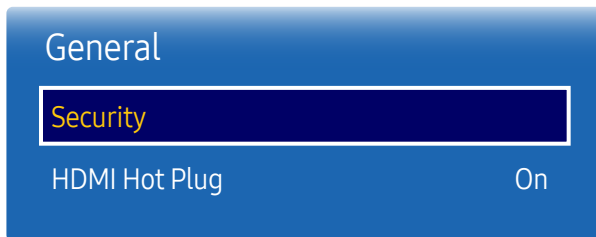
Velg 4 siffer for PIN-koden og skriv dem inn i **Enter a new PIN..** Skriv de samme 4 sifrene én gang til i **Enter the PIN again..**

Når Confirm-skjermbildet forsvinner, trykker du på **Close**. Produktet har lagret den nye PIN-koden.

- Standard passord: 0 - 0 - 0 - 0

General

MENU  → System → General → ENTER 



– Hvilket bilde som vises, avhenger av modellen.

Security

Angi den firesifrede PIN-koden. Standard PIN-kode er 0-0-0-0.

Hvis du ønsker å endre PIN-koden, bruker du funksjonen **Change PIN**.

Safety Lock

Det angir sikker låsefunksjon.

- Off / On

Alle menyene og knappene på produktet og fjernkontrollen, unntatt **LOCK**-knappen på fjernkontrollen, låses med **Safety Lock**-funksjonen.

Hvis du vil låse opp menyene og knappene, trykker du på **LOCK**-knappen og skriver deretter inn passordet (standardpassord: 0-0-0-0).

Button Lock

Denne menyen kan brukes til å låse knappene på produktet.

Bare fjernkontrollen kan kontrollere produktet hvis **Button Lock** er angitt til **On**.

- Off / On

HDMI Hot Plug

Denne funksjonen brukes til å aktivere tidsforsinkelse for aktivering av en DVI/HDMI-kildeenhet.

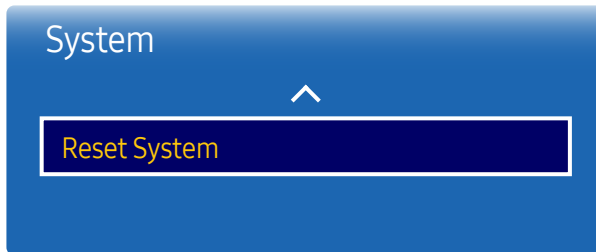
- Off / On

— Avhengig av type ekstern enhet vil kanskje ikke skjermen vises som den skal. Hvis det er tilfellet, kobler du til skjermen med **HDMI Hot Plug**-funksjonen **On**.

Reset System

Dette alternativet returnerer de gjeldende innstillingene under System til fabrikkens standardinnstillinger.

MENU  → System → Reset System → ENTER 



– Hvilket bilde som vises, avhenger av modellen.

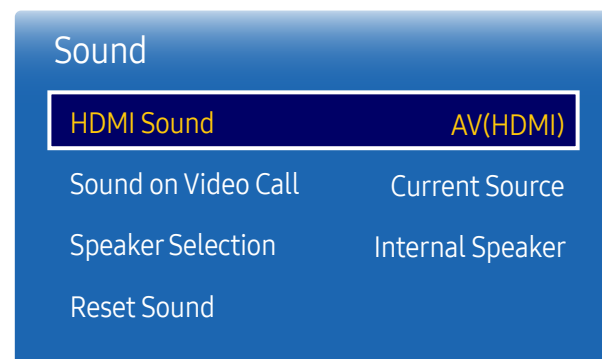
Kapittel 09

Lydjustering

Konfigurer lydinnstillingene (**Sound**) for produktet.

HDMI Sound

MENU  → **Sound** → **HDMI Sound** → ENTER 



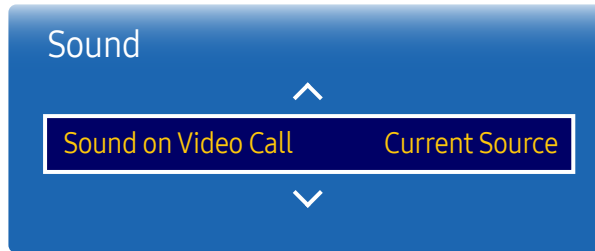
Velg om du vil lytte fra **AV(HDMI)** eller **PC(DVI)**.

- **AV(HDMI)** / **PC(DVI)**

– Hvilket bilde som vises, avhenger av modellen.

Sound on Video Call

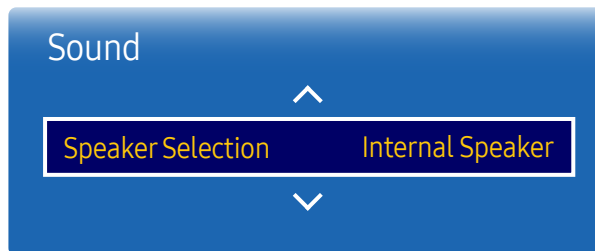
MENU  → Sound → Sound on Video Call → ENTER 



– Hvilket bilde som vises, avhenger av modellen.

Speaker Selection

MENU  → Sound → Speaker Selection → ENTER 



– Hvilket bilde som vises, avhenger av modellen.

Velg hvilken lydutgang som skal brukes under videoanrop.

- **Current Source / Video Call**

– Hvis **Speaker Selection** er angitt til **External Speaker**, er **Sound on Video Call** deaktivert.

Hvis du lytter til lydsporet til en kringkasting eller film gjennom en ekstern mottaker, kan det hende at du hører et lydekko som skyldes forskjellen i dekodingshastighet mellom produktets høyttalere og høyttalerne til lydmottakeren. Hvis dette skjer, angir du produktet til **External Speaker**.

- **Internal Speaker / External Speaker**

– Hvis du angir **Speaker Selection** til **External Speaker**, blir produktets høyttalere slått av.

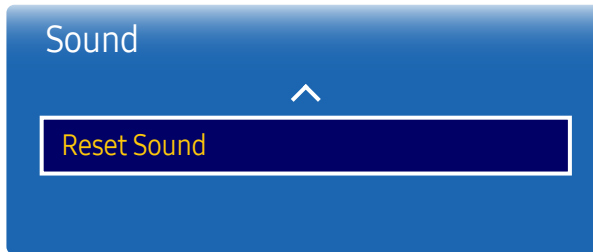
Du hører lyd bare gjennom de eksterne høyttalerne. Hvis **Speaker Selection** er angitt til **Internal Speaker**, er både produktets høyttalere og de eksterne høyttalerne slått på. Du vil høre lyden gjennom begge.

– Hvis det ikke finnes noe videosignal, vil lyden fra både produktets høyttalere og de eksterne høyttalerne være dempet.

Reset Sound

Hvilket bilde som vises, avhenger av modellen. Tilbakestill alle lydinnstillinger til fabrikkinnstillingene.

MENU  → Sound → Reset Sound → ENTER 



– Hvilket bilde som vises, avhenger av modellen.

Kapittel 10

Støtte

Software Update

MENU  → Support → Software Update → ENTER 

Med **Software Update**-menyen kan du oppgradere produktets programvare til nyeste versjon.

- Påse at du ikke slår av strømmen før oppgraderingen er fullført. Produktet slår seg automatisk av og på når programvareoppdateringen er fullført.
- Når du oppgraderer programvaren, returnerer alle video- og lydinnstillinger til standardinnstillingene. Vi råder deg til å skrive ned innstillingene, slik at du enkelt kan tilbakestille dem etter oppgraderingen.

Contact Samsung

MENU  → Support → Contact Samsung → ENTER 

Vis denne informasjonen når produktet ikke virker tilfredsstillende, eller når du vil oppgradere programvaren.

Du finner informasjon om våre telefonservicesentre og om nedlasting av produkter og programvare.

- **Contact Samsung** og finn produktets **Model Code** og **Software Version**.



Go to Home

MENU  → Support → Go to Home → ENTER 

Tilgjengelig ved hjelp av HOME -knappen på fjernkontrollen.

Go to Home for å spille av forskjellig innhold fra en minneenhet eller et tilkoblet nettverk.

Reset All

MENU  → Support → Reset All → ENTER 

Dette alternativet returnerer gjeldende innstillinger for en skjerm til standard fabrikkinnstillinger.

Kapittel 11

Feilsøkingeveiledning

Før du kontakter Samsungs kundeservicesenter

-
- Før du ringer Samsung kundeservicesenter tester du produktet som følger. Hvis problemet vedvarer, kontakter du Samsung kundeservicesenter.

-
- Hvis skjermen er tom, kontrollerer du PC-systemet, videokontrolleren og kabelen.

Teste produktet

Kontroller om produktet fungerer normalt ved å bruke produkttestfunksjonen.

Hvis skjermen forblir tom mens strømlampen blinker selv når produktet er riktig koblet til en PC, utfører du produkttesting.

- 1 Slå av både PC-en og produktet.
- 2 Koble alle kablene fra produktet.
- 3 Slå på produktet.
- 4 Hvis **No Signal** vises, fungerer produktet som normalt.

Kontrollere oppløsningen og frekvensen

Not Optimum Mode blir vist en kort stund hvis du velger en modus som overstiger en støttet oppløsning (se Støttede oppløsninger).

Kontroller følgende.

Installasjonsproblem (PC-modus)

Skjermen slår seg av og på.	Kontroller kabeltilkoblingen mellom produktet og PC-en og kontroller at forbindelsen er sikker.
Det er tomme felter på alle fire sider av skjermen når en HDMI- eller HDMI-DVI-kabel er koblet til produktet og PCen.	De tomme feltet som ble funnet på skjermen, har ingenting å gjøre med produktet.
	Tomme områder på skjermen forårsakes av PC-en eller grafikkortet. For å løse problemet justerer du skjermstørrelsen i HDMI- eller DVI-innstillingene for grafikkortet.
	Hvis innstillingsmenyen for grafikkortet ikke har noe alternativ for å justere skjermstørrelsen, oppdaterer du grafikkortdriveren til nyeste versjon. (Kontakt produsenten av grafikkortet eller datamaskinen for mer informasjon om hvordan du justerer skjerminnstillingene.)
PC vises i Source når ingen PC er tilkoblet.	PC vises alltid i Source uansett om en PC er tilkoblet eller ikke.

Skjermproblem

Strømlampen er av. Skjermen slår seg ikke på.	Kontroller at strømledningen er tilkoblet.
No Signal vises på skjermen.	Kontroller at produktet er koblet riktig til med en kabel.
	Kontroller at enheten som er koblet til produktet er slått på.
	Avhengig av type ekstern enhet vil kanskje ikke skjermen vises som den skal. Hvis det er tilfellet, kobler du til skjermen med HDMI Hot Plug -funksjonen On .
Not Optimum Mode vises.	Denne meldingen vises når et signal fra grafikkortet overstiger produktets maksimale oppløsning og frekvens.
	Se i tabellen over standard signalmodus og angi maksimal oppløsning og frekvens i henhold til produktspesifikasjonene.

Skjermproblem

Bildene på skjermen ser forvrengt ut.	Kontroller kabeltilkoblingen til produktet.
Skjermen er ikke klar. Skjermen er uklar.	Juster Coarse og Fine .
	Fjern eventuelt tilbehør (videoforlengelseskabel osv.) og prøv på nytt.
	Still inn oppløsningen og frekvensen til det anbefalte nivået.
Skjermen er ustabil og rister.	Kontroller at oppløsningen og frekvensen til PC-en og grafikkortet er angitt innenfor et område som er kompatibelt med produktet. Deretter endrer du skjerminnstillingene om nødvendig ved å se i Tilleggsinformasjon på produktmenyen og tabellen for standard signalmodus.
Det er skygger eller ekkobilder igjen på skjermen.	
Skjermen er for lys. Skjermen er for mørk.	Juster Brightness og Contrast .
Hvitt ser ikke egentlig hvitt ut.	Gå til Picture og juster innstillingene for White Balance .
Det er ingen bilder på skjermen og strømlampen blinker hvert halve til hele sekund.	Produktet er i strømsparingsmodus.
	Trykk på en tast på tastaturet eller beveg musen for å returnere til forrige skjerm.
Produktet slår seg av automatisk.	Gå til System og kontroller at Sleep Timer er angitt til Off .
	Hvis en PC er koblet til produktet, kontrollerer du strømstatusen til PC-en.
	Kontrollerer strømløsningen er koblet riktig til produktet og strømuttaket.
	Hvis signalet fra en tilkoblet enhet ikke registreres, slås produktet automatisk av etter 10–15 minutter.
Bildekvaliteten til produktet er ikke den samme som hos forhandleren der det ble kjøpt.	Bruk en HDMI-kabel for å få HD-bildekvalitet (high definition).

Skjermproblem

Skjermbildet ser ikke normalt ut.	Kodet videoinnhold kan føre til at skjermbildet ser unormalt ut i scener med objekter i rask bevegelse, for eksempel i idrettsarrangementer eller action-filmer.
	Lavt signalnivå eller lav bildekvalitet kan føre til at det ser ut som det er feil på skjermbildet. Dette betyr ikke at det er en feil ved produktet.
	En mobiltelefon innenfor en avstand på én meter kan forårsake statisk elektrisitet på analoge og digitale produkter.
Lysstyrken og fargene ser ikke normale ut.	Gå til Picture og juster skjerminnstillingene, for eksempel Picture Mode , Color , Brightness og Sharpness .
	Gå til System og juster innstillingene for Energy Saving .
	Tilbakestill skjerminnstillingene til standardinnstillingene.
Brutte linjer vises på kantene av skjermen.	Hvis Picture Size er angitt til Screen Fit , endrer du innstillingen til 16:9 .
Det vises streker (røde, grønne eller blå) på skjermen.	Disse strekene vises når det er en feil i DATA SOURCE DRIVER IC på skjermen. Kontakt et Samsung-servicesenter for å løse problemet.
Skjermbildet er ustabilt og deretter fryser det.	Skjermbildet kan fryse hvis du bruker en annen oppløsning enn den som er anbefalt, eller hvis signalet ikke er stabilt. Du løser problemet ved å endre PC-oppløsningen til den anbefalte oppløsningen.
Skjermbildet kan ikke vises i fullskjerm.	En skalert SD-innholdsfil (4:3) kan forårsake svarte felt på begge sider av et HD-kanalskjermbilde.
	En video med et annet sideforhold enn sideforholdet for produktet kan forårsake svarte felt øverst og nederst på skjermen.
	Endre innstillingen for skjermstørrelse til fullskjerm på produktet eller kildeenheten.

Lydproblem

Det er ingen lyd.	Sjekk at lydkabelen er tilkoblet, eller juster volumet.
	Kontroller volumet.

Lydproblem

Volumet er for lavt.	Justerer volumet.
	Hvis volumet fortsatt er lavt etter at du har satt det opp til maksimalt nivå, justerer du volumet på PC-ens lydkort eller programvare.
Video er tilgjengelig, men det er ingen lyd.	Hvis det er koblet til en HDMI-kabel, kontrollerer du innstillingene for lydutgang på PC-en.
	Gå til Sound og endre Speaker Selection til Internal Speaker .
	Hvis det brukes en kildeenhet
	<ul style="list-style-type: none">• Kontroller at lydkabelen er riktig tilkoblet til lydinngangsporten på produktet.• Kontroller lydutgangsinstillingene for kildeenheten. (Hvis for eksempel en HDMI-kabel er koblet til skjermen, kan det være at lydinnstillingen for kabelboksen må endres til HDMI.)
	Hvis det brukes en DVI-HDMI-kabel, må du ha en separat lydkabel.
	Hvis produktet har en kontakt for hodetelefon, må du kontrollere at det ikke er koblet noe til den.
	Koble strømledningen til enheten på nytt. Deretter starter du enheten på nytt.
Det spraker i høyttalerne.	Kontroller kabeltilkoblingen. Kontroller at det ikke er koblet en videokabel til en lydinngangsport.
	Kontroller signalstyrken etter at du har koblet til en kabel.
	Lavt signalnivå kan forårsake lydforstyrrelser.
Det høres lyd når volumet er satt til lydløst.	Når Speaker Selection angis til External Speaker , deaktiveres volumknappen og lydløsfunksjonen.
	Juster volumet for de eksterne høyttalerne.
	Lydinnstillingene for hovedhøyttalerne er atskilt fra de interne høyttalerne i produktet. Hvis du endrer volumet for produktet eller setter det til lydløst, har det ingen virkning på en ekstern forsterker (dekoder).

Lydproblem

Det er ekko i høyttalerne.

Ulike dekodingshastigheter mellom produkthøyttalerne og eksterne høyttalere kan forårsake ekko.

I slike tilfeller angir du **Speaker Selection** til **External Speaker**.

Fjernkontrollproblem

Fjernkontrollen fungerer ikke.

Kontroller at batteriene sitter riktig på plass (+/-).

Kontroller om batteriene er tomme.

Se etter strømfeil.

Kontroller at strømledningen er tilkoblet.

Sjekk om noen spesiallys eller neonskilt er slått på i nærheten.

Kildeenhetproblem

Det kommer en pipelyd når PC-en starter opp.

Hvis du hører en pipelyd når PC-en starter opp, må PC-en på service.

Andre problemer

Produktet lukter som plast.

Plastlukten er normal og forsvinner med tiden.

Skjermen ser ut til å ha en helning.

Ta stativet av produktet og sett det på igjen.

Lyd eller bilde kuttes ut med ujevne mellomrom.

Kontroller kabeltilkoblingen og koble den til igjen om nødvendig.

Hvis du bruker en svært hard eller tykk kabel, kan det skade lyd- og videofiler.

Kontroller at kablene er fleksible nok til å sikre bestandighet. Når produktet monteres på en vegg, anbefales det å bruke rettvinklede kabler.

Det er små partikler på kantene på produktet.

Partiklene er en del av produktdesignen. Det er ikke feil på produktet.

Andre problemer

Multi Screen-menyen er ikke tilgjengelig.

Menyen aktiveres eller deaktiveres avhengig av **Source**-modus.

Når jeg prøver å endre oppløsningen for PC-en, vises meldingen **The defined resolution is not currently supported..**

Meldingen **The defined resolution is not currently supported.** vises hvis oppløsningen for inndatakilden overstiger maksimal oppløsning for skjermen.
Du løser problemet ved å endre PC-oppløsningen til en oppløsning som støttes på skjermen.

Det er ingen lyd fra høyttalerne i HDMI-modus når en DVI-HDMI-kabel er tilkoblet.

DVI-kabler overfører ikke lyddata.
Lydkabelen må kobles til riktig inngangskontakt for at lyden skal aktiveres.

HDMI Black Level fungerer ikke riktig på en HDMI-enhet med YCbCr-utgang.

Denne funksjonen er bare tilgjengelig når en kildeenhet, for eksempel en DVD-spiller og STB, er koblet til produktet via en HDMI-kabel (RGB-signal).

Det er ingen lyd i HDMI-modus.

Viste bildefarger kan virke unormale. Bilde eller lyd er kanskje ikke tilgjengelig. Dette kan oppstå hvis en kildeenhet som bare støtter en eldre versjon av HDMI-standard, kobles til produktet.

Hvis disse problemene oppstår, kobler du til en lydkabel sammen med HDMI-kabelen.

Noen PC-grafikkort gjenkjenner kanskje ikke automatisk HDMI-signaler som ikke omfatter lyd. I slike tilfeller velger du en lydinngang manuelt.

	Lydinngang	Skjermmodus
PC	Automatisk	PC-innstillinger
DVI-PC	Lyd inn (Stereo ports)	PC-innstillinger

HDMI-CEC fungerer ikke.

Dette produktet støtter ikke HDMI-CEC-funksjonen.

Hvis du vil bruke flere eksterne enheter som er kompatible med HDMI-CEC-funksjonen, og som er koblet til HDMI1-, HDMI2- og HDMI3-portene på produktet, må du slå av HDMI-CEC-funksjonene på alle de eksterne enhetene. Eksterne enheter omfatter Blu-ray og DVD-spillere.

Hvis du bruker en ekstern enhet med aktivert HDMI-CEC-funksjon, kan det automatisk stoppe andre eksterne enheter.

Hvis du vil endre HDMI-CEC-innstillingene, kan du se i brukerhåndboken for enheten eller kontakte produsenten av enheten for å få hjelp.

Andre problemer

IR-sensoren fungerer ikke.

Kontroller at sensorlampen slås på når du trykker på en knapp på fjernkontrollen.

Hvis sensorlampen ikke slås på, slår du strømbryteren av og på igjen på baksiden av produktet.

(Strømlampen lyser rødt når skjermen slås av.)

Hvis sensorlampen fremdeles ikke slås på etter at strømbryteren er slått av og på igjen, kan en intern kontakt være koblet fra.

Kontakt det nærmeste servicesenteret for å levere produktet inn til service.

Hvis sensorlampen som er slått på, ikke blinker rødt når du trykker på en knapp på fjernkontrollen, kan IR-sensoren være defekt.

Kontakt det nærmeste servicesenteret for å levere produktet inn til service.

Denne funksjonen er bare tilgjengelig når en kildeenhet, for eksempel en DVD-spiller og STB, er koblet til produktet via en HDMI-kabel (RGB-signal).

Når du starter PC-en på nytt når inngangskilden er angitt til **DisplayPort1**, **DisplayPort2**, vises ikke BIOS- og oppstartsskjermbildet.

Start PC-en på nytt når settet er slått på, eller når inngangskilden ikke er **DisplayPort1**, **DisplayPort2**.

Spørsmål og svar

Spørsmål

Hvordan endrer jeg frekvensen?

– Se i brukerhåndboken for PC-en eller skjermkortet for flere instruksjoner om justering.

Svar

Angi frekvensen på grafikkortet.

- Windows XP: Gå til Kontrollpanel → Utseende og temaer → Skjerm → Innstillinger → Avansert → Skjerm og juster frekvensen i Innstillinger for skjerm.
- Windows ME/2000: Gå til Kontrollpanel → Skjerm → Innstillinger → Avansert → Skjerm og juster frekvensen i Innstillinger for skjerm.
- Windows Vista: Gå til Kontrollpanel → Utseende og personalisering → Tilpass → Skjerminnstillinger → Avanserte innstillinger → Skjerm og juster frekvensen i Innstillinger for skjerm.
- Windows 7: Gå til Kontrollpanel → Utseende og personalisering → Skjerm → Juster oppløsning → Avanserte innstillinger → Skjerm og juster frekvensen i Innstillinger for skjerm.
- Windows 8: Gå til Innstillinger → Kontrollpanel → Utseende og personalisering → Skjerm → Juster oppløsning → Avanserte innstillinger → Skjerm og juster frekvensen i Innstillinger for skjerm.
- Windows 10: Gå til Innstillinger → System → Skjerm → Avanserte skjerminnstillinger → Egenskaper for skjermkort → Skjerm, og juster Skjermoppdateringsfrekvens under Innstillinger for skjerm.

Hvordan kan jeg endre oppløsningen?

- Windows XP: Gå til Kontrollpanel → Utseende og temaer → Skjerm → Innstillinger og juster oppløsningen.
- Windows ME/2000: Gå til Kontrollpanel → Skjerm → Innstillinger og juster oppløsningen.
- Windows Vista: Gå til Kontrollpanel → Utseende og personalisering → Personaliser → Skjerminnstillinger og juster oppløsningen.
- Windows 7: Gå til Kontrollpanel → Utseende og temaer → Skjerm → Innstillinger og juster oppløsningen.
- Windows 8: Gå til Innstillinger → Kontrollpanel → Utseende og personalisering → Skjerm → Juster oppløsning og juster oppløsningen.
- Windows 10: Gå til Innstillinger → System → Skjerm → Avanserte skjerminnstillinger, og juster oppløsningen.

Spørsmål

Svar

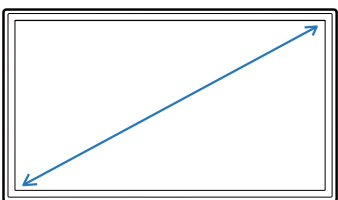
Hvordan angir jeg strømsparingsmodus?

- Windows XP: Angi strømsparingsmodus i **Kontrollpanel** → **Utseende og temaer** → **Skjerm** → **Skjermsparerinnstillinger** eller BIOS SETUP på PC-en.
- Windows ME/2000: Angi strømsparingsmodus i **Kontrollpanel** → **Skjerm** → **Skjermsparerinnstillinger** eller BIOS SETUP på PC-en.
- Windows Vista: Angi strømsparingsmodus i **Kontrollpanel** → **Utseende og personalisering** → **Personaliser** → **Skjermsparerinnstillinger** eller BIOS SETUP på PC-en.
- Windows 7: Angi strømsparingsmodus i **Kontrollpanel** → **Utseende og personalisering** → **Personaliser** → **Skjermsparerinnstillinger** eller BIOS SETUP på PC-en.
- Windows 8: Angi strømsparingsmodus i **Innstillinger** → **Kontrollpanel** → **Utseende og personalisering** → **Tilpass** → **Skjermbeskytterinnstillinger** eller BIOS SETUP på PC-en.
- Windows 10: Angi strømsparingsmodus i **Innstillinger** → **Personalisering** → **Låseskjerm** → **Innstillinger for skjermtidsavbrudd** → **Strøm og hvilemodus** eller BIOS SETUP på PC-en.

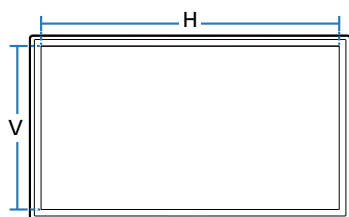
Kapittel 12

Spesifikasjoner

– Størrelse



– Visningsområde



Generelt

Modellnavn		QM49F	QM55F	QM65F
Skjerm	Størrelse	Klasse 49 (48,5 tommer / 123,2 cm)	Klasse 55 (54,6 tommer / 138,7 cm)	Klasse 65 (64,7 tommer / 164,3 cm)
	Visningsområde	1073,78 mm (H) x 604,00 mm (V)	1209,60 mm (H) x 680,40 mm (V)	1428,48 mm (H) x 803,52 mm (V)
Strømforsyning		AC 100 til 240 VAC (+/- 10 %), 60 / 50 Hz ± 3 Hz Se på etiketten på baksiden av produktet siden standardspenning kan variere i forskjellige land.		
Miljøhensyn	Drift	Temperatur: 0 °C – 40 °C (32 °F – 104 °F) * Når dekselet installeres, bør innetemperaturen være 40 °C eller lavere. Luftfuktighet : 10% – 80%, ikke-kondenserende		
	Lagring	Temperatur: -20 °C – 45 °C (-4 °F – 113 °F) Luftfuktighet : 5% – 95%, ikke-kondenserende		

-
- Plug-and-Play
Denne skjermen kan installeres og brukes med alle Plug-and-Play-kompatible systemer. Toveis datautveksling mellom skjermen og PC-systemet optimaliserer skjerminnstillingene. Skjerminstallasjon foregår automatisk. Men du kan tilpasse installasjonsinnstillingene om ønskelig.
 - På grunn av måten dette produktet produseres på, kan ca. 1 piksel per million (1 ppm) se lysere eller mørkere ut på skjermen. Dette påvirker ikke produktytelsen.
 - Dette er et klasse A-produkt. I en privat husholdning kan dette produktet forårsake radiointerferens. I slike tilfeller må brukeren selv ta nødvendige forholdsregler.
 - Du finner detaljerte spesifikasjoner for enheten på nettstedet til Samsung Electronics.

Forhåndsinnstilte tidsurmoduser

- Dette produktet kan angis til bare en oppløsning for hver skjermstørrelse for å oppnå optimal bildekvalitet på grunn av panelets natur. Bildekvaliteten kan bli degradert hvis du angir en annen oppløsning enn den spesifiserte oppløsningen. For å unngå dette anbefaler vi at du velger den optimale oppløsningen som er spesifisert for produktet.
- Kontroller frekvensen når du bytter ut et CDT-produkt (koblet til en PC) med et LCD-produkt. Hvis LCD-skjermen ikke støtter 85Hz, bytter du den vertikale frekvensen til 60Hz med CDT-produktet før du bytter den ut med LCD-produktet.

– Horizontal frekvens

Tiden som kreves til å skanne en enkelt linje fra venstre til høyre side av skjermen kalles en horisontal syklus. Det omvendte nummeret av en horisontal syklus kalles horisontal frekvens. Horisontal frekvens måles i kHz.

– Vertikal frekvens

Produktet viser et enkelt bilde flere ganger per sekund (som en fluorescerende lampe) for å vise hva seeren ser. Hastigheten på et enkelt bilde som vises gjentatte ganger per sekund kalles vertikal frekvens eller oppdateringshastighet. Vertikal frekvens måles i Hz.

Modellnavn

QM49F / QM55F / QM65F

Synkronisering	Horizontal frekvens	30 - 81 kHz, 30 - 134 kHz (DisplayPort), 30 - 90 kHz (HDMI)
	Vertikal frekvens	48 - 75 Hz, 56 - 75 Hz (DisplayPort), 24 - 75 Hz (HDMI)
Oppløsning	RGB analog, DVI-kompatibel (Digital Visual Interface) digital RGB	
	Optimal oppløsning	1920 x 1080 ved 60 Hz, 3840 x 2160 ved 60 Hz (DisplayPort1, DisplayPort2)
	Maksimal oppløsning	1920 x 1080 ved 60 Hz, 3840 x 2160 ved 30 Hz (HDMI1, HDMI2, HDMI3, HDMI4)
Maksimal pikselklokke		148,5 MHz (analog, digital), 533 MHz (DisplayPort), 297 MHz (HDMI)

Skjermen vil automatisk justeres hvis et signal som tilhører følgende standardsignalmoduser overføres fra PC-en. Hvis signalet som overføres fra PC-en ikke tilhører standardsignalmodusene, kan skjermen være tom når strømlampen lyser. I et slikt tilfelle bytter du innstillingene i henhold til følgende tabell ved å referere til grafikkortets brukerhåndbok.

Oppløsning	Horizontal frekvens (kHz)	Vertikal frekvens (Hz)	Pikselklokke (MHz)	Synk.polaritet (H/V)
IBM, 640 x 480	31,469	59,940	25,175	-/-
IBM, 720 x 400	31,469	70,087	28,322	-/+
MAC, 640 x 480	35,000	66,667	30,240	-/-
MAC, 832 x 624	49,726	74,551	57,284	-/-
MAC, 1152 x 870	68,681	75,062	100,000	-/-
VESA, 640 x 480	31,469	59,940	25,175	-/-
VESA, 640 x 480	37,861	72,809	31,500	-/-
VESA, 640 x 480	37,500	75,000	31,500	-/-
VESA, 800 x 600	35,156	56,250	36,000	+/+
VESA, 800 x 600	37,879	60,317	40,000	+/+
VESA, 800 x 600	48,077	72,188	50,000	+/+
VESA, 800 x 600	46,875	75,000	49,500	+/+
VESA, 1024 x 768	48,363	60,004	65,000	-/-
VESA, 1024 x 768	56,476	70,069	75,000	-/-
VESA, 1024 x 768	60,023	75,029	78,750	+/+
VESA, 1152 x 864	67,500	75,000	108,000	+/+
VESA, 1280 x 720	45,000	60,000	74,250	+/+
VESA, 1280 x 800	49,702	59,810	83,500	-/+

Oppløsning	Horizontal frekvens (kHz)	Vertikal frekvens (Hz)	Pikselklokke (MHz)	Synk.polaritet (H/V)
VESA, 1280 x 1024	63,981	60,020	108,000	+/+
VESA, 1280 x 1024	79,976	75,025	135,000	+/+
VESA, 1366 x 768	47,712	59,790	85,500	+/+
VESA, 1440 x 900	55,935	59,887	106,500	-/+
VESA, 1600 x 900	60,000	60,000	108,000	+/+
VESA, 1680 x 1050	65,290	59,954	146,250	-/+
VESA, 1920 x 1080	67,500	60,000	148,500	+/+
VESA, 2560 x 1440	88,787	59,951	241,500	+/-
VESA, 3840 x 2160	133,313	59,997	533,250	+/-
CEA, 3840 x 2160	133,313	59,997	533,250	+/-

Kapittel 13

Tillegg

Ansvar for betalingstjenesten (kostnad til kundene)

— Når det blir bedt om tjenesten, kan det være at vi, på tross av garantien, kan belaste deg for et besøk fra en servicetekniker i følgende tilfeller:

Ikke en produktdefekt

Rengjøring av produktet, justering, forklaring, ny installering osv.

- Hvis en servicetekniker gir instruksjoner om hvordan produktet skal brukes, eller bare justerer alternativer uten å demontere produktet.
- Hvis en defekt er forårsaket av eksterne miljøfaktorer (Internett, antenne, kabelsignal, osv.)
- Hvis et produkt installeres på nytt eller hvis det kobles til enheter i tillegg etter at det kjøpte produktet er installert for første gang.
- Hvis produktet installeres på nytt for å flyttes til en annen plassering eller til et annet hus.
- Hvis en kunde ber om instruksjoner om hvordan produktet skal brukes på grunn av produkter fra andre selskaper.
- Hvis en kunde ber om instruksjoner om hvordan nettverket eller programmer fra andre selskaper skal brukes.
- Hvis kunden ber om programvareinstallering og konfigurering for produktet.
- Hvis en servicetekniker tørker støv eller fjerner fremmedlegemer fra innsiden av produktet.
- Hvis kunden ber om en installering i tillegg etter å ha kjøpt et produkt via homeparty eller på nettet.

En produktskade som er forårsaket av kundens feil

Produktskade forårsaket av kundens feilbehandling eller feil reparasjon.

Hvis en produktskade er forårsaket av:

- Eksternt slag/støt eller at produktet er sluppet ned.
- Bruk av utstyr eller separat solgt produkt som ikke er spesifisert av Samsung.
- Reparasjon utført av en person som ikke er en tekniker fra en partner av eller et eksternt selskap som brukes av Samsung Electronics Co., Ltd.
- Ommodellering eller reparasjon av produktet utført av kunden.
- Bruk med feil spenning eller ikke-autoriserte elektriske tilkoblinger.
- Forholdsreglene i brukerhåndboken er ikke fulgt.

Annet

- Hvis det oppstår feil på produktet på grunn av naturskade. (tordenvær, brann, jordskjelv, oversvømmelse, osv)
- Hvis forbruksartikler er oppbrukt. (batteri, toner, lysstofflamper, hode, vibrator, lampe, filter, bånd, osv.)

— Hvis kunden ber om en tjeneste i tilfeller hvor produktet ikke har noen defekter, kan det bli pålagt en serviceavgift. Så vennligst les brukerhåndboken først.

Optimal bildekvalitet og forhindring av bildeinnbrenning

Optimal bildekvalitet

- På grunn av produksjonen av dette produktet kan omtrent 1 piksel per million (1 ppm) være lysere eller mørkere på panelet. Dette påvirker ikke produkttytelsen.
 - Antall underpiksler etter paneltype: 24.883.200
- Kjør **Auto Adjustment** for å forbedre bildekvaliteten. Hvis det forekommer støy selv etter autojustering, justerer du **Coarse** eller **Fine**.
- Hvis du lar skjermen stå på med et stillestående bilde over en lengre periode, kan det føre til bildeinnbrenning eller ødelagte piksler.
 - Aktiver strømsparingsmodus eller en dynamisk skjermsparer hvis du ikke vil bruke produktet over lengre tid.

Forhindring av bildeinnbrenning

Angi anti-innbrenningsmønsteret for skjermen

Anti-innbrenningsmønsteret for skjermen kjøres automatisk i standbymodus.

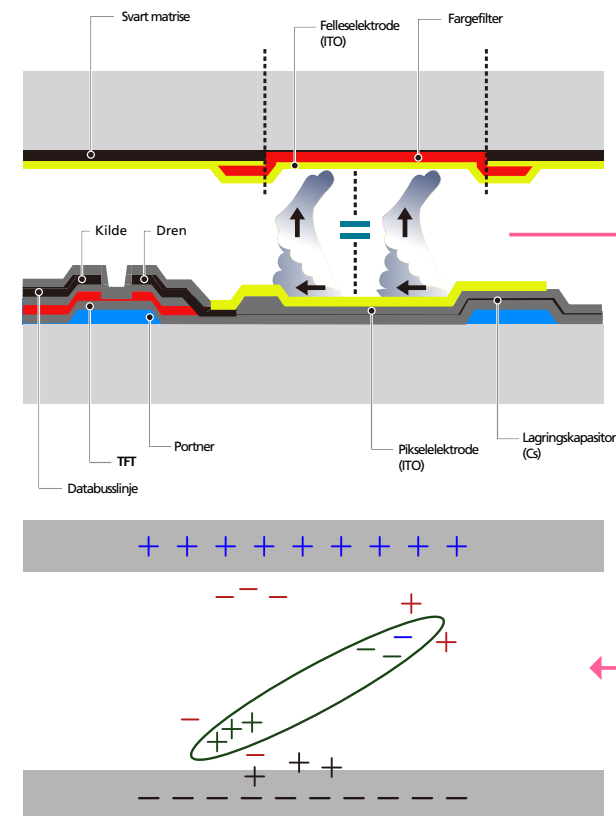
- Deaktivere anti-innbrenningsmønsteret for skjermen
Trykk på 2 → 2 → 7 → CH↘ → 0 på fjernkontrollen.
Hvis fjernkontrollen blinker én gang, er mønsteret deaktivert.
- Aktivere anti-innbrenningsmønsteret for skjermen
Trykk på 2 → 2 → 7 → CH↗ → 0 på fjernkontrollen.
Hvis fjernkontrollen blinker to ganger, er mønsteret aktivert.
 - Når skjermen slås av, kjøres anti-innbrenningsmønsteret i to timer.
 - Hvis du lar anti-innbrenningsmønsteret være slått på, går det med ekstra strøm.

Hva er bildeinnbrenning?

Bildeinnbrenning skal ikke oppstå når LCD-panelet brukes normalt. Normal bruk betyr kontinuerlig endring av videomønster. Hvis LCD-panelet viser et fastsatt mønster over en lengre periode (over 12 timer), kan det oppstå en liten spenningsforskjell mellom elektrodene i piksler som kontrollerer de flytende krystallene.

En slik spenningsforskjell mellom elektroder øker med tiden og gjør de flytende krystallene tynnere. Når dette skjer kan et tidligere bilde forbli på skjermen når mønsteret endrer seg. For å forhindre dette bør den akkumulerte spenningsforskjellen reduseres.

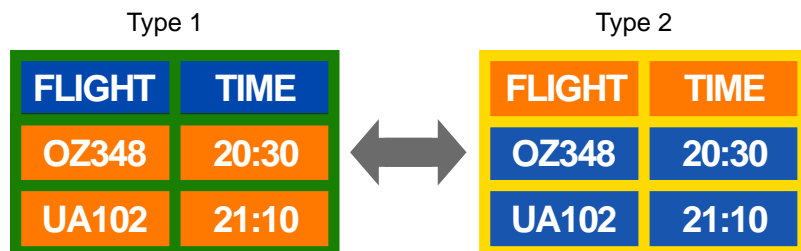
- Bildeinnbrenning skal ikke oppstå når et LCD-panel brukes under riktige forhold.



Hindre bildeinnbrenning

Den beste måten å beskytte produktet mot bildeinnbrenning på er å slå av strømmen eller stille inn PCen eller systemet til å kjøre en skjerm-sparer når det ikke er i bruk. I tillegg kan garantitjeneste være begrenset avhengig av instruksjonsveiledning.

- Slå av, skjerm-sparer og strømsparingsmodus
 - Slå av produktet i 2 timer når du har brukt det i 12 timer.
 - Gå til Egenskaper for skjerm > Strømforsyning på PC-en, og sett skjermen til å slå seg av etter behov.
 - Bruk av en skjerm-sparer anbefales.
Det er best å bruke en ensfarget skjerm-sparer eller en skjerm-sparer med bilde i bevegelse.
- Vanlig fargeendring
 - Bruk to farger
 - Bytt mellom to farger hvert 30. minutt som vist ovenfor.



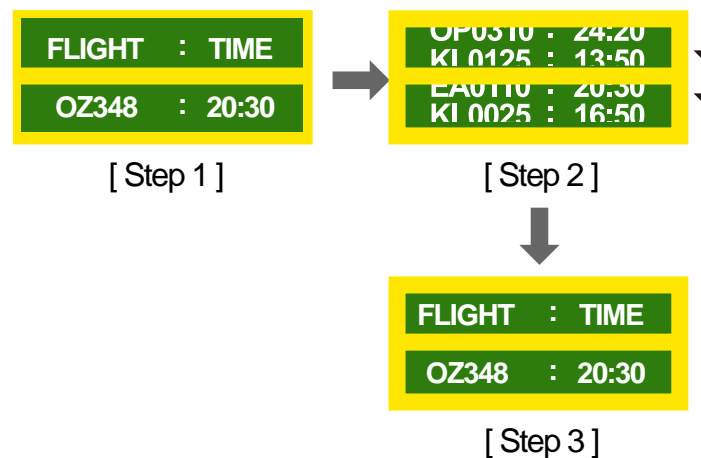
- Unngå kombinasjoner av tekstfarge og bakgrunnsfarge med stor kontrast i lysstyrke.
(Lysstyrke: viser hvor lys eller mørk en farge er, noe som varierer avhengig av hvor mye lys som utstråles.)
- Unngå å bruke grått siden det kan bidra til bildeinnbrenning.
- Unngå å bruke farger med stor kontrast i lysstyrke (svart og hvit, grå).



- Vanlig tekstfargeendring
 - Bruk lyse farger med lignende lysstyrke.
Intervall: Endre tekstfargen og bakgrunnsfargen hvert 30. minutt



- Flytt og endre tekst hvert 30. minutt som vist nedenfor.



- Jevnlig vis et bilde i bevegelse sammen med en logo.
Intervall: Vis et bilde i bevegelse sammen med en logo i 60 sekunder etter å ha brukt det i 4 timer.

Lisens



The terms HDMI and HDMI High-Definition Multimedia Interface, and the HDMI Logo are trademarks or registered trademarks of HDMI Licensing LLC in the United States and other countries.

Lisensmerknad for åpen kilde

Dersom du bruker programvare med åpen kilde, er åpen kilde-lisenser tilgjengelige på produktmenyen. Open Source-lisensmerknad er skrevet kun på engelsk.

Hvis du ønsker informasjon om lisensmerknaden for åpen kilde, kan du kontakte Samsungs kundesenter eller sende e-post til oss.request@samsung.com.

Terminologi

480i / 480p / 720p / 1080i

/ 1080p_____ Hver av skannehastighetene over refererer til antallet effektive skannelinjer som bestemmer skjermopløsningen.

Skannehastigheten kan være indikert i i (linjesprang) eller p (progressiv), avhengig av skannemetoden.

- Skanning

Skanning refererer til en prosess for sending av piksler som danner et bilde progressivt. Et større antall piksler gir et klarere og mer levende bilde.

- Progressiv

I progressiv skannemodus skannes alle piksellinjer en etter en (progressivt) på skjermen.

- Linjesprang

I linjesprangskannemodus skannes annenhver piksellinje fra topp til bunn og deretter skannes de gjenværende piksellinjene (som ikke ble skannet).

Modus uten linjesprang og modus med linjesprang_____ Modus uten linjesprang (progressivt søk) viser en horisontal linje fra topp til bunn av en skjerm progressivt. Modus med linjesprang viser oddetallinjene først og partallinjene deretter. Modus uten linjesprang brukes hovedsakelig i skjermer siden den gir skjermklarhet mens modus med linjesprang hovedsakelig brukes i TV-er.

Punktfrekvens_____ Skjermen består av røde, grønne og blå punkter. En kortere avstand mellom punktene produserer en høyere oppløsning. Punktfrekvens refererer til avstanden mellom den korteste avstanden mellom punkter med samme farge. Punktfrekvens måles i millimeter.

Vertikal frekvens_____ Produktet viser ett enkelt bilde mange ganger per sekund (som et fluorescerende lys som flimrer) for å vise et bilde så brukeren kan se det. Hastigheten på et enkelt bilde som vises gjentatte ganger per sekund kalles vertikal frekvens eller oppdateringshastighet. Vertikal frekvens måles i Hz. F.eks. refererer 60 Hz til et enkelt bilde som vises 60 ganger på et sekund.

Horisontal frekvens_____ Tiden som kreves til å skanne en enkelt linje fra venstre til høyre side av skjermen kalles en horisontal syklus. Det omvendte nummeret av en horisontal syklus kalles horisontal frekvens. Horisontal frekvens måles i kHz.

Kilde_____ Inngangskilde refererer til en videokildeenhet som er koblet til produktet som et videokamera eller en video- eller DVD-spiller.

Plug & Play_____ Plug & Play er en funksjon som tillater automatisk utveksling av informasjon mellom en skjerm og en PC for å produsere optimale skjermomgivelser. Produktet bruker VESA DDC (internasjonal standard) til å kjøre Plug & Play.

Oppløsning_____ Oppløsning er antallet horisontale punkter (piksler) og vertikale punkter (piksler) som danner en skjerm. Det representerer nivået av visningsdetalj. En høyere oppløsning gjør at mer data kan vises på skjermen og er nyttig når man skal utføre flere oppgaver samtidig. F.eks. består en oppløsning på 1920 X 1080 av 1920 horisontale piksler (horisontal oppløsning) og 1080 vertikale piksler (vertikal oppløsning).

DVD (Digital Versatile Disc)_____ DVD refererer til en masselagringsplate i CD-størrelse hvor du kan lagre multimedieprogrammer (lyd, video eller spill) ved hjelp av MPEG-2-videokomprimeringsteknologi.

HDMI (High Definition Multimedia Interface)_____ Det er et grensesnitt som kan kobles til en digital lydkilde i tillegg til en høydefinisjons videokilde ved hjelp av en enkelt kabel uten komprimering.

MDC (Multiple Display Control)_____ MDC (flerskjærmskontroll) er et program som tillater at flerskjærmsenheter kontrolleres samtidig med en PC. Kommunikasjon mellom en PC og en skjerm foregår med RS232C (seriell dataoverføring) og RJ45-kabler (LAN).