

Brugervejledning

QM49F QM55F QM65F

Farven og udseendet kan – afhængigt af produktet – være anderledes, og specifikationer kan ændres uden forudgående varsel for at forbedre ydelsen.

Det anbefales at bruge dette produkt i under 24 timer om dagen.

Hvis produktet bruges i over 24 timer om dagen, ophæves garantien muligvis.

Indholdsfortegnelse

Inden produktet anvendes

Ophavsret	5
Sikkerhedsforanstaltninger	6
Symboler	6
Rengøring	6
Opbevaring	7
Elektricitet og sikkerhed	7
Installation	8
Betjening	10

Forberedelser

Kontrol med komponenterne	13
Komponenter	13
Dele	14
Kontrolpane	14
Bagside	16
Tyverisikringslås	17
Fjernbetjening	18
Tilslutning med et IR-stereokabel (sælges separat)	20
Inden installation af produktet (installationsvejledning)	21
Hældningsvinkel og rotation	21
Ventilation	21
Installation af vægmonteringen	23
Installation af vægmonteringen	23
Specifikationer til vægbeslag (VESA)	23

Fjernbetjening (RS232C)	24
Kabeltilslutning	24
Tilslutning	27
Kontrollkoder	28

Tilslutning og brug af en kildeenhed

Inden tilslutning	37
Kontroller inden tilslutning	37
Tilslutning til en pc	37
Tilslutning med et HDMI-kabel	37
Tilslutning med et DP-kabel	38
Tilslutning med et DVI-kabel (digital type)	38
Tilslutning med et HDMI-DVI-kabel	39
Tilslutning med et DVI-RGB-kabel	39
Tilslutning til en videoenhed	40
Tilslutning med et HDMI-DVI-kabel	40
Tilslutning med et HDMI-kabel	41
Tilslutning til et lydsystem	41
Tilslutning af netværksmodul (sælges separat)	42
Tilslutning af netværksmodul (sælges separat)	43
MagicInfo	43
Skift af indgangskilden	45
Source	45

Brug af MDC

Installation/afinstallation af MDC-program	46
Installation	46
Afinstallation	46
Tilslutning til MDC	47
Brug af MDC via RS-232C (standarder for seriel datakommunikation)	47
Brug af MDC via Ethernet	48

Hjemmefunktion

Multi Screen	50
Picture Mode	51
On/Off Timer	52
On Timer	52
Off Timer	52
Holiday Management	53
Network Settings	54
MagicInfo Player I	55
ID Settings	56
Device ID	56
PC Connection Cable	56
Video Wall	57
Video Wall	57
More settings	59

Indholdsfortegnelse

Skærmjustering

Picture Mode	60
Backlight / Brightness / Contrast / Sharpness / Color / Tint (G/R)	61
Color Temperature	62
White Balance	62
Gamma	63
Calibrated Value	63
Picture Options	64
Color Tone	65
Digital NR	65
HDMI Black Level	65
Film Mode	66
Dynamic Backlight	66
Picture Size	67
Picture Size	67
Zoom/Position	68
Resolution	68
Auto Adjustment	69
PC Screen Adjustment	69
Picture Off	70
Reset Picture	70

OnScreen Display

Multi Screen	71
Multi Screen	71
Display Orientation	76
Onscreen Menu Orientation	76
Source Content Orientation	76
Aspect Ratio	76
Screen Protection	77
Pixel Shift	77
Timer	78
Immediate Display	79
Side Gray	79
Message Display	79
Source Info	79
No Signal Message	79
MDC Message	79
Menu Language	80
Reset OnScreen Display	80

System

Setup	81
Indledende indstillinger (System)	81
Time	82
Clock Set	82
DST	82
Sleep Timer	82
Power On Delay	82
MagicInfo I Source	83
Auto Source Switching	84
Auto Source Switching	84
Primary Source Recovery	84
Primary Source	84
Secondary Source	84
Power Control	85
Auto Power On	85
PC Module Power	85
Standby Control	86
Network Standby	86
Power Button	86
Eco Solution	87
Energy Saving	87
Eco Sensor	87
Screen Lamp Schedule	88
No Signal Power Off	88
Auto Power Off	88
Temperature Control	89
Change PIN	89

Indholdsfortegnelse

General	90
Security	90
HDMI Hot Plug	90
Reset System	91

Lydjustering

HDMI Sound	92
Sound on Video Call	93
Speaker Selection	93
Reset Sound	94

Support

Software Update	95
Contact Samsung	95
Go to Home	95
Reset All	95

Problemløsningsvejledning

Betingelser, inden du kontakter Samsungs servicecenter	96
Afprøvning af produktet	96
Kontrol af opløsning og frekvens	96
Kontroller følgende.	97
Spørgsmål & svar	104

Specifikationer

Generelt	106
Forudindstillede timertilstande	108

Appendiks

Ansvar for betalingsservice (omkostning for kunderne)	111
Produktet er ikke defekt	111
En produktskade, som kunden har forårsaget	111
Andet	111
Bedste billedkvalitet og beskyttelse mod efterbilleder	112
Bedste billedkvalitet	112
Beskyttelse mod efterbilleder	112
Licens	114
Terminologi	115

Kapitel 01

Inden produktet anvendes

Ophavsret

Indholdet i denne manual kan ændres uden varsel for at forbedre kvaliteten.

© 2016 Samsung Electronics

Samsung Electronics har ophavsretten til denne manual.

Brug eller reproduktion af denne manual, helt eller delvist, uden tilladelse fra Samsung Electronics er forbudt.

Microsoft, Windows er registrerede varemærker tilhørende Microsoft Corporation.

VESA, DPM og DDC er registrerede varemærker tilhørende Video Electronics Standards Association.

Alle andre varemærker tilhører de respektive ejere.

- Der opkræves muligvis et administrationsgebyr, hvis
 - (a) en tekniker tilkaldes på din foranledning, og der ikke er nogen fejl ved produktet.
(f.eks. hvis du ikke har læst denne brugervejledning).
 - (b) du indleverer enheden til et servicecenter, og der ikke er nogen fejl ved produktet.
(f.eks. hvis du ikke har læst denne brugervejledning).
- Du får oplyst administrationsgebyrets størrelse, inden noget arbejde eller besøg i hjemmet udføres.

Sikkerhedsforanstaltninger

Forsigtig!

RISIKO FOR ELEKTRISK STØD - MÅ IKKE ÅBNES

Forsigtig! DÆKSLET MÅ IKKE AFMONTERES, DA DET ØGER RISIKOEN FOR ELEKTRISK STØD. (OG BAGSIDEN)

DER ER INGEN INDVENDIGE DELE, SOM SKAL SERVICERES.

AL SERVICEARBEJDE SKAL UDFØRES AF KVALIFICEREDE MEDARBEJDERE.



Dette symbol angiver, at der er højspænding indeni.

Det er farligt at få kontakt med dele inde i dette produkt.



Dette symbol oplyser om, at produktet leveres med vigtig betjenings- og vedligeholdelsesdokumentation.

Symboler

Advarsel!

Der kan opstå alvorlig eller dødelig personskade, hvis instruktionerne ikke følges.

Forsigtig!

Der kan opstå personskade eller beskadigelse af ejendom, hvis instruktionerne ikke følges.



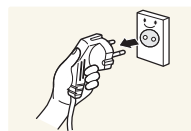
Aktiviteter, der er mærket med dette symbol, er forbudte.



Instruktioner, der er mærket med dette symbol, skal overholdes.

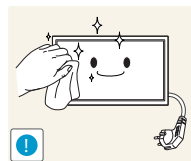
Rengøring

- Vær forsigtig under rengøring, da panelet og ydersiden på avancerede LCD-skærme nemt bliver ridset.
- Gør følgende ved rengøring.
- Følgende billeder er kun vejledende. Virkeligheden kan afvige fra det, der vises på billederne.



- 1 Sluk produktet og computeren.
- 2 Afbryd strømkablet fra produktet.

- Hold strømkablet i stikket, og undgå at røre med kablet med våde hænder. Ellers kan der opstå elektrisk stød.



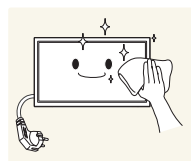
- 3 Aftør produktet med en ren, blød og tør klud.



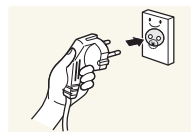
- Brug ikke rengøringsmidler, der indeholder sprit, opløsningsmiddel eller overfladeaktive stoffer.



- Der må ikke sprøjtes vand eller rengøringsmiddel direkte på produktet.



- 4 Fugt en blød og tør klud med vand, og vrid den hårdt for at rengøre produktet udvendigt.



- 5 Tilslut strømkablet til produktet, når rengøringen er afsluttet.
- 6 Tænd produktet og computeren.

Opbevaring

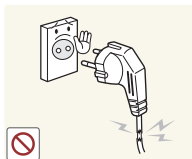
På grund af egenskaberne i højglansprodukter kan det forårsage hvide pletter på produktet, hvis du bruger en UV-luftfugter i nærheden.

- Kontakt servicecenteret, hvis produktet skal rengøres indvendigt (der opkræves servicegebyr).

Elektricitet og sikkerhed

- Følgende billeder er kun vejledende. Virkeligheden kan afvige fra det, der vises på billederne.

Advarsel!



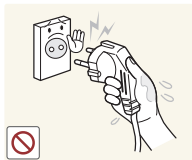
Brug ikke en beskadiget strømledning eller et stik eller en løs stikkontakt.

- Der kan opstå elektrisk stød eller brand.

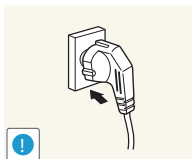


Der må ikke være tilsluttet flere produkter i samme stikkontakt.

- Overophedede stikkontakter kan medføre brand.

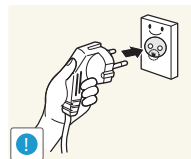


Rør ikke ved strømstik med våde hænder. Ellers kan der opstå elektrisk stød.



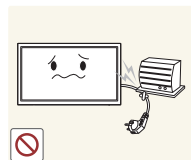
Sæt strømstikket helt ind, så den ikke sidder løst.

- En løs forbindelse med medføre brand.



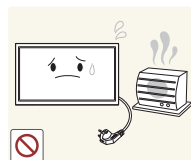
Tilslut strømstikket til en jordet stikkontakt (kun isolerede type 1-enheder).

- Der kan opstå elektrisk stød eller personskader.



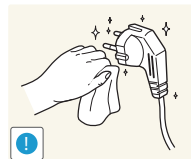
Strømkablet må ikke bøjes eller trækkes i med magt. Vær forsigtig med ikke at anbringe strømledningen under en tung genstand.

- Beskadigelse af ledningen kan medføre brand eller elektrisk stød.



Strømledningen eller produktet må ikke placeres i nærheden af varmekilder.

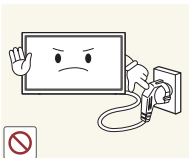
- Der kan opstå brand eller elektrisk stød.



Rengør evt. støv omkring stikbenene på strømstikket og stikkontakten med en tør klud.

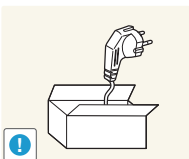
- Der kan opstå brand.

Forsigtig!



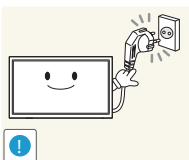
Strømledningen må ikke tages ud, mens produktet anvendes.

- Produktet kan blive beskadiget af elektrisk stød.



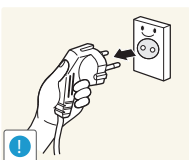
Brug kun den strømledning, der leveres sammen med produktet fra Samsung. Brug ikke strømledningen sammen med andre produkter.

- Der kan opstå brand eller elektrisk stød.



Hold den stikkontakt, som strømledningen er tilsluttet til, fri.

- Strømledningen skal frakobles for at afbryde strømmen til produktet, når der opstår et problem.
- Bemærk, at produktet ikke slukkes fuldstændigt, når du trykker på strømknappen på fjernbetjeningen.



Hold i stikket, når du tager strømledningen ud af stikkontakten.

- Der kan opstå elektrisk stød eller brand.

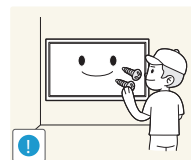
Installation

Advarsel!



Der må ikke stilles stearinlys, insektskræmmere eller cigaretter oven på produktet. Produktet må ikke monteres i nærheden af varmekilder.

- Der kan opstå brand.



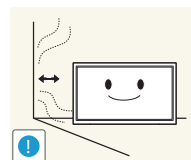
Få en tekniker til at montere vægbeslaget.

- Montering ved en ikke-kvalificeret person kan medføre personskader.
- Brug kun godkendte kabinetter.



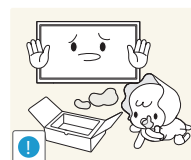
Produktet må ikke monteres på dårligt ventilerede steder som f.eks. en hylde eller et skab.

- En forhøjet indvendig temperatur kan medføre en brand.



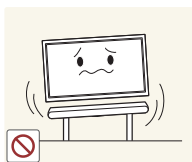
Monter produktet mindst 10 cm ud fra væggen for at tillade ventilation.

- En forhøjet indvendig temperatur kan medføre en brand.



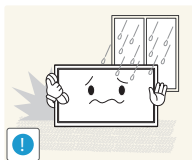
Hold plastemballagen uden for børns rækkevidde.

- Børn kan blive kvalt.



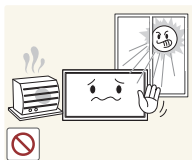
Produktet må ikke monteres på en ustabil eller vibrerende overflade (usikker hylde, skrå overflade osv.).

- Produktet kan falde ned og blive beskadiget og/eller medføre personskeade.
- Brug af produktet i et område med for meget vibration kan beskadige produktet eller medføre brand.



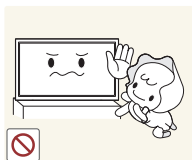
Produktet må ikke monteres i en bil eller et sted, hvor det er udsat for støv, fugt (dryppende vand osv.), olie eller røg.

- Der kan opstå brand eller elektrisk stød.



Produktet må ikke udsættes for direkte sol, varme eller varme genstande som f.eks. en brændeovn.

- Produktets levetid kan reduceres, eller det kan medføre brand.



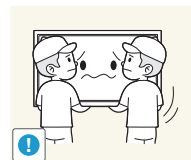
Produktet må ikke monteres inden for børns rækkevidde.

- Produktet kan falde ned og beskadige børn.
- Da forpartiet er tungt, skal produktet monteres på en flad og stabil overflade.



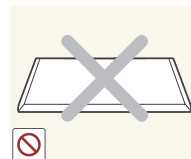
Madolie, f.eks. sojaolie, kan beskadige eller gøre produktet deformt. Produktet må ikke monteres i et køkken eller i nærheden af køkkenbordet.

Forsigtig!



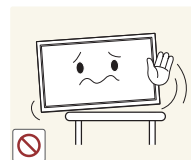
Tab ikke produktet under flytning.

- Der kan opstå produktfejl eller personskeader.



Produktet må ikke sættes ned på forpartiet.

- Skærmen kan blive beskadiget.

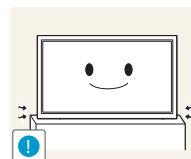


Når produktet monteres på et kabinet eller en hylde, skal du sikre, at den nederste kant på produktets forparti stikker frem.

- Produktet kan falde ned og blive beskadiget og/eller medføre personskeade.
- Montér kun produktet på kabinetter eller hylder af den rigtige størrelse.

Sæt produktet forsigtigt ned.

- Der kan opstå produktfejl eller personskeader.

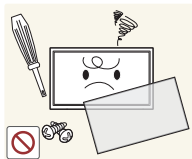


Montering af produktet på et usædvanligt sted (hvor det er udsat for fint støv, kemikalier, ekstreme temperaturer eller megen fugt, eller på et sted, hvor produktet skal køre uafbrudt i længere tid) kan forringe ydeevnen betydeligt.

- Sørg for at konsultere Samsungs servicecenter, hvis du vil montere produktet et sådant sted.

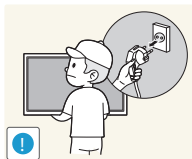
Betjening

Advarsel!



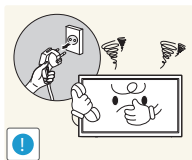
Der er højspænding inde i produktet. Du må aldrig selv adskille, reparere eller ændre produktet.

- Der kan opstå brand eller elektrisk stød.
- Kontakt Samsungs servicecenter for reparationer.



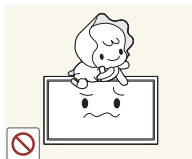
Inden du flytter produktet, skal du slukke på afbryderen og tage strømledningen og alle andre tilsluttede kabler ud.

- Beskadigelse af ledningen kan medføre brand eller elektrisk stød.



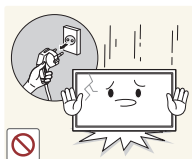
Hvis produktet afgiver unormale lyde, en brændt lugt eller røg, skal du straks tage strømledningen ud og kontakte Samsungs servicecenter.

- Der kan opstå elektrisk stød eller brand.



Lad ikke børn hænge fra produktet eller kravle op på det.

- Børn kan komme alvorligt til skade.



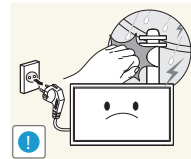
Hvis produktet tabes eller den yderste afdækning beskadiges, skal du slukke på afbryderen og tage strømledningen ud. Kontakt derefter Samsungs servicecenter.

- Fortsat brug kan medføre brand eller elektrisk stød.



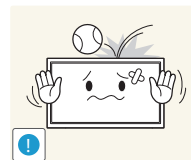
Der må ikke efterlades tunge genstande eller ting, som børn kan lide (legetøj, slik osv.), oven på produktet.

- Produktet eller tunge genstande kan falde ned, når børn rækker ud efter legetøjet eller slik, og kan medføre alvorlig personskaade.



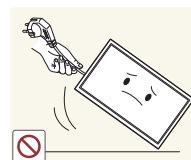
Når det lyner eller tordner, skal du slukke for produktet og tage strømkablet ud.

- Der kan opstå brand eller elektrisk stød.



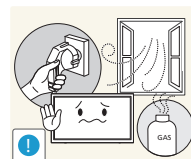
Tab ikke genstande og slå ikke på produktet.

- Der kan opstå brand eller elektrisk stød.



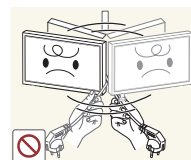
Flyt ikke produktet ved at trække i strømkablet eller andre kabler.

- Der kan opstå fejl i produktet, elektrisk stød eller brand på grund af et beskadiget kabel.



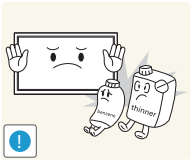
Hvis der findes en gaslækage, må du ikke røre ved produktet eller strømtikket. Området skal også straks ventileres.

- Gnister kan medføre en eksplosion eller brand.



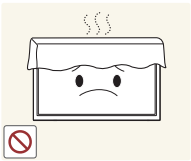
Løft ikke og flyt ikke produktet ved at trække i strømkablet eller andre kabler.

- Der kan opstå fejl i produktet, elektrisk stød eller brand på grund af et beskadiget kabel.



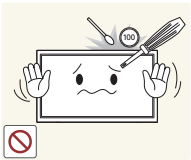
Du må ikke bruge eller opbevare brændbar spray eller brændbare stoffer nær produktet.

- Det kan medføre eksplosion eller brand.



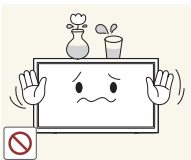
Sørg for, at ventilationsåbningerne ikke er blokeret af duge eller gardiner.

- En forhøjet indvendig temperatur kan medføre en brand.



Du må ikke indsætte metalgenstande (spisepinde, mønter, hårspænder osv.) eller genstande, der kan brænde nemt (papir, tændstikker osv.), i produktet (via ventilationsåbningen eller ind-/udgangsporte osv.).

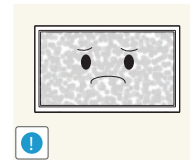
- Sørg for at slukke produktet, og tag strømstikket ud, når der er kommet vand eller fremmedlegemer ind i produktet. Kontakt derefter Samsungs servicecenter.
- Der kan opstå fejl i produktet, elektrisk stød eller brand.



Du må ikke sætte genstande, der indeholder væske (vaser, kander, flasker osv.), eller metalgenstande oven på produktet.

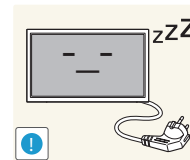
- Sørg for at slukke produktet, og tag strømstikket ud, når der er kommet vand eller fremmedlegemer ind i produktet. Kontakt derefter Samsungs servicecenter.
- Der kan opstå fejl i produktet, elektrisk stød eller brand.

Forsigtig!



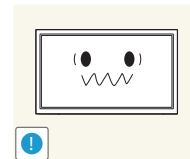
Efterlader du skærmen med et fast billede i lang tid, kan der forekomme efterbilleder eller defekte pixels.

- Aktivér strømsparetilstanden eller en pauseskærm med bevægeligt billede, hvis du ikke skal bruge produktet i længere tid.



Tag strømledningen ud af stikkontakten, hvis du ikke har plan om at bruge produktet i længere tid (ferie osv.).

- Ophobning af støv kan sammen med varme medføre brand, elektrisk stød eller strømafledning.



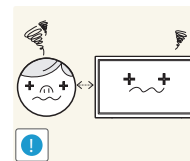
Brug produktet ved den anbefalede opløsning og frekvens.

- Dit syn kan forringes.



Hold ikke produktet på hovedet, og flyt den ikke ved at holde i stativet.

- Produktet kan falde ned og blive beskadiget eller medføre personskade.

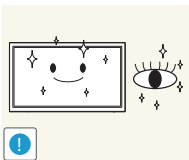


Hvis du ser på skærmen med for kort afstand i længere tid, kan det forringe dit syn.



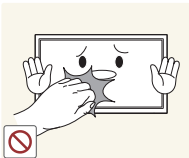
Brug ikke luftbefugtere omkring produktet.

- Der kan opstå brand eller elektrisk stød.



Du bør hvile øjnene mindst 5 minutter for hver time, du bruger produktet.

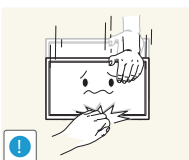
- Det kan lindre trætte øjne.



Rør ikke ved skærmen, når produktet har været tændt i længere tid, da den kan blive varm.



Opbevar mindre tilbehør uden for børns rækkevidde.



Vær forsigtig, når du justerer produktvinklen eller stativets højde.

- Din hånd eller finger kan komme i klemme og blive beskadiget.
- Hvis produktet vippes med en for stor vinkel, kan produktet falde ned, hvilket kan give personskader.



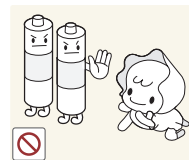
Der må ikke placeres tunge genstande på produktet.

- Der kan opstå produktfejl eller personskader.



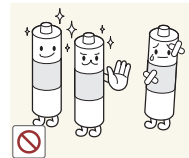
Skru ikke for højt op for lydstyrken ved brug af hoved- eller øretelefoner.

- For høj lyd kan føre til høreskader.



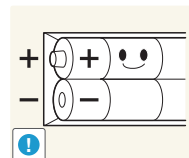
Pas på, at børn ikke placerer batteriet i munden, når det er taget ud af fjernbetjeningen. Placer batteriet på et sted, som spædbørn eller børn ikke kan nå.

- Hvis et barn har haft batteriet i munden, skal du øjeblikkeligt søge læge.



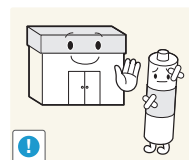
Ved udskiftning af batteriet skal du isætte det med rigtig polaritet (+, -).

- Hvis det ikke gøres, kan batteriet blive beskadiget, eller det kan forårsage brand, personskade eller skade som følge af lækage af batterivæske.



Brug kun de anførte standardiserede batterier, og brug ikke et nyt batteri og et brugt batteri samtidig.

- Ellers kan batterierne blive beskadiget eller forårsage brand, personskade eller skade som følge af, at den indre væske lækker.



Batterierne (og genopladelige batterier) er ikke almindeligt affald og skal returneres til genbrug. Kunden er ansvarlig for returnering af de brugte eller genopladelige batterier til genbrug.

- Kunden kan returnere de brugte eller genopladelige batterier til et offentligt genbrugscenter eller til en forretning, der sælger samme type batteri eller genopladeligt batteri.

Kapitel 02

Forberedelser

Kontrol med komponenterne

Komponenter

- Kontakt forhandleren, hvor du købte produktet, hvis der mangler nogle komponenter.
- Udseendet af komponenterne kan være anderledes end på de viste billeder.
- Der medfølger ikke en sokkel til produktet. Hvis du vil montere et stativ, kan du købe et separat.
- Ved hjælp af RS232C-adapteren kan du tilslutte en anden skærm via et RS232C-kabel af typen D-SUB (9 ben).

— Komponenter kan variere på forskellige geografiske steder.



Hurtig opsætningsvejledning



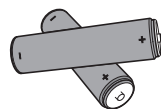
Garantikort
(ikke til rådighed visse steder)



Lovgivningsmæssig vejledning



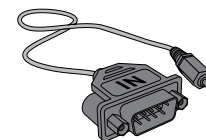
Strømkabel



Batterier
(ikke til rådighed visse steder)



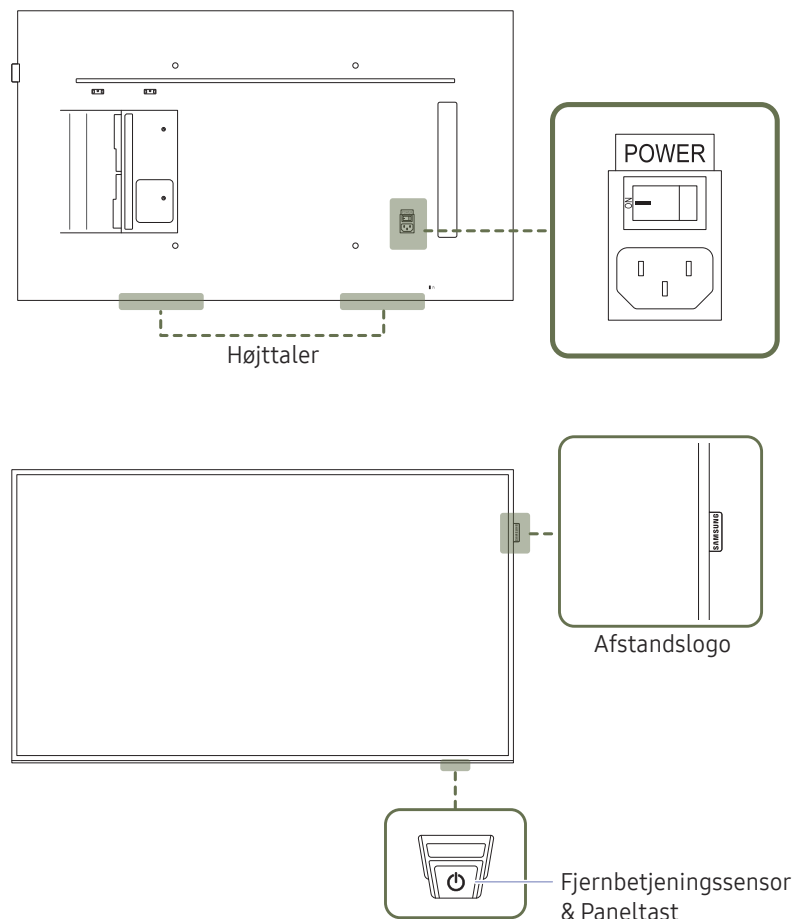
Fjernbetjening



Adapter RS232C(IN)

Dele

Kontrolpane




— Farven og faconen på dele kan variere i forhold til det viste. Specifikationer kan ændres uden forudgående varsel for at forbedre kvaliteten.

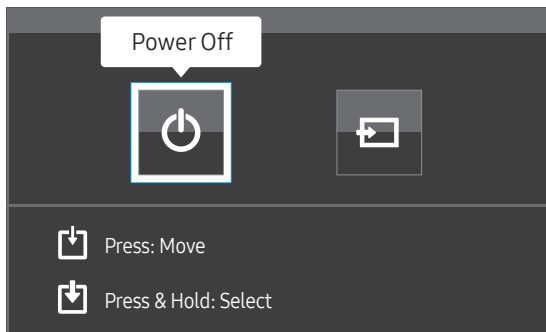
Dele	Beskrivelse
Afstandslogo	Undlad at trække hårdt i afstandsstykkelogoet. Logoet kan rives eller brækkes af. Tryk på en knap på fjernbetjeningen, mens du peger mod bunden af produktet, for at udføre funktionen. Fjernbetjeningens sensor er placeret i bunden af produktet. — Brug af andre visningsenheder i samme område som fjernbetjeningen til dette produkt kan betyde, at andre visningsenheder fejlagtigt styres.
Fjernbetjeningssensor	 For at bruge fjern-/økosensoren, skal du sørge for, at skydepaneltasten ikke stikker frem nederst på produktet.
Paneltast	 For at bruge paneltasten, skal du sørge for, at skydepaneltasten ikke stikker frem nederst på produktet.

Brug fjernbetjeningen inden for 7 til 10 m fra sensoren på produktet med en vinkel 30° til højre eller venstre.

- Hold batterier uden for børns rækkevidde, og genbrug batterierne.
- Brug ikke et nyt og et brugt batteri sammen. Udskift begge batterier på samme tid.
- Fjern batterierne, når fjernbetjeningen ikke skal anvendes i længere tid.

- Paneltasten er placeret nederst til højre på produktets forside.
- Hvis du trykker på knappen  på paneltasten, når produktet er tændt, vises kontrolmenuen.

Kontrolmenu




Knapper

Beskrivelse



Power Off

Slukker for produktet.

Når skærbilledet med kontrolmenuen vises, skal du kortvarigt trykke på paneltasten for at flytte markøren til **Power Off** . Tryk derefter og hold nede på paneltasten for at slukke for produktet.



Source

Vælg den tilsluttede indgangskilde.

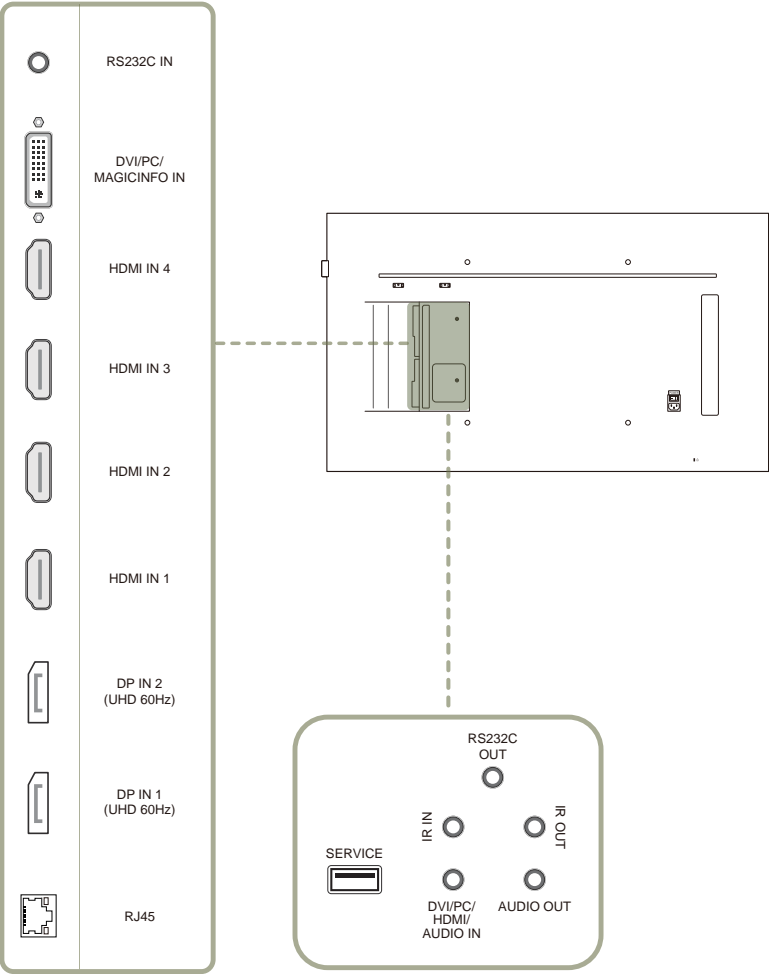
Når skærbilledet med kontrolmenuen vises, skal du kortvarigt trykke på paneltasten for at flytte markøren til **Source** . Tryk derefter og hold nede på paneltasten for at få vist skærbilledet til indgangskilde.

Når skærbilledet til indgangskilde vises, skal du trykke på og holde nede på paneltasten for at skifte til den ønskede indgangskilde.

- Paneltasten kan kun anvendes til **Power Off** og **Source**.
- Hvis du vil lukke skærbilledet med kontrolmenuen, skal du vente i mindst 3 sekunder uden at trykke på paneltasten.

Bagside

— Farven og faconen på dele kan variere i forhold til det viste.
Specifikationer kan ændres uden forudgående varsel for at forbedre kvaliteten.

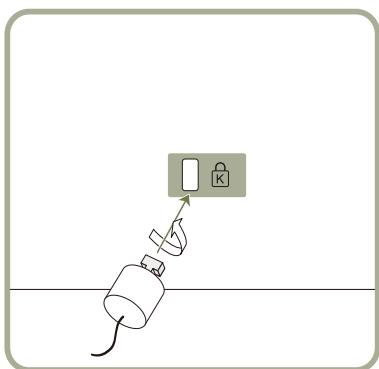


Port	Beskrivelse
RS232C IN	Tilsluttes til MDC med en RS232C-adapter.
DVI/PC/MAGICINFO IN	DVI : Sluttes til en kildeenhed med et DVI-kabel eller et HDMI-DVI-kabel. PC: Tilslutter et D-SUB-kabel (via en DVI-RGB-adapter) eller et DVI-RGB-kabel til en pc MAGICINFO IN: Når du vil bruge MagicInfo, skal du sørge for at tilslutte DP-DVI-kablet.
HDMI IN 1, HDMI IN 2, HDMI IN 3, HDMI IN 4	Sluttes til en kildeenhed med et HDMI-kabel eller et HDMI-DVI-kabel. — Få skarp billedkvalitet ved visning af UHD-indhold ved 30Hz.
DP IN 2 (UHD 60Hz)	Tilsluttes til en computer med et DP-kabel
DP IN 1 (UHD 60Hz)	— Få skarp billedkvalitet ved visning af UHD-indhold ved 60 Hz.
RJ45	Tilsluttes til MDC med et LAN-kabel.
RS232C OUT	Tilsluttes til MDC med en RS232C-adapter.
IR IN	Leverer strøm til eksterne sensorkort eller modtager signalet fra den eksterne sensor til fjernbetjeningen.
IR OUT	Modtager fjernbetjeningssignalet via det eksterne sensorkort og sender signalet via LOOP OUT.
SERVICE	Tilsluttes til en USB-enhed ved opgradering af software
DVI/PC/HDMI/AUDIO IN	Modtaget lyd fra en computer via et lydkabel.
AUDIO OUT	Sluttes til en kildeenheds lyd.

Tyverisikringslås

- Med en tyverisikringslås kan du bruge produktet sikkert, også på offentlige steder.
- Låseenhedens facon og låsemetode afhænger af producenten. Se den brugervejledning, der fulgte med din tyverisikringsenhed, for flere detaljer
- Følgende billeder er kun vejledende. Virkeligheden kan afvige fra det, der vises på billederne.

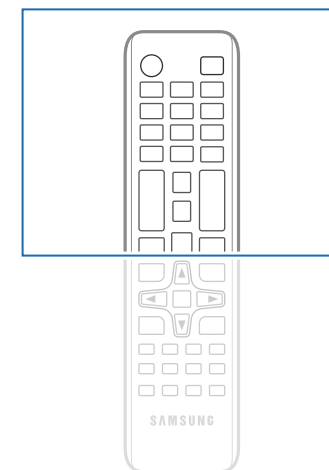
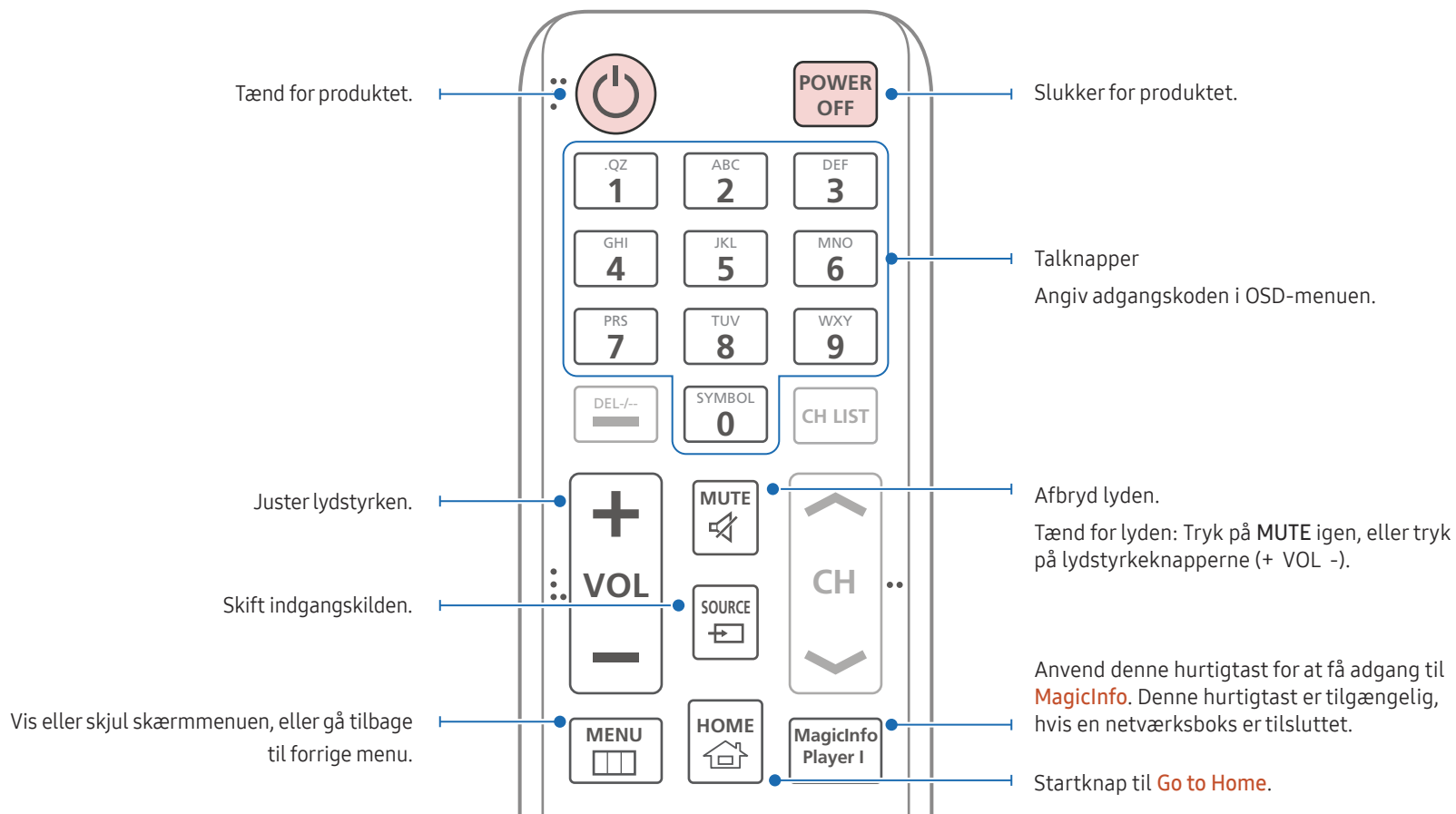
Sådan låses en tyverisikring:



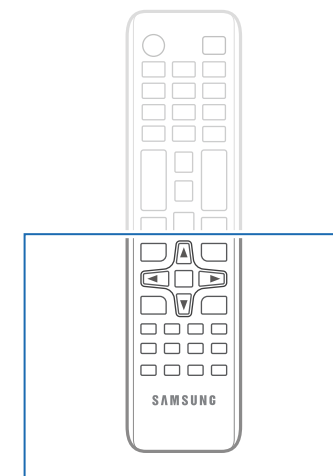
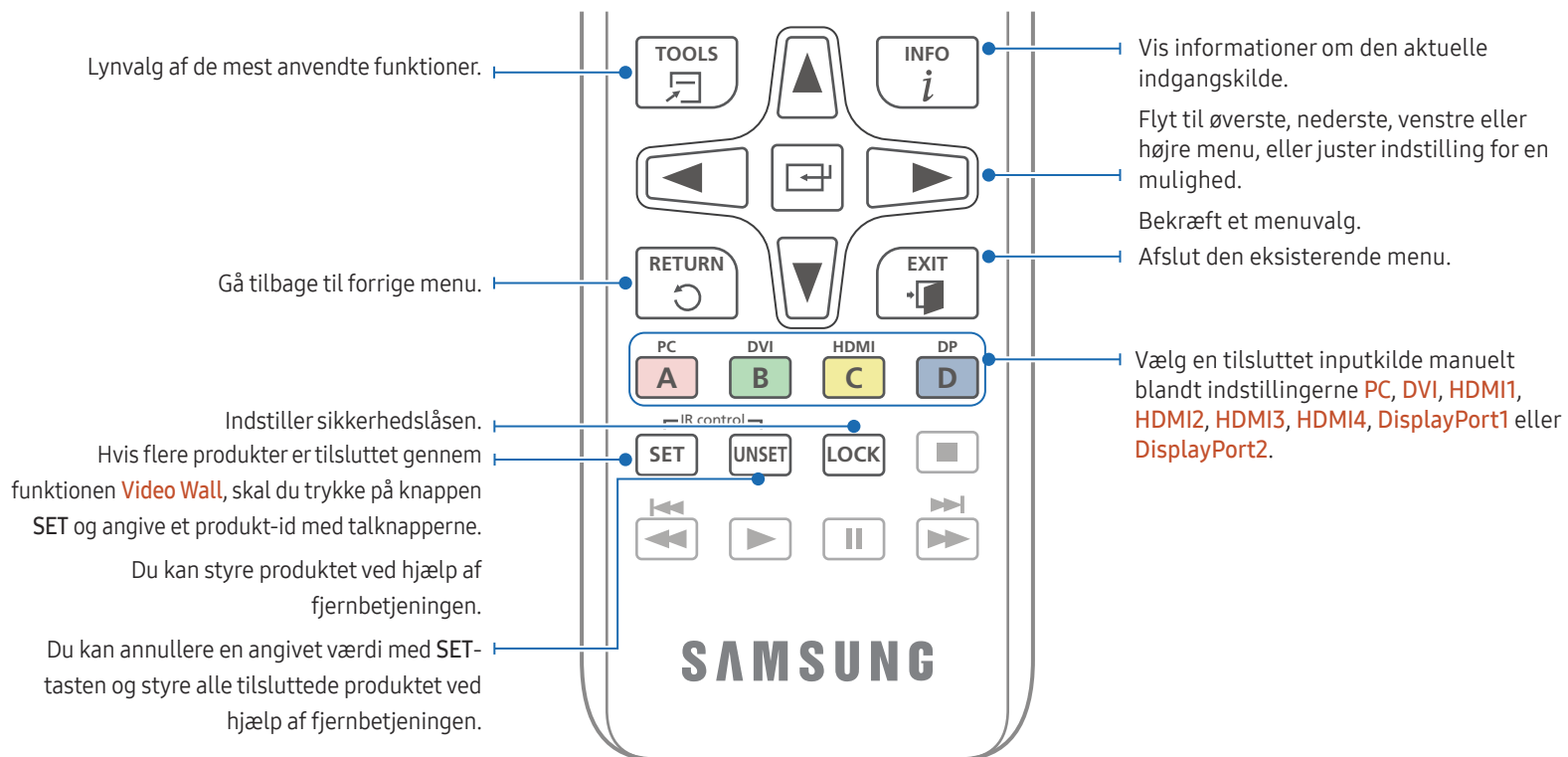
- 1 Fastgør kablet på din tyverisikringsenhed til en tung genstand, som f.eks. et bord.
- 2 Stik den ene ende af kablet gennem løkken i den anden ende.
- 3 Sæt låseenheden i tyverisikringsslotten bag på produktet.
- 4 Lås låseenheden.
 - En tyverisikringsenhed kan anskaffes separat.
 - Se den brugervejledning, der fulgte med din tyverisikringsenhed, for flere detaljer
 - Tyverisikringsenheder kan købes hos elektronikforhandlere eller på internettet.

Fjernbetjening

- Brug af andre visningsenheder i samme område som fjernbetjeningen til dette produkt kan betyde, at andre visningsenheder fejlagtigt styres.
- En knap uden en beskrivelse på billedet nedenfor understøttes ikke på produktet.

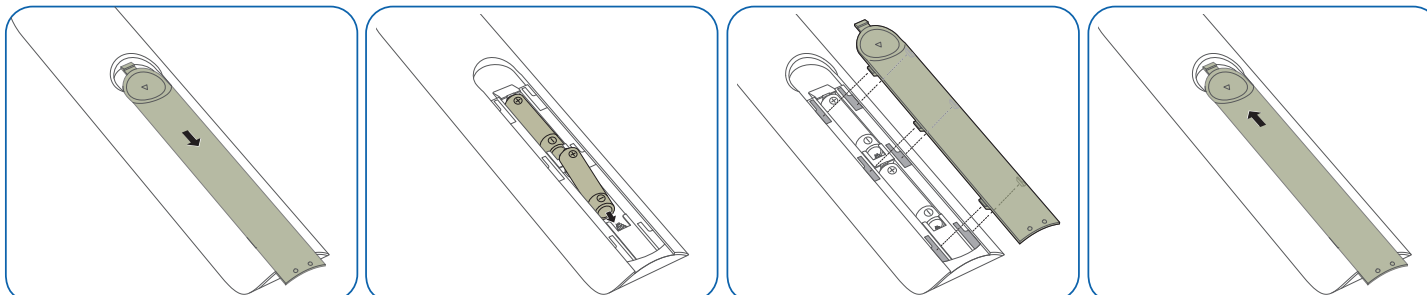


— Fjernbetjeningens funktionsknapper kan variere for forskellige produkter.



– Fjernbetjeningens funktionsknapper kan variere for forskellige produkter.

Sådan anbringes batterier i fjernbetjeningen



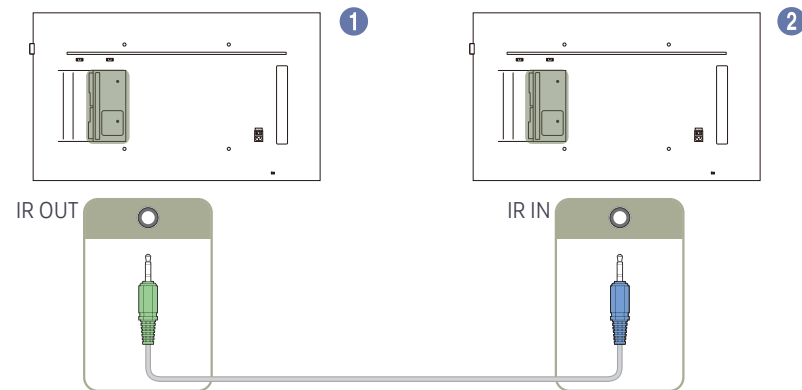
Tilslutning med et IR-stereokabel (sælges separat)

Sørg for at tilslutte den eksterne sensor til fjernbetjeningen, mens produktet er slukket. Tænd derefter for produktet.

Styring af flere skærmprodukter via fjernbetjeningen

- Tilslut porten IR OUT på produktet til porten IR IN på det andet skærmprodukt ved hjælp af det særlige stereokabel.
- En kommando, der sendes fra fjernbetjeningen, der er rettet mod produkt ① modtages af både skærmprodukt ① og ②.

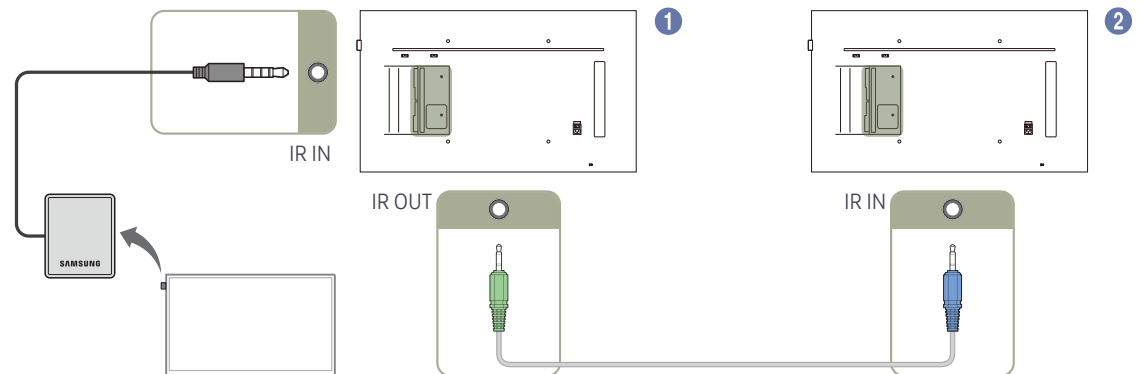
— Udseendet kan være forskelligt, afhængigt af produktet.



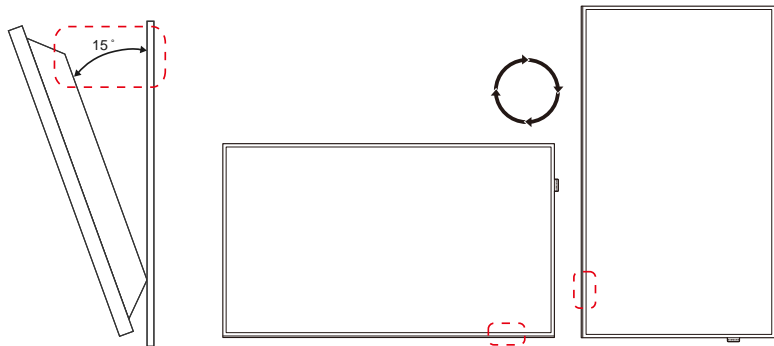
Styring af flere skærmprodukter via en ekstern sensor til fjernbetjeningen (sælges separat)

- En kommando, der sendes fra fjernbetjeningen, der er rettet mod produkt ① (som den eksterne sensor til fjernbetjeningen er sluttet til), modtages af både skærmprodukt ① og ②.

— Udseendet kan være forskelligt, afhængigt af produktet.



Inden installation af produktet (installationsvejledning)



For at undgå personskade skal denne anordning fastgøres sikkert til gulvet/væggen i henhold til installationsvejledningen.

- Sørg for, at vægbeslaget monteres af en autoriseret montør.
- Ellers kan det falde ned og medføre personskade.
- Sørg for at installere det angivne vægbeslag.

Hældningsvinkel og rotation

— Kontakt Samsungs kundeservicecenter for flere detaljer.

- Dette produkt kan hældes med en vinkel på højst 15° i forhold til en lodret væg.
- For at anvende produktet lodret (portræt): Drej det med uret, så LED'en peger nedad.

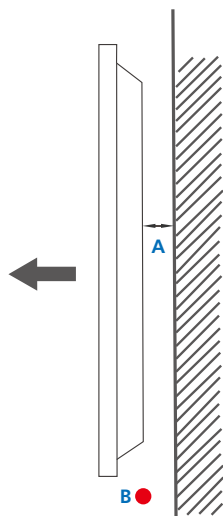
Ventilation

Installation på en lodret væg

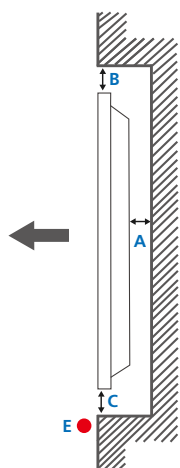
A Mindst 40 mm

B Omgivende temperatur: Under 35°C

- Ved installation af produktet på en lodret væg: Sørg for mindst 40 mm luft mellem produktet og væggen til ventilation, og sørg for, at den omgivende A-temperatur ikke overstiger 35°C.

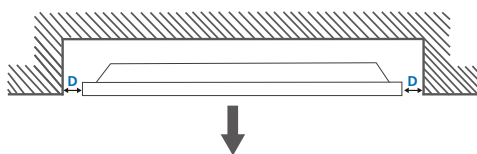


Figur1.1 Set fra siden



Figur1.2 Set fra siden

Figur1.3 Set fra siden



Installation på en skrå væg

— Kontakt Samsungs kundeservicecenter for flere detaljer.

Plan

A Mindst 40 mm

B Mindst 70 mm

C Mindst 50 mm

D Mindst 50 mm

E Omgivende temperatur: Under 35°C

— Ved installation af produktet på en skrå væg: Sørg for mindst den specificerede luft mellem produktet og væggen til ventilation, og sørg for, at den omgivende temperatur ikke overstiger 35 °C.

Installation af vægmonteringen

Installation af vægmonteringen

Vægmonteringssættet (sælges separat) gør det muligt at montere produktet på væggen.

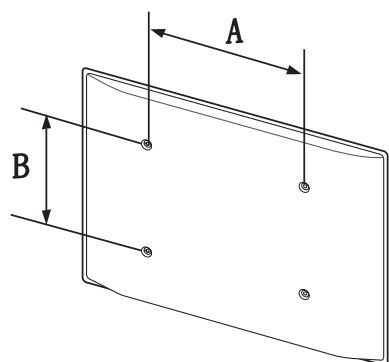
Du kan finde udførlige oplysninger om installation af vægmonteringen i de instruktioner, der fulgte med den.

Vi anbefaler, at du kontakter en tekniker for at få hjælp til at montere vægbeslaget.

Samsung Electronics er ikke ansvarlig for nogen skade på produktet eller kvæstelser på dig selv eller andre, hvis du vælger at installere vægmonteringen på egen hånd.

Specifikationer til vægbeslag (VESA)

— Installer vægmonteringen på en solid væg, der er vinkelret i forhold til gulvet. Inden du fastgør vægmonteringen til overflader som f.eks. gips, skal du kontakte den nærmeste forhandler for at få flere oplysninger. Hvis du installerer produktet på en skrævæg, kan det falde ned og medføre alvorlige kvæstelser.



- Samsungs vægmonteringssæt indeholder en udførlig installationsvejledning, og alle dele, der skal bruges til samlingen, medfølger.
- Brug ikke skruer, der er længere end standardlængden, eller som ikke er kompatible med VESA-specifikationerne for standardskruer. Skruer, der er for lange, kan beskadige produktet indvendigt.
- I forbindelse med vægmonteringer, der ikke er kompatible med VESA-specifikationerne for standardskruer, kan længden på skruerne afvige. Det afhænger af specifikationerne for vægmonteringen.
- Undgå at stramme skruerne for meget. I modsat fald kan produktet blive beskadiget eller falde ned, hvilket kan medføre kvæstelser. Samsung kan ikke gøres ansvarlig for sådanne ulykker.
- Samsung er ikke ansvarlig for nogen skade på produktet eller kvæstelser, hvis forbrugeren anvender en vægmontering, der er uspecificeret eller ikke er VESA-kompatibel, eller hvis forbrugeren ikke overholder installationsanvisningerne til produktet.
- Undlad at installere produktet med en hældning på mere end 15 grader.
- Sørg altid for, at to personer monterer produktet på væggen.
- Standardmålene for vægmonteringssæt fremgår af nedenstående tabel.

Enhed: mm

Modelnavn	VESA-skruehulspecifikationer (A * B) i mm	Standardskrue	Antal
QM49F / QM55F / QM65F	400 × 400	M8	4

— Undlad at installere vægmonteringssættet, mens produktet er tændt. Det kan medføre personskafer som følge af elektrisk stød.

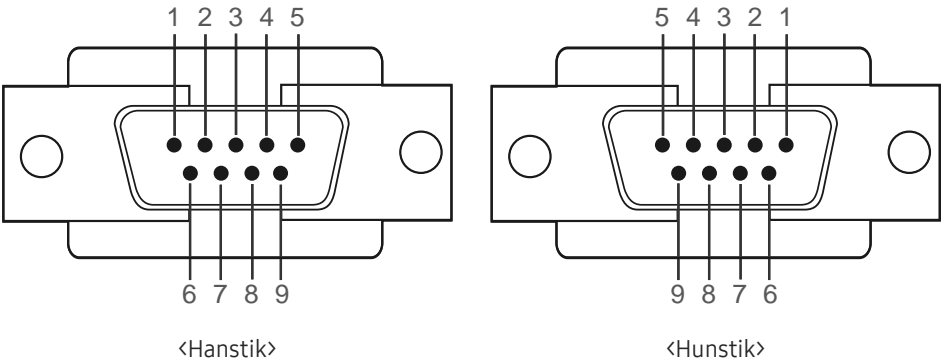
Fjernbetjening (RS232C)

Kabeltilslutning

RS232C-kabel

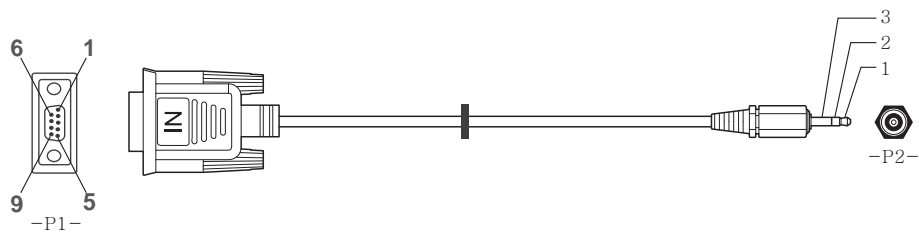
Grænseflade	RS232C (9 bens)
Ben	TxD (No.2), RxD (No.3), GND (No.5)
Bithastighed	9600 bps
Databit	8 bit
Paritet	Ingen
Stopbit	1 bit
Flow-kontrol	Ingen
Maks. længde	15 m (kun skærmet type)

- Benlayout



Ben	Signal
1	Detekter bærebølge
2	Modtagede data
3	Afsendte data
4	Klargør dataterminal
5	Signaljord
6	Klargør datasæt
7	Send anmodning
8	Parat til at sende
9	Ringeindikator

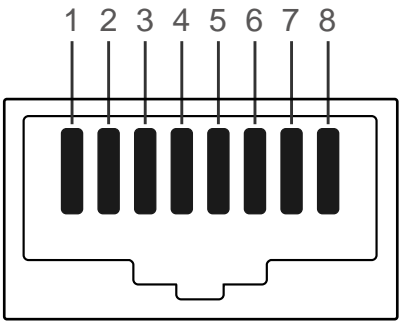
- RS232C-kabel
Stik: 9-bens D-Sub til stereokabel



-P1-		-P1-		-P2-		-P2-	
Hanstik	Rx	3	-----	2	Tx	STEREO	
	Tx	2	-----	1	Rx	STIK	
	Gnd	5	-----	3	Gnd	(3,5ø)	

LAN-kabel

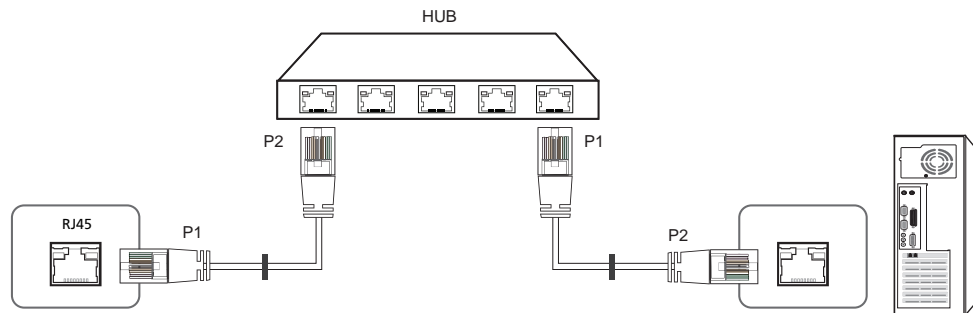
- Benlayout



Ben nr.	Standardfarve	Signal
1	Hvid og orange	TX+
2	Orange	TX-
3	Hvid og grøn	RX+
4	Blå	NC
5	Hvid og blå	NC
6	Grøn	RX-
7	Hvid og brun	NC
8	Brun	NC

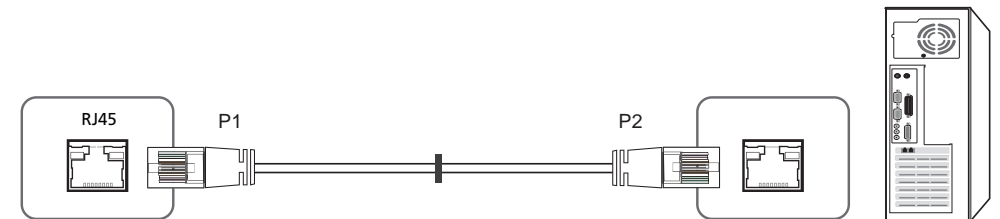
- Stik: RJ45

Direkte LAN-kabel (PC til HUB)



Signal	P1		P2	Signal
TX+	1	<----->	1	TX+
TX-	2	<----->	2	TX-
RX+	3	<----->	3	RX+
RX-	6	<----->	6	RX-

LAN-krydskabel (PC til PC)

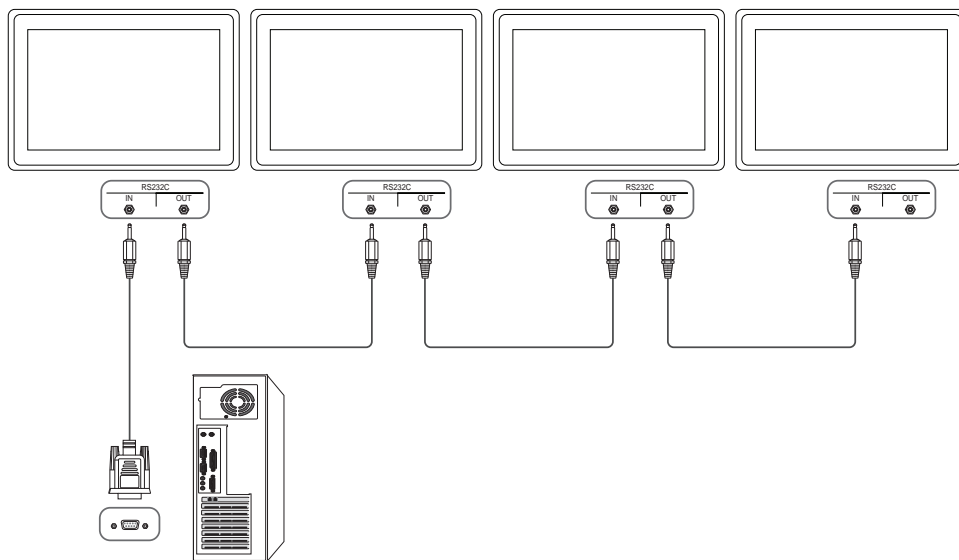


Signal	P1		P2	Signal
TX+	1	<----->	3	RX+
TX-	2	<----->	6	RX-
RX+	3	<----->	1	TX+
RX-	6	<----->	2	TX-

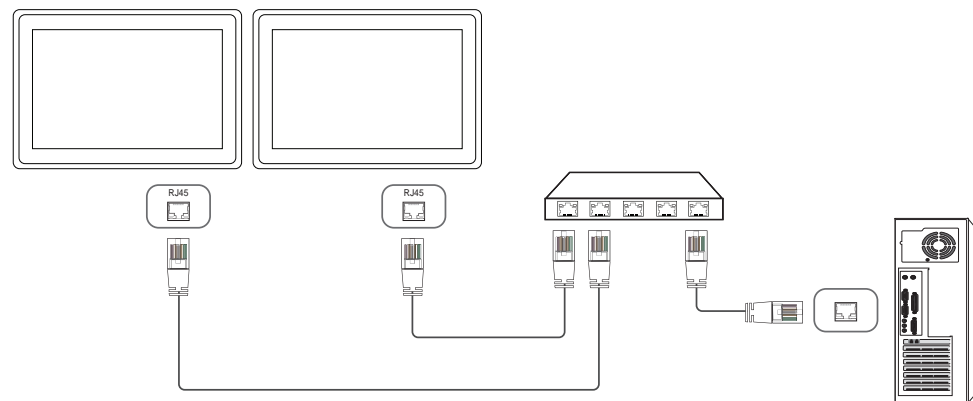
Tilslutning

— Sørg for, at du tilslutter hver adapter til den korrekte RS232C IN eller OUT port på produktet.

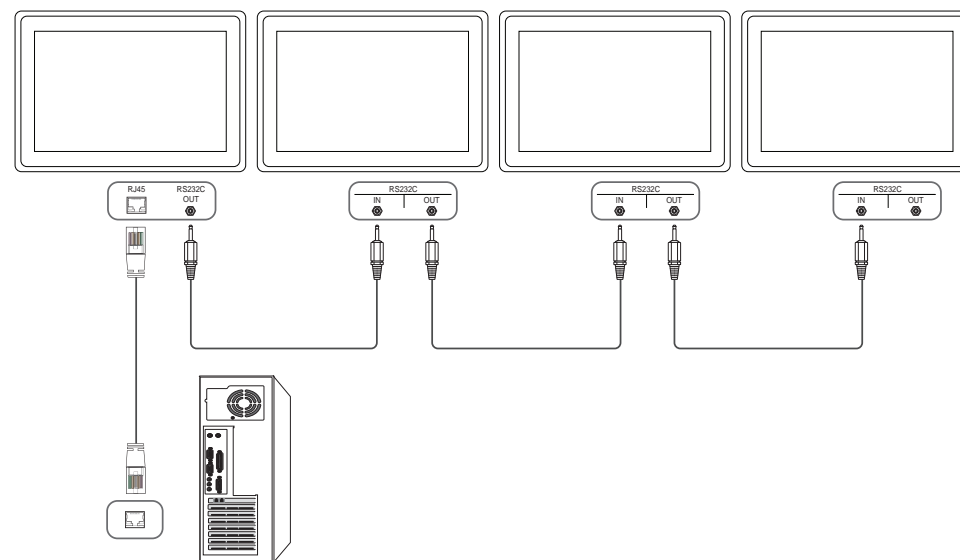
- Tilslutning 1



- Tilslutning 2



- Tilslutning 3



Kontrolkoder

Visning af kontrolstatus (kontrolkommandoen Get)

Header	Kommando	ID	Datalængde	Tjeksum
0xAA	Kommandotype		0	

Kontrol (kontrolkommandoen Set)

Header	Kommando	ID	Datalængde	Data	Tjeksum
0xAA	Kommandotype		1	Værdi	

Kommando

Nr.	Kommandotype	Kommando	Værdiområde
1	Strømstyring	0x11	0~1
2	Lydstyrke	0x12	0~100
3	Styring af indgangskilde	0x14	-
4	Styring af skærmtilstand	0x18	-
5	Styring af skærmstørrelse	0x19	0~255
6	Styring af PIP til/fra	0x3C	0~1
7	Styring af autojustering (PC, kun BNC)	0x3D	0
8	Styring af tilstanden Videovæg	0x5C	0~1
9	Sikkerhedslås	0x5D	0~1

Nr.	Kommandotype	Kommando	Værdiområde
10	Videovæg til	0x84	0~1
11	Brugerstyring af videovæg	0x89	-

- Al kommunikation finder sted hexadecimalt. Tjeksummen beregnes ved at summere alle værdier med undtagelse af headeren. Hvis en tjeksum ender med at være på mere end to cifre som vist herunder ($11+FF+01+01=112$), fjernes det første ciffer.

F.eks. Tænd & ID=0

Header	Kommando	ID	Datalængde	Data 1	Tjeksum
0xAA	0x11		1	"Power"	

Header	Kommando	ID	Datalængde	Data 1	12
0xAA	0x11		1	1	

- For samtidigt at styre alle enheder tilsluttet med et serielt kabel uanset ID'er skal du indstille ID'en til "0xFE" og overføre kommandoer. Kommandoer bliver udført på hver enhed, men der svares ikke med ACK.

Strømstyring

- Funktion
Et produkt kan tændes og slukkes med en computer.
- Visning af strømstatus (Hent strømstatus TIL / FRA)

Header	Kommando	ID	Datalængde	Tjeksum
0xAA	0x11		0	

- Indstilling af tænd/sluk (Indstil strøm TIL / FRA)

Header	Kommando	ID	Datalængde	Data	Tjeksum
0xAA	0x11		1	"Power"	

"Power": Strømkode skal indstilles på et produkt.

1: Strøm TIL

0: Strøm FRA

- Ack

Header	Kommando	ID	Datalængde	Ack/Nak	r-CMD	Vær1	Tjeksum
0xAA	0xFF		3	'A'	0x11	"Power"	

"Power": Strømkode skal indstilles på et produkt.

- Nak

Header	Kommando	ID	Datalængde	Ack/Nak	r-CMD	Vær1	Tjeksum
0xAA	0xFF		3	'N'	0x11	"ERR"	

"ERR" : En kode viser den fejl, der er opstået.

Lydstyrke

- Funktion
Lydstyrken på et produkt kan justeres med en computer.
- Visning af lydstyrkestatus (Hent lydstyrkestatus)

Header	Kommando	ID	Datalængde	Tjeksum
0xAA	0x12		0	

- Indstilling af lydstyrken (Indstil lydstyrke)

Header	Kommando	ID	Datalængde	Data	Tjeksum
0xAA	0x12		1	"Volume"	

"Volume": En lydstyrkeværdikode kan indstilles på et produkt. (0-100)

- Ack

Header	Kommando	ID	Datalængde	Ack/Nak	r-CMD	Vær1	Tjeksum
0xAA	0xFF		3	'A'	0x12	"Volume"	

"Volume": En lydstyrkeværdikode kan indstilles på et produkt. (0-100)

- Nak

Header	Kommando	ID	Datalængde	Ack/Nak	r-CMD	Vær1	Tjeksum
0xAA	0xFF		3	'N'	0x12	"ERR"	

"ERR" : En kode viser den fejl, der er opstået.

Styring af indgangskilde

- Funktion
Indgangskilden på et produkt kan ændres med en computer.
- Visning af indgangskildestatus (Hent indgangskildestatus)

Header	Kommando	ID	Datalængde	Tjeksum
0xAA	0x14		0	

- Indstilling af indgangskilden (Indstil indgangskilde)

Header	Kommando	ID	Datalængde	Data	Tjeksum
0xAA	0x14		1	"Input Source"	

"Input Source": En indgangskildecode kan indstilles på et produkt.

0x14	Pc
0x18	DVI
0x0C	Indgangskilde
0x08	Komponent
0x20	MagicInfo
0x1F	DVI_video
0x30	RF (tv)
0x40	DTV
0x21	HDMI1
0x22	HDMI1_PC
0x23	HDMI2

0x24	HDMI2_PC
------	----------

0x25	DisplayPort
------	-------------

- DVI_video, HDMI1_PC og HDMI2_PC kan ikke anvendes med kommandoen Set. De svarer kun på "Get"-kommandoer.
- Denne model understøtter ikke portene HDMI1, HDMI1_PC, HDMI2 og HDMI2_PC.
- **MagicInfo** er tilgængelig på modeller, der **MagicInfo**-funktionen.
- RF (tv) og DTV er kun tilgængelig på modeller, der indeholder tv.

- Ack

Header	Kommando	ID	Datalængde	Ack/Nak	r-CMD	Vær1	Tjeksum
0xAA	0xFF		3	'A'	0x14	"Input Source"	

"Input Source": En indgangskildecode kan indstilles på et produkt.

- Nak

Header	Kommando	ID	Datalængde	Ack/Nak	r-CMD	Vær1	Tjeksum
0xAA	0xFF		3	'N'	0x14	"ERR"	

"ERR" : En kode viser den fejl, der er opstået.

Styring af skærmtilstand

- Funktion
Skærmtilstanden på et produkt kan ændres med en computer.
Skærmtilstand kan ikke styres, når funktionen **Video Wall** er aktiveret.

— Denne kontrol kan kun anvendes på modeller, der indeholder tv.

- Visning af skærmstatus (Hent skærmstatus)

Header	Kommando	ID	Datalængde	Tjeksum
0xAA	0x18		0	

- Indstilling af billedstørrelsen (Indstil billedstørrelse)

Header	Kommando	ID	Datalængde	Data	Tjeksum
0xAA	0x18		1	"Screen Mode"	

"Screen Mode": En kode, der indstiller produktets status

0x01	16 : 9
0x04	Zoom
0x31	Bred zoom
0x0B	4 : 3

- Ack

Header	Kommando	ID	Datalængde	Ack/Nak	r-CMD	Vær1	Tjeksum
0xAA	0xFF		3	'A'	0x18	"Screen Mode"	

"Screen Mode": En kode, der indstiller produktets status

- Nak

Header	Kommando	ID	Datalængde	Ack/Nak	r-CMD	Vær1	Tjeksum
0xAA	0xFF		3	'N'	0x18	"ERR"	

"ERR" : En kode viser den fejl, der er opstået

Styring af skærmstørrelse

- Funktion
Skærmstørrelsen på et produkt kan ændres med en computer.

- Visning af skærmstørrelsen (Hent status for skærmstørrelse)

Header	Kommando	ID	Datalængde	Tjeksum
0xAA	0x19		0	

- Ack

Header	Kommando	ID	Datalængde	Ack/Nak	r-CMD	Vær1	Tjeksum
0xAA	0xFF		3	'A'	0x19	"Screen Size"	

"Screen Size": produktets skærmstørrelse (område: 0 - 255, enhed: tommer)

- Nak

Header	Kommando	ID	Datalængde	Ack/Nak	r-CMD	Vær1	Tjeksum
0xAA	0xFF		3	'N'	0x19	"ERR"	

"ERR" : En kode viser den fejl, der er opstået

Styring af PIP til/fra

- Funktion
PIP-tilstanden på et produkt kan aktiveres/deaktiveres med en computer.
 - Kun tilgængelig på modeller der har PIP-funktionen.
 - Tilstanden kan ikke styres, hvis **Video Wall** er indstillet til **On**.
 - Denne funktion er ikke tilgængelig i **MagicInfo**.

- Visning af PIP til/fra-status (Hent PIP TIL/FRA-status)

Header	Kommando	ID	Datalængde	Tjeksum
0xAA	0x3C		0	

- Indstilling af PIP til/fra (Indstil PIP TIL / FRA)

Header	Kommando	ID	Datalængde	Data	Tjeksum
0xAA	0x3C		1	"PIP"	

"PIP": Der anvendes en kode til at aktivere/deaktivere PIP-tilstanden på et produkt.

1: PIP TIL

0: PIP FRA

- Ack

Header	Kommando	ID	Datalængde	Ack/Nak	r-CMD	Vær1	Tjeksum
0xAA	0xFF		3	'A'	0x3C	"PIP"	

"PIP": Der anvendes en kode til at aktivere/deaktivere PIP-tilstanden på et produkt.

- Nak

Header	Kommando	ID	Datalængde	Ack/Nak	r-CMD	Vær1	Tjeksum
0xAA	0xFF		3	'A'	0x3C	"PIP"	

"ERR" : En kode viser den fejl, der er opstået

Styring af autojustering (PC, kun BNC)

- Funktion
Justerer automatisk pc-systemets skærm med en pc.
- Visning af status for autojustering (Hent status for autojustering)
Ingen
- Indstilling af autojustering (Indstil autojustering)

Header	Kommando	ID	Datalængde	Data	Tjeksum
0xAA	0x3D		1	"Auto Adjustment"	

"Auto Adjustment" : 0x00 (hele tiden)

- Ack

Header	Kommando	ID	Datalængde	Ack/Nak	r-CMD	Vær1	Tjeksum
0xAA	0xFF		3	'A'	0x3D	"Auto Adjustment"	

- Nak

Header	Kommando	ID	Datalængde	Ack/Nak	r-CMD	Vær1	Tjeksum
0xAA	0xFF		3	'A'	0x3D	"ERR"	

"ERR" : En kode viser den fejl, der er opstået

Styring af tilstanden Videovæg

- Funktion
Video Wall-tilstanden kan aktiveres på et produkt via en computer.
Denne kontrol er kun mulig på et produkt, hvor Video Wall er aktiveret.
- Visning af videovægtilstand (Hent videovægtilstand)

Header	Kommando	ID	Datalængde	Tjeksum
0xAA	0x5C		0	

- Indstilling af videovæggen (Indstil videovægtilstand)

Header	Kommando	ID	Datalængde	Data	Tjeksum
0xAA	0x5C		1	"Video Wall Mode"	

"Video Wall Mode": Der anvendes en kode til at aktivere tilstanden Videovæg på et produkt.

1: Full

0: Natural

- Ack

Header	Kommando	ID	Datalængde	Ack/Nak	r-CMD	Vær1	Tjeksum
0xAA	0xFF		3	'A'	0x5C	"Video Wall Mode"	

"Video Wall Mode": Der anvendes en kode til at aktivere tilstanden Videovæg på et produkt.

- Nak

Header	Kommando	ID	Datalængde	Ack/Nak	r-CMD	Vær1	Tjeksum
0xAA	0xFF		3	'A'	0x5C	"ERR"	

"ERR" : En kode viser den fejl, der er opstået

Sikkerhedslås

- Funktion
Pc'en kan anvendes til at aktivere eller deaktivere funktionen Safety Lock på et produkt.
Denne kontrol er til rådighed, uanset om strømmen er tændt eller ej.
- Visning af status på sikkerhedslås (Hent status på sikkerhedslås)

Header	Kommando	ID	Datalængde	Tjeksum
0xAA	0x5D		0	

- Aktivering eller deaktivering af sikkerhedslås (Indstil sikkerhedslås aktiver/deaktiver)

Header	Kommando	ID	Datalængde	Data	Tjeksum
0xAA	0x5D		1	"Safety Lock"	

"Safety Lock": Sikkerhedslåsekode, der skal indstilles på et produkt

1: TIL

0: FRA

- Ack

Header	Kommando	ID	Datalængde	Ack/Nak	r-CMD	Vær1	Tjeksum
0xAA	0xFF		3	'A'	0x5D	"Safety Lock"	

"Safety Lock": Sikkerhedslåsekode, der skal indstilles på et produkt

- Nak

Header	Kommando	ID	Datalængde	Ack/Nak	r-CMD	Vær1	Tjeksum
0xAA	0xFF		3	'N'	0x5D	"ERR"	

"ERR" : En kode viser den fejl, der er opstået

Videovæg til

- Funktion
Pc slår produktets videovæg TIL/FRA.
- Få status for videovæg til/fra

Header	Kommando	ID	Datalængde	Tjeksum
0xAA	0x84		0	

- Slå videovæg til/fra

Header	Kommando	ID	Datalængde	Data	Tjeksum
0xAA	0x84		1	V.Wall_On	

- V.Wall_On : Videovægkode, der skal indstilles på produktet

1: Videovæg TIL

0: Videovæg FRA

- Ack

Header	Kommando	ID	Datalængde	Ack/Nak	r-CMD	Vær1	Tjeksum
0xAA	0xFF		3	'A'	0x84	V.Wall_On	

V.Wall_On : Samme som ovenfor

- Nak

Header	Kommando	ID	Datalængde	Ack/Nak	r-CMD	Vær1	Tjeksum
0xAA	0xFF		3	'N'	0x84	ERR	

"ERR" : En kode viser den fejl, der er opstået

Brugerstyring af videovæg

- Funktion
Pc slår produktets videovægfunktion til/fra.
- Få status for videovæg

Header	Kommando	ID	Datalængde	Tjeksum
0xAA	0x89		0	

- Indstil videovæg

Header	Kommando	ID	Datalængde	Vær1	Vær2	Tjeksum
0xAA	0x89		2	Wall_Div	Wall_SNo	

Wall_Div: Videovæg-skillekode, der er indstillet på produktet

Videovægmodel på 10 x 10

	1	2	3	4	5	6	7	8	9	10	11	12	13	14	15
Fra	0x00	0x00	0x00	0x00	0x00	0x00	0x00	0x00	0x00	0x00	0x00	0x00	0x00	0x00	0x00
1	0x11	0x12	0x13	0x14	0x15	0x16	0x17	0x18	0x19	0x1A	0x1B	0x1C	0x1D	0x1E	0x1F
2	0x21	0x22	0x23	0x24	0x25	0x26	0x27	0x28	0x29	0x2A	0x2B	0x2C	0x2D	0x2E	0x2F
3	0x31	0x32	0x33	0x34	0x35	0x36	0x37	0x38	0x39	0x3A	0x3B	0x3C	0x3D	0x3E	0x3F
4	0x41	0x42	0x43	0x44	0x45	0x46	0x47	0x48	0x49	0x4A	0x4B	0x4C	0x4D	0x4E	0x4F
5	0x51	0x52	0x53	0x54	0x55	0x56	0x57	0x58	0x59	0x5A	0x5B	0x5C	0x5D	0x5E	0x5F
6	0x61	0x62	0x63	0x64	0x65	0x66	0x67	0x68	0x69	0x6A	0x6B	0x6C	0x6D	0x6E	0x6F
7	0x71	0x72	0x73	0x74	0x75	0x76	0x77	0x78	0x79	0x7A	0x7B	0x7C	0x7D	0x7E	N/A
8	0x81	0x82	0x83	0x84	0x85	0x86	0x87	0x88	0x89	0x8A	0x8B	0x8C	N/A	N/A	N/A
9	0x91	0x92	0x93	0x94	0x95	0x96	0x97	0x98	0x99	0x9A	0x9B	N/A	N/A	N/A	N/A
10	0xA1	0xA2	0xA3	0xA4	0xA5	0xA6	0xA7	0xA8	0xA9	0xAA	N/A	N/A	N/A	N/A	N/A
11	0xB1	0xB2	0xB3	0xB4	0xB5	0xB6	0xB7	0xB8	0xB9	N/A	N/A	N/A	N/A	N/A	N/A
12	0xC1	0xC2	0xC3	0xC4	0xC5	0xC6	0xC7	0xC8	N/A	N/A	N/A	N/A	N/A	N/A	N/A
13	0xD1	0xD2	0xD3	0xD4	0xD5	0xD6	0xD7	N/A	N/A	N/A	N/A	N/A	N/A	N/A	N/A
14	0xE1	0xE2	0xE3	0xE4	0xE5	0xE6	0xE7	N/A	N/A	N/A	N/A	N/A	N/A	N/A	N/A
15	0xF1	0xF2	0xF3	0xF4	0xF5	0xF6	N/A	N/A	N/A	N/A	N/A	N/A	N/A	N/A	N/A

Wall_SNo : Produktnummerkode, der er indstillet på produktet

Videovægmodel på 10 x 10: (1 ~ 100)

Indstil nummer	Data
1	0x01
2	0x02
...	...
99	0x63
100	0x64

- Ack

Header	Kommando	ID	Datalængde	Ack/Nak	r-CMD	Vær1	Vær2	Tjeksum
0xAA	0xFF		4	'A'	0x89	Wall_Div	Wall_SNo	

- Nak

Header	Kommando	ID	Datalængde	Ack/Nak	r-CMD	Vær1	Tjeksum
0xAA	0xFF		3	'N'	0x89	ERR	

"ERR" : En kode viser den fejl, der er opstået

Kapitel 03

Tilslutning og brug af en kildeenhed

Inden tilslutning

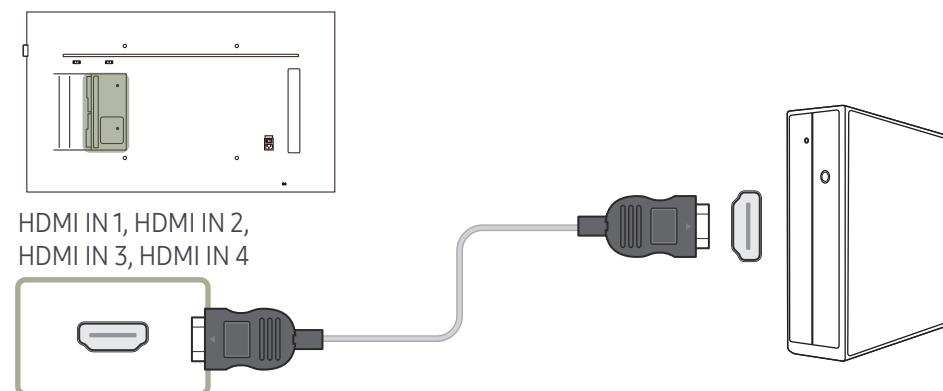
Kontroller inden tilslutning

- Inden du tilslutter en kildeenhed, skal du læse den brugervejledning, der fulgte med enheden. Antallet og placeringen af porte på kildeenheder kan variere fra enhed til enhed.
- Tilslut ikke strømkablet, før alle tilslutninger er udført. Tilslutning af strømkablet under tilslutning kan beskadige produktet.
- Tilslut lydportene korrekt: venstre = hvid og højre = rød.
- Undersøg porttyperne på bagsiden af det produkt, du vil tilslutte.

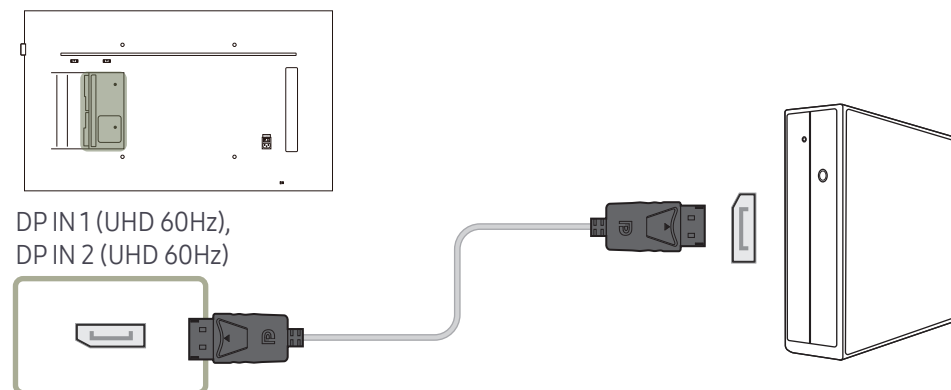
Tilslutning til en pc

- Undlad at tilslutte strømkablet, før du har tilsluttet de øvrige kabler. Kontroller, at du har tilsluttet en kildeenhed, før du tilslutter strømkablet.
- En pc kan slutes til produktet på flere måder. Vælg en tilslutningsmetode, der passer til din pc.
- Tilslutningsdele kan variere på de forskellige produkter.

Tilslutning med et HDMI-kabel



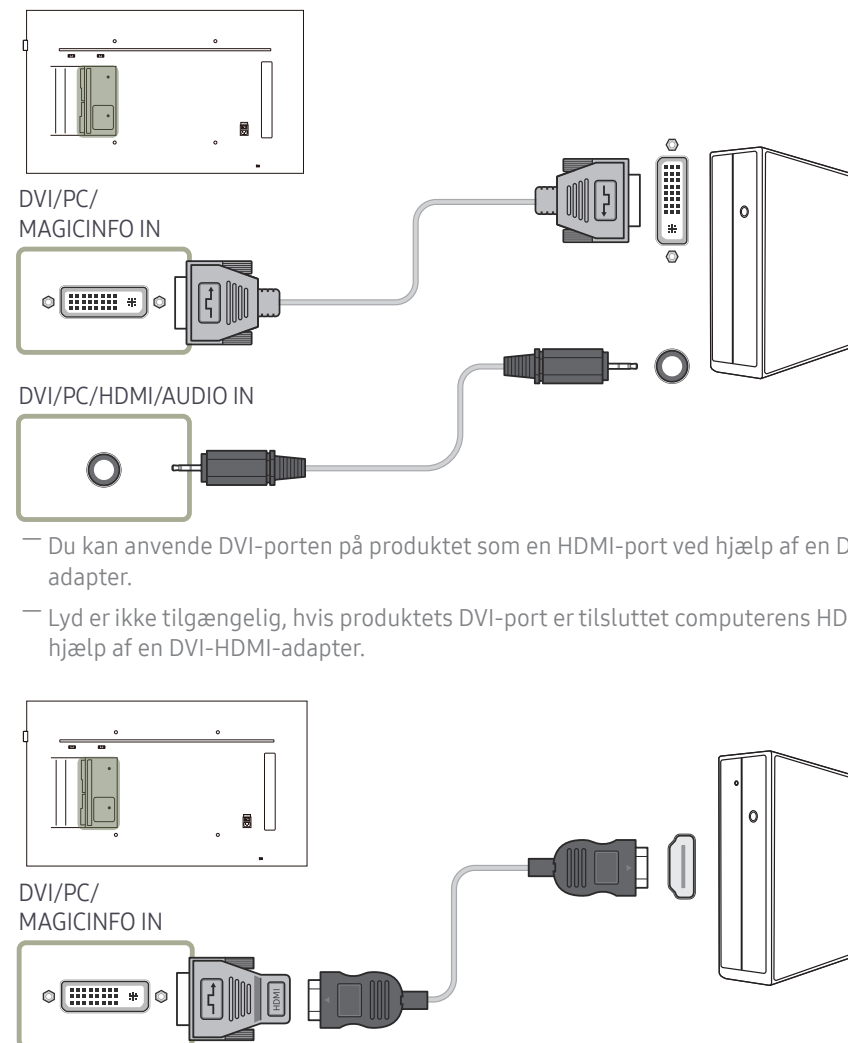
Tilslutning med et DP-kabel



- Forholdsregler ved brug af DP

- Visse grafikkort, der er ikke er kompatible med DP-standarden, kan forhindre, at Windows-startskærm billedet/BIOS-skærm billedet vises, når produktet er i strømsparetilstand. I så fald skal du sørge for at tænde produktet, før du tænder for pc'en.
- Grænsefladen **DP IN 1 (UHD 60Hz)**, **DP IN 2 (UHD 60Hz)** på produktet og det medfølgende DP-kabel er udviklet på baggrund af VESA-standarderne. Hvis der anvendes et DP-kabel, som ikke overholder VESA-standarderne, kan der opstå fejl i produktet. Samsung Electronics har intet ansvar for problemer, som måtte opstå ved brug af et kabel, der ikke overholder standarderne.
Sørg for at bruge et DP-kabel, som er angivet i VESA-standarderne.
- Hvis du vil bruge den optimale opløsning (3840 x 2160 ved 60 Hz), når indgangskilden er **DisplayPort1** eller **DisplayPort2**, bør du bruge et DP-kabel på under 5 meter.
- Hvis du deaktiverer den strømbesparende tilstand, når indgangskilden er **DisplayPort1** eller **DisplayPort2**, kan der blive importeret nye opløsningsoplysninger, og opgavevinduet størrelse og placering kan blive ændret.

Tilslutning med et DVI-kabel (digital type)

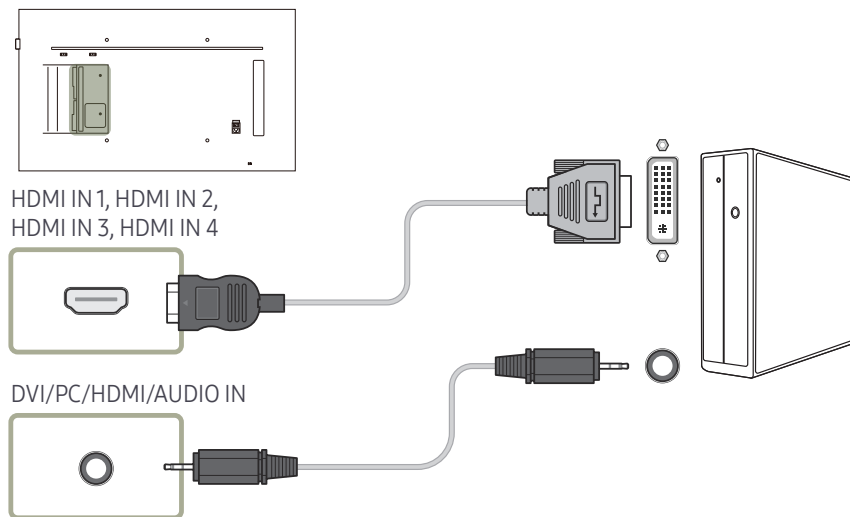


- Du kan anvende DVI-porten på produktet som en HDMI-port ved hjælp af en DVI-HDMI-adapter.
- Lyd er ikke tilgængelig, hvis produktets DVI-port er tilsluttet computerens HDMI-port ved hjælp af en DVI-HDMI-adapter.

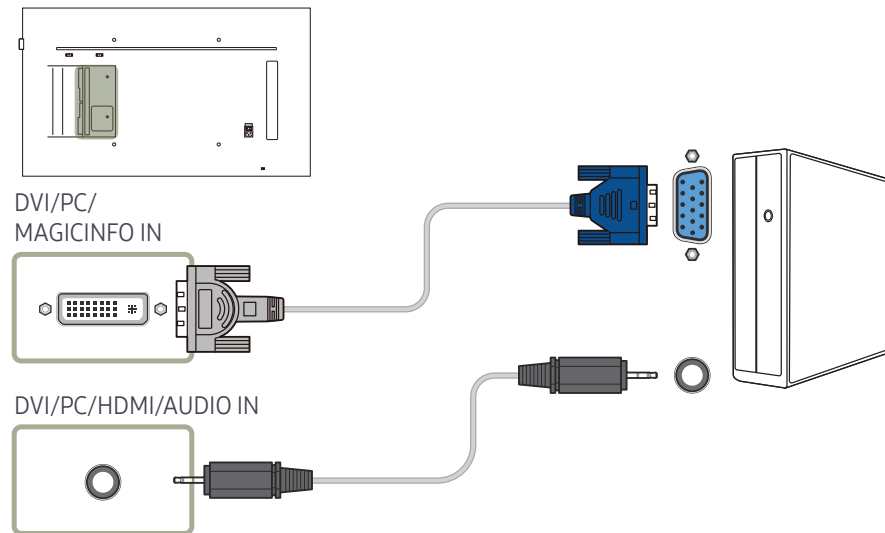
Tilslutning med et HDMI-DVI-kabel

Når du har tilsluttet en computer til produktet med et HDMI-DVI-kabel, skal du huske at konfigurere indstillingerne som vist nedenfor for at aktivere videoen og lyden fra computeren.

- **Sound** → indstil **HDMI Sound** til **PC(DVI)**
- **Picture** → indstil hver skærmtilstand til **Text** neden under **Picture Mode**
- **System** → **General** → indstil **HDMI Hot Plug** til **Off**



Tilslutning med et DVI-RGB-kabel



Tilslutning til en videoenhed

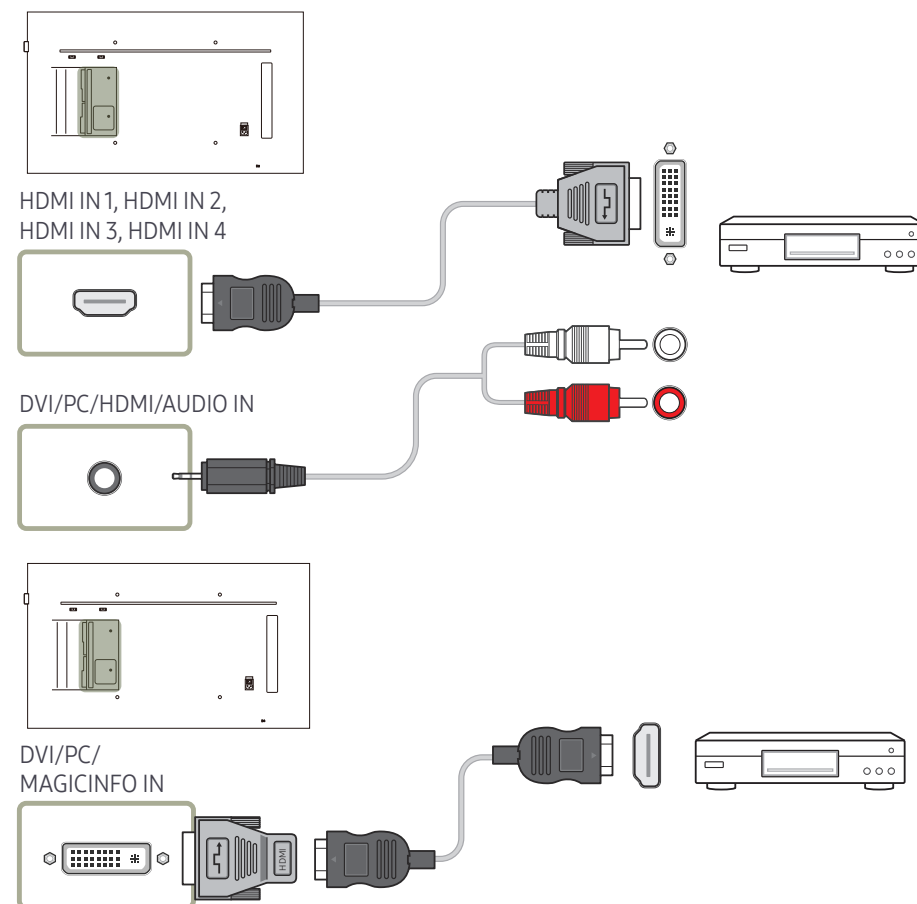
- Undlad at tilslutte strømkablet, før du har tilsluttet de øvrige kabler.
Kontroller, at du har tilsluttet en kildeenhed, før du tilslutter strømkablet.
- Du kan slutte en videoenhed til produktet med et kabel.
 - Tilslutningsdele kan variere på de forskellige produkter.
 - Tryk på knappen **SOURCE** på fjernbetjeningen for at ændre kilden.

Tilslutning med et HDMI-DVI-kabel

- Lyden bliver ikke aktiveret, hvis produktet er sluttet til en videoenhed med et HDMI-DVI-kabel. For at løse dette skal du også slutte et lydkabel til lydportene på produktet og videoenheden.
- Når du har tilsluttet en videoenhed til produktet med et HDMI-DVI-kabel, skal du huske at konfigurere indstillingerne som vist nedenfor for at aktivere videoen og lyden fra videoenheden.

Du kan anvende DVI-porten på produktet som en HDMI-port ved hjælp af en DVI-HDMI-adapter. Lyd er ikke tilgængelig, hvis produktets DVI-port er tilsluttet computerens HDMI-port ved hjælp af en DVI-HDMI-adapter.

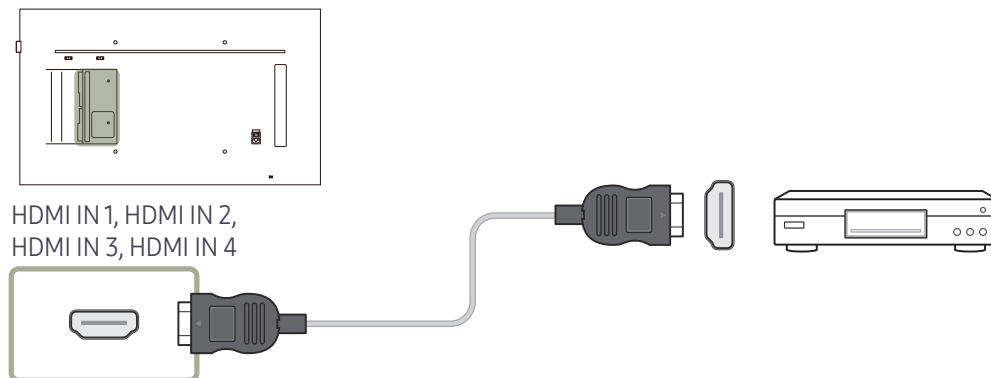
 - **Sound** → indstil **HDMI Sound** til **AV(HDMI)**
 - **Picture** → indstil hver skærmtilstand til **Video/Image** neden under **Picture Mode**
 - **System** → **General** → indstil **HDMI Hot Plug** til **On**
- Understøttede opløsninger omfatter 1080p (50/60Hz), 720p (50/60Hz), 480p og 576p.



Tilslutning med et HDMI-kabel

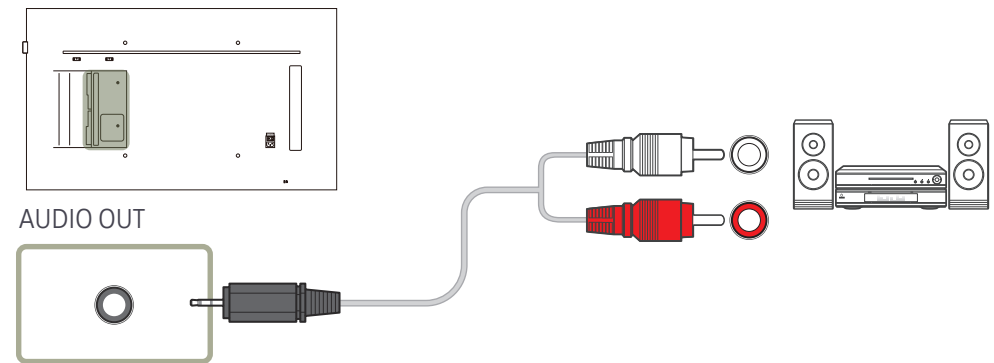
Brug af et HDMI-kabel eller HDMI/DVI-kabel (UHD 30Hz)

- Opnå et bedre billede og lyd kvalitet ved at tilslutte en digital enhed med et HDMI-kabel.
- Et HDMI-kabel understøtter digitale video- og lyd signaler og kræver ikke et lydkabel.
 - Tilslut produktet til en digital enhed, der ikke understøtter HDMI-udgang, ved at bruge et HDMI-DVI- og lydkabler.
- Billedet vises ikke normalt (hvis der er et), eller lyden fungerer muligvis ikke, hvis der er tilsluttet en ekstern enhed, der bruger en ældre version af HDMI-tilstand, til produktet. Hvis der opstår et sådant problem, skal du spørge producenten af den eksterne enhed om HDMI-versionen og anmode om en opgradering, hvis den er for gammel.
- Sørg for at bruge et HDMI-kabel med en tykkelse på 14 mm eller mindre.
- Sørg for at købe et certificeret HDMI-kabel. Ellers vises billedet muligvis ikke eller der kan opstå en forbindelsesfejl.
- Der anbefales et grundlæggende, hurtigt HDMI-kabel eller ét med ethernet. Dette produkt understøtter ikke ethernetfunktionen via HDMI.

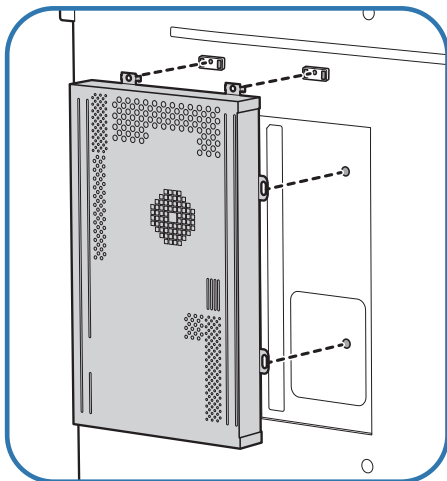
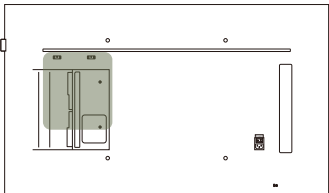


Tilslutning til et lydsystem

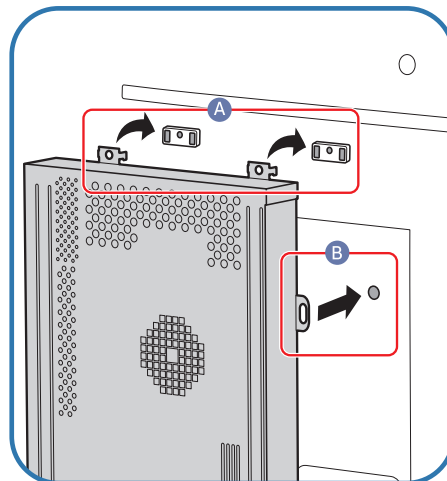
— Tilslutningsdele kan variere på de forskellige produkter.



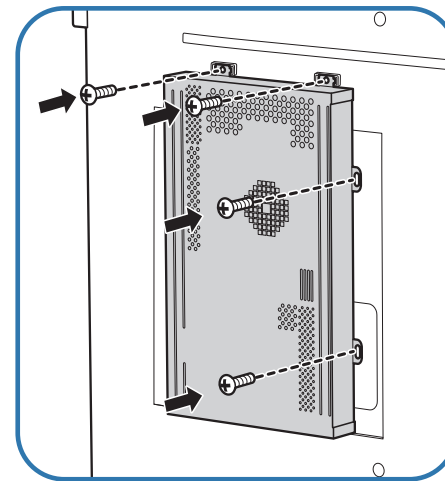
Tilslutning af netværksmodul (sælges separat)



1 Placer netværksmodul som vist.



2 Indsæt først netværksmodulets faner i hullerne, der er angivet med (A) på monteringsrammen. Fanerne skal hægtes på rammen. Sørg derefter for, at hullerne, der er angivet med (B), flugter.



3 Monter netværksmodul på de fastgjorte monteringsrammer.

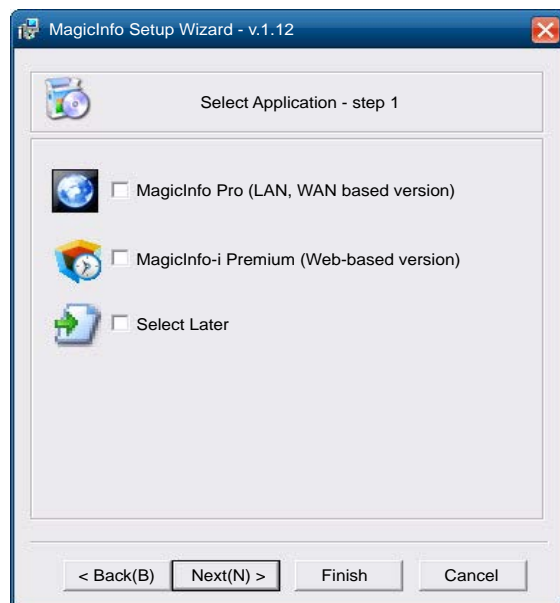
Tilslutning af netværksmodul (sælges separat)

— Du kan finde flere oplysninger om, hvordan du tilslutter et netværksmodul, i den brugervejledning, der fulgte med til netværksmodul, da du købte det.

MagicInfo

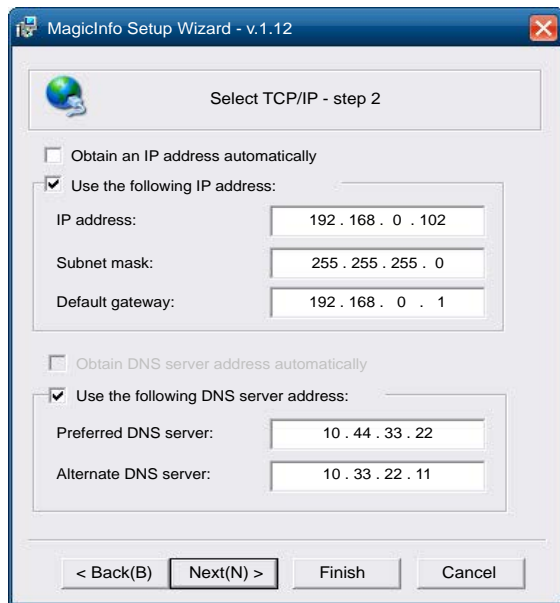
Hvis du vil bruge **MagicInfo**, skal du tilslutte et netværksmodul (sælges separat) til produktet.

- Hvis du vil ændre indstillingerne for MagicInfo, skal du køre "MagicInfoSetupWizard" på skrivebordet.
- Du kan finde flere oplysninger om, hvordan du bruger **MagicInfo**, på den dvd, der følger med til netværksmodul.
- Oplysningerne i dette afsnit kan ændres uden forudgående varsel for at forbedre kvaliteten.
- Hvis der opstår et problem, efter at du har installeret et andet operativsystem end det, der fulgte med til netværksmodul, efter gendannelse af den forrige version af operativsystemet eller efter installation af software, der ikke er kompatibel med det medfølgende operativsystem, kan du ikke benytte dig af teknisk support og vil blive opkrævet et gebyr ved besøg af en servicetekniker. Du vil heller ikke kunne bytte produktet eller få pengene tilbage.

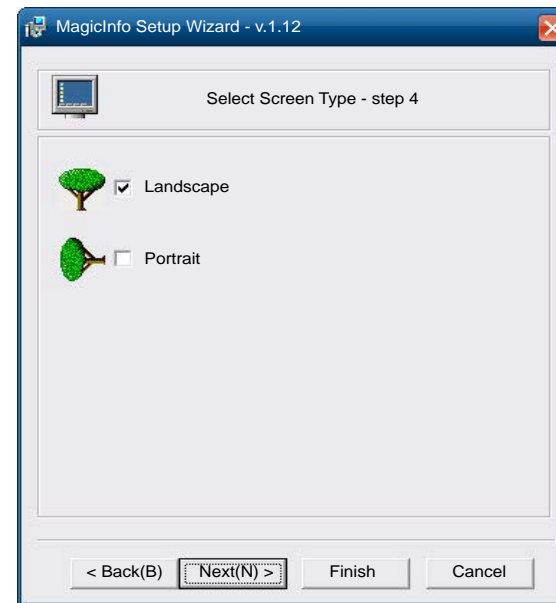


Få adgang til MagicInfo-tilstand

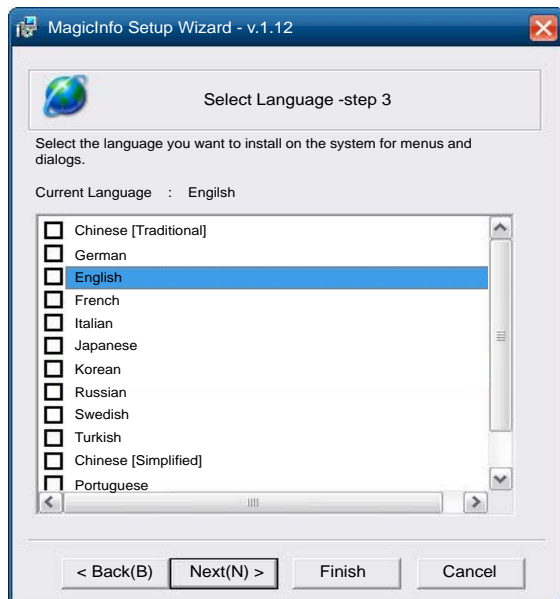
- 1 Når du har installeret og tilsluttet netværksmodul (sælges separat) til produktet, skal du tænde for det.
- 2 Tryk på SOURCE på fjernbetjeningen, og vælg **MagicInfo**.
 - Når netværksmodul sluttes til DVI/PC/MAGICINFO IN-porten på produktet, ændres **Source** fra **DVI** til **MagicInfo**.
- 3 Vælg det program, der skal startes som standard, når MagicInfo starter.



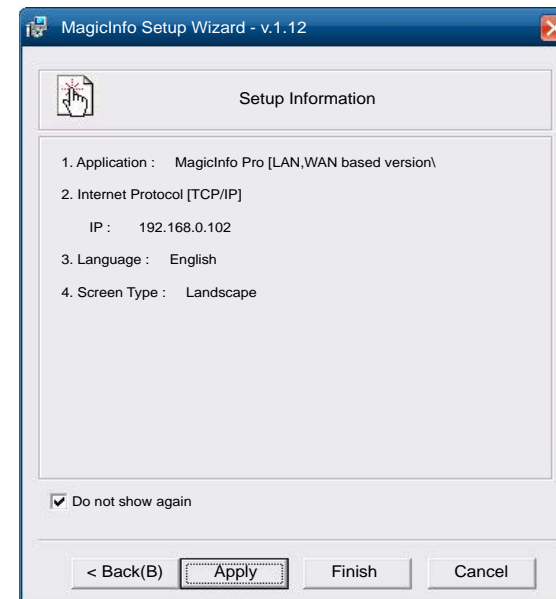
4 Angiv IP-oplysningerne.



6 Vælg en visningstilstand.



5 Vælg et sprog. (Standardsproget er Engelsk.)



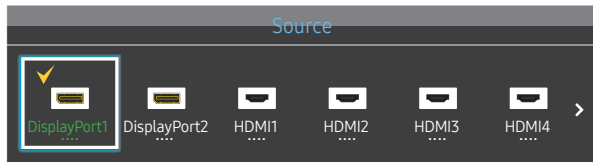
7 Dobbelttjek de valgte indstillinger.

— Hvis der ikke vises et udførselsikon, skal du dobbeltklikke på **MagicInfo**-ikonet på skrivebordet. Ikonet vises nederst til højre på skærmen.

Skift af indgangskilden

Source

SOURCE → Source



– Det viste billede kan variere afhængigt af modellen.

Source gør det muligt at vælge en række kilder og ændre navne på kildeenheder.

Du kan vise skærmen fra en kildeenhed, der er sluttet til produktet. Vælg en kilde på kildelisten for at vise skærmen med den valgte kilde.

– Indgangskilden kan også ændres med knappen SOURCE på fjernbetjeningen.

– Skærmen vises måske ikke korrekt, hvis en forkert kilde er valgt for den kildeenhed, du vil skifte til.

Edit Name

SOURCE → Source → TOOLS → Edit Name → ENTER

Du kan tilpasse navnet på en tilsluttet ekstern enhed.

– Listen kan omfatte følgende kildeenheder. Source-enhederne på listen kan variere afhængigt af den valgte kilde.

VCR / DVD / Cable STB / Satellite STB / HD STB / AV Receiver / DVD Receiver / Game / Camcorder / DVD Combo / DHR / PC / DVI PC / DVI Devices

Kapitel 04

Brug af MDC

"MDC" (Multiple Display Control) er et program, der gør det nemt at styre flere skærmenheder samtidig på en pc.

Du kan finde oplysninger om brugen af MDC-programmet i hjælpen, når du har installeret programmet. MDC-programmet findes på webstedet.

Når du trykker på knappen **On** efter at have trykket på knappen **Off**, går der ca. ét minut med at kontrollere produktets status. Hvis du vil køre en kommando, kan du prøve at gøre dette, når der er gået et minut.

Installation/afinstallation af MDC-program

Installation

— MDC-installationen kan blive påvirket af grafikkortet, bundkortet og netværksforholdene.

- 1 Klik på MDC Unified-installationsprogrammet.
- 2 Vælg installationssproget. Klik derefter på **"OK"**.
- 3 Når skærmen **"Welcome to the InstallShield Wizard for MDC_Unified"** vises, skal du klikke på **"Next"**.
- 4 I det viste **"License Agreement"**-vindue skal du vælge **"I accept the terms in the license agreement"** og klikke på **"Next"**.
- 5 I det viste **"Customer Information"**-vindue skal du udfylde alle oplysningsfelterne og klikke på **"Next"**.

- 6 I det viste **"Destination Folder"**-vindue skal du vælge den mappesti, hvor du vil installere programmet, og klikke på **"Next"**.
 - Hvis mappestien ikke angives, vil programmet blive installeret i standardmappestien.
- 7 I vinduet **"Ready to Install the Program"**, der vises, skal du kontrollere den mappesti, hvor programmet skal installeres, og klikke på **"Install"**.
- 8 Installationsstatussen bliver vist.
- 9 Klik på **"Finish"** i det viste **"InstallShield Wizard Complete"**-vindue.
 - Vælg **"Launch MDC Unified"**, og klik på **"Finish"** for straks at køre MDC-programmet.
- 10 Genvejsikonet MDC Unified bliver oprettet på skrivebordet efter installationen.
 - Ikonet til kørsel af MDC vises måske ikke. Det afhænger af pc-systemet eller produktspecifikationerne.
 - Tryk på F5, hvis kørselsikonet ikke vises.

Afinstallation

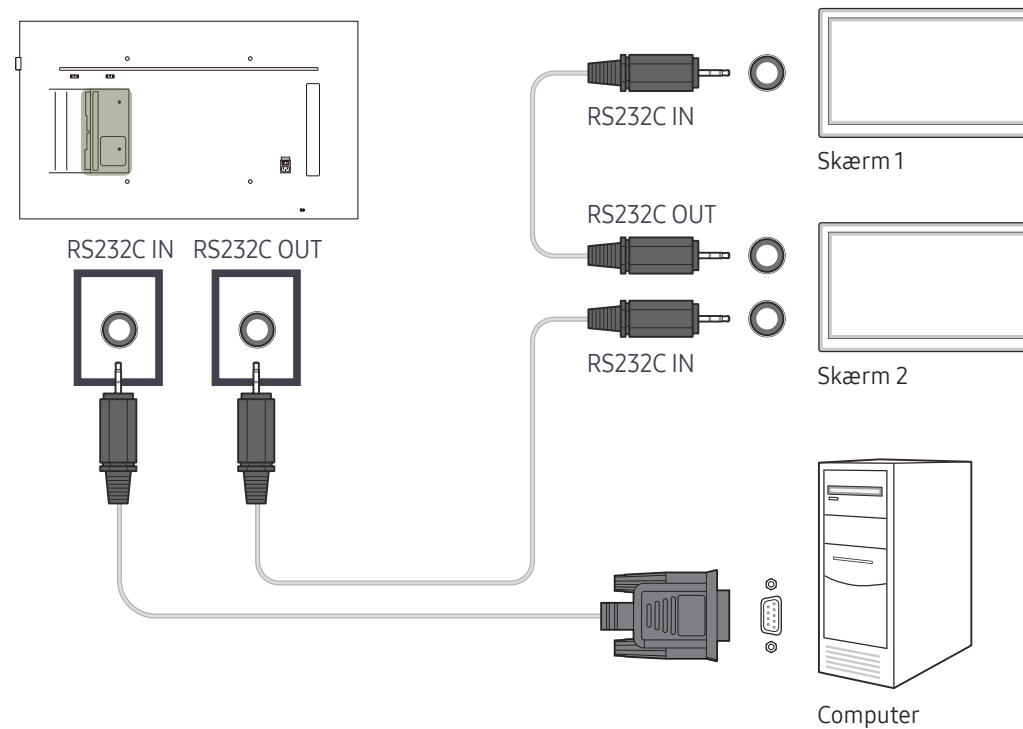
- 1 Vælg **Indstillinger > Kontrolpanel** på menuen **Start**, og dobbeltklik på **Tilføj eller fjern programmer**.
- 2 Vælg MDC Unified på listen, og klik på **Rediger/fjern**.

Tilslutning til MDC

Brug af MDC via RS-232C (standarder for serial datakommunikation)

Slut et serielt RS-232C-kabel til de serielle porte på pc'en og på skærmen.

— Udseendet kan være forskelligt, afhængigt af produktet.

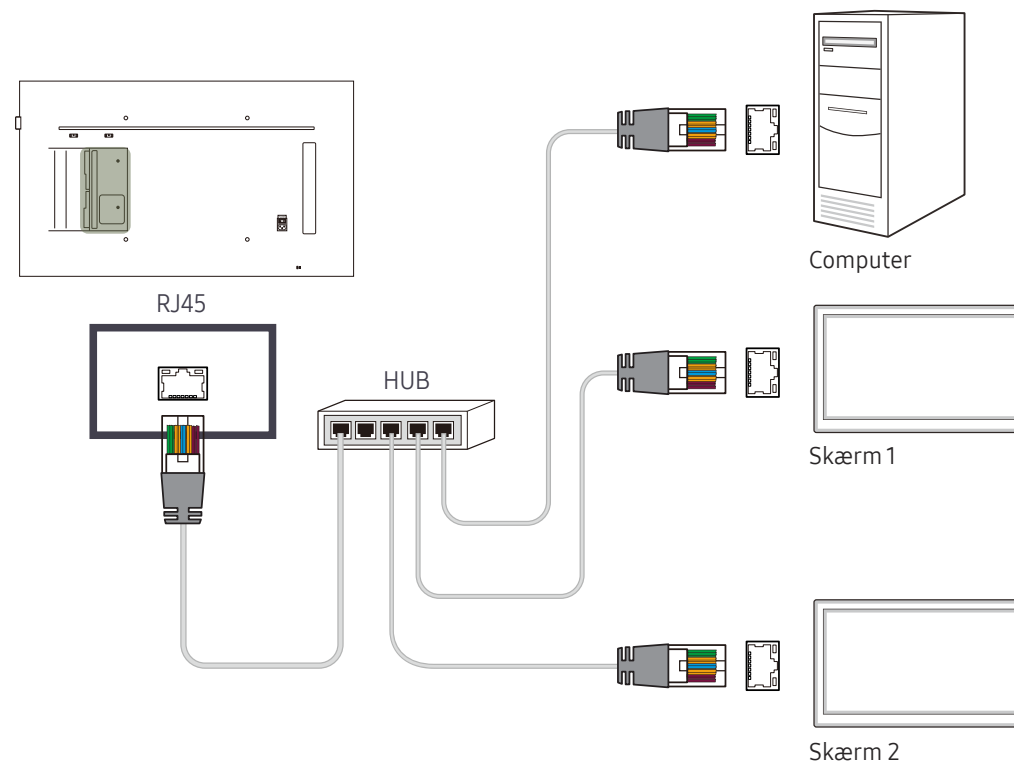


Brug af MDC via Ethernet

Indtast IP-adressen for den primære visningsenhed, og slut enheden til pc'en. Skærmenheder kan sluttet til hinanden med et LAN-kabel.

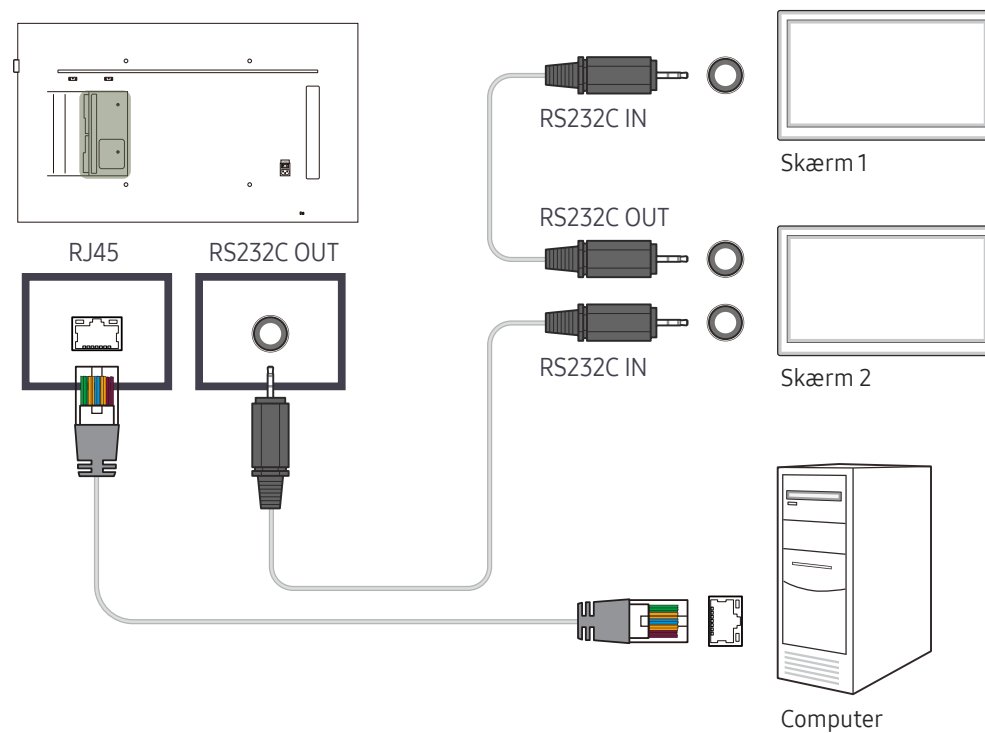
Tilslutning via et direkte LAN-kabel

- Udseendet kan være forskelligt, afhængigt af produktet.
- Der kan tilsluttes flere produkter med RJ45-porten på produktet og LAN-portene på HUB'en.



Tilslutning via et LAN-krydskabel

- Udseendet kan være forskelligt, afhængigt af produktet.
- Der kan tilsluttes flere produkter med RS232C IN/OUT-porten på produktet.



Kapitel 05

Hjemmefunktion

Denne funktion findes i [Support](#) → [Go to Home](#).

Åbnes med knappen HOME på fjernbetjeningen.

Multi Screen

HOME  → **Multi Screen** → ENTER 



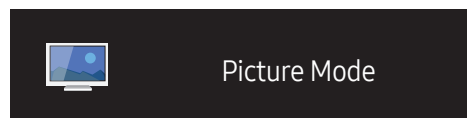
- Det viste billede kan variere afhængigt af modellen.
- Du kan finde flere oplysninger om delfunktionerne i **Multi Screen** i kapitlet **OnScreen Display**.

Du kan få vist flere kilder på skærmen samtidigt.

- **Off**
- **PIP**: Billedet fra den eksterne videokilde vil være på hovedskærmen, og billedet fra produktet vil være på PIP-underbilledskærmen.
- **Triple Screen**: Når skærbilledet fra en ekstern enhed eller pc vises, kan du få vist billeder fra andre enheder samtidig. Billederne vises som to delskærme.
- **Four Screen**: Når skærbilledet fra en ekstern enhed eller pc vises, kan du få vist billeder fra andre enheder samtidig. Billederne vises som tre delskærme.

Picture Mode

HOME  → **Picture Mode** → ENTER 



– Det viste billede kan variere afhængigt af modellen.

Vælg en billedtilstand (**Picture Mode**), der passer til det miljø, hvor produktet skal anvendes.

Tilstanden **Video/Image** forbedrer videoenhedens billedkvalitet. Tilstanden **Text** forbedrer computerens billedkvalitet.

- **Shop & Mall**

Velegnet til indkøbscentre.

– Vælg enten **Video/Image** eller **Text**, afhængigt af billedtilstanden.

- **Office & School**

Velegnet til kontorer og skoler.

– Vælg enten **Video/Image** eller **Text**, afhængigt af billedtilstanden.

- **Terminal & Station**

Velegnet til busterminaler og togstationer.

– Vælg enten **Video/Image** eller **Text**, afhængigt af billedtilstanden.

- **Video Wall**

Velegnet til miljøer, hvor der benyttes videovægvisning.

– Vælg enten **Video/Image** eller **Text**, afhængigt af billedtilstanden.

- **Calibration**

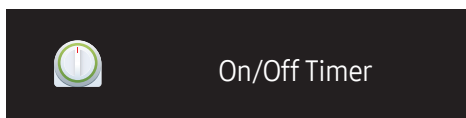
I denne tilstand anvendes indstillingerne for lysstyrke, farve, gamma og ensartethed, der er blevet brugerdefineret i farvekalibreringsprogrammet **Advanced Color Management**.

– For at anvende tilstanden **Calibration** korrekt skal du sørge for at konfigurere billedkvalitetsindstillingerne, f.eks. lysstyrke, farve, gamma og ensartethed, ved hjælp af farvekalibreringsprogrammet **Advanced Color Management**.

– Gå ind på www.samsung.com/displaysolutions for at hente programmet **Advanced Color Management**.

On/Off Timer

HOME  → On/Off Timer → ENTER 



– Det viste billede kan variere afhængigt af modellen.

— Du skal indstille klokkeslættet, inden du kan bruge **Clock Set**.

On Timer

Angiv **On Timer**, så produktet tændes automatisk på et tidspunkt og en dag, du selv vælger.

Produktet tændes med den angivne lydstyrke og indgangskilde.

On Timer: Indstil on-timeren ved at vælge en af de syv forskellige indstillingsmuligheder. Sørg for, at du angiver det aktuelle klokkeslæt først.

(On Timer1 ~ On Timer7)

- **Setup:** Vælg **Off**, **Once**, **Everyday**, **Mon~Fri**, **Mon~Sat**, **Sat~Sun** eller **Manual**.
Hvis du vælger **Manual**, kan du vælge de dage, hvor **On Timer** skal tænde for produktet.
 - Markeringen angiver de dage, du har valgt.
- **Time:** Indstil time og minut. Brug talknapperne eller pil op og pil ned til at indtaste tal. Brug venstre og højre pil til at skifte indtastningsfelt.
- **Volume:** Angiv den ønskede lydstyrke. Brug venstre og højre pil til at ændre lydstyrken.
- **Source:** Vælg en indgangskilde efter eget valg.


Off Timer

Indstil off-timeren (**Off Timer**) ved at vælge en af de syv forskellige indstillingsmuligheder. (**Off Timer1 ~ Off Timer7**)

- **Setup:** Vælg **Off**, **Once**, **Everyday**, **Mon~Fri**, **Mon~Sat**, **Sat~Sun** eller **Manual**.
Hvis du vælger **Manual**, kan du vælge de dage, hvor **Off Timer** skal slukke for produktet.
 - Markeringen angiver de dage, du har valgt.
- **Time:** Indstil time og minut. Brug talknapperne eller pil op og pil ned til at indtaste tal. Brug venstre og højre pil til at skifte indtastningsfelt.

Holiday Management

Timeren bliver deaktiveret i en periode, der er angivet som ferie.

- **Add Holiday:** Angiv den periode, du vil tilføje som ferie.
Vælg start- og slutdatoerne på den ferie, du vil tilføje, ved hjælp af knapperne ▲/▼, og klik på knappen **Save**.
Perioden føjes til listen med ferier.
 - **Start:** Angiv feriens startdato.
 - **End:** Angiv feriens slutdato.
- **Edit:** Vælg et ferieelement, og rediger derefter datoen.
- **Delete:** Slet valgte elementer fra listen med ferier.
- **Set Applied Timer:** Indstil **On Timer** og **Off Timer** for ikke at aktivere offentlige fridage.
 - Tryk på  for at vælge de **On Timer**- og **Off Timer**-indstillinger, som du ikke vil aktivere.
 - Den valgte **On Timer** og **Off Timer** vil ikke blive aktiveret.

Network Settings

Vis netværksindstillingerne.

HOME  → Network Settings → ENTER 

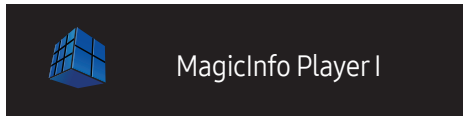


Network Settings

– Det viste billede kan variere afhængigt af modellen.

MagicInfo Player I

HOME  → MagicInfo Player I → ENTER 



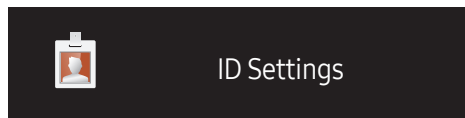
– Det viste billede kan variere afhængigt af modellen.

Skift kilden til **MagicInfo Player I**.

MagicInfo Player I publicerer og afspiller en række forskelligt indhold, herunder oprettet indhold og multimedieindhold (billeder, videoer og lydindhold), fra serveren eller en tilsluttet enhed.

ID Settings

HOME  → ID Settings → ENTER 




– Det viste billede kan variere afhængigt af modellen.

Tildel et sæt et ID.

Device ID

Indtast ID-nummeret for det produkt, der er sluttet til indgangskablet til modtagelse af indgangssignalet. (Område: 0~224)

- Tryk på ▲/▼ for at vælge et nummer, og tryk på .
- Indtast det nummer, du vil bruge, med taltasterne på fjernbetjeningen.

PC Connection Cable

Vælg en metode til at tilslutte til MDC for at modtage MDC-signalet.

- RS232C cable**
Kommuniker med MDC via RS232C-stereokablet.
- RJ45(LAN) cable**
Kommuniker med MDC via RJ45-kablet.

Video Wall

HOME  → Video Wall → ENTER 



– Det viste billede kan variere afhængigt af modellen.

Tilpas layoutet af flere skærme, der er koblet sammen for at danne en videovæg.

Du kan vise en del af et helt billede eller gentage det samme billede på hver af de sammenkoblede skærme.

For at vise flere billeder skal du se MDC Hjælp eller brugervejledningen til MagicInfo. Visse modeller understøtter muligvis ikke funktionen MagicInfo.

Video Wall

Du kan aktivere eller deaktivere **Video Wall**.

Vælg **On** for at organisere en videovæg.

- **Off / On**

Horizontal x Vertical

Denne funktion opdeler automatisk en videovægvisning baseret på en konfiguration af en videovæg-matrix.

Angiv matrix for videovæg.


Videovægvisningen opdeles baseret på den konfigurerede matrix. Antallet af lodrette eller vandrette visningsenheder kan indstilles inden for intervallet 1 til 15.

- En videovægvisning kan opdeles i helt op til 225 skærme.
- Indstillingen **Horizontal x Vertical** aktiveres kun, når **Video Wall** er indstillet til **On**.

Screen Position

Hvis du vil omarrangere de opdelte skærme, skal du justere nummeret for hvert produkt i matrixen ved hjælp af funktionen **Screen Position**.

Vælges **Screen Position**, vises videovægmatrixen med de numre, der blev tildelt de produkter, der er med i videovæggen.

Du kan ændre rækkefølgen på en visningsenhed ved at ændre enhedens nummer og trykke på knappen .

- Der kan højst arrangeres 255 skærme i **Screen Position**.
- Indstillingen **Screen Position** aktiveres kun, når **Video Wall** er indstillet til **On**.
- Når du vil bruge funktionen, skal du sikre dig, at **Horizontal x Vertical** er konfigureret.

Format

Vælg, hvordan billederne skal vises på videovæggen.

- **Full**: Viser fuldskræmsbilleder.
 - **Natural**: Viser billeder i det oprindelige billedformat.
- Indstillingen **Format** aktiveres kun, når **Video Wall** er indstillet til **On**.

More settings

Menuen for billedindstillinger vises.

HOME  → More settings → ENTER 



More settings

– Det viste billede kan variere afhængigt af modellen.

Kapitel 06

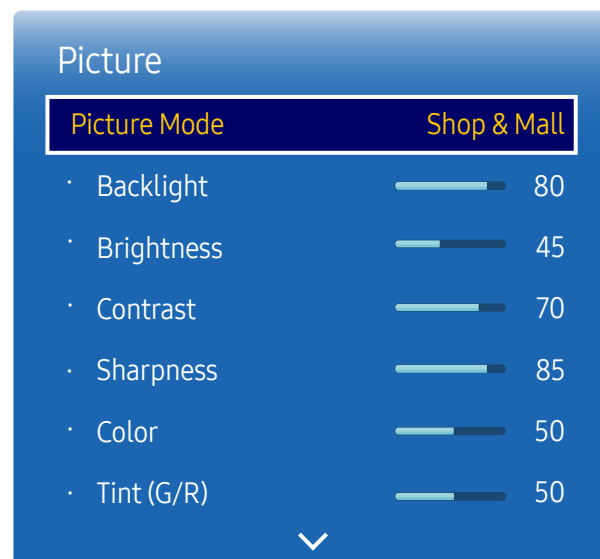
Skærmjustering

Konfigurer **Picture**-indstillingerne (**Backlight**, **Color Tone** osv.).

Layoutet af indstillingerne på menuen **Picture** kan variere afhængigt af produktet

Picture Mode

MENU  → **Picture** → **Picture Mode** → ENTER 



– Det viste billede kan variere afhængigt af modellen.

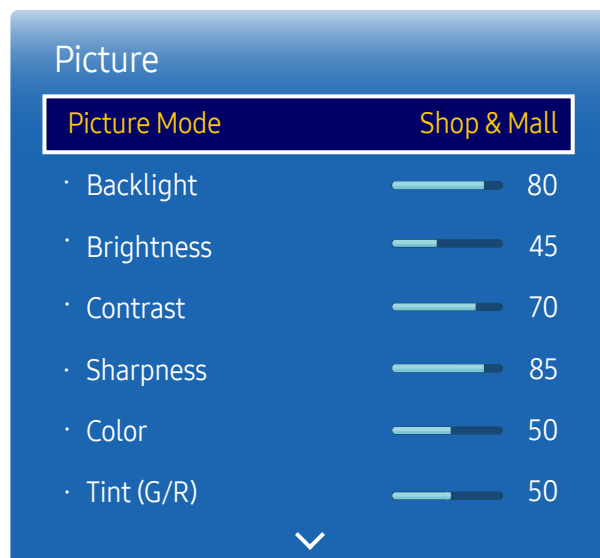
Vælg en billedtilstand (**Picture Mode**), der passer til det miljø, hvor produktet skal anvendes.

Tilstanden **Video/Image** forbedrer videoenhedens billedkvalitet. Tilstanden **Text** forbedrer computerens billedkvalitet.

- **Shop & Mall**
Velegnet til indkøbscentre.
 - Vælg enten **Video/Image** eller **Text**, afhængigt af billedtilstanden.
- **Office & School**
Velegnet til kontorer og skoler.
 - Vælg enten **Video/Image** eller **Text**, afhængigt af billedtilstanden.
- **Terminal & Station**
Velegnet til busterminaler og togstationer.
 - Vælg enten **Video/Image** eller **Text**, afhængigt af billedtilstanden.
- **Video Wall**
Velegnet til miljøer, hvor der benyttes videovægvisning.
 - Vælg enten **Video/Image** eller **Text**, afhængigt af billedtilstanden.
- **Calibration**
I denne tilstand anvendes indstillingerne for lysstyrke, farve, gamma og ensartethed, der er blevet brugerdefineret i farvekalibreringsprogrammet **Advanced Color Management**.
 - For at anvende tilstanden **Calibration** korrekt skal du sørge for at konfigurere billedkvalitetsindstillingerne, f.eks. lysstyrke, farve, gamma og ensartethed, ved hjælp af farvekalibreringsprogrammet **Advanced Color Management**.
 - Gå ind på www.samsung.com/displaysolutions for at hente programmet **Advanced Color Management**.

Backlight / Brightness / Contrast / Sharpness / Color / Tint (G/R)

MENU  → Picture → ENTER 



– Det viste billede kan variere afhængigt af modellen.

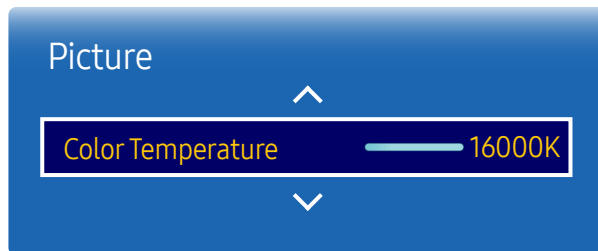
Produktet har flere funktioner til at justere billedkvaliteten.

Picture Mode	Picture Mode Indstillinger	Brugerdefinerbare indstillinger
Shop & Mall, Office & School, Terminal & Station, Video Wall	Video/Image	Backlight / Brightness / Contrast / Sharpness / Color / Tint (G/R)
	Text	Backlight / Brightness / Contrast / Sharpness
Calibration		Backlight

- Når du foretager ændringer af **Backlight, Brightness, Contrast, Sharpness, Color** eller **Tint (G/R)**, justeres OSD i overensstemmelse hermed.
- Du kan justere og gemme indstillinger for hver eksterne enhed, der er tilsluttet til en indgang på produktet.
- Hvis billedets lysstyrke mindskes, reduceres strømforbruget.

Color Temperature

MENU  → Picture → Color Temperature → ENTER 



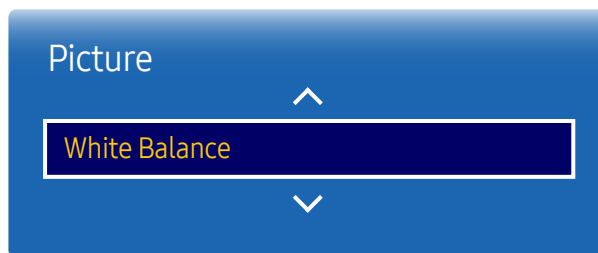
– Det viste billede kan variere afhængigt af modellen.

Juster farvetemperaturen (rød/grøn/blå). (Område: 2.800K-16.000K)

- Aktiveret, når **Color Tone** er indstillet til **Off**.
- Hvis **Picture Mode** er indstillet til **Calibration**, er **Color Temperature** deaktiveret.

White Balance

MENU  → Picture → White Balance → ENTER 





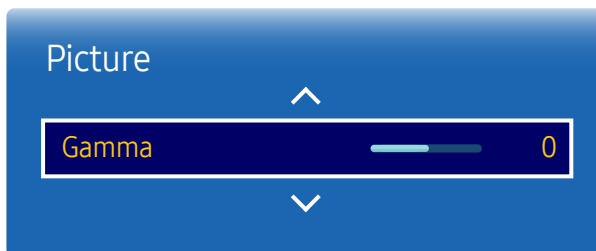
– Det viste billede kan variere afhængigt af modellen.

Justér farvetemperaturen for et mere naturligt billede.

- **R-Gain / G-Gain / B-Gain**: Juster lysstyrken for hver farve (rød, grøn, blå).
- **R-Offset / G-Offset / B-Offset**: Juster mørkheden for hver farve (rød, grøn, blå).
- **Reset**: Velegnet til miljøer, hvor der benyttes videovægvisning.

Gamma

MENU  → Picture → Gamma → ENTER 



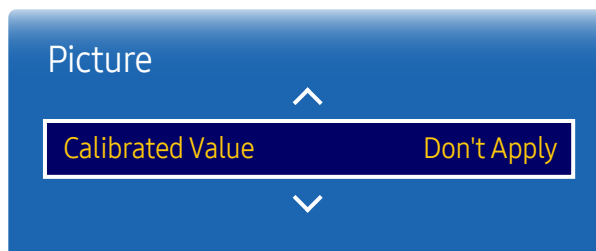
– Det viste billede kan variere afhængigt af modellen.

Justér den primære farveintensitet.

— Hvis **Picture Mode** er indstillet til **Calibration**, er **Gamma** deaktiveret.

Calibrated Value

MENU  → Picture → Calibrated Value → ENTER 



– Det viste billede kan variere afhængigt af modellen.

Vælg, om du vil anvende indstillingerne for lysstyrke, farve, gamma og ensartethed, der er blevet tilpasset i farvekalibreringsprogrammet **Advanced Color Management** til tilstandene Information og Advertisement.

- **Don't Apply / Apply**

— Gå ind på www.samsung.com/displaysolutions for at hente programmet **Advanced Color Management**.

— Hvis **Picture Mode** er indstillet til **Calibration**, er **Calibrated Value** deaktiveret.

Picture Options

MENU  → Picture → Picture Options → ENTER 

Picture Options

Color Tone

Off

Digital NR

Off

HDMI Black Level

Auto

Film Mode

Off

Dynamic Backlight

On

– Det viste billede kan variere afhængigt af modellen.

Picture Mode	Picture Mode Indstillinger	Brugerdefinerbare indstillinger
Shop & Mall, Office & School, Terminal & Station, Video Wall	Video/Image	Color Tone / Digital NR / HDMI Black Level / Film Mode / Dynamic Backlight
	Text	Color Tone / Digital NR / HDMI Black Level / Dynamic Backlight
Calibration		Digital NR / HDMI Black Level / Dynamic Backlight

Picture Options

Color Tone Off

Digital NR Off

HDMI Black Level Auto

Film Mode Off

Dynamic Backlight On

– Det viste billede kan variere afhængigt af modellen.

Color Tone

Hvis **Picture Mode** er indstillet til **Text**

- Off / Cool / Normal / Warm

Hvis **Picture Mode** er indstillet til **Video/Image**

- Off / Cool / Normal / Warm1 / Warm2

— Hvis **Picture Mode** er indstillet til **Calibration**, er **Color Tone** deaktiveret.

— Indstillinger kan justeres og gemmes for hver eksterne enhed, der er tilsluttet til en indgang på produktet.

Digital NR

Reducerer billedstøjen for at undgå distraherende flimren.

- Off / On

HDMI Black Level

Vælger sortniveauet på skærmen for at justere skærmdybden.

- Auto / Low / Normal

— Denne indstilling er ikke tilgængelig, hvis indgangskilden er indstillet til **PC**.

Picture Options

Color Tone	Off
Digital NR	Off
HDMI Black Level	Auto
Film Mode	Off
Dynamic Backlight	On

– Det viste billede kan variere afhængigt af modellen.

Film Mode

Denne tilstand er velegnet til at vise film.

Indstiller produktet til automatisk at registrere og behandle filmsignaler fra alle kilder og justere billedet til optimal kvalitet.

- **Off / Auto**

— Denne indstilling kan konfigureres, hvis indgangskilden understøtter 480i, 576i eller 1080i.

— Denne indstilling understøttes ikke, når der er tilsluttet en pc.

Dynamic Backlight

Tilpas automatisk bagbelysningen for at få den bedst mulige skærmskontrast under de nuværende betingelser.

- **Off / On**

— **Dynamic Backlight** er ikke tilgængelig, når indgangskilden er indstillet til **PC**, mens **Video Wall** er indstillet til **On**.

Picture Size

MENU  → Picture → Picture Size → ENTER 



– Det viste billede kan variere afhængigt af modellen.

Vælg størrelse og billedformat for det billede, der vises på skærmen.

Picture Size

Forskellige indstillinger for skærmjustering vises, afhængigt af den valgte indgangskilde.

De tilgængelige indstillinger for **Picture Size** kan variere afhængigt af, om **Picture Mode** er **Video/Image** eller **Text**.

- **16:9**: Indstiller billedet til bred tilstand **16:9**.
- **Zoom1**: Bruges til moderat forstørrelse. Afskærer toppen og siderne.
- **Zoom2**: Bruges til en kraftigere forstørrelse.
- **Smart View1**: Reducerer **16:9**-billedet med 50%.
- **Smart View2**: Reducerer **16:9**-billedet med 25%.
- **Wide**: Forstørrer billedformatet, så billedet passer til hele skærmen.
- **4:3**: Indstiller billedet til grundlæggende (**4:3**)-tilstand.
 - Indstil ikke produktet til **4:3**-format i lang tid.
De kanter, der vises til venstre eller højre eller øverst og nederst på skærmen, kan medføre skærmefterbilleder, som ikke dækkes af garantien.
- **Screen Fit**: Viser hele billedet uden afskæringer, når signalerne **HDMI1**, **HDMI2**, **HDMI3**, **HDMI4** (720p / 1080i / 1080p) indlæses.
- **Custom**: Ændrer opløsningen, så den passer til brugerens ønsker.
- **Original**: Viser billeder i den oprindelige billedkvalitet.
 - Tilgængelige porte kan være forskelligt, afhængigt af modellen.

Picture Size

Picture Size

Custom

· Zoom/Position

Resolution

Off

– Det viste billede kan variere afhængigt af modellen.

Zoom/Position

Justerer skærmens størrelse og position.

Denne indstilling kan konfigureres, hvis indgangskilden understøtter 1080i eller 1080p, og **Picture Size** er **Custom**.

– Denne indstilling understøttes ikke, når der er tilsluttet en pc.

– Følg anvisningerne nedenfor på skærmen **Zoom/Position**.

1 Tryk på knappen ▼ for at vælge **Zoom/Position**. Tryk på knappen .

2 Vælg **Zoom** eller **Position**. Tryk på knappen .

3 Tryk på knappen ▲/▼/◀/▶ for at flytte billedet.

4 Tryk på knappen .

– Hvis du vil nulstille billedet til den oprindelige position, skal du vælge **Reset** på skærmen **Zoom/Position**. Billedet indstilles til standardpositionen.

Resolution

Hvis billedet ikke er normalt, heller ikke selvom opløsningen på grafikkortet er en af følgende, kan du optimere billedkvaliteten ved at vælge den samme opløsning for produktet som pc'en med denne menu.

Mulige opløsninger: **Off** / **1024 x 768** / **1280 x 768** / **1360 x 768** / **1366 x 768**

Auto Adjustment

Justerer frekvensværdierne/-positionerne og finjusterer indstillingerne automatisk.

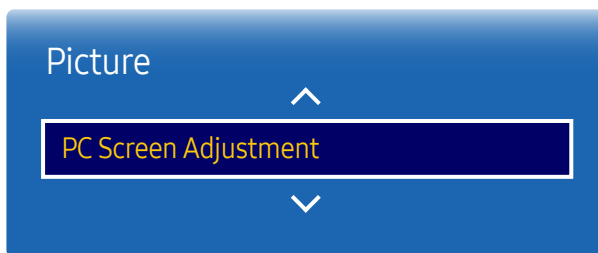
MENU  → Picture → Auto Adjustment → ENTER 



- Kun tilgængelig i tilstanden **PC**.
- Det viste billede kan variere afhængigt af modellen.

PC Screen Adjustment

MENU  → Picture → PC Screen Adjustment → ENTER 

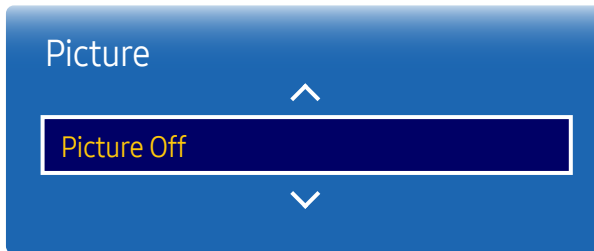


- Kun tilgængelig i tilstanden **PC**.
- Det viste billede kan variere afhængigt af modellen.

- **Coarse / Fine**
Fjerner eller reducerer billedstøj.
Hvis støjen ikke fjernes kan med finjustering, skal du bruge funktionen **Coarse** til at justere frekvensen så godt som muligt (**Coarse**) og derefter finjustere igen. Når støjen er reduceret, skal du justere billedet igen, så det er centreret på skærmen.
- **Position**
Justering af computerens skærmposition, hvis den ikke er centreret eller ikke passer med produktskærmen.
Tryk på knappen ▲ eller ▼ for at justere lodret position. Tryk på knappen ◀ eller ▶ for at justere vandret position.
- **Image Reset**
Nulstiller billedet til standardindstillingerne.

Picture Off

MENU  → Picture → Picture Off → ENTER 



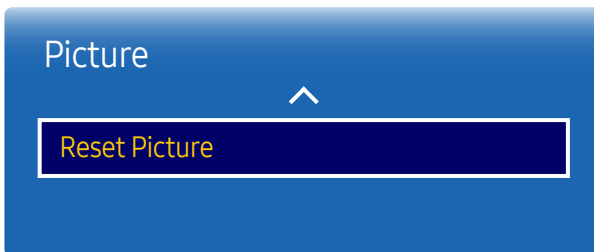
– Det viste billede kan variere afhængigt af modellen.

Vælg **Picture Off** for at deaktivere skærmen. Lydstyrken deaktiveres ikke.

Hvis du vil aktivere skærmen igen, skal du trykke på en vilkårlig tast - dog ikke lydstyrkeknappen.

Reset Picture

MENU  → Picture → Reset Picture → ENTER 



– Det viste billede kan variere afhængigt af modellen.

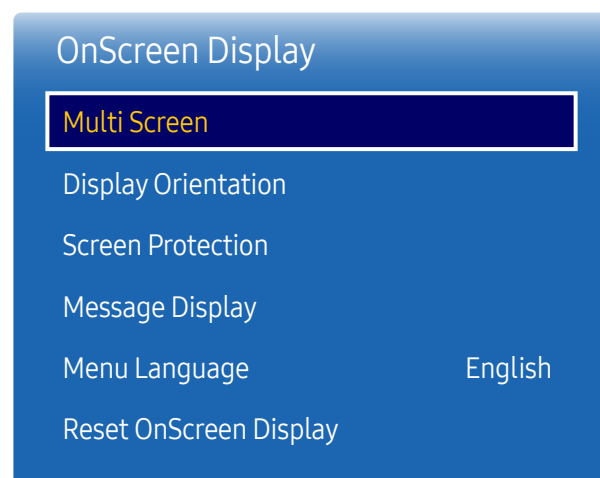
Nulstiller den aktuelle billedtilstand til standardindstillingerne.

Kapitel 07

OnScreen Display

Multi Screen

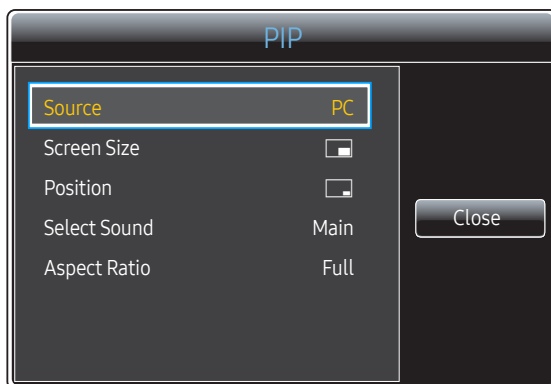
MENU  → OnScreen Display → Multi Screen → ENTER 



– Det viste billede kan variere afhængigt af modellen.

Multi Screen

- **Off**
 - **PIP**: Billedet fra den eksterne videokilde vil være på hovedskærmen, og billedet fra produktet vil være på PIP-underbilledskærmen.
 - **Triple Screen**: Når skærbilledet fra en ekstern enhed eller pc vises, kan du få vist billeder fra andre enheder samtidig. Billederne vises som to delskærme.
 - **Four Screen**: Når skærbilledet fra en ekstern enhed eller pc vises, kan du få vist billeder fra andre enheder samtidig. Billederne vises som tre delskærme.
- Hvis du ønsker oplysninger om **Multi Screen**-lyd, skal du se instruktionerne for **Select Sound**.
- Hvis du slukker for produktet, mens det er i **Multi Screen**-tilstand, vil det fortsat være i **Multi Screen**-tilstand, når du har slukket for det og tændt det igen.
- Du bemærker måske, at billedet på PIP-skærmen bliver en smule unaturlig, når du bruger hovedskærmen til at vise et spil eller karaoke.
- **Multi Screen**-tilstand understøtter to skærme med UHD-opløsning (3840 x 2160 ved 30 Hz (HDMI) / 60 Hz (DP)). I denne tilstand kan der forekomme fastbrænding af skærbilledet (forringelse af billedkvaliteten).

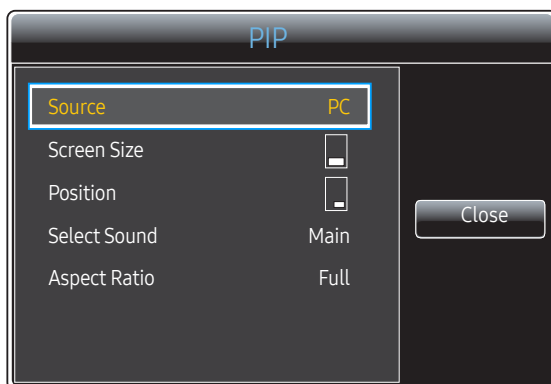


PIP (Landscape)

Billedet fra den eksterne videokilde vil være på hovedskærmen, og billedet fra produktet vil være på PIP-underbilledskærmen.

- **Source:** Du kan vælge en kilde til underbilledet.
- **Screen Size:** Vælg en størrelse for underbilledet.
- **Position:** Vælg en position for underbilledet.
— I dobbelt tilstand kan du ikke vælge **Position**.
- **Select Sound (Main / Sub):** Vælg en lydkilde, du vil aktivere i tilstanden **PIP**.
- **Aspect Ratio (Original / Full):** Indstil skærmtilstanden til enten **Full** eller **Original**.

– Det viste billede kan variere afhængigt af modellen.



PIP (Portrait)

Billedet fra den eksterne videokilde vil være på hovedskærmen, og billedet fra produktet vil være på PIP-underbilledskærmen.

- Kun tilgængelig, når **Source Content Orientation** er indstillet til **Portrait**.
- **Source:** Du kan vælge en kilde til underbilledet.
- **Screen Size:** Vælg en størrelse for underbilledet.
- **Position:** Vælg en position for underbilledet.
— I dobbelt tilstand kan du ikke vælge **Position**.
- **Select Sound (Main / Sub):** Vælg en lydkilde, du vil aktivere i tilstanden **PIP**.
- **Aspect Ratio (Original / Full):** Indstil skærmtilstanden til enten **Full** eller **Original**.

– Det viste billede kan variere afhængigt af modellen.

Begrænsninger

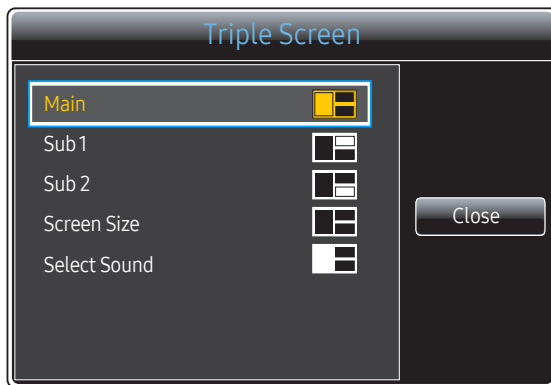
- Opdelte skærme kan ikke samtidigt bruge den samme input-kilde. Tildel forskellige input-kilder til hver af de opdelte skærme.
- Hvis skærmen er opdelt, kan indgangskilderne **HDMI4** og **DVI** ikke bruges samtidig.

Når der ikke er tilsluttet et netværksmodul (sælges separat)

Main billede	Sub billede
DisplayPort1	DisplayPort2, HDMI1, HDMI2, HDMI3, HDMI4, DVI, PC
DisplayPort2	DisplayPort1, HDMI1, HDMI2, HDMI3, HDMI4, DVI, PC
HDMI1	DisplayPort1, DisplayPort2, HDMI2, HDMI3, HDMI4, DVI, PC
HDMI2	DisplayPort1, DisplayPort2, HDMI1, HDMI3, HDMI4, DVI, PC
HDMI3	DisplayPort1, DisplayPort2, HDMI1, HDMI2, HDMI4, DVI, PC
HDMI4	DisplayPort1, DisplayPort2, HDMI1, HDMI2, HDMI3, PC
DVI	DisplayPort1, DisplayPort2, HDMI1, HDMI2, HDMI3
PC	DisplayPort1, DisplayPort2, HDMI1, HDMI2, HDMI3, HDMI4

Når der er tilsluttet et netværksmodul (sælges separat)

Main billede	Sub billede
DisplayPort1	PC, MagicInfo, HDMI1, HDMI2, HDMI3, HDMI4, DisplayPort2
DisplayPort2	PC, MagicInfo, HDMI1, HDMI2, HDMI3, HDMI4, DisplayPort1
HDMI1	PC, MagicInfo, HDMI2, HDMI3, HDMI4, DisplayPort1, DisplayPort2
HDMI2	PC, MagicInfo, HDMI1, HDMI3, HDMI4, DisplayPort1, DisplayPort2
HDMI3	PC, HDMI1, HDMI2, HDMI4, DisplayPort1, DisplayPort2
HDMI4	PC, MagicInfo, HDMI1, HDMI2, HDMI3, DisplayPort1, DisplayPort2
MagicInfo	HDMI1, HDMI2, DisplayPort1, DisplayPort2
PC	HDMI1, HDMI2, HDMI3, HDMI4, DisplayPort1, DisplayPort2



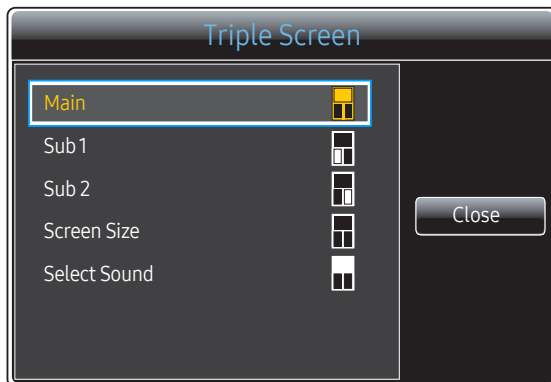
– Det viste billede kan variere afhængigt af modellen.

Triple Screen (Landscape)

Når skærbilledet fra en ekstern enhed eller pc vises, kan du få vist billeder fra andre enheder samtidig. Billederne vises som to delskærme.

– Opdelte skærme kan ikke samtidigt bruge den samme input-kilde. Tildel forskellige input-kilder til hver af de opdelte skærme.

- **Main:** Angiv **Source** og **Aspect Ratio** for skærbilledet **Main** i tilstanden **Triple Screen**.
- **Sub 1:** Angiv **Source** og **Aspect Ratio** for skærbilledet **Sub 1** i tilstanden **Triple Screen**.
- **Sub 2:** Angiv **Source** og **Aspect Ratio** for skærbilledet **Sub 2** i tilstanden **Triple Screen**.
- **Screen Size:** Indstil størrelserne på skærbillederne **Main**, **Sub 1** og **Sub 2**.
- **Select Sound:** Vælg en lydkilde, du vil aktivere i tilstanden **Triple Screen**.



– Det viste billede kan variere afhængigt af modellen.

Triple Screen (Portrait)

Når skærbilledet fra en ekstern enhed eller pc vises, kan du få vist billeder fra andre enheder samtidig. Billederne vises som to delskærme.

– Kun tilgængelig, når **Source Content Orientation** er indstillet til **Portrait**.

– Opdelte skærme kan ikke samtidigt bruge den samme input-kilde. Tildel forskellige input-kilder til hver af de opdelte skærme.

- **Main:** Angiv **Source** og **Aspect Ratio** for skærbilledet **Main** i tilstanden **Triple Screen**.
- **Sub 1:** Angiv **Source** og **Aspect Ratio** for skærbilledet **Sub 1** i tilstanden **Triple Screen**.
- **Sub 2:** Angiv **Source** og **Aspect Ratio** for skærbilledet **Sub 2** i tilstanden **Triple Screen**.
- **Screen Size:** Indstil størrelserne på skærbillederne **Main**, **Sub 1** og **Sub 2**.
- **Select Sound:** Vælg en lydkilde, du vil aktivere i tilstanden **Triple Screen**.



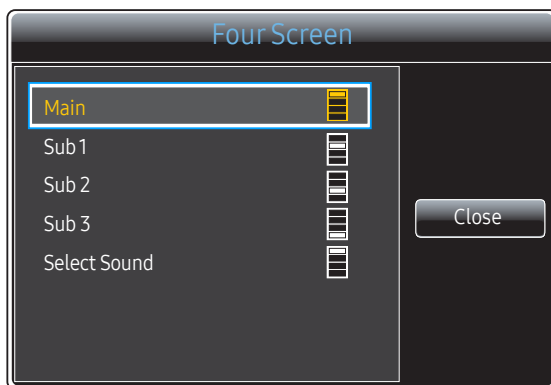
– Det viste billede kan variere afhængigt af modellen.

Four Screen (Landscape)

Når skærbilledet fra en ekstern enhed eller pc vises, kan du få vist billeder fra andre enheder samtidig. Billederne vises som tre delskærme.

– Opdelte skærme kan ikke samtidigt bruge den samme input-kilde. Tildel forskellige input-kilder til hver af de opdelte skærme.

- **Main:** Angiv **Source** og **Aspect Ratio** for skærbilledet **Main** i tilstanden **Four Screen**.
- **Sub 1:** Angiv **Source** og **Aspect Ratio** for skærbilledet **Sub 1** i tilstanden **Four Screen**.
- **Sub 2:** Angiv **Source** og **Aspect Ratio** for skærbilledet **Sub 2** i tilstanden **Four Screen**.
- **Sub 3:** Angiv **Source** og **Aspect Ratio** for skærbilledet **Sub 3** i tilstanden **Four Screen**.
- **Select Sound:** Vælg en lydkilde, du vil aktivere i tilstanden **Four Screen**.



– Det viste billede kan variere afhængigt af modellen.

Four Screen (Portrait)



Når skærbilledet fra en ekstern enhed eller pc vises, kan du få vist billeder fra andre enheder samtidig. Billederne vises som tre delskærme.

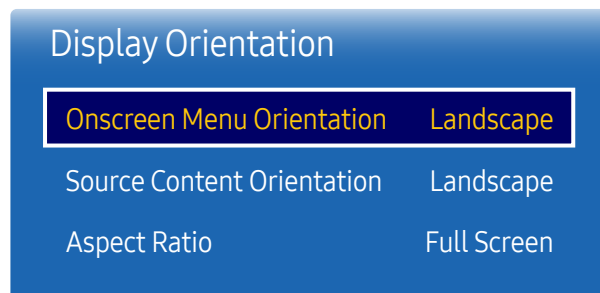
– Kun tilgængelig, når **Source Content Orientation** er indstillet til **Portrait**.

– Opdelte skærme kan ikke samtidigt bruge den samme input-kilde. Tildel forskellige input-kilder til hver af de opdelte skærme.

- **Main:** Angiv **Source** og **Aspect Ratio** for skærbilledet **Main** i tilstanden **Four Screen**.
- **Sub 1:** Angiv **Source** og **Aspect Ratio** for skærbilledet **Sub 1** i tilstanden **Four Screen**.
- **Sub 2:** Angiv **Source** og **Aspect Ratio** for skærbilledet **Sub 2** i tilstanden **Four Screen**.
- **Sub 3:** Angiv **Source** og **Aspect Ratio** for skærbilledet **Sub 3** i tilstanden **Four Screen**.
- **Select Sound:** Vælg en lydkilde, du vil aktivere i tilstanden **Four Screen**.

Display Orientation

MENU  → OnScreen Display → Display Orientation → ENTER 



- Det viste billede kan variere afhængigt af modellen.
- Funktionen **Display Orientation** er ikke tilgængelig i signaltilstanden Interlace.

Onscreen Menu Orientation

Konfigurer menuskærmen.

- **Landscape**: Vis menuen i landskabstilstand (standard).
- **Portrait**: Vis menuen i portrættilstand på højre side af produktets skærm.

Source Content Orientation

Du kan indstille retningen af indhold fra eksterne enheder, der er tilsluttet produktet.

- **Landscape**: Vis skærmen i landskabstilstand (standard).
- **Portrait**: Vis skærmen i portrættilstand.

Aspect Ratio



Indstil den roterede skærm til fuldskræms- eller original tilstand.

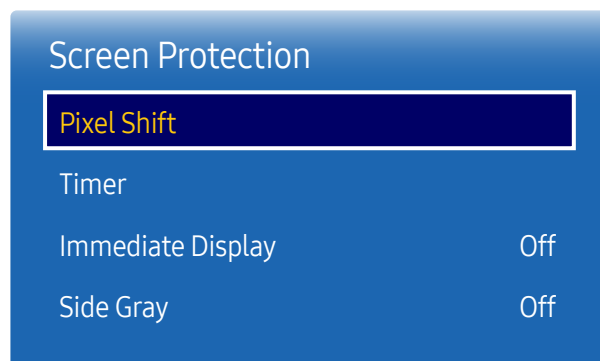
- **Full Screen**: Vis den roterede skærm i fuldskræmsstilstand.
- **Original**: Vis den roterede skærm i det originale billedformat.

— Kun tilgængelig, når **Source Content Orientation** er indstillet til **Portrait**.

— Hvis **Multi Screen** er indstillet til **Triple Screen**, er **Four Screen** deaktiveret.

Screen Protection

MENU  → OnScreen Display → Screen Protection → ENTER 



– Det viste billede kan variere afhængigt af modellen.

For at reducere risikoen for skærmefterbilleder er denne enhed udstyret med **Pixel Shift**-teknologi til forhindring af skærmefterbilleder.

Pixel Shift flytter billedet en lille smule på skærmen.

Med tidsindstillingen **Pixel Shift** kan du programmere det interval, hvormed billedet flyttes, i minutter.

Pixel Shift

Minimer skærmefterbilleder ved at flytte pixels en lille smule vandret eller lodret.

- **Pixel Shift** (Off / On)
 - **Horizontal**, **Vertical** og **Time** er kun aktiveret, når **Pixel Shift** er indstillet til **On**.
- **Horizontal**: Angiver, hvor mange pixels skærmen flyttes vandret.
- **Vertical**: Angiver, hvor mange pixels skærmen flyttes lodret.
- **Time**: Angiv intervallet for udførelse af henholdsvis vandret eller lodret bevægelse.

Tilgængelige indstillinger og optimale indstillinger for Pixel Shift.

	Tilgængelige indstillinger	Optimale indstillinger
Horizontal (pixels)	0 ~ 4	4
Vertical (pixels)	0 ~ 4	4
Time (minutter)	1 min. ~ 4 min.	4 min.

– Værdien for **Pixel Shift** kan variere, afhængigt af produktstørrelsen (tommer) og tilstanden.

– Hvis der bliver vist et stillbillede eller et **4:3**-output i en længere periode, kan det forårsage skærmefterbilleder. Dette er ikke en defekt ved produktet.

Timer

Du kan indstille timeren for **Screen Protection**.

Screen Protection-funktionen stopper automatisk efter en angivet tidsperiode.

- **Timer** (**Off** / **Repeat** / **Interval**)
 - **Off**
 - **Repeat**: Vis mønsteret til forhindring af fastbrænding ved et angivent tidsinterval.
 - **Interval**: Vis mønsteret til forhindring af fastbrænding i et bestemt tidsrum (fra start- til sluttidspunkt).
 - Når **Clock Set** er konfigureret, aktiveres **Interval**.
 - **Period**, **Start Time** og **End Time** er kun aktiveret, når **Timer** er indstillet til **Repeat** eller **Interval**.
- **Period**: Angiv det tidsinterval, der skal aktivere funktionen **Screen Protection**.
 - Indstillingen aktiveres kun, når **Repeat** er valgt for **Timer**.
- **Start Time**: Indstil starttidspunktet for at aktivere funktionen til beskyttelse af skærmen.
 - Indstillingen aktiveres kun, når **Interval** er valgt for **Timer**.
- **End Time**: Indstil sluttidspunktet for at deaktivere funktionen til beskyttelse af skærmen.
 - Indstillingen aktiveres kun, når **Interval** er valgt for **Timer**.

Screen Protection

Pixel Shift

Timer

Immediate Display Off

Side Gray Off

Immediate Display

Vælg den pauseskærm, der skal vises med det samme.

- Off / Fading Screen



Side Gray

Når skærmen indstilles til billedformatet 4:3, skal du tilpasse de hvide marginers lysstyrke for at beskytte skærmen.

- Off / Light / Dark

– Det viste billede kan variere afhængigt af modellen.

Message Display

MENU  → OnScreen Display → Message Display → ENTER 

Message Display

Source Info On

No Signal Message On

MDC Message On

Source Info

Vælg, om -skærmmenuen for kilden skal vises, når indgangskilden ændres.

- Off / On

No Signal Message

Vælg, om skærmmeddelelse om intet signal skal vises, når der ikke registreres signal.

- Off / On



MDC Message

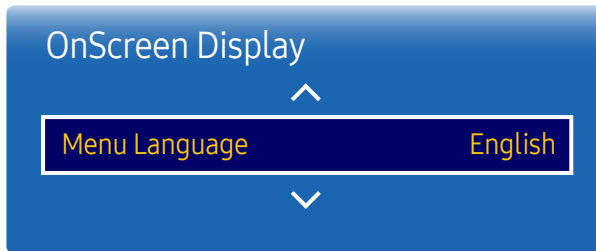
Vælg, om MDC-skærmmenuen skal vises, når produktet styres af MDC.

- Off / On

– Det viste billede kan variere afhængigt af modellen.

Menu Language

MENU  → OnScreen Display → Menu Language → ENTER 



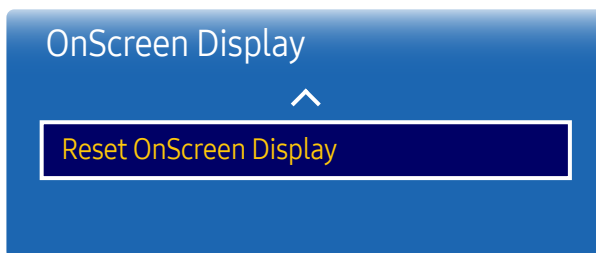
– Det viste billede kan variere afhængigt af modellen.

Indstil menusproget.

— En ændring af sprogindstillingen påvirker kun skærmmenuen. Ændringen anvendes ikke på andre funktioner på din pc.

Reset OnScreen Display

MENU  → OnScreen Display → Reset OnScreen Display → ENTER 





– Det viste billede kan variere afhængigt af modellen.

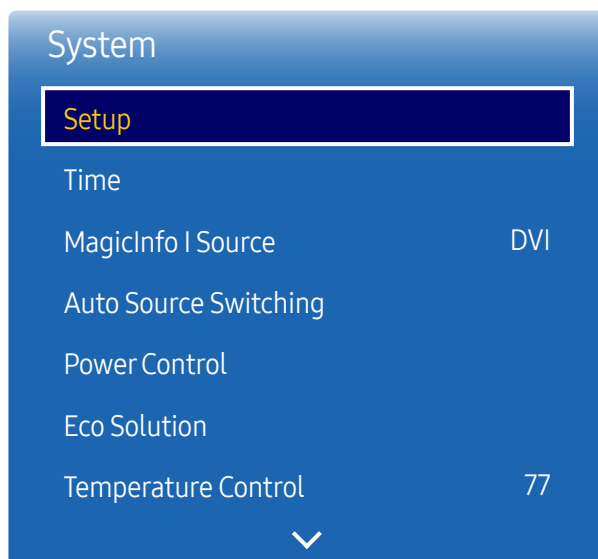
Denne mulighed nulstiller de aktuelle indstillinger under **OnScreen Display** til fabriksindstillingerne.

Kapitel 08

System

Setup

MENU  → System → Setup → ENTER 





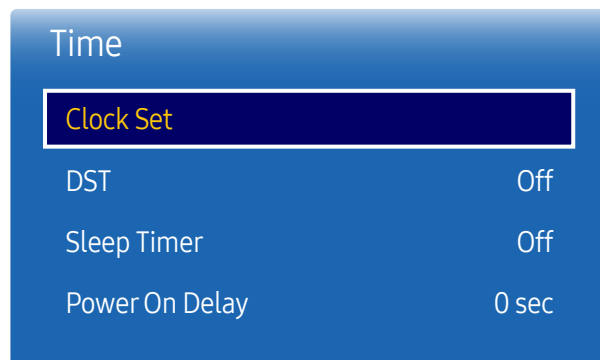
Indledende indstillinger (System)

Gennemgå de første indstillingstrin, som du gjorde, første gang du anvendte dette produkt.

– Det viste billede kan variere afhængigt af modellen.

Time

MENU  → System → Time → ENTER 



– Det viste billede kan variere afhængigt af modellen.

Du kan konfigurere **Clock Set** og **Sleep Timer**. Du kan også indstille produktet til automatisk at tænde eller slukke på et bestemt tidspunkt vha. funktionen **Timer**.

– Tryk på knappen INFO, hvis du vil se det aktuelle klokkeslæt.

Clock Set

Vælg **Clock Set**. Vælg **Date** eller **Time**, og tryk derefter på .

Brug talknapperne til at indtaste tal, eller tryk på pil op og pil ned. Brug venstre og højre pil til at flytte fra ét indtastningsfelt til det næste. Tryk på , når du er færdig.

– Du kan indstille **Date** og **Time** direkte ved at trykke på talknapperne på fjernbetjeningen.

DST

Skifter funktionen DST (sommertid) til eller fra.

Off / On

- **Start Date:** Angiv startdatoen for sommertid.
- **End Date:** Indstil slutdatoen for sommertid.
- **Time Offset:** Angiv den korrekte forskydning for din tidszone.

Sleep Timer

Slukker automatisk for produktet efter et foruddefineret tidsrum.

(Off / 30 min. / 60 min. / 90 min. / 120 min. / 150 min. / 180 min.)

– Brug pil op og pil ned til at vælge en tidsperiode, og tryk derefter på . Hvis du vil annullere **Sleep Timer**, skal du vælge **Off**.

Power On Delay

Hvis du tilslutter flere produkter, skal du justere tændingstiden for hvert produkt for at forhindre overbelastning (inden for intervallet 0-50 sekunder).

MagicInfo I Source

MENU  → System → MagicInfo I Source → ENTER 



– Det viste billede kan variere afhængigt af modellen.

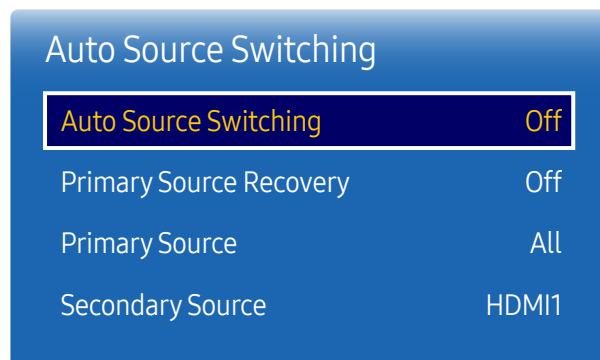
— Funktionen **MagicInfo I Source** er tilgængelig, hvis et netværksmodul (sælges separat) er tilsluttet.

Hvis du trykker på **MagicInfo Player I** på fjernbetjeningen vises indhold, der er sluttet til netværksmodulet (sælges separat).

- **DVI / DisplayPort1**

Auto Source Switching

MENU  → System → Auto Source Switching → ENTER 



– Det viste billede kan variere afhængigt af modellen.

Hvis du tænder skærmen med **Auto Source Switching On**, og det forrige videovalg ikke er aktivt, vil skærmen automatisk søge efter forskellige videoindgange for den aktive video.

Auto Source Switching

Når **Auto Source Switching** er **On**, vil videokilden automatisk søge efter den aktive video.

Valgmuligheden **Primary Source** aktiveres, hvis den aktuelle videokilde ikke genkendes.

Secondary Source-valget bliver aktivt, hvis der ikke er nogen primær videokilde tilgængelig.

Hvis hverken de primære eller de sekundære indgangskilder genkendes, udfører skærmen to søgninger for en aktiv kilde. Hver søgning tjekker den primære og den sekundære indgangskilde. Hvis begge søgninger mislykkes, vender skærmen tilbage til den første indgangskilde og viser en meddelelse, der indikerer, at der ikke er noget signal.

Når valgmuligheden **Primary Source** er indstillet til **All**, søger skærmen alle videokildeindgangene to gange i rækkefølge for en aktiv videokilde og vender tilbage til den første videokilde i rækkefølgen, hvis der ikke findes nogen video.

Primary Source Recovery

Vælg, om du vil gendanne den valgte primære input-kilde, når en primær input-kilde er tilsluttet.

— Funktionen **Primary Source Recovery** deaktiveres, hvis **Primary Source** er indstillet til **All**.

Primary Source

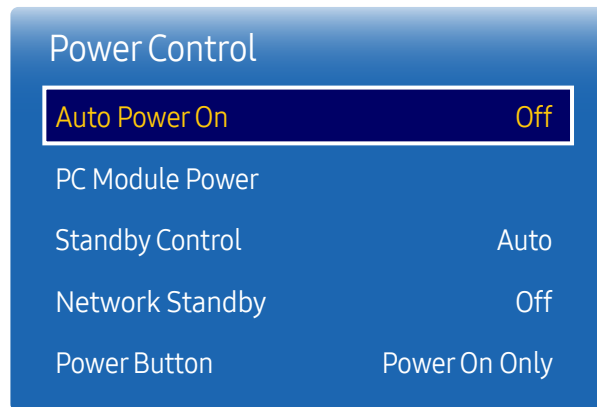
Angiv **Primary Source** for den automatiske indgangskilde.

Secondary Source

Angiv **Secondary Source** for den automatiske indgangskilde.

Power Control

MENU  → System → Power Control → ENTER 



– Det viste billede kan variere afhængigt af modellen.

Auto Power On

Denne funktion tænder automatisk produktet, så snart det tilsluttes et stik. Det er ikke nødvendigt at trykke på strømknapen.

- Off / On

PC Module Power

Pc-modulet kan tændes eller slukkes separat fra LFD'en.

Synced Power-On

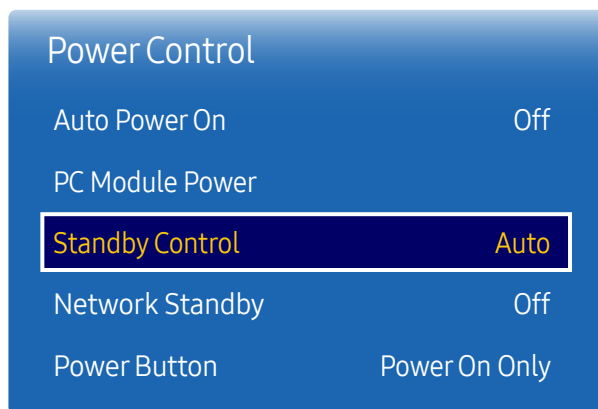
Hvis du vil slukke LFD'en uden at slukke pc-modulet, skal du vælge **Off**.

- Off / On

Synced Power-Off

Hvis du vil tænde pc-modulet uden at tænde LFD'en, skal du vælge **Off**.

- Off / On



– Det viste billede kan variere afhængigt af modellen.

Standby Control

Du kan indstille den skærmstandbytilstand, der skal anvendes, når der modtages et indgangssignal.

- **Auto**
Strømbesparende tilstand aktiveres, hvis der ikke detekteres noget indgangssignal, også selvom der er sluttet en kildeenhed til skærmen.
Meddelelsen **No Signal** bliver vist, hvis der ikke er tilsluttet nogen kildeenhed.
- **Off**
Meddelelsen **No Signal** bliver vist, hvis der ikke detekteres noget indgangssignal.
 - Hvis **No Signal** vises, selvom der er tilsluttet en kildeenhed, skal du kontrollere kabeltilslutningen.
 - Hvis **No Signal Message** er indstillet til **Off**, vises meddelelsen **No Signal** ikke.
Hvis det er tilfældet, skal du indstille **No Signal Message** til **On**.
- **On**
Strømbesparende tilstand aktiveres, når der ikke detekteres noget indgangssignal.

Network Standby

Denne funktion sørger for, at der stadig er tændt for netværksstrømmen, selv om der slukkes for produktet.

- **Off / On**

Power Button

Strømknapen kan indstilles til enten at tænde for strømmen eller tænde/slukke for strømmen.

- **Power On Only**: Indstil strømknapen til at tænde for strømmen.
- **Power On/Off**: Indstil strømknapen til at tænde/slukke for strømmen.

Eco Solution

MENU  → System → Eco Solution → ENTER 

Eco Solution	
Energy Saving	Off
Eco Sensor	Off
Screen Lamp Schedule	Off
No Signal Power Off	Off
Auto Power Off	Off

– Det viste billede kan variere afhængigt af modellen.

Energy Saving

Reducer strømforbruget ved at justere skærmens lysstyrke.

- Off / Low / Medium / High

Eco Sensor

For at forbedre strømbesparelsen tilpasses billedindstillingerne automatisk til lyset i lokalet.

- Off / On

- Hvis du justerer indstillingen for **Backlight** under **Picture**, mens **Eco Sensor** er aktiveret, deaktiveres **Off**.
- Hvis skærmkontrasten ikke er tilstrækkelig, skal du indstille **Eco Sensor** til **Off**.
Hvis **Eco Sensor** er **Off**, vil det muligvis ikke opfylde energikravene.

Min. Backlight

Når **Eco Sensor** er **On**, kan du manuelt justere skærmens minimale lysstyrke. **Min. Backlight** er den mørkeste baggrundsbelysning. Sørg for, at indstillingen **Min. Backlight** er lavere end indstillingen **Backlight**.

- Hvis **Eco Sensor** er **On**, kan lysstyrken ændre sig (blive en smule mørkere eller lysere), afhængigt af den omgivende lysintensitet.

Eco Solution

Energy Saving Off

Eco Sensor Off

Screen Lamp Schedule Off

No Signal Power Off Off

Auto Power Off Off

– Det viste billede kan variere afhængigt af modellen.

Screen Lamp Schedule

– Denne indstilling aktiveres, når **Clock Set** er konfigureret.

Screen Lamp Schedule

Aktivér eller deaktiver tidsplan for lys.

- Off / On

Schedule1, Schedule2

Time

Lysstyrken for panelet vil ændres til den lysstyrke, der er angivet under **Lamp** på et angivet tidspunkt.

Lamp

Juster lysstyrken for panelet. En værdi tættere på 100 gør panelet lysere.

- 0 ~ 100

No Signal Power Off

Spar på strømmen ved at slukke for enheden, når der ikke modtages noget signal fra nogen kilde.

- Off / 15 min. / 30 min. / 60 min.

– Deaktiveret, når en tilsluttet computer er i strømsparetilstand.

– Produktet slukker automatisk på et angivet tidspunkt. Tidspunktet kan ændres efter behov.

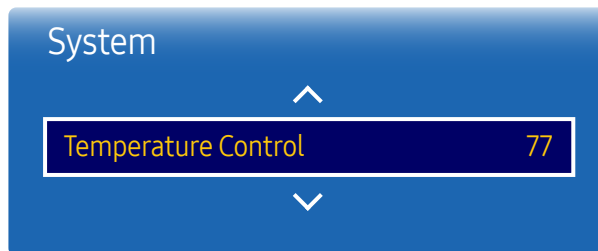
Auto Power Off

Produktet slukker automatisk, hvis du ikke trykker på en knap på fjernbetjeningen eller rører ved en knap på produktet inden for et udvalgt antal timer, for at undgå overophedning.

- Off / 4 hours / 6 hours / 8 hours

Temperature Control

MENU  → System → Temperature Control → ENTER 



– Det viste billede kan variere afhængigt af modellen.

Change PIN

MENU  → System → Change PIN → ENTER 



– Det viste billede kan variere afhængigt af modellen.

Denne funktion detekterer produktets interne temperatur. Du kan angive et acceptabelt temperaturområde. Standardtemperaturen er indstillet til 77 °C.

Den anbefalede temperatur for **Temperature Control** er 75°C ~ 80°C (baseret på en omgivende temperatur på 40°C).

- Skærmen bliver mørkere, hvis den aktuelle temperatur overskrider den specificerede temperaturgrænse. Hvis temperaturen fortsætter med at stige, slukkes produktet for at forhindre overophedning.



Skærmen **Change PIN** vises.

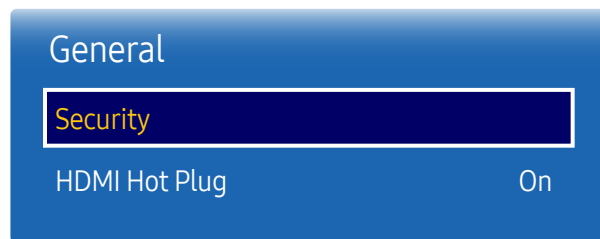
Vælg 4 cifre til din PIN-kode, og indtast dem i **Enter a new PIN..** Indtast de 4 cifre igen i **Enter the PIN again..**

Når bekræftelsesskærmen vises, skal du trykke på knappen **Close**. Produktet har gemt din nye PIN-kode.

- Standardadgangskode: 0 - 0 - 0 - 0

General

MENU  → System → General → ENTER 



– Det viste billede kan variere afhængigt af modellen.

Security

Indtast dit 4-cifrede PIN-nummer. Standard-PIN-nummeret er "0-0-0-0".

Hvis du vil ændre PIN-nummeret, skal du bruge funktionen **Change PIN**.

Safety Lock

Indstiller sikkerhedslåsen.

- **Off / On**

Alle menuerne og knapperne på produktet og fjernbetjeningen, undtagen knappen **LOCK** på fjernbetjeningen, låses af funktionen **Safety Lock**.

Hvis du vil låse menuerne og knapperne op, skal du trykke på knappen **LOCK** og derefter angive adgangskoden (standardadgangskode: 0-0-0-0).

Button Lock

Denne menu kan bruges til at låse knapperne på produktet.

Du kan kun styre produktet med fjernbetjeningen, hvis **Button Lock** er indstillet til **On**.

- **Off / On**

HDMI Hot Plug

Denne funktion benyttes til at aktivere tidsforsinkelsen, når en DVI/HDMI-kildeenhed skal tændes.

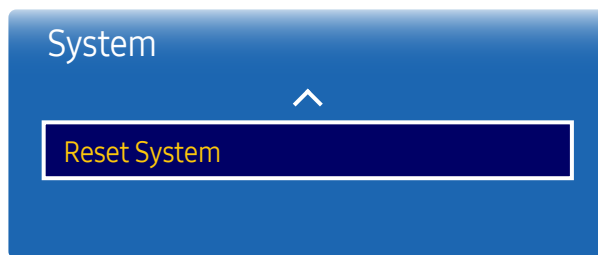
- **Off / On**

– Afhængigt af den eksterne enhedstype kan skærmgengivelsen være forkert. I sådanne tilfælde skal du tilslutte den med funktionen **HDMI Hot Plug** sat til **On**.

Reset System

Denne mulighed nulstiller de aktuelle indstillinger under System til fabriksindstillingerne.

MENU  → System → Reset System → ENTER 



– Det viste billede kan variere afhængigt af modellen.

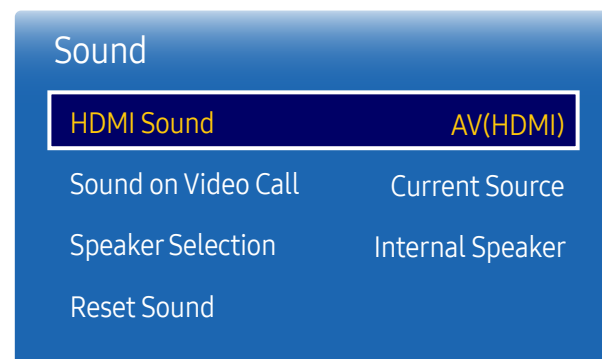
Kapitel 09

Lydjustering

Konfigurer lydindstillingerne (**Sound**) for produktet.

HDMI Sound

MENU  → **Sound** → **HDMI Sound** → ENTER 



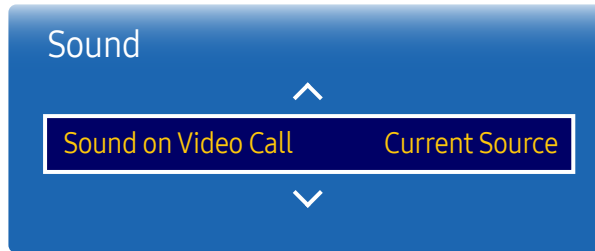
Vælg, om du vil høre fra **AV(HDMI)** eller **PC(DVI)**.

- **AV(HDMI)** / **PC(DVI)**

– Det viste billede kan variere afhængigt af modellen.

Sound on Video Call

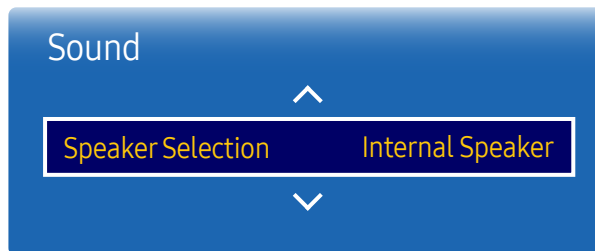
MENU  → Sound → Sound on Video Call → ENTER 



– Det viste billede kan variere afhængigt af modellen.

Speaker Selection

MENU  → Sound → Speaker Selection → ENTER 



– Det viste billede kan variere afhængigt af modellen.

Vælg lydudgang til lyd under et videoopkald.

- **Current Source / Video Call**

– Hvis **Speaker Selection** er indstillet til **External Speaker**, er **Sound on Video Call** deaktiveret.

Hvis du lytter til lydsporet for en udsendelse eller film via en ekstern modtager, kan du evt. høre et ekko, som skyldes forskellen i afkodningshastigheden mellem produktets højttalere og højttalerne til lydmodtageren. Hvis dette sker, skal du indstille produktet til **External Speaker**.

- **Internal Speaker / External Speaker**

– Når du indstiller **Speaker Selection** til **External Speaker**, slukkes der for produktets højttalere.

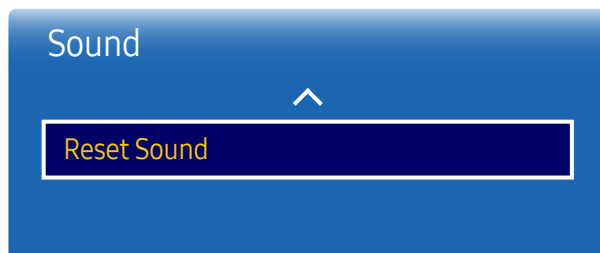
Du kan kun høre lyd gennem de eksterne højttalere. Når du indstiller **Speaker Selection** til **Internal Speaker**, er både produktets højttalere og de eksterne højttalere tændt. Du kan høre lyd gennem begge.

– Hvis der ikke er noget videosignal, er der slukket for både produktets højttalere og de eksterne højttalere.

Reset Sound

Det viste billede kan variere afhængigt af modellen. Nulstil alle lydindstillinger til fabriksindstillingerne.

MENU  → Sound → Reset Sound → ENTER 



– Det viste billede kan variere afhængigt af modellen.

Kapitel 10

Support

Software Update

MENU  → Support → Software Update → ENTER 

I menuen **Software Update** kan du opgradere produktsoftwaren til den nyeste version.

- Vær forsigtig med ikke at slukke for strømmen, før opgraderingen er fuldført. Produktet slukker og tænder automatisk, når opgraderingen af softwaren er fuldført.
- Når du opgraderer software, vender alle video- og lydindstillinger, du har lavet, tilbage til standardindstillingerne. Vi anbefaler, at du skriver indstillingerne ned, så du nemt at angive dem igen efter opgraderingen.

Contact Samsung

MENU  → Support → Contact Samsung → ENTER 

Vis disse oplysninger, når produktet ikke fungerer korrekt, eller når du vil opgradere softwaren.

Du kan finde oplysninger om vores servicecentre og om, hvordan du downloader produkter og software.

- **Contact Samsung**, og find produktets **Model Code** og **Software Version**.



Go to Home

MENU  → Support → Go to Home → ENTER 

Åbnes med knappen HOME  på fjernbetjeningen.

Go to Home for at afspille en række forskelligt indhold fra en hukommelsesenhed eller et tilsluttet netværk.

Reset All

MENU  → Support → Reset All → ENTER 

Denne mulighed sætter alle aktuelle indstillinger for en skærm tilbage til fabriksindstillingerne.

Kapitel 11

Problemløsningsvejledning

Betingelser, inden du kontakter Samsungs servicecenter

-
- Inden du ringer til Samsungs kundeservicecenter: Afprøv dit produkt som følger. Hvis problemet består: Kontakt Samsungs kundeservicecenter.

-
- Hvis skærmen stadig er tom: Kontroller pc-systemet, videocontrolleren og kablet.

Afprøvning af produktet

Undersøg, om dit produkt fungerer normalt ved at bruge produkttestfunktionen.

Hvis skærmen forbliver tom, når strøm-LED'en blinker, selvom produktet er sluttet korrekt til en pc, så udfør produktafprøvningen.

- 1 Sluk for både pc'en og for produktet.
- 2 Fjern alle kabler fra produktet.
- 3 Tænd for produktet.
- 4 Hvis **No Signal** vises, fungerer produktet normalt.

Kontrol af opløsning og frekvens

Not Optimum Mode vises et kort øjeblik, hvis der er valgt en tilstand, som overskrider en understøttet opløsning (se Understøttede opløsninger).

Kontroller følgende.

Installationsforhold (Pc-tilstand)

Skærmen bliver ved med at tænde og slukke.	Kontroller kabelforbindelsen mellem produktet og pc'en, og sørg for, at tilslutningen er sikker.
Der er tomme områder ved alle fire skærmkanter, når et HDMI- eller HDMI-DVI-kabel sluttes til produktet og computeren.	<p>De tomme områder, der er på skærmen, har intet med produktet at gøre.</p> <p>Tomme områder på skærmen skyldes pc'en eller grafikkortet. For at løse problemet: Juster skærmstørrelsen i grafikkortets HDMI- eller DVI-indstillinger.</p> <p>Hvis menuen til indstilling af grafikkortet ikke har nogen mulighed for at justere skærmstørrelsen, skal du opdatere grafikkortdriveren til den nyeste version.</p> <p>(Kontakt producenten af dit grafikkort eller din computer for flere detaljer om, hvordan du justerer skærmindstillingerne.)</p>
PC vises i Source , når der ikke er tilsluttet en pc.	PC vises altid i Source , uanset om der er tilsluttet en pc.

Skærmforhold

Strøm-LED'en er slukket. Skærmen vil ikke tænde.	Sørg for, at strømkablet er tilsluttet.
No Signal vises på skærmen.	<p>Kontroller, at produktet er tilsluttet korrekt med et kabel.</p> <p>Kontroller, at den enhed, der er sluttet til produktet, er tændt.</p> <p>Afhængigt af den eksterne enhedstype kan skærmgengivelsen være forkert. I sådanne tilfælde skal du tilslutte den med funktionen HDMI Hot Plug sat til On.</p>
Not Optimum Mode vises.	<p>Denne meddelelse vises, når et signal fra grafikkortet overstiger produktets maksimale opløsning og frekvens.</p> <p>Se Tabel vedr. standardsignaltilstand, og indstil den maksimale opløsning og frekvens i overensstemmelse med produktspecifikationerne.</p>

Skærmforhold

Billederne på skærmen virker forvrængede.	Kontroller kabeltilslutningen til produktet.
Skærmen er ikke tydelig. Skærmen er sløret.	Juster Coarse og Fine .
	Fjern alt tilbehør (videoforlængerkabel mv.), og prøv igen.
	Indstil opløsningen og frekvensen til de anbefalede værdier.
Skærmen virker ustabil og rystende.	Kontroller, at opløsningen og frekvensen på pc'en og grafikkortet er indstillet inden for et område, der er kompatibelt med produktet. Om nødvendigt: Skift skærmindstillingerne ved at se Yderligere informationer på produktmenuen og Tabel vedr. standardsignaltilstand.
Der er skygger eller spøgelsesbilleder tilbage på skærmen.	
Skærmen er for lys. Skærmen er for mørk.	Juster Brightness og Contrast .
Hvid ser ikke rigtig hvid ud.	Gå til Picture , og juster indstillinger for White Balance .
Der er intet billede på skærmen, og strøm-LED'en blinker hvert halve eller hele sekund.	Produktet er i strømbesparende tilstand.
	Tryk på en vilkårlig tast på tastaturet, eller flyt musen for at vende tilbage til det forrige skærbillede.
Produktet slukkes automatisk.	Gå til System , og sørg for, at Sleep Timer er indstillet til Off .
	Hvis der er sluttet en pc til produktet, skal du kontrollere pc'ens strømstatus.
	Sørg for, at strømkablet er sluttet korrekt til produktet og stikkontakten.
	Hvis signalet fra en tilsluttet enhed ikke registreres, slukkes produktet automatisk efter 10 til 15 minutter.
Produktets billedkvalitet er anderledes end i forretningen, hvor det blev købt.	Brug et HDMI-kabel til at opnå HD-billedkvalitet (High Definition).
Skærbilledet ser ikke normalt ud.	Kodet videoindhold kan få skærbilledet til at se beskadiget ud i scener med objekter, der bevæger sig hurtigt, f.eks. sportsbegivenheder eller actionfilm.
	Lavt signalniveau eller lav billedkvalitet kan få skærbilledet til at se beskadiget ud. Dette betyder ikke, at produktet er defekt.
	En mobiltelefon, der er inden for en afstand af én meter, kan forårsage atmosfæriske forstyrrelser på analoge og digitale produkter.

Skærmforhold

Lysstyrken og farverne ser ikke normale ud.	Gå til Picture , og juster skærmindstillingerne, f.eks. Picture Mode , Color , Brightness og Sharpness .
	Gå til System , og juster indstillinger for Energy Saving .
	Nulstil skærmindstillingerne til standarderne.
Der forekommer brudte linjer i udkanten af skærmen.	Hvis Picture Size er indstillet til Screen Fit , skal du ændre indstillingen til 16:9 .
Der forekommer linjer (røde, grønne eller blå) på skærmen.	Disse linjer forekommer, når der er en defekt i DATA SOURCE DRIVER IC på skærmen. Kontakt et af Samsungs servicecentre for at få løst problemet.
Skærbilledet ser ustabil ud og fryser derefter fast.	Skærbilledet kan fryse fast, når der bruges en anden opløsning end den anbefalede, eller hvis signalet ikke er stabilt. Du kan løse problemet ved at ændre pc'ens opløsning til den anbefalede.
Skærbilledet kan ikke vises på fuld skærm.	En fil med skaleret SD-indhold (4:3) kan forårsage sorte bjælker i begge sider af et skærbillede fra en HD-kanal.
	En video med et andet billedformat end produktets kan forårsage sorte bjælker i toppen og bunden af skærbilledet.
	Skift indstillingen for skærmstørrelse til fuld skærm på produktet eller kildeenheden.

Lydforhold

Der er ikke nogen lyd.	Kontrollér tilslutningen af lydkablet, eller justér lydstyrken.
	Kontroller lydstyrken.
Lydstyrken er for lav.	Juster lydstyrken.
	Hvis lydstyrken stadig er lav, når du har skruet op på det maksimale niveau: Juster lydstyrken på pc'ens lydkort eller i programmet.

Lydforhold

Der er billede, men ingen lyd.

Hvis der er tilsluttet et HDMI-kabel, skal du kontrollere pc'ens indstillinger for lydoutput.

Gå til **Sound**, og skift **Speaker Selection** til **Internal Speaker**.

Hvis der bruges en kildeenhed

- Sørg for, at lydkablet er sluttet korrekt til lydindgangen på produktet.
- Kontrollér kildeenhedens indstillinger for lydoutput.
(Hvis der for eksempel er sluttet et HDMI-kabel til skærmen, skal indstillingen for kabelboksen muligvis ændres til HDMI).

Hvis der bruges DVI-HDMI-kabel, kræves der et separat lydkabel.

Hvis produktet har en indgang til hovedtelefoner, skal du sørge for, at der ikke er sluttet noget til den indgang.

Slut kablet til enheden igen, og genstart enheden.

Der kommer atmosfærisk støj fra højttalerne.

Kontrollér kabeltilslutningen. Sørg for, at der ikke er sluttet et videokabel til en lydindgang.

Kontrollér signalstyrken, når du har tilsluttet et kabel.

Et lavt signalniveau kan forårsage beskadiget lyd.

Jeg kan høre lyd, når lydstyrken er slået fra.

Når **Speaker Selection** er indstillet til **External Speaker**, er lydstyrkeknappen og den lydløse funktion deaktiveret.

Juster lydstyrken for de eksterne højttalere.

Lydindstillingerne for de primære højttalere er separate fra indstillingerne for produktets interne højttalere.

Hvis du ændrer eller deaktiverer lydstyrken på produktet, har det ingen virkning på den eksterne forstærker (dekoder).

Der kommer en ekkolyd fra højttalerne.

Forskelle i afkodningshastighed mellem produktets højttalere og eksterne højttalere kan forårsage et ekko.

Hvis det er tilfældet, skal du indstille **Speaker Selection** til **External Speaker**.

Fjernbetjeningsforhold

Fjernbetjeningen fungerer ikke.

Sørg for, at batterierne er anbragt korrekt (+/-).

Kontroller, om batterierne er brugt op.

Kontroller for strømfejl.

Sørg for, at strømkablet er tilsluttet.

Undersøg, om der er tændt for særlig belysning eller særlige neonskilte i nærheden.

Lydkildeforhold

Der høres en bippende lyd, når min pc starter.

Hvis der er en bippende lyd, når din pc starter, skal din pc til service.

Andet problem

Produktet lugter af plastik.

Plastiklugten er normal og forsvinder med tiden.

Skærmen ser ud som om, den hælder.

Tag foden af produktet, og sæt den på igen.

Der er periodiske udfald i lyd eller billede.

Kontrollér kabelforbindelsen, og tilslut den om nødvendigt igen.

Hvis du bruger et meget hårdt eller tykt kabel, kan det beskadige lyd- og videofiler.

Sørg for, at kablerne er fleksible nok til at sikre holdbarheden. Ved montering af produktet på en væg, anbefales brug af retvinklede kabler.

Der er små partikler på produktets kanter.

Partiklerne er en del af produktets design. Produktet er ikke defekt.

Multi Screen-menuen er ikke tilgængelig.

Menuen aktiveres og deaktiveres afhængigt af **Source**-tilstanden.

Når jeg prøver at ændre pc'ens opløsning, vises meddelelsen "**The defined resolution is not currently supported.**".

Meddelelsen "**The defined resolution is not currently supported.**" vises, hvis inputkildens opløsning er højere end skærmens maksimale opløsning.

Du kan løse problemet ved at ændre pc'ens opløsning til en opløsning, som skærmen understøtter.

Andet problem

Der kommer ingen lyd fra højttalerne i HDMI-tilstand, når der et DVI-HDMI-kabel tilsluttet.

DVI-kabler overfører ikke lyddata.

Sørg for at slutte lydkablet til det korrekte indgangsstik for at aktivere lyden.

HDMI Black Level fungerer ikke korrekt på en HDMI-enhed med YCbCr-udgang.

Denne funktion er kun tilgængelig, når en kildeenhed, f.eks. en dvd-afspiller og STB, er sluttet til produktet via et HDMI-kabel (RGB-signal).

Der er ingen lyd i HDMI-tilstand.

De viste farver ser muligvis ikke normale ud. Lyd eller billede er muligvis ikke tilgængelige. Dette kan forekomme, hvis en kildeenhed, der kun understøtter en ældre version af HDMI-standarden er sluttet til produktet.

Hvis disse problemer opstår, skal du tilslutte et lydkabel ud over HDMI-kablet.

Nogle pc-grafikkort registrerer muligvis ikke automatisk HDMI-signaler uden lyd. Hvis det er tilfældet, skal du vælge lydinput manuelt.

	Lydinput	Skærmtilstand
Pc	Auto	Pc-indstillinger
DVI PC	Audio In (Stereoporte)	Pc-indstillinger

HDMI-CEC fungerer ikke.

Dette produkt understøtter ikke HDMI-CEC-funktionen.

Hvis du vil anvende flere eksterne enheder, der er kompatible med HDMI-CEC-funktionen, og som er tilsluttet HDMI1-, HDMI2- og HDMI3-porte på produktet, skal du slukke for HDMI-CEC-funktionerne på alle de eksterne enheder. Eksterne enheder omfatter Blue-ray og dvd-afspillere.

Hvis en ekstern enhed anvendes, når dets HDMI-CEC-funktion er aktiveret, kan det automatisk stoppe andre eksterne enheder.

Hvis du vil ændre HDMI-CEC-indstillingerne, henvises til brugervejledningen eller du kan kontakte producenten for at få hjælp.

Andet problem

IR-sensoren fungerer ikke.

Kontrollér, at sensorens lampe lyser, når du trykker på en knap på fjernbetjeningen.

Hvis sensorens lampe ikke lyser, skal du slukke på tænd/sluk-knappen bag på produktet og derefter tænde igen.

(Strøm-LED'en lyser rødt, når skærmen er slukket).

Hvis sensorlampen stadig ikke lyser, når du har slukket og tændt igen på tænd/sluk-knappen, skyldes det muligvis, at et internt stik er frakoblet.

Kontakt det nærmeste servicecenter for at få produktet efterset.

Hvis sensorlampen, der er tændt, ikke blinker rødt, når du trykker på en knap på fjernbetjeningen, kan det skyldes, at IR-sensoren er defekt.

Kontakt det nærmeste servicecenter for at få produktet efterset.

Denne funktion er kun tilgængelig, når en kildeenhed, f.eks. en dvd-afspiller og STB, er sluttet til produktet via et HDMI-kabel (RGB-signal).

Når pc'en startes, og inputkilden er indstillet til **DisplayPort1**, **DisplayPort2**, vises BIOS- og startskærbillederne ikke.

Start pc'en, når enheden er tændt, eller når inputkilden ikke er **DisplayPort1**, **DisplayPort2**.

Spørgsmål & svar

Spørgsmål

Hvordan kan jeg ændre frekvensen?

– Yderligere oplysninger om justering findes i brugervejledningen til computeren eller grafikkortet.

Svar

Indstil frekvensen på dit grafikkort.

- Windows XP: Gå til Kontrolpanel → Udseende og temaer → Skærm → Indstillinger → Avanceret → Skærm, og juster frekvensen i Skærmindstillinger.
- Windows ME/2000: Gå til Kontrolpanel → Skærm → Indstillinger → Avanceret → Skærm, og juster frekvensen i Skærmindstillinger.
- Windows Vista: Gå til Kontrolpanel → Udseende og personlige indstillinger → Personlige indstillinger → Skærmindstillinger → Avancerede indstillinger → Skærm, og juster frekvensen i Skærmindstillinger.
- Windows 7: Gå til Kontrolpanel → Udseende og personlige indstillinger → Skærm → Juster opløsning → Avancerede indstillinger → Skærm, og juster frekvensen i Skærmindstillinger.
- Windows 8: Gå til Indstillinger → Kontrolpanel → Udseende og personlige indstillinger → Skærm → Juster opløsning → Avancerede indstillinger → Skærm, og juster frekvensen i Skærmindstillinger.
- Windows 10: Gå til Indstillinger → System → Skærm → Avancerede skærmindstillinger → Vis egenskaber for netværkskort → Skærm, og tilpas Skærmens opdateringshastighed under Skærmindstillinger.

Hvordan kan jeg ændre opløsningen?

- Windows XP: Gå til Kontrolpanel → Udseende og temaer → Skærm → Indstillinger, og juster opløsningen.
- Windows ME/2000: Gå til Kontrolpanel → Skærm → Indstillinger, og juster opløsningen.
- Windows Vista: Gå til Kontrolpanel → Udseende og personlige indstillinger → Personlige indstillinger → Skærmindstillinger, og juster opløsningen.
- Windows 7: Gå til Kontrolpanel → Udseende og personlige indstillinger → Skærm → Juster opløsning, og juster opløsningen.
- Windows 8: Gå til Indstillinger → Kontrolpanel → Udseende og personlige indstillinger → Skærm → Juster opløsning, og juster opløsningen.
- Windows 10: Gå til Indstillinger → System → Skærm → Avancerede skærmindstillinger, og juster opløsningen.

Spørgsmål

Svar

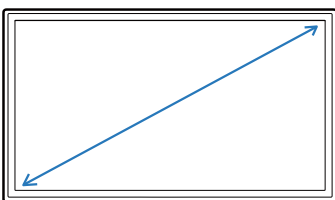
Hvordan indstiller jeg strømbesparende tilstand?

- Windows XP: Indstil strømbesparende tilstand i **Kontrolpanel** → **Udseende og temaer** → **Skærm** → **Indstillinger for pauseskærm** eller i BIOS OPSÆTNINGEN på pc'en.
- Windows ME/2000: Indstil strømbesparende tilstand i **Kontrolpanel** → **Skærm** → **Indstillinger for pauseskærm** eller i BIOS OPSÆTNINGEN på pc'en.
- Windows Vista: Indstil strømbesparende tilstand i **Kontrolpanel** → **Udseende og personlige indstillinger** → **Personlige indstillinger** → **Indstillinger for pauseskærm** eller i BIOS OPSÆTNINGEN på pc'en.
- Windows 7: Indstil strømbesparende tilstand i **Kontrolpanel** → **Udseende og personlige indstillinger** → **Personlige indstillinger** → **Indstillinger for pauseskærm** eller i BIOS OPSÆTNINGEN på pc'en.
- Windows 8: Indstil strømbesparende tilstand i **Indstillinger** → **Kontrolpanel** → **Udseende og personlige indstillinger** → **Personlige indstillinger** → **Indstillinger for pauseskærm** eller BIOS SETUP på pc'en.
- Windows 10: Indstil strømbesparende tilstand i **Indstillinger** → **Personlige indstillinger** → **Låseskærm** → **Indstillinger for skærmtimeout** → **Strømstyring & slumretilstand** eller BIOS-opsætning på pc'en.

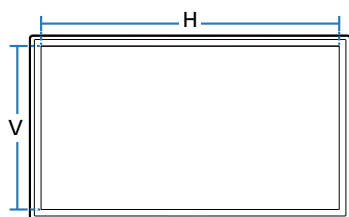
Kapitel 12

Specifikationer

– Størrelse



– Visningsområde



Generelt

Modelnavn		QM49F	QM55F	QM65F
Panel	Størrelse	Klasse 49 (48,5" / 123,2 cm)	Klasse 55 (54,6" / 138,7 cm)	Klasse 65 (64,7" / 164,3 cm)
	Visningsområde	1073,78 mm (H) x 604,00 mm (V)	1209,60 mm (H) x 680,40 mm (V)	1428,48 mm (H) x 803,52 mm (V)
Strømforsyning		Vekselstrøm 100 til 240 V vekselstrøm (+/- 10 %), 60/50 Hz ± 3 Hz Se mærkaten på bagsiden af produktet, da standardspændingen kan variere i forskellige lande.		
Miljømæssige overvejelser	I drift	Temperatur: 0 °C – 40 °C (32 °F – 104 °F) * Ved installation af kabinettet skal den interne temperatur være 40 °C eller derunder. Fugtighed: 10% – 80%, ikke-kondenserende		
	Opbevaring	Temperatur: -20 °C – 45 °C (-4 °F – 113 °F) Fugtighed: 5% – 95%, ikke-kondenserende		

-
- Plug-and-Play
Denne skærm kan installeres og bruges på ethvert Plug & Play-kompatibelt system. Tovejs dataudveksling mellem skærmen og pc-systemet optimerer skærmindstillingerne. Skærminstallation udføres automatisk. Men du kan om ønsket tilpasse installationsindstillingerne.
 - Som følge af fremstillingen af dette produkt er ca. 1 pixel pr. million (1 ppm) lysere eller mørkere på panelet. Dette påvirker ikke produktets ydelse.
 - Dette er et produkt i klasse A. I et hjemligt miljø kan dette produkt muligvis forårsage radiointerferens, hvilket betyder, at brugeren bliver nødt til at tage de fornødne forholdsregler.
 - Hvis du ønsker flere enhedsspecifikationer, skal du besøge webstedet Samsung Electronics.

Forudindstillede timertilstande

- Dette produkt kan kun indstilles til én opløsning for hver skærmstørrelse for at opnå den optimale billedkvalitet pga. panelets beskaffenhed. Brug af en anden opløsning end den angivne opløsning kan derfor forringe billedkvaliteten. For at undgå dette anbefales det, at du vælger den optimale opløsning, der er angivet for produktet.
- Kontrollér frekvensen, når du udskifter et CDT-produkt (tilsluttet en computer) med et LCD-produkt. Hvis LCD-produktet ikke understøtter 85 Hz: Skift den vertikale frekvens til 60 Hz på CDT-produktet, inden du udskifter den med LCD-produktet.

Modelnavn

QM49F / QM55F / QM65F

Synkronisering	Horizontal frekvens	30 - 81 kHz, 30 - 134 kHz (DisplayPort), 30 - 90 kHz (HDMI)
	Vertikal frekvens	48 - 75 Hz, 56 - 75 Hz (DisplayPort), 24 - 75 Hz (HDMI)
Opløsning	RGB analog, DVI (Digital Visual Interface) kompatibel Digital RGB	
	Optimal opløsning	1920 x 1080 ved 60 Hz, 3840 x 2160 ved 60 Hz (DisplayPort1, DisplayPort2)
	Maksimal opløsning	1920 x 1080 ved 60 Hz, 3840 x 2160 ved 30 Hz (HDMI1, HDMI2, HDMI3, HDMI4)
Maksimal pixelclock		148,5 MHz (analog, digital), 533 MHz (DisplayPort), 297 MHz (HDMI)

Skærmen bliver automatisk justeret, hvis et signal, der hører til følgende standardsignaltilstande, overføres fra din pc. Hvis det signal, der overføres fra pc'en, ikke hører til standardsignaltilstandene, kan skærmen være tom med strøm-LED'en tændt. Sker dette, skal du ændre indstillingerne i overensstemmelse med følgende tabel, og se i brugervejledningen til grafikkortet.

– Horizontal frekvens

Den tid, det tager at scanne en enkelt linje fra venstre til højre side af skærmen, kaldes en horisontal cyklus. Den inverse værdi af den horisontale cyklus kaldes for den horisontale frekvens. Horizontal frekvens måles i kHz.

– Vertikal frekvens

Produktet viser et enkelt billede flere gange pr. sekund (som et fluorescerende lys) for at vise det, brugeren ser. Den hastighed, hvormed et enkelt billede gentages pr. sekund, kaldes for den vertikale frekvens eller opdateringshastigheden. Vertikal frekvens måles i Hz.

Opløsning	Horizontal frekvens (kHz)	Vertikal frekvens (Hz)	Pixelclock (MHz)	Synkroniseringspolaritet (H/V)
IBM, 640 x 480	31,469	59,940	25,175	-/-
IBM, 720 x 400	31,469	70,087	28,322	-/+
MAC, 640 x 480	35,000	66,667	30,240	-/-
MAC, 832 x 624	49,726	74,551	57,284	-/-
MAC, 1152 x 870	68,681	75,062	100,000	-/-
VESA, 640 x 480	31,469	59,940	25,175	-/-
VESA, 640 x 480	37,861	72,809	31,500	-/-
VESA, 640 x 480	37,500	75,000	31,500	-/-
VESA, 800 x 600	35,156	56,250	36,000	+/+
VESA, 800 x 600	37,879	60,317	40,000	+/+
VESA, 800 x 600	48,077	72,188	50,000	+/+
VESA, 800 x 600	46,875	75,000	49,500	+/+
VESA, 1024 x 768	48,363	60,004	65,000	-/-
VESA, 1024 x 768	56,476	70,069	75,000	-/-
VESA, 1024 x 768	60,023	75,029	78,750	+/+
VESA, 1152 x 864	67,500	75,000	108,000	+/+
VESA, 1280 x 720	45,000	60,000	74,250	+/+
VESA, 1280 x 800	49,702	59,810	83,500	-/+

Opløsning	Horizontal frekvens (kHz)	Vertikal frekvens (Hz)	Pixelclock (MHz)	Synkroniseringspolaritet (H/V)
VESA, 1280 x 1024	63,981	60,020	108,000	+/+
VESA, 1280 x 1024	79,976	75,025	135,000	+/+
VESA, 1366 x 768	47,712	59,790	85,500	+/+
VESA, 1440 x 900	55,935	59,887	106,500	-/+
VESA, 1600 x 900	60,000	60,000	108,000	+/+
VESA, 1680 x 1050	65,290	59,954	146,250	-/+
VESA, 1920 x 1080	67,500	60,000	148,500	+/+
VESA, 2560 x 1440	88,787	59,951	241,500	+/-
VESA, 3840 x 2160	133,313	59,997	533,250	+/-
CEA, 3840 x 2160	133,313	59,997	533,250	+/-

Kapitel 13

Appendiks

Ansvar for betalingsservice (omkostning for kunderne)

— Når der anmodes om service, opkræver vi muligvis (til trods for garantien) et gebyr for serviceteknikerbesøg i følgende tilfælde.

Produktet er ikke defekt

Rengøring af produktet, justering, vejledning, geninstallation osv.

- Hvis en servicetekniker instruerer i, hvordan produktet bruges, eller blot justerer indstillingerne uden at skille produktet ad.
- Hvis en fejl skyldes eksterne miljømæssige faktorer (internet, antenne, kabelsignal osv.)
- Hvis et produkt geninstalleres, eller enheder tilsluttes efter den første installation af produktet efter købet.
- Hvis produktet geninstalleres efter flytning til en anden placering eller flytning til et andet hus.
- Hvis kunden beder om anvendelsesanvisninger pga. et andet firmas produkt.
- Hvis kunden beder om anvisninger i, hvordan netværket eller et andet firmas program produkt bruges.
- Hvis kunden anmoder om softwareinstallation og konfiguration af produktet.
- Hvis en servicetekniker fjerner/rengør støv eller fremmedlegemer inden i produktet.
- Hvis kunden anmoder om en installation efter at have købt et produkt via homeshopping eller online.

En produktskade, som kunden har forårsaget

Produktskade som følge af kundens fejlbetjening eller forkert reparation.

Hvis skader på produktet skyldes:

- Noget har ramt produktet, eller det er blevet tabt.
- Brug af forsyninger eller separate solgte produkter, som ikke er specificeret af Samsung.
- Reparation foretaget af en person, som ikke er tekniker, hos en outsourcing-servicevirksomhed eller partner af Samsung Electronics Co., Ltd.
- At kunden har ombygget eller repareret produktet.
- Brug af produktet sammen med forkert spænding eller ikke-godkendte elektriske tilslutninger.
- At advarslerne i vejledningen ikke er fulgt.

Andet

- Hvis produktet svigter som følge af naturkatastrofe. (lyn, brand, jordskælv, oversvømmelse osv.)
- Hvis alle forbrugskomponenterne er brugt op. (batteri, toner, lysstofrør, hoved, vibrator, lampe, filter, bånd osv.)

— Hvis en kunde anmoder om service, og produktet ikke fejler noget, opkræves der muligvis et servicegebyr. Læs derfor venligst brugervejledningen først.

Bedste billedkvalitet og beskyttelse mod efterbilleder

Bedste billedkvalitet

- Pga. naturen ved produktionen af denne produkt kan ca. 1 pixel pr. million (1 ppm) være lysere eller mørkere på -panelet. Dette påvirker ikke produktets ydelse.
 - Antallet af underpixels efter -paneltype: 24.883.200
- Kør **Auto Adjustment** for at forbedre billedkvaliteten. Hvis der fortsat er støj, efter at auto-justering er kørt, skal du justere **Coarse** eller **Fine**.
- Efterlader du skærmen med et fast billede i lang tid, kan der forekomme efterbilleder eller defekte pixels.
 - Aktivér strømbesparende tilstand eller en dynamisk pauseskærm, hvis du ikke bruger produktet i længere tid.

Beskyttelse mod efterbilleder

Indstilling af mønsteret til forhindring af fastbrænding på skærmen

Mønsteret til forhindring af fastbrænding på skærmen er aktiveret i standbytilstand.

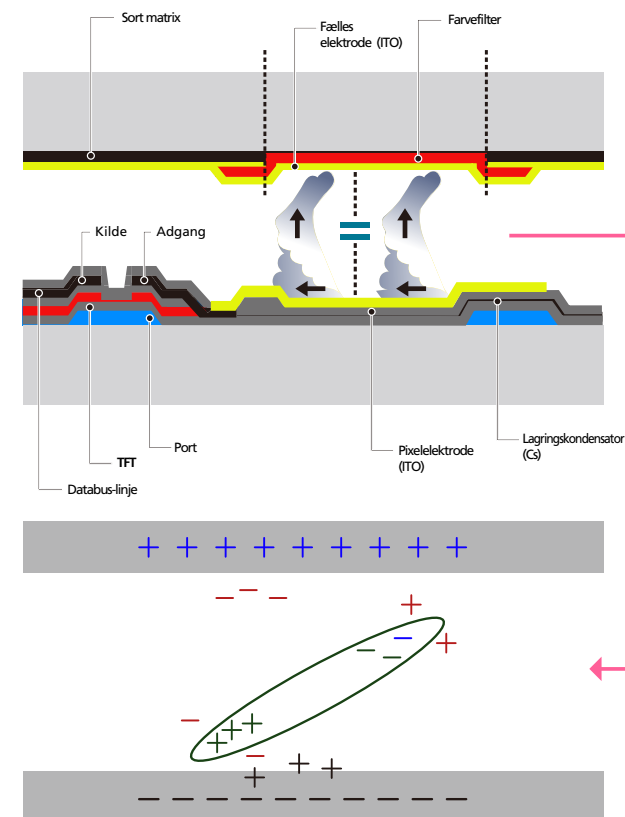
- Deaktivering af mønsteret til forhindring af fastbrænding på skærmen
Tryk på 2 → 2 → 7 → CH◀ → 0 på fjernbetjeningen.
Hvis fjernbetjeningens sensor blinker én gang, er mønsteret deaktiveret.
 - Aktivering af mønsteret til forhindring af fastbrænding på skærmen
Tryk på 2 → 2 → 7 → CH▶ → 0 på fjernbetjeningen.
Hvis fjernbetjeningens sensor blinker to gange, er mønsteret aktiveret.
- Når skærmen slukkes, fungerer mønsteret til forhindring af fastbrænding på skærmen i to timer.
- Hvis mønsteret til forhindring af fastbrænding på skærmen kører, øges strømforbruget.

Hvad er efterbilleder?

Efterbilleder bør ikke forekomme, hvis LCD-panelet fungerer normalt. Normal drift henviser til et videomønster, der skifter hele tiden. Hvis LCD-panelet viser et fast mønster i længere tid (mere end 12 timer), kan der forekomme en lille spændingsforskel mellem elektroderne i de pixels, der styrer de flydende krystaller.

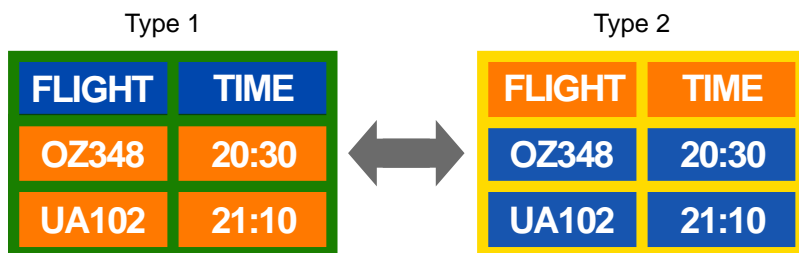
En sådan spændingsforskel mellem elektroder stiger gennem tiden og gør de flydende krystaller tyndere. Sker dette kan et tidligere billede forblive på skærmen, når mønsteret ændres. For at forhindre dette skal den akkumulerede spændingsforskel nedsættes.

– Efterbilleder bør ikke forekomme, hvis et LCD-panel fungerer under ordentlige forhold.



Forebyggelse af efterbilleder

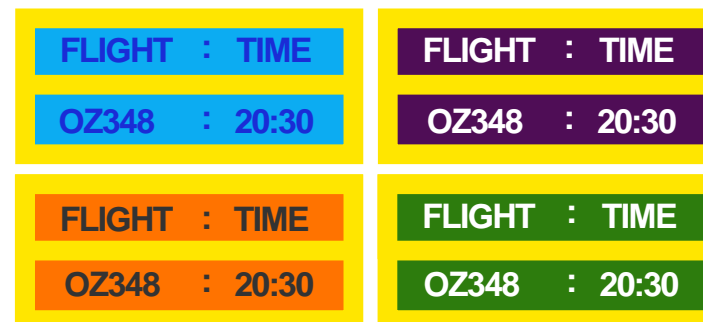
- Den bedste måde at beskytte produktet mod efterbilleder er at slukke for strømmen eller at sætte computeren eller systemet til at køre en pauseskærm, når produktet ikke bruges. Endvidere er garantiservice begrænset, afhængigt af instruktionsguiden.
- Slukning, pauseskærm og strømbesparende tilstand
 - Sluk for produktet i to timer, når du har brugt det i 12 timer.
 - Gå til Egenskaber for skærm > Strømforsyning på pc'en, og indstil produktet til slukning efter behov.
 - Det anbefales at bruge en pauseskærm. Det er bedst at bruge en pauseskærm med en enkelt farve eller et bevægeligt billede.
- Almindelig farveændring
 - Brug to farver
 - Skift mellem to farver hvert 30. minut som vist herover.



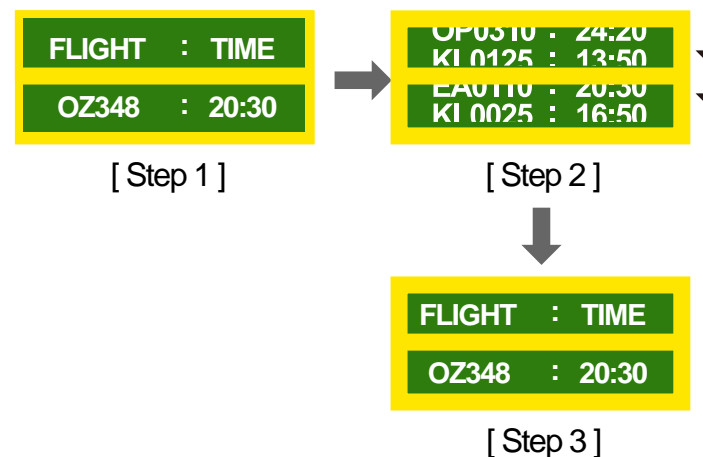
- Undgå kombinationer af en tekstfarve og baggrundsfarve med stor kontrast. (Lysstyrke: Henviser til en farves lyse eller mørke karakter, som varierer afhængigt af mængden af udsendt lys.)
- Undgå at bruge grå, da dette kan medvirke til efterbilleder.
- Undgå at bruge farver med stor kontrast (sort og hvid, grå).



- Almindelig farveændring
 - Brug lyse farver med ensartet lysstyrke.
 - Interval: Skift tekstfarve og baggrundsfarve hvert 30. minut.



- Flyt og skift tekst hvert 30. minut som vist herunder.



- Regelmæssig visning af et bevægeligt billede med et logo. Interval: Vis et bevægeligt billede sammen med et logo i 60 sekunder efter fire timers brug.

Licens



The terms HDMI and HDMI High-Definition Multimedia Interface, and the HDMI Logo are trademarks or registered trademarks of HDMI Licensing LLC in the United States and other countries.

Licensbemærkninger vedr. Open Source

Hvis du anvender Open Source-software, findes Open Source-licenser på produktmenuen. Bemærkninger vedr. Open Source-licens er kun på engelsk.

Du kan finde oplysninger om Open Source-licensbemærkningerne ved at kontakte Samsung Support eller sende os en e-mail på oss.request@samsung.com.

Terminologi

480i / 480p / 720p / 1080i / 1080p_____

Hver af ovenstående scanningshastigheder henviser til antallet af effektive scanningslinjer, der bestemmer skærmopløsningen. Scanningshastigheden indikeres som i (interlaced) eller p (progressiv), afhængigt af scanningsmetoden.

- Scanning

Scanning henviser til en proces med at sende pixels, der progressivt danner et billede. Et stort antal pixels giver et tydeligere og mere levende billede.

- Progressiv

I progressiv scanningstilstand scannes alle linjer med pixels én efter én (progressivt) på skærmen.

- Interlaced

I interlaced scanningstilstand scannes først hver anden linje med pixels fra top til bund, hvorefter de resterende linjer med pixels (de linjer, der ikke blev scannet) bliver scannet.

Non-interlace tilstand (progressiv scanning) og Interlace-tilstand_____

Non-interlace tilstand (progressiv scanning) viser progressivt en horisontal linje fra top til bund på skærmen. Interlace tilstand viser først de ulige linjenumre og derefter de lige numre. Non-interlace tilstand anvendes hovedsageligt i pc-skærme, da den medfører en tydelig skærm, og interlace tilstand anvendes mest i tv.

Dot Pitch_____ Skærmen består af røde, grønne og blå prikker. En mindre afstand mellem prikkerne medfører en højere opløsning. Dot pitch henviser til den korteste afstand mellem prikker med samme farve. Dot pitch måles i millimeter.

Vertikal frekvens_____ Produktet viser et enkelt billede mange gange pr. sekund (som et lysstofrør, der flimrer) for at gengive et billede, som brugeren kan se. Den hastighed, hvormed et enkelt billede gentages pr. sekund, kaldes for den vertikale frekvens eller opdateringshastigheden. Vertikal frekvens måles i Hz. F.eks. henviser 60 til et enkelt billede, der vises 60 gange på ét sekund.

Horisontal frekvens_____ Den tid, det tager at scanne en enkelt linje fra venstre til højre side af skærmen, kaldes en horisontal cyklus. Den inverse værdi af den horisontale cyklus kaldes for den horisontale frekvens. Horisontal frekvens måles i kHz.

Kilde_____ Indgangskilde henviser til en videokilde, der er sluttet til produktet, f.eks. et videokamera, en videooptager eller en dvd-afspiller.

Plug & Play_____ Plug & Play er en funktion, der muliggør automatisk udveksling af informationer mellem en skærm og en pc, for at opnå det optimale visningsmiljø. Produktet anvender VESA DDC (international standard) til udførelse af Plug & Play.

Opløsning_____ Opløsning er antallet af de horisontale prikker (pixels) og de vertikale prikker (pixels), der udgør en skærm. Den repræsenterer visningens detaljeringsgrad. En højere opløsning gør det muligt at vise flere data på skærmen og er praktisk ved samtidig udførelse af flere opgaver. Eksempel: En opløsning på 1920 X 1080 består af 1.920 horisontale pixels (horisontal opløsning) og 1.080 vertikale pixels (vertikal opløsning).

DVD (Digital Versatile Disc)_____ Dvd henviser til en lagringsdisk på størrelse med en cd, hvorpå du kan gemme multimedieprogrammer (lyd, video eller spil) med MPEG-2-videokomprimeringsteknologi.

HDMI (High Definition Multimedia Interface)_____ Dette er en grænseflade, der kan sluttes til en digital lydkilde eller en High Definition-videokilde uden komprimering med et enkelt kabel.

Multiple Display Control (MDC)_____ MDC (Multiple Display Control) er et program, der gør det muligt at styre flere skærme samtidig via en pc. Kommunikation mellem pc og skærm sker med RS232C (seriel datatransmission) og RJ45-kabler (LAN).