



SAMSUNG

טלוויזיית LED

מדריך התקנה



תודה שרכשת מוצר זה של Samsung. לקבלת שירות
מלא יותר, רשום את המוצר שלך בכתובת
www.samsung.com/register

מספר סידורי

דגם

הערכים והאזורים במדריך למשתמש זה מסופקים לצורך המחשה בלבד ועשויים להיות שונים ממראה המוצר בפועל. עיצוב המוצר והמפרטים עשויים להשתנות ללא הודעה מוקדמת.

הוראות

טלוויזיה זו מסופקת עם פונקציונליות אינטראקטיבית המתאפשרת באמצעות ממיר מסוג Set-Back Box (SBB/STB) המחובר לטלוויזיה ולטלוויזיות נוספות במערכת הנשלטת על-ידי מחשב המיועדת לבתי מלון ולעסקים אחרים בתחום האירוח.

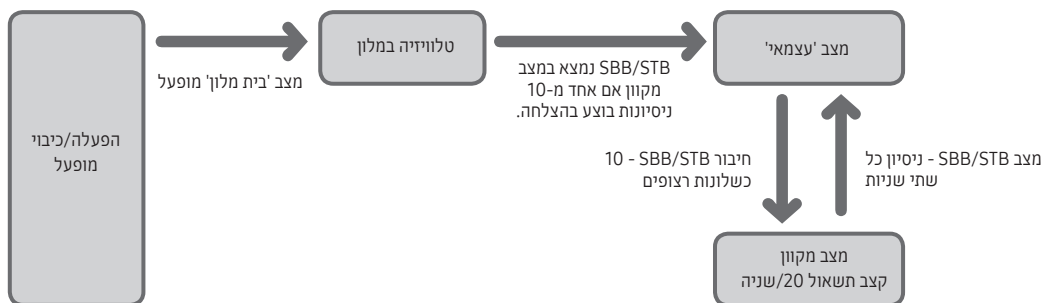
אינטראקטיבי: בהפעלה הראשונה של הטלוויזיה היא שולחת פקודה המיועדת לזיהוי SBB/STB; במקרה של זיהוי, היא עוברת למצב מקוון והשליטה בה תתבצע דרך ה-SBB/STB בלבד.

אם הטלוויזיה נמצאת במצב מקוון, היא מפסיקה לקבל פקודות מ-IR (השלט-רחוק של Samsung) ופועלת בהתאם לפרוטוקול הממשק. **מצב עצמאי:** אם הטלוויזיה אינה מזוהה SBB/STB, יש להעביר אותה למצב 'עצמאי' המאפשר פעולה מוגבלת.

מצבים תפעוליים

כאשר טלוויזיה זו (במצב 'בית מלון') מופעלת באמצעות SBB/STB, היא נמצאת באחד משני מצבים:

- 'מקוון' או 'עצמאי'. במצב 'עצמאי' הטלוויזיה תפעל כטלוויזיה בבית מלון אך ללא תקשורת פעילה. המטרה היא למנוע מהאורחים לנסות לרמות את המערכת על-ידי ניתוק ה-SBB/STB.



כדי להגדיר בפירוט את המצב 'עצמאי' או 'אינטראקטיבי', עיין בעמודים 28-23 (הגדרת הנתונים באפשרויות המיועדות לבית מלון: מצב 'עצמאי' ומצב 'אינטראקטיבי')

- יתכן שחלק מאפשרויות הפעולה יוגבלו כדי למנוע מאורחים "לרמות" את מערכת הטלוויזיה.
- ללא תפריט ראשי (מצב אינטראקטיבי) או ללא תפריט ערוצים או אפשרות 'הכנס-הפעל' בתפריט הראשי (מצב 'עצמאי')
- אפשרויות מוגבלות להגברת עוצמת הקול ולנעילה או ביטול מנעילה של מקשים בלוח המקשים

אזהרה בנוגע לתמונות ללא תנועה

הימנע מהצגת תמונות ללא תנועה (כגון קובצי תמונה מסוג jpeg) או רכיבי תמונה ללא תנועה (כגון סמל של תוכנית טלוויזיה, פנורמה או תמונה בתבנית 4:3, שורת מניות או חדשות בתחנית המסך וכולי) על-גבי מסך. הצגה ממושכת של תמונה ללא תנועה עלולה לגרום לשחיקה בלתי אחידה של הורחן במסך ולהשפיע על איכות התמונה. כדי להפחית את הסיכון לכך, פעל על-פי ההמלצות שלהלן:

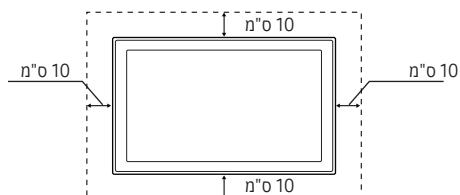
- הימנע מהצגת אותו ערוץ טלוויזיה למשך פרקי זמן ממושכים.
- נסה תמיד להציג כל תמונה על-גבי מסך מלא, השתמש בתפריט תבנית התמונה של הטלוויזיה לקבלת ההתאמה הטובה ביותר.
- הפחת את ערכי הבהירות והניגודיות למינימום הנדרש כדי להשיג את איכות התמונה הרצויה; ערכים גבוהים עלולים להאיץ את תהליך השחיקה.
- השתמש בתדירות גבוהה בכל מאפייני הטלוויזיה שנועדו לצמצם תופעות כגון השארת תמונה וצריבת מסך. עיין בסעיף הרלוונטי במדריך למשתמש לקבלת פרטים.

אבטחת מרחב ההתקנה

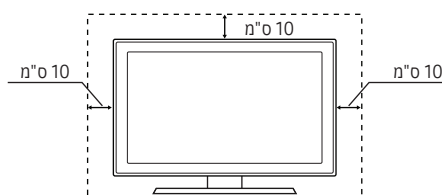
שמור על המרחק הדרוש בין המוצר לעצמים אחרים (למשל קירות) כדי להבטיח אוורור נאות. אם לא תעשה זאת, הדבר עשוי לגרום לשריפה או תקלה במוצר עקב עלייה בטמפרטורה הפנימית שלו. בעת השימוש במעמד או במתלה, השתמש בחלקים שמספקת Samsung Electronics בלבד.

- שימוש בחלקים שיוצרו על-ידי יצרן אחר עשוי לגרום לבעיה במוצר או לפגיעה גופנית כתוצאה מנפילה של המוצר.
- המראה עשוי להשתנות בהתאם למוצר.

התקנה בעזרת מתלה.



התקנה בעזרת מעמד.



4	• אביזרים
5	• הרכבת המעמד של טלוויזיית LED
6	• הרכבת רכיב הסיבוב
8	• הצגת לוח החיבורים
11	• בקר הטלוויזיה
12	• מבט על השלט-רחוק
14	• Samsung Smart Control (נמכרת בנפרד)
17	• חיבור של הטלוויזיה ל-SBB
18	• חיבור הרמקולים בחדר האמבטיה
20	• חיבור MediaHub HD
21	• חיבור ה-RJP (רכות שקעים לחיבור מרחוק)
23	• הגדרת נתונים בתפריט האפשרויות לבתי מלון
67	• התקנת המתלה
68	• קיבוע הטלוויזיה לקיר
68	• מנעול Kensington למניעת גניבה
69	• מפרטים
70	• ממדים
72	• רישיון

אביזרים

✎ ודא שהפריטים הבאים מצורפים לטלוויזיית ה-LED שלך. אם חסרים פריטים כלשהם, פנה לספק.
✎ הצבע והצורות של הפריטים עשויים להשתנות בהתאם לדגם.

- שלט-רחוק וסוללות (2 x AAA)
- Samsung Smart Control (נמכר בנפרד) (טלוויזיות בגודל 32
- ערכת הרכבה למלונות (טלוויזיות בגודל 32 אינץ' או יותר)
- כבל חשמל / כבל נתונים
- הוראות למשתמש
- מדריך הגדרה מהירה
- מתאם למתלה 4 x
- מדריך בטיחות (לא זמין בכל המיקומים)
- מחזיק כבלים

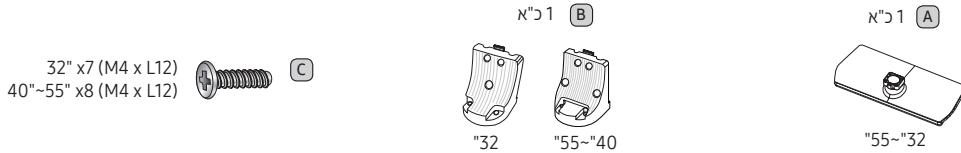
✎ יתכן שהמעמד והברגת המעמד לא יסופקו עם הטלוויזיה, בהתאם לדגם.
✎ יתכן שכבל הנתונים לא יצורף לטלוויזיה, בהתאם לספק SI.

הרכבת המעמד של טלוויזיית LED

טלוויזיות LED בגודל 32 אינץ' ומעלה כוללות מעמדי סיבוב. באפשרותך להגדיר מעמדים אלה כך שהטלוויזיות יסתובבו 20 מעלות שמאלה וימינה או 90 מעלות שמאלה וימינה.

רכיבי המעמד

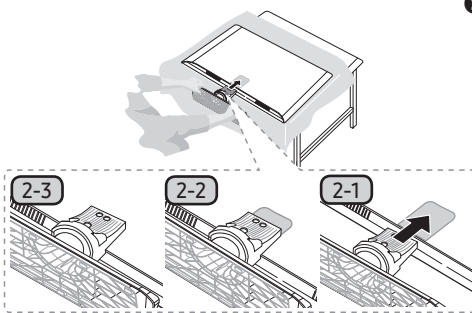
בעת הרכבת המעמד, השתמש ברכיבים ובחלקים שסופקו.



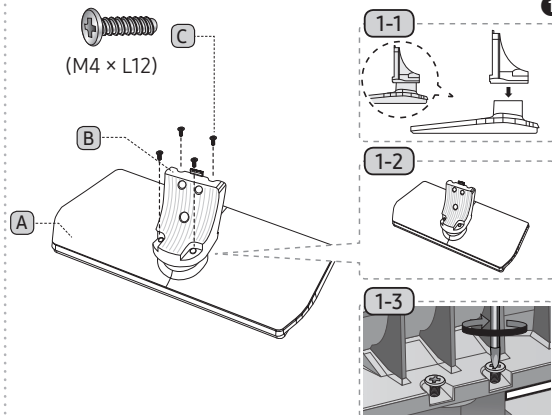
ברגים

מכוון מעמד

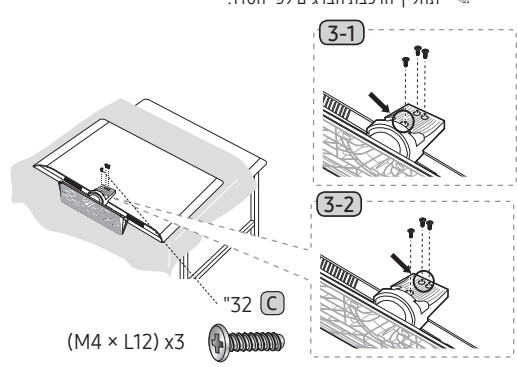
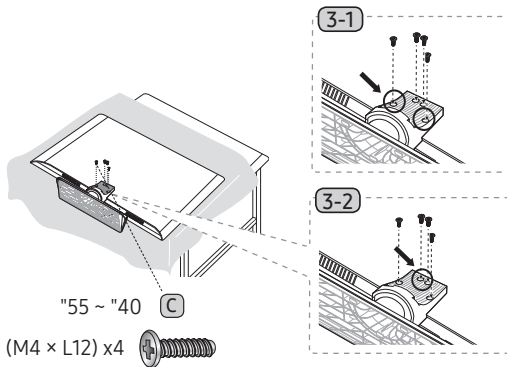
מעמד



הנח בד רך על השולחן כדי להגן על הטלוויזיה ולאחר מכן הצב את הטלוויזיה על השולחן כשהמסך מופנה כלפי מטה. הכנס את מכוון המעמד לתוך החרץ שבחלקה התחתון של הטלוויזיה. החלק אותו עד הקצה בכיוון החץ והרכב אותו.



הדק תחילה את הבורג התחתון, ואת הבורג העליון הדק אחרון. תהליך הרכבת הברגים לפי הסדר.



במקרה של סטייה, נסה להרכיב מחדש בהתאם לקטגוריה 2. הקפד לקרוא את המדריך להרכבת המעמד המצורף לטלוויזיה.



הערה

- הקפד להבדיל בין החלק הקדמי לחלק האחורי של כל רכיב בעת ההרכבה.
- לפחות שני אנשים צריכים להרים את הטלוויזיה כדי להזיז אותה.

הרכבת רכיב הסיבוב

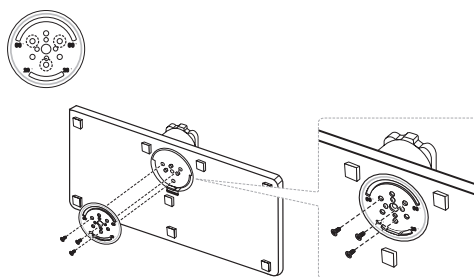
⚠ אזהרה:

אם אתה מגדיר את הטלוויזיה להסתובב, עליך לחבר אותה בבטחה לרצפה, לשולחן, למשטח כוננית וכו', כמתואר בהוראות ההתקנה.

טלוויזיות LED בגודל 32 אינץ' ומעלה כוללות מעמדי סיבוב. באפשרותך להגדיר מעמדים אלה כך שהטלוויזיות יסתובבו 20 מעלות שמאלה וימינה, 60 מעלות שמאלה וימינה, או 90 מעלות שמאלה וימינה, באמצעות התקן הסיבוב של מחזיק התושבת.

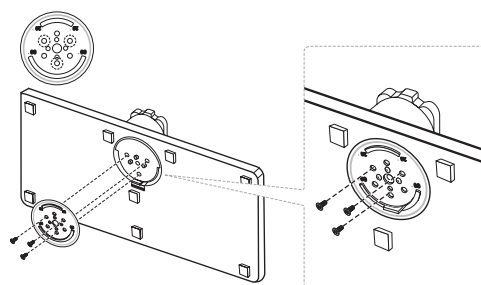
סיבוב של 20°

כדי להגדיר את הטלוויזיה כך שתסתובב 20° שמאלה וימינה, הכנס את השן בתחתית המעמד דרך החור המעוגל בהתקן הסיבוב של מחזיק התושבת המסומן ב-20°. לאחר מכן, הדק את התקן הסיבוב של מחזיק התושבת למעמד באמצעות שלושת הברגים שסופקו כפי שמוצג למטה.



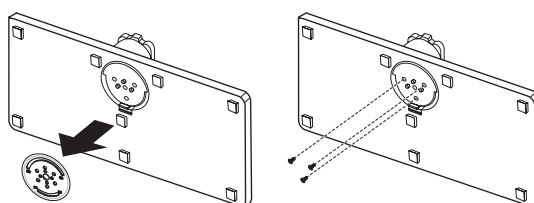
סיבוב של 60°

כדי להגדיר את הטלוויזיה כך שתסתובב 60° שמאלה וימינה, הכנס את השן בתחתית המעמד דרך החור המעוגל בהתקן הסיבוב של מחזיק התושבת המסומן ב-60°. לאחר מכן, הדק את התקן הסיבוב של מחזיק התושבת למעמד באמצעות שלושת הברגים שסופקו כפי שמוצג למטה.



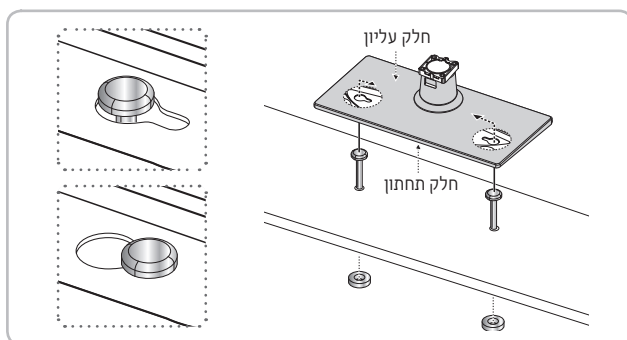
סיבוב של 90°

כדי להגדיר את הטלוויזיה כך שתסתובב 90° שמאלה וימינה, הסר את התקן הסיבוב של מחזיק התושבת, ולאחר מכן חבר את שלושת הברגים שסופקו למעמד כפי שמוצג למטה.



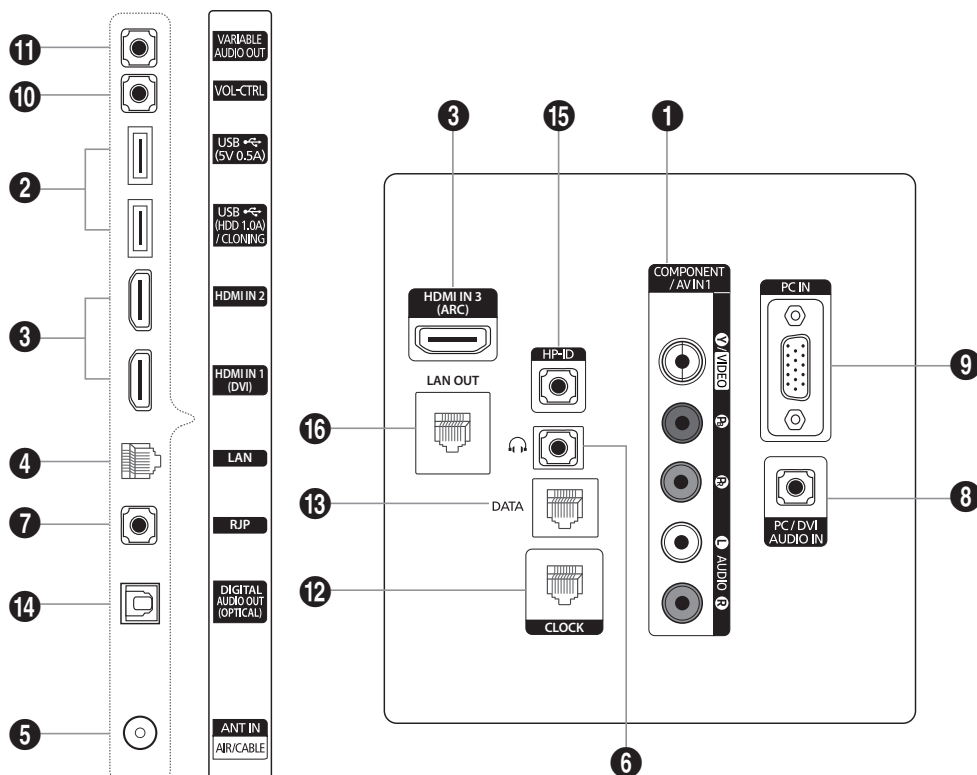


הצמד את המעמד למשטח שטוח כגון שידה, שולחן או מרכז בידור, כמוצג באיור.



אזהרה: כדי למנוע פציעה, עליך להצמיד את הטלוויזיה בבטחה לרצפה, שולחן, שידה וכו' בעזרת ערכת ההרכבה למלונות, כפי שמתואר בהוראות אלה.





בכל פעם שאתה מחבר התקן חיצוני לטלוויזיה, עליך לוודא שהוא כבוי.

בעת חיבור התקן חיצוני, התאם את הצבע של כניסת החיבור לצבע הכבל.

AV IN 1

- חבר צד אחד של כבל שמע ליציאה [L-AUDIO-R] בטלוויזיה שברשותך ואת הצד השני לשקעי יציאות השמע המתאימים בהתקן A/V.
- חבר צד אחד של כבל שמע מסוג RCA (אופציונלי) ליציאה [L-AUDIO-R], הנמצאת בחלקה האחורי של הטלוויזיה ואת הצד השני לשקעי יציאת השמע המתאים בהתקן החיצוני.
- בעת חיבור ל-AV IN, הצבע של שקע AV IN [Y/VIDEO] (ירוק) אינו תואם לצבע של כבל הווידאו (צהוב).

USB (5V 0.5A), USB (HDD/1.0A) / CLONING 2

- מחבר המיועד לביצוע שדרוגי תוכנה, ל-Media Play ועוד.
- חיבור שירות.

3 HDMI IN 1(DVI), 2, 3(ARC)

לחיבור שקע HDMI בהתקן ליציאת HDMI.

אין צורך בחיבור שמע בעת שימוש בחיבור מסוג HDMI-HDMI. חיבורי HDMI משמשים להעברת שמע ווידאו.

השתמש בשקע HDMI IN 1(DVI) ליצירת חיבור DVI להתקן חיצוני. השתמש בכבל DVI ל-HDMI או במתאם DVI-HDMI (DVI) (HDMI) לחיבור וידאו ובשקעים מסוג PC/DVI AUDIO IN לשמע.

4 LAN

מיועד לחיבור ל-LAN קווי באמצעות כבל CAT 7.

5 ANT IN (AIR/CABLE)

- כדי שניתן יהיה לצפות בערוצי טלוויזיה כהלכה, הטלוויזיה חייבת לקלוט אות מאחד מהמקורות הבאים:
- אנטנה חיצונית / מערכת כבלים

6 שקע לחיבור אוזניות

ניתן לחבר אוזניות לשקע המיועד לחיבור אוזניות בטלוויזיה. כאשר האוזניות מחוברות, הקול מהרמקולים המובנים מושבת.

7 RJP

יציאה זו היא יציאת תקשורת מסוג RJP (רכזת שקעים לחיבור מרחוק) המאפשרת חיבור של התקנים שונים למודולים נוספים כדי לשפר את אופן השימוש בהתקנים ונחות השימוש בהם.

8 PC/DVI AUDIO IN

ניתן לחבר אוזניות לשקע המיועד לחיבור אוזניות בטלוויזיה. כאשר האוזניות מחוברות, הקול מהרמקולים המובנים מושבת.

9 PC IN

מיועד לחיבור לשקע פלט הווידאו במחשב.

10 VOL-CTRL

משמש לשליטה בעוצמת הקול של הרמקול בחדר האמבטיה. חבר את התיבה התלויה על הקיר בחדר האמבטיה ליציאת VOLCTRL.

11 VARIABLE AUDIO OUT

משמש להעברת פלט השמע המתקבל מהרמקול בחדר האמבטיה. חבר את התיבה התלויה על הקיר בחדר האמבטיה ליציאת Variable (RCA).

12 CLOCK

הגדר את השעה לאחר חיבור הכבל של השעון החיצוני לשקע השעון. באפשרותך להשתמש בפונקציה 'תצוגת שעון חיצוני'.

13 DATA

- משמש לתמיכה בתקשורת נתונים בין הטלוויזיה ל-SBB.
- מחובר באמצעות תקעי טלוויזיה מסוג RJ-12.

14 DIGITAL AUDIO OUT (OPTICAL)

חיבור לרכיב שמע דיגיטלי.

15 HP-ID

חבר את הכבל ליציאת HP-ID ולשקע לחיבור אוזניות בו-זמנית ולשקע נפרד המיועד לאוזניות. ראה עמוד 19. בעת חיבור אוזניות לשקע המיועד לאוזניות, הן יפעלו באופן זהה לאופן הפעולה של פונקציית האוזניות.

16 LAN OUT

יציאת חיבור ל-LAN קווי המשמשת לחיבור התקן חיצוני, כגון מחשב נייד, לחיבור לאינטרנט. (עם זאת, הטלוויזיה חייבת להיות מחוברת לאינטרנט דרך LAN קווי).

מצבי תצוגה

כמו כן, תוכל לבחור באחת מהרזולוציות הרגילות המפורטות בעמודה 'רזולוציות'. הטלוויזיה תתכוון באופן אוטומטי לרזולוציה שתבחר. לאחר חיבור מחשב לטלוויזיה, הגדר את רזולוציית המסך עבור הטלוויזיה במחשב. הרזולוציה המיטבית היא 1,920 x 1,080 בתדר 60 Hz. הגדרת הרזולוציה לכל ערך מלבד הערכים בטבלה שלהלן, עשויה לגרום לכך שלא תוצג תמונה בטלוויזיה. הגדר את הרזולוציה כהלכה, תוך עיון במדריך למשתמש של המחשב או של הכרטיס הגרפי.

ערכי הרזולוציה המצוינים בטבלה הם הערכים המומלצים.

הרזולוציה המיטבית היא 1,920 X 1,080 בתדר 60 Hz.

מצב	רזולוציה	תדר אופקי (KHz)	תדר אנכי (Hz)	תדר שיעור בפיסקלים (MHz)	קטוב סינכרון (H / V)
IBM	720 x 400	31.469	70.087	28.322	+/-
MAC	640 x 480	35.000	66.667	30.240	-/-
	832 x 624	49.726	74.551	57.284	-/-
	1152 x 870	68.681	75.062	100.000	-/-
VESA DMT	640 x 480	31.469	59.940	25.175	-/-
	640 x 480	37.861	72.809	31.500	-/-
	640 x 480	37.500	75.000	31.500	-/-
	800 x 600	37.879	60.317	40.000	+/+
	800 x 600	48.077	72.188	50.000	+/+
	800 x 600	46.875	75.000	49.500	+/+
	1024 x 768	48.363	60.004	65.000	-/-
	1024 x 768	56.476	70.069	75.000	-/-
	1024 x 768	60.023	75.029	78.750	+/+
	1152 x 864	67.500	75.000	108.000	+/+
	1280 x 1024	63.981	60.020	108.000	+/+
	1280 x 1024	79.976	75.025	135.000	+/+
	1280 x 720	45.000	60.000	74.250	+/+
	1280 x 800	49.702	59.810	83.500	+/-
	1280 x 960	60.000	60.000	108.000	+/+
	1366 x 768	47.712	60.015	85.500	+/+
	1440 x 900	55.935	59.887	106.500	+/-
	1600 x 900RB	60.000	60.000	108.000	+/+
	1680 x 1050	65.290	59.954	146.250	+/-
	1920 x 1080	67.500	60.000	148.500	+/+

בעת השימוש בחיבור כבל HDMI/DVI, יש להשתמש בשקע HDMI IN 3(ARC).

אין תמיכה במצב השילוב.

הטלוויזיה עשויה לפעול בצורה לא רגילה אם נבחרה תבנית וידאו לא רגילה.

יש תמיכה במצבי Composite ו-Separate. אין תמיכה ב-SOG.

בקר הטלוויזיה

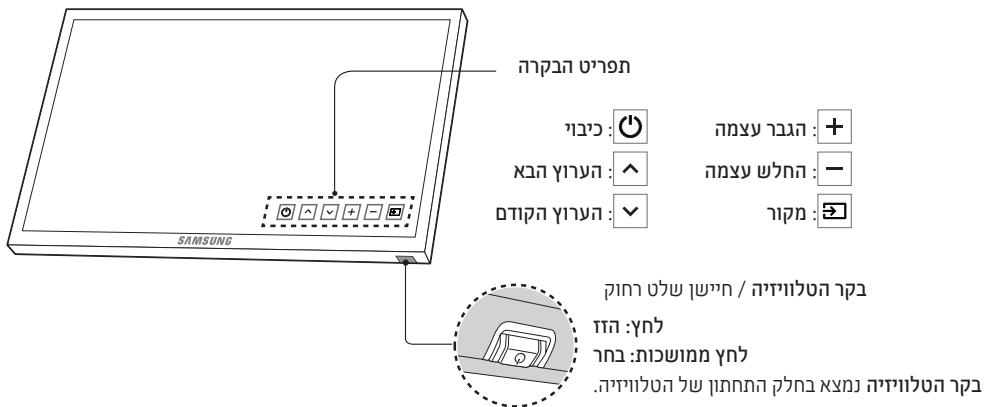
בקר הטלוויזיה הוא לחצן רב-כיווני שמסייע בניווט ללא שימוש בשלט הרחוק.

ייתכן שפונקציות מסוימות, הדורשות קוד PIN, לא יהיו זמינות.

הצבע והצורה של המוצר עשויים להשתנות בהתאם לדגם.

בעת לחיצה על הבקר במשך יותר משניה אחת, מתבצעת יציאה מהתפריט.

בקר הטלוויזיה, לחצן קטן הדומה למוט היגוי (ג'ויסטיק) אשר נמצא בחלק התחתון הימני של הטלוויזיה, מאפשר לך לשלוט בטלוויזיה ללא צורך בשלט רחוק.

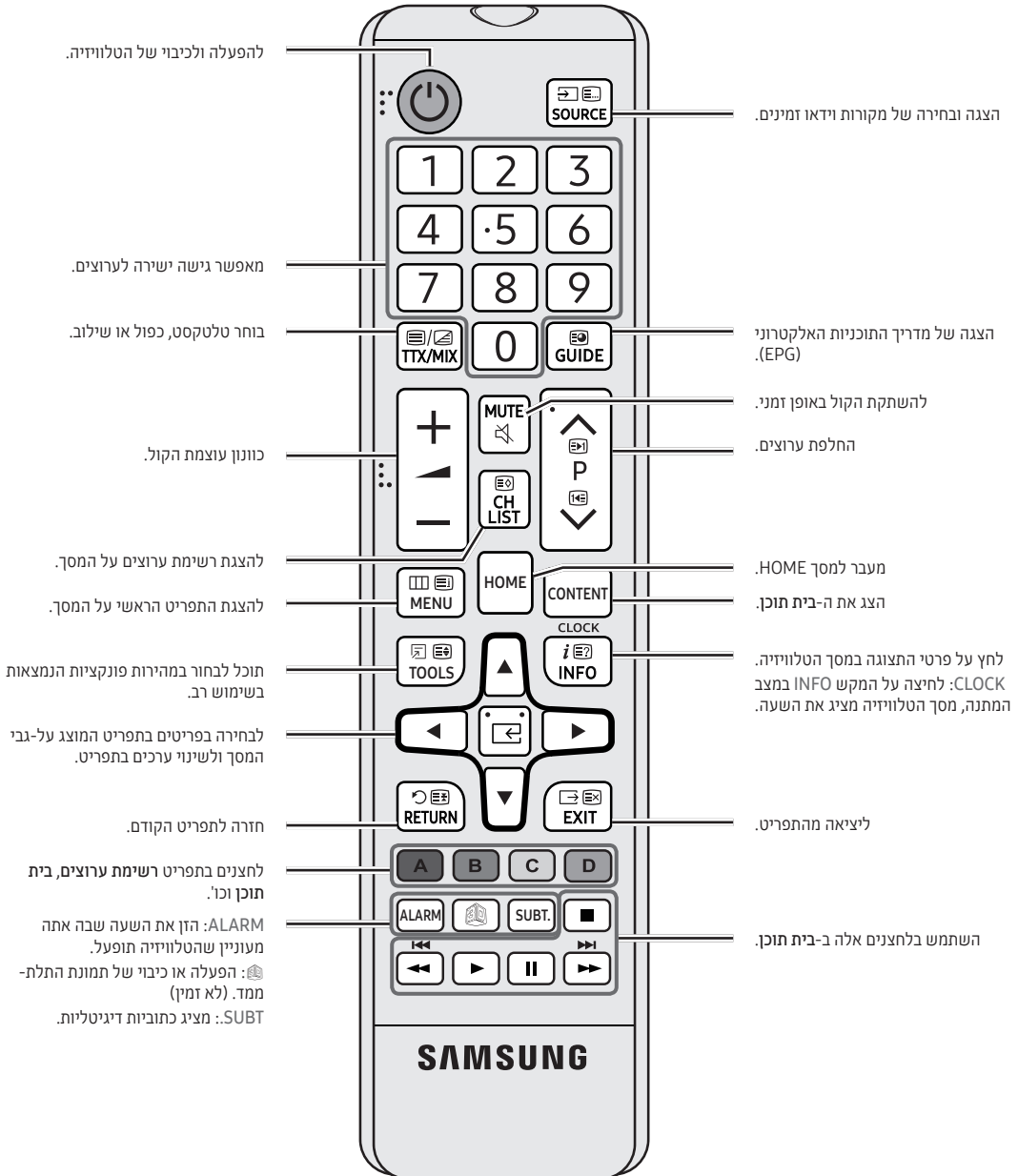


מצב המתנה

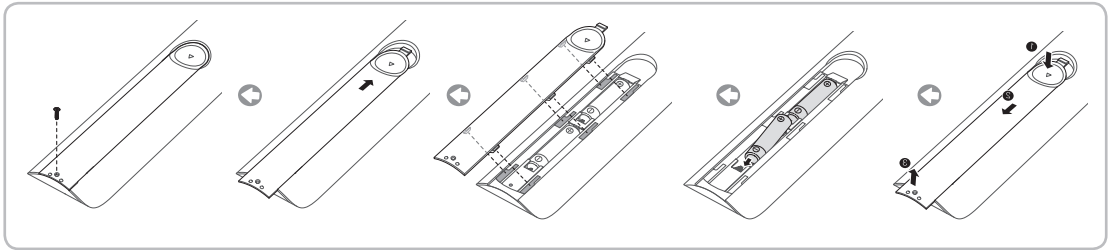
אל תשאיר את המוצר במצב המתנה לפרקי זמן ממושכים (כאשר אתה יוצא לחופשה, למשל). עדיין מתקיימת צריכת חשמל מצומצמת גם כאשר לחצן ההפעלה כבוי.

מבט על השלט-רחוק

לשלט-רחוק זה יש נקודות כתב ברייל על הלחצנים Channel, Power, ו-Volume המיועדים לאנשים בעלי לקויות ראייה.



התקנת סוללות (גודל סוללה: AAA)

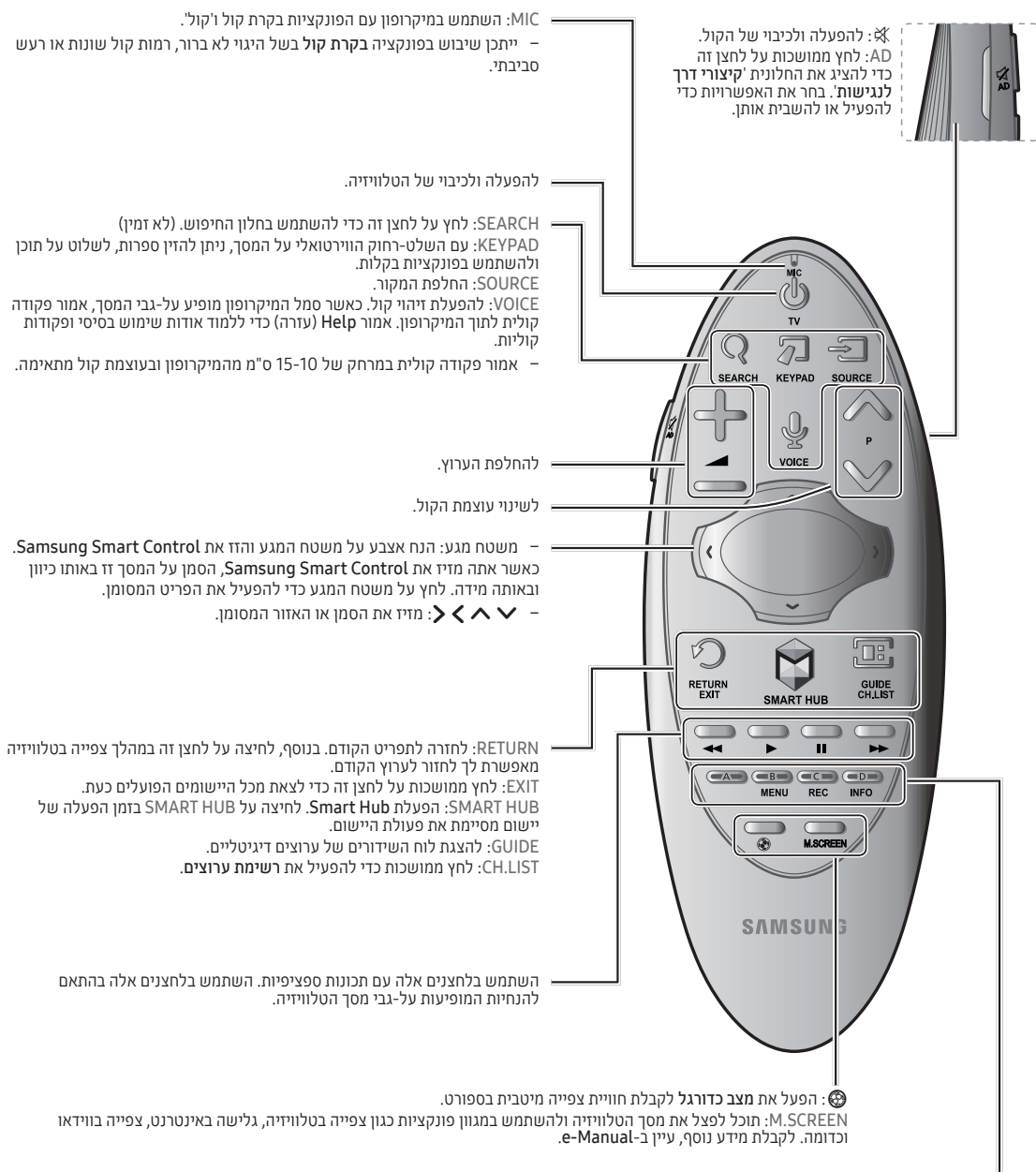


הערה

- השתמש בשלט הרחוק בטווח של שבעה מטרים מהטלוויזיה, לכל היותר.
- תאורה בהירה עשויה להשפיע על ביצועי השלט הרחוק. הימנע משימוש ליד תאורת פלואורסנט מיוחדת או שלטי ניאון.
- הצבע והצורה עשויים להשתנות בהתאם לדגם.
- לחצני השלט רחוק 'HOME' & '3D' אינם נתמכים. בעת לחיצה על לחצנים אלה, יחידת הטלוויזיה אינה מגיבה.

Samsung Smart Control (נמכרת בנפרד)

הצבעים והצורה עשויים להשתנות בהתאם לדגם.

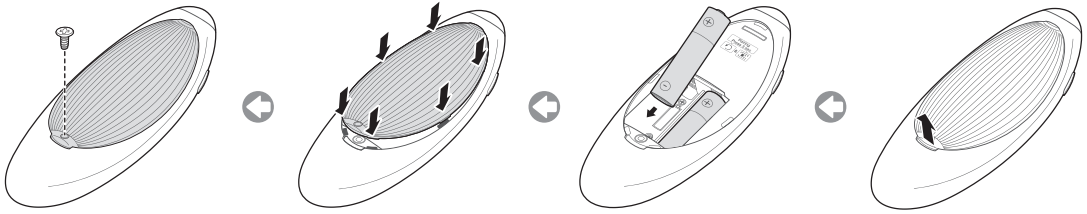


לחצן צבעוני: השתמש בלחצנים צבעוניים אלה כדי לגשת לאפשרויות נוספות בהתאם למאפיין הנמצא בשימוש.

- MENU:** לחץ ממושכות כדי להציג תפריט על המסך.
- REC:** לחץ ממושכות כדי להקליט את השידור.
- INFO:** לחץ ממושכות כדי להציג מידע אודות הערוץ הדיגיטלי או קובץ המדיה הנוכחי.

הכנסת סוללות ל-Samsung Smart Control

כדי להשתמש ב-Samsung Smart Control, עיין תחילה באיור הבא והכנס את הסוללות לתוך היחידה.



משוך בעדינות את מכסה הסוללה מהחריץ ולאחר שהמכסה משתחרר הסר אותו לחלוטין. הכנס שתי סוללות אלקליין AA והקפד להתאים את הקוטב החיובי ואת הקוטב השלילי כראוי.

שימוש ב-Samsung Smart Control

הודות ל-Samsung Smart Control, קל ונוח מתמיד להשתמש בטלוויזיה. לחיצה על הלחצן KEYPAD מציגה על המסך שלט-רחוק וירטואלי שמאפשר לך להזין ספרות, לשלוט על תוכן ולהפעיל פונקציות על המסך בקלות רבה.

– מומלץ להשתמש ב-Samsung Smart Control במרחק של פחות מ-6 מטרים. מרחק השימוש עשוי להשתנות בהתאם לתנאי הסביבה האלחוטית.

התאמת Samsung Smart Control

כדי לשלוט על הטלוויזיה באמצעות Samsung Smart Control, יש להתאים את Samsung Smart Control לטלוויזיה דרך Bluetooth. התאם את Samsung Smart Control לטלוויזיה.

– ניתן להתאים את Samsung Smart Control לטלוויזיה אחת בלבד.
– הצבע באמצעות Samsung Smart Control לכיוון חישן השלט-רחוק של הטלוויזיה ולחץ על הלחצן TV כדי להפעיל את הטלוויזיה.
– מיקומו של מקלט השלט-רחוק עשוי להשתנות בהתאם לדגם.

חיבור מחדש של Samsung Smart Control



אם ה-Samsung Smart Control מפסיק לפעול או פועל שלא כשורה, החלף את הסוללות מכיוון שהגורם עשוי להיות סוללות חלשות. אם הבעיה נמשכת, משחזר את ההתאמה לטלוויזיה.

1. לחץ על לחצן RETURN ועל לחצן GUIDE בו-זמנית במשך 3 שניות.
 - יש לכוון את Samsung Smart Control במרחק של כ-30 עד 40 ס"מ מהטלוויזיה ולוודא שהוא מופנה לכיוון מקלט השלט-רחוק.
2. תמונת החיבור מופיעה על המסך. לאחר מכן, Samsung Smart Control מתחבר לטלוויזיה באופן אוטומטי.

כשתראה סמל התראה זה על המסך...



סמל התראה על סוללה חלשה

סמל ההתראה הבא מציין שעוצמת הסוללות של Samsung Smart Control נמוכה. אם מופיע סמל ההתראה, החלף את הסוללות. Samsung ממליצה על שימוש בסוללות אלקליין לחיי סוללה ארוכים יותר.

שימוש בטלוויזיה על-ידי הזזה של Samsung Smart Control

יחידת Samsung Smart Control מכילה חיישן תנועה (Gyro) המאפשר לך לשלוט על הטלוויזיה בקלות באמצעות החזקה והזזה של Samsung Smart Control.

לאחר הנחת אצבע על משטח המגע, מופיע סמן על המסך. הזז את Samsung Smart Control תוך לחיצה. הסמן זז באותו כיוון ש-Samsung Smart Control זז. ניתן גם לגלול למעלה ולמטה במסכים הניתנים לגלילה.

– אם אתה מסיר את האצבע ממשטח המגע, סמן המסך נעלם.

שימוש בטלוויזיה בעזרת משטח המגע

נווט אל התפריט **תמיכה** ובחר את האפשרות **טיוטוריאל Smart Control** כדי ללמוד להשתמש במשטח המגע לפי ההנחיות שעל המסך.

הזזת האזור המסומן על המסך/הסמן

לחץ על לחצני הכיוון (למעלה, למטה, שמאל וימין) כדי להזיז את הסמן או האזור המסומן לכיוון.

גישה לתפריט ובחירת פריט

לחץ על משטח המגע. פעולה זו מאפשרת לך לגשת לתפריט טלוויזיה או לבחור פריט.

הצגת תפריט תלוי-הקשר ב-Smart Hub

הקש ממושכות על משטח המגע במסך Smart Hub. תפריט האפשרויות הזמינות עבור הפריט שנבחר יופיע.

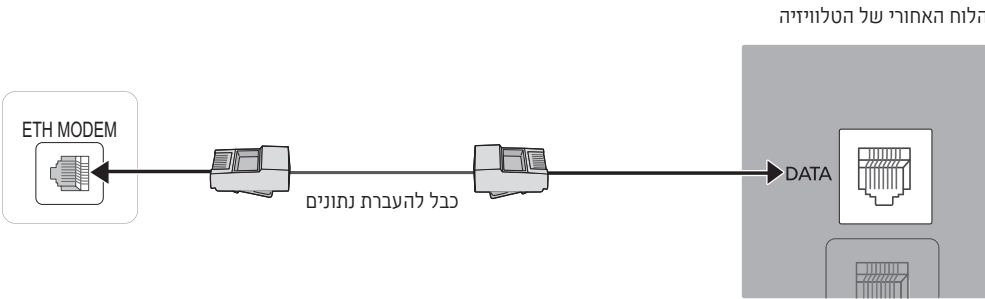
– תפריט האפשרויות תלוי בהקשר.


מעבר ללוח Smart Hub

במסך Smart Hub, גרור את האצבע שמאלה או ימינה על משטח המגע. פעולה זו תזיז את מסכי ה-Smart Hub שמאלה או ימינה.

גלילה בדפדפן האינטרנט

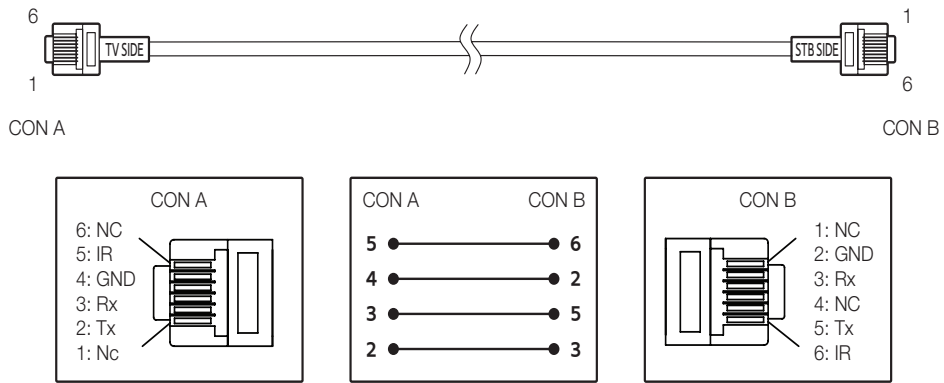
גרור את האצבע למעלה/למטה על משטח המגע במסך דפדפן האינטרנט. פעולה זו גוללת את מסך האינטרנט.



1. חבר את השקע DATA בטלויזיה לשקע [ETH MODEM] ב-STB (SBB) בעזרת הכבל להעברת נתונים.  השתמש בתקשורת נתונים.

רשימת ספקים וכבלים תואמים להעברת נתונים המצורפים לטלוויזיה

- ודא שאתה משתמש בכבל להעברת נתונים המתאים לדרישות הספק שלך. עיין בתווית הקוד המוצמדת לכבלים להעברת נתונים.

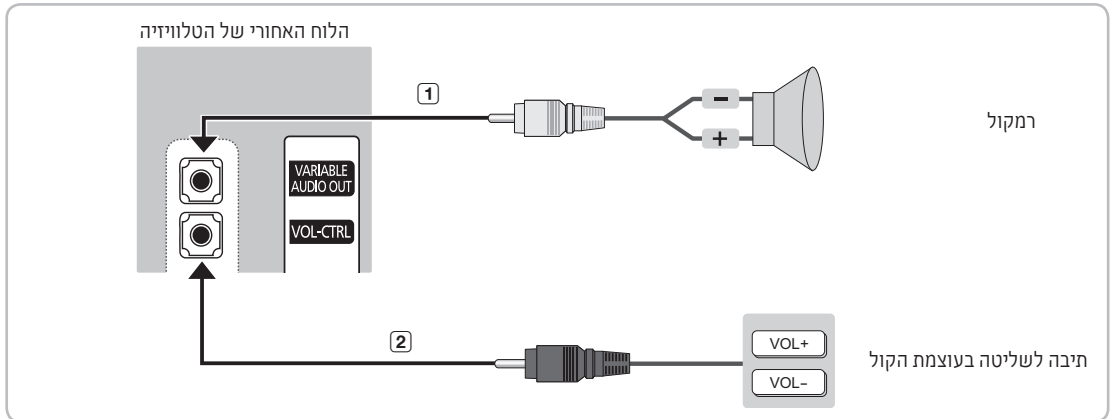


✎ מפרט הפעלה לכבל נתונים (RJ12): RS232

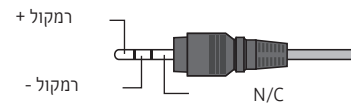
חיבור הרמקולים בחדר האמבטיה

ניתן לבצע חיבור של הרמקולים הנמצאים בחדר האמבטיה בשיטה הבאה.

חיבור דרך היציאה Variable Output (זמינה ללא מגבר חיצוני)



1. חבר את היציאה VARIABLE AUDIO OUT בטלוויזיה לרמקולים התלויים על הקיר בחדר האמבטיה בבית המלון.



2. חבר את השקע VOL-CTRL הקיים בטלוויזיה ליציאת המתג בתיבה לשליטה בעוצמת הקול התלויה על קיר חדר האמבטיה בבית המלון.

עוצמת הפלט המרבית של הרמקול היא 4W, 8Ω.

היציאה VARIABLE AUDIO OUT תומכת בצליל MONO בלבד.

• התקנת התיבה לשליטה בעוצמת הקול

- אם תגדיר את תיבת השליטה בעוצמת הקול כפי שמוצג באיור, תוכל לשלוט בעוצמת הקול של הרמקולים שבחדר האמבטיה.
- השקע המשמש לחיבור בין התיבה לשליטה בעוצמת הקול לבין הטלוויזיה הוא שקע טלפון רגיל בגודל 3.5 מ"מ.
- המתג הקיים בתיבה לשליטה בעוצמת הקול הוא מתג מסוג Tact.
- הגדרת מצב 'תת-מגבר'

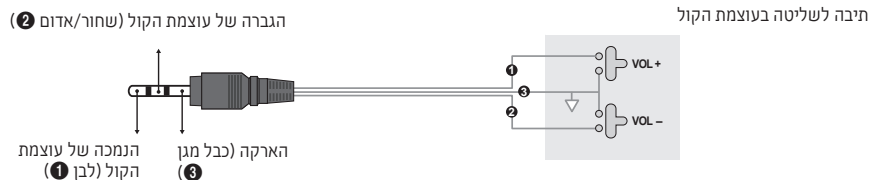
- 0: לכיבוי הפונקציה 'תת-מגבר' (PWM כבוי).

- 1: קביעת עוצמת הקול של תת המגבר בהתאם לבקרה המרכזית של עוצמת הקול. עוצמת הקול של תת המגבר נקבעת בהתאם להגדרה של הערכים 'עוצמת קול בעת הפעלה', 'עוצמת קול מינימלית' ו'עוצמת קול מרבית' ב'מצב בית מלון'.

- 2: לקביעת עוצמת הקול בהתאם להגדרה בלוח הבקרה שבחדר האמבטיה.

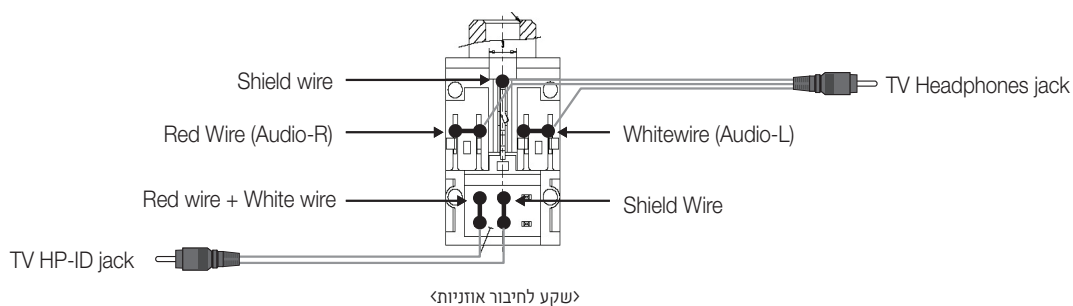
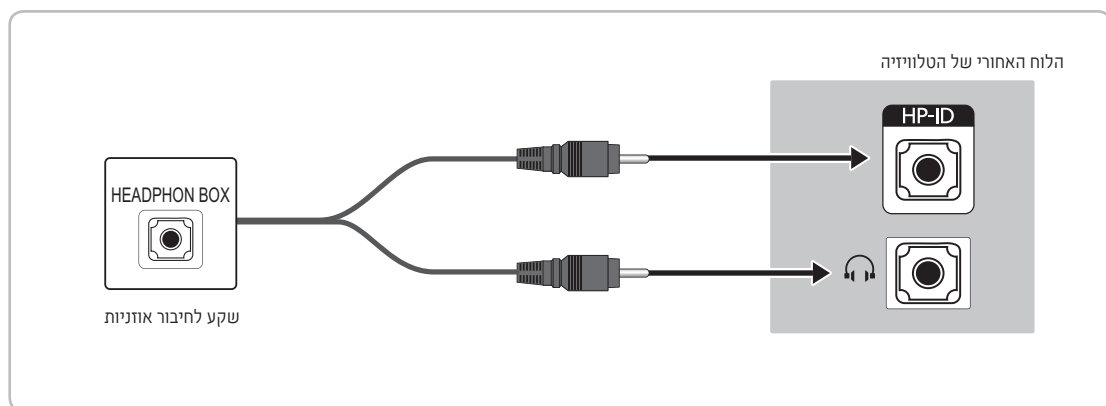
• מפרטי היציאה Variable Output

- חיווט הרמקול: השתמש בכבל רמקול שאורכו 25 מטרים (82 רגל) לכל היותר.



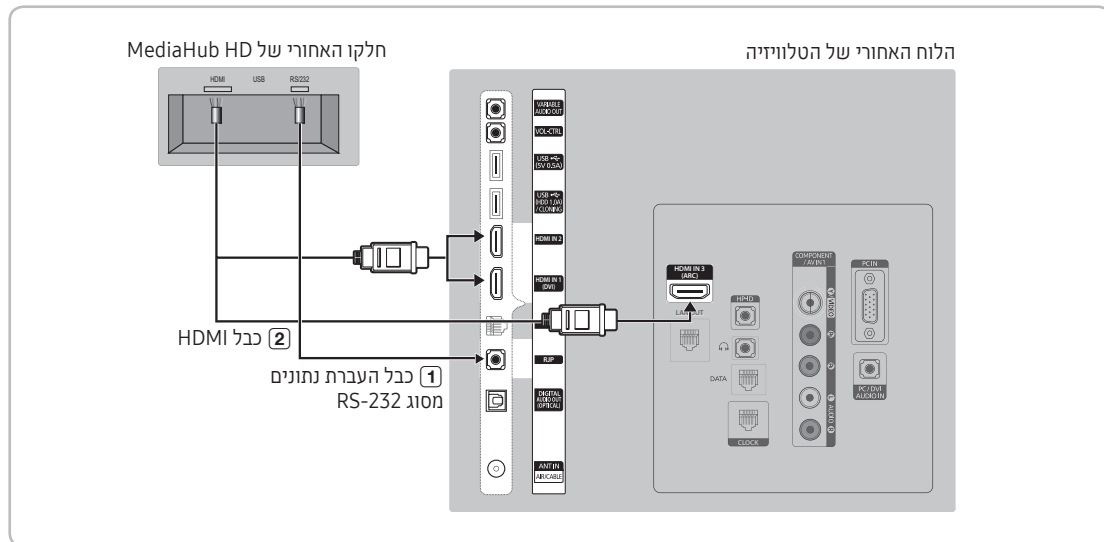
ניתן להתקין בנוסף גם שקע לחיבור אודניות על מיטה או שולחן עבודה לצורך שיפור הנוחות. הליכי ההתקנה מפורטים להלן.

- איור מפורט של השקע המיועד לאודניות.



חיבור MediaHub HD

העברת פלט לכל מקור חיצוני המחובר ל-MediaHub HD בשולחן העבודה בבית המלון.



1. חבר את היציאה RJP בטלוויזיה ליציאה RS/232 ב-MediaHub HD.

2. חבר את היציאה HDMI IN 1 (DVI), 2 או 3 (ARC) בטלוויזיה ליציאה HDMI ב-MediaHub HD.

MediaHub HD

– MediaHub HD הוא מודול חומרה הכולל מחברים שונים לקבלת קלט שמע ווידאו (A/V, שמע, מחשב, HDMI ו-USB) ויציאות תואמות. מקורות הפלט התואמים מתחברים דרך ה-MediaHub לטלוויזיה. MediaHub מתקשר עם הטלוויזיה דרך כבל RS232. הפונקציה 'הכנס-הפעל מהיר' היא פונקציה המאפשרת לאורחים בבית המלון לחבר מקור חיצוני ל-MediaHub. MediaHub מתקשר עם הטלוויזיה על-ידי שליחת הודעות לגבי מקורות פעילים/בלתי פעילים. הטלוויזיה עוברת למקור חיצוני הנמצא במצב 'פעיל'.

– יש לחבר את יציאת HDMI ב-MediaHub ליציאת HDMI IN 3 (ARC) בטלוויזיה.

– כאשר הטלוויזיה פועלת, חבר אותה ל-RJP תוך 10 שניות.

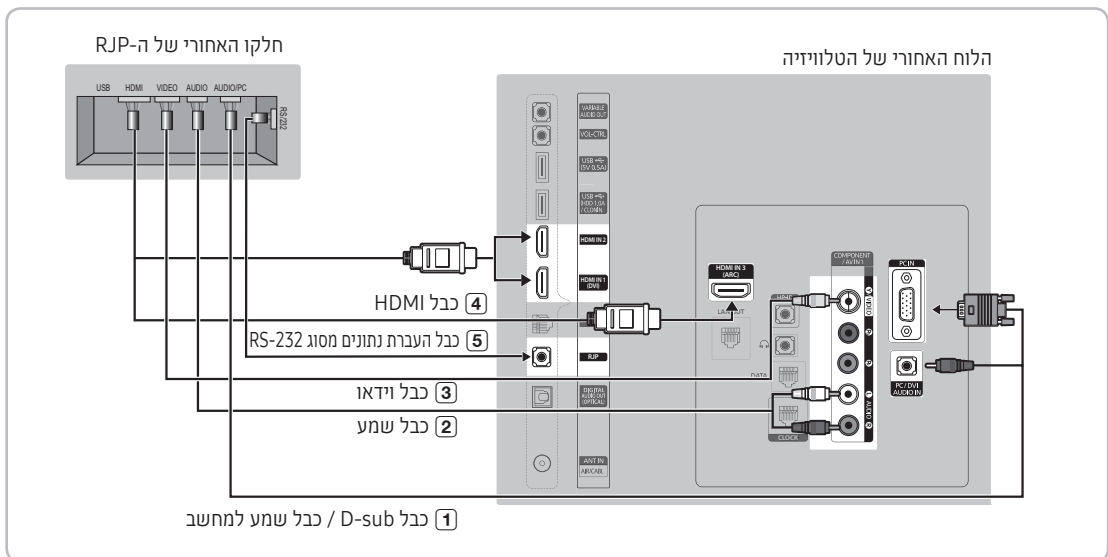
מאפיינים מיוחדים

– PIP

– זיהוי אוטומטי

חיבור ה-RJP (רכזת שקעים לחיבור מרחוק)

העברת פלט לכל מקור חיצוני המחובר ל-RJP בשולחן העבודה בבית המלון.




1. חבר את היציאה PC IN/PC/DVI AUDIO IN בטלוויזיה ליציאה PC/AUDIO ב-RJP.
 2. חבר את היציאה AV IN [VIDEO]/[L-AUDIO-R] בטלוויזיה ליציאה VIDEO ב-RJP.
 3. חבר את היציאה AV IN [VIDEO] בטלוויזיה ליציאה VIDEO ב-RJP.
 4. חבר את היציאה HDMI IN 1 (DVI), HDMI 2 או 3 (ARC) בטלוויזיה ליציאה HDMI ב-RJP.
 5. חבר את היציאה RJP בטלוויזיה ליציאה RS/232 ב-RJP.
- דגמי ה-RJP (רכזת שקעים לחיבור מרחוק) התואמים לטלוויזיית Samsung זו הם TA-7610 (HD), TA-7650 (HD) ו-TA-7660 (HD Plus).

• **RJP (רכזת שקעים לחיבור מרחוק):** RJP הוא קיצור של Remote Jack Pack (רכזת שקעים לחיבור מרחוק). RJP הוא מודול חומרה הכולל מחברים שונים לקבלת קלט שמע ווידאו (A/V, שמע, מחשב ו-HDMI) ויציאות תואמות. מקורות הפלט התואמים מתחברים דרך ה-RJP לטלוויזיה. RJP מתקשר עם הטלוויזיה דרך כבל RS232. הפונקציה 'הכנס-הפעל מהיר' היא פונקציה המאפשרת לאורחים בבית המלון לחבר מקור חיצוני ל-RJP. RJP מתקשר עם הטלוויזיה על-ידי שליחת הודעות לגבי מקורות פעילים/בלתי פעילים. הטלוויזיה תעבור למקור חיצוני הנמצא במצב 'פעיל' בהתאם לסדר העדיפויות שיוגדר על-ידי המשתמש.

ניתן לבחור ביציאות HDMI IN 1 (DVI), HDMI 2 או 3 (ARC) AV IN כדי להתחבר ל-RJP.

כאשר הטלוויזיה פועלת, חבר אותה ל-RJP תוך 10 שניות.

- ניתן להחזיר את ה-RJP להגדרות ברירת המחדל של היצרן על-ידי לחיצה על הלחצנים A/V ו-HDMI בו-זמנית למשך 10 שניות. כל נוריות ה-LED יבהבו 5 פעמים כדי לאשר שהפעולה הסתיימה.
- כל נורית LED ב-RJP תכבה באופן אוטומטי לאחר 5 דקות כדי למנוע זיהום מתאורה בחדר המלון. נוריות ה-LED שיכבו יידלקו מחדש אם האורח יגע באחד הלחצנים ושעון העצר הסופר חמש דקות יופעל מחדש. אם האורח יגע בלחצן מקור אחר לאחר מכן, הטלוויזיה תעבור למקור שנבחר ונורית ה-LED התואמת תידלק.
- לאחר איפוס RJP או הפעלה/כיבוי של הטלוויזיה, נדרשות כ-10 שניות כדי לחדש את התקשורת בין הטלוויזיה ל-RJP.
- בטבלה שלהלן מוצג הזמן המשווער בשניות שיידרש למעבר מהטלוויזיה למקור הקלט, בהתבסס על סדר עדיפויות. 

מקור	זמן לחיבור
AV	2 שניות
מחשב אישי	0.7 שניות
HDMI	3.9 שניות

 תרחיש 2: קיימים שני מקורות קלט מחוברים או יותר ומתבצע ניתוק וחיבור מחדש של אחד ממקורות הקלט.

מקור	ניתוק	זמן לחיבור	סך הכול
AV	4.5 שניות	2 שניות	6.5 שניות
מחשב אישי	0.7 שניות	0.7 שניות	1.4 שניות
HDMI	3.9 שניות	3.9 שניות	7.8 שניות

 לדוגמה, אם ל-RJP מחוברים כל מקורות הקלט האפשריים - AV, מחשב ו-HDMI, העדיפות הגבוהה ביותר תינתן ל-AV. אם ה-RJP נמצא במצב HDMI ואורח מנתק ומחבר מחדש מקור AV, משך הזמן המינימלי שיידרש למעבר ל-AV הוא 6.5 שניות.

- לצורך חיבור מקור שמע (ipod או Mp3), יש להגדיר את מצב 'מוסיקה' כ-ON וזיהוי השקע אמור להיות מוגדר כ-OFF.
- תומך במקורות קלט מסוג A/V, מחשב ו-HDMI.

הגדרת נתונים בתפריט האפשרויות לבתי מלון

כדי להיכנס: לחץ על הלחצנים $\boxed{\text{ENTER}} \rightarrow 9 \rightarrow 1 \rightarrow 1 \rightarrow \text{MUTE}$ לפי הסדר. (במצב 'אירוח', הפעולה תגרום להגדרת מצב 'עצמאי').
 כדי לצאת מתפריט זה: כבה את הטלוויזיה והדלק אותה מחדש.
 בהתאם לדגם ולאזור, חלק מהתפריטים אינם קיימים בטלוויזיה.

תיאור	פונקציות הטלוויזיה בבתי מלון		
	ערך התחלתי	פריט	קטגוריה
בחר במצב אירוח. <ul style="list-style-type: none"> Interactive mode: הטלוויזיה פועלת עם SBB או SI STB. Standalone mode: הטלוויזיה פועלת באופן עצמאי, ללא SI STB או SBB. 	Standalone	Hospitality Mode	Hospitality Mode
<ul style="list-style-type: none"> Interactive mode: Samsung / 2M / Locatel / VDA / VDA-S / Acentic / Innvne / Quadriga / ETV / Ibahn / Magilink / Otrum / Siemens / Amino / MDC / Enseo Standalone mode: OFF / Movielink / Swisscom / Smooovie / SSCP 	OFF	SI Vendor	SI Vendor
הגדר את ערכי ברירת המחדל שיוחלו כאשר הטלוויזיה תודלק. <ul style="list-style-type: none"> User Defined: מאפשר לך להגדיר את 'הפעלת ערוץ' ו'סוג ערוץ' באופן ידני. ראה 'הפעלת ערוץ' ו'סוג ערוץ' להלן. Last Saved: אם תבחר בפריט זה, כאשר הטלוויזיה תופעל יוצג בה הערוץ האחרון שהוצג בה כאשר כובתה. 	Last Saved	Power On Channel	Power On
בעת הדלקת הטלוויזיה היא עוברת באופן אוטומטי לערוץ זה.	1	Power On Channel Num	
בחר טווח ערוצים: AIR (טווח ערוצים אנלוגיים באנטנה), DTV (טווח ערוצים דיגיטליים באנטנה), CATV (טווח ערוצי כבלים אנלוגיים), CDTV (טווח ערוצי כבלים דיגיטליים)	ATV	Power On Channel Type	
<ul style="list-style-type: none"> User Defined: מאפשר לך להגדיר ידנית את 'עוצמת הקול בעת ההפעלה'. ראה 'עוצמת קול בעת הפעלה' להלן. Last Saved: בעת הפעלה של הטלוויזיה היא חוזרת לעוצמת הקול שהייתה מוגדרת כאשר היא כובתה. 	Last Saved	Power On Volume	
עוצמת קול זו מופעלת בטלוויזיה בעת פעולה עצמאית במצב אירוח.	10	Power On Volume Num	
עוצמת הקול המינימלית שהמשתמש יכול להגדיר בעת פעולה עצמאית של הטלוויזיה במצב אירוח.	0	Min Volume	
עוצמת הקול המרבית שהמשתמש יכול להגדיר בעת פעולה עצמאית של הטלוויזיה במצב אירוח.	100	Max Volume	
בחר את מקור הקלט שיוצג בטלוויזיה בעת הדלקה.	TV	Power On Source	Channel
קובע את מצב הטלוויזיה כאשר אספקת החשמל חוזרת לאחר הפסקת חשמל או לאחר ניתוק של הטלוויזיה מהחשמל וחיבורה לחשמל מחדש. <ul style="list-style-type: none"> Last Option: הטלוויזיה חוזרת למצב האחרון שהוגדר לה כאשר היתה מופעלת. אם הטלוויזיה היתה במצב המתנה, היא חוזרת למצב המתנה. אם הטלוויזיה דלקה, היא נדלקת. Power On: כשאספקת החשמל מתחדשת, הטלוויזיה נדלקת. Standby: כשאספקת החשמל מתחדשת, הטלוויזיה עוברת למצב המתנה. 	Last Option	Power On Option	
מספק לך גישה ישירה ומיידית לחלק מהפונקציות בתפריט 'ערוצים' המוצג למשתמש, כגון 'כיווןן אוטומטי', 'בחירת אנטנה' וכו'.		Channel Setup	
עורך הערוצים מאפשר לך לערוך את הערוצים השמורים בזיכרון של הטלוויזיה. בעזרת עורך הערוצים ניתן: <ul style="list-style-type: none"> לשנות מספרי ערוצים ושמות ערוצים ולמיין את הערוצים לפי סדר המספרים הרצוי. להחיל השתקת וידאו על ערוצים נבחרים. השתקת הווידאו מבטלת את הצגת הווידאו של ערוץ ומהטלוויזיה מתקבל פלט שמע בלבד כשעל-גבי המסך מוצג סמל של רמקול. עורך הערוצים מאפשר לך להציג מידע על כל ערוץ בקלות, ללא צורך להציג את הערוץ ישירות. 		Channel Editor	
מאפיין זה מאפשר הצגה של ערוצי אנטנה מכל הסוגים (אוויר/כבלים או לוויין) או עיון בהם בו-זמנית. <ul style="list-style-type: none"> ON: כאשר המאפיין מוגדר כ-ON, אורחים יכולים לגשת למפת הערוצים המלאה, לא משנה איזה סוג אנטנה נבחר בטלוויזיה. רשימת הערוצים תכלול ערוצים אוויריים וערוצי כבלים. OFF: כאשר המאפיין מוגדר כ-OFF, אורחים יכולים לגשת למפת הערוצים התואמת לסוג האנטנה שנבחר [אוויר/כבלים או לוויין] בלבד. ברשימת הערוצים/עורך הערוצים יוצגו רק ערוצים השייכים לסוג האנטנה שנבחר. 	ON	Mixed Channel Map	

תיאור	פונקציות הטלוויזיה בבתי מלון		
	קטגוריה	פריט	ערך התחלתי
<ul style="list-style-type: none"> ON: בדוק את מספר הערוץ של תוכנית ה-DTV. (לא ניתן לגשת לערוץ בטלוויזיה) OFF: אל תבדוק את מספר הערוץ של תוכנית ה-DTV. (ערוץ ערוץ ה-DTV נגיש, אך אין תמיכה בעדכון מספר תוכנית ערוץ נוספת) 	Channel	Dynamic SI	OFF
<ul style="list-style-type: none"> במקרה של חוסר התאמה בין הנתונים במפת הערוצים לנתונים המשודרים, הטלוויזיה מבצעת כיוונון אוטומטי של הערוצים כדי לשחזר את הנתונים/הפרמטרים במפת הערוצים. ON: כאשר ההודעה בנושא סריקה מחדש של ערוצים מוגדרת כ-ON, תוצג לאורחי המלון על-גבי המסך התצוגה המציינת שמתבצעת סריקה מחדש של ערוצים. OFF: מנהל המערכת בבית המלון יכול להעביר את ההודעה בנושא סריקה מחדש של ערוצים למצב OFF אם אין להציג לאורחי המלון הודעה זו. 		Channel Rescan Message	ON
<ul style="list-style-type: none"> OFF: אם המאפיין MHEG כלל-אירופי מוגדר למצב כבוי, MHEG יפעל בהתאם למפרטים הקיימים של המוצר. ON: אם המאפיין HEG כלל-אירופי מוגדר למצב מופעל, MHEG יהיה במצב ON מבלי להתייחס למפרטים של המוצר או לאזור שבו הוא נמצא. 		Pan Euro MHEG	OFF
הפעל או השבת את המאפיין My Channel.		My Channel	OFF
עריכת ד'אנרים של ערוצים. (זמין כאשר המאפיין My Channel מופעל)		Genre Editor	..
<ul style="list-style-type: none"> מאפיין זה מבצע הפעלה/כיבוי של הפונקציה להפעלה אוטומטית של כתוביות במדינה מסוימת. הפונקציה נתמכת בטלוויזיות בבתי מלון המוכנים לקבל שידורי DVB שהיעד שלהם הוא אירופה. פונקציה זו קשורה למפרט הכתוביות בצרפתית. כתוביות של מדינות אחרות פועלות בהתאם למפרטים המתאימים למדינה מבלי להתייחס לפונקציה 'הפעלה אוטומטית של כתוביות'. ON: כאשר הפונקציה 'הפעלה אוטומטית של כתוביות' מוגדרת כ-ON, הטלוויזיה פועלת בהתאם למפרטי הכתוביות בצרפתית. OFF: כאשר הפונקציה 'הפעלה אוטומטית של כתוביות' מוגדרת כ-OFF, הטלוויזיה אינה פועלת בהתאם למפרטי הכתוביות בצרפתית. 		Subtitle Auto On	OFF
הרחב את מקטע הכתוביות כך שיתאים לרוחב המסך.		TTX Widescreen Mode	OFF
הפעלה או השבתה של תפריט תמונה.	Menu OSD	Picture Menu Lock	OFF
<ul style="list-style-type: none"> ON: תצוגה של התפריט הראשי. OFF: אין תצוגה של התפריט הראשי. 		Menu Display	ON
הסתר או הצג את התפריט 'כלים'.		Tools Display	ON
הסתר או הצג את התפריט 'ערוץ'.		Channel Menu Display	OFF
<ul style="list-style-type: none"> הפעלה/השבתה של פעולת הלוח הקדמי (מפתח מקומי). Unlock: ביטול הנעילה של כל המקשים בלוח המקשים. Lock: נעילה של כל המקשים בלוח המקשים. Only Power: נעילה של כל המקשים בלוח המקשים מלבד מקש הפעלה/כיבוי. Menu/Source: נעילת המקשים המשמשים להצגת תפריט/מקור בלוח המקשים. 		Panel Button Lock	Unlock
<ul style="list-style-type: none"> OFF: תפריט הבית אינו מוצג. ON: תפריט הבית מוצג. 		Home Menu Display	ON
עריכת של תפריט הבית		Home Menu Editor	
<ul style="list-style-type: none"> ON: תפריט הבית מופעל באופן אוטומטי. OFF: תפריט הבית אינו מופעל באופן אוטומטי. 	Clock	Home Menu Auto Start	ON
<ul style="list-style-type: none"> מחק את רשימת ההתקנים בעת הפעלה וכיבוי. ON: היסטוריית החיבורים מוסרת בנגן המוסיקה של BT. OFF: השבת תכונה זו. 		BT Auto Remove Device List	ON
<ul style="list-style-type: none"> OFF: אף אחת מאפשרויות השעון הקיימות בתפריט 'הגדרות יצרן' לא תפעל. רק התפריט הראשי יוצג. SW Clock: רק שעון התוכנה יפעל. 		Clock Type	OFF
<ul style="list-style-type: none"> בחר את השיטה לעדכון נתוני השעון. Manual: שימוש בנתוני השעון מערוץ DVB, או בהגדרת שעון ידנית כאשר הטלוויזיה נמצאת במצב פעולה עצמאית. TTX: קבל את פרטי הזמן מזרם ה-TTX. Time Channel: שימוש בנתוני שעון הלקוחים מסוג הערוץ ומספר הערוץ שנבחרו. 	Clock	Local Time	Manual
<ul style="list-style-type: none"> להפעלה או להשבתה של פונקציית השעון המעורר. WakeUp: הפעל את פונקציית השעון המעורר כדי להפעיל את ההתקן במועד הספציפי. OnOff: השבת את פונקציית השעון המעורר. 		Timer Type	WakeUp

תיאור	פונקציות הטלוויזיה בבתי מלון		
	קטגוריה	פריט	ערך התחלתי
קבלת פלט מוסיקה מנגן mp3/נגן שמע דרך מקור קלט AV. כאשר המאפיין מופעל, ניתן להאזין לשמע מהנגן דרך הטלוויזיה, אפילו אם לא מתקבל אות וידאו. עם זאת התאורה האחורית של הטלוויזיה דולקת. בהוספת אות וידאו, הווידאו יפעל כרגיל.	Music Mode	Music Mode AV	OFF
קבלת פלט מוסיקה מנגן mp3/נגן שמע דרך מחשב המשמש כמקור קלט. כאשר המאפיין מופעל, ניתן להאזין לשמע מהנגן דרך הטלוויזיה, אפילו אם לא מתקבל אות וידאו. עם זאת התאורה האחורית של הטלוויזיה דולקת. בהוספת אות וידאו, הווידאו יפעל כרגיל.		Music Mode PC	OFF
מאפשר פלט מוסיקה מנגן mp3/אודיו המחובר ל'מקור קלט של רכיב' בטלוויזיה. כאשר המאפיין מופעל, ניתן להאזין לשמע מהנגן דרך הטלוויזיה, אפילו אם לא מתקבל אות וידאו ובין אם לא. כמו כן, משתיק את הווידאו כדי שהטלוויזיה לא תציג תמונה כאשר אורח משמיע מוסיקה. עם זאת, התאורה האחורית של הטלוויזיה תמשיך לפעול.		Music Mode Comp	OFF
אפשרות לבחור אם התאורה האחורית תודלק/תכובה במצב מוסיקה. כדי לחסוך באנרגיה.		Music Mode Backlight	OFF
אם מוגדרת עדיפות לשקעים, המקור המתאים יוגדר באופן אוטומטי בעת חיבור לשקע בהתאם לעדיפות שנקבעה.	Remote Jack Pack	Priority AV	1
אם מוגדרת עדיפות לשקעים, המקור המתאים יוגדר באופן אוטומטי בעת חיבור לשקע בהתאם לעדיפות שנקבעה.		Priority PC	2
אם מוגדרת עדיפות לשקעים, המקור המתאים יוגדר באופן אוטומטי בעת חיבור לשקע בהתאם לעדיפות שנקבעה.		Priority HDMI	3
בחר במקור AV ברכות השקעים לחיבור מרחוק (בחירת המקור מתבצעת בהתאם לדגם).		AV Option	AV
בחר איזה מקור HDMI בטלוויזיה יחבור לשקע ברכות השקעים לחיבור מרחוק. (HDMI1/HDMI2/HDMI3)	External Source	HDMI Option	HDMI 1
כאשר התקן USB מחובר לטלוויזיה		USB Pop-up Screen	Default
• Default: חלון מוקפץ מופיע.			
• Automatic: בחירה באפשרות זו תגרום לכניסה אוטומטית לתפריט התוכן בהתקן ה-USB.			
• Disable: החלון המוקפץ והתפריט אינם מוצגים.			
משתמשים יכולים להגדיר הפעלה או השבתה של כותרת לציון מקור חיצוני.	External Source	External Source Banner	ON
• ON: בעת הפעלת הטלוויזיה או בעת שינוי מצב, תוצג בטלוויזיה הכותרת לציון מקור חיצוני.			
• OFF: בעת הפעלת הטלוויזיה או בעת שינוי מצב, לא תוצג בטלוויזיה הכותרת לציון מקור חיצוני.			
• OFF: 'מקור אוטומטי' כבוי.			
• ON: בעת חיבור מקור חיצוני לטלוויזיה, הטלוויזיה תזהה את החיבור באופן אוטומטי ותעבור למקור קלט זה.	External Source	Auto Source	OFF
• PC: קלט מחשב בזיהוי אוטומטי בלבד.			
בחר את המקור שאליה הטלוויזיה תחזור לאחר עצירה בחיבור Anynet+ (HDMI-CEC). (פונקציה זו שימושית במיוחד בעת שימוש ברכות שקעים לחיבור מרחוק Guestlink)			
• Power On Src			
קביעת מצב הפעולה של תת-מגבר.	Bathroom Speaker	Sub AMP Mode	2
• 0: כיבוי הפונקציה 'תת-מגבר' (PWM כבוי).			
• 1: קביעת עוצמת הקול של תת המגבר בהתאם לבקרה המרכזית על עוצמת הקול.			
• כלומר, עוצמת הקול של תת המגבר נקבעת בהתאם להגדרה של המאפיינים 'עוצמת קול בעת הפעלה', 'עוצמת קול מינימלית' ו'עוצמת קול מרבית'.			
• 2: קביעה של עוצמת הקול בהתאם להגדרות בלוח הבקרה שבחדר האמבטיה.	Bathroom Speaker	Sub AMP Volume	6
עוצמת הקול של תת המגבר בעת הפעלה במצב ראשוני.			
• ON: כאשר האוזניה מחוברת לטלוויזיה, באפשרותך להאזין לשמע באמצעות רמקולי הטלוויזיה והאוזניות המחוברות בו-זמנית. אולם באפשרותך לכוון את עוצמת הקול של רמקולי הטלוויזיה בלבד.			
• OFF: כאשר האוזניה מחוברת לטלוויזיה, באפשרותך להאזין לשמע באמצעות האוזניות המחוברות בלבד.			
הגדר את הערכים של עוצמת קול האוזניות כאשר HP MODE מוגדר ל-ON.	HP Management	HP Mode	OFF
• ON: להפעלת צלילי הטלוויזיה באמצעות רמקולי הטלוויזיה.			
• OFF: להפעלת צלילי הטלוויזיה באמצעות האוזניות בלבד.			
• ON: להפעלת צלילי הטלוויזיה באמצעות האוזניות בלבד.			
כיוון הבהירות של הטלוויזיה באופן שיפחית את צריכת החשמל.	Eco Solution	Energy Saving	OFF
• Off: כיבוי של פונקציית החיסכון באנרגיה.			
• Low: הגדרת מצב חיסכון נמוך באנרגיה בטלוויזיה.			
• Medium: הגדרת מצב של חיסכון בינוני באנרגיה בטלוויזיה.			
• High: הגדרת מצב של חיסכון גבוה באנרגיה בטלוויזיה.			

תיאור	פונקציות הטלוויזיה בבתי מלון		
	קטגוריה	פריט	ערך התחלתי
מוצגת הודעת פתיחה בהפעלה.	Logo/ Message	Welcome Message	OFF
עריכה של הודעת הפתיחה.		Edit Welcome Message	
ניתן לחבר אוזניות לשקע המיועד לחיבור אוזניות בטלוויזיה. כאשר האוזניות מחוברות, הקול מהרמקולים המובנים מושבת. מעביר את מאפיין סמל האירוח למצב BOTH, AVI, BMP, OFF. אם לא במצב OFF, כאשר הטלוויזיה מופעלת, מוצג הלוגו, לפני האות המתקבל מהמקור המוגדר כמקור ראשוני, למשך הזמן המוגדר תחת "Logo Display Time".		Hospitality Logo	OFF
הורדה של סמל האירוח. מאפיינים נדרשים של קובץ סמל האירוח: <ul style="list-style-type: none"> קבצים מסוג BMP או AVI בלבד. גודל קובץ מרבי: BMP - 960 X 540 - 30MB. AVI - 30MB. השם שניתן לתת לקובץ הוא samsung.bmp או samsung.avi בלבד. 		Hospitality Logo DL	..
הגדרה של משך הזמן להצגת סמל (3/5/7 שניות)		Logo Display Time	..
שכפול של ערכי האפשרויות הקיימים בטלוויזיה להתקן זיכרון מסוג USB.	Cloning	Clone TV to USB	
שכפול ערכי אפשרויות ההגדרה של הטלוויזיה שנשמרו בהתקן זיכרון מסוג USB לטלוויזיה.		Clone USB to TV	
כאשר המאפיין 'הגדרת אתחול אוטומטי' מופעל, לאחר כיבוי והדלקה של הטלוויזיה או לאחר הפסקה וחיידוש של אספקת החשמל, הנתונים משוחזרים לערכים ששוכפלו. אם לא קיים ערך ששוכפל, גם כאשר המאפיין 'הגדרת אתחול אוטומטי' מופעל, הטלוויזיה תתעלם ממאפיין זה ותפעל באופן זהה לזה שבו היתה פועלת אם המאפיין 'הגדרת אתחול אוטומטי' היה מוגדר למצב כבוי.		Setting Auto Initialize	OFF
<ul style="list-style-type: none"> ON: התכונה REACH בטלוויזיה זו הופכת לזמינה. OFF: התכונה REACH בטלוויזיה זו הופכת לבלתי זמינה. 	REACH Solution	REACH	OFF
אם התכונה Reach מופעלת, היא תפעל דרך IP במקום RF.		REACH IP Mode	...
כתובת ה-URL של שרת Reach IP, לדוגמה https://192.168.1.2:443.		Server IP Setting	...
הקצה מספר ערוץ DTV להכלת נתוני REACH המעודכנים. מספר ערוץ זה חייב להיות זהה למספר שהוגדר בשרת Reach.		REACH Channel	...
מאפשר לך להגדיר מתי המערכת תוריד נתונים כגון תוכנה מעודכנת, שכפול קבצים ותוכן S-LYNC REACH, משרת REACH לטלוויזיה: 1hour: מדי שעה 2hour: מדי שתיים AM 12:00: בכל יום ב-00:00 AM 2:00: בכל יום ב-02:00 PM 12:00: בכל יום ב-12:00 PM 2:00: בכל יום ב-2:00		REACH Update Time	...
<ul style="list-style-type: none"> ON: בכל פעם שהטלוויזיה עוברת למצב המתנה (כבל המתח מחובר והמתח כבוי), נתוני REACH מעודכנים בטלוויזיה. OFF: נתוני REACH מעודכנים בטלוויזיה רק בשעת עדכון של שרת REACH. 		REACH Update Immediate	...
בחר ב-Group ID של שרת REACH. (עיין במדריך של שרת REACH לקבלת מידע נוסף).		Group ID	...
הגדר את מספר החדר.		Room Number	...
גרסת REACH מוצגת.		REACH Config Version	...

תיאור	פונקציות הטלוויזיה בבתי מלון		
	קטגוריה	פריט	ערך התחלתי
<p>הגדרת כתובת IP לצורך יצירת חיבור לאינטרנט.</p> <p>Soft AP: באמצעות פונקציה זו, באפשרותך להתחבר לטלוויזיה בהתקנים הניידים שלך. הגדר את האפשרויות לחיבור של התקן Wi-Fi.</p> <ul style="list-style-type: none"> Soft AP: להפעלה או להשבתה של Soft AP. כאשר Soft AP מוגדרת למצב פועל, ההתקנים הניידים שברשותך יכולים לאתר את שם הטלוויזיה ברשימת חיבורי Wi-Fi. Security key: הגדר מפתח אבטחה שעליך להזין בהתקנים אחרים כדי שיוכלו להתחבר לטלוויזיה. <p>– הזן את מפתח האבטחה שנוצר להתקן שברצונך לחבר.</p> <p>– אם הרשת אינה פועלת באופן תקין, בדוק שוב את מפתח האבטחה. הזנת מפתח אבטחה שגוי עלולה לגרום לתקלה.</p> <p>🔑 ייתכן ש-Soft AP לא יהיה זמין אם אינו נתמך על-ידי הדגם שברשותך.</p> <p>🔑 מספר ההתקנים המרבי שניתן לחבר: 4 התקנים</p> <p>🔑 קצב סיביות: 10 Mbps להתקן</p> <p>🔑 המפרטים לעיל מבוססים על הבדיקות שערכנו אצלנו. הביצועים בפועל עשויים להשתנות בהתאם לסביבת הרשת החוטית/אלחוטית שלך.environment.</p>	Network	Network Setup	
הגדר את דגם Smart Hub.		SmartHub Model Setting	
הגדר את Smart Hub.		SmartHub Setting	
אם אפשרות זו מוגדרת למצב מופעל, באפשרותך לשתף תוכן עם מכשירים אחרים, כגון טלפונים חכמים, במצב DLNA.		Service Discovery	On
הפעל/השבת את LAN Out. כאשר הטלוויזיה מופעלת, היא יכולה לפעול כנתב מחווט עבור התקני רשת אחרים.		Lan Out	OFF
צור קבוצות VLAN נפרדות. ניתן להזין מספר בן 3 ספרות בין 1 ל-255 עבור VLAN ID.		VLAN ID	...
כאשר נעשה שימוש ב-VLAN, הגדר VLAN ID שיוקצה לפתרון (כגון H.Browser, SYNC וכו').		Solution VLAN ID	...
הגדר VLAN ID שיוקצה להתקנים חיצוניים המחוברים ליציאת LAN OUT.		Device VLAN ID	...
הפעלה/כיבוי של מצב יישומון.		Widget Mode	ON
בחר סוג פתרון (Vendor Server/ SINC Server).		Solution Type	Vendor Server
הגדרת כתובת URL של השרת.	Widget Solution	Server URL Setting	
הגדרת כתובת IP של השרת.		License Server IP Setting	...
הפעלה/כיבוי של מצב IPTV.		IPTV Mode	ON
מצב 'המתנה וירטואלית' מופעל/כבוי. כאשר מצב המתנה וירטואלית מופעל, צריכת החשמל של הטלוויזיה תעמוד על 9.5 וט עד 17.4 וט (בהתאם לגודל של מסך הטלוויזיה).		Virtual Standby	OFF
הגדרה של מספר חדר.		Room Num Setting	
<p>הטלוויזיה יכולה לספק את התכונה העיקרית במצב המתנה אם מצב הטלוויזיה מוגדר כמצב 'המתנה וירטואלית'.</p> <ul style="list-style-type: none"> ON: מצב 'המתנה וירטואלית' מופעל. OFF: מצב 'המתנה וירטואלית' מושבת. <p>כאשר מצב המתנה וירטואלית מופעל, צריכת החשמל של הטלוויזיה תעמוד על 9.5 וט עד 17.4 וט (בהתאם לגודל של מסך הטלוויזיה).</p>	Virtual Standby	Virtual Standby Mode	OFF
תכונה זו יכולה להגדיר את מרווח הזמן לאתחול מחדש של הטלוויזיה לאחר שהיא נכנסת למצב 'המתנה וירטואלית'.		Reboot Time	...

פונקציות הטלוויזיה בבתי מלון			
קטגוריה	פריט	ערך התחלתי	תיאור
Security Mode	Factory Lock	OFF	מחק את רשימת ההתקנים בעת הפעלה וכיבוי. • ON: דרושה סיסמה לפני כניסה לתפריט היצרן. • OFF: השבת תכונה זו.
	Password Popup	...	הפעל/השבת חלון קופץ לסיסמה. אם אפשרות זו תוגדר כ-OFF, הטלוויזיה לא תציג את החלון הקופץ להזנת הסיסמה בעת כניסה לתפריט היצרן. אם אפשרות זו תוגדר כ-ON, החלון הקופץ להזנת הסיסמה יופיע.
	Password Input	...	אם אפשרות זו תופעל, תופיע תיבת הזנה קופצת שבה תתבקש להזין סיסמת אבטחה בת 8 תווים. על מנהל המערכת להזין סיסמה לפני החלה או עדכון של העדפות אבטחה. לאחר הזנת הסיסמה הנכונה, אפשרויות כגון 'הגדרת סיסמה', 'איפוס סיסמה' ו'מצב אבטחה' יהיו זמינות.
	Password Setting	...	המשתמש יכול לשנות את הסיסמה.
	Password Reset	...	הסיסמה אופסה לערך "00000000".
	Security Mode	...	'מצב אבטחה' מספק פונקציונליות אדמיניסטרטיבית המוגנת בסיסמה כדי להפעיל או להשבית תכונות של טלוויזיית אירוח, כגון HDMI, USB ו-TTX. השתמש באפשרות זו כדי להפעיל או לכבות מצב אבטחה. לאחר הפעלת מצב אבטחה, אפשרויות כגון HDMI, USB ו'אבטחת TTX' יופעלו באופן אוטומטי בתפריט המשנה של האבטחה. האפשרויות 'שכפול USB לטלוויזיה' ו'איפוס טלוויזיה' יושבתו בתפריט 'אירוח'.
	USB	...	הפעל/השבת גישה ל-USB. כאשר אפשרות זו מושבת, הגישה למדיית USB חסומה.
	HDMI	...	הפעל/השבת גישה ל-HDMI. אם תכונה זו מושבת, האפשרויות 'כל רשת', 'מקור HDMI' ו'ערוצים חיצוניים מסוג HDMI' לא יהיו זמינות למשתמש.
	TTX Security	...	אם אפשרות זו מושבת, התכונה TTX לא תעבוד כאשר הלחצן TTX לחוץ בשלט רחוק.
	DRM	DRM Mode	OFF
Self Diagnosis for TV			כניסה לתפריט האבחון העצמי. • Picture Test: השתמש בפונקציה לצורך בדיקת בעיות בתמונה. אם הבעיה מופיעה בתמונת הבדיקה, בחר באפשרות 'כן' ופעל על-פי ההנחיות המוצגות על-גבי המסך. • Sound Test: השתמש בקול הנעימה המובנית כדי לבדוק בעיות קול. אם הבעיה מתרחשת במהלך הבדיקה, בחר באפשרות 'כן' ופעל על-פי ההנחיות המוצגות על-גבי המסך.
System	Self Diagnosis for HTV		הפונקציה HD - יש לבדוק את התפריט עם הפעלת הפריט. התצוגות הבאות מוצגות על-גבי המסך ב-Proldiom DTV: Channel Key Loss: תפקוד תקין/כשל (מלונות בארצות הברית) של ספק STB SI Setting: תפקוד תקין/כשל של שם SI Bathroom AMP: תפקוד תקין/כשל (בתי מלון באיחוד האירופי) RTC: תפקוד תקין/כשל (בתי מלון באיחוד האירופי) PC Audio Test: תפקוד תקין/כשל PC Self Test: תפקוד תקין/כשל
	SW Update		הפונקציה 'עדכון תוכנה ב-USB'
	Service Pattern	OFF	מתפקד כמו הפונקציה 'דפוס שירות SVC'
	Sound Bar Out	OFF	ON: השמע המופק מהרמקולים של הטלוויזיה יושקע. השמע יועבר דרך HDMI. יש לחבר את מקרן הקול כדי לשמוע. OFF: השמע יופק מהרמקולים של הטלוויזיה כרגיל.
	Contact Samsung		הצג את אתר האינטרנט של מרכז שירות קשור של Samsung, גרסת תוכנה ומידע על כתובת Mac.
	Standby LED	ON	כאשר הטלוויזיה נמצאת במצב המתנה, באפשרותך לקבוע את ההגדרות של טלוויזיית LED חיצונית. • ON: טלוויזיית ה-LED מופעלת. • OFF: טלוויזיית ה-LED כבויה.
	TV Reset		מחזיר את כל הגדרות הטלוויזיה לבירית המחדל שהוגדרה על-ידי היצרן.

- הודעת הפתיחה משמשת להצגת הודעות מותאמות אישית בטלוויזיה בכל פעם שאורח מפעיל טלוויזיה בחדר בבית המלון.
- ההגדרות של הודעת הפתיחה נמצאות בתפריט 'אפשרויות בית מלון'.
- יש להעביר את הודעת הפתיחה למצב 'מופעל' כדי שהיא תוצג בעת הפעלה של הטלוויזיה.



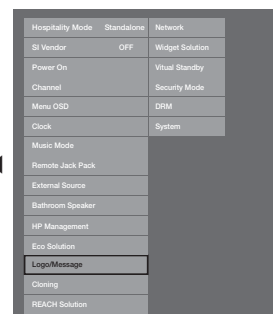
- ניתן ליצור הודעת פתיחה באורך של עד 25 תווים ולערוך אותה על-ידי שינוי הטקסט בתפריט 'שירות בית מלון'.
- הרשימה שלהלן היא רשימת תווים הנתמכים בהודעת הפתיחה:
אותיות רישיות, A-Z
- ניתן לערוך את הודעת הפתיחה באמצעות מקשי הניווט, המקשים הצבעוניים ומקש Enter בשלט-רחוק בתצוגת המסך "Edit Welcome Message".



- לא ניתן להפעיל את הודעת הפתיחה ואת הצגת הסמל של המלון בו-זמנית.

הפונקציה 'סמל אירוח' מציגה תמונה של בית המלון בהפעלה הראשונית של הטלוויזיה.

- ההגדרות של הפונקציה 'סמל אירוח' נמצאות בתפריטים של מצב 'אירוח'.
- פריטי התפריט 'הורדת סמל' ו'הצגת סמל' מופיעים בעת הפעלה של האפשרות 'סמל אירוח'.
- אם קיימת תמונה של הסמל שמורה בדיכרון והאפשרות 'סמל אירוח' מופעלת, סמל האירוח יוצג בעת הפעלה של הטלוויזיה.
- סמל האירוח אינו מוצג כאשר האפשרות 'אירוח' מושבתת, גם אם תמונת הסמל נטענה לטלוויזיה.



• Hospitality Logo

- אפשרות זו מאפשרת לך לבחור אם להציג תמונת סמל אירוח או לא.
- הערך ההתחלתי הוא OFF.
- ניתן להגדיר ל-BMP, AVI, BOTH.
- אם בוחרים להגדיר ל-BMP, AVI, BOTH, התפריטים Logo Download ו-Logo Time Display הופכים לזמינים.

• Hospitality Logo DL

- אפשרות זו מאפשרת לך להוריד את תמונת הסמל מהתקן USB לזיכרון של הטלוויזיה.
- תוצג לך הודעה שבה תבקש להמתין בזמן שמתבצעת העתקה של התמונה לטלוויזיה.
- ההודעה "Completed" תוצג לאחר שפעולת ההעתקה תושלם בהצלחה.
- המילה "Failed" תוצג אם פעולת ההעתקה תיכשל.
- ההודעה 'אין USB' תוצג אם אין התקן USB מחובר.
- ההודעה 'אין קובץ' תוצג אם לא קיים בהתקן ה-USB קובץ להעתקה או אם הקובץ הקיים הוא קובץ בתבנית לא מתאימה. יש להשתמש בקובץ בתבנית BMP. אם לא מוצג קובץ וקיים קובץ סמל שמור בהתקן ה-USB, בדוק את תבנית הקובץ.

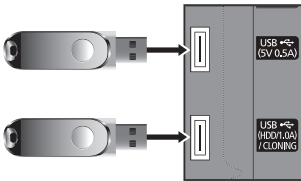
• Logo File Format

- הטלוויזיה תומכת רק בתבניות BMP ו-AVI.
- שם הקובץ חייב להיות samsung.bmp או samsung.avi.
- הרזולוציה המרבית המותרת של קובץ בתבנית BMP היא 540 x 960.
- גודל הקובץ המרבי המותר של קובץ בתבנית AVI הוא 30MB.
- הטלוויזיה אינה משנה את גודל התמונה או מתאימה אותה לפי קנה מידה.

שכפול באמצעות USB משמש להורדת הגדרות שהוגדרו על-ידי המשתמש (תמונה, קול, קלט, ערוץ, הגדרות, Hotel Setup) מטלוויזיה אחת והעלאתן למקלטי טלוויזיה אחרים.

ניתן להעתיק את כל ההגדרות שנקבעות על-ידי המשתמש מהטלוויזיה (המכשיר הראשי) להתקן USB.

לאחר השכפול, תכונות מסויימות חלות בעת הפעלת הטלוויזיה.



- **Clone TV to USB**: אפשרות זו מעתיקה נתונים מאחסנים מהטלוויזיה להתקן USB.

1. הכנס את כונן ה-USB ליציאת USB שבצד האחורי של הטלוויזיה.

2. היכנס לתפריט האינטראקטיבי על-ידי לחיצה על הלחצנים בסדר המצוין.

• MUTE → 1 → 1 → 9 → ENTER

3. לחץ על הלחצן ▲ או ▼ כדי לבחור באפשרות 'Clone TV to USB', ולאחר מכן לחץ על הלחצן ENTER.

4. כאשר מוצגת ההודעה "Clone TV to USB", לחץ על הלחצן ENTER.

5. ניתן לבדוק באיזה שלב נמצאת פעולת השכפול ל-USB.

- **In Progress**: מתבצעת העתקה של נתונים ל-USB.

- **Completed**: ההעתקה הסתיימה בהצלחה.

- **Failed**: ההעתקה לא הסתיימה בהצלחה.

- **No USB**: ה-USB אינו מחובר.

- **Clone USB to TV**: אפשרות זו נועדה להורדת הנתונים המאחסנים בהתקן USB לטלוויזיה.

1. הכנס את כונן ה-USB ליציאת USB שבצד האחורי של הטלוויזיה.

2. היכנס לתפריט האינטראקטיבי על-ידי לחיצה על הלחצנים בסדר המצוין: MUTE → 1 → 1 → 9 → ENTER

3. לחץ על הלחצן ▲ או ▼ כדי לבחור באפשרות 'Clone USB to TV', ולאחר מכן לחץ על הלחצן ENTER.

4. כאשר מוצגת ההודעה "Clone USB to TV", לחץ על הלחצן ENTER.

5. ניתן לבדוק באיזה שלב נמצאת פעולת השכפול מ-USB.

- **In Progress**: מתבצעת העתקה של נתונים לטלוויזיה.

- **Completed**: ההעתקה בוצעה בהצלחה.

- **Failed**: ההעתקה לא הושלמה בהצלחה.

- **No USB**: ה-USB אינו מחובר.

- **No File**: לא נמצא ב-USB קובץ להעתקה.

הפעל את ההעתקה מה-USB לטלוויזיה על-ידי לחיצה על מקש ENTER למשך 5 שניות.

מוצרים ממשפחת מוצרי הטלוויזיות לבתי מלון אינם תומכים בפונקציית CLONE בין דגמים התומכים בפעולת לוויין / T2 לדגמים שאינם תומכים בפעולה זו.

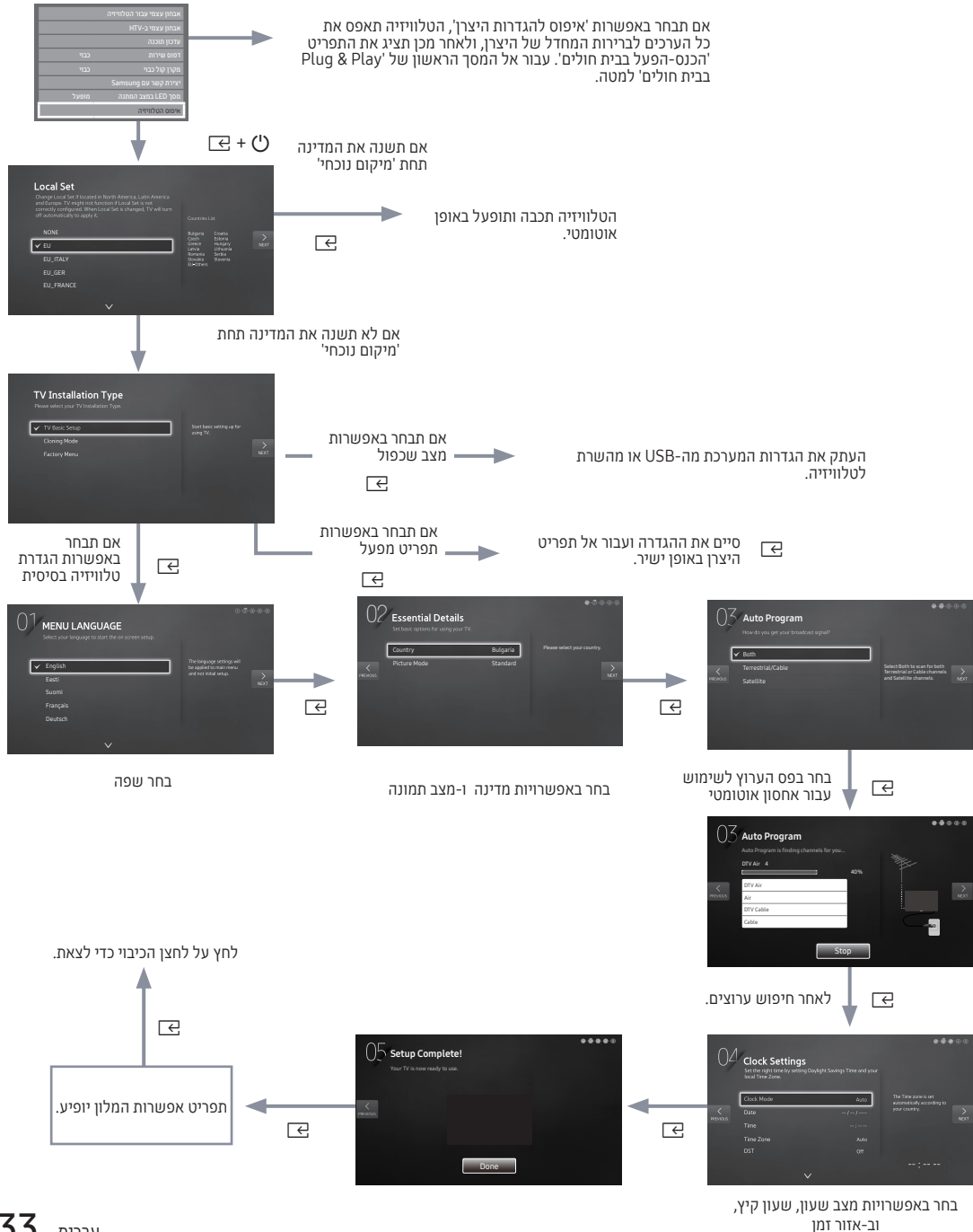
לשכפול מהיר ומיידי בזמן ההתקנה, הכנס כונן USB ששמורות בו ההגדרות הראשיות ממכשיר הטלוויזיה הראשון ולחץ על מקש Enter למשך 5 שניות.

בעת שכפול הגדרות מטלוויזיה אחת לאחרת, מתבצע שכפול של הגדרות התפריטים המוצגים לאורחים ושל הגדרות התפריטים המיועדים לבית המלון: תמונה, קול, קלט, ערוץ, הגדרות, ו-Hotel Setup). אופן פעולה זה מאפשר להגדיר כמעט את כל ערכי התפריט בטלוויזיות המיועדות לאירוח תוך שימוש בהגדרות סטנדרטיות זהות. אם תאפשר לאורחים לקבל גישה לתפריטים המוצגים לאורחים, לדוגמה, התפריט תמונה, הם יוכלו לשנות את ההגדרות הקיימות בתפריטים אלה, וההגדרות באותה טלוויזיה כבר לא יהיו ההגדרות הסטנדרטיות. אם תגדיר את הפונקציה Setting Auto Initialize למצב 'מופעל', הטלוויזיה תשחזר (תאתחל) באופן אוטומטי את הערכים הקיימים בתפריטים המוצגים לאורחים להגדרות המשוכללות הסטנדרטיות בכל כיבוי והפעלה מחדש. שים לב, האפשרות Setting Auto Initialize פועלת רק על ערכים ששוכפלו בתפריטים המוצגים לאורחים. המערכת מתעלמת מהגדרות שלא שוכפלו.

בטבלה שלהלן מפורטות ההגדרות המשוחררות לערכים המשוכללים כאשר הפונקציה Setting Auto Initialize מוגדרת למצב 'מופעל'.

תפריט	פריט תפריט	תפריט	פריט תפריט
תמונה	מצב תמונה	מערכת	נגישות
	תאורה אחורית		Voice Guide
	ניגודיות		תיאור שמע
	בהירות		כתוביות
	חדות		שקיפות התפריט
	צבע		ניגודיות גבוהה
	גוון (G/R)		הגדל
	החל מצב תמונה		מצב ספורט
	גודל תמונה		שפת תפריט
	גודל תמונה		הגדרות Smart Control
	זום/מיקום		רגישות לתנועה
	גודל מסך 4:3		רגישות מגע
	כוונון אוטומטי		גודל השלט הרחוק על המסך
	כוונון מסך מחשב		בקרת קול
	גס		שפה
	עדין		חיווי קולי בטלוויזיה
	מיקום		מין הדובר
	איפוס תמונה		מנהל התקן
	קול		הגדרות מקלדת
	הגדרות מתקדמות		הגדרות עכבר
	ניגודיות דינמית		שעה
	גוון שחור		שעון
	גוון עור		שעון עצר לשינה
	מצב RGB בלבד		שעון עצר מעורר
	מרחב צבעים		פטרון ECO
	איזון לבן		חיסכון באנרגיה
	גאמה		חיישן ECO
קול	תאורת תנועה		מצב המתנה ללא אות
	אפשרויות תמונה		כיבוי אוטומטי
	גוון צבע		אבטחה חכמה
	ניקוי רעש תמונה דיגיטלי		אבטחה חכמה
	מסנן רעשי MPEG		סריקה
	רמת צבע שחור של HDMI		רשימת מבודדים
	מצב סרט		רשימת מורשים
	תנועת חלקה בתנועה.		הגדרות
	תמונה מבוטלת		זמן להגנה אוטומטית
	אפס תמונה		שנה PIN
	מצב קול		כללי
	אפקט צליל		מצב משחק
	DTS TruSurround HD		משוב קול
	DTS TruDialog		לוגו אתחול
	אקולייזר		(Anynet+ (HDMI-CEC
	הגדרות רמקול		(Anynet+ (HDMI-CEC
	הגדרות נוספות		כיבוי אוטומטי
	רמת שמע DTV		חיפוש מכשיר
	פורמט שמע HDMI		וידאו Divx לפי דרישה
	תבנית שמע		
	השהיית שמע		
	דחיסת Dolby Digital		
	עוצמת קול אוטומטית		
	איפוס צליל		

- הפונקציה 'Plug & Play' במצב בית מלון' מבצעת בחירה אוטומטית במצב בית מלון, הגדרת מדינה, הגדרת שעות והגדרת מצב תמונה.
- הפונקציה 'Plug & Play' במצב בית מלון' זמינה לשימוש פעם אחת בלבד, בהפעלה הראשונה של הטלוויזיה.
 - אפשרות זו זמינה לאחר ההגדרה הראשונה של הטלוויזיה והעברת שכפול של הגדרות הטלוויזיה לכוון USB.
 - כדי להגדיר את הטלוויזיה הבאה, כל שיש לעשות הוא לצאת מהפונקציה 'Plug & Play' במצב בית מלון', לחבר את התקן ה-USB ולשכפל את ההגדרות מה-USB לטלוויזיה.
 - בהתאם לדגם ולאזור, ייתכן שחלק מהתפריטים לא יהיו קיימים.



- LocalSet
 - אם תלחץ על המקש Enter key לאחר בחירה ב'שנה', תוכל לשנות את המדינה.
 - אם תשנה את המדינה, הטלוויזיה תכבה ותופעל מחדש באופן אוטומטי.
 - אם תבחר במדינה שגויה, בצע TV Reset שוב לאחר שתיכנס למקטע System בתפריט 'בית מלון'.
- שפת תפריט תצוגת המסך
 - אם תבחר באפשרות הגדרת טלוויזיה בסיסית מתוך תצוגת המסך 'סוג התקנת טלוויזיה', אפשרות תצוגת המסך שפת תפריט תופיע.
 - מודגש באופן התחלתי: English
 - אם תלחץ על המקש Enter, אפשרות תצוגת המסך מצב תמונה תופיע
- מצב תמונה תצוגת המסך
 - מודגש באופן התחלתי: רגיל
 - הטלוויזיה תציג את תצוגת המסך מצב תמונה שבה תוכל לבחור באפשרות דינמי או במצב תמונה רגיל.
- אחסון אוטומטי תצוגת המסך
 - אם תלחץ על המקש Enter, הטלוויזיה תבצע חיפוש אוטומטי של ערוצים.
- הגדר את תצוגת המסך מצב שעון, שעון קיץ(שעון קיץ) ו-אזור זמן
 - מודגש באופן התחלתי: מצב שעון : אוטומטי, שעון קיץ : כבוי, אזור זמן : מזרחי
 - אם הטלוויזיה תהיה מכוונת לערוצי שידור דיגיטלי, וערוצים אלה משדרים מידע על תאריך ושעה, הגדר את מצב שעון לערך אוטומטי. הטלוויזיה תגדיר את התאריך והשעה באופן אוטומטי.
 - אם הטלוויזיה לא תהיה מכוונת לערוצי שידור דיגיטלי, הגדר את מצב שעון לערך ידני, ולאחר מכן הגדר את התאריך והשעה בטלוויזיה באופן ידני.
 - הגדר את שעון קיץ לערך פועל או כבוי כדי להחיל או לא להחיל שעון קיץ בטלוויזיה.
 - בחר את אזור הזמן שלך במפה שמופיעה.

Multi Code Remocon הוא משדר מיוחד שמטרתו לאפשר שליטה בכל טלוויזיה באמצעות שלט יחיד. זה שימושי היכן שיש יותר מטלוויזיה אחת במקום, כגון בבית חולים. מספר הזיהוי של המכשיר מוצג בתצוגת המסך של המקור. ניתן לתמוך בעד תשעה שידורי אות מפתח מרחוק לצורך שימוש בכמה קודים. הקוד ההתחלתי המוגדר בכל טלוויזיה הוא "0".

- ניתן להגדיר ולאפס את קוד הזיהוי במצב 'שידורי טלוויזיה אנלוגיים' או במצב 'מחשב אישי'. (לא זמין בערוץ TTX או בערוץ DTV)
- ניתן להגדיר קוד זיהוי בין 0 ל-9.
- לחץ על הלחצן MUTE ועל הלחצן RETURN בו-זמנית במשך יותר מ-7 שניות ולאחר מכן בחר את לחצן המספר כדי להגדיר את הקוד.
- התצוגה 'הגדרת זיהוי' תוצג על-גבי המסך.
- תופיע ההודעה הבאה: "קוד השלט-רחוק הוגדר ל-X". אם ברצונך לשנות את הקוד שהוגדר לשלט, הזן את הספרה שנבחרה. X מייצג את הספרה.
- תצוגת מסך זו תוצג עד שתלחץ על 'יציאה'.



Remote control code is set to 0. If you want to change the Remote control code, enter the chosen digit.

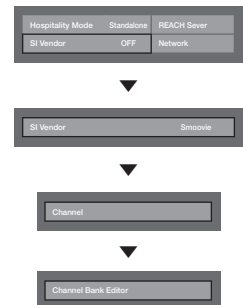
- לדוגמה, אם המשתמש ילחץ על הספרה 1, קוד הזיהוי שיוגדר לשלט ולטלוויזיה יהיה 1.
- תופיע ההודעה הבאה: "הקוד המוגדר לשלט-רחוק שונה ל-1". לאחר שהודעה זו תוצג, ניתן יהיה לשלוט בטלוויזיה רק באמצעות השלט-רחוק שקוד הזיהוי המוגדר בו זהה לקוד הזיהוי המוגדר בטלוויזיה.
- בטלוויזיה תוצג ההודעה הבאה: "מזהה הטלוויזיה הוא x" (x הוא המזהה שהוגדר לטלוויזיה)
- כדי לאפס את קוד הזיהוי, לחץ על הלחצן MUTE ועל הלחצן EXIT בו-זמנית במשך יותר מ-7 שניות. כשתפסיק ללחוץ על הלחצנים, קוד הזיהוי עבור הטלוויזיה והשלט-רחוק יאופסו לערך "0". ההודעה "קוד השלט-רחוק הוגדר ל-0" תוצג.

CH Bank Editor (טלויזיית Smoovie בלבד)

Channel Bank Editor משמש לעריכת ערוצים ומציע שלוש אפשרויות מאגר שונות. בהתאם לכרטיס המאגר, יוצגו ערוצים מסויימים שמהם יוכלו אורחי המלון ליהנות.

הגדרת CH Bank Editor במצב עצמאי

1. היכנס לתפריט בית המלון במצב עצמאי על-ידי לחיצה על "MUTE → 1 → 1 → 9 → ENTER"
2. בחר ספק "Smoovie": "SI"
3. אתר את האפשרות החדשה בתפריט "Channel Bank Editor"
4. עבור אל "Channel Bank Editor"



בהתאם לדגם ולאזור, ייתכן שחלק מהפריטי התפריט לא יופיעו

5. ערוץ את מאגר הערוצים כפי שמוצג בדוגמה הבאה.
- א. **BANK1** (ערוץ ללא תשלום): בחר את הערוץ שיהיה בשימוש אם לא יוכנס כרטיס לשלט.
- ב. **BANK2** (כרטיס משפחה - ירוק): בחר את הערוץ שיוצג לאחר שיוכנס לשלט-רחוק כרטיס ירוק.
- ג. **BANK3** (כרטיס למבוגרים - אדום): בחר את הערוץ שיוצג לאחר שיוכנס לשלט-רחוק כרטיס אדום.

Channel Bank Edit

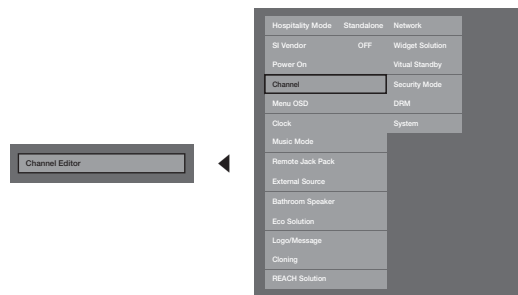
Registered	Bank1 (4)	Bank2 (6)	Bank3 (36)
1 1futech	<input type="checkbox"/>	<input type="checkbox"/>	<input checked="" type="checkbox"/>
2 BBC1	<input checked="" type="checkbox"/>	<input checked="" type="checkbox"/>	<input checked="" type="checkbox"/>
3 24ore.tv	<input checked="" type="checkbox"/>	<input checked="" type="checkbox"/>	<input checked="" type="checkbox"/>
4 C3	<input type="checkbox"/>	<input checked="" type="checkbox"/>	<input checked="" type="checkbox"/>
5 BBC World	<input type="checkbox"/>	<input checked="" type="checkbox"/>	<input checked="" type="checkbox"/>
6 C5	<input type="checkbox"/>	<input checked="" type="checkbox"/>	<input checked="" type="checkbox"/>
7 Coming Soon	<input type="checkbox"/>	<input checked="" type="checkbox"/>	<input checked="" type="checkbox"/>
8 S2	<input type="checkbox"/>	<input type="checkbox"/>	<input checked="" type="checkbox"/>
9 S2	<input type="checkbox"/>	<input type="checkbox"/>	<input checked="" type="checkbox"/>

Move
 Select/Deselect
 Return

חומר עזר לשימוש בשלט הרחוק של SMOOVIE

1. אם בחרת את SMOOVIE כספק SI, עליך להשתמש בשלט רחוק של SMOOVIE.
2. בעזרת המקשים הנומריים של השלט רחוק, משתמשים יכולים לבחור רק בערוץ **BANK1**. כדי לשנות את הערוץ באמצעות הכרטיס הירוק או האדום, השתמש במקשים למעלה/למטה של הערוצים.
3. במדריך הערוצים או ברשימת הערוצים, המשתמשים יראו את רשימת הערוצים של **BANK1** בלבד.

Channel Editor משמש לעריכת מספרי ערוצים ושמות ערוצים. השתמש בChannel Editor כדי למיין את הערוצים לפי מספרי הערוצים הרצויים.



בהתאם לדגם ולאזור, ייתכן שחלק מהפריטי התפריט לא יופיעו

שולים פשוטים לשימוש ב'עורך' במצב עצמאי

שולב	הוראות כלליות
1	הפעל את 'Channel Auto Store' בתפריט האפשרויות 'בית מלון'
2	היכנס ל'Channel Editor' בתפריט האפשרויות 'בית מלון'
3	בנה טבלה שבה יוצגו בקירוב רשימות הערוצים הסופיות שבהן אתה מעוניין
4	סדר את הערוצים מחדש בעזרת הלחצן TOOLS בהתבסס על הטבלה שבנית
5	לחץ על הלחצן EXIT או על הלחצן RETURN כדי לצאת.
עדיין בפירוט שלהלן	

רצף פעולות לשימוש ב-Smoovie

שלב	טלוויזיית Smooovie שבה אתה משתמש (אנטנה / כבלים)		
	מפת ערוצים מעורבת מופעלת (שימוש באנטנה ובכבלים)	שימוש באנטנה או בכבלים בלבד	שימוש באנטנה או בכבלים בלבד
	אם בהפעלת הטלוויזיה מופעל מצב P&P במצב 'בית מלון' הסתיימה	אם בהפעלת הטלוויזיה מופעל מצב P&P במצב 'בית מלון' הסתיימה	אם הפעולה במצב P&P כבר הסתיימה
1	היכנס לתפריט 'בית מלון'	היכנס לתפריט 'בית מלון'	היכנס לתפריט 'בית מלון'
2	לאחר ביצוע הליך P&P, מוצג בטלוויזיה התפריט 'בית מלון'	לאחר ביצוע הליך P&P, יוצג בטלוויזיה התפריט 'בית מלון'	בחר סוג ערוץ ATV - או ADTV כשמדובר באנטנה CATV או CDTV כשמדובר בכבלים
3	הגדרת 'מפת ערוצים מעורבת' למצב 'מופעל'	הגדרת 'מפת ערוצים מעורבת' למצב 'מופעל'	בחר סוג ערוץ ATV - או ADTV כשמדובר באנטנה CATV או CDTV כשמדובר בכבלים
4	היכנס לתפריט 'בית מלון'	היכנס לתפריט 'בית מלון'	בחר באפשרות 'טלוויזיית Smooovie' בתפריט 'בית מלון'
5	היכנס לתפריט 'בית מלון'	היכנס לתפריט 'בית מלון'	בחר באפשרות 'הגדרת ערוצים' (ניתן לדלג על שלב זה)
6	בחר באפשרות 'טלוויזיית Smooovie' בתפריט 'בית מלון'	בחר באפשרות 'הגדרת ערוצים' (ניתן לדלג על שלב זה)	בחר "אנטנה" או "כבלים" כדי לבצע כוונן אוטומטי
7	בחר באפשרות 'הגדרת ערוצים'.	הגדר את עורך מאגר הערוצים	בחר באפשרות 'הגדרת ערוצים' כדי לבצע כוונן אוטומטי
8	בחר באפשרות 'אנטנה וכבלים' כדי לבצע כוונן אוטומטי	הגדר את עורך מאגר הערוצים	בחר באפשרות 'אנטנה וכבלים' כדי לבצע כוונן אוטומטי
9	הגדר את עורך מאגר הערוצים	הגדר את עורך מאגר הערוצים	לאחר כיבוי והדלקה, המשתמש יוכל להשתמש בטלוויזיה
10	לאחר כיבוי והדלקה, המשתמש יוכל להשתמש בטלוויזיה	לאחר כיבוי והדלקה, המשתמש יוכל להשתמש בטלוויזיה	לאחר כיבוי והדלקה, המשתמש יוכל להשתמש בטלוויזיה

שלב	טלוויזיית Smoovie שבה אתה משתמש (לוויין)			
	מפת ערוצים מעורבת מופעלת (שימוש בלוויין ובאנטנה או בכבלים)		שימוש בלוויין בלבד	
	אם בהפעלת הטלוויזיה מופעל מצב P&P במצב 'בית מלון'	אם הפעולה במצב P&P כבר הסתיימה	אם בהפעלת הטלוויזיה מופעל מצב P&P במצב 'בית מלון'	אם הפעולה במצב P&P כבר הסתיימה
1	בצע את הליך P&P למעט שמירת הערוצים	היכנס לתפריט 'בית מלון'	בצע את הליך P&P במלואו: כוונן אוטומטי של ערוצי אנטנה או (כבלים)	היכנס לתפריט 'בית מלון'
2	לאחר ביצוע הליך P&P, יוצג בטלוויזיה התפריט 'בית מלון'	הגדר את 'מפת ערוצים מעורבת' למצב 'מופעל'	לאחר ביצוע הליך P&P, מוצג בטלוויזיה התפריט 'בית מלון'	בחר סוג ערוץ ATV או ADTV כשמדובר באנטנה CATV או CDTV כשמדובר בכבלים
3	הגדר את 'מפת ערוצים מעורבת' למצב 'מופעל'	כבה את הטלוויזיה והפעל אותה מחדש	בחר סוג ערוץ ATV או ADTV כשמדובר באנטנה CATV או CDTV כשמדובר בכבלים	בחר באפשרות 'טלוויזיית Smoovie' בתפריט 'בית מלון'
4	כבה את הטלוויזיה והפעל אותה מחדש	היכנס לתפריט 'בית מלון'	בחר באפשרות 'טלוויזיית Smoovie' בתפריט 'בית מלון'	בחר באפשרות 'הגדרת ערוצים'.
5	היכנס לתפריט 'בית מלון'	בחר באפשרות 'טלוויזיית Smoovie' בתפריט 'בית מלון'	בחר באפשרות 'הגדרת ערוצים' (ניתן לדלג על שלב זה)	בחר באפשרות 'לוויין' כדי לבצע כוונן אוטומטי
6	בחר באפשרות 'טלוויזיית Smoovie' בתפריט 'בית מלון'	בחר באפשרות 'הגדרת ערוצים'.	בחר באפשרות 'לוויין' כדי לבצע כוונן אוטומטי (ניתן לדלג על שלב זה)	הגדר את עורך מאגר הערוצים
7	בחר באפשרות 'הגדרת ערוצים'.	בחר באפשרות 'לוויין' כדי לבצע כוונן אוטומטי	הגדר את עורך מאגר הערוצים	לאחר כיבוי והדלקה, המשתמש יוכל להשתמש בטלוויזיה
8	בחר באפשרות 'לוויין' כדי לבצע כוונן אוטומטי	הגדר את עורך מאגר הערוצים	לאחר כיבוי והדלקה, המשתמש יוכל להשתמש בטלוויזיה	
9	הגדר את עורך מאגר הערוצים	לאחר כיבוי והדלקה, המשתמש יוכל להשתמש בטלוויזיה		
10	לאחר כיבוי והדלקה, המשתמש יוכל להשתמש בטלוויזיה			

רשימת ערוצים

באפשרותך להציג מידע על ערוצים, הכל, טלוויזיה, רדיו, נתונים/אחר, אנלוגי או מועדפים 1~5.
🔗 בעת לחיצה על הלחצן CH.LIST בשלט הרחוק, המסך רשימת ערוצים מוצג מיד.

- הכל: הצגת כל הערוצים הזמינים כרגע.
 - טלוויזיה: הצגת כל ערוצי הטלוויזיה הזמינים כרגע.
 - רדיו: מציג את כל ערוצי הרדיו הזמינים כעת.
 - נתונים/אחר: להצגת כל ערוצי MHP או הערוצים האחרים הזמינים.
 - אנלוגי: הצגת כל הערוצים האנלוגיים הזמינים כרגע.
 - מועדפים 1~5: מציג את כל הערוצים המועדפים.
- 🔗 אם ברצונך להציג ערוצים מועדפים שהוספת, לחץ על הלחצן CH.LIST והשתמש בלחצן (Ch. Mode) 🔗 כדי לעבור בין הערוצים תחת מועדפים 1~5.
- 🔗 שימוש בלחצני ההפעלה ברשימת ערוצים.
- 📺 (כלים): להצגת תפריט האפשרויות.
 - 🔍 (חוקר / Ch. Mode): עבור אל הכל, טלוויזיה, רדיו, נתונים/אחר, אנלוגי או מועדפים 1~5.
 - 📺 לאחר בחירה בתצוגת תוכנית בתפריט 📺 (כלים), ניתן לעבור לערוצים אחרים בעזרת הלחצן 🔍 (ערוץ).
 - 📺 (צפה / Information): לצפייה בערוץ שבחרת. / להצגת פרטים על התוכנית שנבחרה.
 - 🔍 (דף): למעבר לדף הבא או לדף הקודם.

אופן השימוש בתכנון צפייה ב-רשימת ערוצים

(ערוצים דיגיטליים בלבד)

כאשר אתה מגדיר את האפשרות תכנון צפייה ברשימת ערוצים, אתה יכול להגדיר את התוכנית רק בתצוגת תוכנית.

1. לחץ על הלחצן CH.LIST, ולאחר מכן בחר ערוץ דיגיטלי רצוי.
 2. לחץ על הלחצן TOOLS, ולאחר מכן בחר את תצוגת תוכנית. תוצג לך רשימת התוכניות המשודרות באותו ערוץ.
 3. לחץ על הלחצנים ▲ / ▼ כדי לבחור בערוץ הרצוי, ולאחר מכן לחץ על הלחצן ENTER (Information) או INFO.
 4. בחר באפשרות תכנון צפייה, ולאחר מכן לחץ על הלחצן ENTER כאשר סיימת.
- אם הרצונך לבטל את תכנון צפייה, בצע את שלבים 1 עד 3. בחר באפשרות ביטול לוח זמנים.

שימוש בתפריט האפשרויות TOOLS

הגדר כל ערוץ באמצעות אפשרויות התפריט רשימת ערוצים (תצוגת תוכנית, עריכת מועדפים, Lock/Unlock, ערוץ שם ערוץ, ערוץ מספר ערוץ, מחק, Information, מיון, מצב עריכה). פריטי תפריט האפשרויות עשויים להשתנות בהתאם למצב הערוץ.

1. בחר ערוץ ולחץ על הלחצן TOOLS.
 2. בחר פונקציה ושנה את ההגדרות שלה.
- **תצוגת תוכנית:** להצגת התוכנית בעת בחירת ערוץ דיגיטלי.
 - **עריכת מועדפים:** להגדרת ערוצים שבהם אתה צופה לעתים קרובות כמועדפים. הוסף או מחק את הערוץ שנבחר תחת מועדפים 1~5.
1. בחר באפשרות עריכת מועדפים, ולאחר מכן לחץ על הלחצן ENTER.
 2. לחץ על הלחצן ENTER כדי לבחור באפשרות מועדפים 1~5, ולאחר מכן לחץ על הלחצן אישור.
- ניתן להוסיף ערוץ מועדף אחד לכמה ערוצים מועדפים מבין מועדפים 1~5.
- **Lock/Unlock:** נעל ערוץ כך שלא ניתן יהיה לבחור ולהציג אותו.
 - פונקציה זו זמינה רק כאשר נעילת ערוץ מוגדר לערך פועל.
 - מסך הזנת ה-PIN יופיע. הזן את ה-PIN בעל 4 הספרות. שנה את ה-PIN באמצעות האפשרות שנה PIN.
 - **ערוץ שם ערוץ:** (ערוצים אנלוגיים בלבד): הקצה שם ערוץ משלך.
 - **ערוץ מספר ערוץ:** (ערוצים דיגיטליים בלבד): ערוץ את המספר על-ידי לחיצה על לחצני הספרות.
 - ייתכן שבחלק מהאזורים לא תהיה תמיכה באפשרויות ערוץ שם ערוץ וערוץ מספר ערוץ.
 - **מחק:** באפשרותך למחוק ערוץ כדי להציג את הערוצים הרצויים.
 - **Information:** להצגת פרטי התוכנית שנבחרה.
 - **מיון:** לשינוי הרשימה המסודרת לפי מספרי הערוצים או שמותיהם.
 - **מצב עריכה:** לבחירת הערוצים הרצויים ועריכתם.

הגדר כל ערוץ באמצעות אפשרויות התפריט (עריכת מועדפים, נעל/בטל נעילה, מחק, בטל בחירה, בחר הכל).

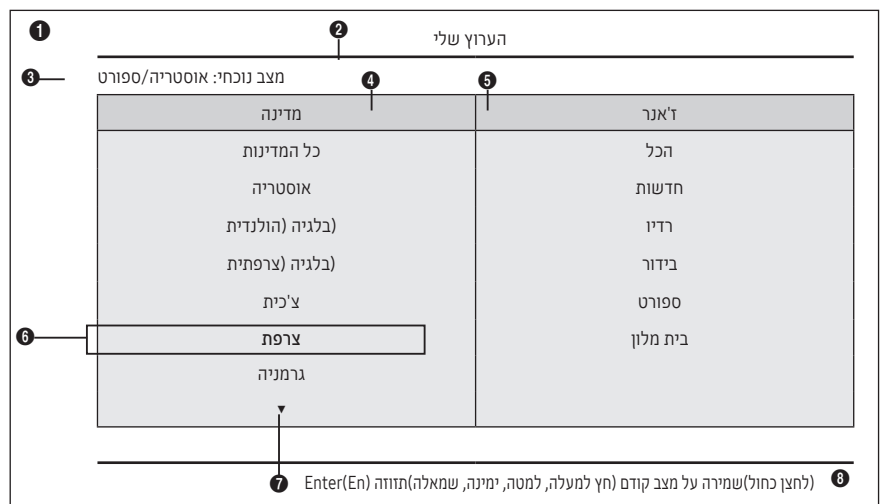
1. לחץ על הלחצן **TOOLS** במסך רשימת ערוצים, ולאחר מכן בחר את מצב עריכה. תוצג תיבת סימון משמאל לערוץ.
2. לחץ על הלחצנים **▼/▲** כדי לבחור בערוץ הרצוי, ולאחר מכן לחץ על הלחצן **ENTER** (✓) מציין את הערוץ שבחרת.
 - באפשרותך לבחור יותר מערוץ אחד.
 - לחץ שוב על **ENTER** כדי לבטל בחירה בערוץ.
3. לחץ על הלחצן **TOOLS**, ולאחר מכן בחר פונקציה ושנה את ההגדרות שלה.
 - **עריכת מועדפים:** הגדר ערוצים נבחרים שבהם אתה צופה לעתים קרובות כמועדפים.
 - **המסך עריכת מועדפים** כולל חמש קבוצות (מועדפים 1, מועדפים 2, וכן הלאה). באפשרותך להוסיף ערוץ מועדף לכל אחת מהקבוצות. לחץ על הלחצנים **▲ / ▼** כדי לבחור קבוצה.
 - **Lock/Unlock:** נעל ערוץ כך שלא ניתן יהיה לבחור ולהציג אותו.
 - **פונקציה זו זמינה רק כאשר נעילת ערוץ מוגדר לערך פועל.**
 - **מסך הזנת ה-PIN יופיע.** הזן את ה-PIN בעל 4 הספרות. שנה את ה-PIN באמצעות האפשרות **שנה PIN**.
 - **מחק:** באפשרותך למחוק ערוץ כדי להציג את הערוצים הרצויים.
 - **בטל בחירה:** בטל את הבחירה בערוצים שנבחרו.
 - **בחר הכל:** בחר את כל הערוצים ברשימת הערוצים.

קביעת המדינה והז'אנר של הערוצים שבית המלון מספק, אם המשתמש בוחר מדינה וז'אנר, יוצגו לו הערוצים המתאימים.

- ראשית יש לבחור את המדינה, אחרת לא ניתן להגדיר ז'אנר.
- אם תבחר ז'אנר מבלי להוסיף ערוצים, יוצגו ברשימת הערוצים כל הערוצים הזמינים.
- הפונקציה 'הערוץ שלי' פועלת במצב עצמאי בלבד.
- ספק SI במצב עצמאי: אפשרות זו לא תפעל אם תבחר באפשרות Smoovie.
- זוהי אפשרות המיועדת לבתי מלון הנמצאת תחת התפריט 'בית מלון' < 'מצב שירות' וניתן להפעיל או להשבית אותה.
- האפשרות תפעל רק אם תגדיר אותה למצב 'מופעל'.

הרכב ערוצים (במצב 'ז'אנר')

רגיל	קטגוריה	מצב ערוץ	הפעלת מצב אנטנה		תיאור
			אנטנה/כבלים	לוחיות	
בית מלון	ד'אנר	הכל (ברירת מחדל)	0	0	מספק מצב 'ד'אנר' לערוץ לפי מדינות בכל מדינה הניתנת לניהול במצב ההגדרה הראשי תחת 'הגדרות היצרן'.
		חדשות	0	0	
		רדיו	0	0	
		בידור	0	0	
		ספורט	0	0	
		בית מלון	0	0	



* כדי לדעת מה מספר הפריטים האמורים להיות מוצגים ברשימה, עיין במסמך העיצוב.

מדריך לשימוש במקשים

לחצן	פעולה	אזור שבו מוצגת עזרה בניווט
BLUE	לחזרה למסך. (הגדרת ז'אנר: למדינה ולז'אנר האחרונים שהוגדרו)	שמירה על מצב קודם
ENTER	בחירת פריט.	הזנה
Ch. Up/Down	הזזת הסימון מדף לדף.	(ללא מדריך)
UP/DOWN	ניווט למדינה או ז'אנר ברשימה. (באופן מעגלי)	תזוזה
RIGHT	בחירת הפריט המסומן והעברת הסימון למקטע 'ז'אנר'.	
RETURN	לחזרה למסך. (הגדרת ז'אנר: למדינה ולז'אנר האחרונים שהוגדרו)	(ללא מדריך)
EXIT	לחזרה למסך. (הגדרת ז'אנר: למדינה ולז'אנר האחרונים שהוגדרו)	(ללא מדריך)

הערה

- במקטע זה מתואר ממשק המשתמש המוצג בקדמת התמונה כאשר הטלויזיה מופעלת. ('מצב הגדרות יצרן' < 'מצב ז'אנר': מופעל)
- רשימת הז'אנרים היא רשימת משנה הקיימת עבור כל מדינה.
- מסך השידור שהוצג בערוץ האחרון שנשמר בזיכרון.
- אם המשתמש מעוניין להמשיך להשתמש במפת הערוצים הקודמת לפי מדינה וז'אנר, עליו ללחוץ על הלחצן הכחול, על המקש RETURN ולאחר מכן על המקש EXIT בשלט-רחוק, כדי לסגור את ממשק המשתמש המוצג בקדמת התמונה.


מידע נוסף

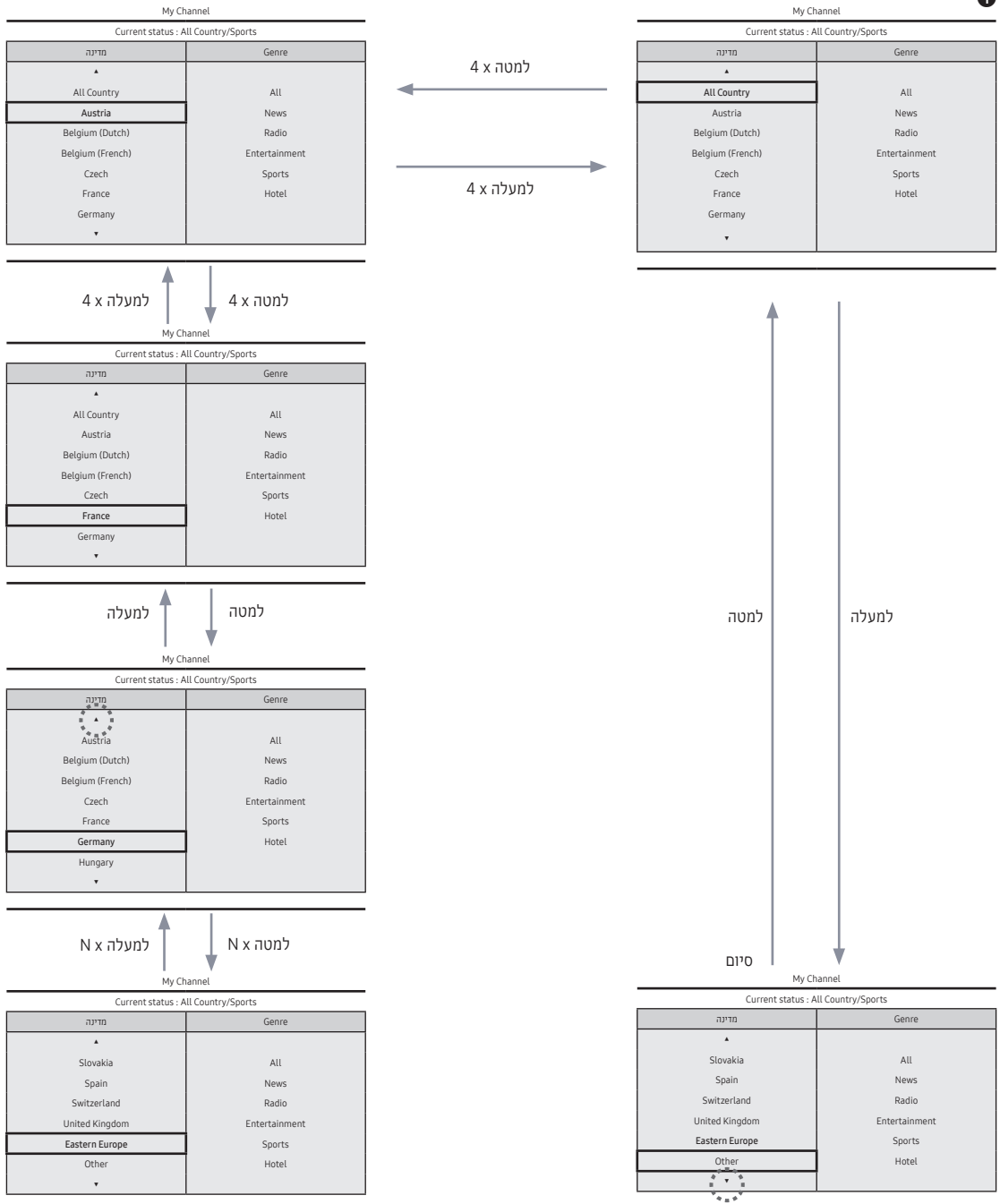
- הפריט המסומן כבירת מחדל: הפריט האחרון שנשמר בזיכרון (מדינה, ז'אנר)
- זמן קצוב (60 שניות)

רכיבים

מס.	שם	תיאור
1	מסך רקע	מוצג הערוץ האחרון שנשמר בזיכרון שהוא אותו ערוץ המוצג בעת הדלקת הטלויזיה.
2	שם הפונקציה	זהו השם של הפונקציה.
3	מצב נוכחי	מוצגות ההגדרות הקיימות באותה עת עבור מדינה/ז'אנר.
4	פריטים להגדרת מדינה	מוצגים פריטים ברשימת המדינות. המדינה האחרונה שנבחרה מוצגת.
5	פריטים להגדרת ז'אנר	מוצגים פריטים ברשימת הז'אנרים. מוצגים פריטי ז'אנר זמינים לפי המדינות שנוהלו במצב ההגדרה הראשית תחת 'הגדרות יצרן' (הפריט 'הכל' תמיד יוצג) הז'אנר האחרון שנבחר מוצג.
6	סימון	אם שם הפריט ארוך מדי להצגה במקום הקיים, גלישת טקסט אוטומטית תפעל.
7	מחווין	המחווין יוצג כאשר קיים דף קודם או דף נוסף.
8	אזור שבו מוצגת עזרה בניווט	המדריך לשימוש במקשים מיושר לימין.

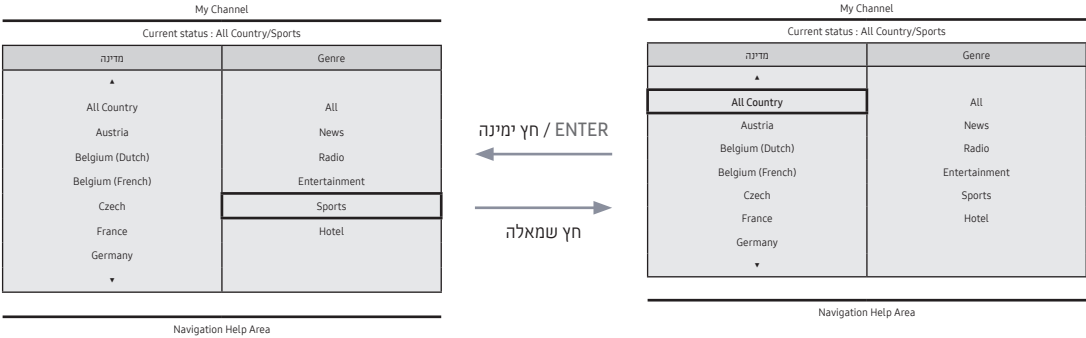
אינטראקציות סימון [פריטים להגדרת מדינה]

- עמוד זה נועד להצגת אינטראקציות אפשריות בלבד. יתכן שהתוכן המוצג בעמוד לא יהיה זהה לתוכן המוצג במסכים בפועל.
- הערה 
- משתמשים יכולים לנווט בין הפריטים בכל רשימה של מדינות וז'אנרים על-ידי לחיצה על מקשי החצים למעלה או למטה בשלט-רחוק.
- יש תמיכה בניווט מעגלי.

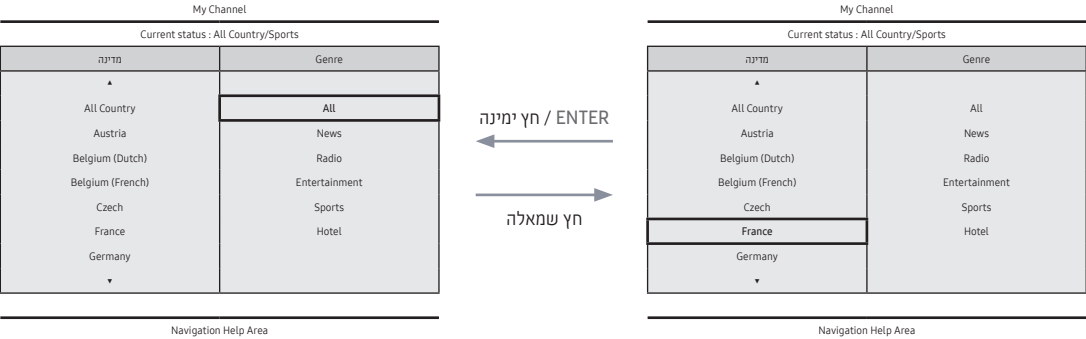


אינטראקציות סימון [הז'אנר המוגדר כברירת מחדל]

- עמוד זה נועד להצגת אינטראקציות אפשריות בלבד. יתכן שהתוכן המוצג בעמוד לא יהיה זהה לתוכן המוצג במסכים בפועל.



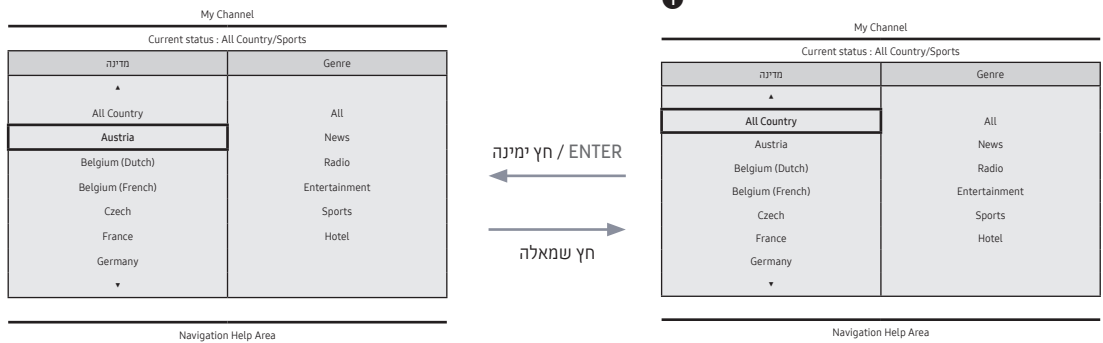
- המדינה שנבחרה מסומנת.
- הסימון המוצג כברירת מחדל: הז'אנר שנבחר.



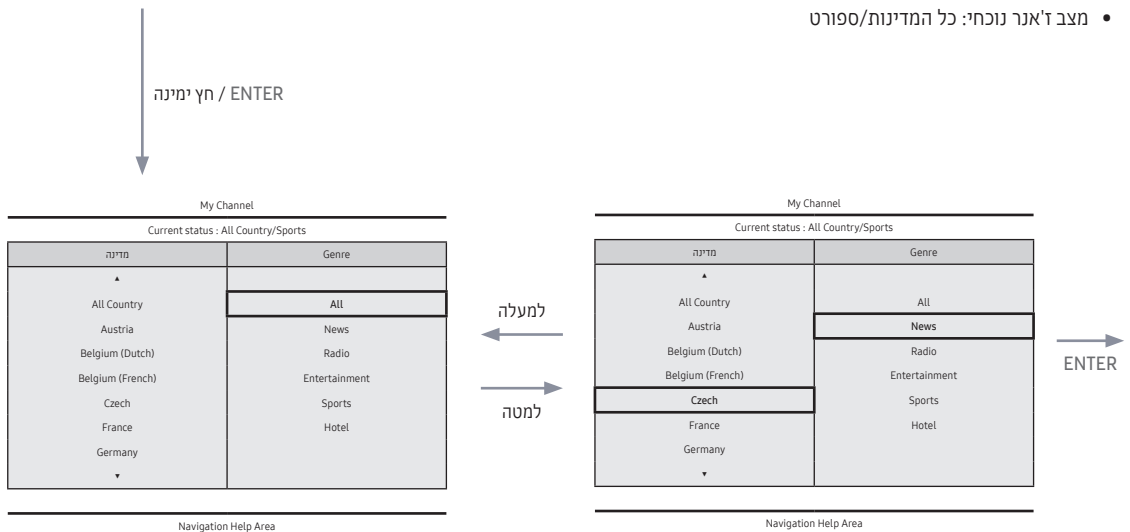
- נראה שקיימת טעות במקור, הכיתוב אמור להיות "פריט אחר ברשימת המדינות מסומן". יש לוודא. (לדוגמה צרפת)
- הפריט המסומן כברירת מחדל: הכל

אינטראקציה 1 (1/2) לשינוי מצב

- עמוד זה נועד להצגת אינטראקציות אפשריות בלבד. יתכן שהתוכן המוצג בעמוד לא יהיה זהה לתוכן המוצג במסכים בפועל.



- מצב ז'אנר נוכחי: כל המדינות/ספורט



- לאחר בחירת מדינה, הסימון עובר לתפריט הז'אנרים באופן אוטומטי.

חץ ימינה / ENTER

6

אינטראקציה 1 (2/2) לשינוי מצב

- עמוד זה נועד להצגת אינטראקציות אפשריות בלבד. יתכן שהתוכן המוצג בעמוד לא יהיה זהה לתוכן המוצג במסכים בפועל.

1

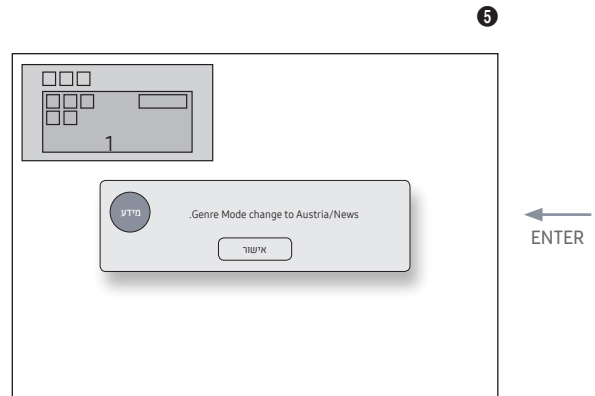
6

My Channel

Current status : All Country/Sports

מדינה	Genre
▲	
All Country	All
Austria	News
Belgium (Dutch)	Radio
Belgium (French)	Entertainment
Czech	Sports
France	Hotel
Germany	
▼	

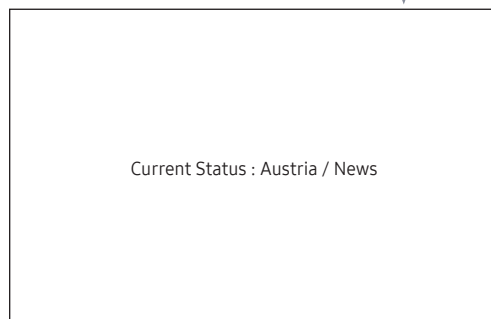
Navigation Help Area



- אם תלחץ על מקש החץ שמאלה כדי לעבור מתפריט ה'אנרים לתפריט המדינות, פריט מדינה קיים שנבחר יסומן.

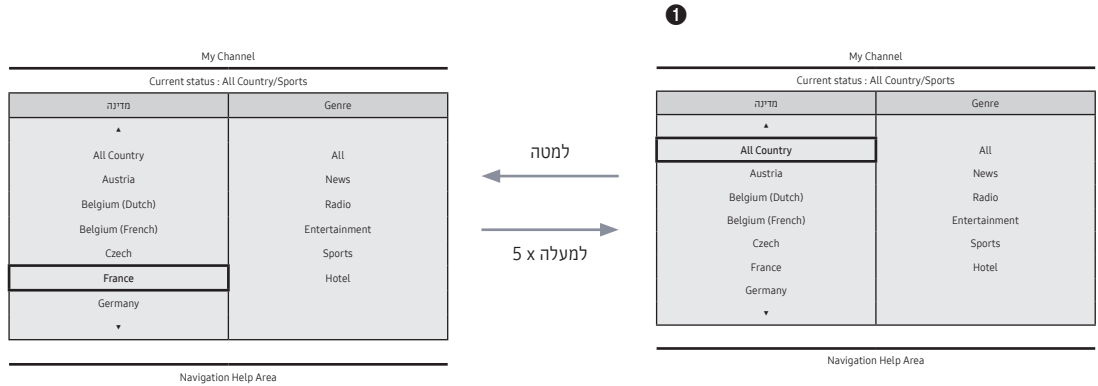
- מוצגת הודעה לציון השלמה של שינוי מצב ה'אנר.
- זמן קצוב (5 שניות)

ENTER / RETURN / תום הזמן הקצוב

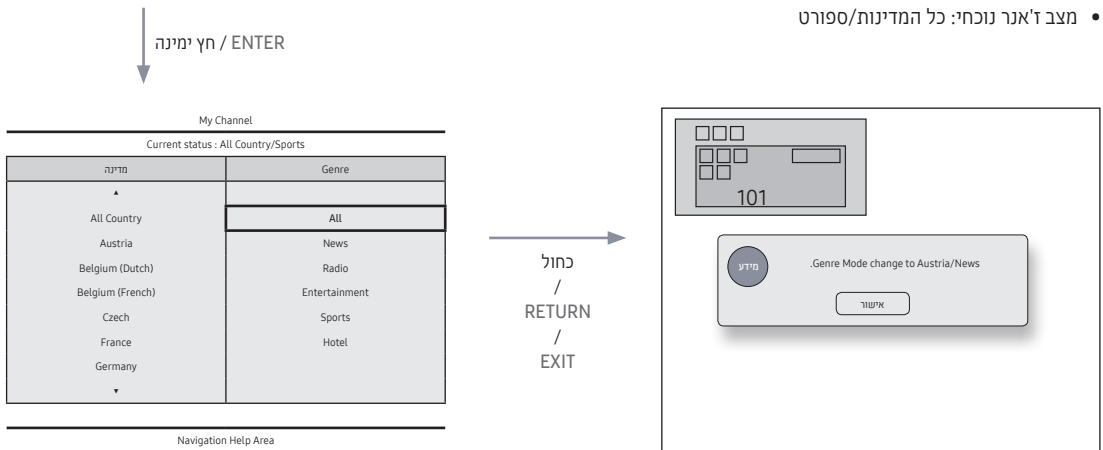


אינטראקציה 1 (1/2) לשינוי מצב

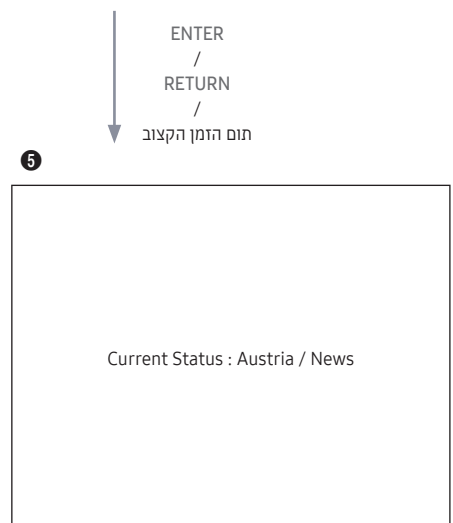
- עמוד זה נועד להצגת אינטראקציות אפשריות בלבד. יתכן שהתוכן המוצג בעמוד לא יהיה זהה לתוכן המוצג במסכים בפועל.



- מצב ד'אנר נוכחי: כל המדינות/ספורט



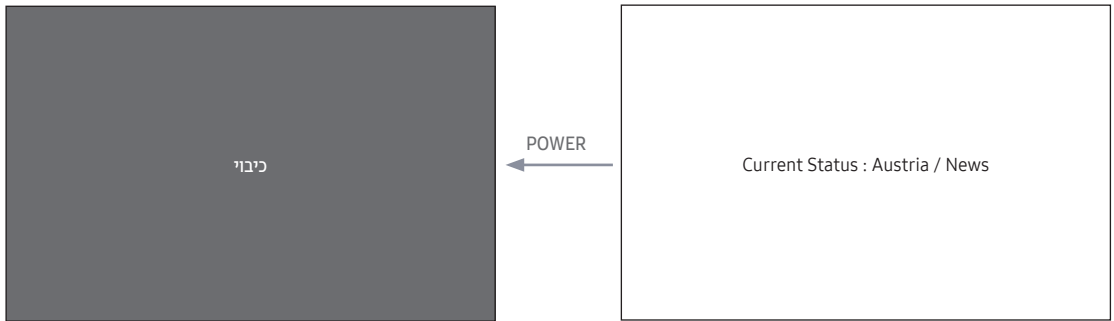
- לאחר בחירת מדינה, הסימון עובר לתפריט הז'אנרים באופן אוטומטי.



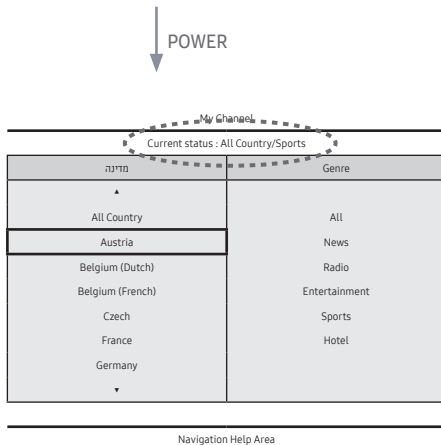
תרחיש המוצג בעת הדלקת הטלוויזיה [ההגדרות האחרונות שנשמרו בזיכרון]

- עמוד זה נועד להצגת אינטראקציות אפשריות בלבד. יתכן שהתוכן המוצג בעמוד לא יהיה זהה לתוכן המוצג במסכים בפועל.

1



- מצב ד'אנר נוכחי: כל המדינות/ספורט

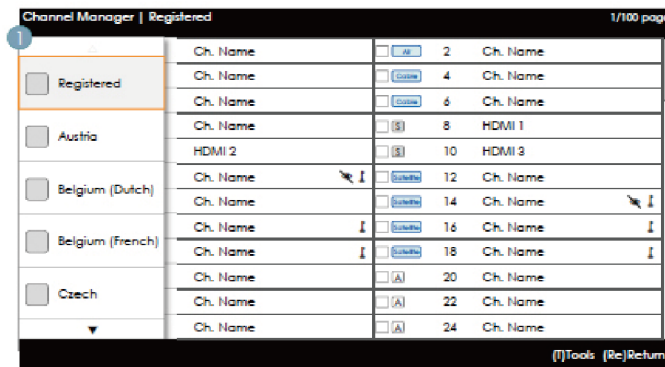


- מצב ד'אנר נוכחי: אוסטריה / חדשות

עורך הז'אנרים: פונקציה זו משמשת להגדרת ז'אנר עבור כל ערוץ הקיים בטלוויזיה בבית המלון.

- ניתן להשתמש בה דרך התפריט 'בית מלון' (הגדרות יצרן)
- הז'אנרים הנתמכים כוללים חדשות, רדיו, בידור, ספורט ובית מלון.
- ניתן לבחור יותר מז'אנר אחד עבור כל ערוץ.
- עורך המדינות (עורך הערוצים): זהו העורך המשמש להגדרת מדינה עבור כל ערוץ הקיים בטלוויזיה בבית המלון.
- המדינות הנתמכות (20 מדינות): אוסטרליה, בלגיה, סין, דנמרק, פינלנד, צרפת, גרמניה, יוון, איטליה, יפן, הולנד, נורווגיה, פורטוגל, רוסיה, קוריאה, ספרד, שוודיה, טורקיה, ארצות הברית
- אם מוגדר יותר מערוץ אחד למדינה, אותה מדינה נרשמת כקטגוריה והמשתמשים יוכלו לצפות בערוצים לפי מדינות.
- ניתן להגדיר לערוץ יותר ממדינה אחת. אם המשתמש יבחר קטגוריה, רק הערוצים התואמים לאותה מדינה יוצגו ברשימת הערוצים.
- אם אחד הערוצים שמוגדרת עבורם מדינה יבחר מתוך רשימת הערוצים, הפריט 'ערוץ מדינות' יתווסף לתפריט 'כלים'. אחרת, הפריט 'הוסף למדינות' יתווסף לתפריט 'כלים'.
- * אם הפונקציה המתאימה מופעלת, ניתן להגדיר מדינה או לבטל הגדרת מדינה עבור הערוץ שנבחר.
- ממשק משתמש המוצג בקדמת התמונה
- מוצג מסך שבו המשתמש יכול לבחור מדינה או ז'אנר כאשר הוא מדליק את הטלוויזיה.

פריסה במסגרת השמאלית



מדריך לשימוש במקשים

לחצן	פעולה	אזור שבו מוצגת עזרה בניווט
ENTER	ביצוע בחירה או כניסה לאזור המתאים לעיון בערוצים.	(ללא מדריך)
RETURN	ביצוע בחירה או כניסה לאזור המתאים לעיון בערוצים.	חזרה
UP/DOWN	הזזת הסימון למעלה או למטה.	(ללא מדריך)
RIGHT	הזזת הסמן לאזור העיון בערוצים.	(ללא מדריך)
INFO	הצגת פרטי הקטגוריה.	(ללא מדריך)
TOOLS	הצגת התפריטים של פונקציות כלי העזר.	כלים
EXIT	ביטול וחזרה לשלב הקודם (מצב 'הגדרות יצרן')	(ללא מדריך)

הערה

- זהו רכיב מהמסגרת השמאלית (קטגוריות מדינה).

מידע נוסף

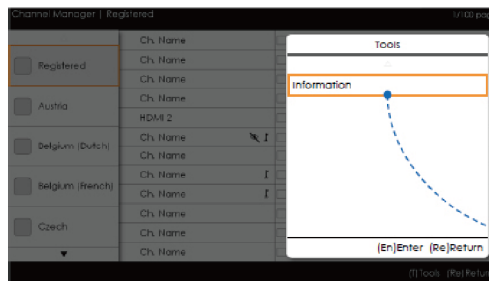
- הפריט המסומן כברירת מחדל: 'המדינה שנבחרה'

מס.	שם	תיאור
1		<ul style="list-style-type: none"> כאשר המשתמש נכנס למסך זה, הפריט שנבחר, המוגדר כברירת מחדל, מסומן. סמל המדינה ושם הקטגוריה מוצגים. (אם הסימון נמצא במסגרת המרכזית, רק הסמל מוצג). הזזת הסימון <ul style="list-style-type: none"> לחיצה על מקשי החץ למעלה והחץ למטה מזיזה את הסימון. אם אין מקום בדף להצגת הפריט, יוצגו מחוונים למעבר למעלה ולמטה. לאחר העברת הסימון לקטגוריה, רשימת הערוצים המתאימה לקטגוריה נטענת במסגרת המרכזית.

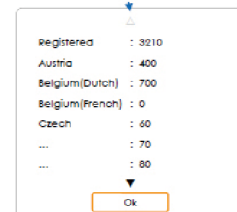
מסגרת שמאלית [קטגוריות מדינה]

רגיל	קטגוריה	מצב ערוץ	הפעלת מצב אנטנה		תיאור
			אנטנה/כבלים	לוויין	
בית מלון	הכוונת המקורי	רשום	0	0	<ul style="list-style-type: none"> פירוט כל הערוצים שנרשמו בעת ביצוע הפעולה 'כוונת אוטומטי'.
	מדינה	כל המדינות	0	0	<ul style="list-style-type: none"> הצגה של רשימת הערוצים והמקורות שצויינו ברשימה 'ערוצים רשומים'.
		מדינה 1	0	0	<ul style="list-style-type: none"> בחירה ב'כל המדינות' תציג את כל הערוצים הרשומים בכל מדינה. (אפשרות זו מוצגת רק למשתמשי קצה)
		מדינה 2	0	0	
		.	0	0	

כלים [קטגוריות רשומות/קטגוריות מדינה]



- 'מנהל ערוצים' < 'קטגוריית ערוץ' < 'כלים' < 'מידע'



- הפריטים מוצגים ללא ציון ערוץ.
- אם פריט הרישום/המדינה במסגרת השמאלית מסומן, ניתן להפעיל את החלון המתאים על-ידי לחיצה על המקש INFO בשלט-רחוק.
- כל המדינות מוצגות.
- נווט בין פריטי מדינות על-ידי לחיצה על מקש החץ למעלה או על מקש החץ למטה. מוצגים מחוונים.

הערה

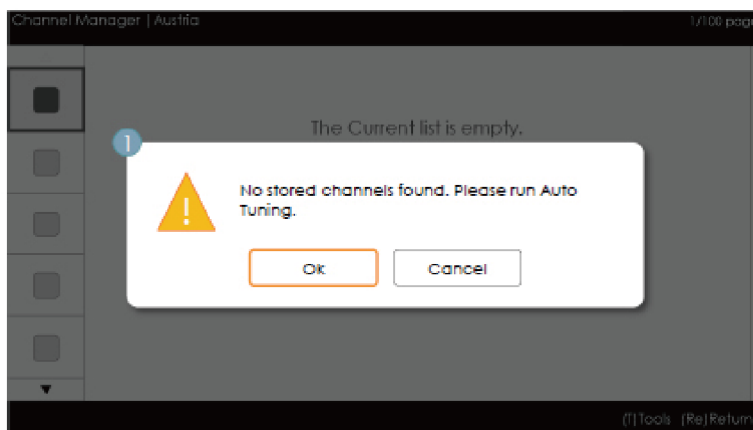
- זוהי הגדרה בתפריט 'כלים' בקטגוריה 'מסגרת שמאלית'.
- מוצג רק פריט המידע עבור כל רישום/מדינה.

רכיבים

קטגוריה	התפריט 'כלים'	תיאורים
רישום, מדינה	מידע	ערוצים רשומים. מספר הערוצים בכל מדינה.

- הפריטים מוצגים ללא ציון ערוץ.

שגיאות

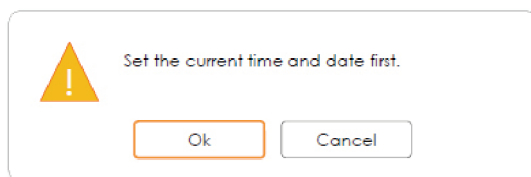


הערה

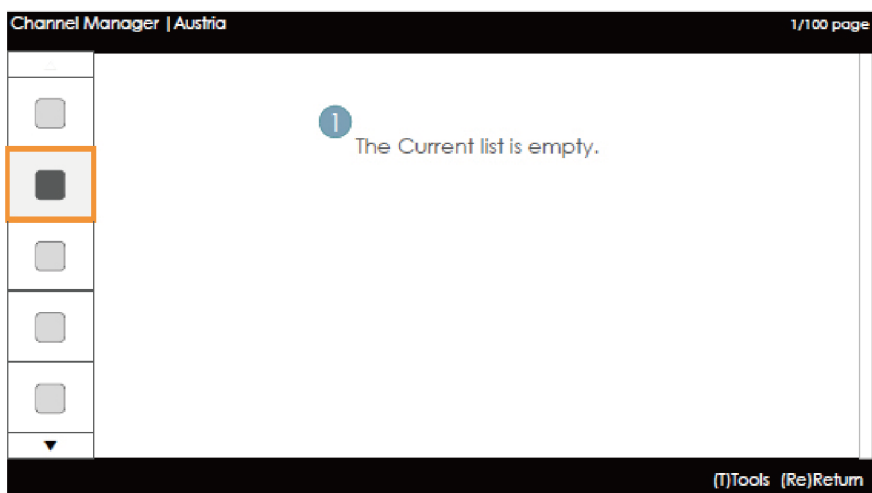
- זוהי ההודעה המוצגת כאשר אין ערוצים שמורים ברשימה 'ערוצים רשומים'.

רכיבים

מס.	שם	תיאור
1	אזהרה	<ul style="list-style-type: none"> • כאשר המשתמש נכנס לדפדפן, אם הפריט 'ערוצים רשומים' ריק, תוצג הודעה מוקפצת שתאפשר לו לעבור לתפריט 'אחסון אוטומטי (תוכנית)'. • אם לא התבצעה הגדרה של השעה והערוץ והמשתמש נכנס למנהל הערוצים, תוצג לו הודעה שתאפשר לו לעבור לביצוע הפעולה 'כוונן אוטומטי' (תכנות אוטומטי), כפי שמוצג לעיל.



- זוהי ההודעה המוצגת אם לא הוגדרה שעה.
- אם לא הוגדרה שעה, ההודעה מוצגת במצב 'הגדרות יצרן' לפני כניסה למנהל הערוצים.



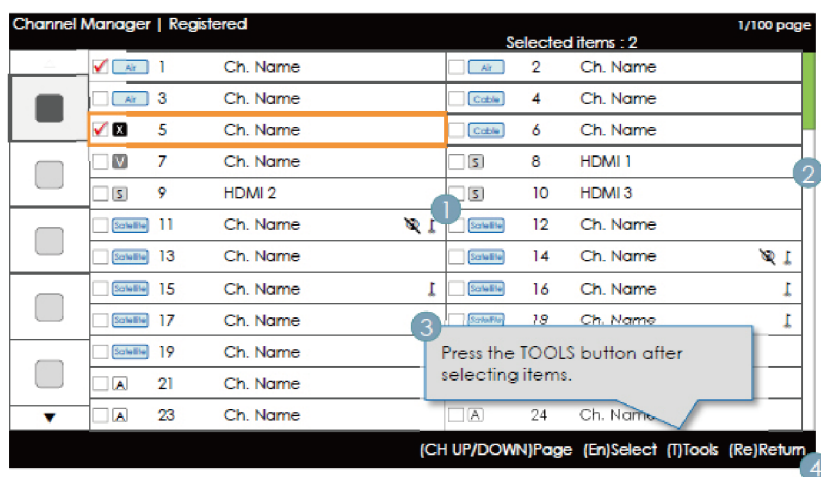
הערה

- זהו הרכיב המציין שאין ערוצים רשומים בקטגוריית המדינה.

רכיבים

מס.	תיאור	תיאור
	ההודעה מוצגת כאשר לא קיימים פריטים תחת המדינה שנבחרה.	

מסגרת ראשית [עיון בערוצים]



מדריך לשימוש במקשים

לחצן	פעולה	אזור שבו מוצגת עזרה בניווט
CH UP/DOWN	מעבר בין דפים.	דף
ENTER	ביצוע בחירה או כניסה לאזור המתאים לעיון בערוצים.	בחר
RETURN	חזרה לשלב הקודם (מצב 'הגדרות יצרן')	חזרה
UP/DOWN	הזזת הסימון למעלה או למטה.	(ללא מדריך)
RIGHT	הזזת הסמן לאזור העיון בערוצים.	(ללא מדריך)
INFO	הצגת פרטי הקטגוריה.	(ללא מדריך)
TOOLS	הצגת התפריטים של פונקציות כלי העזר.	כלים
EXIT	ביטול וחזרה לשלב הקודם (מצב 'הגדרות יצרן')	(ללא מדריך)

הערה

- זהו רכיב מהמסגרת המרכזית (עיון בערוצים).
- הפריט הראשון שמסומן הוא ערוץ, לפני כניסה למצב 'הגדרות יצרן' או לפריטי מקור קלט חיצוני.

רכיבים

מס.	שם	תיאור
1	מסגרת מרכזית	מוצגת רשימת הערוצים או רשימת המקורות המשויכת לקטגוריה שנבחרה.
2	סרגל גלילה	מוצג המיקום של הדף הנוכחי בין כל הדפים.
3	אזור שבו מוצגת עזרה בניווט	אזור זה מוצג בכל פעם שהמשתמש נכנס למנהל הערוצים. (אם המשתמש יוצא ממנהל הערוצים ולאחר מכן נכנס אליו מחדש, האזור מוצג שוב). התצוגה נעלמת כשתם הזמן הקצוב (5 שניות) או כאשר המשתמש לוחץ על מקש.
4	אזור שבו מוצגת עזרה בניווט	פרטי המדינה המוגדרת והלחצנים האדומים מיושרים לשמאל. הם מוצגים בתצוגה גרפית וניתן לנווט ביניהם לפי קבוצות. המדריך לשימוש במקשים מיושר לימין.

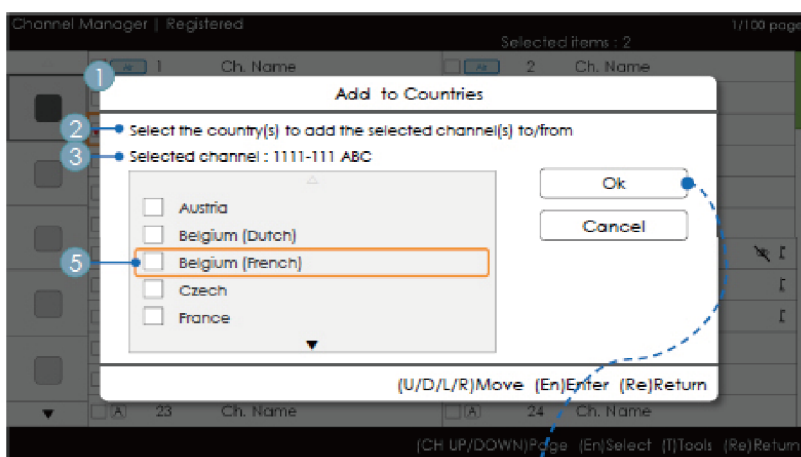
רכיבים נפוצים בתצוגת ערוצים [שיטת ההצגה של הסמל +]

כללי הצגה ברשימת הערוצים

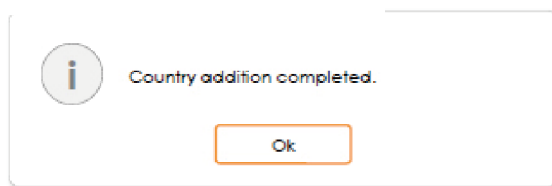
רגיל	פריט	מבנה
ATSC	ערוצים דיגיטליים	<ul style="list-style-type: none"> • תיבת סימון + סמל מצב + מספר ערוץ דיגיטלי + שם הערוץ • תבנית ההצגה של מספר הערוץ: ###-### (התו '-' מייצג את מספר הערוץ).
	ערוצים אנלוגיים	<ul style="list-style-type: none"> • תיבת סימון + סמל ערוץ אנלוגי + מספר ערוץ אנלוגי + שם הערוץ • תבנית ההצגה של מספר הערוץ: ### (התו '-' אינו משמש לייצוג מספרי ערוצים אנלוגיים).
(CHEM) DVB	ערוצים דיגיטליים	<ul style="list-style-type: none"> • תיבת סימון + סמל מצב + מספר ערוץ דיגיטלי + שם הערוץ • תבנית ההצגה של מספר הערוץ: ### (כדי לבדוק מהו האורך המרבי של מספר הערוץ, עיין במפרטים האזוריים).
	ערוצים אנלוגיים	<ul style="list-style-type: none"> • תיבת סימון + סמל ערוץ אנלוגי + מספר ערוץ אנלוגי + שם הערוץ • תבנית ההצגה של מספר הערוץ: ### (כדי לבדוק מהו האורך המרבי של מספר הערוץ, עיין במפרטים האזוריים).

כללי הצגה של סמלים ברשימת הערוצים

פריט		דוגמה	עדיפות
סמל Dynamic SI	ערוצים שנמחקו באמצעות SI דינמי	NNNNNNNN <input type="checkbox"/> X	1
	ערוצים שנוספו באמצעות SI דינמי	NNNNNNNN <input type="checkbox"/> V	2
סמל ערוץ אנלוגי		NNNNNNNN <input type="checkbox"/> A הערוץ לאחר שנערך).	3
סמל ערוץ המקור		NNNNNNNN <input type="checkbox"/> S	4
סמל אנטנה	אנטנה	NNNNNNNN <input type="checkbox"/> Air	5
	כבלים	NNNNNNNN <input type="checkbox"/> Cable	
	לוויין	NNNNNNNN <input type="checkbox"/> Satellite	
סמל ערוץ מעורבל		NNNNNNNN <input checked="" type="checkbox"/>	-
השתקת וידאו		NNNNNNNN <input checked="" type="checkbox"/>	-



- 'מנהל ערוצים' < 'דפדפן' < 'כלים' < 'הוסף למדינות'



מדריך לשימוש במקשים

לחצן	פעולה	אזור שבו מוצגת עזרה בניווט
ENTER	בחירת הפריט המסומן.	הזנה
RETURN	ביטול וחזרה למסך הקודם (כלים).	חזרה
UP/DOWN	הזזת הסימון בין פריטי מדינות.	תזוזה
LEFT/RIGHT	הזזת הסימון.	תזוזה
INFO	לא רלוונטי	לא רלוונטי
TOOLS	סגירת החלון הנוכחי והצגת התפריט 'כלים'.	(ללא מדריך)
EXIT	ביטול וחזרה לשלב הקודם (מצב 'הגדרות יצרן')	(ללא מדריך)

הערה

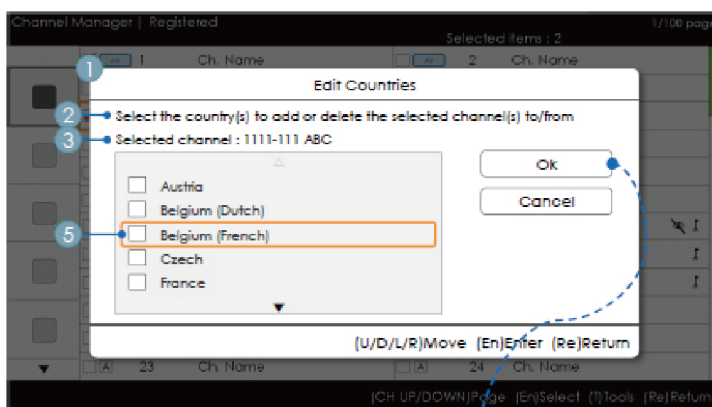
- זוהי הגדרה של האפשרות 'הוסף למדינות'.
- הערוץ המסומן או כמה ערוצים שנבחרו מתווספים לקטגוריה 'מדינה'.

מידע נוסף

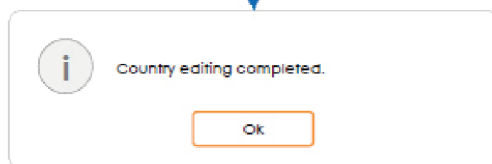
- זמן קצוב (60 שניות)

מס.	שם	תיאור
1	החלון 'הוסף למדינות'	<ul style="list-style-type: none"> אם בין הערוצים שנבחרו אין ערוצים הרשומים ברשימה של מדינה, מוצגת הכותרת "הוסף למדינות". תיבת סימון תוצג או לא תוצג בהתאם לקביעה אם המדינה שנבחרה בעת כניסה למסך רשומה או שאינה רשומה.
2	מדריך	
3	פרטי בחירה	<ul style="list-style-type: none"> המספר הסיידורי או השם של הערוץ שנבחר. שם הערוץ מוצג אם נבחר ערוץ יחיד: הערוץ שנבחר: ABC NNNN-NNN בעת בחירה ביותר מערוץ אחד, מוצג מספר הערוצים: הערוצים שנבחרו: N
4	הודעת השלמה	<ul style="list-style-type: none"> ההודעה מוצגת לאחר שהפעולה הושלמה. (הודעה זו תוצג תמיד אם תלחצו על הלחצן 'אישור').
5	סימון בחירה	<ul style="list-style-type: none"> כך תזהה מה המשמעות של סימוני הבחירה המוצגים בעת בחירה בערוצים רבים <input checked="" type="checkbox"/> : כאשר כל הפריטים הם פריטים רשומים. <input type="checkbox"/> : כאשר רק חלק מהפריטים הם פריטים רשומים. <input type="checkbox"/> : כאשר אף אחד מהפריטים אינו פריט רשום.

הוספה למדינות / עריכת מדינות (2/2)



• 'מנהל ערוצים' > 'דפדפן' > 'כלים' > 'הוסף למדינות'



מדריך לשימוש במקשים

לחצן	פעולה	אזור שבו מוצגת עזרה בניווט
ENTER	בחירת הפריט המסומן.	הזנה
RETURN	ביטול וחזרה למסך הקודם (כלים).	חזרה
UP/DOWN	הזזת הסימון בין פריטי מדינות.	תזוזה
LEFT/RIGHT	הזזת הסימון.	תזוזה
INFO	לא רלוונטי	לא רלוונטי
TOOLS	סגירת החלון הנוכחי והצגת התפריט 'כלים'.	(ללא מדריך)
EXIT	ביטול וחזרה לשלב הקודם (מצב 'הגדרות יצרן')	(ללא מדריך)

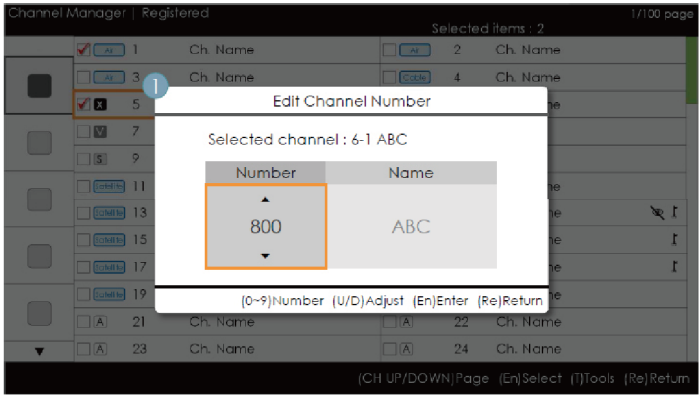
הערה

- זוהי הגדרה של האפשרות 'ערוך מדינות'.
- הערוץ המסומן או כמה ערוצים שנבחרו מתווספים לקטגוריה 'מדינה' או נמחקים ממנה.
- זמן קצוב (60 שניות)

רכיבים

מס.	שם	תיאור
1	הוסף למדינות	<ul style="list-style-type: none">• אם אחד הערוצים שנבחרו הוא ערוץ רשום, תוצג הכותרת 'ערוך מדינות'.• תיבת סימון תוצג או לא תוצג בהתאם לקביעה אם המדינה רשומה או לא.
2	מדריך	
3	הודעת השלמה	<ul style="list-style-type: none">• ההודעה מוצגת לאחר שהפעולה הושלמה. (הודעה זו תוצג תמיד אם תלחצ על הלחצן 'אישור').

עריכת מספר ערוץ [החלפת סוג]



- 'מנהל ערוצים' < 'דפדפן' < 'כלים' < 'ערוך מספר ערוץ'

מדריך לשימוש במקשים

לחצן	פעולה	אזור שבו מוצגת עזרה בניווט
ENTER	החלת השינויים וסגירת החלון.	הזנה
RETURN	ביטול וחזרה למסך הקודם (כלים).	חזרה
▼/▲	שינוי מספר הערוץ של הערוץ שנבחר.	כוונון
9~0	הזנת ספרה.	ספרה
INFO	לא רלוונטי	לא רלוונטי
TOOLS	סגירת החלון הנוכחי והצגת התפריט 'כלים'.	(ללא מדריך)
EXIT	ביטול וחזרה לשלב הקודם (מצב 'הגדרות יצרן')	(ללא מדריך)

הערה

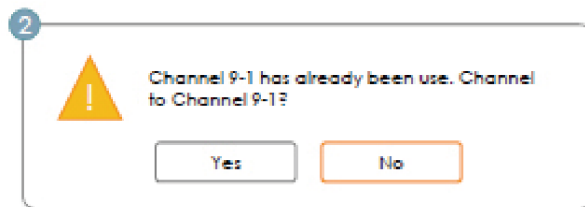
- זוהי הפונקציה המשנה את מספר הערוץ. (החלפת סוג)
- ניתן לשנות מספרי ערוצים בכל רשימות הערוצים והשינויים שיתבצעו יוחלו בכל הערוצים.
- אם מספר הערוץ החדש לא הוקצה לערוץ אחר, מספר הערוץ יתעדכן בהתאם למספר החדש והרשימה תישמר שוב כשהערוצים מסודרים בסדר עולה לפי מספר ערוץ.
- אם מספר הערוץ החדש כבר הוקצה לערוץ אחר, פעל ע-פי ההנחיות תחת 'בית מלון'.

מידע נוסף

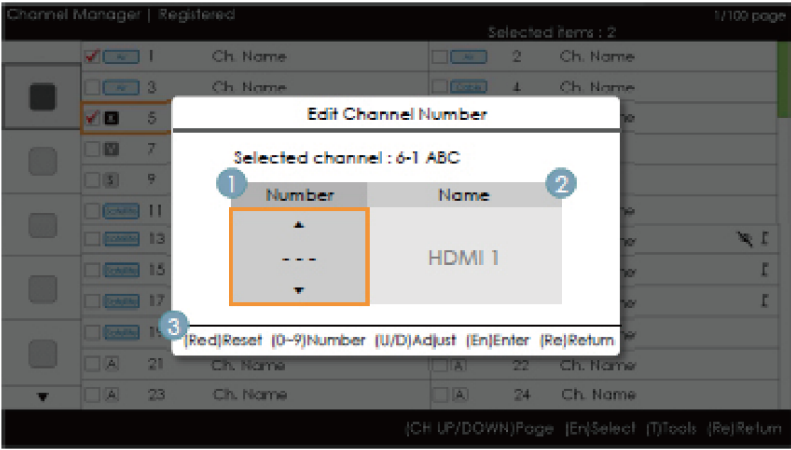
- מחזוריות אנכית נתמכת.

רכיבים

מס.	שם	תיאור
1	החלון 'עריכת מספר ערוץ'	<ul style="list-style-type: none"> • השימוש במקשי הספרות ובמקשי החיצים נתמך. <ul style="list-style-type: none"> - הערוץ שנבחר: מוצג שם הערוץ שנבחר כעת. - מספר: מוצג מספר הערוץ החדש. - (מוצג גם שם הערוץ שלו מוקצה אותו מספר כעת). - שם: מוצג שם הערוץ שהמספר מוקצה לו כעת. (אם אין ערוץ כזה, יוצג הכיתוב "(ריק)"). : אם קיים ערוץ שהמספר מוקצה לו, אך לאותו ערוץ אין שם, מוצג הסימון "-----" במקום שם.
2	הודעת אזהרה	<ul style="list-style-type: none"> • במקרה של בחירה במספר שכבר הוקצה לערוץ <ul style="list-style-type: none"> - אם מספר הערוץ החדש כבר הוקצה לערוץ אחר, תוצג הודעה לאישור. (עיין באיור שלהלן). - אם המשתמש מעוניין להקצות לערוץ מספר שכבר הוקצה לערוץ אחר, תתבצע החלפה בין מספרי אותם ערוצים וההגדרה תישמר.



עריכת מספר הערוץ [קלט ממקור חיצוני] (3/3)



- 'מנהל ערוצים' < 'דפדפן' < 'כלים' < 'ערוץ מספר ערוץ'

מדריך לשימוש במקשים

לחצן	פעולה	אזור שבו מוצגת עזרה בניווט
RED	אם משתמש ילחץ על הלחצן, מספר הערוץ יאופס.	איפוס
ENTER	החלת השינויים וסגירת החלון.	הזנה
RETURN	ביטול או חזרה למסך הקודם (כלים).	חזרה
▲/▼	שינוי מספר הערוץ של הערוץ שנבחר.	כוונן
0-9	הזנת ספרה.	ספרה
INFO	לא רלוונטי	לא רלוונטי
TOOLS	סגירת החלון הנוכחי והצגת התפריט 'כלים'.	(ללא מדריך)
EXIT	ביטול וחזרה לשלב הקודם (מצב 'הגדרות יצרן')	(ללא מדריך)

הערה

- פונקציה זו מקצה מקור קלט חיצוני למספר ערוץ. (השינויים חלים על כל הערוצים).
- אם מספר הערוץ החדש כבר הוקצה לערוץ אחר, פעל ע-פי ההנחיות תחת 'בית מלון'.

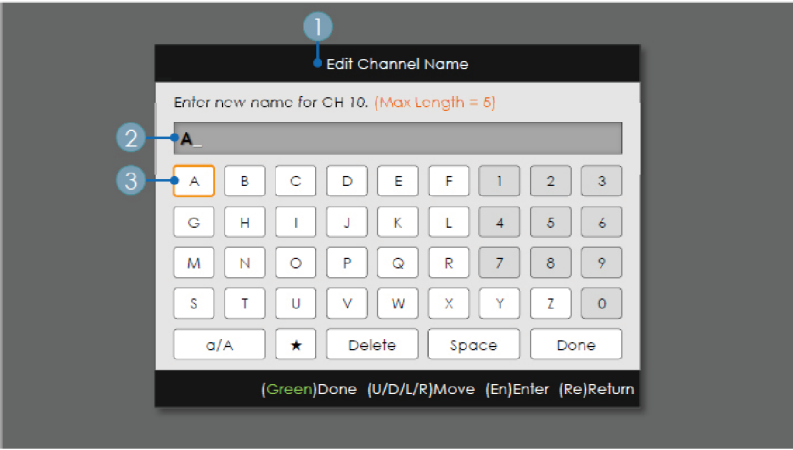
מידע נוסף

- הפריט המסומן כברירת מחדל: אזור מספר הערוץ.
- מחזוריות אנכית נתמכת.
- זמן קצוב (60 שניות)

רכיבים

מס.	שם	תיאור
1	אזור מספר הערוץ	<ul style="list-style-type: none">• אזור מספר הערוץ.- השימוש במקשי הספרות ובמקשי החיצים נתמך.- אם לא מוקצה ערך, יוצג מספר תווי '-' זהה למספר הספרות. <div><div><div>▲</div><div>15</div><div>▼</div></div><div>→</div><div><div>▲</div><div>1</div><div>▼</div></div><div>→</div><div><div>▲</div><div>--</div><div>▼</div></div></div>
2	שם המקור	<ul style="list-style-type: none">• השם של מקור הקלט החיצוני- פריטים שלא ניתן להגדיר אותם מושבתים.
3	אזור שבו מוצגת עזרה בניווט	<ul style="list-style-type: none">• אם משתמש ילחץ על הלחצן האדום, מספר הערוץ יאופס.

עריכת שם ערוץ



- 'מנהל ערוצים' < 'דפדפן' < 'כלים' < 'ערוץ שם ערוץ'

מדריך לשימוש במקשים

לחצן	פעולה	אזור שבו מוצגת עזרה בניווט
GREEN	שמירת השינויים וחזרה למנהל הערוצים.	סיום
ENTER	שמירת שם הערוץ והעברת הסמן לשדה הבא.	הזנה
RETURN	ביטול וחזרה למסך הקודם (כלים).	חזרה
▲/▼/▼/▲	ניווט במקלדת.	תזוזה
9-0	הזנת ספרה.	(ללא מדריך)
INFO	לא רלוונטי	לא רלוונטי
TOOLS	סגירת החלון הנוכחי והצגת התפריט 'כלים'.	(ללא מדריך)
EXIT	ביטול וחזרה לשלב הקודם (מצב 'הגדרות יצרן')	(ללא מדריך)

הערה

- זוהי ההגדרה של לוח המקשים המשמש להפעלת הפונקציה 'ערוץ שם ערוץ'

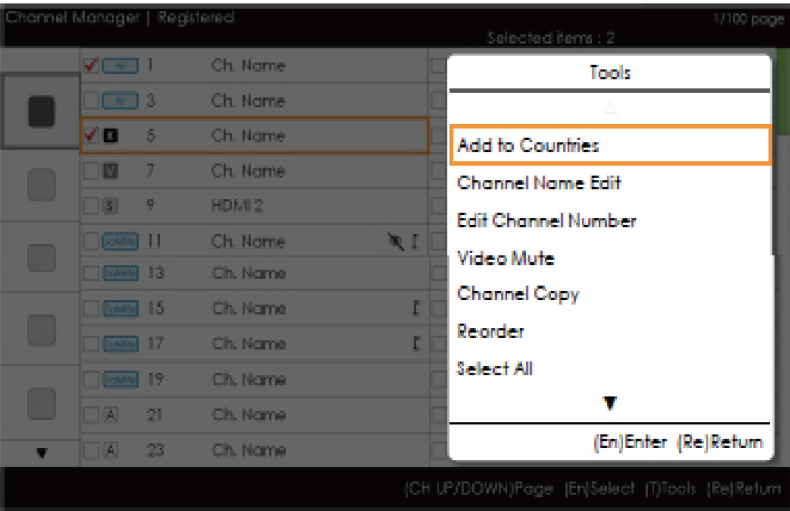
מידע נוסף

- זמן קצוב (60 שניות)

רכיבים

מס.	שם	תיאור
1	החלון 'עריכת שם ערוץ'	
2	שם הערוץ	<ul style="list-style-type: none">הסמן והתו שאותו אתה מזין צבועים בצבע זהה לזה של הסימון.לאחר שתגיע למספר המרבי של תווים, הסמן יעלם.
3	מקלות	<ul style="list-style-type: none">לקבלת תרחיש מפורט, עיין במסמך העיצוב של לוח המקשים.

כלים [מצב עריכה]

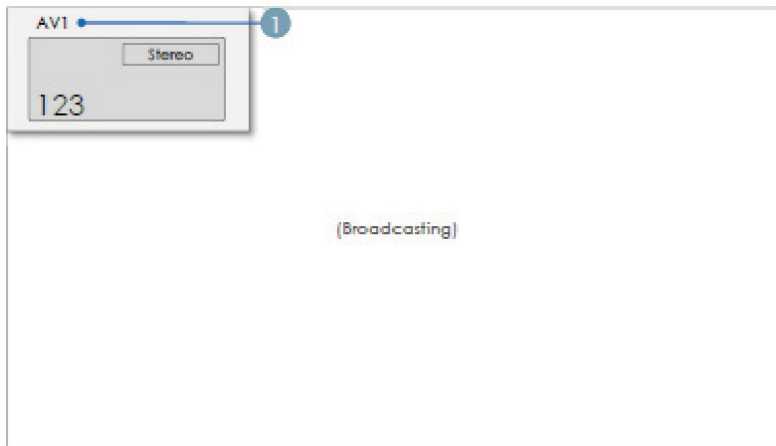


מצב עריכה	
סימון תוכן (כאשר מספר הפריטים המסומנים הוא 0 או אחד)	כאשר קיים יותר מפריט מסומן אחד.
הוסף למדינות ערוץ מדינות (כאשר מסומן פריט רשום). עריכת שם ערוץ עריכת מספר ערוץ השתקת וידאו העתקת ערוץ (Astra HD +) סידור מחדש (לוחיות) בחר הכל בטל בחירת הכל (אפשרות זו מוצגת רק לאחר בחירה בפריט אחד או יותר) מחק	הוסף למדינות ערוץ מדינות (כאשר מסומן פריט רשום). השתקת וידאו סידור מחדש (לוחיות) בחר הכל בטל בחירת הכל מחק

הערה

- המיקום של הפריט המוקפץ: התפריט 'כלים', כאשר מדובר בפריט מהעמודה השמאלית של **רשימת ערוצים** → הפריט מוצג מימין.
- התפריט 'כלים', כאשר מדובר בפריט מהעמודה הימנית של **רשימת ערוצים** → הפריט מוצג משמאל.
- אם המשתמש ילחץ על הלחצן **TOOLS** מבלי שבחר בפריט המסומן, אותו פריט יסומן כפריט שנבחר באופן אוטומטי.
- לקבלת הנחיות מפורטות עבור כל פונקציה, ראה 'מנהל ערוץ NEO'.

כותרת ערוץ [כאשר מוקצה מספר ערוץ למקור קלט חיצוני]



הערה

- ההנחיות לגבי כותרת ערוץ בטלוויזיה חלות במקרה זה.
- במקרה של פריט שאינו נתמך או כאשר לא קיים מידע מתאים, ערכי הפריט אינם מוצגים.
- שם הערוץ המוצג הוא 'שם מקור קלט חיצוני'.

רכיבים

מס.	שם	תיאור
1	השם של מקור הקלט החיצוני	

רשימת הערוצים מספקת גישה לפונקציות הקשורות ל-GenreTV.

- מצב 'מדינה'
- שינוי מצב הז'אנר.

Mixed Channel Map

מפת ערוצים מעורבת היא פונקציה שמטרתה לשלב בין ערוצים הנקלטים דרך אנטנה, דרך כבלים ודרך לוויין. [למעט באוסטרליה, בסינגפור ובדגמי NZ]

- יש להפעיל את 'מפת הערוצים' המעורבת כדי לשלב בין ערוצים הנקלטים באנטנה, בכבלים ובלוויין.
- השתמש ב'עורך הערוצים' כדי למיין את הערוצים לאחר ביצוע כוונן תחת 'מפת ערוצים מעורבת' בתפריט האפשרויות 'בית מלון'.

• מקרני קול וטלוויזיות לאירוח של Samsung

– השתמש במקרני קול וטלוויזיות לאירוח של Samsung התומכים במאפיין ARC עם HDMI. אם תחבר מקרן קול תואם של Samsung לטלוויזיית אירוח תואמת של Samsung בעזרת כבל HDMI יחיד, אורחים יוכלו לשמוע את השמע המופק מהטלוויזיה דרך מקרן הקול.

– הדגמים התומכים בפונקציה ARC מפורטים להלן:

- מקרני קול: HW-H450/H550/H570/H600/H7500
- HW-J450/J470/J550
- HW-K450/K550

• הגדרת מקרני הקול במצב בית מלון

1. בחר את האפשרויות הבאות בתפריט 'בית מלון':

– Hotel option > System > Sound Bar Out = On

– Hotel option > Power On > Power On Volume EN = User Defined

– Hotel option > Power On > Power On Volume > Set greater than 0

– Hotel option > Power On > Max Volume > Set greater than 0

2. השתמש בכבל HDMI כדי לחבר בין שקע HDMI OUT הנמצא בצדו האחורי של מקרן הקול ליציאת HDMI3 (עם תמיכה ב-ARC) בטלוויזיית האירוח.

3. לאחר חיבור מקרן הקול לטלוויזיית האירוח, בעת הפעלה של הטלוויזיה, מקרן הקול יזהה אותה באופן אוטומטי ויעבור באופן אוטומטי ל'מצב בית מלון'.

מאפיינים תפעוליים של מקרן קול במצב 'בית מלון':

- ההפעלה/כיבוי מסונכרנים עם ההפעלה והכיבוי של הטלוויזיה
 - הגדרת ברירת המחדל של המאפיין HDMI_CEC היא 'מופעל'
 - מופעל דרך היציאה HDMI OUT בלבד.
 - משבית את המקש "מצב קלט" ב-VFD כדי למנוע שינויים בלתי צפויים במקור השמע.
 - מקבל הגדרות 'הפעלה' ו'עוצמת קול מרבית' ניתנות לכיוונון מתפריט האפשרויות 'בית מלון' בטלוויזיה. אך ערכי 'עוצמת קול בעת הפעלה' ו'עוצמת קול מרבית' במקרן הקול מוגדרים לחצי מהערכים הקיימים בהגדרות 'עוצמת קול בעת הפעלה' ו'עוצמת קול מרבית' בתפריט האפשרויות 'בית מלון'.
 - לדוגמה: אם ערך ההגדרה 'עוצמת קול בעת הפעלה' בטלוויזיה = 20 וערך ההגדרה 'עוצמת קול מרבית' בטלוויזיה = 90, במקרן הקול, הערך תחת 'עוצמת קול בעת הפעלה' יהיה 10 והערך תחת 'עוצמת קול מרבית' יהיה 45.
- * פונקציה זו עשויה להשתנות בהתאם לדגם.

- מצב זה נועד להגביל חלק מהפונקציות כגון TTX ומקור קלט חיצוני (USB, HDMI) במוסדות מסוימים, כגון בתי כלא.
- התפריט 'אבטחה' מוגן באמצעות סיסמה. לא ניתן לגשת לתפריט 'אבטחה' ללא סיסמה.
- הגדרת אבטחה
 - ניתן להעביר את הגדרת האבטחה למצב ON או OFF.
 - הגדרת ברירת המחדל היא OFF.
 - הגדרת אבטחה: כאשר ההגדרה מועברת למצב 'מופעל', אפשרויות הקלט ממקור חיצוני (USB, HDMI) והפונקציה TTX יושבתו.
- הגדרת סיסמה
 - הגדרה זו מאפשרת למשתמשים לשנות סיסמה.
 - המשתמשים חייבים להזין את הסיסמה הנכונה ואישור של הסיסמה החדשה.
- איפוס סיסמה
 - אפשרות זו מיועדת לאיפוס הסיסמה.
 - סיסמת ברירת המחדל היא 00000000.
 - האפשרות 'איפוס סיסמה' נראית רק בתפריט 'הגדרות יצרן' על-ידי שימוש בשילוב המקשים של 'מידע' ו'הגדרות יצרן'. היא לא תיראה על-ידי שימוש במקשים MUTE + 1 + 1 + 9 + ENTER.
- הגדרת אבטחה: אם ההגדרה במצב 'מופעל', הפונקציה SIRCH אינה זמינה.
- איפוס להגדרות יצרן לא יאפס את הגדרת האבטחה.

התקנת המתלה

ערכת המתלה (נמכרת בנפרד) מאפשרת לך להרכיב את הטלוויזיה על הקיר. לקבלת מידע מפורט בנושא התקנת המתלה, עיין בהוראות שמצורפות אליו. פנה לטכנאי לקבלת עזרה בעת התקנת תושבת המתלה. אנו לא ממליצים לך לעשות זאת באופן עצמאי. Samsung Electronics אינה אחראית לנזק כלשהו למוצר או לפגיעה שלך או של אחרים אם תבחר להתקין את הטלוויזיה בעצמך.

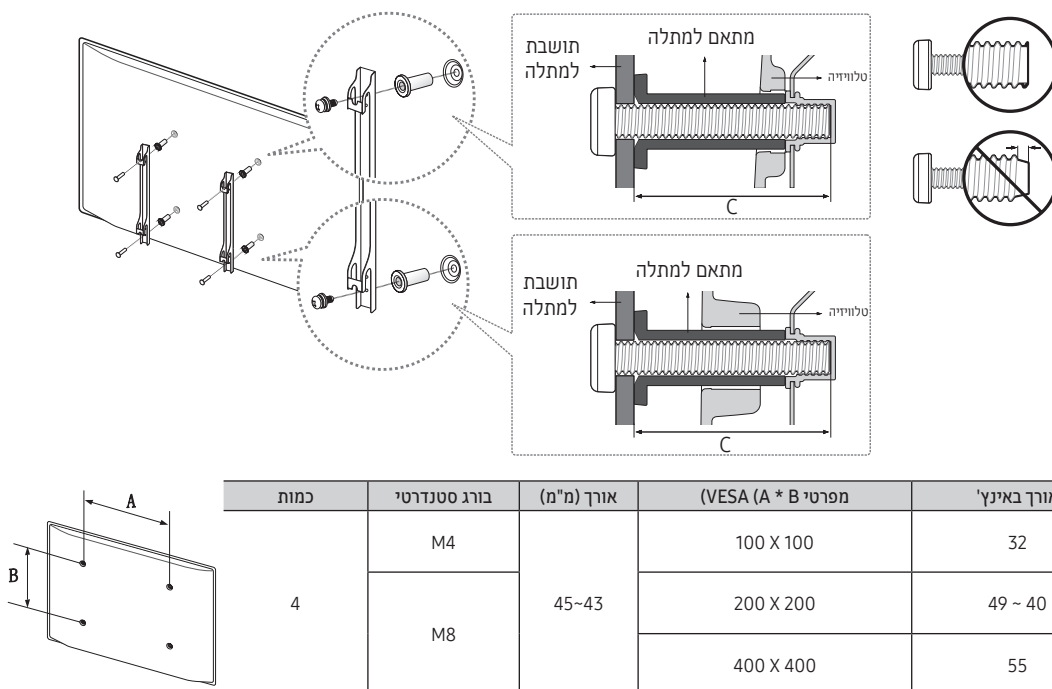
מפרטי ערכת המתלה (VESA)

ערכת המתלה אינה כלולה אלא נמכרת בנפרד.

התקן את המתלה על-גבי קיר יציב, אנכי לרצפה. בעת חיבור למשטח שעשוי מחומר אחר, פנה לספק הנמצא באזורך. אם המתלה יותקן על תקרה או על קיר משופע, הוא עלול ליפול ולגרום לפגיעה חמורה.

הערה

- הממדים הסטנדרטיים לערכות מתלה מוצגים בטבלה להלן.
- בעת רכישת ערכת המתלה שלנו, תקבל מדריך התקנה מפורט ואת כל החלקים הדרושים להרכבה.
- אל תשתמש בברגים שאינם תואמים למפרטי הברגים הסטנדרטיים של VESA.
- אל תשתמש בברגים ארוכים מהמידות התקניות, מכיוון שהם עלולים להזיק לחלקים הפנימיים של מכשיר הטלוויזיה.
- עבור מתלים שאינם עומדים בדרישות של מפרטי הברגים הסטנדרטיים של VESA, אורך הברגים עשוי להשתנות בהתאם למפרטי המתלים.
- אין להדק את הברגים במידה רבה מדי. הדבר עלול להזיק למוצר או לגרום לו ליפול ובכך לגרום לפגיעה חמורה. Samsung אינה נושאת באחריות לתאונות מסוג זה.
- Samsung אינה נושאת באחריות לנזקים שייגרמו למוצר או לפגיעה בעת שימוש במתלה שאינו תואם VESA או שלא צוין במסמך זה, או כאשר הצרכן לא פועל בהתאם להוראות ההתקנה של המוצר.
- אל תיצור זווית הטיה הגדולה מ-15 מעלות בעת תליית הטלוויזיה.



אל תתקין את ערכת המתלה בזמן שהטלוויזיה פועלת.
אם תעשה זאת, הדבר עשוי לגרום לפגיעה כתוצאה מהתחשמלות.



קיבוע הטלויזיה לקיר

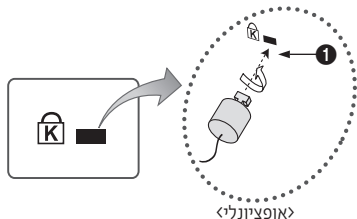
זהירות: משיכה, דחיפה או טיפוס על הטלויזיה, עלולים לגרום לנפילת הטלויזיה. הקפד במיוחד שלא לאפשר לילדיך להיתלות על הטלויזיה או לפגוע ביציבותה; פעולה זו עלולה לגרום לטלויזיה ליפול ולגרום לפציעה קשה או למוות. פעל בהתאם לכל הוראות הבטיחות הכלולות בעלון הבטיחות. כדי לשפר את היציבות, התקן את המתקן למניעת נפילות לצרכי בטיחות, כמוסבר להלן.



כדי למנוע את נפילת הטלויזיה

1. הכנס את הברגים לזווי התלייה והדק אותם לקיר. ודא שהברגים הודקו היטב לקיר.
ייתכן שיהיה עליך להשתמש בחומר נוסף שישמש כעוגן, בהתאם לסוג הקיר.
מאחר שזווי התלייה, הברגים וחוט התלייה הדרושים אינם כלולים, עליך לרכוש אותם בנפרד.
2. הסר את הברגים ממרכז החלק האחורי של הטלויזיה, הנח את הברגים בתוך זווי התלייה ולאחר מכן חזק שוב את הברגים לטלויזיה.
ייתכן שלא צורפו ברגים למוצר. במקרה זה, קנה ברגים לפי המפרטים הבאים.
3. חבר את זווי התלייה המקובעים לטלויזיה ואת זווי התלייה המקובעים לקיר באמצעות שרשרת חזקה ולאחר מכן הדק את השרשרת בחוזקה.
הערה
 - התקן את הטלויזיה בסמוך לקיר, כדי למנוע את הנטייה שלה לאחור.
 - מומלץ לחבר את החוט כך שהזווים המקובעים לקיר יהיו מקבילים לזווים המקובעים לטלויזיה או נמוכים מהם.
 - התר את הקשר של חוט התלייה לפני הזזת הטלויזיה.
4. ודא שכל החיבורים מאובטחים כראוי. בדוק מדי פעם את החיבורים כדי לוודא שהם יציבים. אם יש לך ספק בנוגע למצב הבטיחות של החיבורים, פנה למתקין מומחה.

מנעול Kensington למניעת גניבה



מנעול Kensington אינו מסופק על-ידי Samsung. זהו התקן המשמש לקיבוע פיזי של המערכת בעת השימוש במקום ציבורי. המראה ושיטת הנעילה עשויים להיות שונים מהמוצג באיור בהתאם ליצרן. עיין במדריך המצורף למנעול Kensington לקבלת מידע נוסף אודות שימוש נאות.

כדי לנעול את המוצר, בצע את השלבים הבאים:

חפש את הסמל "K" בחלקה האחורי של הטלויזיה. חריץ Kensington נמצא לצד הסמל "K".

1. כרוך את הכבל של מנעול ה-Kensington מסביב לחפץ נייח וגדול כגון שולחן או כיסא.
2. השחל את קצה הכבל עם המנעול המחובר אליו דרך הקצה עם הלולאה של כבל מנעול ה-Kensington.
3. הכנס את התקן הנעילה לתוך חריץ ה-Kensington שעל-גבי המוצר (1).
4. נעל את המנעול.
הוראות אלה הן הוראות כלליות. להוראות מדויקות, עיין במדריך למשתמש שמצורף להתקן הנעילה.
יש לרכוש את התקן הנעילה בנפרד.
המיקום של מנעול Kensington עשוי להשתנות בהתאם לדגם הטלויזיה.

מפרטים

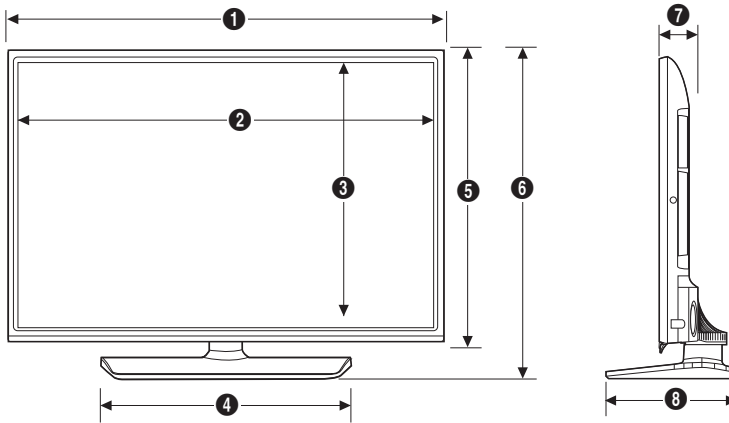
10°C עד 40°C (50°F עד 104°F) 10% עד 80%, ללא עיבוי -20°C עד 45°C (-4°F עד 113°F) 5% עד 95%, ללא עיבוי			תנאים סביבתיים טמפרטורת הפעלה לחות הפעלה טמפרטורת אחסון לחות אחסון
HG43AE690	HG40AE690	HG32AE690	שם הדגם
1920 x 1080			רזולוציית תצוגה
°90 / °60 / °20			התקן הסיבוב של המעמד
108 ס"מ	101 ס"מ	80 ס"מ	גודל המסך (אלכסוני)
10W x 2			קול (פלט)
5.40 x 57.01 x 97.29 ס"מ 22.65 x 62.20 x 97.29 ס"מ	5.42 x 53.92 x 91.76 ס"מ 22.65 x 59.11 x 91.76 ס"מ	5.46 x 43.38 x 73.04 ס"מ 19.26 x 48.28 x 73.04 ס"מ	ממדים (ראגאע) גוף עם מעמד
9.4 ק"ג 12.3 ק"ג	8.5 ק"ג 11.4 ק"ג	5.5 ק"ג 7.1 ק"ג	משקל ללא מעמד עם מעמד
HG55AE690		HG49AE690	שם הדגם
1920 x 1080			רזולוציית תצוגה
°90 / °60 / °20			התקן הסיבוב של המעמד
138 ס"מ	123 ס"מ		גודל המסך (אלכסוני)
10W x 2			קול (פלט)
5.45 x 72.14 x 124.16 ס"מ 22.65 x 77.33 x 124.16 ס"מ	5.46 x 64.50 x 110.58 ס"מ 22.65 x 69.70 x 110.58 ס"מ		ממדים (ראגאע) גוף עם מעמד
16.0 ק"ג 18.9 ק"ג	13.1 ק"ג 16.0 ק"ג		משקל ללא מעמד עם מעמד

העיצוב והמפרטים כפופים לשינויים ללא הודעה מוקדמת.

לקבלת מידע אודות ספק המתח וצריכת החשמל, עיין בתווית המוצמדת למוצר.

ממדים

מבט מלפנים / מבט מהצד



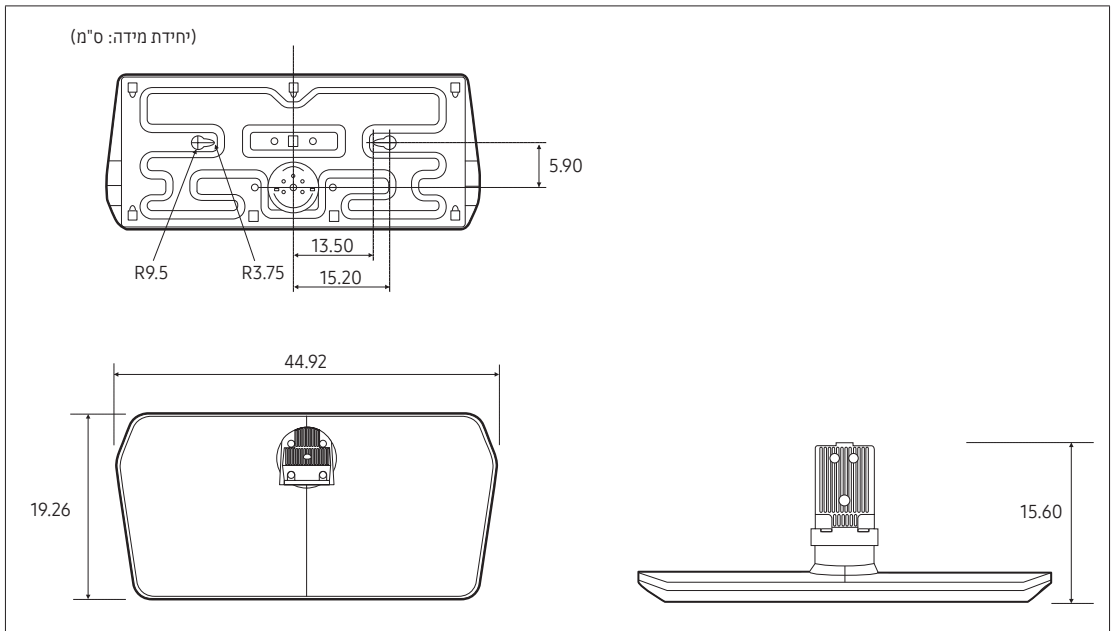
(יחידת מידה: ס"מ)

8	7	6	5	4	3	2	1	
19.26	5.46	48.28	43.38	44.92	39.57	70.14	73.04	HG32AE690
22.65	5.42	59.11	53.92	55.65	50.11	88.86	91.76	HG40AE690
22.65	5.40	62.20	57.01	55.65	53.21	94.39	97.29	HG43AE690
22.65	5.46	69.70	64.50	55.65	60.70	107.68	110.58	HG49AE690
22.65	5.45	77.33	72.14	55.65	68.34	121.26	124.16	HG55AE690

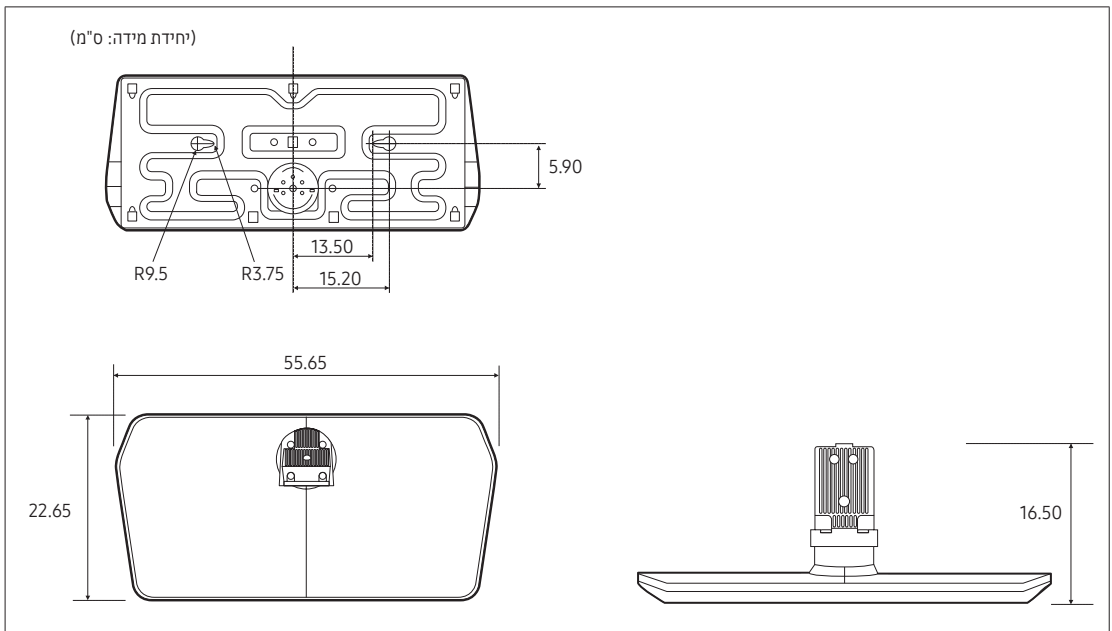
הצגה מפורטת של לוח השקעים / מבט מאחור

Detailed dimensions can be checked at [Displaysolutions.samsung.com](https://displaysolutions.samsung.com) 

HG32AE690



HG40AE690 / HG43AE690 / HG49AE690 / HG55AE690



הערה: כל האיורים אינם מותאמים בהכרח לקנה המידה המתאים. חלק מהממדים כפופים לשינויים ללא הודעה מוקדמת. עיין בממדים לפני התקנת הטלויזיה. אנו לא נושאים באחריות לשגיאות טיפוגרפיות או לטעויות בהדפסה.

Dolby ברישיון מטעם Dolby Laboratories. Dolby וסמל ה-D הכפולה הם סימנים מסחריים של Dolby Laboratories.



For DTS patents, see <http://patents.dts.com>. Manufactured under license from DTS, Inc. DTS, the Symbol, DTS in combination with the Symbol, DTS Premium Sound|5.1, DTS Digital Surround, DTS Express, and DTS Neo2:5 are registered trademarks or trademarks of DTS, Inc. in the United States and/or other countries.

© DTS, Inc. All Rights Reserved.



For DTS patents, see <http://patents.dts.com>. Manufactured under license from DTS Licensing Limited. DTS, the Symbol, DTS in combination with the Symbol, and DTS Studio Sound are registered trademarks or trademarks of DTS, Inc. in the United States and/or other countries. © DTS, Inc. All Rights Reserved.



The terms HDMI and HDMI High-Definition Multimedia Interface, and the HDMI Logo are trademarks or registered trademarks of HDMI Licensing LLC in the United States and other countries.



This DivX Certified® device has passed rigorous testing to ensure it plays DivX® video. To play purchased DivX movies, first register your device at vod.divx.com. Find your registration code in the DivX VOD section of your device setup menu.

DivX Certified® to play DivX® video up to HD 1080p, including premium content.

DivX®, DivX Certified® and associated logos are trademarks of DivX, LLC and are used under license.

Covered by one or more of the following U.S. patents: 7,295,673; 7,460,668; 7,515,710; 8,656,183; 8,731,369; RE45,052.



Open Source License Notice

Open Source used in this product can be found on the following webpage. (<http://opensource.samsung.com>)

Open Source Licence Notice is written only English.

SAMSUNG

צור קשר עם SAMSUNG ברחבי העולם
אם יש לך שאלות או הערות בנוגע למוצרי Samsung, פנה למרכז שירות הלקוחות של SAMSUNG.

מדינה	מרכז שירות לקוחות ☎	אתר אינטרנט
SINGAPORE	1800-SAMSUNG(726-7864)	www.samsung.com/sg/support
AUSTRALIA	1300 362 603	www.samsung.com/au/support
NEW ZEALAND	0800 726 786	www.samsung.com/nz/support
VIETNAM	1800 588 889	www.samsung.com/vn/support
THAILAND	0-2689-3232, 1800-29-3232	www.samsung.com/th/support
MYANMAR	+95-1-2399-888	www.samsung.com/th/support
CAMBODIA	+855-23-993232	
LAOS	+856-214-17333	
MALAYSIA	1800-88-9999 603-77137477 (Overseas contact)	www.samsung.com/my/support
INDONESIA	021-56997777 08001128888	www.samsung.com/id/support
PHILIPPINES	1-800-10-726-7864 [PLDT Toll Free] 1-800-8-726-7864 [Globe Landline and Mobile] 02- 422-2111 [Standard Landline]	www.samsung.com/ph/support
TAIWAN	0800-329999	www.samsung.com/tw/support
JAPAN	0120-363-905	www.samsung.com/jp/support
INDIA	1800 3000 8282 - Toll Free 1800 266 8282 - Toll Free	www.samsung.com/in/support
BANGLADESH	0961-2300300 0800-0300300 (Toll Free)	www.samsung.com/in/support
SRI LANKA	0117540540 0115900000	www.samsung.com/support
EGYPT	08000-7267864 16580	www.samsung.com/eg/support
ALGERIA	3004	www.samsung.com/n_africa/support
IRAN	021-8255 [CE]	www.samsung.com/iran/support
SAUDI ARABIA	800 247 3457 (800 24/7 HELP)	www.samsung.com/sa/home www.samsung.com/sa_en
PAKISTAN	0800-Samsung (72678)	www.samsung.com/pk/support
TUNISIA	80 1000 12	www.samsung.com/n_africa/support
U.A.E	800-SAMSUNG (800 - 726 7864)	(www.samsung.com/ae/support (English) (www.samsung.com/ae_ar/support (Arabic
OMAN	800-SAMSUNG (800 - 726 7864)	
KUWAIT	183-CALL (183-2255)	
BAHRAIN	8000-GSAM (8000-4726)	
QATAR	800-CALL (800-2255)	
TURKEY	444 77 11	www.samsung.com/tr/support
JORDAN	0800-22273 06 5777444	www.samsung.com/levant
SYRIA	962 5777444	
LEBANON	961 1484 999	
IRAQ	964 77 261 72220 964 75 118 92525	
MOROCCO	080 100 22 55	www.samsung.com/n_africa/support