



SAMSUNG

تلفزيون LED

دليل التركيب



شكراً لشراءك هذا المنتج من Samsung. وللحصول على
خدمة متكاملة، يرجى تسجيل المنتج على موقع ويب
www.samsung.com/register

الرقم التسلسلي

الطراز

تم توفير الأشكال والأمثلة التوضيحية الواردة في "دليل المستخدم" بغرض التوضيح فقط علمًا بأنه قد تختلف هذه الرسومات عن المظهر الحقيقي للمنتج. أيضًا قد يتغير تصميم المنتج ومواصفاته دون إخطار مُسبق.

الإرشادات

يتمتع هذا التلفزيون بكفاءة وظيفية فعالة من خلال توصيل جهاز استقبال خلفي (SBB/STB) بالتلفزيون وأجهزة التلفزيون الأخرى المتصلة بالأنظمة التي يتم التحكم فيها بواسطة أجهزة الكمبيوتر في الفنادق وشركات السياحة.

تفاعلي: عند تشغيل التلفزيون، يتم إرسال أمر من أجل التعرّف على جهاز SBB/STB؛ وإذا تم تعريفه، يتم تبديل التلفزيون إلى الوضع "متصل" ويتم التحكم بالكامل من خلال جهاز SBB/STB.

إذا كان التلفزيون في الوضع "متصل"، فإنه يتوقف عن استقبال الأوامر التي ترسل إليه بالأشعة تحت الحمراء (جهاز Samsung للتحكم عن بُعد) ويعمل وفقًا لبروتوكول الواجهة.

مستقل: إذا لم يتم التعرّف على جهاز SBB/STB، يجب تحويل التلفزيون إلى الوضع "مستقل" مع حظر التشغيل.

أوضاع التشغيل

عند تشغيل هذا التلفزيون مع جهاز SBB/STB (في وضع الفندق)، فإنه يكون في إحدى حالتين

- متصل أو مستقل. في الحالة "مستقل"، يتم تشغيل التلفزيون "كتلفزيون فندق" ولكن بدون اتصال نشط، وذلك لمنع النزلاء من محاولة خداع النظام عن طريق إلغاء اتصال جهاز SBB/STB.



لتعيين تفاصيل وضع "مستقل" أو وضع "تفاعلي"، راجع الصفحات من 23 إلى 28 (إعداد بيانات خيارات الفندق: الوضع "مستقل والوضع "تفاعلي")

- قد يتم تقييد بعض أوضاع التشغيل لمنع النزلاء من "خداع" نظام التلفزيون.
- لا تتوفر القائمة الرئيسية (في الوضع التفاعلي) أو "قائمة القنوات" أو "التوصيل والتشغيل" ضمن "القائمة الرئيسية" (في الوضع المستقل)
- تأمين مستوى الصوت المُحدّد ومفتاح اللوحة أو إلغاء تأمينهما

تحذير الصورة الثابتة

تجنب عرض الصور الثابتة (مثل ملفات الصور jpeg) أو عناصر الصور الثابتة (مثل شعار برنامج تلفزيوني أو عرض بانوراما أو تنسيق صورة بمقياس 4:3 أو مؤشرات البورصة أو شريط الأخبار على الجزء السفلي من الشاشة، وما إلى ذلك). على الشاشة، قد يؤدي العرض المتواصل للصور الثابتة إلى حدوث تلف متفاوت بفسفور الشاشة مما يؤثر سلبيًا على جودة الصورة. وللتقليل من خطر هذا التأثير، يُرجى اتباع التوصيات التالية:

- تجنب عرض قناة تلفزيونية واحدة لفترات طويلة.
- حاول دائمًا عرض أي صورة بملء الشاشة؛ حيث يمكنك استخدام قائمة تنسيق الصور بجهاز التلفزيون للحصول على الصورة الأكثر توافقًا.
- قلل قيم السطوع والتباين إلى الحد الأدنى اللازم لتحقيق جودة الصورة المطلوبة، حيث تؤدي القيم المفرطة إلى التعجيل من عملية احتراق الشاشة.
- استخدم كافة ميزات التلفزيون التي تم تصميمها للحد من الأشياء التي تعمل على استبقاء الصورة واحتراق الشاشة. لمعرفة التفاصيل، يُرجى الرجوع إلى القسم الخاص بهذا الموضوع في دليل المستخدم.

مراعاة مسافات تركيب الجهاز

يجب مراعاة المسافات المطلوبة بين المنتج والأشياء الأخرى (الجران مثلًا) وذلك لضمان تهويته جيدًا.

وقد يؤدي التقييد في إجراء ذلك إلى نشوب حريق أو حدوث مشكلة بالمنتج نتيجة لارتفاع درجة الحرارة الداخلية للمنتج.

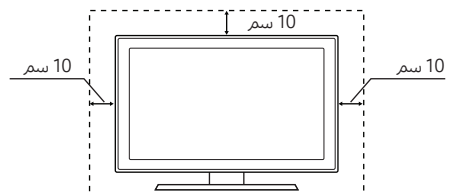
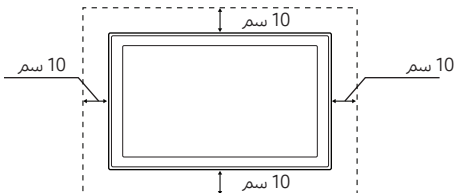
احرص دائمًا على استخدام الأجزاء التي توفرها شركة Samsung Electronics عند استخدام حامل أو رف تثبيت بالحائط.

- قد يؤدي استخدام الأجزاء التي توفرها جهات التصنيع الأخرى إلى حدوث مشكلة بالمنتج أو حدوث إصابات قد تنتج عن سقوط المنتج.

قد يختلف الشكل باختلاف المنتج.

التركيب باستخدام رف التثبيت بالحائط.

التركيب باستخدام حامل.



4	• الملحقات
5	• تركيب حامل تلفزيون LED
6	• تركيب محور الدوران
8	• عرض لوحة التوصيل
11	• وحدة التحكم بالتلفزيون
12	• استعراض جهاز التحكم عن بُعد
14	• Samsung Smart Control (يُباع بشكل منفصل)
17	• توصيل التلفزيون بجهاز SBB
18	• توصيل سماعات المرحاض
20	• توصيل الجهاز MediaHub HD
21	• توصيل RJP (وحدة المقبس البعيد)
23	• إعداد بيانات خيارات الفندق
67	• تركيب رف التثبيت بالحائط
68	• تثبيت التلفزيون بالحائط بأمان
68	• قفل Kensington لمنع السرقة
69	• المواصفات
70	• الأبعاد
72	• الترخيص

الملحقات

✍ الرجاء التأكد من أن العناصر التالية مُلحقة مع التلفزيون LED. وفي حالة عدم وجود أي منها، اتصل بالموَزَع الذي تتعامل معه.
✍ قد يختلف لون العناصر وأشكالها وُفُقًا للطرازات.

- طقم التثبيت الخاص بالفنادق (أجهزة تلفزيون بحجم 32 بوصة أو أكبر)
- سلك تيار كهربى / كبل بيانات
- إرشادات المالك
- دليل الأمان (غير متوفر بكافة المواقع)
- حامل الكبلات
- جهاز التحكم عن بُعد & بطاريتان (بحجم AAA)
- Samsung Smart Control (تُباع بشكل منفصل) (أجهزة تلفزيون بحجم 32 بوصة أو أكبر)
- دليل الإعداد السريع
- محول التثبيت على الجدار 4 × 4

✍ قد لا يكون الحامل والمسامير الخاصة به مرفقة مع الجهاز وذلك حسب الطراز.
✍ قد لا يكون "كبل البيانات" مرفقًا وذلك حسب "موفر تكامل الخدمة".

تركيب حامل تلفزيون LED

تتميز أجهزة التلفزيون LED بحجم 32 بوصة والأكبر بحوامل دوارة. يمكنك ضبط هذه الحوامل بحيث تدور أجهزة التلفزيون بمقدار 20 أو 90 درجة يمينًا ويسارًا.

مكونات الحامل

عند تركيب الحامل، استخدم المكونات والقطع التي يتم توفيرها.

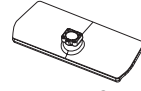
32 بوصة (M4 X L12) x7
40~55 بوصة (M4 X L12) x8



وحدة واحدة (B)



وحدة واحدة (A)

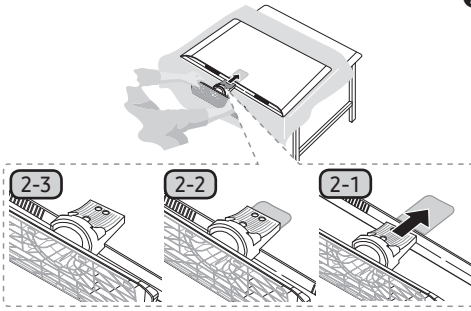


"55~"32

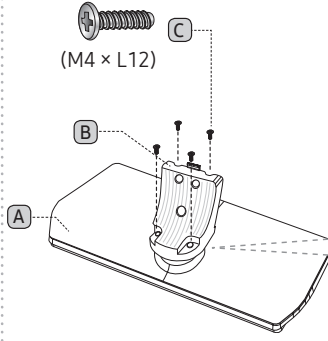
المسامير

دعامة الحامل

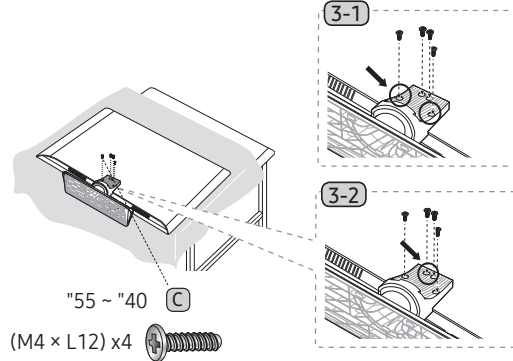
الحامل



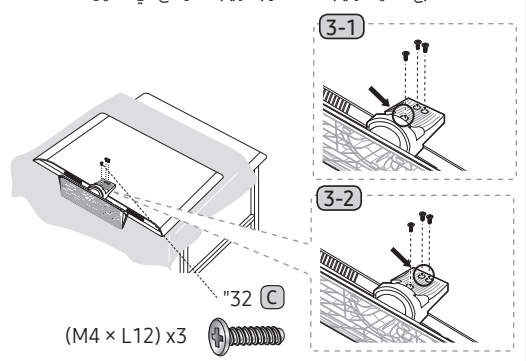
ضع قطعة قماش ناعمة على المنضدة لحماية التلفزيون، ثم ضع التلفزيون على قطعة القماش بحيث يكون جانب الشاشة موجهًا لأسفل. أدخل دعامة الحامل في الفتحة الموجودة أسفل التلفزيون. قم بتحريك الدعامة وتركيبها حتى الخط النهائي في اتجاه السهم.



اربط أولاً مسمار الجزء السفلي، ثم اربط مسمار الجزء العلوي. تابع عملية تركيب المسمار بالترتيب الموضح في الدليل.



"55 ~ "40
(M4 × L12) x4



"32
(M4 × L12) x3

في حالة حدوث ميل، حاول إعادة التركيب حسب الفئة 2. تأكد من تركيب دعامة الحامل الملحقة بالتلفزيون.

ملاحظة

- تأكد من التمييز بين الجزأين الأمامي والخلفي لكل مكون عند تركيبه.
- يجب حمل التلفزيون ونقله عن طريق شخصين على الأقل.

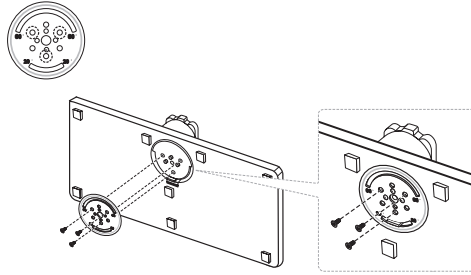
تركيب محور الدوران

⚠ تحذير: إذا قمت بتكوين التلفزيون بحيث يدور حول محوره، فيجب وضعه بعناية على الأرض أو على سطح منصدة أو دولا ب صغير ... إلخ كما هو موضح في إرشادات التركيب.

تتميز أجهزة التلفزيون LED بحجم 32 بوصة فأكثر بحوامل دوارة. ومن ثمر، يمكنك ضبط هذه الحوامل بحيث تدور أجهزة التلفزيون بمقدار 20 درجة يمينًا ويسارًا أو 60 درجة يمينًا ويسارًا أو 90 درجة يمينًا ويسارًا باستخدام "محور الدوران ذي الحامل المزود بدعامة".

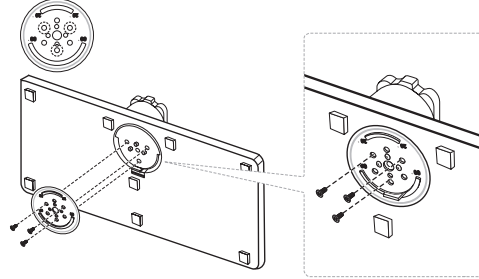
الدوران بمقدار 20 درجة

لتكوين التلفزيون حتى يدور بمقدار 20 درجة يسارًا ويمينًا، أدخل الطرف المتشعب في الجزء السفلي من الحامل عبر الفتحة المقوسة في "محور الدوران ذي الحامل المزود بدعامة" عند زاوية قدرها 20 درجة. بعدها، ثبت "محور الدوران ذي الحامل المزود بدعامة" على الحامل باستخدام الثلاثة مسامير المتوفرة كما هو موضح أدناه.



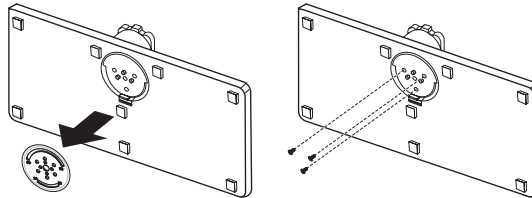
الدوران بمقدار 60 درجة

لتكوين التلفزيون حتى يدور بمقدار 60 درجة يسارًا ويمينًا، أدخل الطرف المتشعب في الجزء السفلي من الحامل عبر الفتحة المقوسة في "محور الدوران ذي الحامل المزود بدعامة" عند زاوية قدرها 60 درجة. بعدها، ثبت "محور الدوران ذي الحامل المزود بدعامة" على الحامل باستخدام الثلاثة مسامير المتوفرة كما هو موضح أدناه.

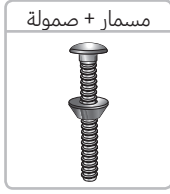


الدوران بمقدار 90 درجة

لتكوين التلفزيون حتى يدور بمقدار 90 درجة يمينًا ويسارًا، قم بإزالة "محور الدوران ذي الحامل المزود بدعامة"، ثم اربط المسامير الثلاثة المتوفرة بالحامل كما هو موضح أدناه.



طقم التثبيت الخاص بالفنادق



حلقة (وحدتان)



صمولة (وحدتان)

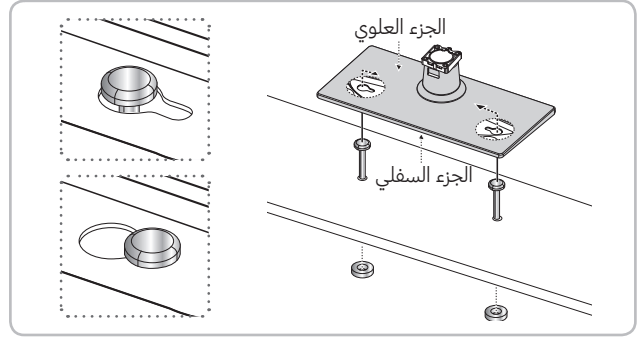


مسمار طويل (وحدتان)



مسمار قصير (وحدتان)

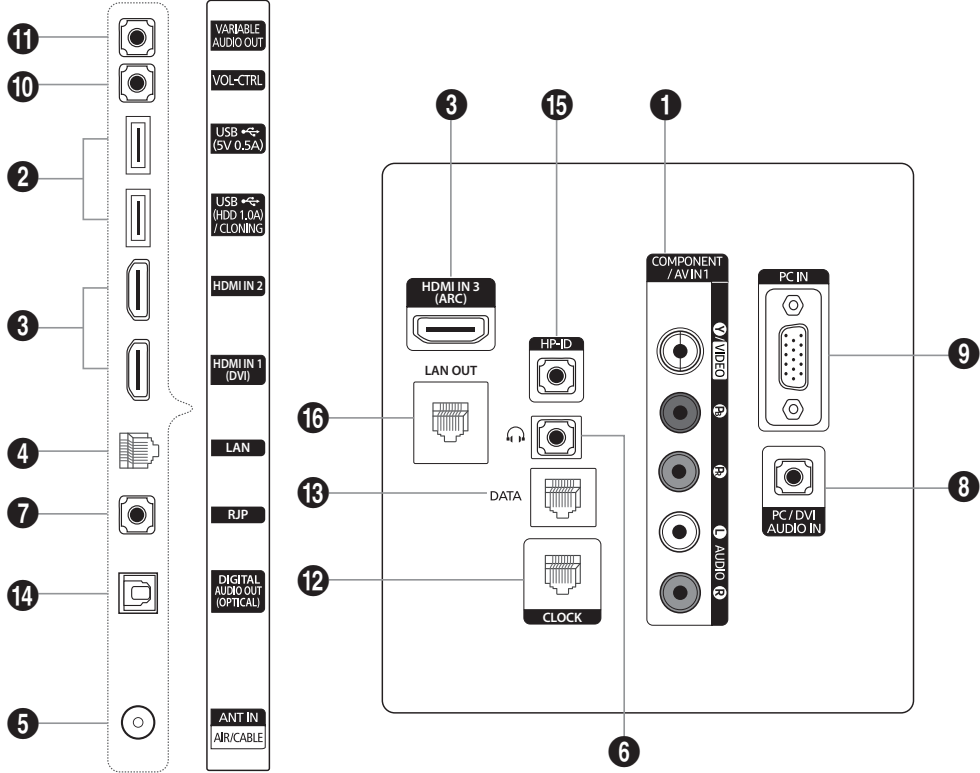
رَكب الحامل على سطح مستوٍ كسطح دولاب صغير أو منصدة أو مكتبة وسائط كما هو موضح.



تحذير: لمنع التعرض للإصابة، ينبغي عليك تثبيت التلفزيون بالأرض أو على منصدة أو دولاب صغير أو ما إلى ذلك من خلال طقم التثبيت الخاص بالفنادق كما هو موضح في هذه الإرشادات.



عرض لوحة التوصيل



وقتما تقوم بتوصيل جهاز خارجي بالتلفزيون، تأكد من إيقاف تشغيل الجهاز.
عند توصيل جهاز خارجي، قم بمطابقة ألوان أطراف التوصيل مع ألوان الكبلات.

AV IN 1

- توصيل كبلات الصوت بمنفذ "L-AUDIO-R" الموجود بالتلفزيون ثم قم بتوصيل الأطراف الأخرى بمقابس إخراج الصوت المناظرة الموجودة بجهاز الصوت/الصورة.
- توصيل كبلات صوت RCA الصوتية (اختياري) بالمنافذ "L-AUDIO-R" الموجودة بالجزء الخلفي من جهاز التلفزيون، ثم وصل الأطراف الأخرى بمقابس إخراج الصوت المماثلة الموجودة بالجهاز الخارجي.
- عند التوصيل بمقبس AV IN [Y/VIDEO] (أخضر) مطابقاً للون كبل الفيديو (أصفر).

USB (5V 0.5A), USB (HDD/1.0A) / CLONING 2

- موصل يُستخدم لترقيات البرامج وتشغيل الوسائط، وما إلى ذلك.
- توصيل الخدمة.

3 HDMI IN 1(DVI), 2, 3(ARC)

يُستخدم للتوصيل بمقبس HDMI الموجود في جهاز مزود بخرج HDMI.

- لا يلزم استخدام كبل صوت عند التوصيل من HDMI إلى HDMI؛ حيث إن توصيلات HDMI تنقل الصوت والفيديو.
- استخدم المقبس HDMI IN 1(DVI) لتوصيل منفذ DVI بجهاز خارجي. استخدم كبل DVI إلى HDMI أو محول DVI إلى HDMI لتوصيل مقبسي توصيل الفيديو وPC/DVI AUDIO IN للصوت.

4 LAN

قم بالتوصيل بشبكة LAN سلكية باستخدام كبل CAT 7.

5 ANT IN (AIR/CABLE)

- لعرض قنوات التلفزيون عرضًا صحيحًا، يجب أن يستقبل التلفزيون الإشارة من أحد المصادر التالية:
- جهاز هوائي خارجي/شبكة تلفزيون سلكية

6 مقبس سماعة الرأس

يمكن توصيل سماعات الرأس بمقبس سماعة الرأس الموجود بالتلفزيون. وعند توصيل سماعات الرأس، يتم تعطيل الصوت الصادر من السماعات المضمنة.

7 RJP

يشير هذا المنفذ إلى منفذ توصيل RJP (وحدة المقبس البعيد) الذي يتيح توصيل أجهزة مختلفة بوحدات إضافية لتحسين طريقة استخدام الجهاز.

8 PC/DVI AUDIO IN

يمكن توصيل سماعات الرأس بمقبس سماعة الرأس الموجود بالتلفزيون. وعند توصيل سماعات الرأس، يتم تعطيل الصوت الصادر من السماعات المضمنة.

9 PC IN

يُستخدم للتوصيل بمقبس خرج الفيديو الموجود بالكمبيوتر.

10 VOL-CTRL

يُستخدم للتحكم في مستوى صوت سماعة المرحاض. وصل صندوق حائط الحمام بالمنفذ VOLCTRL.

11 VARIABLE AUDIO OUT

يُستخدم لإخراج الصوت إلى سماعة الحمام. وصل صندوق حائط الحمام بالمنفذ المتغير (RCA).

12 CLOCK

اضبط الوقت بعد توصيل كبل الساعة الخارجي بمقبس الساعة. ويمكنك استخدام وظيفة "عرض الساعة الخارجية".

13 DATA

- يُستخدم لدعم توصيل البيانات بين التلفزيون وجهاز الاستقبال الخلفي.

- يتم التوصيل باستخدام موصلات من نوع RJ-12 TV.

14 DIGITAL AUDIO OUT (OPTICAL)

التوصيل بمكوّن "صوت رقمي".

15 HP-ID

وصل الكبل بمقبس سماعة الرأس و HP-ID في نفس الوقت، ثم وصله بجهاز سماعات منفصل. راجع صفحة 19. عند توصيل سماعة الرأس بجهاز السماعات، فإنه يعمل مثل وظيفة سماعة الرأس.

16 LAN OUT

منفذ توصيل شبكة LAN سلكية يتم استخدامه لتوصيل جهاز خارجي مثل كمبيوتر محمول من أجل أن يتصل بالإنترنت. (ومع ذلك، يجب أن يتصل التلفزيون بالإنترنت من خلال شبكة LAN سلكية).

أوضاع العرض

يمكنك أيضًا تحديد أحد خيارات الدقة الأساسية المدرجة في عمود "الدقة". يقوم التلفزيون بالضبط على الدقة التي تحددها تلقائيًا. بعد توصيل كمبيوتر بالتلفزيون، اضبط دقة الشاشة للتلفزيون على الكمبيوتر. الدقة المثلى هي 1080 × 1920 عند 60 هرتز. في حالة ضبطها على أي قيمة بخلاف الموضحة في الجدول أدناه، فقد لا يعرض التلفزيون شيئًا. اضبط دقة الشاشة بطريقة صحيحة، وذلك بالرجوع إلى دليل مستخدم الكمبيوتر أو بطاقة الرسومات الخاصة به.

وصى باستخدام أوضاع الدقة الواردة في الجدول التالي.

الدقة المثلى 1080 × 1920 بتردد 60 هرتز.

القطبية المتزامنة (أفقي / رأسي)	تردد ساعة البكسل (ميغاهرتز)	التردد الرأسي (هرتز)	التردد الأفقي (كيلو هرتز)	الدقة	الوضع
+/-	28.322	70.087	31.469	400 x 720	IBM
-/-	30.240	66.667	35.000	480 x 640	MAC
-/-	57.284	74.551	49.726	624 x 832	
-/-	100.000	75.062	68.681	870 x 1152	
-/-	25.175	59.940	31.469	480 x 640	VESA DMT
-/-	31.500	72.809	37.861	480 x 640	
-/-	31.500	75.000	37.500	480 x 640	
+/+	40.000	60.317	37.879	600 x 800	
+/+	50.000	72.188	48.077	600 x 800	
+/+	49.500	75.000	46.875	600 x 800	
-/-	65.000	60.004	48.363	768 x 1024	
-/-	75.000	70.069	56.476	768 x 1024	
+/+	78.750	75.029	60.023	768 x 1024	
+/+	108.000	75.000	67.500	864 x 1152	
+/+	108.000	60.020	63.981	1024 x 1280	
+/+	135.000	75.025	79.976	1024 x 1280	
+/+	74.250	60.000	45.000	720 x 1280	
+/+	83.500	59.810	49.702	800 x 1280	
+/+	108.000	60.000	60.000	960 x 1280	
+/+	85.500	60.015	47.712	768 x 1366	
+/+	106.500	59.887	55.935	900 x 1440	
+/+	108.000	60.000	60.000	900RB x 1600	
+/+	146.250	59.954	65.290	1050 x 1680	
+/+	148.500	60.000	67.500	1080 x 1920	

عند التوصيل باستخدام كبل HDMI/DVI، يجب استخدام المقبس (ARC) HDMI IN 3.

وضع التداخل غير مدعوم.

قد يعمل الجهاز بصورة غير طبيعية في حالة اختيار تنسيق فيديو غير قياسي.

الأوضاع المنفصلة والمركبة مدعومة، ولا يتم دعم SOG.

وحدة التحكم بالتلفزيون

تُعد "وحدة التحكم في التلفزيون" زراً متعدد الاتجاهات يساعد في التنقل دون الحاجة إلى وحدة التحكم عن بُعد.

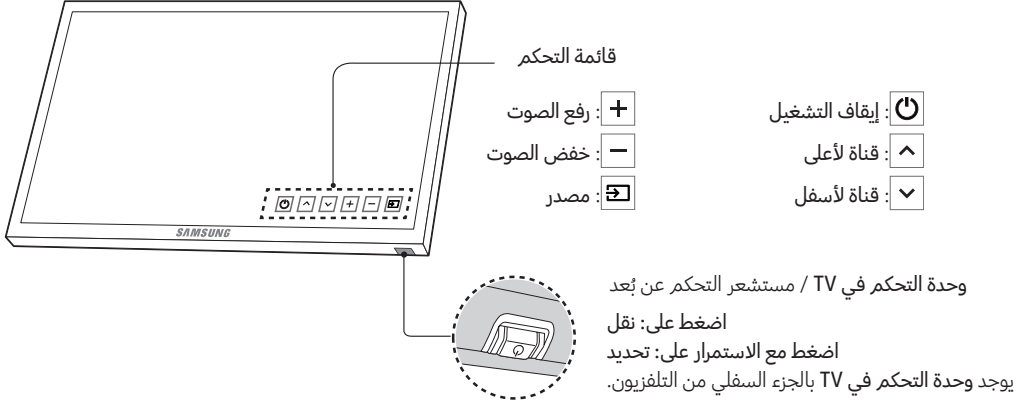
قد لا تتوافر بعض الوظائف التي تحتاج إلى رمز "رقم التعريف الشخصي".

قد يختلف لون المنتج وشكله وفقاً للطراز.

الخروج من القائمة عند الضغط على وحدة التحكم لأكثر من ثانية واحدة.

حاذر أن تضغط على وحدة التحكم أثناء تحريكها لأعلى/أسفل/يسار/يمين لاختيار الوظيفة التي ترغبها. فإن قمت بالضغط عليها أولاً فلن تستطيع أن تحريكها لأعلى/أسفل/يسار/يمين.

وحدة التحكم بالتلفزيون عبارة عن زر يشبه عصا الألعاب الصغيرة يوجد بالجزء السفلي بالتلفزيون، ويتيح لك التحكم في التلفزيون دون الحاجة إلى جهاز التحكم عن بُعد.

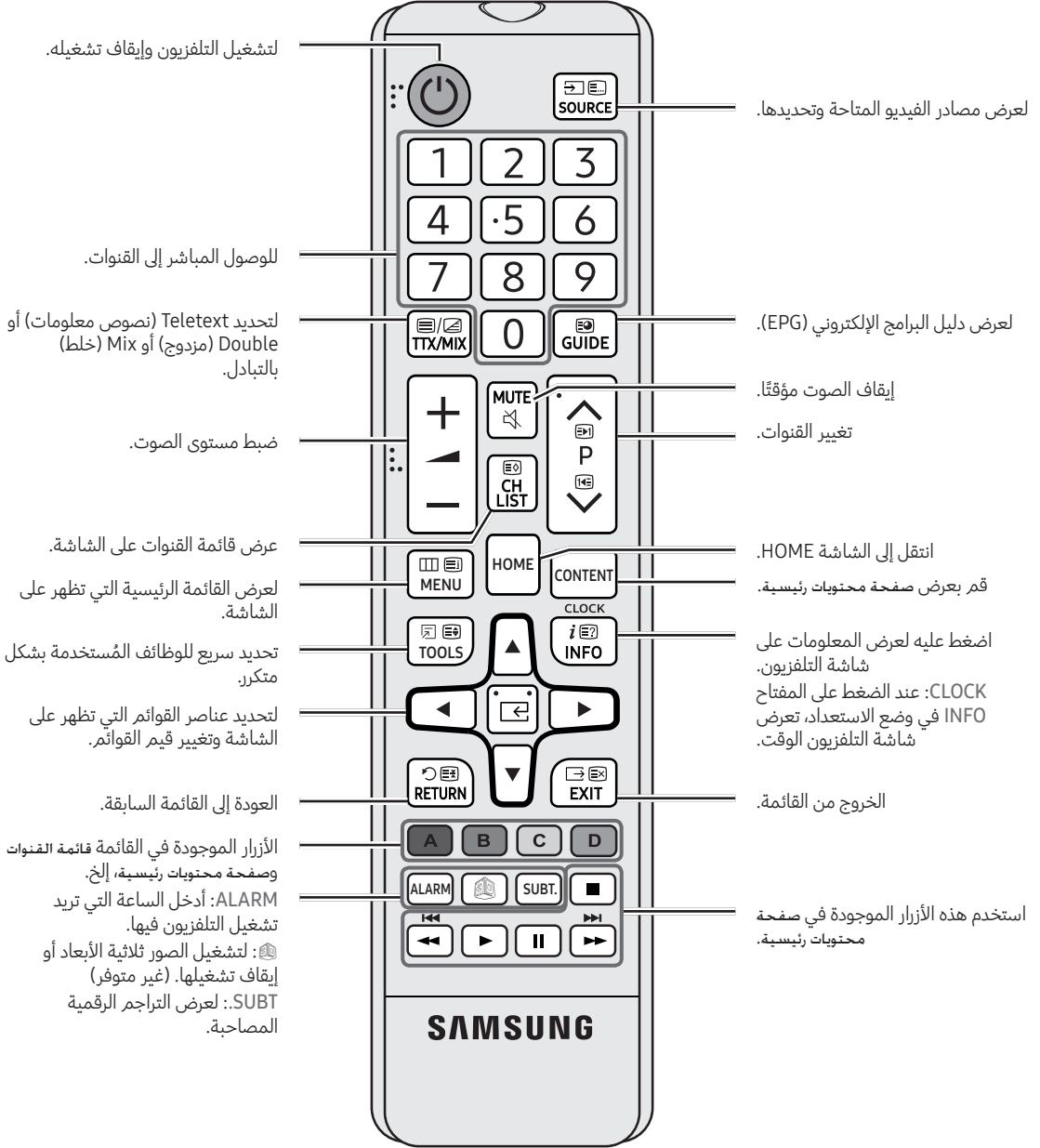


وضع الاستعداد

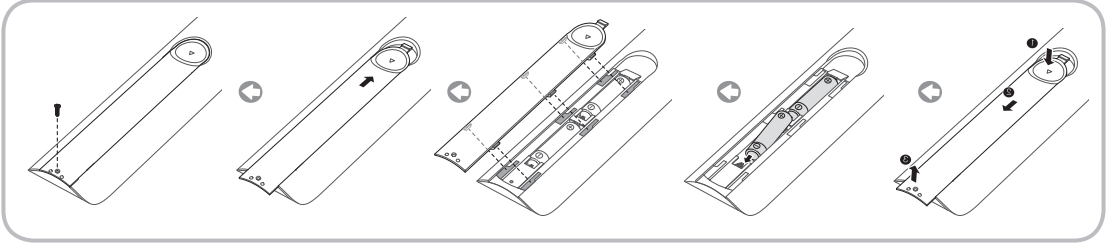
لا تترك التلفزيون في وضع الاستعداد لفترات طويلة (عند السفر في إجازة على سبيل المثال). يتم استهلاك نسبة قليلة من الطاقة الكهربائية حتى عند إيقاف تشغيل زر الطاقة. لذلك، من الأفضل فصل سلك التيار الكهربائي.

استعراض جهاز التحكم عن بُعد

يتضمن جهاز التحكم عن بُعد هذا نقاط "برايل" على أزرار طاقة و القناة والصوت ويمكن استخدامه بواسطة الأشخاص الذين يعانون من مشاكل في الإبصار.



تركيب البطاريات (حجم البطارية: AAA)



ملاحظة

- استخدم جهاز التحكم عن بُعد من مسافة تبلغ 7 أمتار من التلفزيون.
- قد يؤثر الضوء الساطع على أداء جهاز التحكم عن بُعد. تجنب استخدام لمبات فلوريسنت أو لافتات نيون بالقرب من الجهاز.
- قد يختلف اللون والشكل وفقًا للطراز.
- لا يتوفر دعم للزرين 'HOME' و'3D' بجهاز التحكم عن بُعد. وعند الضغط عليهما، لا يستجيب التلفزيون.

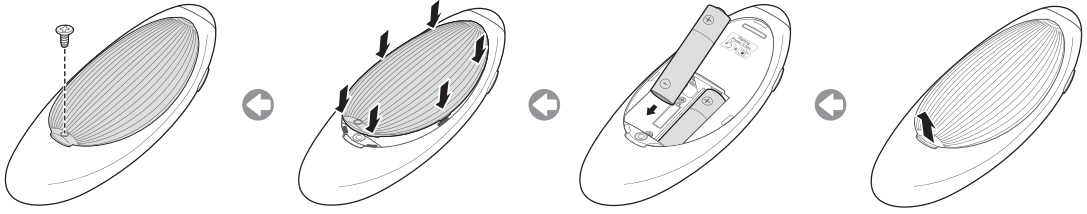
Samsung Smart Control (يُباع بشكل منفصل)

قد تختلف الألوان والأشكال وفقًا للطراز.



إدخال البطاريات في Samsung Smart Control

لاستخدام Samsung Smart Control، راجع أولاً الشكل الموضح أدناه وأدخل البطاريات في الوحدة.



اسحب غطاء حجرة البطاريات برفق، ثم أزل الغطاء تمامًا بمجرد أن يصبح غير ثابت. أدخل بطاريتين قلويتين بحجم AA، وتأكد من وضع نهايات البطاريتين الموجبة والسالبة بشكل صحيح.

استخدام Samsung Smart Control

تساعد وحدة Samsung Smart Control على استخدام التلفزيون بطريقة أكثر سهولة وراحة. بالضغط على الزر KEYPAD، يظهر جهاز التحكم عن بُعد الظاهري مما يتيح لك إدخال الأرقام والتحكم في المحتويات وتنشيط الوظائف على الشاشة بسهولة.

- نوصي باستخدام Samsung Smart Control على بُعد مسافة أقل من 6 م. قد تختلف المسافة المستخدمة باختلاف الظروف البيئية اللاسلكية.

إقران Samsung Smart Control

للتحكم في التلفزيون من خلال Samsung Smart Control، يجب إقران Samsung Smart Control بالتلفزيون عبر Bluetooth. إقران وحدة Samsung Smart Control بالتلفزيون.

- لا يمكن إقران وحدة Samsung Smart Control إلا بتلفزيون واحد.
- وجّه وحدة Samsung Smart Control تجاه مستشعر جهاز التحكم عن بُعد الخاص بالتلفزيون، واضغط على الزر TV لتشغيل التلفزيون.
- قد يختلف موضع مستقبل جهاز التحكم عن بُعد وفقًا للطراز.

إعادة اتصال Samsung Smart Control



إذا توقفت وحدة Samsung Smart Control عن العمل أو كانت تعمل بشكل غير طبيعي، فاستبدل البطاريات؛ حيث قد يكون السبب في هذا عدم وجود طاقة كافية بالبطارية.

إذا استمرت المشكلة، فستعمل وحدة Samsung Smart Control على استعادة الإقران بالتلفزيون.

1. اضغط على الزرين RETURN و GUIDE بشكل متزامن لمدة 3 ثوانٍ.

- يجب أن تضع وحدة Samsung Smart Control على بُعد من 30 إلى 40 سم تقريبًا من التلفزيون، مع ضمان وجودها تجاه مستقبل جهاز التحكم عن بُعد.

2. تظهر صورة التوصيل على الشاشة. ثم يتصل Samsung Smart Control بالتلفزيون تلقائيًا.

عند ظهور رمز التنبيه هذا على الشاشة...



يشير رمز التنبيه التالي إلى انخفاض بطاريتي وحدة Samsung Smart Control. عند ظهور رمز التنبيه، استبدل البطاريتين. توصي Samsung باستخدام بطاريات قلوية لإطالة مدة التشغيل.

«رمز تنبيه انخفاض طاقة البطارية»

استخدام التلفزيون من خلال تحريك وحدة Samsung Smart Control

تتضمن وحدة Samsung Smart Control مستشعر حركة (مستشعر مائل) يتيح التحكم بسهولة في التلفزيون بالضغط على وحدة Samsung Smart Control وتحريكها. بعد وضع إصبعك على لوحة اللمس، يظهر مؤشر على الشاشة. اضغط مع الاستمرار وقم بتحريك Samsung Smart Control. يتم تحريك المؤشر بنفس الطريقة التي يتم تحريك Samsung Smart Control بها. ويمكن أيضًا التمرير لأعلى ولأسفل على الشاشات القابلة للتمرير. - إذا قمت برفع إصبعك عن لوحة اللمس، فسيختفي مؤشر الشاشة.

استخدام التلفزيون من خلال لوحة اللمس

انتقل إلى القائمة الدعم، وحدد الخيار برنامج تعليم Smart Control لمعرفة كيفية استخدام لوحة اللمس وفقًا للإرشادات الموجودة على الشاشة.

تحريك التركيز/المؤشر

اضغط على أزرار الاتجاهات (أعلى وأسفل ويسار ويمين) لتحريك المؤشر أو التركيز في الاتجاه.

الوصول إلى القائمة & تحديد العنصر

اضغط على لوحة اللمس. يتيح لك ذلك الوصول إلى قائمة التلفزيون أو تحديد عنصر.

عرض قائمة حساسة للسياق على Smart Hub

اضغط مع الاستمرار على لوحة اللمس من شاشة Smart Hub. ستظهر قائمة "الخيارات" المتوفرة للعنصر المحدد. - تستند قائمة "الخيارات" إلى السياق.

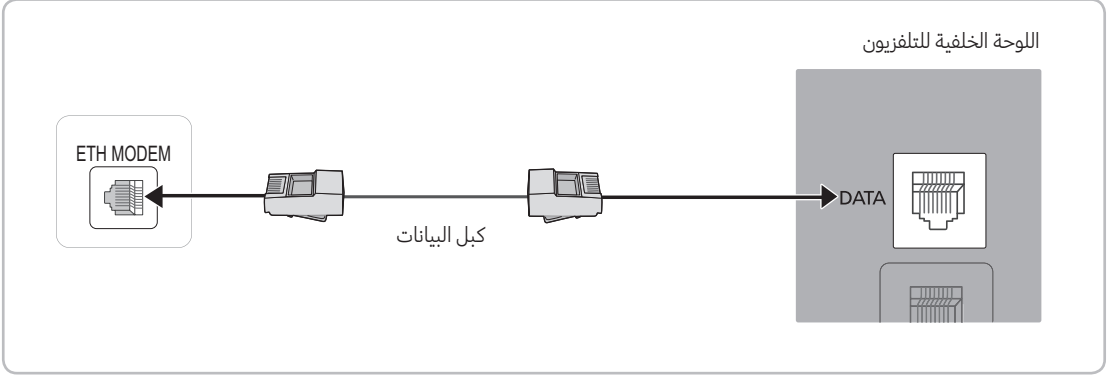
الانتقال إلى لوحة Smart Hub

على شاشة Smart Hub، مرر إصبعك جهة اليسار أو اليمين على لوحة اللمس. سيعمل هذا على تحريك لوحات Smart Hub يسارًا أو يمينًا.

التمرير على Web Browser

مرر إصبعك لأعلى/أسفل على لوحة اللمس في شاشة مستعرض الويب. يؤدي هذا إلى التمرير خلال شاشة الويب.

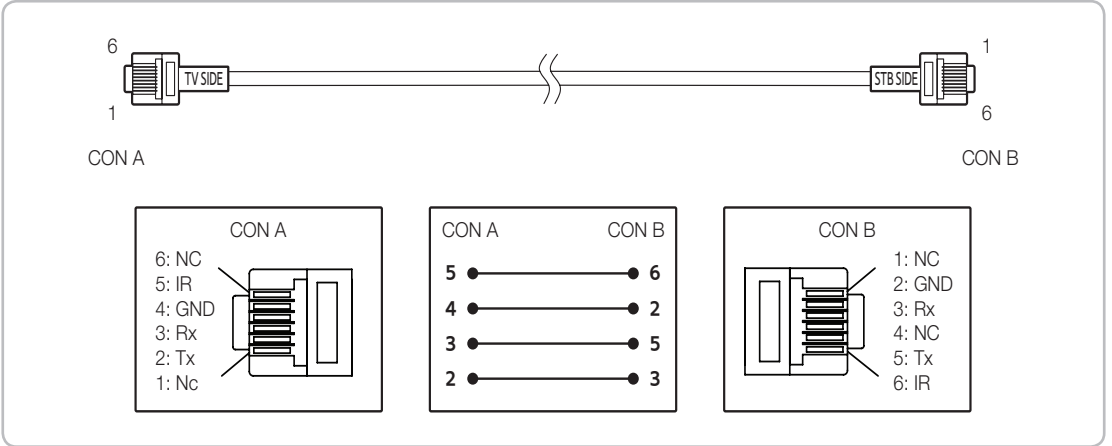
توصيل التلفزيون بجهاز SBB



1. وصل مقبس DATA الموجود بالتلفزيون بالمقبس [ETH MODEM] الموجود بجهاز فك التشفير (أو جهاز الاستقبال الخلفي) باستخدام كبل "البيانات".
استخدم ميزة توصيل البيانات.

قائمة الموردين وكبلات البيانات المتوافقة المرفقة بالتلفزيون

- احرص دائمًا على استخدام كبل البيانات الصحيح الذي يوفره المورد. راجع ملصق الكود الموجود على كبلات البيانات.

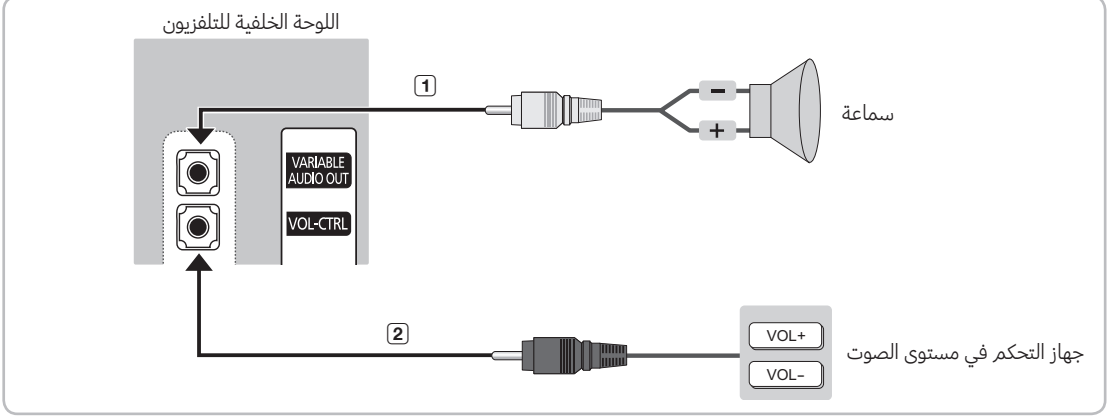


- مواصفات تشغيل كبل البيانات RS232(RJ12):

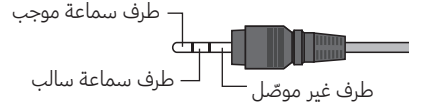
توصيل سماعات المرحاض

يمكنك توصيل "سماعات المرحاض" بالطريقة التالية.

التوصيل من خلال منفذ الإخراج المتغير (متوفر بدون مكبر خارجي)



1. وصل المنفذ VARIABLE AUDIO OUT الموجود بالتلفزيون بسماعات حوائط مرحاض الفندق.



2. قم بتوصيل المقبس VOL-CTRL الموجود بالتلفزيون بمنفذ مفتاح جهاز التحكم في مستوى الصوت المثبت على حائط حمام الفندق.

• الحد الأقصى لإخراج مكبر الصوت هو 4 واط أو 8 أوم.

• يدعم المنفذ VARIABLE AUDIO OUT خرج الصوت MONO فقط.

• تركيب جهاز التحكم في مستوى الصوت

- إذا قمت بضبط "جهاز التحكم في مستوى الصوت" كما هو موضح بالشكل، يمكنك التحكم في مستوى صوت سماعات المرحاض.

- المقبس الذي يقوم بتوصيل "جهاز التحكم في مستوى الصوت" بالتلفزيون هو مقبس "هاتف" عادي بمقاس 3.5 مم.

- يحتوي مفتاح "جهاز التحكم في مستوى الصوت" على مفتاح Tact (ناكت).

• إعداد الوضع Sub AMP

- 0: إيقاف تشغيل وظيفة Sub AMP (المضخم الفرعي) (إيقاف تشغيل PWM).

- 1: تحديد مستوى الصوت الفرعي وفقًا للتحكم في مستوى الصوت الرئيسي. وبهذا، يتم تحديد مستوى الصوت الفرعي وفقًا لمستوى صوت التشغيل وقيم الحد الأدنى لمستوى الصوت، والحد الأقصى لقيم وضع الفندق.

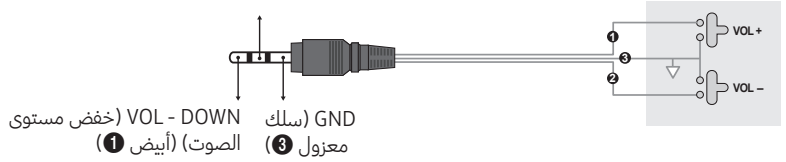
- 2: تحديد مستوى الصوت وفقًا لإعداد لوحة التحكم الخاصة بالحمام.

• مواصفات منفذ الإخراج المتغير

- سلك السماعة: استخدم كبل سماعة لا يزيد طوله على 82 قدمًا (25 مترًا).

VOL - UP (رفع مستوى الصوت) (أسود / أحمر ②)

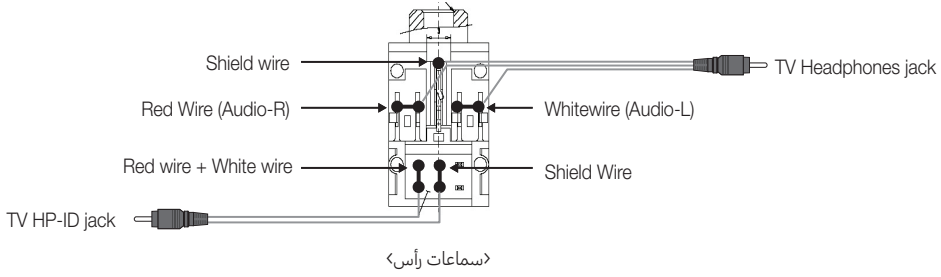
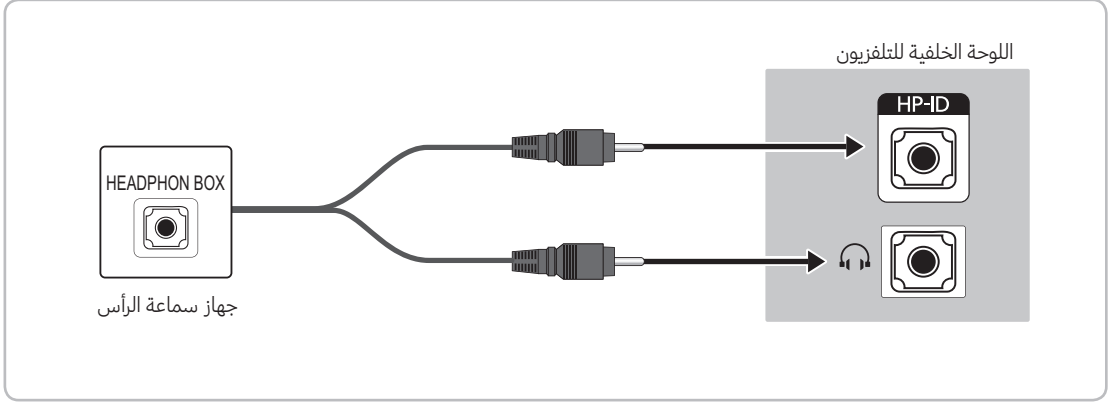
جهاز التحكم في مستوى الصوت



تعريف تكرار الصوت

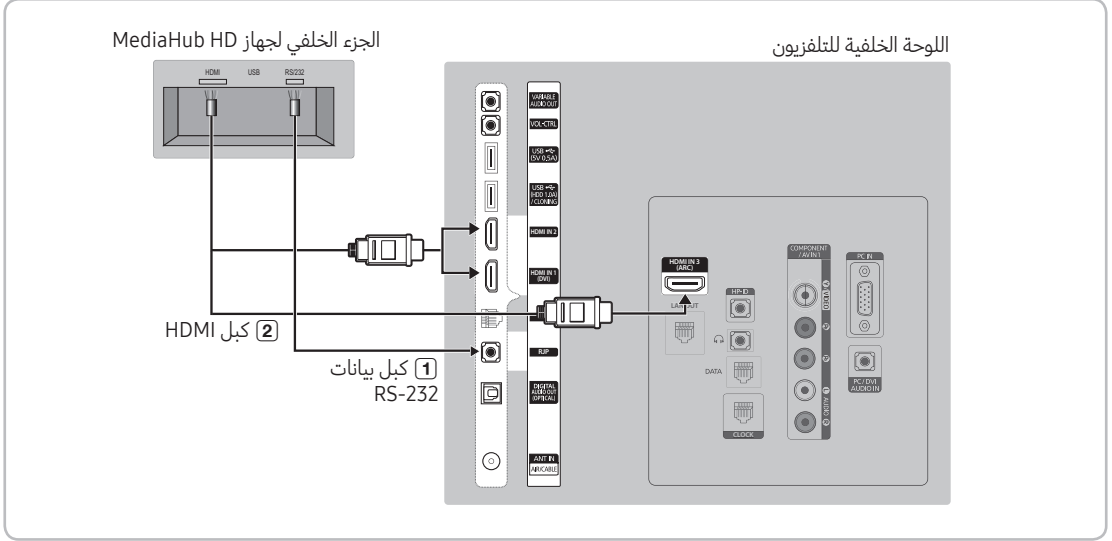
يمكن تركيب جهاز سماعات رأس إضافي على سرير أو مكتب حتى يتسنى للمستخدم سهولة استخدامه. توجد إجراءات التركيب أدناه.

- رسم مفصل لجهاز سماعات الرأس.



MediaHub HD الجهاز MediaHub HD

إخراج أي مصدر خارجي متصل بـ MediaHub HD على مكتب الفندق.



1. وُصل المنفذ RJP الموجود بالتلفزيون بالمنفذ RS/232 الموجود بجهاز MediaHub HD.
2. قم بتوصيل المنفذ HDMI IN 1 (DVI) أو 2 أو 3 (ARC) الموجود بالتلفزيون بالمنفذ HDMI الموجود بجهاز MediaHub HD.

MediaHub HD •

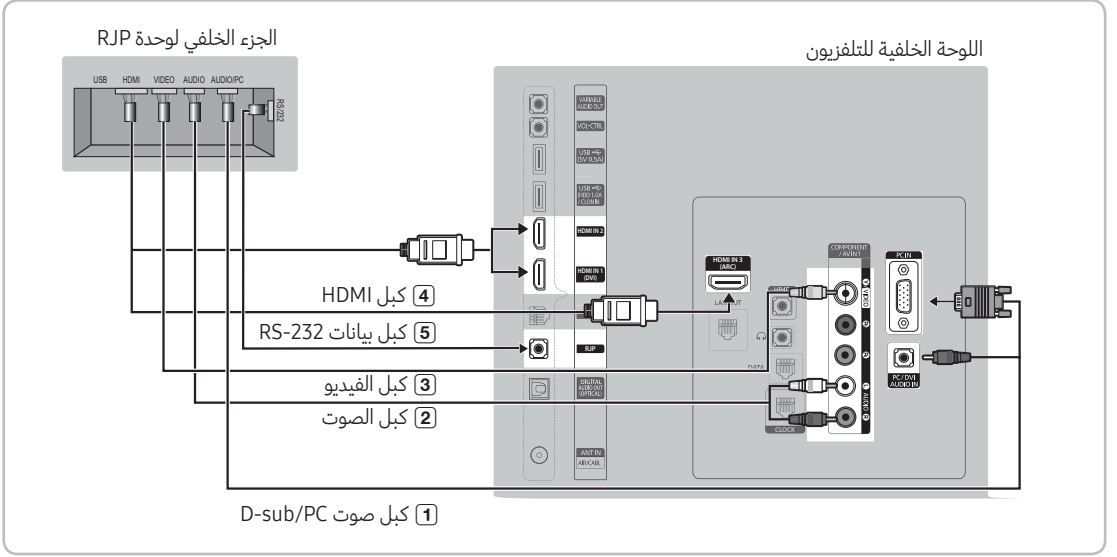
- يُعد MediaHub HD وحدة جهاز تتضمن منافذ إدخال فيديو وصوت مختلفة (A/V و Audio و PC و HDMI و USB) ومنافذ إخراج مماثلة. يتم توصيل مصادر الإخراج المماثلة من MediaHub إلى التلفزيون. وبالتالي، يتم توصيل جهاز MediaHub بالتلفزيون من خلال RS232. تُعد ميزة "التوصيل والتشغيل في الفندق" أحد الوظائف التي تسمح للنزلاء بتوصيل مصدر خارجي بجهاز MediaHub. وبالتالي، يتم توصيل جهاز MediaHub بالتلفزيون عن طريق إرسال الرسائل المتعلقة بالمصادر النشطة أو غير النشطة. حينها يتحول التلفزيون إلى المصدر الخارجي "النشط".
- يجب توصيل المنفذ HDMI الموجود بجهاز MediaHub بالمنفذ HDMI IN 3 (ARC) الموجود بالتلفزيون.
- عند تشغيل التلفزيون، وُصل التلفزيون بالوحدة RJP خلال 10 ثواني.

• ميزات خاصة

- PIP
- الكشف التلقائي

توصيل RJP (وحدة المقبس البعيد)

إخراج أي مصدر خارجي متصل بالوحدة RJP على مكتب الفندق.



1. قم بتوصيل المنفذ PC IN/PC/DVI AUDIO IN الموجود بالتلفزيون بالمنفذ PC/AUDIO IN الموجود بوحدة المقبس البعيد (RJP).
 2. قم بتوصيل المنفذ AV IN [VIDEO]/[L-AUDIO-R] الموجود بالتلفزيون بالمنفذ VIDEO الموجود بوحدة المقبس البعيد (RJP).
 3. قم بتوصيل المنفذ AV IN [VIDEO] الموجود بالتلفزيون بالمنفذ VIDEO الموجود بوحدة المقبس البعيد (RJP).
 4. قم بتوصيل المنفذ HDMI IN 1 (DVI) أو 2 أو 3 (ARC) الموجود بالتلفزيون بالمنفذ HDMI الموجود بوحدة المقبس البعيد (RJP).
 5. قم بتوصيل المنفذ RJP الموجود بالتلفزيون بالمنفذ RS/232 الموجود بوحدة المقبس البعيد (RJP).
- ✎ يتوافق المنفذ RJP (وحدة المقبس البعيد) مع تلفزيون Samsung الإصدار TA-7610 (TeleAdapt TA-7650 (HD) و TA-7660 (HD Plus).

• **RJP (وحدة المقبس البعيد):** يُقصد بالاختصار RJP وحدة المقبس البعيد. يُعد RJP وحدة جهاز تحتوي على منافذ إدخال فيديو وصوت متعددة (A/V و Audio و PC و HDMI) ومنافذ إخراج مماثلة، حيث يتم توصيل مصادر الإخراج المماثلة من وحدة RJP إلى التلفزيون. ويتم توصيل وحدة RJP بالتلفزيون بواسطة موصل RS232. يُعد "التوصيل والتشغيل في الفندق" وظيفة متميزة تتيح للنزلاء توصيل مصدر خارجي بالوحدة RJP، حيث يتم توصيل الوحدة RJP بالتلفزيون عن طريق إرسال رسائل تتعلق بالمصادر النشطة وغير النشطة. ويتحول التلفزيون إلى مصدر خارجي نشط تبعاً للأولوية التي يعينها المستخدم.

✎ يمكنك تحديد المنفذ HDMI IN 1 (DVI) أو 2 أو 3 (ARC) و AV IN للتوصيل بالوحدة RJP.

✎ عند تشغيل التلفزيون، وُجِّل التلفزيون بالوحدة RJP خلال 10 ثواني.

- يمكن استعادة الإعدادات الافتراضية للمصنع للوحدة RJP بالضغط على الزرين A/V و HDMI في آنٍ واحد لمدة 10 ثوانٍ. تومض جميع أضواء LED 5 مرات لتشير إلى الانتهاء من إعادة الضبط.
- تعمل الوحدة RJP على إيقاف تشغيل أي أضواء LED بعد 5 دقائق لتجنب حدوث تلوث ضوئي غير ضروري في غرفة الفندق. ويتم تشغيل أضواء LED التي تم إيقاف تشغيلها مرة أخرى في حالة لمس أي من الأزرار، وسيتم إعادة تشغيل المؤقت لمدة 5 دقائق. إذا قام النزيل بلمس زر أي مصدر آخر، يتم تغيير التلفزيون إلى المصدر المحدد ويومض ضوء LED المماثل.
- بعد إعادة تعيين الوحدة RJP أو إيقاف تشغيل التلفزيون أو تشغيله، يستغرق الأمر 10 ثوانٍ تقريبًا لإنشاء اتصال بين التلفزيون والوحدة RJP.
- يوضح الجدول التالي الوقت التقريبي بالتواني للتبديل من التلفزيون إلى مصدر الإدخال تبعًا للأولوية.

مصدر	مدة التوصيل
AV	2 ثانية
كمبيوتر	0.7 ثانية
HDMI	3.9 ثانية

🔑 السيناريو الثاني: عند توصيل مصدرٍ إدخال أو أكثر وفصل مصدر الإدخال ومن ثم إعادة توصيله.

الإجمالي	مدة التوصيل	مدة الفصل	مصدر
6.5 ثانية	2 ثانية	4.5 ثانية	AV
1.4 ثانية	0.7 ثانية	0.7 ثانية	كمبيوتر
7.8 ثانية	3.9 ثانية	3.9 ثانية	HDMI

🔑 على سبيل المثال، إذا كانت الوحدة RJP مزودة بجميع المصادر المباشرة AV و PC و HDMI، يتم منح المنفذ AV الأولوية القصوى. إذا كانت الوحدة RJP في الوضع HDMI، وقام أحد النزلاء بفصل المنفذ AV وإعادة توصيله، يكون الحد الأدنى من الوقت المطلوب للتبديل إلى AV هو 6.5 ثانية.

- لتوصيل جهاز صوت (Ipod أو MP3)، يجب أن يتم ضبط وضع "الموسيقى" على "تشغيل"، وضبط كشف "التعرّف على المقبس" على "إيقاف التشغيل".
- يتم دعم مصادر الإدخال A/V و PC و HDMI.

إعداد بيانات خيارات الفندق

للدخول: اضغط الأزرار MUTE ← 1 ← 1 ← 9 ← ENTER بالترتيب. (يتم ضبط الوضع "مستقل" من وضع "الضيافة").
للخروج من هذه القائمة: قم بإيقاف التشغيل ثم أعد التشغيل مرة أخرى.
قد لا تتوافر بعض القوائم بجهاز التلفزيون وفقًا للطراز والمكان.

الوصف	وظيفة تلفزيون الفندق		
	القيمة الأولية	العنصر	الفئة
حدد الوضع Hospitality (الضيافة). • Interactive mode : يعمل التلفزيون مع تكامل خدمات جهاز الاستقبال الخلفي أو جهاز فك التشفير. • Standalone mode : يعمل التلفزيون بشكل مستقل، من دون تكامل خدمات جهاز الاستقبال الخلفي أو جهاز فك التشفير.	Standalone	Hospitality Mode	Hospitality Mode
Interactive mode : Samsung / 2M / Locatel / VDA / VDA-S / Acentic / Innvne / Quadriga / ETV / Ibahn / Magilink / Otrum / Siemens / Amino / MDC / Enseo Standalone mode : OFF / Movielink / Swisscom / Smoovie / SSCP	OFF	SI Vendor	SI Vendor
اضبط القيم الافتراضية التي سيتم تطبيقها عند تشغيل التلفزيون. • User Defined : يتيح لك ضبط Power On Channel (قناة التشغيل) و Channel Type (نوع القناة) يدويًا. ارجع إلى Power On Channel (قناة التشغيل) و Channel Type (نوع القناة) أدناه. • Last Saved : إذا حددت هذا العنصر، وعندما يكون التلفزيون قيد التشغيل، فسيتم إظهار القناة التي كانت معروضة عند إيقاف تشغيل التلفزيون.	Last Saved	Power On Channel	Power On
عند تشغيل التلفزيون، يتم التبديل تلقائيًا إلى هذه القناة.	1	Power On Channel Num	
حدد نطاق القناة: AIR (نطاق هوائي تناظري) وDTV (نطاق هوائي رقمي) وCATV (نطاق كبل تناظري) وCDTV (نطاق كبل رقمي)	ATV	Power On Channel Type	
• User Defined : يتيح لك ضبط Power On Volume (مستوى صوت التشغيل) يدويًا. ارجع إلى Power On Volume (مستوى صوت التشغيل) أدناه. • Last Saved : عند تشغيل التلفزيون، فإنه يعود إلى مستوى الصوت الذي تم ضبطه عند إيقاف تشغيل الطاقة.	Last Saved	Power On Volume	
يتم تشغيل التلفزيون عند مستوى الصوت هذا في الوضع Stand Alone Hospitality (الضيافة المستقلة).	10	Power On Volume Num	
يمكن للمستخدم ضبط الحد الأدنى لمستوى الصوت في الوضع Stand Alone Hospitality (الضيافة المستقلة).	0	Min Volume	
يمكن للمستخدم ضبط الحد الأقصى لمستوى الصوت في الوضع Stand Alone Hospitality (الضيافة المستقلة).	100	Max Volume	Power On
حدد مصدر الدخل الذي يعرضه التلفزيون عند تشغيله.	TV	Power On Source	
لتحديد حالة التلفزيون عند عودة التيار الكهربائي بعد انقطاعه أو بعد قيامك بفصل التيار الكهربائي عن التلفزيون وتوصيله مرة أخرى. • Last Option : للعودة إلى حالة التشغيل الأخيرة للتلفزيون. إذا كان في وضع الاستعداد، فإنه يعود إلى وضع الاستعداد. إذا كان في وضع التشغيل، فإنه يرجع إلى وضع التشغيل. • Power On : عند عودة التيار الكهربائي، يتم تشغيل التلفزيون. • Standby : عند عودة التيار الكهربائي، يدخل التلفزيون في وضع الاستعداد.	Last Option	Power On Option	
لمنحك وصول مباشر وفوري إلى بعض وظائف قائمة القنوات الموجودة بقائمة قنوات المستخدم، مثل الموالفة التلقائية وتحديد الهوائي وغيرها.		Channel Setup	Channel
يتيح لك Channel Editor (محرر القنوات) تحرير القنوات المخزنة في ذاكرة التلفزيون. مع استخدام Channel Editor (محرر القنوات)، يمكنك: • تغيير أرقام القنوات وأسمائها وفرز القنوات حسب ترتيب أرقام القنوات الذي تريده. • تطبيق وظيفة كتم صوت الفيديو على القنوات التي تحددها. تعمل وظيفة كتم الصوت على إيقاف عرض الفيديو من القناة، ولا تشغل سوى الصوت مع عرض رمز السماع على الشاشة. • كما يسمح لك Channel Editor (محرر القنوات) بعرض معلومات حول كل قناة بسهولة دون الحاجة إلى عرض كل قناة مباشرة.		Channel Editor	
تعمل هذه الميزة على تمكين عرض/استعراض جميع القنوات (البث الهوائي/السلكي أو بث القمر الصناعي) من نوع الهوائي في نفس الوقت. • ON: أثناء الوجود في الوضع ON، يمكن للنزلاء الوصول إلى Channel Map (خريطة القنوات) الكاملة بغض النظر عن نوع الهوائي المحدد. ستعمل أيضًا قائمة Channel (القنوات) على توفير قنوات البث الهوائي، وكذلك السلكي. • OFF: أثناء الوجود في الوضع OFF، يمكن للنزلاء الوصول إلى Channel Map (خريطة القنوات) المتوافقة مع نوع الهوائي المحدد [بث هوائي/سلكي أو قمر صناعي] فقط. ستقوم القائمة Channel (القنوات)/Editor (المحرر) بإظهار قنوات الهوائي المحدد فقط.	ON	Mixed Channel Map	

الوصف	وظيفة تلفزيون الفندق		
	القيمة الأولية	العنصر	الفئة
<ul style="list-style-type: none"> • ON: التحقق من رقم قناة برنامج DTV. (لا يمكن الوصول إلى محرر قنوات التلفزيون) • OFF: لعدم التحقق من رقم قناة برنامج DTV. (يمكن الوصول إلى محرر قناة DTV، ومع ذلك لا يتم دعم تحديث رقم برنامج قناة إضافي) 	OFF	Dynamic SI	Channel
<ul style="list-style-type: none"> في حالة وجود عدم تطابق بين البيانات الموجودة في خريطة القنوات والبيانات المنقولة، يقوم التلفزيون بضبط القنوات تلقائيًا لاستعادة البيانات/المعلومات في خريطة القنوات. • ON: عندما تكون Channel Rescan Message (رسالة إعادة البحث عن القنوات) على الوضع ON، ستظهر رسالة على الشاشة توضح أنه يتم إعادة البحث عن القنوات مجددًا لنزلاء الفندق. • OFF: يمكن أن يجعل مسؤول الفندق رسالة Channel Rescan Message (رسالة إعادة البحث عن القنوات) على الوضع OFF في حالة عدم عرض الرسالة التي تظهر على الشاشة وبخاصة بإعادة البحث عن القنوات مجددًا لنزلاء الفندق. 	ON	Channel Rescan Message	
<ul style="list-style-type: none"> • OFF: إذا تم ضبط Pan EURO MHEG (الشامل لدول أوروبا) على وضع إيقاف التشغيل، فسيتم تشغيل MHEG وفقًا لمواصفات المنتج الحالي. • ON: إذا تم تعيين Pan Euro MHEG على وضع التشغيل، يكون MHEG على الوضع ON بغض النظر عن مواصفات المنتج أو المنطقة. 	OFF	Pan Euro MHEG	
تمكين الميزة My Channel أو تعطيلها.	OFF	My Channel	
تحرير نوع القنوات. (يكون متاحًا عندما تكون الميزة My Channel على وضع التشغيل)	..	Genre Editor	
<ul style="list-style-type: none"> تعمل هذه الوظيفة على تشغيل/إيقاف تشغيل الوظيفة التي تقوم بتشغيل الترجمات تلقائيًا في بلد معينة. تكون هذه الوظيفة مدعومة في تلفزيونات الفنادق التي تكون جاهزة لاستقبال إشارات بث DVB الموجهة إلى أوروبا. تتعلق هذه الوظيفة بمواصفات الترجمة في فرنسا. أما عن وظيفة الترجمة في بقية البلدان، فهي تكون وفقًا لمواصفات البلد المناسبة بغض النظر عن الوظيفة Subtitle Auto On (التشغيل التلقائي للترجمات). • ON: عندما تكون الوظيفة Subtitle Auto On (التشغيل التلقائي للترجمات) على الوضع ON، فيعني ذلك أنها تتبع مواصفات الترجمة في فرنسا. • OFF: عندما تكون الوظيفة Subtitle Auto On (التشغيل التلقائي للترجمات) على الوضع OFF، فيعني ذلك أنها لا تتبع مواصفات الترجمة في فرنسا. 	OFF	Subtitle Auto On	
لتوسيع قسم الترجمات ليلائم عرض الشاشة.	OFF	TTX Widescreen Mode	
تمكين Picture Menu (قائمة الصورة) أو تعطيلها.	OFF	Picture Menu Lock	
<ul style="list-style-type: none"> • ON : عرض Main Menu (القائمة الرئيسية). • OFF : عدم عرض Main Menu (القائمة الرئيسية). 	ON	Menu Display	
إظهار قائمة الأدوات أو إخفائها.	ON	Tools Display	
إظهار قائمة القنوات أو إخفائها.	OFF	Channel Menu Display	Menu OSD
<ul style="list-style-type: none"> تشغيل عمليات اللوحة الأمامية (المفتاح المحلي) أو إيقاف تشغيلها. • Unlock : إلغاء قفل جميع مفاتيح اللوحة. • Lock : قفل جميع مفاتيح اللوحة. • OnlyPower : قفل جميع مفاتيح اللوحة باستثناء مفتاح تشغيل اللوحة. • Menu/Source : قفل مفاتيح لوحة القائمة والمصدر. 	Unlock	Panel Button Lock	
<ul style="list-style-type: none"> • OFF : لا يتم عرض Home Menu (القائمة الرئيسية). • ON: يتم عرض Home Menu (القائمة الرئيسية). 	ON	Home Menu Display	
تحرير Home Menu (القائمة الرئيسية)		Home Menu Editor	
<ul style="list-style-type: none"> • Home Menu : ON (القائمة الرئيسية) تكون في الوضع Auto Start (البداية التلقائي). • Home Menu : OFF (القائمة الرئيسية) لا تكون في الوضع Auto Start (البداية التلقائي). 	ON	Home Menu Auto Start	
<ul style="list-style-type: none"> حذف Device List عند التشغيل أو إيقاف التشغيل. • ON: تتم إزالة سجل الاتصالات في BT Music Player. • OFF: لتعطيل هذه الميزة. 	ON	BT Auto Remove Device List	
<ul style="list-style-type: none"> • OFF : لن تعمل خيارات الساعة الخاصة بقائمة Factory (إعدادات المصنع). ولكن ستعمل Main Menu (القائمة الرئيسية) فقط. • SW Clock : ستعمل SW Clock (ساعة البرنامج) فقط. 	OFF	Clock Type	
<ul style="list-style-type: none"> لتحديد طريقة تحديث بيانات الساعة. • Manual: استخدم بيانات الساعة من قناة DVB أو خاصية الضبط اليدوي للساعة عندما يكون التلفزيون في الوضع stand-alone (مستقل). • TTX: لعرض معلومات حول الوقت من دقيق TTX. • Time Channel: لاستخدام بيانات الساعة من نوع القناة ورقم القناة المحددين. 	Manual	Local Time	Clock
<ul style="list-style-type: none"> لتمكن وظيفة المنبه أو تعطيلها. • WakeUp : لتمكين تشغيل وظيفة المنبه على الجهاز في الوقت المحدد. • OnOff : لتعطيل وظيفة المنبه. 	WakeUp	Timer Type	

الوصف	وظيفة تلفزيون الفندق		
	القيمة الأولية	العنصر	الفئة
للاستماع إلى الموسيقى من خلال مشغل mp3 أو مشغل الصوتيات من خلال مصدر دخل صوت وفيديو. وعند التشغيل، يمكنك سماع صوت المشغل من التلفزيون حتى في حالة عدم وجود إشارة فيديو. ومع ذلك، تظل الإضاءة الخلفية للتلفزيون قيد التشغيل. أيضًا يمكنك إضافة إشارة الفيديو، وعندها سيعمل بشكل طبيعي.	OFF	Music Mode AV	Music Mode
للاستماع إلى الموسيقى باستخدام مشغل mp3 أو مشغل صوتيات من خلال مصدر دخل كمبيوتر. وعند التشغيل، يمكنك سماع صوت المشغل من التلفزيون حتى في حالة عدم وجود إشارة فيديو. ومع ذلك، تظل الإضاءة الخلفية للتلفزيون قيد التشغيل. أيضًا يمكنك إضافة إشارة الفيديو، وعندها سيعمل بشكل طبيعي.	OFF	Music Mode PC	
للسماح بخرج الموسيقى من مشغل mp3 أو مشغل صوتيات متصل بمصدر Component Input Source (دخل مكون) موجود في التلفزيون. وعند التشغيل، يمكنك سماع صوت المشغل من التلفزيون حتى في حالة عدم وجود إشارة فيديو أم لا. يتم أيضًا كتم صوت الفيديو وبالتالي لا يعرض التلفزيون صورة عندما يقوم النزول بتشغيل الموسيقى. ومع ذلك، تظل الإضاءة الخلفية للتلفزيون قيد التشغيل.	OFF	Music Mode Comp	
خيار تشغيل الإضاءة الخلفية أو إيقاف تشغيلها في الوضع Music (موسيقى) لتوفير الطاقة	OFF	Music Mode Backlight	
في حالة ضبط أولوية المقيس، يتم ضبط المصدر المماثل تلقائيًا عند إدخال مقيس وفقًا لأولوية المقيس	1	Priority AV	Remote Jack Pack
في حالة ضبط أولوية المقيس، يتم ضبط المصدر المماثل تلقائيًا عند إدخال المقيس وفقًا لأولوية المقيس.	2	Priority PC	
في حالة ضبط أولوية المقيس، يتم ضبط المصدر المماثل تلقائيًا عند إدخال المقيس وفقًا لأولوية المقيس.	3	Priority HDMI	
تحديد مصدر RJP AV (تحديد المصدر يعتمد على الطراز).	AV	AV Option	
تحديد مصدر HDMI الموجود بالتلفزيون، والذي يتم توصيله بمقيس (HDMI1/HDMI2/ RJP. HDMI3)	HDMI 1	HDMI Option	
عند توصيل USB بالتلفزيون، • Default : يظهر إطار منبثق. • Automatic : يتيح هذا الأمر الدخول إلى قائمة محتويات USB تلقائيًا. • Disable : لا يظهر إطار منبثق أو قائمة.	Default	USB Pop-up Screen	External Source
يمكن للمستخدم ضبط External Source Banner (شريط المصدر الخارجي) على On (تشغيل) أو Off (إيقاف تشغيل). • ON : عند تشغيل التلفزيون أو تغيير الوضع، سيعرض التلفزيون شعار المصدر الخارجي. • OFF : عند تشغيل التلفزيون أو تغيير الوضع، لا يعرض التلفزيون شعار المصدر الخارجي.	ON	External Source Banner	
• OFF : إيقاف تشغيل Auto Source (مصدر تلقائي). • ON : عند توصيل مصدر خارجي بالتلفزيون، سيتعرف التلفزيون على مصدر الدخل تلقائيًا، ويقوم بتبديله. • PC : التعرف التلقائي على دخل الكمبيوتر فقط.	OFF	Auto Source	
حدد مصدر عودة التلفزيون بعد إيقاف اتصال Anynet+(HDMI-CEC). (تكون هذه الوظيفة مفيدة مع RJP Guestlink تحديثًا).	Power On Src	Anynet+ Return Source	
تحديد وضع تشغيل Sub AMP (المضخم الفرعي). • 0: إيقاف تشغيل وظيفة Sub AMP (المضخم الفرعي) (إيقاف تشغيل PWM). • 1: تحديد مستوى الصوت الفرعي وفقًا للتحكم في مستوى الصوت الرئيسي. • وبهذا، يتم تحديد مستوى الصوت الفرعي وفقًا لمستوى صوت التشغيل وقيم الحدين الأدنى والأقصى لمستوى الصوت • 2: تحديد مستوى الصوت وفقًا لإعداد لوحة التحكم الخاصة بالمرحاض.	2	Sub AMP Mode	
مستوى صوت Sub AMP (المضخم الفرعي) عند التشغيل في الحالة الأولية.	6	Sub AMP Volume	Bathroom Speaker
• ON : عندما تكون سماعة الرأس متصلة بالتلفزيون، تتيح لك الاستماع إلى الصوت من خلال مكبرات صوت التلفزيون وسماعة الرأس المتصلة في الوقت نفسه. لكن، يمكنك فقط ضبط مستوى مكبرات صوت التلفزيون. • OFF : عندما تكون سماعة الرأس متصلة بالتلفزيون، تتيح لك الاستماع إلى الصوت من خلال سماعات الرأس المتصلة فقط.	OFF	HP Mode	HP Management
لتكوين قيم مستوى صوت سماعة الرأس عند ضبط HP MODE على تشغيل.	10	Default HP Volume	
• ON : لتشغيل صوت التلفزيون من خلال مكبر صوت التلفزيون. • OFF : لتشغيل صوت التلفزيون من خلال سماعات الرأس فقط.	ON	Main Speaker	
ضبط سطوع التلفزيون لتقليل استهلاك الطاقة. • Off : لإيقاف تشغيل وظيفة توفير الطاقة. • Low : لضبط التلفزيون على وضع توفير الطاقة المنخفض. • Medium : لضبط التلفزيون على وضع توفير الطاقة المتوسط. • High : لضبط التلفزيون على وضع توفير الطاقة العالي.	OFF	Energy Saving	Eco Solution

الوصف	وظيفة تلفزيون الفندق		
	القيمة الأولية	العنصر	الفئة
عرض رسالة الترحيب.	OFF	Welcome Message	Logo/ Message
تحرير رسالة الترحيب.		Edit Welcome Message	
تعمل على ضبط ميزة شعار الاستضافة على OFF (إيقاف التشغيل) أو BMP أو AVI أو BOTH. وفي حالة عدم الضبط على OFF (إيقاف التشغيل)، يتم عرض الشعار عند تشغيل التلفزيون وذلك قبل الإشارة من المصدر الأولي للمدة الزمنية المحددة في "Logo Display Time".	OFF	Hospitality Logo	
تنزيل Hospitality logo (شعار الضيافة). متطلبات ملف شعار الضيافة: • ملفات BMP أو AVI فقط. • الحد الأقصى لحجم الملف: AVI: 960×540 - BMP: 30 ميجابايت • لا يمكن تسمية هذا الملف إلا باسم samsung.bmp أو samsung.avi.	..	Hospitality Logo DL	
تعيين مدة عرض الشعار (7/5/3 ثواني).	..	Logo Display Time	
استنساخ قيم خيارات التلفزيون إلى جهاز ذاكرة USB.		Clone TV to USB	Cloning
استنساخ قيم خيارات التلفزيون المحفوظة في جهاز ذاكرة USB إلى التلفزيون.		Clone USB to TV	
عند ضبط Auto Initialize (التهيئة التلقائية) على On (تشغيل)، مع إيقاف تشغيل الطاقة وتشغيلها أو إيقاف تشغيل مصدر الطاقة الرئيسي وتشغيله، تتم استعادة البيانات إلى القيم المستنسخة. في حالة عدم وجود قيمة مستنسخة - حتى في حالة ضبط Auto Initialize (التهيئة التلقائية) على On (تشغيل) - سيتم تجاهلها ويتم التشغيل كما لو كانت Auto Initialize (التهيئة التلقائية) مضبوطة على OFF (إيقاف التشغيل).	OFF	Setting Auto Initialize	
• ON: تصبح ميزة REACH متاحة في هذا التلفزيون. • OFF: تصبح ميزة REACH غير متاحة في هذا التلفزيون.	OFF	REACH	REACH Solution
في حالة تمكينها، ستعمل ميزة Reach من خلال بروتوكول الإنترنت بدلاً من التردد اللاسلكي للتلفزيون.	...	REACH IP Mode	
عنوان خادم بروتوكول الإنترنت الخاص بميزة Reach، على سبيل المثال 192.168.1.2:443. https://	...	Server IP Setting	
تعيين رقم قناة برنامج DTV لإجراء تحديث بيانات REACH. ويجب أن يكون رقم القناة هذا هو الرقم نفسه المعين في خادم Reach.	...	REACH Channel	
للسماح لك بالضبط عند تنزيل بيانات، مثل البرامج المحدثة والملفات المستنسخة ومحتويات S-LYNC REACH، من خادم REACH إلى التلفزيون: 1hour كل ساعة 2hour كل ساعتين AM: 12:00 12:00 صباحاً في كل يوم AM: 02:00:00 2:00 صباحاً في كل يوم PM: 12:00 12:00 مساءً في كل يوم PM: 02:00:00 2:00 مساءً في كل يوم	...	REACH Update Time	
• ON: عندما يدخل التلفزيون في وضع الاستعداد (توصيل كبل الطاقة وإيقاف تشغيل الطاقة)، يتم تحديث بيانات REACH الموجودة بالتلفزيون. • OFF: يتم تحديث بيانات REACH الموجودة بالتلفزيون فقط خلال وقت تحديث خادم REACH.	...	REACH Update Immediate	
حدد Group ID من خادم REACH. (للحصول على مزيد من التفاصيل، راجع دليل خادم REACH).	...	Group ID	
لضبط رقم الغرفة.	...	Room Number	
يتم عرض إصدار REACH.	...	REACH Config Version	

الوصف	وظيفة تلفزيون الفندق		
	القيمة الأولية	العنصر	الفئة
تعيين عنوان IP لإنشاء اتصال بالإنترنت. Soft AP: يمكنك توصيل التلفزيون بالأجهزة المحمولة باستخدام هذه الوظيفة. قم بتعيين خيارات الاتصال بجهاز Wi-Fi • Soft AP: تشغيل Soft AP أو إيقاف تشغيله. عند تعيين Soft AP على تشغيل، يمكن أن يعثر الجهاز المحمول على اسم التلفزيون في قائمة اتصال Wi-Fi. • Security key: قم بتعيين مفتاح أمان الذي تريد إدخاله إلى الأجهزة الأخرى حتى يمكنها الاتصال بالتلفزيون. - أدخل مفتاح الأمان الذي تم إنشاؤه إلى الجهاز الذي تريد الاتصال به. - إذا لم تعمل الشبكة بطريقة صحيحة، تحقق من مفتاح الأمان مجدداً. قد يتسبب مفتاح الأمان غير الصحيح في حدوث قصور وظيفي. ☞ قد لا يكون Soft AP إذا لم يكن طراز التلفزيون يدعمه. ☞ الحد الأقصى لعدد الأجهزة التي يمكن توصيلها: 4 أجهزة ☞ معدل البت: 10 ميجابيت في الثانية لكل جهاز ☞ المواصفات المذكورة أعلاه مستندة إلى اختبارات خاصة بنا. قد يختلف الأداء الفعلي حسب بيئة الشبكة السلكية/اللاسلكية.		Network Setup	Network
ضبط طراز Smart Hub.		SmartHub Model Setting	
إعداد Smart Hub.		SmartHub Setting	
إذا كان هذا الخيار معيّنًا إلى "تشغيل"، يمكن مشاركة المحتوى مع أجهزة أخرى، مثل الهواتف الذكية، في وضع DLNA.	On	Service Discovery	
تمكين/تعطيل خرج شبكة LAN. عند تمكين هذه الميزة، يستطيع التلفزيون العمل كموجه سلكي لأجهزة الشبكة الأخرى.	OFF	Lan Out	
إنشاء مجموعات VLAN منفصلة. يمكن إدخال عدد مكون من 3 أرقام من 1 إلى 255 من أجل VLAN ID.	...	VLAN ID	
عند استخدام VLAN، اضبط VLAN ID ليتم تخصيصها إلى حل (مثل H.Browser و SYNC إلخ).	...	Solution VLAN ID	
اضبط VLAN ID ليتم تخصيصها لأجهزة خارجية متصلة بالمنفذ LAN OUT.	...	Device VLAN ID	Widget Solution
تشغيل وضع عناصر واجهة المستخدم أو إيقاف تشغيله.	ON	Widget Mode	
حدد نوع الحل (Vender Server/ SINC Server).	Vendor Server	Solution Type	
ضبط عنوان URL للخادم.		Server URL Setting	
ضبط IP للخادم.	...	License Server IP Setting	
تشغيل/إيقاف تشغيل وضع IPTV.	ON	IPTV Mode	
تشغيل/إيقاف تشغيل وضع Virtual Standby (الانتظار الظاهري). في حالة تشغيل وضع Virtual Standby (الاستعداد الظاهري)، يتراوح استهلاك التلفزيون للطاقة من 9.5 واط إلى 17.4 واط (وفقًا لحجم الشاشة).	OFF	Virtual Standby	
ضبط رقم الغرفة.		Room Num Setting	Virtual Standby
يمكن للتلفزيون توفير الميزة الرئيسية في وضع الاستعداد إذا تم ضبط التلفزيون على وضع Virtual Standby (الاستعداد الظاهري). • ON: تم تمكين وضع Virtual Standby (الاستعداد الظاهري). • OFF: تم تعطيل وضع Virtual Standby (الاستعداد الظاهري). • في حالة تشغيل وضع Virtual Standby (الاستعداد الظاهري)، يتراوح استهلاك التلفزيون للطاقة من 9.5 واط إلى 17.4 واط (وفقًا لحجم الشاشة).	OFF	Virtual Standby Mode	
يمكن لهذه الميزة ضبط مهلة Reboot (إعادة التشغيل) الخاصة بالتلفزيون بعد دخول التلفزيون إلى وضع الاستعداد الظاهري.	...	Reboot Time	

الوصف	وظيفة تلفزيون الفندق		
	القيمة الأولية	العنصر	الفئة
حذف Device List عند التشغيل أو إيقاف التشغيل. • ON: يجب كتابة كلمة المرور قبل الدخول إلى قائمة إعدادات المصنع. • OFF: لتعطيل هذه الميزة.	OFF	Factory Lock	Security Mode
تمكين/تعطيل إطار كلمة المرور المنبثق. في حالة عدم تشغيل هذا الخيار، لن يعرض التلفزيون الإطار المنبثق لإدخال كلمة المرور عند الدخول إلى قائمة إعدادات المصنع. وفي حالة تشغيله، يظهر الإطار المنبثق لإدخال كلمة المرور.	...	Password Popup	
في حالة تمكين هذا الخيار، يظهر مربع منبثق والذي يطلب منك إدخال كلمة مرور الأمان المكونة من 8 أحرف. يجب على المسؤول إدخال كلمة مرور قبل تطبيق أو تحديث تفضيلات الأمان. بعد إدخال كلمة المرور الصحيحة، تصبح خيارات مثل إعداد كلمة المرور وإعادة ضبط كلمة المرور ووضع الأمان متاحة. يمكن للمستخدم تغيير كلمة المرور.	...	Password Input	
يمكن للمستخدم تغيير كلمة المرور.	...	Password Setting	
تتم إعادة تعيين كلمة المرور على "00000000".	...	Password Reset	
يوفر وضع الأمان وظيفة إدارة خاصة بالمسؤول محمية بكلمة مرور ليقيم بتمكين أو تعطيل ميزات موجودة في هاتف الفندق مثل HDMI وUSB وTTX. استخدم هذا الخيار لتشغيل وضع الأمان أو إيقاف تشغيله. بعد تشغيل وضع الأمان، يتم تمكين خيارات مثل "USB" و"HDMI" و"أمان TTX" تلقائياً في قائمة الأمان الفرعية. سيتم تعطيل "النسخ من جهاز USB إلى التلفزيون" و"إعادة تشغيل التلفزيون" في قائمة الفندق.	...	Security Mode	Security Mode
تمكين/تعطيل الوصول إلى جهاز USB. عند تعطيل هذه الميزة، يتم منع الوصول إلى الوسائط الموجودة على جهاز USB.	...	USB	
تمكين/تعطيل استخدام HDMI. في حالة تعطيل هذه الميزة، لن يستطيع المستخدم الوصول إلى Anynet ومصدر HDMI والقنوات الخارجية من نوع HDMI.	...	HDMI	
إذا تم تعطيل هذا الخيار فلن تعمل ميزة TTX عند الضغط على الزر TTX الموجود بجهاز التحكم عن بعد.	...	TTX Security	
تكوين دعم DRM. OFF: لإيقاف تشغيل دعم إدارة الحقوق الرقمية. LYNK DRM: يتم تحديده لتشغيل دعم S-LYNK DRM CAS فقط. Pro:Idiom: يتم تحديده لتشغيل دعم Pro:Idiom CAS فقط. LYNK DRM,PI: يتم تحديده لجعل التلفزيون يدعم S-LYNK DRM CAS وPro:Idiom CAS.	OFF	DRM Mode	
الدخول إلى Self Diagnosis Menu (قائمة التشخيص الذاتي). • Picture Test: يُستخدم لفحص مشكلات الصورة. في حالة ظهور مشكلة عند اختبار الصورة، حدد Yes (نعم) واتبع التوجيهات التي تظهر على الشاشة. • Sound Test: استخدام صوت النغمة المضمنة لفحص مشكلات الصوت. في حالة ظهور مشكلة أثناء الاختبار، حدد Yes (نعم)، واتبع التوجيهات الموجودة على الشاشة.		Self Diagnosis for TV	System
تعرض قائمة فحص الوظيفة عالية الدقة عند تشغيل العنصر الموجود أسفل القائمة التي تظهر على الشاشة ProIdiom DTV Channel Key Loss: موافق/فشل (فنادق الولايات المتحدة) موافق تكامل الخدمات لجهاز فك التشفير Setting: اسم موافق تكامل الخدمات موافق/فشل Bathroom AMP: موافق/فشل (فنادق الاتحاد الأوروبي) RTC: موافق/فشل (فنادق الاتحاد الأوروبي) PC Audio Test: موافق/فشل PC Self Test: موافق/فشل		Self Diagnosis for HTV	
الوظيفة SW USB Update (تحديث برامج USB)		SW Update	
نفس الوظيفة مع نموذج خدمة SVC	OFF	Service Pattern	
ON: يتم كتم صوت سماعات التلفزيون؛ حيث يصدر الصوت من خلال منفذ HDMI. لذا، يجب عليك توصيل Sound Bar (مكبر الصوت) لسماع الصوت. OFF: يصدر الصوت من خلال سماعات التلفزيون بشكل عادي.	OFF	Sound Bar Out	
لعرض معلومات ذات الصلة حول موقع الويب الخاص بمركز خدمة Samsung وإصدار البرنامج وعنوان Mac.		Contact Samsung	System
عندما يكون التلفزيون في وضع الاستعداد، يمكنك تكوين إعدادات LED الخارجية. • ON: لتشغيل LED. • OFF: لإيقاف تشغيل LED.	ON	Standby LED	
إعادة جميع الإعدادات بالتلفزيون إلى إعدادات ضبط المصنع الخاصة بها.		TV Reset	

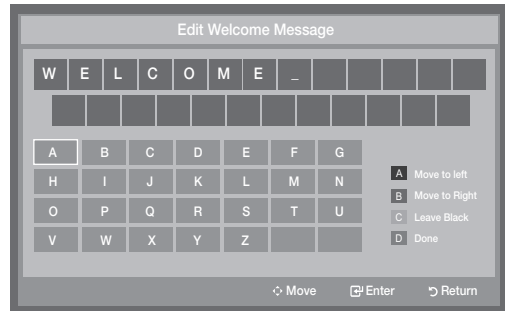
Welcome Message

- تُعد "رسالة الترحيب" ميزة لعرض رسالة مُخصصة على التلفزيون في كل مرة يتم فيها تشغيل التلفزيون بواسطة "نزيل" في إحدى غرف "الفندق".
- تمت إضافة إعدادات رسالة الترحيب إلى "قائمة خيارات الفندق".
- يجب تشغيل "رسالة الترحيب" ليتم عرض الرسالة بمجرد التشغيل.



يمكنك استخدام 25 حرفًا لكتابة رسالة الترحيب، كما يمكنك تحريرها عن طريق تغيير النص من قائمة "خدمات الفندق".

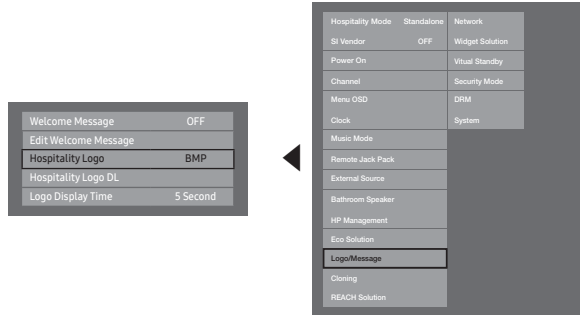
- فيما يلي قائمة بالأحرف التي تدعمها "رسالة الترحيب":
- يمكن استخدام الأحرف بالترتيب الأبجدي من "الألف" إلى "الباء".
- يمكن تحرير "Welcome Message" باستخدام مفتاح التنقل (ألوان، إدخال) الموجود بجهاز التحكم عن بُعد وذلك من قائمة "تحرير رسالة الترحيب" التي تظهر على الشاشة.



- لا يمكن تنشيط رسالة الترحيب وشعار الفندق في آن واحد.

تعرض وظيفة شعار الضيافة صورة الفندق على التلفزيون عند تشغيله.

- توجد إعدادات شعار الضيافة في قوائم وضع الضيافة.
- يتم تفعيل عناصر قائمة تنزيل الشعار وعرض الشعار عند تشغيل خيار شعار الضيافة.
- في حال وجود صورة شعار مُخزنة على الذاكرة بينما يكون خيار شعار الضيافة قد تم ضبطه على "تشغيل"، يتم عرض شعار الضيافة عند تشغيل التلفزيون.
- لا يتم عرض شعار الضيافة عندما يتم ضبط خيار شعار الضيافة على "إيقاف تشغيل"، وحتى وإن تم تحميل صورة الشعار على التلفزيون.



• Hospitality Logo

- يتيح لك هذا الخيار أن تختار ما إذا كنت ترغب في عرض صورة شعار الضيافة أم لا.
- تم إيقاف تشغيل القيمة الأولية.
- يمكن ضبطه على BMP أو AVI أو BOTH.
- عند الضبط على BMP أو AVI أو BOTH، يمكن الوصول إلى عناصر القائمة Logo Download و Logo Time Display.

• Hospitality Logo DL

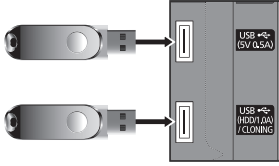
- يتيح لك هذا الخيار تنزيل صورة الشعار إلى ذاكرة التلفزيون مستخدماً جهاز USB.
- تظهر كلمة "انتظر" أثناء نسخ الصورة إلى التلفزيون.
- تظهر رسالة "اكتمل" عند انتهاء عملية النقل بنجاح.
- تظهر كلمة "فشل" عند تعذر إتمام عملية النقل.
- تظهر رسالة "لا يوجد جهاز USB متصل" في حال عدم توصيل جهاز USB.
- تظهر رسالة "لا يوجد أي ملفات" في حالة عدم وجود ملف يمكن نسخه على جهاز USB أو في حالة وجود ملف ولكن بتنسيق خاطيء (ينبغي أن يكون الملف بتنسيق BMP). في حال ظهور رسالة "لا توجد أي ملفات" بينما يوجد لديك ملف على جهاز USB، لابد من التحقق من تنسيق الملف.

• Logo File Format

- يدعم التلفزيون تنسيق BMP أو AVI فقط.
- أيضاً لابد أن يكون اسم الملف samsung.bmp أو samsung.avi.
- أقصى دقة لتنسيق BMP هو 720 x 1280.
- أقصى حجم لملف تنسيقه AVI هو 50 ميجا بايت.
- لا يقوم التلفزيون بتغيير حجم أو نطاق الصورة.

يُعد "استنساخ USB" ميزة رائعة لتنزيل إعدادات مكوَّنة من قبل المستخدم (الصورة والصوت والدخل والقناة والإعدادات الفندقي) من أحد أجهزة التلفزيون وتحميلها إلى أجهزة تلفزيون أخرى.

يمكن نسخ كافة الإعدادات المحددة من قبل المستخدم من التلفزيون (الجهاز الرئيسي) إلى جهاز USB. بعد إجراء عملية النسخ، تنطبق بعض الميزات عند إعادة تشغيل التلفزيون.



- الاستنساخ من التلفزيون إلى USB: هي عملية لنسخ البيانات المخزنة من منطقة معينة على EEPROM (ذاكرة القراءة فقط مبرمجة يمكن مسحها كهربياً) من جهاز التلفزيون إلى جهاز USB.
- 1. أدخل محرك أقراص USB في منفذ USB بالجزء الخلفي من التلفزيون.
- 2. ادخل إلى القائمة "تفاعلي" بالضغط على الأزرار التالية بالترتيب.

ENTER ← 9 ← 1 ← 1 ← MUTE

- 3. اضغط الزر ▲ أو ▼ لتحديد "استنساخ: Clone TV to USB"، ثم اضغط الزر ENTER.

- 4. سيتم عرض الرسالة "Clone TV to USB"، بعد ذلك اضغط الزر ENTER.

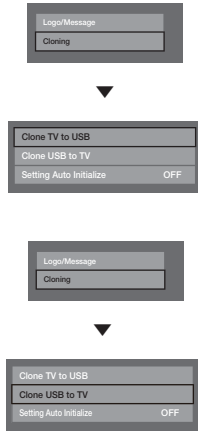
- 5. يمكنك التأكد من سلوك استنساخ USB.

- In Progress: أثناء نسخ البيانات إلى USB.

- Completed: اكتملت عملية النسخ بنجاح.

- Failed: لم تكتمل عملية النسخ بنجاح.

- No USB: لم يتم توصيل أي جهاز USB.



- الاستنساخ من USB إلى التلفزيون: هي عملية تنزيل البيانات المخزنة على جهاز USB إلى جهاز التلفزيون.

- 1. أدخل محرك أقراص USB في منفذ USB بالجزء الخلفي من التلفزيون.

- 2. ادخل إلى القائمة "تفاعلي" بالضغط على الأزرار التالية بالترتيب. ENTER ← 9 ← 1 ← 1 ← MUTE

- 3. اضغط الزر ▲ أو ▼ لتحديد "استنساخ: Clone USB to TV"، ثم اضغط الزر ENTER.

- 4. سيتم عرض الرسالة "Clone USB to TV"، ثم اضغط الزر ENTER.

- 5. يمكنك التأكد من سلوك استنساخ USB.

- In Progress: أثناء نسخ البيانات إلى التلفزيون.

- Completed: اكتملت عملية النسخ بنجاح.

- Failed: لم تكتمل عملية النسخ بنجاح.

- No USB: لم يتم توصيل أي جهاز USB.

- No File: لا توجد ملفات لنسخها إلى USB.

يمكن تنفيذ عملية النسخ من جهاز USB إلى التلفزيون بالضغط على مفتاح ENTER لمدة 5 ثوانٍ.

لا تدعم عائلة منتج تلفزيون الفندق وظيفة CLONE بين طراز يدعم عملية القمر الصناعي/T2 وآخر لا يدعمه.

للحصول على استنساخ سريع أثناء التركيب!

أدخل مفتاح USB باستخدام الإعدادات الرئيسية من التلفزيون الأول واضغط على المفتاح "Enter" لمدة 5 ثوانٍ.

إعداد التهيئة التلقائية

عند نسخ الإعدادات من تلفزيون إلى آخر، فإنك تقوم بنسخ إعدادات قائمتي جانب النزول وجانب الفندق (الصورة والصوت والدخل والقناة وإعدادات الفندق)، مما يتيح لك ضبط ما يقرب من جميع قيم القائمة بتلفزيونات الضيافة على نفس الإعدادات القياسية. إذا أتحت للنزلاء الوصول إلى قوائم جانب النزول، مثل قائمة "الصورة"، فسيتمكن النزلاء من تغيير الإعدادات بتلك القوائم مما يجعلها إعدادات غير قياسية فيما بعد. في حالة ضبط وظيفة "إعداد التهيئة التلقائية" على تشغيل، يقوم التلفزيون تلقائيًا باستعادة (تهيئة) أي قيم بقائمة جانب النزول إلى القيم المنسوخة والقياسية، وذلك عندما يتم إيقاف تشغيل التلفزيون ثم إعادة تشغيله مرة أخرى. يرجى ملاحظة أن وظيفة "إعداد التهيئة التلقائية" تعمل مع القيم المنسوخة بقائمة جانب النزول فقط، فيما يتم تجاهل الإعدادات التي لم يتم نسخها. يضم الجدول الموجود أدناه الإعدادات التي تمت استعادتها إلى القيم المنسوخة عند ضبط وظيفة "إعداد التهيئة التلقائية" على تشغيل.

عنصر القائمة	Menu OSD	عنصر القائمة	Menu OSD
الوصول	النظام	وضع الصورة	الصورة
Voice Guide		إضاءة خلفية	
وصف الصوت		التباين	
ترجمة مصاحبة		السطوع	
شفافية القائمة		حدة الوضوح	
تباين عالي		اللون	
تكبير		تظليل (G/R)	
وضع الرياضة		تطبيق وضع الصور	
لغة القائمة		حجم الصورة	
إعدادات Smart Control		حجم الصورة	
حساسية الحركة		تكبير/تصغير/وضع	
حساسية اللمس		حجم الشاشة 4:3	
الحجم البعيد على الشاشة		ضبط تلقائي	
التحكم في الصوت		ضبط شاشة الكمبيوتر الشخصي	
اللغة		خشن	
صوت التلفزيون		ناعم	
نوع الصوت		الموضع	
إدارة الأجهزة		إعادة ضبط الصورة	
إعدادات لوحة مفاتيح		PIP	
إعدادات الماوس		إعدادات متقدمة	
الوقت		تباين ديناميكي	
الساعة		درجة اللون "أسود"	
مؤقت النوم		لون البشرة	
مؤقت الاستيقاظ		وضع RGB فقط	
حل Eco		مسافة اللون	
توفير الطاقة		توازن الأبيض	
مستشعر Eco		جاما	
لا إشارة للاستعداد		إضاءة الحركة	
إتشغيل تلقائي		خيارات الصورة	
الأمان الذكي		درجة اللون	
الأمان الذكي		عرض رقمي واضح	
مسح		فلتر تشويش MPEG	
قائمة العزل		المستوى الأسود لـ HDMI	
قائمة مسموح بها		وضع الفيلم	الصوت
الإعدادات		حركة LED واضحة	
وقت الحماية التلقائية		إيقاف الصورة	
تغيير رمز التعريف الشخصي		أعد ضبط الصورة	
عام		وضع الصوت	
وضع الألعاب		تأثير الصوت	
تعليق صوتي		DTS TruSurround HD	
شعار التمهيد		DTS TruDialog	
(Anyynet+ (HDMI-CEC		الموازن	
(Anyynet+ (HDMI-CEC		إعدادات السماعة	
إيقاف تشغيل تلقائي		إعدادات إضافية	
البحث عن الجهاز		مستوى صوت DTV	
DivX® Video On Demand		تنسيق صوت HDMI	
		تنسيق الصوت	
		تأخير الصوت	
		ضغط Dolby Digital	
		صوت تلقائي	
		إعادة ضبط الصوت	

التوصيل والتشغيل

- يُعد "التوصيل والتشغيل في الفندق" أحد الوظائف التي تقوم تلقائيًا بتنفيذ تحديد وضع "الفندق" و"إعداد البلد" و"إعداد الساعة" وإعداد وضع "الصورة" مرة واحدة.
- تتوفر وظيفة "التوصيل والتشغيل في الفندق" مرة واحدة فقط عند التشغيل للمرة الأولى.
- بعد إعداد التلفزيون للمرة الأولى واستنساخ التلفزيون إلى USB
- بعد ذلك، يحتاج التلفزيون فقط إلى الخروج من وظيفة "التوصيل والتشغيل في الفندق" وتوصيل USB، ثم استنساخ USB إلى التلفزيون.
- قد لا تتوافر بعض القوائم، وذلك وفقًا للطراز والمنطقة.



- الضبط المحلي
 - إذا ضغطت على المفتاح Enter بعد تحديد Change (تغيير)، يمكنك تغيير البلد.
 - إذا تم تغيير البلد، فسيتم إيقاف تشغيل التلفزيون ثم تشغيله تلقائيًا.
 - إذا اخترت بلدًا غير صحيح، فقم بتنفيذ TV Reset مرة أخرى بعد الدخول إلى قسم System من قائمة الفندق.
- لغة القائمة (قائمة العرض على الشاشة)
 - إذا حددت الإعداد الأساسي للتلفزيون من إطار "TV Installation Type" (نوع تثبيت التلفزيون) الذي يظهر على الشاشة، فسيظهر إطار "لغة القائمة" على الشاشة.
 - يكون محددًا مبدئيًا: English
 - إذا ضغطت على المفتاح Enter، يظهر إطار "وضع الصورة" على الشاشة
- وضع الصورة (قائمة العرض على الشاشة)
 - يكون محددًا مبدئيًا: قياسي
 - يعرض التلفزيون وضع الصورة على الشاشة حيث يمكنك اختيار وضع الصورة ديناميكي أو قياسي.
- تخزين تلقائي (قائمة العرض على الشاشة)
 - إذا ضغطت على المفتاح Enter، يبحث التلفزيون عن القنوات تلقائيًا.
- اضبط خيارات وضع الساعة DST (التوقيت الصيفي)، والمنطقة الزمنية التي تظهر على الشاشة
 - يكون محددًا مبدئيًا: وضع الساعة : تلقائي، DST : إيقاف التشغيل، المنطقة الزمنية : شرقي
 - إذا كان سيتم توليف التلفزيون على قنوات بث رقمية، وكانت هذه القنوات تنقل معلومات التاريخ والوقت، فاضبط وضع الساعة على تلقائي. سيضبط التلفزيون التاريخ والوقت تلقائيًا.
 - في حالة عدم توليف التلفزيون على قنوات بث رقمية، فاضبط وضع الساعة على يدوي، ثم اضبط التاريخ والوقت في التلفزيون يدويًا.
 - اضبط DST على تشغيل أو إيقاف التشغيل لتطبيق التوقيت الصيفي أو عدم تطبيقه على توقيت التلفزيون.
 - حدد المنطقة الزمنية الخاصة بك على الخريطة التي تظهر أمامك.

جهاز تحكم عن بُعد متعدد الأكواد

يعد جهاز التحكم عن بُعد متعدد الأكواد جهاز إرسال خاص تم تصميمه للتحكم في كل أجهزة التلفزيون بجهاز واحد للتحكم عن بُعد. تعد هذه الوظيفة مناسبة في الأماكن التي بها أكثر من جهاز تلفزيون مثل المستشفيات، حيث يتم عرض رقم معرف الجهاز في العرض الذي يظهر على شاشة المصدر. يمكن دعم ما يصل إلى 9 مفاتيح بث مختلفة لجهاز التحكم عن بُعد بالنسبة للأكواد المتعددة. يكون كود المعرف الأولي المخصص لكل تلفزيون هو "0".

- يمكن تعيين وإعادة تعيين كود المعرف في وضع Analog TV أو وضع PC. (غير متوفر في قناة TTX أو قناة DTV)
- قد يكون كود المعرف من 0 إلى 9.
- اضغط على الزر MUTE والزر RETURN في الوقت نفسه لمدة تزيد عن 7 ثوان، ثم حدد زر الرقم لتعيين الرقم.
- سيتم عرض قائمة Set ID (ضبط المعرف) التي تظهر على الشاشة في موضع وسط.
- "يتم تعيين رمز جهاز التحكم عن بُعد إلى X. وإذا كنت تريد تغيير رمز جهاز التحكم عن بُعد، فأدخل الرقم الذي اخترته. X هو الرقم.
- ستتم متابعة عرض القائمة التي تظهر على الشاشة حتى يتم إدخال مفتاح الخروج.



Remote control code is set to 0. If you want to change the Remote control code, enter the chosen digit.

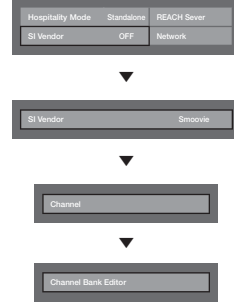
- على سبيل المثال، سيقوم التلفزيون وجهاز التحكم بتعيين كود المعرف #1 إذا قام المستخدم بالضغط على #1.
- سيتم عرض الكلمات التالية. "تم تغيير كود جهاز التحكم عن بُعد إلى 1"، بعد ذلك يمكن التحكم في التلفزيون فقط بواسطة جهاز التحكم عن بُعد الذي يحتفظ بنفس كود المعرف المرفق مع التلفزيون.
- إذا لم يتطابق كود المعرف بين جهاز التحكم عن بُعد والتلفزيون، سيتم عرض الكلمات التالية. "معرف التلفزيون هو X" (حيث يشير X إلى معرف التلفزيون)
- لإعادة تعيين كود المعرف، لإعادة ضبط رمز المعرف، اضغط على الزر MUTE والزر EXIT في الوقت نفسه لمدة تزيد عن 7 ثوان. وعندما تتوقف عن الضغط على هذين الزرين، يتم تعيين رمز المعرف إلى "0" لكل من التلفزيون وجهاز التحكم عن بُعد. سيتم عرض "تم تعيين كود معرف جهاز التحكم عن بُعد إلى 0".

CH Bank Editor (متوفر فقط مع Smoovie TV)

تُستخدم وظيفة "محرر باقة القنوات" لتحرير القنوات باستخدام ثلاثة خيارات باقات مختلفة. توجد قنوات معينة يمكن تنزيل "الفندق" التمتع بها وفقًا لبطاقة "الباقة".

إعداد محرر باقة القنوات في وضع التشغيل "مستقل"

1. قم بالدخول إلى قائمة "التشغيل المستقل للفندق" وذلك من خلال الضغط على "ENTER ← 9 ← 1 ← 1 ← MUTE".
2. الرجاء تحديد موفر تكامل الخدمات : "Smoovie".
3. ستتمكن من العثور على خيار بالقائمة الجديدة "CH Bank Editor".
4. قم بالدخول إلى "CH Bank Editor".



قد لا تتوفر بعض عناصر القائمة، وذلك وفقًا للطراز والمنطقة.

5. حرر باقة القناة كما هو موضح بالمثال أدناه.

- a. BANK1 (القنوات المجانية): حدد القنوات التي سيتم استخدامها عند عدم وجود أي بطاقة بجهاز التحكم عن بُعد.
- b. BANK2 (البطاقة العائلية - الخضراء): حدد القنوات التي سيتم استخدامها في حالة وجود "البطاقة الخضراء" بجهاز التحكم عن بُعد.
- c. BANK3 (بطاقة الكبار - الحمراء): حدد القنوات التي سيتم استخدامها في حالة وجود "البطاقة الحمراء" بجهاز التحكم عن بُعد.

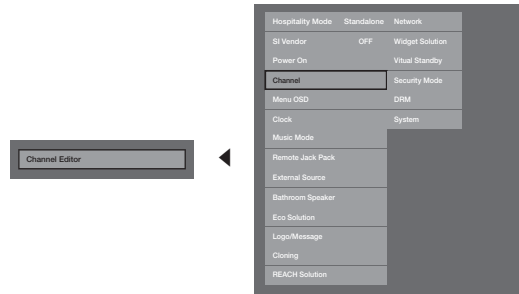
Registered	Bank1 (4)	Bank2 (6)	Bank3 (36)
1 1futech	<input type="checkbox"/>	<input type="checkbox"/>	<input checked="" type="checkbox"/>
2 BBC1	<input checked="" type="checkbox"/>	<input checked="" type="checkbox"/>	<input checked="" type="checkbox"/>
3 24ore.tv	<input checked="" type="checkbox"/>	<input checked="" type="checkbox"/>	<input checked="" type="checkbox"/>
4 C3	<input type="checkbox"/>	<input checked="" type="checkbox"/>	<input checked="" type="checkbox"/>
5 BBC World	<input type="checkbox"/>	<input checked="" type="checkbox"/>	<input checked="" type="checkbox"/>
6 C5	<input type="checkbox"/>	<input checked="" type="checkbox"/>	<input checked="" type="checkbox"/>
7 Coming Soom	<input type="checkbox"/>	<input checked="" type="checkbox"/>	<input checked="" type="checkbox"/>
8 S2	<input type="checkbox"/>	<input type="checkbox"/>	<input checked="" type="checkbox"/>
9 S2	<input type="checkbox"/>	<input type="checkbox"/>	<input checked="" type="checkbox"/>

Move Select/Deselect Return

إرشادات حول استخدام جهاز SMOOVIE للتحكم عن بُعد

1. في حالة تحديد SMOOVIE كـ "موفر تكامل الخدمات"، ينبغي عليك استخدام "جهاز SMOOVIE للتحكم عن بُعد".
2. باستخدام المفاتيح "الرقمية" الخاصة بجهاز التحكم عن بُعد، يمكن للمستخدم تحديد قناة من "باقة 1" فقط. ولهذا السبب، إذا كنت تريد تغيير القناة باستخدام "البطاقة الحمراء أو الخضراء"، الرجاء استخدام المفاتيح لأعلى/لأسفل لتغيير القناة.
3. يمكن للمستخدم الإطلاع على قائمة قنوات "باقة 1" من خلال "دليل القنوات" أو "قائمة القنوات".

"محرر القنوات" هي وظيفة لتحرير رقم واسم القناة.
- يستخدم المستخدم "محرر القنوات" لترتيب القنوات رقميًا حسب رغبته.



قد لا تتوفر بعض عناصر القائمة، وذلك وفقًا للطراز والمنطقة.

خطوات بسيطة خاصة "بمحرر" القنوات في وضع التشغيل "مستقل"

ملخص الإرشادات	الخطوة
قم بتشغيل "تخزين القنوات تلقائيًا" من "قائمة خيارات الفندق"	1
قم بالدخول إلى "محرر القنوات" من "قائمة خيارات الفندق"	2
قم بعمل جدول يتضمن القوائم النهائية للقنوات التي ترغب في مشاهدتها	3
أعد ترتيب القنوات باستخدام الزر TOOLS وفقًا للجدول الذي قمت بإعداده	4
اضغط "EXIT" أو "RETURN" للخروج.	5
للحصول على معلومات شاملة، يُرجى الاطلاع على التفاصيل التالية	

الخطوة	استخدام تلفزيون Smovie (هوائي / كبل)			
	تشغيل خريطة القنوات المختلطة (استخدام كل من هوائي وكبل)	استخدام هوائي فقط أو كبل فقط	استخدام هوائي فقط أو كبل فقط	استخدام هوائي فقط أو كبل فقط
	في حالة تشغيل التلفزيون باستخدام الوظيفة "التوصيل والتشغيل في فندق"	في حالة استخدام وظيفة "التوصيل والتشغيل في فندق"	في حالة تشغيل التلفزيون باستخدام الوظيفة "التوصيل والتشغيل في فندق"	في حالة استخدام وظيفة "التوصيل والتشغيل في فندق"
1	استخدم وظيفة "التوصيل والتشغيل" باستثناء تخزين القنوات	ادخل إلى قائمة "الفندق"	استخدم وظائف "التوصيل والتشغيل" (للضبط التلقائي عبر الهوائي أو كبل)	ادخل إلى قائمة "الفندق"
2	بعد "التوصيل والتشغيل"، سيعرض التلفزيون قائمة "الفندق"	إعداد "تشغيل خريطة القنوات المختلطة"	بعد "التوصيل والتشغيل"، سيعرض التلفزيون قائمة "الفندق"	حدد نوع القناة ATV or ADTV - للتوصيل الهوائي CATV or CDTV - لتوصيل الكبل
3	إعداد "تشغيل خريطة القنوات المختلطة"	تشغيل وإيقاف تشغيل الطاقة بالتلفزيون	حدد نوع القناة ATV or ADTV - للتوصيل الهوائي CATV or CDTV - لتوصيل الكبل	حدد "تلفزيون smooovie" من قائمة "الفندق"
4	تشغيل وإيقاف تشغيل الطاقة بالتلفزيون	ادخل إلى قائمة "الفندق"	حدد "تلفزيون smooovie" من قائمة "الفندق"	تحديد إعداد القناة
5	ادخل إلى قائمة "الفندق"	حدد "تلفزيون smooovie" من قائمة "الفندق"	حدد "هوائي" أو "كبل" للضبط التلقائي	حدد "هوائي" أو "كبل" للضبط التلقائي
6	حدد "تلفزيون smooovie" من قائمة "الفندق"	تحديد إعداد القناة	حدد "هوائي" أو "كبل" للضبط التلقائي (يمكن تخطيه)	إعداد "محور باقات القنوات"
7	تحديد إعداد القناة	حدد "هوائي + كبل" للضبط التلقائي	إعداد "محور باقات القنوات"	بعد إيقاف تشغيل وتشغيل الطاقة، يمكنك استخدام التلفزيون
8	حدد "هوائي + كبل" للضبط التلقائي	إعداد "محور باقات القنوات"	بعد إيقاف تشغيل وتشغيل الطاقة، يمكنك استخدام التلفزيون	بعد إيقاف تشغيل وتشغيل الطاقة، يمكنك استخدام التلفزيون
9	إعداد "محور باقات القنوات"	بعد إيقاف تشغيل وتشغيل الطاقة، يمكنك استخدام التلفزيون		
10	بعد إيقاف تشغيل وتشغيل الطاقة، يمكنك استخدام التلفزيون			

الخطوة	استخدام Smovie TV (القمر الصناعي)			
	تشغيل خريطة القنوات المختلطة (استخدام كل من القمر الصناعي وهوائي أو كبل)	استخدام القمر الصناعي فقط	استخدام القمر الصناعي فقط	استخدام القمر الصناعي فقط
	في حالة تشغيل التلفزيون باستخدام الوظيفة "التوصيل والتشغيل في فندق"	في حالة تشغيل التلفزيون باستخدام الوظيفة "التوصيل والتشغيل في فندق"	في حالة تشغيل التلفزيون باستخدام الوظيفة "التوصيل والتشغيل في فندق"	في حالة تشغيل التلفزيون باستخدام الوظيفة "التوصيل والتشغيل في فندق"
1	استخدم وظيفة "التوصيل والتشغيل" باستثناء تخزين القنوات	ادخل إلى قائمة "الفندق"	استخدم وظيفة "التوصيل والتشغيل" (للضبط التلقائي عبر هوائي أو كبل)	ادخل إلى قائمة "الفندق"
2	بعد "التوصيل والتشغيل"، سيعرض التلفزيون قائمة "الفندق"	إعداد "تشغيل خريطة القنوات المختلطة"	بعد "التوصيل والتشغيل"، سيعرض التلفزيون قائمة "الفندق"	حدد نوع القناة ATV or ADTV - للتوصيل الهوائي CATV or CDTV - لتوصيل الكبل
3	إعداد "تشغيل خريطة القنوات المختلطة"	تشغيل وإيقاف تشغيل الطاقة بالتلفزيون	"حدد نوع القناة ADTV أو ADTV - للهوائي CATV أو CDTV - للكبل"	حدد "تلفزيون smooovie" من قائمة "الفندق"
4	تشغيل وإيقاف تشغيل الطاقة بالتلفزيون	ادخل إلى قائمة "الفندق"	حدد "تلفزيون smooovie" من قائمة "الفندق"	تحديد إعداد القناة
5	ادخل إلى قائمة "الفندق"	حدد "تلفزيون smooovie" من قائمة "الفندق"	حدد إعداد القناة (يمكن تخطيه)	حدد "القمر الصناعي" للقيام بالضبط التلقائي
6	حدد "تلفزيون smooovie" من قائمة "الفندق"	تحديد إعداد القناة	حدد "القمر الصناعي" للضبط التلقائي (يمكن تخطيه)	إعداد "محور باقات القنوات"
7	تحديد إعداد القناة	حدد "القمر الصناعي" للقيام بالضبط التلقائي	إعداد "محور باقات القنوات"	بعد إيقاف تشغيل وتشغيل الطاقة، يمكنك استخدام التلفزيون
8	حدد "القمر الصناعي" للقيام بالضبط التلقائي	إعداد "محور باقات القنوات"	بعد إيقاف تشغيل وتشغيل الطاقة، يمكنك استخدام التلفزيون	بعد إيقاف تشغيل وتشغيل الطاقة، يمكنك استخدام التلفزيون
9	إعداد "محور باقات القنوات"	بعد إيقاف تشغيل وتشغيل الطاقة، يمكنك استخدام التلفزيون		
10	بعد إيقاف تشغيل وتشغيل الطاقة، يمكنك استخدام التلفزيون			

- يمكنك عرض معلومات القناة، الكل، TV، راديو، بيانات/أخرى، تماثلي أو المفضلة 1-5.
- عند الضغط على الزر CH LIST الموجود بجهاز التحكم عن بُعد، يتم عرض الشاشة قائمة القنوات على الفور.
- الكل: لعرض جميع القنوات المتاحة حاليًا.
 - TV: لعرض جميع القنوات التلفزيونية المتاحة حاليًا.
 - راديو: لعرض جميع قنوات الراديو المتاحة حاليًا.
 - بيانات/أخرى: لعرض جميع قنوات MHP أو القنوات الأخرى المتاحة حاليًا.
 - تماثلي: لعرض جميع القنوات التماثلية المتاحة حاليًا.
 - المفضلة 1-5: عرض كافة القنوات المفضلة.
- إذا أردت عرض القنوات المفضلة التي قمت بإضافتها، اضغط على الزر CH LIST ثم استخدم الزر (وضع Ch) لنقل المفضلة 1-5.
- استخدام أزرار التحكم مع قائمة القنوات.
- (أدوات): عرض قائمة الخيارات.
 - (وضع/ القناة Ch): انتقل إلى الكل و TV و راديو و بيانات/أخرى و تماثلي أو المفضلة 1-5.
- عند تحديدك عرض البرنامج من قائمة (أدوات)، يمكنك الانتقال إلى القنوات الأخرى مستخدمًا الزر (Channel) (▶◀).
- (مشاهدة/ معلومات): مشاهدة القناة التي قمت بتحديدتها. / عرض تفاصيل البرنامج المحدد.
 - (الصفحة): الانتقال إلى الصفحة التالية أو السابقة.

كيفية تغيير عرض الجدولة في قائمة القنوات

(القنوات الرقمية فقط)

عند ضبط عرض الجدولة في قائمة القنوات، يمكنك فقط ضبط البرنامج في عرض البرنامج.



1. اضغط الزر CH LIST، ثم حدد القناة الرقمية التي تريدها.
 2. اضغط على الزر TOOLS، ثم حدد عرض البرنامج. تظهر قائمة البرامج لهذه القناة.
 3. اضغط على الزر ▲ / ▼ لتحديد البرنامج الذي ترغبه، ثم اضغط بعد ذلك على الزر ENTER (معلومات) أو الزر INFO.
 4. حدد عرض الجدولة، ثم اضغط الزر ENTER عند الانتهاء.
- 📌 إذا أردت إلغاء عرض الجدولة، اتبع الخطوات من 1 إلى 3، ثم حدد إلغاء الجدولة.

استخدام قائمة الخيارات

اضبط كل قناة مستخدمًا خيارات قائمة قائمة القنوات عرض البرنامج وتحرير المفضلة و/إلغاء غلق وتحرير اسم القناة وتحرير رقم القناة وحذف ومعلومات وفرز وتحرير الوضع).

قد تختلف عناصر قائمة الخيارات وفقًا لحالة القناة.

1. حدد القناة ثم اضغط الزر TOOLS.
2. حدد وظيفة ثم قم بتغيير الإعدادات الخاصة بها.
- عرض البرنامج: عرض البرنامج عند تحديد قناة رقمية.
- تحرير المفضلة: تعيين القنوات التي تشاهدها بشكل متكرر كمفضلة. أضف أو احذف القناة المحددة من المفضلة 1-5.
1. حدد تحرير المفضلة، ثم اضغط على الزر ENTER.
2. اضغط الزر ENTER لتحديد المفضلة 1-5، ثم اضغط الزر OK.
- 📌 يمكن إضافة قناة مفضلة واحدة من العديد من القنوات المفضلة إلى المفضلة 1-5.
- غلق / إلغاء غلق: يمكنك غلق قناة بحيث لا يمكن تحديدها أو عرضها.
- 📌 تتوفر هذه الوظيفة فقط عند ضبط قفل القناة على الوضع تشغيل.
- 📌 تظهر شاشة إدخال رقم التعريف الشخصي. أدخل رقم التعريف الشخصي المكون من 4 أرقام. قم بتغيير رقم التعريف الشخصي باستخدام الخيار تغيير رمز التعريف الشخصي.
- تحرير اسم القناة (القنوات التماثلية فقط): قم بتعيين اسم القناة حسبما ترغب.
- تحرير رقم القناة (القنوات الرقمية فقط): حرر الرقم من خلال الضغط على الأزرار الرقمية التي تريدها.
- 📌 قد لا تدعم بعض المناطق وظيفة تحرير اسم القناة و تحرير رقم القناة.
- حذف: يمكنك حذف قناة وعرض القنوات التي تريدها.
- معلومات: عرض تفاصيل البرنامج المحدد.
- فرز: تغيير ترتيب القائمة حسب رقم القناة أو اسمها.
- تحرير الوضع: يمكنك تحديد القنوات التي ترغبها وتحريرها.

- قم بضبط كل قناة مستخدمًا خيارات القائمة (تحرير المفضلة وفتح/إلغاء غلق وحذف وإلغاء تحديد وتحديد الكل).
1. اضغط على الزر **TOOLS** في شاشة قائمة القنوات، ثم حدد تحرير الوضع. تظهر علامة على يسار القناة.
 2. اضغط على الزر **▼/▲** لتحديد القناة التي ترغبها، ثم اضغط بعد ذلك على الزر **ENTER** . تُشير العلامة (✓) إلى القناة التي قمت بتحديدتها. يمكنك تحديد أكثر من قناة.
 3. اضغط على الزر **ENTER**  مرة أخرى لإلغاء تحديد القناة.
- تحرير المفضلة: قم بتعيين القنوات المحددة والتي تشاهدها بشكل متكرر كقنوات مفضلة.
 - تحتوي شاشة تحرير المفضلة على خمس مجموعات (المفضلة 1 والمفضلة 2، إلخ). يمكنك إضافة قناة مفضلة إلى أي مجموعة من المجموعات. اضغط على الزر **▼/▲** لتحديد مجموعة.
 - غلق / إلغاء غلق: يمكنك غلق قناة بحيث لا يمكن تحديدها أو عرضها.
 - تتوفر هذه الوظيفة فقط عند ضبط قفل القناة على الوضع تشغيل.
 - تظهر شاشة إدخال رقم التعريف الشخصي. أدخل رقم التعريف الشخصي المكون من 4 أرقام. قم بتغيير رقم التعريف الشخصي باستخدام الخيار تغيير رمز التعريف الشخصي.
 - حذف: يمكنك حذف قناة وعرض القنوات التي تريدها.
 - إلغاء تحديد: إلغاء تحديد كافة القنوات المحددة.
 - تحديد الكل: تحديد كافة القنوات الموجودة في قائمة القنوات.

تحديد البلد والنوع للقنوات التي يوفرها الفندق، وعرض القنوات المماثلة في حال تحديد المستخدم للبلد والنوع.

- ينبغي عليك تحديد البلد أولاً، وإن لم تفعل فلن تستطيع تعيين النوع.
- إذا قمت بتحديد النوع الذي لا يحتوي على قنوات معينة، تعرض "قائمة القنوات" لجميع القنوات.
- تعمل My Channel في الوضع "مستقل" فقط.
- موفر تكامل الخدمة في الوضع "مستقل": لا يعمل في حال تحديد Smoovie.
- يوجد هذا في "خيارات الفندق" من "قائمة الفندق" > وضع الخدمة، كما يمكن تشغيله أو إيقاف تشغيله.
- يعمل هذا الخيار فقط عند الضبط على "تشغيل".

تكوين القنوات [وضع النوع]

الوصف	تنشيط وضع الهوائي		وضع CH	الفئة	قياسي
	القمر الصناعي	(هوائي/كبل)			
توفير وضع نوع القناة لكل بلد وفقاً لوضع المصنع.	0	0	الكل (افتراضي)	النوع	الفندق
	0	0	الأخبار		
	0	0	راديو		
	0	0	الترفيه		
	0	0	رياضة		
	0	0	الفندق		

1

2

My Channel

3

Current status : Austria/Sports

4

5

Country	Genre
All Country	All
Austria	News
Belgium (Dutch)	Radio
Belgium (French)	Entertainment
Czech	Sports
France	Hotel
Germany	

6

7

8

(Blue)Keep Previo us (U/D/L/R)Move (En)Enter

* لمعرفة عدد العناصر التي تُعرض في هذه القائمة، يُرجى الرجوع إلى مستند التصميم.

الدليل الرئيسي

الزر	الإجراء	Nav. التنقل
BLUE	العودة إلى الشاشة. (إعدادات النوع: أحدث بلد والنوع)	حافظ على السابق
ENTER	حدد عنصرًا.	إدخال
Ch. Up/Down	تحريك التمييز صفحة بصفحة.	(لا يوجد دليل)
UP/DOWN	التنقل بين قائمة البلدان والنوع. (بطريقة دائرية).	تقل
RIGHT	تحديد العنصر المميز ثم نقل التمييز إلى قسم "النوع".	
RETURN	العودة إلى الشاشة. (إعدادات النوع: أحدث بلد والنوع)	(لا يوجد دليل)
EXIT	العودة إلى الشاشة. (إعدادات النوع: أحدث بلد والنوع)	(لا يوجد دليل)

ملاحظات

- يوضح هذا القسم تخطيط واجهة المستخدم الأمامية التي تظهر عند تشغيل التلفزيون. (وضع المصنع > وضع النوع: تمكين)
- النوع هو قائمة فرعية لكل بلد.
- شاشة البث هي التي كانت تعرض على آخر قناة مخزنة على التلفزيون.
- إذا أردت الاحتفاظ بخريطة القنوات الخاصة بالبلد والنوع، اضغط 'BLUE' ثم RETURN ثم EXIT في جهاز التحكم عن بعد وذلك لإغلاق واجهة المستخدم الأمامية.

إخ.

- التمييز الافتراضي : أحدث عناصر الذاكرة (البلد والنوع)
- المدة (60 ثانية)

العناصر

الرقم	الاسم	الوصف
1	شاشة الخلفية	• تعرض أحدث قناة تم تخزينها، وهي التي تُعرض عند تشغيل التلفزيون.
2	اسم الوظيفة	• هذا هو اسم الوظيفة.
3	الحالة الحالية	• تعرض الإعدادات الحالية للبلد/النوع.
4	عناصر البلد	• يتم عرض عنصر قائمة البلدان. • يعرض أحدث بلد تم تحديدها.
5	عناصر النوع	• يتم عرض عنصر قائمة النوع. • يعرض عناصر النوع الخاصة بكل بلد والتي تم ضبطها وفقًا لوضع المصنع. (دائمًا ما يوفر عنصر "الكل") • يعرض أحدث نوع تم تحديده.
6	التمييز	• إذا كان اسم العنصر طويلًا بحيث لا يمكن عرضه في المساحة المخصصة له، حينها تعمل خاصية التمييز التلقائي للنص.
7	المؤشر	• يُعرض في حال وجود صفحة سابقة أو تالية.
8	تعليمات التنقل	• يتم محاذاة الدليل الرئيسي إلى اليمين.

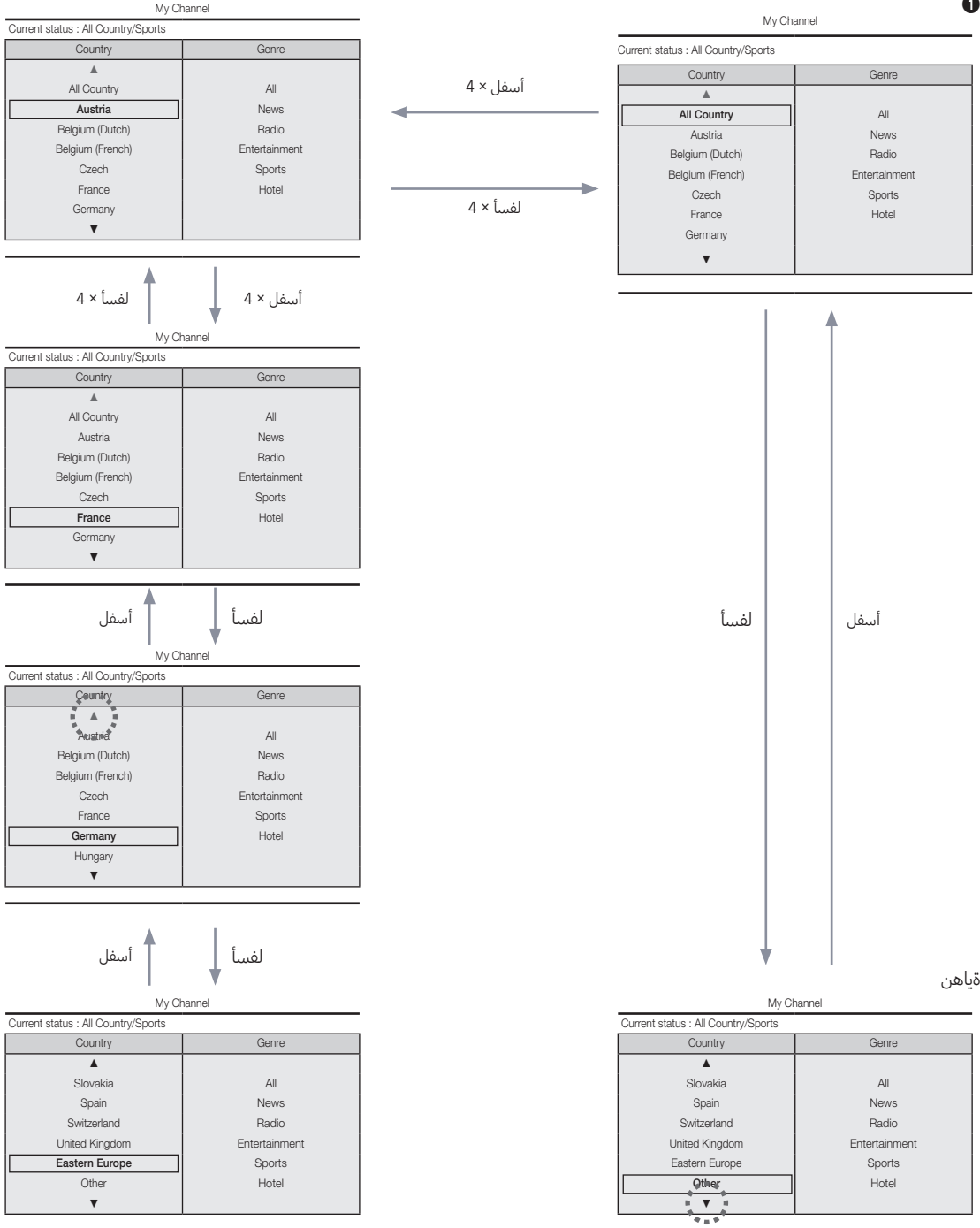
نشاط تفاعلي للتمييز (عناصر البلد)

- هذه الصفحة للتفاعل فقط. قد لا تتشابه كل شاشة كلياً مع الشاشة الحقيقية.

ملاحظات

- يمكن للمستخدم التنقل بين عناصر القائمة الخاصة بقائمة البلد أو النوع وذلك من خلال الضغط لأعلى أو لأسفل في جهاز التحكم عن بُعد.
- التنقل الدائري مدعوم.

1



دياهن

نشاط تفاعلي للتمييز [النوع الافتراضي]

- هذه الصفحة للتفاعل فقط. قد لا تتشابه كل شاشة كلياً مع الشاشة الحقيقية.

My Channel	
Current status : All Country/Sports	
Country	Genre
▲	
All Country	All
Austria	News
Belgium (Dutch)	Radio
Belgium (French)	Entertainment
Czech	Sports
France	Hotel
Germany	
▼	
Navigation Help Area	

يسار
يمين / ENTER

My Channel	
Current status : All Country/Sports	
Country	Genre
▲	
All Country	All
Austria	News
Belgium (Dutch)	Radio
Belgium (French)	Entertainment
Czech	Sports
France	Hotel
Germany	
▼	
Navigation Help Area	

- التمييز الافتراضي: الاختيار الحالي للنوع.

- تم تمييز الاختيار الحالي للبلد.

My Channel	
Current status : All Country/Sports	
Country	Genre
▲	
All Country	All
Austria	News
Belgium (Dutch)	Radio
Belgium (French)	Entertainment
Czech	Sports
France	Hotel
Germany	
▼	
Navigation Help Area	

يسار
يمين / ENTER

My Channel	
Current status : All Country/Sports	
Country	Genre
▲	
All Country	All
Austria	News
Belgium (Dutch)	Radio
Belgium (French)	Entertainment
Czech	Sports
France	Hotel
Germany	
▼	
Navigation Help Area	

- التمييز الافتراضي : الكل

- يبدو أن هناك خطأ، لابد أن تظهر الرسالة "تم تمييز العنصر الآخر للبلد". يُرجى التأكد. (مثال. فرنسا)

نشاط تفاعلي لتغيير الوضع 1 (2/1)

- هذه الصفحة للتفاعل فقط. قد لا تتشابه كل شاشة كليًا مع الشاشة الحقيقية.

My Channel	
Current status : All Country/Sports	
Country	Genre
▲	
All Country	All
Austria	News
Belgium (Dutch)	Radio
Belgium (French)	Entertainment
Czech	Sports
France	Hotel
Germany	
▼	

Navigation Help Area



My Channel	
Current status : All Country/Sports	
Country	Genre
▲	
All Country	All
Austria	News
Belgium (Dutch)	Radio
Belgium (French)	Entertainment
Czech	Sports
France	Hotel
Germany	
▼	

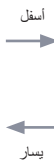
Navigation Help Area

- وضع النوع الحالي : كل البلدان / رياضة

يمين / ENTER

My Channel	
Current status : All Country/Sports	
Country	Genre
▲	
All Country	All
Austria	News
Belgium (Dutch)	Radio
Belgium (French)	Entertainment
Czech	Sports
France	Hotel
Germany	
▼	

Navigation Help Area



My Channel	
Current status : All Country/Sports	
Country	Genre
▲	
All Country	All
Austria	News
Belgium (Dutch)	Radio
Belgium (French)	Entertainment
Czech	Sports
France	Hotel
Germany	
▼	

Navigation Help Area

ENTER

- عند تحديد بلد، ينتقل التمييز إلى قائمة النوع تلقائيًا.

يمين / ENTER

6

نشاط تفاعلي لتغيير الوضع 1 (2/2)

- هذه الصفحة للتفاعل فقط. قد لا تشابه كل شاشة كليًا مع الشاشة الحقيقية.

1

My Channel

Current status : All Country/Sports

Country	Genre
▲	
All Country	All
Austria	News
Belgium (Dutch)	Radio
Belgium (French)	Entertainment
Czech	Sports
France	Hotel
Germany	
▼	

Navigation Help Area

- في حال الضغط على الزر الأيسر للتغيير من قائمة النوع إلى قائمة البلد، فإنه يتم تمييز عنصر البلد المحدد.

6

5

ENTER

Genre Mode change to Austria/News.

OK

- تظهر رسالة تشير إلى تغيير وضع النوع.
- مدة العرض (5 ثوانٍ)

ENTER / RETURN / المدة

Current Status : Austria / News

نشاط تفاعلي لتغيير الوضع 2 (1/2)

- هذه الصفحة للتفاعل فقط. قد لا تتشابه كل شاشة كليًا مع الشاشة الحقيقية.

1

My Channel	
Current status : All Country/Sports	
Genre	Country
All	▲ All Country
News	Austria
Radio	Belgium (Dutch)
Entertainment	Belgium (French)
Sports	Czech
Hotel	France
	Germany ▼

Navigation Help Area

أعلى × 5
أسفل

My Channel	
Current status : All Country/Sports	
Genre	Country
All	▲ All Country
News	Austria
Radio	Belgium (Dutch)
Entertainment	Belgium (French)
Sports	Czech
Hotel	France
	Germany ▼

Navigation Help Area

- وضع النوع الحالي : كل البلدان/ رياضة

اليمين / ENTER ↓

My Channel	
Current status : All Country/Sports	
Genre	Country
All	▲ All Country
News	Austria
Radio	Belgium (Dutch)
Entertainment	Belgium (French)
Sports	Czech
Hotel	France
	Germany ▼

Navigation Help Area

أزرق
/
RETURN
/
EXIT

101

Info

Genre Mode change to Austria/News.

OK

ENTER
/
RETURN
/
المدة

5

Current Status : Austria / News

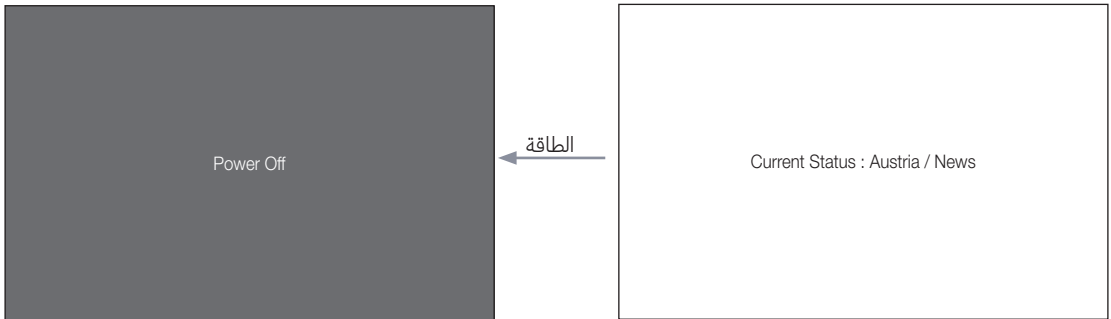
- وضع النوع الحالي : كل البلدان/ رياضة

- عند تحديد بلد، ينتقل التمييز إلى قائمة النوع تلقائيًا.

سيناريو التشغيل [أحدث ذاكرة]

- هذه الصفحة للتفاعل فقط، قد لا تتشابه كل شاشة كليًا مع الشاشة الحقيقية.

1



- وضع النوع الحالي : النمسا / الأخبار

My Channel

Current status : All Country/Sports

-Country-	Genre
▲	
All Country	All
Austria	News
Belgium (Dutch)	Radio
Belgium (French)	Entertainment
Czech	Sports
France	Hotel
Germany	
▼	

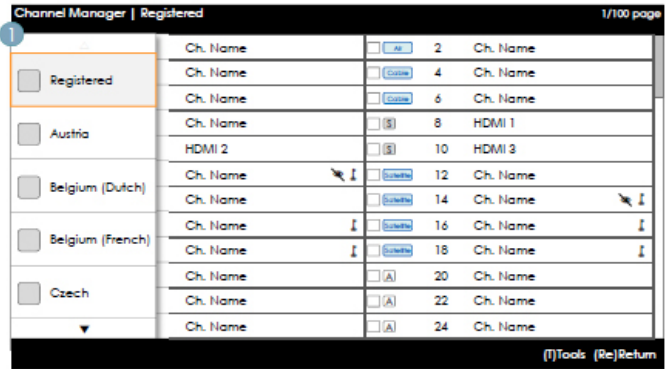
Navigation Help Area

- وضع النوع الحالي : النمسا / الأخبار

محرر النوع (يقوم بتكوين أنواع قنوات تلفزيون الفندق).

- يمكن استخدام هذه المحرر من خلال "قائمة الفندق" (المصنع).
- تشمل الأنواع المدعومة كل من الأخبار والراديو والتسليّة والرياضة والفندق.
- يمكن تحديد أكثر من نوع لكل قناة في آن واحد.
- محرر البلد (محرر القناة): يعمل هذا المحرر على تكوين البلد لكل قناة من قنوات تلفزيون الفندق.
- البلدان المدعومة (20 بلد): النمسا وبلغاريا والصين والدنمارك وفلندا وفرنسا وألمانيا واليونان وإيطاليا واليابان وهولندا والنرويج والبرتغال وروسيا وكوريا وأستراليا والسويد وتركيا والولايات المتحدة الأمريكية
- في حال تعيين أكثر من قناة لبلد واحد فقط، يتم تسجيل البلد كقناة ويمكن للمستخدم عرض القنوات عن طريق البلد المعينة.
- يمكن تعيين أكثر من بلد لقناة واحدة. إذا حدد المستخدم فئة معينة، يتم عرض القنوات التي تتوافق مع البلد فقط في قائمة القنوات.
- إذا تم تحديد قناة معينة لبلد ما من قائمة القنوات، فإن عنصر "تحرير البلدان" يتم إضافته إلى الأدوات. وإلا فإن عنصر "إضافة إلى البلدان" يتم إضافته إلى الأدوات.
- * في حال تنفيذ الوظيفة المماثلة، فإنه يمكن تعيين أو إلغاء تعيين بلد القناة المحددة.
- واجهة المستخدم الأمامية
- تعرض لك الشاشة التي تتيح للمستخدم من خلالها تحديد بلد أو نوع وذلك عندما يقوم المستخدم بتشغيل الجهاز.

تخطيط الإطار الأيسر



الدليل الرئيسي

الزر	الإجراء	تعليمات التنقل
ENTER	تحديد أو إدخال المنطقة المماثلة لـ "مستعرض القنوات".	(لا يوجد دليل)
RETURN	تحديد أو إدخال المنطقة المماثلة لـ "مستعرض القنوات".	عودة
أعلى / أسفل	نقل التمييز لأعلى أو لأسفل.	(لا يوجد دليل)
يمين	نقل التمييز إلى منطقة مستعرض القنوات.	(لا يوجد دليل)
INFO	يعرض معلومات الفئة.	(لا يوجد دليل)
TOOLS	يعرض قوائم الوظائف المساعدة.	أدوات
EXIT	إلغاء أمر أو العودة إلى الخطوة السابقة (وضع المصنع).	(لا يوجد دليل)

ملاحظات

- هذا أحد مكونات الإطار الأيسر (فئات البلدان).

إلخ.

- التمييز الافتراضي : "البلد المحددة حاليًا"

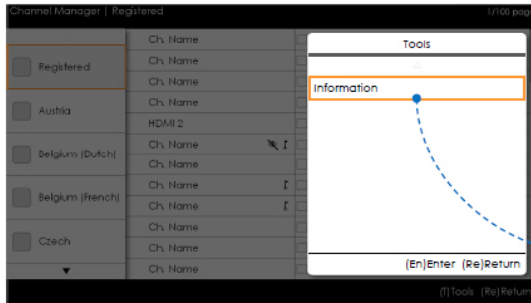
العناصر

الرقم	الاسم	الوصف
1		<ul style="list-style-type: none"> • عندما يدخل المستخدم إلى هذه الشاشة، يتم تمييز العنصر الافتراضي المحدد حاليًا. • يتوافر رمز البلد + اسم الفئة. (إذا كان العنصر المحدد ينتمي إلى الإطار الرئيسي، يتم عرض العنصر فقط). • تحريك التمييز - يعمل الضغط لأعلى أو لأسفل على تحريك التمييز. - في حال عدم إمكانية عرض جميع العناصر في صفحة واحدة، تتوافر مؤشرات التمرير لأعلى ولأسفل. - وفور نقل التمييز إلى إحدى الفئات، يتم تحميل قائمة القنوات المماثلة للفئة إلى الإطار الرئيسي.

الإطار الأيسر [فئات البلدان]

الوصف	تنشيط وضع الهوائي		وضع CH	الفئة	قياسي
	القمر الصناعي	(هوائي/كبل)			
• تصنيف جميع القنوات التي تم تسجيلها وفقًا لعملية "الضبط التلقائي".	0	0	مسجل	الضبط الأصلي	الفندق
• توفر قائمة بالقنوات والمصادر المعينة في قائمة "القنوات المسجلة". • "كل البلدان" هي عبارة عن مجموع القنوات المسجلة لكل بلد. (يتوافر هذا فقط للمستخدم النهائي).	0	0	كل البلدان	البلد	
	0	0	البلد 1		
	0	0	البلد 2		
	0	0	.		

أدوات [فئات البلدان المسجلة]



• مدير القناة > فئة القناة > أدوات > معلومات



- يتم عرض العناصر بدون "فئة".
- في حال تمييز عنصر بلد مسجل في الإطار الأيسر، يمكنك حينها أن تقوم بتنشيط النافذة المماثلة وذلك من خلال الضغط على الزر INFO في جهاز التحكم عن بُعد.
- يتم عرض جميع البلدان.
- يمكن التنقل بين عناصر البلد وذلك من خلال الضغط على مفتاح "أعلى" أو "أسفل". (تتوفر المؤشرات).

ملاحظات

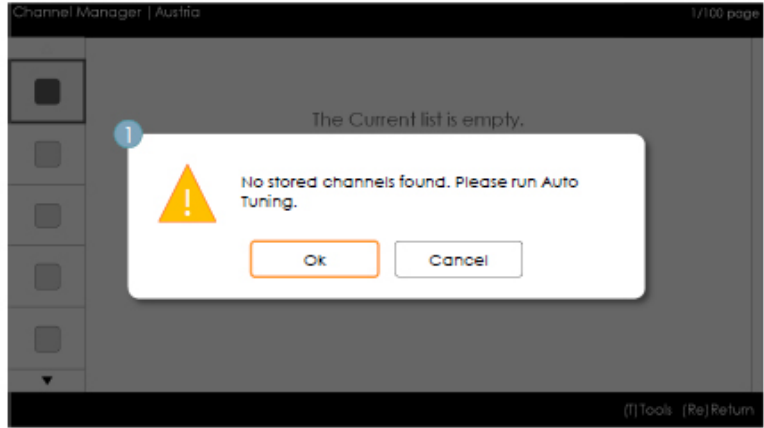
- هذا هو تعريف قائمة الأدوات التي توج في فئة الإطار الأيسر.
- يتوفر فقط عنصر المعلومات لكل بلد مسجل.

العناصر

الفئة	قائمة الأدوات	الوصف
البلد المسجلة	معلومات	القنوات المسجلة. عدد القنوات المعينة لكل بلد.

- يتم عرض العناصر بدون "قناة".

حالات الخطأ

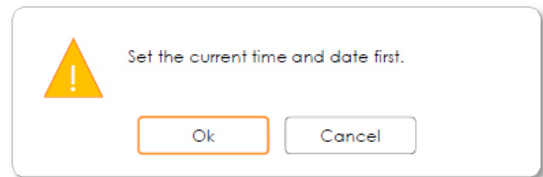


ملاحظات

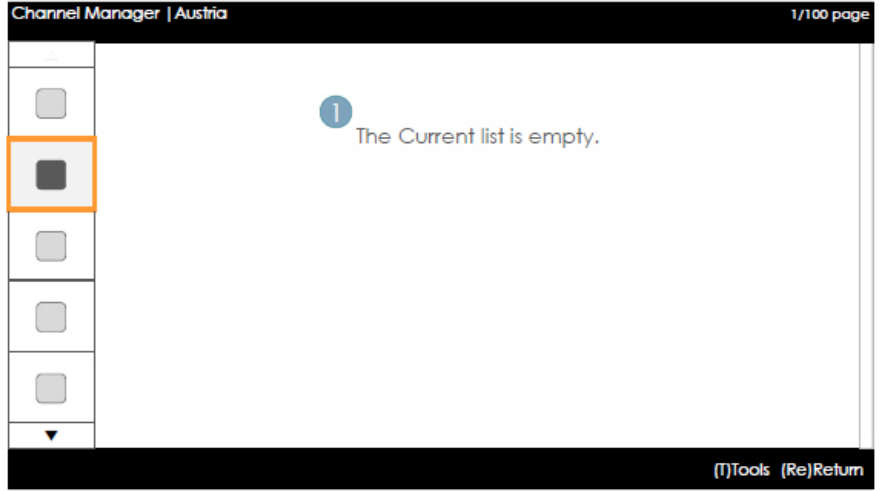
- هذه هي الرسالة التي تظهر عندما تملأ قائمة "القنوات المسجلة" من أية قنوات.

العناصر

الرقم	الاسم	الوصف
1	رسالة	عند الدخول إلى المستعرض، إن كان عنصر القنوات المسجلة خالياً، تُعرض رسالة منبثقة تمكن المستخدم من التحويل إلى قائمة "التخزين التلقائي" (برنامج). إذا قام المستخدم بدخول "مدير القناة" مع عدم تكوين كل من الوقت والقناة، تظهر رسالة بنفس الطريقة السابقة تتيح للمستخدم أن يحول إلى "الضبط التلقائي" (برنامج تلقائي).



- هذه هي الرسالة التي تظهر عند عدم تكوين الوقت.
- في حال عدم تكوين الوقت، تظهر رسالة في "وضع المصنع" قبل الدخول إلى "مدير القناة".



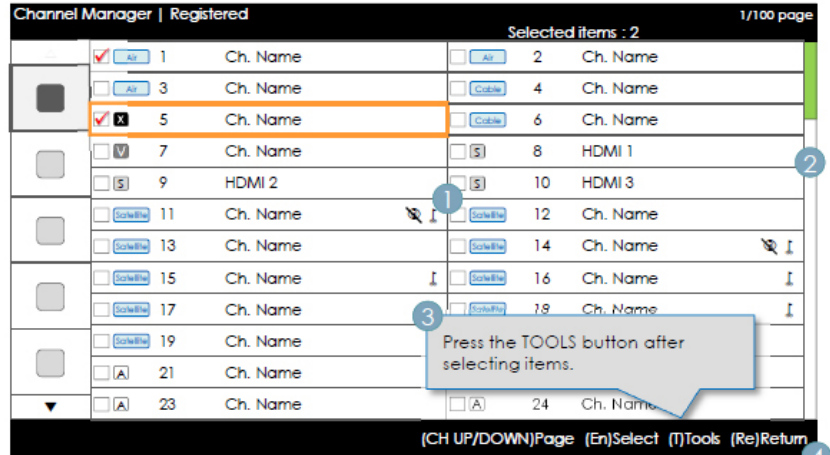
ملاحظات

- هذا هو المكون الذي يظهر عندما تملأ فئة البلد "من أية قنوات مسجلة".

العناصر

الرقم	الوصف	الوصف
	تظهر هذه الرسالة عندما يخلو البلد المحدد حاليًا من أية عناصر.	

الإطار الرئيسي [مستعرض القنوات]



الدليل الرئيسي

الزر	الإجراء	تعليمات التنقل
CH UP/DOWN	نقل الصفحة.	صفحة
ENTER	تحديد أو إدخال المنطقة المماثلة لـ "مستعرض القنوات".	حدد
RETURN	العودة إلى الخطوة السابقة (وضع المصنع).	عودة
أعلى/أسفل	نقل التمييز لأعلى أو لأسفل.	(لا يوجد دليل)
يمين	نقل التمييز إلى منطقة مستعرض القنوات.	(لا يوجد دليل)
INFO	يعرض معلومات الفئة.	(لا يوجد دليل)
TOOLS	يعرض قوائم الوظائف المساعدة.	أدوات
EXIT	إلغاء أمر أو العودة إلى الخطوة السابقة (وضع المصنع).	(لا يوجد دليل)

ملاحظات

- هذا أحد مكونات الإطار الرئيسي (مستعرض القنوات).
- يكون التمييز الأولي على القناة قبل الدخول إلى "وضع المصنع" أو الإدخال الخارجي.

العناصر

الرقم	الاسم	الوصف
1	الإطار الرئيسي	• يعرض القناة أو قائمة المصدر للفئة المحددة حاليًا.
2	شريط التمرير	• يعرض موضع الصفحة الحالية بين جميع الصفحات الأخرى.
3	منطقة تعليمات التنقل	• يظهر هذا عندما يدخل المستخدم إلى "مدير القناة". (تظهر مرة أخرى إذا قام المستخدم بالدخول مرة أخرى إلى "مدير القنوات") • تختفي عند انتهاء مدة العرض (5 ثوانٍ) أو عندما يضغط المستخدم على أي مفتاح.
4	منطقة تعليمات التنقل	• تم محاذاة معلومات البلد المكونة حاليًا وأزار RED إلى اليسار. (تُعرض ويتم التنقل بينها رسوميًا على هيئة مجموعات). يتم محاذاة الدليل الرئيسي إلى اليمين.

العناصر المشتركة للقناة [+ طريقة الرمز]

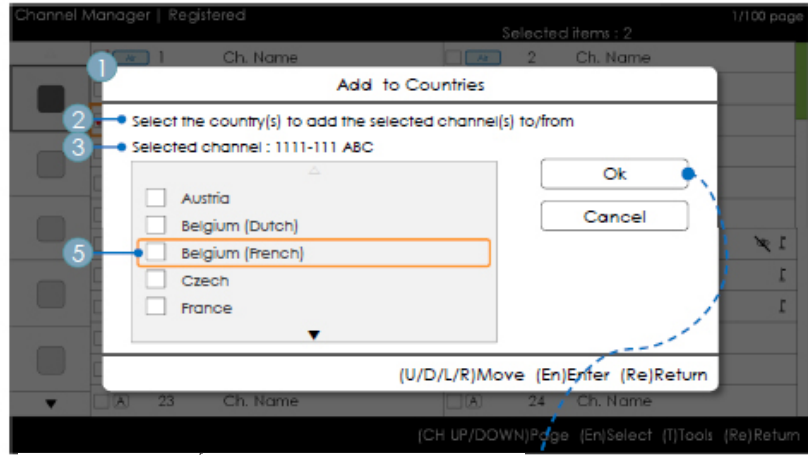
قواعد تمثيل قائمة القنوات

قياسي	العنصر	البنية
ATSC	القنوات الرقمية	<ul style="list-style-type: none"> • خانة اختيار + رمز حالة + رقم قناة رقمية + اسم القناة • تنسيق تمثيل رقم القناة: ####-### (يتم الإشارة إلى القناة بالرمز '-').
	القنوات التماثلية	<ul style="list-style-type: none"> • خانة اختيار + رمز تماثلي + رقم قناة تماثلية + اسم القناة • تنسيق تمثيل رقم القناة: ### (لا يتم استخدام الرمز '-' للإشارة إلى القناة التماثلية).
DVB (CHEM)	القنوات الرقمية	<ul style="list-style-type: none"> • خانة اختيار + رمز حالة + رقم قناة رقمية + اسم القناة • تنسيق تمثيل رقم القناة: ### (لمعرفة أقصى حد لطول تمثيل رقم القناة، يُرجى اتباع المواصفات الإقليمية).
	القنوات التماثلية	<ul style="list-style-type: none"> • خانة اختيار + رمز تماثلي + رقم قناة تماثلية + اسم القناة • تنسيق تمثيل رقم القناة: ### (لمعرفة أقصى حد لطول تمثيل رقم القناة، يُرجى اتباع المواصفات الإقليمية).

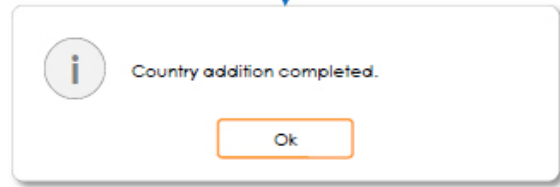
قواعد تمثيل رمز قائمة القنوات

العنصر	مثال	الأولوية
تكامل الخدمات الديناميكي الرمز	<div> <div>القناة التي تم حذفها بواسطة تكامل الخدمات الديناميكي</div> <div> <input checked="" type="checkbox"/> X اسم القناة </div> </div>	1
القنوات التي تم إضافتها بواسطة تكامل الخدمات الديناميكي	<div> <div>القنوات التي تم إضافتها بواسطة تكامل الخدمات الديناميكي</div> <div> <input type="checkbox"/> V اسم القناة </div> </div>	2
رمز القناة التماثلية	<div> <div>اسم القناة (اسم القناة المحررة).</div> <div> <input type="checkbox"/> A </div> </div>	3
رمز قناة المصدر	<div> <div>اسم القناة</div> <div> <input type="checkbox"/> S </div> </div>	4
رمز الهوائي	<div> <div>اسم القناة</div> <div> <input type="checkbox"/> Air </div> </div>	5
كبل	<div> <div>اسم القناة</div> <div> <input type="checkbox"/> Cable </div> </div>	
القمر الصناعي	<div> <div>اسم القناة</div> <div> <input type="checkbox"/> Satellite </div> </div>	
رمز القناة المشفرة	<div> <div>اسم القناة</div> <div> <input checked="" type="checkbox"/> </div> </div>	رمز القناة المشفرة. (يظهر هذا الرمز مع هوائي القمر الصناعي.)
كتم الفيديو	<div> <div>اسم القناة</div> <div> <input checked="" type="checkbox"/> </div> </div>	قناة ذات شاشة مكتومة. (يتوافر معلومات الصوت والقناة.)

إضافة إلى البلدان / تحرير البلدان (1/2)



• مدير القناة > المستعرض > أدوات > إضافة إلى البلدان



الدليل الرئيسي

الزر	الإجراء	تعليمات التنقل
ENTER	تحديد العنصر المميز.	إدخال
RETURN	إلغاء أمر أو العودة إلى الشاشة السابقة (أدوات).	عودة
أعلى/أسفل	تحريك التمييز على عناصر البلد.	تقل
LEFT/RIGHT	نقل التمييز.	نقل
INFO	N/R	N/R
TOOLS	تغلق النافذة الحالية وتعرض قائمة "أدوات".	(لا يوجد دليل)
EXIT	إلغاء أمر أو العودة إلى الخطوة السابقة (وضع المصنع).	(لا يوجد دليل)

ملاحظة.

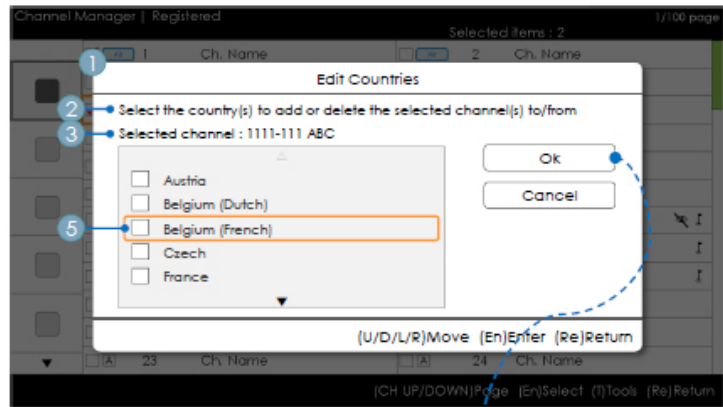
- هذا هو تعريف "إضافة إلى البلدان".
- يتم إضافة القناة المميزة أو أكثر من قناة محددة إلى "فئة البلد".

إلخ.

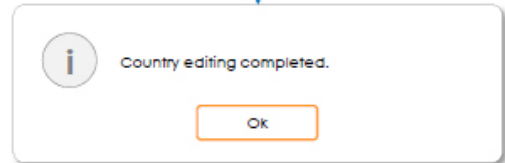
- المدة (60 ثانية)

الرقم	الاسم	الوصف
1	إضافة إلى البلدان نافذة	<ul style="list-style-type: none"> • إن لم يتم تسجيل أي قناة في قائمة البلدان الموجودة بالقنوات المحددة، يتم عرض "إضافة إلى البلدان" كعنوان. • تُعرض خانة اختيار وذلك حسب ما إذا كانت البلد التي تم تحديدها عند دخول الشاشة مسجلة أم لا.
2	الدليل	
3	معلومات التحديد	<ul style="list-style-type: none"> • رقم أو اسم القناة المحددة. - يُعرض اسم القناة فور تحديد إحدى القنوات: القناة المحددة: أ ب ت - يُعرض عدد القنوات المحددة عند تحديد أكثر من قناة: القناة المحددة : رقم
4	رسالة كاملة	<ul style="list-style-type: none"> • تُعرض الرسالة بعد اكتمال العملية. (دائمًا ما تُعرض هذه الرسالة عند تحديد الزر "موافق").
5	علامة التحديد	<ul style="list-style-type: none"> • كيفية التعرف على معنى العلامات المتعددة لتحديد القنوات • <input checked="" type="checkbox"/> عند تسجيل جميع العناصر. • <input type="checkbox"/> عند تسجيل جزء معين فقط من العناصر. • <input type="checkbox"/> عند عدم تسجيل أي من العناصر.

إضافة إلى البلدان / تحرير البلدان (2/2)



• مدير القناة > المستعرض > أدوات > إضافة إلى البلدان



الدليل الرئيسي

الزر	الإجراء	تعليمات التنقل
ENTER	تحديد العنصر المميز.	إدخال
RETURN	إلغاء أمر أو العودة إلى الشاشة السابقة (أدوات).	عودة
أعلى/أسفل	تحريك التمييز على عناصر البلد.	نقل
LEFT/RIGHT	نقل التمييز.	نقل
INFO	N/R	N/R
TOOLS	تغلق النافذة الحالية وتعرض قائمة "أدوات".	(لا يوجد دليل)
EXIT	إلغاء أمر أو العودة إلى الخطوة السابقة (وضع المصنع).	(لا يوجد دليل)

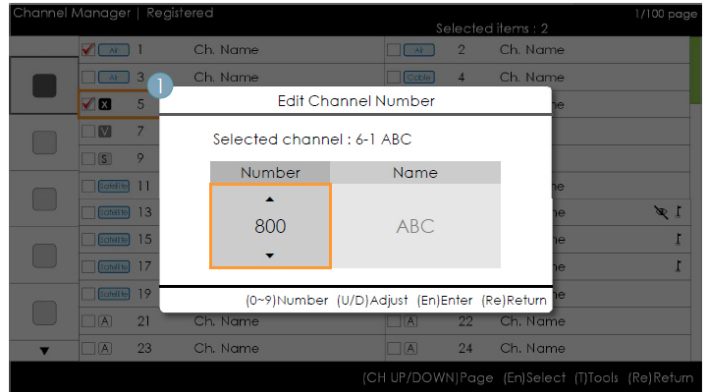
ملاحظات

- هذا هو تعريف "تحرير البلدان".
- يتم إضافة أو حذف القناة المميزة أو أكثر من قناة محددة إلى /من "فئة البلد".
- المدة (60 ثانية)

العناصر

الرقم	الاسم	الوصف
1	إضافة إلى البلدان	<ul style="list-style-type: none"> • إن كانت هناك قناة مسجلة بين القنوات المحددة، تظهر "تحرير البلدان" كعنوان. • تُعرض خانة اختيار وذلك حسب ما إذا كانت البلد التي تم تحديدها مسجلة أم لا.
2	الدليل	
3	رسالة كاملة	<ul style="list-style-type: none"> • تُعرض الرسالة بعد اكتمال العملية. (دائمًا ما تُعرض هذه الرسالة عند تحديد الزر "موافق".)

تحرير رقم القناة [طريقة التبديل]



- مدير القناة > المستعرض > أدوات > تحرير رقم القناة

الدليل الرئيسي

الزر	الإجراء	تعليمات التنقل
ENTER	تطبيق التغييرات وإغلاق النافذة.	إدخال
RETURN	إلغاء أمر أو العودة إلى الشاشة السابقة (أدوات).	عودة
▲/▼	تغيير رقم القناة المحددة.	تعديل
9-0	أدخل رقمًا.	رقم
INFO	N/R	N/R
TOOLS	تغلق النافذة الحالية وتعرض قائمة "أدوات".	(لا يوجد دليل)
EXIT	إلغاء أمر أو العودة إلى الخطوة السابقة (وضع المصنع).	(لا يوجد دليل)

ملاحظات

- هذا هو تعريف الوظيفة التي تعمل على تغيير رقم القناة. (طريقة التبديل)
- يمكن تغيير أرقام القناة في جميع قوائم القنوات وتطبيق التغييرات على جميع القنوات.
- إذا لم يتم تخصيص رقم القناة الجديدة إلى قناة أخرى، يتم تحديث رقم القناة إلى رقم القناة الجديدة ويتم فرز القائمة مرة أخرى في ترتيب تصاعدي حسب رقم القناة.
- فإن كان رقم القناة الجديدة قد تم تخصيصه لقناة أخرى، حينها عليك أن تتبع مواصفات الفندق.

إلخ.

- يتم دعم الدوران العمودي

العناصر

الرقم	الاسم	الوصف
1	تحرير القنوات نافذة الرقم	<ul style="list-style-type: none"> • يتم دعم المفاتيح الرقمية ومفاتيح أعلى/أسفل. - القناة المحددة: إظهار اسم القناة المحددة حاليًا. - رقم: إظهار رقم القناة الجديدة. (أيضًا يتم عرض اسم القناة المخصصة حاليًا). - الاسم: إظهار اسم القناة المخصصة حاليًا. (إن لم تكن هناك أية قنوات، تُعرض كلمة "فارغ"). : إذا كانت هناك قناة ولكن ليس لها اسم، يُعرض الاسم ك "-----".
2	تحذير رسالة	<ul style="list-style-type: none"> • في حال تحديد قناة مخصصة - إذا كان رقم القناة الجديدة قد تم تخصيصه لقناة أخرى، حينها تنبثق رسالة التأكيد. (يُرجى الرجوع إلى الشكل الموضح بالأسفل). - إذا أراد المستخدم أن يُغيّر رقم القناة إلى رقم آخر مخصص لقناة أخرى، يتم تبديل الأرقام ثم تُحفظ التغييرات.

2

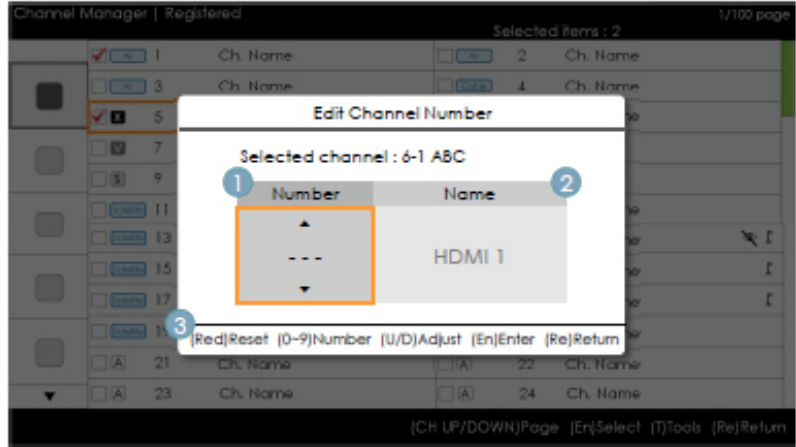


Channel 9-1 has already been use. Channel to Channel 9-1?

Yes

No

تحرير رقم القناة [إدخال خارجي] (3/3)



- مدير القناة > المستعرض > أدوات > تحرير رقم القناة

الدليل الرئيسي

الزر	الإجراء	تعليمات التنقل
أحمر	يتم تهيئة رقم القناة، إذا ضغط المستخدم على هذا الزر.	ضبط
ENTER	تطبيق التغييرات وإغلاق النافذة.	إدخال
RETURN	إلغاء أمر أو العودة إلى الشاشة السابقة (أدوات).	عودة
▲/▼	تغيير رقم القناة المحددة.	تعديل
9T-0	أدخل رقمًا.	رقم
INFO	N/R	N/R
TOOLS	تغلق النافذة الحالية وتعرض قائمة "أدوات".	(لا يوجد دليل)
EXIT	إلغاء أمر أو العودة إلى الخطوة السابقة (وضع المصنع).	(لا يوجد دليل)

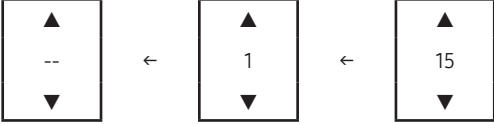
ملاحظات

- تعمل هذه الوظيفة على تخصيص مصدر إدخال خارجي لرقم قناة. (يتم تطبيق التغييرات على جميع القنوات).
- فإن كان رقم القناة الجديدة قد تم تخصيصه لقناة أخرى، حينها عليك أن تتبع مواصفات الفندق.

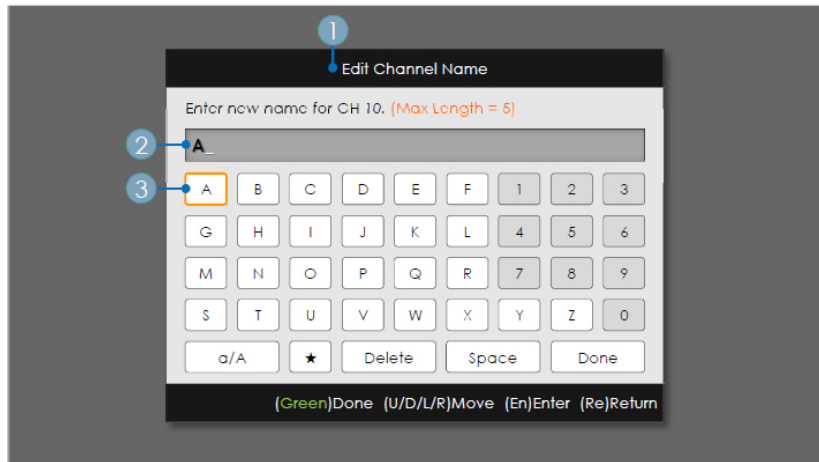
إلخ.

- التمييز الافتراضي : منطقة رقم القناة.
- يتم دعم الدوران العمودي
- المدة (60 ثانية)

العناصر

الرقم	الاسم	الوصف
1	منطقة رقم القناة	<ul style="list-style-type: none"> منطقة رقم القناة - يتم دعم المفاتيح الرقمية ومفاتيح أعلى/أسفل. - إذا لم يتم تخصيص قيمة معينة، يتم عرض "-" بقدر عدد الأرقام. 
2	اسم المصدر	<ul style="list-style-type: none"> اسم إدخال خارجي - لا يتم تفعيل العناصر التي لا يمكن تكوينها.
3	منطقة تعليمات التنقل	<ul style="list-style-type: none"> يتم تهيئة رقم القناة، إذا ضغط المستخدم على الزر الأحمر.

تحرير اسم القناة



- مدير القناة > المستعرض > أدوات > تحرير اسم القناة

الدليل الرئيسي

الزر	الإجراء	منطقة التنقل
أخضر	حفظ التغييرات والعودة إلى مدير القناة.	تم
ENTER	حفظ اسم القناة وتحريك المؤشر إلى الحقل التالي.	إدخال
RETURN	إلغاء أمر أو العودة إلى الشاشة السابقة (أدوات).	عودة
◀/▶/▼/▲	التنقل على لوحة المفاتيح.	نقل
9~0	أدخل رقمًا.	(لا يوجد دليل)
INFO	N/R	N/R
TOOLS	تغلق النافذة الحالية وتعرض قائمة "أدوات".	(لا يوجد دليل)
EXIT	إلغاء أمر أو العودة إلى الخطوة السابقة (وضع المصنع).	(لا يوجد دليل)

ملاحظات

- هذا هو تعريف لوحة المفاتيح التي تستخدم لوظيفة "تحرير اسم القناة".

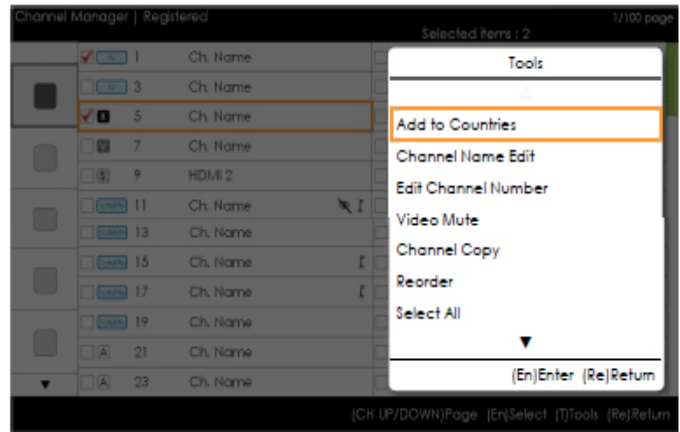
إلخ.

- المدة (60 ثانية)

العناصر

الرقم	الاسم	الوصف
1	نافذة تحرير اسم القناة	
2	اسم القناة	<ul style="list-style-type: none"> يكون المؤشر والرمز الذي يتم إدخاله بنفس لون التمييز. عند بلوغ الحد الأقصى لعدد الأرقام، لا يتم عرض المؤشر.
3	لوحة المفاتيح	<ul style="list-style-type: none"> لسيناريو مفصل، يُرجى الرجوع إلى مستند تصميم لوحة المفاتيح.

أدوات [وضع التحرير]

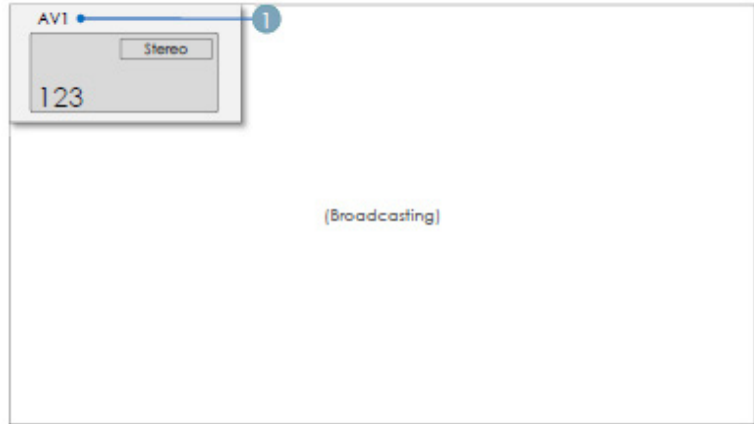


وضع التحرير	
تميز المحتوى (عندما يكون رقم العنصر المحدد هو 0 أو 1)	في حالة وجود أكثر من عنصر محدد.
<ul style="list-style-type: none"> إضافة إلى البلدان تحرير البلدان (عند تحديد عنصر مسجل.) تحرير اسم القناة تحرير رقم القناة Video Mute (كتم الفيديو) نسخ القناة (+ Astra HD) إعادة ترتيب (القمر الصناعي) تحديد الكل إلغاء تحديد الكل (يتم عرض هذه الرسالة عند يتم تحديد أكثر من عنصر واحد) حذف 	<ul style="list-style-type: none"> إضافة إلى البلدان تحرير البلدان (عند تحديد عنصر مسجل.) Video Mute (كتم الفيديو) إعادة ترتيب (القمر الصناعي) تحديد الكل إلغاء تحديد الكل حذف

ملاحظات

- هذا هو تعريف قائمة الأدوات.
- موضع القائمة المنبثقة: قائمة الأدوات لعنصر يوجد بالعمود الأيسر لقائمة القنوات → تُعرض على اليمين. قائمة الأدوات لعنصر يوجد بالعمود الأيمن لقائمة القنوات → تُعرض على اليسار.
- إذا ضغط المستخدم على زر "أدوات" عند عدم تحديد العنصر المميز، يتم وضع علامة تلقائيًا على العنصر لتحديده.
- لمعرفة المزيد من التفاصيل حول مواصفات كل وظيفة، يُرجى الرجوع إلى مدير قناة NEO.

شعار القناة [عند تخصيص رقم قناة لمصدر إدخال خارجي]



ملاحظات

- يتم تطبيق مواصفات شعار قناة التلفزيون.
- لا يتم عرض قيم العنصر عند عدم وجود عنصر غير مدعوم أو معلومات غير مماثلة.
- يتم الإشارة إلى اسم القناة بـ "اسم إدخال خارجي".

العناصر

الرقم	الاسم	الوصف
1	اسم إدخال خارجي	

توفر "قائمة القنوات" بعض وظائف GenreTV.

- وضع البلد
- تغيير وضع النوع.

خريطة القنوات المختلطة

تُعد "خريطة القنوات المختلطة" وظيفة للمزج بين القنوات الهوائية وقنوات الكبل وقنوات القمر الصناعي.

[باستثناء طرازات أستراليا وسنغافورا ونيوزلندا]

- يتعين ضبط "خريطة القنوات المختلطة" على "تشغيل" لدمج القنوات الهوائية وقنوات الكبل وقنوات القمر الصناعي.
- استخدم "محرر القناة" لفرز القنوات بعد تشغيل "خريطة القنوات المختلطة" من "قائمة خيارات الفندق".

- مكبرات الصوت وتلفزيونات الضيافة من Samsung
 - تدعم مكبرات الصوت وتلفزيونات الضيافة من Samsung موصل HDMI، وذلك حتى تتمكن من الاستماع إلى صوت التلفزيون من خلال مكبرات الصوت مستخدمًا كبل HDMI.
 - طراز الدعم.
- مكبرات الصوت : HW-H450/H550/H570/H600/H750
HW-J450/J470/J550
HW-K450/K550
- كيفية عمل "Hotel Mode" في مكبرات الصوت
 1. اضبط خيارات قائمة الفندق التالية:
 - On = Sound Bar Out < System < Hotel option.
 - User Defined = Power On Volume EN < Power On < Hotel option.
 - Set greater than 0 = Power On Volume EN < Power On < Hotel option.
 - Set greater than 0 = Max Volume < Power On < Hotel option.
 2. قم بتوصيل كبل HDMI من مقبس HDMI OUT الموجود في الجزء الخلفي لمكبر الصوت بمنفذ HDMI1 (الذي يعتمد ميزة قناة استرجاع الصوت) الموجود على تلفزيون الضيافة.
 3. بعد توصيل مكبر الصوت بتلفزيون الضيافة وذلك عند تشغيل التلفزيون، يقوم مكبر الصوت بالكشف عن التلفزيون تلقائيًا، ثم التبديل تلقائيًا إلى وضع الفندق.

خصائص "Hotel Mode" في Sound Bar

- التشغيل / إيقاف التشغيل المتزامن مع التلفزيون
 - تمكين HDMI_CEC.
 - يمكن استخدام منفذ HDMI OUT فقط. (الإدخالات الأخرى غير ممكنة)
 - "مستوى صوت التشغيل" و "الحد الأقصى لمستوى الصوت" الخاص بالتلفزيون واحد. (يتم ضبط مستوى صوت مكبر الصوت على نصف مستوى صوت التلفزيون)
 - يمكن الحصول على "مستوى صوت التشغيل" و "الحد الأقصى لمستوى الصوت" من قائمة خيارات الفندق الخاصة بالتلفزيون. مستوى صوت مكبر الصوت = مستوى الصوت التلفزيوني (مثال 2/). إذا كانت إعدادات مستوى الصوت في التلفزيون هي "مستوى صوت التشغيل=20 والحد الأقصى لمستوى الصوت=90"، فإن مكبر الصوت سوف يعمل بمستوى صوت تشغيل=10، وحد أقصى لمستوى الصوت=45.
- *قد تختلف هذه الوظيفة وفقًا للطراز.

مواصفات التصميم

- يعمل ذلك على تقييد بعض الوظائف، مثل TTX وإدخال المصادر الخارجية (HDMI و USB) داخل منشآت معينة، مثل منشآت الإصلاح وإعادة التأهيل.
- لا يُسمح بالوصول إلى القائمة Security (الأمان) دون كلمة مرور.
- إعداد الأمان
- يمكن ضبط Security Setting (إعداد الأمان) على ON (تشغيل) أو OFF (إيقاف التشغيل).
- الإعداد الافتراضي هو OFF (إيقاف التشغيل).
- إعداد الأمان: في حالة ضبطه على ON (تشغيل)، سيتم تعطيل دخل المصدر الخارجي (HDMI و USB) ووظيفة TTX.
- Password Setting (إعداد كلمة المرور)
- يتيح ذلك للمستخدمين إمكانية تغيير كلمة المرور.
- يجب على المستخدمين إدخال كلمة المرور الحالية وكلمة مرور جديدة وتأكيدهما.
- Password Reset (إعادة ضبط كلمة المرور)
- يعمل ذلك على إعادة ضبط كلمة المرور.
- تكون كلمة المرور الافتراضية هي "00000000".
- يظهر Password Reset (إعادة ضبط كلمة المرور) فقط في القائمة Factory (المصنع) باستخدام المفاتيح Info (معلومات) Factory (المصنع).
- لا يظهر باستخدام مجموعة المفاتيح MUTE + 1 + 1 + 9 + ENTER.
- إعداد الأمان: في حالة ضبطه على ON (تشغيل)، فلن تتوفر الوظيفة SIRCH.
- لن يعمل الإعداد Factory Reset (إعادة ضبط المصنع) على إعادة ضبط Security Setting (إعداد الأمان).

تركيب رف التثبيت بالحائط

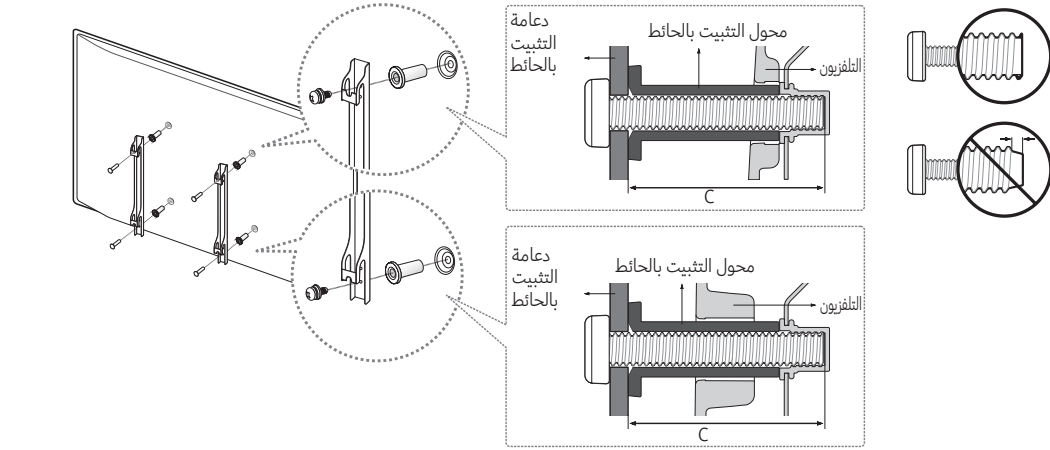
يتيح لك طقم التثبيت بالحائط (تباع منفصلاً) إمكانية تثبيت التلفزيون بالحائط. للحصول على معلومات تفصيلية حول تركيب طقم التثبيت بالحائط، راجع الإرشادات المرفقة مع طقم التثبيت بالحائط. اتصل بفني للحصول على المساعدة عند تثبيت دعامة التثبيت بالحائط، وننصحك بعدم القيام بهذا الإجراء بنفسك. لا تتحمل شركة Samsung أية مسؤولية تجاه أي تلف يحدث للمنتج أو إصابة جسدية تحدث لك أو للآخرين إذا قمت بتركيب التلفزيون بنفسك.

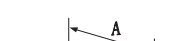
مواصفات طقم التثبيت بالحائط (VESA)

لا يتم توفير طقم التثبيت بالحائط، ولكنه يباع منفصلاً. قم بتركيب رف التثبيت بالحائط على جدار صلب متعامد على الأرض. وعند تركيبه بمواد بناء أخرى، الرجاء الاتصال بأقرب موّزع لك. وفي حالة التركيب بسقف أو بحائط مائل، فقد يتعرض للسقوط ويحدث إصابات جسدية خطيرة.

ملاحظة

- تم توضيح الأبعاد القياسية لطقم التثبيت بالحائط بالجدول الموجود أدناه.
- عند شراء طقم التثبيت بالحائط، يتم توفير دليل تثبيت مفصل بالإضافة إلى جميع الأجزاء اللازمة للتجميع.
- لا تستخدم مسامير قلاووظ غير متوافقة مع مواصفات مسامير القلاووظ القياسية للأطقم VESA.
- لا تستخدم مسامير قلاووظ تتعدى الطول القياسي، لأن ذلك قد يتسبب في حدوث تلف للأجزاء الداخلية للتلفزيون.
- بالنسبة لأرفف التثبيت بالحائط التي لا تتوافق مع مواصفات مسامير قلاووظ القياسية للطقم VESA، قد يختلف طول مسامير القلاووظ وفقاً لمواصفاتها.
- لا تُفُط في ربط مسامير القلاووظ، فقد يؤدي ذلك إلى تلف المنتج أو يتسبب في سقوطه، مما يؤدي إلى حدوث إصابات جسدية. لا تتحمل شركة Samsung مسؤولية الحوادث من مثل هذا النوع.
- وتُخلي شركة Samsung مسؤوليتها عن حدوث تلف للمنتج أو إصابات جسدية عند استخدام طقم التثبيت بالحائط من نوع غير VESA أو من نوع غير محدد أو معروف أو في حالة فشل العميل في اتباع إرشادات تثبيت المنتج.
- لا تتعدى درجة إمالة قدرها 15 درجة عن تركيب التلفزيون.



	الكمية	المسمار القياسي	C (مم)	مواصفات VESA (A * B)	الحجم بالبوصة
	4	M4	43~45	100 X 100	32
		M8		200 X 200	40 ~ 49
				400 X 400	55

لا تقم بتركيب طقم التثبيت بالحائط أثناء تشغيل التلفزيون. فقد يؤدي ذلك إلى حدوث إصابات جسدية نتيجة لصدمة كهربائية.



تثبيت التلفزيون بالحائط بأمان

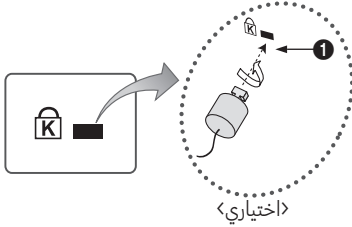
تنبيه: قد يؤدي شد التلفزيون أو دفعه أو الصعود فوقه إلى سقوطه. احرص على ألا يقوم أطفالك بالتعلق بجهاز التلفزيون أو تحريكه؛ فقد يؤدي عبثهم به إلى سقوطه فوقهم مما قد يتسبب في حدوث إصابات خطيرة أو قد يؤدي إلى الوفاة. اتبع احتياطات السلامة الموضحة في نشرة السلامة المرفقة. ولتوفير مزيد من الثبات للتلفزيون، قم بتركيب الجهاز المضاد للسقوط لأغراض السلامة كما يلي.



لتجنب سقوط التلفزيون

1. ضع المسامير في الحلقات وأحكم تثبيتها بالجدار. تأكد من ربط المسامير جيدًا بالحائط.
 - ✎ قد تحتاج إلى استخدام أدوات إضافية مثل خطاف تثبيت تبعًا لنوع الحائط.
 - ✎ الرجاء ملاحظة أن الحلقات والمسامير وخط التثبيت غير مرفقة، لذا يجب شراؤها بشكل منفصل.
2. فك المسامير القلاووظ من منتصف الجانب الخلفي من التلفزيون وضعها في الحلقات ثم أحكم ربطها في التلفزيون مرة أخرى.
 - ✎ قد لا يتم إرفاق المسامير مع المنتج. وفي هذه الحالة، الرجاء شراء مسامير بالمواصفات التالية.
3. قم بتوصيل الحلقات المثبتة في التلفزيون والحلقات المثبتة في الجدار باستخدام خيط تثبيت قوي ثم لف الخيط بإحكام.
 - ✎ ملاحظة
 - قم بتركيب التلفزيون بالقرب من الحائط حتى لا يسقط من الناحية الخلفية.
 - من الآمن توصيل الخيط بحيث تكون الحلقات المثبتة في الحائط متساوية مع الحلقات المثبتة في التلفزيون أو في مستوى أقل منها.
 - قم بفك الخيط قبل نقل التلفزيون.
4. احرص على أن تكون كافة التوصيلات موصلة بشكل سليم. قم بفحص التوصيلات بشكل دوري تحسبًا لوجود أي علامات اهتراء قد تُنبئ بحدوث فشل. وإذا كان لديك أي شك فيما يتعلق بسلامة التوصيلات، استشر أحد الفنيين المتخصصين في التركيب.

قفل Kensington لمنع السرقة



علمًا بأن شركة Samsung لا توفر قفل Kensington. وهو جهاز يُستخدم لتثبيت الجهاز عند استخدامه في مكان عام. وقد يختلف شكل قفل الأمان وأسلوب تأمين المنتج عن الطريقة الموضحة في هذا الدليل باختلاف جهة التصنيع. راجع دليل الاستخدام المرفق مع قفل Kensington للحصول على معلومات إضافية حول الاستخدام السليم.

لتأمين المنتج، يُرجى اتباع الخطوات الآتية:

- ✎ الرجاء البحث عن الرمز "K" بالجزء الخلفي للتلفزيون، حيث تكون فتحة Kensington بجانب الرمز "K".

1. قم بلف كبل قفل Kensington حول شيء كبير وثابت كمكتب أو كرسي.
 2. اسحب نهاية الكبل مع القفل الملحق خلال النهاية المعقودة بكبل قفل Kensington.
 3. أدخل أداة القفل في فتحة Kensington الموجودة بالمنتج (1).
 4. أغلق القفل.
- ✎ هذه هي الإرشادات العامة. للإطلاع على الإرشادات الدقيقة، راجع "دليل المستخدم" المرفق مع القفل.
- ✎ يجب شراء جهاز الأمان بشكل منفصل.
- ✎ قد يختلف مكان قفل أمان Kensington باختلاف طرازه.

المواصفات

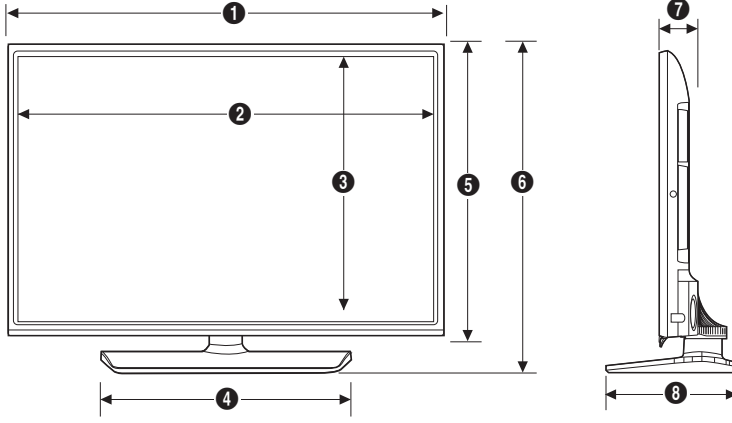
<p>من 10 إلى 40 درجة مئوية (من 50 إلى 104 فهرنهايت) من 10% إلى 80% دون تكاثف من 20- إلى 45 درجة مئوية (من 4- إلى 113 فهرنهايت) من 5% إلى 95% دون تكاثف</p>			<p>الاعتبارات البيئية درجة حرارة التشغيل نسبة الرطوبة عند التشغيل درجة حرارة التخزين نسبة الرطوبة عند التخزين</p>
HG43AE690	HG40AE690	HG32AE690	إسم الطراز
1080 × 1920			دقة العرض
°90 / °60 / °20			الحامل الدوار
108 سم	101 سم	80 سم	حجم الشاشة (قطريًا)
10 واط × 2			الصوت (الخروج)
5.40 x 57.01 x 97.29 سم 22.65 x 62.20 x 97.29 سم	5.42 x 53.92 x 91.76 سم 22.65 x 59.11 x 91.76 سم	5.46 x 43.38 x 73.04 سم 19.26 x 48.28 x 73.04 سم	الأبعاد (العرض × الارتفاع × العمق) الجسم بالحامل
9.4 كجم 12.3 كجم	8.5 كجم 11.4 كجم	5.5 كجم 7.1 كجم	الوزن بدون حامل بالحامل
HG55AE690		HG49AE690	إسم الطراز
1080 × 1920			دقة العرض
°90 / °60 / °20			الحامل الدوار
138 سم	123 سم		حجم الشاشة (قطريًا)
10 واط × 2			الصوت (الخروج)
5.45 × 72.14 × 124.16 سم 22.65 x 77.33 x 124.16 سم	5.46 x 64.50 x 110.58 سم 22.65 x 69.70 x 110.58 سم		الأبعاد (العرض × الارتفاع × العمق) الجسم بالحامل
16.0 كجم 18.9 كجم	13.1 كجم 16.0 كجم		الوزن بدون حامل بالحامل

✍️ التصميمات والمواصفات عُرضة للتغيير دون إشعار مسبق.

✍️ للحصول على معلومات حول مصدر الطاقة ومعدل استهلاكها، راجع الملصق المرفق بالمنتج.

الأبعاد

الجزء الأمامي/الجزء الجانبي



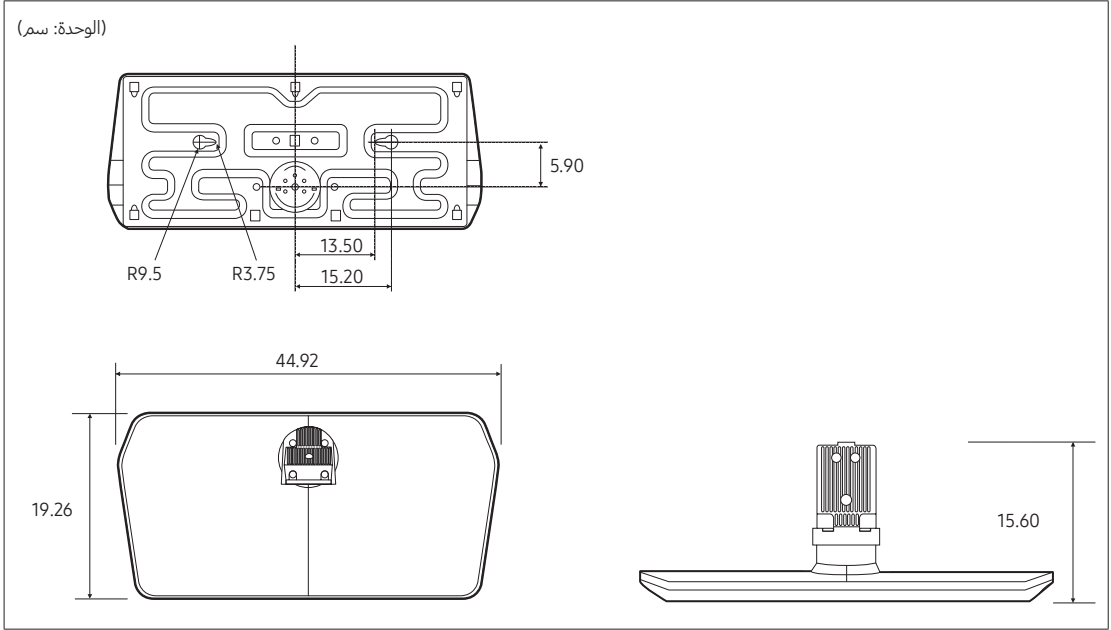
(الوحدة: سم)

8	7	6	5	4	3	2	1	
19.26	5.46	48.28	43.38	44.92	39.57	70.14	73.04	HG32AE690
22.65	5.42	59.11	53.92	55.65	50.11	88.86	91.76	HG40AE690
22.65	5.40	62.20	57.01	55.65	53.21	94.39	97.29	HG43AE690
22.65	5.46	69.70	64.50	55.65	60.70	107.68	110.58	HG49AE690
22.65	5.45	77.33	72.14	55.65	68.34	121.26	124.16	HG55AE690

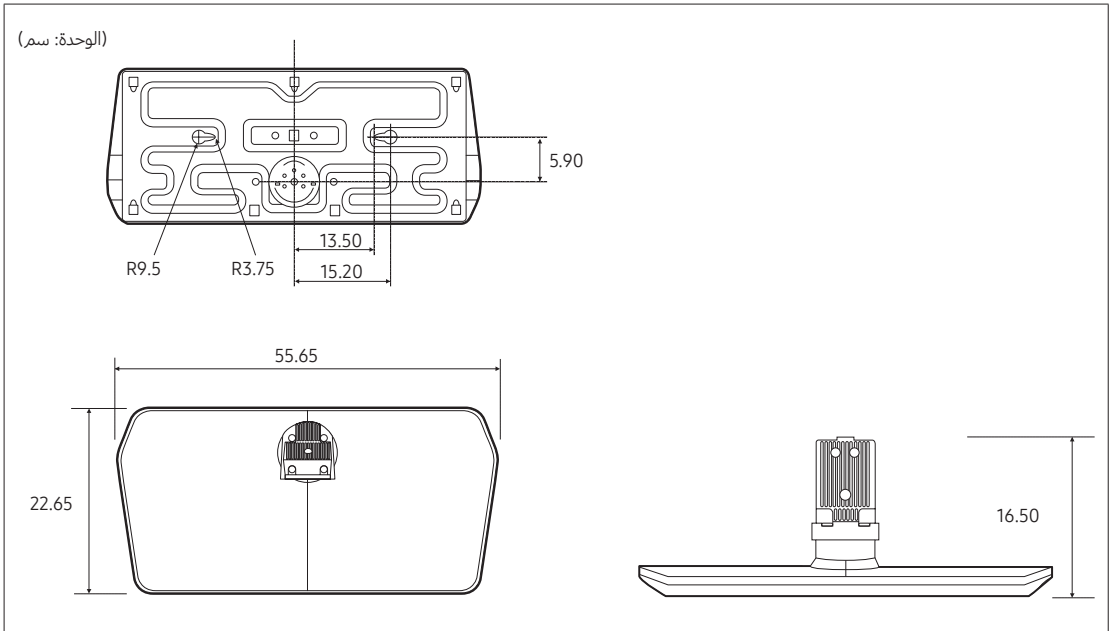
تفاصيل لوحة المقبس/الجزء الخلفي

يمكن التعرف على الأبعاد التفصيلية على الموقع Displaysolutions.samsung.com.

HG32AE690



HG40AE690 / HG43AE690 / HG49AE690 / HG55AE690



ملاحظة: ليس بالضرورة أن تتطابق جميع الرسومات مع الأبعاد الفعلية. بعض الأبعاد عرضة للتغيير دون إشعار مسبق. راجع الأبعاد قبل تركيب التلفزيون. نحن غير مسؤولين عن الأخطاء المطبعية.

الترخيص

تم التصنيع بموجب ترخيص من Dolby Laboratories. ويعد Dolby ورمز D المزدوج علامتين تجاريتين لـ Dolby Laboratories.



For DTS patents, see <http://patents.dts.com>. Manufactured under license from DTS, Inc. DTS, the Symbol, DTS in combination with the Symbol, DTS Premium Sound|5.1, DTS Digital Surround, DTS Express, and DTS Neo2:5 are registered trademarks or trademarks of DTS, Inc. in the United States and/or other countries.

© DTS, Inc. All Rights Reserved.



For DTS patents, see <http://patents.dts.com>. Manufactured under license from DTS Licensing Limited. DTS, the Symbol, DTS in combination with the Symbol, and DTS Studio Sound are registered trademarks or trademarks of DTS, Inc. in the United States and/or other countries. © DTS, Inc. All Rights Reserved.



The terms HDMI and HDMI High-Definition Multimedia Interface, and the HDMI Logo are trademarks or registered trademarks of HDMI Licensing LLC in the United States and other countries.



This DivX Certified® device has passed rigorous testing to ensure it plays DivX® video.

To play purchased DivX movies, first register your device at vod.divx.com. Find your registration code in the DivX VOD section of your device setup menu.

DivX Certified® to play DivX® video up to HD 1080p, including premium content.

DivX®, DivX Certified® and associated logos are trademarks of DivX, LLC and are used under license.

Covered by one or more of the following U.S. patents: 7,295,673; 7,460,668; 7,515,710; 8,656,183; 8,731,369; RE45,052.



Open Source License Notice

Open Source used in this product can be found on the following webpage. (<http://opensource.samsung.com>)

Open Source Licence Notice is written only English.

الاتصال بسامسونج حول العالم
إذا كان لديك أية استفسارات أو ملاحظات تتعلق بمنتجات سامسونج، يرجى الاتصال بمركز خدمة العملاء التابع لسامسونج.

البلد	مركز خدمة العملاء ☎	موقع الويب
SINGAPORE	1800-SAMSUNG(726-7864)	www.samsung.com/sg/support
AUSTRALIA	1300 362 603	www.samsung.com/au/support
NEW ZEALAND	0800 726 786	www.samsung.com/nz/support
VIETNAM	1800 588 889	www.samsung.com/vn/support
THAILAND	0-2689-3232, 1800-29-3232	www.samsung.com/th/support
MYANMAR	+95-1-2399-888	www.samsung.com/th/support
CAMBODIA	+855-23-993232	
LAOS	+856-214-17333	
MALAYSIA	1800-88-9999 603-77137477 (Overseas contact)	www.samsung.com/my/support
INDONESIA	021-56997777 08001128888	www.samsung.com/id/support
PHILIPPINES	1-800-10-726-7864 [PLDT Toll Free] 1-800-8-726-7864 [Globe Landline and Mobile] 02- 422-2111 [Standard Landline]	www.samsung.com/ph/support
TAIWAN	0800-329999	www.samsung.com/tw/support
JAPAN	0120-363-905	www.samsung.com/jp/support
INDIA	1800 3000 8282 - Toll Free 1800 266 8282 - Toll Free	www.samsung.com/in/support
BANGLADESH	0961-2300300 0800-0300300 (Toll Free)	www.samsung.com/in/support
SRI LANKA	0117540540 0115900000	www.samsung.com/support
EGYPT	08000-7267864 16580	www.samsung.com/eg/support
ALGERIA	3004	www.samsung.com/n_africa/support
IRAN	021-8255 [CE]	www.samsung.com/iran/support
SAUDI ARABIA	800 247 3457 (800 24/7 HELP)	www.samsung.com/sa/home www.samsung.com/sa_en
PAKISTAN	0800-Samsung (72678)	www.samsung.com/pk/support
TUNISIA	80 1000 12	www.samsung.com/n_africa/support
U.A.E	800-SAMSUNG (800 - 726 7864)	(www.samsung.com/ae/support (English) (www.samsung.com/ae_ar/support (Arabic
OMAN	800-SAMSUNG (800 - 726 7864)	
KUWAIT	183-CALL (183-2255)	
BAHRAIN	8000-GSAM (8000-4726)	
QATAR	800-CALL (800-2255)	
TURKEY	444 77 11	www.samsung.com/tr/support
JORDAN	0800-22273 06 5777444	www.samsung.com/levant
SYRIA	962 5777444	
LEBANON	961 1484 999	
IRAQ	964 77 261 72220 964 75 118 92525	
MOROCCO	080 100 22 55	www.samsung.com/n_africa/support