

**SAMSUNG**



# LED-TV

## Installationsmanual



Tack för att du köpt denna Samsung-produkt.  
Om du vill ha en mer komplett service  
registrerar du produkten på  
[www.samsung.com/register](http://www.samsung.com/register)

Modell

Serienr.

Siffror och bilder i den här bruksanvisningen är endast för referens och kan skilja sig från den verkliga produkten. Produktdesign och -specifikationer kan ändras utan föregående meddelande.

## Anvisning

Den här TV:n har en interaktiv funktionalitet via en SBB/STB (set-back box) som är ansluten till TV:n samt med andra TV-apparater i ett datorstyrt system för hotell och andra grenar inom hotell- och servicebranschen.

**Interaktiv:** När TV:n startas första gången skickar den ett kommando för att identifiera SBB/STB. När denna är identifierad växlar TV:n till ONLINE-läge och SBB/STB har full kontroll.

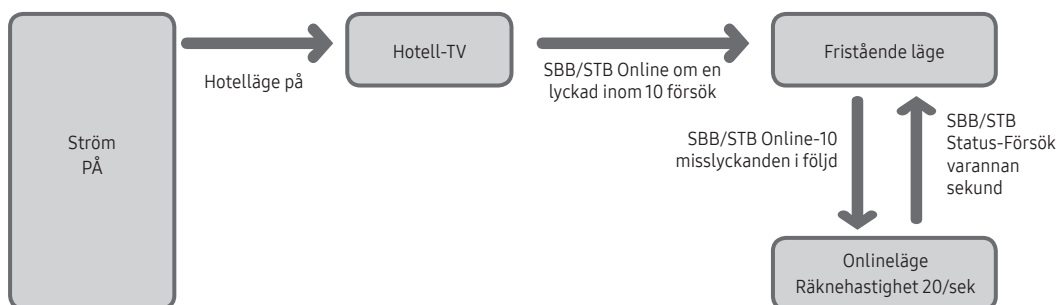
När TV:n är i ONLINE-läge tar den inte emot IR-kommandon (Samsung-fjärrkontroll) och styrs efter ett gränssnittsprotokoll.

**Fristående:** Om SBB/STB inte kan identifieras ska TV:n försättas i FRISTÅENDE läge med begränsad funktionalitet.

## Användarlägen

När TV:n (i hotellläge) används med en SBB/STB är den i ett av två lägen

ONLINE eller FRISTÅENDE. I FRISTÅENDE läge fungerar TV:n som en hotell-TV men utan aktiv kommunikation. Detta förhindrar att gäster för söker lura systemet genom att koppla från SBB/STB.



Mer information om fristående och interaktivt läge finns på sidorna 20-25 (Ställ in data för hotellalternativ: Fristående läge och interaktivt läge)

- Vissa funktioner kan vara begränsade för att förhindra att gäster "lurar" TV-systemet.
- Ingen huvudmeny (interaktivt läge) eller kanalmeny, Plug & Play i huvudmenyn (fristående läge)
- Begränsad volym och knapplås

## Stillbildsvarning

Undvik att visa stillbilder (t.ex. jpeg-filer) eller andra objekt som ligger stilla på skärmen (t.ex. programlogotyper, bildformat med panorama eller 4:3, eller aktieinformation längst ner på skärmen). Om stillbilder visas för länge kan skärmens fosfor slitas ojämnt och det kan påverka bildkvaliteten. För att minska risken för detta ska du följa rekommendationerna nedan:

- Titta inte på samma TV-kanal under längre perioder.
- Försök alltid att visa en bild i helskärm, använd TV:ns inställning för bildformat för bästa möjliga matchning.
- Minska värdena för ljusstyrka och kontrast till minimikravet för att få önskad bildkvalitet, överdrivet höga värden kan skynda på brännprocessen.
- Använd de TV-funktioner som utformade speciellt för att minska bild- och skärnbränning, mer information finns i bruksanvisningen.

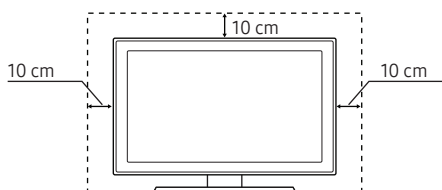
## Säkra installationsutrymmet

Se till att hålla angivet avstånd mellan produkten och andra föremål (t.ex. väggar) för att ventilationen ska vara tillräcklig.

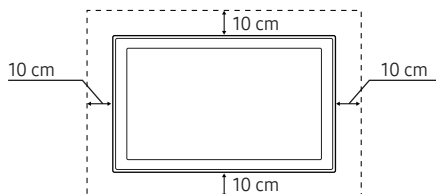
Om detta inte följs kan det orsaka brand eller produktproblem på grund av för hög inre temperatur i produkten.

- När du använder ett stativ eller ett väggstativ ska du endast använda delar som tillhandahålls av Samsung Electronics.
  - Om du använder delar från en annan tillverkare kan det orsaka problem med produkten eller skador på grund av att produkten faller.
- Utseendet kan skilja sig beroende på produkt.

Installation med stativ.



Installation med väggfäste.



# Innehåll

• Tillbehör.....	4
• Installera LED TV-stativet .....	5
• Montera svängtappen .....	7
• Visa anslutningspanel.....	9
• Använda TV:ns kontroll (panelknapp).....	12
• Översikt över fjärrkontrollen .....	13
• Ansluta TV:n till SBB.....	15
• Ansluta badrumshögtalarna.....	16
• Ansluta MediaHub HD.....	17
• Ansluta RJP (Remote Jack Pack).....	18
• Ställa in hotellalternativdata .....	20
• Installera väggfästet .....	65
• Montera TV:n mot väggen .....	66
• Antistöld Kensington-lås.....	66
• Specifikationer.....	67
• Mått .....	68
• Licens.....	70

## Tillbehör

- 🔗 Försäkra dig om att följande delar följer med din LED-TV. Kontakta din återförsäljare om det saknas något.
- 🔗 Produktens färg och form kan variera beroende på modell.

- Fjärrkontroll & batterier (AAA x 2)
- Snabbstartguide
- Strömsladd/datakabel
- Hotellmonteringskit
- Ägarinstruktioner
- Säkerhetsmanual (inte tillgänglig på alla platser)
- Kabelhållare

- 🔗 Stativet och stativskruven kanske inte medföljer beroende på modell.
- 🔗 Datakabeln kanske inte följer med, beroende på SI-säljare.



### Korrekt avfallshantering av produkten (elektriska och elektroniska produkter)

Denna markering på produkten, tillbehören och i manualen anger att produkten och de elektroniska tillbehören (t.ex. laddare, headset, USB-kabel) inte bör sorteras tillsammans med annat hushållsavfall när de kasseras. Till förebyggande av skada på miljö och hälsa bör dessa föremål hanteras separat för ändamålsenlig återvinning av beståndsdelarna. Hushållsanvändare bör kontakta den återförsäljare som sålt produkten eller sin kommun för vidare information om var och hur produkten och tillbehören kan återvinnas på ett miljösäkert sätt. Företagsanvändare bör kontakta leverantören samt verifiera angivna villkor i köpekontraktet. Produkten och de elektroniska tillbehören bör inte hanteras tillsammans med annat kommersiellt avfall.



### Korrekt avfallshantering av batterierna i denna produkt

(Gäller EU och andra europeiska länder med särskild batteriåtervinning.)

Denna markering på batteriet, i manualen eller på förpackningen anger att batterierna i denna produkt inte bör slängas tillsammans med annat hushållsavfall. De kemiska symbolerna Hg, Cd eller Pb visar i förekommande fall att batterierna innehåller kvicksilver, kadmium eller bly i mängder överstigande de gränsvärden som anges i EU-direktivet 2006/66. Om batterierna inte slängs på ett ansvarsfullt sätt kan dessa substanser utgöra en fara för hälsa eller miljö. Hjälp till att skydda naturresurser och bidra till materialåtervinning genom att sortera batterierna separat från annat avfall och lämna in dem på en återvinningsstation.



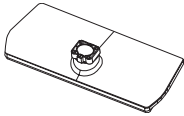
## Installera LED TV-stativet

TV-apparater på 32" och större LED TV-apparater har vridbara stativ. Du kan ställa in dem så att TV:ns vridning är 20 grader åt vänster och höger eller 90 grader åt vänster och höger.

### Stativkomponenter

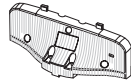
Vid installation av stativet ska du använda de medföljande komponenterna och delarna.

A 1 EA



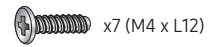
Stativ

B 1 EA



Guide-stativ

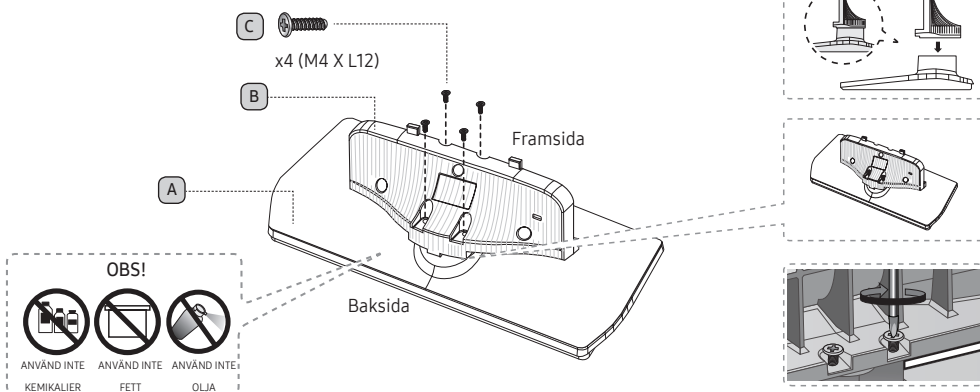
C



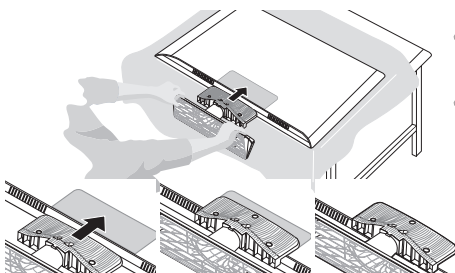
Skrudar

HG32EE590 / HG40EE590

1

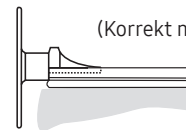


2

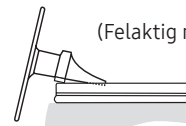


- Lägg en duk över bordet för att skydda TV:n och placera TV:n på duken med skärmen vänd nedåt.
- För in stativguiden i facket på TV:ns undersida.

Sidovy

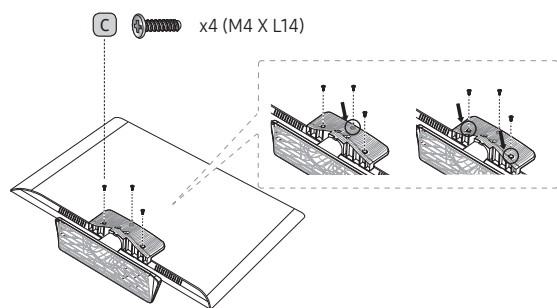


(Korrekt montering)



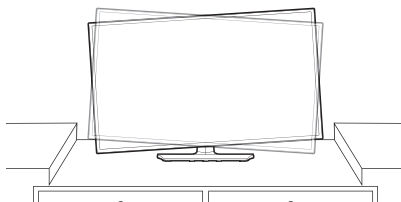
(Felaktig montering)

3



🔧 Fortsätt med skruvarnas montering i handbokens ordningsföljd.

4



Om underlaget har en lutning, försök att sätta ihop den igen från steg 2.

🔧 Fixera stativguiden på TV:n så att den inte rör sig.

### 🔧 OBS!

- Se till att skilja mellan framsidan och baksidan av varje komponent när du monterar dem.
- Se till att minst 2 personer lyfter och flyttar på TV:n.

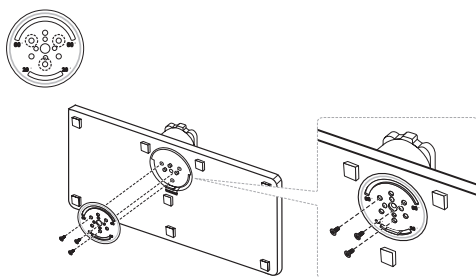
## Montera svängtappen

**⚠ VARNING:** Om du konfigurerar TV:n så att den vrider sig måste du fästa den ordentligt i golvet, ett skrivbord, ovensidan på ett skåp osv. enligt installationsanvisningarna.

LED TV:s har svängstativ. Du kan ställa in dessa stativ så att TV:ns vridning är 20 grader åt höger och vänster, eller 60 grader åt höger eller vänster, eller 90 grader åt höger och vänster genom att använda FÄSTESSVÄNGTAPPEN.

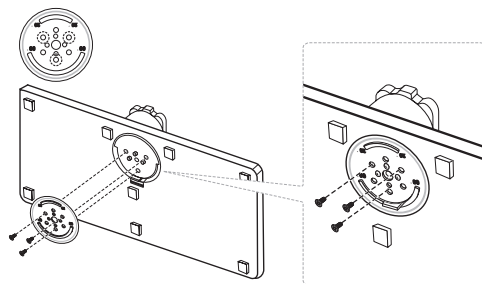
### 20° svängning

Konfigurera TV:n så att den svänger 20° åt vänster och höger genom att föra in pinnen i botten på stativet genom det böjda hålet i fästessvängtappen som är märkt 20°. Fäst sedan fästessvängtappen på stativet med hjälp av de tre medföljande skruvarna enligt bilden nedan.



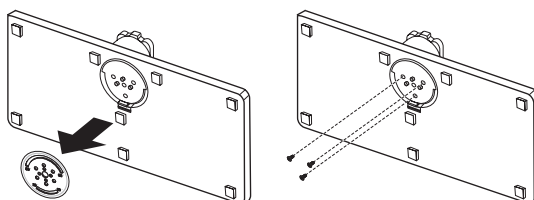
### 60° svängning

Konfigurera TV:n så att den svänger 60° åt vänster och höger genom att föra in pinnen i botten på stativet genom det böjda hålet i fästessvängtappen som är märkt 60°. Fäst sedan fästessvängtappen på stativet med hjälp av de tre medföljande skruvarna enligt bilden nedan.



### 90° svängning

Konfigurera TV:n så att den svänger 90° åt vänster och höger genom att ta bort fästessvängtappen och sedan skruva i de tre medföljande skruvarna i stativet enligt bilden nedan.



## Hotellmonteringskit



Kort skruv (2 st.)



Lång skruv (2 st.)

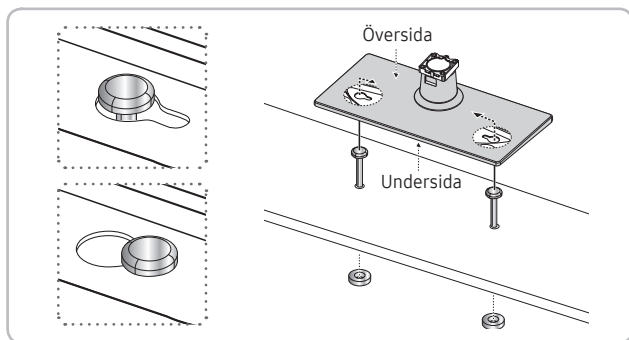


Mutter (2 st.)



Bricka (2 st.)

Skruv + mutter

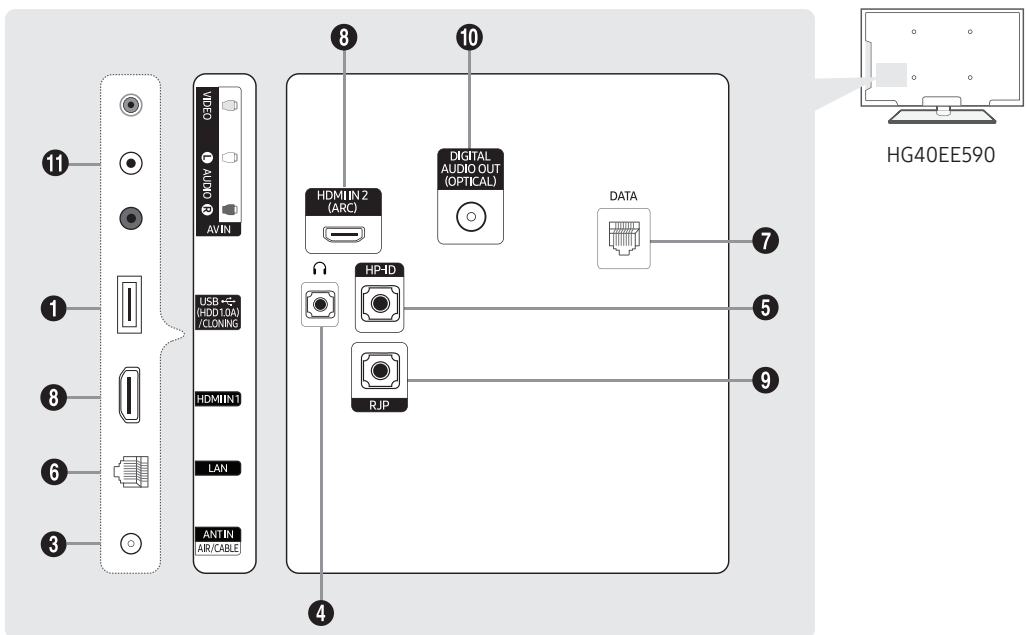
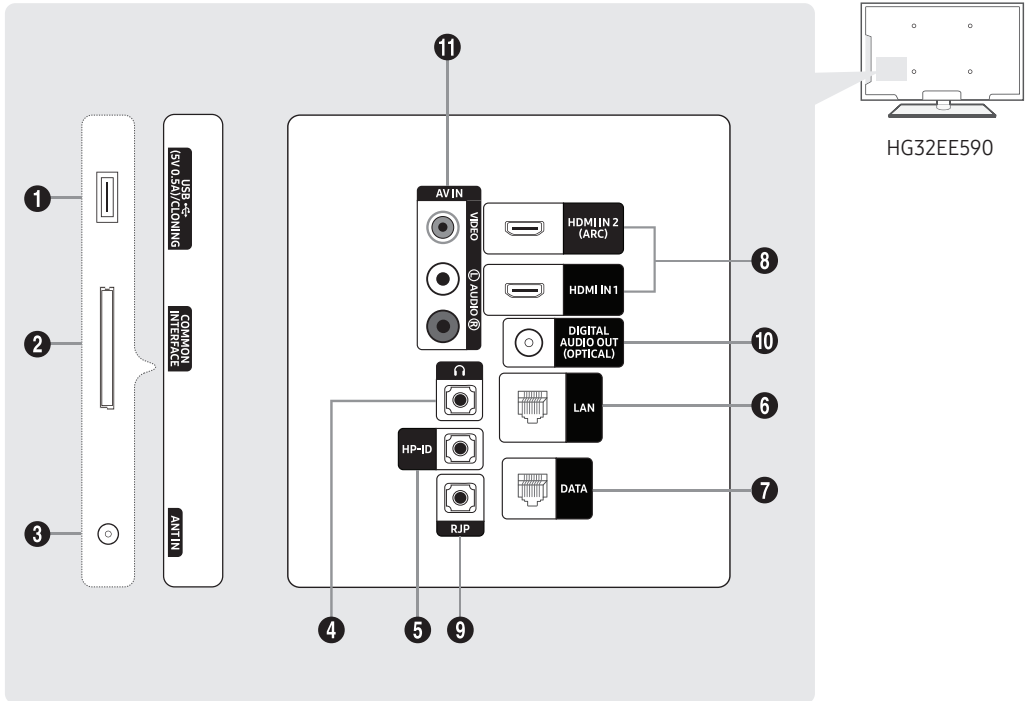


Fäst stativet på en plan yta som t.ex. ovensidan på ett skåp, skrivbord eller underhållningssystem så som visas på bilden.



**WARNING:** För att förhindra personskada måste du fästa denna TV ordentligt i golvet, ett bord, ovensidan på ett skåp osv. med hjälp av hotellmonteringskitet enligt beskrivning i dessa anvisningar.

## Visa anslutningspanel



- ✎ När du vill ansluta en extern enhet till TV:n ska du kontrollera att strömmen på enheten är av.
- ✎ När du ansluter till en extern enhet skall du matcha färgen på anslutningen med den på kabeln.

**1 USB (HDD/1.0A) / CLONING, USB (5V 0.5A) / CLONING**

- Anslutning för programuppggraderingar, Media Play etc.
- Tjänsteanslutning.

**2 COMMON INTERFACE**

**3 ANT IN / ANT IN (AIR/CABLE)**

- För att se TV-kanalerna korrekt måste TV:n ta emot en signal från en av följande källor:
- En antenn utomhus/ett kabel-TV-system

**4 HÖRLURSUUTTAGE**

Hörlurarna kan anslutas till TV:ns hörlursuttag. När hörlurar är anslutna kopplas ljudet från de inbyggda högtalarna bort.

**5 HP-ID**

Anslut kabeln till HP-ID- och hörlursuttaget samtidigt och anslut den till en separat hörlursbox. Se sidan 16. Vid anslutning av hörlurarna till hörlursboxen fungerar den på samma sätt som hörlursfunktionen.

**6 LAN**

Anslut till ett kabelanslutet LAN med en CAT 7-kabel.

**7 DATA**

- Används för att stödja datakommunikation mellan TV:n och SBB:n.
- Ansluter med RJ-12 TV-kontakter.

**8 HDMI IN 1, 2(ARC)**

Ansluter till HDMI-uttaget på en enhet med en HDMI-utgång.

✎ Ingen ljudanslutning krävs för en HDMI-HDMI-anslutning. HDMI-anslutningar bär både ljud och video.

**9 RJP**

Den här porten är en RJP-kommunikationsport (Remote Jack Pack) som gör att det går att ansluta olika enheter till ytterligare moduler för att förenkla användningen.

**10 DIGITAL AUDIO OUT (OPTICAL)**

Ansluter till en digital ljudkomponent.

**11 AV IN**

- Anslut ljudkablarna till "R-AUDIO-L" på TV:n och de andra ändarna till motsvarande ljudutgång på en A/V-enhet.
- Anslut RCA-audiokablarna (tillbehör) till "R-AUDIO-L" på baksidan av TV:n och de andra ändarna till motsvarande ljudutgångar på den externa enheten.
- Vid anslutning till AV IN matchar inte färgen på uttaget AV IN [Y/VIDEO] (grön) färgen på videokabeln (gul).

## Bildskärmslägen

Du kan också välja en av standardupplösningarna som listas i upplösningsspalten. TV:n justerar automatiskt till den upplösning du väljer.

Efter att datorn har anslutits till TV:n ska du ställa in TV:ns upplösning på datorn. Optimal upplösning är 1920 x 1080 vid 60 Hz. Om upplösningen ställs in på ett annat värde än de som visas i tabellen nedan, visas eventuellt ingenting på TV:n. Ställ in upplösningen korrekt i enlighet med datorns eller grafikkortets bruksanvisning.

Upplösningen i tabellen rekommenderas.

🔧 Optimal upplösning är 1920 X 1080 @ 60 Hz.

Läge	Upplösning	Horisontal frekvens (KHz)	Vertikal frekvens (Hz)	Pixelklockfrekvens (MHz)	Synkpolaritet (H/V)
IBM	720 x 400	31,469	70,087	28,322	-/+
MAC	640 x 480	35,000	66,667	30,240	-/-
	832 x 624	49,726	74,551	57,284	-/-
	1152 x 870	68,681	75,062	100,000	-/-
VESA DMT	640 x 480	31,469	59,940	25,175	-/-
	640 x 480	37,861	72,809	31,500	-/-
	640 x 480	37,500	75,000	31,500	-/-
	800 x 600	37,879	60,317	40,000	+/+
	800 x 600	48,077	72,188	50,000	+/+
	800 x 600	46,875	75,000	49,500	+/+
	1024 x 768	48,363	60,004	65,000	-/-
	1024 x 768	56,476	70,069	75,000	-/-
	1024 x 768	60,023	75,029	78,750	+/+
	1152 x 864	67,500	75,000	108,000	+/+
	1280 x 1024	63,981	60,020	108,000	+/+
	1280 x 1024	79,976	75,025	135,000	+/+
	1280 x 720	45,000	60,000	74,250	+/+
	1280 x 800	49,702	59,810	83,500	-/+
	1280 x 960	60,000	60,000	108,000	+/+
	1366 x 768	47,712	60,015	85,500	+/+
	1440 x 900	55,935	59,887	106,500	-/+
	1600 x 900RB	60,000	60,000	108,000	+/+
	1680 x 1050	65,290	59,954	146,250	-/+
	1920 x 1080	67,500	60,000	148,500	+/+

🔧 När du använder en anslutning med HDMI/DVI-kabel måste du använda uttaget HDMI IN 1.

🔧 Läget för radsprång kan inte användas.

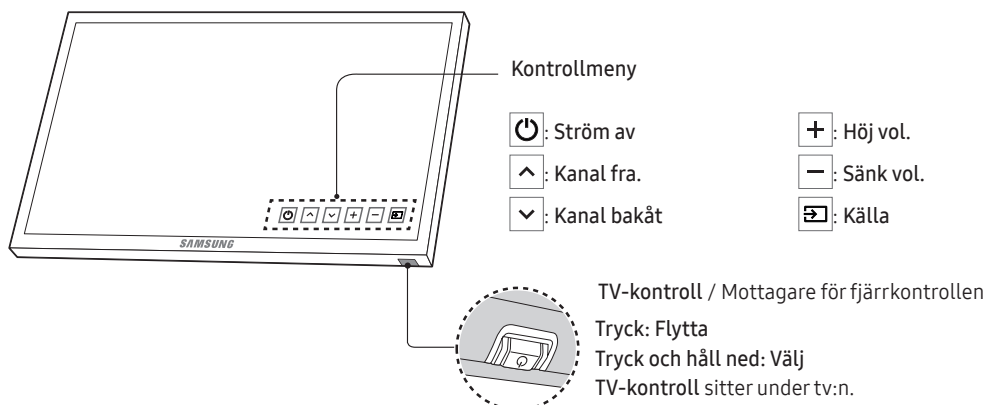
🔧 Om ett videoformat som inte är standard väljs, kan det hända att enheten inte fungerar som den ska.

🔧 Separat läge och kompositläge stöds. SOG stöds inte.

## Använda TV:ns kontroll (panelknapp)

Styrspaken på TV:n är en riktningsknapp för navigering utan fjärrkontrollen.

- ⓘ Vissa funktioner som kräver en PIN-kod är eventuellt inte tillgängliga.
- ⓘ Produktens färg och form kan variera beroende på modell.
- ⓘ Menyn stängs om du trycker på styrspaken längre än 1 sekund.
- ⓘ Med TV:ns kontroll, en liten joystick-liknande knapp på TV:ns nedre högra sida, kan du styra TV:n utan fjärrkontrollen.



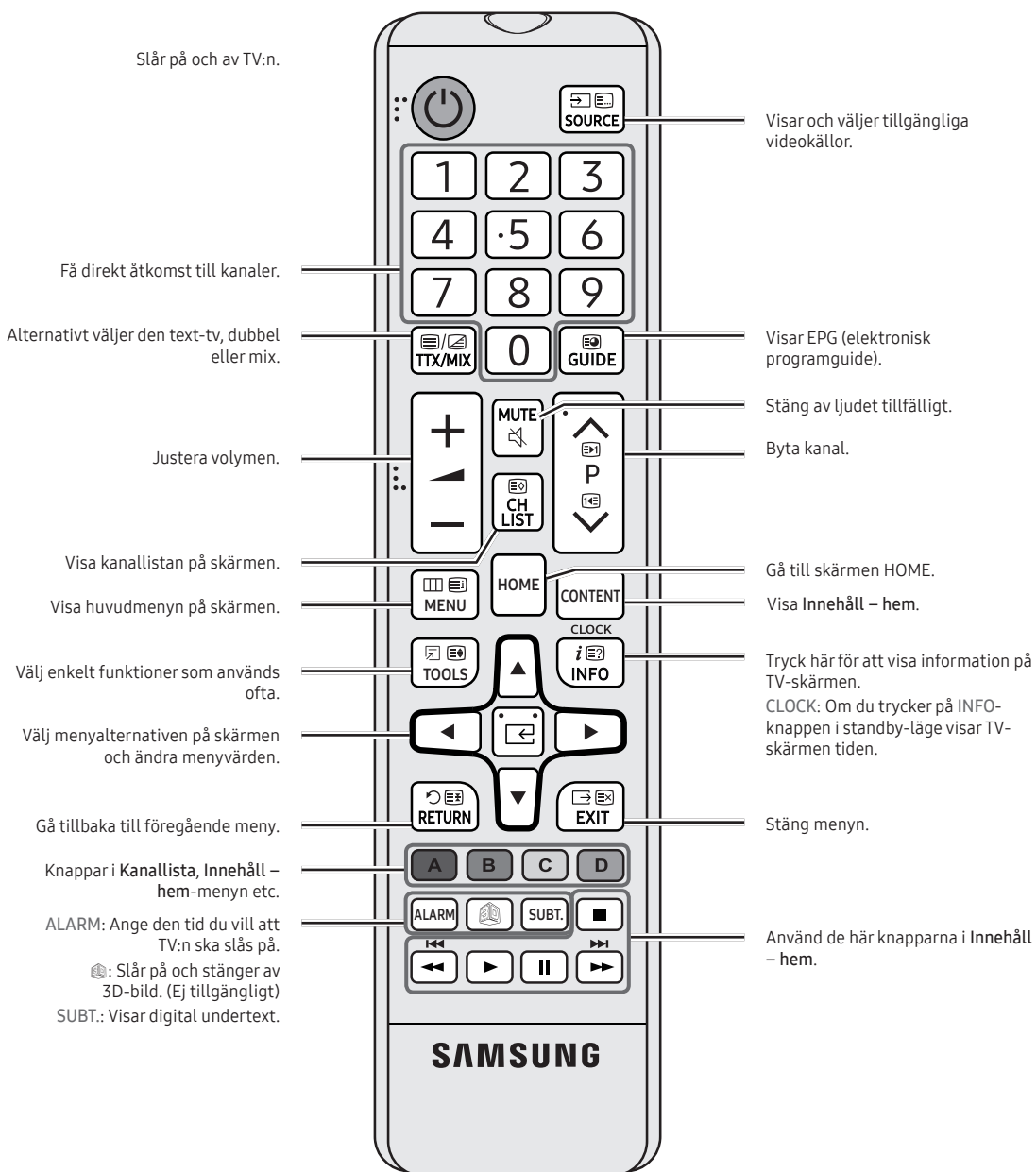
### Standbyläge

Låt inte TV:n vara i standbyläget under en längre tid (t.ex. när du är på semester). Apparaten drar ström även när strömknappen är avstängd. Det bästa är att dra ur strömsladden.

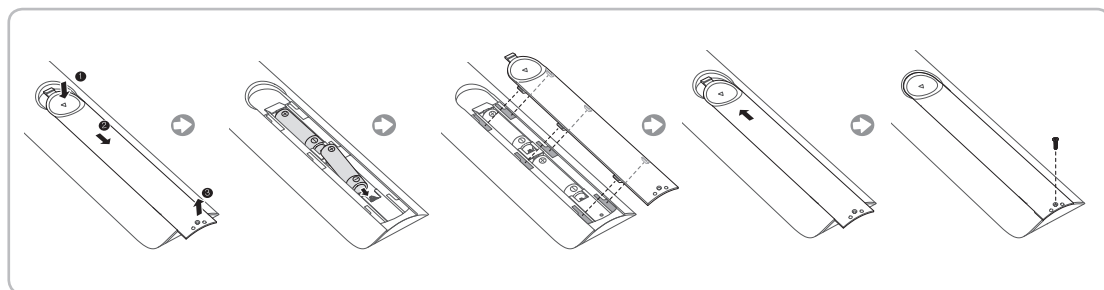


## Översikt över fjärrkontrollen

- Den här fjärrkontrollen har blindskriftsknappar på ström-, kanal- och volymknapparna och kan användas av synskadade.



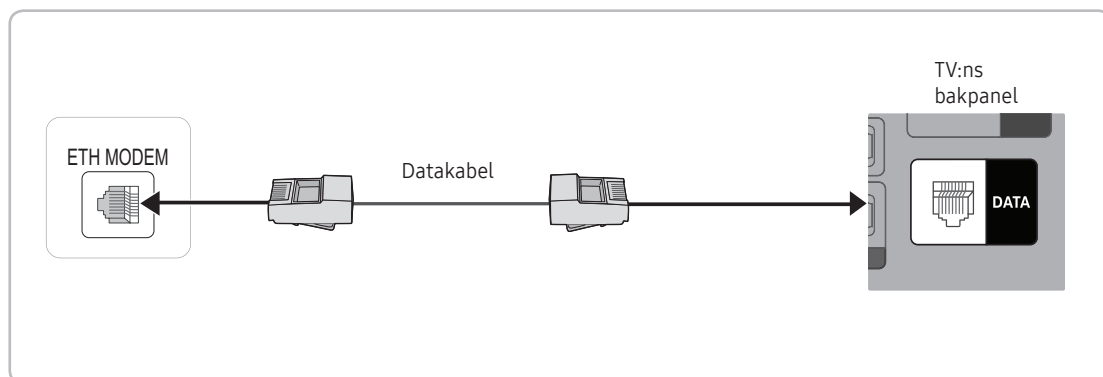
## Sätta i batterier (batteristorlek: AAA)



### Observera

- Använd fjärrkontrollen inom 7 meter från TV:n
- Starkt ljus kan påverka fjärrkontrollens prestanda. Undvik att använda den nära speciellt fluorescerande ljus och neonskyltar.
- Produktens färg och form kan variera beroende på modell.
- Fjärrkontrollsknappen 'HOME' & '3D' stöds inte. När du trycker på knappen ger TV:n INGET svar.

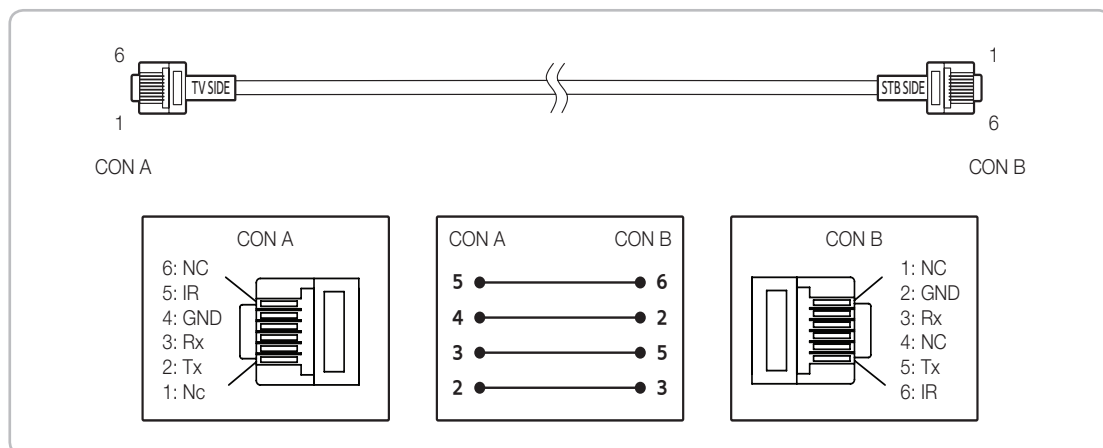
## Ansluta TV:n till SBB



1. Anslut uttaget DATA på TV:n till uttaget [ETH MODEM] på STB(SBB) med datakabeln.  
 • Använd datakommunikation.

### Lista över leverantörer och kompatibla datakablar som medföljer TV:n

- Kontrollera att du använder rätt datakabel för din leverantör. Se kodetiketten på datakablar.



- Användningsspecifikation för datakabel (RJ12): RS232

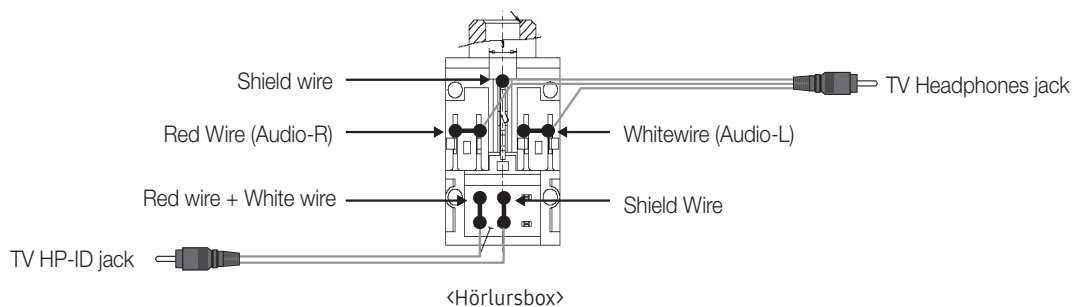
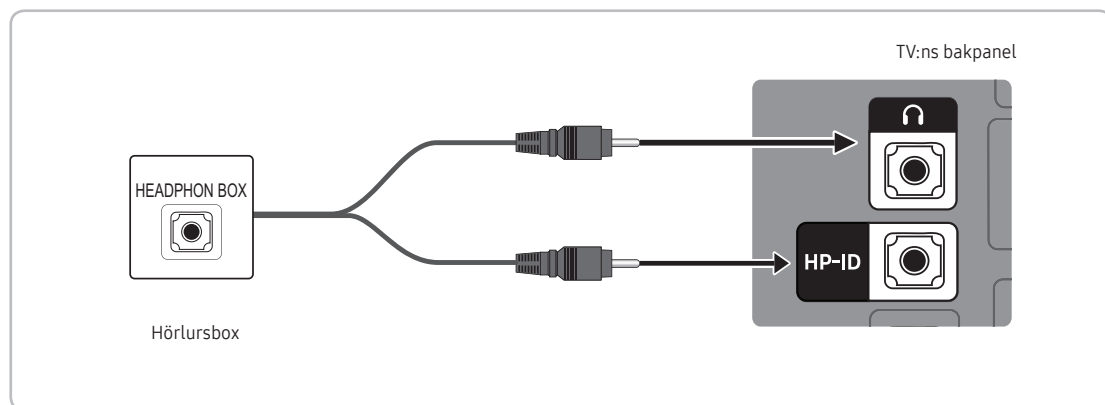
## Ansluta badrumshögtalarna

Du kan ansluta badrumshögtalarna på följande sätt.

### Audio Loop In

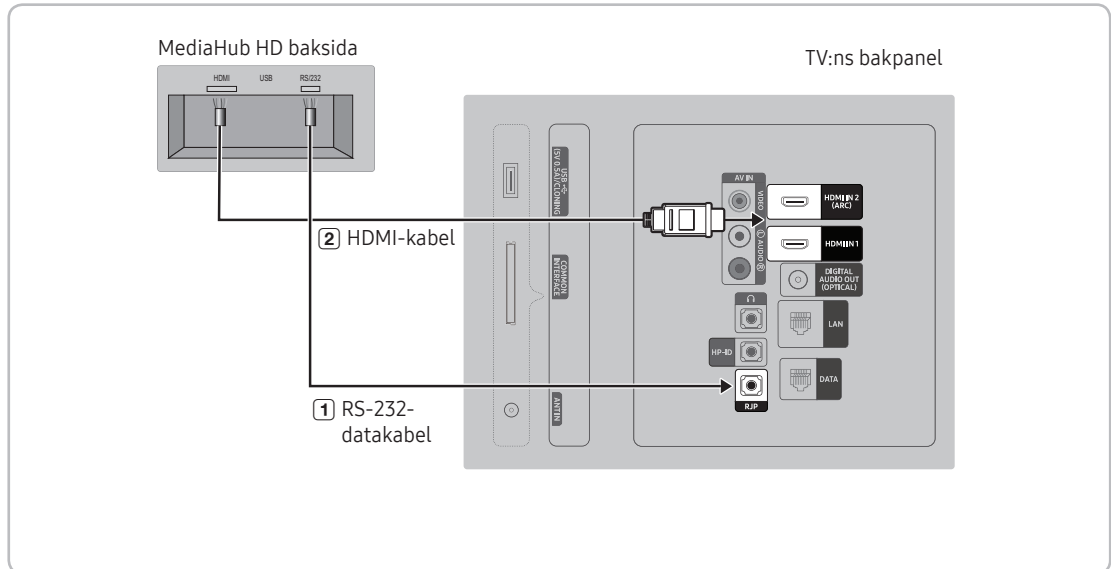
Ytterligare en skapad hörlursbox kan installeras i en säng eller kontorsbord så att användarna kan utnyttja den på ett bekvämt sätt. Installationsprocessen anges nedan.

- Detaljerad ritning över hörlursboxen.



## Ansluta MediaHub HD

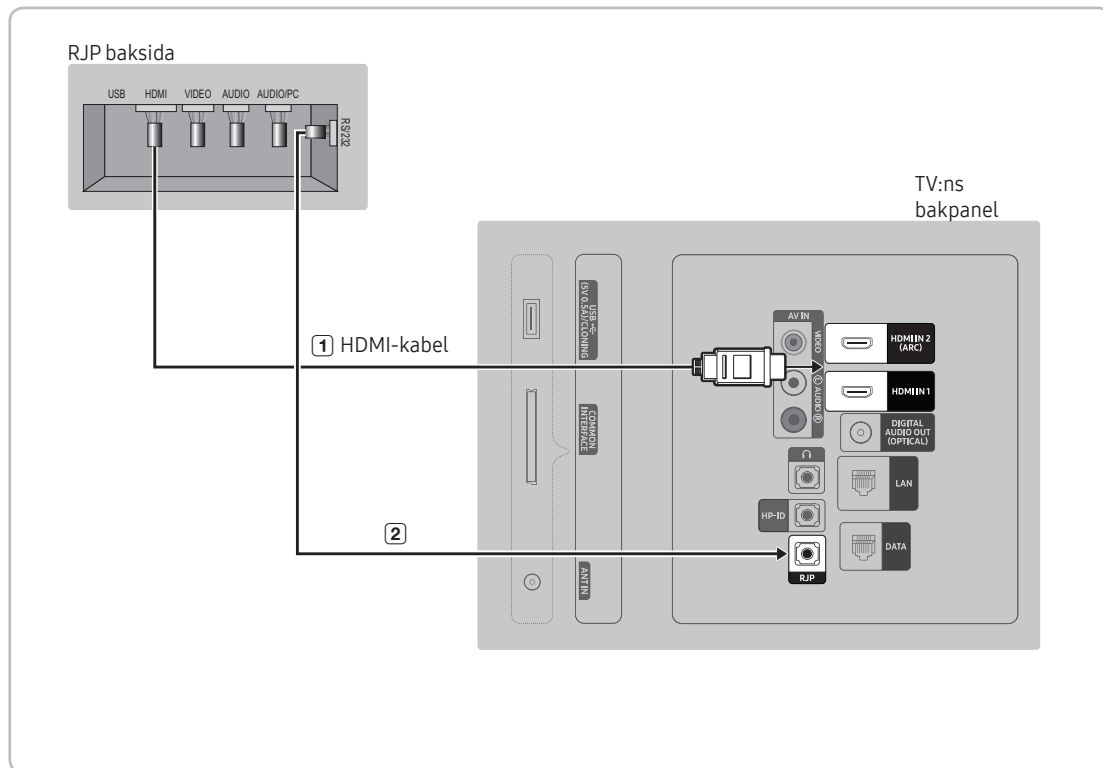
Utgång för en extern källa som är ansluten till MediaHub HD i hotellreceptionen.



1. Anslut porten RJP på TV:n till porten RS/232 på MediaHub HD.
  2. Anslut porten HDMI IN 1 eller 2(ARC) på TV:n till porten HDMI på MediaHub HD.
- MediaHub HD
    - MediaHub HD är en hårdvarumodul som har andra A/V-ingångar (A/V, Audio, PC, HDMI och USB) och motsvarande utgångar. Motsvarande utgångar är anslutna från MediaHub till TV:n. MediaHub kommunicerar med TV:n via RS232. Hot Plug & Play är en funktion som gör att hotellgästerna kan ansluta en extern källa till MediaHub. MediaHub kommunicerar med TV:n genom att skicka meddelanden gällande aktiva/inaktiva källor. TV:n går till den aktiva externa källan.
    - Du måste ansluta HDMI på MediaHub till porten HDMI IN 1 på TV:n.
    - När TV:n är på ansluter du TV:n och RJP:n inom 10 sekunder.
  - Specialfunktioner
    - PIP
    - Autodetektering

## Ansluta RJP (Remote Jack Pack)

Utgång för en extern källa som är ansluten till RJP i hotellreceptionen.



1. Anslut porten HDMI IN 1 eller 2(ARC) på TV:n och HDMI-porten på RJP.
2. Anslut porten RJP på TV:n till porten RS/232 på RJP.
  - 🔗 RJP (Remote Jack Pack) som är kompatibel med den här Samsung-TV:n är TeleAdapt TA-7610, TA-7650 (HD) och TA-7660 (HD Plus).
- **RJP (Remote Jack Pack):** RJP står för Remote Jack Pack. RJP är en hårdvarumodul som har andra A/V-ingångar (A/V, Audio, PC och HDMI) och motsvarande utgångar. Motsvarande utkällor är anslutna från RJP till TV:n. RJP kommunicerar med TV:n via RS232. Hot Plug & Play är en funktion som gör att hotellgästerna kan ansluta en extern källa till RJP. RJP kommunicerar med TV:n genom att skicka meddelanden gällande aktiva/inaktiva källor. TV:n kommer att växla till den aktiva externa källa i enlighet med den prioritet som användaren angivit.
  - 🔗 Du kan välja HDMI IN 1, 2(ARC) och AV IN för att ansluta RJP.
  - 🔗 När TV:n är på ansluter du TV:n och RJP:n inom 10 sekunder.

- RJP kan återställas till fabriksstandard genom att hålla in knapparna A/V och HDMI samtidigt i 10 sekunder. Alla lysdioder blinkar 5 gånger för att visa att återställningen har utförts.
- RJP stänger automatiskt av lysdiодerna efter 5 minuter för att undvika onödiga ljusstörningar i hotellrummet. Lysdiодerna som stängts av kommer att lysa igen om gästen rör vid någon av knapparna och 5-minuterstimern startar om. Om gästen sedan rör vid en annan källknapp kommer TV:n att byta till den källa som valts och motsvarande lysdiод tänds.
- Efter en RJP-återställning eller om TV:n stängts av och slagits på igen tar det cirka 10 sekunder att upprätta kommunikationen mellan TV:n och RJP.
- Följande tabell visar den ungefärliga tiden i sekunder att växla från TV:n till ingångskällan, baserat på prioritet.
- Scenario 1: Ingen ingång är ansluten.

Source	Att ansluta
AV	2 Sek
PC	0,7 Sek
HDMI	3,9 Sek

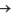
☞ Scenario 2: När två eller flera ingångar är anslutna och ingångskällan är fränkopplad och sedan inkopplad igen.

Source	Koppla från	Att ansluta	Totalt
AV	4,5 Sek	2 Sek	6,5 Sek
PC	0,7 Sek	0,7 Sek	1,4 Sek
HDMI	3,9 Sek	3,9 Sek	7,8 Sek


☞ Om t.ex. RJP har alla sina live-källor AV, PC och HDMI anslutna visas AV som högsta prioritet. Om RJP är i HDMI-läge och en gäst kopplar ur och sedan in AV är minsta tidsperiod som krävs för att slå på AV 6,5 sekunder.

- För att ansluta ljud (Ipod eller Mp3) ska musikläget vara PÅ och uttagsdetekteringen vara AV.
- Ingångskällorna A/V, PC och HDMI stöds.

## Ställa in hotellalternativdata

Så här öppnar du: Tryck på knapparna MUTE → 1 → 1 → 9 → ENTER  i den ordningen. (I sjukhusläget ställs det fristående läget in.)

Så här avslutar du menyn: slå av och sedan på igen.

 Vissa menyposter kanske INTE finns på TV:n beroende på modell och region.

Hotell-TV-funktion			Beskrivning
Kategori	Alternativ	Initialt värde	
Hospitality Mode	Hospitality Mode	Standalone	Välj hotellläget. <ul style="list-style-type: none"> <li>Interactive mode: TV:n fungerar med en SI STB eller SBB.</li> <li>Standalone mode: TV:n fungerar för sig själv, utan en SI STB eller SBB.</li> </ul>
SI Vendor	SI Vendor	OFF	<ul style="list-style-type: none"> <li>Interactive mode: Samsung / 2M / Locatel / VDA / VDA-S / Acentic / Innvne / Quadriga / ETV / Ibahn / Magilink / Otrum / Siemens / Amino / MDC / Enseo</li> <li>Standalone mode: OFF / Movielink / Swisscom / Smoovie / SSCP</li> </ul>
Power On	Power On Channel	Last Saved	Ställ in de standardvärden som kommer att appliceras när TV:n slås på. <ul style="list-style-type: none"> <li>User Defined: Här kan du ange påslagningskanal och kanaltyp manuellt. Se påslagningskanal och kanaltyp nedan.</li> <li>Last Saved: Om du väljer det här alternativet visas den kanal som var vald när TV:n stängdes av när TV:slås på igen.</li> </ul>
	Power On Channel Num	1	När TV:n slås på växlar den automatiskt till den här kanalen.
	Power On Channel Type	ATV	Välj kanalband: AIR (analog radiofrekvens), DTV (digital radiofrekvens), CATV (analog kabel), CDTV (digital kabel)
	Power On Volume	Last Saved	<ul style="list-style-type: none"> <li>User Defined: Gör det möjligt för dig att ställa in påslagningsvolymen manuellt. Se Påslagningsvolym nedan.</li> <li>Last Saved: När TV:n slås på återgår den till den volym som var inställd när TV:n stängdes av.</li> </ul>
	Power On Volume Num	10	TV:n slår på med denna volymnivå i fristående hotelläge.
	Min Volume	0	Minimiinställning av volymnivå som en användare kan göra i det fristående hotelläget.
	Max Volume	100	Maximuminställningen av volymnivå som en användare kan göra i det fristående hotelläget.
	Power On Source	TV	Välj den ingångskälla som TV:n visar när den slås på.
Channel	Power On Option	Last Option	<p>Änser TV:ns status när strömmen kommer tillbaka efter ett strömavbrott eller efter att du har kopplat ur och därefter in TV:n igen.</p> <ul style="list-style-type: none"> <li>Last Option: Återgår till den senaste strömstatusen. Om den var i standby-läget återgår den till standby-läget. Om den var på så slås den på.</li> <li>Power On: När strömmen kommer tillbaka slås TV:n på.</li> <li>Standby: När strömmen kommer tillbaka övergår TV:n i standby-läge.</li> </ul>
	Channel Setup		Ger dig direkt och omedelbar åtkomst till vissa av kanalmenyfunktionerna i användarkanalmenyn, t.ex. automatisk inställning, antennval o.s.v.
	Channel Editor		<p>Med kanalredigeraren kan du redigera kanaler som finns lagrade i TV:ns minne. När du använder kanalredigeraren kan du:</p> <ul style="list-style-type: none"> <li>Ändra kanalernas nummer och namn och sortera kanalerna efter din önskade kanalordning.</li> <li>Tillämpa video avstängd på valda kanaler. Video avstängd tar bort videon från en kanal och sänder bara ljudet samtidigt som en högtalarikon visas på skärmen.</li> </ul> <p>Med kanalredigeraren kan du även enkelt se information om varje kanal, utan att varje kanal måste visas direkt.</p>
	Mixed Channel Map	ON	<p>Med den här funktionen kan du visa/bläddra bland alla antenntypskanaler (antenn/kabel eller satellit) samtidigt.</p> <ul style="list-style-type: none"> <li>ON: När den är inställd på ON får gäster åtkomst till den fullständiga kanalkartan oavsett vald antenntyp. Kanallistan kommer även att innehålla antenn- samt kabeltypkanaler.</li> <li>OFF: När den är inställd på OFF får gäster endast åtkomst till den kanalkarta som tillhör vald antenntyp [antenn/kabel eller satellit]. Kanallistan/redigeraren visar endast kanaler för vald antenntyp.</li> </ul>



Hotell-TV-funktion			Beskrivning
Kategori	Alternativ	Initialt värde	
Channel	Dynamic SI	OFF	<ul style="list-style-type: none"> <li>• ON: Kontrollera DTV-programmets kanalnummer. (ingen åtkomst till TV-kanalredigeraren)</li> <li>• OFF: Kontrollera inte DTV-programmets kanalnummer. (DTV-kanalsredigeraren kan nås, men ytterligare kanalprogramnummeruppdatering stöds inte)</li> </ul>
	Channel Rescan Message	ON	<p>När det finns skillnader mellan data i kanalmapningen och överförda data ställer TV:n automatiskt in kanalerna till att återställa data/parametrar i kanalmapningen.</p> <ul style="list-style-type: none"> <li>• ON: När kanalomskanningsmeddelandet är ON kommer det OSD som visar att kanalerna håller på att skannas om att visas för hotellgästerna.</li> <li>• OFF: En hotelladministratör kan ange kanalomskanningsmeddelandet till OFF om OSD-meddelandet för kanalomskanning inte ska visas för hotellgästerna.</li> </ul>
	Pan Euro MHEG	OFF	<ul style="list-style-type: none"> <li>• OFF: Om Pan Euro MHEG är inställd på Av körs MHEG enligt befintliga produktspecifikationer.</li> <li>• ON: Om Pan Euro MHEG är inställd på På så anges MHEG till ON oavsett produktspecifikationer eller region.</li> </ul>
	My Channel	OFF	Aktivera eller inaktivera funktionen My Channel.
	Genre Editor	..	Redigera genre för kanaler. (Tillgängligt när My Channel är På)
	Subtitle Auto On	OFF	<p>Den här funktionen slår på/av den funktion som automatiskt aktiverar undertextning i ett specifikt land.</p> <p>Den här funktionen stöds för hotell-TV-apparater som kan ta emot DVB-sändningar som skickas till Europa.</p> <p>Den här funktionen rör Frankrikes undertextningsspecifikation. De andra ländernas undertextningsfunktion fungerar enligt överensstämmande landsspecifikationer oavsett den automatiska undertextningsfunktionen.</p> <ul style="list-style-type: none"> <li>• ON: När den automatiska undertextningsfunktionen är inställd på ON följer den Frankrikes undertextningsspecifikationer.</li> <li>• OFF: När den automatiska undertextningsfunktionen är inställd på OFF följer den inte Frankrikes undertextningsspecifikationer.</li> </ul>
	TTX Widescreen Mode	OFF	Breda undertextningsavsnittet så att det passar skärmbredden.
Menu OSD	Picture Menu Lock	OFF	Aktivera eller inaktivera Bild-menyn.
	Menu Display	ON	<ul style="list-style-type: none"> <li>• ON: Visar huvudmenyn.</li> <li>• OFF: Visar inte huvudmenyn.</li> </ul>
	Tools Display	ON	Dölj eller visa verktygsmenyn.
	Channel Menu Display	OFF	Dölj eller visa kanalmenyn.
	Panel Button Lock	Unlock	<p>Slå på/av frontpanelsfunktionen (lokal knapp).</p> <ul style="list-style-type: none"> <li>• Unlock: Låser upp alla panelknappar.</li> <li>• Lock: Låser alla panelknappar.</li> <li>• OnlyPower: Låser alla panelknappar utom strömknappen.</li> <li>• Menu/Source: Låser panelknapparna för Meny och Källa.</li> </ul>
	Home Menu Display	ON	<ul style="list-style-type: none"> <li>• OFF: Home-menyn visas inte.</li> <li>• ON: Home-menyn visas.</li> </ul>
	Home Menu Editor		Redigera Home-menyn
	Home Menu Auto Start	ON	<ul style="list-style-type: none"> <li>• ON: Home-menyn visas automatiskt vid start.</li> <li>• OFF: Home-menyn visas inte automatiskt vid start.</li> </ul>
	BT Auto Remove Device List	ON	<p>Ta bort Enhetslista när strömmen slås på eller av.</p> <ul style="list-style-type: none"> <li>• ON: Anslutningshistoriken tas bort i BT Music Player.</li> <li>• OFF: Inaktivera den här funktionen.</li> </ul>
Clock	Clock Type	OFF	<ul style="list-style-type: none"> <li>• OFF: Inget klockalternativ på fabriksmenyn skall fungera. Endast huvudmeny.</li> <li>• SW Clock: Endast SW-klockan fungerar.</li> </ul>
	Local Time	Manual	<p>Välj metod för att uppdatera klockinformationen.</p> <ul style="list-style-type: none"> <li>• Manual: Använd klockinformation från en DVB-kanal eller manuell klockinställning när TV:n är i fristående läge.</li> <li>• TTX: Visa tidsinformationen från TTX-strömmen.</li> <li>• Time Channel: Använd klockinformation från vald kanaltyp och valt kanalnummer.</li> </ul>
	Timer Type	WakeUp	<p>Aktivera eller inaktivera alarmfunktionen.</p> <ul style="list-style-type: none"> <li>• WakeUp: Gör så att alarmfunktionen slår på enheten vid angiven tid.</li> <li>• OnOff: Inaktivera alarmfunktionen.</li> </ul>

Hotell-TV-funktion			Beskrivning
Kategori	Alternativ	Initialt värde	
Music Mode	Music Mode AV	OFF	Så här gör du för att få utgående musik från en mp3-/musikspelare genom en AV-ingångskälla. När den är påslagen kan du höra ljud från spelaren via tv:n även när det inte finns någon videosignal. Tv:ns bakgrundslys förblir dock på. Med videosignal fungerar den normalt.
	Music Mode PC	OFF	Så här gör du för att få utgående musik från en mp3-/musikspelare genom en PC-ingångskälla. När den är påslagen kan du höra ljud från spelaren via tv:n även när det inte finns någon videosignal. Tv:ns bakgrundslys förblir dock på. Med videosignal fungerar den normalt.
	Music Mode Comp	OFF	Gör det möjligt att spela upp musik från en mp3-/musikspelare som är ansluten till en komponentingångskälla på TV:n. När den är påslagen kan du höra ljud från spelaren via TV:n vare sig det finns någon videosignal eller inte. Stänger också av video så att TV:n inte visar någon bild när gästen spelar musik. TV:ns bakgrundslys förblir dock på.
	Music Mode Backlight	OFF	Bakgrundslys på/av i musikläge för att spara energi
Remote Jack Pack	Priority AV	1	Om uttagsprioritet är inställt ställs motsvarande källa in automatiskt när en kontakt sätts i uttaget, i enlighet med uttagsprioriteten
	Priority PC	2	Om uttagsprioritet är inställt ställs motsvarande källa in automatiskt när en kontakt sätts i uttaget, i enlighet med uttagsprioriteten.
	Priority HDMI	3	Om uttagsprioritet är inställt ställs motsvarande källa in automatiskt när en kontakt sätts i uttaget, i enlighet med uttagsprioriteten.
	AV Option	AV	Välj RJP AV-källa (tillgängliga källor beror på modell).
	HDMI Option	HDMI 1	Välj vilken HDMI-källa på TV:n som ansluts till RJP-uttaget. (HDMI1/HDMI2/HDMI3)
External Source	USB Pop-up Screen	Default	När en USB-enhet är ansluten till TV:n: <ul style="list-style-type: none"> <li>• Default: Då visas ett popup-fönster.</li> <li>• Automatic: Öppnar automatiskt USB-menyn.</li> <li>• Disable: Varken popup-fönstret eller menyn visas.</li> </ul>
	External Source Banner	ON	Användare kan ställa in den yttre källfältet på På eller Av. <ul style="list-style-type: none"> <li>• ON: När TV:n är på eller om läget ändras visar TV:n det yttre källfältet.</li> <li>• OFF: När TV:n är på eller om läget ändras visar TV:n inte det yttre källfältet.</li> </ul>
	Auto Source	OFF	<ul style="list-style-type: none"> <li>• OFF: Autokällan är Av.</li> <li>• ON: När en extern källa är ansluten till TV:n identifierar TV:n den automatiskt och slår på ingångskällan.</li> <li>• PC: Autoidentifiera endast PC-ingång.</li> </ul>
	Anynet+ Return Source	Power On Src	Välj källan return TV efter att du har avslutat en Anynet+(HDMI-CEC)-anslutning. (Denna funktion är speciellt användbar för Guestlink RJP.)
Bathroom Speaker	Sub AMP Mode	2	Avgör driftsläge för Sub AMP. <ul style="list-style-type: none"> <li>• 0: Slår av Sub AMP-funktionen (PWM av).</li> <li>• 1: Avgör Sub-volymen enligt huvudvolymkontrollen.</li> <li>• Dvs. sub-volymen bestäms enligt påsättningsvolymen, min-volymen och max.</li> <li>• 2: Avgör volymen enligt panelinställningen för badrumskontroll.</li> </ul>
	Sub AMP Volume	6	Initialt tillstånd av Sub AMP-volymnivå vid påsättning.
HP Management	HP Mode	OFF	<ul style="list-style-type: none"> <li>• ON: När hörlurarna är anslutna till TV:n kan du lyssna på ljud via TV-högtalarna och de anslutna högtalarna samtidigt. Du kan dock bara justera volymen på TV-högtalarna.</li> <li>• OFF: När hörlurarna är anslutna till TV:n kan du lyssna på ljud endast via de anslutna hörlurarna.</li> </ul>
	Default HP Volume	10	Konfigurera värdet på hörlursvolymen när HP-läget är inställt på PÅ.
	Main Speaker	ON	<ul style="list-style-type: none"> <li>• ON: Spelar upp TV-ljudet via TV-högtalaren.</li> <li>• OFF: Spelar upp TV-ljudet endast via hörlurarna.</li> </ul>

Hotell-TV-funktion			Beskrivning
Kategori	Alternativ	Initialt värde	
Eco Solution	Energy Saving	OFF	Justera ljusstyrkan på TV:n för att minska energiförbrukningen. <ul style="list-style-type: none"> <li>• Off: Stänger av energisparfunktionen.</li> <li>• Low: Ställer in TV:n på lågt energisparläge.</li> <li>• Medium: Ställer in TV:n på medium energisparläge.</li> <li>• High: Ställer in TV:n på högt energisparläge.</li> </ul>
Logo/ Message	Welcome Message	OFF	visas i välkomstmeddelande.
	Edit Welcome Message		Redigera välkomstmeddelande.
	Hospitality Logo	OFF	Försätter logotypfunktion för Hospitality till AV, BMP, AVI, BÅDE. Om alternativet inte är AV, när TV:n slås på visas logotypen, innan signalen från den initiala källan, för mängden tid som konfigureras i "Logo Display Time".
	Hospitality Logo DL	..	Hämtar inkvarteringslogotypen. Filkrav för inkvarteringslogotypen: <ul style="list-style-type: none"> <li>• Endast BMP- eller AVI-filer.</li> <li>• Max. filstorlek: BMP – 960 X 540. AVI – 30 MB.</li> <li>• Filen kan endast heta <code>samsung.bmp</code> eller <code>samsung.avi</code>.</li> </ul>
	Logo Display Time	..	Ställ in visningstiden för logotypen (3/5/7 sekunder).
Cloning	Clone TV to USB		Klona nuvarande TV-alternativvärden till ett USB-minne.
	Clone USB to TV		Klona de sparade TV-alternativvärdena på ett USB-minne till TV:n.
	Setting Auto Initialize	OFF	När automatisk initiering är inställd på På och strömmen slås av och på eller om huvudströmmen slås av och på återställs data till klonade värden. Om det inte finns något klonat värde och även om automatisk initiering är inställd på På så ignoreras det och åtgärden blir samma som när automatisk initiering är inställd på Av
REACH Solution	REACH	OFF	<ul style="list-style-type: none"> <li>• ON: Funktionen REACH blir tillgänglig i TV:n.</li> <li>• OFF: Funktionen REACH blir inte tillgänglig i TV:n.</li> </ul>
	REACH IP Mode	...	Vid aktivering fungerar Reach över IP istället för RF.
	Server IP Setting	...	URL:en till Reach IP-servern, till exempel <code>https://192.168.1.2:443</code> .
	REACH Channel	...	Tilldela ett DTV-kanalnummer som ska ha den uppdaterade REACH-datan. Det här kanalnumret måste vara samma som det nummer som finns inställt på Reach-servern.
	REACH Update Time	...	Tillåter dig att ställa in när data, t.ex. uppdaterad SW, kloningsfiler och S-LYNC REACH-innehåll, hämtas från REACH-servern till TV:n: 1hour: Varje timme 2hour: Varannan timme 12:00 AM: Varje dag kl. 00:00. 2:00 AM: Varje dag kl. 02:00. 12:00 PM: Varje dag kl. 12:00. 2:00 PM: Varje dag kl. 14:00.
	REACH Update Immediate	...	<ul style="list-style-type: none"> <li>• ON: När TV:n övergår i standbyläge (strömladdnen är inkopplad och strömmen är av) uppdateras REACH-datan på TV:n.</li> <li>• OFF: REACH-informationen uppdateras på TV:n endast vid REACH-serverns uppdateringstid.</li> </ul>
	Group ID	...	Välj Group ID för REACH-servern. (Se manualen för REACH-servern för mer information.)
	Room Number	...	Ange rumsnumret.
	REACH Config Version	...	REACH-versionen visas.

Hotell-TV-funktion			Beskrivning
Kategori	Alternativ	Initialt värde	
Network	Network Setup		<p>Ange en IP-adress för att upprätta en Internet-anslutning.</p> <p>Soft AP: Med den här funktionen kan du ansluta tv:n till dina mobila enheter. Ställ in alternativen för anslutning av Wi-Fi-enheten.</p> <ul style="list-style-type: none"> <li>Soft AP: Slår på och stänger av Soft AP. När Soft AP är inställt på På, kan dina mobila enheter detektera tv-namnet i Wi-Fi-anslutningslistan.</li> <li>Security key: Ange en säkerhetsnyckel som du måste ange på andra enheter för att ansluta dem till tv:n. <ul style="list-style-type: none"> <li>Ange den genererade säkerhetsnyckeln i enheten du vill ansluta.</li> <li>Om nätverket inte fungerar som det ska, ska du kontrollera säkerhetsnyckeln igen. En felaktig säkerhetsnyckel kan orsaka tekniskt fel.</li> </ul> </li> </ul> <p>☞ Soft AP är eventuellt inte tillgängligt om det inte stöds av modellen.</p> <p>☞ Antalet enheter som kan anslutas: 4 enheter</p> <p>☞ Bithastighet: 10 Mbps/enhet</p> <p>☞ Specifikationerna ovan är baserade på våra interna test. Den effektiva prestandan kan variera beroende på det trådlösa nätverkets förhållanden.</p>
	SmartHub Model Setting		Ange Smart Hub-modell.
	SmartHub Setting		Ställ in Smart Hub.
	Service Discovery	On	Om det här alternativet är inställt på På kan du dela innehåll med andra enheter, som till exempel smarttelefoner, i DLNA-läge.
	VLAN ID	...	Skapa separata VLAN-grupper. Ett 3-siffrigt nummer kan anges mellan 1 och 255 för VLAN ID.
	Solution VLAN ID	...	När VLAN används ska du ange att ett VLAN ID ska tilldelas en lösning (såsom SYNC, H.Browser etc.).
	Device VLAN ID	...	Ange ett VLAN ID som ska tilldelas externa enheter som är anslutna till LAN OUT-porten.
Widget Solution	Widget Mode	ON	Widgetläge på/av.
	Solution Type	Vendor Server	Välj typ av lösning (Vendor Server/ SINC Server).
	Server URL Setting		Ställ in server-URL.
	License Server IP Setting	...	Ställ in server-IP.
	IPTV Mode	ON	IPTV-läge På/Av.
	Virtual Standby	OFF	<p>Virtuellt standby-läge På/Av.</p> <p>När virtuellt standbyläge är på ligger TV:ns strömförbrukning på mellan 9,5 W och 17,4 W (beroende på TV-skärmens storlek).</p>
	Room Num Setting		Ställ in rumsnummer.
Virtual Standby	Virtual Standby Mode	OFF	<p>TV:n kan tillhandahålla huvudfunktionen i standbyläge om TV-läget är inställt på Virtuellt standbyläge.</p> <ul style="list-style-type: none"> <li>ON: Virtuellt standbyläge är aktiverat.</li> <li>OFF: Virtuellt standbyläge är inaktiverat.</li> </ul> <p>När virtuellt standbyläge är på ligger TV:ns strömförbrukning på mellan 9,5 W och 17,4 W (beroende på TV-skärmens storlek).</p>
	Reboot Time	...	Med denna funktion anges omstartsintervallet för TV:n efter att den övergått i virtuellt standbyläge.

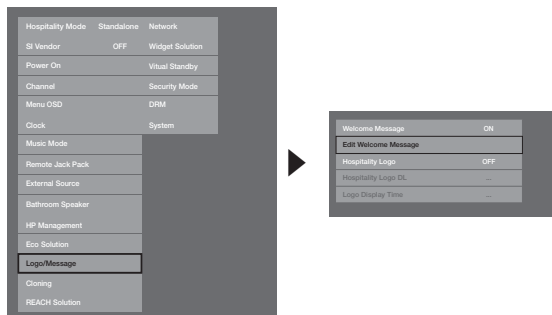
Hotell-TV-funktion			Beskrivning
Kategori	Alternativ	Initialt värde	
Security Mode	Factory Lock	OFF	Ta bort Enhetslista när strömmen slås på eller av. • ON: Lösenordet behövs för att öppna fabriksmenyn. • OFF: avaktivera den här funktionen.
	Password Popup	...	Aktivera/inaktivera popupfönstret för lösenord. Om alternativet är inställt på Av visar inte TV:n fönstret för lösenordsinmatning när fabriksmenyn öppnas. Om det är inställt på På visas popupfönstret för inmatning av lösenord.
	Password Input	...	Om alternativet är aktiverat visas ett popupfönster för inmatning av ett 8-siffrigt säkerhetslösenord. Administratören måste ange ett lösenord innan några säkerhetsinställningar tillämpas eller uppdateras. Efter att det korrekta lösenordet har angetts blir alternativ som Inställning av lösenord, Återställning av lösenord och Säkerhetsläge tillgängliga.
	Password Setting	...	Användaren kan ändra lösenordet.
	Password Reset	...	Lösenordet har återställts till "00000000".
	Security Mode	...	Säkerhetsläget tillhandahåller lösenordsskyddade administrativa funktioner för att aktivera och inaktivera funktioner i gäst-TV:n, såsom HDMI, USB och TTX. Använd det här alternativet för att slå på eller av säkerhetsläget. Efter att säkerhetsläget har slagits på, aktiveras automatiskt alternativ som "USB," "HDMI" och "TTX-säkerhet" i undermenyn för säkerhet. "USB till TV-kloning" och "Fabriksåterställning" inaktiveras i gästmenyn.
	USB	...	Aktivera/inaktivera USB-åtkomst. Vid inaktivering blockeras åtkomsten till USB-enheter.
	HDMI	...	Aktivera/inaktivera HDMI-åtkomst. Vid inaktivering är inte Anynet, HDMI-källa eller externa kanaler av HDMI-typ tillgängliga för användaren.
	TTX Security	...	Om det här alternativet är inaktiverat fungerar inte text-tv-funktionen när TTX-knappen trycks in på fjärrkontrollen.
DRM	DRM Mode	OFF	Konfigurerar stöd för DRM. OFF: Stänger av stöd för DRM. LYNK DRM: Markera för att endast aktivera stöd för S-LYNK DRM CAS. Pro:Idiom: Markera för att endast aktivera stöd för Pro:Idiom CAS. LYNK DRM,PI: Markera om du vill att TV:n ska ha stöd för S-LYNK DRM CAS och Pro:Idiom CAS.
System	Self Diagnosis for TV		Öppna självdiagnosmenyn. • Picture Test: Används för att kontrollera bildproblem. Om problemet visas i testbilden väljer du Ja och följer anvisningarna på skärmen. • Sound Test: Använd den inbyggda melodin för att kontrollera ljudproblem. Om problemet visas under testet väljer du Ja och följer anvisningarna på skärmen.
	Self Diagnosis for HTV		HD Function Check Menu On Executing Item Below OSD visas ProIdiom DTV Channel Key Loss: Ok/Fel (Hotel US) STB SI Vendor Setting: SI-namn Ok/Fel Bathroom AMP: Ok/Fel (Hotel EU) RTC: Ok/Fel (Hotel EU) PC Audio Test: Ok/Fel PC Self Test: Ok/Fel
	SW Update		SW USB-uppdateringsfunktion
	Service Pattern	OFF	Samma funktion med SVC-servicemönster
	Sound Bar Out	OFF	ON: TV-högtalarljudet är tystat. Ljudet kommer genom HDMI. Du måste anslut Sound Bar för att höra ljudet. OFF: Ljudet kommer ut genom TV-högtalarna normalt.
	Contact Samsung		Visa webbplatsen för relaterad information för Samsungs servicecenter, programvaruversion och Mac-adress.
	Standby LED	ON	När TV:n är i standby-läge kan du konfigurera inställningarna för extern LED. • ON: LED är på. • OFF: LED är av.
	TV Reset		Återställer alla inställningar på TV:n till fabriksinställningar.

## Welcome Message

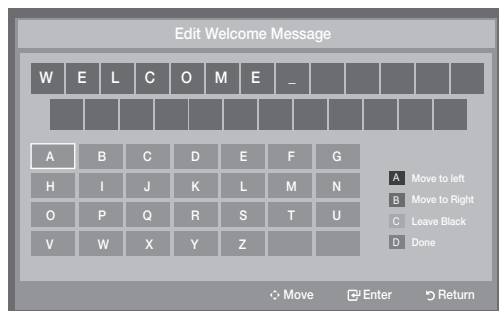
Välkomstmeddelandet är en funktion som visar ett kundmeddelande på TV:n varje gång TV:n slås på av gästen i hotellrummet.

Inställningar för välkomstmeddelandet gör i menyn för hotellalternativ.

- Välkomstmeddelandet måste vara PÅ för att meddelandet ska visas vid påslagning.



- Välkomstmeddelandet kan ha 25 tecken och kan redigeras genom att texten ändras i menyn för hotelltjänst.
- Här följer en lista med tecken som stöds för välkomstmeddelandet:
  - ✎ Bokstavstecknen från A till Z, endast som versaler.
- Välkomstmeddelandet kan redigeras med hjälp av navigerings- färg och enter-knappen på fjärrkontrollen i skärmmenyn "Edit Welcome Message".

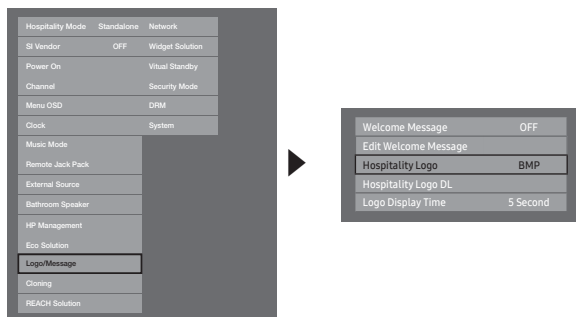


- Välkomstmeddelandet och hotellogotypen kan inte vara aktiva samtidigt.

## Hotel Logo

Funktionen för inkvarteringslogo visar hotellbilden när TV:n slås på.

- Inställningarna för inkvarteringslogo visas på menyerna för inkvarteringsläge.
- Menyalternativen för hämtning och visning av logo aktiveras när du slår på alternativet för inkvarteringslogo.
- Om en logobild lagras i minnet och alternativet för inkvarteringslogo är aktiverat visas inkvarteringslogon när TV:n slås på.
- Inkvarteringslogon visas inte när alternativet för inkvarteringslogo är avaktiverat, även om logobilden har laddats i TV:n.



### • Hospitality Logo

- Med det här alternativet kan du välja om bilden för inkvarteringslogo ska visas eller inte.
- Det initiala värdet är AV.
- Kan konfigureras till BMP, AVI, BÅDA.
- Vid inställning på BMP, AVI, BÅDA, blir menyalternativen Logo Download och Logo Time Display tillgängliga.

### • Hospitality Logo DL

- Det här alternativet gör det möjligt för dig att hämta logobilden till TV:ns minne från en USB-enhet.
- Vänta medan bilden kopieras till TV:n.
- Meddelandet Slutförd visas när kopieringsfunktionen är klar.
- Meddelandet Misslyckad visas när kopieringsuppgiften misslyckas.
- Inget USB visas om ingen USB-enhet är ansluten.
- Ingen fil visas om det inte finns någon fil att kopiera på USB-enheten eller om filen har fel format (måste vara en BMP-fil). Om ingen fil visas och du har en logofil på USB-enheten ska du kontrollera filformatet.

### • Logo File Format

- TV:n stöder bara BMP- och AVI-format.
- Filnamnet måste vara samsung.bmp eller samsung.avi.
- Maximal upplösning för BMP-format är 960 x 540.
- Den maximala filstorleken för AVI-format är 30 MB.
- TV:n ändrar inte storleken eller skalan för bilden.

## Cloning

USB-kloning är en funktion för att hämta konfigureringsinställningar (**Bild, Ljud, Ingångar, Kanal, Inställning och Hotellinställning**) från en TV och lägga in samma inställningar på andra TV-apparater.

Alla användardefinierade inställningar från TV:n (huvudapparaten) kan kopieras till en USB-enhet.

Efter kloningen tillämpas vissa funktioner när TV:n slås på igen.

- **Clone TV to USB:** Detta är en funktion för att kopiera lagrade data från ett specifikt område på EEPROM från TV:n till USB-enheten.

1. För in en USB-enhet i USB-porten på TV:ns baksida.
2. Gå till den interaktiva menyn genom att trycka på de här knapparna angiven ordning.
  - MUTE → 1 → 1 → 9 → ENTER
3. Tryck på knappen ▲ eller ▼ för att välja "Clone TV to USB" tryck sedan på knappen ENTER.
4. Meddelandet "Clone TV to USB" visas, tryck sedan på knappen ENTER.

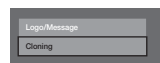
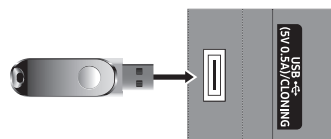
5. Du kan kontrollera status för USB-kloning.
  - **In Progress:** Under datakopiering till USB.
  - **Completed:** Kopieringen har avslutats.
  - **Failed:** Kopieringen misslyckades.
  - **No USB:** Ingen USB-enhet är ansluten.

- **Clone USB to TV:** Detta är en funktion för att hämta lagrade data på USB-enheten till TV-apparaten.

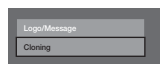
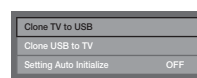
1. För in en USB-enhet i USB-porten på TV:ns baksida.
2. Gå till den interaktiva menyn genom att trycka på de här knapparna angiven ordning. MUTE → 1 → 1 → 9 → ENTER
3. Tryck på knappen ▲ eller ▼ för att välja "Clone USB to TV" och tryck sedan på knappen ENTER.
4. Meddelandet "Clone USB to TV" visas, tryck sedan på knappen ENTER.
5. Du kan kontrollera status för USB-kloning.
  - **In Progress:** Under datakopiering till TV.
  - **Completed:** Kopieringen har avslutats.
  - **Failed:** Kopieringen misslyckades.
  - **No USB:** Ingen USB-enhet är ansluten.
  - **No File:** Det finns ingen fil på USB-enheten att kopiera.

Funktionen att kopiera från USB till TV kan utföras genom att hålla in knappen ENTER i 5 sekunder.

Produktserien med hotell-TV stöder inte CLONE-funktionen mellan en modell som stöder satellit/T2-användning och en modell som inte gör det.



och



i

För snabb kloning under installation!

För in USB-minnet med huvudinställningarna från den första TV:n och håll in knappen Enter i 5 sekunder.



## Autoinställningar initialt

När du klonar inställningar från en TV till en annan klonar du både gästsidenmenyns och hotellsidenmenyns inställningar (bild, ljud, ingång, kanal, inställning och hotellinställning). Detta gör att du kan ställa in nästan alla menyvärden med standardinställningar på gäst-TV-apparaterna. Om du tillåter att gäster har åtkomst till gästsidenmenyerna, t.ex. bildmenyn, kan de ändra inställningarna i dessa menyer så de inte längre har standardvärdena. Om du aktiverar funktionen Autoinställningar initialt återställer TV:n automatiskt (initierar) gästsidenmenyerna till de klonade standardvärdena när TV:n stängs av och sedan slås på igen. Observera att Autoinställningar initialt endast fungerar för menyvärden på klonade gästsidenmenyer. Inställningar som inte har klonats ignoreras.

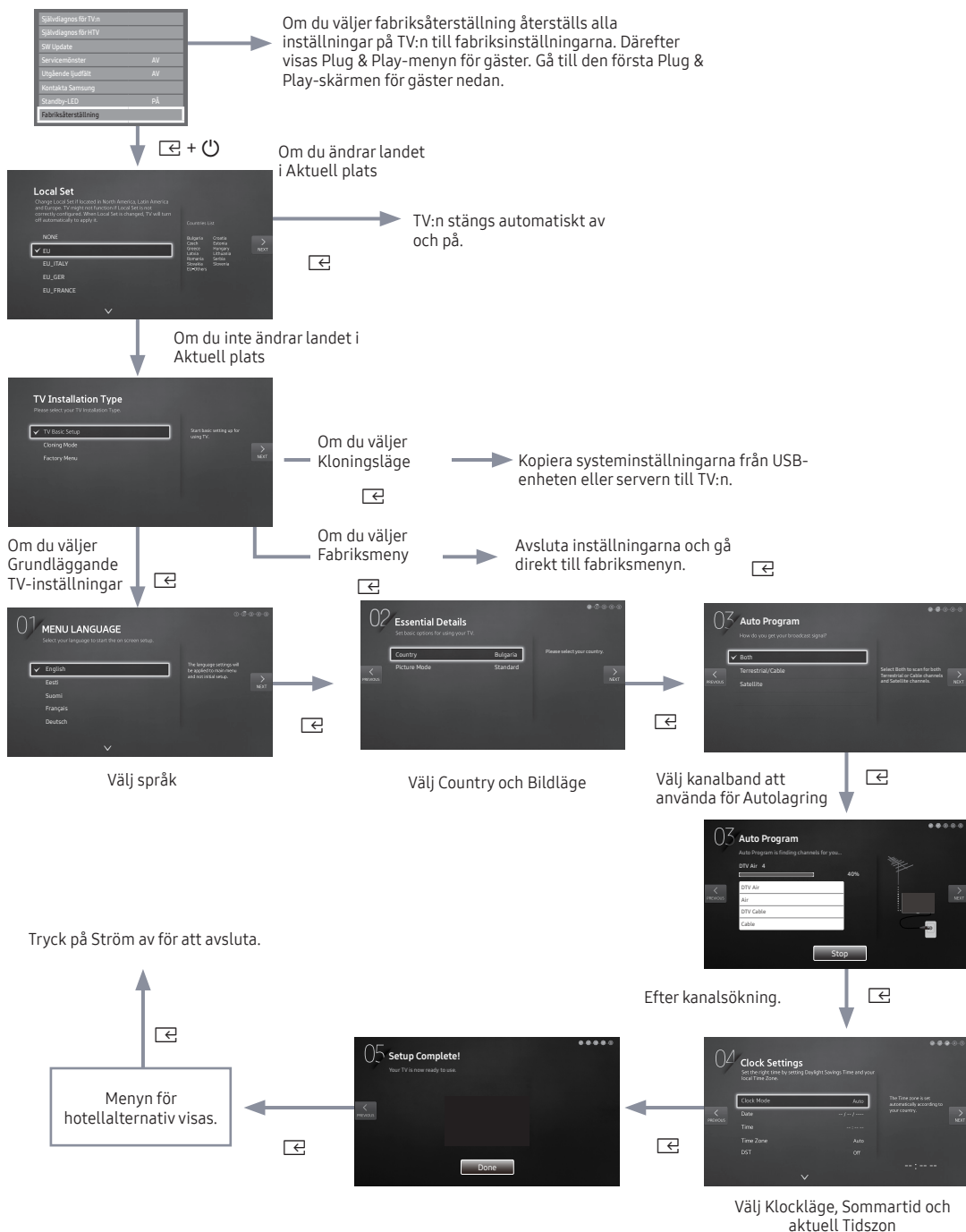
I tabellen nedan visas inställningarna som återställs till de klonade värdena när du aktiverar funktionen Autoinställningar initialt.

Meny	Menypost	Meny	Menypost
Bild	Bildläge	System	Tillgänglighet
	Bakgrundsljus		Voice Guide
	Kontrast		Ljudbeskrivning
	Ljusstyrka		Undertext
	Skärpa		Menytransparens
	Färg		Höghkontrast på
	Ton (G/R)		Förstora
	Använd Bildläge		Sportläge
	Bildstorlek		Menyspråk
	Bildstorlek		Smart Control-inställningar
	Zoom/Position		Rörelsekänslighet
	4:3-skärmstorlek		Tryckkänslighet
	Autojustering		Storlek för skärmfjärrkontroll
	Justering av PC-skärm		Röstkontroll
	Grov		Språk
	Fin		TV-röst
	Position		Röst, kön
	Återställ bild		Enhetshanterare
	BIB		Tangentbordsinst.
	Avancerade inställningar		Musinställningar
	Dynamisk kontr.		Tid
	Svärta		Klocka
	Hudfärg		Sovtimer
	Läget Endast RGB		Väckningslarm
	Färgområde		Ekolösning
	Vitbalans		Energispar
	Gamma		Ekosensor
	Rörelsebelysning		Standby, ej sign.
	Bildalternativ		Autoavst.
	Färgton		Smart säkerhet
	Digital rensad vy		Smart säkerhet
	MPEG-brusfilter		Sök
	HDMI svärta		Isolerade
	Filmläge		Tillåtna
	LED Clear Motion		Inställn.
	Bild av		Tid för autoskydd
	Återställ bild		Ändra PIN
Ljud	Ljudläge		Allmänt
	Ljudeffekt		Spelläge
	DTS TruSurround HD		Ljudåterkoppling
	DTS TruDialog		Startlogotyp
	Equalizer		Anynet+ (HDMI-CEC)
	Högtalarinställningar		Anynet+ (HDMI-CEC)
	Ytterligare inställningar		Autoavstängning
	DTV-ljudnivå		Enhetsökning
	HDMI-Ljudformat		DivX® Video på begäran
	Ljudformat		
	Ljutfördröjning		
	Dolby Digital-komp		
	Autovolym		
	Återställ ljud		

## Plug & Play

Hotell Plug & Play är en funktion som automatiskt utför valen för hotelläget, inställning för land, tid och bildläge.

- Hotell Plug & Play är endast tillgängligt en gång när strömmen slås på första gången.
- Efter inställning av första TV:n och kloning av TV till USB
- Nästa TV behöver bara stänga Hotell Plug & Play, ansluta USB-enheten och sedan kлона USB till TV.
- Vissa menyposter kanske INTE finns med, beroende på modell och region.



- **LocalSet**
  - Initialt markerad: EU
  - Om du trycker på Enter-knappen efter att du valt att ändra så kan du ändra land.
  - Om ett annat land väljs stängs TV:n automatiskt av och på.
  - Om du väljer fel land kör du TV Reset igen när du kommit till System-avsnittet i Hotellmenyn.
- **Menyspråk OSD**
  - Om du väljer Grundläggande TV-inställningar från OSD för "TV-installationstyp" visas OSD för "Menyspråk".
  - Initialt markerad: English
  - Om du trycker på Enter-knappen visas OSD för "Bildläge"
- **Bildläge OSD**
  - Initialt markerad: Standard
  - TV:n visar OSD för Bildläge där du kan välja Dynamisk eller ett Standard-bildläge.
- **Autolagring OSD**
  - Om du trycker på Enter-knappen söker TV:n automatiskt efter kanaler.
- **Ange Klockläge, Sommartid(Sommartid) och Tidszon OSD**
  - Initialt markerad: Klockläge: Auto,Sommartid: Av,Tidszon: Östra
  - Om TV:n ska ställas in på digitala sändningskanaler och dessa kanaler överför information om datum och tid, anger du Klockläge till Auto. TV:n ställer in datum och tid automatiskt.
  - Om TV:n inte ställer in digitala sändningskanaler anger du Klockläge till Manuellt och ställer sedan in datum och tid på TV:n manuellt.
  - Ange Sommartid På eller Av för att tillämpa eller inte tillämpa sommartid i TV:n.
  - Välj din tidszon på kartan som visas.

## Multikods-remocon

Multikods-remocon är en specialsändare som är utformat att styra varje TV-apparat med en och samma fjärrkontroll. Den här funktionen är användbar där det finns en eller flera TV-apparater på en och samma plats, t.ex. på sjukhus där apparatens ID-nummer visas i skärmmenyn för källa. Upp till 9 olika fjärrknappsöverföringar för multikod stöds.

Initial ID-kod för varje TV är "0".

- ID-koden kan ställas in och återställas i analogt TV-läge eller i PC-läge. (inte tillgängligt för TTX-kanal eller DTV-kanal)
- ID-koden ska vara mellan 0 och 9.
- Tryck samtidigt på knappen MUTE och knappen RETURN i mer än 7 sekunder och välj sedan sifferknappen för att ställa in koden.
- Skärmmenyn för att ställa in ID visas i mitten.
- Följande visas: "Fjärrkontrollskoden är inställd på 0. Om du vill ändra fjärrkontrollskoden ska du ange den valda siffran." x är siffran.
- Denna skärmmeny visas tills du tryckt på knappen för att stänga.



Remote control code is set to 0. If you want to change the Remote control code, enter the chosen digit.

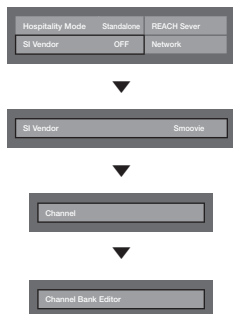
- TV:n och fjärrkontrollen kommer t.ex. att ställa in ID-koden 1 om användaren trycker in knappen 1.
- Följande visas: "Fjärrkontrollens kod har ändrats till 1" och sedan kan TV:n endast styras av fjärrkontroller som har samma ID-kod som TV:n.
- Om fjärrkontrollens ID-kod inte matchar TV:n visas följande: "TV ID x" (x är TV:ns ID)
- Om du vill återställa ID-koden trycker du samtidigt på knappen MUTE och knappen EXIT i mer än 7 sekunder. När du slutar trycka på knapparna återställs ID-koden för både tv:n och fjärrkontrollen till "0". Meddelandet "Fjärrkontrollens kod är inställd som 0". visas.

## Channel Bank Editor (endast Smoovie TV)

Kanalbanksredigerare är en funktion som redigerar kanalen med 3 olika bankalternativ. Beroende på bankkortet finns det specifika kanalhotell som kunden kan använda.

### Ställa in Channel Bank Editor under fristående läge

1. Öppna menyn för hotell fristående läge genom att trycka "MUTE → 1 → 1 → 9 → ENTER"
2. Välj SI-säljare: "Smoovie"
3. Du hittar då ett nytt menyalternativ, "Channel Bank Editor"
4. Öppna "Channel Bank Editor"



<Vissa menyposter kanske inte finns med, beroende på modell och region.>

5. Redigera kanalbanken enligt exemplet nedan.

- a. **Bank1** (Fri kanal): Välj en kanal som kan användas när fjärrstyrningen inte har något kort.
- b. **Bank2** (Familjekort - grönt): Välj en kanal som kan användas när fjärrstyrningen har det GRÖNA KORTET.
- c. **Bank3** (Vuxenkort - rött): Välj en kanal som kan användas när fjärrstyrningen har det RÖDA KORTET.

Channel Bank Edit

Registered	Bank1 (4)	Bank2 (8)	Bank3 (36)
1 1futech	<input type="checkbox"/>	<input type="checkbox"/>	<input checked="" type="checkbox"/>
2 BBC1	<input checked="" type="checkbox"/>	<input checked="" type="checkbox"/>	<input checked="" type="checkbox"/>
3 24ore.tv	<input checked="" type="checkbox"/>	<input checked="" type="checkbox"/>	<input checked="" type="checkbox"/>
4 C3	<input type="checkbox"/>	<input checked="" type="checkbox"/>	<input checked="" type="checkbox"/>
5 BBC World	<input type="checkbox"/>	<input checked="" type="checkbox"/>	<input checked="" type="checkbox"/>
6 C5	<input type="checkbox"/>	<input checked="" type="checkbox"/>	<input checked="" type="checkbox"/>
7 Coming Soon	<input type="checkbox"/>	<input checked="" type="checkbox"/>	<input checked="" type="checkbox"/>
8 S2	<input type="checkbox"/>	<input type="checkbox"/>	<input checked="" type="checkbox"/>
9 S2	<input type="checkbox"/>	<input type="checkbox"/>	<input checked="" type="checkbox"/>

↔ Move    ☑ Select/Deselect    ↩ Return

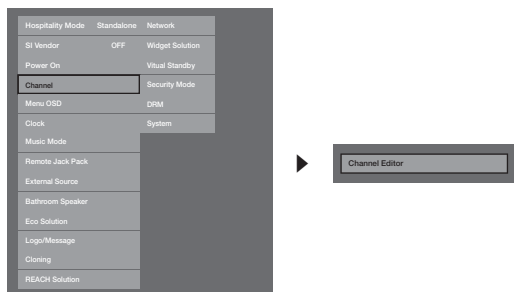
### Referenser vid användning av SMOOVIE fjärrstyrning

- Om du väljer SMOOVIE som SI vendor ska du använda SMOOVIE fjärrstyrning.
- Med sifferknapparna på fjärrstyrningen kan användaren endast välja **Bank1**-kanal.  
Om du vill ändra kanalen med det gröna eller det röda kortet ska du använda kanalknapparna upp/ner.
- I kanalguiden eller kanallistan kan användaren bara använda **Bank1**-kanallistan.

## Channel Editor

Channel Editor är en funktion som redigerar kanalnummer och -namn.

- Använd Kanalredigerare för att sortera kanalerna med användarinställda kanalnummer.



<Vissa menyposter kanske inte finns med, beroende på modell och region.>

### Enkla steg för kanalredigering i fristående läge

Steg	Arbetsgång i stora drag
1	Använd 'Channel Auto Store' i menyn för hotellalternativ
2	Öppna 'Channel Editor' i menyn för hotellalternativ
3	Sammanställ en tabell som är kopplad till önskad slutlig kanallista
4	Sortera om kanalerna med knappen TOOLS baserat på den tabell du sammanställt
5	Tryck på knappen EXIT eller RETURN för att avsluta.
<Se följande information, för bättre förståelse.>	

# Smoovie On-sekvens

Steg	Smoovie TV används (antenn/kabel)			
	Blandad kanalmapning på (antenn och kabel används)		Endast antenn eller kabel används	Endast antenn eller kabel används
	Om TV:n börjar med Hotel P&P	Om P&P redan har körts	Om TV:n börjar med Hotel P&P	Om P&P redan har körts
1	Gör P&P utan kanallagring	Öppna hotellmenyn	Gör P&P för alla (antenn eller kabel med autoinställning)	Öppna hotellmenyn
2	Efter att P&P TV visar hotellmenyn	Installera blandad kanalmapning på	Efter att P&P TV visar hotellmenyn	Välj kanaltyp - ATV eller ADTV för antenn - CATV eller CDTV för kabel
3	Installera blandad kanalmapning på	Se till att TV:n slås av och på	Välj kanaltyp - ATV eller ADTV för antenn - CATV eller CDTV för kabel	Välj smoovie TV på hotellmenyn
4	Se till att TV:n slås av och på	Öppna hotellmenyn	Välj smoovie TV på hotellmenyn	Välj kanalinställningar
5	Öppna hotellmenyn	Välj smoovie TV på hotellmenyn	Välj kanalinställningar (kan hoppas över)	Välj "Antenn" eller "Kabel" för automatisk inställning
6	Välj smoovie TV på hotellmenyn	Välj kanalinställningar	Välj "Antenn" eller "Kabel" för automatisk inställning (kan hoppas över)	Installation av Kanalbanksredigerare
7	Välj kanalinställningar	Välj "Antenn + Kabel" för automatisk inställning	Installation av Kanalbanksredigerare	Efter av- och påslagning kan användaren använda TV:n
8	Välj "Antenn + Kabel" för automatisk inställning	Installation av Kanalbanksredigerare	Efter av- och påslagning kan användaren använda TV:n	
9	Installation av Kanalbanksredigerare	Efter av- och påslagning kan användaren använda TV:n		
10	Efter av- och påslagning kan användaren använda TV:n			



Steg	Smovie TV används (Satellit)			
	Blandad kanalmappning på (satellit, antenn och kabel används)		Endast satellit används	
	Om TV:n börjar med Hotel P&P	Om P&P redan har körts	Om TV:n börjar med Hotel P&P	Om P&P redan har körts
1	Gör P&P utan kanallagring	Öppna hotellmenyn	Gör P&P för alla (antenn eller kabel med autoinställning)	Öppna hotellmenyn
2	Efter att P&P TV visar hotellmenyn	Installera blandad kanalmappning på	efter att P&P TV visar hotellmenyn	Välj kanaltyp - ATV eller ADTV för antenn - CATV eller CDTV för kabel
3	Installera blandad kanalmappning på	Se till att TV:n slås av och på	Välj kanaltyp - ATV eller ADTV för antenn - CATV eller CDTV för kabel	Välj smooovie TV på hotellmenyn
4	Se till att TV:n slås av och på	Öppna hotellmenyn	Välj smooovie TV på hotellmenyn	Välj kanalinställningar
5	Öppna hotellmenyn	Välj smooovie TV på hotellmenyn	Välj kanalinställningar (kan hoppas över)	Välj Satellit för automatisk inställning
6	Välj smooovie TV på hotellmenyn	Välj kanalinställningar	välj Satellit för automatisk inställning (kan hoppas över)	Installation av Kanalbanksredigerare
7	Välj kanalinställningar	Välj Satellit för automatisk inställning	Installation av Kanalbanksredigerare	Efter av- och påslagning kan användaren använda TV:n
8	Välj Satellit för automatisk inställning	Installation av Kanalbanksredigerare	Efter av- och påslagning kan användaren använda TV:n	
9	Installation av Kanalbanksredigerare	Efter av- och påslagning kan användaren använda TV:n		
10	Efter av- och påslagning kan användaren använda TV:n			

## Kanallista

Du kan visa kanalinformation, **Alla**, **TV**, **Radio**, **Data/annat**, **Analog** eller **Favoriter 1-5**.

🔑 När du trycker på knappen CH LIST på fjärrkontrollen visas skärmen **Kanallista** direkt.

- **Alla**: Visar alla aktuella, tillgängliga kanaler.
- **TV**: Visar alla aktuella, tillgängliga TV-kanaler.
- **Radio**: Visar alla aktuella radiokanaler.
- **Data/annat**: Visar alla tillgängliga MHP-kanaler och andra kanaler.
- **Analog**: Visar alla tillgängliga analoga kanaler.
- **Favoriter 1-5**: Visar alla favoritkanaler.

🔑 Om du vill visa favoritkanaler som du har lagt till ska du trycka på knappen CH LIST och använda knappen ◀▶ (K-läge) för att gå till **Favoriter 1-5**.




🔑 Använda kontrollknapparna med **Kanallista**.

- 🛠️ (Verktyg): Visar alternativmenyn.
- ◀▶ (K-läge / Kanal): Gå till **Alla**, **TV**, **Radio**, **Data/annat**, **Analog** eller **Favoriter 1-5**.
- När du väljer **Programvy** i menyn **T (Verktyg)** kan du gå till andra kanaler med knappen **L (Kanal)**.
- 📄 (Titta / information): Visar den kanal du väljer. / Visar detaljerad information om valt program.
- ⬅️ (Sida): Gå till nästa eller föregående sida.

## Så här använder du Schemalägg visning i Kanallista

(endast digitala kanaler)







När du ställer in **Schemalägg visning** i **Kanallista** kan du endast ställa in programmet i **Programvy**.

1. Tryck på knappen **CH LIST** och välj en önskad digital kanal.
2. Tryck på knappen **TOOLS** och välj sedan **Programvy**. Programlistan för den kanalen visas.
3. Tryck på knapparna **▲ / ▼** för att välja önskat program och tryck sedan på knappen **ENTER**  (**Information**) eller **INFO**.
4. Välj **Schemalägg visning** och tryck sedan på knappen **ENTER**  när du är klar.  
 Om du vill avbryta **Schemalägg visning** ska du följa steg 1 till 3. Välj **Avbryt schema**.

### Använda alternativmenyn **TOOLS**








Ställ in varje kanal med menyalternativen i **Kanallista** (**Programvy**, **Red. favoriter**, **Lås/Lås upp**, **Redigera kanalnamn**, **Redigera kanalnr**, **Ta bort**, **Information**, **Sortera**, **Redig.läge**).

Alternativmenyn kan variera beroende på kanalstatus.

1. Välj en kanal och tryck på **TOOLS**-knappen.
2. Välj en funktion och ändra inställningen för den.
  - **Programvy**: Visar programmet när digital kanal är vald.
  - **Red. favoriter**: Ställa in kanaler du tittar på ofta som favoriter. Lägga till eller radera den valda kanalen i **Favoriter 1-5**.
    1. Välj **Red. favoriter** och tryck sedan på knappen **ENTER** .
    2. Tryck på knappen **ENTER**  för att välja **Favoriter 1-5** och tryck sedan på knappen **OK**.  
 En favoritkanal kan läggas till i flera av favoriterna bland **Favoriter 1-5**.
  - **Lås/Lås upp**: Låser en kanal så att kanalen inte kan markeras och visas.  
 Den här funktionen är bara tillgänglig när **Kanallås** är inställt till **På**.  
 PIN-inmatningsfönstret visas. Ange din 4-siffriga PIN-kod. Ändra PIN-koden med alternativet **Ändra PIN**.
  - **Redigera kanalnamn** (endast analoga kanaler): Tilldela kanalen ett eget namn.
  - **Redigera kanalnr** (endast digitala kanaler): Redigera numret genom att trycka på önskade sifferknappar.  
 Vissa områden kanske inte stödjer funktionerna **Redigera kanalnamn** och **Redigera kanalnr**.
  - **Ta bort**: Du kan ta bort en kanal för att visa de kanaler du önskar.
  - **Information**: Visar detaljerad information om valt program.
  - **Sortera**: Ändrar sorteringen i listan efter kanalnummer eller -namn.
  - **Redig.läge**: Du kan välja och redigera önskade kanaler.

## Använda alternativmenyn

Ställ in varje kanal med menyalternativen (**Redig. favoriter**, **Lås/Lås upp**, **Ta bort**, **Avmarkera**, **Markera alla**).

1. Tryck på knappen **TOOLS** på skärmen **Kanallista** och välj sedan **Redig. läge**. En kryssruta visas till vänster om kanalen.
2. Tryck på knapparna **▲/▼** för att välja önskad kanal och tryck sedan på knappen **ENTER** . Märket (✓) indikerar kanalen som du har valt.
  -  Du kan välja mer än en kanal.
  -  Tryck på **ENTER**  igen för att avmarkera kanalen.
3. Tryck på knappen **TOOLS** och välj sedan en funktion och ändra dess inställningar.
  - **Red. favoriter:** Ställ in de valda kanalerna som du ofta tittar på som favoriter.
    -  Skärmen **Red. favoriter** har fem grupper (**Favoriter 1**, **Favoriter 2** etc.). Du kan lägga till en favoritkanal till valfri grupp. Tryck på knappen **▲/▼** för att välja en grupp.
  - **Lås/Lås upp:** Låser en kanal så att kanalen inte kan markeras och visas.
    -  Den här funktionen är bara tillgänglig när **Kanallås** är inställt till **På**.
    -  PIN-inmatningsfönstret visas. Ange din 4-siffriga PIN-kod. Ändra PIN-koden med alternativet **Ändra PIN**.
  - **Ta bort:** Du kan ta bort en kanal för att visa de kanaler du önskar.
  - **Avmarkera :** Avmarkera alla markerade kanaler.
  - **Markera alla:** Markera alla kanaler i kanallistan.

## My Channel

Bestämmer land och genre för kanaler som hotellet tillhandahåller. När användaren väljer ett land och en genre visas motsvarande kanaler.

- Du måste välja land först, annars kan du INTE ställa in en genre.
- Om du väljer en genre som INTE lägger till några kanaler visar kanallistan alla kanaler.
- Min kanal fungerar endast i fristående läge.
- SI-leverantör i fristående läge: Detta fungerar inte om Smoovie har valts.
- Det här finns i Hotellalternativ under Hotellmeny > Serviceläge och kan slås på eller av.
- Alternativet fungerar bara när det är inställt som På.

### Kanalkomposition [Genreläge]

Standard	Kategori	Kanalläge	Antennlägesaktivering		Beskrivning
			Antenn/Kabel	Satellit	
Hotell	Genre	Alla (standard)	0	0	Tillhandahålla genre och kanalläge efter varje land som installationsansvarig hanterade i fabriksläget.
		Nyheter	0	0	
		Radio	0	0	
		Underhållning	0	0	
		Sport	0	0	
		Hotell	0	0	

1

2

Min kanal

3

Aktuell status: Österrike/Sport

4

5

Land	Genre
Alla länder	Alla
Österrike	Nyheter
Belgien (nederländska)	Radio
Belgien (franska)	Underhållning
Tjeckien	Sport
Frankrike	Hotell
Tyskland	

6

7

(Blå)Behåll föregående (U/N/V/H)Flytta (En)Enter

8

\* För antalet poster som ska visas i listan, se designdokumentet.

## Knappguide

Knapp	Åtgärd	Nav. hjälp
BLUE	Återgår till skärmen. (Genreinställning: Senaste land och genre)	Behåll föregående
ENTER	Väljer en post.	Enter
Ch. Up/Down	Flytta markeringen efter sida.	(Ingen guide)
UP/DOWN	Navigerar i varje land och genrelista. (roterande)	Flytta
RIGHT	Väljer den markerade posten och flyttar sedan markeringen till genre-sektionen.	
RETURN	Återgår till skärmen. (Genreinställning: Senaste land och genre)	(Ingen guide)
EXIT	Återgår till skärmen. (Genreinställning: Senaste land och genre)	(Ingen guide)

### Observera

- Det här avsnittet beskriver layouten på på front-UI som visas när TV:n slås på. (Fabriksläge > Genreläge: Aktivera)
- Genre är en lista som ligger under varje land.
- Sändningsskärmen visar den senast memorerade kanalen.
  - Om användaren vill behålla tidigare land och genres kanalkarta ska knapparna 'BLÅ', RETURN och EXIT på fjärrkontrollen användas för att stänga front-UI.

### Etc.

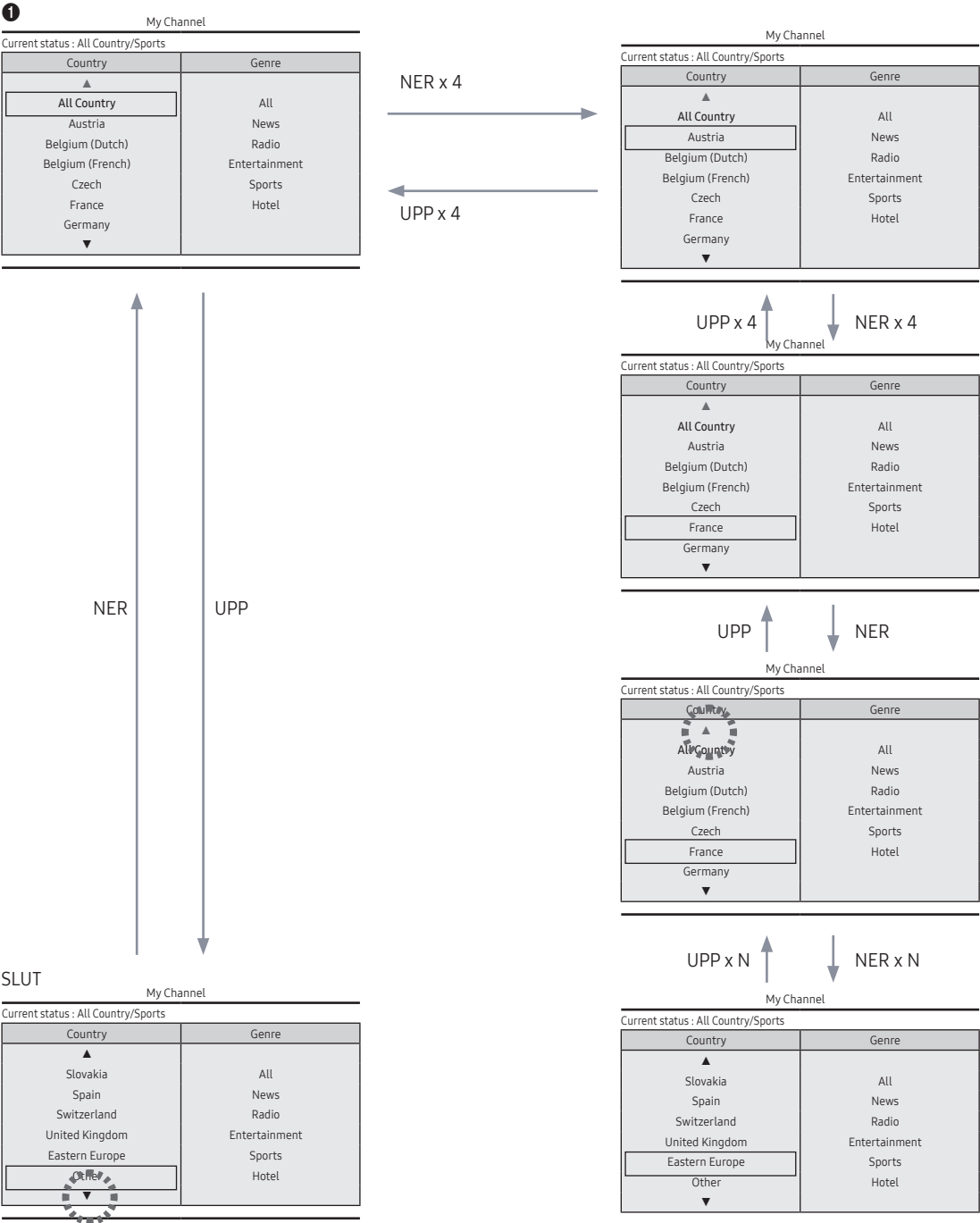
- Standardmarkering: Senaste minnesposterna (land, genre)
- Timeout (60 sek.)

## Delar

Nr	Namn	Beskrivning
1	Bakgrundsskärm	• Visar den senast memorerade kanalen, som visas när TV:n slås på.
2	Funktionstitel	• Det här är funktionens namn.
3	Aktuell status	• Visar aktuella inställningar för land/genre.
4	Landsposter	<ul style="list-style-type: none"> <li>• Landslistans post visas.</li> <li>• Visar det senast valda landet.</li> </ul>
5	Genreposter	<ul style="list-style-type: none"> <li>• Genrelistans post visas.</li> <li>• Visar tillgängliga genreposter efter varje land som installationsansvarig hanterade i fabriksläget. (ha alltid posten 'Alla')</li> <li>• Visar den senast valda genren.</li> </ul>
6	Markera	• Om postens titel är för lång för att visa i området fungerar automatiskt textglidning.
7	Indikator	• Det här visas om det finns en föregående eller en nästa sida.
8	Nav. hjälp	• Knappguiden är högerjusterad.

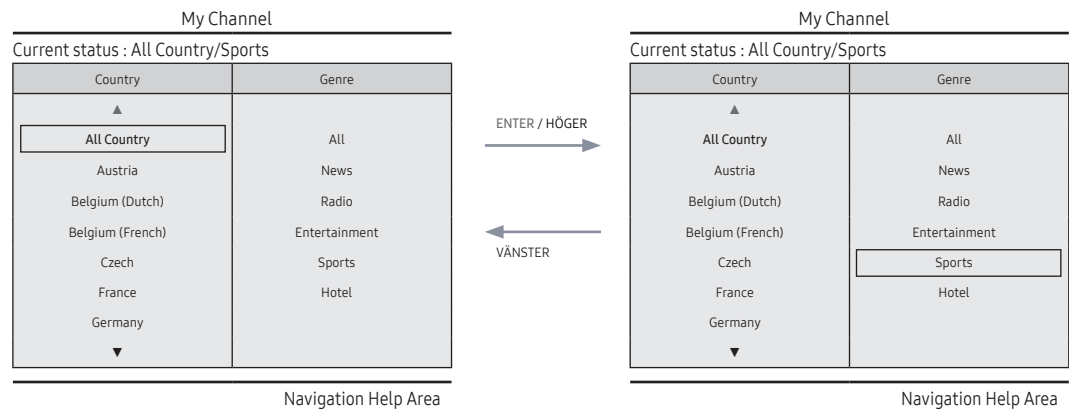
Markera interaktion [landsposter]

- Den här sidan gäller endast interaktion. Alla skärmar kanske inte är identiska med det faktiska.
- 🔗 **Observera**
  - Användare kan navigera bland listposterna i varje lista för land och genre genom att trycka på fjärrkontrollens pilknappar för upp och ner.
  - Roterande navigering stöds.

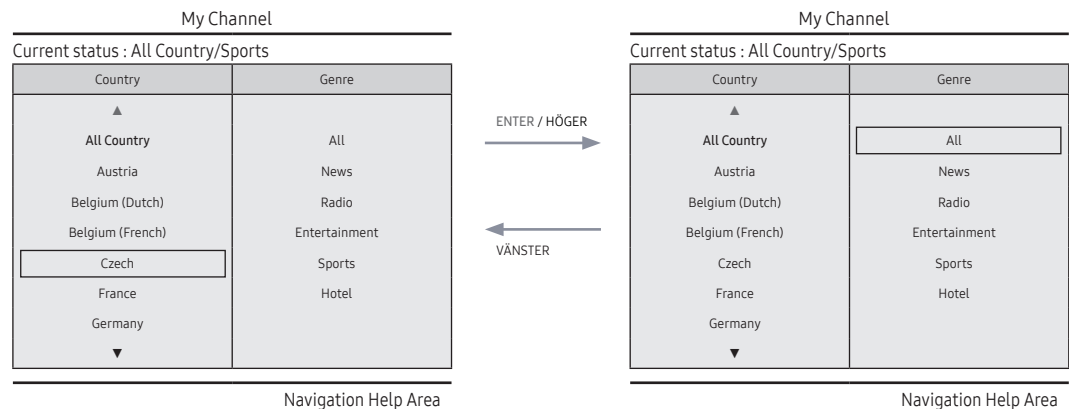


Markera interaktion [standardgenre]

- Den här sidan gäller endast interaktion. Alla skärmar kanske inte är identiska med det faktiska.



- Aktuellt landsval är markerat.
- Standardmarkering: Aktuellt genreval.



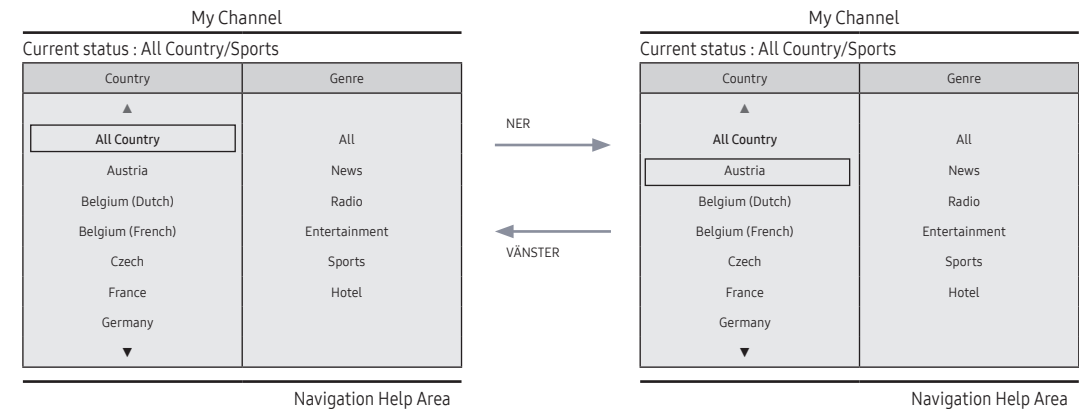
- En annan post för landet är markerad. (t.ex. Frankrike)
- Standardmarkering: Alla



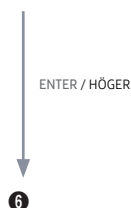
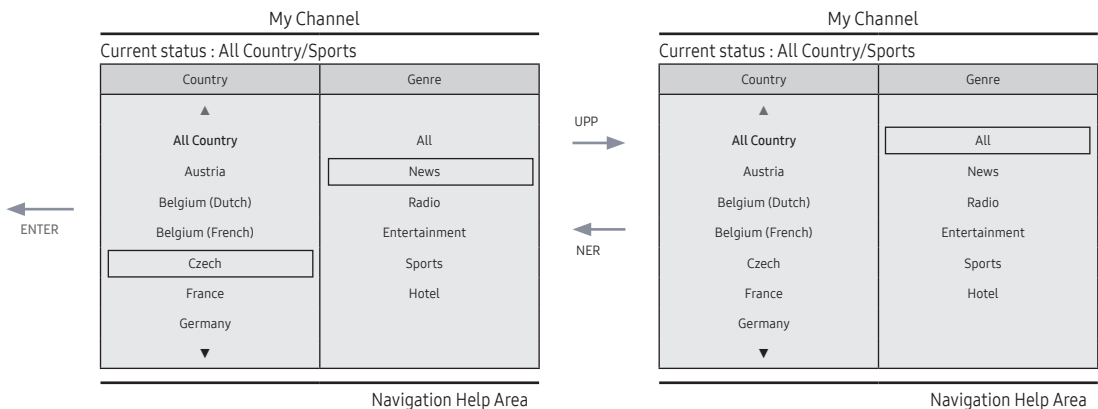
Lägesändringsinteraktion 1 (1/2)

- Den här sidan gäller endast interaktion. Alla skärmar kanske inte är identiska med det faktiska.

1



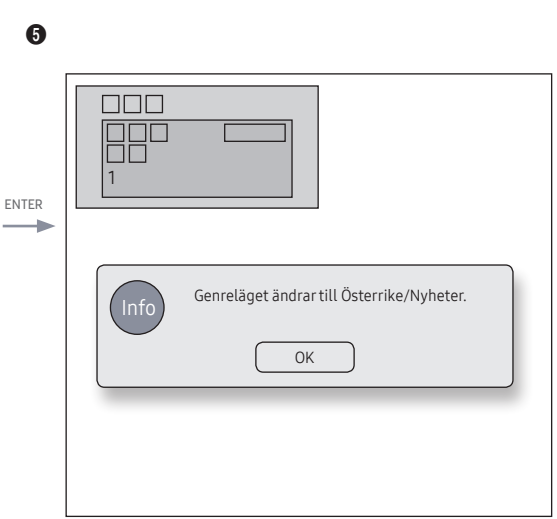
- Aktuellt genreläge: Alla länder/sport



- Om landet har valts flyttar markeringen till genremenyn automatiskt.

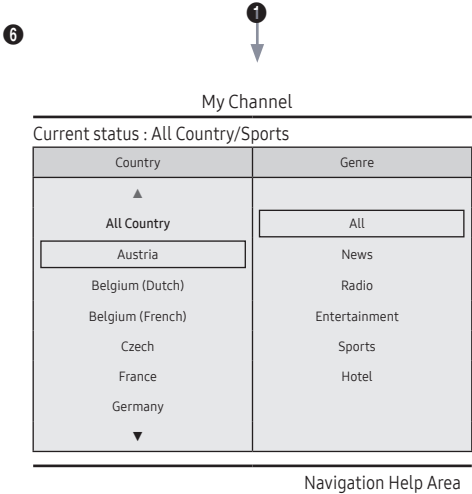
Lägesändringsinteraktion 1 (2/2)

- Den här sidan gäller endast interaktion. Alla skärmar kanske inte är identiska med det faktiska.



- Meddelandet att genrelägesändringen är klar visas.
- Timeout (5 sek.)

ENTER / RETURN / Timeout

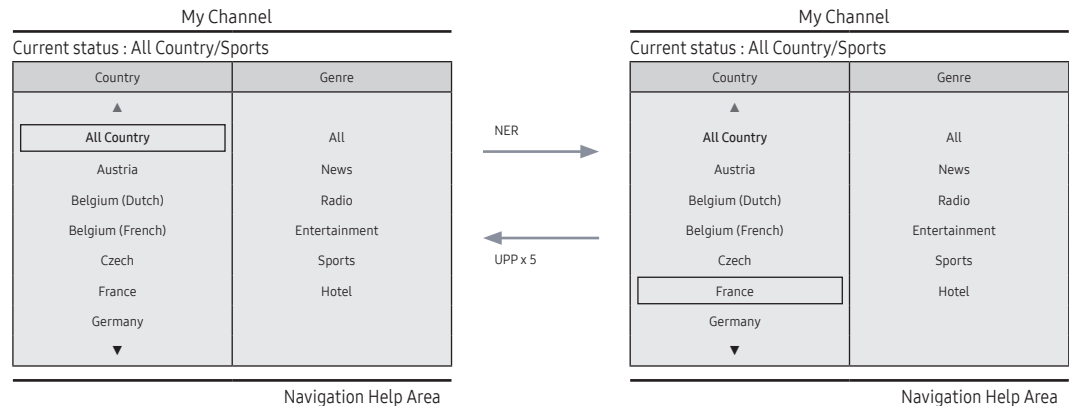


- Om den vänstra knappen trycks in, från genre- till landmeny, markeras den landspost som är vald.

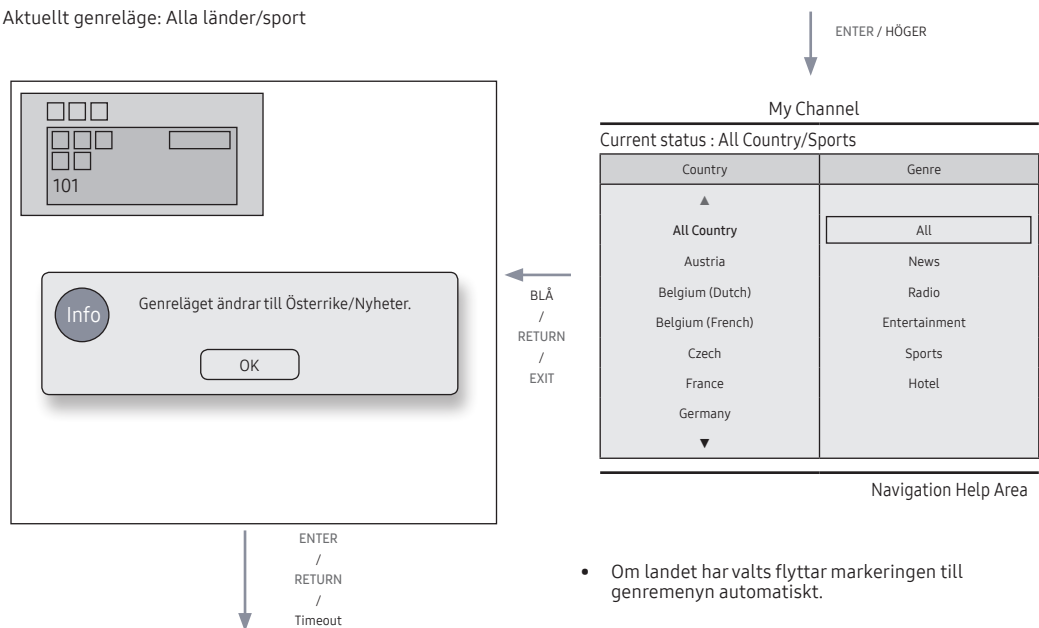
Lägesändringsinteraktion 2 (1/2)

- Den här sidan gäller endast interaktion. Alla skärmar kanske inte är identiska med det faktiska.

1



- Aktuellt genreläge: Alla länder/sport



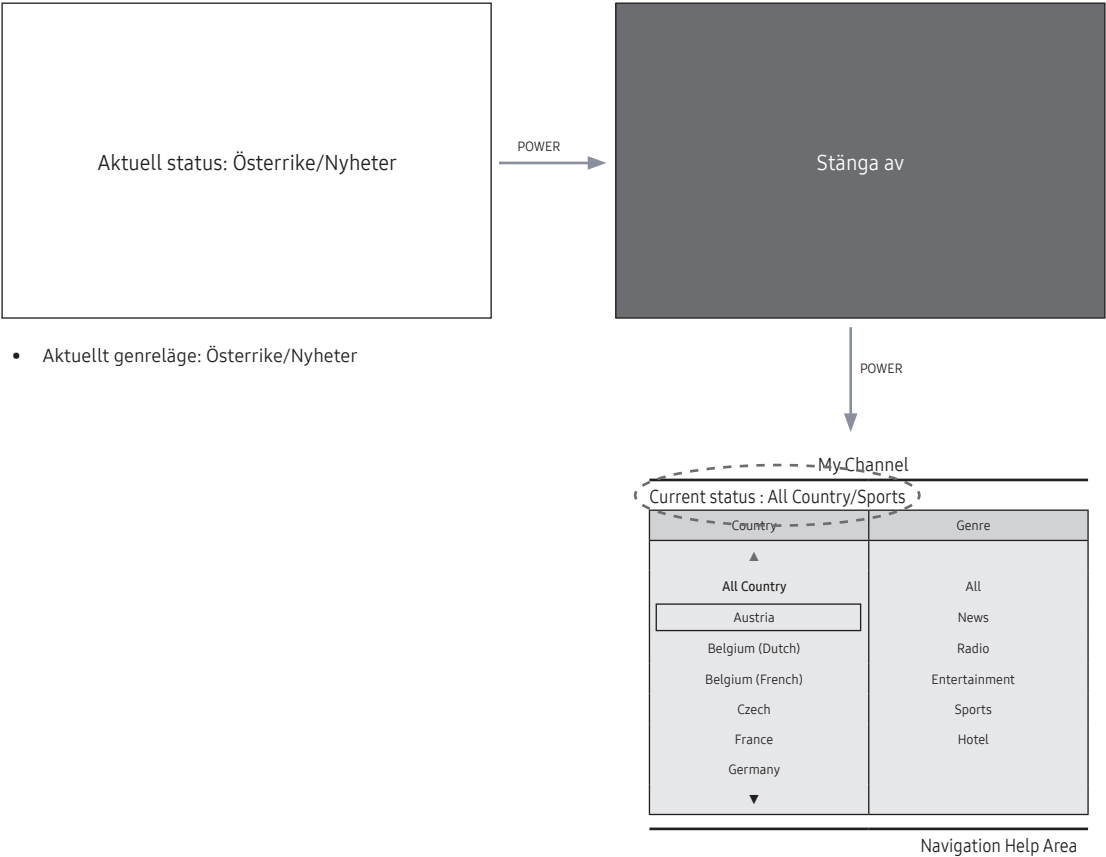
5

- Om landet har valts flyttar markeringen till genremenyn automatiskt.

Påslagningsscenario [Senaste minne]

- Den här sidan gäller endast interaktion. Alla skärmar kanske inte är identiska med det faktiska.

1



- Aktuell genreläge: Österrike/Nyheter

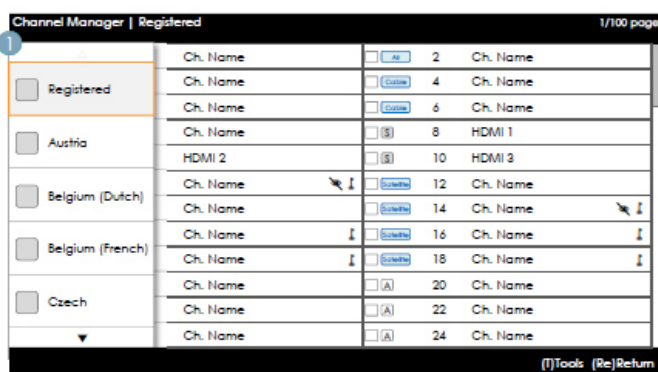
Genreredigerare (det här konfigurerar genrer för var och en av hotellets TV-kanaler).

- Det här kan användas via hotellmenyn (fabrik).
- Genrer som stöds är nyheter, radio, underhållning, sport och hotell.
- Du kan välja mer än en genre samtidigt för varje kanal.

Landsredigerare (Kanalredigerare): Det här är redigeraren som konfigurerar landet var var och en av hotell-TV-kanalerna.

- Länder som stöds (20 länder): Belgien, Danmark, Finland, Frankrike, Grekland, Italien, Japan, Kina, Korea, Nederländerna, Norge, Portugal, Ryssland, Spanien, Sverige, Turkiet, Tyskland, USA, Österrike.
- Om mer än en kanal är inställd på ett land registreras landet som en kategori och användare kan visa kanalerna efter land.
- Mer än ett land kan ställas in för en kanal. Om användaren väljer en kategori visas endast kanalerna för det landet i kanallistan.
- Om en kanal som har landet inställt väljs i kanallistan läggs posten Redigera länder till i Verktyg. I annat fall läggs posten Lägg till länder till i Verktyg.
- \* Om motsvarande funktion verkställs kan ett land för den valda kanalen ställas in eller avbrytas.
- Front-UI
- Skärmen där användaren kan välja ett land eller en genre som visas när användaren slår på enheten.

## Vänster ramlayout



## Knappguide

Knapp	Åtgärd	Nav. hjälp
ENTER	Väljer eller öppnar motsvarande kanalläsarområde.	(Ingen guide)
RETURN	Väljer eller öppnar motsvarande kanalläsarområde.	Tillbaka
UP/DOWN	Flyttar markeringen uppåt eller nedåt.	(Ingen guide)
RIGHT	Flyttar markeringen till kanalläsarområdet.	(Ingen guide)
INFO	Visar kategoriinfo.	(Ingen guide)
TOOLS	Visar menyerna för verktygsfunktioner.	Verktyg
EXIT	Avbryter och återgår till föregående steg (fabriksläge).	(Ingen guide)

### Observera

- Det här är en del av vänster ram (landskategorier).

### Etc.

- Standardmarkering: 'Det land som är valt'

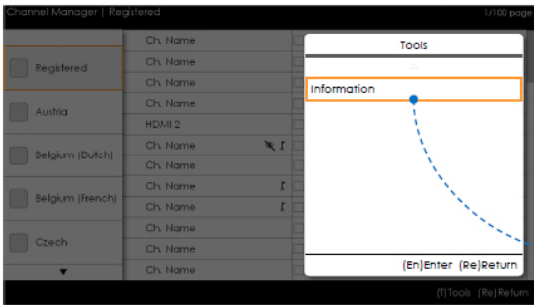
Delar

Nr	Namn	Beskrivning
1		<ul style="list-style-type: none"><li>När användaren öppnar den här skärmen markeras den standardpost som är vald.</li><li>Landsikonen + kategorinamn tillhandahålls. (Om markeringen är i huvudramen visas endast ikonen.)</li><li>Flytta markeringen<ul style="list-style-type: none"><li>Tryck på upp- eller nedknappen för att flytta markeringen.</li><li>Om posterna inte kan visas på en sida visas indikatorer för att bläddra uppåt och nedåt.</li><li>När markeringen har flyttats till en kategori laddas kanallistan som motsvarar den motsvarande kategorin i huvudramen.</li></ul></li></ul>

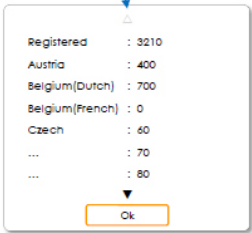
Vänster ram [Landskategorier]

Standard	Kategori	Kanalläge	Antennlagesaktivering		Beskrivning
			Antenn/Kabel	Satellit	
Hotell	Originalinställd	Registrerad	0	0	<ul style="list-style-type: none"><li>Listar alla kanaler som är registrerade av funktionen med automatisk inställning.</li></ul>
	Land	Alla länder	0	0	<ul style="list-style-type: none"><li>Visar en lista med kanaler och källor som är specificerade i listan med registrerade kanaler.</li><li>Alla länder är summan av alla kanaler som är registrerade för varje land. (Detta ges endast till slutanvändare.)</li></ul>
		Land 1	0	0	
		Land 2	0	0	
		.	0	0	

Verktyg [Registrerade/Länders kategorier]



- Kanalhanterare > Kanalkategori > Verktyg > Info



- Posterna visas utan 'Kanal'.
- Om den registrerade/landsposten i vänstra rutan är markerad kan du aktivera motsvarande fönster genom att trycka på knappen 'INFO' på fjärrkontrollen.
- Alla länder visas.
- Du kan navigera bland landsposterna genom att använda upp- och nerknapparna. (Indikatorer visas.)

#### Observera

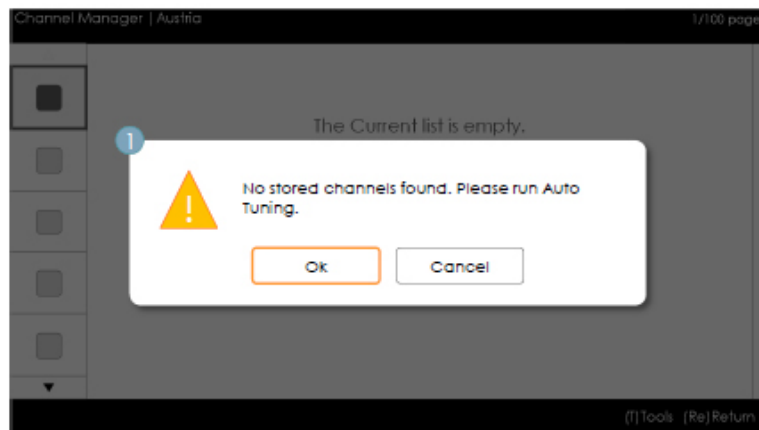
- Det här är en definition av verktygsmenyn i den vänstra ramkategorin.
- Endast infoposten för varje registrering/land visas.

#### Delar

Kategori	Verktygsmeny	Beskrivningar
Registrerad, land	Information	Registrerade kanaler. Antalet kanaler för varje land.

- Posterna visas utan 'Kanal'.

#### Felexempel

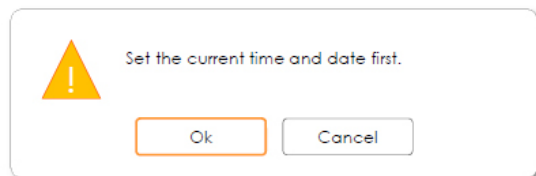


#### Observera

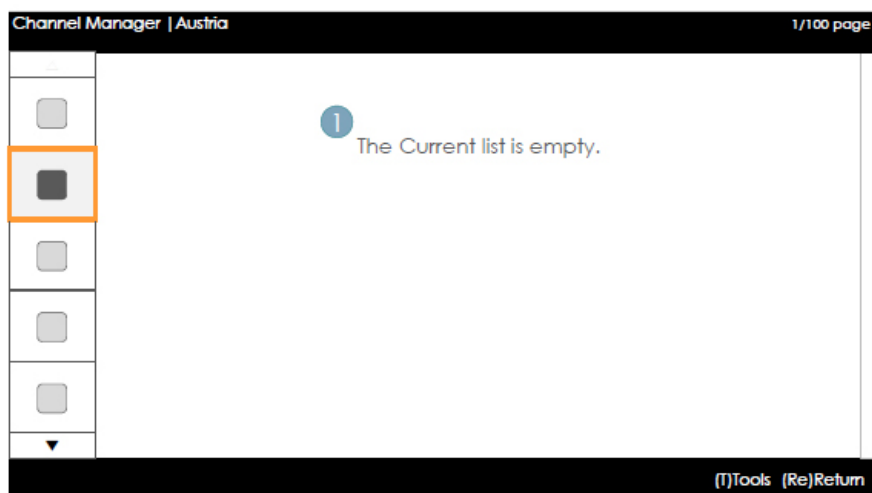
- Det här meddelandet visas när det inte finns några sparade kanaler i listan över registrerade kanaler.

#### Delar

Nr	Namn	Beskrivning
1	Meddelande	<ul style="list-style-type: none"><li>• När du öppnar läsare visas ett popup-meddelande, om posten Registrerade kanaler är tom, där användaren har möjlighet att växla till menyn för autolagring (program).</li><li>• Om varken tid eller kanal är konfigurerade och en användare öppnar kanalhanteraren visas ett meddelande där användaren kan växla till funktionen automatisk inställning (autoprogram) på samma sätt som ovan.</li></ul>



- Det här meddelandet visas om ingen tid har konfigurerats.
  - Om tiden inte har konfigurerats visas meddelandet i fabriksläget innan kanalhanteraren öppnas.



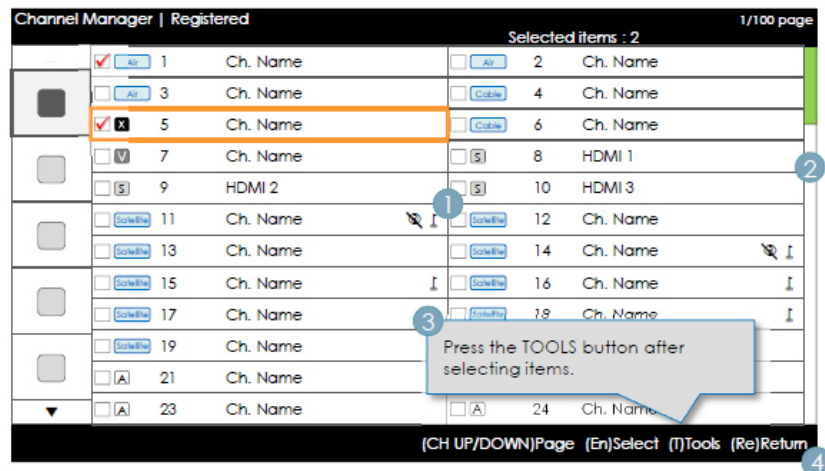
#### Observera

- Det här är delen när det inte finns några registrerade kanaler i landskategorin.

#### Delar

Nr	Beskrivning	Beskrivning
		• Meddelandet visas om det valda landet inte innehåller några poster.

#### Huvudram [Kanalläsare]





## Knappguide

Knapp	Åtgärd	Nav. hjälp
CH UP/DOWN	Flyttar sidan.	Sida
ENTER	Väljer eller öppnar motsvarande kanalläsarområde.	Välj
RETURN	Återgår till föregående steg (fabriksläge).	Tillbaka
UP/DOWN	Flyttar markeringen uppåt eller nedåt.	(Ingen guide)
RIGHT	Flyttar markeringen till kanalläsarområdet.	(Ingen guide)
INFO	Visar kategoriinfo.	(Ingen guide)
TOOLS	Visar menyerna för verktygsfunktioner.	Verktyg
EXIT	Avbryter och återgår till föregående steg (fabriksläge).	(Ingen guide)

### Observera

- Det här är en del av huvudramen (kanalläsare).
- Den initiala markeringen ligger på kanalen innan du öppnar fabriksläget eller den externa ingången.

## Delar



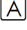






Nr	Namn	Beskrivning
1	Huvudram	<ul style="list-style-type: none"> <li>• Visar kanal- eller källista för den valda kategorin.</li> </ul>
2	Bläddringslist	<ul style="list-style-type: none"> <li>• Visar positionen för aktuell sida bland det totala antalet sidor.</li> </ul>
3	Hjälpområde för navigering	<ul style="list-style-type: none"> <li>• Detta visas när en användare öppnar kanalhanteraren. (Om en användare avslutar och sedan öppnar kanalhanteraren igen visas detta igen.)</li> <li>• Det här försvinner när timeouten (5 sek.) har uppnåtts eller en användare trycker på en knapp.</li> </ul>
4	Hjälpområde för navigering	<ul style="list-style-type: none"> <li>• Informationen om den land som just nu är konfigurerat samt de RÖDA knapparna är vänsterjusterade. (De visas och navigeras efter grupp grafiskt.) Knappguiden är högerjusterad.</li> </ul>

Vanliga delar för kanal [+ ikonmetod]

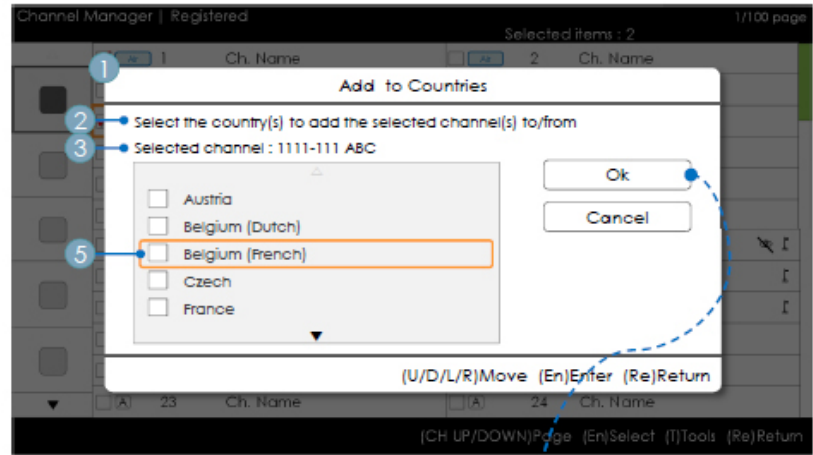
Presentationsregler för kanallista

Standard	Alternativ	Konstruktion
ATSC	Digitala kanaler	<ul style="list-style-type: none"><li>• Kryssruta + Statusikon + Digitalkanalnummer + Kanalnamn<ul style="list-style-type: none"><li>– Kanalnumrets presentationsformat: ###-### (Kanalnumret presenteras med '-').</li></ul></li></ul>
	Analoga kanaler	<ul style="list-style-type: none"><li>• Kryssruta + Analog ikon + Analogkanalnummer + Kanalnamn<ul style="list-style-type: none"><li>– Kanalnumrets presentationsformat: ### ('-' används inte vid presentation av analoga kanalnummer.)</li></ul></li></ul>
DVB (CHEM)	Digitala kanaler	<ul style="list-style-type: none"><li>• Kryssruta + Statusikon + Digitalkanalnummer + Kanalnamn<ul style="list-style-type: none"><li>– Kanalnumrets presentationsformat: ### (Följ regionala specifikationer gällande maximal längd på kanalnummer.)</li></ul></li></ul>
	Analoga kanaler	<ul style="list-style-type: none"><li>• Kryssruta + Analog ikon + Analogkanalnummer + Kanalnamn<ul style="list-style-type: none"><li>– Kanalnumrets presentationsformat: ### (Följ regionala specifikationer gällande maximal längd på kanalnummer.)</li></ul></li></ul>

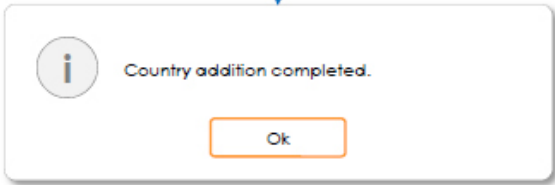
Presentationsregler för kanallisteikon

Alternativ		Exempel		Prioritet
Dynamisk SI Ikon	Kanaler som tagits bort av Dynamisk SI	<input type="checkbox"/>  NNNNNNNN KANALNAMN	<ul style="list-style-type: none"><li>• Kanaler som tagits bort av Dynamisk SI och inte av användaren.</li></ul>	1
	Kanaler som lagts till av Dynamisk SI	<input type="checkbox"/>  NNNNNNNN KANALNAMN	<ul style="list-style-type: none"><li>• Kanaler som lagts till av Dynamisk SI och inte av användaren.</li></ul>	2
Ikon för analog kanal		<input type="checkbox"/>  NNNNNNNN KANALNAMN (det redigerade kanalnamnet)	<ul style="list-style-type: none"><li>• Ikonen för den analoga kanalen visas.</li></ul>	3
Ikon för källkanal		<input type="checkbox"/>  NNNNNNNN KANALNAMN	<ul style="list-style-type: none"><li>• En kanal som är en ingångskälla.</li></ul>	4
Antennikon	Antenn	<input type="checkbox"/>  NNNNNNNN KANALNAMN	<ul style="list-style-type: none"><li>• Presenterar live-kanalerna från antennerna. Ikonerna för antenn, kabel och satellit visas vid den lägsta prioriteten.</li></ul>	5
	Kabel	<input type="checkbox"/>  NNNNNNNN KANALNAMN		
	Satellit	<input type="checkbox"/>  NNNNNNNN KANALNAMN		
Ikon för kodad kanal		NNNNNNNN KANALNAMN 	<ul style="list-style-type: none"><li>• Ikonen för kodad kanal. (Den här visas för satellitkanalerna.)</li></ul>	-
Tyst video		NNNNNNNN KANALNAMN 	<ul style="list-style-type: none"><li>• En skärmtyst kanal. (Ljud- och kanalinformation finns.)</li></ul>	-

## Lägg till länder / Redigera länder (1/2)



• Kanalhanterare > Läsare > Verktyg > Lägg till länder



## Knappguide

ENTER	Åtgärd	Nav. hjälp
RETURN	Väljer den markerade posten.	Enter
UP/DOWN	Avbryter och återgår till föregående skärm (Verktyg).	Tillbaka
LEFT/RIGHT	Flyttar markeringen över landsposter.	Flytta
INFO	Flyttar markeringen.	Flytta
TOOLS	-	-
EXIT	Stänger aktuellt fönster och visar menyn 'Verktyg'.	(Ingen guide)
EXIT	Avbryter och återgår till föregående steg (fabriksläge).	(Ingen guide)

### Observera

- Det här är definitionen av Lägg till länder.
- Den markerade kanalen eller fler än en vald kanal läggs till i landskategorin.

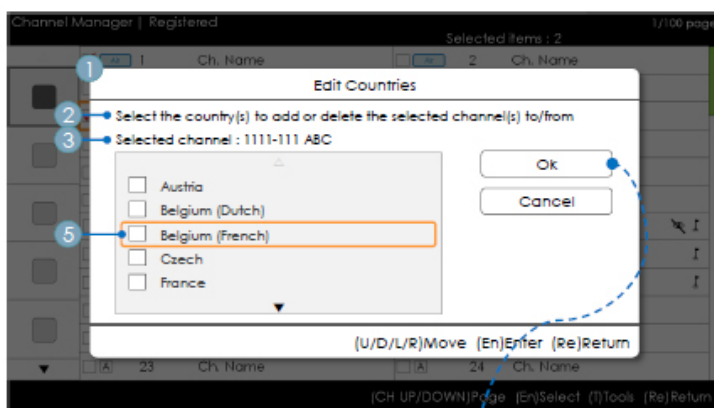
### Etc.

- Timeout (60 sek.)

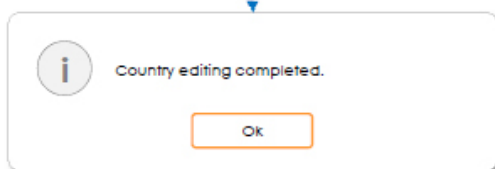
## Delar

Nr	Namn	Beskrivning
1	Lägg till länder Fönster	<ul style="list-style-type: none"> <li>Om inga kanaler har registrerats i landslistan för de valda kanalerna visas "Lägg till länder" som titel.</li> <li>En kryssruta visas, beroende på om landet som valdes när skärmen öppnades är registrerat eller inte.</li> </ul>
2	Guide	
3	Valinfo	<ul style="list-style-type: none"> <li>Den valda kanalens nummer eller kanalnamn. <ul style="list-style-type: none"> <li>Kanalnamnet visas när en kanal har valts: Vald kanal: NNNN-NNN ABC</li> <li>Antalet valda kanaler visas om fler än en kanal har valts: Valda kanaler: N</li> </ul> </li> </ul>
4	Slutförandeddelande	<ul style="list-style-type: none"> <li>Meddelandet visas efter att åtgärden har slutförts. (Det här meddelandet visas alltid om OK-knappen väljs.)</li> </ul>
5	Valmarkering	<ul style="list-style-type: none"> <li>Betydelsen av valmarkeringarna för flera kanaler</li> <li><input checked="" type="checkbox"/> : När alla poster har registrerats.</li> <li><input type="checkbox"/> : När endast en del av posterna har registrerats.</li> <li><input type="checkbox"/> : När ingen av posterna har registrerats.</li> </ul>

## Lägg till länder / Redigera länder (2/2)



- Kanalhanterare > Läsare > Verktyg > Lägg till länder



# Knappguide

Knapp	Åtgärd	Nav. hjälp
ENTER	Väljer den markerade posten.	Enter
RETURN	Avbryter och återgår till föregående skärm (Verktyg).	Tillbaka
UP/DOWN	Flyttar markeringen över landsposter.	Flytta
LEFT/RIGHT	Flyttar markeringen.	Flytta
INFO	-	-
TOOLS	Stänger aktuellt fönster och visar menyn 'Verktyg'.	(Ingen guide)
EXIT	Avbryter och återgår till föregående steg (fabriksläge).	(Ingen guide)

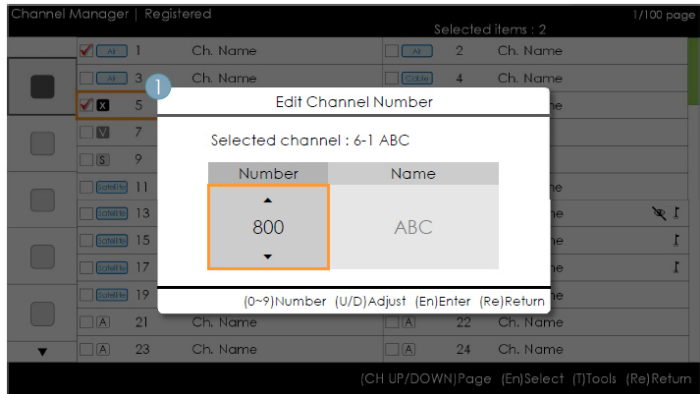
## Observera

- Det här är definitionen av Redigera länder.
- Den markerade kanalposten eller fler än en vald kanalpost läggs till i eller tas bort från landskategorin.
- Timeout (60 sek.)

## Delar

Nr	Namn	Beskrivning
1	Lägg till länder	<ul style="list-style-type: none"><li>• Om det finns en registrerad kanal bland de valda kanalerna visas Redigera länder som titel.</li><li>• En kryssruta visas beroende på om det valda landet är registrerat eller inte.</li></ul>
2	Guide	
3	Slutförandemeddelande	<ul style="list-style-type: none"><li>• Meddelandet visas efter att åtgärden har slutförts. (Det här meddelandet visas alltid om OK-knappen väljs.)</li></ul>

## Redigera kanalnummer [byt typ]



- Kanalhanterare > Läsare > Verktyg > Redigera kanalnummer

## Knappguide

Knapp	Åtgärd	Nav. hjälp
ENTER	Verkställer ändringarna och stänger fönstret.	Enter
RETURN	Avbryter och återgår till föregående skärm (Verktyg).	Tillbaka
▲/▼	Ändrar kanalnumret på den valda kanalen.	Ändra
0~9	Matar in en siffra.	Nummer
INFO	-	-
TOOLS	Stänger aktuellt fönster och visar menyn 'Verktyg'.	(Ingen guide)
EXIT	Avbryter och återgår till föregående steg (fabriksläge).	(Ingen guide)

### Observera

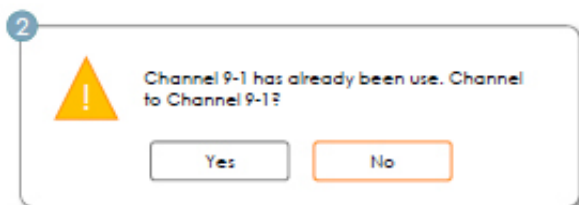
- Det här är definitionen av funktionen som ändrar kanalnumret. (byt typ)
- Kanalnummer kan ändras i alla kanallistor och ändringar verkställs för alla kanaler.
- Om det nya kanalnumret inte har tilldelats en annan kanal uppdateras kanalnumret med det nya numret och listan sorteras om kanalnumren i fallande ordning.
- Om det nya kanalnumret redan har tilldelats en annan kanal ska du välja hotellspecifikationerna.

### Etc.

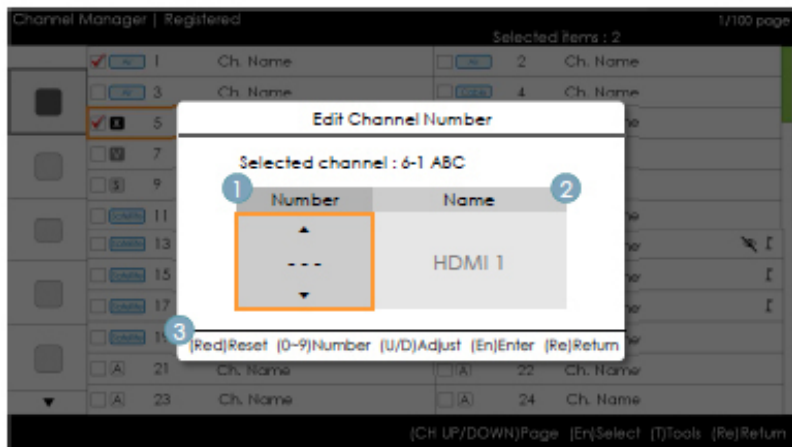
- Vertikal cirkulering stöds.

## Delar

Nr	Namn	Beskrivning
1	Redigera kanal Antal fönster	<ul style="list-style-type: none"> <li>• Både sifferknapparna och upp/ner-knapparna stöds. <ul style="list-style-type: none"> <li>– Vald kanal: Visar det valda kanalnamnet.</li> <li>– Nummer: Visar det nya kanalnumret. (Det aktuella tilldelade kanalnamnet visas också.)</li> <li>– Namn: Visar det aktuella tilldelade kanalnamnet. (Om det inte finns några kanaler visas det som "(Tom)"). : Om det finns en kanal som inte har ett namn visas namnet som "-----".</li> </ul> </li> </ul>
2	Varning Meddelande	<ul style="list-style-type: none"> <li>• Om en redan tilldelad kanal är vald <ul style="list-style-type: none"> <li>– Om det nya kanalnumret redan har tilldelats en annan kanal visas bekräftelsemeddelandet. (Se bilden nedan)</li> <li>– Om användaren vill ändra kanalnumret till ett som redan har tilldelats en annan kanal byts kanalnumren och sparas.</li> </ul> </li> </ul>



## Redigera kanalnumret [extern ingång] (3/3)



- Kanalhanterare > Läsare > Verktyg > Redigera kanalnummer

## Knappguide

Knapp	Åtgärd	Nav. hjälp
RED	Om en användare trycker på knappen initieras kanalnumret.	Återställ
ENTER	Verkställer ändringarna och stänger fönstret.	Enter
RETURN	Avbryter eller återgår till föregående skärm (Verktyg).	Tillbaka
▲/▼	Ändrar kanalnumret på den valda kanalen.	Ändra
0-9T	Matar in en siffra.	Nummer
INFO	-	-
TOOLS	Stänger aktuellt fönster och visar menyn 'Verktyg'.	(Ingen guide)
EXIT	Avbryter och återgår till föregående steg (fabriksläge).	(Ingen guide)

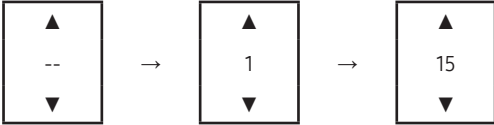
### Observera

- Den här funktionen tilldelar en extern ingångskälla ett kanalnummer. (Ändringarna verkställs för alla kanaler.)
- Om det nya kanalnumret redan har tilldelats en annan kanal ska du välja hotellspecifikationerna.

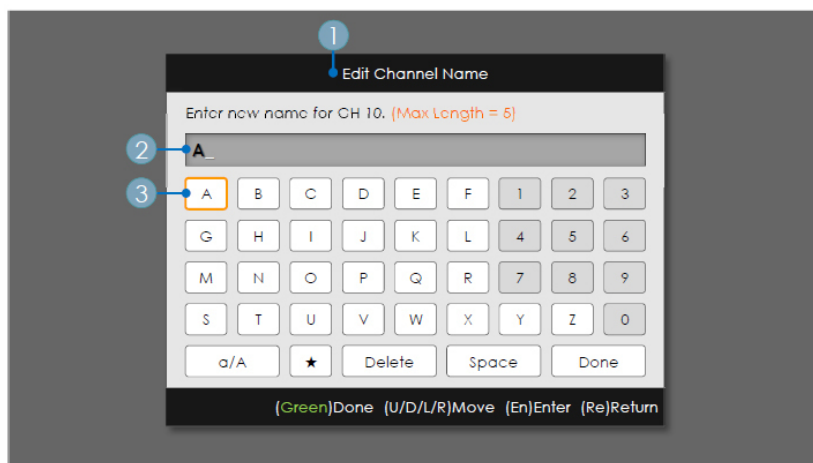
### Etc.

- Standardmarkering: Kanalnummerområde.
- Vertikal cirkulering stöds.
- Timeout (60 sek.)

## Delar

Nr	Namn	Beskrivning
1	Kanalnummerområde	<ul style="list-style-type: none"> <li>Kanalnummerområdet <ul style="list-style-type: none"> <li>Både sifferknapparna och upp/ner-knapparna stöds.</li> <li>Om inget värde tilldelats visas så många '-' som antalet siffror.</li> </ul> </li> </ul> 
2	Källnamn	<ul style="list-style-type: none"> <li>Namn på extern ingång <ul style="list-style-type: none"> <li>Poster som inte kan konfigureras avaktiveras.</li> </ul> </li> </ul>
3	Nav. Hjälpområde	<ul style="list-style-type: none"> <li>Om en användare trycker på den röda knappen initieras kanalnumret.</li> </ul>

## Redigera kanalnamn



- Kanalhanterare > Läsare > Verktyg > Redigera kanalnamn

## Knappguide

Knapp	Åtgärd	Nav. hjälp
GRÖN	Sparar ändringarna och återgår till kanalhanteraren.	Klart
ENTER	Sparar kanalnamnet och flyttar markören till nästa fält.	Enter
RETURN	Avbryter och återgår till föregående skärm (Verktyg).	Tillbaka
▲/▼	Navigerar på tangentbordet.	Flytta
◀/▶	Matar in en siffra.	(Ingen guide)
INFO	-	-
TOOLS	Stänger aktuellt fönster och visar menyn 'Verktyg'.	(Ingen guide)
EXIT	Avbryter och återgår till föregående steg (fabriksläge).	(Ingen guide)

### Observera

- Det här är definitionen av knappsatsen som används för funktionen att redigera kanalnamn.

### Etc.

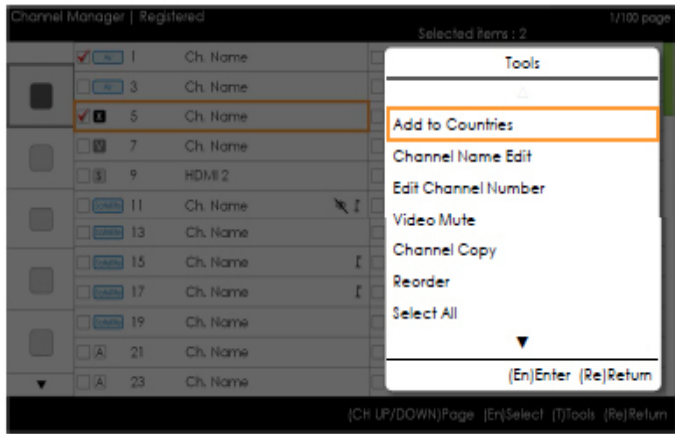
- Timeout (60 sek.)



Delar

Nr	Namn	Beskrivning
1	Fönstret Redigera kanalnamn	
2	Kanalnamn	<ul style="list-style-type: none"><li>• Markören och tecknet som matas in just nu har markeringens färg.</li><li>• När maximalt antal tecken har matats in visas inte markören.</li></ul>
3	Tangentbord	<ul style="list-style-type: none"><li>• I dokumentet om knappsatsens design finns mer detaljerat information.</li></ul>

Verktyg [Redigeringsläge]

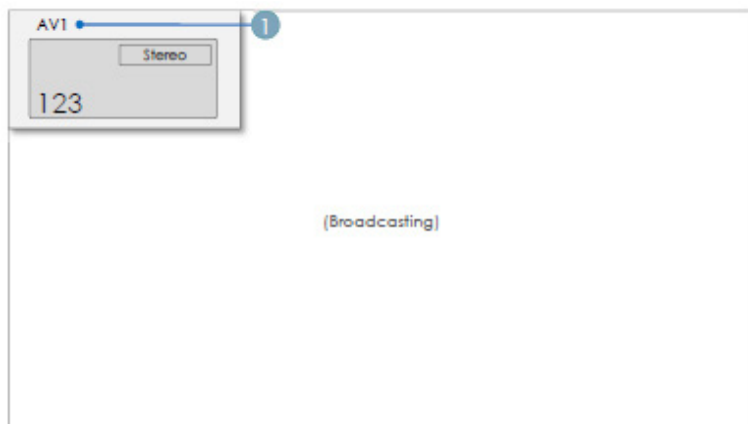


Redigeringsläge	
Innehållsmarkering (när antalet markerade poster är 0 eller1)	När det finns mer än en markerad post.
Lägg till länder Redigera länder (när en post som redan är registrerad har markerats.) Redigera kanalnamn Redigera kanalnummer Tyst video Kanalkopia (Astra HD +) Sortera om (satellit) Markera alla Avmarkera alla (detta visas endast när 1 eller fler poster är valda) Ta bort	Lägg till länder Redigera länder (när en post som redan är registrerad har markerats.) Tyst video Sortera om (satellit) Markera alla Avmarkera allt Ta bort

Observera

- Det här är definitionen av verktygsmenyn.
- Positionen för popup-menyn: Verktygsmenyn för en post i den vänstra kolumnen av kanallistan → Det här visas till höger. Verktygsmenyn för en post i den högra kolumnen av kanallistan → Det här visas till vänster.
- Om en användare trycker på verktygsknappen när den markerade posten inte är vald markeras posten automatiskt som vald.
- Mer detaljerad information för varje funktion finns i NEO kanalhanteraren.

## Kanalbanderoll [när ett kanalnummer har tilldelats en extern ingång]



### Observera

- TV-kanalsbanderollens specifikationer används.
- Om det finns en post som inte stöds eller om det inte finns någon motsvarande information visas inte postens värde.
- Kanalnamnet presenteras som 'namn på extern ingång'.

## Delar

Nr	Namn	Beskrivning
1	Namn på extern ingång	

Kanallistan har några funktioner för GenreTV.

- Landsläge
- Byter genreläge.

## Mixed Channel Map

Blandad kanalkarta är en funktion som blandar antenn-, kabel- och satellitkanaler.

[ Utom för modellerna Aus, Singapore, NZ ]

- Blandad kanalkarta ska vara PÅ för att kunna blanda antenn-, kabel- och satellitkanaler.
- Använd kanalredigering för att sortera kanalerna efter att du har aktiverat "Blanda kanalmappning" i menyn för hotellalternativ.

## Sound Bar

---

- **Samsung Sound-Bars och gäst-TV**
  - Samsung Sound-Bars och gäst-TV-apparater stöder ARC-funktionen i HDMI. Om du ansluter en kompatibel Samsung Sound-Bar till en kompatibel gäst-TV från Samsung med en enda HDMI-kabel kan gäster lyssna på TV-ljudet via Sound-Bar.
  - De modeller som stöder ARC-funktionen listas nedan:
    - Sound-Bars: HW-H450/H550/H570/H600/H7500  
HW-J450/J470/J550  
HW-K450/K550
- **Ställa in Sound-Bars i hotellläget.**
  1. Ställ in följande hotellmenyalternativ:
    - Hotel option > System > Sound Bar Out = On.
    - Hotel option > Power On > Power On Volume EN = User Defined.
    - Hotel option > Power On > Power On Volume > Set greater than 0.
    - Hotel option > Power On > Max Volume > Set greater than 0.
  2. Anslut en HDMI-kabel från HDMI OUT-uttaget på baksidan på Sound-Bar till HDMI2-porten (som stöder ARC) på gäst-TV:n.
  3. När Sound-Bar är ansluten till gäst-TV:n och TV:n slås på identifierar Sound-Bar automatiskt TV:n och växlar därefter automatiskt till hotellläget.

### Funktionsegenskaper för Sound Bars hotelläge:

- Påslagning/avstängning synkroniseras med TV:n
- HDMI\_CEC är på som standard
- Fungerar endast via "HDMI OUT"-porten.
- Inaktiverar tangenten "Inmatningsläge" på VFD för att hindra oväntade ändringar på ljudkällan.
- Hämtar justerbara påslagnings- och maxvolyminställningar från TV:ns hotellalternativmeny. Sound-Bars värden för påslagningsvolym och maxvolym är dock hälften av inställningarna för påslagningsvolym och maxvolym i TV:ns hotellalternativmeny.  
Om TV:ns påslagningsvolym är 20, och maxvolymen är 90 blir Sound-Bars påslagningsvolym 10, och maxvolymen blir 45.

\*Den här funktionen kan variera beroende på modell.

### Designspecifikationer

- Det här är till för att begränsa vissa funktioner såsom TTX och ingångar för en extern källa (HDMI, USB) i vissa inrättningar, t.ex. kriminalvårdsinrättningar.
- Åtkomst till säkerhetsmenyn nekas utan lösenordet.
- Säkerhetsinställning
  - Säkerhetsinställningen kan ställas in på PÅ eller AV.
  - Standard är AV.
  - Säkerhetsinställning: Om den är inställd på PÅ kommer ingångar för externa källor (HDMI, USB) och TTX-funktionen att inaktiveras.
- Inställning av lösenord
  - Här kan användare ändra lösenordet.
  - Användare måste ange aktuellt lösenord, ett nytt lösenord och en bekräftelse av det nya lösenordet.
- Återställning av lösenord
  - Detta är till för att återställa lösenordet.
  - Standardlösenordet är "00000000".
  - Lösenordsåterställning är synligt endast i fabriksmenyn då tangentkombinationen Info och Factory används. Det är inte synligt då tangentkombinationen MUTE → 1 → 1 → 9 → ENTER.
- Säkerhetsinställning: Om den är inställd på PÅ är SIRCH-funktionen inte tillgänglig.
- Säkerhetsinställningen återställs inte om en fabriksåterställning görs.

## Installera väggfästet

Objekt för väggmontering (säljs separat) gör det möjligt för dig att montera TV:n på väggen. För detaljerad information om hur du utför en väggmontering, se de medföljande anvisningarna för väggmontering. Kontakta en tekniker för montering av väggfästet. Vi rekommenderar inte att du gör detta själv.

Samsung Electronics är inte ansvariga för skador på produkten eller personlig skada på dig själv eller andra om du väljer att montera TV:n själv.

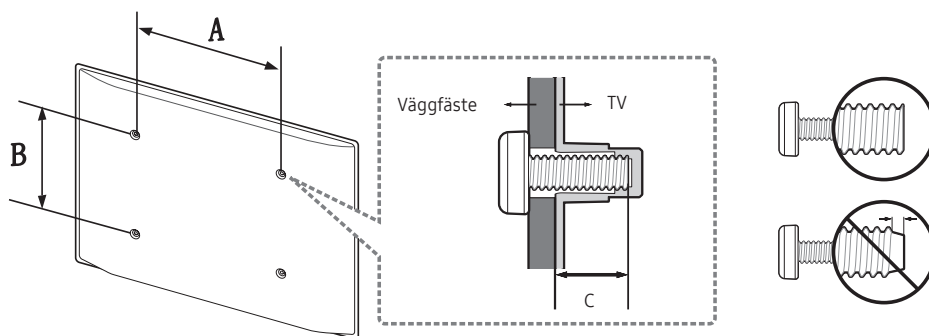
### Specifikationer för väggmonteringssats (VESA)

🔗 Väggmonteringssatsen medföljer inte utan säljs separat.

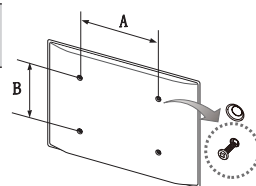
Installera väggfästet på en fast vägg som är helt lodrät mot golvet. Vid montering i andra byggmaterial, kontakta närmaste återförsäljare. Om den har installerats i ett tak eller en vägg som lutar kan det resultera i allvarlig personskada.

#### 🔗 Observera

- Standardmått för väggfästessatser visas i tabellen nedan.
- Vid köp av vår väggmonteringssats, medföljer en detaljerad installationsmanual och alla nödvändiga delar för montering.
- Använd inte skruvar som inte efterlever VESA-standard för skruvspecifikationer.
- Använd inte skruvar som är längre än standardmått, eftersom de kan orsaka skada inne i TV:n.
- För väggmonteringar som inte efterlever VESA-standard för skruvspecifikationer kan skruvarnas längd variera beroende på specifikationerna.
- Fäst inte skruvarna för hårt, då det kan skada produkten eller göra att den ramlar ned och leda till personskada. Samsung ansvarar inte för den här typen av olyckor.
- Samsung ansvarar inte för produkt- eller personskada som uppstår till följd av att en väggmontering används som inte är VESA-certifierad eller om kunden underlåter att följa produktinstallationsbeskrivningarna.
- Överskrid inte 15 graders lutning vid montering av den här TV:n.



tum	VESA-spec. (A * B)	C (mm)	Standardskruv	Kvantitet
32~40	200 X 200	22	M8	4



Installera inte väggmonteringssatsen när TV:n är påslagen. Det kan leda till personskada på grund av elektriska stötar.

## Montera TV:n mot väggen



**Varning:** Om du drar i, trycker på eller klättrar på TV:n kan det göra att den faller ned. Se till att barn inte hänger på eller ruckar på TV:n; om de gör det kan det göra att TV:n välter och detta kan leda till allvarlig skada eller till och med dödsfall. Följ alla säkerhetsanvisningar som medföljer i säkerhetsflyern. För ökad stabilitet, installera antifallenheten, enligt följande.

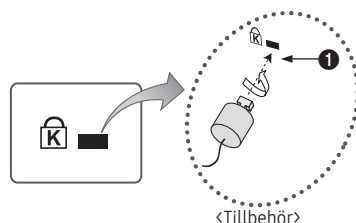
### Så här gör du för att undvika att TV:n faller ned

1. Skruva i skruvarna ordentligt i klämmorna och dra åt dem mot väggen. Se till att skruvarna har skruvats fast ordentligt i väggen.
  - ☞ Det kan krävas ytterligare material, såsom förankringar, beroende på typ av vägg.
  - ☞ Eftersom nödvändiga klämmor, skruvar och band inte medföljer måste dessa köpas separat.
2. Ta bort skruvarna från TV:ns baksida i mitten, skruva fast dem i klämmorna och dra sedan åt skruvarna i TV:n igen.
  - ☞ Skruvar kanske inte medföljer produkten. I så fall ska du köpa skruvar med följande specifikationer.
3. Anslut klämmorna ordentligt mot TV:n och dra sedan åt med ett starkt band och knyt bandet ordentligt.
  - ☞ **Observera**
    - Installera TV:n ordentligt mot väggen så att den inte faller ned baklänges.
    - Det är säkert att ansluta bandet så att klämmorna som sitter fast i väggen är i samma nivå eller lägre än klämmorna som sitter fast i TV:n.
    - Knyt upp bandet innan du flyttar på TV:n.
4. Se till att alla anslutningar sitter fast ordentligt. Kontrollera anslutningarna så att det inte finns risk att de släpper eller sitter för löst. Om du har några frågor angående säkerheten för dina anslutningar ska du kontakta en professionell fackman.

## Antistöld Kensington-lås

Kensington-låset tillhandahålls inte av Samsung. Det är en enhet som används för att fysiskt låsa systemet när det används på en allmän plats. Utseende och låsmetod kan variera beroende på tillverkare. Se bruksanvisningen som medföljer Kensington-låset för rätt användning. Följ stegen nedan för att låsa produkten:

Titta efter symbolen "K" på TV:ns baksida. Intill symbolen "K" finns en Kensingtonskåra.



1. Vira Kensingtonlåskabeln runt ett stort, fast föremål som en stol eller ett bord.
2. För in änden av kabeln med låste fäst runt öglan på Kensingtonlåskabeln.
3. För in låsenheten i Kensingtonskåran på produkten (1).
4. Lås låset.
  - ☞ Det här är allmänna anvisningar. För exakta anvisningar, se bruksanvisningen som medföljer låsenheten.
  - ☞ Låsenheten måste köpas separat.
  - ☞ Placeringen av Kensington-låset kan variera beroende på modell.

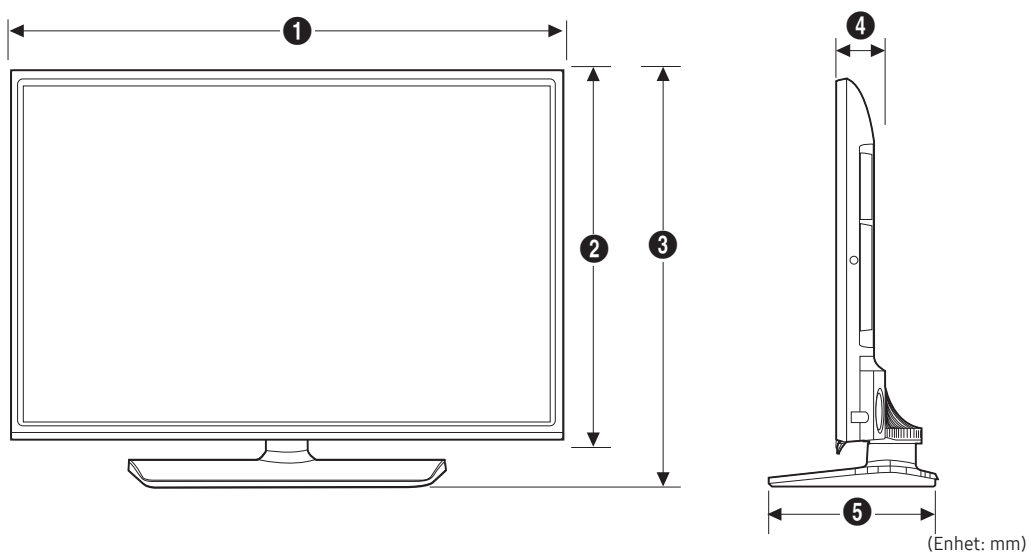
## Specifikationer

Miljöfaktorer		
Temperatur vid drift	10 °C till 40 °C (50°F till 104 °F)	
Luftfuktighet vid drift	10% till 80%, icke-kondenserande	
Temperatur vid förvaring	-20 °C till 45 °C (-4 °F till 113 °F)	
Luftfuktighet vid förvaring	5 % till 95 %, icke-kondenserande	
Vridbart stativ (vänster/höger)	0°	
Modellnamn	HG32EE590	HG40EE590
Skärmupplösning	1366 x 768	1920 x 1080
Vridbart stativ	20° / 60° / 90°	
Skärmstorlek (Diagonal)	32 tum	40 tum
Ljud (utgång)	5 W x 2	10 W x 2
Mått (BxHxD)		
Stomme	745,4 x 433,9 x 68,8 mm	922,7 x 522,7 x 72,2 mm
Med stativ	745,4 x 486,1 x 192,6 mm	922,7 x 581,8 x 226,5 mm
Vikt		
Utan stativ	4,0 kg	7,7 kg
Med stativ	5,6 kg	10,6 kg

- Design och specifikationer kan ändras utan föregående meddelande.
- Effektspecifikationer och effektförbrukningen finns på etiketten som sitter på produkten.
- Samsung'un çevre taahhütleri ve REACH gibi ürüne özgü düzenleme zorunlulukları hakkında bilgi için şu adresi ziyaret edin: [samsung.com/uk/aboutsamsung/samsungelectronics/corporatecitizenship/data\\_corner.html](https://samsung.com/uk/aboutsamsung/samsungelectronics/corporatecitizenship/data_corner.html)

## Mått

### Frontvy/sidovy



	1	2	3	4	5
HG32EE590	745,4	433,9	486,1	68,8	192,6
HG40EE590	922,7	522,7	581,8	72,2	226,5

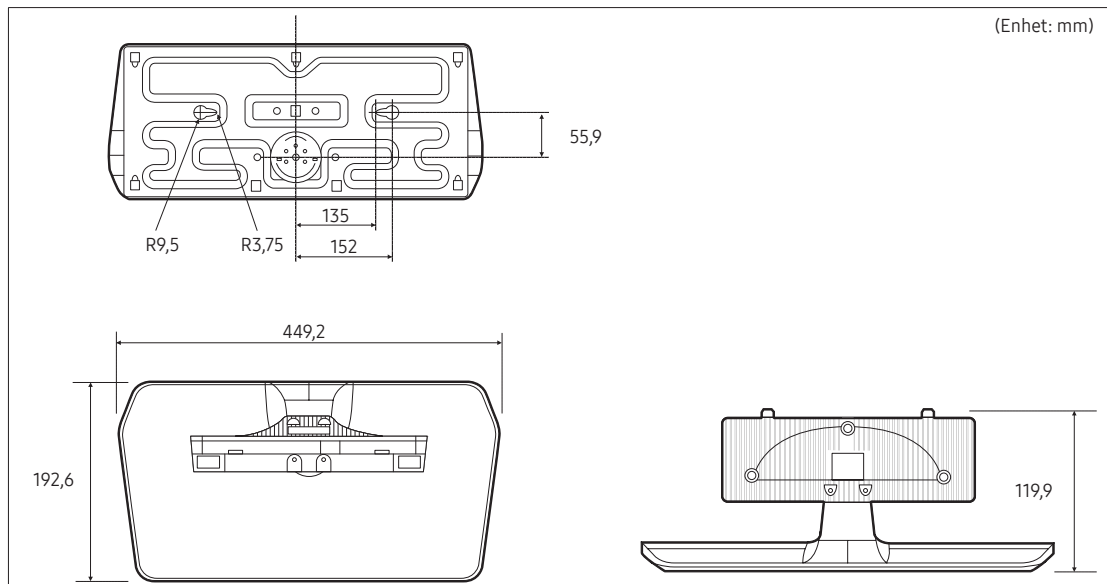
### Detaljer kontaktpanel/bakre vy

🔗 Detaljerade mått kan kontrolleras på [Displaysolutions.samsung.com](https://displaysolutions.samsung.com).

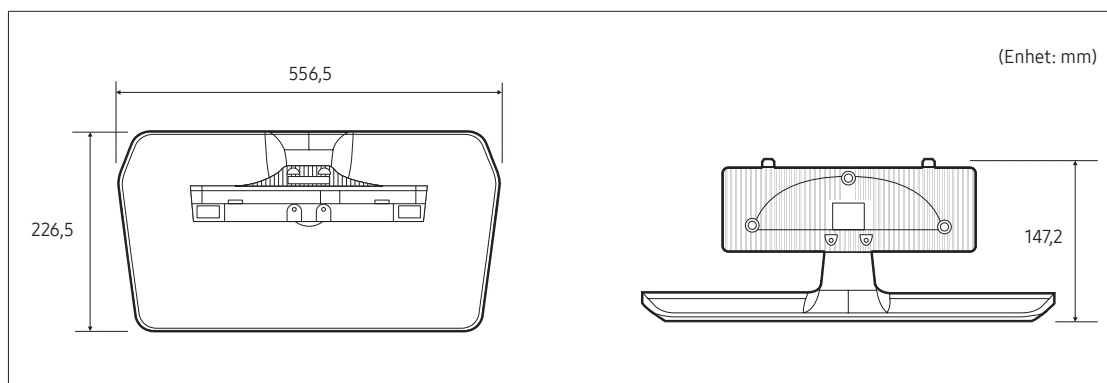


## Detaljer basstativ

- HG32EE590



- HG40EE590



**Observera:** Ritningarna är inte nödvändigtvis enligt skala. Vissa dimensioner kan ändras utan föregående meddelande. Se dimensionerna innan du installerar din TV. Inte ansvariga för typografiska eller tryckta fel.

## Licens



Tillverkad på licens från Dolby Laboratories. Dolby- och den dubbla D-symbolen är varumärken som tillhör Dolby Laboratories.



For DTS patents, see <http://patents.dts.com>. Manufactured under license from DTS, Inc. DTS, the Symbol, DTS in combination with the Symbol, DTS Premium Sound|5.1, DTS Digital Surround, DTS Express, and DTS Neo2:5 are registered trademarks or trademarks of DTS, Inc. in the United States and/or other countries.  
© DTS, Inc. All Rights Reserved.



For DTS patents, see <http://patents.dts.com>. Manufactured under license from DTS Licensing Limited. DTS, the Symbol, DTS in combination with the Symbol, and DTS Studio Sound are registered trademarks or trademarks of DTS, Inc. in the United States and/or other countries. © DTS, Inc. All Rights Reserved.



The terms HDMI and HDMI High-Definition Multimedia Interface, and the HDMI Logo are trademarks or registered trademarks of HDMI Licensing LLC in the United States and other countries.



This DivX Certified® device has passed rigorous testing to ensure it plays DivX® video. To play purchased DivX movies, first register your device at [vod.divx.com](http://vod.divx.com). Find your registration code in the DivX VOD section of your device setup menu.  
DivX Certified® to play DivX® video up to HD 1080p, including premium content.  
DivX®, DivX Certified® and associated logos are trademarks of DivX, LLC and are used under license.  
Covered by one or more of the following U.S. patents: 7,295,673; 7,460,668; 7,515,710; 8,656,183; 8,731,369; RE45,052.

### Open Source License Notice

Open Source used in this product can be found on the following webpage. (<http://opensource.samsung.com>)

Open Source Licence Notice is written only English.

# SAMSUNG

## Kontakta SAMSUNG WORLDWIDE

Om du har några frågor eller kommentarer angående Samsungs produkter, kontakta SAMSUNG:s kundcenter.

Land	Kundtjänst ☎	Hemsida
AUSTRIA	0800-SAMSUNG (0800-7267864) [Only for Dealers] 0810-112233	<a href="http://www.samsung.com/at/support">www.samsung.com/at/support</a>
BELGIUM	02-201-24-18	<a href="http://www.samsung.com/be/support">www.samsung.com/be/support</a> (Dutch) <a href="http://www.samsung.com/be_fr/support">www.samsung.com/be_fr/support</a> (French)
BOSNIA	055 233 999	<a href="http://www.samsung.com/support">www.samsung.com/support</a>
BULGARIA	*3000 Цена в мрежата 0800 111 31, Безплатна телефонна линия	<a href="http://www.samsung.com/bg/support">www.samsung.com/bg/support</a>
CROATIA	072 726 786	<a href="http://www.samsung.com/hr/support">www.samsung.com/hr/support</a>
CZECH	800 - SAMSUNG (800-726786) Samsung Electronics Czech and Slovak, s.r.o. V Parku 2323/14, 148 00 - Praha 4	<a href="http://www.samsung.com/cz/support">www.samsung.com/cz/support</a>
DENMARK	70 70 19 70	<a href="http://www.samsung.com/dk/support">www.samsung.com/dk/support</a>
FINLAND	030-6227 515	<a href="http://www.samsung.com/fi/support">www.samsung.com/fi/support</a>
FRANCE	01 48 63 00 00	<a href="http://www.samsung.com/fr/support">www.samsung.com/fr/support</a>
GERMANY	0180 6 SAMSUNG bzw. 0180 6 7267864* (*0,20 €/Anruf aus dem dt. Festnetz, aus dem Mobilfunk max. 0,60 €/Anruf)	<a href="http://www.samsung.com/de/support">www.samsung.com/de/support</a>
CYPRUS	8009 4000 only from landline, toll free	<a href="http://www.samsung.com/gr/support">www.samsung.com/gr/support</a>
GREECE	80111-SAMSUNG (80111 726 7864) only from land line (+30) 210 6897691 from mobile and land line	
HUNGARY	0680SAMSUNG (0680-726-786) 0680PREMIUM (0680-773-648)	<a href="http://www.samsung.com/hu/support">http://www.samsung.com/hu/support</a>
ITALIA	800-SAMSUNG (800.7267864)	<a href="http://www.samsung.com/it/support">www.samsung.com/it/support</a>
LUXEMBURG	261 03 710	<a href="http://www.samsung.com/be_fr/support">www.samsung.com/be_fr/support</a>
MONTENEGRO	020 405 888	<a href="http://www.samsung.com/support">www.samsung.com/support</a>
SLOVENIA	080 697 267 (brezplačna številka)	<a href="http://www.samsung.com/si/support">www.samsung.com/si/support</a>
NETHERLANDS	0900-SAMSUNG (0900-7267864) (€ 0,10/Min)	<a href="http://www.samsung.com/nl/support">www.samsung.com/nl/support</a>
NORWAY	815 56480	<a href="http://www.samsung.com/no/support">www.samsung.com/no/support</a>
POLAND	801-172-678* lub +48 22 607-93-33* * (koszt połączenia według taryfy operatora)	<a href="http://www.samsung.com/pl/support">www.samsung.com/pl/support</a>
PORTUGAL	808 20 7267	<a href="http://www.samsung.com/pt/support">www.samsung.com/pt/support</a>
ROMANIA	*8000 (apel in retea) 08008-726-78-64 (08008-SAMSUNG) Apel GRATUIT	<a href="http://www.samsung.com/ro/support">www.samsung.com/ro/support</a>
SERBIA	011 321 6899	<a href="http://www.samsung.com/rs/support">www.samsung.com/rs/support</a>
SLOVAKIA	0800 - SAMSUNG (0800-726 786)	<a href="http://www.samsung.com/sk/support">www.samsung.com/sk/support</a>
SPAIN	34902172678	<a href="http://www.samsung.com/es/support">www.samsung.com/es/support</a>
SWEDEN	0771 726 7864 (0771-SAMSUNG)	<a href="http://www.samsung.com/se/support">www.samsung.com/se/support</a>
SWITZERLAND	0800 726 78 64 (0800-SAMSUNG)	<a href="http://www.samsung.com/ch/support">www.samsung.com/ch/support</a> (German) <a href="http://www.samsung.com/ch_fr/support">www.samsung.com/ch_fr/support</a> (French)
UK	0330 SAMSUNG (7267864)	<a href="http://www.samsung.com/uk/support">www.samsung.com/uk/support</a>
EIRE	0818 717100	<a href="http://www.samsung.com/ie/support">www.samsung.com/ie/support</a>
LITHUANIA	8-800-77777	<a href="http://www.samsung.com/lt/support">www.samsung.com/lt/support</a>
LATVIA	8000-7267	<a href="http://www.samsung.com/lv/support">www.samsung.com/lv/support</a>
ESTONIA	800-7267	<a href="http://www.samsung.com/ee/support">www.samsung.com/ee/support</a>
TURKEY	444 77 11	<a href="http://www.samsung.com/tr/support">www.samsung.com/tr/support</a>