

SAMSUNG

SM-R360

Manual de usuario

Contenido

Nociones básicas

- 4 Lea la siguiente información antes de empezar
- 6 Contenido de la caja
- 7 Diseño del dispositivo
- 9 Batería
- 11 Usar el Gear en la muñeca
- 12 Encender y apagar el Gear
- 12 Conectar el Gear a un dispositivo móvil
- 14 Usar el Gear sin un dispositivo móvil
- 15 Conexión remota
- 15 Encender y apagar la pantalla
- 15 Pantalla táctil
- 18 Navegar por la pantalla
- 19 Pantalla Inicio
- 23 Panel de estado
- 24 Pantalla Aplicaciones
- 25 Configurar el bloqueo de pantalla
- 26 Responder llamadas
- 27 Actualizar el Gear

Aplicaciones

- 28 Aplicaciones de control de la salud
- 31 Reproductor música
- 33 Registro 24 h
- 33 Ejercicio
- 36 Pasos
- 37 Pisos
- 38 Frecuencia cardíaca (FC)
- 40 Together
- 41 Agua
- 42 Cafeína
- 43 Buscar mi teléfono
- 44 Cuenta atrás
- 44 Cronómetro

Ajustes

- 45 Introducción
- 45 Pantalla
- 46 Vibración
- 46 Dispositivo
- 47 Conexiones
- 48 Pantalla Bloqueo
- 49 Ahorro energía
- 50 Perfil
- 50 Alertas de salud
- 50 Info de Gear
- 51 Conectar al teléfono

Samsung Gear

- 52 Introducción
- 53 Esferas de reloj
- 53 Notificaciones
- 53 Diseño de aplicaciones
- 54 Enviar música a Gear
- 54 Ajustes
- 56 Buscar mi Gear
- 57 Samsung Galaxy Apps

Apéndice

- 58 Solución de problemas
- 62 Extracción de la batería

Nociones básicas

Lea la siguiente información antes de empezar

Lea este manual antes de usar este dispositivo para garantizar un uso correcto y seguro.

- Las descripciones se basan en los ajustes predeterminados del dispositivo.
- Algunos de los contenidos pueden diferir del dispositivo en función de la región, las especificaciones del modelo o el software del dispositivo.
- El contenido (contenido de alta calidad) que exija un alto uso del CPU y la memoria RAM afectará al rendimiento general del dispositivo. Las aplicaciones relacionadas con el contenido puede que no funcionen correctamente, dependiendo de las especificaciones del dispositivo y el entorno en el que lo use.
- Samsung no se hace responsable de los problemas de rendimiento causados por aplicaciones de cualquier proveedor distinto de Samsung.
- Samsung no se hace responsable de los problemas de rendimiento o las incompatibilidades causados por la edición de los ajustes de registro o la alteración del software del sistema operativo. La personalización del sistema operativo podría causar errores en el funcionamiento del Gear o de las aplicaciones.
- El software, las fuentes de sonido, los fondos de pantalla, las imágenes y los demás contenidos multimedia incluidos en el Gear tienen una licencia de uso limitado. La extracción y uso de estos materiales para propósitos comerciales o de otra naturaleza constituyen una violación de las leyes de derechos de autor. Los usuarios son completamente responsables del uso ilegal de los contenidos multimedia.
- Las aplicaciones predeterminadas incluidas en el Gear se encuentran sujetas a actualizaciones y podrían dejar de ser compatibles sin previo aviso. Si desea más información sobre alguna de las aplicaciones incluidas con el Gear, póngase en contacto con el Servicio de Atención Técnica (SAT) de Samsung. En el caso de aplicaciones instaladas por el usuario, póngase en contacto con los proveedores de servicios correspondientes.
- Si modifica el sistema operativo del Gear o instala software de fuentes no oficiales, podría causar errores en el funcionamiento del Gear y la corrupción o la pérdida de datos. Estas acciones constituyen una violación del acuerdo de licencia de Samsung y anularán la garantía.
- Es posible que algunas funciones no presenten el comportamiento descrito en este manual, en función del fabricante y el modelo del dispositivo móvil que conecte al Gear.
- Es posible que algunas funciones no estén disponibles dependiendo de su región o su proveedor de servicios.

Mantener la resistencia al polvo y al agua

Su dispositivo es resistente al polvo y al agua. Siga estos consejos detenidamente para mantener la resistencia al polvo y al agua de su dispositivo. De lo contrario, podrían producirse daños en el dispositivo.

- No sumerja el dispositivo en agua a más de 1,5 m de profundidad ni lo mantenga sumergido durante más de 30 minutos.
- No someta el dispositivo a **corrientes fuertes de agua**.
- Si el dispositivo se moja o tiene las manos mojadas, séqueselas antes de manipular el dispositivo.
- Si el dispositivo queda expuesto a agua limpia, séquelo cuidadosamente con un paño limpio y suave. Si el dispositivo queda expuesto a otros líquidos, como agua salada, agua ionizada o bebidas alcohólicas, enjuáguelo con agua limpia y séquelo cuidadosamente con un paño limpio y suave. Si no sigue estas instrucciones, el rendimiento y el aspecto del dispositivo podrían verse afectados.
- **Si el dispositivo se cae o lo somete a un impacto**, las funciones resistentes al agua y al polvo del dispositivo podrían estropearse.
- La pantalla táctil y otras funciones puede que no funcionen correctamente **si usa el dispositivo en el agua o en otros líquidos**.
- **El dispositivo fue sometido a pruebas en un ambiente controlado, y se ha demostrado que es resistente al agua y al polvo en situaciones específicas (cumple con los requisitos de la clasificación IP68, según se describe en la norma internacional IEC 60529 - Grados de protección proporcionados por envoltentes [Código IP]; condiciones de prueba: 15–35 °C, 86–106 kPa, 1,5 metros, 30 minutos). A pesar de esta clasificación, su dispositivo podría sufrir daños en determinadas situaciones.**

Iconos instructivos



Advertencia: situaciones que pueden causarle lesiones a usted o a otras personas



Precaución: situaciones que pueden causar daños al dispositivo o a otros equipos



Aviso: notas, consejos de uso o información adicional

Contenido de la caja

En la caja encontrará los siguientes artículos:

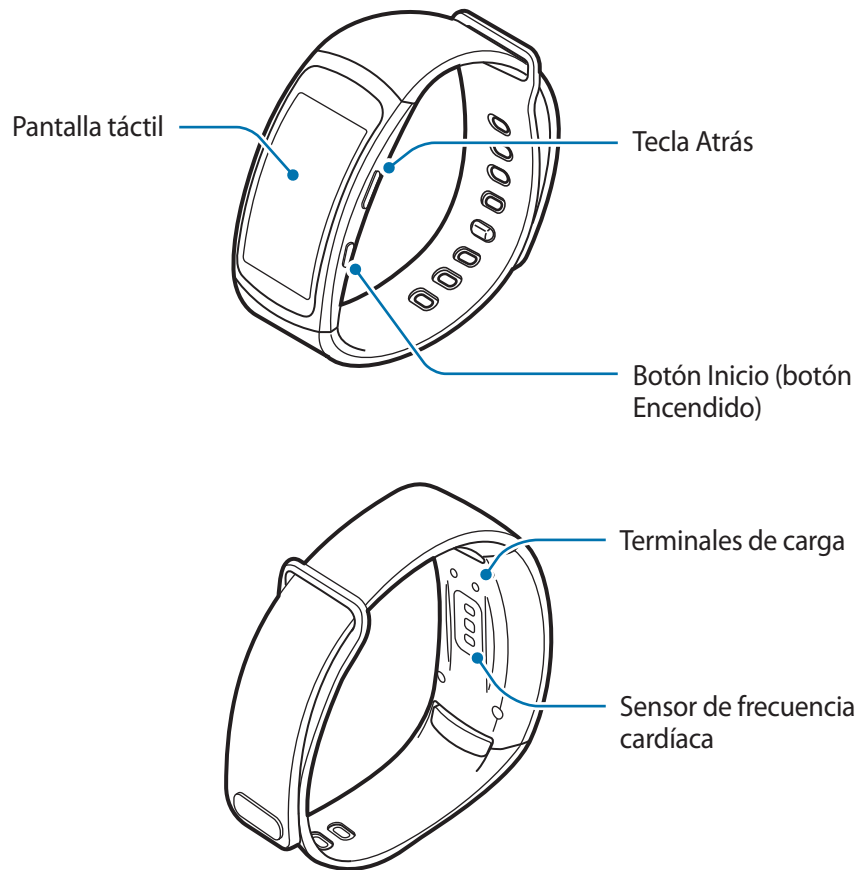
- Gear Fit2
- Base del cargador
- Guía de inicio rápido



- Es posible que los artículos incluidos con el Gear y los accesorios disponibles varíen dependiendo de la región o el proveedor de servicios.
- El Gear Fit2 se conoce como el Gear en este manual.
- Los artículos suministrados están diseñados sólo para este Gear y es posible que no sean compatibles con otros dispositivos.
- La apariencia y las especificaciones del dispositivo están sujetas a cambios sin previo aviso.
- Podrá comprar accesorios adicionales en su distribuidor local de Samsung. Asegúrese de que sean compatibles con el Gear antes de comprarlos.
- Utilice solo accesorios aprobados por Samsung. Usar accesorios no aprobados podría causar problemas de rendimiento y errores de funcionamiento que no se encuentren cubiertos por la garantía.
- La disponibilidad de todos los accesorios se encuentra sujeta a cambios según las empresas fabricantes. Para obtener más información sobre los accesorios disponibles, consulte el sitio web de Samsung.



Diseño del dispositivo

Gear

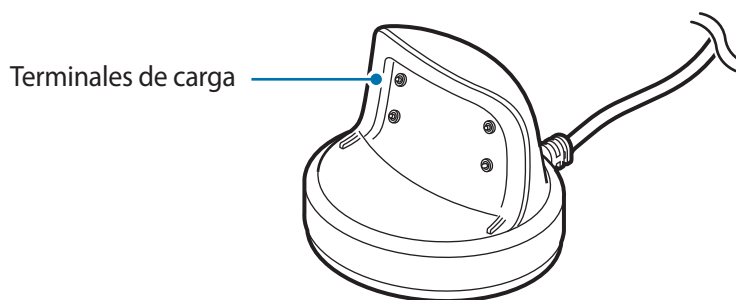


- Asegúrese de mantener la correa limpia. El contacto con materiales contaminantes, como el polvo o la tinta, pueden provocar manchas en la correa y es posible que no se eliminen por completo.
- Los colores de la pantalla curva podrían variar dependiendo del ángulo de visión.

Teclas/Botones

Tecla/Botón	Función
 Inicio/Encendido	<ul style="list-style-type: none"> • Manténgalo pulsado para encender o apagar el Gear. • Púlselo para encender la pantalla. • Manténgalo pulsado durante más de 7 segundos para reiniciar el Gear. • Púlselo para abrir la pantalla Aplicaciones mientras está en la pantalla Reloj. • Púlselo para abrir la pantalla Reloj mientras está en cualquier otra pantalla.
 Atrás	<ul style="list-style-type: none"> • Púlsela para volver a la pantalla anterior.

Base del cargador



No exponga la base del cargador al agua.

Batería

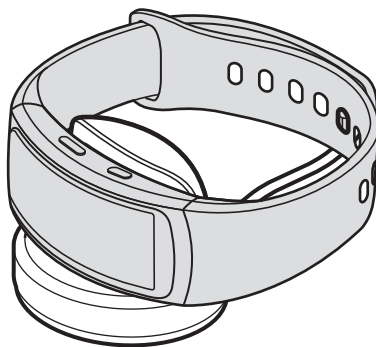
Cargar la batería

Cargue la batería antes de usarla por primera vez o cuando no se haya utilizado durante mucho tiempo.



Utilice solo cargadores, baterías y cables aprobados por Samsung. Los cargadores o cables no aprobados pueden hacer que la batería explote o dañe el Gear.

- 1 Conecte el cable de carga al adaptador de alimentación USB.
 - Utilice solo una base de carga diseñada específicamente para el Gear. El Gear no se puede cargar correctamente con una base de carga de terceros.
 - Si conecta el cargador de forma incorrecta, podría causar daños graves al dispositivo. La garantía no cubre ningún daño causado por mal uso.
- 2 Conecte el adaptador de alimentación USB a una toma de corriente.
- 3 Coloque el Gear sobre la base del cargador con los terminales de carga enfrentados.



- 4 Tras cargar el Gear por completo, desconéctelo de la base del cargador. Desconecte el cargador de la toma eléctrica.



El cargador no tiene interruptor de encendido y apagado, por tanto, para detener la entrada de corriente eléctrica, el usuario debe desenchufar el cargador de la red. Además, cuando esté conectado debe permanecer cerca del enchufe. Para ahorrar energía, desenchufe el cargador cuando no esté en uso.

Reducir el consumo de batería

El Gear ofrece varias opciones que ayudan a ahorrar batería.

- Cuando no esté usando el Gear, active el modo de suspensión cubriendo la pantalla con la palma de la mano.
- Active el modo Ahorro de energía.
- Desactive la función Bluetooth si no la está usando.
- Desactive la función Wi-Fi cuando no la esté utilizando.
- Reduzca el brillo de la pantalla.
- Desactive la función de encendido continuo del reloj.
- Personalice la configuración de notificaciones en **Samsung Gear** desde el dispositivo móvil.

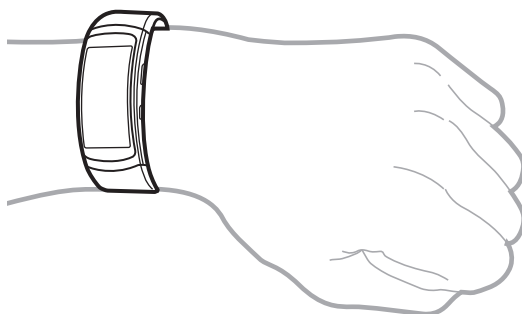
Consejos y precauciones sobre la carga de la batería

- Si los terminales de carga entran en contacto con sudor o líquido los terminales podrían corroerse. Limpie los terminales antes de cargar la batería.
- Si la batería está completamente descargada, no podrá encender el Gear inmediatamente después de conectar el cargador. Espere a que la batería agotada se cargue durante algunos minutos antes de encender el Gear.
- Si usa varias aplicaciones al mismo tiempo, la batería se agotará rápidamente. Para evitar quedarse sin carga en la batería durante la transferencia de datos, siempre use estas aplicaciones después de cargar la batería por completo.
- El uso de una fuente de energía distinta del cargador, como un ordenador, puede hacer que la carga sea más lenta, ya que la corriente eléctrica es menor.
- Si el Gear se carga con otros dispositivos mediante un cargador múltiple, el proceso de carga podría tardar más tiempo.
- Si el Gear recibe una alimentación inestable mientras se carga, es posible que la pantalla táctil no funcione. Si esto ocurre, desconecte el Gear de la base del cargador.
- Es posible que el Gear se caliente mientras se está cargando. Esto es normal y no afecta a la vida útil ni al rendimiento del Gear. Si la batería se calienta más de lo normal, el cargador podría dejar de cargar.
- Si el Gear no se carga correctamente, llévelo a un Servicio de Atención Técnica (SAT) de Samsung.
- Evite usar un cable de carga doblado o dañado.

Usar el Gear en la muñeca

Colocarse el Gear

Abra el cierre y colóquese el Gear en la muñeca. Ajuste la correa e inserte el pasador en uno de los orificios de ajuste.



No doble la correa excesivamente. Si lo hace, podría estropear el Gear.



- Para medir su frecuencia cardíaca de forma más precisa con el Gear, colóquese el Gear firmemente alrededor del antebrazo y por encima de la muñeca. Consulte [Llevar el Gear correctamente](#) para obtener más detalles.
- Para reemplazar la correa, diríjase a un centro Servicio de Atención Técnica (SAT) de Samsung.

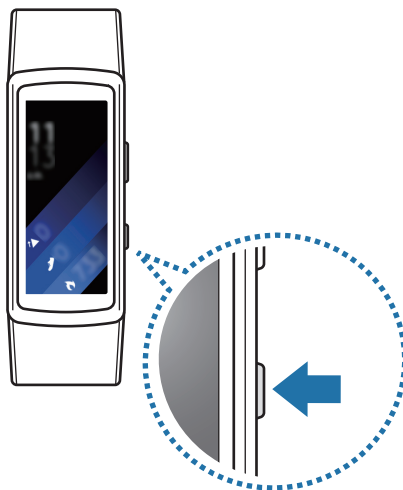
Consejos y precauciones relativos a la correa

- Cuando lleve el Gear, tenga cuidado. Si tiene la piel sensible o aprieta el Gear en exceso, podría sentir molestias.
- Algunas personas han sufrido molestias al llevar el Gear durante periodos de tiempo prolongados.
- Podría aparecer irritación cutánea si la correa se expone a jabón, sudor, alérgenos o productos contaminantes durante periodos de tiempo prolongados.
- No se apriete el Gear demasiado. Asegúrese de conservar el dispositivo limpio y seco. A pesar de que este dispositivo ha cumplido normas de seguridad internacionales, algunas personas podrían padecer irritación cutánea si son alérgicas a determinadas sustancias.

Encender y apagar el Gear

Mantenga pulsado el botón Encendido durante unos segundos para encender el Gear. Cuando enciende el Gear por primera vez o lo restablece, aparece una ventana emergente. Siga las instrucciones que aparecerán en la pantalla para descargar e instalar la aplicación Samsung Gear en su dispositivo móvil. Consulte [Conectar el Gear a un dispositivo móvil](#) para obtener más detalles.

Para apagar el Gear, mantenga pulsado el botón Encendido y, a continuación, pulse **Apagar**.



Respete todas las advertencias publicadas y las indicaciones del personal cuando se encuentre en áreas en las que el uso de dispositivos inalámbricos esté restringido, como aviones y hospitales.

Conectar el Gear a un dispositivo móvil

Instalar la aplicación Samsung Gear

Para conectar el Gear a un dispositivo móvil, instale la aplicación Samsung Gear en el dispositivo móvil. En función de cuál sea su dispositivo móvil podrá descargar la aplicación Samsung Gear en los siguientes lugares:

- Dispositivos Android de Samsung: **Galaxy Apps**, apps.samsung.com/gear
- Otros dispositivos Android: **Play Store**, apps.samsung.com/gear



No podrá instalar la aplicación Samsung Gear en los dispositivos móviles que no admitan la sincronización con un Gear. Asegúrese de que el dispositivo móvil sea compatible con un Gear.

Conectarse mediante Bluetooth

Gear

- 1 Encienda el Gear.
Accede automáticamente al modo de asociación Bluetooth.

Dispositivo móvil

- 2 En la pantalla Aplicaciones, pulse **Samsung Gear**.
En caso de ser necesario, actualice la aplicación Samsung Gear a la versión más reciente.
- 3 Pulse **CONECTARSE A GEAR**.
- 4 Pulse **ACEPTAR** cuando aparezca la ventana de solicitud de activación de la conexión Bluetooth.
- 5 Siga las instrucciones de la pantalla para completar la conexión.
Cuando los dispositivos estén conectados, aparecerá un tutorial en la pantalla del Gear. Siga las instrucciones que aparecerán en pantalla para aprender los controles básicos del Gear.



- Los métodos de conexión y las capturas de pantalla pueden variar dependiendo del dispositivo y la versión del software.
- Los dispositivos móviles y las funciones compatibles podrían variar dependiendo de la zona geográfica, el proveedor de servicios y el fabricante del dispositivo. Visite www.samsung.com para consultar una lista de los dispositivos compatibles.
- Actualice S Health a la última versión para utilizar todas las funciones del Gear.
- Si actualmente está utilizando otro Gear, puede desconectarlo del dispositivo móvil y conectar uno nuevo. Consulte [Conectar un Gear nuevo](#) para obtener más información.

Conectar el Gear a un nuevo dispositivo móvil

Cuando conecte el Gear a otro dispositivo móvil, aparecerá una ventana emergente en la que se le pedirá que restablezca el Gear. Asegúrese de realizar una copia de seguridad de los datos importantes que pudiera tener almacenados en el Gear.

- 1 Realice una copia de seguridad de los datos del Gear en su dispositivo móvil conectado.
En su dispositivo móvil, abra la pantalla Aplicaciones y pulse **Samsung Gear** → **Ajustes** → **Copia de seguridad y restaurar** → **Hacer copia seguridad de datos**.
- 2 Finalice la conexión entre el Gear y el dispositivo móvil. Consulte [Desconectar o conectar el Gear](#) para obtener más información.
- 3 Conecte el Gear a otro dispositivo móvil.



Si el dispositivo móvil con el que desea establecer conexión ya está conectado a otro Gear, no podrá establecer una conexión. Desconecte su dispositivo móvil del Gear anterior para conectarse a su Gear actual.

Usar el Gear sin un dispositivo móvil

Puede utilizar el Gear sin conectarlo a un dispositivo móvil. Puede configurar el Gear para utilizarlo sin un dispositivo móvil al encenderlo por primera vez o al restablecerlo. Algunas funciones no están disponibles.

- 1 Encienda el Gear.
- 2 Pulse **Usar Gear sin conexión al teléfono**.
- 3 Seleccione un idioma.
- 4 Lea los términos y condiciones de servicio, y acéptelos.
- 5 Siga las instrucciones de configuración del PIN para proteger su información personal.

6 Cree un PIN para utilizarlo cuando realice copias de seguridad y restaure datos.

7 Configure la fecha y la hora.



Consulte [Conectar al teléfono](#) para conectar el Gear a un dispositivo móvil mientras utiliza el Gear sin un dispositivo móvil.

Conexión remota

Puede conectar el Gear a su dispositivo móvil de forma remota cuando no esté disponible una conexión Bluetooth. Con este método de conexión seguirá recibiendo notificaciones desde su dispositivo móvil. En su dispositivo móvil, abra la pantalla Aplicaciones, pulse **Samsung Gear** → **Ajustes** → **Conexión de Gear** y, a continuación, pulse el interruptor **Conexión remota**.

Encender y apagar la pantalla

Para encender la pantalla, pulse el botón Inicio o la tecla Atrás.

Para apagar la pantalla, cúbrala con la palma de la mano. La pantalla se apagará si no usa el Gear durante un tiempo determinado.

También puede encender y apagar la pantalla con un gesto. Consulte [Dispositivo](#) para obtener más información.

Pantalla táctil



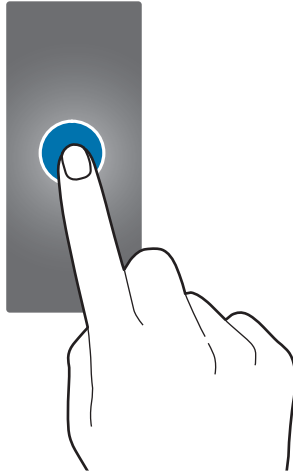
- No deje que la pantalla táctil entre en contacto con otros dispositivos eléctricos. Las descargas electrostáticas pueden hacer que la pantalla táctil no funcione correctamente.
- Para evitar estropear la pantalla táctil, no la toque ni la pulse con elementos puntiagudos, ni la presione excesivamente con los dedos.



Es posible que el Gear no reconozca las entradas táctiles que realice cerca de los bordes de la pantalla, dado que estos se encuentran fuera del área de entradas táctiles.

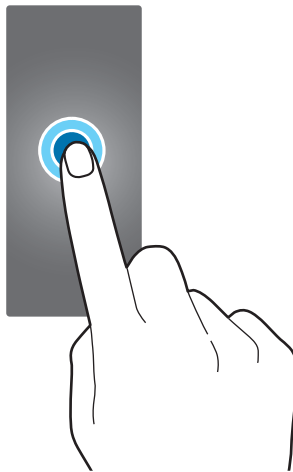
Pulsar

Para abrir una aplicación, seleccionar un elemento del menú o pulsar un botón de la pantalla, púselo con el dedo.



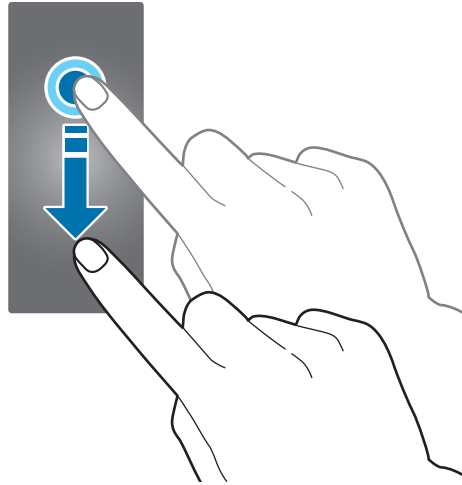
Pulsación larga

Mantenga pulsada la pantalla durante dos o más segundos para acceder al modo de edición o ver las opciones disponibles.



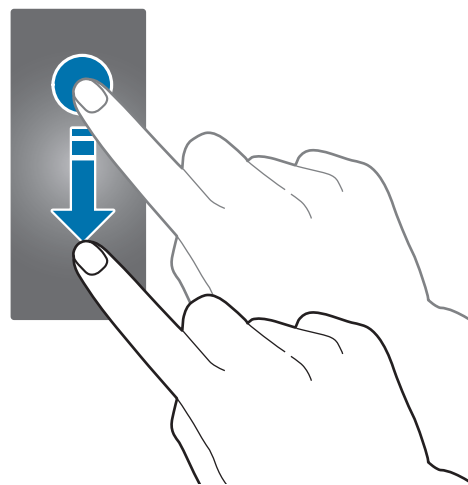
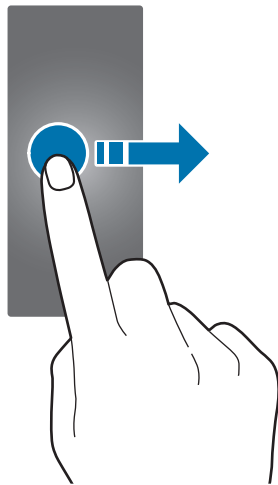
Mover

Para mover un elemento, manténgalo pulsado y muévelo hasta la ubicación que quiera.



Deslizar

Desplácese hacia la izquierda o hacia la derecha para ver otros paneles. También puede desplazar la pantalla hacia arriba o hacia abajo para ver detalles de las notificaciones.

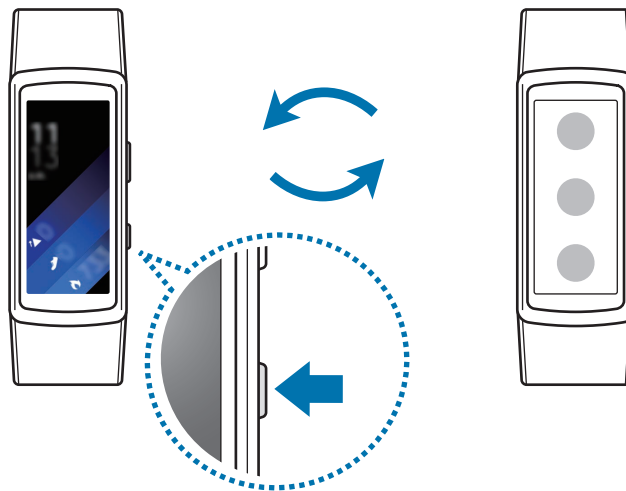


Navegar por la pantalla

Cambiar entre la pantalla Reloj y la pantalla Aplicaciones

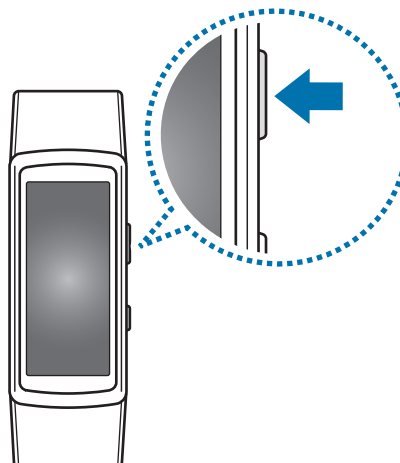
Pulse el botón Inicio en la pantalla Reloj para abrir la pantalla Aplicaciones.

Cuando no esté en la pantalla Reloj, pulse el botón Inicio para volver a la pantalla Reloj.



Volver a la pantalla anterior

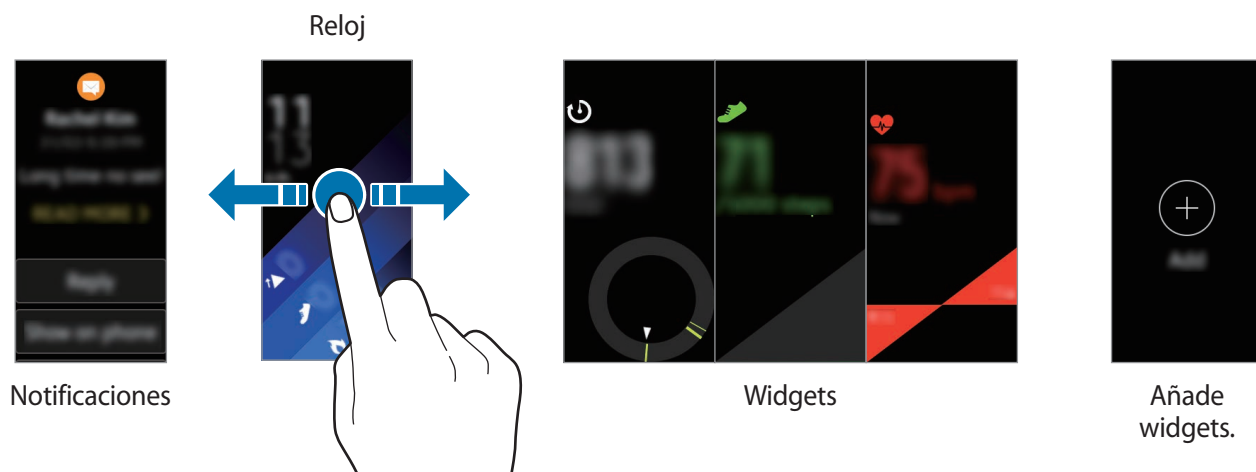
Pulse la tecla Atrás.



Pantalla Inicio

Introducción

La pantalla Inicio puede tener varios paneles. La pantalla Reloj es el punto de partida de la pantalla Inicio. Deslice el dedo hacia la izquierda o la derecha de la pantalla para ver elementos, como notificaciones o widgets.



Es posible que los widgets disponibles, las notificaciones y la organización de los elementos varíen en función de la versión del software.

Panel de notificaciones

Manténgase al día de lo que pasa mediante eventos, notificaciones y mensajes procedentes de su dispositivo móvil. Puede cambiar los ajustes de la función de notificaciones del Gear en su dispositivo móvil. Consulte [Notificaciones](#) para obtener más información.

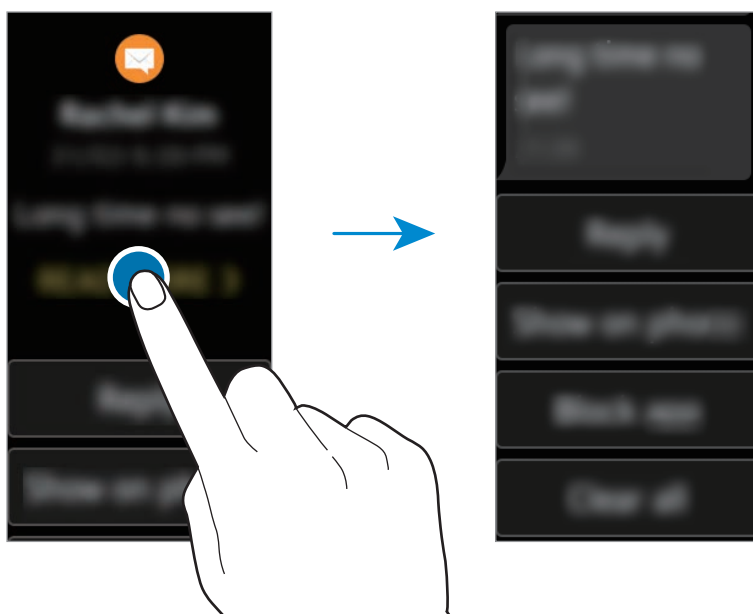
Ver las notificaciones recibidas

Cuando reciba una notificación, aparecerá en la pantalla información sobre la notificación, como el tiempo. Pulse la notificación para ver los detalles. Cuando haya notificaciones sin comprobar, se mostrará un punto naranja en la pantalla.



El Gear no tiene altavoz y, por lo tanto, solo vibra cuando la notificación llega; no escuchará ningún sonido. Para configurar los ajustes de vibración, consulte [Vibración](#) para obtener más información.

Según el tipo de notificación, podrá ver los detalles de la misma pulsando **LEER MÁS** en la pantalla de notificaciones.



Si un mensaje incluye un texto largo o elementos adjuntos, compruebe los detalles del mensaje en el dispositivo móvil.

Ver otras notificaciones

Deslice el dedo hacia la derecha en la pantalla del reloj para ver la lista de notificaciones. Deslice el dedo hacia arriba en la pantalla de la lista de notificaciones para ver las de otras aplicaciones.

Bloquear notificaciones

- 1 Seleccione una notificación de la aplicación que desee bloquear.
- 2 Pulse la notificación para ver los detalles.
- 3 Deslice el dedo hacia arriba en la pantalla y pulse **Bloquear aplic.**

El Gear dejará de recibir notificaciones de la aplicación.



Puede bloquear notificaciones de aplicaciones concretas en el Gear. Si no ha recibido ninguna notificación en el Gear, bloquee las notificaciones desde su dispositivo móvil. En su dispositivo móvil, abra la pantalla Aplicaciones, pulse **Samsung Gear** → **Notificaciones** → **Administrar notificaciones**.

Pantalla Reloj

Muestra la hora actual. También puede consultar el recuento de pasos, la frecuencia cardíaca y mucho más.



Pulse el botón Inicio para abrir la pantalla Reloj cuando no esté en la pantalla Reloj.

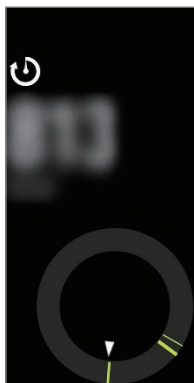
Cambiar la esfera del reloj

Mantenga pulsada la pantalla Reloj y, a continuación, deslice el dedo hacia la izquierda o hacia la derecha en la pantalla para seleccionar la esfera del reloj. También puede personalizar el reloj pulsando **Diseñar**.

También puede cambiar la esfera del reloj del Gear desde su dispositivo móvil. En el dispositivo móvil, abra la pantalla Aplicaciones, pulse **Samsung Gear** → **Esferas de reloj**.

Widgets

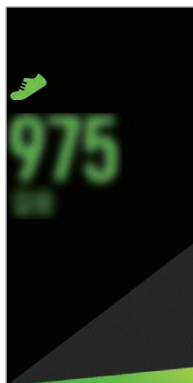
Puede añadir widgets a la pantalla Inicio. Los widgets son pequeñas aplicaciones que ofrecen funciones limitadas para proporcionar información y acceso práctico. Puede utilizar los siguientes widgets de forma predeterminada.



Registro de
24 horas



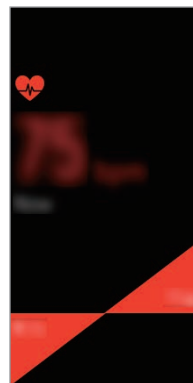
Ejercicio



Pasos



Pisos



Pulsómetro

Añadir widgets

Puede añadir más widgets en la pantalla Inicio.

Pulse y seleccione un widget. El widget seleccionado aparecerá en un panel nuevo.

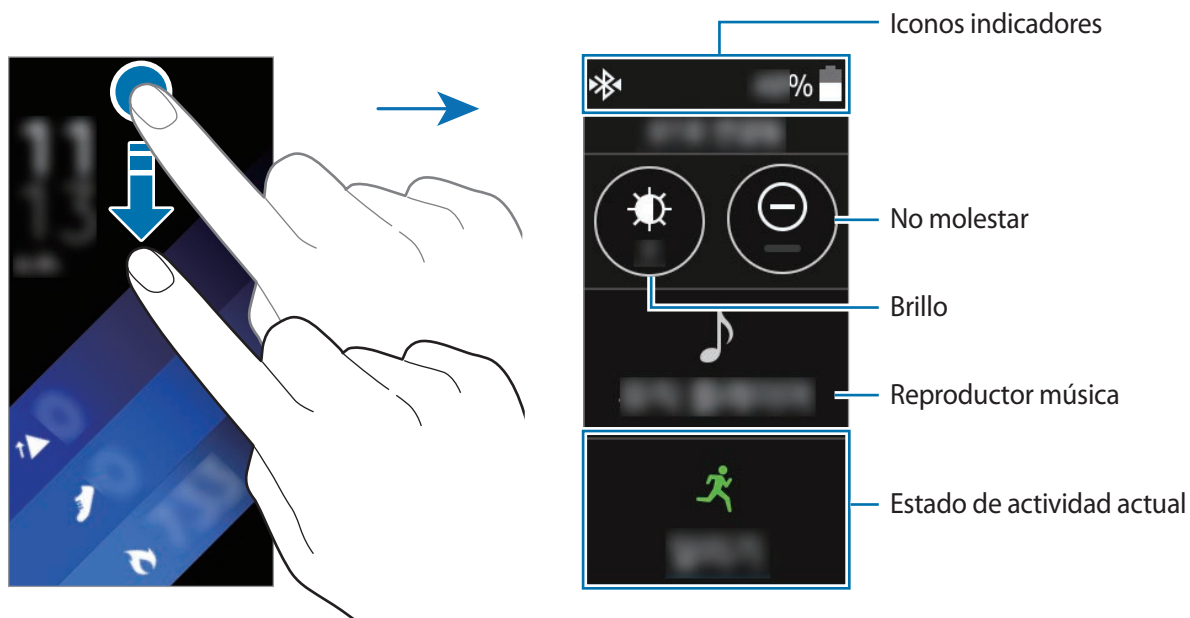
Quitar widgets

Mantenga pulsado un widget y, a continuación, pulse .

Panel de estado

Este panel le permite ver el estado actual y configurar ajustes básicos. También puede consultar el estado de actividad actual.

Desde la pantalla Reloj, deslice hacia abajo desde el borde superior de la pantalla.



Iconos indicadores

Los iconos indicadores aparecerán en la parte superior de la pantalla. Los iconos que aparecen en la siguiente tabla son los más comunes.



Es posible que los indicadores varíen en determinadas regiones.

Icono	Significado
❖	Bluetooth conectado
ⓑ	Bluetooth desconectado
🎧	Auricular Bluetooth conectado
📶	Wi-Fi conectado
🔋	Nivel de carga de la batería

Reproducir música

Puede reproducir la música guardada en el Gear o en el dispositivo móvil.

Pulse  en el panel de estado.

Modo No molestar

Puede configurar el Gear para que no vibre ni se encienda la pantalla cuando se reciba una notificación. Las alarmas seguirán funcionando normalmente.


Pulse  en el panel de estado.

Aparecerá el icono  en la parte superior de la pantalla Reloj.

Ajustar el brillo

Puede ajustar el brillo de la pantalla del Gear para adaptarlo al entorno.

En el panel de estado, pulse  y ajuste el brillo pulsando  o .

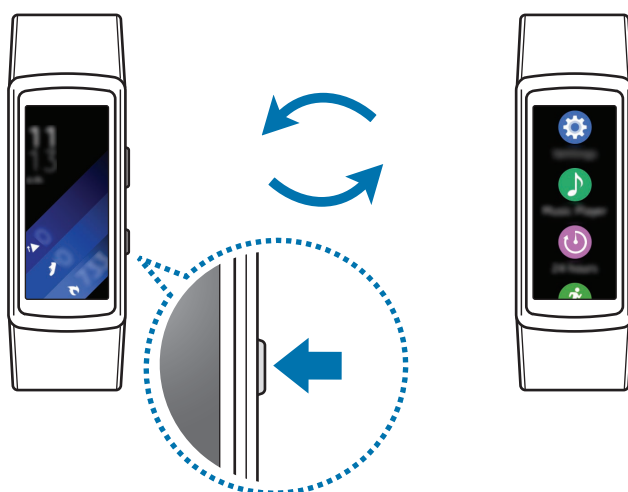
En la pantalla de ajuste del brillo, pulse  o ajuste el nivel de brillo máximo para activar el modo de exterior. En el modo de exterior, el brillo máximo tendrá una duración de cinco minutos.

Pantalla Aplicaciones

La pantalla Aplicaciones muestra iconos de todas las aplicaciones.

Pulse el botón Inicio en la pantalla Reloj para acceder a la pantalla Aplicaciones.

Para ver todas las aplicaciones, deslice el dedo hacia arriba o hacia abajo en la pantalla.



Abrir aplicaciones

En la pantalla Aplicaciones, pulse el icono de una aplicación para abrirla.

Mover elementos

En la pantalla Aplicaciones, mantenga pulsada la pantalla, pulse una aplicación y desplácela hasta la ubicación deseada.



También puede organizar las aplicaciones del Gear en su dispositivo móvil. Para obtener más información, consulte [Diseño de aplicaciones](#) en la aplicación Samsung Gear.

Instalar aplicaciones

Puede comprar y descargar aplicaciones específicamente diseñadas para el Gear. Para poder usar esta función, el Gear y el dispositivo móvil deben estar conectados.

En la pantalla Aplicaciones del dispositivo móvil, pulse **Samsung Gear** → **Samsung Galaxy Apps**. Busque aplicaciones por categoría o por palabra clave.

Desinstalar aplicaciones

En la pantalla Aplicaciones, mantenga pulsada la pantalla. Aparecerá el icono  sobre las aplicaciones que pueda desinstalar. Seleccione una aplicación y pulse .

También puede desinstalar las aplicaciones del Gear desde su dispositivo móvil. Para obtener más información, consulte [Desinstalar aplicaciones](#) en la aplicación Samsung Gear.

Configurar el bloqueo de pantalla

Evite que otras personas accedan al Gear cuando no lo lleve. Si ha habilitado la función de bloqueo de pantalla, se activará cuando se quite el Gear. Después de activar esta función, el Gear requerirá un código de desbloqueo siempre que encienda la pantalla.

Establecer un PIN

En la pantalla Aplicaciones, pulse **Ajustes** → **Pantalla Bloqueo** → **Tipo de bloqueo** → **PIN**.

Un PIN solo contiene números. Introduzca cuatro números y, a continuación, introduzca el PIN de nuevo para verificarlo.

Desbloquear el Gear


Encienda la pantalla e introduzca el código de desbloqueo.

Para desactivar esta función, en la pantalla Aplicaciones, pulse **Ajustes** → **Pantalla Bloqueo** → **Tipo de bloqueo**, introduzca su PIN y, a continuación, pulse **Ninguno**.

Responder llamadas


Puede iniciar llamadas o recibir notificaciones de llamadas entrantes. Las conversaciones mediante llamadas solo pueden realizarse en el dispositivo móvil conectado.

Responder una llamada

Cuando reciba una llamada, pulse  y desplácelo hacia abajo. La función de llamadas se abrirá automáticamente en el dispositivo móvil. Utilice su dispositivo móvil para mantener una conversación.

Rechazar una llamada

Rechaza una llamada entrante y envía un mensaje de rechazo al interlocutor.

Cuando reciba una llamada, pulse  y desplácelo hacia arriba. Para enviar un mensaje de rechazo al interlocutor, pulse **MENSAJE RECHAZO** y seleccione un mensaje.

Llamadas perdidas

Si tiene una llamada perdida, aparecerá una notificación en la pantalla. En la pantalla Reloj, deslice el dedo hacia la derecha en la pantalla para ver notificaciones de llamadas perdidas.



No podrá usar el Gear para tener conversaciones telefónicas o realizar llamadas.

Actualizar el Gear

Podrá actualizar el Gear con el software más reciente.

Actualizar mediante el servicio Firmware over-the-air

Podrá actualizar el Gear directamente con la versión del software más reciente mediante el servicio de Firmware over-the-air (FOTA).

- 1 Pulse **Samsung Gear** en la pantalla Aplicaciones del dispositivo móvil.
- 2 Pulse **Ajustes**.
- 3 Pulse **Sobre Gear** → **Actualizar el software del Gear** → **Actualizar ahora**.
- 4 Pulse **DESCARGAR** y descargue el software más reciente en su dispositivo móvil.
- 5 Lea la información de la pantalla y pulse **ACEPTAR**.

El Gear copiará el software actualizado desde su dispositivo móvil y se reiniciará.



Para comprobar automáticamente si hay actualizaciones disponibles, pulse el interruptor **Actualizaciones automáticas** para activar esta función. Las actualizaciones se descargarán solo cuando el dispositivo esté conectado a una red Wi-Fi.

Aplicaciones

Aplicaciones de control de la salud

Introducción

Use las aplicaciones de podómetro, ejercicio y frecuencia cardíaca para controlar y administrar su salud y su estado físico. Ajuste objetivos de forma física y registre y compruebe regularmente sus progresos.

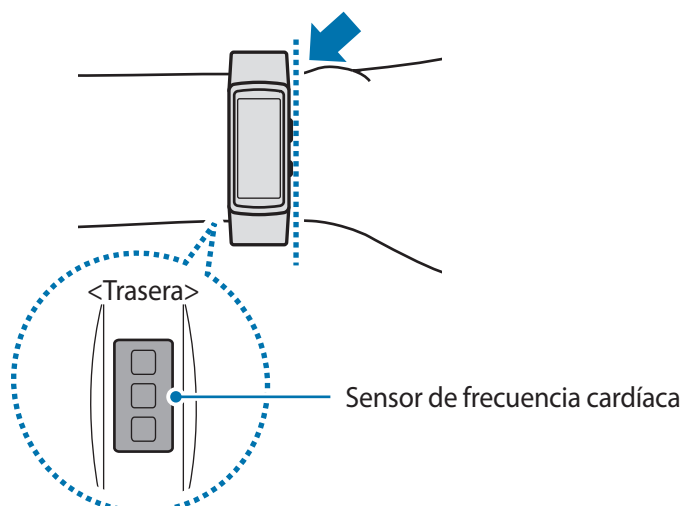
Al sincronizar el Gear con una aplicación compatible con S Health, podrá usar las funciones adicionales. Las funciones adicionales incluyen el control de sus registros de frecuencia cardíaca y muchas otras opciones.



- Las aplicaciones Registro de 24 horas, Pasos, Pisos, Ejercicio, Frecuencia cardíaca, Agua, Cafeína y Together, tienen fines únicamente de ocio, bienestar y ejercicio físico. No están previstos para su uso médico. Antes de usar estas funciones, lea atentamente las instrucciones.
- Es posible que la información obtenida mediante el uso del Gear Fit2, el software del Gear Fit2 o cualquier aplicación precargada en el mismo no sea adecuada, precisa, completa o fiable.

Llevar el Gear correctamente

Para medir el ritmo cardíaco, colóquese firmemente el Gear por encima de la muñeca, tal y como se muestra en la siguiente imagen. No ajuste demasiado el Gear.





- Es posible que la precisión del sensor de frecuencia cardíaca se reduzca en función de las condiciones de medición y el entorno.
- Use la función de frecuencia cardíaca para medir su frecuencia cardíaca.
- No mire directamente las luces del sensor de frecuencia cardíaca. Si lo hace, podría sufrir daños en la visión. Asegúrese de que los niños no miren directamente la luz.
- Las temperaturas frías pueden afectar a la medición; durante el invierno o en lugares fríos, mantenga una temperatura agradable mientras mide su frecuencia cardíaca.
- Para medir su frecuencia cardíaca, deberá estar sentado y relajado. No se mueva mientras se mide la frecuencia cardíaca. Si lo hace, el dispositivo podría registrar la frecuencia cardíaca de forma incorrecta.
- Si obtiene un valor que difiere mucho de la frecuencia cardíaca esperada, descanse durante 30 minutos y vuelva a medirla.
- Si fuma o toma bebidas alcohólicas antes de medirla, su frecuencia cardíaca podría ser diferente de la frecuencia cardíaca normal.
- Evite hablar, bostezar o respirar profundamente mientras se esté midiendo la frecuencia cardíaca. Si lo hace, el dispositivo podría registrar la frecuencia cardíaca de forma incorrecta.
- Dado que el sensor de frecuencia cardíaca usa la luz para calcular la frecuencia cardíaca, la precisión podría variar por factores físicos que afectan a la absorción y al reflejo de la luz, como la circulación de la sangre, la presión arterial, el estado de la piel, el lugar y la concentración de vasos sanguíneos. Además, si su frecuencia cardíaca es demasiado alta o demasiado baja, los resultados podrían ser imprecisos.
- Los usuarios con muñecas pequeñas podrían obtener resultados imprecisos si el dispositivo queda suelto, lo que provoca el reflejo desigual de la luz. Si la medición de la frecuencia cardíaca no funciona correctamente, ajuste la posición del sensor de frecuencia cardíaca del dispositivo hacia la derecha, la izquierda, arriba o abajo sobre su muñeca, o gire el dispositivo de manera que el sensor quede apoyado firmemente sobre la parte interna de su muñeca.
- Si el sensor de frecuencia cardíaca se ensucia, límpielo y vuelva a intentarlo. Las obstrucciones entre la correa del dispositivo y su muñeca, como el vello corporal, el polvo u otros objetos, podría impedir que la luz se refleje de forma uniforme. Asegúrese de retirar estas obstrucciones antes de usar el sensor.
- Si el dispositivo se calienta, retírelo hasta que se enfríe. Si expone su piel a la superficie caliente del dispositivo durante mucho tiempo, podría quemarse.

Información adicional

- El propósito de la recopilación de datos es proporcionar el servicio solicitado por el usuario, incluida la información adicional para mejorar el nivel de bienestar, datos de copia de seguridad y sincronización, análisis de datos y estadísticas para desarrollar y proporcionar mejores servicios. (Sin embargo, si inicia sesión en Samsung account desde S Health, sus datos podrían quedar guardados en el servidor con propósitos de copia de seguridad de datos). Los datos personales podrán quedar guardados hasta que se cumplan dichos propósitos. Para eliminar cualquier dato que haya compartido en las redes sociales o transferido a los dispositivos de almacenamiento, deberá hacerlo por separado.
- Usted asume la responsabilidad total por el uso inadecuado de los datos compartidos en redes sociales o transmitidos a otras personas. Tenga cuidado al compartir sus datos con otras personas.
- Si el Gear está conectado con un dispositivo móvil, verifique el protocolo de comunicación para confirmar el funcionamiento correcto. Si usa una conexión inalámbrica, como la conexión Bluetooth, el Gear podría verse afectado por la interferencia electrónica de otros dispositivos. Evite usar el Gear cerca de otros dispositivos que transmitan ondas de radio.
- Es posible que el contenido que se usa en la aplicación S Health varíe con determinadas versiones del software de la aplicación. Los servicios que se proporcionan con la aplicación se encuentran sujetos a cambio o cancelación del soporte técnico sin previo aviso.
- Es posible que las funciones y servicios de S Health disponibles varíen en función de las leyes y normativas vigentes en su país.
- Puede que algunas funciones de S Health no estén disponibles en su zona.
- Las funciones de S Health están diseñadas exclusivamente para fines de consulta y mantenimiento de la forma física, y no deberán usarse para el diagnóstico de enfermedades u otros trastornos, o para la cura, el alivio, el tratamiento o la prevención de enfermedades.



- La distancia medida podría ser diferente de la distancia real si da pasos de diferente extensión, camina o pasea.
- Solo se guardarán los registros de los últimos 28 días. Podrá ver los datos anteriores en el dispositivo móvil donde esté instalada la aplicación S Health.

Reproductor música

Introducción

Escuche música guardada en el Gear y en el dispositivo móvil.

Reproducir música

Pulse **Reproductor música** en la pantalla Aplicaciones.



Reproducir música en el dispositivo móvil

Cuando seleccione el dispositivo móvil desde el que quiere reproducir música, podrá controlar la reproducción de la música con el Gear. La música se reproducirá desde su dispositivo móvil.

1 Pulse **Reproductor música** en la pantalla Aplicaciones.

2 Pulse **⚙️** → **Música de: Teléfono**.

El Gear mostrará la pantalla del controlador de música.

3 Pulse **▶️** para reproducir la música.

La música se reproducirá en su dispositivo móvil.

Pulse **🔊** para ajustar el volumen o silenciar el sonido.

Importar música



Importe en el Gear la música de su dispositivo.


- 1 En la pantalla Aplicaciones del dispositivo móvil, pulse **Samsung Gear**.
- 2 Pulse **Enviar música a Gear**.
- 3 Pulse **Seleccionar pistas**.
- 4 Seleccione los archivos y pulse **HECHO**.

Para sincronizar música añadida recientemente en su dispositivo móvil con el Gear, pulse el interruptor **Sincronización automática** y pulse **OK** en la ventana emergente de Sincronización automática. La música se sincronizará mientras el Gear se carga.

Reproducir música en el Gear

Puede reproducir música en el Gear. Para escuchar la música guardada en el Gear, debe conectar unos auriculares Bluetooth.

- 1 Pulse **Reproductor música** en la pantalla Aplicaciones.
- 2 Pulse  → **Música de: Gear**.
Pulse **Aleatorio**, **Repetir** o **Favorito** para seleccionar una opción.
- 3 Pulse  para reproducir la música.
La música se reproducirá en el Gear.

Pulse  y arrástrelo hacia arriba desde el borde inferior de la pantalla para abrir la pantalla de la biblioteca. En la pantalla de la biblioteca, puede ver la canción que se está reproduciendo actualmente y la lista de reproducción, así como ordenar la música por pistas, álbumes y artistas. Cuando guarde música en el Gear, las pistas que tengan un tempo que coincida con su ritmo de trabajo se añadirán automáticamente a la lista de reproducción.

Registro 24 h

El Gear puede monitorizar y registrar sus actividades durante el día y animarle a mantenerse en un estado saludable.

Pulse **Registro 24 h** en la pantalla Aplicaciones.



Para los datos de calorías quemadas se tiene en cuenta su tasa metabólica basal (BMR), que se calcula utilizando la información de su perfil. Al comprarlo, el Gear muestra los datos de calorías quemadas basándose en la hora actual.

- **Sueño:** este valor indica la duración de su tiempo de sueño.
- **Ligera:** este valor indica el tiempo empleado en realizar actividades suaves, como un paseo suave.
- **Saludable:** este valor indica si ha realizado ejercicio con o sin la función Ejercicio.
- **Inactivo:** este valor indica el tiempo empleado sin moverse durante una hora o más. Para ayudarle a mantenerse activo, el Gear le animará a que se mueva después de 50 minutos de inactividad.

Pulse una actividad para ver los detalles de su registro de actividad.




Ejercicio

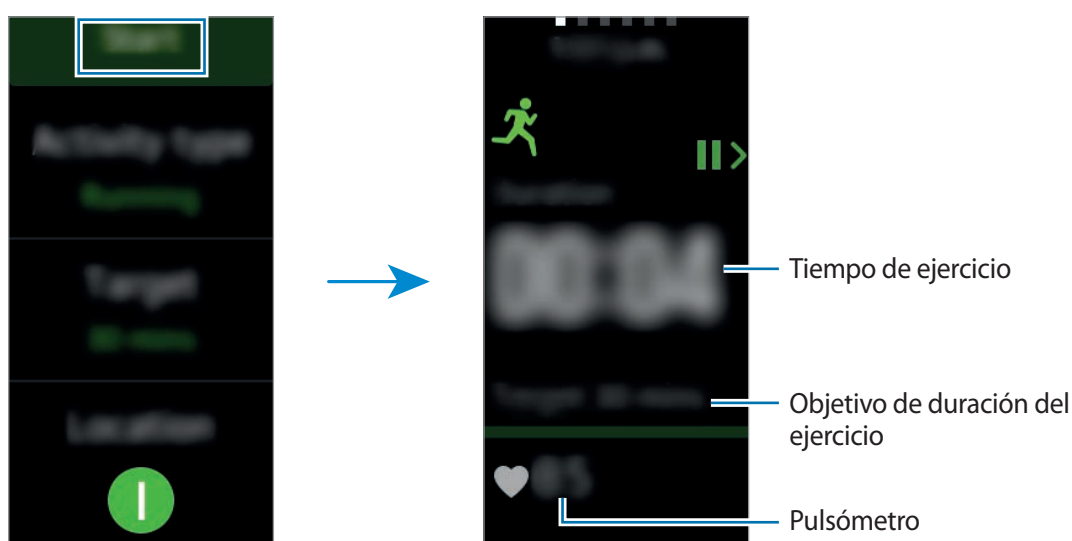
Puede registrar su información de ejercicio físico, como la duración, la distancia y las calorías quemadas, en función del tipo de ejercicio realizado.



- Cuando el Gear y el dispositivo móvil estén conectados, esta función utilizará la información de ubicación del dispositivo móvil. Active la función de localización del dispositivo móvil cuando sea necesario.
- Antes de usar esta función, las mujeres embarazadas, las personas mayores, los niños pequeños y los usuarios que sufran problemas como enfermedades cardíacas crónicas o presión arterial alta, deberán solicitar el asesoramiento de un profesional médico cualificado.
- Si se siente mareado, sufre dolor o tiene dificultad para respirar al hacer ejercicio, interrumpa el uso de esta función y solicite el asesoramiento de un profesional médico cualificado.
- Si acaba de comprar o ha restablecido el Gear, cree su perfil.
- La información sobre su ubicación y la frecuencia cardíaca solo se guardarán si hace ejercicio utilizando la aplicación Exercise. Por razones de privacidad, no se presentarán ni se guardarán cuando el Gear detecte automáticamente sus actividades de ejercicio.

Hacer ejercicio con el Gear

- 1 Pulse **Ejercicio** en la pantalla Aplicaciones.
 - 2 Pulse **Tipo actividad** y seleccione el tipo de ejercicio que desea supervisar.
En algunos tipos de ejercicio, vea las instrucciones en la pantalla y, a continuación, pulse **ACEPTAR**.
 - 3 Pulse **Objetivo** y seleccione un tipo de objetivo.
Pulse **Básico** para hacer ejercicio sin un objetivo.
 - 4 Pulse ◀ o ▶ para establecer el objetivo y, a continuación, pulse .
 - 5 En función del tipo de ejercicio, pulse **Ubicación** o **Guía a intervalos** y seleccione una opción.
-  Si utiliza la función de ubicación, se utilizan el GPS del dispositivo móvil conectado o el GPS del Gear para registrar la información de ubicación.
- 6 Pulse **Inicio** para comenzar a hacer ejercicio.
-  • Cuando empiece a hacer ejercicio se le medirá automáticamente la frecuencia cardíaca. Para medir su frecuencia cardíaca de forma más precisa con el Gear, colóquese el Gear firmemente alrededor del antebrazo y por encima de la muñeca.
- No se mueva hasta que la frecuencia cardíaca aparezca en la pantalla para que la medición sea más precisa.



7 Podrá ver datos sobre el ejercicio, como las calorías quemadas y la velocidad actual, al deslizar el dedo por la pantalla hacia la izquierda o hacia la derecha.



Cuando realice ejercicio intenso, deje de hacerlo durante un breve periodo de tiempo para que su frecuencia cardíaca pueda medirse de un modo más preciso.

8 Para terminar el ejercicio, pulse la tecla Atrás y pulse **Finalizar**.

Para reanudar el ejercicio, pulse la tecla Atrás de nuevo.

9 Para ver datos sobre su ejercicio, deslice el dedo hacia arriba o hacia abajo en la pantalla una vez finalizado el ejercicio.

Para ver la ruta de ejercicio registrada utilizando la información de ubicación, conecte el Gear al dispositivo móvil.

Reconocimiento automático de ejercicios

Cuando lleve 10 minutos realizando ejercicios con el Gear, este reconocerá automáticamente que está haciendo ejercicio y registrará el tipo y la duración del mismo.

Cuando deje de hacer ejercicio durante más de un minuto, el Gear reconocerá automáticamente que se ha detenido y se desactivará esta función.



- Entre los diferentes tipos de ejercicios, solo caminar, correr, los ejercicios en elíptica, remar e ir en bicicleta podrán ser objeto de medición.
- La función de reconocimiento automático de ejercicios calcula la distancia recorrida y las calorías quemadas utilizando el sensor de aceleración. Las mediciones podrían no ser precisas en función de las rutinas de ejercicio y paseo.

Pasos

El Gear contará la cantidad de pasos que haya dado y medirá la distancia recorrida.

Pulse **Pasos** en la pantalla Aplicaciones.



Para ver los registros semanales, deslice el dedo hacia arriba o hacia abajo en la pantalla.



- Es posible que se produzca un breve retraso mientras la aplicación de pasos controla sus pasos y muestra el recuento. También podría producirse un breve retraso antes de que la ventana emergente indique que ha alcanzado su objetivo.
- Si usa el contador de pasos mientras viaja en automóvil o tren, la vibración podría afectar al recuento de pasos.

Establecer su objetivo de pasos

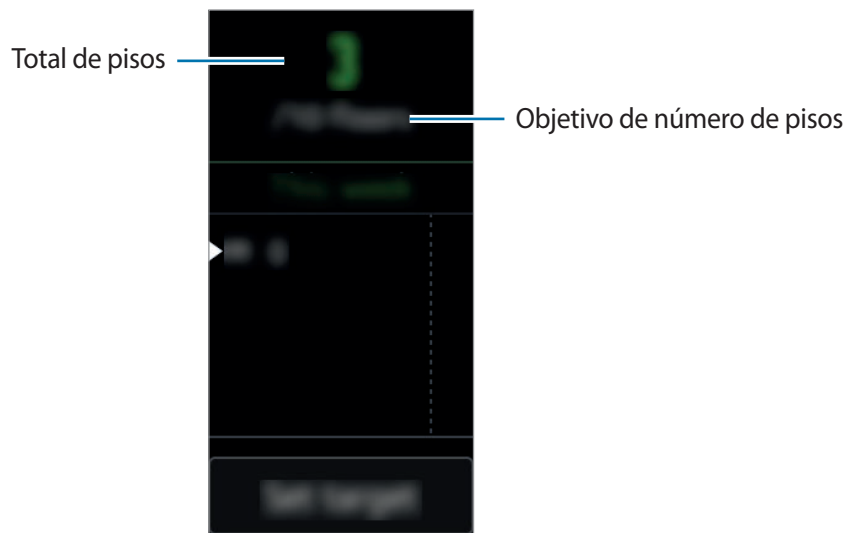
1 Pulse **Objetivo** y abra la pantalla de Ajustes.

2 Pulse  o  para establecer el objetivo y, a continuación, pulse .

Pisos

Registre y controle cuántos pisos sube.

Pulse **Pisos** en la pantalla Aplicaciones.






Para ver los registros semanales, deslice el dedo hacia arriba o hacia abajo en la pantalla.



- Un piso se calcula como aproximadamente 3 metros. Los pisos medidos pueden no coincidir con los pisos que realmente sube.
- Los pisos medidos pueden no ser precisos en función del entorno, los movimientos del usuario y el estado de los edificios.
- La medición de los pisos podría no ser precisa si hay agua o materiales extraños en la zona en la que coinciden la correa y el cuerpo del Gear. Evite ducharse cuando lleve el Gear. Si el Gear entra en contacto con detergente, sudor o gotas de lluvia, enjuáguelo con agua limpia y séquelo bien antes de utilizarlo.

Establecer su objetivo de pisos

- 1 Pulse **Objetivo** y abra la pantalla de ajustes.
- 2 Pulse  o  para establecer el objetivo y, a continuación, pulse .

Frecuencia cardíaca (FC)

Mida y registre su frecuencia cardíaca.



- La aplicación de frecuencia cardíaca del Gear está diseñada para propósitos de bienestar y consulta, y no deberá usarla para el diagnóstico de enfermedades u otros trastornos, o para la cura, el alivio, el tratamiento o la prevención de enfermedades.
- Para medir su frecuencia cardíaca de forma más precisa con el Gear, colóquese el Gear firmemente alrededor del antebrazo y por encima de la muñeca. Consulte [Llevar el Gear correctamente](#) para obtener más detalles.

Tenga en cuenta las siguientes condiciones antes de medir su frecuencia cardíaca:

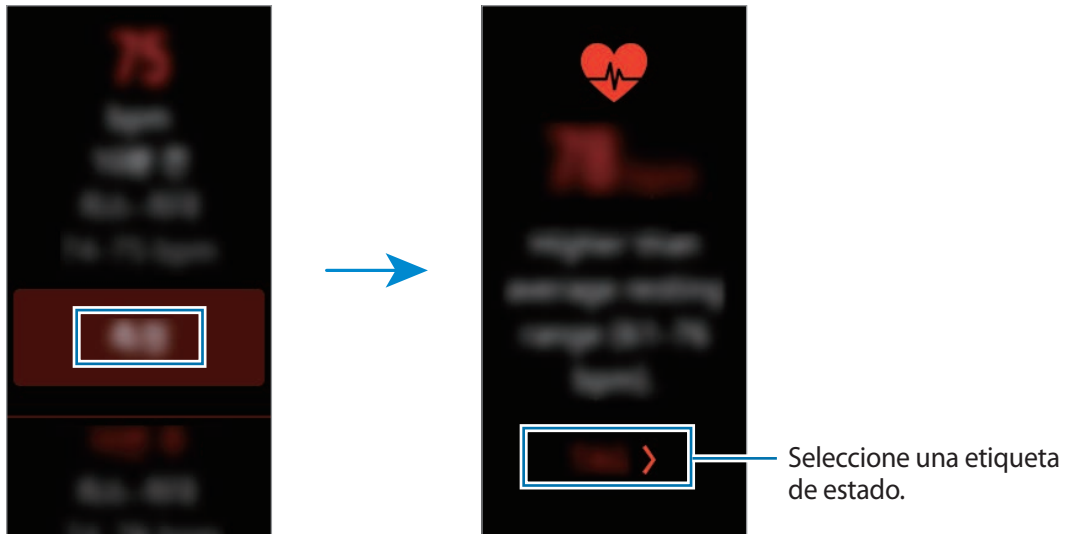
- Si acaba de comprar o ha restablecido el Gear, cree su perfil.
- Descanse durante 5 minutos antes de empezar a tomar mediciones.
- Si el valor difiere mucho de la frecuencia cardíaca esperada, descanse durante 30 minutos y vuelva a medirla.
- Durante el invierno o en épocas de bajas temperaturas, mantenga una temperatura agradable al medir su frecuencia cardíaca.
- Si fuma o toma bebidas alcohólicas antes de medirla, su frecuencia cardíaca podría ser diferente de la frecuencia cardíaca normal.
- Evite hablar, bostezar o respirar profundamente mientras se esté midiendo la frecuencia cardíaca. Si lo hace, el dispositivo podría registrar la frecuencia cardíaca de forma incorrecta.
- La precisión del sensor de frecuencia cardíaca podría verse afectado según los movimientos del usuario, la fisiología personal, las condiciones de medición y los alrededores.
- Si el sensor de frecuencia cardíaca no funciona, revise la posición del Gear en su muñeca y asegúrese de que nada esté obstruyendo el sensor. Si el sensor de frecuencia cardíaca continúa teniendo el mismo problema, visite un centro de Servicio de Atención Técnica (SAT) de Samsung.

Medir la frecuencia cardíaca

- 1 Pulse **FC** en la pantalla Aplicaciones.
- 2 Pulse **Medir** para comenzar a medir la frecuencia cardíaca.

Tras un breve periodo de tiempo, aparecerá su frecuencia cardíaca en la pantalla.

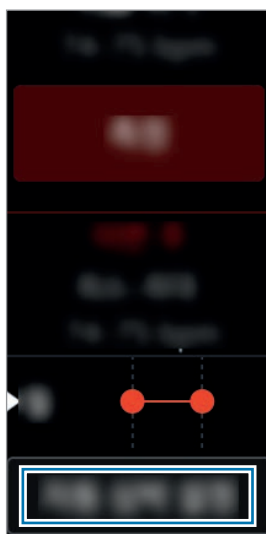
El Gear muestra información sobre su frecuencia cardíaca en relación con la etiqueta seleccionada.



Controlar la frecuencia cardíaca

El Gear puede medir y controlar automáticamente su frecuencia cardíaca. El Gear medirá su frecuencia cardíaca a intervalos regulares. Es posible que la monitorización no funcione correctamente mientras se mueve. Cuando esté utilizando la aplicación Ejercicio se le medirá automáticamente la frecuencia cardíaca.

- 1 Pulse **FC** en la pantalla Aplicaciones.
- 2 Pulse **FC automática** para abrir la pantalla de ajustes.



- 3 Pulse el interruptor **FC automática** para activarlo. (● : activado)

Together

Comparta su recuento de pasos y compita con sus amigos registrados como contactos mediante S Health en su dispositivo móvil.

Pulse **Together** en la pantalla Aplicaciones.



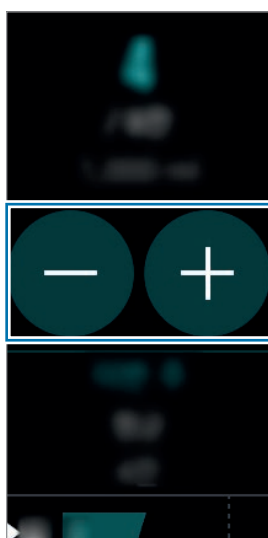
- Actualice S Health a la última versión.
- Es posible que esta función no esté disponible dependiendo de su región o su proveedor de servicios.

Agua

Registre y controle cuántos vasos de agua bebe.

Registrar el consumo de agua

- 1 Pulse **Agua** en la pantalla Aplicaciones.
- 2 Pulse **+** cuando beba un vaso de agua.
Si añade un valor incorrecto por accidente, puede arreglarlo pulsando **-**.



Para ver los registros semanales, deslice el dedo hacia arriba o hacia abajo en la pantalla.

Establecer su objetivo de consumo

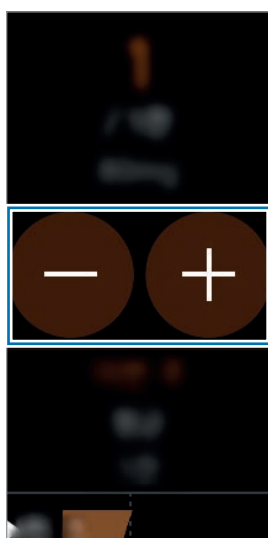
- 1 Pulse **Objetivo** y abra la pantalla de ajustes.
- 2 Pulse **Desactivado** para ajustar la función de establecimiento de objetivos en **Activado**. (🔵 : activado)
- 3 Pulse **Objetivo diario**.
- 4 Pulse ⬆️ o ⬇️ para establecer el objetivo y, a continuación, pulse **✓**.

Cafeína

Registre y controle cuántas tazas de café bebe.

Registrar el consumo de café

- 1 Pulse **Cafeína** en la pantalla Aplicaciones.
- 2 Pulse **+** cuando beba una taza de café.
Si añade un valor incorrecto por accidente, puede arreglarlo pulsando **-**.



Para ver los registros semanales, deslice el dedo hacia arriba o hacia abajo en la pantalla.

Establecer su límite de consumo de cafeína

- 1 Pulse **Establecer límite** y abra la pantalla de ajustes.
- 2 Pulse **Desactivado** para ajustar la función de establecimiento de límites en **Activado**. (1 : activado)
- 3 Pulse **Límite diario**.
- 4 Pulse **↶** o **↷** para establecer el objetivo y, a continuación, pulse **✓**.

Buscar mi tfno

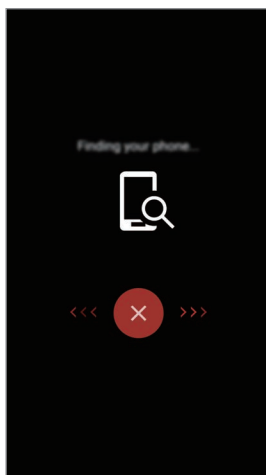
Si pierde el dispositivo móvil, el Gear podrá ayudarle a encontrarlo.

1 Pulse **Buscar mi tfno** en la pantalla Aplicaciones.

2 Pulse .

El dispositivo móvil emitirá sonidos y se activará la pantalla.

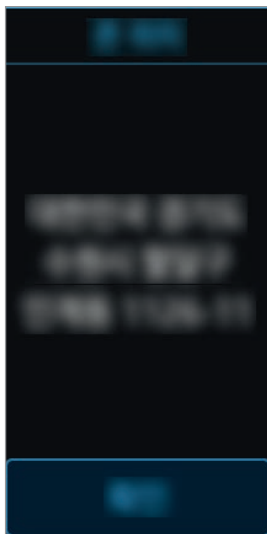
Desplace  hacia la izquierda o hacia la derecha en el dispositivo móvil, o pulse  en el Gear.




Ver la ubicación de su dispositivo móvil

Pulse **Localizar tfno**.

El Gear mostrará la ubicación de su dispositivo móvil.



Cuenta atrás

- 1 Pulse **Cuenta atrás** en la pantalla Aplicaciones.
- 2 Pulse **ESTABLECER** y abra la pantalla de ajustes.
- 3 Pulse ◀ o ▶ para configurar la hora, el minuto y el segundo.
- 4 Pulse **ACEPTAR** para guardar los ajustes.
- 5 Pulse **Inicio**.
- 6 Desplace  hacia arriba cuando se active el temporizador.

Cronómetro

- 1 Pulse **Cronómet.** en la pantalla Aplicaciones.
- 2 Pulse **Iniciar** para cronometrar la duración de un evento.
Para registrar tiempos de vuelta al cronometrar, pulse **Vuelta**.
- 3 Pulse **DETENER** para dejar de cronometrar el tiempo.
Para reiniciar el cronómetro, pulse **REANUDAR**.
Para eliminar los tiempos registrados, pulse **Restablecer**.
Para ver el registro del cronómetro, deslice el dedo hacia arriba o hacia abajo en la pantalla.

Ajustes

Introducción


Personalice los ajustes de funciones y aplicaciones. Podrá personalizar su Gear configurando varios tipos de ajustes.

Pulse **Ajustes** en la pantalla Aplicaciones.

Pantalla

Cambie los ajustes de la pantalla.

En la pantalla de Ajustes, pulse **Pantalla**.

- **Esferas de reloj:** selecciona un tipo de reloj.
- **Reloj activado:** configura el Gear para que muestre el reloj cuando la pantalla esté apagada.
( : activado)
- **Indicador notificaciones:** configura el Gear para que muestre un punto amarillo en la pantalla Reloj para avisarle de las notificaciones que no ha consultado.
- **Brillo:** ajusta el brillo de la pantalla.
- **Tiempo espera:** define el tiempo que el Gear deberá esperar antes de que se apague la retroiluminación de la pantalla.
- **Fuente:** cambia el tipo y el tamaño de la fuente.



La función Reloj siempre encendido solo se activa cuando el Gear se lleva puesto. Si no lleva el Gear o no se mueve durante 30 minutos mientras lo lleva, el reloj no se mostrará aunque esté activada la función Reloj siempre activo.

Vibración

Cambie los ajustes de vibración.

En la pantalla de Ajustes, pulse **Vibración**.

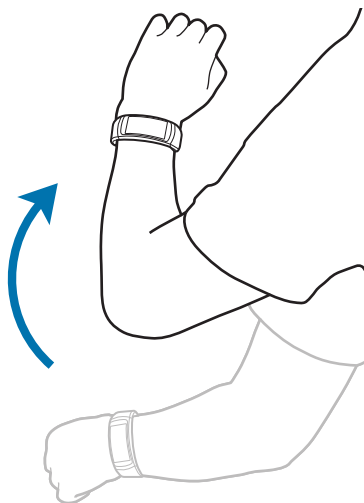
- **Vibración:** activa o desactiva la función de vibración. (🔊 : activado)
- **Zumbido largo:** aumenta la duración de la vibración para que los avisos se perciban más fácilmente. (🔊 : activado)

Dispositivo

Cambie los ajustes de interacción del Gear.

En la pantalla de Ajustes, pulse **Dispositivo**.

- **Pulsar 2 veces Inicio:** selecciona la acción que se desea realizar al pulsar el botón Inicio del Gear dos veces.
- **Gesto para despertar:** configura el Gear para que encienda la pantalla cuando levante el brazo y la apague cuando lo baje.



- **Fecha y hora:** configura la fecha y la hora actuales de forma manual.
- **Idioma:** selecciona un idioma para el Gear.



Fecha y hora e Idioma solo aparecen cuando se utiliza el Gear sin conectarlo a un dispositivo móvil.

Conexiones

Bluetooth

Use la función Bluetooth para intercambiar datos o archivos multimedia con otros dispositivos habilitados para Bluetooth.



- Samsung no se hace responsable de la pérdida, la interceptación o el uso incorrecto de los datos enviados o recibidos mediante la función Bluetooth.
- Asegúrese siempre de compartir y recibir datos con dispositivos fiables que cuenten con la seguridad adecuada. Si hay obstáculos entre los dispositivos, es posible que se reduzca la distancia operativa.
- Es posible que algunos dispositivos, en especial aquellos que no están probados o autorizados por Bluetooth SIG, sean incompatibles con el dispositivo.
- No utilice la función Bluetooth con fines ilegales (por ejemplo, para piratear copias de archivos o grabar comunicaciones de forma ilegal con fines comerciales).

Samsung no se hace responsable de la repercusión del uso ilegal de la función Bluetooth.

En la pantalla de Ajustes, pulse **Conexiones** → **Bluetooth**.

- **Bluetooth:** activa o desactiva la función Bluetooth.
- **Auricular BT:** busca auriculares Bluetooth para conectarlos al Gear.



Los auriculares solo pueden utilizarse para reproducir música en el Gear o para escuchar notificaciones o mensajes de la guía a intervalos durante el ejercicio.

Wi-Fi

Esta función solo estará disponible cuando el Gear no esté conectado con el dispositivo móvil mediante Bluetooth.

- 1 En la pantalla de Ajustes, pulse **Conexiones** → **Wi-Fi** y, a continuación, pulse el interruptor **Wi-Fi** para activarlo. (🔵 : activado)
- 2 Pulse **Redes Wi-Fi** → **Buscar**.

3 Seleccione una red en la lista de redes Wi-Fi.

Las redes que requieran una contraseña aparecerán con un icono en forma de candado.

4 Pulse **Conectar**.



- Cuando el Gear se conecte a una red Wi-Fi, volverá a conectarse a esa red cada vez que esté disponible y sin exigir una contraseña. Para evitar que el Gear se conecte a la red automáticamente, selecciónela en la lista de redes y pulse **Olvidar**.
- Si no puede conectarse a una red Wi-Fi correctamente, reinicie la función Wi-Fi del dispositivo o el router inalámbrico.
- Desactive la función Wi-Fi para ahorrar batería cuando no esté en uso.
- En el modo de depuración, puede conectar el Gear a una red Wi-Fi mientras está conectado a un dispositivo móvil mediante Bluetooth.

Alertas

Configure el Gear para que vibre al desconectarlo de su dispositivo móvil.

En la pantalla de Ajustes, pulse **Conexiones** y, a continuación, pulse el interruptor **Alertas** para activarlo. (● : activado)

Ubicación

Configure las aplicaciones en el Gear para utilizar datos de ubicación.

En la pantalla de Ajustes, pulse **Conexiones** → **Ubicación** y después deslice el interruptor **GPS** para activarlo. (● : activado)

Pantalla Bloqueo

Configure el Gear para que use la función de bloqueo de pantalla cuando no lo lleve.



En la pantalla de Ajustes, pulse **Pantalla Bloqueo**.

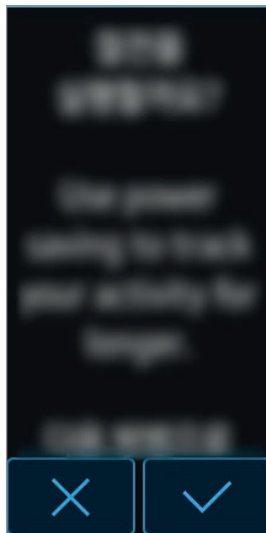
- **Tipo de bloqueo:** activa o desactiva la función de bloqueo de pantalla. Consulte [Configurar el bloqueo de pantalla](#) para obtener más información.
- **Ayuda:** muestra información de ayuda para usar la función de bloqueo de pantalla.

Ahorro energía

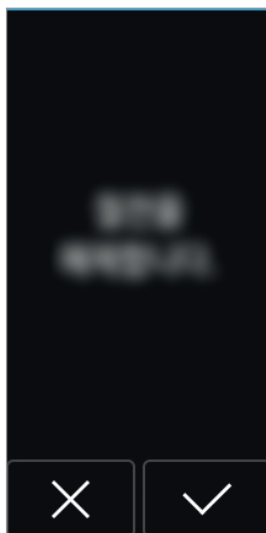
Active el modo Ahorro energía para ahorrar batería reduciendo las funciones del Gear.

- Muestra los colores de la pantalla en tonos grises.
- Desactiva las notificaciones.
- Desactiva la función Wi-Fi.
- Desactiva las funciones adicionales.
- Limita el rendimiento de la CPU del Gear.

En la pantalla de Ajustes, pulse **Ahorro energía** → . Asimismo, cuando la pantalla esté encendida, mantenga pulsado el botón Encendido y pulse **Ahorro energía** → .



Para desactivar este modo, pulse **DESACTIVAR** → .



Perfil

Introduzca la información de su perfil, como el sexo, la altura y el peso.

En la pantalla de Ajustes, pulse **Perfil** y configure los ajustes de su perfil.

Alertas de salud

Permita que el Gear le envíe notificaciones cuando alcance sus objetivos de ejercicio o se mantenga activo.

En la pantalla de Ajustes, pulse **Alertas de salud** y seleccione los elementos para recibir notificaciones. (1 : un elemento seleccionado)

Info de Gear

Vea información sobre el Gear.

En la pantalla de Ajustes, pulse **Info de Gear**.

- **Actualizar software Gear:** actualiza el software del Gear de forma manual.
- **Actualización automática:** cambia los ajustes de actualización automática de las aplicaciones en su Gear.
 - **No:** configura el dispositivo para que no actualice las aplicaciones en su Gear.
 - **Solo mediante Wi-Fi:** configura el dispositivo para que actualice las aplicaciones en su Gear automáticamente solo cuando esté conectado a una red Wi-Fi.



- **Actualizar software Gear y Actualización automática** solo aparecen cuando se utiliza el Gear sin conectarlo a un dispositivo móvil.
 - La batería del Gear debe tener una carga superior al 15% para poder actualizar el software del Gear.
- **Info dispositivo:** accede a información sobre el Gear.
- **Enviar diagnóstico:** configura el Gear para que envíe automáticamente el diagnóstico del dispositivo a Samsung. (1 : activado)

- **Restab. Gear:**
 - **Parcial:** elimina los datos, a excepción de los archivos multimedia y los datos personales.
 - **Valores fábrica:** restablece los ajustes predeterminados de fábrica y elimina todos los datos.
- **Depuración:** activa o desactiva el modo de depuración USB al desarrollar aplicaciones para el Gear. (1 : activado)

Conectar al teléfono

Conecte el Gear a un dispositivo móvil mientras utiliza el Gear sin un dispositivo móvil.

En la pantalla de Ajustes, pulse **Conectar al teléfono**.



Conectar al teléfono solo aparece cuando se utiliza el Gear sin conectarlo a un dispositivo móvil.

- **Sí:** conecta el Gear a un nuevo dispositivo móvil y restaura los datos relacionados con la salud y la información de los ajustes.
- **No:** conecta el Gear a un nuevo dispositivo móvil y restablece los datos relacionados con la salud y la información de los ajustes.

Samsung Gear

Introducción

Para conectar el Gear a un dispositivo móvil debe instalar la aplicación Samsung Gear en el dispositivo móvil. Con la aplicación Samsung Gear puede personalizar la configuración del Gear.

Pulse **Samsung Gear** en la pantalla Aplicaciones del dispositivo móvil.

Si es la primera vez que conecta el Gear y el dispositivo móvil, consulte [Conectar el Gear a un dispositivo móvil](#) para obtener más información.



Es posible que algunas opciones no estén disponibles en función del dispositivo móvil conectado.

Desconectar o conectar el Gear

En la pantalla Aplicaciones del dispositivo móvil, pulse **Samsung Gear** → **MÁS** → **Desconectar** → **DESCONECTAR**.

El Gear se desconectará del dispositivo móvil.

Para volver a conectar el Gear, en la aplicación Samsung Gear, pulse **CONECTAR**.

Conectar un Gear nuevo

Si actualmente está utilizando otro Gear, puede desconectarlo del dispositivo móvil y conectar uno nuevo.

En la pantalla Aplicaciones del dispositivo móvil, pulse **Samsung Gear** → **MÁS** → **Conectar nuevo Gear** y, a continuación, seleccione un Gear nuevo.

Ver el manual del usuario

Vea el manual del usuario para aprender a usar el Gear.

En la pantalla Aplicaciones del dispositivo móvil, pulse **Samsung Gear** → **MÁS** → **Manual de usuario**.

Esferas de reloj

Puede cambiar el tipo de reloj que se muestra en la pantalla Reloj.

En la pantalla Aplicaciones del dispositivo móvil, pulse **Samsung Gear** → **Esferas de reloj** y seleccione el tipo de reloj que quiera. La esfera seleccionada se aplicará a la pantalla Reloj.

Pulse **PERSONALIZAR** para seleccionar el fondo y los elementos que desea mostrar en la esfera del reloj.

Notificaciones

Cambie los ajustes de la función Notificación. Manténgase al día con una amplia variedad de eventos, como nuevos mensajes recibidos en el dispositivo móvil.

En la pantalla Aplicaciones del dispositivo móvil, pulse **Samsung Gear** → **Notificaciones**, pulse el interruptor para activar la función y, a continuación, active los elementos que desee.

- **Administrar notificaciones:** seleccione las aplicaciones del dispositivo móvil que pueden enviar notificaciones al Gear.
- **Limitar notificaciones:** configura el Gear para bloquear todas las notificaciones cuando la pantalla del dispositivo móvil está encendida, a excepción de las alarmas.
- **Encender pantalla:** configura el Gear para que encienda la pantalla cuando se reciba una notificación.
- **Mostrar detalles:** configura el Gear para que muestre los detalles de las notificaciones cuando estas se reciban.
- **Indicador notificaciones:** configura el Gear para que muestre un punto amarillo en la pantalla Reloj para avisarle de las notificaciones que no ha consultado.

Diseño de aplicaciones

Personalice la pantalla Aplicaciones del Gear. Puede seleccionar y reorganizar las aplicaciones.

En la pantalla Aplicaciones del dispositivo móvil, pulse **Samsung Gear** → **Diseño de aplicaciones**.

Desinstalar aplicaciones

Pulse **DESINSTALAR** y seleccione las aplicaciones que desee quitar del Gear.

Reordenar las aplicaciones

Pulse  junto a una aplicación y deslízela hacia arriba o hacia abajo hasta otra posición.

Enviar música a Gear

Transfiera al Gear los archivos de audio que tiene guardados en su dispositivo móvil.

En la pantalla Aplicaciones del dispositivo móvil, pulse **Samsung Gear** → **Enviar música a Gear**.




Cuando el Gear no tiene memoria suficiente disponible mientras la función Sincronización automática está activada, elimina archivos que usted no haya seleccionado como favoritos en orden de más antiguo a más nuevo.

- **Seleccionar pistas:** selecciona los archivos de audio y los envía manualmente desde el dispositivo móvil hasta el Gear.
- **Sincronización automática:** configura el dispositivo para que sincronice los archivos de audio añadidos recientemente con el Gear mientras el Gear se esté cargando.

Ajustes

Mensajes rápidos

Edite o añada plantillas para responder a los mensajes.

- 1 En la pantalla Aplicaciones del dispositivo móvil, pulse **Samsung Gear** → **Ajustes** → **Mensajes rápidos**.
- 2 Pulse **Respuestas rápidas** o **Mensajes de rechazo de llamada**.
- 3 Seleccione una plantilla para editar.
Para crear plantillas adicionales, pulse , introduzca texto en el campo de entrada y, a continuación, pulse **GUARDAR**.
Para eliminar una plantilla, pulse **EDITAR**, seleccione una plantilla y, a continuación, pulse **ELIMINAR**.
- 4 Edite la plantilla y pulse **GUARDAR**.

Pulsar 2 veces Inicio

Configure la acción que se debe realizar al pulsar dos veces el botón Inicio del Gear.

En la pantalla Aplicaciones del dispositivo móvil, pulse **Samsung Gear** → **Ajustes** → **Pulsar 2 veces Inicio** y, a continuación, seleccione una opción.

Conexión de Gear

Personalice los ajustes de conexión inalámbrica de su Gear.

En la pantalla Aplicaciones del dispositivo móvil, pulse **Samsung Gear** → **Ajustes** → **Conexión de Gear**.

- **Conexión remota:** configura el Gear para que se conecte al dispositivo móvil de forma remota mediante redes Wi-Fi con una Samsung account cuando no esté disponible una conexión Bluetooth entre los dispositivos.
- **Sincronizar perfiles Wi-Fi:** configura el dispositivo para que sincronice la lista de redes Wi-Fi guardadas con su Gear.

Copia de seguridad y restaurar

Realice una copia de seguridad de los datos almacenados en el Gear o restaure los datos de copia de seguridad.

En la pantalla Aplicaciones del dispositivo móvil, pulse **Samsung Gear** → **Ajustes** → **Copia de seguridad y restaurar** → **Hacer copia seguridad de datos** o **Restaurar datos**.



No se realizará copia de seguridad de los datos de salud, ni tampoco se restaurarán. Puede gestionar sus datos de salud con la aplicación S Health de su dispositivo móvil.

Sobre Gear

Acceda a información sobre el Gear.

En la pantalla Aplicaciones del dispositivo móvil, pulse **Samsung Gear** → **Ajustes** → **Sobre Gear**.

- **Actualizar el software del Gear:** actualiza el Gear con la última versión del software.
- **Almacenamiento de Gear:** muestra información de la memoria del Gear.



La capacidad disponible real de la memoria interna es menor que la capacidad especificada, ya que el sistema operativo y las aplicaciones predeterminadas ocupan parte de la memoria. La capacidad disponible puede cambiar al actualizar el dispositivo.

- **Información legal:** muestra la información legal del Gear.
- **Fuentes desconocidas:** configura el Gear para permitir la instalación de aplicaciones de fuentes desconocidas.
- **Nombre del disp.:** cambia el nombre del Gear.

Acerca de Samsung Gear

Vea información sobre la versión de la aplicación Samsung Gear.

En la pantalla Aplicaciones del dispositivo móvil, pulse **Samsung Gear** → **Ajustes** → **Acerca de Samsung Gear**.

Buscar mi Gear

Controle su Gear de forma remota cuando lo haya perdido o no sepa dónde se encuentra.

En la pantalla Aplicaciones del dispositivo móvil, pulse **Samsung Gear** → **Buscar mi Gear**.

- **Bloqueo de reactivación:** configura el Gear para que solicite la información de su Samsung account después de restablecer el dispositivo. Esta función evita que otras personas reactiven su dispositivo si lo pierde o se lo roban.
- **Controlar de forma remota:**
 - **Localizar Gear:** busca la ubicación actual de su Gear.
 - **Bloquear Gear:** bloquea el Gear de forma remota para evitar el acceso no autorizado. Esta función puede activarse cuando la conexión Bluetooth entre el Gear y el dispositivo móvil finaliza mientras hay una conexión remota activada.
 - **Restablecer Gear:** elimina todos los datos personales almacenados en el Gear. Después de restablecer el Gear, no podrá restablecer los datos ni usar la función Buscar mi Gear.

Buscar el Gear

Esta función le ayuda a encontrar su Gear cuando no sabe dónde está.

1 En la pantalla Aplicaciones del dispositivo móvil, pulse **Samsung Gear** → **Buscar mi Gear**.

2 Pulse .

El Gear vibrará y la pantalla se encenderá. Desplace  hacia arriba en el Gear, o pulse  en el dispositivo móvil.

Samsung Galaxy Apps

Podrá descargar aplicaciones para su Gear desde **Samsung Galaxy Apps**.

En la pantalla Aplicaciones del dispositivo móvil, pulse **Samsung Gear** → **Samsung Galaxy Apps**.

Busque por categoría y seleccione una aplicación para descargarla.

Apéndice

Solución de problemas

Antes de ponerse en contacto con un centro de Servicio de Atención Técnica (SAT) de Samsung, intente las siguientes soluciones. Algunas situaciones podrían no aplicarse a su Gear.

Su Gear no se enciende

Si la batería está completamente descargada, el Gear no se encenderá. Cargue la batería por completo antes de encender el Gear.

La pantalla táctil responde de forma lenta o inadecuada

- Si coloca un protector de pantalla o accesorios opcionales en la pantalla táctil, es posible que esta no funcione correctamente.
- Si usa guantes o no tiene las manos limpias al pulsar la pantalla táctil, o si la pulsa con objetos puntiagudos, puede que la pantalla táctil no funcione correctamente.
- Es posible que la pantalla táctil no funcione correctamente en ambientes húmedos o si se moja.
- Reinicie el Gear para eliminar cualquier error de software temporal.
- Asegúrese de que el software del Gear esté actualizado a la versión más reciente.
- Si la pantalla táctil está rayada o dañada, acuda a un centro de asistencia de Samsung.

El Gear deja de responder o presenta errores graves

Pruebe las siguientes soluciones. Si el problema persiste, póngase en contacto con el Servicio de Atención Técnica (SAT) de Samsung.

Reiniciar el Gear

Si el Gear se bloquea o no responde, es posible que deba apagar el Gear y volver a encenderlo.

Forzar el reinicio

Si el Gear se bloquea y no responde, mantenga pulsado el botón Encendido durante más de 7 segundos para reiniciarlo.

Restablecer el Gear

Si los métodos anteriores no resuelven el problema, restablezca los valores de fábrica.

En la pantalla Aplicaciones, pulse **Ajustes** → **Info de Gear** → **Restab. Gear** → **Valores fábrica**.

Antes de restablecer los datos de fábrica, recuerde realizar copias de seguridad de todos los datos importantes almacenados en el dispositivo con Samsung Gear o S Health.

Otro dispositivo Bluetooth no puede ubicar el Gear

- Asegúrese de que la función inalámbrica Bluetooth esté activada en el Gear.
- Restablezca el Gear e inténtelo de nuevo.
- Asegúrese de que el Gear y el otro dispositivo Bluetooth se encuentren dentro del rango de conexión Bluetooth (10 m). Es posible que la distancia varíe en función del entorno en el que se usen los dispositivos.

Si una vez seguidas las sugerencias el problema persiste, póngase en contacto con un centro Servicio de Atención Técnica (SAT) de Samsung.

No se establece una conexión Bluetooth, o el Gear y el dispositivo móvil están desconectados

- Asegúrese de que la función Bluetooth de ambos dispositivos esté activada.
- Asegúrese de que no haya obstáculos, como paredes o equipos eléctricos, entre los dispositivos.
- Asegúrese de que la última versión de la aplicación Samsung Gear esté instalada en el dispositivo móvil.
- Asegúrese de que el Gear y el otro dispositivo Bluetooth se encuentren dentro del rango de conexión Bluetooth (10 m). Es posible que la distancia varíe en función del entorno en el que se usen los dispositivos.
- Reinicie ambos dispositivos y vuelva a iniciar la aplicación Samsung Gear en el dispositivo móvil.

El icono de la batería está vacío

El nivel de batería es bajo. Cargue la batería.

La batería no se carga correctamente (para cargadores aprobados por Samsung)

- Asegúrese de conectar el Gear a la base del cargador y de conectar la base al cargador de forma correcta.
- Visite el Servicio de Atención Técnica (SAT) de Samsung y la batería le será reemplazada.

La batería se descarga más rápidamente que cuando compré el dispositivo

- Al exponer el Gear a temperaturas demasiado altas o bajas, la vida útil de la batería podría reducirse.
- El consumo de batería aumenta al usar ciertas aplicaciones.
- La batería se consume y la carga útil se acortará con el tiempo.

El Gear está caliente al tacto

El Gear puede estar caliente al tacto cuando se utilizan aplicaciones del Gear durante períodos prolongados o cuando se utilizan aplicaciones que requieren más energía. Esto es normal y no afecta a la vida útil ni el rendimiento del Gear.

Si el dispositivo se sobrecalienta o permanece caliente durante un periodo de tiempo prolongado, deje de usarlo durante un tiempo. Si el dispositivo se sigue sobrecalentando, póngase en contacto con el Servicio de Atención Técnica (SAT) de Samsung.

El Gear no puede encontrar la ubicación actual

El Gear utiliza la información de ubicación de su dispositivo móvil. Las señales GPS podrían verse alteradas en algunos lugares, como por ejemplo en lugares cerrados.

Se han perdido los datos almacenados en el Gear

Realice siempre copias de seguridad de todos los datos importantes guardados en el Gear con Samsung Gear o S Health. De lo contrario, no podrá restablecer los datos dañados o perdidos. Samsung no se hace responsable de la pérdida de los datos almacenados en el Gear.

Aparece un pequeño espacio alrededor de la parte externa de la funda del Gear

- Este espacio es una característica de fabricación necesaria, y podría causar el movimiento o la vibración de algunas partes.
- Con el tiempo, la fricción entre las partes podría hacer que este espacio se agrandara levemente.

Extracción de la batería

- Para extraer la batería, **acuda** a un centro de servicio de atención técnica autorizado y lleve las instrucciones proporcionadas.
- Por su propia seguridad, **no intente extraer** la batería. Si no se extrae la batería correctamente, tanto esta como el dispositivo podrían estropearse, lo que podría causarle daños personales o comprometer su seguridad al utilizar el dispositivo.
- Samsung no acepta responsabilidad alguna de los daños o pérdidas (ya sean contractuales o extracontractuales, incluida la negligencia) que pudieran ocasionarse por no seguir con precisión estas advertencias e instrucciones; quedan excluidas la muerte y las lesiones personales provocadas por negligencias de Samsung.

- 1 Retire la correa del Gear.
- 2 Retire la carcasa trasera del cuerpo del Gear con una herramienta de punta plana.
- 3 Desconecte los conectores de la pantalla y la batería.
- 4 Tire de la placa de circuito hacia arriba para extraerla del Gear.
- 5 Retire la batería tirando del conector de la batería situado en la parte superior del Gear hacia arriba.

Resumen Declaración de Conformidad

SAMSUNG declara, bajo su responsabilidad, que este aparato cumple con lo dispuesto en la Directiva 99/05/CE del Parlamento Europeo y del Consejo de 9 de Marzo de 1999, trasladada a la legislación española mediante el Real Decreto 1890/2000, de 20 de Noviembre.

Copyright

Copyright © 2016 Samsung Electronics

Este manual se encuentra protegido por las leyes internacionales de derechos de autor.

No está permitido reproducir, distribuir, traducir o transmitir ninguna parte de este manual de ningún modo o por ningún medio, ya sea electrónico o mecánico, incluidas las fotocopias, grabaciones o almacenamiento en cualquier sistema de almacenamiento y recuperación de información, sin el previo consentimiento por escrito de Samsung Electronics.

Marcas comerciales

- SAMSUNG y el logotipo de SAMSUNG son marcas comerciales registradas de Samsung Electronics.
- Bluetooth® es una marca comercial registrada de Bluetooth SIG, Inc. en todo el mundo.
- Wi-Fi®, Wi-Fi Protected Setup™, Wi-Fi Direct™, Wi-Fi CERTIFIED™, y el logotipo de Wi-Fi son marcas comerciales registradas de Wi-Fi Alliance.
- El resto de las marcas comerciales y derechos de autor son propiedad de sus respectivos dueños.