

**SAMSUNG**

SM-R360

# Käyttöopas

# Sisältö

## Perustoiminnot

- 4 Lue tämä ensin
- 6 Pakkauksen sisältö
- 7 Laitteen osat
- 9 Akku
- 11 Gear-laitteen pukeminen päälle
- 12 Gear-laitteen käynnistäminen ja sammuttaminen
- 12 Gear-laitteen yhdistäminen mobiililaitteeseen
- 14 Gear-laitteen käyttäminen ilman mobiililaitetta
- 15 Etäyhteys
- 15 Näytön virran kytkeminen ja katkaiseminen
- 15 Kosketusnäyttö
- 18 Liikkuminen näytössä
- 19 Alkunäyttö
- 23 Tilapaneeli
- 24 Sovellukset-näyttö
- 25 Näytön lukituksen määrittäminen
- 26 Puheluihin vastaaminen
- 27 Gear-laitteen päivittäminen

## Sovellukset

- 28 Terveystietojen hallintasoovellukset
- 31 Musiikki
- 33 24 tunnin loki
- 33 Liikunta
- 36 Askeleet
- 37 Kerrokset
- 38 Syke
- 40 Yhdessä
- 41 Vesi
- 42 Kofeiini
- 43 Etsi puhelimeni
- 44 Ajastin
- 44 Sekuntikello

## Asetukset

- 45 Esittely
- 45 Näyttö
- 46 Väriä
- 46 Laite
- 47 Yhteydet
- 48 Näytön lukitus
- 49 Virransäästö
- 50 Profiili
- 50 Terveystietojen näkyvyys
- 50 Gearin tiedot
- 51 Yhdistä puhelimeen

## Samsung Gear

- 52 Esittely
- 53 Kellotaulut
- 53 Ilmoitukset
- 53 Sovellusten asettelu
- 54 Lähetä musiikkia Geariin
- 54 Asetukset
- 56 Etsi Gearini
- 57 Samsung Galaxy Apps

## Liite

- 58 Vianmääritys
- 62 Akun irrottaminen

# Perustoiminnot

## Lue tämä ensin

Lue tämä opas huolellisesti ennen tämän laitteen käyttöä, jotta osaat käyttää laitetta turvallisesti ja oikein.

- Kuvaukset perustuvat laitteen oletusasetuksiin.
- Alueen, mallin ominaisuuksien tai laitteen ohjelmiston mukaan voi olla, että osa sisällöstä poikkeaa omasta laitteestasi.
- Paljon suoritintehoa ja RAM-muistia vaativa sisältö (laadukas sisältö) vaikuttaa laitteen yleiseen suorituskyykyyn. Laitteen tekniset ominaisuudet ja sen käyttöympäristö voivat aiheuttaa sen, etteivät sisältöön liittyvät sovellukset toimi oikein.
- Samsung ei ole vastuussa muiden kuin Samsungin toimittamien sovellusten aiheuttamista suorituskyykyongelmista.
- Samsung ei ole vastuussa toiminta- eikä yhteensopivuusongelmista, jotka johtuvat muokatuista rekisteriasetuksista tai muunnetusta käyttöjärjestelmäohjelmistosta. Käyttöjärjestelmän mukauttamisyritys voi johtaa Gear-laitteen tai sovellusten virheelliseen toimintaan.
- Gear-laitteen mukana toimitetut ohjelmistot, äänilähteet, taustakuvat, muut kuvat ja muu media on lisensoitu rajoitettuun käyttöön. Näiden materiaalien käyttö kaupallisiin ja muihin tarkoituksiin on tekijänoikeuslakien vastaista. Vastuu median lainvastasesta käytöstä on kokonaan käyttäjillä.
- Gear-laitteen mukana toimitettuja sovelluksia voidaan päivittää ilman ennakoilmoitusta, eivätkä ne sen jälkeen välttämättä enää ole tuettuja. Jos sinulla on kysyttävää jostakin Gear-laitteen mukana toimitetusta sovelluksesta, ota yhteys Samsung-asiakaspalveluun. Jos kysymys koskee jotakin käyttäjän asentamaa sovellusta, ota yhteys vastaavaan palveluntarjoajaan.
- Gear-laitteen käyttöjärjestelmän muuttaminen tai epävirallisista lähteistä peräisin olevien sovellusten asentaminen voi aiheuttaa Gear-laitteeseen toimintahäiriöitä ja tietojen vahingoittumisen tai katoamisen. Nämä toimet ovat Samsungin käyttöoikeussopimuksen vastaisia ja mitätöivät takuun.
- Gear-laitteeseen yhdistettävän mobiililaitteen valmistajan ja mallin mukaan voi olla, etteivät jotkin toiminnot toimi tässä oppaassa kuvatulla tavalla.
- Joidenkin toimintojen käyttömahdollisuus määräytyy alueen tai palveluntarjoajan mukaan.

## Veden- ja pölynpitävyyden ylläpitäminen

Laitteesi on veden- ja pölynpitävä. Noudattamalla näitä vinkkejä voit ylläpitää laitteen veden- ja pölynpitävyyttä. Muutoin seurauksena voi olla laitteen vahingoittuminen.

- Älä upota laitetta veteen yli 1,5 m:n syvyyteen äläkä pidä sitä veden alla yli 30 minuuttia.
- Älä altista laitetta **voimakkaasti virtaavalle vedelle**.
- Jos laite tai kätesi ovat märät, kuivaa ne huolellisesti ennen laitteen käsittelemistä.
- Jos puhdas vesi kastelee laitteen, kuivaa se huolellisesti puhtaalla, pehmeällä liinalla. Jos jokin muu neste, kuten suolavesi, ionisoitu vesi tai alkoholijuoma, kastelee laitteen, huuhtelee laite heti puhtaalla vedellä ja kuivaa se huolellisesti puhtaalla, pehmeällä liinalla. Jos et noudata näitä ohjeita, laitteen suorituskyky tai ulkoasu voi heikentyä.
- **Jos laite putoaa tai siihen kohdistuu isku**, veden- ja pölynkestävyyden tuottavat ominaisuudet voivat vahingoittua.
- Kosketusnäyttö ja muut ominaisuudet eivät ehkä toimi oikein, **jos laitetta käytetään vedessä tai muissa nesteissä**.
- **Laitteesi on testattu kontrolloidussa ympäristössä, ja se on sertifioitu veden- ja pölynkestäväksi tietyissä tilanteissa (vastaa IP68-luokituksen vaatimuksia kansainvälisen standardin IEC 60529 – Koteloinnin suojausluokat [IP-koodi] mukaisesti, testiolosuhteet: 15–35 °C, 86–106 kPa, 1,5 metriä, 30 minuuttia). Tästä luokituksesta huolimatta laite voi vahingoittua tietyissä tilanteissa.**

## Ohjekuvakkeet



**Vaara:** Tilanteet, jotka voivat aiheuttaa vammoja sinulle tai muille



**Varoitus:** Tilanteet, joissa tämä laite tai muut laitteet voivat vahingoittua



**Huomautus:** Huomautuksia, käyttövinkkejä tai lisätietoja

## Pakkauksen sisältö

Tarkista, että tuotepakkaus sisältää seuraavat osat:

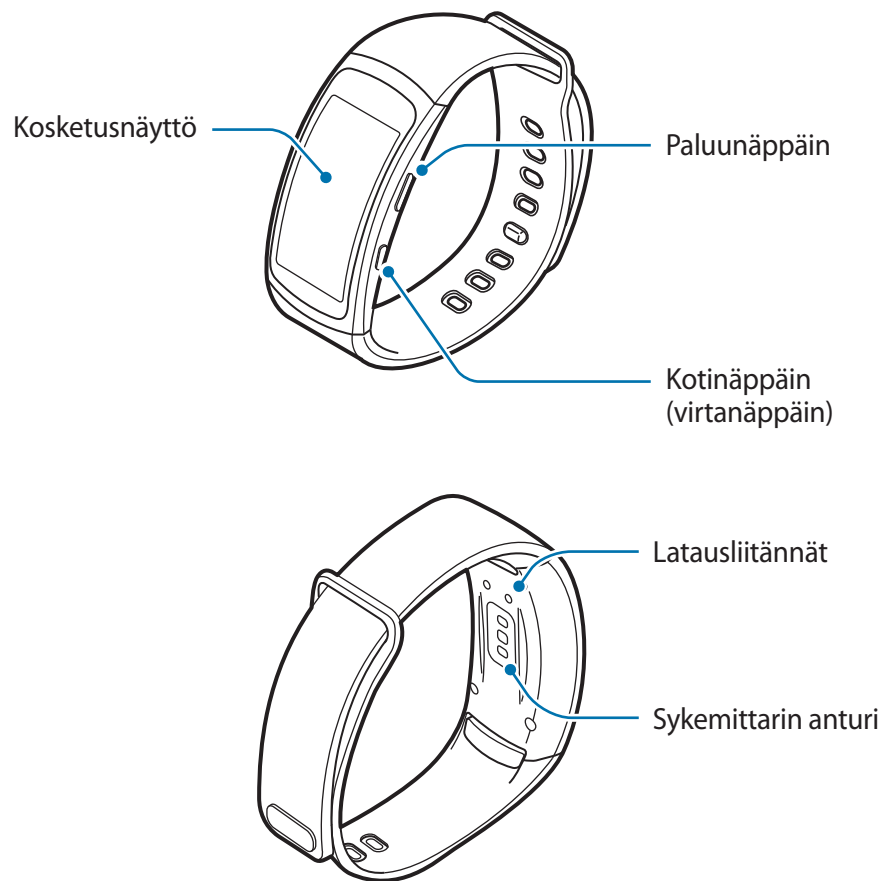
- Gear Fit2
- Laturitelakka
- Pikaopas



- Gear-laitteen mukana toimitettavat varusteet ja saatavissa olevat lisävarusteet voivat vaihdella alueen tai palveluntarjoajan mukaan.
- Gear Fit2 -laitetta kutsutaan Gear-laitteeksi tässä käyttöoppaassa.
- Mukana toimitettavat varusteet on suunniteltu vain tähän Gear-laitteeseen, eivätkä ne välttämättä ole yhteensopivia muiden laitteiden kanssa.
- Ulkoasua ja teknisiä ominaisuuksia voidaan muuttaa ilman erillistä ilmoitusta.
- Voit ostaa lisävarusteita Samsung-jälleenmyyjältä. Varmista ennen ostamista, että ne ovat yhteensopivia Gear-laitteen kanssa.
- Käytä vain Samsungin hyväksymiä varusteita. Hyväksymättömien lisävarusteiden käyttäminen voi aiheuttaa suorituskykyongelmia ja vikoja, joita takuu ei kata.
- Kaikkien varusteiden saatavuus on kokonaan niitä valmistavien vastaavien yhtiöiden vastuulla. Lisätietoja saatavilla olevista varusteista on Samsungin sivustossa.



## Laitteen osat

### Gear

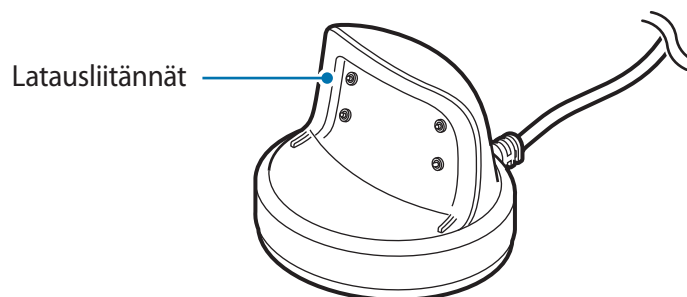


- Varmista, että hihna pysyy puhtaana. Epäpuhtaudet, kuten pöly ja väriaineet, voivat jättää hihnaan tahroja, joita ei ehkä voi poistaa kokonaan.
- Kaarevan näytön värit voivat näyttää erilaisilta katselukulman mukaan.

## Näppäimet

Näppäin	Toiminto
 <b>Koti/virta</b>	<ul style="list-style-type: none"> <li>• Käynnistä tai sammuta Gear-laite painamalla jonkin aikaa.</li> <li>• Painamalla voit käynnistää näytön.</li> <li>• Käynnistä Gear-laite uudelleen pitämällä painettuna yli seitsemän sekuntia.</li> <li>• Avaa Sovellukset-näyttö painamalla, kun Kello-näyttö on näkyvissä.</li> <li>• Avaa Kello-näyttö painamalla, kun jokin muu näyttö on näkyvissä.</li> </ul>
 <b>Paluu</b>	<ul style="list-style-type: none"> <li>• Painamalla voit palata edelliseen näyttöön.</li> </ul>

## Laturitelakka



Älä jätä laturitelakkaa alttiiksi vedelle.



# Akku

## Akun lataaminen

Lataa akku, ennen kuin käytät sitä ensimmäisen kerran tai kun se on ollut pitkään käyttämättömänä.



Käytä vain Samsungin hyväksymiä latureita, akkuja ja kaapeleita. Muut kuin hyväksytyt laturit tai kaapelit voivat aiheuttaa akun räjähtämisen tai Gear-laitteen vahingoittumisen.

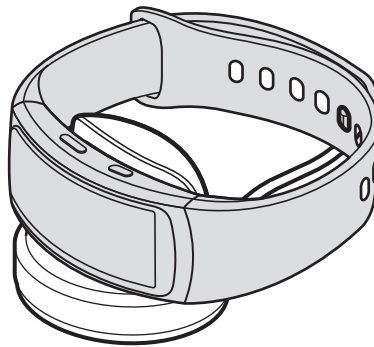
1 Kytke latauskaapeli USB-virtasovittimeen.



- Käytä vain erityisesti Gear-laitteeseen suunniteltua laturitelakkaa. Gear-laitetta ei voi ladata oikein kolmannen osapuolen laturitelakalla.
- Laturin liittäminen väärin voi vahingoittaa laitetta vakavasti. Takuu ei kata epäasianmukaisen käytön aiheuttamia vaurioita.

2 Kytke USB-virtasovitin pistorasiaan.

3 Aseta Gear-laite laturitelakkaan niin, että latausliitännät ovat vastakkain.



4 Kun Gear-laite on latautunut täyteen, irrota se laturitelakasta. Irrota laturi pistorasiasta.



Säästä energiaa irrottamalla laturi, kun sitä ei tarvita. Laturissa ei ole virtakytkintä, joten irrota laturi pistorasiasta sähkön säästämiseksi, kun laturia ei tarvita. Laturi on pidettävä lähellä pistorasiaa ja helposti saatavilla latauksen ajan.

## Akkuvirran kulutuksen pienentäminen

Gear-laitteessa on useita asetuksia, jotka auttavat säästämään akkuvirtaa.

- Kun et käytä Gear-laitetta, siirrä se lepotilaan peittämällä näyttö kämmenellä.
- Ota virransäästötila käyttöön.
- Poista Bluetooth-toiminto käytöstä, kun sitä ei käytetä.
- Poista Wi-Fi-toiminto käytöstä, kun sitä ei käytetä.
- Vähennä näytön kirkkautta.
- Poista kello aina käytössä -toiminto käytöstä.
- Mukauta **Samsung Gear** -laitteen ja mobiililaitteen ilmoitusasetuksia.

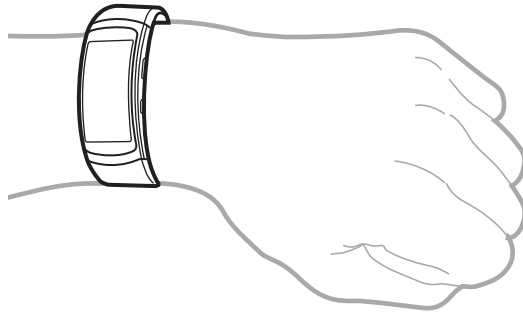
## Akun lataamista koskevia vihjeitä ja varotoimia

- Jos latausliitännöissä on hikeä tai muuta nestettä, liitännöissä voi ilmetä korroosiota. Puhdista liitännät ennen akun lataamista.
- Jos akku on täysin tyhjä, Gear-laitetta ei voi käynnistää heti, vaikka laturi olisi liitetty siihen. Anna tyhjän akun latautua muutama minuutti ennen Gear-laitteen käynnistämistä.
- Jos käytät useita sovelluksia samanaikaisesti, akun varaus kuluu nopeasti. Lataa akku täyteen aina ennen tällaisten sovellusten käyttämistä, jotta vältät virran loppumisen datasiirron aikana.
- Jos käytät laturin sijaan muuta virtalähdettä, kuten tietokonetta, latausnopeus voi olla tavallista hitaampi pienemmän sähkövirran takia.
- Jos Gear-laitetta ladataan muiden laitteiden kanssa monilaturin kautta, lataaminen voi kestää tavallista kauemmin.
- Jos Gear-laitteen virransyöttö muuttuu epävakaaksi latauksen aikana, kosketusnäyttö ei ehkä toimi. Jos näin käy, irrota Gear-laite laturitelakasta.
- Gear-laite voi kuumentua latauksen aikana. Tämä on normaalia, eikä sen pitäisi vaikuttaa Gear-laitteen käyttöikään eikä suorituskykyyn. Jos akku kuumenee tavallista voimakkaammin, laturi voi lopettaa lataamisen.
- Jos Gear-laite ei lataudu oikein, vie Gear-laite Samsung-huoltoon.
- Älä käytä taittunutta tai vahingoittunutta latauskaapelia.

## Gear-laitteen pukeminen päälle

### Gear-laitteen asettaminen ranteeseen

Avaa pidike ja aseta Gear-laite ranteesi ympärille. Kiinnitä hihna ranteeseesi ja aseta tappi säätöaukkoon.



Älä taivuta hihnaa voimakkaasti. Muutoin Gear-laite voi vahingoittua.



- Voit tarkentaa Gear-laitteen sykemittauksen tulosta pukemalla Gear-laitteen tiukasti käsivarren ympärille juuri ranteen yläpuolelle. Lisätietoja on kohdassa [Gear-laitteen pukeminen päälle oikein](#).
- Jos haluat vaihtaa hihnan, vie laite Samsung-huoltoon.

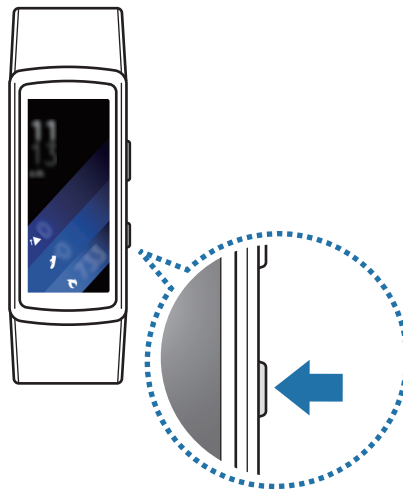
### Hihnaa koskevia vihjeitä ja varotoimia

- Pue Gear-laite päällesi varovasti. Jos ihosi on herkkä tai kiinnität Gear-laitteen liian tiukalle, voit kokea epämukavuuden tunnetta.
- Jotkut ihmiset voivat kokea epämukavuuden tunnetta pitäessään Gear-laitetta päälleen puettuna pitkään.
- Voi ilmetä ihoärsytystä, jos hihna altistuu pitkään saippualle, hielle, allergeeneille tai epäpuhtauksille.
- Älä pidä Gear-laitetta liian tiukalla. Pidä laite puhtaana ja kuivana. Tämä laite on kansainvälisten turvallisuusstandardien mukainen, mutta tietyille aineille allergiset henkilöt saattavat silti tuntea ihoärsytystä.

## Gear-laitteen käynnistäminen ja sammuttaminen

Käynnistä Gear-laite pitämällä virtanäppäintä painettuna muutama sekunti. Kun käynnistät Gear-laitteen ensimmäisen kerran, näyttöön tulee ponnahtusikkuna. Lataa ja asenna Samsung Gear -sovellus mobiililaitteeseen noudattamalla näytön ohjeita. Lisätietoja on kohdassa [Gear-laitteen yhdistäminen mobiililaitteeseen](#).

Sammuta Gear-laite painamalla virtanäppäintä jonkin aikaa ja napauttamalla sitten **Virta pois päältä**.



Noudata kaikkia valtuutetun henkilöstön julkaisemia varoituksia ja ohjeita, kun olet paikassa, jossa langattomien laitteiden käyttöä on rajoitettu, kuten lentokoneessa tai sairaalassa.

## Gear-laitteen yhdistäminen mobiililaitteeseen

### Samsung Gear -sovelluksen asentaminen

Asenna Samsung Gear -sovellus mobiililaitteeseen, jotta voit yhdistää Gear-laitteen mobiililaitteeseen. Mobiililaitteen mukaan voit ladata Samsung Gear -sovelluksen seuraavista paikoista:

- Samsungin Android-laitteet: **Galaxy Apps**, [apps.samsung.com/gear](https://apps.samsung.com/gear)
- Muut Android-laitteet: **Play Kauppa**, [apps.samsung.com/gear](https://apps.samsung.com/gear)



Samsung Gear -sovellusta ei voi asentaa mobiililaitteisiin, jotka eivät tue synkronointia Gear-laitteen kanssa. Varmista, että mobiililaitteesi on yhteensopiva Gear-laitteen kanssa.

## Bluetooth-yhteyden muodostaminen

### Gear

- 1 Käynnistä Gear.  
Se siirtyy automaattisesti Bluetooth-pariliitostilaan.

### Mobiililaite

- 2 Napauta Sovellukset-näytössä **Samsung Gear**.  
Päivitä Samsung Gear -sovellus tarvittaessa uusimpaan versioon.
- 3 Napauta **YHDISTÄ GEARIIN**.
- 4 Napauta **OK**, kun Bluetooth-aktivointipyynnön ikkuna on näkyvissä.
- 5 Muodosta yhteys noudattamalla näyttöön tulevia ohjeita.  
Kun laitteet on yhdistetty, Gear-laitteen näyttöön tulee opetusohjelma. Tutustu Gear-laitteen perussäätimiin noudattamalla näytön ohjeita.



- Laitteen ja ohjelmistoversion mukaan voi olla, että yhdistämistavat ja näyttökuvat poikkeavat tässä esitetyistä.
- Tuetut mobiililaitteet ja ominaisuudet voivat vaihdella alueen, palveluntarjoajan ja laitteen valmistajan mukaan. Osoitteessa [www.samsung.com](http://www.samsung.com) on täydellinen luettelo yhteensopivista laitteista.
- Päivitä S Health -sovellus uusimpaan versioon, jotta voit käyttää kaikkia Gear-laitteen toimintoja.
- Jos käytät tällä hetkellä toista Gear-laitetta, voit katkaista sen yhteyden mobiililaitteeseen ja yhdistää uuden laitteen. Lisätietoja on kohdassa [Uuden Gear-laitteen yhdistäminen](#).

## Gear-laitteen yhdistäminen uuteen mobiililaitteeseen

Kun yhdistät Gear-laitteen toiseen mobiililaitteeseen, näyttöön tulee ponnahdusikkuna, joka pyytää palauttamaan Gear-laitteen tehdasasetukset. Varmuuskopioi kaikki tärkeät Gear-laitteeseen tallennetut tiedot.

- 1 Varmuuskopioi Gear-laitteen tiedot yhdistettyyn mobiililaitteeseen.  
Avaa mobiililaitteessa Sovellukset-näyttö ja napauta **Samsung Gear** → **Asetukset** → **Varmuuskopioi ja palauta** → **Varmuuskopioi tiedot**.
- 2 Katkaise Gear-laitteen ja mobiililaitteen välinen yhteys. Lisätietoja on kohdassa [Gear-laitteen yhdistäminen tai yhteyden katkaiseminen](#).
- 3 Yhdistä Gear-laite toiseen mobiililaitteeseen.



Jos yhdistettävä mobiililaite on jo yhdistetty toiseen Gear-laitteeseen, Gear-laitteesi ei voi muodostaa yhteyttä. Katkaise mobiililaitteen yhteys aiemmin yhdistettyyn Gear-laitteeseen, jotta voit muodostaa yhteyden uuteen Gear-laitteeseen.

## Gear-laitteen käyttäminen ilman mobiililaitetta

Voit käyttää Gear-laitetta yhdistämättä sitä mobiililaitteeseen. Voit asettaa Gear-laitteen käytettäväksi ilman mobiililaitetta, kun käynnistät Gear-laitteen ensimmäisen kerran tai palautat sen tehdasasetukset. Jotkin toiminnot eivät ole käytettävissä.

- 1 Käynnistä Gear.
- 2 Napauta **Use Gear without phone connection**.
- 3 Valitse kieli.
- 4 Lue käyttöehdot ja hyväksy ne sitten.
- 5 Suojaa henkilökohtaiset tietosi noudattamalla PIN-koodin asetusohjeita.

6 Luo PIN-koodi, jota käytetään tietojen varmuuskopioinnissa ja palautuksessa.

7 Määritä päivämäärä ja kellonaika.



Katso lisätietoja kohdasta [Yhdistä puhelimeen](#), jos käytät Gear-laitetta ilman mobiililaitetta ja haluat yhdistää Gear-laitteen mobiililaitteeseen.

## Etäyhteys

Voit etäyhdistää Gear-laitteen mobiililaitteeseen, kun Bluetooth-yhteys ei ole käytettävissä. Tämän yhteyden avulla voit vastaanottaa ilmoituksia mobiililaitteesta. Avaa mobiililaitteessa Sovellukset-näyttö, napauta **Samsung Gear** → **Asetukset** → **Gearin yhteys** ja napauta sitten **Etäyhteys**-kytkintä.

## Näytön virran kytkeminen ja katkaiseminen

Voit käynnistää näytön painamalla kotinäppäintä tai paluunäppäintä.

Voit katkaista näytön virran peittämällä näytön kämmenellä. Näytön virta katkeaa, jos Gear-laitetta ei käytetä määritetyn ajan kuluessa.

Voit kytkeä tai katkaista näytön virran myös eleen avulla. Lisätietoja on kohdassa [Laite](#).

## Kosketusnäyttö



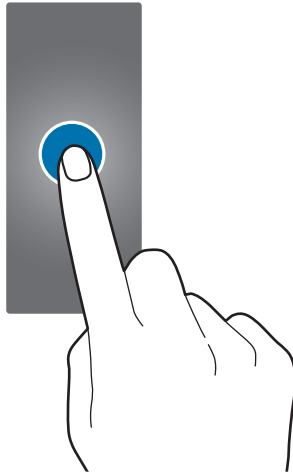
- Älä päästä kosketusnäyttöä kosketuksiin muiden sähkölaitteiden kanssa. Staattisen sähköön purkaukset voivat saada kosketusnäytön toimimaan virheellisesti.
- Älä napauta kosketusnäyttöä millään terävällä esineellä äläkä paina sitä voimakkaasti sormella, jotta näyttö ei vahingoitu.



Gear-laite ei ehkä tunnista kosketussyötteitä lähellä näytön reunoja, jotka ovat kosketussyöttöalueen ulkopuolella.

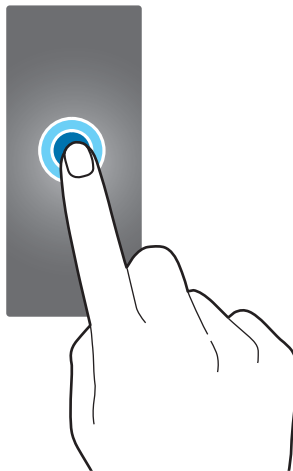
## Napauttaminen

Voit avata sovelluksen, valita valikkokohteen tai painaa näyttöpainiketta sormella napauttamalla.



## Koskettaminen jonkin aikaa

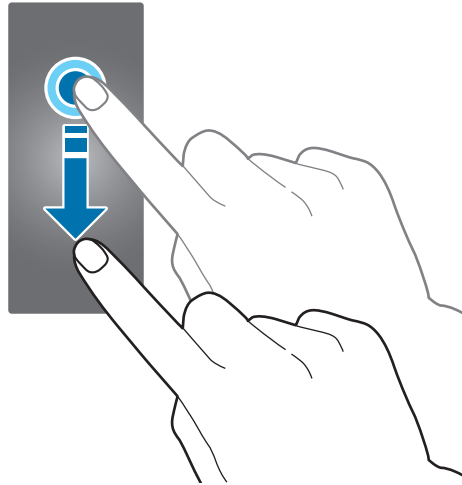
Koskettamalla näyttöä vähintään kaksi sekuntia voit siirtyä muokkaustilaan tai näyttää käytettävissä olevat toiminnot.





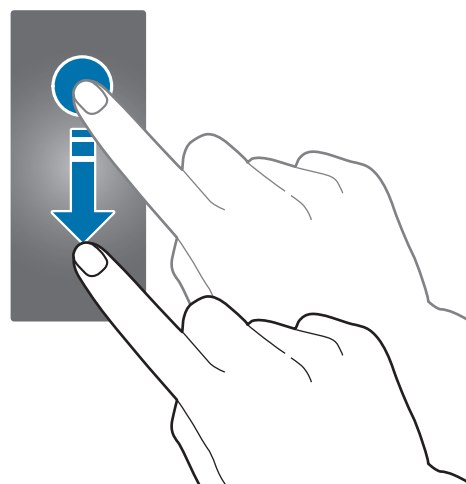
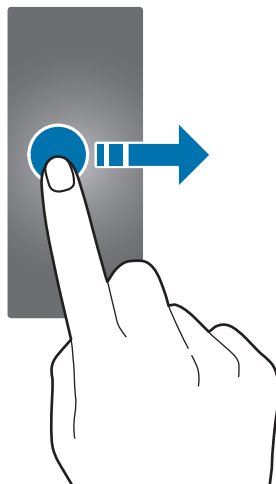
## Vetäminen

Voit siirtää kohdetta koskettamalla sitä jonkin aikaa ja vetämällä sen kohdepaikkaan.



## Pyyhkäiseminen

Saat muut paneelit näkyviin pyyhkäisemällä vasemmalle tai oikealle. Voit katsoa tiedot ilmoituksista myös pyyhkäisemällä ylös tai alas näytössä.

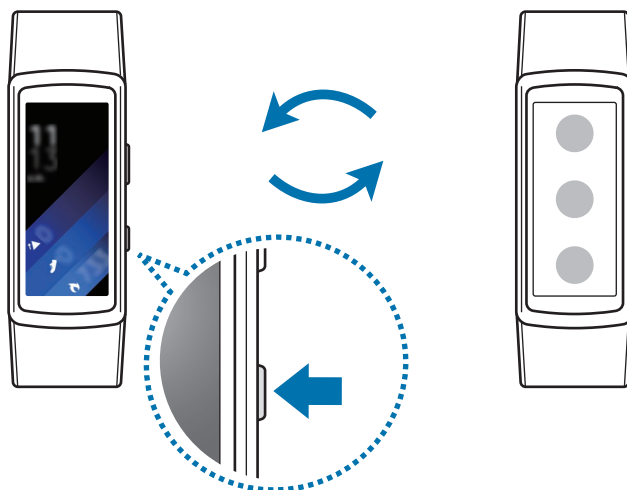


## Liikkuminen näytössä

### Siirtyminen Kello-näytöstä Sovellukset-näyttöön ja päinvastoin

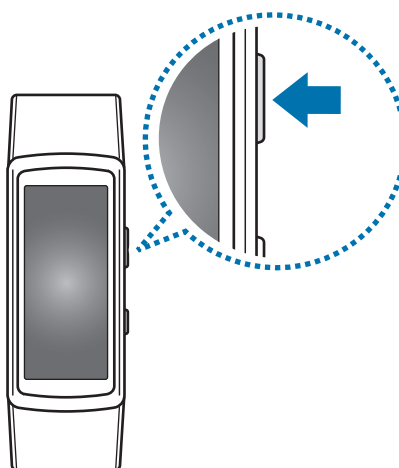
Voit avata Sovellukset-näytön painamalla kotinäppäintä Kello-näytössä.

Kun Kello-näyttö ei ole näkyvissä, voit palata Kello-näyttöön painamalla kotinäppäintä.



### Palaaminen edelliseen näyttöön

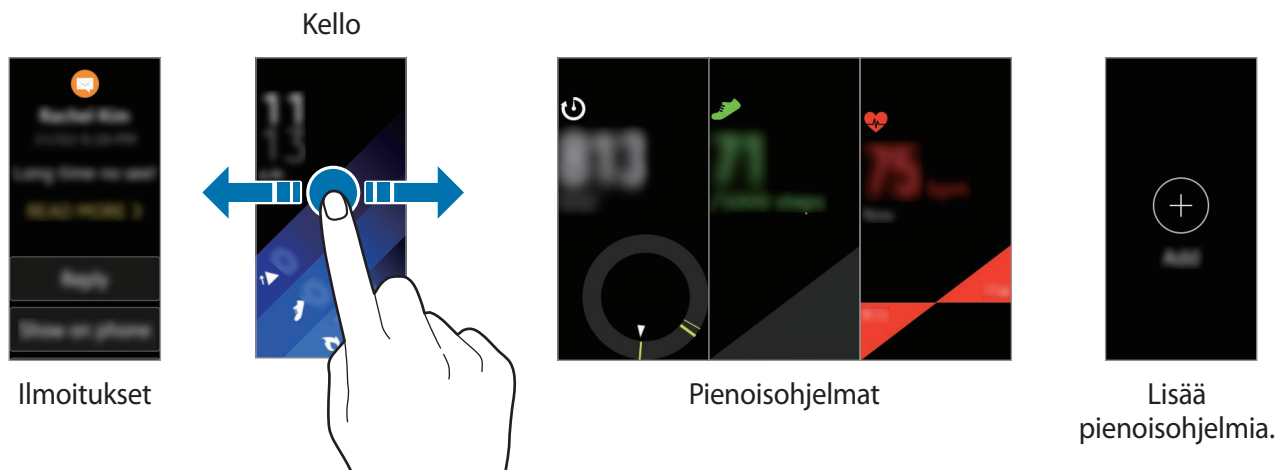
Paina paluunäppäintä.



# Alkunäyttö

## Esittely

Alkunäytössä voi olla useita paneeleja. Kello-näyttö on alunäytön aloitustila. Voit tarkastella kohteita, kuten ilmoituksia tai pienoisohjelmia, pyyhkäisemällä vasemmalle tai oikealle.



Käytettävissä olevat pienoisohjelmat, ilmoitukset ja niiden järjestys voivat vaihdella ohjelmistoversion mukaan.

## Ilmoituspaneeli

Voit pysyä ajan tasalla mobiililaitteesta tulevien tapahtumien, ilmoitusten ja viestien avulla. Voit muuttaa Gear-laitteen ilmoitusominaisuuden asetuksia mobiililaitteellasi. Lisätietoja on kohdassa [Ilmoitukset](#).

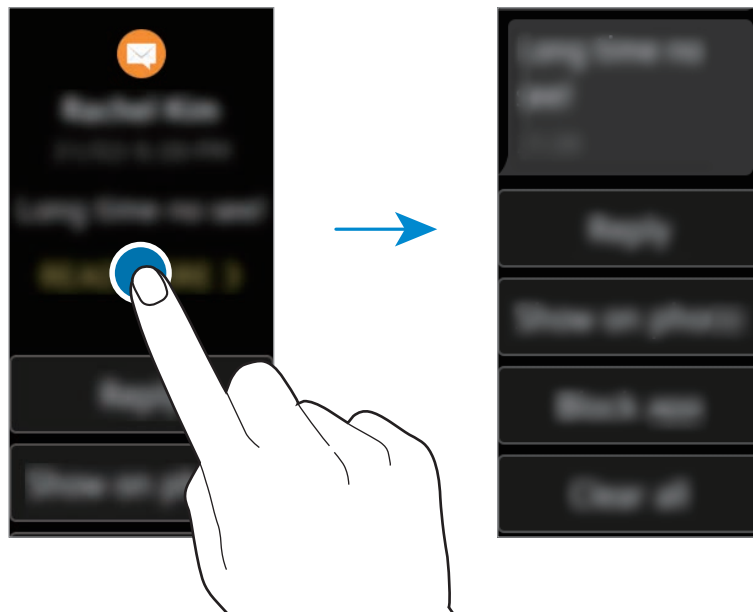
## Saapuvien ilmoitusten näyttäminen

Kun saat ilmoituksen, ilmoituksen tiedot, kuten sen tyyppi, tulevat näyttöön. Voit tuoda ilmoituksen tiedot näkyviin napauttamalla sitä. Jos tarkistamattomia ilmoituksia on olemassa, näytössä näkyy oranssi piste.



Gear-laitteessa ei ole kaiutinta, joten Gear-laite vain värisee ilmoituksen saapuessa, eikä mitään ääntä kuulu. Tietoja värinän asetusten määrittämisestä on kohdassa [Värinä](#).

Ilmoitustyyppistä riippuen voit katsella ilmoitusten tietoja napauttamalla ilmoitusnäytöllä **LUE LISÄÄ**.



Jos ilmoitus sisältää paljon tekstiä tai liitteitä, tarkista viestin tiedot mobiililaitteessa.

## Muiden ilmoitusten näyttäminen

Saat ilmoitusluettelon näkyviin pyyhkäisemällä Kello-näytössä oikealle. Saat muiden sovellusten ilmoitukset näkyviin pyyhkäisemällä ilmoitusluettelonäytössä ylöspäin.

## Ilmoitusten estäminen

- 1 Valitse ilmoitus sovelluksesta, jonka haluat estää.
- 2 Napauta ilmoitusta, jonka tiedot haluat nähdä.
- 3 Pyyhkäise näytössä ylöspäin ja napauta **Estä sovellus**.  
Gear ei enää vastaanota ilmoituksia sovelluksesta.



Voit estää tietyistä sovelluksista tulevat ilmoitukset Gear-laitteessa. Kun et ole saanut mitään ilmoituksia Gear-laitteeseen, estä ilmoitukset mobiililaitteen kautta. Avaa mobiililaitteessa Sovellukset-näyttö ja napauta **Samsung Gear** → **Ilmoitukset** → **Ilmoitusten hallinta**.

## Kello-näyttö

Näytä nykyinen kellonaika. Voit myös tarkistaa esimerkiksi askelmääräsi ja sykkeesi.



Avaa Kello-näyttö painamalla kotinäppäintä, kun Kello-näyttö ei ole näkyvissä.

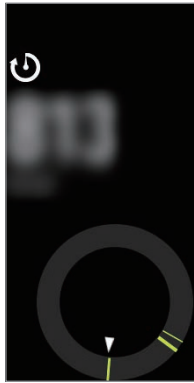
## Kellotaulun vaihtaminen

Kosketa Kello-näyttöä jonkin aikaa ja valitse sitten kellotaulu pyyhkäisemällä näytössä vasemmalle tai oikealle. Voit mukauttaa kelloa myös napauttamalla **Tyylittele**.

Voit vaihtaa Gear-laitteen kellotaulua myös mobiililaitteessa. Avaa mobiililaitteessa Sovellukset-näyttö ja napauta **Samsung Gear** → **Kellotaulut**.

## Pienoisohjelmat

Voit lisätä pienoisohjelmia alkunäyttöön. Pienoisohjelmat ovat pieniä sovelluksia, jotka sisältävät rajoitettuja toimintoja ja tarjoavat tietoja ja käytön kätevästi. Käytettävissä olevat oletuspienisohtjelmat ovat seuraavat.



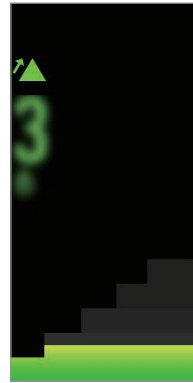
24 tunnin loki



Liikunta



Askeleet




Kerrokset



Syke

### Pienoisohjelmien lisääminen

Voit lisätä uusia pienoisohjelmia alkunäyttöön.

Napauta  ja valitse pienoisohjelma. Valittu pienoisohjelma näkyy uudessa paneelissa.

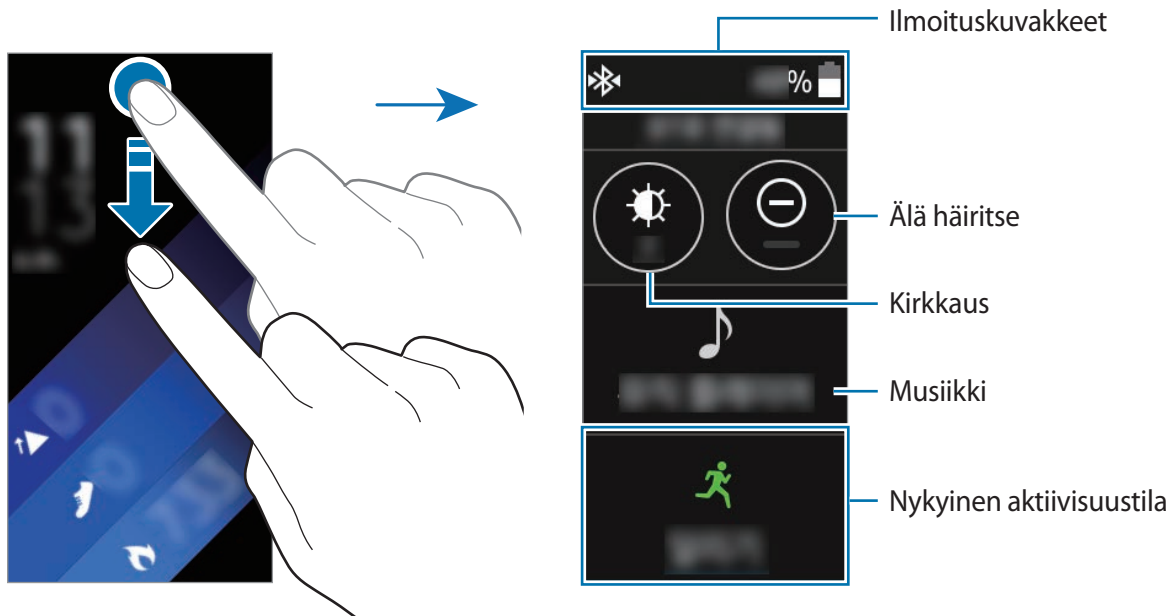
### Pienoisohjelmien poistaminen

Kosketa pienoisohjelmaa jonkin aikaa ja napauta sitten .

## Tilapaneeli

Tämän paneelin avulla näet nykyisen tilan ja voit määrittää perusasetukset. Voit myös tarkistaa nykyisen aktiivisuustilasi.

Vedä Kello-näytössä näytön yläreunasta alaspäin.



## Ilmoituskuvakkeet

Ilmoituskuvakkeet näkyvät näytön yläreunassa. Taulukossa on lueteltu yleisimmät kuvakkeet.



Näytettävät ilmoituskuvakkeet voivat määräytyä alueen mukaan.

Kuvake	Merkitys
	Bluetooth-yhteys muodostettu
	Bluetooth-yhteys katkaistu
	Bluetooth-kuulokemikrofoni yhdistetty
	Wi-Fi-yhteys
	Akun varaustaso

## Musiikin toistaminen

Voit toistaa Gear-laitteeseen tai mobiililaitteeseen tallennettua musiikkia.

Napauta tilapaneelissa 🎵.

## Älä häiritse -tila

Voit asettaa Gear-laitteen olemaan värisemättä ja kytkemättä näytön virtaa, kun ilmoitus vastaanotetaan. Hälytykset toimivat silti normaalisti.

Napauta tilapaneelissa 🚫.

🚫-kuvake näkyy Kello-näytön yläreunassa.

## Kirkkauden säätäminen

Voit säätää Gear-laitteen näytön kirkkautta ympäristön mukaan.

Napauta tilapaneelissa 🌞 ja säädä kirkkautta napauttamalla ⬆️ tai ⬇️.

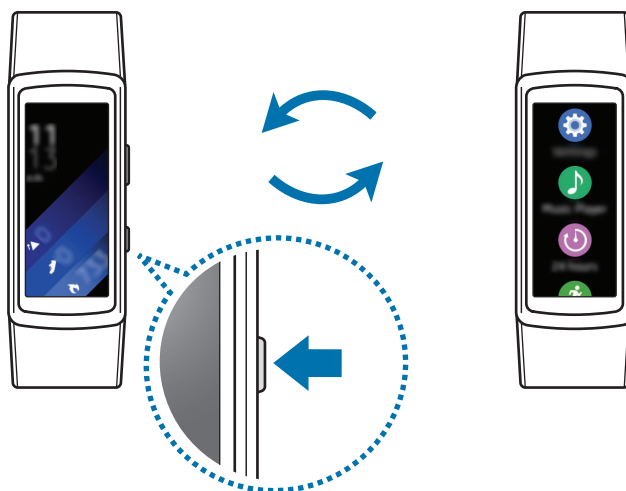
Napauta kirkkaudensäätönäytössä 🌞 tai siirry ulkoilmatilaan määrittämällä enimmäiskirkkaustaso. Enimmäiskirkkaus pysyy käytössä viisi minuuttia ulkoilmatilassa.

# Sovellukset-näyttö

Sovellukset-näytössä näkyvät kaikkien sovellusten kuvakkeet.

Voit siirtyä Sovellukset-näyttöön painamalla kotinäppäintä Kello-näytössä.

Saat kaikki sovellukset näkyviin pyyhkäisemällä ylös- tai alaspäin näytössä.





## Sovellusten avaaminen

Avaa sovellus napauttamalla sovelluksen kuvaketta Sovellukset-näytössä.

## Kohteiden siirtäminen

Kosketa näyttöä Sovellukset-näytössä jonkin aikaa, kosketa sovellusta jonkin aikaa ja vedä se sitten haluamaasi paikkaan.



Voit järjestellä Gear-laitteen sovelluksia myös mobiililaitteessa. Lisätietoja on Samsung Gear -sovelluksessa kohdassa [Sovellusten asettelu](#).

## Sovellusten asentaminen

Voit ostaa ja ladata erityisesti Gear-laitteeseen suunniteltuja sovelluksia. Tämän toiminnon käyttäminen edellyttää, että Gear-laite ja mobiililaite on yhdistetty toisiinsa.

Napauta mobiililaitteen Sovellukset-näytössä **Samsung Gear** → **Samsung Galaxy Apps**. Voit selata sovelluksia luokittain tai etsiä sovelluksia hakusanan avulla.

## Sovellusten asennuksen poistaminen

Kosketa näyttöä jonkin aikaa Sovellukset-näytössä. -kuvake näkyy niiden sovellusten kohdalla, joiden asennuksen voi poistaa. Valitse sovellus ja napauta .

Gear-laitteessa olevien sovellusten asennuksen voi poistaa myös mobiililaitteen kautta.

Lisätietoja on Samsung Gear -sovelluksessa kohdassa [Sovellusten asennuksen poistaminen](#).

## Näytön lukituksen määrittäminen

Voit estää muita käyttämästä Gear-laitettasi, kun se ei ole puettuna päällesi. Jos olet ottanut näytön lukitustoiminnon käyttöön, se aktivoituu, kun otat Gear-laitteen pois ranteestasi. Kun tämä toiminto on aktivoitu, Gear-laite pyytää lukituksen avauskoodia aina, kun näyttöön kytketään virta.

## PIN-koodin asettaminen

Napauta Sovellukset-näytössä **Asetukset** → **Näytön lukitus** → **Näyttöl. tyyppi** → **PIN-koodi**.

PIN-koodissa voi olla vain numeroita. Anna neljä numeroa ja vahvista PIN-koodi sitten syöttämällä se uudelleen.

## Gear-laitteen lukituksen avaaminen


Kytke näyttöön virta ja anna lukituksen avauskoodi.

Voit poistaa tämän toiminnon käytöstä napauttamalla Sovellukset-näytössä **Asetukset** → **Näytön lukitus** → **Näyttöl. tyyppi**, antamalla PIN-koodin ja napauttamalla sitten **Ei mitään**.

## Puheluihin vastaaminen


Voit soittaa puheluja tai vastaanottaa ilmoitukset saapuvista puhelusta. Keskustelu puhelun aikana on mahdollista vain yhdistetyssä mobiililaitteessa.

### Puheluun vastaaminen

Kun puhelu saapuu, napauta  ja vedä sitä alaspäin. Puhelutoiminto käynnistyy automaattisesti mobiililaitteessa. Käytä keskustelussa mobiililaitetta.

### Puhelun hylkääminen

Voit hylätä saapuvan puhelun ja lähettää soittajalle hylkäysviestin.

Kun puhelu saapuu, napauta  ja vedä sitä ylöspäin. Voit lähettää soittajalle hylkäysviestin napauttamalla **HYLKÄÄ VIESTILLÄ** ja valitsemalla viestin.

### Vastaamattomat puhelut

Jos puheluun ei vastata, näyttöön tulee ilmoitus. Tuo vastaamattomien puhelujen ilmoitukset näkyviin pyyhkäisemällä Kello-näytössä oikealle.



Gear-laitetta ei voi käyttää puhelinkeskusteluissa eikä puhelujen soittamiseen.

## Gear-laitteen päivittäminen

Gear-laitteeseen voidaan päivittää uusin ohjelmisto.

### Päivittäminen langattoman yhteyden välityksellä

Uusin ohjelmisto voidaan päivittää Gear-laitteeseen suoraan firmware over-the-air (FOTA) -palvelun avulla.

- 1 Napauta mobiililaitteen Sovellukset-näytössä **Samsung Gear**.
- 2 Napauta **Asetukset**.
- 3 Napauta **Gearin tiedot** → **Gearin ohjelmiston päivittäminen** → **Päivitä nyt**.
- 4 Napauta **LATAA** ja lataa uusin ohjelmisto mobiililaitteeseen.
- 5 Lue näytön ohjeet ja napauta **ASENNA NYT**.

Gear-laite kopioi päivitetyn ohjelmiston mobiililaitteesta ja käynnistyy uudelleen.



Voit tarkistaa saatavissa olevat päivitykset aktivoimalla **Hae päivityksiä autom.** -kytkimen napauttamalla sitä. Päivitykset ladataan vain, kun laite on yhdistetty Wi-Fi-verkkoon.

# Sovellukset

## Terveydenhallintasovellukset

### Esittely

Voit tarkkailla ja hallita terveyttäsi ja fyysistä kuntoasi askelmittari-, kuntoilu- ja sykesovellusten avulla. Voit asettaa kuntotavoitteita ja tallentaa ja seurata edistymistäsi säännöllisesti.

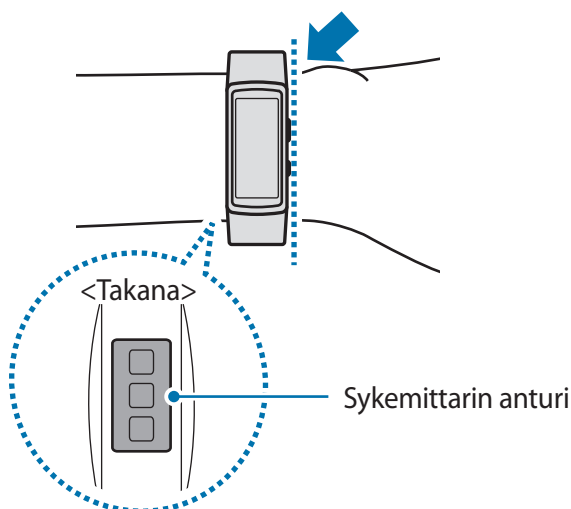
Kun Gear-laite on synkronoitu yhteensopivan S Health -sovelluksen kanssa, voit käyttää lisätoimintoja. Lisätoimintoihin kuuluu esimerkiksi syklokien tarkastelu erikseen.



- 24 tunnin loki-, Askeleet-, Kerrokset-, Liikunta-, Syke-, Vesi-, Kofeiini- ja Yhdessä-sovellukset on tarkoitettu vain vapaa-aikaan, hyvinvointiin ja fyysisen kunnon parantamiseen liittyviin tarkoituksiin. Niitä ei ole tarkoitettu lääketieteelliseen käyttöön. Lue ohjeet huolellisesti ennen näiden toimintojen käyttämistä.
- Gear Fit2 -laitteen, Gear Fit 2 -ohjelmiston tai minkä tahansa esiladatun ohjelmiston käytöstä saadut tiedot eivät välttämättä ole sopivia, tarkkoja, täydellisiä tai luotettavia.

### Gear-laitteen pukeminen päälle oikein

Kun mitaat syketäsi, pidä Gear-laite pitävästi käsivarressasi ranteen yläpuolella alla olevan kuvan mukaan. Älä kiristä Gear-laitetta liikaa.





- Mittausolosuhteet tai -ympäristö voivat aiheuttaa sen, että sykemittarin anturin tarkkuus on tavallista huonompi.
- Käytä sykemittaritoimintoa vain sykkeesi mittaamiseen.
- Älä katso suoraan sykemittarin anturin valoihin. Muutoin näkösi voi vahingoittua. Varmista, että lapset eivät katso suoraan valoihin.
- Ympäristön matala lämpötila voi vaikuttaa mittaustulokseen; pidä itsesi lämpimänä sykkeenmittauksen aikana talvella tai muutoin kylmällä säällä.
- Mittaa sykkeesi istuessasi ja rentoutuneena. Älä liiku sykkeen mittaamisen aikana. Muutoin sykkeen mittaus voi olla epätarkkaa.
- Jos saatu mittaustulos poikkeaa odotetusta sykkeestä huomattavasti, lepää 30 minuuttia ja mittaa sitten uudelleen.
- Tupakointi tai alkoholin nauttiminen ennen mittaamista voi aiheuttaa sen, että syke poikkeaa normaalista sykkeestäsi.
- Älä puhu, haukottele tai hengitä syvään sykettä mitatessasi. Muutoin sykkeen mittaus voi olla epätarkkaa.
- Koska sykemittarin anturi määrittää sykkeen valon avulla, sen tarkkuus voi vaihdella verenkierron, verenpaineen, ihon kunnon ja verisuonten sijainnin ja lähekkäisyyden sekä muiden valon absorboitumiseen ja heijastumiseen vaikuttavien fyysisten olosuhteiden mukaan. Jos lisäksi sykkeesi on hyvin nopea tai hidas, mittaustulokset voivat olla epätarkkoja.
- Jos käyttäjällä on ohut ranne ja laite on löysällä, valo voi heijastua epätasaisesti ja aiheuttaa epätarkkoja mittaustuloksia. Jos sykkeenmittaus ei toimi oikein, siirrä laitteen sykemittarin anturia oikealle, vasemmalle, ylös tai alas ranteessa tai käännä laitetta niin, että sykemittarin anturi on tiukasti ranteen sisäpuolta vasten.
- Jos sykemittarin anturi on likaantunut, pyyhi anturi puhtaaksi ja yritä uudelleen. Laitteen hihnan ja ranteesi välissä olevat esteet, kuten ihokarvat, lika tai muut esineet, voivat estää valon tasaisen heijastumisen. Poista nämä esteet ennen käyttöä.
- Jos laite alkaa tuntua kuumalta, irrota se ja odota, että se on viilentynyt. Jos laitteen kuuma pinta koskettaa ihoa pitkään, ihoon voi tulla palovamma.

## Lisätietoja

- Tämän tiedonkeruun tarkoitus on rajoitettu pyytämäsi palvelun tarjoamiseen, mukaan lukien sellaisten lisätietojen tarjoaminen, jotka liittyvät hyvinvointisi parantamiseen, tietojen varmuuskopiointiin/synkronointiin, tietojen analysointiin ja tilastoimiseen tai entistä parempien palvelujen kehittämiseen ja tarjoamiseen. (Jos kirjaudut Samsung-tiliisi S Health -sovelluksesta, tietosi voidaan kuitenkin tallentaa palvelimelle varmuuskopiointitarkoituksessa.) Henkilökohtaisia tietoja voidaan säilyttää, kunnes nämä tarkoitukset on täytetty. Jos haluat poistaa sosiaalisten verkostojen kanssa jakamasi tai tallennuslaitteisiin siirtämäsi tiedot, ne on poistettava erikseen.
- Olet itse kokonaan vastuussa sosiaalisissa verkostoissa jaettujen tai muille lähetettyjen tietojen väärinkäytöstä. Käytä harkintaa jakaessasi henkilökohtaisia tietojasi muiden kanssa.
- Jos Gear-laite yhdistetään mobiililaitteeseen, tarkista tiedonsiirtoprotokolla, jotta voit varmistaa oikean toiminnan. Jos käytät langatonta yhteyttä, esimerkiksi Bluetooth-yhteyttä, muiden laitteiden aiheuttamat elektroniset häiriöt voivat vaikuttaa Gear-laitteeseen. Vältä Gear-laitteen käyttämistä muiden radioaaltoja lähettävien laitteiden lähellä.
- S Health -sovelluksessa käytettävä sisältö voi vaihdella sovelluksen ohjelmistoversion mukaan. Sovelluksen mukana toimitettavia palveluja voidaan muuttaa tai niiden tuki peruuttaa ilman ennakkoilmoitusta.
- Käytettävissä olevat S Health -sovelluksen toiminnot voivat vaihdella alueellasi noudatettavien paikallisten lakien ja säännösten mukaan.
- Joidenkin S Health -sovelluksen toimintojen käyttömahdollisuus voi määräytyä alueen mukaan.
- S Health -sovelluksen toiminnot on tarkoitettu vain kunnon parantamiseen ja viitteellisten tietojen saamiseen liittyviin tarkoituksiin, eikä sitä ole tarkoitettu sairauksien diagnosointiin eikä sairauksien parantamiseen, lieventämiseen, hoitoon tai estämiseen.



- Eripituisten askelten ottaminen tai käveleminen paikallaan tai edestakaisin voi aiheuttaa sen, että mitattu matka poikkeaa todellisesta matkasta.
- Vain 28 viimeisen vuorokauden tietueet tallennetaan. Voit tarkastella aiempia tietoja mobiililaitteessa, johon S Health -sovellus on asennettu.

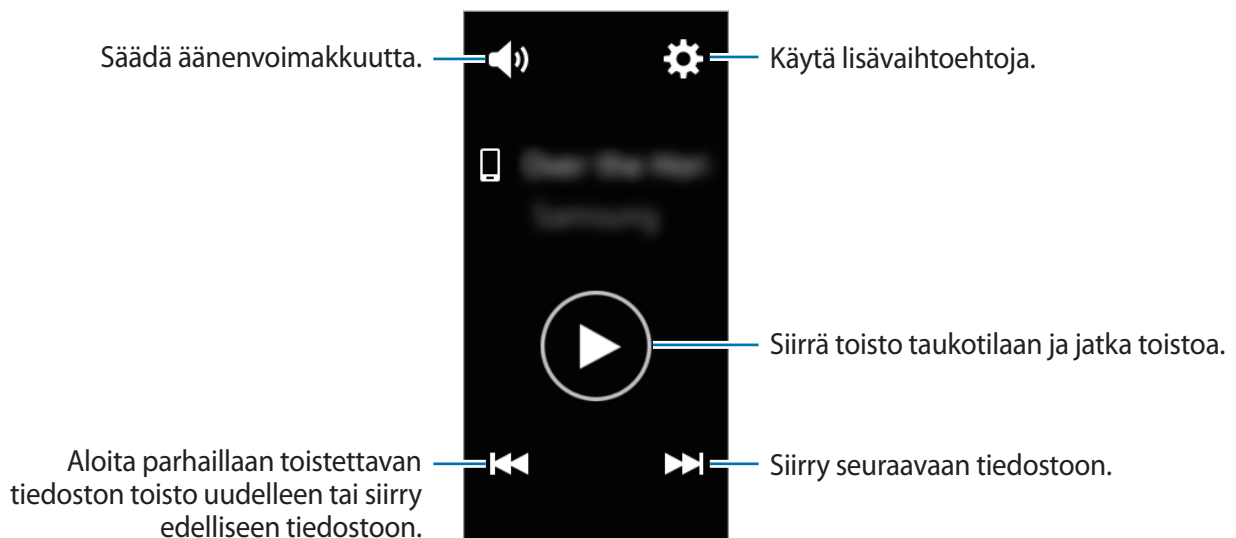
# Musiikki

## Esittely

Kuuntele Gear-laitteeseen ja mobiililaitteeseen tallennettua musiikkia.




## Musiikin toistaminen

Napauta Sovellukset-näytössä **Musiikki**.



## Musiikin toistaminen mobiililaitteesta

Kun valitset mobiililaitteen, josta musiikkia toistetaan, voit ohjata musiikin toistoa Gear-laitteella. Musiikki toistetaan mobiililaitteesta.

- 1 Napauta Sovellukset-näytössä **Musiikki**.
- 2 Napauta  → **Musiikkia: Puhelin**.  
Gear-laite tuo näkyviin musiikkiohjainnäytön.
- 3 Toista musiikkia napauttamalla .  
Musiikki toistetaan mobiililaitteessa.  
Voit säätää äänenvoimakkuutta tai mykistää äänen napauttamalla .

## Musiikin tuominen



Voit tuoda musiikkia mobiililaitteesta Gear-laitteeseen.


- 1 Napauta mobiililaitteen Sovellukset-näytössä **Samsung Gear**.
- 2 Napauta **Lähetä musiikkia Geariin**.
- 3 Napauta **Valitse kappaleet**.
- 4 Valitse tiedostot ja napauta **VALMIS**.

Jos haluat synkronoida mobiililaitteeseen viimeksi lisätyn musiikin Gear-laitteen kanssa, napauta **Autom. synkronointi** -kytkintä ja napauta **OK** Automaattinen synkronointi -ponnahdusikkunassa. Musiikki synkronoidaan, kun Gear-laite latautuu.

## Musiikin toistaminen Gear-laitteesta

Voit toistaa Gear-laitteeseen tallennettua musiikkia. Gear-laitteeseen tallennetun musiikin kuunteleminen edellyttää, että Bluetooth-kuulokemikrofoni on yhdistetty.

- 1 Napauta Sovellukset-näytössä **Musiikki**.
- 2 Napauta  → **Musiikkia: Gear**.  
Valitse vaihtoehto napauttamalla **Sekoita**, **Toista** tai **Suosikki**.
- 3 Toista musiikkia napauttamalla .  
Musiikki toistetaan Gear-laitteessa.

Voit avata kirjastonäytön napauttamalla  ja vetämällä sitä ylöspäin näytön alareunasta. Kirjastonäytössä näkyy kulloinkin toistettava kappale ja soittolista, ja voit järjestää musiikin kappaleittain, albumeittain ja esittäjittäin.

Kun tallennat musiikkia Gear-laitteeseen, tempoltaan työskentelynopeuttasi vastaavat kappaleet lisätään soittolistaan automaattisesti.



## 24 tunnin loki

Gear-laite voi seurata ja tallentaa toimintaasi päivän aikana ja auttaa sinua ylläpitämään terveyttäsi.

Napauta Sovellukset-näytössä **24 tunnin loki**.



Kulutettujen kalorien määrän laskennassa otetaan huomioon perusaineenvaihduntasi energiankulutus (Basal Metabolic Rate, BMR), joka lasketaan profiilitietojesi perusteella. Heti oston jälkeen Gear-laite näyttää kulutettujen kalorien määrän nykyisen kellonajan perusteella.

- **Uni:** Tämä ilmaisee unesi keston.
- **Kevyt:** Tämä ilmaisee ajan, jonka käytit kevyisiin toimiin, kuten rauhalliseen kävelyyn.
- **Terveellinen:** Tämä ilmaisee, käytätkö kuntoilussa Liikunta-sovellusta.
- **Passiivinen:** Tämä ilmaisee ajan, joka on kulutettu olemalla liikkumatta vähintään yksi tunti. Gear-laite auttaa sinua pysymään aktiivisena kehottamalla sinua lähtemään liikkeelle, kun olet ollut toimeettomana yli 50 minuuttia.

Saat aktiivisuuslokin näkyviin napauttamalla jotain toimintaa.



## Liikunta

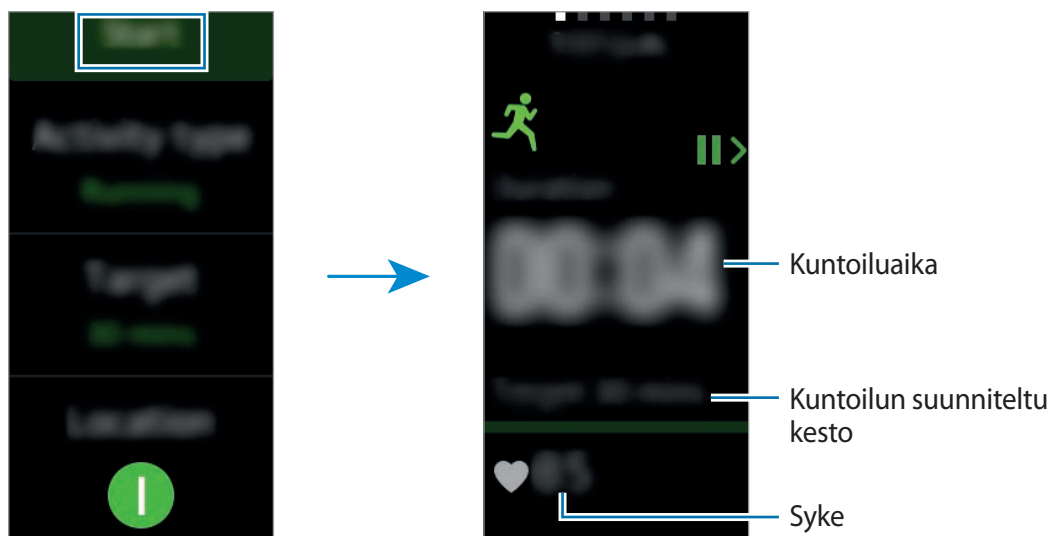
Voit tallentaa liikuntatietosi, kuten keston, kuljetun matkan ja kulutetut kalorit liikunnan tyypistä riippuen.



- Kun Gear-laite ja mobiililaite on yhdistetty, tämä toiminto käyttää mobiililaitteen sijaintitietoja. Ota mobiililaitteen sijaintitoiminto käyttöön tarvittaessa.
- Ennen kuin raskaana olevat, ikäihmiset, pikkulapset tai kroonisesta sydänsairaudesta, korkeasta verenpaineesta tai muusta sairaudesta kärsivät henkilöt käyttävät tätä toimintoa, heidän on suositeltavaa pyytää lääkärin neuvoa.
- Jos tunnet huimausta, kipua tai hengitysvaikeuksia kuntoilun aikana, lopeta tämän toiminnon käyttäminen ja pyydä lääkärin neuvoa.
- Jos olet juuri ostanut Gear-laitteen tai palauttanut sen tehdasasetukset, luo profiilisi.
- Sijaintitietosi ja tiedot sykkeestäsi tallennetaan vain, kun Liikunta-sovellus on käynnissä liikunnan aikana. Yksityisyytesi suojaamiseksi niitä ei esitetä eikä tallenneta, kun Gear-laite havaitsee automaattisesti, että harrastat liikuntaa.

## Liikkuminen Gear-laitteen kanssa

- 1 Napauta Sovellukset-näytössä **Liikunta**.
  - 2 Napauta **Aktiv.tyyppi** ja valitse seurattavan liikunnan tyyppi.  
Lue joidenkin liikuntatyyppien yhteydessä näkyvät ohjeet ja napauta sitten **OK**.
  - 3 Napauta **Tavoite** ja valitse tavoitetyyppi.  
Napauta **Perusharj.**, jos haluat kuntoilla ilman tavoitetta.
  - 4 Aseta tavoite napauttamalla ◀ tai ▶ ja napauta sitten ✔.
  - 5 Napauta liikunnan tyypin mukaan **Sijainti** tai **Opasta välillä** ja valitse vaihtoehto.
-  Jos käytät sijaintiominaisuutta, liitetyn mobiililaitteen tai Gear-laitteen GPS tallentaa sijaintitiedot.
- 6 Napauta **Käynnistä** ja aloita liikunta.
-  • Sykkeesi mitataan automaattisesti, kun aloitat liikunnan. Voit tarkentaa Gear-laitteen sykemittauksen tulosta pukemalla Gear-laitteen tiukasti käsivarren ympärille juuri ranteen yläpuolelle.
- Ole liikkumatta, kunnes sykkeesi näkyy näytössä, jotta mittaustulos on mahdollisimman tarkka.



**7** Saat näkyviin liikuntatiedot, kuten kulutettujen kalorien määrän ja nykyisen nopeuden, pyyhkäisemällä näytössä vasemmalle tai oikealle.



Kun liikunta on rasittavaa, lopeta liikunta lyhyeksi ajaksi, jotta sykkeesi voidaan mitata tarkasti.

**8** Kun haluat lopettaa liikunnan, paina paluunäppäintä ja napauta **Valmis**.  
Kun haluat jatkaa liikuntaa, paina paluunäppäintä uudelleen.

**9** Saat liikuntatietosi näkyviin pyyhkäisemällä ylös- tai alaspäin näytössä liikunnan lopettamisen jälkeen.

Voit katsella sijaintitietojen avulla tallennettua liikuntareittiä liittämällä Gear-laitteen mobiililaitteeseesi.

## Automaattinen liikunnan tunnistus

Kun olet liikkunut 10 minuuttia Gear-laite ranteeseen puettuna, se tunnistaa automaattisesti, että liikut, ja tallentaa liikunnan tyypin ja keston.

Kun lopetat liikunnan yli yhdeksi minuutiksi, Gear-laite tunnistaa liikunnan lopettamisen automaattisesti ja tämä toiminto poistuu käytöstä.



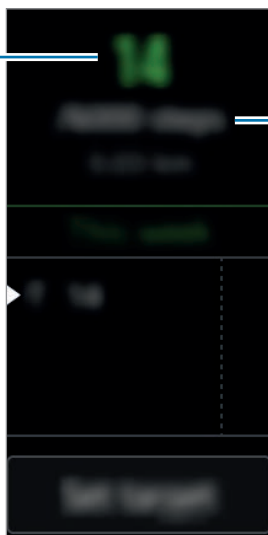
- Eri liikuntatyypeistä vain kävely, juoksu, liikunta elliptisissä laitteissa, soutu ja pyöräily voidaan mitata.
- Automaattinen liikunnantunnistustoiminto mittaa kuljetun matkan ja kulutetut kalorit kiihtyvyysanturin avulla. Kävely- ja liikuntarutiinit voivat aiheuttaa sen, etteivät mittaustulokset ole tarkkoja.

## Askeleet

Gear-laite laskee ottamiesi askelten määrän ja mittaa kulkemasi matkan.

Napauta Sovellukset-näytössä **Askeleet**.

Nykyinen askelten kokonaismäärä






Askelten suunniteltu määrä

Saat viikoittaiset tiedot näkyviin pyyhkäisemällä ylös- tai alaspäin näytössä.



- Askelsovelluksen suorittaman askelmäärän laskennan ja askelmäärän näytön välillä voi olla lyhyt viive. Tavoitteen saavuttamisesta ilmoittavan ponnahdusikkunan tulossa näkyviin voi myös olla lyhyt viive.
- Jos käytät askelten seurantaohjelmaa matkustaessasi autossa tai junassa, tärinä voi vaikuttaa askelmäärään.

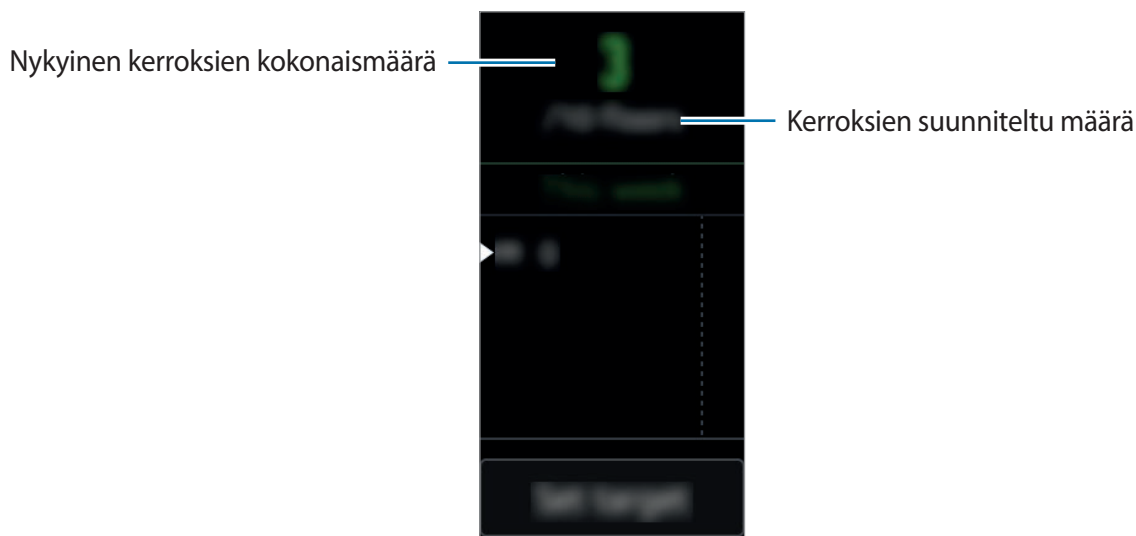
### Askelten tavoitemäärän määrittäminen

- 1 Napauta **Aseta tavoite** ja avaa asetusnäyttö.
- 2 Aseta tavoite napauttamalla  tai  ja napauta sitten .

## Kerrokset

Voit tallentaa tiedot siitä, miten monta kerrosta olet noussut, ja seurata tietoja.

Napauta Sovellukset-näytössä **Kerrokset**.






Saat viikoittaiset tiedot näkyviin pyyhkäisemällä ylös- tai alaspäin näytössä.



- Yksi kerros on noin 3 metriä. Mitatut kerrokset eivät ehkä vastaa todellisuudessa kiipeämiäsi kerroksia.
- Mitatut kerrokset eivät ehkä ole tarkkoja ympäristön, käyttäjän liikkeiden ja rakennuksien olosuhteiden vuoksi.
- Mitattujen kerrosten määrä ei ehkä ole tarkka, jos Gear-laitteen rungon ja hihnan väliseen yhtymäkohtaan pääsee vettä tai muita vieraita aineita. Älä mene suihkuun Gear-laite ranteessasi. Jos Gear-laitteen päälle pääsee puhdistusnestettä, hikeä tai sadepisaroita, huuhtelee se puhtaalla vedellä ja kuivaa se huolellisesti ennen käyttöä.

### Kerrosten tavoitemäärän määrittäminen

- 1 Napauta **Aseta tavoite** ja avaa asetusnäyttö.
- 2 Aseta tavoite napauttamalla  tai  ja napauta sitten .

## Syke

Mittaa ja tallenna sykkeesi.



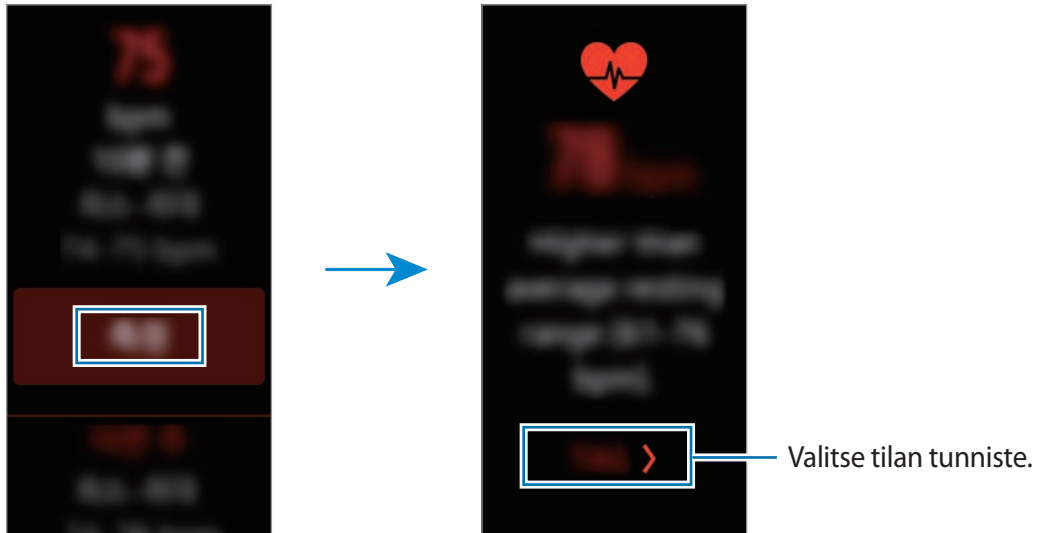
- Gear-laitteen sykesovellus on tarkoitettu vain kunnon parantamiseen ja viitteellisten tietojen saamiseen liittyviin tarkoituksiin, eikä sitä ole tarkoitettu sairauksien diagnosointiin eikä sairauksien parantamiseen, lieventämiseen, hoitoon tai estämiseen.
- Voit tarkentaa Gear-laitteen sykemittauksen tulosta pukemalla Gear-laitteen tiukasti käsivarren ympärille juuri ranteen yläpuolelle. Lisätietoja on kohdassa [Gear-laitteen pukeminen päälle oikein](#).

### Ota huomioon seuraavat asiat ennen sykkeen mittaamista:

- Jos olet juuri ostanut Gear-laitteen tai palauttanut sen tehdasasetukset, luo profiilisi.
- Lepää viisi minuuttia ennen mittaamista.
- Jos mittaustulos poikkeaa odotetusta sykkeestä huomattavasti, lepää 30 minuuttia ja mittaa sitten uudelleen.
- Talvella tai muutoin kylmässä ilmassa pidä itsesi lämpimänä sykettä mitatessasi.
- Tupakointi tai alkoholin nauttiminen ennen mittaamista voi aiheuttaa sen, että syke poikkeaa normaalista sykkeestäsi.
- Älä puhu, haukottele tai hengitä syvään sykettä mitatessasi. Muutoin sykkeen mittaus voi olla epätarkkaa.
- Käyttäjän liikkuminen, henkilökohtainen fysiologia ja mittausolosuhteet ja -ympäristö voivat vaikuttaa sykemittarin anturin tarkkuuteen.
- Jos sykemittarin anturi ei toimi, tarkista Gear-laitteen sijainti ranteessasi ja varmista, ettei mikään peitä anturia. Jos sykemittarin anturin sama ongelma jatkuu, vie laite Samsung-huoltoliikkeeseen.

## Sykkeen mittaaminen

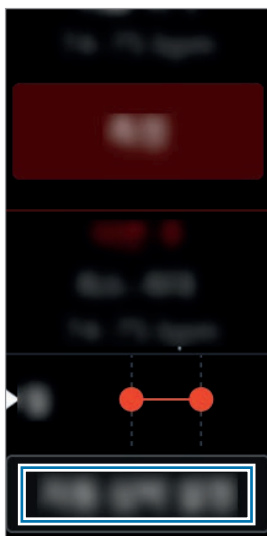
- 1 Napauta Sovellukset-näytössä **Syke**.
- 2 Aloita sykkeesi mittaaminen napauttamalla **Mittaa**.  
Hetken kuluttua nykyinen sykkeesi tulee näkyviin näyttöön.  
Gear-laite näyttää syketietosi suhteessa valitsemaasi tunnisteeseen.



## Sykkeen seuranta

Gear-laite voi mitata ja seurata sykettäsi automaattisesti. Gear-laite mittaa sykkeesi säännöllisin väliajoin. Tämä toiminto ei ehkä toimi oikein, kun liikut. Sykkeesi mitataan automaattisesti, kun käytät Liikunta-sovellusta.

- 1 Napauta Sovellukset-näytössä **Syke**.
- 2 Avaa asetusnäyttö napauttamalla **Autom. syke**.



- 3 Aktivoi **Autom. syke** -kytkin napauttamalla sitä. (🟢 : aktivoitu)

## Yhdessä

Voit jakaa askelmääräsi ja aloittaa kilpailuja niiden ystäväsi kanssa, jotka on rekisteröity yhteyshenkilöiksesi mobiililaitteesi S Health -sovelluksen kautta.

Napauta Sovellukset-näytössä **Yhdessä**.



- Päivitä S Health -sovellus uusimpaan versioon.
- Tämän ominaisuuden käyttömahdollisuus määräytyy alueen tai palveluntarjoajan mukaan.

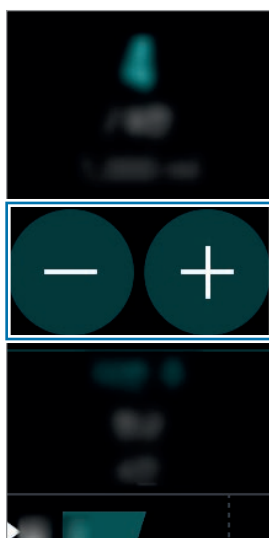


## Vesi

Voit tallentaa tiedot siitä, miten monta lasia vettä olet juonut, ja seurata tietoja.

### Vedenkulutuksen tallentaminen

- 1 Napauta Sovellukset-näytössä **Vesi**.
- 2 Napauta **+**, kun juot lasin vettä.  
Jos lisäsit vahingossa virheellisen arvon, voit korjata sen napauttamalla **−**.



Saat viikoittaiset tiedot näkyviin pyyhkäisemällä ylös- tai alaspäin näytössä.

### Kulutuksen tavoitemäärän määrittäminen

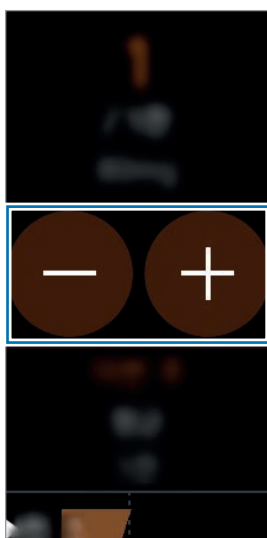
- 1 Napauta **Aseta tavoite** ja avaa asetusnäyttö.
- 2 Napauta **Ei käytössä**, jolloin tavoitteenmääritystoiminnon asetukseksi vaihtuu **Käytössä**.  
(**I** : käytössä)
- 3 Napauta **Päivätavoite**.
- 4 Aseta tavoite napauttamalla **↗** tai **↘** ja napauta sitten **✓**.

## Kofeiini

Voit tallentaa tiedot siitä, miten monta kuppia kahvia olet juonut, ja seurata tietoja.

### Kahvinkulutuksen tallentaminen

- 1 Napauta Sovellukset-näytössä **Kofeiini**.
- 2 Napauta **+**, kun juot kupin kahvia.  
Jos lisäsit vahingossa virheellisen arvon, voit korjata sen napauttamalla **−**.



Saat viikoittaiset tiedot näkyviin pyyhkäisemällä ylös- tai alaspäin näytössä.


### Kofeiininkulutusrajan määrittäminen

- 1 Napauta **Aseta rajoitus** ja avaa asetusnäyttö.
- 2 Napauta **Ei käytössä**, jolloin rajanmäärittystoiminnon asetukseksi vaihtuu **Käytössä**. (1 : käytössä)
- 3 Napauta **Päivittäinen rajoitus**.
- 4 Aseta tavoite napauttamalla **↑** tai **↓** ja napauta sitten **✓**.

## Etsi puhelimeni

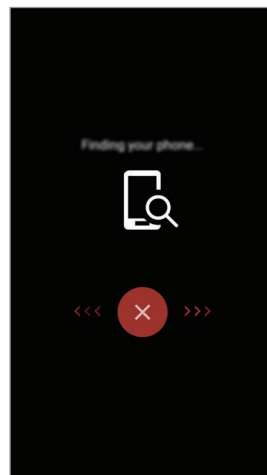
Jos kadotat mobiililaitteen, Gear-laite voi auttaa löytämään sen.

1 Napauta Sovellukset-näytössä **Etsi puhelimeni**.

2 Napauta .

Mobiililaite toistaa ääniä ja käynnistää näytön.

Vedä mobiililaitteessa  vasemmalle tai oikealle, tai napauta Gear-laitteessa .



## Mobiililaitteen sijainnin näyttäminen

Napauta **Etsi puhelin**.

Gear-laite näyttää mobiililaitteesi sijainnin.



## Ajastin

- 1 Napauta Sovellukset-näytössä **Ajastin**.
- 2 Napauta **ASETA** ja avaa asetusnäyttö.
- 3 Määritä tunnit, minuutit ja sekunnit napauttamalla ◀ tai ▶.
- 4 Tallenna asetukset napauttamalla **OK**.
- 5 Napauta **Käynnistä**.
- 6 Kun ajastin aktivoituu, vedä 🛑 ylöspäin.

## Sekuntikello

- 1 Napauta Sovellukset-näytössä **Sekuntikello**.
- 2 Voit ottaa tapahtuman ajan napauttamalla **Käynnistä**.  
Voit tallentaa kierrosajat tapahtuman ajan mittauksen aikana napauttamalla **Kierros**.
- 3 Voit pysäyttää ajanoton napauttamalla **PYSÄYTÄ**.  
Voit aloittaa ajan mittauksen uudelleen napauttamalla **JATKA**.  
Voit tyhjentää kierrosajat napauttamalla **Nollaa**.  
Saat sekuntikellon lokin näkyviin pyyhkäisemällä ylös- tai alaspäin näytössä.

# Asetukset

## Esittely


Voit muokata toimintojen ja sovellusten asetuksia. Voit mukauttaa Gear-laitettasi määrittämällä erilaisia asetusvaihtoehtoja.

Napauta Sovellukset-näytössä **Asetukset**.

## Näyttö

Voit muuttaa näyttöasetuksia.

Napauta Asetukset-näytössä **Näyttö**.

- **Kellotaulut:** Valitse kellon tyyppi.
- **Kello aina k.:** Aseta Gear-laite näyttämään kello, kun näyttö on sammutettuna.  
( : käytössä)
- **Ilmoitusilmais:** Aseta Gear-laite näyttämään oranssi piste Kello-näytössä, kun tarkistamattomia ilmoituksia on olemassa.
- **Kirkkaus:** Säädä näytön kirkkautta.
- **Näytön aikakatk.:** Määritä, kuinka kauan Gear-laite odottaa ennen näytön taustavalon sammuttamista.
- **Fontti:** Voit muuttaa fontin tyyppiä ja kokoa.



Kello aina käytössä -toiminto aktivoituu vain, kun pidät Gear-laitetta ranteessasi. Jos Gear-laite ei ole puettuna ranteeseesi tai et aio liikkua 30 minuuttiin sen ollessa puettuna ranteeseesi, kellonäyttöä ei näy, vaikka Kello aina käytössä -toiminto olisi käytössä.

## Värinä

Muuta värinäasetuksia.

Napauta Asetukset-näytössä **Värinä**.

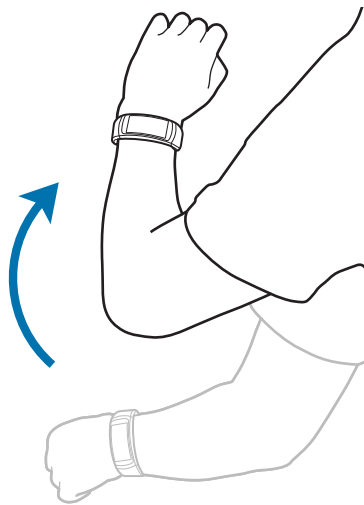
- **Värinä:** Ota värinäominaisuus käyttöön tai poista se käytöstä. (1 : käytössä)
- **Pitkä värinä:** Pidennä värinän kestoa, jolloin hälytykset huomataan helpommin. (1 : käytössä)

## Laite

Voit muuttaa Gear-laitteen vuorovaikutusasetuksia.

Napauta Asetukset-näytössä **Laite**.

- **Paina kotin. 2 kertaa:** Valitse toiminto, joka suoritetaan, kun Gear-laitteen kotinäppäintä painetaan kaksi kertaa.
- **Aktivointiele:** Aseta Gear-laite käynnistämään näyttö käyttäjän nostaessa käsivartta ja sammuttamaan näyttö käyttäjän laskiessa käsivartta.



- **Päivä ja aika:** Määritä päivämäärä ja kellonaika manuaalisesti.
- **Kieli:** Valitse Gear-laitteen näytön kieli.



**Päivä ja aika** ja **Kieli** ovat näkyvissä vain, kun käytät Gear-laitetta yhdistämättä sitä mobiililaitteeseen.

## Yhteydet

### Bluetooth

Bluetooth-yhteyden avulla voidaan vaihtaa tietoja tai mediatiedostoja muiden Bluetooth-laitteiden kanssa.



- Samsung ei vastaa Bluetooth-yhteydellä lähetettyjen tai vastaanotettujen tietojen mahdollisesta menettämisestä, sieppaamisesta eikä väärinkäytöstä.
- Pidä aina huoli siitä, että jaat ja vastaanotat tietoa vain sellaisista laitteista, joihin luotat ja jotka on suojattu asianmukaisesti. Laitteiden välillä olevat esteet saattavat lyhentää toimintaetäisyyttä.
- Kaikki laitteet eivät ole välttämättä yhteensopivia laitteesi kanssa, kuten laitteet, jotka eivät ole Bluetooth SIG:n testaamia tai hyväksymiä.
- Bluetooth-ominaisuutta ei saa käyttää laittomiin tarkoituksiin (esimerkiksi tiedostojen piraattikopiointiin tai tietoliikenteen luvattomaan kuunteluun kaupallisissa tarkoituksissa).

Samsung ei vastaa Bluetooth-ominaisuuden laittoman käytön seurauksista.

Napauta Asetukset-näytössä **Yhteydet** → **Bluetooth**.

- **Bluetooth:** Ota Bluetooth-ominaisuus käyttöön tai poista se käytöstä.
- **BT-kuulokkeet:** Etsi Bluetooth-kuulokemikrofonit ja yhdistä ne Gear-laitteeseen.



Kuulokemikrofoonia voi käyttää vain toistettaessa musiikkia Gear-laitteessa tai kuunneltaessa intervalliopastusviestejä tai ilmoituksia kuntoilun aikana.

### Wi-Fi

Tämä toiminto on käytettävissä, kun Gear-laitetta ei ole yhdistetty mobiililaitteeseen Bluetooth-toiminnon avulla.

- 1 Napauta Asetukset-näytössä **Yhteydet** → **Wi-Fi** ja aktivoi sitten **Wi-Fi**-kytkin napauttamalla sitä. (🔵 : aktivoitu)
- 2 Napauta **Wi-Fi-verkot** → **Hae**.

### 3 Valitse verkko Wi-Fi-verkkojen luettelosta.

Salasanaa vaativien verkkojen kohdalla näkyy lukkokuvake.

### 4 Napauta **Yhdistä**.



- Kun Gear-laite on muodostanut yhteyden Wi-Fi-verkkoon kerran, Gear-laite muodostaa uudelleen yhteyden kyseiseen verkkoon aina, kun se on käytettävissä, pyytämättä salasanaa. Voit estää Gear-laitetta muodostamasta yhteyttä verkkoon automaattisesti valitsemalla verkon luettelosta ja napauttamalla **Unohda**.
- Jos et voi muodostaa yhteyttä Wi-Fi-verkkoon, käynnistä laitteen Wi-Fi-toiminto tai langaton reititin uudelleen.
- Voit säästää akkuvirtaa poistamalla Wi-Fi-toiminnon käytöstä, kun et tarvitse sitä.
- Virheenkorjaustilassa voit yhdistää Gear-laitteen Wi-Fi-verkkoon sen ollessa yhdistettynä mobiililaitteeseen Bluetooth-yhteydellä.

## Hälytykset

Voit asettaa Gear-laitteen värisemään, kun sen yhteys mobiililaitteeseen katkeaa.

Napauta Asetukset-näytössä **Yhteydet** ja aktivoi sitten **Hälytykset**-kytkin napauttamalla sitä. (🔵 : aktivoitu)

## Sijainti

Voit asettaa Gear-laitteessa olevat sovellukset käyttämään sijaintitietoja.

Napauta Asetukset-näytössä **Yhteydet** → **Sijainti** ja aktivoi sitten **Sijainti**-kytkin napauttamalla sitä. (🔵 : aktivoitu)

## Näytön lukitus

Voit asettaa Gear-laitteen käyttämään näytön lukitustoimintoa, kun et käytä laitetta.

Napauta Asetukset-näytössä **Näytön lukitus**.

- **Näyttöl. tyyppi:** Ota näytön lukitustoiminto käyttöön tai poista se käytöstä. Lisätietoja on kohdassa [Näytön lukituksen määrittäminen](#).
- **Ohje:** Näytä näytön lukitustoiminnon ohjetiedot.

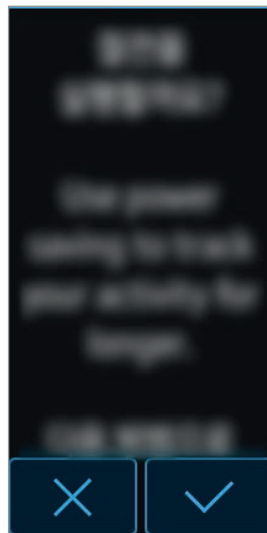



## Virransäästö

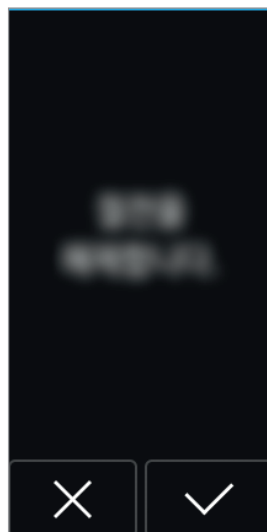
Voit ottaa käyttöön virransäästötilan, joka säästää akkuvirtaa rajoittamalla Gear-laitteen toimintoja.

- Näyttää värit näytössä harmaan sävyinä.
- Poistaa käytöstä ilmoitukset.
- Poistaa käytöstä Wi-Fi-toiminnon.
- Poistaa käytöstä lisätoiminnot.
- Rajoittaa Gear-laitteen suorittimen suorituskykyä.

Napauta Asetukset-näytössä **Virransäästö** → . Kun näyttö on päällä, voit myös painaa virtanäppäintä jonkin aikaa ja napauttaa **Virransäästö** → .



Voit poistaa tämän tilan käytöstä napauttamalla **EI KÄYTÖSSÄ** → .



## Profiili

Anna profiilisi tiedot, kuten sukupuolesi, pituutesi ja painosi.

Napauta Asetukset-näytössä **Profiili** ja määritä profiilisi asetukset.

## Terveystönäisyys

Salli Gear-laitteen lähettää sinulle ilmoituksia, kun saavutat kuntoilutavoitteesi tai pysyt aktiivisena.

Napauta Asetukset-näytössä **Terveystönäisyys** ja valitse kohteet ilmoitusten vastaanottoa varten.

(1) : kohde on valittuna)

## Gearin tiedot

Näytä Gear-laitteen tiedot.

Napauta Asetukset-näytössä **Gearin tiedot**.

- **Päivitä Gearin ohjelmisto:** Päivitä Gear-laitteen ohjelmisto manuaalisesti.
- **Päivitä sovellukset autom.:** Muuta Gear-laitteessa olevien sovellusten automaattisen päivityksen asetuksia.
  - **Ei:** Aseta Gear-laite olemaan päivittämättä siinä olevia sovelluksia.
  - **Vain Wi-Fi:n kautta:** Aseta Gear-laite päivittämään siinä olevat sovellukset automaattisesti vain, kun laite on yhdistetty Wi-Fi-verkkoon.



- **Päivitä Gearin ohjelmisto ja Päivitä sovellukset** ovat näkyvissä vain, kun käytät Gear-laitetta yhdistämättä sitä mobiililaitteeseen.
- Gear-laitteen ohjelmiston päivittäminen edellyttää, että Gear-laitteen akun varaustaso on yli 15 %.
- **Tietoja laitt.:** Voit tarkastella Gear-laitteen tietoja.
- **Ilmoita vianmäärittystiedot:** Aseta Gear-laite lähettämään sen vianmäärittys- ja käyttötiedot Samsungille automaattisesti. (1) : käytössä)

- **Palauta Gear:**
  - **Kevyt nollaus:** Poista tiedot mediatiedostoja ja henkilökohtaisia tietoja lukuun ottamatta.
  - **Tehdaspalautus:** Palauta asetukset tehdasasetusten mukaisiksi ja poista kaikki tiedot.
- **Virheenk.:** Ota käyttöön tai poista käytöstä USB-virheenkorjaustila, jos kehität sovelluksia Gear-laitetta varten. (i : käytössä)

## Yhdistä puhelimeen

Voit yhdistää Gear-laitteen mobiililaitteeseen, kun käytät Gear-laitetta ilman mobiililaitetta.

Napauta Asetukset-näytössä **Yhdistä puhelimeen**.



**Yhdistä puhelimeen** on näkyvissä vain, kun käytät Gear-laitetta yhdistämättä sitä mobiililaitteeseen.

- **Kyllä:** Yhdistä Gear-laite uuteen mobiililaitteeseen ja palauta terveystiedot ja asetustiedot.
- **Ei:** Yhdistä Gear-laite uuteen mobiililaitteeseen ja nollaa terveystiedot ja asetustiedot.

# Samsung Gear

## Esittely

Asenna Samsung Gear -sovellus mobiililaitteeseen, jotta voit yhdistää Gear-laitteen mobiililaitteeseen. Samsung Gear -sovelluksella voit mukauttaa Gear-laitteen asetuksia.

Napauta mobiililaitteen Sovellukset-näytössä **Samsung Gear**.

Jos yhdistät Gear-laitteen mobiililaitteeseen ensimmäisen kerran, katso lisätietoja kohdasta [Gear-laitteen yhdistäminen mobiililaitteeseen](#).



Yhdistetyn mobiililaitteen tyyppin mukaan voi olla, etteivät jotkin ominaisuudet ole käytettävissä.

## Gear-laitteen yhdistäminen tai yhteyden katkaiseminen

Napauta mobiililaitteen Sovellukset-näytössä **Samsung Gear** → **MUUT** → **Katkaise** → **KATKAISE**.

Gear-laitteen yhteys mobiililaitteeseen katkeaa.

Jos haluat yhdistää Gear-laitteen uudelleen, napauta Samsung Gear -sovelluksessa **YHDISTÄ**.

## Uuden Gear-laitteen yhdistäminen

Jos käytät tällä hetkellä toista Gear-laitetta, voit katkaista sen yhteyden mobiililaitteeseen ja yhdistää uuden laitteen.

Napauta mobiililaitteen Sovellukset-näytössä **Samsung Gear** → **MUUT** → **Yhdistä uusi Gear** ja valitse sitten uusi Gear-laite.

## Käyttöoppaan näyttäminen

Käyttöoppaan avulla voit opetella Gear-laitteen käyttöä.

Napauta mobiililaitteen Sovellukset-näytössä **Samsung Gear** → **MUUT** → **Käyttöopas**.

## Kellotaulut

Voit muuttaa Kello-näytössä näkyvän kellon tyyppiä.

Napauta mobiililaitteen Sovellukset-näytössä **Samsung Gear** → **Kellotaulut** ja valitse haluamasi kellon tyyppi. Valitsemaasi kellotaulua käytetään Kello-näytössä.

Napauttamalla **TYYLITTELE** voit valita taustan ja kellotaulussa näkyvät kohteet.

## Ilmoitukset

Voit muuttaa ilmoitustoiminnon asetuksia. Voit saada ilmoituksen eri tapahtumista, kuten mobiililaitteeseen tulleista uusista viesteistä.

Napauta mobiililaitteen Sovellukset-näytössä **Samsung Gear** → **Ilmoitukset**, aktivoi kytkin napauttamalla sitä ja ota sitten kohteet käyttöön.

- **Ilmoitusten hallinta:** Valitse mobiililaitteen sovellukset, jotka lähettävät ilmoituksia Gear-laitteeseen.
- **Rajoita ilmoituksia:** Aseta Gear-laite estämään hälytyksiä lukuun ottamatta kaikki ilmoitukset, jotka vastaanotetaan mobiililaitteen näytön ollessa käytössä.
- **Käynnistä näyttö:** Aseta Gear-laite ottamaan näyttö käyttöön, kun ilmoitus vastaanotetaan.
- **Näytä tiedot autom.:** Aseta Gear-laite näyttämään ilmoitusten tiedot, kun ne vastaanotetaan.
- **Ilmoitusilmais:** Aseta Gear-laite näyttämään oranssi piste Kello-näytössä, kun tarkistamattomia ilmoituksia on olemassa.

## Sovellusten asettelu

Voit mukauttaa Gear-laitteen Sovellukset-näyttöä. Voit valita sovellukset ja muuttaa niiden järjestystä.

Napauta mobiililaitteen Sovellukset-näytössä **Samsung Gear** → **Sovellusten asettelu**.

### Sovellusten asennuksen poistaminen

Napauta **POISTA ASENNUS** ja valitse sovellukset, jotka poistetaan Gear-laitteesta.

### Sovellusten järjestyksen muuttaminen

Napauta  sovelluksen vieressä ja vedä se toiseen paikkaan ylös- tai alaspäin.

## Lähetä musiikkia Geariin

Voit siirtää tallennettuja äänitiedostoja mobiililaitteesta Gear-laitteeseen.

Napauta mobiililaitteen Sovellukset-näytössä **Samsung Gear** → **Lähetä musiikkia Geariin**.




Jos Gear-laitteen vapaa muisti ei riitä automaattisen synkronointitoiminnon ollessa käytössä, se poistaa vanhimmasta uusimpaan tiedostot, joita ei ole asetettu suosikeiksi.

- **Valitse kappaleet:** Valitse äänitiedostot ja lähetä ne manuaalisesti mobiililaitteesta Gear-laitteeseen.
- **Autom. synkronointi:** Aseta laite synkronoimaan viimeksi lisätyt äänitiedostot Gear-laitteen kanssa, kun Gear-laite latautuu.

## Asetukset

### Pikaviestit

Voit muokata tekstimalleja tai lisätä niitä viesteihin vastaamista varten.

- 1 Napauta mobiililaitteen Sovellukset-näytössä **Samsung Gear** → **Asetukset** → **Pikaviestit**.
- 2 Napauta **Pikavastaukset** tai **Puheluiden hylkäysviestit**.
- 3 Valitse muokattava malli.  
Voit luoda lisää malleja napauttamalla , kirjoittamalla tekstiä syöttökenttään ja napauttamalla sitten **TALLENNA**.  
Voit poistaa mallin napauttamalla **MUOKKAA**, valitsemalla mallin ja napauttamalla sitten **POISTA**.
- 4 Muokkaa mallia ja napauta **TALLENNA**.

## Paina kotin. 2 kertaa

Määritä toiminto, joka suoritetaan, kun Gear-laitteen kotinäppäintä painetaan kaksi kertaa.

Napauta mobiililaitteen Sovellukset-näytössä **Samsung Gear** → **Asetukset** → **Paina kotin. 2 kertaa** ja valitse sitten vaihtoehto.

## Gearin yhteys

Voit mukauttaa Gear-laitteen langattoman yhteyden asetuksia.

Napauta mobiililaitteen Sovellukset-näytössä **Samsung Gear** → **Asetukset** → **Gearin yhteys**.

- **Etäyhteys:** Aseta Gear-laite muodostamaan mobiililaitteeseen etäyhteys Wi-Fi-verkkojen kautta Samsung-tilin avulla, kun laitteiden välinen Bluetooth-yhteys ei ole käytettävissä.
- **Synkronoi Wi-Fi-profiilit:** Aseta laite synkronoimaan tallennettujen Wi-Fi-verkkojen luettelo Gear-laitteen kanssa.

## Varmuuskopioi ja palauta

Voit varmuuskopioida Gear-laitteeseen tallennetut tiedot tai palauttaa varmuuskopioidut tiedot.

Napauta mobiililaitteen Sovellukset-näytössä **Samsung Gear** → **Asetukset** → **Varmuuskopioi ja palauta** → **Varmuuskopioi tiedot** tai **Palauta tiedot**.



Terveystietojasi ei varmuuskopioida eikä palauteta. Voit hallita terveystietojasi S Health -sovelluksella mobiililaitteessasi.

## Gearin tiedot

Voit tarkastella Gear-laitteen tietoja.

Napauta mobiililaitteen Sovellukset-näytössä **Samsung Gear** → **Asetukset** → **Gearin tiedot**.

- **Gearin ohjelmiston päivittäminen:** Päivitä Gear-laitteeseen uusin ohjelmisto.
- **Gearin muisti:** Näytä Gear-laitteen muistitiedot.



Todellinen käytettävissä olevan sisäisen muistin määrä on pienempi kuin ilmoitettu määrä, koska käyttöjärjestelmä ja oletussovellukset käyttävät osan muistista. Käytettävissä oleva kapasiteetti voi muuttua, kun päivität laitteen.

- **Lakisääteiset tiedot:** Näytä Gear-laitteen lakisääteiset tiedot.
- **Tuntemattomat lähteet:** Aseta Gear-laite sallimaan sovellusten asentaminen tuntemattomista lähteistä.
- **Laitteen nimi:** Muuta Gear-laitteen nimeä.

## Tietoja: Samsung Gear

Voit näyttää Samsung Gear -sovelluksen tiedot.

Napauta mobiililaitteen Sovellukset-näytössä **Samsung Gear** → **Asetukset** → **Tietoja: Samsung Gear**.

## Etsi Gearini

Voit hallita Gear-laitetta etäyhteydellä, jos se katoaa.

Napauta mobiililaitteen Sovellukset-näytössä **Samsung Gear** → **Etsi Gearini**.

- **Uud.aktivoinnin lukitus:** Aseta Gear-laite vaatimaan Samsung-tilisi tietoja, kun laitteen tehdasasetukset on palautettu. Tämä estää muita aktivoimasta laitetta uudelleen, jos se katoaa tai varastetaan.
- **Hallitse etäältä:**
  - **Etsi Gear:** Etsi Gear-laitteesi nykyinen sijainti.
  - **Lukitse Gear:** Lukitse Gear-laite etäyhteydellä niin, ettei sitä voi käyttää luvottomasti. Tämä toiminto voidaan aktivoida, kun Gear-laitteen ja mobiililaitteen välinen Bluetooth-yhteys katkeaa etäyhteyden ollessa aktiivisena.
  - **Palauta Gear:** Poista kaikki Gear-laitteeseen tallennetut henkilökohtaiset tiedot etäyhteydellä. Kun Gear-laitteen tehdasasetukset on palautettu, et voi palauttaa tietoja etkä käyttää Etsi Gearini -toimintoa.



## Gear-laitteen etsiminen

Jos kadotat Gear-laitteen, voit etsiä sen tällä toiminnolla.

**1** Napauta mobiililaitteen Sovellukset-näytössä **Samsung Gear** → **Etsi Gearini**.

**2** Napauta .

Gear-laite värisee, ja näyttö käynnistyy. Vedä  ylöspäin Gear-laitteessa tai napauta  mobiililaitteessa.

## Samsung Galaxy Apps

Voit ladata Gear-laitteeseen tarkoitettuja sovelluksia **Samsung Galaxy Apps** -kaupasta.

Napauta mobiililaitteen Sovellukset-näytössä **Samsung Gear** → **Samsung Galaxy Apps**.

Selaa sovelluksia luokittain ja valitse sovellus, jonka haluat ladata.

# Liite

## Vianmääritys

Kokeile seuraavia ratkaisuehdotuksia, ennen kuin otat yhteyden Samsung-huoltoon. Jotkin tilanteet eivät ehkä koske sinun Gear-laitettasi.

### Gear-laite ei käynnisty

Kun akku on täysin tyhjä, Gear-laite ei käynnisty. Lataa akku täyteen ennen Gear-laitteen käynnistämistä.

### Kosketusnäyttö reagoi hitaasti tai virheellisesti

- Jos kiinnität kosketusnäyttöön näytönsuojakalvon tai muun lisävarusteen, kosketusnäyttö ei ehkä toimi oikein.
- Jos käytät käsineitä, jos kätesi eivät ole puhtaat kosketusnäyttöä koskettaessasi tai jos napautat näyttöä terävällä esineellä tai sormenpäällä, kosketusnäyttö voi toimia virheellisesti.
- Kosketusnäyttö voi toimia virheellisesti kosteissa olosuhteissa ja kastuessaan.
- Käynnistä Gear-laite uudelleen, jolloin tilapäiset ohjelmavirheet poistuvat.
- Varmista, että Gear-laitteen ohjelmisto on päivitetty uusimpaan versioon.
- Jos kosketusnäyttö on naarmuuntunut tai vahingoittunut, toimita laite Samsung-huoltoon.

## Gear-laite jumiutuu tai ilmenee vakava virhe

Kokeile seuraavia ratkaisuja. Jos ongelma ei edelleenkään ratkea, ota yhteys Samsung-huoltoon.

### Gear-laitteen käynnistäminen uudelleen.

Jos Gear-laite jumiutuu tai lakkaa toimimasta, Gear-laite on ehkä sammutettava ja käynnistettävä uudelleen.

### Uudelleenkäynnistuksen pakottaminen

Jos laite on jumissa eikä vastaa, käynnistä se uudelleen pitämällä virtanäppäintä painettuna yli seitsemän sekuntia.

### Gear-laitteen tehdasasetusten palauttaminen

Jos edellä kuvatut toimenpiteet eivät ratkaise ongelmaa, palauta laite tehdasasetuksiin.

Napauta Sovellukset-näytössä **Asetukset** → **Gearin tiedot** → **Palauta Gear** → **Tehdaspalautus**. Muista varmuuskopioida kaikki laitteeseen Samsung Gear- tai S Health -sovelluksella tallennetut tärkeät tiedot ennen tehdasasetusten palauttamista.

## Toinen Bluetooth-laite ei löydä Gear-laitetta

- Varmista, että Gear-laitteesi langaton Bluetooth-ominaisuus on käytössä.
- Nollaa Gear-laite ja yritä uudelleen.
- Varmista, että Gear-laitteesi ja toinen Bluetooth-laite ovat Bluetooth-yhteysetäisyyden sisällä (10 m). Etäisyys voi vaihdella laitteiden käyttöympäristön mukaan.

Jos nämä ohjeet eivät ratkaise ongelmaa, ota yhteys Samsung-huoltoon.

## **Bluetooth-yhteyttä ei voi muodostaa, tai Gear-laitteesi ja mobiililaitteen yhteys katkeaa**

- Varmista, että Bluetooth-ominaisuus on käytössä kummassakin laitteessa.
- Varmista, ettei laitteiden välissä ole mitään esteitä, kuten seiniä tai sähkölaitteita.
- Varmista, että mobiililaitteeseen on asennettu Samsung Gear -sovelluksen uusin versio.
- Varmista, että Gear-laitteesi ja toinen Bluetooth-laite ovat Bluetooth-yhteysetäisyyden sisällä (10 m). Etäisyys voi vaihdella laitteiden käyttöympäristön mukaan.
- Käynnistä molemmat laitteet uudelleen ja käynnistä Samsung Gear uudelleen mobiililaitteessa.

## **Akkukuvake on tyhjä**

Akun virta on vähissä. Lataa akku.

## **Akku ei lataudu asianmukaisesti (Samsungin hyväksymät laturit)**

- Varmista, että Gear-laite on liitetty laturitelakkaan ja että telakka on liitetty laturiin oikein.
- Ota yhteyttä Samsungin palvelukeskukseen akun vaihtamista varten.

## **Akku tyhjenee nopeammin kuin pian laitteen ostamisen jälkeen**

- Jos Gear-laite on hyvin matalassa tai hyvin korkeassa lämpötilassa, sen käyttökelpoinen varaus voi pienentyä.
- Akkuvirran kulutus kasvaa joitakin sovelluksia käytettäessä.
- Akku on kuluva osa, ja sen varauksen kesto aika lyhenee ajan kuluessa.

## **Gear-laite tuntuu kosketettaessa kuumalta**

Kun käytät tavallista enemmän tehoa vaativia sovelluksia tai käytät sovelluksia Gear-laitteessa pitkään, Gear-laite voi tuntua kosketettaessa kuumalta. Tämä on normaalia, eikä sen pitäisi vaikuttaa Gear-laitteesi käyttöikään eikä suorituskykyyn.

Jos laite ylikuumenee tai tuntuu kuumalta pitkään, älä käytä sitä hetkeen. Jos laitteen ylikuumeneminen jatkuu, ota yhteys Samsung-huoltoon.

## **Gear-laite ei löydä nykyistä sijaintiasi**

Gear-laite käyttää mobiililaitteesi sijaintietoja. GPS-signaalit voivat olla estyneitä joissakin paikoissa, kuten sisätiloissa.

## **Gear-laitteeseen tallennettuja tietoja on kadonnut**

Varmuuskopioi aina kaikki Gear-laitteeseen Samsung Gear- tai S Health -sovelluksella tallennetut tärkeät tiedot. Muutoin et voi palauttaa tietoja, jos ne vioittuvat tai katoavat. Samsung ei ole vastuussa Gear-laitteeseen tallennettujen tietojen katoamisesta.

## **Gear-laitteen kotelon ulkoreunalla on pieni rako**

- Rako on valmistuksessa tarvittava ominaisuus, ja osat voivat liikkua tai väristä vähäisesti.
- Ajan myötä osien välinen kitka voi hieman suurentaa tätä rako.

## Akun irrottaminen

- Jos haluat irrottaa akun, sinun **täytyy** toimittaa laite ja mukana toimitetut ohjeet valtuutettuun huoltoliikkeeseen.
- Oman turvallisuutesi vuoksi **älä yritä itse irrottaa** akkua. Jos akku irrotetaan väärin, akku ja laite voivat vahingoittua ja aiheuttaa henkilövahingon ja/tai muuttaa laitteen vaaralliseksi.
- Samsung ei ole vastuussa vahingoista tai menetyksistä (sopimuksessa olevista tai vahingonkorvausvastuista, mukaan lukien laiminlyönti), jotka voivat aiheutua näiden varoitusten ja ohjeiden täsmällisesti noudattamatta jättämisestä, Samsungin laiminlyönnistä aiheutuvaa kuolemaa tai henkilövahinkoa lukuun ottamatta.

- 1 Irrota hihna Gear-laitteesta.
- 2 Irrota kotelon takaosa Gear-laitteen rungosta litteäreunaisella työkalulla.
- 3 Irrota akku ja näytön liittimet.
- 4 Irrota piirilevy nostamalla se pois Gear-laitteen rungosta.
- 5 Irrota akku vetämällä ylöspäin akun liitäntäjohtoista Gear-laitteen yläosassa.

Jos tarvitset apua tai on kysyttävää, käy sivullamme  
[www.samsung.fi](http://www.samsung.fi).

Klikkaa "TUKI"=>"Ongelmanratkaisu"  
ja valitse tuoteryhmä ja tuote.

Vaihtoehtoisesti soita asiakastukeemme  
puhelinnumeroon: 030-6227 515

## **Tekijänoikeus**

Copyright © 2016 Samsung Electronics

Tämä opas on kansainvälisten tekijänoikeuslakien suojaama.

Tämän oppaan osittainenkin jäljentäminen, jakeleminen, kääntäminen tai siirtäminen missä tahansa muodossa tai millä tahansa tavalla, sähköisesti tai mekaanisesti, mukaan lukien valokopiointi, äänittäminen tai säilyttäminen tietojen säilytys- ja hakujärjestelmissä, on kiellettyä ilman Samsung Electronicsin ennakkoon myöntämää kirjallista lupaa.

## **Tavaramerkit**

- SAMSUNG ja SAMSUNG-logo ovat Samsung Electronicsin rekisteröityjä tavaramerkkejä.
- Bluetooth® on Bluetooth SIG, Inc:n rekisteröity tavaramerkki kaikkialla maailmassa.
- Wi-Fi®, Wi-Fi Protected Setup™, Wi-Fi Direct™, Wi-Fi CERTIFIED™ ja Wi-Fi-logo ovat Wi-Fi Alliancen rekisteröityjä tavaramerkkejä.
- Kaikki muut tavaramerkit ja tekijänoikeudet ovat omistajiensa omaisuutta.