

SM-J500F

SM-J700F/DD

SM-J500F/DS

SM-J700F/DS

SM-J500H/DS

SM-J700H/DD

SM-J700F

SM-J700H/DS

دليل المستخدم

المحتويات

الأساسيات	التطبيقات
٤ الملف التمهيدي	٤٢ تثبيت التطبيقات أو إلغاء تثبيتها
٥ محتويات العبوة	٤٤ الهاتف
٦ تصميم الجهاز	٤٨ جهات الاتصال
٨ البطارية	٥٠ الرسائل
١٣ بطاقة SIM أو USIM	٥٣ الإنترنت
١٧ بطاقة الذاكرة (بطاقة microSD)	٥٥ البريد الإلكتروني
١٨ تشغيل جهازك وإيقاف تشغيله	٥٦ الكاميرا
١٩ شاشة اللمس	٦٤ الاستوديو
٢٢ شاشة الصفحة الرئيسية	٦٦ مخطط S
٢٨ قفل الشاشة	٦٨ مسجل الصوت
٢٩ لوحة الإشعارات	٦٩ ملفات
٣١ إدخال نص	٦٩ المذكرة
٣٢ التقاط صورة الشاشة	٧٠ الساعة
٣٣ فتح التطبيقات	٧١ الحاسبة
٣٣ Samsung account	٧٢ الراديو
٣٥ نقل البيانات من جهازك السابق	٧٣ تطبيقات Google
٣٧ الجهاز وإدارة البيانات	
٤٠ ميزات المشاركة	
٤١ وضع الطوارئ	

الضبط

٧٥	مقدمة	٩٢	الوضع السهل
٧٥	Wi-Fi	٩٢	إمكانية الوصول
٧٧	البلوتوث	٩٣	حسابات
٧٨	وضع الطيران	٩٤	النسخ الاحتياطي وإعادة الضبط
٧٩	نقطة اتصال الهواتف المحمولة والتقييد	٩٤	اللغة والإدخال
٨٠	استخدام البيانات	٩٥	البطارية
٨١	إدارة بطاقة SIM (أجهزة ذات بطاقات SIM مزدوجة)	٩٥	التخزين
٨١	شبكات المحمول	٩٥	ملحقات
٨٢	NFC والدفع (الطُرز الممكن بها ميزة NFC)	٩٦	التاريخ و الوقت
٨٤	المزيد من ضبط الاتصال	٩٦	دليل المستخدم
٨٥	الإدارة الذكية	٩٦	حول الجهاز
٨٧	التطبيقات		
٨٧	الأصوات والاهتزازات		
٨٨	إشعارات		
٨٨	عدم الإزعاج		
٨٩	الشاشة		
٨٩	الميزات المتقدمة		
٩٠	خلفية الشاشة		
٩٠	السمات		
٩٠	الشاشة الرئيسية		
٩٠	شاشة القفل والحماية		
٩١	الخصوصية		

الملحق

٩٧	حل المشكلات
----	-------------

الأساسيات

الملف التمهيدي

يرجى قراءة هذا الدليل قبل استخدام الجهاز لضمان الاستخدام الآمن والسليم.

- تستند عمليات الوصف على الإعدادات الافتراضية للجهاز.
- قد يختلف بعض المحتوى عن الجهاز الموجود لديك وذلك حسب المنطقة أو مزود الخدمة، أو الموديل، أو برنامج الجهاز.
- المحتوى (المحتوى عالي الجودة) الذي يتطلب استخدام وحدة معالجة مركزية CPU عالية الأداء واستخدام RAM سيؤثر على المستوى العام للأداء للجهاز. التطبيقات المتعلقة بالمحتوى قد لا تعمل بطريقة صحيحة حسب مواصفات الجهاز والبيئة المستخدمة فيه.
- لا تتحمل سامسونج المسؤولية عن مشكلات الأداء التي قد تحدث بسبب التطبيقات الواردة من أي مزود آخر غير سامسونج.
- سامسونج غير مسؤولة عن مشكلات الأداء أو حالات عدم التوافق التي تحدث بسبب التعديل في ضبط السجل أو التغيير في برنامج نظام التشغيل. قد تؤدي محاولة تخصيص نظام التشغيل إلى تشغيل جهازك أو التطبيقات بطريقة غير صحيحة.
- البرامج، ومصادر الصوت، والخلفيات، والصور، والوسائط الأخرى المتاحة في هذا الجهاز مرخصة للاستخدام المحدود. استخراج هذه المواد واستخدامها لأغراض تجارية أو غيرها يعد انتهاكاً لقوانين حقوق الطبع والنشر. المستخدمون مسؤولون تماماً عن الاستخدام غير المسموح به للوسائط.
- قد تتحمل تكاليف إضافية مقابل خدمات البيانات، مثل الرسائل، أو التحميل والتنزيل، أو المزامنة التلقائية، أو استخدام خدمات الموقع وذلك بناءً على خطة الأسعار الخاصة بك. بالنسبة لنقل البيانات الكبيرة، يوصى باستخدام خاصية Wi-Fi.
- التطبيقات الافتراضية التي تأتي مع الجهاز تخضع للتحديثات ولا يتم دعمها بدون الحصول على إشعار مسبق. إذا كانت لديك أي أسئلة حول أحد التطبيقات المرفقة بالجهاز، فاتصل بمركز خدمة سامسونج. بالنسبة للتطبيقات التي يتم تثبيتها بمعرفة المستخدم، اتصل بمزودي الخدمة.
- قد يؤدي تعديل نظام تشغيل الجهاز أو تثبيت برامج من مصادر غير معتمدة إلى حدوث أعطال في الجهاز، أو إتلاف أو فقدان للبيانات. تعتبر هذه الإجراءات مخالفات لاتفاقية ترخيص سامسونج وبالتالي ستبطل الضمان الخاص بك.

الرموز الإرشادية

تحذير: المواقع التي قد تؤدي إلى إصابتك أنت أو الآخرين



تنبيه: المواقع التي قد تتسبب في تلف الجهاز أو أي معدات أخرى



إشعار: الملاحظات، أو تلميحات الاستخدام، أو أي معلومات إضافية



محتويات العبوة

تحقق من وجود الأشياء التالية داخل علبة المنتج:

• الجهاز

• البطارية

• دليل التشغيل السريع

• قد تختلف العناصر المرفقة بجهازك وأي ملحقات متوفرة حسب منطقتك ومزود الخدمة الخاص بك.

• يتم تصميم العناصر المرفقة خصيصًا لهذا الجهاز، وقد لا تكون متوافقة مع أجهزة أخرى.

• المظاهر والمواصفات تخضع للتغير بدون إشعار مسبق.

• يمكنك شراء ملحقات إضافية من موزع سامسونج المحلي. تأكد أنها متوافقة مع الجهاز قبل الشراء.

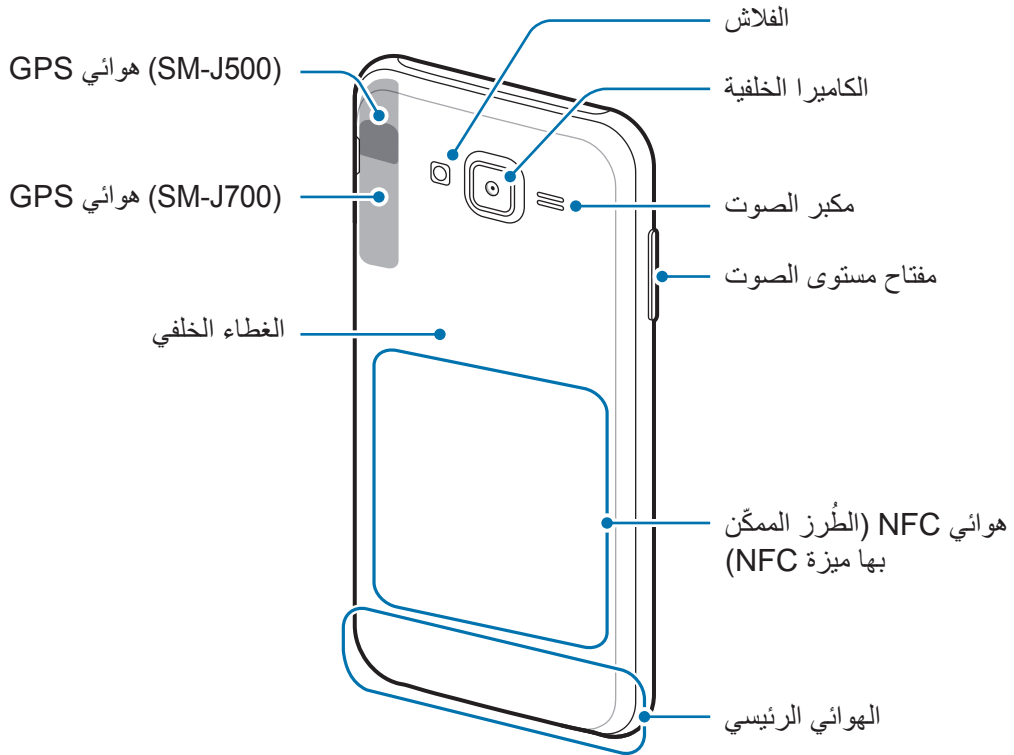
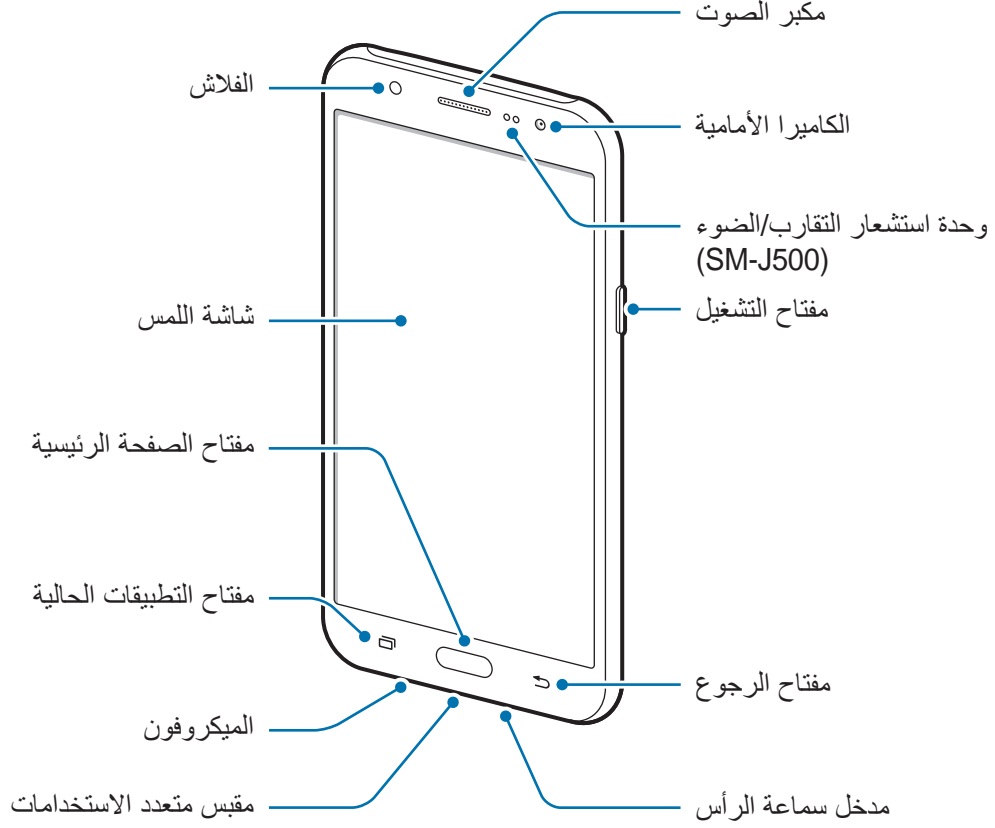
• استخدم الملحقات المعتمدة من سامسونج فقط. قد يتسبب استخدام الملحقات غير المعتمدة في مشكلات أداء وأعطال لا يغطيها الضمان.

• يخضع مدى توفر جميع الملحقات للتغير حسب الشركات المصنعة بالكامل. لمزيد من المعلومات حول

مدى توفر الملحقات، راجع موقع سامسونج على الويب.








تصميم الجهاز





- قد تحدث مشكلات في الاتصال أو نفاد البطارية في الحالات التالية:
 - إذا قمت بتركيب لاصقات معدنية على منطقة الهوائي في الجهاز
 - إذا قمت بتركيب غطاء مصنوع من المواد المعدنية على الجهاز
 - إذا قمت بتغطية منطقة هوائي الجهاز ببيديك أو بأي أشياء أخرى أثناء استخدام ميزات معينة، مثل الاتصالات أو اتصال بيانات المحمول
- يُوصى باستخدام واقي للشاشة معتمد من سامسونج. قد يؤدي استخدام واقيات شاشة غير معتمدة إلى تعطل المستشعرات.
- لا تسمح للماء بلامسة شاشة اللمس. يمكن تعطل شاشة اللمس في حال وجود الرطوبة أو عند تعرضها للمياه.

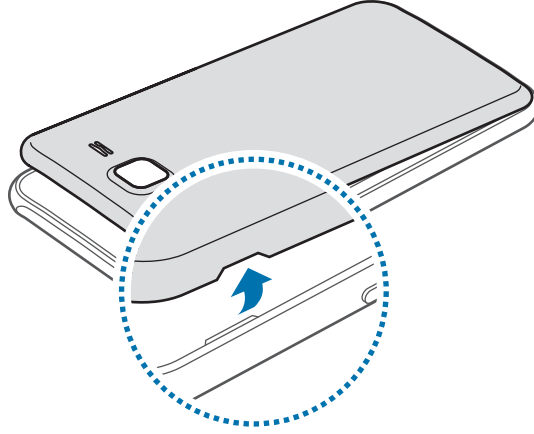
المفاتيح

المفتاح	الوظيفة
	التشغيل
• اضغط مطولاً لتشغيل الجهاز أو لإيقاف تشغيله. • اضغط لتشغيل الشاشة أو قفلها.	
	التطبيقات الحالية
• اضغط لفتح قائمة التطبيقات الحالية.	
	الصفحة الرئيسية
• اضغط لتشغيل الشاشة عندما تكون مغلقة. • اضغط للعودة إلى شاشة الصفحة الرئيسية. • اضغط مطولاً لتشغيل Google.	
	رجوع
• اضغط للرجوع إلى الشاشة السابقة.	
	مستوى الصوت
• اضغط لضبط مستوى صوت الجهاز.	

البطارية

تركيب البطارية

١ أزل الغطاء الخلفي.



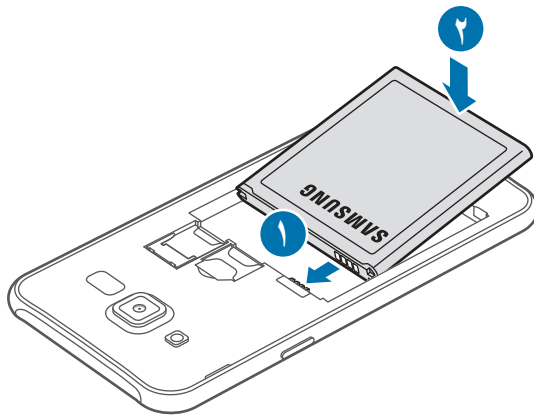
توخي الحرص حتى لا تلحق الضرر بأظفارك عند إزالة الغطاء الخلفي.



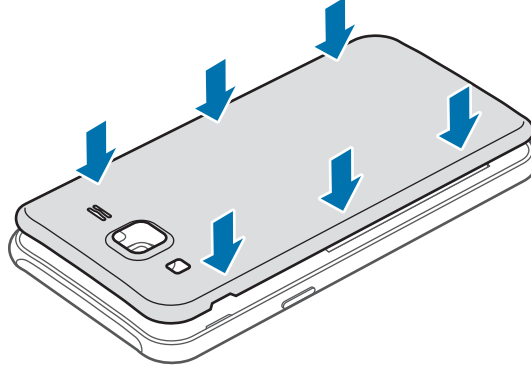
لا تشن الغطاء الخلفي ولا تقم بليبه. فإن ذلك قد يتلف الغطاء.



٢ أدخل البطارية ذات نقاط التلامس باللون الذهبي بشكل صحيح في محاذاة نقاط التلامس الخاصة بالجهاز.



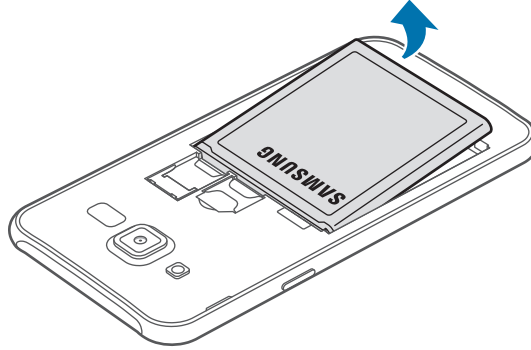
٣ أعد وضع الغطاء الخلفي إلى مكانه.



إزالة البطارية

١ أزل الغطاء الخلفي.

٢ اسحب البطارية للخارج.



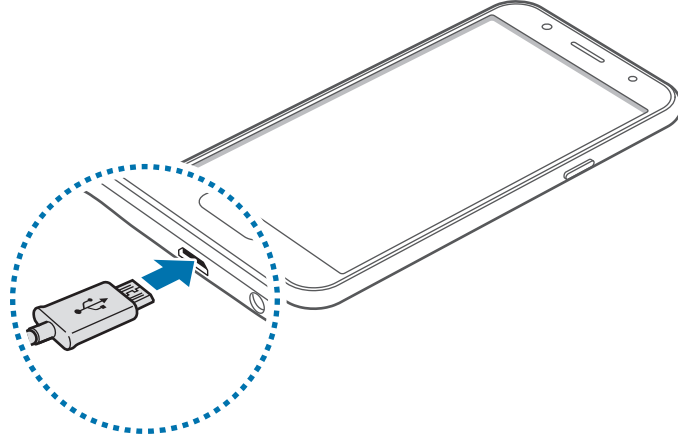
شحن البطارية

اشحن البطارية قبل استخدامها لأول مرة أو عند عدم استخدامها لفترات زمنية ممتدة.

يجب استخدام الشواحن والبطاريات والكبلات المعتمدة من سامسونج فقط. يمكن للشواحن أو الكبلات غير المعتمدة أن تتسبب في انفجار البطاريات أو تلحق أضراراً بجهازك.



١ قم بتوصيل كابل USB بمهبط طاقة USB ثم قم بتوصيل طرف كابل USB داخل مقبس متعدد الاستخدامات.



قد يؤدي توصيل الشاحن بطريقة غير صحيحة إلى إلحاق تلفيات خطيرة بالجهاز. لا يغطي الضمان أية أضرار تنتج عن سوء الاستخدام.



٢ قم بتوصيل مهبط طاقة USB بالمقبس الكهربائي.

٣ بعد الشحن الكامل للبطارية، افصل الجهاز عن الشاحن. افصل الشاحن عن الجهاز، ثم افصله عن المقبس الكهربائي.

لا تخرج البطارية قبل فصل الشاحن. حيث قد يؤدي ذلك إلى إتلاف الجهاز.



لتوفير الطاقة، افصل الشاحن في حالة عدم استخدامه. لا يتوفر بالشاحن زر لتشغيل التيار، لذا، يجب عليك فصل الشاحن عن مقبس التيار في حالة عدم الاستخدام لتجنب استنفاد التيار. ينبغي أن يظل الشاحن قريباً من المقبس الكهربائي بحيث يسهل الوصول إليه أثناء الشحن.



عرض الزمن المتبقي للشحن

أثناء الشحن، افتح الشاشة الرئيسية، واضغط على التطبيقات ← الضبط ← البطارية.

زمن الشحن الفعلي قد يختلف حسب حالة جهازك وظروف الشحن. زمن الشحن المتبقي قد لا يتم عرضه عند شحن الجهاز في ظروف باردة للغاية أو ساخنة للغاية.



تقليل استهلاك البطارية

قد يوفر الجهاز خيارات عديدة تساعدك على توفير طاقة البطارية.

- قم بتخصيص الجهاز باستخدام الإدارة الذكية.
- في حالة عدم استخدام الجهاز، انتقل إلى الوضع السكون بالضغط على مفتاح التشغيل.
- تنشيط وضع توفير الطاقة.
- أغلق التطبيقات غير الضرورية.
- إلغاء تنشيط خاصية البلوتوث عند عدم استخدامها.
- إلغاء تنشيط خاصية Wi-Fi عند عدم استخدامها.
- إلغاء تنشيط المزامنة للتطبيقات التي بحاجة إلى المزامنة، مثل البريد الإلكتروني.
- قلل زمن الإضاءة الخلفية.
- قلل درجة سطوع الشاشة.

تلميحات واحتياطات شحن البطارية

- عندما تنخفض طاقة البطارية، يظهر رمز البطارية فارغاً.
- في حالة تفريغ طاقة البطارية بالكامل، لا يمكن تشغيل الجهاز على الفور عند توصيل الشاحن. اترك البطارية المفرغة حتى تشحن بالكامل لبضع دقائق قبل محاولة تشغيل الجهاز.
- في حالة استخدامك لتطبيقات متعددة مرة واحدة، أو تطبيقات الشبكة، أو التطبيقات التي تحتاج إلى إجراء اتصال بجهاز آخر، فإن ذلك سيؤدي إلى استنفاد طاقة البطارية. لكي تتجنب فقدان التيار أثناء نقل البيانات، استخدم دوماً هذه التطبيقات بعد شحن البطارية بالكامل.
- استخدام مصدر للتيار الكهربائي آخر غير الشاحن، مثل كمبيوتر، قد يؤدي إلى سرعة شحن أبطأ وذلك بسبب انخفاض شدة التيار الكهربائي.
- يمكنك استخدام الجهاز أثناء الشحن، ولكن قد يستغرق وقتاً أطول لشحن البطارية بالكامل.
- في حالة تلقي الجهاز مصدر غير مستقر للتيار أثناء الشحن، فقد لا تعمل شاشة اللمس. في حالة حدوث ذلك، افصل الشاحن عن الجهاز.
- أثناء الشحن، ترتفع درجة حرارة الجهاز والشاحن. وهذا يعد أمراً طبيعياً، وينبغي ألا يؤثر على عمر الجهاز أو على أدائه. في حالة ارتفاع درجة حرارة البطارية عن المعتاد، فقد يتوقف الشاحن عن الشحن.
- إذا لم يكن يتم شحن جهازك بطريقة صحيحة، فخذ جهازك والشاحن إلى مركز خدمة سامسونج.

نمط توفير الطاقة

- قم بتوفير طاقة البطارية بواسطة تقييد وظائف الجهاز.
- على الشاشة الرئيسية، اضغط على **التطبيقات** ← **الضبط** ← **البطارية** ← **نمط توفير الطاقة**، ثم اضغط على المفتاح لتنشيطه.
- لتنشيط وضع توفير الطاقة عند وصول الطاقة المتبقية في البطارية إلى المستوى المعين مسبقاً، اضغط على **بدء توفير الطاقة** وحدد خياراً.

وضع التوفير الفائق للطاقة

استخدم هذا الوضع لزيادة طاقة بطارية الجهاز. في وضع توفير الطاقة الفائق، يقوم الجهاز بتنفيذ ما يلي:

- يقوم بتقييد التطبيقات المتاحة إلى التطبيقات الضرورية والتطبيقات المحددة فقط.
- يقوم بإلغاء تنشيط اتصال بيانات المحمول عندما يتم إيقاف تشغيل الشاشة.
- يقوم بإلغاء تنشيط خاصيتي Wi-Fi والبلوتوث.

على الشاشة الرئيسية، اضغط على **التطبيقات** ← **الضبط** ← **البطارية** ← **وضع التوفير الفائق للطاقة**، ثم اضغط على **المفتاح لتنشيطه**.

لإلغاء تنشيط وضع توفير الطاقة الفائقة، اضغط على **المزيد** ← **إلغاء تفعيل وضع توفير الطاقة الأقصى**.

يوضح الوقت المتبقي للاستخدام الوقت المتبقي قبل نفاد طاقة البطارية. قد يختلف الوقت المتبقي للاستخدام حسب ضبط الجهاز وظروف التشغيل.



بطاقة SIM أو USIM

تركيب بطاقة SIM أو USIM

أدخل بطاقة SIM أو USIM المتاحة بواسطة مزود خدمة الهاتف المحمول.

توَحَّ بالحدز ألا تفقد أو تدع الآخرين يستخدمون بطاقة SIM أو USIM الخاصة بك. سامسونج ليست مسؤولة عن أي تلفيات أو مشكلات قد تحدث بسبب البطاقات المفقودة أو المسروقة.



• تعمل بطاقات microSIM فقط مع الجهاز.

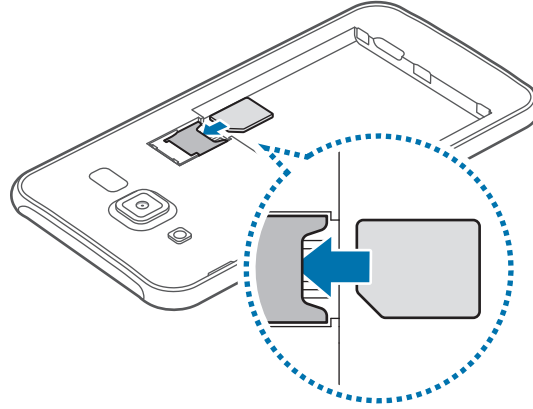


• أجهزة ذات بطاقات SIM مزدوجة: في بعض المناطق، قد تكون سرعات نقل البيانات أبطأ إذا تم تركيب بطاقتي SIM في الجهاز مقارنةً بما يكون عليه الوضع عند تركيب بطاقة SIM واحدة.

• قد لا تتوفر بعض خدمات LTE حسب مزود الخدمة. للمزيد من المعلومات حول مدى توفر الخدمة، اتصل بمزود الخدمة لديك.

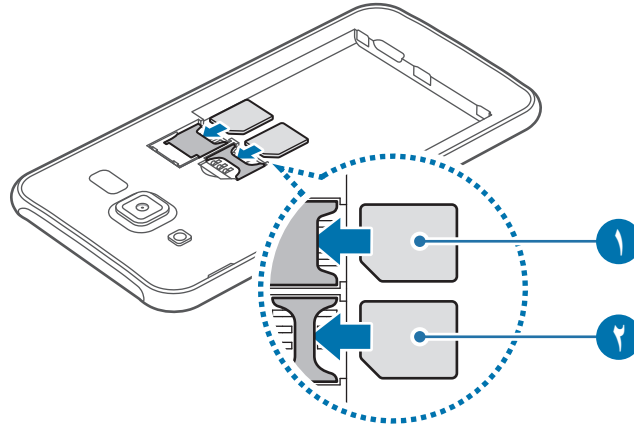
١ أزل الغلاف الخلفي والبطارية.

٢ ◀ أجهزة ذات بطاقات SIM أحادية: أدخل بطاقة SIM أو USIM بحيث تكون الأطراف الملونة بالذهبي متجهة للأسفل.



◀ أجهزة ذات بطاقات SIM مزدوجة: أدخل بطاقة SIM أو USIM بحيث تكون الأطراف الملونة بالذهبي متجهة للأسفل.

أدخل بطاقة SIM أو USIM الأساسية في فتحة بطاقة SIM ١ (١) وبطاقة SIM أو USIM الإضافية في فتحة بطاقة SIM ٢ (٢).



لا تدخل بطاقة الذاكرة في فتحة بطاقة SIM. في حالة انحسار بطاقة الذاكرة في فتحة بطاقة SIM، خذ الجهاز إلى مركز خدمة سامسونج لإزالة بطاقة الذاكرة.



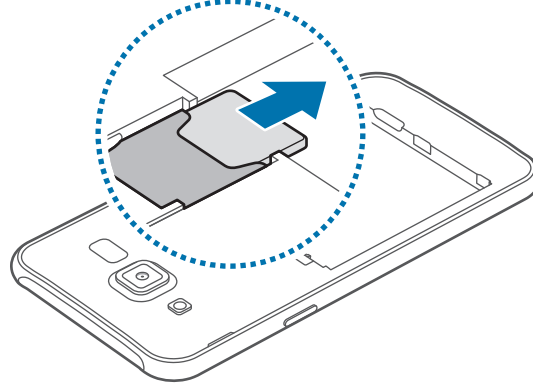
٣ قم باستبدال الغلاف الخلفي والبطارية.

إزالة بطاقة SIM أو USIM

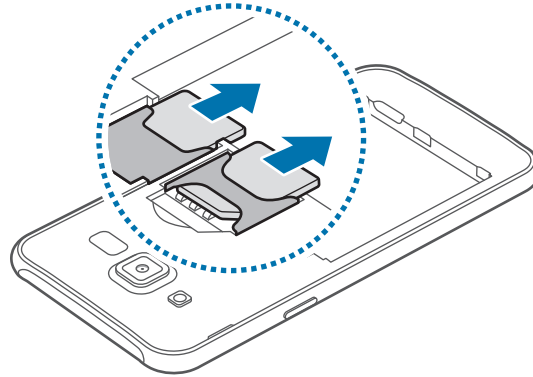
١ أزل الغلاف الخلفي والبطارية.

٢ إخراج بطاقة SIM أو USIM.

◀ أجهزة ذات بطاقات SIM أحادية:



◀ أجهزة ذات بطاقات SIM مزدوجة:



استخدام بطاقات SIM أو USIM (موديلات SIM الثنائية)

في حالة إدخال بطاقتي SIM أو USIM، يمكنك استخدام رقمي هاتف أو مزودي خدمة على جهاز واحد.

تنشيط بطاقة SIM أو USIM

على الشاشة الرئيسية، اضغط على التطبيقات ← الضبط ← إدارة بطاقة SIM. حدد بطاقة SIM أو USIM واضغط على المفتاح لتنشيطه.

تخصيص بطاقات SIM أو USIM

على الشاشة الرئيسية، اضغط على التطبيقات ← الضبط ← إدارة بطاقة SIM ثم حدد بطاقة SIM أو USIM للوصول إلى الخيارات التالية:

- رمز: تغيير أيقونة بطاقة SIM أو USIM.
- اسم: تغيير الاسم المعروض لبطاقة SIM أو USIM.
- نمط الشبكة: تحديد نوع الشبكة المستخدمة مع بطاقة SIM أو USIM.

ضبط بطاقات SIM أو USIM المفضلة

عند تنشيط بطاقتين، يمكنك تعيين المكالمات الصوتية والرسائل وخدمات البيانات إلى بطاقات محددة.

على الشاشة الرئيسية، اضغط على التطبيقات ← الضبط ← إدارة بطاقة SIM ثم حدد تفضيلات الميزة لبطاقتك في بطاقة SIM المفضلة.

بطاقة الذاكرة (بطاقة microSD)

تركيب بطاقة ذاكرة

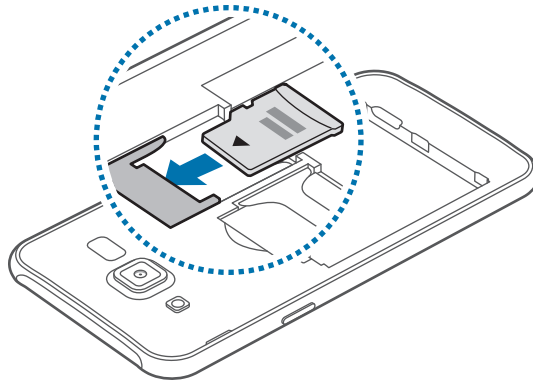
يقبل جهازك بطاقات الذاكرة بسعات أقصاها ١٢٨ جيجابايت. استناداً إلى جهة تصنيع ونوع بطاقة الذاكرة، فإن بعض بطاقات الذاكرة قد لا تكون متوافقة مع جهازك.

- قد لا تكون بعض بطاقات الذاكرة متوافقة بالكامل مع الجهاز. استخدام بطاقة ذاكرة غير متوافقة قد يتلف الجهاز، أو بطاقة الذاكرة أو قد يُتلف البيانات المخزنة على البطاقة.
- توخ الحذر عند إدخال بطاقة الذاكرة مع جعل جانبها الأيمن للأعلى.
- يدعم الجهاز فقط أنظمة الملفات FAT و exFAT الخاصة ببطاقات الذاكرة. إذا قمت بإدخال بطاقة مهيأة بنظام ملفات آخر، فسيطلب منك جهازك إعادة تهيئة بطاقة الذاكرة.
- ستؤدي عمليات الكتابة والمسح المتكررة للبيانات إلى تقصير عمر بطاقات الذاكرة.
- عند إدخال بطاقة ذاكرة في الجهاز، يظهر دليل ملف بطاقة الذاكرة في المجلد ملفاتي ← بطاقة SD.



١ أزل الغلاف الخلفي والبطارية.

٢ أدخل بطاقة الذاكرة بحيث تكون الأطراف الملونة بالذهبي متجهة للأسفل.



٣ قم باستبدال الغلاف الخلفي والبطارية.

إخراج بطاقة الذاكرة

قبل إخراج بطاقة الذاكرة، قم أولاً بإلغاء تحميلها لإزالتها بأمان.

على الشاشة الرئيسية، اضغط على **التطبيقات** ← **الضبط** ← **التخزين** ← **بطاقة SD** ← **إلغاء التحميل**.

١ أزل الغلاف الخلفي والبطارية.

٢ اسحب بطاقة الذاكرة إلى الخارج.

٣ قم باستبدال الغلاف الخلفي والبطارية.

لا تقم بإزالة بطاقة الذاكرة عندما يقوم الجهاز بنقل البيانات أو الوصول إلى المعلومات. يؤدي القيام بذلك إلى فقدان أو إتلاف البيانات، أو إتلاف بطاقة الذاكرة أو الجهاز. سامسونج ليست مسؤولة عن الخسائر التي قد تحدث بسبب إساءة استخدام بطاقات الذاكرة التالفة، بما في ذلك فقدان البيانات.



تهيئة بطاقة الذاكرة

بطاقة الذاكرة المهيأة على الكمبيوتر قد لا تكون متوافقة مع الجهاز. قم بتهيئة بطاقة الذاكرة على الجهاز.

على الشاشة الرئيسية، اضغط على **التطبيقات** ← **الضبط** ← **التخزين** ← **بطاقة SD** ← **تهيئة** ← **تهيئة**.

قبل تهيئة بطاقة الذاكرة، تذكر عمل نسخ احتياطية من كل البيانات المهمة المحفوظة على بطاقة الذاكرة. لا يغطي ضمان الشركة المصنعة أي فقد للبيانات ينتج عن عيب المستخدم.



تشغيل جهازك وإيقاف تشغيله

اضغط مطولاً على مفتاح التشغيل لبضع ثوان لتشغيل الجهاز.

في حالة قيامك بتشغيل الجهاز لأول مرة أو بعد إجراء إعادة تعيين للبيانات، اتبع الإرشادات التي تظهر على الشاشة لإعداد جهازك.

لإيقاف تشغيل الجهاز، اضغط مطولاً على مفتاح التشغيل، ثم اضغط على **إيقاف التشغيل**.

• في حالة تجمد جهازك وعدم استجابته، اضغط مطولاً على مفتاح التشغيل ومفتاح مستوى الصوت في وقت واحد لأكثر من ٧ ثواني لإعادة تشغيل الجهاز.



• اتبع كل التحذيرات والتعليمات المنشورة من الموظفين المعتمدين عندما تكون في مناطق يحظر فيها استخدام الأجهزة اللاسلكية، مثل الطائرات والمستشفيات.

شاشة اللمس

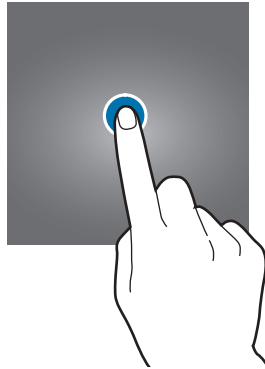


- تجنب اتصال شاشة اللمس بأجهزة كهربائية أخرى. تفريغ الكهرباء الساكنة يمكن أن يسبب قصوراً في عمل شاشة اللمس.
- لكي تتجنب إتلاف شاشة اللمس، لا تضغط عليها باستخدام أي شيء حاد، ولا تضغط عليها بشكل مفرط بأطراف أصابعك.
- قد لا يتعرف الجهاز على الإدخالات باللمس القريبة من حواف الشاشة، والتي تتم خارج منطقة الإدخال باللمس.
- ترك شاشة اللمس في وضع الجاهزية لفترات زمنية ممتدة قد يؤدي إلى تشوه الصور (احتراق الشاشة) أو ظهور أشباح في الصورة. أوقف تشغيل شاشة اللمس في حالة عدم استخدام الجهاز.
- يُوصى باستخدام أصابعك عندما تستخدم شاشة اللمس.



الضغط

افتح أحد التطبيقات، أو لتحديد عنصر بالقائمة، أو للضغط على الزر الموجود على الشاشة، أو لإدخال حرف باستخدام لوحة المفاتيح التي تظهر على الشاشة، اضغط عليه بإصبعك.



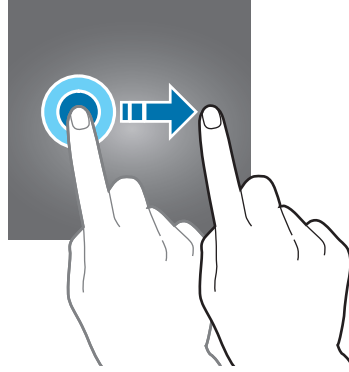
الضغط المطول

اضغط مطولاً على أحد العناصر أو الشاشة لأكثر من ثانيتين للوصول إلى الخيارات المتاحة.



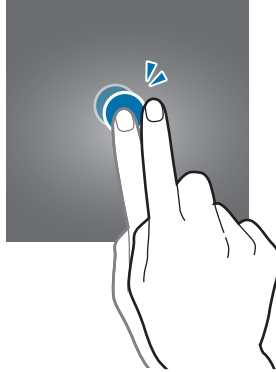
السحب

لتحريك أحد العناصر، اضغط مطولاً عليه واسحبه إلى الوضع المستهدف.



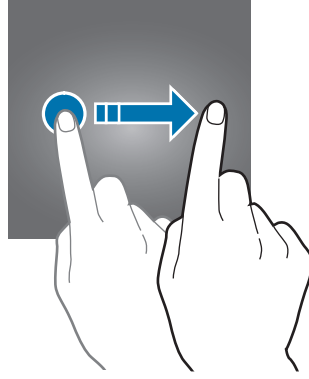
الضغط مرتين

اضغط ضغطاً مزدوجاً على صفحة ويب أو صورة لتكبيرها. قم بالضغط مرتين مرة أخرى للرجوع.



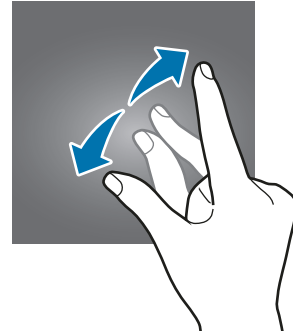
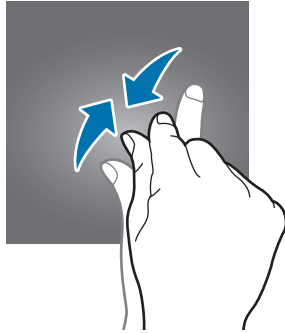
التمرير

مرر لليساار أو لليمين على الشاشة الرئيسية أو على شاشة التطبيقات لعرض لوحات أخرى. مرر للأعلى أو للأسفل للتمرير بين صفحات الويب أو بين قائمة العناصر، مثل جهات الاتصال.



فرد الأصابع وضمهما

افرد إصبعين عن بعضهما البعض على إحدى صفحات الويب، أو على خريطة، أو صورة، لتكبير جزء منها. اضغط للتصغير.



شاشة الصفحة الرئيسية

شاشة الصفحة الرئيسية

تعتبر شاشة الصفحة الرئيسية هي نقطة البدء للوصول إلى جميع خصائص الجهاز. فهي تعرض رموز المؤشر، والتطبيقات المصغرة، والاختصارات المؤدية للتطبيقات، والمزيد. لعرض لوحات أخرى، قم بالتمرير إلى اليسار أو إلى اليمين، أو اضغط على مؤشر شاشة في الجزء السفلي من الشاشة. قد تظهر شاشة الصفحة الرئيسية بشكل مختلف حسب منطقتك أو مزود الخدمة.

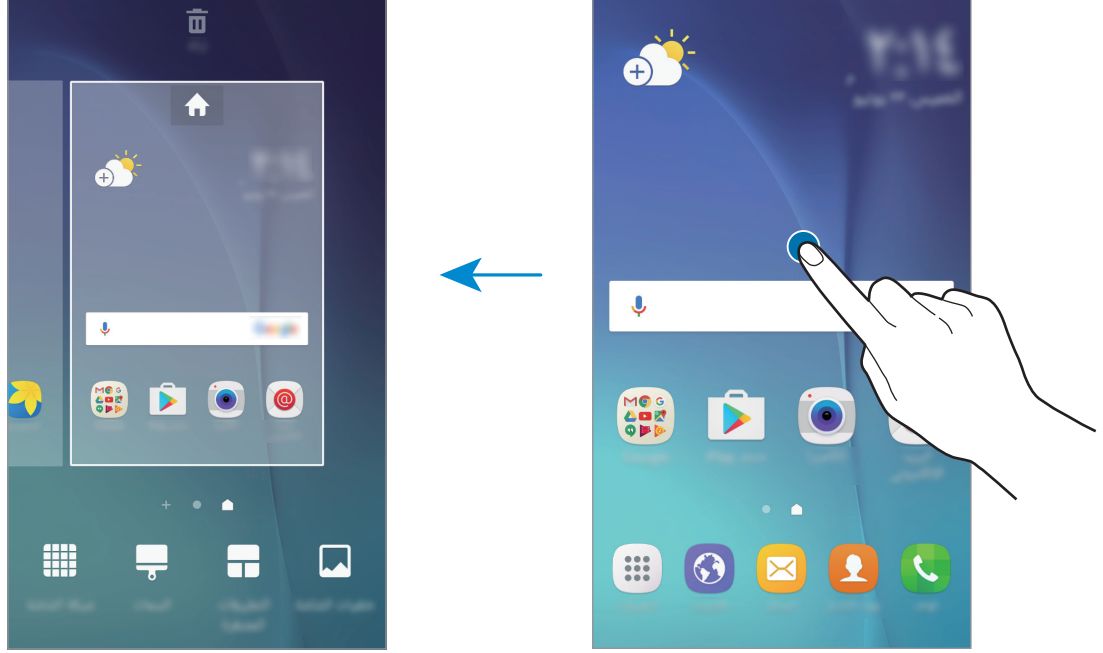


خيارات شاشة الصفحة الرئيسية

على شاشة الصفحة الرئيسية، اضغط على **التطبيقات** ← **الضبط** ← **الشاشة الرئيسية** للوصول إلى الخيارات المتاحة. أو بدلاً من ذلك، على شاشة الصفحة الرئيسية، اضغط مطولاً على منطقة خالية. قم بتخصيص الشاشة الرئيسية بواسطة إضافة لوحات، أو حذفها أو إعادة ترتيب لوحات الشاشة الرئيسية. كما يمكنك ضبط ورق حائط الشاشة الرئيسية وإضافة تطبيقات مصغرة للشاشة الرئيسية والمزيد.

- **خلفيات الشاشة:** تغيير ضبط خلفية الشاشة للشاشة الرئيسية والشاشة القفل.
- **التطبيقات المصغرة:** إضافة تطبيقات مصغرة إلى شاشة الصفحة الرئيسية. التطبيقات المصغرة عبارة عن تطبيقات صغيرة تقوم بتشغيل وظائف محددة بالتطبيقات لتوفير معلومات ووصول مناسب على الشاشة الرئيسية.

- **السمات:** قم بتغيير سمة الجهاز. العناصر البصرية للواجهة، مثل الألوان، والرموز، والخلفيات، ستتغير حسب السمة المحددة.
- **شبكة الشاشة:** قم بتغيير حجم الشبكة لعرض عدد أقل أو أكبر من العناصر على الشاشة الرئيسية وشاشة التطبيقات.



إضافة عناصر

اضغط مطولاً على أحد التطبيقات أو مجلد من شاشة التطبيقات، ثم اسحبه إلى الشاشة الرئيسية. لإضافة تطبيقات مصغرة، اضغط مطولاً على نقطة فارغة على الشاشة الرئيسية، واضغط على **التطبيقات المصغرة**، اضغط مطولاً على أحد التطبيقات، ثم اسحبه إلى الشاشة الرئيسية.

نقل العناصر

اضغط مطولاً على أحد العناصر على الشاشة الرئيسية، ثم اسحبه إلى موقع جديد. يمكنك أيضاً نقل التطبيقات التي يتكرر استخدامها إلى منطقة الاختصارات الموجودة في الجزء السفلي من الشاشة الرئيسية. لنقل العنصر إلى لوحة أخرى، اسحبه إلى جانب الشاشة. لحذف عنصر ما بطريقة أكثر سهولة، اضغط مطولاً عليه ثم اسحبه إلى **نقل التطبيقات في الجزء العلوي من الشاشة**. سيتم نقل العنصر إلى اللوحة أعلى الشاشة. قم بالتمرير إلى اليسار أو اليمين لنقله إلى لوحة أخرى ثم اسحبه إلى موقع جديد.

إزالة العناصر

اضغط مطولاً على عنصر، واسحبه إلى إزالة الموجودة أعلى الشاشة.

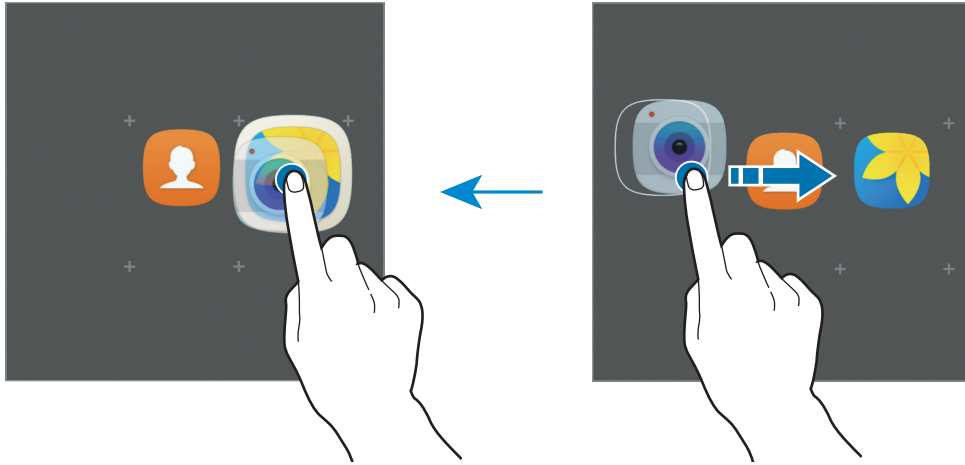
إنشاء مجلدات

قم بإنشاء مجلدات وتجميع التطبيقات المتشابهة للوصول السريع إلى التطبيقات وتشغيلها.

١ على الشاشة الرئيسية، اضغط مطولاً على أحد التطبيقات، ثم اسحبه فوق تطبيق آخر.

٢ قم بسحب التطبيق عند ظهور إطار للمجلد حول التطبيقات.

يتم إنشاء مجلد جديد يحتوي على التطبيقات المحددة.



٣ اضغط على إدخال اسم المجلد وأدخل اسم مجلد.

لتغيير لون الخلفية، اضغط على .

لإضافة مزيد من التطبيقات إلى المجلد، اضغط على +، وضع علامة اختيار أمام التطبيقات المراد نقلها، ثم اضغط على إضافة. كما يمكنك إضافة تطبيق بسحبه إلى المجلد الموجود على شاشة الصفحة الرئيسية.

لنقل التطبيقات من مجلد إلى شاشة الصفحة الرئيسية، اضغط على المجلد، ثم اسحب تطبيق إلى شاشة الصفحة الرئيسية. لحذف التطبيقات من مجلد، اضغط على المجلد، ثم اسحب التطبيق الذي تريد حذفه إلى إزالة في الجزء العلوي من الشاشة.

إدارة اللوحات

على الشاشة الرئيسية، اضغط مطولاً على منطقة فارغة لإضافة لوحة أو لإزالتها أو نقلها.
 لإضافة لوحة، اسحب إلى اليسار، ثم اضغط على **+**.
 لنقل لوحة، اضغط مطولاً على معاينة اللوحة، ثم اسحبها إلى موقع جديد.
 لإزالة لوحة، اضغط مطولاً على معاينة اللوحة ثم اسحبها إلى إزالة في الجزء العلوي من الشاشة.
 لضبط لوحة كالشاشة الرئيسية، اضغط على **↑**.

شاشة التطبيقات

تعرض شاشة التطبيقات رموزاً لجميع التطبيقات، بما في ذلك أي تطبيقات جديدة مثبتة.
 على الشاشة الرئيسية، اضغط على **التطبيقات** لفتح شاشة التطبيقات. لعرض لوحات أخرى، اسحب إلى اليسار أو إلى اليمين، أو حدد مؤشر شاشة في الجزء السفلي من الشاشة.

نقل العناصر

قد لا تتوفر هذه الخاصية حسب منطقتك أو مزود الخدمة الخاص بك.



على شاشة التطبيقات، اضغط على **تعديل**. اضغط مطولاً على أحد العناصر واسحبه إلى الموضع الجديد.
 لنقل العنصر إلى لوحة أخرى، اسحبه إلى جانب الشاشة.

إنشاء مجلدات

قم بإنشاء مجلدات وتجميع التطبيقات المتشابهة للوصول السريع إلى التطبيقات التي تريدها وتشغيلها.

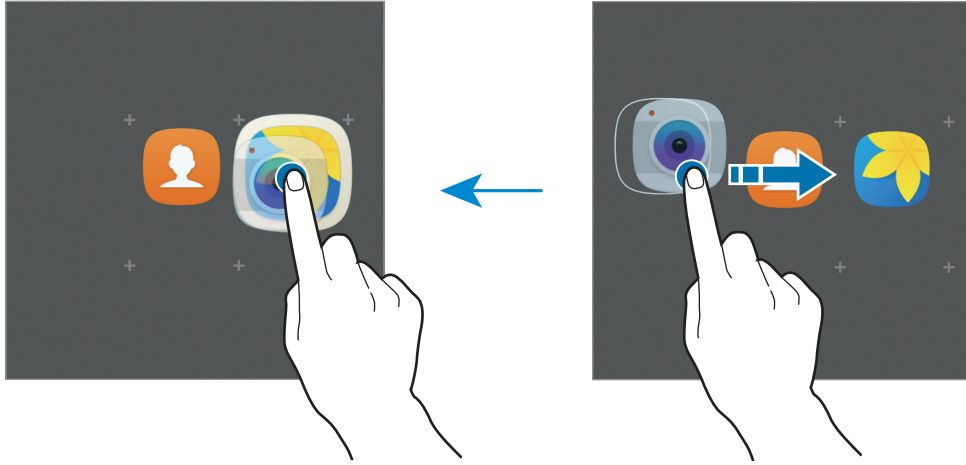
قد لا تتوفر هذه الخاصية حسب منطقتك أو مزود الخدمة الخاص بك.



١ على شاشة التطبيقات، اضغط على **تعديل**.

٢ اضغط مطولاً على أحد التطبيقات ثم اسحبه فوق تطبيق آخر.

٣ قم بسحب التطبيق عند ظهور إطار للمجلد حول التطبيقات.
يتم إنشاء مجلد جديد يحتوي على التطبيقات المحددة.



٤ اضغط على إدخال اسم المجلد وأدخل اسم مجلد.

لتغيير لون الخلفية، اضغط على 🎨.

لإضافة مزيد من التطبيقات إلى المجلد، اضغط على +، وضع علامة اختيار أمام التطبيقات المراد نقلها، ثم اضغط على إضافة. كما يمكنك إضافة تطبيق بسحبه إلى المجلد الموجود على شاشة التطبيقات.

لحذف مجلد، حدد المجلد الذي عليه - . سيحذف المجلد فقط. وستنقل تطبيقات المجلد إلى شاشة التطبيقات.

إعادة ترتيب العناصر

يمكنك إعادة ترتيب العناصر أبجدياً على شاشة التطبيقات.

على شاشة التطبيقات، اضغط على أ-ي ← حفظ.

البحث عن عناصر

يمكنك البحث عن عناصر على شاشة التطبيقات.

على شاشة التطبيقات، اضغط على بحث وأدخل الحروف. ومن ثم سيبحث الجهاز عن العناصر التي تحتوي على الحروف التي أدخلتها ويعرضها أيضاً.

رموز المؤشر

تظهر رموز المؤشرات على شريط الحالة الموجود في الجزء العلوي من الشاشة. الرموز التي يتم سردها في الجدول التالي هي الرموز الأكثر شهرة.

لا يظهر شريط الحالة في الجزء العلوي من الشاشة في بعض التطبيقات. لعرض شريط الحالة، اسحب لأسفل من الجزء العلوي من الشاشة.

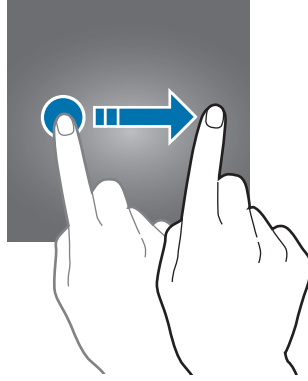


الرمز	المعنى
	لا توجد إشارة
	قوة الإشارة
	الوصول الحالي إلى بطاقة SIM أو USIM (موديولات SIM المزدوجة)
	التجوال (خارج منطقة الخدمة العادية)
	شبكة GPRS متصلة
	شبكة EDGE متصلة
	شبكة UMTS متصلة
	شبكة HSDPA متصلة
	شبكة HSPA+ متصلة
	شبكة LTE متصلة (موديولات LTE ممكنة)
	متصل عبر Wi-Fi
	تنشيط خاصية البلوتوث
	GPS منشط
	مكالمة جارية
	مكالمة فائتة
	نص جديد أو رسالة وسائط متعددة
	المنبه فعال
	تم تنشيط وضع كتم الصوت
	تم تنشيط وضع الاهتزاز
	تم تنشيط وضع الطيران
	حدث خطأ أو مطلوب اتخاذ حذر
	مستوى شحن البطارية

قفل الشاشة

يؤدي الضغط على مفتاح التشغيل إلى إغلاق الشاشة وقفلها. أيضًا، يتم إغلاق الشاشة وتقفّل تلقائيًا إذا كان الجهاز غير مستخدم لمدة محددة من الوقت.

يتم قفل الشاشة عن طريق **السحب**، حيث إن ذلك طريقة قفل الشاشة الافتراضية. اضغط على مفتاح التشغيل أو مفتاح الصفحة الرئيسية أو قم بالسحب في أي اتجاه لإلغاء قفل الشاشة.



لتغيير طريقة قفل الشاشة، على شاشة التطبيقات، اضغط على **الضبط** ← **شاشة القفل والحماية** ← **نوع قفل الشاشة**، ثم حدد طريقة.

عندما تقوم بتعيين شكل، أو PIN، أو كلمة مرور لاستخدامها في الأسلوب الخاص بقفل الشاشة، ستتمكن من حماية المعلومات الشخصية الخاصة بك عن طريق منع الآخرين من استخدام جهازك. بعد تعيين طريقة قفل الشاشة، سيطالبك الجهاز بإدخال رمز إلغاء القفل عند محاولة إلغاء قفله.

- **السحب:** السحب في أي اتجاه على الشاشة لإلغاء قفله.
- **النمط:** رسم نموذج من 4 نقاط أو أكثر لإلغاء قفل الشاشة.
- **رقم PIN:** إدخال رمز PIN من 4 أرقام على الأقل لإلغاء قفل الشاشة.
- **كلمة المرور:** إدخال كلمة مرور من 4 حروف أو أرقام أو رموز على الأقل لإلغاء قفل الشاشة.
- **بلا:** عدم تعيين طريقة لقفل الشاشة.

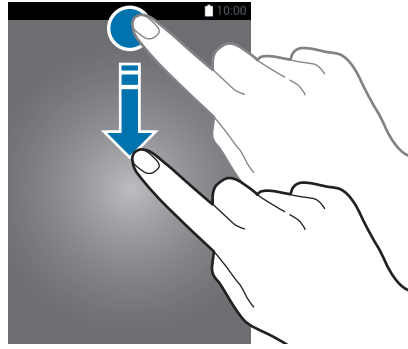
إذا نسيت رمز إلغاء القفل، فأحضر الجهاز إلى "مركز خدمة سامسونج" لإعادة ضبطه.



لوحة الإشعارات

استخدام لوحة الإشعار

عندما تتلقى إشعارات جديدة، مثل الرسائل أو المكالمات الفائتة، تظهر رموز المؤشر على شريط الحالة. لمشاهدة مزيد من المعلومات حول الرموز، افتح لوحة الإشعار واعرّض التفاصيل. لفتح لوحة الإشعار، اسحب شريط الحالة لأسفل. لغلاق لوحة الإشعارات، مرر بيدك إلى أعلى على الشاشة.



يمكنك استخدام الوظائف التالية في لوحة الإشعار.

◀ أجهزة ذات بطاقات SIM أحادية:



◀ أجهزة ذات بطاقات SIM مزدوجة:



استخدام أزرار الضبط السريع

اضغط على أزرار الضبط السريع لتنشيط بعض الخصائص. اسحب لليساو أو لليمين على منطقة الأزرار أو اضغط على لعرض مزيد من الأزرار. لعرض المزيد من الإعدادات المفضلة، اضغط مطولاً على زر. لإعادة ترتيب الأزرار، اضغط على ← تعديل واضغط مطولاً على زر، ثم اسحبه إلى موقع آخر.

مستكشف S

ابحث عن محتوى متنوع عريض باستخدام كلمة رئيسية.

قد لا تكون هذه الخاصية مدعومة بواسطة بعض الأجهزة.



البحث عن المحتوى في الجهاز

افتح لوحة الإشعار واضغط على ← مستكشف S.

أدخل كلمة أساسية في حقل البحث أو اضغط على وقل كلمة أساسية.


للحصول على مزيد من النتائج المحسنة، اضغط على المرشح ضمن حقل البحث ثم حدد تفاصيل التصفية.

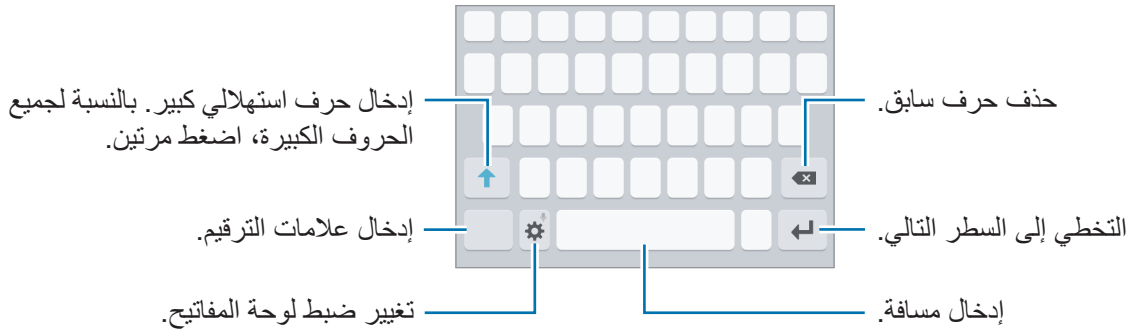
ضبط فئات البحث

يمكنك ضبط فئات البحث للبحث عن محتوى في حقول بحث محددة.
اضغط على المزيد ← تحديد مواقع البحث وحدد الفئات.

إدخال نص

تخطيط لوحة المفاتيح


تظهر لوحة المفاتيح تلقائيًا عندما تقوم بإدخال النص لإرسال الرسائل، وإنشاء المذكرات، والمزيد.
لا يتم دعم إدخال النصوص في بعض اللغات. لإدخال نص، يتعين عليك تغيير لغة الإدخال إلى إحدى اللغات المدعومة. 



تغيير لغة الإدخال

اضغط على ⚙️ ← إضافة لغات الإدخال، ثم حدد اللغات المطلوبة استخدامها. عندما تحدد لغتين أو أكثر، فيمكنك التبديل بين اللغات عن طريق السحب إلى اليسار أو إلى اليمين على مفتاح المسافة.

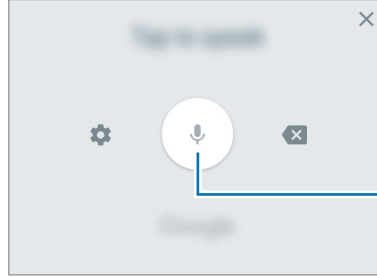
تغيير تخطيط لوحة المفاتيح

اضغط على ⚙️، حدد لغة ضمن اللغات والأنواع، ثم حدد مخطط لوحة مفاتيح لاستخدامه.
في لوحة مفاتيح 3x4 يضم المفتاح ثلاثة أو أربعة حروف. لإدخال حرف، اضغط على المفتاح المقابل بشكل متكرر حتى يظهر الحرف المطلوب. 

إضافة وظائف لوحة المفاتيح

اضغط مطولاً على ⚙️ لكي تستخدم الوظائف التالية. قد تظهر رموز أخرى بدلاً من الرمز ⚙️ وذلك حسب آخر وظيفة تم استخدامها.

- 🎤 : أدخل النص صوتياً.



بدء إدخال النص صوتياً أو إيقافه مؤقتاً.

- 😊 : إدخال الرموز التعبيرية.
- ⚙️ : تغيير إعدادات لوحة المفاتيح.

النسخ واللصق

- 1 اضغط مطولاً فوق النص.
- 2 اسحب 📌 أو 📋 لتحديد النص المطلوب، أو اضغط على اختيار الكل لتحديد جميع النصوص.
- 3 اضغط على نسخ أو قص. يتم نسخ النص المحدد إلى الحافظة.
- 4 اضغط مطولاً على النقطة التي يتم إدراج النص عندها، ثم اضغط على لصق.


التقاط صورة الشاشة

التقط صورة للشاشة أثناء استخدام الجهاز. اضغط مطولاً على مفتاح الصفحة الرئيسية ومفتاح التشغيل في الوقت ذاته. يمكنك عرض الصور الملتقطة في الاستوديو.

لا يمكن التقاط لقطة شاشة أثناء استخدام بعض التطبيقات والخصائص.



فتح التطبيقات

على الشاشة الرئيسية، أو على شاشة التطبيقات، حدد رمز تطبيق لفتحه.
افتح تطبيق من قائمة التطبيقات المستخدمة مؤخرًا، اضغط على  وحدد نافذة تطبيق حالي لفتحه.

غلق تطبيق

اضغط على  واسحب نافذة التطبيق الأخير إلى اليمين أو إلى اليسار لغلاقه. لغلاق جميع التطبيقات قيد التشغيل، اضغط على إغلاق الكل.

Samsung account

مقدمة

Samsung account الخاص بك هو حساب متكامل يقدم خدمة تتيح لك استخدام مجموعة من خدمات سامسونج التي توفرها الأجهزة المحمولة وأجهزة التلفاز وموقع سامسونج على الويب. بمجرد تسجيل Samsung account الخاص بك، يمكنك استخدام التطبيقات التي توفرها سامسونج بدون تسجيل الدخول إلى حسابك. إنشاء Samsung account الخاص بك بعنوان بريدك الإلكتروني. للتحقق من قائمة الخدمات التي يمكن استخدامها من خلال Samsung account الخاص بك، يرجى زيارة account.samsung.com. لمزيد من المعلومات حول Samsung account، افتح شاشة التطبيقات واضغط على الضبط ← حسابات ← Samsung account ← مساعدة.

تسجيل Samsung account الخاص بك

تسجيل Samsung account جديد

إذا لم يكن لديك Samsung account، فعليك إنشاء واحد.

١ على شاشة التطبيقات، اضغط على الضبط ← حسابات ← إضافة حساب.

٢ اضغط على Samsung account ← إنشاء حساب.

٣ اتبع الإرشادات التي تظهر على الشاشة لاستكمال إنشاء حسابك.

تسجيل Samsung account موجود

إذا كان لديك Samsung account بالفعل، فقم بتسجيله على الجهاز.

١ على شاشة التطبيقات، اضغط على الضبط ← حسابات ← إضافة حساب.

٢ اضغط على Samsung account.

٣ أدخل عنوان البريد الإلكتروني الخاص بك وكلمة المرور ثم اضغط على تسجيل الدخول.

إذا نسيت معلومات حسابك، فاضغط على هل نسيت المعرف أو كلمة المرور؟ علمًا بأنه يمكنك العثور على معلومات حسابك عند إدخال المعلومات المطلوبة ورمز الأمان المعروض على الشاشة.

إزالة Samsung account الخاص بك

عند إزالة Samsung account الذي قمت بتسجيله من الجهاز، فسوف يتم أيضًا إزالة بياناتك مثل جهات الاتصال والأحداث.

١ على شاشة التطبيقات، اضغط على الضبط ← حسابات.

٢ اضغط على Samsung account ثم اضغط على الحساب لإزالته.

٣ اضغط على المزيد ← إزالة الحساب ← إزالة الحساب.

٤ أدخل كلمة مرور Samsung account واضغط على تأكيد.

٥ اضغط على إزالة الحساب.

نقل البيانات من جهازك السابق

يمكنك نقل البيانات من جهاز سابق إلى جهازك عبر Samsung Smart Switch. الإصدارات السابقة لـ Samsung Smart Switch متوفرة.

- إصدار الهاتف المحمول: نقل البيانات بين الأجهزة المحمولة. يمكنك تنزيل التطبيق من **Galaxy Apps** أو **متجر Play**.

- إصدار الكمبيوتر: انقل البيانات بين جهازك والكمبيوتر. يمكنك تنزيل التطبيق من www.samsung.com/smartswitch.



- Samsung Smart Switch غير مدعوم في بعض أجهزة أو أجهزة الكمبيوتر.
- يتم تطبيق القيود. تفضل بزيارة www.samsung.com/smartswitch لمزيد من المعلومات. تأخذ سامسونج موضوع حقوق الطبع والنشر بجدية. قم فقط بنقل المحتوى الموجود لديك، أو الذي يتوفر لديك الحق في نقله.

نقل البيانات لاسلكيًا

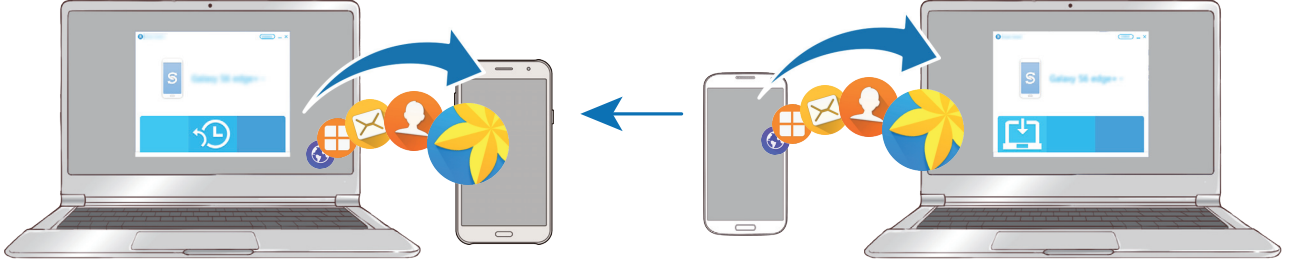
نقل البيانات من جهازك السابق إلى جهازك.



- ١ قم بتنزيل Smart Switch وتثبيته من **Galaxy Apps** أو **متجر Play** على كلا الجهازين.
- ٢ ضع الجهازين بجانب بعضهما البعض.
- ٣ قم بتشغيل Smart Switch على الجهازين.
- ٤ في جهازك، حدد نوع الجهاز السابق من القائمة واضغط على **بدء**.
- ٥ اتبع الإرشادات التي تظهر على الشاشة لنقل البيانات من جهازك السابق.

نقل بيانات النسخة الاحتياطية من كمبيوتر

عمل نسخة احتياطية من البيانات من جهازك السابق إلى كمبيوتر واستيراد البيانات إلى جهازك.



١ على الكمبيوتر، تفضل زيارة www.samsung.com/smartswitch لتنزيل Smart Switch.

٢ في الكمبيوتر، قم بتشغيل Smart Switch.

إذا لم يكن جهازك السابق هو جهاز سامسونج، فقم بعمل نسخة احتياطية من البيانات على الكمبيوتر باستخدام برنامج مزود بواسطة الجهة المصنعة للجهاز. ثم، تخطى إلى الخطوة الخامسة.



٣ قم بتوصيل جهازك السابق بالكمبيوتر بواسطة كابل USB.


٤ في الكمبيوتر، اتبع الإرشادات التي تظهر على الشاشة لعمل نسخة احتياطية من بيانات الجهاز. ثم، افصل جهازك السابق من الكمبيوتر.


٥ قم بتوصيل جهازك بالكمبيوتر بواسطة كابل USB.

٦ في الكمبيوتر، اتبع الإرشادات التي تظهر على الشاشة لنقل البيانات إلى جهازك.

الجهاز وإدارة البيانات

توصيل الجهاز بكمبيوتر لنقل البيانات

انقل الملفات الصوتية، أو الفيديو، أو الصور أو أي نوع آخر من الملفات من الجهاز إلى الكمبيوتر، أو بالعكس. لا تفصل كابل USB من الجهاز عند قيامك بنقل الملفات. فقد يؤدي القيام بذلك إلى خسارة البيانات أو تلف الجهاز. 

قد لا تتصل الأجهزة بشكل صحيح إذا كانت متصلة عبر موزع USB. قم بتوصيل الجهاز مباشرةً بمنفذ USB الخاص بالكمبيوتر. 

١ قم بتوصيل الجهاز بالكمبيوتر بواسطة كابل USB.

٢ افتح لوحة الإشعارات، ثم اضغط على **USB نقل ملفات الوسائط عبر / USB نقل ملفات الوسائط عبر** ← نقل ملفات الوسائط.

إذا لم يستطع الكمبيوتر التعرف على جهازك، فاضغط على **نقل الصور**.

٣ اضغط على **السماح** لتمكين الكمبيوتر من الوصول إلى بيانات جهازك. عندما يتعرف الكمبيوتر على جهازك، سوف يظهر الجهاز في "الكمبيوتر".

٤ انقل الملفات بين الجهاز والكمبيوتر.

تحديث الجهاز

يمكن تحديث الجهاز إلى أحدث برنامج.

التحديث عبر الهواء

يمكن تحديث الجهاز مباشرة إلى أحدث برنامج بواسطة البرنامج الثابت بواسطة خدمة عبر الهواء (FOTA).

على شاشة التطبيقات، اضغط على الضبط ← حول الجهاز ← تنزيل التحديثات يدوياً.

عندما تضغط على مفتاح تنزيل التحديثات تلقائياً لتنشيطه، سيتم تنزيل التحديثات عندما يتصل الجهاز بشبكة



.Wi-Fi

التحديث بواسطة Smart Switch

قم بتوصيل الجهاز بالكمبيوتر وتحديثه إلى أحدث إصدار من البرنامج.

١ في الكمبيوتر، تفضل بزيارة www.samsung.com/smartswitch لتنزيل وتثبيت Smart Switch.

٢ في الكمبيوتر، قم بتشغيل Smart Switch.

٣ قم بتوصيل الجهاز بالكمبيوتر بواسطة كابل USB.

٤ في حالة توفر تحديث برنامج، اتبع الإرشادات التي تظهر على الشاشة لتحديث الجهاز.

- لا توقف تشغيل الكمبيوتر أو تفصل كابل USB أثناء تحديث الجهاز.
- أثناء تحديث الجهاز، لا تقم بتوصيل أجهزة وسائط أخرى بالكمبيوتر. يؤدي ذلك إلى حدوث تداخل مع عملية التحديث. قبل التحديث، قم بفصل كل أجهزة الوسائط الأخرى من الكمبيوتر.



النسخ الاحتياطي واستعادة البيانات

احتفظ بمعلوماتك الشخصية، وبيانات التطبيق، والضبط الآمن على الجهاز. يمكنك عمل نسخة احتياطية من المعلومات المهمة إلى حساب احتياطي والوصول إليه فيما بعد. يجب عليك تسجيل الدخول إلى Google account أو Samsung account الخاص بك لعمل نسخة احتياطية أو لاستعادة البيانات. راجع قسم Samsung account وحسابات للحصول على مزيد من المعلومات.

استخدام حساب سامسونج

على شاشة التطبيقات، اضغط على الضبط ← النسخ الاحتياطي وإعادة الضبط ← نسخ البيانات احتياطياً ضمن Samsung account، ثم اضغط على المفاتيح المجاورة للعناصر المطلوب نسخها احتياطياً لتنشيطها، ثم اضغط على نسخ احتياطي الآن. لضبط الجهاز لنسخ البيانات احتياطياً بشكل تلقائي، اضغط على مفتاح نسخ احتياطي تلقائي لتنشيطه. لاستعادة البيانات باستخدام Samsung account، اضغط على ارجاع الضبط. سيتم حذف البيانات الحالية من الجهاز لاستعادة العناصر المحددة.

استخدام حساب Google

على شاشة التطبيقات، اضغط على الضبط ← النسخ الاحتياطي وإعادة الضبط ← نسخ البيانات احتياطياً لحساب Google، ثم اضغط على المفتاح لتنشيطه. اضغط على نسخ الحساب احتياطياً وحدد حساباً كحساب احتياطي. لاستعادة البيانات باستخدام حساب Google، اضغط على المفتاح استعادة تلقائية لتنشيطه. عندما تقوم بإعادة تثبيت التطبيقات، يتم استعادة الضبط والبيانات التي تم عمل نسخة احتياطية منها.

إجراء إعادة تعيين بيانات

احذف كل الإعدادات والبيانات الموجودة على الجهاز. قبل القيام بإعادة ضبط بيانات المصنع، تأكد من النسخ الاحتياطي لجميع البيانات المهمة المخزنة على الجهاز. راجع النسخ الاحتياطي واستعادة البيانات للحصول على مزيد من المعلومات.

على شاشة التطبيقات، اضغط على الضبط ← النسخ الاحتياطي وإعادة الضبط ← إعادة تعيين بيانات المصنع ← إعادة تعيين الجهاز ← مسح الكل. يتم إعادة تشغيل الجهاز تلقائياً.

ميزات المشاركة

مشاركة المحتوى باستخدام خيارات مشاركة متعددة. الإجراءات التالية مثال على مشاركة الصور.

سيتم تحميلك بتكاليف إضافية عند مشاركة الملفات عبر شبكة المحمول.



١ اضغط على الاستوديو على شاشة التطبيقات.

٢ حدد صورة.

٣ اضغط على مشاركة ثم حدد طريقة مشاركة مثل البلوتوث أو البريد الإلكتروني. يمكنك أيضاً استخدام الخيارات التالية:

• طباعة: طباعة المحتوى باستخدام الأدوات المساعدة للطابعة المثبتة على الجهاز.

٤ اتبع الإرشادات التي تظهر على الشاشة لمشاركة الصورة مع الآخرين.

عند إرسال الصورة إلى أجهزة المستلمين، سيظهر إشعار على أجهزتهم.

اضغط على الإشعار لعرض أو تنزيل الصورة.

وضع الطوارئ

يقوم وضع الطوارئ بتغيير الشاشة إلى الألوان الرمادية لتقليل استهلاك البطارية. سيتم تقييد بعض التطبيقات والوظائف. في وضع الطوارئ، يمكنك إجراء مكالمات طارئة، وإرسال معلومات الموقع الحالي إلى الآخرين، وإصدار صوت إنذار، والمزيد.

اضغط مطولاً على مفتاح التشغيل، ثم اضغط على وضع الطوارئ.



يوضح الوقت المتبقي للاستخدام الوقت المتبقي قبل نفاد طاقة البطارية. قد يختلف الوقت المتبقي للاستخدام حسب ضبط الجهاز وظروف التشغيل.



إلغاء تنشيط وضع الطوارئ

لإلغاء تنشيط وضع الطوارئ، اضغط على المزيد ← إلغاء تفعيل وضع الطوارئ. بدلاً من ذلك، اضغط مطولاً على مفتاح التشغيل، ثم اضغط على وضع الطوارئ.

التطبيقات

تثبيت التطبيقات أو إلغاء تثبيتها

Galaxy Apps

قم بشراء التطبيقات وتنزيلها. يمكنك تنزيل التطبيقات المخصصة لأجهزة Samsung Galaxy. اضغط على **Galaxy Apps** على شاشة التطبيقات.

لا يتوفر هذا التطبيق حسب منطقتك أو مزود الخدمة الخاص بك.



تثبيت التطبيقات

استعرض التطبيقات حسب الفئة، أو اضغط على **بحث** للبحث عن كلمة أساسية. حدد تطبيقاً لعرض معلومات حوله. لتنزيل تطبيقات مجانية، اضغط على **تثبيت**. لشراء وتنزيل التطبيقات بمقابل مادي، اضغط على السعر واتبع التعليمات التي تظهر على الشاشة.

لتغيير ضبط التحديث التلقائي، اضغط على **المزيد** ← **الضبط** ← **تحديث التطبيقات تلقائياً**، ثم حدد خياراً.



متجر Play

قم بشراء التطبيقات وتنزيلها. اضغط على **متجر Play** على شاشة التطبيقات.

تثبيت التطبيقات


تصفح التطبيقات بحسب الفئات أو البحث عن التطبيقات باستخدام لوحة المفاتيح. حدد تطبيقاً لعرض معلومات حوله. لتنزيل تطبيقات مجانية، اضغط على **تثبيت**. لشراء وتنزيل التطبيقات بمقابل مادي، اضغط على السعر واتبع التعليمات التي تظهر على الشاشة.

لتغيير إعدادات التحديث التلقائي، اضغط على **≡** ← **الإعدادات** ← **تحديث التطبيقات تلقائياً**، ثم حدد خياراً.




إدارة التطبيقات

إلغاء تثبيت التطبيقات أو تعطيلها

- على شاشة التطبيقات، اضغط على **تعديل**. يظهر الرمز  في التطبيقات التي يمكنك تعطيلها أو إلغاء تثبيتها. حدد أحد التطبيقات واضغط على **إلغاء التفعيل** أو **موافق**. أو بدلاً من ذلك، على شاشة التطبيقات، اضغط على **الضبط** ← **التطبيقات** ← **مدير التطبيقات**، حدد أحد التطبيقات، ثم اضغط على **إلغاء التفعيل** أو **إلغاء التثبيت**.
- **إلغاء التفعيل**: قم بتعطيل التطبيقات الافتراضية المحددة التي لا يمكن إلغاء تثبيتها من الجهاز.
 - **إلغاء التثبيت**: قم بإلغاء تثبيت التطبيقات التي يتم تنزيلها.

تمكين التطبيقات

على شاشة التطبيقات، اضغط على **الضبط** ← **التطبيقات** ← **مدير التطبيقات** ←  ← **غير مفعّل**، وحدد أحد التطبيقات، ثم اضغط على **التفعيل**.

ضبط أذونات التطبيقات

كي تعمل بعض التطبيقات كالمعتاد، قد تحتاج إلى إذن للوصول أو استخدام معلومات على جهازك. عند فتح تطبيق ما، قد تظهر نافذة منبثقة وتطلب الوصول إلى معلومات ميزات معينة. اضغط على **السماح** في النافذة المنبثقة لمنح التطبيق الأذونات اللازمة.

لعرض ضبط أذونات التطبيق، افتح شاشة التطبيقات واضغط على **الضبط** ← **التطبيقات** ← **مدير التطبيقات**. حدد أحد التطبيقات واضغط على **الترخيص**. يمكنك عرض قائمة أذونات التطبيق وتغيير أذونات.

لعرض أو تغيير ضبط أذونات التطبيقات من خلال فئة الإذن، افتح شاشة التطبيقات، ثم اضغط على **الضبط** ← **الخصوصية** ← **أذونات التطبيق**. حدد عنصرًا واضغط على المفاتيح المجاورة للتطبيقات لمنح الأذونات اللازمة.

إذا لم تمنح التطبيقات الأذونات اللازمة، فقد لا تعمل الميزات الأساسية في التطبيقات بالشكل المعتاد.



الهاتف


مقدمة


إجراء مكالمات صوتية وفيديو والرد عليها.

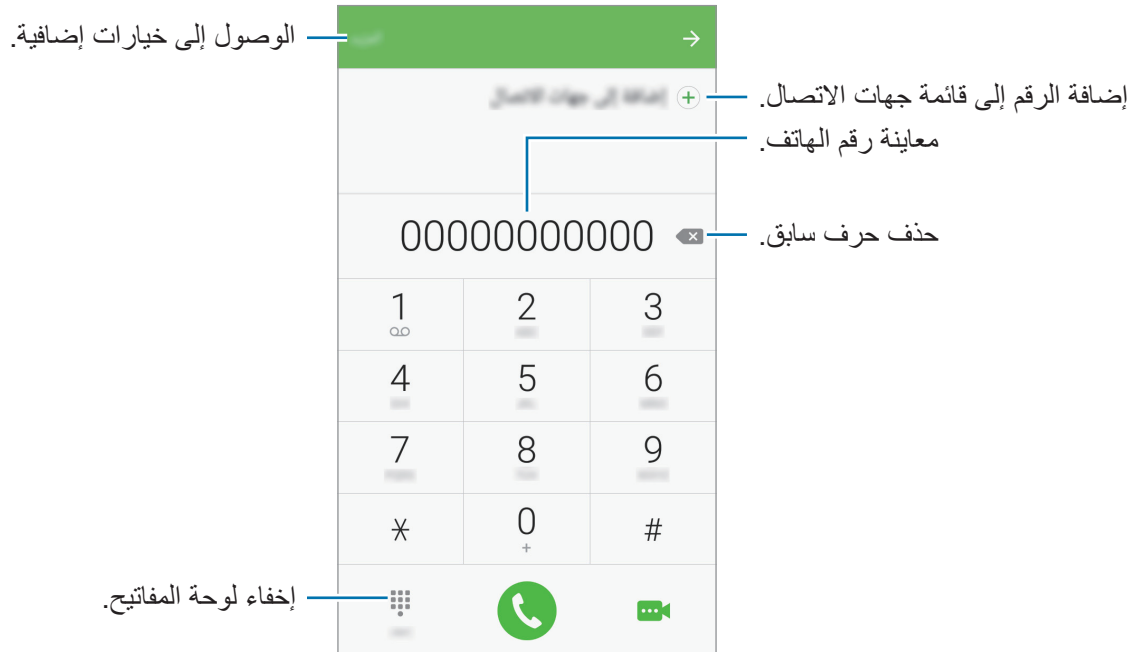
إجراء مكالمات

١ اضغط على الهاتف على شاشة التطبيقات.

٢ أدخل رقم هاتف.

إذا لم تظهر لوحة المفاتيح على الشاشة، فاضغط على  لفتح لوحة المفاتيح.

٣ ◀ أجهزة ذات بطاقات SIM أحادية: اضغط على  لإجراء مكالمات صوتية أو اضغط على  لإجراء مكالمات فيديو.



◀ أجهزة ذات بطاقات SIM مزدوجة: اضغط على 1 أو 2 لإجراء مكالمة صوتية أو اضغط على 3 لإجراء مكالمة فيديو.



استخدام الاتصال السريع

ضبط أرقام الاتصال السريع لإجراء المكالمات بسرعة.

لتعيين رقم للاتصال السريع، اضغط على **المزيد** ← **الاتصال السريع**، وحدد رقم للاتصال السريع ثم حدد جهة الاتصال.

لإجراء مكالمة، اضغط مطولاً على رقم الاتصال السريع في لوحة المفاتيح. لأرقام الاتصال السريع من ١٠ وأكثر، اضغط على العدد (الأعداد) الأول من الرقم، ثم اضغط مطولاً على العدد الأخير.

على سبيل المثال، إذا قمت بضبط الرقم **123** كرقم اتصال سريع، اضغط على **1**، اضغط على **2**، ثم اضغط مطولاً على **3**.


إجراء المكالمات من شاشة مقفلة

على الشاشة المقفلة، اسحب  إلى خارج الدائرة الكبيرة.


إجراء مكالمات من سجلات المكالمات أو قوائم جهات الاتصال



اضغط على سجل أو جهات الاتصال، ثم اسحب لليمين على جهة الاتصال أو رقم الهاتف لإجراء مكالمة.

إجراء مكالمة دولية

١ اضغط على  لفتح لوحة المفاتيح إذا لم تظهر لوحة المفاتيح على الشاشة.

٢ اضغط مطولاً على 0 حتى تظهر العلامة +.

٣ ◀ أجهزة ذات بطاقات SIM أحادية: أدخل رمز البلد، ورمز المنطقة، ورقم الهاتف، ثم اضغط على .

◀ أجهزة ذات بطاقات SIM مزدوجة: أدخل رمز الدولة، ورمز المنطقة، ورقم الهاتف، ثم اضغط على  أو .

تلقي المكالمات


الرد على مكالمة

عندما تتلقى مكالمة، اسحب  إلى خارج الدائرة.


رفض مكالمة

عندما تتلقى مكالمة، اسحب  إلى خارج الدائرة.

لإرسال رسالة عند رفض مكالمة واردة، اسحب شريط رفض الاتصال مع رسالة لأعلى.

لإنشاء رسائل رفض متعددة، افتح شاشة "التطبيقات"، ثم اضغط على الهاتف ← المزيد ← الضبط ← رسائل الرفض السريع، وأدخل رسالة، ثم اضغط على .

المكالمات الفائتة

في حالة عدم الرد على مكالمة، يظهر الرمز  على شريط الحالة. افتح لوحة الإشعار لعرض قائمة المكالمات الفائتة. أو بدلاً من ذلك، على شاشة التطبيقات، اضغط على الهاتف ← سجل لعرض المكالمات الفائتة.

حجب أرقام الهاتف

حجب المكالمات الواردة من أرقام معينة مضافة إلى قائمة الحجب.

١ على شاشة التطبيقات، اضغط على الهاتف ← المزيد ← الضبط ← حظر الأرقام / لائحة الحظر.

٢ اضغط على سجل أو جهات الاتصال لتحديد جهات الاتصال ثم اضغط على (+).

لإدخال رقم يدوياً، اضغط على أدخل رقم الهاتف، ثم أدخل رقم هاتف.

عندما تحاول الأرقام المحجوبة الاتصال بك، لن تظهر لك أية إشعارات. وسيتم تسجيل المكالمات في سجل المكالمات. كما يمكنك حجب المكالمات الواردة من الأشخاص الذين لا يظهرون هوية المتصل الخاصة بهم. اضغط على مفتاح حظر المكالمات المجهولة لتنشيط هذه الخاصية.




الخيارات أثناء إجراء المكالمات

أثناء إجراء مكالمة صوتية


تتوفر الإجراءات التالية:

- تعليق: تعليق مكالمة. اضغط على استئناف المكالمة لاسترداد المكالمة المعلقة.
- إضافة مكالمة: اتصل بمكالمة أخرى.
- صوت إضافي: ارفع مستوى الصوت.
- بلوتوث: انتقل إلى سماعة رأس البلوتوث إذا كانت متصلة بالجهاز.
- مكبر الصوت: مكبر الصوت: تنشيط مكبر الصوت بالهاتف أو إلغاء تنشيطه. عند استخدام مكبر صوت الهاتف، ابق الجهاز بعيداً عن أذنيك.
- لوحة المفاتيح / إخفاء: لوحة المفاتيح / إخفاء: افتح لوحة المفاتيح أو أغلقها.
- كتم: أوقف تشغيل الميكروفون حتى لا يسمعك الطرف الآخر.
- البريد الإلكتروني: إرسال بريد إلكتروني.

- الرسالة: ارسل رسالة.
- الإنترنت: استعراض صفحات الويب.
- جهات الاتصال: افتح قائمة الأسماء.
- مخطط S: افتح التقييم.
- المذكرة: إنشاء مذكرة.
-  : قم بإنهاء المكالمات الحالية.

أثناء إجراء مكالمة فيديو

اضغط على الشاشة لكي تستخدم الخيارات التالية:

- المزيد: الوصول إلى خيارات إضافية.
- تبديل: التبديل بين الكاميرات الأمامية والخلفية.
-  : قم بإنهاء المكالمة الحالية.
- كتم: أوقف تشغيل الميكروفون حتى لا يسمعك الطرف الآخر.

جهات الاتصال

مقدمة

قم بإنشاء جهات اتصال جديدة أو إدارة جهات الاتصال الموجودة على الجهاز.




إضافة جهات اتصال

إنشاء جهات الاتصال يدوياً


١ اضغط على جهات الاتصال على شاشة التطبيقات.

٢ اضغط على  وحدد موقع التخزين.

٣ أدخل معلومات جهة الاتصال.

-  : أضف صورة.
-  /  : قم بإضافة حقل أو حذفه.

٤ اضغط على حفظ.

لإضافة رقم هاتف إلى قائمة جهات الاتصال من لوحة المفاتيح، افتح شاشة التطبيقات واضغط على الهاتف. إذا لم تظهر لوحة المفاتيح على الشاشة، فاضغط على  لفتح لوحة المفاتيح. أدخل رقمًا واضغط على إضافة إلى جهات الاتصال. لإضافة رقم هاتف ضمن المكالمات المستلمة إلى قائمة جهات الاتصال، افتح شاشة التطبيقات واضغط على الهاتف ← سجل ← جهة اتصال ← إنشاء جهة اتصال.

استيراد جهات اتصال




قم باستيراد جهات الاتصال من خدمات التخزين إلى جهازك. على شاشة التطبيقات، اضغط على جهات الاتصال ← المزيد ← الضبط ← استيراد/تصدير جهات الاتصال ← استيراد وحدد خيار استيراد.

البحث عن جهات اتصال

على شاشة التطبيقات، اضغط على جهات الاتصال. استخدم أحد أساليب البحث التالية:

- تنقل إلى الأعلى أو الأسفل داخل قائمة جهات الاتصال.
- اسحب إصبع بطول الفهرس الموجود في الجانب الأيمن من قائمة الأسماء وذلك للتمرير خلالها بسرعة.
- اضغط على حقل البحث في الجزء العلوي من قائمة جهات الاتصال وأدخل فئة البحث.

بمجرد تحديد الاسم، قم بتنفيذ أحد الإجراءات:

- ★ : أضف جهات الاتصال المفضلة.
-  /  : قم بإجراء مكالمة صوتية أو مكالمة فيديو.
-  : قم بتأليف رسالة.
- @ : قم بتأليف بريد إلكتروني.

مشاركة ملف التعريف

شارك ملف التعريف الخاصة بك، كصورتك أو رسالة الحالة، مع الآخرين ممن يستخدمون خاصية مشاركة ملف التعريف.



- قد لا تتوفر هذه الخاصية حسب منطقتك أو مزود الخدمة الخاص بك.
- الخاصية متاحة فقط لجهات الاتصال التي قامت بتنشيط خاصية مشاركة معلومات التعريف على أجهزتها.

على شاشة التطبيقات، اضغط على **جهات الاتصال** ← **معلومات التعريف** ← **مشاركة ملف التعريف**، ثم اضغط على المفتاح لتنشيطها. لاستخدام هذه الميزة، يجب التحقق من رقم هاتفك. يمكنك عرض معلومات جهات اتصالاتك المحدثة في **جهات الاتصال**.

لضبط العناصر الإضافية المطلوب مشاركتها، اضغط على **معلومات ملف التعريف** التي تمت مشاركتها وحدد العناصر. لتعيين مجموعة جهات اتصال لمشاركة ملف تعريفك معها، اضغط على **المشاركة مع** ثم حدد خيارًا.

مشاركة جهات الاتصال

يمكنك مشاركة جهات الاتصال مع الآخرين عن طريق العديد من خيارات المشاركة.

١ اضغط على **جهات الاتصال** على شاشة التطبيقات.

٢ اضغط على **المزيد** ← **مشاركة**.

٣ ضع علامة على جهات الاتصال واضغط على **مشاركة**.

٤ حدد طريقة مشاركة.

الرسائل

مقدمة

إرسال وعرض الرسائل أثناء المحادثات.

إرسال الرسائل



قد يتم تحميلك بمصاريف إضافية لإرسال الرسائل أو استقبالها أثناء التجوال.

١ اضغط على الرسائل على شاشة التطبيقات.

٢ اضغط على .

٣ أضيف مستلمين، ثم أدخل رسالة.

◀ أجهزة ذات بطاقات SIM أحادية:



◀ أجهزة ذات بطاقات SIM مزدوجة:



٤ ◀ أجهزة ذات بطاقات SIM أحادية: اضغط على إرسال لإرسال الرسالة.

◀ أجهزة ذات بطاقات SIM مزدوجة: اضغط على أو لإرسال الرسالة.

عرض الرسائل

يتم تجميع الرسائل في مؤشرات ترابط الرسائل حسب جهة الاتصال.

يتم تحميلك بمصاريق إضافية لتلقي الرسائل أثناء التجوال.



١ اضغط على الرسائل على شاشة التطبيقات.

٢ من قائمة الرسائل، حدد جهة اتصال.

٣ اعرض محادثتك.

حجب الرسائل غير المرغوبة

حجب الرسائل من أرقام معينة أو الرسائل التي تحتوي على عبارات مضافة إلى قائمة الحجب الخاصة بك.

١ اضغط على الرسائل على شاشة التطبيقات.

٢ اضغط على المزيد ← الضبط ← حظر الرسائل.

٣ اضغط على قائمة الحظر.

لإضافة عبارات إلى الحجب، اضغط على حظر العبارات.

٤ اضغط على الواردة أو جهات اتصال لتحديد جهات الاتصال ثم اضغط على +.

لإدخال رقم يدوياً، اضغط على إدخال الرقم، ثم أدخل رقم هاتف.

عندما تستلم رسائل من الأرقام المحجوبة أو الرسائل التي تحتوي على عبارات محجوبة، لن تستلم إشعاراً. لعرض الرسائل المحجوبة، اضغط على المزيد ← الضبط ← حظر الرسائل ← الرسائل المحظورة.

ضبط إشعارات الرسائل

يمكنك تغيير صوت الإشعارات، خيارات العرض، والمزيد.

١ اضغط على الرسائل على شاشة التطبيقات.

٢ اضغط على المزيد ← الضبط ← إشعارات، ثم اضغط على المفتاح لتنشيطه.

٣ تغيير ضبط الإشعارات.

- صوت التنبيه: تغيير صوت الإشعارات.
- الاهتزازات: تعيين الجهاز لكي يهتز عندما تستلم رسائل.
- عرض نافذة منبثقة: ضبط الجهاز لعرض الرسائل في إطار منبثق.
- معاينة رسالة: تعيين الجهاز لعرض محتوى الرسالة على الشاشة المقفلة وفي الإطار المنبثق.

ضبط تذكير بالرسائل

يمكنك ضبط تنبيه على فترات لتتمكن من معرفة أن لديك إشعارات لم تتحقق منها. إذا لم تكن تلك الميزة نشطة، فافتح شاشة التطبيقات، واضغط على الضبط ← إمكانية الوصول ← تذكير بشأن الإشعارات، ثم اضغط على المفتاح لتنشيطها. ثم اضغط على مفتاح الرسائل لتنشيطه.

الإنترنت

مقدمة

استعرض الإنترنت للبحث عن معلومات وقم بوضع علامة مرجعية على صفحات الويب المفضلة لديك للوصول إليها بشكل مناسب.

استعراض صفحات الويب

- ١ اضغط على الإنترنت على شاشة التطبيقات.
- ٢ اضغط على حقل العنوان.
- ٣ قم بإدخال عنوان الويب أو الكلمة الأساسية، ثم اضغط على الذهاب.

لعرض شريط الأدوات، اسحب إصبعك إلى أسفل قليلاً على الشاشة.



استخدام الوضع السري

في الوضع السري، يمكنك حفظ وإدارة علامات التبويب المفتوحة، والإشارات المرجعية، والصفحات المحفوظة بشكل منفصل. يمكنك قفل وضع السرية باستخدام كلمة مرور.

تنشيط الوضع السري

في شريط الأدوات أسفل الشاشة، اضغط على **علامات تبويب** ← **تفعيل الوضع السري**. إذا كنت تستخدم هذه الميزة لأول مرة، فقم بتحديد إذا ما كنت تريد استخدام كلمة مرور للوضع الخفي.

- في الوضع السري، لا يمكنك استخدام بعض الميزات مثل النقاط لقطعة للشاشة.
- في الوضع السري، سيقوم الجهاز بتغيير لون أشرطة الأدوات.



تغيير ضبط الحماية

يمكنك تغيير كلمة المرور أو طريقة القفل.

اضغط على **المزيد** ← **الضبط** ← **الخصوصية** ← **أمان الوضع السري** ← **تغيير كلمة المرور**.

إلغاء تنشيط الوضع السري

في شريط الأدوات أسفل الشاشة، اضغط على **علامات تبويب** ← **إلغاء تفعيل الوضع السري**. أو بدلاً من ذلك، قم بإغلاق تطبيق الإنترنت.

البريد الإلكتروني

ضبط حسابات البريد الإلكتروني

اضبط حساب البريد الإلكتروني عند فتح البريد الإلكتروني لأول مرة.

١ اضغط على البريد الإلكتروني على شاشة التطبيقات.

٢ أدخل عنوان البريد الإلكتروني وكلمة المرور ثم اضغط على تسجيل الدخول.

للتسجيل حساب بريد إلكتروني يدويًا، اضغط على إعداد يدوي.

٣ اتبع الإرشادات التي تظهر على الشاشة لاستكمال الضبط.

لإعداد حساب بريد إلكتروني آخر، اضغط على المزيد ← الضبط ← إضافة حساب.

إذا كان لديك أكثر من حساب بريد إلكتروني واحد يمكنك ضبط أحدهم كحسابك الافتراضي. اضغط على المزيد ← الضبط ← المزيد ← تعيين الحساب الافتراضي.

إرسال رسائل بريد إلكتروني

١ اضغط على  لكتابة بريد إلكتروني.

٢ أضف مستلمين وأدخل نص لرسالة بريد إلكترونية.

٣ اضغط على إرسال لإرسال البريد الإلكتروني.

قراءة رسائل البريد الإلكتروني

إذا كان تطبيق البريد الإلكتروني مفتوحًا، سيقوم الجهاز تلقائيًا باسترداد رسائل البريد الإلكتروني الجديدة. لاسترداد رسائل البريد الإلكتروني يدويًا، اسحب على الشاشة لأسفل.

اضغط على رسالة بريد إلكتروني لقراءتها.

إذا كانت مزامنة البريد الإلكتروني غير فعالة، لن يتم استرداد رسائل البريد الإلكتروني الجديدة. لتفعيل مزامنة البريد الإلكتروني، اضغط على المزيد ← الضبط ← اسم حسابك، ثم اضغط على مفتاح حساب المزامنة لتنشيطه.



الكاميرا

مقدمة

التقط الصور وسجل مقاطع الفيديو باستخدام العديد من الأوضاع والإعدادات.

التصوير الأساسي



يمكنك التقاط الصور أو تسجيل مقاطع الفيديو. عرض الصور ومقاطع الفيديو في الاستوديو. اضغط على الكاميرا على شاشة التطبيقات.


آداب الكاميرا

- لا تلتقط الصور أو الفيديو لأشخاص آخرين بدون إذن منهم.
- لا تلتقط الصور أو الفيديو متى كان ذلك غير مسموحاً به قانوناً.
- لا تلتقط الصور أو الفيديو في الأماكن التي قد تنتهك فيها خصوصية الآخرين.

التقاط الصور وتسجيل الفيديو

١ اضغط على الصورة الموجودة على شاشة المعاينة حيث ينبغي تركيز الكاميرا.

٢ اضغط على  لالتقاط صورة أو اضغط على  لتسجيل فيديو.

- افرد إصبعين عن بعضهما البعض على الشاشة للتكبير، وضمهما معاً على الشاشة للتصغير.
- لضبط سطوع الصور أو الفيديو، اضغط على الشاشة. عند ظهور شريط الضبط، اسحب شريط الضبط في اتجاه **+** أو **-**.
- لالتقاط صورة من الفيديو أثناء التسجيل، اضغط على **التقاط**.
- لتغيير التركيز أثناء التقاط فيديو، اضغط في المكان الذي تريد التركيز عليه. للتركيز على منتصف الشاشة، اضغط على .



في شاشة المعاينة، امسح جهة اليمين للوصول إلى قائمة أوضاع التصوير. أو، امسح جهة اليسار لعرض الصور ولقطات الفيديو التي التقطتها.

- قد تختلف شاشة المعاينة حسب وضع التصوير والكاميرا التي يتم استخدامها.
- يتوقف تشغيل الكاميرا تلقائياً في حالة عدم استخدامها.
- تأكد أن العدسة نظيفة. وإلا، فقد لا يعمل الجهاز بطريقة صحيحة في بعض الأوضاع التي تتطلب مستويات دقة عالية.
- تتميز الكاميرا الأمامية بعدسة ذات زاوية عريضة. قد يحدث تشوه بسيط في الصور ذات زاوية الرؤية العريضة ولكنه لا يشير إلى وجود مشكلات في أداء الجهاز.

تشغيل الكاميرا على شاشة المقلدة

لكي تلتقط صوراً بطريقة سريعة، قم بتشغيل الكاميرا على الشاشة المقلدة.

على الشاشة المقلدة، اسحب  إلى خارج الدائرة الكبيرة.

- قد لا تتوفر هذه الخاصية حسب منطقتك أو مزود الخدمة الخاص بك.
- بعض خصائص الكاميرا لا تتوفر عندما تقوم بتشغيل الكاميرا من الشاشة المقلدة بينما يجري تنشيط خصائص الأمان.

تشغيل الكاميرا سريعاً

اضغط على مفتاح الصفحة الرئيسية مرتين لتشغيل الكاميرا بسرعة.

بعض خصائص الكاميرا لا تتوفر عندما تقوم بتشغيل الكاميرا من الشاشة المقفلة، أو عند إيقاف تشغيل الشاشة بينما يجري تنشيط خصائص الأمان.



قفل التركيز والتعريض

تباين الإضاءة/الظلام القوي والهدف الموجود خارج منطقة التركيز التلقائي قد يجعل من الصعب عمل تعريض مناسب. اقفل التركيز أو التعريض ثم التقط صورة. اضغط مطولاً على منطقة للتركيز، يظهر الإطار قفل AF/AE في هذه المنطقة ويتم قفل التركيز وضبط التعريض. يظل الضبط مقفلاً حتى بعد التقاط صورة.



تتوفر هذه الخاصية فقط في بعض أوضاع التصوير.

تخصيص أوضاع التصوير

في شاشة المعاينة، اضغط على الوضع ثم حدد وضعاً.

لعرض المعلومات لكل وضع، اضغط على معلومات.


لإعادة ترتيب الأوضاع، اضغط مطولاً على رمز وضع ما، ثم اسحبه إلى موقع جديد.


الوضع التلقائي

يتيح الوضع التلقائي للكاميرا إمكانية تقييم البيئات المحيطة وتحديد الوضع المثالي للصورة.

على شاشة المعاينة، اضغط على الوضع ← تلقائي.

الوضع محترف

التقاط الصور أثناء تعديل خيارات التصوير يدوياً، مثل قيمة التعريض وقيمة ISO. على شاشة المعاينة، اضغط على الوضع ← محترف. حدد الخيارات وقم بتخصيص الضبط، ثم اضغط على  لالتقاط صورة.

- **WB** : حدد موازنة لون أبيض مناسبة، بحيث تتمتع الصور بألوان قريبة إلى الصور الطبيعية إلى أقصى قدر ممكن.
- **ISO** : حدد قيمة ISO. يتحكم ذلك في حساسية الكاميرا للضوء. تخصص القيم المنخفضة للأهداف الثابتة أو ساطعة الإضاءة. بينما تخصص القيم الأعلى للأهداف سريعة التحرك أو الأهداف معتمدة الإضاءة. في حين، يمكن أن يؤدي ضبط ISO أعلى إلى حدوث تشويش في الصور.
-  : قم بتغيير قيمة التعريض. يحدد ذلك مقدار الضوء الذي يستقبله مستشعر الكاميرا. بالنسبة للمواقف منخفضة الإضاءة، استخدم قيمة تعريض أعلى.

بانوراما

التقط سلسلة من الصور أفقياً أو رأسياً، ثم ثبتها معاً لإنشاء شاشة عريضة.

على شاشة المعاينة، اضغط على الوضع ← بانوراما.

للحصول على أفضل لقطات باستخدام وضع "بانوراما"، اتبع هذه النصائح:



- حرك الكاميرا ببطء في اتجاه واحد.
- ابق الصورة داخل إطار عدسة الكاميرا.
- تجنب التقاط الصور ذات الخلفيات غير الواضحة، مثل السماء الصافية أو الجدار أحادي اللون.

الالتقاط المستمر

التقط سلسلة من الصور للأهداف المتحركة.

على شاشة المعاينة، اضغط على الوضع ← الالتقاط المستمر.


اضغط مطولاً على  لالتقاط صور متعددة بشكل متتابع.

وجه جميل

التقط صورة تضم وجوه براقة للتمتع بصور أكثر جمالاً.

على شاشة المعاينة، اضغط على الوضع ← وجه جميل.

الصوت والالتقاط

التقط صورة بصوت. يقوم الجهاز بتحديد الصورة بواسطة  في الاستوديو. على شاشة المعاينة، اضغط على الوضع ← الصوت والالتقاط.

رياضة

التقط صورة للأهداف سريعة التحرك. على شاشة المعاينة، اضغط على الوضع ← رياضة.

صورة ذاتية

التقط صور ذاتية باستخدام الكاميرا الأمامية. يمكنك عرض العديد من تأثيرات الجمال على الشاشة.

١ على شاشة المعاينة، اضغط على  للتبديل إلى الكاميرا الأمامية لالتقاط صورة ذاتية.

٢ اضغط على الوضع ← صورة ذاتية.

٣ واجه عدسة الكاميرا الأمامية.

٤ عند تعرف الجهاز على وجهك، اضغط على الشاشة لالتقاط صورة ذاتية.

لكي تلتقط صورة باستخدام راحة يدك، اضغط على  واضغط على المفتاح التحكم في الإشارة لتنشيطه. اعرض كف يدك على الكاميرا الأمامية. بعد التعرف على كف اليد، يلتقط الجهاز صورة بعد مرور ثانيتين.

صورة ذاتية عريضة

التقط صورة شخصية عريضة لنفسك تتضمن مزيد من الأشخاص في الصورة وتجنب ترك الأشخاص خارجها.

١ على شاشة المعاينة، اضغط على  للتبديل إلى الكاميرا الأمامية لالتقاط صورة ذاتية.

٢ اضغط على الوضع ← صورة ذاتية عريضة.

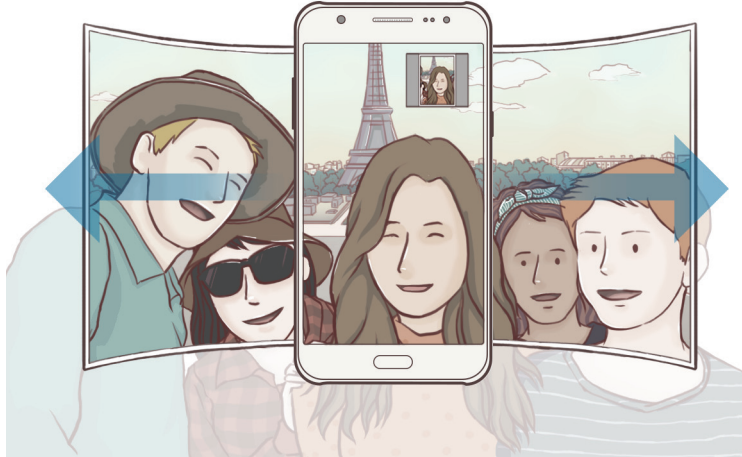
٣ واجه عدسة الكاميرا الأمامية.

٤ عند تعرف الجهاز على وجهك، اضغط على الشاشة لالتقاط صورة ذاتية.

لكي تلتقط صورة باستخدام راحة يدك، اضغط على  واضغط على المفتاح **التحكم في الإشارة** لتنشيطه. اعرض كف يدك على الكاميرا الأمامية. بعد التعرف على كف اليد، يلتقط الجهاز صورة بعد مرور ثانيتين.

٥ قم بتدوير الجهاز لليسر واليمين أو بالعكس لالتقاط صورة شخصية عريضة.

يلتقط الجهاز صور إضافية عندما يتحرك الإطار الأبيض إلى كل طرف من أطراف إطار عدسة الكاميرا.



- تأكد من إبقاء الإطار الأبيض داخل إطار عدسة الكاميرا.
- ينبغي أن تظل الأهداف ثابتة أثناء التقاط صور شخصية ذاتية عريضة.
- الأجزاء العليا والسفلى من الصورة المعروضة على شاشة المعاينة يمكن قصها من الصورة حسب ظروف التصوير.



لقطات ذاتية متعددة

التقط سلسلة من الصور الذاتية بفواصل زمني واحفظ الصور التي تريدها.

١ على شاشة المعاينة، اضغط على  للتبديل إلى الكاميرا الأمامية لالتقاط صورة ذاتية.

٢ ضغط على الوضع ← لقطات ذاتية متعددة.

٣ واجه عدسة الكاميرا الأمامية.

٤ عند تعرف الجهاز على وجهك، اضغط على الشاشة لالتقاط صورة ذاتية.

يلتقط الجهاز أربع صور بفواصل زمني ثانيتين.

لكي تلتقط صورة باستخدام راحة يدك، اضغط على  واضغط على المفتاح **التحكم في الإشارة** لتنشيطه. اعرض كف يدك على الكاميرا الأمامية. بعد التعرف على كف اليد، يلتقط الجهاز صورة بعد مرور بضع ثوان.

٥ التقط الصور التي تريد حفظها واضغط على **حفظ**.






ضبط الكاميرا

الضبط السريع

على شاشة المعاينة، استخدم الضبط السريع التالي.

قد تختلف الخيارات المتوفرة بناء على وضع التصوير والكاميرا التي يتم استخدامها.



-  : حدد تأثير فلتر لاستخدامه عند التقاط الصور أو تسجيل مقاطع الفيديو.
-  : حدد أسلوب قياس. يحدد ذلك كيفية حساب قيم الضوء. **تركيز على المنتصف** تستخدم الضوء في الجزء الأوسط من اللقطة لحساب تعريض اللقطة. **نقطة** يستخدم الضوء في منطقة وسطى مركزة للقطة لحساب تعريض اللقطة. **مصفوفة** يقيس المشهد بالكامل.
-  : حدد طول زمن التأخير قبل أن تقوم الكاميرا بالتقاط صورة تلقائيًا.
-  : قم بتنشيط الفلاش أو إلغاء تنشيطه.
- لا تستخدم الفلاش بالقرب من عينيك. قد يتسبب استخدام الفلاش بالقرب من عينيك في فقدان مؤقت للرؤية أو حدوث تلف في العينين. 


- **4:3** : حدد دقة الصور. استخدام دقة أعلى يؤدي إلى التمتع بصور ذات جودة أعلى، ولكن سيستغرق ذلك المزيد من مساحة الذاكرة.

- قد لا تكون هذه الخاصية مدعومة بواسطة بعض الأجهزة.
- قد تتأثر دقة الصورة بسبب ظروف الإضاءة.



-  ضبط الجهاز لتسجيل الصوت قبل أو بعد التقاط صورة.

ضبط الكاميرا

على شاشة المعاينة، اضغط على .

قد تختلف الخيارات المتوفرة بناء على وضع التصوير والكاميرا التي يتم استخدامها.



- **حجم الفيديو (الكاميرا الخلفية) / حجم الفيديو (الكاميرا الأمامية)**: حدد دقة للقطات الفيديو. استخدام دقة أعلى يؤدي إلى التمتع بقطات فيديو ذات جودة أعلى، ولكن سيستغرق ذلك المزيد من مساحة الذاكرة.
- **التحكم في الإشارة**: ضبط الجهاز لاكتشاف راحة يدك بحيث يمكنك استخدامها لالتقاط صور ذاتية.
- **حفظ الصور كمعاينة**: قلب الصورة لإنشاء صورة مطابقة للمنظر الأصلي أثناء التقاط صور بالكاميرا الأمامية.
- **خطوط الشبكة**: تعرض أدلة محدد المناظر للمساعدة على التركيب عند تحديد الأهداف.
- **علامات الموقع**: ارفق رمز موقع GPS بالصورة.
- قد تقل قوة إشارات GPS في المواقع التي تحدث فيها إعاقة للإشارة، كما هو الحال بين المباني أو في المناطق المنخفضة، أو في ظروف الطقس السيئة.
- قد يظهر موقعك في الصور عندما تقوم بتحميلها على الويب. لكي تتجنب ذلك، قم بإلغاء تنشيط ضبط رمز الموقع.
- **مراجعة الصور**: اضبط الجهاز لعرض الصور بعد التقاطها.
- **تشغيل سريع**: اضبط الجهاز للتشغيل السريع للكاميرا بالضغط على مفتاح الصفحة الرئيسية مرتين بسرعة.
- **موقع التخزين**: حدد موقع الذاكرة للتخزين.
- **وظائف مفتاحي مستوى الصوت**: اضبط الجهاز لاستخدام مفتاح مستوى الصوت للتحكم في زر المصراع أو وظيفة التكبير.
- **إرجاع الضبط**: أعد تعيين ضبط الكاميرا.



الاستوديو

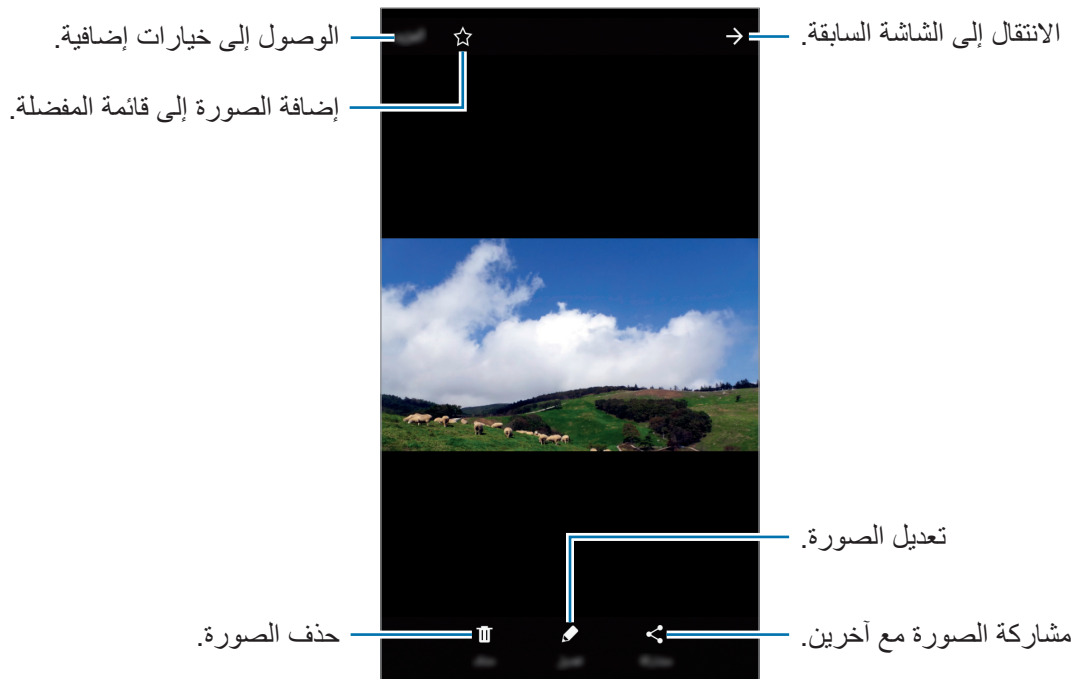
مقدمة

عرض وإدارة الصور ولقطات الفيديو المخزنة في الجهاز.

عرض الصور

١ اضغط على الاستوديو على شاشة التطبيقات.

٢ حدد صورة.

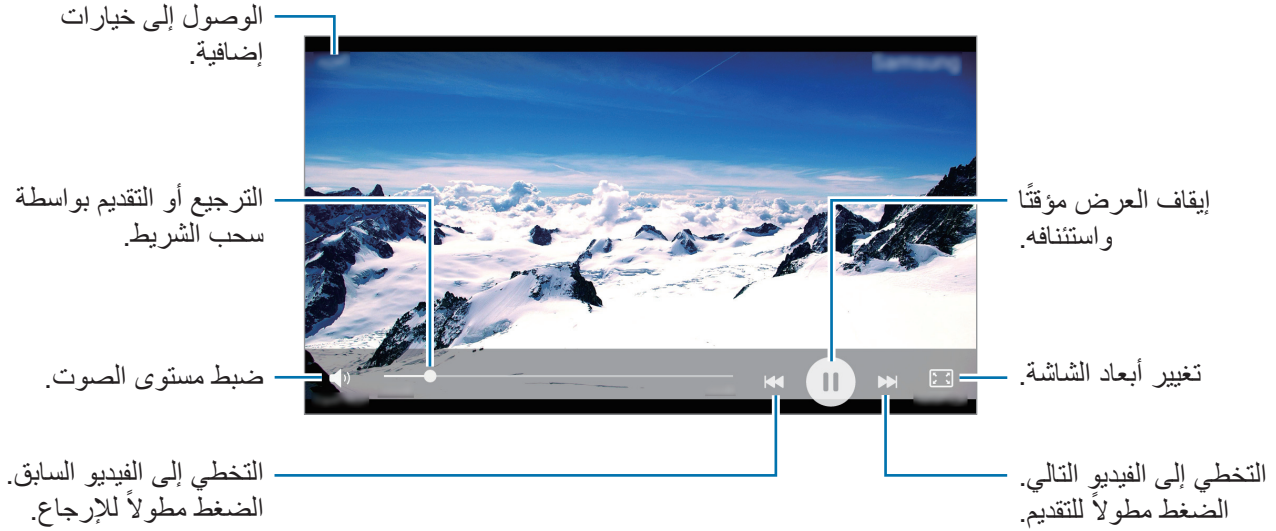


لإخفاء القوائم أو عرضها، اضغط على الشاشة.

عرض لقطات الفيديو

١ اضغط على الاستوديو على شاشة التطبيقات.

٢ حدد فيديو للتشغيل. تعرض ملفات الفيديو الرمز (▶) في الصورة المصغرة للمعاينة.



حذف الصور أو لقطات الفيديو

حذف صورة أو فيديو

حدد صورة أو فيديو واضغط على حذف الموجود في الجزء السفلي من الشاشة.

حذف صور ولقطات فيديو متعددة

١ على شاشة المعرض الرئيسية، اضغط مطولاً على صورة أو فيديو لحذفه.

٢ ضع علامة اختيار أمام الصور أو لقطات الفيديو المراد حذفها.

٣ اضغط على حذف.

مشاركة الصور أو لقطات الفيديو

حدد صورة أو فيديو واضغط على مشاركة الموجود في الجزء السفلي من الشاشة، ثم حدد طريقة المشاركة.

مشاركة ألبومات الأحداث

يمكنك عرض الصور والفيديوهات حسب الوقت أو الموقع. يمكنك مشاركة ألبومات الأحداث مع جهات الاتصال الخاصة بك.



قد لا تكون هذه الخاصية مدعومة بواسطة بعض الأجهزة.

١ على شاشة المعرض الرئيسية، اضغط على ▼ ← الأحداث.

يمكنك عرض الصور والفيديوهات بالفرز حسب الحدث.

لإنشاء ألبومات الأحداث يدويًا، اضغط على 📁 وحدد الصور أو الفيديوهات لإضافتها.

٢ حدد ألبوم الحدث لمشاركته.

٣ اضغط على 👤 وحدد جهات الاتصال.

عندما تقبل جهات الاتصال طلب المشاركة، ستنتم مشاركة ألبوم الحدث ويمكن لجهات الاتصال إضافة المزيد من الصور والفيديوهات إلى ألبوم الحدث.



- لاستخدام هذه الميزة، يجب التحقق من رقم هاتفك.
- سيتم تحميلك بتكاليف إضافية عند مشاركة الملفات عبر شبكة المحمول.
- إذا لم يكن قد تم التحقق من أرقام هواتف المستلمين، أو إذا لم تكن أجهزتهم تدعم تلك الميزة، فسيتم إرسال رابط بالملفات إليهم عبر رسالة نصية. قد لا يتمكن مستلمو الرابط من استخدام بعض الميزات. ستنتهي صلاحية الرابط بعد مرور فترة زمنية محددة.

مخطط S

مقدمة

قم بإدارة جدولك بواسطة إدخال الأحداث القادمة أو المهام الموجودة في المخطط لديك.

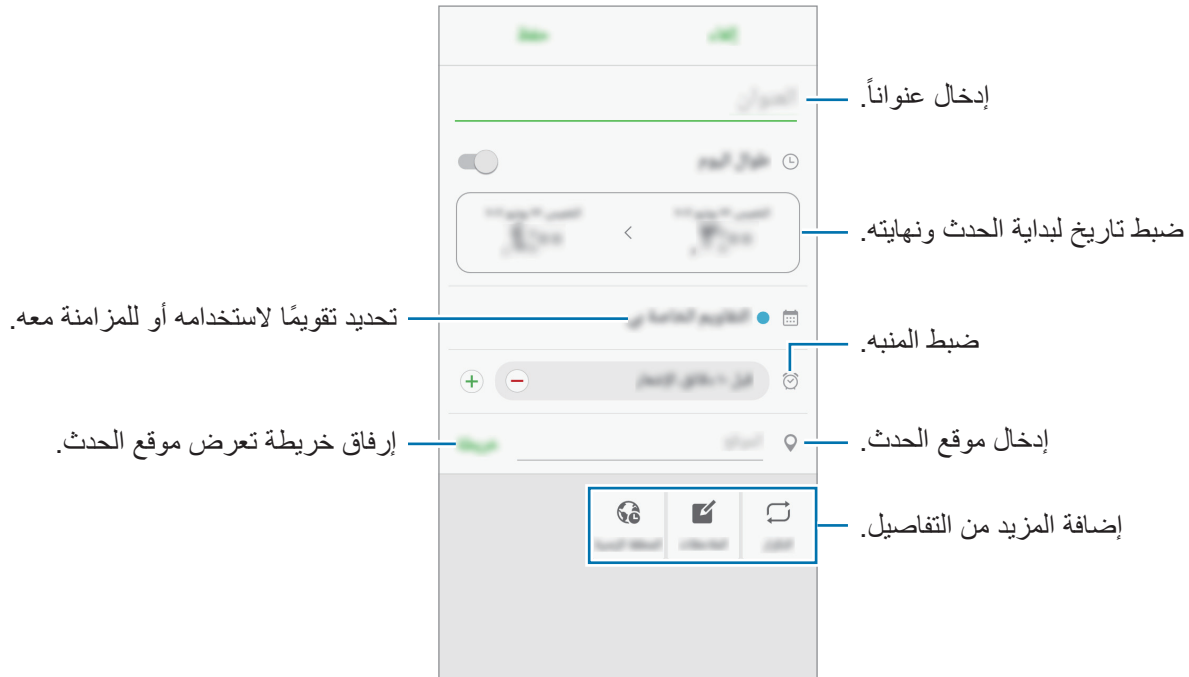
إنشاء أحداث

١ اضغط على **S** مخطط على شاشة التطبيقات.

٢ اضغط على + أو اضغط ضغط مزدوج على التاريخ.

إذا كان التاريخ به أحداث أو مهام محفوظة، فاضغط على التاريخ واضغط على +.

٣ أدخل إلى تفاصيل الأحداث.

٤ اضغط على **حفظ** لحفظ الحدث.

إنشاء مهام

١ اضغط على **مخطط S** على شاشة التطبيقات.٢ اضغط على **المهام**.٣ أدخل تفاصيل المهمة واضغط على **اليوم** أو **غداً** لتحديد تاريخ التنفيذ.

لإضافة مزيد من التفاصيل، اضغط على **إضافة**.

٤ اضغط على **حفظ** لحفظ المهمة.

مزامنة الأحداث والمهام مع حساباتك

على شاشة التطبيقات، اضغط على **الضبط** ← **حسابات**، حدد خدمة حساب ثم اضغط على المفتاح **مزامنة تقويم لمزامنة الأحداث والمهام مع الحساب**.

لإضافة حسابات للمزامنة معها، افتح شاشة التطبيقات واضغط على **مخطط S** ← **المزيد** ← **إدارة التقويمات** ← **إضافة حساب**. ثم، حدد حساباً للمزامنة معه وقم بتسجيل الدخول.

عند إضافة حساب، سيظهر في القائمة.

مسجل الصوت

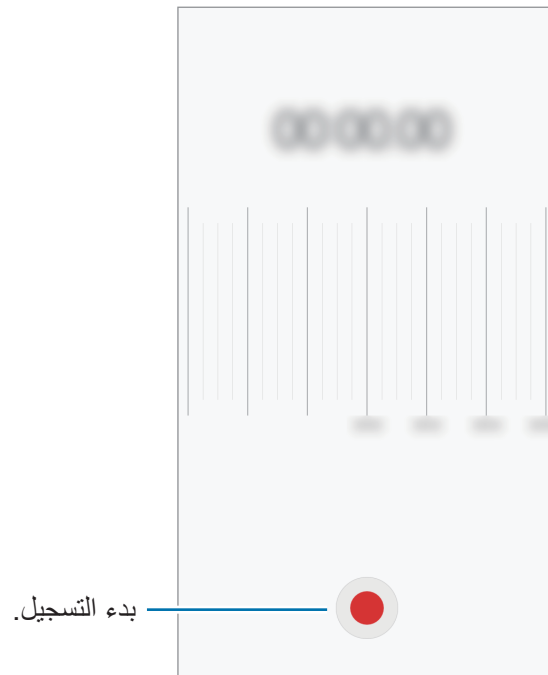
استخدم هذا التطبيق لتسجيل المذكرات الصوتية أو تشغيلها.

١ على شاشة التطبيقات، اضغط على الأدوات ← مسجل الصوت.

٢ اضغط على  لبدء التسجيل. تحدث أمام الميكروفون.

اضغط على  لإيقاف التسجيل مؤقتًا.

أثناء تسجيل الصوت، اضغط على علامة لإدراج علامة مرجعية.



٣ اضغط على **حفظ** لإنهاء التسجيل.

ملفاتي

قم بالوصول إلى الملفات المتنوعة المخزنة بالجهاز، وإدارتها.
على شاشة التطبيقات، اضغط على الأدوات ← ملفاتي.
يمكنك عرض الملفات حسب الفئة، أو الملفات المخزنة في الجهاز.
للتحقق من حالة سعة الذاكرة المستخدمة والمتاحة اضغط على المستخدم من وحدة التخزين.
للبحث عن ملفات أو مجلدات، اضغط على البحث.

المذكرة

قم بإنشاء مذكرات وقم بتنظيمها حسب الفئة.
على شاشة التطبيقات، اضغط على الأدوات ← المذكرة.

تأليف المذكرات

اضغط على + في قائمة المذكرات وأدخل مذكرة. أثناء تأليف مذكرة، استخدم أحد الخيارات التالية:

- فئة: إنشاء أو تعيين فئة.
- المهام: قم بإضافة مربعات في بداية كل صف لإنشاء قائمة بالمهام.
- صورة: إدراج صور.
- الرسم: لكتابة أو رسم المذكرات التي تريد إدراجها. يمكنك تحديد سمك ولون القلم.
- الصوت: عمل تسجيل صوتي لإدراجه.

لحفظ المذكرة، اضغط على حفظ.

لتعديل مذكرة، اضغط على المذكرة، ثم اضغط على محتوى المذكرة.

البحث عن المذكرات

اضغط على بحث في قائمة المذكرات وأدخل كلمة أساسية للبحث عن مذكرات تتضمن الكلمة الأساسية.

الساعة

مقدمة

اضبط الإنذارات، وتحقق من الوقت الفعلي في عدة مدن حول العالم، وحدد وقتًا لأحد الأحداث، أو اضبط فترة زمنية معينة.

منبه

على شاشة التطبيقات، اضغط على الساعة ← منبه.

ضبط التنبيهات

اضغط على إضافة في قائمة الإنذارات، واضبط إنذارًا، وحدد الأيام التي سيتكرر الإنذار خلالها، واضبط خيارات عديدة للإنذارات ثم اضغط على حفظ.

افتح لوحة المفاتيح لإدخال وقت التنبيه، اضغط على حقل إدخال الوقت.

لتعيين إنذار مصحوب بخيارات إنذار عديدة، قم بتعيين خيارات ضمن حقل إدخال الوقت، ثم اضغط على حفظ. لتنشيط أو لإلغاء تنشيط الإنذارات، اضغط على رمز الساعة الموجود بجانب الإنذار الموجود في قائمة الإنذارات.

إيقاف التنبيهات

اضغط على إقصاء لإيقاف التنبيه. إذا قمت بتمكين خيار الغفوة بشكل مسبق، فاضغط على غفوة لتكرار التنبيه بعد مدة محددة.

حذف التنبيهات

اضغط على ✕ في أحد الإنذارات الموجودة في قائمة الإنذارات.

الساعة العالمية

على شاشة التطبيقات، اضغط على الساعة ← الساعة العالمية.

إنشاء التوقيتات

اضغط على إضافة وأدخل اسم المدينة أو حدد مدينة من قائمة المدن.

حذف التوقيتات

اضغط على ✕ في ساعة.


ساعة الإيقاف

- ١ على شاشة التطبيقات، اضغط على الساعة ← ساعة الإيقاف.
- ٢ اضغط على بدء لتوقيت حدث.
- لتسجيل أوقات اللغات أثناء حساب توقيت حدث ما، اضغط على دورة.
- ٣ اضغط على إيقاف لإيقاف التوقيت.
- لإعادة بدء احتساب التوقيت، اضغط على استئناف.
- لمسح عدد اللغات، اضغط على إعادة ضبط.

المؤقت

- ١ على شاشة التطبيقات، اضغط على الساعة ← المؤقت.
- ٢ اضبط المدة، ثم اضغط على بدء.
- لفتح لوحة المفاتيح لإدخال المدة الزمنية، اضغط على حقل إدخال المدة الزمنية.
- ٣ اضغط على إقصاء عند توقف المؤقت.

الحاسبة

- قم بإجراء عمليات حسابية بسيطة أو معقدة.
- اضغط على الحاسبة على شاشة التطبيقات.
- قم بتدوير الجهاز إلى الاتجاه الأفقي لاستخدام الحاسبة العلمية. إذا كانت خاصية التدوير التلقائي غير فعالة، اضغط على  لعرض الحاسبة العلمية.
- لمشاهدة سجل الحساب، اضغط على المحفوظات. لغلاق لوحة سجل الحساب، اضغط على لوحة المفاتيح.
- لمسح السجل، اضغط على المحفوظات ← مسح المحفوظات.

الراديو

الاستماع إلى راديو FM

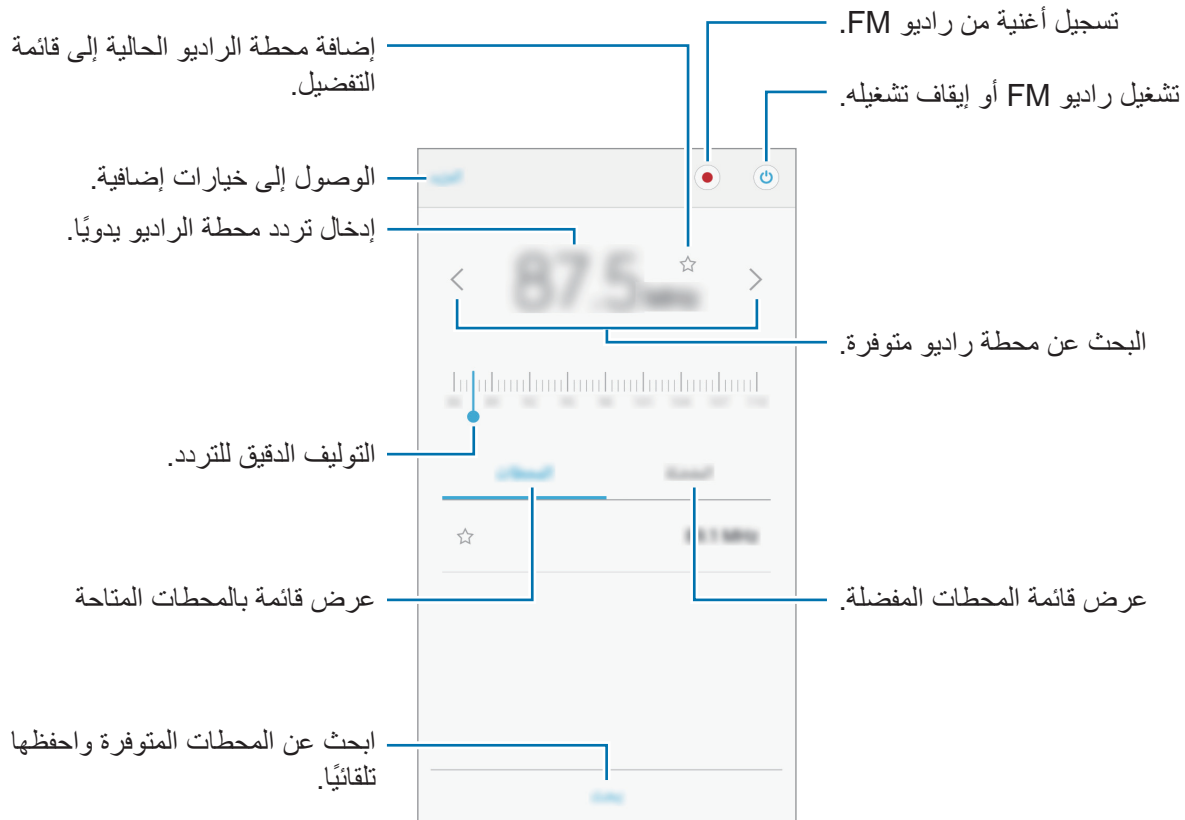
اضغط على الراديو على شاشة التطبيقات.

قبل استخدام هذا التطبيق، يجب عليك توصيل سماعة رأس تعمل كهوائي راديو.



يقوم راديو FM بالبحث ويحفظ المحطات المتاحة تلقائيًا عند تشغيله لأول مرة.

اضغط على  لتشغيل راديو FM. حدد محطة الراديو التي تريدها في قائمة المحطات.



البحث عن محطات الراديو

اضغط على الراديو على شاشة التطبيقات.

اضغط على **المحطات** ← بحث، ثم حدد خيار البحث. يقوم راديو FM بمسح المحطات المتاحة ضوئيًا وحفظها تلقائيًا.

حدد محطة الراديو التي تريدها في قائمة المحطات.

تطبيقات Google

توفر Google تطبيقات ترفيهية، وللتواصل الاجتماعي ولمتابعة الأعمال. قد تحتاج إلى حساب Google للدخول على بعض التطبيقات. راجع [حسابات](#) للحصول على مزيد من المعلومات. لمشاهدة المزيد من معلومات التطبيق، ادخل إلى قائمة تعليمات كل تطبيق.



قد لا تتوفر بعد التطبيقات أو يتم تسميتها بشكل مختلف حسب المنطقة، أو حسب مزود الخدمة الخاص بك.

Chrome

البحث عن المعلومات وتصفح صفحات الويب.

Gmail

إرسال أو استقبال رسائل البريد الإلكتروني عن طريق خدمة Google Mail.

خرائط

إيجاد موقع على الخريطة، والبحث عن مواقع، وعرض معلومات الموقع للعديد من الأماكن.

موسيقى Play

اكتشف واستمع إلى الموسيقى وقم بمشاركتها على جهازك. يمكنك تحميل مجموعات الموسيقى المخزنة على جهازك إلى السحابة والوصول إليها فيما بعد.

أفلام وتلفزيون Play

قم بتنزيل ملفات الفيديو لمشاهدتها من متجر Play.

Drive

احفظ المحتوى على خدمة السحابي، وادخل عليه من أي مكان وشاركه مع الآخرين.

YouTube

شاهد أو أنشئ مقاطع الفيديو وشاركها مع الآخرين.

صور

ابحث عن جميع الصور ولقطات الفيديو الواردة من مصادر عديدة والموجودة في مكان واحد وقم بتعديلها.

Hangouts

دردش مع أصدقائك بشكل فردي أو جماعي واستخدم الصور والوجوه العاطفية، ومكالمات الفيديو أثناء المحادثة.

Google

ابحث بشكل سريع عن عناصر على الإنترنت أو على جهازك.

الضبط

مقدمة

تخصيص الضبط للمزايا والتطبيقات. يمكنك إضفاء مزيدًا من الخصوصية عن طريق تهيئة خيارات الضبط المختلفة. على شاشة التطبيقات، اضغط على **الضبط**. للبحث عن الضبط بواسطة إدخال كلمات أساسية، اضغط على **بحث**. لتعديل قائمة الضبط الأكثر استخدامًا، اضغط على **تعديل**. ضع علامة اختيار أمام العناصر لإضافتها أو لإلغاء تحديد عناصر لإزالتها.

Wi-Fi

التوصيل بشبكة Wi-Fi

قم بتنشيط خاصية Wi-Fi للاتصال بشبكة Wi-Fi واتصل بالإنترنت أو بأجهزة شبكات أخرى.

أوقف تشغيل Wi-Fi لتوفير طاقة البطارية في حالة عدم استخدامها.



١ على شاشة الإعدادات، اضغط على **Wi-Fi**، ثم اضغط على المفتاح لتنشيطه.

٢ حدد شبكة من قائمة شبكات Wi-Fi المكتشفة.

تظهر الشبكات التي تحتاج إلى كلمة مرور مصحوبة برمز قفل.

٣ اضغط على **توصيل**.



- بمجرد توصيل الجهاز بشبكة Wi-Fi، سيقوم الجهاز بإعادة الاتصال في كل مرة تتوافر فيها الشبكة دون الحاجة إلى كلمة مرور. لمنع الجهاز من الاتصال بالشبكة تلقائيًا، حدد الشبكة من قائمة الشبكات واضغط على **تجاهل**.
- إذا كنت لا تستطيع الاتصال بشبكة Wi-Fi بشكل صحيح، أعد تشغيل خاصية Wi-Fi بجهازك أو الراوتر اللاسلكي.

Wi-Fi مباشر

Wi-Fi Direct يربط أجهزة مباشرة عبر شبكة Wi-Fi بدون الحاجة إلى نقطة وصول.

- ١ على شاشة الإعدادات، اضغط على **Wi-Fi**، ثم اضغط على المفتاح لتنشيطه.
- ٢ اضغط على **Wi-Fi مباشر**.
يتم سرد الأجهزة المكتشفة.
إذا كان الجهاز الذي تريد الاتصال به غير موجود في القائمة، فاطلب أن يقوم الجهاز بتشغيل خاصية Wi-Fi مباشر.
- ٣ حدد جهازًا للاتصال به.
ستتصل الأجهزة عندما تقبل الأجهزة الأخرى طلب Wi-Fi للاتصال المباشر.

إرسال واستقبال البيانات

يمكنك مشاركة البيانات، مثل الأسماء أو ملفات الوسائط، مع الأجهزة الأخرى. الإجراءات التالية مثال لإرسال صورة إلى جهاز آخر.

- ١ اضغط على **الاستوديو** على شاشة التطبيقات.
- ٢ حدد صورة.
- ٣ اضغط على **مشاركة** ← **Wi-Fi مباشر**، واختار جهاز لإرسال الصورة، ثم اضغط على **مشاركة**.
- ٤ اقبل طلب الاتصال بـ **Wi-Fi مباشر** على الجهاز الآخر.
إذا كان الجهازان متصلين بالفعل، فسيتم إرسال الصورة إلى الجهاز الآخر بدون إجراء طلب الاتصال.

إنهاء اتصال الجهاز

- ١ اضغط على **Wi-Fi** على شاشة التطبيقات.
- ٢ اضغط على **Wi-Fi مباشر**.
يعرض الجهاز الأجهزة المتصلة في القائمة.
- ٣ اضغط على اسم الجهاز لفصل الأجهزة.

البلوتوث

مقدمة

استخدم البلوتوث لتبادل البيانات أو ملفات الوسائط مع أجهزة أخرى بدعم البلوتوث.



- شركة سامسونج غير مسؤولة عن فقد البيانات المرسلة أو المستقبلية عبر خاصية البلوتوث.
- تأكد دائماً من مشاركة البيانات واستقبالها باستخدام الأجهزة المؤمنة بشكل موثوق منه وبشكل صحيح. في حالة وجود عوائق بين الأجهزة، قد يتم تقليل مسافة التشغيل.
- بعض الأجهزة، خصوصاً التي لم يتم اختبارها أو اعتمادها من شركة Bluetooth SIG، قد لا تكون متوافقة مع جهازك.
- لا تستخدم خاصية البلوتوث لأغراض غير قانونية (على سبيل المثال، الاستيلاء على نسخ من الملفات أو الاتصالات التي يتم إجراؤها بطرق غير شرعية لأغراض تجارية).
- سامسونج غير مسؤولة عن تكرار الاستخدام غير القانوني لخاصية البلوتوث.

الاقتران بأجهزة بلوتوث أخرى

١ على شاشة الإعدادات، اضغط على البلوتوث، ثم اضغط على المفتاح لتنشيطه.
يتم سرد الأجهزة المكتشفة.

٢

حدد جهازاً للإقتران به.

إذا كان الجهاز الذي تريد الإقتران به غير موجود في القائمة، فاطلب أن يقوم الجهاز بتشغيل خيار الرؤية. راجع دليل المستخدم الخاص بالجهاز الآخر.



يكون جهازك مرئى للأجهزة الأخرى أثناء فتح شاشة ضبط البلوتوث.

٣

اقبل طلب الاتصال عبر البلوتوث على جهازك للتأكيد.

ستتصل الأجهزة عندما تقبل الأجهزة الأخرى طلب البلوتوث للاتصال.

إرسال واستقبال البيانات

تدعم العديد من التطبيقات نقل البيانات عبر البلوتوث. يمكنك مشاركة البيانات، مثل الأسماء أو ملفات الوسائط، مع أجهزة البلوتوث الأخرى. الإجراءات التالية مثال لإرسال صورة إلى جهاز آخر.

١ اضغط على الاستوديو على شاشة التطبيقات.

٢ حدد صورة.

٣ اضغط على مشاركة ← البلوتوث، ثم حدد جهازًا لنقل الصورة له.

إذا كان جهازك قد تم إقرانه مع هذا الجهاز من قبل، فاضغط على اسم الجهاز بدون تأكيد مفتاح المرور الذي يتم إنشاؤه تلقائيًا.

إذا كان الجهاز الذي تريد الإقران به غير موجود في القائمة، فاطلب أن يقوم الجهاز بتشغيل خيار الرؤية.

٤ اقبل طلب الاتصال بالبلوتوث على الجهاز الآخر.

إلغاء إقران أجهزة البلوتوث

١ اضغط على البلوتوث على شاشة الإعدادات.

يعرض الجهاز الأجهزة المقترنة في القائمة.

٢ اضغط على ⚙ بجانب اسم الجهاز لإلغاء إقرانه.

٣ اضغط على إلغاء الاقتران.

وضع الطيران

يؤدي ذلك إلى تعطيل جميع الوظائف اللاسلكية على جهازك. يمكنك استخدام الخدمات غير الشبكية فقط.

على شاشة الإعدادات، اضغط على وضع الطيران.

تحقق من إيقاف تشغيل الجهاز عند إقلاع الطائرة أو هبوطها. بعد الإقلاع، يمكنك استخدام الجهاز في وضع الطيران إذا سمح المسؤول في الطائرة بذلك.



نقطة اتصال الهواتف المحمولة والتقيد

استخدم الجهاز كنقطة اتصال الهواتف المحمولة لمشاركة اتصال بيانات المحمول بالجهاز مع أجهزة أخرى في حالة عدم توفر اتصال الشبكة. يمكن إجراء الاتصال عبر خاصية Wi-Fi، أو USB، أو البلوتوث. على شاشة الإعدادات، اضغط على نقطة اتصال الهواتف المحمولة والتقيد.

سيتم تحميلك بنفقات إضافية عند استخدام هذه الخاصية.




- **نقطة اتصال الهواتف المحمولة:** استخدم نقطة اتصال الهواتف المحمولة لمشاركة اتصال بيانات المحمول الخاصة بالجهاز مع أجهزة كمبيوتر أو أجهزة أخرى.
- **تقييد البلوتوث:** استخدم ضبط نطاق البلوتوث لمشاركة اتصال بيانات المحمول بالجهاز مع أجهزة الكمبيوتر أو أجهزة أخرى عبر البلوتوث.
- **تقييد USB:** استخدم ضبط نطاق USB لمشاركة اتصال بيانات المحمول بالجهاز مع كمبيوتر عبر USB. عند التوصيل بجهاز كمبيوتر، يتم استخدام الجهاز كمودم لاسلكي لجهاز الكمبيوتر.

استخدام نقطة اتصال الهواتف المحمولة

استخدم جهازك كنقطة اتصال الهواتف المحمولة لمشاركة اتصال بيانات المحمول الخاصة بالجهاز مع أجهزة أخرى.

١ على شاشة الضبط، اضغط على نقطة اتصال الهواتف المحمولة والتقيد ← نقطة اتصال الهواتف المحمولة.

٢ اضغط على المفتاح لتنشيطه.

يظهر الرمز  على شريط الحالة. يمكن للأجهزة الأخرى أن تجد جهازك في قائمة شبكات Wi-Fi.

لتعيين كلمة مرور لنقطة الاتصال المحمولة، اضغط على المزيد ← تهيئة نقطة اتصال وحدد مستوى الأمان. ثم أدخل كلمة مرور واضغط على حفظ.

٣ في شاشة الجهاز الآخر، ابحث عن جهازك وحدده من قائمة شبكات Wi-Fi.

٤ في الجهاز المتصل، استخدم اتصال بيانات المحمول للجهاز للاتصال بالإنترنت.

استخدام البيانات

استمر في تتبع حجم استخدام البيانات وقم بتخصيص الضبط للحد.

على شاشة الإعدادات، اضغط على استخدام البيانات.

- بيانات الهاتف المحمول: اضبط الجهاز لاستخدام اتصالات البيانات على أي شبكة محمول.
- ضبط حد بيانات الهاتف المحمول: اضبط حدًا لاستخدام بيانات المحمول.
- لتغيير تاريخ إعادة الضبط الشهري لفترة المراقبة، اضغط على ▼ ← تغيير الدورة.

تحديد استخدام البيانات

قم بتعيين الجهاز لتعطيل اتصال بيانات المحمول تلقائيًا عندما يصل مقدار بيانات المحمول المستخدمة إلى الحد الذي وضعته.

١ على شاشة الإعدادات، اضغط على استخدام البيانات، ثم اضغط على مفتاح ضبط حد بيانات الهاتف المحمول لتنشيطه.

٢ لضبط الحد، اسحب شريط تعديل الحد إلى أعلى أو إلى أسفل.

٣ لضبط مستوى تنبيه استخدام البيانات، اسحب شريط تعديل التحذير إلى أعلى أو إلى أسفل. سينبهك الجهاز عند الوصول إلى مستوى التحذير.

إدارة بطاقة SIM (أجهزة ذات بطاقات SIM مزدوجة)

قم بتنشيط بطاقة SIM أو USIM وقم بتخصيص ضبط بطاقة SIM. راجع الفصل استخدام بطاقات SIM أو USIM (موديلات SIM الثنائية) للحصول على مزيد من المعلومات.

على شاشة الإعدادات، اضغط على إدارة بطاقة SIM.

- المكالمات: حدد بطاقة SIM أو USIM للمكالمات الصوتية.
- رسائل نصية: حدد بطاقة SIM أو USIM للرسائل.
- بيانات الهاتف المحمول: حدد بطاقة SIM أو USIM لخدمة البيانات.
- تشغيل بطاقتي SIM دائماً: اضبط الجهاز للسماح بالمكالمات الواردة من بطاقة SIM أو USIM الأخرى أثناء إجراء مكالمات.

عند تمكين هذه الخاصية، يتم دفع تكاليف إضافية لإعادة توجيه المكالمات وذلك حسب المنطقة أو مزود الخدمة.



شبكات المحمول

تهيئة ضبط شبكة الهواتف المحمولة.

على شاشة الإعدادات، اضغط على شبكات المحمول.

- البيانات أثناء التجوال: اضبط الجهاز لاستخدام اتصالات البيانات عندما تقوم بالتجوال.
- نمط الشبكة (أجهزة ذات بطاقات SIM أحادية): حدد نوع الشبكة.
- نمط الشبكة 1 SIM / نمط الشبكة 2 SIM (أجهزة ذات بطاقات SIM مزدوجة): حدد نوع الشبكة.
- أسماء نقاط الوصول: قم بإعداد أسماء نقاط الوصول (APNs).
- مشغلو الشبكة: البحث عن الشبكات المتاحة وتسجيل الشبكة يدوياً. يمكنك أيضاً ضبط الجهاز لكي يقوم باختيار الشبكة المفضلة بشكل تلقائي.

NFC والدفع (الطُرز الممكن بها ميزة NFC)

مقدمة

يُتيح لك جهازك إمكانية القراءة بالقرب من علامات تبويب اتصالات الحقل (NFC) التي تحتوي على معلومات حول المنتجات. يمكنك أيضاً استخدام هذه الخاصية للقيام بالدفع وشراء تذاكر النقل أو الأحداث بعد تنزيل التطبيقات المطلوبة.

يحتوي الجهاز على هوائي NFC مدمج. تعامل مع الجهاز بعناية لكي تتجنب إتلاف هوائي NFC.

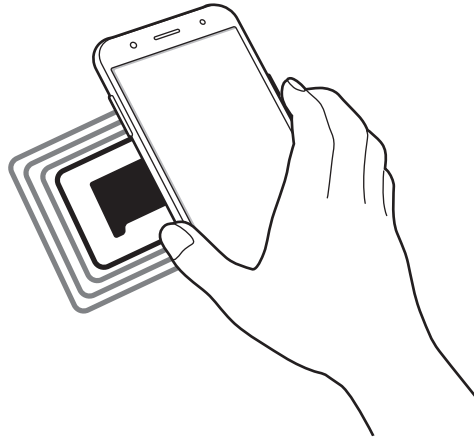


استخدام خاصية NFC

استخدم خاصية NFC لإرسال الصور أو الأسماء إلى أجهزة أخرى وقراءة معلومات المنتج من علامات NFC.

١ على شاشة الإعدادات، اضغط على **NFC والدفع**، ثم اضغط على المفتاح لتنشيطه.

٢ ضع منطقة هوائي NFC على الجزء الخلفي من جهازك بالقرب من علامة NFC. تظهر المعلومات الموجودة على علامة التبويب.



تأكد أن شاشة الجهاز غير مقفلة. وإلا فلن يقرأ علامات NFC أو تلقى بيانات.



القيام بالسداد بواسطة الخاصية NFC

قبل أن تتمكن من استخدام خاصية NFC لتنفيذ عمليات الدفع، يجب عليك التسجيل في خدمة الدفع عبر الهاتف المحمول. للتسجيل أو الحصول على مزيد من المعلومات حول الخدمة، اتصل بمزود الخدمة.

- ١ على شاشة الإعدادات، اضغط على **NFC والدفع**، ثم اضغط على المفتاح لتنشيطه.
- ٢ المس منطقة هوائي NFC في الجزء الخلفي من جهازك عند قارئ بطاقة NFC.
- لضبط تطبيق السداد الافتراضي، افتح شاشة الضبط واضغط على **NFC والدفع** ← انقر وادفع، ثم حدد تطبيقًا.

قائمة خدمات الدفع قد لا تتضمن جميع تطبيقات الدفع المتاحة.

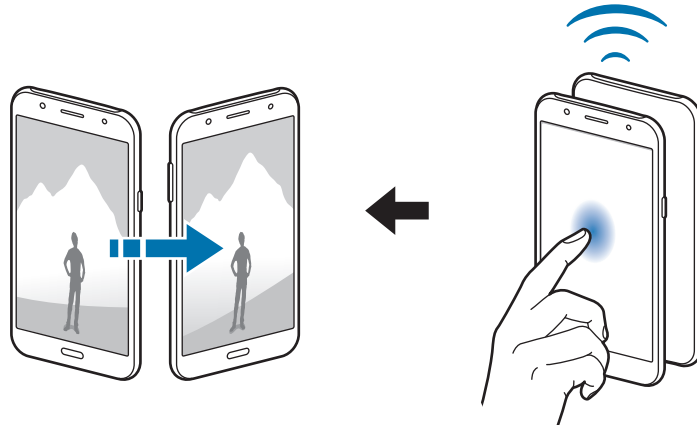


إرسال البيانات

اسمح بتبادل البيانات عندما يلامس هوائي NFC هوائي NFC الخاص بالجهاز الآخر.

- ١ على شاشة الإعدادات، اضغط على **NFC والدفع**، ثم اضغط على المفتاح لتنشيطه.
- ٢ اضغط على **Android Beam**، ثم اضغط على المفتاح لتنشيطه.
- ٣ حدد عنصر وقم بلامسة هوائي NFC الخاص بالجهاز الآخر بهوائي NFC لجهازك.
- ٤ عند ظهور **المس لإرسال** على الشاشة، اضغط على شاشة جهازك لإرسال العنصر.

إذا حاول كلا الجهازين إرسال بيانات بشكل متزامن، فقد يفشل نقل الملفات.



المزيد من ضبط الاتصال

الخيارات

- قم بتخصيص الضبط للتحكم في الخصائص.
- على شاشة الإعدادات، اضغط على **المزيد من ضبط الاتصال**.
- **المسح بحثاً عن أجهزة قريبة:** لضبط الجهاز والبحث عن أجهزة قريبة للاتصال بها.
- **الطباعة:** تهيئة الضبط للأدوات المساعدة للطابعة المثبتة على الجهاز. يمكنك البحث عن الطابعات المتاحة أو إضافة طابعة يدوياً لطباعة الملفات. راجع **الطباعة** للحصول على مزيد من المعلومات.
- **VPN:** قم بالإعداد والاتصال بالشبكات الخاصة الافتراضية (VPNs).

الطباعة

تهيئة الضبط للأدوات المساعدة للطابعة المثبتة على الجهاز. يمكنك توصيل الجهاز بطابعة عبر شبكة Wi-Fi أو Wi-Fi مباشر، واطبع الصور أو المستندات.

قد لا تكون بعض الطابعات متوافقة مع الجهاز.



إضافة المكونات الإضافية للطابعة

أضف المكونات الإضافية للطابعات التي تريد توصيل الجهاز بها.

١ على شاشة الضبط، اضغط على **المزيد من ضبط الاتصال** ← **الطباعة** ← **المكون الإضافي للتنزيل**.

٢ ابحث عن مكون إضافي للطابعة في متجر **Play**.

٣ حدد مكوناً إضافياً للطابعة وقم بتنصيبه.

٤ حدد مكون إضافي لطابعة، ثم اضغط على المفتاح لتنشيطه.

يبحث الجهاز عن الطابعات المتصلة بنفس شبكة Wi-Fi مثل جهازك.

لإضافة طابعات يدوياً، اضغط على **المزيد** ← **إضافة طابعة** ← **ADD PRINTER**.

لتغيير ضبط الطباعة، اضغط على **المزيد** ← **ضبط الطباعة**.

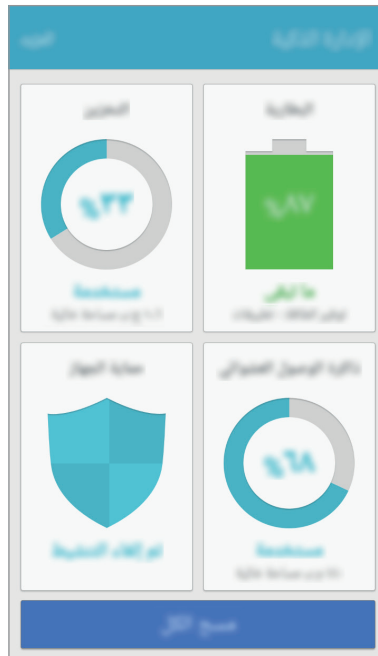
محتوى الطباعة

أثناء عرض المحتوى، مثل الصور أو المستندات، اضغط على مشاركة ← طباعة ← ▼ ← كل الطابعات، ثم حدد طابعة.

الإدارة الذكية

مقدمة

توفر الإدارة الذكية معاينة لحالة بطارية جهازك، والمخزن، وRAM، وأمان النظام. يمكنك أيضاً التخصيص التلقائي للجهاز بضغط واحدة من إصبعك.



استخدام خاصية التخصيص السريع

على شاشة التطبيقات، اضغط على الإدارة الذكية ← مسح الكل. تقوم خاصية التخصيص السريع بتحسين مستوى أداء الجهاز من خلال الإجراءات التالية.

- إخلاء جزء من الذاكرة.
- حذف الملفات غير الضرورية وإغلاق التطبيقات التي تعمل في الخلفية.
- المسح بحثاً عن البرامج الضارة.

البطارية

على شاشة الإعدادات، اضغط على الإدارة الذكية ← البطارية.

تحقق من طاقة البطارية المتبقية والوقت لاستخدام الجهاز. بالنسبة للأجهزة ذات مستوى البطارية المنخفض، يمكنك توفير طاقة البطارية من خلال تنشيط ميزات حفظ الطاقة.

- يوضح الوقت المتبقي للاستخدام الوقت المتبقي قبل نفاذ طاقة البطارية. قد يختلف الوقت المتبقي للاستخدام حسب ضبط الجهاز وظروف التشغيل.
- لا يمكنك استلام إشعارات من التطبيقات التي تستخدم وضع توفير الطاقة.



إدارة البطارية

لتوفير طاقة البطارية من خلال تعيين إذا ما كنت ترغب في تخصيص استخدام البطارية لكل تطبيق على حدة، اضغط على التفاصيل الخاص بتوفير الطاقة للتطبيق واضغط على المفتاح لتنشيطه.

التخزين

تحقق من حالة الذاكرة المستخدمة والمتاحة.

على شاشة الإعدادات، اضغط على الإدارة الذكية ← التخزين.

إدارة الذاكرة

لحذف الملفات المتبقية، مثل ذاكرة التخزين، اضغط على حذف. لحذف الملفات أو إلغاء تثبيت التطبيقات التي لم تعد تستخدمها، اضغط على التفاصيل للحصول على بيانات المستخدم، ثم حدد فئة. ثم بعد ذلك، ضع علامة اختيار أمام العناصر لتحديدتها ثم اضغط على حذف.

ذاكرة الوصول العشوائي

على شاشة الإعدادات، اضغط على الإدارة الذكية ← ذاكرة الوصول العشوائي.

لتسريع الجهاز من خلال تقليل مقدار ذاكرة RAM المستخدمة، اضغط على إلغاء الكل لإغلاق جميع التطبيقات الجارية في الخلفية.

حماية الجهاز

تحقق من حالة أمان الجهاز. تقوم هذه الخاصية بمسح جهازك بحثاً عن أي برنامج ضار.

على شاشة الإعدادات، اضغط على الإدارة الذكية ← حماية الجهاز.

التطبيقات

تحكم في تطبيقات الجهاز وقم بتغيير الضبط الخاص بها.

على شاشة الإعدادات، اضغط على **التطبيقات**.

- **مدير التطبيقات:** اعرض التطبيقات الموجودة في الجهاز وقم بإدارتها.
- **التطبيقات الافتراضية:** حدد ضبطاً افتراضياً لاستخدام التطبيقات.
- **ضبط التطبيقات:** خصص الإعدادات لكل تطبيق.

قد لا تكون هذه الخاصية مدعومة بواسطة بعض الأجهزة.



الأصوات والاهتزازات

قم بتغيير الضبط للأصوات المختلفة الموجودة في الجهاز.

على شاشة الضبط، اضغط على **الأصوات والاهتزازات**.

- **وضع الصوت:** اضبط الجهاز لكي تستخدم وضع الصوت أو الوضع الصامت.
- **الاهتزاز أثناء الرنين:** اضبط الجهاز لكي يهتز وقم بتشغيل نغمة رنين للمكالمات الواردة.
- **درجة الصوت:** اضبط مستوى الصوت لجميع نغمات الرنين، والموسيقى، والفيديو، وأصوات النظام، والإشعارات.
- **نغمة الرنين (أجهزة ذات بطاقات SIM أحادية):** لتغيير إعدادات نغمة الرنين.
- **نغمة الرنين (أجهزة ذات بطاقات SIM مزدوجة):** لتغيير إعدادات نغمة الرنين وصوت الإشعار.
- **نموذج الاهتزاز:** حدد نمط اهتزاز.
- **أصوات الإشعارات (أجهزة ذات بطاقات SIM أحادية):** لتحديد صوت الإشعار الافتراضي. يمكنك أيضاً تغيير ضبط الإشعارات لكل تطبيق.
- **أصوات الإشعارات (أجهزة ذات بطاقات SIM أحادية):** تغيير ضبط الإشعارات الخاص لكل تطبيق.
- **أصوات اللمس:** حدد الجهاز لكي يصدر صوتاً عندما تقوم بتحديد تطبيق أو خيار على شاشة اللمس.
- **أصوات قفل الشاشة:** اضبط الجهاز لكي يصدر صوتاً عندما تقوم بقفل أو إلغاء قفل شاشة اللمس.
- **صوت الشحن:** لضبط الجهاز ليصدر صوتاً عندما يتم توصيله بالشاحن.
- **نغمات لوحة مفاتيح الطلب الهاتفي:** اضبط الجهاز لكي يصدر صوتاً عند الضغط على الأزرار الموجودة في لوحة المفاتيح.
- **صوت لوحة المفاتيح:** اضبط على الجهاز لكي يصدر صوتاً عند لمس أحد المفاتيح.
- **جودة الصوت وتأثيراته:** قم بتهيئة ضبط الصوت الإضافي.

إشعارات

تغيير ضبط الإشعارات الخاص لكل تطبيق.

على شاشة الإعدادات، اضغط على إشعارات.

لتخصيص ضبط الإشعارات، اضغط على متقدم ثم حدد تطبيقًا.

- السماح بالإشعارات: السماح بالإشعارات من التطبيق المحدد.
- الضبط كأولوية: عرض الإشعارات أعلى لوحة الإشعارات وتضمينها في قائمة السماح عندما يكون وضع عدم الإزعاج نشطًا.
- المعاينات في الإطارات المنبثقة: عرض معاينات الإشعارات في نوافذ منبثقة.
- إخفاء على شاشة القفل: إخفاء الإشعارات من التطبيق المحدد عندما يكون الجهاز مقفلاً.
- إخفاء المحتوى على شاشة القفل: إخفاء محتوى الإشعارات الواردة من التطبيق المحدد عندما يكون الجهاز مقفلاً.
- مزيد من الضبط: تخصيص ضبط الإشعارات الإضافية للتطبيق المحدد.

عدم الإزعاج

قم بتعيين الجهاز لكتم أصوات المكالمات الواردة وأصوات الإشعارات باستثناء الاستثناءات المسموح بها.

على شاشة الإعدادات، اضغط على عدم الإزعاج.

- تفعيل الآن: لتنشيط وضع عدم الإزعاج على الفور.
- تفعيل كمجدولة: لتنشيط وضع عدم الإزعاج في أوقات معينة مسبقًا. يمكنك تحديد الأيام وتعيين أوقات البداية والنهاية.
- السماح بالاستثناءات: لتخصيص إعدادات الاستثناءات المسموح بها.

الشاشة

تغيير ضبط الشاشة.

على شاشة الإعدادات، اضغط على الشاشة.

- **السطوع:** ضبط سطوع الشاشة.
- **وضع بالخارج:** نشط الوضع الخاص بالأماكن المفتوحة لجعل الشاشة أكثر وضوحًا في ظروف الإضاءة الساطعة.
- **الخط:** تغيير حجم الخط ونوعه.
- **إطارات الرموز / خلفيات الرموز:** لتحديد إذا كان سيتم إظهار خلفيات مظلمة لإبراز الرموز أم لا.
- **زمن توقف الشاشة:** حدد طول الفترة الزمنية التي ينتظرها الجهاز قبل إيقاف تشغيل الضوء الخلفي للشاشة.
- **شاشة التوقف:** اضبط الجهاز لتشغيل شاشة التوقف عند الشحن.

الميزات المتقدمة

يمكنك تنشيط ميزات مفيدة وتغيير الإعدادات للتحكم فيها.

على شاشة الإعدادات، اضغط على الميزات المتقدمة.



قد يؤدي اصطدام أو اهتزاز الجهاز بشكل مفرط إلى إدخال بعض الميزات بشكل غير مقصود.

- **تشغيل بيد واحدة:** قم بتنشيط وضع التشغيل بيد واحدة حسبما يناسبك عند استخدام الجهاز بيد واحدة.
- **التشغيل السريع للكاميرا:** اضبط الجهاز للتشغيل السريع للكاميرا بالضغط على مفتاح الصفحة الرئيسية مرتين بسرعة.
- **التنبيه الذكي:** اضبط الجهاز لكي ينبهك في حالة ما إذا كان لديك مكالمات فائتة أو رسائل جديدة عندما تلتقط الجهاز.



- قد لا تكون هذه الخاصية مدعومة بواسطة بعض الأجهزة.
- قد لا تعمل هذه الخاصية في حالة تشغيل الشاشة أو إن لم يكن الجهاز على سطح مستوٍ.
- **الكتم السهل:** اضبط الجهاز لكتم صوت المكالمات الواردة أو الإنذارات عن طريق توجيه شاشة الجهاز إلى أسفل.



قد لا تكون هذه الخاصية مدعومة بواسطة بعض الأجهزة.

خلفية الشاشة

تغيير ضبط خلفية الشاشة للشاشة الرئيسية والشاشة القفل.
على شاشة الإعدادات، اضغط على **خلفية الشاشة**.

السمات

ضع سمات عديدة على الجهاز لتغيير العناصر المرئية للشاشة الرئيسية، والشاشة المقفلة، والرموز.
على شاشة الإعدادات، اضغط على **السمات**.
لتنزيل مزيد من السمات، اضغط على **المزيد من السمات**.

الشاشة الرئيسية

تخصيص الشاشة الرئيسية بواسطة إضافة لوحات أو حذفها أو إعادة ترتيب لوحات الشاشة الرئيسية والمزيد. راجع **خيارات شاشة الصفحة الرئيسية للحصول على مزيد من المعلومات**.
على شاشة الإعدادات، اضغط على **الشاشة الرئيسية**.

قد لا تكون هذه الخاصية مدعومة بواسطة بعض الأجهزة.



شاشة القفل والحماية

قم بتغيير الضبط لتأمين الجهاز وبطاقة SIM أو USIM.
على شاشة الإعدادات، اضغط على **شاشة القفل والحماية**.

قد تختلف الخيارات المتاحة التالية وذلك حسب طريقة قفل الشاشة المحددة.



- **نوع قفل الشاشة:** قم بتغيير طريقة قفل الشاشة.
- **معلومات واختصارات التطبيقات:** تغيير ضبط العناصر المعروضة على شاشة القفل.
- **الإشعارات على شاشة القفل:** تحديد إظهار محتوى الإشعار على شاشة القفل أم لا واختيار الإشعارات المطلوب عرضها.

• **بحث عن هاتفي المحمول:** قم بتنشيط أو إلغاء تنشيط ميزة "البحث عن هاتفي المحمول". قم بالوصول إلى موقع ويب الخاص بـ "البحث عن هاتفي المحمول" (findmymobile.samsung.com) لتتبع جهازك المفقود أو المسروق والتحكم فيه.

• **مصادر غير معروفة:** اضبط الجهاز للسماح بتثبيت تطبيقات من مصادر مجهولة.

• **تشفير الجهاز:** قم بتشفير بيانات جهازك لمنع الآخرين من الوصول إليها في حالة فقدان الجهاز أو سرقة. لاستخدام جهازك المشفر، يجب عليك فك تشفير بيانات الجهاز في كل مرة تقوم فيها بتشغيله. يمكنك تعيين فك تشفير بيانات جهازك تلقائيًا أو طلب رمز فتح القفل. لا يمكن إنشاء نسخة احتياطية من البيانات أو استعادتها في حالة تشفيرها. علمًا بأنه في حالة إدخال رمز إلغاء قفل غير صحيح عدة مرات على التوالي وصولاً إلى الحد المسموح لعدد المحاولات، فسوف يقوم الجهاز بإعادة تعيين بيانات المصنع.

قد لا تكون هذه الخاصية مدعومة بواسطة بعض الأجهزة.



• **تشفير بطاقة SD:** اضبط الجهاز لتشفير الملفات على بطاقة ذاكرة.

في حالة قيامك بإعادة تعيين الجهاز إلى الإعدادات الافتراضية للمصنع مع تمكين هذا الضبط، فلن يتمكن الجهاز من قراءة الملفات المشفرة. قم بتعطيل هذا الضبط قبل إعادة ضبط الجهاز.



• **ضبط آخر للحماية:** قم بتهيئة إعدادات الأمان الإضافية.

الخصوصية

الخيارات

قم بتغيير الإعدادات للحفاظ على خصوصيتك.

على شاشة الضبط، اضغط على **الخصوصية**.

• **الموقع:** قم بتغيير الضبط لأذونات معلومات الموقع.

• **أذونات التطبيق:** لعرض قائمة بالميزات والتطبيقات التي يوجد بها إذن لاستخدامها. يمكنك أيضًا تعديل إعدادات الإذن. ارجع إلى **ضبط أذونات التطبيقات** للحصول على مزيد من المعلومات.

• **الإبلاغ عن معلومات التشخيص:** اضبط الجهاز لكي يرسل تلقائيًا المعلومات التشخيصية ومعلومات الاستخدام الخاصة بالجهاز إلى سامسونج.

الوضع السهل

يوفر لك الوضع السهل تجربة أكثر سهولة للمستخدم بواسطة استخدام مخطط أكثر سهولة ورموز أكبر على الشاشة الرئيسية.

قد لا تتوفر بعض خصائص التطبيقات في الوضع السهل.



الانتقال إلى الوضع السهل

- ١ على شاشة الضبط، اضغط على الوضع السهل ← الوضع السهل.
- ٢ حدد التطبيقات الموجودة ضمن التطبيقات السهلة لإضافة مخطط أسهل.
- ٣ اضغط على تمت.

الرجوع إلى الوضع القياسي

انتقل إلى اليسار على الشاشة الرئيسية واضغط على الضبط ← الوضع السهل ← الوضع العادي ← تمت.

إدارة الاختصارات

- لإضافة اختصار إلى أحد التطبيقات على الشاشة الرئيسية، قم بالسحب إلى اليمين، اضغط على + ثم حدد أحد التطبيقات.
- لإضافة اختصار إلى اسم على الشاشة الرئيسية، اسحب إلى اليسار، واضغط على ⓘ.
- لحذف اختصار من الشاشة الرئيسية، اضغط على تعديل، وحدد تطبيق أو جهة اتصال بواسطة -.

إمكانية الوصول

قم بتهيئة إعدادات عديدة لتحسين إمكانية الوصول إلى الجهاز.
على شاشة الإعدادات، اضغط على إمكانية الوصول.

- الرؤية: تخصيص الإعدادات لتحسين إمكانية الوصول للمستخدمين الذين لديهم ضعف بصري.
- السمع: تخصيص الإعدادات لتحسين إمكانية الوصول للمستخدمين الذين لديهم ضعف في السمع.
- المهارات والتفاعل: تخصيص الإعدادات لتحسين إمكانية الوصول للمستخدمين الذين لا يتمتعون بالمهارة المطلوبة.

- الوصول المباشر: اضبط الجهاز لفتح قوائم الوصول المحددة عند الضغط على مفتاح الصفحة الرئيسية ثلاث مرات بسرعة.
- تذكير بشأن الإشعارات: اضبط الجهاز ليقوم بتنبيهك إلى الإشعارات التي لم تتحقق منها في الفاصل الزمني.
- الرد على المكالمات وإنهاؤها: قم بتغيير طريقة الرد على أو إنهاء المكالمات.
- وضع النقر المفرد: اضبط هذا الجهاز للتحكم في الإشعارات أو المكالمات الواردة بواسطة الضغط على الزر بدلاً من سحبه.
- خدمات: عرض خدمات إمكانية الوصول المثبتة على الجهاز.

حسابات

أضف Samsung accounts وGoogle، أو حسابات أخرى لمزامنتها.

إضافة حسابات

بعض التطبيقات المستخدمة على جهازك تتطلب حساباً مسجلاً. قم بإنشاء حسابات للتمتع بأفضل تجربة مع الجهاز.

١ على شاشة الضبط، اضغط على حسابات ← إضافة حساب.

٢ حدد خدمة حساب.

٣ اتبع الإرشادات التي تظهر على الشاشة لاستكمال ضبط الحساب.

لمزامنة محتوى مع حساباتك، حدد حساب وحدد العناصر لمزامنتها.

إزالة الحسابات

على شاشة الضبط، اضغط على حسابات، حدد اسم حساب وحدد الحساب المطلوب إزالته ثم اضغط على المزيد ← إزالة الحساب.

النسخ الاحتياطي وإعادة الضبط

قم بتغيير الضبط لإدارة الضبط والبيانات.

على شاشة الإعدادات، اضغط على النسخ الاحتياطي وإعادة الضبط.

- **نسخ البيانات احتياطياً:** قم بعمل نسخة احتياطية من معلوماتك الشخصية، وبيانات التطبيقات إلى خادم سامسونج. يمكنك أيضاً ضبط الجهاز لكي يقوم بعمل نسخة احتياطية من البيانات بشكل تلقائي.
- **ارجاع الضبط:** استعد المعلومات الشخصية التي تم عمل نسخة احتياطية منها مسبقاً وبيانات التطبيقات من حساب سامسونج.
- **نسخ البيانات احتياطياً:** اضبط الجهاز لدعم الضبط وبيانات التطبيقات إلى خادم Google.
- **نسخ الحساب احتياطياً:** اضبط أو قم بتعديل حساب النسخ الاحتياطي لـ Google.
- **استعادة تلقائية:** اضبط الجهاز لاستعادة الضبط وبيانات التطبيقات من خادم Google عند إعادة تثبيت التطبيقات.
- **إرجاع الضبط:** أعد تحويل الإعدادات الخاصة بالجهاز إلى الإعدادات الافتراضية للمصنع دون حذف البيانات.
- **إعادة ضبط ضبط الشبكة:** لإعادة ضبط اتصال الشبكة إلى الإعدادات الافتراضية للمصنع.
- **إعادة تعيين بيانات المصنع:** أعد ضبط إعداداتك على القيم الافتراضية للمصنع لحذف جميع بياناتك.

اللغة والإدخال

حدد لغات الجهاز وقم بتغيير الضبط، مثل لوحات المفاتيح، وأنواع الإدخال الصوتي. قد لا تتوفر بعض الوظائف، وذلك حسب نوع اللغة المحددة.

على شاشة الإعدادات، اضغط على اللغة والإدخال.

- **اللغة:** حدد لغة العرض لكل القوائم والتطبيقات.
- **لوحة المفاتيح الافتراضية:** حدد نوع لوحة مفاتيح افتراضية لإدخال النصوص.
- **لوحة مفاتيح Samsung:** تغيير ضبط لوحة مفاتيح سامسونج.
- **الكتابة بالصوت من Google:** تغيير ضبط الإدخال الصوتي.
- **نص إلى كلام:** غير خيارات تحويل نص إلى كلام.
- **سرعة المؤشر:** اضبط سرعة المؤشر للماوس أو لوحة التتبع المتصلة بالجهاز.

البطارية

اعرض معلومات طاقة البطارية وقم بتغيير خيارات توفير الطاقة.

على شاشة الإعدادات، اضغط على البطارية.

يوضح الوقت المتبقي للاستخدام الوقت المتبقي قبل نفاد طاقة البطارية. قد يختلف الوقت المتبقي للاستخدام حسب ضبط الجهاز وظروف التشغيل.



- استخدام البطارية: اعرض مقدار الطاقة المستهلكة من البطارية بواسطة الجهاز.
- نمط توفير الطاقة: قم بتنشيط وضع توفير الطاقة وقم بتغيير الضبط لوضع توفير الطاقة. راجع [نمط توفير الطاقة](#) للحصول على مزيد من المعلومات.
- وضع التوفير الفائق للطاقة: تمديد وقت الاستعداد وتقليل استهلاك البطارية عن طريق عرض مخطط أبسط والسماح بالوصول المحدود للتطبيق. راجع [وضع التوفير الفائق للطاقة](#) للحصول على مزيد من المعلومات.
- توفير طاقة التطبيق: لحفظ طاقة البطارية عن طريق تحسين استخدام البطارية لكل تطبيق.
- النسبة على شريط الحالة: اضبط الجهاز لعرض المدة المتبقية في البطارية.

التخزين

اعرض معلومات الذاكرة لجهازك.

على شاشة الإعدادات، اضغط على التخزين.

السعة الفعلية المتاحة على الذاكرة الداخلية تقل عن السعة المحددة وذلك لأن نظام التشغيل والتطبيقات الافتراضية تشغل جزءاً من الذاكرة. قد تتغير السعة المتاحة عندما تقوم بتحديث الجهاز.



ملحقات

قم بتغيير ضبط الملحقات.

على شاشة الضبط، اضغط على ملحقات.

قد لا تكون هذه الخاصية مدعومة بواسطة بعض الأجهزة.



- إلغاء القفل تلقائياً: اضبط الجهاز لإلغاء القفل تلقائياً عند فتح الغلاف. يمكنك استخدام هذه الميزة فقط لبعض طرق قفل الشاشة.

التاريخ و الوقت

ادخل وقم بتعديل الضبط التالي للتحكم في كيفية عرض الجهاز للوقت والتاريخ.
على شاشة الإعدادات، اضغط على التاريخ و الوقت.



إذا ظلت البطارية فارغة بالكامل، أو في حالة إزالتها من الجهاز، يتم إعادة تعيين التاريخ والوقت.

- التاريخ والوقت التلقائي: قم بالتحديث التلقائي للوقت والتاريخ عند التنقل عبر المناطق الزمنية. عند إلغاء تنشيط هذه الميزة، يمكنك تعيين التاريخ، الوقت، والمنطقة الزمنية يدويًا.
- استخدام تنسيق ٢٤ ساعة: عرض الوقت بتنسيق ٢٤ ساعة.

دليل المستخدم

اعرض معلومات التعليمات للتعرف على كيفية استخدام الجهاز والتطبيقات أو تهيئة الإعدادات المهمة.
على شاشة الإعدادات، اضغط على دليل المستخدم.

حول الجهاز

قم بإدخال معلومات الجهاز، أو تعديل اسم الجهاز، أو تحديث برنامج الجهاز.
على شاشة الإعدادات، اضغط على حول الجهاز.

الملحق

حل المشكلات

قبل الاتصال بمركز خدمة سامسونج، يُرجى تجربة الحلول التالية. قد لا تنطبق بعض المواقف على الجهاز.

عند تشغيل الجهاز أو أثناء استخدامه، فسوف يطلب منك إدخال أحد الرموز التالية:

- كلمة المرور: عند تفعيل ميزة قفل الجهاز، يجب عليك إدخال كلمة المرور التي قمت بضبطها للجهاز.
- PIN: عند استخدام الجهاز لأول مرة أو عند تفعيل طلب رمز PIN، يجب عليك إدخال رمز PIN المرفق مع بطاقة SIM أو USIM. يمكنك تعطيل هذه الخاصية باستخدام القائمة قفل بطاقة SIM.
- PUK: يتم إغلاق بطاقة SIM أو USIM، عادةً كنتيجة لإدخال رمز PIN بطريقة خاطئة عدة مرات. يجب إدخال رمز PUK المقدم من جانب مزود الخدمة.
- PIN2: عند تدخل إلى قائمة تطلب منك إدخال رمز PIN2، يجب عليك إدخال رمز PIN2 المرفق ببطاقة SIM أو USIM. للمزيد من المعلومات، يُرجى الاتصال بمزود الخدمة الخاص بك.

يعرض الجهاز الشبكة أو رسائل الخطأ الخاصة بالخدمة

- عندما تتواجد في مناطق تكون فيها الإشارات ضعيفة أو الاستقبال ضعيفاً، فقد تفقد الاستقبال. انتقل إلى منطقة أخرى وحاول ثانية. أثناء التنقل، قد تظهر رسائل الخطأ بشكل متكرر.
- لا يمكنك الوصول إلى بعض الخيارات بدون اشتراك. للمزيد من المعلومات، يُرجى الاتصال بمزود الخدمة الخاص بك.

الجهاز لا يعمل

- عندما تفرغ طاقة البطارية بالكامل، لا يعمل الجهاز. قم بشحن البطارية بالكامل قبل استخدام الجهاز.
- ربما لم يتم إدخال البطارية بطريقة صحيحة. أدخل البطارية مرة أخرى.
- امسح نقطتي التلامس ذات اللون الذهبي وأدخل البطارية مرة أخرى.

تستجيب شاشة اللمس ببطء أو بشكل غير صحيح

- في حالة قيامك بوضع واقي شاشة أو ملحقات اختيارية على شاشة اللمس، فقد لا تعمل شاشة اللمس بطريقة صحيحة.
- في حالة ارتدائك قفازات، إذا لم تكن يديك نظيفة أثناء لمس الشاشة، أو في حالة قيامك بالضغط على الشاشة باستخدام أشياء حادة أو بواسطة أطراف أصابعك، فإن شاشة اللمس قد تتعطل.
- يمكن تعطل شاشة اللمس في حال وجود الرطوبة أو عند تعرضها للمياه.
- أعد تشغيل جهازك لمسح أي أخطاء مؤقتة بالبرنامج.
- تأكد من ترقية برنامج جهازك لأحدث إصدار.
- إذا تعرضت شاشة اللمس للخدش أو التلف، فيمكنك التفضل بزيارة مركز خدمة سامسونج.

يتجمد جهازك أو يظهر خطأ فادحاً

جرب أحد الحلول التالية. في حالة استمرار عدم حل المشكلة، اتصل بمركز خدمة سامسونج.

إعادة تشغيل الجهاز

في حالة تجمد جهازك أو تعلقه، فقد تحتاج إلى إغلاق التطبيقات أو إيقاف تشغيل الجهاز وتشغيله مرة أخرى.

فرض إعادة التشغيل

في حالة تجمد جهازك وعدم استجابته، اضغط مطولاً على مفتاح التشغيل ومفتاح خفض مستوى الصوت في وقت واحد لأكثر من ٧ ثوانٍ لإعادة تشغيل الجهاز.

إعادة ضبط الجهاز

إذا كانت الطرق أعلاه لا تحل مشكلتك، فقم بإعادة ضبط بيانات المصنع.

على شاشة التطبيقات، اضغط على **الضبط** ← **النسخ الاحتياطي وإعادة الضبط** ← **إعادة تعيين بيانات المصنع** ← **إعادة تعيين الجهاز** ← **مسح الكل**. قبل القيام بإعادة ضبط بيانات المصنع، تذكر أن تقوم بعمل نسخة احتياطية من جميع البيانات المهمة المخزنة على الجهاز.

لا يمكن إجراء المكالمات

- تأكد من استخدامك لشبكة الهاتف الخليوي الصحيحة.
- تأكد من أنك لم تقم بضبط خاصية حظر المكالمات لرقم الهاتف الذي تتصل به.
- تأكد من أنك لم تقم بضبط خاصية حظر المكالمات لرقم الهاتف الوارد.

لا يمكن للآخرين سماعك وأنت تتحدث أثناء المكالمة

- تأكد من أنك لا تحجب الميكروفون المضمن.
- احرص على أن يكون الميكروفون قريباً من فمك.
- في حالة استخدام سماعة رأس، تأكد من توصيلها بشكل سليم.

يصدر صوت صدى أثناء إجراء المكالمة

اضبط مستوى الصوت بالضغط على مفتاح مستوى الصوت أو انتقل إلى منطقة أخرى.

الشبكة الخلوية أو شبكة الإنترنت مفصولة دوماً، أو جودة الصوت رديئة

- تأكد من أنك لا تعترض طريق الهوائي الداخلي للجهاز.
- عندما تتواجد في مناطق تكون فيها الإشارات ضعيفة أو الاستقبال ضعيفاً، فقد تفقد الاستقبال. ربما تعاني من مشكلات في الاتصال بسبب وجود مشكلات في المحطة الأساسية لمزود الخدمة. انتقل إلى منطقة أخرى وحاول ثانية.
- عند استخدام الجهاز أثناء التنقل، فقد تتعطل خدمات الشبكة اللاسلكية بسبب وجود مشكلات في شبكة مزود الخدمة.

رمز البطارية فارغ

البطارية منخفضة. قم بشحن البطارية.

البطارية لا تشحن بطريقة صحيحة (بالنسبة لأجهزة الشحن المعتمدة من سامسونج)

- تأكد من توصيل الشاحن بطريقة صحيحة.
- إذا كانت أطراف البطارية غير نظيفة، فقد لا يتم شحن البطارية بطريقة صحيحة، أو قد يتوقف تشغيل الجهاز. امسح نقطتي التلامس ذات اللون الذهبي وحاول شحن البطارية مرة أخرى.

طاقة البطارية تنفذ بطريقة أسرع مقارنة بما كانت عليه عند شرائها

- عندما تعرّض الجهاز أو البطارية لدرجة حرارة باردة أو ساخنة للغاية، فقد يقل الشحن المفيد.
- يزيد استهلاك البطارية عندما تستخدم خصائص الرسائل أو بعض التطبيقات، مثل الألعاب أو الإنترنت.
- البطارية قابلة للاستهلاك ويقل عمر طاقة البطارية بمرور الوقت.

جهازك ساخن عند لمسه

عند استخدام التطبيقات التي تتطلب مزيداً من الطاقة أو عند استخدام تطبيقات على جهازك لفترة زمنية ممتدة، فقد يسخن جهازك. وهذا يعد أمراً طبيعياً، وينبغي ألا يؤثر على عمر جهازك أو على أدائه. في حالة استمرار سخونة الجهاز أو إذا أحسست بسخونته لمدة طويلة، فلا تستخدمه لفترة ما. في حالة استمرار سخونة الجهاز، اتصل بمركز خدمة سامسونج.

تظهر رسائل الخطأ عند تشغيل الكاميرا

يجب توفر ذاكرة كافية في جهازك وطاقة بطارية كافية لتشغيل تطبيق الكاميرا. إذا تلقيت رسالة خطأ عند تشغيل الكاميرا، فجرب ما يلي:

- قم بشحن البطارية.
- قم بإخلاء جزء من الذاكرة عن طريق نقل الملفات إلى جهاز كمبيوتر أو بحذف ملفات من جهازك.
- أعد تشغيل الجهاز. إذا كنت لا تزال تواجه مشاكل مع تطبيق الكاميرا بعد محاولة هذه التلميحات، فاتصل بمركز خدمة سامسونج.

جودة الصور أقل من صورة المعاينة

- جودة الصور قد تختلف وذلك حسب ما يحيط بك وتقنيات التصوير التي تستخدمها.
- في حالة التقاط صور في أماكن مظلمة، أو أثناء الليل، أو في أماكن مغلقة، فقد يحدث تشوش في الصورة أو قد تخرج الصور بعيداً عن التركيز.

تظهر رسائل الخطأ عند فتح ملفات الوسائط

- إذا تلقيت رسائل خطأ أو ملفات وسائط متعددة فلا تقم بتشغيلها عندما تفتحها على جهازك، فجرب الآتي:
- قم بإخلاء جزء من الذاكرة عن طريق نقل الملفات إلى جهاز كمبيوتر أو بحذف ملفات من جهازك.
- تأكد أن ملف الموسيقى ليس محمياً بنظام إدارة الحقوق الرقمية (DRM). إذا كان الملف محمياً بنظام DRM، تأكد من أن لديك الترخيص أو المفتاح السليم لتشغيل الملف.
- تأكد أن تنسيقات الملفات مدعومة بواسطة الجهاز. إذا لم يكن هناك تنسيق ملف غير مدعم مثل DivX أو AC3، فقم بتنصيب تطبيق يدعم ذلك. لتأكيد تنسيقات الملفات التي يدعمها جهازك، تفضل بزيارة www.samsung.com.
- يدعم جهازك الصور ولقطات الفيديو الملتقطة بواسطة الجهاز. الصور ولقطات الفيديو الملتقطة بواسطة أجهزة أخرى قد لا تعمل بطريقة صحيحة.
- جهازك يدعم ملفات الوسائط المتعددة المعتمدة بواسطة مزود خدمة الشبكة أو مزودي الخدمات الإضافية. بعض المحتويات التي يتم نشرها على الإنترنت، مثل نغمات الرنين، أو لقطات الفيديو، أو الخلفيات، قد لا تعمل بطريقة صحيحة.

لم يتم تحديد موقع جهاز بلوتوث آخر

- تأكد من تنشيط خاصية لاسلكي البلوتوث على جهازك.
- تأكد من تنشيط خاصية لاسلكي البلوتوث على الجهاز الذي تريد الاتصال به.
- تأكد من وجود جهازك وجهاز البلوتوث الآخر ضمن الحد الأقصى لنطاق البلوتوث (١٠ م).
- إذا لم تؤد التلميحات الموضحة أعلاه إلى حل المشكلة، فاتصل على مركز خدمة سامسونج.

لا يتم تأسيس اتصال عند توصيل الجهاز بالكمبيوتر

- تأكد أن كابل USB الذي تستخدمه متوافق مع الجهاز.
- تأكد من وجود برنامج التشغيل المناسب مثبت ومحدث على جهاز الكمبيوتر الخاص بك.
- إذا كنت من مستخدمي نظام التشغيل Windows XP، فتأكد من تثبيت Windows XP Service Pack 3 أو إصدار أحدث على الكمبيوتر.

الجهاز لا يمكنه البحث عن موقعك الحالي

قد يتم إعاقة إشارات GPS في بعض المواقع مثل الأماكن المغلقة. اضبط الجهاز لاستخدام Wi-Fi أو شبكة المحمول للبحث عن موقعك الحالي في هذه المواقع.

تم فقد البيانات المخزنة على الجهاز

قم دومًا بعمل نسخ احتياطية من جميع البيانات المهمة المخزنة على الجهاز. وإلا فلن تتمكن من استعادة البيانات في حالة تلفها أو فقدها. سامسونج ليست مسؤولة عن فقدان البيانات على الجهاز.

تظهر فجوة صغيرة حول الجزء الخارجي من غلاف الجهاز

- هذه الفجوة عبارة عن خاصية صناعية مهمة وقد تحدث بعض الاهتزازات البسيطة أو اهتزاز لأجزاء.
- وبمرور الوقت، فإن الاحتكاك بين الأجزاء قد يتسبب في اتساع هذه الفجوة قليلًا.

لا توجد مساحة تخزين كافية على ذاكرة الجهاز

يجب حذف البيانات غير الضرورية، مثل بيانات الذاكرة المؤقتة، باستخدام الإدارة الذكية أو حذف الملفات أو التطبيقات غير المستخدمة يدويًا لتحرير مساحة التخزين.

حقوق الطبع والنشر

حقوق الطبع والنشر © ٢٠١٦ سامسونج للإلكترونيات

هذا الدليل محمي بموجب قوانين حقوق الطبع والنشر الدولية.

لا يجوز نسخ أي جزء من هذا الدليل أو توزيعه أو ترجمته أو نقله بأي شكل أو بأي وسيلة، إلكترونية أو ميكانيكية، بما في ذلك التصوير والتسجيل، أو تخزين أي من المعلومات بأي نظام تخزين أو استرجاع، دون الحصول على إذن خطي مسبق من سامسونج للإلكترونيات.

العلامات التجارية

- سامسونج وشعار سامسونج عبارة عن علامتين تجاريتين مسجلتين لشركة سامسونج للإلكترونيات.
- Bluetooth® هي علامة تجارية مسجلة لشركة Bluetooth SIG, Inc. في جميع أنحاء العالم.
- Wi-Fi®، Wi-Fi Protected Setup™، Wi-Fi Direct™، Wi-Fi CERTIFIED™، وشعار Wi-Fi هي علامات تجارية مسجلة خاصة بشركة Wi-Fi Alliance.
- جميع العلامات التجارية الأخرى وحقوق الطبع والنشر هي ملك لأصحابها.