

Bruksanvisning

U28E570D

Färgen och utseendet kan variera beroende på produkt. Specifikationerna kan ändras utan föregående meddelande för att förbättra produktens prestanda.

Innehållet i den här handboken kan komma att ändras utan förvarning i avsikt att förbättra kvaliteten.

© Samsung Electronics

Samsung Electronics innehar upphovsrätten för den här handboken.

Användning eller reproduktion av den här handboken, delvis eller i sin helhet, utan tillstånd från Samsung Electronics är förbjudet.

Andra varumärken än Samsung Electronics tillhör sina respektive ägare.

- En administrationsavgift kan tillkomma om
 - (a) en tekniker tillkallas och det inte finns något fel på produkten.
(om du inte har läst den här användarhandboken).
 - (b) du tar med produkten till ett reparationscenter och det inte finns något fel på produkten.
(om du inte har läst den här användarhandboken).
- Beloppet på en sådan administrationsavgift informeras före arbetet sker eller hembesöket görs.

Innehållsförteckning

Innan du använder produkten

Säkra installationsutrymmet	4
Förvaring	4
Säkerhetsföreskrifter	4
Symboler	4
Rengöring	5
Elektricitet och säkerhet	5
Installation	6
Användning	7

Förberedelser

Delar	9
Panelkontroll	9
Direktknappguide	10
Funktionsknappguide	11
Ställa in Läge för ögonvila, Ljus och Kontrast från inledningsskärmen	13
Ställa in Volym på startskärmen	13
Baksidan	14
Ändra produktens lutning	14
Antistöldlås	15
Installera ett väggstativ eller ett skrivbordsstativ	16
Installation	17
Montera stativet	17
Avlägsna stativet	18

Ansluta och använda en källanhet

Kontrollpunkter före anslutning	19
Ansluta och använda en dator	19
Ansluta med en HDMI-kabel	19
Anslutning med en HDMI-DVI-kabel	19
Anslutning med en DP-kabel	20
Ansluta till hörlurar	20
Organisera de anslutna kablarna	20
Ansluta strömmen	20
Korrekt hållning vid användning av produkten	21
Installation av drivrutiner	21
Ställa in den optimala upplösningen	21

Skärminställning

SAMSUNG MAGIC Bright	22
Ljus	23
Kontrast	23
Skärpa	23
Färg	23
SAMSUNG MAGIC Angle	24
HDMI svart	24
Läge för ögonvila	24
Spelläge	25

Svarstid	25
Bildstorlek	25
Skärmjustering	26

Konfigurera inställningar för PIP/PBP

PIP/PBP	27
Konfigurera PIP/PBP-läge	28
Konfigurera Storlek	28
Konfigurera Position	28
Konfigurera Ljudkälla	28
Konfigurera Källa	28
Konfigurera Bildstorlek	29
Konfigurera Kontrast	29

Justera OSD-inställningarna (On Screen Display)

Transparens	30
Språk	30
Visa tid	30

Innehållsförteckning

Inställningar och återställning

FreeSync	31
Eco-spar Plus	33
Sluttid	33
PC/AV-läge	33
DisplayPort Ver.	33
Källdetektering	33
Knappupprepn.tid	34
På för LED-ström	34
Återställ alla	34
Information	34

Installera programmet

Easy Setting Box	35
------------------	----

Felsökningsguide

Innan du kontaktar Samsungs kundtjänst	36
Testa produkten	36
Kontrollera upplösning och frekvens	36
Kontrollera följande.	36
Vanliga frågor	38

Specifikationer

Allmänt	39
Tabell över standardsignallägen	40

Appendix

Ansvar för betalservice (kostnad för kunder)	44
Inget fel på produkten	44
En skada på produkten som orsakats av kunden	44
Annat	44

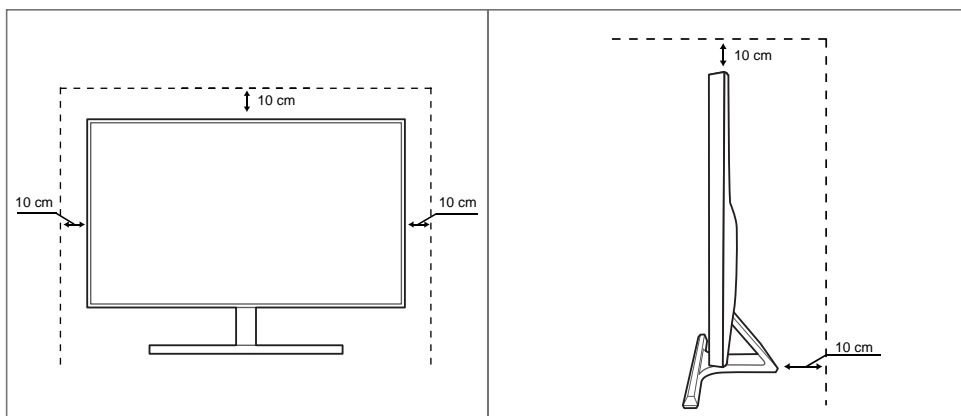
Kapitel 01

Innan du använder produkten

Säkra installationsutrymmet

Se till att det finns plats runt produkten för ventilation. En invändig temperaturökning kan orsaka brand och skada på produkten. Se till att det finns så mycket utrymme som visas nedan eller mer när du installerar produkten.

— Utseendet kan variera beroende på produkt.



Förvaring

Högglansmodeller kan få vita fläckar på ytan om en luftfuktare med ultraljud används i närheten.

— Kontakta Samsungs kundtjänst om du behöver rengöra insidan av produkten (en avgift tas ut).

Säkerhetsföreskrifter

Akta!

RISK FÖR ELSTÖTAR, ÖPPNA INTE

Varning : MINSKA RISKEN FÖR ELSTÖTAR, TA INTE BORT HÖLJET. (ELLER BAKSIDAN)

DET FINNS INGA DELAR SOM ANVÄNDAREN SJÄLV KAN ÅTGÄRDA INUTI PRODUKTEN.

LÅT ALL SERVICE UTFÖRAS AV BEHÖRIG PERSONAL.

Symbolen anger att hög ström passerar genom produkten. Det är farligt att på något vis röra vid produktens inre delar.

Symbolen uppmärksammar dig på att viktig information om användning och underhåll följer med produkten.



Symboler

Varning!

En allvarlig eller dödlig skada kan uppstå om anvisningarna inte följs.

Akta!

Personskada eller skador på föremål kan uppstå om anvisningarna inte följs.

Rengöring

— Var försiktig när du rengör skärmen och höljet eftersom avancerade LCD-skärmar lätt repas.

— Gör följande vid rengöring.

- 1 Stäng av produkten och datorn.
- 2 Koppla bort strömsladden från produkten.
 - Håll i kontakten på strömsladden och rör inte sladden med blöta händer. Stötar kan annars uppstå.
- 3 Torka bildskärmen med en ren, mjuk och torr trasa.
 - Använd inte något rengöringsmedel som innehåller alkohol, lösningsmedel eller tensider på bildskärmen.
 - Spruta inte vatten eller rengöringsmedel direkt på produkten.
- 4 Fukta en ren och torr trasa med vatten och vrid ur den ordentligt när du gör rent utsidan av produkten.
- 5 Anslut strömsladden till produkten när du är färdig med rengöringen.
- 6 Sätt på produkten och datorn.

Elektricitet och säkerhet

Varning!

- Använd inte en skadad strömsladd eller stickkontakt, eller ett eluttag som sitter löst.
- Anslut inte flera produkter till samma eluttag.
- Ta inte i kontakten med våta händer.
- Sätt i elkontakten ordentligt så att den inte sitter löst.
- Anslut stickkontakten till ett jordat eluttag (endast typ 1-isolerade enheter).
- Böj eller dra inte kraftigt i strömsladden. Placera inte något tungt föremål på strömsladden.
- Placera inte strömsladden eller produkten i närheten av värmekällor.
- Ta bort damm från stickkontaktarna och eluttaget med en torr trasa.

Akta!

- Koppla inte från strömsladden när produkten används.
- Använd endast den strömsladd som tillhandhålls av Samsung och som följde med produkten. Använd inte strömsladden till andra produkter.
- Se till att eluttaget som strömsladden är anslutet till inte är övertäckt.
 - Strömmen till produkten måste brytas genom att strömsladden kopplas från om problem uppstår.
- Håll i stickkontakten när du kopplar från strömsladden från eluttaget.

Installation

Varning!

- Placera inte ljus, insektsspray eller cigaretter på produkten. Placera inte produkten nära värmekällor.
- Placera inte produkten i dåligt ventilerade utrymmen som bokhyllor eller garderober.
- Placera produkten minst 10 cm från väggen för ventilationens skull.
- Håll plastförpackningen utom räckhåll för barn.
 - Barnen kan kvävas.
- Placera inte produkten på ett ostadigt eller vibrerande underlag (instabil hylla, lutande ytor med mera).
 - Produkten kan falla och skadas och/eller orsaka skada.
 - Om produkten används i en miljö med kraftiga vibrationer kan produkten skadas eller börja brinna.
- Installera inte produkten i ett fordon eller på en plats utsatt för damm, fukt (droppande vatten osv.), olja eller rök.
- Utsätt inte produkten för direkt solljus, värme eller heta föremål som t.ex. en spis.
 - Produktens livstid kan förkortas eller brand uppstå.
- Placera inte produkten inom räckhåll för småbarn.
 - Produkten kan falla och skada barn.
- Matolja (exempelvis sojabönsolja) kan skada eller deformera produkten. Använd inte produkten i närheten av oljeföroreningar. Och installera eller använd inte produkten i köket eller nära spisen.

Akta!

- Tappa inte produkten när du flyttar den.
- Ställ inte ner produkten med framsidan nedåt.
- När du placerar produkten på ett skåp eller en hylla måste du se till att den nedre, främre kanten av produkten inte skjuter ut.
 - Produkten kan falla och skadas och/eller orsaka skada.
 - Placera endast produkten på skåp eller hyllor som har rätt storlek.
- Ställ ner produkten försiktigt.
 - Produkten kan skadas eller orsaka personskador.
- Om produkten installeras på ett ovanligt ställe (en plats utsatt för större mängder dammpartiklar, kemiska ämnen, extrema temperaturer eller höga fuktnivåer, eller en plats där produkten är igång under längre tidsperioder) kan det resultera i en kraftig försämring av produktens prestanda.
 - Kontakta Samsungs kundtjänst om du vill installera produkten på ett sådant ställe.

Användning

Varning!

- Ström med hög spänning går genom produkten. Ta aldrig själv isär, reparera eller ändra produkten.
 - Kontakta Samsungs kundtjänst för reparation.
- Om du ska flytta produkten måste du först koppla bort alla kablar från den, inklusive strömsladden.
- Om produkten låter konstigt, luktar bränt eller rök ska du omedelbart ta bort strömsladden och kontakta Samsungs kundtjänst.
- Låt inte barn klänga eller klättra på produkten.
 - Barnen kan skadas allvarligt.
- Om du tappar produkten eller om ytterhöljet skadas stänger du av strömmen och kopplar från strömsladden. Kontakta sedan Samsungs kundtjänst.
 - Fortsatt användning kan orsaka brand eller stötar.
- Lämna inte tunga föremål eller föremål som barn gillar (leksaker, godis osv.) på produkten.
 - Produkten eller tunga föremål kan falla när barn försöker nå leksakerna eller godiset och orsaka allvarliga skador.
- Stäng av produkten och dra ur strömsladden under åskväder.
- Tappa inte föremål på produkten och utsätt inte produkten för kraftiga smällar.
- Flytta inte produkten genom att dra i strömsladden eller någon kabel.
- Om en gasläcka inträffar ska du inte röra produkten eller stickkontakten. Ventilera också lokalen omedelbart.
- Lyft eller flytta inte produkten genom att dra i strömsladden eller någon kabel.
- Använd inte och placera inte eldfarliga sprayer eller lättantändliga ämnen nära produkten.
- Se till att ventilationsspringorna inte blockeras av dukar eller gardiner.
 - En ökad inre temperatur kan orsaka brand.
- Infoga inte metallföremål (mynt, hårspännen, säkerhetsnålar osv.) eller brännbara föremål (papper tändstickor osv.) i produkten (i ventilationsspringor, in-/utmatningsportar osv.).
 - Stäng alltid av produkten och koppla från strömsladden om vatten eller något annat ämne hamnar i produkten. Kontakta sedan Samsungs kundtjänst.
- Placera inte föremål som innehåller vätska (vaser, krukor, flaskor osv.) eller metallföremål på produkten.
 - Stäng alltid av produkten och koppla från strömsladden om vatten eller något annat ämne hamnar i produkten. Kontakta sedan Samsungs kundtjänst.

Akta!

- Om du låter skärmen stå med stillbild under en längre tid kan det orsaka inbrända bilder och defekta pixlar.
 - Aktivera strömsparläget eller en dynamisk skärmläckare om du inte tänker använda produkten under en tid.
- Koppla från strömsladden från eluttaget om du inte tänker använda bildskärmen under en längre tid (semester med mera).
 - Ansamlad damm kan i kombination med värme orsaka brand, elstötar eller elläckage.
- Använd produkten med den rekommenderade upplösningen och frekvensen.
 - Synen kan försämrats.
- Placera inte AC/DC-adaptrar tillsammans.
- Ta bort plastförpackningen från AC/DC-adaptern innan du använder den.
- Utsätt inte strömadaptern för vatten.
 - Stötat eller brand kan uppstå.
 - Undvik att använda produkten utomhus där den kan utsättas för regn eller snö.
 - Var noga med att AC/DC-adaptern inte blir blöt när du torkar golvet.
- Placera inte AC/DC-adaptern i närheten av någon värmekälla.
 - Annars kan brand uppstå.
- Se till att ventilationen är god kring AC/DC-adaptern.
- Om du placerar AC/DC-strömadaptern så att den hänger med sladden inuti riktad uppåt, kan vatten och andra främmande ämnen tränga in i adaptern och göra att den slutar fungera.
Se till att AC/DC-strömadaptern ligger platt på ett bord eller på golvet.
- Håll inte produkten upp-och-ned och flytta den inte genom att hålla i foten.
 - Produkten kan falla och skadas eller orsaka skada.
- Om du sitter för nära skärmen under en längre tid kan synen försämrats.
- Använd inte luftfuktare eller spisar i närheten av produkten.
- Vila ögonen i mer än fem minuter för varje timme du använder produkten.
- Rör inte vid skärmen när produkten varit påslagen under en längre tid då den kan vara mycket varm.
- Förvara små tillbehör utom räckhåll för barn.
- Var försiktig när du justerar produktens vinkel eller sänker eller höjer den.
 - Handen eller ett finger kan fastna och skadas.
 - Kraftig lutning på produkten kan resultera i att den faller och orsakar skada.
- Placera inte tunga föremål på produkten.
 - Produkten kan skadas eller orsaka personskador.
- Vid användning av hörlurar eller örsnäckor, vrid inte upp volymen för högt.
 - Om ljudet är för högt kan det skada hörseln.

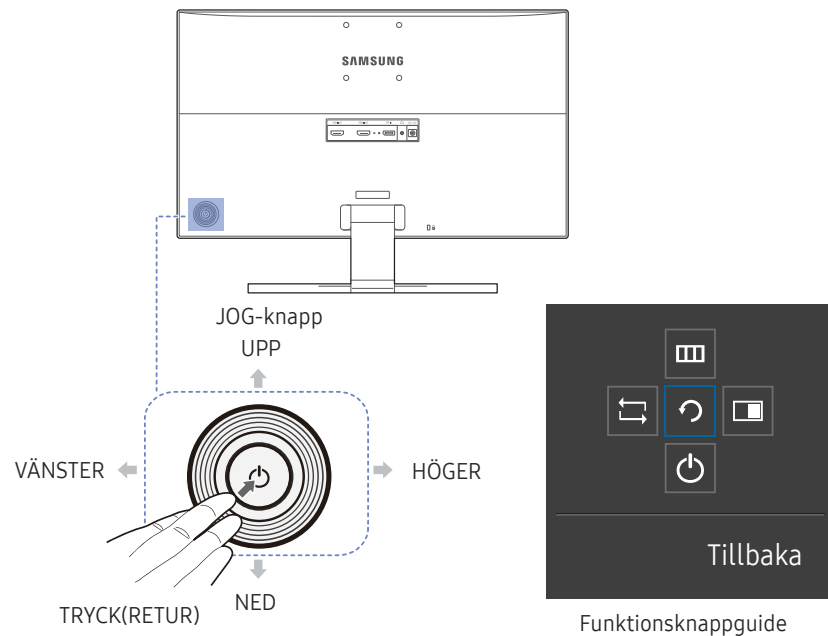
Kapitel 02

Förberedelser

Delar

Panelkontroll

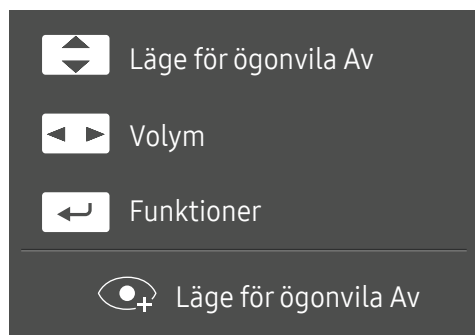
- Färg och form på delarna kan variera från det som visas på bilden. Specifikationerna kan ändras utan föregående meddelande för att höja prestandan.



Ikoner	Beskrivning
JOG-knapp	Riktningsknapp för navigering. <ul style="list-style-type: none">— JOG-knappen sitter på produktens vänstra sida. Knappen kan användas för att flytta uppåt, nedåt, åt höger eller åt vänster, eller som Retur.
Funktionsknappguide	Tryck på JOG-knappen när skärmen sätts på. Funktionsknappsguiden visas. Du kan öppna skärmmenyn när guiden visas genom att trycka en gång till på motsvarande riktningsknapp. <ul style="list-style-type: none">— Funktionsknappsguiden kan variera mellan olika funktioner och produktmodeller. Se aktuell produkt.

Direktnappguide

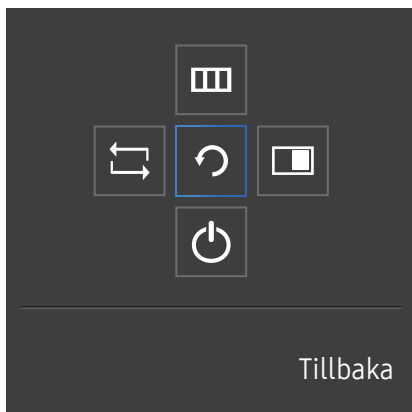
— Skärmen med genvägsknappar (skärmmenyn) som syns nedan visas bara när skärmen slås på, när upplösningen ändras på datorn och när indatakällan ändras.



- UPP/NED: Justera **Ljus**, **Kontrast**, **Läge för ögonvila Av**.
- VÄNSTER/HÖGER: Justera **Volym**.
- TRYCK(RETUR): Visa funktionsknappguiden.









Funktionsknappguide

Tryck på JOG-knappen så att funktionsknappsguiden visas. Via den kan du öppna huvudmenyn och komma åt andra alternativ. Du avslutar den genom att trycka på JOG-knappen en gång till.



UPP/NED/VÄNSTER/HÖGER: Flytta till önskat objekt. Beskrivningen av varje objekt visas när fokus ändras.

TRYCK(RETUR): Det valda alternativet används.

Ikoner	Beskrivning
	Välj  för att ändra den inkommande signalen genom att röra JOG-knappen på funktionsknappsguidens skärm. Ett meddelande visas i skärmens övre vänstra hörn om den inkommande signalen har ändrats.
	Välj  genom att röra JOG-knappen på funktionsknappsguidens skärm. Skärmmenyn visas. OSD-kontrollås: Behåll de aktuella inställningarna eller lås menyreglaget så att inställningarna inte kan ändras av misstag. Aktivera/inaktivera: Lås/lås upp skärmmenykontrollen genom att trycka på VÄNSTER-knappen i 10 sekunder när huvudmenyn visas. Om skärmmenykontrollen är låst kan du justera Ljus och Kontrast . PIP/PBP är tillgängligt. Läge för ögonvila är tillgängligt. Information kan visas.
	Välj  genom att röra JOG-knappen på funktionsknappsguidens skärm. Du måste trycka på den här knappen när du konfigurerar inställningarna för PIP/PBP -funktionen.
	Välj  för att stänga av skärmen genom att röra JOG-knappen i funktionsknappsguidens skärm.

Vissa modeller har inte denna funktion.

När skärmen inte visar någonting (t.ex. energisparläge eller ingen signal) kan två direktnappar användas för att styra källa och ström enligt nedanstående.

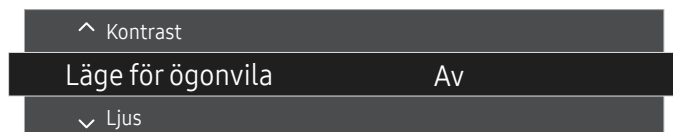
JOG-knapp	Energisparläge/ingen signal
UPP	Ändra källa
Ned	
TRYCK(RETUR) i 2 sekunder	Ström av

När huvudmenyn visas på skärmen kan JOG-knappen användas enligt nedan.

JOG-knapp	Åtgärd
UPP/NED	Flytta alternativet
VÄNSTER	Avsluta huvudmenyn Stäng den underordnade listan utan att spara värdet. Värdet minskar på reglaget.
HÖGER	Flytta till nästa djup. Värdet ökar på reglaget.
TRYCK(RETUR)	Flytta till nästa djup. Spara värdet och stäng den underordnade listan.

Ställa in Läge för ögonvila, Ljus och Kontrast från inledningsskärmen

Justera **Ljus**, **Kontrast** och **Läge för ögonvila** genom att röra JOG-knappen.



— Den visade bilden kan variera beroende på modell.

Läge för ögonvila

— Ej tillgängligt om läget **PIP/PBP-läge** är inställt på **På**.

Ljus

— Menyn är inte tillgänglig när läget **Dynamisk kontr.** är angett för **SAMSUNG MAGICBright**.

— Menyn är inte tillgänglig när **Eco-spar Plus** är aktiverat.

— Menyn är inte tillgänglig när **Läge för ögonvila** är aktiverat.

Kontrast

— Menyn är inte tillgänglig när läget **SAMSUNG MAGICBright** är i **Bio** eller **Dynamisk kontr.**.

— Menyn är inte tillgänglig när **Spelläge** är aktiverat.

— Den här menyn är inte tillgänglig när **PIP/PBP-läge** är inställt på **På** och **Storlek** är inställt på  (PBP-läge).

Ställa in Volym på startskärmen

Justera **Volym** med JOG-knappen när direktnappsguiden visas på skärmen.



— Den visade bilden kan variera beroende på modell.

— Om ljudkvaliteten för en ansluten enhet är dålig kan det bero på att produktens Auto Mute-funktion stänger av ljudet eller orsakar ostadigt ljud när man använder hörlurar eller högtalare. Ställ in volymen för enhetens ljud in till minst 20 % och kontrollera volymen med produktens volymkontroll (JOG-knappen VÄNSTER/HÖGER).

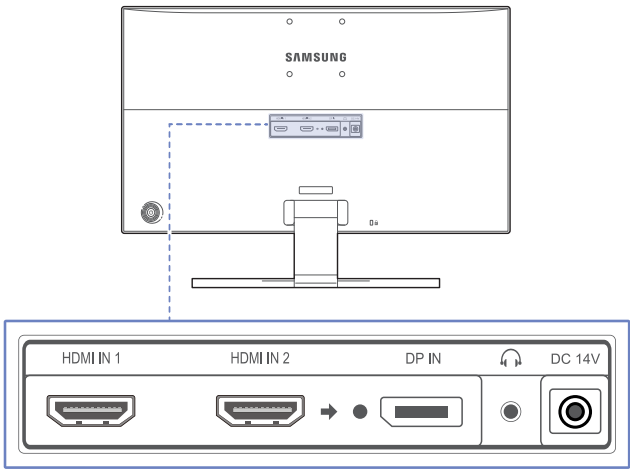
— Vad är Auto Mute?





Funktionen stänger av ljudet för att förbättra ljudkvaliteten när ljudet är brusigt eller när ingångssignalen är svag på grund av problem med volymen för en enhet för inkommande ljud.

— Aktivera **Tyst**-funktionen genom att öppna **Volym**-kontrollskärmen och sedan använda JOG-knappen för att flytta fokus nedåt. Inaktivera **Tyst**-funktionen genom att öppna **Volym**-kontrollskärmen och sedan öka eller minska **Volym**.

Baksidan

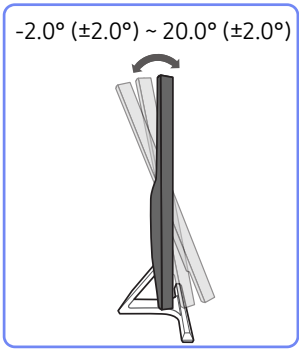
— Färg och form på delarna kan variera från det som visas på bilden. Specifikationerna kan ändras utan föregående meddelande för att höja prestandan.



Port	Beskrivning
	Anslut till en källenhet med en HDMI-kabel. <ul style="list-style-type: none">— HDMI 1 stöder 3840 × 2160 30 Hz— HDMI 2 stöder 3840 × 2160 60 Hz
	För anslutning av en dator via en DP-kabel.
	Anslut en ljudutmatningsenhet, t.ex. hörlurar. <ul style="list-style-type: none">— Ljudet hörs bara om du använder en HDMI-till-HDMI-kabel eller en DP-kabel.
	Ansluts till AC/DC-adaptern.

Ändra produktens lutning

— Färg och form på delarna kan variera från det som visas på bilden. Specifikationerna kan ändras utan föregående meddelande för att höja prestandan.

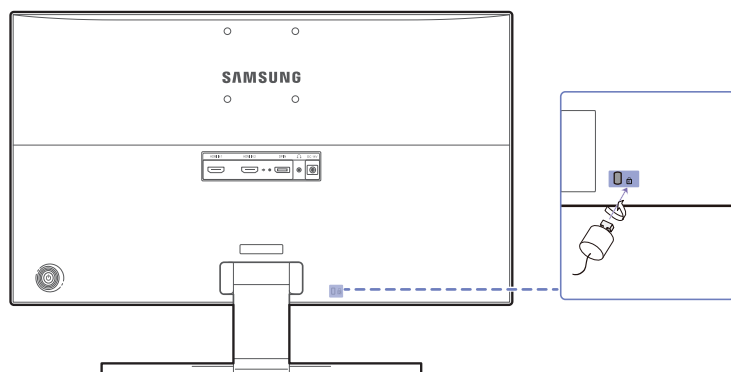


- Du kan ändra produktens lutning.
- Håll i nedre delen av produkten och justera noggrant lutningen.

Antistöldlås

- Ett antistöldlås gör det möjligt för dig att använda produkten på ett säkert sätt även på offentliga platser.
- Låsenhetens form och låsmetod varierar med tillverkare. Se bruksanvisningen som medföljer låsenheten för detaljer.

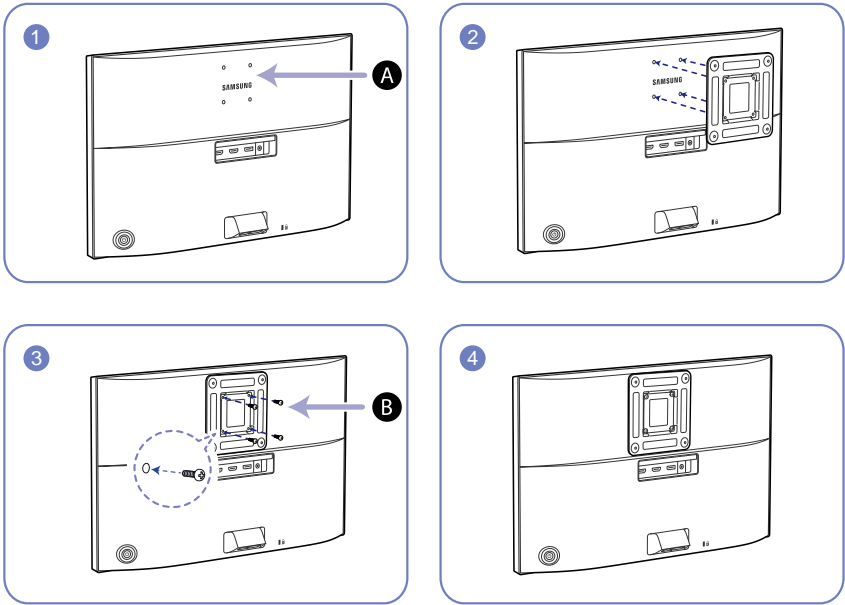
Låsa en stöldskyddslåst enhet:



- 1 Fäst kabeln för antistöldlåsenheten i ett tungt föremål, såsom en bordsskiva.
- 2 Dra ena änden av kabeln genom öglan i andra änden.
- 3 Sätt i låsenheten i antistöldlåsenheten på produktens baksida.
- 4 Lås låsenheten.
 - En antistöldlåsenhet kan köpas separat.
 - Se bruksanvisningen som medföljer låsenheten för detaljer.
 - Antistöldlåsenheter kan köpas hos elektronikåterförsäljare eller online.

Installera ett väggstativ eller ett skrivbordsstativ

— Slå av produkten och dra ur kontakten ur vägguttaget.



A Fäst väggstativet eller skrivbordsstativet här

B Beslag (säljs separat)

Räta in spårerna och dra åt skruvarna på konsolen ordentligt på produkten med motsvarande delar på det väggstativ eller skrivbordsstativ du vill fästa.

- Obs
 - Om du använder en skruv som är längre än standardlängden kan det skada de inre delarna i produkten.
 - Längden på skruvarna, som krävs för väggstativet, som inte följer VESA-standarderna kan variera beroende på specifikationerna.
 - Använd inte skruvar som inte följer VESA-standarderna. Montera inte väggstativet eller skrivbordsstativet med onödigt våld. Produkten kan skadas eller falla och orsaka personskada. Samsung kan inte hållas ansvarig för skador som orsakats av att felaktiga skruvar har använts eller av att väggstativet eller skrivbordsstativet har monterats för hårdhänt.
 - Samsung kan inte hållas ansvarig för produktskador eller personskador som orsakats av att ett annat väggstativ än det specificerade har använts eller av att väggstativet har installerats på egen hand.
 - För att väggmontera produkten ska du se till att köpa ett väggstativ som kan installeras 10 cm eller längre bort från väggen.
 - Kontrollera att du använder ett väggstativ som följer standarder.
 - Om du installerar bildskärmen med ett väggfäste måste du ta bort fotplattan från bildskärmen.

Enhet: mm

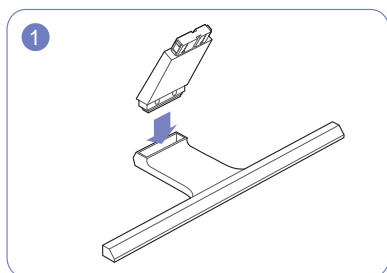
Modellnamn	VESA-skruvhålspecifikationer (A * B) i millimeter	Standardskruv	Antal
U28E570D	75,0 x 75,0	M4	4

— Montera inte väggstativet när produkten är på. Det kan leda till personskador på grund av elstöt.

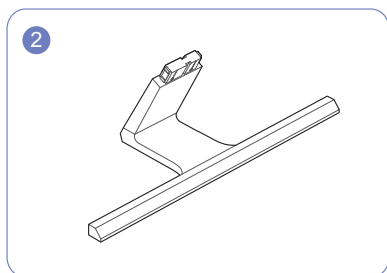
Installation

Montera stativet

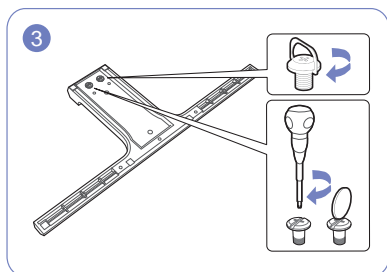
- Innan du monterar produkten ska du ställa ned produkten på ett plant och stabilt underlag med skärmen nedåt.
- Utseendet kan variera beroende på produkt.



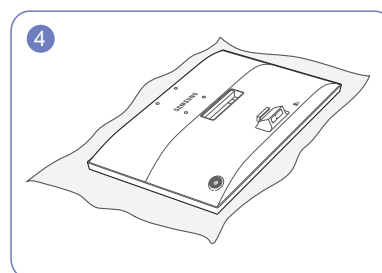
För in anslutningen för stativ i stativet i den riktning som bilden visar.



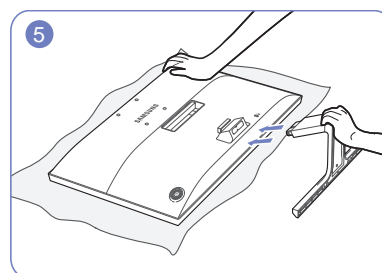
Kontrollera att anslutningen för stativ är ordentligt ansluten.



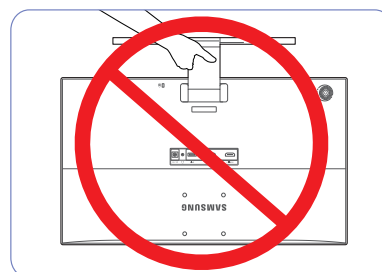
Vrid anslutningsskruven på stativets nederdel helt så att den är ordentligt fäst.



Lägg en duk över bordet för att skydda produkten och placera produkten på den så att fronten är vänd nedåt.



Håll i produktens huvudenhet med händerna som bilden visar. Tryck in det monterade stativet i huvudenheten i pilens riktning som bilden visar.

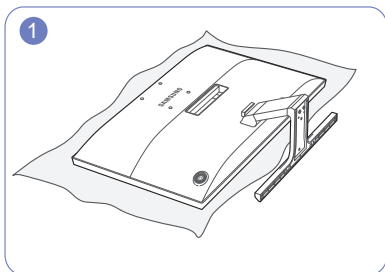


- Akta!

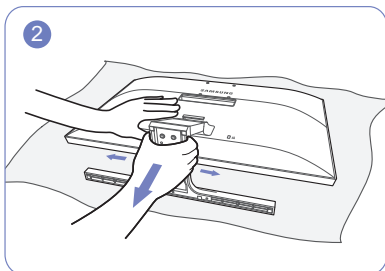
Håll inte bara i stativet om du håller produkten upp- och-ned.

Avlägsna stativet

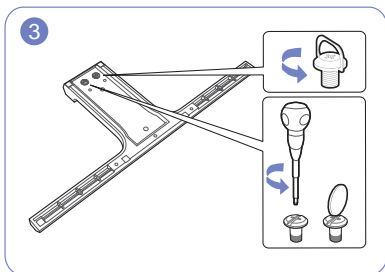
- Innan du monterar produkten ska du ställa ned produkten på ett plant och stabilt underlag med skärmen nedåt.
- Utseendet kan variera beroende på produkt.



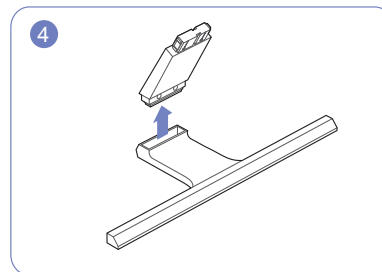
Lägg en duk över bordet för att skydda produkten och placera produkten på den så att fronten är vänd nedåt.



Om du vill ta bort stativet från skärmen, trycker du mot den nedre delen av skärmen med den ena handen och drar och svänger stativet åt sidan med andra handen, som i bilden.



Vrid anslutningsskruven längst ned på stativet för att dela på dem.



Ta ut anslutningen för stativ ur stativet genom att dra den i pilens riktning som bilden visar.

Kapitel 03

Ansluta och använda en källenhet

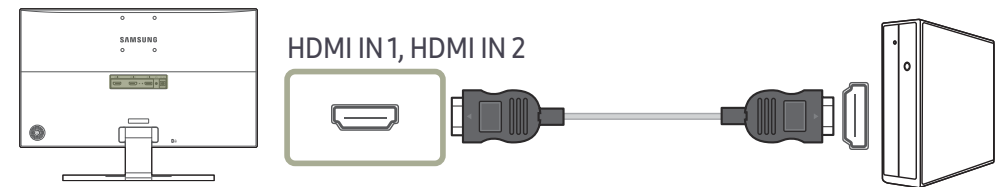
Kontrollpunkter före anslutning

- Innan du ansluter en källenhet ska du läsa bruksanvisningen som medföljer.
Antalet och platserna för portarna på källenheterna kan variera från en enhet till en annan.
- Anslut inte strömsladden innan du ansluter de andra kablarna.
Se till att först ansluta en källenhet innan du ansluter strömsladden.
Om du ansluter strömkabeln under inkoppling kan det skada produkten.
- Kontrollera typerna av portar på baksidan av produkten du vill ansluta.

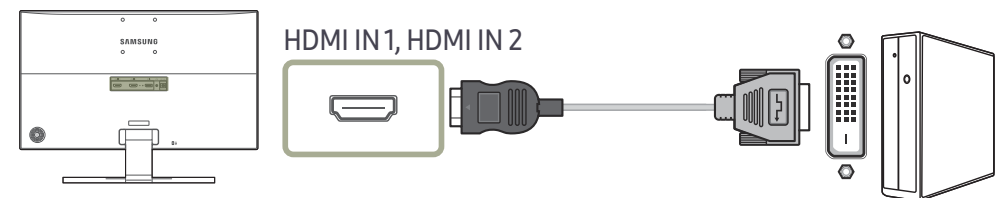
Ansluta och använda en dator

- Välj en anslutningsmetod som passar för din dator.
- Anslutningsdelarna kan variera med olika produkter.
 - Vilka portar som ingår kan variera beroende på produkt.

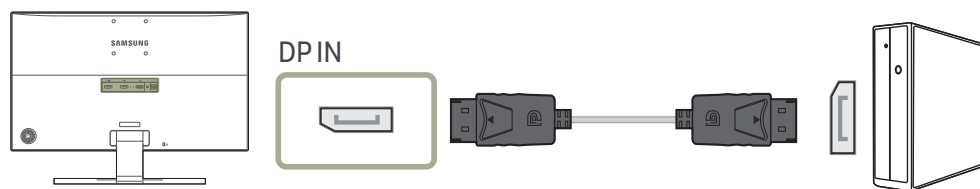
Ansluta med en HDMI-kabel



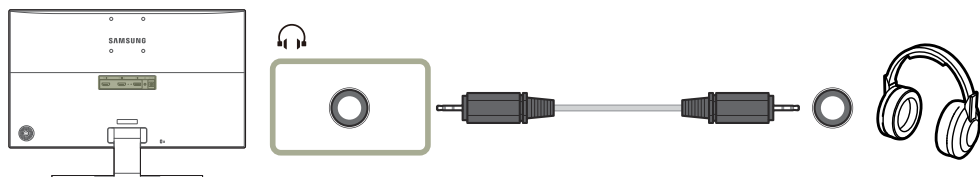
Anslutning med en HDMI-DVI-kabel



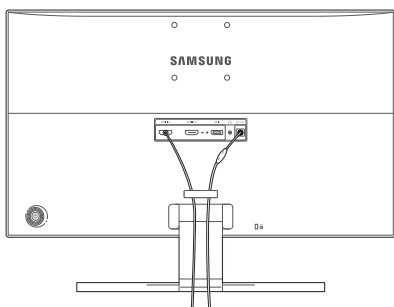
Anslutning med en DP-kabel



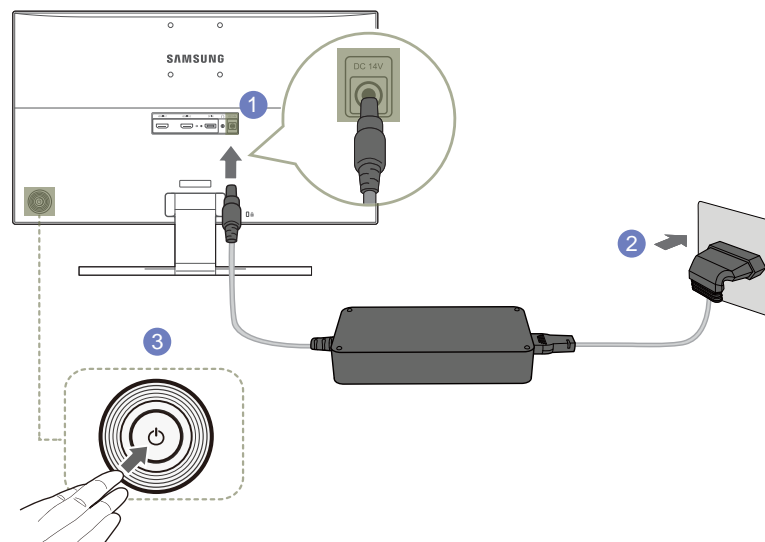
Ansluta till hörlurar



Organisera de anslutna kablarna

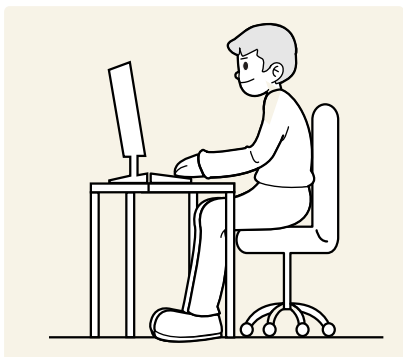


Ansluta strömmen



- 1 Anslut strömkabeln till AC/DC-adaptorn. Anslut sedan AC/DC-adaptorn till DC 14V-porten på baksidan av produkten.
 - 2 Anslut sedan strömsladden till eluttaget.
 - 3 Tryck på JOG-knappen på skärmens baksida för att slå på den.
- Ingångsvolten ändras automatiskt.

Korrekt hållning vid användning av produkten



Använd produkten med korrekt hållning enligt följande:

- Sitt med rak rygg.
- Justera vinkeln så att ljus inte reflekteras i skärmen.
- Håll underarmarna raka i förhållande till överarmarna och i nivå med handryggen.
- Armbågarna ska hålla ungefär 90 graders vinkel.
- Justera höjden på produkten så att knäna är böjda 90 grader eller mer, hälarna är placerade mot golvet och armarna hålls lägre än hjärtat.

Installation av drivrutiner

- Du kan ställa in optimal upplösning och frekvens för den här produkten genom att installera överensstämmande drivrutiner för den här produkten.
- Om du vill installera den senaste versionen av produktens drivrutin, hämtar du den från Samsung Electronics webbplats på <http://www.samsung.com>.

Ställa in den optimala upplösningen

Ett informationsmeddelande om optimal upplösning visas första gången du slår på produkten när du köpt den.

Välj ett språk på produkten och ställ in optimal upplösning på datorn.

- Om du inte väljer den optimala upplösningen visas meddelandet tre gånger under en viss tid även om du stänger av och slår på produkten igen.
- Du kan också välja den optimala upplösningen via Kontrollpanelen på datorn.

Kapitel 04

Skärminställning

Ange skärminställningar, till exempel ljusstyrka.

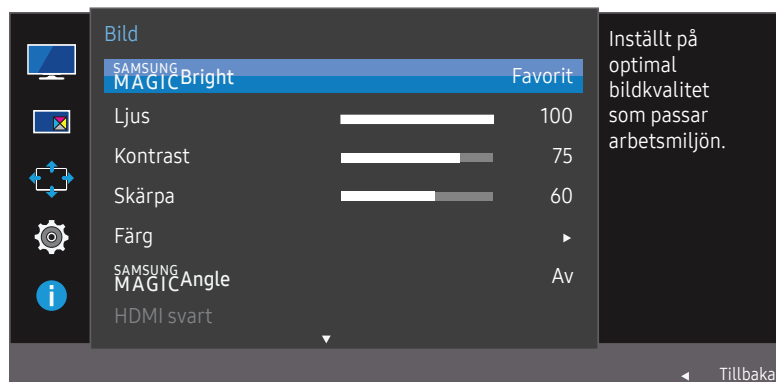
En detaljerad beskrivning av varje funktion finns med. Se apparaten för detaljer.

SAMSUNG MAGIC Bright

Med den här menyn får du optimal bildkvalitet anpassad efter den miljö där produkten kommer att användas.

- Menyn är inte tillgänglig när **Eco-spar Plus** är aktiverat.
- Menyn är inte tillgänglig när **SAMSUNG MAGICAngle** är aktiverat.
- Menyn är inte tillgänglig när **Spelläge** är aktiverat.
- Menyn är inte tillgänglig när **Läge för ögonvila** är aktiverat.
- Ej tillgängligt om läget **PIP/PBP-läge** är inställt på **På**.

Du kan anpassa ljusstyrkan efter dina egna behov.



Den visade bilden kan variera beroende på modell.

I PC-läge

- Favorit:** Anpassa kontrasten och ljusstyrkan efter behov.
- Standard:** Få en bildkvalitet som är anpassad för redigering av dokument eller för att surfa på Internet.
- Bio:** Få en ljusstyrka och skärpa som på en TV för visning av video- och DVD-innehåll.
- Dynamisk kontr.:** Få en balanserad ljusstyrka genom automatiskt kontrastjustering.

I AV-läge

När den externa ingången ansluts via HDMI och **PC/AV-läge** är inställt på **AV**, har **SAMSUNG MAGICBright** fyra automatiska bildinställningarna (**Dynamisk**, **Standard**, **Film** och **Favorit**) som är förinställda på fabriken. Du kan aktivera antingen **Dynamisk**, **Standard**, **Film** eller **Favorit**. Du kan välja **Favorit** som automatiskt återkallar dina personliga bildinställningar.

- Dynamisk:** Välj det här läget för att visa en skarpare bild än i läget **Standard**.
- Standard:** Välj detta läge när omgivningen är ljus. Detta ger också en skarp bild.
- Film:** Välj detta läge när omgivningen är mörk. Detta spar ström och minskar ögontrötthet.
- Favorit:** Välj detta läge när du vill justera bilden enligt dina önskemål.

Ljus

Ändrar bildens ljusstyrka. (Intervall: 0~100)


Ett högre värde får bilden att visas klarare.

- Menyn är inte tillgänglig när läget **Dynamisk kontr.** är angett för **SAMSUNG MAGICBright**.
- Menyn är inte tillgänglig när **Eco-spar Plus** är aktiverat.
- Menyn är inte tillgänglig när **Läge för ögonvila** är aktiverat.

Kontrast

Justera kontrasten mellan motiv och bakgrund. (Intervall: 0~100)

Ett högre värde ökar kontrasten för att få motivet att bli klarare.

- Det här alternativet är inte tillgängligt när **SAMSUNG MAGICBright** är i läget **Bio** eller **Dynamisk kontr.**
- Menyn är inte tillgänglig när **Spelläge** är aktiverat.
- Den här menyn är inte tillgänglig när **PIP/PBP-läge** är inställt på **På** och **Storlek** är inställt på  (PBP-läge).

Skärpa

Framhäv motivets konturer eller gör dem suddigare. (Intervall: 0~100)

Ett högre värde gör motivets konturer skarpare.

- Det här alternativet är inte tillgängligt när **SAMSUNG MAGICBright** är i läget **Bio** eller **Dynamisk kontr.**
- Menyn är inte tillgänglig när **Spelläge** är aktiverat.
- Ej tillgängligt om läget **PIP/PBP-läge** är inställt på **På**.

Färg

Justera skärmens ton.

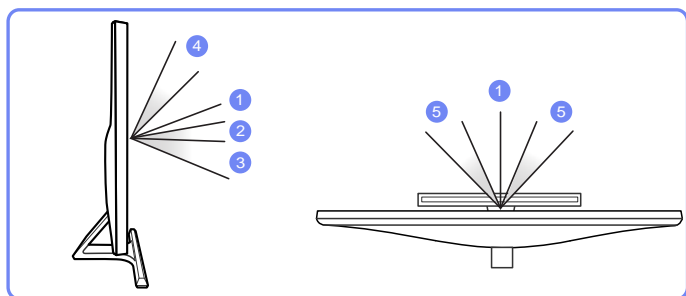
- Menyn är inte tillgänglig när läget **Bio** eller **Dynamisk kontr.** är angett för **SAMSUNG MAGICBright**.
- Menyn är inte tillgänglig när **Spelläge** är aktiverat.
- Menyn är inte tillgänglig när **Läge för ögonvila** är aktiverat.
- Menyn **Färgton** och **Gamma** är inte tillgänglig när **SAMSUNG MAGICAngle** är aktiverat.
- Ej tillgängligt om läget **PIP/PBP-läge** är inställt på **På**.
- **Röd:** Justera den röda mättnadsnivån. Värden närmare hundra ger en högre färgintensitet.
- **Grön:** Justera den gröna mättnadsnivån. Värden närmare hundra ger en högre färgintensitet.
- **Blå:** Justera den blå mättnadsnivån. Värden närmare hundra ger en högre färgintensitet.
- **Färgton:** Välj den färgton som passar dina behov bäst.
 - **Sval 2:** Ange att färgtemperaturen ska vara svalare än **Sval 1**.
 - **Sval 1:** Ange att färgtemperaturen ska vara svalare än läget **Normal**.
 - **Normal:** Visa standardfärgtonen.
 - **Varm 1:** Ange att färgtemperaturen ska vara varmare än läget **Normal**.
 - **Varm 2:** Ange att färgtemperaturen ska vara varmare **Varm 1**.
 - **Favorit:** Anpassa färgtonen.
- När den externa ingången ansluts via HDMI/DP och **PC/AV-läge** är inställd på **AV**, har **Färgton** fyra automatiska inställningar för färgtemperatur (**Sval**, **Normal**, **Varm** och **Favorit**).
- **Gamma:** Justera ljusstyrkans mellannivå.
 - **Läge 1 / Läge 2 / Läge 3**

SAMSUNG MAGIC Angle

Med **SAMSUNG MAGIC Angle** kan du ställa in inställningar för optimal bildkvalitet beroende på visningsvinkeln.

- Menyn är inte tillgänglig när läget **Bio** eller **Dynamisk kontr.** är angett för **SAMSUNG MAGIC Bright**.
- Menyn är inte tillgänglig när **Spelläge** eller **Läge för ögonvila** är aktiverat.
- Ej tillgängligt om läget **PIP/PBP-läge** är inställt på **På**.

Du kan anpassa vinkeln efter dina egna behov.



- **Av ①**: Välj det här alternativet om du sitter rakt framför produkten.
- **Tillb.lutat läge1 ②**: Välj det här alternativet om du tittar upp något på produkten.
- **Tillb.lutat läge2 ③**: Välj det här alternativet om du tittar upp mer på produkten än vid **Tillb.lutat läge1**.
- **Stående läge ④**: Välj det här alternativet om du tittar ner något på produkten.
- **Sidoläge ⑤**: Välj det här alternativet om du sitter lite vid sidan av produkten.
- **Gruppyv**: Välj det här alternativet om fler än en person tittar på produkten från platserna ①, ④ och ⑤.
- **Favorit**: **Tillb.lutat läge1** används som standard om **Favorit** är valt.

HDMI svart

Om en DVD-spelare eller digital-tv-box är ansluten till produkten via HDMI, kan det uppstå en viss bildförsämring (kontrast/färgförsämring, svärta etc.) på den anslutna källanheten. I sådana fall kan **HDMI svart** användas för att justera bildkvaliteten.

Om så är fallet korigerar du den försämrade bildkvaliteten med **HDMI svart**.

- Funktionen är endast tillgänglig i läget **HDMI 1** eller **HDMI 2**.
- Ej tillgängligt om läget **PIP/PBP-läge** är inställt på **På**.

- **Normal**: Välj det här läget när det inte finns någon försämring av kontrastförhållandet.
- **Låg**: Välj det här läget för att minska svärten och öka den vita nivån när det finns en försämring i kontrastförhållandet.

- **HDMI svart** kanske inte fungerar med vissa källenheter.

Läge för ögonvila

- Ej tillgängligt om läget **PIP/PBP-läge** är inställt på **På**.

Ange en optimal bildkvalitet som är avslappnande för ögat.

TÜV Rheinland Low Blue Light Content är en certifiering för produkter som uppfyller kraven för lägre blå ljusnivåer. När **Läge för ögonvila** är inställt på **På** reduceras mängden blått ljus med våglängder runt 400 nm, vilket ger en optimal bildkvalitet som samtidigt är avslappnande för ögat. Samtidigt är den blå ljusnivån lägre än i standardinställningarna enligt testning från TÜV Rheinland, och nivån har certifierats enligt kraven i TÜV Rheinlands standard Low Blue Light Content.

Spelläge

Konfigurera produktens skärminställningar för spelläget.

Använd den här funktionen när du spelar spel på en dator eller har anslutit en spelkonsol som PlayStation™ eller Xbox™.

— Menyn är inte tillgänglig när **Läge för ögonvila** är aktiverat.

— Ej tillgängligt om läget **PIP/PBP-läge** är inställt på **På**.

Svarstid

Accelerera skärmens svarshastighet så att videon blir mer levande och naturlig.

— Det bästa alternativet för **Svarstid** när du inte visar film är **Standard** eller **Snabbare**.

— Den här menyn är inte tillgänglig när **PIP/PBP-läge** är inställt på **På** och **Storlek** är inställt på  (PBP-läge).

Bildstorlek

Ändra bildstorleken.

— Den här menyn är inte tillgänglig när **PIP/PBP-läge** är inställt på **På** och **Storlek** är inställt på  (PBP-läge).

— Det här alternativet är inte tillgängligt när **FreeSync** är aktiverat.

I PC-läge

- **Auto**: Visa bilden med det bildformat som inmatningskällan har.
- **Wide**: Visa bilden i helskrmsläge oavsett vilket bildformat inmatningskällan har.

I AV-läge

- **4:3**: Visa bilden med bildformatet 4:3. Lämpligt för videor och standardsändningar.
- **16:9**: Visa bilden med bildformatet 16:9.
- **Anpassa t. skärm**: Visa bilden med originalbildformatet utan beskärning.

— Funktionen kanske inte ingår beroende på vilka portar produkten har.

— Du kan ändra skärmstorlek när följande villkor är uppfyllda.

— En digital utenhet är ansluten med HDMI/DP-kabeln.

— Ingångssignalen är 480p, 576p, 720p eller 1080p och skärmen kan visas normalt (signalerna kan inte användas på alla modeller).

— Detta kan endast ställas in när det externa ingången är ansluten via HDMI/DP och **PC/AV-läge** är inställt som **AV**.

Skärmjustering

- Menyn är endast tillgänglig när **Bildstorlek** är inställt på **Anpassa t. skärm** i **AV**-läge.
När en 480p-, 576p-, 720p- eller 1080p-signal används i **AV**-läge och bildskärmen visas normalt väljer du **Anpassa t. skärm** för att justera den vågräta positionen i nivåerna 0-6.

Ställa in H-position och V-position

H-position: Flytta skärmen åt vänster eller höger.

V-position: Flytta skärmen uppåt eller nedåt.

Kapitel 05

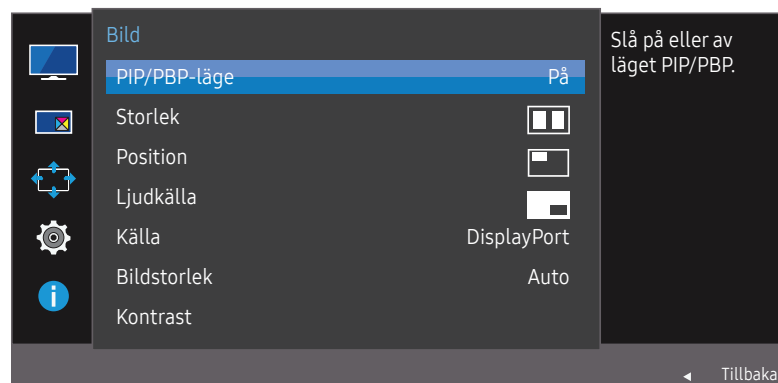
Konfigurera inställningar för PIP/PBP

En detaljerad beskrivning av varje funktion finns med. Se apparaten för detaljer.

PIP/PBP

PIP-funktionen (Picture in Picture) delar upp bilden i två delar. Den ena källan visas på huvudskärmen samtidigt som den andra visas i de infällda fönstren.

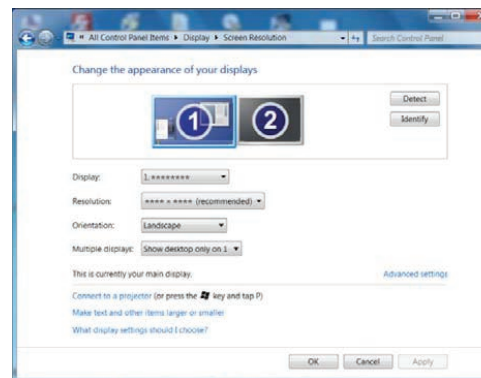
PBP-funktionen (Picture by Picture) delar skärmen på hälften och visar två olika källor samtidigt, en på vänster och en på höger sida.



— Den visade bilden kan variera beroende på modell.

- Kompatibel med Windows7 och Windows8.
- **PIP/PBP**-funktionen kanske inte är tillgänglig beroende på specifikationerna för det grafikkort som används. Om skärmen är tom i **PIP/PBP**-läge när optimal upplösning väljs ska du gå till **Kontrollpanelen** → **Bildskärm** → **Skärmapplösning** och klicka på **Identifiera** på datorn. (Instruktionerna gäller för Windows 7). Om skärmen är tom när upplösningen ställs in på optimal upplösning, ändrar du den till 1280 × 1024.
- Skärmen kan blinka ett kort ögonblick eller visas med fördröjning när du aktiverar eller inaktiverar **PIP/PBP**-funktionen eller när du ändrar skärmstorleken med **PIP/PBP**-funktionen aktiverad. Det här kan ibland hända när en skärm och en dator är anslutna till två eller flera indatakällor. Det beror inte på skärmens prestanda.

Problemet uppstår huvudsakligen då videosignalerna fördröjs i överföringen till skärmen beroende på grafikkortets prestanda.







- För att maximera bild- och ljudkvaliteten rekommenderar vi att du använder ett grafikkort eller en DVD som stöder 4K-upplösning (3840 × 2160 vid 30 Hz) vid anslutning till **HDMI 1**-port.
- För att maximera bild- och ljudkvaliteten rekommenderar vi att du använder ett grafikkort eller en DVD som stöder 4K-upplösning (3840 × 2160 vid 60 Hz) vid anslutning till **HDMI 2**-port.
- När **PIP/PBP**-funktionen är aktiverad kan inte upplösningen växla till optimal upplösning på grund av ett kompatibilitetsproblem mellan grafikkortet och Windows. Ställ in **PIP/PBP-läge** på **Av**. Eller starta om skärmen och ställ sedan in optimal upplösning i Windows-gränssnittet.

Konfigurera PIP/PBP-läge

Aktivera eller inaktivera **PIP/PBP-läge**-funktionen.





Konfigurera Storlek

Välj storlek och bildformat för underbilden.

- : Välj den här ikonbilden om du vill använda PBP-läget när den optimala upplösningen för skärmens vänstra och högra sida är 1920 × 2160 (bredd × höjd).
- : Välj den här ikonbilden om du vill använda PIP-läget när den optimala upplösningen för underbilden är 720 × 480 (bredd × höjd).
- : Välj den här ikonbilden om du vill använda PIP-läget när den optimala upplösningen för underbilden är 1280 × 720 (bredd × höjd).
- : Välj den här ikonbilden om du vill använda PIP-läget när den optimala upplösningen för underbilden är 1920 × 1080 (bredd × höjd).

Konfigurera Position

Välj position för underbilden bland de tillgängliga alternativen.

-  /  /  / 
- Inte tillgängligt när PBP är valt.
- Skärmen kan blinka om ingångssignalen är instabil.

Konfigurera Ljudkälla

Ange vilken skärm du vill höra ljudet för.

PIP-läge



PBP-läge




Konfigurera Källa

Välj källa för varje skärm.

PIP-läge (tillgängligt i PIP-läge (Storlek / /))

- Indatakällan för ändringarna på huvudskärmen.
- Med undantag för den aktuella indatakällan kan de andra två indatakällorna väljas.
- Skärmen kan blinka om ingångssignalen är instabil.
- När funktionsknappsguiden visas för du JOG-knappen åt VÄNSTER, väljer -ikonen och trycker ned JOG-knappen. Bilden på huvudskärmen växlar i ordningen **DisplayPort** → **HDMI 1** → **HDMI 2**.

PBP-läge (tillgängligt i PBP-läge (Storlek))

- Indatakällan för ändringarna på huvudskärmen.
- Skärmen kan blinka om ingångssignalen är instabil.
- När indatasignalen för vänster och höger skärm är identiska går det inte att utföra åtgärden.
- När funktionsknappsguiden visas för du JOG-knappen åt VÄNSTER, väljer -ikonen och trycker ned JOG-knappen. Samma inställningsmeny för PBP-källa visas.

Konfigurera Bildstorlek

PIP-läge (tillgängligt i PIP-läge (Storlek  /  / ))

I PC-läge

- **Auto:** Visa bilden enligt varje inmatningskällas bildformat.
- **Wide:** Visa bilden i helskrämsläge oavsett bildformat för varje inmatningskälla.

I AV-läge

- **4:3:** Visa underbilden med bildformatet 4:3. Passar för videor och standardsändningar.
- **16:9:** Visa underbilden med bildformatet 16:9.
- **Anpassa t. skärm:** Visa underbilden med originalbildformatet utan beskärning.

— Funktionen kanske inte ingår beroende på vilka portar produkten har.

— Du kan ändra skärmstorlek när följande villkor är uppfyllda.

- En digital utenheter är ansluten med HDMI/DP-kabeln.
- Ingångssignalen är 480p, 576p, 720p eller 1080p och skärmen kan visas normalt (signalerna kan inte användas på alla modeller).
- Detta kan endast ställas in när det externa ingången är ansluten via HDMI/DP och **PC/AV-läge** är inställt som **AV**.

PBP-läge (tillgängligt i PBP-läge (Storlek ))

I PC-läge

- **Auto:** Visa bilden enligt varje inmatningskällas bildformat.
- **Wide:** Visa bilden i helskrämsläge oavsett bildformat för varje inmatningskälla.

I AV-läge

- **4:3:** Visa underbilden med bildformatet 4:3. Passar för videor och standardsändningar.
- **16:9:** Visa underbilden med bildformatet 16:9.
- **Anpassa t. skärm:** Visa underbilden med originalbildformatet utan beskärning.



— Funktionen kanske inte ingår beroende på vilka portar produkten har.

— Du kan ändra skärmstorlek när följande villkor är uppfyllda.


- En digital utenheter är ansluten med HDMI/DP-kabeln.
- Ingångssignalen är 480p, 576p, 720p eller 1080p och skärmen kan visas normalt (signalerna kan inte användas på alla modeller).
- Detta kan endast ställas in när det externa ingången är ansluten via HDMI/DP och **PC/AV-läge** är inställt som **AV**.

Konfigurera Kontrast

PIP-läge

Justera kontrastnivån för underbilden. (tillgängligt i PIP-läge (Storlek  /  / ))

PBP-läge

Justera kontrastnivån för varje bild. (tillgängligt i PBP-läge (Storlek ))

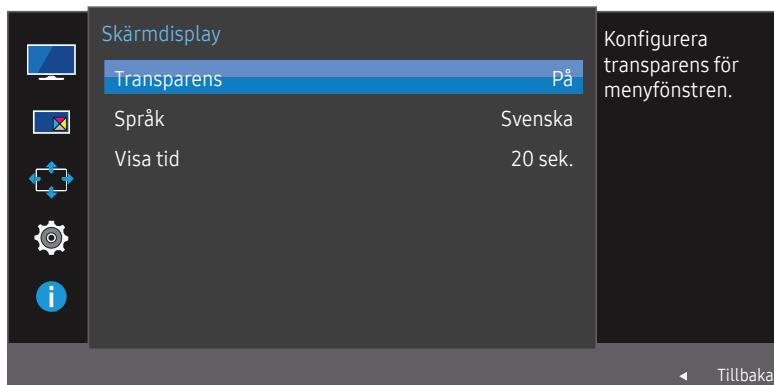
Kapitel 06

Justera OSD-inställningarna (On Screen Display)

En detaljerad beskrivning av varje funktion finns med. Se apparaten för detaljer.

Transparens

Ställ in transparensen för menyfönstren.



— Den visade bilden kan variera beroende på modell.

Språk

Ställ in menyspråk.

- En ändring i språkinställningen tillämpas bara för skärmmenyerna.
- Den används inte för andra funktioner i datorn.

Visa tid

Ställ in att menyn på skärmen automatiskt ska försvinna om den inte används under en viss tid.

Med **Visa tid** anger du efter hur lång tid menyn på skärmen ska försvinna.

Kapitel 07

Inställningar och återställning

En detaljerad beskrivning av varje funktion finns med. Se apparaten för detaljer.

FreeSync

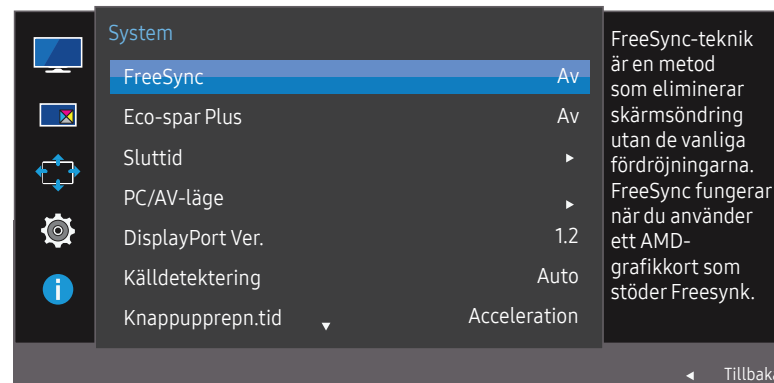
De funktionerna som är tillgängliga varierar beroende på produktmodellen. Se aktuell produkt.

FreeSync är tillgängligt när källenheten är ansluten genom DisplayPort 1.2. Det är inte tillgängligt om **DisplayPort Ver. 1.1** har valts eller om källenheten är ansluten genom HDMI. Använd bara DP-kablar från Samsung. DP-kablar från andra än Samsung kanske inte är kompatibla med produkten.

Ej tillgängligt om läget **PIP/PBP-läge** är inställt på **På**.

Skärmens ljudkvalitet kan försämrats om **FreeSync** är aktiverat.

- **Av**: Avaktivera **FreeSync**.
- **På**: Aktivera de grundläggande **FreeSync**-funktionerna för AMD-grafikkortet.



— Den visade bilden kan variera beroende på modell.

Om **FreeSync**-funktionen är aktiverad kan skärmen blinka när du spelar spel.

FreeSync-tekniken är en lösning som minskar screen tearing utan fördröjning och väntetid.

FreeSync kan användas när du använder AMD-grafikkort som stöder **FreeSync**-lösning.

FreeSync stöds bara av AMD-grafikkort. Välj **FreeSync Av** om du använder ett grafikkort från en annan tillverkare.

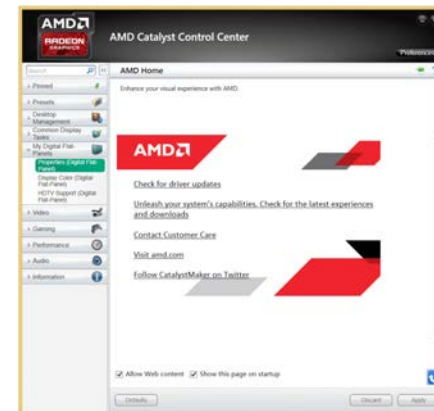
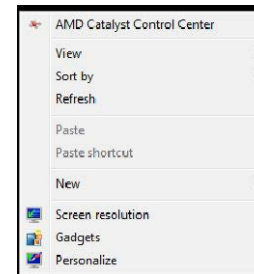
Läs mer på AMD:s officiella webbplats.

Endast några få av följande AMD-grafikkortstyper stöder **FreeSync** och kräver att AMD:s senaste officiella FreeSync-drivrutin installeras.

- Radeon R9 290X/290
- Radeon R9 285
- Radeon R7 260X/260
- AMD A10 "Kaveri" APU (t.ex. A10 7850K)

- Besök AMD:s officiella webbplats för ytterligare modeller av AMD-grafikkort som stöder **FreeSync**-funktionen.
- Om **FreeSync**-funktionen är aktiverad kan svarshastigheten under spelet variera beroende på upplösning. En högre upplösning gör i allmänhet att svarshastigheten sjunker.
- Om **FreeSync**-funktionen är aktiverad kan skärmen flimra beroende på spelinställningarna. Om du sänker värdena i spelinställningarna kan det ta bort flimret. Det kan också lösa problemet om du installerar de senaste drivrutinerna från AMD-webbplatsen.

Klicka med höger musknapp och välj AMD Catalyst Control Center.



Eco-spar Plus

Funktionen **Eco-spar Plus** minskar strömförbrukningen genom att kontrollera den elektriska ström som används av skärmpanelen.

— Det här alternativet är inte tillgängligt när **SAMSUNG MAGICBright** är i läget **Dynamisk kontr.**

— Menyn är inte tillgänglig när **Spelläge** är aktiverat.

— Menyn är inte tillgänglig när **Läge för ögonvila** är aktiverat.

— Ej tillgängligt om läget **PIP/PBP-läge** är inställt på **På**.

- **Av:** Avaktivera funktionen **Eco-spar Plus**.
- **Auto:** Strömförbrukningen minskas automatiskt med ca 10 % från den aktuella inställningen. (Hur mycket strömförbrukningen minskas beror på skärmens ljusstyrka.)
- **Låg:** Strömförbrukningen minskas med 25% från standardinställningen.
- **Hög:** Strömförbrukningen minskas med 50% från standardinställningen.

Sluttid

Sluttid: Aktivera **Sluttid**-läget.

Stäng av efter: Timern kan ställas in på 1 till 23 timmar. Produkten stängs automatiskt av efter det angivna antalet timmar.

— Alternativet är bara tillgängligt när **Sluttid** är inställt på **På**.

— I produkter för vissa marknader är **Sluttid** inställt på att aktiveras automatiskt 4 timmar efter att produkten slås på. Det görs i enlighet med regelverk för strömförsörjning. Öppna **MENU** → **System** och ställ in **Sluttid** på **Av** om du inte vill att timern ska aktiveras.

PC/AV-läge

Ställ in **PC/AV-läge** på **AV**. Bildstorleken förstoras.

Det här alternativet är användbart när du tittar på en film.

- Ställ in som **"PC"** vid anslutning till en PC.
- Ställ in som **"AV"** vid anslutning till en AV-enhet.

— Medföljer endast Wide-modellerna, som 16:9 eller 16:10.

— Om skärmen (när den är ställd till **HDMI 1**, **HDMI 2** eller **DisplayPort**) är i energisparläge eller om meddelandet **Kontrollera signal** visas ska du trycka på knappen **MENU** för att visa menyn OSD (On Screen Display). Du kan välja **PC** eller **AV**.

DisplayPort Ver.

Välj rätt version av visningsporten (Displayport). Displayport 1.1 stöder High Bit Rate 1, medan version 1.2 stöder High Bit Rate 2.

— En felaktig inställning kan göra att skärmen blir svart. Om detta inträffar kontrollerar du enhetens specifikationer.

— Om skärmen (när den är ställd till **HDMI 1**, **HDMI 2** eller **DisplayPort**) är i energisparläge eller om meddelandet **Kontrollera signal** visas ska du trycka på knappen **OSD** för att visa menyn OSD (On Screen Display). Du kan välja **1.1** eller **1.2**.

— Om du väljer **1.1** sänks den maximala skärmapplösningen till 2560 x 1440 p.g.a. begränsningarna i överföringshastigheterna för HBR1.

Källdetektering

— Ej tillgängligt om läget **PIP/PBP-läge** är inställt på **På**.

Välj antingen **Auto** eller **Manuellt** som metod för att känna igen ingångssignalen.

Knappupprepn.tid

Ställ in hur snabbt en knapp ska svara när den trycks ner.

Du kan välja **Acceleration**, **1 sek** eller **2 sek**. Om du väljer **Ingen upprepning** svarar ett kommando bara en gång när en knapp trycks ner.

På för LED-ström

Konfigurera inställningarna för att aktivera eller avaktivera strömindikatorn som sitter längst ned på produkten.

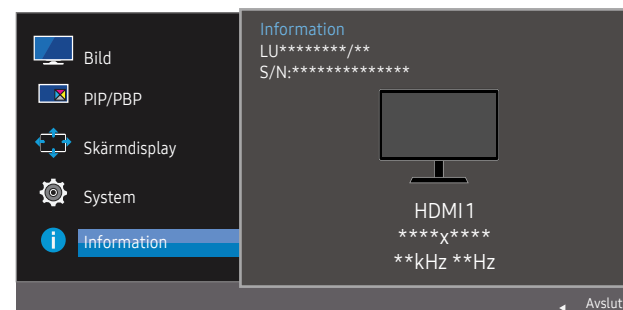
- **Arbetar**: Strömindikatorn lyser när produkten är på.
- **Standby**: Strömindikatorn lyser när produkten är avstängd.

Återställ alla

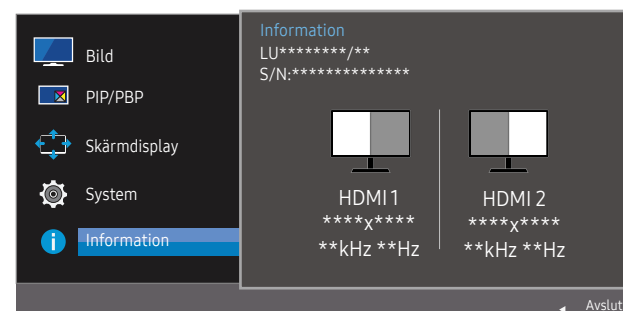
Återställ alla inställningar för produkten till standardfabriksinställningarna.

Information

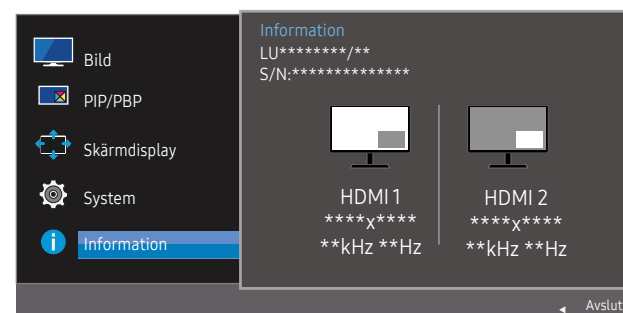
Visa den aktuella inmatningskällan, frekvensen och upplösningen.



PBP



PIP



— Den visade bilden kan variera beroende på modell.

Kapitel 08

Installera programmet

Easy Setting Box



Easy Setting Box

Med **Easy Setting Box** kan användare använda skärmen genom delning i flera sektioner.

Om du vill installera den senaste versionen av **Easy Setting Box**, hämtar du den från Samsung Electronics webbplats på <http://www.samsung.com>.

- Programmet kanske inte fungerar som det ska om du inte startar om datorn efter installationen.
- Ikonen **Easy Setting Box** kanske inte visas beroende på datorsystemet och produktspecifikationer.
- Om ikonen för genvägen inte visas trycker du på F5.

Begränsningar och problem vid installation

Installationen av **Easy Setting Box** kan påverkas av grafikkortet, moderkortet och nätverksmiljön.

Systemkrav

Operativsystem

- Windows XP 32Bit/64Bit
- Windows Vista 32Bit/64Bit
- Windows 7 32Bit/64Bit
- Windows 8 32Bit/64Bit
- Windows 8.1 32Bit/64Bit
- Windows 10 32Bit/64Bit

Hårdvara

- Minst 32 MB minne
- Minst 60 MB ledigt utrymme på hårddisken

Kapitel 09

Felsökningsguide

Innan du kontaktar Samsungs kundtjänst

— Innan du kontaktar Samsungs kundtjänst ska du testa produkten enligt följande. Om problemet kvarstår ska du kontakta Samsungs kundtjänst.

Testa produkten

Kontrollera om produkten fungerar normalt genom att använda produkttestfunktionen.

Om skärmen är avstängd och strömlampan blinkar fast produkten är korrekt ansluten till en dator utför du ett självdiagnostest.

- 1 Slå av både datorn och produkten.
- 2 Koppla från kabeln från produkten.
- 3 Slå på produkten.
- 4 Om meddelandet **Kontrollera signal** visas fungerar produkten normalt.

— Om skärmen förblir blank ska du kontrollera datorsystem, videostyrenhet och kabel.

Kontrollera upplösning och frekvens

Om ett läge som överstiger den upplösning som stöds (se [Tabell över standardsignallägen](#)) är inställt visas meddelandet **Ej optimalt läge**.

— Den upplösning som visas på skärmen kan variera beroende på inställningarna på datorn och vilka kablar som används.

Kontrollera följande.

Installationsfel (datorläge)

Skärmen håller på att slås på och av.

Kontrollera att kabeln är korrekt ansluten mellan produkten och datorn, och att kontakterna är ordentligt fästa.

Skärmproblem

Strömlampan är släckt. Skärmen slås inte på.

Kontrollera att strömsladden är ordentligt fastsatt.

Meddelandet **Kontrollera signal** visas.

Kontrollera att kabeln är ordentligt ansluten till produkten.

Kontrollera att enheten som är ansluten till produkten som är påslagen.

Ej optimalt läge visas.

Det här meddelandet visas om signalen från grafikkortet överskrider produktens maximala upplösning eller frekvens.

Ändra den maximala upplösningen och frekvensen efter produktens prestanda i enlighet med tabellen över standardsignallägen ([s. 40](#)).

Bilderna på skärmen ser förvridna ut.

Kontrollera kabelanslutningen till produkten.

Skärmen visas instabilt och skakigt. Det finns skuggor eller spökbilder till vänster på skärmen.

Kontrollera att upplösning och frekvens för datorn är inom upplösningsintervallet och frekvensen som är kompatibla med produkten. Om det behövs ska du sedan ändra inställningar i enlighet med tabellen över standardsignallägen ([s. 40](#)) i den här manualen och menyn **Information** på produkten.

Skärmen är för ljus. Skärmen är för mörk.

Justera **Ljus** och **Kontrast**.

Skärmfärgen är ojämn.

Ändra inställningarna under **Färg**.

Färgerna på skärmen har en skugga och är förvridna.

Ändra inställningarna under **Färg**.

Vitt ser inte riktigt ut som vitt.

Ändra inställningarna under **Färg**.

Det finns ingen bild på skärmen och strömlampan blinkar varannan till varje hel sekund.

Produkten är i energisparläge.

Tryck på valfri knapp på tangentbordet eller flytta på musen för att återgå till föregående skärm.

Videouppspelningen är hackig.

Uppspelning av högupplösta, stora videofiler kan vara hackig. Det kan bero på att videospelaren inte är optimerad för datorresursen.

Försök spela upp filen i en annan videospelare.

Ljudfel

Det finns inget ljud.

Kontrollera att ljudkabeln är ordentligt ansluten eller ändra volymen.

Kontrollera volymen.

Volymen är för låg.

Justera volymen.

Om volymen fortfarande är för låg efter att du har vridit upp den till maxnivå ska du justera volymen på datorns ljudkort eller programvaran.

Källenhetsfel

Ett signalljud hörs när min dator startar.

Om en signal hörs när datorn startar ska du låta den komma på service.

— LED-lampornas synlighet på produktens ram är beroende av användarens betraktningvinkel. Ljuset är ofarligt för människor och har ingen effekt på produktens funktioner eller prestanda. Produkten är säker att använda.

Vanliga frågor

— Läs användarhandboken för datorn eller grafikkortet för mer information om ändring av inställningar.

Hur ändrar jag frekvens?

Ställ in frekvensen på grafikkortet.

- Windows XP: Gå till Kontrollpanelen → Utseenden och teman → Bildskärm → Inställningar → Avancerat → Bildskärm och ändra Uppdateringsfrekvens under Bildskärmsinställningar.
- Windows ME/2000: Gå till Kontrollpanelen → Bildskärm → Inställningar → Avancerat → Bildskärm och ställ in Uppdateringsfrekvens under Bildskärmsinställningar.
- Windows Vista: Gå till Kontrollpanelen → Utseende och anpassning → Anpassning → Bildskärmsinställningar → Avancerade inställningar → Bildskärm och ställ in Uppdateringsfrekvens under Bildskärmsinställningar.
- Windows 7: Gå till Kontrollpanelen → Utseende och anpassning → Bildskärm → Skärmapplösning → Avancerade inställningar → Bildskärm och justera Uppdateringsfrekvens under Bildskärmsinställningar.
- Windows 8 (Windows 8.1): Välj Inställningar → Kontrollpanelen → Utseende och anpassning → Bildskärm → Skärmapplösning → Avancerade inställningar → Bildskärm och ändra Uppdateringsfrekvens under Bildskärmsinställningar.
- Windows 10: Gå till Inställningar → System → Bildskärm → Avancerade skärminställningar → Egenskaper för bildskärmskort → Bildskärm, och justera Uppdateringsfrekvens under Bildskärmsinställningar.

Hur ändrar jag upplösningen?

- Windows XP: Gå till Kontrollpanelen → Utseende och teman → Bildskärm → Inställningar och justera upplösningen.
- Windows ME/2000: Gå till Kontrollpanelen → Bildskärm → Inställningar och ändra upplösningen.
- Windows Vista: Gå till Kontrollpanelen → Utseende och anpassning → Anpassa → Inställningar för bildskärm och justera upplösningen.
- Windows 7: Gå till Kontrollpanelen → Utseende och anpassning → Bildskärm → Justera upplösning och justera upplösningen.
- Windows 8 (Windows 8.1): Gå till Inställningar → Kontrollpanelen → Utseende och anpassning → Bildskärm → Justera upplösning och justera upplösningen.
- Windows 10: Gå till Inställningar → System → Bildskärm → Avancerade skärminställningar, och justera upplösningen.

Hur ställer jag in energisparläge?

- Windows XP: Ställ in energisparläget i Kontrollpanelen → Utseende och teman → Bildskärm → Inställningar för skärmläckare → Energialternativ eller datorns BIOS-inställningar.
 - Windows ME/2000: Ställ in energisparläget i Kontrollpanelen → Bildskärm → Inställningar för skärmläckare → Energialternativ eller datorns BIOS-inställningar.
 - Windows Vista: Ställ in energisparläget i Kontrollpanelen → Utseende och anpassning → Anpassa → Inställningar för skärmläckare → Energialternativ eller datorns BIOS-inställningar.
 - Windows 7: Ställ in energisparläget i Kontrollpanelen → Utseende och anpassning → Anpassa → Inställningar för skärmläckare → Energialternativ eller datorns BIOS-inställningar.
 - Windows 8 (Windows 8.1): Ställ in energisparläget i Inställningar → Kontrollpanelen → Utseende och anpassning → Anpassa → Inställningar för skärmläckare → Energialternativ eller datorns BIOS-inställningar.
 - Windows 10: Ställ in energisparläget i Inställningar → Anpassning → Låsskärm → Timeoutinställningar för skärmen → Energialternativ eller datorns BIOS-inställningar.
-

Kapitel 10

Specifikationer

Allmänt

Modellnamn	U28E570D
Storlek	28-klass (28,0 tum / 70,8 cm)
Visningsområde	620,93 mm (H) x 341,28 mm (V)
Bildpunktstopp	0,16 mm (H) x 0,16 mm (V)
Maximal pixelklocka	533,25 MHz (DisplayPort, HDMI)
Nätanslutning	AC 100 - 240 V – (+/- 10%), 50/60 Hz ± 3 Hz Se etiketten på produktens baksida, eftersom standardspänningen kan variera i olika länder.
Signalanslutningar	DisplayPort, HDMI
Miljöförhållanden	Drift Temperatur: 10 °C–40 °C (50 °F–104 °F) / Luftfuktighet: 10% till 80%, icke-kondenserande Förvaring Temperatur: -20 °C–45 °C (-4 °F–113 °F) / Luftfuktighet: 5% till 95%, icke-kondenserande

Plug & Play

Skärmen kan installeras på alla Plug & Play-kompatibla system. Tvåvägs datautväxling mellan monitorn och datorns system optimerar monitorinställningarna. Monitorinstallationen sker automatiskt. Du kan dock anpassa installationsinställningarna efter önskemål.

Panelpunkter (pixlar)

På grund av produktens tillverkning kan ungefär 1 pixel per miljon (1 ppm) vara ljusare eller mörkare på LCD-panelen. Detta påverkar inte produktprestandan.

Specifikationerna ovan kan ändras utan föregående meddelande för att höja prestandan.

Den här enheten är en digital apparat i Klass B.

Tabell över standardsignallägen

Modellnamn		U28E570D
Synkronisering	Horisontell frekvens	30 – 135 kHz (DisplayPort) 30 – 90 kHz (HDMI1) 30 – 135 kHz (HDMI2)
	Vertikal frekvens	56 – 75 Hz (DisplayPort) 24 – 75 Hz (HDMI1/HDMI2)
Upplösning	Optimal upplösning	3840 x 2160 @ 60 Hz (DisplayPort) 3840 x 2160 @ 30 Hz (HDMI1) 3840 x 2160 @ 60 Hz (HDMI2)
	Maximal upplösning	3840 x 2160 @ 60 Hz (DisplayPort) 3840 x 2160 @ 30 Hz (HDMI1) 3840 x 2160 @ 60 Hz (HDMI2)

Om en signal som hör till följande standardsignallägen skickas från datorn justeras skärmen automatiskt. Om signalen som sänds från datorn inte hör hemma ibland standardsignallägena kan skärmen bli blank med strömlampan på. I så fall ska du ändra inställningarna enligt följande tabell genom att läsa i bruksanvisningen för grafikkortet.

Displayport

Upplösning	Horisontell frekvens (kHz)	Vertikal frekvens (Hz)	Pixelklocka (MHz)	Synkpolaritet (H/V)
IBM, 720 x 400	31,469	70,087	28,322	-/+
VESA, 640 x 480	31,469	59,940	25,175	-/-
MAC, 640 x 480	35,000	66,667	30,240	-/-
VESA, 640 x 480	37,861	72,809	31,500	-/-
VESA, 640 x 480	37,500	75,000	31,500	-/-
VESA, 800 x 600	35,156	56,250	36,000	+/+
VESA, 800 x 600	37,879	60,317	40,000	+/+
VESA, 800 x 600	48,077	72,188	50,000	+/+
VESA, 800 x 600	46,875	75,000	49,500	+/+
MAC, 832 x 624	49,726	74,551	57,284	-/-
VESA, 1024 x 768	48,363	60,004	65,000	-/-

Displayport

Upplösning	Horisontell frekvens (kHz)	Vertikal frekvens (Hz)	Pixelklocka (MHz)	Synkplaritet (H/V)
VESA, 1024 x 768	56,476	70,069	75,000	-/-
VESA, 1024 x 768	60,023	75,029	78,750	+/+
VESA, 1152 x 864	67,500	75,000	108,000	+/+
MAC, 1152 x 870	68,681	75,062	100,000	-/-
VESA, 1280 x 720	45,000	60,000	74,250	+/+
VESA, 1280 x 800	49,702	59,810	83,500	-/+
VESA, 1280 x 1024	63,981	60,020	108,000	+/+
VESA, 1280 x 1024	79,976	75,025	135,000	+/+
VESA, 1440 x 900	55,935	59,887	106,500	-/+
VESA, 1600 x 900RB	60,000	60,000	108,000	+/+
VESA, 1680 x 1050	65,290	59,954	146,250	-/+
VESA, 1920 x 1080	67,500	60,000	148,500	+/+
VESA, 2560 x 1440	88,787	59,951	241,500	+/-
VESA, 3840 x 2160RB	133,313	59,997	533,250	+/-

HDMI1

Upplösning	Horisontell frekvens (kHz)	Vertikal frekvens (Hz)	Pixelklocka (MHz)	Synkplaritet (H/V)
IBM, 720 x 400	31,469	70,087	28,322	-/+
VESA, 640 x 480	31,469	59,940	25,175	-/-
MAC, 640 x 480	35,000	66,667	30,240	-/-
VESA, 640 x 480	37,861	72,809	31,500	-/-
VESA, 640 x 480	37,500	75,000	31,500	-/-
VESA, 800 x 600	35,156	56,250	36,000	+/+
VESA, 800 x 600	37,879	60,317	40,000	+/+
VESA, 800 x 600	48,077	72,188	50,000	+/+
VESA, 800 x 600	46,875	75,000	49,500	+/+
MAC, 832 x 624	49,726	74,551	57,284	-/-
VESA, 1024 x 768	48,363	60,004	65,000	-/-
VESA, 1024 x 768	56,476	70,069	75,000	-/-
VESA, 1024 x 768	60,023	75,029	78,750	+/+

HDMI1

Upplösning	Horisontell frekvens (kHz)	Vertikal frekvens (Hz)	Pixelklocka (MHz)	Synkpolaritet (H/V)
VESA, 1152 x 864	67,500	75,000	108,000	+/+
MAC, 1152 x 870	68,681	75,062	100,000	-/-
VESA, 1280 x 720	45,000	60,000	74,250	+/+
VESA, 1280 x 800	49,702	59,810	83,500	-/+
VESA, 1280 x 1024	63,981	60,020	108,000	+/+
VESA, 1280 x 1024	79,976	75,025	135,000	+/+
VESA, 1440 x 900	55,935	59,887	106,500	-/+
VESA, 1600 x 900RB	60,000	60,000	108,000	+/+
VESA, 1680 x 1050	65,290	59,954	146,250	-/+
VESA, 1920 x 1080	67,500	60,000	148,500	+/+
VESA, 2560 x 1440	88,787	59,951	241,500	+/-
VESA, 3840 x 2160	67,500	30,000	297,000	+/+

HDMI2

Upplösning	Horisontell frekvens (kHz)	Vertikal frekvens (Hz)	Pixelklocka (MHz)	Synkpolaritet (H/V)
IBM, 720 x 400	31,469	70,087	28,322	-/+
VESA, 640 x 480	31,469	59,940	25,175	-/-
MAC, 640 x 480	35,000	66,667	30,240	-/-
VESA, 640 x 480	37,861	72,809	31,500	-/-
VESA, 640 x 480	37,500	75,000	31,500	-/-
VESA, 800 x 600	35,156	56,250	36,000	+/+
VESA, 800 x 600	37,879	60,317	40,000	+/+
VESA, 800 x 600	48,077	72,188	50,000	+/+
VESA, 800 x 600	46,875	75,000	49,500	+/+
MAC, 832 x 624	49,726	74,551	57,284	-/-
VESA, 1024 x 768	48,363	60,004	65,000	-/-
VESA, 1024 x 768	56,476	70,069	75,000	-/-
VESA, 1024 x 768	60,023	75,029	78,750	+/+
VESA, 1152 x 864	67,500	75,000	108,000	+/+
MAC, 1152 x 870	68,681	75,062	100,000	-/-

HDMI2

Upplösning	Horisontell frekvens (kHz)	Vertikal frekvens (Hz)	Pixelklocka (MHz)	Synkpolaritet (H/V)
VESA, 1280 x 720	45,000	60,000	74,250	+/+
VESA, 1280 x 800	49,702	59,810	83,500	-/+
VESA, 1280 x 1024	63,981	60,020	108,000	+/+
VESA, 1280 x 1024	79,976	75,025	135,000	+/+
VESA, 1440 x 900	55,935	59,887	106,500	-/+
VESA, 1600 x 900RB	60,000	60,000	108,000	+/+
VESA, 1680 x 1050	65,290	59,954	146,250	-/+
VESA, 1920 x 1080	67,500	60,000	148,500	+/+
VESA, 2560 x 1440	88,787	59,951	241,500	+/-
VESA, 3840 x 2160RB	133,313	59,997	533,250	+/-

— Horisontell frekvens

Tiden det krävs för att skanna en rad från vänster till höger sida av skärmen kallas en horisontell cykel. Det reciproka numret på den horisontella cykeln kallas horisontell frekvens. Horisontell frekvens uppmäts i kHz.

— Vertikal frekvens

Genom att varje bild upprepas många gånger per sekund ser bilderna naturligare ut. Den här upprepningsfrekvensen kallas för "vertikal frekvens" eller "uppdateringshastighet" och anges i Hz.

— Vissa upplösningar i tabellen ovan kanske inte går att använda på grund av grafikkortets specifikationer.

Kapitel 11

Appendix

Ansvar för betalservice (kostnad för kunder)

— När service efterfrågas, trots garantin, kan vi debitera dig för ett besök av en servicetekniker i följande fall.

Inget fel på produkten

Rengöring av produkten, justering, förklaring, ominstallation osv.

- Om en servicetekniker ger instruktioner för hur produkten ska användas eller bara justerar inställningar utan att montera isär produkten.
- Om en defekt har orsakats av yttre miljöfaktorer (Internet, antenn, kabelsignal osv.)
- Om en produkt har installerats om eller om extra enheter har anslutits efter det att den köpta produkten installerades första gången.
- Om en produkt har installerats om för att flyttas till en annan plats eller till ett annat hus.
- Om kunden begär användningsinstruktioner på grund av en produkt från ett annat företag.
- Om kunden begär instruktioner för att använda nätverket eller ett program från ett annat företag.
- Om kunden begär installation och konfigureringsprogramvara för produkten.
- Om en servicetekniker tar bort/rengör damm eller främmande material inuti produkten.
- Om kunden begär en installation ytterligare efter att ha köpt produkten via hemshopping eller online.

En skada på produkten som orsakats av kunden

Skada på produkten orsakad av kundens felhantering eller felaktiga reparation.

Om en skada på produkten har orsakats av:

- yttre påverkan eller fall.
- Användning av tillbehör eller separat sålda produkter som inte specificerats av Samsung.
- Reparation av en person förutom en tekniker från ett annat serviceföretag eller partner till Samsung Electronics CO.; Ltd.
- Ommodellering eller reparation av produkten utförd av kunden.
- Användning av produkten med felaktig spänning eller icke-auktoriserade elektriska anslutningar.
- Säkerhetsföreskrifterna i användarhandboken har inte följts.

Annat

- Om produkten skadats på grund av en naturkatastrof. (åska, brand, jordbävning, översvämning osv.)
- Om förbrukningskomponenter har förbrukats. (batterier, toner, lysrör, munstycke, vibrator, lampa, filter, band osv.)

— Om kunden begär service och produkten inte har något fel kan en serviceavgift tas ut. Läs därför alltid användarhandboken först.