

Käyttöopas

U28E570D

Tuotteiden väri ja ulkoasu saattavat vaihdella ja teknisiä tietoja voidaan laitteen toiminnan parantamiseksi muuttaa ilman ennakkoilmoitusta.

Tämän oppaan tiedot voivat muuttua laadun parantamiseksi ilman erillistä ilmoitusta.

© Samsung Electronics

Tämän oppaan tekijänoikeudet omistaa Samsung Electronics.

Tämän oppaan käyttäminen tai jäljentäminen osittain tai kokonaisuudessaan ilman Samsung Electronicsin lupaa on kielletty.

Muut kuin Samsung Electronicsin tavaramerkit ovat vastaavien omistajiensa omaisuutta.

- Palvelumaksu voidaan periä, jos
 - (a) kutsut asentajan paikalle, vaikka laitteessa ei ole vikaa.
(esim. jos et ole lukenut tätä käyttöopasta).
 - (b) tai jos viet laitteen huoltoon, vaikka siinä ei ole vikaa.
(esim. jos et ole lukenut tätä käyttöopasta).
- Palvelumaksun suuruudesta ilmoitetaan sinulle ennen töihin ryhtymistä tai asentajan vierailua kotonasi.

Sisällysluettelo

Ennen laitteen käyttöä

Asennusalueen turvaaminen	4
Säilytykseen liittyvät turvatoimenpiteet	4
Turvallisuusohjeet	4
Symbolit	4
Puhdistaminen	5
Sähköturvallisuus	5
Asennus	6
Käyttö	7

Valmistelut

Laitteen osat	9
Ohjauspaneeli	9
Suorien näppäinten opas	10
Toimintonäppäinopas	11
Eye Saver Mode-, Brightness- ja Contrast-asetusten määrittäminen aloitusnäytössä	13
Volume -asetusten säätäminen aloitusikkunassa	13
Kääntöpuoli	14
Laitteen kallistusasteen säätäminen	14
Varkaudenestolukko	15
Seinätelineen tai pöytälustan kiinnittäminen	16
Asennus	17
Jalustan kiinnittäminen	17
Jalustan irrottaminen	18

Lähdelaitteen kytkeminen ja käyttö

Muistettava ennen kytkentää	19
Tietokoneen kytkeminen ja käyttäminen	19
Yhdistäminen HDMI-kaapelilla	19
Kytkeäminen HDMI-DVI-kaapelilla	19
Kytkeäminen DP-kaapelilla	20
Kytkeäminen kuulokkeisiin	20
Johtojen asettaminen siististi	20
Virran kytkeminen	20
Laitteen oikea käyttöasento	21
Ohjaimen asentaminen	21
Optimaalisen tarkkuuden määrittäminen	21

Näytön asetusten määrittäminen

SAMSUNG MAGIC Bright	22
Brightness	23
Contrast	23
Sharpness	23
Color	23
SAMSUNG MAGIC Angle	24
HDMI Black Level	24
Eye Saver Mode	24
Game Mode	25

Response Time	25
Picture Size	25
Screen Adjustment	26

PIP/PBP -asetusten säätäminen

PIP/PBP	27
PIP/PBP Mode -toiminnon määrittäminen	28
Size -toiminnon määrittäminen	28
Position -toiminnon määrittäminen	28
Sound Source -toiminnon määrittäminen	28
Source -toiminnon määrittäminen	28
Picture Size -toiminnon määrittäminen	29
Contrast -toiminnon määrittäminen	29

OSD (Kuvaruutunäyttö) -asetusten muuttaminen

Transparency	30
Language	30
Display Time	30

Sisällysluettelo

Asetusten määrittäminen ja palauttaminen

FreeSync	31
Eco Saving Plus	33
Off Timer	33
PC/AV Mode	33
DisplayPort Ver.	33
Source Detection	33
Key Repeat Time	34
Power LED On	34
Reset All	34
Information	34

Ohjelmiston asennus

Easy Setting Box	35
------------------	----

Vianmääritysopas

Samsungin asiakaspalvelukeskukseen tapahtuvan yhteydenoton edellytykset	36
Laitteen testaaminen	36
Tarkkuuden ja taajuuden tarkistaminen	36
Tarkistettavat kohteet	36
Kysymykset ja vastaukset	38

Tekniset tiedot

Yleiset	39
Vakiosignaalitylojen taulukko	40

Liite

Vastuu maksullisesta palvelusta (asiakkaan kustannukset)	44
Tuote ei ole viallinen	44
Laitteen vioittuminen johtuu asiakkaasta	44
Muuta	44

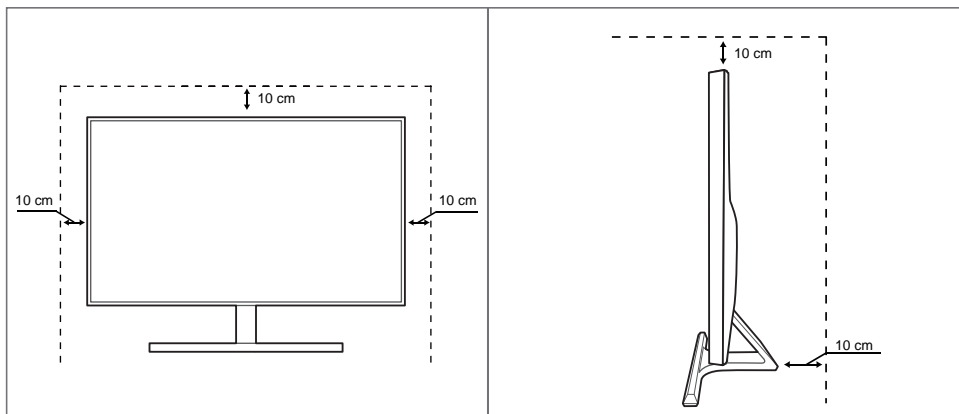
Luku 01

Ennen laitteen käyttöä

Asennusalueen turvaaminen

Jätä laitteen lähelle tilaa sen ilmanvaihtoa varten. Laitteen sisäisen lämpötilan nouseminen voi aiheuttaa tulipalon ja vaurioittaa laitetta. Jätä laitteen lähelle tilaa vähintään alla näytetyn verran, kun asennat laitetta.

— Laitteen ulkoasu voi vaihdella.



Säilytykseen liittyvät turvatoimenpiteet

Kiiltävien mallien pintaan voi ilmestyä valkoisia tahroja, jos niiden lähellä käytetään ultraäänellä toimivaa ilmankostutinta.

— Ota yhteyttä lähimpään Samsungin asiakaspalvelukeskukseen, jos haluat puhdistaa laitteen sisältä (palvelusta peritään maksu).

Turvallisuusohjeet

Vaara

SÄHKÖISKUN VAARA, ÄLÄ AVAA

Vaara : ÄLÄ IRROTA KANTTA, SILLÄ SIITÄ VOI AIHEUTUA SÄHKÖISKUN VAARA. (TAI TAKAPANEELIA)

LAITTEEN SISÄLLÄ EI OLE KÄYTTÄJÄN HUOLLETTAVISSA OLEVIA OSIA.

JÄTÄ HUOLTOTOIMET PÄTEVÄN HUOLTOHENKILÖN TEHTÄVÄKSI.

Tämä symboli osoittaa, että laitteen sisällä on vaarallinen jännite.

Laitteen sisäisten osien koskettaminen on vaarallista.

Tämä symboli osoittaa, että laitteen mukana on toimitettu sen käyttöä ja ylläpitoa koskevia tärkeitä ohjeita.



Symbolit

Varoitus

Ohjeiden noudattamatta jättäminen voi johtaa vakaviin henkilövahinkoihin tai kuolemaan.

Vaara

Ohjeiden noudattamatta jättäminen voi johtaa henkilö- tai omaisuusvahinkoihin.

Puhdistaminen

— Ole laitetta puhdistettaessa varovainen, sillä kehittyneiden LCD-näyttöjen paneeli ja ulkopinta naarmuuntuvat helposti.

— Noudata seuraavia puhdistusohjeita.

1 Sammuta tuote ja tietokone.

2 Irrota virtajohto laitteesta.

— Pitele virtajohtoa pistokkeesta äläkä kosketa johtoa märin käsin. Muussa tapauksessa seurauksena voi olla sähköisku.

3 Pyyhi näyttö puhtaalla, pehmeällä ja kuivalla liinalla.

- Älä puhdista näyttöä alkoholi-, liuotin- tai tensidipitoisilla aineilla.
- Älä suihkuta vettä tai puhdistusainetta suoraan laitteen päälle.

4 Kostuta pehmeä ja kuiva liina vedellä ja purista siitä ylimääräinen vesi pois ennen tuotteen ulkopinnan puhdistamista.

5 Kytke virtajohto tuotteeseen puhdistamisen jälkeen.

6 Käynnistä tuote ja tietokone.

Sähköturvallisuus

Varoitus

- Älä käytä viallista virtajohtoa tai pistoketta tai löystynyttä pistorasiaa.
- Älä kytke montaa laitetta yhteen pistorasiaan.
- Älä kosketa virtapistoketta märin käsin.
- Työnnä virtajohdon pistoke kokonaan paikalleen, jotta se ei irtoa.
- Kytke virtapistoke maadoitettuun pistorasiaan (koskee vain tyyppiin 1 eristettyjä laitteita).
- Älä taivuta tai vedä virtajohtoa voimakkaasti. Älä jätä virtajohtoa raskaan esineen alle.
- Älä aseta virtajohtoa tai laitetta lämmönlähteiden lähelle.
- Pyyhi virtapistokkeen piikkien tai pistorasian ympärillä oleva pöly kuivalla liinalla.

Vaara

- Älä irrota virtajohtoa, kun laite on käytössä.
- Käytä vain Samsungin toimittamaa virtajohtoa. Älä käytä virtajohtoa muiden laitteiden kanssa.
- Pidä pistorasian ympäristö esteettömänä.
 - Virtajohto on ongelmantapauksessa irrotettava pistorasiasta, jotta laitteen virransyöttö katkeaa.
- Irrota virtajohto pistorasiasta pitelemällä kiinni pistokkeesta.

Asennus

Varoitus

- Älä aseta kynttilöitä, hyönteiskarkottimia tai savukkeita laitteen päälle. Älä asenna laitetta lämmönlähteiden lähelle.
- Älä asenna laitetta huonosti tuuletettuihin tiloihin, kuten kirjahyllyyn tai komeroon.
- Asenna laite tuuletuksen varmistamiseksi vähintään 10 cm:n etäisyydelle seinästä.
- Pidä pakkausmuovit poissa lasten ulottuvilta.
 - Lapset voivat tukehtua.
- Älä asenna laitetta epävakaalle tai tärisevälle pinnalle (esimerkiksi epävakaalle hyllylle tai kaltevalle pinnalle).
 - Laite voi pudota ja vahingoittua ja/tai aiheuttaa henkilövahinkoja.
 - Laitteen käyttäminen alueella, jolla on voimakasta tärinää, voi vahingoittaa laitetta tai johtaa tulipaloon.
- Älä asenna laitetta ajoneuvoon tai paikkaan, jossa se joutuu alttiiksi pölylle, kosteudelle (esimerkiksi vesipisaroille), öljylle tai savulle.
- Älä altista laitetta suoralle auringonvalolle äläkä asenna sitä lämmönlähteiden tai kuumien esineiden, esimerkiksi uunin, läheisyyteen.
 - Tämä voi lyhentää laitteen käyttöikää tai johtaa tulipaloon.
- Älä asenna laitetta paikkaan, jossa nuoret lapset pääsevät siihen käsiksi.
 - Laite voi pudota ja vahingoittaa lapsia.
- Ruokaöljy (kuten soijaöljy) voi vahingoittaa laitetta tai vääristää sen muotoa. Suojaa laite öljyltä. Älä asenna laitetta keittiöön tai keittiön liedon lähelle äläkä käytä laitetta näissä paikoissa.

Vaara

- Älä pudota laitetta siirtämisen aikana.
- Älä aseta laitetta ylösalaisin.
- Kun asennat laitteen kaappiin tai hyllylle, varmista, että laitteen alareuna on niiden kanssa samassa tasossa.
 - Laite voi pudota ja vahingoittua ja/tai aiheuttaa henkilövahinkoja.
 - Asenna laite vain oikean kokosiin kaappeihin tai oikean kokoisille hyllyille.
- Laske laite varovasti.
 - Seurauksena voi olla laitteen vioittuminen tai henkilövahinkoja.
- Laitteen asentaminen epätavalliseen paikkaan (esimerkiksi paikkaan, jossa on paljon hienoa pölyä, kemiallisia aineita, ääriämpötiloja tai paljon kosteutta, tai paikkaan, jossa laite toimii jatkuvasti pitkän aikaa) voi merkittävästi heikentää laitteen suorituskykyä.
 - Ota yhteyttä Samsungin asiakaspalvelukeskukseen, jos haluat asentaa laitteen tällaiseen paikkaan.

Käyttö

Varoitus

- Laitteessa on korkea jännite. Älä koskaan pura, korjaa tai muuta laitetta itse.
 - Ota yhteyttä Samsungin asiakaspalvelukeskukseen, jos laite vaatii huoltoa.
- Jos haluat siirtää laitetta, irrota ensin sen kaikki johdot, virtajohto mukaan lukien.
- Jos laitteesta tulee epätavallista ääntä, palaneen hajua tai savua, irrota virtajohto välittömästi ja ota yhteyttä Samsungin asiakaspalvelukeskukseen.
- Älä anna lasten roikkua laitteesta tai kiivetä sen päälle.
 - Lapsesi voivat vahingoittua.
- Jos laite putoaa tai sen kotelo vahingoittuu, katkaise laitteen virta ja irrota virtajohto. Ota sen jälkeen yhteyttä Samsungin asiakaspalvelukeskukseen.
 - Jatkuva käyttö voi aiheuttaa tulipalon tai sähköiskun.
- Älä jätä raskaita tai lasten pitämiä esineitä (esimerkiksi leluja tai makeisia) laitteen päälle.
 - Laite tai raskaat esineet voivat pudota, kun lapset yrittävät tavoitella leluja tai makeisia, ja seurauksena voi olla vakavia henkilövahinkoja.
- Katkaise laitteen virta ja irrota virtajohto salamoinnin tai ukkosmyrskyn aikana.
- Älä pudota esineitä laitteen päälle tai kohdista siihen iskuja.
- Älä siirrä laitetta vetämällä virtajohdosta tai muista kaapeleista.
- Vältä kaasuvuodon tapauksessa laitteen tai virtapistokkeen koskettamista. Tuuleta myös alue välittömästi.
- Älä nosta tai siirrä laitetta vetämällä virtajohdosta tai muista kaapeleista.
- Älä käytä tai säilytä laitteen lähellä tulenarkoja suihkeita tai palavia aineita.
- Varmista, että pöytäliinat tai verhot eivät tuki tuuletusaukkoja.
 - Sisäisen lämpötilan kasvaminen voi johtaa tulipaloon.
- Älä aseta metalliesineitä (esimerkiksi syömäpuikkoja, kolikoita tai hiussolkia) tai herkästi syttyviä esineitä (esimerkiksi paperia tai tulitikkuja) laitteeseen (esimerkiksi sen tuuletusaukkoihin tai tulo- ja lähtöportteihin).
 - Katkaise laitteen virta ja irrota virtajohto, jos laitteeseen pääsee vettä tai muita vieraita esineitä. Ota sen jälkeen yhteyttä Samsungin asiakaspalvelukeskukseen.
- Älä aseta nesteitä sisältäviä esineitä (esimerkiksi maljakoita, ruukkuja tai pulloja) tai metalliesineitä laitteen päälle.
 - Katkaise laitteen virta ja irrota virtajohto, jos laitteeseen pääsee vettä tai muita vieraita esineitä. Ota sen jälkeen yhteyttä Samsungin asiakaspalvelukeskukseen.

Vaara

- Jos jätät pysäytetyn kuvan näkyviin pitkäksi aikaa, näytölle saattaa muodostua jälkikuva tai viallisia kuvapisteitä.
 - Ota virransäästötila tai liikkuva näytönsäästäjä käyttöön, jos et aio käyttää tuotetta pitkään aikaan.
 - Irrota virtajohto pistorasiasta, jos et aio käyttää laitetta pitkään aikaan (esimerkiksi loman vuoksi).
 - Pölyn kertyminen ja kuumeneminen voivat aiheuttaa tulipalon, sähköiskun tai sähkövuotoa.
 - Käytä laitetta suositellulla tarkkuudella ja taajuudella.
 - Näkösi voi heiketä.
 - Älä yhdistä verkkolaitteita toisiinsa.
 - Poista verkkolaite muovipussista ennen käyttöä.
 - Älä päästä vettä verkkolaitteeseen tai anna laitteen kastua.
 - Seurauksena voi olla sähköisku tai tulipalo.
 - Vältä laitteen käyttöä ulkotiloissa, joissa se voi altistua sateelle tai lumelle.
 - Älä anna verkkolaitteen kastua lattiaa pestäessä.
 - Älä sijoita verkkolaitetta lämmönlähteiden lähelle.
 - Muussa tapauksessa seurauksena voi olla tulipalo.
 - Käytä verkkolaitetta hyvin tuuletetulla alueella.
 - Jos sijoitat verkkolaitteen pystyasentoon niin, että johdon tulopuoli on ylöspäin, vesi tai muut vieraat aineet voivat päästä verkkolaitteeseen ja aiheuttaa verkkolaitteessa toimintahäiriön. Varmista, että asetat verkkolaitteen vaaka-asentoon pöydälle tai lattialle.
 - Älä pitele tuotetta ylösalaisin tai siirrä sitä pitelemällä telineestä.
 - Laite voi pudota ja vahingoittua tai aiheuttaa henkilövahinkoja.
 - Näytön katseleminen liian läheltä pitkän aikaa voi heikentää näköä.
 - Älä käytä ilmastokäyttöä tai uuneja laitteen lähellä.
 - Lepuuta silmiäsi laitteen käytön aikana tunnissa yli 5 minuutin ajan.
- Älä kosketa näyttöä, jos laitteen virta on ollut kytkettynä pitkän aikaa, sillä näyttö kuumenee.
 - Pidä pienet lisätarvikkeet poissa lasten ulottuvilta.
 - Ole varovainen, kun säädät laitteen katselukulmaa tai telineen korkeutta.
 - Kätesi tai sormesi voi juuttua ja vahingoittua.
 - Liiallinen kallistaminen voi johtaa laitteen putoamiseen ja henkilövahinkoihin.
 - Älä aseta raskaita esineitä laitteen päälle.
 - Seurauksena voi olla laitteen vioittuminen tai henkilövahinkoja.
 - Älä säädä äänenvoimakkuutta liian lujalle, kun käytät korvakuulokkeita.
 - Liian korkea äänenvoimakkuus voi vahingoittaa kuuloa.

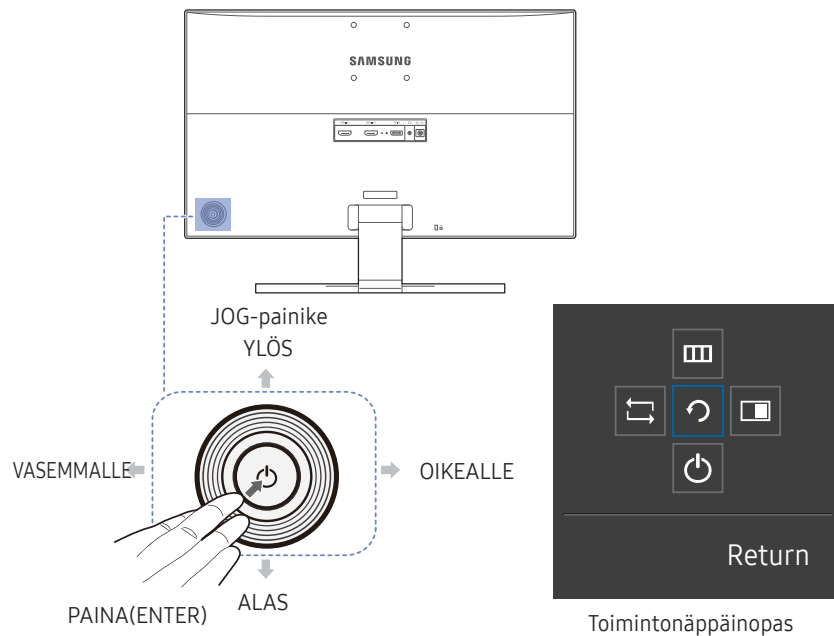
Luku 02

Valmistelut

Laitteen osat

Ohjauspaneeli

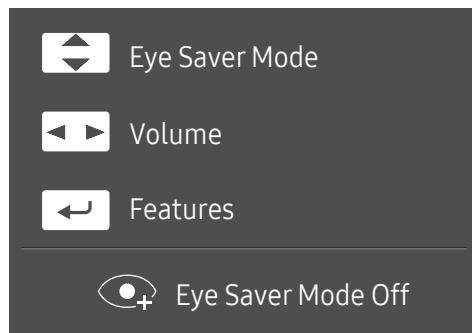
- Osien väri ja muoto voivat olla erilaisia kuin tässä näytettyjen osien. Teknisiä ominaisuuksia voidaan muuttaa laadun parantamiseksi ilman erillistä ilmoitusta.



Kuvakkeet	Kuvaus
JOG-painike	<p>Monisuuntainen painike, joka helpottaa siirtymistä.</p> <ul style="list-style-type: none">— JOG-painike sijaitsee laitteen takana, sen vasemmalla puolella. Painikkeella voidaan siirtyä ylös- tai alaspäin, vasemmalle tai oikealle, tai sitä voidaan käyttää Enter-näppäimenä.
Toimintonäppäinopas	<p>Paina JOG-painiketta, kun näyttö käynnistyy. Toimintonäppäinopas tulee näyttöön. Jos haluat avata kuvaruutuvalikon, kun opas tulee näyttöön, paina vastaavaa suuntapainiketta uudelleen.</p> <ul style="list-style-type: none">— Toimintonäppäinopas voi vaihdella toiminnon tai laitteen mallin mukaan. Perekdy käyttämäsi laitteeseen.

Suorien näppäinten opas

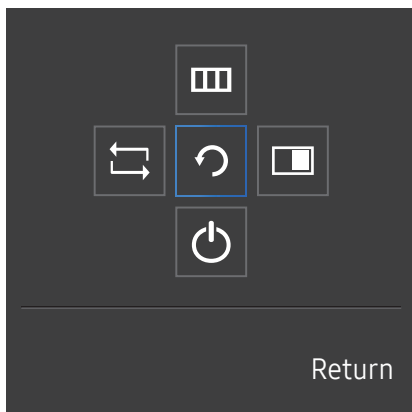
— Alla oleva pikanäppäinnäyttö (kuvaruutuvalikko) näkyy vain silloin, kun näyttö käynnistetään, tietokoneen tarkkuus muuttuu tai syöttölähde muuttuu.



- YLÖS/ALAS: Säädä **Brightness**, **Contrast**, **Eye Saver Mode**-asetusta.
- VASEN/OIKEA: Säädä **Volume**-asetusta.
- PAINA(ENTER): Näytä toimintonäppäinopas.









Toimintonäppäinopas

— Voit siirtyä päävalikkoon tai käyttää muita toimintoja painamalla JOG-painiketta, jolloin toimintonäppäinopas ilmestyy näyttöön. Voit poistua painamalla JOG-painiketta uudelleen.



YLÖS/ALAS/VASEN/OIKEA: Siirry haluamaasi kohteeseen. Kunkin kohteen kuvaus ilmestyy näyttöön tarkennuksen muuttuessa.

PAINA(ENTER): Valittu kohde otetaan käyttöön.

Kuvakkeet	Kuvaus
	Valitse  , jos haluat muuttaa syöttösignaalia siirtämällä JOG-painiketta toimintonäppäinopasnäytössä. Näytön vasempaan yläkulmaan ilmestyy viesti, jos syöttösignaali on muuttunut.
	Valitsee  , kun JOG-painiketta siirretään toimintonäppäinopasnäytössä. Näytön kuvaruutuvalikko ilmestyy näyttöön. Kuvaruutuvalikon lukitus: Säilytä nykyiset asetukset tai lukitse kuvaruutuvalikon säädin, jotta asetuksia ei vahingossa muuteta. Ota käyttöön / poista käytöstä: Voit lukita kuvaruutuvalikon tai poistaa sen lukituksen painamalla VASEN-painiketta 10 sekunnin ajan, kun päävalikko on näytössä. — Jos kuvaruutuvalikko on lukittu, Brightness - ja Contrast -asetuksia voi säätää. PIP/PBP -toiminto on käytettävissä. Eye Saver Mode -toiminto on käytettävissä. Information on tarkasteltavissa.
	Valitsee  , kun JOG-painiketta siirretään toimintonäppäinopasnäytössä. Paina painiketta, kun PIP/PBP -toiminnon asetusten määrittäminen on tarpeen.
	Valitsee  näytön sammuttamista varten, kun JOG-painiketta siirretään toimintonäppäinopasnäytössä.

— Toimintonäppäinoppaan asetukset vaihtelevat mallien toiminnallisten erojen vuoksi.

Kun näytössä ei näy mitään (virransäästötilassa tai signaalittomassa tilassa), suoria lähde- ja virtanäppäimiä voi käyttää alla kuvatulla tavalla.

JOG-painike	Virransäästö-/signaaliton tila
YLÖS	Lähteen vaihto
edellinen	
PAINA(ENTER) 2 sekunnin ajan	Virrankatkaisu

Kun näytössä näkyy päävalikko, JOG-painiketta voidaan käyttää alla kuvatulla tavalla.

JOG-painike	Toiminto
YLÖS/ALAS	Siirrä asetusta.
VASEMMALLE	Poistu päävalikosta.
	Sulje aliluettelo arvoa tallentamatta.
OIKEALLE	Liukusäätimen arvo vähenee.
	Siirry seuraavaan syvyyteen.
PAINA(ENTER)	Liukusäätimen arvo kasvaa.
	Siirry seuraavaan syvyyteen.
	Tallenna arvo ja sulje aliluettelo.

Eye Saver Mode-, Brightness- ja Contrast-asetusten määrittäminen aloitusnäytössä

Sääda **Brightness**-, **Contrast**- ja **Eye Saver Mode**-asetusta painamalla JOG-painiketta.



— Näytetty kuva saattaa vaihdella mallista riippuen.

Eye Saver Mode

— Ei käytettävissä, kun **PIP/PBP Mode**-asetuksena on **On**.

Brightness

— Tämä valikko ei ole käytettävissä, kun **SAMSUNG MAGICBright**-asetukseksi on valittu **Dynamic Contrast**.

— Tämä valikko ei ole käytettävissä, kun **Eco Saving Plus**-toiminto on käytössä.

— Tämä valikko ei ole käytettävissä, kun **Eye Saver Mode**-toiminto on käytössä.

Contrast

— Tämä valikko ei ole käytettävissä, kun **SAMSUNG MAGICBright** -asetukseksi on valittu **Cinema** tai **Dynamic Contrast**.

— Tämä valikko ei ole käytettävissä, kun **Game Mode**-toiminto on käytössä.

— Tämä valikko ei ole käytettävissä, kun **PIP/PBP Mode**-asetukseksi on valittu **On** ja **Size**-asetukseksi on valittu  (PBP-tila).

Volume -asetusten säätäminen aloitusikkunassa

Sääda **Volume**-asetusta JOG-painikkeella, kun suorien näppäinten opas näkyy näytössä.



— Näytetty kuva saattaa vaihdella mallista riippuen.

— Jos yhdistetyn syöttölaitteen äänenlaatu on kuulokkeita ja kaiuttimia käytettäessä heikko, laitteen Auto Mute -toiminto voi mykistää äänen tai saada sen katkeilemaan. Määritä syöttölaitteen syöttöäänenvoimakkuudeksi vähintään 20 % ja sääda äänenvoimakkuutta laitteen äänenvoimakkuussäätimellä (JOG-painike VASEN/OIKEA).

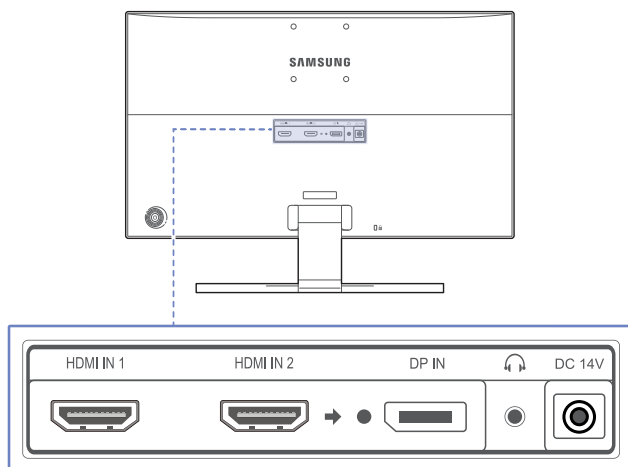
— Mikä on Auto Mute?

Toiminto mykistää äänen äänenlaadun parantamiseksi, kun syöttösignaalissa on melua tai se on heikko, tavallisesti syöttölaitteen äänenvoimakkuuteen liittyvän ongelman vuoksi.

— Voit ottaa **Mute**-toiminnon käyttöön avaamalla **Volume**-hallintanäytön ja siirtämällä kohdistuksen JOG-painikkeella alas. Voit poistaa **Mute**-toiminnon käytöstä avaamalla **Volume**-hallintanäytön ja lisäämällä tai vähentämällä **Volume**-asetuksen arvoa.





Kääntöpuoli

- Osien väri ja muoto voivat olla erilaisia kuin tässä näytettyjen osien. Teknisiä ominaisuuksia voidaan muuttaa laadun parantamiseksi ilman erillistä ilmoitusta.



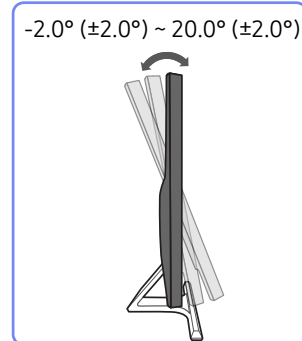
Liitäntä

Kuvaus

	<p>Yhdistäminen lähelaitteeseen HDMI-kaapelin avulla</p> <ul style="list-style-type: none">HDMI 1 tukee 30 Hz:n taajuudella 3840 x 2160 kuvapisteen tarkkuuttaHDMI 2 tukee 60 Hz:n taajuudella 3840 x 2160 kuvapisteen tarkkuutta
	<p>Liitäntä tietokoneeseen DP-kaapelin avulla</p>
	<p>Yhdistäminen äänilähtölaitteeseen, kuten kuulokkeisiin</p> <ul style="list-style-type: none">Ääni kuuluu vain HDMI-HDMI-kaapelia tai DP-kaapelia käytettäessä.
	<p>Käytetään verkkolaitteen liittämiseen.</p>

Laitteen kallistusasteen säätäminen

- Osien väri ja muoto voivat olla erilaisia kuin tässä näytettyjen osien. Teknisiä ominaisuuksia voidaan muuttaa laadun parantamiseksi ilman erillistä ilmoitusta.

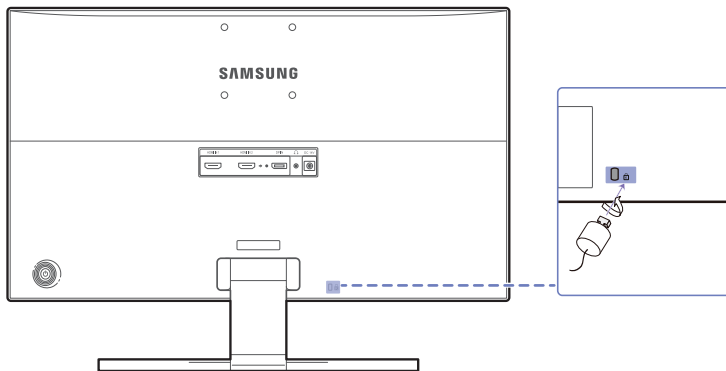


- Voit säätää laitteen kallistuskulmaa.
- Pidä laitteen alaosasta kiinni ja säädä kallistuskulmaa varovasti.

Varkaudenestolukko

- Varkaudenestolukon ansiosta laitetta voi käyttää turvallisesti julkisilla paikoilla.
- Lukituslaitteen muoto ja lukitustapa voivat olla erilaisia eri valmistajien tuotteissa. Saat lisätietoja lukituslaitteen mukana toimitetusta käyttöoppaasta.

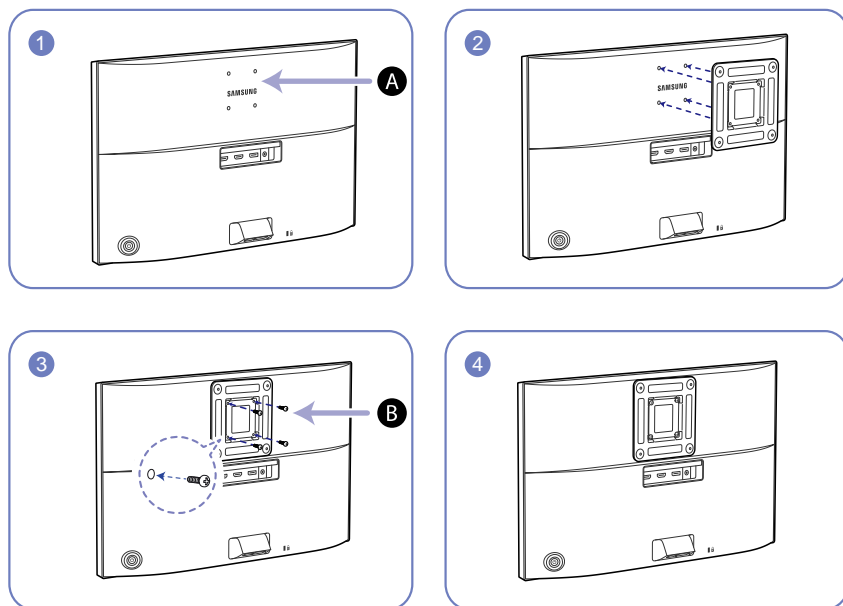
Varkaudenestolukon lukitseminen:



- 1 Kiinnitä varkaudenestolukon kaapeli johonkin painavaan esineeseen, esimerkiksi pöytään.
- 2 Pujota kaapelin pää sen toisessa päässä olevan silmukan läpi.
- 3 Aseta lukituslaite laitteen takana olevaan lukituskiinnikkeeseen.
- 4 Lukitse lukituslaite.
 - Lukituslaitteen voi ostaa erikseen.
 - Saat lisätietoja lukituslaitteen mukana toimitetusta käyttöoppaasta.
 - Lukituslaitteita voi ostaa elektroniikka-alan liikkeistä tai Internetistä.

Seinätelineen tai pöytäjalustan kiinnittäminen

— Sammuta laitteen virta ja irrota virtajohto pistorasiasta.



A Kiinnitä seinäteline tai pöytäjalusta tähän

B Kiinnike (myydään erikseen)

Aseta urat oikeille kohdille ja kiristä laitteen kiinnikkeen ruuvit tiukasti seinätelineen tai pöytäjalustan vastaaviin osiin.

- Huomautuksia
 - Jos käytät vakiopituisia ruuveja pidempiä ruuveja, laitteen sisäosat voivat vaurioitua.
 - Jos asennettava seinäteline ei ole VESA-standardien mukainen, seinätelineen kiinnitykseen käytettävät ruuvit voivat olla erikokoisia kuin vakioruuvit.
 - Älä käytä VESA-standardeista poikkeavia ruuveja. Älä käytä liikaa voimaa, kun kiinnität seinätelinettä tai pöytäjalustaa. Laite voi vaurioitua tai pudota ja aiheuttaa henkilövahinkoja. Samsung ei ole vastuussa mistään sellaisista laitevaurioista tai henkilövahingoista, jotka johtuvat vääränlaisten ruuvien käytöstä tai liiallisesta voimankäytöstä seinätelinettä tai pöytäjalustaa kiinnitettäessä.
 - Samsung ei ole vastuussa mistään sellaisista laitevaurioista tai henkilövahingoista, jotka aiheutuvat jonkin muun kuin suositellun seinätelineen käytöstä tai yrityksistä asentaa seinäteline itse.
 - Jos haluat kiinnittää laitteen seinälle, osta sellainen seinäteline, jolla laite voidaan kiinnittää vähintään 10 cm:n päähän seinästä.
 - Muista käyttää standardienmukaista seinätelinettä.
 - Jos haluat asentaa näytön seinätelineen avulla, irrota jalusta näytöstä.

Mittayksikkö: mm

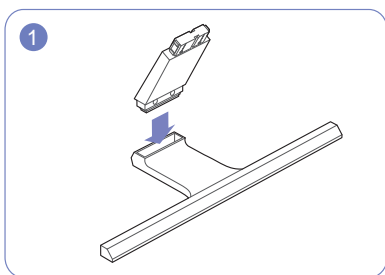
Mallin nimi	VESA-ruuvireikien koko (A * B) millimetreinä	Vakioruuvi	Määrä
U28E570D	75,0 x 75,0	M4	4

— Älä asenna seinätelinettä tuotteen ollessa käynnissä. Tuloksena voi olla sähköisku ja henkilövahinkoja.

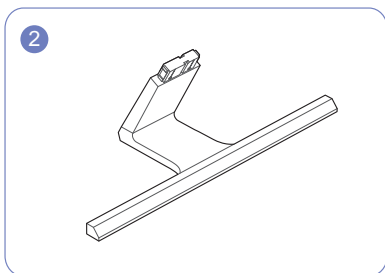
Asennus

Jalustan kiinnittäminen

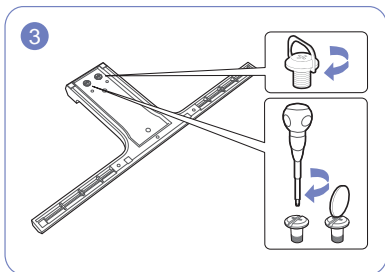
- Ennen kuin kasaat laitteen, aseta se tasaiselle lattiapinnalle siten, että näyttöruutu osoittaa alaspäin.
- Laitteen ulkoasu voi vaihdella.



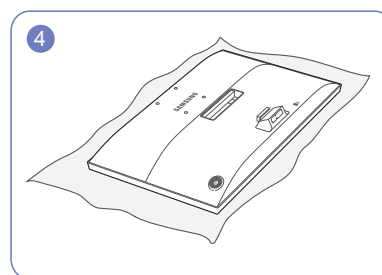
Aseta jalustan kiinnitin jalustimeen kuvan osoittamalla tavalla.



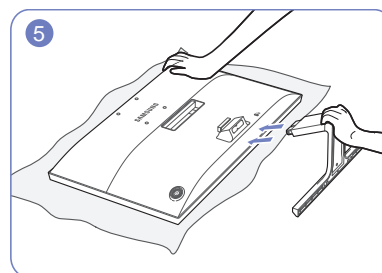
Varmista, että jalustan kiinnitin on tiukasti paikoillaan.



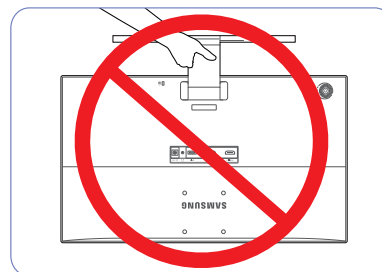
Kierrä kiinnitysruuvi jalustan pohjaan täysin kiinni.



Aseta pöydälle pehmeä liina laitteen suojaksi ja aseta laite liinan päälle siten, että näyttöruutu osoittaa alaspäin.



Pidä laitteen rungosta kiinni kuvan osoittamalla tavalla. Työnnä kasattu jalusta laitteen runkoon nuolen suuntaisesti kuvan osoittamalla tavalla.

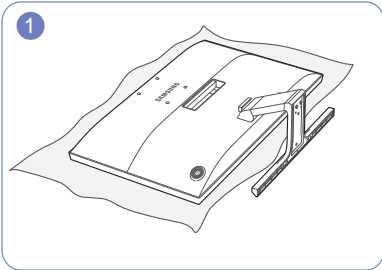


- **Vaara**

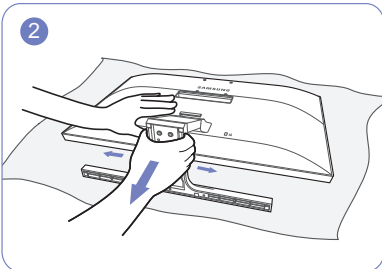
Älä kannattele laitetta ylösalaisin pitämällä kiinni vain jalustasta.

Jalustan irrottaminen

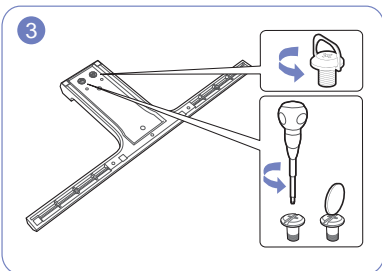
- Ennen kuin kasaat laitteen, aseta se tasaiselle lattiapinnalle siten, että näyttöruutu osoittaa alaspäin.
- Laitteen ulkoasu voi vaihdella.



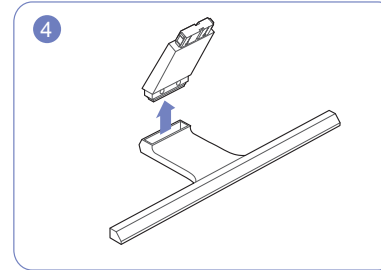
Aseta pöydälle pehmeä liina laitteen suojaksi ja aseta laite liinan päälle siten, että näyttöruutu osoittaa alaspäin.



Kun irrotat jalustan näytöstä, paina näytön alaosaa yhdellä kädellä, samalla kun vedät jalustaa ja heilutat sitä sivusuunnassa toisella kädellä kuvassa näkyvällä tavalla.



Kierrä jalustan pohjassa oleva kiinnitysruuvi auki.



Vedä jalustan kiinnitin irti nuolen suuntaisesti kuvan osoittamalla tavalla.

Luku 03

Lähdelaitteen kytkeminen ja käyttö

Muistettava ennen kytkentää

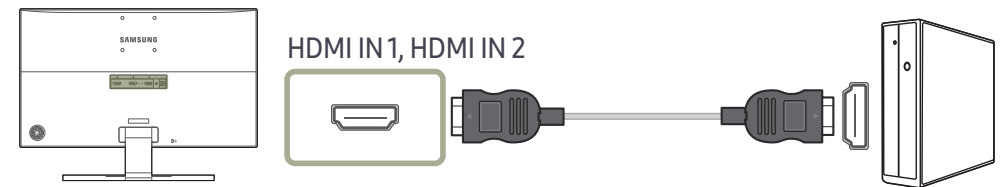
- Ennen kuin kytket lähdelaitteen, lue sen mukana tuleva käyttöopas.
Eri lähdelaitteissa voi olla eri määrä liitäntöjä ja ne voivat sijaita eri paikoissa.
- Älä kytkä virtajohtoa, ennen kuin olet kytkenyt kaikki muut kaapelit.
Varmista, että kytket lähdelaitteen ennen virtajohdon kytkemistä.
Virtajohdon kytkeminen muita kytkentöjä tehtäessä voi vaurioittaa laitetta.
- Tarkista kytkettävän laitteen takaosasta, millaisia liitäntöjä laitteessa on.

Tietokoneen kytkeminen ja käyttäminen

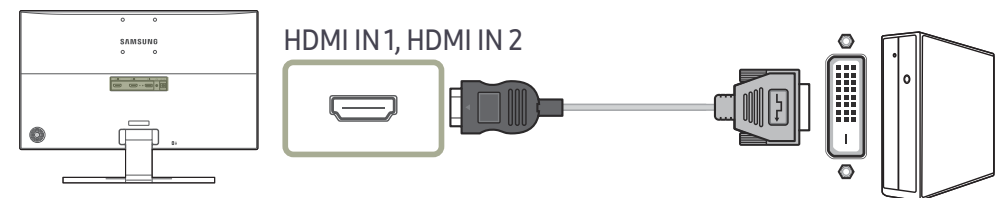
Valitse käyttämällesi tietokoneelle sopiva kytkentätapa.

- Kytkentään käytettävät osat voivat olla erilaisia eri laitteissa.
- Portit voivat vaihdella tuotekohtaisesti.

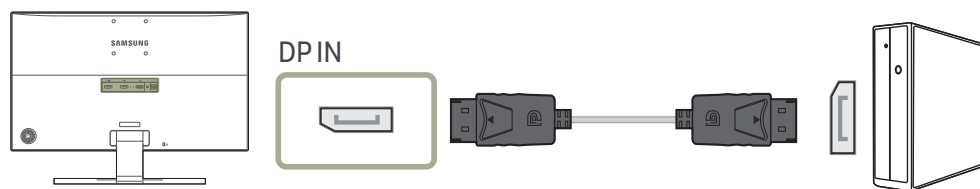
Yhdistäminen HDMI-kaapelilla



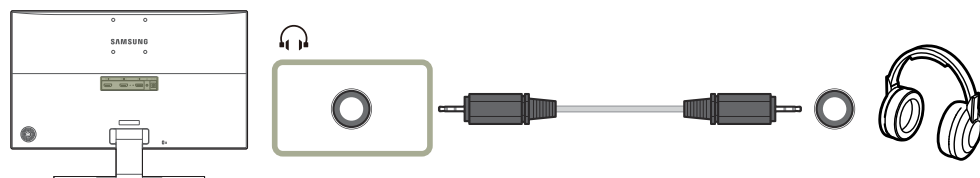
Kytkeminen HDMI-DVI-kaapelilla



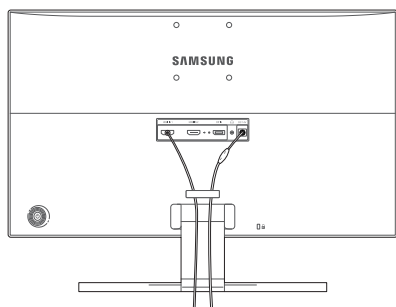
Kytkeminen DP-kaapelilla



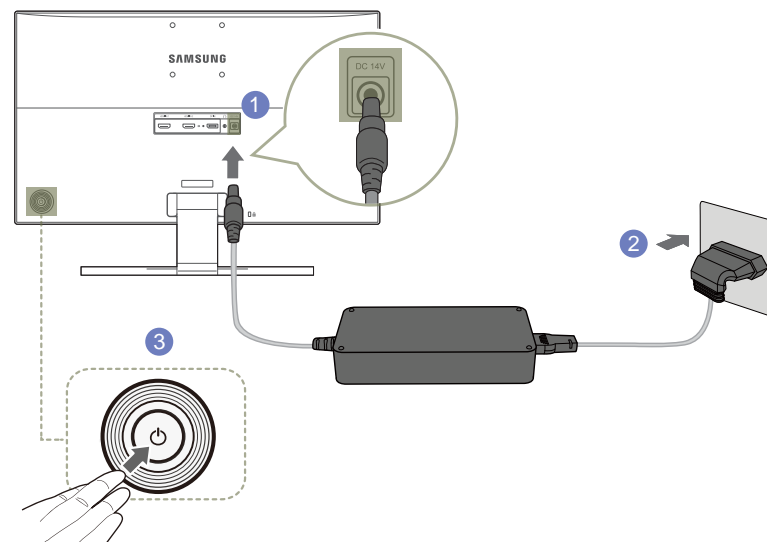
Kytkeminen kuulokkeisiin



Johtojen asettaminen siististi



Virran kytkeminen



- 1 Kytke virtajohto verkkolaitteeseen. Kytke sitten verkkolaite laitteen takaosassa olevaan DC14V-liitäntään.
 - 2 Kytke seuraavaksi virtajohto pistorasiaan.
 - 3 Käynnistä näyttö painamalla sen takana olevaa JOG-painiketta.
- Tulojännite vaihdetaan automaattisesti.

Laitteen oikea käyttöasento



Käytä laitetta oikeassa työasennossa seuraavalla tavalla:

- Suorista selkäsi.
- Sääda katselukulmaa niin, että valo ei heijastu näytöstä.
- Pidä kyynärvartesi kohtisuorassa olkavarsiin nähden ja samassa tasossa kädenselkien kanssa.
- Pidä kyynärpäät suunnilleen suorassa kulmassa.
- Sääda laitteen korkeutta niin, että voit taivuttaa polvesi vähintään 90 asteen kulmaan, pidä kantapääsi maassa ja käsivartesi sydämesi alapuolella.

Ohjaimen asentaminen

- Voit asettaa laitteen tarkkuuden ja taajuuden optimaaliseksi asentamalla laitteen ohjaimet.
- Voit asentaa laiteohjaimen uusimman version lataamalla sen Samsung Electronicsin verkkosivuilta osoitteesta <http://www.samsung.com>.

Optimaalisen tarkkuuden määrittäminen

Näyttöön tulee optimaalisen tarkkuuden määrittämistä koskeva tiedottava viesti, kun käynnistät laitteen ensimmäisen kerran hankittuasi sen.

Valitse laitteesta kieli ja tietokoneesta optimaalinen tarkkuusasetus.

- Jos optimaalista tarkkuutta ei valita, viesti tulee enintään kolme kertaa määrätyksi ajaksi näyttöön, vaikka laite välillä sammutetaan ja käynnistetään uudelleen.
- Optimaalinen tarkkuus voidaan valita myös tietokoneen ohjauspaneelisti.

Luku 04

Näytön asetusten määrittäminen

Määritä näytön asetukset, kuten kirkkaus.

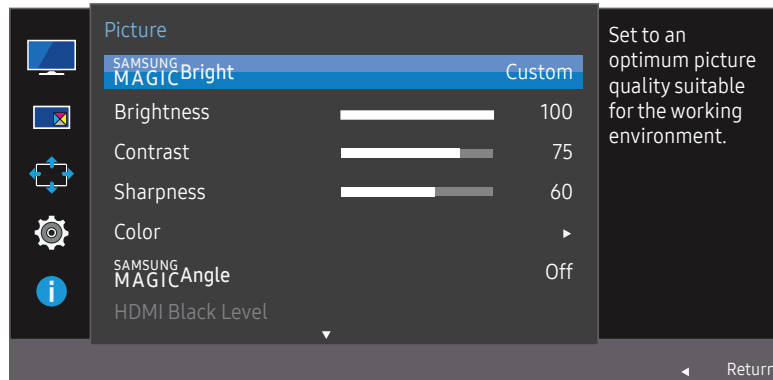
Jokainen toiminto on kuvattu yksityiskohtaisesti. Lisätietoja saat laitteen ohjeista.

SAMSUNG MAGIC Bright

Tämän valikon avulla voit mukauttaa kuvanlaadun tuotteen käyttöympäristöön.

- Tämä valikko ei ole käytettävissä, kun **Eco Saving Plus**-toiminto on käytössä.
- Tämä valikko ei ole käytettävissä, kun **SAMSUNG MAGICAngle**-toiminto on käytössä.
- Tämä valikko ei ole käytettävissä, kun **Game Mode**-toiminto on käytössä.
- Tämä valikko ei ole käytettävissä, kun **Eye Saver Mode**-toiminto on käytössä.
- Ei käytettävissä, kun **PIP/PBP Mode**-asetuksena on **On**.

Voit mukauttaa kirkkautta mieltymystesi mukaan.



- Näytetty kuva saattaa vaihdella mallista riippuen.

PC-tilassa

- **Custom**: Mukauta kontrastia ja kirkkautta tarpeen mukaan.
- **Standard**: Sovita kuvanlaatu asiakirjojen muokkaukseen tai Internetin käyttöön.
- **Cinema**: Sovita television kirkkaus ja terävyys videoiden ja DVD-levyjen sisällön katseluun.
- **Dynamic Contrast**: Tasapainota kirkkaus automaattisen kontrastinsäädön avulla.

AV-tilassa

Kun ulkoinen tulolähde on liitetty HDMI-liitäntään ja **PC/AV Mode** -asetuksena on **AV**, **SAMSUNG MAGICBright**-asetukseksi on neljä automaattista tehtaalla valmiiksi asetettua kuva-asetusta (**Dynamic**, **Standard**, **Movie** ja **Custom**). Voit aktivoida asetukseksi **Dynamic**, **Standard**, **Movie** tai **Custom**. Voit valita asetukseksi **Custom**, jolloin henkilökohtaiset kuva-asetuksesi palautuvat automaattisesti käyttöön.

- **Dynamic**: Valitse tämä asetus, kun haluat kuvasta terävemmän kuin **Standard** -tilassa.
- **Standard**: Valitse tämä asetus, kun ympäristö on kirkas. Myös tämä asetus tekee kuvasta terävän.
- **Movie**: Valitse tämä asetus, kun ympäristö on pimeä. Asetus säästää virtaa ja estää silmien väsymisen.
- **Custom**: Valitse tämä asetus, kun haluat säätää kuvaa haluamallasi tavalla.

Brightness

Säädä kuvan yleistä kirkkautta. (Välillä: 0~100)


Mitä suurempi arvo, sen kirkkaampi kuva.

- Tämä valikko ei ole käytettävissä, kun ^{SAMSUNG}MAGICBright-asetukseksi on valittu **Dynamic Contrast**.
- Tämä valikko ei ole käytettävissä, kun **Eco Saving Plus**-toiminto on käytössä.
- Tämä valikko ei ole käytettävissä, kun **Eye Saver Mode**-toiminto on käytössä.

Contrast

Säädä kohteiden ja taustan välistä kirkkauseroa. (Välillä: 0~100)

Mitä suurempi arvo, sen enemmän kontrastia ja sen selkeämmin kohteet näkyvät.

- Tämä asetus ei ole käytettävissä, kun ^{SAMSUNG}MAGICBright-toiminnon tilaksi on valittu **Cinema** tai **Dynamic Contrast**.
- Tämä valikko ei ole käytettävissä, kun **Game Mode**-toiminto on käytössä.
- Tämä valikko ei ole käytettävissä, kun **PIP/PBP Mode**-asetukseksi on valittu **On** ja **Size**-asetukseksi on valittu  (PBP-tila).

Sharpness

Näytä kohteiden reunat selkeämpinä tai epätarkempina. (Välillä: 0~100)

Mitä suurempi arvo, sen tarkemmat reunat.

- Tämä asetus ei ole käytettävissä, kun ^{SAMSUNG}MAGICBright-toiminnon tilaksi on valittu **Cinema** tai **Dynamic Contrast**.
- Tämä valikko ei ole käytettävissä, kun **Game Mode**-toiminto on käytössä.
- Ei käytettävissä, kun **PIP/PBP Mode**-asetuksena on **On**.

Color

Säädä näytön värisävyä.

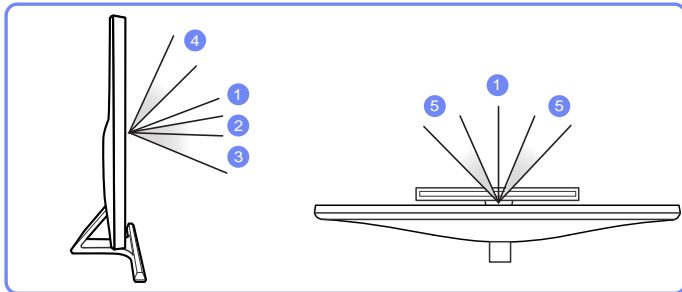
- Tämä valikko ei ole käytettävissä, kun ^{SAMSUNG}MAGICBright-asetukseksi on valittu **Cinema** tai **Dynamic Contrast**.
- Tämä valikko ei ole käytettävissä, kun **Game Mode**-toiminto on käytössä.
- Tämä valikko ei ole käytettävissä, kun **Eye Saver Mode**-toiminto on käytössä.
- **Color Tone**- ja **Gamma**-valikot eivät ole käytettävissä, kun ^{SAMSUNG}MAGICAngle-toiminto on käytössä.
- Ei käytettävissä, kun **PIP/PBP Mode**-asetuksena on **On**.
- **Red**: Säädä punaisen kylläisyystasoa. Arvot lähempänä sataa tarkoittavat suurempaa väri-intensiteettiä.
- **Green**: Säädä vihreän kylläisyystasoa. Arvot lähempänä sataa tarkoittavat suurempaa väri-intensiteettiä.
- **Blue**: Säädä sinisen kylläisyystasoa. Arvot lähempänä sataa tarkoittavat suurempaa väri-intensiteettiä.
- **Color Tone**: Valitse katselutarpeitasi parhaiten vastaava värisävy.
 - **Cool 2**: Määritä **Cool 1**-asetusta viileämpi värilämpötila.
 - **Cool 1**: Määritä **Normal**-asetusta viileämpi värilämpötila.
 - **Normal**: Näytä normaali värisävy.
 - **Warm 1**: Määritä **Normal**-asetusta lämpimämpi värilämpötila.
 - **Warm 2**: Määritä **Warm 1**-asetusta lämpimämpi värilämpötila.
 - **Custom**: Mukauta värisävyä.
- Kun ulkoinen tulolähde on liitetty HDMI/DP-liitäntään ja **PC/AV Mode** -asetuksena on **AV**, kohdassa **Color Tone** on neljä värilämpötila-asetusta (**Cool**, **Normal**, **Warm** ja **Custom**).
- **Gamma**: Säädä valoisuuden keskitasoa.
 - **Mode1** / **Mode2** / **Mode3**

SAMSUNG MAGIC Angle

SAMSUNG MAGIC Angle-toiminnon avulla voit määrittää asetukset niin, että kuvanlaatu on katselukulmaan nähden paras mahdollinen.

- Tämä valikko ei ole käytettävissä, kun **SAMSUNG MAGIC Bright**-asetukseksi on valittu **Cinema** tai **Dynamic Contrast**.
- Tämä valikko ei ole käytettävissä, kun **Game Mode** tai **Eye Saver Mode**-toiminto on käytössä.
- Ei käytettävissä, kun **PIP/PBP Mode**-asetuksena on **On**.

Voit mukauttaa katselukulmaa mieltymystesi mukaan.



- **Off ①**: Valitse tämä asetus, jos haluat katsella näyttöä suoraan edestä.
- **Lean Back Mode 1 ②**: Valitse tämä asetus, jos haluat katsella näyttöä hieman laitteen tasoa alemmalla.
- **Lean Back Mode 2 ③**: Valitse tämä asetus, jos haluat katsella näyttöä hieman **Lean Back Mode 1**-tilaa alemmalla.
- **Standing Mode ④**: Valitse tämä asetus, jos haluat katsella näyttöä laitteen tasoa ylempää.
- **Side Mode ⑤**: Valitse tämä asetus, jos haluat katsella näyttöä laitteen jommaltakummalta sivulta.
- **Group View**: Valitse tämä asetus, jos katsojia on useita paikoissa ①, ④ ja ⑤.
- **Custom**: **Custom**-asetusta käytettäessä oletusarvoiseksi tilaksi valitaan **Lean Back Mode 1**.

HDMI Black Level

Jos laitteeseen kytketään DVD-soitin tai digisovitin HDMI-liitännän kautta, kuvan laatu (kontrasti ja väritasapaino, mustan taso jne.) saattaa heiketä lähdelaitteesta riippuen. Jos näin käy, kuvan laatua voi säätää kohdasta **HDMI Black Level**.

Jos näin käy, korjaa kuvanlaatua **HDMI Black Level** -toiminnolla.

- Tämä toiminto on käytettävissä vain **HDMI 1** tai **HDMI 2**-tilassa.

— Ei käytettävissä, kun **PIP/PBP Mode**-asetuksena on **On**.

- **Normal**: Valitse tämä tila, jos kontrastisuhde on hyvä.
- **Low**: Valitse tämä tila, jos kontrastisuhde on heikko ja haluat pienentää mustan tasoa ja lisätä valkoisen tasoa.

- **HDMI Black Level** ei ehkä ole yhteensopiva joidenkin lähdelaitteiden kanssa.

Eye Saver Mode

- Ei käytettävissä, kun **PIP/PBP Mode**-asetuksena on **On**.

Määrittää silmien lepuuttamiselle sopivan kuvanlaadun.

TÜV Rheinland "Low Blue Light Content" on tavallista pienemmälle sinisen valon tasolle asetettuja vaatimuksia vastaavien tuotteiden sertifiointi. Kun **Eye Saver Mode** -asetuksena on **On**, sinisen valon määrä noin 400 nm:n aallonpituudella laskee ja mahdollistaa silmiä rentouttavan optimaalisen kuvanlaadun. Samalla sinisen valon taso on TÜV Rheinlandin testien mukaan oletusasetuksia pienempi, ja se on sertifioitu, sillä se vastaa TÜV Rheinlandin "Low Blue Light Content" -standardeja.

Game Mode

Määritä tuotenäytön asetukset pelitilaa varten.

Käytä tätä toimintoa, kun pelaat pelejä tietokoneella tai kun pelikonsoli, kuten PlayStation™ tai Xbox™, on kytkettynä.

— Tämä valikko ei ole käytettävissä, kun **Eye Saver Mode**-toiminto on käytössä.

— Ei käytettävissä, kun **PIP/PBP Mode**-asetuksena on **On**.

Response Time

Nopeuta paneelin vastausaikaa, jolloin video näyttää entistä eloisammalta ja luonnollisemmalta.

— **Response Time** -asetukseksi on paras valita **Standard** tai **Faster**, kun et katsele elokuvaa.

— Tämä valikko ei ole käytettävissä, kun **PIP/PBP Mode**-asetukseksi on valittu **On** ja **Size**-asetukseksi on valittu    (PBP-tila).

Picture Size

Muuta kuvan kokoa.

— Tämä valikko ei ole käytettävissä, kun **PIP/PBP Mode**-asetukseksi on valittu **On** ja **Size**-asetukseksi on valittu  (PBP-tila).

— Tämä vaihtoehto ei ole käytettävissä, kun **FreeSync**-toiminto on käytössä.

PC-tilassa

- **Auto**: Näytä kuva syöttölähteen kuvasuhteen mukaisena.
- **Wide**: Näytä kuva koko näytön tilassa syöttölähteen kuvasuhteeseen katsomatta.

AV-tilassa

- **4:3**: Näytä kuva kuvasuhteessa 4:3. Sopii videoille ja tavallisille lähetyksille.
- **16:9**: Näytä kuva kuvasuhteessa 16:9.
- **Screen Fit**: Näytä kuva alkuperäisessä kuvasuhteessa sitä rajaamatta.

— Toiminnon tuki vaihtelee laitteessa olevien porttien mukaan.

— Voit muuttaa näytön kokoa seuraavien ehtojen täytyessä.

— Digitaalinen äänentoistolaite on kytketty HDMI/DP-kaapelin avulla.

— Tulosignaalin tyyppi on 480p, 576p, 720p tai 1080p, ja näyttö näyttää kuvan normaalisti (kaikki mallit eivät tue näitä signaaleja.).

— Tätä asetusta voi käyttää vain, jos ulkoinen tulo käyttää HDMI/DP-liitäntää ja kohdan **PC/AV Mode** asetuksena on **AV**.

Screen Adjustment

- Tämä valikko on käytettävissä vain, kun **AV**-tilan **Picture Size** -asetukseksi on valittu **Screen Fit**.
Kun tulosignaalin tyyppi on 480P, 576P, 720P tai 1080P **AV**-tilassa ja näyttö näyttää kuvan normaalisti, voit **Screen Fit** -valinnalla säätää vaakasijaintia välillä 0–6.

H-Position- ja V-Position-asetusten määrittäminen

H-Position: Siirrä näyttöä vasemmalle tai oikealle.

V-Position: Siirrä näyttöä ylös- tai alaspäin.

Luku 05

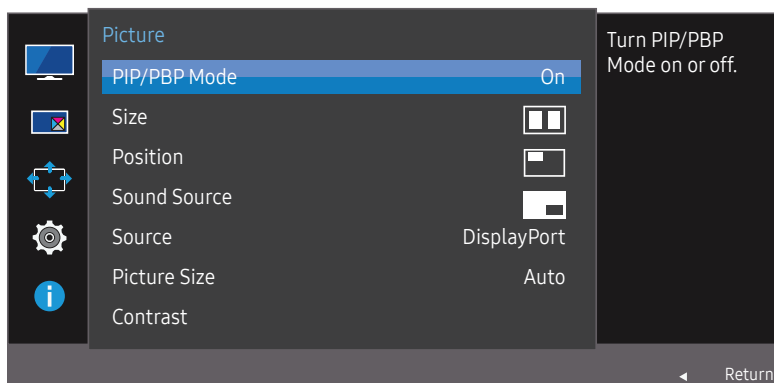
PIP/PBP -asetusten säätäminen

Jokainen toiminto on kuvattu yksityiskohtaisesti. Lisätietoja saat laitteen ohjeista.

PIP/PBP

PIP (Picture in Picture, kuva kuvassa) -toiminto jakaa näytön kahteen osaan. Yksi lähdelaitte näytetään päänäytössä, samalla kun toinen lähdelaitte näytetään lisäikkunoissa.

PBP-toiminto (Picture by Picture, kuva kuvalta) jakaa näytön kahteen osaan ja näyttää kuvaa kahdesta eri lähdelaitteesta samanaikaisesti näytön vasemmalla ja oikealla puolella.



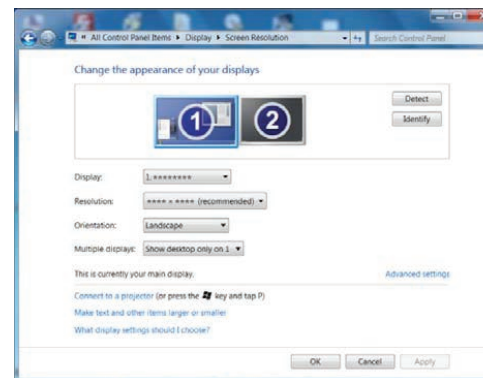
— Näytetty kuva saattaa vaihdella mallista riippuen.

— Yhteensopiva Windows 7:n ja Windows 8:n kanssa.

— **PIP/PBP**-toiminto ei välttämättä ole käytettävissä näytönohjaimen ominaisuuksista riippuen. Jos näyttö on tyhjä **PIP/PBP**-tilassa, kun optimitarkeys on valittu, siirry tietokoneessa kohtaan Ohjauspaneeli → Näyttö → Näytön tarkkuus ja napsauta Tunnista. (Ohjeet on tarkoitettu Windows 7:lle.) Jos näyttö on tyhjä, kun tarkkuusasetuksena on optimaalinen tarkkuus, muuta tarkkuudeksi 1280 x 1024.

— Näyttö voi vilkkua lyhyen aikaa tai ilmestyä viiveellä, kun otat **PIP/PBP**-toiminnon käyttöön tai poistat sen käytöstä tai muutat näyttökokoa **PIP/PBP**-toiminnon ollessa käytössä. Näin voi tavallisesti käydä, kun tietokone ja näyttö on yhdistetty kahteen tai useampaan syöttölähteeseen. Tämä ei millään tavalla liity näytön suorituskykyyn.

Ongelman syynä on ensisijaisesti se, että videosignaalit viivästyvät lähetettäessä niitä näyttöön näytönohjaimen suorituskyvyn mukaan.



— Kuvanlaadun parantamiseksi ja äänen normaaliksi toistamiseksi suosittelemme 4K-tarkkuutta (3840 x 2160, 30 Hz) tukevan, **HDMI 1** -liitäntään liitetyn näytönohjaimen tai DVD:n käyttöä.

— Kuvanlaadun parantamiseksi ja äänen normaaliksi toistamiseksi suosittelemme 4K-tarkkuutta (3840 x 2160, 60 Hz) tukevan, **HDMI 2** -liitäntään liitetyn näytönohjaimen tai DVD:n käyttöä.





— Kun **PIP/PBP**-toiminto on käytössä, tarkkuutta ei voi vaihtaa automaattisesti optimaaliseksi näytönohjaimen ja Windows-järjestelmän välisen yhteensopivuusongelman vuoksi. Määritä **PIP/PBP Mode** -asetukseksi **Off**. Voit myös käynnistää näytön uudelleen ja asettaa sitten tarkkuuden optimaaliseksi asetukseksi Windowsin käyttöliittymän kautta.

PIP/PBP Mode -toiminnon määrittäminen

Ota **PIP/PBP Mode**-toiminto käyttöön tai poista se käytöstä.





Size -toiminnon määrittäminen

Valitse aliruudun koko ja kuvasuhde.

- : Valitse kuvake, jos haluat käyttää PBP-tilaa, kun näytön vasemman ja oikean puolen optimaalinen tarkkuus on 1920 x 2160 (leveys x korkeus).
- : Valitse kuvake, jos haluat käyttää PIP-tilaa, kun aliruudun optimaalinen tarkkuus on 720 x 480 (leveys x korkeus).
- : Valitse kuvake, jos haluat käyttää PIP-tilaa, kun aliruudun optimaalinen tarkkuus on 1280 x 720 (leveys x korkeus).
- : Valitse kuvake, jos haluat käyttää PIP-tilaa, kun aliruudun optimaalinen tarkkuus on 1920 x 1080 (leveys x korkeus).

Position -toiminnon määrittäminen

Valitse aliruudun paikka käytettävissä olevista vaihtoehtoista.

-  /  /  / 
 - Ei ole käytettävissä, kun PBP on valittuna.
 - Näyttö voi vilkkua, jos tulosignaali on epävaka

Sound Source -toiminnon määrittäminen

Määritä näyttö, jonka äänen haluat kuulla.

PIP-tila




PBP-tila




Source -toiminnon määrittäminen

Valitse kunkin näytön lähde.

PIP-tila (käytettävissä PIP-tilassa(Size))

- Päänäytön syöttölähde muuttuu.
- Nykyistä syöttölähdettä lukuun ottamatta voit valita kahden muun syöttölähteen.
- Näyttö voi vilkkua, jos tulosignaali on epävaka
- Kun toimintonäppäinopas tulee näyttöön, valitse -kuvake JOG-painikkeella VASEN ja paina sitten JOG-painiketta. Päänäyttö vaihtuu järjestyksessä **DisplayPort** → **HDMI 1** → **HDMI 2**.

PBP-tila (käytettävissä PBP-tilassa(Size))

- Päänäytön syöttölähde muuttuu.
- Näyttö voi vilkkua, jos tulosignaali on epävaka
- Kun vasemman ja oikean näytön syöttösignaali on sama, toimintoa ei voi suorittaa.
- Kun toimintonäppäinopas tulee näyttöön, valitse -kuvake JOG-painikkeella VASEN ja paina sitten JOG-painiketta. Sama PBP-lähdeasetusvalikko tulee näyttöön.

Picture Size -toiminnon määrittäminen

PIP-tila (käytettävissä PIP-tilassa(Size / /))

PC-tilassa

- **Auto:** Näytä kuva kunkin näytön syöttölähteen kuvasuhteen mukaisena.
- **Wide:** Näytä kuva koko näytön tilassa kunkin näytön syöttölähteen kuvasuhteeseen katsomatta.

AV-tilassa

- **4:3:** Näytä aliruudun kuva kuvasuhteessa 4:3. Sopii videoille ja tavallisille lähetyksille.
- **16:9:** Näytä aliruudun kuva kuvasuhteessa 16:9.
- **Screen Fit:** Näytä aliruudun kuva alkuperäisessä kuvasuhteessa sitä mitenkään rajaamatta.

— Toiminnon tuki vaihtelee laitteessa olevien porttien mukaan.

— Voit muuttaa näytön kokoa seuraavien ehtojen täytyessä.

- Digitaalinen äänentoistolaite on kytketty HDMI/DP-kaapelin avulla.
- Tulosignaalin tyyppi on 480p, 576p, 720p tai 1080p, ja näyttö näyttää kuvan normaalisti (kaikki mallit eivät tue näitä signaaleja.).
- Tätä asetusta voi käyttää vain vain, jos ulkoinen tulo käyttää HDMI/DP-liitännää ja kohdan **PC/AV Mode** asetuksena on **AV**.

PBP-tila (käytettävissä PBP-tilassa(Size))

PC-tilassa

- **Auto:** Näytä kuva kunkin näytön syöttölähteen kuvasuhteen mukaisena.
- **Wide:** Näytä kuva koko näytön tilassa kunkin näytön syöttölähteen kuvasuhteeseen katsomatta.

AV-tilassa

- **4:3:** Näytä aliruudun kuva kuvasuhteessa 4:3. Sopii videoille ja tavallisille lähetyksille.
- **16:9:** Näytä aliruudun kuva kuvasuhteessa 16:9.
- **Screen Fit:** Näytä aliruudun kuva alkuperäisessä kuvasuhteessa sitä mitenkään rajaamatta.

— Toiminnon tuki vaihtelee laitteessa olevien porttien mukaan.

— Voit muuttaa näytön kokoa seuraavien ehtojen täytyessä.


- Digitaalinen äänentoistolaite on kytketty HDMI/DP-kaapelin avulla.
- Tulosignaalin tyyppi on 480p, 576p, 720p tai 1080p, ja näyttö näyttää kuvan normaalisti (kaikki mallit eivät tue näitä signaaleja.).
- Tätä asetusta voi käyttää vain vain, jos ulkoinen tulo käyttää HDMI/DP-liitännää ja kohdan **PC/AV Mode** asetuksena on **AV**.

Contrast -toiminnon määrittäminen

PIP-tila

Säädä aliruudun kontrastitasoa. (käytettävissä PIP-tilassa(Size  /  / ))

PBP-tila

Säädä kunkin näytön kontrastitasoa. (käytettävissä PBP-tilassa(Size ))

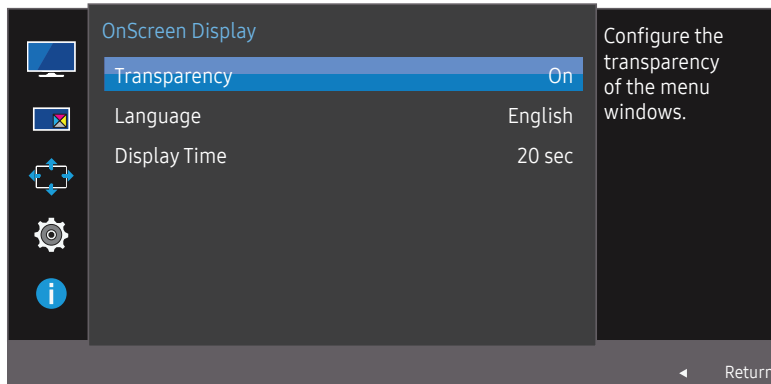
Luku 06

OSD (Kuvaruutunäyttö) -asetusten muuttaminen

Jokainen toiminto on kuvattu yksityiskohtaisesti. Lisätietoja saat laitteen ohjeista.

Transparency

Säädä valikkoikkunoiden läpinäkyvyyttä.



— Näytetty kuva saattaa vaihdella mallista riippuen.

Language

Aseta valikkojen kieli.

- Kieliasetusten muutos koskee ainoastaan kuvaruutuvalikkoa.
- Se ei koske tietokoneen muita toimintoja.

Display Time

Määritä kuvaruutuvalikko (OSD) sulkeutumaan automaattisesti, jos valikkoa ei käytetä tiettyyn aikaan.

Display Time -asetuksen avulla voidaan määrittää, kuinka pitkän ajan kuluttua kuvaruutuvalikko suljetaan.

Luku 07

Asetusten määrittäminen ja palauttaminen

Jokainen toiminto on kuvattu yksityiskohtaisesti. Lisätietoja saat laitteen ohjeista.

FreeSync

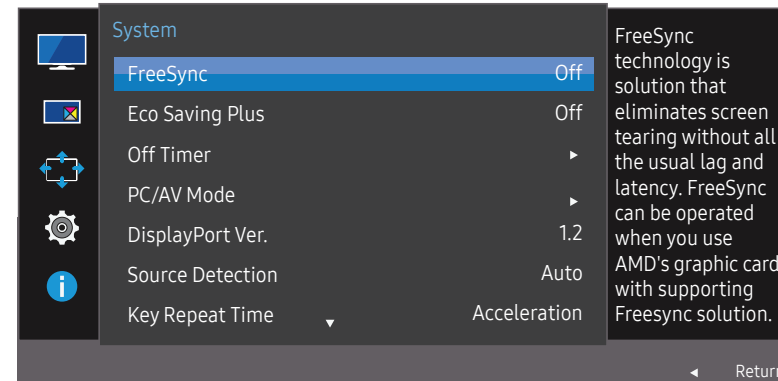
Käytettävissä olevat toiminnot voivat vaihdella laitteen mallista riippuen. Perehdy käyttämääsi laitteeseen.

FreeSync on käytettävissä, kun lähelaite on kytketty DisplayPort 1.2 -liitaintaan. Se ei ole käytettävissä, jos valittuna on **DisplayPort Ver. 1.1** tai jos lähelaite on kytketty HDMI-liitaintaan. Käytä Samsungin DP-kaapelia. Muut kuin Samsungin toimittamat DP-kaapelit eivät ehkä ole yhteensopivia tuotteen kanssa.

Ei käytettävissä, kun **PIP/PBP Mode**-asetuksena on **On**.

Näytön äänenlaatu voi heiketä, jos **FreeSync**-toiminto on käytössä.

- **Off**: Ota **FreeSync** pois käytöstä.
- **On**: Ota AMD-näytönohjaimen **FreeSync**-perustoiminnot käyttöön.



— Näytetty kuva saattaa vaihdella mallista riippuen.

Jos **FreeSync**-toiminto on käytössä, näyttö voi välkkyä pelejä pelattaessa.

FreeSync-tekniikka on ratkaisu, joka poistaa kuvan repeämisilmiön ilman tavanomaista hitautta ja viivettä.

FreeSync on käytettävissä, kun käytät AMD-näytönohjainta tuetun **FreeSync**-ratkaisun kanssa.

FreeSync on tuettu vain AMD-näytönohjaimia käytettäessä. Valitse **FreeSync Off**, jos käytät toisen valmistajan näytönohjainta.

Perehdy AMD:n viralliseen sivustoon, josta saat ohjeita vastaaviin tilanteisiin.

Vain muutamia seuraavista AMD-näytönohjaimen tyypeistä tukevat **FreeSync**-toimintoa, ja ne edellyttävät uusimman virallisen FreeSync-ohjaimen asentamista.

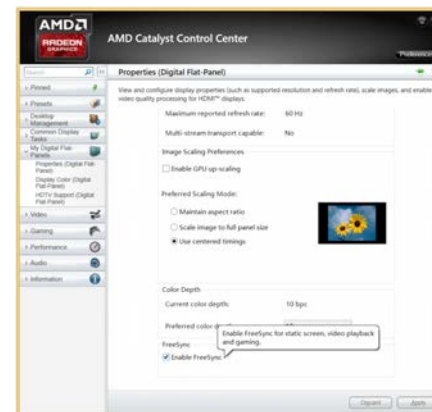
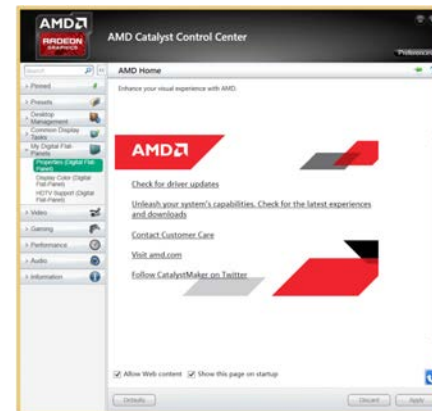
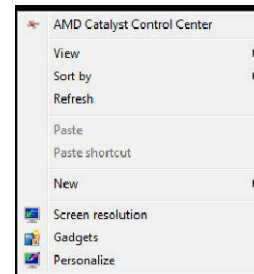
- Radeon R9 290X/290
- Radeon R9 285
- Radeon R7 260X/260
- AMD A10 "Kaveri" APU (esim. A10 7850K)

— Tietoja muista **FreeSync**-toimintoa tukevista AMD-näytönohjainmalleista on AMD:n virallisessa sivustossa.

— Jos **FreeSync**-toiminto on käytössä, vastenopeus pelattaessa voi vaihdella tarkkuuden mukaan. Suuri tarkkuus pienentää tavallisesti vastenopeutta.

— Jos **FreeSync**-toiminto on käytössä, näyttö voi välkkyä pelin toimintojen asetusten mukaan. Pelin asetusarvojen pienentäminen voi auttaa välkynnän poistossa. Uusimpien ohjainten asentaminen AMD:n sivustosta voi myös korjata tämän ongelman.

Napsauta hiiren kakkospainiketta ja valitse AMD Catalyst Control Center.



Eco Saving Plus

Eco Saving Plus -toiminto vähentää virrankulutusta valvomalla näyttöpaneelin käyttämän sähkön määrää.

- Tämä asetus ei ole käytettävissä, kun **SAMSUNG MAGICBright**-toiminnon tilaksi on valittu **Dynamic Contrast**.
- Tämä valikko ei ole käytettävissä, kun **Game Mode**-toiminto on käytössä.
- Tämä valikko ei ole käytettävissä, kun **Eye Saver Mode**-toiminto on käytössä.
- Ei käytettävissä, kun **PIP/PBP Mode**-asetuksena on **On**.
- **Off**: Ota **Eco Saving Plus** -toiminto pois käytöstä.
- **Auto**: Virrankulutusta vähennetään automaattisesti noin 10 % nykyiseen asetukseen verrattuna. (Se, kuinka paljon virrankulutus vähenee, vaihtelee näytön kirkkauden mukaan.)
- **Low**: Virrankulutusta vähennetään 25% oletusasetukseen verrattuna.
- **High**: Virrankulutusta vähennetään 50% oletusasetukseen verrattuna.

Off Timer

Off Timer: Poista **Off Timer** -tila käytöstä.

Turn Off After: Sammutusajastimen arvoksi voidaan valita 1–23 tuntia. Laite sammuu automaattisesti, kun määärätty aika on kulunut umpeen.

- Tämä asetus on käytettävissä vain silloin, kun **Off Timer** -asetuksena on **On**.
- Joillekin alueille tarkoitetuissa laitteissa **Off Timer** -toiminto on määritetty käynnistymään automaattisesti neljän tunnin kuluttua laitteen virran kytkemisestä. Tämä tehdään virrankäyttömäärysten mukaisesti. Jos et halua ajastimen aktivoituvan, valitse **MENU** → **System** ja määritä **Off Timer** -asetukseksi **Off**.

PC/AV Mode

Määritä **PC/AV Mode** -asetukseksi **AV**. Kuvaa suurennetaan.

Tästä asetuksesta on hyötyä elokuvia katseltaessa.

- Aseta tilaan **"PC"**, kun kytket laitteen tietokoneeseen.
- Aseta tilaan **"AV"**, kun kytket laitteen johonkin audiovisuaaliseen laitteeseen.
- Toimitetaan vain laajakuvamallien mukana (esimerkiksi 16:9 tai 16:10).
- Jos näyttö (joka on asetettu **HDMI 1**, **HDMI 2** tai **DisplayPort**-tilaan) on virransäästötilassa tai näytöllä näkyy viesti **Check Signal Cable**, tuo kuvaruutunäyttö näkyviin painamalla **MENU**-painiketta. Voit valita joko asetuksen **PC** tai **AV**.

DisplayPort Ver.

Valitse DisplayPort. Displayport 1.1 tukee High Bit Rate 1 -toimintoa, kun taas 1.2 tukee High Bit Rate 2 -toimintoa.

- Vääriä asetuksia käytettäessä näyttö voi muuttua tyhjäksi. Tarkista tällöin laitteen tekniset tiedot.
- Jos näyttö (joka on asetettu **HDMI 1**, **HDMI 2** tai **DisplayPort**-tilaan) on virransäästötilassa tai näytöllä näkyy viesti **Check Signal Cable**, tuo kuvaruutunäyttö näkyviin painamalla **III**-painiketta. Voit valita joko asetuksen **1.1** tai **1.2**.
- Jos valitset **1.1**, näytön enimmäistarkkuus laskee HBR1-lähetysnopeuksien rajoitusten vuoksi 2560 x 1440 kuvapisteseen.

Source Detection

- Ei käytettävissä, kun **PIP/PBP Mode**-asetuksena on **On**.

Valitse tulosignaalin tunnistustavaksi **Auto** tai **Manual**.

Key Repeat Time

Sääda painikkeen vastausnopeutta painiketta painettaessa.

Valittavissa ovat **Acceleration**, **1 sec** tai **2 sec**. Jos valitaan **No Repeat**, komento suoritetaan painiketta painettaessa vain kerran.

Power LED On

Ota käyttöön tai poista käytöstä laitteen alareunassa oleva virran merkkivalo määrittämällä asetukset.

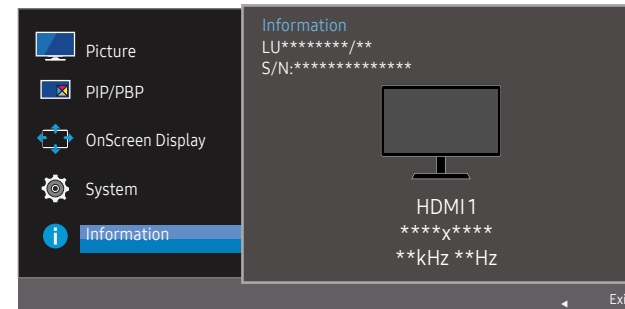
- **Working**: Virran merkkivalo palaa kun laite on käynnissä.
- **Stand-by**: Virran merkkivalo palaa kun laite on valmiustilassa.

Reset All

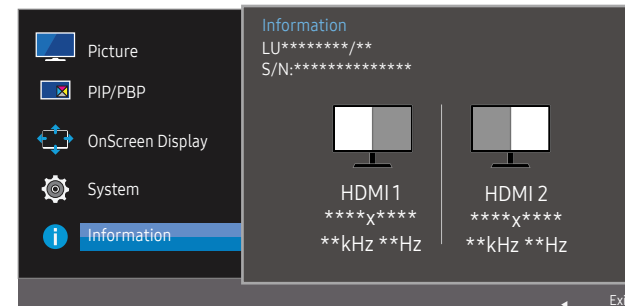
Palauta laitteen kaikki asetukset oletusarvoiksi tehdasasetuksiksi.

Information

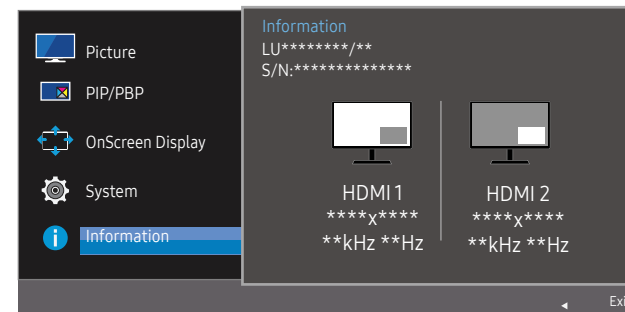
Näytä nykyinen syöttölähde, taajuus ja tarkkuus.



PBP



PIP



— Näytetty kuva saattaa vaihdella mallista riippuen.

Luku 08

Ohjelmiston asennus

Easy Setting Box



Easy Setting Box

Easy Setting Box-toiminnon avulla voit jakaa näytöllä näkyvän kuvan osiin.

Voit asentaa Easy Setting Boxin uusimman version lataamalla sen Samsung Electronicsin verkkosivuilta osoitteesta <http://www.samsung.com>.

- Ohjelmisto ei välttämättä toimi oikein, jollet käynnistä tietokonetta uudelleen asennuksen jälkeen.
- Easy Setting Box-kuvake ei välttämättä ilmesty näytölle tietokoneen käyttöjärjestelmästä ja käytettävästä laitteesta riippuen.
- Jos kuvake ei ilmesty näytölle, paina F5-painiketta.

Asennukseen liittyviä rajoituksia ja ongelmia

Easy Setting Box-ohjelman asennukseen voivat vaikuttaa sellaiset tekijät kuten käytettävä videokortti, emolevy tai verkkoympäristö.

Järjestelmävaatimukset

Käyttöjärjestelmä	Laitteisto
<ul style="list-style-type: none">• Windows XP 32Bit/64Bit• Windows Vista 32Bit/64Bit• Windows 7 32Bit/64Bit• Windows 8 32Bit/64Bit• Windows 8.1 32Bit/64Bit• Windows 10 32Bit/64Bit	<ul style="list-style-type: none">• Vähintään 32 Mt muistia• Vähintään 60 Mt vapaata levytilaa

Luku 09

Vianmääritysopas

Samsungin asiakaspalvelukeskukseen tapahtuvan yhteydenoton edellytykset

— Testaa laite alla kuvatulla tavalla, ennen kuin soitat Samsungin asiakaspalveluun. Jos ongelma ei ratkea, ota yhteyttä Samsungin asiakaspalveluun.

Laitteen testaaminen

Tarkista laitteen testaustoiminnolla, että se toimii oikein.

Jos näyttö sammuu ja virran merkkivalo vilkkuu, vaikka laite on asianmukaisesti kytketty tietokoneeseen, suorita itsediagnoositesti.

- 1 Katkaise virta sekä laitteesta että tietokoneesta.
- 2 Irrota kaapeli laitteesta.
- 3 Käynnistä laite.
- 4 Jos näyttöön tulee **Check Signal Cable** -viesti, laite toimii oikein.

— Jos näyttö on tyhjä, tarkista tietokone, näytönohjain ja johto.

Tarkkuuden ja taajuuden tarkistaminen

Jos tila ylittää tuetun tarkkuuden (katso [Vakiosignaali-tilojen taulukko](#)), näyttöön tulee lyhyeksi aikaa **Not Optimum Mode** -viesti.

— Näytettävä tarkkuus voi vaihdella tietokonejärjestelmän asetusten ja kaapelien mukaan.

Tarkistettavat kohteet

Asennusongelma (PC-tila)

Näyttö menee itsestään päälle ja pois päältä.

Varmista, että laitteen ja tietokoneen välinen kaapeli on kytketty oikein ja että liittimet ovat tukevasti paikoillaan.

Näyttöongelma

Virran merkkivalo ei pala. Näyttöpääte ei käynnisty.

Tarkista, että virtajohto on liitetty oikein.

Näyttöön tulee **Check Signal Cable** -viesti.

Varmista, että kaapeli on kytketty kunnolla laitteeseen.

Tarkista, että laitteeseen kytketyn toisen laitteen virta on päällä.

Not Optimum Mode tulee näyttöön.

Tämä viesti tulee näyttöön, kun näytönohjaimen signaali ylittää laitteen enimmäistarkkuuden tai -taajuuden.

Muuta enimmäistarkkuutta ja -taajuutta laitteen suorituskyvyn mukaan vakiosignaali-tilojen taulukon perusteella ([s.40](#)).

Näytön kuva on vääristynyt.

Tarkista laitteen johdon kytkentä.

Kuva tuntuu epävakaalta ja se värisee. Kuvassa on varjoja tai näyttöön jää jälkikuvia.

Tarkista, että tietokoneen tarkkuus ja taajuus ovat laitteen tukemalla alueella. Muuta asetuksia tarvittaessa. Katso lisätietoja tämän käyttöohjeen vakiosignaalitylojen taulukosta ([s.40](#)) ja tuotteen **Information**-valikosta.

Näyttö on liian kirkas. Näyttö on liian tumma.

Säädä **Brightness**- ja **Contrast**-asetuksia.

Kuvan värit eivät näy normaaleina.

Muuta **Color**-asetuksia.

Kuvan väreissä on varjoja ja ne näkyvät vääristyneinä.

Muuta **Color**-asetuksia.

Valkoinen ei näytä valkoiselta.

Muuta **Color**-asetuksia.

Kuvaa ei näy ja virran merkkivalo vilkkuu 0,5–1 sekunnin välein.

Laitte on virransäätötilassa.

Palaa edelliseen ikkunaan hiirellä tai painamalla mitä tahansa näppäimistön näppäintä.

Videon toisto on epätasaista.

Suurten teräväpiirtoisten videotiedostojen toisto voi olla epätasaista. Syynä voi olla se, että videotointinta ei ole optimoitu tietokoneresurssia varten.

Yritä toistaa tiedosto toisella videosoittimella.

Ääniongelma

Ääni ei kuulu.

Tarkista äänikaapelin liitäntä tai säädä äänenvoimakkuutta.

Tarkista äänenvoimakkuus.

Äänenvoimakkuus on liian hiljainen.

Säädä äänenvoimakkuutta.

Jos äänenvoimakkuus on edelleenkin liian hiljainen, vaikka olet säätänyt äänenvoimakkuuden korkeimmalle mahdolliselle tasolle, säädä tietokoneen äänikortin tai ohjelmiston äänenvoimakkuutta.

Lähdelaitteen ongelma

Tietokoneen käynnistyessä kuuluu piippaus.

Jos tietokoneen käynnistyessä kuuluu piippaus, kone tulee viedä huoltoon.

[—] Laitteen rungossa olevien merkkivalojen näkyvyys vaihtelee käyttäjän katselukulman mukaan. Merkkivalo on ihmisille vaaraton, eikä se vaikuta laitteen ominaisuuksiin ja toimintaan. Laitetta on turvallista käyttää.

Kysymykset ja vastaukset

— Lisätietoja säädöistä on tietokoneen tai näytönohjaimen käyttöoppaassa.

Miten taajuutta muutetaan?

Säädä taajuus näytönohjaimen asetuksista.

- Windows XP: Valitse Ohjauspaneeli → Ulkoasu ja Teemat → Näyttö → Asetukset → Lisäasetukset → Näyttölaite ja säädä Virkistystaajuus-asetusta Näytön asetukset -kohdassa.
- Windows ME/2000: Valitse Ohjauspaneeli → Näyttö → Asetukset → Lisäasetukset → Näyttölaite ja Virkistystaajuus kohdasta Näytön asetukset.
- Windows Vista: Valitse Ohjauspaneeli → Ulkoasu ja mukauttaminen → Mukauttaminen → Näytön asetukset → Lisäasetukset → Näyttölaite ja säädä Virkistystaajuus kohdassa Näytön asetukset.
- Windows 7: Valitse Ohjauspaneeli → Ulkoasu ja mukauttaminen → Näyttö → Näytön tarkkuus → Lisäasetukset → Näyttölaite ja säädä Virkistystaajuus-asetusta Näytön asetukset -kohdassa.
- Windows 8 (Windows 8.1): Valitse Asetukset → Ohjauspaneeli → Ulkoasu ja mukauttaminen → Näyttö → Näytön tarkkuus → Lisäasetukset → Näyttölaite ja säädä Virkistystaajuus-asetusta Näytön asetukset -kohdassa.
- Windows 10: Valitse Asetukset → Järjestelmä → Näyttö → Näytön lisäasetukset → Näytä sovittimen ominaisuudet → Näyttölaite ja säädä Virkistystaajuus-asetusta Näytön asetukset -kohdassa.

Miten tarkkuutta muutetaan?

- Windows XP: Säädä tarkkuutta kohdasta Ohjauspaneeli → Ulkoasu ja teemat → Näyttö → Asetukset.
- Windows ME/2000: Säädä tarkkuutta kohdasta Ohjauspaneeli → Näyttö → Asetukset.
- Windows Vista: Säädä tarkkuutta kohdasta Ohjauspaneeli → Ulkoasu ja mukauttaminen → Mukauttaminen → Näyttöasetukset.
- Windows 7: Säädä tarkkuutta kohdasta Ohjauspaneeli → Ulkoasu ja mukauttaminen → Näyttö → Säädä tarkkuutta.
- Windows 8 (Windows 8.1): Säädä tarkkuutta kohdasta Asetukset → Ohjauspaneeli → Ulkoasu ja mukauttaminen → Näyttö → Säädä tarkkuutta.
- Windows 10: Valitse Asetukset → Järjestelmä → Näyttö → Näytön lisäasetukset ja säädä tarkkuutta.

Miten virransäästötila asetetaan?

- Windows XP: Määritä virransäästötila valitsemalla Ohjauspaneeli → Ulkoasu ja teemat → Näyttö → Näytönsäästäjän asetukset → Virranhallinta-asetukset tai käyttämällä tietokoneen BIOS-asetuksia.
 - Windows ME/2000: Määritä virransäästötila valitsemalla Ohjauspaneeli → Näyttö → Näytönsäästäjän asetukset → Virranhallinta-asetukset tai käyttämällä tietokoneen BIOS-asetuksia.
 - Windows Vista: Määritä virransäästötila valitsemalla Ohjauspaneeli → Ulkoasu ja mukauttaminen → Mukauta → Näytönsäästäjän asetukset → Virranhallinta-asetukset tai käyttämällä tietokoneen BIOS-asetuksia.
 - Windows 7: Määritä virransäästötila valitsemalla Ohjauspaneeli → Ulkoasu ja mukauttaminen → Mukauta → Näytönsäästäjän asetukset → Virranhallinta-asetukset tai käyttämällä tietokoneen BIOS-asetuksia.
 - Windows 8 (Windows 8.1): Määritä virransäästötila valitsemalla Asetukset → Ohjauspaneeli → Ulkoasu ja mukauttaminen → Mukauta → Näytönsäästäjän asetukset → Virranhallinta-asetukset tai käyttämällä tietokoneen BIOS-asetuksia.
 - Windows 10: Määritä virransäästötila valitsemalla Asetukset → Mukauttaminen → Lukitusnäyttö → Näytön aikakatkaisun asetukset → Virta ja lepotila tai käyttämällä tietokoneen BIOS-asetuksia.
-

Luku 10

Tekniset tiedot

Yleiset

Mallin nimi	U28E570D
Koko	Luokka 28 (28,0 tuumaa / 70,8 cm)
Näyttöalue	620,93 mm (V) x 341,28 mm (P)
Kuvapistetiheys	0,16 mm (V) x 0,16 mm (P)
Enimmäispikselikello	533,25 MHz (DisplayPort, HDMI)
Virtalähde	AC 100 – 240 V – (+/- 10%), 50/60 Hz ± 3 Hz Tarkista tiedot laitteen takana olevista merkinnöistä, sillä eri maissa käytetään erilaisia vakiojännitteitä.
Signaaliliittimet	DisplayPort, HDMI
Ympäristöolosuhteet	Käyttö
	Lämpötila: 10–40 °C (50–104 °F) / Kosteus: 10–80 %, tiivistymätön
	Säilytys
	Lämpötila: -20–45 °C (-4–113 °F) / Kosteus: 5–95 %, tiivistymätön

— Kytke ja käytä

Näyttöä voidaan käyttää minkä tahansa kytke ja käytä -yhteensopivan järjestelmän kanssa. Kaksisuuntainen tiedonsiirto näytön ja tietokonejärjestelmän kanssa optimoi näytön asetukset. Näyttö asennetaan automaattisesti. Voit kuitenkin halutessasi muokata asetuksia.

— Näytön pisteet (kuvapistee)

Tämän LCD-näytön valmistustavasta johtuen noin yksi kuvapiste miljoonasta (1 ppm) saattaa näkyä näytöllä kirkkaampana tai tummempana. Tämä ei vaikuta laitteen suorituskykyyn.

— Edellä mainittuja teknisiä ominaisuuksia voidaan muuttaa laadun parantamiseksi ilman erillistä ilmoitusta.

— Tämä laite on luokan B digitaalinen laite.

Vakiosignaalitylojen taulukko

Mallin nimi		U28E570D
Synkronointi	Vaakataajuus	30–135 kHz (DisplayPort)
		30–90 kHz (HDMI1)
		30–135 kHz (HDMI2)
	Pystytaajuus	56–75 Hz (DisplayPort) 24–75 Hz (HDMI1/HDMI2)
Tarkkuus	Optimaalinen tarkkuus	3840 x 2160 / 60 Hz (DisplayPort)
		3840 x 2160 / 30 Hz (HDMI1)
		3840 x 2160 / 60 Hz (HDMI2)
	Enimmäistarkkuus	3840 x 2160 / 60 Hz (DisplayPort) 3840 x 2160 / 30 Hz (HDMI1) 3840 x 2160 / 60 Hz (HDMI2)

Jos tietokoneesta lähetetään signaali, joka kuuluu seuraaviin vakiosignaalityloihin, näyttöä säädetään automaattisesti. Jos tietokone ei lähetä vakiosignaalia, näyttö saattaa näkyä tyhjänä, vaikka virran merkkivalo palaa. Jos näin käy, säädä asetuksia oheisen taulukon tietojen ja tietokoneen näytönohjaimen käyttöoppaan ohjeiden mukaisesti.

Displayport

Tarkkuus	Vaakataajuus (kHz)	Pystytaajuus (Hz)	Pikselikello (MHz)	Tahdistuksen polaarisuus (H/V)
IBM, 720 x 400	31,469	70,087	28,322	-/+
VESA, 640 x 480	31,469	59,940	25,175	-/-
MAC, 640 x 480	35,000	66,667	30,240	-/-
VESA, 640 x 480	37,861	72,809	31,500	-/-
VESA, 640 x 480	37,500	75,000	31,500	-/-
VESA, 800 x 600	35,156	56,250	36,000	+/+
VESA, 800 x 600	37,879	60,317	40,000	+/+
VESA, 800 x 600	48,077	72,188	50,000	+/+
VESA, 800 x 600	46,875	75,000	49,500	+/+
MAC, 832 x 624	49,726	74,551	57,284	-/-
VESA, 1024 x 768	48,363	60,004	65,000	-/-

Displayport

Tarkkuus	Vaakataajuus (kHz)	Pystytaajuus (Hz)	Pikselikello (MHz)	Tahdistuksen polaarisuus (H/V)
VESA, 1024 x 768	56,476	70,069	75,000	-/-
VESA, 1024 x 768	60,023	75,029	78,750	+/+
VESA, 1152 x 864	67,500	75,000	108,000	+/+
MAC, 1152 x 870	68,681	75,062	100,000	-/-
VESA, 1280 x 720	45,000	60,000	74,250	+/+
VESA, 1280 x 800	49,702	59,810	83,500	-/+
VESA, 1280 x 1024	63,981	60,020	108,000	+/+
VESA, 1280 x 1024	79,976	75,025	135,000	+/+
VESA, 1440 x 900	55,935	59,887	106,500	-/+
VESA, 1600 x 900RB	60,000	60,000	108,000	+/+
VESA, 1680 x 1050	65,290	59,954	146,250	-/+
VESA, 1920 x 1080	67,500	60,000	148,500	+/+
VESA, 2560 x 1440	88,787	59,951	241,500	+/-
VESA, 3840 x 2160RB	133,313	59,997	533,250	+/-

HDMI1

Tarkkuus	Vaakataajuus (kHz)	Pystytaajuus (Hz)	Pikselikello (MHz)	Tahdistuksen polaarisuus (H/V)
IBM, 720 x 400	31,469	70,087	28,322	-/+
VESA, 640 x 480	31,469	59,940	25,175	-/-
MAC, 640 x 480	35,000	66,667	30,240	-/-
VESA, 640 x 480	37,861	72,809	31,500	-/-
VESA, 640 x 480	37,500	75,000	31,500	-/-
VESA, 800 x 600	35,156	56,250	36,000	+/+
VESA, 800 x 600	37,879	60,317	40,000	+/+
VESA, 800 x 600	48,077	72,188	50,000	+/+
VESA, 800 x 600	46,875	75,000	49,500	+/+
MAC, 832 x 624	49,726	74,551	57,284	-/-
VESA, 1024 x 768	48,363	60,004	65,000	-/-
VESA, 1024 x 768	56,476	70,069	75,000	-/-
VESA, 1024 x 768	60,023	75,029	78,750	+/+

HDMI1

Tarkkuus	Vaakataajuus (kHz)	Pystytaajuus (Hz)	Pikselikello (MHz)	Tahdistuksen polaarisuus (H/V)
VESA, 1152 x 864	67,500	75,000	108,000	+/+
MAC, 1152 x 870	68,681	75,062	100,000	-/-
VESA, 1280 x 720	45,000	60,000	74,250	+/+
VESA, 1280 x 800	49,702	59,810	83,500	-/+
VESA, 1280 x 1024	63,981	60,020	108,000	+/+
VESA, 1280 x 1024	79,976	75,025	135,000	+/+
VESA, 1440 x 900	55,935	59,887	106,500	-/+
VESA, 1600 x 900RB	60,000	60,000	108,000	+/+
VESA, 1680 x 1050	65,290	59,954	146,250	-/+
VESA, 1920 x 1080	67,500	60,000	148,500	+/+
VESA, 2560 x 1440	88,787	59,951	241,500	+/-
VESA, 3840 x 2160	67,500	30,000	297,000	+/+

HDMI2

Tarkkuus	Vaakataajuus (kHz)	Pystytaajuus (Hz)	Pikselikello (MHz)	Tahdistuksen polaarisuus (H/V)
IBM, 720 x 400	31,469	70,087	28,322	-/+
VESA, 640 x 480	31,469	59,940	25,175	-/-
MAC, 640 x 480	35,000	66,667	30,240	-/-
VESA, 640 x 480	37,861	72,809	31,500	-/-
VESA, 640 x 480	37,500	75,000	31,500	-/-
VESA, 800 x 600	35,156	56,250	36,000	+/+
VESA, 800 x 600	37,879	60,317	40,000	+/+
VESA, 800 x 600	48,077	72,188	50,000	+/+
VESA, 800 x 600	46,875	75,000	49,500	+/+
MAC, 832 x 624	49,726	74,551	57,284	-/-
VESA, 1024 x 768	48,363	60,004	65,000	-/-
VESA, 1024 x 768	56,476	70,069	75,000	-/-
VESA, 1024 x 768	60,023	75,029	78,750	+/+
VESA, 1152 x 864	67,500	75,000	108,000	+/+
MAC, 1152 x 870	68,681	75,062	100,000	-/-

HDMI2

Tarkkuus	Vaakataajuus (kHz)	Pystytaajuus (Hz)	Pikselikello (MHz)	Tahdistuksen polaarisuus (H/V)
VESA, 1280 x 720	45,000	60,000	74,250	+/+
VESA, 1280 x 800	49,702	59,810	83,500	-/+
VESA, 1280 x 1024	63,981	60,020	108,000	+/+
VESA, 1280 x 1024	79,976	75,025	135,000	+/+
VESA, 1440 x 900	55,935	59,887	106,500	-/+
VESA, 1600 x 900RB	60,000	60,000	108,000	+/+
VESA, 1680 x 1050	65,290	59,954	146,250	-/+
VESA, 1920 x 1080	67,500	60,000	148,500	+/+
VESA, 2560 x 1440	88,787	59,951	241,500	+/-
VESA, 3840 x 2160RB	133,313	59,997	533,250	+/-

— Vaakataajuus

Yhden, näytön oikeasta reunasta vasempaan vaakatasossa ulottuvan juovan pyyhkäisyyn kuluva aikaa sanotaan vaakasykliksi. Kääntäen verrannollinen määrä vaakasyklejä on nimeltään vaakataajuus. Vaakataajuus ilmaistaan kilohertseinä, kHz.

— Pystytaajuus

Luonnollinen kuva muodostetaan toistamalla samaa kuvaa kymmeniä kertoja sekunnissa. Toistotiheyttä kutsutaan "pystytaajuudeksi" tai "virkistystaajuudeksi", ja sen mittayksikkönä on Hz.

— Joidenkin yllä olevassa taulukossa olevien tarkkuuksien käytettävyys voi vaihdella näytönohjaimen teknisten ominaisuuksien mukaan.

Luku 11

Liite

Vastuu maksullisesta palvelusta (asiakkaan kustannukset)

— Palvelua pyydettyäessä voimme seuraavissa tapauksissa takuusta huolimatta veloittaa maksun huoltoteknikon käynnistä.

Tuote ei ole viallinen

Tuotteen puhdistaminen, säätäminen, selittäminen, uudelleenasennus jne.

- Huoltoteknikko antaa laitteen käyttöön liittyviä ohjeita tai säätää asetuksia laitetta purkamatta.
- Vika johtuu ulkoisista ympäristötekijöistä (Internet, antenni, langallinen signaali jne.).
- Tuote asennetaan uudelleen tai uusia laitteita kytketään sen jälkeen, kun ostettu laite on asennettu ensimmäisen kerran.
- Tuote asennetaan uudelleen sen siirtämiseksi toiseen paikkaan tai toiseen taloon.
- Asiakas pyytää ohjeita siitä, miten laitetta käytetään toisen valmistajan tuotteen kanssa.
- Asiakas pyytää ohjeita siitä, miten verkkoa tai toisen valmistajan ohjelmaa käytetään.
- Asiakas pyytää ohjelmiston asentamista ja asetusten määrittämistä laitetta varten.
- Huoltoteknikko poistaa laitteen sisällä olevan pölyn tai vieraat esineet.
- Asiakas pyytää asennusta ostettuaan laitteen ostoskanavalta tai verkosta.

Laitteen vioittuminen johtuu asiakkaasta

Laitteen vioittuminen johtuu virheellisestä käsittelystä tai korjauksesta.

Laitteen vioittuminen johtuu

- ulkoisesta iskusta tai putoamisesta
- muiden kuin Samsungin hyväksymien tarvikkeiden tai erikseen myytävien tuotteiden käytöstä
- muun kuin Samsung Electronics Co., Ltd:n ulkoistuspalveluyrityksen insinöörin tai kumppanin suorittamasta korjauksesta
- asiakkaan suorittamasta laitteen muutoksesta tai korjauksesta
- käytöstä virheellisellä jännitteellä tai luvattomia sähköliitännöitä käyttäen
- käyttöoppaan varoitusten noudattamatta jättämisestä.

Muuta

- Laite vioittuu luonnonkatastrofin (salamankiskun, tulipalon, maanjäristyksen, tulvavahingon jne.) seurauksena.
- Kulutustarvikkeet (akku, väriaine, loistelamppu, pää, tärytin, lamppu, suodatin, nauha jne.) ovat kuluneet loppuun.

— Asiakkaalta voidaan periä palvelumaksu, jos hän pyytää huoltoa, vaikka laite ei ole vioittunut. Lue siis käyttöopas ensin.