

SPØRSMÅL OG KOMMENTARER?

LAND	RING	ELLER BESØK NETTSIDEN VÅR PÅ
UK	0330 SAMSUNG (7267864)	www.samsung.com/uk/support
EIRE	0818 171100	www.samsung.com/ie/support
GERMANY	0180 6 SAMSUNG bzw. 0180 6 7267864* (*0,20 €/Anruf aus dem dt. Festnetz, aus dem Mobilfunk max. 0,60 €/Anruf) [HHP] 0180 6 M SAMSUNG bzw. 0180 6 67267864* (*0,20 €/Anruf aus dem dt. Festnetz, aus dem Mobilfunk max. 0,60 €/Anruf)	www.samsung.com/de/support
FRANCE	01 48 63 00 00	www.samsung.com/fr/support
ITALIA	800-SAMSUNG (800.7267864)	www.samsung.com/it/support
SPAIN	0034902172678 [HHP] 0034902167267	www.samsung.com/es/support
PORTUGAL	808 20 7267	www.samsung.com/pt/support
LUXEMBURG	261 03 710	www.samsung.com/be_fr/support
NETHERLANDS	0900-SAMSUNG (0900-7267864) (€ 0,10/Min)	www.samsung.com/nl/support
BELGIUM	02-201-24-18	www.samsung.com/be/support (Dutch) www.samsung.com/be_fr/support (French)
NORWAY	815 56480	www.samsung.com/no/support
DENMARK	70 70 19 70	www.samsung.com/dk/support
FINLAND	030-6227 515	www.samsung.com/fi/support
SWEDEN	0771 726 7864 (0771-SAMSUNG)	www.samsung.com/se/support
POLAND	801-172-678* lub +48 22 607-93-33* Dedykowana infolinia do obsługi zapytań dotyczących telefonów komórkowych: 801-672-678* lub +48 22 607-93-33* * (koszt połączenia według taryfy operatora)	www.samsung.com/pl/support
HUNGARY	0680SAMSUNG (0680-726-786) 0680PREMIUM (0680-773-648)	www.samsung.com/hu/support
AUSTRIA	0800-SAMSUNG (0800-7267864) [Only for Premium HA] 0800-366661 [Only for Dealers] 0810-112233	www.samsung.com/at/support
SWITZERLAND	0800 726 78 64 (0800-SAMSUNG)	www.samsung.com/ch/support (German) www.samsung.com/ch_fr/support (French)
CZECH	800 - SAMSUNG (800-726786)	www.samsung.com/cz/support
SLOVAKIA	0800 - SAMSUNG (0800-726 786)	www.samsung.com/sk/support
CROATIA	072 726 786	www.samsung.com/hr/support
BOSNIA	055 233 999	www.samsung.com/support
MONTENEGRO	020 405 888	www.samsung.com/support
SLOVENIA	080 697 267 (brezplačna številka)	www.samsung.com/si
SERBIA	011 321 6899	www.samsung.com/rs/support
BULGARIA	*3000 Цена в мрежата 0800 111 31 , Безплатна телефонна линия	www.samsung.com/bg/support
ROMANIA	*8000 (apel in retea) 08008-726-78-64 (08008-SAMSUNG) Apel GRATUIT	www.samsung.com/ro/support
CYPRUS	8009 4000 only from landline, toll free	www.samsung.com/gr/support
GREECE	80111-SAMSUNG (80111 726 7864) only from land line (+30) 210 6897691 from mobile and land line	
LITHUANIA	8-800-77777	www.samsung.com/lt/support
LATVIA	8000-7267	www.samsung.com/lv/support
ESTONIA	800-7267	www.samsung.com/ee/support



Klimaanlegg

Bruksanvisning

AC***KNADEH/EU

- Takk for at du kjøpte dette Samsung-klimaanlegget.
- Før du tar i bruk dette produktet ber vi deg lese bruksanvisningen nøye, og ta vare på denne for fremtidig bruk.



SAMSUNG

Innhold

Sikkerhetsinformasjon	4
Sikkerhetsinformasjon	4
I korte trekk	12
Innendørs Unit Oversikt	12
Hoveddeler	
Display	
Oversikt Over Fjernkontrollen	13
Fjernkontrollknapper	
Fjernkontrollens display	
Remote Control Operation	16
Driftsmoduser	
Temperatur kontrolling	
Styre viftehastighet	
Kontrollere luftstrømmen	
Horisontal luftstrøm (manuell)	
Power Smart-funksjoner	18
Innstilling av på / av-timer	18
Innstilling På-timer	
Innstilling Av-timer	
Stille god hvilemodus	20
Bruke Turbo-funksjonen	22
Bruke Purity funksjon	23
Velge en innedel	24
Velge et blad	24
Rengjøring og vedlikehold	25
Rengjøring i korte trekk	25
Feilsøking	27
Produktspesifikasjoner	31
Produktspesifikasjoner	31



***Korrekt avhending av dette produktet
(Avfall fra elektrisk og elektronisk utstyr)***

(Gjelder i land med avfallssortering)

Denne merkingen som vises på produktet, dets tilbehør eller dokumentasjon, indikerer at produktet eller det elektroniske tilbehøret (for eksempel lader, headset, USB-kabel) ikke skal kastes sammen med annet husholdningsavfall ved slutten av levetiden. For å hindre potensiell skade på miljøet eller helseskader grunnet ukontrollert avfallsavhending ber vi om at dette avfallet holdes adskilt fra andre typer avfall og resirkuleres på ansvarlig måte for å fremme bærekraftig gjenbruk av materielle ressurser.

Private forbrukere bør kontakte enten forhandleren de kjøpte produktet av, eller lokale myndigheter for detaljer om hvor og hvordan disse artiklene kan resirkuleres på en miljøvennlig måte.

Forretningsbrukere bør kontakte sin leverandør og undersøke vilkårene i kjøpskontrakten. Dette produktet og det elektroniske tilbehøret skal ikke blandes med annet kommersielt avfall som skal kastes.

Ønsker du informasjon om Samsungs miljøengasjement og produktspesifikke lovpålagte forpliktelser, f.eks. REACH, kan du gå til: samsung.com/uk/aboutsamsung/samsungelectronics/corporatecitizenship/data_corner.html

Sikkerhetsinformasjon

Før du bruker det nye klimaanlegget, bør du lese denne håndboken nøye for å sikre at du vet hvordan du trygt og effektivt betjener de omfattende egenskapene og funksjonene i det nye apparatet.

Fordi følgende brukerinstruksjoner dekker ulike modeller, kan karakteristikkene på klimaanlegget avvike noe fra det som er beskrevet i denne håndboken. Hvis du har noen spørsmål, kontakt ditt nærmeste kontaktsenter eller finn hjelp og informasjon online, på www.samsung.com.



ADVARSEL

Farer eller utrygg praksis som kan resultere i alvorlig personskade eller død.



FORSIKTIG

Farer eller utrygg praksis som kan resultere i alvorlig personskade eller skade på eiendom.



Følg instruksjonene.



IKKE forsøk.



Pass på at maskinen er jordnet, for å unngå elektrisk støt.



Steng strømforsyningen.



IKKE demonter.

FOR INSTALLASJON



ADVARSEL



Bruk en strømledning med strømspesifikasjoner for produktet eller høyere, og bruk ledningen kun for dette apparatet. I tillegg må du ikke bruke en skjøteledning.

- Forlengelse av kraftledningen kan føre til elektrisk støt eller brann.
- Bruk ikke en elektrisk omformer. Det kan føre til elektrisk støt eller brann.
- Hvis spenning/frekvens/merkestrøm tilstanden er forskjellig, kan det føre til brann.

Installasjonen av dette apparatet må utføres av en kvalifisert tekniker eller serviceselskap.


- Unnlatelse fra å gjøre dette kan resultere i elektrisk støt, brann, eksplosjon, problemer med produkt eller skade, og kan også oppheve garantien til det installerte produktet.

Installer en isoleringsbryter ved siden av klimaanlegget (men ikke på panelene til klimaanlegget) og en strømbryter som er reservert til klimaanlegget.

- Dersom dette ikke gjøres kan det føre til elektrisk støt eller brann.

Fest utedelen fast slik at den elektriske delen av utedelen ikke er eksponert.

- Unnlatelse fra å gjøre dette kan det føre til elektrisk støt, brann, eksplosjon, problemer med produktet.

 **Ikke installer dette apparatet i nærheten av en varmekilde eller brennbart materiale. Ikke installer dette apparatet i et fuktig, fettete eller støvete sted, eller på et sted som utsettes for direkte sollys eller vann (regndråper). Ikke installer dette apparatet på et sted der det kan lekke gass.**

- Det kan føre til elektrisk støt eller brann.

Installer aldri utedelen på sted der det kan falle ned, som på en høy yttervegg.

- Hvis utedelen faller ned kan det føre til skade, død eller skade på eiendom.

 **Dette apparatet må jordes forskriftsmessig. Ikke jord apparatet til et gassrør, plast-vannrør, eller telefonlinjer.**

- Unnlatelse fra å gjøre dette kan det føre til elektrisk støt, brann og eksplosjon.
- Sørg for å bruke en jordet stikkontakt.



FORSIKTIG



Dekk til klimaanlegget med PE BAG etter installasjon, og fjern denne når du tar i bruk klimaanlegget.

Installer apparatet på et jevnt og hardt gulv som tåler vekten.

- Hvis du ikke gjør det, kan det resultere i unormale vibrasjoner, støy, eller problemer med produktet.

Installer avløpsslangen riktig slik at vannet dreneres.

- Dersom dette ikke gjøres, kan det resultere i at vann lekker ut og skader eiendom. Unngå å legge avløp til avløpsrør siden lukter kan oppstå i fremtiden.

Når du installerer utendørsenheten, sørg for å koble til avløpsslangen slik at tømningen gjøres riktig.

- Vann som genereres under oppvarming via utedelen kan flomme over og resultere i skade på eiendom. Spesielt om vinteren, hvis en isblokk faller, kan det føre til skade, død eller skade på eiendom.

FOR STRØMFORSYNINGEN



ADVARSEL



Når strømbryteren er skadet, kontakt ditt nærmeste servicesenter.



Ikke trekk eller bøy strømledningen. Ikke vri eller knyt strømledningen. Ikke koble strømledningen over en metallgjenstand, plasser tunge gjenstander på strømledningen, sett strømledningen mellom objekter, eller skyv strømledningen inn i plassen bak apparatet.

- Det kan føre til elektrisk støt eller brann.



FORSIKTIG



Kutt strømmen med strømbryteren når du ikke bruker klimaanlegget over en lengre periode eller under torden/lyn.

- Dersom dette ikke gjøres kan det føre til elektrisk støt eller brann.

FOR BRUK



ADVARSEL



Hvis apparatet oversvømmes, ta kontakt med ditt nærmeste servicesenter.

- Dersom dette ikke gjøres kan det føre til elektrisk støt eller brann.

Hvis apparatet genererer en merkelig lyd, en brent lukt eller røyk, steng strømforsyningen umiddelbart og ta kontakt med nærmeste servicesenter.

- Dersom dette ikke gjøres kan det føre til elektrisk støt eller brann.

I tilfelle en gasslekkasje oppstår (for eksempel propangass, petroleumsgass, osv.), ventiler øyeblikkelig uten å røre strømledningen. Ikke ta på apparatet eller strømledningen.

- Ikke bruk en ventilasjonsvifte.
- En gnist kan føre til en eksplosjon eller brann.

For å klimaanlegget på nytt, ta kontakt med nærmeste servicesenter.

- Om ikke kan det føre til kortslutning, skade på ledningen, vannlekkasje, elektrisk støt eller brann.
- Leveransetjeneste for produktet er ikke tilgjengelig. Hvis du installerer produktet på annet sted, vil ytterligere byggeutgifter og et installasjonsgebyr belastes.

- Spesielt når du ønsker å installere produktet på et uvanlig sted, for eksempel i et industriområde eller i nærheten av kysten, hvor det utsettes for salt i luften, ta kontakt med nærmeste servicesenter.
- I tilfelle serviceproblem, henvis til veiledningen for problemsøking i relevante tekniske håndbøker. Det anbefales at en dyktig servicetekniker kontaktes for støtte. Hvis inntrengende støtte er nødvendig, kontakt det lokale Samsung-kontoret via e-post eller telefon med telefonen som blir gitt. Så kan støtte innledes via våre godkjente servicesentre (ASC'S) innen 24 timer.



Ikke rør strømbryteren med våte hender.

- Dette kan gi elektrisk støt.

Ikke slå klimaanlegget av med strømbryteren når den er i drift.

- Å slå klimaanlegget av og på igjen med strømbryteren kan føre til gnist og resultere i elektrisk støt eller brann.

Etter utpakking av klimaanlegget, hold all emballasje utilgjengelig for barn, ettersom emballasje kan være farlig for barn.

- Hvis et barn får en pose over hodet, kan det resulterer i kvelning.

Ikke berør viftebladet med hendene eller fingrene under oppvarming.

- Dette kan medføre elektrisk støt eller brannskader.

Ikke stikk fingrene eller fremmedlegemer inn i luftinntaket/-utløpet til klimaanlegget.

- Påse at barn ikke skader seg selv ved å sette sine fingre inn i produktet.

Ikke slå eller trekk i klimaanlegget med stor kraft.

- Dette kan føre til brann, personskade eller problemer med produktet.

Ikke plasser et objekt i nærheten av utedelen som gjør at barn kan klatre opp på maskinen.

- Dette kan resultere i at barnet skader seg selv alvorlig.

Ikke bruk dette klimaanlegget i lengre perioder av gangen på dårlig ventilerte steder eller i nærheten av syke mennesker.

- Siden dette kan være farlig på grunn av mangel på oksygen, åpne et vindu minst en gang i timen.



Hvis noen fremmedlegemer som for eksempel vann har kommet inn i apparatet, steng strømforsyningen og ta kontakt med nærmeste servicesenter.

- Dersom dette ikke gjøres kan det føre til elektrisk støt eller brann.



Prøv ikke å reparere, modifisere eller demontere apparatet.

- Ikke bruk annen sikring (for eksempel kopper, ståltråd, etc.) enn standard sikring.
- Hvis dette ikke følges, kan det føre til elektrisk støt, brann, eksplosjon, problemer med produktet, eller skader.



FORSIKTIG



Ikke plasser gjenstander eller enheter under innendørsanlegget.

- Vann som drypper fra innendørsanlegget kan føre til brann eller skade på eiendom.

Kontroller at installasjonsrammen til utedelen ikke er ødelagt, minst en gang i året.

- Dersom dette ikke gjøres, kan det resultere i skade, død eller skader på eiendom.

Maks strøm måles i henhold til IEC-standard for sikkerhet, og strøm måles i henhold til ISO-standard for energieffektivitet.

- ⊘ **Ikke stå på toppen av apparatet eller plasser gjenstander (for eksempel klesvask, tente stearinlys, tente sigaretter, tallerkener, kjemikalier, metallgjenstander, etc.) på apparatet.**
- Dette kan resultere i elektrisk støt, brann, problemer med produktet eller personskade.

Apparatet må ikke brukes med våte hender.

- Dette kan gi elektrisk støt.

Ikke spray flyktig materiale, slik som insektmiddel, på overflaten av apparatet.

- Det er skadelig for mennesker og det kan også resultere i elektrisk støt, brann og problemer med produktet.

Ikke drikk vann fra klimaanlegget.

- Vannet kan være skadelig for mennesker.

Ikke slå på fjernkontrollen, og ikke demonter den.

Ikke berør rørene som er knyttet til produktet.

- Det kan føre til brannskader eller andre skader.

Ikke bruk dette klimaanlegget for å bevare presisjonsutstyr, mat, dyr, planter eller kosmetikk, eller andre uvanlige formål.

- Dette kan medføre skader på eiendom.

Ikke utsett mennesker, dyr eller planter for luftstrømmen fra klimaanlegget i lengre perioder av gangen.

- Dette kan resultere i skader på mennesker, dyr eller planter.

Dette produktet skal ikke brukes av personer (gjelder også barn) med reduserte fysiske, sensoriske eller mentale evner, eller som mangler erfaring eller kunnskap, med mindre de er under oppsyn, eller får veiledning om bruken av apparatet, av en person som er ansvarlig for sikkerheten deres. Barn må holdes under oppsyn for å unngå at de leker med apparatet.

For bruk i Europa: Dette apparatet kan brukes av barn fra 8 år og oppover og av personer som har nedsatt sanseevne eller fysisk eller psykisk funksjonsevne eller mangel på erfaring og kunnskap, dersom de er under tilsyn eller får instruksjoner om hvordan apparatet brukes på en sikker måte og forstår farene som er involvert. Barn må ikke leke med apparatet. Rengjøring og brukervedlikehold skal ikke utføres av barn uten tilsyn.

FOR RENGJØRING

ADVARSEL

 **Ikke rengjør apparatet ved å spraye vann direkte på det. Ikke bruk benzen, tynner eller alkohol til å rengjøre apparatet.**

- Dette kan føre til misfarging, deformering, skade, elektrisk støt eller brann.

Før rengjøring eller vedlikehold, steng strømforsyningen og vent til viften stopper.

- Dersom dette ikke gjøres kan det føre til elektrisk støt eller brann.

FORSIKTIG

 **Vær forsiktig ved rengjøring av overflaten av varmeveksleren på utendørsenheten, siden den har skarpe kanter.**

- Dette skal utføres av en kvalifisert tekniker. Kontakt din installatør eller ditt servicesenter.

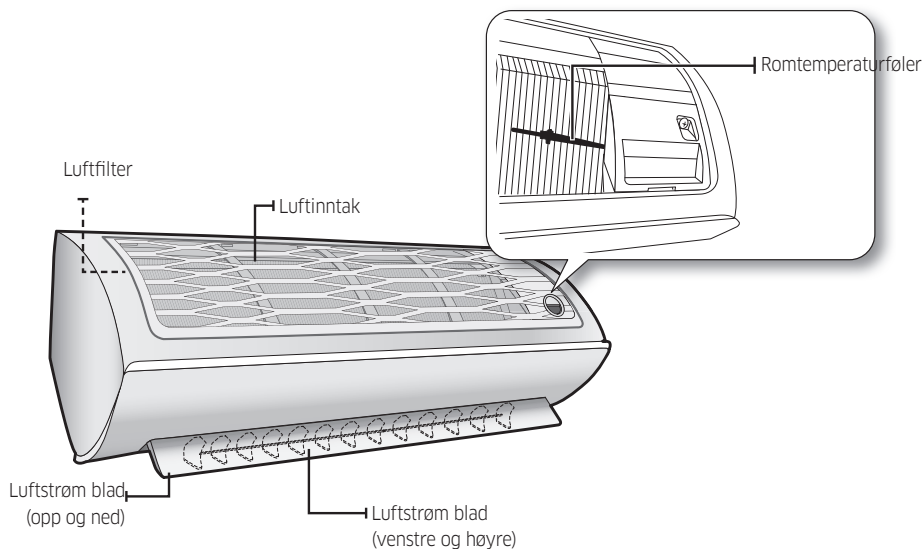
 **Ikke rengjør innsiden av klimaanlegget selv.**

- For rengjøring inne i apparatet, må du kontakte nærmeste servicesenter.
- Ved rengjøring av det interne filteret, se beskrivelsene i «Rengjøring av klimaanlegget»-delen.
- Dersom dette ikke gjøres kan det føre til elektrisk støt, skade eller brann.

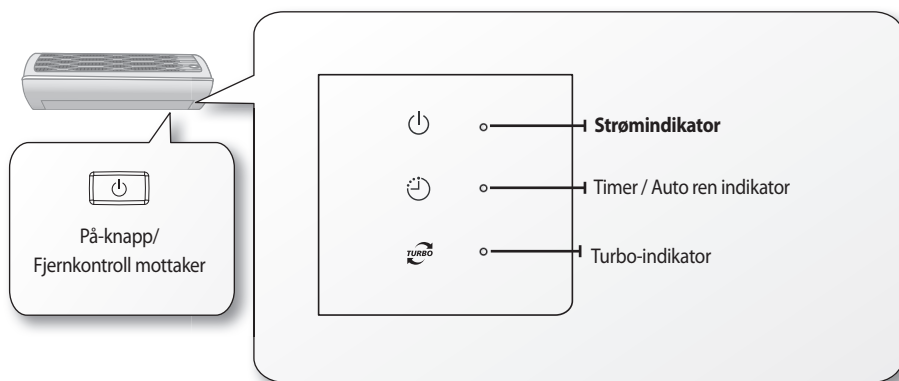
Innendørs Unit Oversikt

Selve produktet kan avvike noe fra bildet avbildet nedenfor.

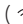
Hoveddeler



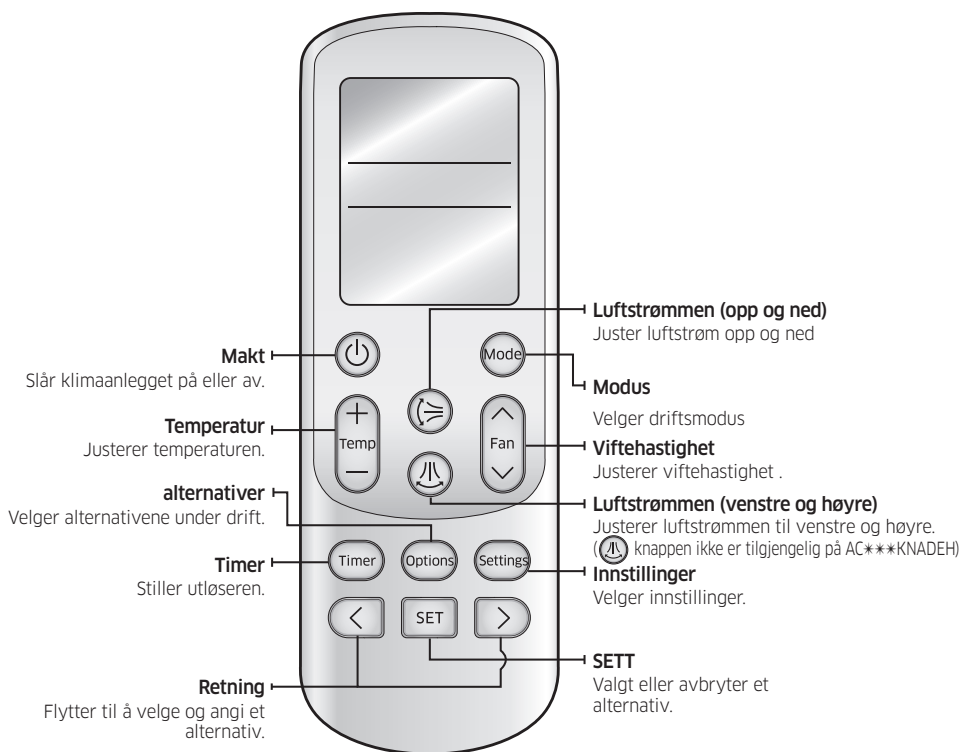
Display



Oversikt Over Fjernkontrollen

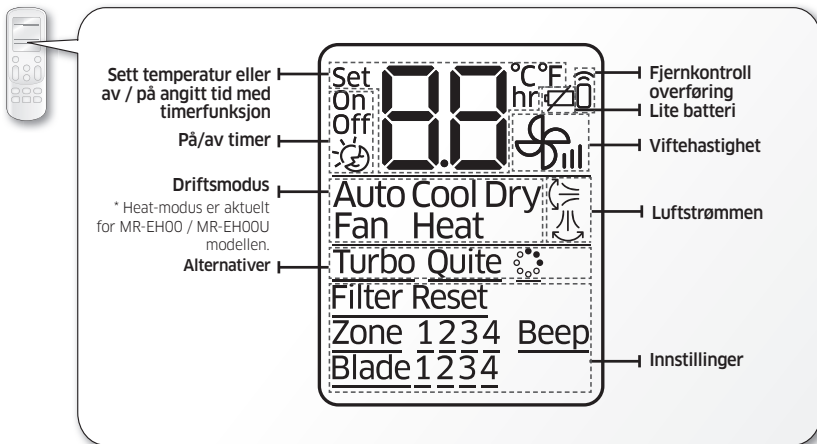
- ▶ Pek fjernkontrollen mot fjernkontrollen mottakeren på innendørsenheten.
- ▶ Når du trykker på knappen på fjernkontrollen på riktig måte, vil du høre et pip fra innendørsenheten og en sendeindikatoren () vises på fjernkontrollens display.

Fjernkontrollknapper



- I tilfelle du ønsker å avbryte alternativer eller innstillinger som du nettopp har satt, trykk på **Alternativer** eller **Innstillinger**-knappen igjen, da den sist valgte elementet vil blinke og du kan rett og slett avbryte den ved å trykke på **SET**-knappen mens valgte elementet blinker.

Fjernkontrollens display



- For MR-EH00U / MR-EC00U modell, vil temperaturen enheten angis med "° F" på displayet.
- Når du slår av og slår på fjernkontrollen, Timer, Alternativer og innstillinger satt før du slår av fjernkontrollen er kansellert. Imidlertid ikke fan retning endres ikke.

Batteri skiftende tid

Når batteriet er utladet, () dette tegnet vises på fjernkontrollens display. Når ikonet vises, skifte batterier.


Fjernkontrollen krever to batterier av type 1.5V AAA.

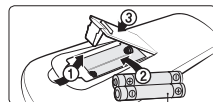
Lagring av fjernkontrollen

Når du ikke bruker fjernkontrollen for en lang tid, ta ut batteriene fra fjernkontrollen og lagre den i fjernkontrollholderen.



Sette inn batteriene

1. Åpne batteridekselet på fjernkontrollen.
 - Presse () delen forsiktig og løfte den opp i pilens retning.
2. Sette inn batteriene.
 - Sjekk og matche (+) og (-) skiltene.
3. Lukk batteridekselet.
 - Monter dekselet og nederste delen av fjernkontrollen og trykk den ned til du hører klikke lyd.



Forsiktighet

- Pass på at vannet ikke er tillatt å gå inn i fjernkontrollen.



NOTAT

- Det er en mulighet for at klimaanlegget ikke vil fungere med fjernkontrollen nær sterkt lys som et lysstoffrør eller neonskilt . I dette tilfellet bruker fjernkontrollen foran fjernkontrollen mottakeren på innendørsenheten.
- Hvis andre elektriske produkter drives av fjernkontrollen , må du kontakte nærmeste servicesenter.
- **Filter reset:** Når filteret reset indikatoren er slått på innendørsenheten display, rengjør filteret og trykk på **Innstillinger** → <, > eller **Innstillinger** → (Filter Reset) blinker → **SET**-knappen.
- **Piper off:** Hvis du vil slå av pipelyd, trykker du på **Innstillinger** → <, > eller **Innstillinger** → (Beep) blinker → **SET**-knappen. Hvis du trykker på **Innstillinger** → <, > eller **Innstillinger** → (Beep) blinker → **SET**-knappen igjen, vil pipelyd ringe igjen.



Korrekt avhending av batterier i dette produkt

(Gjelder i land med separat innsamlingssystem)

Denne merkingen på batteriet, håndboken eller emballasjen angir at batteriene i dette produktet ikke skal kastes sammen med annet husholdningsavfall ved slutten av sin levetid. Der det er merket, angir de kjemiske symbolene Hg, Cd eller Pb at batteriet inneholder kvikksølv, kadmium eller bly over referansenivåene i EF-direktiv 2006/66. Hvis batteriene ikke avhendes på riktig måte, kan disse stoffene skade menneskers helse eller miljøet.

For å beskytte naturressurser og for å fremme gjenbruk av materialer, ber vi deg adskille batterier fra andre typer avfall og resirkulere dem gjennom din lokale, gratis mottaksstasjon .

Remote Control Operation

Du kan bruke klimaanlegget enkelt ved å velge en modus og deretter ved å kontrollere temperatur, viftehastighet og luftretning.



Driftsmoduser

Du kan endre den gjeldende modus mellom Auto, kjølig, tørt og Fan og Heat ved å trykke  knappen.

Temperatur kontrolling

Du kan kontrollere temperaturen i hver modus som følger:

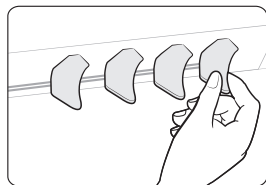
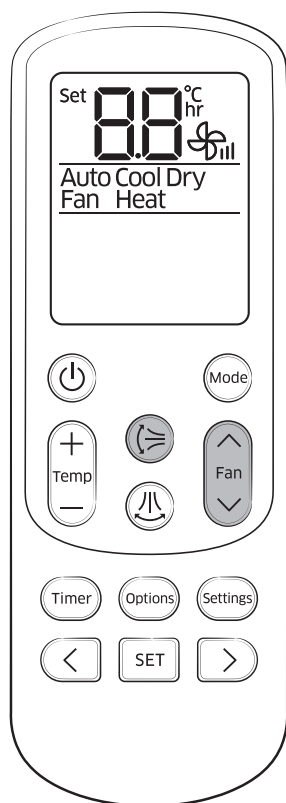
Modus	Temperatur kontrolling
Auto/Kald/ Tørke	Juster etter 1 °C mellom 18 °C og 30 °C.
Varm	Juster etter 1 °C mellom 8 °C og 30 °C.
Vifte	Du kan ikke kontrollere temperaturen.

NOTAT

Du kan bruke kald, tørt og varm modusene i følgende forhold:

Modus	Kald	Tørk	Varm
Innendør temperatur	18 °C to 32 °C	18 °C to 32 °C	30 °C eller mindre
Utendør temperatur	-20 °C to 50 °C	-20 °C to 50 °C	-25 °C to 24 °C
Innendør luftfuktighet	80% or less relativ luftfuktighet	-	-

- Hvis klimaanlegget opererer i et miljø med høy fuktighet i Kald modus i en lengre periode, kan det oppstå kondens.
- Hvis utetemperaturen synker til -5°C, kan varmekapasiteten reduseres til så mye som 60% til 70% av den angitte kapasitet.



Styre viftehastighet

Du kan velge følgende viftehastigheter i hver modus:

Modus	Tilgjengelig viftehastigheter
Auto	☼ (Auto)
Kald	☼ (Auto), ☼ (Lav), ☼ (Med), ☼ (Høy)
Tørk	☼ (Auto)
Vifte	☼ (Lav), ☼ (Med), ☼ (Høy)
Varm	☼ (Auto), ☼ (Lav), ☼ (Med), ☼ (Høy)

Kontrollere luftstrømmen

Hold den vertikale luftstrømmen i en konstant retning ved å stoppe bevegelsen av den vertikale luftstrømmen blad.

I drift ►

NOTAT

- Hvis du justerer den vertikale luftstrømmen blad manuelt, kan det ikke lukkes helt når du slår av klimaanlegget.
- Du kan ikke kontrollere den vertikale luftstrømmen når god søvn funksjon kjører mens i Kald-modus.

Horisontal luftstrøm (manuell)

Hold den horisontale luftstrømmen i en konstant retning ved å endre retninger av den horisontale luftstrømmen bladene manuelt.

⚠ FORSIKT

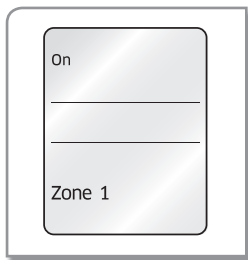
- For å forhindre personskade, sørg for at du endrer retninger av den horisontale luftstrømmen bladene etter avsluttet bevegelsene den vertikale luftstrømmen blad.

Innstilling av på / av-timer

Du kan stille inn klimaanlegget skal slås på eller av automatisk på ønsket tidspunkt.

Innstilling På-timer

Når klimaanlegget er slått av.



Fjernkontrollens display

1. Trykk på **TIMER**-knappen for å velge (On).
 - (On) indikator vil holde blinke og du kan stille inn tiden.
2. Trykk på <eller> for å stille klokken.
 - Du kan stille inn tiden i halv time enhet fra 30 minutter (0,5 i displayet) ~ 3 timer og time enhet fra 3 ~ 24 timer.
 - Tiden kan settes fra minimum 30 minutter til maksimalt 24 timer.
3. Trykk på **SET**-knappen for å fullføre På timerinnstillingen .
 - (On) indikator og den fastsatte tid for timeren vises på fjernkontrollens display.
 - Tidsinnstillingen vil bli kansellert hvis du ikke trykker på **SET**-knappen innen 10 sekunder etter å ha stilt tiden. Derfor, sjekk for (På) indikator på fjernkontrollens display.

► Trykk på **Timer** knapp→ velge (On) → krykk < or > knappen → stillen in timeren på 00 → trykk **SET** knappen

Andre alternativer tilgjengelig i ON Timer

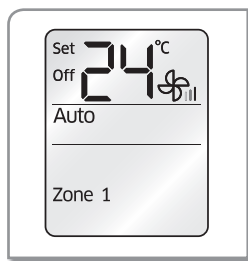
	Velge modusen mellom (Auto)→ (Kald) → (Tørk) → (Vift) og → (Varm). * Varm-modus opererer med MR-EH00 / MR-EH00U modell.
	Du kan justere temperaturen etter tidsinnstillingen er fullført. Temperaturregulering er kun tilgjengelig i Auto / Kald / Tørk / Varm-modus. I Vift-modus, kan temperaturen ikke justeres. * Varm-modus opererer med MR-EH00 / MR-EH00U modell.



- Når Timer innstillingen er fullført, vil den innstilte status vises i 3 sekunder, og deretter bare (On) indikatoren vil forbli på fjernkontrollens display etterpå.

Instilling Av-timer

Når klimaanlegget er slått På



Fjernkontrollens display

1. Trykk på **TIMER**-knappen for å velge (Av).
 - (Av) indikator vil holde blinke og du kan stille inn tiden.
2. Trykk på <eller> for å stille klokken.
 - Du kan stille inn tiden i halv time enhet fra 30 minutter (0,5 i displayet) ~ 3 timer og time enhet fra 3 ~ 24 timer.
 - Tiden kan settes fra minimum 30 minutter til maksimalt 24 timer.
3. Trykk på **SET**-knappen for å fullføre på timer innstilling.
 - (Av) indikator og den fastsatte tid for timeren vises på fjernkontrollens display.
 - Av tidsinnstilling vil bli kansellert hvis du ikke trykker på **SET**-knappen innen 10 sekunder etter å ha stilt tiden. Derfor, sjekk for (Av) indikator på fjernkontrollens display.

Kansellering ▶ Trykk på **Timer** knapp → velg (Off) → trykk < eller > knapp → sett timeren på 00 → trykk **SET** knappen.



NOTAT

- Bare den siste innstillingen timer vil bli brukt mellom Off Timer og god sove av timerfunksjoner.

Kombinere Timer PÅ og timer AV

Når klimaanlegget er slått av	Når klimaanlegget er slått på
<p>Når innstilt tid i Tids er kortere enn på timer f.eks På timer: 3 timer, av-timer: 5 timer</p> <ul style="list-style-type: none"> • Klimaanlegget slås på etter 3 timer fra det øyeblikket du har stilt inn timeren og klimaanlegget vil forbli på i 2 timer og deretter slås av automatisk. 	<p>Når innstilt tid på Timer er lengre enn på timer f.eks På timer: 3 timer, på timer: 1 time</p> <ul style="list-style-type: none"> • Klimaanlegget slås av etter 1 time fra det øyeblikket du har stilt inn timeren og vil bli slått på etter 2 timer fra det øyeblikket den ble slått av.



NOTAT

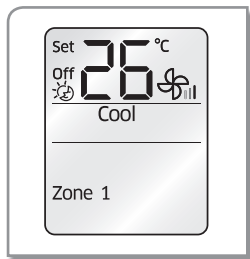
- Still tid for Timer og på timer bør være forskjellige fra hverandre.
- Når Timer eller på timer er satt, kan innstillingen avbrytes ved å trykke på strømknappen.

Stille god hvilemodus

For en komfortabel søvn, vil klimaanlegget fungerer i 3 trinn i rekkefølge av Sovne ▷

God søvn ▷ Våkn opp stadier.

Når klimaanlegget er i drift i Kald-modus;



Fjernkontrollens display

1. Trykk på **TIMER**-knappen for å velge ().
 - () indikatoren vil holde blinke og du kan stille inn tiden.
2. Trykk på <eller> for å stille klokken.
 - Du kan stille inn tiden i halv time enhet fra 30 minutter (0,5 i displayet) ~ 3 timer og time enhet fra 3 ~ 12 timer.
 - Tiden kan settes fra minimum 30 minutter til maksimalt 12 timer.
 - Standard tidsinnstilling for good'sleep modus er 8 timer.
3. Trykk på **SET**-knappen for å fullføre "god søvn" innstillingsmodus.
 - () indikator og den fastsatte tid for "god søvn" -modus vil vises på fjernkontrollens display.
 - "God søvn" -modus vil bli kansellert dersom du ikke trykker på **SET**-knappen innen 10 sekunder etter å ha stilt tiden. Derfor, se etter () indikatoren på fjernkontrollens display

Kansellering

- Trykk på **Timer** knapp→ velg ()→ trykk på < or > knapp → sett timeren på → trykk på **SET** knapp.

Andre alternativer tilgjengelig i "God søvn" -modus




Temperaturen kan reguleres ved en ° C (1 °F) innen området 18 °C(65 °F)~30 °C(86 °F).

Temperatur og viftehastighet endring i good'sleep modus

1. Sovner Modus: Gir deg komfortabelt miljø for en god søvn ved rask nedkjøling og hypnagogue ekspedisjon bris.
2. Lyd hvilemodus : Lyden hvilemodus justerer temperaturen og luftstrømmen i bølger for å opprettholde sunn hud temperatur mens det hjelpemidler dyp søvn. Ifølge forandring av gode søvn driftstimer , kan Lyden søvn time være lengre eller kortere.
3. Våkn opp fra "God søvn" -modus: Gir deg luftstrømmen som justerer kroppen din temperatur for å vekke deg opp i en frisk status.



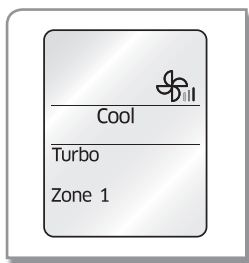
NOTAT

- Viftehastighet og luftstrømmen vil bli justert automatisk i good'sleep modus.
- Anbefalt innstilte temperaturen er mellom 25 °C (77 ° F) ~ 27 °C (81 ° F) og 26 °C (79 ° F) er den mest ideelle temperatur.
- Hvis den innstilte temperaturen er for lav, kan det hende du føler deg kald under søvn eller forkjølet.
- Optimal drift time "god søvn" -modus er 8 timer. Derfor, hvis tiden er satt for kort eller lang, kan du ikke føle deg så komfortabel som du forventer.
- Hvis "good sleep" modus er innstilt over 5 timer, Våkn opp scenen vil begynne når en time igjen i driftstiden og klimaanlegget stopper automatisk.
- Når På timer og good'sleep modus er satt samtidig, vil klimaanlegget bare gjelder funksjonen som ble satt senere.
- Mens "God søvn" -modus er i drift,  modus kan stilles inn i tillegg ved å trykke på **Valg**-knapp.
- Hvis du trykker på **Valg**-knappen og velg Turbo / Stille funksjonen, vil good'sleep modus kanselleres og den valgte modusen vil begynne operasjonen.
- Hvis du trykker på **Mode** knappen, vil good'sleep modus kanselleres og den valgte modusen vil begynne drift.

Bruke Turbo-funksjonen

Du kan stille inn Turbo-funksjonen til å gi rask og effektiv kjøling (oppvarming).

Når klimaanlegget er i drift i Kjøle eller Varme modus;



Fjernkontrollens display

1. Trykk på **Alternativ** knappen.
2. Trykke på **<, >** eller **Alternativer**-knappen til (Turbo) indikatoren begynner å blinke.
3. Trykk på **SET**-knappen for å stille inn Turbo-funksjonen.
 - (Turbo) → (Turbo) indikatoren vises på fjernkontrollens display og Turbo-funksjonen vil fungere i 30 minutter.

Kansellering ▶ Trykk på **Alternativ** knappen → trykk på **<, >** eller knappen **Alternativer** for å gjøre det (Turbo) indikatoren blinker og trykk på **SET**-knappen.



NOTAT

- Turbo-funksjonen er kun tilgjengelig i Cool / Heat-modus.
- * Heat-modus opererer med MR-EH00 / MR-EH00U modellen.
- Hvis Turbo-funksjonen er valgt mens Quiet funksjonen er på, vil stille funksjonen avbrytes.
- Luftstrømningsretning kan justeres med alle retninger.
- * Duct typen modell kan ikke justere luftstrømmen opp og ned.
- Temperatur og viftehastighet kan ikke justeres.

Bruke Purity funksjon

I Purity funksjonen vil fjerne skadelige materialer for å gi deg rent og sunt miljø. Du kan velge denne funksjonen i tillegg mens klimaanlegget er i drift.

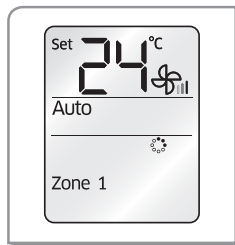
Når klimaanlegget er slått på



1. Trykk på **Alternativer**-knappen.
2. Trykk på <, > eller **Alternativ** knapp (🌀) til indikatoren begynner å blinke.
3. Trykk på **SETT** knappen for å sette Purity funksjonen.
 - (🌀) → (🌀) indikatoren vises på fjernkontrollens display og Virus Doctor funksjonen vil begynne.

Kansellering

- Trykk på **Alternativ** knappen → trykk på <, > eller **alternative** knappen (🌀) indikatoren blinker og trykk på **SETT** knappen.



Fjernkontrollens display



- Du kan velge renheten funksjon i tillegg under Auto / Kald / Tørk /Varme-modus, og du kan justere temperaturen.
- * Heat-modus opererer med MR-EH00 / MR-EH00U modellen.
- Hvis renhet funksjonen er valgt i tillegg i viftmodus , temperaturen kan ikke justeres.
- Når klimaanlegget og renheten funksjon er slått på samtidig, og du trykker på strømkappen , både klimaanlegg og renhet funksjonen vil stoppe driften.
- Du kan fortsatt bruke den renhet funksjon når tidsuret er stilt inn med klimaanlegget er slått av.
- Det vil ikke være mye forskjell på energiforbruk og drift støy når renhet funksjonen velges i tillegg mens klimaanlegget er slått på.

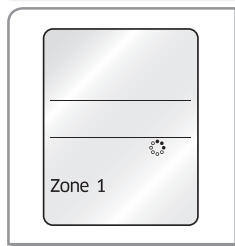
Når klimaanlegget er slått av



1. Trykk på Alternativer-knappen.
2. Trykk på SETT når (🌀) indikatoren blinker for å begynne Purity funksjonen.
 - (🌀) → (🌀) indikatoren vises på fjernkontrollens display og Virus Doctor funksjonen vil begynne.

Kansellering

- Trykk på Alternativ knappen (🌀) og indikatoren blinker, så trykk påSETT knappen.



Fjernkontrollens display

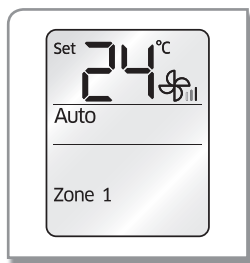
Velge en innedel

Du kan velge og bruke individuelle innedeler av 4 innedeler .

Når klimaanlegget er slått på



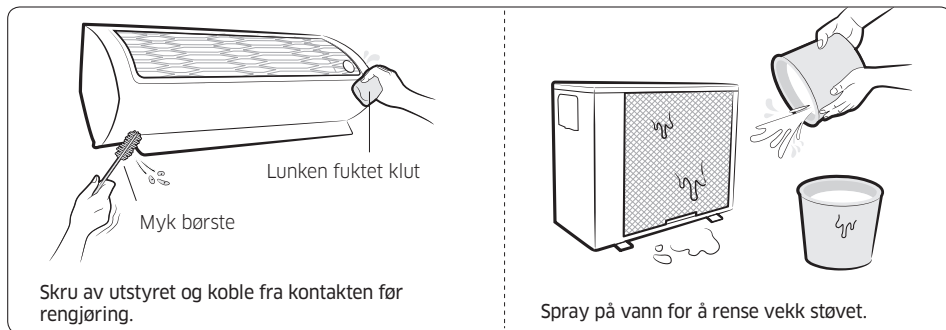
1. Trykk på knappen **Innstillinger**.
 2. Trykk på **<,>** eller **Innstillinger**-knappen til (sone) indikatoren begynner å blinke.
 3. Trykk på **SET**-knappen for å velge innendørsenheten du vil betjene.
 - Du kan velge enkeltheter i rekkefølge (1 ~ 4), eller velg alle innedeler på en gang.
- * Før Selectiing en innendørs enhet, trenger du å sette innendørs sone.Reference Installasjonsmanualen 02 serie installasjonsalternativet.



Fjernkontrollens display

Rengjøring i korte trekk

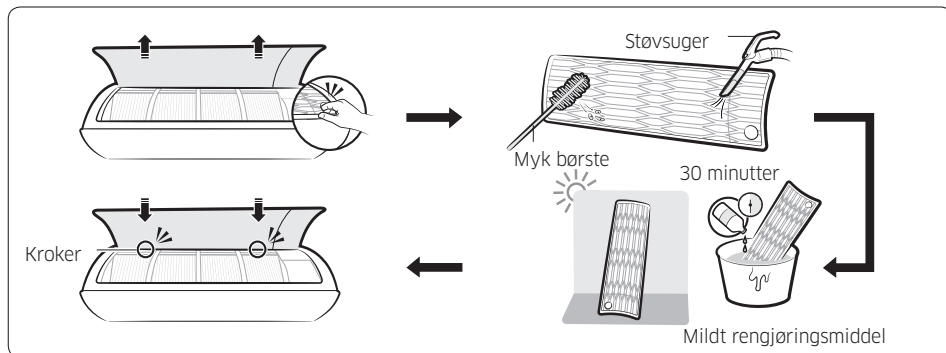
Utvendig rengjøring av innendørs- og utendørsenhet



⚠ FORSIKTIG

- Ikke rengjør skjermen med alkalisk rengjøringsmiddel.
- Ikke bruk svovelsyre, saltsyre, organiske løsemidler (som tynner, parafin og aceton) for å rengjøre overflaten av produktet. Ikke sett klistremerker på den, da dette kan skade dekslet til klimaanlegget.
- Når du skal rengjøre og inspisere varmeveksleren på utendørsenheten må du kontakte ditt lokale servicesenter.
- Pass på å forhindre eventuelle skader fra skarpe kanter ved håndtering av varmeveksleren .

Rengjøring av filteret



⚠ FORSIKTIG

- Ikke skrubbe luftfilteret med en børste eller annet rengjøringsutstyr. Dette kan skade filteret.
- Ikke utsett luftfilteret for direkte sollys når du tørker det.

📖 MERKNAD

- Rengjør luftfilteret hver 2. uke. Rengjøringsperioden kan variere avhengig av bruk og miljøforhold.
- Hvis luftfilteret tørkes i et fuktig miljø, kan det produsere skjemmende lukt. Hvis det skjer, rengjør igjen og tørk det i et godt ventilert område.

Feilsøking

Hvis klimaanlegget fungerer unormalt, se tabellen nedenfor for å spare tid og unødvendige utgifter.

Problem	Løsning
Klimaanlegget fungerer ikke i det hele tatt.	<ul style="list-style-type: none">• Kontroller strømtilførselen, og forsøk deretter å starte klimaanlegget på nytt.• Slå på bryter, koble til strømledningen, og start klimaanlegget igjen.• Sørg for at strømbryteren er skrudd på.• Sjekk om tidsinnstilt av-funksjonen er i gang. Betjen klimaanlegget igjen ved å trykke på Strøm-knappen.
Jeg kan ikke endre temperatur.	<ul style="list-style-type: none">• Kontroller om Fan- eller Fast-modus er i gang. I disse modusene vil klimaanlegget stille inn temperaturen automatisk, og du kan ikke endre innstilt temperatur.

Problem	Løsning
<p>Kald/varm luft kommer ikke ut av klimaanlegget eller yteevne er redusert.</p>	<ul style="list-style-type: none"> • Kontroller om innstilt temperatur er høyere i Cool-modus, eller lavere Heat-modus, enn nåværende temperatur. Trykk på Temperature-knappen på fjernkontrollen for å endre den innstilte temperaturen. • Sjekk om luftfilteret er blokkert av smuss. Hvis luftfilteret er blokkert, kan nedkjølings- og oppvarmingseffekten reduseres. Fjern skitt regelmessig. • Sjekk om utedelen er dekket til eller plassert nær et hinder. Ta det som dekker til av, og fjern hindringen. Ved rengjøring av hinderet (f. eks. snø eller is), bruk passende verktøy og vær forsiktig så du ikke skader produktet eller deg selv under prosessen. • Sjekk om klimaanlegget er i tinemodus. Når is dannes om vinteren, eller utetemperaturen er for lav, drives klimaanlegget automatisk i tinemodus. I tinemodus, stopper innendørsviften og varm luft vil ikke komme ut. • Sjekk om dører eller vinduer er åpne. Dette kan føre til mangelfull nedkjøling eller oppvarming. Lukk dører og vinduer. • Sjekk om klimaanlegget er skrudd på like etter at nedkjølings- eller oppvarmingsdriften stanser. I dette tilfellet vil det bare være en vifte som går for å beskytte utedelens kompressor. • Kontroller om røret er for langt. Når rørets lengde overskrider maksimalt tillatt rørlengde, kan kjøle-/varme ytelsen reduseres.

Problem	Løsning
Jeg kan ikke endre luftretning.	<ul style="list-style-type: none"> Kontroller om good'sleep-funksjonen er i gang. I denne modusen kan du ikke justere luftstrømmen. (Men du kan kontrollere luftstrømmen om denne funksjonen kjøres i Heat-modus.)
Jeg kan ikke endre viftehastighet.	<ul style="list-style-type: none"> Når modusene Auto, Dry (Tørr), eller Fast (Rask) er i gang, eller good'sleep-funksjonen er på i Cool (Kjøle)-modus, kontrollerer klimaanlegget viftehastigheten automatisk, og du kan ikke endre den.
Fjernkontrollen fungerer ikke.	<ul style="list-style-type: none"> Sett inn nye batterier i fjernkontrollen. Pass på at ingenting blokkerer fjernkontrollens sensor. Kontroller om det er et apparat med sterk belysning i nærheten av klimaanlegget. Sterkt lys som kommer fra lysstoffrør eller neon kan avbryte elektriske bølger.
Den tidsinnstilte på-/av-funksjonen fungerer ikke.	<ul style="list-style-type: none"> Kontroller om du trykke på SET-knappen på fjernkontrollen når du stilte inn klokkeslett.
Indikatoren blinker kontinuerlig.	<ul style="list-style-type: none"> Trykk på Power-knappen for å skru av klimaanlegget eller koble fra strømkontakten. Hvis indikatoren fortsatt blinker, må du kontakte servicesenteret.

Problem	Løsning
Lukt trenger gjennom rommet under drift.	<ul style="list-style-type: none">• Sjekk om klimaanlegget drives i et forurensset område. Ventiler rommet eller driv klimaanlegget i Fan-modus 3 - 4 timer. (Ingen komponenter som brukes i klimaanlegget skal gi fra seg en sterk lukt.)• Sjekk om avløpene er rene. Rengjør dem regelmessig.
En feil er registrert.	<ul style="list-style-type: none">• Når viseren for innendørsanlegget blinker må du kontakte det nærmeste servicesenteret. Sørg for å oppgi feilkoden til servicesenteret.
Anlegget lager støy.	<ul style="list-style-type: none">• Når kjølestrømmen endrer seg, kan støy genereres, avhengig av statusen til klimaanlegget . Dette er normalt.
Problem med "overdrevet støy genereres" og "reduert yteevne"	<ul style="list-style-type: none">• Hvis overdrevet/uregelmessig støy genereres i forbindelse med redusert produkteffektivitet, kontakt en serviceingeniør for å sørge for at produktet kjører som det skal.
Det kommer røyk fra utendørsenhet.	<ul style="list-style-type: none">• Det trenger ikke være en brann, men det kan være en damp genereres fra den utendørs varmeveksleren mens tinefunksjonen kjøres i Heat-modus om vinteren.
Vanndråper fra rørene til utendørsenheten.	<ul style="list-style-type: none">• Ved store temperaturendringer kan det oppstå kondens. Dette er normalt.

Produktspesifikasjoner

Mål og vekt			
Type	Modell	Nettodimensjoner (b x d x h) (mm)	Nettovekt (kg)
Innendørsenhet	AC026KNADEH	896*261*261	11.0
	AC035KNADEH	896*261*261	11.0
	AC071KNADEH	1065*294*301	14.5