

# Bruksanvisning

## TC222W TC242W

Färgen och utseendet kan variera beroende på produkt. Specifikationerna kan ändras utan föregående meddelande för att förbättra produktens prestanda.

# Innehållsförteckning

<b>INNAN DU ANVÄNDER PRODUKTEN</b>	<b>7</b>	<b>Upphovsrätt</b>
	7	Ikoner som används i den här handboken
	<b>8</b>	<b>Rengöring</b>
	<b>9</b>	<b>Säkra installationsutrymmet</b>
	<b>9</b>	<b>Förvaring</b>
	<b>10</b>	<b>Säkerhetsföreskrifter</b>
	10	Symboler
	11	Elektricitet och säkerhet
	12	Installation
	14	Användning
	<b>18</b>	<b>Rätt hållning vid produktanvändning</b>
<b>FÖRBEREDELSE</b>	<b>19</b>	<b>Kontrollera innehållet</b>
	19	Kontrollera delarna
	<b>20</b>	<b>Delar</b>
	20	Knappar på framsidan
	22	Vy från baksidan
	23	Sidovy
	<b>24</b>	<b>Installation</b>
	24	Montera stativet
	25	Justera produktens lutning och höjd
	25	Rotera skärmen
	26	Installera ett väggstativ eller ett skrivbordsstativ
	28	Antistöldlås
<b>ANVÄNDA "WINDOWS EMBEDDED STANDARD 7"</b>	<b>29</b>	<b>Vad är "Windows Embedded Standard 7"-klienten?</b>
	<b>31</b>	<b>Anslutning för att använda "Windows Embedded Standard 7"</b>
	31	LAN-anslutning
	31	Ansluta USB-enheter

# Innehållsförteckning

## ANSLUTA OCH ANVÄNDA EN KÄLLENHET

## SKÄRMINSTÄLLNING

32	<b>Använda "Windows Embedded Standard 7"</b>
32	Logga in
32	"Windows Embedded Standard 7"-skrivbord
33	Program
40	Att konfigurera tillbehör
41	Återställ systemet
43	<b>Före anslutning</b>
43	Kontrollpunkter före anslutning
43	<b>Ansluta och använda en dator</b>
43	Ansluta med D-SUB-kabeln (analog typ)
44	Ansluta till en andra bildskärm
45	Ansluta till hörlurar
45	Ansluta en mikrofon
46	Ansluta strömmen
47	Ställa in den optimala upplösningen
48	<b>Ljus</b>
48	Konfigurera <b>Ljus</b>
49	<b>Kontrast</b>
49	Ställa in <b>Kontrast</b>
50	<b>Skärpa</b>
50	Ställa in <b>Skärpa</b>
51	<b>Läge för ögonvila</b>
51	Ställa in <b>Läge för ögonvila</b>
52	<b>Spelläge</b>
52	Ställa in <b>Spelläge</b>
53	<b>SAMSUNG MAGIC Bright</b>
53	Ställa in <b>SAMSUNG MAGIC Bright</b>
54	<b>SAMSUNG MAGIC Angle</b>
54	Ställa in <b>SAMSUNG MAGIC Angle</b>

# Innehållsförteckning

	56	<b>SAMSUNG MAGIC Upscale</b>
	56	Ställa in <b>SAMSUNG MAGIC Upscale</b>
	57	<b>Bildstorlek</b>
	57	Ändra <b>Bildstorlek</b>
	58	<b>H-position och V-position</b>
	58	Ställa in <b>H-position</b> och <b>V-position</b>
	59	<b>Grov</b>
	59	Justera <b>Grov</b>
	60	<b>Fin</b>
	60	Justera <b>Fin</b>
<b>STÄLLA IN TON</b>	61	<b>Röd</b>
	61	Ställa in <b>Röd</b>
	62	<b>Grön</b>
	62	Ställa in <b>Grön</b>
	63	<b>Blå</b>
	63	Ställa in <b>Blå</b>
	64	<b>Färgton</b>
	64	Konfigurera inställningarna för <b>Färgton</b>
	65	<b>Gamma</b>
	65	Ställa in <b>Gamma</b>
<b>ÄNDRA STORLEK PÅ ELLER FLYTTA SKÄRMEN</b>	66	<b>Språk</b>
	66	Ändra <b>Språk</b>
	67	<b>Meny H-position och Meny V-position</b>
	67	Ställa in <b>Meny H-position</b> och <b>Meny V-position</b>
	68	<b>Visa tid</b>
	68	Ställa in <b>Visa tid</b>
	69	<b>Transparens</b>
	69	Ändra <b>Transparens</b>

# Innehållsförteckning

<b>INSTÄLLNINGAR OCH ÅTERSTÄLLNING</b>	<b>70</b>	<b>Återställ alla</b>
	70	Återställa till standardinställningarna ( <b>Återställ alla</b> )
	<b>71</b>	<b>Smart Eco-spar</b>
	71	Ställa in <b>Smart Eco-spar</b>
	<b>72</b>	<b>Sluttid-timer Plus</b>
	72	Ställa in <b>Sluttid</b>
	74	Ställa in <b>Eko-timer</b>
	<b>76</b>	<b>Knappupprepn.tid</b>
	76	Ställa in <b>Knappupprepn.tid</b>
<b>INFORMATION MENY OCH ANNAT</b>	<b>77</b>	<b>INFORMATION</b>
	77	Visa <b>INFORMATION</b>
	<b>78</b>	<b>Ställa in Ljus/Kontrast och Skärpa från inledningsskärmen</b>
<b>INSTALLERA PROGRAMMET</b>	<b>79</b>	<b>MagicRMS Pro</b>
	79	Om MagicRMS Pro
	79	Komponenter
	80	<b>MagicRMS Pro Server</b>
	80	<b>MagicRMS Pro Database</b>
	80	<b>MagicRMS Pro Console</b>
	80	<b>PXE</b>
	80	<b>MagicRMS Pro Agent</b>
<b>FELSÖKNINGSGUIDE</b>	<b>81</b>	<b>Gör detta innan du kontaktar Samsungs kundservice</b>
	81	Testa produkten
	81	Kontrollera upplösning och frekvens
	81	Kontrollera följande.
	<b>84</b>	<b>Vanliga frågor</b>
<b>SPECIFIKATIONER</b>	<b>86</b>	<b>Allmänt</b>

# Innehållsförteckning

---

	87	Tabell för standardsignalläge
<b>APPENDIX</b>	89	<b>Ansvar för betalservice (kostnad för kunder)</b>
	89	Inget fel på produkten
	89	En skada på produkten som orsakats av kunden
	89	Annat
	90	<b>Terminologi</b>
<b>INDEX</b>		

## Upphovsrätt

Innehållet i den här handboken kan komma att ändras utan förvarning i avsikt att förbättra kvaliteten.

© 2015 Samsung Electronics

Samsung Electronics innehar upphovsrätten för den här handboken.

Användning eller reproduktion av den här handboken, delvis eller i sin helhet, utan tillstånd från Samsung Electronics är förbjudet.

Microsoft, Windows är registrerade varumärken som tillhör Microsoft Corporation.

VESA, DPM och DDC är registrerade varumärken som tillhör Video Electronics Standards Association.

Övriga varumärken tillhör respektive ägare.

- En administrationsavgift kan tillkomma om
  - (a) en tekniker tillkallas och det inte finns något fel på produkten.  
(om du inte har läst den här bruksanvisningen).
  - (b) du tar med produkten till ett reparationscenter och det inte finns något fel på produkten.  
(om du inte har läst den här bruksanvisningen).
- Beloppet på en sådan administrationsavgift informeras före arbetet sker eller hembesöket görs.

## Ikoner som används i den här handboken



Följande bilder är endast med som referens. Den verkliga situationen kan skilja sig från vad som visas i bilderna.

## Rengöring

Var försiktig när du rengör skärmen och höljet eftersom avancerade LCD-skärmar lätt repas.

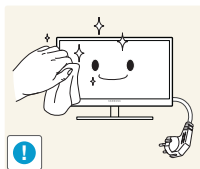
Gör följande vid rengöring.



1. Stäng av bildskärmen och datorn.
2. Koppla ur strömkabeln från skärmen.



Håll i kontakten på strömsladden och rör inte sladden med blöta händer. Stötar kan annars uppstå.



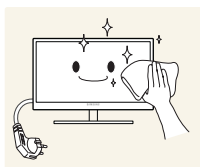
3. Torka av skärmen med en mjuk, ren och torr trasa.



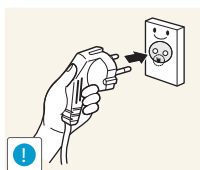
- Använd inte något rengöringsmedel som innehåller alkohol, lösningsmedel eller tensider på bildskärmen.



- Spruta inte vatten eller rengöringsmedel direkt på produkten.



4. Fukta en ren och torr trasa med vatten och vrid ur den ordentligt vid rengöring av utsidan av bildskärmen.



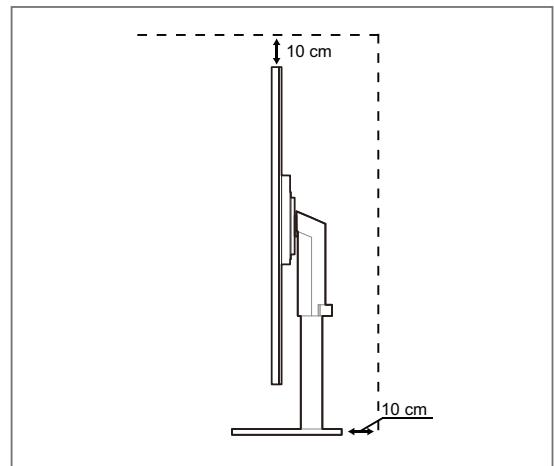
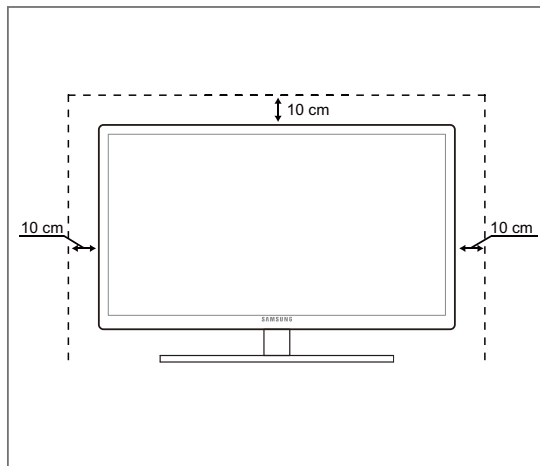
5. Anslut strömsladden till produkten efter rengöring av produkten.
6. Slå på bildskärmen och datorn.

## Säkra installationsutrymmet

- Se till att det finns plats runt produkten för ventilation. En invändig temperaturökning kan orsaka brand och skada på produkten. Se till att det finns så mycket utrymme som visas nedan eller mer när du installerar produkten.



Utseendet kan variera beroende på produkt.



## Förvaring





Kontakta Samsungs kundtjänst om insidan av bildskärmen behöver rengöras. (En avgift tas ut.)





# Innan du använder produkten

## Säkerhetsföreskrifter

Akta!
RISK FÖR ELSTÖTAR, ÖPPNA INTE
Varning : MINSKA RISKEN FÖR ELSTÖTAR, TA INTE BORT HÖLJET (ELLER BAKSIDAN). DET FINNS INGA DELAR SOM ANVÄNDAREN SJÄLV KAN ÅTGÄRDA INUTI PRODUKTEN. LÅT ALL SERVICE UTFÖRAS AV BEHÖRIG PERSONAL.

	Symbolen anger att hög ström passerar genom produkten. Det är farligt att på något vis röra vid produktens inre delar.
	Symbolen uppmärksammar dig på att viktig information om användning och underhåll följer med produkten.

## Symboler

 Varning!	En allvarig eller dödlig skada kan uppstå om anvisningarna inte följs.
 Varning	Personskada eller skador på föremål kan uppstå om anvisningarna inte följs.
	Åtgärder markerade med den här symbolen är förbjudna.
	Anvisningar markerade med den här symbolen måste följas.

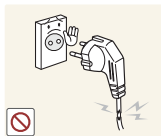
# Innan du använder produkten

## Elektricitet och säkerhet



Följande bilder är endast med som referens. Den verkliga situationen kan skilja sig från vad som visas i bilderna.

### **Varning!**



Använd inte en skadad strömsladd eller stickkontakt, eller ett eluttag som sitter löst.

- Stötar eller brand kan uppstå.



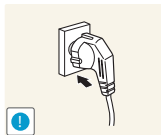
Anslut inte flera produkter till samma eluttag.

- Det kan leda till att eluttaget överhettas vilket i sin tur kan orsaka brand.



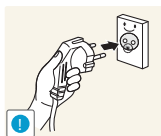
Ta inte i kontakten med våta händer.

- Stötar kan annars uppstå.



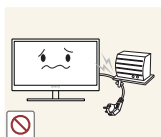
Sätt i elkontakten ordentligt så att den inte sitter löst.

- En löst isatt elkontakt kan orsaka brand.



Anslut stickkontakten till ett jordat eluttag (endast typ 1-isolerade enheter).

- Stötar eller skada kan uppstå.



Böj eller dra inte kraftigt i strömsladden. Placera inte några tunga föremål på strömsladden.

- En skadad sladd kan orsaka brand eller stötar.



Placera inte strömsladden eller produkten i närheten av värmekällor.

- Stötar eller brand kan uppstå.



Ta bort damm från stickkontakterna och eluttaget med en torr trasa.

- Annars kan brand uppstå.

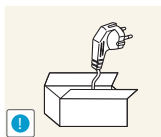
# Innan du använder produkten

## Varning



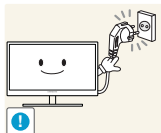
Koppla inte från strömsladden när produkten används.

- Produkten kan skadas av en elstöt.



Använd inte strömsladden till andra produkter än auktoriserade produkter som tillhandahålls av Samsung.

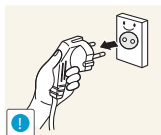
- Stötar eller brand kan uppstå.



Se till att eluttaget som strömsladden är anslutet till inte är övertäckt.

- Strömmen till produkten måste brytas genom att strömsladden kopplas från om problem uppstår.

Det går inte att stänga av strömmen till produkten helt genom att trycka på strömbrytaren.



Håll i stickkontakten när du kopplar från strömsladden från eluttaget.

- Stötar eller brand kan uppstå.

## Installation

## Varning!



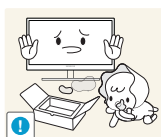
Placera inte ljus, insektsspray eller cigaretter på produkten. Placera inte produkten nära värmekällor.

- Annars kan brand uppstå.



Undvik att placera produkten i trånga utrymmen med dålig ventilation, t.ex. en bokhylla eller garderob.

- Detta kan leda till att den inre temperaturen ökar och produkten börjar brinna.



Förvara produktens plastförpackning utom räckhåll för barn.

- Barnen kan kvävas.

# Innan du använder produkten



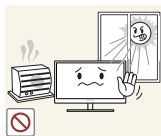
Placera inte produkten på ett ostadigt eller vibrerande underlag (instabil hylla, lutande ytor med mera).

- Produkten kan falla och gå sönder eller orsaka personskador.
- Om produkten används i en miljö med kraftiga vibrationer kan produkten skadas eller börja brinna.



Installera inte produkten i ett fordon eller på en plats utsatt för damm, fukt (droppande vatten osv.), olja eller rök.

- Stötar eller brand kan uppstå.



Utsätt inte produkten för direkt solljus, värme eller heta föremål som t.ex. en spis.

- Produktens livstid kan då förkortas eller brand uppstå.



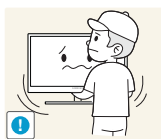
Placera inte produkten inom räckhåll för småbarn.

- Produkten kan falla och skada barn.



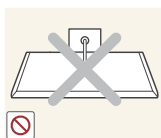
Matolja, exempelvis sojabönsolja, kan skada eller deformera produkten. Installera inte produkten i kök eller i närheten av en köksbänk.

## Varning



Var försiktig så att du inte tappar produkten när du flyttar den.

- Produkten kan då skadas eller orsaka personskador.



Ställ inte ner produkten med framsidan nedåt.

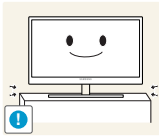
- Skärmen kan skadas.



När du placerar produkten på ett skåp eller en hylla måste du se till att den nedre, främre kanten av produkten inte skjuter ut.

- Produkten kan falla och gå sönder eller orsaka personskador.
- Placera endast produkten på skåp eller hyllor som har rätt storlek.

# Innan du använder produkten



Ställ ner produkten försiktigt.

- Produkten kan falla och gå sönder eller orsaka personskador.



Om produkten installeras på ett ovanligt ställe (en plats utsatt för större mängder dammpartiklar, kemiska ämnen, extrema temperaturer eller höga fuktnivåer, eller en plats där produkten är igång under längre tidsperioder) kan det resultera i en kraftig försämring av produktens prestanda.

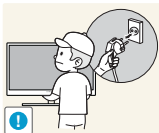
- Kontakta Samsungs kundtjänst om du vill installera produkten på ett sådant ställe.

## Användning



Ström med hög spänning går genom produkten. Försök inte att själv ta isär, reparera eller ändra produkten.

- Stötar eller brand kan uppstå.
- Kontakta Samsungs kundtjänst för reparation.



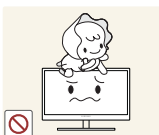
Om du ska flytta produkten måste du först koppla bort alla kablar från den, inklusive strömsladden.

- Annars kan strömsladden skadas och brand eller stötar kan uppstå.



Om produkten låter konstigt, luktar bränt eller rök ska du omedelbart ta bort strömsladden och kontakta Samsungs kundtjänst.

- Stötar eller brand kan uppstå.



Låt inte barn klänga eller klättra på produkten.

- Produkten kan falla och barn kan skadas allvarligt.



Om du tappar produkten eller om ytterhöljet skadas stänger du av strömmen och kopplar från strömsladden. Kontakta sedan Samsungs kundtjänst.

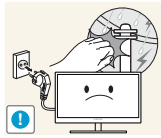
- Stötar eller brand kan annars uppstå.



Placera inte tunga föremål, leksaker eller godis på produkten.

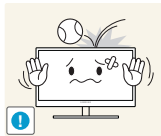
- Produkten eller tunga föremål kan falla när barn försöker nå leksaken eller godiset och orsaka allvarliga skador.

# Innan du använder produkten



Stäng av produkten och dra ur strömsladden under åskväder.

- Stötar eller brand kan uppstå.



Tappa inte föremål på produkten och utsätt inte produkten för kraftiga smällar.

- Stötar eller brand kan uppstå.



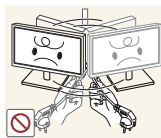
Flytta inte produkten genom att dra i strömsladden eller någon kabel.

- Annars kan strömsladden och produkten skadas, och stötar eller brand kan uppstå.



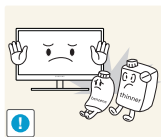
Om en gasläcka inträffar ska du inte röra produkten eller stickkontakten. Ventilera också lokalen omedelbart.

- Gnistor kan orsaka en explosion eller brand.



Lyft eller flytta inte produkten genom att dra i strömsladden eller någon kabel.

- Annars kan strömsladden och produkten skadas, och stötar eller brand kan uppstå.



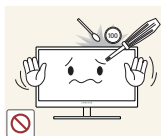
Använd inte och placera inte eldfarliga sprayer eller lättantändliga ämnen nära produkten.

- En explosion eller brand kan uppstå.



Se till att ventilationsspringorna inte blockeras av dukar eller gardiner.

- Detta kan leda till att den inre temperaturen ökar och produkten börjar brinna.



Infoga inte metallföremål (mynt, hårspännen, säkerhetsnålar osv.) eller brännbara föremål (papper, tändstickor osv.) i produktens ventilationsspringor eller portar.

- Om vatten eller något annat ämne hamnar i produkten stänger du av produkten, tar bort strömsladden och kontaktar Samsungs kundtjänst.
- Produkten kan annars gå sönder och stötar eller brand kan uppstå.

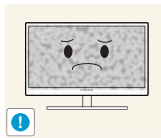


Placera inte föremål som innehåller vätska (vaser, krukor, flaskor osv.) eller metallföremål på produkten.

- Om vatten eller något annat ämne hamnar i produkten stänger du av produkten, tar bort strömsladden och kontaktar Samsungs kundtjänst.
- Produkten kan annars gå sönder och stötar eller brand kan uppstå.

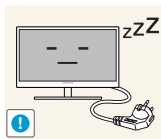
# Innan du använder produkten

## Varning



Om du låter skärmen stå med stillbild under en längre tid kan det orsaka inbrända bilder och defekta pixlar.

- Om du inte tänker använda produkten under en längre tid aktiverar du strömsparläget eller en skärmsläckare.



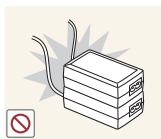
Koppla från strömsladden från eluttaget om du inte tänker använda bildskärmen under en längre tid (semester med mera).

- Annars kan ansamlad damm, överhettning, elstötar eller elläckage orsaka brand.



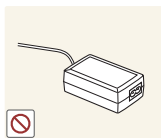
Använd produkten med den rekommenderade upplösningen och frekvensen.

- Synen kan försämrats.



Placera inte AC/DC-strömadaptrar tillsammans.

- Annars kan brand uppstå.



Ta bort plastförpackningen från AC/DC-strömadaptern innan du använder den.

- Annars kan brand uppstå.



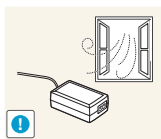
Utsätt inte AC/DC-strömenheten för vatten.

- Stötar eller brand kan uppstå.
- Undvik att använda produkten utomhus där den kan utsättas för regn eller snö.
- Var noga med att AC/DC-strömadaptern inte blir blöt när du torkar golvet.

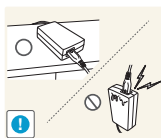


Placera inte AC/DC-strömadaptern i närheten av någon värmekälla.

- Annars kan brand uppstå.



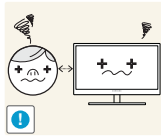
Se till att ventilationen är god kring AC/DC-strömadaptern.



Om du placerar AC/DC-strömadaptern så att den hänger med sladden inuti riktad uppåt, kan vatten och andra främmande ämnen tränga in i adaptern och göra att den slutar fungera.

Se till att AC/DC-strömadaptern ligger platt på ett bord eller på golvet.

# Innan du använder produkten



Om du sitter för nära skärmen under en längre tid kan synen försämrast.



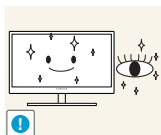
Håll inte bildskärmen uppmått och flytta den inte genom att hålla i foten.

- Produkten kan falla och gå sönder eller orsaka personskador.



Använd inte luftfuktare eller spisar i närheten av produkten.

- Stötar eller brand kan uppstå.

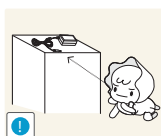


Vila ögonen i mer än fem minuter för varje timme du använder produkten.

- Risken för trötta ögon minskar.



Rör inte vid skärmen när produkten varit påslagen under en längre tid då den kan vara mycket varm.

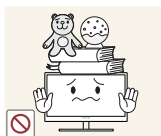


Förvara de mindre tillbehören som hör till produkten utom räckhåll för barn.



Var försiktig när du justerar produktens vinkel eller sänker eller höjer den.

- Barnens fingrar eller händer kan annars fastna och skadas.
- Kraftig lutning på produkten kan resultera i att den faller och orsakar personskador.



Placera inte tunga föremål på produkten.

- Produkten kan skadas eller orsaka personskador.



Vid användning av hörlurar eller örsnäckor, vrid inte upp volymen för högt.

- Om ljudet är för högt kan det skada hörseln.

## Rätt hållning vid produktanvändning



Använd produkten med korrekt hållning enligt följande:

- Sitt med rak rygg.
- Ögonen ska vara på 45 till 50 cm avstånd från skärmen och du ska titta ner något på skärmen.  
Ögonen ska vara rakt framför skärmen.
- Justera vinkeln så att ljus inte reflekteras i skärmen.
- Håll underarmarna raka i förhållande till överarmarna och i nivå med handryggen.
- Armbågarna ska hålla ungefär 90 graders vinkel.
- Justera höjden på produkten så att knäna är böjda 90 grader eller mer, hälarna är placerade mot golvet och armarna hålls lägre än hjärtat.

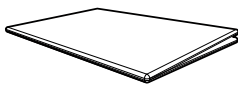
## 1.1 Kontrollera innehållet

### 1.1.1 Kontrollera delarna



- Kontakta återförsäljaren som du köpte produkten av om något saknas.
- Bilderna kan se annorlunda ut än de faktiska komponenterna.

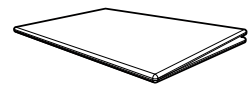
#### Komponenter



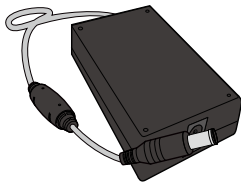
Snabbstartguide



Garantikort  
(Ej tillgänglig på alla platser)



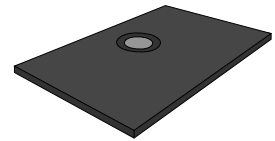
Föreskrifter



AC/DC-strömadapter  
(löstagbar)



Strömkabel  
(endast med löstagbar AC/DC-  
strömadapter)



Fotplatta



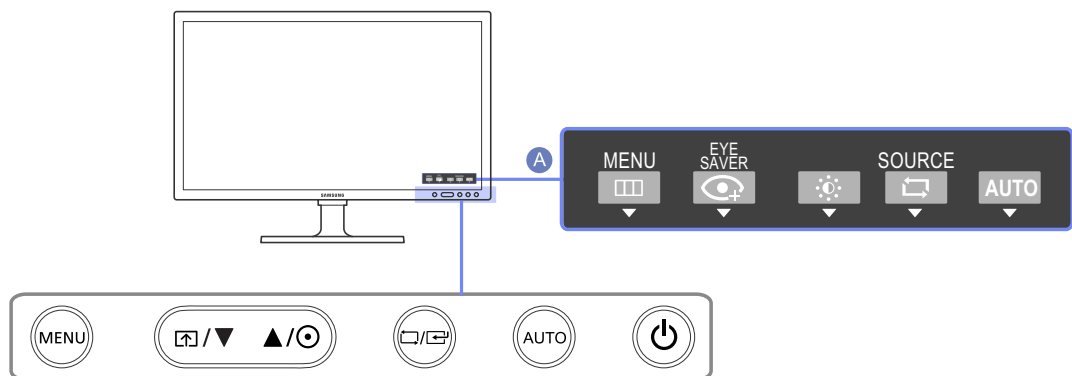
Komponenterna kan variera på olika platser.




## 1.2 Delar


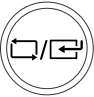
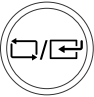


### 1.2.1 Knappar på framsidan



Färg och form på delarna kan variera från det som visas på bilden. Specifikationerna kan ändras utan föregående meddelande för att höja prestandan.



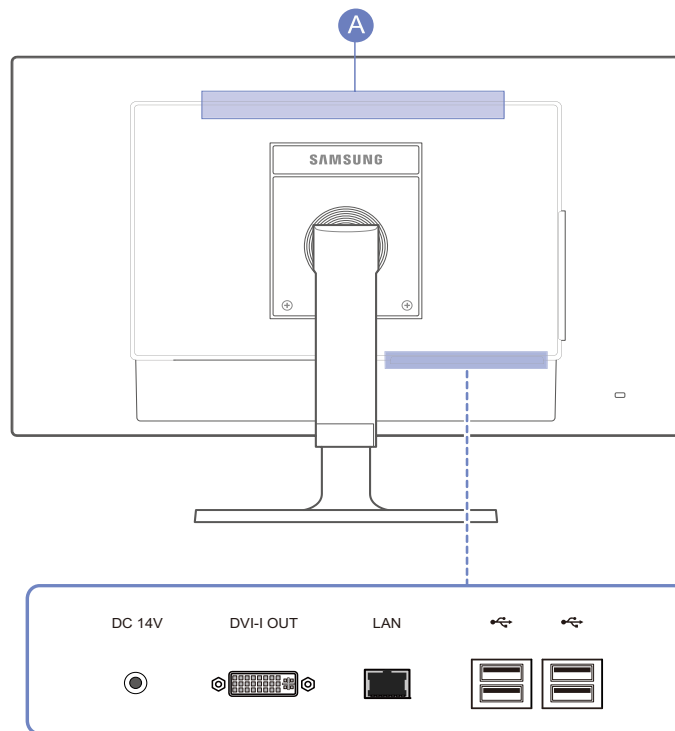
Ikoner	Beskrivning
	<p>Öppna eller stäng menyn på skärmen eller gå tillbaka till den föregående menyn.</p> <ul style="list-style-type: none"> <li>• OSD-kontrollås: Behåll de aktuella inställningarna eller lås menyreglaget så att inställningarna inte kan ändras av misstag. Aktivera: För att låsa menyreglaget trycker du på knappen [MENU] i 10 sekunder. Inaktivera: För att låsa upp det låsta menyreglaget trycker du på knappen [MENU] i över 10 sekunder.</li> </ul> <p> Om OSD-kontrollen är låst</p> <ul style="list-style-type: none"> <li>• <b>Ljus</b> och <b>Kontrast</b> kan ändras. <b>Läge för ögonvila</b> är tillgängligt. <b>INFORMATION</b> kan visas.</li> <li>• Funktionen <b>Läge för ögonvila</b> kan användas om du trycker på knappen [↑]. (<b>Läge för ögonvila</b> kan användas även när skärmmenykontrollen är låst)</li> </ul>
	<p>Tryck på [↑] om du vill aktivera eller inaktivera <b>Läge för ögonvila</b>. Objekten nedan är inte tillgängliga om funktionen <b>Läge för ögonvila</b> är tillgänglig.</p> <ul style="list-style-type: none"> <li>• <b>BILD</b> → <b>Ljus</b>, <b>Spelläge</b>, <b>SAMSUNG Bright</b>, <b>SAMSUNG Magic</b> <b>Angle</b></li> <li>• <b>FÄRG</b></li> <li>• <b>INST. &amp; ÅTERST.</b> → <b>Smart Eco-spar</b></li> </ul>


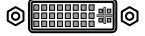



Ikoner	Beskrivning
	Flytta till den övre eller nedre menyn eller ändra värdet för ett alternativ på menyn på skärmen.
	<p>Bekräfta ett menyval.</p> <p>Om du trycker på knappen [  ] när menyn på skärmen inte visas ändras inmatningsskällan (<b>Client/Analog</b>). Om du slår på produkten eller ändrar inmatningskälla genom att trycka på knappen [  ] visas ett meddelande med information om den ändrade inmatningskällan i det övre vänstra hörnet av skärmen.</p>
	<p>Tryck på knappen [AUTO] för att justera skärminställningarna automatiskt.</p> <ul style="list-style-type: none"> <li>• Endast tillgängligt i läget <b>Analog</b>.</li> <li>• Om du ändrar upplösningen i visningsegenskaper aktiveras funktionen <b>Autojustering</b>.</li> </ul>
	<p>Använd den här knappen för att slå på och av skärmen.</p> <p>Om du håller ned strömknappen i över 4 sekunder stängs produkten av.</p> <ul style="list-style-type: none"> <li>• Strömlampan lyser när produkten fungerar normalt.</li> <li>• Sänk strömförbrukningen genom att koppla från strömsladden när du inte tänker använda produkten under en längre tid.</li> </ul>
 Funktionsknappguide	<p>Tryck på en av knapparna på skärmen så visas funktionsknappsguiden på skärmen. (Detta gäller inte strömknappen.)</p> <p>Om du trycker på en knapp på framsidan av skärmen visas en funktionsknappsguide med information om funktionen för knappen, innan menyn för den intryckta knappen visas.</p> <p>Tryck på knappen på skärmens framsida igen om du vill gå till menyn.</p> <p>Funktionsknappsguiden kan variera beroende på funktion och modell. Se anvisningarna för den aktuella produkten.</p>

## 1.2.2 Vy från baksidan



Färg och form på delarna kan variera från det som visas på bilden. Specifikationerna kan ändras utan föregående meddelande för att höja prestandan.

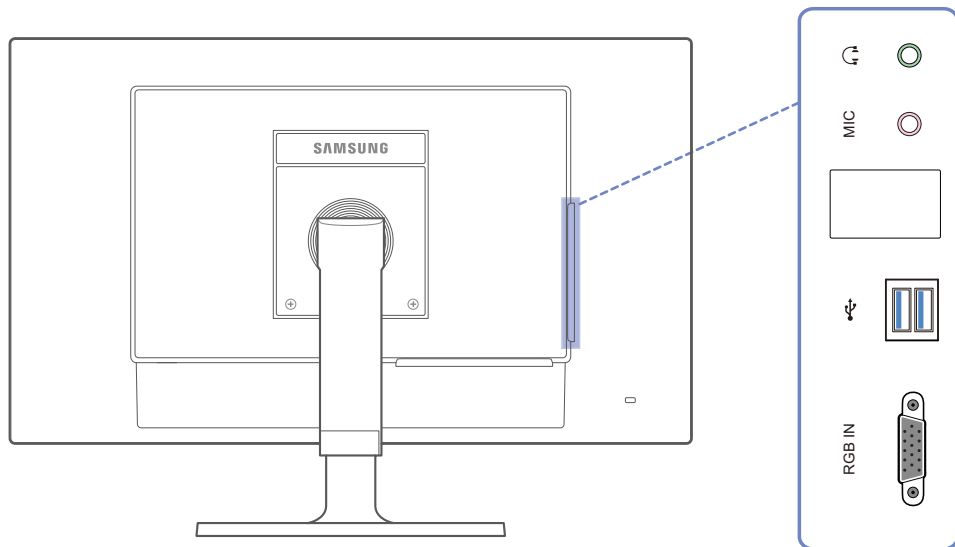







Port	Beskrivning
	Anslut AC/DC-strömadaptern.
	Anslut en skärmenhet med DVI- eller DVI-till-RGB-kabeln.
	Anslut till ett nätverk med LAN-kabeln.
	Anslut till en USB-enhet.
	Högtalare

## 1.2.3 Sidovy



Färg och form på delarna kan variera från det som visas på bilden. Specifikationerna kan ändras utan föregående meddelande för att höja prestandan.

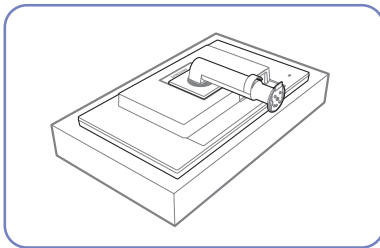


Port	Beskrivning
	Anslut till en ljudutgångsenhet, exempelvis hörlurar.
	Anslut till en mikrofon.
	Anslut till en USB-enhet. Fungerar med USB-kablar version 3.0 och lägre.  Källenheter kan laddas med de här USB-portarna.
	Ansluta till en datorenhet med D-SUB-kabeln.

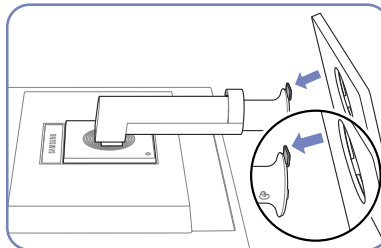
## 1.3 Installation

### 1.3.1 Montera stativet

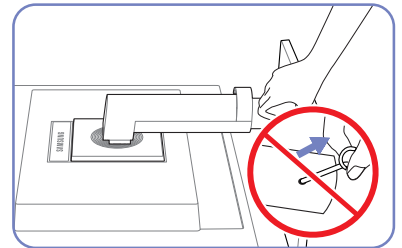
Innan du monterar produkten ska du ställa ned produkten på ett plant och stabilt underlag med skärmen nedåt.



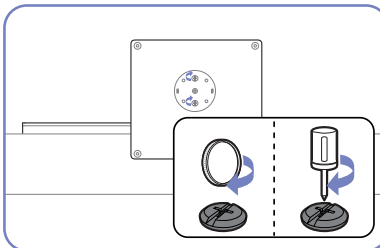
Placera en skyddsfilt eller kudde på en plan yta. Placera sedan produkten med skärmen nedåt ovanpå filten eller kudden.



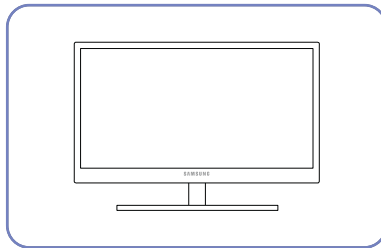
För in stativbasen på stativet i pilens riktning.



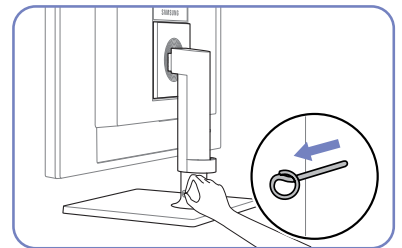
Ta inte bort låspinnen tills du har slutfört monteringen av stativet.



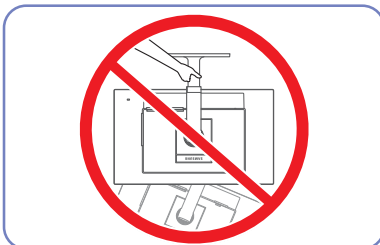
Fäst skruven ordentligt (använd en skruvmejsel eller ett mynt) på botten av stativbasen.



När du har installerat stativet placerar du produkten i upprätt läge.



Du kan ta bort låspinnen och justera stativet nu.



- Akta!

Håll inte bara i stativet om du håller produkten upp-och-ned.

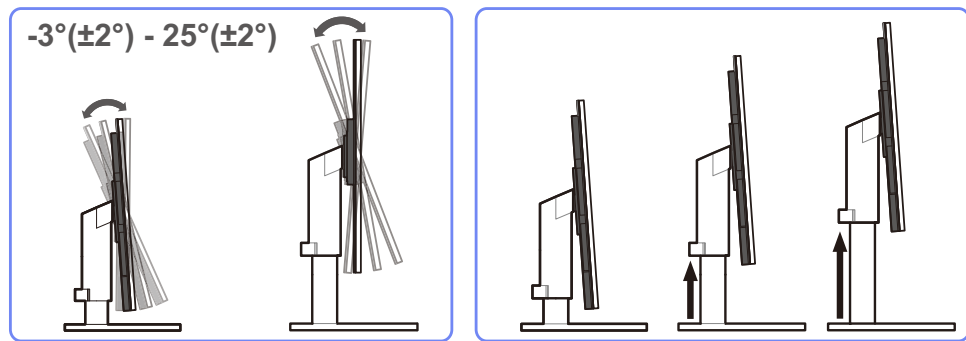


- Demontering sker i motsatt ordning från montering.
- Färg och form på delarna kan variera från det som visas på bilden. Specifikationerna kan ändras utan föregående meddelande för att höja prestandan.

### 1.3.2 Justera produktens lutning och höjd



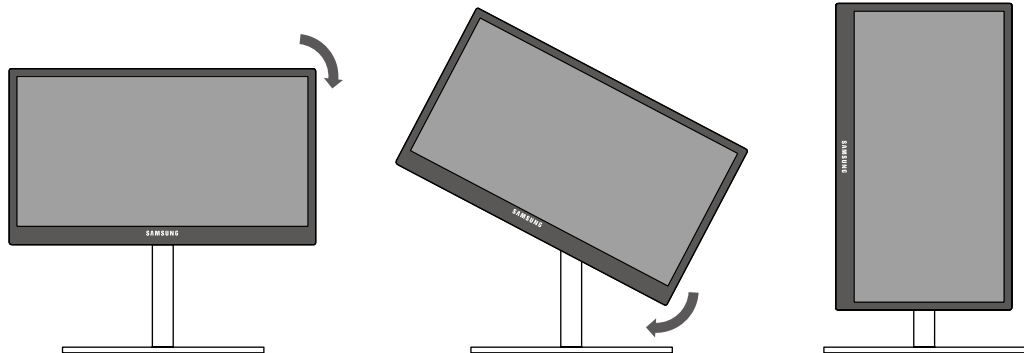
Färg och form på delarna kan variera från det som visas på bilden. Specifikationerna kan ändras utan föregående meddelande för att höja prestandan.



- Avlägsna låspinnen för att justera höjden.
- Skärmens lutning och höjd kan justeras.
- När du justerar lutningen eller höjden håller du med en hand på varje sida så att produkten inte skadas.
- Det finns en viss tolerans för rotering och höjdjustering. Håll dig inom toleranserna vid rotering eller höjdjustering av produkten.

### 1.3.3 Roter skärmen

Du kan rotera skärmen så som visas nedan.



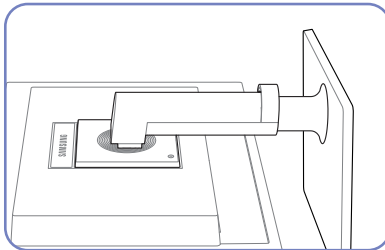
- Se till att dra ut stativet helt innan du roterar skärmen.
- Om du roterar skärmen utan att ha dragit ut stativet helt kan skärmens hörn slå i golvet och skadas.
- Roter inte skärmen moturs. Skärmen kan skadas.

## 1.3.4 Installera ett väggstativ eller ett skrivbordsstativ

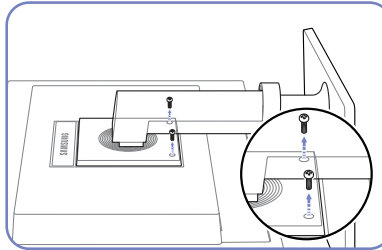
Före installation



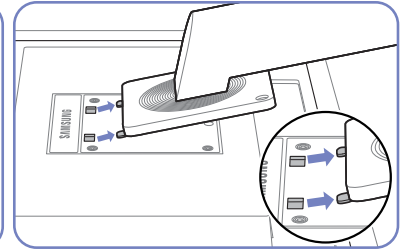
Slå av produkten och dra ur kontakten ur vägguttaget.



Placera en skyddsfilt eller kudde på en plan yta. Placera sedan produkten med skärmen nedåt ovanpå filten eller kudden.

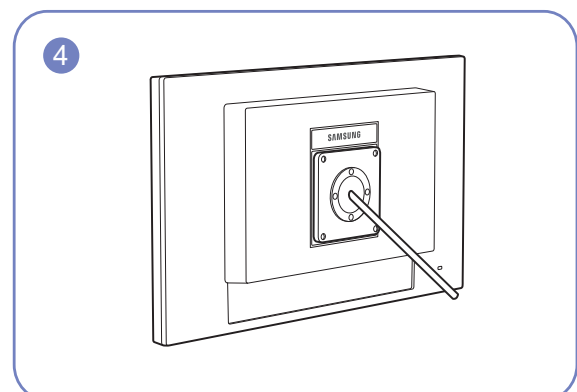
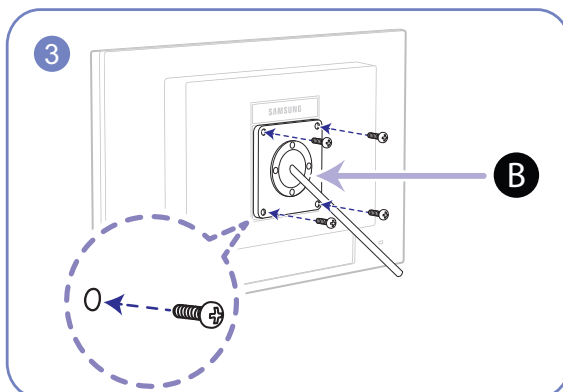
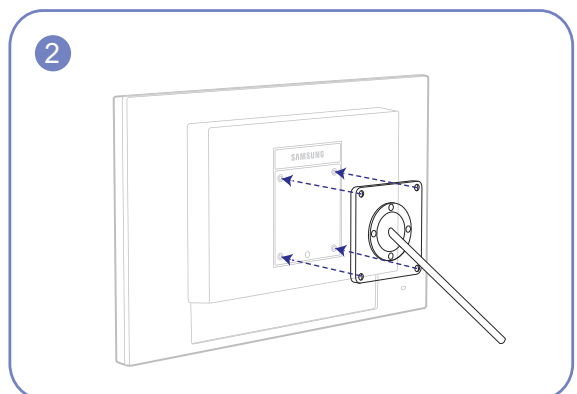
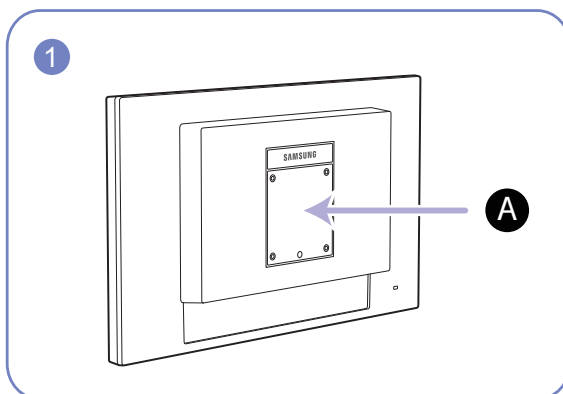


Lossa skruven på produktens baksida.



Lyft och avlägsna stativet.

Installera ett väggstativ eller ett skrivbordsstativ



**A** Fäst väggstativet eller skrivbordsstativet här

**B** Konsol (säljs separat)

Räta in spåren och dra åt skruvarna på konsolen ordentligt på produkten med motsvarande delar på det väggstativ eller skrivbordsstativ du vill fästa.

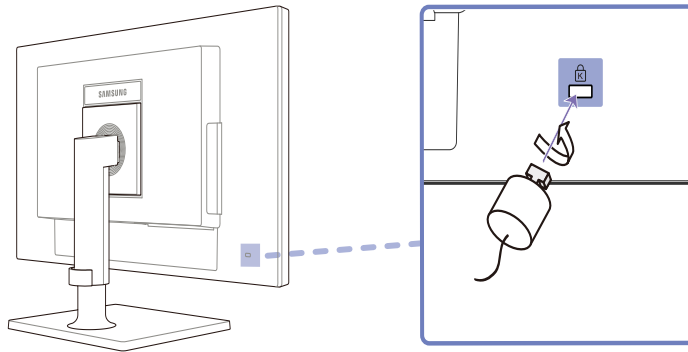


Obs!

- Om du använder en skruv som är längre än standardlängden kan det skada de inre delarna i produkten.
- Längden på skruvarna, som krävs för väggstativet, som inte följer VESA-standarderna kan variera beroende på specifikationerna.
- Använd inte skruvar som inte följer VESA-standarderna. Montera inte väggstativet eller skrivbordsstativet med onödigt våld. Produkten kan skadas eller falla och orsaka personskada. Samsung kan inte hållas ansvarig för skador som orsakats av att felaktiga skruvar har använts eller av att väggstativet eller skrivbordsstativet har monterats för hårdhänt.
- Samsung kan inte hållas ansvarig för produktskador eller personskador som orsakats av att ett annat väggstativ än det specificerade har används eller av att väggstativet har installerats på egen hand.
- För att väggmontera produkten ska du se till att köpa ett väggstativ som kan installeras 10 cm eller längre bort från väggen.
- Kontrollera att du använder ett väggstativ som följer standarder.
- Om du installerar bildskärmen med ett väggfäste måste du ta bort fotplattan från bildskärmen.

### 1.3.5 Antistöldlås

Ett antistöldlås gör det möjligt för dig att använda produkten på ett säkert sätt även på offentliga platser. Låsenhetens form och låsmetod varierar med tillverkare. Se bruksanvisningen som medföljer låsenheten för detaljer. Låsenheten säljs separat



#### Låsa en stöldskyddslåst enhet:

- 1 Fäst kabeln för antistöldlåsenheten i ett tungt föremål, såsom en bordsskiva.
- 2 Dra ena änden av kabeln genom öglan i andra änden.
- 3 Sätt i låsenheten i antistöldlåsenheten på produktens baksida.
- 4 Lås låsenheten.



- En antistöldlåsenhet kan köpas separat.
- Se bruksanvisningen som medföljer låsenheten för detaljer.
- Antistöldlåsenheter kan köpas hos elektronikåterförsäljare eller online.

## 2.1 Vad är "Windows Embedded Standard 7"-klienten?

**Microsoft Windows Embedded Standard 7 (WES7)**-klienten använder **Microsoft Windows Embedded Standard 2011 OS**. När WES-klienten är ansluten till en server där **Citrix XenDesktop**, **VMware Horizon** eller **Microsoft Remote Desktop Connection** finns tillgängliga, vidarebefordras information för tangentbord, mus, ljud/video och bildskärm till klienten genom nätverket mellan klienten och servern.

### Anslutningsbara servrar

- En **Citrix XenDesktop** Server
  - **Microsoft Windows Server 2008, 2008R2, 2012, 2012R2** där **Terminal Service** och **Citrix XenServer** är installerade
- En **VMware Horizon** Server
  - **Microsoft Windows Server 2008, 2008R2, 2012, 2012R2** där **Terminal Service** och **VMWare Server** är installerade
- En server av typen **Microsoft RDP(Remote Desktop Protocol)**
  - **Microsoft Windows Server 2008, 2008R2, 2012, 2012R2** där **Terminal Service** är installerade
  - **Microsoft Windows 7 Professional**



Den här handboken beskriver funktionerna i **WES Client**. Den beskriver dock inte de allmänna funktionerna i **WES**. För mer allmän information om **WES7**, se hjälpen för **WES7** som tillhandahålls av **Microsoft**.

### Wake On LAN

Med den här funktionen kan du aktivera produkten genom att skicka ett fördefinierat kommando från ett externt system till produkten över ett nätverk.

Se till att nätverket kan hantera datakommunikation med den dator som skickar kommandot till produkten. Se till att du har ett program som kan generera **Wake on LAN**-signaler.



- Se till att produkten alltid är ansluten till elnätet så att funktionen fungerar även när produkten är avstängd.
- Funktionen är avsedd att aktivera produkten. (Den kan inte stänga av strömmen till produkten.)

### Konfigurera inställningarna

- 1 Tryck på strömknappen på produkten för att aktivera strömlampan. Tryck på **F2** för att öppna BIOS-inställningssidan.
- 2 Gå till **AMD** → **Platform** och ställ in **Wake on LAN** på **Disable** eller **Enable**.  
(Standardinställningen är **Enable**.)
- 3 Tryck på **F10** om du vill spara ändringen (**Save**) och välj **Yes** i fönstret om du vill avsluta den nuvarande sessionen.

- **Wake on USB**

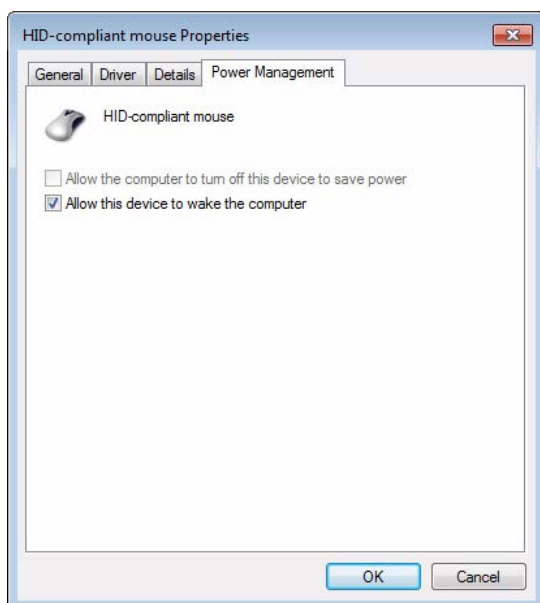
Systemet ställs in på normal drift om systemet är i standby-läge efter att ha varit inaktivt under en viss tid. Läget ändras om en ändring av tangentbords- eller musinmatningen upptäcks.



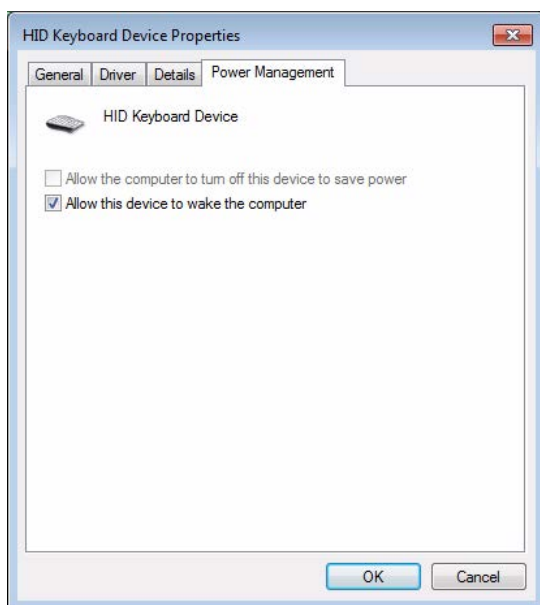
Ändringar kan vara ett klick med musknappen eller ett tryck på en tangent på tangentbordet.

### Konfigurera inställningarna

- 1 Välj **Kontrollpanelen → System → Enhetshanteraren → Mus → Energisparfunktioner → Tillåt att den här enheten tar datorn ur vänteläge.**

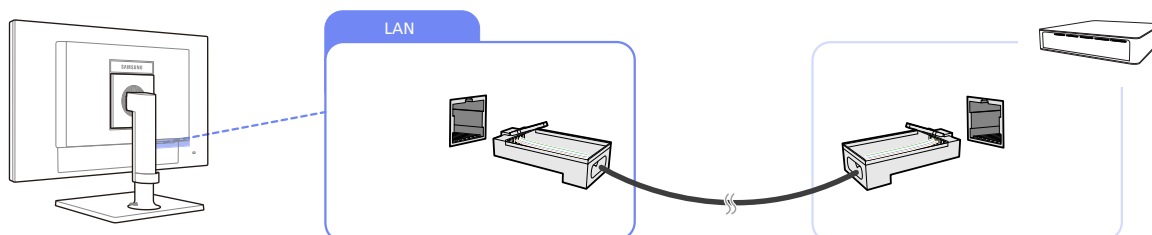


- 2 Välj **Kontrollpanelen → System → Enhetshanteraren → Tangentbord → Energisparfunktioner → Tillåt att den här enheten tar datorn ur vänteläge.**



## 2.2 Anslutning för att använda "Windows Embedded Standard 7"

### 2.2.1 LAN-anslutning

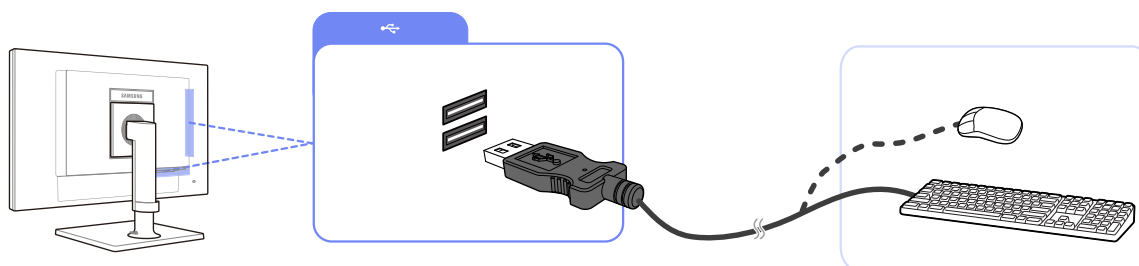


1 Anslut nätverkskabeln till uttaget [LAN] på produktens baksida.



- Stöds inte när nätverkshastigheten är lägre än eller lika med 10 Mbps.
- Använd en Cat 5-kabel (\*STP-typ) för anslutningen.  
\*STP: Shielded Twist Pair (skärmad partvinnad kabel)

### 2.2.2 Ansluta USB-enheter



1 Anslut en USB-enhet (tangentbord, mus etc.) till [USB] på produktens baksida.



[USB]-porten stöder USB 2.0.

## 2.3 Använda "Windows Embedded Standard 7"

### 2.3.1 Logga in

När klienten startar kan du logga in på servern genom att ange ditt användarnamn och lösenord. Du loggas som standard automatiskt in med ett **Administrator**-konto och ett tomt lösenord.

### 2.3.2 "Windows Embedded Standard 7"-skrivbord

#### Standard User

När man är inloggad som **Standard User** finns det många restriktioner som skyddar systemet från felaktiga användaråtgärder. Det går inte att komma åt systemets drivrutiner och det finns restriktioner för konfigurerings av egenskaper för dem. För att konfigurera klientens avancerade och detaljerade inställningar skall du logga in som **administrator**.



Du rekommenderas att skapa **Standard User**-konton för vanliga användare som ska använda produkten.

#### Administrator

**Administrator**-kontot har behörighet att konfigurera systeminställningarna och att installera/avinstallera programvara. Om du behöver begränsa åtkomsträttigheterna eller om administratörsbehörighet inte behövs bör du att skapa **Standard User**-konton för vanliga användare.

Ikonerna för ljudvolym, statusikonen för Enhanced Filter och systemtid visas i **Administrator**-verktygsfältet. **Administrator**-befogenheter gäller för att lägga till och ta bort program.

#### Log off, Restart, Shut down

- För att logga av från den aktuella sessionen stänger du av eller återstartar din klient från **Startmenyn**. [**Start** → **Shut down**]. Windows-dialogen för **Shut Down** visas. För att stänga ned klienten direkt väljer du [**Start** → **Shut down**]. För att välja **Log off**, **Restart**, etc., för du musen över ikonen ► intill [**Shut down**]. Alternativt kan du Log off eller **Shut down** genom att använda säkerhetsdialogrutan för Windows genom att rycka på [**Ctrl** + **Alt** + **Del**]. Om funktionen '**Force Auto Log on**' är aktiverad kommer du att bli omedelbart inloggad efter varje utloggning.
- Klient**Log off**, **Restart** och **Shut down** påverkar funktionerna i EWF (Enhanced Write Filter). För att behålla den ändrade systemkonfigurationen måste du spara en cache av den aktuella systemsessionen i flashminnet. Om du inte gör det kommer den ändrade konfigurationen att gå förlorad när klienten stängs ner eller startas om. (vid avloggning kommer konfigurationen av vara kvar vid inloggning). För mer information om **Enhanced Write Filter**, se programmets hjälpavsnitt.

### 2.3.3 Program

#### Remote Desktop Connection

Det går att fjärrstyra en terminalserver eller en annan dator (**Windows 95** eller senare) via en fjärrskrivbordsanslutning.

- **Remote Desktop**

- **Windows 7 Professional** eller **Microsoft Windows Server 2008, 2008R2, 2012, 2012R2** måste vara installerat på datorn för att styras via fjärrstyrning. Denna dator kallas för värd.
- En fjärrdator som körs på ett operativsystem senare än **Windows 95** krävs. Denna fjärrdator kallas för klient. Klientmjukvaran för fjärrskrivbordsanslutning måste vara installerad på klienten.
- Du måste också vara ansluten till Internet. För prestandans skull är det bra med en bredbandsanslutning. Eftersom att fjärrskrivbordet skickar minsta möjliga mängd display- och tangentbordsinformation via fjärranslutningen till värden är det inte ett krav att ha en bredbandsanslutning. Det går att köra ett fjärrskrivbord på en Internetanslutning med liten bandbredd.



När du kör ett fjärrskrivbord på **Windows 7 Professional** kan du inte använda operativsystemet på din dator.

- **Aktivera din dator som värd**

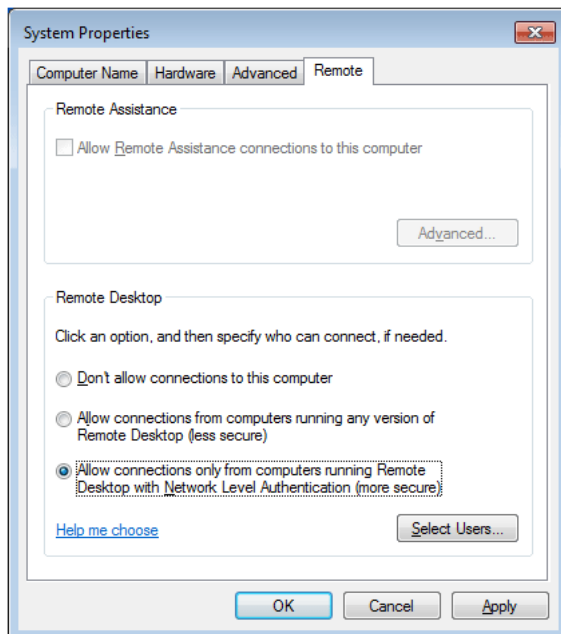
Du måste aktivera funktionen för **Remote Desktop** för att kunna styra den från en annan dator. Du skall vara inloggad som **Administrator** eller medlem i **administratörsgruppen** för att kunna aktivera **Remote Desktop** på din dator. Följ dessa steg:

- 1 Öppna mappen **System** i **Control Panel**.
- 2 Gå till [Start → Control Panel → System and Security → System] och klicka på **Remote settings**.
- 3 Om du vill blockera andra datorer från åtkomst till din dator med **Remote Desktop** eller **RemoteApp**, ska du välja "Don't allow connections to this computer."



- För att ge en fjärrdator tillgång till din dator med en version av **Remote Desktop** eller **RemoteApp** ska du välja "Allow connections from computers running any version of Remote Desktop (less secure)". Det här alternativet passar om du inte vet vilken version av **Remote Desktop Connection** som används på andra datorer. Observera att det här alternativet är mindre säkert än nästa alternativ (alternativ 3).
- För att tillåta en fjärrstyrd dator att få tillgång till din dator med ett **Remote Desktop** eller en **RemoteApp**-version krävs autentisering på nätverksnivå och du ska välja "Allow connections

only from computers running Remote Desktop with Network Level Authentication (more secure)" för att köra Remote Desktop med autentisering på nätverksnivå.

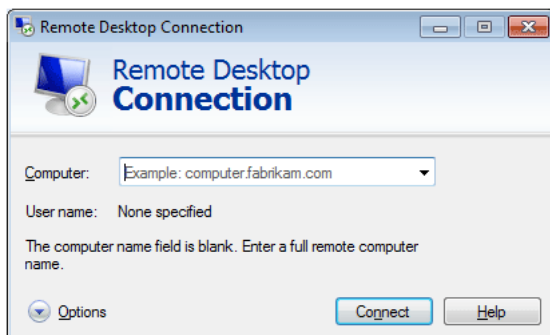


- Att påbörja en fjärranslutningssession på klienten.

När du har aktiverat din värddator att tillåta fjärranslutningar och installerat klientmjukvaran på en Windows-baserad klientdator är du färdig att påbörja en **Remote Desktop**-session.

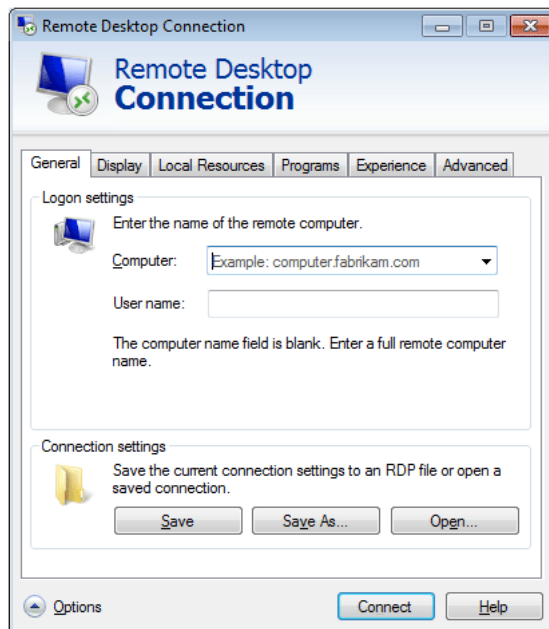
Först måste du etablera en virtuell privat nätverksanslutning eller fjärråtkomstanslutning från din klient till din värd. Följ instruktionerna nedan för att ansluta till ett annat fjärrskrivbord.

- 1 Gå till [Start → All Programs → Accessories → Remote Desktop Connection] eller dubbelklicka på **Remote Desktop Connection** för att öppna **Remote Desktop Connection**.
- 2 Ange värddatorns namn. Det går att konfigurera detaljerade inställningar genom att klicka på knappen **Options**.

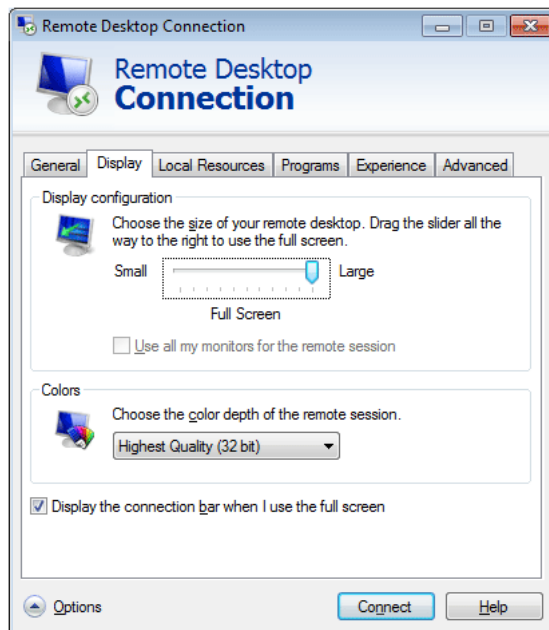


### 3 Options

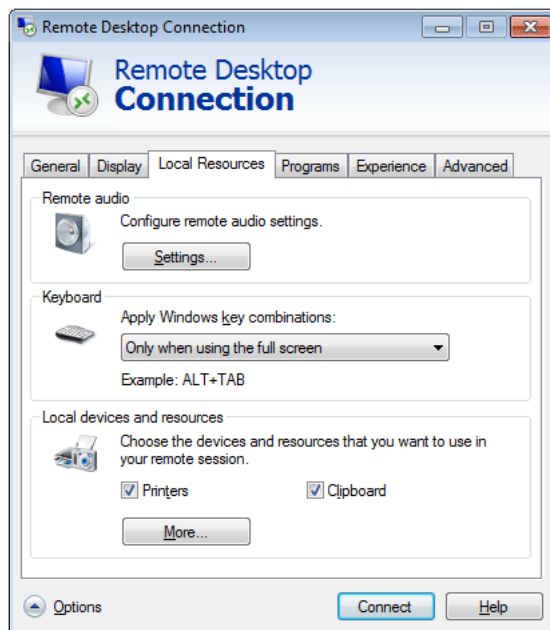
- **General** : Ange inloggningsinformationen för värddatorn. För att logga in automatiskt anger du användarnamn och lösenord.



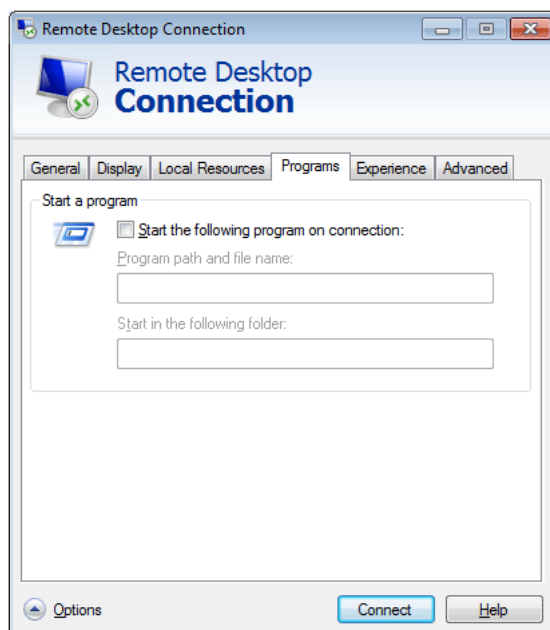
- **Display** : **Remote Desktop Connection** skickar och tar emot komprimerad skärminformation. Om du ställer in upplösningen och färgdjupen på höga värden kan hastigheten bli låg.



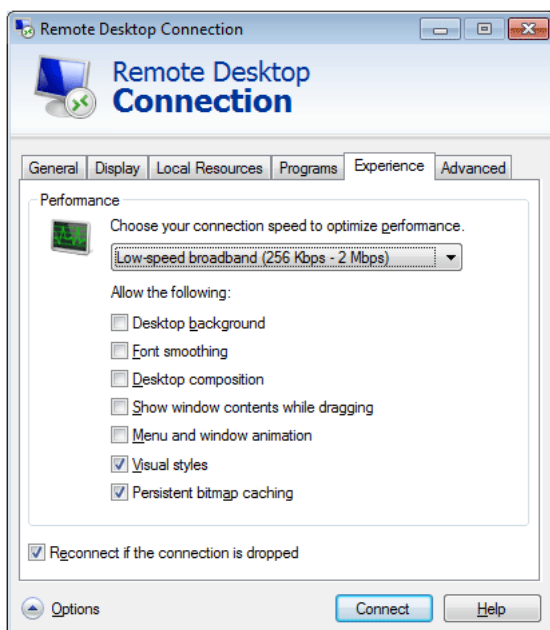
- **Local Resources** : Ange om du vill använda hårddiskar och portar.



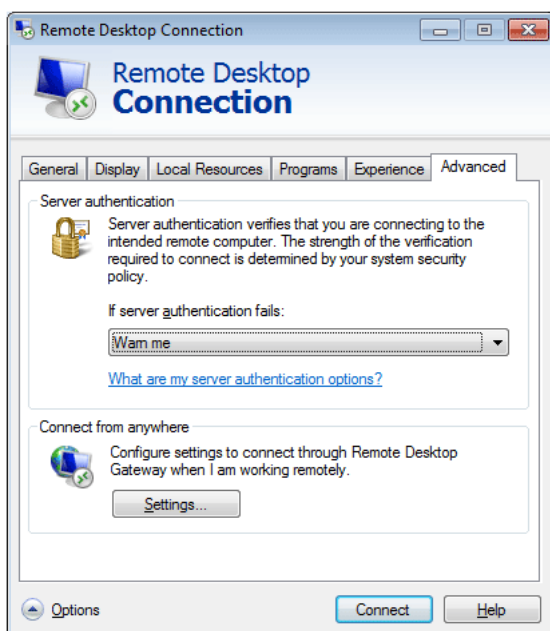
- **Programs** : Välj ett program och specificera mappen där du vill köra programmet när en anslutning upprättas till värddatorn.



- **Experience** (Tips): Specificera anslutningshastighet och menyalternativen du vill använda på den fjärrstyrda datorn. Inställningarna som anges delas med värddatorn.



- **Advanced** : Skydda din personliga information när en anslutning upprättas.



4 Klicka på **Connect**. Windows dialogruta för inloggning visas.

5 I dialogrutan för "Inloggning till Windows" anger du ditt användarnamn, lösenord och domän (om det behövs) och klicka sedan på **OK**. Fönstret för **Remote Desktop** öppnas och du kommer att se skrivbordsinställningar, filer och program som finns på värddatorn.



För ytterligare information om **Remote Desktop Connections** kan du besöka webbsidan för **Microsoft**.

### Internet Explorer

En **WES** Client inkluderar **Internet Explorer**. Alla användare tillåts att använda det här programmet. Webbssidan för **Microsoft**.

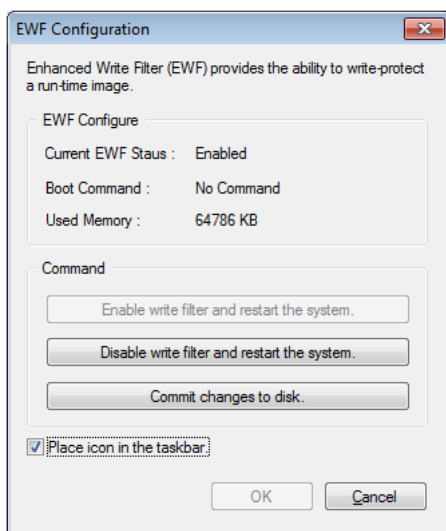


För ytterligare information om Internet Explorer, besöker du Microsoft website.

### Enhanced Write Filter (EWF)

**Enhanced Write Filter (EWF)** skyddar en flash-volym med skrivskydd och bevarar hållbarheten hos flash-enheten. **EWF** ger läs- och skrivåtkomst genom en cache till klienten istället för att tillåta direktåtkomst till en flash-volym.

Om **EWF** är aktiverat lagras inte data i flashminnet. Informationen som är lagrad i cachen är endast effektiv när klienten körs. Den cachade informationen förloras när du startar om eller stänger av din klient. Därför skall du, om du vill spara information som är skriven till registret, favoriter och cookie-mappar etc. föra över information som är lagrad i cachen till flash-volymen. Ett felmeddelande visas när det inte går att skriva till cachen på grund av för litet minnesutrymme. Om det här meddelandet visas skall du avaktivera **EWF** för att spola **EWF**-cachen. Användaren kan dubbelklicka på **EWF**-ikonen i verktygsfältet nere till höger på skärmen för att starta **EWF**-hanteraren. En användare kan också ändra **EWF**-konfigurationen genom att ange **EWF**-hanteringskommandon i kommandoprompten. Den här funktionen kräver **Administrator**-befogenhet.



- **Enable write filter and restart the system.**

Om **EWF** är avaktiverat skall du aktivera det. Om detta markeras spolas cachen och **EWF** är aktiverat. När du har återstartat din dator skrivs klientens konfigurationer och filsysteminformation till en cache. Det går också att genomföra detta genom att skriva "**ewfmgr.exe c: -enable**" i kommandoprompten och starta om datorn.

- **Disable write filter and restart the systems.**

Funktionen aktiveras när **EWF** körs. Om den här funktionen är vald sparas det aktuella tillståndet hos klienten (sparat i cachen) till en flash-volym och **EWF** avaktiveras. När du har återstartat din dator

skrivs klientens konfigurationer och filsysteminformation till en flashvolym. Det går också att genomföra detta genom att skriva "**ewfmgr.exe c: -commitanddisable**" i kommandoprompten och starta om datorn.

- **Commit changes to disk.**

Funktionen aktiveras när **EWf** körs. Om den här funktionen är vald sparas det aktuella tillståndet hos klienten (sparat i cachén) till en flash-volym. Statusen för **EWf** ändras dock inte. Det går också att genomföra detta genom att skriva "**ewfmgr.exe c: -commit**" i kommandoprompten.



Du kan se konfigureringen för de skyddade volymerna genom att skriva "**ewfmgr.exe c:**" i kommandoprompten.

### File-Based Write Filter (FBWF)

**File-Based Write Filter (FBWF-filtret)** skyddar klientminnet från att skrivas över av en obehörig användare. Genom att begränsa överdriven skrivning till minnet gör **FBWF**-filtret det möjligt för dig att använda klienten under en längre tid. Om du begär I/O gör **FBWF**-filtret så att klientens åtgärder utförs med cache-minnet istället för minnet så att minnet kan skyddas.

Data som sparats i cache-minnet lagras när klienten fungerar normalt. De tas bort när klienten startas om eller stängs ned. För att spara ändringarna ska du skriva den relevanta filen till disken med körningskommandot. Om du inte vet vilken fil som ändras avaktiverar du **FBWF**-filtret, ändrar det och aktiverar igen.

Du kan kontrollera **FBWF**-filtret med olika alternativ för kommandot vid en kommandoprompt.

- **FBWF Configuration**

- **Current FBWF status** : Visar aktuell status för **FBWF**-filter (**Enabled** eller **Disabled**).
- **Boot command** : Visar det **FBWF**-kommando som tillämpas vid nästa start.
- **RAM Used by FBWF** : Visar hur mycket RAM-minne som **FBWF**-filtret kräver. Om aktuell status är inställd på "**Disabled**" visas det använda minnet som 0 KB.
- **Threshold** : Visar hur mycket RAM-minne som **FBWF**-filtret maximalt kan använda.

- **FBWF Command**

- **Enable FBWF and reboot the system** : Aktiverar det avaktiverade **FBWF**-filtret och startar om klienten. Om klienten inte startas om ändras bara startkommandot till **BWF\_ENABLE**, aktuell status ändras inte.
- **Disable FBWF and reboot the system** : Avaktiverar det aktiverade **FBWF**-filtret och startar om klienten. Om klienten inte startas om ändras bara startkommandot till **FBWF\_DISABLE**, aktuell status ändras inte.
- **Commit files** : Även om diskarna skyddas av **FBWF**-filtret kan du lägga till eller ta bort filerna du vill spara på dem. Om du vill skriva ändringarna till disken klickar du på knappen **[Write the changes to the disk]**.

- **Session Status**

- **Current session** : Visar de volymer som skyddas av **FBWF**-filtret och en lista över mappar och filer på vilka volymerna undantas skyddet av **FBWF**-filtret.

- **Next session** : Välj de volymer som ska skyddas av **FBWF**-filtret när klienten startar nästa gång. Välj också de mappar och filer du vill undanta från skyddet av **FBWF**-filtret.

### Windows Media Player

**WES** Client inkluderar **Windows Media Player 12**. Med **Windows Media Player** kan du spela upp audio- och videofiler på en webbsida.

### 2.3.4 Att konfigurera tillbehör

#### Local Drive

- Disk C  
Disk C används till systemet. Klientoperativsystemet fungerar inte om det inte finns tillräckligt med plats på systemenheten. Kontrollera att det finns tillräckligt med plats på enhet C. **EFW** kan hjälpa till att hålla utrymme tillgängligt genom att förhindra att det skrivs direkt till disk C.
- Att spara filer  
Din klient använder en fast storlek på flashutrymmet. Därför är det bättre att spara filer på servern än i din klient.

#### Att länka en nätverksdisk

**Administrator** kan länka en mapp till en nätverksdisk. Observera dessa anvisningar noggrant för att behålla länkningsinformation efter återstart av din klient.

- Markera kryssrutan **Reconnect** vid inloggning i dialogrutan **Map Network Drive**.
- Om **EFW** eller **FBWF** är aktiverat sparas ändringarna på disken.

### 2.3.5 Återställ systemet


#### Översikt

**WES**-klienten innehåller en funktion som återställer systemet till den senaste säkerhetskopieringen eller fabriksstandardinställningen om ett allvarligt systemfel skulle inträffa. Det går att säkerhetskopiera ett operativsystem som fungerar normalt till ett USB-minne eller till PXE-servern. Du kan återställa till en säkerhetskopierad image när din klient har ett av följande problem:

- När en systemfil tas bort av misstag eller är korrupt
- När en klientdator är ostabil eller om det är problem med en drivrutin.
- När problem uppstår efter installation av ett nytt program eller en ny enhet.
- När en klientdator infekterats av virus
- När **Windows Embedded Standard** inte går att starta När en systemfil oavsiktligt raderas eller är korrupt

#### Så här återställer du systemet

- Återställning med hjälp av USB-minne  
Genom att följa de här stegen kan du spara nödvändiga filer till ett USB-minne och boota systemet med det säkerhetskopierade systemet på USB-minnet och återställa det.
  - 1 Formatera USB-minnesenheten för att möjliggöra för systemet att starta.
  - 2 Spara **Windows Embedded Standard**-bilden och säkerhetskopierings-/återställningsverktyget som senare återställs till ditt USB-minne.
  - 3 Att boota från USB-minnet.
  - 4 Återställ systemet med imagen av **Windows Embedded Standard** och Säkerhetskopierings-/Återställningstillbehör på USB-minnet.
- Återställning med hjälp av nätverksbootning  
Den här metoden fås med servern **PXE (Preboot eXecution Environment)**. **PXE**-servern har ett klient-/servergränssnitt som är baserat på **TCP/IP**, **DHCP** och **TFTP**. Det gör att en administratör på en fjärrdator kan konfigurera och boota operativsystemet på en klient över ett nätverk.
  - Implementera en **PXE**-server.
  - Spara **Windows Embedded Standard**-bilden och säkerhetskopierings-/återställningsverktyget som återställs senare på **PXE**-servern.
  - Boota klienten via nätverket.
  - Återställ systemet med imagen av **Windows Embedded Standard** och Säkerhetskopierings-/Återställningstillbehör som är sparad på **PXE**-servern via nätverket.

 Se bruksanvisningen för **PXE** Server för ytterligare information.
- Använda den fristående återställningslösningen  
Återställ systemet med hjälp av en sparad återställningsavbildning på produkten.

- 1 När strömmen har anslutits trycker du på **Home**-tangente så fort systemet har startat. Startmenyn öppnas.
- 2 Välj menyn **Recovery Mode** och tryck på **P**-tangente för att ange lösenordet **admin**.
- 3 Kör menyn **Recovery Mode** genom att trycka på **Enter**-tangente.
- 4 Om **PROMPT root@xxxxx:/#** visas anger du **recovery** för att återställa systemet.
- 5 Om **PROMPT** visas efter meddelandet om att systemet har återställts, kör du kommandot **reboot** för att starta om systemet.

Dysken konfigureras enligt följande. Om du tar bort eller ändrar partitioner kan startfunktionen eller **Standalone**-återställningslösningen inaktiveras.

BOOT_AGENT	WES7	BACKUP
Enhetsbeteckning har inte definierats	C:	Enhetsbeteckning har inte definierats



Data som sparats av användaren och anpassade inställningar raderas efter en systemåterställning.

## 3.1 Före anslutning

### 3.1.1 Kontrollpunkter före anslutning

- Innan du ansluter en källenhet ska du läsa bruksanvisningen som medföljer. Antalet och platserna för portarna på källenheterna kan variera från en enhet till en annan.
- Anslut inte strömkabeln förrän alla anslutningar är slutförda. Om du ansluter strömkabeln under inkoppling kan det skada produkten.
- Kontrollera typerna av portar på baksidan av produkten du vill ansluta.

## 3.2 Ansluta och använda en dator

Välj en anslutningsmetod som passar för din dator.



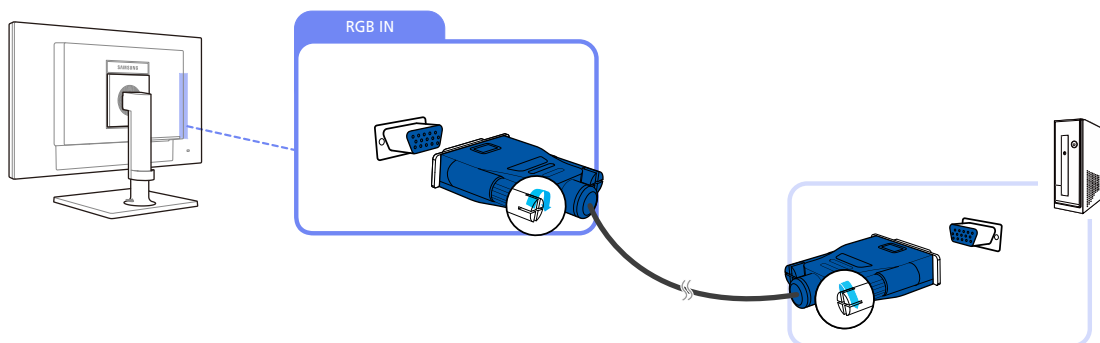
Anslutningsdelarna kan variera med olika produkter.

### 3.2.1 Ansluta med D-SUB-kabeln (analog typ)



Anslut inte strömsladden innan du ansluter de andra kablarna.

Se till att först ansluta en källenhet innan du ansluter strömsladden.



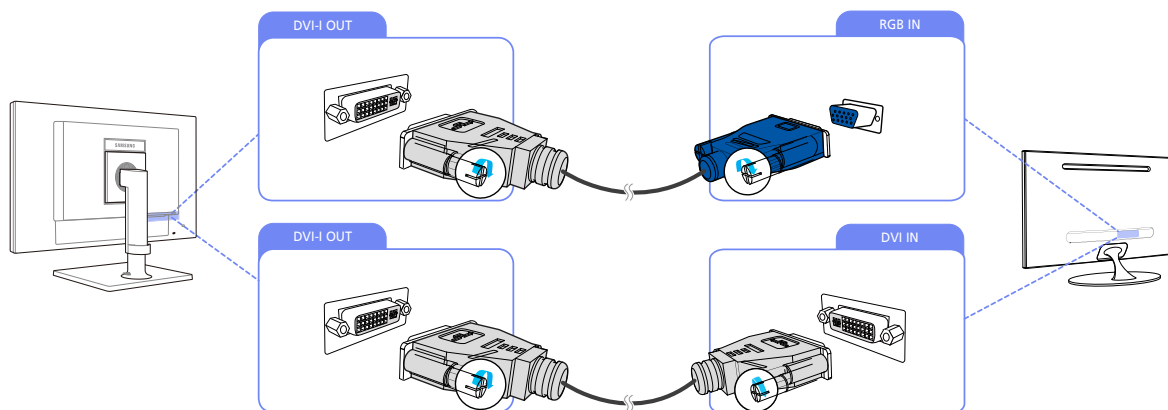
- 1 Anslut D-SUB-kabeln till [RGB IN]-porten på produktens baksida och RGB-porten på datorn.
- 2 Anslut AC/DC-strömadaptern till produkten och ett vägguttag. Slå sedan på strömknappen på datorn. (Mer information finns under "3.2.5 Ansluta strömmen".)
- 3 Ändra inmatningskällan till **Analog** genom att trycka på [□/⇐].

### 3.2.2 Ansluta till en andra bildskärm



Anslut inte strömsladden innan du ansluter de andra kablarna.

Se till att först ansluta en källenhet innan du ansluter strömsladden.



1 Anslut [DVI-I OUT] på produkten till [DVI IN] eller [RGB IN] på en annan skärm med en DVI- eller DVI-till-D-SUB-kabel.

2 Anslut AC/DC-strömadaptern till produkten och ett vägguttag. Slå sedan på strömknappen på datorn. (Mer information finns under "3.2.5 Ansluta strömmen".)



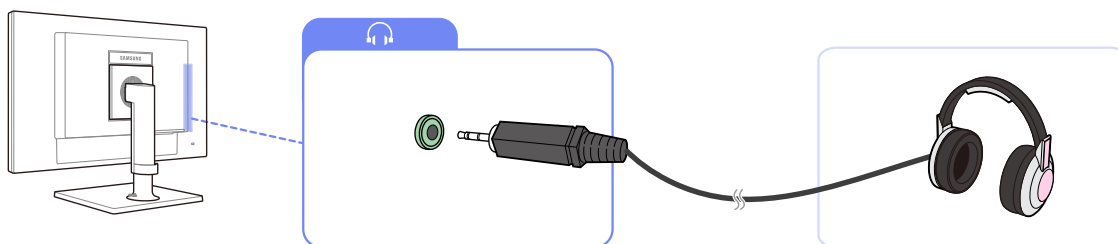
- [DVI-I OUT]-porten kan endast användas för att ansluta till en andra bildskärm.
- Anslut till porten [DVI-I OUT] om du vill visa samma bild på en annan skärm eller en projektor. (för presentationsändamål)
- Den maximala upplösningen är 1 920 × 1 200 när en andra skärm ansluts.

## 3.2.3 Ansluta till hörlurar



Anslut inte strömsladden innan du ansluter de andra kablarna.

Se till att först ansluta en källenhet innan du ansluter strömsladden.



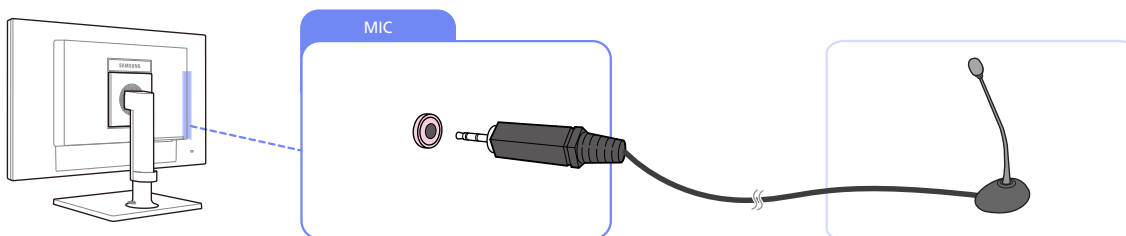
- 1 Anslut en ljudutmatningsenhet (hörlurar) till [🎧] på baksidan av produkten.

## 3.2.4 Ansluta en mikrofon



Anslut inte strömsladden innan du ansluter de andra kablarna.

Se till att först ansluta en källenhet innan du ansluter strömsladden.



- 1 Anslut mikrofonen till [MIC] på baksidan av produkten.

## 3.2.5 Ansluta strömmen



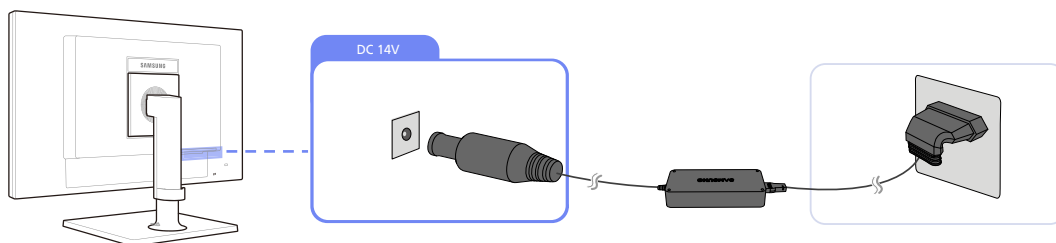
- Anslutningsdelarna kan variera med olika produkter.
- Utseendet kan variera beroende på produkt.

### Strömanslutning med löstagbar AC/DC-strömadapter

- Anslut strömkabeln till AC/DC-strömadaptern.

Anslut sedan AC/DC-strömadaptern till [DC 14V]-porten på baksidan av produkten.

Anslut sedan strömsladden till eluttaget.

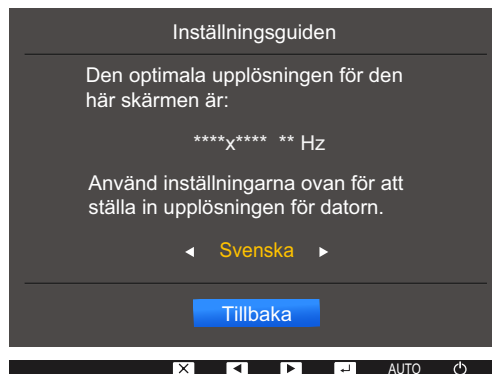


Ingångsvolten ändras automatiskt.

### 3.2.6 Ställa in den optimala upplösningen

Ett informationsmeddelande om optimal upplösning visas första gången du slår på produkten när du köpt den.

Välj språk och ändra upplösningen till det optimala värdet.



1 Ändra till det språk du vill använda genom att trycka på [▲/▼] och sedan på [□/□].

2 Du gömmer informationsmeddelandet genom att trycka på [□/□].



- Om du inte väljer den optimala upplösningen visas meddelandet tre gånger under en viss tid även om du stänger av och slår på produkten igen.
- Du kan också välja den optimala upplösningen via **Kontrollpanelen** på datorn.

## Skärminställning

En detaljerad beskrivning av varje funktion finns med. Se apparaten för detaljer.

Ange skärminställningar som ljusstyrka och färgton.

### 4.1 Ljus

Ändrar bildens ljusstyrka. (Intervall: 0~100)

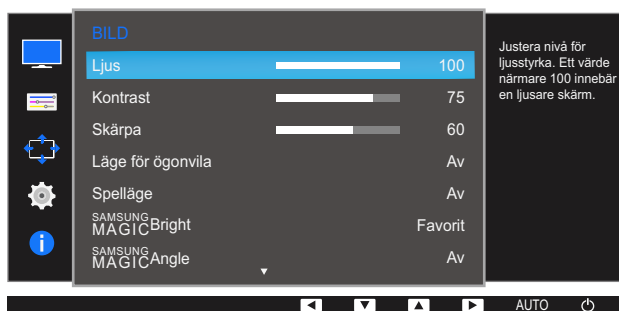
Ett högre värde får bilden att visas klarare.



- Menyn är inte tillgänglig när läget **Dynamisk kontr.** är angett för **SAMSUNG MAGICBright**.
- Menyn är inte tillgänglig när **Smart Eco-spar** är inställt.
- Menyn är inte tillgänglig när **Läge för ögonvila** är aktiverat.
- De funktioner som är tillgängliga på bildskärmen kan variera beroende på modell. Se aktuell produkt.

#### 4.1.1 Konfigurera Ljus

- 1 Tryck på valfri knapp på framsidan av produkten så visas Funktionsknappguiden. Efteråt trycker du på [MENU] för att visa motsvarande menyskärm.
- 2 Gå till **BILD** genom att trycka på [▲/▼] och tryck sedan på [◀/▶] på produkten.
- 3 Gå till **Ljus** genom att trycka på [▲/▼] och tryck sedan på [◀/▶] på produkten.  
Följande skärm visas.



- 4 Justera **Ljus** med knappen [▲/▼].
- 5 Det valda alternativet tillämpas.

## 4.2 Kontrast

Justera kontrasten mellan motiv och bakgrund. (Intervall: 0~100)

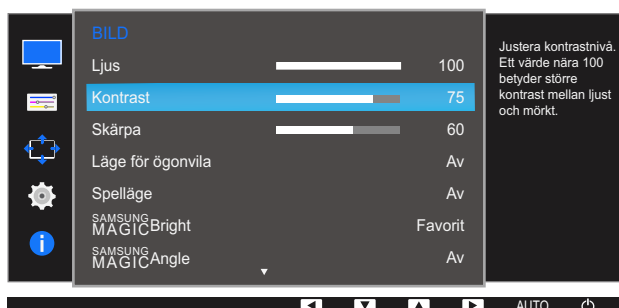
Ett högre värde ökar kontrasten för att få motivet att bli klarare.



- Menyn är inte tillgänglig när läget **Bio** eller **Dynamisk kontr.** är angett för **SAMSUNG MAGICBright**.
- Menyn är inte tillgänglig när **Spelläge** är aktiverat.
- De funktioner som är tillgängliga på bildskärmen kan variera beroende på modell. Se aktuell produkt.

### 4.2.1 Ställa in Kontrast

- 1 Tryck på valfri knapp på framsidan av produkten så visas Funktionsknappguiden. Efteråt trycker du på **[MENU]** för att visa motsvarande menyskärm.
- 2 Gå till **BILD** genom att trycka på **[▲/▼]** och tryck sedan på **[◀/▶]** på produkten.
- 3 Gå till **Kontrast** genom att trycka på **[▲/▼]** och tryck sedan på **[◀/▶]** på produkten.  
Följande skärm visas.



- 4 Justera **Kontrast** med knappen **[▲/▼]**.
- 5 Det valda alternativet tillämpas.

## 4.3 Skärpa

Framhäv motivets konturer eller gör dem suddigare. (Intervall: 0~100)

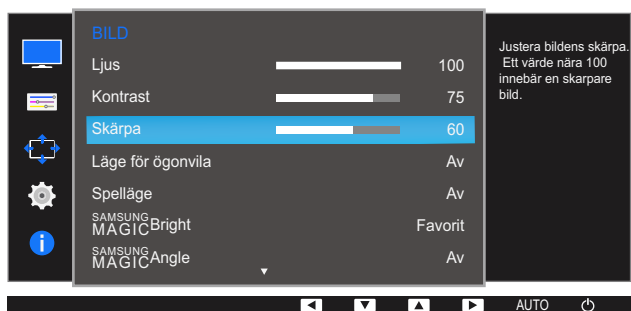
Ett högre värde gör motivets konturer skarpare.



- Menyn är inte tillgänglig när läget **Bio** eller **Dynamisk kontr.** är angett för **SAMSUNG MAGICBright**.
- Menyn är inte tillgänglig när läget **SAMSUNG MAGICUpscale** är i **Läge 1** eller **Läge 2**.
- Menyn är inte tillgänglig när **Spelläge** är aktiverat.
- De funktioner som är tillgängliga på bildskärmen kan variera beroende på modell. Se aktuell produkt.

### 4.3.1 Ställa in Skärpa

- 1 Tryck på valfri knapp på framsidan av produkten så visas Funktionsknappguiden. Efteråt trycker du på **[MENU]** för att visa motsvarande menyskärm.
- 2 Gå till **BILD** genom att trycka på **[▲/▼]** och tryck sedan på **[□/□]** på produkten.
- 3 Gå till **Skärpa** genom att trycka på **[▲/▼]** och tryck sedan på **[□/□]** på produkten.  
Följande skärm visas.



- 4 Justera **Skärpa** med knappen **[▲/▼]**.
- 5 Det valda alternativet tillämpas.

## 4.4 Läge för ögonvila

Ange en optimal bildkvalitet som är avslappnande för ögat.

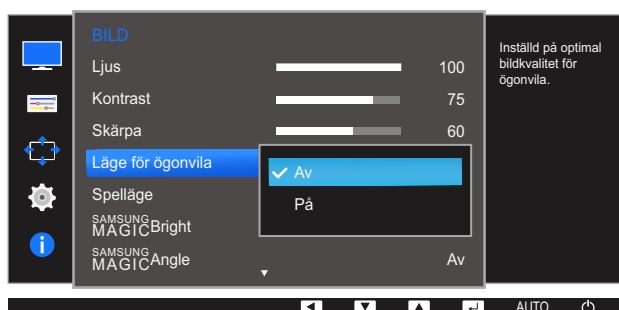
TÜV Rheinland Low Blue Light Content är en certifiering för produkter som uppfyller kraven för lägre blå ljusnivåer. När **Läge för ögonvila** är inställt på **På** reduceras mängden blått ljus med våglängder runt 400 nm, vilket ger en optimal bildkvalitet som samtidigt är avslappnande för ögat. Samtidigt är den blå ljusnivån lägre än i standardinställningarna enligt testning från TÜV Rheinland, och nivån har certifierats enligt kraven i TÜV Rheinlands standard Low Blue Light Content.



De funktioner som är tillgängliga på bildskärmen kan variera beroende på modell. Se aktuell produkt.

### 4.4.1 Ställa in Läge för ögonvila

- 1 Tryck på valfri knapp på framsidan av produkten så visas Funktionsknappguiden. Efteråt trycker du på [MENU] för att visa motsvarande menyskärm.
- 2 Gå till **BILD** genom att trycka på [▲/▼] och tryck sedan på [□/□] på produkten.
- 3 Gå till **Läge för ögonvila** genom att trycka på [▲/▼] och tryck sedan på [□/□] på produkten. Följande skärm visas.



- 4 Tryck på [▲/▼] för att gå till önskat alternativ och tryck på [□/□].
- 5 Det valda alternativet tillämpas.

## 4.5 Spelläge

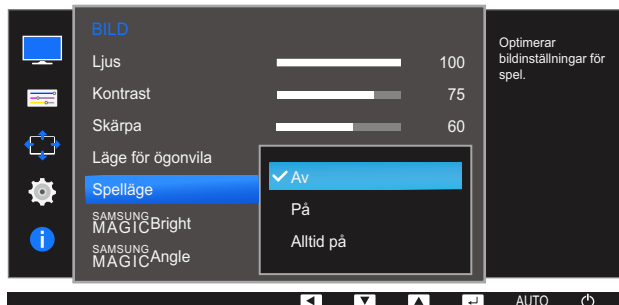
Konfigurera produktens skärminställningar för spelläget. Använd den här funktionen när du spelar spel på en dator eller har anslutit en spelkonsol som PlayStation™ eller Xbox™.



- Menyn är inte tillgänglig när **Smart Eco-spar** är inställt.
- Menyn är inte tillgänglig när **Läge för ögonvila** är aktiverat.
- De funktioner som är tillgängliga på bildskärmen kan variera beroende på modell. Se aktuell produkt.

### 4.5.1 Ställa in Spelläge

- 1 Tryck på valfri knapp på framsidan av produkten så visas Funktionsknappguiden. Efteråt trycker du på [MENU] för att visa motsvarande menyskärm.
- 2 Gå till **BILD** genom att trycka på [▲/▼] och tryck sedan på [□/□] på produkten.
- 3 Gå till **Spelläge** genom att trycka på [▲/▼] och tryck sedan på [□/□] på produkten.  
Följande skärm visas.



- 4 Tryck på [▲/▼] för att gå till önskat alternativ och tryck på [□/□].
- 5 Det valda alternativet tillämpas.



- När skärmen stängs av, övergår i energisparläge eller ändrar ingångskällor, växlas **Spelläge** till **Av** även om det är inställt på **På**.
- Om du vill att **Spelläge** alltid ska vara aktiverat, markerar du **Alltid på**.

## 4.6 SAMSUNG MAGIC Bright

Med den här menyn får du optimal bildkvalitet anpassad efter den miljö där produkten kommer att användas.

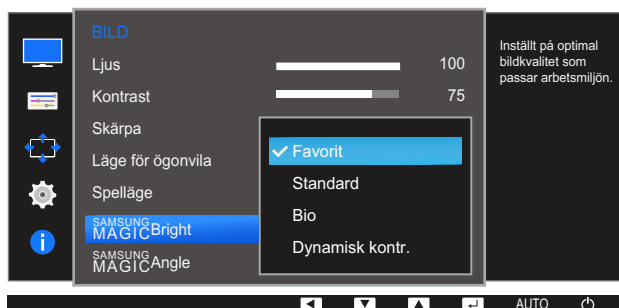


- Menyn är inte tillgänglig när **Smart Eco-spar** är inställt.
- Menyn är inte tillgänglig när **Spelläge** är aktiverat.
- Menyn är inte tillgänglig när **Läge för ögonvila** är aktiverat.
- Menyn är inte tillgänglig när **SAMSUNG MAGICAngle** är aktiverat.
- De funktioner som är tillgängliga på bildskärmen kan variera beroende på modell. Se aktuell produkt.

Du kan anpassa ljusstyrkan efter dina egna behov.

### 4.6.1 Ställa in SAMSUNG MAGIC Bright

- 1 Tryck på valfri knapp på framsidan av produkten så visas Funktionsknappguiden. Efteråt trycker du på [MENU] för att visa motsvarande menyskärm.
- 2 Gå till **BILD** genom att trycka på [▲/▼] och tryck sedan på [□/□] på produkten.
- 3 Gå till [▲/▼] genom att trycka på **SAMSUNG MAGICBright** och tryck sedan på [□/□] på produkten. Följande skärm visas.



- **Favorit:** Anpassa kontrasten och ljusstyrkan efter behov.
  - **Standard:** Få en bildkvalitet som är anpassad för redigering av dokument eller för att surfa på Internet.
  - **Bio:** Få en ljusstyrka och skärpa som på en TV för visning av video- och DVD-innehåll.
  - **Dynamisk kontr.:** Få en balanserad ljusstyrka genom automatiskt kontrastjustering.
- 4 Tryck på [▲/▼] för att gå till önskat alternativ och tryck på [□/□].
  - 5 Det valda alternativet tillämpas.

## 4.7 SAMSUNG MAGIC Angle

Med **SAMSUNG MAGIC Angle** kan du ställa in inställningar för optimal bildkvalitet beroende på visningsvinkeln.

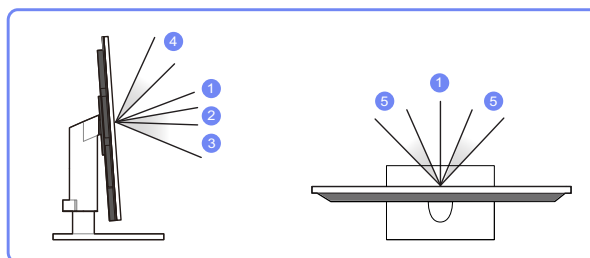
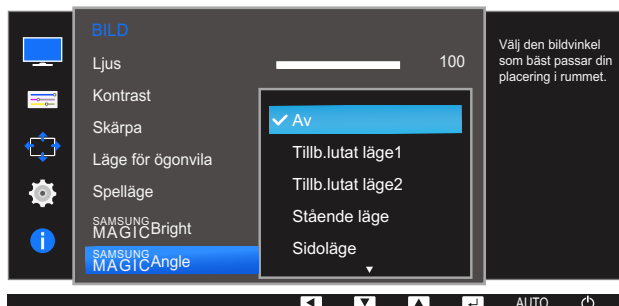


- Menyn är inte tillgänglig när läget **Bio** eller **Dynamisk kontr.** är angett för **SAMSUNG MAGICBright**.
- Menyn är inte tillgänglig när **Spelläge** eller **Läge för ögonvila** är aktiverat.
- De funktioner som är tillgängliga på bildskärmen kan variera beroende på modell. Se aktuell produkt.

Med den här funktionen kan du anpassa visningsvinkeln, ljusstyrkan och tonen efter dina egna behov.

### 4.7.1 Ställa in SAMSUNG MAGIC Angle

- 1 Tryck på valfri knapp på framsidan av produkten så visas Funktionsknappguiden. Efteråt trycker du på **[MENU]** för att visa motsvarande menyskärm.
- 2 Gå till **BILD** genom att trycka på **[▲/▼]** och tryck sedan på **[□/□]** på produkten.
- 3 Gå till **[▲/▼]** genom att trycka på **SAMSUNG MAGIC Angle** och tryck sedan på **[□/□]** på produkten. Följande skärm visas.



- **Av** ①: Välj det här alternativet om du sitter rakt framför produkten.
- **Tillb.lutat läge1** ②: Välj det här alternativet om du tittar upp något på produkten.
- **Tillb.lutat läge2** ③: Välj det här alternativet om du tittar upp mer på produkten än vid Tillb.lutat läge1.
- **Stående läge** ④: Välj det här alternativet om du tittar ner något på produkten.
- **Sidoläge** ⑤: Välj det här alternativet om du sitter lite vid sidan av produkten.

- **Gruppvy:** Välj det här alternativet om fler än en person tittar på produkten från platserna ①, ④ och ⑤.
- **Favorit: Tillb.lutat läge1** används som standard om **Favorit** är valt.

4 Tryck på [▲/▼] för att gå till önskat alternativ och tryck på [□/☐].

5 Det valda alternativet tillämpas.

## 4.8 SAMSUNG MAGIC Upscale

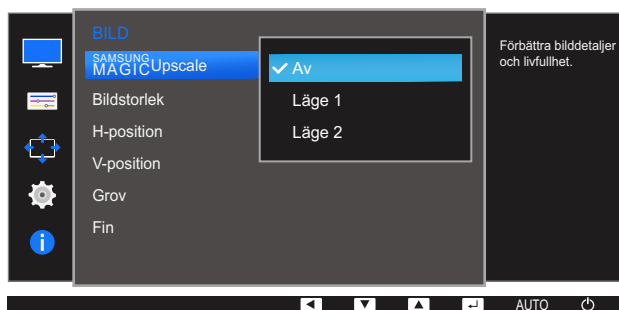
**SAMSUNG MAGIC Upscale**-funktionen kan förbättra bild detaljernas lager och göra bilden mer levande.



- Funktionen har mest effekt på lågupplösta bilder.
- Menyn är inte tillgänglig när läget **Bio** eller **Dynamisk kontr.** är angett för **SAMSUNG MAGIC Bright**.
- Menyn är inte tillgänglig när **Spelläge** är aktiverat.
- De funktioner som är tillgängliga på bildskärmen kan variera beroende på modell. Se aktuell produkt.

### 4.8.1 Ställa in SAMSUNG MAGIC Upscale

- 1 Tryck på valfri knapp på framsidan av produkten så visas Funktionsknappguiden. Efteråt trycker du på [MENU] för att visa motsvarande menyskärm.
- 2 Gå till **BILD** genom att trycka på [▲/▼] och tryck sedan på [□/□] på produkten.
- 3 Gå till **SAMSUNG MAGIC Upscale** genom att trycka på [▲/▼] och tryck sedan på [□/□] på produkten. Följande skärm visas.



Jämfört med **Läge 1** har **Läge 2** större effekt.

- 4 Tryck på [▲/▼] för att gå till det alternativ du vill ha och tryck sedan på [□/□].
- 5 Det valda alternativet tillämpas.

## 4.9 Bildstorlek

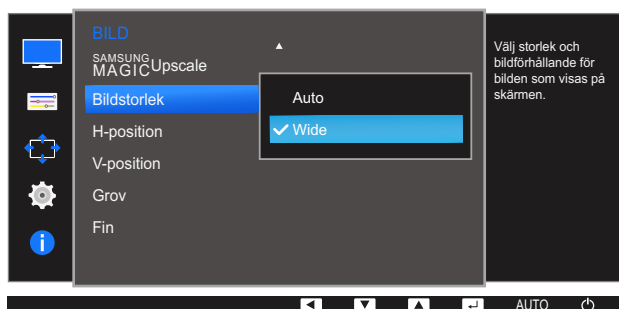
Ändra bildstorleken.



De funktioner som är tillgängliga på bildskärmen kan variera beroende på modell. Se aktuell produkt.

### 4.9.1 Ändra Bildstorlek

- 1 Tryck på valfri knapp på framsidan av produkten så visas Funktionsknappguiden. Efteråt trycker du på [MENU] för att visa motsvarande menyskärm.
- 2 Gå till **BILD** genom att trycka på [▲/▼] och tryck sedan på [◀/▶] på produkten.
- 3 Gå till **Bildstorlek** genom att trycka på [▲/▼] och tryck sedan på [◀/▶] på produkten.  
Följande skärm visas.



- **Auto:** Visa bilden med det bildformat som inmatningskällan har.
  - **Wide:** Visa bilden i helskrämsläge oavsett vilket bildformat inmatningskällan har.
- 4 Tryck på [▲/▼] för att gå till önskat alternativ och tryck på [◀/▶].
  - 5 Det valda alternativet tillämpas.

## 4.10 H-position och V-position

**H-position:** Flytta skärmen åt vänster eller höger.

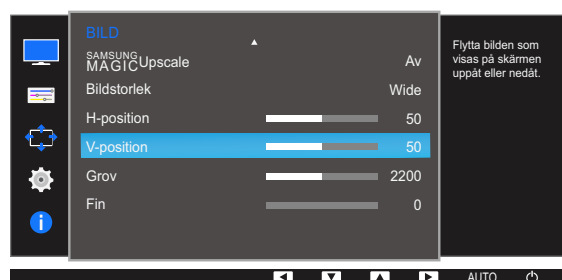
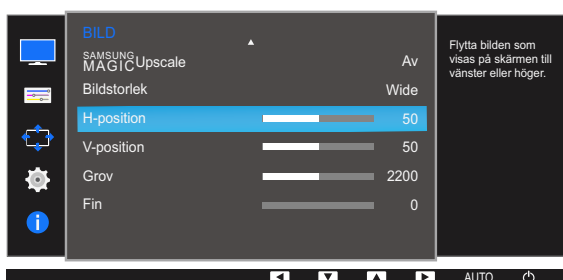
**V-position:** Flytta skärmen uppåt eller nedåt.



- Menyn är bara tillgänglig i läget **Analog**.
- De funktioner som är tillgängliga på bildskärmen kan variera beroende på modell. Se aktuell produkt.

### 4.10.1 Ställa in H-position och V-position

- 1 Tryck på valfri knapp på framsidan av produkten så visas Funktionsknappguiden. Efteråt trycker du på [MENU] för att visa motsvarande menyskärm.
- 2 Gå till **BILD** genom att trycka på [▲/▼] och tryck sedan på [◀/▶] på produkten.
- 3 Gå till **H-position** eller **V-position** genom att trycka på [▲/▼] och tryck sedan på [◀/▶].  
Följande skärm visas.



- 4 Tryck på [▲/▼] när du vill ställa in **H-Position** eller **V-Position**.
- 5 Det valda alternativet tillämpas.

## 4.11 Grov

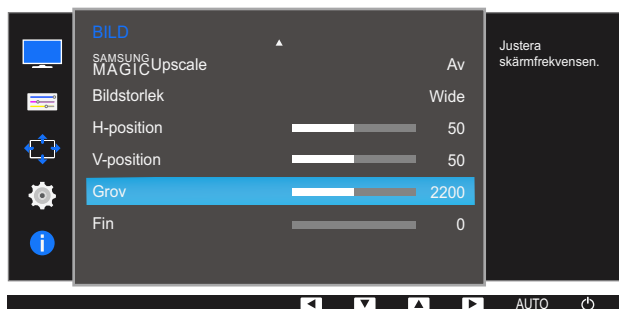
Justera skärmfrekvensen



- Endast tillgängligt i läget **Analog**.
- De funktioner som är tillgängliga på bildskärmen kan variera beroende på modell. Se aktuell produkt.

### 4.11.1 Justera Grov

- 1 Tryck på valfri knapp på framsidan av produkten så visas Funktionsknappguiden. Efteråt trycker du på [MENU] för att visa motsvarande menyskärm.
- 2 Gå till **BILD** genom att trycka på [▲/▼] och tryck sedan på [◀/▶] på produkten.
- 3 Gå till **Grov** genom att trycka på [▲/▼] och tryck sedan på [◀/▶] på produkten.  
Följande skärm visas.



- 4 Justera **Grov** med knappen [▲/▼].
- 5 Det valda alternativet tillämpas.

## 4.12 Fin

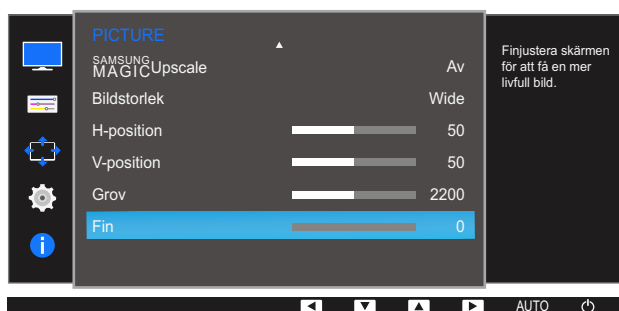
Finjustera skärmen för en levande bild.



Endast tillgängligt i läget **Analog**.

### 4.12.1 Justera Fin

- 1 Tryck på valfri knapp på framsidan av produkten så visas Funktionsknappguiden. Efteråt trycker du på [MENU] för att visa motsvarande menyskärm.
- 2 Gå till **BILD** genom att trycka på [▲/▼] och tryck sedan på [↶/↷] på produkten.
- 3 Gå till **Fin** genom att trycka på [▲/▼] och tryck sedan på [↶/↷] på produkten.  
Följande skärm visas.



- 4 Justera **Fin** med knappen [▲/▼].
- 5 Det valda alternativet tillämpas.

## Ställa in ton

En detaljerad beskrivning av varje funktion finns med. Se apparaten för detaljer. Justera skärmens ton. Menyn är inte tillgänglig när läget **Bio** eller **Dynamisk kontr.** är angett för **SAMSUNG MAGICBright**. Menyn är inte tillgänglig när **Spelläge** eller **Läge för ögonvila** är aktiverat.

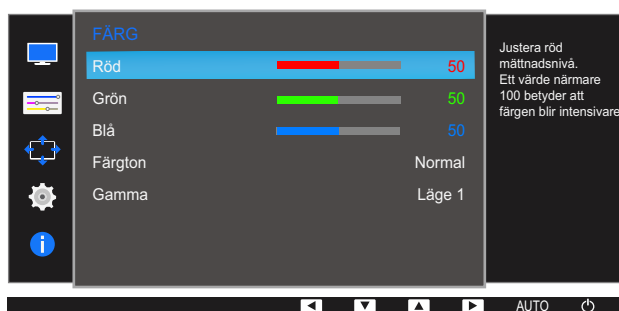
### 5.1 Röd

Justera värdet för färgen röd i bilden. (Intervall: 0~100)

Ett högre värde ökar färgens intensitet.

#### 5.1.1 Ställa in Röd

- 1 Tryck på valfri knapp på framsidan av produkten så visas Funktionsknappguiden. Efteråt trycker du på [MENU] för att visa motsvarande menyskärm.
- 2 Gå till **FÄRG** genom att trycka på [▲/▼] och tryck sedan på [□/□] på produkten.
- 3 Gå till **Röd** genom att trycka på [▲/▼] och tryck sedan på [□/□] på produkten.  
Följande skärm visas.



- 4 Justera **Röd** med knappen [▲/▼].
- 5 Det valda alternativet tillämpas.

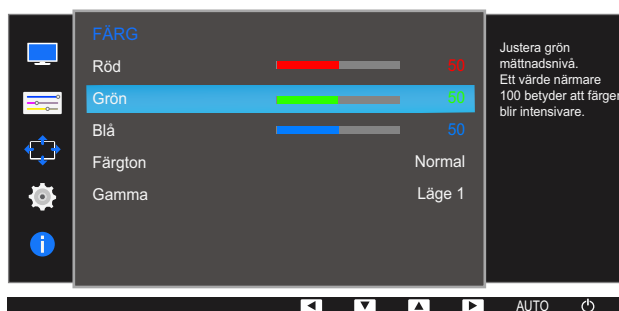
## 5.2 Grön

Justera värdet för färgen grön i bilden. (Intervall: 0~100)

Ett högre värde ökar färgens intensitet.

### 5.2.1 Ställa in Grön

- 1 Tryck på valfri knapp på framsidan av produkten så visas Funktionsknappguiden. Efteråt trycker du på [MENU] för att visa motsvarande menyskärm.
- 2 Gå till **FÄRG** genom att trycka på [▲/▼] och tryck sedan på [◀/▶] på produkten.
- 3 Gå till **Grön** genom att trycka på [▲/▼] och tryck sedan på [◀/▶] på produkten.  
Följande skärm visas.



- 4 Justera **Grön** med knappen [▲/▼].
- 5 Det valda alternativet tillämpas.

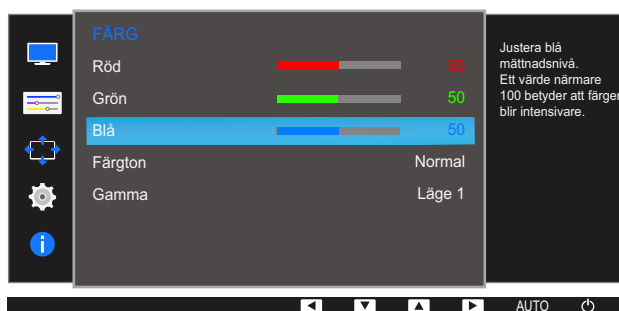
## 5.3 Blå

Justera värdet för färgen blå i bilden. (Intervall: 0~100)

Ett högre värde ökar färgens intensitet.

### 5.3.1 Ställa in Blå

- 1 Tryck på valfri knapp på framsidan av produkten så visas Funktionsknappguiden. Efteråt trycker du på [MENU] för att visa motsvarande menyskärm.
- 2 Gå till **FÄRG** genom att trycka på [▲/▼] och tryck sedan på [◀/▶] på produkten.
- 3 Gå till **Blå** genom att trycka på [▲/▼] och tryck sedan på [◀/▶] på produkten.  
Följande skärm visas.



- 4 Justera **Blå** med knappen [▲/▼].
- 5 Det valda alternativet tillämpas.

## 5.4 Färgton

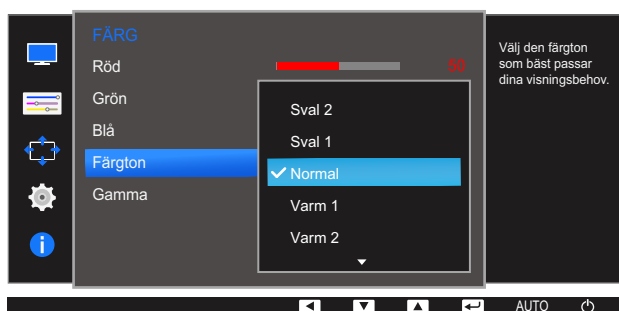
Ändrar bildens färgton.



Menyn är inte tillgänglig när **SAMSUNG MAGIC Angle** är aktiverat.

### 5.4.1 Konfigurera inställningarna för Färgton

- 1 Tryck på valfri knapp på framsidan av produkten så visas Funktionsknappguiden. Efteråt trycker du på [MENU] för att visa motsvarande menyskärm.
- 2 Gå till **FÄRG** genom att trycka på [▲/▼] och tryck sedan på [◀/▶] på produkten.
- 3 Gå till **Färgton** genom att trycka på [▲/▼] och tryck sedan på [◀/▶] på produkten.  
Följande skärm visas.



- **Sval 2:** Ange att färgtemperaturen ska vara svalare än **Sval 1**.
  - **Sval 1:** Ange att färgtemperaturen ska vara svalare än läget **Normal**.
  - **Normal:** Visa standardfärgtonen.
  - **Varm 1:** Ange att färgtemperaturen ska vara varmare än läget **Normal**.
  - **Varm 2:** Ange att färgtemperaturen ska vara varmare **Varm 1**.
  - **Favorit:** Anpassa färgtonen.
- 4 Tryck på [▲/▼] för att gå till önskat alternativ och tryck på [◀/▶].
  - 5 Det valda alternativet tillämpas.

## 5.5 Gamma

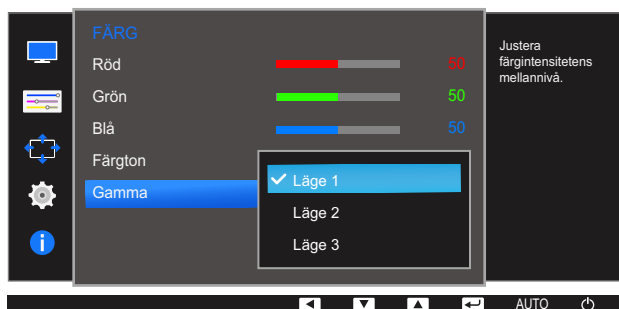
Ändra den normala ljusstyrkan (Gamma) för bilden.



Menyn är inte tillgänglig när **SAMSUNG MAGIC Angle** är aktiverat.

### 5.5.1 Ställa in Gamma

- 1 Tryck på valfri knapp på framsidan av produkten så visas Funktionsknappguiden. Efteråt trycker du på [MENU] för att visa motsvarande menyskärm.
- 2 Gå till **FÄRG** genom att trycka på [▲/▼] och tryck sedan på [◀/▶] på produkten.
- 3 Gå till **Gamma** genom att trycka på [▲/▼] och tryck sedan på [◀/▶] på produkten.  
Följande skärm visas.



- 4 Tryck på [▲/▼] för att gå till önskat alternativ och tryck på [◀/▶].
- 5 Det valda alternativet tillämpas.

# Ändra storlek på eller flytta skärmen

En detaljerad beskrivning av varje funktion finns med. Se apparaten för detaljer.

## 6.1 Språk

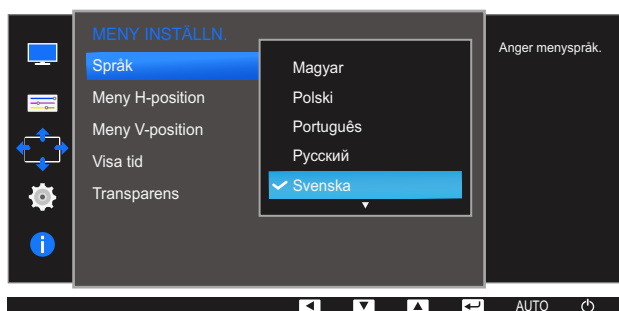
Ställ in menyspråk.



- En ändring i språkställningen tillämpas bara för skärmmenyerna.
- Den används inte för andra funktioner i datorn.

### 6.1.1 Ändra Språk

- 1 Tryck på valfri knapp på framsidan av produkten så visas Funktionsknapppguiden. Efteråt trycker du på [MENU] för att visa motsvarande menyskärm.
- 2 Gå till **MENY INSTÄLLN.** genom att trycka på [▲/▼] och tryck sedan på [↔/↔] på produkten.
- 3 Gå till **Språk** genom att trycka på [▲/▼] och tryck sedan på [↔/↔] på produkten.  
Följande skärm visas.



- 4 Ändra till det språk du vill använda genom att trycka på [▲/▼] och sedan på [↔/↔].
- 5 Det valda alternativet tillämpas.

## 6.2 Meny H-position och Meny V-position

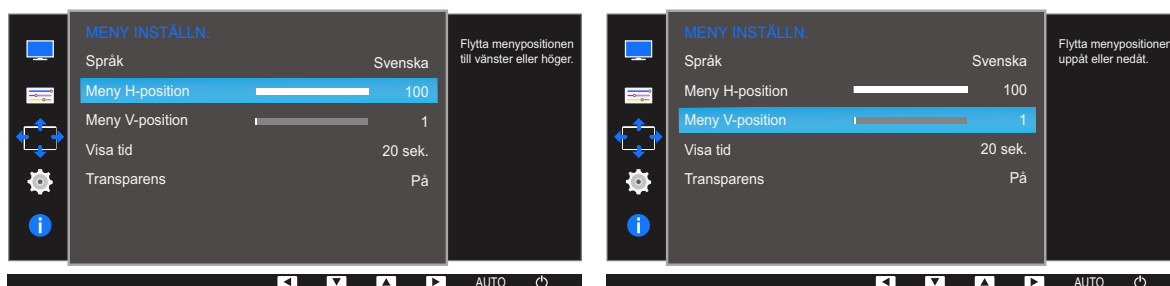
**Meny H-position:** Flytta menyn åt vänster eller höger.

**Meny V-position:** Flytta menyn uppåt eller nedåt.

### 6.2.1 Ställa in Meny H-position och Meny V-position

- 1 Tryck på valfri knapp på framsidan av produkten så visas Funktionsknappguiden. Efteråt trycker du på [MENU] för att visa motsvarande menyskärm.
- 2 Gå till **MENY INSTÄLLN.** genom att trycka på [▲/▼] och tryck sedan på [↔/↕] på produkten.
- 3 Gå till **Meny H-position** eller **Meny V-position** genom att trycka på [▲/▼] och tryck sedan på [↔/↕].

Följande skärm visas.



- 4 Tryck på [▲/▼] när du vill ställa in **Meny H-position** eller **Meny V-position**.
- 5 Det valda alternativet tillämpas.

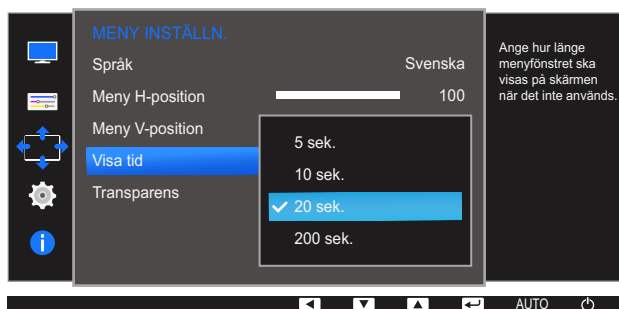
## 6.3 Visa tid

Ställ in att menyn på skärmen automatiskt ska försvinna om den inte används under en viss tid.

Med **Visa tid** anger du efter hur lång tid menyn på skärmen ska försvinna.

### 6.3.1 Ställa in Visa tid

- 1 Tryck på valfri knapp på framsidan av produkten så visas Funktionsknappguiden. Efteråt trycker du på [MENU] för att visa motsvarande menyskärm.
- 2 Gå till **MENY INSTÄLLN.** genom att trycka på [▲/▼] och tryck sedan på [↶/↷] på produkten.
- 3 Gå till **Visa tid** genom att trycka på [▲/▼] och tryck sedan på [↶/↷] på produkten.  
Följande skärm visas.



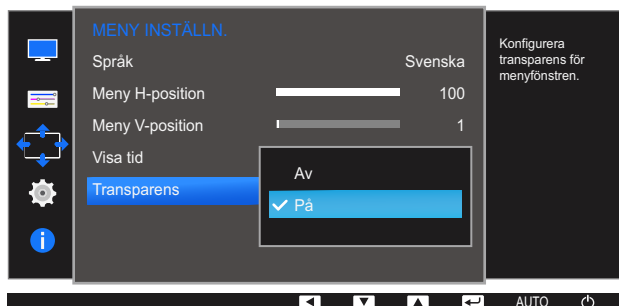
- 4 Tryck på [▲/▼] för att gå till önskat alternativ och tryck på [↶/↷].
- 5 Det valda alternativet tillämpas.

## 6.4 Transparens

Ställ in transparensen för menyfönstren:

### 6.4.1 Ändra Transparens

- 1 Tryck på valfri knapp på framsidan av produkten så visas Funktionsknappguiden. Efteråt trycker du på [MENU] för att visa motsvarande menyskärm.
- 2 Gå till **MENY INSTÄLLN.** genom att trycka på [▲/▼] och tryck sedan på [↩/↪] på produkten.
- 3 Gå till **Transparens** genom att trycka på [▲/▼] och tryck sedan på [↩/↪] på produkten.  
Följande skärm visas.



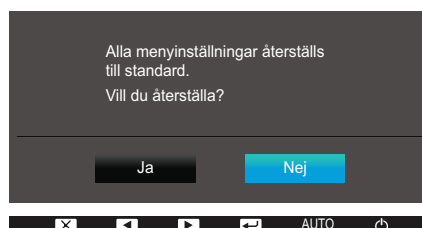
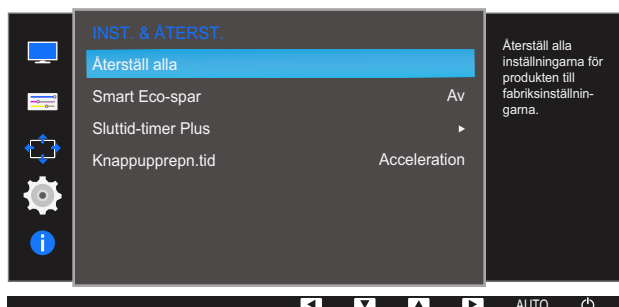
- 4 Tryck på [▲/▼] för att gå till önskat alternativ och tryck på [↩/↪].
- 5 Det valda alternativet tillämpas.

## 7.1 Återställ alla

Återställ alla inställningar för produkten till standardfabriksinställningarna.

### 7.1.1 Återställa till standardinställningarna (Återställ alla)

- 1 Tryck på valfri knapp på framsidan av produkten så visas Funktionsknappguiden. Efteråt trycker du på [MENU] för att visa motsvarande menyskärm.
- 2 Gå till **INST. & ÅTERST.** genom att trycka på [▲/▼] och tryck sedan på [↩/↪] på produkten.
- 3 Gå till **Återställ alla** genom att trycka på [▲/▼] och tryck sedan på [↩/↪] på produkten.  
Följande skärm visas.



- 4 Tryck på [▲/▼] för att gå till önskat alternativ och tryck på [↩/↪].
- 5 Det valda alternativet tillämpas.

## 7.2 Smart Eco-spar

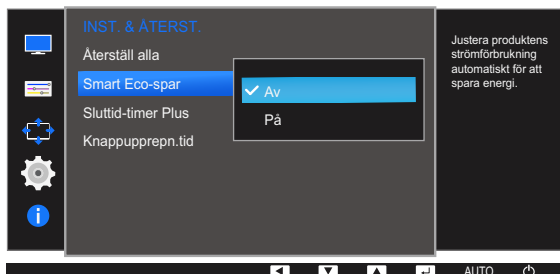
Funktionen **Smart Eco-spar** minskar strömförbrukningen genom att kontrollera den elektriska ström som används av skärmpanelen.



- Menyn är inte tillgänglig när **Läge för ögonvila** är aktiverat.
- **Spelläge** stängs av automatiskt när **Smart Eco-spar** aktiveras.
- De funktioner som är tillgängliga på bildskärmen kan variera beroende på modell. Se aktuell produkt.

### 7.2.1 Ställa in Smart Eco-spar

- 1 Tryck på valfri knapp på framsidan av produkten så visas Funktionsknappguiden. Efteråt trycker du på [MENU] för att visa motsvarande menyskärm.
- 2 Gå till **INST. & ÅTERST.** genom att trycka på [▲/▼] och tryck sedan på [◀/▶] på produkten.
- 3 Gå till **Smart Eco-spar** genom att trycka på [▲/▼] och tryck sedan på [◀/▶] på produkten.  
Följande skärm visas.



- **Av:** Avaktivera funktionen **Smart Eco-spar**.
  - **På:** Strömförbrukningen minskas automatiskt med ca 10 % från den aktuella inställningen.  
(Hur mycket strömförbrukningen minskas beror på skärmens ljusstyrka.)
- 4 Tryck på [▲/▼] för att gå till önskat alternativ och tryck på [◀/▶].
  - 5 Det valda alternativet tillämpas.

## 7.3 Sluttid-timer Plus

Du kan ställa in produkten att slå av automatiskt.



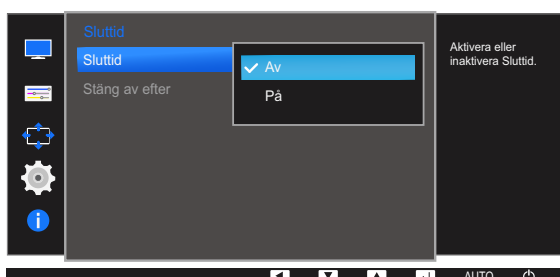
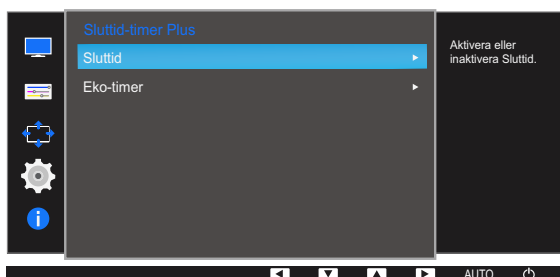
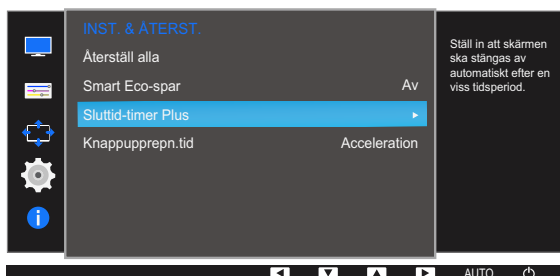
De funktioner som är tillgängliga på bildskärmen kan variera beroende på modell. Se aktuell produkt.

### 7.3.1 Ställa in Sluttid

#### Sluttid

- 1 Tryck på valfri knapp på framsidan av produkten så visas Funktionsknappguiden. Efteråt trycker du på [MENU] för att visa motsvarande menyskärm.
- 2 Gå till **INST. & ÅTERST.** genom att trycka på [▲/▼] och tryck sedan på [□/□] på produkten.
- 3 Gå till **Sluttid-timer Plus** genom att trycka på [▲/▼] och tryck sedan på [□/□] på produkten.
- 4 Gå till **Sluttid** genom att trycka på [▲/▼] och tryck sedan på [□/□] på produkten.
- 5 Gå till **Sluttid** genom att trycka på [▲/▼] och tryck sedan på [□/□] på produkten.

Följande skärm visas.

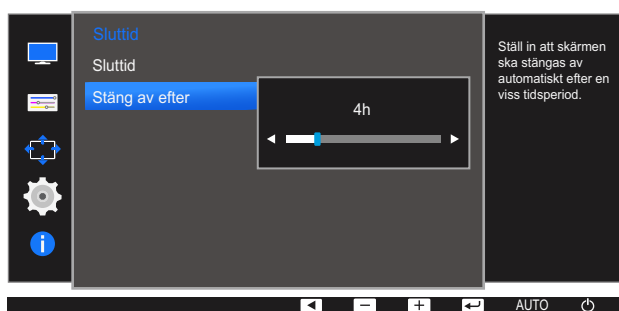


- **Av:** Avaktivera timern så att produkten inte stängs av automatiskt.

- **På:** Aktivera timern så att produkten stängs av automatiskt.
- 6 Tryck på [▲/▼] för att gå till önskat alternativ och tryck på [↩/↪].
  - 7 Det valda alternativet tillämpas.

## Stäng av efter

- 1 Tryck på valfri knapp på framsidan av produkten så visas Funktionsknappguiden. Efteråt trycker du på [MENU] för att visa motsvarande menyskärm.
- 2 Gå till **INST. & ÅTERST.** genom att trycka på [▲/▼] och tryck sedan på [↩/↪] på produkten.
- 3 Gå till **Sluttid-timer Plus** genom att trycka på [▲/▼] och tryck sedan på [↩/↪] på produkten.
- 4 Gå till **Sluttid** genom att trycka på [▲/▼] och tryck sedan på [↩/↪] på produkten.
- 5 Gå till **Stäng av efter** genom att trycka på [▲/▼] och tryck sedan på [↩/↪] på produkten.  
Följande skärm visas.



- 6 Tryck på [▲/▼] när du vill ställa in **Stäng av efter**.
- 7 Det valda alternativet tillämpas.



- Timern kan ställas in på 1 till 23 timmar. Produkten stängs automatiskt av efter det angivna antalet timmar.
- Alternativet är endast tillgängligt när **På** är valt för **Sluttid**.
- I produkter för vissa marknader är **Sluttid** inställt på att aktiveras automatiskt 4 timmar efter att produkten slås på. Detta är i enlighet med föreskrifter om strömförsörjning. Öppna **MENU** → **INST. & ÅTERST.** → **Sluttid-timer Plus** och ställ in **Sluttid** på **Av** om du inte vill att timern ska aktiveras.

## 7.3.2 Ställa in Eko-timer

### Eko-timer

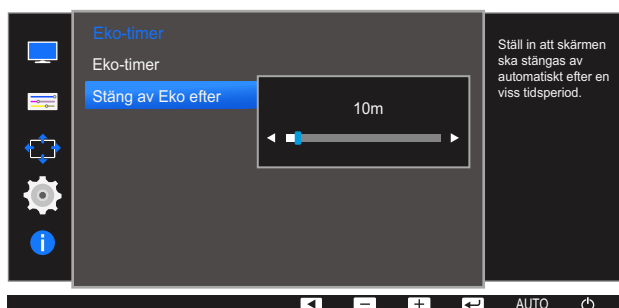
- 1 Tryck på valfri knapp på framsidan av produkten så visas Funktionsknappguiden. Efteråt trycker du på [MENU] för att visa motsvarande menyskärm.
- 2 Gå till **INST. & ÅTERST.** genom att trycka på [▲/▼] och tryck sedan på [↩/↪] på produkten.
- 3 Gå till **Sluttid-timer Plus** genom att trycka på [▲/▼] och tryck sedan på [↩/↪] på produkten.
- 4 Gå till **Eko-timer** genom att trycka på [▲/▼] och tryck sedan på [↩/↪] på produkten.
- 5 Gå till **Eko-timer** genom att trycka på [▲/▼] och tryck sedan på [↩/↪] på produkten.  
Följande skärm visas.



- **Av:** Avaktivera ekotimern om du vill inaktivera funktionen för automatisk avstängning. Produkten stängs inte av i energisparläge om den här funktionen är avaktiverad.
  - **På:** Aktivera ekotimern så att produkten stängs av automatiskt när den har varit i energisparläge under en viss tid.
- 6 Tryck på [▲/▼] för att gå till önskat alternativ och tryck på [↩/↪].
  - 7 Det valda alternativet tillämpas.

## Stäng av Eko efter

- 1 Tryck på valfri knapp på framsidan av produkten så visas Funktionsknappguiden. Efteråt trycker du på [MENU] för att visa motsvarande menyskärm.
- 2 Gå till **INST. & ÅTERST.** genom att trycka på [▲/▼] och tryck sedan på [□/□] på produkten.
- 3 Gå till **Sluttid-timer Plus** genom att trycka på [▲/▼] och tryck sedan på [□/□] på produkten.
- 4 Gå till **Eko-timer** genom att trycka på [▲/▼] och tryck sedan på [□/□] på produkten.
- 5 Gå till **Stäng av Eko efter** genom att trycka på [▲/▼] och tryck sedan på [□/□] på produkten.  
Följande skärm visas.



- 6 Tryck på [▲/▼] när du vill ställa in **Stäng av Eko efter**.
  - 7 Det valda alternativet tillämpas.
- **Eko-timer** kan ställas in på ett värde mellan 10 och 180 minuter. Produkten stängs automatiskt av efter en angiven tid.
  - Alternativet är endast tillgängligt när **På** är valt för **Eko-timer**.

## 7.4 Knappupprepn.tid

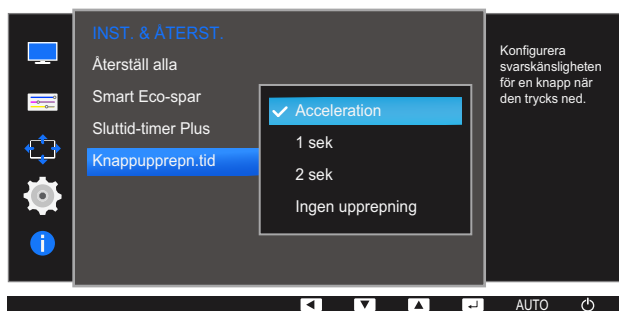
Ställ in hur snabbt en knapp ska svara när den trycks ner.



De funktioner som är tillgängliga på bildskärmen kan variera beroende på modell. Se aktuell produkt.

### 7.4.1 Ställa in Knappupprepn.tid

- 1 Tryck på valfri knapp på framsidan av produkten så visas Funktionsknappguiden. Efteråt trycker du på [MENU] för att visa motsvarande menyskärm.
- 2 Gå till **INST. & ÅTERST.** genom att trycka på [▲/▼] och tryck sedan på [↩/↪] på produkten.
- 3 Gå till **Knappupprepn.tid** genom att trycka på [▲/▼] och tryck sedan på [↩/↪] på produkten. Följande skärm visas.



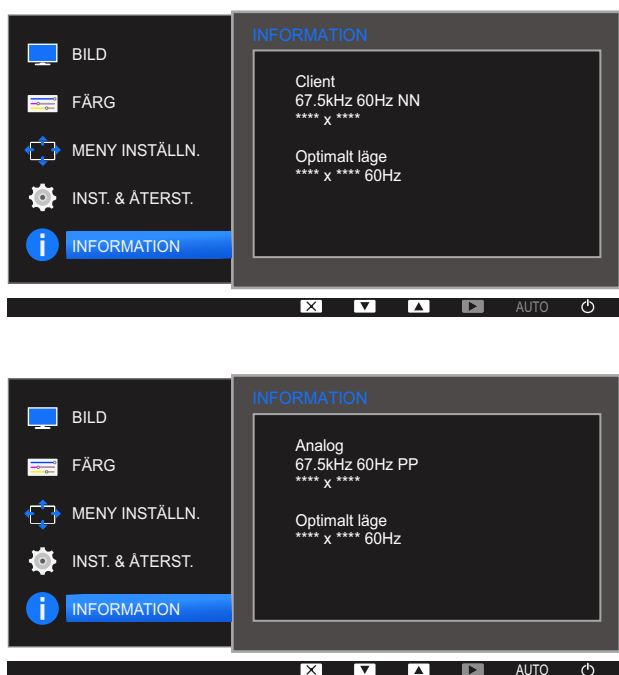
- Du kan välja **Acceleration**, **1 sek** eller **2 sek**. Om du väljer **Ingen upprepning** svarar ett kommando bara en gång när en knapp trycks ner.
- 4 Tryck på [▲/▼] för att gå till önskat alternativ och tryck på [↩/↪].
  - 5 Det valda alternativet tillämpas.

## 8.1 INFORMATION

Visa den aktuella inmatningskällan, frekvensen och upplösningen.

### 8.1.1 Visa INFORMATION

- 1 Tryck på valfri knapp på framsidan av produkten så visas Funktionsknappguiden. Efteråt trycker du på [MENU] för att visa motsvarande menyskärm.
- 2 Gå till **INFORMATION** genom att trycka på [▲/▼].  
Den aktuella inmatningskällan, frekvensen och upplösningen visas.



Den visade bilden kan variera beroende på modell.

## 8.2 Ställa in Ljus/Kontrast och Skärpa från inledningsskärmen

Justera **Ljus**, **Kontrast** och **Skärpa** med knapparna [⊙] när inledningsskärmen visas (när ingen skärmmeny visas).



### Ljus :

- Menyn är inte tillgänglig när läget **Dynamisk kontr.** är angett för **SAMSUNG MAGICBright**.
- Menyn är inte tillgänglig när **Smart Eco-spar** är aktiverat.
- Menyn är inte tillgänglig när **Läge för ögonvila** är aktiverat.



### Kontrast :

- Menyn är inte tillgänglig när läget **Bio** eller **Dynamisk kontr.** är angett för **SAMSUNG MAGICBright**.
- Menyn är inte tillgänglig när **Spelläge** är aktiverat.



### Skärpa:

- Menyn är inte tillgänglig när läget **Bio** eller **Dynamisk kontr.** är angett för **SAMSUNG MAGICBright**.
- Menyn är inte tillgänglig när läget **SAMSUNG MAGICUpscale** är i **Läge 1** eller **Läge 2**.
- Menyn är inte tillgänglig när **Spelläge** är aktiverat.

- 1 Funktionsknappguiden visas när du trycker på valfri knapp på produktens framsida (när ingen menyskärm visas). Tryck sedan på knappen [⊙]. Följande skärm visas.



- 2 Tryck på knappen [⏏/⏏] för att växla mellan inställningarna för **Ljus**, **Kontrast** och **Skärpa**.
- 3 Ställ in **Ljus**, **Kontrast** och **Skärpa** med knapparna [▲/▼].

## 9.1 MagicRMS Pro

### 9.1.1 Om MagicRMS Pro

Programmet **MagicRMS Pro** kan användas till att fjärrstyra en thin client från Samsung. Det användarvänliga gränssnittets design gör det lätt och bekvämt att använda.

Med **MagicRMS Pro** kan du schemalägga aktiviteter som ska utföras på en thin client vid en angiven tid.

Dessutom kan du effektivt hantera flera thin clients genom att gruppera eller filtrera dem enligt angivna förhållanden.

För att använda **MagicRMS Pro Solution** eller **MagicRMS Pro Agent** samt se bruksanvisningen ska du besöka <http://www.samsung.com/displaysolutions>. Gå till **Support>Download Center** och sök efter **MagicRMS** för att hämta programmet.

Licensmeddelande för Open Source

Vid användning av programvara för open source är licenser för Open Source är tillgängliga på **MagicRMS Pro Agent**.

Licensmeddelandet gällande Open Source finns endast på engelska.

### 9.1.2 Komponenter

**MagicRMS Pro** består av **MagicRMS Pro Server**, **MagicRMS Pro Database**, **MagicRMS Pro Console** och **PXE**. **MagicRMS Pro** hanterar thin clients genom samverkan med **MagicRMS Pro Agent**.



**MagicRMS Pro Server**, **Database** och **Console** avser **Server**, **Database** och **Console**. **MagicRMS Pro Agent** avser **Agent**.



## 9.1.3 MagicRMS Pro Server

**MagicRMS Pro Server** är en huvudkomponent i **MagicRMS Pro**. **Server** ansluts till **Database** och **Console** och skickar ett kommando för att utföra en aktivitet som användaren begärt till thin clients där **Agent** är installerat.

En aktivitet som begärts från **Console** sparas i **Database**. Den sparade aktiviteten vidarebefordras till **Agent** över **Server** och utförs på dina thin clients.

## 9.1.4 MagicRMS Pro Database

**MagicRMS Pro Database** innehåller den information som behövs för att hantera dina thin clients.

## 9.1.5 MagicRMS Pro Console

Hantera thin clients och organisera aktivitetsförfrågningar med **Console**.

## 9.1.6 PXE

**PXE** är ett standardprotokoll som gör att **Server** och klienten kan kommunicera så att klienten kan starta över ett nätverk med **DHCP** och **TFTP**.

När systemet startas via ett nätverk aktiveras **Diskless**-start där systemet kan användas oavsett operativsystem. Det gör också att systemets operativsystem kan återställas eller säkerhetskopieras över nätverket.

## 9.1.7 MagicRMS Pro Agent

**MagicRMS Pro Agent** installeras på en thin client för att utföra aktiviteter som begärs från servern och skickar regelbundet information om dina thin clients till servern.



Mer information om hur du använder **MagicRMS Pro Agent** finns i hjälpen för **MagicRMS Pro Agent**.

## 10.1 Gör detta innan du kontaktar Samsungs kundservice

### 10.1.1 Testa produkten



Innan du kontaktar Samsungs kundtjänst ska du testa produkten enligt följande. Om problemet kvarstår ska du kontakta Samsungs kundtjänst.

Kontrollera om produkten fungerar normalt genom att använda produkttestfunktionen.

Om skärmen är avstängd och strömlampan blinkar fast produkten är korrekt ansluten till en dator utför du ett självdiagnostest.

- 1 Slå av både datorn och produkten.
- 2 Koppla från kabeln från produkten.
- 3 Slå på produkten.
- 4 Om meddelandet **Kontrollera signal** visas fungerar produkten normalt.



Om skärmen förblir blank ska du kontrollera datorsystem, videostyrenhet och kabel.

### 10.1.2 Kontrollera upplösning och frekvens

Om ett läge som överstiger den upplösning som stöds (se "11.2 Tabell för standardsignalläge") är inställt visas meddelandet **Ej optimalt läge**.

### 10.1.3 Kontrollera följande.

#### Installationsfel (datorläge)

Problem	Lösningar
Skärmen håller på att slås på och av.	Kontrollera att kabeln är korrekt ansluten mellan produkten och datorn, och att kontakterna är ordentligt fästa. (Se "3.2 Ansluta och använda en dator")

#### Skärmproblem

Problem	Lösningar
Strömlampan är släckt. Skärmen slås inte på.	Kontrollera att strömsladden är ordentligt fastsatt. (Se "3.2 Ansluta och använda en dator")

Problem	Lösningar
Meddelandet <b>Kontrollera signal</b> visas.	Kontrollera att kabeln är ordentligt ansluten till produkten. (Se "3.2 Ansluta och använda en dator")
	Kontrollera att enheten som är ansluten till produkten som är påslagen.
Meddelandet <b>Ej optimalt läge</b> visas.	Det här meddelandet visas om signalen för grafikkortet överskrider den maximala upplösningen eller frekvensen för produkten.
	Ändra den maximala upplösningen och frekvensen efter produktens prestanda i enlighet med tabellen över standardsignallägen (sida 87).
Bilderna på skärmen ser förvridna ut.	Kontrollera anslutningen av kablar till produkten (se "3.2 Ansluta och använda en dator")
Skärmen är inte klar. Skärmen är suddig.	Ändra <b>Grov</b> (sida 59) och <b>Fin</b> (sida 60).
	Ta bort alla tillbehör (videoförlängningskabel etc.) och försök igen.
	Ställ in upplösning och frekvens till rekommenderad nivå. (Se "11.2 Tabell för standardsignalläge")
Skärmen visas instabilt och skakigt.	Kontrollera att upplösning och frekvens för datorn är inom upplösningsintervallet och frekvensen som är kompatibla med produkten. Om det behövs ska du sedan ändra inställningar i enlighet med tabellen över standardsignallägen (sida 87) i den här manualen och menyn <b>INFORMATION</b> på produkten.
Det finns skuggor eller spökbilder till vänster på skärmen.	
Skärmen är för ljus. Skärmen är för mörk.	Ändra <b>Ljus</b> (sida 48) och <b>Kontrast</b> (sida 49).
Skärmfärgen är ojämn.	Ändra inställningarna under <b>FÄRG</b> . (Se "Ställa in ton")
Färgerna på skärmen har en skugga och är förvridna.	Ändra inställningarna under <b>FÄRG</b> . (Se "Ställa in ton")
Vitt ser inte riktigt ut som vitt.	Ändra inställningarna under <b>FÄRG</b> . (Se "Ställa in ton")
Det finns ingen bild på skärmen och strömlampan blinkar varannan till varje hel sekund.	Produkten är i energisparläge.
	Tryck på valfri knapp på tangentbordet eller flytta på musen för att återgå till föregående skärm.

**Ljudfel**

Problem	Lösningar
Det finns inget ljud.	Kontrollera att ljudkabeln är ordentligt ansluten eller ändra volymen.
	Kontrollera volymen.
Volymen är för låg.	Justera volymen.
	Om volymen fortfarande är för låg efter att du har vridit upp den till maxnivå ska du justera volymen på datorns ljudkort eller programvaran.

**Källenhetsfel**

Problem	Lösningar
Ett signalljud hörs när min dator startar.	Om en signal hörs när datorn startar ska du låta den komma på service.

## 10.2 Vanliga frågor

Fråga	Svar
Hur ändrar jag frekvens?	<p>Ställ in frekvensen på grafikkortet.</p> <ul style="list-style-type: none"><li>• Windows XP: Välj <b>Kontrollpanelen</b> → <b>Utseende och teman</b> → <b>Bildskärm</b> → <b>Inställningar</b> → <b>Avancerat</b> → <b>Bildskärm</b> och ändra <b>Uppdateringsfrekvens</b> under <b>Bildskärmsinställningar</b>.</li><li>• Windows ME/2000: Gå till <b>Kontrollpanelen</b> → <b>Bildskärm</b> → <b>Inställningar</b> → <b>Avancerat</b> → <b>Bildskärm</b> och ställ in <b>Uppdateringsfrekvens</b> under <b>Bildskärmsinställningar</b>.</li><li>• Windows Vista: Välj <b>Kontrollpanelen</b> → <b>Utseende och anpassning</b> → <b>Anpassning</b> → <b>Bildskärmsinställningar</b> → <b>Avancerade inställningar</b> → <b>Bildskärm</b> och ändra <b>Uppdateringsfrekvens</b> under <b>Bildskärmsinställningar</b>.</li><li>• Windows 7: Välj <b>Kontrollpanelen</b> → <b>Utseende och anpassning</b> → <b>Bildskärm</b> → <b>Skärmutplösning</b> → <b>Avancerade inställningar</b> → <b>Bildskärm</b> och ändra <b>Uppdateringsfrekvens</b> under <b>Bildskärmsinställningar</b>.</li><li>• Windows 8: Välj <b>Inställningar</b> → <b>Kontrollpanelen</b> → <b>Utseende och anpassning</b> → <b>Bildskärm</b> → <b>Skärmutplösning</b> → <b>Avancerade inställningar</b> → <b>Bildskärm</b> och ändra <b>Uppdateringsfrekvens</b> under <b>Bildskärmsinställningar</b>.</li></ul>

Fråga	Svar
Hur ändrar jag upplösningen?	<ul style="list-style-type: none"> <li>• Windows XP: Gå till <b>Kontrollpanelen</b> → <b>Utseende och teman</b> → <b>Bildskärm</b> → <b>Inställningar</b> och justera upplösningen.</li> <li>• Windows ME/2000: Gå till <b>Kontrollpanelen</b> → <b>Bildskärm</b> → <b>Inställningar</b> och ändra upplösningen.</li> <li>• Windows Vista: Gå till <b>Kontrollpanelen</b> → <b>Utseende och anpassning</b> → <b>Anpassa</b> → <b>Inställningar för bildskärm</b> och justera upplösningen.</li> <li>• Windows 7: Gå till <b>Kontrollpanelen</b> → <b>Utseende och anpassning</b> → <b>Bildskärm</b> → <b>Justera upplösning</b> och justera upplösningen.</li> <li>• Windows 8: Gå till <b>Inställningar</b> → <b>Kontrollpanelen</b> → <b>Utseende och anpassning</b> → <b>Bildskärm</b> → <b>Justera upplösning</b> och justera upplösningen.</li> </ul>
Hur ställer jag in energisparläge?	<ul style="list-style-type: none"> <li>• Windows XP: Ställ in energisparläget i <b>Kontrollpanelen</b> → <b>Utseende och teman</b> → <b>Bildskärm</b> → <b>Inställningar för skärmläckare</b> eller BIOS-INSTÄLLNINGAR på datorn.</li> <li>• Windows ME/2000: Ställ in energisparläget i <b>Kontrollpanelen</b> → <b>Bildskärm</b> → <b>Inställningar för skärmläckare</b> eller BIOS-INSTÄLLNINGARNA på datorn.</li> <li>• Windows Vista: Ställ in energisparläget i <b>Kontrollpanelen</b> → <b>Utseende och anpassning</b> → <b>Anpassa</b> → <b>Inställningar för skärmläckare</b> eller BIOS-INSTÄLLNINGAR på datorn.</li> <li>• Windows 7: Ställ in energisparläget i <b>Kontrollpanelen</b> → <b>Utseende och anpassning</b> → <b>Anpassa</b> → <b>Inställningar för skärmläckare</b> eller BIOS-INSTÄLLNINGAR på datorn.</li> <li>• Windows 8: Ställ in energisparläget i <b>Inställningar</b> → <b>Kontrollpanelen</b> → <b>Utseende och anpassning</b> → <b>Anpassa</b> → <b>Inställningar för skärmläckare</b> eller BIOS-INSTÄLLNINGAR på datorn.</li> </ul>



Läs användarhandboken för datorn eller grafikkortet för mer information om ändring av inställningar.

## 11.1 Allmänt

Modellnamn		TC222W	TC242W
Skärm	Storlek	22-klass (21,5 tum / 54,6 cm)	24-klass (23,5 tum / 59,8 cm)
	Visningsområde	479,8 mm (H) x 271,3 mm (V)	525,22 mm (H) x 297,22 mm (V)
Nätanslutning		Den här produkten stöder 100 – 240 V. Eftersom standardspänningen kan variera från ett land till ett annat ska du kontrollera etiketten på produktens baksida.	
Miljöaspekter	Drift	Temperatur: 10 °C–40 °C (50 °F–104 °F) Luftfuktighet: 10% till 80%, icke-kondenserande	
	Förvaring	Temperatur: -20 °C–45 °C (-4 °F–113 °F) Luftfuktighet: 5% till 95%, icke-kondenserande	



### Plug & Play

Skärmen kan installeras på alla Plug & Play-kompatibla system. Tvåvägs datautväxling mellan monitorn och datorns system optimerar monitorinställningarna. Monitorinstallationen sker automatiskt. Du kan dock anpassa installationsinställningarna efter önskemål.



### Panelpunkter (pixlar)

Tillverkningsprocessen för den här produkten kan leda till att ca 1 bildpunkt per miljoner bildpunkter blir ljusare eller mörkare på skärmen. Detta påverkar inte produktprestandan.



Specifikationerna ovan kan ändras utan föregående meddelande för att höja prestandan.



Enheten är en digital apparat av Klass A.



Detaljerade enhetsspecifikationer finns på Samsung Electronics webbplats.

## 11.2 Tabell för standardsignalläge



- Den här produkten kan ställas in till endast en upplösning för varje skärmstorlek för att uppnå optimal bildkvalitet tack vare panelens karaktär. En annan upplösning än den angivna kan därför ge sämre bildkvalitet. Undvik detta genom att välja den upplösning som är angiven som optimal för produktens skärmstorlek.
- Kontrollera frekvensen när du byter en CDT-monitor (ansluten till en dator) mot en LCD-monitor. Om LCD-monitorn inte stöder 85 Hz ändrar du den vertikala frekvensen till 60 Hz med CDT-monitorn innan du byter den mot LCD-monitorn.

Modellnamn		TC222W	TC242W
Synkronisering	Horisontell frekvens	31–80 KHz	
	Vertikal frekvens	56–75 Hz	
Upplösning	Optimal upplösning	1920 x 1080 @ 60 Hz	
	Maximal upplösning	1920 x 1080 @ 60 Hz	

Om en signal som hör till följande standardsignallägen skickas från datorn justeras skärmen automatiskt. Om signalen som sänds från datorn inte hör hemma ibland standardsignallägena kan skärmen bli blank med strömlampan på. I så fall ska du ändra inställningarna enligt följande tabell genom att läsa i bruksanvisningen för grafikkortet.

Visningsläge	Horisontell frekvens (kHz)	Vertikal frekvens (Hz)	Pixelklocka (MHz)	Synkpolaritet (H/V)
IBM, 720 x 400	31,469	70,087	28,322	-/+
VESA, 640 x 480	31,469	59,940	25,175	-/-
MAC, 640 x 480	35,000	66,667	30,240	-/-
VESA, 640 x 480	37,861	72,809	31,500	-/-
VESA, 640 x 480	37,500	75,000	31,500	-/-
VESA, 800 x 600	35,156	56,250	36,000	+/+
VESA, 800 x 600	37,879	60,317	40,000	+/+
VESA, 800 x 600	48,077	72,188	50,000	+/+
VESA, 800 x 600	46,875	75,000	49,500	+/+
MAC, 832 x 624	49,726	74,551	57,284	-/-
VESA, 1024 x 768	48,363	60,004	65,000	-/-
VESA, 1024 x 768	56,476	70,069	75,000	-/-
VESA, 1024 x 768	60,023	75,029	78,750	+/+
VESA, 1152 x 864	67,500	75,000	108,000	+/+

Visningsläge	Horisontell frekvens (kHz)	Vertikal frekvens (Hz)	Pixelklocka (MHz)	Synkpolaritet (H/V)
MAC, 1152 x 870	68,681	75,062	100,000	-/-
VESA, 1280 x 720	45,000	60,000	74,250	+/+
VESA, 1280 x 800	49,702	59,810	83,500	-/+
VESA, 1280 x 1024	63,981	60,020	108,000	+/+
VESA, 1280 x 1024	79,976	75,025	135,000	+/+
VESA, 1440 x 900	55,935	59,887	106,500	-/+
VESA, 1600 x 900 RB	60,000	60,000	108,000	+/+
VESA, 1680 x 1050	65,290	59,954	146,250	-/+
VESA, 1920 x 1080	67,500	60,000	148,500	+/+



- Horisontell frekvens

Tiden det krävs för att skanna en rad från vänster till höger sida av skärmen kallas en horisontell cykel. Det resiproka numret på den horisontella cykeln kallas horisontell frekvens. Horisontell frekvens uppmäts i kHz.

- Vertikal frekvens

Genom att varje bild upprepas många gånger per sekund ser bilderna naturligare ut. Den här upprepningsfrekvensen kallas för "vertikal frekvens" eller "uppdateringshastighet" och anges i Hz.

## Ansvar för betalservice (kostnad för kunder)



När service efterfrågas, trots garantin, kan vi debitera dig för ett besök av en servicetekniker i följande fall.

### Inget fel på produkten

Rengöring av produkten, justering, förklaring, ominstallation osv.

- Om en servicetekniker ger instruktioner för hur produkten ska användas eller bara justerar inställningar utan att montera isär produkten.
- Om en defekt har orsakats av yttre miljöfaktorer (Internet, antenn, kabelsignal osv.).
- Om en produkt har installerats om eller om extra enheter har anslutits efter det att den köpta produkten installerades första gången.
- Om en produkt har installerats om för att flyttas till en annan plats eller till ett annat hus.
- Om kunden begär användningsinstruktioner på grund av en produkt från ett annat företag.
- Om kunden begär instruktioner för att använda nätverket eller ett program från ett annat företag.
- Om kunden begär installation och konfigureringsprogramvara för produkten.
- Om en servicetekniker tar bort/rengör damm eller främmande material inuti produkten.
- Om kunden begär en installation ytterligare efter att ha köpt produkten via hemshopping eller online.

### En skada på produkten som orsakats av kunden

Skada på produkten orsakad av kundens felhantering eller felaktiga reparation.

Om en skada på produkten har orsakats av:

- yttre påverkan eller fall.
- Användning av tillbehör eller separat sålda produkter som inte specificerats av Samsung.
- Reparation av en person förutom en tekniker från ett annat serviceföretag eller partner till Samsung Electronics CO.; Ltd.
- Ommodellering eller reparation av produkten utförd av kunden.
- Användning av produkten med felaktig spänning eller icke-auktoriserade elektriska anslutningar.
- Säkerhetsföreskrifterna i användarhandboken har inte följts.

### Annat

- Om produkten skadats på grund av en naturkatastrof (åska, brand, jordbävning, översvämning osv.)
- Om förbrukningskomponenter har förbrukats (batterier, toner, lysrör, munstycke, vibrator, lampa, filter, band osv.).



Om kunden begär service och produkten inte har något fel kan en serviceavgift tas ut. Läs därför alltid användarhandboken först.

## Terminologi

### Meny på skärmen

Med menyerna på skärmen kan du ange skärminställningar för optimering av bildkvaliteten efter behov. Du kan ändra skärmens ljusstyrka, ton, storlek och många andra inställningar med hjälp av de menyer som visas på skärmen.

### Grov

Grov avser frekvensen för radiovågornas vibrationer per sekund. En högre frekvens överför en större mängd data och reflekteras lättare. En lägre frekvens går lättare igenom hinder och kan nå längre, men överför en mindre mängd data. Med menyn Grov kan du manuellt justera frekvensen tills du får optimal bildkvalitet. Titta i tabellen över standardsignallägen (sida 87) och ändra Grov i enlighet med din produkts prestanda och ta del av förbättrad bildkvalitet.

### Gamma

Med menyn Gamma ändrar du gråskalan som anger mellantoner på skärmen. När du ändrar ljusstyrkan blir hela skärmen ljusare, men när du ändrar gamma blir bara mellantonerna ljusare.

### Gråskala

Skala avser nivåerna för färgintensiteten som visar färgvariationerna i övergången från mörkare till ljusare områden på skärmen. Om du ändrar skärmens ljusstyrka ändras variationen mellan svart och vitt, medan gråskala avser området mellan svart och vitt. Om du ändrar gråskalan genom att justera gamma ändras mediumljusstyrkan på skärmen.

### Uppdateringsfrekvens

Uppdateringsfrekvensen, eller den vertikala frekvensen, avser den frekvens som skärmen uppdateras med. Skärminformation överförs när skärmen uppdateras för att visa en bild, även om själva uppdateringen är osynlig för ögat. Det antal gånger skärmen uppdateras kallas uppdateringsfrekvens och mäts i Hz. En uppdateringsfrekvens på 60 Hz innebär att skärmen uppdateras 60 gånger per sekund. Uppdateringsfrekvensen beror på de prestanda grafikkorten i datorn och i bildskärmen har.

### Horisontell frekvens

De tecken och bilder som visas på bildskärmen består av ett stort antal punkter (bildpunkter). Bildpunkter överförs i horisontella rader som sedan arrangeras vertikalt så att en bild skapas. Den horisontella frekvensen mäts i kHz och anger hur många gånger per sekund horisontella rader överförs och visas på bildskärmen. Den horisontella frekvensen 85 innebär att de horisontella rader som skapar en bild överförs 85 000 gånger per sekund, och frekvensen anges som 85 kHz.

## Vertikal frekvens

En bild består av många horisontella rader. Den vertikala frekvensen mäts i Hz och anger hur många bilder som kan skapas per sekund av de horisontella raderna. En vertikal frekvens på 60 innebär att en bild överförs 60 gånger per sekund. Den vertikala frekvensen kallas också för "uppdateringsfrekvens" och påverkar hur mycket skärmen flimrar.

## Upplösning

Upplösningen är antalet horisontella och vertikala bildpunkter på en skärm. Den representerar nivån för visningsdetaljer.

En högre upplösning visar en större mängd information på skärmen och är lämpligt om du vill utföra flera åtgärder samtidigt.

En upplösning på t.ex. 1920 x 1080 består av 1920 horisontella bildpunkter (horisontell frekvens) och 1080 vertikala rader (vertikal upplösning).

## Plug & Play

Med plug-and-play-funktionen kan information automatiskt överföras mellan en bildskärm och datorn för bästa möjliga visningsmiljö.

Monitorn använder VESA DDC (internationell standard) för att köra Plug & Play.

# Index

## A

Allmänt 86  
Ansluta och använda en dator 43  
Anslutning för att använda "Windows Embedded Standard 7" 31  
Ansvar för betalservice kostnad för kunder 89  
Använda Windows Embedded Standard 7 32  
Återställ alla 70

## B

Bildstorlek 57  
Blå 63

## D

Delar 20

## F

Färgton 64  
Fin 60  
Före anslutning 43

## G

Gamma 65  
Genomskinlighet 69  
Gör detta innan du kontaktar Samsungs kundservice 81  
Grön 62  
Grov 59

## I

INFORMATION 77  
Installation 24

## K

Knappupprepstid 76

Kontrast 49

Kontrollera innehållet 19

## L

Läge för ögonvila 51  
Ljus 48

## R

Rätt hållning vid produktanvändning 18  
Rengöring 8  
Röd 61

## S

Säkerhetsföreskrifter 10  
SAMSUNG MAGIC Angle 54  
SAMSUNG MAGIC Bright 53  
SAMSUNG MAGIC Upscale 56  
Skärpa 50  
Sluttidtimer Plus 72  
Smart Ecospar 71  
Spelläge 52  
Språk 66

## T

Tabell för standardsignalläge 87  
Terminologi 90

## U

Upphovsrätt 7

## V

Vad är Windows Embedded Standard 7klienten 29  
Vanliga frågor 84  
Visa tid 68