

# Brukerhåndbok

## TC222W TC242W

Fargen og utseendet kan variere avhengig av produktet, og spesifikasjonene kan endres uten forvarsel for å forbedre ytelsen.

# Innholdsfortegnelse

## FØR DU TAR PRODUKTET I BRUK

7	<b>Opphavsrett</b>
7	Ikoner som brukes i denne håndboken
8	<b>Rengjøring</b>
9	<b>Sikre installasjonsområdet</b>
9	<b>Forholdsregler ved oppbevaring</b>
10	<b>Sikkerhetsregler</b>
10	Symboler
11	Elektrisitet og sikkerhet
12	Installasjon
14	Bruk
18	<b>Riktig kroppsstilling når du bruker produktet</b>

## FORBEREDELSE

19	<b>Kontrollere innholdet</b>
19	Kontrollere komponentene
20	<b>Deler</b>
20	Frontknapper
22	Visning av baksiden
23	Sidevisning
24	<b>Installasjon</b>
24	Feste stativet
25	Justere produktets vinkel og høyde
25	Dreie på skjermen
26	Installere et veggfestesett eller skrivebordsstativ
28	Antityverilås

## BRUKE "WINDOWS EMBEDDED STANDARD 7"

29	<b>Hva er "Windows Embedded Standard 7"-klienten?</b>
31	<b>Tilkobling for å bruke "Windows Embedded Standard 7"</b>
31	LAN-tilkobling
31	Koble til USB-enheter

# Innholdsfortegnelse

## KOBLE TIL OG BRUKE EN KILDEENHET

## SKJERMOPPSETT

32	<b>Bruke "Windows Embedded Standard 7"</b>
32	Logg på
32	Skrivebordet i "Windows Embedded Standard 7"
33	Programmer
40	Konfigurere verktøy
41	Gjenopprett systemet
43	<b>Før du kobler til</b>
43	Kontrollpunkter før tilkobling
43	<b>Koble til og bruke en PC</b>
43	Koble til ved hjelp av D-SUB-kabelen (analog type)
44	Koble til en ekstra skjerm
45	Koble til hodetelefoner
45	Koble til en mikrofon
46	Koble til strømmen
47	Velge optimal oppløsning
48	<b>Brightness</b>
48	Konfigurere <b>Brightness</b>
49	<b>Contrast</b>
49	Konfigurere <b>Contrast</b>
50	<b>Sharpness</b>
50	Konfigurere <b>Sharpness</b>
51	<b>Eye Saver Mode</b>
51	Konfigurere <b>Eye Saver Mode</b>
52	<b>Game Mode</b>
52	Konfigurere <b>Game Mode</b>
53	<b>SAMSUNG MAGIC Bright</b>
53	Konfigurere <b>SAMSUNG MAGIC Bright</b>
54	<b>SAMSUNG MAGIC Angle</b>
54	Konfigurere <b>SAMSUNG MAGIC Angle</b>

# Innholdsfortegnelse

---

	56	<b>SAMSUNG MAGIC Upscale</b>
	56	Konfigurere <b>SAMSUNG MAGIC Upscale</b>
	57	<b>Image Size</b>
	57	Endre <b>Image Size</b>
	58	<b>H-Position og V-Position</b>
	58	Konfigurere <b>H-Position</b> og <b>V-Position</b>
	59	<b>Coarse</b>
	59	Justere <b>Coarse</b>
	60	<b>Fine</b>
	60	Justere <b>Fine</b>
<b>KONFIGURERE</b>	61	<b>Red</b>
<b>FARGETONE</b>	61	Konfigurere <b>Red</b>
	62	<b>Green</b>
	62	Konfigurere <b>Green</b>
	63	<b>Blue</b>
	63	Konfigurere <b>Blue</b>
	64	<b>Color Tone</b>
	64	Konfigurere <b>Color Tone</b> -innstillingene
	65	<b>Gamma</b>
	65	Konfigurere <b>Gamma</b>
<b>FLYTTE ELLER ENDRE</b>	66	<b>Language</b>
<b>STØRRELSE PÅ</b>	66	Endre <b>Language</b>
<b>SKJERMEN</b>	67	<b>Menu H-Position og Menu V-Position</b>
	67	Konfigurere <b>Menu H-Position</b> og <b>Menu V-Position</b>
	68	<b>Display Time</b>
	68	Konfigurere <b>Display Time</b>
	69	<b>Transparency</b>
	69	Endre <b>Transparency</b>

# Innholdsfortegnelse

<b>OPPSETT OG TILBAKESTILLING</b>	<b>70</b>	<b>Reset All</b>
	70	Tilbakestille innstillingene ( <b>Reset All</b> )
	<b>71</b>	<b>Smart Eco Saving</b>
	71	Konfigurere <b>Smart Eco Saving</b>
	<b>72</b>	<b>Off Timer Plus</b>
	72	Konfigurere <b>Off Timer</b>
	74	Konfigurere <b>Eco Timer</b>
	<b>76</b>	<b>Key Repeat Time</b>
	76	Konfigurere <b>Key Repeat Time</b>
<b>INFORMATION-MENYEN OG ANDRE MENYER</b>	<b>77</b>	<b>INFORMATION</b>
	77	Vise <b>INFORMATION</b>
	<b>78</b>	<b>Konfigurere Brightness, Contrast og Sharpness fra det første skjermbildet</b>
<b>INSTALLERE PROGRAMVAREN</b>	<b>79</b>	<b>MagicRMS Pro</b>
	79	Om MagicRMS Pro
	79	Komponenter
	80	<b>MagicRMS Pro Server</b>
	80	<b>MagicRMS Pro Database</b>
	80	<b>MagicRMS Pro Console</b>
	80	<b>PXE</b>
	81	<b>MagicRMS Pro Agent</b>
<b>FEILSØKINGSVEILEDNING</b>	<b>82</b>	<b>Krav før du kontakter Samsung kundeservicesenter</b>
	82	Teste produktet
	82	Kontrollere oppløsningen og frekvensen
	82	Kontroller følgende.
	<b>85</b>	<b>Spørsmål og svar</b>
<b>SPESIFIKASJONER</b>	<b>87</b>	<b>Generelt</b>
	<b>88</b>	<b>Tabell for standard signalmodus</b>

# Innholdsfortegnelse

---

<b>TILLEGG</b>	<b>90</b>	<b>Ansvar for betalingstjenesten (kostnad til kundene)</b>
	90	Ikke en produktdefekt
	90	En produktskade som er forårsaket av kundens feil
	90	Annet
	<b>91</b>	<b>Terminologi</b>
<b>INDEKS</b>		

## Opphavsrett

Innholdet i denne brukerhåndboken kan endres uten varsel for å forbedre kvaliteten.

© 2015 Samsung Electronics

Samsung Electronics eier opphavsretten til denne brukerhåndboken.

Bruk eller reproduksjon av deler av eller hele denne håndboken uten tillatelse fra Samsung Electronics er forbudt.

Microsoft, Windows er registrerte varemerker for Microsoft Corporation.

VESA, DPM og DDC er registrerte varemerker for Video Electronics Standards Association.

Rettmessig eier har opphavsretten til alle andre varemerker.

- Det kan tilkomme et administrasjonsgebyr hvis enten
  - (a) en tekniker blir kalt ut på fin forespørsel og det ikke er noe feil med produktet.  
(f.eks. fordi du ikke har lest denne brukerveiledningen godt nok).
  - (b) du leverer enheten til reparasjon og det ikke er noe feil med produktet.  
(f.eks. fordi du ikke har lest denne brukerveiledningen godt nok).
- Du vil bli informert om hvor mye dette administrasjonsgebyret vil komme på, før noe arbeid eller hjemmebesøk utføres.

## Ikonet som brukes i denne håndboken

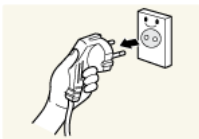


Følgende bilder er bare for referanse. Virkelige situasjoner kan avvike fra det som vises på bildene.

## Rengjøring

Utvis forsiktighet ved rengjøring siden panelet og de utvendige delene på avanserte LCD-skjermer lett ripes opp.

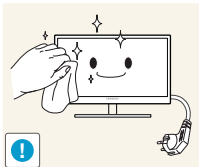
Ta følgende forholdsregler ved rengjøring.



1. Slå av skjermen og datamaskinen.
2. Koble strømkabelen fra skjermen.



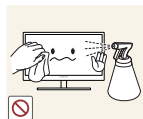
Hold strømkabelen i kontakten, og ikke berør kabelen med våte hender. Ellers kan det oppstå elektrisk støt.



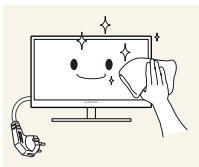
3. Tørk av skjermen med en ren, myk og tørr klut.



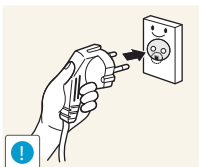
- Ikke bruk rengjøringsmidler som inneholder sprit, løsemidler eller overflateaktive stoffer på skjermen.



- Ikke sprut vann eller rengjøringsmiddel direkte på produktet.



4. Fukt en myk og tørr klut i vann og vri den grundig for å rengjøre skjermen utvendig.



5. Koble strømkabelen til produktet etter at produktet er rengjort.
6. Slå på skjermen og datamaskinen.

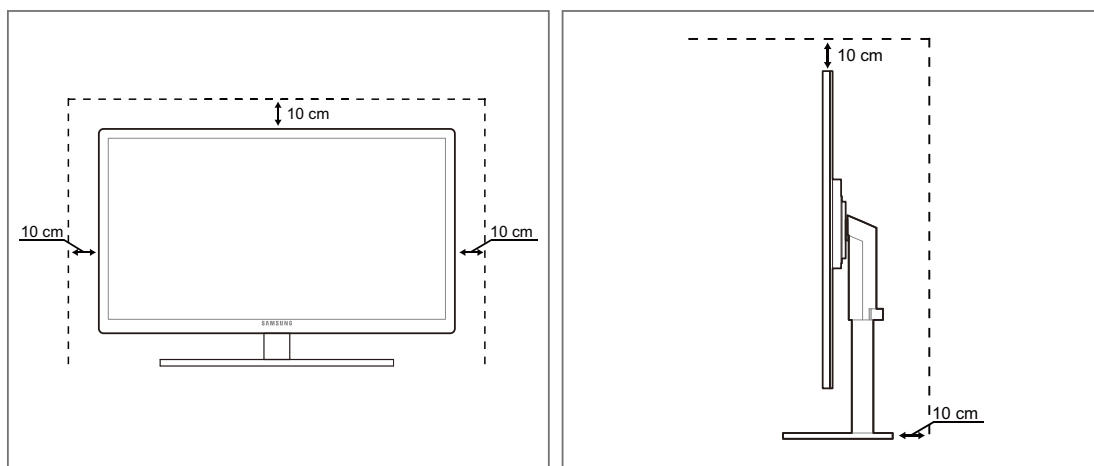


## Sikre installasjonsområdet

- Sørg for at det er litt plass rundt produktet til ventilasjon. En intern temperatur kan føre til brann og skade produktet. Sørg for at det er tilstrekkelig plass som vist på bildet nedenfor når du installerer produktet.



Utseendet kan variere avhengig av produktet.





## Forholdsregler ved oppbevaring







Kontakt Samsungs kundeservicesenter hvis skjermen må rengjøres på innsiden (et servicegebyr vil påløpe.)

## Sikkerhetsregler

Forsiktig
RISIKO FOR ELEKTRISK STØT, IKKE ÅPNE.
Forsiktig : FOR Å REDUSERE RISIKOEN FOR ELEKTRISK STØT SKAL IKKE DEKSLET (ELLER BAKSIDEN) FJERNES. PRODUKTET INNEHOLDER INGEN INNVENDIGE DELER SOM KAN REPARERES AV BRUKER OVERLAT ALL SERVICE TIL KVALIFISERT PERSONELL.

	Dette symbolet indikerer høy spenning inne i produktet. Det medfører fare å berøre innvendige deler på dette produktet.
	Dette symbolet varsler deg om at viktig informasjonsmateriell vedrørende drift og vedlikehold er inkludert med dette produktet.

## Symboler

 Advarsel	Hvis instruksjonene ikke følges, kan det føre til alvorlig skade eller død.
 Forsiktig	Hvis instruksjonene ikke følges, kan det føre til personskade eller skade på eiendom.
	Aktiviteter som er merket med dette symbolet, er ulovlige.
	Instruksjoner som er merket med dette symbolet, må følges.

# Før du tar produktet i bruk

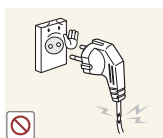
## Elektrisitet og sikkerhet



Følgende bilder er bare for referanse. Virkelige situasjoner kan avvike fra det som vises på bildene.



### Advarsel



Ikke bruk en skadet strømkabel eller -kontakt, eller en løs stikkontakt.

- Det kan føre til elektrisk støt eller brann.



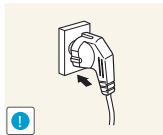
Ikke koble til mange produkter i samme stikkontakt.

- Stikkontakten kan bli overopphetet og forårsake brann.



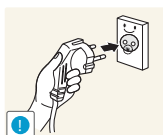
Ikke berør strømkontakten med våte hender.

- Ellers kan det oppstå elektrisk støt.



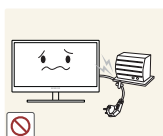
Sett strømkontakten helt inn slik at den ikke er løs.

- En ustabil tilkobling kan forårsake brann.



Koble strømkontakten til en jordet stikkontakt (bare isolerte enheter av type 1).

- Det kan føre til elektrisk støt eller skade.



Ikke bøy eller dra hardt i strømkabelen. Ikke plasser tunge gjenstander på strømkabelen.

- Skade på kabelen kan forårsake brann eller elektrisk støt.



Ikke plasser strømkabelen eller produktet i nærheten av varmekilder.

- Det kan føre til elektrisk støt eller brann.



Fjern støv omkring kontaktpolene på strømkabelen eller stikkontakten med en myk klut.

- Ellers kan det oppstå brann.

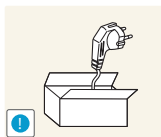
# Før du tar produktet i bruk

## Forsiktig



Ikke trekk ut strømkabelen når produktet er i bruk.

- Produktet kan bli skadet av elektrisk støt.



Ikke bruk strømkabelen til andre produkter enn godkjente produkter som er levert av Samsung.

- Det kan føre til elektrisk støt eller brann.



Ha stikkontakten på et sted der strømkabelen kan kobles til uten hindring.

- Strømkabelen må kobles fra for å slå av strømmen til produktet når det oppstår et problem.

Strømmen til produktet kan ikke slås helt av med strømknappen.



Hold i kontakten når du kobler strømkabelen fra stikkontakten.

- Det kan føre til elektrisk støt eller brann.

## Installasjon

## Advarsel



Ikke plasser stearinlys, myggspiral eller sigaretter oppå produktet. Ikke installer produktet i nærheten av varmekilder.

- Ellers kan det oppstå brann.



Unngå å installere produktet på et trangt sted med dårlig ventilasjon, som i en bokhylle eller et skap.

- Det kan føre til brann på grunn av høy innvendig temperatur.



Oppbevar produktets plastemballasje utilgjengelig for barn.

- Den medfører kvelningsfare for barn.

# Før du tar produktet i bruk



Ikke installer produktet på et ustabilt eller vibrerende underlag (usikker hylle, skrå flater osv.).

- Produktet kan falle ned og knuses eller føre til personskade.
- Hvis produktet brukes på steder med mye vibrasjon, kan det produktet bli skadet eller forårsake brann.



Ikke installer produktet i et kjøretøy eller på et sted som er utsatt for støv, fuktighet (vannsøl osv.), olje eller røyk.

- Det kan føre til elektrisk støt eller brann.



Produktet må ikke utsettes for direkte sollys, hete eller varme gjenstander som for eksempel ovner.

- Dette kan forkorte produktets levetid, eller det kan medføre brann.



Ikke installer produktet innenfor rekkevidden til små barn.

- Produktet kan falle ned, og barn kan bli skadet.



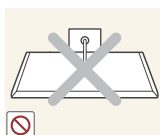
Matolje, for eksempel soyaoilje, kan skade eller deformere produktet. Ikke installer produktet på et kjøkken eller i nærheten av en kjøkkenbenk.

## Forsiktig



Unngå å miste produktet når du flytter det.

- Det kan føre til feil på produktet eller personskade.



Ikke sett ned produktet med fronten ned.

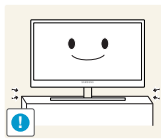
- Skjermen kan bli skadet.



Når du installerer produktet i et kabinett eller på en hylle, må du passe på at den nedre kanten på produktets forside ikke stikker ut.

- Produktet kan falle ned og knuses eller føre til personskade.
- Installer bare produktet i kabinetter eller på hyller med den rette størrelsen.

# Før du tar produktet i bruk



Sett produktet forsiktig ned.

- Produktet kan falle ned og knuses eller føre til personskade.



Hvis produktet installeres på et uvanlig sted (et sted utsatt for mye fint støv, kjemiske stoffer, ekstreme temperaturer eller mye fuktighet, eller et sted der produktet skal brukes kontinuerlig i lengre tid), kan ytelsen bli kraftig forringet.

- Rådfør deg med Samsungs kundeservicesenter før installering hvis du ønsker å installere produktet på et slikt sted.

## Bruk

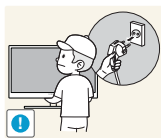


### Advarsel



Det går høy spenning gjennom produktet. Ikke prøv å demontere, reparere eller modifisere produktet selv.

- Det kan føre til elektrisk støt eller brann.
- Kontakt Samsungs kundeservicesenter for reparasjon.



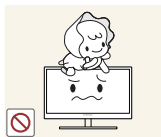
Hvis du skal flytte produktet, må du først ta ut alle kablene, inkludert strømledningen, fra det.

- Hvis ikke kan strømkabelen bli skadet, og det kan oppstå brann eller støt.



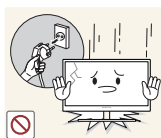
Hvis produktet lager merkelige lyder, lukter svidd eller det ryker av det, må du fjerne strømkabelen straks og kontakte Samsungs kundeservicesenter.

- Det kan føre til elektrisk støt eller brann.



Ikke la barn henge fra eller klatre på produktet.

- Produktet kan falle ned, og barn kan bli skadet.



Hvis du slipper ned produktet eller ytterdekselet blir skadet, slår du av strømbryteren og kobler fra strømkabelen. Deretter kontakter du Samsungs kundeservicesenter.

- Ellers kan det oppstå elektrisk støt eller brann.



Ikke sett tunge gjenstander, leker eller godteri oppå produktet.

- Produktet eller den tunge gjenstanden kan falle ned når barn prøver å nå lekene eller godteriet, noe som kan medføre alvorlig personskade.

# Før du tar produktet i bruk



Ved lyn eller torden må produktet slås av og strømkabelen kobles fra.

- Det kan føre til elektrisk støt eller brann.



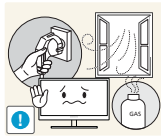
Ikke mist gjenstander på produktet eller utsett det for støt eller slag.

- Det kan føre til elektrisk støt eller brann.



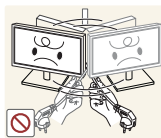
Ikke flytt produktet ved å dra i strømkabelen eller andre kabler.

- Da kan strømkabelen bli skadet, og det kan oppstå feil på produktet, elektrisk støt eller brann.



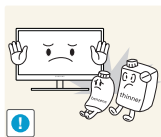
Hvis det oppdages gasslekkasje, må du ikke berøre produktet eller strømkontakten. Ventiler også området øyeblikkelig.

- Gnister kan forårsake eksplosjon eller brann.



Ikke løft eller flytt produktet ved å dra i strømkabelen eller andre kabler.

- Da kan strømkabelen bli skadet, og det kan oppstå feil på produktet, elektrisk støt eller brann.



Ikke bruk eller oppbevar lettantennelig spray eller brennbare stoffer i nærheten av produktet.

- Det kan medføre eksplosjon eller brann.



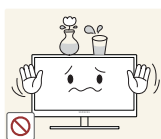
Sjekk at ventilene ikke er blokkert av duker eller gardiner.

- Det kan oppstå brann som følge av høy innvendig temperatur.



Ikke sett en metallgjenstand (spisepinne, mynt, hårnål osv.) eller brennbar gjenstand (papir, fyrstikk osv.) inn i ventilåpningene eller portene på produktet.

- Hvis det kommer vann eller fremmedlegemer inn i produktet, må du slå av produktet, fjerne strømkabelen og kontakte Samsungs kundeservicesenter.
- Ellers kan det oppstå feil på produktet, elektrisk støt eller brann.

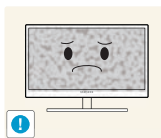


Ikke plasser gjenstander som inneholder væske (vaser, pottter, flasker osv.) eller metallgjenstander oppå produktet.

- Hvis det kommer vann eller fremmedlegemer inn i produktet, må du slå av produktet, fjerne strømkabelen og kontakte Samsungs kundeservicesenter.
- Ellers kan det oppstå feil på produktet, elektrisk støt eller brann.

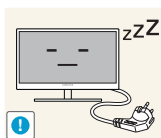
# Før du tar produktet i bruk

## Forsiktig



Hvis du lar skjermen stå på med et stillestående bilde over en lengre periode, kan det føre til bildeinnbrenning eller ødelagte piksler.

- Hvis du ikke skal bruke produktet i en lengre periode, bør du aktivere strømsparingsmodus eller en skjermbeskytter med bevegelig bilde.



Koble strømkabelen fra stikkontakten hvis du ikke skal bruke produktet i en lengre periode (ferie osv.)

- Ellers kan det oppstå brann på grunn av støvansamling, overoppheting, elektrisk støt eller strømlekkasje.



Bruk produktet med anbefalt oppløsning og frekvens.

- Synet ditt kan bli svekket.



Ikke sett AC/DC-strømadapterne sammen.

- Ellers kan det oppstå brann.



Fjern plastposen fra AC/DC-strømadapteren før du bruker den.

- Ellers kan det oppstå brann.



Unngå at det kommer vann inn i AC/DC-strømadapteren og at den blir våt.

- Det kan føre til elektrisk støt eller brann.
- Unngå å bruke produktet utendørs der det kan bli utsatt for regn eller snø.
- Vær forsiktig så AC/DC-strømadapteren ikke blir våt når du vasker gulvet.

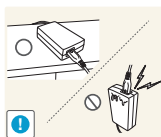


Ikke plasser AC/DC-strømadapteren i nærheten av en varmekilde.

- Ellers kan det oppstå brann.



Ha AC/DC-strømadapteren på et godt ventilert sted.

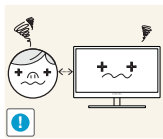


Hvis du plasserer AC/DC-strømadapteren slik at den henger med ledningsinngangen vendt oppover, kan det komme vann eller fremmedlegemer inn i adapteren og føre til at den ikke virker som den skal.

Kontroller at AC/DC-strømadapteren ligger flatt på et bord eller på gulvet.



# Før du tar produktet i bruk



Hvis du sitter for nær skjermen i en lengre periode, kan synet ditt bli svekket.



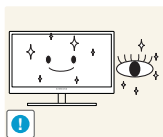
Ikke hold skjermen opp ned eller flytt den ved å holde i stativet.

- Produktet kan falle ned og knuses eller føre til personskade.



Ikke bruk luftfukter eller komfyrer rundt produktet.

- Det kan føre til elektrisk støt eller brann.

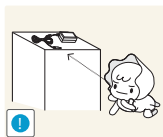


Hvil øynene i minst 5 minutter hver time du bruker produktet.

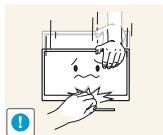
- Tretthet i øynene er forbigående.



Ikke berør skjermen når produktet har vært på i en lengre periode, da det blir varmt.



Oppbevar smått tilbehør som brukes med produktet, utilgjengelig for barn.



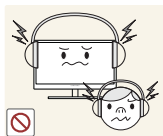
Utvis forsiktighet når du justerer produktvinkelen eller stativhøyden.

- Ellers kan barn sette fast fingrene eller hendene og bli skadet.
- Hvis produktet vippes for mye, kan det falle ned og føre til personskade.



Ikke plasser tunge gjenstander på produktet.

- Det kan medføre feil på produktet eller personskade.



Når du bruker hodetelefoner eller øreplugger, ikke skru volumet for høyt.

- Å ha lyden for høy kan påføre deg hørselskader.

## Riktig kroppsstilling når du bruker produktet



Bruk produktet med følgende riktige kroppsstilling:

- Rett opp ryggen.
- La det være en avstand på 45 til 50 cm mellom øynene og skjermen, og se litt nedover på skjermen.  
Ha øynene rett foran skjermen.
- Juster vinkelen slik at det ikke reflekteres lys på skjermen.
- Hold underarmene i rett vinkel ut fra overarmene og med rett linje til håndbaken.
- Ha omtrent rett vinkel i albue.
- Juster høyden på produktet slik at du kan ha knærne bøyd i minst 90 grader, hælene i kontakt med gulvet og armene lavere enn hjertet.

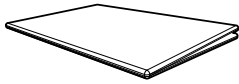
## 1.1 Kontrollere innholdet

### 1.1.1 Kontrollere komponentene



- Kontakt forhandleren som du kjøpte produktet av, hvis det mangler noen deler.
- Illustrasjonene kan se annerledes ut enn de faktiske komponentene.

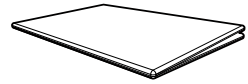
#### Komponenter



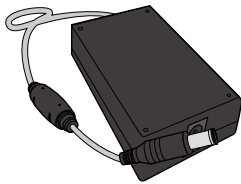
Hurtigoppsettveiledning



Garantikort  
(Ikke tilgjengelig enkelte steder)



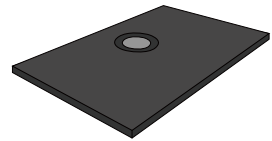
Veiledning om lover og forskrifter



AC/DC-strømadapter  
(avtakbar)



Strømkabel  
(følger bare med den avtakbare  
AC/DC-strømadapteren)



Stativfot



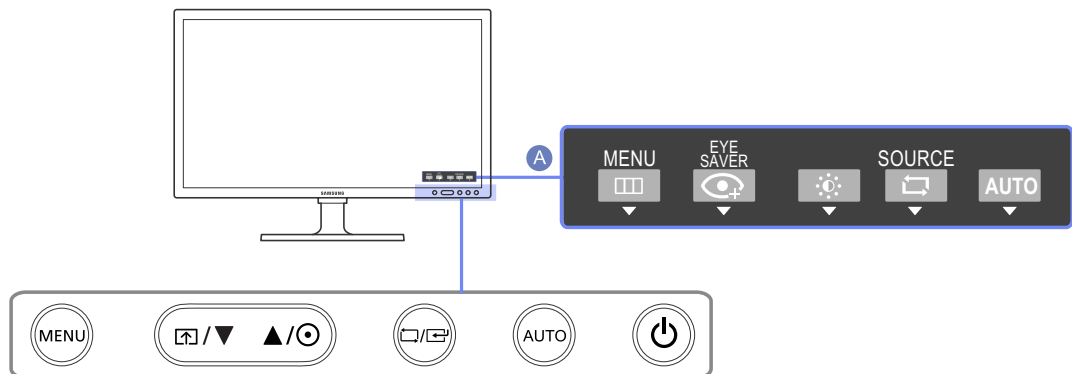
Komponenter kan variere på forskjellige steder.





## 1.2 Deler





### 1.2.1 Frontknapper



Fargen og fasongen på delene kan variere fra det som vises. Spesifikasjoner kan endres uten forvarsel for å forbedre kvaliteten.



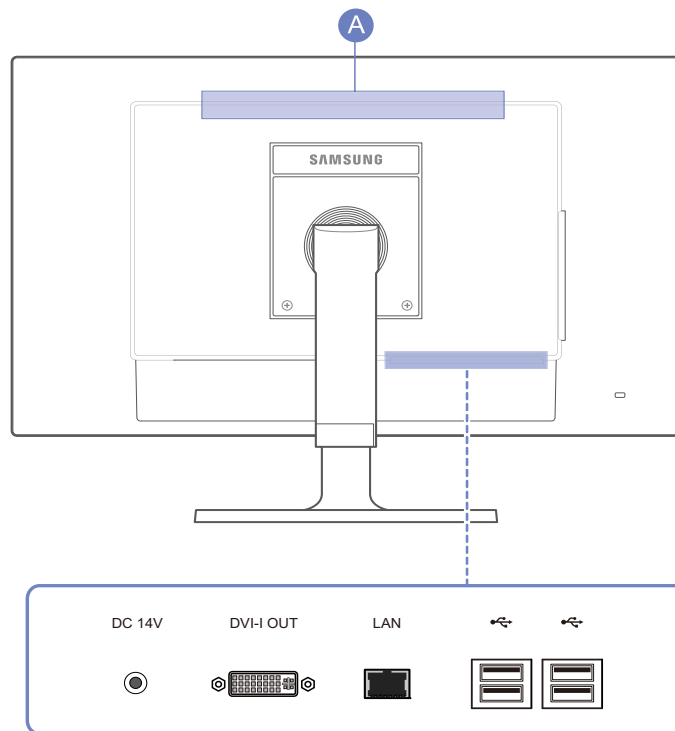
Ikoner	Beskrivelse
	<p>Åpne eller lukke skjermmenyen (OSD), eller gå tilbake til forrige meny.</p> <ul style="list-style-type: none"> <li>OSD-kontrolllås: Behold de gjeldende innstillingene, eller lås OSD-kontrollen for å hindre utilsiktede endringer av innstillingene.</li> </ul> <p>Aktivere: Hvis du vil låse OSD-kontrollen, trykker du på [MENU]-knappen i fem sekunder.</p> <p>Deaktivere: Du låser opp OSD-kontrollen ved å trykke på [MENU]-knappen i mer enn ti sekunder.</p> <p> Hvis OSD-kontrollen er låst, kan</p> <ul style="list-style-type: none"> <li><b>Brightness</b> og <b>Contrast</b> kan justeres. <b>Eye Saver Mode</b> er tilgjengelig. <b>INFORMATION</b> kan vises.</li> <li>Du kan bruke <b>Eye Saver Mode</b>-funksjonen ved å trykke på [↑]-knappen. (<b>Eye Saver Mode</b> er tilgjengelig selv om OSD-kontrollen er låst.)</li> </ul>
	<p>Trykk på [↑] for å aktivere eller deaktivere <b>Eye Saver Mode</b>.</p> <p>Elementene nedenfor er ikke tilgjengelige hvis funksjonen <b>Eye Saver Mode</b> er tilgjengelig.</p> <ul style="list-style-type: none"> <li><b>PICTURE</b> → <b>Brightness</b>, <b>Game Mode</b>, <small>SAMSUNG</small><b>Bright</b>, <small>SAMSUNG</small><b>Angle</b></li> <li><b>COLOR</b></li> <li><b>SETUP&amp;RESET</b> → <b>Smart ECO Saving</b></li> </ul>
	<p>Gå til øvre eller nedre meny, eller juster verdien for et alternativ på OSD-menyen.</p>


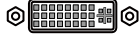



Ikoner	Beskrivelse
	<p>Bekreft et menyvalg.</p> <p>Hvis du trykker på [↔/↔]-knappen når OSD-menyen ikke vises, endres inndatakilden (<b>Client/Analog</b>). Hvis du slår på produktet eller endrer inndatakilde ved å trykke på [↔/↔]-knappen, kommer det opp en melding oppe i venstre hjørne av skjermen som viser den endrede inndatakilden.</p>
	<p>Trykk på [AUTO]-knappen for å justere skjerminnstillingene automatisk.</p> <ul style="list-style-type: none"> <li>• Kun tilgjengelig i <b>Analog</b> modus.</li> <li>• Hvis du endrer oppløsningen i Egenskaper for skjerm, aktiveres funksjonen <b>Auto Adjustment</b>.</li> </ul>
	<p>Bruk denne knappen til å slå skjermen på eller av.</p> <p>Hvis du trykker på av/på-knappen i mer enn fire sekunder, tvinger du produktet til å avslutte.</p> <ul style="list-style-type: none"> <li>• Strømindikatoren skal lyse når produktet fungerer normalt.</li> <li>• Hvis du vil redusere strømforbruket, er det best å fjerne strømkabelen når du ikke skal bruke produktet i en lengre periode.</li> </ul>
 Funksjonstastveiledning	<p>Trykk på en av knappene på skjermen og funksjonstastveiledningen vises på skjermen. (Dette gjelder ikke for på/av-knappen.)</p> <p>Hvis du trykker på en knapp på forsiden av skjermen, vises en funksjonstastveiledning med funksjonen til knappen før menyen for knappen som ble trykket på, vises.</p> <p>For å gå til menyen trykker du på knappen på forsiden av skjermen igjen.</p> <p>Funksjonstastveiledningen kan variere avhengig av funksjoner og modeller. Se på det faktiske produktet.</p>

### 1.2.2 Visning av baksiden



Fargen og fasongen på delene kan variere fra det som vises. Spesifikasjoner kan endres uten forvarsel for å forbedre kvaliteten.

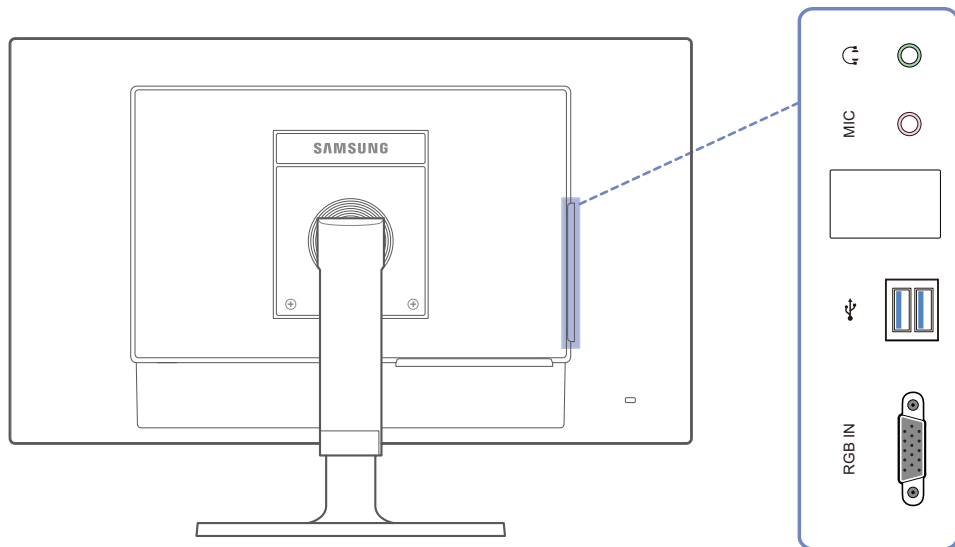


Port	Beskrivelse
	Kobles til AC/DC-strømadapteren.
	Kobles til en skjermenhet med DVI- eller DVI til RGB-kabelen.
	Kobles til en PC via LAN-kabelen.
	Koble til en USB-enhet.
	Høytaler

## 1.2.3 Sidevisning



Fargen og fasongen på delene kan variere fra det som vises. Spesifikasjoner kan endres uten forvarsel for å forbedre kvaliteten.

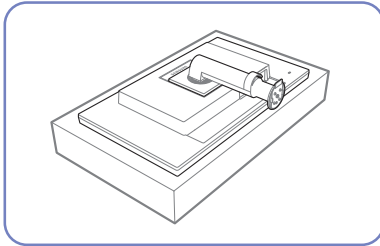


Port	Beskrivelse
	Kobles til en lydenhet, for eksempel hodetelefoner.
	Koble til en mikrofon.
	Koble til en USB-enhet. Kompatibel med en USB-kabel, versjon 3.0 eller lavere. Kildeenheter kan lades ved å bruke disse USB-portene.
	Kobles til en PC-enhet med D-SUB-kabelen.

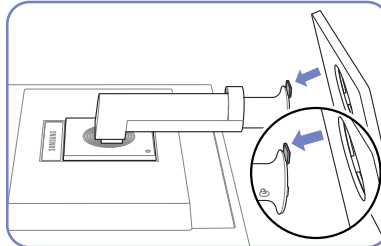
## 1.3 Installasjon

### 1.3.1 Feste stativet

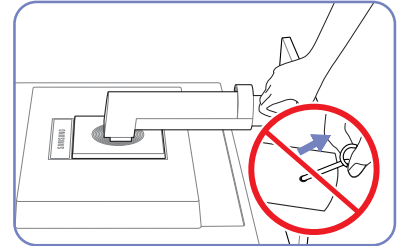
Før du monterer produktet, plasserer du det på et flatt og stabilt underlag så skjermen vender nedover.



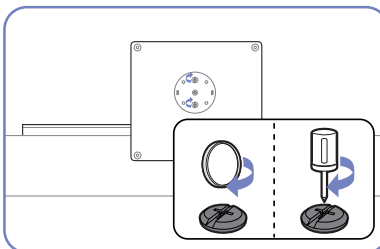
Plasser et beskyttende tøystykke eller en pute på et flatt underlag. Deretter plasserer du produktet med forsiden ned oppå tøystykket eller puten.



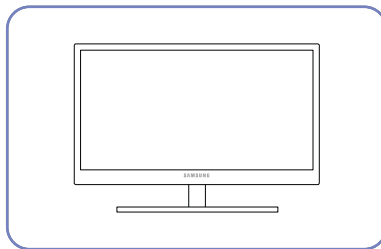
Sett inn stativfoten i stativet i pilretningen.



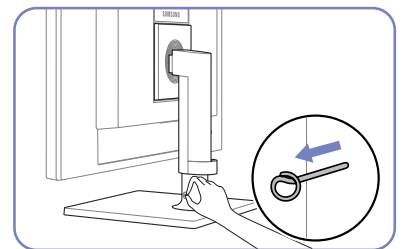
Ikke fjern låsepinnen før du er ferdig med å feste stativet.



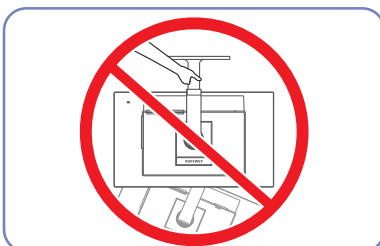
Fest skruen stramt (med en skrutrekker eller en mynt) nederst på stativfoten.



Når du har installert stativet, plasserer du produktet stående.



Nå kan du fjerne låsepinnen og justere stativet.



- Forsiktig

Ikke hold produktet opp ned bare etter stativet.



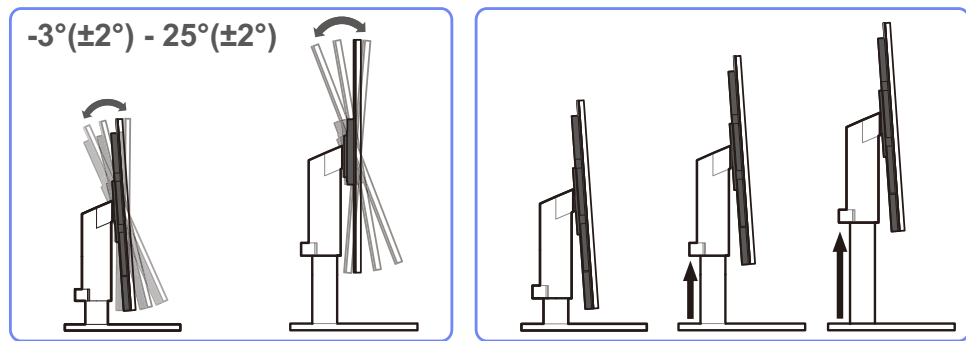
- Demontering gjøres i motsatt rekkefølge av monteringen.
- Fargen og fasongen på delene kan variere fra det som vises. Spesifikasjoner kan endres uten forvarsel for å forbedre kvaliteten.



### 1.3.2 Justere produktets vinkel og høyde



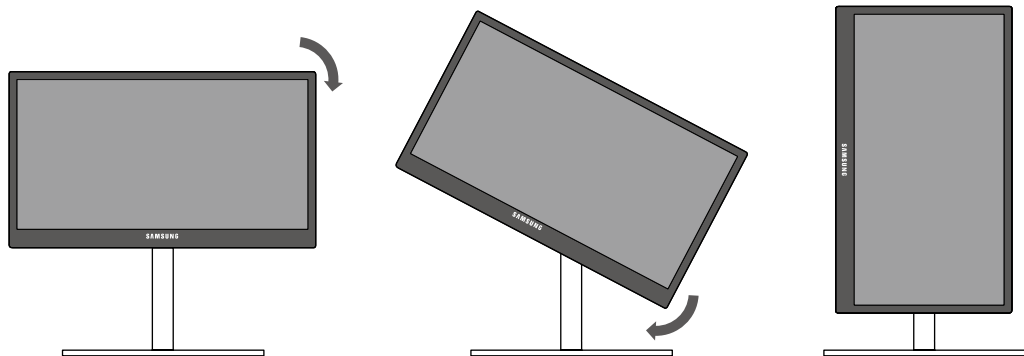
Fargen og fasongen på delene kan variere fra det som vises. Spesifikasjoner kan endres uten forvarsel for å forbedre kvaliteten.



- For å justere høyden fjerner du festepinnen.
- Skjermens vinkel og høyde kan justeres.
- Hold i begge sidene når du justerer helningen eller høyden slik at du unngår å bruke makt, som kan skade produktet.
- Rotasjonen og høydejusteringen har en viss toleranse. Hold deg innenfor toleransegrensene når du roterer eller justerer høyden for produktet.

### 1.3.3 Dreie på skjermen

Du kan dreie skjermen som vist nedenfor.



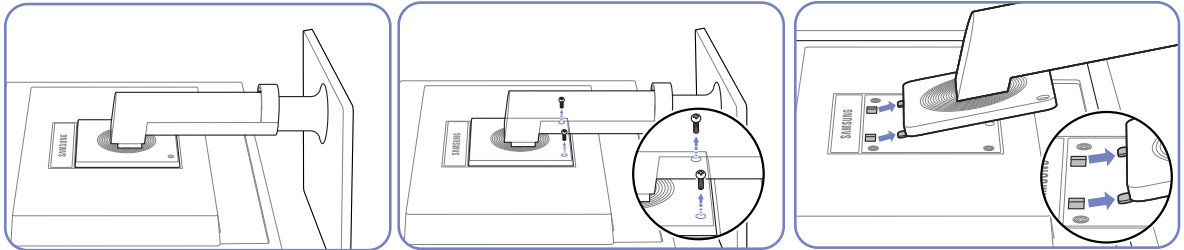
- Sørg for å utvide stativet helt før du dreier skjermen.
- Hvis du dreier skjermen uten at stativet er helt utvidet, kan hjørnet av skjermen treffe gulvet og bli skadet.
- Ikke drei skjermen mot klokken. Skjermen kan bli skadet.

### 1.3.4 Installere et veggfestesett eller skrivebordsstativ

Før installasjon



Slå av produktet og fjern strømkabelen fra strømuttaket.

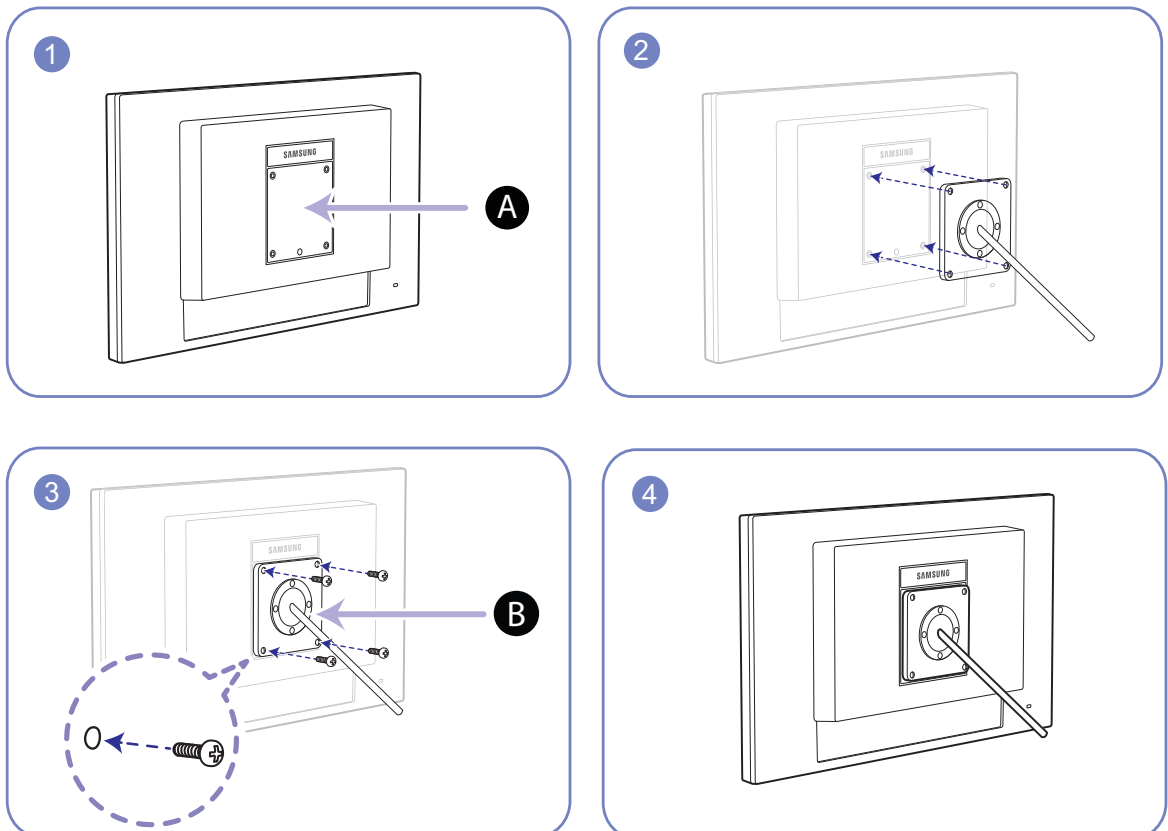


Plasser et beskyttende tøystykke eller en pute på et flatt underlag. Deretter plasserer du produktet med forsiden ned oppå tøystykket eller puten.

Fjern skruen fra baksiden av produktet.

Løft og demonter stativet.

Installere et veggfestesett eller skrivebordsstativ



**A** Fest veggfestesettet eller skrivebordsstativet her

**B** Brakett (selges separat)

Sett sporene på linje og stram skruene på braketten på produktet med tilsvarende deler på veggfestesettet eller skrivebordsstativet du ønsker å feste.

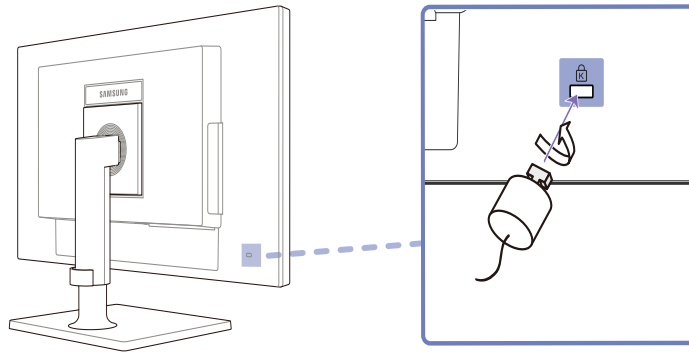


## Merknader

- Dersom du bruker en skrue som er lengre enn standardlengden, kan de interne komponentene til produktet bli skadet.
- Lengden på skruene som kreves for et veggfeste som ikke samsvarer med VESA-standardene, kan variere avhengig av spesifikasjonene.
- Ikke bruk skruer som ikke samsvarer med VESA-standardene. Ikke bruk makt når du fester veggfestesettet eller skrivebordsstativet. Produktet kan bli skadet eller falle og forårsake personskade. Samsung skal ikke holdes ansvarlig for skader på person eller ting som skyldes feil skruer eller bruk av makt ved festing av veggfestesettet eller skrivebordsstativet.
- Samsung skal ikke holdes ansvarlig for produktskader eller personskader som skyldes bruk av et annet veggfestesett enn det som er spesifisert eller et forsøk på å installere veggfestesettet på egenhånd.
- For å montere produktet på en vegg må du kjøpe et veggfestesett som kan installeres 10 cm eller lenger unna veggen.
- Sørg for å bruke et veggfestesett som samsvarer med standardene.
- For å montere skjermen på et veggfeste må du først koble stativfoten fra skjermen.

### 1.3.5 Antityverilås

En antityverilås lar deg bruke produktet sikkert selv på offentlige steder. Låseenhetens fasong og låsemetode avhenger av produsenten. Se i brukerveiledningen som følger med din antityverilåseenhet for mer informasjon. Låseenheten selges separat.



#### Slik låser du en antityverilåseenhet:

- 1 Fest kabelen til antityverilåseenheten til en tung gjenstand som et skrivebord.
- 2 Dra en ende av kabelen gjennom løkken på den andre enden.
- 3 Sett låseenheten inn i antityverilåsesporet på baksiden av produktet.
- 4 Lås låseenheten.



- En antityverilåseenhet kan kjøpes separat.
- Se i brukerveiledningen som følger med din antityverilåseenhet for mer informasjon.
- Antityverilåseenheter kan kjøpes hos elektronikkforhandlere eller på Internett.

## 2.1 Hva er "Windows Embedded Standard 7"-klienten?

**Microsoft Windows Embedded Standard 7**-klienten (WES7) bruker **Microsoft Windows Embedded Standard 2011 OS**. Når WES-klienten kobles til en server med tjenesten **Citrix XenDesktop**, **VMware Horizon** eller **Microsoft Remote Desktop Connection**, sendes data fra tastatur, mus, lyd/video og skjerm til klienten via nettverket mellom klienten og serveren.

### Tjenester som kan kobles til

- En **Citrix XenDesktop**-server
  - **Microsoft Windows Server 2008, 2008R2, 2012, 2012R2** der **Terminal Service** og **Citrix XenServer** er installert
- En **VMware Horizon**-server
  - **Microsoft Windows Server 2008, 2008R2, 2012, 2012R2** der **Terminal Service** og **VMWare Server** er installert
- En **Microsoft RDP(Remote Desktop Protocol)**-server
  - **Microsoft Windows Server 2008, 2008R2, 2012, 2012R2** der **Terminal Service** er installert
  - **Microsoft Windows 7 Professional**



Denne håndboken beskriver funksjonene som leveres sammen med **WES**-klienten. Men den forklarer ikke generelle funksjoner for **WES**. Du finner mer generell informasjon om **WES7** i **Hjelp for WES7** fra **Microsoft**.

### Wake On LAN

Ved hjelp av denne funksjonen kan du slå på produktet ved å sende en forhåndsbestemt kommando fra et eksternt system til produktet via et nettverk.

Kontroller at nettverket støtter datakommunikasjon med PC-en som sender kommandoen til produktet. Sikre at du har et program som kan generere **Wake on LAN**-signaler.



- Pass på at en strømforsyning alltid er tilkoblet for å sikre at funksjonen virker når produktet er slått av.
- Denne funksjonen er tiltenkt for å slå på produktet. (Det er ikke mulig å slå av produktet med denne funksjonen.)

### Konfigurere innstillingene

- 1 Trykk på av/på-knappen på produktet for å slå på strømlampen. Trykk på **F2** for å gå til BIOS-konfigurasjonssiden.
- 2 Gå til **AMD** → **Platform** og sett **Wake on LAN option** til **Disable** eller **Enable**.  
(Standardinnstillingen er **Enable**.)
- 3 Trykk på **F10** for å lagre endringen (**Save**) og velg **Yes** når du får spørsmål om du vil avslutte gjeldende økt.

- **Wake on USB**

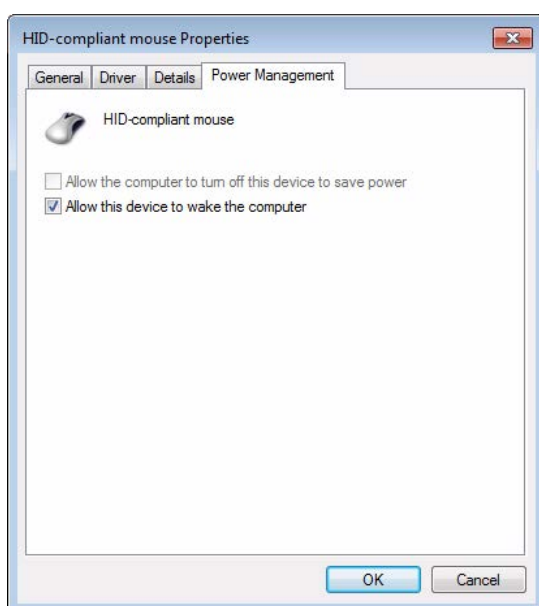
Funksjonen setter systemer over i normal driftsmodus hvis systemet er i ventemodus etter inaktivitet i en spesifisert tidsperiode. Modusen endres hvis det registreres en endring i tastatur- eller museinndata.



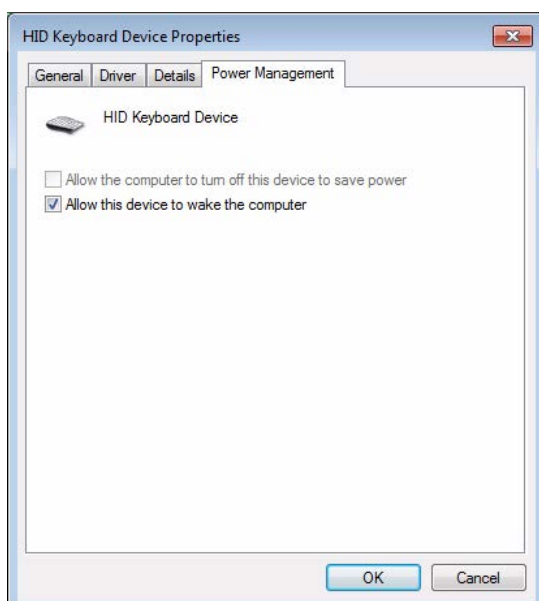
Endringer betyr at man klikker på en museknapp eller trykker på en tast på tastaturet.

### Konfigurere innstillingene

- 1 Velg **Kontrollpanel** → **System** → **Enhetsbehandling** → **Mus** → **Strømstyring** → **Tillat at denne enheten reaktiverer datamaskinen**.

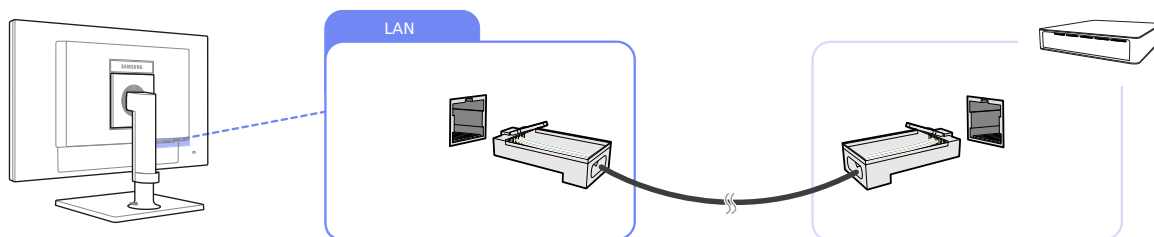


- 2 Velg **Kontrollpanel** → **System** → **Enhetsbehandling** → **Tastatur** → **Strømstyring** → **Tillat at denne enheten reaktiverer datamaskinen**.



## 2.2 Tilkobling for å bruke "Windows Embedded Standard 7"

### 2.2.1 LAN-tilkobling



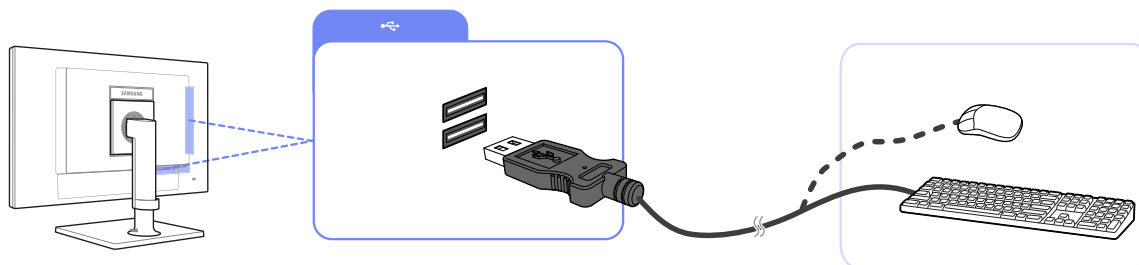
1 Koble LAN-kabelen til [LAN] på baksiden av produktet.



- Det støttes ikke når nettverkshastigheten er under eller lik 10 Mbps.
- Bruk en Cat 5-kabel (\*STP-type) for tilkoblingen.

\*STP: Shielded Twisted Pair (skjermet TP-kabel)

### 2.2.2 Koble til USB-enheter



1 Koble en USB-enhet (tastatur, mus osv.) til [USB] på baksiden av produktet.



[USB]-porten støtter USB 2.0.

## 2.3 Bruke "Windows Embedded Standard 7"

### 2.3.1 Logg på

Når klienten starter kan du logge på serveren med brukernavnet og passordet ditt. Du er som standard automatisk pålogget med en **Administrator**-konto og et tomt passord.

### 2.3.2 Skrivebordet i "Windows Embedded Standard 7"

#### Standard User

Når du er logget på som **Standard User**, er det flere begrensninger som beskytter systemet mot feilaktige brukerhandlinger. Du har ikke tilgang til systemdrivere, og konfigureringen av systemdrivernes egenskaper er begrenset. For å konfigurere klientens avanserte og detaljerte innstillinger må du logge på som **administrator**.



Du bør opprette **Standard User**-kontoer for vanlige brukere av produktet.

#### Administrator

**Administrator**-kontoen har rettigheter til å konfigurere systeminnstillingene og installere/avinstallere programvare. Hvis det av sikkerhetsårsaker er nødvendig å begrense tilgangsrettigheter eller det ikke er nødvendig med administratorrettigheter, bør du opprette **Standard User**-kontoer for vanlige brukere.

Lydvolumikonet, Enhanced Write Filter-statusikonet og systemklokken vises på **Administrator**-oppgavelinjen. Du må ha **Administrator**-rettigheter for å legge til og fjerne programmer.

#### Log off, Restart, Shut down

- Bruk **Start**-menyen for å logge av gjeldende økt, slå av eller starte klienten på nytt. [**Start** → **Shut down**]. Dialogboksen **Shut Down Windows** vises. Hvis du vil slå av klienten umiddelbart, velger du [**Start** → **Shut down**]. Hvis du vil velge **Log off**, **Restart** osv., beveger du musen over ikonet ► ved siden av [**Shut down**]. Eventuelt kan du velge **Log off** eller **Shut down** fra dialogboksen Windows-sikkerhet ved å trykke på [**Ctrl** + **Alt** + **Del**]. Hvis **Force Auto Log on** er aktivert, blir du umiddelbart logget på etter hver avlogging.
- **Log off**, **Restart** og **Shut down** på klienten påvirker handlingene til EWF(Enhanced Write Filter). For å beholde endret systemkonfigurasjon må du lagre en hurtigbuffer for gjeldende systemøkt til et flash-minne. Dersom du ikke gjør dette vil endret konfigurasjon gå tapt når klienten slås av eller startes på nytt. (Konfigurasjonen vil bli husket ved neste pålogging dersom du logger av.) Se i hjelpefilen for å få mer informasjon om **Enhanced Write Filter**.



### 2.3.3 Programmer

#### Remote Desktop Connection

Du kan kontrollere en terminalserver eller annen datamaskin (**Windows 95** eller nyere) som kjører eksternt gjennom tilkobling til et eksternt skrivebord.

- **Remote Desktop**

- **Windows 7 Professional** eller **Microsoft Windows Server 2008, 2008R2, 2012, 2012R2** må være installert på datamaskinen som skal kontrolleres eksternt. Denne datamaskinen kalles en vert.
- Det kreves en ekstern datamaskin som kjører på et operativsystem nyere enn **Windows 95**. Denne datamaskinen kalles en klient. Klientprogramvaren for tilkoblingen til eksternt skrivebord må være installert på klienten.
- Du må også være tilkoblet Internett. En bredbåndstilkobling for Internett er bra for høy ytelse. Men ettersom det eksterne skrivebordet overfører et minimum sett med data, inkludert skjermdata og tastaturdata for å eksternt kontrollere verten, er det ikke nødvendig med en bredbåndstilkobling for Internett. Du kan kjøre et eksternt skrivebord på en lav bredbåndstilkobling for Internett.



Når du kjører et eksternt skrivebord på **Windows 7 Professional**, kan du ikke bruke operativsystemet på datamaskinen.

- **Aktivere datamaskinen din som vert**

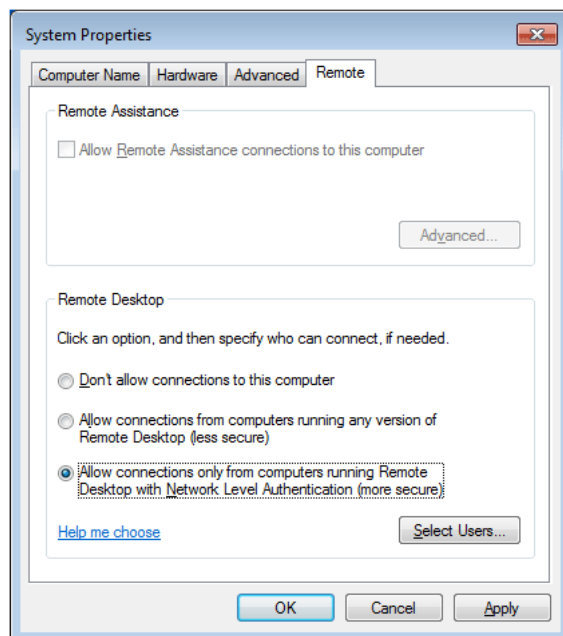
Du må aktivere **Remote Desktop**-funksjonen for å kontrollere det fra en annen datamaskin. Du må være logget på som **Administrator** eller medlem av **Administrators group** for å aktivere **Remote Desktop** på datamaskinen din. Gjør følgende:

- 1 Åpne **System**-mappen i **Control Panel**.
- 2 Gå til [Start → **Control Panel** → **System and Security** → **System**], og klikk på **Remote settings**.
- 3 Hvis du vil hindre andre PCer i å få tilgang til PCen din med **Remote Desktop** eller **RemoteApp**, velger du **Don't allow connections to this computer**.



- For at en ekstern PC skal få tilgang til PCen din med en versjon av **Remote Desktop** eller **RemoteApp** velger du "**Allow connections from computers running any version of Remote Desktop (less secure)**." Dette alternativet passer hvis du ikke kjenner til versjonen av **Remote Desktop Connection** som brukes på andre PCer. Merk at dette alternativet er mindre sikkert enn det neste alternativet (alternativ 3).
- Hvis du vil gi en ekstern PC tilgang til PCen din med en **Remote Desktop**- eller **RemoteApp**-versjon som krever godkjenning på nettverksnivå, velger du **Allow connections only from**

computers running Remote Desktop with Network Level Authentication (more secure) for å kjøre Remote Desktop med godkjenning på nettverksnivå.

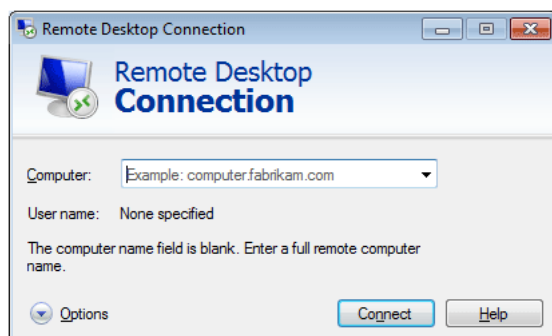


- **Starte en Remote Desktop (Eksternt skrivebord)-økt på klienten**

Når du har gjort det mulig for vertsdatabaseringen å tillate eksterne tilkoblinger og har installert klientprogramvaren på en Windows-basert klientdatabasering, er du klar for å starte en **Remote Desktop**-økt.

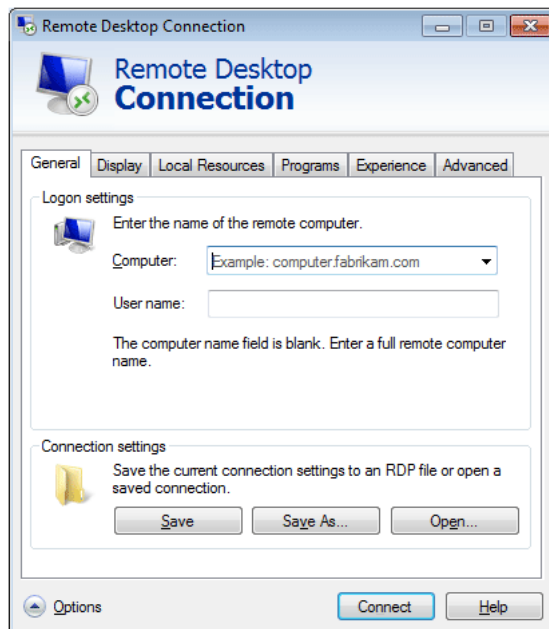
Du må først etablere en tilkobling for et virtuelt privat nettverk eller tilkobling for tjenesten eksternt pålogging fra klientdatabaseringen til vertsdatabaseringen. Du kobler til et annet eksternt skrivebord ved å følge instruksjonene nedenfor.

- 1 Gå til [Start → All Programs → Accessories → Remote Desktop Connection] eller dobbeltklikk på ikonet **Remote Desktop Connection** for å åpne **Remote Desktop Connection**.
- 2 Angi navnet på vertsdatabaseringen. Du kan konfigurere detaljerte innstillinger ved å klikke på **Options**-knappen.

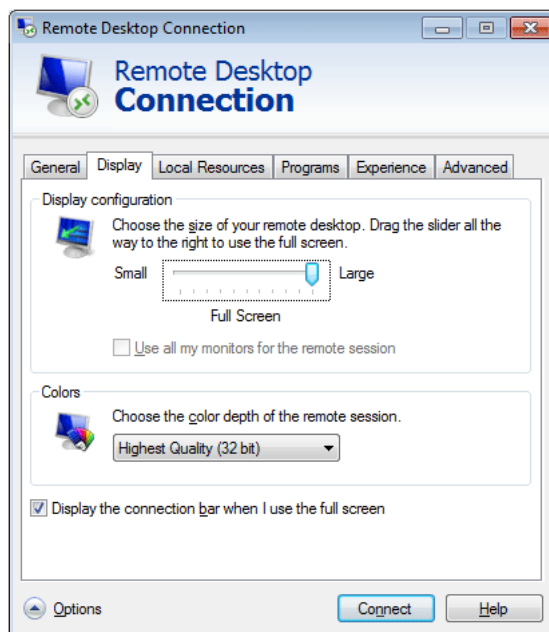


### 3 Options

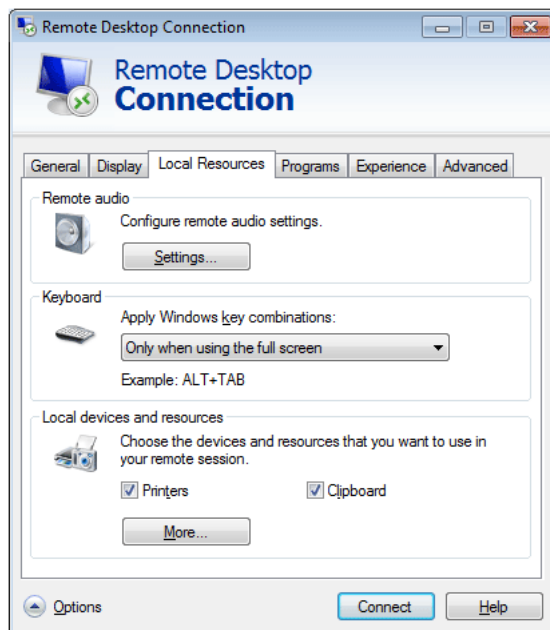
- **General** : Angi påloggingsinformasjon for vertsdatabaseringen. Hvis du vil logge på automatisk, angir du brukernavnet og passordet.



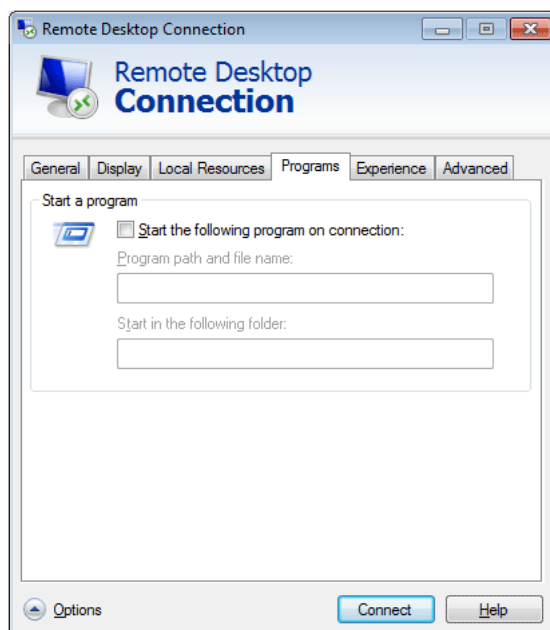
- **Display** : **Remote Desktop Connection** sender og mottar komprimerte skjermdata. Dersom du setter oppløsningen og fargekvaliteten til alternativet høy, kan det hende hastigheten blir tregere.



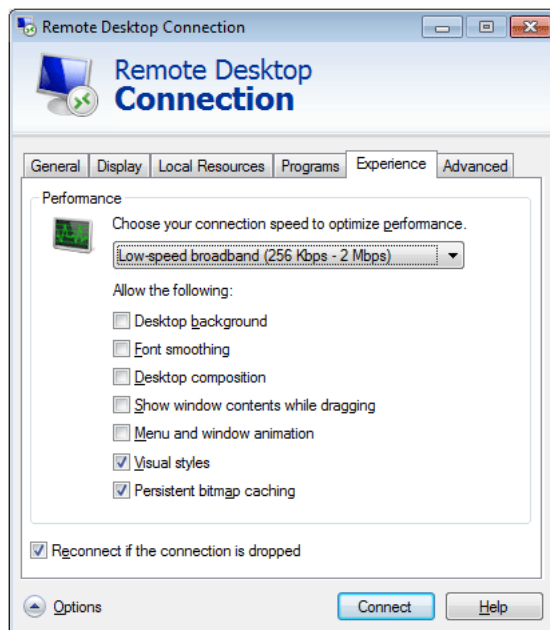
- **Local Resources** : Spesifiser om du vil bruke harddisker og porter.



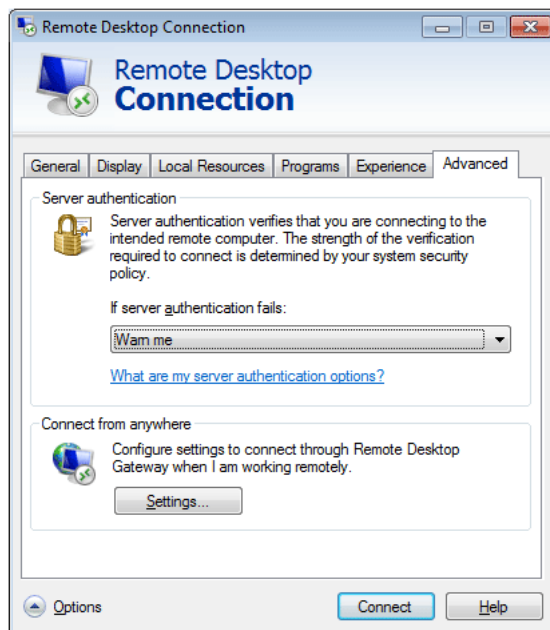
- **Programs** : Velg et program og angi hvilken mappe du vil kjøre programmet fra når det opprettes tilkobling til verts-PCen.



- **Experience** (Erfaring): Angi tilkoblingshastigheten og menyelementene du vil bruke på den eksterne PCen som er koblet til. De angitte innstillingene deles med verts-PCen.



- **Advanced:** Beskytt personopplysningene dine når tilkoblingen opprettes.



- 4 Klikk på **Connect**. Log On to Windows (Logg på Windows)-dialogboksen vises.
- 5 I dialogboksen Logg på Windows skriver du inn brukernavn, passord og domene (hvis nødvendig), og deretter klikker du på **OK**. **Remote Desktop**-vinduet åpnes, og du vil se skrivebordsinnstillingene, filene og programmene som finnes på vertsdatabasemaskinen.



Du finner mer informasjon om **Remote Desktop Connections** på **Microsoft**-webområdet.

### Internet Explorer

**Internet Explorer** følger med **WES**-klienten. Dette programmet kan brukes av alle brukere. **Microsoft**-webområde.

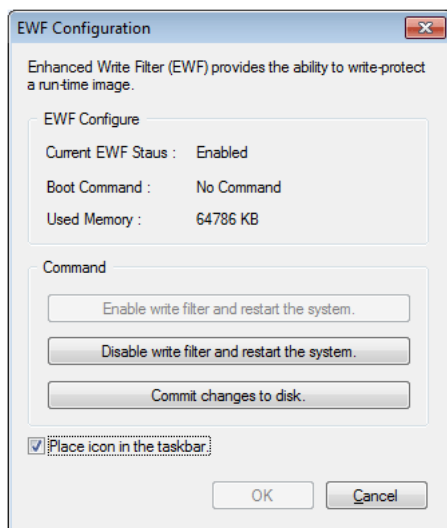


For mer informasjon om Internet Explorer, besøk Microsoft-websiden.

### Enhanced Write Filter (EWF)

**Enhanced Write Filter (EWF)** beskytter et flash-volum fra skrive-tilgang og konsekvent opprettholder varigheten på flash-enheten. **EWF** leverer lese- og skriverettigheter gjennom en hurtigbuffer til klienten, i stedet for å tillate direkte tilgang til en hurtigbuffervolum.

Dersom **EWF** er aktivert, vil dataene ikke bli lagret til flashminnet. Data lagret i hurtigbufferen er kun effektivt mens klienten kjører. Dataen i hurtigbufferen vil gå tapt når klienten slås av eller startes på nytt. Derfor, for å lagre data skrevet til registeret, favoritter, informasjonskapsler, osv, innholdet lagret i hurtigbuffer bør overføres til flash-minnet. Det vises en feilmelding når det ikke er mulig å skrive til hurtigbufferen på grunn av mangel på minne. Dersom denne meldingen vises, må du deaktivere **EWF** for å tømme ut **EWF**-hurtigbufferen. Brukeren kan dobbeltklikke **EWF**-ikonet i kurven i nedre høyre del av skjermen for å starte **EWF** Manager. En bruker kan også endre **EWF**-konfigurasjonen ved å skrive inn **EWF**-kommandoer i kommandoruten. Denne oppgaven krever **Administrator**-rettigheter.



- **Enable write filter and restart the system.**

Dersom **EWF** er deaktivert, aktiver dette. Dersom dette elementet er valgt, har hurtigbuffer blitt tømt og **EWF** er aktivert. Konfigurasjoner og informasjon om filsystem skrevet til en hurtigbuffer etter du har startet datamaskinen på nytt. Du kan også utføre denne handlingen ved å skrive inn "**ewfmgr.exe c: -enable**" i kommandoruten og starte datamaskinen på nytt.

- **Disable write filter and restart the systems.**

Dette elementet er aktivert når **EWF** kjører. Dersom dette elementet er valgt, blir gjeldende status for klienten (lagret i en hurtigbuffer) lagret til et flash-volum og **EWF** deaktiveres. Konfigurasjoner og informasjon om filsystem for klienten skrevet til et flash-volum etter du har startet datamaskinen på

nytt. Du kan også utføre denne handlingen ved å skrive inn "**ewfmgr.exe c: -commitanddisable**" i kommandoruten og starte datamaskinen på nytt.

- **Commit changes to disk.**

Dette elementet er aktivert når **EFW** kjører. Dersom dette elementet er valgt, blir gjeldende status for klienten (lagret i en hurtigbuffer) lagret til et flash-volum. Men statusen til **EFW** vil ikke endres. Du kan også utføre denne handlingen ved å skrive inn "**ewfmgr.exe c: -commit**" i ledeteksten.



Du kan se konfigurasjoner for de beskyttede volumene ved å skrive inn "**ewfmgr.exe c:**" i kommandoruten.

### File-Based Write Filter (FBWF)

**File-Based Write Filter (FBWF)** beskytter klientens minne mot å overskrives av brukere som ikke er godkjent. Ved å begrense for mye skrijving i minnet, lar **FBWF** deg bruke klienten i lang tid. Hvis du ber om I/O, får **FBWF** klienten til å utføre sine operasjoner på bufferen i stedet for minnet slik at minnet kan bli beskyttet.

Dataene som er lagret i bufferen bevares mens klienten opererer som normalt. De fjernes når den startes på nytt eller avsluttes. For å lagre endringene bør du skrive den relevante filen på disken med send-kommandoen. Hvis du ikke vet hvilken fil som er endret, deaktiverer du **FBWF**, endrer den og aktiverer den på nytt.

Du kan kontrollere **FBWF** med de forskjellige alternativene til kommandoen ved en kommando.

- **FBWF Configuration**

- **Current FBWF status** : Viser gjeldende status for **FBWF** (**Enabled** eller **Disabled**).
- **Boot command** : Viser **FBWF**-kommandoen som skal utføres ved neste oppstart.
- **RAM Used by FBWF** : Viser størrelsen på RAM som **FBWF** bruker. Hvis gjeldende status er **Disabled**, står det at brukt minne er 0 kB.
- **Threshold** : Viser maksimumstørrelsen for RAM som **FBWF** kan bruke.

- **FBWF Command**

- **Enable FBWF and reboot the system** : Aktiverer den deaktiverte **FBWF** og starter klienten på nytt. Hvis klienten ikke startes på nytt, endres bare oppstartskommandoen til BWF\_ENABLE og gjeldende status endres ikke.
- **Disable FBWF and reboot the system** : Deaktiverer den aktiverte **FBWF** og starter klienten på nytt. Hvis klienten ikke startes på nytt, endres bare oppstartskommandoen til BWF\_DISABLE og gjeldende status endres ikke.
- **Commit files** : Selv om diskene er beskyttet av **FBWF**, kan du legge til eller slette filene du vil lagre på dem. Hvis du vil skrive endringene på disken, klikker du på knappen **[Write the changes to the disk]**.

- **Session Status**

- **Current session** : Viser volumene som beskyttes av **FBWF** og en liste over mappene og filene på de volumene som er unntatt fra beskyttelse av **FBWF**.

- **Next session** : Velger volumene som skal beskyttes av **FBWF** når klienten startes opp neste gang. I tillegg velger du mappene og filene som du vil unnlate fra beskyttelse av **FBWF**.

### Windows Media Player

**WES**-klienten leveres med **Windows Media Player 12**. Med **Windows Media Player**, kan du spille av lyd og videofiler på en webside.

#### 2.3.4 Konfigurere verktøy

##### Local Drive

- C-stasjon  
C-stasjonen brukes for systemet. Operativsystemet på klienten fungerer ikke hvis det ikke er nok tilgjengelig plass på systemstasjonen. Pass på at det er nok tilgjengelig plass på C-stasjonen. **EWf** kan hjelpe til med å vedlikeholde ledig plass ved å forhindre at C-stasjonen skreves direkte til.
- Lagre filer  
Klienten din bruker flash-minne i en bestemt størrelse. Det er derfor bedre å lagre filer til serveren i stedet for til klienten.

##### Tilordne en nettverksstasjon

**Administrator** kan tilordne en mappe til en nettverksstasjon. For å beholde informasjon om tilordning etter klienten har blitt startet på nytt, legg merke til disse fremgangsmåtene.

- Merk av for **Reconnect** i dialogboksen **Map Network Drive**.
- Hvis **EWf** eller **FBWF** er aktivert, lagres endringene på disken.



### 2.3.5 Gjenopprett systemet


#### Oversikt

**WES**-klienten har en funksjon som gjenoppretter systemet til forrige sikkerhetskopiering eller standard fabrikkinnstillinger hvis det oppstår et alvorlig problem med systemet under bruk. Du kan ta en sikkerhetskopi av et OS-bilde som fungerer som normalt til USB-minnet eller til XPe-serveren. Du kan gå tilbake til et sikkerhetskopiert bilde når klienten din har et av disse problemene:

- Når en systemfil ble utilsiktet slettet eller er korrupt.
- Når klientdatamaskinen er ustabil eller det er et problem med enhetsdriveren.
- Når problem oppstår etter installasjon av et nytt program eller enhet.
- Når klientdatamaskinen er infisert med et virus.
- Når **Windows Embedded Standard** ikke vil starte, fordi en systemfil er slettet ved en feil eller inneholder en feil.

#### Gjenopprette systemet

- Gjenoppretting med USB-minne  
Med følgende trinn kan du lagre alle nødvendige filer til USB-minnet, og starte opp med det sikkerhetskopierte systemet på USB-minnet og gjenopprette systemet.
  - 1 Formater USB-minneenheten til å aktivere systemoppstart.
  - 2 Lagre **Windows Embedded Standard**-bildet og sikkerhetskopi/gjenopprettingsverktøyet som vil bli gjenopprettet senere til USB-minnet ditt.
  - 3 Start opp med USB-minnet.
  - 4 Gjenopprett systemet med **Windows Embedded Standard**-bildet og sikkerhetskopi/gjenopprettingsverktøyet i USB-minnet.
- Gjenoppretting med oppstart fra nettverk  
Denne metoden er tilgjengelig via serveren **PXE (Preboot eXecution Environment)**. **PXE**-serveren leverer et klient/server-grensesnitt basert på **TCP/IP**, **DHCP**, og **TFTP**. En administrator på en ekstern plassering kan konfigurere og starte opp operativsystemet på en klient over et nettverk.
  - Implementer en **PXE**-server.
  - Lagre **Windows Embedded Standard**-bildet og sikkerhetskopi/gjenopprettingsverktøyet som vil bli gjenopprettet senere til **PXE**-serveren.
  - Start opp klienten via nettverket.
  - Gjenopprett systemet med **Windows Embedded Standard**-bildet og sikkerhetskopi/gjenopprettingsverktøyet i **PXE**-serveren via nettverket.

 For mer informasjon, se brukerveiledningen for **PXE**-serveren.
- Bruke gjenopprettingsløsningen for frittstående datamaskin  
Gjenopprett systemet ved hjelp av et gjenopprettingsbilde som er lagret på produktet.

- 1 For å gå inn i oppstartsmenyen trykker du på **Home** med én gang du har slått på produktet og systemet startes opp.
- 2 Velg menyen **Recovery Mode** og trykk på **P** for å angi "**admin**", som er passordet.
- 3 Kjør menyen **Recovery Mode** ved å trykke på **Enter**.
- 4 Hvis **PROMPT** "**root@xxxxx:/#**" vises, angir du "**recovery**" for å gjenopprette systemet.
- 5 Hvis **PROMPT** vises etter at du får en melding om at systemet er gjenopprettet, kjører du kommandoen **reboot** for å starte systemet på nytt.

DISKEN konfigureres på følgende måte. Sletting eller endring av partisjoner kan føre til deaktivering av oppstart eller gjenopprettingsløsningen **Standalone**.

BOOT_AGENT	WES7	BACKUP
Stasjonsbokstav er ikke definert	C:	Stasjonsbokstav er ikke definert



Data lagret av brukeren og tilpassede innstillinger blir slettet etter systemgjenoppretting.

## 3.1 Før du kobler til

### 3.1.1 Kontrollpunkter før tilkobling

- Før du kobler til en kildeenhet leser du brukerhåndboken som følger med.  
Antallet og plasseringer av porter på kildeenheter kan variere fra enhet til enhet.
- Ikke koble til strømkabelen før alle tilkoblinger er fullført.  
Tilkobling av strømkabelen under tilkobling kan skade produktet.
- Kontroller typene porter på baksiden av produktet du ønsker å koble til.

## 3.2 Koble til og bruke en PC

Velg en tilkoblingsmetode som passer din PC.



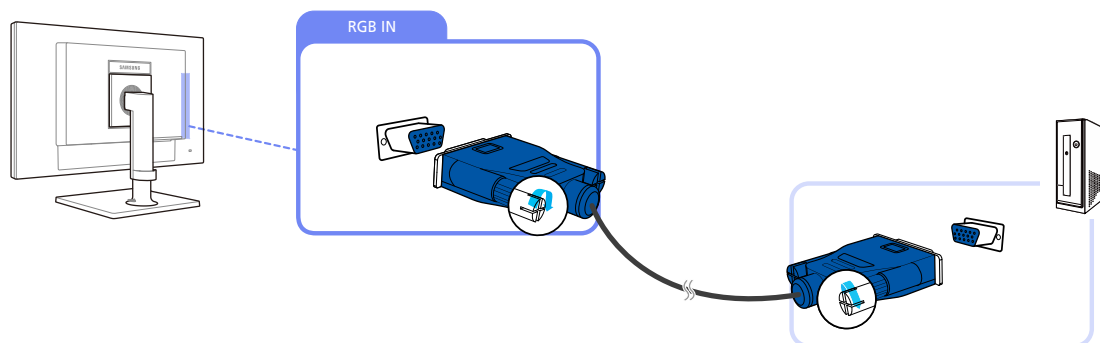
Tilkobling av deler kan variere i forskjellige produkter.

### 3.2.1 Koble til ved hjelp av D-SUB-kabelen (analog type)



Ikke koble til strømkabelen før du har koblet til alle de andre kablene.

Pass på at du kobler til en kildeenhet før du kobler til strømkabelen.



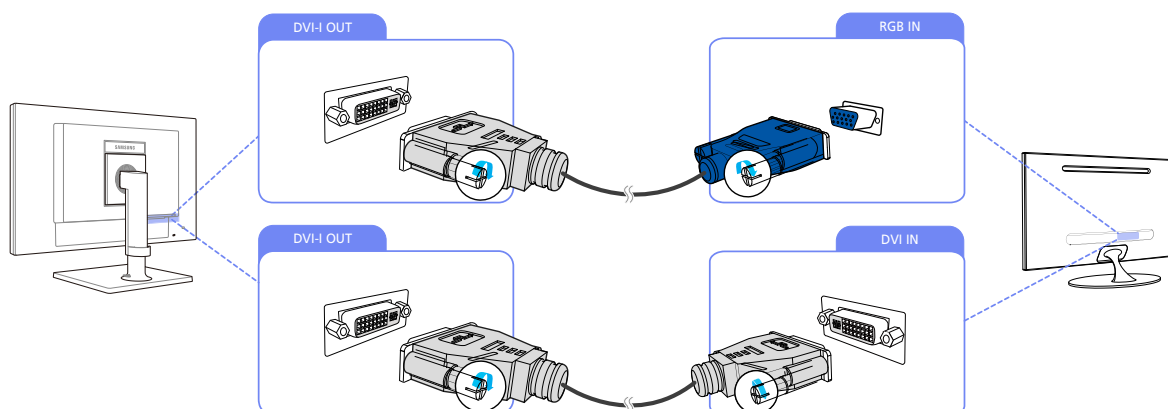
- 1 Koble D-SUB-kabelen til [RGB IN]-porten på baksiden av produktet og RGB-porten på PC-en.
- 2 Koble AC/DC-strømadapteren til produktet og en stikkontakt. Deretter slår du på strømbryteren på PC-en. (For mer informasjon ser du i "3.2.5 Koble til strømmen".)
- 3 Trykk på [ ] for å endre inndatakilden til **Analog**.

### 3.2.2 Koble til en ekstra skjerm



Ikke koble til strømkabelen før du har koblet til alle de andre kablene.

Pass på at du kobler til en kildeenhet før du kobler til strømkabelen.



- 1 Koble [DVI-I OUT] på produktet til [DVI IN] eller [RGB IN] på en annen skjerm med en DVI- eller DVI til D-SUB-kabel.
- 2 Koble AC/DC-strømadapteren til produktet og en stikkontakt. Deretter slår du på strømbryteren på PCen. (For mer informasjon ser du i "3.2.5 Koble til strømmen".)



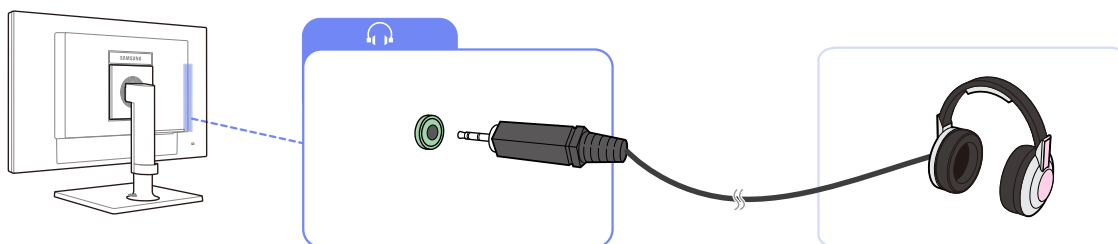
- [DVI-I OUT]-porten kan bare brukes til å koble til en ekstra skjerm.
- Koble til [DVI-I OUT] -utgangen for å vise det samme skjermbildet på en annen skjerm, for eksempel en projektor.  
(for presentasjoner)
- Maksimal oppløsning er 1920 x 1200 når det er koblet til en ekstra skjerm.

### 3.2.3 Koble til hodetelefoner



Ikke koble til strømkabelen før du har koblet til alle de andre kablene.

Pass på at du kobler til en kildeenhet før du kobler til strømkabelen.



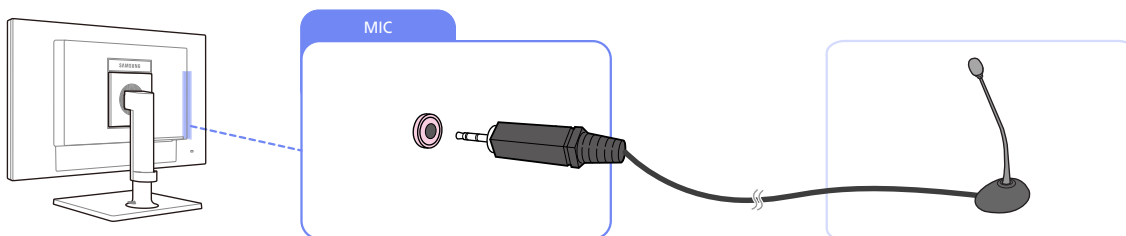
- 1 Koble en lydutgangsenhet (hodetelefoner) til [🎧] på baksiden av produktet.

### 3.2.4 Koble til en mikrofon



Ikke koble til strømkabelen før du har koblet til alle de andre kablene.

Pass på at du kobler til en kildeenhet før du kobler til strømkabelen.



- 1 Koble mikrofonen til [MIC] på baksiden av produktet.

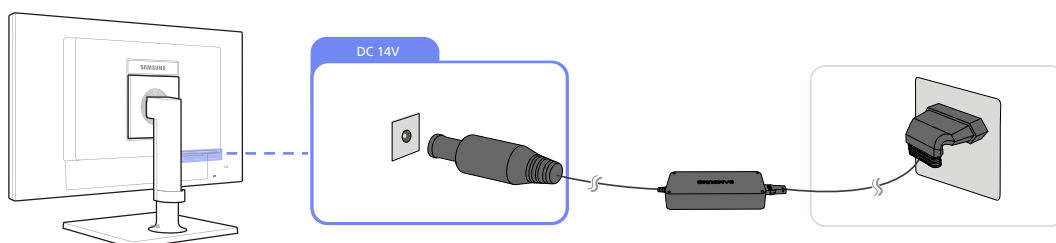
## 3.2.5 Koble til strømmen



- Tilkobling av deler kan variere i forskjellige produkter.
- Utseendet kan variere avhengig av produktet.

### Strømtilkobling med avtakbar AC/DC-strømadapter

- Koble strømkabelen til AC/DC-strømsadapteren.  
Deretter kobler du AC/DC-adapteren til [DC 14V]-porten på baksiden av produktet.  
Så kobler du strømkabelen til strømuttaket.

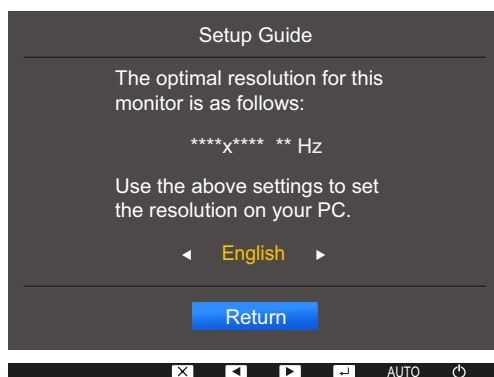


Inngangsspenningen veksles automatisk.

### 3.2.6 Velge optimal oppløsning

Det vises en informasjonsmelding om innstilling av optimal oppløsning første gang du slår på produktet etter at det er kjøpt.

Velg språk, og endre oppløsningen til den optimale verdien.



1 Trykk på [▲/▼] for å gå til ønsket språk, og trykk på [□/⏏].

2 Skjul informasjonsmeldingen ved å trykke på [□/⏏].



- Hvis den optimale oppløsningen ikke er valgt, vil meldingen vises opptil tre ganger i en angitt periode selv om produktet slås av og på igjen.
- Du kan også velge den optimale oppløsningen i **Kontrollpanel** på PC-en.

## Skjermoppsett

Det gis en detaljert beskrivelse av hver funksjon. Referer til produktet for detaljer.

Konfigurer skjerminnstillingene, for eksempel lysstyrke og fargetone.

### 4.1 Brightness

Juster den generelle lysstyrken til bildet. (Område: 0~100)

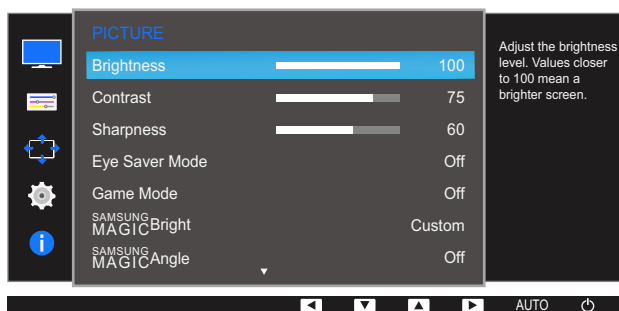
En høyere verdi gjør at bildet virker lysere.



- Denne menyen er ikke tilgjengelig når **SAMSUNG MAGICBright** er angitt til **Dynamic Contrast**-modus.
- Denne menyen er ikke tilgjengelig når **Smart Eco Saving** er angitt.
- Dette alternativet er ikke tilgjengelig når **Eye Saver Mode** er aktivert.
- Hvilke funksjoner som er tilgjengelige på skjermen, kan variere fra modell til modell. Se på det faktiske produktet.

#### 4.1.1 Konfigurere Brightness

- 1 Trykk på en av knappene foran på produktet for å vise funksjonstasteveiledningen. Deretter trykker du på [MENU] for å vise den tilhørende menyskjermen.
- 2 Trykk på [▲/▼] for å gå til **PICTURE**, og trykk på [□/□] på produktet
- 3 Trykk på [▲/▼] for å gå til **Brightness**, og trykk på [□/□] på produktet. Følgende skjerm vises.



- 4 Juster **Brightness** ved hjelp av [▲/▼]-knappen.
- 5 Det valgte alternativet brukes.



## 4.2 Contrast

Juster kontrasten mellom gjenstandene og bakgrunnen. (Område: 0~100)

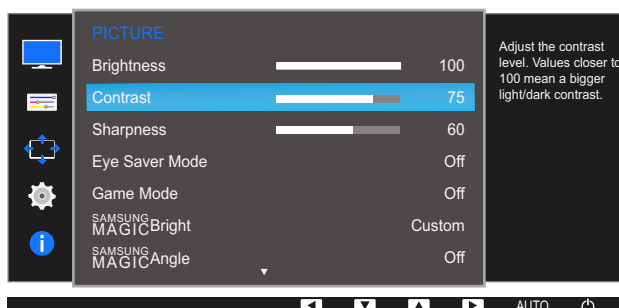
En høyere verdi øker kontrasten for å gjøre så objektet virker nærmere.



- Denne menyen er ikke tilgjengelig når **SAMSUNG MAGICBright** er i **Cinema-** eller **Dynamic Contrast**-modus.
- Dette alternativet er ikke tilgjengelig når **Game Mode** er aktivert.
- Hvilke funksjoner som er tilgjengelige på skjermen, kan variere fra modell til modell. Se på det faktiske produktet.

### 4.2.1 Konfigurere Contrast

- 1 Trykk på en av knappene foran på produktet for å vise funksjonstasteveiledningen. Deretter trykker du på **[MENU]** for å vise den tilhørende menyskjermen.
- 2 Trykk på **[▲/▼]** for å gå til **PICTURE**, og trykk på **[□/□]** på produktet
- 3 Trykk på **[▲/▼]** for å gå til **Contrast**, og trykk på **[□/□]** på produktet.  
Følgende skjerm vises.



- 4 Juster **Contrast** ved hjelp av **[▲/▼]**-knappen.
- 5 Det valgte alternativet brukes.

## 4.3 Sharpness

Gjør omrisset til objekter klarere eller mer utydlig. (Område: 0~100)

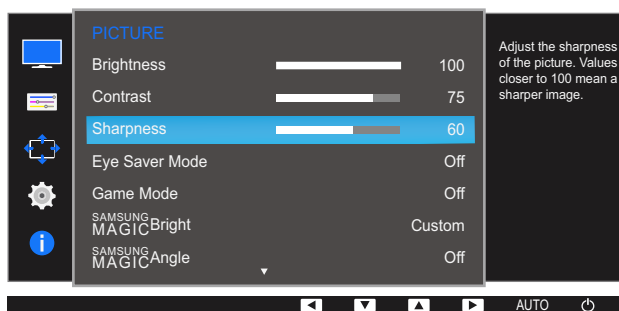
En høyere verdi gjør omrisset til objekter klarere.



- Denne menyen er ikke tilgjengelig når **SAMSUNG MAGICBright** er i **Cinema-** eller **Dynamic Contrast**-modus.
- Denne menyen er ikke tilgjengelig når **SAMSUNG MAGICUpscale** er i **Mode1** eller **Mode2**.
- Dette alternativet er ikke tilgjengelig når **Game Mode** er aktivert.
- Hvilke funksjoner som er tilgjengelige på skjermen, kan variere fra modell til modell. Se på det faktiske produktet.

### 4.3.1 Konfigurere Sharpness

- 1 Trykk på en av knappene foran på produktet for å vise funksjonstasteveiledningen. Deretter trykker du på [MENU] for å vise den tilhørende menyskjermen.
- 2 Trykk på [▲/▼] for å gå til **PICTURE**, og trykk på [□/□] på produktet
- 3 Trykk på [▲/▼] for å gå til **Sharpness**, og trykk på [□/□] på produktet.  
Følgende skjerm vises.



- 4 Juster **Sharpness** ved hjelp av [▲/▼]-knappen.
- 5 Det valgte alternativet brukes.

## 4.4 Eye Saver Mode

Gir optimal bildekvalitet som passer for å hvile øynene.

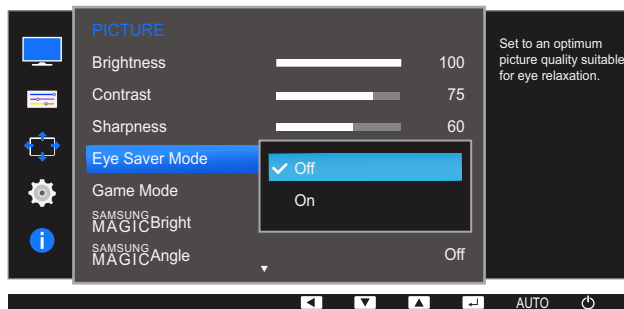
TÜV Rheinlands “Low Blue Light Content” er en sertifisering for produkter som oppfyller kravene til lavere nivåer for blått lys. Når **Eye Saver Mode** er satt til **On**, vil det blå lyset med en bølgelengde på cirka 400 nm reduseres og gi en optimal bildekvalitet som passer for at øynene skal få hvile. Samtidig er det blå lyset lavere enn i standardinnstillingene, slik det er testet av TÜV Rheinland, og sertifisert for å oppfylle kravene til TÜV Rheinlands standarder for “Low Blue Light Content”.



Hvilke funksjoner som er tilgjengelige på skjermen, kan variere fra modell til modell. Se på det faktiske produktet.

### 4.4.1 Konfigurere Eye Saver Mode

- 1 Trykk på en av knappene foran på produktet for å vise funksjonstasteveiledningen. Deretter trykker du på [MENU] for å vise den tilhørende menyskjermen.
- 2 Trykk på [▲/▼] for å gå til **PICTURE**, og trykk på [□/□] på produktet
- 3 Trykk på [▲/▼] for å gå til **Eye Saver Mode**, og trykk på [□/□] på produktet.  
Følgende skjerm vises.



- 4 Trykk på [▲/▼] for å gå til alternativet du ønsker og trykk på [□/□].
- 5 Det valgte alternativet brukes.

## 4.5 Game Mode

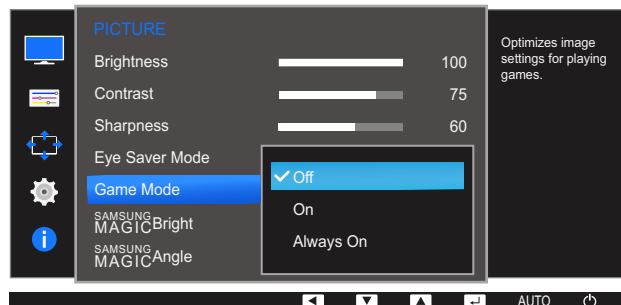
Konfigurer produktskjerminnstillingene for spillmodus. Bruk denne funksjonen når du spiller spill på en PC eller når en spillkonsoll som for eksempel PlayStation™ eller Xbox™ er tilkoblet.



- Denne menyen er ikke tilgjengelig når **Smart Eco Saving** er angitt.
- Dette alternativet er ikke tilgjengelig når **Eye Saver Mode** er aktivert.
- Hvilke funksjoner som er tilgjengelige på skjermen, kan variere fra modell til modell. Se på det faktiske produktet.

### 4.5.1 Konfigurere Game Mode

- 1 Trykk på en av knappene foran på produktet for å vise funksjonstasteveiledningen. Deretter trykker du på [MENU] for å vise den tilhørende menyskjermen.
- 2 Trykk på [▲/▼] for å gå til **PICTURE**, og trykk på [□/□] på produktet
- 3 Trykk på [▲/▼] for å gå til **Game Mode**, og trykk på [□/□] på produktet. Følgende skjerm vises.



- 4 Trykk på [▲/▼] for å gå til alternativet du ønsker og trykk på [□/□].
- 5 Det valgte alternativet brukes.



- Når skjermen slås av, går i strømsparingsmodus eller endrer inndatakilder, slås **Game Mode Off** selv om den er satt til **On**.
- Hvis du vil at **Game Mode** alltid skal være aktivert, velger du **Always On**.

## 4.6 SAMSUNG MAGIC Bright

Denne menyen gir en optimal bildekvalitet som passer til miljøet der produktet skal brukes.

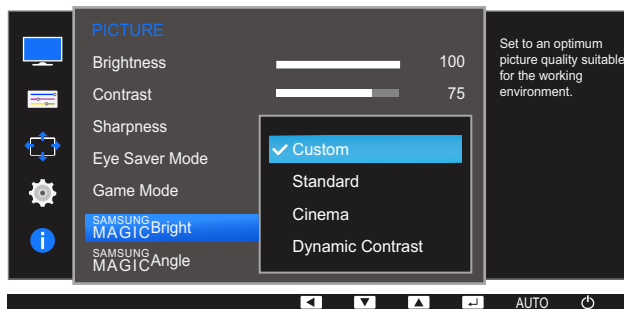


- Denne menyen er ikke tilgjengelig når **Smart Eco Saving** er angitt.
- Dette alternativet er ikke tilgjengelig når **Game Mode** er aktivert.
- Dette alternativet er ikke tilgjengelig når **Eye Saver Mode** er aktivert.
- Denne menyen er ikke tilgjengelig når **SAMSUNG MAGIC Angle** er aktivert.
- Hvilke funksjoner som er tilgjengelige på skjermen, kan variere fra modell til modell. Se på det faktiske produktet.

Du kan tilpasse lysstyrken etter behov.

### 4.6.1 Konfigurere SAMSUNG MAGIC Bright

- 1 Trykk på en av knappene foran på produktet for å vise funksjonstasteveiledningen. Deretter trykker du på [MENU] for å vise den tilhørende menyskjermen.
- 2 Trykk på [▲/▼] for å gå til **PICTURE**, og trykk på [◀/▶] på produktet
- 3 Trykk på [▲/▼] for å gå til **SAMSUNG MAGIC Bright**, og trykk på [◀/▶] på produktet. Følgende skjerm vises.



- **Custom:** Tilpass kontrasten og lysstyrken etter behov.
  - **Standard:** Få en bildekvalitet som passer til å redigere dokumenter eller bruke Internett.
  - **Cinema:** Få lysstyrken og skarpheten til TV-er som passer til å se på video- og DVD-innhold.
  - **Dynamic Contrast:** Oppnå balansert lysstyrke med automatisk kontrastjustering.
- 4 Trykk på [▲/▼] for å gå til alternativet du ønsker og trykk på [◀/▶].
  - 5 Det valgte alternativet brukes.

## 4.7 SAMSUNG MAGIC Angle

Med **SAMSUNG MAGIC Angle** kan du konfigurere innstillingene slik at du oppnår optimal bildekvalitet i forhold til visningsvinkelen.

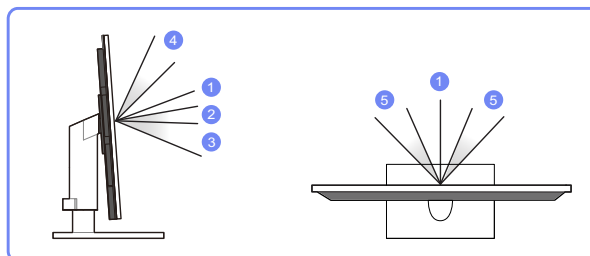
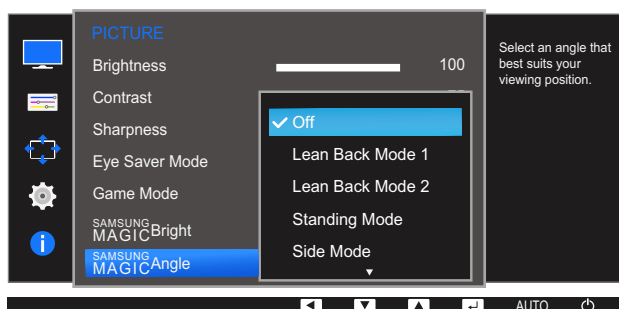


- Denne menyen er ikke tilgjengelig når **SAMSUNG MAGIC Bright** er i **Cinema-** eller **Dynamic Contrast**-modus.
- Dette alternativet er ikke tilgjengelig når **Game Mode** eller **Eye Saver Mode** er aktivert.
- Hvilke funksjoner som er tilgjengelige på skjermen, kan variere fra modell til modell. Se på det faktiske produktet.

Denne funksjonen sørger for visningsvinkel, lysstyrke og fargetone som passer til dine preferanser.

### 4.7.1 Konfigurere SAMSUNG MAGIC Angle

- 1 Trykk på en av knappene foran på produktet for å vise funksjonstasteveiledningen. Deretter trykker du på [MENU] for å vise den tilhørende menyskjermen.
- 2 Trykk på [▲/▼] for å gå til **PICTURE**, og trykk på [□/□] på produktet
- 3 Trykk på [▲/▼] for å gå til **SAMSUNG MAGIC Angle**, og trykk på [□/□] på produktet. Følgende skjerm vises.



- **Off** ①: Velg dette alternativet for å se på produktet rett forfra.
- **Lean Back Mode 1** ②: Velg dette alternativet for å se fra et sted litt lavere produktet.
- **Lean Back Mode 2** ③: Velg dette alternativet for å se fra et sted litt lavere enn Lean Back Mode 1.
- **Standing Mode** ④: Velg dette alternativet for å se fra et sted litt høyere enn produktet.
- **Side Mode** ⑤: Velg dette alternativet for å se på produktet fra en av sidene.

- **Group View:** Velg dette alternativet hvis flere seere skal se fra sted ①, ④ og ⑤.
- **Custom: Lean Back Mode 1** blir brukt som standard hvis **Custom** er valgt.

4 Trykk på [▲/▼] for å gå til alternativet du ønsker og trykk på [□/⇨].

5 Det valgte alternativet brukes.

## 4.8 SAMSUNG MAGIC Upscale

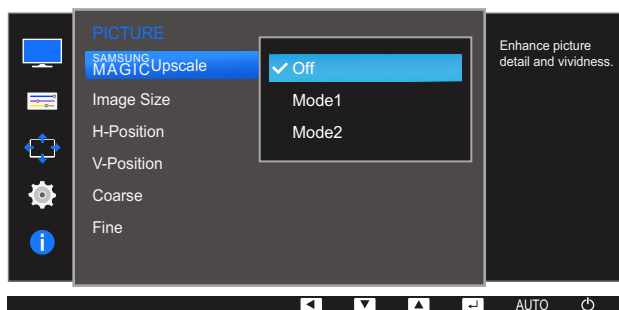
**SAMSUNG MAGIC Upscale**-funksjonen kan forbedre lagene med bildedetaljer og klarheten i bildet.



- Funksjonen har mer åpenbare effekter på bilder med lav oppløsning.
- Denne menyen er ikke tilgjengelig når **SAMSUNG MAGIC Bright** er i **Cinema**- eller **Dynamic Contrast**-modus.
- Dette alternativet er ikke tilgjengelig når **Game Mode** er aktivert.
- Hvilke funksjoner som er tilgjengelige på skjermen, kan variere fra modell til modell. Se på det faktiske produktet.

### 4.8.1 Konfigurere SAMSUNG MAGIC Upscale

- 1 Trykk på en av knappene foran på produktet for å vise funksjonstasteveiledningen. Deretter trykker du på **[MENU]** for å vise den tilhørende menyskjermen.
- 2 Trykk på **[▲/▼]** for å gå til **PICTURE**, og trykk på **[□/□]** på produktet
- 3 Trykk på **[▲/▼]** for å gå til **SAMSUNG MAGIC Upscale**, og trykk på **[□/□]** på produktet. Følgende skjerm vises.



Sammenlignet med **Mode1** har **Mode2** en sterkere effekt.

- 4 Trykk på **[▲/▼]** for å gå til kilden du ønsker og trykk på **[□/□]**.
- 5 Det valgte alternativet brukes.



## 4.9 Image Size

Endre bildestørrelsen.

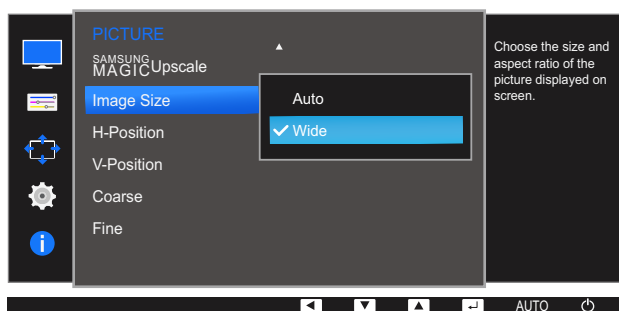


Hvilke funksjoner som er tilgjengelige på skjermen, kan variere fra modell til modell. Se på det faktiske produktet.

### 4.9.1 Endre Image Size

- 1 Trykk på en av knappene foran på produktet for å vise funksjonstasteveiledningen. Deretter trykker du på [MENU] for å vise den tilhørende menyskjermen.
- 2 Trykk på [▲/▼] for å gå til **PICTURE**, og trykk på [□/□] på produktet
- 3 Trykk på [▲/▼] for å gå til **Image Size**, og trykk på [□/□] på produktet.

Følgende skjerm vises.



- **Auto**: Vis bilde i samsvar med størrelsesforholdet fra inndatakilden.
  - **Wide**: Vis bildet i fullskjerm uansett størrelsesforholdet fra inndatakilden.
- 4 Trykk på [▲/▼] for å gå til alternativet du ønsker og trykk på [□/□].
  - 5 Det valgte alternativet brukes.

## 4.10 H-Position og V-Position

**H-Position:** Flytt skjermbildet til venstre eller høyre.

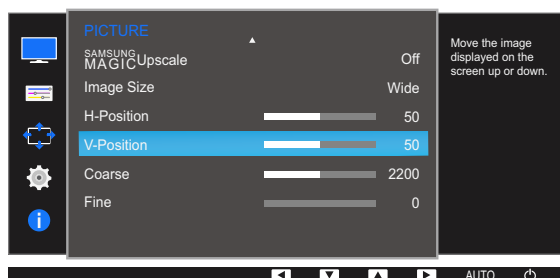
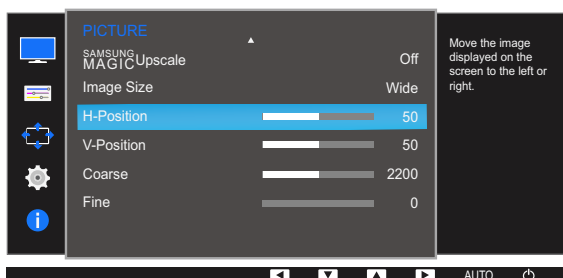
**V-Position:** Flytt skjermbildet opp eller ned.



- Denne menyen er tilgjengelig i **Analog**-modus.
- Hvilke funksjoner som er tilgjengelige på skjermen, kan variere fra modell til modell. Se på det faktiske produktet.

### 4.10.1 Konfigurere H-Position og V-Position

- 1 Trykk på en av knappene foran på produktet for å vise funksjonstasteveiledningen. Deretter trykker du på [MENU] for å vise den tilhørende menyskjermen.
- 2 Trykk på [▲/▼] for å gå til **PICTURE**, og trykk på [◀/▶] på produktet
- 3 Trykk på [▲/▼] for å gå til **H-Position** eller **V-Position**, og trykk på [◀/▶].  
Følgende skjerm vises.



- 4 Trykk på [▲/▼] for å konfigurere **H-Position** eller **V-Position**.
- 5 Det valgte alternativet brukes.

## 4.11 Coarse

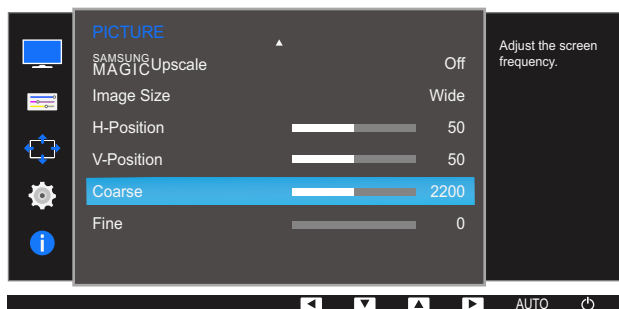
Juster skjermfrekvensen.



- Bare tilgjengelig i **Analog**-modus.
- Hvilke funksjoner som er tilgjengelige på skjermen, kan variere fra modell til modell. Se på det faktiske produktet.

### 4.11.1 Justere Coarse

- 1 Trykk på en av knappene foran på produktet for å vise funksjonstasteveiledningen. Deretter trykker du på [MENU] for å vise den tilhørende menyskjermen.
- 2 Trykk på [▲/▼] for å gå til **PICTURE**, og trykk på [□/□] på produktet
- 3 Trykk på [▲/▼] for å gå til **Coarse**, og trykk på [□/□] på produktet.  
Følgende skjerm vises.



- 4 Juster **Coarse** ved hjelp av [▲/▼]-knappen.
- 5 Det valgte alternativet brukes.

## 4.12 Fine

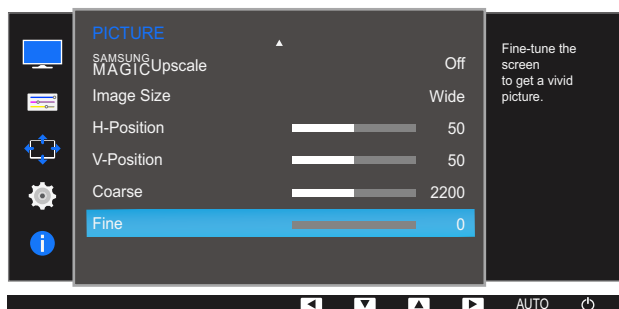
Finjuster skjermen for å oppnå et klart bilde.



Bare tilgjengelig i **Analog**-modus.

### 4.12.1 Justere Fine

- 1 Trykk på en av knappene foran på produktet for å vise funksjonstasteveiledningen. Deretter trykker du på [MENU] for å vise den tilhørende menyskjermen.
- 2 Trykk på [▲/▼] for å gå til **PICTURE**, og trykk på [◀/▶] på produktet
- 3 Trykk på [▲/▼] for å gå til **Fine**, og trykk på [◀/▶] på produktet.  
Følgende skjerm vises.



- 4 Juster **Fine** ved hjelp av [▲/▼]-knappen.
- 5 Det valgte alternativet brukes.

## Konfigurere fargetone

Det gis en detaljert beskrivelse av hver funksjon. Referer til produktet for detaljer. Juster skjermens fargetone. Denne menyen er ikke tilgjengelig når **SAMSUNG MAGIC Bright** er i **Cinema-** eller **Dynamic Contrast-**modus. Dette alternativet er ikke tilgjengelig når **Game Mode** eller **Eye Saver Mode** er aktivert.

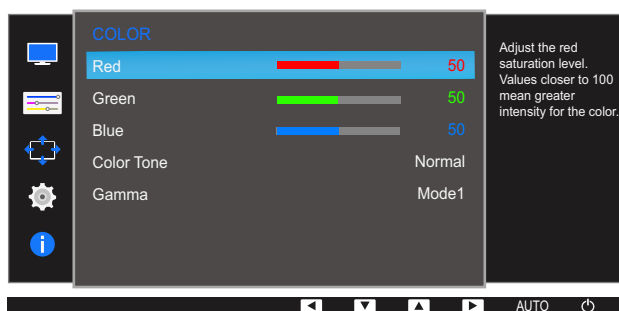
### 5.1 Red

Juster verdien for rød farge i bildet. (Område: 0~100)

En høyere verdi vil øke intensiteten for fargen.

#### 5.1.1 Konfigurere Red

- 1 Trykk på en av knappene foran på produktet for å vise funksjonstasteveiledningen. Deretter trykker du på [MENU] for å vise den tilhørende menyskjermen.
- 2 Trykk på [▲/▼] for å gå til **COLOR**, og trykk på [◀/▶] på produktet.
- 3 Trykk på [▲/▼] for å gå til **Red**, og trykk på [◀/▶] på produktet.  
Følgende skjerm vises.



- 4 Juster **Red** ved hjelp av [▲/▼]-knappen.
- 5 Det valgte alternativet brukes.

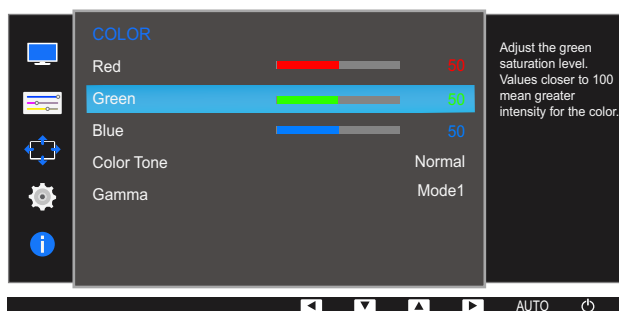
## 5.2 Green

Juster verdien for grønn farge i bildet. (Område: 0~100)

En høyere verdi vil øke intensiteten for fargen.

### 5.2.1 Konfigurere Green

- 1 Trykk på en av knappene foran på produktet for å vise funksjonstasteveiledningen. Deretter trykker du på [MENU] for å vise den tilhørende menyskjermen.
- 2 Trykk på [▲/▼] for å gå til **COLOR**, og trykk på [◀/▶] på produktet.
- 3 Trykk på [▲/▼] for å gå til **Green**, og trykk på [◀/▶] på produktet.  
Følgende skjerm vises.



- 4 Juster **Green** ved hjelp av [▲/▼]-knappen.
- 5 Det valgte alternativet brukes.

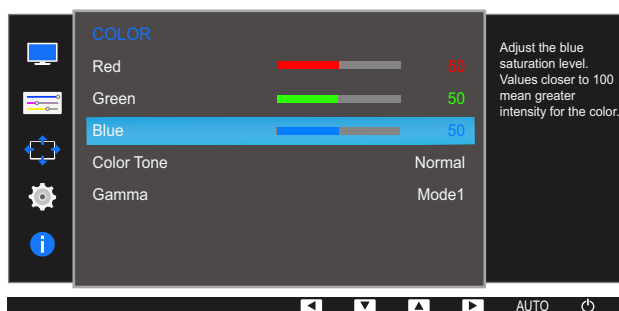
## 5.3 Blue

Juster verdien for blå farge i bildet. (Område: 0~100)

En høyere verdi vil øke intensiteten for fargen.

### 5.3.1 Konfigurere Blue

- 1 Trykk på en av knappene foran på produktet for å vise funksjonstasteveiledningen. Deretter trykker du på [MENU] for å vise den tilhørende menyskjermen.
- 2 Trykk på [▲/▼] for å gå til **COLOR**, og trykk på [◀/▶] på produktet.
- 3 Trykk på [▲/▼] for å gå til **Blue**, og trykk på [◀/▶] på produktet.  
Følgende skjerm vises.



- 4 Juster **Blue** ved hjelp av [▲/▼]-knappen.
- 5 Det valgte alternativet brukes.

## 5.4 Color Tone

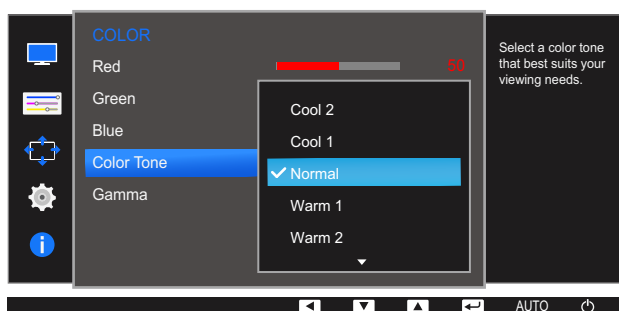
Juster den generelle fargetonen til bildet.



Denne menyen er ikke tilgjengelig når **SAMSUNG MAGIC Angle** er aktivert.

### 5.4.1 Konfigurere Color Tone-innstillingene

- 1 Trykk på en av knappene foran på produktet for å vise funksjonstasteveiledningen. Deretter trykker du på [MENU] for å vise den tilhørende menyskjermen.
- 2 Trykk på [▲/▼] for å gå til **COLOR**, og trykk på [□/□] på produktet.
- 3 Trykk på [▲/▼] for å gå til **Color Tone**, og trykk på [□/□] på produktet. Følgende skjerm vises.



- **Cool 2**: Angi at fargetemperaturen skal være kaldere enn **Cool 1**.
  - **Cool 1**: Angi at fargetemperaturen skal være lavere enn **Normal**-modus.
  - **Normal**: Vis standard fargetone.
  - **Warm 1**: Angi at fargetemperaturen skal være høyere enn **Normal**-modus.
  - **Warm 2**: Angi at fargetemperaturen skal være varmere enn **Warm 1**.
  - **Custom**: Tilpass fargetonen.
- 4 Trykk på [▲/▼] for å gå til alternativet du ønsker og trykk på [□/□].
  - 5 Det valgte alternativet brukes.



## 5.5 Gamma

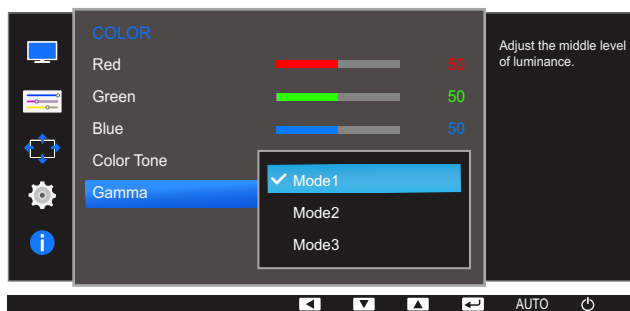
Juster mellomverdilystyrken (Gamma) for bildet.



Denne menyen er ikke tilgjengelig når **SAMSUNG MAGIC Angle** er aktivert.

### 5.5.1 Konfigurere Gamma

- 1 Trykk på en av knappene foran på produktet for å vise funksjonstasteveiledningen. Deretter trykker du på [MENU] for å vise den tilhørende menyskjermen.
- 2 Trykk på [▲/▼] for å gå til **COLOR**, og trykk på [↔/↔] på produktet.
- 3 Trykk på [▲/▼] for å gå til **Gamma**, og trykk på [↔/↔] på produktet.  
Følgende skjerm vises.



- 4 Trykk på [▲/▼] for å gå til alternativet du ønsker og trykk på [↔/↔].
- 5 Det valgte alternativet brukes.

# Flytte eller endre størrelse på skjermen

Det gis en detaljert beskrivelse av hver funksjon. Referer til produktet for detaljer.

## 6.1 Language

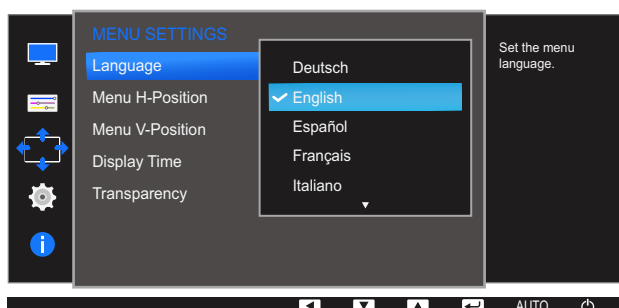
Angi menyspråket.



- En endring i språkinnstillingen vil bare gjelde for skjermmenyen.
- Den vil ikke gjelde andre funksjoner på PGen.

### 6.1.1 Endre Language

- 1 Trykk på en av knappene foran på produktet for å vise funksjonstasteveiledningen. Deretter trykker du på [MENU] for å vise den tilhørende menyskjermen.
- 2 Trykk på [▲/▼] for å gå til **MENU SETTINGS**, og trykk på [□/◀] på produktet.
- 3 Trykk på [▲/▼] for å gå til **Language**, og trykk på [□/◀] på produktet.  
Følgende skjerm vises.



- 4 Trykk på [▲/▼] for å gå til ønsket språk, og trykk på [□/◀].
- 5 Det valgte alternativet brukes.

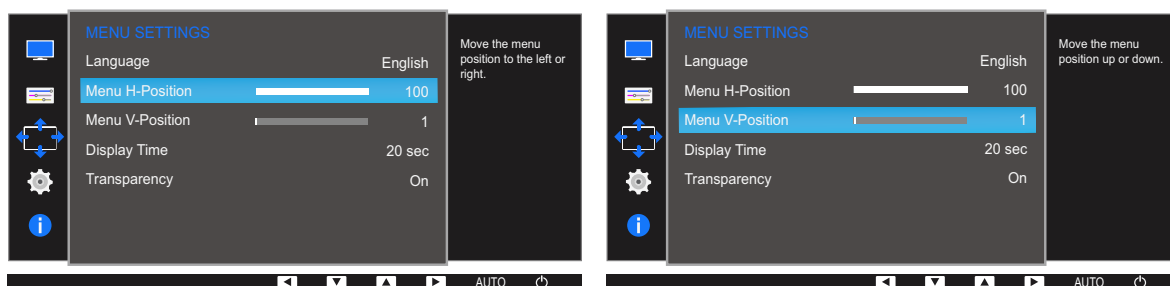
## 6.2 Menu H-Position og Menu V-Position

**Menu H-Position:** Flytt menyen til venstre eller høyre.

**Menu V-Position:** Flytt menyen opp eller ned.

### 6.2.1 Konfigurere Menu H-Position og Menu V-Position

- 1 Trykk på en av knappene foran på produktet for å vise funksjonstasteveiledningen. Deretter trykker du på [MENU] for å vise den tilhørende menyskjermen.
- 2 Trykk på [▲/▼] for å gå til **MENU SETTINGS**, og trykk på [◀/▶] på produktet.
- 3 Trykk på [▲/▼] for å gå til **Menu H-Position** eller **Menu V-Position**, og trykk på [◀/▶].  
Følgende skjerm vises.



- 4 Trykk på [▲/▼] for å konfigurere **Menu H-Position** eller **Menu V-Position**.
- 5 Det valgte alternativet brukes.

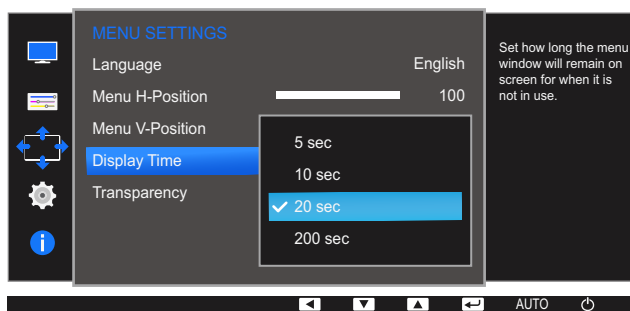
## 6.3 Display Time

Angi at skjermmenyen (OSD) skal forsvinne automatisk hvis menyen ikke brukes i et visst tidsrom.

**Display Time** kan brukes til å angi hvor lang tid det skal gå før OSD-menyen skal forsvinne.

### 6.3.1 Konfigurere Display Time

- 1 Trykk på en av knappene foran på produktet for å vise funksjonstasteveiledningen. Deretter trykker du på [MENU] for å vise den tilhørende menyskjermen.
- 2 Trykk på [▲/▼] for å gå til **MENU SETTINGS**, og trykk på [□/□] på produktet.
- 3 Trykk på [▲/▼] for å gå til **Display Time**, og trykk på [□/□] på produktet.  
Følgende skjerm vises.



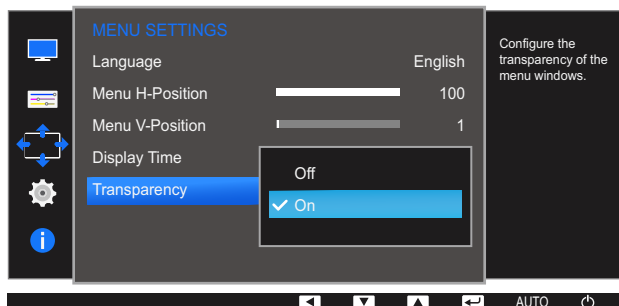
- 4 Trykk på [▲/▼] for å gå til alternativet du ønsker og trykk på [□/□].
- 5 Det valgte alternativet brukes.

## 6.4 Transparency

Angi gjennomsiktigheten for menyvinduene:

### 6.4.1 Endre Transparency

- 1 Trykk på en av knappene foran på produktet for å vise funksjonstasteveiledningen. Deretter trykker du på [MENU] for å vise den tilhørende menyskjermen.
- 2 Trykk på [▲/▼] for å gå til **MENU SETTINGS**, og trykk på [↩/↪] på produktet.
- 3 Trykk på [▲/▼] for å gå til **Transparency**, og trykk på [↩/↪] på produktet.  
Følgende skjerm vises.



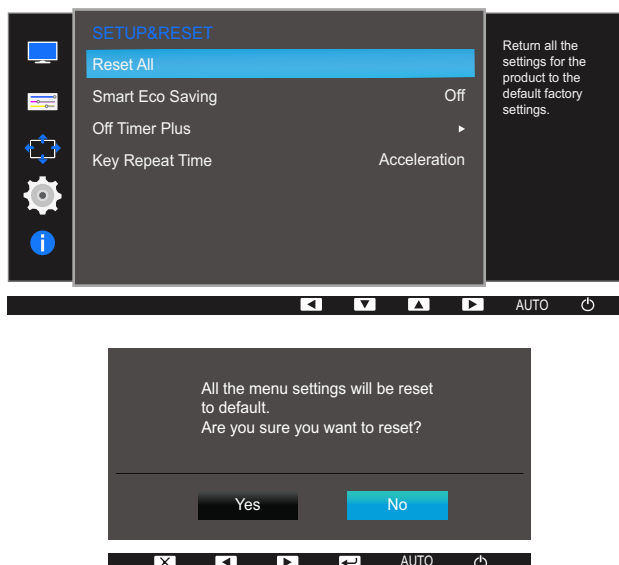
- 4 Trykk på [▲/▼] for å gå til alternativet du ønsker og trykk på [↩/↪].
- 5 Det valgte alternativet brukes.

## 7.1 Reset All

Sett alle innstillinger for produktet tilbake til standard fabrikkinnstillinger.

### 7.1.1 Tilbakestill innstillingene (Reset All)

- 1 Trykk på en av knappene foran på produktet for å vise funksjonstasteveiledningen. Deretter trykker du på [MENU] for å vise den tilhørende menyskjermen.
- 2 Trykk på [▲/▼] for å gå til **SETUP&RESET**, og trykk på [□/□] på produktet.
- 3 Trykk på [▲/▼] for å gå til **Reset All**, og trykk på [□/□] på produktet.  
Følgende skjerm vises.



- 4 Trykk på [▲/▼] for å gå til alternativet du ønsker og trykk på [□/□].
- 5 Det valgte alternativet brukes.

## 7.2 Smart Eco Saving

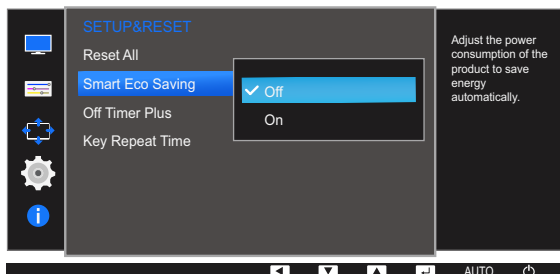
Funksjonen **Smart Eco Saving** reduserer strømforbruket ved å kontrollere den elektriske spenningen som brukes av skjermpanelet.



- Dette alternativet er ikke tilgjengelig når **Eye Saver Mode** er aktivert.
- **Game Mode** blir slått av automatisk når **Smart Eco Saving** er aktivert.
- Hvilke funksjoner som er tilgjengelige på skjermen, kan variere fra modell til modell. Se på det faktiske produktet.

### 7.2.1 Konfigurere Smart Eco Saving

- 1 Trykk på en av knappene foran på produktet for å vise funksjonstasteveiledningen. Deretter trykker du på [MENU] for å vise den tilhørende menyskjermen.
- 2 Trykk på [▲/▼] for å gå til **SETUP&RESET**, og trykk på [□/□] på produktet.
- 3 Trykk på [▲/▼] for å gå til **Smart Eco Saving**, og trykk på [□/□] på produktet. Følgende skjerm vises.



- **Off**: Deaktiver **Smart Eco Saving**-funksjonen.
  - **On**: Strømforbruket vil automatisk bli redusert med omtrent 10 % i forhold til den gjeldende innstillingen.  
(Hvor mye strømforbruket reduseres avhenger av skjermens lysstyrke.)
- 4 Trykk på [▲/▼] for å gå til alternativet du ønsker og trykk på [□/□].
  - 5 Det valgte alternativet brukes.

## 7.3 Off Timer Plus

Du kan angi at produktet skal slås av automatisk.

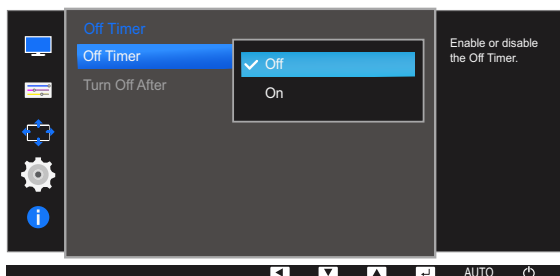
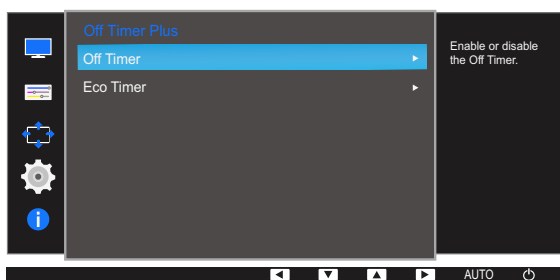
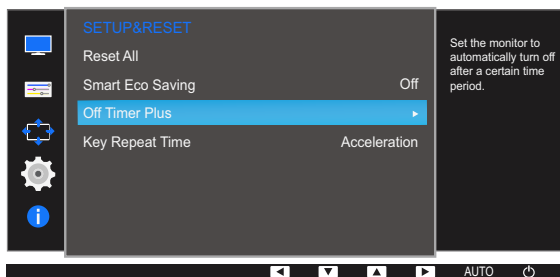


Hvilke funksjoner som er tilgjengelige på skjermen, kan variere fra modell til modell. Se på det faktiske produktet.

### 7.3.1 Konfigurere Off Timer

#### Off Timer

- 1 Trykk på en av knappene foran på produktet for å vise funksjonstasteveiledningen. Deretter trykker du på [MENU] for å vise den tilhørende menyskjermen.
  - 2 Trykk på [▲/▼] for å gå til **SETUP&RESET**, og trykk på [□/□] på produktet.
  - 3 Trykk på [▲/▼] for å gå til **Off Timer Plus**, og trykk på [□/□] på produktet.
  - 4 Trykk på [▲/▼] for å gå til **Off Timer**, og trykk på [□/□] på produktet.
  - 5 Trykk på [▲/▼] for å gå til **Off Timer**, og trykk på [□/□] på produktet.
- Følgende skjerm vises.



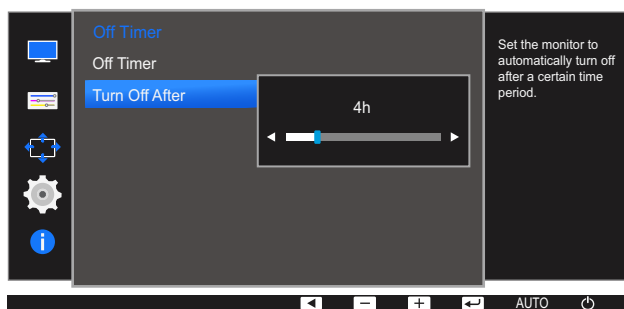
- **Off:** Deaktiver tidsinnstilt avslåing slik at produktet ikke slås av automatisk.



- **On:** Aktiver tidsinnstilt avslåing slik at produktet slås av automatisk.
- Trykk på [▲/▼] for å gå til alternativet du ønsker og trykk på [□/□].
  - Det valgte alternativet brukes.

### Turn Off After

- Trykk på en av knappene foran på produktet for å vise funksjonstasteveiledningen. Deretter trykker du på [MENU] for å vise den tilhørende menyskjermen.
- Trykk på [▲/▼] for å gå til **SETUP&RESET**, og trykk på [□/□] på produktet.
- Trykk på [▲/▼] for å gå til **Off Timer Plus**, og trykk på [□/□] på produktet.
- Trykk på [▲/▼] for å gå til **Off Timer**, og trykk på [□/□] på produktet.
- Trykk på [▲/▼] for å gå til **Turn Off After**, og trykk på [□/□] på produktet.  
Følgende skjerm vises.



- Trykk på [▲/▼] for å konfigurere **Turn Off After**.
- Det valgte alternativet brukes.

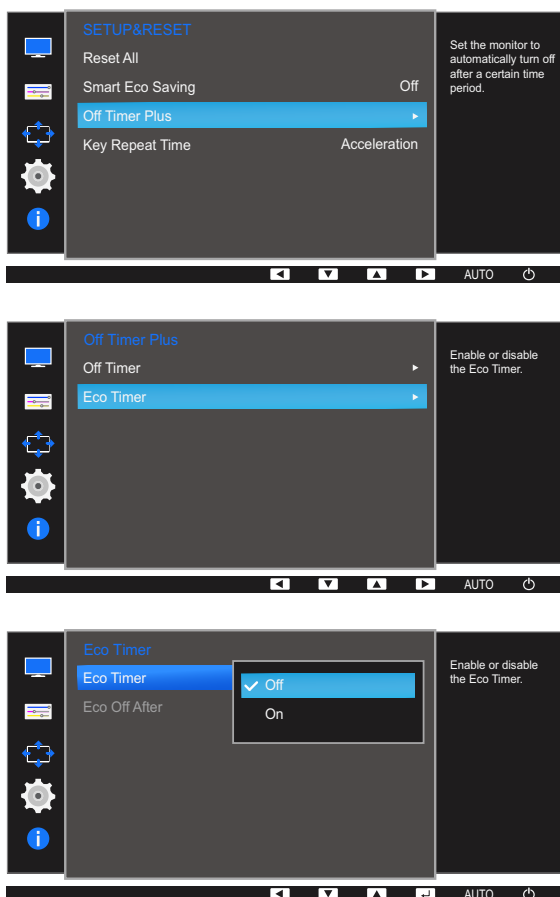


- Tidsinnstilt avslåing kan angis fra 1 til 23 timer. Produktet blir slått av automatisk etter angitt antall timer.
- Dette valget er bare tilgjengelig når **Off Timer** er satt til **On**.
- For produkter på markedet i noen regioner er **Off Timer** angitt til automatisk aktivering 4 timer etter at produktet er slått på. Dette er i samsvar med lovgivningen om strømforsyning. Hvis du ikke vil at tidsinnstilt avslåing skal aktiveres, kan du gå til **MENU** → **SETUP&RESET** → **Off Timer Plus** og sette **Off Timer** til **Off**.

### 7.3.2 Konfigurere Eco Timer

#### Eco Timer

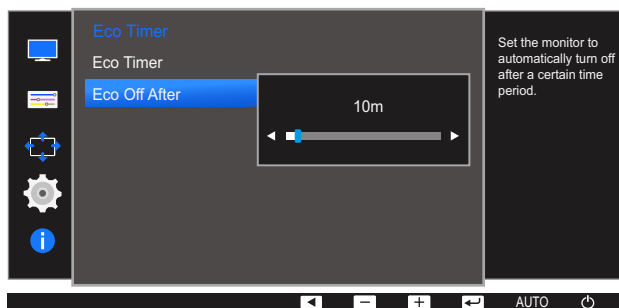
- 1 Trykk på en av knappene foran på produktet for å vise funksjonstasteveiledningen. Deretter trykker du på [MENU] for å vise den tilhørende menyskjermen.
- 2 Trykk på [▲/▼] for å gå til **SETUP&RESET**, og trykk på [□/□] på produktet.
- 3 Trykk på [▲/▼] for å gå til **Off Timer Plus**, og trykk på [□/□] på produktet.
- 4 Trykk på [▲/▼] for å gå til **Eco Timer**, og trykk på [□/□] på produktet.
- 5 Trykk på [▲/▼] for å gå til **Eco Timer**, og trykk på [□/□] på produktet.  
Følgende skjerm vises.



- **Off:** Deaktiver økotidsuret for å deaktivere funksjonen for å slå av produktet automatisk. Produktet blir ikke slått av når det er i strømsparingsmodus hvis denne funksjonen er deaktivert.
  - **On:** Aktiver økotidsuret slik at produktet slås av automatisk når det har vært i strømsparingsmodus i et angitt tidsrom.
- 6 Trykk på [▲/▼] for å gå til alternativet du ønsker og trykk på [□/□].
  - 7 Det valgte alternativet brukes.

**Eco Off After**

- 1 Trykk på en av knappene foran på produktet for å vise funksjonstasteveiledningen. Deretter trykker du på [MENU] for å vise den tilhørende menyskjermen.
- 2 Trykk på [▲/▼] for å gå til **SETUP&RESET**, og trykk på [□/□] på produktet.
- 3 Trykk på [▲/▼] for å gå til **Off Timer Plus**, og trykk på [□/□] på produktet.
- 4 Trykk på [▲/▼] for å gå til **Eco Timer**, og trykk på [□/□] på produktet.
- 5 Trykk på [▲/▼] for å gå til **Eco Off After**, og trykk på [□/□] på produktet.  
Følgende skjerm vises.



- 6 Trykk på [▲/▼] for å konfigurere **Eco Off After**.
- 7 Det valgte alternativet brukes.



- **Eco timer** kan stilles til mellom 10 og 180 minutter. Produktet blir slått av automatisk etter at den angitte tiden er gått.
- Dette valget er bare tilgjengelig når **Eco Timer** er satt til **On**.

## 7.4 Key Repeat Time

Kontroller responshastigheten for en knapp når noen trykker på den.

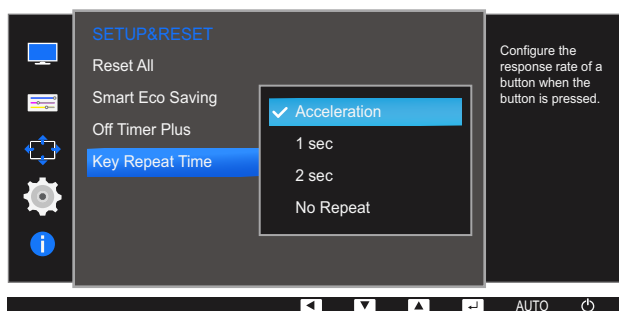


Hvilke funksjoner som er tilgjengelige på skjermen, kan variere fra modell til modell. Se på det faktiske produktet.

### 7.4.1 Konfigurere Key Repeat Time

- 1 Trykk på en av knappene foran på produktet for å vise funksjonstasteveiledningen. Deretter trykker du på [MENU] for å vise den tilhørende menyskjermen.
- 2 Trykk på [▲/▼] for å gå til **SETUP&RESET**, og trykk på [□/□] på produktet.
- 3 Trykk på [▲/▼] for å gå til **Key Repeat Time**, og trykk på [□/□] på produktet.

Følgende skjerm vises.



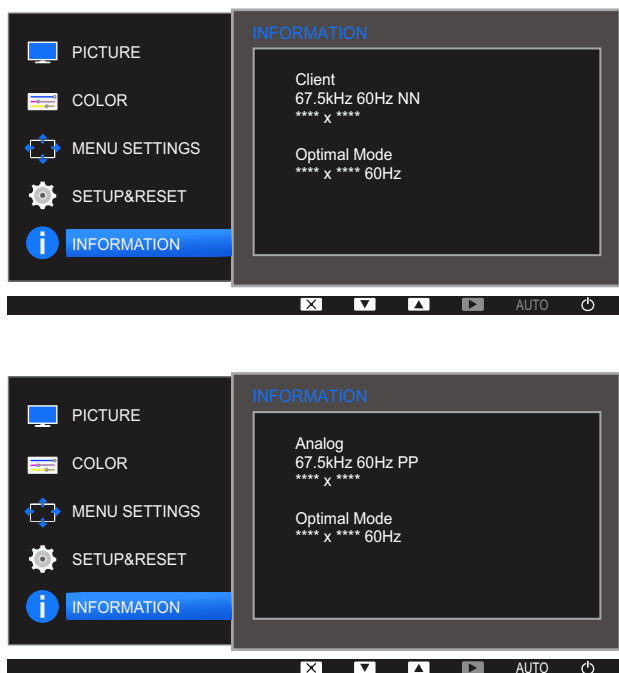
- Du kan velge **Acceleration**, **1 sec** eller **2 sec**. Hvis du velger **No Repeat**, reagerer en kommando bare én gang når det blir trykket på en knapp.
- 4 Trykk på [▲/▼] for å gå til alternativet du ønsker og trykk på [□/□].
  - 5 Det valgte alternativet brukes.

## 8.1 INFORMATION

Vis den gjeldende inndatakilden, frekvensen og oppløsningen.

### 8.1.1 Vise INFORMATION

- 1 Trykk på en av knappene foran på produktet for å vise funksjonstasteveiledningen. Deretter trykker du på [MENU] for å vise den tilhørende menyskjermen.
- 2 Trykk på [▲/▼] for å gå til **INFORMATION**.  
Den gjeldende inndatakilden, frekvensen og oppløsningen vises.



Hvilket bilde som vises, avhenger av modellen.

## 8.2 Konfigurere Brightness, Contrast og Sharpness fra det første skjermbildet

Juster innstillingen **Brightness**, **Contrast** og **Sharpness** ved hjelp av [●] i det første skjermbildet (der ingen OSD-meny vises).



### Brightness :

- Denne menyen er ikke tilgjengelig når **SAMSUNG MAGICBright** er angitt til **Dynamic Contrast**-modus.
- Dette alternativet er ikke tilgjengelig når **Smart Eco Saving** er aktivert.
- Dette alternativet er ikke tilgjengelig når **Eye Saver Mode** er aktivert.



### Contrast :

- Denne menyen er ikke tilgjengelig når **SAMSUNG MAGICBright** er i **Cinema**- eller **Dynamic Contrast**-modus.
- Dette alternativet er ikke tilgjengelig når **Game Mode** er aktivert.



### Sharpness:

- Denne menyen er ikke tilgjengelig når **SAMSUNG MAGICBright** er i **Cinema**- eller **Dynamic Contrast**-modus.
- Denne menyen er ikke tilgjengelig når **SAMSUNG MAGICUpscale** er i **Mode1** eller **Mode2**.
- Dette alternativet er ikke tilgjengelig når **Game Mode** er aktivert.

- 1 Trykk på en av knappene foran på produktet (når ikke skjermen vises) for å vise funksjonstasteveiledningen. Trykk deretter på [●]. Følgende skjerm vises.



- 2 Trykk på [□/□]-skjermen for å skifte mellom innstillingene for **Brightness**, **Contrast** og **Sharpness**.
- 3 Juster innstillingen **Brightness**, **Contrast** og **Sharpness** ved hjelp av [▲/▼].

## 9.1 MagicRMS Pro

### 9.1.1 Om MagicRMS Pro

**MagicRMS Pro**-programmet kan brukes til å kontrollere en Samsung thin client eksternt. Designet på det brukerorienterte grensesnittet gjør det enkelt og praktisk å bruke.

Med **MagicRMS Pro** kan du planlegge at en oppgave skal utføres til et bestemt klokkeslett på en thin client.

I tillegg kan du administrere flere thin clients effektivt ved å gruppere eller filtrere dem i henhold til bestemte vilkår.

For å bruke **MagicRMS Pro Solution** eller **MagicRMS Pro Agent** og se brukerveiledningen går du til <http://www.samsung.com/displaysolutions>. Gå til **Support>Download Center** og søk etter **MagicRMS** for å laste ned.

Lisensmerknad for åpen kilde

Dersom du bruker programvare med åpen kilde, er åpen kilde-lisenser tilgjengelige på **MagicRMS Pro Agent**.

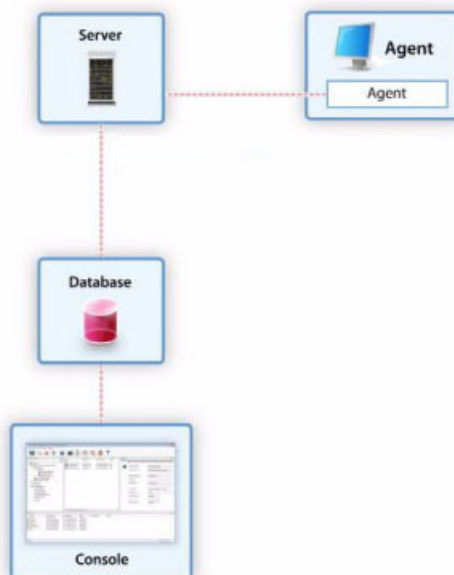
Open Source-lisensmerknad er skrevet kun på engelsk.

### 9.1.2 Komponenter

**MagicRMS Pro** består av **MagicRMS Pro Server**, **MagicRMS Pro Database**, **MagicRMS Pro Console** og **PXE**. **MagicRMS Pro** administrerer thin clients ved å samhandle med **MagicRMS Pro Agent**.



**MagicRMS Pro Server**, **Database** og **Console** refererer til **Server**, **Database** og **Konsoll**. **MagicRMS Pro Agent** refererer til **Agent**.



### 9.1.3 MagicRMS Pro Server

**MagicRMS Pro Server** er en kjernekomponent i **MagicRMS Pro**. **Server** kobles til **Database** og **Console** og sender en kommando om å utføre en oppgave brukeren har bedt om, til thin clients hvor **Agent** er installert.

En oppgave som er forespurt fra **Konsoll**, blir lagret i **Database**. Den lagrede oppgaven videresendes til **Agent** via **Server** og utføres på thin clients.

### 9.1.4 MagicRMS Pro Database

**MagicRMS Pro Database** beholder nødvendig informasjon for administrasjon av thin clients.

### 9.1.5 MagicRMS Pro Console

Administrer thin clients og organiser oppgaveforespørsler ved hjelp av **Console**.

### 9.1.6 PXE

**PXE** er en standardprotokoll som lar **Server** og klient kommunisere for tillate oppstart av klienten via et nettverk ved hjelp av **DHCP** og **TFTP**.

Oppstart av systemet via et nettverk aktiverer oppstart **uten disk** der systemet kan bli styrt uavhengig av operativsystem. Det tillater også at systemets operativsystem kan gjenopprettes eller sikkerhetskopieres via nettverket.



## 9.1.7 MagicRMS Pro Agent

**MagicRMS Pro Agent** er installert på en thin client for å utføre oppgaver som blir forespurt fra serveren, og sende informasjon om thin client til serveren med jevne mellomrom.



Hvis du vil ha mer informasjon om hvordan du bruker **MagicRMS Pro Agent**, kan du se i hjelpen for **MagicRMS Pro Agent**.

## 10.1 Krav før du kontakter Samsung kundeservicesenter

### 10.1.1 Teste produktet



Før du ringer Samsung kundeservicesenter tester du produktet som følger. Hvis problemet vedvarer, kontakter du Samsung kundeservicesenter.

Kontroller om produktet fungerer normalt ved å bruke produkttestfunksjonen.

Hvis skjermen er avslått og strømindikatoren blinker selv om produktet er riktig tilkoblet en PC, bør du utføre en diagnosetest.

- 1 Slå av både PC-en og produktet.
- 2 Koble kabelen fra produktet.
- 3 Slå på produktet.
- 4 Hvis meldingen **Check Signal Cable** vises, fungerer produktet normalt.



Hvis skjermen er tom, kontrollerer du PC-systemet, videokontrolleren og kabelen.

### 10.1.2 Kontrollere oppløsningen og frekvensen

For en modus som er høyere enn oppløsningen som støttes (se "11.2 Tabell for standard signalmodus"), vil meldingen **Not Optimum Mode** vises en kort stund.

### 10.1.3 Kontroller følgende.

#### Installasjonsproblem (PC-modus)

Problemer	Løsninger
Skjermen slår seg av og på.	Sjekk at kabelen er skikkelig tilkoblet mellom produktet og PC-en, og at kontaktene er godt festet. (Se "3.2 Koble til og bruke en PC")

#### Skjermproblem

Problemer	Løsninger
Strømlampen er av. Skjermen slår seg ikke på.	Kontroller at strømkabelen er riktig koblet til. (Se "3.2 Koble til og bruke en PC")

Problemer	Løsninger
Meldingen <b>Check Signal Cable</b> vises.	Kontroller at kabelen er riktig koblet til produktet. (Se "3.2 Koble til og bruke en PC")
	Kontroller at enheten som er koblet til produktet er slått på.
<b>Not Optimum Mode</b> vises.	Denne meldingen vises hvis signalet fra grafikkortet overstiger den maksimale oppløsningen eller frekvensen for produktet.
	Endre maksimal oppløsning eller frekvens slik at den passer til produktets ytelse, i samsvar med Tabell over standard signalmodus (side 88).
Bildene på skjermen ser forvrengt ut.	Kontroller kabeltilkoblingen til produktet (se "3.2 Koble til og bruke en PC")
Skjermen er ikke klar. Skjermen er uklar.	Juster <b>Coarse</b> (side 59) og <b>Fine</b> (side 60).
	Fjern eventuelt tilbehør (videoforlengelseskabel osv.) og prøv på nytt.
	Still inn oppløsningen og frekvensen til det anbefalte nivået. (Se "11.2 Tabell for standard signalmodus")
Skjermen er ustabil og rister.	Kontroller at oppløsningen og frekvensen til PCen er innenfor rekkevidde av oppløsningen og frekvensen som er kompatible med produktet. Deretter kan du om nødvendig endre innstillingene ved å referere til tabell over standard signalmodus (side 88) i denne håndboken og <b>INFORMATION</b> -menyen på produktet.
Det er skygger eller ekkobilder igjen på skjermen.	
Skjermen er for lys. Skjermen er for mørk.	Juster <b>Brightness</b> (side 48) og <b>Contrast</b> (side 49).
Fargen på skjermen er ujevn.	Endre <b>COLOR</b> -innstillingene. (Se " Konfigurere fargetone")
Fargene på skjermen har en skygge og er forvrengt.	Endre <b>COLOR</b> -innstillingene. (Se " Konfigurere fargetone")
Hvitt ser ikke egentlig hvitt ut.	Endre <b>COLOR</b> -innstillingene. (Se " Konfigurere fargetone")
Det er ingen bilder på skjermen og strømlampen blinker hvert halve til hele sekund.	Produktet er i strømsparingsmodus.
	Trykk på en tast på tastaturet eller beveg musen for å returnere til forrige skjerm.

## Lydproblem

Problemer	Løsninger
Det er ingen lyd.	Sjekk at lydkabelen er tilkoblet, eller juster volumet.
	Kontroller volumet.
Volumet er for lavt.	Justerer volumet.
	Hvis volumet fortsatt er lavt etter at du har satt det opp til maksimalt nivå, justerer du volumet på PC-ens lydkort eller programvare.

## Kildeenhetproblem

Problemer	Løsninger
Det kommer en pipelyd når PC-en starter opp.	Hvis du hører en pipelyd når PC-en starter opp, må PC-en på service.

## 10.2 Spørsmål og svar

Spørsmål	Svar
Hvordan endrer jeg frekvensen?	<p>Angi frekvensen på grafikkortet.</p> <ul style="list-style-type: none"><li>• Windows XP: Velg <b>Kontrollpanel</b> → <b>Utseende og temaer</b> → <b>Skjerm</b> → <b>Innstillinger</b> → <b>Avansert</b> → <b>Skjerm</b>, og juster <b>Oppdateringsfrekvens</b> under <b>Innstillinger for skjerm</b>.</li><li>• Windows ME/2000: Gå til <b>Kontrollpanel</b> → <b>Skjerm</b> → <b>Innstillinger</b> → <b>Avansert</b> → <b>Skjerm</b>, og juster <b>Oppdateringshastighet</b> under <b>Skjerminnstillinger</b>.</li><li>• Windows Vista: Velg <b>Kontrollpanel</b> → <b>Utseende og personalisering</b> → <b>Personalisering</b> → <b>Innstillinger for skjerm</b> → <b>Avanserte innstillinger</b> → <b>Skjerm</b>, og juster <b>Oppdateringsfrekvens</b> under <b>Innstillinger for skjerm</b>.</li><li>• Windows 7: Velg <b>Kontrollpanel</b> → <b>Utseende og personalisering</b> → <b>Skjerm</b> → <b>Skjermoppløsning</b> → <b>Avanserte innstillinger</b> → <b>Skjerm</b>, og juster <b>Oppdateringsfrekvens</b> under <b>Innstillinger for skjerm</b>.</li><li>• Windows 8: Velg <b>Innstillinger</b> → <b>Kontrollpanel</b> → <b>Utseende og personalisering</b> → <b>Skjerm</b> → <b>Skjermoppløsning</b> → <b>Avanserte innstillinger</b> → <b>Skjerm</b>, og juster <b>Oppdateringsfrekvens</b> under <b>Innstillinger for skjerm</b>.</li></ul>

Spørsmål	Svar
Hvordan kan jeg endre oppløsningen?	<ul style="list-style-type: none"> <li>Windows XP: Gå til <b>Kontrollpanel</b> → <b>Utseende og temaer</b> → <b>Skjerm</b> → <b>Innstillinger</b> og juster oppløsningen.</li> <li>Windows ME/2000: Gå til <b>Kontrollpanel</b> → <b>Skjerm</b> → <b>Innstillinger</b> og juster oppløsningen.</li> <li>Windows Vista: Gå til <b>Kontrollpanel</b> → <b>Utseende og personalisering</b> → <b>Personaliser</b> → <b>Skjerminnstillinger</b> og juster oppløsningen.</li> <li>Windows 7: Gå til <b>Kontrollpanel</b> → <b>Utseende og personalisering</b> → <b>Skjerm</b> → <b>Juster oppløsning</b> og juster oppløsningen.</li> <li>Windows 8: Gå til <b>Innstillinger</b> → <b>Kontrollpanel</b> → <b>Utseende og personalisering</b> → <b>Skjerm</b> → <b>Juster oppløsning</b>, og juster oppløsningen.</li> </ul>
Hvordan angir jeg strømsparingsmodus?	<ul style="list-style-type: none"> <li>Windows XP: Angi strømsparingsmodus i <b>Kontrollpanel</b> → <b>Utseende og temaer</b> → <b>Skjerm</b> → <b>Skjermsparerinnstillinger</b> eller BIOS SETUP på PC-en.</li> <li>Windows ME/2000: Angi strømsparingsmodus i <b>Kontrollpanel</b> → <b>Skjerm</b> → <b>Skjermsparerinnstillinger</b> eller BIOS SETUP på PC-en.</li> <li>Windows Vista: Angi strømsparingsmodus i <b>Kontrollpanel</b> → <b>Utseende og personalisering</b> → <b>Personaliser</b> → <b>Skjermsparerinnstillinger</b> eller BIOS SETUP på PC-en.</li> <li>Windows 7: Angi strømsparingsmodus i <b>Kontrollpanel</b> → <b>Utseende og personalisering</b> → <b>Personaliser</b> → <b>Skjermsparerinnstillinger</b> eller BIOS SETUP på PC-en.</li> <li>Windows 8: Angi strømsparingsmodus i <b>Innstillinger</b> → <b>Kontrollpanel</b> → <b>Utseende og personalisering</b> → <b>Personaliser</b> → <b>Skjermsparerinnstillinger</b> eller BIOS SETUP på PC-en.</li> </ul>



Se i brukerhåndboken for PC-en eller skjermkortet for flere instruksjoner om justering.

## 11.1 Generelt

Modellnavn		TC222W	TC242W
Skjerm	Størrelse	Klasse 22 (21,5 tommer / 54,6 cm)	Klasse 24 (23,5 tommer / 59,8 cm)
	Visningsområde	479,8 mm (H) x 271,3 mm (V)	525,22 mm (H) x 297,22 mm (V)
Strømforsyning		Dette produktet støtter 100 – 240 V. Ettersom standard spenningsverdi kan variere fra land til land, bør du kontrollere etiketten på baksiden av produktet.	
Miljøhensyn	Drift	Temperatur : 10 °C – 40 °C (50 °F – 104 °F) Luftfuktighet : 10% - 80%, ikke-kondenserende	
	Lagring	Temperatur : -20 °C – 45 °C (-4 °F – 113 °F) Luftfuktighet : 5% - 95%, ikke-kondenserende	



### Plug-and-Play

Denne skjermen kan installeres og brukes med alle Plug-and-Play-kompatible systemer. Toveis datautveksling mellom skjermen og PC-systemet optimaliserer skjerminnstillingene. Skjerminstallasjon foregår automatisk. Men du kan tilpasse installasjonsinnstillingene om ønskelig.



### Panelpunkter (pikslar)

På grunn av måten dette produktet produseres på, kan ca. 1 piksel per million (1 ppm) se lysere eller mørkere ut på skjermen. Dette påvirker ikke produktytelsen.



Spesifikasjonene over kan endres uten forvarsel for å forbedre kvaliteten.



Denne enheten er et digitalt klasse A-apparat.



Du finner detaljerte spesifikasjoner for enheten på nettstedet til Samsung Electronics.

## 11.2 Tabell for standard signalmodus



- Dette produktet kan angis til bare en oppløsning for hver skjermstørrelse for å oppnå optimal bildekvalitet på grunn av panelets natur. En annen oppløsning enn den angitte oppløsningen kan gi dårligere bildekvalitet. For å unngå dette bør du velge den optimale oppløsningen som er angitt for skjermstørrelsen på ditt produkt.
- Kontroller frekvensen når du bytter ut en CDT-skjerm (koblet til en PC) med en LCD-skjerm. Hvis LCD-skjermen ikke støtter 85 Hz, bytter du den vertikale frekvensen til 60 Hz med CDT-skjermen før du bytter den ut med LCD-skjermen.

Modellnavn		TC222W	TC242W
Synkronisering	Horisontal frekvens	31 – 80 KHz	
	Vertikal frekvens	56 – 75 Hz	
Oppløsning	Optimal oppløsning	1920 x 1080 ved 60 Hz	
	Maksimal oppløsning	1920 x 1080 ved 60 Hz	

Hvis et signal som tilhører standardmodusene nedenfor, sendes fra PC-en, vil skjermen bli justert automatisk. Hvis signalet som overføres fra PC-en ikke tilhører standardsignalmodusene, kan skjermen være tom når strømlampen lyser. I et slikt tilfelle bytter du innstillingene i henhold til følgende tabell ved å referere til grafikkortets brukerhåndbok.

Skjermmodus	Horisontal frekvens (kHz)	Vertikal frekvens (Hz)	Pikselklokke (MHz)	Synk,polaritet (H/V)
IBM, 720 x 400	31,469	70,087	28,322	-/+
VESA, 640 x 480	31,469	59,940	25,175	-/-
MAC, 640 x 480	35,000	66,667	30,240	-/-
VESA, 640 x 480	37,861	72,809	31,500	-/-
VESA, 640 x 480	37,500	75,000	31,500	-/-
VESA, 800 x 600	35,156	56,250	36,000	+/+
VESA, 800 x 600	37,879	60,317	40,000	+/+
VESA, 800 x 600	48,077	72,188	50,000	+/+
VESA, 800 x 600	46,875	75,000	49,500	+/+
MAC, 832 x 624	49,726	74,551	57,284	-/-
VESA, 1024 x 768	48,363	60,004	65,000	-/-
VESA, 1024 x 768	56,476	70,069	75,000	-/-
VESA, 1024 x 768	60,023	75,029	78,750	+/+
VESA, 1152 x 864	67,500	75,000	108,000	+/+



Skjermmodus	Horisontal frekvens (kHz)	Vertikal frekvens (Hz)	Pikselklokke (MHz)	Synk,polaritet (H/V)
MAC, 1152 x 870	68,681	75,062	100,000	-/-
VESA, 1280 x 720	45,000	60,000	74,250	+/+
VESA, 1280 x 800	49,702	59,810	83,500	-/+
VESA, 1280 x 1024	63,981	60,020	108,000	+/+
VESA, 1280 x 1024	79,976	75,025	135,000	+/+
VESA, 1440 x 900	55,935	59,887	106,500	-/+
VESA, 1600 x 900 RB	60,000	60,000	108,000	+/+
VESA, 1680 x 1050	65,290	59,954	146,250	-/+
VESA, 1920 x 1080	67,500	60,000	148,500	+/+



- Horizontal frekvens

Tiden som kreves til å skanne en enkelt linje fra venstre til høyre side av skjermen kalles en horisontal syklus. Det omvendte nummeret av en horisontal syklus kalles horisontal frekvens. Horizontal frekvens måles i kHz.

- Vertikal frekvens

Fordi det samme bildet gjentas flere titalls ganger per sekund kan du se naturlige bilder. Gjentakelsesfrekvensen kalles "vertikal frekvens" eller "oppdateringsfrekvens" og angis i Hz.

## Ansvar for betalingstjenesten (kostnad til kundene)



Når det blir bedt om tjenesten, kan det være at vi, på tross av garantien, kan belaste deg for et besøk fra en servicetekniker i følgende tilfeller:

### Ikke en produktdefekt

Rengjøring av produktet, justering, forklaring, ny installering osv.

- Hvis en servicetekniker gir instruksjoner om hvordan produktet skal brukes, eller bare justerer alternativer uten å demontere produktet.
- Hvis en defekt er forårsaket av eksterne miljøfaktorer (Internett, antenne, kabelsignal, osv.)
- Hvis et produkt installeres på nytt eller hvis det kobles til enheter i tillegg etter at det kjøpte produktet er installert for første gang.
- Hvis produktet installeres på nytt for å flyttes til en annen plassering eller til et annet hus.
- Hvis en kunde ber om instruksjoner om hvordan produktet skal brukes på grunn av produkter fra andre selskaper.
- Hvis en kunde ber om instruksjoner om hvordan nettverket eller programmer fra andre selskaper skal brukes.
- Hvis kunden ber om programvareinstallering og konfigurering for produktet.
- Hvis en servicetekniker tørker støv eller fjerner fremmedlegemer fra innsiden av produktet.
- Hvis kunden ber om en installering i tillegg etter å ha kjøpt et produkt via homeparty eller på nettet.

### En produktskade som er forårsaket av kundens feil

Produktskade forårsaket av kundens feilbehandling eller feil reparasjon.

Hvis en produktskade er forårsaket av:

- Eksternt slag/støt eller at produktet er sluppet ned.
- Bruk av utstyr eller separat solgt produkt som ikke er spesifisert av Samsung.
- Reparasjon utført av en person som ikke er en tekniker fra en partner av eller et eksternt selskap som brukes av Samsung Electronics Co., Ltd.
- Ommodellering eller reparasjon av produktet utført av kunden.
- Bruk med feil spenning eller ikke-autoriserte elektriske tilkoblinger.
- Forholdsreglene i brukerhåndboken er ikke fulgt.

### Annet

- Hvis det oppstår feil på produktet på grunn av naturskade (tordenvær, brann, jordskjelv, oversvømmelse, osv).
- Hvis forbruksartikler er oppbrukt (batteri, toner, lysstofflamper, hode, vibrator, lampe, filter, bånd, osv.).



Hvis kunden ber om en tjeneste i tilfeller hvor produktet ikke har noen defekter, kan det bli pålagt en serviceavgift. Så vennligst les brukerhåndboken først.

## Terminologi

### OSD (skjermmeny)

Med skjermmenyen (OSD) kan du konfigurere skjerminnstillinger for å optimalisere bildekvaliteten etter behov. Du kan endre skjermens lysstyrke, fargetone, størrelse og mange andre innstillinger ved å bruke menyer som vises på skjermen.

### Coarse

Coarse refererer til frekvensen av radiobølgevibrasjoner per sekund. En høyere frekvens overfører en større mengde data og reflekteres lettere. En lavere frekvens kan lettere omgå hindringer og når lengre, men overfører en mindre mengde data. På Coarse-menyen kan du justere frekvensen manuelt for å oppnå optimal bildekvalitet. Juster Coarse i henhold til Tabell over standard signalmodus (side 88) og produktets ytelse, og oppnå bedre bildekvalitet.

### Gamma

På Gamma-menyen kan du justere gråtoneskalaen som angir midttoner på skjermen. Justering av lysstyrken gjør hele skjermen lysere, mens justering av Gamma bare øker middels lysstyrke.

### Gråtoneskala

Skala refererer til nivåer av fargeintensitet som viser variasjoner i fargeendring fra mørkere områder til lysere områder på skjermen. Endringer i skjermens lysstyrke vises som variasjoner mellom svart og hvit, og gråtoneskala refererer til mellomområdet mellom svart og hvit. Hvis du endrer gråtoneskalaen ved hjelp av Gamma-justering, endres middels lysstyrke på skjermen.

### Skanningsfrekvens

Skanningsfrekvens, eller oppdateringsfrekvens, refererer til frekvensen av skjermoppdateringer. Skjermdata overføres når skjermen oppdateres for å vise et bilde, men oppdateringen er ikke synlig for det blotte øye. Antall skjermoppdateringer kalles skanningsfrekvens og måles i Hz. En skanningsfrekvens på 60 Hz betyr at skjermen oppdateres 60 ganger i sekundet. Skjermens skanningsfrekvens avhenger av ytelsen til skjermkortet i PC-en og skjermen.

### Horisontal frekvens

Tegn eller bilder som vises på skjermen, består av et stort antall prikker (pikslar). Pikslar overføres i vannrette linjer, som så ordnes loddrett for å skape et bilde. Den vannrette frekvensen måles i kHz og representerer hvor mange vannrette linjer per sekund som overføres og vises på skjermen. En vannrett frekvens på 85 betyr at de vannrette linjene som utgjør et bilde, overføres 85 000 ganger per sekund, og den vannrette frekvensen angis i 85 kHz.

## Vertikal frekvens

Ett bilde består av et stort antall vannrette linjer. Den loddrette frekvensen måles i Hz og angir hvor mange bilder som kan lages per sekund av de vannrette linjene. En loddrett frekvens på 60 betyr at det blir sendt et bilde 60 ganger per sekund. Loddrett frekvens blir også kalt "oppdateringsfrekvens" og påvirker flimringen på skjermen.

## Oppløsning

Oppløsning er antall vannrette piksler og loddrette piksler en skjerm består av. Det representerer nivået av visningsdetalj.

En høyere oppløsning viser en større mengde informasjon på skjermen, og er godt egnet når man skal utføre flere oppgaver samtidig.

Eksempel: En oppløsning på 1920 x 1080 består av 1920 vannrette piksler (horisontal frekvens) og 1080 loddrette linjer (vertikal oppløsning).

## Plug & Play

Plug & Play-funksjonen sørger for automatisk informasjonsutveksling mellom en skjerm og PC-en for å lage et best mulig visningsmiljø.

Skjermen bruker VESA DDC (internasjonal standard) til å utføre Plug & Play.

## A

Ansvar for betalingstjenesten kostnad til kundene 90

## B

Bildestørrelse 57

Blå 63

Bruke Windows Embedded Standard 7 32

## D

Deler 20

## F

Fargetone 64

Fin 60

Før du kobler til 43

## G

Gamma 65

Generelt 87

Gjennomsiktighet 69

Grov 59

Grønn 62

## H

Hva er Windows Embedded Standard 7klienten 29

## I

INFORMASJON 77

Installasjon 24

## K

Koble til og bruke en PC 43

Kontrast 49

Kontrollere innholdet 19

Krav før du kontakter Samsung kundeservicesenter 82

## L

Lysstyrke 48

## M

Modus for øyehvile 51

## O

Off Timer Plus 72

Opphavsrett 7

## R

Rengjøring 8

Riktig kroppsstilling når du bruker produktet 18

Rød 61

## S

SAMSUNG MAGIC Angle 54

SAMSUNG MAGIC Bright 53

SAMSUNG MAGIC Upscale 56

Sikkerhetsregler 10

Skarphet 50

Skjermtid 68

Smart økosparing 71

Spillmodus 52

Spørsmål og svar 85

Språk 66

## T

Tabell for standard signalmodus 88

Tastegjentakelsestid 76

Terminologi 91

Tilbakestill alle 70

Tilkobling for å bruke "Windows Embedded  
Standard 7" 31