



Climatiseur

Guide d'utilisation

AM***KN4DEH

- Merci d'avoir choisi un climatiseur Samsung.
- Avant d'utiliser cet appareil, veuillez lire attentivement le contenu de ce manuel et conservez-le pour pouvoir vous y reporter par la suite.

**SAMSUNG**

Table des matières

Informations de sécurité	3
Informations de sécurité	3
Aperçu	10
Aperçu de l'appareil extérieur	10
Fonctions Power Smart	11
Caractéristiques de fonctionnement	11
Fonctionnement température et humidité	
Nettoyage et maintenance	12
Nettoyage et entretien	12
Nettoyage externe de l'unité intérieure • Démontage du filtre à air • Nettoyage du filtre à air • Remontage du filtre à air • Entretien périodique • Dépannage	



Les bons gestes de mise au rebut de ce produit
(Déchets d'équipements électriques et électroniques)

(Applicable aux pays disposant de systèmes de collecte séparés)

Ce symbole sur le produit, ses accessoires ou sa documentation indique que ni le produit, ni ses accessoires électroniques usagés (chargeur, casque audio, câble USB, etc.) ne peuvent être jetés avec les autres déchets ménagers. La mise au rebut incontrôlée des déchets présentant des risques environnementaux et de santé publique, veuillez séparer vos produits et accessoires usagés des autres déchets. Vous favoriserez ainsi le recyclage de la matière qui les compose dans le cadre d'un développement durable.

Les particuliers sont invités à contacter le magasin leur ayant vendu le produit ou à se renseigner auprès des autorités locales pour connaître les procédures et les points de collecte de ces produits en vue de leur recyclage. Les entreprises et particuliers sont invités à contacter leurs fournisseurs et à consulter les conditions de leur contrat de vente. Ce produit et ses accessoires ne peuvent être jetés avec les autres déchets.



Informations de sécurité






Avant d'utiliser votre nouveau climatiseur, veuillez lire attentivement le contenu de ce manuel pour apprendre à utiliser avec efficacité et en toute sécurité les fonctions et fonctionnalités complètes de votre nouvel appareil. Les instructions suivantes couvrent un certain nombre de modèles et, de ce fait, les caractéristiques de votre climatiseur risquent de varier légèrement de celles décrites dans ce manuel. Pour toute question, n'hésitez pas à appeler le centre de contacts le plus proche ou à rechercher les informations dont vous avez besoin en ligne sur www.samsung.com.

AVERTISSEMENT

Tout risque ou pratique dangereuse est susceptible de provoquer des blessures personnelles graves, voire même fatales.


ATTENTION

Tout risque ou pratique dangereuse est susceptible de provoquer des blessures personnelles d'ordre mineur ou d'endommager la propriété.

-  Suivez les instructions.
-  À ne PAS faire.
-  S'assurer que la machine est mise à la terre pour éviter tout risque d'électrocution.
-  Couper l'alimentation.
-  Ne PAS démonter.

POUR L'INSTALLATION

AVERTISSEMENT

-  **Utilisez un câble d'alimentation dont les caractéristiques de puissance correspondent au minimum à celles de l'appareil, et utilisez ce câble d'alimentation uniquement pour cet appareil. En outre, n'utilisez pas de rallonge.**
 - Rallonger le câble d'alimentation est susceptible de provoquer une électrocution ou un incendie.
 - Ne pas utiliser de transformateur électrique. Cela pourrait provoquer une électrocution ou un incendie.
 - Si la condition de tension/fréquence/intensité nominale est différente, elle est susceptible de déclencher un incendie.

Informations de sécurité

L'installation de cet appareil doit être réalisée par un technicien qualifié ou une société d'entretien.

- Le non-respect de cette consigne pourrait provoquer une électrocution, un incendie, une explosion, des problèmes avec l'appareil ou des blessures.

Installez un interrupteur et un disjoncteur dédiés au climatiseur.

- Dans le cas contraire, il pourrait s'ensuivre un risque d'électrocution ou d'incendie.

Fixez l'unité extérieure fermement en position pour vous assurer que la partie électrique de cette unité n'est pas exposée.

- Dans le cas contraire, il pourrait s'ensuivre un risque d'électrocution ou d'incendie.

- ⊘ **N'installez pas cet appareil près d'un chauffage ou de matériaux inflammables. N'installez pas cet appareil dans un endroit humide, graisseux ou poussiéreux ou exposé directement au soleil et à l'eau (ou à la pluie). N'installez pas cet appareil dans un endroit où des fuites de gaz risquent de se produire.**

- Il pourrait provoquer un risque d'électrocution ou d'incendie.

N'essayez jamais d'installer l'unité extérieure dans un endroit comme un mur extérieur de grande hauteur d'où il pourrait tomber.

- Si l'unité extérieure tombe, elle risque d'entraîner des blessures, la mort ou un endommagement de l'équipement.

- ⚡ **Cet appareil doit être correctement mis à la terre. Ne mettez pas l'appareil à la terre sur un tuyau de gaz, un tuyau d'eau en plastique ou une ligne téléphonique.**

- Le non-respect de cette consigne pourrait provoquer une électrocution, un incendie, une explosion ou d'autres problèmes avec l'appareil.
- Ne branchez jamais le câble d'alimentation sur une prise qui n'est pas reliée correctement à la terre et assurez-vous qu'elle soit conforme aux réglementations locales et nationales.



ATTENTION

Installez l'appareil de niveau sur un sol dur en mesure d'en soutenir le poids.

- Dans le cas contraire, vous risquez de percevoir des vibrations anormales, des bruits ou des problèmes sur le produit.

Installez le tuyau de drainage correctement pour assurer une bonne évacuation de l'eau.

- Dans le cas contraire, il risque d'y avoir un débordement susceptible d'endommager la propriété. Évitez d'ajouter un tuyau de vidange aux tuyaux d'évacuation pour éviter l'émanation d'odeurs à l'avenir.

En installant l'unité extérieure, assurez-vous de raccorder le tuyau d'évacuation pour que l'évacuation soit correctement effectuée.

- L'eau générée par l'unité extérieure au cours de l'opération de chauffage peut déborder et provoquer des dommages matériels. En particulier, lorsqu'un bloc de glace se détache en hiver, il peut provoquer des blessures personnelles ou fatales, ou endommager la propriété.

ALIMENTATION ÉLECTRIQUE

AVERTISSEMENT

Si un disjoncteur est endommagé, contactez le centre d'entretien le plus proche.

Ne tirez pas excessivement sur le câble d'alimentation et évitez de le plier. Ne tordez pas le câble d'alimentation et évitez de l'attacher. N'attachez pas le cordon d'alimentation sur un objet métallique et évitez de placer un objet lourd au-dessus, de la faire passer entre deux objets et de le pousser dans l'espace derrière l'appareil.

- Il pourrait provoquer un risque d'électrocution ou d'incendie.

ATTENTION

Si le climatiseur n'est pas utilisé pendant une période prolongée ou, en présence de tonnerre ou de foudre, coupez l'alimentation au niveau du disjoncteur.

- Dans le cas contraire, il pourrait s'ensuivre un risque d'électrocution ou d'incendie.

Informations de sécurité

UTILISATION

AVERTISSEMENT

Si l'appareil est inondé, veuillez contacter le centre d'entretien le plus proche.

- Dans le cas contraire, il pourrait s'ensuivre un risque d'électrocution ou d'incendie.

Si l'appareil produit un bruit étrange, une odeur de brûlé ou de la fumée, coupez immédiatement l'alimentation électrique et contactez le centre d'entretien le plus proche.

- Dans le cas contraire, il pourrait s'ensuivre un risque d'électrocution ou d'incendie.

En cas de fuite de gaz (comme du propane, du gaz de pétrole liquéfié, etc.), aérez immédiatement sans toucher la ligne de courant. Ne touchez pas à l'appareil ni à la ligne de courant.

- N'utilisez pas de ventilateur.
- Une étincelle pourrait provoquer une explosion ou un incendie.

Pour réinstaller le climatiseur, contactez votre centre d'entretien le plus proche.

- Dans le cas contraire, vous risquez de rencontrer des problèmes avec le produit, des fuites d'eau et des risques d'électrocution ou d'incendie.
- Il n'y a pas de service de livraison pour le produit. Si vous réinstallez le produit dans un autre endroit, les frais de construction supplémentaires et un forfait d'installation seront à votre charge.
- En particulier, si vous souhaitez installer l'appareil dans un endroit inhabituel tel qu'une zone industrielle ou près de la mer où il sera exposé à l'air salin, veuillez contacter votre centre d'entretien le plus proche.

Ne touchez pas au disjoncteur avec les mains mouillées.

- Il pourrait s'ensuivre un risque d'électrocution.

N'arrêtez jamais le ventilateur avec le disjoncteur lorsqu'il fonctionne.

- L'arrêt et la mise en marche du climatiseur avec le coupe-circuit peuvent produire une étincelle et provoquer une électrocution ou un incendie.



Après avoir déballé le climatiseur, conservez tous les matériaux d'emballage hors de portée des enfants car ils peuvent être dangereux pour eux.

- En plaçant un sac sur sa tête, un enfant risque de suffoquer.

Ne touchez pas le panneau frontal avec les mains ou les doigts pendant l'opération de chauffage.

- Il pourrait en résulter des risques d'électrocution ou de brûlure.

N'insérez pas de corps étrangers ni vos doigts dans l'ouverture lorsque le climatiseur fonctionne ou lorsque le panneau frontal se ferme.

- Faites particulièrement attention à ce que les enfants ne se blessent pas en insérant les doigts dans le produit.

Veillez à ne pas insérer les doigts ni des corps étrangers dans les admissions/sorties d'air du climatiseur.

- Faites particulièrement attention à ce que les enfants ne se blessent pas en insérant les doigts dans le produit.

Évitez de heurter ou de tirer exagérément sur le climatiseur.


- Il pourrait en résulter un risque d'incendie, de blessure ou de problème sur l'appareil.

Veillez à ne pas placer près de l'appareil extérieur un objet qui permettrait aux enfants de grimper sur l'appareil.

- Les enfants pourraient se blesser gravement.

N'utilisez pas ce climatiseur dans un endroit mal aéré pendant de longues périodes ou à proximité de personnes infirmes.

- Comme une telle situation pourrait devenir dangereuse en raison d'un manque d'oxygène, ouvrez la fenêtre pendant au moins une heure.

 **Si un corps étranger quel qu'il soit, tel que de l'eau, pénètre dans l'appareil, coupez l'alimentation électrique en débranchant la prise électrique et en éteignant le disjoncteur, puis contactez le centre d'entretien le plus proche.**

- Dans le cas contraire, il pourrait s'ensuivre un risque d'électrocution ou d'incendie.

 **Ne tentez pas de réparer, de démonter ou de modifier l'appareil vous-même.**

- N'utilisez aucun fusible (cuivre, fil d'acier, etc.) autre que les fusibles standard.
- Dans le cas contraire, un problème d'électrocution, d'incendie, de problème sur l'appareil ou de blessure pourrait se produire.



Informations de sécurité

ATTENTION

Ne placez pas d'objets ou de dispositifs sous l'appareil extérieur.

- De l'eau s'égouttant dans l'appareil extérieur risque de provoquer un risque d'incendie ou d'endommagement de la propriété.

Vérifiez que le cadre d'installation de l'appareil extérieur est en bon état au moins une fois par an.

- Dans le cas contraire, il pourrait y avoir un risque de blessure personnelle ou fatale, ou un endommagement de la propriété.

L'intensité maximum est actuellement mesurée conformément à la norme IEC en termes de sécurité et d'après la norme ISO pour l'efficacité énergétique.

Ne vous tenez pas debout sur le dessus de l'appareil et ne passez pas d'objet (tel qu'une corbeille à linge, des bougies allumées, des cigarettes allumées, des plats, des produits chimiques, des objets métalliques, etc.) sur l'appareil.

- Il pourrait en résulter un risque d'électrocution, d'incendie, de problème sur l'appareil ou de blessure.

Ne faites pas fonctionner l'appareil avec les mains mouillées.

- Il pourrait s'ensuivre un risque d'électrocution.

Ne vaporisez pas de matériau volatil comme un insecticide sur la surface de l'appareil.

- Nocifs pour les humains, ils peuvent aussi provoquer des risques d'électrocution, d'incendie ou des problèmes avec le produit.

Ne buvez pas l'eau du climatiseur.

- L'eau peut être nocive pour les humains.

N'appuyez pas excessivement sur la télécommande et ne la démontez pas.

Ne touchez pas aux tuyaux raccordés au produit.

- Ils pourraient produire des brûlures ou des blessures.

N'utilisez pas ce climatiseur pour préserver les équipements de précision, les produits alimentaires, les animaux, les plantes, les produits cosmétiques ou à toute autre fin inhabituelle.

- Il pourrait en résulter un endommagement de la propriété.

Évitez une exposition directe des humains, animaux ou plants au flux d'air du climatiseur pendant de longues périodes.


- Il pourrait être nuisible aux humains, aux animaux ou aux plantes.



Cet appareil n'est pas conçu pour les personnes (dont les enfants) ayant une capacité physique, sensorielle ou mentale réduite ou un manque d'expérience et de connaissance, à moins qu'elles ne soient supervisées ou qu'elles n'aient reçu des instructions d'une personne responsable de leur sécurité, concernant l'utilisation de l'appareil. Les enfants doivent être surveillés de façon à ce qu'ils ne puissent pas jouer avec l'appareil.

NETTOYAGE



AVERTISSEMENT

-  **N'essayez pas de nettoyer l'appareil en vaporisant directement de l'eau dessus. N'utilisez pas de benzène, de diluant, d'alcool ou d'acétone pour nettoyer l'appareil.**
- Il pourrait en résulter une décoloration, une déformation, un endommagement ou un risque d'électrocution ou d'incendie.

Avant de nettoyer ou de procéder à la maintenance, débranchez le climatiseur de la prise murale et attendez que le ventilateur s'arrête.

- Dans le cas contraire, il pourrait s'ensuivre un risque d'électrocution ou d'incendie.

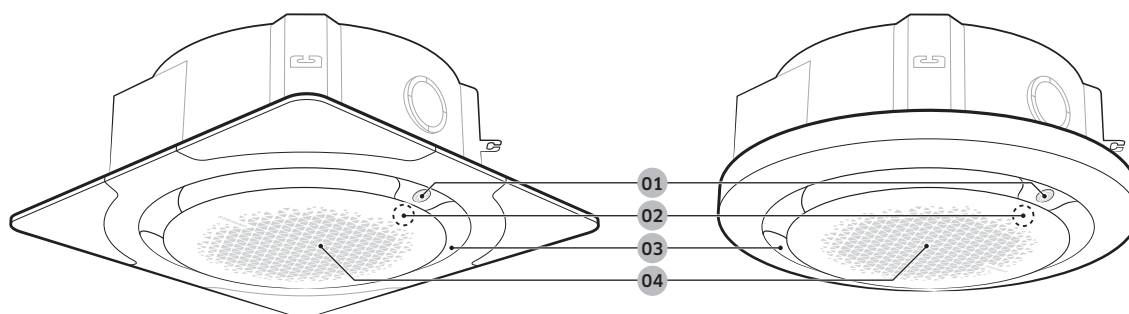
ATTENTION

-  **Procédez avec précaution au nettoyage de la surface de l'échangeur thermique sur la porte de l'appareil en raison de ses bordures tranchantes.**
- Pour éviter de vous couper, portez des gants en coton épais lorsque vous le nettoyez.
 - Cette opération doit être réalisée par un technicien qualifié. Veuillez contacter votre installateur ou votre service d'entretien.
-  **Ne tentez pas de nettoyer vous-même le climatiseur.**
- Pour nettoyer l'intérieur de l'appareil, contactez le centre d'entretien le plus proche.
 - Pour nettoyer le filtre intérieur, reportez-vous aux descriptions de la section « Nettoyage et entretien ».
 - Le non-respect de cette consigne pourrait entraîner des dommages, une électrocution ou un incendie.

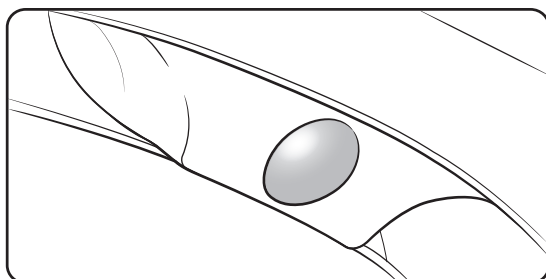
Aperçu de l'appareil extérieur

Panneau carré

Panneau circulaire



01 Affichage



État de fonctionnement	Indication sur l'écran
Mise sous tension	Bouton bleu (clignotant)
En fonctionnement	Bleu glacier
À l'arrêt	Désactivé
Fonction activation / désactivation	Bleu
Filtre à nettoyer	Vert jaune
Fonction de dégivrage	Bleu vif (clignote une fois toutes les 10 secondes)
Wide (Large)	
Mid (Intermédiaire)	
Spot (Point fixe)	
Swing (Bascule)	

REMARQUE

- Pour la télécommande sans fil AR-KH00E, les indicateurs de direction du flux d'air s'affichent aussi sur son écran.
- En utilisant la télécommande sans fil AR-KH00E, vous pouvez allumer ou éteindre les indications de direction du flux d'air apparaissant sur l'écran de l'unité intérieure.
- Concernant la télécommande MR-EH00, qui est conçue généralement pour n'importe quelle unité intérieure, la direction de flux d'air n'est pas indiquée sur l'écran de la télécommande. Contrôlez la direction de flux d'air en la vérifiant sur l'affichage de l'unité intérieure.

02 Capteur de la télécommande (derrière la grille frontale)

03 Sortie d'air

04 Grille frontale /
Filtre à air (derrière la grille frontale)

REMARQUE

- Pour plus d'informations sur la façon d'utiliser le produit, consultez le manuel d'utilisation de la télécommande.
- L'apparence réelle des unités intérieures et de leurs affichages sont susceptibles d'être légèrement différentes des images ci-dessus.
- En utilisant la télécommande AR-KH00E qui est conçue spécifiquement pour les unités intérieures cassette 360, vous pouvez les faire fonctionner plus facilement. De plus, comme vous pouvez vérifier le statut de fonctionnement de chaque unité intérieure sur la télécommande, vous pouvez utiliser les unités intérieures plus efficacement.

Caractéristiques de fonctionnement

Fonctionnement température et humidité

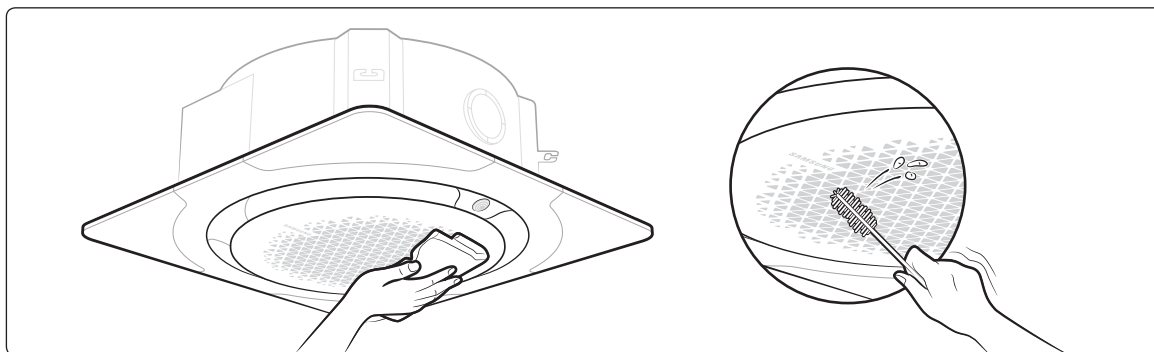
Mode	Température extérieure	Température intérieure	Humidité intérieure
Mode Cool	Dépend des caractéristiques de l'unité extérieure.	18°C à 32°C	80 % ou moins
Mode Heat		27°C ou moins	-
Mode Dry		18°C à 32°C	80 % ou moins

⚠ ATTENTION

- Si vous utilisez le climatiseur à une humidité relative supérieure à 80 %, cela peut provoquer la formation de condensation et une fuite d'eau sur le plancher.

Nettoyage et entretien

Nettoyage externe de l'unité intérieure

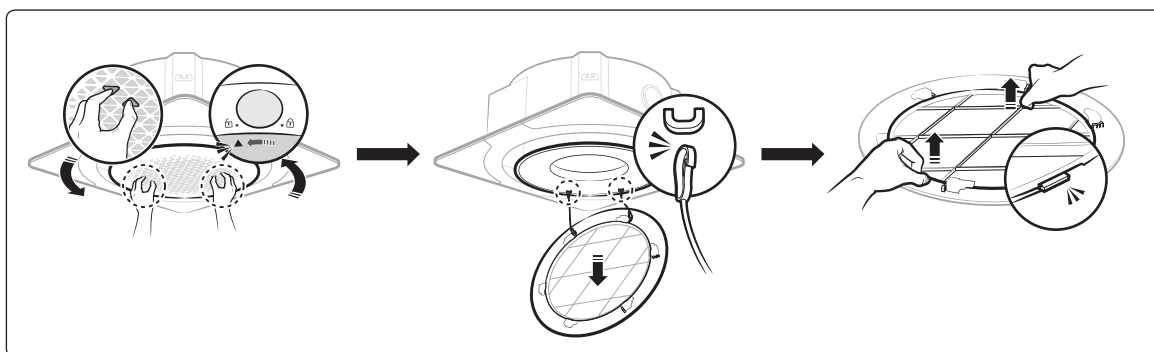


Essuyez la surface de l'appareil avec un chiffon légèrement humide ou sec en cas de besoin. Dépoussiérez les zones aux formes irrégulières en utilisant une brosse douce.

⚠ ATTENTION

- N'utilisez pas de détergent alcalin, d'acide sulfurique, d'acide hydrochlorique ni de dissolvant organique (comme du diluant, du kérosène ou de l'acétone) pour nettoyer les surfaces.
- N'appliquez pas d'autocollant pour éviter d'endommager la surface de l'unité intérieure.

Démontage du filtre à air



⚠ ATTENTION

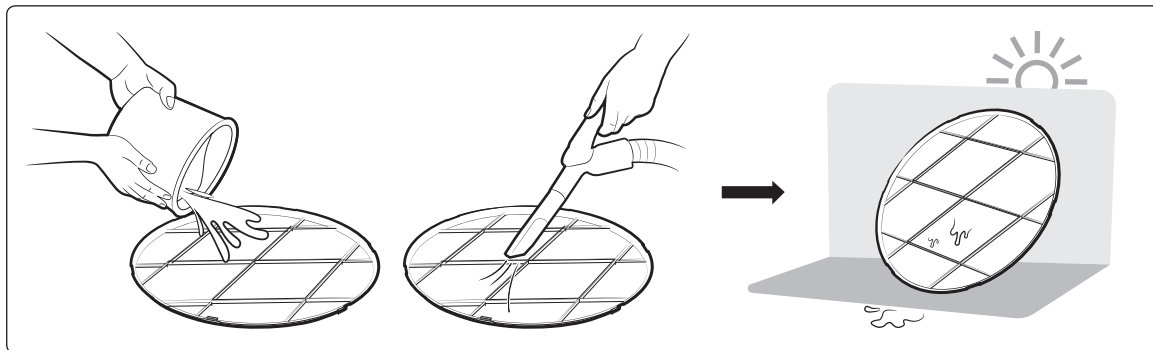
- Assurez-vous d'éteindre le coupe-circuit avant les opérations de nettoyage et d'entretien.

📖 REMARQUE

- Chaque fois que le filtre doit être nettoyé (après 1000 heures d'utilisation), l'écran de l'unité intérieure apparaît en vert-jaune.



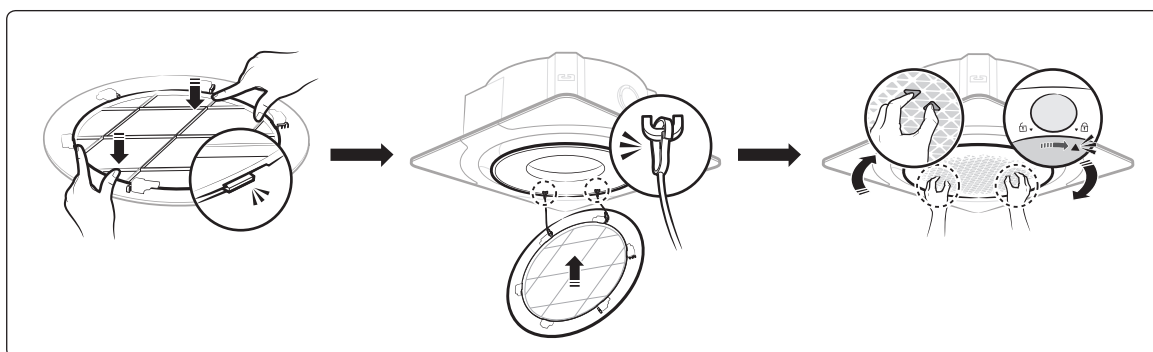
Nettoyage du filtre à air



REMARQUE

- Nettoyez le filtre à air toutes les deux semaines.
- Vaporisez de l'eau ou utilisez un aspirateur pour le dépoussiérer.
- Après l'avoir dépoussiéré, séchez complètement le filtre à air.
 - Évitez la lumière directe du soleil. Le non-respect de cette consigne pourrait déformer le filtre à air.

Remontage du filtre à air



Après avoir nettoyé et remonté le filtre à air, réinitialisez le rappel de nettoyage de filtre comme suit:

- Télécommande AR-KH00E :  > Sélectionnez **Filter Reset**.
- Télécommande MR-EH00 : Maintenez le bouton Filter Reset enfoncé pendant deux secondes.

REMARQUE

- Vous ne pourrez pas remonter le filtre à air à l'envers par inadvertance car il ne pourrait pas être fixé dans la structure interne.







Nettoyage et entretien

Entretien périodique



Unité	Entretien élément	Intervalle	Requiert des techniciens qualifiés
Unité intérieure	Nettoyage du filtre à air.	Au moins une fois par mois	
	Nettoyez le bac de récupération de condensation.	Une fois par an	Exigé
	Nettoyez l'échangeur de chaleur.	Une fois par an	Exigé
	Nettoyez le tuyau de récupération de condensation.	Une fois tous les quatre mois	Exigé
	Remplacez les piles de la télécommande.	Au moins une fois par an	
Unité extérieure	Nettoyez l'échangeur de chaleur sur l'extérieur de l'appareil.	Une fois tous les quatre mois	Exigé
	Nettoyez l'échangeur de chaleur à l'intérieur de l'appareil.	Une fois par an	Exigé
	Nettoyez les composants électroniques avec des jets d'air.	Une fois par an	Exigé
	Vérifiez que tous les composants électriques sont bien fixés.	Une fois par an	Exigé
	Nettoyage du ventilateur.	Une fois par an	Exigé
	Vérifiez que les assemblages du ventilateur sont bien fixés.	Une fois par an	Exigé
	Nettoyez le bac de récupération de condensation.	Une fois par an	Exigé

Dépannage


Reportez-vous au tableau ci-dessous si le climatiseur fonctionne anormalement. Cela pourra économiser du temps et des dépenses inutiles.

Problème	Solution
Le climatiseur ne fonctionne pas du tout.	<ul style="list-style-type: none">• Vérifiez que la prise d'alimentation est bien branchée.• Vérifiez que l'interrupteur auxiliaire (MCCB, ELB) soit allumé.• Si l'interrupteur auxiliaire (MCCB, ELB) est éteint, le climatiseur ne fonctionne pas même si vous appuyez sur le bouton  (Marche/Arrêt).• Lorsque vous nettoyez le climatiseur ou ne l'utilisez pas pendant une période prolongée, éteignez l'interrupteur auxiliaire (MCCB, ELB).• Lorsque le climatiseur n'a pas été utilisé pendant une période prolongée, assurez-vous d'allumer l'interrupteur auxiliaire (MCCB, ELB) 6 heures avant sa remise en route. <p> REMARQUE</p> <ul style="list-style-type: none">• L'interrupteur auxiliaire (MCCB, ELB) est vendu séparément.• Assurez-vous que l'interrupteur auxiliaire (MCCB, ELB) est installé dans la boîte de dérivation à l'intérieur du bâtiment. <ul style="list-style-type: none">• Si le climatiseur a été éteint par la fonction de Minuterie d'arrêt, rallumez le climatiseur en appuyant sur le bouton  (Marche/Arrêt).
La température ne change pas.	<ul style="list-style-type: none">• Vérifiez si le mode Fan est activé. En mode Fan, le climatiseur contrôle automatiquement la température préréglée et vous ne pouvez pas la modifier.
Il n'y a pas de sortie d'air chaud du climatiseur.	<ul style="list-style-type: none">• Vérifiez si l'unité extérieure n'est prévue que pour la climatisation. Dans ce cas, il n'y a pas de sortie d'air chaud même si vous sélectionnez le mode Heat.• Vérifiez si la télécommande est prévue uniquement pour la climatisation. Utilisez une télécommande qui gère la climatisation et le chauffage.
La vitesse du ventilateur ne change pas.	<ul style="list-style-type: none">• Vérifiez si le mode Auto ou Dry fonctionne. Dans ces modes, le climatiseur contrôle automatiquement la vitesse du ventilateur et vous ne pouvez pas la modifier.
La télécommande sans fil ne fonctionne pas.	<ul style="list-style-type: none">• Vérifiez si les piles ne sont pas déchargées. Remplacez les piles par des neuves.• Assurez-vous que rien ne bloque le capteur de la télécommande.• Vérifiez s'il y a de fortes sources d'éclairage près du climatiseur. La lumière vive émise par les ampoules fluorescentes ou les tubes au néon peut interférer avec la télécommande.
La télécommande câblée ne fonctionne pas.	<ul style="list-style-type: none">• Vérifiez si le témoin  est affiché en bas à droite de l'écran de la télécommande. Dans ce cas, éteignez le climatiseur et l'interrupteur auxiliaire et contactez un service d'entretien.

Nettoyage et entretien

Problème	Solution
Le climatiseur n'est pas allumé ou éteint instantanément par la télécommande câblée.	<ul style="list-style-type: none"> Vérifiez si la télécommande câblée est réglée pour commander un groupe. Dans ce cas, les climatiseurs reliés à la télécommande câblée sont allumés ou éteints l'un après l'autre. Cette opération dure jusqu'à 32 secondes.
La fonction Activation / désactivation ne fonctionne pas.	<ul style="list-style-type: none"> Vérifiez si vous avez appuyé sur le bouton  (VALIDER) de la télécommande après avoir réglé le délai d'activation/désactivation. Définissez le délai d'activation/désactivation.
Le voyant de l'unité intérieure clignote en continu.	<ul style="list-style-type: none"> Rallumez le climatiseur en appuyant sur le bouton  (Marche/Arrêt). Éteignez puis allumez l'interrupteur auxiliaire puis allumez le climatiseur. Si le voyant de l'unité intérieure continue de clignoter, contactez le service d'entretien.
Je veux obtenir de l'air plus frais.	<ul style="list-style-type: none"> Utilisez le climatiseur avec un ventilateur courant pour économiser de l'énergie et améliorer l'efficacité du refroidissement.
L'air n'est pas suffisamment frais ou chaud.	<ul style="list-style-type: none"> En mode Cool, il n'y a pas de sortie d'air frais si la température réglée est plus haute que la température ambiante. <ul style="list-style-type: none"> Télécommande MR-EH00 : Appuyez plusieurs fois sur le bouton Température jusqu'à ce que la température réglée (minimum : 18°C) soit plus basse que la température ambiante. Télécommande AR-KH00E : Appuyez sur la touche Température de la télécommande. Puis tournez la molette jusqu'à ce que la température réglée (minimum : 18°C) soit plus basse que la température ambiante. En mode Heat, il n'y a pas de sortie d'air chaud si la température réglée est plus basse que la température ambiante. <ul style="list-style-type: none"> Télécommande MR-EH00 : Appuyez plusieurs fois sur le bouton Température jusqu'à ce que la température réglée (maximum : 30°C) soit plus haute que la température ambiante. Télécommande AR-KH00E : Appuyez sur la touche Température de la télécommande. Puis tournez la molette jusqu'à ce que la température réglée (maximum : 30°C) soit plus haute que la température ambiante. Ni la climatisation ni le chauffage ne fonctionnent en mode Fan. Sélectionnez le mode Cool, Heat, Auto, ou Dry. Vérifiez si le filtre à air est encrassé. Un filtre poussiéreux peut diminuer l'efficacité de la climatisation et du chauffage. Nettoyez fréquemment le filtre à air. Retirez tout ce qui pourrait recouvrir l'unité extérieure ou tout obstacle qui se trouverait près de l'unité extérieure. Installez l'unité extérieure dans un endroit bien ventilé. Évitez les endroits exposés à la lumière directe du soleil ou proches d'un appareil chauffant. Placez un pare-soleil au-dessus de l'unité extérieure pour la protéger de la lumière directe du soleil.



Problème	Solution
L'air n'est pas suffisamment frais ou chaud.	<ul style="list-style-type: none">• Si l'unité intérieure est installée dans un endroit exposé à la lumière directe du soleil, tirez les rideaux devant la fenêtre.• Fermez les fenêtres et les portes pour optimiser l'efficacité de la climatisation et du chauffage.• Si le mode Cool est arrêté puis remis en marche immédiatement, la sortie d'air frais reprend après environ 3 minutes pour protéger le compresseur de l'unité extérieure.• Lorsque le mode Heat est mis en marche, la sortie d'air chaud n'est pas immédiate pour éviter une sortie d'air frais préalable.• Si le tuyau réfrigérant est trop long, cela risque de réduire les performances de climatisation et de chauffage. Évitez de dépasser la longueur maximale de tuyau réfrigérant.
Le climatiseur produit des sons étranges.	<ul style="list-style-type: none">• Dans certaines conditions (en particulier lorsque la température extérieure est en dessous de 20°C), on peut entendre un chuintement, un gargouillement ou des bruits d'éclaboussures lorsque le réfrigérant circule dans le climatiseur. Il s'agit d'un fonctionnement normal.• Lorsque vous appuyez sur la touche  (Marche/Arrêt) de la télécommande, des bruits peuvent apparaître depuis la pompe d'évacuation dans le climatiseur. Ce bruit est normal.
Des odeurs désagréables imprègnent la pièce.	<ul style="list-style-type: none">• Si le climatiseur fonctionne dans une zone enfumée ou s'il y a une odeur entrant de l'extérieur, aérez la pièce correctement.• Si la température et l'humidité intérieures sont élevées, faites fonctionner le climatiseur en mode Clean ou Fan pendant 1 heure ou 2.• Si le climatiseur n'a pas été utilisé pendant une période prolongée, nettoyez l'unité intérieure puis faites fonctionner le climatiseur en mode Fan pendant 3 à 4 heures pour sécher l'intérieur de l'unité intérieure et faire disparaître les odeurs désagréables.• Si le filtre à air est encrassé, nettoyez-le.
De la vapeur apparaît sur l'unité intérieure.	<ul style="list-style-type: none">• En hiver, si l'humidité intérieure est élevée, de la vapeur peut être produite à proximité de la sortie d'air lorsque la fonction de dégivrage est activée. Il s'agit d'un fonctionnement normal.
Le ventilateur de l'unité extérieure continue de fonctionner alors que le climatiseur est éteint.	<ul style="list-style-type: none">• Lorsque le climatiseur est éteint, il se peut que le ventilateur de l'unité extérieure continue de fonctionner pour réduire le bruit du gaz réfrigérant. Il s'agit d'un fonctionnement normal.
De l'eau goutte des raccords de tuyaux de l'unité extérieure.	<ul style="list-style-type: none">• De la condensation peut apparaître à cause de la différence de température. Il s'agit d'un état normal.
De la vapeur apparaît sur l'unité extérieure.	<ul style="list-style-type: none">• En hiver, lorsque le climatiseur fonctionne en mode Heat, le givre présent sur l'échangeur de chaleur fond, ce qui peut produire de la vapeur. Ceci est un fonctionnement normal, ce n'est ni un dysfonctionnement du produit ni un incendie.



SAMSUNG

QUESTIONS OU COMMENTAIRES ?

PAYS	APPELEZ-NOUS	OU RENDEZ-VOUS EN LIGNE SUR
RUSSIA	8-800-555-55-55 (VIP care 8-800-555-55-88)	www.samsung.com/ru/support
BELARUS	810-800-500-55-500	www.samsung.com/support
GEORGIA	0-800-555-555	www.samsung.com/support
ARMENIA	0-800-05-555	www.samsung.com/support
AZERBAIJAN	0-88-555-55-55	www.samsung.com/support
KAZAKHSTAN	8-10-800-500-55-500 (GSM: 7799, VIP care 7700)	www.samsung.com/kz_ru/support
UZBEKISTAN	00-800-500-55-500 (GSM: 7799)	www.samsung.com/support
KYRGYZSTAN	00-800-500-55-500 (GSM: 9977)	www.samsung.com/support
TAJIKISTAN	8-10-800-500-55-500	www.samsung.com/support
MONGOLIA	+7-495-363-17-00	www.samsung.com/support
UKRAINE	0-800-502-000	www.samsung.com/ua/support (Ukrainian) www.samsung.com/ua_ru/support (Russian)
MOLDOVA	0-800-614-40	www.samsung.com/support
EGYPT	08000-7267864 16580	www.samsung.com/eg/support
ALGERIA	3004 (Toll Free)	www.samsung.com/n_africa/support
IRAN	021-8255 [CE] 021-42132 [HHP]	www.samsung.com/iran/support
SAUDI ARABIA	800 247 3457 (800 24/7 HELP)	www.samsung.com/sa/home www.samsung.com/sa_en
PAKISTAN	0800-Samsung (72678)	www.samsung.com/pk/support
TUNISIA	80 1000 12	www.samsung.com/n_africa/support
U.A.E	800-SAMSUNG (800 - 726 7864)	www.samsung.com/ae/support (English) www.samsung.com/ae_ar/support (Arabic)
OMAN	800-SAMSUNG (800 - 726 7864)	www.samsung.com/ae/support (English) www.samsung.com/ae_ar/support (Arabic)
KUWAIT	183-CALL (183-2255)	www.samsung.com/ae/support (English) www.samsung.com/ae_ar/support (Arabic)
BAHRAIN	8000-GSAM (8000-4726)	www.samsung.com/ae/support (English) www.samsung.com/ae_ar/support (Arabic)
QATAR	800-CALL (800-2255)	www.samsung.com/ae/support (English) www.samsung.com/ae_ar/support (Arabic)
TURKEY	444 77 11	www.samsung.com/tr/support
JORDAN	0800-22273 06 5777444	www.samsung.com/Levant
SYRIA	962 5777444	www.samsung.com/Levant
Lebanon	961 1484 999	www.samsung.com/Levant
MOROCCO	080 100 22 55	www.samsung.com/n_africa/support
INDONESIA	021-56997777 08001128888	www.samsung.com/id/support

