

# مكيف الهواء

دليل المستخدم

AM\*\*\*KN4DEH

- نشكرك على شراء مكيف الهواء هذا من Samsung.
- يرجى قراءة دليل المستخدم هذا بعناية قبل تشغيل هذه الوحدة. كما يرجى الاحتفاظ به للرجوع إليه في المستقبل.

# SAMSUNG



DB68-06020A-02



# المحتويات

٣	معلومات الأمان
٣	معلومات الأمان
١٠	نظرة عامة
١٠	نظرة عامة على الوحدة الداخلية
١١	ميزات التشغيل الذكي
١١	مميزات التشغيل
	درجة الحرارة والرطوبة المناسبة للتشغيل
١٢	التنظيف والصيانة
١٢	التنظيف والصيانة
	تنظيف الجزء الخارجي للوحدة الداخلية • فك مرشح الهواء • تنظيف مرشح الهواء • إعادة تركيب مرشح الهواء
	الصيانة الدورية • استكشاف المشكلات وحلها • المواصفات التقنية

التخلص من هذا المنتج بشكل سليم  
(مخلفات الأجهزة الكهربائية والإلكترونية)



(ينطبق في الدول التي بها أنظمة تجميع منفصلة للمخلفات)

العلامة الموجودة على المنتج أو الملحقات أو المواد المكتوبة تشير إلى أن المنتج وملحقاته الكهربائية (مثل؛ الشاحن وسماعة الرأس وكبل USB) يجب ألا يتم التخلص منها مع المخلفات المنزلية الأخرى عند انتهاء عمرها الافتراضي. لمنع تعرض البيئة أو صحة الإنسان للأضرار المحتملة نتيجة للتخلص من المخلفات عشوائيًا، الرجاء عزل هذه العناصر عن الأنواع الأخرى من المخلفات، ثم إعادة تدويرها بعناية للتشجيع على إعادة استخدام موارد المواد بشكل دائم.

وينبغي أن يقوم مستخدمو المنتج بالمنزل بالاتصال ببيع التجزئة الذي اشترؤا منه المنتج أو الجهة الحكومية المحلية المختصة التابعين لها للحصول على معلومات حول مكان وكيفية إعادة تدوير هذه العناصر بشكل آمن بيئيًا.

ينبغي على مستخدمي الشركات الاتصال بالموردين ومراجعة شروط عقد الشراء. ويجب ألا يتم خلط هذا المنتج وملحقاته الإلكترونية مع المخلفات التجارية الأخرى عند التخلص منه.

## معلومات الأمان

قبل استخدام المكيف الهوائي الجديد، يُرجى قراءة هذا الدليل بعناية لضمان معرفة كيفية تشغيل الميزات والوظائف العديدة الموجودة بهذا الجهاز الجديد بأمان وفعالية. ونظرًا لأن إرشادات التشغيل الواردة في هذا الدليل تغطي طرزا متنوعة، فقد تختلف خصائص المكيف الهوائي اختلافاً طفيفاً عما هو موضح في هذا الدليل. وإذا كان لديك أية استفسارات، فاتصل بأقرب مركز خدمة أو ابحث عن التعليمات والمعلومات على الإنترنت على الموقع [www.samsung.com](http://www.samsung.com).

### ⚠ تحذير

الممارسات الخطيرة أو غير الآمنة التي تؤدي إلى حدوث إصابة شخصية بالغة أو الوفاة.

### ⚠ تنبيه

الممارسات الخطيرة أو غير الآمنة التي قد تؤدي إلى حدوث إصابة شخصية بسيطة أو تلف بالممتلكات.

⚠ اتبع الإرشادات.

⚠ لا تحاول.

⚠ تأكد من توصيل المنتج بطرف أرضي لمنع حدوث صدمة كهربية.

⚠ فصل التيار الكهربائي.

⚠ يُحظر التفكيك.

### بخصوص التركيب

### ⚠ تحذير

⚠ استخدم سلك تيار كهربائي يتطابق مع مواصفات الطاقة الخاصة بالمنتج أو أعلى منها، ولا تستخدم سلك التيار الكهربائي إلا لهذا الجهاز فقط. ولا تستخدم سلك تمديد.

- قد يؤدي تمديد سلك التيار الكهربائي إلى حدوث صدمة كهربية أو نشوب حريق.
- لا تستخدم محوّل تيار كهربائي. فقد يؤدي إلى حدوث صدمة كهربائية أو نشوب حريق.
- إذا اختلفت حالة الجهد الكهربائي أو التردد أو التيار المقدر، فقد يتسبب ذلك في نشوب حريق.

## معلومات الأمان

- يجب أن يتم تركيب هذا الجهاز بواسطة فني مؤهل أو شركة صيانة متخصصة.
- قد يؤدي عدم الالتزام بذلك إلى حدوث صدمة كهربية أو نشوب حريق أو انفجار أو مشاكل بالمنتج أو إصابات جسدية.
- قم بتركيب مفتاحًا وقاطع دائرة مخصص للمكيف الهوائي.
- قد يؤدي عدم الالتزام بذلك إلى حدوث صدمة كهربية أو نشوب حريق.
- قم بتركيب الوحدة الخارجية بثبات على نحو لا يجعل الجزء الكهربائي من الوحدة الخارجية مكشوفًا.
- قد يؤدي عدم الالتزام بذلك إلى حدوث صدمة كهربية أو نشوب حريق.
- ⊘ لا تقم بتركيب هذا الجهاز بالقرب من سخان أو مادة قابلة للاشتعال. ولا تقم بتركيبه في مكان معرض للرطوبة أو الزيت أو الأتربة أو في مكان معرض لأشعة الشمس المباشرة والمياه (كقطرات المطر). ولا تقم بتركيبه في مكان قد يتسبب في تسرب الغاز.
- قد يؤدي ذلك إلى حدوث صدمة كهربائية أو نشوب حريق.
- لا تقم مطلقًا بتركيب الوحدة الخارجية في مكان كحائط خارجي مرتفع لأنها قد تكون عرضة للسقوط.
- إذا سقطت الوحدة الخارجية، فقد تؤدي إلى حدوث إصابة أو الوفاة أو تلف بالممتلكات.
- Ⓡ يجب توصيل هذا الجهاز جيدًا بطرف أرضي. ولا توصله أرضيًا بماسورة غاز أو ماسورة مياه بلاستيكية أو سلك تليفون.
- قد يؤدي عدم الالتزام بذلك إلى حدوث صدمة كهربية أو نشوب حريق أو انفجار أو مشاكل أخرى بالمنتج.
- لا توصّل سلك التيار الكهربائي مطلقًا بمأخذ غير موصل أرضيًا توصيلًا صحيحًا وتأكد من مطابقته للمعايير المحلية والدولية.



## ⚠ تنبيه



- قم بتركيب الجهاز على أرضية مستوية وصلبة تتحمل وزنه.
- قد يؤدي عدم الالتزام بذلك إلى حدوث اهتزازات غير طبيعية أو ضوضاء أو مشاكل بالمنتج.
- قم بتركيب خرطوم الصرف جيداً حتى يتم صرف المياه بشكل سليم.
- قد يؤدي عدم الالتزام بذلك إلى فيض الماء وحدوث تلف بالممتلكات. تجنب إضافة مصفاة إلى مواسير المخلفات حيث قد ينشأ عنها روائح في المستقبل.
- عند تركيب الوحدة الخارجية، تأكد من توصيل خرطوم الصرف حتى تتم عملية الصرف على نحو سليم.
- قد يفيض الماء الناتج من الوحدة الخارجية أثناء عملية التدفئة ويؤدي إلى حدوث تلف بالممتلكات. وعلى وجه الخصوص، إذا سقطت قطعة من الثلج خلال فصل الشتاء، فقد تؤدي إلى حدوث إصابة أو الوفاة أو تلف بالممتلكات.

## بخصوص مورّد الطاقة

## ⚠ تحذير



- في حالة تلف قاطع الدائرة الكهربائية، اتصل بأقرب مركز خدمة.
- لا تسحب سلك التيار الكهربائي أو تثنيه بشدة. ولا تقم بلفه أو ربطه. ولا تعلقه فوق شيء معدني أو تضع شيئاً ثقیلاً فوقه أو تدخله بين أشياء أو ترم به في الفراغ الموجود خلف الجهاز.
- قد يؤدي ذلك إلى حدوث صدمة كهربائية أو نشوب حريق.

## ⚠ تنبيه



- في حالة عدم استخدام مكيف الهواء لفترة زمنية طويلة أو أثناء العواصف الرعدية/البرق، افصل التيار الكهربائي من قاطع الدائرة.
- قد يؤدي عدم الالتزام بذلك إلى حدوث صدمة كهربائية أو نشوب حريق.

# معلومات الأمان

## بخصوص الاستخدام

### تحذير !

- ❗ **في حالة غمر الجهاز بالماء، الرجاء الاتصال بأقرب مركز خدمة.**
  - قد يؤدي عدم الالتزام بذلك إلى حدوث صدمة كهربية أو نشوب حريق.
- في حالة صدور صوت غريب من الجهاز أو رائحة حريق أو دخان، افصل قابس التيار الكهربائي على الفور واتصل بأقرب مركز خدمة.**
  - قد يؤدي عدم الالتزام بذلك إلى حدوث صدمة كهربية أو نشوب حريق.
- في حالة حدوث تسرب للغاز (مثل غاز البروبان أو الغاز النفطي المسال أو غيره من الغازات)، قم بتهوية المكان على الفور دون لمس سلك التيار الكهربائي. لا تلمس الجهاز أو سلك التيار الكهربائي.**
  - لا تستخدم مروحة للتهوية.
  - قد تحدث شرارة وتؤدي إلى حدوث انفجار أو نشوب حريق.
- إعادة تركيب مكيف الهواء، الرجاء الاتصال بأقرب مركز خدمة.**
  - قد يؤدي عدم الالتزام بذلك إلى حدوث مشاكل بالمنتج أو تسرب الماء أو صدمة كهربية أو نشوب حريق.
  - لا تتوافر خدمة النقل لهذا المنتج. لذا، ستتحمل تكاليف إضافية للبناء، بالإضافة إلى رسوم تركيب، إذا ما أردت إعادة تركيب المكيف الهوائي في مكان آخر.
  - وبوجه خاص، عند تركيب المنتج في مكان غير اعتيادي كمنطقة صناعية أو بالقرب من شاطئ البحر حيث يتعرض للملح الموجود في الهواء، الرجاء الاتصال بأقرب مركز خدمة.
- ⊘ **لا تلمس قاطع الدائرة ويديك مبتلة.**
  - قد يؤدي ذلك إلى حدوث صدمة كهربائية.
- لا تقم بإيقاف تشغيل مكيف الهواء عن طريق قاطع الدائرة أثناء تشغيله.**
  - قد يؤدي إيقاف تشغيل المكيف الهوائي ثم تشغيله مرة أخرى من خلال قاطع الدائرة إلى حدوث شرارة تؤدي إلى صدمة كهربية أو نشوب حريق.

بعد إخراج مكيف الهواء من العبوة، احتفظ بكافة مواد التغليف في مكان آمن بعيداً عن متناول الأطفال لأن هذه المواد قد تشكل خطورة عليهم.

- إذا وضع طفل كيساً فوق رأسه، فقد يؤدي إلى اختناقه.
- لا تلمس اللوحة الأمامية بيدك أو أصابعك أثناء عملية التدفئة.
- قد يؤدي ذلك إلى حدوث صدمة كهربائية أو التعرض لحروق.
- لا تضع أصابعك أو أي مواد أخرى داخل مخرج الهواء عندما يكون المكيف الهوائي قيد التشغيل أو عند إغلاق اللوحة الأمامية.
- يجب توخي الحذر الشديد حتى لا يتعرض الأطفال لإصابة جسيمة نتيجة لإدخال أصابعهم في الجهاز.
- لا تدخل أصابعك أو أي مواد غريبة في مدخل/مخرج الهواء أثناء عمل المكيف.
- يجب توخي الحذر الشديد حتى لا يتعرض الأطفال لإصابة جسيمة نتيجة لإدخال أصابعهم في الجهاز.
- لا تضغط على مكيف الهواء أو تسحبه باستخدام القوة المفرطة.
- قد يؤدي عدم الالتزام بذلك إلى نشوب حريق أو إصابة أو مشاكل بالمنتج.
- لا تضع أي شيء بالقرب من الوحدة الخارجية يسمح للأطفال بالصعود على الجهاز.
- قد يؤدي ذلك إلى تعرضهم لإصابات بالغة.
- لا تستخدم مكيف الهواء هذا لفترات طويلة من الوقت في الأماكن رديئة التهوية أو بالقرب من أشخاص من ذوي الاحتياجات الخاصة.
- قد يؤدي ذلك إلى التعرض لمخاطر نتيجة لنقص الأكسجين، لذا ينبغي فتح النافذة لساعة على الأقل.
- في حالة حدوث تسرب لأي مواد غريبة كالماء إلى الجهاز، افصل الكهرباء عن طريق نزع قابس التيار الكهربائي وأوقف تشغيل قاطع الدائرة الكهربائية، ثم اتصل بأقرب مركز خدمة.
- قد يؤدي عدم الالتزام بذلك إلى حدوث صدمة كهربائية أو نشوب حريق.
- لا تحاول إصلاح الجهاز أو فكه أو تعديله بنفسك.
- لا تستخدم أي منصهر (مثل الأسلاك النحاسية أو الفولاذية أو ما إلى ذلك) بخلاف المنصهر القياسي.
- قد يؤدي عدم الالتزام بذلك إلى حدوث صدمة كهربائية أو نشوب حريق أو مشاكل بالمنتج أو إصابات جسيمة.

## معلومات الأمان

### تنبيه ⚠



لا تضع أي أشياء أو أجهزة أسفل الوحدة الداخلية.

• قد يؤدي تساقط الماء من الوحدة الداخلية إلى نشوب حريق أو تلف بالممتلكات.

افحص إطار التركيب للوحدة الخارجية وتأكد من سلامته مرة واحدة على الأقل كل عام.

• قد يؤدي عدم الالتزام بذلك إلى التعرض لإصابة جسدية أو الوفاة أو تلف بالممتلكات.

يتم قياس الحد الأقصى للتيار طبقاً لمعيار اللجنة الكهروتقنية الدولية (IEC) الخاص بالسلامة، كما يتم قياس التيار طبقاً لمعيار المنظمة الدولية لتوحيد المقاييس (ISO) المتعلق بكفاءة الطاقة.



لا تقف على الجهاز أو تضع أشياء (مثل الغسيل أو الشموع المضاءة أو السجائر المشتعلة أو الأطباق أو المواد الكيميائية أو الأشياء المعدنية أو غيرها) فوقه.

• قد يؤدي ذلك إلى حدوث صدمة كهربائية أو نشوب حريق أو حدوث مشاكل بالمنتج أو التعرض لإصابة جسدية.

لا تقم بتشغيل الجهاز ويديك مبتلة بالماء.

• قد يؤدي ذلك إلى حدوث صدمة كهربائية.

لا تقم برش المواد المتطايرة مثل المبيدات الحشرية على سطح مكيف الهواء.

• فعلاوة على كونها ضارة بالإنسان، قد تؤدي أيضاً إلى حدوث صدمة كهربائية أو نشوب حريق أو مشاكل بالمنتج.

لا تشرب الماء الذي يخرج من مكيف الهواء.

• قد يكون هذا الماء ضاراً بصحة الإنسان.

لا تضغط بشدة على جهاز التحكم عن بُعد ولا تحاول فكه.

لا تلمس المواسير الموصلة بالمنتج.

• قد يؤدي ذلك إلى التعرض لحروق أو إصابات جسدية.

لا تستخدم مكيف الهواء لحفظ المعدات الدقيقة أو الأطعمة أو الحيوانات أو النباتات أو مستحضرات التجميل أو لأي أغراض أخرى غير عادية.

• قد يؤدي ذلك إلى حدوث تلف بالممتلكات.

تجنب تعريض الأشخاص أو الحيوانات أو النباتات بشكل مباشر للهواء المتدفق من مكيف الهواء لفترات طويلة من الوقت.

• قد يؤدي ذلك إلى إلحاق الضرر بهؤلاء الأشخاص أو الحيوانات أو النباتات.

هذا الجهاز غير مخصص للاستخدام بواسطة أشخاص يعانون من إعاقات جسدية أو حسية أو ذهنية (بما في ذلك الأطفال)، أو لديهم نقص في الخبرة والمعرفة إلا إذا خضعوا للإشراف أو تم تزويدهم بإرشادات تتعلق باستخدام الجهاز من قبل شخص مسؤول عن سلامتهم. يجب مراقبة الأطفال لضمان عدم عبثهم بالجهاز.

### بخصوص التنظيف

#### ⚠ تحذير

- ⊘ لا تنظف الجهاز برش الماء عليه مباشرةً. ولا تستخدم البنزين أو مخفف الطلاء أو الكحول أو الأسيتون لتنظيفه.
- قد يؤدي عدم الالتزام بذلك إلى تغيير لون الجهاز أو تشوّهه أو تلفه أو حدوث صدمة كهربائية أو نشوب حريق.
- قبل تنظيف المنتج أو صيانته، افصل المكيف الهوائي من مأخذ الحائط وانتظر حتى تتوقف المروحة.
- قد يؤدي عدم الالتزام بذلك إلى حدوث صدمة كهربائية أو نشوب حريق.

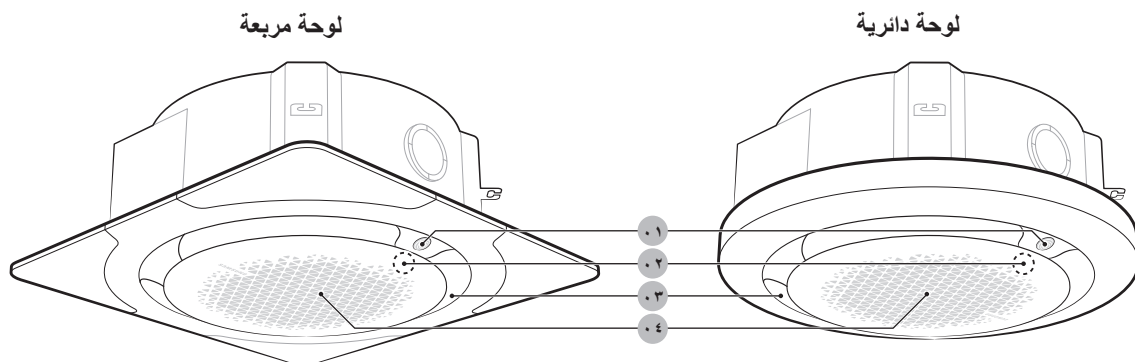
#### ⚠ تنبيه

- ⚠ **توخ الحذر عند تنظيف سطح المبادل الحراري للوحدة الخارجية نظرًا لوجود حواف حادة.**
- لحماية أصابعك عند تنظيف الجهاز، قم بارتداء قفازات قطنية سميكة.
- ويجب تنفيذ ذلك بواسطة فني مؤهل لذا يرجى الاتصال بعامل التركيب أو مركز الخدمة.
- ⊘ لا تنظف مكيف الهواء من الداخل بنفسك.
- لتنظيف الجهاز من الداخل، اتصل بأقرب مركز خدمة.
- عند تنظيف المرشح الداخلي، راجع الإرشادات الواردة في قسم "التنظيف والصيانة".
- قد يؤدي عدم الالتزام بذلك إلى حدوث تلف بالجهاز أو حدوث صدمة كهربائية أو نشوب حريق.





## نظرة عامة على الوحدة الداخلية



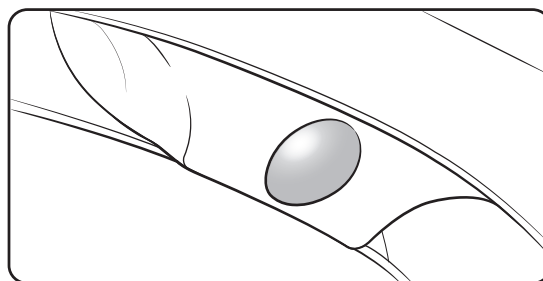
### ملاحظة

- بالنسبة لجهاز التحكم عن بُعد اللاسلكي للطراز AR-KH00E، تظهر مؤشرات اتجاه تدفق الهواء على شاشته أيضاً.
- باستخدام جهاز التحكم عن بُعد اللاسلكي للطراز AR-KH00E، يمكنك تشغيل مؤشرات اتجاه تدفق الهواء التي تظهر على شاشة الوحدة الداخلية، أو إيقاف تشغيلها.
- بالنسبة لجهاز التحكم عن بُعد اللاسلكي للطراز MR-EH00 المصمم بشكل عام لأي وحدة داخلية، لن يظهر اتجاه تدفق الهواء على شاشة جهاز التحكم عن بُعد. ويمكنك التحكم باتجاه تدفق الهواء عن طريق فحصه على شاشة الوحدة الداخلية.
- مستشعر جهاز التحكم عن بُعد (خلف الشبكة الأمامية)
- مخرج الهواء
- الشبكة الأمامية / مرشح الهواء (خلف الشبكة الأمامية)

### ملاحظة

- لمزيد من المعلومات حول كيفية تشغيل المنتج، راجع دليل المستخدم حول جهاز التحكم عن بُعد.
- قد تختلف الأشكال الفعلية للوحدات الداخلية والشاشات الخاصة بها قليلاً عن الصور الموضحة أعلاه.
- باستخدام جهاز التحكم عن بُعد اللاسلكي للطراز AR-KH00E المصمم خصيصاً للوحدات الداخلية من النوع كاسيت 360، يمكنك تشغيلها بسهولة أكبر. بالإضافة إلى ذلك ونظراً لأنه يمكنك فحص حالة تشغيل كل وحدة داخلية بجهاز التحكم عن بُعد، فإنه يمكنك استخدام الوحدات الداخلية بمزيد من الفعالية.

### Display ٠١



حالة التشغيل	العلامات التي تظهر على الشاشة
التشغيل	أزرق فاتح (وميض)
في العملية	أزرق فاتح
التوقف عن التشغيل	إيقاف التشغيل
الوظيفة تشغيل/إيقاف تشغيل الموقت	أزرق
يلزم تنظيف المرشح	أخضر مصفر
وظيفة إزالة الصقيع	أزرق فاتح (يومض مرة واحدة كل 10 ثوانٍ)
Wide (توزيع أفقي)	●
Mid (توزيع محدود)	○
Spot (توزيع مركّز)	◎
Swing (توزيع رأسي)	○ → ○ → ○ → ○

## مميزات التشغيل

### درجة الحرارة والرطوبة المناسبة للتشغيل

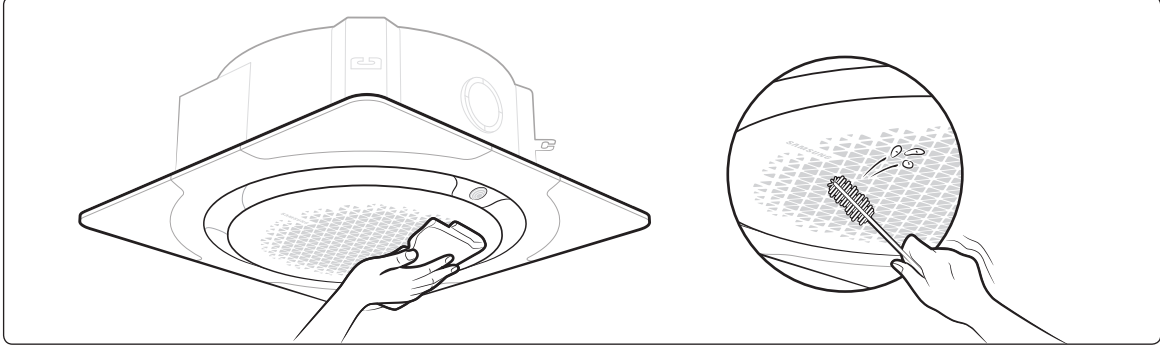
الوضع	درجة الحرارة الخارجية	درجة الحرارة الداخلية	درجة الرطوبة الداخلية
الوضع Cool	تعتمد على مواصفات الوحدة الخارجية.	ما بين ١٨ و ٣٢ درجة مئوية	٨٠% أو أقل
الوضع Heat		٢٧ درجة مئوية أو أقل	-
الوضع Dry		ما بين ١٨ و ٣٢ درجة مئوية	٨٠% أو أقل

### ⚠ تنبيه

- في حالة استخدام مكيف الهواء عند رطوبة نسبية تتجاوز 80%، قد يؤدي ذلك إلى حدوث تكاثف وتسرب المياه على الأرض.

## التنظيف والصيانة

### تنظيف الجزء الخارجي للوحدة الداخلية

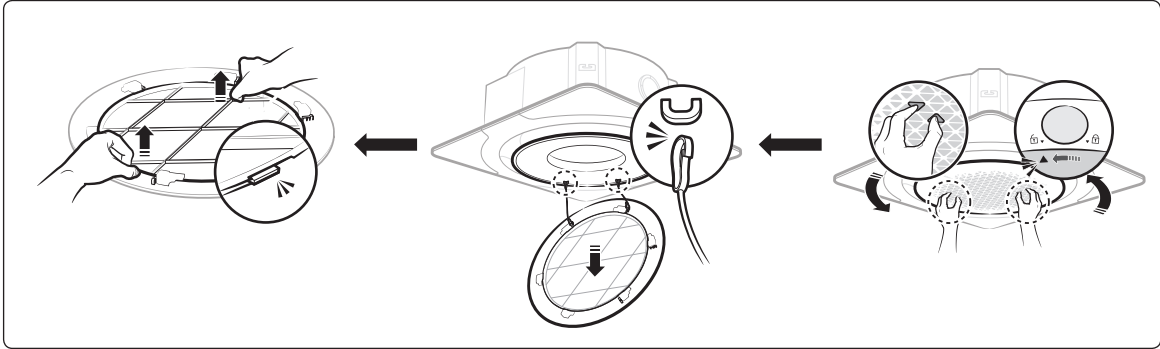


امسح سطح الوحدة عند اللزوم بقطعة قماش مبللة بعض الشيء أو جافة. امسح الأتربة من على الأجزاء الخارجية غير المستوية باستخدام فرشاة ناعمة.

#### تنبيه

- لا تستخدم منظفًا قلويًا أو حمض الكبريتيك أو حمض الهيدروكلوريك أو المذيبات العضوية (مثل مخفف الطلاء والكرومين والأسيتون) لتنظيف الأسطح.
- لا تضع أي ملصقات عليه لأنها قد تتسبب في تلف سطح الوحدة الداخلية.

### فك مرشح الهواء



#### تنبيه

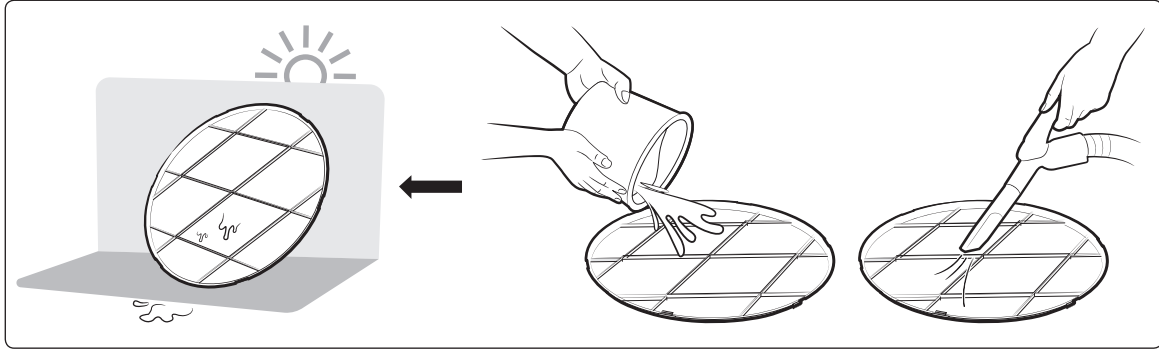
- لإجراءات التنظيف والصيانة، تأكد من غلق قاطع الدائرة الكهربائية.

#### ملاحظة

- عندما يحين الموعد التالي لتنظيف المرشح (بعد مرور ١٠٠٠ ساعة من التشغيل)، ستظهر شاشة الوحدة الداخلية باللون الأخضر المصفر.



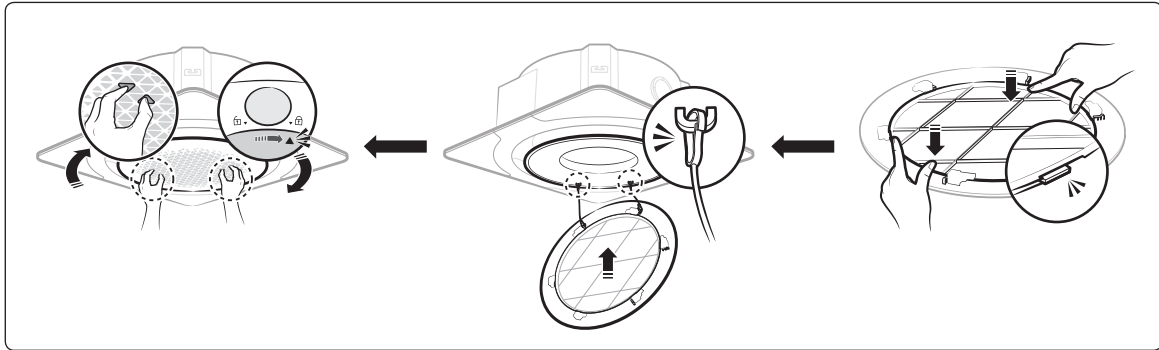
## تنظيف مرشح الهواء



### ملاحظة

- نظف مرشح الهواء مرة كل أسبوعين.
- قم بفرش الماء أو استخدم مكنسة كهربائية لإزالة الأتربة.
- بعد إزالة الغبار، جفف مرشح الهواء بالكامل.
- تجنب التعرض لضوء الشمس المباشر. قد يؤدي عدم الالتزام بذلك إلى تغيير شكل مرشح الهواء.

## إعادة تركيب مرشح الهواء



بعد تنظيف مرشح الهواء وإعادة تركيبه، أعد ضبط منبه تنظيف المرشح كما يلي:

- من جهاز التحكم عن بُعد AR-KH00E: **Options** < حدد **Filter Reset**.
- من جهاز التحكم عن بُعد MR-EH00: اضغط باستمرار على الزر **Filter Reset** (إعادة ضبط المرشح) لمدة ثانيتين.

### ملاحظة

- إذا حاولت تركيب مرشح الهواء بالمقلوب، فلن يتم تركيبه لأنه لا يمكن ربطه بواسطة البنية الداخلية.

# التنظيف والصيانة


## الصيانة الدورية

الوحدة	عنصر الصيانة	الفاصل الزمني	يلزم فنيين مؤهلين
الوحدة الداخلية	قم بتنظيف مرشح الهواء.	مرة واحدة على الأقل في الشهر	
	تنظيف وعاء التصريف المتكثف.	مرة واحدة في السنة	مطلوب
	تنظيف المبادل الحراري.	مرة واحدة في السنة	مطلوب
	تنظيف ماسورة التصريف المتكثف.	مرة كل ٤ شهور	مطلوب
	استبدال بطاريات جهاز التحكم عن بُعد.	مرة واحدة على الأقل كل عام	
الوحدة الخارجية	تنظيف المبادل الحراري من خارج الوحدة.	مرة كل ٤ شهور	مطلوب
	تنظيف المبادل الحراري من داخل الوحدة.	مرة واحدة في السنة	مطلوب
	تنظيف المكونات الكهربائية بنفثات هواء.	مرة واحدة في السنة	مطلوب
	التحقق من تركيب جميع المكونات الكهربائية بإحكام.	مرة واحدة في السنة	مطلوب
	تنظيف المروحة.	مرة واحدة في السنة	مطلوب
	التأكد من تركيب جميع أجزاء المروحة بإحكام.	مرة واحدة في السنة	مطلوب
	تنظيف وعاء التصريف المتكثف.	مرة واحدة في السنة	مطلوب



## استكشاف المشكلات وحلها

راجع الجدول التالي إذا وجدت مكيف الهواء يعمل بأداء غير طبيعي، فقد يساعدك في توفير الوقت أو التكاليف غير الضرورية.

المشكلة	الحل
مكيف الهواء لا يعمل على الإطلاق.	<ul style="list-style-type: none"> <li>تأكد من توصيل قابس التيار الكهربائي بشكل صحيح.</li> <li>تحقق من تشغيل مفتاح الطاقة المساعد (MCCB و ELB).</li> <li>في حالة إيقاف تشغيل مفتاح الطاقة المساعد (MCCB و ELB)، لن يعمل مكيف الهواء حتى عند الضغط على الزر (Power) (الطاقة).</li> <li>عند تنظيف مكيف الهواء أو عدم استخدامه لفترة طويلة من الوقت، قم بإيقاف تشغيل مفتاح الطاقة المساعد (MCCB و ELB).</li> <li>بعد عدم استخدام مكيف الهواء لفترة طويلة من الوقت، تأكد من تشغيل مفتاح الطاقة المساعد (MCCB و ELB) لمدة 6 ساعات قبل البدء في التشغيل.</li> </ul> <p><b>ملاحظة</b></p> <ul style="list-style-type: none"> <li>يُباع مفتاح الطاقة المساعد (MCCB و ELB) بشكل منفصل.</li> <li>تأكد من تركيب مفتاح الطاقة المساعد (MCCB و ELB) في علبة التوزيع داخل المبنى.</li> <li>إذا تم إيقاف تشغيل مكيف الهواء باستخدام الوظيفة "إيقاف تشغيل المؤقت"، فأعد بتشغيل مكيف الهواء بالضغط على الزر (Power) (الطاقة).</li> </ul>
درجة الحرارة لا تتغير.	<ul style="list-style-type: none"> <li>تحقق من تشغيل الوضع Fan. في الوضع Fan، يتحكم مكيف الهواء بدرجة الحرارة المرغوبة تلقائيًا ولا يمكنك تغيير درجة الحرارة.</li> </ul>
لا يخرج الهواء الساخن من مكيف الهواء.	<ul style="list-style-type: none"> <li>تحقق مما إذا كانت الوحدة الخارجية مصممة لوضع التبريد فقط أم لا. وفي هذه الحالة، لن يخرج هواء ساخن على الرغم من تحديد الوضع Heat.</li> <li>تأكد من عدم تصميم جهاز التحكم عن بُعد للتبريد فقط. استخدم جهاز التحكم عن بُعد الذي يدعم التبريد والتدفئة.</li> </ul>
سرعة المروحة لا تتغير.	<ul style="list-style-type: none"> <li>تحقق مما إذا كان الوضع Auto أو Dry قيد التشغيل. في هذه الأوضاع، يتحكم مكيف الهواء بسرعة المروحة تلقائيًا ولن تتمكن من تغييرها.</li> </ul>
لا يعمل جهاز التحكم اللاسلكي عن بُعد.	<ul style="list-style-type: none"> <li>تحقق من نفاد طاقة البطاريات. استبدل البطاريات بأخرى جديدة.</li> <li>تأكد من عدم إعاقة أي شيء مستشعر جهاز التحكم عن بُعد.</li> <li>تحقق من وجود مصادر إضاءة قوية بالقرب من مكيف الهواء. فقد تتداخل الإضاءة القوية التي تصدر من مصابيح الفلوريسنت أو لافتات النيون مع جهاز التحكم عن بُعد.</li> </ul>
جهاز التحكم السلكي عن بُعد لا يعمل.	<ul style="list-style-type: none"> <li>تحقق مما إذا كان مؤشر  يظهر في أسفل يمين شاشة جهاز التحكم عن بُعد أم لا. وفي هذه الحالة، أوقف تشغيل مكيف الهواء ومفتاح الطاقة المساعد، ثم اتصل بمركز خدمة.</li> </ul>

## التنظيف والصيانة

المشكلة	الحل
لا يمكن تشغيل أو إيقاف تشغيل مكيف الهواء باستخدام جهاز التحكم السلبي عن بُعد.	<ul style="list-style-type: none"> <li>تأكد مما إذا تم ضبط جهاز التحكم السلبي عن بُعد ضمن مجموعة نظام التحكم أم لا. وفي هذه الحالة، يتم تشغيل مكيفات الهواء المتصلة بجهاز التحكم السلبي عن بُعد أو إيقاف تشغيلها بشكل متسلسل. قد تستغرق هذه العملية حتى ٣٢ ثانية.</li> </ul>
لا تعمل الوظيفة تشغيل/إيقاف تشغيل المؤقت.	<ul style="list-style-type: none"> <li>تحقق من الضغط على الزر (SET) (الضبط) الموجود بجهاز التحكم عن بُعد وذلك بعد ضبط وقت التشغيل/إيقاف التشغيل. اضبط وقت التشغيل/إيقاف التشغيل.</li> </ul>
تصدر شاشة الوحدة الداخلية وميضًا بشكل مستمر.	<ul style="list-style-type: none"> <li>قم بتشغيل مكيف الهواء مرة أخرى من خلال الضغط على الزر (Power) (الطاقة).</li> <li>أوقف تشغيل مفتاح الطاقة المساعد وتشغيله، ثم شغل المكيف.</li> <li>في حالة استمرار وميض شاشة الوحدة الداخلية، اتصل بمركز الخدمة.</li> </ul>
أريد الحصول على هواء أكثر برودة.	<ul style="list-style-type: none"> <li>شغل مكيف الهواء بمروحة عادية لتوفير الطاقة وتعزيز كفاءة التبريد.</li> </ul>
الهواء ليس باردًا أو دافئًا كفاية.	<ul style="list-style-type: none"> <li>في الوضع Cool، لا يخرج الهواء البارد إذا كانت درجة الحرارة المعينة أعلى من درجة الحرارة الحالية.</li> <li>من جهاز التحكم عن بُعد MR-EH00: اضغط على الزر Temperature (درجة الحرارة) بشكل متكرر حتى يتم ضبط درجة الحرارة المطلوبة (الحد الأدنى: ١٨ درجة مئوية) على درجة أقل من درجة الحرارة الحالية.</li> <li>من جهاز التحكم عن بُعد AR-KH00E: اضغط على الزر Temperature (درجة الحرارة) بجهاز التحكم عن بُعد. وبعد ذلك، قم بتدوير "القرص" حتى يتم ضبط درجة الحرارة المطلوبة (الحد الأدنى: ١٨ درجة مئوية) على درجة أقل من درجة الحرارة الحالية.</li> <li>في الوضع Heat، لا يخرج الهواء الدافئ إذا كانت درجة الحرارة المعينة أقل من درجة الحرارة الحالية.</li> <li>من جهاز التحكم عن بُعد MR-EH00: اضغط على الزر Temperature (درجة الحرارة) بشكل متكرر حتى يتم ضبط درجة الحرارة المطلوبة (الحد الأقصى: ٣٠ درجة مئوية) على درجة أكبر من درجة الحرارة الحالية.</li> <li>من جهاز التحكم عن بُعد AR-KH00E: اضغط على الزر Temperature (درجة الحرارة) بجهاز التحكم عن بُعد. وبعد ذلك، قم بتدوير "القرص" حتى يتم ضبط درجة الحرارة المطلوبة (الحد الأقصى: ٣٠ درجة مئوية) على درجة أكبر من درجة الحرارة الحالية.</li> <li>لا يعمل وضعي التبريد والتدفئة أثناء تشغيل الوضع Fan. حدد الوضع Cool أو Heat أو Auto أو Dry.</li> <li>تحقق من عدم انسداد مرشح الهواء بالأتربة. قد يقلل مرشح مليء بالأتربة من كفاءة التبريد والتدفئة. ونظف مرشح الهواء بشكل متكرر.</li> <li>في حالة وجود غطاء فوق الوحدة الخارجية أو أي عوائق بالقرب منها، فقم بإزالتها.</li> <li>ركب الوحدة الخارجية في مكان به تهوية جيدة. تجنب الأماكن المعرضة لضوء الشمس المباشر أو القرب من جهاز تدفئة.</li> </ul>



المشكلة	الحل
الهواء ليس باردًا أو دافئًا كفاية.	<ul style="list-style-type: none"><li>• ضع حاجبة الأشعة الشمسية فوق الوحدة الخارجية لحمايتها من أشعة الشمس المباشرة.</li><li>• إذا تم تركيب الوحدة الداخلية في مكان معرض لأشعة الشمس المباشرة، فاسحب الستائر بالنوافذ.</li><li>• أغلق الأبواب والنوافذ لزيادة كفاءة التبريد والتدفئة للحد الأقصى.</li><li>• إذا توقف الوضع Cool عن التشغيل ثم بدأ التشغيل على الفور، فسيخرج الهواء البارد بعد مرور حوالي ٣ دقائق لحماية الضاغط الموجود بالوحدة الخارجية.</li><li>• عند بدء تشغيل الوضع Heat، لن يخرج الهواء الساخن على الفور وذلك لتجنب خروج الهواء البارد في البداية.</li><li>• إذا كانت ماسورة المبرد طويلة جدًا، فقد تقل كفاءة التبريد والتدفئة. تجنب تجاوز الحد الأقصى لطول الماسورة.</li></ul>
يصدر مكيف الهواء أصواتًا غريبة.	<ul style="list-style-type: none"><li>• في ظروف معينة (خاصةً عندما تكون درجة الحرارة الخارجية أقل من ٢٠ درجة مئوية)، قد تسمع صوت مثل الصفير أو الدمدمة أو الرش أثناء سريان المبرد داخل مكيف الهواء. هذا أمر طبيعي.</li><li>• عند الضغط على الزر Power (الطاقة)  الموجود بجهاز التحكم عن بُعد، قد تسمع ضوضاء صادرة من مضخة الصرف داخل مكيف الهواء، وهذه الضوضاء طبيعية.</li></ul>
تنتشر روائح كريهة بالغرفة.	<ul style="list-style-type: none"><li>• إذا كان مكيف الهواء يعمل في منطقة مليئة بالدخان أو إذا كانت الروائح تدخل الغرفة من الخارج، فقم بتهوية الغرفة جيدًا.</li><li>• في حالة ارتفاع درجة الحرارة الداخلية ونسبة الرطوبة الداخلية، قم بتشغيل مكيف الهواء في الوضع Clean أو Fan لمدة من ساعة إلى ساعتين.</li><li>• وإذا لم يتم تشغيل مكيف الهواء لفترة طويلة من الوقت، فنظف الوحدة الداخلية وقم بتشغيل مكيف الهواء في الوضع Fan لمدة من ٣ إلى ٤ ساعات وذلك لتجفيف الوحدة الداخلية من الداخل حتى يتم التخلص من الروائح الكريهة.</li><li>• إذا كان مرشح الهواء مسدودًا بالأتربة، فقم بتنظيفه.</li></ul>
يتكون بخار على الوحدة الداخلية.	<ul style="list-style-type: none"><li>• إذا كانت نسبة الرطوبة الداخلية عالية في فصل الشتاء، فقد يتكون بخار حول مخرج الهواء أثناء تشغيل وظيفة إزالة الصقيع. هذا أمر طبيعي.</li></ul>
لا تزال مروحة الوحدة الخارجية تعمل أثناء إيقاف تشغيل مكيف الهواء.	<ul style="list-style-type: none"><li>• عند إيقاف تشغيل مكيف الهواء، لا تزال مروحة الوحدة الخارجية تعمل من أجل تقليل الضوضاء الصادرة عن غاز المبرد. هذا أمر طبيعي.</li></ul>
تتساقط المياه من توصيلات مواسير الوحدة الخارجية.	<ul style="list-style-type: none"><li>• قد يحدث التكاثف نتيجة لاختلاف درجة الحرارة، وهذا أمر طبيعي.</li></ul>
يتكون بخار على الوحدة الخارجية.	<ul style="list-style-type: none"><li>• عند تشغيل مكيف الهواء في الوضع Heat في فصل الشتاء، سيذوب الصقيع الموجود على المبادل الحراري وقد يتكون بخار. وهذا أمر طبيعي، ولن يؤدي إلى عيب في أداء الجهاز أو نشوب حريق.</li></ul>



# التنظيف والصيانة

## المواصفات التقنية

AM090KN4DEH/TK		AM071KN4DEH/TK		AM056KN4DEH/TK		AM045KN4DEH/TK		الطرّاز	
T٣	T١	T٣	T١	T٣	T١	T٣	T١	الفئة المناخية	
220 - 240 فولت~ 50 هرتز								التردد والجهد الكهربى المقدر	
A ٠,٤٢	A ٠,٤٢	A ٠,٢٥	A ٠,٢٥	A ٠,٢١	A ٠,٢١	A ٠,١٨	A ٠,١٨	التبريد	التيار المقنن
A ٠,٤٢		A ٠,٢٥		A ٠,٢١		A ٠,١٨		التدفئة (١ع)	
W ٥٥	W ٥٥	W ٣٤	W ٣٤	W ٣٠	W ٣٠	W ٢٦	W ٢٦	التبريد	دخل الطاقة المقنن
W ٥٥		W ٣٤		W ٣٠		W ٢٦		التدفئة (١ع)	
-	-	-	-	-	-	-	-	التبريد	نسبة كفاءة الطاقة
-		-		-		-		التدفئة (١ع)	
٢١,٠ كجم								صافى الوزن	
٩٤٧ x ٢٨١ x ٩٤٧								أبعاد الوحدة [العرض x الطول x العمق]	
صنع فى كوريا								بلد المنشأ	

AM140KN4DEH/TK		AM128KN4DEH/TK		AM112KN4DEH/TK		الطراز	
T٣	T١	T٣	T١	T٣	T١	الفئة المناخية	
٢٢٠ - ٢٤٠ فولت ~ ٥٠ هرتز						التردد والجهد الكهربى المقدر	
A ٠,٧٥	A ٠,٧٥	A ٠,٦٢	A ٠,٦٢	A ٠,٤١	A ٠,٤١	التبريد	التيار المقتن
A ٠,٢٥		A ٠,٢١		A ٠,١٨		التدفئة (١ع)	
W ٩١	W ٩١	W ٧٧	W ٧٧	W ٥٣	W ٥٣	التبريد	دخل الطاقة المقتن
W ٩١		W ٧٧		W ٥٣		التدفئة (١ع)	
-	-	-	-	-	-	التبريد	نسبة كفاءة الطاقة
-		-		-		التدفئة (١ع)	
٢٤,٠ كجم						صافى الوزن	
٩٤٧ X ٣٦٥ X ٩٤٧						أبعاد الوحدة [العرض x الطول x العمق]	
صنع فى كوريا						بلد المنشأ	



# مذكرة





هل لديك أسئلة أو تعليقات؟

البلد	اتصل بالرقم	أو تفضل بزيارتنا على الموقع
RUSSIA	8-800-555-55-55 (VIP care 8-800-555-55-88)	<a href="http://www.samsung.com/ru/support">www.samsung.com/ru/support</a>
BELARUS	810-800-500-55-500	<a href="http://www.samsung.com/support">www.samsung.com/support</a>
GEORGIA	0-800-555-555	<a href="http://www.samsung.com/support">www.samsung.com/support</a>
ARMENIA	0-800-05-555	<a href="http://www.samsung.com/support">www.samsung.com/support</a>
AZERBAIJAN	0-88-555-55-55	<a href="http://www.samsung.com/support">www.samsung.com/support</a>
KAZAKHSTAN	8-10-800-500-55-500 (GSM: 7799, VIP care 7700)	<a href="http://www.samsung.com/kz_ru/support">www.samsung.com/kz_ru/support</a>
UZBEKISTAN	00-800-500-55-500 (GSM: 7799)	<a href="http://www.samsung.com/support">www.samsung.com/support</a>
KYRGYZSTAN	00-800-500-55-500 (GSM: 9977)	<a href="http://www.samsung.com/support">www.samsung.com/support</a>
TAJIKISTAN	8-10-800-500-55-500	<a href="http://www.samsung.com/support">www.samsung.com/support</a>
MONGOLIA	+7-495-363-17-00	<a href="http://www.samsung.com/support">www.samsung.com/support</a>
UKRAINE	0-800-502-000	<a href="http://www.samsung.com/ua/support">www.samsung.com/ua/support</a> (Ukrainian) <a href="http://www.samsung.com/ua_ru/support">www.samsung.com/ua_ru/support</a> (Russian)
MOLDOVA	0-800-614-40	<a href="http://www.samsung.com/support">www.samsung.com/support</a>
EGYPT	08000-7267864 16580	<a href="http://www.samsung.com/eg/support">www.samsung.com/eg/support</a>
ALGERIA	3004 (Toll Free)	<a href="http://www.samsung.com/n_africa/support">www.samsung.com/n_africa/support</a>
IRAN	021-8255 [CE] 021-42132 [HHP]	<a href="http://www.samsung.com/iran/support">www.samsung.com/iran/support</a>
SAUDI ARABIA	800 247 3457 (800 24/7 HELP)	<a href="http://www.samsung.com/sa/home">www.samsung.com/sa/home</a> <a href="http://www.samsung.com/sa_en">www.samsung.com/sa_en</a>
PAKISTAN	0800-Samsung (72678)	<a href="http://www.samsung.com/pk/support">www.samsung.com/pk/support</a>
TUNISIA	80 1000 12	<a href="http://www.samsung.com/n_africa/support">www.samsung.com/n_africa/support</a>
U.A.E	800-SAMSUNG (800 - 726 7864)	<a href="http://www.samsung.com/ae/support">www.samsung.com/ae/support</a> (English) <a href="http://www.samsung.com/ae_ar/support">www.samsung.com/ae_ar/support</a> (Arabic)
OMAN	800-SAMSUNG (800 - 726 7864)	<a href="http://www.samsung.com/ae/support">www.samsung.com/ae/support</a> (English) <a href="http://www.samsung.com/ae_ar/support">www.samsung.com/ae_ar/support</a> (Arabic)
KUWAIT	183-CALL (183-2255)	<a href="http://www.samsung.com/ae/support">www.samsung.com/ae/support</a> (English) <a href="http://www.samsung.com/ae_ar/support">www.samsung.com/ae_ar/support</a> (Arabic)
BAHRAIN	8000-GSAM (8000-4726)	<a href="http://www.samsung.com/ae/support">www.samsung.com/ae/support</a> (English) <a href="http://www.samsung.com/ae_ar/support">www.samsung.com/ae_ar/support</a> (Arabic)
QATAR	800-CALL (800-2255)	<a href="http://www.samsung.com/ae/support">www.samsung.com/ae/support</a> (English) <a href="http://www.samsung.com/ae_ar/support">www.samsung.com/ae_ar/support</a> (Arabic)
TURKEY	444 77 11	<a href="http://www.samsung.com/tr/support">www.samsung.com/tr/support</a>
JORDAN	0800-22273 06 5777444	<a href="http://www.samsung.com/Levant">www.samsung.com/Levant</a>
SYRIA	962 5777444	<a href="http://www.samsung.com/Levant">www.samsung.com/Levant</a>
Lebanon	961 1484 999	<a href="http://www.samsung.com/Levant">www.samsung.com/Levant</a>
MOROCCO	080 100 22 55	<a href="http://www.samsung.com/n_africa/support">www.samsung.com/n_africa/support</a>
INDONESIA	021-56997777 08001128888	<a href="http://www.samsung.com/id/support">www.samsung.com/id/support</a>

