





Innhold

Forberedelse

Installere nettverk	3
Kontrollere før du bruker en trådløs ruter	3
Koble til nettverk	4
Koble den trådløse IP-ruteren til en luftkondisjoneringsenhet	4
Kontrollere tilkoblingsstatusen på panelvisningen	4
Starte Samsung Smart Home-appen	5
Registrere en Samsung-konto	5
Laste ned appen Samsung Smart Home	5
Registrere produktet	5

Grunnleggende funksjon

Bruke Samsung Smart Home-appen	7
Beskrivelse av skjermer og hovedfunksjoner	7
Samsung Smart Home-appen	8
Kontrollskjerm	9
Styring av klimaanlegget	10
Innstilling av klimaanlegget (for android-operativsystem)	11

Andre

Feilsøking	12
------------------	----



Dette produktet er et Smart Air-anlegg som støtter Samsung Smart Home-tjenesten.
Du finner detaljert informasjon om produktet på Samsung.com.



ADVARSEL

- i. Advarsel om RF-eksponering – for å holde 20 cm avstand under installering av denne modulen.
- ii. Advarsel om at denne modulen ikke skal installeres og brukes samtidig som annen radio uten ekstra evaluering eller FCC-dokumentasjon.
- iii. Instruksjon for merking av vertssystem, vertssystemet skal ha riktig merking som viser at det "Inneholder FCC-ID : A3LSWL-B70F"
- iv. Apparatet bruker ikke-harmonisert frekvens og er beregnet for bruk i alle europeiske land. WLAN kan brukes i EU uten begrensninger innendørs, men kan ikke brukes utendørs i Frankrike.





Installere nettverk

[Koble til nettverk]

Koble den trådløse IP-ruteren til en luftkondisjoneringsenhet.



[Registrere tjeneste]

Gå til <http://www.samsungsmartappliance.com> og registrer tjenesten.

Kontrollere før du bruker en trådløs ruter

* Wi-Fi Aircon støtter kun de tre krypteringsmetodene listet under.

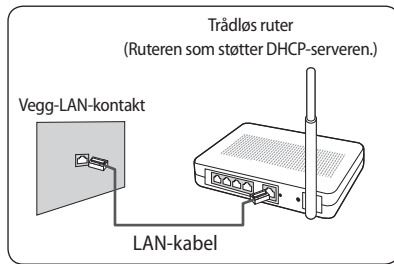
- Open (Ingen kryptering), WPA / TKIP, WPA2/AES
- Du kan muligens ikke etablere Wi-Fi-tilkobling hvis annen type kryptering brukes.

- ▶ For Wi-Fi Aircon installasjon, plasser innendørsanlegget nær den trådløse routeren. Dersom Wi-Fi-signalets styrke er svekket, kan det hende at Smart App. kobles fra, avhengig Wi-Fi-signalets styrke.
- ▶ Smarttelefonen skal være innenfor Wi-Fi-signalets sone for å kunne bruke Smart App.
- ▶ For tilgang til Mobilt bredbånd, kan Smart App. brukes når dongelen for mobilt bredbånd er aktivert til å bruke Wi-Fi.
- ▶ Dette produktet støtter bare DHCP (Dynamic Host Configuration Protocol). Hvis brukerne bruker en eksisterende trådløs ruter, bør DHCP-server funksjonen være aktivert.
- ▶ Velg en kanal for den trådløse ruteren som ikke brukes for øyeblikket.
- ▶ Hvis en trådløs ruter tilkoples med andre enn de ovennevnte moduser, kan det hende at ruteren ikke kobles med klimaanlegget, eller vil kanskje ikke fungere. Hvis du vil bruke 802.11n, anbefales WPA2/AES.
- ▶ Kvaliteten på den trådløse nettverkstilkoblingen kan påvirkes av de trådløse omgivelsene.
- ▶ Hvis en Internett-tjeneste har permanent registrert brukerens PC- eller MAC-adresse (et unikt identifikasjonsnummer), kan det hende at luftkondisjoneringsenheten ikke kan kobles til Internett. Når andre apparater enn en PC er koblet til Internett, spør du din Internett-leverandør om prosedyrene som kreves for å koble til Internett.
- ▶ Hvis din Internett-leverandør krever en ID eller et passord for å koble til Internett, kan det hende at din luftkondisjoneringsenhet ikke kan koble til Internett. Hvis dette er tilfellet, må du angi din ID eller ditt passord når du kobler til Internett.
- ▶ Internett-tilkoblingen kan mislykkes på grunn av et brannmurproblem. Hvis dette er tilfellet, kontakter du Internett-leverandøren.
- ▶ Hvis du ikke kan koble til Internett selv etter at du har fulgt prosedyrene til Internett-leverandøren din, kontakter du et Samsung-servicesenter.



Koble til nettverk

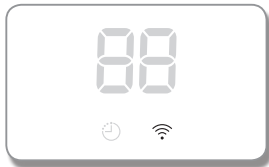
Koble den trådløse IP-ruteren til en luftkondisjoneringsenhet



- ▶ For installasjon av trådløs router, se brukerhåndboken for tilsvarende ruter.
- ▶ Samsung smart klimaanlegg støtter kommunikasjonsprotokollene for IEEE802.11 b/g/n (2,4 Ghz).
- ▶ For installasjon av trådløs router, se brukerhåndboken for tilsvarende ruter.
Samsung kan ikke gi kunder manualen for den trådløse ruteren.
- ▶ Usertifiserte rutere er muligens ikke i stand til å få kontakt med et klimaanlegg.
- ▶ Sertifiserte rutere har logoen til under på pakken eller bruksanvisningen.



Kontrollere tilkoblingsstatusen på panelvisningen

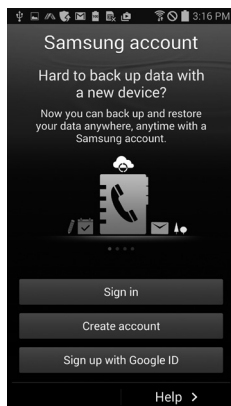


- ▶ Wi-Fi-visningsbeskrivelse
- 1) LED-viser for Wi-Fi av:
Ikke koblet til tilgangspunkt
Ikke koblet til Internett
- 2) LED-viser for Wi-Fi på:
Koblet til tilgangspunkt
Koblet til Internett

Starte Samsung Smart Home-appen

Registrere en Samsung-konto

- Registrer en Samsung-konto før du bruker appen Samsung Smart Home.



- Hvis du kjører appen Samsung Smart Home uten at automatisk innlogging er konfigurert, vil Samsung-kontoskjermen kun vises én gang under første oppstart. Hvis du bruker Samsung smarttelefon og allerede har registrert en Samsung-konto i innstillingene for smarttelefonen, kan du automatisk logge på appen Samsung Smart Home.
- iPhone-brukere må imidlertid utføre påloggingsprosessen hver gang de bruker appen, siden deres innlogging ikke er automatisk.

01 FORBEREDELSE

Laste ned appen Samsung Smart Home

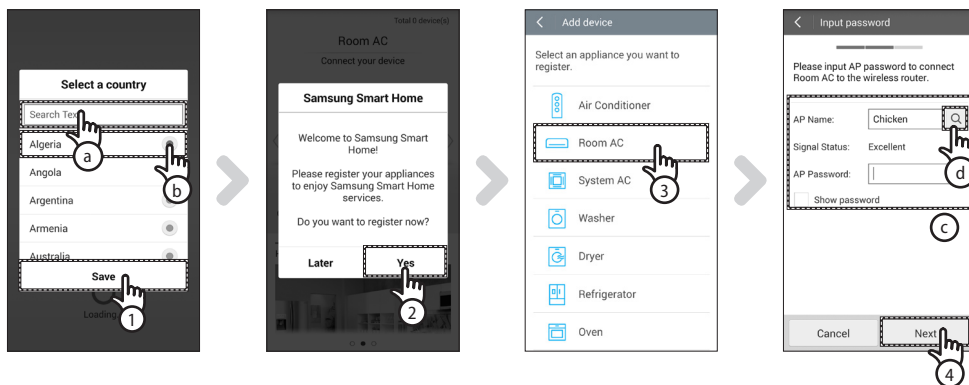
- Du kan laste ned appen Samsung Smart Home på din smarttelefon ved å søke «Samsung Smart Home» i Play store, Galaxy Apps og iPhone App Store.



- Samsung Smart Home-appen støtter android-systemer med versjon 4.0(ICS) eller høyere, og er optimalisert for Samsung smarttelefoner (Galaxy S eller Note-serien). Hvis du kjører appen på en smarttelefon produsert av andre produsenter, kan enkelte funksjoner fungere annerledes.
- For iPhone, støtter appen iOS 7 eller høyere.
- Grensesnittet for Samsung Smart Home-appen kan endres uten forhåndsvarsel for å forbedre produktets bruk og ytelse.

Registrere produktet

- Før du bruker Samsung Smart Home-appen, må du registrere produktet i Samsung Smart Home-tjenesten.



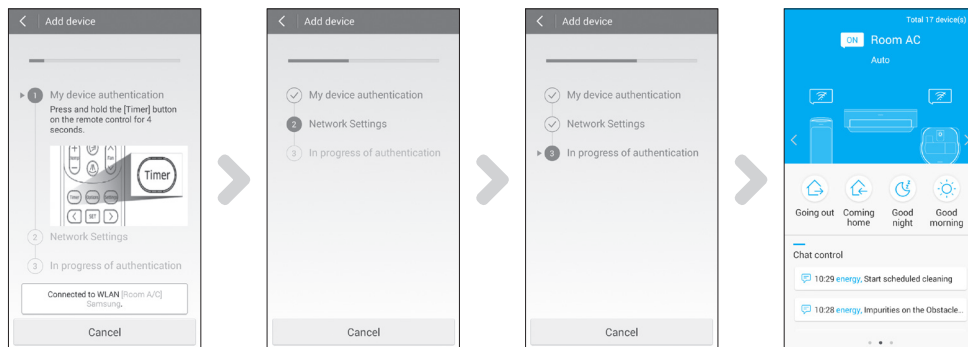
1. Søk(Ⓐ) eller velg(Ⓑ) brukerens land, og trykk så **Save**-knappen.

Norsk-5

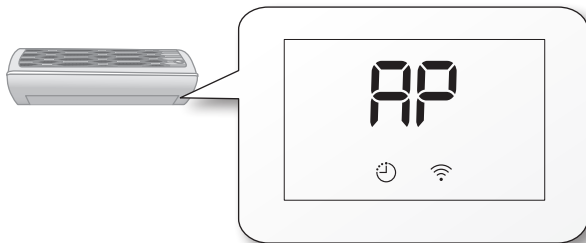


Starte Samsung Smart Home-appen

- Trykk på **Yes**-knappen for å registrere produktet i Samsung Smart Home-tjenesten.
- Velg **Room AC** fra produktlisten.
- Skriv inn informasjonen for trådløsruteren (C) som skal kobles til, og trykk så på knappen **Next** (neste).
 - Hvis du vil endre tilkoblet ruter, trykker du på ikonet (Q) (D) og velger tilgangspunktnavn for den trådløse ruter.



- [Fjernkontroll TYPE 1] Etter at du har trykket og holdt inne **Timer**-knappen på fjernkontrollen i 4 sekunder.
[Fjernkontroll TYPE 2] Etter du har trykket på **2ndF**-knappen på fjernkontrollen, trykk på **Wi-Fi**-knappen.
 - AP** meldingen vises på frontvisningspanelet til luftkondisjoneringsenheten.



- Sett klimaanlegget i henhold til veiledningen på skjermen.
- Nettverksinnstillingen skjer automatisk.
- Når produktregistreringen er fullført, vises hovedskjermen til Samsung Smart Home-appen.
 - Klimaanlegg-ikonet legges til i enhetslisten.



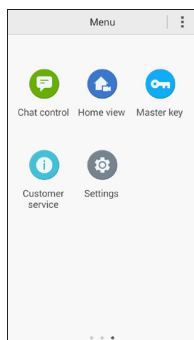
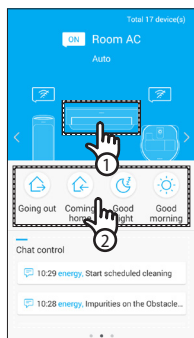
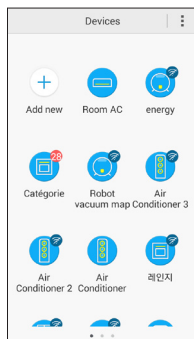
MERKNAD

- For iPhone-brukere kan prosessen være anderledes enn det som er vist ovenfor.



Bruke Samsung Smart Home-appen

Beskrivelse av skjermer og hovedfunksjoner



Enheter-skjerm

- Etter registrering av et smart Samsung-apparat på Samsung Smart Home-tjenesten, kan du kontrollere apparatet eksternt.

Hovedskjerm

1. Velg ikonet for det smarte apparatet (Room AC) for å gå til skjermen Smart Home Device Control.
2. Du kan utføre integrert kontroll av Samsung smarte apparater ved hjelp av 4 metoder: Going out (forlater huset), Coming home (kommer hjem), Good night (god natt) og Good morning (god morgen).
 - Detaljer kan angis ved hjelp av menyen Master key (hovednøkkel).

Menyskjerm

- Du kan styre smarte Samsung-apparater ved hjelp av 5 menyer.

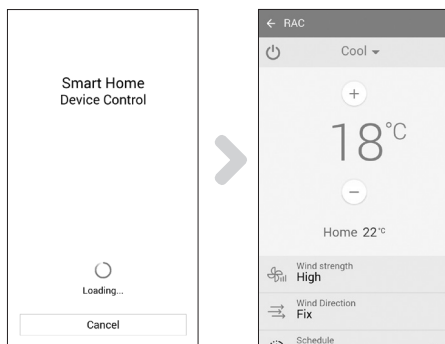
Chat control (chat-styring)	Du kan enkelt styre smarte apparater eller sjekke status for apparatene.
Home view (startskjerm)	Du kan sjekke huset innendørs fra utsiden av huset ved hjelp av et installert kamera på de smarte apparatene.
Master key (hovednøkkel)	Du kan kontrollere flere smarte apparater samtidig ved hjelp av hovednøklene, slik som Going out (forlater huset), Coming home (kommer hjem), Good night (god natt) og Good morning (god morgen).
Customer service (kundeservice)	Du kan laste ned bruksanvisningene for produktet eller be om service ved feil på produktet.
Innstillinger	Du kan styre eller sjekke tjenesten (enhetstillegg, valg av land, osv.) og informasjon (versjon, åpen kilde).



Bruke Samsung Smart Home-appen

Samsung Smart Home-appen

- ▶ Smart Home-appen som kun kan brukes med klimaanlegget gir deg en rekke funksjoner som drift, flere alternativer, på-/av-timer, sjekk av strømforbruk, innstillinger, osv.
1. Installer Smart Home-appen.
 2. Når installasjonen er fullført, velger du på ny Room AC-ikonet på enhetskjermen i Samsung Smart Home-appen.

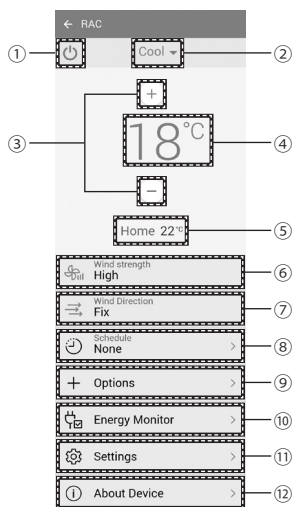


3. Oppstartsskjermen vises på klimaanlegget.
4. Kontrollskjermen på klimaanlegget vises i Samsung Smart Home-appen.
 - For detaljert informasjon om kontrollskjermen, se «Kontrollskjerm». (P.10)



Kontrollskjerm

Du kan styre klimaanlegget med presisjon.

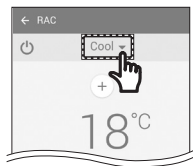


Nr.	Knapper	Beskrivelse
①	På-/av-knapp	Skrur klimaanlegget på eller av.
②	Modusknapp	Velger ønsket driftsmodus.
③	Temperaturkontrollknapp	Justerer innstilt innendørstemperatur.
④	Innstilling av temperaturviser	Viser innstilt temperatur.
⑤	Gjeldende temperaturvisning	Viser gjeldende temperatur.
⑥	Wind strength(vindstyrke)-knapp	Angir viftehastigheten for driftsmodus.
⑦	Wind Direction(vindretning)-knapp	Angir vifteretning for driftsmodus.
⑧	Schedule(tidsplan)-knapp	Skrur timeren på eller av for hver funksjon.
⑨	Options(alternativer)-knapp	Velger et alternativ (funksjon) for driftsmodus.
⑩	Energy Monitor(energiforbruk)-knapp	Viser strømforbruk (eller brukstimer) for klimaanlegget.
⑪	Settings(innstillinger)-knapp	Angir tilleggsfunksjoner.
⑫	About Device(om enheten)-knapp	Velger en servicefunksjon.



Bruke Samsung Smart Home-appen

Styring av klimaanlegget



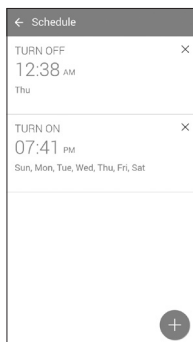
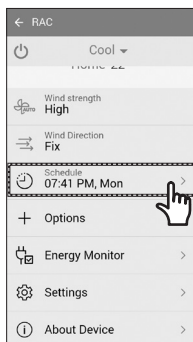
Velge driftsmodus

- ▶ Trykk på (▼)-knappen for å velge driftsmodus.



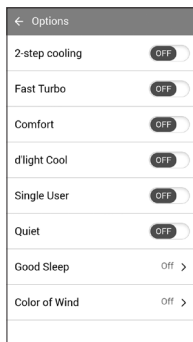
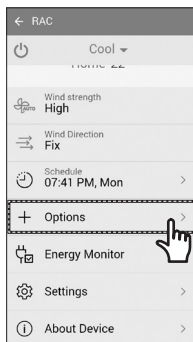
MERKNAD

- Hvilken driftsmodus som er tilgjengelig kan variere, avhengig av type klimaanleggmodell.



Skrutimeren på/av

- ▶ Trykk på **Schedule(tidsplan)**-knappen for å skru klimaanlegget på eller av på et bestemt tidspunkt.
- ▶ Maksimalt antall tidsplaner for (på/av) timerfunksjonen er 10.



Styringsalternativer

- ▶ Trykk på **Options(alternativer)**-knappen for å velge alternativer for hver driftsmodus.



MERKNAD

- Hvilke alternativer som er tilgjengelige kan variere, avhengig av type klimaanleggmodell.
- Viftehastigheten og vifteretningen kan stilles inn automatisk i henhold til de valgte alternativene.
- For detaljert informasjon om alternativer for produktet, se brukerhåndboken.

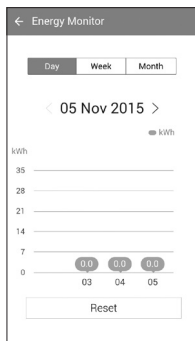
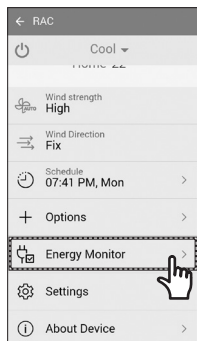


- Angitt tidspunkt for timer på og timer av må være forskjellig.
- MERKNAD • Når timer på/timer av er stilt inn, vil innstillingen opprettholdes selv om du kobler fra klimaanlegget og kobler det til igjen.



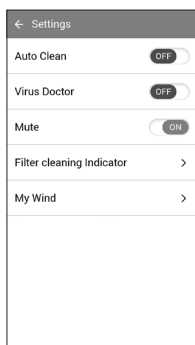
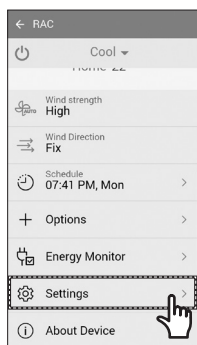


Innstilling av klimaanlegget (for android-operativsystem)



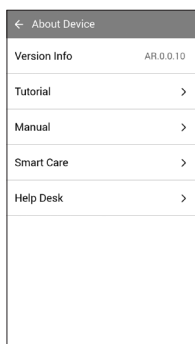
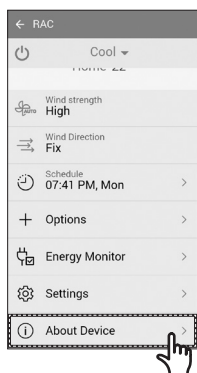
Strømforbrukvisning

- ▶ Trykk på **Energy Monitor(strømforbruk)**-knappen på kontrollskjermen for å sjekke produktets strømforbruk (eller brukstimer).



Innstillinger

- ▶ Trykk på **Settings(innstillinger)**-knappen på kontrollskjermen for å sjekke eller stille inn detaljert informasjon om klimaanlegget.
- ▶ Funksjonene Auto Clean(auto-rengjøring), Virus doctor(virushjelp), Mute(demp), Filter cleaning Indicator(filterrengjøring-indikator) og My Wind(min vind) kan stilles inn.
 - Hvis funksjonen Mute(demp) er aktivert, vil pipelyden fra apparatet dempes når apparatet styres.



Om enheten

- ▶ Trykk på **About Device(om enheten)**-knappen på kontrollskjermen for å velge menyene Tutorial(veiledning), Manual(håndbok), Smart care eller Help Desk(hjelpedesk).
- ▶ Du kan laste ned brukerhåndboken for apparatet ditt.
- ▶ Du kan sjekke om apparatet har et problem ved å bruke Smart Care-funksjonen.



Feilsøking

Før du ringer et servicesenter kontrollerer du elementene i tabellen nedenfor.

Problem		Løsning
Finner ikke Samsung Smart Home-appen ved å søke i Play Store, GALAXY Apps eller iPhone App Store.		<ul style="list-style-type: none">• Samsung Smart Home-appen støtter operativsystemet Android 4.0 (ICS) eller høyere. For iPhone støtter appen iOS 7 eller høyere.
Klimaanlegget vil ikke koble seg til appen etter installasjon av Samsung Smart Home-appen.		<ul style="list-style-type: none">• Koble klimaanlegget til trådløs ruter i henhold til «Registrere produktet» i brukerhåndboken.
Får ikke tilgang til Samsung-kontoen.		<ul style="list-style-type: none">• Sjekk din ID og passord på Samsung-kontoskjermen.
Feilmeldingen vises når apparatet legges til.		<ul style="list-style-type: none">• Feilen kan være midlertidig på grunn av avstanden mellom kablet eller trådløs ruter og klimaanlegget, eller grunnet andre problemer. Prøv igjen etter en stund.• 30 sekunder etter at du kobler klimaanlegget til strømforsyningen, trekker du kontakten ut og forsøker deretter å velge innstillingen igjen.
Kontrollfunksjonen til Samsung Smart App fungerer ikke.	Sjekk om Wi-Fi-lampen er slått på på klimaanleggets skjerm.	<ul style="list-style-type: none">• Kontroller om klimaanlegget er riktig koblet til kablet eller trådløs ruter.



03 ANDRE

Norsk-13



SAMSUNG

Smart air conditioner APP kan endres uten varsel for kvalitetsforbedring og også slettes avhengig av omstendighetene til produksjonsbedrifter .



CE 0678





Klimaanlegg

Brukerhåndbok

Samsung Smart Home-appen

- Takk for at du kjøpte dette Samsung-klimaanlegget.
- Før du tar i bruk dette produktet ber vi deg lese bruksanvisningen nøye, og ta vare på denne for fremtidig bruk.

**SAMSUNG**