





Sisältö

Valmistelu

Langattoman verkon asentaminen	3
Ennen langattoman reitittimen käyttöä tehtävät tarkastukset	3
Liittäminen verkkoon	4
Langattoman IP-reitittimen liittäminen ilmastointilaitteeseen	4
Yhteystilan tarkastus paneelin näytöltä	4
Samsung Smart Home-sovelluksen käynnistäminen	5
Samsung-tilin rekisteröinti	5
Samsung Smart Home -sovelluksen lataaminen	5
Tuotteen rekisteröinti	5

Perustoiminto

Samsung Smart Home -sovelluksen käyttäminen	7
Näyttöjen ja päätoimintojen kuvaukset	7
Samsung Smart Home -sovellus	8
Ohjausnäyttö	9
Ilmastointilaitteen ohjaaminen	10
Ilmastointilaitteen asettaminen (Android-käyttöjärjestelmä)	11

Muut

Vianmääritys	12
--------------------	----



Tämä tuote on älykäs ilmastointilaitte, joka tukee Samsung Smart Home-palvelua.
Lisätietoja saa osoitteesta Samsung.com.



VAROITUS

- Varoitus RF-altistumisesta – pidä 20 cm etäisyys, kun asennat moduulia.
- Varoitus siitä, että tätä moduulia ei saa asentaa tai käyttää samanaikaisesti muiden radiolaitteiden kanssa ilman lisäarviointia tai FCC-arkistointia.
- ohje isäntäjärjestelmän merkinnöistä, isäntäjärjestelmä pitää varustaa "Contains FCC ID: A3LSWL-B70F"-merkinnällä, joka sisältää tunnuksen
- Laite käyttää yhdenmukaistamatonta taajuutta ja on tarkoitettu käytettäväksi kaikissa Euroopan maissa. WLAN-toimintoa voidaan käyttää EU:ssa sisätiloissa rajoituksetta, mutta sitä ei saa ulkotiloissa Ranskassa.





Langattoman verkon asentaminen

[Verkon liittäminen]

Langattoman IP-reitittimen liittäminen ilmastointilaitteeseen.



[Palvelun rekisteröinti]

Käy sivustolla <http://www.samsungsmartappliance.com> ja rekisteröi palvelu.

Ennen langattoman reitittimen käyttöä tehtävät tarkastukset

* Tämä WiFi Aircon tukee vain kolmea alla mainittua salaustapaa.

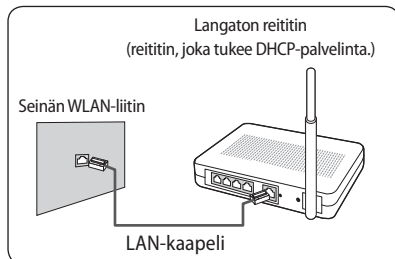
- Suojaamaton (ei salausta), WPA/TKIP, WPA2/AES
- Et voi ehkä muodostaa Wi-Fi-yhteyttä, jos käytössä on muuntyyppinen salaus.

- Valitse paikka sisätiloissa käytettävälle yksikölle langattoman reitittimen läheltä ennen WiFi Airconin asentamista. Smart-sovelluksen yhteys saattaa katketa WiFi-signaalin heiketessä, WiFi-signaalin vahvuudesta riippuen.
- Älypuhelimien tulee olla WiFi-signaalin alueella, jotta Smart-sovellusta voi käyttää.
- Edellyttäen, että mobiililaajakaistan nettitikku on aktivoitu WiFille, voit käyttää Smart-sovellusta mobiililaajakaistaa käyttäessäsi.
- Tämä tuote tukee vain DHCP-protokollaa (Dynamic Host Configuration Protocol). Jos käytät aiemmin hankkimaasi langatonta reititintä, DHCP-palvelintoiminnon täytyy olla aktivoitu.
- Valitse langattomalle reitittimelle jokin muu kuin jo käytössä oleva kanava.
- Jos langaton reititin on liitetty muulla kuin yllä mainitulla tavalla, reitittimen liittymisessä ilmastointilaitteeseen saattaa esiintyä ongelmia. WPA2/AES:n käyttö on suositeltavaa, jotta voit käyttää 802.11n-standardia.
- Langattoman verkkoyhteyden laatu voi vaihdella langattoman lähiympäristön mukaan.
- Jos internet-palveluntarjoaja on rekisteröinyt käyttäjän PC- tai MAC-osoitteen pysyvästi (ainutlaatuinen tunniste), ilmastointilaitetta ei ehkä voi liittää internetiin. Kysy internet-palveluntarjoajasi käyttämistä menetelmistä, ennen kuin liität muita laitteita kuin tietokoneita internetiin.
- Jos internet-palveluntarjoajasi vaatii tunnisteen tai salasanan internet-yhteyden muodostamiseksi, ilmastointilaitettasi ei ehkä voida liittää internetiin. Sinun täytyy tällöin antaa tunnisteesi tai salasanasasi ennen internet-yhteyden muodostamista.
- Internet-yhteys saattaa epäonnistua palomuuriongelman vuoksi. Käänny tässä tapauksessa internet-palveluntarjoajasi puoleen.
- Jos et saa internet-yhteyttä seurattuasi palveluntarjoajasi ohjeita, ole hyvä ja ota yhteyttä Samsung-palvelukeskukseen.



Liittäminen verkkoon

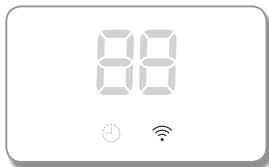
Langattoman IP-reitittimen liittäminen ilmastointilaitteeseen



- Lue langattoman reitittimen käyttöopas saadaksesi tietoja sen asentamisesta.
- Samsung Smart -ilmastointilaitte tukee IEEE802.11 b/g/n(2,4Ghz) -viestintäprotokollia.
- Lue langattoman reitittimen valmistajan käyttöopas saadaksesi tietoja sen asentamisesta.
Samsung ei toimita asiakkailleen langattoman reitittimen käyttöopasta.
- Varmentamaton reitin ei saata kyetä liittymään ilmastointilaitteeseen.
- Varmennetun reitittimen pakkauksessa tai käyttöoppaassa näkyy alla oleva logo.



Yhteystilan tarkastus paneelin näytöltä

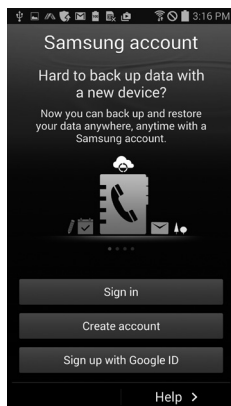


- Wi-Fi-näytön kuvaus
- 1) Wi-Fi-ilmaisimen LED ei pala:
Ei yhteyttä tukiasemaan
Ei yhteyttä Internetiin
- 2) Wi-Fi-ilmaisimen LED palaa:
Yhteys tukiasemaan
Yhteys Internetiin

Samsung Smart Home-sovelluksen käynnistäminen

Samsung-tilin rekisteröinti

- ▶ Samsung-tili on rekisteröitävä ennen Samsung Smart Home -sovelluksen käyttämistä.



- Jos käytät Samsung Smart Home -sovellusta, mutta automaattinen kirjautuminen ei ole päällä, Samsung-tilinäyttö ilmestyy vain yhden kerran alkuprosessissa. Jos käytät Samsung-älypuhelinia ja sinulla on jo Samsung-tili älypuhelimien asetuksissa, voit kirjautua automaattisesti Samsung Smart Home -sovellukseen.
- iPhone-käyttäjien on kuitenkin kirjaututtava joka kerta uudelleen, kun he käyttävät sovellusta, sillä heidän kirjautumistietojaan ei määritetä automaattisesti.

01 VALMISTELU

Samsung Smart Home-sovelluksen lataaminen

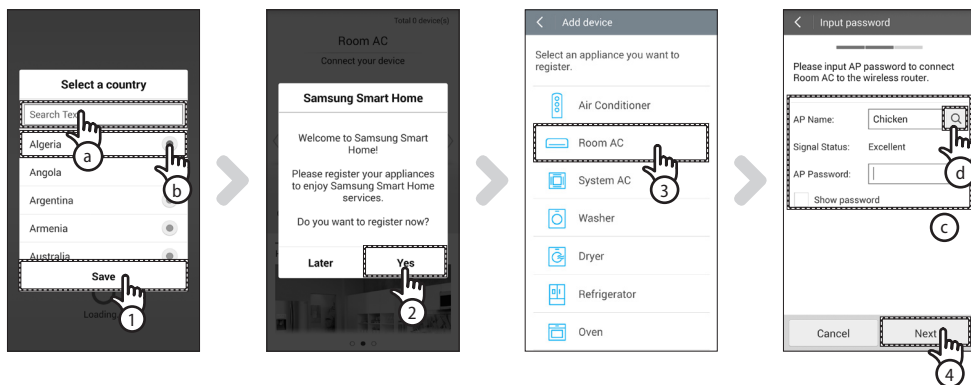
- ▶ Voit ladata Samsung Smart Home-sovelluksen älypuhelimieesi etsimällä "Samsung Smart Home"-sovelluksen Play Storesta, Galaxy Apps -sivustolta tai iPhone App Storesta.



- Samsung Smart Home-sovellus tukee Android-käyttöjärjestelmää 4.0 (ICS) tai uudempaa, ja se on optimoitu toimimaan Samsung-älypuhelimissa (sarjat Galaxy S tai Note). Jotkin toiminnot voivat toimia eri tavalla, jos käytät sovellusta muiden yhtiöiden valmistamilla älypuhelimilla.
- iPhone, sovellus tukee iOS 7 -järjestelmää tai uudempaa.
- Samsung Smart Home-sovelluksen käyttöliittymää saatetaan muuttaa ilman ennakoilmoitusta käytettävyyden ja suorituskyvyn takia.

Tuotteen rekisteröinti

- ▶ Ennen Samsung Smart Home-sovelluksen käyttämistä tuote on rekisteröitävä Samsung Smart Home-palveluun.



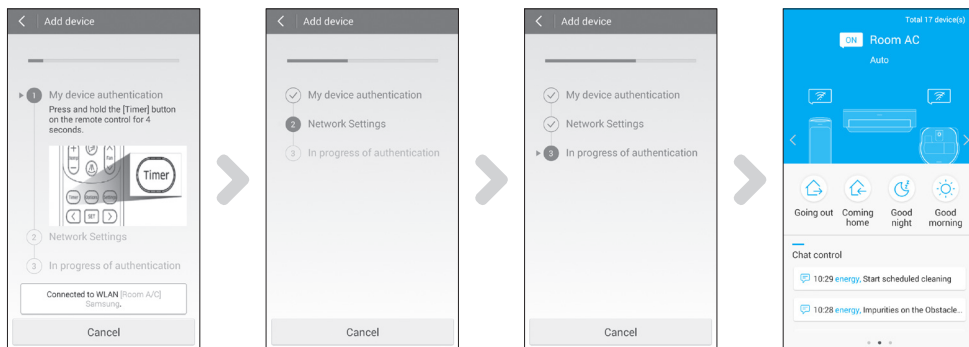
1. Hae (a) tai valitse (b) käyttäjän maa ja paina **Save (Tallenna)** -painiketta.

Suomi-5

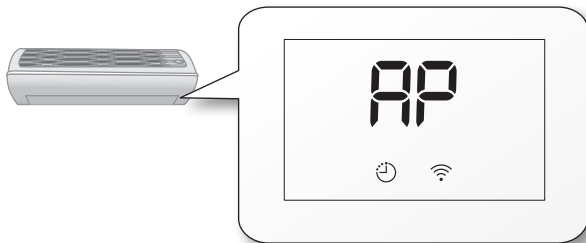


Samsung Smart Home-sovelluksen käynnistäminen

2. Painamalla **Yes (Kyllä)** -painiketta voit rekisteröidä tuotteen Samsung Smart Home-palveluun.
3. Valitse tuoteluettelosta **Room AC (Huoneilmastointilaite)**.
4. Anna tiedot yhdistettävästä langattomasta reitittimestä (©) ja paina sitten **Next (Seuraava)** -painiketta.
 - Jos haluat vaihtaa yhdistetyn reitittimen, paina (Q) -kuvaketta (d) ja valitse langattoman reitittimen AP-nimi.



5. [Kaukosäädin TYYPPI 1] Kun kaukosäätimen **Timer (Ajustus)** -painiketta on painettu ja pidetty painettuna 4 sekuntia.
[Kaukosäädin TYYPPI 2] Paina ensin kaukosäätimen **2ndF**-painiketta ja paina sen jälkeen **Wi-Fi**-painiketta.
 - **AP** viesti näkyy ilmastointilaitteen näytöllä.



6. Määritä ilmastointilaite näytön ohjeiden mukaisesti.
7. Verkkoasetukset tehdään automaattisesti.
8. Siirryt Samsung Smart Home -sovelluksen päänäyttöön, kun tuotteen rekisteröinti on valmis.
 - Ilmastointilaitteen kuvake on lisätty laiteluetteloon,



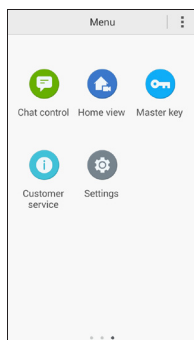
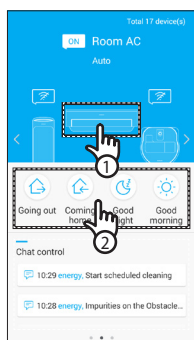
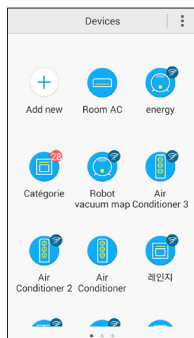
HUOMAUTUS

- Edellä kuvattu prosessi voi olla erilainen iPhone-käyttäjillä.



Samsung Smart Home -sovelluksen käyttäminen

Näyttöjen ja päätoimintojen kuvaukset



Laitteiden näyttö

- Kun olet rekisteröinyt Samsung-älylaitteet Samsung Smart Home -palveluun, voit etäohjata niitä kaikkia.

Päänäyttö

1. Valitse älylaitteen (Huoneilmastointilaitte) kuvake, jolloin pääset älykkään kodin laiteohjaukseen.
2. Voit ohjata Samsung-älylaitteita integroidusti 4 tavalla, kuten Going out (Poistuminen), Coming home (Saapuminen), Good night (Hyvää yötä) ja Good morning (Hyvää huomenta).
 - Tiedot voidaan määrittää käyttämällä Master key (Päänäppäin) -valikkoa.

Valikkonäyttö

- Voit ohjata Samsung-älylaitteita 5 valikosta.

Chat control (chat-ohjaus)	Voit ohjata älylaitteita helposti tai tarkistaa laitteiden tilat.
Home view (Kotinäyttö)	Voit tarkistaa sisänäytön ulkopuolelta käyttämällä älylaitteisiin asennettua kameraa.
Master key (Päänäppäin)	Voit ohjata useita älylaitteita samanaikaisesti käyttäen päänäppäimiä, kuten Going out (Poistuminen), Coming home (Saapuminen), Good night (Hyvää yötä) ja Good morning (Hyvää huomenta).
Customer service (Asiakaspalvelu)	Voit ladata tuotteen käyttöoppaat tai pyytää huoltoa, mikäli tuotteessa on toimintahäiriö.
Settings (Asetukset)	Voit ohjata tai tarkistaa palvelut (laitteen lisääminen, maavalinta jne.) ja tiedot (versio, avoin lähde).

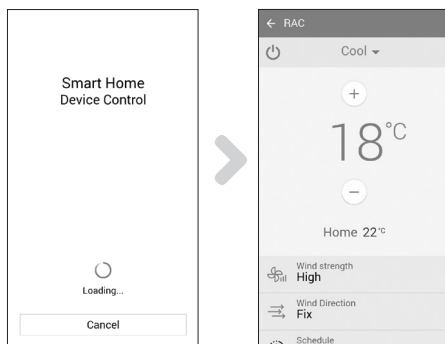


Samsung Smart Home -sovelluksen käyttäminen

Samsung Smart Home -sovellus

- ▶ Smart Home -sovellus, jota käytetään ilmastointilaitteen kanssa, mahdollistaa ilmastointilaitteen toimintoja, kuten Käyttö, Lisävalinnat, Käynnistys-/sammutusajastin, Virrankulutuksen tarkistus, asetukset jne.

1. Smart Home -sovelluksen asentaminen
2. Kun asennus on valmis, valitse Room AC -kuvake Samsung Smart Home -sovelluksen laitteiden näytöstä.

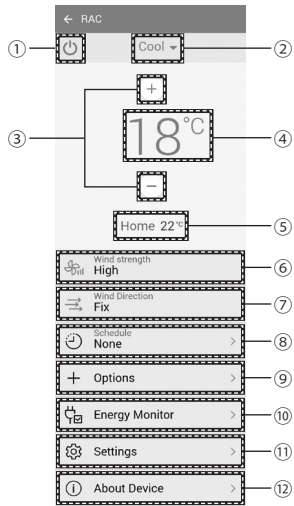


3. Ilmastointilaitteen latausnäyttö ilmestyy.
4. Samsung Smart Home -sovellukseen ilmestyy ilmastointilaitteen ohjausnäyttö.
 - Lisätietoa ohjausnäytöstä on kohdassa "Ohjausnäyttö". (P.10)



Ohjausnäyttö

Voit ohjata ilmastointilaitetta taitavasti.

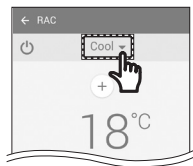


Nro.	Painikkeet	Kuvaus
①	Virtapainike	Käynnistää tai sammuttaa ilmastointilaitteen.
②	Tila-painike	Halutun toiminnon valinta.
③	Lämpötilan säätöpainike.	Sisälämpötilan asetuksen säätäminen.
④	Aseta lämpötilan ilmaisin	Näyttää asetetun lämpötilan.
⑤	Nykyisen lämpötilan ilmaisin	Näyttää nykyisen lämpötilan.
⑥	Wind strength (Tuulen voimakkuus) -painike	Asettaa toimintatilan tuulettimen nopeuden.
⑦	Wind Direction (Tuulen suunta) -painike	Asettaa toimintatilan tuulettimen suunnat.
⑧	Schedule (Ajastin) -painike	Kytkeä- tai sammutusajastimen asettaminen jokaiselle toiminnolle.
⑨	Options (Valinnat) -painike	Valitsee toimintatilan toiminnon.
⑩	Energy Monitor (Energianäyttö) -button	Näyttää ilmastointilaitteen virrankulutuksen (tai käyttötunnit).
⑪	Settings (Asetukset) -painike	Lisätoimintojen asettaminen.
⑫	About Device (Tietoa laitteesta) -painike	Palvelutoiminnon valinta.



Samsung Smart Home -sovelluksen käyttäminen

Ilmastointilaitteen ohjaaminen



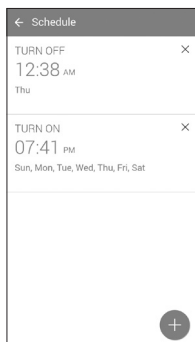
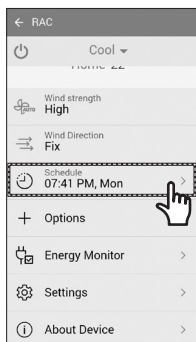
Käyttötilan valitseminen

- Paina (▼) -painiketta valitaksesi käyttötilan.



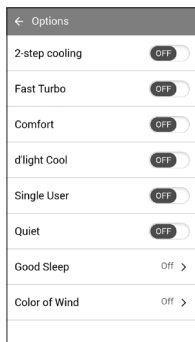
HUOMAUTUS

- Käytettävissä oleva käyttötila voi olla erilainen ilmastointilaitteen mallista riippuen.



Käynnistys-/sammutusajastimen asettaminen

- Painamalla **Schedule (Ajastin)** -painiketta kytket ilmastointilaitteen päälle tai sammutat sen varattuun aikaan.
- Ajustettujen käynnistys-/sammutustoimintojen enimmäismäärä on 10.



Ohjausvalinnat

- Painamalla **Options (Valinnat)** -painiketta voit määrittää jokaisen käyttötilan ohjausvalinnat.



HUOMAUTUS

- Käytettävissä olevat valinnat voivat olla erilaisia ilmastointilaitteen mallista riippuen.
- Tuulettimen nopeus ja tuulettimen suunta säädetään automaattisesti valintojen mukaisesti.
- Lisätietoa tuotteen valinnoista saat käyttöoppaasta.



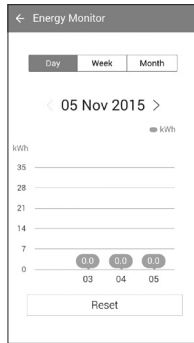
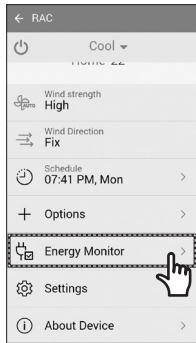
HUOMAUTUS

- Asetettujen käynnistys- ja sammutusajastimen aikojen täytyy olla erilaiset.
- Kun käynnistys-/sammutusajastin on asetettu, asetus jää päälle, vaikka ilmastointilaitte kytetään pois päältä ja uudelleen päälle.



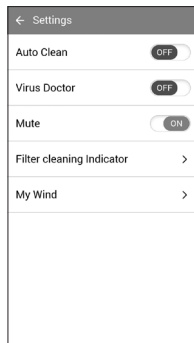
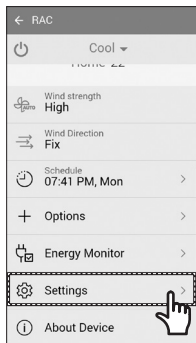


Ilmastointilaitteen asettaminen (Android-käyttöjärjestelmä)



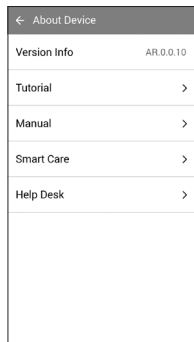
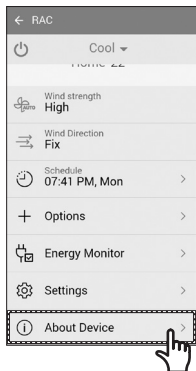
Energianäyttö

- Painamalla **Energy Monitor (Energianäyttö)** -painiketta ohjausnäytössä voit tarkistaa tuotteen virrankulutuksen (tai käyttötunnit).



Asetukset

- Painamalla **Settings (Asetukset)** -painiketta ohjausnäytössä voit tarkistaa ilmastointilaitteen tiedot tai asettaa ne.
- Toiminnot Auto Clean (Automaattinen puhdistus), Virus doctor (Virustarkistus), Mute (Vaimennus), Filter cleaning Indicator (Suodattimen puhdistamisen muistutus) ja My Wind (Tuuletin) voidaan asettaa.
 - Jos Mute (Vaimennus) -toiminto on päällä, laitteen äänimerkit vaimennetaan laitteen ohjauksen aikana.



Tietoa laitteesta

- Painamalla **About Device (Tietoa laitteesta)** -painiketta ohjausnäytössä voit käyttää Tutorial (Opetus), Manual (Käyttöopas), Smart care (Älykäs hoito) tai Help Desk (Ohje) -valikkoa.
- Voit ladata laitteen käyttöoppaan.
- Voit tarkistaa onko laitteessa ongelmia käyttämällä Smart care (Älykäs hoito) -toimintoa.





Vianmääritys

Ennen kuin soitat palvelukeskukseen, tarkasta alla oleva taulukko.

Ongelma		Ratkaisu
Samsung Smart Home -sovellusta ei löydy Play Storesta, GALAXY Apps -sivustolta tai iPhone App Storesta.		<ul style="list-style-type: none">Samsung Smart Home -sovellus tukee Android-käyttöjärjestelmää 4.0 (ICS) tai uudempaa. iPhone-puhelimissa sovellus tukee iOS 7 -järjestelmää tai uudempaa.
Samsung Smart Home -sovelluksen asentamisen jälkeen ilmastointilaitteeseen ei saa yhteyttä sovelluksella.		<ul style="list-style-type: none">Yhdistä ilmastointilaitte langattomaan reitittimeen kuten käyttöoppaan kohdassa "Tuotteen rekisteröinti" on kuvattu.
Samsung-tiliä ei pääse käyttämään.		<ul style="list-style-type: none">Tarkista Samsung-tilinäytöltä käyttäjätunnukseksi ja salasanasasi.
Vikaviesti ilmestyy, kun laite on lisätty.		<ul style="list-style-type: none">Häiriö voi olla tilapäinen langallisen tai langattoman reitittimen ja ilmastointilaitteen välisen etäisyyden tai muiden ongelmien aiheuttama. Yritä hetken kuluttua uudestaan.Kytke ilmastointilaitte uudelleen noin 30 sekunnin päästä sen irrottamisesta virtalähteestä ja yritä tehdä asetukset uudelleen.
Samsung Smart App -sovelluksen ohjaustoiminto ei toimi.	Tarkista onko Wi-Fi-merkkivalo päällä ilmastointilaitteen näytössä.	<ul style="list-style-type: none">Tarkista onko ilmastointilaitte yhdistetty langalliseen tai langattomaan reitittimeen oikein.



03 MUUT

Suomi-13



SAMSUNG

Smart-ilmastointilaitteen sovellusta voidaan muuttaa laadun parantamiseksi ilman eri ilmoitusta ja se voidaan myös poistaa valmistajien olosuhteista riippuen.



CE 0678





Ilmastointilaite

Käyttöopas

Samsung Smart Home -sovellus

- Kiitos, että hankit Samsung-ilmastointilaitteen.
- Lue tämä käyttöopas ennen laitteen käyttämistä ja säilytä se tulevia tarpeita varten.

**SAMSUNG**