





# Contenido

## Preparación

Instalación de la red .....	3
Comprobación previa al uso del enrutador inalámbrico .....	3
Conexión de la red .....	4
Conexión del enrutador IP inalámbrico al aire acondicionado.....	4
Comprobación del estado de la conexión en la pantalla .....	4
Inicio de Aplicación Samsung Smart Home .....	5
Registro de cuenta de Samsung.....	5
Descarga de la aplicación Samsung Smart Home.....	5
Registro del producto.....	5

## Funciones básicas

Uso de la Aplicación Samsung Smart Home .....	7
Descripción de pantalla y funciones principales .....	7
Samsung Smart Home App .....	8
Pantalla de Control .....	9
Control del aire acondicionado.....	10
Configuración del aire acondicionado (para el sistema operativo android) .....	11

## Otros

Localización de fallos y soluciones .....	12
---	----



Este producto es el Aire acondicionado Smart (inteligente) que es compatible con Samsung Smart Home Service (Servicio en el hogar inteligente de Samsung). Se puede verificar información detallada en [Samsung.com](http://Samsung.com).



ADVERTENCIA

- Declaración de advertencia de exposición a RF - para mantener la distancia de 20 cm cuando se instala este módulo.
- Advertencia de que este módulo no se debe instalar y operar simultáneamente con otra radio sin evaluación adicional o presentación de la FCC.
- instrucciones para el etiquetado del sistema principal, el sistema principal debe tener la etiqueta apropiada que demuestre que "Contiene ID de FCC: A3LSWL-B70F"
- Su dispositivo usa frecuencia no armonizada y está destinado a ser usado en todos los países europeos. La WLAN puede ser operada en la UE sin restricción en interiores pero no puede operarse en exteriores en Francia.

Español-2



## Instalación de la red

### [Conexión de la red]

Conecte el enrutador IP inalámbrico al aire acondicionado.



### [Registro del servicio]

Acceda a <http://www.samsungsmartappliance.com> y registre el servicio.

## Comprobación previa al uso del enrutador inalámbrico

\* Este acondicionador de Aire Wi-Fi sólo es compatible con tres tipos de cifrados.

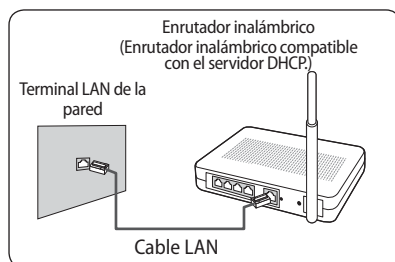
- Open (Abierto) (sin cifrado), WPA/TKIP, WPA2/AES
- Puede que no sea capaz de establecer una conexión Wi-Fi si se utiliza otro tipo de cifrado.

- ▶ Para la instalación del acondicionador de aire Wi-Fi, seleccione una unidad interna cercana al enrutador inalámbrico. En el caso de que la señal Wi-Fi sea débil, se puede desconectar Smart App dependiendo de la fuerza de la señal Wi-Fi.
- ▶ El teléfono inteligente debería estar en la zona de la señal Wi-Fi para usar Smart App.
- ▶ Para obtener acceso de Internet de banda ancha móvil, se puede utilizar Smart App cuando el módem para banda ancha móvil está activado para usar Wi-Fi.
- ▶ Este producto solo admite DHCP (Protocolo de configuración dinámica de host). Si el usuario utiliza un enrutador inalámbrico existente, la opción del servidor DHCP se activará.
- ▶ Seleccione un canal para el enrutador inalámbrico que no se esté utilizando.
- ▶ Si se conecta un enrutador inalámbrico de un modo que no sea alguno de los anteriores, es posible que no se establezca la conexión con el aire acondicionado o que éste no funcione correctamente. Para usar 802.11n, se recomienda utilizar el modo WPA2/AES.
- ▶ El entorno inalámbrico adyacente puede afectar a la calidad de conexión de la red inalámbrica.
- ▶ Si un proveedor de servicios de Internet ha registrado permanentemente las direcciones PC o MAC de los usuarios (un número de identificación exclusivo), es posible que el aire acondicionado no pueda conectarse a Internet. Cuando deba conectar a Internet otros dispositivos que no sean un PC, consulte a su proveedor de servicios de Internet (ISP) cuáles son los procedimientos necesarios para conectarse a Internet.
- ▶ Si su proveedor de servicios de Internet requiere un ID o una contraseña para conectarse a Internet, su aire acondicionado quizás no pueda conectarse a Internet. En este caso, deberá introducir su ID o contraseña cuando se conecte a Internet.
- ▶ La conexión de Internet puede fallar por un problema del firewall. En este caso, póngase en contacto con su proveedor de servicios de Internet.
- ▶ Si no puede conectarse a Internet aunque haya seguido el procedimiento indicado por su proveedor de servicios de Internet, póngase en contacto con un centro de servicio técnico de Samsung.



## Conexión de la red

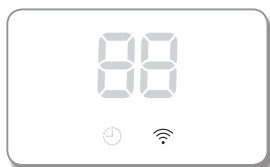
### Conexión del enrutador IP inalámbrico al aire acondicionado



- ▶ Para la instalación del enrutador inalámbrico, consulte el manual del usuario del enrutador correspondiente.
- ▶ El aire acondicionado inteligente de Samsung admite los protocolos de comunicación de IEEE802.11 b/g/n (2,4 GHz).
- ▶ Para la instalación del enrutador inalámbrico, consulte el manual del usuario del fabricante correspondiente.  
Samsung no proporciona a los clientes el manual del enrutador inalámbrico.
- ▶ Un enrutador sin certificar es posible que no pueda conectarse al aire acondicionado.
- ▶ Un enrutador certificado tiene el siguiente logotipo en el embalaje o en el manual del usuario.



### Comprobación del estado de la conexión en la pantalla

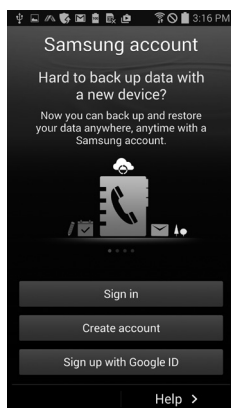


- ▶ Descripción de la pantalla Wi-Fi
- 1) LED del indicador WiFi APAGADO:  
No conectado a AP  
No conectado a Internet
- 2) LED del indicador Wi-Fi encendido:  
Conectado a AP  
Conectado a Internet

# Inicio de Aplicación Samsung Smart Home

## Registro de cuenta de Samsung

- ▶ Antes de usar la Aplicación Samsung Smart Home, registre la cuenta de Samsung.



- Si ejecuta la Aplicación Samsung Smart Home pero el inicio de sesión automático no está configurado, la pantalla de la cuenta de Samsung aparece solo una vez en el proceso inicial. Si es un usuario de teléfono inteligente Samsung y ya registrado en la cuenta de Samsung en los ajustes de su teléfono inteligente, puede iniciar sesión automáticamente en la Aplicación Samsung Smart Home.
- Sin embargo, los usuarios de iPhone tienen que realizar el proceso de inicio de sesión cada vez que usan la aplicación ya que su información de inicio de sesión no se configura automáticamente.

01 PREPARACIÓN

## Descarga de la aplicación Samsung Smart Home

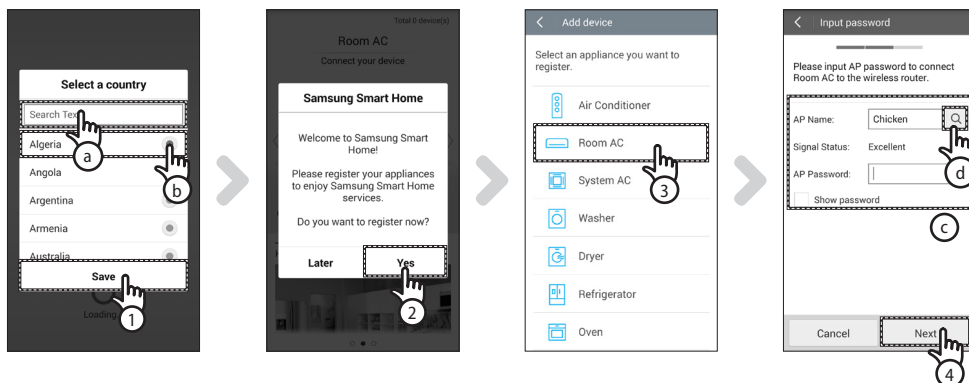
- ▶ Para descargar la Aplicación Samsung Smart Home en su teléfono inteligente busque "Samsung Smart Home" en Play store, Galaxy Apps (Aplicaciones de Galaxy) e iPhone App Store (Tienda de aplicaciones de iPhone).



- La Aplicación Samsung Smart Home es compatible con el sistema operativo Android 4.0 (ICS) o superior y está optimizado con teléfonos inteligentes Samsung (serie Galaxy S o Note). Si ejecuta la aplicación con un teléfono inteligente fabricado por otras empresas, algunas funciones pueden funcionar en forma diferente.
- Para iPhone, la aplicación admite iOS 7 o superior.
- La IU de la aplicación Samsung Smart Home puede cambiar sin aviso previo para la mejora del uso y desempeño del producto.

## Registro del producto

- ▶ Antes de usar la aplicación Samsung Smart Home, registre el producto en el Servicio Samsung Smart Home.



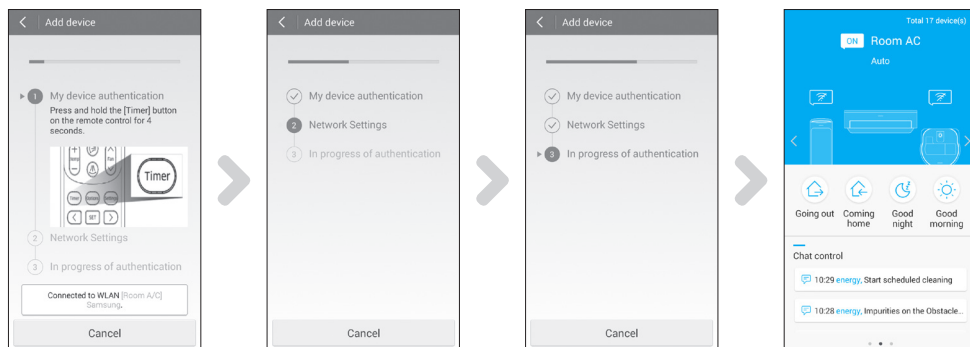
1. Busque (a) o seleccione (b) el país del usuario y presione el botón **Save (Guardar)**.

Español-5



## Inicio de Aplicación Samsung Smart Home

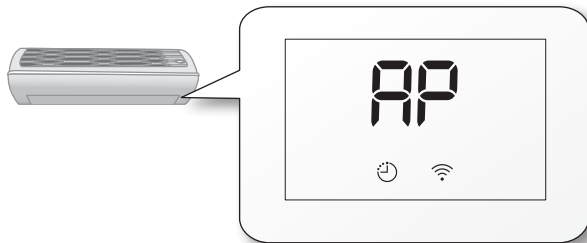
- Presione el botón **Yes (Sí)** para registrar el producto en los servicios Samsung Smart Home.
- Seleccione la **Room AC (Sala AC)** en la lista del producto.
- Ingrese la información del ruteador inalámbrico (📶) que se conectará y luego presione el botón **Next (Siguiente)**.
  - Si quiere cambiar el ruteador conectado presione el (🔍) ícono (🔗) y seleccione el nombre AP del ruteador inalámbrico.



- [Control remoto TIPO 1] Después de presionar y sostener el botón **Timer (Temporizador)** en el control remoto durante 4 segundos.

[Control remoto TIPO 2] Después de presionar el botón **2<sup>nd</sup>F** en el control remoto, presione el botón **Wi-Fi**.

- El mensaje **AP** se muestra en la pantalla frontal del aire acondicionado.



- Configure el aire acondicionado de acuerdo con la guía en la pantalla.
- La configuración de la red se realiza automáticamente.
- Cuando se completa el registro del producto, aparece la pantalla principal de la Aplicación Samsung Smart Home.
  - Se agrega el ícono en la lista de dispositivo.



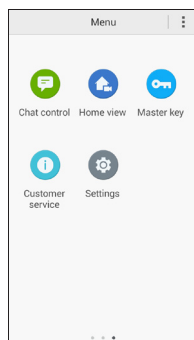
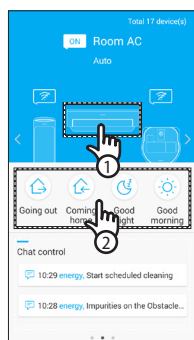
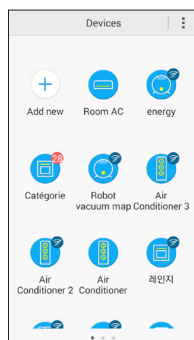
NOTA

- Para usuarios de iPhone los procesos ilustrados anteriormente pueden ser un poco diferentes.



# Uso de la Aplicación Samsung Smart Home

## Descripción de pantalla y funciones principales



### Pantalla de dispositivos

- ▶ Después de registrar los aparatos pequeños de Samsung en el servicio Samsung Smart Home (Hogar inteligente), puede controlar a todos en forma remota.

### Pantalla principal

1. Seleccione el ícono de aparato inteligente (Room AC) (Sala AC) para pasar a la pantalla de Control de dispositivos de Smart Home (Hogar inteligente).
2. Puede realizar un control integrado de aparatos inteligentes de Samsung con 4 clases tales como Going out (Salir), Coming home (Volver a casa), Good night (Buenas noches) y Good morning (Buenos días).
  - Para ajustar los detalles use el menú Master key (Tecla maestra).

### Pantalla de menú

- ▶ Puede controlar los aparatos inteligentes de Samsung con 5 menús.

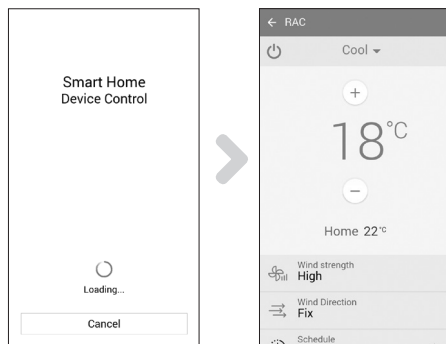
<b>Chat control (Control de chat)</b>	Puede controlar los aparatos inteligentes fácilmente o verificar el estado de los aparatos.
<b>Home view (Visión de hogar)</b>	Puede verificar la vista de interior desde afuera con la cámara instalada en los aparatos inteligentes.
<b>Master key (Tecla maestra)</b>	Puede controlar múltiples aparatos inteligentes al mismo tiempo con las teclas maestras tales como Going out (Salir), Coming home (Volver a casa), Good night (Buenas noches) y Good morning (Buenos días).
<b>Customer service (Atención al cliente)</b>	Puede descargar manuales del producto o pedir servicio de post-venta por un mal funcionamiento del producto.
<b>Settings (Ajustes)</b>	Puede controlar o verificar el servicio (adición de dispositivo, selección de país, etc.) e información (versión, código abierto).



# Uso de la Aplicación Samsung Smart Home

## Samsung Smart Home App

- ▶ La Aplicación Smart Home que es solo para el uso del aire acondicionado, le proporciona una variedad de funciones del aire acondicionado tales como Funcionamiento, Opciones adicionales, temporizador On/Off (encendido/apagado), Verificación de consumo de energía, ajustes etc.
- 1. Instale la aplicación Smart Home.
- 2. Cuando se completa la instalación seleccione el ícono de la Room AC (Sala AC) en la pantalla de dispositivo de la Aplicación Samsung Smart Home de nuevo.



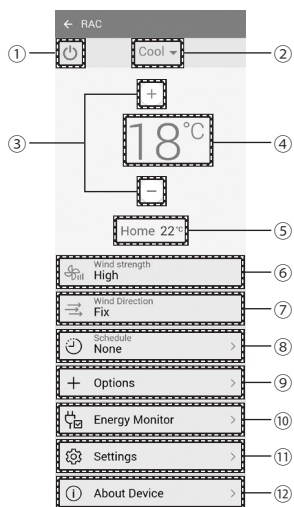
- 3. Aparece la pantalla de carga del Aire acondicionado.
- 4. Aparece la pantalla de control del Aire acondicionado en la Aplicación Samsung Smart Home.
  - Para obtener información detallada de la pantalla de control, consulte la 'Pantalla de Control'. (Consulte la página 10)





## Pantalla de Control

Puede controlar hábilmente el aire acondicionado.

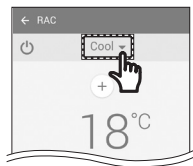


No.	Botones	Descripción
①	Botón Encendido y apagado	Enciende o apaga el aire acondicionado.
②	Botón Modo	Selecione la operación deseada.
③	Botón Control de temperatura	Ajusta la temperatura establecida de interior.
④	Indicador de temperatura	Muestra la temperatura.
⑤	Indicador de temperatura actual	Muestra la temperatura actual.
⑥	Botón Wind strength (fuerza del viento)	Establece la Velocidad del ventilador del modo de funcionamiento.
⑦	Botón Wind Direction (dirección del viento)	Establece las direcciones del ventilador del modo de funcionamiento.
⑧	Botón Schedule (Programa)	Establece el temporizador On (encendido) u Off (apagado) para cada función.
⑨	Botón Options (Opciones)	Selecciona una función de opción del modo de funcionamiento.
⑩	Botón Energy Monitor (Monitor de energía)	Muestra el consumo de energía (u horas de uso) del aire acondicionado.
⑪	Botón Settings (ajustes)	Establece funciones adicionales.
⑫	Botón About Device (Sobre el dispositivo)	Selecciona una función de servicio.



# Uso de la Aplicación Samsung Smart Home

## Control del aire acondicionado



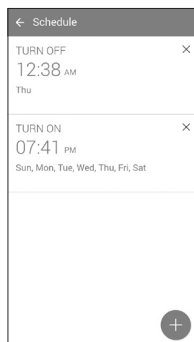
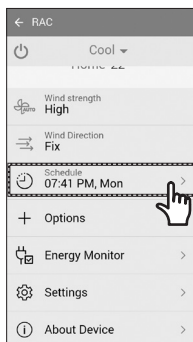
### Selección del modo de funcionamiento

- Presione el botón (▼) para ajustar el modo de operación.



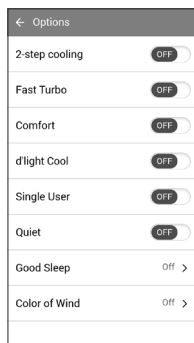
NOTA

- El modo de funcionamiento disponible puede ser diferente en función del modelo de aire acondicionado.



### Ajuste de timer On/Off (Temporizador encendido/apagado)

- Presione el botón **Schedule (programa)** para encender o apagar el aire acondicionado a una hora específica.
- El número máximo de programación para la función de On/Off Timer (Temporizador encendido/apagado) es 10.



### Control de opciones

- Presione el botón **Options (Opciones)** para controlar opciones para cada modo de funcionamiento.



NOTA

- Las opciones disponibles puede ser diferentes en función del modelo de aire acondicionado.
- La velocidad y la dirección del ventilador se establecen en forma automática de acuerdo con las opciones seleccionadas.
- Para obtener información detallada sobre las opciones del producto, consulte el manual del usuario.

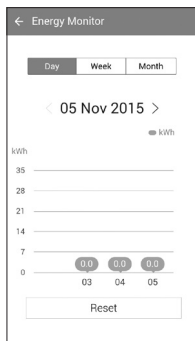
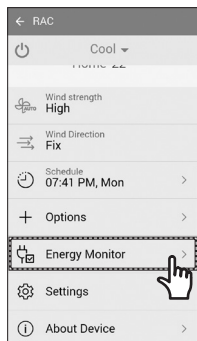


NOTA

- El tiempo establecido para el encendido y apagado del temporizador debe ser diferente.
- Una vez que se ajusta el On/Off timer (Temporizador encendido/apagado), la configuración permanece aunque desconecte el aire acondicionado y lo conecte de nuevo.

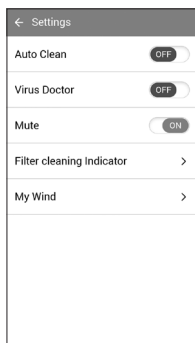
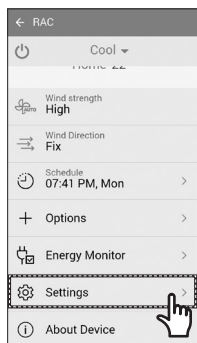


## Configuración del aire acondicionado (para el sistema operativo android)



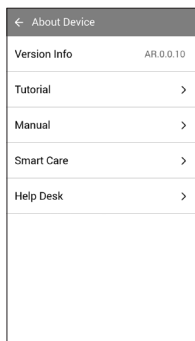
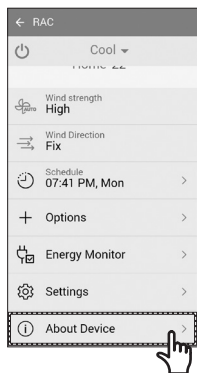
### Energy Monitor (Monitor de energía)

- ▶ Presione el botón **Energy Monitor (monitor de energía)** en la pantalla de control para verificar el consumo de energía del producto (u. horas de uso).



### Ajustes

- ▶ Presione el botón **Settings (ajustes)** en la pantalla de control para verificar o establecer información detallada del aire acondicionado.
- ▶ Las funciones de Auto Clean (Limpieza automática), Virus doctor (Doctor de virus), Mute (Silencio), Filter cleaning Indicator (Indicador de limpieza de filtro) y My Wind pueden ajustarse.
  - Si la función Silenciar está activada, el sonido blip del aparato estará silenciado cuando se controle el aparato,



### Sobre el dispositivo

- ▶ Presione el botón **About Device (Sobre el dispositivo)** en la pantalla de control para usar el menú Tutorial, Manual, Smart care (Cuidado inteligente) o Help Desk (Ayuda).
- ▶ Puede descargar un manual de uso de su aparato.
- ▶ Para verificar si su aparato tiene un problema use la función Smart care (Cuidado inteligente).



# Localización de fallos y soluciones

Antes de llamar a un centro de servicio, consulte la tabla siguiente.

Problema		Solución
La aplicación Samsung Smart Home no se puede buscar en Play store, GALAXY Apps o iPhone App Store.		<ul style="list-style-type: none"><li>La aplicación Samsung Smart Home admite el sistema operativo android 4.0 (ICS) o superior. Para iPhone, la aplicación admite iOS 7 o superior.</li></ul>
Después de instalar la aplicación Samsung Smart Home no se puede conectar el aire acondicionado a la aplicación.		<ul style="list-style-type: none"><li>Para conectar el aire acondicionado al ruteador inalámbrico consulte la sección "Registro del producto" en el manual del usuario.</li></ul>
No se puede acceder a la cuenta de Samsung.		<ul style="list-style-type: none"><li>Verifique su identificador y contraseña en la pantalla de la cuenta de Samsung.</li></ul>
El mensaje de fallo aparece cuando se agrega el dispositivo.		<ul style="list-style-type: none"><li>El fallo puede ser temporal debido a la distancia entre el ruteador conectado o inalámbrico y al aire acondicionado u otros problemas. Intente de nuevo más tarde.</li><li>Unos 30 segundos después de desconectar el suministro de energía del aire acondicionado, conecte el aire acondicionado y luego intente la configuración de nuevo.</li></ul>
La función de control de la aplicación Smart de Samsung no funciona.	Compruebe si el indicador de Wi-Fi está encendido en la pantalla del aire acondicionado.	<ul style="list-style-type: none"><li>Compruebe si el aire acondicionado está conectado correctamente al ruteador inalámbrico.</li></ul>



03 OTROS



# SAMSUNG

**La aplicación inteligente del acondicionador de aire puede ser modificada sin previo aviso para mejorar la calidad y también puede eliminarse en función de las circunstancias de las empresas manufactureras.**



**CE 0678**





# Aire Acondicionado

## Manual del usuario

Samsung Smart Home App

- Gracias por adquirir este aire acondicionado Samsung.
- Antes de utilizar su unidad, lea este manual de usuario con detenimiento y consérvelo como referencia para el futuro.

**SAMSUNG**