





Indhold

Forberedelse

Installation af netværk	3
Kontroller inden brug af en trådløs router	3
Tilslutning til netværk	4
Tilslutning af den trådløse router til et luftkonditioneringsanlæg	4
Kontroller forbindelsestatus på panel-displayet	4
Start af Samsung Smart Home App	5
Registrering af Samsung-konto	5
Downloade Samsung Smart Home appen	5
Registrering af systemet	5

Basisfunktion

Brug af Samsung Smart Home appen	7
Beskrivelse af skærme og primære funktioner	7
Samsung Smart Home appen	8
Styringsskærm	9
Styring af klimaanlægget	10
Indstilling af klimaanlægget (for Android-systemer)	11

Andre

Fejlfinding	12
-------------------	----



Dette produkt er et Smart Klimaanlæg og understøtter Samsung Smart Home Service.
Detaljeret information kan findes på Samsung.com



ADVARSEL

- i. RF-Advarsel - hold 20 cm afstand ved installation af dette modul.
- ii. Dette modul bør ikke installeres og køres samtidig med andre radiosystemer uden yderligere evaluering eller FCC-undersøgelser.
- iii. Instruktion for mærkning af værtssystem, værtssystem bør have passende mærkning som indikerer at det "Indeholder FCC ID : A3LSWL-B70F"
- iv. Din enhed bruger ikke-harmoniseret frekvens og er beregnet til brug i alle europæiske lande. WLAN kan bruges indendørs i EU uden restriktioner, men kan ikke bruges udendørs i Frankrig.





Installation af netværk

[Tilslutning til netværk]

Slut den trådløse router til et luftkonditioneringsanlæg.



[Registreringsservice]

Gå til <http://www.samsungsmartappliance.com>, og registrer tjenesten.

Kontroller inden brug af en trådløs router

* Denne Wi-Fi Aircon understøtter kun de tre nedenstående krypteringer.

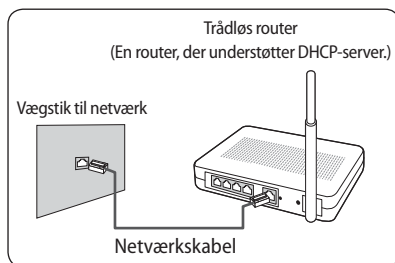
- Åben (Ingen kryptering), WPA/TKIP, WPA2/AES
- Du vil muligvis ikke kunne etablere Wi-Fi forbindelse hvis en anden krypteringsmetode er blevet brugt.

- ▶ Til Wi-Fi Aircon installation, vælg indendørs placering tæt på trådløs router. Hvis Wi-Fi signalet er svagt så kan Smart App. blive frakoblet afhængigt af Wi-Fi signal styrken.
- ▶ Smart-telefon skal være i området hvor der er Wi-Fi signal for at kunne bruge Smart App.
- ▶ Ved internet adgang med mobilt bredbånd så kan Smart App. bruges når mobilt bredbånd dongle er aktiveret til at bruge Wi-Fi.
- ▶ Dette produkt understøtter kun DHCP (Dynamic Host Configuration Protokol). Hvis der bruges en eksisterende trådløs router så skal DHCP server funktionen aktiveres.
- ▶ Vælg en kanal, der ikke anvendes i øjeblikket, til den trådløse router.
- ▶ Hvis en trådløs router er tilsluttet på anden måde end de ovenstående så er routeren måske ikke sluttet til klimaanlægget eller det fungerer måske ikke. Det anbefales at bruge WPA2/AES for at bruge 802.11n.
- ▶ Netværksforbindelsens kvalitet kan blive påvirket af det omgivende trådløse miljø.
- ▶ Hvis internetleverandøren permanent har registreret brugernes pc- eller MAC-adresse (et unikt id-nummer), kan luftkonditioneringsanlægget måske ikke sluttes til internettet. Når andre enheder end en pc skal sluttes til internettet, skal du spørge din internetleverandør (ISP) om de nødvendige procedurer for tilslutning til internettet.
- ▶ Hvis din internetleverandør kræver et id eller en adgangskode ved tilslutning til internettet, kan luftkonditioneringsanlægget måske ikke sluttes til internettet. Hvis dette er tilfældet, skal du angive dit id og din adgangskode ved tilslutning til internettet.
- ▶ Internetforbindelsen kan mislykkes pga. et firewall-problem. Sker dette, skal du kontakte din internetleverandør.
- ▶ Hvis du ikke kan oprette forbindelse til internettet, heller ikke selvom du har fulgt procedurerne fra din internetleverandør, skal du kontakte et Samsung servicecenter.



Tilslutning til netværk

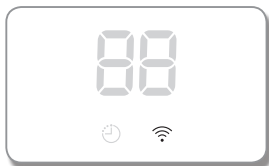
Tilslutning af den trådløse router til et luftkonditioneringsanlæg



- ▶ For installation af trådløs router henvises der til brugsvejledningen til denne router.
- ▶ Samsung smart klimaanlæg understøtter kommunikationsprotokoller IEEE802.11 b/g/n(2,4Ghz).
- ▶ For installation af trådløs router henvises der til brugsvejledningen fra hvert enkelt firma.
Samsung leverer ikke brugsvejledning til trådløs router til kunderne.
- ▶ En ikke certificeret router kan måske ikke slutes til et klimaanlæg.
- ▶ En certificeret router har det nedenstående logo på indpakningen eller brugsvejledningen.



Kontroller forbindelsestatus på panel-displayet

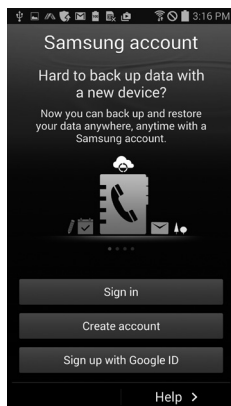


- ▶ Wi-Fi displaybeskrivelse
- 1) Wi-Fi Indikator LED slukket :
Ikke forbundet med AP
Ikke forbundet til internettet
- 2) Wi-Fi Indikator LED tændt :
Forbundet med AP
Forbundet til internettet

Start af Samsung Smart Home App

Registrering af Samsung-konto

- Inden brug af Samsung Smart Home appen, skal der registreres en Samsung-konto.



- Hvis du starter Samsung Smart Home appen, men auto login ikke er valgt, vises Samsung-konto skærmen kun en gang i den indledende proces. Hvis du har en Samsung smartphone og allerede har tilmeldt en Samsung-konto i indstillingerne på din smartphone, kan du automatisk logge ind på Samsung Smart Home appen.
- Men iPhone-brugere skal gentage login-processen hver gang de bruger appen, fordi deres login-informationer ikke indstilles automatisk.

Download Samsung Smart Home appen

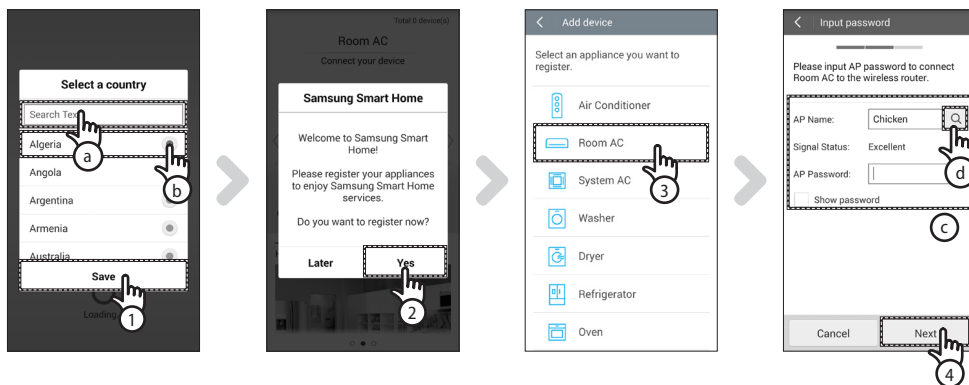
- Du kan downloade Samsung Smart Home appen til din smartphone, ved at søge efter "Samsung Smart Home" i Play store, Galaxy Apps og iPhone App Store.



- Samsung Smart Home appen understøtter android 4.0(ICS) eller højere med Samsung telefoner (Galaxy S eller Note series). Hvis du starter appen fra en smartphone fremstillet af andre producenter, kan visse funktioner fungere anderledes.
- Til iPhone understøttes iOS 7 eller højere.
- Brugerfladen i Samsung Smart Home appen kan ændres uden forudgående varsel for at forbedre produktet og ydelsen.

Registrering af systemet

- Inden Samsung Smart Home appen tages i brug, registreres produktet til Samsung Smart Home Service.

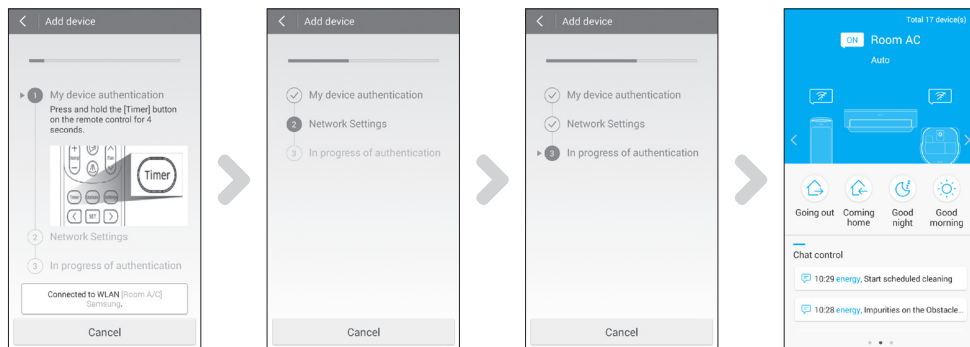


1. Søg efter(㉓) eller vælg(㉔) brugerens land og tryk på **Save (gem)** knappen.

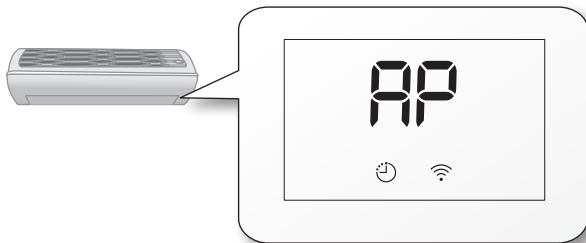


Start af Samsung Smart Home App

2. Tryk på **Yes (ja)** knappen for at registrere produktet til Samsung Smart Home services.
3. Vælg **Room AC** i produktlisten.
4. Indtast informationerne fra den trådløse router (C), der skal forbindes og tryk på **Next (næste)** knappen.
 - Hvis du vil ændre den tilsluttede router, tryk på (Q) ikonet (d) og vælg AP-navn på den trådløse router.



5. [Fjernbetjening TYPE 1] Efter at have trykket og holde nede på **Timer**-knappen på fjernbetjeningen i 4 sekunder.
[Fjernbetjening TYPE 2] Efter at have trykket på **2ndF**-knappen på fjernbetjeningen, trykkes på **Wi-Fi**-knappen.
 - **AP** beskeden vil blive vist på skærmen foran på klimaanlægget.



6. Indstil klimaanlægget i henhold til vejledningen på skærmen.
7. Netværksindstillinger udføres automatisk.
8. Når produktregistreringen er færdig vises startskærmen for Samsung Smart Home appen.
 - Klimaanlæggets ikon tilføjes til enhedslisten.



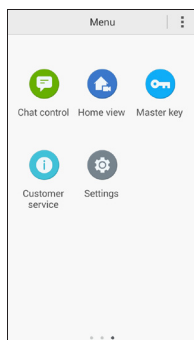
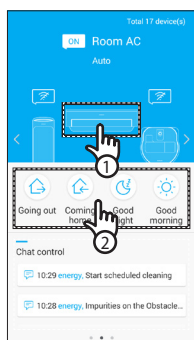
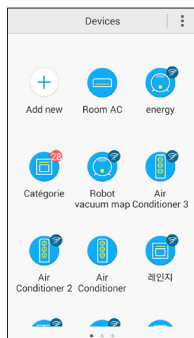
BEMÆRK

- For iPhone-brugere kan den viste proces være lidt anderledes.



Brug af Samsung Smart Home appen

Beskrivelse af skærme og primære funktioner



Enhedsskærm

- Efter registrering af Samsung smart-enheder til Samsung Smart Home Service, kan du styre dem fjernbetjent.

Startskærm

1. Vælg ikonet for smart-enheden (Room AC), for at gå til skærmen for Smart Home enhedsstyring.
2. Du kan udføre integreret styring af Samsung Smart-enheder med fire funktioner såsom Going out (Ude), Coming home (På vej hjem), Good night (Godnat) og Good morning (Godmorgen).
 - Detaljer kan indstilles med Master key (Primærkommandoer) menuen.

Menuskærm

- Du kan styre Samsung Smart-enheder med 5 menuer.

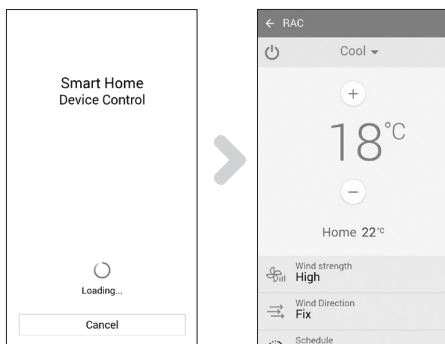
Chat control (Chatkontrol)	Du kan nemt styre smart-enheder eller se status for enheder.
Home view (Startskærm)	Du kan se indenfor udefra, ved at bruge kameraet der sidder i smart-enhederne.
Master key (Primærkommandoer)	Du kan styre flere smart-enheder samtidig ved at bruge primærkommandoer såsom Going out (Ude), Coming home (På vej hjem), Good night (Godnat) og Good morning (Godmorgen).
Customer service	Du kan downloade manualer for produktet eller få service hvis produktet fejler.
Settings (Indstillinger)	Du kan styre eller kontrollere service (enhedsvalg, landevalg osv.) og informationer (version, open source).



Brug af Samsung Smart Home appen

Samsung Smart Home appen

- ▶ Smart Home appen der kun bruges til klimaanlægget, giver en række funktioner til klimaanlægget såsom drift, flere indstillinger, tænd/sluk-timer, kontrol af strømforbrug, indstillinger osv.
1. Installer Smart Home appen.
 2. Når installationen er færdig vælges Room AC ikonet på enhedsskærmen i Samsung Smart Home appen igen.

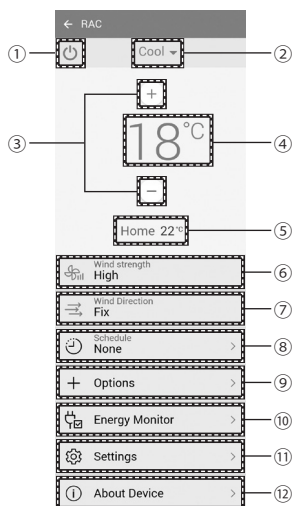


3. Indlæsningsskærmen for klimaanlægget vises.
4. Styringsskærmen for klimaanlægget vises i Samsung Smart Home appen.
 - For detaljeret information om styringsskærmen, se "Styringsskærm". (gå til side 10)



Styringsskærm

Du kan styre klimaanlægget.

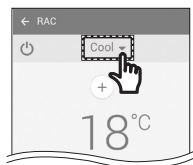


Nr.	Knapper	Beskrivelse
①	Strømknap	Tænder eller slukker klimaanlægget.
②	Mode-knap (program)	Vælger det ønskede program.
③	Temperaturknap	Indstiller indendørstemperaturen.
④	Indstilling af temperatur indikator	Viser den indstillede temperatur.
⑤	Nuværende temperaturindikator	Viser den nuværende temperatur.
⑥	Wind strength (vindstyrke) knap	Indstiller blæserhastigheden for program.
⑦	Wind Direction (blæserretning) knap	Indstiller blæserretningen for program.
⑧	Schedule (plan) knap	Indstiller tænd/sluk-timer for hver funktion.
⑨	Options (Muligheder) knap	Vælger en indstillingsfunktion for program.
⑩	Energy Monitor (energiforbrug) knap	Viser strømforbrug (eller brugstimer) for klimaanlægget.
⑪	Settings (indstillinger) knap	Indstiller yderligere funktioner.
⑫	About Device (Om enhed) knap	Vælger en servicefunktion.



Brug af Samsung Smart Home appen

Styring af klimaanlægget



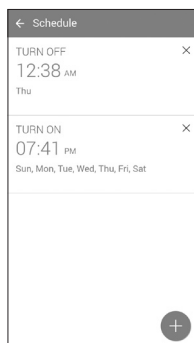
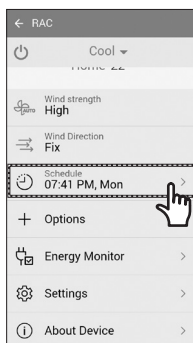
Valg af program

- ▶ Tryk på (▼) knappen, for at vælge program.



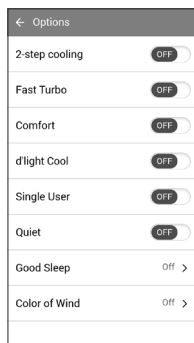
BEMÆRK

- Det tilgængelige program kan variere afhængigt af klimaanlæggets model.



Indstilling af tænd/sluk-timer

- ▶ Tryk på **Schedule (plan)** knappen for at tænde eller slukke klimaanlægget på et bestemt tidspunkt.
- ▶ Det maksimale antal planer for tænd/sluk-timer er 10.



Styringsfunktioner

- ▶ Tryk på **Options (Muligheder)** knappen for styringsfunktioner til hvert program.



BEMÆRK

- De tilgængelige funktioner kan variere afhængigt af klimaanlæggets model.
- Blæserhastigheden og blæserretningen indstilles automatisk efter de valgte funktioner.
- For detaljerede informationer om funktionerne for produktet læs i brugermanualen.



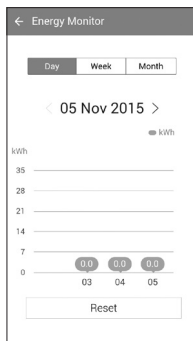
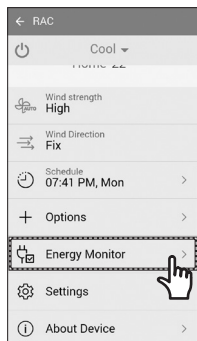
BEMÆRK

- Indstillet tid for Tænd-timer og Sluk-timer må ikke være ens.
- Når Tænd/Sluk-timer er indstillet, forbliver indstillingen indtil du slår klimaanlægget fra strømmen og slutter det til igen.



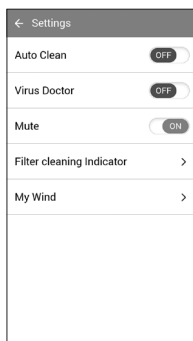
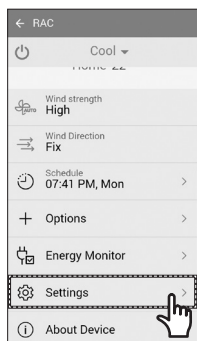


Indstilling af klimaanlægget (for Android-systemer)



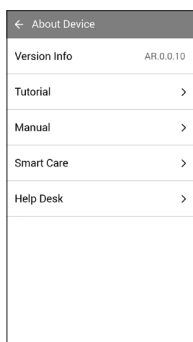
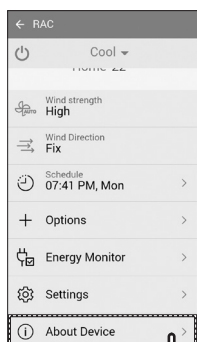
Energiforbrug

- ▶ Tryk på **Energy Monitor (strømfbrug)** knappen på styringsskærmen for at kontrollere strømforbrug for produktet (eller brugstimer).



Indstillinger

- ▶ Tryk på **Settings (indstillinger)** knappen på styringsskærmen for at kontrollere eller indstille detaljeret information om klimaanlægget.
- ▶ Funktionerne Auto Clean (autorens), Virus doctor (virusdoktor), Mute (lydløs), Filter cleaning Indicator (filterrens-indikator) og My Wind (min blæser) kan indstilles.
 - Hvis Mute lydløsfunktionen er slået til, vil bilyde fra enheden være lydløse ved styring af enheden.



Om enhed

- ▶ Tryk på **About Device (Om enhed)** knappen på styringsskærmen for at bruge Tutorial (Vejledning), Manual (Manual), Smart care (Smart Care) eller Help Desk (Hjælp) menuerne.
- ▶ Du kan downloade en brugermanual til din enhed.
- ▶ Du kan kontrollere om din enhed har et problem, ved at bruge Smart Care funktionen.



Fejlfinding

Inden du kontakter et servicecenter, bedes du kontrollere emnerne i tabellen herunder.

Problem		Løsning
Samsung Smart Home appen kan ikke findes i Play store, GALAXY Apps eller iPhone App Store.		<ul style="list-style-type: none">• Samsung Smart Home appen understøtter Android 4.0(ICS) eller højere. For iPhone understøtter appen iOS 7 eller højere.
Efter at have installeret Samsung Smart Home appen, kan klimaanlægget ikke forbinde til appen.		<ul style="list-style-type: none">• Forbind klimaanlægget til en trådløs router jf. sektionen "Registrering af produktet" i brugermanualen.
Samsung-konto kan ikke tilgås.		<ul style="list-style-type: none">• Kontroller dit ID og din adgangskode på skærmen Samsung-konto.
Fejlbeskeden vises, når enheden tilføjes.		<ul style="list-style-type: none">• Fejlen kan være midlertidig pga. afstanden mellem den kablede eller trådløse router og klimaanlægget, eller et andet problem. Forsøg igen efter et stykke tid.• Omkring 30 sekunder efter at have frakoblet strømforsyningen til klimaanlægget, tilsluttes klimaanlægget igen hvorefter der kan gøres et nyt forsøg.
Styringsfunktionen i Samsung Smart appen virker ikke.	Kontroller om Wi-Fi-indikatoren er tændt på klimaanlæggets display.	<ul style="list-style-type: none">• Kontroller om klimaanlægget er korrekt tilsluttet til den kablede eller trådløse router.



03 ANDRE

Dansk-13



SAMSUNG

Smart air conditioner APP kan ændres uden varsel for at forbedre kvaliteten og også slettes afhængigt af forholdene for producenterne.



CE 0678





Klimaanlæg

Brugermanual

Samsung Smart Home appen

- Tak fordi du har købt et klimaanlæg fra Samsung.
- Inden du tager enheden i brug, bør du læse denne manual grundigt og beholde den til fremtidig brug.

**SAMSUNG**