





# Caractéristiques du climatiseur en réseau SMART

## Commande aisée avec l'application Smart A/C d'un smartphone !

Vous pouvez aisément commander votre climatiseur depuis n'importe où avec l'application Smart A/C.



Ce produit est le Climatiseur intelligent qui prend en charge le service Smart Home de Samsung.  
Les informations détaillées sont à consulter sur le site Samsung.com.

## Sommaire

### Préparation

Installation du réseau .....	3
Contrôles avant d'utiliser un routeur sans fil .....	3
Connexion au réseau .....	3
Connexion du routeur IP sans fil avec un climatiseur. ....	3
Contrôle de l'installation du module Wi-Fi .....	4
Démontage du module Wi-Fi .....	4
Montage du module Wi-Fi .....	5
Contrôle de l'état de connexion sur le panneau d'affichage .....	5
Démarrage de l'application Smart Home de Samsung .....	6
Enregistrement du compte Samsung .....	6
Téléchargement de l'application Smart Home de Samsung .....	6
Enregistrement du produit .....	6

### Fonction de base

Utilisation de l'application Smart Home de Samsung .....	8
Téléchargement de l'application Smart Air conditioner de Samsung .....	8
Description des principaux écrans et fonctions .....	9
Écran de contrôle .....	10
Contrôle du climatiseur .....	11
Réglage du climatiseur (pour système d'exploitation android) .....	12
Configurer le climatiseur (pour le système d'exploitation iOS) .....	13

### Autres

Dépannage .....	14
-----------------	----

Ce produit a été déclaré conforme aux directives R&TTE (1999/5/CE), sur la basse tension (2006/95/CE) et la compatibilité électromagnétique (2004/108/CE) de l'Union Européenne.



AVERTISSEMENT

- i. Mise en garde de l'exposition RF - pour maintenir d'une distance de 20cm pour installer ce module.
- ii. Avertissant que ce module ne doit pas être installé et fonctionner simultanément avec d'autres radio sans évaluation supplémentaire ou dépôt de la FCC.
- iii. instruction pour l'étiquetage du système hôte, le système hôte doit avoir une bonne étiquette indiquant qu'il "Contient FCC ID: A3LSWL-B70F"
- iv. Votre appareil utilise une fréquence non harmonisée et est conçu pour une utilisation dans tous les pays européens. Le WLAN peut être opéré dans toute l'UE sans restriction à l'intérieur, mais ne peut être utilisé à l'extérieur en France.

Français-2





## Installation du réseau

### [Connexion au réseau]

Connecter le routeur IP sans fil à un climatiseur.



### [Enregistrement du service]

Accédez à <http://www.samsungsmartappliance.com> et enregistrez le service.

## Contrôles avant d'utiliser un routeur sans fil

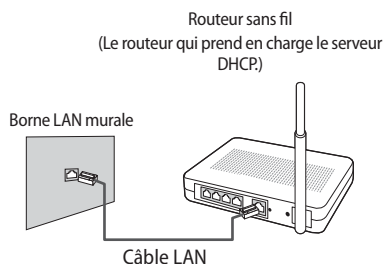
\* Ce climatiseur Wi-Fi ne reconnaît que les trois cryptages ci-dessous.

- Open(Libre) (pas d'encryptage), WPA/TKIP, WPA2/AES
  - Vous ne pouvez pas être en mesure d'établir une connexion Wifi si un autre type de cryptage est utilisé.
- ▶ Pour l'installation de climatisation Wi-Fi, sélectionnez l'emplacement de l'unité intérieure à proximité du routeur sans fil. Si le signal Wi-Fi est faible, la Smart App. risque de se déconnecter en fonction de la force du signal Wi-Fi.
  - ▶ Le téléphone intelligent doit se trouver dans la zone où on peut capter le signal Wi-Fi pour pouvoir utiliser la Smart App.
  - ▶ Pour l'Internet Mobile à Haut Débit, la Smart App. peut être utilisée lorsque la clé Internet Mobile Haut Débit est activée pour l'utilisation Wi-Fi.
  - ▶ Ce produit prend uniquement en charge le protocole DHCP (Dynamic Host Configuration Protocol). Si les utilisateurs utilisent un routeur sans fil existant, la fonction de l'option de serveur DHCP doit être activée.
  - ▶ Sélectionnez un canal pour le routeur sans fil qui n'est pas en cours d'utilisation.
  - ▶ Si un routeur sans fil est connecté par un mode autre que ceux mentionnés ci-dessus, le routeur peut ne pas être connecté au climatiseur ou il peut ne pas fonctionner. Pour utiliser 802.11n, l'utilisation de WPA2/AES est recommandée.
  - ▶ La qualité de la connexion au réseau sans fil peut être affectée par l'environnement sans fil.
  - ▶ Si un fournisseur d'accès à Internet a enregistré les adresses d'utilisateurs MAC ou PC de façon permanente (un numéro d'identification unique), le climatiseur peut ne pas être connecté à Internet. Lorsque des appareils autres qu'un ordinateur doivent être connectés à Internet, demandez à votre FAI (Fournisseur d'Accès à Internet) quelles sont les procédures nécessaires à la connexion.
  - ▶ Si votre fournisseur d'accès à Internet demande un identifiant ou un mot de passe pour vous connecter à Internet, votre climatiseur peut ne pas pouvoir se connecter à Internet. Si tel est le cas, vous devez entrer votre identifiant ou votre mot de passe lors de la connexion à Internet.
  - ▶ La connexion à Internet peut échouer en raison d'un problème de pare-feu. Si tel est le cas, contactez votre fournisseur d'accès à Internet.
  - ▶ Si vous ne pouvez pas vous connecter à Internet même après avoir suivi les procédures indiquées par votre fournisseur d'accès à Internet, veuillez contacter votre centre de dépannage Samsung.

## Connexion au réseau

### Connexion du routeur IP sans fil avec un climatiseur

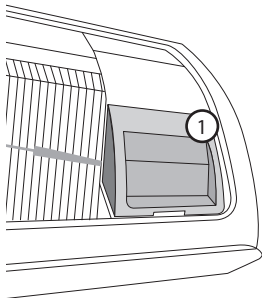
- ▶ Concernant l'installation du routeur sans fil, reportez-vous au manuel d'utilisation du routeur correspondant.
- ▶ Le climatiseur intelligent Samsung prend en charge les protocoles de communication de IEEE802.11 b/g/n (2,4 GHz).
- ▶ Concernant l'installation du routeur sans fil, reportez-vous au manuel d'utilisation de chaque fabricant.  
Samsung ne fournit pas de manuel de routeur sans fil aux clients.
- ▶ Un routeur non certifié peut ne pas pouvoir se connecter avec un climatiseur.
- ▶ Un routeur certifié comporte le logo ci-dessous sur l'emballage ou le manuel d'utilisation.





# Connexion au réseau

## Contrôle de l'installation du module Wi-Fi



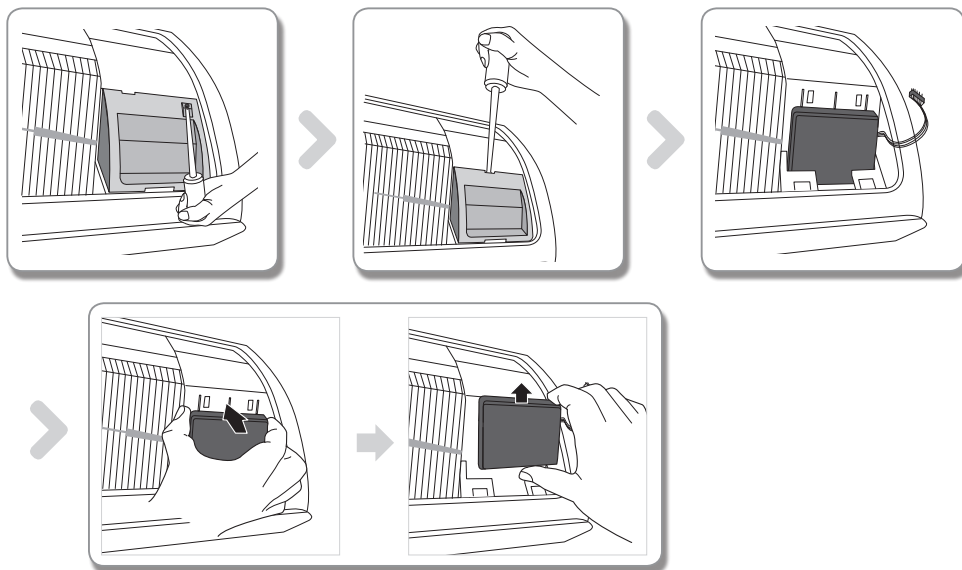
- ▶ Ouvrez la couverture du filtre et vérifiez le module Wifi (1) fixée sur le panneau. L'état de la connexion entre le module Wifi et le routeur sans fil peut être vérifié par le module Wifi décrit sur la page suivante.
- ▶ Pour remplacer le module Wi-Fi (montage ou démontage), suivez la procédure ci-dessous.



NOTE

- Lors du remplacement du module Wi-Fi, vous devez contrôler le MAC situé sur le module ou sur la partie inférieure de l'unité intérieure et modifiez les informations du périphérique sous 'Enregistrement du service'.

## Démontage du module Wi-Fi



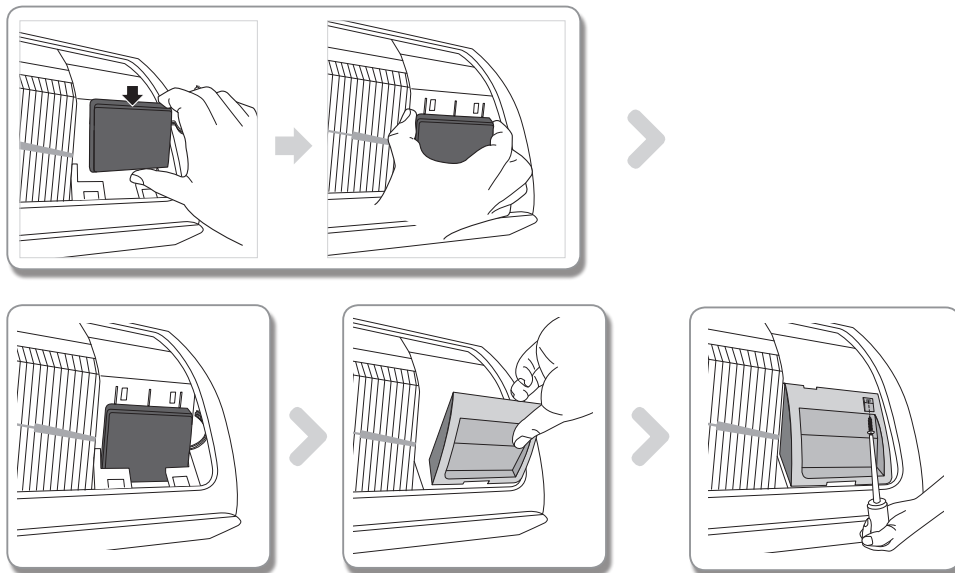
1. Retirez la couverture du sous-panneau.
2. Débranchez le câble du module Wifi.
3. Relâchez le crochet sur le haut du module Wifi et le pousser à le démonter.

Français-4





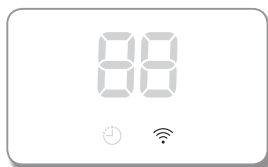
## Montage du module Wi-Fi



01 PREPARATION

1. Poussez le module Wifi vers le bas dans une fente et fixer le crochet sur le dessus.
2. Connectez le câble du module Wifi.
3. Fermez la couverture du sous-panneau.

## Contrôle de l'état de connexion sur le panneau d'affichage



### ► Description de l'affichage Wi-Fi

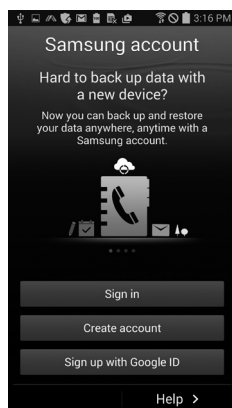
- 1) Indicateur LED du Wifi éteint:  
Non connecté avec le point d'accès (AP)  
Déconnecte avec internet
- 2) Indicateur LED du Wifi clignote:  
Connecté avec AP  
Déconnecte avec internet
- 3) Indicateur LED du Wifi allumé:  
Connecté avec AP  
Connecté à Internet

Français-5

# Démarrage de l'application Smart Home de Samsung

## Enregistrement du compte Samsung

- ▶ Avant d'utiliser l'application Smart Home de Samsung, enregistrez votre compte Samsung.



NOTE

- Si vous exécutez l'application Smart Home de Samsung mais que la connexion automatique n'est pas configurée, l'écran de compte Samsung apparaît une seule fois dans le processus initial. Si vous utilisez un smartphone Samsung et que vous avez déjà enregistré un compte Samsung dans la configuration de votre smartphone, vous pouvez vous connecter automatiquement à l'application Smart Home de Samsung.
- Cependant, les utilisateurs d'iPhone doivent exécuter le processus de connexion à chaque fois qu'ils utilisent l'application car leurs informations de connexion ne sont pas configurées automatiquement.

## Téléchargement de l'application Smart Home de Samsung

- ▶ Vous pouvez télécharger l'application Smart Home de Samsung sur votre smartphone en recherchant « Samsung Smart Home » sur Play store, Galaxy Apps et iPhone App Store.

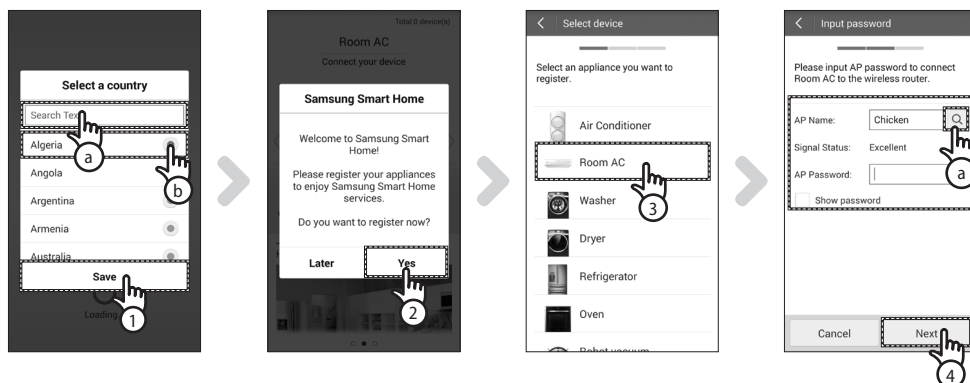


NOTE

- L'application Smart Home de Samsung fonctionne sous le système d'exploitation android 4.0(ICS) ou supérieur et est optimisé pour les smartphones Samsung (séries Galaxy S ou Note). Si vous exécutez l'application avec un smartphone fabriqué par une autre société, certaines fonctions peuvent fonctionner différemment.
- Sur iPhone, l'application fonctionne sur iOS 7 ou supérieur. L'UI de l'application Smart Home de Samsung peut changer sans préavis à des fins d'amélioration de l'utilisation et des performances du produit.

## Enregistrement du produit

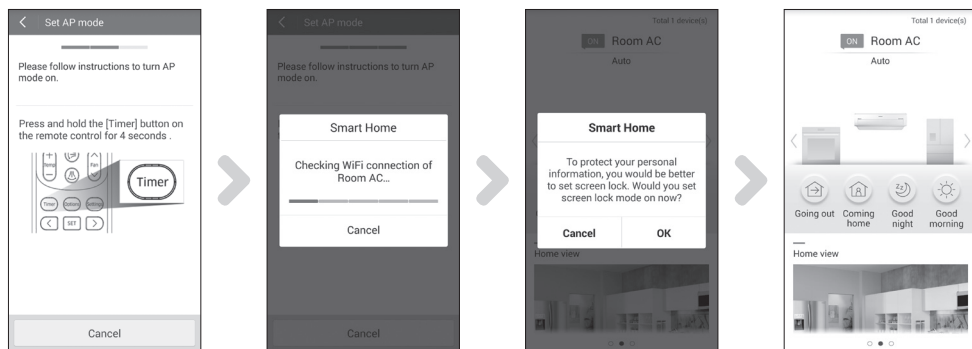
- ▶ Avant d'utiliser l'application Smart Home de Samsung, enregistrez le produit sur le service Smart Home de Samsung.



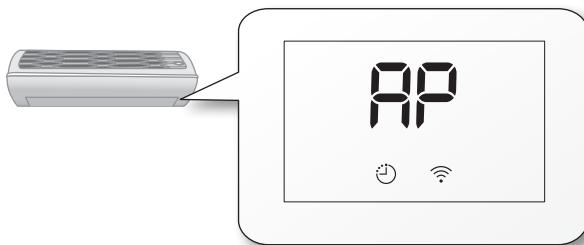
1. Recherchez (a) ou sélectionnez (b) le pays de l'utilisateur et appuyez sur le bouton **Save (Sauvegarder)**.



2. Appuyez sur le bouton **Yes (Oui)** pour enregistrer le produit sur les services Smart Home de Samsung.
3. Sélectionnez **Room AC (Salle AC)** sur la liste de produits.
4. Saisissez les informations concernant le routeur sans fil qui sera connecté puis appuyez sur le bouton **Next (Suivant)**.
  - Si vous souhaitez modifier le routeur connecté, appuyez sur (Q) l'icône (a) et sélectionnez le nom AP du routeur sans fil.



5. Après avoir appuyé et maintenu appuyé le bouton **Timer (Minuterie)** sur la télécommande pendant 4 secondes.
  - Le message **AP** s'affiche sur le panneau d'affichage frontal du climatiseur.



6. Configurez le climatiseur en suivant les recommandations affichées sur l'écran.
7. La configuration réseau est automatique.
8. La configuration de la fonction de verrouillage de l'écran pour l'application Smart Home de Samsung s'affiche.
9. Lorsque l'enregistrement du produit est terminée, l'écran principal de l'application Smart Home de Samsung s'affiche.
  - L'icône Climatiseur est ajoutée sur la liste d'appareils.



NOTE

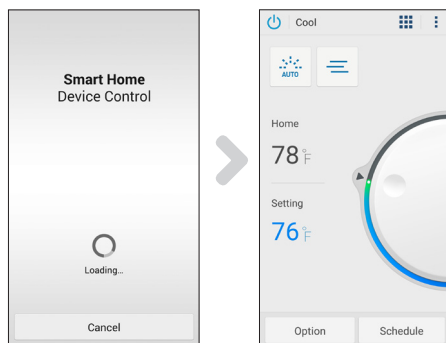
- Pour les utilisateurs d'iPhone, le processus illustré ci-dessus peut être sensiblement différent.



# Utilisation de l'application Smart Home de Samsung

## Téléchargement de l'application Smart Air conditioner de Samsung

- L'extension (RAC) de l'application dédiée à l'utilisation du climatiseur vous propose les différentes fonctions du climatiseur comme Opération, Options supplémentaires, Minuterie Marche/Arrêt, Vérification de la consommation, configurations, etc.
- 1. Sélectionnez l'icône climatiseur sur l'écran de l'application Smart Home de Samsung de l'appareil.
  - Si l'extension (RAC) n'est pas installée, vous serez automatiquement emmené au Play store.
- 2. Installez l'extension (RAC) de l'application.
  - Si la version de l'application est mise à jour, l'écran d'installation (Play store) peut être différent des images ci-dessus.
- 3. Lorsque l'installation est terminée, sélectionnez à nouveau l'icône Room AC (Salle AC) sur l'écran de l'application Smart Home de Samsung de l'appareil.

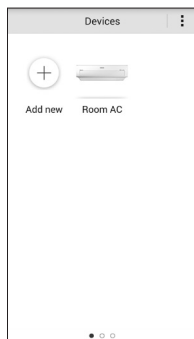


- 4. L'écran de chargement de l'application Smart Air conditioner de Samsung s'affiche.
- 5. L'écran de contrôle du climatiseur s'affiche sur l'application Smart Air conditioner de Samsung.
  - Pour des informations détaillées sur l'écran de contrôle, reportez-vous à « Écran de contrôle du climatiseur ». (P.)



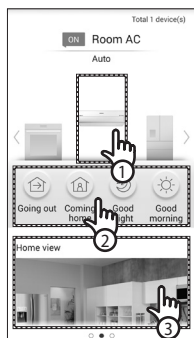


## Description des principaux écrans et fonctions



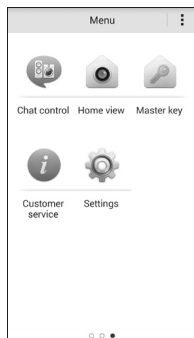
### Écran des appareils

- Après avoir enregistré les appareils intelligents Samsung sur le Smart Home Service de Samsung, vous pouvez tous les contrôler à distance.



### Écran principal

1. Sélectionnez l'icône de l'appareil intelligent (Room AC (Salle AC)) pour déplacer l'écran de contrôle du service Smart Home.
2. Vous pouvez exercer de 4 types de contrôle intégré des appareils intelligents Samsung tels que Going out (Partir), Coming home (Revenir), Good night (Bonne nuit), et Good morning (Bonjour).



### Écran menu

- Vous pouvez contrôler les appareils intelligents Samsung avec 5 menus.

<b>Chat control</b> (Contrôle par messagerie instantanée)	Vous pouvez contrôler facilement les appareils intelligents ou vérifier le statut des appareils.
<b>Home view</b> (Affichage du domicile)	Vous pouvez contrôler la vue intérieure depuis l'extérieur avec la caméra installée sur les appareils intelligents.
<b>Master key</b> (Clé maîtresse)	Vous pouvez contrôler plusieurs appareils intelligents en même temps en utilisant les touches maîtresses telles que Going out (Partir), Coming home (Revenir), Good night (Bonne nuit), et Good morning (Bonjour).
<b>Customer service</b> (Service client)	Vous pouvez télécharger les manuels du produit ou interroger le service après vente en cas de mauvais fonctionnement du produit.
<b>Settings</b> (Réglages)	Vous pouvez contrôler ou vérifier le service (ajout d'appareil, sélection du pays, etc.) et les informations (version, open source).

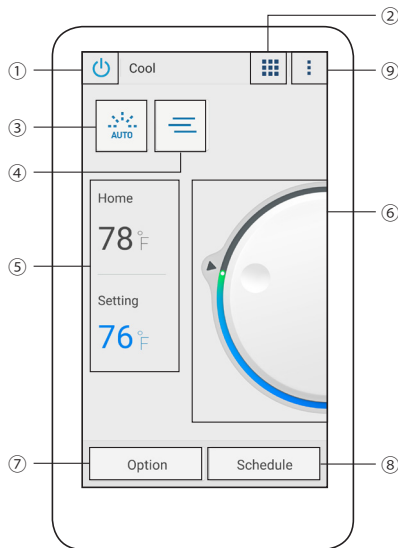




# Utilisation de l'application Smart Home de Samsung

## Écran de contrôle

Vous pouvez habilement contrôler le climatiseur.



Classification	Article	Description
①	Touche Marche/Arrêt	Allume ou éteint le climatiseur.
②	Bouton Mode	Sélectionne l'opération désirée.
③	Vitesse du ventilateur	Réglage la vitesse du ventilateur du mode de fonctionnement.
④	Règle de direction du ventilateur	Configure la direction du ventilateur du mode de fonctionnement.
⑤	Température actuelle/ Réglage de la température	Affiche la température actuelle ou règle la température.
⑥	Bouton de contrôle de la température	Ajuste le réglage de la température intérieure avec le bouton de contrôle intelligent.
⑦	Bouton Option	Sélectionne les options qui peuvent être réglées en plus pour chaque mode de fonctionnement.
⑧	Bouton Schedule (Programme)	Règle la minuterie sur Marche ou arrêt pour chaque fonction.
⑨	Bouton Menu	Configure les menus «Settings» (Réglages), «Customer service» (Service client ) et «Energy Monitor» (Contrôleur d'énergie).

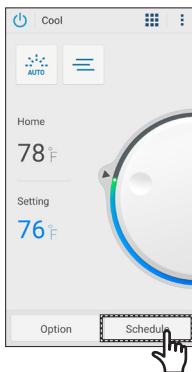
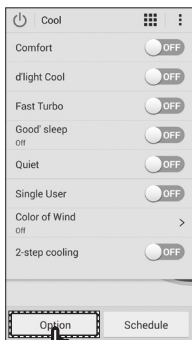
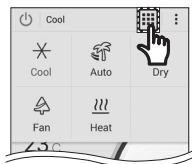


• L'emplacement du bouton Menu sur le smartphone peut différer en fonction du type de smartphone.





## Contrôle du climatiseur



### Sélectionner le mode de fonctionnement

- Appuyez sur le bouton (📱) pour sélectionner le mode de fonctionnement.



NOTE

- Le mode de fonctionnement disponible peut différer en fonction du modèle de climatiseur.

### Options de contrôle

- Appuyez sur le bouton **Option** pour contrôler les options pour chaque mode de fonctionnement.



NOTE

- Les options disponibles peuvent différer en fonction du modèle de climatiseur.
- La vitesse et la direction du ventilateur sont réglées automatiquement en fonction des options sélectionnées.
- Pour des informations détaillées sur les options du produit, reportez-vous au manuel d'utilisateur.

### Réglage de la mise en marche/arrêt du minuteur

- Appuyez sur la touche **Schedule (Programme)** pour allumer ou éteindre le climatiseur dans les temps réservés.
- le nombre maximum de programme pour la fonction Marche/Arrêt de la minuterie est de 10.
- Appuyez sur le bouton **Schedule (Programme)** pour annuler la fonction Marche/Arrêt de la minuterie.



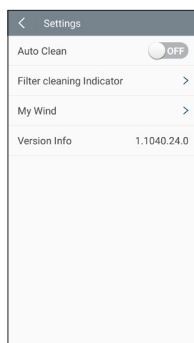
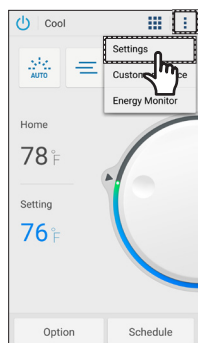
NOTE

- Les heures de mise en marche et d'arrêt de la minuterie doivent être différentes.
- Une fois les heures de mise en marche et d'arrêt de la réglées, le réglage reste le même, même si vous débranchez et rebranchez le climatiseur.



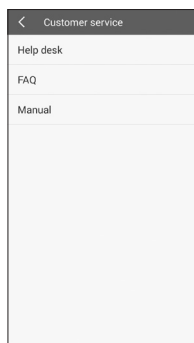
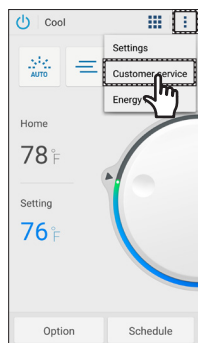
# Utilisation de l'application Smart Home de Samsung

## Réglage du climatiseur (pour système d'exploitation android)



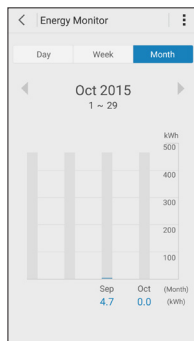
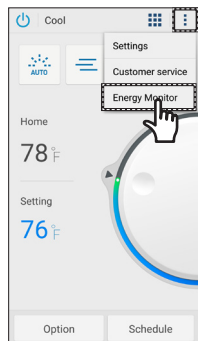
### Settings (Réglages)

- Appuyez sur la touche **Menu** (⋮) puis sur la touche **Settings** sur l'écran de contrôle pour vérifier les informations détaillées du climatiseur.
- Les fonctions Auto Clean (Auto Nettoyage), S-plasma ion, Filter cleaning Indicator (Indicateur de nettoyage du filtre), et My Wind (Mon vent) peuvent être réglées.



### Customer service (Service client)

- Appuyez sur la touche **Menu** (⋮) puis sur la touche **Customer service** (Service client) sur l'écran de contrôle pour télécharger le manuel d'utilisation du produit.



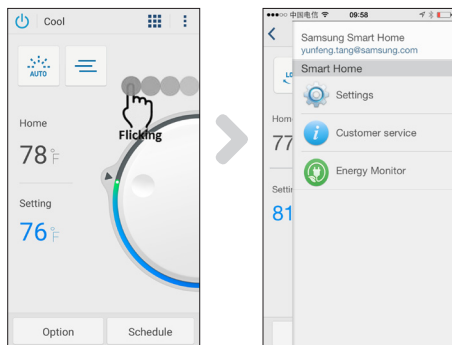
### Energy Monitor (Contrôleur d'énergie)

- Appuyez sur la touche **Menu** (⋮) puis sur la touche **Energy Monitor** (Contrôleur d'énergie) sur l'écran de contrôle pour vérifier la consommation d'énergie du produit (ou les heures d'utilisation).





## Configurer le climatiseur (pour le système d'exploitation iOS)



- Feuilletez l'écran vers la gauche, puis les boutons Paramètres, Service clientèle et Suivi énergétique apparaissent.
- Vous pouvez l'utiliser selon les étapes de fonctionnement du système android.

02 FONCTION DE BASE



## Dépannage

Avant d'appeler votre centre de dépannage, vérifiez les éléments dans le tableau ci-dessous.

Problème		Solution
L'application Smart Home de Samsung ne peut pas être recherchée sur Play store, GALAXY Apps ou iPhone App Store.		<ul style="list-style-type: none"><li>• L'application Smart Home de Samsung fonctionne sur le système d'exploitation android 4.0(IICS) ou supérieure. Sur iPhone, l'application fonctionne sur iOS 7 ou supérieur.</li></ul>
Une fois l'application Smart Home de Samsung installée, le climatiseur ne se connecte pas à l'application.		<ul style="list-style-type: none"><li>• Connectez le climatiseur au routeur sans fil en vous reportant à la section « Enregistrement du produit » dans le manuel d'utilisation.</li></ul>
Le compte Samsung n'est pas accessible.		<ul style="list-style-type: none"><li>• Vérifiez votre ID et votre mot de passe sur l'écran du compte Samsung.</li></ul>
Un message d'échec apparaît lorsque l'appareil est ajouté.		<ul style="list-style-type: none"><li>• L'échec peut être temporaire en raison de la distance entre le routeur filaire ou sans fil et le climatiseur ou autres problèmes. Essayez encore ou attendez un moment avant de réessayer.</li><li>• Environ 30 secondes après la déconnexion de l'alimentation électrique du climatiseur, branchez le climatiseur puis essayez la configuration à nouveau.</li></ul>
La fonction de contrôle de l'application intelligente Samsung ne fonctionne pas.	Vérifiez si l'indicateur Wi-Fi est allumé sur l'afficheur du climatiseur.	<ul style="list-style-type: none"><li>• Vérifiez si le climatiseur est correctement connecté au routeur filaire ou sans fil.</li></ul>
	Vérifiez si l'indicateur Wi-Fi clignote toutes les trois secondes sur l'afficheur du climatiseur.	<ul style="list-style-type: none"><li>• Vérifiez si le routeur filaire ou sans fil est correctement connecté à Internet.</li></ul>



03 AUTRES



# SAMSUNG

**L'application du climatiseur intelligent (Smart air conditioner) peut être modifié sans préavis pour l'amélioration de la qualité et également être supprimée en fonction de la situation des entreprises de fabrication.**







Application Smart A/C

# Climatiseur

## Manuel d'utilisation

CE0678

Un monde de possibilités

**SAMSUNG**

