

Bruksanvisning

S22F350FH* S22F352FH* S22F354FH* S24F350FH* S24F352FH* S24F354FH* S24F356FH* S24F359FH*
S27F350FH* S27F352FH* S27F354FH* S27F358FW* S27F359FH* S32F351FU*

Färgen och utseendet kan variera beroende på produkt. Specifikationerna kan ändras utan föregående meddelande för att förbättra produktens prestanda.

Innehållet i den här handboken kan komma att ändras utan förvarning i avsikt att förbättra kvaliteten.

© Samsung Electronics

Samsung Electronics innehar upphovsrätten för den här handboken.

Användning eller reproduktion av den här handboken, delvis eller i sin helhet, utan tillstånd från Samsung Electronics är förbjudet.

Andra varumärken än Samsung Electronics tillhör sina respektive ägare.

- En administrationsavgift kan tillkomma om
 - (a) en tekniker tillkallas och det inte finns något fel på produkten.
(om du inte har läst den här användarhandboken).
 - (b) du tar med produkten till ett reparationscenter och det inte finns något fel på produkten.
(om du inte har läst den här användarhandboken).
- Beloppet på en sådan administrationsavgift informeras före arbetet sker eller hembesöket görs.

Innehållsförteckning

Innan du använder produkten

Säkra installationsutrymmet	4
Förvaring	4
Säkerhetsföreskrifter	4
Symboler	4
Rengöring	5
Elektricitet och säkerhet	5
Installation	6
Användning	7

Förberedelser

Delar	9
Panelkontroll	9
Direktnappsguide	10
Funktionsnappsguide	11
Ändra inställningarna för Ljus, Kontrast och Skärpa	12
Baksidan	13
Ändra produktens lutning	14
Antistöldlås	14
Installera ett väggstativ eller ett skrivbordsstativ (S22F350FH*/S22F352FH*/S22F354FH*/S24F350FH*/S24F352FH*/S24F354FH*/S24F356FH*/S24F359FH*/S27F350FH*/S27F352FH*/S27F354FH*/S27F358FW*/S27F359FH*)	15
Installera ett väggstativ eller ett skrivbordsstativ (S32F351FU*)	17
Installation	19

Montera stativet (S22F350FH*/S22F352FH*/S22F354FH*/S24F350FH*/S24F352FH*/S24F354FH*/S24F359FH*/S27F350FH*/S27F352FH*/S27F354FH*/S27F359FH*/S32F351FU*)	19
Avlägsna stativet (S22F350FH*/S22F352FH*/S22F354FH*/S24F350FH*/S24F352FH*/S24F354FH*/S24F359FH*/S27F350FH*/S27F352FH*/S27F354FH*/S27F359FH*/S32F351FU*)	20
Montera stativet (S24F356FH*/S27F358FW*)	21
Avlägsna stativet (S24F356FH*/S27F358FW*)	22

Ansluta och använda en källanhet

Kontrollpunkter före anslutning	23
Ansluta och använda en dator	23
Anslutning med D-SUB-kabel (analog typ)	23
Anslutning med en HDMI eller HDMI-DVI-kabel	24
Anslutning med en DP-kabel	24
Ansluta strömmen	25
Korrekt hållning vid användning av produkten	26
Installation av drivrutiner	26
Ställa in den optimala upplösningen	26

Skärminställning

SAMSUNG MAGIC Bright	27
Ljus	28
Kontrast	28
Skärpa	28
Färg	28
SAMSUNG MAGIC Angle (S22F350FH*/S22F352FH*/S22F354FH*)	29
SAMSUNG MAGIC Upscale	29
HDMI svart	29
Läge för ögonvila	30
Spelläge	30
Svarstid (S24F350FH*/S24F352FH*/S24F354FH*/S24F356FH*/S24F359FH*/S27F350FH*/S27F352FH*/S27F354FH*/S27F358FW*/S27F359FH*/S32F351FU*)	30
Bildstorlek	30
Skärmjustering	31

Innehållsförteckning

Justera OSD-inställningarna (On Screen Display)

Transparens	32
Position	32
Språk	32
Visa tid	32

Inställningar och återställning

FreeSync (S24F350FH*/S24F352FH*/ S24F354FH*/S24F356FH*/S24F359FH*/ S27F350FH*/S27F352FH*/S27F354FH*/ S27F358FW*/S27F359FH*)	33
Eco-spar Plus	35
Sluttid	35
PC/AV-läge	35
Källdetektering	35
Knappupprepn.tid	35
På för LED-ström	36
Återställ alla	36
Information	36

Installera programmet

Easy Setting Box	37
------------------	----

Felsökningsguide

Innan du kontaktar Samsungs kundtjänst	38
Testa produkten	38
Kontrollera upplösning och frekvens	38
Kontrollera följande.	38
Vanliga frågor	40

Specifikationer

Allmänt	41
Tabell över standardsignallägen	42

Appendix

Ansvar för betalservice (kostnad för kunder)	44
Inget fel på produkten	44
En skada på produkten som orsakats av kunden	44
Annat	44

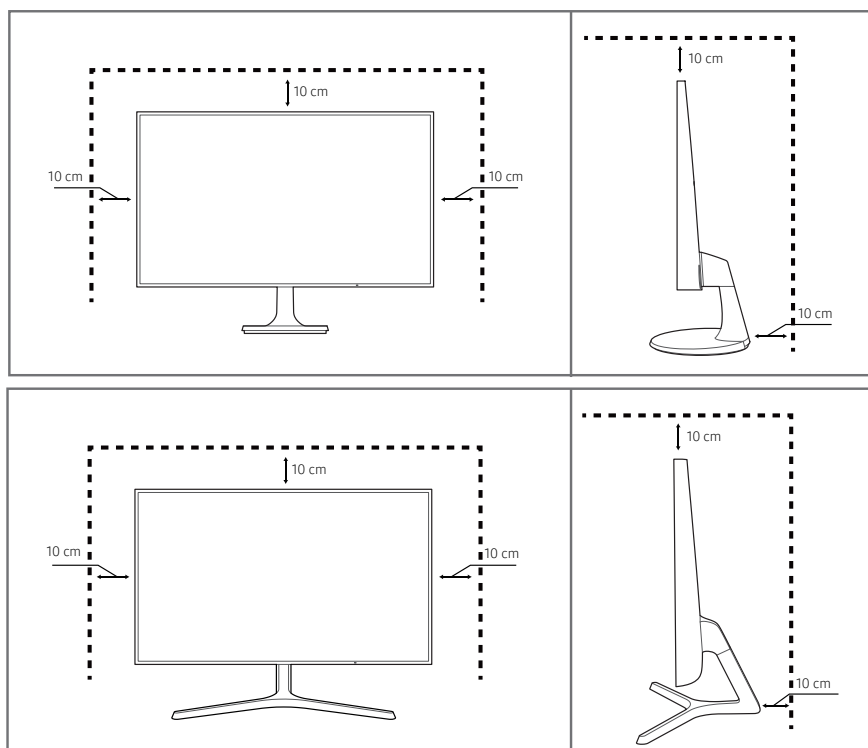
Kapitel 01

Innan du använder produkten

Säkra installationsutrymmet

Se till att det finns plats runt produkten för ventilation. En invändig temperaturökning kan orsaka brand och skada på produkten. Se till att det finns så mycket utrymme som visas nedan eller mer när du installerar produkten.

— Utseendet kan variera beroende på produkt.



Förvaring

Höglansmodeller kan få vita fläckar på ytan om en luftfuktare med ultraljud används i närheten.

— Kontakta Samsungs kundtjänst om du behöver rengöra insidan av produkten (en avgift tas ut).

Säkerhetsföreskrifter

Akta!

RISK FÖR ELSTÖTAR, ÖPPNA INTE

Varning : MINSKA RISKEN FÖR ELSTÖTAR, TA INTE BORT HÖLJET.
(ELLER BAKSIDAN)

DET FINNS INGA DELAR SOM ANVÄNDAREN SJÄLV KAN ÅTGÄRDA
INUTI PRODUKTEN.

LÅT ALL SERVICE UTFÖRAS AV BEHÖRIG PERSONAL.



Symbolen anger att hög ström passerar genom produkten.

Det är farligt att på något vis röra vid produktens inre delar.



Symbolen uppmärksammar dig på att viktig information om
användning och underhåll följer med produkten.

Symboler

Varning!

En allvarlig eller dödlig skada kan uppstå om anvisningarna inte följs.

Akta!

Personskada eller skador på föremål kan uppstå om anvisningarna
inte följs.

Rengöring

— Var försiktig när du rengör skärmen och höljet eftersom avancerade LCD-skärmar lätt repas.

— Gör följande vid rengöring.

- 1 Stäng av produkten och datorn.
- 2 Koppla bort strömsladden från produkten.
 - Håll i kontakten på strömsladden och rör inte sladden med blöta händer. Stötar kan annars uppstå.
- 3 Torka bildskärmen med en ren, mjuk och torr trasa.
 - Använd inte något rengöringsmedel som innehåller alkohol, lösningsmedel eller tensider på bildskärmen.
 - Spruta inte vatten eller rengöringsmedel direkt på produkten.
- 4 Fukta en ren och torr trasa med vatten och vrid ur den ordentligt när du gör rent utsidan av produkten.
- 5 Anslut strömsladden till produkten när du är färdig med rengöringen.
- 6 Sätt på produkten och datorn.

Elektricitet och säkerhet

Varning!

- Använd inte en skadad strömsladd eller stickkontakt, eller ett eluttag som sitter löst.
- Anslut inte flera produkter till samma eluttag.
- Ta inte i kontakten med våta händer.
- Sätt i elkontakten ordentligt så att den inte sitter löst.
- Anslut stickkontakten till ett jordat eluttag (endast typ 1-isolerade enheter).
- Böj eller dra inte kraftigt i strömsladden. Placera inte något tungt föremål på strömsladden.
- Placera inte strömsladden eller produkten i närheten av värmekällor.
- Ta bort damm från stickkontaktarna och eluttaget med en torr trasa.

Akta!

- Koppla inte från strömsladden när produkten används.
- Använd endast den strömsladd som tillhandhålls av Samsung och som följde med produkten. Använd inte strömsladden till andra produkter.
- Se till att eluttaget som strömsladden är anslutet till inte är övertäckt.
 - Strömmen till produkten måste brytas genom att strömsladden kopplas från om problem uppstår.
- Håll i stickkontakten när du kopplar från strömsladden från eluttaget.

Installation

Varning!

- Placera inte ljus, insektsspray eller cigaretter på produkten. Placera inte produkten nära värmekällor.
- Placera inte produkten i dåligt ventilerade utrymmen som bokhyllor eller garderober.
- Placera produkten minst 10 cm från väggen för ventilationens skull.
- Håll plastförpackningen utom räckhåll för barn.
 - Barnen kan kvävas.
- Placera inte produkten på ett ostadigt eller vibrerande underlag (instabil hylla, lutande ytor med mera).
 - Produkten kan falla och skadas och/eller orsaka skada.
 - Om produkten används i en miljö med kraftiga vibrationer kan produkten skadas eller börja brinna.
- Installera inte produkten i ett fordon eller på en plats utsatt för damm, fukt (droppande vatten osv.), olja eller rök.
- Utsätt inte produkten för direkt solljus, värme eller heta föremål som t.ex. en spis.
 - Produktens livstid kan förkortas eller brand uppstå.
- Placera inte produkten inom räckhåll för småbarn.
 - Produkten kan falla och skada barn.
- Matolja (exempelvis sojabönsolja) kan skada eller deformera produkten. Använd inte produkten i närheten av oljeföroreningar. Och installera eller använd inte produkten i köket eller nära spisen.

Akta!

- Tappa inte produkten när du flyttar den.
- Ställ inte ner produkten med framsidan nedåt.
- När du placerar produkten på ett skåp eller en hylla måste du se till att den nedre, främre kanten av produkten inte skjuter ut.
 - Produkten kan falla och skadas och/eller orsaka skada.
 - Placera endast produkten på skåp eller hyllor som har rätt storlek.
- Ställ ner produkten försiktigt.
 - Produkten kan skadas eller orsaka personskador.
- Om produkten installeras på ett ovanligt ställe (en plats utsatt för större mängder dammpartiklar, kemiska ämnen, extrema temperaturer eller höga fuktnivåer, eller en plats där produkten är igång under längre tidsperioder) kan det resultera i en kraftig försämring av produktens prestanda.
 - Kontakta Samsungs kundtjänst om du vill installera produkten på ett sådant ställe.

Användning

Varning!

- Ström med hög spänning går genom produkten. Ta aldrig själv isär, reparera eller ändra produkten.
 - Kontakta Samsungs kundtjänst för reparation.
- Om du ska flytta produkten måste du först koppla bort alla kablar från den, inklusive strömsladden.
- Om produkten låter konstigt, luktar bränt eller rök ska du omedelbart ta bort strömsladden och kontakta Samsungs kundtjänst.
- Låt inte barn klänga eller klättra på produkten.
 - Barnen kan skadas allvarligt.
- Om du tappar produkten eller om ytterhöljet skadas stänger du av strömmen och kopplar från strömsladden. Kontakta sedan Samsungs kundtjänst.
 - Fortsatt användning kan orsaka brand eller stötar.
- Lämna inte tunga föremål eller föremål som barn gillar (leksaker, godis osv.) på produkten.
 - Produkten eller tunga föremål kan falla när barn försöker nå leksakerna eller godiset och orsaka allvarliga skador.
- Stäng av produkten och dra ur strömsladden under åskväder.
- Tappa inte föremål på produkten och utsätt inte produkten för kraftiga smällar.
- Flytta inte produkten genom att dra i strömsladden eller någon kabel.
- Om en gasläcka inträffar ska du inte röra produkten eller stickkontakten. Ventilera också lokalen omedelbart.
- Lyft eller flytta inte produkten genom att dra i strömsladden eller någon kabel.
- Använd inte och placera inte eldfarliga sprayer eller lättantändliga ämnen nära produkten.
- Se till att ventilationsspringorna inte blockeras av dukar eller gardiner.
 - En ökad inre temperatur kan orsaka brand.
- Infoga inte metallföremål (mynt, hårspännen, säkerhetsnålar osv.) eller brännbara föremål (papper, tändstickor osv.) i produkten (i ventilationsspringor, in-/utmatningsportar osv.).
 - Stäng alltid av produkten och koppla från strömsladden om vatten eller något annat ämne hamnar i produkten. Kontakta sedan Samsungs kundtjänst.
- Placera inte föremål som innehåller vätska (vaser, krukor, flaskor osv.) eller metallföremål på produkten.
 - Stäng alltid av produkten och koppla från strömsladden om vatten eller något annat ämne hamnar i produkten. Kontakta sedan Samsungs kundtjänst.

Akta!

- Om du låter skärmen stå med stillbild under en längre tid kan det orsaka inbrända bilder och defekta pixlar.
 - Aktivera strömsparläget eller en dynamisk skärmläckare om du inte tänker använda produkten under en tid.
 - Koppla från strömsladden från eluttaget om du inte tänker använda bildskärmen under en längre tid (semester med mera).
 - Ansamlad damm kan i kombination med värme orsaka brand, elstötar eller elläckage.
 - Använd produkten med den rekommenderade upplösningen och frekvensen.
 - Synen kan försämrats.
 - Placera inte AC/DC-adaptrar tillsammans.
 - Ta bort plastförpackningen från AC/DC-adaptern innan du använder den.
 - Utsätt inte strömadaptern för vatten.
 - Stötat eller brand kan uppstå.
 - Undvik att använda produkten utomhus där den kan utsättas för regn eller snö.
 - Var noga med att AC/DC-adaptern inte blir blöt när du torkar golvet.
 - Placera inte AC/DC-adaptern i närheten av någon värmekälla.
 - Annars kan brand uppstå.
 - Se till att ventilationen är god kring AC/DC-adaptern.
 - Om du placerar AC/DC-strömadaptern så att den hänger med sladden inuti riktad uppåt, kan vatten och andra främmande ämnen tränga in i adaptern och göra att den slutar fungera.
Se till att AC/DC-strömadaptern ligger platt på ett bord eller på golvet.
 - Håll inte produkten upp-och-ned och flytta den inte genom att hålla i foten.
 - Produkten kan falla och skadas eller orsaka skada.
 - Om du sitter för nära skärmen under en längre tid kan synen försämrats.
 - Använd inte luftfuktare eller spisar i närheten av produkten.
 - Vila ögonen i mer än fem minuter för varje timme du använder produkten.
- Rör inte vid skärmen när produkten varit påslagen under en längre tid då den kan vara mycket varm.
 - Förvara små tillbehör utom räckhåll för barn.
 - Var försiktig när du justerar produktens vinkel eller sänker eller höjer den.
 - Handen eller ett finger kan fastna och skadas.
 - Kraftig lutning på produkten kan resultera i att den faller och orsakar skada.
 - Placera inte tunga föremål på produkten.
 - Produkten kan skadas eller orsaka personskador.

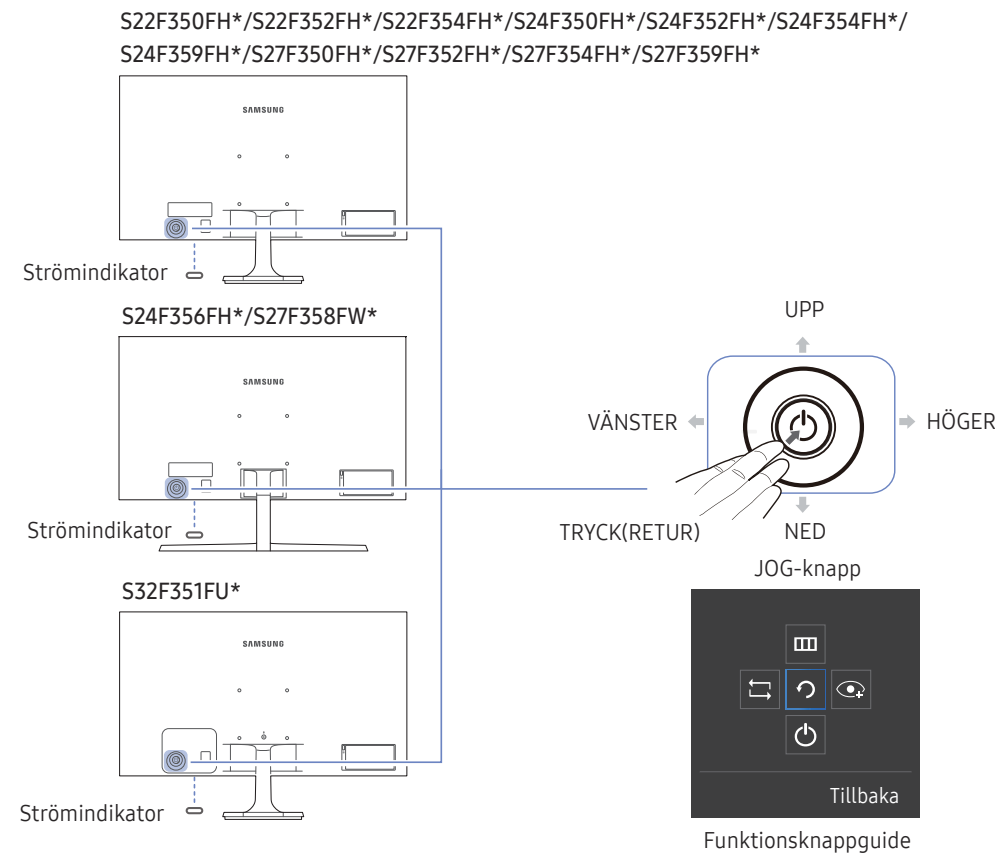
Kapitel 02

Förberedelser

Delar

Panelkontroll

— Färg och form på delarna kan variera från det som visas på bilden. Specifikationerna kan ändras utan föregående meddelande för att höja prestandan.



Ikoner	Beskrivning
JOG-knapp	Riktningsknapp för navigering. — JOG-knappen sitter på produktens vänstra sida. Knappen kan användas för att flytta uppåt, nedåt, åt höger eller åt vänster, eller som Retur.
Strömindikator	Denna lampa är en strömindikator och fungerar som: <ul style="list-style-type: none">• Ström på (strömknappen): Av• Energisparläge: Blikar• Ström av (Strömknapp): På — Strömindikatorns funktion kan ändras på menyn. (System → På för LED-ström) Vissa modeller har inte denna funktion.
Funktionsknappsguide	Tryck på JOG-knappen när skärmen sätts på. Funktionsknappsguiden visas. Du kan öppna skärmmenyn när guiden visas genom att trycka en gång till på motsvarande riktningsknapp. — Funktionsknappsguiden kan variera mellan olika funktioner och produktmodeller. Se aktuell produkt.

Direktnappguide

— Skärmen med genvägsknappar (skärmmenyn) som syns nedan visas bara när skärmen slås på, när upplösningen ändras på datorn och när indatakällan ändras.

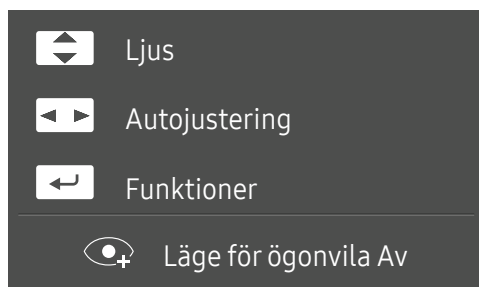
— På funktionsknappssidan ser du om **Läge för ögonvila** är aktiverat.

 : På

 : Av

S22F350FH*/S22F352FH*/S22F354FH*/S24F350FH*/S24F352FH*/S24F354FH*/S24F356FH*/
S24F359FH*/S27F350FH*/S27F352FH*/S27F354FH*/S27F359FH*

S32F351FU*/S27F358FW*



-  /  : Justera **Ljus**, **Kontrast**, **Skärpa**.


-  : Justera **Autojustering**.

— Om du ändrar upplösningen i visningsegenskaper aktiveras funktionen **Autojustering**.

— Funktionen är bara tillgänglig i **Analog**-läge.

-  : Visa funktionsknappguiden.



-  /  /  /  : Justera **Ljus**, **Kontrast**, **Skärpa**.

-  : Visa funktionsknappguiden.









Funktionsknappguide

Tryck på JOG-knappen så att funktionsknappsguiden visas. Via den kan du öppna huvudmenyn och komma åt andra alternativ. Du avslutar den genom att trycka på JOG-knappen en gång till.



UPP/NED/VÄNSTER/HÖGER: Flytta till önskat objekt. Beskrivningen av varje objekt visas när fokus ändras.

TRYCK(RETUR): Det valda alternativet används.

Ikoner	Beskrivning
	Välj  för att ändra den inkommande signalen genom att röra JOG-knappen på funktionsknappsguidens skärm. Ett meddelande visas i skärmens övre vänstra hörn om den inkommande signalen har ändrats.
	Välj  genom att röra JOG-knappen på funktionsknappsguidens skärm. Skärmmenyn visas. OSD-kontrollås: Behåll de aktuella inställningarna eller lås menyreglaget så att inställningarna inte kan ändras av misstag. Aktivera/inaktivera: Lås/lås upp skärmmenykontrollen genom att trycka på VÄNSTER-knappen i 10 sekunder när huvudmenyn visas. <small>Om skärmmenykontrollen är låst kan du justera Ljus och Kontrast. Läge för ögonvila är tillgängligt. System → På för LED-ström är tillgängligt. Information kan visas.</small>
	Välj  genom att röra JOG-knappen på funktionsknappsguidens skärm. Tryck om du vill aktivera eller inaktivera Läge för ögonvila . Objekten nedan är inte tillgängliga om funktionen Läge för ögonvila är tillgänglig. <ul style="list-style-type: none">Bild → SAMSUNG MAGIC Bright, Ljus, Färg, SpellägeSystem → Eco-spar Plus
	Välj  för att stänga av skärmen genom att röra JOG-knappen i funktionsknappsguidens skärm.

— Vissa modeller har inte denna funktion.

När skärmen inte visar någonting (t.ex. energisparläge eller ingen signal) kan två direktknappar användas för att styra källa och ström enligt nedanstående.

JOG-knapp	Energisparläge/ingen signal
UPP	Ändra källa
Ned	
TRYCK(RETUR) i 2 sekunder	Ström av

När huvudmenyn visas på skärmen kan JOG-knappen användas enligt nedan.

JOG-knapp	Åtgärd
UPP/NED	Flytta alternativet
VÄNSTER	Avsluta huvudmenyn Stäng den underordnade listan utan att spara värdet. Värdet minskar på reglaget.
HÖGER	Flytta till nästa djup. Värdet ökar på reglaget.
TRYCK(RETUR)	Flytta till nästa djup. Spara värdet och stäng den underordnade listan.

Ändra inställningarna för Ljus, Kontrast och Skärpa

Du kan justera **Ljus**, **Kontrast** och **Skärpa** genom att föra JOG-knappen uppåt eller nedåt om det inte visas någon skärmmeny.



— Den visade bilden kan variera beroende på modell.

Ljus

- Menyn är inte tillgänglig när läget **Dynamisk kontr.** är angett för **SAMSUNG MAGICBright**.
- Menyn är inte tillgänglig när **Eco-spar Plus** är aktiverat.
- Menyn är inte tillgänglig när **Läge för ögonvila** är aktiverat.

Kontrast

- Menyn är inte tillgänglig när läget **SAMSUNG MAGICBright** är i **Bio** eller **Dynamisk kontr.**.
- Menyn är inte tillgänglig när **Spelläge** är aktiverat.

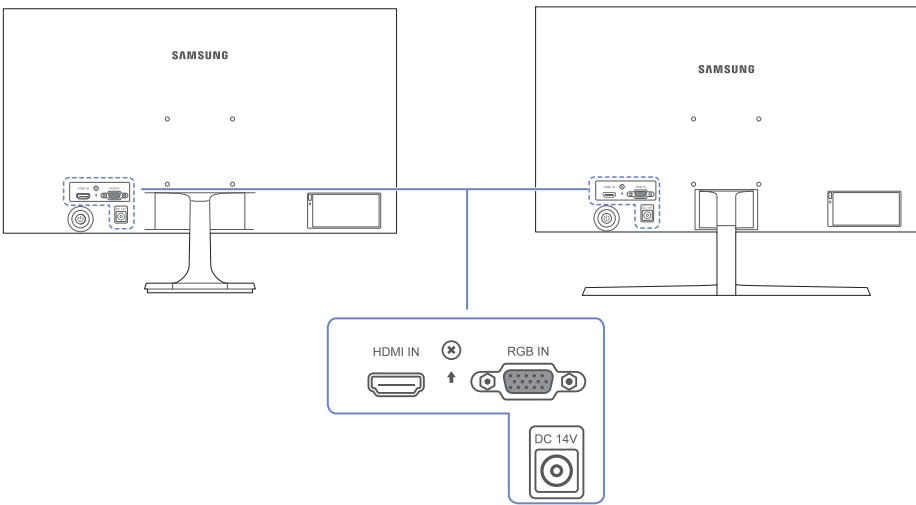
Skärpa

- Menyn är inte tillgänglig när läget **SAMSUNG MAGICBright** är i **Bio** eller **Dynamisk kontr.**.
- Menyn är inte tillgänglig när läget **SAMSUNG MAGICUpscale** är i **Läge 1** eller **Läge 2**.
- Menyn är inte tillgänglig när **Spelläge** är aktiverat.

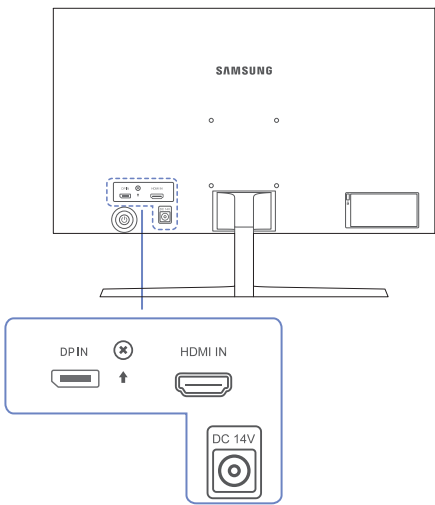
Baksidan

Färg och form på delarna kan variera från det som visas på bilden. Specifikationerna kan ändras utan föregående meddelande för att höja prestandan.

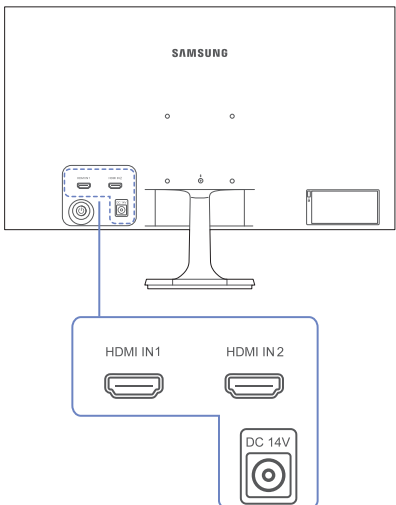
S22F350FH*/S22F352FH*/S22F354FH*/S24F350FH*/
S24F352FH*/S24F354FH*/S24F359FH*/S27F350FH*/
S27F352FH*/S27F354FH*/S27F359FH*









S27F358FW*



S32F351FU*



Port	Beskrivning
  	Ansluter till en källenhet med HDMI-kabel eller HDMI-DVI-kabel.
	Anslut till en dator med D-SUB-kabeln

Port	Beskrivning
	För anslutning av en dator via en DP-kabel.
	Ansluts till AC/DC-adaptern.

Ändra produktens lutning

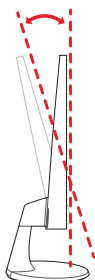
- Färg och form på delarna kan variera från det som visas på bilden. Specifikationerna kan ändras utan föregående meddelande för att höja prestandan.

S22F350FH*/S22F352FH*/
S22F354FH*/S24F350FH*/
S24F352FH*/S24F354FH*/
S24F359FH*/S27F350FH*/
S27F352FH*/S27F354FH*/
S27F359FH*

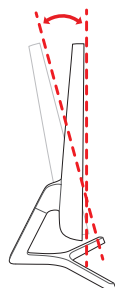
S24F356FH*/S27F358FW*

S32F351FU*

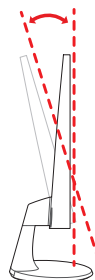
-1.0° (±1.0°) ~ +22.0° (±2.0°)



-2.0° (±2.0°) ~ +22.0° (±2.0°)



-1.0° (±1.0°) ~ +18.0° (±1.0°)



- Du kan ändra produktens lutning.
- Håll i nedre delen av produkten och justera noggrant lutningen.

Antistöldlås

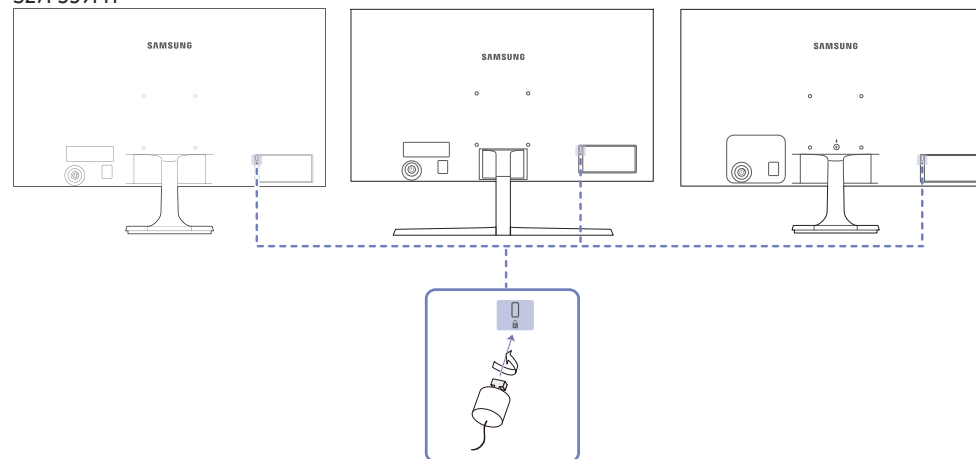
- Ett antistöldlås gör det möjligt för dig att använda produkten på ett säkert sätt även på offentliga platser.
- Låsenhetens form och låsmetod varierar med tillverkare. Se bruksanvisningen som medföljer låsenheten för detaljer.

Låsa en stöldskyddslåst enhet:

S22F350FH*/S22F352FH*/
S22F354FH*/S24F350FH*/
S24F352FH*/S24F354FH*/
S24F359FH*/S27F350FH*/
S27F352FH*/S27F354FH*/
S27F359FH*

S24F356FH*/S27F358FW*

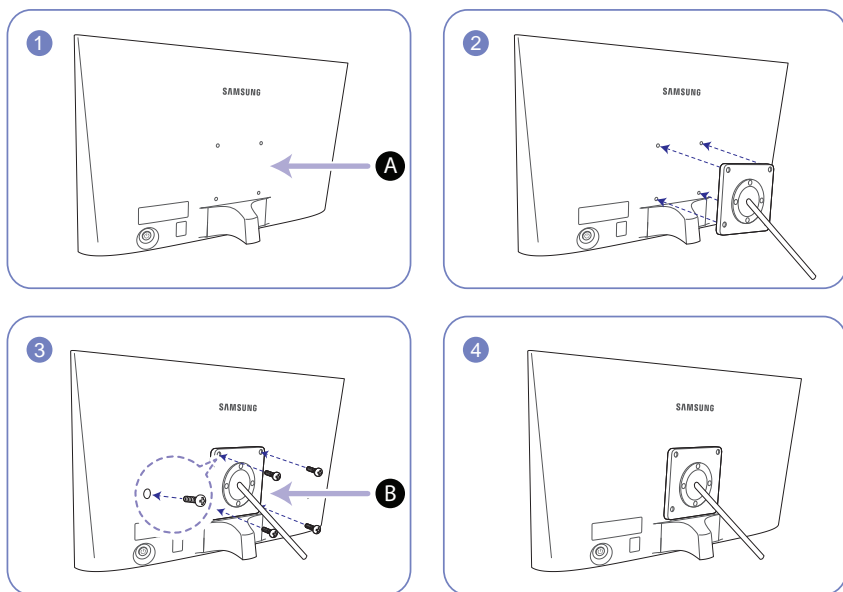
S32F351FU*



- Fäst kabeln för antistöldlåsenheten i ett tungt föremål, såsom en bordsskiva.
- Dra ena änden av kabeln genom öglan i andra änden.
- Sätt i låsenheten i antistöldlåsenheten på produktens baksida.
- Lås låsenheten.
 - En antistöldlåsenhet kan köpas separat.
 - Se bruksanvisningen som medföljer låsenheten för detaljer.
 - Antistöldlåsenheter kan köpas hos elektronikåterförsäljare eller online.

Installera ett väggstativ eller ett skrivbordsstativ (S22F350FH*/S22F352FH*/S22F354FH*/S24F350FH*/ S24F352FH*/S24F354FH*/S24F356FH*/S24F359FH*/ S27F350FH*/S27F352FH*/S27F354FH*/S27F358FW*/ S27F359FH*)

— Slå av produkten och dra ur kontakten ur vägguttaget.



A Fäst väggstativet eller skrivbordsstativet här

B Beslag (säljs separat)

Räta in spåren och dra åt skruvarna på konsolen ordentligt på produkten med motsvarande delar på det väggstativ eller skrivbordsstativ du vill fästa.

• Obs

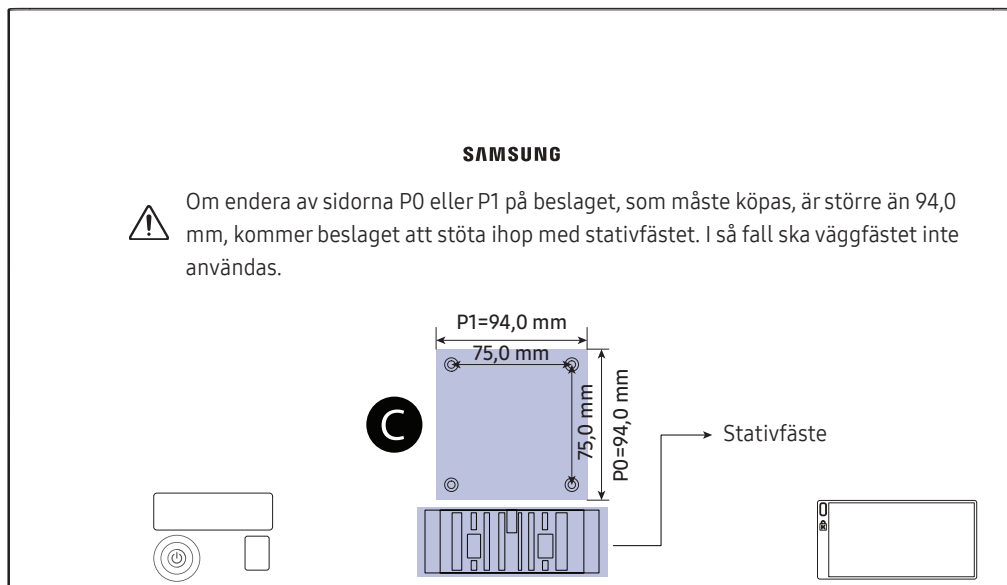
- Om du använder en skruv som är längre än standardlängden kan det skada de inre delarna i produkten.
- Längden på skruvarna, som krävs för väggstativet, som inte följer VESA-standarderna kan variera beroende på specifikationerna.
- Använd inte skruvar som inte följer VESA-standarderna. Montera inte väggstativet eller skrivbordsstativet med onödigt våld. Produkten kan skadas eller falla och orsaka personskada. Samsung kan inte hållas ansvarig för skador som orsakats av att felaktiga skruvar har använts eller av att väggstativet eller skrivbordsstativet har monterats för hårdhänt.
- Samsung kan inte hållas ansvarig för produktskador eller personskador som orsakats av att ett annat väggstativ än det specificerade har används eller av att väggstativet har installerats på egen hand.
- För att väggmontera produkten ska du se till att köpa ett väggstativ som kan installeras 10 cm eller längre bort från väggen.
- Kontrollera att du använder ett väggstativ som följer standarder.
- Om du installerar bildskärmen med ett väggfäste måste du ta bort fotplattan från bildskärmen.

Enhet: mm

Modellnamn	VESA-skruvhålspecifikationer (A	Standardskruv	Antal
	* B) i millimeter		
S22F350FH*/S22F352FH*/ S22F354FH*/S24F350FH*/ S24F352FH*/S24F354FH*/ S24F356FH*/S24F359FH*/ S27F350FH*/S27F352FH*/ S27F354FH*/S27F358FW*/ S27F359FH*	75,0 x 75,0	M4	4

— Montera inte väggstativet när produkten är på. Det kan leda till personskador på grund av elstötar.

S22F350FH*/S22F352FH*/S22F354FH*/S24F350FH*/S24F352FH*/S24F354FH*/S24F356FH*/S24F359FH*/S27F350FH*/S27F352FH*/S27F354FH*/S27F358FW*/S27F359FH*



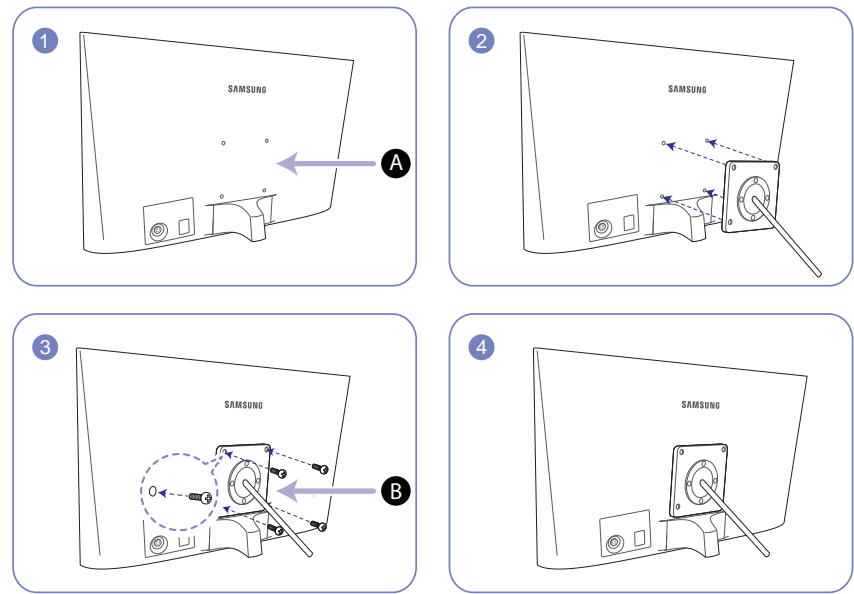
Se område **C** i bilden

— Måtten på denna modell som krävs av VESA är 75,0 × 75,0 mm. Köp det väggstativ som är anpassat till måtten 75,0 × 75,0 mm. Stativets ytermått som krävs av VESA ska vara mindre än 94,0 mm.

— Det är inte säkert att alla väggstativ på marknaden med ett hålavstånd för monteringshål på 100,0 × 100,0 mm eller 75,0 × 75,0 mm är kompatibla.

Installera ett väggstativ eller ett skrivbordsstativ (S32F351FU*)

— Slå av produkten och dra ur kontakten ur vägguttaget.



A Fäst väggstativet eller skrivbordsstativet här

B Beslag (säljs separat)

Räta in spåren och dra åt skruvarna på konsolen ordentligt på produkten med motsvarande delar på det väggstativ eller skrivbordsstativ du vill fästa.

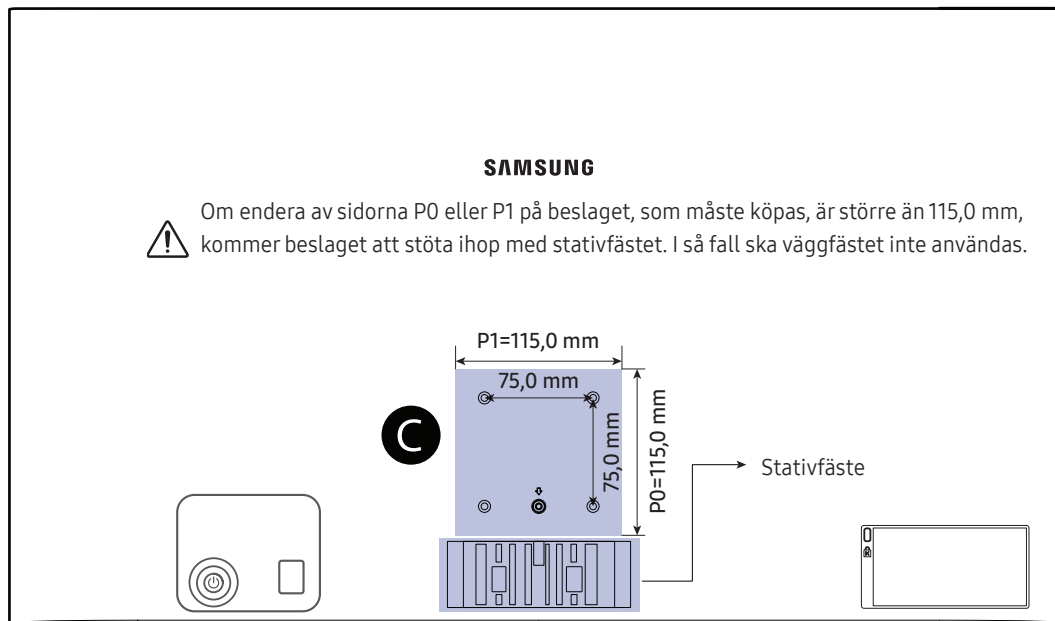
- Obs
 - Om du använder en skruv som är längre än standardlängden kan det skada de inre delarna i produkten.
 - Längden på skruvarna, som krävs för väggstativet, som inte följer VESA-standarden kan variera beroende på specifikationerna.
 - Använd inte skruvar som inte följer VESA-standarden. Montera inte väggstativet eller skrivbordsstativet med onödigt våld. Produkten kan skadas eller falla och orsaka personskada. Samsung kan inte hållas ansvarig för skador som orsakats av att felaktiga skruvar har använts eller av att väggstativet eller skrivbordsstativet har monterats för hårdhänt.
 - Samsung kan inte hållas ansvarig för produktskador eller personskador som orsakats av att ett annat väggstativ än det specificerade har använts eller av att väggstativet har installerats på egen hand.
 - För att väggmontera produkten ska du se till att köpa ett väggstativ som kan installeras 10 cm eller längre bort från väggen.
 - Kontrollera att du använder ett väggstativ som följer standarder.
 - Om du installerar bildskärmen med ett väggfäste måste du ta bort fotplattan från bildskärmen.

Enhet: mm

Modellnamn	VESA-skruvhålspecifikationer (A * B) i millimeter	Standardskruv	Antal
S32F351FU*	75,0 x 75,0	M4	4

— Montera inte väggstativet när produkten är på. Det kan leda till personskador på grund av elstötar.

S32F351FU*



Se område **C** i bilden

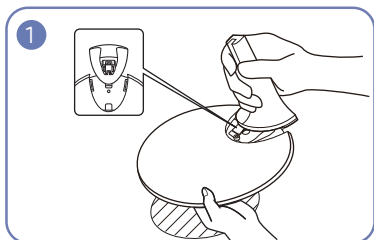
- De mått för den här modellen som krävs av VESA är 75,0 × 75,0 mm. Köp väggstativet som är skräddarsytt för måtten 75,0 × 75,0 mm.
- Om du använder ett väggstativ som används för båda måtten 100,0 × 100,0 mm och 75,0 × 75,0 mm, måste du se till att yttermåtten är mindre än 115,0 × 115,0 mm.
- Vissa väggstativ med specialformer och större mått än 115,0 × 115,0 mm kanske inte kan användas.

Installation

Montera stativet (S22F350FH*/S22F352FH*/S22F354FH*/S24F350FH*/S24F352FH*/S24F354FH*/S24F359FH*/S27F350FH*/S27F352FH*/S27F354FH*/S27F359FH*/S32F351FU*)

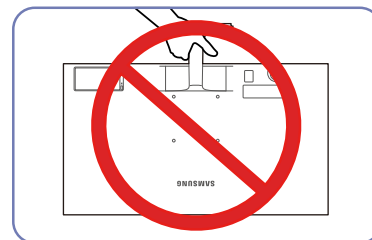
— Innan du monterar produkten ska du ställa ned produkten på ett plant och stabilt underlag med skärmen nedåt.

— Utseendet kan variera beroende på produkt.



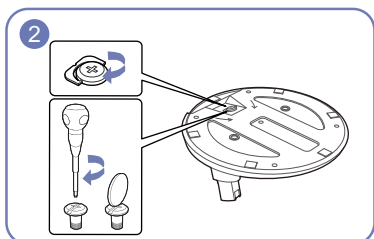
För in anslutningen för stativ i stativet i den riktning som bilden visar.

Kontrollera att anslutningen för stativ är ordentligt ansluten.

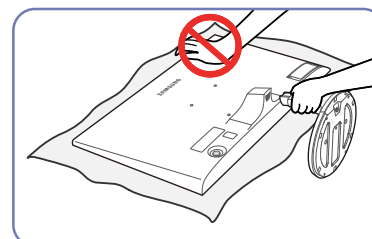


- Akta!

Håll inte bara i stativet om du håller produkten upp- och-ned.

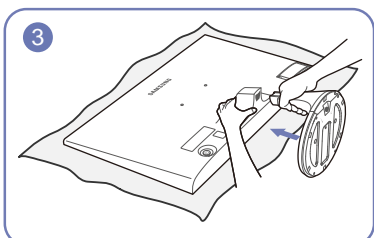


Vrid anslutningsskruven på stativets nederdel helt så att den är ordentligt fäst.



- Akta!

Tryck inte nedåt på skärmen. Det finns risk att skärmen skadas.



Lägg en duk över bordet för att skydda produkten och placera produkten på den så att fronten är vänd nedåt.

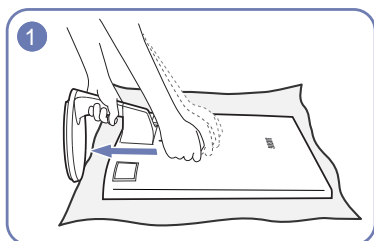
Håll i skärmens baksida som på bilden.

Tryck in det monterade stativet i huvudenheten i pilens riktning som bilden visar.

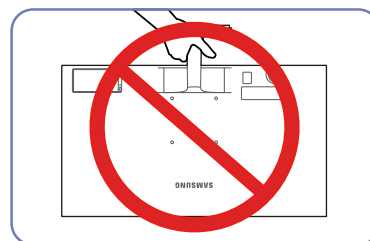
Avlägsna stativet (S22F350FH*/S22F352FH*/S22F354FH*/S24F350FH*/S24F352FH*/S24F354FH*/S24F359FH*/S27F350FH*/S27F352FH*/S27F354FH*/S27F359FH*/S32F351FU*)

— Innan du monterar produkten ska du ställa ned produkten på ett plant och stabilt underlag med skärmen nedåt.

— Utseendet kan variera beroende på produkt.

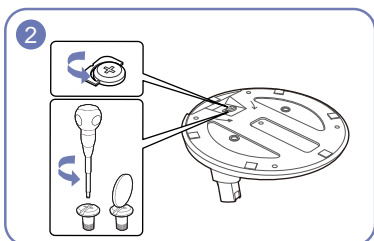


Lägg en duk över bordet för att skydda produkten och placera produkten på den så att fronten är vänd nedåt. Greppa tag om stativpelaren med ena handen och banka nedåt med knuten näve på stativets fotplatta i pilens riktning för att lossa plattan.

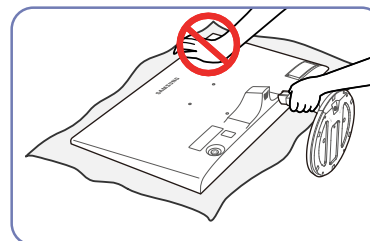


- Akta!

Håll inte bara i stativet om du håller produkten upp- och-ned.

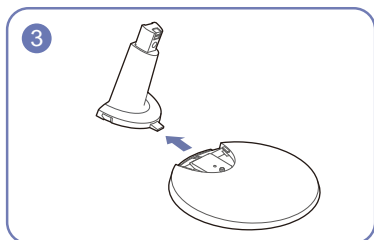


Vrid anslutningsskruven längst ned på stativet för att dela på dem.



- Akta!

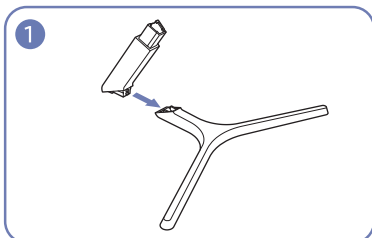
Tryck inte nedåt på skärmen. Det finns risk att skärmen skadas.



Ta ut anslutningen för stativ ur stativet genom att dra den i pilens riktning som bilden visar.

Montera stativet (S24F356FH*/S27F358FW*)

- Innan du monterar produkten ska du ställa ned produkten på ett plant och stabilt underlag med skärmen nedåt.
- Utseendet kan variera beroende på produkt.



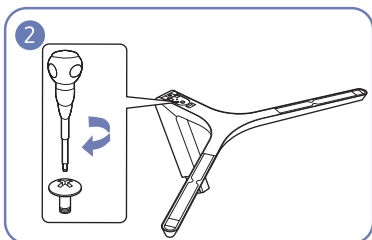
För in anslutningen för stativ i stativet i den riktning som bilden visar.

Kontrollera att anslutningen för stativ är ordentligt ansluten.

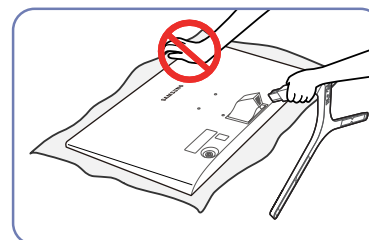


- Akta!

Håll inte bara i stativet om du håller produkten upp- och-ned.

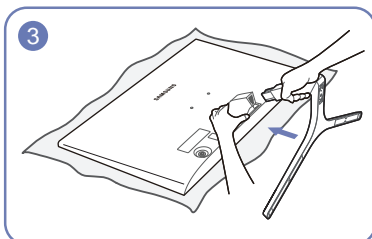


Vrid anslutningsskruven på stativets nederdel helt så att den är ordentligt fäst.



- Akta!

Tryck inte nedåt på skärmen. Det finns risk att skärmen skadas.



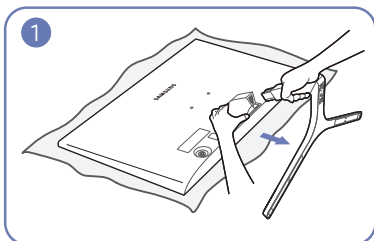
Lägg en duk över bordet för att skydda produkten och placera produkten på den så att fronten är vänd nedåt.

Håll i skärmens baksida som på bilden.

Tryck in det monterade stativet i huvudenheten i pilens riktning som bilden visar.

Avlägsna stativet (S24F356FH*/S27F358FW*)

- Innan du monterar produkten ska du ställa ned produkten på ett plant och stabilt underlag med skärmen nedåt.
- Utseendet kan variera beroende på produkt.

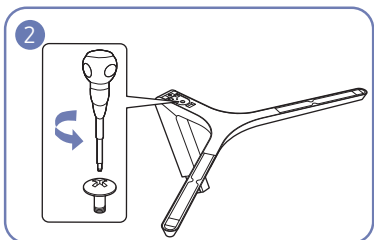


Lägg en duk över bordet för att skydda produkten och placera produkten på den så att fronten är vänd nedåt. Håll i skärmen med ena handen och dra ut stativanslutningen med den andra för att ta loss stativet, som på bilden.

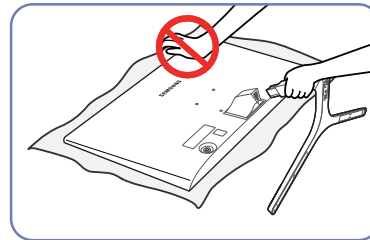


- Akta!

Håll inte bara i stativet om du håller produkten upp- och-ned.

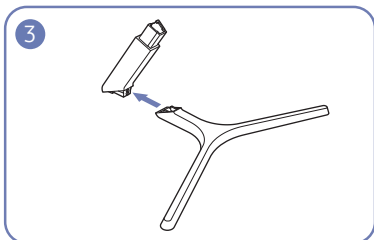


Vrid anslutningsskruven längst ned på stativet för att dela på dem.



- Akta!

Tryck inte nedåt på skärmen. Det finns risk att skärmen skadas.



Ta ut anslutningen för stativ ur stativet genom att dra den i pilens riktning som bilden visar.

Kapitel 03

Ansluta och använda en källenhet

Kontrollpunkter före anslutning

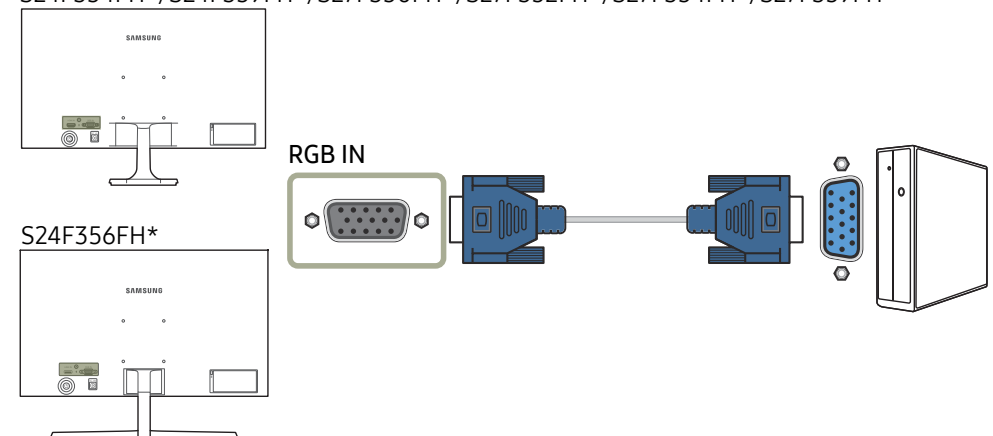
- Innan du ansluter en källenhet ska du läsa bruksanvisningen som medföljer.
Antalet och platserna för portarna på källenheterna kan variera från en enhet till en annan.
- Anslut inte strömsladden innan du ansluter de andra kablarna.
Se till att först ansluta en källenhet innan du ansluter strömsladden.
Om du ansluter strömkabeln under inkoppling kan det skada produkten.
- Kontrollera typerna av portar på baksidan av produkten du vill ansluta.

Ansluta och använda en dator

- Välj en anslutningsmetod som passar för din dator.
- Anslutningsdelarna kan variera med olika produkter.
 - Vilka portar som ingår kan variera beroende på produkt.

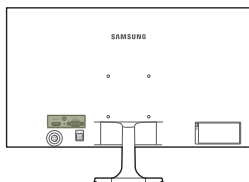
Anslutning med D-SUB-kabel (analog typ)

S22F350FH*/S22F352FH*/S22F354FH*/S24F350FH*/S24F352FH*/
S24F354FH*/S24F359FH*/S27F350FH*/S27F352FH*/S27F354FH*/S27F359FH*

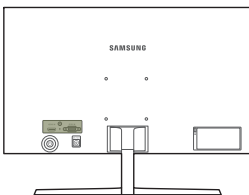


Anslutning med en HDMI eller HDMI-DVI-kabel

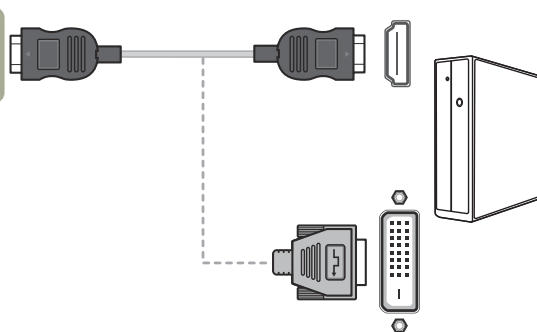
S22F350FH*/S22F352FH*/S22F354FH*/S24F350FH*/S24F352FH*/
S24F354FH*/S24F359FH*/S27F350FH*/S27F352FH*/S27F354FH*/S27F359FH*



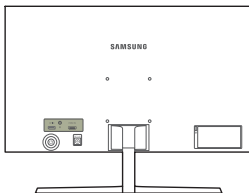
S24F356FH*



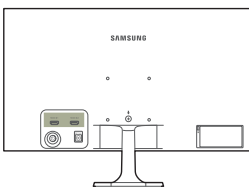
HDMI IN



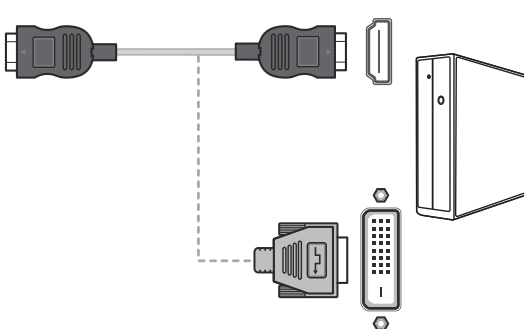
S27F358FW*



S32F351FU*

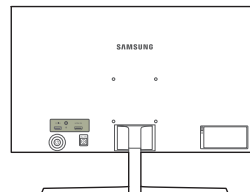


HDMI IN 1, HDMI IN 2

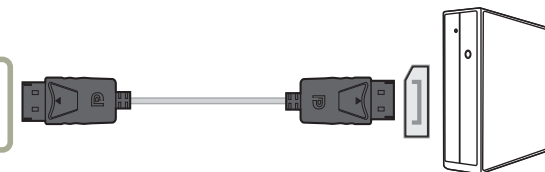


Anslutning med en DP-kabel

S27F358FW*



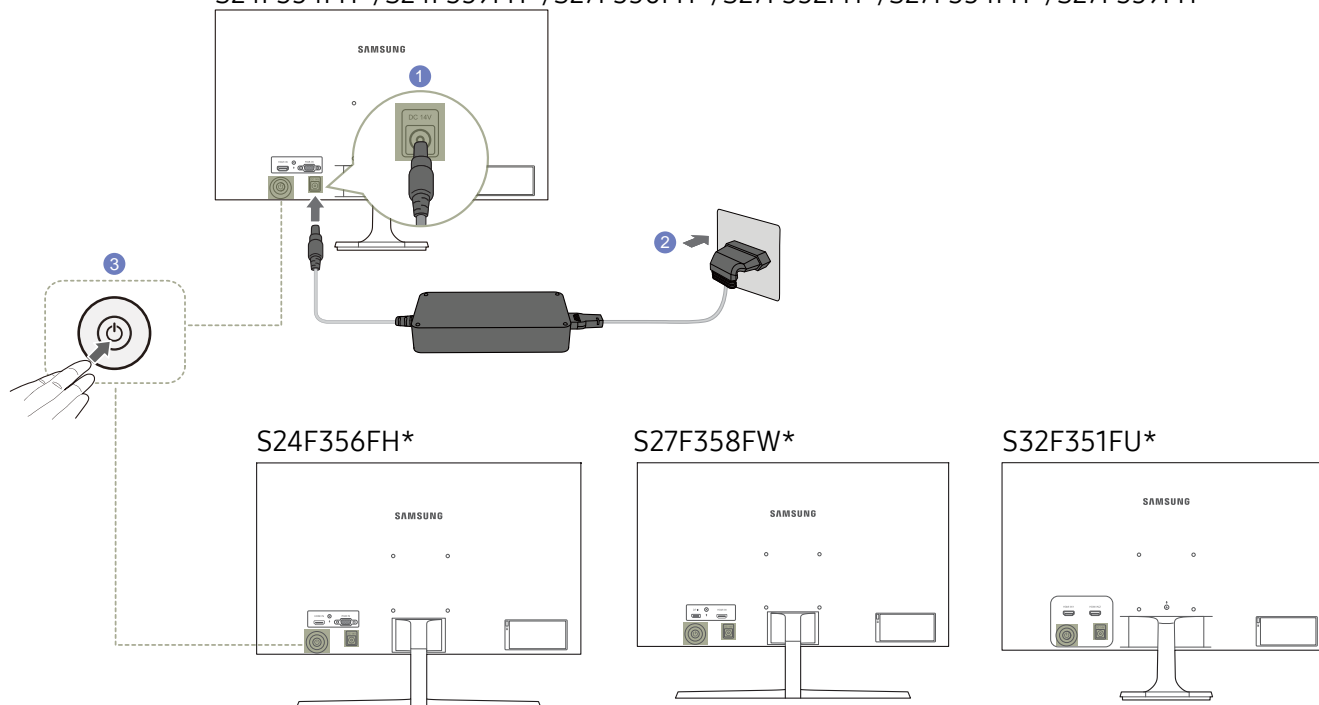
DP IN



— En DP-kabel som är kortare än 1,5 m rekommenderas. Om du använder en kabel som är längre än 1,5 m kan detta påverka bildkvaliteten.

Ansluta strömmen

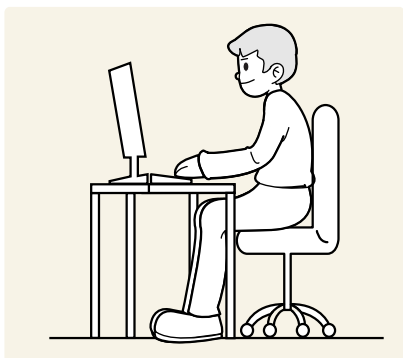
S22F350FH*/S22F352FH*/S22F354FH*/S24F350FH*/S24F352FH*/
S24F354FH*/S24F359FH*/S27F350FH*/S27F352FH*/S27F354FH*/S27F359FH*



- 1 Anslut strömkabeln till AC/DC-adaptorn. Anslut sedan AC/DC-adaptorn till DC 14V-porten på baksidan av produkten.
- 2 Anslut sedan strömsladden till eluttaget.
- 3 Tryck på JOG-knappen på skärmens baksida för att slå på den.

— Ingångsvolten ändras automatiskt.

Korrekt hållning vid användning av produkten



Använd produkten med korrekt hållning enligt följande:

- Sitt med rak rygg.
- Justera vinkeln så att ljus inte reflekteras i skärmen.
- Håll underarmarna raka i förhållande till överarmarna och i nivå med handryggen.
- Armbågarna ska hålla ungefär 90 graders vinkel.
- Justera höjden på produkten så att knäna är böjda 90 grader eller mer, hälarna är placerade mot golvet och armarna hålls lägre än hjärtat.

Installation av drivrutiner

- Du kan ställa in optimal upplösning och frekvens för den här produkten genom att installera överensstämmande drivrutiner för den här produkten.
- Om du vill installera den senaste versionen av produktens drivrutin, hämtar du den från Samsung Electronics webbplats på <http://www.samsung.com>.

Ställa in den optimala upplösningen

Ett informationsmeddelande om optimal upplösning visas första gången du slår på produkten när du köpt den.

Välj ett språk på produkten och ställ in optimal upplösning på datorn.

- Om du inte väljer den optimala upplösningen visas meddelandet tre gånger under en viss tid även om du stänger av och slår på produkten igen.
- Du kan också välja den optimala upplösningen via Kontrollpanelen på datorn.

Kapitel 04

Skärminställning

Ange skärminställningar, till exempel ljusstyrka.

En detaljerad beskrivning av varje funktion finns med. Se apparaten för detaljer.

De funktioner som är tillgängliga på bildskärmen kan variera beroende på modell. Se aktuell produkt.

SAMSUNG MAGIC Bright

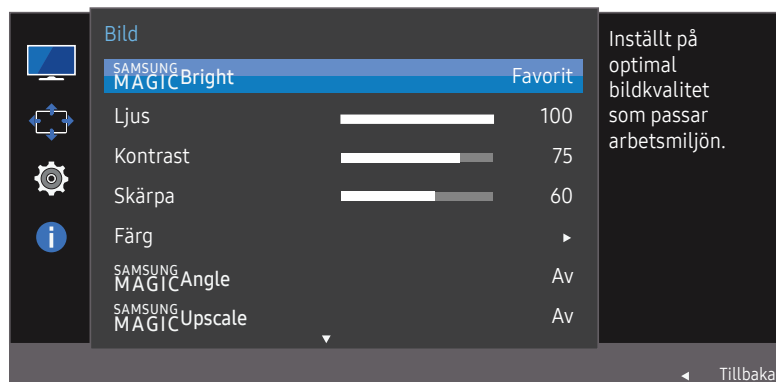
Med den här menyn får du optimal bildkvalitet anpassad efter den miljö där produkten kommer att användas.

— Menyn är inte tillgänglig när **Eco-spar Plus** är aktiverat.

— Menyn är inte tillgänglig när **Spelläge** är aktiverat.

— Menyn är inte tillgänglig när **Läge för ögonvila** är aktiverat.

Du kan anpassa ljusstyrkan efter dina egna behov.



— Den visade bilden kan variera beroende på modell.

I PC-läge

- **Favorit:** Anpassa kontrasten och ljusstyrkan efter behov.
- **Standard:** Få en bildkvalitet som är anpassad för redigering av dokument eller för att surfa på Internet.
- **Bio:** Få en ljusstyrka och skärpa som på en TV för visning av video- och DVD-innehåll.
- **Dynamisk kontr.:** Få en balanserad ljusstyrka genom automatiskt kontrastjustering.

I AV-läge

När den externa ingången ansluts via HDMI/DP och **PC/AV-läge** är inställt på **AV**, har **SAMSUNG MAGICBright** fyra automatiska bildinställningarna (**Dynamisk**, **Standard**, **Film** och **Favorit**) som är förinställda på fabriken. Du kan aktivera antingen **Dynamisk**, **Standard**, **Film** eller **Favorit**. Du kan välja **Favorit** som automatiskt återkallar dina personliga bildinställningar.

- **Dynamisk:** Välj det här läget för att visa en skarpare bild än i läget **Standard**.
- **Standard:** Välj detta läge när omgivningen är ljus. Detta ger också en skarp bild.
- **Film:** Välj detta läge när omgivningen är mörk. Detta spar ström och minskar ögontrötthet.
- **Favorit:** Välj detta läge när du vill justera bilden enligt dina önskemål.

Ljus

Ändrar bildens ljusstyrka. (Intervall: 0~100)

Ett högre värde får bilden att visas klarare.

- Menyn är inte tillgänglig när läget **Dynamisk kontr.** är angett för **SAMSUNG MAGICBright**.
- Menyn är inte tillgänglig när **Eco-spar Plus** är aktiverat.
- Menyn är inte tillgänglig när **Läge för ögonvila** är aktiverat.

Kontrast

Justera kontrasten mellan motiv och bakgrund. (Intervall: 0~100)

Ett högre värde ökar kontrasten för att få motivet att bli klarare.

- Det här alternativet är inte tillgängligt när **SAMSUNG MAGICBright** är i läget **Bio** eller **Dynamisk kontr.**
- Menyn är inte tillgänglig när **Spelläge** är aktiverat.

Skärpa

Framhäv motivets konturer eller gör dem suddigare. (Intervall: 0~100)

Ett högre värde gör motivets konturer skarpare.

- Det här alternativet är inte tillgängligt när **SAMSUNG MAGICBright** är i läget **Bio** eller **Dynamisk kontr.**
- Menyn är inte tillgänglig när läget **SAMSUNG MAGICUpscale** är i **Läge 1** eller **Läge 2**.
- Menyn är inte tillgänglig när **Spelläge** är aktiverat.

Färg

Justera skärmens ton.

- Menyn är inte tillgänglig när läget **Bio** eller **Dynamisk kontr.** är angett för **SAMSUNG MAGICBright**.
- Menyn är inte tillgänglig när **Spelläge** är aktiverat.
- Menyn är inte tillgänglig när **Läge för ögonvila** är aktiverat.

- **Röd:** Justera den röda mättnadsnivån. Värden närmare hundra ger en högre färgintensitet.
- **Grön:** Justera den gröna mättnadsnivån. Värden närmare hundra ger en högre färgintensitet.
- **Blå:** Justera den blå mättnadsnivån. Värden närmare hundra ger en högre färgintensitet.
- **Färgton:** Välj den färgton som passar dina behov bäst.
 - **Sval 2:** Ange att färgtemperaturen ska vara svalare än **Sval 1**.
 - **Sval 1:** Ange att färgtemperaturen ska vara svalare än läget **Normal**.
 - **Normal:** Visa standardfärgtonen.
 - **Varm 1:** Ange att färgtemperaturen ska vara varmare än läget **Normal**.
 - **Varm 2:** Ange att färgtemperaturen ska vara varmare **Varm 1**.
 - **Favorit:** Anpassa färgtonen.
- När den externa ingången ansluts via HDMI/DP och **PC/AV-läge** är inställd på **AV**, har **Färgton** fyra automatiska inställningar för färgtemperatur (**Sval**, **Normal**, **Varm** och **Favorit**).
- **Gamma:** Justera ljusstyrkans mellannivå.
 - **Läge 1 / Läge 2 / Läge 3**

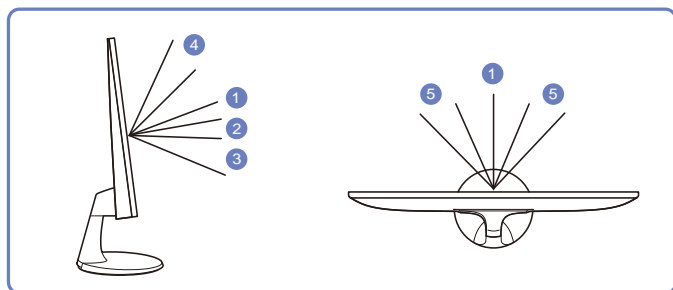
SAMSUNG MAGIC Angle (S22F350FH*/S22F352FH*/S22F354FH*)

Med **SAMSUNG MAGIC Angle** kan du ställa in inställningar för optimal bildkvalitet beroende på visningsvinkeln.

— Menyn är inte tillgänglig när läget **Bio** eller **Dynamisk kontr.** är angett för **SAMSUNG MAGICBright**.

— Menyn är inte tillgänglig när **Spelläge** eller **Läge för ögonvila** är aktiverat.

Du kan anpassa vinkeln efter dina egna behov.



- **Av 1**: Välj det här alternativet om du sitter rakt framför produkten.
- **Tillb.lutat läge1 2**: Välj det här alternativet om du tittar upp något på produkten.
- **Tillb.lutat läge2 3**: Välj det här alternativet om du tittar upp mer på produkten än vid **Tillb.lutat läge1**.
- **Stående läge 4**: Välj det här alternativet om du tittar ner något på produkten.
- **Sidoläge 5**: Välj det här alternativet om du sitter lite vid sidan av produkten.
- **Gruppvy**: Välj det här alternativet om fler än en person tittar på produkten från platserna **1**, **4** och **5**.
- **Favorit: Tillb.lutat läge1** används som standard om **Favorit** är valt.

SAMSUNG MAGIC Upscale

SAMSUNG MAGIC Upscale-funktionen kan förbättra bilddetaljernas lager och göra bilden mer levande.

Funktionen har mest effekt på lågupplösta bilder.

— Menyn är inte tillgänglig när läget **Bio** eller **Dynamisk kontr.** är angett för **SAMSUNG MAGICBright**.

— Menyn är inte tillgänglig när **Spelläge** är aktiverat.

- **Av / Läge 1 / Läge 2**

— Jämfört med **Läge 1** har **Läge 2** större effekt.

HDMI svart

Om en DVD-spelare eller digital-tv-box är ansluten till produkten via HDMI, kan det uppstå en viss bildförsämring (kontrast/färgförsämring, svärta etc.) på den anslutna källenheten. I sådana fall kan **HDMI svart** användas för att justera bildkvaliteten.

Om så är fallet korigerar du den försämrade bildkvaliteten med **HDMI svart**.

— Funktionen är bara tillgänglig i **HDMI**-läge.

- **Normal**: Välj det här läget när det inte finns någon försämring av kontrastförhållandet.
- **Låg**: Välj det här läget för att minska svärten och öka den vita nivån när det finns en försämring i kontrastförhållandet.

— **HDMI svart** kanske inte fungerar med vissa källenheter.

— Funktionen **HDMI svart** aktiveras bara vid en viss **AV**-upplösning, till exempel 720P och 1080P.

Läge för ögonvila

Ange en optimal bildkvalitet som är avslappnande för ögat.

TÜV Rheinland Low Blue Light Content är en certifiering för produkter som uppfyller kraven för lägre blå ljusnivåer. När **Läge för ögonvila** är inställt på **På** reduceras mängden blått ljus med våglängder runt 400 nm, vilket ger en optimal bildkvalitet som samtidigt är avslappnande för ögat. Samtidigt är den blå ljusnivån lägre än i standardinställningarna enligt testning från TÜV Rheinland, och nivån har certifierats enligt kraven i TÜV Rheinlands standard Low Blue Light Content.

Spelläge

Konfigurera produktens skärminställningar för spelläget.

Använd den här funktionen när du spelar spel på en dator eller har anslutit en spelkonsol som PlayStation™ eller Xbox™.

- Menyn är inte tillgänglig när **Läge för ögonvila** är aktiverat.
- När skärmen stängs av, övergår i energisparläge eller ändrar ingångskällor, växlas **Spelläge** till **Av** även om det är inställt på **På**.
- Om du vill att **Spelläge** alltid ska vara aktiverat, markerar du **Alltid på**.

**Svarstid (S24F350FH*/S24F352FH*/
S24F354FH*/S24F356FH*/S24F359FH*/
S27F350FH*/S27F352FH*/S27F354FH*/
S27F358FW*/S27F359FH*/S32F351FU*)**

Accelerera skärmens svarshastighet så att videon blir mer levande och naturlig.

- Det bästa alternativet för **Svarstid** när du inte visar film är **Standard** eller **Snabbare**.

Bildstorlek

Ändra bildstorleken.

- Det här alternativet är inte tillgängligt när **FreeSync** är aktiverat.

I PC-läge

- Auto**: Visa bilden med det bildformat som inmatningskällan har.
- Wide**: Visa bilden i helskrmsläge oavsett vilket bildformat inmatningskällan har.

I AV-läge

- 4:3**: Visa bilden med bildformatet 4:3. Lämpligt för videor och standardsändningar.
- 16:9**: Visa bilden med bildformatet 16:9.
- Anpassa t. skärm**: Visa bilden med originalbildformatet utan beskärning.

- Funktionen kanske inte ingår beroende på vilka portar produkten har.
- Du kan ändra skärmstorlek när följande villkor är uppfyllda.
 - En digital utenhet är ansluten med HDMI/DP-kabeln.
 - Ingångssignalen är 480p, 576p, 720p eller 1080p och skärmen kan visas normalt (signalerna kan inte användas på alla modeller).
 - Detta kan endast ställas in när det externa ingången är ansluten via HDMI/DP och **PC/AV-läge** är inställt som **AV**.

Skärmjustering

- Endast tillgängligt i läget **Analog**.
- Menyn är endast tillgänglig när **Bildstorlek** är inställt på **Anpassa t. skärm** i **AV**-läge.
När en 480p-, 576p-, 720p- eller 1080p-signal används i **AV**-läge och bildskärmen visas normalt väljer du **Anpassa t. skärm** för att justera den vågräta positionen i nivåerna 0-6.

Ställa in H-position och V-position

H-position: Flytta skärmen åt vänster eller höger.

V-position: Flytta skärmen uppåt eller nedåt.

Konfigurera Grov

Justera skärmfrekvensen

- S27F358FW*/S32F351FU*-modellerna stöds inte.
- Endast tillgängligt i läget **Analog**.

Konfigurera Fin

Finjustera skärmen för en levande bild.

- S27F358FW*/S32F351FU*-modellerna stöds inte.
- Endast tillgängligt i läget **Analog**.

Kapitel 05

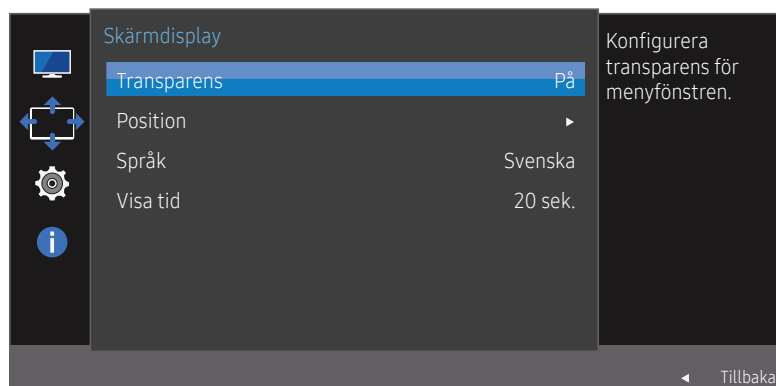
Justera OSD-inställningarna (On Screen Display)

En detaljerad beskrivning av varje funktion finns med. Se apparaten för detaljer.

De funktioner som är tillgängliga på bildskärmen kan variera beroende på modell. Se aktuell produkt.

Transparens

Ställ in transparensen för menyfönstren.



— Den visade bilden kan variera beroende på modell.

Position

Justera menyns position.

Språk

Ställ in menyspråk.

- En ändring i språkställningen tillämpas bara för skärmmenyerna.
- Den används inte för andra funktioner i datorn.

Visa tid

Ställ in att menyn på skärmen automatiskt ska försvinna om den inte används under en viss tid.

Med **Visa tid** anger du efter hur lång tid menyn på skärmen ska försvinna.

Kapitel 06

Inställningar och återställning

En detaljerad beskrivning av varje funktion finns med. Se apparaten för detaljer.
De funktioner som är tillgängliga på bildskärmen kan variera beroende på modell. Se aktuell produkt.

FreeSync (S24F350FH*/S24F352FH*/ S24F354FH*/S24F356FH*/S24F359FH*/ S27F350FH*/S27F352FH*/S27F354FH*/ S27F358FW*/S27F359FH*)

FreeSync-tekniken är en lösning som minskar screen tearing utan fördröjning och väntetid.

Med den här funktionen minskas screen tearing och fördröjning under spel. Få en bättre spelupplevelse.

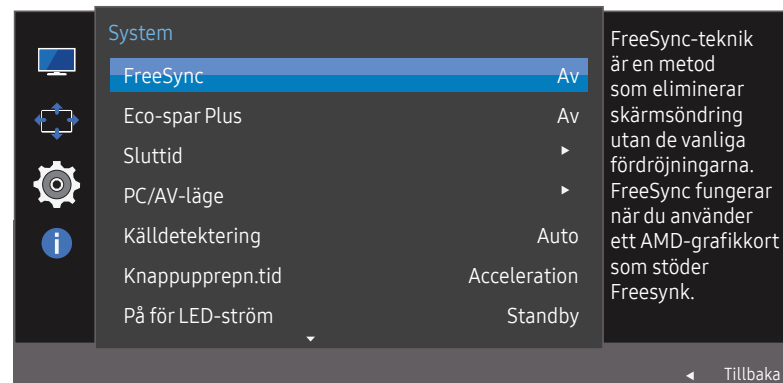
FreeSync är bara tillgängligt i **HDMI** eller **DisplayPort**-läge.

- **Av:** Avaktivera **FreeSync**.
- **Standardmotor:** Aktivera de grundläggande **FreeSync**-funktionerna för AMD-grafikkortet.
- **Ultimat motor:** Aktivera **FreeSync**-funktionen med en högre bildfrekvens för skärmen. Screen tearing (onormal synkronisering mellan skärmen och innehållet) reduceras i det här läget. Observera att skärmflimmer kan förekomma när du spelar spel.

När du aktiverar funktionen **FreeSync** bör du använda den högsta uppdateringsfrekvensen för att få optimal freesync-effekt.

Information om hur du anger uppdateringsfrekvens finns i **Vanliga frågor → Hur ändrar jag frekvens?**

— Använd HDMI/DP-kabeln från skärmtillverkaren när du använder funktionen **FreeSync**.



— Den visade bilden kan variera beroende på modell.

Om **FreeSync**-funktionen är aktiverad kan följande inträffa:

- Skärmen kan flimra under spelets gång beroende på spelinställningarna. Om du sänker värdena i spelinställningarna kan det ta bort flimret. Det kan också lösa problemet om du installerar de senaste drivrutinerna från AMD-webbplatsen.
- Svarshastigheten kan variera under spelets gång beroende på upplösningen. En högre upplösning gör i allmänhet att svarshastigheten sjunker.

— Om du fortfarande har problem när du använder funktionen ska du kontakta Samsungs servicecenter.

Modellerna i grafikkortlistan har stöd för FreeSync

FreeSync kan bara användas med modeller med AMD-grafikkort. I följande lista visas de grafikkort som stöds:

Installera de senaste officiella grafikdrivrutinerna från AMD som har stöd för **FreeSync**.

— Besök AMD:s officiella webbplats för ytterligare modeller av AMD-grafikkort som stöder **FreeSync**-funktionen.

— Välj **FreeSync Av** om du använder ett grafikkort från en annan tillverkare.

- | | |
|----------------------------|----------------------|
| • AMD Radeon R9 300 Series | • AMD Radeon R9 290 |
| • AMD Radeon R9 Fury X | • AMD Radeon R9 285 |
| • AMD Radeon R7 360 | • AMD Radeon R7 260X |
| • AMD Radeon R9 295X2 | • AMD Radeon R7 260 |
| • AMD Radeon R9 290X | |

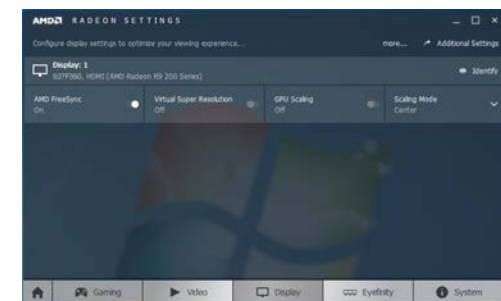
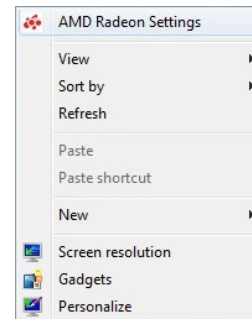
Hur aktiverar du FreeSync?

1 Ställ in **FreeSync** på **Standardmotor** eller **Ultimat motor** på skärmmenyn.

2 Aktivera **FreeSync** i AMD Radeon Settings:

Högerklicka och välj → AMD Radeon Settings → Display

Funktionen "AMD FreeSync" ska vara inställd på "På". Välj "På" om det inte redan är aktiverat.



Eco-spar Plus

Funktionen **Eco-spar Plus** minskar strömförbrukningen genom att kontrollera den elektriska ström som används av skärmpanelen.

— Det här alternativet är inte tillgängligt när **SAMSUNG MAGICBright** är i läget **Dynamisk kontr.**

— Menyn är inte tillgänglig när **Spelläge** är aktiverat.

— Menyn är inte tillgänglig när **Läge för ögonvila** är aktiverat.

- **Av:** Avaktivera funktionen **Eco-spar Plus**.
- **Auto:** Strömförbrukningen minskas automatiskt med ca 10 % från den aktuella inställningen. (Hur mycket strömförbrukningen minskas beror på skärmens ljusstyrka.)
- **Låg:** Strömförbrukningen minskas med 25% från standardinställningen.
- **Hög:** Strömförbrukningen minskas med 50% från standardinställningen.

Sluttid

Sluttid: Aktivera **Sluttid**-läget.

Stäng av efter: Timern kan ställas in på 1 till 23 timmar. Produkten stängs automatiskt av efter det angivna antalet timmar.

— Alternativet är bara tillgängligt när **Sluttid** är inställt på **På**.

— I produkter för vissa marknader är **Sluttid** inställt på att aktiveras automatiskt 4 timmar efter att produkten slås på. Det görs i enlighet med regelverk för strömförsörjning. Öppna MENU → **System** och ställ in **Sluttid** på **Av** om du inte vill att timern ska aktiveras.

PC/AV-läge


Ställ in **PC/AV-läge** på **AV**. Bildstorleken förstoras.

Det här alternativet är användbart när du tittar på en film.

- Ställ in som **"PC"** vid anslutning till en PC.
- Ställ in som **"AV"** vid anslutning till en AV-enhet.

— Funktionen är bara tillgänglig i **Analog**-läge.

— Medföljer endast Wide-modellerna, som 16:9 eller 16:10.

— Om skärmen är i **HDMI/DisplayPort**-läget och **Kontrollera signal** visas på skärmen eller energisparläget aktiveras, trycker du på JOG-knappen så att funktionsknappsskärmen visas. Välj sedan -ikonen. Du kan välja **PC** eller **AV**.

Källdetektering

Välj antingen **Auto** eller **Manuellt** som metod för att känna igen ingångssignalen.

Knappupprepning.tid

Ställ in hur snabbt en knapp ska svara när den trycks ner.

Du kan välja **Acceleration**, **1 sek** eller **2 sek**. Om du väljer **Ingen upprepning** svarar ett kommando bara en gång när en knapp trycks ner.

På för LED-ström

Konfigurera inställningarna för att aktivera eller avaktivera strömindikatorn som sitter längst ned på produkten.

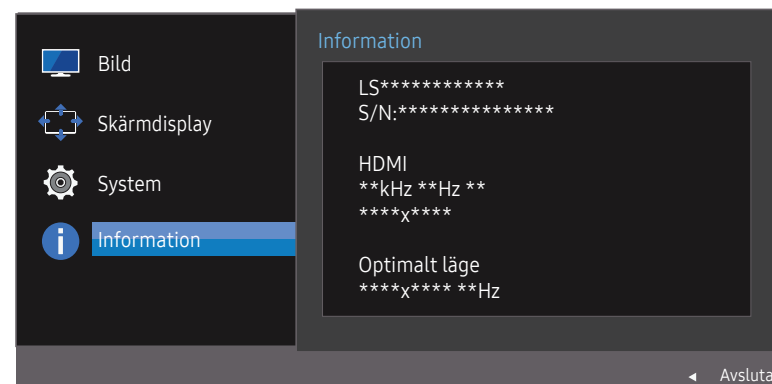
- **Arbetar:** Strömindikatorn lyser när produkten är på.
- **Standby:** Strömindikatorn lyser när produkten är avstängd.

Återställ alla

Återställ alla inställningar för produkten till standardfabriksinställningarna.

Information

Visa den aktuella inmatningskällan, frekvensen och upplösningen.



— Den visade bilden kan variera beroende på modell.

Kapitel 07

Installera programmet

Easy Setting Box



Easy Setting Box

Med **Easy Setting Box** kan användare använda skärmen genom delning i flera sektioner.

Om du vill installera den senaste versionen av **Easy Setting Box**, hämtar du den från Samsung Electronics webbplats på <http://www.samsung.com>.

- Programmet kanske inte fungerar som det ska om du inte startar om datorn efter installationen.
- Ikonen **Easy Setting Box** kanske inte visas beroende på datorsystemet och produktspecifikationer.
- Om ikonen för genvägen inte visas trycker du på F5.

Begränsningar och problem vid installation

Installationen av **Easy Setting Box** kan påverkas av grafikkortet, moderkortet och nätverksmiljön.

Systemkrav

Operativsystem

- Windows XP 32Bit/64Bit
- Windows Vista 32Bit/64Bit
- Windows 7 32Bit/64Bit
- Windows 8 32Bit/64Bit
- Windows 8.1 32Bit/64Bit
- Windows 10 32Bit/64Bit

Hårdvara

- Minst 32 MB minne
- Minst 60 MB ledigt utrymme på hårddisken

Kapitel 08

Felsökningsguide

Innan du kontakter Samsungs kundtjänst

— Innan du kontakter Samsungs kundtjänst ska du testa produkten enligt följande. Om problemet kvarstår ska du kontakta Samsungs kundtjänst.

Testa produkten

Kontrollera om produkten fungerar normalt genom att använda produkttestfunktionen.

Om skärmen är avstängd och strömlampan blinkar fast produkten är korrekt ansluten till en dator utför du ett självdiagnostest.

- 1 Slå av både datorn och produkten.
- 2 Koppla från kabeln från produkten.
- 3 Slå på produkten.
- 4 Om meddelandet **Kontrollera signal** visas fungerar produkten normalt.

— Om skärmen förblir blank ska du kontrollera datorsystem, videostyrenhet och kabel.

Kontrollera upplösning och frekvens

Om ett läge som överstiger den upplösning som stöds (se [Tabell över standardsignallägen](#)) är inställt visas meddelandet **Ej optimalt läge**.

— Den upplösning som visas på skärmen kan variera beroende på inställningarna på datorn och vilka kablar som används.

Kontrollera följande.

Installationsfel (datorläge)

Skärmen håller på att slås på och av.

Kontrollera att kabeln är korrekt ansluten mellan produkten och datorn, och att kontakterna är ordentligt fästa.

Mellanslag hittas på alla fyra sidor av skärmvisningen när en HDMI- eller HDMI-DVI-kabel ansluts till produkten och datorn.

Mellanslagen som hittas på skärmen har inget att göra med produkten.

Mellanslag på skärmen orsakas av datorn eller grafikkortet. För att lösa problemet ska du justera skärmstorleken i HDMI- eller DVI-inställningar för grafikkortet.

Om grafikkortets inställningsmeny inte har något alternativ för att ändra skärmstorleken ska du uppdatera grafikkortets drivrutin till senaste version.

(Kontakta tillverkaren av grafikkortet eller datorn för mer information om hur du ändrar skärminställningarna.)

Skärmproblem

Strömlampan är släckt. Skärmen slås inte på.

Kontrollera att strömsladden är ordentligt fastsatt.

Meddelandet **Kontrollera signal visas.**

Kontrollera att kabeln är ordentligt ansluten till produkten.

Kontrollera att enheten som är ansluten till produkten som är påslagen.

Ej optimalt läge visas.

Det här meddelandet visas om signalen från grafikkortet överskrider produktens maximala upplösning eller frekvens.

Ändra den maximala upplösningen och frekvensen efter produktens prestanda i enlighet med tabellen över standardsignallägen ([s. 42](#)).

Bilderna på skärmen ser förvridna ut.

Kontrollera kabelanslutningen till produkten.

Skärmen är inte klar. Skärmen är suddig.

Justera **Grov** och **Fin**.

Ta bort alla tillbehör (videoförlängningskabel etc.) och försök igen.

Ställ in upplösning och frekvens till rekommenderad nivå.

Skärmen visas instabilt och skakigt. Det finns skuggor eller spökbilder till vänster på skärmen.

Kontrollera att upplösning och frekvens för datorn är inom upplösningsintervallet och frekvensen som är kompatibla med produkten. Om det behövs ska du sedan ändra inställningar i enlighet med tabellen över standardsignallägen ([s. 42](#)) i den här manualen och menyn **Information** på produkten.

Skärmen är för ljus. Skärmen är för mörk.

Justera **Ljus** och **Kontrast**.

Skärmfärgen är ojämn.

Ändra inställningarna under **Färg**.

Färgerna på skärmen har en skugga och är förvridna.

Ändra inställningarna under **Färg**.

Vitt ser inte riktigt ut som vitt.

Ändra inställningarna under **Färg**.

Det finns ingen bild på skärmen och strömlampan blinkar varannan till varje hel sekund.

Produkten är i energisparläge.

Tryck på valfri knapp på tangentbordet eller flytta på musen för att återgå till föregående skärm.

Texten är suddig.

Om du använder ett Windows-operativsystem (t.ex. Windows 7, Windows 8, Windows 8.1 eller Windows 10): Gå till **Kontrollpanelen** → **Teckensnitt** → **Justera ClearType-text** och ändra **Aktivera ClearType**.

Videouppspelningen är hackig.

Uppspelning av högupplösta, stora videofiler kan vara hackig. Det kan bero på att videospelaren inte är optimerad för datorresursen.

Försök spela upp filen i en annan videospelare.

Källenhetsfel

Ett signalljud hörs när min dator startar.

Om en signal hörs när datorn startar ska du låta den komma på service.

— LED-lampornas synlighet på produktens ram är beroende av användarens betraktningssvinkel. Ljuset är ofarligt för människor och har ingen effekt på produktens funktioner eller prestanda. Produkten är säker att använda.

Vanliga frågor

— Läs användarhandboken för datorn eller grafikkortet för mer information om ändring av inställningar.

Hur ändrar jag frekvens?

Ställ in frekvensen på grafikkortet.

- Windows XP: Gå till **Kontrollpanelen** → **Utseenden och teman** → **Bildskärm** → **Inställningar** → **Avancerat** → **Bildskärm** och ändra **Uppdateringsfrekvens** under **Bildskärmsinställningar**.
- Windows ME/2000: Gå till **Kontrollpanelen** → **Bildskärm** → **Inställningar** → **Avancerat** → **Bildskärm** och ställ in **Uppdateringsfrekvens** under **Bildskärmsinställningar**.
- Windows Vista: Gå till **Kontrollpanelen** → **Utseende och anpassning** → **Anpassning** → **Bildskärmsinställningar** → **Avancerade inställningar** → **Bildskärm** och ställ in **Uppdateringsfrekvens** under **Bildskärmsinställningar**.
- Windows 7: Gå till **Kontrollpanelen** → **Utseende och anpassning** → **Bildskärm** → **Skärmutplösning** → **Avancerade inställningar** → **Bildskärm** och justera **Uppdateringsfrekvens** under **Bildskärmsinställningar**.
- Windows 8 (Windows 8.1): Välj **Inställningar** → **Kontrollpanelen** → **Utseende och anpassning** → **Bildskärm** → **Skärmutplösning** → **Avancerade inställningar** → **Bildskärm** och ändra **Uppdateringsfrekvens** under **Bildskärmsinställningar**.
- Windows 10: Gå till **Inställningar** → **System** → **Bildskärm** → **Avancerade skärminställningar** → **Egenskaper för bildskärmskort** → **Bildskärm**, och justera **Uppdateringsfrekvens** under **Bildskärmsinställningar**.

Hur ändrar jag upplösningen?

- Windows XP: Gå till **Kontrollpanelen** → **Utseende och teman** → **Bildskärm** → **Inställningar** och justera upplösningen.
- Windows ME/2000: Gå till **Kontrollpanelen** → **Bildskärm** → **Inställningar** och ändra upplösningen.
- Windows Vista: Gå till **Kontrollpanelen** → **Utseende och anpassning** → **Anpassa** → **Inställningar för bildskärm** och justera upplösningen.
- Windows 7: Gå till **Kontrollpanelen** → **Utseende och anpassning** → **Bildskärm** → **Justera upplösning** och justera upplösningen.
- Windows 8 (Windows 8.1): Gå till **Inställningar** → **Kontrollpanelen** → **Utseende och anpassning** → **Bildskärm** → **Justera upplösning** och justera upplösningen.
- Windows 10: Gå till **Inställningar** → **System** → **Bildskärm** → **Avancerade skärminställningar**, och justera upplösningen.

Hur ställer jag in energisparläge?

- Windows XP: Ställ in energisparläget i **Kontrollpanelen** → **Utseende och teman** → **Bildskärm** → **Inställningar för skärmsläckare** → **Energialternativ** eller datorns BIOS-inställningar.
- Windows ME/2000: Ställ in energisparläget i **Kontrollpanelen** → **Bildskärm** → **Inställningar för skärmsläckare** → **Energialternativ** eller datorns BIOS-inställningar.
- Windows Vista: Ställ in energisparläget i **Kontrollpanelen** → **Utseende och anpassning** → **Anpassa** → **Inställningar för skärmsläckare** → **Energialternativ** eller datorns BIOS-inställningar.
- Windows 7: Ställ in energisparläget i **Kontrollpanelen** → **Utseende och anpassning** → **Anpassa** → **Inställningar för skärmsläckare** → **Energialternativ** eller datorns BIOS-inställningar.
- Windows 8 (Windows 8.1): Ställ in energisparläget i **Inställningar** → **Kontrollpanelen** → **Utseende och anpassning** → **Anpassa** → **Inställningar för skärmsläckare** → **Energialternativ** eller datorns BIOS-inställningar.
- Windows 10: Ställ in energisparläget i **Inställningar** → **Anpassning** → **Låsskärm** → **Timeoutinställningar för skärmen** → **Energialternativ** eller datorns BIOS-inställningar.

Kapitel 09

Specifikationer

Allmänt

Modellnamn	S22F350FH*/S22F352FH*/S22F354FH*	S24F350FH*/S24F352FH*/S24F354FH*/ S24F356FH*/S24F359FH*	S27F350FH*/S27F352FH*/S27F354FH*/ S27F358FW*/S27F359FH*	S32F351FU*
Storlek	22-klass (21,5 tum / 54,6 cm)	24-klass (23,5 tum / 59,8 cm)	27-klass (27,0 tum / 68,6 cm)	32-klass (31,5 tum / 80,1 cm)
Visningområde	476,64 mm (H) x 268,11 mm (V)	521,28 mm (H) x 293,22 mm (V)	597,9 mm (H) x 336,3 mm (V)	698,40 mm (H) x 392,85 mm (V)
Bildpunktstopp	0,2482 mm (H) x 0,2482 mm (V)	0,2715 mm (H) x 0,2715 mm (V)	0,3114 mm (H) x 0,3114 mm (V)	0,36375 mm (H) x 0,36375 mm (V)
Maximal pixelklocka	148,5 MHz			
Nätanslutning	AC100 - 240 V – (+/- 10%), 50/60 Hz ± 3 Hz Se etiketten på produktens baksida, eftersom standardspänningen kan variera i olika länder.			
Signalanslutningar	D-SUB, HDMI HDMI (Gäller enbart modellerna S32F351FU*) HDMI, DisplayPort (Gäller enbart modellerna S27F358FW*)			
Miljöförhållanden	Drift Temperatur: 10 °C–40 °C (50 °F–104 °F) / Luftfuktighet: 10% till 80%, icke-kondenserande Förvaring Temperatur: -20 °C–45 °C (-4 °F–113 °F) / Luftfuktighet: 5% till 95%, icke-kondenserande			

- Plug & Play
Skärmen kan installeras på alla Plug & Play-kompatibla system. Tvåvägs datautväxling mellan monitorn och datorns system optimerar monitorinställningarna. Monitorinstallationen sker automatiskt. Du kan dock anpassa installationsinställningarna efter önskemål
- Panelpunkter (pixlar)
På grund av produktens tillverkning kan ungefär 1 pixel per miljon (1 ppm) vara ljusare eller mörkare på LCD-panelen. Detta påverkar inte produktprestandan.
- Specifikationerna ovan kan ändras utan föregående meddelande för att höja prestandan.
- Den här enheten är en digital apparat i Klass B.
- Detaljerade enhetsspecifikationer finns på Samsung Electronics webbplats.

Tabell över standardsignallägen

Modellnamn		S22F350FH*/S22F352FH*/S22F354FH*/S24F350FH*/S24F352FH*/S24F354FH*/S24F356FH*/S24F359FH*/S27F350FH*/S27F352FH*/S27F354FH*/S27F358FW*/S27F359FH*	S32F351FU*
Synkronisering	Horisontell frekvens	30–81 kHz	30–81 kHz
	Vertikal frekvens	56–75 Hz	56–61 Hz
Upplösning	Optimal upplösning	1920 x 1080 @ 60 Hz	1920 x 1080 @ 60 Hz
	Maximal upplösning	1920 x 1080 @ 60 Hz	1920 x 1080 @ 60 Hz

Om en signal som hör till följande standardsignallägen skickas från datorn justeras skärmen automatiskt. Om signalen som sänds från datorn inte hör hemma ibland standardsignallägena kan skärmen bli blank med strömlampan på. I så fall ska du ändra inställningarna enligt följande tabell genom att läsa i bruksanvisningen för grafikkortet.

S22F350FH*/S22F352FH*/S22F354FH*/S24F350FH*/S24F352FH*/S24F354FH*/S24F356FH*/S24F359FH*/S27F350FH*/S27F352FH*/S27F354FH*/S27F358FW*/S27F359FH*

Upplösning	Horisontell frekvens (kHz)	Vertikal frekvens (Hz)	Pixelklocka (MHz)	Synkpolaritet (H/V)
IBM, 720 x 400	31,469	70,087	28,322	-/+
MAC, 640 x 480	35,000	66,667	30,240	-/-
MAC, 832 x 624	49,726	74,551	57,284	-/-
MAC, 1152 x 870	68,681	75,062	100,000	-/-
VESA DMT, 640 x 480	31,469	59,940	25,175	-/-
VESA DMT, 640 x 480	37,861	72,809	31,500	-/-
VESA DMT, 640 x 480	37,500	75,000	31,500	-/-
VESA DMT, 800 x 600	35,156	56,250	36,000	+/+
VESA DMT, 800 x 600	37,879	60,317	40,000	+/+
VESA DMT, 800 x 600	48,077	72,188	50,000	+/+
VESA DMT, 800 x 600	46,875	75,000	49,500	+/+
VESA DMT, 1024 x 768	48,363	60,004	65,000	-/-
VESA DMT, 1024 x 768	56,476	70,069	75,000	-/-
VESA DMT, 1024 x 768	60,023	75,029	78,750	+/+
VESA DMT, 1152 x 864	67,500	75,000	108,000	+/+
VESA DMT, 1280 x 720	45,000	60,000	74,250	+/+

S22F350FH*/S22F352FH*/S22F354FH*/S24F350FH*/S24F352FH*/S24F354FH*/S24F356FH*/S24F359FH*/S27F350FH*/S27F352FH*/S27F354FH*/S27F358FW*/S27F359FH*

Upplösning	Horisontell frekvens (kHz)	Vertikal frekvens (Hz)	Pixelklocka (MHz)	Synkplaritet (H/V)
VESA DMT, 1280 x 800	49,702	59,810	83,500	-/+
VESA DMT, 1280 x 1024	63,981	60,020	108,000	+/+
VESA DMT, 1280 x 1024	79,976	75,025	135,000	+/+
VESA DMT, 1440 x 900	55,935	59,887	106,500	-/+
VESA DMT, 1600 x 900	60,000	60,000	108,000	+/+
VESA DMT, 1680 x 1050	65,290	59,954	146,250	-/+
VESA DMT, 1920 x 1080	67,500	60,000	148,500	+/+

S32F351FU*

Upplösning	Horisontell frekvens (kHz)	Vertikal frekvens (Hz)	Pixelklocka (MHz)	Synkplaritet (H/V)
VESA DMT, 640 x 480	31,469	59,940	25,175	-/-
VESA DMT, 800 x 600	35,156	56,250	36,000	+/+
VESA DMT, 800 x 600	37,879	60,317	40,000	+/+
VESA DMT, 1024 x 768	48,363	60,004	65,000	-/-
VESA DMT, 1280 x 720	45,000	60,000	74,250	+/+
VESA DMT, 1280 x 800	49,702	59,810	83,500	-/+
VESA DMT, 1280 x 1024	63,981	60,020	108,000	+/+
VESA DMT, 1440 x 900	55,935	59,887	106,500	-/+
VESA DMT, 1600 x 900	60,000	60,000	108,000	+/+
VESA DMT, 1680 x 1050	65,290	59,954	146,250	-/+
VESA DMT, 1920 x 1080	67,500	60,000	148,500	+/+

— Horisontell frekvens

Tiden det krävs för att skanna en rad från vänster till höger sida av skärmen kallas en horisontell cykel. Det resiproka numret på den horisontella cykeln kallas horisontell frekvens. Horisontell frekvens uppmäts i kHz.

— Vertikal frekvens

Genom att varje bild upprepas många gånger per sekund ser bilderna naturligare ut. Den här upprepningsfrekvensen kallas för "vertikal frekvens" eller "uppdateringshastighet" och anges i Hz.

— Den här produkten kan ställas in till endast en upplösning för varje skärmstorlek för att uppnå optimal bildkvalitet tack vare panelens karaktär. Därför kan bildkvaliteten försämrats om en annan upplösning än den angivna upplösningen ställs in. För att undvika detta rekommenderar vi att du väljer optimal upplösning som är specificerad för din produkt.

— Kontrollera frekvensen när du byter en CDT-monitor (ansluten till en dator) mot en LCD-monitor. Om LCD-monitorn inte stöder 85 Hz ändrar du den vertikala frekvensen till 60 Hz med CDT-monitorn innan du byter den mot LCD-monitorn.

Kapitel 10

Appendix

Ansvar för betalservice (kostnad för kunder)

— När service efterfrågas, trots garantin, kan vi debitera dig för ett besök av en servicetekniker i följande fall.

Inget fel på produkten

Rengöring av produkten, justering, förklaring, ominstallation osv.

- Om en servicetekniker ger instruktioner för hur produkten ska användas eller bara justerar inställningar utan att montera isär produkten.
- Om en defekt har orsakats av yttre miljöfaktorer (Internet, antenn, kabelsignal osv.)
- Om en produkt har installerats om eller om extra enheter har anslutits efter det att den köpta produkten installerades första gången.
- Om en produkt har installerats om för att flyttas till en annan plats eller till ett annat hus.
- Om kunden begär användningsinstruktioner på grund av en produkt från ett annat företag.
- Om kunden begär instruktioner för att använda nätverket eller ett program från ett annat företag.
- Om kunden begär installation och konfigurering av programvara för produkten.
- Om en servicetekniker tar bort/rengör damm eller främmande material inuti produkten.
- Om kunden begär en installation ytterligare efter att ha köpt produkten via hemshopping eller online.

En skada på produkten som orsakats av kunden

Skada på produkten orsakad av kundens felhantering eller felaktiga reparation.

Om en skada på produkten har orsakats av:

- yttre påverkan eller fall.
- Användning av tillbehör eller separat sålda produkter som inte specificerats av Samsung.
- Reparation av en person förutom en tekniker från ett annat serviceföretag eller partner till Samsung Electronics CO.; Ltd.
- Ommodellering eller reparation av produkten utförd av kunden.
- Användning av produkten med felaktig spänning eller icke-auktoriserade elektriska anslutningar.
- Säkerhetsföreskrifterna i användarhandboken har inte följts.

Annat

- Om produkten skadats på grund av en naturkatastrof. (åska, brand, jordbävning, översvämning osv.)
- Om förbrukningskomponenter har förbrukats. (batterier, toner, lysrör, munstycke, vibrator, lampa, filter, band osv.)

— Om kunden begär service och produkten inte har något fel kan en serviceavgift tas ut. Läs därför alltid användarhandboken först.