

Brugervejledning

S22F350FH* S22F352FH* S22F354FH* S24F350FH* S24F352FH* S24F354FH* S24F356FH* S24F359FH*
S27F350FH* S27F352FH* S27F354FH* S27F358FW* S27F359FH* S32F351FU*

Farven og udseendet kan – afhængigt af produktet – være anderledes, og specifikationerne kan ændres uden forudgående varsel for at forbedre ydelsen.

Indholdet i denne manual kan ændres uden varsel for at forbedre kvaliteten.

© Samsung Electronics

Samsung Electronics har ophavsretten til denne manual.

Brug eller reproduktion af denne manual, helt eller delvist, uden tilladelse fra Samsung Electronics er forbudt.

Varemærker andre end dem, som tilhører Samsung Electronics, tilhører de respektive ejere.

- Der opkræves muligvis et administrationsgebyr, hvis
 - (a) en tekniker tilkaldes på din foranledning, og der ikke er nogen fejl ved produktet.
(f.eks. hvis du ikke har læst denne brugervejledning).
 - (b) du indleverer enheden til et servicecenter, og der ikke er nogen fejl ved produktet.
(f.eks. hvis du ikke har læst denne brugervejledning).
- Du får oplyst administrationsgebyrets størrelse, inden noget arbejde eller besøg i hjemmet udføres.

Indholdsfortegnelse

Inden produktet anvendes

Sikring af installationspladsen	4
Foranstaltninger for opbevaring	4
Sikkerhedsforanstaltninger	4
Symboler	4
Elektricitet og sikkerhed	5
Installation	6
Betjening	7

Forberedelser

Dele	9
Kontrolpane	9
Vejledning til direkte taster	10
Vejledning til funktionstaster	11
Sådan ændres indstillingerne Brightness, Contrast og Sharpness	12
Bagside	13
Justering af produktets hældning	14
Tyverisikringslås	14
Installation af et vægmonteringssæt eller skrivebordsbeslag (S22F350FH*/S22F352FH*/S22F354FH*/S24F350FH*/S24F352FH*/S24F354FH*/S24F356FH*/S24F359FH*/S27F350FH*/S27F352FH*/S27F354FH*/S27F358FW*/S27F359FH*)	15
Installation af et vægmonteringssæt eller skrivebordsbeslag (S32F351FU*)	17
Installation	19

Montering af soklen (S22F350FH*/S22F352FH*/S22F354FH*/S24F350FH*/S24F352FH*/S24F354FH*/S24F359FH*/S27F350FH*/S27F352FH*/S27F354FH*/S27F359FH*/S32F351FU*)	19
Fjernelse af foden (S22F350FH*/S22F352FH*/S22F354FH*/S24F350FH*/S24F352FH*/S24F354FH*/S24F359FH*/S27F350FH*/S27F352FH*/S27F354FH*/S27F359FH*/S32F351FU*)	20
Montering af soklen (S24F356FH*/S27F358FW*)	21
Fjernelse af foden (S24F356FH*/S27F358FW*)	22

Tilslutning og brug af en kildeenhed

Kontroller inden tilslutning	23
Tilslutning og brug af en computer	23
Tilslutning med et D-SUB-kablet (analog type)	23
Tilslutning med et HDMI eller HDMI-DVI-kabel	24
Tilslutning med et DP-kabel	24
Tilslutning af strømmen	25
Korrekt kropsstilling ved brug af produktet	26
Driverinstallation	26
Indstilling af optimal opløsning	26

Skærmopsætning

SAMSUNG MAGIC Bright	27
Brightness	28
Contrast	28
Sharpness	28
Color	28
SAMSUNG MAGIC Angle (S22F350FH*/S22F352FH*/S22F354FH*)	29
SAMSUNG MAGIC Upscale	29
HDMI Black Level	29
Eye Saver Mode	30
Game Mode	30
Response Time (S24F350FH*/S24F352FH*/S24F354FH*/S24F356FH*/S24F359FH*/S27F350FH*/S27F352FH*/S27F354FH*/S27F358FW*/S27F359FH*/S32F351FU*)	30
Picture Size	30
Screen Adjustment	31

Indholdsfortegnelse

Sådan tilpasses indstillingerne OSD (On Screen Display)

Transparency	32
Position	32
Language	32
Display Time	32

Opsætning og nulstilling

FreeSync (S24F350FH*/S24F352FH*/ S24F354FH*/S24F356FH*/S24F359FH*/ S27F350FH*/S27F352FH*/S27F354FH*/ S27F358FW*/S27F359FH*)	33
Eco Saving Plus	35
Off Timer	35
PC/AV Mode	35
Source Detection	35
Key Repeat Time	35
Power LED On	36
Reset All	36
Information	36

Installation af softwaren

Easy Setting Box	37
------------------	----

Problemløsningsvejledning

Betingelser, inden du kontakter Samsungs servicecenter	38
Afprøvning af produktet	38
Kontrol af opløsning og frekvens	38
Kontroller følgende.	38
Spørgsmål & svar	40

Specifikationer

Generelt	41
Tabel over standardsignaltilstand	42

Appendiks

Ansvar for betalingsservice (omkostning for kunderne)	44
Produktet er ikke defekt	44
En produktskade, som kunden har forårsaget	44
Andet	44

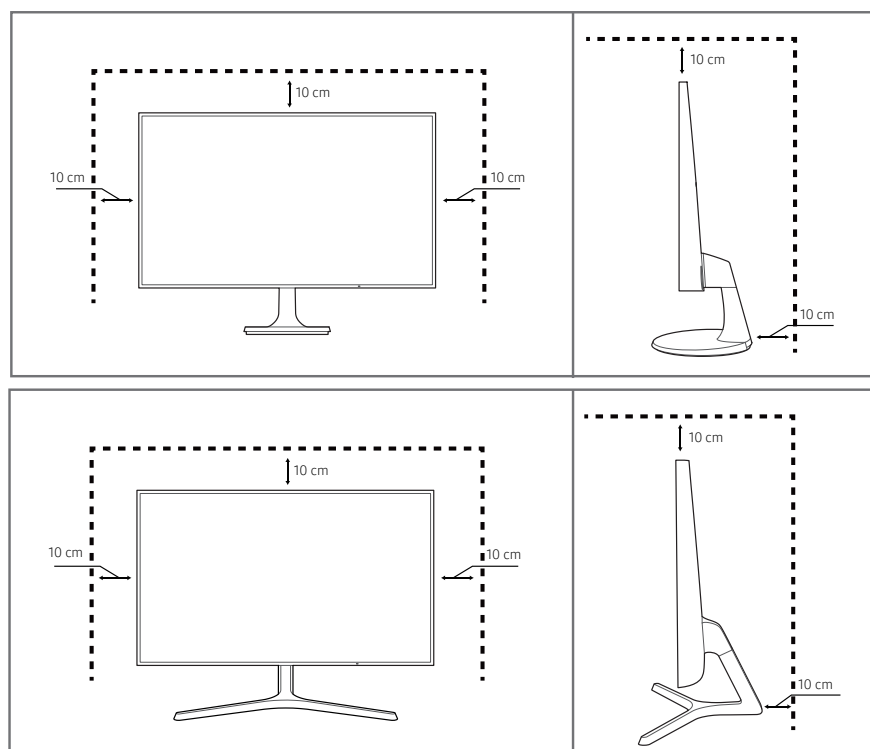
Kapitel 01

Inden produktet anvendes

Sikring af installationspladsen

Sørg for noget plads omkring produktet til ventilation. En intern temperaturstigning kan medføre brand og beskadige produktet. Sørg for, at der mindst er den mængde plads, som er vist herunder, når du installerer produktet.

— Udseendet kan være anderledes. Det afhænger af produktet.



Foranstaltninger for opbevaring

Højglansmodeller kan få hvide pletter på overfladen, hvis der anvendes en ultralydbølgeluftbefugter i nærheden.

— Kontakt det nærmeste Samsung-servicecenter, hvis produktet skal rengøres indvendigt (der opkræves servicegebyr).

Sikkerhedsforanstaltninger

Forsigtig!

RISIKO FOR ELEKTRISK STØD - MÅ IKKE ÅBNES

Forsigtig! DÆKSLET MÅ IKKE AFMONTERES, DA DET ØGER RISIKOEN FOR ELEKTRISK STØD. (OG BAGSIDEN)

DER ER INGEN INDVENDIGE DELE, SOM SKAL SERVICERES.

AL SERVICEARBEJDE SKAL UDFØRES AF KVALIFICERED MEDARBEJDERE.



Dette symbol angiver, at der er højspænding indei.



Det er farligt at få kontakt med dele inde i dette produkt.

Dette symbol oplyser om, at produktet leveres med vigtig betjenings- og vedligeholdelsesdokumentation.

Symboler

Advarsel!

Der kan opstå alvorlig eller dødelig personskade, hvis instruktionerne ikke følges.

Forsigtig!

Der kan opstå personskade eller beskadigelse af ejendom, hvis instruktionerne ikke følges.

Rengøring

— Vær forsigtig under rengøring, da panelet og ydersiden på avancerede LCD-skærme nemt bliver ridset.

— Gør følgende ved rengøring.

- 1 Sluk produktet og computeren.
- 2 Afbryd strømkablet fra produktet.
 - Hold strømkablet i stikket, og undgå at røre med kablet med våde hænder. Ellers kan der opstå elektrisk stød.
- 3 Aftør skærmen med en ren, blød og tør klud.
 - Anvend ikke rengøringsmidler, der indeholder sprit, opløsningsmidler eller overfladeaktive stoffer på skærmen.
 - Der må ikke sprøjtes vand eller rengøringsmiddel direkte på produktet.
- 4 Fugt en blød og tør klud med vand, og vrid den hårdt for at rengøre produktet udvendigt.
- 5 Tilslut strømkablet til produktet, når rengøringen er afsluttet.
- 6 Tænd produktet og computeren.

Elektricitet og sikkerhed

Advarsel!

- Brug ikke en beskadiget strømledning eller et stik eller en løs stikkontakt.
- Der må ikke være tilsluttet flere produkter i samme stikkontakt.
- Rør ikke ved strømstik med våde hænder.
- Sæt strømstikket helt ind, så den ikke sidder løst.
- Tilslut strømstikket til en jordet stikkontakt (kun isolerede type 1-enheder).
- Strømkablet må ikke bøjes eller trækkes i med magt. Vær forsigtig med ikke at anbringe strømledningen under en tung genstand.
- Strømledningen eller produktet må ikke placeres i nærheden af varmekilder.
- Rengør evt. støv omkring stikbenene på strømstikket og stikkontakten med en tør klud.

Forsigtig!

- Strømledningen må ikke tages ud, mens produktet anvendes.
- Brug kun den strømledning, der leveres sammen med produktet fra Samsung. Brug ikke strømledningen sammen med andre produkter.
- Hold den stikkontakt, som strømledningen er tilsluttet til, fri.
 - Strømledningen skal frakobles for at afbryde strømmen til produktet, når der opstår et problem.
- Hold i stikket, når du tager strømledningen ud af stikkontakten.

Installation

Advarsel!

- Der må ikke stilles stearinlys, insektskræmmere eller cigaretter oven på produktet. Produktet må ikke monteres i nærheden af varmekilder.
- Produktet må ikke monteres på dårligt ventilerede steder som f.eks. en hylde eller et skab.
- Montér produktet mindst 10 cm ud fra væggen for at tillade ventilation.
- Hold plastemballagen uden for børns rækkevidde.
 - Børn kan blive kvalt.
- Produktet må ikke monteres på en ustabil eller vibrerende overflade (usikker hylde, skrå overflade osv.).
 - Produktet kan falde ned og blive beskadiget og/eller medføre personskaade.
 - Brug af produktet i et område med for meget vibration kan beskadige produktet eller medføre brand.
- Produktet må ikke monteres i en bil eller et sted, hvor det er udsat for støv, fugt (dryppende vand osv.), olie eller røg.
- Produktet må ikke udsættes for direkte sol, varme eller varme genstande som f.eks. en brændeovn.
 - Produktets levetid kan reduceres, eller det kan medføre brand.
- Produktet må ikke monteres inden for børns rækkevidde.
 - Produktet kan falde ned og beskadige børn.
- Madolie (f.eks. sojaolie) kan beskadige eller gøre produktet deformt. Sørg for, at produktet ikke kommer i nærheden af oliespild. Og undgå at installere eller anvende produktet i køkkenet eller i nærheden af komfuret.

Forsigtig!

- Tab ikke produktet under flytning.
- Produktet må ikke sættes ned på forpartiet.
- Når produktet monteres på et kabinet eller en hylde, skal du sikre, at den nederste kant på produktets forparti stikker frem.
 - Produktet kan falde ned og blive beskadiget og/eller medføre personskaade.
 - Montér kun produktet på kabinetter eller hylder af den rigtige størrelse.
- Sæt produktet forsigtigt ned.
 - Der kan opstå produktfejl eller personskaader.
- Montering af produktet på et usædvanligt sted (hvor det er udsat for fint støv, kemikalier, ekstreme temperaturer eller megen fugt, eller på et sted, hvor produktet skal køre uafbrudt i længere tid) kan forringe ydeevnen betydeligt.
 - Sørg for at konsultere Samsungs servicecenter, hvis du vil montere produktet et sådant sted.

Betjening

Advarsel!

- Der er højspænding inde i produktet. Du må aldrig selv adskille, reparere eller ændre produktet.
 - Kontakt Samsungs servicecenter for reparationer.
- Tag alle kablerne ud, herunder strømkablet, før du flytter produktet.
- Hvis produktet afgiver unormale lyde, en brændt lugt eller røg, skal du straks tage strømledningen ud og kontakte Samsungs servicecenter.
- Lad ikke børn hænge fra produktet eller kravle op på det.
 - Børn kan komme alvorligt til skade.
- Hvis produktet tabes eller den yderste afdækning beskadiges, skal du slukke for strømmen og tage strømledningen ud. Kontakt derefter Samsungs servicecenter.
 - Fortsat brug kan medføre brand eller elektrisk stød.
- Der må ikke efterlades tunge genstande eller ting, som børn kan lide (legetøj, slik osv.), oven på produktet.
 - Produktet eller tunge genstande kan falde ned, når børn rækker ud efter legetøjet eller slik, og kan medføre alvorlig personskaade.
- Når det lyner eller tordner, skal du slukke for produktet og tage strømkablet ud.
- Tab ikke genstande og slå ikke på produktet.
- Flyt ikke produktet ved at trække i strømkablet eller andre kabler.
- Hvis der findes en gaslækage, må du ikke røre ved produktet eller strømtikket. Området skal også straks ventileres.
- Løft ikke og flyt ikke produktet ved at trække i strømkablet eller andre kabler.
- Du må ikke bruge eller opbevare brændbar spray eller brændbare stoffer nær produktet.
- Sørg for, at ventilationsåbningerne ikke er blokeret af duge eller gardiner.
 - En forhøjet indvendig temperatur kan medføre en brand.
- Du må ikke indsætte metalgenstande (spisepinde, mønter, hårspænder osv.) eller genstande, der kan brænde nemt (papir, tændstikker osv.), i produktet (via ventilationsåbningen eller ind-/udgangsporte osv.).
 - Sørg for at slukke produktet, og tag strømtikket ud, når der er kommet vand eller fremmedlegemer ind i produktet. Kontakt derefter Samsungs servicecenter.
- Du må ikke sætte genstande, der indeholder væske (vaser, kander, flasker osv.), eller metalgenstande oven på produktet.
 - Sørg for at slukke produktet, og tag strømtikket ud, når der er kommet vand eller fremmedlegemer ind i produktet. Kontakt derefter Samsungs servicecenter.

Forsigtig!

- Efterlader du skærmen med et fast billede i lang tid, kan der forekomme efterbilleder eller defekte pixels.
 - Aktivér strømsparetilstanden eller en pauseskærm med bevægeligt billede, hvis du ikke skal bruge produktet i længere tid.
 - Tag strømledningen ud af stikkontakten, hvis du ikke har plan om at bruge produktet i længere tid (ferie osv.).
 - Ophobning af støv kan sammen med varme medføre brand, elektrisk stød eller strømafladning.
 - Brug produktet ved den anbefalede opløsning og frekvens.
 - Dit syn kan forringes.
 - Du må ikke sætte vekselstrøms-/jævnstrømsadapterne sammen.
 - Fjern plastposen fra vekselstrøms-/jævnstrømsadapteren, inden den tages i brug.
 - Der må ikke komme vand ind i strømadapteren, og den må ikke blive våd.
 - Der kan opstå elektrisk stød eller brand.
 - Undgå at bruge produktet udendørs, når det kan udsættes for regn eller sne.
 - Undgå, at vekselstrøms-/jævnstrømsadapteren bliver våd, når du vasker gulv.
 - Undgå, at placere vekselstrøms-/jævnstrømsadapteren for tæt på varmeapparater.
 - Ellers kan der opstå brand.
 - Vekselstrøms-/jævnstrømsadapteren skal placeres i et godt ventileret område.
 - Hvis du placerer vekselstrøms-/jævnstrømsadapteren, så ledningsindgangen vender opad, kan vand eller andre fremmedlegemer trænge ind i adapteren og føre til, at adapteren ikke længere virker. Sørg for, at vekselstrøms-/jævnstrømsadapteren er placeret fladt på et bord eller på gulvet.
 - Hold ikke produktet på hovedet, og flyt den ikke ved at holde i stativet.
 - Produktet kan falde ned og blive beskadiget eller medføre personskaade.
 - Hvis du ser på skærmen med for kort afstand i længere tid, kan det forringe dit syn.
 - Brug ikke luftbefugtere omkring produktet.
 - Du bør hvile øjnene mindst 5 minutter for hver time, du bruger produktet.
- Rør ikke ved skærmen, når produktet har været tændt i længere tid, da den kan blive varm.
 - Opbevar mindre tilbehør uden for børns rækkevidde.
 - Vær forsigtig, når du justerer produktvinklen eller stativets højde.
 - Din hånd eller finger kan komme i klemme og blive beskadiget.
 - Hvis produktet vipres med en for stor vinkel, kan produktet falde ned, hvilket kan give personskaader.
 - Der må ikke placeres tunge genstande på produktet.
 - Der kan opstå produktfejl eller personskaader.

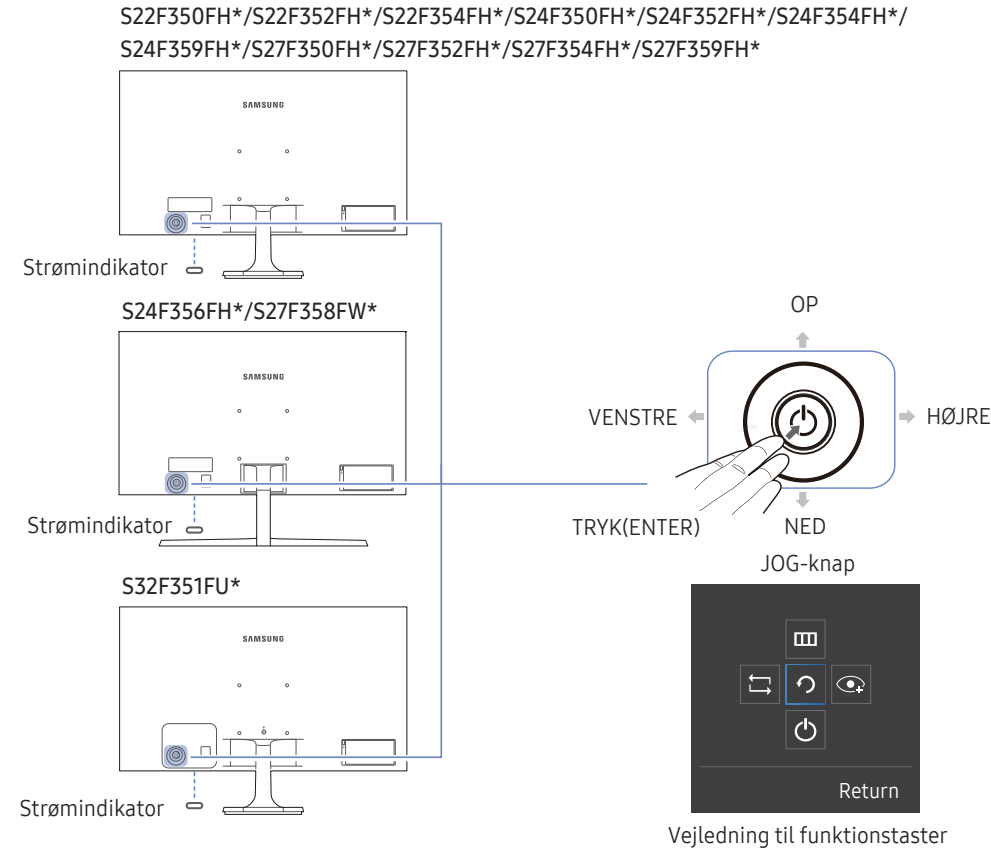
Kapitel 02

Forberedelser

Dele

Kontrolpane

— Farven og faconen på dele kan variere i forhold til det viste. Specifikationer kan ændres uden forudgående varsel for at forbedre kvaliteten.



Ikoner	Beskrivelse
JOG-knap	Mangerettet knap, der hjælper dig med at navigere. — JOG-knappen sidder bag på produktet til venstre. Knappen kan bruges til at flytte op, ned, til venstre eller til højre, eller som Enter-knap.
Strømindikator	Denne LED er en strømstatusindikator og har følgende funktioner: <ul style="list-style-type: none">• Tændt (tænd/sluk-knap): Fra• Energisparetilstand: Blinker• Slukket (tænd/sluk-knap): Til — Brug indstillingen i menuen til at skifte mellem strømindikatorens funktioner. (System → Power LED On) Da modellerne har forskellige funktioner, har din model muligvis ikke denne funktion.
Vejledning til funktionstaster	Tryk på JOG-knappen, når skærmen tændes. Vejledningen til funktionstasterne vises. Hvis du vil have adgang til skærmmenuen, når vejledningen vises, skal du trykke på den tilsvarende retningsknap igen. — Vejledningen til funktionstasterne ser muligvis forskellig ud, afhængigt af funktion eller produktmodel. Se det faktiske produkt.

Vejledning til direkte taster

— Skærmen med genvejsknappen (menuen OSD), der vises nedenfor, vises kun, hvis skærmen er tændt, computerens opløsning ændres eller hvis inputkilden ændres.

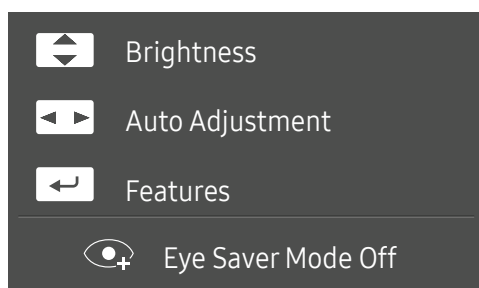
— Siden med funktionsknapper vises, hvis **Eye Saver Mode** er aktiveret.

 : On

 : Off

S22F350FH*/S22F352FH*/S22F354FH*/S24F350FH*/S24F352FH*/S24F354FH*/S24F356FH*/
S24F359FH*/S27F350FH*/S27F352FH*/S27F354FH*/S27F359FH*

S32F351FU*/S27F358FW*



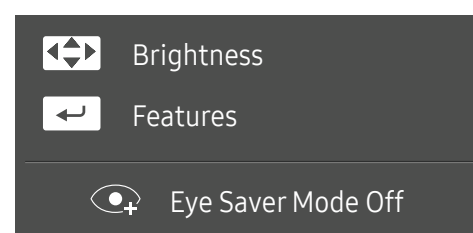
•  /  : Justér **Brightness**, **Contrast**, **Sharpness**.

•  : Justér **Auto Adjustment**.

— Ændring af opløsningen i Egenskaber for skærm aktiverer funktionen **Auto Adjustment**.

— Denne funktion er kun tilgængelig i tilstanden **Analog**.

•  : Vis vejledning til funktionstaster.

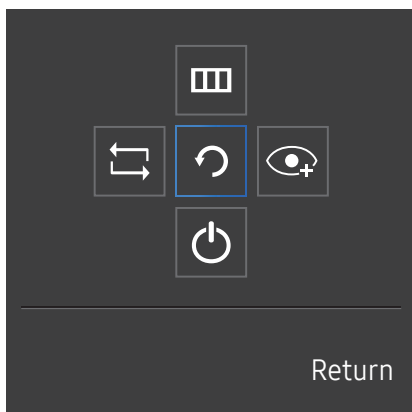


•  /  /  /  : Justér **Brightness**, **Contrast**, **Sharpness**.

•  : Vis vejledning til funktionstaster.


Vejledning til funktionstaster

— Hvis du ønsker at åbne hovedmenuen eller bruge andre elementer, skal du trykke på JOG-knappen for at få vist vejledningen til funktionstasterne. Tryk på JOG-knappen igen for at afslutte.



OP/NED/VENSTRE/HØJRE: Gå hen til det ønskede element. Beskrivelsen af de enkelte elementer vises, når fokus ændres.

TRYK(ENTER): Det valgte element anvendes.

Ikon	Beskrivelse
	Vælg  for at ændre inputsignalet ved at bevæge JOG-knappen i skærbilledet med vejledningen til funktionstasterne. Der vises en meddelelse øverst til venstre i skærbilledet, hvis inputsignalet er ændret.
	Vælger  ved at flytte JOG-knappen på skærbilledet med vejledningen til funktionstasterne. OSD-menuen med skærmens funktioner vises. OSD-kontrollås: Behold de nuværende indstillinger, eller lås OSD-kontrollen for at undgå utilsigtede ændringer af indstillinger. Slå til/slå fra: Hvis du vil låse/åbne OSD-funktionen, skal du trykke på VENSTRE-knappen i 10 sekunder, når hovedmenuen vises. — Hvis OSD-kontrolelementet er låst, kan Brightness og Contrast justeres. Eye Saver Mode er tilgængelig. System → Power LED On er tilgængelig. Du kan få vist Information .
	Vælger  ved at flytte JOG-knappen på skærbilledet med vejledningen til funktionstasterne. Tryk for at aktivere eller deaktivere Eye Saver Mode . Nedenstående elementer er ikke tilgængelige, hvis funktionen Eye Saver Mode er tilgængelig. <ul style="list-style-type: none">• Picture → SAMSUNG MAGIC Bright, Brightness, Color, Game Mode• System → Eco Saving Plus
	Vælg  for at slukke skærmen ved indstilling af JOG-knappen på skærbilledet med vejledningen til funktionstasterne.

— Funktionerne i de aktuelle modeller kan variere. Valgmulighederne på skærbilledet med vejledningen til funktionstasterne vil være forskellige.

Hvis skærmen intet viser (f.eks. hvis den er gået i strømspare- eller intet signal-tilstand), kan du anvende to direkte taster til håndtering af strømforsyningen. Se nedenfor.

JOG-knap	Strømsparetilstand/intet signal-tilstand
OP	Ændring af kilde
Ned	
TRYK(ENTER) i to sekunder	Sluk for strømmen

Når skærmen viser hovedmenuen, kan JOG-knappen bruges som beskrevet nedenfor.

JOG-knap	Handling
OP/NED	Flyt funktionen
VENSTRE	Luk hovedmenuen. Luk underlisten uden at gemme værdien. Værdien mindskes i skyderen.
HØJRE	Gå videre til næste dybde. Værdien øges i skyderen.
TRYK(ENTER)	Gå videre til næste dybde. Gem værdien, og luk underlisten.

Sådan ændres indstillingerne Brightness, Contrast og Sharpness

Du kan justere **Brightness**, **Contrast** eller **Sharpness** ved at trække JOG-knappen op eller ned, hvis menuen OSD ikke vises.



— Det viste billede kan variere afhængigt af modellen.

Brightness

- Denne menu er ikke tilgængelig, når **SAMSUNG MAGICBright** er indstillet til **Dynamic Contrast**.
- Denne menu er ikke tilgængelig, når **Eco Saving Plus** er aktiveret.
- Denne menu er ikke tilgængelig, når **Eye Saver Mode** er aktiveret.

Contrast

- Denne menu er ikke tilgængelig, når **SAMSUNG MAGICBright** er i tilstanden **Cinema** eller **Dynamic Contrast**.
- Denne menu er ikke tilgængelig, når **Game Mode** er aktiveret.

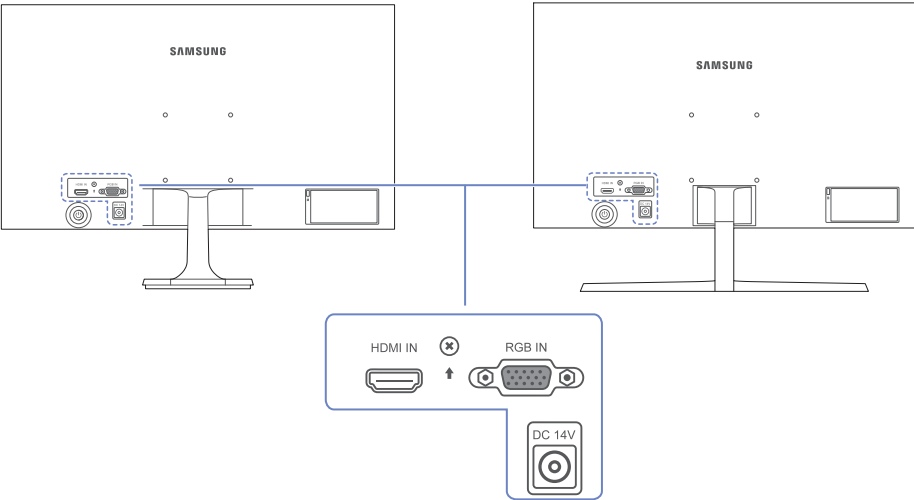
Sharpness

- Denne menu er ikke tilgængelig, når **SAMSUNG MAGICBright** er i tilstanden **Cinema** eller **Dynamic Contrast**.
- Denne menu er ikke tilgængelig, når **SAMSUNG MAGICUpscale** er i tilstanden **Mode1** eller **Mode2**.
- Denne menu er ikke tilgængelig, når **Game Mode** er aktiveret.

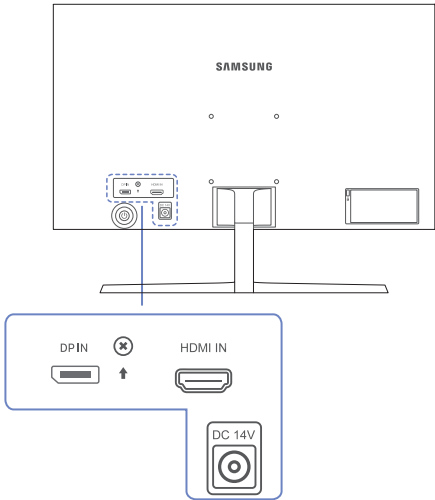
Bagside

Farven og faconen på dele kan variere i forhold til det viste. Specifikationer kan ændres uden forudgående varsel for at forbedre kvaliteten.

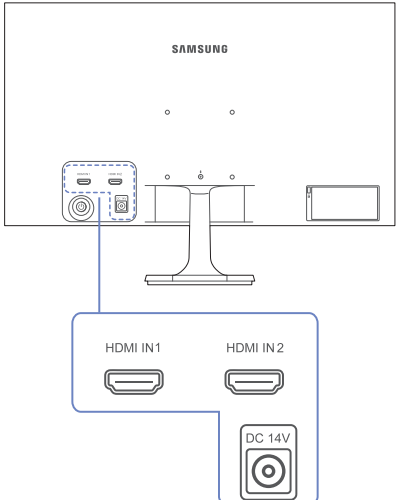
S22F350FH*/S22F352FH*/S22F354FH*/S24F350FH*/S24F352FH*/S24F354FH*/S24F359FH*/S27F350FH*/S27F352FH*/S27F354FH*/S27F359FH*



S27F358FW*



S32F351FU*



Port	Beskrivelse
<div> <div>HDMI IN</div> <div>HDMI IN 1</div> <div>HDMI IN 2</div> </div>	Sluttes til en kildeenhed med et HDMI-kabel eller et HDMI-DVI-kabel.
<div> <div>RGB IN</div> </div>	Tilsluttes til en computer med D-SUB-kablet.

Port	Beskrivelse
<div> <div>DP IN</div> </div>	Tilsluttes til en computer med et DP-kabel
<div> <div>DC 14V</div> </div>	Tilslutter vekselstrøms-/jævnstrømsadapteren.

Justering af produktets hældning

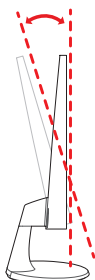
Farven og faconen på dele kan variere i forhold til det viste. Specifikationer kan ændres uden forudgående varsel for at forbedre kvaliteten.

S22F350FH*/S22F352FH*/
S22F354FH*/S24F350FH*/
S24F352FH*/S24F354FH*/
S24F359FH*/S27F350FH*/
S27F352FH*/S27F354FH*/
S27F359FH*

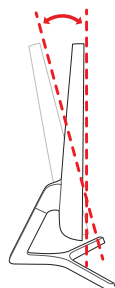
S24F356FH*/S27F358FW*

S32F351FU*

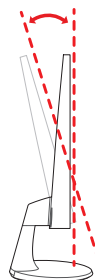
-1.0° (±1.0°) ~ +22.0° (±2.0°)



-2.0° (±2.0°) ~ +22.0° (±2.0°)



-1.0° (±1.0°) ~ +18.0° (±1.0°)



- Produktets hældning kan justeres.
- Hold i den nederste del af produktet, og juster forsigtigt hældningen.

Tyverisikringslås

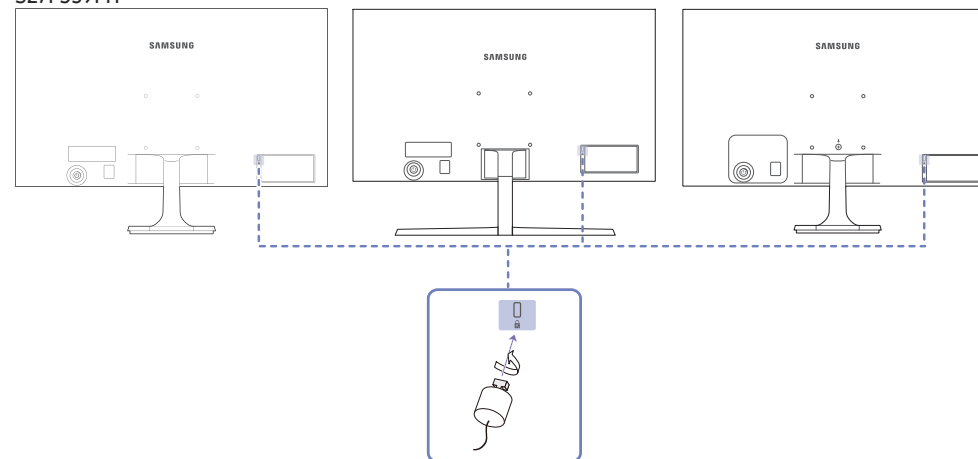
- Med en tyverisikringslås kan du bruge produktet sikkert, også på offentlige steder.
- Låseenhedens facon og låsemetode afhænger af producenten. Se den brugervejledning, der fulgte med din tyverisikringsenhed, for flere detaljer

Sådan låses en tyverisikring:

S22F350FH*/S22F352FH*/
S22F354FH*/S24F350FH*/
S24F352FH*/S24F354FH*/
S24F359FH*/S27F350FH*/
S27F352FH*/S27F354FH*/
S27F359FH*

S24F356FH*/S27F358FW*

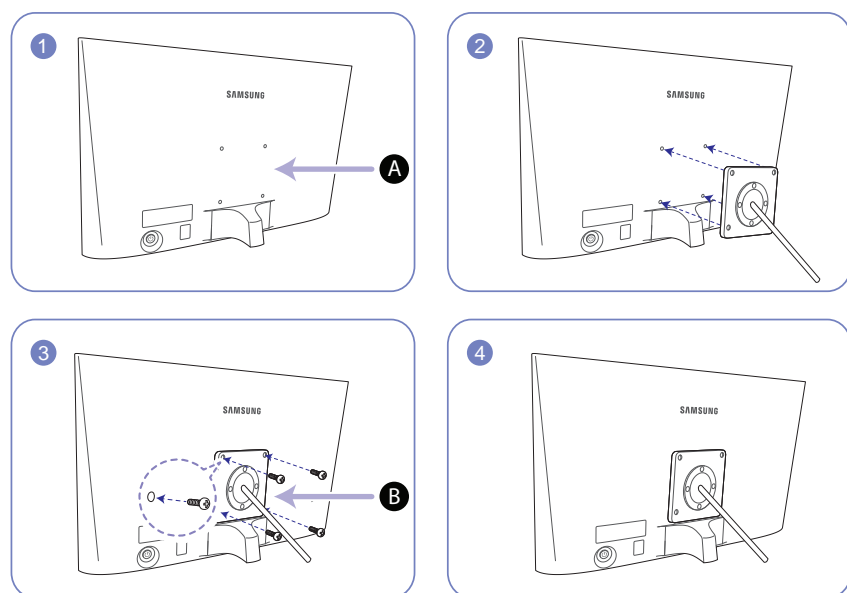
S32F351FU*



- 1 Fastgør kablet på din tyverisikringsenhed til en tung genstand, som f.eks. et bord.
- 2 Stik den ene ende af kablet gennem løkken i den anden ende.
- 3 Sæt låseenheden i tyverisikringsslotten bag på produktet.
- 4 Lås låseenheden.
 - En tyverisikringsenhed kan anskaffes separat.
 - Se den brugervejledning, der fulgte med din tyverisikringsenhed, for flere detaljer
 - Tyverisikringsenheder kan købes hos elektronikforhandlere eller på internettet.

Installation af et vægmonteringssæt eller skrivebordsbeslag (S22F350FH*/S22F352FH*/S22F354FH*/S24F350FH*/S24F352FH*/S24F354FH*/S24F356FH*/S24F359FH*/S27F350FH*/S27F352FH*/S27F354FH*/S27F358FW*/S27F359FH*)

— Sluk for produktet, og fjern strømkablet fra strømstikket.



A Monter vægmonteringssættet eller skrivebordsbeslaget her

B Beslag (sælges separat)

Juster rillerne, og fastgør skruerne på beslaget på produktet forsvarligt til de tilsvarende dele på det vægmonteringssæt eller skrivebordsbeslag, du vil montere.

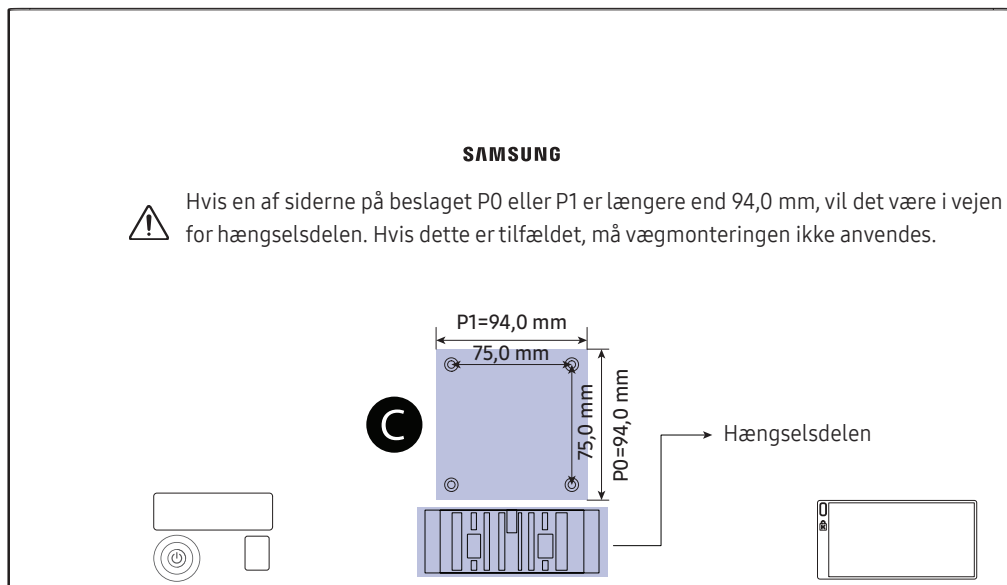
- Bemærkninger
 - Brug af en skrue, der er længere end standardlængden, kan beskadige de interne dele i produktet.
 - Længden på de skruer, der er nødvendige til en vægmontering, der ikke er kompatibel med VESA-standarderne, kan variere. Det afhænger af specifikationerne.
 - Brug ikke skruer, der ikke er kompatible med VESA-standarderne. Brug ikke overdreven kraft ved montering af vægmonteringssættet eller skrivebordsbeslaget. Produktet kan blive beskadiget eller falde ned og medføre personskade. Samsung kan ikke holdes ansvarlig for nogen beskadigelse eller personskade, der skyldes brug af forkerte skruer eller montering af vægmonteringssættet eller skrivebordsbeslaget med overdreven kraft.
 - Samsung kan ikke holdes ansvarlig for nogen beskadigelse af produktet eller personskade, der skyldes brug af et andet vægmonteringssæt end det specificerede eller forsøg på selv at installere vægmonteringssættet.
 - For at montere produktet på en væg skal du sørge for at købe et vægmonteringssæt, der kan installeres mindst 10 fra væggen.
 - Sørg for at bruge et vægmonteringssæt, der overholder standarderne.
 - Hvis du vil installere skærmen ved hjælp af vægmontering, skal sokkelfoden kobles fra skærmen.

Enhed: mm

Modelnavn	VESA-skruehulspecifikationer (A Standardskrue * B) i mm	Antal
S22F350FH*/S22F352FH*/ S22F354FH*/S24F350FH*/ S24F352FH*/S24F354FH*/ S24F356FH*/S24F359FH*/ S27F350FH*/S27F352FH*/ S27F354FH*/S27F358FW*/ S27F359FH*	75,0 x 75,0 M4	4

— Undlad at installere vægmonteringssættet, mens produktet er tændt. Det kan medføre personskader som følge af elektrisk stød.

S22F350FH*/S22F352FH*/S22F354FH*/S24F350FH*/S24F352FH*/S24F354FH*/S24F356FH*/S24F359FH*/S27F350FH*/S27F352FH*/S27F354FH*/S27F358FW*/S27F359FH*



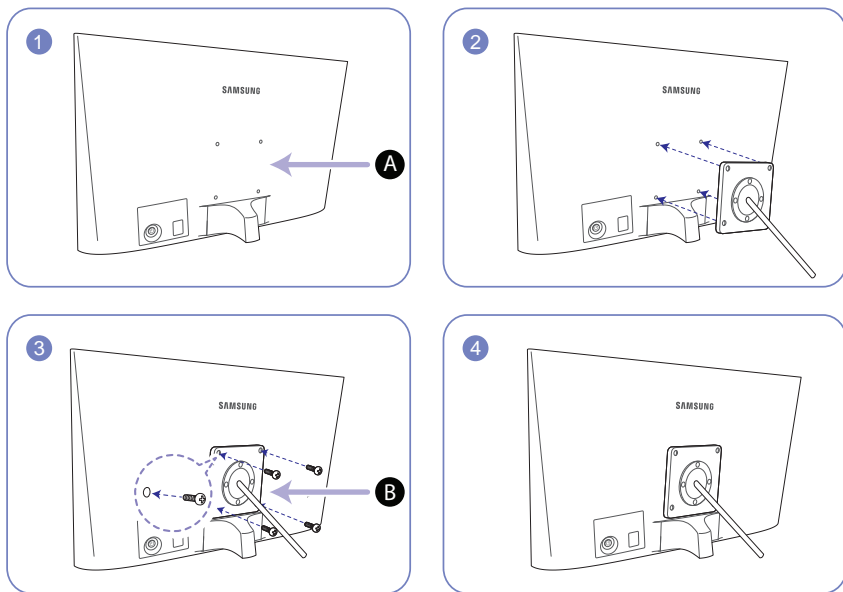
Se området **C** på billedet

— Målene for denne model, som er påkrævet af VESA; er 75,0 x 75,0 mm. Du skal købe den vægmontering, som passer til målene 75,0 x 75,0 mm, og de eksterne mål, som er påkrævet af VESA, skal være mindre en 94,0 mm.

— Visse vægmonteringer, som er tilgængelige på markedet, og som har et 100,0 x 100,0 mm eller 75,0 x 75,0 mm monteringshulmønster, er muligvis ikke kompatible.

Installation af et vægmonteringssæt eller skrivebordsbeslag (S32F351FU*)

— Sluk for produktet, og fjern strømkablet fra strømstikket.



A Monter vægmonteringssættet eller skrivebordsbeslaget her

B Beslag (sælges separat)

Juster rillerne, og fastgør skrueerne på beslaget på produktet forsvarligt til de tilsvarende dele på det vægmonteringssæt eller skrivebordsbeslag, du vil montere.

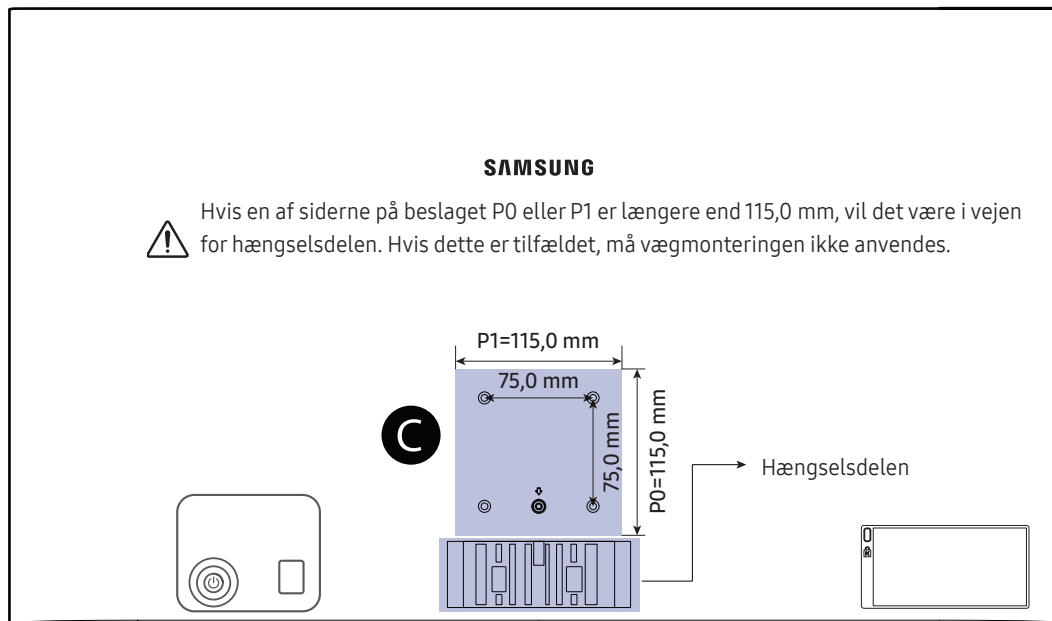
- Bemærkninger
 - Brug af en skrue, der er længere end standardlængden, kan beskadige de interne dele i produktet.
 - Længden på de skrue, der er nødvendige til en vægmontering, der ikke er kompatibel med VESA-standarderne, kan variere. Det afhænger af specifikationerne.
 - Brug ikke skrue, der ikke er kompatible med VESA-standarderne. Brug ikke overdreven kraft ved montering af vægmonteringssættet eller skrivebordsbeslaget. Produktet kan blive beskadiget eller falde ned og medføre personskade. Samsung kan ikke holdes ansvarlig for nogen beskadigelse eller personskade, der skyldes brug af forkerte skrue eller montering af vægmonteringssættet eller skrivebordsbeslaget med overdreven kraft.
 - Samsung kan ikke holdes ansvarlig for nogen beskadigelse af produktet eller personskade, der skyldes brug af et andet vægmonteringssæt end det specificerede eller forsøg på selv at installere vægmonteringssættet.
 - For at montere produktet på en væg skal du sørge for at købe et vægmonteringssæt, der kan installeres mindst 10 fra væggen.
 - Sørg for at bruge et vægmonteringssæt, der overholder standarderne.
 - Hvis du vil installere skærmen ved hjælp af vægmontering, skal sokkelfoden kobles fra skærmen.

Enhed: mm

Modelnavn	VESA-skruehulspecifikationer (A * B) i mm	Standardskrue	Antal
S32F351FU*	75,0 x 75,0	M4	4

— Undlad at installere vægmonteringssættet, mens produktet er tændt. Det kan medføre personskader som følge af elektrisk stød.

S32F351FU*



Se området **C** på billedet

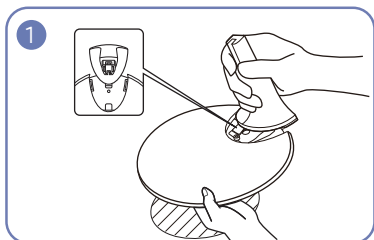
- Målene på denne model, som er foreskrevet af VESA, er 75,0 x 75,0 mm. Du skal købe vægmonteringen, som passer til målene på 75,0 x 75,0 mm.
- Hvis du anvender en vægmontering til målene 100,0 x 100,0 mm og 75,0 x 75,0 mm, skal du sørge for, at de eksterne mål er mindre end 115,0 x 115,0 mm.
- Visse vægmonteringer med specialformer, og hvor målene er større end 115,0 x 115,0 mm, vil muligvis være uegnede.

Installation

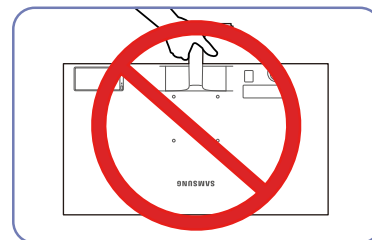
Montering af soklen (S22F350FH*/S22F352FH*/S22F354FH*/S24F350FH*/S24F352FH*/S24F354FH*/S24F359FH*/S27F350FH*/S27F352FH*/S27F354FH*/S27F359FH*/S32F351FU*)

— Inden samling af produktet skal du anbringe produktet nedad på en flad og stabil overflade, så skærmen vender nedad.

— Udseendet kan være anderledes. Det afhænger af produktet.

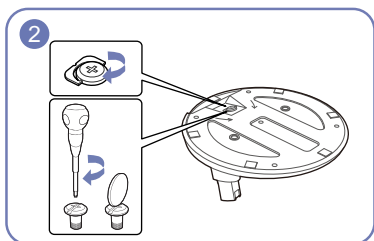


Sæt stikket til foden i foden i den retning, der er vist i figuren.
Kontroller, om stikket til foden er monteret forsvarligt.

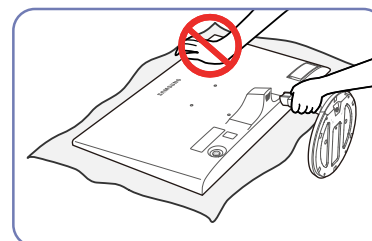


- Forsigtig!

Hold ikke produktet i opretstående position udelukkende med soklen.

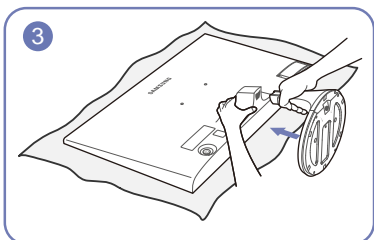


Drej tilslutningsskruen i bunden af foden helt, så den er komplet fastgjort.



- Forsigtig!

Undgå at trykke på skærmen. Det kan beskadige skærmen.



Anbring et blødt klæde på bordet for at beskytte produktet, og anbring produktet på klædet, så produktets forside vender nedad.

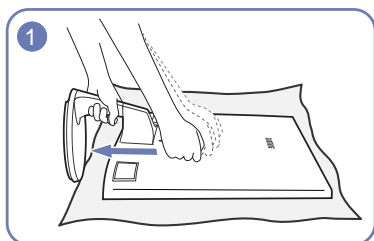
Hold fast på bagsiden af skærmen som vist på tegningen.

Skub den samlede fod ind i hovedenheden i den retning, som pilen på figuren viser.

Fjernelse af foden (S22F350FH*/S22F352FH*/S22F354FH*/S24F350FH*/S24F352FH*/S24F354FH*/S24F359FH*/S27F350FH*/S27F352FH*/S27F354FH*/S27F359FH*/S32F351FU*)

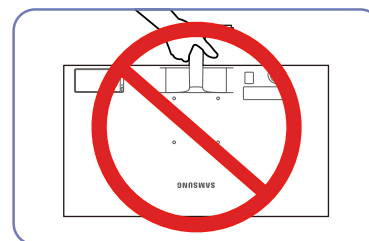
— Inden samling af produktet skal du anbringe produktet nedad på en flad og stabil overflade, så skærmen vender nedad.

— Udseendet kan være anderledes. Det afhænger af produktet.



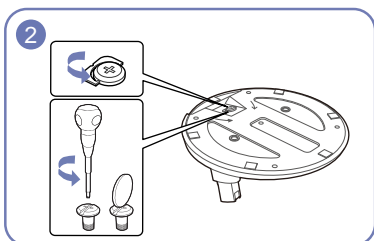
Anbring et blødt klæde på bordet for at beskytte produktet, og anbring produktet på klædet, så produktets forside vender nedad.

Hold fast i sokkelhalsen med den ene hånd, og slå ned på toppen af sokkelbasen i pilens retning for at skille sokkelbasen ad.

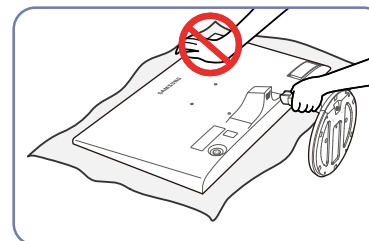


- Forsigtig!

Hold ikke produktet i opretstående position udelukkende med soklen.

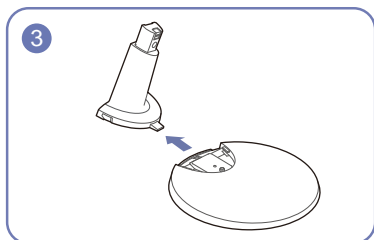


Drej herefter monteringskruen i fodens bund for at adskille den.



- Forsigtig!

Undgå at trykke på skærmen. Det kan beskadige skærmen.

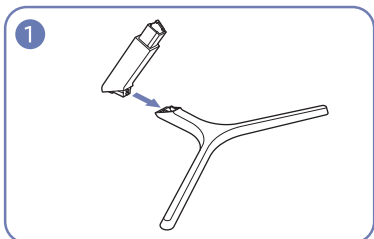


Tag stikket til foden ud af foden ved at trække den i den retning, der er vist i figuren.

Montering af soklen (S24F356FH*/S27F358FW*)

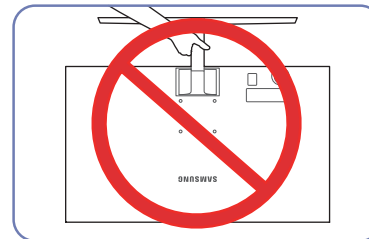
— Inden samling af produktet skal du anbringe produktet nedad på en flad og stabil overflade, så skærmen vender nedad.

— Udseendet kan være anderledes. Det afhænger af produktet.



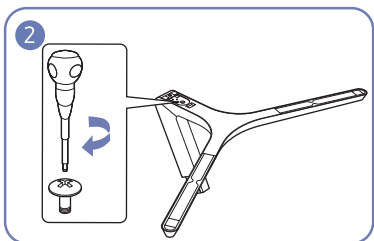
Sæt stikket til foden i foden i den retning, der er vist i figuren.

Kontroller, om stikket til foden er monteret forsvarligt.

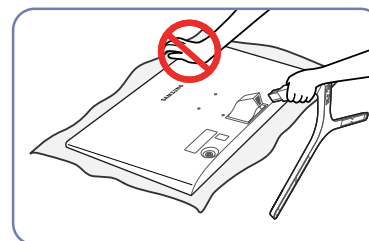


- Forsigtig!

Hold ikke produktet i opretstående position udelukkende med soklen.

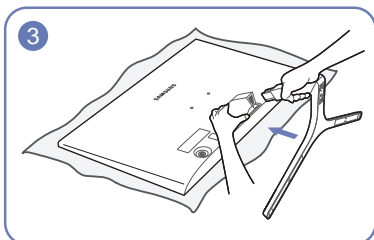


Drej tilslutningsskruen i bunden af foden helt, så den er komplet fastgjort.



- Forsigtig!

Undgå at trykke på skærmen. Det kan beskadige skærmen.



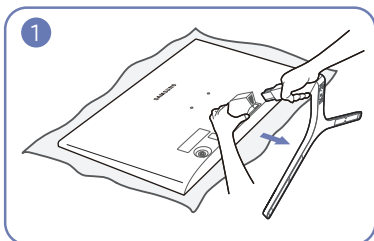
Anbring et blødt klæde på bordet for at beskytte produktet, og anbring produktet på klædet, så produktets forside vender nedad.

Hold fast på bagsiden af skærmen som vist på tegningen.

Skub den samlede fod ind i hovedenheden i den retning, som pilen på figuren viser.

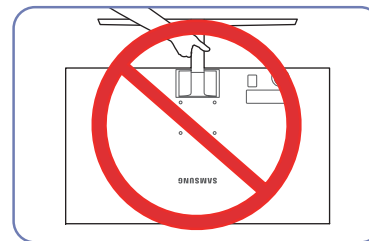
Fjernelse af foden (S24F356FH*/S27F358FW*)

- Inden samling af produktet skal du anbringe produktet nedad på en flad og stabil overflade, så skærmen vender nedad.
- Udseendet kan være anderledes. Det afhænger af produktet.



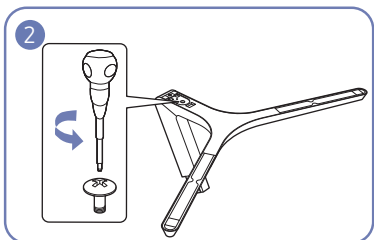
Anbring et blødt klæde på bordet for at beskytte produktet, og anbring produktet på klædet, så produktets forside vender nedad.

Mens du holder fast i skærmen med den ene hånd, skal du trække i stikket til foden med den anden hånd for at frigøre holderen som vist på tegningen.

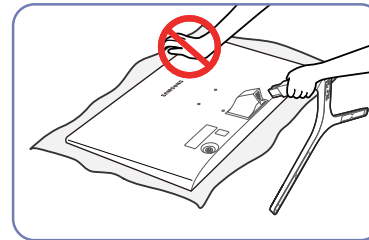


- Forsigtig!

Hold ikke produktet i opretstående position udelukkende med soklen.

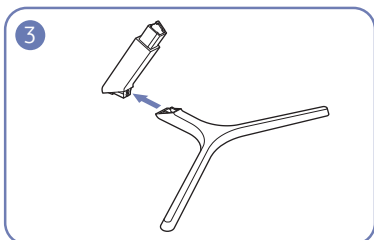


Drej herefter monteringskruen i fodens bund for at adskille den.



- Forsigtig!

Undgå at trykke på skærmen. Det kan beskadige skærmen.



Tag stikket til foden ud af foden ved at trække den i den retning, der er vist i figuren.

Kapitel 03

Tilslutning og brug af en kildeenhed

Kontroller inden tilslutning

- Inden du tilslutter en kildeenhed, skal du læse den brugervejledning, der fulgte med enheden. Antallet og placeringen af porte på kildeenheder kan variere fra enhed til enhed.
- Undlad at tilslutte strømkablet, før du har tilsluttet de øvrige kabler. Kontroller, at du har tilsluttet en kildeenhed, før du tilslutter strømkablet. Tilslutning af strømkablet under tilslutning kan beskadige produktet.
- Undersøg porttyperne på bagsiden af det produkt, du vil tilslutte.

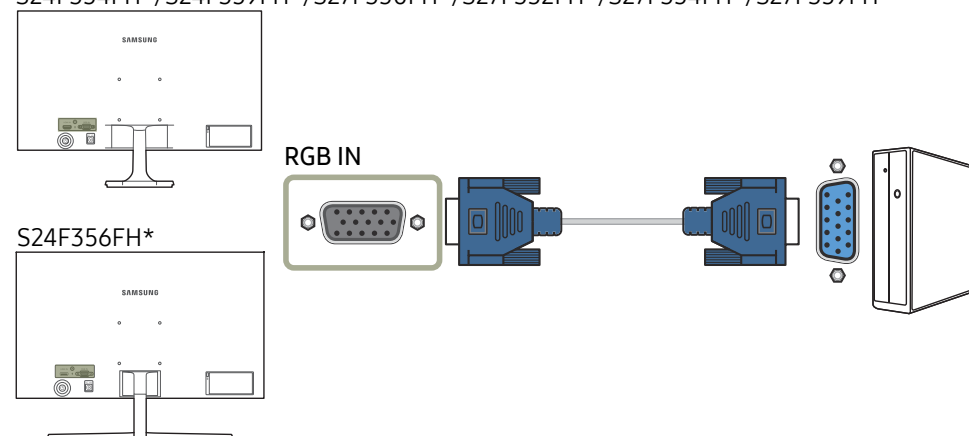
Tilslutning og brug af en computer

Vælg en tilslutningsmetode, der passer til din pc.

- Tilslutningsdele kan variere på de forskellige produkter.
- De tilgængelige porte kan være forskellige fra produkt til produkt.

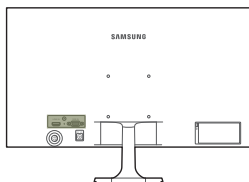
Tilslutning med et D-SUB-kablet (analog type)

S22F350FH*/S22F352FH*/S22F354FH*/S24F350FH*/S24F352FH*/
S24F354FH*/S24F359FH*/S27F350FH*/S27F352FH*/S27F354FH*/S27F359FH*

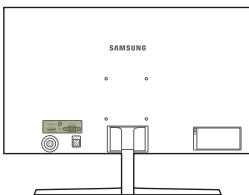


Tilslutning med et HDMI eller HDMI-DVI-kabel

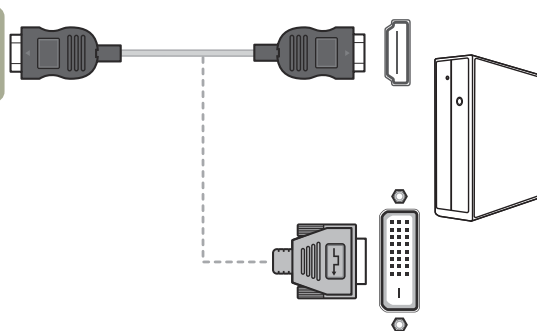
S22F350FH*/S22F352FH*/S22F354FH*/S24F350FH*/S24F352FH*/
S24F354FH*/S24F359FH*/S27F350FH*/S27F352FH*/S27F354FH*/S27F359FH*



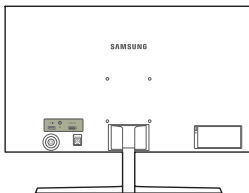
S24F356FH*



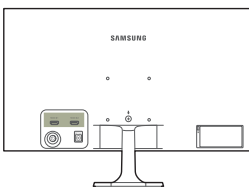
HDMI IN



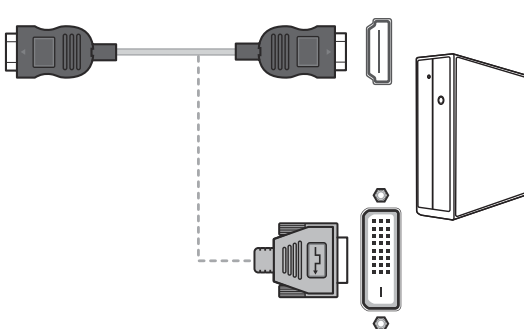
S27F358FW*



S32F351FU*

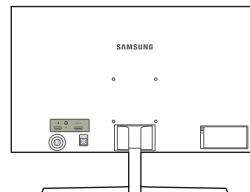


HDMI IN 1, HDMI IN 2

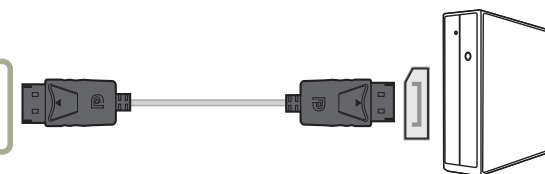


Tilslutning med et DP-kabel

S27F358FW*



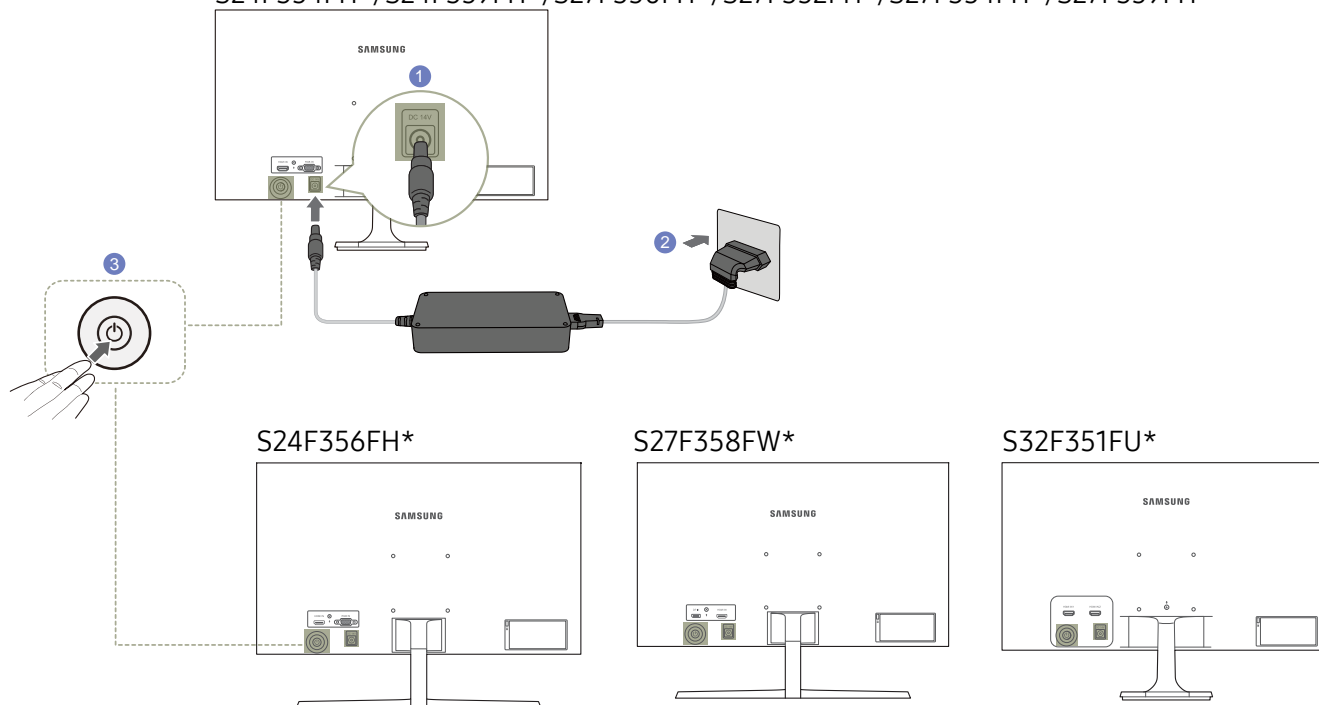
DP IN



— Det anbefales at anvende et DP-kabel, der måler mindre end 1,5 m. Hvis du anvender et kabel, der er længere end 1,5 m, kan det påvirke billedkvaliteten.

Tilslutning af strømmen

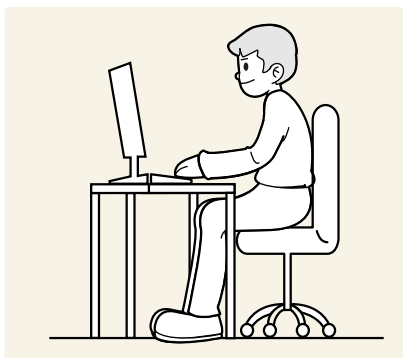
S22F350FH*/S22F352FH*/S22F354FH*/S24F350FH*/S24F352FH*/
S24F354FH*/S24F359FH*/S27F350FH*/S27F352FH*/S27F354FH*/S27F359FH*



- 1 Slut strømkablet til vekselstrøms-/jævnstrømsadapteren. Slut derefter vekselstrøms-/jævnstrømsadapteren til DC 14V-porten på bagsiden af produktet.
- 2 Sæt derefter strømkablet til stikkontakten.
- 3 Tryk på JOG-knappen på bagsiden af skærmen for at tænde for den.

— Indgangsspændingen skiftes automatisk.

Korrekt kropsstilling ved brug af produktet



Brug produktet i følgende korrekte kropsstilling:

- Ret ryggen.
- Justér vinklen, så der ikke spejles lys på skærmen.
- Hold underarmene vinkelrette på overarmene og i niveau med håndryggen.
- Hold albuerne i omtrent en ret vinkel.
- Justér højden på produktet, så du kan holde knæene bøjet i 90 grader eller mere, så hælene rører gulvet og armene er placeret lavere end hjertet.

Driverinstallation

- Du kan indstille den optimale opløsning og frekvens for dette produkt ved at installere de drivere, der hører til dette produkt.
- Hvis du vil installere den seneste version af driveren til produktet, skal du hente den på Samsung Electronics' websted på <http://www.samsung.com>.

Indstilling af optimal opløsning

Der vises en meddelelse om indstilling af optimal opløsning, når du tænder produktet første gang efter at have købt det.

Vælg et sprog på produktet, og skift opløsning på pc'en til den optimale indstilling.

- Hvis du ikke vælger den optimale opløsning, vises meddelelsen op til tre gange over en angivet periode, selvom produktet slukkes og tændes igen.
- Den optimale opløsning kan også vælges i Kontrolpanel på computeren.

Kapitel 04

Skærmopsætning

Konfigurer skærmindstillingerne, f.eks. lysstyrke.

Der findes en detaljeret beskrivelse af hver funktion. Detaljerne fremgår af produktet.

De funktioner, der er tilgængelige på skærmen, kan afhænge af modellen. Se det faktiske produkt.

SAMSUNG MAGIC Bright

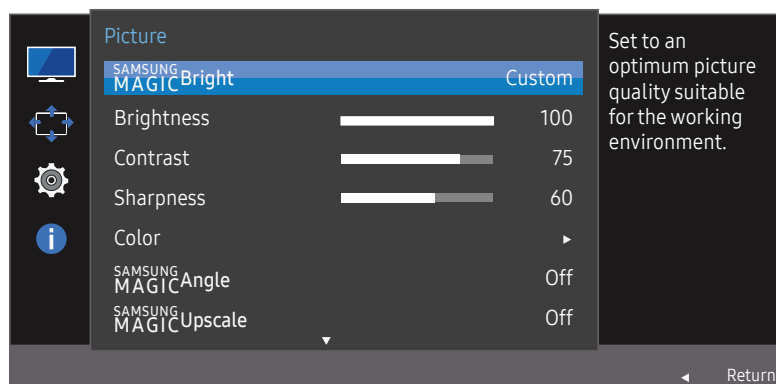
Med denne menu opnås en optimal billedkvalitet til det miljø, hvor produktet skal bruges.

— Denne menu er ikke tilgængelig, når **Eco Saving Plus** er aktiveret.

— Denne menu er ikke tilgængelig, når **Game Mode** er aktiveret.

— Denne menu er ikke tilgængelig, når **Eye Saver Mode** er aktiveret.

Du kan justere lysstyrken, så den passer til dine behov.



— Det viste billede kan variere afhængigt af modellen.

I PC-tilstand

- **Custom:** Tilpas kontrast og lysstyrke efter behov.
- **Standard:** Opnå en billedkvalitet, der egner sig til redigering af dokumenter eller søgning på internettet.
- **Cinema:** Opnå et fjernsyns lysstyrke og skarphed, som gør produktet egnet til at vise videoer og dvd'er.
- **Dynamic Contrast:** Opnå afbalanceret lysstyrke ved automatisk kontrastjustering.

I AV-tilstand

Når den eksterne enhed tilsluttes gennem HDMI/DP, og **PC/AV Mode** er indstillet til **AV**, har **SAMSUNG MAGIC Bright** fire automatiske billedindstillinger (**Dynamic**, **Standard**, **Movie** og **Custom**), som er forudindstillet fra fabrikens side. Du kan aktivere enten **Dynamic**, **Standard**, **Movie** eller **Custom**. Du kan vælge **Custom**, der automatisk henter dine personlige billedindstillinger.

- **Dynamic:** Vælg denne tilstand for at vise et billede, der er skarpere end i tilstanden **Standard**.
- **Standard:** Vælg denne tilstand, når omgivelserne er lyse. Den giver også et skarpere billede.
- **Movie:** Vælg denne tilstand, når omgivelserne er mørke. Den sparer strøm og nedsætter øjets træthed.
- **Custom:** Vælg denne tilstand, når du vil justere billedet i henhold til dine egne ønsker.

Brightness

Juster billedets generelle lysstyrkeniveau. (Område: 0~100)

En højere værdi får billedet til at virke lysere.

- Denne menu er ikke tilgængelig, når ^{SAMSUNG}MAGICBright er indstillet til **Dynamic Contrast**.
- Denne menu er ikke tilgængelig, når **Eco Saving Plus** er aktiveret.
- Denne menu er ikke tilgængelig, når **Eye Saver Mode** er aktiveret.

Contrast

Juster kontrasten mellem motiverne og baggrunden. (Område: 0~100)

En højere værdi forøger kontrasten for at få genstanden til at virke tydeligere.

- Denne funktion er ikke tilgængelig, når ^{SAMSUNG}MAGICBright er i tilstanden **Cinema** eller **Dynamic Contrast**.
- Denne menu er ikke tilgængelig, når **Game Mode** er aktiveret.

Sharpness

Gør genstandes kontur tydeligere eller mere slørede. (Område: 0~100)

En højere værdi gør genstandens kontur tydeligere.

- Denne funktion er ikke tilgængelig, når ^{SAMSUNG}MAGICBright er i tilstanden **Cinema** eller **Dynamic Contrast**.
- Denne menu er ikke tilgængelig, når ^{SAMSUNG}MAGICUpscale er i tilstanden **Mode1** eller **Mode2**.
- Denne menu er ikke tilgængelig, når **Game Mode** er aktiveret.

Color

Justér skærmens tonfarve.

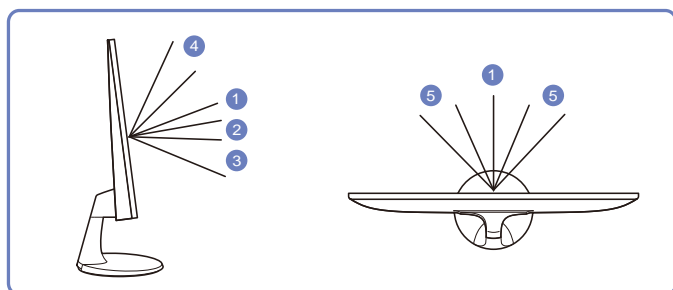
- Denne menu er ikke tilgængelig, når ^{SAMSUNG}MAGICBright er indstillet til **Cinema** eller **Dynamic Contrast**.
- Denne menu er ikke tilgængelig, når **Game Mode** er aktiveret.
- Denne menu er ikke tilgængelig, når **Eye Saver Mode** er aktiveret.
- **Red**: Justér niveauet for rød mætning. Værdier tættere på 100 betyder større farveintensitet.
- **Green**: Justér niveauet for grøn mætning. Værdier tættere på 100 betyder større farveintensitet.
- **Blue**: Justér niveauet for blå mætning. Værdier tættere på 100 betyder større farveintensitet.
- **Color Tone**: Vælg en farvetone, som passer bedst til dine visningsbehov.
 - **Cool 2**: Indstil farvetemperaturen til at være koldere end **Cool 1**.
 - **Cool 1**: Indstil farvetemperaturen til at være koldere end **Normal**.
 - **Normal**: Vis standardfarvetonen.
 - **Warm 1**: Indstil farvetemperaturen til at være varmere end **Normal**.
 - **Warm 2**: Indstil farvetemperaturen til at være varmere end **Warm 1**.
 - **Custom**: Tilpas farvetonen.
- Når den eksterne enhed tilsluttes gennem HDMI/DP, og **PC/AV Mode** er indstillet til **AV**, har **Color Tone** fire farvetemperaturindstillinger (**Cool**, **Normal**, **Warm** og **Custom**).
- **Gamma**: Justér mellemniveauet for luminans.
 - **Mode1** / **Mode2** / **Mode3**

SAMSUNG MAGIC Angle (S22F350FH*/S22F352FH*/S22F354FH*)

Med **SAMSUNG MAGIC Angle** kan du konfigurere indstillingerne, så du opnår optimal billedkvalitet i forhold til betragtningsvinklen.

- Denne menu er ikke tilgængelig, når **SAMSUNG MAGIC Bright** er indstillet til **Cinema** eller **Dynamic Contrast**.
- Denne menu er ikke tilgængelig, når **Game Mode** eller **Eye Saver Mode** er aktiveret.

Du kan justere vinklen, så den passer til dine behov.



- **Off ①**: Vælg denne indstilling for at betragte produktet direkte forfra.
- **Lean Back Mode 1 ②**: Vælg denne indstilling for at betragte produktet fra en sted lidt under produktet.
- **Lean Back Mode 2 ③**: Vælg denne indstilling for at betragte produktet fra et sted, der er lavere end tilstanden **Lean Back Mode 1**.
- **Standing Mode ④**: Vælg denne indstilling for at betragte produktet fra en sted, der er højere end produktet.
- **Side Mode ⑤**: Vælg denne indstilling for at betragte produktet fra én af siderne.
- **Group View**: Vælg denne indstilling, når flere personer betragter fra stederne ①, ④ og ⑤.
- **Custom**: **Lean Back Mode 1** er aktiveret som standard, hvis der er valgt **Custom**.

SAMSUNG MAGIC Upscale

SAMSUNG MAGIC Upscale-funktionen kan gøre billedet mere detaljeret og livagtigt.

Funktionen har endnu tydeligere indvirkning på billeder med lav opløsning.

- Denne menu er ikke tilgængelig, når **SAMSUNG MAGIC Bright** er indstillet til **Cinema** eller **Dynamic Contrast**.
- Denne menu er ikke tilgængelig, når **Game Mode** er aktiveret.
- **Off / Mode1 / Mode2**
 - I forhold til **Mode1** har **Mode2** en kraftigere effekt.

HDMI Black Level

Hvis en dvd-afspiller eller en set-top-boks er sluttet til produktet via HDMI, kan der forekomme billedforringelse (kontrast/farveforringelse, sortniveau mv.). Det afhænger af den tilsluttede kildeenhed. Er det tilfældet, kan **HDMI Black Level** anvendes til at justere billedkvaliteten.

Sker dette, så korrigerer den forringede billedkvalitet med **HDMI Black Level**.

- Denne funktion er kun tilgængelig i tilstanden **HDMI**.
- **Normal**: Vælg denne tilstand, når der ikke er nogen forringelse af kontrastforholdet.
- **Low**: Vælg denne tilstand for at reducere sortniveauet og forøge hvidniveauet, når der er en forringelse i kontrastforholdet.
- **HDMI Black Level** er muligvis ikke kompatibel med nogle kildeenheder.
- Funktionen **HDMI Black Level** aktiveres kun ved en bestemt **AV**-opløsning, f.eks. 720 P og 1080 P.

Eye Saver Mode

Indstil til en optimal billedkvalitet, som får øjnene til at slappe af.

TÜV Rheinlands "Low Blue Light Content" er en certificering til produkter, der opfylder kravene til blåt lys ved lave niveauer. Når **Eye Saver Mode** er indstillet til "**On**", vil det blå lys med en bølgelængde på ca. 400 nm falde og vil kunne yde en optimal billedkvalitet, der er velegnet, når øjnene skal slappe af. Det blå lysniveau er samtidigt lavere end i standardindstillingerne, hvilket er blevet testet af TÜV Rheinland og certificeret, så det opfyldte kravene i TÜV Rheinlands standarder for "Low Blue Light Content".

Game Mode

Konfigurer indstillingerne for produktskærmen til spiltilstand.

Brug denne funktion, når du spiller på en pc, eller når en spilkonsol, som f.eks. PlayStation™ eller Xbox™, er tilsluttet.

— Denne menu er ikke tilgængelig, når **Eye Saver Mode** er aktiveret.

— Når skærmen slukker, skifter til strømbesparende tilstand eller skifter inputkilder, skifter **Game Mode** til **Off**, også selvom den er indstillet til **On**.

— Hvis du vil have **Game Mode** aktiveret hele tiden, skal du vælge **Always On**.

Response Time (S24F350FH*/S24F352FH*/ S24F354FH*/S24F356FH*/S24F359FH*/ S27F350FH*/S27F352FH*/S27F354FH*/ S27F358FW*/S27F359FH*/S32F351FU*)

Øg panelets reaktionshastighed for at få fjernsynet til at se mere intenst og naturligt ud.

— Det er bedst at indstille **Response Time** til **Standard** eller **Faster**, når du ikke ser film.

Picture Size

Ændr billedstørrelsen.

— Denne indstilling er ikke tilgængelig, når **FreeSync** er aktiveret.

I PC-tilstand

- **Auto**: Vis billedet i henhold til inputkildens billedformat.
- **Wide**: Vis billedet på fuld skærm, uanset inputkildens billedformat.

I AV-tilstand

- **4:3**: Vis billedet med billedformatet 4:3. Velegnet til videoer og almindelige TV-programmer.
- **16:9**: Vis billedet med billedformatet 16:9.
- **Screen Fit**: Vis billedet med det oprindelige billedformat uden beskæring.

— Funktionen understøttes muligvis ikke, afhængigt af, hvilke porte produktet har.

— Det er muligt at justere skærmstørrelsen, når de følgende betingelser opfyldes.

— En enhed med digital udgang er tilsluttet via HDMI/DP-kablet.

— Inputsignalet er 480p, 576p, 720p eller 1080p, og skærmen fungerer normalt (ikke alle modeller understøtter alle disse signaler).

— Dette kan kun indstilles, når den eksterne indgang er tilsluttet med HDMI/DP og **PC/AV Mode** er indstillet til **AV**.

Screen Adjustment

- Denne funktion er kun tilgængelig i **Analog**-tilstand.
- Denne menu er kun tilgængelig, når **Picture Size** er indstillet til **Screen Fit** i **AV**-tilstand.
Når et inputsignal er 480p, 576p, 720p eller 1080p i **AV**-tilstand, og skærmen fungerer normalt, skal du vælge **Screen Fit** for at tilpasse den vandrette position i 0-6 niveauer.

Konfiguration af H-Position og V-Position

H-Position: Flyt skærmen til venstre eller højre.

V-Position: Flyt skærmen op eller ned.

Konfiguration af Coarse

Justér skærmfrekvensen.

- Modellerne S27F358FW*/S32F351FU* understøttes ikke.
- Denne funktion er kun tilgængelig i **Analog**-tilstand.

Konfiguration af Fine

Finjustér skærmen for at opnå et klart billede.

- Modellerne S27F358FW*/S32F351FU* understøttes ikke.
- Denne funktion er kun tilgængelig i **Analog**-tilstand.

Kapitel 05

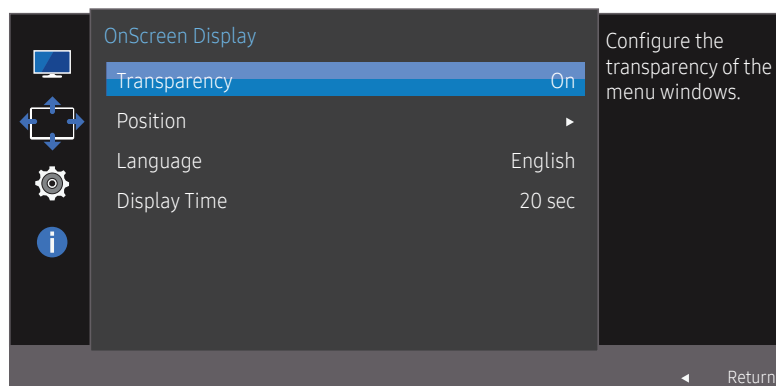
Sådan tilpasses indstillingerne OSD (On Screen Display)

Der findes en detaljeret beskrivelse af hver funktion. Detaljerne fremgår af produktet.

De funktioner, der er tilgængelige på skærmen, kan afhænge af modellen. Se det faktiske produkt.

Transparency

Indstil gennemsigtigheden for menuvinduerne.



— Det viste billede kan variere afhængigt af modellen.

Position

Sådan justeres menupositionen.

Language

Indstil menusproget.

- En ændring af sprogindstillingen påvirker kun skærmmenuen.
- Ændringen anvendes ikke på andre funktioner på din pc.

Display Time

Indstil skærmmenuen (OSD) til at forsvinde automatisk, hvis menuen ikke anvendes i en angivet periode.

Display Time kan bruges til at angive det tidsrum, efter hvilket OSD-menuen skal forsvinde.

Kapitel 06

Opsætning og nulstilling

Der findes en detaljeret beskrivelse af hver funktion. Detaljerne fremgår af produktet.
De funktioner, der er tilgængelige på skærmen, kan afhænge af modellen. Se det faktiske produkt.

FreeSync (S24F350FH*/S24F352FH*/ S24F354FH*/S24F356FH*/S24F359FH*/ S27F350FH*/S27F352FH*/S27F354FH*/ S27F358FW*/S27F359FH*)

Teknologien **FreeSync** er en løsning, der fjerner svigtende skærmsynkronisering uden de sædvanlige forsinkelser og ventetider.

Denne funktion eliminerer svigtende skærmsynkronisering og forsinkelser, når der spilles spil. Forbedr spiloplevelsen.

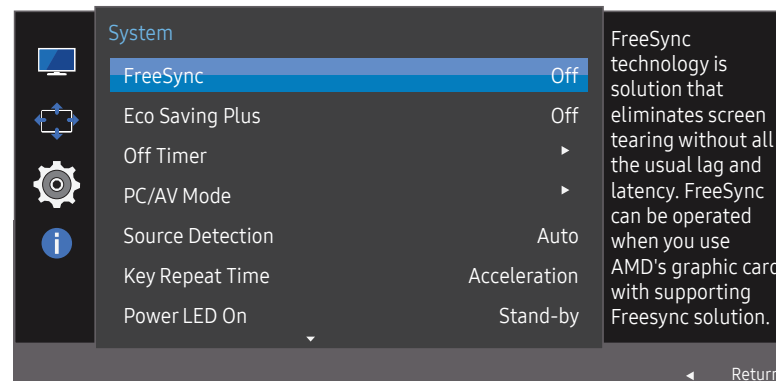
FreeSync er kun tilgængelig i tilstanden **HDMI** eller **DisplayPort**.

- **Off**: Deaktiver **FreeSync**.
- **Standard Engine**: Aktiver **FreeSync**-standardfunktionerne for AMD-grafikkortet.
- **Ultimate Engine**: Aktiver **FreeSync**-funktionen med en højere skærmrammehastighed. Svigtende skærmsynkronisering (unormal synkronisering mellem skærm og indhold) reduceres i denne tilstand. Bemærk, at der kan opstå flimmer på skærmen, når der spilles spil.

Hvis du aktiverer funktionen **FreeSync**, skal du anvende den højeste opdateringshastighed for at få den bedste freesync-effekt.

For oplysninger om indstilling af opdateringshastigheden, henvises der til **Spørgsmål & svar** →
Hvordan skifter jeg frekvens?

— Hvis du anvender funktionen **FreeSync**, skal du anvende det medfølgende HDMI/DP-kabel fra skærmens producent.



— Det viste billede kan variere afhængigt af modellen.

Hvis funktionen **FreeSync** er aktiveret, kan følgende opstå:

- Skærmen kan flimre, når du spiller spil, afhængigt af spillets indstillinger. En reduktion af spillets indstillingsværdier kan muligvis fjerne flimren. Installation af de seneste drivere fra AMD-webstedet kan også rette problemet.
- Når du spiller spil, kan reaktionshastigheden variere afhængigt af opløsningen. En højere opløsning sænker normalt svarhastigheden.

— Hvis der opstår problemer, når du anvender funktionen, skal du kontakte Samsungs servicecenter.

Modellerne på grafikkortlisten understøtter FreeSync

FreeSync kan kun anvendes med specifikke AMD-grafikkortmodeller. Der henvises til nedenstående liste for understøttede grafikkort:

Sørg for at installere de nyeste officielle grafikkortdrivere fra AMD, der understøtter **FreeSync**.

— Hvis du vil se flere modeller med AMD-grafikkort, der understøtter funktionen **FreeSync**, skal du besøge det officielle AMD-websted.

— Vælg **FreeSync Off**, hvis du anvender et grafikkort fra en anden producent.

- | | |
|----------------------------|----------------------|
| • AMD Radeon R9 300 Series | • AMD Radeon R9 290 |
| • AMD Radeon R9 Fury X | • AMD Radeon R9 285 |
| • AMD Radeon R7 360 | • AMD Radeon R7 260X |
| • AMD Radeon R9 295X2 | • AMD Radeon R7 260 |
| • AMD Radeon R9 290X | |

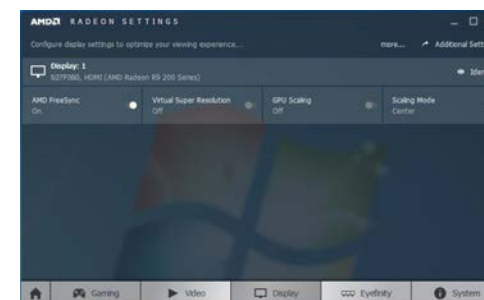
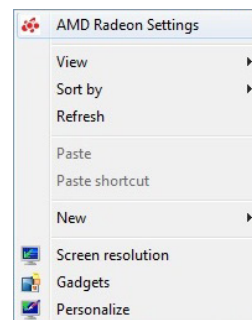
Hvordan aktiveres FreeSync?

1 Indstil **FreeSync** til **Standard Engine** eller **Ultimate Engine** i menuen OSD.

2 Aktiver **FreeSync** i AMD Radeon Settings:

Højreklik på → AMD Radeon Settings → Display

Funktionen "AMD FreeSync" skal indstilles til "Til". Vælg "Til", hvis den ikke allerede er aktiveret.



Eco Saving Plus

Funktionen **Eco Saving Plus** reducerer strømforbruget ved at styre den strøm, som skærmpanelet bruger.

— Denne funktion er ikke tilgængelig, når ^{SAMSUNG}**MAGICBright** er i tilstanden **Dynamic Contrast**.

— Denne menu er ikke tilgængelig, når **Game Mode** er aktiveret.

— Denne menu er ikke tilgængelig, når **Eye Saver Mode** er aktiveret.

- **Off**: Deaktiver funktionen **Eco Saving Plus**.
- **Auto**: Strømforbruget reduceres automatisk med ca. 10 % i forhold til den aktuelle indstilling. (Hvor meget strømforbruget reduceres, afhænger af skærmens lysstyrke.)
- **Low**: Strømforbruget reduceres med 25% i forhold til standardindstillingen.
- **High**: Strømforbruget reduceres med 50% i forhold til standardindstillingen.

Off Timer

Off Timer: Slå tilstanden **Off Timer** til.

Turn Off After: Timeren kan indstilles til en tid mellem 1 time og 23 timer. Produktet slukker automatisk efter det angivne antal timer.

— Denne valgmulighed er kun tilgængelig, når **Off Timer** er indstillet til **On**.

— For produkter på visse markeder er **Off Timer** indstillet til automatisk at blive aktiveret 4 timer efter, at produktet er blevet tændt. Dette sker i overensstemmelse med strømforsyningsreglerne. Hvis du ikke ønsker, at timeren skal aktiveres, skal du gå til MENU → **System** og indstille **Off Timer** til **Off**.

PC/AV Mode


Indstil **PC/AV Mode** til **AV**. Billedstørrelsen bliver forøget.

Denne mulighed er praktisk, når du ser en film.

- Indstil til **"PC"** når tilsluttet til en pc.
- Indstil til **"AV"** når tilsluttet til en AV-enhed.

— Denne funktion er kun tilgængelig i tilstanden **Analog**.

— Leveres kun med modeller i bredformat såsom 16:9 eller 16:10.

— Hvis skærmen sat til tilstanden **HDMI/DisplayPort**, og skærmen indikerer **Check Signal Cable**, eller hvis strømsparende tilstand aktiveres, skal du trykke på JOG-knappen for at få vist skærmen med funktionstasterne og derefter vælge -ikonet. Du kan vælge **PC** eller **AV**.

Source Detection

Vælg **Auto** eller **Manual** til genkendelse af indgangssignalet.

Key Repeat Time

Kontrollér reaktionshastigheden for en knap, når der trykkes på knappen.

Du kan vælge **Acceleration**, **1 sec** eller **2 sec**. Hvis du vælger **No Repeat**, reagerer en kommando kun én gang, når der trykkes på knappen.

Power LED On

Konfigurer indstillingerne for at aktivere eller deaktivere strømindikatorens nederst på produktet.

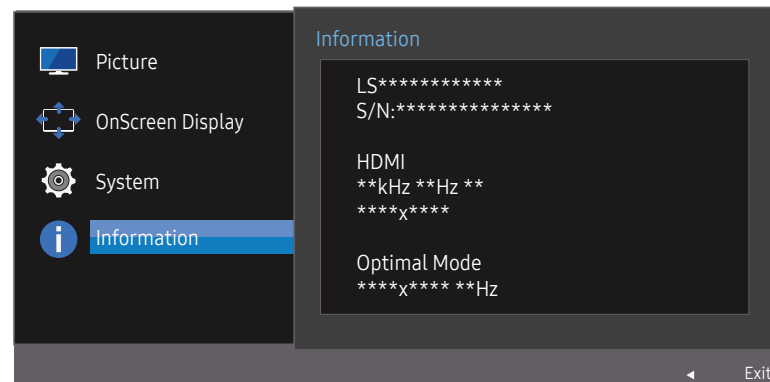
- **Working:** Strømindikatorens lyser, når produktet er tændt.
- **Stand-by:** Strømindikatorens lyser, når produktet er slukket.

Reset All

Angiv alle produktets indstillinger til standard-/fabriksindstillingerne.

Information

Vis den aktuelle inputkilde, frekvens og opløsning.



— Det viste billede kan variere afhængigt af modellen.

Kapitel 07

Installation af softwaren

Easy Setting Box



Easy Setting Box

Med **Easy Setting Box** kan brugere anvende skærmen opdelt i flere dele.

Hvis du vil installere den seneste version af **Easy Setting Box**, skal du hente den på Samsung Electronics' websted på <http://www.samsung.com>.

- Softwaren fungerer muligvis ikke korrekt, hvis du ikke genstarter computeren efter installationen.
- Ikonet **Easy Setting Box** vises muligvis ikke, afhængigt af computersystemet og produktspecifikationerne.
- Tryk på tasten F5, hvis genvejsikonet ikke vises.

Begrænsninger og problemer med installation af

Installationen af **Easy Setting Box** kan blive påvirket af grafikkortet, bundkortet og netværksmiljøet.

Systemkrav

OS

- Windows XP 32Bit/64Bit
- Windows Vista 32Bit/64Bit
- Windows 7 32Bit/64Bit
- Windows 8 32Bit/64Bit
- Windows 8.1 32Bit/64Bit
- Windows 10 32Bit/64Bit

Hardware

- Mindst 32 MB hukommelse
- Mindst 60 MB ledig plads på harddisken

Kapitel 08

Problemløsningsvejledning

Betingelser, inden du kontakter Samsungs servicecenter

— Inden du ringer til Samsungs kundeservicecenter: Afprøv dit produkt som følger. Hvis problemet består: Kontakt Samsungs kundeservicecenter.

Afprøvning af produktet

Undersøg, om dit produkt fungerer normalt ved at bruge produkttestfunktionen.

Hvis skærmen slukkes og strømindikatoren blinker, selvom produktet er korrekt tilsluttet til en computer, skal du udføre en selvdiagnosticering.

- 1 Sluk for både pc'en og for produktet.
- 2 Afbryd kablet fra produktet.
- 3 Tænd for produktet.
- 4 Hvis meddelelsen **Check Signal Cable** vises, fungerer produktet normalt.

— Hvis skærmen stadig er tom: Kontroller pc-systemet, videocontrolleren og kablet.

Kontrol af opløsning og frekvens

For en tilstand, der overgår den understøttede opløsning (se [Tabel over standard signaltilstand](#)), vises meddelelsen **Not Optimum Mode** et kort øjeblik.

— Den viste opløsning kan variere, afhængigt af computersystemets indstillinger og kabler.

Kontroller følgende.

Installationsforhold (Pc-tilstand)

Skærmen bliver ved med at tænde og slukke.

Kontrollér, at kablet er korrekt tilsluttet mellem produktet og computeren, og at stikkene er låst godt fast.

Der er tomme områder ved alle fire skærmkanter, når et HDMI- eller HDMI-DVI-kabel sluttes til produktet og computeren.

De tomme områder, der er på skærmen, har intet med produktet at gøre.

Tomme områder på skærmen skyldes pc'en eller grafikkortet. For at løse problemet: Juster skærmstørrelsen i grafikkortets HDMI- eller DVI-indstillinger.

Hvis menuen til indstilling af grafikkortet ikke har nogen mulighed for at justere skærmstørrelsen, skal du opdatere grafikkortdriveren til den nyeste version.

(Kontakt producenten af dit grafikkort eller din computer for flere detaljer om, hvordan du justerer skærmindstillingerne.)

Skærmforhold

Strøm-LED'en er slukket. Skærmen vil ikke tænde.

Kontrollér, at strømkablet er tilsluttet korrekt.

Meddelelsen **Check Signal Cable vises.**

Kontrollér, at kablet er tilsluttet korrekt til produktet.

Kontroller, at den enhed, der er sluttet til produktet, er tændt.

Not Optimum Mode vises.

Denne meddelelse vises, når signalet fra grafikkortet overskrider den maksimale opløsning eller frekvens for produktet.

Skift den maksimale opløsning og frekvens, så den passer til produktets ydeevne. Der henvises til Tabel over standardsignaltilstand ([s.42](#)).

Billederne på skærmen virker forvrængede.

Kontroller kabeltilslutningen til produktet.

Skærmen er ikke tydelig. Skærmen er sløret.

Juster **Coarse** og **Fine**.

Fjern alt tilbehør (videoforlængerkabel mv.), og prøv igen.

Indstil opløsningen og frekvensen til de anbefalede værdier.

Skærmen virker ustabil og rystende. Der er skygger eller spørgelsesbilleder tilbage på skærmen.

Kontrollér, at opløsningen og frekvensen på pc'en er indstillet inden for et opløsnings- og frekvensområde, der er kompatibelt med produktet. Hvis det er nødvendigt, kan du efterfølgende ændre indstillingerne ved at se i Tabel over standardsignaltilstand ([s.42](#)) i denne vejledning og i menuen **Information** på produktet.

Skærmen er for lys. Skærmen er for mørk.

Juster **Brightness** og **Contrast**.

Skærmfarven er ikke ensartet.

Skift indstillingerne for **Color**.

Farverne på skærmen har skygger og er forvrængede.

Skift indstillingerne for **Color**.

Hvid ser ikke rigtig hvid ud.

Skift indstillingerne for **Color**.

Der er intet billede på skærmen, og strøm-LED'en blinker hvert halve eller hele sekund.

Produktet er i strømbesparende tilstand.

Tryk på en vilkårlig tast på tastaturet, eller flyt musen for at vende tilbage til det forrige skærbillede.

Teksten er sløret.

Hvis du anvender et Windows-operativsystem (f.eks. Windows 7, Windows 8, Windows 8.1 eller Windows 10): Gå til **Kontrolpanel** → **Skrifttyper** → **Juster ClearType-tekst**, og skift indstilling for **Slå ClearType til**.

Videoafspilningen hakker.

Afspilning af store hd-videofiler kan hakke. Det kan skyldes, at videoafspilleren ikke er optimeret til computerressourcen.

Prøv at afspille filen på en anden videoafspiller.

Lydkildeforhold

Der høres en bippende lyd, når min pc starter.

Hvis der er en bippende lyd, når din pc starter, skal din pc til service.

— LED-lamperne på produktets ramme er muligvis synlige, afhængigt af brugerens betragtningsvinkel. Lyset er harmløst for mennesker og har ingen indvirkning på produktets funktioner og ydeevne. Det er helt sikkert at bruge produktet.

Spørgsmål & svar

— Yderligere oplysninger om justering findes i brugervejledningen til computeren eller grafikkortet.

Hvordan kan jeg ændre frekvensen?

Indstil frekvensen på dit grafikkort.

- Windows XP: Gå til **Kontrolpanel** → **Udseende og temaer** → **Skærm** → **Indstillinger** → **Avanceret** → **Skærm**, og juster **Opdateringshastighed** under **Skærmindstillinger**.
- Windows ME/2000: Gå til **Kontrolpanel** → **Skærm** → **Indstillinger** → **Avanceret** → **Skærm**, og juster **Opdateringshastighed** under **Skærmindstillinger**.
- Windows Vista: Gå til **Kontrolpanel** → **Udseende og personlige indstillinger** → **Personlige indstillinger** → **Skærmindstillinger** → **Avancerede indstillinger** → **Skærm**, og juster **Opdateringshastighed** under **Skærmindstillinger**.
- Windows 7: Gå til **Kontrolpanel** → **Udseende og personlige indstillinger** → **Skærm** → **Skærmopløsning** → **Avancerede indstillinger** → **Skærm**, og juster **Opdateringshastighed** under **Skærmindstillinger**.
- Windows 8(Windows 8.1): Gå til **Indstillinger** → **Kontrolpanel** → **Udseende og personlige indstillinger** → **Skærm** → **Skærmopløsning** → **Avancerede indstillinger** → **Skærm**, og juster **Opdateringshastighed** under **Skærmindstillinger**.
- Windows 10: Gå til **Indstillinger** → **System** → **Skærm** → **Avancerede skærmindstillinger** → **Vis egenskaber for netværksskærm** → **Skærm**, og tilpas **Skærmens opdateringshastighed** under **Skærmindstillinger**.

Hvordan kan jeg ændre opløsningen?

- Windows XP: Gå til **Kontrolpanel** → **Udseende og temaer** → **Skærm** → **Indstillinger**, og juster opløsningen.
- Windows ME/2000: Gå til **Kontrolpanel** → **Skærm** → **Indstillinger**, og juster opløsningen.
- Windows Vista: Gå til **Kontrolpanel** → **Udseende og personlige indstillinger** → **Personlige indstillinger** → **Skærmindstillinger**, og juster opløsningen.
- Windows 7: Gå til **Kontrolpanel** → **Udseende og personlige indstillinger** → **Skærm** → **Juster opløsning**, og juster opløsningen.
- Windows 8(Windows 8.1): Gå til **Indstillinger** → **Kontrolpanel** → **Udseende og personlige indstillinger** → **Skærm** → **Juster opløsning**, og juster opløsningen.
- Windows 10: Gå til **Indstillinger** → **System** → **Skærm** → **Avancerede skærmindstillinger**, og juster opløsningen.

Hvordan indstiller jeg strømbesparende tilstand?

- Windows XP: Indstil strømbesparende tilstand i **Kontrolpanel** → **Udseende og temaer** → **Skærm** → **Indstillinger for pauseskærm** → **Strømstyring** eller i BIOS-opsætningen på pc'en.
 - Windows ME/2000: Indstil strømbesparende tilstand i **Kontrolpanel** → **Skærm** → **Indstillinger for pauseskærm** → **Strømstyring** eller i BIOS-opsætningen på pc'en.
 - Windows Vista: Indstil strømbesparende tilstand i **Kontrolpanel** → **Udseende og personlige indstillinger** → **Personlige indstillinger** → **Indstillinger for pauseskærm** → **Strømindstillinger** eller i BIOS-opsætningen på pc'en.
 - Windows 7: Indstil strømbesparende tilstand i **Kontrolpanel** → **Udseende og personlige indstillinger** → **Personlige indstillinger** → **Indstillinger for pauseskærm** → **Strømindstillinger** eller i BIOS-opsætningen på pc'en.
 - Windows 8(Windows 8.1): Indstil strømbesparende tilstand i **Indstillinger** → **Kontrolpanel** → **Udseende og personlige indstillinger** → **Personlige indstillinger** → **Indstillinger for pauseskærm** → **Strømstyring** eller BIOS-opsætningen på pc'en.
 - Windows 10: Indstil strømbesparende tilstand i **Indstillinger** → **Personlige indstillinger** → **Låseskærm** → **Indstillinger for skærmtimeout** → **Strømstyring & slumretilstand** eller BIOS-opsætning på pc'en.
-

Kapitel 09

Specifikationer

Generelt

Modelnavn	S22F350FH*/S22F352FH*/S22F354FH*	S24F350FH*/S24F352FH*/S24F354FH*/ S24F356FH*/S24F359FH*	S27F350FH*/S27F352FH*/S27F354FH*/ S27F358FW*/S27F359FH*	S32F351FU*
Størrelse	Klasse 22 (21,5"/54,6 cm)	Klasse 24 (23,5"/59,8 cm)	Klasse 27 (27,0"/68,6 cm)	Klasse 32 (31,5"/80,1 cm)
Visningsområde	476,64 mm (H) x 268,11 mm (V)	521,28 mm (H) x 293,22 mm (V)	597,9 mm (H) x 336,3 mm (V)	698,40 mm (H) x 392,85 mm (V)
Pixelpitch	0,2482 mm (H) x 0,2482 mm (V)	0,2715 mm (H) x 0,2715 mm (V)	0,3114 mm (H) x 0,3114 mm (V)	0,36375 mm (H) x 0,36375 mm (V)
Maksimal pixelclock	148,5 MHz			
Strømforsyning	AC100 - 240 V – (+/- 10%), 50/60 Hz ± 3 Hz Se mærkaten på bagsiden af produktet, da standardspændingen kan variere i forskellige lande.			
Signalforbindelser	D-SUB, HDMI HDMI (Gælder kun for modellerne S32F351FU*) HDMI, DisplayPort (Gælder kun for modellerne S27F358FW*)			
Miljømæssige overvejelser	I drift Temperatur: 10 °C – 40 °C (50 °F – 104 °F) / Fugtighed: 10% – 80%, ikke-kondenserende Opbevaring Temperatur: -20 °C – 45 °C (-4 °F – 113 °F) / Fugtighed: 5% – 95%, ikke-kondenserende			

Plug-and-Play

Denne skærm kan installeres og bruges på ethvert Plug & Play-kompatibelt system. Tovejs dataudveksling mellem skærmen og pc-systemet optimerer skærmindstillingerne. Skærminstallation udføres automatisk. Men du kan om ønsket tilpasse installationsindstillingerne.

Panelprikker (pixels)

Pga. naturen ved produktionen af denne produkt kan ca. 1 pixel pr. million (1 ppm) være lysere eller mørkere på LCD-panelet. Dette påvirker ikke produktets ydelse.

Ovenstående specifikationer kan ændres uden forudgående varsel for at forbedre kvaliteten.

Dette er et klasse B digitalt apparat.

Hvis du ønsker flere enhedsspecifikationer, skal du besøge webstedet Samsung Electronics.

Tabel over standardsignaltilstand

Modelnavn		S22F350FH*/S22F352FH*/S22F354FH*/S24F350FH*/ S24F352FH*/S24F354FH*/S24F356FH*/S24F359FH*/ S27F350FH*/S27F352FH*/S27F354FH*/S27F358FW*/ S27F359FH*	S32F351FU*
Synkronisering	Horisontal frekvens	30 – 81 kHz	30 – 81 kHz
	Vertikal frekvens	56 – 75 Hz	56 – 61 Hz
Opløsning	Optimal opløsning	1920 x 1080 ved 60 Hz	1920 x 1080 ved 60 Hz
	Maksimal opløsning	1920 x 1080 ved 60 Hz	1920 x 1080 ved 60 Hz

Hvis der transmitteres et signal, der hører til følgende standardsignaltilstande, fra din computer, justeres skærmen automatisk. Hvis det signal, der overføres fra pc'en, ikke hører til standardsignaltilstandene, kan skærmen være tom med strøm-LED'en tændt. Sker dette, skal du ændre indstillingerne i overensstemmelse med følgende tabel, og se i brugervejledningen til grafikkortet.

S22F350FH*/S22F352FH*/S22F354FH*/S24F350FH*/S24F352FH*/S24F354FH*/S24F356FH*/S24F359FH*/S27F350FH*/S27F352FH*/S27F354FH*/S27F358FW*/S27F359FH*

Opløsning	Horisontal frekvens (kHz)	Vertikal frekvens (Hz)	Pixelclock (MHz)	Synkroniseringspolaritet (H/V)
IBM, 720 x 400	31,469	70,087	28,322	-/+
MAC, 640 x 480	35,000	66,667	30,240	-/-
MAC, 832 x 624	49,726	74,551	57,284	-/-
MAC, 1152 x 870	68,681	75,062	100,000	-/-
VESA DMT, 640 x 480	31,469	59,940	25,175	-/-
VESA DMT, 640 x 480	37,861	72,809	31,500	-/-
VESA DMT, 640 x 480	37,500	75,000	31,500	-/-
VESA DMT, 800 x 600	35,156	56,250	36,000	+/+
VESA DMT, 800 x 600	37,879	60,317	40,000	+/+
VESA DMT, 800 x 600	48,077	72,188	50,000	+/+
VESA DMT, 800 x 600	46,875	75,000	49,500	+/+
VESA DMT, 1024 x 768	48,363	60,004	65,000	-/-
VESA DMT, 1024 x 768	56,476	70,069	75,000	-/-
VESA DMT, 1024 x 768	60,023	75,029	78,750	+/+
VESA DMT, 1152 x 864	67,500	75,000	108,000	+/+
VESA DMT, 1280 x 720	45,000	60,000	74,250	+/+

S22F350FH*/S22F352FH*/S22F354FH*/S24F350FH*/S24F352FH*/S24F354FH*/S24F356FH*/S24F359FH*/S27F350FH*/S27F352FH*/S27F354FH*/S27F358FW*/S27F359FH*

Opløsning	Horisontal frekvens (kHz)	Vertikal frekvens (Hz)	Pixelclock (MHz)	Synkroniseringspolaritet (H/V)
VESA DMT, 1280 x 800	49,702	59,810	83,500	-/+
VESA DMT, 1280 x 1024	63,981	60,020	108,000	+/+
VESA DMT, 1280 x 1024	79,976	75,025	135,000	+/+
VESA DMT, 1440 x 900	55,935	59,887	106,500	-/+
VESA DMT, 1600 x 900	60,000	60,000	108,000	+/+
VESA DMT, 1680 x 1050	65,290	59,954	146,250	-/+
VESA DMT, 1920 x 1080	67,500	60,000	148,500	+/+

S32F351FU*

Opløsning	Horisontal frekvens (kHz)	Vertikal frekvens (Hz)	Pixelclock (MHz)	Synkroniseringspolaritet (H/V)
VESA DMT, 640 x 480	31,469	59,940	25,175	-/-
VESA DMT, 800 x 600	35,156	56,250	36,000	+/+
VESA DMT, 800 x 600	37,879	60,317	40,000	+/+
VESA DMT, 1024 x 768	48,363	60,004	65,000	-/-
VESA DMT, 1280 x 720	45,000	60,000	74,250	+/+
VESA DMT, 1280 x 800	49,702	59,810	83,500	-/+
VESA DMT, 1280 x 1024	63,981	60,020	108,000	+/+
VESA DMT, 1440 x 900	55,935	59,887	106,500	-/+
VESA DMT, 1600 x 900	60,000	60,000	108,000	+/+
VESA DMT, 1680 x 1050	65,290	59,954	146,250	-/+
VESA DMT, 1920 x 1080	67,500	60,000	148,500	+/+

— Horisontal frekvens

Den tid, det tager at scanne en enkelt linje fra venstre til højre side af skærmen, kaldes en horisontal cyklus. Den inverse værdi af den horisontale cyklus kaldes for den horisontale frekvens. Horisontal frekvens måles i kHz.

— Vertikal frekvens

Gentagelse af det samme billede mange gange i sekundet gør det muligt at få vist naturlige billeder. Gentagelsesfrekvensen kaldes "billedfrekvensen" eller "opdateringsfrekvensen" og måles i Hz.

— Dette produkt kan kun indstilles til én opløsning for hver skærmstørrelse for at opnå den optimale billedkvalitet pga. panelets beskaffenhed. Brug af en anden opløsning end den angivne opløsning kan derfor forringe billedkvaliteten. For at undgå dette anbefales det, at du vælger den optimale opløsning, der er angivet for produktet.

— Kontroller frekvensen, når du udskifter en CDT-skærm (sluttet til en pc) med en LCD-skærm. Hvis LCD-skærmen ikke understøtter 85 Hz: Skift den vertikale frekvens til 60 Hz på CDT-skærmen, inden du udskifter den med LCD-skærmen.

Kapitel 10

Appendiks

Ansvar for betalingsservice (omkostning for kunderne)

— Når der anmodes om service, opkræver vi muligvis (til trods for garantien) et gebyr for serviceteknikerbesøg i følgende tilfælde.

Produktet er ikke defekt

Rengøring af produktet, justering, vejledning, geninstallation osv.

- Hvis en servicetekniker instruerer i, hvordan produktet bruges, eller blot justerer indstillingerne uden at skille produktet ad.
- Hvis en fejl skyldes eksterne miljømæssige faktorer (internet, antenne, kabelsignal osv.)
- Hvis et produkt geninstalleres, eller enheder tilsluttes efter den første installation af produktet efter købet.
- Hvis produktet geninstalleres efter flytning til en anden placering eller flytning til et andet hus.
- Hvis kunden beder om anvendelsesanvisninger pga. et andet firmas produkt.
- Hvis kunden beder om anvisninger i, hvordan netværket eller et andet firmas program produkt bruges.
- Hvis kunden anmoder om softwareinstallation og konfiguration af produktet.
- Hvis en servicetekniker fjerner/rengør støv eller fremmedlegemer inden i produktet.
- Hvis kunden anmoder om en installation efter at have købt et produkt via homeshopping eller online.

En produktskade, som kunden har forårsaget

Produktskade som følge af kundens fejlbetjening eller forkert reparation.

Hvis skader på produktet skyldes:

- Noget har ramt produktet, eller det er blevet tabt.
- Brug af forsyninger eller separate solgte produkter, som ikke er specificeret af Samsung.
- Reparation foretaget af en person, som ikke er tekniker, hos en outsourcing-servicevirksomhed eller partner af Samsung Electronics Co., Ltd.
- At kunden har ombygget eller repareret produktet.
- Brug af produktet sammen med forkert spænding eller ikke-godkendte elektriske tilslutninger.
- At advarslerne i vejledningen ikke er fulgt.

Andet

- Hvis produktet svigter som følge af naturkatastrofe. (lyn, brand, jordskælv, oversvømmelse osv.)
- Hvis alle forbrugskomponenterne er brugt op. (batteri, toner, lysstofrør, hoved, vibrator, lampe, filter, bånd osv.)

— Hvis en kunde anmoder om service, og produktet ikke fejler noget, opkræves der muligvis et servicegebyr. Læs derfor venligst brugervejledningen først.