

**SAMSUNG**

SM-W700  
SM-W703  
SM-W708  
SM-W708Y

# Brukerhåndbok

# Innholdsfortegnelse

## Grunnleggende

- 3 Les dette først
- 4 Innhold i produktesken
- 5 Enhetsoppsett
- 8 Batteri
- 11 SIM- eller USIM-kort  
(mobilnettsaktiverede modeller)
- 13 Slå enheten på og av
- 13 Tastaturdeksel
- 20 Berøringsskjerm
- 23 Startskjermbildet
- 26 Låseskjerm
- 27 HANDLINGSSENTER
- 29 Søkkeboks
- 30 Angi tekst
- 32 Ta et bilde av skjermen
- 32 Åpne apper
- 32 Delt skjerm-visning
- 34 Enhets- og dataadministrasjon
- 35 InstantGo (Tilkoblet standby)

## Applikasjoner

- 36 Installere eller avinstallere apper
- 37 Scrap Box
- 38 Samsung Update
- 38 Samsung Recovery
- 40 Online Support (S Service)
- 40 Show Window

## Innstillinger

- 42 Innledning
- 42 System
- 43 Enheter
- 44 Nettverk og Internett
- 45 Personalisering
- 45 Kontoer
- 46 Tid og språk
- 46 Hjelpemiddel
- 47 Personvern
- 48 Oppdatering og sikkerhet
- 48 Ekstra
- 49 BIOS (oppsettverktøy)

## Tillegg

- 53 Feilsøking
- 58 Windows-gjenopprettingsfunksjon
- 58 Ta ut batteriet

# Grunnleggende

## Les dette først

Les denne bruksanvisningen før du bruker enheten for å sikre trygg og riktig bruk.

- Beskrivelser er basert på enhetens standardinnstillinger.
- Noe av innholdet kan variere fra enheten din, avhengig av område, tjenesteleverandør, modellspesifikasjoner og programvare.
- Innhold (høykvalitetsinnhold) som krever høy CPU- og RAM-bruk, vil ha innvirkning på den generelle ytelsen til enheten. Det kan hende at apper som benytter slikt innhold, ikke vil fungere som tiltenkt, avhengig av enhetens spesifikasjoner og området den brukes i.
- Samsung er ikke ansvarlig for ytelsesproblemer som forårsakes av apper fra en annen leverandør enn Samsung.
- Samsung er ikke ansvarlig for ytelsesproblemer eller inkompatibiliteter som forårsakes av redigerte registerinnstillinger eller endret operativsystemprogramvare. Forsøk på å tilpasse operativsystemet kan føre til at enheten eller apper ikke fungerer som de skal.
- Programvare, lydkilder, bakgrunnsbilder, bilder og andre medier som leveres med denne enheten, er lisensiert for begrenset bruk. Uttrekking og bruk av disse materialene for kommersielle eller andre formål er et brudd på opphavsrettslovene. Brukerne er selv ansvarlige for ulovlig bruk av medier.
- Det kan påløpe ekstra kostnader for datatjenester, som for eksempel sending av e-postmeldinger, opplasting og nedlasting, automatisk synkronisering eller bruk av posisjonstjenester, avhengig av abonnementet ditt. For overføring av store datamengder anbefales det å bruke Wi-Fi-funksjonen.
- Standardapper som følger med enheten, kan oppdateres og ikke lenger støttes uten forvarsel. Hvis du har spørsmål om en app som tilbys med enheten, kontakter du et Samsung-servicesenter. For brukerinstallerte apper kontakter du tjenesteleverandørene.
- Endring av systemets operativsystem eller installering av programvare fra uoffisielle kilder, kan føre til feil på enheten og ødeleggelse eller tap av data. Disse handlingene er brudd på Samsung-lisensavtalen og vil ugyldiggjøre garantien din.

## Instruksjonsikoner



**Advarsel:** Situasjoner som kan føre til skader på deg selv eller andre



**Forsiktig:** Situasjoner som kan skade enheten eller annet utstyr



**Merknad:** Merknader, brukstips eller ytterligere informasjon

## Innhold i produktesken

Kontroller at produktesken inneholder følgende:

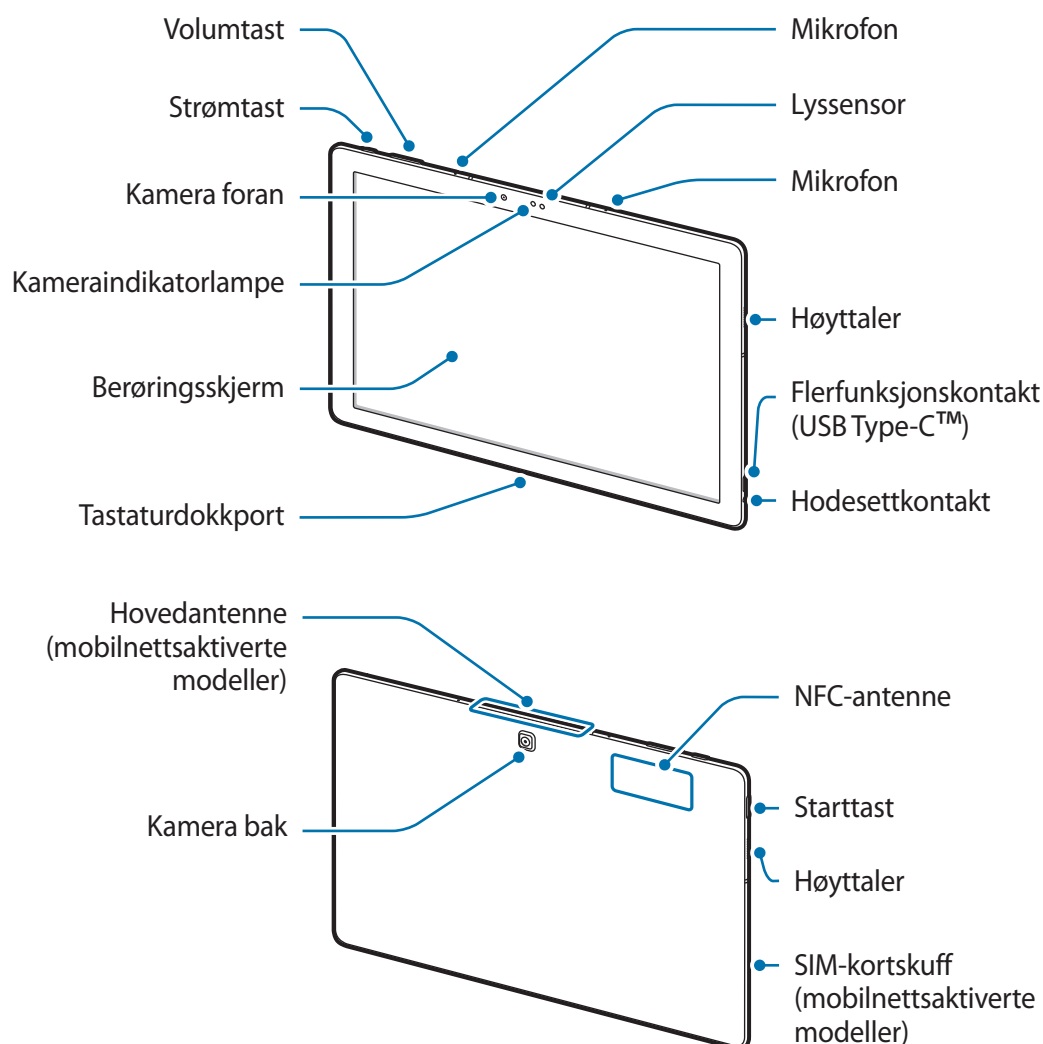
- Enhet
- Tastaturdeksel
- Hurtigstartveiledning



- Utstyret som leveres med enheten, samt annet tilgjengelig tilbehør, kan variere, avhengig av område og tjenesteleverandør.
- Det medfølgende utstyret er utformet kun for denne enheten, og det er ikke sikkert at det er kompatibelt med andre enheter.
- Utseende og spesifikasjoner kan være gjenstand for endringer uten forhåndsvarsel.
- Du kan kjøpe ytterligere tilbehør fra din lokale Samsung-forhandler. Kontroller at dette er kompatibelt med enheten før kjøp.
- Bruk bare Samsung-godkjent tilbehør. Bruk av tilbehør som ikke er godkjent, kan forårsake ytelsesproblemer og feil som ikke dekkes av garantien.
- Tilgjengelighet for alt tilbehør kan endres etter produsentenes eget skjønn. Gå til nettstedet til Samsung for mer informasjon om tilgjengelig tilbehør.

# Enhetsoppsett

## Enhet



Enheten og tastaturdekselet inneholder magneter. American Heart Association (USA) og Medicines and Healthcare Products Regulatory Agency (Storbritannia) advarer begge om at magneter kan påvirke funksjonen i innopererte pacemakere, kardiovertere (ICD-enheter), defibrillatorer, insulinpumper eller andre elektronisk-medisinske enheter (samlet kalt "medisinske enheter") innenfor en avstand på 15 cm. Hvis du bruker slike medisinske enheter av noe slag, **MÅ DU IKKE BRUKE DENNE ENHETEN OG TASTATURDEKSELET UTEN FØRST Å HA KLARERT DETTE MED LEGEN DIN.**






Ikke oppbevar enheten eller tastaturdekselet i nærheten av magnetiske felt. Kort med magnetstripe, inkludert kredittkort, telefonkort, pass og boardingkort, kan bli skadet av magnetiske felt.

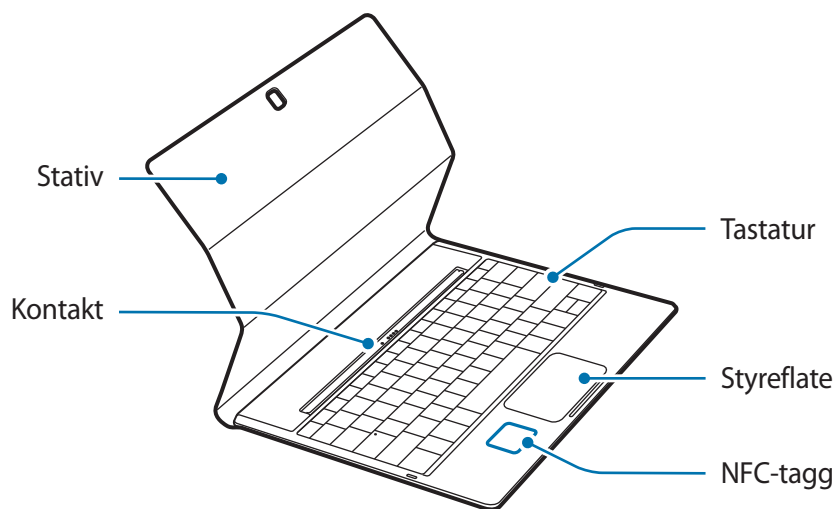


- Tilkoblingsproblemer og tapping av batteriet kan oppstå i følgende situasjoner:
  - Hvis du fester metallklistremerker på antenneområdet til enheten.
  - Hvis du fester et enhetsdeksel laget av metallmateriale til enheten.
  - Hvis du dekker enhetens antenneområde med hendene eller andre objekter mens du bruker enkelte funksjoner, for eksempel anrop eller mobildatatilkobling
- Det anbefales å bruke en skjermbeskytter som er godkjent av Samsung. Skjermbeskyttere som ikke er godkjente, kan forårsake feil på sensorene.
- Unngå at det kommer vann på berøringsskjermen. Fuktige forhold eller kontakt med vann kan føre til funksjonsfeil på berøringsskjermen.

## Taster

| Tast   | Funksjon  |
|--|---|
|  <b>Strøm</b> | <ul style="list-style-type: none"><li>• Trykk på og hold inne for å slå enheten av eller på.</li><li>• Trykk på for å slå på eller låse skjermen.</li></ul> |
|  <b>Start</b> | <ul style="list-style-type: none"><li>• Trykk på for å åpne startmenyen.</li></ul>  |
|  <b>Volum</b> | <ul style="list-style-type: none"><li>• Trykk på for å justere enhetsvolumet.</li></ul>   |

## Tastaturdeksel



Ikke fjern taster fra tastaturet. Dette kan skade tastaturet og tastene.



Funksjonen til NFC-taggen kan variere, avhengig av modell og område.

## Batteri

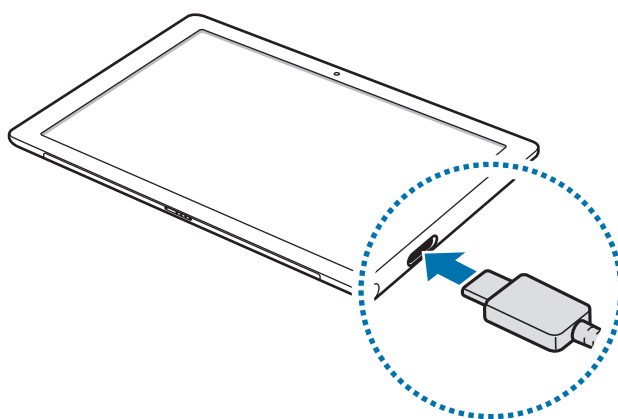
### Lade batteriet

Lad batteriet før du bruker det for første gang eller når det har gått lang tid uten at du har brukt det.



Bruk kun Samsung-godkjente ladere, batterier og kabler. Ladere eller kabler som ikke er godkjente, kan føre til at batteriet eksploderer eller skade enheten.

- 1 Koble USB-kabelen til USB-strømadapteren og koble den andre enden av USB-kabelen til flerfunksjonskontakten.



Hvis du kobler til laderen feil, kan dette føre til alvorlige skader på enheten. Skader som er forårsaket av feil bruk, dekkes ikke av garantien.

- 2 Koble USB-strømadapteren til en stikkontakt.




**3** Etter fullading kobler du enheten fra laderen. Først kobler du laderen fra enheten, og deretter kobler du den fra stikkontakten.



For å spare energi bør du koble fra laderen når den ikke er i bruk. Laderen er ikke utstyrt med en strømbryter, så du bør derfor koble den fra stikkontakten for å unngå unødvendig strømforbruk. Oppbevar laderen nær stikkontakten og lett tilgjengelig under lading.

## Vise gjenstående ladetid

Under lading går du til oppgavelinjen og trykker på  → **Innstillinger** → **System** → **Batterisparing**.



Faktisk ladetid kan variere, avhengig av enhetens status og ladeforholdene. Det kan hende at gjenstående tid ikke vises når du lader enheten på et veldig kaldt eller veldig varmt sted.

## Redusere batteriforbruket

Enheten gir tilgang til ulike alternativer som hjelper deg med å spare batteristrøm.


- Bytt til hvilemodus når du ikke bruker enheten, ved å trykke på strømtasten.
- Aktiver batterisparingsmodus.
- Lukk unødvendige apper.
- Deaktiver Bluetooth-funksjonen når den ikke er i bruk.
- Deaktiver Wi-Fi-funksjonen når den ikke er i bruk.
- Deaktiver automatisk synkronisering av apper.
- Forkort tiden som bakgrunnslyset skal være på.
- Reduser lysstyrken på skjermen.

## Tips og forholdsregler for batterilading

- Bruk laderen som følger med enheten. Det kan ta lenger tid å lade batteriet hvis du bruker andre ladere.
- Når batteristrømmen er lav, er batteriikonet tomt.
- Dersom batteriet er helt utladet, vil ikke enheten slås på umiddelbart når laderen er tilkoblet. La et utladet batteri lades i noen minutter før du forsøker å slå på enheten.
- Hvis du bruker flere apper på én gang, nettverksapper eller apper som trenger forbindelse med en annen enhet, vil batteriet tømmes raskt for strøm. For å unngå at strømmen blir borte under dataoverføring, bør batteriet alltid være fullt oppladet når du bruker disse appene.
- Hvis du bruker en annen strømkilde enn USB-strømadapteren, for eksempel en datamaskin, kan det føre til at ladingen går saktere på grunn av lavere strømstyrke.
- Enheten kan brukes mens den lader, men det kan ta lenger tid å lade batteriet helt opp.
- Hvis enheten mottar en ustabil strømforsyning mens den lader, kan det hende at berøringsskjermen ikke fungerer. Koble laderen fra enheten hvis dette skjer.
- Under lading kan både enheten og laderen bli varme. Dette er normalt og skal ikke påvirke enhetens levetid eller ytelse. Dersom batteriet blir varmere enn normalt, kan det hende at laderen vil stoppe oppladingen.
- Hvis enheten ikke lades på riktig måte, må du ta med enheten og laderen til et Samsung-servicesenter.

## Batterisparing

Spar batteristrøm ved å begrense enhetens funksjoner.

På oppgavelinjen trykker du på  → **Innstillinger** → **System** → **Batterisparing**, og deretter trykker du på **Batterisparing** er:-bryteren for å aktivere denne funksjonen.

Hvis du vil aktivere batterisparingsmodus automatisk når den gjenværende batteristrømmen når et forhåndsinnstilt nivå, trykker du på **Innst. for batterisparing**, og velger et alternativ.

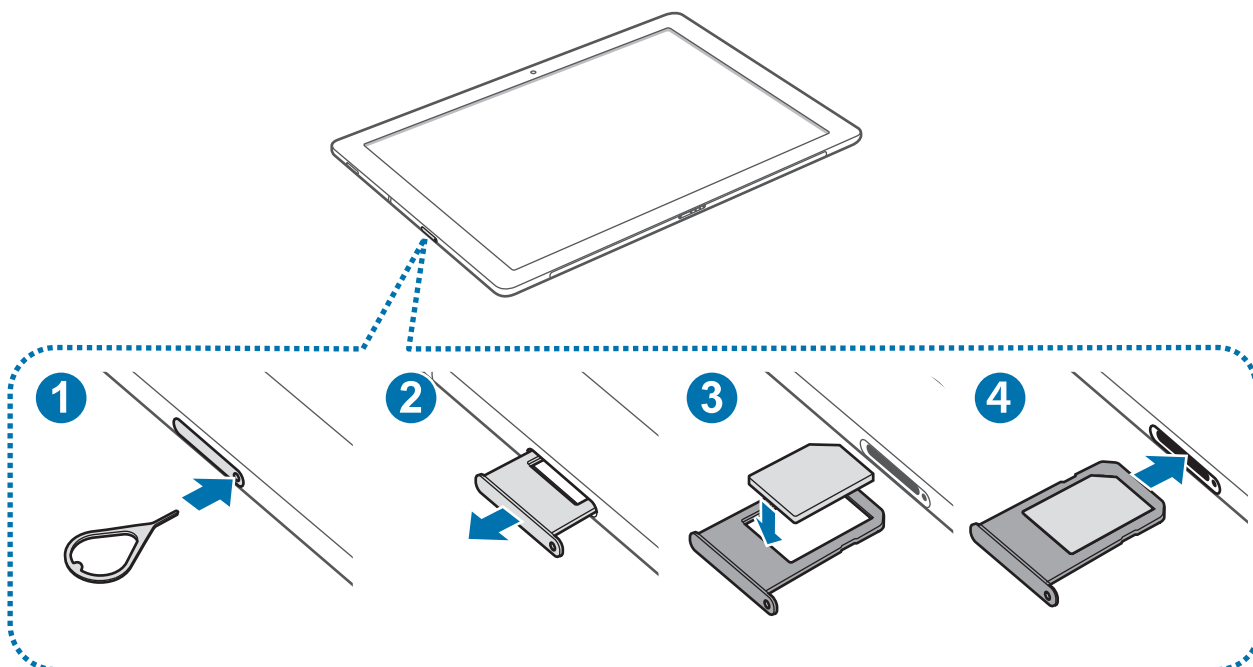
## SIM- eller USIM-kort (mobilnettsaktiverte modeller)

### Sette inn SIM- eller USIM-kortet

Sett inn SIM- eller USIM-kortet som tilbys av tjenesteleverandøren din.



- Bare nano-SIM-kort fungerer med enheten.
- Noen LTE-tjenester kan være utilgjengelige, avhengig av område eller tjenesteleverandør. Kontakt tjenesteleverandøren din for å få mer informasjon om tilgjengelighet for tjenesten.



**1** Sett utløsningsnålen inn i hullet på SIM-kortskuffen for å løsne skuffen.



Kontroller at utløsningsnålen står vinkelrett på hullet. Hvis den ikke gjør det, kan enheten skades.

2 Trekk SIM-kortskuffen forsiktig ut av SIM-kortskuffsporet.

3 Plasser SIM- eller USIM-kortet i SIM-kortskuffen, med de gullfargede kontaktene vendt nedover.



Vær forsiktig så du ikke mister eller lar andre bruke SIM- eller USIM-kortet ditt. Samsung er ikke ansvarlig for skader eller uleiligheter som forårsakes av mistede eller stjålne kort.

4 Sett SIM-kortskuffen tilbake i SIM-kortskuffsporet.



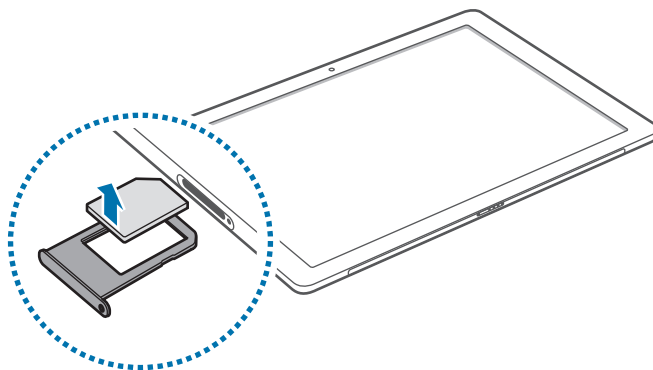
Sett SIM-kortskuffen forsiktig inn for å unngå at SIM-kortet løsner eller faller ut av skuffen.

## Ta ut SIM- eller USIM-kortet

1 Sett utløsningsnålen inn i hullet på SIM-kortskuffen for å løsne skuffen.

2 Trekk SIM-kortskuffen forsiktig ut av SIM-kortskuffsporet.

3 Ta ut SIM- eller USIM-kortet.



4 Sett SIM-kortskuffen tilbake i SIM-kortskuffsporet.



## Slå enheten på og av

Trykk på og hold inne strømtasten i noen sekunder for å slå på enheten.



Før du slår på enheten for første gang, må du koble enheten til en strømforsyning.

Når du slår på enheten for første gang, eller dersom du har foretatt en tilbakestilling av data, følger du instruksjonene på skjermen for å konfigurere den.

Slå av enheten ved å trykke på  → **På/av** → **Avslutt**. I nettbrettmodus trykker du på  → **Avslutt**. Du kan også trykke på og holde inne strømtasten til **Skyv for å avslutte PCen** vises, og deretter dra skjermen nedover.



Følg alle oppslåtte advarsler og instruksjoner fra autorisert personale når du befinner deg i områder der bruken av trådløse enheter er begrenset, som for eksempel i fly og på sykehus.


### Starte enheten på nytt

Hvis enheten fryser eller ikke svarer, må du trykke på og holde inne strømtasten i mer enn 10 sekunder til enheten slår seg av. Trykk deretter på og hold inne strømtasten for å starte på nytt.

## Tastaturdeksel

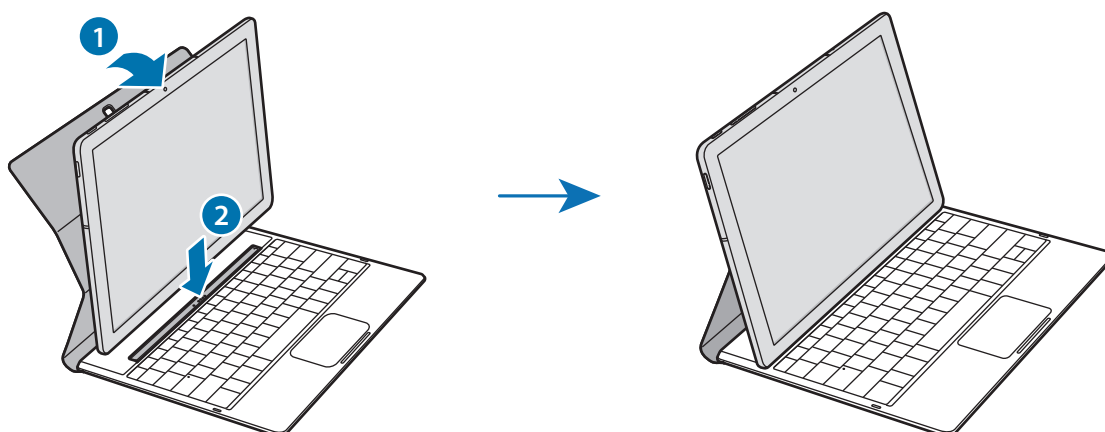
### Innledning

Når du kobler enheten til tastaturdekselet kan du bruke et tradisjonelt tastatur og styreflate. Styreflaten har to klikknapper så du kan bruke styreflaten som en mus. Du kan også stille enheten oppreist med stativet på tastaturdekselet.

Når du lukker tastaturdekselet går enheten i hvilemodus. Når du åpner dekselet og stiller enheten i posisjon med stativet, slås berøringsskjermen på. For å endre innstillingene trykker du på  → **Innstillinger** → **System** → **Strøm og hvilemodus** → **Tilleggsinnstillinger for strøm** → **Velg hva som skjer når lokket stenges**, og konfigurer deretter innstillinger for **Når jeg stenger lokket**.

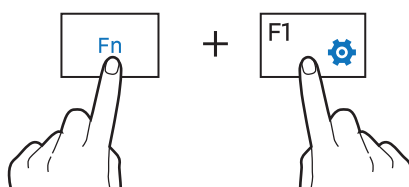
## Koble til tastaturdekselet

- 1 Fest enheten til stativet.  
Kontroller at kamera bak er riktig stilt inn i forhold til kamerahullet i stativet.
- 2 Koble tastaturdokkporten på bunnen av enheten til kontakten på tastaturet, og sett deretter enheten i posisjon.



## Hurtigtaster














Bruk hurtigtaster til å enkelt bruke funksjoner og endre innstillinger, som lysstyrke og volum. For å bruke hurtigtaster trykker du på og holder inne **Fn**-tasten og trykker på en hurtigtast.



Hvis du låser **Fn**-tasten, kan du bruke hurtigtaster uten å trykke på **Fn**-tasten. For å låse **Fn**-tasten, trykker du på **Fn Lock**-tasten.

**Fn Lock**-tasten vil automatisk låses opp når du kobler sammen enheten og tastaturdekselet på nytt.

## Hurtigtastfunksjoner

| Tast/Ikon |   | Funksjon   |
|-----------|---|--|
| F1        |    | • Åpne <b>Innstillinger</b> .                                    |
| F2        |    | • Juster skjermens lysstyrke.                                    |
| F3        |    |  |
| F4        |    | • Endre skjermmodus når en ekstern skjerm er koblet til enheten. |
| F5        |    | • Lås eller lås opp styreflaten.                                 |
| F6        |    | • Slå lyden på eller av.   |
| F7        |    | • Juster volumet.  |
| F8        |    |  |
| F9        |    | • Åpne søkeboksen.   |
| F10       |    | • Åpne oppgavevisningsskjermen.                                  |
| F11       |    | • Skjul eller vis vinduer som er åpne.                           |
| F12       |  | • Aktiver eller deaktiver flymodus.                              |
|           |  | • Utfør høyreklikkfunksjonen.                                    |

## Styreflate

Bruk styreflaten til å flytte markøren eller velge elementer. Venstre og høyre knapp på styreflaten fungerer på samme måte som venstre og høyre knapp på en mus.

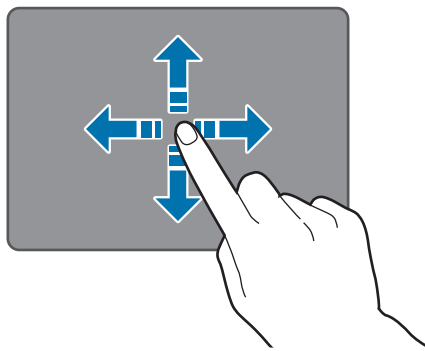


Bare bruk fingrene dine på styreflaten.

### Grunnleggende styreflatefunksjoner

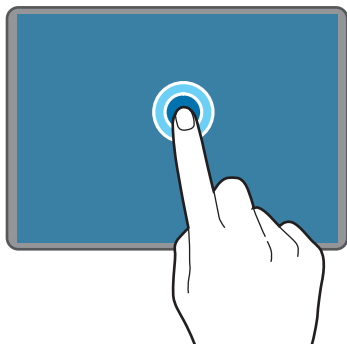
#### Bevege

For å bevege markøren flytter du fingeren på styreflaten.

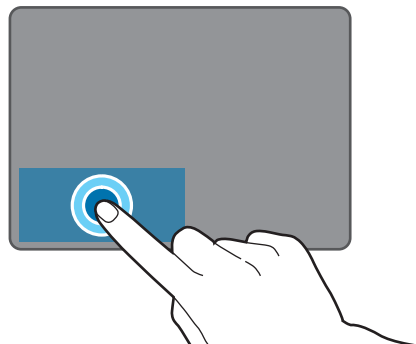


#### Klikke

Trykk på styreflaten eller trykk på venstreklikknappen.



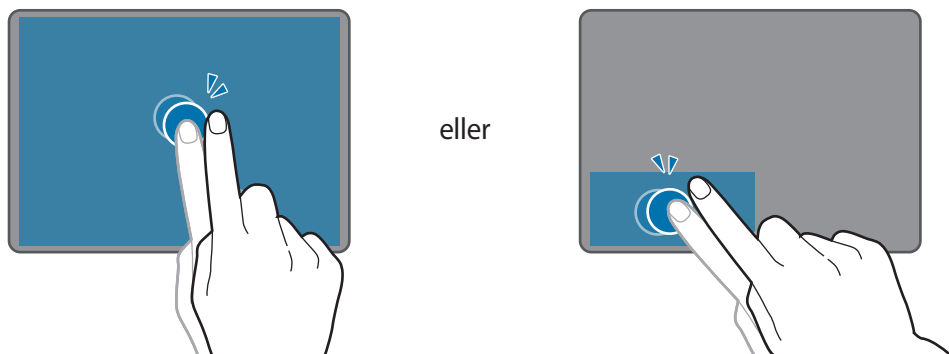
eller





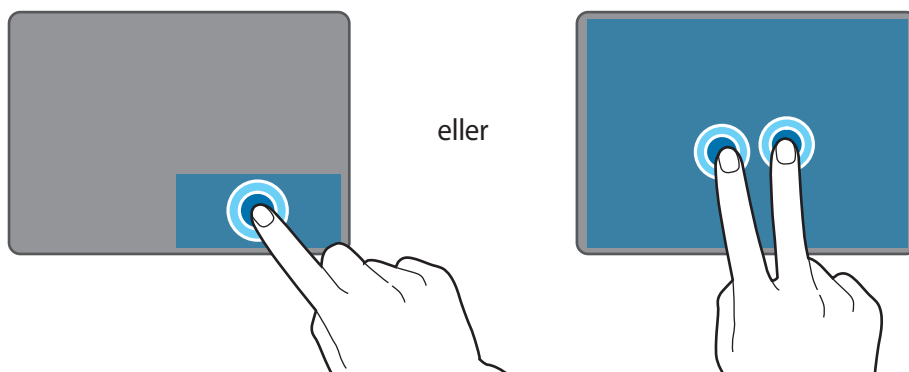
## Trykke to ganger

Trykk to ganger på styreflaten eller trykk på venstreklikknappen to ganger.



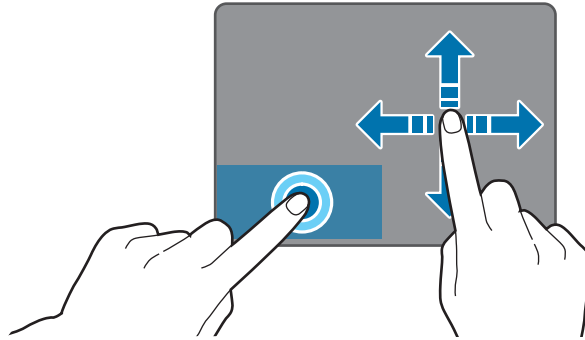
## Høyreklikke

Trykk på høyreklikknappen for å utføre høyreklikkfunksjonen. Du kan også trykke på styreflaten med to fingre.



## Dra

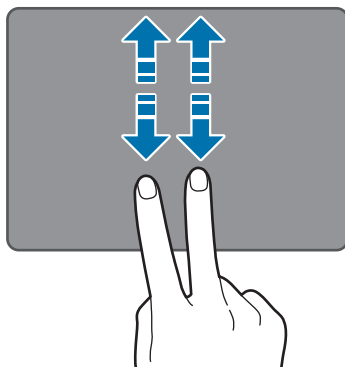
For å flytte et element velger og drar du det til målposisjonen mens du trykker på og holder inne venstreklikknappen. Du kan også trykke to ganger på og holde elementet, og deretter dra det til plasseringen.



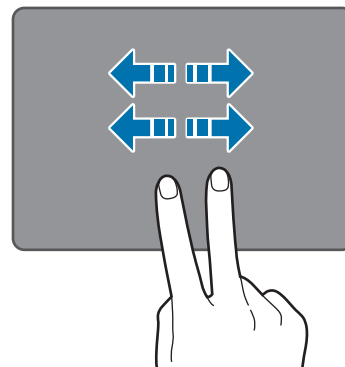
## Flere funksjoner

### Stryke

For å bla opp, ned, til venstre eller høyre til et ønsket sted, stryker du med to fingre på styreflaten.

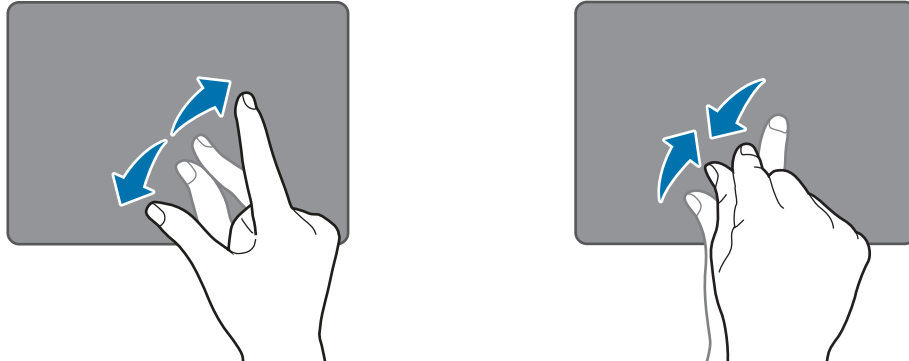


eller



## Spre og klype

Spre to fingre fra hverandre på en nettside, et kart eller bilde for å zoome inn. Klyp sammen for å zoome ut.



## Konfigurere styreflateinnstillinger

Konfigurer styreflateinnstillinger for å bruke styreflaten mer effektivt.

Trykk på  → **Innstillinger** → **Enheter** → **Mus og styrepute**, og konfigurer innstillingene under **Styrepute**.

## Låse og låse opp styreflaten

Trykk på og hold inne **Fn**-tasten og trykk på **F5**-tasten for å låse eller låse opp styreflaten.

Hvis styreflaten var låst da den var koblet fra, vil den fremdeles være låst når du kobler til tastaturdekselet igjen. For å bruke styreflaten igjen låser du den opp manuelt.

## Berøringsskjerm



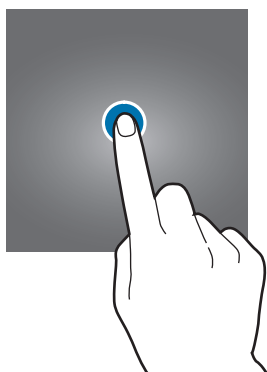
- Påse at berøringsskjermen ikke kommer i kontakt med andre elektriske enheter. Elektrostatisk utladning kan føre til funksjonsfeil på berøringsskjermen.
- For å unngå å skade berøringsskjermen må du ikke trykke på den med noe skarpt eller legge mye trykk på den med fingrene.



- Enheten gjenkjenner kanskje ikke berøring i nærheten av kantene av skjermen, da disse ligger utenfor området for berøringsinndata.
- Hvis du lar berøringsskjermen være på uten å bruke den i lengre perioder, kan etterbilder (innbrenning i skjermen) eller dobbeltkonturer oppstå. Slå derfor av berøringsskjermen når du ikke bruker enheten.
- Det anbefales å bruke fingrene når du skal bruke berøringsskjermen.

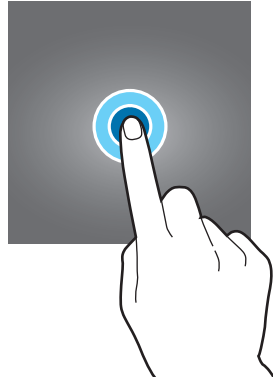
### Trykke

Trykk på skjermen med fingeren for å åpne en app, velge et menyelement, velge en knapp på skjermen, eller angi et tegn ved hjelp av tastaturet på skjermen.



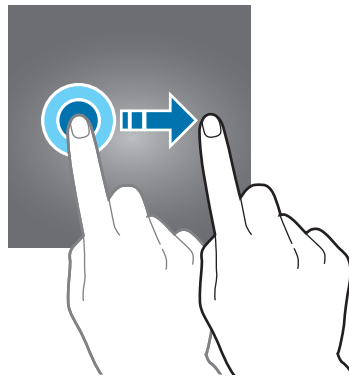
## Trykke på og holde

Trykk på og hold et element eller skjermen i mer enn 2 sekunder for å få tilgang til tilgjengelige alternativer.



## Dra

Trykk på og hold et element, og dra det dit du vil ha det, for å flytte det.



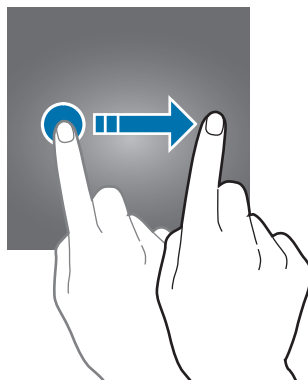
## Dobbeltrykke

Trykk raskt to ganger på en nettside eller et bilde for å zoome inn. Trykk raskt to ganger på nytt for å gå tilbake.



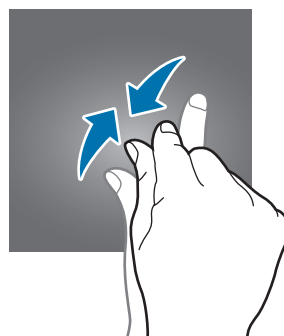
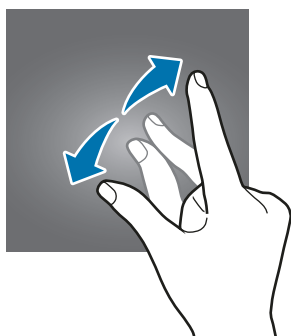
## Stryke

Stryk til venstre eller høyre på skjermen for å bla til venstre eller høyre. Stryk opp- eller nedover for å bla gjennom en nettside eller en liste over elementer.



## Spre og klype

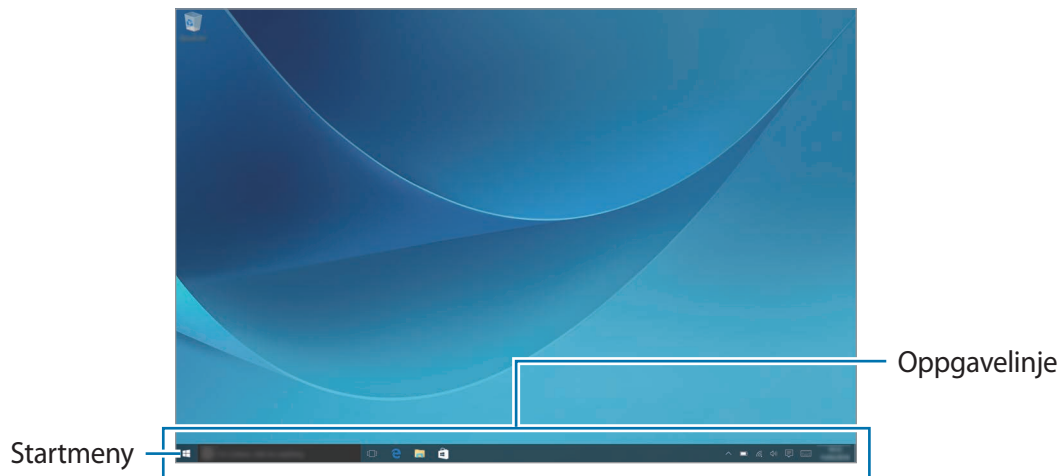
Spre to fingre fra hverandre på en nettside, et kart eller bilde for å zoome inn. Klyp sammen for å zoome ut.



# Startskjermbildet

## Startskjermbildet

Startskjermbildet er utgangspunktet for tilgang til alle funksjonene på enheten.



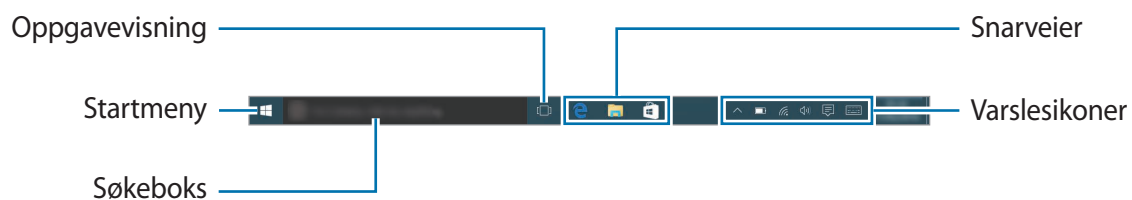
## Flytte og fjerne et element

Dra et element på startskjermbildet til en ny plassering.



Hvis du vil fjerne et element, trykker du på og holder elementet, og trykker deretter på **Slett**.

## Oppgavelinje

Det nederste området på skjermen er oppgavelinjen. Du får tilgang til startmenyen, kan åpne søkeboksen, se varselsikoner og mer på oppgavelinjen.




## Administrere snarveier

For å legge til en snarvei går du til oppgavelinjen og trykker på , trykker på og holder et element og trykker deretter på **Mer** eller trykker på  → **Mer**, og trykker deretter på **Fest til oppgavelinjen**.

Hvis du vil slette en snarvei, trykker du på og holder en snarvei og trykker deretter på **Løsne fra oppgavelinjen**.

For å flytte en snarvei til en annen plassering drar du den til den nye plasseringen.

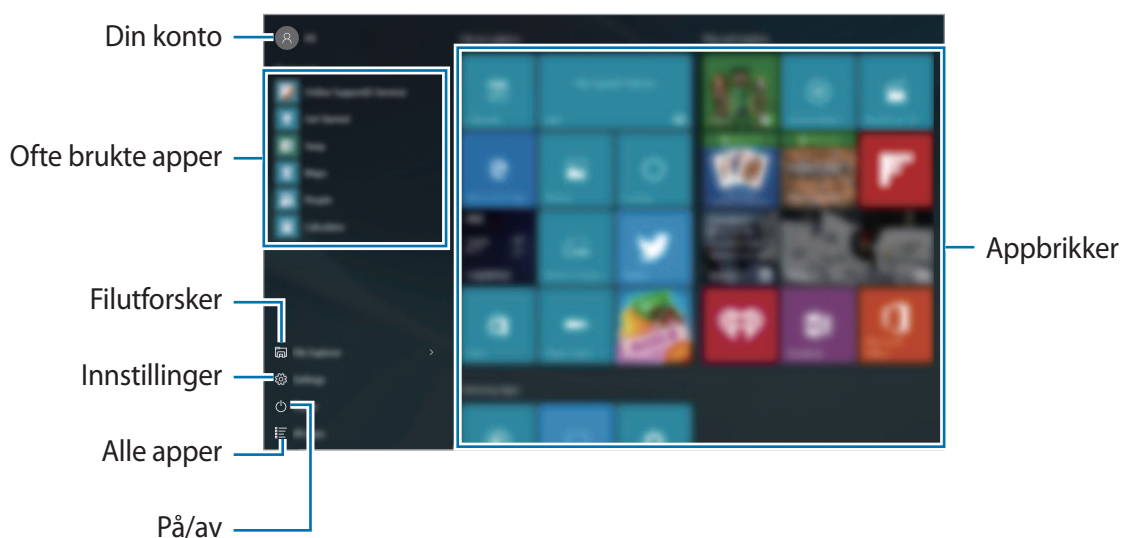
## Administrere varselsikoner

På oppgavelinjen trykker du på  → **Innstillinger** → **System** → **Varslinger og handlinger** → **Velg hvilke ikoner vises på oppgavelinjen**, og deretter velger du elementer som skal vises i varselsområdet.

## Startmeny

På oppgavelinjen trykker du på  for å åpne startmenyen. Du kan også trykke på starttasten.

Fra startmenyen får du tilgang til ofte bruke apper, **Alle apper**-listen, snarveier til andre plasseringer på enheten, og mer.




## Administrere appbrikker

Du kan feste favorittappene dine på appbrikkeområdet.

Hvis du vil legge til flere apper, trykker du på **Alle apper**, trykker på og holder en app og drar den deretter til appbrikkeområdet.

Hvis du vil flytte en brikke, trykker du på og holder en brikke, og drar den til en ny plassering.



For å justere størrelsen på en brikke trykker du på og holder en brikke, og trykker deretter på  → **Endre størrelse**.

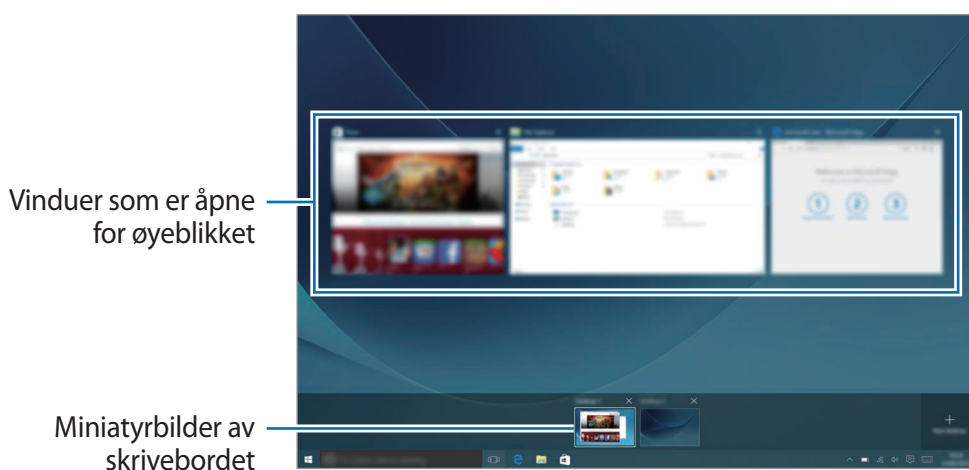
For å slette en brikke trykker du på og holder en brikke, og trykker deretter på .

## Virtuelt skrivebord

Virtuelt skrivebord lar deg arbeide med flere oppgaver samtidig fra flere skrivebord. Du kan bruke forskjellige skrivebord til en rekke forskjellige formål.

På oppgavelinjen trykker du på . Du kan også stryke fra venstre kant på skjermen.

Hvis du har lagt til skrivebord, vises miniatyrbildene av skrivebordene på den nederste delen av skjermen. Velg et miniatyrbilde for å aktivere skrivebordet.




## Legge til skrivebord

På listen over miniatyrbilder av skrivebord, trykker du på **Nytt skrivebord**.

## Slette skrivebord


På listen over miniatyrbilder av skrivebord, trykker du på  på et skrivebord.

## Flytte vinduer til et annet skrivebord

- 1 Trykk på  for å vise åpne vinduer for det gjeldende skrivebordet.  
For å vise åpne vinduer for andre skrivebord trykker du på og holder et miniatyrbilde av et skrivebord.
- 2 Trykk på og hold et vindu som skal flyttes, og trykk deretter på **Flytt til**.
- 3 Velg et skrivebord som du vil flytte vinduet til.

## Bytte til nettbrettmodus

Du kan bytte mellom PC-modus og nettbrettmodus. I nettbrettmodus er det fullstendige startmenyskjermbildet det samme som startskjermbildet. Når du bytter til nettbrettmodus blir enheten mer berøringsvennlig.

For å bytte til nettbrettmodus går du til oppgavelinjen og trykker på  → **Nettbrettmodus**. Du kan også dra fingeren fra høyre kant av skjermen mot midten av skjermen, og deretter trykke på **Nettbrettmodus**.

For å returnere til PC-modus trykker du på **Nettbrettmodus** på nytt.

## Låseskjerm

Du slår av og låser skjermen ved å trykke på strømtasten. Skjermen slås også av og låses dersom enheten ikke brukes på en bestemt periode.

For å låse opp skjermen, trykker du på strømtasten og drar låseskjermen oppover.

Du kan endre skjermlåsmetoden for å hindre andre i å få tilgang til dine personlige opplysninger.

På oppgavelinjen trykker du på  → **Innstillinger** → **Kontoer** → **Påloggingsalternativer**, og deretter velger du en skjermlåsmetode. Enheten vil deretter kreve en opplåsingskode hver gang som den låses opp.



- Hvis du glemmer opplåsingskoden, tar du med enheten til et Samsung-servicesenter for å få den tilbakestillt.
- Du må logge på Microsoft-kontoen eller legge til et passord før du kan bruke de andre låsemetodene.

## Passord

Et passord består av tegn eller numre. Skriv inn et passord, skriv inn passordet på nytt for å bekrefte det og oppgi deretter et passordhint.

Hvis du har logget på Microsoft-kontoen din, angis kontopassordet som passord automatisk.


## PIN-kode

En PIN-kode består bare av sifre. Angi minst fire sifre, og angi deretter PIN-koden på nytt for å bekrefte den.

## Bildepassord

Et passord består av sirkler, rette linjer og punkter. Velg et bilde og tegn på bildet for å opprette bevegelser.


## Mønsterpålogging

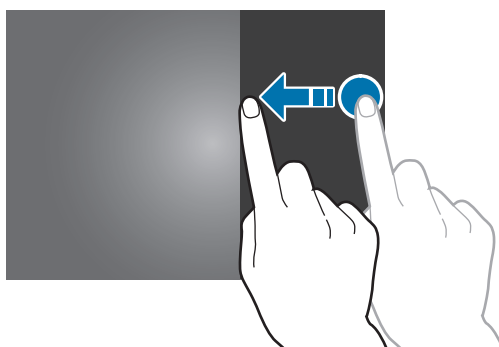
For å låse opp skjermen med et mønster går du til oppgavelinjen, trykker på  → **Innstillinger** → **Ekstra** → **Galaxy Settings** → **Mønsterpålogging**, og deretter trykker du på bryteren for å aktivere denne funksjonen.

Tegn et mønster ved å koble sammen fire punkter eller mer, og tegn deretter mønsteret på nytt for å bekrefte det.

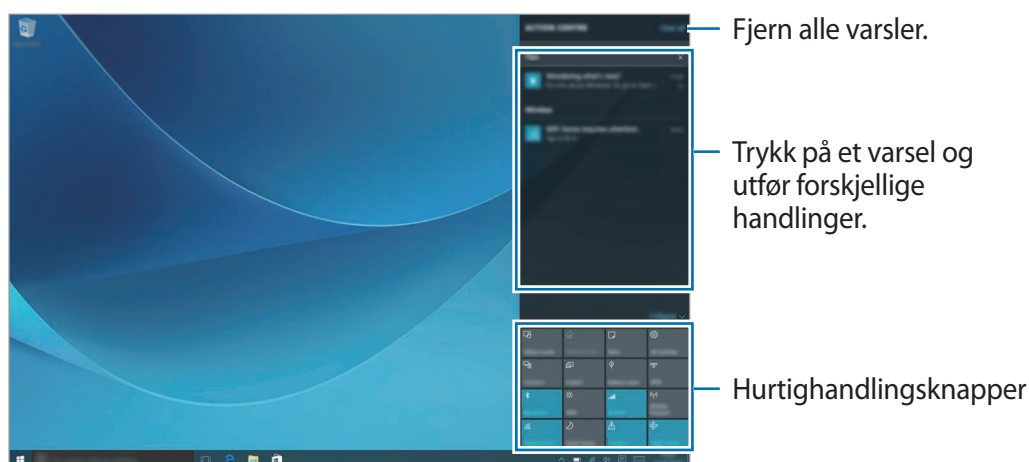
# HANDLINGSSENTER

## Bruke handlingssenteret

Du kan se nye varsler fra Windows og apper, og bruke hurtighandlingsknapper. Med hurtighandlingsknapper kan du enkelt justere ofte brukte innstillinger, som aktivering av Wi-Fi. For å åpne handlingssenterpanelet trykker du på  på oppgavelinjen. Du kan også stryke fra høyre kant på skjermen.



Du kan bruke følgende funksjoner på handlingssenterpanelet.



Fjern alle varsler.

Trykk på et varsel og utfør forskjellige handlinger.

Hurtighandlingsknapper

## Bruke hurtighandlingsknapper

Trykk på hurtighandlingsknapper for å aktivere noen funksjoner. For å se mer detaljerte innstillinger trykker du på og holder en knapp, og trykker deretter på **Gå til innstillinger**.

Du kan endre de øverste fire knappene. På oppgavelinjen trykker du på **■** → **Innstillinger** → **System** → **Varslinger og handlinger**, og deretter endrer du hurtighandlingsknapper under **Velg hurtighandlinger**.

## Screen Mirroring

Vis innholdet på skjermen på enheten på en større skjerm via en trådløs forbindelse.

Hvis den større skjermen, for eksempel en TV, ikke støtter Screen Mirroring-funksjonen, må du bruke kompatibelt tilbehør til å aktivere denne funksjonen. Kompatibelt tilbehør er for eksempel HomeSync og en AllShare Cast-dongle.

- 1 Aktiver Screen Mirroring-funksjonen på TV-en.
- 2 Trykk på **Koble til** på handlingssenterpanelet.  
De oppdagede enhetene vises i listen.

### 3 Velg en enhet som du vil koble sammen med.

Skjermbildet på enheten din vises på TV-skjermen.

### 4 Åpne eller spill av en fil, og styr deretter skjermen med tastene på enheten din.



- Denne funksjonen kan være utilgjengelig, avhengig av område eller tjenesteleverandør.
- Hvis du vil ha mer informasjon om hvordan du kobler enheten til den større skjermen, kan du se brukerveiledningen for den større skjermen eller det Screen Mirroring-aktiverte tilbehøret.
- Noen filer kan bufres under avspilling, avhengig av nettverkstilkoblingen.
- Hvis du spesifiserer en Wi-Fi-frekvens, kan det hende at AllShare Cast-dongler eller HomeSync ikke blir oppdaget eller koblet til.

## Søkeboks

Søk etter mange ulike typer innhold på enheten eller nettet med et søkeord.

Trykk på søkeboksen på oppgavelinjen og skriv inn et søkeord i søkefeltet.

For å søke etter filer, apper, innstillinger og mer på enheten og din **OneDrive** trykker du på **Mine saker**.

## Cortana


Hvis **Cortana** støttes i ditt område, startes det når du trykker på søkeboksen. **Cortana** hjelper deg med å finne ting på enheten, administrere tidsplanene dine og mer. Skriv inn et søkeord eller et spørsmål i søkefeltet for å søke etter noe, stille inn en påminnelse og mer.



Denne funksjonen kan være utilgjengelig, avhengig av område og språkinnstillinger.

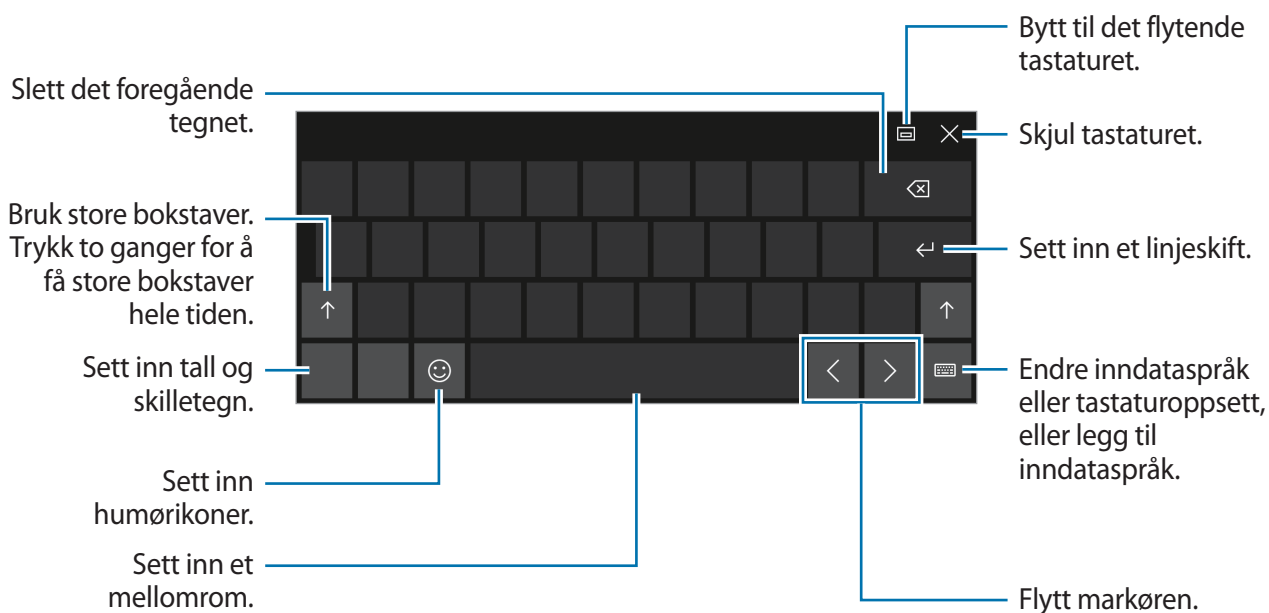
## Angi tekst

### Bruke tastaturet på skjermen

I nettbrettmodus vises tastaturet på skjermen automatisk når du skal skrive inn tekst for å sende e-post, skrive notater med mer. For å bruke tastaturet på skjermen i PC-modus trykker du på .



Enkelte språk støtter ikke tekstinndata. Hvis du vil skrive inn tekst, må du endre inndataspråk til ett av de støttede språkene.






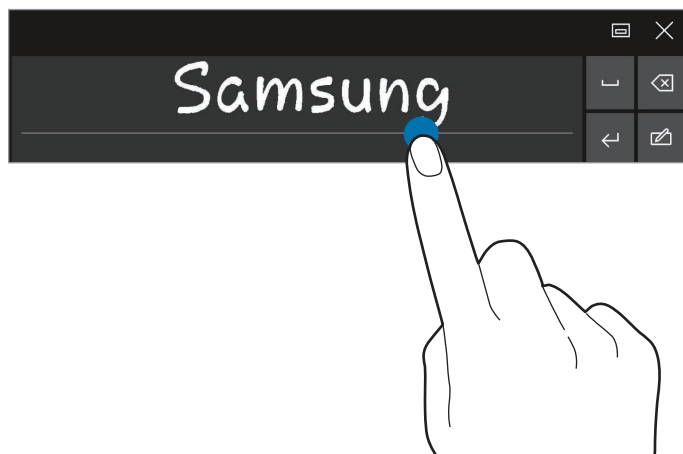
### Endre inndataspråk

Trykk på  → **Språkinnstillinger** → **Legg til et språk**, og velg deretter et språk du vil legge til. Når du legger til språk, kan du velge andre inndataspråk ved å trykke på .



## Flere tastaturfunksjoner

Trykk på  for å bruke forskjellige funksjoner.

-  : Bytt til standardtastaturet.
-  : Bytt til det flytende delte tastaturet. Du kan flytte tastaturet til et annet sted ved å dra i tastaturet.
-  : Bytt til håndskriftmodus.



Denne funksjonen kan være utilgjengelig, avhengig av område eller tjenesteleverandør.

-  : Bytt til standardtastaturet. Hvis denne funksjonen ikke er aktivert, går du til oppgavelinjen og trykker på  → **Innstillinger** → **Enheter** → **Skriving** og trykker deretter på **Legg til standard tastaturopssett som et alternativ for berøringstastatur**-bryteren for å aktivere denne funksjonen.

## Kopiere og lime inn

- 1 Dra fingeren over teksten for å velge den.
- 2 Trykk på og hold teksten for å vise alternativene.
- 3 Trykk på **Kopier** eller **Klipp ut**.  
Den valgte teksten blir kopiert til utklippstavlen.
- 4 Trykk på og hold der teksten skal settes inn, og trykk på **Lim inn**.

## Bruke tastaturdekselet

Når enheten er koblet til tastaturdekselet, kan du skrive inn tekst med det tradisjonelle tastaturet. Se [Tastaturdeksel](#) for mer informasjon.

## Ta et bilde av skjermen


Du kan ta et bilde av skjermen når du bruker enheten.


Trykk på og hold inne starttasten og volum ned-tasten samtidig. Du kan se bilder som er tatt av skjermen i **Denne PCen** → **Bilder** → **Skjermbilder**-mappen.



Det er ikke mulig å ta et bilde av skjermen når visse apper og funksjoner er i bruk.

## Åpne apper

På oppgavelinjen trykker du på  → **Alle apper**, og deretter velger du et appikon for å åpne den appen.

For å åpne en app fra oppgavevisningsskjermen går du til oppgavelinjen og trykker på , og velger deretter et vindu.

## Lukke en app

Trykk på  øverst på appvinduet for å lukke det.


## Delt skjerm-visning

I nettbrettmodus kan du åpne to vinduer samtidig i delt skjerm-visningen ved å velge vinduer fra oppgavevisningsskjermbildet.



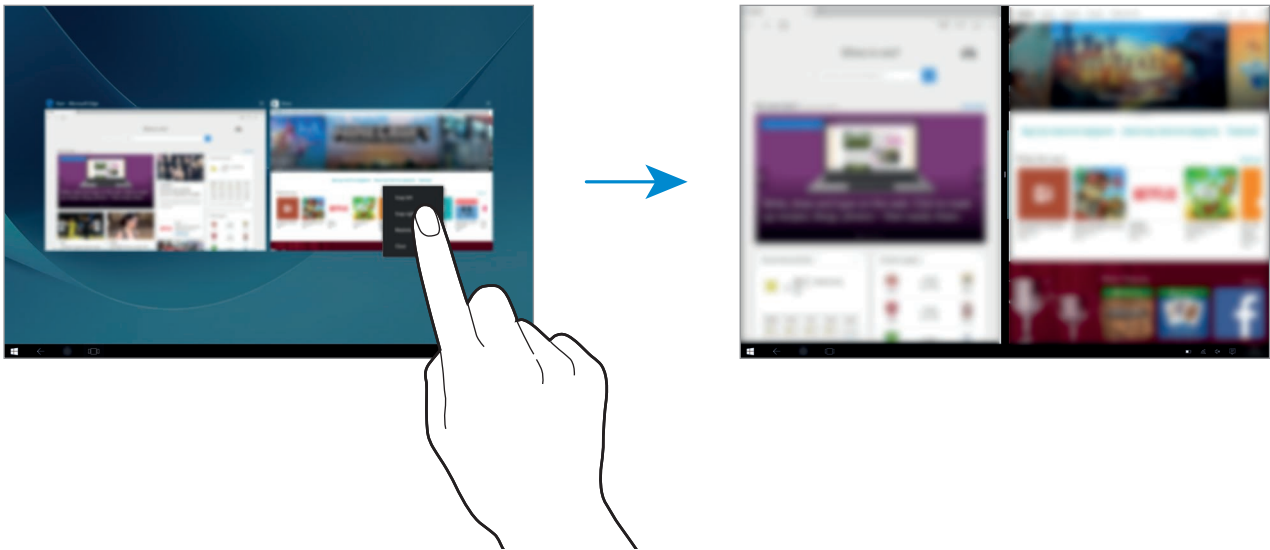
Enkelte apper støtter kanskje ikke denne funksjonen.

1

På oppgavelinjen trykker du på  for å vise vinduer som er åpne for øyeblikket. Du kan også stryke fra venstre kant på skjermen.

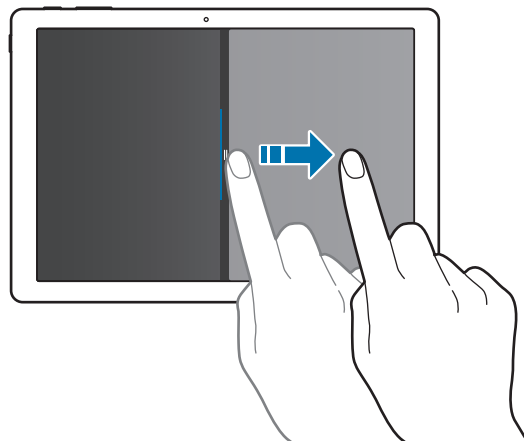


2 Trykk på og hold et vindu og velg **Forankre til venstre** eller **Forankre til høyre**.



## Justere vindusstørrelsen


Dra håndtaket mellom vinduene til venstre eller høyre for å justere størrelsen på vinduene.



## Enhets- og dataadministrasjon

### Oppdatere enheten

Hold enheten oppdatert ved å laste ned og installere oppdateringer, som for eksempel servicepakker og patcher, for operativsystemet og andre Microsoft-apper.

Enheten er stilt inn til å laste ned og installere oppdateringer automatisk. For å se etter tilgjengelige oppdateringer manuelt går du til oppgavelinjen og trykker på  → **Innstillinger** → **Oppdatering og sikkerhet** → **Windows Update** → **Se etter oppdateringer**.

### Samsung Update

Oppdater Samsung-apper, drivere og mer på enheten enkelt.

På oppgavelinjen trykker du på  → **Alle apper** → **Samsung** → **Samsung Update**. Se [Samsung Update](#) for mer informasjon.

### Sikkerhetskopierte og gjenopprette data

Oppbevar personlige opplysninger, appdata og innstillinger sikkert på enheten med **Samsung Recovery**. Se [Samsung Recovery](#) for mer informasjon.

### Utføre en nullstilling av dataene


Du kan slette alle innstillinger og data på enheten. Før du utfører en tilbakestilling til fabrikkinnstillingene, må du sikkerhetskopierte alle viktige data som er lagret på enheten. Se [Sikkerhetskopierte det gjeldende systemet](#) og [Gjenopprette til fabrikkstandard](#) for mer informasjon.

## InstantGo (Tilkoblet standby)

InstantGo (Tilkoblet standby) er en lavstrømsmodus som lar enheten opprettholde nettverkstilkoblingen. Når skjermen slås av, går enheten inn i tilkoblet standbymodus.

Mens enheten er i tilkoblet standbymodus, kan den fremdeles synkronisere innhold, som e-poster, fra nettskyen og kjøre bakgrunnsapper. Dette tillater også enheten å aktiveres fra dvale øyeblikkelig, raskere enn tradisjonelle hvile- eller dvaletilstander.



Tilkoblet standby forbruker mer batteri enn tradisjonell hvilemodus. For å deaktivere denne funksjonen trykker du på  → **Innstillinger** → **System** → **Strøm og hvilemodus** → **Tileggsinnstillinger for strøm** → **Velg hva av/på-knappen gjør**, og deretter angir du innstillingene **Når jeg trykker av/på-knappen:** og **Når jeg stenger lokket:** til **Dvalemodus**.

# Applikasjoner

## Installere eller avinstallere apper

### Store

Kjøp og last ned apper.

På oppgavelinjen trykker du på . Du kan også trykke på  → **Alle apper** → **Store** på oppgavelinjen.




Hvis du har spørsmål om service for apper som tilbys av tredjeparter, kontakter du leverandøren. Hvis du kontakter et Samsung-servicesenter, kan det være begrensninger på feilsøkingshandlinger som svar på serviceforespørsler, avhengig av appen.

### Installere apper

Se på apper etter kategori, eller trykk i søkefeltet for å søke etter et søkeord.

Velg en app for å vise nærmere informasjon om den. Du kan laste ned gratisapper ved å trykke på **Gratis**. Hvis du vil kjøpe og laste ned apper som koster penger, trykker du på prisen og følger instruksjonene på skjermen.



For å endre de automatiske oppdateringsinnstillingene trykker du på  → **Innstillinger**, og deretter trykker du på **Oppdater apper automatisk når jeg er på Wi-Fi-** eller **Oppdater apper automatisk**-bryteren for å aktivere eller deaktivere denne funksjonen.

### Avinstallere apper



Enkelte apper kan ikke avinstalleres.

**1** På oppgavelinjen trykker du på  → **Alle apper**.

## 2 Trykk på og hold en app, og trykk deretter på **Avinstaller**.

Enkelte apper vil automatisk flyttes til **Avinstaller eller endre et program**-skjermbildet. Trykk på og hold en app, trykk på **Avinstaller**, og følg deretter instruksjonene på skjermen for å avinstallere appen.

## 3 Trykk på **Avinstaller**.


# Scrap Box

Du kan ta et bilde av skjermen ved hjelp av enheten. Du kan dele eller redigere bilder du har tatt.

## Ta et bilde av skjermen

1 Når det er innhold du vil ta bilde av, trykker du på  → **Alle apper** → **Scrap Box** på oppgavelinjen.


2 Trykk på .




3 Dra  for å velge innholdet du ønsker, og trykk deretter på **Utført**.

Tilpass rammen automatisk rundt innholdet du ønsker ved å trykke på **Autotilpass**.

4 Bruk verktøy til å redigere bildet og trykk på  for å lagre det.

## Administrere bilder du har tatt


På Scrap Box-skjermbildet kan du dele bilder, laste dem opp til **OneDrive** eller slette dem. Trykk på , merk av for bilder og bruk følgende funksjoner:

-  : Del bildene med andre.
-  : Last opp bildene til **OneDrive**.
-  : Slett bildene.

Vis et bilde ved å trykke på det.

## Samsung Update

Installer og oppdater drivere og programvare.

- 1 På oppgavelinjen trykker du på  → **Alle apper** → **Samsung** → **Samsung Update**.
- 2 Se etter tilgjengelige oppdateringer ved å trykke på **Oppdater**.  
Se etter tilgjengelig programvare ved å trykke på **Anbefale**.
- 3 Merk av for oppdateringer eller programvare du vil installere, og trykk på **OK**.

For å installere alle tilgjengelige oppdateringer og programvare trykker du på **Installer og oppdater**.

For å søke etter annen programvare til enheten trykker du på **Finn modell**.

For å laste ned programvareoppsettfiler trykker du på **Lagre installasjonsfiler**.

## Samsung Recovery

### Innledning

Sikkerhetskopier dataene og innstillingene dine og gjenopprett enheten til et tidligere sikkerhetskopierte punkt eller til fabrikkstandard.



- For å bruke denne appen må du logge på enheten med en administratorkonto eller skrive inn administratorpassordet.
- Når du gjenoppretter enheten, sletter den dataene eller appene som er lagret etter det valgte sikkerhetskopieringspunktet. Sørg for å sikkerhetskopierte viktige data jevnlig.

### Sikkerhetskopierte det gjeldende systemet

Sikkerhetskopier viktige data til en ekstern lagringsenhet jevnlig for å hindre gjenoppretting.

- 1 Koble til en ekstern lagringsenhet.
- 2 På oppgavelinjen trykker du på  → **Alle apper** → **Samsung** → **Samsung Recovery**.

- 3 Trykk på **Sikkerhetskopistyring** → **Ny sikkerhetskopi**.
- 4 Skriv inn sikkerhetskopieringsinformasjon og velg den eksterne lagringsenheten.
- 5 Trykk på **Sikkerhetskopier**.
- 6 Når startvinduet for sikkerhetskopiering vises, trykker du på **Ja**.
- 7 Når avslutningsvinduet for sikkerhetskopiering vises, trykker du på **OK**.  
Når sikkerhetskopieringen er fullført, vises sikkerhetskopieringsbildet på administrasjonsskjerm-bildet for sikkerhetskopiering.

## Gjenopprette systemet


### Gjenopprette til fabrikkstandard

Gjenopprett enheten til fabrikkstandardinnstillinger. Før du utfører en tilbakestilling til fabrikkinnstillingene, må du sikkerhetskopiere alle viktige data som er lagret på enheten. Se [Sikkerhetskopiere det gjeldende systemet](#) for mer informasjon.

På oppgavelinjen trykker du på  → **Alle apper** → **Samsung** → **Samsung Recovery** → **Fabrikkavbildning** → **Gjenopprett** → **Gjenopprett** → **OK**.

### Gjenopprette til et sikkerhetskopieringspunkt

Velg et sikkerhetskopieringspunkt som er lagret på en ekstern lagringsenhet, for å gjenopprette enheten til det punktet.


- 1 Koble den eksterne lagringsenheten til enheten din.
- 2 På oppgavelinjen trykker du på  → **Alle apper** → **Samsung** → **Samsung Recovery**.
- 3 Trykk på **Sikkerhetskopistyring**, velg et sikkerhetskopibilde og trykk deretter på **Gjenopprett**.
- 4 Trykk på **Gjenopprett**.

## Online Support (S Service)

Med denne tjenesten kan du chatte med en teknisk ingeniør via Internett og løse problemer på enheten din fra avstand.



- Denne tjenesten kan være begrenset etter utløpsdatoen.
- Denne tjenesten kan være utilgjengelig, avhengig av område.

- 1 På oppgavelinjen trykker du på  → **Alle apper** → **Samsung** → **Online Support (S Service)**.
- 2 Skriv inn et spørsmål og trykk på **Request**.
- 3 Når du er koblet til en ingeniør, starter konsultasjonen.

## Show Window

Show Window lar deg velge et område av skjermen og vise det i fullskjermmodus på en ekstern skjerm. Du kan tegne eller utheve elementer på skjermen med verktøy.

Før du bruker denne appen må du koble enheten til en ekstern skjerm.

### Vise et valgt område på en ekstern skjerm

- 1 Koble enheten til en ekstern skjerm.



- Du kan koble til en ekstern skjerm med en kabel. Kabler, som HDMI-kabler eller adaptere for tilkobling til en ekstern skjerm, selges separat.
- Du kan også koble sammen enhetene trådløst. Se [Screen Mirroring](#) for mer informasjon.

- 2 På oppgavelinjen trykker du på  → **Alle apper** → **Show Window**.



### 3 Trykk på **Start**.

Det vises en hvit ramme for å velge et område.



**Start** aktiveres bare når skjermmodus er angitt til **Utvid**. Trykk på og hold inne **Fn**-tasten og trykk på **F4**-tasten samtidig, og trykk deretter på **F4**-tasten på nytt for å velge **Utvid**.

### 4 Dra ● for å velge et område som skal vises i fullskjermmodus på den eksterne skjermen, og trykk deretter på **Utført**.

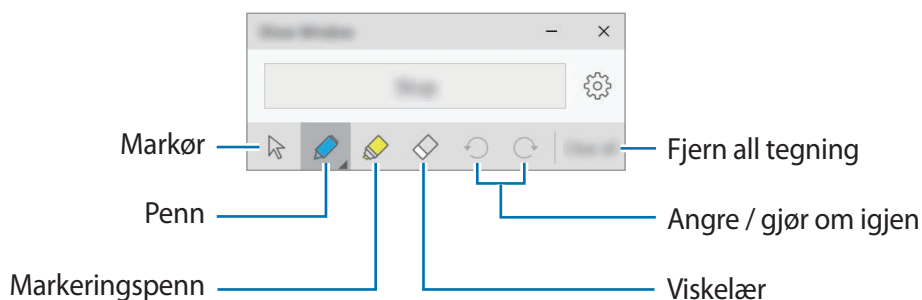
Det valgte området vises på den eksterne skjermen.

For å fastsette sideforholdet for det valgte området til sideforholdet for den eksterne skjermen trykker du på ⚙️ og trykker deretter på **Fast forhold**-bryteren for å aktivere denne funksjonen.

For å slutte å vise skjermbildet trykker du på **Stopp**.

## Bruke verktøy

Mens du viser skjermbildet på den tilkoblede skjermen kan du bruke følgende verktøy.



Mens du bruker pennen eller markeringspennen kan du trykke på det ønskede ikonet på nytt for å endre fargen eller linjetykkelsen.

## Stille inn tilkoblingsvarsling

Du kan angi at enheten skal vise et varsel som spør deg om å bruke **Show Window** når en ekstern enhet er koblet til. Trykk på ⚙️ og trykk deretter på **Autostart**-bryteren for å aktivere denne funksjonen.

# Innstillinger

## Innledning

Tilpass innstillinger for funksjoner og apper. Du kan gjøre enheten mer personlig ved å konfigurere forskjellige innstillingsalternativer.

På oppgavelinjen trykker du på  → **Innstillinger**.

For å søke etter innstillinger ved å skrive inn søkeord trykker du i søkefeltet øverst på skjermen.



Tilgjengelige alternativer kan variere, avhengig av område eller tjenesteleverandør.

## System

Endre systeminnstillingene.

Trykk på **System** på Innstillinger-skjermbildet.

- **Skjerm:** Endre skjerminnstillingene, som skriftstørrelsen og lysstyrken på skjermen.
- **Varslinger og handlinger:** Velg hurtighandlingsknapper som skal vises på handlingssenterpanelet og endre varselsinnstillingene.
- **Apper og funksjoner:** Vis og administrer apper og funksjoner på enheten.
- **Fleroppgavekjøring:** Endre innstillinger for multitasking.
- **Nettbrettmodus:** Bytt til nettbrettmodus og endre de relaterte innstillingene.
- **Batterisparing:** Vis batteristrømstatus og endre alternativene for strømsparing.
- **Strøm og hvilemodus:** Angi enhetens bakgrunnslystimer. Du kan også angi Wi-Fi-innstillingene for når enheten er i hvilemodus.
- **Lagring:** Vis minneinformasjon for enheten og velg hvor nye apper og data lagres som standard.



Den faktiske tilgjengelige kapasiteten til det interne minnet er mindre enn den angitte kapasiteten fordi operativsystemet og standardapper legger beslag på deler av minnet. Tilgjengelig kapasitet kan endres når du oppgraderer enheten.

- **Frakoblede kart:** Last ned kart for å søke etter steder og få veibeskrivelser frakoblet og endre innstillinger for frakoblede kart.
- **Standardapper:** Velg en standardinnstilling for bruk av apper.
- **Om:** Få tilgang til enhetsinformasjon og endre enhetsnavnet eller andre innstillinger.

## Enheter

Endre innstillinger relatert til de tilkoblede enhetene dine.

Trykk på **Enheter** på Innstillinger-skjermbildet.

- **Skrivere og skannere:** Endre innstilling for å koble til skrivere og skannere.
- **Tilkoblede enheter:** Legg til enheter og endre innstillinger for forbruksmålte tilkoblinger.
- **Bluetooth:** Aktiver eller deaktiver Bluetooth-funksjonen. Du kan søke etter andre Bluetooth-enheter og koble sammen med dem.



- Samsung er ikke ansvarlig for tap, oppfangning eller misbruk av data som er sendt eller mottatt via Bluetooth.
- Forsikre deg om at du alltid deler og mottar data fra enheter som du stoler på og som er ordentlig sikret. Hvis det er hindringer mellom enhetene, kan rekkevidden reduseres.
- Enkelte enheter kan være inkompatible med din enhet, særlig enheter som ikke er testet og godkjente av Bluetooth SIG.
- Ikke bruk Bluetooth-funksjonen til ulovlige formål (som for eksempel piratkopiering av filer eller ulovlig tapping av kommunikasjon for kommersielle formål).  
Samsung kan ikke holdes ansvarlig for konsekvensene ved ulovlig bruk av Bluetooth-funksjonen.

- **Mus og styreflate:** Endre innstillinger for mus og styreflate.
- **Skriving:** Endre tastaturinnstillingene på skjermen.
- **Autokjør:** Aktiver eller deaktiver Autokjør-funksjonen og endre relaterte innstillinger.
- **USB:** Angi at enheten skal varsle deg hvis det oppstår problemer ved tilkobling av USB-enheter.

## Nettverk og Internett

Endre nettverks- og Internettinnstillingene.

Trykk på **Nettverk og Internett** på Innstillinger-skjermbildet.

- **Wi-Fi:** Aktiver Wi-Fi-funksjonen for å koble til et Wi-Fi-nettverk og endre de relaterte innstillingene.



- Enheten din bruker en ikke-harmonisert frekvens og er ment for bruk i alle europeiske land. WLAN kan brukes uten begrensninger innendørs innenfor EU, men kan ikke benyttes utendørs.
- Slå av Wi-Fi for å spare batteri når det ikke er i bruk.

- **Flymodus:** Aktiver eller deaktiver flymodus. Dette deaktiverer alle trådløse funksjoner på enheten. Du kan bare bruke tjenester som ikke er avhengige av en nettverkstilkobling.



Kontroller at enheten er slått av ved takeoff og landing. Etter takeoff kan du bruke enheten i flymodus hvis dette tillates av flypersonalet.

- **Mobil** (mobilnettsaktiverte modeller): Konfigurer innstillingene for ditt mobilnett.



- Når du bruker Wi-Fi-funksjonen må du deaktivere mobildataforbindelsen. Hvis mobildataforbindelsen er aktivert, kan det oppstå ekstra kostnader, selv når Wi-Fi-funksjonen er aktivert.
- For å søke etter tilgjengelige mobilnettverk og manuelt koble til et nettverk, kobler du fra det nåværende nettverket først.

- **Databruk:** Hold oversikt over din databruk.
- **Databruk** (mobilnettsaktiverte modeller): Hold styr på din databruk, og tilpass innstillingene for en eventuell begrensning.
- **Mobil trådløssone** (mobilnettsaktiverte modeller): Du kan bruke enheten din som en mobil trådløssone for å dele enhetens tilkobling til mobildata med andre enheter.
- **VPN:** Konfigurer og koble til virtuelle, private nettverk (VPN).
- **Oppringing:** Konfigurer oppringingsinnstillingene.
- **Proxy:** Konfigurer proxyinnstillingene.

## Personalisering

Endre skjerminnstillingene, som bakgrunn, farge og tema.

Trykk på **Personalisering** på Innstillinger-skjermbildet.

- **Bakgrunn:** Endre bakgrunnen og de relaterte innstillingene.
- **Farger:** Endre fargene til oppgavelinjen, elementene på startmenyen og mer.
- **Låseskjerm:** Endre bakgrunnen for låseskjermen og velg elementer som skal vises på låseskjermen.
- **Temaer:** Velg et tema som skal brukes og endre relaterte innstillinger.
- **Start:** Endre innstillingene som er relatert til startmenyen.

## Kontoer

Endre kontoinnstillingene.

Trykk på **Kontoer** på Innstillinger-skjermbildet.

- **E-posten og kontoene dine:** Legg til Microsoft-kontoen din og administrer de andre kontoene dine.
- **Påloggingsalternativer:** Endre påloggingsalternativene for enheten. Du kan velge en skjermlåsmetode for å hindre andre i å få tilgang til dine personlige opplysninger.
- **Tilgang til arbeid:** Legg til en jobb- eller skolekonto for å få tilgang til organisasjonens ressurser, som apper og nettverk.
- **Familie og andre brukere:** Legg til flere kontoer så familiemedlemmer eller andre brukere kan bruke enheten med sine egne tilpassede innstillinger.
- **Synkroniser innstillingene:** Endre innstillingene for å synkronisere innstillingene dine med andre enheter ved hjelp av Microsoft-kontoen din.

## Tid og språk

Endre innstillinger for å kontrollere hvordan enheten viser tid og dato, og velg land eller område.

Trykk på **Tid og språk** på Innstillinger-skjermbildet.



Hvis batteriet lades fullstendig ut eller tas ut av enheten, vil både klokkeslettet og datoen bli tilbakestilte.

- **Dato og klokkeslett:** Endre tids- og datoinnstillingene.
- **Område og språk:** Angi land eller område, og legg til språk.

For å endre skjerspråk trykker du på språket du ønsker, og trykker på **Bruk som standard**. Deretter starter du enheten på nytt for å ta i bruk endringen.

Hvis språket du ønsker, ikke er på språklisten, trykker du på **Legg til et språk** og velger et språk du vil legge til. Hvis den påkrevde språkpakken ikke er installert, må du laste den ned før du kan endre skjerspråket. Trykk på språket, trykk på **Alternativer**, og trykk deretter på **Last ned** under **Last ned språkpakke**.



Du kan kanskje ikke endre skjerspråket avhengig av enhetens programvare.

- **Tale:** Endre innstillingene for tekst-til-talefunksjonen.

## Hjelpemiddel

Endre innstillingene for å forbedre enhetens tilgjengelighet.

Trykk på **Hjelpemiddel** på Innstillinger-skjermbildet.

- **Skjermleser:** Aktiver skjermleseren og endre de relaterte innstillingene. Når du aktiverer denne funksjonen, leser enheten høyt alle elementene på skjermen, som tekst og knapper.
- **Forstørrelsesprogram:** Aktiver et forstørrelsesglass og endre de relaterte innstillingene. Når du aktiverer denne funksjonen kan du zoome inn på skjermen for å vise en større versjon av innholdet.
- **Høykontrast:** Bruk temaer med høy kontrast på skjermen for å forbedre skjersynligheten.
- **Tekst. for hørs.hemmede:** Endre tekstalternativene.
- **Tastatur:** Endre tastaturinnstillingene på skjermen.
- **Mus:** Endre markør- og museinnstillingene.
- **Andre alternativer:** Endre flere tilgjengelighetsinnstillinger.

## Personvern

Endre personverninnstillingene.

Trykk på **Personvern** på Innstillinger-skjermbildet.

- **Generelt:** Endre de generelle personverninnstillingene.
- **Plassering:** Endre innstillinger for tillatelser for posisjonsinformasjon.
- **Kamera:** Aktiver eller deaktiver kamerafunksjonen. Velg apper for å tillate dem å bruke kamerafunksjonen.
- **Mikrofon:** Aktiver eller deaktiver mikrofonene. Velg apper for å tillate dem å bruke mikrofonene.
- **Tale, håndskrift og skrivning:** Angi at enheten skal innhente personlige opplysninger, som kontakter og nylige kalenderhendelser. Du kan også administrere nettskyinnstillingene dine.
- **Kontoinformasjon:** Angi at apper skal få tilgang til kontoinformasjonen din. Velg apper for å tillate dem å bruke kontoinformasjonen din.
- **Kontakter:** Velg apper for å gi dem tilgang til kontaktene dine.
- **Kalender:** Aktiver eller deaktiver kalenderappen. Velg apper for å gi dem tilgang til kalenderappen.
- **Samtalelogg:** Velg apper for å gi dem tilgang til samtaleloggene dine.
- **E-post:** Aktiver eller deaktiver e-postappen. Velg apper for å gi dem tilgang til e-postappen og sende e-poster.
- **Meldinger:** Aktiver eller deaktiver meldingsappen. Velg apper for å gi dem tilgang til meldingsappen og sende meldinger.
- **Radioer:** Tillat apper å kontrollere radiobølgeteknologier, som Bluetooth, for å sende eller motta data. Velg apper for å tillate dem å kontrollere radiobølgeteknologier.
- **Andre enheter:** Endre innstillingene for eksterne enheter, som trådløse enheter eller maskinvare.
- **Tilbakemelding og diagnose:** Angi hvor ofte Windows skal gi tilbakemeldinger og velg et alternativ for å sende enhetens diagnose- og bruksdata til Microsoft.
- **Bakgrunnsapper:** Velg apper som skal kjøre i bakgrunnen, og la dem motta informasjon, sende varsler og holde seg oppdatert, selv når du ikke bruker dem.

## Oppdatering og sikkerhet

Endre innstillinger for Windows-oppdatering, sikkerhetskopiering av data og enhetssikkerhet.

Trykk på **Oppdatering og sikkerhet** på Innstillinger-skjermbildet.

- **Windows Update:** Se etter tilgjengelige oppdateringer og oppdater Windows til den nyeste versjonen.
- **Windows Defender:** Aktiver Windows Defender-funksjonen for å søke etter ondsinnet programvare. Du kan også angi at enheten automatisk skal sende sikkerhetsproblemer til Microsoft.
- **Sikkerhetskopiering:** Sikkerhetskopier filene dine med Filhistorikk-funksjonen.
- **Gjenoppretting:** Tilbakestill enheten eller gjenopprett den med den avanserte oppstartsfunksjonen.
- **Aktivering:** Vis Windows-aktiveringsinformasjonen. Du kan endre Windows-produktnøkkelen.
- **Finn enheten:** Aktiver eller deaktiver Finn enheten-funksjonen. Få tilgang til Microsoft-nettstedet for å spore og kontrollere den tapte eller stjalne enheten.
- **For utviklere:** Endre utviklingsinnstillingene.

## Ekstra

Endre ekstra innstillinger som tilbys av Samsung.

Trykk på **Ekstra** → **Galaxy Settings** på Innstillinger-skjermbildet.

- **Batteritidforlenger:** Angi maksimalt batteriladenivå for å forlenge batteriets levetid.
- **AMOLED:** Endre skjermmodus og tidsinnstillinger for skjermlysstyrke.
- **Mønsterpålogging:** Angi et mønster som skal brukes som skjermlåsmetode.
- **Juridisk informasjon:** Vis juridisk informasjon for Samsung, kunngjøringen om åpen kilde-lisens og sikkerhetsinformasjonen.
- **Nettverksmodus** (mobilnettverksaktiverede modeller): Velg en nettverkstype.
- **Brukerhåndbok:** Vis hjelpeinformasjon for å lære om hvordan du bruker enheten og appene eller konfigurerer viktige innstillinger.
- **Om enheten:** Se enhetsinformasjon.



## BIOS (oppsettverktøy)

# Innledning

BIOS er programmet som starter operativsystemet når du slår på enheten. Gå til BIOS-oppsettskjermbildet for å angi et oppstartspassord, utføre batterikalibrering og mer.



Vær forsiktig når du endrer BIOS-innstillinger. Feil endringer kan føre til at systemet krasjer eller ikke fungerer som det skal.

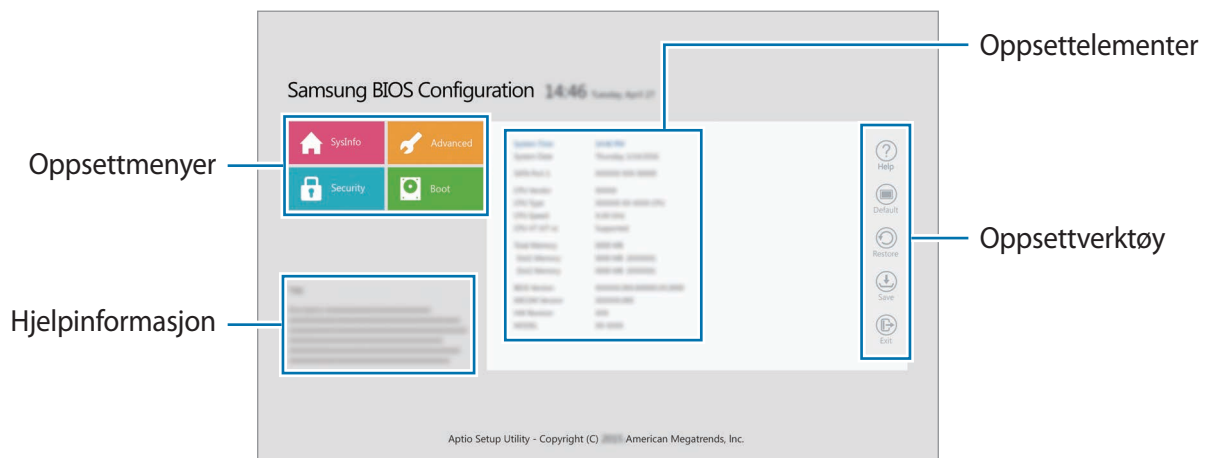


- Oppsettskjermbildene, menyene og elementene i BIOS kan se forskjellige ut, avhengig av modellen og BIOS-versjonen.
- For å åpne BIOS-skjermbildet må enheten være koblet til tastaturdekselet.

## Åpne BIOS-skjermbildet

Trykk på **F2**-tasten flere ganger øyeblikkelig etter at du slår på enheten, før Samsung-logoen vises.

Hvis låseskjermen eller startskjermbildet vises, starter du enheten på nytt og prøver igjen.



## Oppsettverktøy

- **Help:** Vis hjelpeinformasjonen for BIOS-oppsettet.
- **Default:** Gjenopprett enheten til standardinnstillingene.
- **Restore:** Angre endringene.
- **Save:** Lagre endringene og start enheten på nytt.
- **Exit:** Start enheten på nytt uten å lagre endringene.

## Oppsettmenyer

- **SysInfo:** Vis de grunnleggende spesifikasjonene for enheten.
- **Advanced:** Konfigurer de avanserte innstillingene og utfør batterikalibreringen.
- **Security:** Konfigurer sikkerhetsfunksjoner.
- **Boot:** Konfigurer oppstartsrelaterte innstillinger.

## Angi oppstartspassordet

Når du angir et BIOS-passord, forsterkes beskyttelsen mot virus og hackingangrep.

Trykk på **Security** på BIOS-skjermbildet.

Følgende passordinnstillinger er tilgjengelig:

- **Supervisor Password:** Dette passordet kreves når du slår på enheten eller åpner BIOS-skjermbildet. Dette passordet lar deg åpne BIOS-skjermbildet som administrator. Du kan endre BIOS-innstillingene.
- **User Password:** Dette passordet kreves når du slår på enheten eller åpner BIOS-skjermbildet. Dette passordet lar deg åpne BIOS-skjermbildet som bruker. Du kan ikke endre BIOS-innstillingene. Dette passordet deaktiveres automatisk hvis administratorpassordet fjernes.
- **HDD Password:** Dette passordet kreves for å få tilgang til harddisken fra en annen datamaskin. Dette passordet støttes kanskje ikke, avhengig av modellen.



Ikke glem passordet ditt eller gi det til andre.



- Hvis du glemmer administratorpassordet eller harddiskpassordet, kontakter du et Samsung-servicesenter.
- Hvis du glemmer brukerpassordet, kan du fjerne det ved å fjerne administratorpassordet.

## Angi et oppstartspassordet

For å angi et brukerpasord eller et harddiskpasord må du angi administratorpasordet først.

- 1 Trykk på **Set Supervisor Password**, **Set User Password** eller **Set HDD Password**.
- 2 Angi et passord og trykk på **Ok**.  
Passordet kan være opptil 20 tegn.
- 3 Skriv inn passordet på nytt, og trykk på **Ok**.
- 4 Trykk på **Save** for å lagre passordet og starte enheten på nytt.

## Fjerne et passord

- 1 Trykk på **Set Supervisor Password**, **Set User Password** eller **Set HDD Password**.
- 2 Skriv inn passordet, og trykk på **Ok**.
- 3 Trykk på **Ok** → **Ok** uten å skrive inn noen tegn.  
Passordet blir fjernet.

## Oppstartsprioritet

Endre oppstartsprioriteten fra BIOS-oppsettet.

- 1 Trykk på **Boot** på BIOS-skjermbildet.
- 2 Trykk på nedtrekksmenyen og velg et alternativ.
- 3 Trykk på **Save** for å lagre innstillingen og starte enheten på nytt.

## Smart Battery Calibration

Hvis batteriet lades opp og lades ut gjentatte ganger over en kort periode, kan faktisk batteristrøm og registrert gjenværende batteristrøm være forskjellig. Når du utfører en batterikalibrering lades batteriet helt ut for å sikre mer nøyaktig batterinivåregistrering.



Batteriberegningen tar tre til fem timer. Tiden varierer, avhengig av gjenværende batterinivå.

- 1 Lad opp batteriet helt.
- 2 Koble laderen fra enheten.
- 3 Trykk på **Advanced** på BIOS-skjermbildet.
- 4 Trykk på **Smart Battery Calibration**.  
Batterikalibreringen starter og batteriet lades ut.  
Du stopper kalibreringen ved å trykke på **Esc**-tasten.

# Tillegg

## Feilsøking

Vennligst prøv følgende løsninger før du kontakter et Samsung-servicesenter. Det kan hende at enkelte situasjoner ikke gjelder for din enhet.

### Når du slår på enheten, eller mens du bruker den, ber den deg om å angi én av følgende koder:

- **Passord:** Når enhetens låsefunksjon er aktivert, må du oppgi passordet som du valgte for enheten.
- **PIN-kode:** Når du bruker enheten for første gang, eller kontroll av PIN-kode er aktivert, må du oppgi PIN-koden som fulgte med SIM- eller USIM-kortet ditt. Du kan deaktivere denne funksjonen ved å bruke Lås SIM-kort-menyen.
- **PUK-kode:** SIM- eller USIM-kortet ditt er blokkert, normalt sett som følge av feil inntasting av PIN-koden flere ganger. Du må angi PUK-koden som du har fått av din tjenesteleverandør.
- **PIN2-kode:** Når du åpner en meny som krever en PIN2-kode, må du angi PIN2-koden som fulgte med SIM- eller USIM-kortet ditt. Kontakt din tjenesteleverandør for å få mer informasjon.

### Enheten din viser feilmeldinger for nettverk eller tjeneste

- Når du befinner deg i områder med svakt signal eller dårlig mottak, kan det hende at du mister mottakerforholdet. Forflytt deg til et annet område og forsøk på nytt. Når du forflytter deg, kan det hende at feilmeldingene gjentas flere ganger.
- Du kan ikke åpne enkelte alternativer uten et abonnement. Kontakt din tjenesteleverandør for å få mer informasjon.

### Enheten din slår seg ikke på

Når batteriet er fullstendig utladet, slås ikke enheten på. Lad batteriet helt opp før du slår på enheten.

## Berøringsskjermen reagerer sakte eller feil

- Hvis du fester en skjermbeskytter eller tilleggsutstyr på berøringsskjermen, kan det hende at berøringsskjermen ikke fungerer korrekt.
- Hvis du bruker hansker eller vanter, hvis hendene dine ikke er rene når du berører skjermen, eller hvis du trykker på skjermen med skarpe gjenstander eller med fingertuppene, kan det hende at berøringsskjermen ikke fungerer.
- Fuktige forhold eller kontakt med vann kan føre til funksjonsfeil på berøringsskjermen.
- Start enheten din på nytt for å fjerne alle midlertidige programvarefeil.
- Kontroller at enhetens programvare er oppgradert til den nyeste versjonen.
- Hvis berøringsskjermen er ripet eller skadet, går du til et Samsung-servicesenter.

## Enheten reagerer tregt

Hvis du bruker enheten uten å koble til tastaturdekselet, kan det påvirke enhetens hastighet og ytelse. Bruk enheten med tastaturdekselet tilkoblet.

## Enheten din fryser eller har uopprettelige feil

Prøv følgende løsninger. Hvis problemet fremdeles ikke er løst, tar du kontakt med et Samsung-servicesenter.

### Starte enheten på nytt


Hvis enheten fryser eller henger seg opp, kan det hende at du må lukke apper eller slå av og på enheten igjen.

### Tvungen omstart

Hvis enheten fryser eller ikke svarer, må du trykke på og holde inne strømtasten i mer enn 10 sekunder til enheten slår seg av. Deretter trykker du på og holder inne strømtasten for å starte på nytt.

### Nullstilling av enheten

Hvis metodene over ikke løser problemet, kan du utføre en tilbakestilling til fabrikkinnstilte data.

På oppgavelinjen trykker du på  → **Alle apper** → **Samsung** → **Samsung Recovery** → **Fabrikkavbildning** → **Gjenopprett** → **Gjenopprett** → **OK**. Før du utfører en tilbakestilling til fabrikkinnstilte data, må du huske å ta sikkerhetskopier av alle viktige data som er lagret på enheten.

Hvis Windows ikke starter, trykker du på **F4**-tasten flere ganger øyeblikkelig etter at du slår på enheten, for å starte **Samsung Recovery**.

## Internett-forbindelsen brytes ofte

- Kontroller at du ikke blokkerer enhetens innvendige antenne.
- Når du befinner deg i områder med svakt signal eller dårlig mottak, kan det hende at du mister mottakerforholdet. Det kan også hende at du har tilkoblingsproblemer grunnet problemer med tjenesteleverandørens basestasjon. Forflytt deg til et annet område og forsøk på nytt.
- Når du bruker enheten mens du forflytter deg, kan trådløse nettverkstjenester deaktiveres grunnet problemer med tjenesteleverandørens nettverk.

## Batteriikonet er tomt

Batterinivået er lavt. Lad opp batteriet.

## Batteriet lader ikke korrekt (for Samsung-godkjente ladere)

- Kontroller at laderen er koblet til på riktig måte.
- Oppsøk et Samsung-servicesenter, og få skiftet batteriet.

## Batteriet tømmes raskere enn da det ble kjøpt

- Når du utsetter enheten eller batteriet for svært lave eller svært høye temperaturer, kan nytteladningen reduseres.
- Batteriforbruket øker når du bruker meldingsfunksjoner eller enkelte apper, slik som spill eller Internett.
- Batteriet forbrukes og nytteladningen blir kortere etter hvert.

## Enheten er varm ved berøring

Når du bruker apper som krever mer strøm, eller bruker apper på enheten over lengre tid, kan enheten føles varm ved berøring. Dette er normalt og skal ikke påvirke enhetens levetid eller ytelse.

Hvis enheten overopphetes eller føles varm over en lengre periode, må du ikke bruke den på en stund. Hvis enheten fortsetter å overopphetes, tar du kontakt med et Samsung-servicesenter.

## Fotokvaliteten er dårligere enn forhåndsvisningen

- Kvaliteten på bildene dine kan variere, avhengig av omgivelsene og de fotograferingsteknikkene som du bruker.
- Hvis du tar bilder i mørke områder, om natten, eller innendørs, kan det oppstå forstyrrelser i bildene eller de kan være ute av fokus.

## Feilmeldinger vises når du åpner multimediafiler

Hvis det dukker opp feilmeldinger eller multimediefilene ikke spilles av når du åpner dem på enheten, kan du prøve følgende:

- Frigjør minne ved å overføre filer til en ekstern lagringsenhet eller ved å slette filer fra enheten.
- Kontroller at musikkfilen ikke er Digital Rights Management (DRM)-beskyttet. Hvis filen er DRM-beskyttet, må du kontrollere at du har korrekt lisens eller nøkkel til å spille av filen.
- Kontroller at filformatene støttes av enheten. Hvis det er et filformat som ikke støttes, for eksempel DivX eller AC3, kan du installere en app som støtter det. Hvis du vil sjekke hvilke filformater enheten din støtter, kan du gå til [www.samsung.com](http://www.samsung.com).
- Enheten din støtter bilder og videoer som er tatt med enheten. Det kan hende at bilder og videoer som er tatt med andre enheter ikke fungerer korrekt.
- Enheten din støtter multimediafiler som er godkjente av din nettverkstjenesteleverandør eller tjenesteleverandører av tilleggstjenester. Det kan hende at noe innhold som finnes på Internett, slik som ringetoner, videoer, eller bakgrunnsbilder, ikke fungerer korrekt.

## En annen Bluetooth-enhet kan ikke lokaliseres

- Kontroller at Bluetooth-funksjonen er aktivert på enheten din.
- Kontroller at Bluetooth-funksjonen er aktivert på den enheten som du vil koble til.
- Kontroller at enheten din og den andre Bluetooth-enheten er innenfor maksimal Bluetooth-rekkevidde (10 m).

Hvis tipsene ovenfor ikke løser problemet, tar du kontakt med et Samsung-servicesenter.



## Enheten din finner ikke din gjeldende posisjon

GPS-signaler kan være hindret på enkelte steder, slik som innendørs. Still inn enheten slik at den bruker Wi-Fi for å finne din gjeldende posisjon i disse situasjonene.

## Data som er lagret på enheten er gått tapt

Ta alltid sikkerhetskopier av alle viktig data som er lagret på enheten. Hvis ikke, vil du ikke kunne gjenopprette data hvis de blir ødelagte eller går tapt. Samsung påtar seg ikke ansvar for tap av data som er lagret på enheten.

## Berøringsskjermen slås ikke på når du åpner tastaturdekselet.

Kontroller at enheten er koblet til tastaturdekselet og at enheten er i riktig posisjon ved hjelp av stativet til tastaturdekselet. Se [Tastaturdeksel](#) for mer informasjon.

## Det er en liten åpning rundt utsiden av enhetsdekselet

- Denne åpningen er en nødvendig produksjonsfunksjon og mindre risting eller vibrering av deler kan oppstå.
- Over tid kan friksjon mellom deler føre til at denne åpningen utvides litt.

## Windows-gjenopprettingsfunksjon


Hvis **Samsung Recovery**-appen ikke støttes, reinstallerer du Windows ved hjelp av Windows-gjenopprettingsfunksjonen.



Når du reinstallerer Windows, slettes alle apper og data på enheten. Sikkerhetskopier viktige apper og data til en ekstern lagringsenhet før du reinstallerer Windows.



Når Windows er reinstallert, kan du installere de nødvendige Samsung-appene. På oppgavelinjen trykker du på  → **Alle apper** → **Samsung** → **Samsung Update**.

- 1 På oppgavelinjen trykker du på  → **Innstillinger** → **Oppdatering og sikkerhet** → **Gjenoppretting**.
- 2 Trykk på **Kom i gang**.
- 3 Trykk på **Behold filene mine** eller **Fjern alt**.

## Ta ut batteriet

- Hvis du vil ta ut batteriet, **må** du gå til et autorisert servicesenter med følgende instruksjoner.
- Av sikkerhetsgrunner **må du ikke prøve å ta ut batteriet selv**. Hvis batteriet ikke tas ut på riktig måte, kan det føre til skade på batteriet og enheten, resultere i personskader og/eller gjøre enheten utrygg.
- Samsung påtar seg intet ansvar for eventuelle skader eller tap (uansett om det er i eller utenfor kontrakt, inkludert uaktsomhet) som kan oppstå fordi disse instruksjonene og advarslene ikke er fulgt helt nøyaktig, annet enn dødsfall eller personskader som skyldes Samsungs uaktsomhet.

- 1 For å mykne opp limet som holder frontdekselet fast på hovedenheten, må enheten varmes opp til et kontrollert nivå i et temperaturkontrollert varmekammer som er tilpasset formålet. Fest et sugekoppverktøy til den nedre delen av frontdekselet, og hold godt i enheten samtidig som du drar frontdekselet bort fra bunnen og oppover.
- 2 Løsne og fjern skruene fra festepunktene, og fjern chassiset.
- 3 Koble fra kontaktene.
- 4 Løsne og fjern skruene fra batteriet, og ta ut batteriet.

Trenger du hjelp eller har spørsmål, henviser vi til [www.samsung.no](http://www.samsung.no).

Klikk inn på "SUPPORT"=>"Hjelp og feilsøking" eller søk ved hjelp av modellnummer.

Alternativt kan du ringe vår kundesupport på telefon 815 56 480.

## Opphavsrett

Copyright © 2016 Samsung Electronics

Denne bruksanvisningen er beskyttet av internasjonale lover om opphavsrett.

Ingen deler av denne bruksanvisningen kan gjengis, distribueres, oversettes eller overføres i noen form eller på noen måter, elektronisk eller manuelt, inkludert kopiering, opptak eller lagring i informasjonslagrings- og gjenopprettingssystemer, uten skriftlig forhåndsgodkjennelse fra Samsung Electronics.

## Varemerker

- SAMSUNG og SAMSUNG-logoen er registrerte varemerker som tilhører Samsung Electronics.
- Microsoft, MS-DOS og Windows er varemerker eller registrerte varemerker for Microsoft Corporation.
- Bluetooth® er et registrert varemerke som tilhører Bluetooth SIG, Inc. over hele verden.
- Wi-Fi®, Wi-Fi Protected Setup™, Wi-Fi CERTIFIED™ og Wi-Fi-logoen er registrerte varemerker for Wi-Fi Alliance.
- Alle andre varemerker og opphavsrettigheter tilhører sine respektive eiere.