

SAMSUNG

SM-W700
SM-W703
SM-W708
SM-W708Y

Brugervejledning

Indhold

Grundlæggende brug

- 3 Læs dette først
- 4 Pakkens indhold
- 5 Enhedens udseende
- 8 Batteri
- 11 SIM- eller USIM-kort (modeller med aktiveret mobilnetværk)
- 13 Tænde og slukke for enheden
- 13 Tastaturcover
- 20 Touchskærm
- 23 Startskærm
- 26 Låseskærm
- 27 HANDLINGSCENTER
- 29 Søgefelt
- 30 Angive tekst
- 32 Skærbillede
- 32 Åbne apps
- 32 Opdelt skærm-visning
- 34 Enheds- og datahåndtering
- 35 InstantGo (Forbundet standby)

Applikationer

- 36 Installere eller afinstallere apps
- 37 Scrap Box
- 38 Samsung Update
- 38 Samsung Recovery
- 40 Online Support (S Service)
- 40 Show Window

Indstillinger

- 42 Introduktion
- 42 System
- 43 Enheder
- 44 Netværk og internet
- 45 Personlig tilpasning
- 45 Konti
- 46 Tid og sprog
- 46 Øget tilgængelighed
- 47 Beskyttelse af personlige oplysninger
- 48 Opdatering og sikkerhed
- 48 Ekstra
- 49 BIOS (opsætningsfunktion)

Appendiks

- 53 Fejlsøgning
- 58 Windows-genoprettelsesfunktion
- 58 Fjerne batteriet

Grundlæggende brug

Læs dette først

Du bør læse vejledningen, før du tager enheden i brug, for at opnå sikker og korrekt brug.

- Beskrivelserne er baseret på enhedens standardindstillinger.
- Noget af indholdet kan variere fra din enhed, afhængigt af det geografiske område, tjenesteudbyderen, modelspecifikationerne eller enhedens software.
- Indhold (af høj kvalitet), der kræver et højt CPU- og RAM-forbrug, vil påvirke enhedens generelle ydelse. Apps, der er relaterede til indholdet, fungerer muligvis ikke korrekt, afhængigt af enhedens specifikationer og det miljø, den anvendes i.
- Samsung er ikke ansvarlig for ydelsesproblemer, der skyldes apps fra andre udbydere end Samsung.
- Samsung er ikke ansvarlig for ydelsesproblemer eller inkompatibilitet, der skyldes redigerede indstillinger i registreringsdatabasen eller modificeret operativsystemsoftware. Hvis du forsøger at tilpasse operativsystemet, kan det medføre, at din enhed eller dine apps ikke fungerer korrekt.
- Software, lydkilder, baggrunde, billeder og andet medieindhold på denne enhed er leveret med licens til begrænset brug. Det er en overtrædelse af lovene om ophavsret at kopiere eller bruge disse materialer til erhvervsmæssige eller andre formål. Brugerne er fuldt ud ansvarlige for ulovlig brug af medier.
- Der kan påløbe ekstra gebyrer for datatjenester, som f.eks. beskedtjenester, upload og download, automatisk synkronisering eller placeringstjenester, afhængigt af dit dataabonnement. Til store dataoverførsler anbefales det at bruge Wi-Fi-funktionen.
- Standardapps, der følger med enheden, er underlagt opdateringer, og understøttelsen af disse kan ophøre uden forudgående varsel. Hvis du har spørgsmål om en app, der leveres med enheden, kan du kontakte et af Samsungs servicecentre. Kontakt tjenesteudbyderen angående brugerinstallerede apps.
- Ændring af enhedens operativsystem eller installation af software fra uofficielle kilder kan medføre, at enheden ikke fungerer korrekt samt beskadigelse eller tab af data. Disse handlinger er overtrædelser af din Samsung-licensaftale og vil ugyldiggøre din garanti.

Vejledningens ikoner



Advarsel: Situationer, hvor der er risiko for, at du eller andre kommer til skade



Forsigtig: Situationer, hvor der er risiko for, at enheden eller andet udstyr beskadiges



Bemærk: Bemærkninger, tips eller yderligere oplysninger

Pakkens indhold

Kontroller, at følgende dele er i æsken:

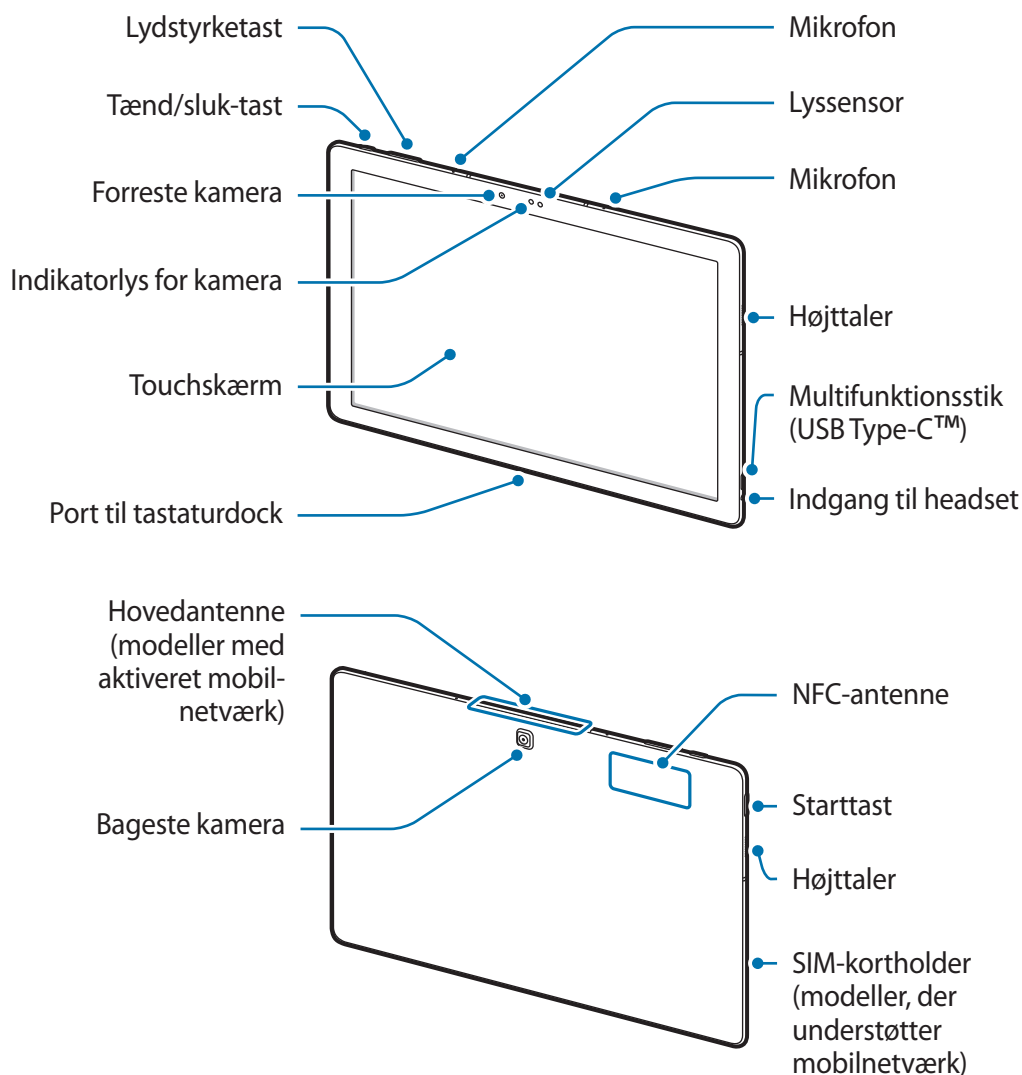
- Enhed
- Tastaturcover
- Hurtigstart



- De dele, der følger med enheden, og eventuelt tilbehør kan variere afhængigt af dit geografiske område eller din tjenesteudbyder.
- De medfølgende dele er kun beregnet til brug sammen med denne enhed og er muligvis ikke compatible med andre enheder.
- Udseende og specifikationer kan ændres uden forudgående varsel.
- Du kan købe mere tilbehør hos din lokale Samsung-forhandler. Du skal sikre dig, at det er kompatibelt med enheden, inden du køber det.
- Brug kun tilbehør, der er godkendt af Samsung. Brug af tilbehør, der ikke er godkendt, kan medføre ydelsesproblemer og funktionsfejl der ikke dækkes af garantien.
- Tilgængeligheden af alt tilbehør kan variere og afhænger udelukkende af producentens ændringer. Besøg Samsungs websted, hvis du vil have flere oplysninger om tilgængeligt tilbehør.

Enhedens udseende

Enhed



Enheden og tastaturcoveret indeholder magneter. The American Heart Association (i USA) og the Medicines and Healthcare Products Regulatory Agency (i Storbritannien) advarer om, at magneter kan påvirke funktionen af indopererede pacemakere, ICD-enheder, defibrillatorer, insulinpumper eller andre former for elektromedicinsk udstyr (samlet benævnt "medicinsk enhed") inden for en afstand af 15 cm (6 tommer). Hvis du bruger en af denne type medicinske enheder, **MÅ DU IKKE BRUGE DENNE ENHED OG TASTATURCOVERET, MEDMINDRE DU HAR DRØFTET DETTE MED DIN LÆGE.**






Opbevar ikke din enhed og tastaturcoveret i nærheden af magnetfelter. Magnetkort, herunder kreditkort, telefonkort, adgangskort og boarding pass, kan blive ødelagt af magnetfelter.

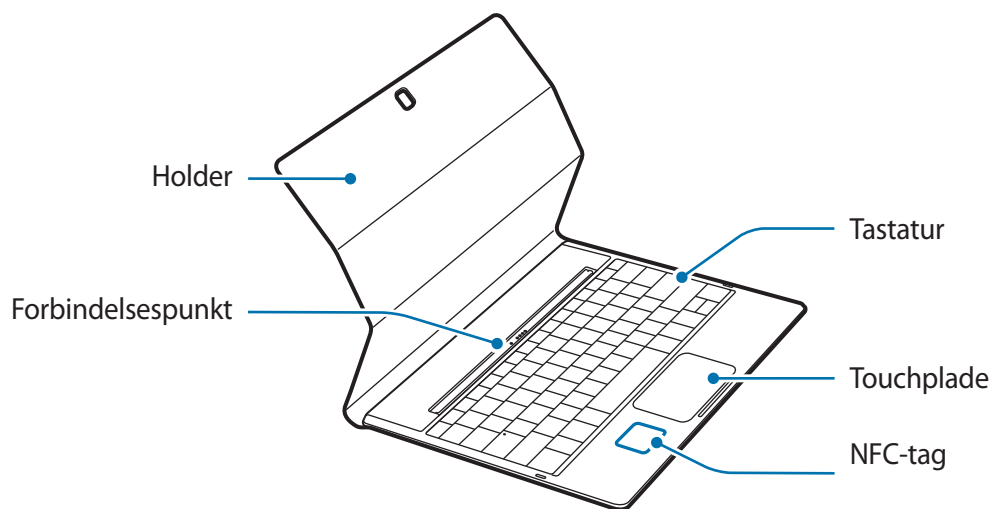


- Der kan opstå tilslutningsproblemer og øget batteriforbrug i følgende situationer:
 - Hvis du sætter metalklistermærker på enhedens antenneområde
 - Hvis du monterer et enhedscover af metalmateriale på enheden
 - Hvis du tildækker enhedens antenneområde med dine hænder eller andre genstande, mens du bruger visse funktioner, f.eks. opkald eller mobildataforbindelsen
- Det anbefales at bruge en skærmbeskytter, der er godkendt af Samsung. Ikke-godkendte skærmbeskyttere kan medføre funktionsfejl på sensorerne.
- Lad ikke touchskærmen komme i kontakt med vand. Der kan opstå fejl på touchskærmen under fugtige forhold, eller hvis den udsættes for vand.

Taster

Tast	Funktion
 Tænd/sluk	<ul style="list-style-type: none">• Tryk og hold for at tænde eller slukke enheden.• Tryk for at aktivere eller låse skærmen.
 Start	<ul style="list-style-type: none">• Tryk for at åbne startmenuen.
 Lydstyrke	<ul style="list-style-type: none">• Tryk for at justere enhedens lydstyrke.

Tastaturcover



Undgå at fjerne taster fra tastaturet. Det kan beskadige tastaturet og tasterne.



NFC-taggets funktion kan variere afhængigt af enheden og det geografiske område.

Batteri

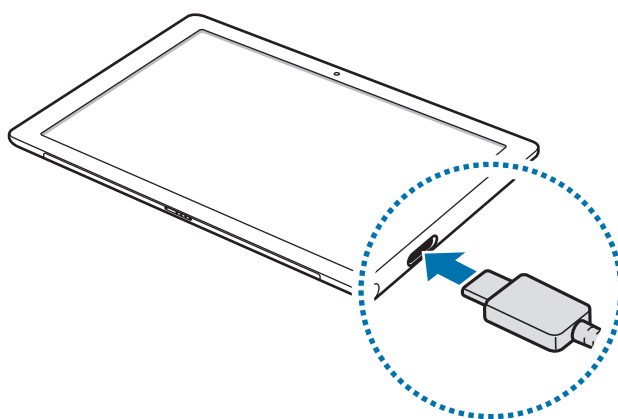
Oplade batteriet

Du skal oplade batteriet, inden du bruger det for første gang, eller når det ikke har været brugt i en længere periode.



Brug kun opladere, batterier og kabler, som er godkendte af Samsung. Ikke-godkendte opladere eller kabler kan få batteriet til at eksplodere eller beskadige enheden.

- 1 Slut USB-kablet til USB-strømadapteren, og sæt derefter enden af USB-kablet ind i indgangen til multifunktionsstikket.



Enheden kan blive alvorligt beskadiget, hvis opladeren tilsluttes forkert. Skader, som skyldes forkert brug, dækkes ikke af garantien.

- 2 Slut USB-strømadapteren til en stikkontakt.

- 3 Kobl enheden fra opladeren, når den er fuldt opladet. Tag først opladeren ud af enheden og derefter ud af stikkontakten.



Kobl opladeren fra, når den ikke er i brug, for at spare strøm. Da opladeren ikke har en tænd/sluk-kontakt, skal du tage opladeren ud af stikkontakten, når opladeren ikke er i brug, for at undgå strømspild. Opladeren skal placeres tæt på stikkontakten og være lettilgængelig under opladning.

Se resterende opladetid

Under opladning trykkes der på  → **Indstillinger** → **System** → **Strømsparetilstand** på proceslinjen.



Den reelle opladetid kan variere afhængigt af statussen på din enhed og opladeforholdene. Den resterende opladetid vises måske ikke, når du oplader enheden i meget kolde eller meget varme omgivelser.

Reducere batteriforbruget

Din enhed indeholder en række valgmuligheder, der hjælper dig med at spare på batteriet.


- Når du ikke bruger enheden, kan du skifte til sovetilstand ved at trykke på tænd/sluk-tasten.
- Aktiver batterisparetilstand.
- Luk unødvendige apps.
- Deaktiver Bluetooth-funktionen, når den ikke er i brug.
- Deaktiver Wi-Fi-funktionen, når den ikke er i brug.
- Deaktiver automatisk synkronisering af apps.
- Nedsæt tiden for baggrundsbelysning.
- Nedsæt skærmens lysstyrke.

Tips og forholdsregler vedr. batteriopladning

- Brug kun den oplader, der fulgte med til enheden. Det kan tage længere tid at oplade batteriet, hvis du benytter andre opladere.
- Når batteriet er ved at løbe tør for strøm, er batteriikonet tomt.
- Hvis batteriet er totalt afladet, kan du ikke tænde enheden, selv om opladeren er tilsluttet. Lad det tømte batteri lade op i et par minutter, før du tænder for enheden.
- Hvis du kører flere apps samtidigt eller bruger netværksapps eller apps, der skal have forbindelse til en anden enhed, aflades batteriet hurtigt. Du bør altid lade batteriet helt op, før du bruger disse apps for at undgå, at batteriet løber tør under en dataoverførsel.
- Brug af en anden strømkilde end USB-strømadapteren, som f.eks. en computer, kan medføre en langsommere opladningshastighed pga. en lavere elektrisk spænding.
- Du kan bruge enheden, mens den oplader, men det kan tage længere tid at lade batteriet helt op.
- Hvis strømforsyningen til enheden er ustabil under opladning, fungerer touchskærmen muligvis ikke. Hvis dette sker, skal du tage opladeren ud af enheden.
- Enheden og opladeren kan blive varme under opladningen. Dette er normalt og bør ikke påvirke enhedens levetid eller ydelse. Hvis batteriet bliver varmere end normalt, kan opladeren stoppe opladningen.
- Hvis enheden ikke oplader korrekt, bør du indlevere enheden og opladeren til et af Samsungs servicecentre.

Strømsparetilstand

Spar på batteriet ved at begrænse enhedens funktioner.

På proceslinjen trykkes på  → **Indstillinger** → **System** → **Strømsparetilstand** og derefter trykkes på kontakten **Strømsparetilstand er i øjeblikket:** for at aktivere det.

For automatisk at aktivere strømsparetilstand, når den resterende batterispænding når et forudindstillet niveau, skal du trykke på **Indstillinger for strømsparetilstand** og foretage et valg.

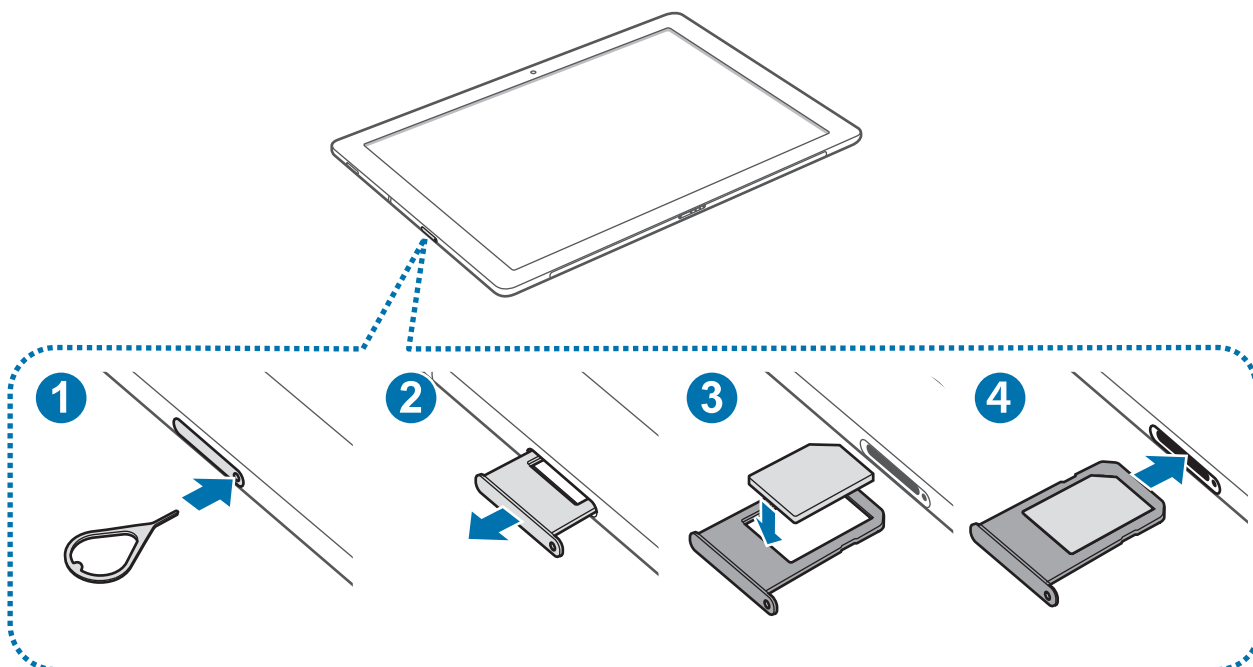
SIM- eller USIM-kort (modeller med aktiveret mobilnetværk)

Isætte SIM- eller USIM-kortet

Isæt SIM- eller USIM-kortet, som du har modtaget fra teleudbyderen.





- Der kan kun bruges nano-SIM-kort i denne enhed.
- Afhængigt af tjenesteudbyderen er visse LTE-tjenester muligvis ikke tilgængelige. Yderligere oplysninger om tilgængelige tjenester fås ved henvendelse til din tjenesteudbyder.



1 Sæt udskubningsstiften i hullet på SIM-kortholderen for at frigøre holderen.

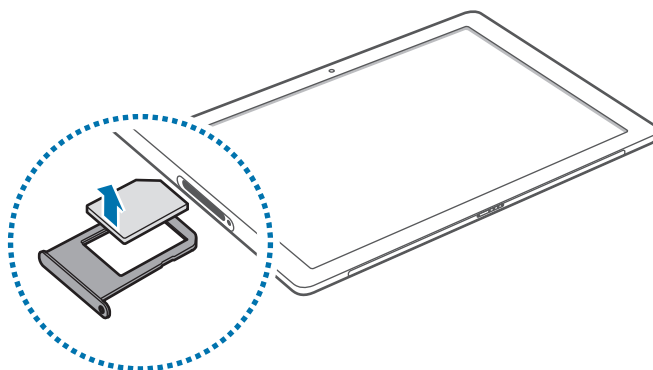


Sørg for, at udskubningsstiften er vinkelret i forhold til hullet. Ellers kan enheden blive beskadiget.

- 2 Træk forsigtigt SIM-kortholderen ud af porten til SIM-kortholderen.
- 3 Placer SIM- eller USIM-kortet i SIM-kortholderen, så de guldfarvede kontakter vender nedad.
-  Vær forsigtig med ikke at miste eller lade andre bruge SIM- eller USIM-kortet. Samsung er ikke ansvarlig for nogen skader eller ulemper, der forårsages af mistede eller stjålne kort.
- 4 Sæt SIM-kortholderen ind i porten til SIM-kortholderen.
-  Isæt SIM-kortholderen forsigtigt så det undgås, at SIM-kortet forsvinder eller falder ud af holderen.

Fjerne SIM- eller USIM-kortet

- 1 Sæt udskubningsstiften i hullet på SIM-kortholderen for at frigøre holderen.
- 2 Træk forsigtigt SIM-kortholderen ud af porten til SIM-kortholderen.
- 3 Fjern SIM- eller USIM-kortet.



- 4 Sæt SIM-kortholderen ind i porten til SIM-kortholderen.



Tænde og slukke for enheden

Tryk og hold på tænd/sluk-tasten i nogle få sekunder for at tænde enheden.



Før du tænder for din enhed for første gang, skal du slutte den til en strømforsyning.

Første gang, du tænder enheden, eller efter at du har udført en datanulstilling, skal du opsætte den ved at følge vejledningen på skærmen.

For at slukke for enheden skal du trykke på  → **Tænd/sluk** → **Luk computeren**. Tryk på  → **Luk computeren** i tabletilstand. Du kan også trykke og holde på tænd/sluk-tasten, indtil **Skub for at lukke din pc** vises, og derefter trække skærmen nedad.



Overhold alle skilte og anvisninger fra autoriseret personale, når du færdes i områder, hvor brug af trådløse enheder er forbudt, f.eks. om bord på fly eller på hospitaler.


Genstarte enheden

Hvis enheden er gået i baglås og ikke reagerer, skal du trykke og holde på tænd/sluk-tasten i mindst 10 sekunder, indtil enheden slukkes. Tryk og hold derefter på tænd/sluk-tasten igen for at genstarte enheden.

Tastaturcover

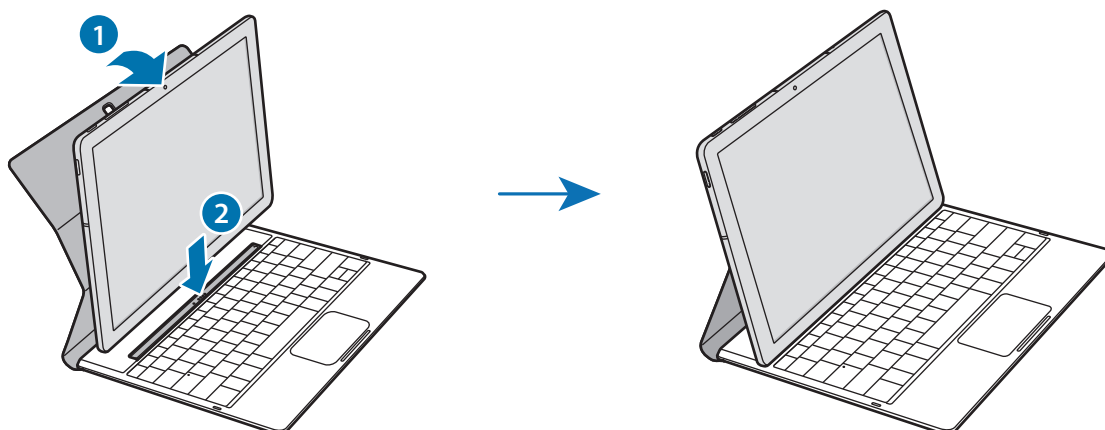
Introduktion

Ved at slutte enheden til tastaturcoveret kan du bruge et traditionelt tastatur og en touchplade. Touchpladen indeholder to klikknapper, så du kan bruge den ligesom du bruger en mus. Du kan også stille enheden op ved at bruge holderen til tastaturcoveret.

Når du lukker tastaturcoveret, går enheden i slumretilstand. Når du åbner coveret, og stiller enheden i holderen, tændes touchskærmen. Rediger indstillingerne ved at trykke på  → **Indstillinger** → **System** → **Strømstyring og slumretilstand** → **Flere indstillinger for strømstyring** → **Vælg, hvad der skal ske, når du lukker låget**, og konfigurer derefter indstillingerne **Når jeg lukker låget**.

Tilslutte tastaturcoveret

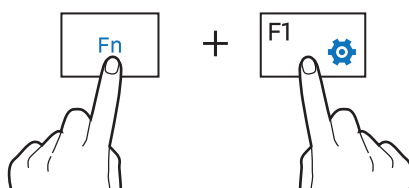
- 1 Fastgør enheden til holderen.
Sørg for, at det bagerste kamera er rettet korrekt ind efter kamerahullet i holderen.
- 2 Slut porten til tastaturdocken nederst på enheden til forbindelsespunktet på tastaturet, og sæt derefter enheden i position.



Tastaturgenveje

Brug tastaturgenveje til nemt at bruge og ændre funktioner, f.eks. lysstyrke og lydstyrke.













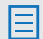
Hvis du vil bruge tastaturgenveje, skal du trykke og holde på tasten **Fn** og en tastaturgenvej samtidig.



Hvis du låser **Fn**-tasten, kan du bruge tastaturgenveje uden at skulle trykke på **Fn**-tasten. Lås **Fn**-tasten ved at trykke på **Fn Lock**-tasten.

Tasten **Fn Lock** låses automatisk op, når du tilslutter enheden og tastaturcoveret igen.

Tastaturgenvejsfunktioner

Tast/ikon		Funktion
F1		• Åbner Indstillinger .
F2		• Justerer skærmens lysstyrke.
F3		
F4		• Skifter visningstilstand, når der sluttes en ekstern skærm til enheden.
F5		• Låser touchpladen, eller låser den op.
F6		• Slår lyden til eller fra.
F7		• Justerer lydstyrken.
F8		
F9		• Åbner søgefeltet.
F10		• Åbner opgavevisning.
F11		• Viser eller skjuler aktuelt åbne vinduer.
F12		• Aktiverer eller deaktiverer flytilstand.
		• Udfør højreklikfunktion.

Touchplade

Brug touchpladen til at flytte markøren eller markere elementer. De venstre og højre knapper på touchpladen fungerer på samme måde som venstre og højre museknap.

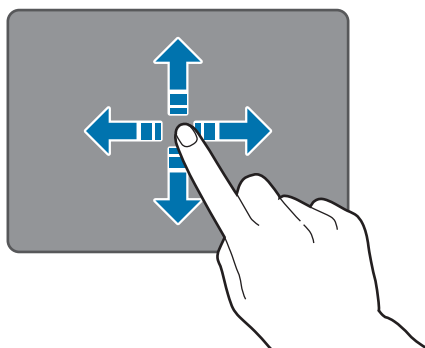


Brug kun dine fingre på touchpladen.

Grundlæggende touchpladefunktioner

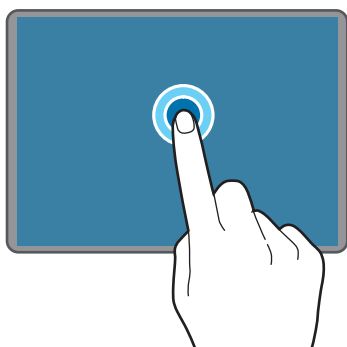
Bevæge

Flyt din finger på touchpladen for at flytte markøren.

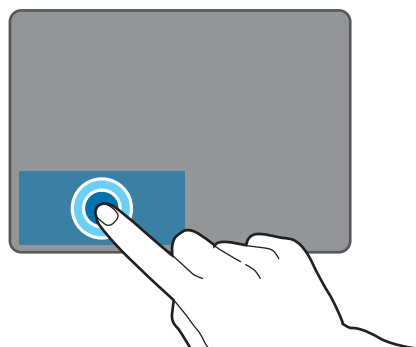


Klikke

Tryk på touchpladen, eller tryk på venstreklikknappen.

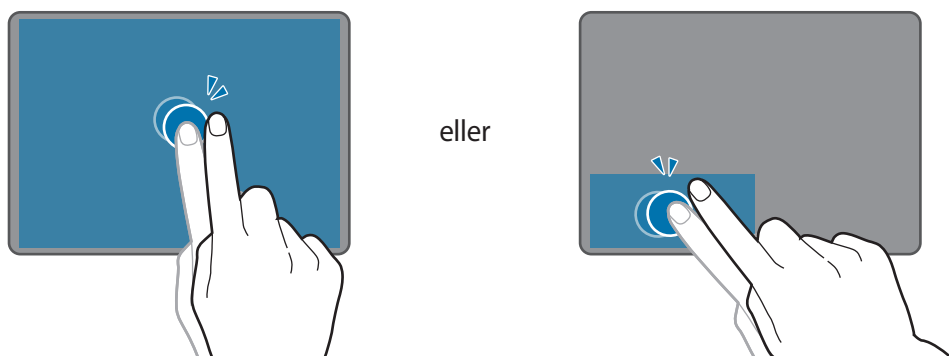


eller



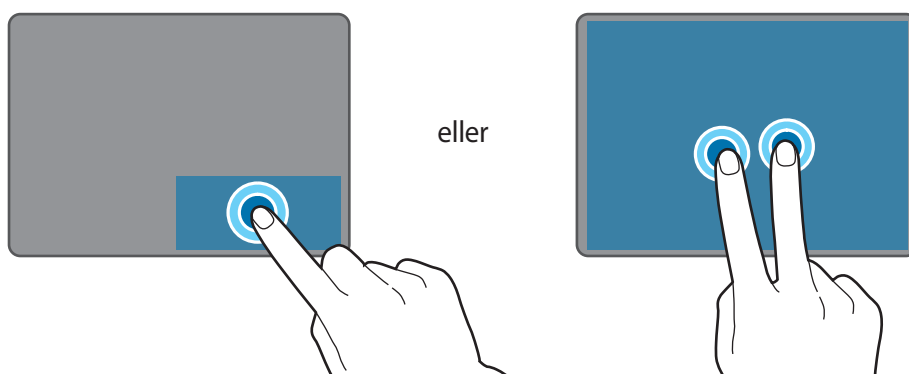
Dobbeltklikke

Dobbeltryk på touchpladen, eller tryk to gange på venstreklikknappen.



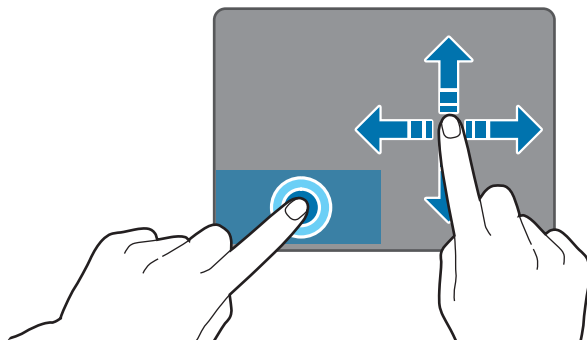
Højreklikke

Tryk på højreklikknappen for at udføre en højreklikfunktion. Du kan også trykke på touchpladen med to fingre.



Trække

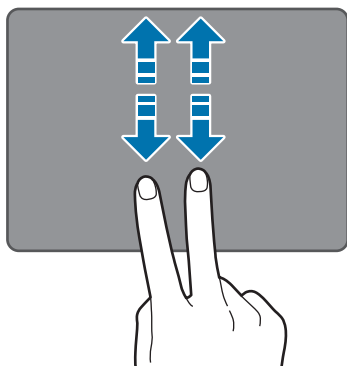
Hvis du vil flytte et element, skal du markere det og trække det til den ønskede placering, mens du trykker og holder på venstreklikknappen. Du kan også dobbelttrykke og holde på elementet, og derefter trække det til den ønskede placering.



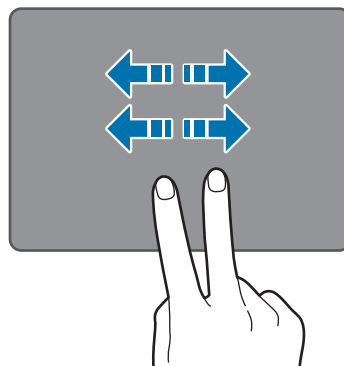
Yderligere funktioner

Stryge

For at rulle op, ned, mod venstre eller højre til en ønsket placering, skal du stryge med to fingre på touchpladen.

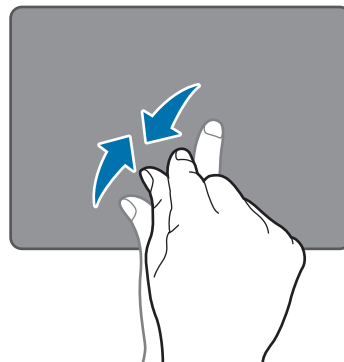
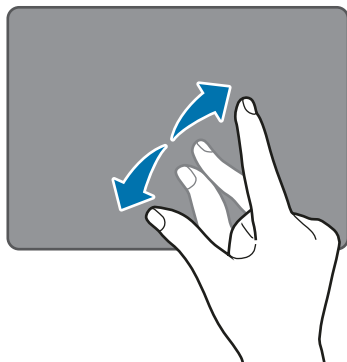


eller



Sprede og knibe

Spred to fingre fra hinanden på en webside, et kort eller et billede for at zoome ind. Knib fingrene sammen for at zoome ud.



Konfigurere indstillinger for touchpladen

Konfigurer touchpladeindstillingerne for at kunne bruge touchpladen mere effektivt.

Tryk på  → **Indstillinger** → **Enheder** → **Mus og touchplade**, og konfigurer indstillingerne under **Touchplade**.

Låse og oplåse touchpladen

Tryk og hold på **Fn**-tasten, og tryk på **F5**-tasten for at låse eller oplåse touchpladen.

Hvis touchpladen var låst, da den blev frakoblet, er den stadig låst, når du igen tilslutter tastaturcoveret. Hvis du vil bruge touchpladen igen, skal du låse den op manuelt.

Touchskærm



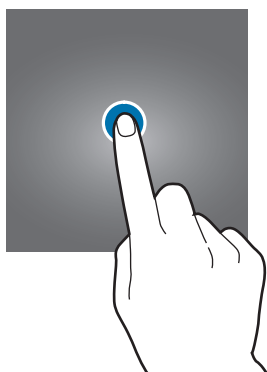
- Lad ikke touchskærmen komme i kontakt med andre elektriske enheder. Elektrostatisk udladning kan medføre fejl på touchskærmen.
- For at undgå beskadigelse af touchskærmen må du ikke trykke på den med skarpe genstande eller udøve et for stort tryk på den med dine fingerspidser.



- Enheden vil muligvis ikke genkende berøringsinput, der foretages tæt på skærmens kanter, da de er uden for området for berøringsinput.
- Hvis du ikke bruger touchskærmen i en længere periode, kan det resultere i skærmindbrænding eller spøgelsesbilleder. Sluk touchskærmen, når du ikke bruger enheden.
- Det anbefales at bruge fingrene, når du benytter touchskærmen.

Trykke

Du kan åbne en app, vælge et menupunkt, trykke på en knap på skærmen eller indtaste et tegn på tastaturet på skærmen ved at trykke på det med fingeren.



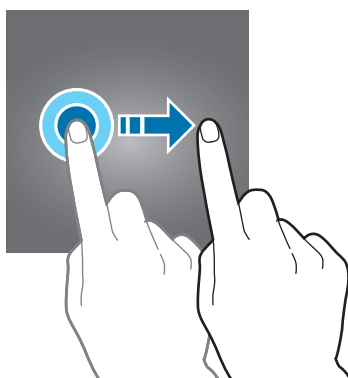
Trykke og holde

Tryk og hold på et element på skærmen i mere end 2 sekunder for at få adgang til de tilgængelige valg.



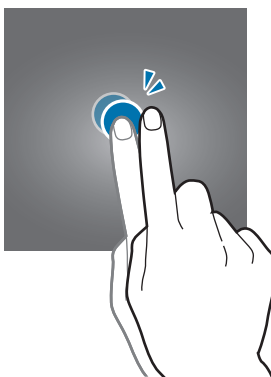
Trække

Du kan flytte et element ved at trykke og holde på det og trække det til den ønskede position.



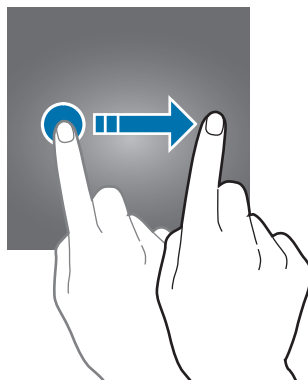
Dobbeltrykke

Dobbeltryk på en webside eller et billede for at zoome ind. Dobbeltryk igen for at vende tilbage.



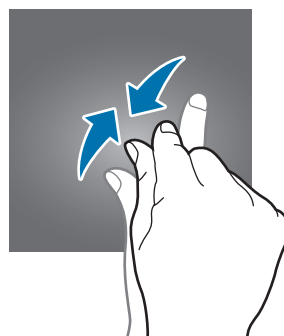
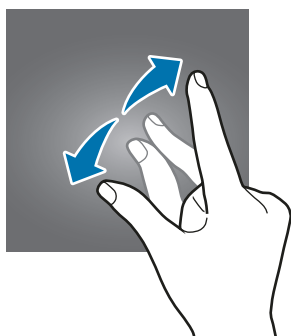
Stryge

Stryg til venstre eller højre på skærmen for at rulle mod venstre eller højre. Stryg op eller ned for at rulle gennem en webside eller en liste over elementer.



Sprede og knibe

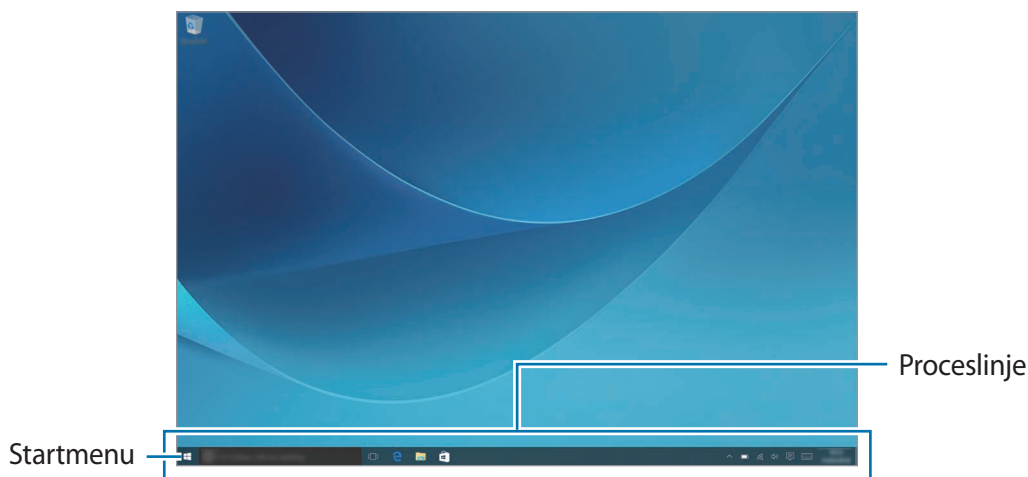
Spred to fingre fra hinanden på en webside, et kort eller et billede for at zoome ind. Knib fingrene sammen for at zoome ud.



Startskærm

Startskærm

Startskærmen er udgangspunktet, hvorfra du kan få adgang til alle enhedens funktioner.



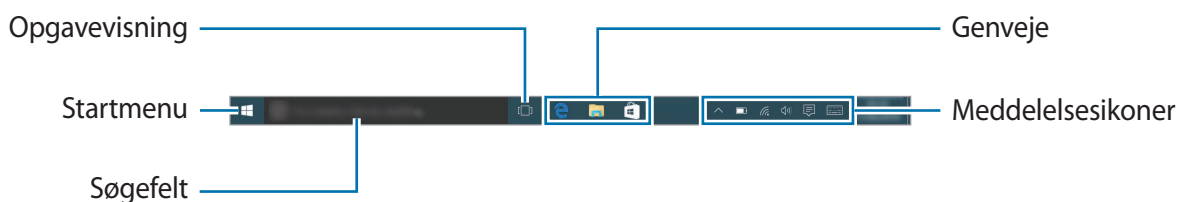
Flytte og fjerne et element

Træk et element på startskærmen til en ny placering.



Du kan fjerne et element ved at trykke og holde på det, hvorefter du trykker på **Slet**.

Proceslinje

Det nederste område på skærmen kaldes proceslinjen. Du kan åbne startmenuen eller søgefeltet, få vist meddelelsesikoner osv. på proceslinjen.




Administrere genveje

Hvis du vil tilføje en genvej, skal du trykke på , trykke og holde på et element, trykke på **Mere** eller trykke på  → **Mere** og derefter trykke på **Fastgør til proceslinje**.


Du kan slette en genvej ved at trykke og holde på en genvej, hvorefter du trykker på **Frigør fra proceslinje**.

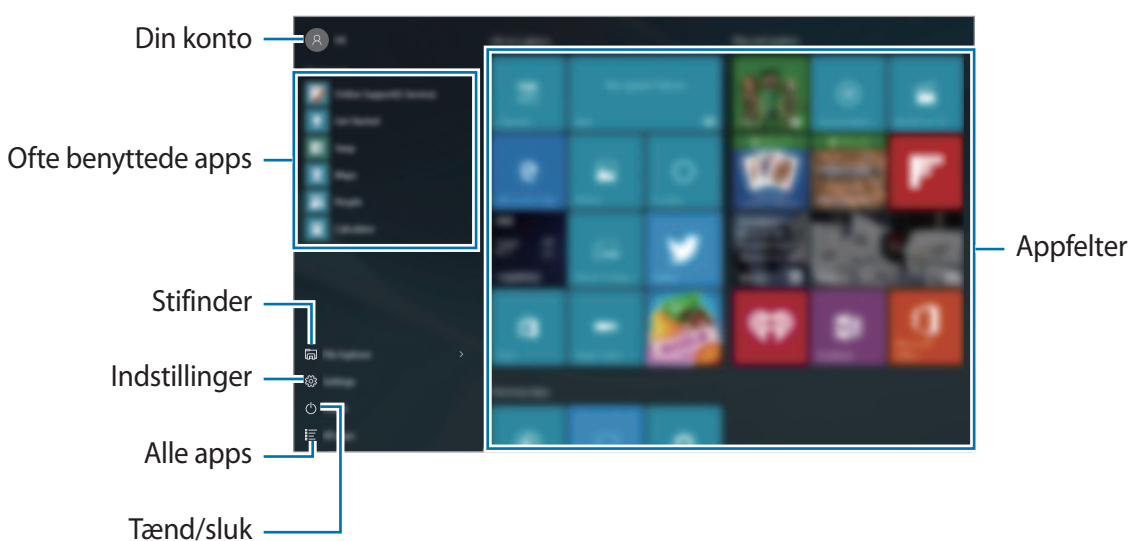
Hvis du vil flytte en genvej til en anden placering, skal du trække den til den nye placering.

Administrere meddelelsesikoner

På proceslinjen trykkes på  → **Indstillinger** → **System** → **Beskeder og handlinger** → **Vælg, hvilke ikoner der skal vises på proceslinjen**, og derefter vælges de elementer, der skal vises i meddelelsesområdet.

Startmenu

Tryk på  på proceslinjen for at åbne startmenuen. Alternativt kan der trykkes på starttasten. Fra startmenuen kan du få adgang til dine ofte brugte apps, listen **Alle apps**, genveje til andre placeringer på din enhed osv.




Administrere appfelter

Du kan fastgøre dine yndlingsapps i appfeltområdet.

Hvis du vil tilføje flere apps, skal du trykke på **Alle apps**, trykke og holde på en app og derefter trække den til appfeltområdet.

Hvis du vil flytte et felt, skal du trykke og holde på et felt og derefter trække det til en ny placering.

For at tilpasse størrelsen på et felt skal du trykke og holde på et felt og derefter trykke på  → **Tilpas størrelsen**.

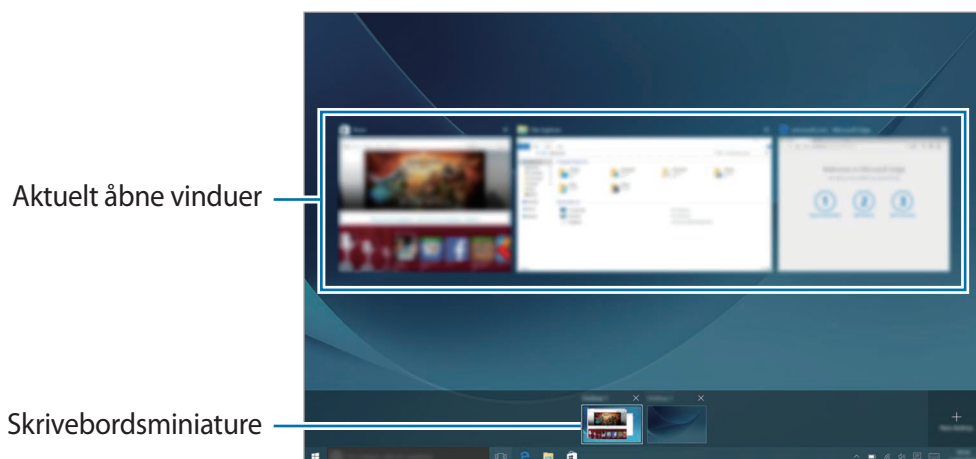
Tryk og hold på et felt, og tryk derefter på  for at slette et felt.

Virtuelt skrivebord

Med Virtuelt skrivebord kan du arbejde på forskellige opgaver samtidig fra forskellige skriveborde. Du kan bruge forskellige skriveborde til forskellige formål.

Tryk på [□] på proceslinjen. Du kan også stryge fra skærmens venstre kant.

Hvis du har tilføjet skriveborde, vises skrivebordsminiaturene nederst på skærmen. Vælg en miniature for at aktivere skrivebordet.



Tilføje skriveborde

Tryk på **Nyt skrivebord** på listen over skrivebordsminiaturer.

Slette skriveborde


Tryk på ✕ på et skrivebord på skrivebordsminiaturen.

Flytte vinduer til et andet skrivebord

- 1 Tryk på [□] for at få vist det aktuelle skrivebords åbne vinduer.
Hvis du vil have vist de åbne vinduer for andre skriveborde, skal du trykke og holde på en skrivebordsminiature.
- 2 Tryk og hold på et vindue for at flytte det, og tryk derefter på **Flyt til**.
- 3 Vælg et skrivebord, hvortil vinduet skal flyttes.

Skifte til tablettilstand

Du kan skifte mellem pc-tilstand og tablettilstand. I tablettilstand er den fulde startmenuskærm startskærmen. Det gør enheden mere berøringsvenlig at skifte til tablettilstand.

Tryk på  → **Tablettilstand** på proceslinjen for at skifte til tablettilstand. Du kan også stryge fra skærmens højre kant og ind mod midten af skærmen og derefter trykke på **Tablettilstand**.

Tryk på **Tablettilstand** igen for at gå tilbage til pc-tilstand.

Låseskærm

Når du trykker på tænd/sluk-tasten, slukkes og låses skærmen. Skærmen slukkes og låses også automatisk, hvis enheden ikke har været i brug i en bestemt periode.

Lås skærmen op ved at trykke på tænd/sluk-tasten eller trække den låste skærm opad.

Du kan ændre, hvordan du låser skærmen for at forhindre andre i at få adgang til dine personlige oplysninger.

Tryk på  → **Indstillinger** → **Konti** → **Indstillinger for logon** på proceslinjen, og vælg derefter en metode til skærmlåsning. Der skal altid indtastes en oplåsningskode for at låse enheden op.



- Hvis du glemmer oplåsningskoden, kan du få enheden nulstillet i et af Samsungs servicecentre.
- Du skal logge på din Microsoft-konto eller tilføje en adgangskode, før du kan bruge de andre låsemetoder.

Adgangskode

En adgangskode består af tegn eller cifre. Indtast en adgangskode, indtast den igen for at bekræfte den, og indtast derefter et adgangskodetip.

Hvis du har logget på din Microsoft-konto, indstilles din kontoadgangskode automatisk som adgangskoden.


Pinkode

En pinkode består kun af cifre. Indtast mindst fire cifre, og indtast pinkoden igen for at bekræfte.

Billedadgangskode

En adgangskode består af cirkler, lige streger og tryk. Vælg et billede, og tegn på billedet for at oprette bevægelser.

Log ind med mønster

Hvis du vil låse skærmen op med et mønster, skal du trykke på  → **Indstillinger** → **Ekstra** → **Galaxy Settings** → **Log ind med mønster** på proceslinjen og derefter trykke på kontakten for at aktivere det.

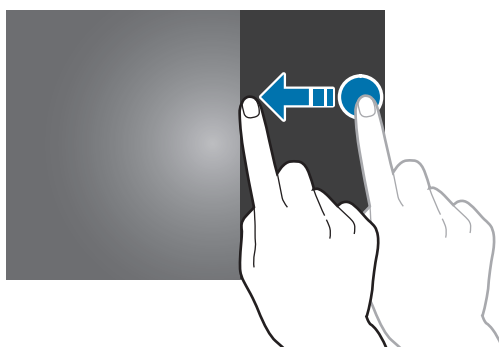
Tegn et mønster ved at forbinde mindst fire punkter, og tegn derefter mønsteret igen for at bekræfte det.

HANDLINGSCENTER

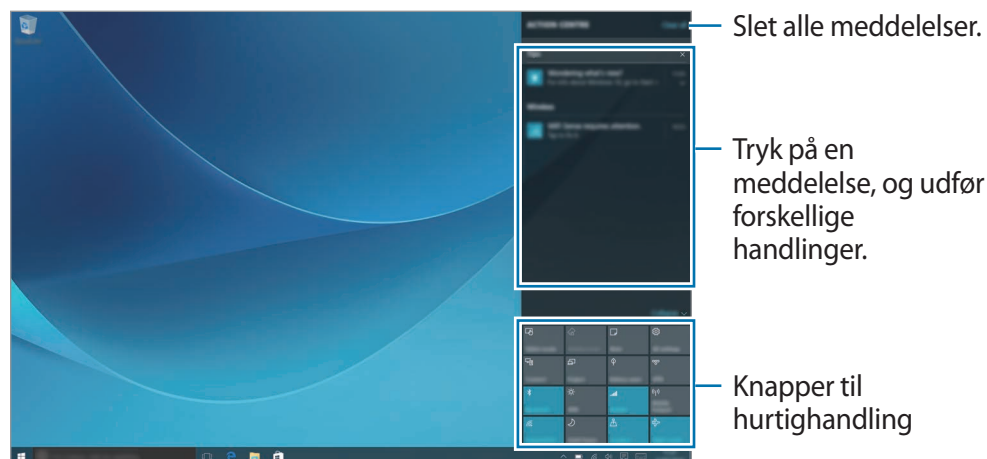
Bruge Handlingscenter

Du kan få vist nye meddelelser fra Windows og apps samt bruge hurtighandlingsknapper. Hurtighandlingsknapper giver dig mulighed for nemt at tilpasse ofte anvendte indstillinger, f.eks. aktivering af Wi-Fi.

Tryk på  på proceslinjen for at åbne handlingscenterpanelet. Du kan også stryge fra skærmens højre kant.




Du kan bruge følgende funktioner på handlingscenterpanelet.



Bruge hurtighandlingsknapper

Tryk på hurtighandlingsknapperne for at aktivere visse funktioner. Hvis du vil have vist mere detaljerede indstillinger, skal du trykke og holde på en knap og derefter trykke på **Gå til indstillinger**.

Du kan ændre de øverste fire knapper. På proceslinjen trykkes på  → **Indstillinger** → **System** → **Beskeder og handlinger**, og derefter ændres hurtighandlingsknapper under **Vælg dine hurtige handlinger**.

Screen Mirroring

Se din enheds viste indhold på en større skærm via en trådløs forbindelse.

Hvis en stor skærm, som f.eks. et tv, ikke understøtter skærmspejlingsfunktionen Screen Mirroring, så brug et kompatibelt tilbehør for at aktivere funktionen. Kompatibelt tilbehør omfatter HomeSync og en AllShare Cast-dongle.

1 Aktiver skærmspejlingsfunktionen Screen Mirroring på tv'et.

2 Tryk på **Opret forbindelse** på handlingscenterpanelet.

De registrerede enheder angives.

3 Vælg en enhed at oprette forbindelse med.

Din enheds skærm vises på tv-skærmen.

4 Åbn eller afspil en fil, og kontroller skærmen med tasterne på enheden.



- Om denne funktion er tilgængelig, afhænger af dit geografiske område eller din tjenesteudbyder.
- For flere informationer om tilslutning af din enhed og den store skærm kan du se brugervejledningen til den store skærm eller det tilbehør, der muliggør skærmspejlingsfunktioner, f.eks. Screen Mirroring.
- Nogle filer gemmes i bufferen under afspilning afhængigt af netværkstilslutning.
- Hvis du angiver en Wi-Fi-frekvens, registreres eller tilsluttes AllShare Cast-dongler eller HomeSync muligvis ikke.

Søgefelt

Søg efter et bredt udvalg af indhold på enheden eller på internettet ved hjælp af et søgeord.

Tryk i søgefeltet på proceslinjen, og indtast et søgeord i søgefeltet.

Hvis du vil søge efter filer, apps, indstillinger osv. på din enhed og på **OneDrive**, skal du trykke på **Mine ting**.

Cortana


Hvis **Cortana** understøttes i dit område, startes det, når du trykke på søgefeltet. **Cortana** kan hjælpe dig med at finde ting på din enhed, administrere dine tidsplaner osv. Indtast et søgeord eller et spørgsmål i søgefeltet for at søge efter noget, angive en påmindelse osv.



- Om denne funktion er tilgængelig, afhænger af dit geografiske område og dine sprogindstillinger.

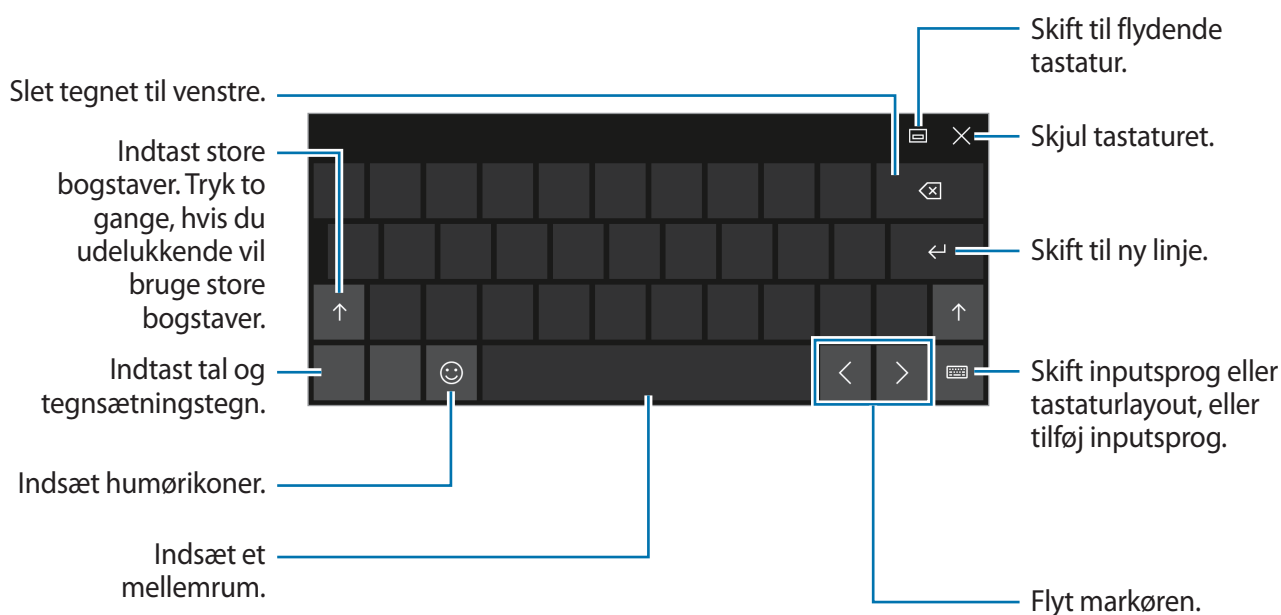
Angive tekst

Bruge skærmtastaturet



I tablettilstand vises skærmtastaturet automatisk, når du indtaster tekst for at sende e-mails, oprette notater osv. Tryk på  på proceslinjen for at bruge skærmtastaturet i pc-tilstand.



Tekstangivelse understøttes ikke på visse sprog. For at indtaste tekst skal du ændre inputsproget til et af de understøttede sprog.


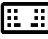



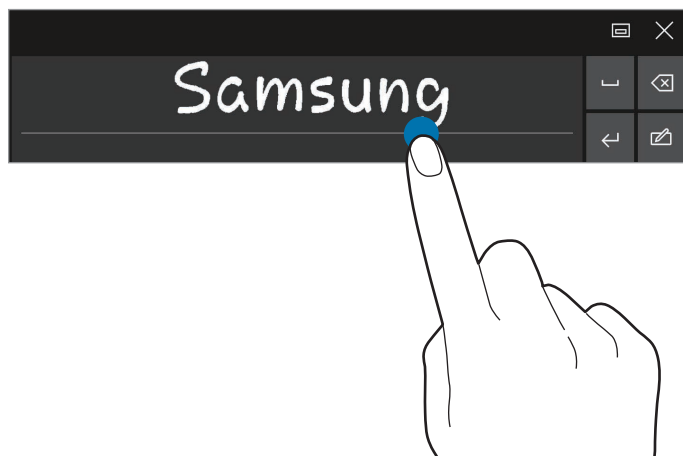
Skifte inputsprog

Tryk på  → **Sprogindstillinger** → **Tilføj et sprog**, og vælg derefter et sprog, der skal tilføjes. Når du tilføjer sprog, kan du vælge andre inputsprog ved at trykke på .



Yderligere tastaturfunktioner

Tryk på  for at anvende forskellige funktioner.

-  : Skift til standardtastaturet.
-  : Skift til det flydende, opdelte tastatur. Du kan flytte tastaturet til en anden placering ved at trække i tastaturet.
-  : Skift til håndskriftstilstand.



Om denne funktion er tilgængelig, afhænger af dit geografiske område eller din tjenesteudbyder.

-  : Skift til standardtastaturet. Hvis denne funktion ikke er aktiveret, kan du trykke på  → **Indstillinger** → **Enheder** → **Indtastning** på proceslinjen og derefter trykke på kontakten **Tilføj standardtastaturets layout som muligt touchtastatur** for at aktivere det.

Kopiere og indsætte

- 1 Træk din finger på tværs af teksten for at markere den.
- 2 Tryk og hold på teksten for at få vist indstillinger.
- 3 Tryk på **Kopier** eller **Klip**.
Den markerede tekst kopieres til udklipsholderen.
- 4 Tryk og hold, hvor teksten skal indsættes, og tryk derefter på **Sæt ind**.

Bruge tastaturcoveret

Når din enhed er tilsluttet tastaturcoveret, kan du indtaste tekst på det traditionelle tastatur. Se [Tastaturcover](#) for flere oplysninger.

Skærbillede

Tag et skærbillede, mens du bruger enheden.


Tryk på starttasten og lydstyrke ned-tasten samtidigt. Du kan få vist optagede billeder i **Denne pc** → **Billeder** → **Skærbilleder**.



Det er ikke muligt at kopiere skærbilleder, mens du bruger nogle apps og funktioner.

Åbne apps

Tryk på  → **Alle apps** på proceslinjen, og vælg derefter et appikon for at åbne det.

Hvis du vil åbne en app fra opgavevisningen, skal du trykke på  på proceslinjen og derefter vælge et vindue.

Lukke en app

Tryk på  øverst i appvinduet for at lukke det.

Opdelt skærm-visning

I tabletilstand kan du åbne to vinduer samtidig i en opdelt visning ved at vælge vinduerne i opgavevisningen.

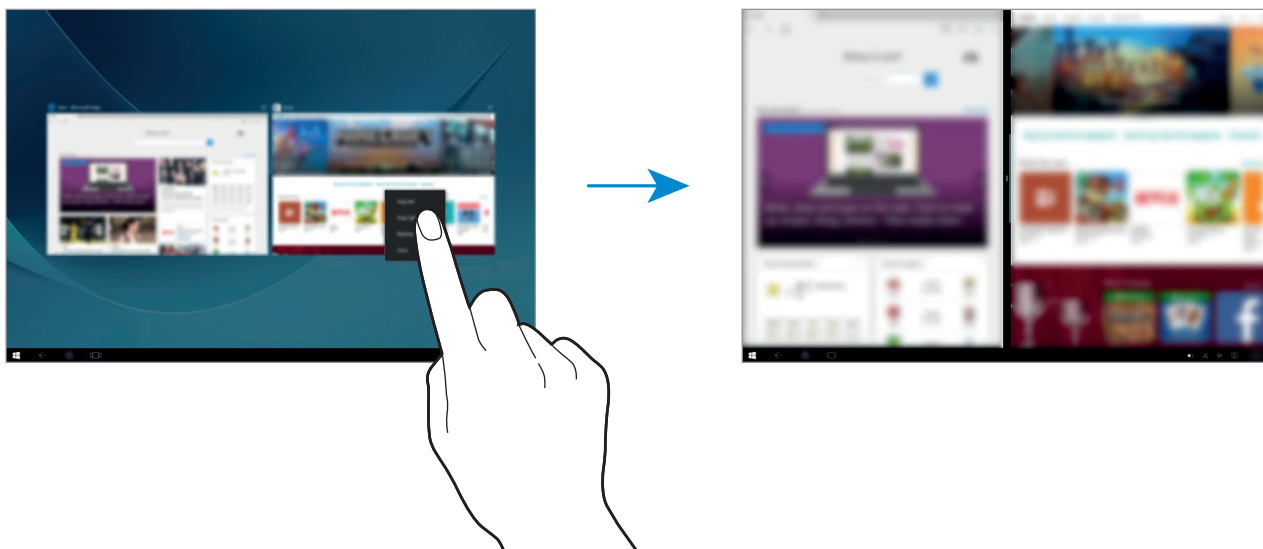


Ikke alle apps understøtter denne funktion.

1

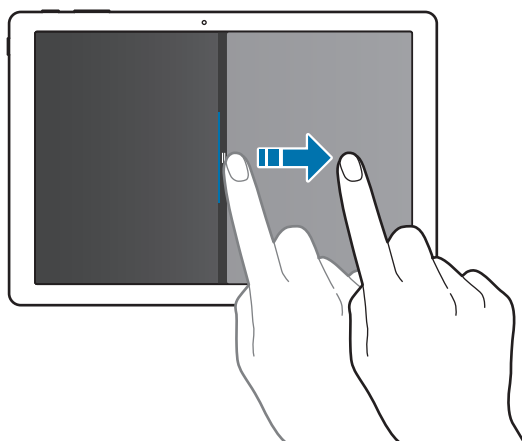
Tryk på  på proceslinjen for at få vist de aktuelt åbne vinduer. Du kan også stryge fra skærmens venstre kant.

2 Tryk og hold på et vindue, og vælg **Fastgør til venstre** eller **Fastgør til højre**.



Justere vinduesstørrelsen


Træk håndtaget mellem vinduerne mod venstre eller højre for at justere vinduernes størrelse.



Enheds- og datahåndtering

Opdatere enheden

Hold enheden opdateret ved at downloade og installere opdateringer, f.eks. servicepakker og programrettelser, til operativsystemet og andre Microsoft-apps.

Enheden er indstillet til at downloade og installere opdateringer automatisk. Hvis du vil kontrollere for tilgængelige opdateringer manuelt, skal du trykke på  → **Indstillinger** → **Opdatering og sikkerhed** → **Windows Update** → **Søg efter opdateringer** på proceslinjen.

Samsung Update

Opdater Samsung-apps, drivere osv. på enheden.

Tryk på  → **Alle apps** → **Samsung** → **Samsung Update** på proceslinjen. Se [Samsung Update](#) for flere oplysninger.

Sikkerhedskopiere og gendanne data

Beskyt dine personlige oplysninger, appdata og indstillinger på din enhed med **Samsung Recovery**. Se [Samsung Recovery](#) for flere oplysninger.

Foretage nulstilling af data

Slet alle indstillinger og data på enheden. Før du udfører en nulstilling til fabriksstandard, skal du sørge for at lave sikkerhedskopier af alle vigtige data, der er gemt på enheden. Se [Sikkerhedskopiering af det aktuelle system](#) og [Genoprettelse til fabriksstandard](#) for flere oplysninger.

InstantGo (Forbundet standby)

InstantGo (Forbundet standby) er en strømbesparende tilstand, der lader enheden fastholde netværkstilslutning. Når skærmen slukkes, overgår enheden til forbundet standby-tilstand.

Når enheden er i forbundet standby-tilstand, kan enheden stadig synkronisere indhold såsom e-mail fra skylageret og køre apps i baggrunden. Tilstanden gør det også muligt at vække enheden fra standby – hurtigere end ved traditionel standby og dvale.



Forbundet standby forbruger mere batteristrøm sammenlignet med traditionel standby-tilstand. Deaktiver denne funktion ved at trykke på  → **Indstillinger** → **System** → **Strømstyring og slumretilstand** → **Flere indstillinger for strømstyring** → **Vælg, hvad tænd/sluk-knappen skal gøre**, og angiv indstillingerne **Når jeg trykker på tænd/sluk-knappen:** og **Når jeg lukker låget:** til **Dvale**.

Applikationer

Installere eller afinstallere apps

Store

Køb og download apps.

Tryk på  på proceslinjen. Du kan også vælge at trykke på  → **Alle apps** → **Store** på proceslinjen.




Kontakt udbyderen i forbindelse med serviceanmodninger vedrørende apps fra tredjepartsudbydere. Hvis du kontakter et af Samsungs servicecentre, kan der være begrænsninger på fejlsøgningshandlinger i forbindelse med serviceanmodninger, afhængigt af appen.

Installere apps

Gennemse apps efter kategori, eller tryk på søgefeltet for at søge efter et søgeord.

Vælg en app for at se oplysninger om den. Tryk på **Gratis** for at downloade gratis apps. Hvis du vil købe og downloade apps, der er pålagt gebyrer, skal du trykke på prisen og følge instruktionerne på skærmen.



Rediger indstillingerne for automatisk opdatering ved at trykke på  → **Indstillinger** og derefter trykke på **Opdater apps automatisk, når jeg er på Wi-Fi** eller kontakten **Opdater apps automatisk** for at aktivere eller deaktivere funktionen.

Afinstallere apps



Nogle apps kan ikke fjernes.

1 Tryk på  → **Alle apps** på proceslinjen.

2 Tryk og hold på en app, og tryk derefter på **Fjern**.





Nogle apps flyttes automatisk til skærmen **Fjern eller rediger et program**. Tryk og hold på en app, tryk på **Fjern**, og følg derefter vejledningen på skærmen for at fjerne appen.

3 Tryk på **Fjern**.


Scrap Box




Tag et skærmbillede, mens du bruger enheden. Du kan dele eller redigere de billeder, du har taget.

Optage skærmbilleder

- 1 Hvis du vil tage et billede af indhold, skal du trykke på  → **Alle apps** → **Scrap Box** på proceslinjen.
- 2 Tryk på .
- 3 Træk  for at vælge det ønskede indhold, og tryk derefter på **Udført**.
Tryk på **Tilpas automatisk** for automatisk at tilpasse rammen omkring det ønskede indhold.
- 4 Brug værktøjerne til at redigere billedet, og tryk på  for at gemme det.

Administration af optagne billeder


På Scrap Box-skærmen kan du dele billeder, overføre dem til **OneDrive** eller slette dem. Tryk på , marker billeder, og brug derefter følgende indstillinger:

-  : Del billederne med andre.
-  : Overfør billederne til **OneDrive**.
-  : Slet billederne.

Tryk på et billede for at få det vist.

Samsung Update

Installer og opdater drivere og software.

- 1 Tryk på  → **Alle apps** → **Samsung** → **Samsung Update** på proceslinjen.
- 2 Tryk på **Opdater** for at kontrollere, om der er tilgængelige opdateringer.
Tryk på **Anbefal** for at kontrollere, om der er tilgængelig software.
- 3 Marker opdateringer eller software, der skal installeres, og tryk på **OK**.

Hvis du vil installere alle tilgængelige opdateringer og al tilgængelig software, trykkes på **Installer og opdater**.

Hvis du vil søge efter anden software til din enhed, skal du trykke på **Find model**.

Tryk på **Gem installationsfiler** for at downloade softwareinstallationsfiler.

Samsung Recovery

Introduktion


Sikkerhedskopier dine data og indstillinger, og gendan din enhed til et tidligere genoprettelsespunkt eller til fabriksstandarden.



- For at bruge denne app skal du logge på enheden med en administratorkonto eller indtaste administratoradgangskoden.
- Når du gendanner din enhed, slettes alle data eller apps, der er gemt efter det valgte genoprettelsespunkt. Sørg for jævnligt at sikkerhedskopiere vigtige data.

Sikkerhedskopiering af det aktuelle system

Sikkerhedskopier jævnligt vigtige data til en ekstern lagringsenhed for at forhindre gendannelse.

- 1 Opret forbindelse til en ekstern lagringsenhed.
- 2 Tryk på  → **Alle apps** → **Samsung** → **Samsung Recovery** på proceslinjen.

- 3 Tryk på **Administration af sikkerhedskopi** → **Ny sikkerhedskopi**.
- 4 Angiv oplysninger om sikkerhedskopiering, og vælg en ekstern lagringsenhed.
- 5 Tryk på **Sikkerhedskopier**.
- 6 Tryk på **Ja**, når vinduet til start af sikkerhedskopiering vises.
- 7 Tryk på **OK**, når vinduet til fuldførelse af sikkerhedskopiering vises.
Når sikkerhedskopieringen er fuldført, vises sikkerhedskopieringsafbildningen på skærmen for administration af sikkerhedskopiering.

Genoprettelse af systemet


Genoprettelse til fabriksstandard

Gendan enheden til fabriksstandarden. Før du udfører en nulstilling til fabriksstandard, skal du sørge for at lave sikkerhedskopier af alle vigtige data, der er gemt på enheden. Se [Sikkerhedskopiering af det aktuelle system](#) for flere oplysninger.

Tryk på  → **Alle apps** → **Samsung** → **Samsung Recovery** → **Fabriksafbildning** → **Gendan** → **Gendan** → **OK** på proceslinjen.

Genoprettelse til et sikkerhedskopipunkt

Vælg et sikkerhedskopipunkt, der er gemt på en ekstern lagringsenhed for at gendanne enheden til dette punkt.


- 1 Slut den eksterne lagringsenhed til din enhed.
- 2 Tryk på  → **Alle apps** → **Samsung** → **Samsung Recovery** på proceslinjen.
- 3 Tryk på **Administration af sikkerhedskopi**, vælg et sikkerhedskopiafbildning, og tryk derefter på **Gendan**.
- 4 Tryk på **Gendan**.

Online Support (S Service)

Med denne tjeneste kan du chatte med en tekniker via internettet og få fjernhjælp til løsning af problemer på din enhed.



- Tjenesten kan være begrænset efter udløbsdatoen.
- Om denne tjeneste er tilgængelig, afhænger af det geografiske område.

- 1 Tryk på  → **Alle apps** → **Samsung** → **Online Support (S Service)** på proceslinjen.
- 2 Indtast en spørgsmål, og tryk på **Request**.
- 3 Når du har fået forbindelse til en tekniker, kan du starte samtalen.

Show Window


Med Vis vindue kan du vælge et område på skærmen og få det vist i fuld skærmstørrelse på en ekstern skærm. Du kan trække eller fremhæve elementer på skærmen ved brug af værktøjer. Før du bruger denne app, skal du slutte enheden til en ekstern skærm.

Vise et valgt område på en ekstern skærm

- 1 Slut enheden til en ekstern skærm.



- Du kan tilslutte en ekstern skærm ved brug af et kabel. Kabler, såsom HDMI-kabler eller adaptere til tilslutning af en ekstern skærm, sælges separat.
- Du kan også forbinde enhederne trådløst. Se [Screen Mirroring](#) for flere oplysninger.

- 2 Tryk på  → **Alle apps** → **Show Window** på proceslinjen.

3 Tryk på **Start**.

Der vises en hvid ramme til valg af et område.



Start aktiveres kun, hvis skærmtilstanden er indstillet til **Udvid**. Tryk og hold på tasterne **Fn** og **F4** samtidigt, og tryk derefter på tasten **F4** igen for at vælge **Udvid**.

4 Træk ● for at vælge et område til visning i fuldskærmstilstand på den eksterne skærm, og tryk derefter på **Udført**.

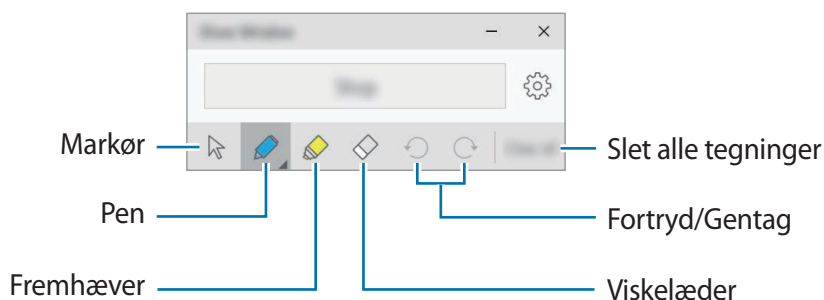
Det valgte område vises på den eksterne skærm.

Ret formatforholdet for det valgte område, så det passer til den eksterne skærm, ved at trykke på ⚙️ og trykke på kontakten **Fast forhold** for at aktivere det.

Stop visning af skærmen ved at trykke på **Stop**.

Brug af værktøjer

Når du får vist skærmen på den tilsluttede skærm, kan du bruge følgende værktøjer.



Brug en pen eller en tusch til at trykke på det ønskede ikon igen for at ændre farven eller linjens tykkelse.

Indstille meddelelse om forbindelse

Du kan indstille enheden til at vise en meddelelse, der beder dig om at bruge **Show Window**, når der tilsluttes en ekstern enhed. Tryk på ⚙️, og tryk på kontakten **Autostart** for at aktivere det.

Indstillinger

Introduktion

Tilpas indstillinger for funktioner og apps. Du kan tilpasse din enhed ved at konfigurere forskellige indstillinger.

Tryk på  → **Indstillinger** på proceslinjen.

Tryk i søgefeltet øverst på skærmen for at søge efter indstillinger via indtastning af søgeord.



De tilgængelige valg kan variere alt afhængigt af dit geografiske område eller din tjenesteudbyder.

System

Rediger systemindstillinger.

På indstillingsskærmen trykkes på **System**.

- **Skærm:** Rediger skærmindstillinger, f.eks. skriftstørrelse og lysstyrke.
- **Beskeder og handlinger:** Vælg knapper til hurtighandlinger, der skal vises i handlingscenterpanelet, og rediger meddelelsesindstillinger.
- **Apps og funktioner:** Få vist og administrer apps og funktioner på enheden.
- **Multitasking:** Rediger indstillingerne for multitasking.
- **Tablettilstand:** Skift til tablettilstand, og rediger de relevante indstillinger.
- **Strømsparetilstand:** Få vist oplysninger om batterispænding, og rediger indstillingerne for strømbesparelse.
- **Strømstyring og slumretilstand:** Indstil enhedens timer for baggrundsbelysning. Du kan også indstille Wi-Fi-indstillinger for enheden, når den er i slumretilstand.
- **Lager:** Få vist hukommelsesoplysninger for enheden, og vælg, hvor nye apps og data som standard skal gemmes.



Den interne hukommelses faktiske ledige kapacitet er mindre end den angivne kapacitet, da operativsystemet og standardapps optager en del af hukommelsen. Den tilgængelige kapacitet ændres muligvis, når du opdaterer enheden.

- **Offlinekort:** Download kort, du kan bruge til at søge efter steder og få rutevejledninger offline, og rediger indstillingerne for offlinekort.
- **Standardapps:** Vælg en standardindstilling til brug af apps.
- **Om:** Få adgang til enhedsoplysninger, og rediger enhedens navn eller andre indstillinger.

Enheder

Rediger indstillingerne for tilsluttede enheder.

På indstillingsskærmen trykkes på **Enheder**.

- **Printere og scannere:** Rediger indstillinger for tilslutning af printere og scannere.
- **Tilsluttede enheder:** Tilføj enheder, og rediger indstillinger for forbrugsafregnede forbindelser.
- **Bluetooth:** Aktiver eller deaktiver Bluetooth-funktionen. Du kan søge efter andre Bluetooth-enheder og parre med dem.



- Samsung er ikke ansvarlig for tab, opfangelse eller forkert brug af data, der er blevet sendt eller modtaget via Bluetooth.
- Sørg altid for, at du deler og modtager data med enheder, som du ved, at du kan stole på, og som er korrekt sikrede. Hvis der er hindringer mellem enhederne, reduceres sendefastheden muligvis.
- Nogle enheder er muligvis ikke kompatible med din enhed. Det er især enheder, der ikke er afprøvede eller godkendte af Bluetooth SIG.
- Undgå at bruge Bluetooth-funktionen til ulovlige formål, f.eks. piratkopiering af filer eller ulovlig aflytning af kommunikation til kommercielle formål.
Samsung kan ikke holdes ansvarlig for konsekvenserne af ulovlig brug af Bluetooth-funktionen.

- **Mus og touchplade:** Rediger indstillingerne for mus og touchplade.
- **Indtastning:** Rediger indstillingerne for skærmtastatur.
- **Automatisk afspilning:** Aktiver eller deaktiver funktionen Automatisk afspilning, og rediger relaterede indstillinger.
- **USB:** Indstil enheden til at informere dig, hvis der er problemer med tilslutning til USB-enheder.

Netværk og internet

Rediger indstillingerne for netværk og internet.

På indstillingsskærmen trykkes på **Netværk og internet**.

- **Wi-Fi:** Aktiver funktionen Wi-Fi for at oprette forbindelse til et Wi-Fi-netværk, og rediger de relaterede indstillinger.



- Enheden benytter en ikke-harmoniseret frekvens og er beregnet til brug i alle europæiske lande. WLAN kan anvendes indendørs uden begrænsninger i EU, men kan ikke lovligt anvendes udendørs.
- Slå Wi-Fi fra, når du ikke bruger forbindelsen, for at spare på batteriet.

- **Flytilstand:** Aktiver eller deaktiver flytilstand. Denne indstilling deaktiverer alle trådløse funktioner på enheden. I flytilstand kan du kun bruge ikke-netværksbaserede tjenester.



Kontroller, at enheden er slukket under afgang og landing. Når flyet er i luften, kan du bruge enheden i flytilstand, hvis kabinpersonalet tillader det.

- **Mobiltelefon** (modeller, der understøtter mobilnetværk): Konfigurer indstillingerne for mobilnetværk.



- Når du bruger Wi-Fi-funktionen, skal du deaktivere den mobile dataforbindelse. Hvis den mobile dataforbindelse er aktiveret, kan der påløbe yderligere gebyrer, selvom Wi-Fi-funktionen er aktiveret.
- For at søge efter tilgængelige mobile netværk og manuelt oprette forbindelse til et netværk, skal du først afbryde forbindelsen til det aktuelle netværk.

- **Dataforbrug:** Hold styr på, hvor meget data, du bruger.
- **Dataforbrug** (modeller, der understøtter mobile netværk): Hold styr på, hvor meget data, du bruger, og tilpas indstillingerne for forbrugsgrænsen.
- **Mobilhotspot** (modeller, der understøtter mobile netværk): Brug enheden som et mobilhotspot til at dele enhedens mobile dataforbindelse med andre enheder.
- **VPN:** Konfigurer og opret forbindelse til virtuelle private netværk (VPN).
- **Opkald:** Konfigurer opkaldsindstillingerne.
- **Proxy:** Konfigurer proxyindstillingerne.

Personlig tilpasning

Rediger skærmindstillinger, f.eks. baggrund, farve og tema.

På indstillingsskærmen trykkes på **Personlig tilpasning**.

- **Baggrund:** Skift baggrund, og rediger de relaterede indstillinger.
- **Farver:** Skift farverne på proceslinjen, elementer i startmenuen osv.
- **Låseskærm:** Skift baggrund på låseskærmen, og vælg elementer, der skal vises på den låste skærm.
- **Temaer:** Vælg et tema, og rediger de relaterede indstillinger.
- **Start:** Rediger indstillinger for startmenuen.

Konti

Rediger kontoindstillingerne.

På indstillingsskærmen trykkes på **Konti**.

- **Dine mails og konti:** Tilføj din Microsoft-konto, og administrer dine andre konti.
- **Indstillinger for logon:** Rediger logonindstillingerne for enheden. Du kan vælge en metode til låsning af skærmen for at forhindre andre i at få adgang til dine personlige oplysninger.
- **Arbejdsadgang:** Tilføj en arbejds- eller uddannelseskonto for at få adgang til din organisations ressourcer, f.eks. apps og netværk.
- **Familie og andre brugere:** Tilføj flere konti til dine familiemedlemmer eller andre brugere, så de kan bruge enheden med deres egne, tilpassede indstillinger.
- **Synkroniser dine indstillinger:** Rediger indstillingerne for at synkronisere dine indstillinger med andre enheder, der bruger din Microsoft-konto.

Tid og sprog

Rediger indstillingerne for styring af, hvordan enheden viser tid og dato, og vælg dit land eller område.

På indstillingsskærmen trykkes på **Tid og sprog**.



Hvis batteriet aflades helt eller fjernes fra enheden, nulstilles dato og klokkeslæt.

- **Dato og klokkeslæt:** Rediger indstillingerne for tid og dato.
- **Område og sprog:** Angiv dit land eller geografisk område, og tilføj dine sprog.

Skift displaysprog ved at trykke på det ønskede sprog og derefter trykke på **Benyt som standard**. Genstart derefter enheden, så ændringen træder i kraft.

Hvis det ønskede sprog ikke vises på sproglisten, skal du trykke på **Tilføj et sprog** og vælge et sprog til tilføjelse. Hvis den påkrævede sprogpakke ikke er installeret, skal du downloade den, før du kan ændre skærmsproget. Tryk på sproget, tryk på **Indstillinger**, og tryk derefter på **Download** under **Download sprogpakke**.



Afhængigt af enhedens software kan du muligvis ikke ændre skærmsproget.

- **Tale:** Rediger indstillingerne for funktionen tekst-til-tale.

Øget tilgængelighed

Rediger indstillingerne for at forbedre tilgængeligheden på enheden.

På indstillingsskærmen trykkes på **Øget tilgængelighed**.

- **Oplæser:** Aktiver skærmlæseren, og rediger de relaterede indstillinger. Når du aktiverer denne funktion, læser enheden alle elementer på skærmen højt, f.eks. tekst og knapper.
- **Forstørrelsesglas:** Aktiver forstørrelsesglasset, og rediger de relaterede indstillinger. Når du aktiverer denne funktion, kan du zoome ind på skærmen for at få vist indholdet i en større udgave.
- **Stor kontrast:** Anvend temaer med stor kontrast på skærmen for at forbedre skærmsynligheden.
- **Undertekster:** Rediger indstillingerne for undertekster.
- **Tastatur:** Rediger indstillingerne for skærmtastatur.
- **Mus:** Rediger indstillingerne for markør og mus.
- **Andre indstillinger:** Rediger yderligere indstillinger for tilgængelighed.

Beskyttelse af personlige oplysninger

Rediger indstillingerne for fortrolighed.

På indstillingsskærmen trykkes på **Beskyttelse af personlige oplysninger**.

- **Generelt:** Rediger de generelle indstillinger for fortrolighed.
- **Placering:** Skift indstillinger for tilladelser til placeringsoplysninger.
- **Kamera:** Aktiver eller deaktiver kamerafunktionen. Vælg apps for at tillade, at de anvender kamerafunktionen.
- **Mikrofon:** Aktiver eller deaktiver mikrofoner. Vælg apps for at tillade, at de anvender mikrofonerne.
- **Tale, håndskrift og indtastning:** Indstil enheden til at indsamle personlige oplysninger, f.eks. kontakter og de seneste kalenderbegivenheder. Du kan også administrere dine skyindstillinger.
- **Kontooplysninger:** Indstil apps til at få adgang til dine kontooplysninger. Vælg apps for at tillade, at de anvender dine kontooplysninger.
- **Kontakter:** Vælg apps for at tillade, at de får adgang til dine kontaktoplysninger.
- **Kalender:** Aktiver eller deaktiver kalenderappen. Vælg apps for at tillade, at de får adgang til kalenderappen.
- **Opkaldsoversigt:** Vælg apps for at tillade, at de får adgang til din opkaldshistorik.
- **Mail:** Aktiver eller deaktiver mailappen. Vælg apps for at tillade, at de får adgang til mailappen og sender mails.
- **Beskeder:** Aktiver eller deaktiver beskedappen. Vælg apps for at tillade, at de får adgang til beskedappen og sender beskeder.
- **Radioer:** Lader apps kontrollere radiobølgeteknologier såsom Bluetooth for at sende eller modtage data. Vælg apps for at tillade dem at kontrollere radiobølgeteknologier.
- **Andre enheder:** Rediger indstillingerne for eksterne enheder, f.eks. trådløse enheder eller hardware.
- **Feedback og diagnosticering:** Indstil hyppigheden for Windows-feedback, og vælg en indstilling for afsendelse af enhedens diagnosticeringsoplysninger og forbrugsdata til Microsoft.
- **Baggrundsapps:** Vælg apps, der skal køre i baggrunden, og lad dem modtage oplysninger, sende meddelelser og blive opdateret, også når du ikke benytter dem.

Opdatering og sikkerhed

Rediger indstillinger for Windows Update, sikkerhedskopiering af data og enhedssikkerhed.

På indstillingsskærmen trykkes på **Opdatering og sikkerhed**.

- **Windows Update:** Kontroller, om der er tilgængelige opdateringer, og opdater Windows til den nyeste version.
- **Windows Defender:** Aktiver funktionen Windows Defender for at scanne efter malware. Du kan også indstille enheden til automatisk at sende sikkerhedsproblemer til Microsoft.
- **Sikkerhedskopiering:** Sikkerhedskopier dine filer med funktionen Filhistorik.
- **Genoprettelse:** Nulstil enheden, eller genopret den med den avancerede startfunktion.
- **Aktivering:** Få vist oplysninger om Windows-aktivering. Du kan ændre din Windows-produktnøgle.
- **Find min enhed:** Aktiver eller deaktiver funktionen Find min enheden. Besøg Microsofts websted for at spore og styre din tabte eller stjålne enhed.
- **Til udviklere:** Rediger udviklingsindstillinger.

Ekstra

Rediger yderligere indstillinger fra Samsung.

På indstillingsskærmen trykkes på **Ekstra** → **Galaxy Settings**.

- **Batterilevetidsforlænger:** Indstil det maksimale batteriopladningsniveau for at forlænge batteriets levetid.
- **AMOLED:** Skift skærmtilstand og timer for skærmlysstyrke.
- **Log ind med mønster:** Angiv et mønster, der skal bruges som din skærmlåsningstype.
- **Juridiske oplysninger:** Få vist Samsungs juridiske oplysninger, open sourcelicensmeddelelsen og sikkerhedsoplysninger.
- **Netværkstilstand** (modeller med mobilt netværk aktiveret): Vælg en netværkstype.
- **Brugervejledning:** Få mere at vide om, hvordan du bruger enheden og apps eller konfigurerer vigtige indstillinger.
- **Om enheden:** Få adgang til information om enheden.

BIOS (opsætningsfunktion)

Introduktion

BIOS er det program, der starter operativsystemet, når du tænder for enheden. Åbn BIOS-opsætningsskærmen for at angive en startadgangskode, udføre batterikalibrering osv.



Vær forsigtig, når du ændrer BIOS-indstillinger. Forkerte ændringer kan medføre, at der opstår fejl i systemet, eller at det går ned.

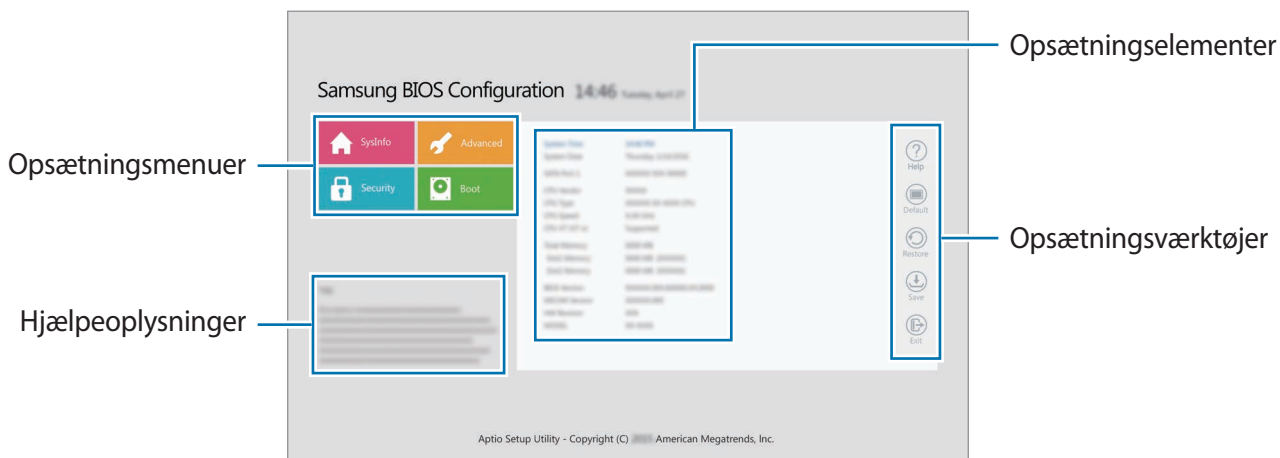


- BIOS-opsætningsskærme, -menuer og -elementer kan blive vist på forskellige måder, afhængigt af model og BIOS-version.
- Før du kan få adgang til BIOS-skærmen, skal enheden være tilsluttet tastaturcoveret.

Åbning af BIOS-skærmen

Tryk på tasten **F2** flere gange umiddelbart efter, at du har tændt for enheden, og før Samsung-logoet vises.

Hvis du får vist låseskærmen eller startskærmen, skal du genstarte enheden og prøve igen.



Opsætningsværktøjer

- **Help:** Se hjælpeoplysninger til BIOS-opsætning.
- **Default:** Nulstil enheden til standardindstillingerne.
- **Restore:** Fortryd ændringerne.
- **Save:** Gem ændringerne, og genstart enheden.
- **Exit:** Genstart enheden uden at gemme ændringerne.

Opsætningsmenuer

- **SysInfo:** Få vist de grundlæggende oplysninger om enheden.
- **Advanced:** Konfigurer avancerede indstillinger, og udfør batterikalibrering.
- **Security:** Konfigurer sikkerhedsfunktioner.
- **Boot:** Konfigurer startrelaterede indstillinger.

Indstilling af startadgangskode

Hvis du angiver en adgangskode til BIOS, opnår du bedre beskyttelse mod virus og hacking-angreb.

På BIOS-skærmen trykkes på **Security**.

Følgende indstillinger for adgangskoder er tilgængelige:

- **Supervisor Password:** Denne adgangskode skal bruges ved start af enheden eller åbning af BIOS-skærmen. Denne adgangskode lader dig åbne BIOS-skærmen som administrator. Du kan ændre BIOS-indstillingen.
- **User Password:** Denne adgangskode skal bruges ved start af enheden eller åbning af BIOS-skærmen. Denne adgangskode lader dig åbne BIOS-skærmen som bruger. Du kan ikke ændre BIOS-indstillinger. Adgangskoden deaktiveres automatisk, hvis supervisor-adgangskoden fjernes.
- **HDD Password:** Denne adgangskode skal bruges til at åbne harddiskdrevet (HDD) fra en anden computer. Om denne adgangskode understøttes afhænger af modellen.



Husk din adgangskode, og giv den ikke videre til andre.



- Hvis du glemmer din supervisoradgangskode eller HDD-adgangskode, skal du kontakte et af Samsungs servicecentre.
- Hvis du glemmer din brugeradgangskode, kan du fjerne den ved at fjerne supervisor-adgangskoden.

Indstilling af startadgangskode

For at indstille en brugeradgangskode eller en HDD-adgangskode skal du først angive supervisoradgangskoden.

- 1 Tryk på **Set Supervisor Password**, **Set User Password** eller **Set HDD Password**.
- 2 Indtast en adgangskode, og tryk på **Ok**.
Adgangskoden kan indeholde op til 20 tegn.
- 3 Indtast adgangskoden igen, og tryk på **Ok**.
- 4 Tryk på **Save** for at gemme adgangskoden, og genstart enheden.

Fjernelse af en adgangskode

- 1 Tryk på **Set Supervisor Password**, **Set User Password** eller **Set HDD Password**.
- 2 Indtast adgangskoden, og tryk på **Ok**.
- 3 Tryk på **Ok** → **Ok** uden at indtaste nogen tegn.
Adgangskoden fjernes.

Startprioritet

Skift startprioritet fra BIOS-opsætningen.

- 1 På BIOS-skærmen trykkes på **Boot**.
- 2 Tryk på rullemenuen, og vælg en indstilling.
- 3 Tryk på **Save** for at gemme indstillingen og genstarte enheden.

Smart Battery Calibration

Hvis batteriet oplades eller aflades gentagne gange over en kort periode, kan den faktiske batterispænding og den registrerede, resterende batterispænding være forskellig. Hvis du kalibrerer batteriet, aflades batteriet helt for at sikre en mere præcis registrering af batterispændingen.



Batteriberegningen tager mellem tre og fem timer. Tiden afhænger af den resterende batterispænding.

- 1 Oplad batteriet helt.
- 2 Afbryd opladeren fra enheden.
- 3 På BIOS-skærmen trykkes på **Advanced**.
- 4 Tryk på **Smart Battery Calibration**.
Batterikalibreringen starter, og batteriet aflades.
Tryk på tasten **Esc** for at standse kalibreringen.

Appendiks

Fejlsøgning

Før du kontakter et af Samsungs servicecentre, kan du forsøge en af nedenstående løsninger. Nogle situationer er muligvis ikke relevante for din enhed.

Når du tænder for eller bruger enheden, bliver du bedt om at indtaste én af følgende koder:

- Adgangskode: Når enhedens låsefunktion er slået til, skal du indtaste den adgangskode, som du har valgt for enheden.
- Pinkode: Første gang du bruger enheden, eller hvis tvungen angivelse af pinkode er slået til, skal du indtaste den pinkode, der fulgte med SIM- eller USIM-kortet. Du kan deaktivere denne funktion ved hjælp af menuen Lås SIM-kort.
- PUK-kode: Dit SIM- eller USIM-kort er blokeret. Det skyldes som regel, at du har indtastet en forkert pinkode flere gange. Du skal indtaste den PUK-kode, du har fået af tjenesteudbyderen.
- Pin2-kode: Når du vælger en menu, der kræver pin2-kode, skal du indtaste den pin2-kode, der fulgte med SIM- eller USIM-kortet. Yderligere oplysninger fås ved henvendelse til din tjenesteudbyder.

Enheden viser fejlmeddelelser vedrørende netværk eller tjenester

- Når du befinder dig i områder med et svagt signal eller dårlig modtagelse, kan du opleve udfald. Find et andet område, og prøv igen. Når du skifter til et andet område, kan der vises flere fejlmeddelelser.
- Nogle funktioner kræver abonnement. Yderligere oplysninger fås ved henvendelse til din tjenesteudbyder.

Din enhed tænder ikke

Når batteriet er totalt afladet, kan din enhed ikke tænde. Oplad batteriet helt, før du tænder enheden.

Touchskærmen reagerer langsomt eller utilsigtet

- Hvis du sætter en skærmbeskytter eller tilbehør på touchskærmen, fungerer touchskærmen muligvis ikke korrekt.
- Hvis du har handsker på, hvis dine hænder ikke er rene, når du rører touchskærmen, eller hvis du trykker på skærmen med skarpe genstande eller dine fingerspidser, kan der opstå fejl på touchskærmen.
- Der kan opstå fejl på touchskærmen under fugtige forhold, eller hvis den udsættes for vand.
- Genstart enheden for at fjerne eventuelle midlertidige softwarefejl.
- Kontroller, at enhedens software er opdateret til den nyeste version.
- Hvis touchskærmen er ridset eller beskadiget, bør du kontakte et af Samsungs servicecentre.

Enheden reagerer langsomt

Hvis du bruger enheden uden at tilslutte tastaturcoveret, kan enhedens hastighed og ydelse påvirkes. Brug enheden med tastaturcoveret tilsluttet.

Enheden går i baglås eller har alvorlige fejl

Prøv følgende løsninger. Hvis problemet stadig ikke er løst, bør du kontakte et af Samsungs servicecentre.

Genstart enheden


Hvis enheden er gået i baglås eller fryser, kan det være nødvendigt at lukke apps eller slukke for enheden og tænde den igen.

Gennemtvinge genstart

Hvis enheden er gået i baglås og ikke reagerer, skal du trykke og holde på tænd/sluk-tasten i mindst 10 sekunder, indtil enheden slukkes. Tryk og hold derefter på tænd/sluk-tasten igen for at genstarte enheden.

Nulstilling af enheden

Hvis ovenstående metoder ikke løser problemet, skal du nulstille enheden til fabriksstandarder.

Tryk på  → **Alle apps** → **Samsung** → **Samsung Recovery** → **Fabriksafbildning** → **Gendan** → **Gendan** → **OK** på proceslinjen. Før du udfører nulstilling til fabriksstandarder, skal du huske at lave sikkerhedskopier af alle vigtige data, der er gemt på enheden.

Hvis Windows ikke starter, skal du trykke på tasten **F4** flere gange efter hinanden, når du har tændt for enheden, for at køre **Samsung Recovery**.

Internetforbindelsen afbrydes ofte

- Sørg for, at du ikke blokerer enhedens interne antenne.
- Når du befinder dig i områder med et svagt signal eller dårlig modtagelse, kan du opleve udfald. Der kan være problemer med forbindelsen på grund af tjenesteudbyderens basisstation. Find et andet område, og prøv igen.
- Når du bruger enheden, mens du er i bevægelse, kan trådløse netværkstjenester blive deaktiveret på grund af problemer med tjenesteudbyderens netværk.

Batteriikonet er tomt

Batteriet er ved at løbe tør for strøm. Oplad batteriet.

Batteriet lader ikke ordentligt op (for opladere godkendt af Samsung)

- Sørg for, at opladeren er tilsluttet korrekt.
- Besøg et af Samsungs servicecentre og få batteriet udskiftet.

Batteriet tømmes hurtigere, end da du oprindelig købte det

- Hvis du udsætter enheden eller batteriet for meget kolde eller meget varme temperaturer, kan den brugbare opladning blive reduceret.
- Batteriforbruget øges, når du bruger beskedfunktioner eller bestemte apps som f.eks. spil eller internettet.
- Batteriet har en begrænset holdbarhed, og brugstiden for opladninger vil blive kortere med tiden.

Enheden føles varm

Når du bruger apps, der kræver mere strøm, eller bruger apps på enheden i længere tid ad gangen, kan enheden føles varm. Dette er normalt og bør ikke påvirke enhedens levetid eller ydelse.

Hvis enheden bliver overophedet eller føles varm igennem en længere periode, må du ikke bruge den i et stykke tid. Hvis enheden fortsætter med at være overophedet, bør du kontakte et af Samsungs servicecentre.

Kvaliteten af fotos er dårligere end i eksemplet

- Kvaliteten af dine fotos kan variere, afhængigt af omgivelserne og af de fototeknikker, du benytter.
- Hvis du tager billeder i mørke områder, om natten eller inden døre, kan der forekomme billedstøj, eller billederne kan være ude af fokus.

Der vises fejlmeddelelser, når du åbner multimediefiler

Hvis du modtager fejlmeddelelser, eller multimediefilerne ikke afspilles, når du åbner dem på enheden, kan du prøve følgende:

- Frigør noget hukommelse ved at overføre filer til en ekstern lagringsenhed eller ved at slette filer fra enheden.
- Sørg for, at musikfilen ikke er beskyttet med DRM (Digital Rights Management). Hvis filen er DRM-beskyttet, skal du kontrollere, at du har den nødvendige licens eller nøgle til at afspille filen.
- Sørg for, at filformaterne understøttes af enheden. Hvis et filformat ikke understøttes, f.eks. DivX eller AC3, skal du installere en app, der understøtter det. For at se de filformater din enhed understøtter, kan du besøge www.samsung.com.
- Din enhed understøtter fotos og videoer, der er optaget med enheden. Fotos og videoer, der er optaget med andre enheder, vil muligvis ikke fungere korrekt.
- Din enhed understøtter multimediefiler, der er godkendt af din netværkstjenesteudbyder eller udbyderne af yderligere tjenester. Visse former for indhold, der distribueres på internettet, f.eks. ringetoner, videoer eller baggrunde, vil muligvis ikke fungere korrekt.

En anden Bluetooth-enhed registreres ikke

- Sørg for, at den trådløse Bluetooth-funktion er aktiveret på din enhed.
- Sørg for, at den trådløse Bluetooth-funktion er aktiveret på den enhed, du vil oprette forbindelse til.
- Sørg for, at din enhed og den anden Bluetooth-enhed er inden for den maksimale Bluetooth-rækkevidde (10 m).

Hvis ovenstående tip ikke løser problemet, bør du kontakte et af Samsungs servicecentre.

Din enhed kan ikke finde din aktuelle placering

GPS-signaler kan blive forstyrret i nogle områder, f.eks. inden døre. Indstil enheden til at bruge Wi-Fi til at finde din aktuelle placering i disse situationer.

Data, der er lagret på enheden, er gået tabt

Tag altid sikkerhedskopier af alle vigtige data, der er gemt på enheden. Ellers kan du ikke gendanne data, der bliver beskadiget eller går tabt. Samsung er ikke ansvarlig for tab af data, der gemmes på enheden.

Touchskærmen tændes ikke, når du åbner tastaturcoveret

Kontroller, at enheden er forbundet med tastaturcoveret, og at enheden står korrekt på holderen til tastaturcoveret. Se [Tastaturcover](#) for flere oplysninger.

Der vises en lille åbning rundt om ydersiden af enhedens kabinet

- Denne åbning er en nødvendig produktionsfunktion og kan medføre en minimal bevægelse eller vibration af delene.
- Med tiden kan friktion mellem delene forårsage, at denne åbning udvides en smule.


Windows-genoprettelsesfunktion


Hvis appen **Samsung Recovery** ikke understøttes, kan du geninstallere Windows med Windows-genoprettelsesfunktionen.



Hvis du geinstallerer Windows, slettes alle apps og data på enheden. Sikkerhedskopier vigtige apps og data til en ekstern lagringsenhed, før du installerer Windows igen.



Efter at Windows er blevet installeret igen, kan du installere de nødvendige Samsung-apps. Tryk på  → **Alle apps** → **Samsung** → **Samsung Update** på proceslinjen.

- 1 Tryk på  → **Indstillinger** → **Opdatering og sikkerhed** → **Genoprettelse** på proceslinjen.
- 2 Tryk på **Kom i gang**.
- 3 Tryk på **Gem mine filer** eller **Fjern alt**.

Fjerne batteriet

- Hvis batteriet skal fjernes, **skal** du tage til et autoriseret servicecenter og medbringe de medfølgende instruktioner.
- Af sikkerhedsmæssige årsager **må du ikke selv forsøge at fjerne** batteriet. Hvis batteriet ikke fjernes korrekt, kan det medføre skade på batteriet og enheden, forårsage personskade og/eller bevirke, at enheden ikke er sikker at bruge.
- Samsung er ikke erstatningsansvarlig for skader eller tab (uanset om det er inden eller uden for kontrakt, herunder uagtsomhed), som opstår, fordi disse advarsler og instruktioner ikke følges præcist, bortset fra død eller personskade, som skyldes Samsungs uagtsomhed.

- 1 For at blødgøre det klæbestof der fastgør frontdækslet på hovedenheden, skal enheden opvarmes til et kontrolleret niveau i et dedikeret temperaturstyret kammer.

Sæt et afmonteringsværktøj med sugesug på den nederste ende af frontdækslet og mens du holder forsvarligt fat i enheden, trækker du frontdækslet bort fra bunden og opad.

- 2 Løsn og fjern skruerne på placeringspunkterne, og fjern chassiset.
- 3 Frakobl forbindelsespunkterne.
- 4 Løsn og fjern skruerne på batteriet, og fjern batteriet.

Behøver du hjælp, eller har du spørgsmål, er du velkommen til at klikke ind på www.samsung.dk.

Klik på "SUPPORT" => "Hjælp & fejlfinding", og vælg derefter produktgruppe og type.

Alternativt kan du ringe til supporten på telefon 70 70 19 70.

Ophavsret

Ophavsret © 2016 Samsung Electronics

Denne manual er beskyttet af internationale love om ophavsret.

Ingen del af denne vejledning må uden forudgående skriftlig tilladelse fra Samsung Electronics reproduceres, distribueres, oversættes eller overføres i nogen form eller på nogen måde, elektronisk eller mekanisk, herunder ved fotokopiering, optagelse eller lagring i et søgesystem eller informationslager.

Varemærker

- SAMSUNG og SAMSUNG-logoet er registrerede varemærker tilhørende Samsung Electronics.
- Microsoft, MS-DOS og Windows er varemærker eller registrerede varemærker tilhørende Microsoft Corporation.
- Bluetooth® er et internationalt registreret varemærke tilhørende Bluetooth SIG, Inc.
- Wi-Fi®, Wi-Fi Protected Setup™, Wi-Fi CERTIFIED™ og Wi-Fi-logoet er registrerede varemærker tilhørende Wi-Fi Alliance.
- Alle andre varemærker og ophavsrettigheder tilhører de respektive ejere.