

Käyttöopas

S22E360H
S22E390H
S22E391H
S22E393H
S22E395H PLUS
S24E360HL
S24E390HL
S24E391HL
S24E393HL
S24E395H PLUS
S27E360F
S27E360H
S27E390H
S27E391H
S27E393H
S27E395H PLUS

Tuotteiden väri ja ulkoasu saattavat vaihdella ja teknisiä
tietoja voidaan laitteen toiminnan parantamiseksi
muuttaa ilman ennakkoilmoitusta.

Sisällysluettelo

ENNEN LAITTEEN KÄYTTÖÄ	7	Tekijänoikeudet
	7	Tässä oppaassa käytetyt kuvakkeet
	8	Puhdistaminen
	9	Asennusalueen turvaaminen
	9	Säilytykseen liittyvät turvatoimenpiteet
	10	Turvallisuusohjeita
	10	Symbolit
	11	Sähköturvallisuus
	12	Asennus
	14	Käyttö
	18	Oikea käyttöasento
VALMISTELUT	19	Sisällön tarkistaminen
	19	Osien tarkistaminen
	20	Osat
	20	Ohjauspaneeli
	21	Suorien näppäinten opas
	22	Toimintonäppäinopas
	24	Kääntöpuoli
	25	Asennus
	25	Jalustan kiinnittäminen
	26	Jalustan irrottaminen
	27	Laitteen kallistusasteen säätäminen
	27	Seinätelineen tai pöytäjalustan kiinnittäminen (S27E360F)
	28	Varkaudenestolukko
LÄHDELAITTEEN KYTKEMINEN JA KÄYTTÖ	29	Ennen kytkemistä
	29	Muistettava ennen kytkentää

Sisällysluettelo

NÄYTÖN ASETUSTEN MÄÄRITTÄMINEN

29	Tietokoneen kytkeminen ja käyttö
29	Kytkeminen tietokoneeseen
32	Virran kytkeminen
34	Ohjaimen asentaminen
35	Optimaalisen tarkkuuden määrittäminen
36	Brightness
36	Brightness -asetusten säätö
37	Contrast
37	Contrast -asetuksen määrittäminen
38	Sharpness
38	Sharpness -asetuksen määrittäminen
39	Eye Saver Mode
39	Eye Saver Mode -asetuksen määrittäminen
40	Game Mode
40	Game Mode -toiminnon määrittäminen
41	SAMSUNG MAGIC Bright
41	SAMSUNG MAGIC Bright -toiminnon määrittäminen
43	SAMSUNG MAGIC Upscale
43	SAMSUNG MAGIC Upscale -toiminnon määrittäminen
44	Image Size
44	Image Size -asetuksen vaihtaminen
46	HDMI Black Level
46	HDMI Black Level -asetusten säätäminen
47	Response Time
47	Response Time -asetuksen määrittäminen
48	H-Position- ja V-Position
48	H-Position- ja V-Position -asetusten määrittäminen

Sisällysluettelo

	49	Coarse
	49	Coarse -asetuksen säätäminen
	50	Fine
	50	Fine -asetuksen säätäminen
VÄRISÄVYN MÄÄRITTÄMINEN	51	Red
	51	Red -asetuksen määrittäminen
	52	Green
	52	Green -asetuksen määrittäminen
	53	Blue
	53	Blue -asetuksen määrittäminen
	54	Color Tone
	54	Color Tone -asetusten säätäminen
	55	Gamma
	55	Gamma -asetuksen määrittäminen
LIKKUMINEN KUVARUUTUNÄYTÖSSÄ	56	Language
	56	Language -asetusten määrittäminen
	57	Menu H-Position- ja Menu V-Position
	57	Menu H-Position- ja Menu V-Position- asetusten määrittäminen
	58	Display Time
	58	Display Time -asetuksen määrittäminen
	59	Transparency
	59	Transparency -asetuksen muuttaminen
ASETUSTEN MÄÄRITTÄMINEN JA PALAUTTAMINEN	60	Reset All
	60	Asetusten palauttaminen (Reset All)
	61	Eco Saving Plus
	61	Eco Saving Plus -asetuksen määrittäminen

Sisällysluettelo

	62	Off Timer
	62	Off Timer -toiminnon määrittäminen
	63	Turn Off After-asetuksen määrittäminen
	64	PC/AV Mode
	64	PC/AV Mode -asetuksen määrittäminen
	65	Key Repeat Time
	65	Key Repeat Time -asetuksen määrittäminen
	66	Source Detection
	66	Source Detection-asetuksen määrittäminen
	67	Power LED On
	67	Power LED On-toiminnon määrittäminen
INFORMATION-VALIKKO JA MUITA TOIMINTOJA	68	INFORMATION
	68	INFORMATION-valikon näyttäminen
	69	Brightness-, Contrast- ja Sharpness- asetusten määrittäminen aloitusnäytössä
	70	Volume-asetuksen määrittäminen aloitusnäytössä
	70	Volume
OHJELMISTON ASENNUS	71	Easy Setting Box
	71	Ohjelmiston asennus
	72	Ohjelmiston poistaminen
VIANMÄÄRITYSOPAS	73	Vaatimukset ennen yhteydenottoa Samsungin asiakaspalvelukeskukseen
	73	Laitteen testaaminen
	73	Tarkkuuden ja taajuuden tarkistaminen
	73	Tarkistettavat kohteet
	76	Kysymykset ja vastaukset

Sisällysluettelo

TEKNISET TIEDOT	78	Yleistä (S22E360H / S22E390H / S22E391H / S22E393H / S22E395H PLUS)
	79	Yleistä (S24E360HL / S24E390HL / S24E391HL / S24E393HL / S24E395H PLUS)
	80	Yleistä (S27E360F / S27E360H / S27E390H / S27E391H / S27E393H / S27E395H PLUS)
	81	Virransäästö
	82	Standardisignaalitylojen taulukko
LIITE	84	Ota yhteyttä Samsungiin
	93	Vastuu maksullisesta palvelusta (asiakkaan kustannukset)
	93	Tuote ei ole viallinen
	93	Laitteen vioittuminen johtuu asiakkaasta
	93	Muuta
	94	Turvallinen hävittäminen
	94	Tuotteen turvallinen hävittäminen (elektroniikka ja sähkölaitteet)
	95	Sanasto
HAKEMISTO		

Tekijänoikeudet

Tämän oppaan tiedot voivat muuttua laadun parantamiseksi ilman erillistä ilmoitusta.

© 2015 Samsung Electronics

Tämän oppaan tekijänoikeudet omistaa Samsung Electronics.

Tämän oppaan käyttäminen tai jäljentäminen osittain tai kokonaisuudessaan ilman Samsung Electronicsin lupaa on kielletty.

Microsoft, Windows ja Windows NT ovat Microsoft Corporationin rekisteröityjä tavaramerkkejä.

VESA, DPM ja DDC ovat Video Electronics Standards Associationin rekisteröityjä tavaramerkkejä.

- Palvelumaksu voidaan periä, jos
 - (a) kutsut asentajan paikalle, vaikka laitteessa ei ole vikaa.
(esim. jos et ole lukenut tätä käyttöopasta).
 - (b) tai jos viet laitteen huoltoon, vaikka siinä ei ole vikaa.
(esim. jos et ole lukenut tätä käyttöopasta).
- Palvelumaksun suuruudesta ilmoitetaan sinulle ennen töihin ryhtymistä tai asentajan vierailua kotonasi.

Tässä oppaassa käytetyt kuvakkeet

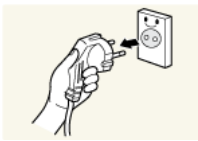


Seuraavat kuvat ovat vain viitteellisiä. Tosielämän tilanteet voivat poiketa siitä, mitä kuvissa on esitetty.

Puhdistaminen

Ole laitetta puhdistettaessa varovainen, sillä kehittyneiden LCD-näyttöjen paneeli ja ulkopinta naarmuuntuvat helposti.

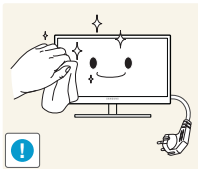
Noudata seuraavia puhdistusohjeita.



1. Sammuta näyttö ja tietokone.
2. Irrota virtajohto näytöstä.



Pitele virtajohtoa pistokkeesta äläkä kosketa johtoa märin käsin. Muussa tapauksessa seurauksena voi olla sähköisku.



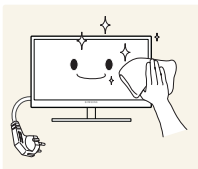
3. Pyyhi näytön kuvaruutu puhtaalla, pehmeällä ja kuivalla liinalla.



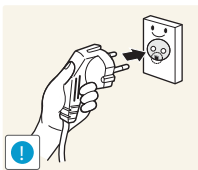
- Älä puhdisti näyttöä alkoholi-, liuotin- tai tensidipitoisilla aineilla.



- Älä suihkuta vettä tai puhdistusainetta suoraan laitteen päälle.



4. Kostuta pehmeä ja kuiva liina vedellä ja purista siitä ylimääräinen vesi pois ennen näytön ulkopinnan puhdistamista.



5. Kytke virtajohto laitteen puhdistamisen jälkeen.
6. Käynnistä näyttö ja tietokone.

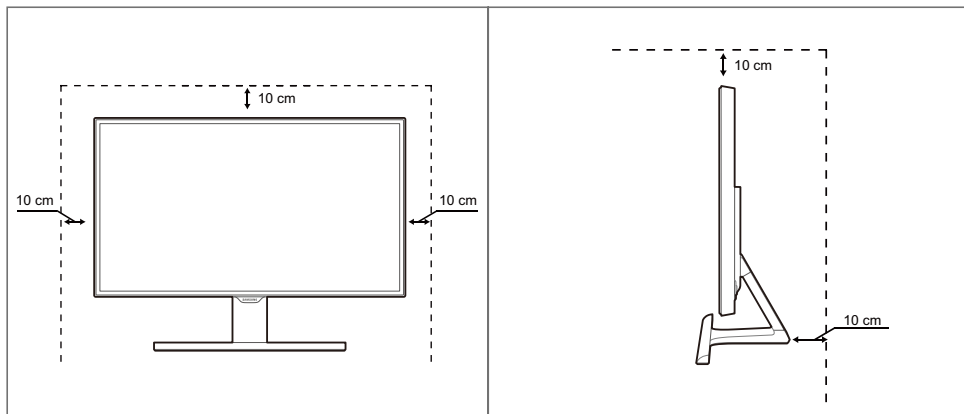
Ennen laitteen käyttöä

Asennusalueen turvaaminen

- Jätä laitteen lähelle tilaa sen ilmanvaihtoa varten. Laitteen sisäisen lämpötilan nouseminen voi aiheuttaa tulipalon ja vaurioittaa laitetta. Jätä laitteen lähelle tilaa vähintään alla näytetyn verran, kun asennat laitetta.



Laitteen ulkoasu voi vaihdella.



Säilytykseen liittyvät turvatoimenpiteet





Ota yhteyttä Samsungin asiakaspalvelukeskukseen (sivu 84), jos näyttö on puhdistettava sisältä (Palvelusta peritään maksu.)





Ennen laitteen käyttöä

Turvallisuusohjeita

Vaara
SÄHKÖISKUN VAARA, ÄLÄ AVAA
Vaara : ÄLÄ IRROTA KANTTA (TAI TAKAPANEELIA), SILLÄ SIITÄ VOI AIHEUTUA SÄHKÖISKUN VAARA. LAITTEEN SISÄLLÄ EI OLE KÄYTTÄJÄN HUOLLETTAVISSA OLEVIA OSIA. JÄTÄ HUOLTOTOIMET PÄTEVÄN HUOLTOHENKILÖN TEHTÄVÄKSI.

	Tämä symboli osoittaa, että laitteen sisällä on vaarallinen jännite. Laitteen sisäisten osien koskettaminen on vaarallista.
	Tämä symboli osoittaa, että laitteen mukana on toimitettu sen käyttöä ja ylläpitoa koskevia tärkeitä ohjeita.

Symbolit

 Varoitus	Ohjeiden noudattamatta jättäminen voi johtaa vakaviin henkilövahinkoihin tai kuolemaan.
 Vaara	Ohjeiden noudattamatta jättäminen voi johtaa henkilö- tai omaisuusvahinkoihin.
	Tällä symbolilla merkityt toiminnot ovat kiellettyjä.
	Tällä symbolilla merkityt ohjeita on noudatettava.

Ennen laitteen käyttöä

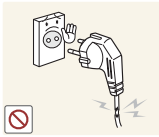
Sähköturvallisuus



Seuraavat kuvat ovat vain viitteellisiä. Tosielämän tilanteet voivat poiketa siitä, mitä kuvissa on esitetty.

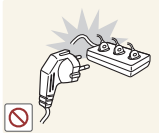


Varoitus



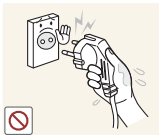
Älä käytä viallista virtajohtoa tai pistoketta tai löystynyttä pistorasiaa.

- Seurauksena voi olla sähköisku tai tulipalo.



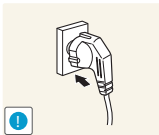
Älä kytke liian montaa laitetta samaan pistorasiaan.

- Tämä voi johtaa pistorasian ylikuumenemiseen ja tulipaloon.



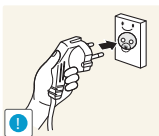
Älä kosketa virtapistoketta märin käsin.

- Muussa tapauksessa seurauksena voi olla sähköisku.



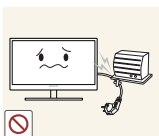
Työnnä virtajohdon pistoke kokonaan paikalleen, jotta se ei irtoa.

- Epävakaa liitäntä voi aiheuttaa tulipalon.



Kytke virtapistoke maadoitettuun pistorasiaan. (koskee vain tyypin 1 eristettyjä laitteita).

- Seurauksena voi olla sähköisku tai henkilövahinkoja.



Älä taivuta tai vedä virtajohtoa voimakkaasti. Älä aseta virtajohdon päälle painavia esineitä.

- Vahingoittunut virtajohto voi aiheuttaa sähköiskun tai tulipalon.



Älä aseta virtajohtoa tai laitetta lämmönlähteiden lähelle.

- Seurauksena voi olla sähköisku tai tulipalo.



Poista pistokkeen piikkien ympärillä ja pistorasiassa olevat vieraat aineet (esimerkiksi pöly) kuivalla liinalla.

- Muussa tapauksessa seurauksena voi olla tulipalo.

Ennen laitteen käyttöä

Vaara



Älä irrota virtajohtoa, kun laite on käytössä.

- Laite voi vahingoittua sähköiskun seurauksena.



Älä käytä muita kuin Samsungin valtuuttamien tuotteiden mukana toimitettuja virtajohtoja.

- Seurauksena voi olla sähköisku tai tulipalo.



Pidä pistorasian ympäristö esteettömänä.

- Jos laitteessa ilmenee ongelma, katkaise laitteen virransyöttö irrottamalla virtajohto pistorasiasta kokonaan.

Laitteen virtaa ei voi katkaista kokonaan virtakytkimellä.



Irrota virtajohto pistorasiasta pitelemällä kiinni pistokkeesta.

- Seurauksena voi olla sähköisku tai tulipalo.

Asennus

Varoitus



Älä aseta kynttilöitä, hyönteiskarkottimia tai savukkeita laitteen päälle. Älä asenna laitetta lämmönlähteiden lähelle.

- Muussa tapauksessa seurauksena voi olla tulipalo.



Vältä asentamasta laitetta huonosti tuuletettuun ahtaaseen tilaan, kuten kirjahyllyyn tai komeroon.

- Muussa tapauksessa sisäisen lämpötilan kasvaminen voi johtaa tulipaloon.



Säilytä laitteen pakkaamiseen käytettyä muovipussia paikassa, jossa lapset eivät pääse siihen käsiksi.

- Lapset voivat tukehtua.

Ennen laitteen käyttöä



Älä asenna laitetta epävakaalle tai tärisevälle pinnalle (esimerkiksi epävakaalle hyllylle tai kaltevalle pinnalle).

- Laite voi pudota ja rikkoutua tai aiheuttaa henkilövahinkoja.
- Laitteen käyttäminen alueella, jolla on voimakasta tärinää, voi vahingoittaa laitetta tai johtaa tulipaloon.



Älä asenna laitetta ajoneuvoon tai paikkaan, jossa se joutuu alttiiksi pölylle, kosteudelle (esimerkiksi vesipisaroille), öljylle tai savulle.

- Seurauksena voi olla sähköisku tai tulipalo.



Älä altista laitetta suoralle auringonvalolle äläkä asenna sitä lämmönlähteiden tai kuumien esineiden, esimerkiksi uunin, läheisyyteen.

- Tämä voi lyhentää laitteen käyttöikää tai johtaa tulipaloon.



Älä asenna laitetta paikkaan, jossa nuoret lapset pääsevät siihen käsiksi.

- Laite voi pudota ja vahingoittaa lapsia.



Ruokaöljy (kuten soijaöljy) voi vahingoittaa laitetta tai vääristää sen muotoa. Suojaa laite öljyltä.

Älä asenna laitetta keittiöön tai keittiön liedon lähelle äläkä käytä laitetta näissä paikoissa.



Vaara



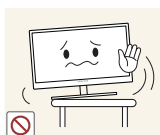
Varo, ettei laite putoa sitä siirrettäessä.

- Muussa tapauksessa laite voi vioittua tai aiheuttaa henkilövahinkoja.



Älä aseta laitetta ylösalaisin.

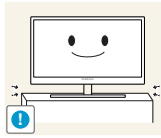
- Näyttö voi vioittua.



Kun asennat laitteen kaappiin tai hyllylle, varmista, että laitteen alareuna on niiden kanssa samassa tasossa.

- Laite voi pudota ja rikkoutua tai aiheuttaa henkilövahinkoja.
- Asenna laite vain oikean kokosiin kaappeihin tai oikean kokoisille hyllyille.

Ennen laitteen käyttöä



Laske laite varovasti.

- Laite voi pudota ja rikkoutua tai aiheuttaa henkilövahinkoja.



Laitteen asentaminen epätavalliseen paikkaan (esimerkiksi paikkaan, jossa on paljon hienoa pölyä, kemiallisia aineita, ääriämpötiloja tai paljon kosteutta, tai paikkaan, jossa laite toimii jatkuvasti pitkän aikaa) voi merkittävästi heikentää laitteen suorituskykyä.

- Ota yhteyttä Samsungin asiakaspalvelukeskukseen (sivu 84) ennen asennusta, jos haluat asentaa laitteen tällaiseen paikkaan.

Käyttö

Varoitus



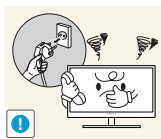
Laitteessa on korkea jännite. Älä yritä purkaa, korjata tai muuttaa laitetta itse.

- Seurauksena voi olla sähköisku tai tulipalo.
- Ota yhteyttä Samsungin asiakaspalvelukeskukseen (sivu 84), jos laite vaatii huoltoa.



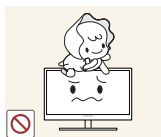
Jos haluat siirtää laitetta, irrota ensin sen kaikki johdot, virtajohto mukaan lukien.

- Muussa tapauksessa virtajohto voi vahingoittua ja seurauksena voi olla tulipalo tai sähköisku.



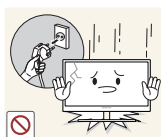
Jos laitteesta tulee epätavallista ääntä, palaneen hajua tai savua, irrota virtajohto välittömästi ja ota yhteyttä Samsungin asiakaspalvelukeskukseen (sivu 84).

- Seurauksena voi olla sähköisku tai tulipalo.



Älä anna lasten roikkoa laitteesta tai kiivetä sen päälle.

- Laite voi pudota, jolloin lapsesi voi vahingoittua.



Jos laite putoaa tai sen ulkokuori vahingoittuu, sammuta laite, irrota virtajohto ja ota yhteyttä Samsungin asiakaspalvelukeskukseen (sivu 84).

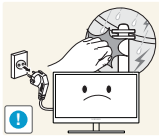
- Muussa tapauksessa seurauksena voi olla sähköisku tai tulipalo.



Älä aseta raskaita esineitä, leluja tai makeisia laitteen päälle.

- Laite tai raskaat esineet voivat pudota, kun lapset yrittävät tavoitella leluja tai makeisia, ja seurauksena voi olla vakavia henkilövahinkoja.

Ennen laitteen käyttöä



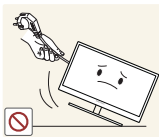
Ukkosen ja salamoinnin aikana sammuta laite virtakytkimestä ja irrota virtajohto.

- Seurauksena voi olla sähköisku tai tulipalo.



Älä pudota esineitä laitteen päälle tai kohdista siihen iskuja.

- Seurauksena voi olla sähköisku tai tulipalo.



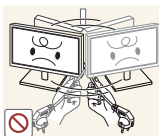
Älä siirrä laitetta vetämällä virtajohdosta tai muista kaapeleista.

- Tämä voi johtaa virtajohdon vahingoittumiseen sekä tuotteen vioittumiseen, sähköiskuun tai tulipaloon.



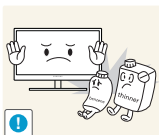
Vältä kaasuvuodon tapauksessa laitteen tai virtapistokkeen koskettamista. Tuuleta myös alue välittömästi.

- Kipinät voivat aiheuttaa räjähdysriskin tai tulipalon.



Älä nosta tai siirrä laitetta vetämällä virtajohdosta tai muista kaapeleista.

- Tämä voi johtaa virtajohdon vahingoittumiseen sekä tuotteen vioittumiseen, sähköiskuun tai tulipaloon.



Älä käytä tai säilytä laitteen lähellä tulenarkoja suihkeita tai palavia aineita.

- Seurauksena voi olla räjähdys tai tulipalo.



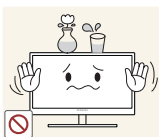
Varmista, että pöytäliinat tai verhot eivät tuki tuuletusaukkoja.

- Muussa tapauksessa sisäisen lämpötilan kasvaminen voi johtaa tulipaloon.



Älä aseta metalliesineitä (esimerkiksi syömäpuikkoja, kolikoita tai hiussolkia) tai palavia esineitä (esimerkiksi paperia tai tulitikkuja) laitteen aukkoihin tai portteihin.

- Jos laitteeseen pääsee vettä tai vieraita esineitä, sammuta laite, irrota virtajohto ja ota yhteyttä Samsungin asiakaspalvelukeskukseen (sivu 84).
- Seurauksena voi olla laitteen vioittuminen, sähköisku tai tulipalo.

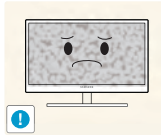


Älä aseta nesteitä sisältäviä esineitä (esimerkiksi maljakoita, ruukkuja tai pulloja) tai metalliesineitä laitteen päälle.

- Jos laitteeseen pääsee vettä tai vieraita esineitä, sammuta laite, irrota virtajohto ja ota yhteyttä Samsungin asiakaspalvelukeskukseen (sivu 84).
- Seurauksena voi olla laitteen vioittuminen, sähköisku tai tulipalo.

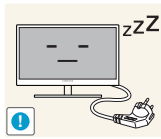
Ennen laitteen käyttöä

Vaara



Jos jätät pysäytetyn kuvan näkyviin pitkäksi aikaa, näytölle saattaa muodostua jälkikuva tai viallisia kuvapisteitä.

- Jos et aio käyttää tuotetta pitkään aikaan, ota virransäästötila tai liikkuva näytönsäästäjä käyttöön.



Irrota virtajohto pistorasiasta, jos et aio käyttää laitetta pitkään aikaan (esimerkiksi loman vuoksi).

- Muussa tapauksessa laitteeseen kertynyt pöly voi aiheuttaa tulipalon, ylikuumenemista, sähköiskun tai sähkövuotoa.



Käytä laitetta suositellulla tarkkuudella ja taajuudella.

- Muussa tapauksessa näkösi voi heikentyä.



Älä yhdistä verkkolaitteita.

- Muussa tapauksessa seurauksena voi olla tulipalo.



Poista verkkolaitte muovipussista ennen käyttöä.

- Muussa tapauksessa seurauksena voi olla tulipalo.



Älä päästä vettä verkkolaitteeseen tai anna laitteen kastua.

- Seurauksena voi olla sähköisku tai tulipalo.
- Vältä laitteen käyttöä ulkotiloissa, joissa se voi altistua sateelle tai lumelle.
- Älä anna verkkolaitteen kastua lattiaa pestäessä.

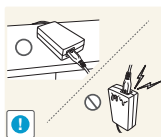


Älä sijoita verkkolaitetta lämmönlähteiden lähelle.

- Muussa tapauksessa seurauksena voi olla tulipalo.



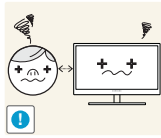
Käytä verkkolaitetta hyvin tuuletetulla alueella.



Jos sijoitat verkkolaitteen pystyasentoon niin, että johdon tulopuoli on ylöspäin, vesi tai muut vieraat aineet voivat päästä verkkolaitteeseen ja aiheuttaa verkkolaitteessa toimintahäiriön.

Varmista, että asetat verkkolaitteen vaaka-asentoon pöydälle tai lattialle.

Ennen laitteen käyttöä



Näytön katseleminen liian läheltä pitkän aikaa voi heikentää näköä.



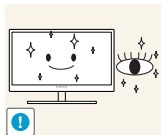
Älä pitele näyttöä ylösalaisin tai siirrä sitä pitelemällä telineestä.

- Laite voi pudota ja rikkoutua tai aiheuttaa henkilövahinkoja.



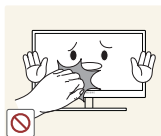
Älä käytä ilmankostuttimia tai uuneja laitteen lähellä.

- Seurauksena voi olla sähköisku tai tulipalo.

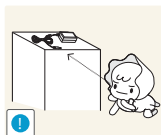


Lepuuta silmiäsi laitteen käytön aikana tunnissa yli 5 minuutin ajan.

- Tämä vähentää silmien rasittumista.



Älä kosketa näyttöä, jos laitteen virta on ollut kytkettynä pitkän aikaa, sillä näyttö kuumenee.

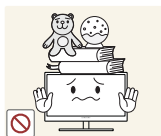


Säilytä laitteen pieniä osia poissa lasten ulottuvilta.



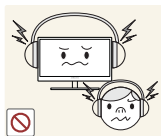
Ole varovainen, kun säädät laitteen katselukulmaa tai telineen korkeutta.

- Muussa tapauksessa lasten sormet tai kädet voivat juuttua ja vahingoittua.
- Liiallinen kallistaminen voi johtaa laitteen putoamiseen ja henkilövahinkoihin.



Älä aseta raskaita esineitä laitteen päälle.

- Seurauksena voi olla laitteen vioittuminen tai henkilövahinkoja.



Älä säädä äänenvoimakkuutta liian lujalle, kun käytät korvakuulokkeita.

- Liian korkea äänenvoimakkuus voi vahingoittaa kuuloa.

Oikea käyttöasento



Käytä laitetta oikeassa työasennossa seuraavalla tavalla:

- Suorista selkäsi.
- Pidä silmät 45–50 cm:n etäisyydellä näytöstä ja suuntaa katseesi hieman alaspäin näyttöön.

Pidä silmäsi suoraan näytön edessä.

- Säädä katselukulmaa niin, että valo ei heijastu näytöstä.
- Pidä kyynärvartesi kohtisuorassa olkavarsiin nähden ja samassa tasossa kädenselkien kanssa.
- Pidä kyynärpäät suunnilleen suorassa kulmassa.
- Säädä laitteen korkeutta niin, että voit taivuttaa polvesi vähintään 90 asteen kulmaan, pidä kantapääsi maassa ja käsivartesi sydämesi alapuolella.

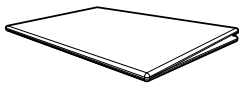
1.1 Sisällön tarkistaminen

1.1.1 Osien tarkistaminen



- Ota yhteyttä laitteen myyjään, jos pakkauksesta puuttuu jotakin.
- Osat voivat olla erilaisia kuin kuvissa.

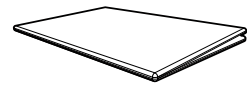
Osat



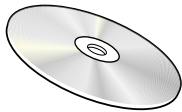
Pika-asetusopas



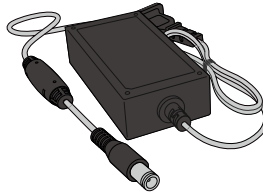
Takuukortti
(Ei saatavilla joillain alueilla)



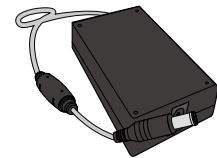
Säädösopas



Käyttöopas (lisävaruste)



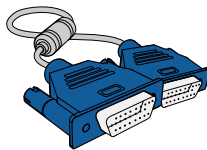
Verkkolaite
(integroitu)
(lisävaruste)



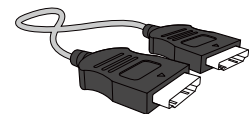
Verkkolaite
(irrotettava)
(lisävaruste)



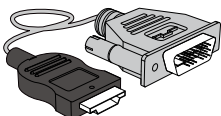
Virtajohto
(toimitetaan vain irrotettavan
verkkolaitteen mukana)



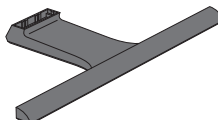
D-SUB-kaapeli (lisävaruste)



HDMI-kaapeli (lisävaruste)



HDMI-DVI-kaapeli (lisävaruste)



Jalusta



Jalustan liitin



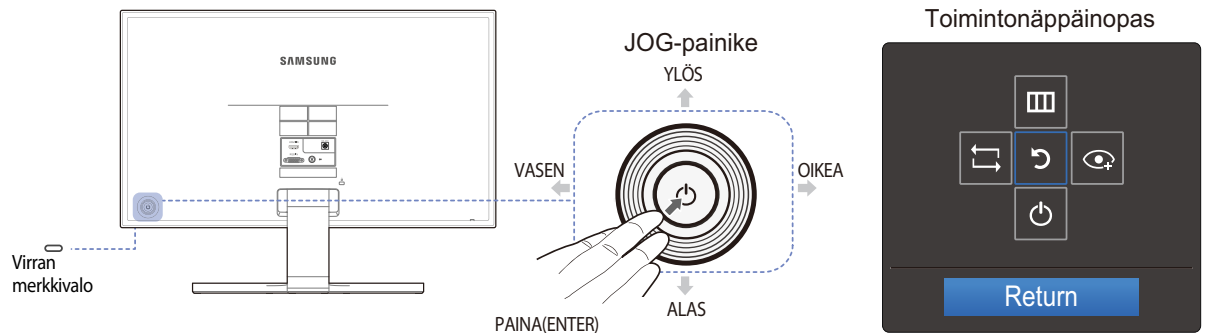
Osat voivat olla erilaisia eri alueilla.





1.2 Osat

1.2.1 Ohjauspaneeli



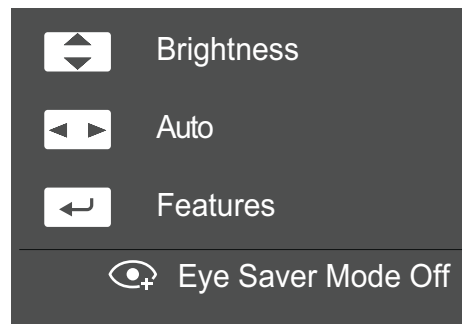
Osien väri ja muoto voivat olla erilaisia kuin tässä näytettyjen osien. Teknisiä ominaisuuksia voidaan muuttaa laadun parantamiseksi ilman erillistä ilmoitusta.



Kuvakkeet	Kuvaus
JOG-painike	<p>Monisuuntainen painike, joka helpottaa siirtymistä.</p> <p> JOG-painike sijaitsee laitteen takana, sen vasemmalla puolella. Painikkeella voidaan siirtyä ylös- tai alaspäin, vasemmalle tai oikealle, tai sitä voidaan käyttää Enter-näppäimenä.</p>
 (Virran merkkivalo)	<p>Tämä merkkivalo osoittaa virtatilan:</p> <ul style="list-style-type: none"> • Virta kytketty (virtapainikkeesta): Pois • Virransäästötila: Vilkkuu • Virta katkaistu (virtapainikkeesta): Käytössä <p> Virranilmaisimen toimintoa voidaan vaihtaa valikosta. (SETUP&RESET → Power LED On)</p> <p>Toiminnallisten erojen vuoksi kaikissa malleissa ei ehkä ole tätä toimintoa.</p>
Toimintonäppäinopas	<p>Paina JOG-painiketta, kun näyttö käynnistyy. Toimintonäppäinopas tulee näyttöön. Jos haluat avata kuvaruutuvalikon, kun opas tulee näyttöön, paina vastaavaa suuntapainiketta uudelleen.</p> <p> Toimintonäppäinopas voi vaihdella toiminnon tai laitteen mallin mukaan. Pehdy käyttämäsi laitteeseen.</p>

1.2.2 Suorien näppäinten opas

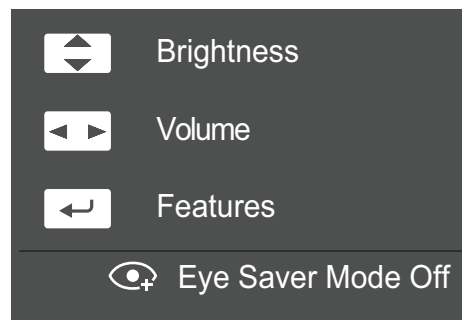
Pikanäppäinten käytön opastamiseksi näyttöön avautuu alla oleva kuvaruutuvalikko, kun JOG-painiketta siirretään mihin tahansa suuntaan.



- YLÖS/ALAS: Säädä **Brightness**-asetusta.
- VASEN/OIKEA: Säädä näytön asetuksia automaattisesti.
 - Jos muutat tarkkuutta näytön ominaisuuksissa, **Auto Adjustment** -toiminto otetaan käyttöön.
 - Tämä toiminto on käytettävissä vain **Analog**-tilassa.
- PAINA(ENTER): Näytä toimintonäppäinopas.



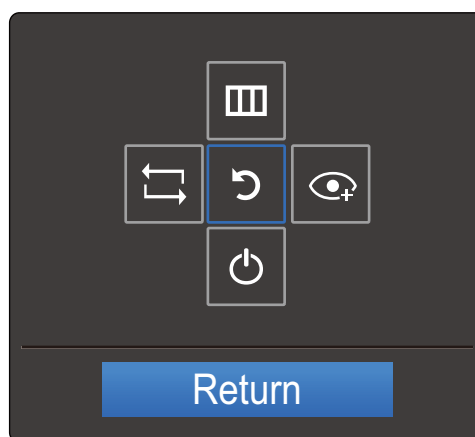
Tämä on tarkoitettu vain SE390-sarjan malleihin, joissa on kuulokeliitintä ja jotka ovat **HDMI**-tilassa.



- YLÖS/ALAS: Säädä **Brightness**-asetusta.
- VASEN/OIKEA: Säädä **Volume**-asetusta.
- PAINA(ENTER): Näytä toimintonäppäinopas.

1.2.3 Toimintonäppäinopas

Voit siirtyä päävalikkoon tai käyttää muita toimintoja painamalla JOG-painiketta, jolloin toimintonäppäinopas ilmestyy näyttöön. Voit poistua painamalla JOG-painiketta uudelleen.



- YLÖS/ALAS/VASEN/OIKEA: Siirry haluamaasi kohteeseen. Kunkin kohteen kuvaus ilmestyy näyttöön tarkennuksen muuttuessa.
- PAINA(ENTER): Valittu kohde otetaan käyttöön.

Kuvakkeet	Kuvaus
	Valitse [], jos haluat muuttaa syöttösignaalia siirtämällä JOG-painiketta toimintonäppäinopasnäytössä. Näytön vasempaan yläkulmaan ilmestyy viesti, jos syöttösignaali on muuttunut.
	<ul style="list-style-type: none"> • Valitsee [], kun JOG-painiketta siirretään toimintonäppäinopasnäytössä. Näytön kuvaruutuvalikko ilmestyy näyttöön. • Kuvaruutuvalikon lukitus: Säilytä nykyiset asetukset tai lukitse kuvaruutuvalikon säädin, jotta asetuksia ei vahingossa muuteta. Ota käyttöön / poista käytöstä: Voit lukita kuvaruutuvalikon tai poistaa sen lukituksen painamalla VASEN-painiketta 10 sekunnin ajan, kun päävalikko on näytössä. <p> Jos kuvaruutuvalikko on lukittu, Brightness- ja Contrast-asetuksia voi säätää. Eye Saver Mode -toiminto on käytettävissä. SETUP&RESET → Power LED On -toiminto on käytettävissä. INFORMATION on tarkasteltavissa.</p>

Kuvakkeet	Kuvaus
	<p>Valitsee [, kun JOG-painiketta siirretään toimintonäppäinopasnäytössä.</p> <p>Ota Eye Saver Mode käyttöön tai poista se käytöstä painamalla tätä.</p> <p>Alla olevat toiminnot eivät ole käytettävissä, jos Eye Saver Mode -toiminto on käytettävissä.</p> <ul style="list-style-type: none"> • PICTURE → Game Mode, SAMSUNG MAGIC Bright, Brightness • COLOR • SETUP&RESET → Eco Saving Plus
	<p>Valitsee [] näytön sammuttamista varten, kun JOG-painiketta siirretään toimintonäppäinopasnäytössä.</p>



Toimintonäppäinoppaan asetukset vaihtelevat mallien toiminnallisten erojen vuoksi.

Suorita toiminto kuvakkeen ja kuvauksen perusteella.



Kun näytössä ei näy mitään (virransäästötilassa tai signaalittomassa tilassa), suorita lähde- ja virtanäppäimiä voi käyttää alla kuvatulla tavalla.

JOG-painike	Virransäästö-/signaaliton tila
YLÖS	Lähteen vaihto
edellinen	
PAINA(ENTER) 2 sekunnin ajan	Virrankatkaisu



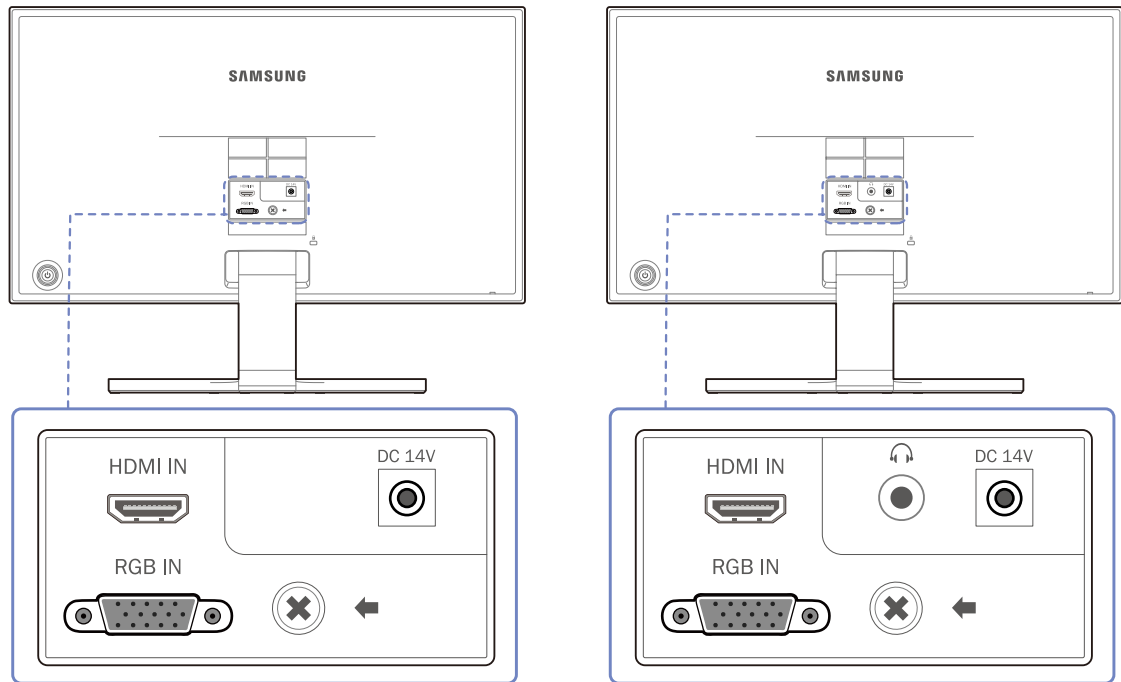
Kun näytössä näkyy päävalikko, JOG-painiketta voidaan käyttää alla kuvatulla tavalla.

JOG-painike	Toiminto
YLÖS/ALAS	- Siirrä asetusta.
VASEMMALLE	<ul style="list-style-type: none"> - Poistu päävalikosta. - Sulje aliluettelo arvoa tallentamatta. - Liukusäätimen arvo vähenee.
OIKEALLE	<ul style="list-style-type: none"> - Siirry seuraavaan syvyyteen. - Liukusäätimen arvo kasvaa.
ENTER	<ul style="list-style-type: none"> - Siirry seuraavaan syvyyteen. - Tallenna arvo ja sulje aliluettelo.

1.2.4 Kääntöpuoli



- Osien väri ja muoto voivat olla erilaisia kuin tässä näytettyjen osien. Teknisiä ominaisuuksia voidaan muuttaa laadun parantamiseksi ilman erillistä ilmoitusta.
- Laitteen ulkoasu voi vaihdella.



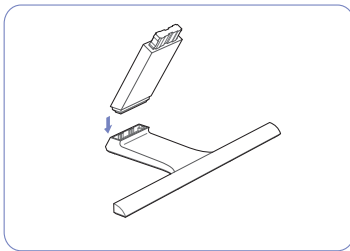
Liitäntä	Tietoa liitännöistä
HDMI IN 	Yhdistäminen lähelaitteeseen HDMI-kaapelin avulla
RGB IN 	Yhdistäminen tietokoneeseen D-SUB-kaapelin avulla
DC 14V 	Yhdistäminen verkkolaitteeseen
	Yhdistäminen äänilähtölaitteeseen, kuten kuulokkeisiin Tämä on tarkoitettu vain SE390-sarjan malleihin, joissa on kuulokeliitäntä ja jotka ovat HDMI -tilassa. Ääni kuului vain HDMI-HDMI-kaapelia käytettäessä.

1.3 Asennus

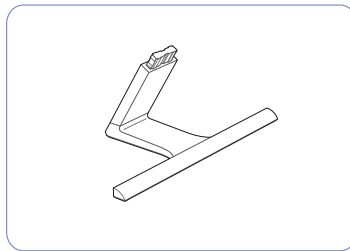
1.3.1 Jalustan kiinnittäminen



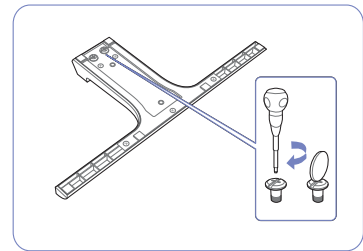
- Ennen kuin kasaat laitteen, aseta se tasaiselle lattiapinnalle siten, että näyttöruutu osoittaa alaspäin.
- Laitteen ulkoasu voi vaihdella.



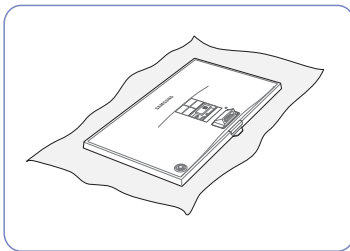
Aseta jalustan kiinnitin jalustimeen kuvan osoittamalla tavalla.



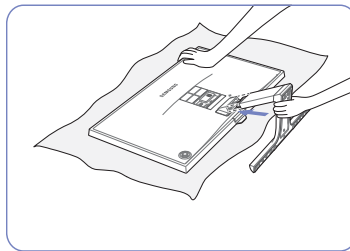
Varmista, että jalustan kiinnitin on tiukasti paikoillaan.



Kierrä kiinnitysruuvi jalustan pohjaan täysin kiinni.

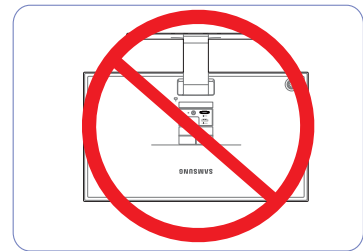


Aseta pöydälle pehmeä liina laitteen suojaksi ja aseta laite liinan päälle siten, että näyttöruutu osoittaa alaspäin.



Pidä laitteen rungosta kiinni kuvan osoittamalla tavalla.

Työnnä kasattu jalusta laitteen runkoon nuolen suuntaisesti kuvan osoittamalla tavalla.



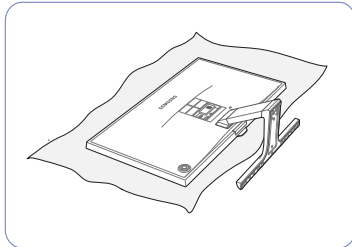
- Varoitus

Älä kannattele laitetta ylösalaisin pitämällä kiinni vain jalustasta.

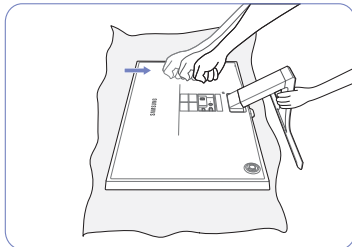
1.3.2 Jalustan irrottaminen



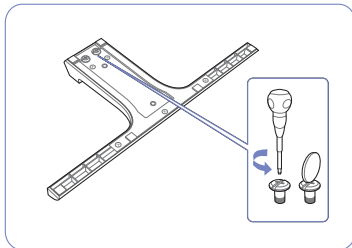
Laitteen ulkoasu voi vaihdella.



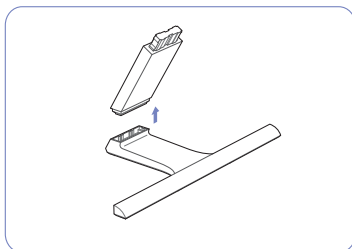
Aseta pöydälle pehmeä liina laitteen suojaksi ja aseta laite liinan päälle siten, että näyttöruutu osoittaa alaspäin.



Voit irrottaa jalustan pitelemällä jalustan vartta yhdellä kädellä ja iskemällä nyrkillä jalustan pohjaa nuolen osoittamaan suuntaan.



Kierrä jalustan pohjassa oleva kiinnitysruuvi auki.

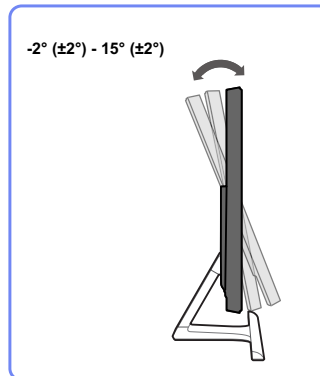


Vedä jalustan kiinnitin irti nuolen suuntaisesti kuvan osoittamalla tavalla.

1.3.3 Laitteen kallistusasteen säätäminen



Osien väri ja muoto voivat olla erilaisia kuin tässä näytettyjen osien. Teknisiä ominaisuuksia voidaan muuttaa laadun parantamiseksi ilman erillistä ilmoitusta.

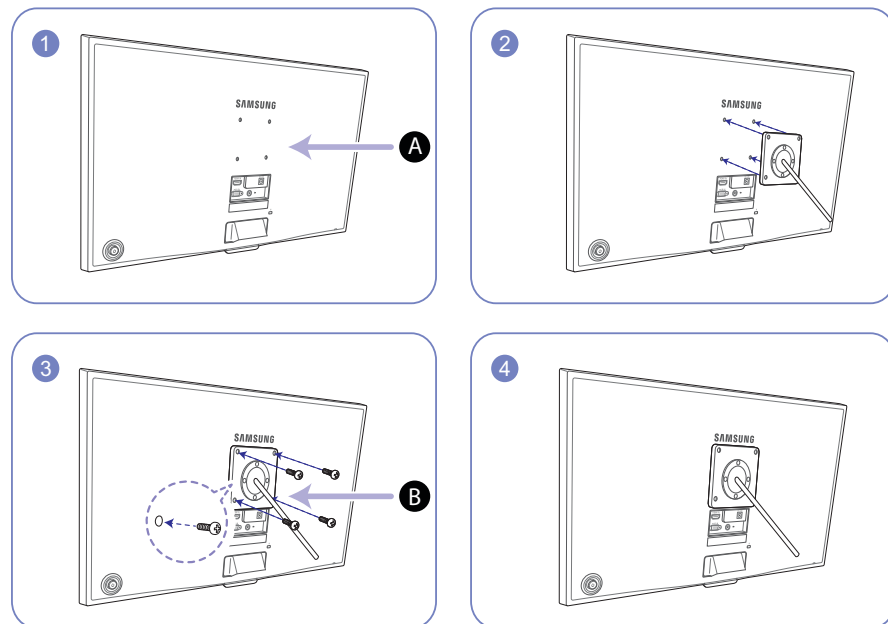


- Voit säätää näytön kallistusastetta.
- Pidä laitteen alaosasta kiinni ja säädä kallistuskulmaa varovasti.

1.3.4 Seinätelineen tai pöytäjalustan kiinnittäminen (S27E360F)



Sammuta laitteen virta ja irrota virtajohto pistorasiasta.



A Kiinnitä seinäteline tai pöytäjalusta tähän

B Kiinnike (myydään erikseen)

Aseta urat oikeille kohdille ja kiristä laitteen kiinnikkeen ruuvit tiukasti seinätelineen tai pöytäjalustan vastaaviin osiin.

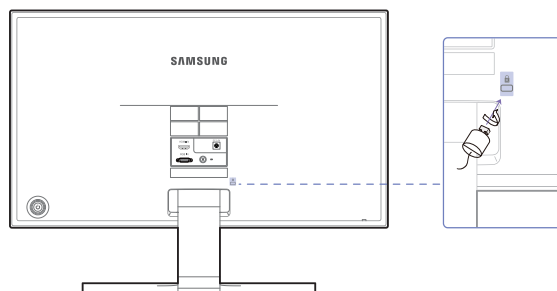


Huomautuksia

- Jos käytät vakiopituisia ruuveja pidempiä ruuveja, laitteen sisäosat voivat vaurioitua.
- Jos asennettava seinäteline ei ole VESA-standardien mukainen, seinätelineen kiinnitykseen käytettävät ruuvit voivat olla erikokoisia kuin vakioruuvit.
- Älä käytä VESA-standardeista poikkeavia ruuveja. Älä käytä liikaa voimaa, kun kiinnität seinätelinettä tai pöytäjalustaa. Laite voi vaurioitua tai pudota ja aiheuttaa henkilövahinkoja. Samsung ei ole vastuussa mistään sellaisista laitevaurioista tai henkilövahingoista, jotka johtuvat vääränlaisten ruuvien käytöstä tai liiallisesta voimankäytöstä seinätelinettä tai pöytäjalustaa kiinnitettäessä.
- Samsung ei ole vastuussa mistään sellaisista laitevaurioista tai henkilövahingoista, jotka aiheutuvat jonkin muun kuin suositellun seinätelineen käytöstä tai yrityksistä asentaa seinäteline itse.
- Jos haluat kiinnittää laitteen seinälle, osta sellainen seinäteline, jolla laite voidaan kiinnittää vähintään 10 cm:n päähän seinästä.
- Muista käyttää standardienmukaista seinätelinettä.
- Jos haluat asentaa näytön seinätelineen avulla, irrota jalusta näytöstä.

1.3.5 Varkaudenestolukko

Varkaudenestolukon ansiosta laitetta voi käyttää turvallisesti julkisilla paikoilla. Lukituslaitteen muoto ja lukitustapa voivat olla erilaisia eri valmistajien tuotteissa. Saat lisätietoja lukituslaitteen mukana toimitetusta käyttöoppaasta. Lukituslaite myydään erikseen.



Osien väri ja muoto voivat olla erilaisia kuin tässä näytettyjen osien. Teknisiä ominaisuuksia voidaan muuttaa laadun parantamiseksi ilman erillistä ilmoitusta.

Varkaudenestolukon lukitseminen:

- 1 Kiinnitä varkaudenestolukon kaapeli johonkin painavaan esineeseen, esimerkiksi pöytään.
- 2 Pujota kaapelin pää sen toisessa päässä olevan silmukan läpi.
- 3 Aseta lukituslaite laitteen takana olevaan lukituskiinnikkeeseen.
- 4 Lukitse lukituslaite.



- Lukituslaitteen voi ostaa erikseen.
- Saat lisätietoja lukituslaitteen mukana toimitetusta käyttöoppaasta.
- Lukituslaitteita voi ostaa elektroniikka-alan liikkeistä tai Internetistä.


2.1 Ennen kytkemistä

2.1.1 Muistettava ennen kytkentää


- Ennen kuin kytket lähdelaitteen, lue sen mukana tuleva käyttöopas. Eri lähdelaitteissa voi olla eri määrä liitäntöjä ja ne voivat sijaita eri paikoissa.
- Älä kytke virtajohtoa seinään, ennen kuin kaikki muut kytkennät on tehty. Virtajohdon kytkeminen muita kytkentöjä tehtäessä voi vaurioittaa laitetta.
- Tarkista kytkettävän laitteen takaosasta, millaisia liitäntöjä laitteessa on.

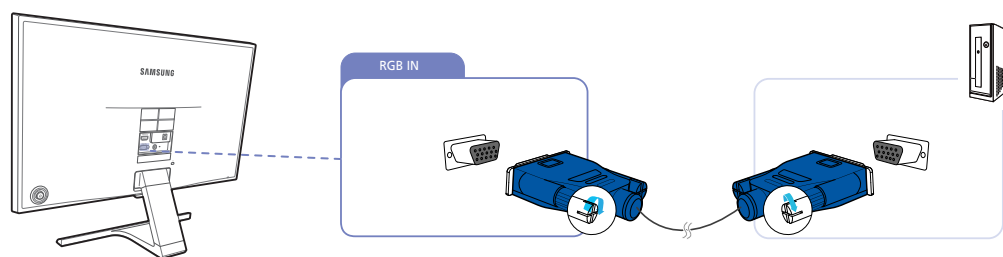
2.2 Tietokoneen kytkeminen ja käyttö

2.2.1 Kytkeminen tietokoneeseen

- Valitse käyttämällesi tietokoneelle sopiva kytkentätapa.
- 
 - Kytkentään käytettävät osat voivat olla erilaisia eri laitteissa.
 - Laitteen ulkoasu voi vaihdella.

Yhdistäminen D-SUB-kaapelin avulla (analoginen tyyppi)

- 
 - Älä kytke virtajohtoa, ennen kuin olet kytkenyt kaikki muut kaapelit. Varmista, että kytket lähdelaitteen ennen virtajohdon kytkemistä.

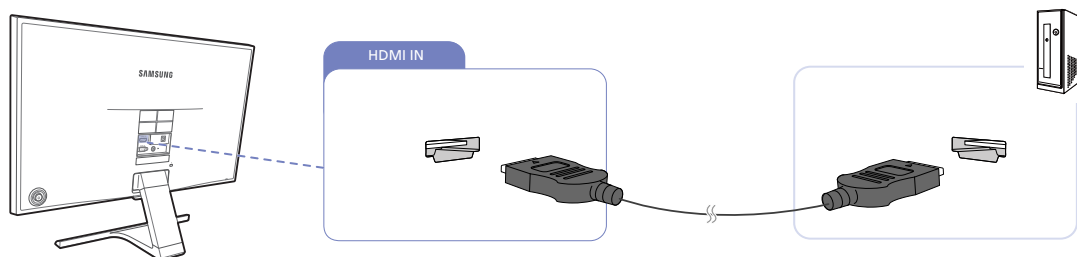


- 1 Kytke D-liitinkaapeli laitteen takana olevaan [RGB IN] -liitäntään ja tietokoneen RGB-liitäntään.
- 2 Kytke verkkolaite laitteeseen ja pistorasiaan. Kytke seuraavaksi virta tietokoneeseen. (Saat lisätietoja kohdasta "2.2.2 Virran kytkeminen".)
- 3 Syöttölähteen vaihtaminen **Analog**-asetukseksi JOG-painikkeella YLÖS/ALAS, kun syöttölähdettä ei ole määritetty.

Yhdistäminen HDMI-kaapelilla



Älä kytke virtajohtoa, ennen kuin olet kytkenyt kaikki muut kaapelit. Varmista, että kytket lähdelaitteen ennen virtajohdon kytkemistä.

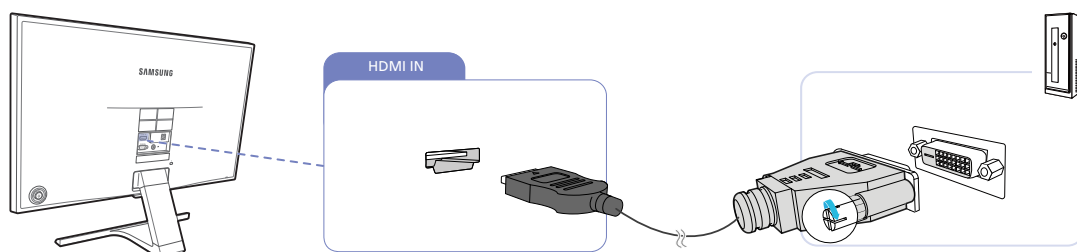


- 1 Kytke HDMI-kaapeli laitteen takaosan [HDMI IN]-liitäntään ja tietokoneen HDMI-liitäntään.
- 2 Kytke verkkolaite laitteeseen ja pistorasiaan. Kytke seuraavaksi virta tietokoneeseen. (Saat lisätietoja kohdasta "2.2.2 Virran kytkeminen".)
- 3 Syöttölähteen vaihtaminen **HDMI**-asetukseksi JOG-painikkeella YLÖS/ALAS, kun syöttölähdettä ei ole määritetty.

Kytkeminen HDMI-DVI-kaapelilla



Älä kytke virtajohtoa, ennen kuin olet kytkenyt kaikki muut kaapelit. Varmista, että kytket lähdelaitteen ennen virtajohdon kytkemistä.

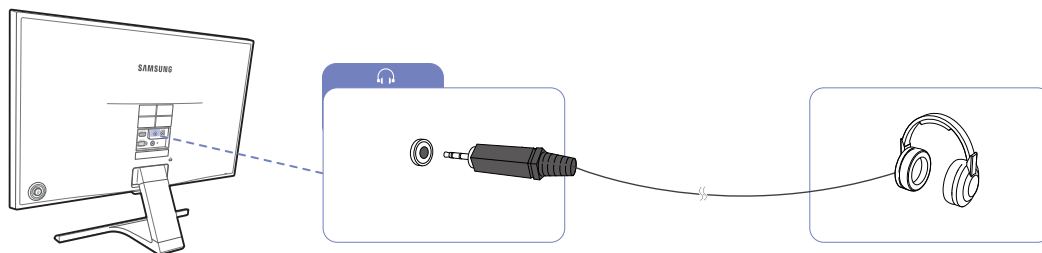


- 1 Kytke HDMI-DVI-kaapeli laitteen takaosan [HDMI IN]-liitäntään ja tietokoneen DVI-liitäntään.
- 2 Kytke verkkolaite laitteeseen ja pistorasiaan. Kytke seuraavaksi virta tietokoneeseen. (Saat lisätietoja kohdasta "2.2.2 Virran kytkeminen".)
- 3 Syöttölähteen vaihtaminen **HDMI**-asetukseksi JOG-painikkeella YLÖS/ALAS, kun syöttölähdettä ei ole määritetty.

Kytkeminen kuulokkeisiin (S22E390H / S22E393H / S22E395H PLUS / S24E390HL / S24E393HL / S24E395H PLUS / S27E390H / S27E393H / S27E395H PLUS)



Älä kytke virtajohtoa, ennen kuin olet kytkenyt kaikki muut kaapelit. Varmista, että kytket lähdelaitteen ennen virtajohdon kytkemistä.



- 1 Kytke äänilähtölaite, kuten kuulokkeet, laitteen [🎧]-porttiin.



Tämä toiminto on käytettävissä vain **HDMI**-tilassa.
Ääni kuului vain HDMI-HDMI-kaapelia käytettäessä.

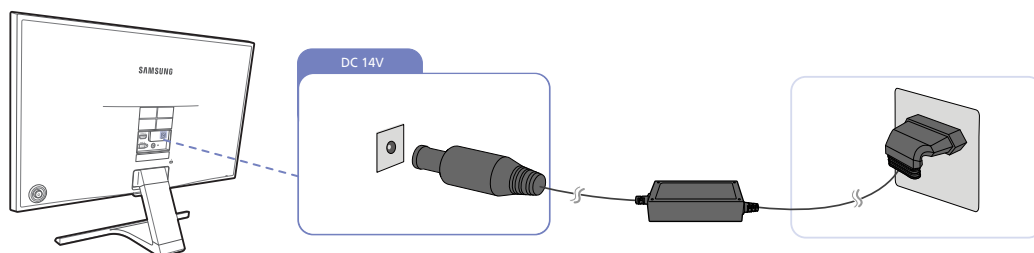
2.2.2 Virran kytkeminen



- Kytkentään käytettävät osat voivat olla erilaisia eri laitteissa.
- Laitteen ulkoasu voi vaihdella.

Virtaliitäntä integroitua verkkolaitetta käytettäessä

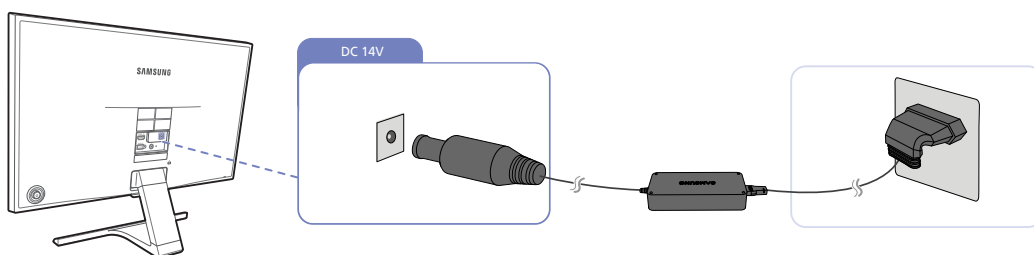
- Kytke tasavirtamuuntaja laitteen takana olevaan [DC 14V]-liitäntään ja pistorasiaan.



Tulojännite vaihdetaan automaattisesti.

Virtaliitäntä irrotettavaa verkkolaitetta käytettäessä

- Kytke virtajohto virtalähteeseen.
Kytke sitten tasavirtaverkkolaite laitteen takaosassa olevaan [DC 14V] -liitäntään.
Kytke seuraavaksi virtajohto pistorasiaan.

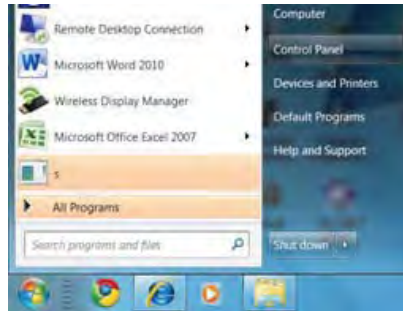


Tulojännite vaihdetaan automaattisesti.

Ääniasetusten muuttaminen Windowsissa

Ohjauspaneeli → Ääni → Kaiuttimet → Kaiutinasetukse

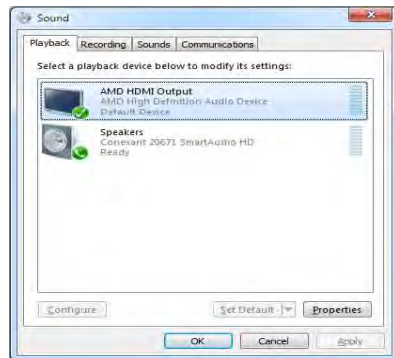
1



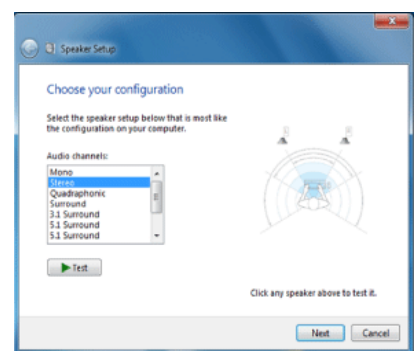
2



3



4

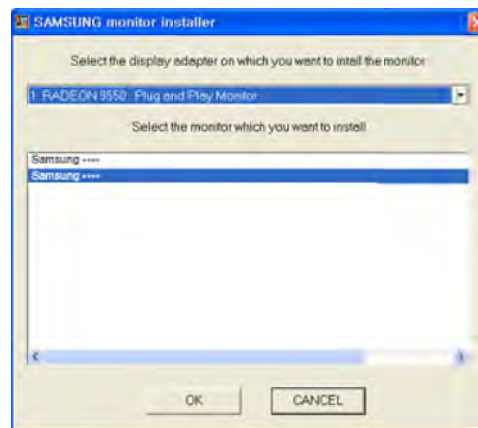


2.2.3 Ohjaimen asentaminen



- Voit asettaa laitteen tarkkuuden ja taajuuden optimaaliseksi asentamalla laitteen ohjaimet.
- Asennusohjain löytyy laitteen mukana toimitetulta CD-levyltä.
- Jos laitteen mukana toimitettu tiedosto on viallinen, lataa tiedosto Samsungin sivustosta (<http://www.samsung.com/>).

- 1 Aseta ohjelman käyttöopaslevy CD-ROM-asemaan.
- 2 Valitse "Windows Driver".
- 3 Tee asennus loppuun noudattamalla näytölle ilmestyviä ohjeita.
- 4 Valitse laitteen malli luettelosta.



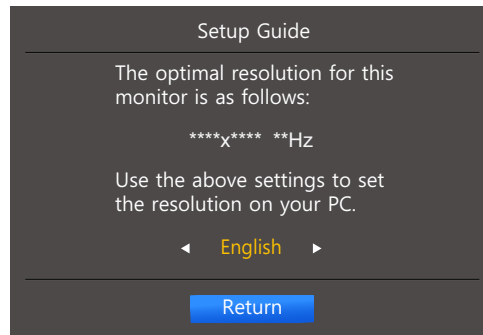
- 5 Siirry kohtaan Näytön ominaisuudet ja varmista, että tarkkuuden ja virkistystaajuuden asetukset ovat sopivia.

Saat lisätietoja Windows-käyttöjärjestelmän ohjeista.

2.2.4 Optimaalisen tarkkuuden määrittäminen

Näyttöön tulee optimaalisen tarkkuuden määrittämisestä koskeva tiedottava viesti, kun käynnistät laitteen ensimmäisen kerran hankittuasi sen.

Valitse laitteesta kieli ja tietokoneesta optimaalinen tarkkuusasetus.



- 1 Valitse kieli siirtämällä JOG-painiketta VASEMMALLE/OIKEALLE. Paina seuraavaksi JOG-painiketta.
- 2 Jos haluat piilottaa tiedottavan viestin, paina JOG-painiketta.



- Jos optimaalista tarkkuutta ei valita, viesti tulee enintään kolme kertaa määrätyksi ajaksi näyttöön, vaikka laite välillä sammutetaan ja käynnistetään uudelleen.
- Optimaalinen tarkkuus voidaan valita myös tietokoneen **ohjauspaneelist**a.

Näytön asetusten määrittäminen

Määritä näytön asetukset, kuten kirkkaus.

Jokainen toiminto on kuvattu yksityiskohtaisesti. Lisätietoja saat laitteen ohjeista.

3.1 Brightness

Säädä kuvan yleistä kirkkautta. (Välillä: 0~100)

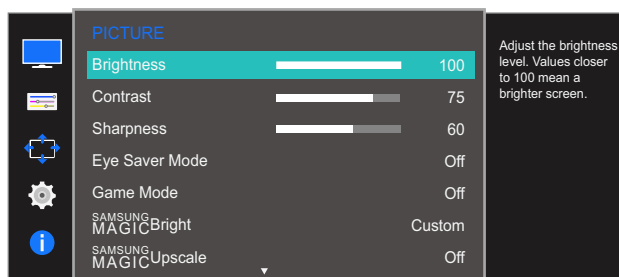
Mitä suurempi arvo, sen kirkkaampi kuva.



- Tämä valikko ei ole käytettävissä, kun **SAMSUNG MAGICBright**-asetukseksi on valittu **Dynamic Contrast**.
- Tämä valikko ei ole käytettävissä, kun **Eco Saving Plus**-toiminto on käytössä.
- Tämä valikko ei ole käytettävissä, kun **Eye Saver Mode**-toiminto on käytössä.
- Näytössä käytettävissä olevat toiminnot voivat vaihdella mallin mukaan. Perehdy käyttämäsi laitteeseen.

3.1.1 Brightness-asetusten säätö

- 1 Kun toimintonäppäinopas tulee näyttöön, valitse [] siirtämällä JOG-painiketta YLÖS. Paina seuraavaksi JOG-painiketta.
- 2 Valitse **PICTURE** JOG-painikkeella YLÖS/ALAS ja paina JOG-painiketta.
- 3 Valitse **Brightness** JOG-painikkeella YLÖS/ALAS ja paina JOG-painiketta. Oheinen ikkuna avautuu.



- 4 Säädä **Brightness**-asetusta JOG-painikkeella VASEN/OIKEA.
- 5 Valittu asetusta otetaan käyttöön.

3.2 Contrast

Säädä kohteiden ja taustan välistä kirkkauseroa. (Välillä: 0~100)

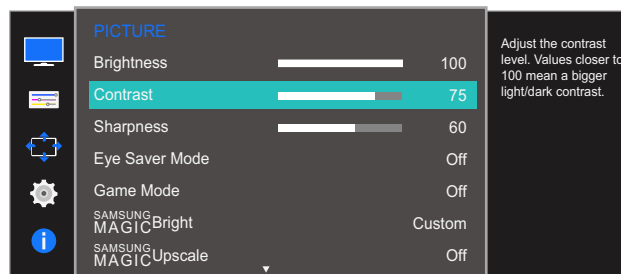
Mitä suurempi arvo, sen enemmän kontrastia ja sen selkeämmin kohteet näkyvät.



- Tämä asetus ei ole käytettävissä, kun **SAMSUNG MAGICBright**-toiminnon tilaksi on valittu **Cinema** tai **Dynamic Contrast**.
- Tämä valikko ei ole käytettävissä, kun **Game Mode**-toiminto on käytössä.
- Näytössä käytettävissä olevat toiminnot voivat vaihdella mallin mukaan. Perehdy käyttämäsi laitteeseen.

3.2.1 Contrast-asetuksen määrittäminen

- 1 Kun toimintonäppäinopas tulee näyttöön, valitse [] siirtämällä JOG-painiketta YLÖS. Paina seuraavaksi JOG-painiketta.
- 2 Valitse **PICTURE** JOG-painikkeella YLÖS/ALAS ja paina JOG-painiketta.
- 3 Valitse **Contrast** JOG-painikkeella YLÖS/ALAS ja paina JOG-painiketta. Oheinen ikkuna avautuu.



- 4 Säädä **Contrast**-asetusta JOG-painikkeella VASEN/OIKEA.
- 5 Valittu asetus otetaan käyttöön.

3.3 Sharpness

Näytä kohteiden reunat selkeämpinä tai epätarkempina. (Välillä: 0~100)

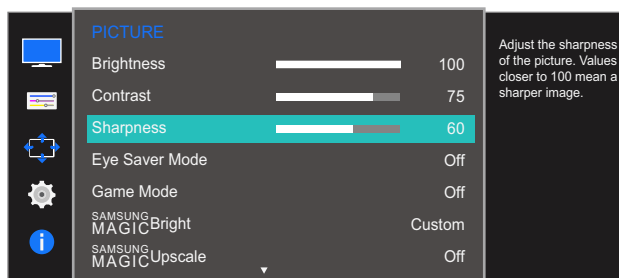
Mitä suurempi arvo, sen tarkemmat reunat.



- Tämä asetus ei ole käytettävissä, kun **SAMSUNG MAGICBright**-toiminnon tilaksi on valittu **Cinema** tai **Dynamic Contrast**.
- Tämä valikko ei ole käytettävissä, kun **SAMSUNG MAGICUpscale**-asetukseksi on valittu **Mode1** tai **Mode2**.
- Tämä valikko ei ole käytettävissä, kun **Game Mode**-toiminto on käytössä.
- Näytössä käytettävissä olevat toiminnot voivat vaihdella mallin mukaan. Perehdy käyttämääsi laitteeseen.

3.3.1 Sharpness-asetuksen määrittäminen

- 1 Kun toimintonäppäinopas tulee näyttöön, valitse [] siirtämällä JOG-painiketta YLÖS. Paina seuraavaksi JOG-painiketta.
- 2 Valitse **PICTURE** JOG-painikkeella YLÖS/ALAS ja paina JOG-painiketta.
- 3 Valitse **Sharpness** JOG-painikkeella YLÖS/ALAS ja paina JOG-painiketta. Oheinen ikkuna avautuu.



- 4 Säädä **Sharpness**-asetusta JOG-painikkeella VASEN/OIKEA.
- 5 Valittu asetus otetaan käyttöön.

3.4 Eye Saver Mode

Määrittää silmien lepuuttamiselle sopivan kuvanlaadun.

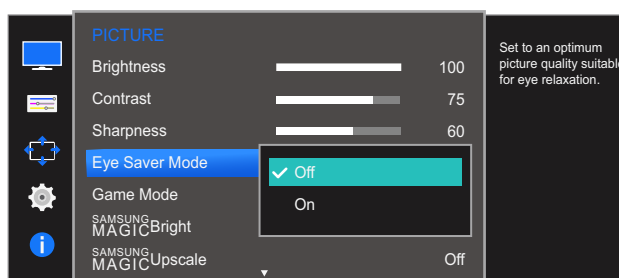
TÜV Rheinland "Low Blue Light Content" on tavallista pienemmälle sinisen valon tasolle asetettuja vaatimuksia vastaavien tuotteiden sertifiointi. Kun **Eye Saver Mode** -asetuksena on **On**, sinisen valon määrä noin 400 nm:n aallonpituudella laskee ja mahdollistaa silmiä rentouttavan optimaalisen kuvanlaadun. Samalla sinisen valon taso on TÜV Rheinlandin testien mukaan oletusasetuksia pienempi, ja se on sertifioitu, sillä se vastaa TÜV Rheinlandin "Low Blue Light Content" -standardeja.



Näytössä käytettävissä olevat toiminnot voivat vaihdella mallin mukaan. Perehdy käyttämäsi laitteeseen.

3.4.1 Eye Saver Mode -asetuksen määrittäminen

- 1 Kun toimintonäppäinopas tulee näyttöön, valitse [] siirtämällä JOG-painiketta YLÖS. Paina seuraavaksi JOG-painiketta.
- 2 Valitse **PICTURE** JOG-painikkeella YLÖS/ALAS ja paina JOG-painiketta.
- 3 Valitse **Eye Saver Mode** JOG-painikkeella YLÖS/ALAS ja paina JOG-painiketta. Oheinen ikkuna avautuu.



- 4 Valitse haluamasi asetukset JOG-painikkeella YLÖS/ALAS ja paina JOG-painiketta.
- 5 Valittu asetukset otetaan käyttöön.

3.5 Game Mode

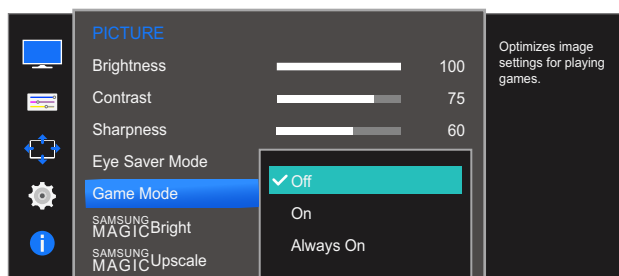
Määritä tuotenäytön asetukset pelitilaa varten. Käytä tätä toimintoa, kun pelaat pelejä tietokoneella tai kun pelikonsoli, kuten PlayStation™ tai Xbox™, on kytkettynä.



- Näytössä käytettävissä olevat toiminnot voivat vaihdella mallin mukaan. Perehdy käyttämäsi laitteeseen.
- Tämä valikko ei ole käytettävissä, kun **Eye Saver Mode**-toiminto on käytössä.

3.5.1 Game Mode-toiminnon määrittäminen

- Kun toimintonäppäinopas tulee näyttöön, valitse [⏏] siirtämällä JOG-painiketta YLÖS. Paina seuraavaksi JOG-painiketta.
- Valitse **PICTURE** JOG-painikkeella YLÖS/ALAS ja paina JOG-painiketta.
- Valitse **Game Mode** JOG-painikkeella YLÖS/ALAS ja paina JOG-painiketta. Oheinen ikkuna avautuu.



- Valitse haluamasi asetus JOG-painikkeella YLÖS/ALAS ja paina JOG-painiketta.
- Valittu asetus otetaan käyttöön.



- Kun näyttö sammuu, siirtyä virransäästötilaan tai vaihtaa syöttölähdettä, **Game Mode** -asetukseksi muutetaan **Off**, vaikka asetuksena olisi **On**.
- Jos haluat pitää **Game Mode** -toiminnon koko ajan käytössä, valitse **Always On**.

3.6 SAMSUNG MAGIC Bright

Tämän valikon avulla voit mukauttaa kuvanlaadun tuotteen käyttöympäristöön.

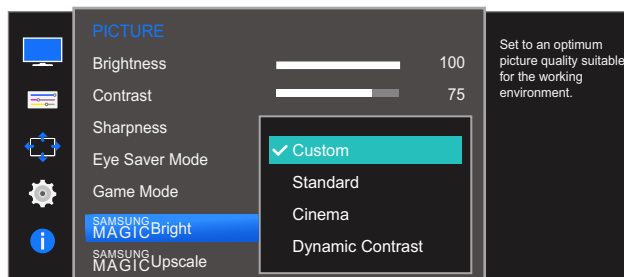


- Tämä valikko ei ole käytettävissä, kun **Eco Saving Plus**-toiminto on käytössä.
- Tämä valikko ei ole käytettävissä, kun **Game Mode**-toiminto on käytössä.
- Tämä valikko ei ole käytettävissä, kun **Eye Saver Mode**-toiminto on käytössä.
- Näytössä käytettävissä olevat toiminnot voivat vaihdella mallin mukaan. Perehdy käyttämäsi laitteeseen.

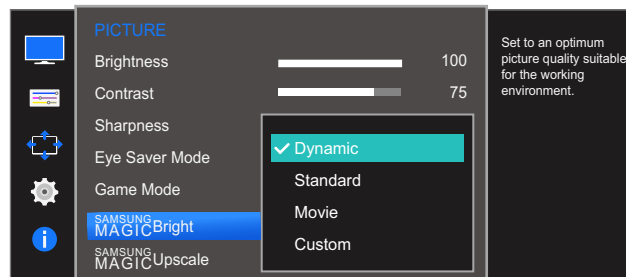
Voit mukauttaa kirkkautta mieltymystesi mukaan.

3.6.1 SAMSUNG MAGIC Bright -toiminnon määrittäminen

- 1 Kun toimintonäppäinopas tulee näyttöön, valitse [] siirtämällä JOG-painiketta YLÖS. Paina seuraavaksi JOG-painiketta.
- 2 Valitse **PICTURE** JOG-painikkeella YLÖS/ALAS ja paina JOG-painiketta.
- 3 Valitse **SAMSUNG MAGIC Bright** JOG-painikkeella YLÖS/ALAS ja paina JOG-painiketta. Oheinen ikkuna avautuu.



- **Custom:** Mukauta kontrastia ja kirkkautta tarpeen mukaan.
- **Standard:** Sovita kuvanlaatu asiakirjojen muokkaukseen tai Internetin käyttöön.
- **Cinema:** Sovita television kirkkaus ja terävyys videoiden ja DVD-levyjen sisällön katseluun.
- **Dynamic Contrast:** Tasapainota kirkkaus automaattisen kontrastinsäädön avulla.



Kun ulkoinen tulolähde on liitetty HDMI-liitântään ja **PC/AV Mode** -asetuksena on **AV**, **SAMSUNG MAGICBright**-asetukseksi on neljä automaattista tehtaalla valmiiksi asetettua kuva-asetusta (**Dynamic**, **Standard**, **Movie** ja **Custom**). Voit aktivoida asetukseksi **Dynamic**, **Standard**, **Movie** tai **Custom**. Voit valita asetukseksi **Custom**, jolloin henkilökohtaiset kuva-asetuksesi palautuvat automaattisesti käyttöön.

- **Dynamic**: Valitse tämä asetus, kun haluat kuvasta terävämmän kuin **Standard** -tilassa.
- **Standard**: Valitse tämä asetus, kun ympäristö on kirkas. Myös tämä asetus tekee kuvasta terävän.
- **Movie**: Valitse tämä asetus, kun ympäristö on pimeä. Asetus säästää virtaa ja estää silmien väsymisen.
- **Custom**: Valitse tämä asetus, kun haluat säätää kuvaa haluamallasi tavalla.

4 Valitse haluamasi asetus JOG-painikkeella YLÖS/ALAS ja paina JOG-painiketta.

5 Valittu asetus otetaan käyttöön.

3.7 SAMSUNG MAGIC Upscale

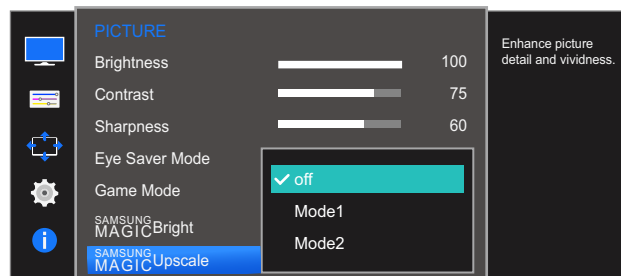
SAMSUNG MAGIC Upscale-toiminto voi parantaa kuvan yksityiskohdat sisältäviä kerroksia ja kuvan eloisuutta.



- Toiminnon vaikutus näkyy erityisesti pienitarkkuuksisissa kuvissa.
- Tämä valikko ei ole käytettävissä, kun **SAMSUNG MAGIC Bright**-asetukseksi on valittu **Cinema** tai **Dynamic Contrast**.
- Tämä valikko ei ole käytettävissä, kun **Game Mode**-toiminto on käytössä.
- Näytössä käytettävissä olevat toiminnot voivat vaihdella mallin mukaan. Perehdy käyttämäsi laitteeseen.

3.7.1 SAMSUNG MAGIC Upscale -toiminnon määrittäminen

- 1 Kun toimintonäppäinopas tulee näyttöön, valitse [] siirtämällä JOG-painiketta YLÖS. Paina seuraavaksi JOG-painiketta.
- 2 Valitse **PICTURE** JOG-painikkeella YLÖS/ALAS ja paina JOG-painiketta.
- 3 Valitse **SAMSUNG MAGIC Upscale** JOG-painikkeella YLÖS/ALAS ja paina JOG-painiketta. Oheinen ikkuna avautuu.



Mode2-tilan vaikutus on **Mode1**-tilan vaikutusta suurempi.

- 4 Valitse haluamasi asetukset JOG-painikkeella YLÖS/ALAS ja paina JOG-painiketta.
- 5 Valittu asetukset otetaan käyttöön.

3.8 Image Size

Muuta kuvan kokoa.

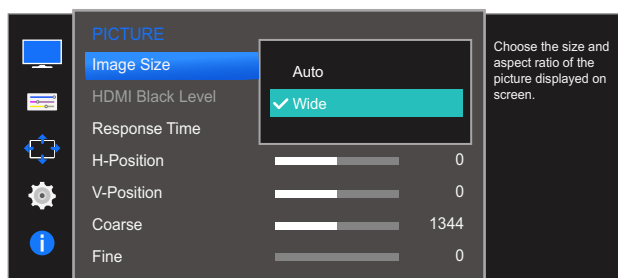


Näytössä käytettävissä olevat toiminnot voivat vaihdella mallin mukaan. Perehdy käyttämääsi laitteeseen.

3.8.1 Image Size-asetuksen vaihtaminen

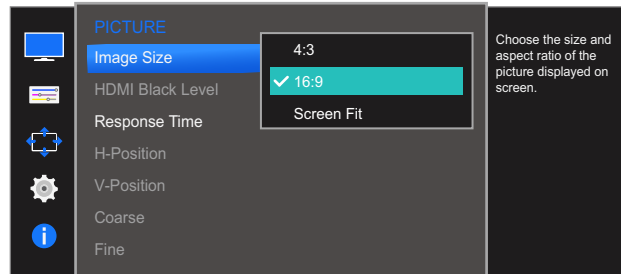
- 1 Kun toimintonäppäinopas tulee näyttöön, valitse [] siirtämällä JOG-painiketta YLÖS. Paina seuraavaksi JOG-painiketta.
- 2 Valitse **PICTURE** JOG-painikkeella YLÖS/ALAS ja paina JOG-painiketta.
- 3 Valitse **Image Size** JOG-painikkeella YLÖS/ALAS ja paina JOG-painiketta. Oheinen ikkuna avautuu.

PC-tilassa



- **Auto**: Näytä kuva syöttölähteen kuvasuhteen mukaisena.
- **Wide**: Näytä kuva koko näytön tilassa syöttölähteen kuvasuhteeseen katsomatta.

AV-tilassa



- **4:3:** Näytä kuva kuvasuhteessa 4:3. Sopii videoille ja tavallisille lähetyksille.
- **16:9:** Näytä kuva kuvasuhteessa 16:9.
- **Screen Fit:** Näytä kuva alkuperäisessä kuvasuhteessa sitä rajaamatta.



- Voit muuttaa näytön kokoa seuraavien ehtojen täyttyessä.
- Toiminnon tuki vaihtelee laitteessa olevien porttien mukaan.
 - Digitaalinen äänentoistolaite on kytketty HDMI-kaapelin avulla.
 - Tulosignaalin tyyppi on 480p, 576p, 720p tai 1080p, ja näyttö näyttää kuvan normaalisti (kaikki mallit eivät tue näitä signaaleja.).
 - Tätä asetusta voi käyttää vain vain, jos ulkoinen tulo käyttää HDMI-liitäntää ja kohdan **PC/AV Mode** asetuksena on **AV**.

4 Valitse haluamasi asetukset JOG-painikkeella YLÖS/ALAS ja paina JOG-painiketta.

5 Valittu asetukset otetaan käyttöön.

3.9 HDMI Black Level

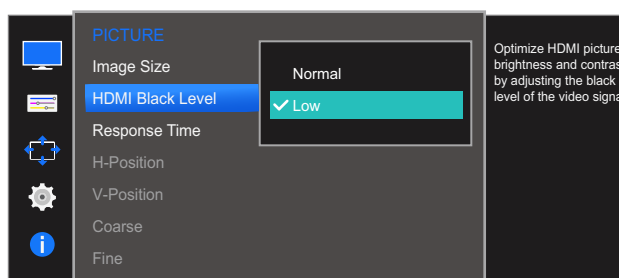
Jos laitteeseen kytketään DVD-soitin tai digisovitin HDMI-liitännän kautta, kuvan laatu (kontrasti ja väritasapaino, mustan taso jne.) saattaa heiketä lähdelaitteesta riippuen. Jos näin käy, kuvan laatua voi säätää kohdasta **HDMI Black Level**. Jos näin käy, korjaa kuvanlaatua **HDMI Black Level** -toiminnolla.



- Tämä toiminto on käytettävissä vain **HDMI**-tilassa.
- Näytössä käytettävissä olevat toiminnot voivat vaihdella mallin mukaan. Perehdy käyttämääsi laitteeseen.

3.9.1 HDMI Black Level -asetusten säätäminen

- 1 Kun toimintonäppäinopas tulee näyttöön, valitse [] siirtämällä JOG-painiketta YLÖS. Paina seuraavaksi JOG-painiketta.
- 2 Valitse **PICTURE** JOG-painikkeella YLÖS/ALAS ja paina JOG-painiketta.
- 3 Valitse **HDMI Black Level** JOG-painikkeella YLÖS/ALAS ja paina JOG-painiketta. Oheinen ikkuna avautuu.



- **Normal**: Valitse tämä tila, jos kontrastisuhde on hyvä.
 - **Low**: Valitse tämä tila, jos kontrastisuhde on heikko ja haluat pienentää mustan tasoa ja lisätä valkoisen tasoa.
- 4 Valitse haluamasi asetukset JOG-painikkeella YLÖS/ALAS ja paina JOG-painiketta.
 - 5 Valittu asetukset otetaan käyttöön.



- **HDMI Black Level** ei ehkä ole yhteensopiva joidenkin lähdelaitteiden kanssa.

3.10 Response Time

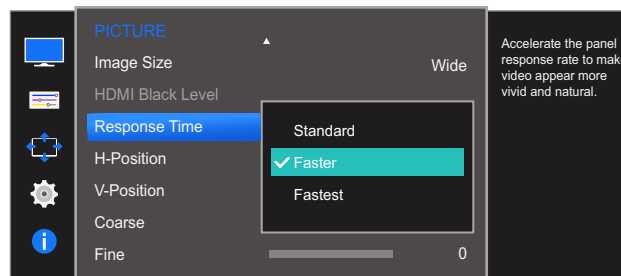
Nopeuta paneelin vastausaikaa, jolloin video näyttää entistä eloisammalta ja luonnollisemmalta.



- **Response Time** -asetukseksi on paras valita **Standard** tai **Faster**, kun et katsele elokuvaa.
- Näytössä käytettävissä olevat toiminnot voivat vaihdella mallin mukaan. Perehdy käyttämääsi laitteeseen.

3.10.1 Response Time -asetuksen määrittäminen

- 1 Kun toimintonäppäinopas tulee näyttöön, valitse [] siirtämällä JOG-painiketta YLÖS. Paina seuraavaksi JOG-painiketta.
- 2 Valitse **PICTURE** JOG-painikkeella YLÖS/ALAS ja paina JOG-painiketta.
- 3 Valitse **Response Time** JOG-painikkeella YLÖS/ALAS ja paina JOG-painiketta. Oheinen ikkuna avautuu.



- 4 Valitse haluamasi asetus JOG-painikkeella YLÖS/ALAS ja paina JOG-painiketta.
- 5 Valittu asetus otetaan käyttöön.

3.11 H-Position- ja V-Position

H-Position: Siirrä näyttöä vasemmalle tai oikealle.

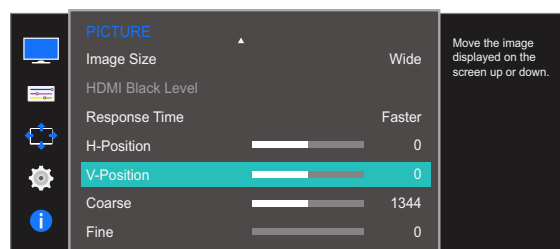
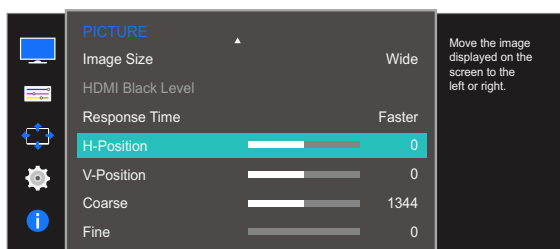
V-Position: Siirrä näyttöä ylös- tai alaspäin.



- Käytettävissä vain **Analog**-tilassa.
- Tämä valikko on käytettävissä vain, kun **AV**-tilan **Image Size** -asetukseksi on valittu **Screen Fit**. Kun tulosignaalin tyyppi on 480P, 576P, 720P tai 1080P **AV**-tilassa ja näyttö näyttää kuvan normaalisti, voit **Screen Fit** -valinnalla säätää vaakasijaintia välillä 0–6.
- Näytössä käytettävissä olevat toiminnot voivat vaihdella mallin mukaan. Perehdy käyttämäsi laitteeseen.

3.11.1 H-Position- ja V-Position-asetusten määrittäminen

- 1 Kun toimintonäppäinopas tulee näyttöön, valitse [] siirtämällä JOG-painiketta YLÖS. Paina seuraavaksi JOG-painiketta.
- 2 Valitse **PICTURE** JOG-painikkeella YLÖS/ALAS ja paina JOG-painiketta.
- 3 Valitse **H-Position** tai **V-Position** JOG-painikkeella YLÖS/ALAS ja paina JOG-painiketta. Oheinen ikkuna avautuu.



- 4 Säädä **H-Position**- tai **V-Position**-asetusta JOG-painikkeella VASEMMALLE/OIKEALLE ja paina JOG-painiketta.
- 5 Valittu asetusta otetaan käyttöön.

3.12 Coarse

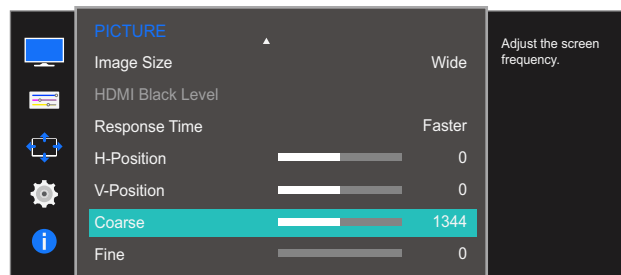
Säädä rasteritiheyttä.



- Käytettävissä vain **Analog**-tilassa.
- Näytössä käytettävissä olevat toiminnot voivat vaihdella mallin mukaan. Perehdy käyttämäsi laitteeseen.

3.12.1 Coarse-asetuksen säätäminen

- 1 Kun toimintonäppäinopas tulee näyttöön, valitse [] siirtämällä JOG-painiketta YLÖS. Paina seuraavaksi JOG-painiketta.
- 2 Valitse **PICTURE** JOG-painikkeella YLÖS/ALAS ja paina JOG-painiketta.
- 3 Valitse **Coarse** JOG-painikkeella YLÖS/ALAS ja paina JOG-painiketta. Oheinen ikkuna avautuu.



- 4 Säädä **Coarse**-asetusta JOG-painikkeella VASEN/OIKEA.
- 5 Valittu asetusta otetaan käyttöön.

3.13 Fine

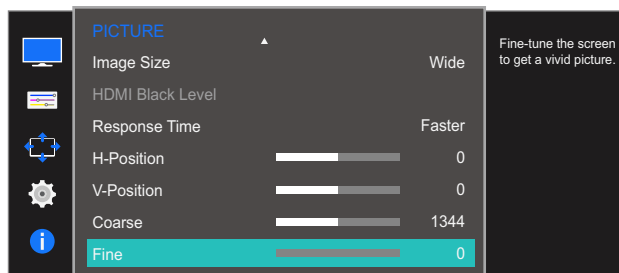
Hienosäädä näyttöä, kunnes kuva on eloisa.



- Käytettävissä vain **Analog**-tilassa.
- Näytössä käytettävissä olevat toiminnot voivat vaihdella mallin mukaan. Perehdy käyttämäsi laitteeseen.

3.13.1 Fine-asetuksen säätäminen

- 1 Kun toimintonäppäinopas tulee näyttöön, valitse [] siirtämällä JOG-painiketta YLÖS. Paina seuraavaksi JOG-painiketta.
- 2 Valitse **PICTURE** JOG-painikkeella YLÖS/ALAS ja paina JOG-painiketta.
- 3 Valitse **Fine** JOG-painikkeella YLÖS/ALAS ja paina JOG-painiketta. Oheinen ikkuna avautuu.



- 4 Säädä **Fine**-asetusta JOG-painikkeella VASEN/OIKEA.
- 5 Valittu asetusta otetaan käyttöön.

Värisävyn määrittäminen

Jokainen toiminto on kuvattu yksityiskohtaisesti. Lisätietoja saat laitteen ohjeista.

Säädä näytön värisävyä. Tämä valikko ei ole käytettävissä, kun **SAMSUNG MAGICBright**-asetukseksi on valittu **Cinema** tai **Dynamic Contrast**. Tämä valikko ei ole käytettävissä, kun **Game Mode** tai **Eye Saver Mode**-toiminto on käytössä.

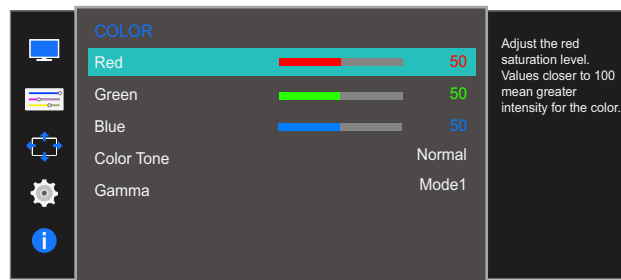
4.1 Red

Säädä kuvassa olevan punaisen värin arvoa. (Välillä: 0~100)

Arvon suurentaminen lisää värin intensiteettiä.

4.1.1 Red-asetuksen määrittäminen

- 1 Kun toimintonäppäinopas tulee näyttöön, valitse [] siirtämällä JOG-painiketta YLÖS.
Paina seuraavaksi JOG-painiketta.
- 2 Valitse **COLOR** JOG-painikkeella YLÖS/ALAS ja paina JOG-painiketta.
- 3 Valitse **Red** JOG-painikkeella YLÖS/ALAS ja paina JOG-painiketta.
Oheinen ikkuna avautuu.



- 4 Säädä **Red**-asetusta JOG-painikkeella VASEN/OIKEA.
- 5 Valittu asetusta otetaan käyttöön.

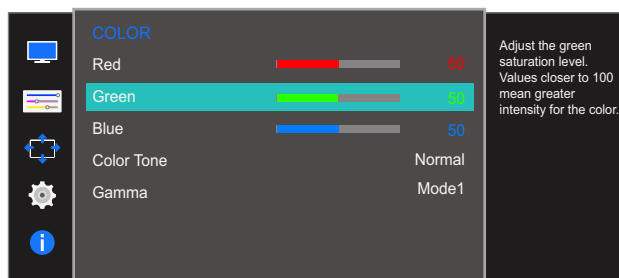
4.2 Green

Säädä kuvassa olevan vihreän värin arvoa. (Välillä: 0~100)

Arvon suurentaminen lisää värin intensiteettiä.

4.2.1 Green-asetuksen määrittäminen

- 1 Kun toimintonäppäinopas tulee näyttöön, valitse [] siirtämällä JOG-painiketta YLÖS.
Paina seuraavaksi JOG-painiketta.
- 2 Valitse **COLOR** JOG-painikkeella YLÖS/ALAS ja paina JOG-painiketta.
- 3 Valitse **Green** JOG-painikkeella YLÖS/ALAS ja paina JOG-painiketta.
Oheinen ikkuna avautuu.



- 4 Säädä **Green**-asetusta JOG-painikkeella VASEN/OIKEA.
- 5 Valittu asetusta otetaan käyttöön.

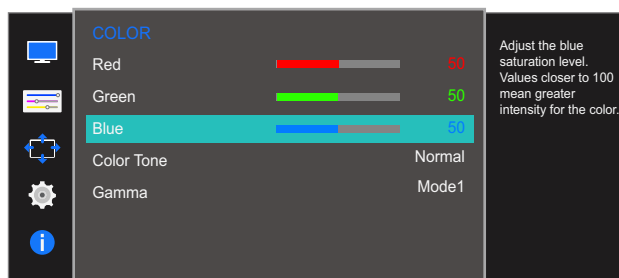
4.3 Blue

Säädä kuvassa olevan sinisen värin arvoa. (Välillä: 0~100)

Arvon suurentaminen lisää värin intensiteettiä.

4.3.1 Blue-asetuksen määrittäminen

- 1 Kun toimintonäppäinopas tulee näyttöön, valitse [] siirtämällä JOG-painiketta YLÖS.
Paina seuraavaksi JOG-painiketta.
- 2 Valitse **COLOR** JOG-painikkeella YLÖS/ALAS ja paina JOG-painiketta.
- 3 Valitse **Blue** JOG-painikkeella YLÖS/ALAS ja paina JOG-painiketta.
Oheinen ikkuna avautuu.



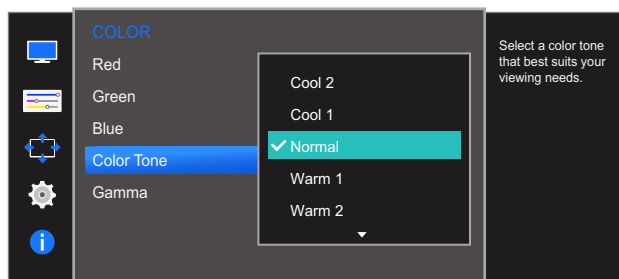
- 4 Säädä **Blue**-asetusta JOG-painikkeella VASEN/OIKEA.
- 5 Valittu asetusta otetaan käyttöön.

4.4 Color Tone

Säädä kuvan värien yleistä sävyä.

4.4.1 Color Tone -asetusten säätäminen

- 1 Kun toimintonäppäinopas tulee näyttöön, valitse [] siirtämällä JOG-painiketta YLÖS. Paina seuraavaksi JOG-painiketta.
- 2 Valitse **COLOR** JOG-painikkeella YLÖS/ALAS ja paina JOG-painiketta.
- 3 Valitse **Color Tone** JOG-painikkeella YLÖS/ALAS ja paina JOG-painiketta. Oheinen ikkuna avautuu.



- **Cool 2**: Määritä **Cool 1**-asetusta viileämpi värilämpötila.
- **Cool 1**: Määritä **Normal**-asetusta viileämpi värilämpötila.
- **Normal**: Näytä normaali värisävy.
- **Warm 1**: Määritä **Normal**-asetusta lämpimämpi värilämpötila.
- **Warm 2**: Määritä **Warm 1**-asetusta lämpimämpi värilämpötila.
- **Custom**: Mukauta värisävyä.



Kun ulkoinen tulolähde on liitetty HDMI-liitäntään ja **PC/AV Mode** -asetuksena on **AV**, kohdassa **Color Tone** on neljä värilämpötila-asetusta (**Cool**, **Normal**, **Warm** ja **Custom**).

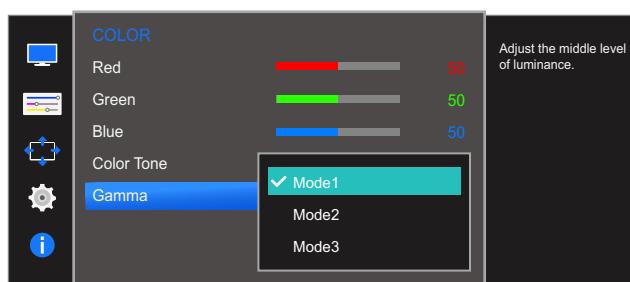
- 4 Valitse haluamasi asetukset JOG-painikkeella YLÖS/ALAS ja paina JOG-painiketta.
- 5 Valittu asetukset otetaan käyttöön.

4.5 Gamma

Säädä kuvan keskialueen kirkkaus (gamma).

4.5.1 Gamma-asetuksen määrittäminen

- 1 Kun toimintonäppäinopas tulee näyttöön, valitse [] siirtämällä JOG-painiketta YLÖS. Paina seuraavaksi JOG-painiketta.
- 2 Valitse **COLOR** JOG-painikkeella YLÖS/ALAS ja paina JOG-painiketta.
- 3 Valitse **Gamma** JOG-painikkeella YLÖS/ALAS ja paina JOG-painiketta. Oheinen ikkuna avautuu.



- 4 Valitse haluamasi asetus JOG-painikkeella YLÖS/ALAS ja paina JOG-painiketta.
- 5 Valittu asetus otetaan käyttöön.

Jokainen toiminto on kuvattu yksityiskohtaisesti. Lisätietoja saat laitteen ohjeista.

5.1 Language

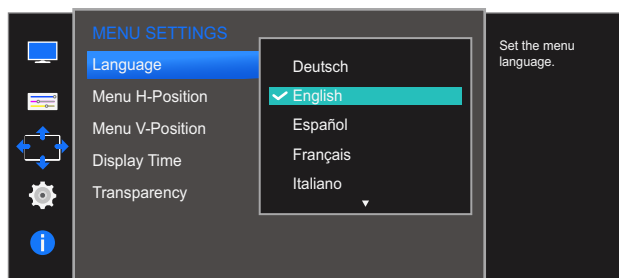
Aseta valikkojen kieli.



- Kieliasetusten muutos koskee ainoastaan kuvaruutuvalikkoa.
- Se ei koske tietokoneen muita toimintoja.

5.1.1 Language -asetusten määrittäminen

- 1 Kun toimintonäppäinopas tulee näyttöön, valitse [MENU] siirtämällä JOG-painiketta YLÖS. Paina seuraavaksi JOG-painiketta.
- 2 Valitse **MENU SETTINGS** JOG-painikkeella YLÖS/ALAS ja paina JOG-painiketta.
- 3 Valitse **Language** JOG-painikkeella YLÖS/ALAS ja paina JOG-painiketta. Oheinen ikkuna avautuu.



- 4 Valitse haluamasi asetus JOG-painikkeella YLÖS/ALAS ja paina JOG-painiketta.
- 5 Valittu asetus otetaan käyttöön.

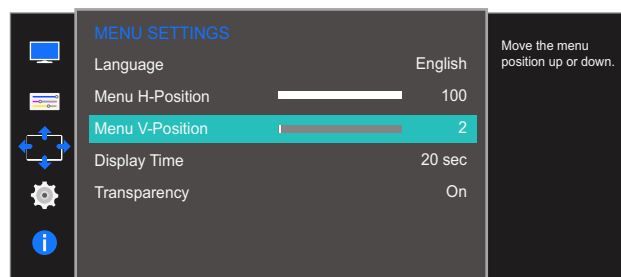
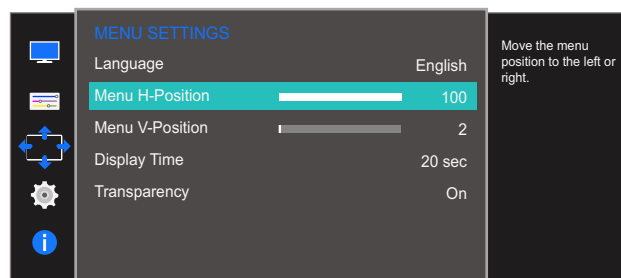
5.2 Menu H-Position- ja Menu V-Position

Menu H-Position: Siirrä valikon sijaintia vasemmalle tai oikealle.

Menu V-Position: Siirrä valikon sijaintia ylös- tai alaspäin.

5.2.1 Menu H-Position- ja Menu V-Position-asetusten määrittäminen

- 1 Kun toimintonäppäinopas tulee näyttöön, valitse [] siirtämällä JOG-painiketta YLÖS. Paina seuraavaksi JOG-painiketta.
- 2 Valitse **MENU SETTINGS** JOG-painikkeella YLÖS/ALAS ja paina JOG-painiketta.
- 3 Valitse **Menu H-Position** tai **Menu V-Position** JOG-painikkeella YLÖS/ALAS ja paina JOG-painiketta. Oheinen ikkuna avautuu.



- 4 Säädä **Menu H-Position**- tai **Menu V-Position**-asetusta JOG-painikkeella VASEMMALLE/OIKEALLE ja paina JOG-painiketta.
- 5 Valittu asetusta otetaan käyttöön.

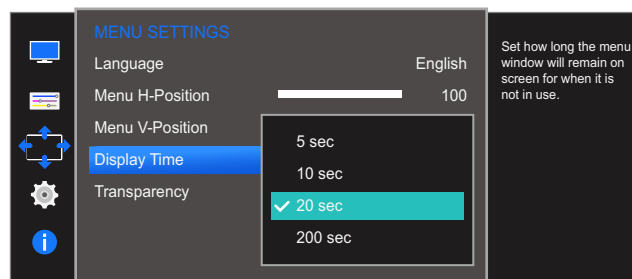
5.3 Display Time

Määritä kuvaruutuvalikko (OSD) sulkeutumaan automaattisesti, jos valikkoa ei käytetä tiettyyn aikaan.

Display Time -asetuksen avulla voidaan määrittää, kuinka pitkän ajan kuluttua kuvaruutuvalikko suljetaan.

5.3.1 Display Time -asetuksen määrittäminen

- 1 Kun toimintinäppäinopas tulee näyttoon, valitse [MENU] siirtämällä JOG-painiketta YLÖS. Paina seuraavaksi JOG-painiketta.
- 2 Valitse **MENU SETTINGS** JOG-painikkeella YLÖS/ALAS ja paina JOG-painiketta.
- 3 Valitse **Display Time** JOG-painikkeella YLÖS/ALAS ja paina JOG-painiketta. Oheinen ikkuna avautuu.



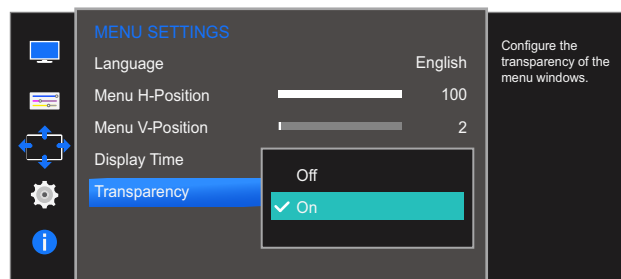
- 4 Valitse haluamasi asetus JOG-painikkeella YLÖS/ALAS ja paina JOG-painiketta.
- 5 Valittu asetus otetaan käyttöön.

5.4 Transparency

Säädä valikkoikkunoiden läpinäkyvyyttä.

5.4.1 Transparency -asetuksen muuttaminen

- 1 Kun toimintonäppäinopas tulee näyttöön, valitse [mm] siirtämällä JOG-painiketta YLÖS. Paina seuraavaksi JOG-painiketta.
- 2 Valitse **MENU SETTINGS** JOG-painikkeella YLÖS/ALAS ja paina JOG-painiketta.
- 3 Valitse **Transparency** JOG-painikkeella YLÖS/ALAS ja paina JOG-painiketta. Oheinen ikkuna avautuu.



- 4 Valitse haluamasi asetus JOG-painikkeella YLÖS/ALAS ja paina JOG-painiketta.
- 5 Valittu asetus otetaan käyttöön.

Asetusten määrittäminen ja palauttaminen

Jokainen toiminto on kuvattu yksityiskohtaisesti. Lisätietoja saat laitteen ohjeista.

6.1 Reset All

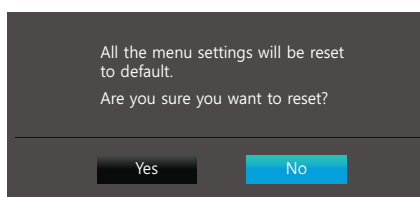
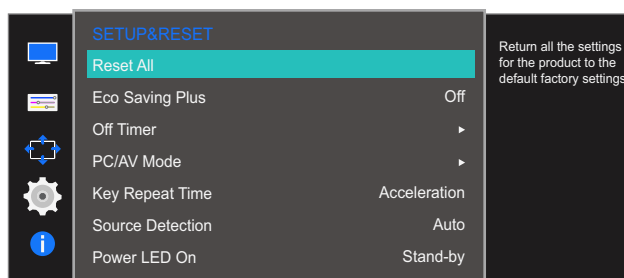
Palauta laitteen kaikki asetukset oletusarvoiksi tehdasasetuksiksi.



Näytössä käytettävissä olevat toiminnot voivat vaihdella mallin mukaan. Perehdy käyttämääsi laitteeseen.

6.1.1 Asetusten palauttaminen (Reset All)

- 1 Kun toimintonäppäinopas tulee näyttöön, valitse [] siirtämällä JOG-painiketta YLÖS. Paina seuraavaksi JOG-painiketta.
- 2 Valitse **SETUP&RESET** JOG-painikkeella YLÖS/ALAS ja paina JOG-painiketta.
- 3 Valitse **Reset All** JOG-painikkeella YLÖS/ALAS ja paina JOG-painiketta.
Oheinen ikkuna avautuu.



- 4 Valitse haluamasi asetus JOG-painikkeella VASEN/OIKEA ja paina JOG-painiketta.
- 5 Valittu asetus otetaan käyttöön.

6.2 Eco Saving Plus

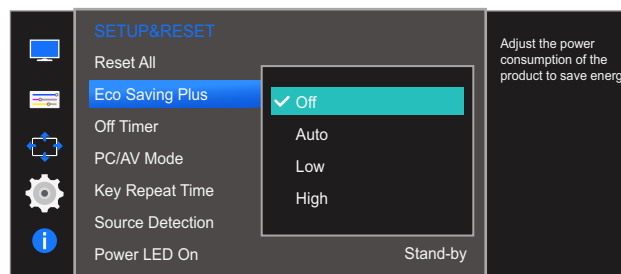
Eco Saving Plus -toiminto vähentää virrankulutusta valvomalla näyttöpaneelin käyttämän sähkön määrää.



- Tämä valikko ei ole käytettävissä, kun **SAMSUNG MAGIC Bright**-asetukseksi on valittu **Dynamic Contrast**.
- Tämä valikko ei ole käytettävissä, kun **Game Mode**-toiminto on käytössä.
- Tämä valikko ei ole käytettävissä, kun **Eye Saver Mode**-toiminto on käytössä.
- Näytössä käytettävissä olevat toiminnot voivat vaihdella mallin mukaan. Perehdy käyttämäsi laitteeseen.

6.2.1 Eco Saving Plus -asetuksen määrittäminen

- 1 Kun toimintonäppäinopas tulee näyttöön, valitse [] siirtämällä JOG-painiketta YLÖS. Paina seuraavaksi JOG-painiketta.
- 2 Valitse **SETUP&RESET** JOG-painikkeella YLÖS/ALAS ja paina JOG-painiketta.
- 3 Valitse **Eco Saving Plus** JOG-painikkeella YLÖS/ALAS ja paina JOG-painiketta. Oheinen ikkuna avautuu.



- **Off**: Ota **Eco Saving Plus** -toiminto pois käytöstä.
 - **Auto**: Virrankulutusta vähennetään automaattisesti noin 10 % nykyiseen asetukseen verrattuna. (Se, kuinka paljon virrankulutus vähenee, vaihtelee näytön kirkkauden mukaan.)
 - **Low**: Virrankulutusta vähennetään 25% oletusasetukseen verrattuna.
 - **High**: Virrankulutusta vähennetään 50 % oletusasetukseen verrattuna.
- 4 Valitse haluamasi asetukset JOG-painikkeella YLÖS/ALAS ja paina JOG-painiketta.
 - 5 Valittu asetukset otetaan käyttöön.

6.3 Off Timer

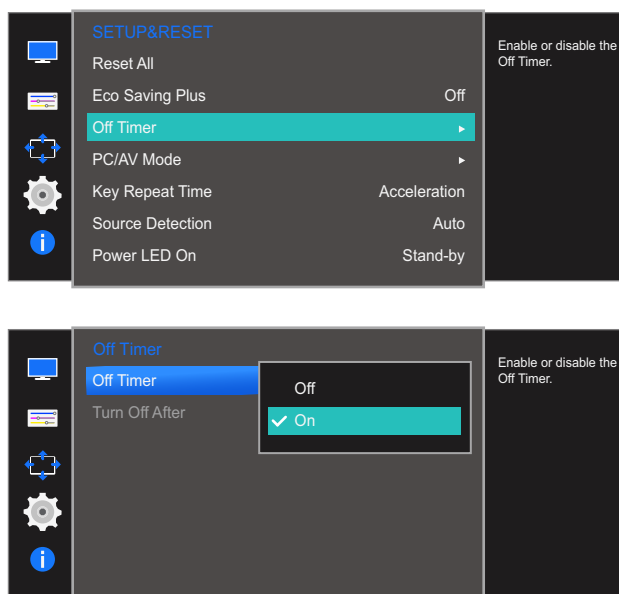
Voit asettaa tuotteen kytkeytymään pois päältä automaattisesti.



Näytössä käytettävissä olevat toiminnot voivat vaihdella mallin mukaan. Perehdy käyttämäsi laitteeseen.

6.3.1 Off Timer -toiminnon määrittäminen

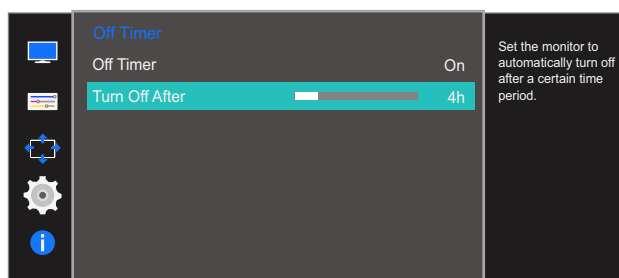
- 1 Kun toimintonäppäinopas tulee näyttöön, valitse [] siirtämällä JOG-painiketta YLÖS. Paina seuraavaksi JOG-painiketta.
- 2 Valitse **SETUP&RESET** JOG-painikkeella YLÖS/ALAS ja paina JOG-painiketta.
- 3 Valitse **Off Timer** JOG-painikkeella YLÖS/ALAS ja paina JOG-painiketta.
- 4 Valitse **Off Timer** JOG-painikkeella YLÖS/ALAS ja paina JOG-painiketta. Oheinen ikkuna avautuu.



- **Off:** Poista sammutusajastin käytöstä, jolloin laite ei sammu automaattisesti.
 - **On:** Ota sammutusajastin käyttöön, jolloin laite sammuu automaattisesti.
- 5 Valitse haluamasi asetus JOG-painikkeella YLÖS/ALAS ja paina JOG-painiketta.
 - 6 Valittu asetus otetaan käyttöön.

6.3.2 Turn Off After-asetuksen määrittäminen

- 1 Kun toimintinäppäinopas tulee näyttöön, valitse [] siirtämällä JOG-painiketta YLÖS. Paina seuraavaksi JOG-painiketta.
- 2 Valitse **SETUP&RESET** JOG-painikkeella YLÖS/ALAS ja paina JOG-painiketta.
- 3 Valitse **Off Timer** JOG-painikkeella YLÖS/ALAS ja paina JOG-painiketta.
- 4 Valitse **Turn Off After** JOG-painikkeella YLÖS/ALAS ja paina JOG-painiketta. Oheinen ikkuna avautuu.



- 5 Säädä **Turn Off After**-asetusta JOG-painikkeella VASEN/OIKEA.
- 6 Valittu asetus otetaan käyttöön.



- Sammutusajastimen arvoksi voidaan valita 1–23 tuntia. Laite sammuu automaattisesti, kun määrätty aika on kulunut umpeen.
- Tämä asetus on käytettävissä vain silloin, kun **Off Timer** -toiminnon asetukseksi on valittu **On**.
- Joillekin markkinoille tarkoitetuissa tuotteissa **Off Timer** on määritetty aktivoitumaan automaattisesti 4 tunnin kuluttua virran kytkemisestä. Tämä tehdään virrankäyttömäärysten mukaisesti. Jos et halua ajastimen aktivoituvan, valitse **MENU** → **SETUP&RESET** ja määritä **Off Timer** -asetukseksi **Off**.

6.4 PC/AV Mode

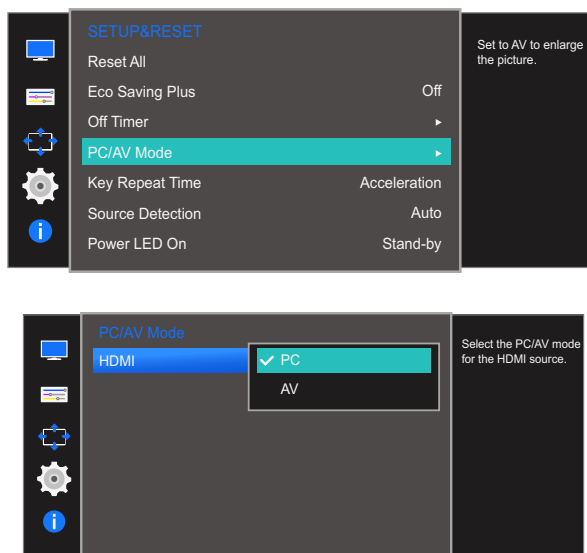
Aseta **PC/AV Mode** tilaan **AV**. Kuvaa suurennetaan. Tästä asetuksesta on hyötyä elokuvia katseltaessa.



- Tämä toiminto ei ole käytettävissä **Analog**-tilassa.
- Toimitetaan vain laajakuvamallien mukana (esimerkiksi 16:9 tai 16:10).
- Jos näyttö (joka on asetettu HDMI-tilaan) on virransäästötilassa tai näytöllä näkyy viesti **Check Signal Cable**, tuo kuvaruutunäyttö näkyviin painamalla MENU-painiketta. Voit valita joko asetuksen **PC** tai **AV**.
- Näytössä käytettävissä olevat toiminnot voivat vaihdella mallin mukaan. Perehdy käyttämäsi laitteeseen.

6.4.1 PC/AV Mode -asetuksen määrittäminen

- 1 Kun toimintonäppäinopas tulee näyttöön, valitse [] siirtämällä JOG-painiketta YLÖS. Paina seuraavaksi JOG-painiketta.
- 2 Valitse **SETUP&RESET** JOG-painikkeella YLÖS/ALAS ja paina JOG-painiketta.
- 3 Valitse **PC/AV Mode** JOG-painikkeella YLÖS/ALAS ja paina JOG-painiketta.
- 4 Valitse **HDMI** JOG-painikkeella YLÖS/ALAS ja paina JOG-painiketta.
Oheinen ikkuna avautuu.



- 5 Valitse haluamasi asetukset JOG-painikkeella YLÖS/ALAS ja paina JOG-painiketta.
- 6 Valittu asetukset otetaan käyttöön.

6.5 Key Repeat Time

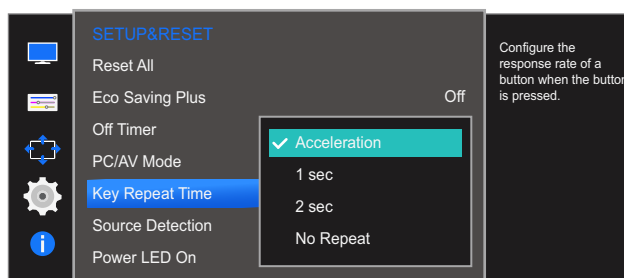
Säädä painikkeen vastausnopeutta painiketta painettaessa.



Näytössä käytettävissä olevat toiminnot voivat vaihdella mallin mukaan. Perehdy käyttämäsi laitteeseen.

6.5.1 Key Repeat Time -asetuksen määrittäminen

- 1 Kun toimintonäppäinopas tulee näyttöön, valitse [F10] siirtämällä JOG-painiketta YLÖS. Paina seuraavaksi JOG-painiketta.
- 2 Valitse **SETUP&RESET** JOG-painikkeella YLÖS/ALAS ja paina JOG-painiketta.
- 3 Valitse **Key Repeat Time** JOG-painikkeella YLÖS/ALAS ja paina JOG-painiketta. Oheinen ikkuna avautuu.



- Valittavissa ovat **Acceleration**, **1 sec** tai **2 sec**. Jos valitaan **No Repeat**, komento suoritetaan painiketta painettaessa vain kerran.
- 4 Valitse haluamasi asetus JOG-painikkeella YLÖS/ALAS ja paina JOG-painiketta.
 - 5 Valittu asetus otetaan käyttöön.

6.6 Source Detection

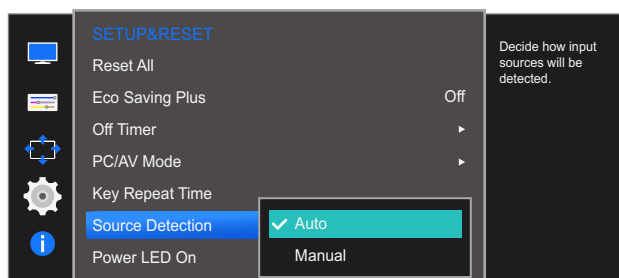
Aktivoi **Source Detection** -toiminto.



Näytössä käytettävissä olevat toiminnot voivat vaihdella mallin mukaan. Perehdy käyttämäsi laitteeseen.

6.6.1 Source Detection-asetuksen määrittäminen

- 1 Kun toimintonäppäinopas tulee näyttöön, valitse [] siirtämällä JOG-painiketta YLÖS. Paina seuraavaksi JOG-painiketta.
- 2 Valitse **SETUP&RESET** JOG-painikkeella YLÖS/ALAS ja paina JOG-painiketta.
- 3 Valitse **Source Detection** JOG-painikkeella YLÖS/ALAS ja paina JOG-painiketta. Oheinen ikkuna avautuu.



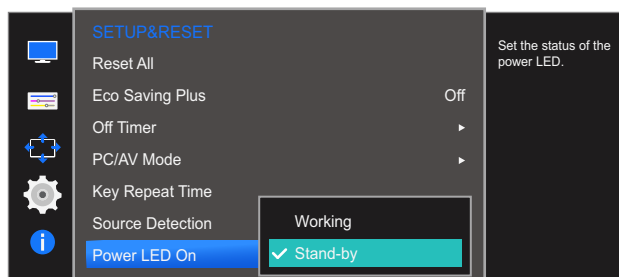
- **Auto**: Syöttölähde tunnistetaan automaattisesti.
 - **Manual**: Valitse syöttölähde manuaalisesti.
- 4 Valitse haluamasi asetus JOG-painikkeella YLÖS/ALAS ja paina JOG-painiketta.
 - 5 Valittu asetus otetaan käyttöön.

6.7 Power LED On

Ota käyttöön tai poista käytöstä laitteen alareunassa oleva virran merkkivalo määrittämällä asetukset.

6.7.1 Power LED On-toiminnon määrittäminen

- 1 Kun toimintonäppäinopas tulee näyttöön, valitse [] siirtämällä JOG-painiketta YLÖS.
Paina seuraavaksi JOG-painiketta.
- 2 Valitse **SETUP&RESET** JOG-painikkeella YLÖS/ALAS ja paina JOG-painiketta.
- 3 Valitse **Power LED On** JOG-painikkeella YLÖS/ALAS ja paina JOG-painiketta.
Oheinen ikkuna avautuu.




- **Working:** Virran merkkivalo palaa kun laite on käynnissä.
 - **Stand-by:** Virran merkkivalo palaa kun laite on valmiustilassa.
- 4 Valitse haluamasi asetus JOG-painikkeella YLÖS/ALAS ja paina JOG-painiketta.
 - 5 Valittu asetus otetaan käyttöön.

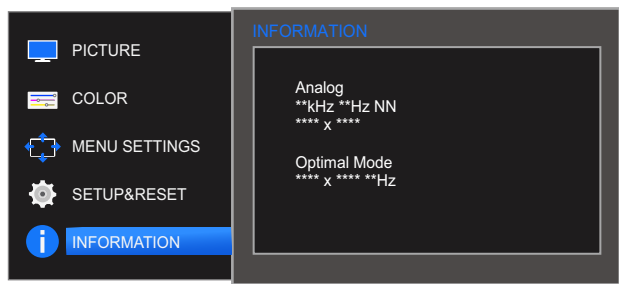
Jokainen toiminto on kuvattu yksityiskohtaisesti. Lisätietoja saat laitteen ohjeista.

7.1 INFORMATION

Näytä nykyinen syöttölähde, taajuus ja tarkkuus.

7.1.1 INFORMATION-valikon näyttäminen

- 1 Kun toimintonäppäinopas tulee näyttöön, valitse [] siirtämällä JOG-painiketta YLÖS. Paina seuraavaksi JOG-painiketta.
- 2 Valitse **INFORMATION** JOG-painikkeella YLÖS/ALAS ja paina JOG-painiketta. Oheinen ikkuna avautuu.



Näyttöön tulevat valikkokohteet voivat vaihdella mallikohtaisesti.

7.2 Brightness-, Contrast- ja Sharpness-asetusten määrittäminen aloitusnäytössä

Kun pikanäppäinsivu tulee näyttöön, säädä **Brightness**-, **Contrast**- ja **Sharpness**-asetuksia aloitusnäytössä JOG-painikkeella.



Brightness :

- Tämä valikko ei ole käytettävissä, kun **SAMSUNG MAGICBright**-asetukseksi on valittu **Dynamic Contrast**.
- Tämä valikko ei ole käytettävissä, kun **Eco Saving Plus**-toiminto on käytössä.
- Tämä valikko ei ole käytettävissä, kun **Eye Saver Mode**-toiminto on käytössä.



Contrast :

- Tämä asetus ei ole käytettävissä, kun **SAMSUNG MAGICBright**-toiminnon tilaksi on valittu **Cinema** tai **Dynamic Contrast**.
- Tämä valikko ei ole käytettävissä, kun **Game Mode**-toiminto on käytössä.



Sharpness:

- Tämä asetus ei ole käytettävissä, kun **SAMSUNG MAGICBright**-toiminnon tilaksi on valittu **Cinema** tai **Dynamic Contrast**.
- Tämä valikko ei ole käytettävissä, kun **Game Mode**-toiminto on käytössä.

1 Kun työnnät JOG-painiketta suuntaan VASEN/OIKEA, seuraava näyttö avautuu.



2 Valitse **Brightness** → **Contrast** → **Sharpness** JOG-painikkeella YLÖS/ALAS.

3 Säädä **Brightness**-, **Contrast**- tai **Sharpness**-asetusta JOG-painikkeella VASEN/OIKEA.

7.3 Volume-asetuksen määrittäminen aloitusnäytössä

7.3.1 Volume

Säädä **Volume**-asetusta JOG-painikkeella, kun suorien näppäinten opas näkyy näytössä.

- 1 Kun työnnät JOG-painiketta suuntaan VASEN/OIKEA, seuraava näyttö avautuu.



- 2 Säädä **Volume**-asetusta JOG-painikkeella VASEN/OIKEA.



- Tämä on tarkoitettu vain SE390-sarjan malleihin, joissa on kuulokeliitäntä ja jotka ovat **HDMI**-tilassa.
- Jos yhdistetyn syöttölaitteen äänenlaatu on kuulokkeita käytettäessä heikko, laitteen Auto Mute -toiminto voi mykistää äänen tai saada sen katkeilemaan.

Määritä syöttölaitteen syöttöäänenvoimakkuudeksi vähintään 20 % ja säädä äänenvoimakkuutta laitteen äänenvoimakkuussäätimellä (JOG-painike VASEN/OIKEA).

- Mikä on Auto Mute?

Toiminto mykistää äänen äänenlaadun parantamiseksi, kun syöttösignaalissa on melua tai se on heikko, tavallisesti syöttölaitteen äänenvoimakkuuteen liittyvän ongelman vuoksi.



8.1 Easy Setting Box



Easy Setting Box

"Easy Setting Box"-toiminnon avulla voit jakaa näytöllä näkyvän kuvan osiin.

8.1.1 Ohjelmiston asennus

- 1 Aseta asennuslevy CD-asemaan.
- 2 Valitse "Easy Setting Box"-asennusohjelma.
 Jos ohjelmiston asennusikkuna ei näy näytöllä, etsi CD-levyltä "Easy Setting Box"-asennustiedosto ja napsauta sitä kaksi kertaa.
- 3 Kun asennusohjelma ilmestyy näytölle, valitse **Next** (Seuraava).
- 4 Tee asennus loppuun noudattamalla näytölle ilmestyviä ohjeita.

 - Ohjelmisto ei välttämättä toimi oikein, jollet käynnistä tietokonetta uudelleen asennuksen jälkeen.
 - "Easy Setting Box"-kuvake ei välttämättä ilmesty näytölle tietokoneen käyttöjärjestelmästä ja käytettävästä laitteesta riippuen.
 - Jos kuvake ei ilmesty näytölle, paina F5-painiketta.

Asennukseen liittyviä rajoituksia ja ongelmia ("Easy Setting Box")

"Easy Setting Box"-ohjelman asennukseen voivat vaikuttaa sellaiset tekijät kuten käytettävä videokortti, emolevy tai verkkoympäristö.

Järjestelmävaatimukset

Käyttöjärjestelmä

- Windows XP 32Bit/64Bit
- Windows Vista 32Bit/64Bit
- Windows 7 32Bit/64Bit
- Windows 8 32Bit/64Bit

Laitteisto

- Vähintään 32 Mt muistia
- Vähintään 60 Mt vapaata levytilaa

8.1.2 Ohjelmiston poistaminen

Napsauta **Käynnistä**, valitse **Asetukset/Ohjauspaneeli** ja napsauta sen jälkeen kaksi kertaa kohtaa **Lisää tai poista sovellus**.

Valitse ohjelmaluettelosta "Easy Setting Box" ja napsauta **Lisää/poista**-painiketta.

9.1 Vaatimukset ennen yhteydenottoa Samsungin asiakaspalvelukeskukseen

9.1.1 Laitteen testaaminen



Testaa laite alla kuvatulla tavalla, ennen kuin soitat Samsungin asiakaspalveluun. Jos ongelma ei ratkea, ota yhteyttä Samsungin asiakaspalveluun.

Tarkista laitteen testaustoiminnolla, että se toimii oikein.

Jos näyttö sammuu ja virran merkkivalo vilkkuu, vaikka laite on asianmukaisesti kytketty tietokoneeseen, suorita itsediagnoositesti.

- 1 Katkaise virta sekä laitteesta että tietokoneesta.
- 2 Irrota kaapeli laitteesta.
- 3 Käynnistä laite.
- 4 Jos näyttöön tulee **Check Signal Cable** -viesti, laite toimii oikein.



Jos näyttö on tyhjä, tarkista tietokone, näytönohjain ja johto.

9.1.2 Tarkkuuden ja taajuuden tarkistaminen

Jos tila ylittää tuetun tarkkuuden (katso "10.5 Standardisignaalitylojen taulukko"), näyttöön tulee lyhyeksi aikaa **Not Optimum Mode** -viesti.

9.1.3 Tarkistettavat kohteet

Asennusongelma (PC-tila)

Ongelmat	Ratkaisut
Näyttö menee itsestään päälle ja pois päältä.	Varmista, että laitteen ja tietokoneen välinen kaapeli on kytketty oikein ja että liittimet ovat tukevasti paikoillaan. (Katso "2.2 Tietokoneen kytkeminen ja käyttö".)

Näyttöongelma

Ongelmat	Ratkaisut
Näyttöpääte ei käynnisty.	Tarkista, että virtajohto on liitetty oikein. (Katso "2.2 Tietokoneen kytkeminen ja käyttö".)
Näyttöön tulee Check Signal Cable -viesti.	Varmista, että kaapeli on kytketty kunnolla laitteeseen. (Katso "2.2 Tietokoneen kytkeminen ja käyttö".)
	Tarkista, että laitteeseen kytketyn toisen laitteen virta on päällä.
Not Optimum Mode -viesti näkyy näytöllä.	Tämä viesti tulee näyttöön, kun näytönohjaimen signaali ylittää laitteen enimmäistarkkuuden tai -taajuuden.
	Muuta enimmäistarkkuutta ja -taajuutta laitteen suorituskyvyn mukaan vakiosignaali-tilojen taulukon perusteella (sivu 82).
Näytön kuva on vääristynyt.	Tarkista laitteen kaapeliliitäntä (katso "2.2 Tietokoneen kytkeminen ja käyttö").
Kuva ei ole selkeä. Kuva on epätarkka.	Säädä Coarse - (sivu 49) ja Fine -asetuksia (sivu 50).
	Irrota kaikki lisävarusteet (videojatkojohdot yms.) ja yritä uudelleen.
	Aseta tarkkuus ja taajuus suositelluille tasoille.
Kuva tuntuu epävakaalta ja se värisee.	Tarkista, että tietokoneen tarkkuus ja taajuus ovat laitteen tukemalla alueella. Muuta asetuksia tarvittaessa. Katso lisätietoja tämän käyttöohjeen vakiosignaali-tilojen taulukosta (sivu 82) ja tuotteen INFORMATION -valikosta.
Kuvassa on varjoja tai näyttöön jää jälkikuvia.	
Näyttö on liian kirkas. Näyttö on liian tumma.	Säädä Brightness - (sivu 36) ja Contrast -asetuksia (sivu 37).
Kuvan värit eivät näy normaaleina.	Muuta COLOR -asetuksia. (Katso "Värisävyn määrittäminen".)
Kuvan väreissä on varjoja ja ne näkyvät vääristyneinä.	Muuta COLOR -asetuksia. (Katso "Värisävyn määrittäminen".)
Valkoinen ei näytä valkoiselta.	Muuta COLOR -asetuksia. (Katso "Värisävyn määrittäminen".)
Kuvaa ei näy ja virran merkkivalo vilkkuu 0,5–1 sekunnin välein.	Laite on virransäästötilassa.
	Palaa edelliseen ikkunaan hiirellä tai painamalla mitä tahansa näppäimistön näppäintä.

Ääniongelma

Ongelmat	Ratkaisut
Ääni ei kuulu.	Tarkista äänikaapelin liitántä tai säädä äänenvoimakkuutta.
	Tarkista äänenvoimakkuus.
Äänenvoimakkuus on liian hiljainen.	Säädä äänenvoimakkuutta.
	Jos äänenvoimakkuus on edelleenkin liian hiljainen, vaikka olet säätänyt äänenvoimakkuuden korkeimmalle mahdolliselle tasolle, säädä tietokoneen äänikortin tai ohjelmiston äänenvoimakkuutta.

Lähdelaitteen ongelma

Ongelmat	Ratkaisut
Tietokoneen käynnistyessä kuuluu piippaus.	Jos tietokoneen käynnistyessä kuuluu piippaus, kone tulee viedä huoltoon.



Laitteen rungossa olevien merkkivalojen näkyvyys vaihtelee käyttäjän katselukulman mukaan. Merkkivalo on ihmisille vaaraton, eikä se vaikuta laitteen ominaisuuksiin ja toimintaan. Laitetta on turvallista käyttää.

9.2 Kysymykset ja vastaukset

Kysymys	Vastaus
Miten taajuutta muutetaan?	<p>Säädä taajuus näytönohjaimen asetuksista.</p> <ul style="list-style-type: none"> Windows XP: Valitse Ohjauspaneeli → Ulkoasu ja teemat → Näyttö → Asetukset → Lisäasetukset → Näyttölaite ja säädä Virkistystaajuus-asetusta Näytön asetukset -kohdassa. Windows ME/2000: Valitse Ohjauspaneeli → Näyttö → Asetukset → Lisäasetukset → Näyttölaite ja Virkistystaajuus kohdasta Näytön asetukset. Windows Vista: Valitse Ohjauspaneeli → Ulkoasu ja mukauttaminen → Mukauttaminen → Näytön asetukset → Lisäasetukset → Näyttölaite ja säädä Virkistystaajuus-asetusta Näytön asetukset -kohdassa. Windows 7: Valitse Ohjauspaneeli → Ulkoasu ja mukauttaminen → Näyttö → Näytön tarkkuus → Lisäasetukset → Näyttölaite ja säädä Virkistystaajuus-asetusta Näytön asetukset -kohdassa. Windows 8: Valitse Asetukset → Ohjauspaneeli → Ulkoasu ja mukauttaminen → Näyttö → Näytön tarkkuus → Lisäasetukset → Näyttölaite ja säädä Virkistystaajuus-asetusta Näytön asetukset -kohdassa. Windows 10: Valitse Asetukset → Järjestelmä → Näyttö → Näytön lisäasetukset → Näytä sovittimen ominaisuudet → Näyttölaite ja säädä Virkistystaajuus-asetusta Näytön asetukset -kohdassa.

Kysymys	Vastaus
Miten tarkkuutta muutetaan?	<ul style="list-style-type: none"> Windows XP: Säädä tarkkuutta kohdasta Ohjauspaneeli → Ulkoasu ja teemat → Näyttö → Asetukset. Windows ME/2000: Säädä tarkkuutta kohdasta Ohjauspaneeli → Näyttö → Asetukset. Windows Vista: Säädä tarkkuutta kohdasta Ohjauspaneeli → Ulkoasu ja mukauttaminen → Mukauttaminen → Näyttöasetukset. Windows 7: Säädä tarkkuutta kohdasta Ohjauspaneeli → Ulkoasu ja mukauttaminen → Näyttö → Säädä tarkkuutta. Windows 8: Säädä tarkkuutta kohdasta Asetukset → Ohjauspaneeli → Ulkoasu ja mukauttaminen → Näyttö → Säädä tarkkuutta. Windows 10: Valitse Asetukset → Järjestelmä → Näyttö → Näytön lisäasetukset ja säädä tarkkuutta.
Miten virransäästötila asetetaan?	<ul style="list-style-type: none"> Windows XP: Aseta virransäästötila kohdasta Ohjauspaneeli → Ulkoasu ja teemat → Näyttö → Näytönsäästäjä → Virranhallinta-asetukset Voit tehdä tämän myös tietokoneen BIOS-asetuksista. Windows ME/2000: Aseta virransäästötila kohdasta Ohjauspaneeli → Näyttö → Näytönsäästäjä → Virranhallinta-asetukset Voit tehdä tämän myös tietokoneen BIOS-asetuksista. Windows Vista: Aseta virransäästötila kohdasta Ohjauspaneeli → Ulkoasu ja mukauttaminen → Mukauttaminen → Näytönsäästäjä → Virranhallinta-asetukset Voit tehdä tämän myös tietokoneen BIOS-asetuksista. Windows 7: Aseta virransäästötila kohdasta Ohjauspaneeli → Ulkoasu ja mukauttaminen → Mukauttaminen → Näytönsäästäjä → Virranhallinta-asetukset Voit tehdä tämän myös tietokoneen BIOS-asetuksista. Windows 8: Aseta virransäästötila kohdasta Asetukset → Ohjauspaneeli → Ulkoasu ja mukauttaminen → Mukauttaminen → Näytönsäästäjä → Virranhallinta-asetukset Voit tehdä tämän myös tietokoneen BIOS-asetuksista. Windows 10: Määritä virransäästötila valitsemalla Asetukset → Mukauttaminen → Lukitusnäyttö → Näytön aikakatkaisun asetukset → Virta ja lepotila tai käyttämällä tietokoneen BIOS-asetuksia.



Lisätietoja säädöistä on tietokoneen tai näytönohjaimen käyttöoppaassa.

10.1 Yleistä (S22E360H / S22E390H / S22E391H / S22E393H / S22E395H PLUS)

Mallin nimi		S22E360H / S22E390H / S22E391H / S22E393H / S22E395H PLUS
Näyttö	Koko	21,5 tuumaa (54 cm)
	Näyttöalue	476,64 mm (V) x 268,11 mm (P)
	Kuvapistetiheys	0,24825 mm (V) x 0,24825 mm (P)
Virtalähde		AC 100 – 240 V~ (+/- 10 %), 50/60 Hz ± 3 Hz Tarkista tiedot laitteen takana olevista merkinnöistä, sillä eri maissa käytetään erilaisia vakiojännitteitä.
Mitat (LxKxS) / Paino	Ilman jalustaa	519,06 x 327,7 x 70,08 mm / 3,05 kg
	Jalustan kanssa	519,06 x 391,68 x 167,46 mm / 3,55 kg
Käyttö- ja säilytysympäristö	Käyttö	Lämpötila: 10°C – 40°C (50°F – 104°F) Kosteus: 10–80 %, tiivistymätön
	Säilytys	Lämpötila: -20°C – 45°C (-4°F – 113°F) Kosteus: 5–95 %, tiivistymätön

10.2 Yleistä (S24E360HL / S24E390HL / S24E391HL / S24E393HL / S24E395H PLUS)

Mallin nimi		S24E360HL / S24E390HL / S24E391HL / S24E393HL / S24E395H PLUS
Näyttö	Koko	23,6 tuumaa (59 cm)
	Näyttöalue	521,28 mm (V) x 293,22 mm (P)
	Kuvapistetiheys	0,2715 mm (V) x 0,2715 mm (P)
Virtalähde		AC 100 – 240 V~ (+/- 10 %), 50/60 Hz ± 3 Hz Tarkista tiedot laitteen takana olevista merkinnöistä, sillä eri maissa käytetään erilaisia vakiojännitteitä.
Mitat (LxKxS) / Paino	Ilman jalustaa	548,3 x 333,3 x 69,9 mm / 3,47 kg
	Jalustan kanssa	548,3 x 409,0 x 181,9 mm / 4,02 kg
Käyttö- ja säilytysympäristö	Käyttö	Lämpötila: 10°C – 40°C (50°F – 104°F) Kosteus: 10–80 %, tiivistymätön
	Säilytys	Lämpötila: -20°C – 45°C (-4°F – 113°F) Kosteus: 5–95 %, tiivistymätön

10.3 Yleistä (S27E360F / S27E360H / S27E390H / S27E391H / S27E393H / S27E395H PLUS)

Mallin nimi		S27E360F	S27E360H / S27E390H / S27E391H / S27E393H / S27E395H PLUS
Näyttö	Koko	27 tuumaa (68 cm)	
	Näyttöalue	597,9 mm (V) x 336,3 mm (P)	
	Kuvapistetiheys	0,3114 mm (V) x 0,3114 mm (P)	
Virtalähde		AC 100 – 240 V~ (+/- 10 %), 50/60 Hz ± 3 Hz Tarkista tiedot laitteen takana olevista merkinnöistä, sillä eri maissa käytetään erilaisia vakiojännitteitä.	
Mitat (LxKxS) / Paino	Ilman jalustaa	626,0 x 377,2 x 70,8 mm / 4,58 kg	
	Jalustan kanssa	626,0 x 452,9 x 181,9 mm / 5,14 kg	
VESA-kiinnitysteline		75 mm x 75 mm (käytetään erityisen (varrellisen) kiinnitystelineen kanssa)	
Käyttö- ja säilytysympäristö	Käyttö	Lämpötila: 10°C – 40°C (50°F – 104°F) Kosteus: 10–80 %, tiivistymätön	
	Säilytys	Lämpötila: -20°C – 45°C (-4°F – 113°F) Kosteus: 5–95 %, tiivistymätön	



Kytke ja käytä

Näyttöä voidaan käyttää minkä tahansa kytke ja käytä -yhteensopivan järjestelmän kanssa. Kaksisuuntainen tiedonsiirto näytön ja tietokonejärjestelmän kanssa optimoi näytön asetukset. Näyttö asennetaan automaattisesti. Voit kuitenkin halutessasi muokata asetuksia.



Näytön pisteet (kuvapisteeet)

Tämän LCD-näytön valmistustavasta johtuen noin yksi kuvapiste miljoonasta (1 ppm) saattaa näkyä näytöllä kirkkaampana tai tummempana. Tämä ei vaikuta laitteen suorituskykyyn.



Edellä mainittuja teknisiä ominaisuuksia voidaan muuttaa laadun parantamiseksi ilman erillistä ilmoitusta.



Tämä laite on luokan B digitaalinen laite.

10.4 Virransäästö

Laitteen virransäästötoiminto pienentää virrankulutusta sammuttamalla kuvaruudun ja asettamalla virran merkkivalon vilkkumaan, kun laitetta ei käytetä määritetyn ajan kuluessa. Laitteen virtaa ei katkaista virransäästötilassa. Voit palauttaa kuvaruudun takaisin käyttöön liikuttamalla hiirtä tai painamalla mitä tahansa näppäimistön näppäintä. Virransäästötila toimii vain silloin, kun laite on kytketty sellaiseen tietokoneeseen, jossa on virransäästötoiminto.

Virransäästö	Energy Star -virrankulutus	Virransäästötila	Virta katkaistu (virtapainikkeesta)
Virran merkkivalo	Pois	Vilkkuu	Käytössä
Virrankulutus (S22E360H / S22E390H / S22E391H / S22E393H / S22E395H PLUS)	Tyypillinen 17,9 W	Tyypillinen 0,3 W enint. 0,45 W	alle 0,3 W
Virrankulutus (S24E360HL / S24E390HL / S24E391HL / S24E393HL / S24E395H PLUS)	Tyypillinen 18,5 W	Tyypillinen 0,3 W enint. 0,45 W	alle 0,3 W
Virrankulutus (S27E360F / S27E360H / S27E390H / S27E391H / S27E393H / S27E395H PLUS)	Tyypillinen 21 W	Tyypillinen 0,3 W enint. 0,45 W	alle 0,3 W



- Näytetty virrankulutuksen taso voi vaihdella eri käyttöolosuhteissa tai asetuksia muutettaessa.
- ENERGY STAR® on Yhdysvaltain ympäristönsuojeluviraston rekisteröity tavaramerkki. Energy Star -virrankulutus mitataan nykyisen Energy Star® -standardin testimenetelmän mukaisesti.
- Virrankulutuksen voi vähentää nollaan irrottamalla virtajohdon. Muista irrottaa virtajohto, jos et aio käyttää laitetta pitkään aikaan. Virrankulutuksen voi vähentää 0 wattiin irrottamalla virtajohdon, jos virtapainike ei ole käytettävissä.

10.5 Standardisignaalitylojen taulukko



- Tämän laitteen voi sen teknisten ominaisuuksien vuoksi asettaa vain yhteen tarkkuuteen kullekin näyttöruudun koolle ihanteellisen kuvanlaadun saavuttamiseksi. Muun kuin määrätyn tarkkuuden käyttäminen voi heikentää kuvanlaatua. Tämän välttämiseksi suosittelemme, että valitset optimaalisen tarkkuuden, joka on määritetty laitteen näyttökoko varten.
- Kun vaihdat (tietokoneeseen kytketystä) CDT-näytöstä LCD-näyttöön, tarkista taajuusasetukset. Jos LCD-näyttö ei tue taajuutta 85Hz, muuta pystytaajuudeksi 60Hz CDT-näyttöä käyttämällä, ennen kuin vaihdat sen LCD-näyttöön.

Synkronointi	Vaakataajuus	30–81 kHz
	Pystytaajuus	56–75 Hz
Tarkkuus	Optimaalinen tarkkuus	1920 x 1080 / 60 Hz
	Enimmäistarkkuus	1920 x 1080 / 60 Hz

Jos tietokoneesta lähetetään signaali, joka kuuluu seuraaviin vakiosignaalityloihin, näyttöä säädetään automaattisesti. Jos tietokone ei lähetä vakiosignaalia, näyttö saattaa näkyä tyhjänä, vaikka virran merkkivalo palaa. Jos näin käy, säädä asetuksia oheisen taulukon tietojen ja tietokoneen näyttönohjaimen käyttöoppaan ohjeiden mukaisesti.

Tarkkuus	Vaakataajuus (kHz)	Pystytaajuus (Hz)	Pikselikello (MHz)	Tahdistuksen polaarisuus (H/V)
IBM, 720 x 400	31,469	70,087	28,322	-/+
MAC, 640 x 480	35,000	66,667	30,240	-/-
MAC, 832 x 624	49,726	74,551	57,284	-/-
MAC, 1152 x 870	68,681	75,062	100,000	-/-
VESA, 640 x 480	31,469	59,940	25,175	-/-
VESA, 640 x 480	37,861	72,809	31,500	-/-
VESA, 640 x 480	37,500	75,000	31,500	-/-
VESA, 800 x 600	35,156	56,250	36,000	+/+
VESA, 800 x 600	37,879	60,317	40,000	+/+
VESA, 800 x 600	48,077	72,188	50,000	+/+
VESA, 800 x 600	46,875	75,000	49,500	+/+
VESA, 1024 x 768	48,363	60,004	65,000	-/-
VESA, 1024 x 768	56,476	70,069	75,000	-/-
VESA, 1024 x 768	60,023	75,029	78,750	+/+
VESA, 1152 x 864	67,500	75,000	108,000	+/+

Tarkkuus	Vaakataajuus (kHz)	Pystytaajuus (Hz)	Pikselikello (MHz)	Tahdistuksen polaarisuus (H/V)
VESA, 1280 x 720	45,000	60,000	74,250	+/+
VESA, 1280 x 800	49,702	59,810	83,500	-/+
VESA, 1280 x 1024	63,981	60,020	108,000	+/+
VESA, 1280 x 1024	79,976	75,025	135,000	+/+
VESA, 1440 x 900	55,935	59,887	106,500	-/+
VESA, 1600 x 900(RB)	60,000	60,000	108,000	+/+
VESA, 1680 x 1050	65,290	59,954	146,250	-/+
VESA, 1920 x 1080p	67,500	60,000	148,500	+/+



- Vaakataajuus

Yhden, näytön oikeasta reunasta vasempaan vaakatasossa ulottuvan juovan pyyhkäisyyn kuluva aikaa sanotaan vaakasyklikksi. Kääntäen verrannollinen määrä vaakasyklejä on nimeltään vaakataajuus. Vaakataajuus ilmaistaan kilohertseinä, kHz.

- Pystytaajuus

Luonnollinen kuva muodostetaan toistamalla samaa kuvaa kymmeniä kertoja sekunnissa.

Toistotiheyttä kutsutaan "pystytaajuudeksi" tai "virkistystaajuudeksi", ja sen mittayksikkönä on Hz.

Ota yhteyttä Samsungiin



Jos sinulla on kysymyksiä tai kommentteja koskien Samsung tuotteita voitte ottaa yhteyttä Samsung tukeen.

NORTH AMERICA		
U.S.A	1-800-SAMSUNG (726-7864)	http://www.samsung.com/us/support
CANADA	1-800-SAMSUNG (726-7864)	http://www.samsung.com/ca/support (English) http://www.samsung.com/ca_fr/support (French)
LATIN AMERICA		
ARGENTINE	0800-555-SAMSUNG (0800-555-7267)	http://www.samsung.com/ar/support
BOLIVIA	800-10-7260	http://www.samsung.com/cl/support
BRAZIL	0800-124-421 (Demais cidades e regiões) 4004-0000 (Capitais e grandes centros)	http://www.samsung.com/br/support
CHILE	800-SAMSUNG (726-7864)	http://www.samsung.com/cl/support
COLOMBIA	Bogotá 600 12 72 Gratis desde cualquier parte del país 01 8000 112 112 ó desde su celular #SAM(726)	http://www.samsung.com/co/support
COSTA RICA	0-800-507-7267 00-800-1-SAMSUNG (726-7864)	http://www.samsung.com/latin/support (Spanish) http://www.samsung.com/latin_en/support (English)
DOMINICAN REPUBLIC	1-800-751-2676	http://www.samsung.com/latin/support (Spanish) http://www.samsung.com/latin_en/support (English)

LATIN AMERICA		
ECUADOR	1-800-10-7267 1-800-SAMSUNG (72-6786)	http://www.samsung.com/latin/support (Spanish) http://www.samsung.com/latin_en/support (English)
EL SALVADOR	800-6225 800-0726-7864	http://www.samsung.com/latin/support (Spanish) http://www.samsung.com/latin_en/support (English)
GUATEMALA	1-800-299-0013 1-800-299-0033	http://www.samsung.com/latin/support (Spanish) http://www.samsung.com/latin_en/support (English)
HONDURAS	800-2791-9267 800-2791-9111	http://www.samsung.com/latin/support (Spanish) http://www.samsung.com/latin_en/support (English)
JAMAICA	1-800-234-7267 1-800-SAMSUNG (726-7864)	http://www.samsung.com/latin_en/support (English)
MEXICO	01-800-SAMSUNG (726-7864)	http://www.samsung.com/mx/support
NICARAGUA	001-800-5077267	http://www.samsung.com/latin/support (Spanish) http://www.samsung.com/latin_en/support (English)
PANAMA	800-7267 800-0101	http://www.samsung.com/latin/support (Spanish) http://www.samsung.com/latin_en/support (English)
PARAGUAY	009-800-542-0001	http://www.samsung.com/latin/support (Spanish) http://www.samsung.com/latin_en/support (English)
PERU	0800-777-08	http://www.samsung.com/pe/support
PUERTO RICO	1-800-682-3180	http://www.samsung.com/latin/support (Spanish) http://www.samsung.com/latin_en/support (English)

LATIN AMERICA		
TRINIDAD & TOBAGO	1-800-SAMSUNG (726-7864)	http://www.samsung.com/latin/support (Spanish) http://www.samsung.com/latin_en/support (English)
URUGUAY	000-405-437-33	http://www.samsung.com/latin/support (Spanish) http://www.samsung.com/latin_en/support (English)
VENEZUELA	0-800-SAMSUNG (726-7864)	http://www.samsung.com/ve/support

EUROPE		
AUSTRIA	0800-SAMSUNG (0800-7267864)	http://www.samsung.com/at/support
BELGIUM	02-201-24-18	http://www.samsung.com/be/support (Dutch) http://www.samsung.com/be_fr/support (French)
BOSNIA	055 233 999	http://www.samsung.com/support
BULGARIA	800 111 31, Безплатна телефонна линия	http://www.samsung.com/bg/support
CROATIA	072 726 786	http://www.samsung.com/hr/support
CYPRUS	8009 4000 only from landline, toll free	http://www.samsung.com/gr/support
CZECH	800 - SAMSUNG (800-726786)	http://www.samsung.com/cz/support
	Samsung Electronics Czech and Slovak, s.r.o. V Parku 2343/24, 148 00 - Praha 4	
DENMARK	70 70 19 70	http://www.samsung.com/dk/support
EIRE	0818 717100	http://www.samsung.com/ie/support
ESTONIA	800-7267	http://www.samsung.com/ee/support
FINLAND	030-6227 515	http://www.samsung.com/fi/support

EUROPE		
FRANCE	01 48 63 00 00	http://www.samsung.com/fr/support
GERMANY	0180 6 SAMSUNG bzw. 0180 6 7267864* (*0,20 €/Anruf aus dem dt. Festnetz, aus dem Mobilfunk max. 0,60 €/Anruf)	http://www.samsung.com/de/support
GREECE	80111-SAMSUNG (80111 726 7864) only from land line (+30) 210 6897691 from mobile and land line	http://www.samsung.com/gr/support
HUNGARY	0680SAMSUNG (0680-726-786) 0680PREMIUM (0680-773-648)	http://www.samsung.com/hu/support
ITALIA	800-SAMSUNG (800.7267864)	http://www.samsung.com/it/support
LATVIA	8000-7267	http://www.samsung.com/lv/support
LITHUANIA	8-800-77777	http://www.samsung.com/lt/support
LUXEMBURG	261 03 710	http://www.samsung.com/support
MONTENEGRO	020 405 888	http://www.samsung.com/support
NETHERLANDS	0900-SAMSUNG (0900-7267864) (€ 0,10/Min)	http://www.samsung.com/nl/support
NORWAY	815 56480	http://www.samsung.com/no/support
POLAND	801-172-678* lub +48 22 607-93-33 * * (koszt połączenia według taryfy operatora)	http://www.samsung.com/pl/support
PORTUGAL	808 20 7267	http://www.samsung.com/pt/support
ROMANIA	08008 726 78 64 (08008 SAMSUNG) Apel GRATUIT	http://www.samsung.com/ro/support
SERBIA	011 321 6899	http://www.samsung.com/rs/support

EUROPE		
SLOVAKIA	0800 - SAMSUNG (0800-726 786)	http://www.samsung.com/sk/support
SLOVENIA	080 697 267 (brezplačna številka) 090 726 786 (0,39 EUR/min) klicni center vam je na voljo od ponedeljka do petka od 9. do 18. ure.	http://www.samsung.com/si
SPAIN	0034902172678	http://www.samsung.com/es/support
SWEDEN	0771 726 7864 (0771-SAMSUNG)	http://www.samsung.com/se/support
SWITZERLAND	0800 726 78 64 (0800-SAMSUNG)	http://www.samsung.com/ch/support (German) http://www.samsung.com/ch_fr/support (French)
UK	0330 SAMSUNG (7267864)	http://www.samsung.com/uk/support

CIS		
ARMENIA	0-800-05-555	http://www.samsung.com/support
AZERBAIJAN	0-88-555-55-55	http://www.samsung.com/support
BELARUS	810-800-500-55-500	http://www.samsung.com/support
GEORGIA	0-800-555-555	http://www.samsung.com/support
KAZAKHSTAN	8-10-800-500-55-500 (GSM: 7799, VIP care 7700)	http://www.samsung.com/support
KYRGYZSTAN	00-800-500-55-500	http://www.samsung.com/kz_ru/support
MOLDOVA	0-800-614-40	http://www.samsung.com/support
MONGOLIA	+7-495-363-17-00	http://www.samsung.com/support
RUSSIA	8-800-555-55-55 (VIP care 8-800-555-55-88)	http://www.samsung.com/ru/support
TAJIKISTAN	8-10-800-500-55-500	http://www.samsung.com/support

CIS		
UKRAINE	0-800-502-000	http://www.samsung.com/ua/support (Ukrainian) http://www.samsung.com/ua_ru/support (Russian)
UZBEKISTAN	8-10-800-500-55-500 (GSM: 7799)	http://www.samsung.com/support

CHINA		
CHINA	400-810-5858	http://www.samsung.com/cn/support
HONG KONG	(852) 3698 4698	http://www.samsung.com/hk/support (Chinese) http://www.samsung.com/hk_en/support (English)
MACAU	0800 333	http://www.samsung.com/support

S.E.A		
AUSTRALIA	1300 362 603	http://www.samsung.com/au/support
INDONESIA	021-56997777 08001128888	http://www.samsung.com/id/support
JAPAN	0120-363-905	http://www.samsung.com/jp/support
MALAYSIA	1800-88-9999 603-77137477 (Overseas contact)	http://www.samsung.com/my/support
MYANMAR	+95-01-2399-888	http://www.samsung.com/support
NEW ZEALAND	0800 726 786	http://www.samsung.com/nz/support
PHILIPPINES	1-800-10-7267864 [PLDT] 1-800-8-7267864 [Globe landline and Mobile] 02-4222111 [Other landline]	http://www.samsung.com/ph/support
SINGAPORE	1800-SAMSUNG (726-7864)	http://www.samsung.com/sg/support
TAIWAN	0800-329999	http://www.samsung.com/tw/support

S.E.A		
THAILAND	0-2689-3232, 1800-29-3232	http://www.samsung.com/th/support
VIETNAM	1800 588 889	http://www.samsung.com/vn/support

S.W.A		
BANGLADESH	09612300300	http://www.samsung.com/in/support
INDIA	1800 3000 8282 - Toll Free 1800 266 8282 - Toll Free	http://www.samsung.com/in/support
SRI LANKA	94117540540	http://www.samsung.com/support

MENA		
ALGERIA	021 36 11 00	http://www.samsung.com/n_africa/support
BAHRAIN	8000-GSAM (8000-4726)	http://www.samsung.com/ae/support (English) http://www.samsung.com/ae_ar/support (Arabic)
EGYPT	08000-7267864 16580	http://www.samsung.com/eg/support
IRAN	021-8255 [CE]	http://www.samsung.com/iran/support
JORDAN	0800-22273 06 5777444	http://www.samsung.com/Levant/support (English)
KUWAIT	183-CALL (183-2255)	http://www.samsung.com/ae/support (English) http://www.samsung.com/ae_ar/support (Arabic)
MOROCCO	080 100 22 55	http://www.samsung.com/n_africa/support
OMAN	800-SAMSUNG (800 - 726 7864)	http://www.samsung.com/ae/support (English) http://www.samsung.com/ae_ar/support (Arabic)
PAKISTAN	0800-Samsung (72678)	http://www.samsung.com/pk/support

MENA		
QATAR	800-CALL (800-2255)	http://www.samsung.com/ae/support (English) http://www.samsung.com/ae_ar/support (Arabic)
SAUDI ARABIA	8002474357	http://www.samsung.com/sa/support http://www.samsung.com/sa_en/support (English)
SYRIA	18252273	http://www.samsung.com/Levant/support (English)
TUNISIA	80-1000-12	http://www.samsung.com/n_africa/support
TURKEY	444 77 11	http://www.samsung.com/tr/support
U.A.E	800-SAMSUNG (800 - 726 7864)	http://www.samsung.com/ae/support (English) http://www.samsung.com/ae_ar/support (Arabic)

AFRICA		
BOTSWANA	8007260000	http://www.samsung.com/support
BURUNDI	200	http://www.samsung.com/support
CAMEROON	7095-0077	http://www.samsung.com/africa_fr/support
COTE D'IVOIRE	8000 0077	http://www.samsung.com/africa_fr/support
DRC	499999	http://www.samsung.com/support
GHANA	0800-10077 0302-200077	http://www.samsung.com/africa_en/support
KENYA	0800 545 545	http://www.samsung.com/support
MAURITIUS	23052574020	http://www.samsung.com/support
MOZAMBIQUE	847267864 / 827267864	http://www.samsung.com/support
NAMIBIA	08 197 267 864	http://www.samsung.com/support
NIGERIA	0800-726-7864	http://www.samsung.com/africa_en/support
REUNION	262508869	http://www.samsung.com/support

AFRICA		
RWANDA	9999	http://www.samsung.com/support
SENEGAL	800-00-0077	http://www.samsung.com/africa_fr/support
SOUTH AFRICA	0860 SAMSUNG (726 7864)	http://www.samsung.com/support
SUDAN	1969	http://www.samsung.com/support
TANZANIA	0800 755 755 / 0685 889 900	http://www.samsung.com/support
UGANDA	0800 300 300	http://www.samsung.com/support
ZAMBIA	0211 350370	http://www.samsung.com/support

Vastuu maksullisesta palvelusta (asiakkaan kustannukset)



Palvelua pyydettyäessä voimme seuraavissa tapauksissa takuusta huolimatta veloittaa maksun huoltoteknikon käynnistä.

Tuote ei ole viallinen

Tuotteen puhdistaminen, säätäminen, selittäminen, uudelleenasennus jne.

- Huoltoteknikko antaa laitteen käyttöön liittyviä ohjeita tai säätää asetuksia laitetta purkamatta.
- Vika johtuu ulkoisista ympäristötekijöistä (Internet, antenni, langallinen signaali jne.)
- Tuote asennetaan uudelleen tai uusia laitteita kytketään sen jälkeen, kun ostettu laite on asennettu ensimmäisen kerran.
- Tuote asennetaan uudelleen sen siirtämiseksi toiseen paikkaan tai toiseen taloon.
- Asiakas pyytää ohjeita siitä, miten laitetta käytetään toisen valmistajan tuotteen kanssa.
- Asiakas pyytää ohjeita siitä, miten verkkoa tai toisen valmistajan ohjelmaa käytetään.
- Asiakas pyytää ohjelmiston asentamista ja asetusten määrittämistä laitetta varten.
- Huoltoteknikko poistaa laitteen sisällä olevan pölyn tai vieraat esineet.
- Asiakas pyytää asennusta ostettuaan laitteen ostoskanavalta tai verkosta.

Laitteen vioittuminen johtuu asiakkaasta

Laitteen vioittuminen johtuu virheellisestä käsittelystä tai korjauksesta.

Laitteen vioittuminen johtuu

- ulkoisesta iskusta tai putoamisesta
- muiden kuin Samsungin hyväksymien tarvikkeiden tai erikseen myytävien tuotteiden käytöstä
- muun kuin Samsung Electronics Co., Ltd:n ulkoistuspalveluyrityksen insinöörin tai kumppanin suorittamasta korjauksesta
- asiakkaan suorittamasta laitteen muutoksesta tai korjauksesta
- käytöstä virheellisellä jännitteellä tai luvattomia sähköliitännöitä käyttäen
- käyttöoppaan varoitusten noudattamatta jättämisestä.

Muuta

- Laite vioittuu luonnonkatastrofin (salamankosken, tulipalon, maanjäristyksen, tulvivahingon jne.) seurauksena.
- Kulutustarvikkeet (akku, väriaine, loistelamppu, pää, tärytin, lamppu, suodatin, nauha jne.) ovat kuluneet loppuun.



Asiakkaalta voidaan periä palvelumaksu, jos hän pyytää huoltoa, vaikka laite ei ole vioittunut. Lue siis käyttöopas ensin.

Turvallinen hävittäminen

Tuotteen turvallinen hävittäminen (elektroniikka ja sähkölaitteet)



(Jätteiden lajittelua käyttävät maat)

Oheinen merkintä tuotteessa, lisävarusteissa tai käyttöohjeessa merkitsee, että tuotetta tai lisävarusteina toimitettavia sähkölaitteita (esim. laturia, kuulokkeita tai USB kaapelia) ei saa hävittää kotitalousjätteen mukana niiden käyttöiän päätyttyä. Virheellisestä jätteenkäsittelystä ympäristölle ja terveydelle aiheutuvien haittojen välttämiseksi tuote ja lisävarusteet on erotettava muusta jätteestä ja kierrätettävä kestävän kehityksen mukaista uusiokäyttöä varten.

Kotikäyttäjät saavat lisätietoja tuotteen ja lisävarusteiden turvallisesta kierrätyksestä ottamalla yhteyttä tuotteen myyneeseen jälleenmyyjään tai paikalliseen ympäristöviranomaiseen.

Yrityskäyttäjien tulee ottaa yhteyttä tavarantoimittajaan ja selvittää hankintasopimuksen ehdot. Tuotetta tai sen lisävarusteita ei saa hävittää muun kaupallisen jätteen seassa.

Sanasto

Kuvaruutunäyttö (OSD)

Kuvaruutunäytössä (OSD) voit määrittää kuvaruudun asetukset kuvanlaadun optimoimiseksi tarpeen mukaan. Sen avulla voit muuttaa näytön kirkkautta, värisävyä, kokoa ja monia muita asetuksia näytössä olevien valikoiden kautta.

Gamma

Gamma-valikossa voit säätää näytön keskisävyjä edustavia harmaasävyjä. Kirkkauden säätäminen kirkastaa koko näytön, kun taas Gamma-asetuksen säätäminen lisää vain keskisävyjen kirkkautta.

Harmaasävy

Sävyasteikolla viitataan värien tummuuden tasoon, joka osoittaa värimuutosten vaihtelun näytön tummilla ja kirkkailla alueilla. Näytön kirkkauden muutokset ilmoitetaan mustan ja valkoisen vaihteluna, kun taas harmaasävyllä viitataan mustan ja valkoisen väliseen alueeseen. Harmaasävyjen muuttaminen Gamma-säädöllä muuttaa näytön keskisävyjen kirkkautta.

Pyyhkäisynopeus

Pyyhkäisynopeus, tai virkistystaajuus, viittaa näytön päivitystiheyteen. Kuva näytetään päivittämällä näytön tiedot, vaikka päivitys ei näy paljain silmin. Näytön päivityskertojen määrää kutsutaan pyyhkäisynopeudeksi, ja sen mittayksikkö on Hz. 60 Hz:n pyyhkäisynopeus tarkoittaa, että näyttö päivitetään 60 kertaa sekunnissa. Näytön pyyhkäisynopeus vaihtelee tietokoneen näyttönohjaimen ja näytön suorituskyvyn mukaan.

Vaakataajuus

Näyttöruudussa olevat merkit tai kuvat muodostuvat lukuisista pisteistä (pikseleistä). Pikselit lähetetään vaakasuuntaisina juovina, joista luodaan sitten kuva järjestämällä ne pystysuunnassa. Vaakataajuuden mittayksikkö on kHz, joka ilmoittaa, kuinka monta vaakasuuntaista juovaa sekunnissa lähetetään ja näytetään näyttöruudussa. Kun horisontaalinen taajuus on 85, kuvan muodostavia vaakasuoria viivoja lähetetään 85 000 kertaa sekunnissa. Horisontaalinen taajuus on 85 kHz.

Pystytaajuus

Yksi kuva muodostuu lukuisista vaakasuuntaisista juovista. Pystytaajuuden mittayksikkö on Hz, joka ilmoittaa, kuinka monta kuvaa vaakasuuntaisista juovista voidaan muodostaa sekunnissa. Jos pystytaajuus on 60, se tarkoittaa, että kuva lähetetään 60 kertaa sekunnissa. Pystytaajuutta kutsutaan myös "virkistystaajuudeksi", ja se vaikuttaa näytön välkyntään.

Tarkkuus

Tarkkuudella tarkoitetaan näytön muodostavien vaaka- ja pystysuuntaisten pikseleiden määrää. Se ilmaisee, kuinka tarkasti kuvan yksityiskohdat näkyvät.

Tarkkuudeltaan parempi näyttö sisältää enemmän tietoja ja soveltuu myös useiden tehtävien samanaikaiseen suorittamiseen.

Jos näytön tarkkuus on esimerkiksi 1920 x 1080, siinä on 1920 vaakasuuntaista pikseliä (vaakataajuus) ja 1080 pystysuuntaista juovaa (pystytarkkuus).

Liitä ja käytä

Plug & Play -toiminto mahdollistaa automaattisen tiedonsiirron näytön ja tietokoneen välillä, mikä takaa näyttöympäristön parhaan mahdollisen toiminnan.

Näyttöpääte käyttää liitä ja käytä -toimintoon VESA DDC:tä (kansainvälinen standardi).

A

Ajan näyttö 58

Asennus 25

E

Easy Setting Box 71

Ekosäästö Plus 61

Ennen kytkemistä 29

G

Gamma 55

H

HDMI mustan taso 46

Hieno 50

K

karkeaksi 49

Kieli 56

Kirkkaus 36

Kontrasti 37

Kuvan koko 44

Kysymykset ja vastaukset 76

L

Lähteen tunnistus 66

Läpinäkyvyys 59

O

Oikea käyttöasento 18

Osat 20

Ota yhteyttä Samsungiin 84

P

Painallusten toisto aika 65

Palauta kaikki 60

PCAVtila 64

Pelitila 40

Puhdistaminen 8

Punainen 51

S

Sammutusajastin 62

SAMSUNG MAGIC Bright 41

SAMSUNG MAGIC Upscale 43

Sanasto 95

Silmien lepuutustila 39

Sininen 53

Sisällön tarkistaminen 19

Standardisignaalitylojen taulukko 82

T

Tekijänoikeudet 7

Terävyys 38

TIEDOT 68

Tietokoneen kytkeminen ja käyttö 29

Turvallinen hävittäminen 94

Turvallisuusohjeita 10

V

Vaatimukset ennen yhteydenottoa
Samsungin asiakaspalvelukeskukseen 73

Värisävy 54

Vasteaika 47

Vastuu maksullisesta palvelusta asiakkaan
kustannukset 93

Vihreä 52

Virran merkkivalo palaa 67

Virrnsäästö 81

Y

Yleistä 78, 79, 80