

## دليل المستخدم

S22E360H  
S22E390H  
S22E391H  
S22E393H  
S22E395H PLUS  
S24E360HL  
S24E390HL  
S24E391HL  
S24E393HL  
S24E395H PLUS  
S27E360F  
S27E360H  
S27E390H  
S27E391H  
S27E393H  
S27E395H PLUS

قد يختلف اللون والمظهر باختلاف المنتج، وتخضع المواصفات للتغيير دون إشعار مسبق بغرض تحسين الأداء.

# جدول المحتويات

## قبل استخدام المنتج

حقوق النشر	7
الرموز المستخدمة في هذا الدليل	7
التنظيف	8
مراعاة مسافات تركيب الجهاز	9
احتياطات التخزين	9
احتياطات السلامة	10
الرموز	10
الكهرباء والسلامة	11
التثبيت	12
التشغيل	14
تصحيح وضع الجسم لاستخدام المنتج	18

## التجهيزات

فحص المحتويات	19
فحص المكونات	19
الأجزاء	20
الأضرار الأمامية	20
دليل المفاتيح المباشرة	21
دليل المفاتيح الوظيفية	22
الجانب العكسي	24
التثبيت	25
تركيب الحامل	25
نزع الحامل	26
ضبط درجة إمالة المنتج	27
تركيب طقم التركيب بالحائط أو حامل سطح مكتب (S27E360F)	27
قفل الحماية من السرقة	28

# جدول المحتويات

## توصيل جهاز مصدر واستخدامه

قبل التوصيل	29
نقاط الفحص قبل التوصيل	29
توصيل الكمبيوتر واستخدامه	29
التوصيل بالكمبيوتر	29
توصيل التيار الكهربائي	32
تشغيل برنامج التشغيل	34
إعداد الدقة المثلى	35

## إعداد الشاشة

Brightness	36
تكوين Brightness	36
Contrast	37
تكوين Contrast	37
Sharpness	38
تكوين Sharpness	38
Eye Saver Mode	39
تكوين Eye Saver Mode	39
Game Mode	40
ضبط Game Mode	40
SAMSUNG MAGIC Bright	41
تكوين SAMSUNG MAGIC Bright	41
SAMSUNG MAGIC Upscale	43
تكوين SAMSUNG MAGIC Upscale	43
Image Size	44
تغيير Image Size	44
HDMI Black Level	46
تهيئة إعدادات HDMI Black Level	46
Response Time	47
تكوين Response Time	47
H-Position & V-Position	48

V-Position أو H-Position تكوين	48
Coarse	49
Coarse ضبط	49
Fine	50
Fine ضبط	50
Red	51
Red تكوين	51
Green	52
Green تكوين	52
Blue	53
Blue تكوين	53
Color Tone	54
Color Tone تكوين إعدادات	54
Gamma	55
Gamma تكوين	55
Language	56
Language تكوين	56
Menu V-Position و Menu H-Position	57
Menu V-Position و Menu H-Position تكوين	57
Display Time	58
Display Time تكوين	58
Transparency	59
Transparency تغيير	59

## تكوين درجات الألوان

## تنسيق القوائم التي تظهر على الشاشة

# جدول المحتويات

## الإعداد وإعادة التعيين

Reset All	60
تهيئة إعدادات (Reset All)	60
Eco Saving Plus	61
تكوين Eco Saving Plus	61
Off Timer	62
تكوين Off Timer	62
Turn Off After	63
تكوين Turn Off After	63
PC/AV Mode	64
تكوين PC/AV Mode	64
Key Repeat Time	65
تكوين Key Repeat Time	65
Source Detection	66
تكوين Source Detection	66
Power LED On	67
تكوين Power LED On	67

## قائمة المعلومات والقوائم الأخرى

INFORMATION	68
عرض INFORMATION	68
تكوين Sharpness و Contrast و Brightness من	69
"شاشة التهيئة"	
تكوين Volume من "شاشة التهيئة"	70
Volume	70

# جدول المحتويات

## تثبيت البرامج

Easy Setting Box	71
تثبيت البرامج	71
إزالة البرنامج	72

## دليل استكشاف المشاكل وحلها

متطلبات ما قبل الاتصال بمركز خدمة عملاء Samsung	73
اختبار المنتج	73
فحص الدقة والتردد	73
تحقق مما يلي.	73
أسئلة وأجوبة	76

## المواصفات

عام (S22E391H / S22E390H / S22E360H) (S22E395H PLUS / S22E393H)	78
عام (S24E391HL / S24E390HL / S24E360HL) (S24E395H PLUS / S24E393HL)	79
عام (S27E390H / S27E360H / S27E360F) (S27E395H PLUS / S27E393H / S27E391H)	80
موفر الطاقة	81
جدول وضع الإشارات القياسية	82

## الملحق

الاتصال بسامسونج حول العالم	84
مسؤولية خدمة الدفع (التكلفة التي يتحملها العملاء)	91
عدم وجود عيب بالمنتج	91
حدوث تلف للمنتج بسبب خطأ من العميل	91
أسباب أخرى	91
المصطلحات	92

### حقوق النشر

محتويات هذا الدليل عرضة للتغيير دون إشعار من أجل تحسين جودة المنتج.

© 2015 Samsung Electronics

تمتلك Samsung Electronics حقوق نشر هذا الدليل.

يُحظر استخدام هذا الدليل أو نسخه بشكل جزئي أو كلي دون الحصول على تفويض من Samsung Electronics.

ويُعد كل من Microsoft و Windows علامتين تجاريتين مسجلتين لشركة Microsoft Corporation.

تعد VESA و DPM و DDC علامات تجارية مسجلة لصالح Video Electronics Standards Association.

### الرموز المستخدمة في هذا الدليل

يتم توفير الصور التالية لأغراض مرجعية فقط. فقد تختلف المواقع الواقعية عما هو موضح في الصور.

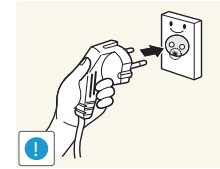
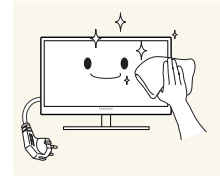
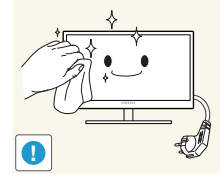
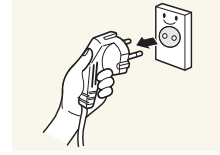


## التنظيف

توخ الحذر عند التنظيف حيث إن لوحات شاشات LCD المتقدمة وأجزاءها الخارجية سهلة الخدش.

قم بالخطوات التالية عند التنظيف.

1. أوقف تشغيل جهاز العرض والكمبيوتر.
2. افصل سلك التيار الكهربائي عن جهاز العرض.
3. امسح المنتج باستخدام قطعة قماش نظيفة وناعمة وجافة.
  - لا تستعمل مادة تنظيف تحتوي على كحول أو مواد مطهرة لتنظيف جهاز العرض.
  - لا ترش الماء أو المنظفات على المنتج مباشرةً.
4. بلّل قطعة قماش ناعمة وجافة بالماء واعصرها جيّدًا لتنظيف السطح الخارجي لجهاز العرض.
5. قم بتوصيل سلك التيار الكهربائي بالمنتج بعد تنظيفه.
6. قم بتشغيل جهاز العرض والكمبيوتر.

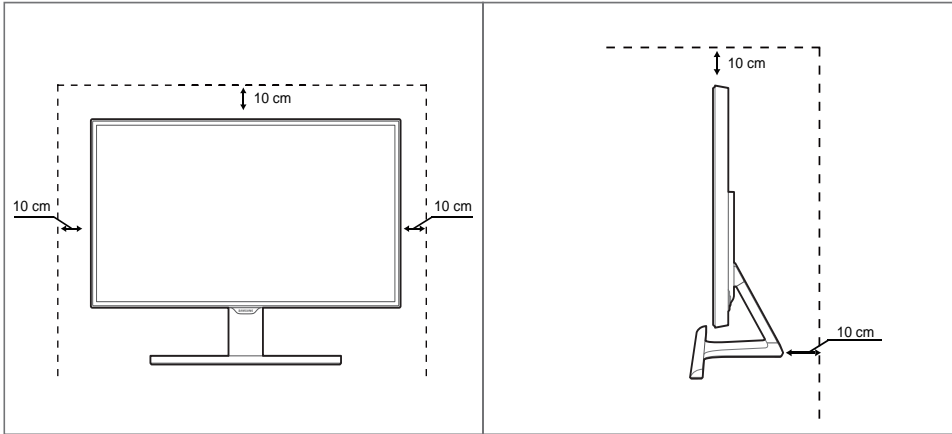




### مراعاة مسافات تركيب الجهاز

- تأكد من وجود مسافة حول المنتج لتهويته. قد تؤدي زيادة درجة حرارة الجهاز الداخلية إلى تلف المنتج. احرص على وجود مسافة قليلة أو كبيرة كما هو موضح أدناه عند تركيب المنتج.

قد يختلف الشكل الخارجي وفقاً للمنتج.





### احتياطات التخزين

يجب الاتصال بمركز خدمة عملاء Samsung إذا كان الجزء الداخلي من جهاز العرض يحتاج إلى تنظيف. (سيتم دفع رسوم للخدمة).







## احتياطات السلامة

تنبيه
لا تفتح لتجنب خطر التعرض للصدمة الكهربائية
تنبيه : لتجنب خطر التعرض لصدمة كهربائية، لا تقم بإزالة الغطاء (أو الجزء الخلفي). فلا توجد أجزاء داخلية قابلة للصيانة من قبل المستخدم. فاطلب من الأفراد المؤهلين القيام بجميع أعمال الصيانة.

يشير هذا الرمز إلى وجود فولتية عالية بالداخل. فمن الخطر أن تلامس أي جزء داخلي بهذا المنتج بأي شكل من الأشكال.	
ينبهك هذا الرمز إلى أنه تم تضمين مطبوعات مهمة تتعلق بالتشغيل والصيانة مع هذا المنتج.	

## الرموز

قد تنتج إصابة خطيرة أو جسيمة في حالة عدم اتباع الإرشادات.	تحذير 
قد تنتج إصابة جسيمة أو تلف بالممتلكات في حالة عدم اتباع الإرشادات.	تنبيه 
يُحظر القيام بالأنشطة المميزة بهذا الرمز.	
يجب اتباع الإرشادات المميزة بهذا الرمز.	

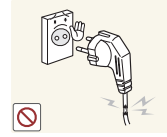
## الكهرباء والسلامة

يتم توفير الصور التالية لأغراض مرجعية فقط. فقد تختلف المواقع الواقعية عما هو موضح في الصور.



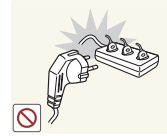
لا تستخدم سلكاً أو قابس تيار كهربائي تالفاً، أو مقبس تيار كهربائي غير محكم.

- قد ينتج عن ذلك التعرض لصدمة كهربائية أو نشوب حريق.



لا تقم بتوصيل العديد من المنتجات بنفس مقبس التيار الكهربائي.

- وإلا، قد تزيد درجة حرارة المقبس ويتسبب في نشوب حريق.



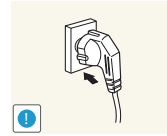
لا تلمس قابس التيار الكهربائي بيدين مبلتين.

- وإلا، فقد تتعرض لصدمة كهربائية.



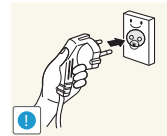
أدخل قابس التيار الكهربائي بالكامل بحيث لا يكون مرتخياً.

- قد يتسبب التوصيل غير الثابت في نشوب حريق.



قم بتوصيل قابس التيار الكهربائي بمقبس تيار كهربائي مؤرض. (الأجهزة المعزولة من النوع 1 فقط).

- قد ينتج عن ذلك التعرض لصدمة كهربائية أو إصابة.



لا تثنِ سلك التيار الكهربائي أو تسحبه بالقوة. لا تضع أي أشياء ثقيلة على سلك التيار الكهربائي.

- قد يتسبب سلك التيار الكهربائي التالف في حدوث صدمة كهربائية أو نشوب حريق.



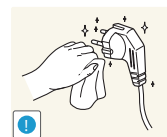
لا تضع سلك التيار الكهربائي أو المنتج بالقرب من مصادر الحرارة.

- قد ينتج عن ذلك التعرض لصدمة كهربائية أو نشوب حريق.



قم بإزالة المواد الغريبة مثل الغبار الموجود حول سنون القابس ومنفذ الطاقة باستخدام قطعة فماش جافة.

- وإلا، قد ينتج عن ذلك نشوب حريق.





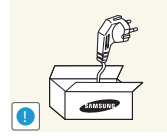
لا تفصل سلك التيار الكهربائي أثناء استخدام المنتج.

- فقد يتلف المنتج نتيجة لحدوث صدمة كهربائية.



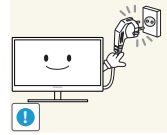
لا تستخدم سلك التيار الكهربائي إلا للمنتجات المصرح بها والتي توفرها شركة Samsung.

- قد ينتج عن ذلك التعرض لصدمة كهربائية أو نشوب حريق.



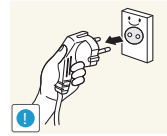
حافظ على عدم إعاقة مقبس التيار الكهربائي حيث يتم توصيل سلك للتيار الكهربائي.

- في حالة حدوث أي مشكلة بالمنتج، قم بفصل كبل التيار الكهربائي لقطع التيار الكهربائي عن المنتج بشكل كامل.  
لا يمكن فصل التيار الكهربائي عن المنتج بشكل كامل باستخدام زر الطاقة.



أمسك القابس عند فصل سلك التيار الكهربائي من مقبس التيار الكهربائي.

- قد ينتج عن ذلك التعرض لصدمة كهربائية أو نشوب حريق.



### التثبيت



لا تضع الشموع أو طوارد الحشرات أو السجائر أعلى المنتج. لا تقم بتركيب المنتج بالقرب من مصادر الحرارة.

- وإلا، قد ينتج عن ذلك نشوب حريق.



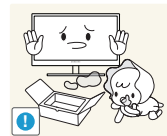
تجنب تركيب المنتج على مساحة صغيرة ذي فتحات تهوية سيئة، مثل أرفف الكتب أو خزانات الحوائط.

- وإلا، قد يتسبب ذلك في نشوب حريق نتيجة لارتفاع درجة الحرارة الداخلية.

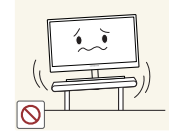


حافظ على مواد التغليف البلاستيكية الخاصة بالمنتج في مكان بحيث يتعذر وصول الأطفال إليها.

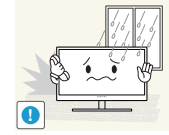
- قد يختنق الأطفال.



لا تقم بتركيب المنتج على سطح غير ثابت أو مهتز (رف غير آمن أو سطح منحدر أو ما إلى ذلك).



- قد يسقط المنتج وينكسر أو يتسبب في إصابة جسدية.
  - قد يؤدي استخدام المنتج في منطقة شديدة الاهتزاز إلى تلفه أو التسبب في نشوب حريق.
- لا تقم بتركيب المنتج في سيارة أو مكان معرض للغبار أو الرطوبة (قطرات الماء وما إلى ذلك) أو الزيت أو الدخان.



- قد ينتج عن ذلك التعرض لصدمة كهربائية أو نشوب حريق.
- لا تعرض المنتج لأشعة الشمس المباشرة أو الحرارة أو جسم ساخن كالموقد.



- لا تقم بتركيب المنتج في مكان يستطيع صغار الأطفال الوصول إليه.
- قد يسقط المنتج ويؤدي إلى تعرض الأطفال للإصابة.



قد يؤدي استخدام زيوت الأطعمة (مثل زيت الصويا) إلى إلحاق الضرر بالجهاز أو تشويهه. حافظ على الجهاز من التلوث بالزيت.

لا تقم بتركيب الجهاز أو استخدامه في المطبخ أو بالقرب من الموقد.



تنبيه !

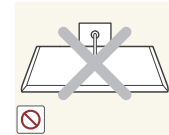
توخ الحذر حتى لا تُسقط المنتج عند تحريكه.

- وإلا، قد ينتج عن ذلك حدوث عطل بالمنتج أو التعرض لإصابة جسدية.



لا تضع المنتج على مقدمته.

- قد تتلف الشاشة.



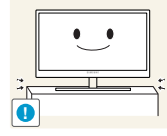
عند تركيب المنتج في خزانة أو على رف، تأكد من أن الحافة السفلية لمقدمة المنتج غير بارزة.

- قد يسقط المنتج وينكسر أو يتسبب في إصابة جسدية.
- لا تقم بتركيب المنتج في خزانات أو على أرفف بحجم مناسب.



ضع المنتج بحرص.

- قد يسقط المنتج وينكسر أو يتسبب في إصابة جسدية.



قد يؤثر تركيب المنتج في مكان به ظروف غير اعتيادية (مكان معرض للكثير من جسيمات الغبار الدقيقة أو المواد الكيميائية أو درجات الحرارة شديدة البرودة أو السخونة أو معدلات كبيرة من الرطوبة أو في مكان ينبغي أن



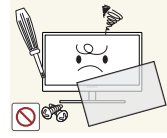
- احرص على استشارة مركز خدمة عملاء Samsung قبل التركيب إذا كنت ترغب في تركيب المنتج في مثل هذه الأماكن.

### التشغيل



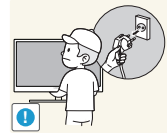
يتم تشغيل المنتج من خلال جهد عال. لا تحاول فك المنتج أو إصلاحه أو تعديله بنفسك.

- قد ينتج عن ذلك التعرض لصدمة كهربية أو نشوب حريق.
- اتصل بمركز خدمة عملاء Samsung لإجراء الإصلاحات.



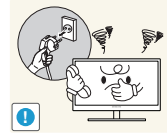
لنقل المنتج، افصل أولاً كل الكبلات منه، بما في ذلك كبل الطاقة.

- وإلا، قد ينتج عن ذلك تلف سلك التيار الكهربائي ونشوب حريق أو التعرض لصدمة كهربية.



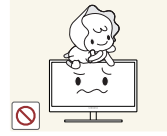
في حالة صدور صوت غريب أو رائحة احتراق أو دخان من المنتج، قم بفصل سلك التيار الكهربائي على الفور واتصل بمركز خدمة عملاء Samsung.

- قد ينتج عن ذلك التعرض لصدمة كهربية أو نشوب حريق.



لا تسمح للأطفال بالتشبث بالمنتج أو الصعود فوقه.

- قد يسقط المنتج ويتعرض طفلك للإصابة أو أذى بالغ.



في حالة سقوط المنتج أو تلف السطح الخارجي، قم بإيقاف تشغيل المنتج وفصل سلك التيار الكهربائي واتصل بمركز خدمة عملاء Samsung.

- وإلا، قد ينتج عن ذلك التعرض لصدمة كهربية أو نشوب حريق.



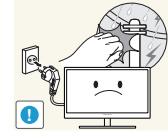
لا تضع أشياء ثقيلة أو لعب أو قطع حلوى أعلى المنتج.

- قد يسقط المنتج أو الأجسام الثقيلة عند محاولة الأطفال الوصول إلى اللعب أو قطع الحلوى، مما ينتج عنه التعرض لإصابة خطيرة.



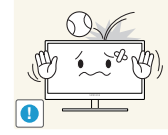
في حالة حدوث عاصفة رعدية أو صواعق، أوقف تشغيل الطاقة وافصل كبل التيار الكهربائي.

- قد ينتج عن ذلك التعرض لصدمة كهربائية أو نشوب حريق.



احرص على عدم سقوط الأجسام على المنتج أو تعرضه لصدمة.

- قد ينتج عن ذلك التعرض لصدمة كهربائية أو نشوب حريق.



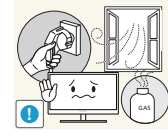
لا تحرك المنتج بسحب سلك التيار الكهربائي أو أي كبل.

- وإلا، قد ينتج عن ذلك تلف كبل التيار الكهربائي وعطل بالمنتج والتعرض لصدمة كهربائية أو نشوب حريق.



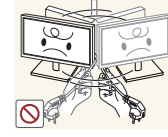
في حالة اكتشاف تسرب غاز، لا تلمس المنتج أو قابس التيار الكهربائي. وقم بتهوية المكان على الفور.

- فقد يؤدي الشرر إلى حدوث انفجار أو نشوب حريق.



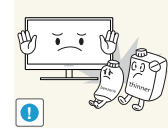
لا ترفع المنتج أو تحركه بسحب سلك التيار الكهربائي أو أي كبل.

- وإلا، قد ينتج عن ذلك تلف كبل التيار الكهربائي وعطل بالمنتج والتعرض لصدمة كهربائية أو نشوب حريق.



لا تستخدم البخاخات أو المواد القابلة للاشتعال أو تحتفظ بها بالقرب من المنتج.

- قد ينتج عن ذلك حدوث انفجار أو نشوب حريق.



تأكد من عدم انسداد فتحات التهوية بمفارش المناضد أو الستائر.

- وإلا، قد يتسبب ذلك في نشوب حريق نتيجة لارتفاع درجة الحرارة الداخلية.



لا تدخل أي جسم معدني (عصا الأكل والعملات المعدنية ودبابيس الشعر وما إلى ذلك) أو الأجسام القابلة للاشتعال (الورق والثقاب وما إلى ذلك) في فتحات التهوية أو منافذ المنتج.

- في حالة دخول ماء أو أي مواد غريبة إلى المنتج، تأكد من إيقاف تشغيل المنتج وفصل سلك التيار الكهربائي واتصل بمركز خدمة عملاء Samsung.



- قد ينتج عن ذلك حدوث عطل بالمنتج أو التعرض لصدمة كهربائية أو نشوب حريق.

لا تضع الأجسام المحتوية على سوائل (الزهرات والأواني والزجاجات وما إلى ذلك) أو الأجسام المعدنية أعلى المنتج.

- في حالة دخول ماء أو أي مواد غريبة إلى المنتج، تأكد من إيقاف تشغيل المنتج وفصل سلك التيار الكهربائي واتصل بمركز خدمة عملاء Samsung.

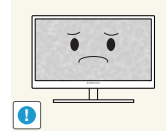


- قد ينتج عن ذلك حدوث عطل بالمنتج أو التعرض لصدمة كهربائية أو نشوب حريق.



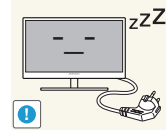
قد يؤدي ترك صورة ثابتة على الشاشة لفترة زمنية طويلة إلى حدوث ظلال للصورة أو وجود وحدات بكسل معيبة.

- إذا كنت تعتزم عدم استخدام المنتج لفترة زمنية طويلة، قم بتنشيط وضع توفير الطاقة أو شاشة توقف ذات صورة متحركة.



افصل سلك التيار الكهربائي من مقبس التيار الكهربائي إذا كنت تنوي عدم استخدام المنتج لفترة زمنية طويلة (أثناء الإجازات وما إلى ذلك).

- وإلا، قد يتسبب ذلك في نشوب حريق نتيجة الغبار المتراكم أو السخونة الشديدة أو قد تتعرض لصدمة كهربائية أو تسرب كهربائي.



استخدم المنتج وفقاً لمعدلات الدقة والتردد الموصى بها.

- وإلا، سيؤدي ذلك إلى إضعاف حاسة البصر لديك.



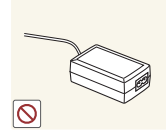
لا تضع محولات طاقة التيار المستمر مع بعضها البعض.

- وإلا، قد ينتج عن ذلك نشوب حريق.



قم بإزالة الكيس البلاستيكي عن محول طاقة التيار المستمر قبل استخدامه.

- وإلا، قد ينتج عن ذلك نشوب حريق.



لا تسمح بدخول الماء لجهاز طاقة التيار المستمر أو ابتلاله.

- قد ينتج عن ذلك التعرض لصدمة كهربائية أو نشوب حريق.
- تجنب استخدام المنتج في الأماكن الخارجية حيث يمكن أن يتعرض للمطر أو الثلج.
- توخ الحذر حتى لا يبتل محول طاقة التيار المستمر عند قيامك بتنظيف الأرضية.

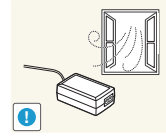


لا تضع محول طاقة التيار المستمر بالقرب من أي أجهزة تسخين.

- وإلا، قد ينتج عن ذلك نشوب حريق.

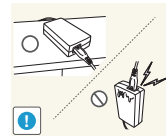


الرجاء الحفاظ على محول طاقة التيار المستمر في منطقة جيدة التهوية.



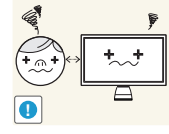
إذا وضعت محول الطاقة للتيار المتردد/التيار المستمر بطريقة تجعله معلقاً بحيث تكون جهة إدخال سلك التيار الكهربائي في الناحية العلوية منه، فمن الممكن أن يتسرب الماء أو أي مواد غريبة إلى داخل المحول، مما يسبب حدوث قصور في أداء المحول.

تأكد من وضع محول الطاقة للتيار المتردد/التيار المستمر في وضع مستوي على الطاولة أو على الأرض.





قد يؤدي النظر إلى الشاشة من مسافة قريبة للغاية لفترة زمنية طويلة إلى إضعاف بصرك.



لا تمسك جهاز العرض مقلوبًا أو تنقله بإمساكه من الحامل.

• قد يسقط المنتج وينكسر أو يتسبب في إصابة جسدية.



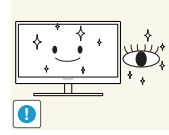
لا تستخدم أجهزة الترتيب أو المواقد حول المنتج.

• قد ينتج عن ذلك التعرض لصدمة كهربائية أو نشوب حريق.



أرح عينيك لأكثر من 5 دقائق بعد كل ساعة من استخدام المنتج.

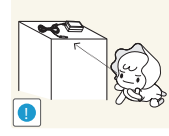
• فسيتم تخفيف إجهاد العين.



لا تلمس الشاشة بعد تشغيل المنتج لفترة طويلة، حيث يكون ساخنًا.



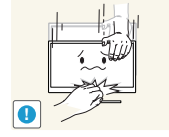
قم بتخزين الملحقات الصغيرة التي تستخدم مع المنتج بعيدًا عن متناول الأطفال.



توخ الحذر عند ضبط زاوية المنتج أو ارتفاع الحامل.

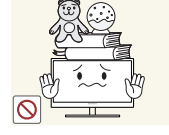
• وإلا، قد تنحسر أصابع الأطفال أو أيديهم وتعرض للإصابة.

• قد تتسبب إمالة المنتج بشدة في سقوطه مما ينتج عنه إصابة جسدية.



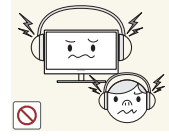
لا تضع أجسامًا ثقيلة فوق المنتج.

• قد ينتج عن ذلك حدوث عطل بالمنتج أو التعرض لإصابة جسدية.



عند استخدام سماعات الرأس أو الأذن، لا ترفع مستوى الصوت لدرجة عالية جدًا.

• قد يتسبب رفع مستوى الصوت لدرجة عالية جدًا في حدوث ضرر بأذنيك.



### تصحيح وضع الجسم لاستخدام المنتج

استخدام المنتج في الوضع الصحيح كما يلي:

- اجعل ظهرك مستويًا بشكل مستقيم.
- اترك مسافة من 45 إلى 50 سم بين العين والشاشة وانظر في اتجاه أسفل قليلاً نحو الشاشة.
- اجعل عينيك أمام الشاشة مباشرة.
- اضبط الزاوية حتى لا ينعكس الضوء على الشاشة.
- اجعل ساعديك في وضع عمودي مع العضد ومستويًا مع ظهر اليدين.
- اجعل مرفقيك على شكل زاوية قائمة.
- اضبط ارتفاع المنتج حتى يثبت لك الحفاظ على ركلة قدمك مثنية بمقدار 90 درجة أو أكثر واجعل كعبيك ملتصقين بالأرض وذراعيك في مستوى أقل من مستوى القلب.

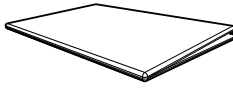


## 1.1 فحص المحتويات

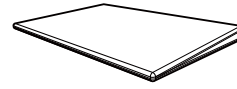
## 1.1.1 فحص المكونات

- اتصل بالبائع الذي اشتريت منه المنتج في حالة عدم وجود أي من المكونات المذكورة أعلاه.
- قد يختلف شكل المكونات باختلاف الصور المعروضة.

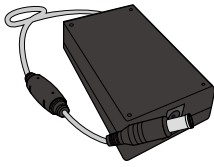
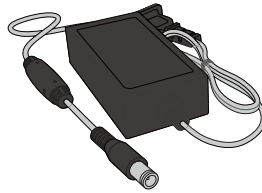
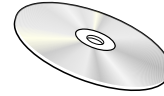
## المكونات



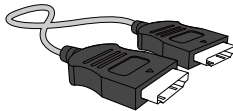
دليل تنظيمي

بطاقة الضمان  
(غير متوفرة في بعض الأماكن)

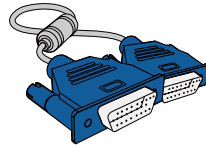
دليل الإعداد السريع

محول تيار مستمر  
(اختياري)محول تيار مستمر  
(اختياري)

دليل المستخدم (اختياري)



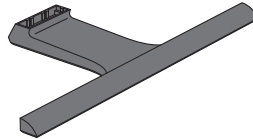
كبل HDMI (اختياري)



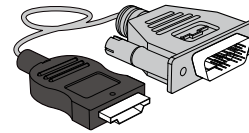
كبل D-SUB (اختياري)

كبل تيار كهربائي  
(يتم توفيره مع محول التيار المستمر  
القابل للفصل فقط).

موصل الحامل



قاعدة الحامل



كبل HDMI-DVI (اختياري)

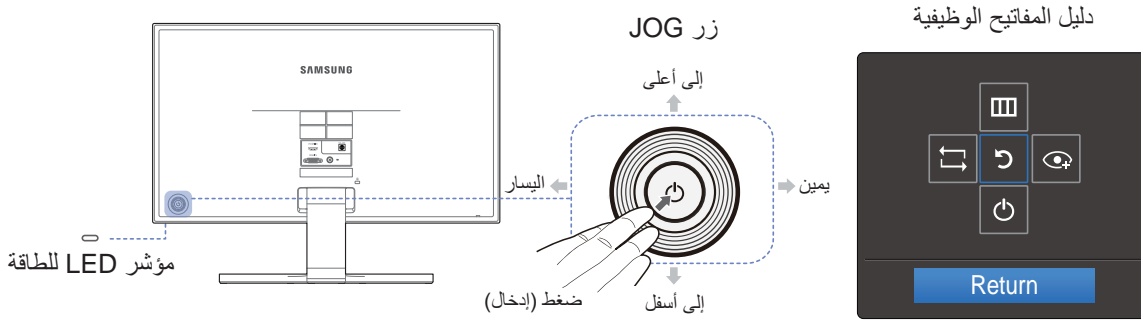
قد تختلف المكونات باختلاف المواقع.



## 1.2 الأجزاء

### 1.2.1 الأزرار الأمامية

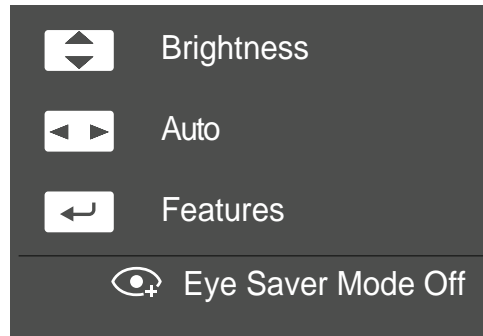
قد يختلف لون الأجزاء وشكلها عما هو موضح، كما تخضع المواصفات للتغيير دون إشعار من أجل تحسين جودة المنتج.



الرموز	الوصف
JOG زر	زر متعدد الاتجاهات يساعد على التنقل. يوجد زر JOG في أسفل الناحية اليسرى بالجانب الخلفي للمنتج. ويمكن استخدام الزر للانتقال لأعلى أو لأسفل أو لليسر أو لليمين، أو بديلاً عن الضغط على Enter (إدخال).
مؤشر LED للطاقة	مؤشر LED هذا يدل على حالة الطاقة <ul style="list-style-type: none"> <li>• قيد التشغيل (زر الطاقة): إيقاف التشغيل</li> <li>• وضع توفير الطاقة: وميض</li> <li>• إيقاف التشغيل (زر الطاقة): مضيء</li> </ul> يمكن تبديل كيفية تشغيل مؤشر الطاقة عن طريق التغيير في القائمة. <b>(SETUP&amp;RESET ← Power LED On)</b> قد لا تتضمن الطرازات الفعلية هذه الوظيفة وذلك بسبب التغيير الوظيفي.
دليل المفاتيح الوظيفية	اضغط على زر JOG عند تشغيل الشاشة. سيظهر دليل المفاتيح الوظيفية. للوصول إلى القائمة التي تظهر على الشاشة عند ظهور الدليل، اضغط على زر الاتجاه المطابق مرة أخرى. قد يختلف دليل المفاتيح الوظيفية حسب الوظيفة أو طراز المنتج. الرجاء مراجعة المنتج الفعلي.

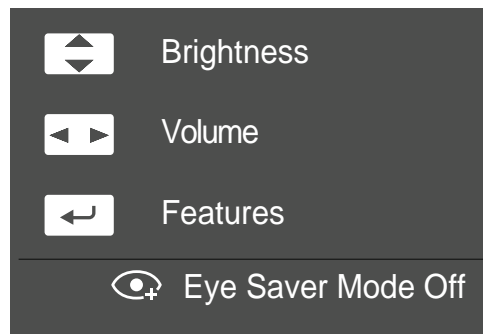
## 1.2.2 دليل المفاتيح المباشرة

للحصول على إرشادات حول مفاتيح الاختصارات، سيتم عرض القائمة التي تظهر على الشاشة (OSD) أدناه إذا قمت بتحريك زر JOG في أي اتجاه.



- إلى أعلى/إلى أسفل: ضبط **Brightness**.
- إلى اليسار/إلى اليمين: ضبط إعدادات الشاشة تلقائيًا.
- سيؤدي تغيير دقة "خصائص العرض" إلى تنشيط الوظيفة **Auto Adjustment**.
- تتوفر هذه الوظيفة في وضع Analog فقط.
- ضغط (إدخال): عرض عرض دليل المفاتيح الوظيفية.

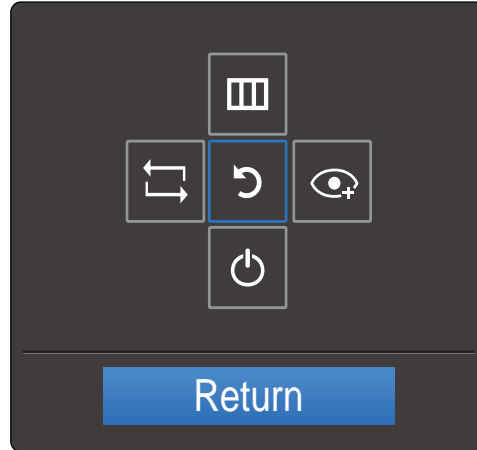
لا يتوفر هذا إلا في طُرز السلسلة SE390 المزودة بـ سماعة الأذن وفي الوضع **HDMI**.



- إلى أعلى/إلى أسفل: ضبط **Brightness**.
- إلى اليسار/إلى اليمين: ضبط **Volume**.
- ضغط (إدخال): عرض عرض دليل المفاتيح الوظيفية.

## 1.2.3 دليل المفاتيح الوظيفية

للدخول إلى القائمة الرئيسية أو استخدام العناصر الأخرى، اضغط على زر JOG لعرض دليل مفاتيح الوظائف. يمكنك الخروج من القائمة بالضغط على زر JOG مرة أخرى.



- إلى أعلى/إلى أسفل/إلى اليسار/إلى اليمين: قم بالتحريك إلى العنصر الذي تريده. سيظهر وصف لكل عنصر عند تغيير التحديد.
- ضغط (إدخال): سيتم تطبيق العنصر المحدد.

الرموز	الوصف
	حدد [←] لتغيير إشارة الإدخال بتحريك زر JOG في شاشة دليل المفاتيح الوظيفية. ستظهر رسالة في الجانب العلوي الأيسر من الشاشة في حالة تغيير إشارة الإدخال.
	<ul style="list-style-type: none"> <li>• تحديد [⏏] بتحريك زر JOG في شاشة دليل المفاتيح الوظيفية.</li> <li>تظهر القوائم التي تظهر على الشاشة (OSD) الخاصة بميزات الشاشة الخاصة بك.</li> <li>• قفل التحكم بالقوائم التي تظهر على الشاشة: الحفاظ على الإعدادات الحالية أو تأمين التحكم في العرض على الشاشة لتفادي التغييرات غير المقصودة على الإعدادات. التمكن/التعطيل: لقفل/إلغاء قفل التحكم في القوائم التي تظهر على الشاشة (OSD)، اضغط على زر "إلى اليسار" لمدة 10 ثوانٍ عند عرض القائمة الرئيسية.</li> <li> في حالة قفل التحكم في القوائم التي تظهر على الشاشة (OSD)، يمكن ضبط <b>Brightness</b> و <b>Contrast</b>. تتوفر وظيفة <b>Eye Saver Mode</b>. يمكن عرض <b>INFORMATION</b>.</li> <li>تتوفر وظيفة <b>SETUP&amp;RESET</b> ← <b>Power LED On</b> يمكن عرض <b>INFORMATION</b>.</li> </ul>
	<p>تحديد [👁️] بتحريك زر JOG في شاشة دليل المفاتيح الوظيفية.</p> <p>اضغط لتمكين <b>Eye Saver Mode</b> أو تعطيله.</p> <p>لا تتوفر العناصر الموضحة أدناه في حالة توفر وظيفة <b>Eye Saver Mode</b>.</p> <ul style="list-style-type: none"> <li>• <b>PICTURE</b> ← <b>Game Mode</b>, <b>Brightness</b>, <b>SAMSUNG MAGICBright</b>, <b>COLOR</b></li> <li>• <b>SETUP&amp;RESET</b> ← <b>Eco Saving Plus</b></li> </ul>

الرموز	الوصف
⏻	تحديد [⏻] لإيقاف تشغيل الشاشة بتحريك زر JOG في شاشة دليل المفاتيح الوظيفية.

ستختلف خيارات دليل المفاتيح الوظيفية في الطرازات الفعلية وذلك بسبب التغير الوظيفي. الرجاء تشغيل الوظيفة المطابقة بناءً على الوصف والرمز الفعلي.



إذا لم تعرض الشاشة أي شيء (بمعنى وجودها في وضع توفير الطاقة أو عدم وجود إشارة)، فيمكن استخدام المفاتيح المباشرة للتحكم في المصدر والطاقة كما هو موضح أدناه.

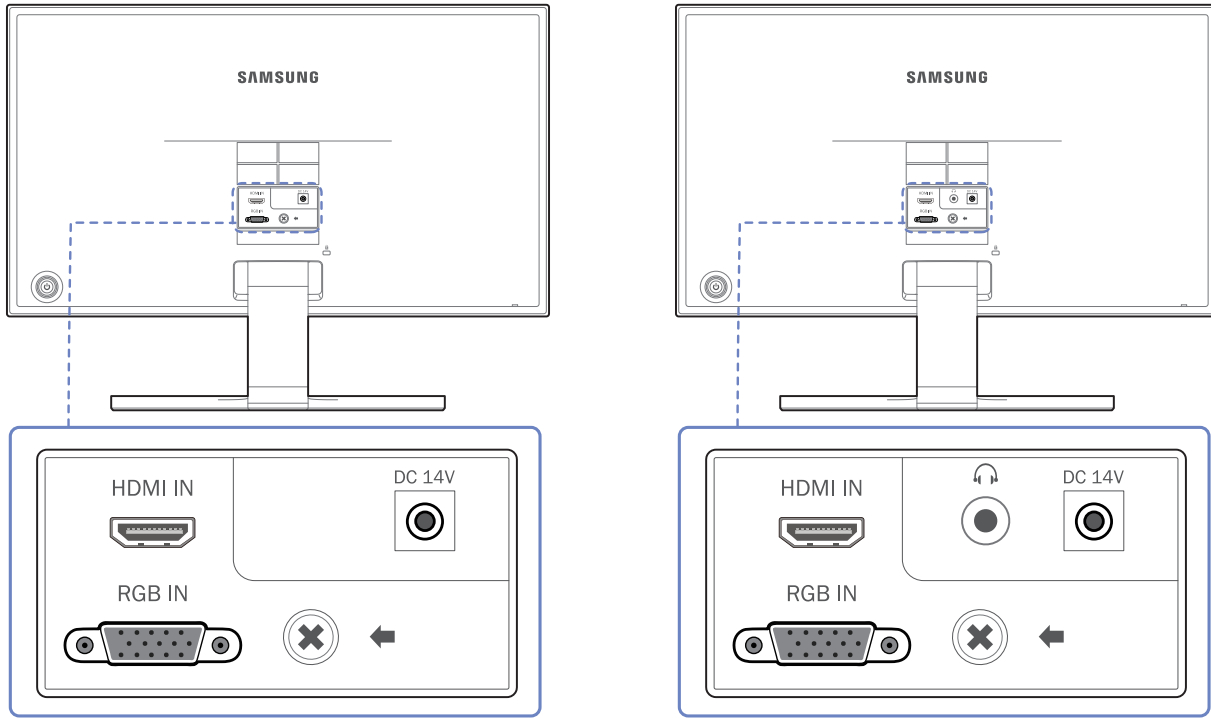


زر JOG	وضع توفير الطاقة/عدم وجود إشارة
إلى أعلى	تغيير المصدر
إلى أسفل	
ضغط (إدخال) لمدة ثانيتين	إيقاف التشغيل

زر JOG	الإجراء
إلى أعلى/إلى أسفل	- الانتقال إلى الخيار
يسار	- الخروج من القائمة الرئيسية. - إغلاق القائمة الفرعية دون حفظ القيمة. - نقل القيمة في شريط التمرير.
يمين	- الانتقال إلى العمق التالي. - تزيد القيمة في شريط التمرير.
دخول	- الانتقال إلى العمق التالي. - حفظ القيمة وإغلاق القائمة الفرعية.

#### 1.2.4 الجانب العكسي

- قد يختلف لون الأجزاء وشكلها عما هو موضح. كما تخضع المواصفات للتغيير دون إشعار من أجل تحسين جودة المنتج.
- قد يختلف الشكل الخارجي وفقاً للمنتج.



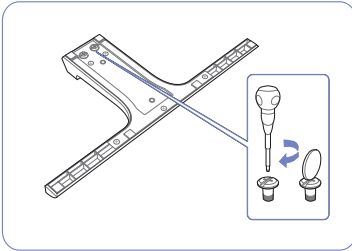
الوصف	المنفذ
للتوصيل بجهاز مصدر باستخدام كبل HDMI.	HDMI IN 
التوصيل بالكمبيوتر باستخدام كبل D-SUB.	RGB IN 
التوصيل بمحول طاقة للتيار المستمر.	DC 14V 
التوصيل بجهاز إخراج صوت مثل سماعات الرأس. لا يتوفر هذا إلا في طرز السلسلة SE390 المزودة بقباب سماعة الأذن وفي الوضع HDMI. يمكن سماع الصوت عند استخدام كبل توصيل من HDMI إلى HDMI فقط.	



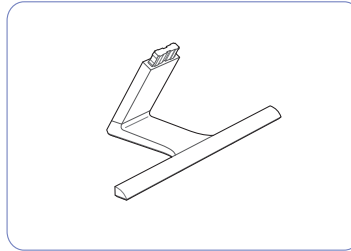
## 1.3 التثبيت

## 1.3.1 تركيب الحامل

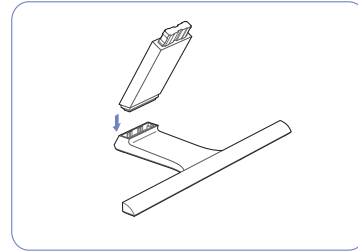
- قبل التجميع، قم بوضع المنتج على سطح مستوي وثابت بحيث يكون اتجاه الشاشة لأسفل.
- قد يختلف الشكل الخارجي وفقًا للمنتج.



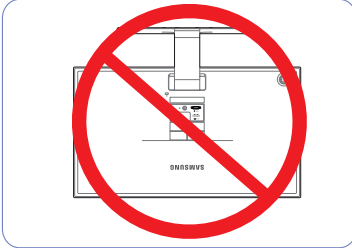
قم بلف المسامير القلاووظ الرابط بإحكام في قاعدة الحامل لكي يتم تثبيته تمامًا.



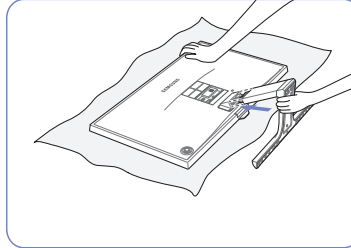
تأكد من أن وصلة الحامل قد تم توصيلها بإحكام.



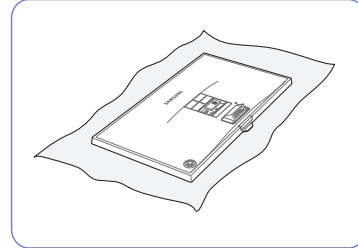
أدخل "وصلة الحامل" في "الحامل" في الاتجاه الموضح بالشكل



- تنبيه  
لا تحمل المنتج مقلوبًا مع الإمساك بالحامل فقط.




أمسك الجسم الرئيسي للمنتج بيدك كما هو موضح في الشكل.  
ادفع الحامل المجمع في الجسم الرئيسي للمنتج في اتجاه السهم كما هو موضح بالشكل.

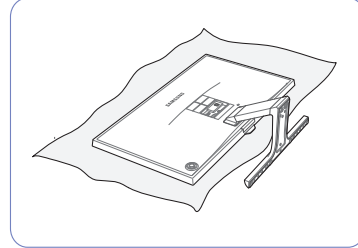


ضع قطعة قماش ناعمة فوق المنضدة لحماية المنتج، ثم ضع المنتج فوق قطعة القماش بحيث يكون اتجاه الواجهة الأمامية للمنتج لأسفل.

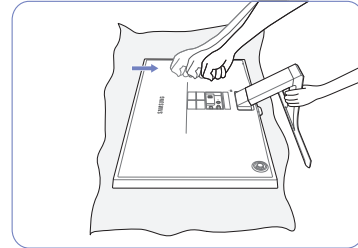
## 1.3.2 نزع الحامل

قد يختلف الشكل الخارجي وفقاً للمنتج. 

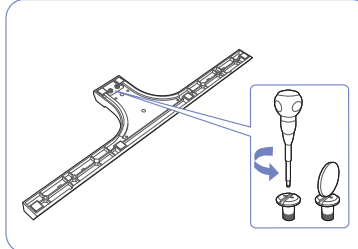
ضع قطعة قماش ناعمة فوق المنضدة لحماية المنتج، ثم ضع المنتج فوق قطعة القماش بحيث يكون اتجاه الواجهة الأمامية للمنتج لأسفل.



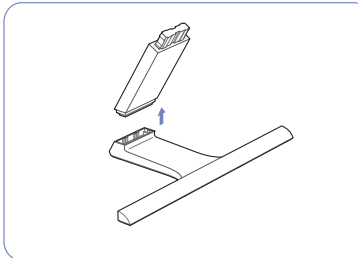
بينما تُمسك بعنق الحامل بإحدى اليدين، قم بالضغط باليد الأخرى على الجانب العلوي من قاعدة الحامل باتجاه السهم لفصل قاعدة الحامل.



قم بلف المسامير القلاووظ الرابط في قاعدة الحامل لفصله.

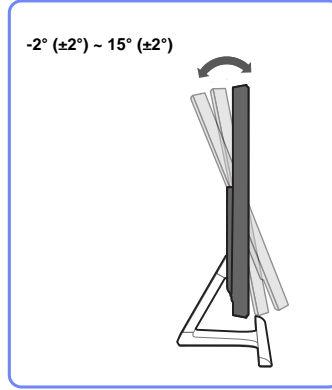


أخرج وصلة الحامل من الحامل عن طريق سحبها في اتجاه السهم كما هو موضح بالشكل.



## 1.3.3 ضبط درجة إمالة المنتج

قد يختلف لون الأجزاء وشكلها عما هو موضح، كما تخضع المواصفات للتغيير دون إشعار من أجل تحسين جودة المنتج. 

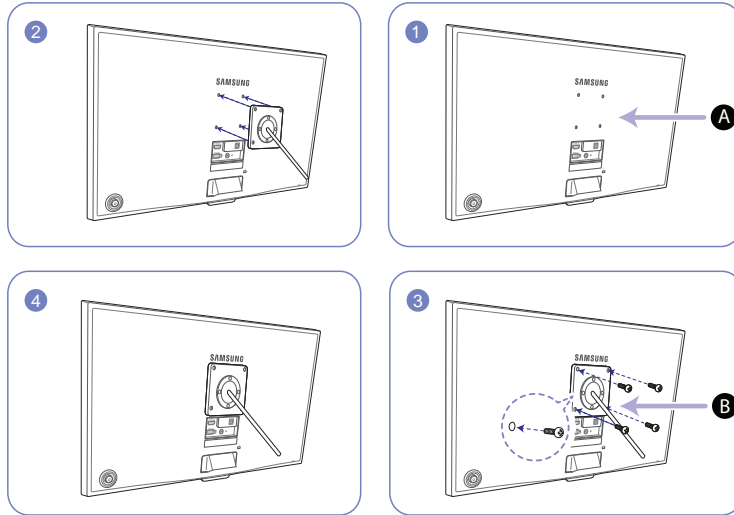


- يمكنك ضبط ميل جهاز العرض.

- أمسك الجزء السفلي من المنتج واضبط زاوية الميل بعناية.

## 1.3.4 تركيب طقم التركيب بالحائط أو حامل سطح مكتب (S27E360F)

أوقف تشغيل المنتج وقم بفصل كبل الطاقة من مقبس الطاقة. 



**A** قم بتركيب طقم التركيب بالحائط أو حامل سطح مكتب هنا

**B** الدعامة (تُباع بشكل منفصل)

قم بمحاذاة التجاويف ببعضها البعض وثبت المسامير القلاووظ بدعامة المنتج بإحكام مع الأجزاء المقابلة بطقم التركيب بالحائط أو حامل سطح المكتب الذي تريد تركيبه.

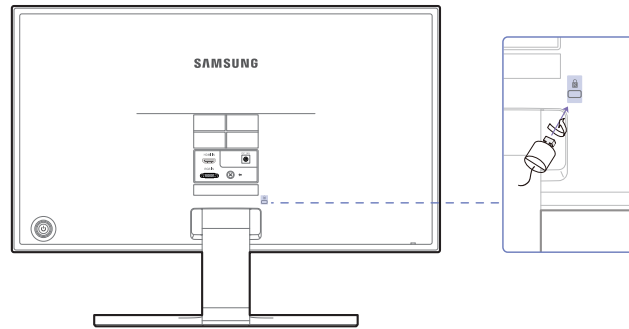
## ملاحظات



- قد يؤدي استخدام مسمار قلاووظ طوله أكثر من الطول القياسي إلى تلف مكونات المنتج الداخلية.
- قد يختلف طول مسامير القلاووظ اللازمة لتركيب طقم الحائط وغير المتوافقة مع معايير VESA تبعًا للمواصفات.
- لا تستخدم مسامير قلاووظ غير متوافقة مع معايير VESA. لا تفرط في استخدام القوة عند تركيب طقم التركيب بالحائط أو حامل سطح المكتب. قد يسقط المنتج أو يتعرض للتلف ويؤدي إلى إصابة شخصية. لا تتحمل Samsung مسؤولية عن أي تلفيات أو إصابات تنجم عن استخدام مسامير قلاووظ غير مناسبة أو تركيب طقم التركيب بالحائط أو حامل سطح المكتب باستخدام القوة المفرطة.
- ولا تتحمل Samsung مسؤولية حدوث أي تلف يلحق بالمنتج أو إصابة شخصية جراء استخدام طقم تركيب حائط بخلاف المخصص لهذا الغرض أو محاولتك تركيب طقم التركيب بالحائط بنفسك.
- لتركيب المنتج على الحائط، تأكد من شرائك طقم تركيب حائط يمكن تثبيت المنتج عليه بمسافة 10 سم أو أكثر من الحائط.
- تأكد من استخدام طقم تركيب بالحائط متوافق مع المعايير.
- لتركيب جهاز العرض باستخدام رف التثبيت بالحائط، افصل قاعدة الحامل عن جهاز العرض.

## 1.3.5 قفل الحماية من السرقة

يسمح لك قفل الحماية من السرقة باستخدام المنتج على نحو آمن حتى في الأماكن العامة. يعتمد شكل أداة القفل وطريقة القفل على الشركة المصنعة. راجع دليل المستخدم المرفق مع أداة القفل للحماية من السرقة لمعرفة التفاصيل. تباع أداة القفل بشكل منفصل.



قد يختلف لون الأجزاء وشكلها عما هو موضح، كما تخضع المواصفات للتغيير دون إشعار من أجل تحسين جودة المنتج.



## لقفل أداة القفل للحماية من السرقة:

- 1 قم بتثبيت كبل قفل الحماية من السرقة بجسم ثقيل كالمكتب.
- 2 ضع أحد طرفي الكبل خلال الحلقة الموجودة بالطرف الآخر.
- 3 أدخل جهاز القفل في فتحة قفل الحماية من السرقة الموجودة بالجزء الخلفي للمنتج.
- 4 اقفل أداة القفل.



- يمكن شراء جهاز قفل الحماية من السرقة بشكل منفصل.
- راجع دليل المستخدم المرفق مع جهاز قفل الحماية من السرقة لمعرفة التفاصيل.
- يمكن شراء أدوات قفل الحماية من السرقة من بائعي تجزئة الإلكترونيات أو عبر الإنترنت.

## 2.1 قبل التوصيل

### 2.1.1 نقاط الفحص قبل التوصيل

- قبل التوصيل بجهاز مصدر، اقرأ دليل المستخدم المرفق معه.
- قد يختلف عدد المنافذ ومواقعها على الأجهزة المصدر من جهاز إلى آخر.
- لا تقم بتوصيل كبل الطاقة إلا بعد إتمام توصيل جميع التوصيلات.
- فتوصيل كبل الطاقة أثناء عملية التوصيل قد يؤدي إلى إتلاف المنتج.
- افحص أنواع المنافذ المتوفرة بالجانب الخلفي من المنتج الذي تريد توصيله.

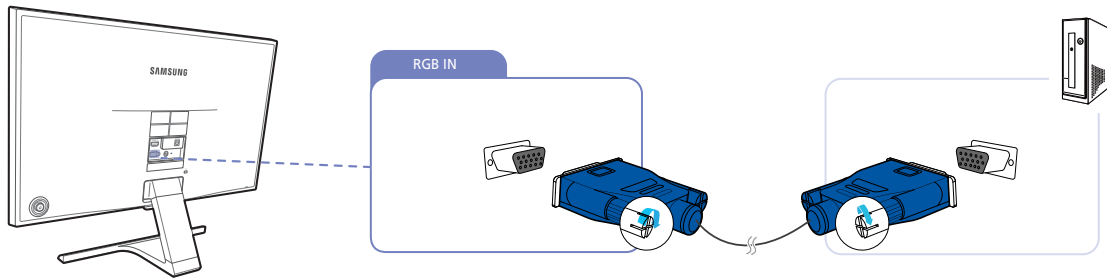
## 2.2 توصيل الكمبيوتر واستخدامه

### 2.2.1 التوصيل بالكمبيوتر

- حدد طريقة التوصيل التي تناسب الكمبيوتر.
- قد تختلف أجزاء التوصيل باختلاف المنتجات.
- قد يختلف الشكل الخارجي وفقاً للمنتج.

### التوصيل باستخدام كابل D-SUB (تتناظري)

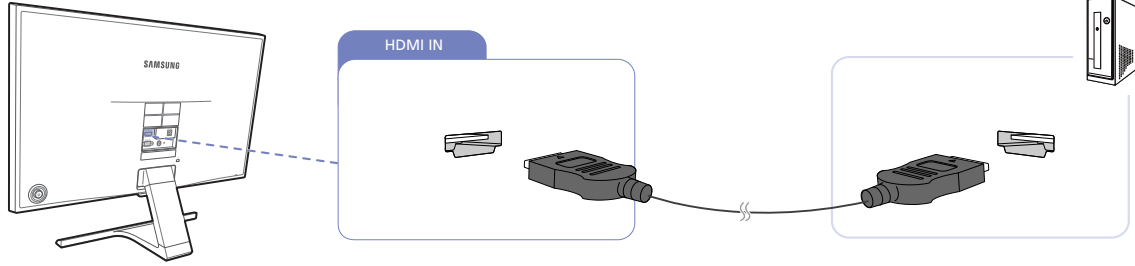
- لا تقم بتوصيل كبل التيار الكهربائي إلا بعد توصيل جميع الكبلات الأخرى.
- تأكد من توصيل جهاز مصدر أولاً قبل توصيل كبل التيار الكهربائي.



- 1 قم بتوصيل كبل D-SUB بالمنفذ [RGB IN] الموجود بالجزء الخلفي من المنتج ومنفذ RGB الموجود بالكمبيوتر.
- 2 قم بتوصيل محوّل التيار المستمر بالمنتج ومقبس التيار الكهربائي. وبعد ذلك، قم بتشغيل مفتاح الطاقة الموجود بالكمبيوتر.
- 3 قم بتغيير مصدر الإدخال إلى Analog بالتحكم في زر JOG إلى أعلى/إلى أسفل في حالة عدم ضبط مصدر الإدخال.

## التوصيل "باستخدام كبل HDMI"

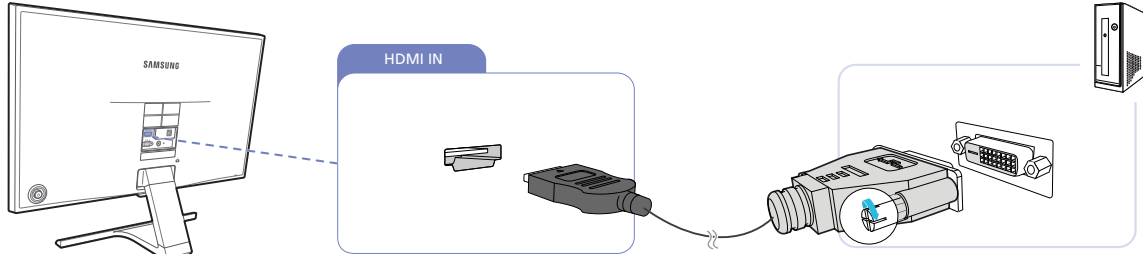
لا تقم بتوصيل كبل التيار الكهربائي إلا بعد توصيل جميع الكبلات الأخرى.  
تأكد من توصيل جهاز مصدر أولاً قبل توصيل كبل التيار الكهربائي.



- 1 قم بتوصيل كبل HDMI بالمنفذ [HDMI IN] الموجود بالجزء الخلفي من المنتج والمنفذ HDMI الموجود بالكمبيوتر.
- 2 قم بتوصيل محوّل التيار المستمر بالمنتج ومقبس التيار الكهربائي. وبعد ذلك، قم بتشغيل مفتاح الطاقة الموجود بالكمبيوتر.
- 3 قم بتغيير مصدر الإدخال إلى HDMI بالتحكم في زر JOG إلى أعلى/إلى أسفل في حالة عدم ضبط مصدر الإدخال.

## التوصيل باستخدام كبل HDMI-DVI

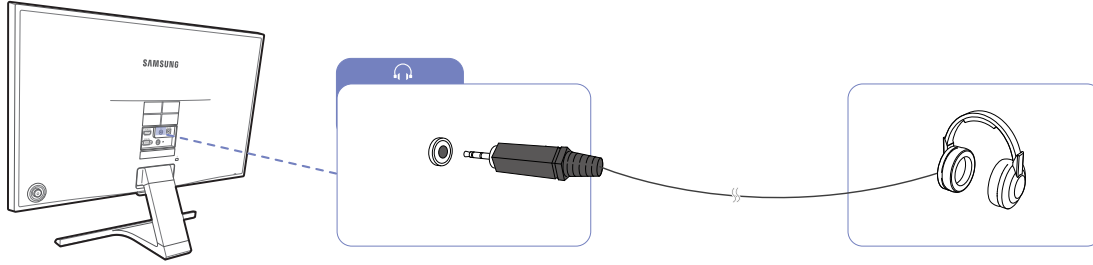
لا تقم بتوصيل كبل التيار الكهربائي إلا بعد توصيل جميع الكبلات الأخرى.  
تأكد من توصيل جهاز مصدر أولاً قبل توصيل كبل التيار الكهربائي.



- 1 قم بتوصيل كبل HDMI-DVI بالمنفذ [HDMI IN] الموجود بالجزء الخلفي من المنتج والمنفذ DVI الموجود بالكمبيوتر.
- 2 قم بتوصيل محوّل التيار المستمر بالمنتج ومقبس التيار الكهربائي. وبعد ذلك، قم بتشغيل مفتاح الطاقة الموجود بالكمبيوتر.
- 3 قم بتغيير مصدر الإدخال إلى HDMI بالتحكم في زر JOG إلى أعلى/إلى أسفل في حالة عدم ضبط مصدر الإدخال.

التوصيل "بسماعات الرأس" أو "مكبرات الصوت" (S22E395H / S22E393H / S22E390H) / S27E390H / S24E395H PLUS / S24E393HL / S24E390HL / PLUS (S27E395H PLUS / S27E393H)

لا تقم بتوصيل كبل التيار الكهربائي إلا بعد توصيل جميع الكبلات الأخرى.  
تأكد من توصيل جهاز مصدر أولاً قبل توصيل كبل التيار الكهربائي.



1 قم بتوصيل جهاز إخراج صوت مثل سماعات الرأس أو مكبرات الصوت بمنفذ [ ] الموجود بالمنتج.

تتوفر هذه الوظيفة في وضع **HDMI** فقط.



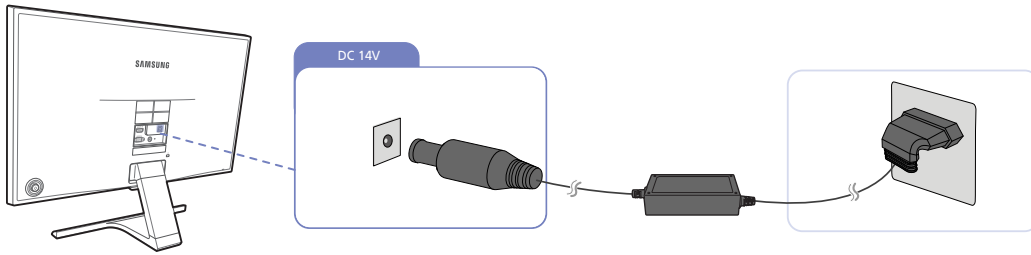
يمكن سماع الصوت عند استخدام كبل توصيل من HDMI إلى HDMI فقط.

## 2.2.2 توصيل التيار الكهربائي

- قد تختلف أجزاء التوصيل باختلاف المنتجات.
- قد يختلف الشكل الخارجي وفقاً للمنتج.

### توصيل التيار الكهربائي باستخدام محول التيار المستمر المدمج

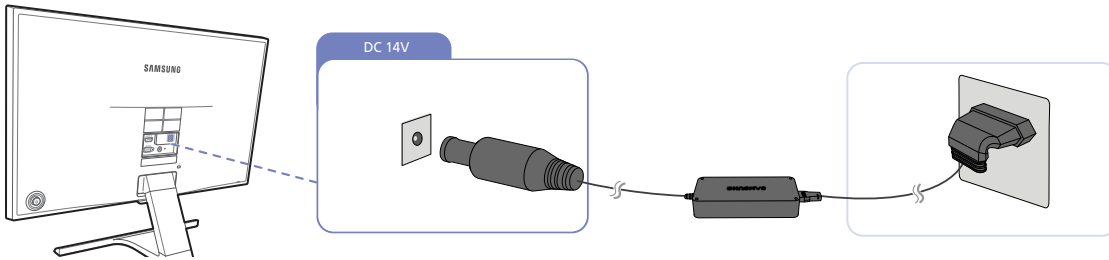
- قم بتوصيل محول طاقة التيار المستمر بمنفذ [DC14V] الموجود بالجهة الخلفية من المنتج وبمأخذ الطاقة.



يتم تبديل الجهد الكهربائي الداخلي تلقائياً.

### توصيل التيار الكهربائي باستخدام محول التيار المستمر القابل للفصل

- قم بتوصيل كبل التيار الكهربائي بمحول التيار المستمر. ثم قم بتوصيل مهائلي طاقة التيار المباشر بمنفذ [DC14V] في الجزء الخلفي من المنتج. بعد ذلك، قم بتوصيل كبل الطاقة بمأخذ الطاقة.

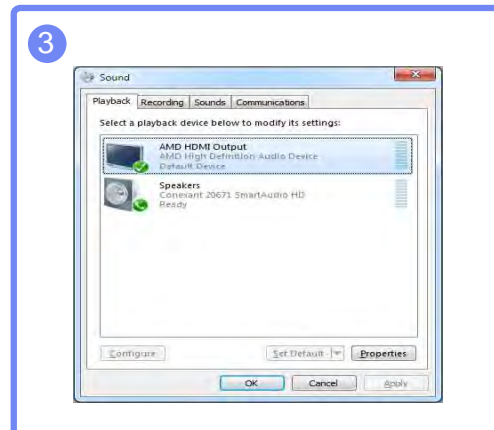
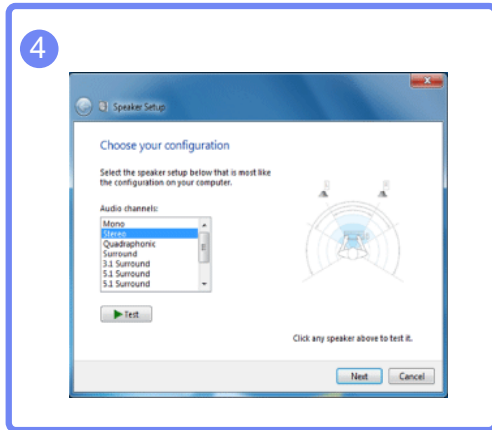
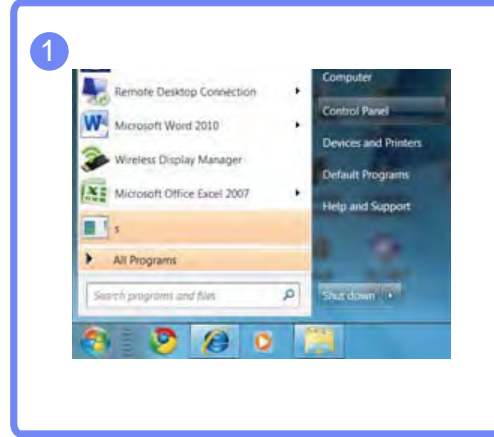


يتم تبديل الجهد الكهربائي الداخلي تلقائياً.



## تغيير إعدادات الصوت في Windows

لوحة التحكم ← الصوت ← السماعات ← إعداد السماعة



## 2.2.3 تثبيت برنامج التشغيل

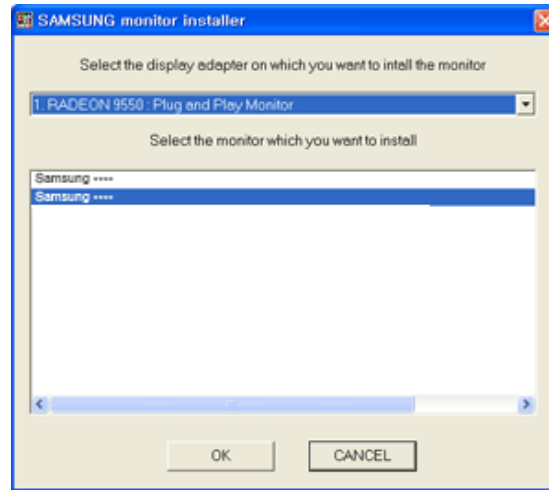
- يمكنك ضبط معدلات الدقة والتردد المُتلى لهذا المنتج عن طريق تثبيت برامج التشغيل المطابقة لهذا المنتج.
- يوجد برنامج تشغيل للتثبيت على القرص المضغوط المرفق مع المنتج.
- إذا كان الملف المرفق معيًّا، قم بزيارة صفحة Samsung الرئيسية (<http://www.samsung.com>) وتنزيل الملف.

1 أدخل القرص المضغوط الخاص بدليل المستخدم المرفق مع المنتج في محرك الأقراص المضغوطة.

2 انقر فوق "Windows Driver".

3 اتبع الإرشادات الظاهرة على الشاشة لمتابعة عملية التثبيت.

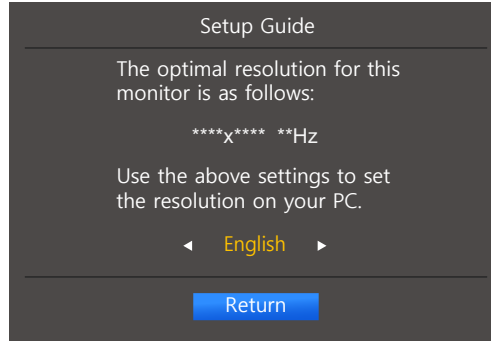
4 حدد موديل المنتج خاصتك من لائحة الموديلات.



5 انتقل إلى Display Properties (خصائص العرض) وتحقق من ملائمة الدقة ومعدل التحديث. ارجع إلى دليل نظام تشغيل Windows لمزيد من التفاصيل.

## 2.2.4 إعداد الدقة المُثلى

تظهر رسالة معلومات حول إعداد الدقة المُثلى في حالة تشغيل المنتج لأول مرة بعد الشراء. حدد اللغة التي ترغبها بالمنتج ثم غيّر دقة جهاز الكمبيوتر إلى إعدادات الدقة المُثلى.



1 حدد لغة بتحريك زر JOG إلى أعلى/إلى أسفل. ثم اضغط على زر JOG.

2 لإخفاء رسالة المعلومات، اضغط على زر JOG.

- إذا لم يتم تحديد الدقة المُثلى، تظهر الرسالة لما يصل إلى ثلاث مرات لمدة محددة حتى عند إيقاف تشغيل المنتج وتشغيله مره أخرى.
- كما يمكن اختيار الدقة المُثلى من لوحة التحكم الموجودة بالكمبيوتر.

تكوين إعدادات الشاشة مثل السطوع.

يتم توفير وصف مفصل لكل وظيفة. راجع المنتج الخاص بك لمعرفة التفاصيل.

## Brightness 3.1

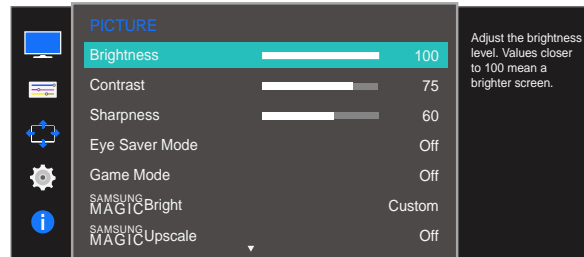
ضبط درجة السطوع العامة للصورة. (النطاق: 0~100)

ستزيد القيم الأعلى من درجة سطوع الصورة.

- لا تتوفر هذه القائمة عند ضبط **SAMSUNG MAGICBright** إلى الوضع **Dynamic Contrast**.
- هذه القائمة غير متوفرة عند تمكين **Eco Saving Plus**.
- هذه القائمة غير متوفرة عند تمكين **Eye Saver Mode**.
- قد تختلف الوظائف المتوفرة على جهاز العرض وفقًا للموديل. الرجاء مراجعة المنتج الفعلي.

### Brightness تكوين 3.1.1

- 1 عند عرض دليل المفاتيح الوظيفية، حدد [PICTURE] بتحريك زر JOG إلى أعلى. ثم اضغط على زر JOG.
- 2 انتقل إلى **PICTURE** بالتحكم في زر JOG إلى أعلى/إلى أسفل والضغط على زر JOG.
- 3 انتقل إلى **Brightness** بالتحكم في زر JOG إلى أعلى/إلى أسفل والضغط على زر JOG. ستظهر الشاشة التالية.



- 4 اضغط **Brightness** بالتحكم في زر JOG إلى اليسار/إلى اليمين.

- 5 سيتم تطبيق الخيار المحدد.

## Contrast 3.2

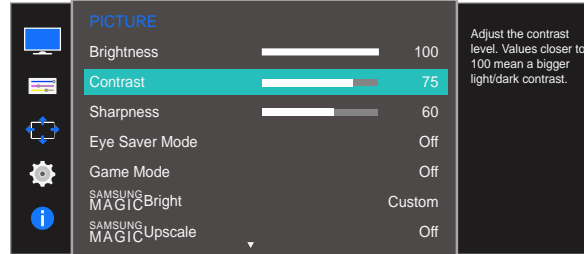
ضبط التباين بين الأجسام والخلفية. (النطاق: 0~100)

ستؤدي القيم الأعلى إلى زيادة درجة التباين لإظهار الجسم بشكل أكثر وضوحًا.

- هذه القائمة لا تتوافر عندما يكون **SAMSUNG MAGICBright** في الوضع **Cinema** أو **Dynamic Contrast**.
- هذه القائمة غير متوفرة عند تمكين **Game Mode**.
- قد تختلف الوظائف المتوفرة على جهاز العرض وفقًا للموديل. الرجاء مراجعة المنتج الفعلي.

### تكوين Contrast 3.2.1

- 1 عند عرض دليل المفاتيح الوظيفية، حدد [JOG] بتحريك زر JOG إلى أعلى. ثم اضغط على زر JOG.
- 2 انتقل إلى **PICTURE** بالتحكم في زر JOG إلى أعلى/إلى أسفل والضغط على زر JOG.
- 3 انتقل إلى **Contrast** بالتحكم في زر JOG إلى أعلى/إلى أسفل والضغط على زر JOG. ستظهر الشاشة التالية.



- 4 اضبط **Contrast** بالتحكم في زر JOG إلى اليسار/إلى اليمين.

- 5 سيتم تطبيق الخيار المحدد.

## 3.3 Sharpness

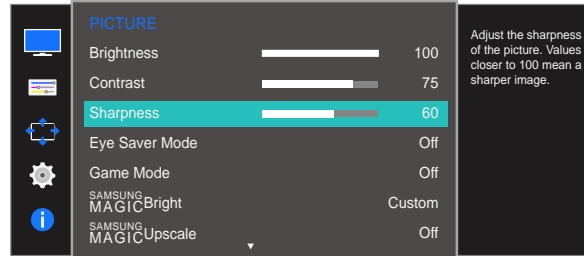
جعل حدود الأجسام أكثر وضوحًا أو بهتانًا. (النطاق: 0~100)

ستزيد القيم الأعلى من وضوح حدود الأجسام.

- هذه القائمة لا تتوافر عندما يكون **SAMSUNG MAGICBright** في الوضع **Cinema** أو **Dynamic Contrast**.
- لا تتوافر هذه القائمة عندما يكون **SAMSUNG MAGICUpscale** في الوضع **Mode1** أو **Mode2**.
- هذه القائمة غير متوفرة عند تمكين **Game Mode**.
- قد تختلف الوظائف المتوفرة على جهاز العرض وفقًا للموديل. الرجاء مراجعة المنتج الفعلي.

### 3.3.1 تكوين Sharpness

- 1 عند عرض دليل المفاتيح الوظيفية، حدد [JOG] بتحريك زر JOG إلى أعلى. ثم اضغط على زر JOG.
- 2 انتقل إلى **PICTURE** بالتحكم في زر JOG إلى أعلى/إلى أسفل والضغط على زر JOG.
- 3 انتقل إلى **Sharpness** بالتحكم في زر JOG إلى أعلى/إلى أسفل والضغط على زر JOG. ستظهر الشاشة التالية.



- 4 اضغط **Sharpness** بالتحكم في زر JOG إلى اليسار/إلى اليمين.
- 5 سيتم تطبيق الخيار المحدد.

## 3.4 Eye Saver Mode

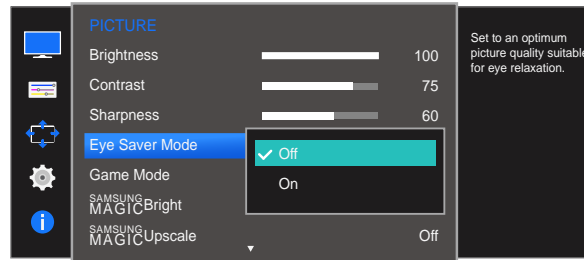
قتم ضبط هذا الخيار لتوفير جودة صورة مُثلَى ملائمة لراحة العين.

“TÜV Rheinland Low Blue Light Content” هي شهادة للمنتجات التي تفي بمتطلبات توفير مستويات أقل من الضوء الأزرق. عندما يتم ضبط وضع **Eye Saver Mode** على 'On', سينخفض الضوء الأزرق البالغ طوله الموجي 400 نانومتر تقريبًا، ويوفر جودة الصورة المُثلَى اللازمة لراحة العين. في نفس الوقت، يقل مستوى الضوء الأزرق عما هو في الإعدادات الافتراضية، وقد تم اختباره من قبل TÜV Rheinland والتي أقرت استيفاء متطلبات معايير شهادة “TÜV Rheinland Low Blue Light Content”.

قد تختلف الوظائف المتوفرة على جهاز العرض وفقًا للموديل. الرجاء مراجعة المنتج الفعلي.

### 3.4.1 تكوين Eye Saver Mode

- 1 عند عرض دليل المفاتيح الوظيفية، حدد [JOG] بتحريك زر JOG إلى أعلى. ثم اضغط على زر JOG.
- 2 انتقل إلى **PICTURE** بالتحكم في زر JOG إلى أعلى/إلى أسفل والضغط على زر JOG.
- 3 انتقل إلى **Eye Saver Mode** بالتحكم في زر JOG إلى أعلى/إلى أسفل والضغط على زر JOG. ستظهر الشاشة التالية.



- 4 قم بالتحريك إلى الخيار المطلوب بالتحكم في زر JOG إلى أعلى/إلى أسفل والضغط على زر JOG.
- 5 سيتم تطبيق الخيار المحدد.

## Game Mode 3.5

قم بتكوين إعدادات شاشة المنتج لوضع الألعاب.

استخدم هذه الميزة عند ممارسة الألعاب على كمبيوتر أو عند توصيل وحدة تحكم في الألعاب مثل PlayStation™ أو Xbox™.

• قد تختلف الوظائف المتوفرة على جهاز العرض وفقاً للموديل. الرجاء مراجعة المنتج الفعلي.

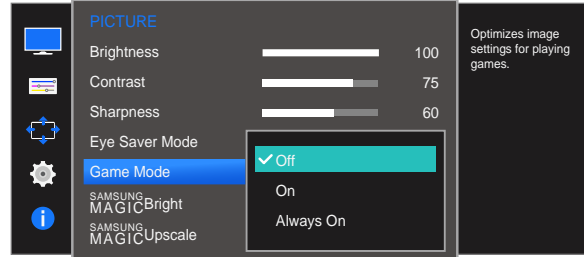
• هذه القائمة غير متوفرة عند تمكين **Eye Saver Mode**.

### 3.5.1 ضبط Game Mode

1 عند عرض دليل المفاتيح الوظيفية، حدد [JOG] بتحريك زر JOG إلى أعلى. ثم اضغط على زر JOG.

2 انتقل إلى **PICTURE** بالتحكم في زر JOG إلى أعلى/إلى أسفل والضغط على زر JOG.

3 انتقل إلى **Game Mode** بالتحكم في زر JOG إلى أعلى/إلى أسفل والضغط على زر JOG. ستظهر الشاشة التالية.



4 قم بالتحريك إلى الخيار المطلوب بالتحكم في زر JOG إلى أعلى/إلى أسفل والضغط على زر JOG.

5 سيتم تطبيق الخيار المحدد.

• عند إيقاف تشغيل الشاشة أو دخولها في وضع توفير الطاقة أو تغيير مصادر الإدخال، يتحول **Game Mode** إلى **Off** حتى في حالة ضبطه على **On**.

• إذا كنت ترغب في تمكين **Game Mode** في جميع الأحوال، حدد **Always On**.




## SAMSUNG MAGIC Bright 3.6

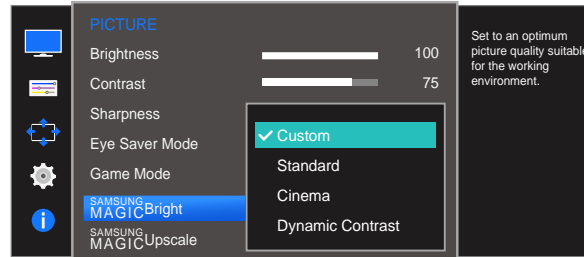
توفر هذه القائمة جودة صورة مثلى ملائمة للبيئة التي يُستخدم فيها المنتج.

- هذه القائمة غير متوفرة عند تمكين **Eco Saving Plus**.
- هذه القائمة غير متوفرة عند تمكين **Game Mode**.
- هذه القائمة غير متوفرة عند تمكين **Eye Saver Mode**.
- قد تختلف الوظائف المتوفرة على جهاز العرض وفقاً للموديل. الرجاء مراجعة المنتج الفعلي.

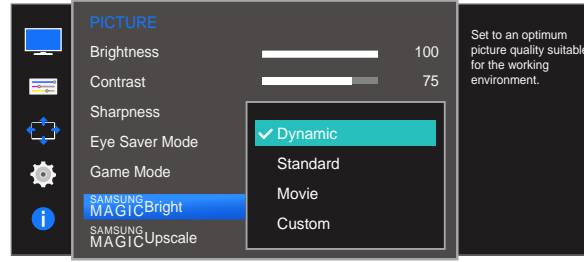
يمكنك تخصيص السطوع وضبطه بالشكل الذي تفضله.

### 3.6.1 تكوين SAMSUNG MAGIC Bright

- 1 عند عرض دليل المفاتيح الوظيفية، حدد  بتحريك زر JOG إلى أعلى. ثم اضغط على زر JOG.
- 2 انتقل إلى **PICTURE** بالتحكم في زر JOG إلى أعلى/إلى أسفل والضغط على زر JOG.
- 3 انتقل إلى **SAMSUNG MAGICBright** بالتحكم في زر JOG إلى أعلى/إلى أسفل والضغط على زر JOG. ستظهر الشاشة التالية.



- **Custom**: تخصيص التباين والسطوع حسبما يترأى لك.
- **Standard**: الحصول على جودة صورة مناسبة لتحرير الوثائق أو استخدام الإنترنت.
- **Cinema**: الحصول درجة سطوع وحدة مناسبة لأجهزة تلفزيون للتمتع بمشاهدة محتوى الفيديو و DVD.
- **Dynamic Contrast**: الحصول على سطوع متوازن من خلال ضبط التباين التلقائي.



عند توصيل الإدخال الخارجي من خلال HDMI وتعيين وضع **PC/AV Mode** إلى **AV**، يتميز **SAMSUNG MAGICBright** بأربعة إعدادات تلقائية للصورة (**Dynamic** و **Standard** و **Movie** و **Custom**) التي تم إعدادها مسبقاً في المصنع. يمكنك تنشيط **Dynamic** أو **Standard** أو **Movie** أو **Custom**. يمكنك تحديد إعداد **Custom** الذي يقوم باستدعاء إعدادات الصور الشخصية تلقائياً.

- **Dynamic**: حدد هذا الوضع لعرض صورة أكثر حدة من وضع **Standard**.
  - **Standard**: حدد هذا الوضع عندما تكون البيئة المحيطة ساطعة. يوفر هذا الوضع أيضاً صورة حادة.
  - **Movie**: حدد هذا الوضع عندما تكون البيئة المحيطة قاتمة. سيوفر هذا الوضع الطاقة ويقلل من إجهاد العين.
  - **Custom**: حدد هذا الوضع عندما ترغب في ضبط الصورة حسب تفضيلاتك الشخصية.
- 4 قم بالتحريك إلى الخيار المطلوب بالتحكم في زر JOG إلى أعلى/إلى أسفل والضغط على زر JOG.
- 5 سيتم تطبيق الخيار المحدد.

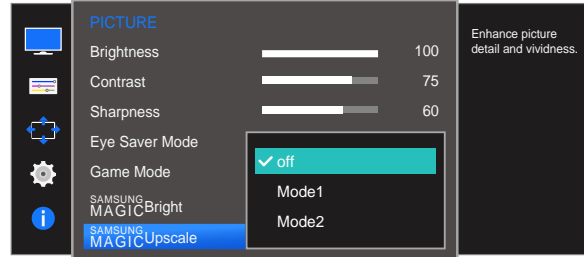
## 3.7 SAMSUNG MAGIC Upscale

تعمل وظيفة **SAMSUNG MAGIC Upscale** على تحسين الطبقات في تفاصيل الصورة ووضوح الصورة.

- تشمل هذه الوظيفة تأثيرات أخرى أكثر وضوحًا على الصور منخفضة الدقة.
- هذه القائمة لا تتوافر عندما يكون **SAMSUNG MAGIC Bright** في الوضع **Cinema** أو **Dynamic Contrast**.
- هذه القائمة غير متوفرة عند تمكين **Game Mode**.
- قد تختلف الوظائف المتوفرة على جهاز العرض وفقًا للموديل. الرجاء مراجعة المنتج الفعلي.

### 3.7.1 تكوين SAMSUNG MAGIC Upscale

- 1 عند عرض دليل المفاتيح الوظيفية، حدد [ ] بتحرك زر JOG إلى أعلى.  
ثم اضغط على زر JOG.
- 2 انتقل إلى **PICTURE** بالتحكم في زر JOG إلى أعلى/إلى أسفل والضغط على زر JOG.
- 3 انتقل إلى **SAMSUNG MAGIC Upscale** بالتحكم في زر JOG إلى أعلى/إلى أسفل والضغط على زر JOG.  
ستظهر الشاشة التالية.



المقارنة مع **Mode1** و **Mode2** لها تأثير أقوى.


- 4 قم بالتحريك إلى الخيار المطلوب بالتحكم في زر JOG إلى أعلى/إلى أسفل والضغط على زر JOG.
- 5 سيتم تطبيق الخيار المحدد.

## Image Size 3.8

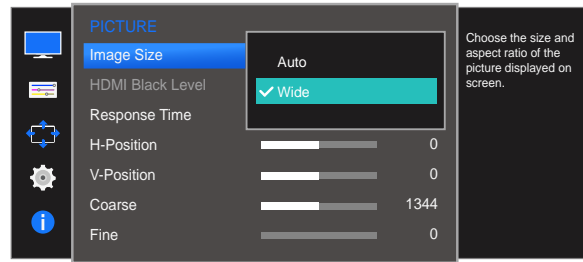
تغيير حجم الصورة.

قد تختلف الوظائف المتوفرة على جهاز العرض وفقاً للموديل. الرجاء مراجعة المنتج الفعلي. 

## Image Size تغيير 3.8.1

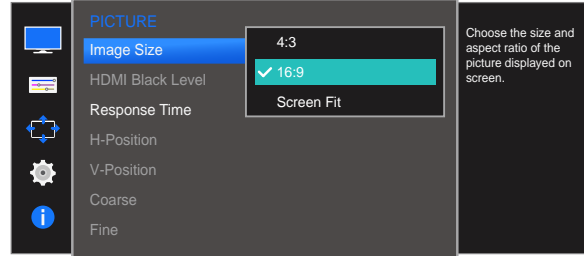
- 1 عند عرض دليل المفاتيح الوظيفية، حدد  بتحريك زر JOG إلى أعلى. ثم اضغط على زر JOG.
- 2 انتقل إلى **PICTURE** بالتحكم في زر JOG إلى أعلى/إلى أسفل والضغط على زر JOG.
- 3 انتقل إلى **Image Size** بالتحكم في زر JOG إلى أعلى/إلى أسفل والضغط على زر JOG. ستظهر الشاشة التالية.


في الوضع PC



- **Auto**: عرض الصورة وفقاً لنسبة العرض إلى الارتفاع لمصدر الإدخال.
- **Wide**: عرض الصورة بملء الشاشة بغض النظر عن نسبة العرض إلى الارتفاع لمصدر الإدخال.

## في الوضع AV



- **4:3**: عرض الصورة بنسبة عرض إلى ارتفاع 4:3، وهي النسبة مناسبة لعرض ملفات الفيديو وبرامج البث القياسية.
  - **16:9**: عرض الصورة بنسبة عرض إلى ارتفاع 16:9.
  - **Screen Fit**: عرض الصورة بنسبة العرض إلى الارتفاع الأصلية دون تغيير.
  -  تتوفر إمكانية تغيير حجم الشاشة عند توافر الشروط الآتية.
  - قد لا تكون الوظيفة مدعومة حسب المنافذ المتوفرة في المنتج.
  - تم توصيل جهاز إخراج رقمي باستخدام الكبل HDMI/DVI.
  - أن تكون إشارة الإدخال 480p أو 576p أو 720p أو 1080p وأن يعمل جهاز العرض بشكل طبيعي (لا تستطيع جميع الطرازات دعم كل هذه الإشارات)
  - يمكن تعيين ذلك فقط عندما يكون مصدر الإدخال الخارجي متصلاً من خلال HDMI/DVI وتم تعيين **PC/AV Mode** إلى **AV**.
- 4 قم بالتحريك إلى الخيار المطلوب بالتحكم في زر JOG إلى أعلى/إلى أسفل والضغط على زر JOG.
- 5 سيتم تطبيق الخيار المحدد.

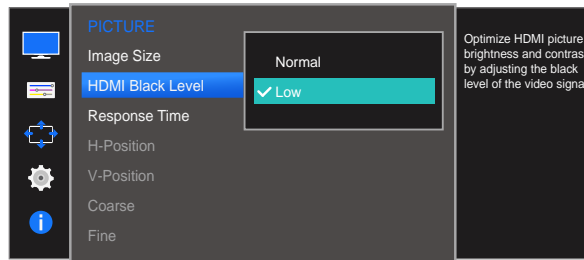
## 3.9 HDMI Black Level

إذا تم توصيل مشغل أقراص DVD أو جهاز فك تشفير بالمنتج بواسطة HDMI، فقد تنخفض جودة الصورة (انخفاض التباين/اللون أو مستوى اللون الأسود، وما إلى ذلك) وفقاً للجهاز المصدر المتصل. في هذه الحالة، يمكن استخدام **HDMI Black Level** لضبط جودة الصورة. وفي هذه الحالة، قم بتصحيح جودة الصورة المنخفضة من خلال **HDMI Black Level**.

- تتوفر هذه الوظيفة في وضع **HDMI** فقط.
- قد تختلف الوظائف المتوفرة على جهاز العرض وفقاً للموديل. الرجاء مراجعة المنتج الفعلي.

### 3.9.1 تهيئة إعدادات HDMI Black Level

- 1 عند عرض دليل المفاتيح الوظيفية، حدد [PICTURE] بتحريك زر JOG إلى أعلى. ثم اضغط على زر JOG.
- 2 انتقل إلى **PICTURE** بالتحكم في زر JOG إلى أعلى/إلى أسفل والضغط على زر JOG.
- 3 انتقل إلى **HDMI Black Level** بالتحكم في زر JOG إلى أعلى/إلى أسفل والضغط على زر JOG. ستظهر الشاشة التالية.



- **Normal**: حدد هذا الوضع عند عدم حدوث انخفاض بدرجة التباين.
- **Low**: حدد هذا الوضع لتقليل مستوى اللون الأسود وزيادة مستوى اللون الأبيض عند حدوث انخفاض بدرجة التباين.
- 4 قم بالتحريك إلى الخيار المطلوب بالتحكم في زر JOG إلى أعلى/إلى أسفل والضغط على زر JOG.
- 5 سيتم تطبيق الخيار المحدد.
- قد لا يتوافق الوضع **HDMI Black Level** مع بعض أجهزة المصادر.



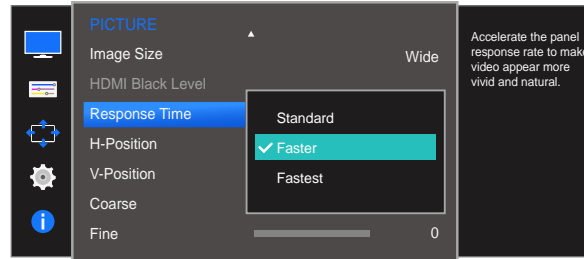
## Response Time 3.10

تسريع معدل استجابة اللوحة لجعل الفيديو يظهر بشكل أكثر وضوحًا وبصورة طبيعية.

- من الأفضل تعيين **Response Time** على **Standard** أو **Faster** عند عدم مشاهدة أفلام.
- قد تختلف الوظائف المتوفرة على جهاز العرض وفقًا للموديل. الرجاء مراجعة المنتج الفعلي.

## 3.10.1 تكوين Response Time

- 1 عند عرض دليل المفاتيح الوظيفية، حدد [F4] بتحريك زر JOG إلى أعلى. ثم اضغط على زر JOG.
- 2 انتقل إلى **PICTURE** بالتحكم في زر JOG إلى أعلى/إلى أسفل والضغط على زر JOG.
- 3 انتقل إلى **Response Time** بالتحكم في زر JOG إلى أعلى/إلى أسفل والضغط على زر JOG. ستظهر الشاشة التالية.



- 4 قم بالتحريك إلى الخيار المطلوب بالتحكم في زر JOG إلى أعلى/إلى أسفل والضغط على زر JOG.
- 5 سيتم تطبيق الخيار المحدد.

## H-Position &amp; V-Position 3.11

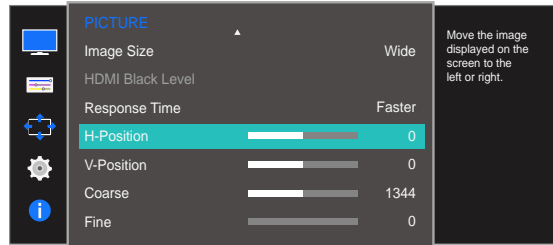
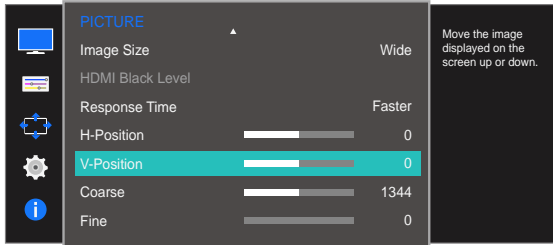
**H-Position**: تحريك الشاشة إلى اليمين أو اليسار.

**V-Position**: تحريك الشاشة إلى أعلى أو إلى أسفل.

- يتوفر فقط في الوضع **Analog**.
- تتوفر هذه القائمة عند ضبط **Image Size** على **Screen Fit** في الوضع **AV** فقط. عند إدخال الإشارة 480P أو 576P أو 720P أو 1080P في الوضع **AV** ويعمل جهاز العرض بشكل طبيعي، حدد **Screen Fit** لضبط الوضع الأفقي في المستويات 0-6.
- قد تختلف الوظائف المتوفرة على جهاز العرض وفقاً للموديل. الرجاء مراجعة المنتج الفعلي.

## 3.11.1 تكوين H-Position أو V-Position

- 1 عند عرض دليل المفاتيح الوظيفية، حدد [F4] بتحريك زر JOG إلى أعلى. ثم اضغط على زر JOG.
- 2 انتقل إلى **PICTURE** بالتحكم في زر JOG إلى أعلى/إلى أسفل والضغط على زر JOG.
- 3 قم بالتحريك إلى **H-Position** أو **V-Position** بالتحكم في زر JOG إلى أعلى/إلى أسفل والضغط على زر JOG. ستظهر الشاشة التالية.



- 4 قم بضبط **H-Position** أو **V-Position** بالتحكم في زر JOG إلى اليسار/اليمين والضغط على زر JOG.
- 5 سيتم تطبيق الخيار المحدد.



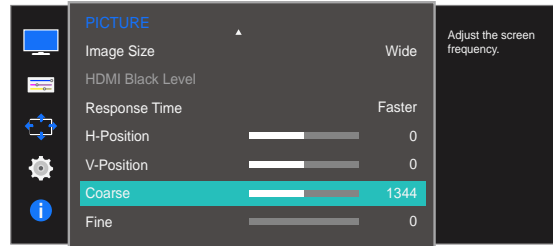
## Coarse 3.12

ضبط تردد الشاشة.

- يتوفر فقط في الوضع **Analog**.
- قد تختلف الوظائف المتوفرة على جهاز العرض وفقاً للموديل. الرجاء مراجعة المنتج الفعلي.

## 3.12.1 ضبط Coarse

- 1 عند عرض دليل المفاتيح الوظيفية، حدد [PICTURE] بتحريك زر JOG إلى أعلى. ثم اضغط على زر JOG.
- 2 انتقل إلى **PICTURE** بالتحكم في زر JOG إلى أعلى/إلى أسفل والضغط على زر JOG.
- 3 انتقل إلى **Coarse** بالتحكم في زر JOG إلى أعلى/إلى أسفل والضغط على زر JOG. ستظهر الشاشة التالية.



- 4 اضغط **Coarse** بالتحكم في زر JOG إلى اليسار/إلى اليمين.
- 5 سيتم تطبيق الخيار المحدد.

## Fine 3.13

يعمل الوضع "Fine" على ضبط الشاشة للحصول على صورة زاهية.

- يتوفر فقط في الوضع **Analog**.
- قد تختلف الوظائف المتوفرة على جهاز العرض وفقاً للموديل. الرجاء مراجعة المنتج الفعلي.

## 3.13.1 ضبط Fine

- 1 عند عرض دليل المفاتيح الوظيفية، حدد [PICTURE] بتحريك زر JOG إلى أعلى. ثم اضغط على زر JOG.
- 2 انتقل إلى **PICTURE** بالتحكم في زر JOG إلى أعلى/إلى أسفل والضغط على زر JOG.
- 3 انتقل إلى **Fine** بالتحكم في زر JOG إلى أعلى/إلى أسفل والضغط على زر JOG. ستظهر الشاشة التالية.



- 4 اضغط **Fine** بالتحكم في زر JOG إلى اليسار/إلى اليمين.
- 5 سيتم تطبيق الخيار المحدد.

يتم توفير وصف مفصل لكل وظيفة. راجع المنتج الخاص بك لمعرفة التفاصيل.

ضبط درجات ألوان الشاشة. لا تتوافر هذه القائمة عند ضبط **SAMSUNG MAGICBright** على الوضع **Cinema** أو **Dynamic Contrast** هذه. هذه القائمة غير متوفرة عند تمكين **Game Mode** أو **Eye Saver Mode**.

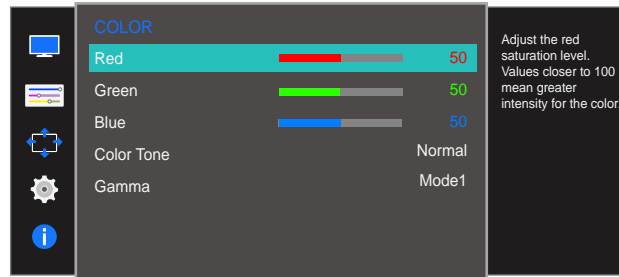
## Red 4.1

ضبط قيمة اللون الأحمر الموجود في الصورة. (النطاق: 0~100)

ستؤدي القيمة الأعلى إلى زيادة كثافة اللون.

### 4.1.1 تكوين Red

- 1 عند عرض دليل المفاتيح الوظيفية، حدد [ ] بتحرك زر JOG إلى أعلى. ثم اضغط على زر JOG.
- 2 انتقل إلى **COLOR** بالتحكم في زر JOG إلى أعلى/إلى أسفل والضغط على زر JOG.
- 3 انتقل إلى **Red** بالتحكم في زر JOG إلى أعلى/إلى أسفل والضغط على زر JOG. ستظهر الشاشة التالية.



- 4 اضبط **Red** بالتحكم في زر JOG إلى اليسار/إلى اليمين.

- 5 سيتم تطبيق الخيار المحدد.

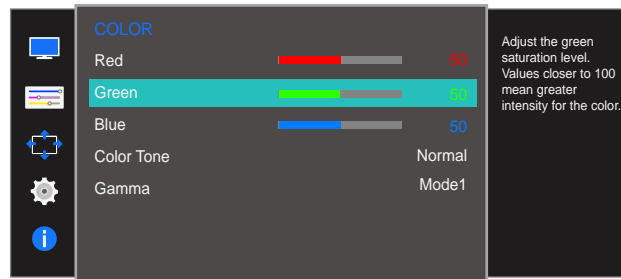
## Green 4.2

ضبط قيمة اللون الأخضر الموجود في الصورة. (النطاق: 0~100)

ستؤدي القيمة الأعلى إلى زيادة كثافة اللون.

## Green تكوين 4.2.1

- 1 عند عرض دليل المفاتيح الوظيفية، حدد [F4] بتحريك زر JOG إلى أعلى.  
ثم اضغط على زر JOG.
- 2 انتقل إلى COLOR بالتحكم في زر JOG إلى أعلى/إلى أسفل والضغط على زر JOG.
- 3 انتقل إلى Green بالتحكم في زر JOG إلى أعلى/إلى أسفل والضغط على زر JOG.  
ستظهر الشاشة التالية.



- 4 اضبط Green بالتحكم في زر JOG إلى اليسار/إلى اليمين.

- 5 سيتم تطبيق الخيار المحدد.

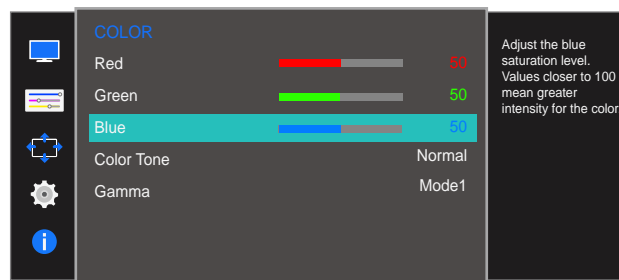
## Blue 4.3

ضبط قيمة اللون الأزرق الموجود في الصورة. (النطاق: 0~100)

ستؤدي القيمة الأعلى إلى زيادة كثافة اللون.

## 4.3.1 تكوين Blue

- 1 عند عرض دليل المفاتيح الوظيفية، حدد [ ] بتحرك زر JOG إلى أعلى. ثم اضغط على زر JOG.
- 2 انتقل إلى COLOR بالتحكم في زر JOG إلى أعلى/إلى أسفل والضغط على زر JOG.
- 3 انتقل إلى Blue بالتحكم في زر JOG إلى أعلى/إلى أسفل والضغط على زر JOG. ستظهر الشاشة التالية.



- 4 اضبط Blue بالتحكم في زر JOG إلى اليسار/إلى اليمين.

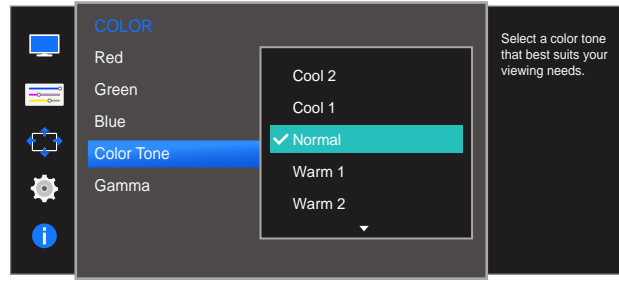
- 5 سيتم تطبيق الخيار المحدد.

## Color Tone 4.4

ضبط درجة اللون العامة للصورة.

## 4.4.1 تكوين إعدادات Color Tone

- 1 عند عرض دليل المفاتيح الوظيفية، حدد [||||] بتحريك زر JOG إلى أعلى. ثم اضغط على زر JOG.
- 2 انتقل إلى **COLOR** بالتحكم في زر JOG إلى أعلى/إلى أسفل والضغط على زر JOG.
- 3 انتقل إلى **Color Tone** بالتحكم في زر JOG إلى أعلى/إلى أسفل والضغط على زر JOG. ستظهر الشاشة التالية.



- **Cool 2**: ضبط درجات الألوان لتكون أقل من **Cool 1**.
  - **Cool 1**: ضبط درجات الألوان لتكون أقل من الوضع **Normal**.
  - **Normal**: عرض درجات الألوان القياسية.
  - **Warm 1**: ضبط درجات الألوان لتكون أكثر دفئاً من الوضع **Normal**.
  - **Warm 2**: ضبط درجات الألوان لتكون أكثر دفئاً من **Warm 1**.
  - **Custom**: تخصيص درجات الألوان.
- عند توصيل الإدخال الخارجي من خلال HDMI وتعيين وضع **PC/AV Mode** إلى **AV**، تتوفر أربعة إعدادات لدرجة اللون بالخيار **Color Tone** هي (**Cool** و **Normal** و **Warm** و **Custom**).

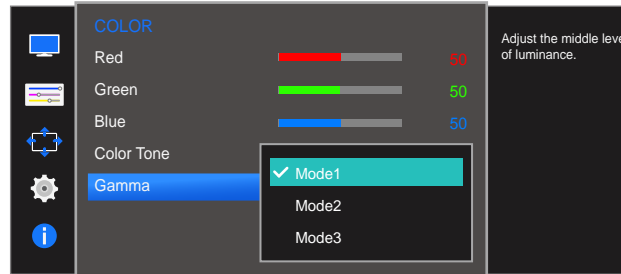
- 4 قم بتحريك إلى الخيار المطلوب بالتحكم في زر JOG إلى أعلى/إلى أسفل والضغط على زر JOG.
- 5 سيتم تطبيق الخيار المحدد.

## Gamma 4.5

ضبط السطوع متوسط النطاق (Gamma) للصورة.

## 4.5.1 تكوين Gamma

- 1 عند عرض دليل المفاتيح الوظيفية، حدد [||||] بتحريك زر JOG إلى أعلى. ثم اضغط على زر JOG.
- 2 انتقل إلى COLOR بالتحكم في زر JOG إلى أعلى/إلى أسفل والضغط على زر JOG.
- 3 انتقل إلى Gamma بالتحكم في زر JOG إلى أعلى/إلى أسفل والضغط على زر JOG. ستظهر الشاشة التالية.



- 4 قم بتحريك إلى الخيار المطلوب بالتحكم في زر JOG إلى أعلى/إلى أسفل والضغط على زر JOG.
- 5 سيتم تطبيق الخيار المحدد.

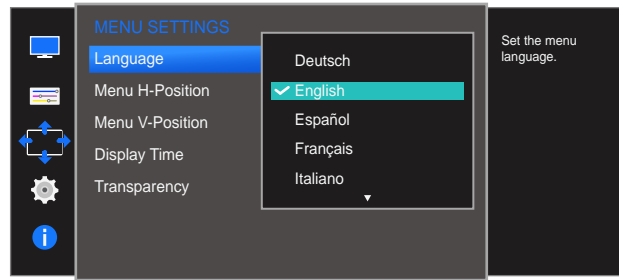
## 5.1 Language

ضبط لغة القائمة.

- سيتم تطبيق التغيير الذي يطرأ على إعداد اللغة فقط على القوائم المعروضة على الشاشة.
- ولن يتم تطبيقه على الوظائف الأخرى الموجودة بالكمبيوتر.

### 5.1.1 تكوين Language

- 1 عند عرض دليل المفاتيح الوظيفية، حدد [||||] بتحريك زر JOG إلى أعلى.  
ثم اضغط على زر JOG.
- 2 انتقل إلى **MENU SETTINGS** بالتحكم في زر JOG إلى أعلى/إلى أسفل والضغط على زر JOG.
- 3 انتقل إلى **Language** بالتحكم في زر JOG إلى أعلى/إلى أسفل والضغط على زر JOG.  
ستظهر الشاشة التالية.



- 4 قم بالتحريك إلى الخيار المطلوب بالتحكم في زر JOG إلى أعلى/إلى أسفل والضغط على زر JOG.
- 5 سيتم تطبيق الخيار المحدد.



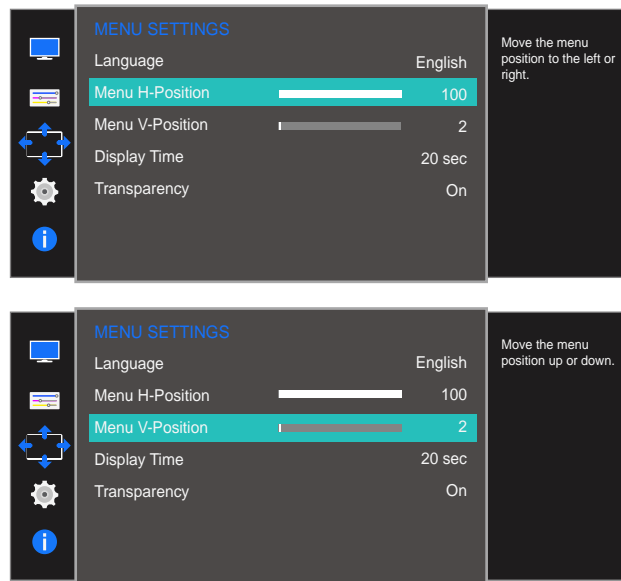
## 5.2 Menu V-Position و Menu H-Position

**Menu H-Position:** تحريك موضع القائمة إلى اليسار أو إلى اليمين.

**Menu V-Position:** تحريك موضع القائمة إلى أعلى أو إلى أسفل.

### 5.2.1 تكوين Menu V-Position و Menu H-Position

- 1 عند عرض دليل المفاتيح الوظيفية، حدد [||||] بتحريك زر JOG إلى أعلى.  
ثم اضغط على زر JOG.
- 2 انتقل إلى **MENU SETTINGS** بالتحكم في زر JOG إلى أعلى/إلى أسفل والضغط على زر JOG.
- 3 قم بالتحريك إلى **Menu H-Position** أو **Menu V-Position** بالتحكم في زر JOG إلى أعلى/إلى أسفل والضغط على زر JOG.  
ستظهر الشاشة التالية.



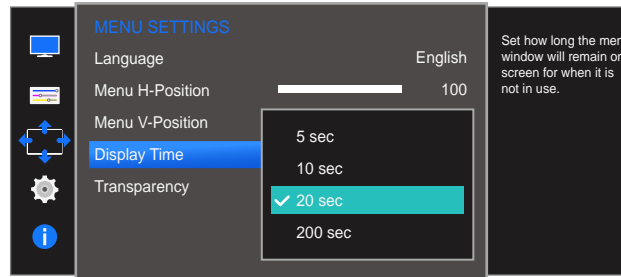
- 4 قم بضبط **Menu H-Position** أو **Menu V-Position** بالتحكم في زر JOG إلى اليسار/اليمين والضغط على زر JOG.
- 5 سيتم تطبيق الخيار المحدد.

## 5.3 Display Time

ضبط قائمة العرض على الشاشة (OSD) بحيث تختفي تلقائيًا في حالة عدم استخدام القائمة لفترة محددة من الوقت. **Display Time** يمكن استخدام هذا الخيار لتحديد الوقت الذي ترغب في اختفاء قائمة "العرض على الشاشة" بعده.

### 5.3.1 تكوين Display Time

- 1 عند عرض دليل المفاتيح الوظيفية، حدد [||||] بتحريك زر JOG إلى أعلى. ثم اضغط على زر JOG.
- 2 انتقل إلى **MENU SETTINGS** بالتحكم في زر JOG إلى أعلى/إلى أسفل والضغط على زر JOG.
- 3 انتقل إلى **Display Time** بالتحكم في زر JOG إلى أعلى/إلى أسفل والضغط على زر JOG. ستظهر الشاشة التالية.



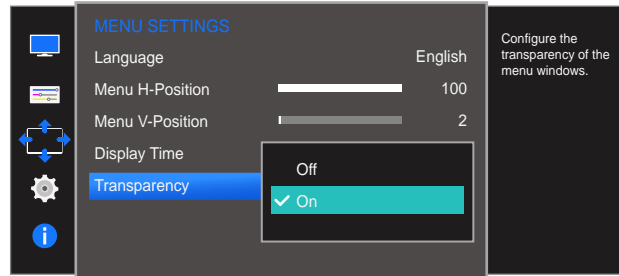
- 4 قم بالتحريك إلى الخيار المطلوب بالتحكم في زر JOG إلى أعلى/إلى أسفل والضغط على زر JOG.
- 5 سيتم تطبيق الخيار المحدد.

## 5.4 Transparency

ضبط درجة شفافية نوافذ القائمة.

### 5.4.1 تغيير Transparency

- 1 عند عرض دليل المفاتيح الوظيفية، حدد [||||] بتحريك زر JOG إلى أعلى.  
ثم اضغط على زر JOG.
- 2 انتقل إلى **MENU SETTINGS** بالتحكم في زر JOG إلى أعلى/إلى أسفل والضغط على زر JOG.
- 3 انتقل إلى **Transparency** بالتحكم في زر JOG إلى أعلى/إلى أسفل والضغط على زر JOG.  
ستظهر الشاشة التالية.



- 4 قم بالتحريك إلى الخيار المطلوب بالتحكم في زر JOG إلى أعلى/إلى أسفل والضغط على زر JOG.
- 5 سيتم تطبيق الخيار المحدد.


يتم توفير وصف مفصل لكل وظيفة. راجع المنتج الخاص بك لمعرفة التفاصيل.

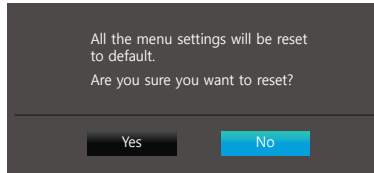
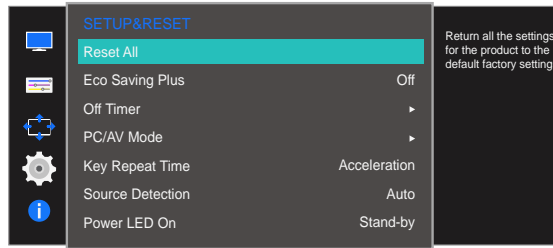
## Reset All 6.1

إعادة كافة إعدادات المنتج إلى إعدادات المصنع الافتراضية.

قد تختلف الوظائف المتوفرة على جهاز العرض وفقًا للموديل. الرجاء مراجعة المنتج الفعلي. 

### 6.1.1 تهيئة إعدادات (Reset All)

- 1 عند عرض دليل المفاتيح الوظيفية، حدد  بتحريك زر JOG إلى أعلى. ثم اضغط على زر JOG.
- 2 انتقل إلى **SETUP&RESET** بالتحكم في زر JOG إلى أعلى/إلى أسفل والضغط على زر JOG.
- 3 انتقل إلى **Reset All** بالتحكم في زر JOG إلى أعلى/إلى أسفل والضغط على زر JOG. ستظهر الشاشة التالية.



- 4 قم بالتحريك إلى الخيار المطلوب بالتحكم في زر JOG إلى اليسار/إلى اليمين والضغط على زر JOG.
- 5 سيتم تطبيق الخيار المحدد.

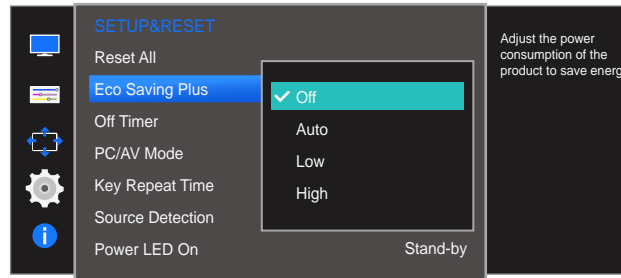
## Eco Saving Plus 6.2

تعمل الوظيفة **Eco Saving Plus** على التقليل من استهلاك الطاقة عن طريق التحكم بالتيار الكهربائي الذي تستخدمه لوحة جهاز العرض.

- لا تتوفر هذه القائمة إذا كان **SAMSUNG MAGICBright** في وضع **Dynamic Contrast**.
- هذه القائمة غير متوفرة عند تمكين **Game Mode**.
- هذه القائمة غير متوفرة عند تمكين **Eye Saver Mode**.
- قد تختلف الوظائف المتوفرة على جهاز العرض وفقاً للموديل. الرجاء مراجعة المنتج الفعلي.

## 6.2.1 تكوين Eco Saving Plus

- 1 عند عرض دليل المفاتيح الوظيفية، حدد [||||] بتحريك زر JOG إلى أعلى. ثم اضغط على زر JOG.
- 2 انتقل إلى **SETUP&RESET** بالتحكم في زر JOG إلى أعلى/إلى أسفل والضغط على زر JOG.
- 3 انتقل إلى **Eco Saving Plus** بالتحكم في زر JOG إلى أعلى/إلى أسفل والضغط على زر JOG. ستظهر الشاشة التالية.



- **Off** : إلغاء تنشيط الوظيفة **Eco Saving Plus**.
  - **Auto**: سينخفض استهلاك الطاقة تلقائيًا بمعدل 10% تقريبًا عن الإعداد الحالي. (تتخفص نسبة استهلاك الطاقة وفقاً لسطوع الشاشة.)
  - **Low**: سينخفض استهلاك الطاقة بمعدل 25% عن الإعداد الافتراضي.
  - **High**: سينخفض استهلاك الطاقة بمعدل 50% عن الإعداد الافتراضي.
- 4 قم بالتحريك إلى الخيار المطلوب بالتحكم في زر JOG إلى أعلى/إلى أسفل والضغط على زر JOG.
  - 5 سيتم تطبيق الخيار المحدد.

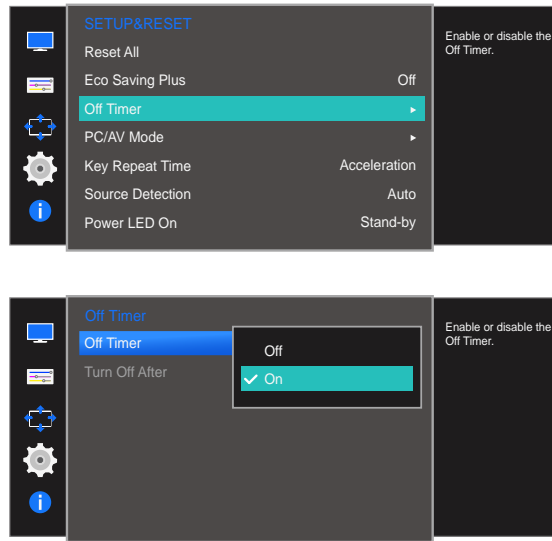
## 6.3 Off Timer

يمكنك تعيين المنتج إلى إيقاف التشغيل تلقائيًا.

قد تختلف الوظائف المتوفرة على جهاز العرض وفقًا للموديل. الرجاء مراجعة المنتج الفعلي.

## 6.3.1 تكوين Off Timer

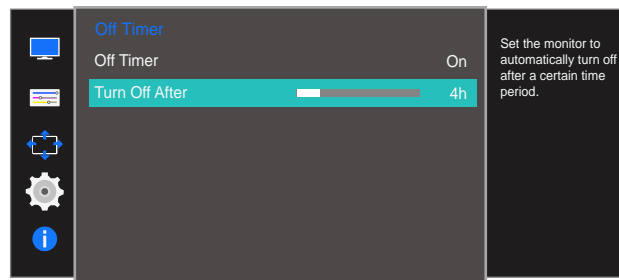
- 1 عند عرض دليل المفاتيح الوظيفية، حدد [F4] بتحريك زر JOG إلى أعلى. ثم اضغط على زر JOG.
- 2 انتقل إلى **SETUP&RESET** بالتحكم في زر JOG إلى أعلى/إلى أسفل والضغط على زر JOG.
- 3 انتقل إلى **Off Timer** بالتحكم في زر JOG إلى أعلى/إلى أسفل والضغط على زر JOG.
- 4 انتقل إلى **Off Timer** بالتحكم في زر JOG إلى أعلى/إلى أسفل والضغط على زر JOG. ستظهر الشاشة التالية.



- **Off**: إلغاء تنشيط مؤقت إيقاف التشغيل بحيث لا يتم إيقاف تشغيل المنتج تلقائيًا.
  - **On**: تنشيط مؤقت إيقاف التشغيل بحيث يتم إيقاف تشغيل المنتج تلقائيًا.
- 5 قم بالتحريك إلى الخيار المطلوب بالتحكم في زر JOG إلى أعلى/إلى أسفل والضغط على زر JOG.
  - 6 سيتم تطبيق الخيار المحدد.

### 6.3.2 تكوين Turn Off After

- 1 عند عرض دليل المفاتيح الوظيفية، حدد [||||] بتحريك زر JOG إلى أعلى. ثم اضغط على زر JOG.
- 2 انتقل إلى **SETUP&RESET** بالتحكم في زر JOG إلى أعلى/إلى أسفل والضغط على زر JOG.
- 3 انتقل إلى **Off Timer** بالتحكم في زر JOG إلى أعلى/إلى أسفل والضغط على زر JOG.
- 4 انتقل إلى **Turn Off After** بالتحكم في زر JOG إلى أعلى/إلى أسفل والضغط على زر JOG. ستظهر الشاشة التالية.



- 5 اضغط **Turn Off After** بالتحكم في زر JOG إلى اليسار/إلى اليمين.
  - 6 سيتم تطبيق الخيار المحدد.
- يمكن تعيين مؤقت إيقاف التشغيل في نطاق يتراوح ما بين ساعة واحدة إلى 23 ساعة. سيتم إيقاف تشغيل المنتج تلقائياً بعد عدد الساعات المحدد.
  - يتوفر هذا الخيار فقط في حالة تعيين **Off Timer** على **On**.
  - بالنسبة للمنتجات الخاصة بأسواق بعض المناطق، يتم ضبط **Off Timer** بحيث يتم تنشيطه تلقائياً بعد تشغيل المنتج بأربع ساعات. يتم عمل ذلك وفقاً لقواعد الإمداد بالطاقة. إذا كنت لا ترغب في تنشيط المؤقت، انتقل إلى **SETUP&RESET** ← **MENU** وقم بضبط **Off Timer** على **Off**.

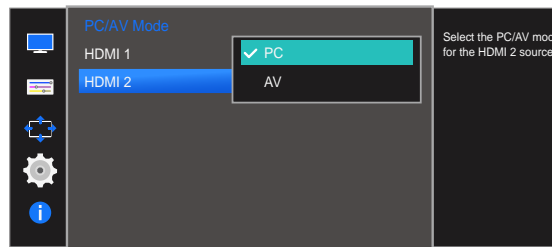
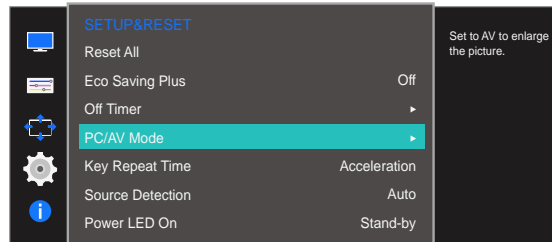
## 6.4 PC/AV Mode

ضبط **PC/AV Mode** على **AV**. سيتم تكبير حجم الصورة. يعد هذا الخيار مناسبًا عند عرض فيلم.

- لا تدعم هذه الوظيفة وضع **Analog**.
- متوفرة للطرز العريضة فقط مثل 16:9 أو 16:10.
- إذا كان جهاز العرض (عند ضبطه على HDMI) في وضع توفير الطاقة أو يعرض الرسالة **Check Signal Cable**، فاضغط على الزر **MENU** لعرض **OSD** (قائمة العرض على الشاشة). يمكنك تحديد **PC** أو **AV**.
- قد تختلف الوظائف المتوفرة على جهاز العرض وفقًا للموديل. الرجاء مراجعة المنتج الفعلي.

### 6.4.1 تكوين PC/AV Mode

- 1 عند عرض دليل المفاتيح الوظيفية، حدد [F4] بتحريك زر **JOG** إلى أعلى.  
ثم اضغط على زر **JOG**.
- 2 انتقل إلى **SETUP&RESET** بالتحكم في زر **JOG** إلى أعلى/إلى أسفل والضغط على زر **JOG**.
- 3 انتقل إلى **PC/AV Mode** بالتحكم في زر **JOG** إلى أعلى/إلى أسفل والضغط على زر **JOG**.
- 4 انتقل إلى **HDMI** بالتحكم في زر **JOG** إلى أعلى/إلى أسفل والضغط على زر **JOG**.  
ستظهر الشاشة التالية.



- 5 قم بالتحريك إلى الخيار المطلوب بالتحكم في زر **JOG** إلى أعلى/إلى أسفل والضغط على زر **JOG**.
- 6 سيتم تطبيق الخيار المحدد.




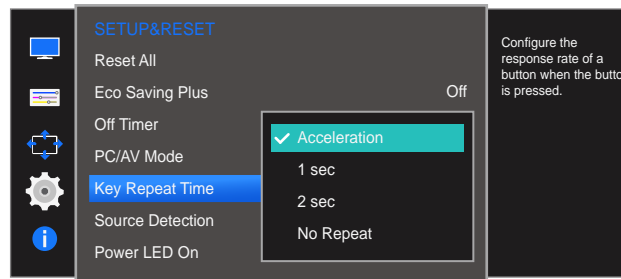
## 6.5 Key Repeat Time

التحكم في معدل استجابة الزر عند الضغط عليه.

قد تختلف الوظائف المتوفرة على جهاز العرض وفقًا للموديل. الرجاء مراجعة المنتج الفعلي. 

### 6.5.1 تكوين Key Repeat Time


- 1 عند عرض دليل المفاتيح الوظيفية، حدد  بتحريك زر JOG إلى أعلى. ثم اضغط على زر JOG.
- 2 انتقل إلى **SETUP&RESET** بالتحكم في زر JOG إلى أعلى/إلى أسفل والضغط على زر JOG.
- 3 انتقل إلى **Key Repeat Time** بالتحكم في زر JOG إلى أعلى/إلى أسفل والضغط على زر JOG. ستظهر الشاشة التالية.




- يمكن تحديد **Acceleration** أو **1sec** أو **2sec**. في حالة تحديد **No Repeat**، يستجيب الأمر مرة واحدة فقط عند الضغط على الزر.
- 4 قم بالتحريك إلى الخيار المطلوب بالتحكم في زر JOG إلى أعلى/إلى أسفل والضغط على زر JOG.
- 5 سيتم تطبيق الخيار المحدد.

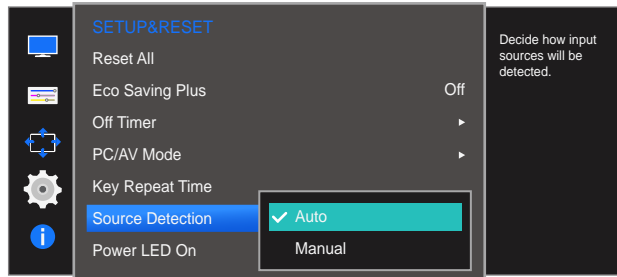
## Source Detection 6.6

تنشيط **Source Detection**.

قد تختلف الوظائف المتوفرة على جهاز العرض وفقًا للموديل. الرجاء مراجعة المنتج الفعلي. 

## 6.6.1 تكوين Source Detection

- 1 عند عرض دليل المفاتيح الوظيفية، حدد  بتحريك زر JOG إلى أعلى. ثم اضغط على زر JOG.
- 2 انتقل إلى **SETUP&RESET** بالتحكم في زر JOG إلى أعلى/إلى أسفل والضغط على زر JOG.
- 3 انتقل إلى **Source Detection** بالتحكم في زر JOG إلى أعلى/إلى أسفل والضغط على زر JOG. ستظهر الشاشة التالية.



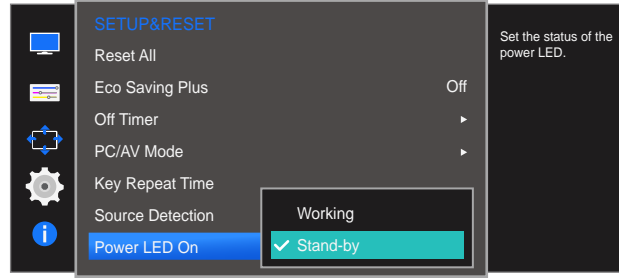
- **Auto**: يتم التعرف على مصدر الإدخال تلقائيًا.
  - **Manual**: تحديد مصدر إدخال يدويًا.
- 4 قم بالتحريك إلى الخيار المطلوب بالتحكم في زر JOG إلى أعلى/إلى أسفل والضغط على زر JOG.
  - 5 سيتم تطبيق الخيار المحدد.

## 6.7 Power LED On

قم بتكوين الإعدادات لتمكين أو تعطيل مؤشر LED الخاص بالطاقة الموجود في الجانب السفلي من المنتج.

## 6.7.1 تكوين Power LED On

- 1 عند عرض دليل المفاتيح الوظيفية، حدد [||||] بتحريك زر JOG إلى أعلى.  
ثم اضغط على زر JOG.
- 2 انتقل إلى **SETUP&RESET** بالتحكم في زر JOG إلى أعلى/إلى أسفل والضغط على زر JOG.
- 3 انتقل إلى **Power LED On** بالتحكم في زر JOG إلى أعلى/إلى أسفل والضغط على زر JOG.  
ستظهر الشاشة التالية.



- **Working**: يضيء مؤشر LED الخاص بالطاقة عند تشغيل المنتج.
  - **Stand-by**: يضيء مؤشر LED الخاص بالطاقة عند إيقاف تشغيل المنتج.
- 4 قم بالتحريك إلى الخيار المطلوب بالتحكم في زر JOG إلى أعلى/إلى أسفل والضغط على زر JOG.
  - 5 سيتم تطبيق الخيار المحدد.

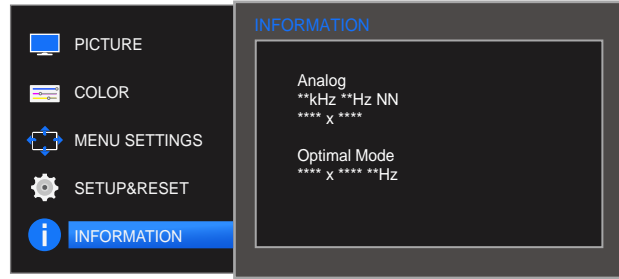
يتم توفير وصف مفصل لكل وظيفة. راجع المنتج الخاص بك لمعرفة التفاصيل.

## INFORMATION 7.1

عرض مصدر الإدخال الحالي والتردد والدقة.

### 7.1.1 عرض INFORMATION

- 1 عند عرض دليل المفاتيح الوظيفية، حدد [|||||] بتحريك زر JOG إلى أعلى.  
ثم اضغط على زر JOG.
- 2 انتقل إلى **INFORMATION** بالتحكم في زر JOG إلى أعلى/إلى أسفل والضغط على زر JOG.  
ستظهر الشاشة التالية.



قد تتنوع عناصر القائمة المعروضة وفقاً للطراز.



## 7.2 تكوين Brightness و Contrast و Sharpness من "شاشة التهيئة"

عند عرض صفحة زر الاختصار، اضبط إعدادات Brightness و Contrast و Sharpness من شاشة التهيئة باستخدام الزر JOG.

### Brightness

- لا تتوفر هذه القائمة عند ضبط SAMSUNG MAGICBright إلى الوضع Dynamic Contrast.
- هذه القائمة غير متوفرة عند تمكين Eco Saving Plus.
- هذه القائمة غير متوفرة عند تمكين Eye Saver Mode.

### Contrast

- هذا الخيار غير متوفر عندما يكون SAMSUNG MAGICBright في الوضع Cinema أو Dynamic Contrast.
- هذه القائمة غير متوفرة عند تمكين Game Mode.

### Sharpness

- هذا الخيار غير متوفر عندما يكون SAMSUNG MAGICBright في الوضع Cinema أو Dynamic Contrast.
- هذه القائمة غير متوفرة عند تمكين Game Mode.

1 عند التحكم في زر JOG إلى اليسار/إلى اليمين، ستظهر الشاشة التالية. ستظهر الشاشة التالية.



2 قم بالتحريك إلى Brightness ← Contrast ← Sharpness، بالتحكم في زر JOG إلى أعلى/إلى أسفل.

3 قم بتحريك الزر JOG يمينًا/يسارًا لضبط إعداد Brightness أو Contrast أو Sharpness.

## 7.3 تكوين Volume من "شاشة التهيئة"

### 7.3.1 Volume

قم بضبط **Volume** بتحريك زر JOG عند عرض دليل المفاتيح المباشرة على الشاشة.

1 عند التحكم في زر JOG إلى اليسار/إلى اليمين، ستظهر الشاشة التالية.



2 اضبط **Volume** بالتحكم في زر JOG إلى اليسار/إلى اليمين.

- لا يتوفر هذا إلا في طُرز السلسلة SE390 المزودة بقياس سماعة الأذن وفي الوضع HDMI.
- إذا كانت جودة صوت جهاز الإدخال المتصل رديئة، فإن وظيفة **Auto Mute** في المنتج قد تقوم بكتم الصوت أو تتسبب في اهتزازة وذلك عند استخدام سماعات الرأس.
- اضبط مستوى صوت الإدخال لجهاز الإدخال على 20% وتحكم في مستوى الصوت باستخدام وظيفة التحكم في الصوت (زر JOG إلى اليسار/إلى اليمين) الموجودة في المنتج.

□ ما هي وظيفة **Auto Mute**؟  
تعمل هذه الوظيفة على كتم الصوت لتحسين التأثير الصوتي عندما يكون هناك تشويش في الصوت أو عندما تكون الإشارة ضعيفة، وعادة يكون هذا بسبب تعرض جهاز الإدخال إلى مشكلة في الصوت.

## 8.1 Easy Setting Box



## Easy Setting Box

"يمكن برنامج "Easy Setting Box" المستخدمين من تقسيم جهاز العرض إلى مقاطع متعددة.

## 8.1.1 تثبيت البرامج

- 1 أدخل القرص المضغوط المخصص لتثبيت البرنامج في محرك الأقراص المضغوطة.
- 2 حدد برنامج إعداد "Easy Setting Box".
- 3 في حالة عدم ظهور الشاشة المنبثقة الخاصة بتثبيت البرنامج على الشاشة الرئيسية، ابحث عن ملف إعداد "Easy Setting Box" المحفوظ على القرص المضغوط ثم انقر فوقه نقرًا مزدوجًا.
- 4 عند ظهور معالج التثبيت، انقر فوق التالي.
- 4 اتبع الإرشادات التي تظهر على الشاشة لمتابعة عملية التثبيت.
- قد لا يعمل البرنامج بشكل صحيح إذا لم يتم إعادة تشغيل الكمبيوتر بعد الانتهاء من تثبيت البرنامج.
- قد لا يظهر رمز البرنامج "Easy Setting Box" اعتمادًا على نظام الكمبيوتر ومواصفات المنتج.
- إذا لم يظهر رمز الاختصار، اضغط المفتاح F5.

## القيود والمشاكل المتعلقة بالتثبيت ("Easy Setting Box")

قد تتأثر إجراءات تثبيت برنامج "Easy Setting Box" ببطاقة الرسومات واللوحة الأم وبيئة الشبكة.

## متطلبات النظام

نظام التشغيل

• Windows XP 32Bit/64Bit

• Windows Vista 32Bit/64Bit

• Windows 7 32Bit/64Bit

• Windows 8 32Bit/64Bit

الأجهزة

• ذاكرة سعة 32 ميجابايت على الأقل

• وجود مساحة خالية على محرك الأقراص الثابت لا تقل عن 60 ميجابايت

## 8.1.2 إزالة البرنامج

انقر فوق ابدأ، وحدد إعدادات/لوحة التحكم، ثم انقر مرتين فوق إضافة أو إزالة البرامج.

حدد "Easy Setting Box" من قائمة البرامج ثم انقر فوق الزر إضافة/حذف.



## 9.1 متطلبات ما قبل الاتصال بمركز خدمة عملاء Samsung

### 9.1.1 اختبار المنتج

قبل الاتصال بمركز خدمة عملاء Samsung، اختبر المنتج على النحو التالي. وإذا ما استمرت المشكلة، فاتصل بمركز خدمة عملاء Samsung.

تحقق مما إذا كان المنتج يعمل بشكل طبيعي من خلال استخدام وظيفة اختبار المنتج.

إذا تم إيقاف تشغيل الشاشة وصدور وميض من مؤشر الطاقة على الرغم من توصيل المنتج بالكمبيوتر بطريقة صحيحة، قم بإجراء اختبار التشخيص الذاتي.

1 أوقف تشغيل الكمبيوتر والمنتج.

2 افصل الكبل عن المنتج.

3 تشغيل المنتج.

4 في حالة ظهور الرسالة **Check Signal Cable**، فهذا يُشير إلى أن المنتج يعمل بشكل طبيعي.

إذا ظلت الشاشة خالية، فافحص نظام الكمبيوتر ووحدة التحكم في الفيديو والكبل.

### 9.1.2 فحص الدقة والتردد

بالنسبة للوضع الذي يتجاوز الدقة المدعومة، ستظهر الرسالة **Not Optimum Mode** لفترة وجيزة.

### 9.1.3 تحقق مما يلي.

#### مشاكل التركيب (وضع PC)

المشاكل	الحلول
يتم تشغيل الشاشة ثم إيقاف تشغيلها بشكل متكرر.	افحص وصلة الكبل بين المنتج والكمبيوتر، وتأكد من إحكام التوصيل.

#### مشاكل الشاشة

المشاكل	الحلول
لن يتم تشغيل الشاشة.	تحقق من توصيل كبل الطاقة بشكل صحيح.
تظهر الرسالة <b>Check Signal Cable</b> .	تحقق من توصيل الكبل بالمنتج بطريقة صحيحة.
	تحقق من تشغيل الجهاز الموصول بالمنتج.
يتم عرض <b>Not Optimum Mode</b> .	تظهر هذه الرسالة عندما تتجاوز الإشارات الصادرة من بطاقة الرسومات الدقة القصوى للمنتج أو تردده.
	قم بتغيير الدقة القصوى والتردد لتناسب أداء المنتج، بالرجوع إلى "جدول وضع الإشارات القياسية".
الصورة الظاهرة على الشاشة تبدو مشوهة.	افحص وصلة الكابل بالمنتج.

المشاكل	الحلول
الشاشة غير واضحة. الشاشة باهتة.	اضبط <b>Coarse</b> و <b>Fine</b> . قم بإزالة أية ملحقات (كبل امتداد الفيديو وما إلى ذلك) وأعد المحاولة. قم بتعيين الدقة والتردد على المستوى الموصى به.
الصورة تظهر غير ثابتة أو مهتزة. هناك ظلال أو خيال يبقى على الشاشة.	تأكد أن دقة الكمبيوتر وتردده يقعان ضمن نطاق الدقة والتردد المتوافقين مع المنتج. وبعد ذلك، قم بتغيير الإعدادات إذا لزم الأمر، بالرجوع إلى "جدول وضع الإشارات القياسية" الوارد في هذا الدليل وقائمة <b>INFORMATION</b> الموجودة بالمنتج.
الشاشة ساطعة للغاية. الشاشة قاتمة للغاية.	اضبط <b>Brightness</b> و <b>Contrast</b> .
لون الشاشة غير متجانس.	قم بتغيير إعدادات <b>COLOR</b> .
ألوان الشاشة لها ظلال وتظهر مشوهة.	قم بتغيير إعدادات <b>COLOR</b> .
اللون الأبيض لا يظهر أبيض حقيقي.	قم بتغيير إعدادات <b>COLOR</b> .
لا توجد صورة على الشاشة مع وميض مؤشر طاقة LED كل 0.5 إلى 1 ثانية.	المنتج في وضع توفير الطاقة. اضغط على أي مفتاح بلوحة المفاتيح أو حرك الماوس للرجوع إلى الشاشة السابقة.

## مشاكل الصوت

المشاكل	الحلول
لا يوجد صوت.	في حالة سماع صوت صغير عند بدء تشغيل الكمبيوتر، قم بصيانتته. افحص مستوى الصوت.
مستوى الصوت منخفض للغاية.	ضبط مستوى الصوت.
	إذا كان مستوى الصوت لا يزال منخفضًا بعد رفعه إلى أقصى مستوى، فاضبط مستوى الصوت على بطاقة الصوت الخاصة بالكمبيوتر أو البرنامج.

## مشاكل أجهزة الصوت

المشاكل	الحلول
يتم سماع صوت صغير عند بدء تشغيل الكمبيوتر.	في حالة سماع صوت صغير عند بدء تشغيل الكمبيوتر، قم بصيانتها.

قد يبدو مؤشر LED مضيئاً على إطار المنتج حسب زاوية العرض التي قام المستخدم بضبطها. لا تعد هذه الإضاءة ضارة للأفراد ولا تؤثر على ميزات المنتج وأدائه. المنتج آمن للاستخدام.



## 9.2 أسئلة وأجوبة

السؤال	الجواب
كيف يمكنني تغيير التردد؟	<p>اضبط التردد على بطاقة الرسومات.</p> <ul style="list-style-type: none"> <li>• Windows XP: انتقل إلى لوحة المفاتيح ← المظهر والنسق ← العرض ← إعدادات ← متقدمة ← جهاز العرض، ثم اضبط معدل التحديث الموجودة ضمن إعدادات جهاز العرض.</li> <li>• Windows ME/2000: انتقل إلى لوحة التحكم ← العرض ← الإعدادات ← خيارات متقدمة ← جهاز العرض، ثم اضبط معدل التحديث ضمن إعدادات جهاز العرض.</li> <li>• Windows Vista: انتقل إلى لوحة التحكم ← المظهر وإضفاء الطابع الشخصي ← إضفاء طابع شخصي ← إعدادات العرض ← إعدادات متقدمة ← جهاز العرض، ثم اضبط معدل التحديث ضمن إعدادات جهاز العرض.</li> <li>• Windows 7: انتقل إلى لوحة المفاتيح ← المظهر وإضفاء الطابع الشخصي ← العرض ← دقة الشاشة ← إعدادات متقدمة ← جهاز العرض، ثم اضبط معدل التحديث من إعدادات جهاز العرض.</li> <li>• Windows 8: انتقل إلى إعدادات ← لوحة المفاتيح ← المظهر وإضفاء الطابع الشخصي ← العرض ← دقة الشاشة ← إعدادات متقدمة ← جهاز العرض، ثم اضبط معدل التحديث من إعدادات جهاز العرض.</li> <li>• Windows 10: انتقل إلى إعدادات ← النظام ← العرض ← إعدادات العرض المتقدمة ← عرض خصائص المحوّل ← جهاز العرض، وقم بضبط معدل التحديث الخاص بالشاشة ضمن إعدادات جهاز العرض.</li> </ul>

السؤال	الجواب
كيف يمكنني تغيير الدقة؟	<ul style="list-style-type: none"> <li>• Windows XP: انتقل إلى لوحة التحكم ← المظهر والسمات ← العرض ← الإعدادات واضبط الدقة.</li> <li>• Windows ME/2000: انتقل إلى لوحة التحكم ← العرض ← الإعدادات واضبط الدقة.</li> <li>• Windows Vista: انتقل إلى لوحة التحكم ← المظهر وإضفاء الطابع الشخصي ← إضفاء طابع شخصي ← إعدادات العرض واضبط الدقة.</li> <li>• Windows 7: انتقل إلى لوحة التحكم ← المظهر وإضفاء الطابع الشخصي ← العرض ← ضبط الدقة واضبط الدقة.</li> <li>• Windows 8: انتقل إلى إعدادات ← لوحة التحكم ← المظهر وإضفاء الطابع الشخصي ← العرض ← ضبط الدقة واضبط الدقة.</li> <li>• Windows 10: انتقل إلى إعدادات ← النظام ← العرض ← إعدادات العرض المتقدمة، وقم بضبط مستوى الدقة.</li> </ul>
كيف أقوم بضبط وضع توفير الطاقة؟	<ul style="list-style-type: none"> <li>• Windows XP: قم بتعيين وضع توفير الطاقة في لوحة التحكم ← المظهر والسمات ← العرض ← إعدادات شاشة التوقف ← خيارات الطاقة أو BIOS SETUP (إعداد نظام الإدخال/الإخراج الأساسي) على الكمبيوتر.</li> <li>• Windows ME/2000: قم بتعيين وضع توفير الطاقة في لوحة التحكم ← العرض ← إعدادات شاشة التوقف ← خيارات الطاقة أو BIOS SETUP (إعداد نظام الإدخال/الإخراج الأساسي) على الكمبيوتر.</li> <li>• Windows Vista: قم بتعيين وضع توفير الطاقة في لوحة التحكم ← المظهر وإضفاء الطابع الشخصي ← إضفاء طابع شخصي ← إعدادات شاشة التوقف ← خيارات الطاقة أو BIOS SETUP (إعداد نظام الإدخال/الإخراج الأساسي) على الكمبيوتر.</li> <li>• Windows 7: قم بتعيين وضع توفير الطاقة في لوحة التحكم ← المظهر وإضفاء الطابع الشخصي ← إضفاء طابع شخصي ← إعدادات شاشة التوقف ← خيارات الطاقة أو BIOS SETUP (إعداد نظام الإدخال/الإخراج الأساسي) على الكمبيوتر.</li> <li>• Windows 8: قم بتعيين وضع توفير الطاقة في إعدادات ← لوحة التحكم ← المظهر وإضفاء الطابع الشخصي ← إضفاء طابع شخصي ← إعدادات شاشة التوقف ← خيارات الطاقة أو BIOS SETUP (إعداد نظام الإدخال/الإخراج الأساسي) على الكمبيوتر.</li> <li>• Windows 10: قم بتعيين وضع توفير الطاقة في إعدادات ← إضفاء الطابع الشخصي ← شاشة التأمين ← إعدادات مهلة الشاشة ← السكون والطاقة أو BIOS SETUP (إعداد نظام الإدخال/الإخراج الأساسي) على الكمبيوتر.</li> </ul>

راجع دليل المستخدم الخاص بالكمبيوتر أو بطاقة الرسومات لمزيد من الإرشادات حول عملية الضبط.



## 10.1 عام (S22E393H / S22E391H / S22E390H / S22E360H / S22E395H PLUS)

اسم الموديل		/ S22E393H / S22E391H / S22E390H / S22E360H S22E395H PLUS
لوحة	الحجم	21.5 بوصة (54 سم)
	منطقة العرض	476.64 ملم (أفقي) × 268.11 ملم (رأسي)
	المسافة بين نقاط البكسل	0.24825 ملم (أفقي) × 0.24825 ملم (رأسي)
مصدر إمداد الطاقة		تيار متردد بقوة 100 إلى 240 فولت (+/- 10 %) و 50/60 هرتز ± 3 هرتز اطّلع على الملصق الموجود بالجانب الخلفي من المنتج، حيث قد تختلف الفولتية القياسية باختلاف الدول.
الأبعاد (العرض × الارتفاع × العمق) / الوزن	دون الحامل	519.06 × 327.7 × 70.08 مم / 3.05 كجم
	مع الحامل	519.06 × 391.68 × 167.46 مم / 3.55 كجم
الاعتبارات البيئية	أثناء التشغيل	درجة الحرارة: 10 إلى 40 درجة مئوية (50 إلى 104 درجة فهرنهايت) الرطوبة: 10 % – 80 %، دون تكاثف
	التخزين	درجة الحرارة: -20 إلى 45 درجة مئوية (-4 إلى 113 درجة فهرنهايت) الرطوبة: 5 % – 95 %، دون تكاثف

## 10.2 عام (S24E393HL / S24E391HL / S24E390HL / S24E360HL / S24E395H PLUS /

اسم الموديل		/ S24E393HL / S24E391HL / S24E390HL / S24E360HL S24E395H PLUS
لوحة	الحجم	23.6 بوصة (59 سم)
	منطقة العرض	521.28 ملم (أفقي) × 293.22 ملم (رأسي)
	المسافة بين نقاط البكسل	0.2715 ملم (أفقي) × 0.2715 ملم (رأسي)
مصدر إمداد الطاقة		تيار متردد بقوة 100 إلى 240 فولت (+/- 10 %) و 50/60 هرتز ± 3 هرتز اطَّلِع على الملصق الموجود بالجانب الخلفي من المنتج، حيث قد تختلف الفولتية القياسية باختلاف الدول.
الأبعاد (العرض × الارتفاع × العمق) / الوزن	دون الحامل	548.3 × 333.3 × 69.9 مم / 3.47 كجم
	مع الحامل	548.3 × 409.0 × 181.9 مم / 4.02 كجم
الاعتبارات البيئية	أثناء التشغيل	درجة الحرارة: 10 إلى 40 درجة مئوية (50 إلى 104 درجة فهرنهايت) الرطوبة: 10 % - 80 %، دون تكاثف
	التخزين	درجة الحرارة: -20 إلى 45 درجة مئوية (-4 إلى 113 درجة فهرنهايت) الرطوبة: 5 % - 95 %، دون تكاثف

### 10.3 عام (S27E391H / S27E390H / S27E360H / S27E360F) / (S27E395H PLUS / S27E393H)

اسم الموديل	S27E360F	/ S27E390H / S27E360H / S27E393H / S27E391H S27E395H PLUS
لوحة	الحجم	27 بوصة (68 سم)
	منطقة العرض	597.9 ملم (أفقي) × 336.3 ملم (رأسي)
	المسافة بين نقاط البكسل	0.3114 ملم (أفقي) × 0.3114 ملم (رأسي)
واجهة تركيب VESA		75 ملم × 75 ملم (للاستخدام مع أجهزة تركيب (.Specialty(Arm) (متوفر بالطراز S27E360F فقط)
مصدر إمداد الطاقة		تيار متردد بقوة 100 إلى 240 فولت (+/- 10 %) و 50/60 هرتز ± 3 هرتز اطلع على الملصق الموجود بالجانب الخلفي من المنتج، حيث قد تختلف الفولتية القياسية باختلاف الدول.
الأبعاد (العرض × الارتفاع × العمق) / الوزن	دون الحامل	626.0 × 377.2 × 70.8 مم / 4.58 كجم
	مع الحامل	626.0 × 452.9 × 181.9 مم / 5.14 كجم
الاعتبارات البيئية	أثناء التشغيل	درجة الحرارة: 10 إلى 40 درجة مئوية (50 إلى 104 درجة فهرنهايت) الرطوبة: 10 % - 80 %، دون تكاثف
	التخزين	درجة الحرارة: -20 إلى 45 درجة مئوية (-4 إلى 113 درجة فهرنهايت) الرطوبة: 5 % - 95 %، دون تكاثف

#### التوصيل والتشغيل

يمكن تثبيت جهاز العرض هذا واستخدامه مع جميع أنظمة "التوصيل والتشغيل" المتوافقة. ويعمل تبادل البيانات ثنائي الاتجاه بين جهاز العرض ونظام الكمبيوتر على تحسين إعدادات جهاز العرض. وعلى الرغم من أنه يتم تثبيت الشاشة تلقائيًا، يمكنك تخصيص إعدادات التثبيت إذا كنت ترغب في ذلك.

#### نقاط الشاشة (وحدات البكسل)

نظرًا لطبيعة تصنيع هذا المنتج، قد تظهر وحدة بكسل واحدة في كل مليون وحدة (1 لكل مليون) بشكل أكثر سطوعًا أو قتامةً على شاشة LCD. ولا يؤثر ذلك على أداء المنتج.

#### المواصفات الواردة أعلاه عرضة للتغيير دون إشعار من أجل تحسين جودة المنتج.

هذا الجهاز هو جهاز رقمي من الدرجة ب.





## 10.4 موثر الطاقة

تعمل وظيفة توفير الطاقة في هذا المنتج على خفض استهلاك الطاقة عن طريق إيقاف تشغيل الشاشة وتشغيل وميض مؤشر الطاقة LED في حالة عدم استخدام المنتج لفترة زمنية محددة. علمًا بأنه لا يتم إيقاف تشغيل الطاقة في وضع توفير الطاقة. لتشغيل الشاشة مرة أخرى، اضغط على أي مفتاح من لوحة المفاتيح أو حرّك الماوس. جدير بالذكر أن وظيفة وضع توفير الطاقة تعمل فقط أثناء توصيل المنتج بكمبيوتر تعمل وظيفة توفير الطاقة به.

موفر الطاقة	Energy Star استهلاك الطاقة	وضع توفير الطاقة	إيقاف التشغيل (زر الطاقة)
مؤشر الطاقة	إيقاف التشغيل	وميض	مضيء
استهلاك الطاقة / S22E360H) / S22E390H / S22E391H / S22E393H (S22E395H PLUS	الطاقة النموذجية 17.9 وات	الطاقة النموذجية 0.3 وات الحد الأقصى 0.45 وات	أقل من 0.3 وات
استهلاك الطاقة S24E390HL / ) / S24E360HL / S24E391HL / S24E393HL (S24E395H PLUS	الطاقة النموذجية 18.5 وات	الطاقة النموذجية 0.3 وات الحد الأقصى 0.45 وات	أقل من 0.3 وات
استهلاك الطاقة / S27E360F) / S27E360H / S27E390H / S27E391H / S27E393H (S27E395H PLUS	الطاقة النموذجية 21 وات	الطاقة النموذجية 0.3 وات الحد الأقصى 0.45 وات	أقل من 0.3 وات

- قد يختلف مستوى استهلاك الطاقة المعروض باختلاف ظروف التشغيل أو عند تغيير الإعدادات.
- ENERGY STAR® هي علامة مسجلة في الولايات المتحدة خاصة بوكالة حماية البيئة الأمريكية. يتم قياس الطاقة حسب برنامج Energy Star من خلال استخدام أسلوب الاختبارات وفقًا لمعيار Energy Star® الحالي.
- لتقليل استهلاك الطاقة إلى 0، افصل سلك التيار الكهربائي. تأكد من فصل كبل الطاقة عند عدم استخدام المنتج لفترة زمنية طويلة. ولخفض استهلاك الطاقة إلى 0 وات عندما يكون مفتاح الطاقة غير متاح، افصل كبل الطاقة.



## 10.5 جدول وضع الإشارات القياسية

- يمكن ضبط هذا المنتج على دقة واحدة فقط لكل حجم شاشة من أجل الحصول على الجودة المثلى للصورة وفقًا لطبيعة الشاشة. ولذلك، فإن ضبط دقة غير الدقة المحددة قد يقلل من جودة الصورة. لتجنب ذلك، يُوصى بتحديد الدقة المثلى التي تم تعيينها لحجم شاشة المنتج الخاص بك.
- افحص التردد عند تبادل شاشة CDT (موصلة بكمبيوتر) مقابل شاشة LCD. وإذا كانت شاشة LCD لا تدعم 85 هرتز، فقم بتغيير التردد الرأسي إلى 60 هرتز باستخدام شاشة CDT قبل مبادلتها بشاشة LCD.

المزامنة	التردد الأفقي	30 - 81 كيلوهرتز
	التردد الرأسي	56 - 75 هرتز
الدقة	الدقة المثلى	1080 × 1920 بتردد 60 هرتز
	أقصى دقة	1080 × 1920 بتردد 60 هرتز

إذا تم إرسال إشارة تنتمي إلى أوضاع الإشارات القياسية التالية من الكمبيوتر، يتم ضبط الشاشة تلقائيًا. وإذا كانت الإشارة المرسله من الكمبيوتر لا تنتمي إلى أوضاع الإشارات القياسية، فقد تظهر الشاشة فارغة مع إضاءة مؤشر الطاقة. وفي هذه الحالة، قم بتغيير الإعدادات وفقًا للجدول التالي بالرجوع إلى دليل مستخدم بطاقة الرسومات.

الدقة	التردد الأفقي (كيلوهرتز)	التردد الرأسي (هرتز)	سرعة البكسل (ميغاهرتز)	قطبية المزامنة (أفقي/رأسي)
400 × 720 :IBM	31.469	70.087	28.322	+/-
480 × 640 :MAC	35.000	66.667	30.240	-/-
624 × 832 :MAC	49.726	74.551	57.284	-/-
870 × 1152 :MAC	68.681	75.062	100.000	-/-
480 × 640 :VESA	31.469	59.940	25.175	-/-
480 × 640 :VESA	37.861	72.809	31.500	-/-
480 × 640 :VESA	37.500	75.000	31.500	-/-
600 × 800 :VESA	35.156	56.250	36.000	+/+
600 × 800 :VESA	37.879	60.317	40.000	+/+
600 × 800 :VESA	48.077	72.188	50.000	+/+
600 × 800 :VESA	46.875	75.000	49.500	+/+
768 × 1024 :VESA	48.363	60.004	65.000	-/-
768 × 1024 :VESA	56.476	70.069	75.000	-/-
768 × 1024 :VESA	60.023	75.029	78.750	+/+
864 × 1152 :VESA	67.500	75.000	108.000	+/+
720 × 1280 :VESA	45.000	60.000	74.250	+/+
800 × 1280 :VESA	49.702	59.810	83.500	+/-
1024 × 1280 :VESA	63.981	60.020	108.000	+/+
1024 × 1280 :VESA	79.976	75.025	135.000	+/+

الدقة	التردد الأفقي (كيلوهرتز)	التردد الرأسي (هرتز)	سرعة البكسل (ميگاهرتز)	قطبية المزامنة (أفقي/رأسي)
900 x 1440 :VESA	55.935	59.887	106.500	+/-
(RB) 900 x 1600 :VESA	60.000	60.000	108.000	+/+
1050 x 1680 :VESA	65.290	59.954	146.250	+/-
1080 x 1920 :VESA	67.500	60.000	148.500	+/+

- التردد الأفقي



إن الوقت اللازم لمسح خط واحد من الجانب الأيسر إلى الجانب الأيمن للشاشة يُعرف باسم الدورة الأفقية. ويُعرف الرقم العكسي للدورة الأفقية بالتردد الأفقي. ويتم قياس التردد الأفقي بالكيلوهرتز.

- التردد الرأسي

تُتيح لك إعادة نفس الصورة مرات عديدة في الثانية عرض صور طبيعية. يُقصد بتردد التكرار "التردد الرأسي" أو "معدل التحديث" ويُشار إليه بالهرتز.

## الاتصال بسامسونج حول العالم

إذا كان لديك أية استفسارات أو ملاحظات تتعلق بمنتجات سامسونج، يرجى الاتصال بمركز خدمة العملاء التابع لسامسونج.



NORTH AMERICA		
<a href="http://www.samsung.com/us/support">http://www.samsung.com/us/support</a>	1-800-SAMSUNG (726-7864)	U.S.A
<a href="http://www.samsung.com/ca/support">http://www.samsung.com/ca/support</a> (English) <a href="http://www.samsung.com/ca_fr/support">http://www.samsung.com/ca_fr/support</a> (French)	1-800-SAMSUNG (726-7864)	CANADA

LATIN AMERICA		
<a href="http://www.samsung.com/ar/support">http://www.samsung.com/ar/support</a>	0800-555-SAMSUNG (0800-555-7267)	ARGENTINE
<a href="http://www.samsung.com/cl/support">http://www.samsung.com/cl/support</a>	800-10-7260	BOLIVIA
<a href="http://www.samsung.com/br/support">http://www.samsung.com/br/support</a>	0800-124-421 (Demais cidades e regiões) 4004-0000 (Capitais e grandes centros)	BRAZIL
<a href="http://www.samsung.com/cl/support">http://www.samsung.com/cl/support</a>	800-SAMSUNG (726-7864)	CHILE
<a href="http://www.samsung.com/co/support">http://www.samsung.com/co/support</a>	Bogotá 600 12 72 Gratis desde cualquier parte del país 01 8000 112 112 ó desde su celular #SAM(726)	COLOMBIA
<a href="http://www.samsung.com/latin/support">http://www.samsung.com/latin/support</a> (Spanish) <a href="http://www.samsung.com/latin_en/support">http://www.samsung.com/latin_en/support</a> (English)	0-800-507-7267 00-800-1-SAMSUNG (726-7864)	COSTA RICA
<a href="http://www.samsung.com/latin/support">http://www.samsung.com/latin/support</a> (Spanish) <a href="http://www.samsung.com/latin_en/support">http://www.samsung.com/latin_en/support</a> (English)	1-800-751-2676	DOMINICAN REPUBLIC
<a href="http://www.samsung.com/latin/support">http://www.samsung.com/latin/support</a> (Spanish) <a href="http://www.samsung.com/latin_en/support">http://www.samsung.com/latin_en/support</a> (English)	1-800-10-7267 1-800-SAMSUNG (72-6786)	ECUADOR
<a href="http://www.samsung.com/latin/support">http://www.samsung.com/latin/support</a> (Spanish) <a href="http://www.samsung.com/latin_en/support">http://www.samsung.com/latin_en/support</a> (English)	800-6225 800-0726-7864	EL SALVADOR
<a href="http://www.samsung.com/latin/support">http://www.samsung.com/latin/support</a> (Spanish) <a href="http://www.samsung.com/latin_en/support">http://www.samsung.com/latin_en/support</a> (English)	1-800-299-0013 1-800-299-0033	GUATEMALA

LATIN AMERICA		
<a href="http://www.samsung.com/latin/support">http://www.samsung.com/latin/support</a> (Spanish)	800-2791-9267 800-2791-9111	HONDURAS
<a href="http://www.samsung.com/latin_en/support">http://www.samsung.com/latin_en/support</a> (English)		
<a href="http://www.samsung.com/latin_en/support">http://www.samsung.com/latin_en/support</a> (English)	1-800-234-7267 1-800-SAMSUNG (726-7864)	JAMAICA
<a href="http://www.samsung.com/mx/support">http://www.samsung.com/mx/support</a>	01-800-SAMSUNG (726-7864)	MEXICO
<a href="http://www.samsung.com/latin/support">http://www.samsung.com/latin/support</a> (Spanish)	001-800-5077267	NICARAGUA
<a href="http://www.samsung.com/latin_en/support">http://www.samsung.com/latin_en/support</a> (English)		
<a href="http://www.samsung.com/latin/support">http://www.samsung.com/latin/support</a> (Spanish)	800-7267 800-0101	PANAMA
<a href="http://www.samsung.com/latin_en/support">http://www.samsung.com/latin_en/support</a> (English)		
<a href="http://www.samsung.com/latin/support">http://www.samsung.com/latin/support</a> (Spanish)	009-800-542-0001	PARAGUAY
<a href="http://www.samsung.com/latin_en/support">http://www.samsung.com/latin_en/support</a> (English)		
<a href="http://www.samsung.com/pe/support">http://www.samsung.com/pe/support</a>	0800-777-08	PERU
<a href="http://www.samsung.com/latin/support">http://www.samsung.com/latin/support</a> (Spanish)	1-800-682-3180	PUERTO RICO
<a href="http://www.samsung.com/latin_en/support">http://www.samsung.com/latin_en/support</a> (English)		
<a href="http://www.samsung.com/latin/support">http://www.samsung.com/latin/support</a> (Spanish)	1-800-SAMSUNG (726-7864)	TRINIDAD & TOBAGO
<a href="http://www.samsung.com/latin_en/support">http://www.samsung.com/latin_en/support</a> (English)		
<a href="http://www.samsung.com/latin/support">http://www.samsung.com/latin/support</a> (Spanish)	000-405-437-33	URUGUAY
<a href="http://www.samsung.com/latin_en/support">http://www.samsung.com/latin_en/support</a> (English)		
<a href="http://www.samsung.com/ve/support">http://www.samsung.com/ve/support</a>	0-800-SAMSUNG (726-7864)	VENEZUELA

EUROPE		
<a href="http://www.samsung.com/at/support">http://www.samsung.com/at/support</a>	0800-SAMSUNG (0800-7267864)	AUSTRIA
<a href="http://www.samsung.com/be/support">http://www.samsung.com/be/support</a> (Dutch)	02-201-24-18	BELGIUM
<a href="http://www.samsung.com/be_fr/support">http://www.samsung.com/be_fr/support</a> (French)		
<a href="http://www.samsung.com/support">http://www.samsung.com/support</a>	055 233 999	BOSNIA
<a href="http://www.samsung.com/bg/support">http://www.samsung.com/bg/support</a>	800 111 31, Безплатна телефонна линия	BULGARIA
<a href="http://www.samsung.com/hr/support">http://www.samsung.com/hr/support</a>	072 726 786	CROATIA

EUROPE		
<a href="http://www.samsung.com/gr/support">http://www.samsung.com/gr/support</a>	8009 4000 only from landline, toll free	CYPRUS
<a href="http://www.samsung.com/cz/support">http://www.samsung.com/cz/support</a>	800 - SAMSUNG (800-726786)	CZECH
Samsung Electronics Czech and Slovak, s.r.o. V Parku 2343/24, 148 00 - Praha 4		
<a href="http://www.samsung.com/dk/support">http://www.samsung.com/dk/support</a>	70 70 19 70	DENMARK
<a href="http://www.samsung.com/ie/support">http://www.samsung.com/ie/support</a>	0818 717100	EIRE
<a href="http://www.samsung.com/ee/support">http://www.samsung.com/ee/support</a>	800-7267	ESTONIA
<a href="http://www.samsung.com/fi/support">http://www.samsung.com/fi/support</a>	030-6227 515	FINLAND
<a href="http://www.samsung.com/fr/support">http://www.samsung.com/fr/support</a>	01 48 63 00 00	FRANCE
<a href="http://www.samsung.com/de/support">http://www.samsung.com/de/support</a>	0180 6 SAMSUNG bzw. 0180 6 7267864* (*0,20 €/Anruf aus dem dt. Festnetz, aus dem Mobilfunk max. 0,60 €/Anruf)	GERMANY
<a href="http://www.samsung.com/gr/support">http://www.samsung.com/gr/support</a>	80111-SAMSUNG (80111 726 7864) only from land line (+30) 210 6897691 from mobile and land line	GREECE
<a href="http://www.samsung.com/hu/support">http://www.samsung.com/hu/support</a>	0680SAMSUNG (0680-726-786) 0680PREMIUM (0680-773-648)	HUNGARY
<a href="http://www.samsung.com/it/support">http://www.samsung.com/it/support</a>	800-SAMSUNG (800.7267864)	ITALIA
<a href="http://www.samsung.com/lv/support">http://www.samsung.com/lv/support</a>	8000-7267	LATVIA
<a href="http://www.samsung.com/lt/support">http://www.samsung.com/lt/support</a>	8-800-77777	LITHUANIA
<a href="http://www.samsung.com/support">http://www.samsung.com/support</a>	261 03 710	LUXEMBURG
<a href="http://www.samsung.com/support">http://www.samsung.com/support</a>	020 405 888	MONTENEGRO
<a href="http://www.samsung.com/nl/support">http://www.samsung.com/nl/support</a>	0900-SAMSUNG (0900-7267864) (€ 0,10/Min)	NETHERLANDS
<a href="http://www.samsung.com/no/support">http://www.samsung.com/no/support</a>	815 56480	NORWAY
<a href="http://www.samsung.com/pl/support">http://www.samsung.com/pl/support</a>	801-172-678* lub +48 22 607-93-33 * * (koszt połączenia według taryfy operatora)	POLAND
<a href="http://www.samsung.com/pt/support">http://www.samsung.com/pt/support</a>	808 20 7267	PORTUGAL
<a href="http://www.samsung.com/ro/support">http://www.samsung.com/ro/support</a>	08008 726 78 64 (08008 SAMSUNG) Apel GRATUIT	ROMANIA
<a href="http://www.samsung.com/rs/support">http://www.samsung.com/rs/support</a>	011 321 6899	SERBIA
<a href="http://www.samsung.com/sk/support">http://www.samsung.com/sk/support</a>	0800 - SAMSUNG (0800-726 786)	SLOVAKIA

EUROPE		
<a href="http://www.samsung.com/si">http://www.samsung.com/si</a>	080 697 267 (brezplačna številka) 090 726 786 (0,39 EUR/min) klicni center vam je na voljo od ponedeljka do petka od 9. do 18. ure.	SLOVENIA
<a href="http://www.samsung.com/es/support">http://www.samsung.com/es/support</a>	0034902172678	SPAIN
<a href="http://www.samsung.com/se/support">http://www.samsung.com/se/support</a>	0771 726 7864 (0771-SAMSUNG)	SWEDEN
<a href="http://www.samsung.com/ch/support">http://www.samsung.com/ch/support</a> (German) <a href="http://www.samsung.com/ch_fr/support">http://www.samsung.com/ch_fr/support</a> (French)	0800 726 78 64 (0800-SAMSUNG)	SWITZERLAND
<a href="http://www.samsung.com/uk/support">http://www.samsung.com/uk/support</a>	0330 SAMSUNG (7267864)	UK

CIS		
<a href="http://www.samsung.com/support">http://www.samsung.com/support</a>	0-800-05-555	ARMENIA
<a href="http://www.samsung.com/support">http://www.samsung.com/support</a>	0-88-555-55-55	AZERBAIJAN
<a href="http://www.samsung.com/support">http://www.samsung.com/support</a>	810-800-500-55-500	BELARUS
<a href="http://www.samsung.com/support">http://www.samsung.com/support</a>	0-800-555-555	GEORGIA
<a href="http://www.samsung.com/support">http://www.samsung.com/support</a>	8-10-800-500-55-500 (GSM: 7799, VIP care 7700)	KAZAKHSTAN
<a href="http://www.samsung.com/kz_ru/support">http://www.samsung.com/kz_ru/support</a>	00-800-500-55-500	KYRGYZSTAN
<a href="http://www.samsung.com/support">http://www.samsung.com/support</a>	0-800-614-40	MOLDOVA
<a href="http://www.samsung.com/support">http://www.samsung.com/support</a>	+7-495-363-17-00	MONGOLIA
<a href="http://www.samsung.com/ru/support">http://www.samsung.com/ru/support</a>	8-800-555-55-55 (VIP care 8-800-555-55-88)	RUSSIA
<a href="http://www.samsung.com/support">http://www.samsung.com/support</a>	8-10-800-500-55-500	TAJIKISTAN
<a href="http://www.samsung.com/ua/support">http://www.samsung.com/ua/support</a> (Ukrainian) <a href="http://www.samsung.com/ua_ru/support">http://www.samsung.com/ua_ru/support</a> (Russian)	0-800-502-000	UKRAINE
<a href="http://www.samsung.com/support">http://www.samsung.com/support</a>	8-10-800-500-55-500 (GSM: 7799)	UZBEKISTAN

CHINA		
<a href="http://www.samsung.com/cn/support">http://www.samsung.com/cn/support</a>	400-810-5858	CHINA
<a href="http://www.samsung.com/hk/support">http://www.samsung.com/hk/support</a> (Chinese) <a href="http://www.samsung.com/hk_en/support">http://www.samsung.com/hk_en/support</a> (English)	(852) 3698 4698	HONG KONG
<a href="http://www.samsung.com/support">http://www.samsung.com/support</a>	0800 333	MACAU

S.E.A		
<a href="http://www.samsung.com/au/support">http://www.samsung.com/au/support</a>	1300 362 603	AUSTRALIA
<a href="http://www.samsung.com/id/support">http://www.samsung.com/id/support</a>	021-56997777 08001128888	INDONESIA
<a href="http://www.samsung.com/jp/support">http://www.samsung.com/jp/support</a>	0120-363-905	JAPAN
<a href="http://www.samsung.com/my/support">http://www.samsung.com/my/support</a>	1800-88-9999 603-77137477 (Overseas contact)	MALAYSIA
<a href="http://www.samsung.com/support">http://www.samsung.com/support</a>	+95-01-2399-888	MYANMAR
<a href="http://www.samsung.com/nz/support">http://www.samsung.com/nz/support</a>	0800 726 786	NEW ZEALAND
<a href="http://www.samsung.com/ph/support">http://www.samsung.com/ph/support</a>	1-800-10-7267864 [PLDT] 1-800-8-7267864 [Globe landline and Mobile] 02-4222111 [Other landline]	PHILIPPINES
<a href="http://www.samsung.com/sg/support">http://www.samsung.com/sg/support</a>	1800-SAMSUNG (726-7864)	SINGAPORE
<a href="http://www.samsung.com/tw/support">http://www.samsung.com/tw/support</a>	0800-329999	TAIWAN
<a href="http://www.samsung.com/th/support">http://www.samsung.com/th/support</a>	0-2689-3232, 1800-29-3232	THAILAND
<a href="http://www.samsung.com/vn/support">http://www.samsung.com/vn/support</a>	1800 588 889	VIETNAM

S.W.A		
<a href="http://www.samsung.com/in/support">http://www.samsung.com/in/support</a>	09612300300	BANGLADESH
<a href="http://www.samsung.com/in/support">http://www.samsung.com/in/support</a>	1800 3000 8282 - Toll Free 1800 266 8282 - Toll Free	INDIA
<a href="http://www.samsung.com/support">http://www.samsung.com/support</a>	94117540540	SRI LANKA

MENA		
<a href="http://www.samsung.com/n_africa/support">http://www.samsung.com/n_africa/support</a>	021 36 11 00	ALGERIA
<a href="http://www.samsung.com/ae/support">http://www.samsung.com/ae/support</a> (English) <a href="http://www.samsung.com/ae_ar/support">http://www.samsung.com/ae_ar/support</a> (Arabic)	8000-GSAM (8000-4726)	BAHRAIN
<a href="http://www.samsung.com/eg/support">http://www.samsung.com/eg/support</a>	08000-7267864 16580	EGYPT
<a href="http://www.samsung.com/iran/support">http://www.samsung.com/iran/support</a>	021-8255 [CE]	IRAN
<a href="http://www.samsung.com/Levant/support">http://www.samsung.com/Levant/support</a> (English)	0800-22273 06 5777444	JORDAN
<a href="http://www.samsung.com/ae/support">http://www.samsung.com/ae/support</a> (English) <a href="http://www.samsung.com/ae_ar/support">http://www.samsung.com/ae_ar/support</a> (Arabic)	183-CALL (183-2255)	KUWAIT



MENA		
<a href="http://www.samsung.com/n_africa/support">http://www.samsung.com/n_africa/support</a>	080 100 22 55	MOROCCO
<a href="http://www.samsung.com/ae/support">http://www.samsung.com/ae/support</a> (English)	800-SAMSUNG (800 - 726 7864)	OMAN
<a href="http://www.samsung.com/ae_ar/support">http://www.samsung.com/ae_ar/support</a> (Arabic)		
<a href="http://www.samsung.com/pk/support">http://www.samsung.com/pk/support</a>	0800-Samsung (72678)	PAKISTAN
<a href="http://www.samsung.com/ae/support">http://www.samsung.com/ae/support</a> (English)	800-CALL (800-2255)	QATAR
<a href="http://www.samsung.com/ae_ar/support">http://www.samsung.com/ae_ar/support</a> (Arabic)		
<a href="http://www.samsung.com/sa/support">http://www.samsung.com/sa/support</a>	8002474357	SAUDI ARABIA
<a href="http://www.samsung.com/sa_en/support">http://www.samsung.com/sa_en/support</a> (English)		
<a href="http://www.samsung.com/Levant/support">http://www.samsung.com/Levant/support</a> (English)	18252273	SYRIA
<a href="http://www.samsung.com/n_africa/support">http://www.samsung.com/n_africa/support</a>	80-1000-12	TUNISIA
<a href="http://www.samsung.com/tr/support">http://www.samsung.com/tr/support</a>	444 77 11	TURKEY
<a href="http://www.samsung.com/ae/support">http://www.samsung.com/ae/support</a> (English)	800-SAMSUNG (800 - 726 7864)	U.A.E
<a href="http://www.samsung.com/ae_ar/support">http://www.samsung.com/ae_ar/support</a> (Arabic)		

AFRICA		
<a href="http://www.samsung.com/support">http://www.samsung.com/support</a>	8007260000	BOTSWANA
<a href="http://www.samsung.com/support">http://www.samsung.com/support</a>	200	BURUNDI
<a href="http://www.samsung.com/africa_fr/support">http://www.samsung.com/africa_fr/support</a>	7095-0077	CAMEROON
<a href="http://www.samsung.com/africa_fr/support">http://www.samsung.com/africa_fr/support</a>	8000 0077	COTE D'IVOIRE
<a href="http://www.samsung.com/support">http://www.samsung.com/support</a>	499999	DRC
<a href="http://www.samsung.com/africa_en/support">http://www.samsung.com/africa_en/support</a>	0800-10077	GHANA
	0302-200077	
<a href="http://www.samsung.com/support">http://www.samsung.com/support</a>	0800 545 545	KENYA
<a href="http://www.samsung.com/support">http://www.samsung.com/support</a>	23052574020	MAURITIUS
<a href="http://www.samsung.com/support">http://www.samsung.com/support</a>	847267864 / 827267864	MOZAMBIQUE
<a href="http://www.samsung.com/support">http://www.samsung.com/support</a>	08 197 267 864	NAMIBIA
<a href="http://www.samsung.com/africa_en/support">http://www.samsung.com/africa_en/support</a>	0800-726-7864	NIGERIA
<a href="http://www.samsung.com/support">http://www.samsung.com/support</a>	262508869	REUNION
<a href="http://www.samsung.com/support">http://www.samsung.com/support</a>	9999	RWANDA

AFRICA		
<a href="http://www.samsung.com/africa_fr/support">http://www.samsung.com/africa_fr/support</a>	800-00-0077	SENEGAL
<a href="http://www.samsung.com/support">http://www.samsung.com/support</a>	0860 SAMSUNG (726 7864)	SOUTH AFRICA
<a href="http://www.samsung.com/support">http://www.samsung.com/support</a>	1969	SUDAN
<a href="http://www.samsung.com/support">http://www.samsung.com/support</a>	0800 755 755 / 0685 889 900	TANZANIA
<a href="http://www.samsung.com/support">http://www.samsung.com/support</a>	0800 300 300	UGANDA
<a href="http://www.samsung.com/support">http://www.samsung.com/support</a>	0211 350370	ZAMBIA

## مسؤولية خدمة الدفع (التكلفة التي يتحملها العملاء)

عند طلب الخدمة، قد نحصل منك على رسوم مقابل زيارة أحد الفنيين في الحالات التالية بغض النظر عما إذا كان الجهاز لا يزال في فترة الضمان أم لا.

### عدم وجود عيب بالمنتج

- تنظيف المنتج أو تعديله أو شرح طريقة عمله أو إعادة تركيبه وغيرها.
- إذا قدم الفني بعض الإرشادات حول كيفية استخدام المنتج أو قام بتعديل بعض الخيارات فقط دون فك المنتج.
- إذا كان الخلل أو العيب يرجع إلى عوامل بيئية خارجية (الإنترنت أو الهوائي أو الإشارة السلكية وغيرها).
- إذا تمت إعادة تركيب منتج أو أجهزة تم توصيلها بشكل إضافي بعد تركيب المنتج الذي تم شراؤه لأول مرة.
- إذا تمت إعادة تركيب منتج بغرض نقله إلى مكان أو منزل مختلف.
- إذا طلب العميل بعض الإرشادات حول كيفية الاستخدام بسبب منتج شركة أخرى.
- إذا طلب العميل بعض الإرشادات حول كيفية استخدام الشبكة أو برنامج لشركة أخرى.
- إذا طلب العميل تثبيت برنامج وإعداده للمنتج.
- إذا قام فني الخدمة بإزالة أو تنظيف الأتربة أو أية مواد غريبة من داخل المنتج.
- إذا طلب العميل عملية تركيب إضافي لمنتج بعد شرائه من خلال مواقع التسوق المنزلي أو التسوق عبر الإنترنت.

### حدوث تلف للمنتج بسبب خطأ من العميل

حدوث تلف بسبب سوء استخدام العميل أو خطأ في الإصلاح.

إذا تلف المنتج بسبب؛

- تأثير خارجي أو سقوط المنتج.
- استخدام مستلزمات أو منتجات تُباع منفصلة لم توصي بها شركة Samsung.
- الاستعانة بشخص بخلاف مهندس تابع لشركة صيانة خارجية أو شريك لشركة Samsung Electronics Co., Ltd لإصلاح الجهاز.
- تجديد المنتج أو إصلاحه من قبل العميل.
- استخدام المنتج مع جهد كهربائي غير مناسب أو مع توصيلات كهربائية غير معتمدة.
- عدم اتباع "التنبيهات" الواردة في دليل المستخدم.

### أسباب أخرى

- في حالة تلف المنتج بسبب كارثة طبيعية (كالتلف الناتج عن البرق والحرائق والزلازل والفيضانات وغيرها).
  - في حالة استهلاك جميع المكونات القابلة للاستهلاك (البطارية والحبر ولمبات الفلوريسنت ورؤوس الطباعة والهزاز والمصباح والمرشحات والأشرطة وغيرها).
- قد يتم دفع رسوم خدمة في حالة طلب العميل الحصول على خدمة مع عدم وجود عطل بالمنتج. لذا، يُرجى قراءة "دليل المستخدم" أولاً.

## المصطلحات

OSD (العرض على الشاشة)

تُتيح لك قائمة العرض على الشاشة (OSD) تكوين الإعدادات التي تظهر على الشاشة لتحسين جودة الصورة حسب رغبتك، حيث تُتيح لك تغيير درجة سطوع الشاشة والألوان والحجم والعديد من الإعدادات الأخرى باستخدام القوائم التي تظهر على الشاشة.

جاما

تعمل قائمة Gamma على ضبط تدرج اللون الرمادي الذي يقوم بعرض الألوان البينية على الشاشة. يعمل ضبط درجة السطوع على زيادة سطوع الشاشة بالكامل، ومع ذلك يعمل ضبط Gamma على زيادة السطوع المتوسط.

تدرج الرمادي

يُشير التدرج إلى مستويات كثافة الألوان التي تعرض اختلافات تغيرات الألوان بداية من المناطق الأكثر قتامة إلى المناطق الأكثر سطوعاً على الشاشة. يتم التعبير عن تغيرات سطوع الشاشة بتغير اللونين الأبيض والأسود، كما يشير التدرج الرمادي إلى المنطقة المتوسطة بين الأبيض والأسود. يعمل تغيير التدرج الرمادي من خلال ضبط Gamma على تغيير درجة السطوع المتوسط على الشاشة.

معدل المسح

يشير معدل المسح أو معدل التحديث إلى تردد معدلات تحديث الشاشة. يتم نقل بيانات الشاشة عند تحديث عرض إحدى الصور على الرغم من أن عملية التحديث غير مرئية بالعين المجردة. يُقصد بتحديثات الشاشة معدل المسح ويتم قياسه بالهرتز. يُقصد بمعدل المسح 60 هرتز أن الشاشة تقوم بعملية التحديث بمعدل 60 مرة في الثانية. يعتمد معدل مسح الشاشة على أداء بطاقات الرسومات بأجهزة الكمبيوتر وجهاز العرض.

التردد الأفقي

تتكون الحروف والصور التي يتم عرضها على جهاز العرض من نقاط متعددة (وحدات البكسل). يتم نقل وحدات البكسل في خطوط أفقية يتم ترتيبها بعد ذلك رأسياً لإنشاء صورة. يتم قياس التردد الأفقي بالكيلوهرتز، حيث يمثل عدد المرات التي يتم فيها نقل الخطوط الأفقية في الثانية بالإضافة إلى عرضها على شاشة جهاز العرض. ويعني مقدار التردد الأفقي 85 أن الخطوط الأفقية التي تعمل على تعديل صورة يتم إرسالها 85000 مرة في الثانية. ومن ثم، يكون التردد الأفقي 85 كيلوهرتز.

التردد الرأسي

تتكون الصورة الواحدة من خطوط أفقية متعددة. ويتم قياس التردد الرأسي بالهرتز، حيث يمثل عدد الصور التي يمكن إنشاؤها في الثانية بواسطة هذه الخطوط الأفقية. يُقصد بالتردد الرأسي 60 أن الصورة يتم نقلها بمعدل 60 مرة في الثانية. يسمى التردد الرأسي أيضاً "معدل التحديث" كما أنه يؤثر في ومض الشاشة.

## الدقة

الدقة هي عدد وحدات البكسل الأفقية والرأسية التي تكوّن الشاشة. وهي تمثل مستوى تفاصيل العرض. تعرض الدقة الأعلى كمية أكبر من المعلومات على الشاشة كما أنها مناسبة لإجراء مهام متعددة في نفس الوقت. على سبيل المثال، تتكون الدقة بمعدل 1080 x 1920 من 1920 وحدة بكسل أفقية (التردد الأفقي) و 1080 خط رأسي (الدقة الرأسية).  
التوصيل والتشغيل

يُعد "التوصيل والتشغيل" ميزة رائعة تسمح بتبادل تلقائي للمعلومات بين جهاز العرض والكمبيوتر لتوفير بيئة عرض مثالية. ويستخدم جهاز العرض VESA DDC (معيّار دولي) لتنفيذ وظيفة "التوصيل والتشغيل".