



Kylskåp bruksanvisning

vilka möjligheter

Tack för att du köpte denna produkt från Samsung.

Fristående enhet

SAMSUNG

Innehåll

SÄKERHETSINFORMATION	2
INSTALLERA KYLSKÅPET	12
ANVÄNDA KYLSKÅPET	17
FELSÖKNING	23
INSTALLATIONSDEL	24

Säkerhetsinformation



SÄKERHETSINFORMATION

- Innan du använder enheten ska du läsa igenom bruksanvisningen noggrant och spara den för framtida referens.
- Använd bara den här enheten i avsett syfte, såsom beskrivs i bruksanvisningen. Den här enheten är inte avsedd att användas av några personer (inklusive barn) med nedsatt fysisk, psykisk eller mental förmåga, eller avsaknad av erfarenhet och kunskap, om personen eller personerna inte har någon som övervakar och instruerar angående enhetsanvändningen av en person som ansvarar för deras säkerhet.
- Denna apparat kan användas av barn från 8 år och äldre och personer med nedsatt fysisk, sensorisk eller mental förmåga eller utan erfarenhet och kunskap om de har övervakats eller instruerats i att använda apparaten på ett säkert sätt och förstår riskerna i samband med att använda apparaten. Barn får inte leka med enheten. Rengöring och användarunderhåll ska inte utföras av barn utan tillsyn.

- Eftersom de här anvisningarna täcker flera olika modeller kan egenskaperna hos ditt kylskåp variera något från dem som beskrivs i den här bruksanvisningen.

Viktiga säkerhetssymboler och försiktighetsanvisningar:



 WARNING	Farlig eller osäker användning som kan leda till allvarlig personskada eller dödsfall.
 VAR FÖRSIKTIG	Farlig eller osäker användning som kan leda till mindre personskada eller materiell skada.
	Gör INTE detta.
	Försök INTE demontera enheten.
	Vidrör INTE.
	Följ anvisningarna noggrant.
	Ta ur kontakten ur vägguttaget.
	Kontrollera att enheten är jordad för att undvika elstötar.

	Ring kontaktcentret om du behöver hjälp.
	Obs!

Dessa varningstecken finns här för att förhindra att du och andra skadas. Följ dem noga. När du har läst det här avsnittet ska du förvara det på ett säkert ställe för framtida referens.



ALLVARLIGA VARNINGSMEDDELANDEN FÖR INSTALLATION

-  • Installera inte kylskåpet på en fuktig plats eller på en plats där det kommer i kontakt med vatten.
 - Sliten isolering på elektriska delar kan orsaka elstötar eller brand.
 - Placera inte kylskåpet i direkt solljus och utsätt det inte för värme från spisar, element eller andra apparater.
 - Använd aldrig gasledningar, telefonledningar eller andra potentiella åskledare som jord.
 - Felaktig användning av jordledningen kan orsaka elstötar.
 - Anslut inte flera apparater till samma grenuttag. Kylskåpet ska alltid anslutas till ett eget strömuttag med en spänning som matchar kylskåpets typskylt.
 - Detta ger bästa prestanda och förhindrar också överbelastning på husets elinstallation, vilket skulle kunna orsaka brand från överhettade ledningar.
 - Om vägguttaget sitter löst ska du inte ansluta kontakten.
 - Det finns risk för elstötar eller brand.
 - Använd inte en sladd som är sprucken eller sliten på längden eller i ändarna.
 - Böj inte strömsladden för mycket och placera inte tunga föremål på den.
-
-  • Det här kylskåpet måste installeras och placeras korrekt i enlighet med bruksanvisningen innan det används.
 - Anslut kontakten i rätt position med sladden hängandes.
 - Om du ansluter kontakten upp och ned kan ledningen gå av och orsaka brand eller elstötar.
 - Var försiktig när du flyttar på kylskåpet så att du inte kör över eller skadar strömsladden.
 - Detta utgör en brandrisk.
 - Kontrollera att kontakten inte trycks ihop eller skadas av kylskåpets baksida.
 - Håll förpackningsmaterialet

utom räckhåll för barn.

- Det finns risk för dödsfall till följd av kvävning om barn trär dem över huvudet.
- Enheten måste placeras så att kontakten kan komma åt efter installationen.



- Kylskåpet måste anslutas till jord.
- Du måste jorda kylskåpet för att förhindra strömläckage och elstötar till följd av strömläckage från kylskåpet.



- Om sladden är skadad ska du byta ut den omedelbart via tillverkaren eller dess servicerepresentant.
- Kylskåpets säkring ska bytas av en kvalificerad tekniker eller ett serviceföretag.
- Annars kan det orsaka en elektrisk stöt eller brand.



VAR FÖRSIKTIG

FÖRSIKTIGHETSMEDDELANDEN FÖR INSTALLATION



- Se till att inga ventilationsöppningar i apparatens hölje eller struktur blockeras.
- Låt enheten stå i 2 timmar efter installationen.



VARNING

ALLVARLIGA VARNINGSMEDDELANDEN FÖR ANVÄNDNING



- Sätt inte i kontakten med våta händer.
- Förvara inte några föremål ovanpå enheten.
- När du öppnar eller stänger dörren kan föremål falla ned och orsaka personskada och/eller materiell skada.
- Ställ inte en vattenfylld behållare ovanpå kylskåpet.
- Utspillt vatten kan leda till brand eller elstötar.
- Låt inte barn hänga på dörren.
Om de gör det kan allvarlig personskada uppstå.
- Låt inte barn kliva in i kylskåpet.

Det finns risk för att de fastnar.

- Stoppa aldrig in fingrarna eller andra objekt i vattenmaskinens hål.
- Det kan orsaka personskada eller materiell skada.
- Förvara inte flyktiga eller brandfarliga ämnen i kylskåpet.
- Att förvara benzen, thinner, alkohol, eter eller gasol eller andra liknande produkter kan orsaka explosioner.
- Förvara inte läkemedel, vetenskapsmaterial eller produkter som är känsliga för låga temperaturer i kylskåpet.
- Produkter som kräver strikta temperaturkontroller får inte förvaras i kylskåpet.
- Placera inte och använd inte elektriska apparater i kylskåpet, förutom om de är av en typ som rekommenderas av tillverkaren.
- Använd inte mekaniska enheter eller andra sätt att skynda på upptiningsprocessen, förutom de som rekommenderas av tillverkaren.

- Skada inte kylslangen.



- Demontera inte och reparera inte kylskåpet på egen hand.
 - Detta kan orsaka brand, funktionsfel och/eller personskada.
-
- ★ • Barn ska övervakas för att säkerställa att de inte leker med enheten.
 - Flaskor bör förvaras tätt tillsammans så att de inte ramlar ut.
 - Den här produkten är endast avsedd för förvaring av livsmedel i hemmiljö.
 - Om en gasläcka upptäcks ska öppen eld eller andra möjliga antändningskällor undvikas och rummet i vilket enheten befinner sig ska vädras i flera minuter.
 - Använd endast LED-lampor från tillverkaren eller dess servicerepresentant.



- Om du känner av läkemedel eller rök ska du omedelbart dra ur kontakten och kontakta ditt Samsung Electronics-servicecenter.
- Om du har svårigheter när du byter lampor ska du kontakta en servicerepresentant.
- Om produkten är utrustad med LED-lampor ska du inte demontera lamphöljet och LED-lampan på egen hand.
- Kontakta en servicerepresentant.



FÖRSIKTIGHETSMEDDELANDEN FÖR ANVÄNDNING



- För att få bästa prestanda med produkten,
 - Placera ingen mat framför ventilationsöppningarna på apparatens baksida, eftersom det kan hindra den fria luftcirkulationen i kylskåpet.
 - Paketera livsmedel ordentligt eller stoppa dem i en lufttät behållare innan du ställer in dem i kylskåpet.
- Fyll bara på vattenbehållaren, isfacket och vattenkuber med dricksvatten.
- Utsätt inte glasytan för kraftiga slag eller överdrivet högt tryck.
- Trasigt glas kan orsaka personskador och/eller skador på egendom.



- Om kylskåpet skadas av vatten ska du dra ur kontakten och kontakta ditt Samsung Electronics-servicecenter.



FÖRSIKTIGHETSMEDDELANDEN FÖR RENGÖRING



- Spreja inte vatten direkt på insidan eller utsidan av kylskåpet.
- Det finns risk för brand eller elstötar.
- Spreja inte antändbar gas i närheten av kylskåpet.
- Det finns risk för explosion eller brand.
- Spreja inte rengöringsmedel direkt på displayen.
- Tryckta bokstäver på displayen kan lossna.



- Ta bort främmande föremål eller damm från kontaktens stift.
Använd inte en våt eller fuktig trasa när du rengör kontakten, eller tar bort främmande material eller damm från kontaktens stift.
- Det kan orsaka brand eller elstötar.



- Dra ur kontakten innan du gör rent eller reparerar kylskåpet.



VIKTIGA VARNINGSTECKEN FÖR KASSERING



- När den här eller andra kylskåp kasseras ska dörrar, dörrtätning och dörreglar tas bort så att inte små barn eller djur kan bli instängda.
Barn ska övervakas för att säkerställa att de inte leker med den gamla enheten.
- Återvinn eller kasta produktens förpackningsmaterial på ett miljövänligt sätt.
- Lämna hyllorna på plats så att det blir svårare för små barn att klättra in.
Kontrollera att inget av rören på enhetens baksida är skadat innan du kastar produkten.
- R-600a eller R-134a används som kylmedel.
Märkningen på kompressorn på baksidan av apparaten eller typskylten i kylskåpet visar vilket kylmedium som används i kylskåpet.
Om produkten innehåller antändbar gas (Refrigerant

R-600a) ska du kontakta din lokala myndighet för säker kassering av produkten.

Cyklopentan används som en blåsgas för isolering.

Gaserna i isoleringsmaterial kräver särskilda kasseringsförfaranden.

Kontakta din lokala myndighet för miljöanpassad och säker återvinning av produkten.

Kontrollera att inget av rören på enheternas baksida är skadade innan du kastar produkterna.

Rören ska öppnas på en öppen plats.

- Om enheten innehåller kylmedium isobutan (R-600a), en miljövänlig naturgas, men även ett bränsle. Under transport och installation av apparaten ska åtgärder vidtas för att garantera att inga delar av kylslingan skadas.
- Kylmedel som sprutar ut ur rören kan antändas eller orsaka ögonskada. Om en läcka upptäcks ska öppen eld eller andra möjliga antändningskällor undvikas

och rummet i vilket enheten befinner sig ska vädras i flera minuter.



- För att undvika att brandfarliga blandningar av gas-luft uppstår vid en läcka i kylslingan, ska enheten placeras i ett rum som är tillräckligt stort för den mängd kylmedium som används i enheten. Använd aldrig en enhet visar tecken på skada. Kontakta din återförsäljare om du är osäker. Rummet måste ha en volym på minst 1 m³ per 8 g R-600a-kylmedium i enheten. Mängden kylmedium som finns i din enhet visas på typskylten inuti enheten.



YTTERLIGARE TIPS FÖR LÄMPLIG ANVÄNDNING

- Vid ett eventuellt strömavbrott ska du kontakta det lokala kontoret för ditt elbolag och fråga hur länge det beräknas pågå.
- De flesta strömavbrott åtgärdas inom en timme eller två och påverkar inte temperaturen i ditt kylskåp. Du ska dock minimera antalet gånger dörren öppnas när strömmen är fränkopplad.
- Om det medföljer nycklar med kylskåpet ska nycklarna förvaras utom räckhåll för barn och inte i omedelbar närhet till enheten.
- Enheten kanske inte arbetar med jämn effekt (det finns risk för att temperaturen blir för hög i kylskåpet) när den står en längre period i en lägre temperatur än vad som rekommenderas för kylskåpet.
- Förvara inte livsmedel som lätt blir skämda i för låg temperatur, såsom bananer och meloner.
- Din enhet är självavfrostande,

vilket innebär att du inte behöver frosta av den manuellt eftersom det sker automatiskt.

- Temperaturen i tvåstjärnig(a) sektion(er) eller fack som har symbolen med två stjärnor (✱✱) är något högre än i andra frysack. De sektioner eller fack som är tvåstjärniga beror på instruktionerna och/eller leveransvilkoren.

Tips för att spara energi

- Installera enheten i ett svalt, torrt rum med lämplig ventilation. Kontrollera att den inte utsätts för direkt solljus och placera den aldrig nära en direkt värmekälla (t.ex. ett element).
- Blockera aldrig enhetens ventiler eller galler.
- Låt varma livsmedel svalna innan du ställer in dem i enheten.
- Tina upp frysta livsmedel i kylskåpet. På så sätt används den frysta produktens temperatur till att kyla livsmedel i kylskåpet.

- Lämna inte enhetens dörr öppen under en längre tid när du ställer in eller plockar ut livsmedel.

Ju kortare tid dörren är öppen, desto mindre is skapas i frysen.

- Rengör kylskåpet regelbundet på baksidan. Dammansamlingar ökar energiförbrukningen.
- Ställ inte in temperaturen på mer kyla än vad som är nödvändigt.
- Se till att tillräckligt mycket luft kan tränga ut under kylskåpet och på kylskåpets baksida.

Täck inte över ventilationsöppningarna.

- Lämna tillräckligt med utrymme åt höger, vänster, bak och ovanpå under installationen.

Detta bidrar till att minska energiförbrukningen och hålla nere elkostnaderna.

- För effektivast energianvändning ska du låta alla inre tillbehör såsom korgar, lådor och hyllor vara kvar på samma plats som de levererades på.

Denna apparat är avsedd för användning i hushåll och liknande användningsområden så som

- personalkök i butiker, kontor eller andra arbetsomgivningar;
- bondgårdar och av gäster på hotell, motell och andra bostadsomgivningar;
- bed- and-breakfast-liknande omgivningar;
- catering och liknande ej kommersiella användningsområden.

Installera kylskåpet

FÖRBEREDELSE FÖR ATT INSTALLERA KYLSKÅPET

Grattis till ditt köp av ett Samsung-kylskåp. Vi hoppas att du uppskattar de toppmoderna funktionerna och effektiviteten som den här nya enheten har att erbjuda.

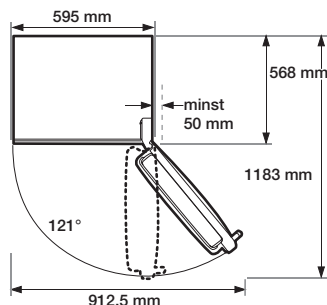
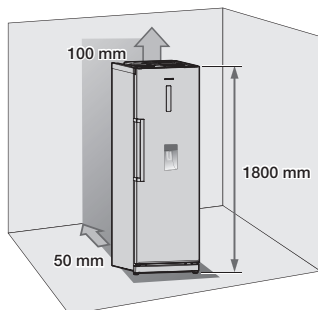
- Det här kylskåpet måste installeras och placeras korrekt i enlighet med bruksanvisningen innan det används.
- Använd bara den här enheten i det syfte den är avsedd för och enligt vad som beskrivs i bruksanvisningen.
- Vi rekommenderar att all service ska utföras av en kvalificerad person.
- Återvinn eller kasta produktens förpackningsmaterial på ett miljövänligt sätt.



- Dra ur kontakten ur vägguttaget innan du byter lampa i kylskåpet.
- Annars finns det risk för att brand eller elstötar uppstår.

Välja den bästa platsen för kylskåpet

- En plats utan direkt solljus.
- En plats med plan golvyta.
- En plats med tillräckligt utrymme för att öppna kylskåpsdörren.
- Se till att det finns tillräckligt utrymme åt höger, vänster, bak och ovanpå för luftcirkulation. Om kylskåpet inte har tillräckligt med utrymme fungerar eventuellt inte det interna kylsystemet korrekt.
- Kontrollera att enheten lätt kan flyttas för eventuellt underhåll eller service.



- Produktens höjd kan variera beroende på modell.
- Lämna tillräckligt med utrymme åt höger, vänster, bak och ovanpå under installationen. Detta bidrar till att minska energiförbrukningen och hålla nere elkostnaderna.
- Installera inte kylskåpet på en plats där temperaturen understiger 10 °C.

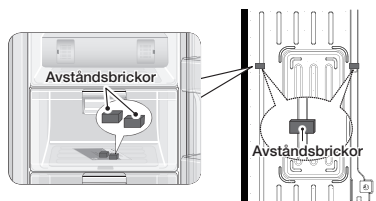


VAR FÖRSIKTIG

Dra kylskåpet rakt ut när du installerar, gör service eller rengör bakom kylskåpet, och för tillbaka det när arbetet är utfört. Se till att golvet klarar ett helt fyllt kylskåp.



Ta bort pappret på avståndsbrickan och sätt sedan fast två avståndsbrickor (grå block) på kylskåpets baksida för bättre prestanda. Se till att de två avståndsbrickorna sätts fast enligt bilden nedan när du installerar kylskåpet. Detta ökar kylskåpets prestanda.



VÄNDA KYLSKÅPSDÖRREN



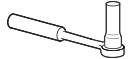
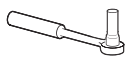




Samsung rekommenderar att dörroppningen bara vänds av godkända tjänsteleverantörer från Samsung. Detta görs mot en avgift som bekostas av kunden.

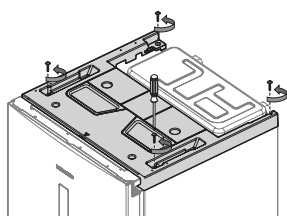


All skada som orsakas av att dörren vänds på fel sätt täcks inte av tillverkarens garanti. Alla reparationer som begärs på grund av sådana omständigheter genomförs på kundens bekostnad.

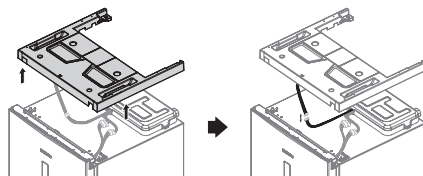
Verktyg som krävs (medföljer ej)

		
Phillips-skruvmejsel (+)	Platt skruvmejsel (-)	10 mm hylsnyckel (för skruvar)
		
8 mm hylsnyckel (för skruvar)	Skiftnyckel (för gångjärnssprinten)	5 mm insexnyckel (för den nedre gångjärnssprinten)

1. Ta bort de 4 skruvarna längst upp på kylskåpet.

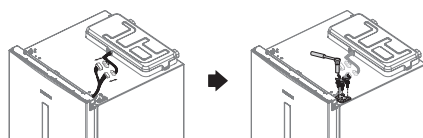


2. Ta bort plastskyddet och se till att koppla loss ledningen som sitter fast i det. När du har tagit bort plastskyddet ska du kontrollera delarna för att vända dörren.



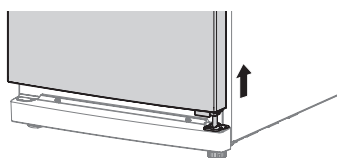
Var försiktig så att du inte skadar de elektriska ledningarna när du tar bort plastskyddet.

3. Koppla loss ledningarna och skruva sedan ur de 3 skruvarna.



Se till att kylskåpet har kopplats ur innan du hanterar elektriska ledningar.

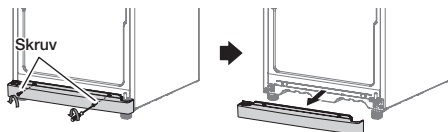
4. Ta bort dörren från det nedre gångjärnet genom att försiktigt lyfta dörren rakt upp.



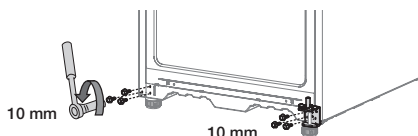
Kylskåpsdörren är tung. Var försiktig så att du inte skadar dig när du tar bort kylskåpsdörren.

INSTALLERA

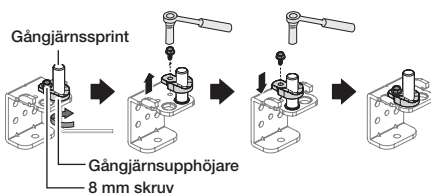
5. Ta bort det främre benskyddet efter att du har skruvat ur de 2 skruvarna.



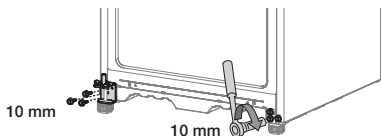
6. Skruva loss de 3 skruvarna som spänner gångjärnet, och skruva även loss de 3 skruvarna på den nedre vänstra sidan vid det främre benet där det borttagna gångjärnet kommer att sättas fast.



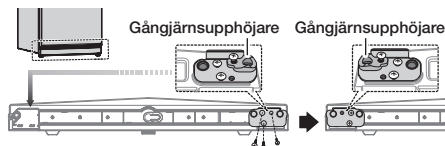
7. Ta bort gångjärnssprinten först med hjälp av insexnyckeln. Skruva loss skruven för att ta bort gångjärnsupphöjaren och byt sida på gångjärnssprinten och -upphöjaren.



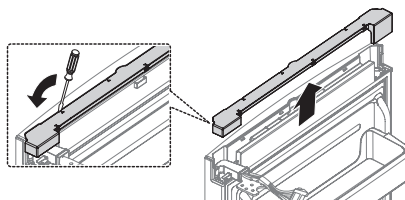
8. Montera gångjärnet nere till vänster på kylskåpet där skruvarna tidigare togs bort i steg 6. Skruva i skruvarna som togs bort nere till höger på kylskåpet för framtida användning. Byt benet från vänster till höger.



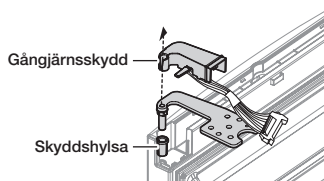
9. Ta bort skruvarna längst ned till vänster och höger på kylskåpsdörren. Byt sida på dörrstoppet från höger till vänster. Byt även sida på gångjärnsupphöjaren.



10. Ta bort ledningsskyddet längst upp på kylskåpsdörren för att byta sida på ledningarna.

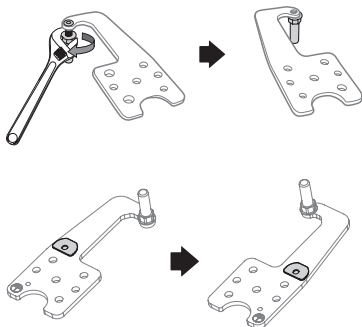


11. Ta bort gångjärnet och skyddshylsan från kylskåpsdörren. Ta bort gångjärnsskyddet på höger sida och dra ut ledningarna ur gångjärnsskyddet.

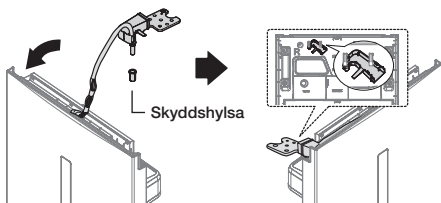


Var försiktig så att du inte skadar de elektriska ledningarna när du tar bort gångjärnsskyddet.

12. Använd en skiftnyckel för att ta bort gångjärnssprinten och vänd sedan på gångjärnet och sätt tillbaka gångjärnssprinten. Och avlägsna distansbrickan längst upp och fäst den på den andra sidan.

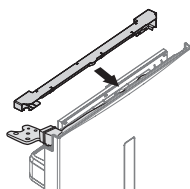


13. Sätt tillbaka gångjärnet på kylskåpsdörren genom att göra steg 11 i omvänd ordning. Se till att du använder gångjärnsskyddet för den vänstra sidan (finns under det borttagna plastskyddet från steg 2) och ta bort skyddshylsan. Efter att du har satt tillbaka gångjärn, ledning och gångjärnsskydd ska du byta sida från höger till vänster.

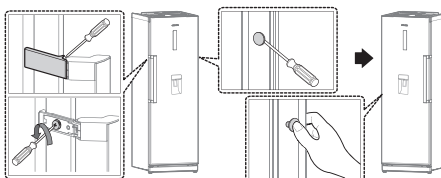



14. Efter att du har bytt sida på gångjärnet ska du stänga det med ledningsskyddet längst upp på kylskåpsdörren.

"Cover Wire Door R"
(Ledningsskydd för dörr R)
finns i förpackningen

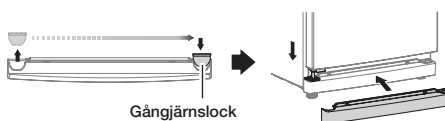


15. Ta av handtagsskyddet och avlägsna skruvarna. Se till att plocka bort skydd och handtag från vänster till höger sida av dörren. (Se till att skydda den vänstra sidan med borttagna skydd.)

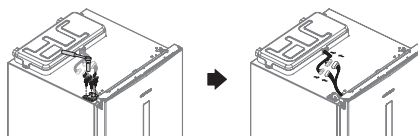


 Handtagen har eventuellt inte något skydd beroende på modell.

16. Byt sida på gångjärnslocket och sätt fast det främre benskyddet. Sätt försiktigt tillbaka kylskåpsdörren.



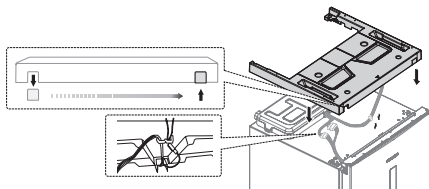
17. Dra åt de 3 skruvarna och koppla sedan ihop ledningarna igen.



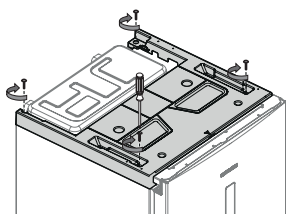
Se till att kylskåpet har kopplats ur innan du hanterar elektriska ledningar.

INSTALLERA

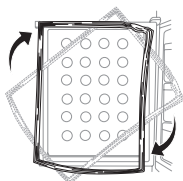
18. Sätt fast ledningen på plastsyddet och sätt tillbaka skyddet på dess ursprungliga plats.



19. Dra åt de 4 skruvarna.



20. Ta bort kylskåps- och frysdörrens tätningsslister och sätt sedan fast dem efter att du har roterat dem 180°.



VARNING

När du har kastat om dörrarna ska du se till att kylskåpets och frysens dörrtätningar är på rätt plats.

Om inte kan ljud eller fukt uppstå vilket påverkar kylskåpets prestanda.

NIVÅREGLERA KYLSKÅPET

Om framsidan på enheten är något högre än baksidan kan dörren öppnas och stängas enklare.

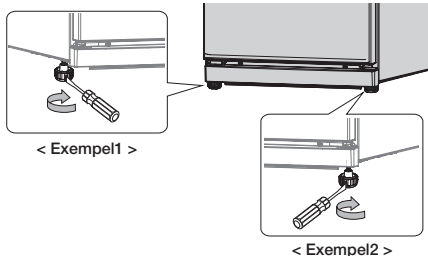
Vrid på de justerbara benen medurs för att höja och moturs för att sänka höjden.

Exempel 1) Enheten lutar nedåt åt vänster.

- Vrid det vänstra justeringsbenet i pilens riktning tills enheten är nivåreglerad.

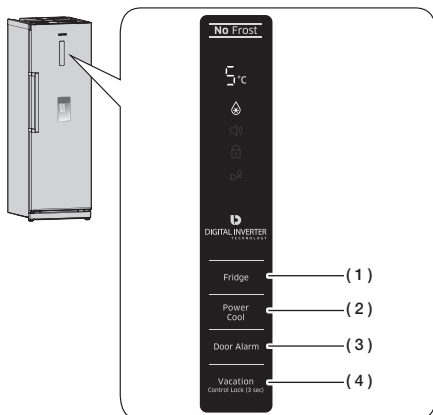
Exempel 2) Enheten lutar nedåt åt höger.

- Vrid det högra justeringsbenet i pilens riktning tills enheten är nivåreglerad.



Använda kylskåpet

KONTROLLERA KONTROLLPANELEN



Varje gång du trycker på knappen hörs ett kort pip.

ANVÄNDA KONTROLLPANELEN

(1) Fridge (Kylskåp)

Tryck på Fridge (Kylskåp)-knappen för att ställa in önskad temperatur mellan 1 °C och 7 °C.

Standardinställd temperatur är inställd på 3 °C, och varje gång du trycker på knappen ändras temperaturen i följande ordning och temperaturindikatorn visar önskad temperatur.

8 °C

3°C – 2°C – 1°C – 7°C
4°C – 5°C – 6°C

När du är klar med temperaturinställningen visar temperaturindikatorn kylskåpets nuvarande temperatur.

Om nuvarande temperatur är högre än 9 °C, visar temperaturindikatorn 9 °C.

(2) Power Cool (Högeffektskylning)

Tryck på Power Cool (Högeffektskylning)-knappen för att aktivera Power Cool (Högeffektskylning)-funktionen. Power Cool (Högeffektskylning)-indikatorn tänds och kylskåpet kortar ned den tid som behövs för att kyla ned livsmedel i kylskåpet.



Power Cool (Högeffektskylning)-funktionen körs i 2 timmar och 30 minuter för att snabbt kyla ned kylskåpet.

För att inaktivera Power Cool (Högeffektskylning)-funktionen trycker du på Power Cool (Högeffektskylning)-knappen igen.



Power Cool (Högeffektskylning)-funktionen kan inte användas tillsammans med Vacation (Semester)-funktionen.

Om du väljer Vacation (Semester)-funktionen inaktiveras automatiskt Power Cool (Högeffektskylning)-funktionen.

(3) Door Alarm (Dörralarm)

1. Alarm

Tryck på Door Alarm (Dörralarm)-knappen för att aktivera alarmfunktionen. Alarmindikatorn tänds och kylskåpet meddelar dig med ett larmljud om kylskåpsdörren är öppen i längre än 2 minuter.





Om du vill inaktivera alarmfunktionen trycker du på Door Alarm (Dörralarm)-knappen igen.

2. Display Av

Som standard är temperaturdisplayen avstängd. För att växla mellan på- och avläge trycker du på Door Alarm (Dörralarm)-knappen i 3 sekunder.

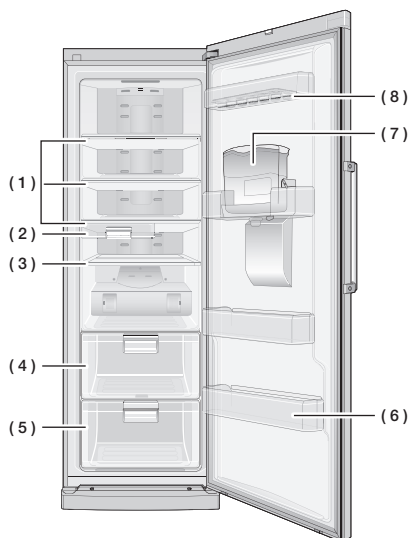
DRIFT

(4) Semesterlås (3 sek.)

	Tryck på Vacation (Semester)-knappen för att aktivera semesterfunktionen. Vacation (Semester)-indikatorn tänds och kylskåpets temperatur ställs in på 15 °C för att minimera energiförbrukningen när du är bortrest (på semester eller på en affärsresa etc.). Håll kylskåpet fritt från bakterier och dålig lukt.
	Tryck på Vacation (Semester)-knappen i 3 sekunder för att aktivera barnlåsfunktionen. Barnlåsidikatorn tänds och alla knappar på kontrollpanelen låses. Om du vill inaktivera barnlåsfunktionen trycker du på Vacation (Semester)-knappen igen i 3 sekunder.



- Vacation (Semester)-funktionen inaktiveras automatiskt om du väljer Power Cool (Högeffektskyllning)-funktionen eller justerar temperaturen under tiden som Vacation (Semester)-funktionen är på.
- Se till att ta bort mat innan du använder Vacation (Semester)-funktionen.



- En del funktioner såsom vattenbehållaren och dryckesstationen kan variera och är eventuellt inte tillgängliga beroende på modell.
- För att få mer utrymme kan du ta bort vattentanken (7). Den påverkar inte termiska eller mekaniska egenskaper.
Deklarerad förvaringsvolym i kylskåpsutrymmet beräknas med den här delen borttagen.

(1) Glashyllor

Glashyllor är lätta att rengöra och man ser enkelt vad som förvaras i kylskåpet. De här hyllorna är spricktåliga och de kan användas för att förvara all typ av mat och dryck.

(2) Flyttbar deli-behållare

En deli-behållare som kan justeras horisontellt. Du kan flytta behållaren till vänster och höger beroende på vad som finns undertill. Du kan förvara drycker, mejeriprodukter eller livsmedel som måste tillagas snart där.

(3) Infällbar hylla

Hyllan kan användas utfälld, eller fällas in så att höga behållare kan förvaras i kylskåpet.

(4) Låda för färska livsmedel

Hjälper till att bevara smaken och förlänger fräschören. Används för att förvara bröd och mjuka kakor.

(5) Stor fuktkontrollslåda

Du kan använda den stora fuktkontrollslådan för att kontrollera fuktigheten för frukt och grönsaker för att bevara deras fräschör.

(6) Djupt dörrskydd

Utformat för att hantera stora, skrymmande saker såsom mjölkkartonger eller andra stora flaskor eller behållare.

(7) Vattenbehållare

Du kan kyla ned vatten i en vattentank och få vatten från vattenmaskinen utan att behöva öppna kylskåpet.

(8) Äggfack

Den bästa platsen att förvara ägg på. Placera äggfacket på hyllan för att skydda äggen och komma åt dem enkelt.

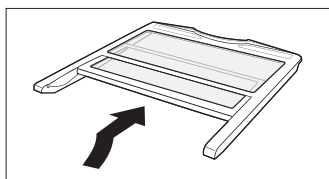


- Om du planerar att åka iväg under en längre tid ska du tömma kylskåpet och stänga av det. Torka bort överflödigt fukt från insidan av enheten och lämna dörren öppen. Detta förhindrar att dålig lukt och mögel uppstår.
- Om kylskåpet inte ska användas under en längre period ska du dra ur kontakten.

ANVÄNDA DEN INFÄLLBARA HYLLAN

Du kan föra in den infällbara hyllan om du behöver plats för höga behållare eller livsmedel på hyllan under.

1. Lyft upp hyllan lite grand och skjut den inåt.
2. Du kan enkelt dra ut den infällda hyllan för att använda den helt utfällda hyllan.



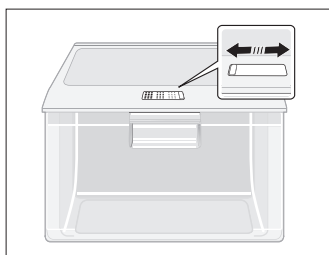
ANVÄNDA DEN STORA FUKTKONTROLLÅDAN

Du kan använda den stora fuktkontrollådan för att kontrollera fuktigheten för livsmedel där det är viktigt att bevara fräschören.

Använd fuktkontrollspaken längst upp på lådan för att justera fuktigheten.

Flytta spaken till höger sida för att hålla en låg fuktighet i lådan.

Flytta spaken till vänster sida för att hålla en hög fuktighet. Fler hål leder till högre fuktighet i lådan.



ANVÄNDA VATTENMASKINEN

Fylla på vatten

Du kan fylla på vatten med vattentanken kvar inuti kylskåpet, eller så kan du ta bort vattentanken för att fylla på vatten.

Metod 1

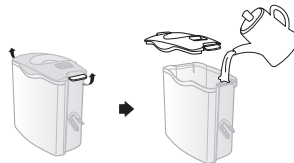
Fyll på vatten genom hålet längst upp på vattentanken.


Om du häller i vattnet för snabbt kan det rinna över.



Metod 2

1. Frigör låsen på båda sidor av vattentanken för att ta bort locket på vattentanken.
2. Fyll på vatten i vattentanken.



 Häll inget annat än vatten i vattenbehållaren.
VAR FÖRSIKTIG

Få vatten från maskinen

Ställ ett glas under vattenmaskinens öppning och tryck lätt på spaken med glaset.

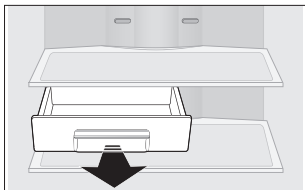


- Se till att glaset är under öppningen så att inte vatten spills ut.
- Vattenmaskinen kanske inte är tillgänglig beroende på modell.

TA BORT INRE DELAR

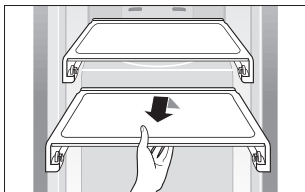
Flyttbar deli-behållare

Dra ut deli-behållaren helt och lyft den sedan uppåt en bit för att ta bort den.



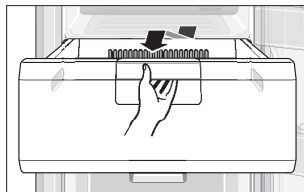
Hyllor

Lyft hyllan försiktigt uppåt med båda händer och dra den mot dig.
(Glashylla/infällbar hylla)



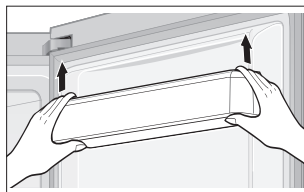
Lådor

Dra ut lådan helt och lyft den sedan uppåt en bit för att ta bort lådan.
(Plastlåda/stor fuktkontrolllåda)



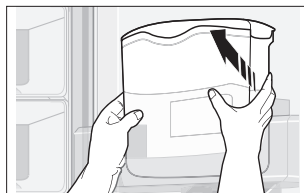
Dörrskydd

Ta ett fast tag i dörrskyddet med båda händerna och lyft upp det försiktigt för att ta bort det.



Vattenbehållare

Ta ett fast tag i vattentanken med båda händerna och lyft försiktigt upp den mot dig för att ta bort den.



- Vattentanken kanske inte är tillgänglig beroende på modell.

RENGÖRA KYLSKÅPET



Använd inte bensen, thinner eller Clorox™ för rengöring.

De kan skada enhetens ytor och de kan vara en brandrisk.



Spreja inte kylskåpet med vatten medan det är inkopplat eftersom det kan orsaka elstötar.

Rengör inte kylskåpet med benzen, thinner eller bilrengöringsmedel på grund av brandrisk.

BYTA DEN INVÄNDIGA LAMPAN



För byte av LED-lampa ska du kontakta en servicetekniker.

Felsökning

PROBLEM	LÖSNING
Enheten fungerar inte alls, eller temperaturen är för hög.	<ul style="list-style-type: none"> • Kontrollera om strömkontakten sitter i ordentligt. • Är temperaturkontrollen på frontpanelen korrekt inställd. • Skiner solen in på enheten eller finns det några värmekällor i närheten? • Är enhetens baksida för nära väggen?
Enheten avger oljud.	<ul style="list-style-type: none"> • Kontrollera om enheten är installerad på ett stadigt och jämt golv. • Är enhetens baksida för nära väggen? • Har några främmande föremål fallit ner bakom eller under enheten? • Kommer oljudet från enhetens kompressor? • Ett tickande ljud kan höras inifrån enheten. Detta är normalt. Det här ljudet uppstår när de olika tillbehören drar ihop sig eller utvidgas.
Enhetens främre sidor och hörn är varma och kondens bildas.	<ul style="list-style-type: none"> • Värmetåliga rör har installerats i enhetens främre hörn för att förhindra att kondens uppstår. När den omgivande temperaturen höjs fungerar inte alltid detta effektivt. Det är dock inget onormalt. • Vid mycket fuktig väderlek kan kondens uppstå på enhetens yta när fukten i luften kommer i kontakt med enhetens svala yta.
Ett bubblande ljud hörs från apparaten.	<ul style="list-style-type: none"> • Det är kylmediet som kylvlar ner enhetens insida.
Det förekommer dålig lukt i enheten.	<ul style="list-style-type: none"> • Finns det någon skämd mat inuti kylskåpet? • Se till att mat med stark lukt (till exempel fisk) paketeras ordentligt så det är lufttätt. • Rengör kylskåpet med jämna mellanrum och kasta bort skämd mat.
Enhetens väggar har ett lager med frost.	<ul style="list-style-type: none"> • Är ventilationsöppningarna blockerade av mat som förvaras i kylskåpet? • Sprid ut maten så mycket som möjligt för förbättra ventilationen. • Är dörren helt stängd?
Kondens bildas på väggarna inuti enheten och runt grönsaker.	<ul style="list-style-type: none"> • Mat med högt vatteninnehåll förvaras utan att vara täckta vid en hög fuktighetsnivå, eller kan dörren ha lämnats öppen under en längre tid. • Förvara maten med ett lock på eller i täta behållare.

Installationsdel

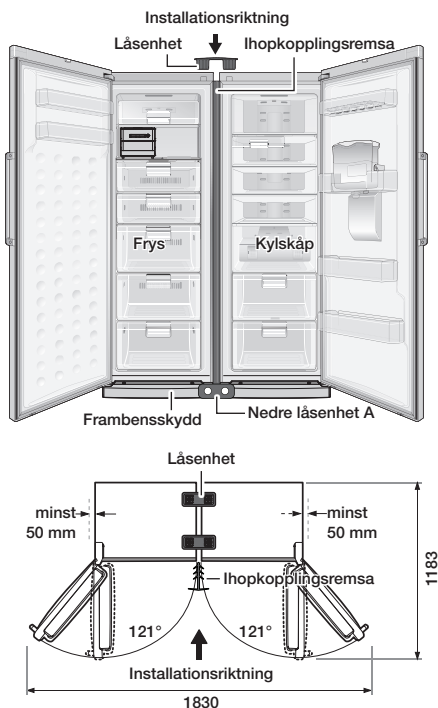
Installera produkterna ihop

Installation sida vid sida är möjlig med Samsung-modeller som börjar med RZ** eller RR**.

Fråga i butiken för att få mer information om färg och design.

För installation sida vid sida ska du se till att följande följs.

- Vi rekommenderar att kylskåpet placeras till höger för bästa prestanda.
- För en perfekt finish ska du se till att ha följande utrymme och installera mellanbrickorna som finns i det medföljande installationskitet.
(Endast tillgängligt på vissa modeller)
- Se till att kylskåpet och frysen har samma höjd.
Se sidan 16 för information hur.



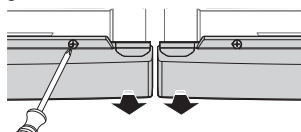
Nödvändiga verktyg

Låsenhet	Ihopkopplingsremsa	Nedre låsenhet A, B	Skrudar

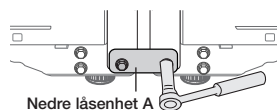
Installera produkten

Se till att strömmen stängs av på båda produkterna.

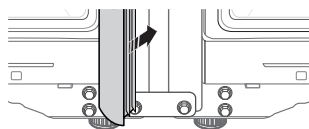
1. Se till att avståndet mellan kylskåpet och frysen är 5–7 mm.
2. Ta bort frambensskyddet både på kylskåpet och frysen genom att skruva ur skruvarna.



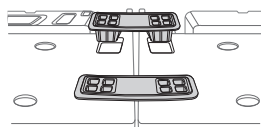
3. Skruva ur skruvarna från var och en av produkten och skruva i dem igen efter att den nedre låsenheten har satts dit.



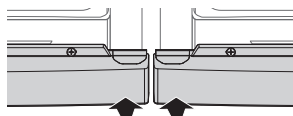
4. Sätt i ihopkopplingsremsan mellan kylskåpet och frysen.



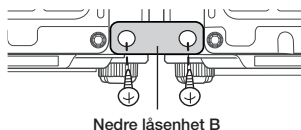
5. Sätt i två låsenheter längst upp på produkterna.



6. Sätt tillbaka frambensskyddet på de båda produkterna.



7. Sätt fast den nedre låsenheten B med skruvar bak till på produkterna.



Anteckning

Gränser för omgivande temperatur

Kylskåpet har utformats för att arbeta i omgivande temperaturer som specificeras av temperaturklassen som anges på typskylten.

Klass	Symbol	Omgivande temperaturområde (°C)	
		IEC 62552 (ISO 15502)	ISO 8561
Utökad temperatur	SN	+10 till +32	+10 till +32
Tempererat	N	+16 till +32	+16 till +32
Subtropiskt	ST	+16 till +38	+18 till +38
Tropiskt	T	+16 till +43	+18 till +43



De invändiga temperaturerna kan påverkas av faktorer som placering av kylskåp, omgivande temperatur och hur ofta du öppnar dörren.

Justera temperaturen vid behov för att kompensera för dessa faktorer.

Sweden



Korrekt avfallshantering av produkten (elektriska och elektroniska produkter)

(Gäller i länder med separata insamlingssystem)

Denna symbol på produkten, tillbehören och i manualen anger att produkten och de elektroniska tillbehören (t.ex. laddare, headset, USB-kabel) inte bör sorteras tillsammans med annat hushållsavfall när de kasseras. Dessa föremål bör hanteras separat för ändamålsenlig återvinning av beståndsdelarna för att förhindra fara för hälsa och miljö.

Hushållsanvändare bör kontakta återförsäljaren som sålt produkten eller kommunen för vidare information om var och hur produkten och tillbehören kan återvinnas på ett miljösäkert sätt.

Företagsanvändare bör kontakta leverantören samt verifiera angivna villkor i köpekontraktet. Produkten och de elektroniska tillbehören bör inte hanteras tillsammans med annat kommersiellt avfall.

Kontakta Samsung

Om du har några frågor eller synpunkter om Samsungs produkter,
är du välkommen att kontakta Samsung Support.

Samsung Electronics Nordic AB, Box 1235, Torshamnsgatan 27, 164 28 Kista, Sweden
0771 726 7864 (0771-SAMSUNG)
www.samsung.com/se/support



Køleskab brugervejledning

forestil dig mulighederne

Tak, fordi du købte dette Samsung-produkt.

Fritstående apparat

SAMSUNG

Indhold

SIKKERHEDSINFORMATIONER	2
OPSÆTNING AF DIT KØLESKAB	12
BETJENING AF DIT KØLESKAB	17
FEJLFINDING	23
INSTALLATIONSDEL	24

Sikkerhedsinformationer

SIKKERHEDSINFORMATIONER

- Inden du bruger dette apparat, skal du læse denne vejledning omhyggeligt og gemme den til senere brug.
- Brug kun dette apparat til det beregnede formål som beskrevet i denne brugervejledning.
Dette apparat er ikke beregnet til brug af personer (herunder børn) med nedsatte fysiske, sanse- eller mentale færdigheder eller manglende erfaring og viden, med mindre de har fået oplæring eller instruktion vedr. brug af apparatet af en

person, der er ansvarlig for deres sikkerhed.

- Dette apparat kan anvendes af børn med en alder på mindst 8 år og af personer med fysiske, sansemæssige eller psykiske handicap eller manglende erfaring og viden, hvis de har fået indøvelse eller instruktion vedrørende brug af apparatet på en sikker måde, og når de forstår de involverede farer. Børn må ikke lege med apparatet. Rengøring og vedligeholdelse må ikke udføres af børn uden opsyn.
- Da følgende brugervejledning omfatter forskellige modeller,

kan egenskaberne ved dit køleskab være lidt anderledes end det, der er beskrevet i denne vejledning.

Vigtige sikkerhedssymboler og sikkerhedsforanstaltninger:

 ADVARSEL	Farer eller usikre fremgangsmåder kan medføre alvorlig personskade eller død.
 FORSIGTIG	Farer eller usikre fremgangsmåder kan medføre mindre personskade eller tingsskade.
	Forsøg IKKE.
	Adskil IKKE.
	Rør IKKE.
	Følg retningslinjerne nøje.
	Fjern strømtikket fra stikkontakten.
	Sørg for, at apparatet er jordforbundet for at forhindre elektrisk stød.
	Ring til servicecentret for at få hjælp.



Bemærk.


Disse advarselstegn er angivet for at forhindre, at du eller andre kommer til skade.

Følg dem omhyggeligt.

Når du har læst dette afsnit, så gem det et sikkert sted til fremtidigt brug.



ALVORLIGE ADVARSELSTEGN VED INSTALLATION

-  • Installer ikke køleskabet et sted med damp, eller hvor det kommer i kontakt med vand.
- Forringet isolering af elektriske dele kan medføre elektrisk stød eller brand.
- Anbring ikke dette køleskab i direkte sollys, og udsæt det ikke for varme fra komfurer, varmeapparater eller andre apparater.
- Brug aldrig gasrør, telefonforbindelser eller andre mulige lysforbindelser som jordforbindelse.
- Forkert brug af jordstikket kan medføre elektrisk stød.
- Kobl ikke flere apparater til den samme strømfordelerdåse. Køleskabet skal altid være tilsluttet sin egen, individuelle kontakt, der har en spænding, der passer med mærkatpladen.
- Dette giver den bedste ydelse og forhindrer også overbelastning af hjemmets el-installation, der kan

medføre brandfare pga. overophedede ledninger.

- Hvis stikkontakten er løs, må du ikke isætte strømstikket.
- Der er risiko for elektrisk stød eller brand.
- Brug ikke en ledning, der viser tegn på knæk eller slidskader i længderetningen eller ved nogen af enderne.
- Bøj ikke strømkablet for meget, og anbring ikke tunge genstande på det.



- Dette køleskab skal installeres og placeres korrekt i overensstemmelse med vejledningen, inden det anvendes.
- Tilslut strømstikket på den korrekte måde, hvor ledningen hænger nedad.
- Hvis du tilslutter strømstikket omvendt, kan ledningen blive afskåret og medføre brand eller elektrisk stød.
- Når du flytter køleskabet, skal du passe på ikke at køre over eller beskadige strømkablet
- Dette udgør en brandfare.
- Sørg for, at strømstikket ikke mases eller beskadiges bag

ved køleskabet.

- Hold emballagematerialerne uden for børns rækkevidde.
- Der er risiko for kvælning, hvis børn tager dem på hovedet.
- Apparatet skal anbringes, så der er adgang til stikket efter installationen.



- Køleskabet skal jordforbindes.
- Du skal jordforbinde køleskabet for at forhindre alle strømlækager eller elektriske stød, der skyldes strømlækage fra køleskabet.



- Hvis strømskiftet er beskadiget, skal det straks udskiftes af producenten eller af en servicevirksomhed.
- Sikringen på køleskabet skal udskiftes af en kvalificeret tekniker eller servicevirksomhed.
- Hvis dette ikke overholdes, kan det medføre elektrisk stød eller personskade.



FORSIGTIG

FORSIGTIGHEDSTEGN VED INSTALLATION



- Hold ventilationsåbningen på apparatets kabinet eller monteringsstruktur fri for forhindringer.
- Lad apparatet stå i 2 timer efter installationen.



ADVARSEL

ALVORLIGE ADVARSELSTEGN FOR BRUG



- Isæt ikke strømkablet med våde hænder.
- Opbevar ikke genstande på toppen af apparatet.
- Når du åbner eller lukker døren, kan genstandene falde ned og medføre person- og/eller tingsskade.
- Anbring ikke beholdere fyldt med vand på køleskabet.
- Der er risiko for elektrisk stød eller brand, hvis det spildes.
- Lad ikke børn hænge i døren.
Ellers kan der opstå alvorlig personskade.
- Lad ikke børn gå ind i

køleskabet.

Der er risiko for børn fanges.

- Kom aldrig fingre eller andre genstande i dispenserhullet.
- Det kan medføre person- eller tingsskade.
- Opbevar ikke flygtige eller brændbare substanser i køleskabet.
- Opbevaring af benzen, fortynder, sprit, æter eller LP-gas og andre tilsvarende produkter kan medføre eksplosioner.
- Opbevar ikke farmaceutiske produkter, videnskabelige materialer eller andre temperaturfølsomme produkter i køleskabet.
- Produkter, der kræver stramme temperaturkontroller, må ikke opbevares i køleskabet.
- Anbring ikke og brug ikke elektriske apparater inde i køleskabet, med mindre disse er af en type, der anbefales af producenten.
- Brug ikke mekaniske enheder eller andre metoder, end de der er anbefalet af producenten, til at sætte fart på afrimningsprocessen.

- Beskadig ikke kølemiddelkredsløbet.



- Du må ikke selv adskille eller reparere køleskabet.
 - Du løber en risiko for at skabe en brand, fejlfunktion og/eller personska-
-
- ★ • Børn bør overvåges for at sikre, at de ikke leger med apparatet.
 - Flasker skal opbevares tæt sammen, så de ikke falder ud.
 - Dette produkt er kun beregnet til opbevaring af fødevarer i private husholdninger.
 - Hvis der detekteres en gaslæk, skal du undgå al form for levende ild eller mulige antændelsekilder og i flere minutter udlufte det rum, apparatet står i.
 - Brug kun de LED-lamper, der leveres af producenten eller servicevirksomheden.



- Hvis du kan lugte medicin eller røg, skal du fjerne strømskikket og kontakte dit Samsung Electronics servicecenter.
- Hvis du har problemer med at udskifte lyskilden: Kontakt din servicevirksomhed.
- Hvis produktet er udstyret med LED-lampe, må du ikke selv adskille lampedækslet eller LED-lampen.
- Kontakt din servicevirksomhed.



FORSIGTIGHEDSTEGN I FORBINDELSE MED BRUG



- Sådan får du den bedste produktydelse
- Anbring ikke fødevarer for tæt på fronten af ventilatorerne bagest i apparatet, da dette kan forhindre den frie luftcirkulation i køleskabsrummet.
- Pak fødevarerne ordentligt ind, eller anbring dem i lufttætte beholdere, inden de sættes i køleskabet.
- Fyld kun drikkevand i vandtank, isbakke og isterningbakke.
- Udsæt ikke overfladen på glas for kraftige stød, og brug ikke overdreven kraft.
- Glasskår kan medføre person- og/eller tingsskade.



- Hvis køleskabet er vandskadet, skal du fjerne strømskikket og kontakte dit Samsung Electronics servicecenter.



FORSIGTIG

FORSIGTIGHEDSTEGN VED RENGØRING



- Spray ikke vand direkte på køleskabets inder- eller yderside.
- Der er risiko for brand eller elektrisk stød.
- Sprøjt ikke med brændbart gas tæt på køleskabet.
- Der er risiko for eksplosion eller brand.
- Spray ikke rengøringsprodukter direkte på displayet.
- De trykte bogstaver på displayet kan forsvinde.



- Fjern alle fremmedelelementer eller støv fra strømstikkets ben. Men brug ikke et våd eller fugtig klud, når du rengør stikket eller fjerner fremmedelelementer eller støv fra strømstikkets ben.
- Ellers er der risiko for brand eller elektrisk stød.



- Frakobl køleskabet inden rengøring og reparation.



ADVARSEL

ALVORLIGE ADVARSELSTEGN FOR BORTSKAFFELSE



- Ved bortskaffelse af dette eller andre køleskabe, skal du fjerne døre/dørtætninger og dørbeslag, så små børn og dyr ikke kan blive lukket inde i det. Børn bør overvåges for at sikre, at de ikke leger med apparatet.
- Bortskaf emballagematerialet til dette produkt på en miljømæssig forsvarlig måde.
- Lad hylderne sidde, så børn ikke så nemt kan kravle ind i det. Sørg for, at ingen af rørene på bagsiden af apparatet er beskadiget inden bortskaffelse.
- R-600a eller R-134a anvendes som kølemiddel. Kontroller kompressormærkatet på bagsiden af apparatet eller mærkatet inde i køleskabet for at se, hvilket kølemiddel der anvendes i køleskabet. Når dette produkt indeholder brændbar gas (kølemiddel

R-600a), skal du kontakte den lokale miljømyndighed for sikker bortskaffelse af dette produkt.

Cyclopentan anvendes som en isolerende, indblæst gas. Gasserne i

isoleringsmaterialet kræver en særlig bortskaffelsesprocedure.

Kontakt dine lokale miljømyndigheder for miljømæssig sikker bortskaffelse af dette produkt.

Sørg for, at ingen af rørene på bagsiden af apparatet er beskadiget inden bortskaffelse.

Rørene skal nedbrydes i fri luft.

- Hvis apparatet indeholder isobutan-kølemiddel (R-600a), en naturlig gas, der er meget miljøvenlig, er dette imidlertid også brændbart. Ved transport og installation af apparatet skal du passe på, at ingen dele med kredsløbet med kølemiddel bliver beskadiget.
- Kølemiddel, der sprøjter ud fra rørene, kan antændes eller medføre øjenskader.

Hvis der detekteres en læk, skal du undgå al form for levende ild eller mulige antændelsekilder og i flere minutter udlufte det rum, apparatet står i.

- ★ • For at undgå dannelse af en brændbar gas/luft-blanding, hvis der forekommer et udslip af kølemiddel, afgør størrelsen på det rum, hvor apparatet er placeret, mængden af anvendt kølemiddel. Start aldrig et apparat, der viser tegn på beskadigelse. Kontakt din forhandler, hvis du er i tvivl. Rummet skal have en størrelse på 1 m³ for hver 8 g R-600a-kølemiddel inde i apparatet. Mængden af kølemiddel i det konkrete apparat er angivet på identifikationspladen inde i apparatet.



FLERE TIPS TIL KORREKT ANVENDELSE

- I tilfælde af strømafbrydelse skal du kontakte elforsyningen og høre, hvor længe det vil vare.
- De fleste strømafbrydelser, der løses i løbet af en time eller to, påvirker ikke temperaturen i dit køleskab. Men du skal åbne døren så få gange som muligt.
- Hvis der følger nøgler med til køleskabet, skal nøglerne opbevares uden for børns rækkevidde og ikke være i nærheden af apparatet.
- Apparatet fungerer muligvis ikke konsekvent (mulighed for at temperaturen bliver for høj inde i køleskabet), når det i en lang periode er anbragt under det temperaturområde, som køleskabet er designet til at fungere i.
- Opbevar ikke madvarer, der nemt ødelægges ved lave temperaturer, som f.eks. bananer, meloner.
- Dit apparat er frostfrit, som betyder, at der ikke er behov

for manuel afrimning af dit apparat, da dette udføres automatisk.

- Temperaturen i tostjernesektion(er) eller -rum, der er forsynet med tostjernesymbolet (✱✱), er en anelse højere end i andre fryserum. Placeringen af tostjernesektionen (tostjernesektionerne) eller rummet (rummene) kan variere i forhold til produktet, så se brugervejledningen og/eller placeringen af tostjernesektionen (tostjernesektionerne) eller rummet (rummene) ved levering.

Energibesparende tips

- Installer apparatet i et koldt, tørt rum med tilstrækkelig ventilation.
Sørg for, at det ikke udsættes for direkte sollys, og anbring aldrig en direkte varmekilde (f.eks. radiator) lige ved siden af.
- Bloker aldrig ventilationsåbninger eller riste på apparatet.

- Lad varme fødevarer køle ned, inden de anbringes i apparatet.
- Kom frosne madvarer i køleskabet til optøning. Du kan på den måde anvende de frosne produkters lave temperaturer til at afkøle madvarer i køleskabet.
- Lad ikke apparatets dør være åben i for lang tid, når du anbringer madvarer eller tager madvarer ud. Jo kortere tid, døren er åben, jo mindre is danner fryseren.
- Rengør køleskabets bagside regelmæssigt. Støv forøger energiforbruget.
- Indstil ikke temperaturen koldere end nødvendigt.
- Sørg for tilstrækkelig luftstrøm ved køleskabets sokkel og ved køleskabets bagside. Tildæk ikke ventilationsåbninger.
- Lad der være noget plads til højre, venstre, bagved og øverst ved installationen. Dette medvirker til at reducere strømforbruget og holde din strømregning nede.
- For den mest effektive energianvendelse skal du

sørge for, at alle de indre beslag, som f.eks. hylder og skuffer, er på den plads, som de blev leveret på af producenten.

Dette apparat er beregnet til brug i husholdninger og lignende anvendelser, som f.eks.

- personalekøkken i butikker, kontorer og andre arbejdsmiljøer,
- landbygninger og til gæster på hoteller, moteller og andre private beboelsesmiljøer,
- miljøer af bed and breakfast-typen,
- catering og lignende ikke-detail-anvendelser.

Opsætning af dit køleskab

GØR KLAR TIL AT INSTALLERE KØLESKABET

Tillykke med købet af dette Samsung-køleskab. Vi håber, du vil nyde de banebrydende funktioner og den effektivitet, dette nye apparat tilbyder.

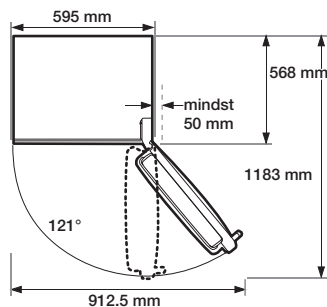
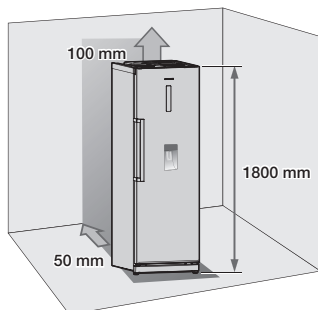
- Dette køleskab skal installeres og placeres korrekt i overensstemmelse med vejledningen, inden det anvendes.
- Brug kun dette apparat til det beregnede formål som beskrevet i denne brugervejledning.
- Vi anbefaler kraftigt, at al service udføres af en kvalificeret fagmand.
- Bortskaf emballagematerialet til dette produkt på en miljømæssig forsvarlig måde.



- Træk strømstikket ud af soklen, inden køleskabslyset ændres.
- Ellers er der risiko for elektrisk stød.

Valg af den bedste placering til køleskabet

- Et sted der ikke udsættes for direkte sollys.
- Et sted med et lige gulv.
- Et sted med tilstrækkelig plads, så køleskabsdøren nemt kan åbnes.
- Sørg for tilstrækkelig plads til luftcirkulation til højre, venstre, bagved og ovenover. Hvis køleskabet ikke har tilstrækkelig plads, fungerer det interne kølesystem måske ikke korrekt.
- Sørg for, at apparatet kan flyttes frit i tilfælde af vedligeholdelse og service.



- Højden på produktet afhænger af den konkrete model.
- Lad der være noget plads til højre, venstre, bagved og øverst ved installationen. Dette medvirker til at reducere strømforbruget og holde din strømregning nede.
- Installér ikke køleskabet et sted, hvor temperaturen er lavere end 10 °C.

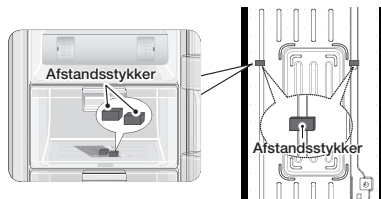


FORSIGTIG

Træk enheden lige ud, når den installeres, serviceres, eller der rengøres bag køleskabet, og skub den lige tilbage, når arbejdet er afsluttet. Sørg for, at dit gulv kan bære et helt fyldt køleskab.



Fjern papiret på afstandsstykker, og monter derefter to afstandsstykker (grå blok) på bagsiden af køleskabet for bedre ydeevne. Sørg for, at de to afstandsstykker sidder som på nedenstående billede, når du installerer køleskabet. Det forbedrer køleskabets ydelse.



VENDING AF KØLESKABSDØREN



ADVARSEL

Samsung anbefaler, at vending af døren kun udføres af Samsungs godkendte serviceleverandører.



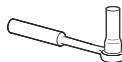
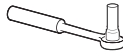


Dette er en betalbar ydelse, som kunden skal betale for.



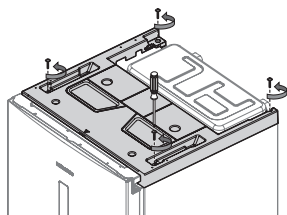
Enhver skade, der sker under forsøg på vending af døren, er ikke omfattet af apparatproducentens garanti.

Alle reparationer, der anmodes om pga. dette, udføres som en betalbar ydelse, som kunden skal betale for.

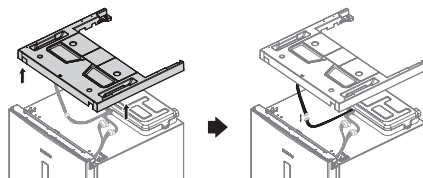
Nødvendige værktøjer (medfølger ikke)

		
Phillips skruetrækker (+)	Flad skruetrækker (+)	10 mm topnøgle (til bolte)
		
8 mm topnøgle (til bolte)	Svensknøgle (til hængselaksel)	5 mm unbrakonøgle (til nederste hængselaksel)

1. Fjern 4 skruer fra toppen af køleskabet.



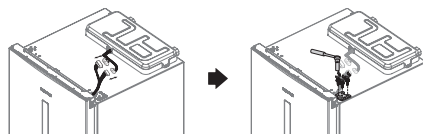
2. Fjern plasticdækslet, og sørg for at frakoble den ledning, der er sluttet til det.
Efter fjernelse af plasticdækslet skal du tjekke delene til vending af døren.



FORSIGTIG

Pas på ikke at beskadige de elektriske ledninger, når du flytter plasticdækslet.

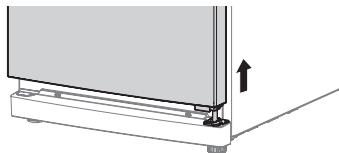
3. Frakobl ledningerne, og fjern 3 bolte.



ADVARSEL

Sørg for, at dit køleskab er frakoblet, inden du arbejder med de elektriske ledninger.

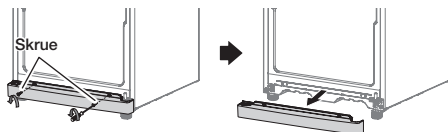
4. Fjern døren fra det nederste hængsel ved forsigtigt at løfte døren lige op.



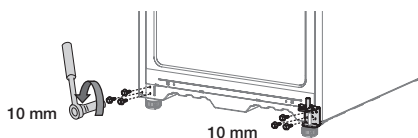
ADVARSEL

Køleskabsdøren er tung, pas på ikke at komme til skade, når du fjerner den.

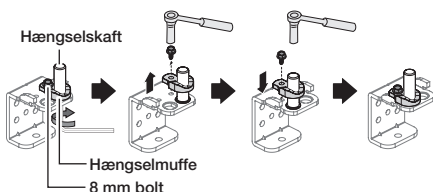
5. Fjern det forreste beskyttelsesben, når du har fjernet 2 skruer.



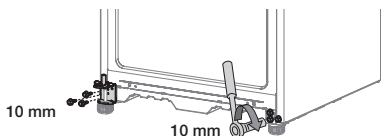
6. Fjern 3 bolte, der holder hængslet, og fjern også 3 bolte nederst til venstre side ved forreste ben, hvor det fjernede hængsel skal monteres.



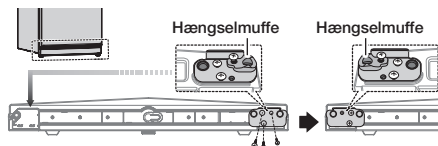
7. Adskil hængselakslen ved at bruge en unbrakonøgle først. Skru boltene ud for at fjerne hængselmuffen, og byt hængselakslens og hængselmuffens side.



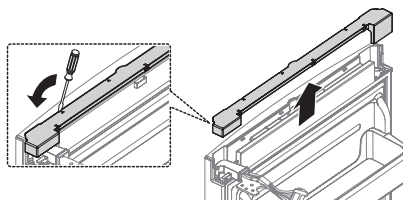
8. Fastgør hængslet nederst i venstre side af køleskabet, hvor boltene tidligere blev fjernet (trin 6).
Monter de bolte, der blev fjernet, på køleskabets nederste højre side til fremtidigt brug.
Skift ben fra venstre til højre.



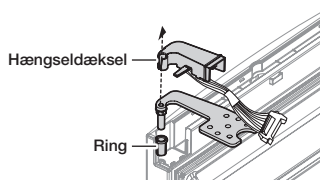
9. Fjern skruerne nederst i køleskabsdørens venstre og højre side.
Skift dørstopperens side fra højre til venstre.
Hængselmuffen skal også skiftes.



10. Fjern ledningsdækslet øverst på køleskabsdøren for at skifte ledningernes side.

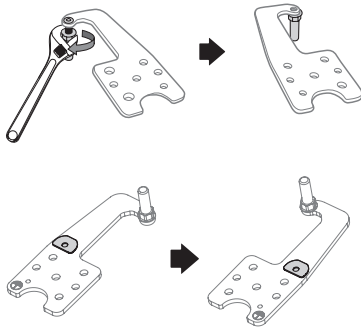


11. Fjern hængslet og ringen fra køleskabsdøren.
Afmontér hængseldækslet i højre side, og træk ledningerne ud af hængseldækslet.



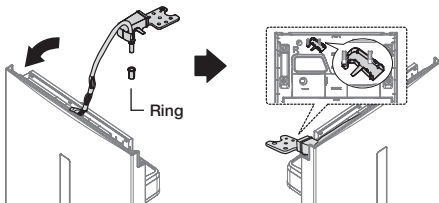
⚠ FORSIGTIG Pas på ikke at beskadige de elektriske ledninger, når du flytter hængseldækslet.

12. Brug en nøgle til at adskille hængselakslen, vip derefter hængsel og genmonter hængselakslen. Mellemlægspladen øverst skal også fjernes og fastgøres på den anden side.



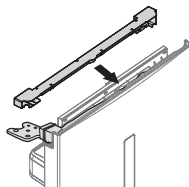
13. Genmonter hængslet på køleskabsdøren ved at omvende trin 11.

Sørg for at bruge venstre sides hængseldæksel (der kan findes under det fjernede plasticdæksel fra trin 2) og fjern ringen. Efter genmontering af hængslet, ledningen og hængseldækslet, kan du skifte siden fra højre til venstre.

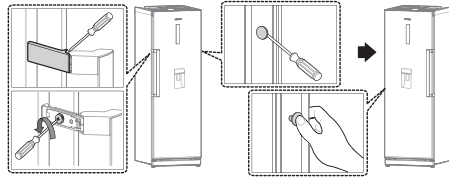


14. Efter skift af hængslet: Luk det med ledningsdækslet øverst på køleskabsdøren.

“Dækselledning, dør, H” kan findes i emballagen

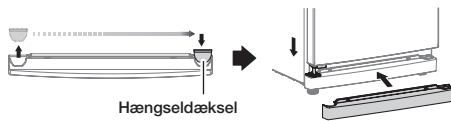


15. Tag håndtagsdækslet af, og fjern skruerne, sørg for at skifte dækslerne og håndtaget fra venstre til højre side af døren.
(Sørg for at dække venstre side med de afmonterede dæksler.)

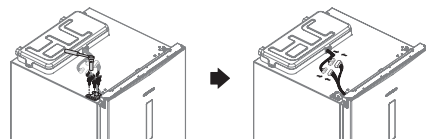


Håndtag har, afhængigt af modellen, ingen dæksler.

16. Skift hængseldækslet, og monter dækslet til forreste ben.
Sæt forsigtigt køleskabsdøren tilbage på plads.

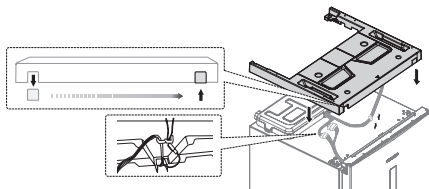


17. Stram de 3 bolte, og sæt derefter ledningerne sammen igen.

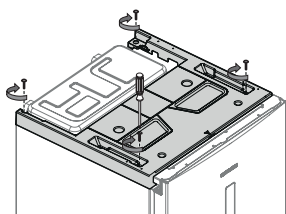


ADVARSEL Sørg for, at dit køleskab er frakoblet, inden du arbejder med de elektriske ledninger.

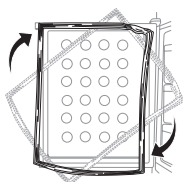
18. Tilslut ledningen på plasticdækslet, og sæt dækslet tilbage til dets oprindelige placering.



19. Stram 4 tilbage til deres plads.



20. Afmonter tætninger i køleskabs- og fryserdøren, og monter dem, når de er drejet 180°.



Sørg for, når dørene er vendt, at køleskabs- og fryserdørens tætninger er arrangeret korrekt.

Hvis ikke, kan der forekomme støj, eller der kan dannes dug, som påvirker køleskabets ydelse.

NIVELLERING AF KØLESKABET

Hvis apparatets forside er en anelse højere end bagsiden, er det nemmere at åbne og lukke døren.

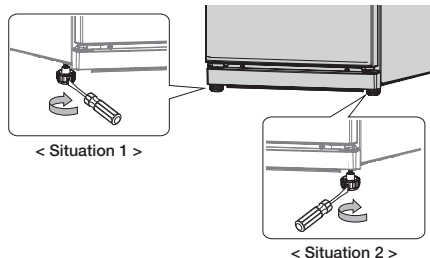
Drej justeringsbenene med uret for at hæve og mod uret for at sænke højden.

Situation 1) Apparatet hælder nedad til venstre.

- Drej det venstre justeringsben i pilens retning, indtil apparatet er i niveau.

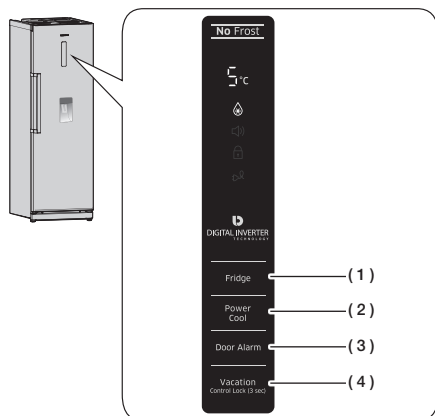
Situation 2) Apparatet hælder nedad til højre.

- Drej det højre justeringsben i pilens retning, indtil apparatet er i niveau.



Betjening af dit køleskab

TJEK AF BETJENINGSPANELET



Hver gang du trykker på knappen, lyder et kort bip.

BRUG AF BETJENINGSPANELET

(1) Køleskab

8 °C

Tryk på knappen Fridge (Køleskab) for at indstille den ønskede temperatur i området mellem 1 °C og 7 °C.

Standardtemperaturen er indstillet til 3 °C, og hver gang du trykker på knappen Fridge (Køleskab), ændres temperaturen i følgende rækkefølge, og temperaturindikatoren viser den ønskede temperatur.

3°C – 2°C – 1°C – 7°C
4°C – 5°C – 6°C

Når temperaturindstillingen er udført, viser temperaturindikatoren den aktuelle temperatur i køleskabet.

Hvis den aktuelle temperatur er højere end 9 °C, vises temperaturen som 9 °C.

(2) Power Cool (Power-køling)



Tryk på knappen Power Cool (Power-køling) for at aktivere funktionen Power Cool (Power-køling).

Indikatoren Power Cool (Power-køling) lyser, og køleskabet forkorter den tid, der er nødvendig for at afkøle produkter i køleskabet.

Funktionen Power Cool (Power-køling) kører i 2 timer og 30 minutter for hurtigt at afkøle køleskabet.

For at deaktivere funktionen Power Cool (Power-køling) skal du trykke på knappen Power Cool (Power-køling) igen.



Funktionen Power Cool (Power-køling) kan ikke anvendes med funktionen Vacation (Ferie).

Valg af funktionen Vacation (Ferie) deaktiverer automatisk funktionen Power Cool (Power-køling).

(3) Door Alarm (Døralarm)

1. Alarm

Tryk på knappen Door Alarm (Døralarm) for at aktivere funktionen Alarm.

Alarmindikatoren lyser, og køleskabet advarer dig med en alarmlyd, hvis køleskabsdøren er åben i mere end 2 minutter.





For at deaktivere funktionen Alarm skal du trykke på knappen Door Alarm (Døralarm) igen.

2. Display Fra

Som standard er temperaturdisplayet slået fra, og for at skifte mellem Til og Fra skal du trykke på knappen Door Alarm (Døralarm) i 3 sekunder.

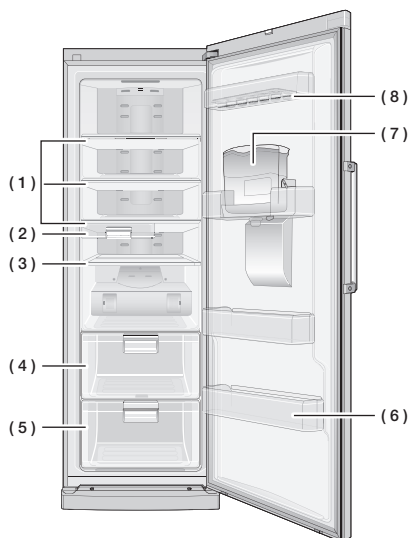
**(4) Vacation Control Lock (3 sec)
(Feriekontrollås (3 sek.))**

 Tryk på knappen Vacation (Ferie) for at aktivere funktionen Vacation (Ferie). Indikatoren Vacation (Ferie) lyser, og køleskabet indstiller temperaturen til 15 °C for at minimere strømforbruget, når du er borte (på ferie eller forretningsrejse mv.). Holder køleskabet fri for bakterier og lugt.

 Tryk på knappen Vacation (Ferie) i 3 sekunder for at aktivere funktionen Børnesikring. Indikatoren Børnesikring lyser, og alle knapperne på betjeningspanelet er låst. For at deaktivere funktionen Børnesikring skal du trykke på knappen Vacation (Ferie) igen i 3 sekunder.



- Funktionen Vacation (Ferie) bliver automatisk deaktiveret, hvis du vælger funktionen Power Cool (Power-køling) eller justerer temperaturen, når funktionen Vacation (Ferie) er aktiveret.
- Husk at fjerne madvarer, inden du bruger funktionen Vacation (Ferie).



- Nogle af funktionerne, som f.eks. vandtank og drikkestation, kan være forskellige eller ikke være tilgængelige. Det afhænger af modellen.
- For at få mere plads kan du fjerne vandtanken (7). Det påvirker ikke de termiske og mekaniske egenskaber. Køleskabets opgivne opbevaringsvolumen beregnes med denne del fjernet.

(1) Glashylder

Hylder fremstillet af glas er nemme at rengøre, og det er nemt at se, hvad der er i køleskabet. Disse hylder er brudsikre, og de kan anvendes til opbevaring af alle typer af mad- og drikkevarer.

(2) Flytbar delikatessebeholder

En delikatessebeholder, designet til at kunne justeres vandret. Du kan flytte beholderen til venstre og højre, afhængigt af indholdet under den. Du kan opbevare drikkevarer, mejeriprodukter eller madvarer, der snart skal tilberedes.

(3) Foldbar hylde

Denne hylde fungerer både som en hylde i fuld dybde, og som en hylde der kan skubbes ind for at rumme højere beholdere.

(4) Hylde til friske varer

Medvirker til at bevare fødevarers smag og forlænge deres friskhed. Anvendes til at opbevare brød og kage.

(5) Stor boks – luftfugtighedsregulering

Du kan bruge stor boks – luftfugtighedsregulering til at styre luftfugtigheden for frugt og grøntsager for at bevare deres friskhed.

(6) Dyb dørhylde

Designet til at rumme store, uhåndterlige emner, som f.eks. mælkekartoner eller store flasker og beholdere.

(7) Vandtank

Du kan have afkølet vand i en tank og få vand fra vanddispenseren uden at åbne køleskabet.

(8) Æggebakke

Bedste sted til opbevaring af æg. Anbring æggebakken på hylden for at bevare æggene sikkert og med nem adgang til dem.

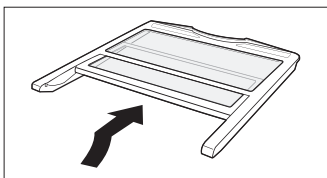


- Hvis du planlægger at skulle være borte i længere tid, så tøm køleskabet, og sluk for det. Aftør overskydende fugt fra indersiden af apparatet, og lad døren stå åben. Dette modvirker dannelse af lugt og mug.
- Hvis køleskabet ikke anvendes i lang tid, så træk strømstikket ud.

BRUG AF DEN FOLDBARE HYLDE

Du kan mindske den foldbare hylde, hvis du vil anbringe høje beholdere eller produkter på hylден underneden.

1. Løft hylден en anelse op, og skub den indad.
2. Du skal blot trække i den del af hylден, der er skubbet ind, for at bruge hylден i fuld størrelse.



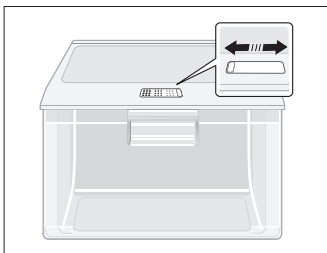
BRUG AF STOR BOKS – LUFTFUGTIGHEDSREGULERING

Du kan bruge stor boks – luftfugtighedsregulering til at styre luftfugtigheden for de produkter, der skal bevare deres friskhed.

Brug knappen til luftfugtighedskontrol øverst på skuffen for at justere luftfugtigheden.

Flyt knappen til højre side for at bevare lav luftfugtighed i skuffen.

Flyt knappen til venstre side for at bevare luftfugtigheden høj. Flere huller tillader større luftfugtighed i skuffen.



BRUG AF VANDSDISPENSEREN

Påfyldning af vand

Du kan påfylde vand med vandtanken siddende inde i køleskabet, eller du kan tage vandtanken ud og påfylde vand.

Metode 1

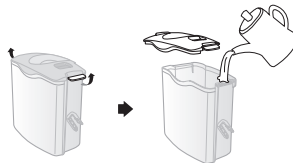
Fyld vand gennem hullet øverst på vandtanken.

Hvis du hælder vandet for hurtigt, kan det løbe over.



Metode 2

1. Udløs låsen på begge sider af vandtanken for at fjerne vandtankens låg.
2. Fyld vand i vandtanken.

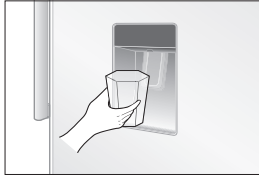


FORSIGTIG

Kom ikke andet end vand i vandtanken.

Aftapning af vand fra dispenseren

Sæt et glas under vandudgangen, og tryk forsigtigt mod vanddispenserknappen med dit glas.

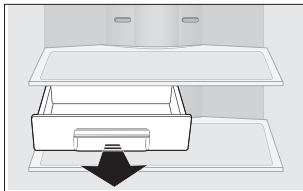


- Sørg for, at glasset er på linje med dispenseren for at forhindre, at vand sprøjter ud.
- Vanddispenseren findes ikke på alle modeller.

FJERNELSE AF DE INDRE DELE

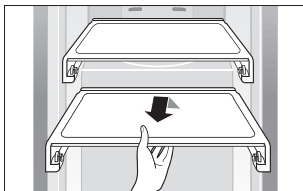
Flytbar delikatessebeholder

Træk den flytbare delikatessebeholder helt ud, og løft den en anelse op for at fjerne den.



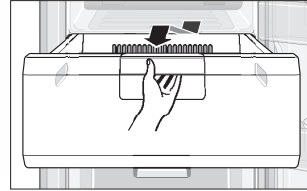
Hylde

Løft forsigtigt hylderne op med begge hænder, og træk ud mod dig.
(Glashylde/foldbar hylde)



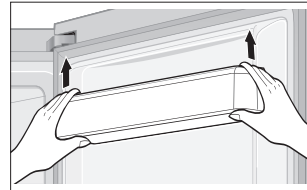
Skuffer

Træk skufferne helt ud, og løft dem en anelse op for at fjerne dem.
(Plasticskuffe/stor boks – luftfugtighedsregulering)



Dørhylder

Tag forsvarligt om dørhylderne med begge hænder, og løft forsigtigt op for at fjerne dørhylderne.



Vandtank

Tag forsvarligt fat i vandtanken med begge hænder, og løft forsigtigt op for at fjerne vandtanken.



Vandtanken findes ikke på alle modeller.

RENGØRING AF KØLESKABET



ADVARSEL

Brug ikke benzen, fortynder eller Clorox™ til rengøring.

De kan beskadige apparatets overflade og medføre brandrisiko.



FORSIGTIG

Spray ikke vand på køleskabet, mens det er tilsluttet, da dette kan medføre elektrisk stød.

Rengør ikke køleskabet med benzen, fortynder eller bilsæbe, da der så er brandrisiko.

UDSKIFTNING AF INDVENDIGT LYS



For LED-lamper: Kontakt en servicetekniker for at få den udskiftet.

Fejlfinding

PROBLEM	LØSNING
Apparatet fungerer slet ikke, eller temperaturen er for høj.	<ul style="list-style-type: none"> • Tjek, om strømkablet er tilsluttet korrekt. • Er temperaturkontrollen på frontpanelet indstillet korrekt? • Skinner solen på apparatet, eller er der varmekilder tæt på? • Er apparatets bagside tæt på væggen?
Der er usædvanlige lyde.	<ul style="list-style-type: none"> • Tjek, om apparatet er installeret på et stabilt og lige gulv. • Er apparatets bagside tæt på væggen? • Er der faldet genstande ned bag eller under apparatet? • Kommer støjen fra apparatets kompressor? • Der kan høres en tikkende lyd inde i apparatet. Dette er normalt. Denne lyd forekommer, når forskelligt tilbehør trækker sig sammen eller udvider sig.
Apparatets forreste hjørner og sider er varme, og der begynder at dannes kondens.	<ul style="list-style-type: none"> • Der er installeret varmebestandige rør i apparatets forreste hjørner for at forhindre, at der dannes kondens. Hvis den omgivende temperatur stiger, er dette måske ikke altid effektivt. Men det er ikke unormalt. • I meget fugtigt vejr kan der dannes kondens på apparatets ydre overflade, hvis luftens fugtighed kommer i kontakt med apparatets kolde overflade.
Du kan høre en væske, der bobler i apparatet.	<ul style="list-style-type: none"> • Dette er kølevæsken, der afkøler apparatets inderside.
Der er en dårlig lugt inde i apparatet.	<ul style="list-style-type: none"> • Er der nogle fordærvede madvarer inde i køleskabet? • Sørg for, at madvarer med stærk lugt (f.eks. fisk) er lufttæt indpakket. • Rens dit køleskab regelmæssigt, og smid alle ødelagte eller mistænkelige madvarer ud.
Der er et lag rim på apparatets vægge.	<ul style="list-style-type: none"> • Er luftudgangsventilerne blokeret af madvarer inde i køleskabet? • Fordel madvarerne så meget som muligt for at forbedre ventilationen. • Er døren helt lukket?
Der dannes kondens på apparatets indervægge og omkring grøntsager.	<ul style="list-style-type: none"> • Madvarer med et højt vandindhold opbevares utildækket med et højt luftfugtighedsniveau, eller døren har været åben i lang tid. • Opbevar madvarerne tildækket eller i lukkede beholdere.

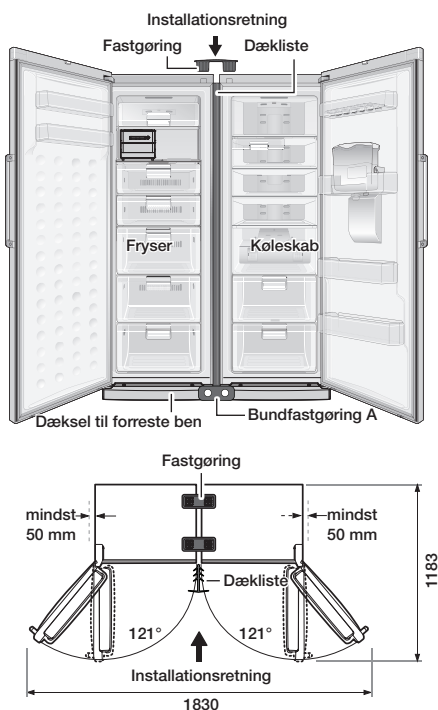
Installationsdel

Installation af produkterne sammen

Side ved side-kombination mulig med Samsung-modeller, der starter med RZ**, RR**.

Bed butikken om detaljer, som f.eks. farve og design. Ved side ved side-arrangement skal du huske på følgende.

- Det anbefales at anbringe køleskabet til højre for bedste ydelse.
- For perfekt finish bør der være følgende afstand, og der bør monteres AFSTANDSSTYKKER fra det medfølgende installationssæt.
- Sørg for, at køleskabet og fryseren får samme højde, se side 16.



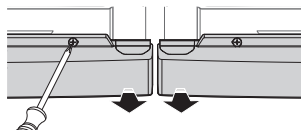
Nødvendigt værktøj

Fastgøring	Dækliste	Bundfastgøring A, B	Skruer

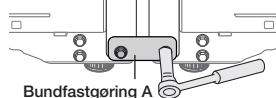
Sådan installeres produktet

Husk at slukke for strømmen til begge produkter.

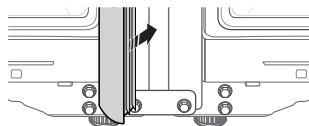
1. Hold en afstand mellem køleskabet og fryseren på ca. 5-7 mm.
2. Fjern dækslet til det forreste ben på både køleskabet og fryseren ved at fjerne skruerne.



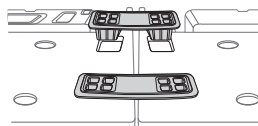
3. Fjern skruen fra hvert produkt og sæt dem på igen, når du har monteret bundfastgøringen.



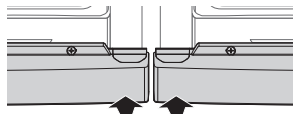
4. Isæt dæklisten mellem køleskabet og fryseren.



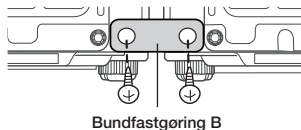
5. Isæt de to fastgøringer forsvarligt øverst på produkterne.



6. Sæt dækslet til det forreste ben tilbage på begge produkter.



7. Saml bundfastgøringen B med skruer bag på produkterne.



Notat

Grænser for omgivende rumtemperatur

Dette køleskab er designet til at bruges i omgivende temperaturer angivet ved dets temperaturklasse, som findes på mærkatpladen.

Klasse	Symbol	Omgivende temperaturområde (°C)	
		IEC 62552 (ISO 15502)	ISO 8561
Udvidet temperatur	SN	+10 til +32	+10 til +32
Tempereret	N	+16 til +32	+16 til +32
Subtropisk	ST	+16 til +38	+18 til +38
Tropisk	K	+16 til +43	+18 til +43



Interne temperaturer kan blive påvirket af faktorer, som f.eks. placering af køleskabet, omgivende temperatur og hvor ofte, du åbner døren.

Juster temperaturen efter behov for at kompensere for disse faktorer.

Denmark



Korrekt bortskaffelse af dette produkt (elektrisk & elektronisk udstyr)

(Gælder i lande med systemer til affaldssortering)

Denne mærkning på produktet, på tilbehør eller i manualen betyder, at produktet og elektronisk tilbehør hertil (f.eks. oplader, headset og USB-kabel) ikke må bortskaffes sammen med almindeligt husholdningsaffald efter endt levetid. For at forebygge skadelige virkninger på menneskers helbred eller miljøet skal disse genstande bortskaffes adskilt fra andre typer af affald og indleveres på en genbrugsplads med henblik på genindvinding.

Forbrugere bedes kontakte forhandleren, hvor de har købt produktet, eller kommunen for nærmere oplysning om, hvor og hvordan de kan indlevere produkt og tilbehør med henblik på miljøvenlig genindvinding.

Virksomheder bedes kontakte leverandøren og følge anvisningerne i købekontrakten. Dette produkt og elektronisk tilbehør hertil må ikke bortskaffes sammen med andet erhvervsaffald.

Kontakt Samsung

Hvis du har spørgsmål eller kommentarer vedrørende Samsung produkter, venligst kontakte Samsung Support.

Samsung Denmark, Sydhavnsgade 18, 2450 København, Danmark
70 70 19 70

www.samsung.com/dk/support



Kjøleskap brukerhåndbok

se for deg mulighetene

Takk for at du kjøpte dette Samsung-produktet.

Frittstående apparat

SAMSUNG

Innhold

SIKKERHETSINFORMASJON	2
OPPSETT AV KJØLESKAPET	12
BETJENE KJØLESKAPET	17
FEILSØKING	23
INSTALLASJONSDEL	24

Sikkerhetsinformasjon

SIKKERHETSINFORMASJON

- Les denne håndboken grundig før du tar i bruk apparatet, og ta vare på den for fremtidig referanse.
- Bruk dette apparatet kun til sitt tiltenkte formål som beskrevet i denne instruksjonshåndboken. Dette apparatet er ikke beregnet for å brukes av personer (inkludert barn) som er svekket fysisk, sansemessig eller mentalt, eller som mangler erfaring og kunnskap, med mindre de er under oppsyn eller har fått opplæring av en person

som er ansvarlig for deres sikkerhet.

- Dette apparatet kan brukes av barn fra 8 år og oppover og av personer med redusert fysisk, sensorisk eller mental kapasitet, eller som mangler erfaring og kunnskap, så fremt de holdes under oppsyn eller er blitt instruert i trygg bruk av apparatet og forstår farene som er involvert.



Barn må ikke leke med apparatet.

Rengjøring og vedlikehold som kan utføres av brukeren, må ikke utføres av barn uten oppsikt.

- Siden de følgende bruksanvisningene dekker forskjellige modeller, kan egenskapene til ditt kjøleskap avvike noe fra de som beskrives i denne håndboken.

Viktige sikkerhetssymboler og forholdsregler:

 ADVARSEL	Farer eller utrygg praksis som kan føre til alvorlige personskader eller død.
 FORSIKTIG	Farer eller utrygg praksis som kan føre til mindre personskader eller skader på ting.
	IKKE forsøk.
	IKKE demonter.
	IKKE rør.
	Følg retningslinjene nøye.
	Koble strømkontakten fra vegguttaket.
	Sørg for at maskinen er jordet for å unngå elektrisk støt.

	Ring kontaktsenteret for hjelp.
	Merk!

Disse varselstegnene er her for å forhindre skader på deg og andre. Følg dem nøye. Etter at du har lest denne delen, bør du oppbevare den på et trygt sted for fremtidig bruk.



ALVORLIGE VARSELSTEGN FOR INSTALLASJON



- Ikke installer kjøleskapet i et fuktig miljø eller et sted der det kan komme i kontakt med vann.
- Svekket isolasjon av elektriske deler kan føre til elektrisk støt eller brann.
- Ikke plasser dette kjøleskapet i direkte sollys eller utsett det for varme fra komfyrer, varmeovner eller andre apparater.
- Bruk aldri gassrør, telefonlinjer eller andre potensielle lynavledere som jording.
- Feil bruk av jordkontakten kan føre til elektrisk støt.
- Ikke koble flere apparater til samme strømuttak. Kjøleskapet skal alltid være koblet til sitt eget strømuttak med riktig spenningsverdi i henhold til merkeskiltet.
- Dette gir best mulig ytelse og hindrer også overbelastning av husets strømnett, noe som kan føre til brannfare som følge av overopphetede

kabler.

- Hvis vegguttaket er løst, må du ikke sette inn strømkontakten.
- Dette medfører risiko for elektrisk støt eller brann.
- Ikke bruk en strømledning med sprekker eller slitasjeskader på ledningen eller i endene.
- Ikke bøy strømledningen for mye eller plasser tunge gjenstander på den.



- Dette kjøleskapet må være installert på riktig måte og plassert i samsvar med håndboken før det brukes.
- Koble strømkontakten til i riktig posisjon med ledningen hengende ned.
- Hvis du kobler til strømledningen opp-ned, kan kablen bli avskåret og føre til brann eller elektrisk støt.
- Når du flytter kjøleskapet, må du passe på at det ikke velter eller at du skader strømledningen.
- Dette medfører en brannfare.
- Kontroller at strømkontakten

ikke klemmes eller skades på baksiden på kjøleskapet.

- Hold emballasjematerialene utenfor barns rekkevidde.
- Barn risikerer å bli kvalt og dø dersom de trer dette materialet over hodet.
- Apparatet må plasseres slik at kontakten er lett tilgjengelig etter installasjon.



- Kjøleskapet må være jordet.
- Du må jorde kjøleskapet for å forhindre strømlekkasjer eller elektriske støt som følge av strømlekkasje fra kjøleskapet.



- Hvis strømledningen er skadet, må du øyeblikkelig skifte den ut ved å kontakte produsenten eller dennes servicerepresentant.
- Sikringen på kjøleskapet må byttes ut av en kvalifisert tekniker eller et serviceselskap.
- Hvis dette ikke overholdes, kan det føre til elektrisk støt eller personskade.



FORSIKTIG

VARSELSTEGN FOR INSTALLASJON



- Hold ventilasjonsåpningen i apparatet eller monteringsstrukturen fri for hindringer.
- La apparatet stå i to timer etter installasjonen.



ADVARSEL

ALVORLIGE VARSELSTEGN FOR BRUK



- Ikke sett inn strømkontakten med våte hender.
- Ikke oppbevar gjenstander oppå apparatet.
- Når du åpner eller lukker døren, kan gjenstandene falle ned og føre til personskade og/eller materiell skade.
- Ikke plasser beholdere fylt med vann oppå kjøleskapet.
- Vannsøl medfører risiko for elektrisk støt og brann.
- Ikke la barn henge i døren. Det kan føre til alvorlig personskade.
- Ikke la barn komme seg inn i

kjøleskapet.

Barn kan komme i klem.

- Stikk aldri fingre eller andre gjenstander inn i dispenserhullet.
- Det kan føre til personskade eller materiell skade.
- Ikke oppbevar flyktige eller brannfarlige elementer i kjøleskapet.
- Oppbevaring av benzen, tynner, alkohol, eter, LP-gass og andre slike produkter kan forårsake eksplosjoner.
- Ikke oppbevar legemidler, vitenskapelig materiale eller temperaturfølsomme produkter i kjøleskapet.
- Produkter som krever streng temperaturkontroll, må ikke oppbevares i kjøleskapet.
- Ikke plasser eller bruk elektriske apparater inni kjøleskapet med mindre de er av en type som anbefales av produsenten.
- Ikke bruk mekaniske enheter eller andre metoder for å fremskynde avisingsprosessen med mindre det anbefales av produsenten.
- Ikke skad kjølevæskesirkulasjonen.



- Ikke demonter eller reparer kjøleskapet på egenhånd.

- Du risikerer å forårsake brann, feil og/eller personskade.



- Barn må ha tilsyn for å sikre at de ikke leker med apparatet.

- Flasker bør oppbevares tett inntil hverandre, slik at de ikke faller ut.
- Dette produktet er bare tiltenkt oppbevaring av mat til husholdningsbruk.
- Hvis du oppdager en gasslekkasje, må du unngå åpne flammer og potensielle antenningskilder og lufte rommet apparatet står i, i flere minutter.
- Bruk bare LED-lamper som tilbys av produsenten eller servicerepresentanten.



VARSELSTEGN FOR BRUK



- Hvis du kjenner lukten av legemidler eller røyk, må du øyeblikkelig dra ut strømkontakten og kontakte servicesenteret til Samsung Electronics.
- Hvis du får problemer når du bytter lyset, kontakter du servicerepresentanten.
- Hvis produktet er utstyrt med en LED-lampe, må du ikke fjerne lampedekselet og LED-lampen på egenhånd.
- Kontakt servicerepresentanten.



- Tiltak for at produktet skal yte best mulig:
 - Ikke plasser mat i nærheten av ventilasjonsåpningene bakerst i apparatet, ettersom det kan bremse luftsirkulasjonen inni kjøleskapet.
 - Pakk matvarene skikkelig inn eller plasser dem i lufttette beholdere før du legger dem i kjøleskapet.
- Vanntanken, isbegeret og vannterningene må bare fylles med drikkbart vann.
- Glassets overflate må ikke utsettes for kraftige støt eller stor kraft.
- Knust glass kan føre til personskader og/eller materielle skader.



- Hvis kjøleskapet skades av vann, drar du ut strømkontakten og kontakter servicesenteret til Samsung Electronics.



VARSELSTEGN FOR RENGJØRING



- Ikke sprut vann direkte på innsiden eller utsiden av kjøleskapet.
- Det er risiko for brann eller elektrisk støt.
- Ikke spray brennbare gasser i nærheten av kjøleskapet.
- Det kan oppstå brann eller eksplosjoner.
- Ikke spray rengjøringsmidler direkte på displayet.
- Trykte bokstaver på displayet kan løsne.



- Fjern fremmedelemerter eller støv fra strømkontaktstiftene. Men ikke bruk en våt eller fuktig klut når du rengjør kontakten eller fjerner fremmedelemerter eller støv fra strømkontaktstiftene.
- Ellers er det risiko for brann eller elektrisk støt.



- Koble fra kjøleskapet før du rengjør det og utfører reparasjoner.



ALVORLIGE VARSELSTEGN FOR AVHENDING



- Når du avhender dette eller andre kjøleskap, må du fjerne døren(e), dørforseglingen og dørhengslene slik at små barn eller dyr ikke kan bli fanget inni det. Barn må ha tilsyn for å sikre at de ikke leker med apparatet.
- Avhend emballasjematerialet til dette produktet på en miljøvennlig måte.
- La hyllene være i, slik at det ikke er så lett for barn å klatre inn. Sørg for at ingen av rørene på baksiden av apparatet er skadet før de avhendes.
- R-600a eller R-134a brukes som kjølevæske. Kontroller kompressoretiketten på baksiden av apparatet eller etiketten på innsiden av kjøleskapet for å se hvilken kjølevæske som brukes i ditt kjøleskap. Når dette produktet inneholder brannfarlig

gass (kjølevæske R-600a), bør du kontakte de lokale myndigheter for å forhøre deg om trygg avhending av dette produktet.

Syklopentan brukes som isolerende blåsegass.

Gassene i isolasjonsmaterialet krever en spesiell avhendingsprosedyre.

Kontakt de lokale myndigheter angående miljømessig trygg avhending av dette produktet.

Sørg for at ingen av rørene på baksiden av apparatet er skadet før avhending.

Rørene skal destrueres utendørs.

- Hvis apparatet inneholder isobutankjølevæske (R-600a), er det en naturgass som er miljøvennlig, men også brennbar. Ved transport og installasjon av apparatet må du være forsiktig så ingen deler av kjølevæskesystemet blir skadet.
- Kjølevæske som spruter ut av rørene, kan antenne eller føre til øyeskader. Hvis du oppdager en

lekkasje, må du unngå åpne flammer og potensielle antenningskilder og la rommet apparatet står i, i flere minutter.

- ★ • For å unngå at det skapes en brennbar gassblanding hvis det oppstår en lekkasje i kjølevæskesystemet, må man ta hensyn til hvor mye kjølevæske som brukes før man avgjør størrelsen på det rommet som apparatet skal plasseres i. Aldri start et apparat som viser tegn på skade. Kontakt forhandleren hvis du er i tvil. Rommet må være 1 m³ i størrelse for hvert 8 g av R-600a-kjølevæske inne i apparatet. Mengden kjølevæske i ditt bestemte apparat vises på identifikasjonsplaten inne i apparatet.



Ekstra tips for riktig bruk

- I tilfelle strømbrudd ringer du ditt lokale strømselskap og spør hvor lenge det kommer til å vare.
- De fleste strømbrudd som korrigeres innen en time eller to, vil ikke påvirke temperaturen i kjøleskapet. Men du bør unngå å åpne døren ofte mens strømmen er borte.
- Hvis det følger nøkler med kjøleskapet, skal de holdes utenfor barns rekkevidde og ikke oppbevares i nærheten av apparatet.
- Apparatet fungerer kanskje ikke jevnt (det er mulig at temperaturen blir for varm i kjøleskapet) når det i en lengre periode befinner seg i et miljø som ligger i den nedre enden av det temperaturområdet som kjøleskapet er utviklet for.
- Ikke oppbevar matvarer som lett blir ødelagt ved lave temperaturer, for eksempel bananer og meloner.
- Apparatet er frostfritt, noe som betyr at du ikke trenger

å avise det manuelt, siden dette gjøres automatisk.

- Temperaturen i deler eller rom med to stjerner som har det tostjernede symbolet (❄❄) er noe høyere enn i andre deler av fryseren. Hvilke deler eller rom som er merket med to stjerner, kan variere fra produkt til produkt, så du kan se i instruksjonene og/eller oppsettet ved levering.

Tips for å spare energi

- Installer apparatet i et kaldt, tørt rom med tilstrekkelig ventilasjon. Sørg for at det ikke utsettes for direkte sollys, og plasser det aldri i nærheten av en direkte varmekilde (for eksempel en radiator).
- Blokker aldri ventilasjonshull eller rister på apparatet.
- La varm mat kjøle seg ned før du plasserer det i apparatet.
- Legg frosne matvarer i kjøleskapet for å tines. Da kan du utnytte den lave

temperaturen til de frosne produktene til å kjøle ned maten i kjøleskapet.

- Ikke la døren til apparatet stå åpen for lenge når du legger inn eller tar ut matvarer. Jo kortere tid døren er åpen, jo mindre is danner det seg i fryseren.
- Rengjør baksiden av kjøleskapet regelmessig. Støv øker energiforbruket.
- Ikke still temperaturen kaldere enn nødvendig.
- Sørg for tilstrekkelig luftutslipp nederst på kjøleskapet og ved baksiden av kjøleskapet. Ikke dekk til ventilasjonsåpningene.
- La det være litt plass på høyre side, venstre side, baksiden og over apparatet under installasjon. Dette vil bidra til å redusere strømforbruket og holde strømrregningene nede.
- Mest effektiv bruk av energien får du ved å la alle indre deler, for eksempel kurver, skuffer og hyller, være i samme posisjon som fra produsenten.

Dette apparatet er tiltenkt brukt i husholdninger og i andre lignende bruksområder, for eksempel

- kjøkkenområder for ansatte i butikker, på kontorer og i andre arbeidsmiljøer,
- våningshus og av kunder på hoteller, moteller og andre miljøer som brukes til boligformål,
- pensjonater og lignende,
- catering og andre bruksområder som ikke kommer inn under varehandel.

Oppsett av kjøleskapet

GJØR KLAR TIL INSTALLASJON AV KJØLESKAPET

Gratulerer med ditt kjøp av dette Samsung-kjøleskapet. Vi håper at du vil få glede av de toppmoderne funksjonene og effektiviteten som dette nye apparatet tilbyr.

- Dette kjøleskapet må være installert på riktig måte og plassert i samsvar med håndboken før det brukes.
- Bruk dette apparatet kun til sitt tiltenkte formål som beskrevet i denne instruksjonshåndboken.
- Vi anbefaler på det sterkeste at all service utføres av en kvalifisert person.
- Avhend emballasjematerialet til dette produktet på en miljøvennlig måte.

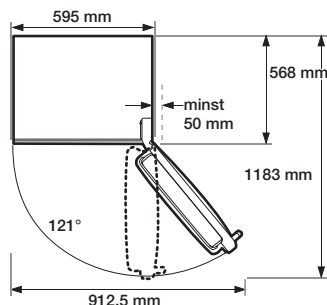
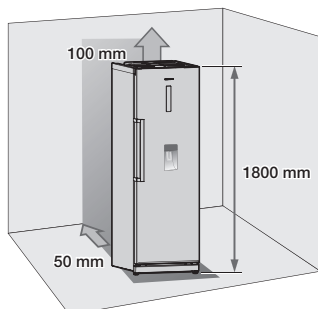


ADVARSEL

- Dra støpselet ut av vegguttaket før du bytter den innvendige lampen i kjøleskapet.
- Ellers er det fare for elektrisk støt.

Velge den beste plasseringen av kjøleskapet

- En plassering uten direkte sollys.
- En plassering med en jevn gulvflate.
- En plassering med nok plass til at det er lett å åpne døren på kjøleskapet.
- La det være tilstrekkelig plass på høyre side, venstre side, baksiden og toppen for luft sirkulasjon. Hvis kjøleskapet ikke har nok plass, kan det hende at det interne kjølesystemet ikke fungerer ordentlig.
- Sørg for at apparatet kan flyttes fritt ved eventuelt vedlikehold og service.



- Høyden på produktet kan variere fra modell til modell.
- La det være litt plass på høyre side, venstre side, baksiden og over apparatet under installasjon. Dette vil bidra til å redusere strømforbruket og holde strømregningene nede.
- Ikke installer kjøleskapet på et sted med en lavere temperatur enn 10 °C.

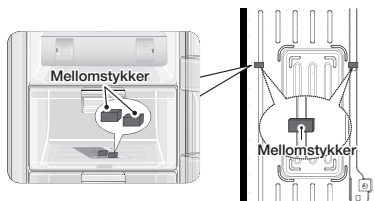


FORSIKTIG

Dra enheten rett ut når du installerer, vedlikeholder eller rengjør bak kjøleskapet, og dytt det rett inn tilbake når arbeidet er utført. Kontroller at gulvet tåler et fullt kjøleskap.



Fjern papiret på to mellomstykker (grå klosser), og fest dem deretter på baksiden av kjøleskapet for å få bedre ytelse. Pass på at du fester de to mellomstykkene som på bildet når du monterer kjøleskapet. Dette forbedrer kjøleskapets ytelse.



REVERSERE DØREN PÅ KJØLESKAPET



Samsung anbefaler at reversering av døråpningen bare bør utføres av Samsung-godkjente tjenesteleverandører. Dette koster penger og kunden må betale for det.

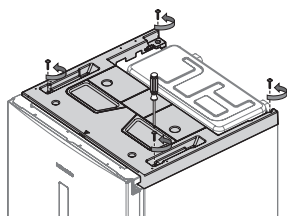


Skader som måtte oppstå i forsøket på å reversere døråpningen, dekkes ikke under produktprodusentens garanti. Eventuelle reparasjoner som skyldes slike forhold, blir utført på kundens regning.

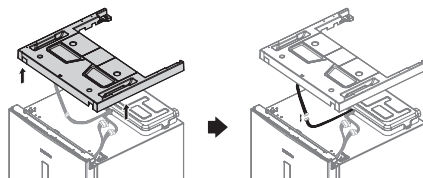
Nødvendige verktøy (følger ikke med)

Phillips skrutrekker (+)	Flat skrutrekker (+)	10 mm pipenøkkel (for bolter)
8 mm pipenøkkel (for bolter)	Skiftenøkkel (for hengselsskaft)	5 mm sekskantnøkkel (for nederste hengselsskaft)

1. Fjern 4 skruer på toppen av kjøleskapet.

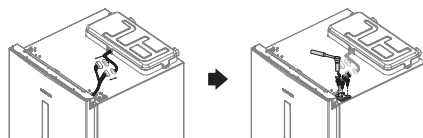


2. Fjern plastdekselet, og pass på at du kobler fra ledningen som er koblet til det. Når du har fjernet plastdekselet, må du kontrollere delene for å reversere døren.



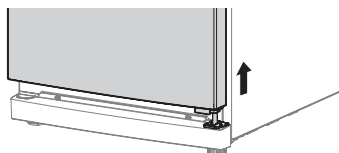
Vær forsiktig så du ikke skader de elektriske ledningene når du fjerner plastdekselet.

3. Koble fra ledningene, og skru løs de 3 boltene.



Kontroller at kjøleskapet er frakoblet, før du håndterer elektriske ledninger.

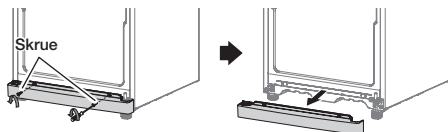
4. Koble døren fra den nederste hengselen ved å løfte døren forsiktig rett opp.



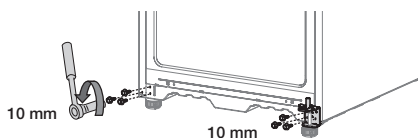
Døren på kjøleskapet er tung, så du må være forsiktig så du ikke skader deg når du løfter døren.

SETTE OPP

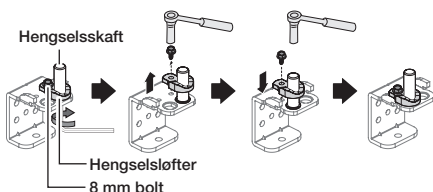
5. Ta av fotfrontdekselet etter å ha skrudd løs de 2 skruene.



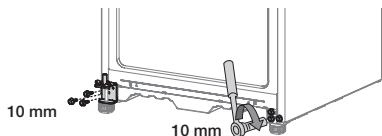
6. Skru løs de 3 boltene som holder hengselen på plass, og skru også løs de 3 boltene nederst til venstre på fotfronten der den fjernede hengselen skal festes.



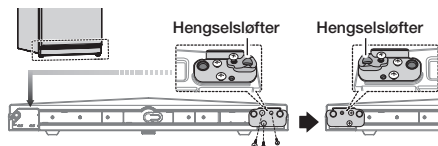
7. Separer hengselsskiftet ved å bruke sekskantsnøkkelen først. Skru løs boltene for å fjerne hengselsløfteren, og bytt side for hengselsskiftet og hengselsløfteren.



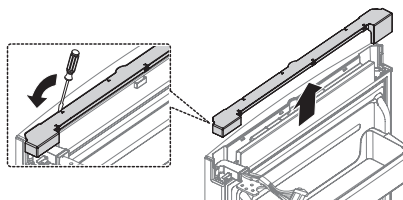
8. Fest hengselet nederst på venstre side av kjøleskapet der det tidligere ble fjernet bolter i trinn 6. Skru fast boltene som ble fjernet, nederst på høyre side av kjøleskapet for fremtidig bruk. Bytt beinet fra venstre til høyre side.



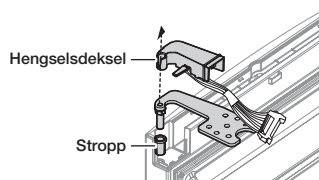
9. Fjern skruene nederst til venstre og høyre på døren på kjøleskapet. Bytt side for dørstopperen fra høyre til venstre. Bytt også side for hengselsløfteren.



10. Ta av ledningsdekselet øverst på døren på kjøleskapet for å bytte side for ledningene.

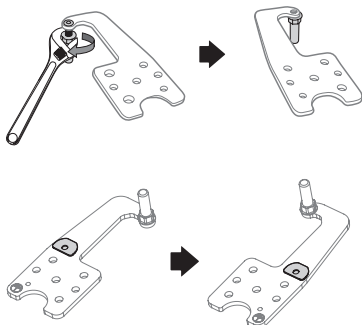


11. Ta av hengselen og stroppen fra døren på kjøleskapet. Ta av høyre side av hengselsdekselet, og dra ledningene ut av hengselsdekselet.

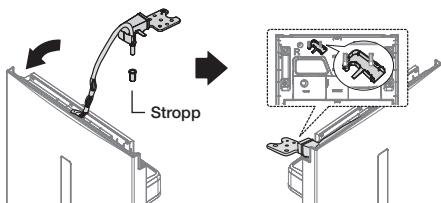


Vær forsiktig så du ikke skader de elektriske ledningene når du fjerner hengselsdekselet.

12. Bruk en skrunøkkel til å skru løs hengselsskaftet, og snu deretter hengselen og fest hengselsskaftet igjen. Og fjern mellomlegget øverst, og fest det til den andre siden.

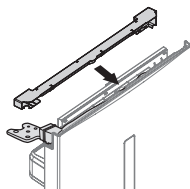


13. Monter hengselen på døren på kjøleskapet igjen ved å utføre trinn 11 i motsatt rekkefølge. Pass på at du bruker det venstre hengselsdekselet (som du finner under det fjernede plastdekselet fra trinn 2), og fjern stroppen. Når du har montert hengselen, ledningen og hengselsdekselet på nytt, bytter du side fra høyre til venstre.

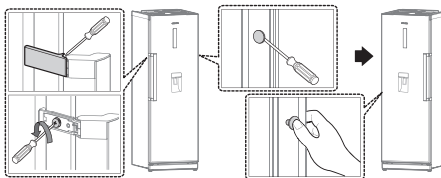


14. Når du har byttet hengselen, lukker du den med hengselsdekselet øverst på døren på kjøleskapet.

Du finner det høyre ledningsdekselet for døren i pakken

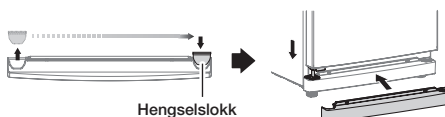


15. Ta av håndtaksdekselet og fjern skruene. Ta av loddene og håndtaket på venstre side av døren, og fest dem på høyre side av døren. (Sørg for å dekke til venstre side med loddene du har tatt av.)

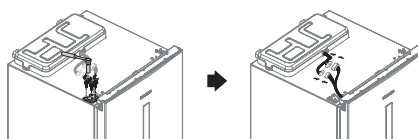


 Alt etter modellen kan det hende at håndtaket ikke har deksel.

16. Bytt side for hengselslokket, og fest fotfrontdekselet. Sett døren på kjøleskapet forsiktig tilbake på plass.



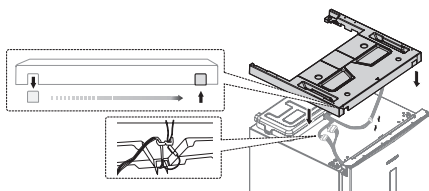
17. Trekk til de 3 boltene, og koble deretter til ledningene igjen.



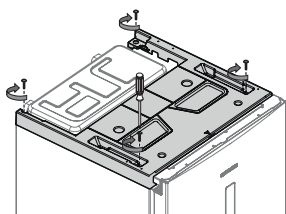
 **ADVARSEL** Kontroller at kjøleskapet er frakoblet, før du håndterer elektriske ledninger.

SETTE OPP

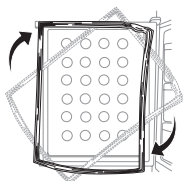
18. Koble til ledningen på plastdekselet, og sett dekselet tilbake i den opprinnelige posisjonen.



19. Trekk til de 4 skruene tilbake på plass.



20. Løsne pakningene på fryser- og kjøleskapsdøren, og sett dem på igjen etter å ha snudd dem 180°.



ADVARSEL

Etter at du har reversert dørene, må du kontrollere at pakningene på fryser- og kjøleskapsdøren sitter ordentlig på plass. Hvis de ikke gjør dette, kan det komme støy fra kjøleskapet, eller det kan danne seg dugg som påvirker kjøleskapets ytelse.

VATRE KJØLESKAPET

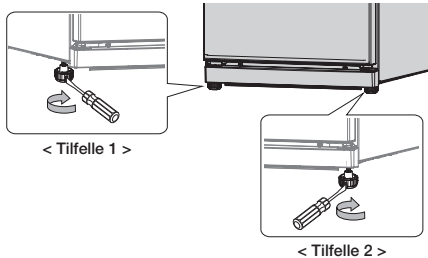
Hvis fronten av apparatet er litt tyngre enn bakdelen, er det enklere å åpne og lukke døren. Skru justeringsføttene med klokken for å heve høyden og mot klokken for å senke høyden.

Tilfelle 1) Apparatet er skjevt mot venstre.

- Skru den venstre justeringsfoten i pilens retning til apparatet er i vater.

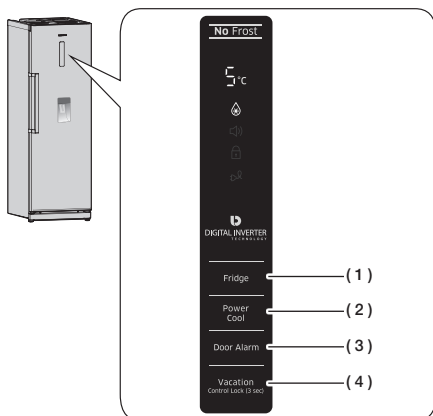
Tilfelle 2) Apparatet er skjevt mot høyre.

- Skru den høyre justeringsfoten i pilens retning til apparatet er i vater.



Betjene kjøleskapet

SJEKKE KONTROLLPANELET



Hver gang du trykker på knappen, høres en kort pipelyd.

BRUKE KONTROLLPANELET

(1) Fridge (Kjøleskap)

Trykk på Fridge-knappen (Kjøleskap) for å stille inn ønsket temperatur fra 1 °C til 7 °C.

Standardtemperaturen er 3 °C. Hver gang du trykker på knappen, endres temperaturen i følgende rekkefølge, og temperaturindikatoren viser ønsket temperatur.

8 °C

3°C – 2°C – 1°C – 7°C
4°C – 5°C – 6°C

Når du er ferdig med å stille inn temperaturen, viser temperaturindikatoren den aktuelle temperaturen i kjøleskapet. Hvis temperaturen er høyere enn 9 °C, viser temperaturindikatoren 9 °C.

(2) Power Cool (Hurtigkjøler)

Trykk på Power Cool-knappen (Hurtigkjøler) for å aktivere Power Cool-funksjonen (Hurtigkjøler). Power Cool-indikatoren (Hurtigkjøler) lyser, og det vil gå raskere å kjøle ned produkter i kjøleskapet.



Power Cool-funksjonen (Hurtigkjøler) vil gå i 2 timer og 30 minutter for å kjøle kjøleskapet raskt ned.

Hvis du vil deaktivere Power Cool-funksjonen (Hurtigkjøler), trykker du på Power Cool-knappen (Hurtigkjøler) på nytt.



Power Cool-funksjonen (Hurtigkjøler) kan ikke brukes sammen med Vacation-funksjonen (Ferie). Hvis du velger Vacation-funksjonen (Ferie), deaktiveres Power Cool-funksjonen (Hurtigkjøler) automatisk.

(3) Door Alarm (Døralarm)

1. Alarm

Trykk på Door Alarm-knappen (Døralarm) for å aktivere Alarm-funksjonen. Alarm-indikatoren lyser, og kjøleskapet varsler deg med en alarmlyd hvis døren på kjøleskapet forblir åpen i over 2 minutter. Hvis du vil deaktivere Alarm-funksjonen, trykker du på Door Alarm-knappen (Døralarm) på nytt.



2. Display Off (Display av)

Temperaturdisplayet er slått av som standard. Hvis du vil slå det på eller av, trykker du på Door Alarm-knappen (Døralarm) i 3 sekunder.

BRUKE

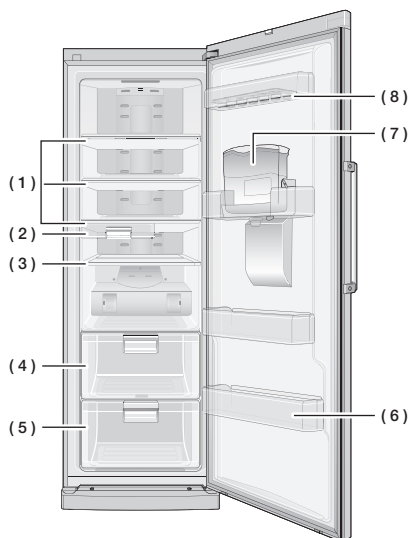
**(4) Vacation Control Lock
(Feriekontrollås) (3 sek)**

Trykk på Vacation-knappen (Ferie) for å aktivere Vacation-funksjonen (Ferie). Vacation-indikatoren (Ferie) lyser, og temperaturen i kjøleskapet stilles inn til 15 °C for å minimere strømforbruket mens du er borte (på ferie, forretningsreise og så videre). Pass på at kjøleskapet er fritt for bakterier og lukt.

Trykk på Vacation-knappen (Ferie) i 3 sekunder for å aktivere Child Lock-funksjonen (Barnelås). Child Lock-indikatoren (Barnelås) lyser, og alle knappene på kontrollpanelet er låst. Hvis du vil deaktivere Child Lock-funksjonen (Barnelås), trykker du på Vacation-knappen (Ferie) igjen i 3 sekunder.



- Vacation-funksjonen (Ferie) deaktiveres automatisk hvis du velger Power Cool-funksjonen (Hurtigkjøler) eller justerer temperaturen mens Vacation-funksjonen (Ferie) er på.
- Sørg for at du tar ut maten før du bruker Vacation-funksjonen (Ferie).



- Enkelte av funksjonene, for eksempel vanntanken og drikkevestasjonen, kan være forskjellige eller ikke tilgjengelige, alt etter hvilken modell du har.
- Du kan få mer plass ved å fjerne vanntanken (7). Den påvirker ikke de termiske og mekaniske egenskapene. Det oppgitte lagringsvolumet i kjøleskapsrommet beregnes med denne delen fjernet.

(1) Glasshyller

Hyller av glass er enkle å rengjøre, og det er enkelt å se hva som er oppbevart i kjøleskapet. Disse hyllene er utformet for å motstå sprekker, og de kan brukes til å oppbevare alle typer mat og drikke.

(2) Flyttbar delikatessehyll

En delikatessehyll utformet for å kunne justeres horisontalt.

Du kan flytte hyllen til venstre og høyre, avhengig av hva som er under den.

Du kan oppbevare drikkevarer, meieriprodukter eller matvarer som må tilberedes snart.

(3) Sammenleggbare hylle

Hyllen fungerer både som en hylle med full dybde, eller den kan legges sammen for å gi plass til høyere beholdere.

(4) Ferskvareskuff

Bidrar til å bevare smaken til matvarer og holder de ferske over lengre tid. Bruk denne til å oppbevare brød og kaker.

(5) Stor boks for fuktighetskontroll

Du kan bruke den store boksen for fuktighetskontroll til å kontrollere fuktigheten for frukt og grønnsaker for å holde dem ferske.

(6) Dyp dørbeskytter

Utformet til å håndtere store, omfangsrike varer, for eksempel femlittersbeholdere med vann eller andre store flasker og beholdere.

(7) Vanntank

Du kan oppbevare kaldt vann i en vanntank og få vann fra vanddispenseren uten å åpne kjøleskapet.

(8) Eggeskuff

Det beste stedet å oppbevare egg.

Plasser eggeskuffen på hyllen for å oppbevare eggene trygt og lett tilgjengelig.

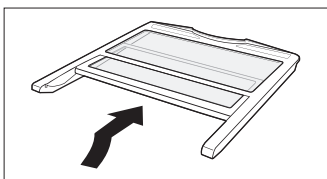


- Hvis du har tenkt å reise bort over lengre tid, må du tømme kjøleskapet og slå det av. Tørk av overflødig fuktighet fra innsiden av apparatet, og la døren stå åpen. Dette bidrar til å hindre at lukt og mugg utvikler seg.
- Trekk ut støpselet hvis kjøleskapet ikke skal brukes over lengre tid.

BRUKE DEN SAMMENLEGGBARE HYLLEN

Du kan brette sammen den sammenleggbare hyllen hvis du trenger plass til høyere beholdere eller produkter på hyllen under.

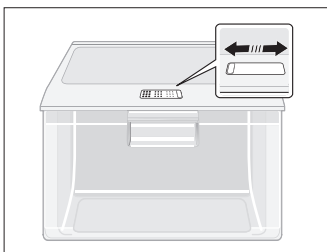
1. Løft opp hyllen litt, og skyv den innover.
2. Du kan ganske enkelt dra i den sammenbrettede hyllen hvis du vil strekke den ut igjen.



BRUKE DEN STORE BOKSEN FOR FUKTIGHETSKONTROLL

Du kan bruke den store boksen for fuktighetskontroll til å kontrollere fuktigheten for produkter som må holdes ferske.

Bruk spaken for fuktighetskontroll øverst på skuffen til å justere fuktigheten. Flytt spaken til høyre for å holde en lav fuktighet i skuffen. Flytt spaken til venstre for å holde fuktigheten høy. Flere hull vil gi høyere fuktighet i skuffen.



BRUKE VANNDISPENSEREN

Fyll på vann

Du kan fylle på vann med vanntanken fastmontert i kjøleskapet, eller du kan ta av vanntanken for å fylle på vann.

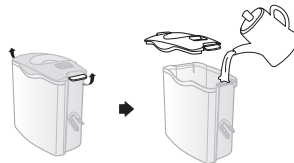
Metode 1

Fyll på vann gjennom hullet øverst på vanntanken. Hvis du heller vannet for raskt, kan du risikere at det flyter over.



Metode 2

1. Åpne låsen på begge sider av vanntanken for å ta av lokket på vanntanken.
2. Fyll på vann på vanntanken.



 Ikke fyll vanntanken med noe annet enn **FORSIKTIG** vann.

Få vann fra dispenserer

Plasser et glass under vandispenseren og dytt glasset forsiktig mot vandispenserspaken.

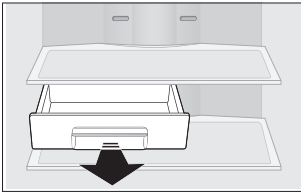


- Sørg for at glasset er på linje med dispenserer for å hindre at vannet spruter ut.
- Vandispenseren er kanskje ikke tilgjengelig, alt etter modellen.

TA UT DE INNVENDIGE DELENE

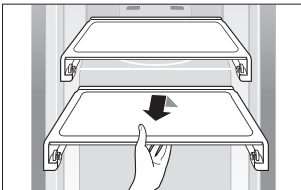
Flyttbar delikatessehyll

Dra delikatessehyllen helt ut, og løft den litt opp for å ta den ut.



Hyller

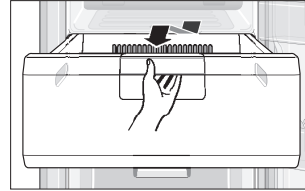
Løft opp hyllene forsiktig med begge hender, og dra mot deg.
(Glasshyll / sammenleggbare hyll)



Skuffer

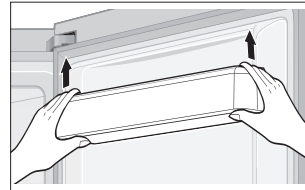
Dra skuffene helt ut, og løft deretter litt opp for å ta dem ut.

(Plastskuff / stor boks for fuktighetskontroll)



Dørbeskyttere

Ta godt tak i dørbeskytteren med begge hender, og løft den forsiktig opp for å ta den av.



Vanntank

Ta godt tak i vanntanken med begge hender, og løft den forsiktig opp mot deg for å ta den ut.



Vanntanken er kanskje ikke tilgjengelig, alt etter modellen.

RENGJØRE KJØLESKAPET



Ikke bruk benzen, tynner eller Clorox™ til rengjøring.

Det kan skade overflaten på apparatet og gi risiko for brann.



Ikke spray kjøleskapet med vann mens det er koblet til. Det kan føre til elektrisk støt.

Ikke rengjør kjøleskapet med benzen, tynner eller bilvaskemiddel da det kan føre til brann.

BYTTE DEN INNVENDIGE LAMPEN



For å bytte lysdiodelamper kontakter du en serviceingeniør.

Feilsøking

PROBLEM	LØSNING
Apparatet virker ikke i det hele tatt, eller temperaturen er for høy.	<ul style="list-style-type: none"> • Kontroller om strømledningen er ordentlig tilkoblet. • Er temperaturkontrollen på frontpanelet stilt inn korrekt? • Skinner solen på apparatet, eller er det varmekilder i nærheten? • Er baksiden av apparatet for nært veggen?
Det kommer uvanlige lyder fra kjøleskapet.	<ul style="list-style-type: none"> • Kontroller at apparatet er installert på en stabil og jevn overflate. • Er baksiden av apparatet for nært veggen? • Har fremmedelementer falt bak eller under apparatet? • Kommer lyden fra kompressoren i apparatet? • Det kan komme en tikkelyd fra inne i apparatet. Dette er normalt. Denne lyden forekommer når det forskjellige tilbehøret trekker seg sammen eller utvider seg.
Hjørnene og sidene fremme på apparatet er varme, og det begynner å danne seg kondens.	<ul style="list-style-type: none"> • Varmebestandige rør er installert i de fremre hjørnene på apparatet for å hindre at det danner seg kondens. Når omgivelsestemperaturen øker, kan det hende at dette ikke alltid er effektivt. Dette er imidlertid ikke unormalt. • I svært fuktig vær kan det danne seg kondens utvendig på apparatet når fuktigheten i luften kommer i kontakt med den kalde overflaten på apparatet.
Du kan høre boblende væske i apparatet.	<ul style="list-style-type: none"> • Dette er kjølevæsken, som kjøler apparatet innvendig.
Det er vond lukt i apparatet.	<ul style="list-style-type: none"> • Er det bedervet mat i kjøleskapet? • Sørg for at mat som lukter sterkt (for eksempel fisk), er innpakket slik at den er lufttett. • Rengjør kjøleskapet regelmessig, og kast bedervet eller mistenkelig mat.
Det er et lag med frost på veggene i apparatet.	<ul style="list-style-type: none"> • Er ventilasjonsåpningene blokkert av mat inne i kjøleskapet? • Fordel maten utover så mye som mulig for å forbedre ventilasjonen. • Er døren helt lukket?
Det danner seg kondens på veggene inne i apparatet og rundt grønnsaker.	<ul style="list-style-type: none"> • Mat med høyt vanninnhold oppbevares utildekket med et høyt fuktighetsnivå, eller døren har stått åpen over lengre tid. • Oppbevar maten tildekket eller i lukkede beholdere.

Installasjonsdel

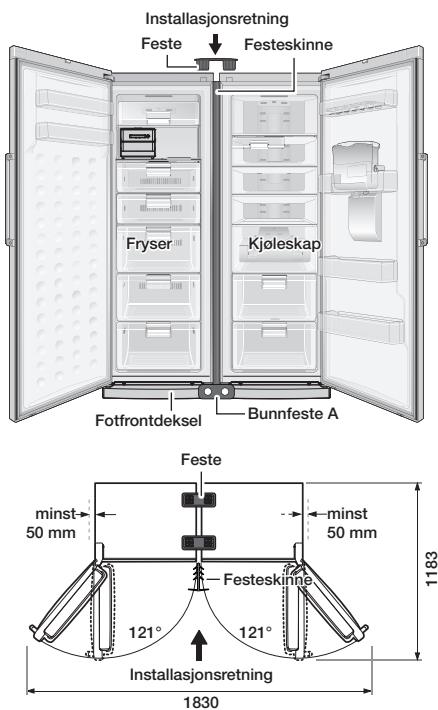
Installere produktene sammen

En kombinasjon side ved side er mulig med Samsung-modeller som begynner på RZ** og RR**.

Spør etter detaljer i butikken, for eksempel farge og design.

Pass på følgende ved et oppsett side ved side.

- Det anbefales å plassere kjøleskapet til høyre.
- For perfekt finish må du følge anbefalingene for klaring nedenfor, og installere mellomstikkene i det medfølgende installasjonssettet. (Bare tilgjengelig på enkelte modeller.)
- La kjøleskapet og fryseren være like høye. Bruk side 16 som referanse.



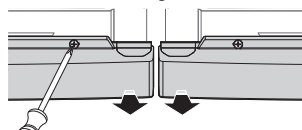
Nødvendige verktøy

Feste	Festeskinne	Bunnfeste A, B	Skruer

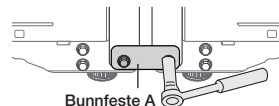
Slik installerer du produktet

Kontroller at strømmen er slått av på begge produktene.

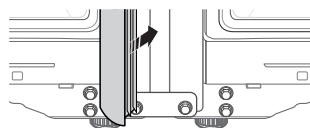
1. La avstanden mellom kjøleskapet og fryseren være omtrent 5–7 mm.
2. Ta av fotfrontdekselet både på kjøleskapet og fryseren ved å skru løs skruene i figuren.



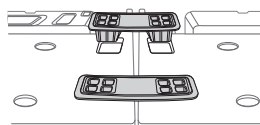
3. Skru løs skruene fra begge produktene, og skru dem på igjen etter du har satt på bunnfestet.



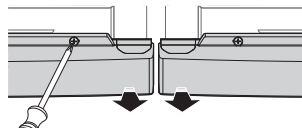
4. Monter festeskinne mellom kjøleskapet og fryseren.



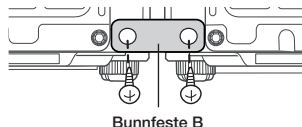
5. Monter de to festene på toppen av produktene.



6. Sett på igjen fotfrontdekselet på begge produktene.



7. Fest bunnfeste B med skruer på baksiden av produktene.



Notat

Grenser for omgivelsestemperaturen

Dette kjøleskapet er utformet for å virke i de omgivelsestemperaturene som er angitt av temperaturklassen på merkeskiltet.

Klasse	Symbol	Omgivelsestemperaturområde (°C)	
		IEC 62552 (ISO 15502)	ISO 8561
Kald temperert sone	SN	+10 til +32	+10 til +32
Temperert sone	N	+16 til +32	+16 til +32
Subtropisk sone	ST	+16 til +38	+18 til +38
Tropisk sone	T	+16 til +43	+18 til +43



Innvendige temperaturer kan påvirkes av faktorer som kjøleskapets/fryserens plassering, omgivelsestemperaturen og hvor ofte man åpner dørene. Juster temperaturen for å kompensere for disse faktorene.

Korrekt avhending av dette produktet (Avfall fra elektrisk og elektronisk utstyr)

Norway



(Gjelder i land med avfallssortering)

Denne merkingen som vises på produktet, dets tilbehør eller dokumentasjon, indikerer at produktet eller det elektroniske tilbehøret (for eksempel lader, headset, USB-kabel) ikke skal kastes sammen med annet husholdningsavfall ved slutten av levetiden. For å hindre potensiell skade på miljøet eller helseskader grunnet ukontrollert avfallsavhending ber vi om at dette avfallet holdes adskilt fra andre typer avfall og resirkuleres på ansvarlig måte for å fremme bærekraftig gjenbruk av materielle ressurser.

Private forbrukere bør kontakte enten forhandleren de kjøpte produktet av, eller lokale myndigheter for detaljer om hvor og hvordan disse artiklene kan resirkuleres på en miljøvennlig måte.

Forretningsbrukere bør kontakte sin leverandør og undersøke vilkårene i kjøpskontrakten. Dette produktet og det elektroniske tilbehøret skal ikke blandes med annet kommersielt avfall som skal kastes.

Kontakt Samsung

Om du har spørsmål eller synspunkter om Samsungs produkter,
er du velkommen å kontakte Samsung Support

Samsung Norway, Karenslyst Allé 57, Postboks 364, 0213 Oslo, Norway
815 56480

www.samsung.com/no/support



Jääkaappi käyttöopas

ajattele mahdollisuuksia

Kiitos, että hankit Samsungin valmistaman tuotteen.

Itsenäinen kodinkone

SAMSUNG

Sisällysluettelo

TURVALLISUUSOHJEET	2
JÄÄKAAPIN KÄYTTÖÖNOTTO	12
JÄÄKAAPIN KÄYTTÖ	17
VIANETSINTÄ	23
ASENNUSOSIO	24

Turvallisuusohjeet

TURVALLISUUSOHJEET










- Ennen kuin käytät laitetta, lue tämä käyttöopas huolellisesti ja pidä se tallessa tulevaa tarvetta varten.
- Käytä laitetta tämän käyttöoppaan ohjeiden mukaisesti ja vain siihen tarkoitukseen, johon laite on suunniteltu. Tätä laitetta ei ole tarkoitettu fyysisesti tai psyykkisesti rajoittuneiden eikä kokemattomien henkilöiden (esim. lasten) käytettäväksi, ellei heidän turvallisuudestaan vastaava henkilö ole läsnä tai opastanut heitä käyttämään

laitetta oikein.

- Tätä laitetta saavat käyttää yli 8-vuotiaat lapset sekä fyysisesti tai psyykkisesti rajoittuneet ja kokemattomat henkilöt, jos käyttöä valvotaan tai jos heille on annettu ohjeet laitteen turvalliseen käyttöön ja jos he ymmärtävät käyttöön liittyvät vaarat. Lasten ei saa antaa leikkiä laitteella. Lapset eivät saa puhdistaa tai ylläpitää laitetta ilman valvontaa.
- Koska nämä käyttöohjeet koskevat useita eri malleja, oman jääkaappisi

ominaisuudet saattavat poiketa jonkin verran ohjeissa kuvatuista.

Tärkeitä turvamerkintöjä ja varotoimenpiteitä:

 VAROITUS	Vaarat ja vaaralliset toimenpiteet, jotka saattavat aiheuttaa vakavia henkilövahinkoja tai kuoleman.
 VAARA	Vaarat ja vaaralliset toimenpiteet, jotka saattavat aiheuttaa lieviä henkilövahinkoja tai omaisuusvahingon.
	ÄLÄ yritä tätä.
	ÄLÄ pura.
	ÄLÄ koske.
	Noudata ohjeita huolellisesti.
	Irrota virtajohto pistorasiasta.
	Varmista laitteen maadoitus, jotta et saisi sähköiskuja.
	Pyydä ohjeita asiakaspalvelusta.



Huom.

Nämä varoitusmerkit auttavat estämään sinua ja muita loukkaantumasta. Noudata niitä huolellisesti. Kun olet lukenut tämän osion, pidä se tallessa tulevaa tarvetta varten.



TÄRKEITÄ ASENNUKSEEN LIITTYVIÄ VAROITUKSIA

- ☐ • Älä asenna jääkaappia kosteaan tai sellaiseen tilaan, jossa se voi joutua veden kanssa kosketuksiin.
- Jos laitteen elektronisten osien eristys pääsee rapistumaan, seurauksena voi olla sähköisku tai tulipalo.
- Älä altista jääkaappia suoralle auringonvalolle tai muista laitteista, esimerkiksi uuneista tai lämmittimistä säteilevälle lämmölle.
- Maadoitukseen ei saa milloinkaan käyttää kaasuputkia, puhelinjohtoja tai muita mahdollisia ukkosenjohdattimia.
- Jos maadoitusjohdinta käytetään väärin, seurauksena voi olla sähköisku.
- Älä kytke useita laitteita samaan monipistorasiaan. Jääkaappi tulee aina kytkeä omaan, erilliseen pistorasiaansa, jonka nimellisjännite vastaa jääkaapin arvokilvessä

mainittua jännitettä.

- Näin laitteen suorituskky pysyy parhaana mahdollisena eivätkä kodin virtapiirit pääse ylikuormittumaan. Ylikuormitus ylikuumentaa johtoja ja tämä voi aiheuttaa tulipalon.
- Älä kytke laitteen pistoketta pistorasiaan, jos rasia on löysä.
- Seurauksena voi olla sähköisku tai tulipalo.
- Älä käytä virtajohtoa, jos siinä tai sen jommassakummassa päässä on murtumia, kulumia tai muita vaurioita.
- Älä taivuta virtajohtoa liikaa äläkä aseta sen päälle mitään painavia esineitä.

- ★ • Jääkaappi tulee asentaa oikealla tavalla käyttöoppaassa mainittuun paikkaan, ennen kuin sitä voidaan käyttää.
- Kytke pistoke oikeassa asennossa siten, että johto osoittaa alaspäin.
- Jos kytket pistokkeen ylösalaisin, johto voi katketa ja aiheuttaa sähköiskun tai tulipalon.

- Kun siirrät jääkaappia, varo, ettei johto pääse kiertymään tai vaurioitumaan.
- Tämä aiheuttaa tulipalovaaran.
- Varmista, ettei jääkaapin takaosa pääse litistymään tai vaurioittamaan pistoketta.
- Pidä pakkausmateriaalit poissa lasten ulottuvilta.
- Lapsi voi tukehtua, jos hän laittaa pakkausmateriaalia päähänsä.
- Laite on sijoitettava sellaiseen paikkaan, että virtajohtoon pääsee helposti käsiksi.



- Jääkaappi on maadoitettava.
- Jääkaappi on maadoitettava, jotta sähkövuotoja ei pääsisi tapahtumaan ja jotta jääkaapin vuotovirta ei aiheuttaisi sähköiskuja.



- Jos virtajohto vaurioituu, pyydä valmistajaa tai sen huollon edustajaa vaihtamaan se välittömästi.
- Vain ammattitaitoisen asentajan tai huoltoliikkeen tulee vaihtaa jääkaapin sulake.

- Muutoin seurauksena voi olla sähköisku tai henkilövahinkoja.



VAARA

ASENNUSTA KOSKEVIA HUOMIOITA



- Pidä laitteen oma tai asennuskaluston ilmanvaihtoaukko vapaana.
- Seisota laitetta 2 tuntia asennuksen jälkeen.



VAROITUS

TÄRKEITÄ KÄYTTÖÄ KOSKEVIA VAROITUKSIA



- Älä kytke pistoketta kostein käsin.
- Älä säilytä laitteen päällä mitään esineitä.
- Kun avaat tai suljet oven, laitteen päällä olevat tavarat voivat pudota ja aiheuttaa henkilö- ja/tai omaisuusvahinkoja.
- Älä aseta vettä sisältäviä astioita jääkaapin päälle.
- Veden läikkyminen voi aiheuttaa sähköiskun tai tulipalon.

- Älä anna lasten roikkua ovesta. Jos et noudata tätä ohjetta, seurauksena voi olla vakavia henkilövahinkoja.
- Älä päästä lasta jääkaapin sisälle.
Lapsi voi jäädä sinne jumiin.
- Älä milloinkaan työnnä sormiasi tai mitään esineitä laitteen annosteluaukkoon.
- Seurauksena voi olla henkilövahinkoja tai aineellisia vaurioita.
- Älä säilytä jääkaapissa mitään tulenarkoja tai helposti syttyviä aineita.
- Jos säilytät laitteen sisällä bentseeniä, ohentimia, alkoholia, eetteriä, nestekaasua tai muita vastaavia aineita, seurauksena voi olla räjähdys.
- Älä säilytä jääkaapissa lääkkeitä, tieteellistä tutkimusmateriaalia tai muita alhaisia lämpötiloja edellyttäviä aineita.
- Tarkkaa lämpötilanhallintaa edellyttäviä tuotteita ei saa säilyttää jääkaapissa.
- Älä aseta jääkaapin sisään mitään muita kodinkoneita äläkä käytä niitä siellä,

jolleivät ne ole valmistajan suosittamaa tyyppiä.

- Älä yritä nopeuttaa sulatusprosessia millään mekaanisilla laitteilla tai muillakaan sellaisilla tavoilla, joita valmistaja ei ole erikseen suositellut.
- Varo, ettet vaurioita laitteen jäähdytyspiiriä.



- Älä pura tai korjaa jääkaappia itse.
 - Saatat aiheuttaa tulipalon, toimintahäiriöitä ja/tai henkilövahinkoja.
-



- Lapsia tulee valvoa, jotta he eivät pääsisi leikkimään laitteella.
- Pullot tulisi pitää mahdollisimman lähekkäin, jotta ne eivät putoaisi.
- Tämä laite on tarkoitettu vain ruoan säilyttämiseen kotikäytössä.
- Jos havaitset vuodon, älä käytä avotulta tai mitään muutakaan, mikä voi sytyttää kaasun. Tuuleta laitteen sijoitustilaa useiden minuuttien ajan.
- Käytä vain valmistajan tai sen edustajan toimittamia LED-valoja.



- Jos haistat kemiallisten aineiden hajua tai havaitset savua, irrota pistoke välittömästi pistorasiasta ja ota yhteyttä Samsung Electronicsin huoltoliikkeeseen.
- Jos lampun vaihtaminen ei onnistu, ota yhteyttä huollon edustajaan.
- Jos käyttämässäsi laitteessa on LED-valo, älä irrota lampun suojusta ja LED-valoa itse.
- Ota yhteyttä lähimpään huollon edustajaan.



KÄYTTÖÄ KOSKEVIA HUOMIOITA



- Jotta laitteen suorituskyky olisi paras mahdollinen:
 - Älä aseta ruokia liian lähelle laitteen takaosan ilmanvaihtoaukkoja, sillä jääkaapin sisäinen ilmanvaihto saattaa estyä.
 - Kääri ruoat oikeanlaisiin pakkauksiin tai käytä ilmatiiviitä rasioita, ennen kuin laitat ruokatavaroita jääkaappiin.
- Käytä vesisäiliössä ja jääpalalokerossa vain juomakelpoista vettä.
- Älä kohdistä lasin pintaan iskuja äläkä käytä liikaa voimaa lasia käsitellessäsi.
- Jos lasi menee rikki, se voi aiheuttaa henkilö- ja/tai omaisuusvahinkoja.



- Jos jääkaappi on vaurioitunut pölyn tai veden vuoksi, irrota pistoke pistorasiasta ja ota yhteyttä lähimpään Samsung Electronicsin huoltoliikkeeseen.



PUHDISTUSTA KOSKEVIA HUOMIOITA



- Älä ruiskuta vettä suoraan jääkaapin sisä- tai ulkopinnoille.
- Seurauksena voi olla sähköisku tai tulipalo.
- Älä suihkuta mitään helposti syttyvää kaasua jääkaapin lähellä.
- On olemassa räjähdys- tai tulipalon vaara.
- Älä ruiskuta puhdistusainetta suoraan laitteen näyttöön.
- Näyttöön painetut tekstit saattavat kulua pois.



- Poista pistokkeen nastoista huolellisesti kaikki pöly ja muut niihin kuulumattomat aineet. Älä käytä pistokkeen puhdistamiseen märkää tai kosteaa liinaa, kun puhdistat pistokkeen nastat.
- Muutoin seurauksena voi olla sähköisku tai tulipalo.



- Irrota jääkaapin pistoke pistorasiasta ennen puhdistusta tai korjausta.



TÄRKEITÄ HÄVITTÄMISTÄ KOSKEVIA VAROITUKSIA



- Kun hävität tätä tai muita jääkaappeja, irrota ovet sekä niiden tiivisteet ja salvat, jotta pienet lapset tai eläimet eivät voisi jäädä loukkuun laitteen sisään.
Lasten ei saa antaa leikkiä laitteella.
- Hävitä laitteen pakkausmateriaalit ympäristöystävällisellä tavalla.
- Jätä hyllyt paikoilleen, jotta lapset eivät pääsisi helposti laitteen sisään.
Varmista, etteivät mitkään laitteen takana olevista putkista ole rikki, ennen kuin hävität laitteen.
- Laitteessa käytetty jäähdytysaine on R-600a tai R-134a. Jos haluat tietää, mitä jäähdytysainetta jääkaapissasi käytetään, tarkista tiedot kaapin takana olevasta kompressorikyltistä tai kaapin sisällä olevasta tyyppikilvestä.

Jos laite sisältää helposti syttyvää kaasua (jähdytysaine R-600a), pyydä turvalliset hävitysohjeet paikallisilta viranomaisilta. Eristysmateriaaleissa on käytetty syklopentaania.

Eristysmateriaalien kaasut edellyttävät erityiskäsittelyä, kun laite hävitetään.

Pyydä ympäristön kannalta turvalliset hävitysohjeet paikallisilta viranomaisilta. Varmista, etteivät mitkään laitteen takana olevista putkista ole rikki, ennen kuin hävität laitteen.

Putket rikkoutuvat ulkoilmassa.

- Jos laitteessa käytetään isobutaanijähdytysainetta (R-600a), muista, että vaikka kyseessä onkin ympäristöystävällinen kaasu, se syttyy silti helposti palamaan. Laitetta on kuljetettava ja se on asennettava varovasti, jotta mitkään jäähdytyspiirin osat eivät vaurioituisi.
- Jos jäähdytysainetta pääsee roiskumaan ulos putkista, se voi syttyä palamaan tai vaurioittaa silmiä.

Jos havaitset vuodon, älä käytä avotulta tai mitään muutakaan, mikä voi sytyttää kaasun. Tuuleta laitteen sijoitustilaa useiden minuuttien ajan.

- ★ • Jääkaapin sijoitustilan koko määräytyy sen mukaisesti, kuinka paljon jäähdytysainetta laitteessa käytetään. Näin vältetään herkästi syttyvien kaasun ja ilman yhdistelmien muodostuminen, jos jäähdytyspiirissä tapahtuu vuoto. Älä milloinkaan käynnistä laitetta, jos se näyttää olevan jotenkin vaurioitunut. Pyydä epäselvissä tilanteissa neuvoja jälleenmyyjältä. Huoneessa on oltava 1 m³ tilaa jokaista 8 grammaa laitteen sisällä olevaa R-600a-jäähdytysainetta kohden. Laitteessa käytetyn jäähdytysaineen määrä on kerrottu laitteen sisällä olevassa tunnistuslaatassa.



LISÄVINKKEJÄ OIKEANLAISEEN KÄYTTÖÖN

- Selvitä sähkökatkoksen sattuessa sähkölaitokselta, kuinka kauan katkos tulee kestämään.
- Jos sähkökatkos kestää enintään tunnin tai pari, se ei tavallisesti vaikuta jääkaapin lämpötilaan.
Vältä kuitenkin kaapin ovien avaamista sähkökatkoksen aikana.
- Jos jääkaapin mukana toimitetaan avaimet, ne tulee pitää poissa lasten ulottuvilta eikä niitä tulisi säilyttää laitteen lähetyvillä.
- Jääkaappi saattaa toimia epävakaasti (sen sisälämpötila voi nousta), jos sitä säilytetään pitkän aikaa alemmassa kuin sille tarkoitettussa lämpötilassa.
- Älä säilytä jääkaapissa sellaista ruokaa, joka pilaantuu helposti alhaisissa lämpötiloissa. Tällaisia ovat esimerkiksi banaanit ja melonit.
- Laite on jäätymätön, joten sitä ei tarvitse sulattaa

erikseen, vaan sulatus tapahtuu automaattisesti.

- Kahden tähden osissa tai alueilla, jotka on merkitty kahdella tähtimerkillä (**), lämpötila on hieman korkeampi kuin pakastimen muissa osissa.
Kahden tähden osat tai alueet perustuvat ohjeeseen ja olosuhteisiin toimitetun mukaisesti.

Energiansäästövinkejä

- Asenna laite viileisiin, kuiviin tiloihin, joissa on kunnollinen ilmanvaihto.
Varmista, ettei laite altistu suoralle auringonvalolle.
Älä milloinkaan sijoita laitetta suoran lämmönlähteen (esim. lämpöpatterin) läheisyyteen.
- Älä milloinkaan tuki laitteen ilmanvaihtoaukkoja tai ritoita.
- Anna lämpimän ruoan jäähtyä, ennen kuin laitat sen laitteen sisälle.
- Sulata pakasteet jääkaapissa.
Voit hyödyntää pakasteiden viileyttä jääkaapissa olevien

ruokien viilentämiseen.

- Älä pidä laitteen ovea auki liian kauan, kun säilöt ruokaa tai otat ruokatavaroita pois laitteesta.

Mitä vähemmän aikaa ovi on auki, sitä vähemmän jäätä pakastimeen muodostuu.

- Puhdista jääkaapin takaosa säännöllisesti.

Pöly lisää laitteen energiankulutusta.

- Älä aseta lämpötilaa tarpeettoman kylmäksi.
- Varmista riittävä ilmankierto jääkaapin ja lattian välissä sekä jääkaapin takana. Älä peitä ilmanvaihtoaukkoja.
- Jätä vapaata tilaa asennetun jääkaapin vasemmalle ja oikealle puolelle, taakse sekä yläpuolelle.
Tämä auttaa vähentämään energiankulutusta ja pitää sähkölaskut pienempinä.
- Jotta laite hyödyntäisi kuluttamansa energian mahdollisimman tehokkaasti, kaikki sen sisällä olevat osat, esimerkiksi korit, laatikot ja hyllyt tulisi pitää niissä paikoissa, joissa ne toimitettaessa olivat.

Tämä laite on tarkoitettu kotitalouskäyttöön ja sitä vastaaviin käyttötilanteisiin, esimerkiksi


- kauppojen, toimistojen ja muiden työpaikkojen henkilökunnan ruokailutiloihin
- maatiloille, hotellien ja motellien asiakkaille ja muihin asuintiloja vastaaviin ympäristöihin
- majatalotyyppeihin ympäristöihin
- catering-palveluille ja muuhun ei-vähittäiskauppakäyttöön.

Jääkaapin käyttöönotto

ENNEN JÄÄKAAPIN ASENTAMISTA

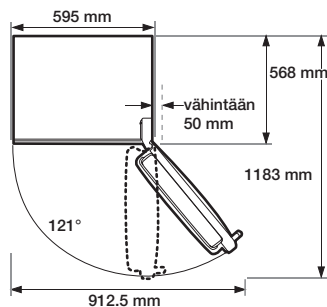
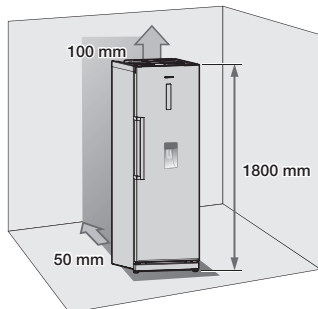
Onnittelut Samsungin jääkaapin hankinnasta. Toivomme, että laitteen edistyksellisistä ominaisuuksista ja tehokkuudesta on sinulle paljon hyötyä.

- Jääkaappi tulee asentaa oikealla tavalla käyttöoppaassa mainittuun paikkaan, ennen kuin sitä voidaan käyttää.
- Käytä laitetta tämän käyttöoppaan ohjeiden mukaisesti ja vain siihen tarkoitukseen, johon laite on suunniteltu.
- On erittäin suositeltavaa, että kaikki huoltotyöt tekee ammattilainen.
- Hävitä laitteen pakkausmateriaalit ympäristöystävällisellä tavalla.

-  **VAROITUS**
- Irrota pistoke pistorasiasta ennen jääkaapin sisällä olevan valon vaihtamista.
 - Muutoin voit saada sähköiskun.

Parhaan sijoituspaikan valitseminen jääkaapille

- Älä asenna laitetta paikkaan, johon auringonvalo osuu suoraan.
- Lattian tulisi olla mahdollisimman tasainen.
- Valitse paikka, jossa jääkaapin ovet on helppo avata.
- Jätä ilmankiertoa varten riittävästi tilaa jääkaapin vasemmalle ja oikealle puolelle, taakse sekä yläpuolelle. Jos jääkaapin ympärillä ei ole riittävästi tilaa, sen sisäinen jäähdytysjärjestelmä ei välttämättä toimi oikein.
- Varmista, että laitetta voi siirtää vapaasti, jos sitä täytyy ylläpitää tai huoltaa.



- Laitemallien korkeudet vaihtelevat.

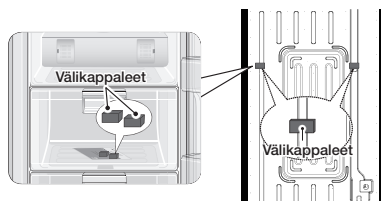
- Jätä vapaata tilaa asennetun jääkaapin vasemmalle ja oikealle puolelle, taakse sekä yläpuolelle. Tämä auttaa vähentämään energiankulutusta ja pitää sähkölaskut pienempinä.
- Älä asenna jääkaappia paikkaan, jossa lämpötila on alle 10 °C.



VAARA Jos jääkaapin takaosaa täytyy käsitellä asennuksen, huollon tai puhdistuksen aikana, vedä kaappia suoraan eteenpäin ja työnnä se käsittelyn jälkeen suoraan takaisin paikoilleen. Varmista, että lattia kestää täyden jääkaapin painon.



Poista välikappaleen paperi ja kiinnitä molemmat välikappaleet (harmaa palkki) jääkaapin taakse sen suorituskyvyn parantamiseksi. Muista kiinnittää välikappaleet alla olevassa kuvassa näytetyllä tavalla, kun asennat jääkaappia. Tämä parantaa jääkaapin suorituskykyä.



JÄÄKAAPIN OVIEK KÄTISYYDEN VAIHTAMINEN



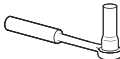
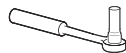




Samsung suosittelee, että oven kätisyyden vaihtaa vain jokin Samsungin valtuuttamista huoltoliikkeistä. Palvelu on asiakkaalle maksullinen.

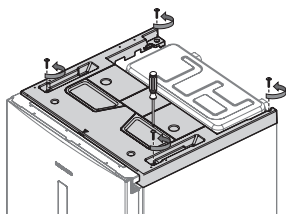


Valmistajan takuu ei kata oven kätisyyden vaihtamisen aikana sattuneita vahinkoja. Tällaisista syistä tehty korjaukset ovat asiakkaalle maksullisia.

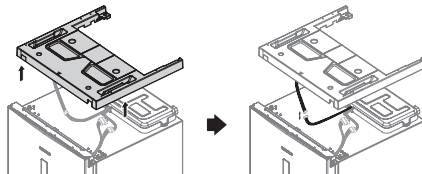
Tarvittavat työkalut (eivät sisälly toimitukseen)

		
Ristipääruuvimeisseli (+)	Liteäpäinen ruuvimeisseli (-)	10 mm:n kiintoavain (pulteille)
		
8 mm:n kiintoavain (pulteille)	Mutteriavain (saranan akselille)	5 mm:n kuusiokoloavain (alasaranan akselille)

1. Poista jääkaapin etupuolen yläosan 4 ruuvia.

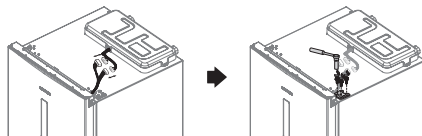


2. Poista muovisuojus ja irrota siihen kiinnitetty johto.
Kun muovisuojus on irrotettu, tarkista, että kaikki oven kätisyyden vaihtamiseen tarvittavat osat ovat käytettävissä.



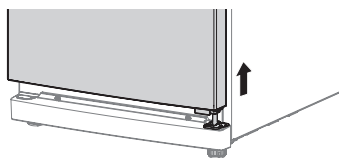
Varo vaurioittamasta sähköjohtoja, kun irrotat muovisuojusta.

3. Irrota johdot ja poista kaikki 3 pulttia.



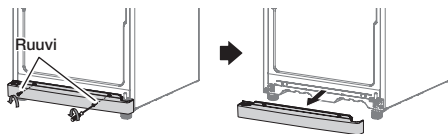
Varmista, että jääkaappi on kytketty irti sähköverkosta, ennen kuin käsittelet sähköjohtoja.

4. Nosta ovea suoraan ylös ja irrota se varovasti irti alasaranasta.

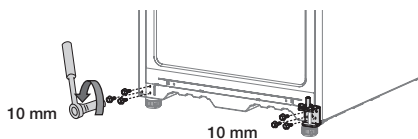


Jääkaapin ovi on painava, joten varo loukkaamasta itseäsi, kun irrotat sitä.

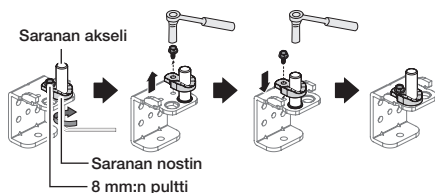
5. Irrota etujalan suojus, kun olet ensin irrottanut sen 2 ruuvia.



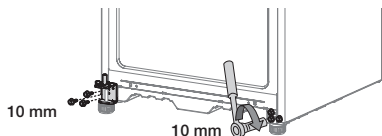
6. Ruuvaa saranan 3 kiristyspulttia auki, samoin kuin alhaalla vasemman etujalan vieressä – siinä, mihin sarana kiinnitetään – olevat 3 pulttia.



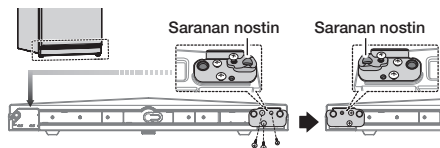
7. Löysää saranan akselia ensin kuusiokoloavaimella. Irrota saranan nostimen pultti ja vaihda saranan akselin ja nostimen puolta.



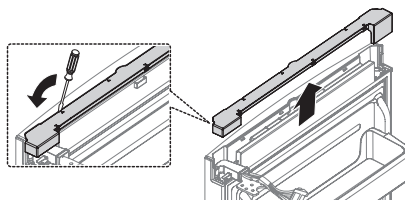
8. Kiinnitä alasarana jääkaapin alaosan vasemmalle puolelle – sinne, mistä irrotit pultit vaiheessa 6. Kiinnitä poistetut pultit oikealle alas mahdollista tulevaa käyttöä varten. Siirrä jalka vasemmalta oikealle.



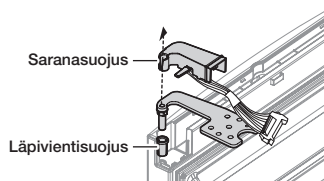
9. Irrota jääkaapin oven vasemmalla ja oikealla puolella olevat ruuvit. Siirrä ovistopperi oikealta vasemmalle. Myös saranan nostin tulee siirtää.



10. Siirrä johdot toiselle puolelle irrottamalla ensin jääkaapin oven yläosassa oleva johtojen suojus.

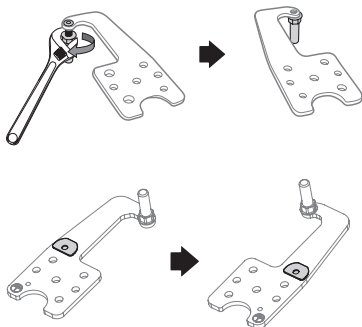


11. Irrota sarana ja sen läpivientisuojaus jääkaapin ovesta. Irrota oikeanpuoleinen saranasuojus ja vedä johdot ulos saranasuojuksesta.

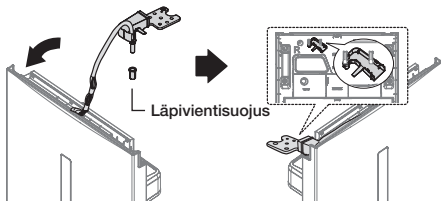


Varo vaurioittamasta sähköjohtoja, kun irrotat saranasuojusta.

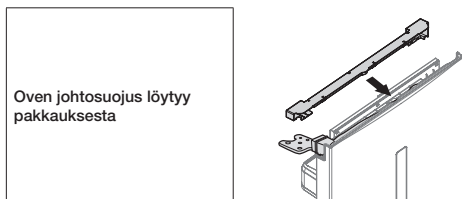
12. Irrota saranan akseli kiintoavaimella, käännä sarana ja kiinnitä saranan akseli takaisin paikoilleen.
Irrota lisäksi yläosan välilevy ja kiinnitä se toiselle puolelle.



13. Kiinnitä sarana uudelleen jääkaapin oveen noudattamalla kohdan 11 ohjeita käänteisessä järjestyksessä.
Muista käyttää vasemmanpuolista saranasuojusta (joka löytyy vaiheessa 2 poistetun muovisuojaus alusta) ja irrota läpivientisuojaus.
Kun sarana, johto ja saranasuojus on asennettu, vaihda oikealta vasemmalle puolelle.

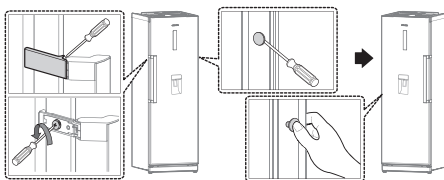


14. Kun saranan paikka on vaihdettu, kiinnitä jääkaapin oven yläosan johtosuojaus paikoilleen.



Oven johtosuojaus löytyy pakkauksesta

15. Ota kahvan suojus irti ja irrota ruuvit.
Poista suojukset ja kahva vasemmalta puolelta ja siirrä ne oikealle.
(Muista peittää vasen puoli irrottamillasi suojuksilla.)

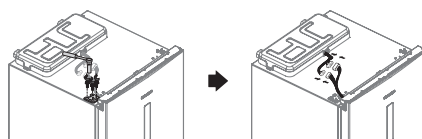


Joidenkin mallien kahvoissa ei ole suojuksia.

16. Vaihda saranasuojus ja kiinnitä etujalan suojus paikoilleen.
Aseta jääkaapin ovi varovasti takaisin paikoilleen.

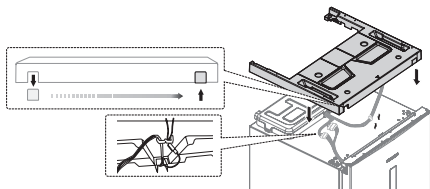


17. Kiristä kaikki 3 pulttia ja kiinnitä johdot takaisin paikoilleen.

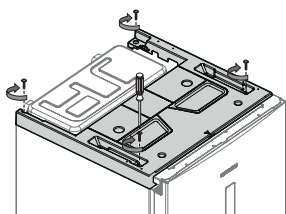


VAROITUS Varmista, että jääkaappi on kytketty irti sähköverkosta, ennen kuin käsittelet sähköjohtoja.

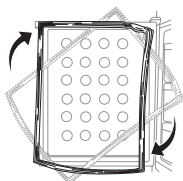
18. Kiinnitä johto muovisuojukseen ja aseta suojus takaisin alkuperäiselle paikalleen.



19. Kiristä sen 4 ruuvia takaisin paikoilleen.



20. Irrota jääkaapin ja pakastimen ovien tiivisteet, käännä niitä 180 astetta ja kiinnitä ne paikoilleen.



VAROITUS

Kun ovien kätsisyys on vaihdettu, varmista, että jääkaapin ja pakastimen ovien tiivisteet on kiinnitetty oikein.

Jos näin ei ole, jääkaapista saattaa kuulua ylimääräistä ääntä tai sinne voi muodostua kosteutta, joka vaikuttaa sen toimintaan.

JÄÄKAAPIN TASAPAINOTTAMINEN

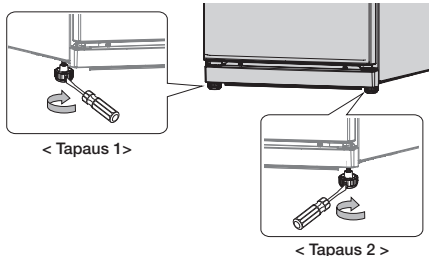
Jos laitteen etuosa on hieman takaosaa korkeammalla, ovi on helpompi avata ja sulkea. Voit nostaa korkeutta kääntämällä säätöjalkoja myötäpäivään ja laskea sitä kääntämällä jalkoja vastapäivään.

Tapaus 1) Laite on kallellaan vasemmalle.

- Käännä vasemmanpuoleista säätöjalkaa nuolen suuntaan, kunnes laite on tasapainossa.

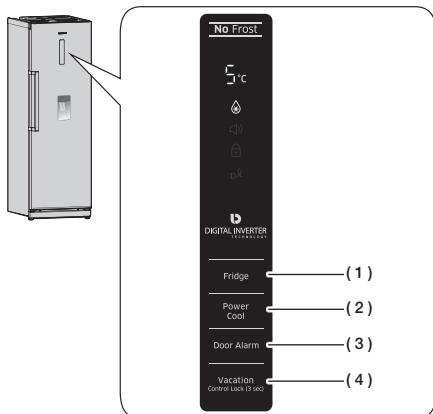
Tapaus 2) Laite on kallellaan oikealle.

- Käännä oikeanpuoleista säätöjalkaa nuolen suuntaan, kunnes laite on tasapainossa.



Jääkaapin käyttö

KÄYTTÖPANEELIN TIEDOT



Kuulet lyhyen äänimerkin aina, kun painat tätä painiketta.

KÄYTTÖPANEELIN KÄYTTÖ

(1) Fridge (jääkaappi)

Aseta haluamasi lämpötila välillä 1–7 °C painamalla Fridge-painiketta (jääkaappi). Lämpötilan oletusasetus on 3 °C, ja aina, kun painat tätä painiketta, lämpötila muuttuu seuraavassa järjestyksessä ja lämpötilanilmaisin näyttää lämpötilan.

8 °C

3°C – 2°C – 1°C – 7°C
4°C – 5°C – 6°C

Kun lämpötila on asetettu, lämpötilanilmaisin näyttää jääkaapin nykyisen lämpötilan. Jos nykyinen lämpötila on yli 9 °C, lämpötila-arvona näytetään 9 °C.

(2) Power Cool (tehojäähditys)



Ota tehojäähdystoiminto käyttöön painamalla Power Cool -painiketta (tehojäähditys). Tehojäähdityksen merkkivalo syttyy ja jääkaappi jäähdyttää ruoan nopeammin. Tehojäähdystoiminto jäähdyttää jääkaapin nopeasti 2 h 30 min kuluessa. Tehojäähdystoiminto voidaan ottaa pois käytöstä painamalla Power Cool -painiketta (tehojäähditys) uudelleen.



Tehojäähdystoimintoa ei voi käyttää samanaikaisesti lomatoiminnon kanssa. Lomatoiminnon valitseminen ottaa tehojäähdystoiminnon automaattisesti pois käytöstä.

(3) Door Alarm (ovihälytys)

1. Hälytys

Ota hälytystoiminto käyttöön painamalla Door Alarm -painiketta (ovihälytys). Hälytyksen merkkivalo syttyy ja jääkaappi antaa äänimerkin, jos sen ovi on auki yli 2 minuuttia.





Hälytystoiminto voidaan ottaa pois käytöstä painamalla Door Alarm -painiketta (ovihälytys) uudelleen.

2. Näyttö pois käytöstä

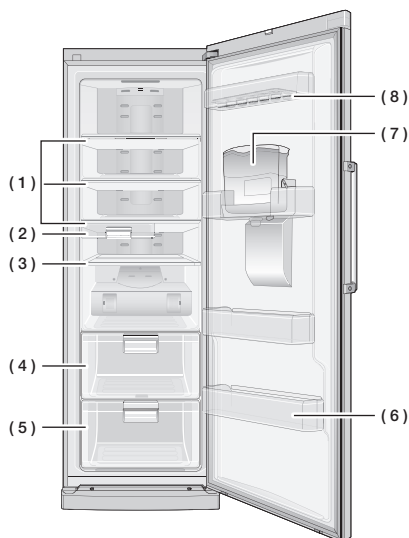
Lämpötilanäyttö on oletuksena pois käytöstä. Voit ottaa sen takaisin käyttöön ja pois käytöstä painamalla Door Alarm -painiketta (ovihälytys) 3 sekuntia.

KÄYTTÖ

(4)	Vacation Control Lock (3 sec) [lomalukitus (3 s)]
	Ota lomatoiminto käyttöön painamalla Vacation-painiketta (loma). Lomatoiminnon merkkivalo syttyy ja jääkaapin lämpötilaksi asetetaan 15 °C, jotta se kuluttaisi mahdollisimman vähän sähköä loman, työmatkan tms. aikana. Jääkaappi tulee pitää puhtaana bakteereista ja hajuista.
	Ota lapsilukkotoiminto käyttöön painamalla Vacation-painiketta (loma) 3 sekuntia. Lapsilukon merkkivalo syttyy ja kaikki käyttöpaneelin painikkeet lukitaan. Lapsilukkotoiminto voidaan ottaa pois käytöstä painamalla Vacation-painiketta (loma) uudelleen 3 sekunnin ajan.



- Lomatoiminto otetaan automaattisesti pois käytöstä, jos valitset tehojäähdytystoiminnon tai jos säädät lämpötilaa lomatoiminnon ollessa käytössä.
- Muista ottaa ruoat pois jääkaapista ennen lomatoiminnon käyttöä.



- Jotkin ominaisuudet, esimerkiksi vesisäiliö ja juoma-automaatti, löytyvät vain joistakin malleista.
- Jos tarvitset lisää tilaa, voit irrottaa vesisäiliön (7). Tämä ei vaikuta laitteen mekaanisiin ja lämpötekniisiin ominaisuuksiin. Ilmoitettu säilytystilan määrä lasketaan ilman tätä osaa.

(1) Lasihyllyt

Lasiset hyllyt on helppo puhdistaa ja niiden läpi näkee hyvin, mitä ruokia jääkaapissa on. Hyllyt kestävät naarmuja ja niillä voi säilyttää kaikenlaisia ruoka- ja juoma-astioita.

(2) Siirrettävä herkkurasia

Herkkurasia on säädettävissä vaakasuunnassa. Voit siirtää rasiaa vasemmalle tai oikealle, jos sen alla olevat tavarat tarvitsevat lisää tilaa. Voit säilyttää tässä rasiassa juomia, maitotuotteita tai sellaisia ruokia, jotka on valmistettava pian.

(3) Taitettava hylly

Tätä hyllyä voidaan käyttää joko täysimittaisena hyllynä tai sitä voidaan työntää sisäänpäin, jotta sen alle mahtuisi korkeampia astioita.

(4) Tuoreiden ruokien laatikko

Auttaa pitämään ruoat tuoreina ja maukkaina. Käytä tätä leivän ja kakkujen säilyttämiseen.

(5) Iso kosteudenhallintarasia

Voit käyttää isoa kosteudenhallintarasiaa hedelmien ja vihannesten tarvitseman kosteuden hallintaan, jotta ne pysyisivät tuoreina.

(6) Oven syvä säilytystila

Tämä on tarkoitettu suurille, tilaa vieville säiliöille, esimerkiksi suurille maitopurkeille, pulloille ja kannuille.

(7) Vesisäiliö

Saat vesisäiliöstä kylmää vettä veden annostelijan kautta avaamalla jääkaapin ovea.

(8) Munateline

Tämä on paras paikka munien säilyttämiseen. Aseta munateline hyllylle, jolloin munat pysyvät turvassa ja ne on helppo ottaa jääkaapista.

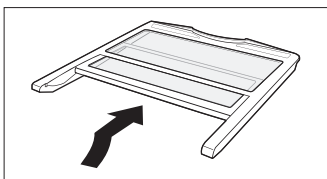


- Jos aiot olla poissa pidemmän aikaa, tyhjennä jääkaappi ja sammuta se. Pyyhi jääkaapin sisältä pois kaikki ylimääräinen kosteus ja jätä ovi auki. Näin kaappiin ei pääse muodostumaan hajuja tai homeita.
- Jos jääkaappia ei tulla käyttämään pitkään aikaan, irrota pistoke pistorasiasta.

TAITETTAVAN HYLLYN KÄYTTÖ

Voit työntää taitettavaa hyllyä sisäänpäin, jotta sen alla olevalle hyllylle mahtuisi korkeampia astioita.

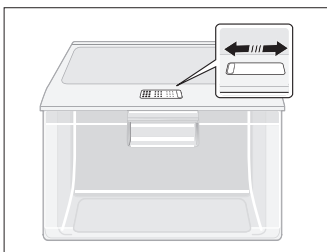
1. Kohota hyllyä hieman ja liu'uta sitä sisäänpäin.
2. Voit palauttaa hyllyn takaisin täyteen mittaansa vetämällä sen takaisin paikoilleen.



ISON KOSTEUDENHALLINTARASIAN KÄYTTÖ

Voit käyttää isoa kosteudenhallintarasiaa sellaisten ruokien kosteudenhallintaan, joiden on pysyttävä tuoreina.

Kosteutta säädetään laatikon yläosassa olevan kosteudenhallintavivun avulla. Käännä vipua oikealle, jos haluat, että laatikossa on mahdollisimman vähän kosteutta. Käännä vipua vasemmalle, jos haluat, että laatikossa on mahdollisimman paljon kosteutta. Useampien aukkojen avulla laatikko pysyy kosteampana.



VEDEN ANNOSTELIJAN KÄYTTÖ

Vesisäiliön täyttäminen

Voit täyttää vesisäiliön sen ollessa kiinni jääkaapissa tai voit irrottaa sen ja täyttää sen muualla.

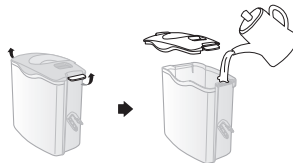
Tapa 1

Lisää vettä vesisäiliön yläosassa olevan aukon kautta. Vesi voi tulla yli, jos kaadat liian nopeasti.



Tapa 2

1. Irrota vesisäiliön kansi vapauttamalla sen molemmilla puolilla olevat vivut.
2. Täytä vesisäiliö.



Älä laita vesisäiliöön mitään muuta kuin vettä.

Veden ottaminen annostelijasta

Aseta juomalasi annosteluhanan alle ja työnnä lasia varovasti annostelijan vipua vasten.

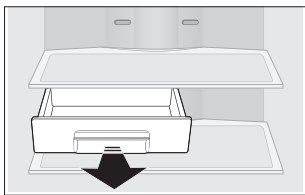


- Varmista, että lasi on kohdistettu annostelijaan oikein, jottei vesi läikkyisi.
- Veden annostelijaa ei ole kaikissa malleissa.

SISÄOSIEN IRROTTAMINEN

Siirrettävä herkkurasia

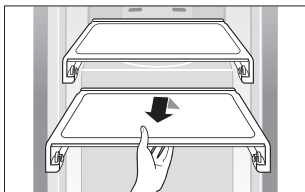
Vedä herkkurasia ensin kokonaan ulos ja irrota se sitten nostamalla sitä kevyesti.



Hyllyt

Nosta hyllyä varovasti molemmilla käsillä ja vedä sitä itseesi päin.

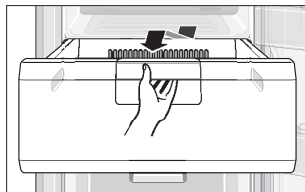
(Lasihylly / taitettava hylly)



Laatikot

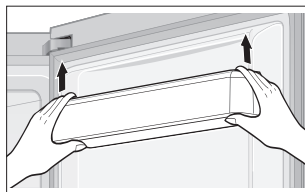
Vedä laatikko ensin kokonaan ulos ja irrota se sitten nostamalla sitä kevyesti.

(Muovilaatikko / iso kosteudenhallintarasia)



Oven säilytystilat

Tartu oven säilytystilaan tiiviisti molemmilla käsillä ja irrota se nostamalla sitä kevyesti.



Vesisäiliö

Tartu vesisäiliöön tiiviisti molemmilla käsillä ja irrota se nostamalla sitä itseäsi kohti.



Vesisäiliötä ei ole kaikissa malleissa.

JÄÄKAAPIN PUHDISTUS



Älä käytä bentseeniä, ohenteita tai Cloroxia™ laitteen puhdistamiseen. Ne voivat vaurioittaa laitteen pintaa ja aiheuttaa tulipalon vaaran.



Älä ruiskuta jääkaappiin vettä, kun sen virtajohto on kytkettynä pistorasiaan, sillä voit saada sähköiskun. Älä puhdistaa jääkaappia bentseenillä, ohenteilla tai autonpesuaineilla, sillä ne voivat aiheuttaa tulipalon.

SISÄVALON VAIHTAMINEN



Kutsu huoltoteknikko vaihtamaan LED-valo.

Vianetsintä

ONGELMA	RATKAISU
Laitte ei toimi lainkaan tai sen lämpötila on liian korkea.	<ul style="list-style-type: none"> • Varmista, että pistoke on kunnolla pistorasiassa. • Onko lämpötila asetettu oikein etupaneelissa? • Onko jääkaappi suorassa auringonvalossa tai onko sen lähellä jokin lämmönlähde? • Onko jääkaapin tausta liian lähellä seinää?
Laitteesta kuuluu outoa ääntä.	<ul style="list-style-type: none"> • Varmista, että laite on asennettu vankalle, tasaiselle lattialle. • Onko jääkaapin tausta liian lähellä seinää? • Onko jääkaapin taakse tai alle pudonnut jokin sinne kuulumaton esine? • Tuleeko ääni laitteen kompressorista? • Jääkaapin sisältä kuuluva tikitys on normaalia. Ääni johtuu osien laajenemisesta ja supistumisesta.
Laitteen etukulmat ja sivut ovat lämpimät ja laitteen pinnalle alkaa muodostua kosteutta.	<ul style="list-style-type: none"> • Laitteen etukulmiin on asennettu lämpöä kestävät putket kosteuden muodostumisen estämiseksi. Kun ympäristön lämpötila nousee, esto ei ehkä aina toimi tehokkaasti. Tämä ei ole mitenkään epätavallista. • Jos ilmankosteus on suuri, laitteen ulkopinnoille voi muodostua kosteutta, kun kostea ilma osuu laitteen viileään kuoreen.
Laitteesta kuuluu veden kuplintaa.	<ul style="list-style-type: none"> • Tämä tarkoittaa sitä, että jäähdytysaine jäähdyttää laitteen sisätiloja.
Laitteen sisällä haisee pahalta.	<ul style="list-style-type: none"> • Onko jääkaapissa pilaantunutta ruokaa? • Varmista, että voimakashajuiset ruoat (esimerkiksi kala) on pakattu ilmatiiviisti. • Puhdista jääkaappi säännöllisesti ja poista kaikki pilaantuneet tai pilaantuneelta vaikuttavat ruoat.
Laitteen seinämillä on huurretta.	<ul style="list-style-type: none"> • Tukkiputket jääkaapin sisällä olevat ruoat kaapin ilmanvaihtoaukot? • Siirrä ruoat mahdollisimman kauas ilmanvaihtoaukoista, jotta ilmanvaihto toimisi paremmin. • Onko ovi täysin kiinni?
Laitteen sisäseinämiin ja vihannesten ympärille muodostuu kosteutta.	<ul style="list-style-type: none"> • Näin käy, jos paljon nestettä sisältäviä ruokia säilytetään peittämättä tai jos jääkaapin ovi on jäänyt auki liian pitkäksi aikaa. • Säilytä ruokia peitettynä tai sinetöidyissä pakkauksissa.

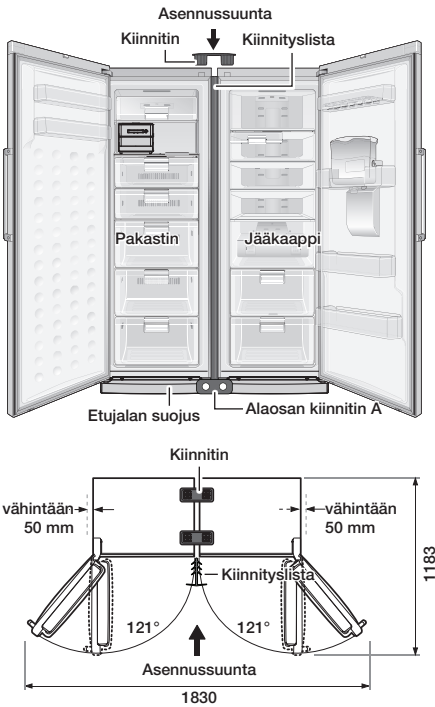
Asennusosio

Laitteiden asentaminen yhteen

Ne Samsungin mallit, jotka voidaan asentaa rinnakkain, on merkitty kirjaimilla RZ**, RR**.

Voit pyytää lisätietoja väreistä ja malleista jälleenmyyjältä. Jos asennat laitteet rinnakkain, muista seuraavat:

- Suosittelemme asentamaan jääkaapin oikealle puolelle, jotta laitteiden suorituskyky olisi paras mahdollinen.
- Ota alla mainitut välit huomioon asennuksen aikana ja käytä asennuspakkauksessa olevia VÄLITUKIA. (Saatavilla vain joissakin malleissa.)
- Asenna jääkaappi ja pakastin samalle korkeudelle sivun 16 ohjeiden mukaisesti.



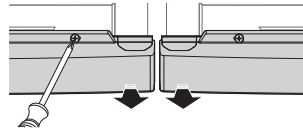
Tarvittavat työkalut

Kiinnitin	Kiinnityslista	Alaosan kiinnittimet A ja B	Ruuvit

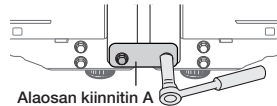
Asennusohje

Varmista, että molemmat laitteet on sammutettu.

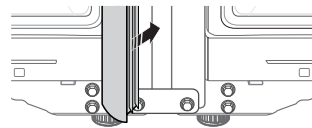
1. Jätä jääkaapin ja pakastimen väliin n 5–7 mm tilaa.
2. Irrota jääkaapin ja pakastimen etujalkojen suojukset.



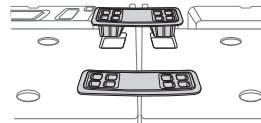
3. Irrota kummassakin laitteessa oleva ruuvi ja kiinnitä ne uudelleen, kun olet asettanut alaosan kiinnittimen paikoilleen.



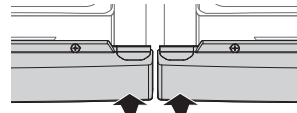
4. Aseta jääkaapin ja pakastimen väliin kiinnityslista.



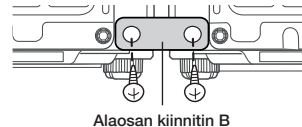
5. Aseta molemmat kiinnittimet tiiviisti kiinni kummankin laitteen yläosaan.



6. Aseta laitteiden etujalkojen suojukset takaisin paikoilleen.



7. Kiinnitä alaosan kiinnitin B ruuveilla laitteiden taakse.



Muistiinpanoja

Ympäriövän huoneenlämpötilan rajat

Jääkaappi on suunniteltu toimimaan arvokilvessä mainittua lämpötilaluokkaa vastaavassa lämpötilassa.

Luokka	Merkki	Ympäristön lämpötilan rajat (°C)	
		IEC 62552 (ISO 15502)	ISO 8561
Erittäin lauhkea	SN	+10~+32	+10~+32
Lauhkea	N	+16~+32	+16~+32
Subtrooppinen	ST	+16~+38	+18~+38
Trooppinen	T	+16~+43	+18~+43



Sisälämpötiloihin voivat vaikuttaa esimerkiksi jääkaapin sijaintipaikka, ympäristön lämpötila ja oven avauskerrat.

Säädä tarvittaessa lämpötiloja näiden tekijöiden kompensoimiseksi.

Finland



(Jätteen lajittelua käyttävät maat)

Oheinen merkintä tuotteessa, lisävarusteissa tai käyttöohjeessa merkitsee, että tuotetta tai lisävarusteina toimitettavia sähkölaitteita (esim. laturia, kuulokkeita tai USB kaapelia) ei saa hävittää kotitalousjätteen mukana niiden käyttöön päätyttyä. Virheellisestä jätteenkäsittelystä ympäristölle ja terveydelle aiheutuvien haittojen välttämiseksi tuote ja lisävarusteet on eroteltava muusta jätteestä ja kierrätettävä kestävän kehityksen mukaista uusiokäyttöä varten.

Kotikäyttäjät saavat lisätietoja tuotteen ja lisävarusteiden turvallisesta kierrätyksestä ottamalla yhteyttä tuotteen myyneeseen jälleenmyyjään tai paikalliseen ympäristöviranomaiseen.

Yrityskäyttäjien tulee ottaa yhteyttä tavarantoimittajaan ja selvittää hankintasopimuksen ehdot. Tuotetta tai sen lisävarusteita ei saa hävittää muun kaupallisen jätteen seassa.

Tuotteen turvallinen hävittäminen (elektroniikka ja sähkölaitteet)

Ota yhteyttä Samsungiin

Jos sinulla on kysymyksiä tai kommentteja koskien Samsung tuotteita
voitte ottaa yhteyttä Samsung tukeen.

Samsung Finland, Vaisalanatie 4, 02130 Espoo, Finland
030-6227 515
www.samsung.com/fi/support



DA68-03008B-04