

# Brukerhåndbok

---

C22F390FH\* C22F392FH\* C24F390FH\* C24F392FH\* C24F394FH\* C24F396FH\* C24F399FH\*  
C27F390FH\* C27F391FH\* C27F396FH\* C27F398FW\* C32F391FW\* C32F395FW\*

Fargen og utseendet kan variere avhengig av produktet, og spesifikasjonene kan endres uten forvarsel for å forbedre ytelsen.

Innholdet i denne brukerhåndboken kan endres uten varsel for å forbedre kvaliteten.

© Samsung Electronics

Samsung Electronics eier opphavsretten til denne brukerhåndboken.

Bruk eller reproduksjon av deler av eller hele denne håndboken uten tillatelse fra Samsung Electronics er forbudt.

Varemerker for andre enn Samsung Electronics eies av sine respektive eiere.

- Det kan tilkomme et administrasjonsgebyr hvis enten
  - (a) en tekniker blir kalt ut på fin forespørsel og det ikke er noe feil med produktet.  
(f.eks. fordi du ikke har lest denne brukerveiledningen godt nok).
  - (b) du leverer enheten til reparasjon og det ikke er noe feil med produktet.  
(f.eks. fordi du ikke har lest denne brukerveiledningen godt nok).
- Du vil bli informert om hvor mye dette administrasjonsgebyret vil komme på, før noe arbeid eller hjemmebesøk utføres.

# Innholdsfortegnelse

## Før du tar produktet i bruk

<b>Sikre installasjonsområdet</b>	<b>4</b>
Forholdsregler ved oppbevaring	4
<b>Sikkerhetstiltak</b>	<b>4</b>
Symboler	4
Rengjøring	5
Elektrisitet og sikkerhet	5
Installasjon	6
Bruk	7

## Forberedelser

<b>Deler</b>	<b>9</b>
Kontrollpanel	9
Direktetastveiledning	10
Funksjonstastveiledning	11
Endre innstillinger for Brightness, Contrast og Sharpness	13
Endre innstillingen for Volume	13
Baksiden	14
Justere helningen på produktet	15
Antityverilås	16
Forholdsregler ved flytting av skjermen	17
Montere veggfeste	18
Spesifikasjoner for veggfeste (VESA)	18
<b>Installasjon</b>	<b>19</b>
Feste stativet (C22F390FH* / C22F392FH* / C24F390FH* / C24F392FH* / C24F394FH* / C24F399FH* / C27F390FH* / C27F391FH* / C32F391FW*)	19

Feste stativet (C24F396FH* / C27F396FH* / C27F398FW* / C32F395FW*)	20
Slik fjerner du stativet (C22F390FH* / C22F392FH* / C24F390FH* / C24F392FH* / C24F394FH* / C24F399FH* / C27F390FH* / C27F391FH* / C32F391FW*)	21
Slik fjerner du stativet (C24F396FH* / C27F396FH* / C27F398FW* / C32F395FW*)	22

## Koble til og bruke en kildeenhet

<b>Kontrollpunkter før tilkobling</b>	<b>23</b>
<b>Koble til og bruke en PC</b>	<b>23</b>
Tilkobling med D-SUB-kabelen (analog type)	23
Tilkobling med en HDMI eller HDMI-DVI-kabel	24
Tilkobling med en DP-kabel	24
Koble til hodetelefoner	25
Koble til strømmen	25
<b>Riktig stilling ved bruk av produktet</b>	<b>26</b>
<b>Driverinstallasjon</b>	<b>26</b>
<b>Velge optimal oppløsning</b>	<b>26</b>

## Skjermoppsett

<b>SAMSUNG MAGIC Bright</b>	<b>27</b>
<b>Brightness</b>	<b>28</b>
<b>Contrast</b>	<b>28</b>
<b>Sharpness</b>	<b>28</b>
<b>Color</b>	<b>28</b>
<b>SAMSUNG MAGIC Upscale</b>	<b>29</b>
<b>HDMI Black Level</b>	<b>29</b>
<b>Eye Saver Mode</b>	<b>29</b>
<b>Game Mode</b>	<b>29</b>
<b>Response Time</b>	<b>29</b>
<b>Picture Size</b>	<b>30</b>
<b>Screen Adjustment</b>	<b>30</b>

## Justere innstillingene for OSD (skjermmenyen)

<b>Transparency</b>	<b>31</b>
<b>Position</b>	<b>31</b>
<b>Language</b>	<b>31</b>
<b>Display Time</b>	<b>31</b>

---

# Innholdsfortegnelse

## Oppsett og tilbakestilling

FreeSync	32
Eco Saving Plus	34
Off Timer	34
PC/AV Mode	34
Source Detection	34
Key Repeat Time	34
Power LED On	35
Reset All	35
Information	35

## Installere programvaren

Easy Setting Box	36
Begrensninger og problemer med installasjonen	36
Systemkrav	36

## Feilsøkingeveiledning

Før du kontakter Samsungs kundeservicesenter	37
Teste produktet	37
Kontrollere oppløsningen og frekvensen	37
Kontroller følgende.	37
Spørsmål og svar	39

## Spesifikasjoner

Generelt	40
Tabell over standard signalmodus	42

## Tillegg

Ansvar for betalingstjenesten (kostnad til kundene)	44
Ikke en produktdefekt	44
En produktskade som er forårsaket av kundens feil	44
Annet	44

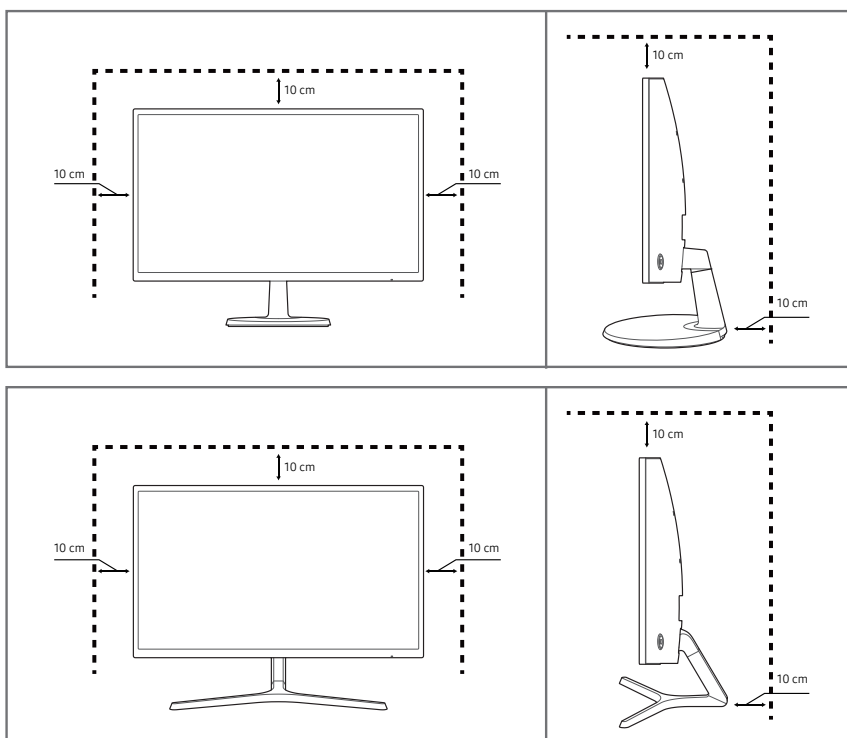
# Kapittel 01

## Før du tar produktet i bruk

### Sikre installasjonsområdet

Sørg for at det er litt plass rundt produktet til ventilasjon. En intern temperatur kan føre til brann og skade produktet. Sørg for at det er tilstrekkelig plass som vist på bildet nedenfor når du installerer produktet.

— Utseendet kan variere avhengig av produktet.



### Forholdsregler ved oppbevaring

På svært glansede modeller kan det oppstå hvite flekker på overflaten hvis en ultralyd-luftfukter brukes i nærheten.

— Kontakt Samsungs kundeservicesenter hvis produktet må rengjøres innvendig (et servicegebyr vil påløpe).

Ikke trykk på skjermen med hendene eller andre objekter. Det er en risiko for at skjermen kan bli skadet.

### Sikkerhetstiltak

#### Forsiktig

#### RISIKO FOR ELEKTRISK STØT, IKKE ÅPNE.

Forsiktig : FOR Å REDUSERE RISIKOEN FOR ELEKTRISK STØT SKAL IKKE DEKSLET FJERNES. (ELLER BAKSIDEN)

PRODUKTET INNEHOLDER INGEN INNVENDIGE DELER SOM KAN REPARERES AV BRUKER

OVERLAT ALL SERVICE TIL KVALIFISERT PERSONELL.

Dette symbolet indikerer høy spenning inne i produktet.

Det medfører fare å berøre innvendige deler på dette produktet.

Dette symbolet varslar deg om at viktig informasjonsmaterieell vedrørende drift og vedlikehold er inkludert med dette produktet.



### Symboler

#### Advarsel

Hvis instruksjonene ikke følges, kan det føre til alvorlig skade eller død.

#### Forsiktig

Hvis instruksjonene ikke følges, kan det føre til personskade eller skade på eiendom.

---

## Rengjøring

— Utvis forsiktighet ved rengjøring siden panelet og de utvendige delene på avanserte LCD-skjermer lett ripes opp.

— Ta følgende forholdsregler ved rengjøring.

**1** Slå av produktet og datamaskinen.

**2** Koble strømledningen fra produktet.

— Hold strømkabelen i kontakten, og ikke berør kabelen med våte hender. Ellers kan det oppstå elektrisk støt.

**3** Tørk skjermen med en ren, myk og tørr klut.

- Ikke bruk rengjøringsmidler som inneholder sprit, løsemidler eller overflateaktive stoffer på skjermen.
- Ikke sprut vann eller rengjøringsmiddel direkte på produktet.

**4** Fukt en myk og tørr klut i vann og vri den grundig for å rengjøre produktet utvendig.

**5** Koble strømkabelen til produktet når rengjøringen er fullført.

**6** Slå på produktet og datamaskinen.

---

## Elektrisitet og sikkerhet

### Advarsel

- Ikke bruk en skadet strømkabel eller -kontakt, eller en løs stikkontakt.
- Ikke koble til flere produkter i samme stikkontakt.
- Ikke berør strømkontakten med våte hender.
- Sett strømkontakten helt inn slik at den ikke er løs.
- Koble strømkontakten til en jordet stikkontakt (bare isolerte enheter av type 1).
- Ikke bøy eller dra hardt i strømkabelen. Pass på at strømkabelen ikke legges under en tung gjenstand.
- Ikke plasser strømkabelen eller produktet i nærheten av varmekilder.
- Fjern støv omkring kontaktpolene på strømkabelen eller stikkontakten med en myk klut.

### Forsiktig

- Ikke koble fra strømkabelen mens produktet er i bruk.
- Bruk bare strømkabelen som ble levert med Samsung-produktet. Ikke bruk strømkabelen med andre produkter.
- Ha stikkontakten på et sted der strømkabelen kan kobles til uten hindring.
  - Strømkabelen må kobles fra for å slå av strømmen til produktet når det oppstår et problem.
- Hold i kontakten når du kobler strømkabelen fra stikkontakten.

---

## Installasjon

### Advarsel

- Ikke plasser stearinlys, myggspiral eller sigaretter oppå produktet. Ikke installer produktet i nærheten av varmekilder.
- Ikke installer produktet på et sted med dårlig ventilasjon, som i en bokhylle eller et skap.
- Installer produktet minst 10 cm unna veggen for å tillate ventilasjon.
- Oppbevar plastemballasje utilgjengelig for barn.
  - Den medfører kvelningsfare for barn.
- Ikke installer produktet på et ustabilt eller vibrerende underlag (usikker hyll, skrå flater osv.).
  - Produktet kan falle ned og bli skadet og/eller forårsake personskaade.
  - Hvis produktet brukes på steder med mye vibrasjon, kan det produktet bli skadet eller forårsake brann.
- Ikke installer produktet i et kjøretøy eller på et sted som er utsatt for støv, fuktighet (vannsøl osv.), olje eller røyk.
- Produktet må ikke utsettes for direkte sollys, hete eller varme gjenstander som for eksempel ovner.
  - Dette kan forkorte produktets levetid, eller det kan medføre brann.
- Ikke installer produktet innenfor rekkevidden til små barn.
  - Produktet kan falle ned, og barn kan bli skadet.
- Matolje (for eksempel soyaolje) kan skade eller deformere produktet. Hold produktet unna oljesøl. Ikke installer eller bruk produktet på kjøkkenet eller i nærheten av en komfyr.

### Forsiktig

- Sørg for at du ikke mister produktet under flytting.
- Ikke sett ned produktet med fronten ned.
- Når du installerer produktet i et kabinett eller på en hyll, må du passe på at den nedre kanten på produktets forside ikke stikker ut.
  - Produktet kan falle ned og bli skadet og/eller forårsake personskaade.
  - Installer bare produktet i kabinetter eller på hyller med den rette størrelsen.
- Sett produktet forsiktig ned.
  - Det kan medføre feil på produktet eller personskaade.
- Hvis produktet installeres på et uvanlig sted (et sted utsatt for mye fint støv, kjemiske stoffer, ekstreme temperaturer eller mye fuktighet, eller et sted der produktet skal brukes kontinuerlig i lengre tid), kan ytelsen bli kraftig forringet.
  - Rådfør deg med Samsungs kundeservicesenter hvis du ønsker å installere produktet på et slikt sted.

---

## Bruk

### Advarsel

- Det er høy spenning inne i produktet. Du må aldri demontere, reparere eller modifisere produktet selv.
  - Kontakt Samsungs kundeservicesenter for reparasjon.
- Hvis du skal flytte produktet, må du først ta ut alle kablene, inkludert strømledningen, fra det.
- Hvis produktet lager unormale lyder, lukter svidd eller det ryker av det, må du straks koble fra strømkabelen og kontakte Samsungs kundeservicesenter.
- Ikke la barn henge fra eller klatre på produktet.
  - Barn kan bli alvorlig skadet.
- Hvis du slipper ned produktet eller ytterdekselet blir skadet, slår du av strømbryteren og kobler fra strømkabelen. Kontakt Samsungs kundeservicesenter.
  - Fortsatt bruk kan forårsake brann eller elektrisk støt.
- Ikke sett tunge gjenstander eller ting som barn liker (leker, godteri osv.) oppå produktet.
  - Produktet eller den tunge gjenstanden kan falle ned når barn prøver å nå lekene eller godteriet, noe som kan medføre alvorlig personskade.
- Ved lyn eller torden må produktet slås av og strømkabelen kobles fra.
- Ikke mist gjenstander på produktet eller utsett det for støt eller slag.
- Ikke flytt produktet ved å dra i strømkabelen eller andre kabler.
- Hvis det oppdages gasslekkasje, må du ikke berøre produktet eller strømkontakten. Ventiler også området øyeblikkelig.
- Ikke løft eller flytt produktet ved å dra i strømkabelen eller andre kabler.
- Ikke bruk eller oppbevar lettantennelig spray eller brennbare stoffer i nærheten av produktet.
- Sjekk at ventilene ikke er blokkert av duker eller gardiner.
  - Høy innvendig temperatur kan føre til brann.
- Ikke sett metallgjenstander (spisepinner, mynter, hårnåler osv.) eller brennbare gjenstander (papir, fyrstikker osv.) inn i produktet (via ventilen eller inndata-/utdataportene osv.).
  - Pass på at du slår av produktet og kobler fra strømkabelen når det har kommet vann eller fremmedlegemer inn i produktet. Kontakt Samsungs kundeservicesenter.
- Ikke plasser gjenstander som inneholder væske (vaser, pottter, flasker osv.) eller metallgjenstander oppå produktet.
  - Pass på at du slår av produktet og kobler fra strømkabelen når det har kommet vann eller fremmedlegemer inn i produktet. Kontakt Samsungs kundeservicesenter.

---

## Forsiktig

- Hvis du lar skjermen stå på med et stillestående bilde over en lengre periode, kan det føre til bildeinnbrenning eller ødelagte piksler.
  - Hvis du ikke skal bruke produktet i en lengre periode, bør du aktivere strømsparingsmodus eller en skjermbeskytter med bevegelig bilde.
- Koble strømkabelen fra stikkontakten hvis du ikke skal bruke produktet i en lengre periode (ferie osv.)
  - Støvansamling kombinert med varme kan forårsake brann, elektrisk støt eller strømlekkasje.
- Bruk produktet med anbefalt oppløsning og frekvens.
  - Synet ditt kan bli svekket.
- Ikke sett AC/DC-adaptene sammen.
- Fjern plastposen fra AC/DC-adapteren før du bruker den.
- Unngå at det kommer vann inn i strømenheten eller at enheten blir våt.
  - Det kan føre til elektrisk støt eller brann.
  - Unngå å bruke produktet utendørs der det kan bli utsatt for regn eller snø.
  - Vær forsiktig så AC/DC-adapteren ikke blir våt når du vasker gulvet.
- Ikke plasser AC/DC-adapteren i nærheten av en varmekilde.
  - Ellers kan det oppstå brann.
- Ha AC/DC-adapteren på et godt ventilert sted.
- Hvis du plasserer AC/DC-strømadapteren slik at den henger med ledningsinngangen vendt oppover, kan det komme vann eller fremmedlegemer inn i adapteren og føre til at den ikke virker som den skal.

Kontroller at AC/DC-strømadapteren ligger flatt på et bord eller på gulvet.
- Ikke hold produktet opp ned eller flytt det ved å holde i stativet.
  - Produktet kan falle ned og bli skadet eller forårsake personskade.
- Hvis du sitter for nær skjermen i en lengre periode, kan synet ditt bli svekket.
- Ikke bruk luftfukter eller komfyrer rundt produktet.
- Hvil øynene i minst 5 minutter hver time du bruker produktet.

- Ikke berør skjermen når produktet har vært på i en lengre periode, da det blir varmt.
- Oppbevar smått tilbehør utilgjengelig for barn.
- Utvis forsiktighet når du justerer produktvinkelen eller stativhøyden.
  - Du kan sette fast fingrene eller hendene og bli skadet.
  - Hvis produktet vipper for mye, kan det falle ned og føre til skade.
- Ikke plasser tunge gjenstander på produktet.
  - Det kan medføre feil på produktet eller personskade.
- Når du bruker hodetelefoner eller øreplugger, ikke skru volumet for høyt.
  - Å ha lyden for høy kan påføre deg hørselskader.



# Kapittel 02

## Forberedelser

### Deler

### Kontrollpanel

— Fargen og fasongen på delene kan variere fra det som vises. Spesifikasjoner kan endres uten forvarsel for å forbedre kvaliteten.

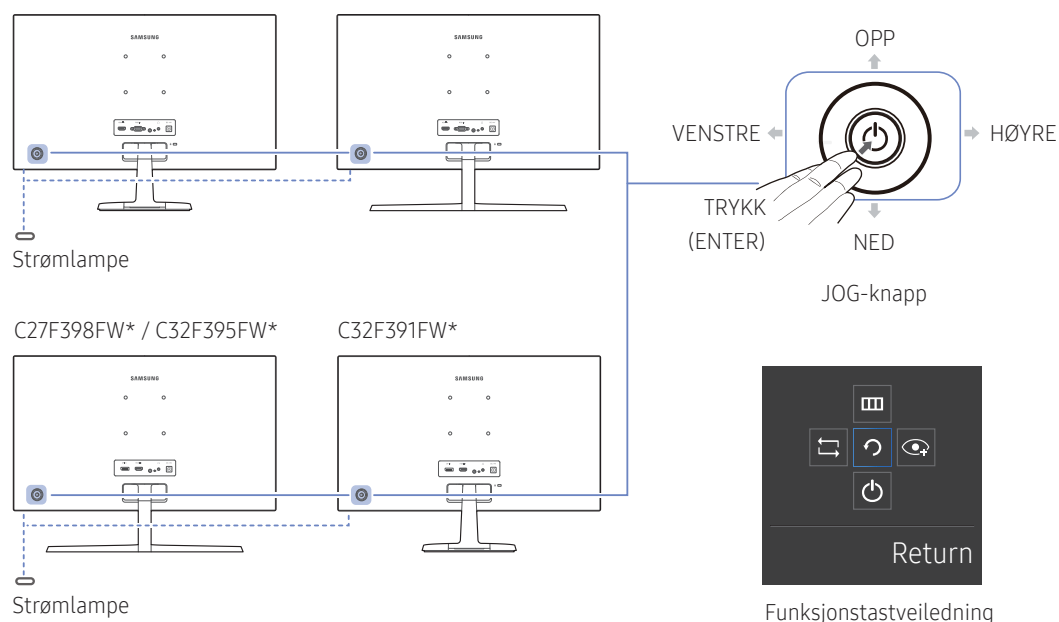
C22F390FH\* / C22F392FH\* /

C24F390FH\* / C24F392FH\* /

C24F394FH\* / C24F399FH\* /

C27F390FH\* / C27F391FH\*

C24F396FH\* / C27F396FH\*



Ikoner	Beskrivelse
JOG-knapp	<p>Flerretningsknapp som gjør det enklere å navigere.</p> <p>— Du finner JOG-knappen på venstre side på baksiden av produktet. Du kan bruke knappen til å flytte oppover, nedover, til venstre eller høyre, eller bruke den som Enter.</p>
Strømlampe	<p>Denne lampen er en strømstatusindikator og fungerer på denne måten:</p> <ul style="list-style-type: none"><li>• Strømbryter på (på/av-knapp): Av</li><li>• Energisparingsmodus: Blinker</li><li>• Strømbryter av (på/av-knapp): På</li></ul> <p>— Måten strømindikatoren fungerer på, kan byttes om ved å endre den i menyen. <b>(System → Power LED On)</b> På grunn av funksjonsvariasjon har noen modeller kanskje ikke denne funksjonen.</p>
Funksjonstastveiledning	<p>Trykk på JOG-knappen når skjermen er slått på. Funksjonstastveiledningen vises. For å få tilgang til skjermmenyen når veiledningen vises, trykker du på den aktuelle retningsknappen på nytt.</p> <p>— Funksjonstastveiledningen kan variere, avhengig av funksjon eller produktmodell. Se på det faktiske produktet.</p>

## Direktetastveiledning

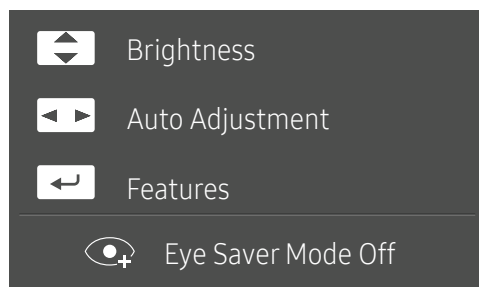
— Skjermen med snarveisknapper (OSD-menyen) under vises bare når skjermen er slått på, dataoppløsningen endres eller inndatakilden endres.

— Siden med funksjonsknappene viser om **Eye Saver Mode** er aktivert.

 : On

 : Off

### Analog-modus



— Analog-modus

-  /  : Juster **Brightness, Contrast, Sharpness**.

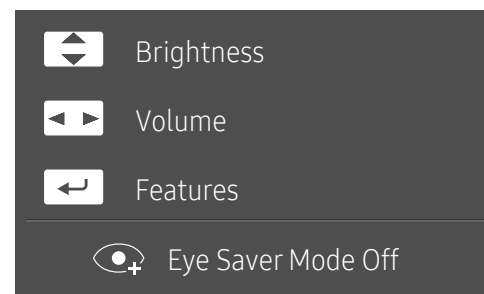
-  : **Auto Adjustment**.

— Hvis du endrer oppløsningen i Egenskaper for skjerm, aktiveres funksjonen **Auto Adjustment**.

— Denne funksjonen er bare tilgjengelig i **Analog**-modus.

-  : Vis funksjonstastveiledningen.

### HDMI / DisplayPort-modus



— HDMI / DisplayPort -modus

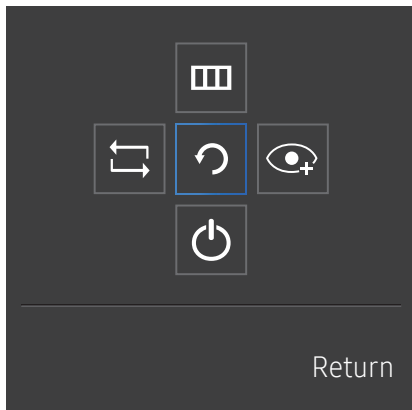
-  /  : Juster **Brightness, Contrast, Sharpness**.

-  : Juster **Volume, Mute**.

-  : Vis funksjonstastveiledningen.








## Funksjonstastveiledning

Trykk på JOG-knappen for å vise funksjonstastveiledningen hvis du vil gå til hovedmenyen eller bruke andre elementer. Du kan avslutte ved å trykke på JOG-knappen på nytt.



OPP/NED/VENSTRE/HØYRE: Flytt til det elementet du ønsker. Beskrivelsen for hvert element vises når du endrer fokus.

TRYKK(ENTER): Det valgte elementet brukes.

Ikon	Beskrivelse
	Velg  for å endre inndatasignalet ved å bevege JOG-knappen i skjermbildet med funksjonstastveiledningen. Hvis inndatasignalet endres, vises det en melding i øverste venstre hjørne på skjermen.
	Velger  ved å flytte JOG-knappen i skjermbildet med funksjonstastveiledningen. Skjermmenyen (OSD) for skjermens funksjon vises. OSD-kontrollås: Behold de gjeldende innstillingene, eller lås OSD-kontrollen for å hindre utilsiktede endringer av innstillingene. Aktiver/deaktiver: For å låse / låse opp OSD-kontrollen, må du trykke på VENSTRE-knappen i 10 sekunder når hovedmenyen vises. Trykk på OSD-kontrollen er låst, kan <b>Brightness</b> og <b>Contrast</b> justeres. <b>Eye Saver Mode</b> er tilgjengelig. <b>System</b> → <b>FreeSync</b> , <b>Power LED On</b> er tilgjengelig. <b>Information</b> kan vises.
	Velger  ved å flytte JOG-knappen i skjermbildet med funksjonstastveiledningen. Trykk for å aktivere eller deaktivere <b>Eye Saver Mode</b> . Elementene nedenfor er ikke tilgjengelige hvis funksjonen <b>Eye Saver Mode</b> er tilgjengelig. <ul style="list-style-type: none"><li><b>Picture</b> → <b>SAMSUNG MAGiC</b> <b>Bright, Brightness, Color, Game Mode</b></li><li><b>System</b> → <b>Eco Saving Plus</b></li></ul>
	Velger  for å slå av skjermen ved å bruke JOG-knappen i skjermbildet med funksjonstastveiledningen.

På grunn av funksjonell variasjon kan alternativene i funksjonstastveiledningen være annerledes på noen modeller.

— Når skjermen ikke viser noe (dvs. strømsparingsmodus eller ikke-signal-modus), kan du bruke 2 direktetaster for å styre kilde og strøm som vist nedenfor.

JOG-knapp	Strømsparing/ikke-signal
OPP	Endre kilde
Ned	
TRYKK(ENTER) i 2 sekunder	Slå av strømmen

Når skjermen viser hovedmenyen, kan JOG-knappen brukes som nedenfor.

JOG-knapp	Handling
OPP/NED	Flytt alternativet
VENSTRE	Gå ut av hovedmenyen. Lukk underliste uten å lagre verdi. Verdien reduseres i glidebryteren.
HØYRE	Flytt til neste nivå. Verdien økes i glidebryteren.
TRYKK(ENTER)	Flytt til neste nivå. Lagre verdien og lukk underlisten.

---

## Endre innstillinger for Brightness, Contrast og Sharpness

Hvis du ikke ser noen OSD-meny, kan du justere **Brightness**, **Contrast** eller **Sharpness** ved å flytte JOG-tasten opp eller ned.



---

— Hvilket bilde som vises, avhenger av modellen.

### Brightness

- Denne menyen er ikke tilgjengelig når **SAMSUNG MAGICBright** er angitt til **Dynamic Contrast**-modus.
- Dette alternativet er ikke tilgjengelig når **Eco Saving Plus** er aktivert.
- Dette alternativet er ikke tilgjengelig når **Eye Saver Mode** er aktivert.

### Contrast

- Denne menyen er ikke tilgjengelig når **SAMSUNG MAGICBright** er i **Cinema** eller **Dynamic Contrast**.
- Dette alternativet er ikke tilgjengelig når **Game Mode** er aktivert.

### Sharpness

- Denne menyen er ikke tilgjengelig når **SAMSUNG MAGICBright** er i **Cinema** eller **Dynamic Contrast**.
- Denne menyen er ikke tilgjengelig når **SAMSUNG MAGICUpscale** er i **Mode1** eller **Mode2**.
- Dette alternativet er ikke tilgjengelig når **Game Mode** er aktivert.

---

## Endre innstillingen for Volume

Hvis du ikke ser noen OSD-meny, kan du justere **Volume** ved å flytte JOG-tasten mot venstre eller høyre. Denne funksjonen er bare tilgjengelig i **HDMI** / **DisplayPort**-modus.



---

— Hvilket bilde som vises, avhenger av modellen.

- Hvis lyd kvaliteten til en tilkoblet inndataenhet er dårlig, kan Auto Mute-funksjonen på produktet slå av lyden eller forårsake hakkete lyd når du bruker hodetelefoner eller høyttalere. Sett inndatavolumet for inndataenheten til minst 20 %, og kontroller volumet med volumkontrollen (JOG-knappen VENSTRE/ HØYRE) på produktet.
  - Hva er Auto Mute?

Funksjonen demper lyden for å forbedre lydeffekten når det er lydstry eller når inndatasignalet er svakt, vanligvis på grunn av et problem med volumet til en inndataenhet.
- Hvis du vil aktivere **Mute**-funksjonen, går du til **Volume**-kontrollskjermen og bruker JOG-knappen til å flytte fokuset nedover.

Hvis du vil deaktivere **Mute**-funksjonen, går du til **Volume**-kontrollskjermen og øker eller reduserer **Volume**.

# Baksiden

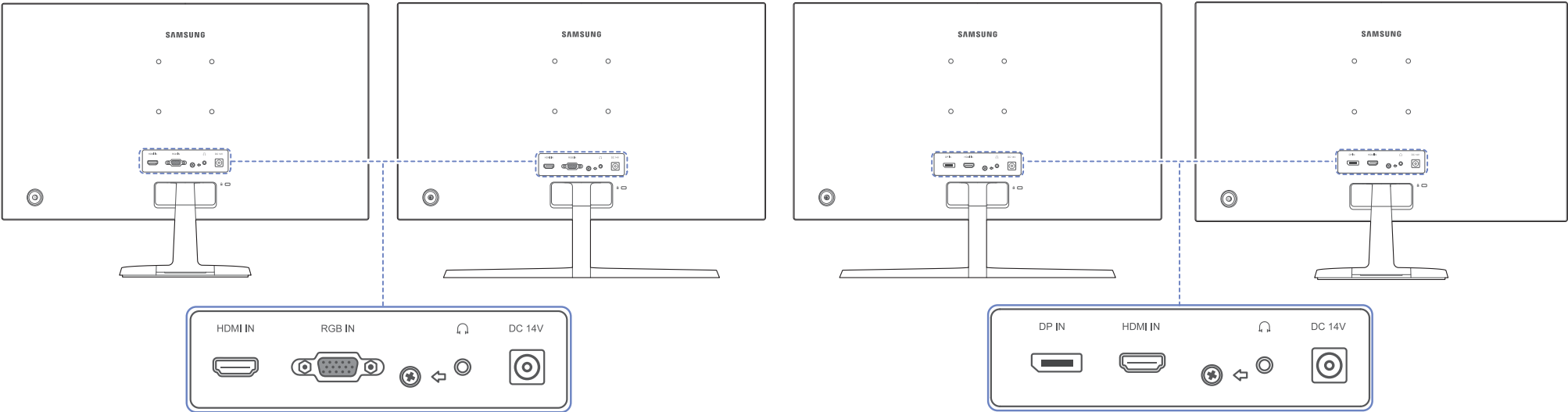
Fargen og fasongen på delene kan variere fra det som vises. Spesifikasjoner kan endres uten forvarsel for å forbedre kvaliteten.


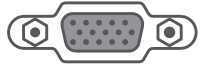

C22F390FH\* / C22F392FH\* / C24F390FH\* /  
C24F392FH\* / C24F394FH\* / C24F399FH\* /  
C27F390FH\* / C27F391FH\*



C24F396FH\* / C27F396FH\*

C27F398FW\* / C32F395FW\*

C32F391FW\*



Port	Beskrivelse
	Kobler seg til en kildeenhet ved hjelp av en HDMI-kabel eller HDMI-DVI-kabel.
	Kobles til en PC med D-SUB-kabelen.
	Kobler til en PC ved hjelp av en DP-kabel.

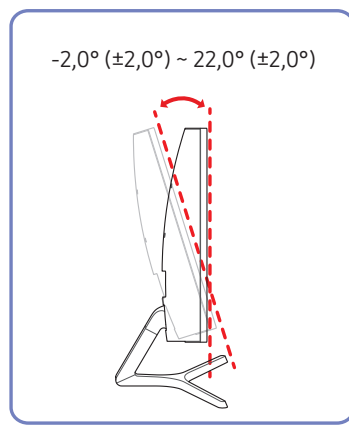
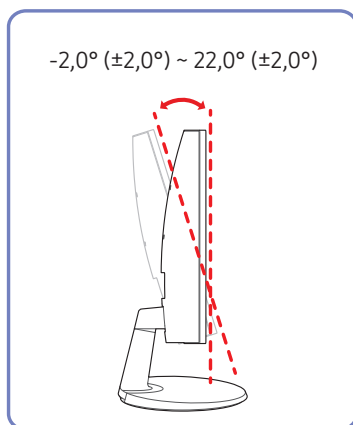
Port	Beskrivelse
	Kobles til en lydenhet, for eksempel hodetelefoner.
	Kobles til AC/DC-adapteren.

## Justere helningen på produktet

— Fargen og fasongen på delene kan variere fra det som vises. Spesifikasjoner kan endres uten forvarsel for å forbedre kvaliteten.

C22F390FH\* / C22F392FH\* / C24F390FH\* /  
C24F392FH\* / C24F394FH\* / C24F399FH\* /  
C27F390FH\* / C27F391FH\* / C32F391FW\*

C24F396FH\* / C27F396FH\* / C27F398FW\* /  
C32F395FW\*



- Du kan justere helningen på produktet.
- Hold den nedre delen av produktet og juster vipningen nøye.

## Antityverilås

- En antityverilås lar deg bruke produktet sikkert selv på offentlige steder.
- Låseenhetens fasong og låsemetode avhenger av produsenten. Se i brukerveiledningen som følger med din antityverilåseenhet for mer informasjon.

### Slik låser du en antityverilåseenhet:

C22F390FH\* / C22F392FH\* / C24F390FH\* /

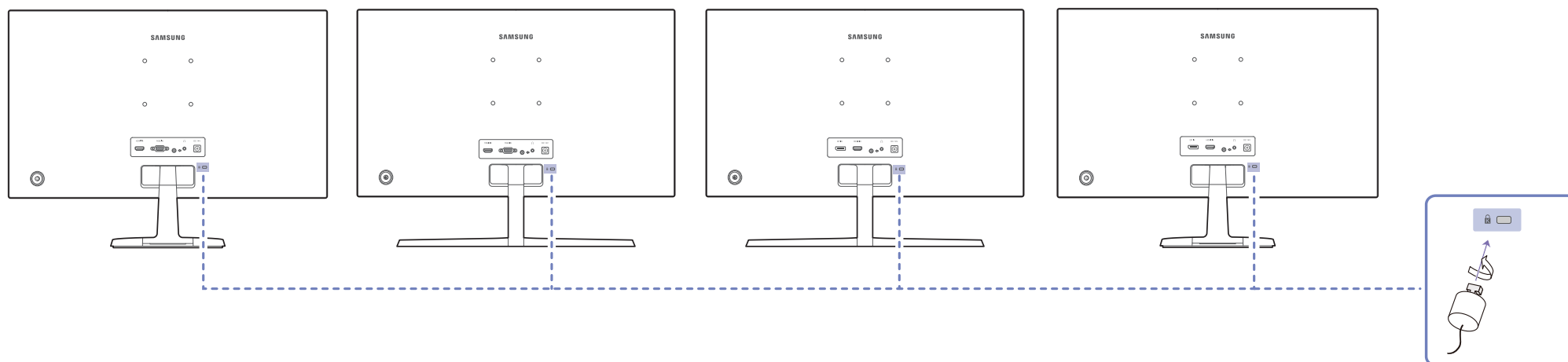
C24F392FH\* / C24F394FH\* / C24F399FH\* /

C27F390FH\* / C27F391FH\*

C24F396FH\* / C27F396FH\*

C27F398FW\* / C32F395FW\*

C32F391FW\*

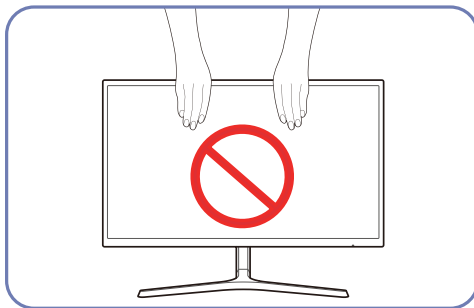
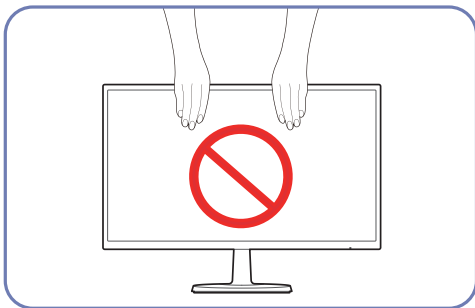


- 1 Fest kabelen til antityverilåseenheten til en tung gjenstand som et skrivebord.
- 2 Dra en ende av kabelen gjennom løkken på den andre enden.
- 3 Sett låseenheten inn i antityverilåsesporet på baksiden av produktet.
- 4 Lås låseenheten.
  - En antityverilåseenhet kan kjøpes separat.
  - Se i brukerveiledningen som følger med din antityverilåseenhet for mer informasjon.
  - Antityverilåseenheter kan kjøpes hos elektronikkforhandlere eller på Internett.



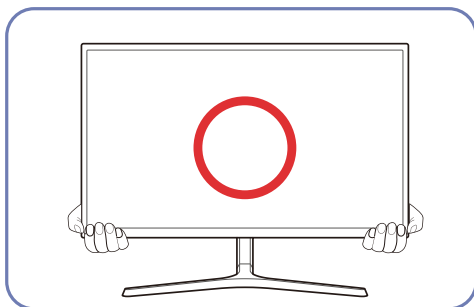
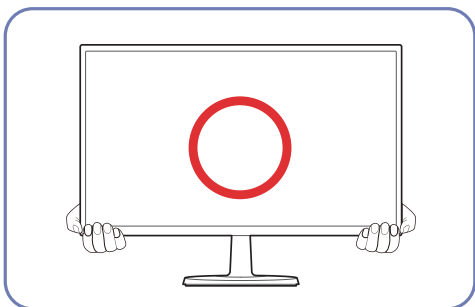
---

## Forholdsregler ved flytting av skjermen



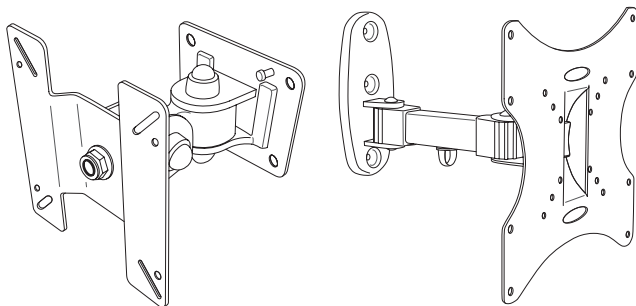
Ikke trykk direkte på skjermen.

Ikke hold på skjermen når du flytter den.



Hold i den nederste delen av skjermen når du flytter den.

# Montere veggfeste

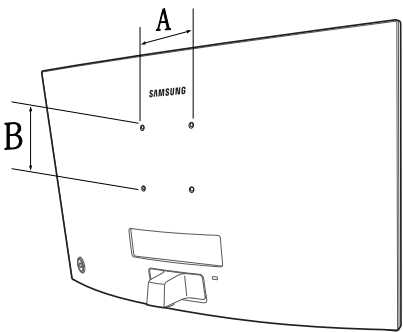


## Montere veggfestesettet

Veggfestesettet hjelper deg å montere produktet på veggen.  
Kjøp et kompatibelt veggfestesett til bruk sammen med produktet.  
Du finner mer informasjon om montering av veggfestet i bruksanvisningen som følger med veggfestet.  
Vi anbefaler at du kontakter en fagmann som kan hjelpe med montering av veggfestebeslaget.  
Samsung Electronics står ikke ansvarlig for skader på produktet eller personskader om du velger å montere veggfestet på egen hånd.

# Spesifikasjoner for veggfeste (VESA)

— Monter veggfestet på en bæredyktig vegg som står vinkelrett på gulvet. Kontakt din nærmeste forhandler for å få mer informasjon før du monterer veggfestet på et annet underlag enn gipsplater. Hvis du monterer produktet på en skråvegg, kan det falle ned og forårsake alvorlige personskader. Veggfestesett fra Samsung inneholder en detaljert bruksanvisning og alle deler som er nødvendige, følger med.



- Ikke bruk skruer som er lengre enn standard lengde, eller som ikke samsvarer med VESA-standarden. For lange skruer kan forårsake skader på innsiden av produktet.
- Til veggfester som ikke samsvarer med skruespesifikasjonene i VESA-standarden, kan lengden på skruene variere avhengig av veggfestets spesifikasjoner.
- Ikke stram skruene for hardt. Dette kan skade produktet eller føre til at produktet faller ned, noe som igjen kan føre til personskader. Samsung står ikke ansvarlig for denne typen ulykker.
- Samsung står ikke ansvarlig for skader på produktet eller personskader når det brukes et veggfeste som ikke er i samsvar med VESA-standarden eller spesifikasjonene, eller hvis brukeren ikke følger produktets monteringsanvisning.
- Ikke monter produktet i mer enn 15 graders vinkel.
- Standardmål for veggfestesett er vist i tabellen nedenfor.

Enhet: mm

Modellnavn	VESA-spesifikasjoner for skruer (A * B) i millimeter	Standardskrue	Antall
CF39* SERIES	75,0 x 75,0	M4	4

— Ikke monter veggfestesettet mens produktet er skrudd på. Dette kan medføre at du får elektrisk støt.

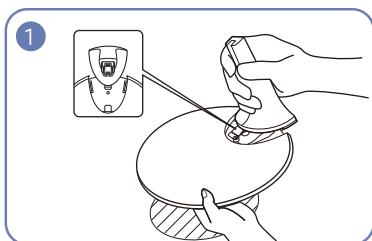
# Installasjon

## Feste stativet (C22F390FH\* / C22F392FH\* / C24F390FH\* / C24F392FH\* / C24F394FH\* / C24F399FH\* / C27F390FH\* / C27F391FH\* / C32F391FW\*)

— Før du monterer produktet, plasserer du det på et flatt og stabilt underlag så skjermen vender nedover.

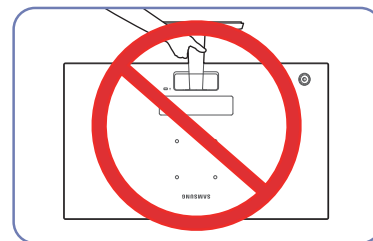
⚠ : Produktet er buet. Hvis du øver trykk på produktet når det ligger på et flatt underlag, kan det skade produktet. Når produktet ligger på underlaget, vendt opp eller ned, må det ikke utsettes for trykk.

— Utseendet kan variere avhengig av produktet.



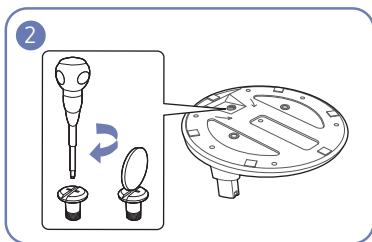
Sett stativstøtten i stativet i retningen som vises på figuren.

Kontroller om stativstøtten er riktig koblet til.

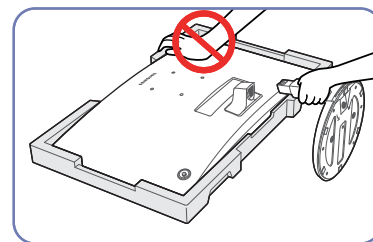


**- Forsiktig**

Ikke hold produktet oppned bare etter stativet.

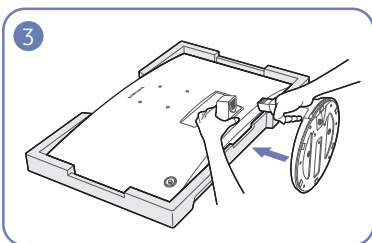


Vri tilkoblingsskruen nederst på stativet helt rundt så den er helt festet.



**- Forsiktig**

Ikke trykk ned på skjermen. Det er en risiko for at skjermen kan bli skadet.



Plasser den beskyttende isoporen (puten) som følger med i pakken, på gulvet, og plasser produktet med forsiden ned på isoporen, som vist på bildet.

Hvis du ikke har isopor, kan du bruke en tykk sittematte.

Hold baksiden av skjermen som vist på figuren.

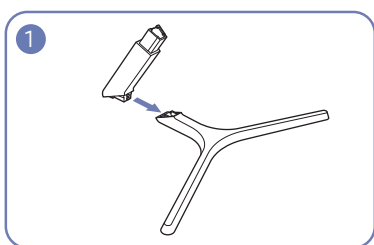
Dytt det monterte stativet inn i hoveddelen i pilretningen som vist på figuren.

## Feste stativet (C24F396FH\* / C27F396FH\* / C27F398FW\* / C32F395FW\*)

— Før du monterer produktet, plasserer du det på et flatt og stabilt underlag så skjermen vender nedover.

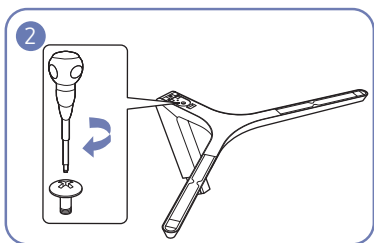
⚠ : Produktet er buet. Hvis du øver trykk på produktet når det ligger på et flatt underlag, kan det skade produktet. Når produktet ligger på underlaget, vendt opp eller ned, må det ikke utsettes for trykk.

— Utseendet kan variere avhengig av produktet.

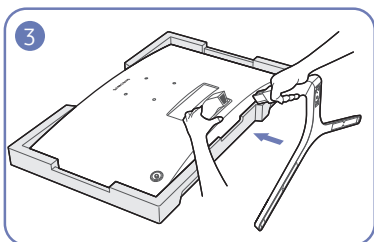


Sett stativstøtten i stativet i retningen som vises på figuren.

Kontroller om stativstøtten er riktig koblet til.



Vri tilkoblingsskruen nederst på stativet helt rundt så den er helt festet.

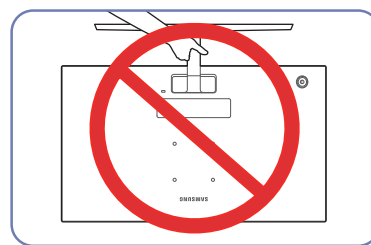


Plasser den beskyttende isoporen (puten) som følger med i pakken, på gulvet, og plasser produktet med forsiden ned på isoporen, som vist på bildet.

Hvis du ikke har isopor, kan du bruke en tykk sittematte.

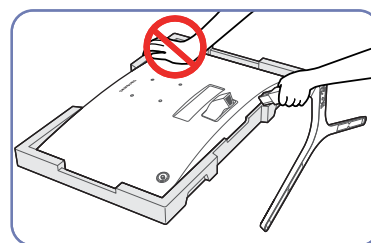
Hold baksiden av skjermen som vist på figuren.

Dytt det monterte stativet inn i hoveddelen i pilretningen som vist på figuren.



### - Forsiktig

Ikke hold produktet oppned bare etter stativet.



### - Forsiktig

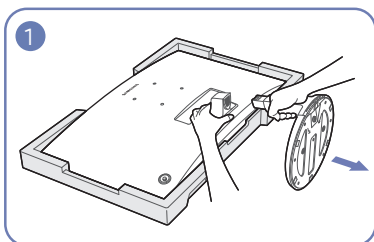
Ikke trykk ned på skjermen. Det er en risiko for at skjermen kan bli skadet.

## Slik fjerner du stativet (C22F390FH\* / C22F392FH\* / C24F390FH\* / C24F392FH\* / C24F394FH\* / C24F399FH\* / C27F390FH\* / C27F391FH\* / C32F391FW\*)

— Før du monterer produktet, plasserer du det på et flatt og stabilt underlag så skjermen vender nedover.

⚠ : Produktet er buet. Hvis du øver trykk på produktet når det ligger på et flatt underlag, kan det skade produktet. Når produktet ligger på underlaget, vendt opp eller ned, må det ikke utsettes for trykk.

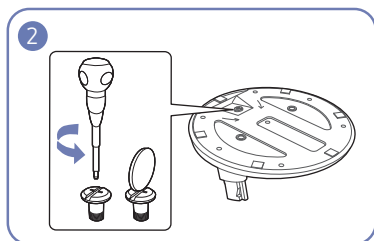
— Utseendet kan variere avhengig av produktet.



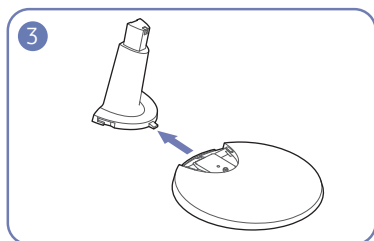
Plasser den beskyttende isoporen (puten) som følger med i pakken, på gulvet, og plasser produktet med forsiden ned på isoporen, som vist på bildet.

Hvis du ikke har isopor, kan du bruke en tykk sittematte.

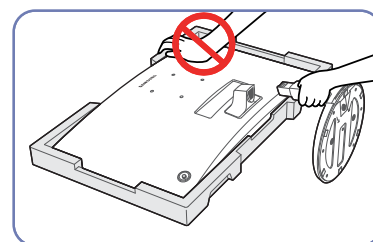
Mens du holder skjermen med en hånd drar du i stativstøtten med den andre hånden for å løsne stativet som vist på figuren.



Vri tilkoblingsskruen nederst på stativet for å separere den.



Ta stativstøtten ut av stativet ved å dra den i pilretningen som vist på figuren.



### - Forsiktig

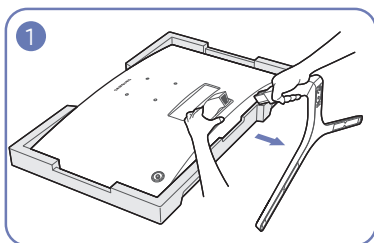
Ikke trykk ned på skjermen. Det er en risiko for at skjermen kan bli skadet.

## Slik fjerner du stativet (C24F396FH\* / C27F396FH\* / C27F398FW\* / C32F395FW\*)

— Før du monterer produktet, plasserer du det på et flatt og stabilt underlag så skjermen vender nedover.

⚠ : Produktet er buet. Hvis du øver trykk på produktet når det ligger på et flatt underlag, kan det skade produktet. Når produktet ligger på underlaget, vendt opp eller ned, må det ikke utsettes for trykk.

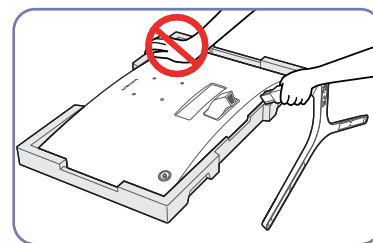
— Utseendet kan variere avhengig av produktet.



Plasser den beskyttende isoporen (puten) som følger med i pakken, på gulvet, og plasser produktet med forsiden ned på isoporen, som vist på bildet.

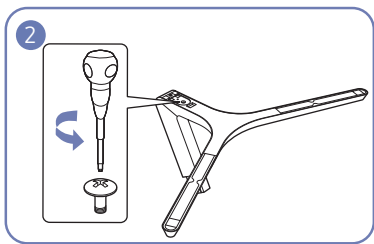
Hvis du ikke har isopor, kan du bruke en tykk sittematte.

Mens du holder skjermen med en hånd drar du i stativstøtten med den andre hånden for å løsne stativet som vist på figuren.

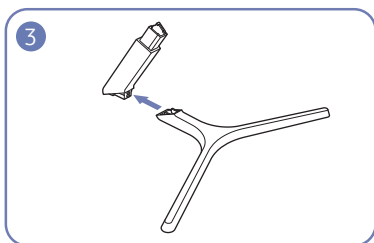


### - Forsiktig

Ikke trykk ned på skjermen. Det er en risiko for at skjermen kan bli skadet.



Vri tilkoblingsskruen nederst på stativet for å separere den.



Ta stativstøtten ut av stativet ved å dra den i pilretningen som vist på figuren.

# Kapittel 03

## Koble til og bruke en kildeenhet

### Kontrollpunkter før tilkobling

- Før du kobler til en kildeenhet leser du brukerhåndboken som følger med.  
Antallet og plasseringer av porter på kildeenheter kan variere fra enhet til enhet.
- Ikke koble til strømkabelen før du har koblet til alle de andre kablene.  
Pass på at du kobler til en kildeenhet før du kobler til strømkabelen.  
Tilkobling av strømkabelen under tilkobling kan skade produktet.
- Kontroller typene porter på baksiden av produktet du ønsker å koble til.

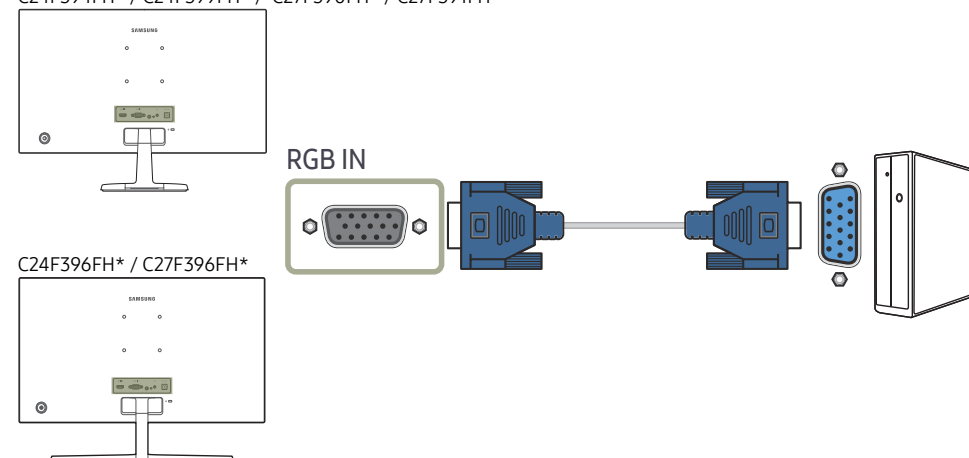
### Koble til og bruke en PC

Velg en tilkoblingsmetode som passer din PC.

- Tilkobling av deler kan variere i forskjellige produkter.
- Portene kan variere, avhengig av produktet.

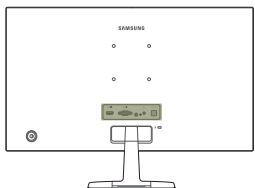
### Tilkobling med D-SUB-kabelen (analog type)

C22F390FH\* / C22F392FH\* / C24F390FH\* / C24F392FH\* /  
C24F394FH\* / C24F399FH\* / C27F390FH\* / C27F391FH\*

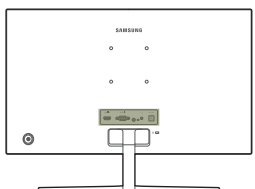


## Tilkobling med en HDMI eller HDMI-DVI-kabel

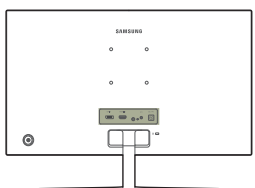
C22F390FH\* / C22F392FH\* / C24F390FH\* / C24F392FH\* /  
C24F394FH\* / C24F399FH\* / C27F390FH\* / C27F391FH\*



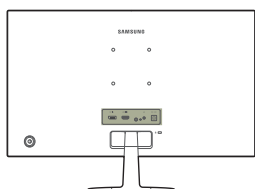
C24F396FH\* / C27F396FH\*



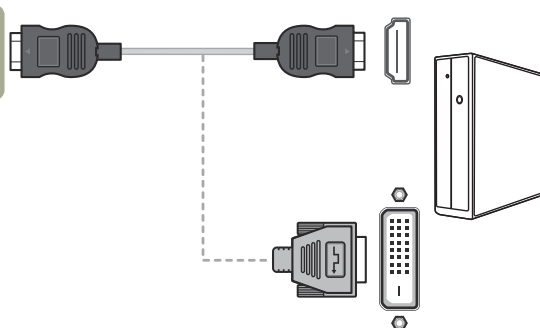
C27F398FW\* / C32F395FW\*



C32F391FW\*

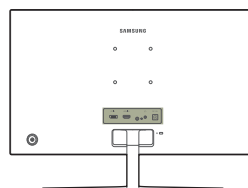


HDMI IN

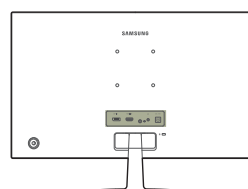


## Tilkobling med en DP-kabel

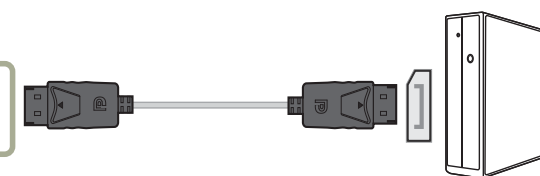
C27F398FW\* / C32F395FW\*



C32F391FW\*



DP IN



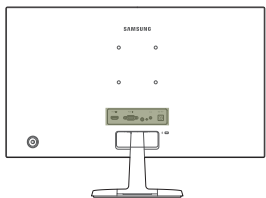
— Vi anbefaler en DP-kabel som er kortere enn 1,5 m. Hvis du bruker en kabel som er lengre enn 1,5 m, kan det påvirke bildekvaliteten.

— Lydfunksjonen støttes ikke hvis kildeenheten er koblet til ved hjelp av HDMI-DVI-kabelen.

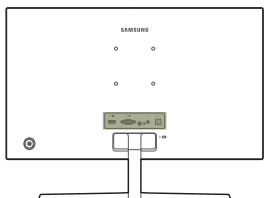


## Koble til hodetelefoner

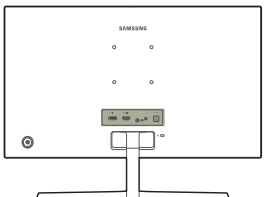
C22F390FH\* / C22F392FH\* / C24F390FH\* / C24F392FH\* /  
C24F394FH\* / C24F399FH\* / C27F390FH\* / C27F391FH\*



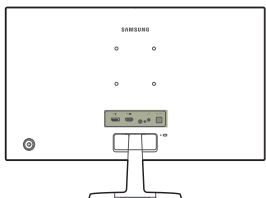
C24F396FH\* / C27F396FH\*



C27F398FW\* / C32F395FW\*



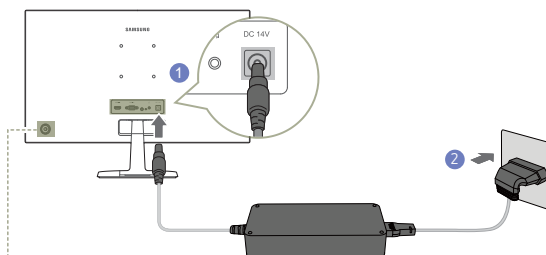
C32F391FW\*



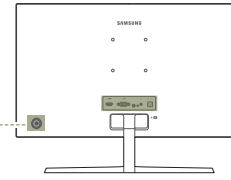
— Lyden kan bare høres når du bruker HDMI til HDMI-kabelen eller DP-kabelen.

## Koble til strømmen

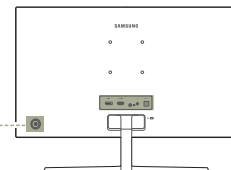
C22F390FH\* / C22F392FH\* / C24F390FH\* / C24F392FH\* /  
C24F394FH\* / C24F399FH\* / C27F390FH\* / C27F391FH\*



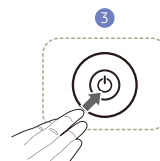
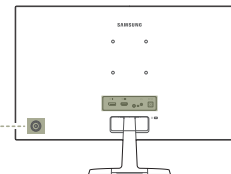
C24F396FH\* / C27F396FH\*



C27F398FW\* / C32F395FW\*



C32F391FW\*

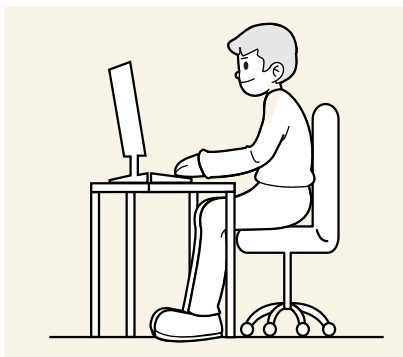


- 1 Koble strømkabelen til AC/DC-adapteren. Deretter kobler du AC/DC-adapteren til **DC 14V**-porten på baksiden av produktet.
- 2 Så kobler du strømkabelen til strømuttaket.
- 3 Trykk på JOG-tasten på baksiden av skjermen for å slå den på.

— Inngangsspenningen veksles automatisk.

---

## Riktig stilling ved bruk av produktet



Bruk produktet med følgende riktige kroppsstilling:

- Rett opp ryggen.
- Juster vinkelen slik at det ikke reflekteres lys på skjermen.
- Hold underarmene i rett vinkel ut fra overarmene og med rett linje til håndbaken.
- Ha omtrent rett vinkel i albue.
- Juster høyden på produktet slik at du kan ha knærne bøyd i minst 90 grader, hælene i kontakt med gulvet og armene lavere enn hjertet.

---

## Driverinstallasjon

- Du kan angi optimal oppløsning og frekvens for dette produktet ved å installere tilsvarende drivere for dette produktet.
- Hvis du vil installere den nyeste versjonen av produktdriveren, laster du den ned fra nettstedet Samsung Electronics på <http://www.samsung.com>.

## Velge optimal oppløsning

Det vises en informasjonsmelding om innstilling av optimal oppløsning første gang du slår på produktet etter at det er kjøpt.

Velg et språk på produktet og endre oppløsningen på PC-en til optimal innstilling.

- Hvis den optimale oppløsningen ikke er valgt, vil meldingen vises opptil tre ganger i en angitt periode selv om produktet slås av og på igjen.
- Du kan også velge den optimale oppløsningen i **Kontrollpanel** på PC-en.

# Kapittel 04

## Skjermoppsett

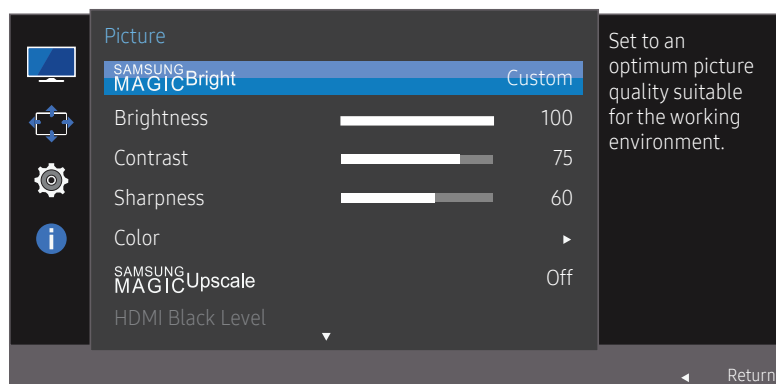
Konfigurer skjerminnstillingene, for eksempel lysstyrke.  
Det gis en detaljert beskrivelse av hver funksjon. Referer til produktet for detaljer.

### SAMSUNG MAGIC Bright

Denne menyen gir en optimal bildekvalitet som passer til miljøet der produktet skal brukes.

- Dette alternativet er ikke tilgjengelig når **Eco Saving Plus** er aktivert.
- Dette alternativet er ikke tilgjengelig når **Game Mode** er aktivert.
- Dette alternativet er ikke tilgjengelig når **Eye Saver Mode** er aktivert.

Du kan tilpasse lysstyrken etter behov.



- Hvilket bilde som vises, avhenger av modellen.

### I PC-modus

- **Custom:** Tilpass kontrasten og lysstyrken etter behov.
- **Standard:** Få en bildekvalitet som passer til å redigere dokumenter eller bruke Internett.
- **Cinema:** Få lysstyrken og skarpheten til TV-er som passer til å se på video- og DVD-innhold.
- **Dynamic Contrast:** Oppnå balansert lysstyrke med automatisk kontrastjustering.

### I AV-modus

Når den eksterne inngangen er koblet til gjennom HDMI/DP og **PC/AV Mode** er angitt til **AV**, har **SAMSUNG MAGIC Bright** fire automatiske bildeinnstillinger (**Dynamic**, **Standard**, **Movie** og **Custom**) som er forhåndsinnstilt på fabrikken. Du kan aktivere enten **Dynamic**, **Standard**, **Movie** eller **Custom**. Du kan velge **Custom**, som automatisk henter frem dine egne bildeinnstillinger.

- **Dynamic:** Velg denne innstillingen for å oppnå skarpere bilde enn i **Standard**-modus.
- **Standard:** Velg denne innstillingen hvis apparatet brukes i omgivelser med sterkt lys. Dette gir også skarpt bilde.
- **Movie:** Velg denne innstillingen hvis apparatet brukes i omgivelser med svakt lys. Dette reduserer strømforbruk og er mindre anstrengende for øynene.
- **Custom:** Velg denne innstillingen hvis du vil justere bildet selv.

---

## Brightness

Juster den generelle lysstyrken til bildet. (Område: 0~100)

En høyere verdi gjør at bildet virker lysere.

- Denne menyen er ikke tilgjengelig når **SAMSUNG MAGICBright** er angitt til **Dynamic Contrast**-modus.
- Dette alternativet er ikke tilgjengelig når **Eco Saving Plus** er aktivert.
- Dette alternativet er ikke tilgjengelig når **Eye Saver Mode** er aktivert.

## Contrast

Juster kontrasten mellom gjenstandene og bakgrunnen. (Område: 0~100)

En høyere verdi øker kontrasten for å gjøre så objektet virker nærmere.

- Dette alternativet er ikke tilgjengelig når **SAMSUNG MAGICBright** er i modusen **Cinema** eller **Dynamic Contrast**.
- Dette alternativet er ikke tilgjengelig når **Game Mode** er aktivert.

## Sharpness

Gjør omrisset til objekter klarere eller mer utydelig. (Område: 0~100)

En høyere verdi gjør omrisset til objekter klarere.

- Dette alternativet er ikke tilgjengelig når **SAMSUNG MAGICBright** er i modusen **Cinema** eller **Dynamic Contrast**.
- Denne menyen er ikke tilgjengelig når **SAMSUNG MAGICUpscale** er i **Mode1** eller **Mode2**.
- Dette alternativet er ikke tilgjengelig når **Game Mode** er aktivert.

---

## Color

Juster skjermens fargetone.

- Denne menyen er ikke tilgjengelig når **SAMSUNG MAGICBright** er angitt til **Cinema**- eller **Dynamic Contrast**-modus.
- Dette alternativet er ikke tilgjengelig når **Game Mode** er aktivert.
- Dette alternativet er ikke tilgjengelig når **Eye Saver Mode** er aktivert.
- **Red**: Juster metningsnivået for rødt. Verdier nærmere 100 betyr at fargen har større intensitet.
- **Green**: Juster metningsnivået for grønt. Verdier nærmere 100 betyr at fargen har større intensitet.
- **Blue**: Juster metningsnivået for blått. Verdier nærmere 100 betyr at fargen har større intensitet.
- **Color Tone**: Velg den fargetonen som passer best til dine visningsbehov.
  - **Cool 2**: Angi at fargetemperaturen skal være kaldere enn **Cool 1**.
  - **Cool 1**: Angi at fargetemperaturen skal være lavere enn **Normal**-modus.
  - **Normal**: Vis standard fargetone.
  - **Warm 1**: Angi at fargetemperaturen skal være høyere enn **Normal**-modus.
  - **Warm 2**: Angi at fargetemperaturen skal være varmere enn **Warm 1**.
  - **Custom**: Tilpass fargetonen.
- Når den eksterne inngangen er koblet til gjennom HDMI/DP og **PC/AV Mode** er angitt til **AV**, har **Color Tone** fire fargetemperaturinnstillinger (**Cool**, **Normal**, **Warm** og **Custom**).
- **Gamma**: Juster midtnivået for lystetthet.
  - **Mode1** / **Mode2** / **Mode3**

---

## SAMSUNG MAGIC Upscale

**SAMSUNG MAGIC Upscale**-funksjonen kan forbedre lagene med bildedetaljer og klarheten i bildet.

Funksjonen har mer åpenbare effekter på bilder med lav oppløsning.

— Denne menyen er ikke tilgjengelig når **SAMSUNG MAGIC Bright** er angitt til **Cinema**- eller **Dynamic Contrast**-modus.

— Dette alternativet er ikke tilgjengelig når **Game Mode** er aktivert.

- **Off / Mode1 / Mode2**

— Sammenlignet med **Mode1** har **Mode2** en sterkere effekt.

## HDMI Black Level

Hvis en DVD-spiller eller digitalboks er koblet til produktet via HDMI, kan det oppstå bildedegradering (kontrast/fargedegradering, svartnivå osv.), avhengig av tilkoblet kildeenhet. I dette tilfellet kan **HDMI Black Level** brukes til å justere bildekvaliteten.

Hvis dette er tilfellet, korrigerer du den degraderte bildekvaliteten med menyen **HDMI Black Level**.

— Denne funksjonen er bare tilgjengelig i **HDMI**-modus.

- **Normal**: Velg denne modusen når det ikke er noen degradering i kontrastforhold.
- **Low**: Velg denne modusen for å redusere svartnivå og øke hvitnivået når det er degradering i kontrastforhold.

— **HDMI Black Level** er kanskje ikke kompatibel med alle kildeenheter.

— **HDMI Black Level**-funksjonen aktiveres bare ved en bestemt **AV**-oppløsning, for eksempel 720P og 1080P.

---

## Eye Saver Mode

Gir optimal bildekvalitet som passer for å hvile øynene.

TÜV Rheinlands "Low Blue Light Content" er en sertifisering for produkter som oppfyller kravene til lavere nivåer for blått lys. Når **Eye Saver Mode** er satt til **On**, vil det blå lyset med en bølgelengde på cirka 400 nm reduseres og gi en optimal bildekvalitet som passer for at øynene skal få hvile. Samtidig er det blå lyset lavere enn i standardinnstillingene, slik det er testet av TÜV Rheinland, og sertifisert for å oppfylle kravene til TÜV Rheinlands standarder for "Low Blue Light Content".

## Game Mode

Konfigurer produktskjerminnstillingene for spillmodus.

Bruk denne funksjonen når du spiller spill på en PC eller når en spillkonsoll som for eksempel PlayStation™ eller Xbox™ er tilkoblet.

— Dette alternativet er ikke tilgjengelig når **Eye Saver Mode** er aktivert.

— Når skjermen slås av, går i strømsparingsmodus eller endrer inndatakilder, slås **Game Mode Off** selv om den er satt til **On**.

— Hvis du vil at **Game Mode** alltid skal være aktivert, velger du **Always On**.

## Response Time

Øk respons hastigheten for skjermen slik at video vises mer livaktig og naturlig.

— Det anbefales at du setter **Response Time** til **Standard** eller **Faster** når du ikke ser på film.

---

## Picture Size

Endre bildestørrelsen.

— Dette alternativet er ikke tilgjengelig når **FreeSync** er aktivert.

### I PC-modus

- **Auto**: Vis bilde i samsvar med størrelsesforholdet fra inndatakilden.
- **Wide**: Vis bildet i fullskjerm uansett størrelsesforholdet fra inndatakilden.

### I AV-modus

- **4:3**: Vis bildet med størrelsesforholdet 4:3. Passer til videoer og standard TV-programmer.
- **16:9**: Vis bildet med størrelsesforholdet 16:9.
- **Screen Fit**: Vis bildet med det opprinnelige størrelsesforholdet uten avkutting.

— Funksjonen støttes kanskje ikke, avhengig av portene på produktet.

— Det er mulig å endre skjermstørrelsen når følgende betingelser er oppfylt:

- En digital utgangsenhet er tilkoblet via HDMI/DP-kabelen.
- Inndatasignalet er 480p, 576p, 720p eller 1080p og skjermen vises normalt (ikke alle modeller støtter alle disse signalene.).
- Dette kan bare angis når den eksterne inngangen er koblet til gjennom HDMI/DP og **PC/AV Mode** er angitt til **AV**.

---

## Screen Adjustment

— Bare tilgjengelig i **Analog**-modus.

— Denne menyen er bare tilgjengelig når **Picture Size** er satt til **Screen Fit** i **AV**-modus.  
Når 480p, 576p, 720p eller 1080p er angitt i **AV**-modus og skjermen vises normalt, velger du **Screen Fit** for å justere horisontal posisjon i 0-6 nivåer.

### Konfigurere H-Position og V-Position

**H-Position**: Flytt skjermbildet til venstre eller høyre.

**V-Position**: Flytt skjermbildet opp eller ned.

### Konfigurere Coarse

Juster skjermfrekvensen.

— Bare tilgjengelig i **Analog**-modus.

### Konfigurere Fine

Finjuster skjermen for å oppnå et klart bilde.

— Bare tilgjengelig i **Analog**-modus.

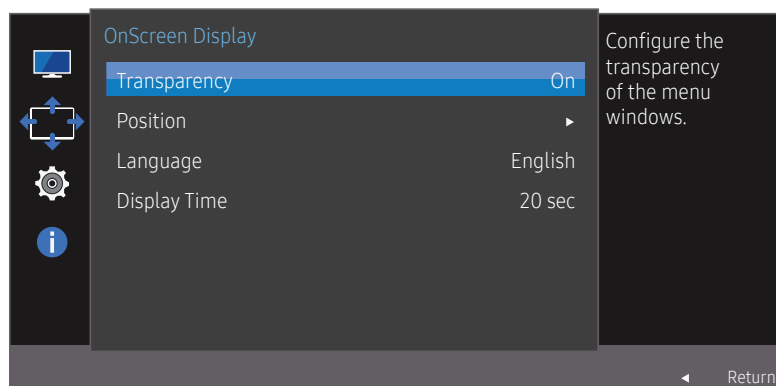
# Kapittel 05

## Justere innstillingene for OSD (skjermmenyen)

Det gis en detaljert beskrivelse av hver funksjon. Referer til produktet for detaljer.

### Transparency

Angi gjennomsiktigheten for menyvinduene.



— Hvilket bilde som vises, avhenger av modellen.

### Position

Juster menyposisjonen.

### Language

Angi menyspråket.

- En endring i språkinnstillingen vil bare gjelde for skjermmenyen.
- Den vil ikke gjelde andre funksjoner på PCen.

### Display Time

Angi at skjermmenyen (OSD) skal forsvinne automatisk hvis menyen ikke brukes i et visst tidsrom.

**Display Time** kan brukes til å angi hvor lang tid det skal gå før OSD-menyen skal forsvinne.

# Kapittel 06

## Oppsett og tilbakestilling

Det gis en detaljert beskrivelse av hver funksjon. Referer til produktet for detaljer.

### FreeSync

Modellene C32F391FW\* / C32F395FW\* støttes ikke.

**FreeSync**-teknologi er en løsning som eliminerer screen tearing uten den vanlige forsinkelsen og ventetiden.

Denne funksjonen gjør at du ikke opplever screen tearing (riving) eller forsinkelse ved spilling. Du får en bedre spillopplevelse.

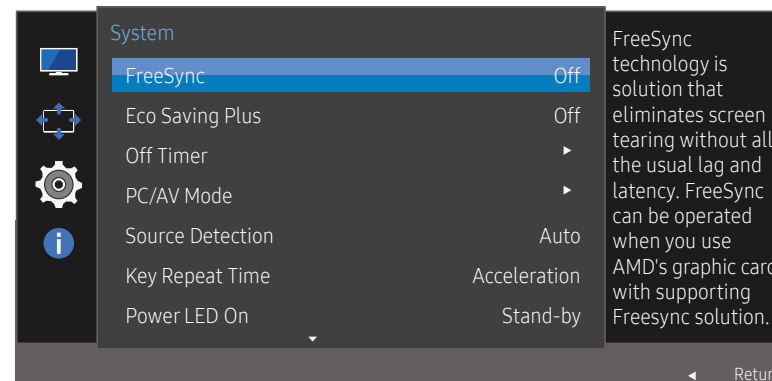
**FreeSync** er bare tilgjengelig i **HDMI** eller **DisplayPort**-modus.

- **Off**: Deaktiver **FreeSync**.
- **Standard Engine**: Aktiver de grunnleggende **FreeSync**-funksjonene i AMD-grafikkortet.
- **Ultimate Engine**: Aktiver **FreeSync**-funksjonen med en høyere skjermbildefrekvens. Screen tearing (unormal synkronisering mellom skjermen og innholdet) reduseres i denne modusen. Vær oppmerksom på at flimring på skjermen kan forekomme når du spiller spill.

Når **FreeSync**-funksjonen aktiveres, må du bruke høyeste skjermoppdateringsfrekvens for å få best mulig effekt av synkroniseringen.

Hvis du vil vite hvordan du angir oppdateringsfrekvensen, kan du se **Spørsmål og svar** → **Hvordan endrer jeg frekvensen?**

— Når du bruker **FreeSync**-funksjonen, må du bruke HDMI-kabelen som leveres av skjermprodusenten.



— Hvilket bilde som vises, avhenger av modellen.

Når **FreeSync**-funksjonen er aktivert, kan følgende skje:

- Det kan oppstå flimring på skjermen under spilling, avhengig av spillinnstillingene. Hvis du reduserer verdiene for spilleinnstillingene, kan du bli kvitt flimringen. Installering av de nyeste driverne fra AMD-nettstedet kan også løse problemet.
- Responshastigheten kan variere under spilling, avhengig av oppløsningen. Generelt reduserer en høyere oppløsning respons hastigheten.
- Skjermens lyd kvalitet kan bli forringet.

— Hvis det oppstår problemer når du bruker funksjonen, kan du kontakte Samsungs servicesenter.



## Modellene i grafikkortlisten støtter FreeSync

**FreeSync** kan bare brukes sammen med bestemte modeller med AMD-grafikkort. Se den følgende listen for å se hvilke grafikkort som støttes:

Sørg for å installere de nyeste offisielle grafikkortdriverne fra AMD som støtter **FreeSync**.

— Du finner flere AMD-grafikkortmodeller som støtter **FreeSync**-funksjonen på det offisielle AMD-nettstedet.

— Velg **FreeSync Off** hvis du bruker et grafikkort fra en annen produsent.

- |                            |                      |
|----------------------------|----------------------|
| • AMD Radeon R9 300 Series | • AMD Radeon R9 290  |
| • AMD Radeon R9 Fury X     | • AMD Radeon R9 285  |
| • AMD Radeon R7 360        | • AMD Radeon R7 260X |
| • AMD Radeon R9 295X2      | • AMD Radeon R7 260  |
| • AMD Radeon R9 290X       |                      |

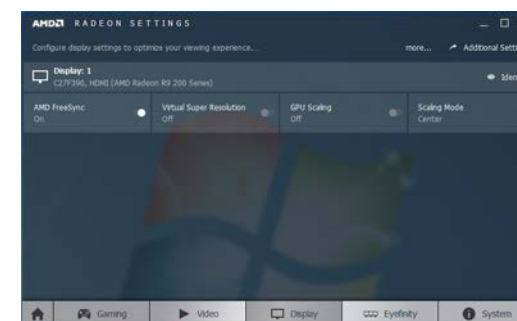
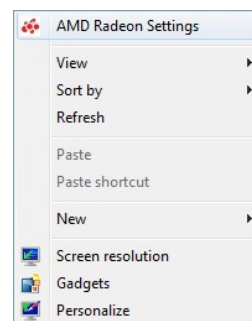
## Hvordan aktiverer du FreeSync?

1 Sett **FreeSync** til **Standard Engine** eller **Ultimate Engine** i OSD-menyen.

2 Aktiver **FreeSync** i AMD Radeon Settings:

Høyreklikk → AMD Radeon Settings → Display

AMD FreeSync-funksjonen skal settes til På. Velg På hvis det ikke allerede er valgt.



---

## Eco Saving Plus

**Eco Saving Plus**-funksjonen reduserer strømforbruket ved å kontrollere den elektriske spenningen som brukes av skjermpanelet.

— Dette alternativet er ikke tilgjengelig når **SAMSUNG MAGICBright** er i modusen **Dynamic Contrast**.

— Dette alternativet er ikke tilgjengelig når **Game Mode** er aktivert.

— Dette alternativet er ikke tilgjengelig når **Eye Saver Mode** er aktivert.

- **Off**: Deaktiver **Eco Saving Plus**-funksjonen.
- **Auto**: Strømforbruket vil automatisk bli redusert med omtrent 10 % i forhold til den gjeldende innstillingen.  
(Hvor mye strømforbruket reduseres avhenger av skjermens lysstyrke.)
- **Low**: Strømforbruket vil bli redusert med 25 % i forhold til standardinnstillingen.
- **High**: Strømforbruket vil bli redusert med 50% i forhold til standardinnstillingen.

## Off Timer

**Off Timer**: Slå på **Off Timer**-modus.

**Turn Off After**: Tidsinnstilt avslåing kan angis fra 1 til 23 timer. Produktet blir slått av automatisk etter angitt antall timer.

— Dette alternativet er bare tilgjengelig når **Off Timer** er angitt til **On**.

— For produkter for markedet i noen regioner er det angitt at **Off Timer** skal aktiveres 4 timer etter at produktet er slått på. Dette gjøres i samsvar med regulering av strømforsyningen. Hvis du ikke vil at tidsinnstilt avslåing skal aktiveres, kan du gå til **MENU** → **System** og sette **Off Timer** til **Off**.

---

## PC/AV Mode


Angi **PC/AV Mode** til **AV**. Bilde størrelsen blir forstørret.

Dette alternativet er nyttig når du ser på en film.

- Angi til **"PC"** når den er koblet til en PC.
- Angi til **"AV"** når den er koblet til en AV-enhet.

— Denne funksjonen støtter ikke **Analog** modus.

— Leveres bare for bredformatmodeller som 16:9 eller 16:10.

— Hvis skjermen er i **HDMI/DisplayPort**-modus og skjermen viser meldingen **Check Signal Cable** eller strømsparing blir aktivert, trykker du på JOG-knappen for å vise funksjonsknappskjermbildet og velger  -ikonet. Du kan velge **PC** eller **AV**.

## Source Detection

Velg enten **Auto** eller **Manual** som metode for gjenkjenning av inndatasignalet.

## Key Repeat Time

Kontroller responshastigheten for en knapp når noen trykker på den.

Du kan velge **Acceleration**, **1 sec** eller **2 sec**. Hvis du velger **No Repeat**, reagerer en kommando bare én gang når det blir trykket på en knapp.

## Power LED On

Konfigurer innstillingene for å aktivere eller deaktivere strømlampen som er plassert på nedre del av produktet.

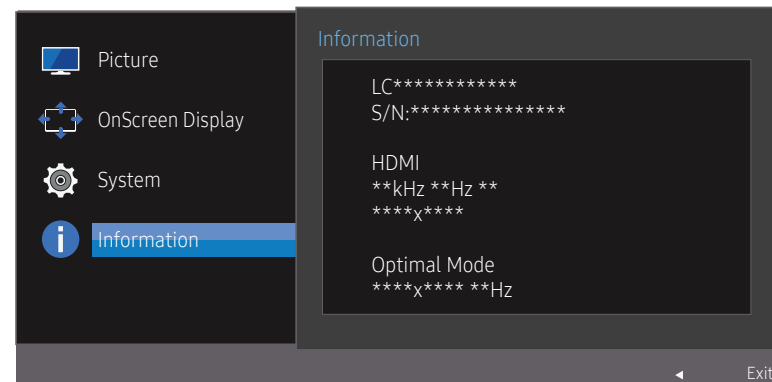
- **Working:** Strømlampen er på når produktet er slått på.
- **Stand-by:** Strømlampen er på når produktet er slått av.

## Reset All

Sett alle innstillinger for produktet tilbake til standard fabrikkinnstillinger.

## Information

Vis den gjeldende inndatakilden, frekvensen og oppløsningen.



— Hvilket bilde som vises, avhenger av modellen.

# Kapittel 07

## Installere programvaren

### Easy Setting Box



#### Easy Setting Box

**Easy Setting Box** lar brukerne bruke skjermen ved å dele den inn i flere deler.

Hvis du vil installere den nyeste versjonen av **Easy Setting Box**, laster du den ned fra nettstedet Samsung Electronics på <http://www.samsung.com>.

- Programvaren fungerer kanskje ikke skikkelig hvis du ikke starter datamaskinen på nytt etter installasjonen.
- Ikonet **Easy Setting Box** vises kanskje ikke avhengig av datasystemet og produktspesifikasjonene.
- Hvis snarveisikonet ikke vises, trykker du på F5-tasten.

### Begrensninger og problemer med installasjonen

**Easy Setting Box**-installasjon kan påvirkes av grafikkortet, hovedkortet og nettverksomgivelsene.

### Systemkrav

#### OS

- Windows XP 32Bit/64Bit
- Windows Vista 32Bit/64Bit
- Windows 7 32Bit/64Bit
- Windows 8 32Bit/64Bit
- Windows 8.1 32Bit/64Bit
- Windows 10 32Bit/64Bit

#### Maskinvare

- Minst 32 MB minne
- Minst 60 MB ledig plass på harddisken

# Kapittel 08

## Feilsøkingeveiledning

### Før du kontakter Samsungs kundeservicesenter

— Før du ringer Samsung kundeservicesenter tester du produktet som følger. Hvis problemet vedvarer, kontakter du Samsung kundeservicesenter.

### Teste produktet

Kontroller om produktet fungerer normalt ved å bruke produkttestfunksjonen.

Hvis skjermen er avslått og strømindikatoren blinker selv om produktet er riktig tilkoblet en PC, bør du utføre en diagnosestest.

- 1 Slå av både PC-en og produktet.
- 2 Koble kabelen fra produktet.
- 3 Slå på produktet.
- 4 Hvis meldingen **Check Signal Cable** vises, fungerer produktet normalt.

— Hvis skjermen er tom, kontrollerer du PC-systemet, videokontrolleren og kabelen.

### Kontrollere oppløsningen og frekvensen

For en modus som er høyere enn oppløsningen som støttes (se [Tabell over standard signalmodus](#)), vil meldingen **Not Optimum Mode** vises en kort stund.

— Den viste oppløsningen kan variere avhengig av datamaskinens systeminnstillinger og kabler.

### Kontroller følgende.

#### Installasjonsproblem (PC-modus)

##### Skjermen slår seg av og på.

Sjekk at kabelen er skikkelig tilkoblet mellom produktet og PC-en, og at kontaktene er godt festet.

##### Det er tomme felter på alle fire sider av skjermen når en HDMI- eller HDMI-DVI-kabel er koblet til produktet og PCen.

De tomme feltet som ble funnet på skjermen, har ingenting å gjøre med produktet.

Tomme områder på skjermen forårsakes av PC-en eller grafikkortet. For å løse problemet justerer du skjermstørrelsen i HDMI- eller DVI-innstillingene for grafikkortet.

Hvis innstillingsmenyen for grafikkortet ikke har noe alternativ for å justere skjermstørrelsen, oppdaterer du grafikkortdriveren til nyeste versjon.

(Kontakt produsenten av grafikkortet eller datamaskinen for mer informasjon om hvordan du justerer skjerminnstillingene.)

#### Skjermproblem

##### Strømlampen er av. Skjermen slår seg ikke på.

Kontroller at strømkabelen er riktig koblet til.

##### Meldingen **Check Signal Cable** vises.

Kontroller at kabelen er riktig koblet til produktet.

Kontroller at enheten som er koblet til produktet er slått på.

---

#### Not Optimum Mode vises.

Denne meldingen vises når signalet fra grafikkortet overstiger den maksimale oppløsningen eller frekvensen for produktet.

Endre maksimal oppløsning eller frekvens slik at den passer til produktets ytelse, i samsvar med Tabell over standard signalmodus ([S.42](#)).

---

#### Bildene på skjermen ser forvrengt ut.

Kontroller kabeltilkoblingen til produktet.

---

#### Skjermen er ikke klar. Skjermen er uklar.

Juster **Coarse** og **Fine**.

Fjern eventuelt tilbehør (videoforlengelseskabel osv.) og prøv på nytt.

Still inn oppløsningen og frekvensen til det anbefalte nivået.

---

#### Skjermen er ustabil og rister. Det er skygger eller ekkobilder igjen på skjermen.

Kontroller at oppløsningen og frekvensen til PCen er innenfor rekkevidde av oppløsningen og frekvensen som er kompatible med produktet. Deretter kan du om nødvendig endre innstillingene ved å referere til tabell over standard signalmodus ([S.42](#)) i denne håndboken og **Information**-menyen på produktet.

---

#### Skjermen er for lys. Skjermen er for mørk.

Juster **Brightness** og **Contrast**.

---

#### Fargen på skjermen er ujevn.

Endre **Color**-innstillingene.

---

#### Fargene på skjermen har en skygge og er forvrengt.

Endre **Color**-innstillingene.

---

#### Hvitt ser ikke egentlig hvitt ut.

Endre **Color**-innstillingene.

---

#### Det er ingen bilder på skjermen og strømlampen blinker hvert halve til hele sekund.

Produktet er i strømsparingsmodus.

Trykk på en tast på tastaturet eller beveg musen for å returnere til forrige skjerm.

---

---

#### Teksten er uklar.

Hvis du bruker et Windows-operativsystem (f.eks. Windows 7, Windows 8, Windows 8.1 eller Windows 10): Gå til **Kontrollpanel** → **Skrifter** → **Juster ClearType-tekst** og endre **Slå på ClearType**.

---

#### Videoavspillingen er hakkete.

Avspillingen av store videofiler i høy definisjon kan være hakkete. Dette kan skyldes at videospilleren ikke er optimalisert for datamaskinressursen.

Prøv å spille av filen på en annen videospiller.

---

### Lydproblem

---

#### Det er ingen lyd.

Sjekk at lydkabelen er tilkoblet, eller juster volumet.

Kontroller volumet.

---

#### Volumet er for lavt.

Justerer volumet.

Hvis volumet fortsatt er lavt etter at du har satt det opp til maksimalt nivå, justerer du volumet på PC-ens lydkort eller programvare.

---

#### Video er tilgjengelig, men det er ingen lyd.

Lyd kan ikke høres hvis du har brukt en HDMI-DVI-kabel for å koble til inngangsenheten.

Koble til enheten ved hjelp av en HDMI-kabel eller en DP-kabel.

---

### Kildeenhetproblem

---

#### Det kommer en pipelyd når PC-en starter opp.

Hvis du hører en pipelyd når PC-en starter opp, må PC-en på service.

---

---

## Spørsmål og svar

— Se i brukerhåndboken for PC-en eller skjermkortet for flere instruksjoner om justering.

---

### Hvordan endrer jeg frekvensen?

Angi frekvensen på grafikkortet.

- Windows XP: Gå til **Kontrollpanel** → **Utseende og temaer** → **Skjerm** → **Innstillinger** → **Avansert** → **Skjerm** og juster **Oppdateringsfrekvens** under **Innstillinger for skjerm**.
- Windows ME/2000: Gå til **Kontrollpanel** → **Skjerm** → **Innstillinger** → **Avansert** → **Skjerm**, og juster **Oppdateringshastighet** under **Skjerminnstillinger**.
- Windows Vista: Gå til **Kontrollpanel** → **Utseende og personalisering** → **Personalization** → **Skjerminnstillinger** → **Avanserte innstillinger** → **Skjerm**, og juster **Oppdateringshastighet** under **Skjerminnstillinger**.
- Windows 7: Gå til **Kontrollpanel** → **Utseende og personalisering** → **Skjerm** → **Skjermoppløsning** → **Avanserte innstillinger** → **Skjerm** og juster **Oppdateringsfrekvens** under **Innstillinger for skjerm**.
- Windows 8(Windows 8.1): Gå til **Innstillinger** → **Kontrollpanel** → **Utseende og personalisering** → **Skjerm** → **Skjermoppløsning** → **Avanserte innstillinger** → **Skjerm** og juster **Oppdateringsfrekvens** under **Innstillinger for skjerm**.
- Windows 10: Gå til **Innstillinger** → **System** → **Skjerm** → **Avanserte skjerminnstillinger** → **Egenskaper for skjermkort** → **Skjerm**, og juster **Skjermoppdateringsfrekvens** under **Innstillinger for skjerm**.

---

### Hvordan kan jeg endre oppløsningen?

- Windows XP: Gå til **Kontrollpanel** → **Utseende og temaer** → **Skjerm** → **Innstillinger** og juster oppløsningen.
- Windows ME/2000: Gå til **Kontrollpanel** → **Skjerm** → **Innstillinger** og juster oppløsningen.
- Windows Vista: Gå til **Kontrollpanel** → **Utseende og personalisering** → **Personaliser** → **Skjerminnstillinger** og juster oppløsningen.
- Windows 7: Gå til **Kontrollpanel** → **Utseende og personalisering** → **Skjerm** → **Juster oppløsning** og juster oppløsningen.
- Windows 8(Windows 8.1): Gå til **Innstillinger** → **Kontrollpanel** → **Utseende og personalisering** → **Skjerm** → **Juster oppløsning** og juster oppløsningen.
- Windows 10: Gå til **Innstillinger** → **System** → **Skjerm** → **Avanserte skjerminnstillinger**, og juster oppløsningen.

---

### Hvordan angir jeg strømsparingsmodus?

- Windows XP: Angi strømsparingsmodus i **Kontrollpanel** → **Utseende og temaer** → **Skjerm** → **Skjermsparerinnstillinger** → **Strømalternativer** eller BIOS SETUP på PC-en.
- Windows ME/2000: Angi strømsparingsmodus i **Kontrollpanel** → **Skjerm** → **Skjermsparerinnstillinger** → **Strømalternativer** eller BIOS SETUP på PC-en.
- Windows Vista: Angi strømsparingsmodus i **Kontrollpanel** → **Utseende og personalisering** → **Tilpass** → **Skjermsparerinnstillinger** → **Strømalternativer** eller BIOS SETUP på PC-en.
- Windows 7: Angi strømsparingsmodus i **Kontrollpanel** → **Utseende og personalisering** → **Tilpass** → **Skjermsparerinnstillinger** → **Strømalternativer** eller BIOS SETUP på PC-en.
- Windows 8(Windows 8.1): Angi strømsparingsmodus i **Innstillinger** → **Kontrollpanel** → **Utseende og personalisering** → **Tilpass** → **Skjermsparerinnstillinger** → **Strømalternativer** eller BIOS SETUP på PC-en.
- Windows 10: Angi strømsparingsmodus i **Innstillinger** → **Personalisering** → **Låseskjerm** → **Innstillinger for skjermavbrudd** → **Strøm og hvilemodus** eller BIOS SETUP på PC-en.

# Kapittel 09

## Spesifikasjoner

### Generelt

Modellnavn	C22F390FH* / C22F392FH*	C24F390FH* / C24F392FH* / C24F394FH* / C24F396FH* / C24F399FH*	C27F390FH* / C27F391FH* / C27F396FH* / C27F398FW*	C32F391FW* / C32F395FW*
Størrelse	Klasse 22 (21,5 tommer / 54,6 cm)	Klasse 24 (23,5 tommer / 59,8 cm)	Klasse 27 (27,0 tommer / 68,6 cm)	Klasse 32 (31,5 tommer / 80,1 cm)
Visningsområde	476,64 mm (H) x 268,11 mm (V)	521,40 mm (H) x 293,28 mm (V)	597,89 mm (H) x 336,31 mm (V)	698,40 mm (H) x 392,85 mm (V)
Pikselstørrelse	0,24825 mm (H) x 0,24825 mm (V)	0,27156 mm (H) x 0,27156 mm (V)	0,3114 mm (H) x 0,3114 mm (V)	0,36375 mm (H) x 0,36375 mm (V)
Maksimal pikselklokke	148,5 MHz (analog, HDMI) 148,5 MHz (HDMI, DisplayPort) -Gjelder bare for modellene C27F398FW*, C32F391FW*, C32F395FW*			
Strømforsyning	AC 100 - 240 V – (+/- 10 %), 50/60 Hz ± 3 Hz Se på etiketten på baksiden av produktet siden standardspenning kan variere i forskjellige land.			
Signalkontakter	D-SUB, HDMI HDMI, DisplayPort (Gjelder bare for modellene C27F398FW*, C32F391FW*, C32F395FW*)			
Miljøforhold	<b>Drift</b> Temperatur: 10 °C – 40 °C (50 °F – 104 °F) / Luftfuktighet: 10 % – 80 %, ikke-kondenserende			
	<b>Lagring</b> Temperatur: -20 °C – 45 °C (-4 °F – 113 °F) / Luftfuktighet: 5 % – 95 %, ikke-kondenserende			



---

— Plug-and-Play

Denne skjermen kan installeres og brukes med alle Plug-and-Play-kompatible systemer. Toveis datautveksling mellom skjermen og PC-systemet optimaliserer skjerminnstillingene. Skjerminstallasjon foregår automatisk. Men du kan tilpasse installasjonsinnstillingene om ønskelig.

— Panelpunkter (pikslar)

På grunn av produksjonen av dette produktet kan omtrent 1 piksel per million (1 ppm) være lysere eller mørkere på LCD-panelet. Dette påvirker ikke produktytelsen.

— Spesifikasjonene over kan endres uten forvarsel for å forbedre kvaliteten.

— Denne enheten er et digitalt apparat i klasse B

## Tabell over standard signalmodus

Modellnavn		C22F390FH* / C22F392FH* / C24F390FH* / C24F392FH* / C24F394FH* / C24F396FH* / C24F399FH* / C27F390FH* / C27F391FH* / C27F396FH* / C27F398FW*	C32F391FW* / C32F395FW*
Synkronisering	Horisontal frekvens	30 – 81 kHz	30 – 81 kHz
	Vertikal frekvens	56 – 72 Hz	56 – 61 Hz
Oppløsning	Optimal oppløsning	1920 x 1080 ved 60 Hz	1920 x 1080 ved 60 Hz
	Maksimal oppløsning	1920 x 1080 ved 60 Hz	1920 x 1080 ved 60 Hz

Hvis et signal som tilhører standardmodusene nedenfor, sendes fra PC-en, vil skjermen bli justert automatisk. Hvis signalet som overføres fra PC-en ikke tilhører standardsignalmodusene, kan skjermen være tom når strømlampen lyser. I et slikt tilfelle bytter du innstillingene i henhold til følgende tabell ved å referere til grafikkortets brukerhåndbok.

C22F390FH\* / C22F392FH\* / C24F390FH\* / C24F392FH\* / C24F394FH\* / C24F396FH\* / C24F399FH\* / C27F390FH\* / C27F391FH\* / C27F396FH\* / C27F398FW\*

Oppløsning	Horisontal frekvens (kHz)	Vertikal frekvens (Hz)	Pikselklokke (MHz)	Synk.polaritet (H/V)
IBM, 720 x 400	31,469	70,087	28,322	-/+
MAC, 640 x 480	35,000	66,667	30,240	-/-
VESA, 640 x 480	31,469	59,940	25,175	-/-
VESA, 800 x 600	35,156	56,250	36,000	+/+
VESA, 800 x 600	37,879	60,317	40,000	+/+
VESA, 800 x 600	48,077	72,188	50,000	+/+
VESA, 1024 x 768	48,363	60,004	65,000	-/-
VESA, 1024 x 768	56,476	70,069	75,000	-/-
VESA, 1280 x 720	45,000	60,000	74,250	+/+
VESA, 1280 x 800	49,702	59,810	83,500	-/+
VESA, 1280 x 1024	63,981	60,020	108,000	+/+

Oppløsning	Horisontal frekvens (kHz)	Vertikal frekvens (Hz)	Pikselklokke (MHz)	Synk.polaritet (H/V)
VESA, 1440 x 900	55,935	59,887	106,500	-/+
VESA, 1600 x 900 RB	60,000	60,000	108,000	+/+
VESA, 1680 x 1050	65,290	59,954	146,250	-/+
VESA, 1920 x 1080	67,500	60,000	148,500	+/+

#### C32F391FW\* / C32F395FW\*

Oppløsning	Horisontal frekvens (kHz)	Vertikal frekvens (Hz)	Pikselklokke (MHz)	Synk.polaritet (H/V)
VESA, 640 x 480	31,469	59,940	25,175	-/-
VESA, 800 x 600	35,156	56,250	36,000	+/+
VESA, 800 x 600	37,879	60,317	40,000	+/+
VESA, 1024 x 768	48,363	60,004	65,000	-/-
VESA, 1280 x 720	45,000	60,000	74,250	+/+
VESA, 1280 x 800	49,702	59,810	83,500	-/+
VESA, 1280 x 1024	63,981	60,020	108,000	+/+
VESA, 1440 x 900	55,935	59,887	106,500	-/+
VESA, 1600 x 900 RB	60,000	60,000	108,000	+/+
VESA, 1680 x 1050	65,290	59,954	146,250	-/+
VESA, 1920 x 1080p	67,500	60,000	148,500	+/+

#### — Horisontal frekvens

Tiden som kreves til å skanne en enkelt linje fra venstre til høyre side av skjermen kalles en horisontal syklus. Det omvendte nummeret av en horisontal syklus kalles horisontal frekvens. Horisontal frekvens måles i kHz.

#### — Vertikal frekvens

Fordi det samme bildet gjentas flere titalls ganger per sekund kan du se naturlige bilder. Gjentakelsesfrekvensen kalles "vertikal frekvens" eller "oppdateringsfrekvens" og angis i Hz.

— Dette produktet kan angis til bare en oppløsning for hver skjermstørrelse for å oppnå optimal bildekvalitet på grunn av panelets natur. Bildekvaliteten kan bli degradert hvis du angir en annen oppløsning enn den spesifiserte oppløsningen. For å unngå dette anbefaler vi at du velger den optimale oppløsningen som er spesifisert for produktet.

— Kontroller frekvensen når du bytter ut en CDT-skjerm (koblet til en PC) med en LCD-skjerm. Hvis LCD-skjermen ikke støtter 85 Hz, bytter du den vertikale frekvensen til 60 Hz med CDT-skjermen før du bytter den ut med LCD-skjermen.

# Kapittel 10

## Tillegg

### Ansvar for betalingstjenesten (kostnad til kundene)

— Når det blir bedt om tjenesten, kan det være at vi, på tross av garantien, kan belaste deg for et besøk fra en servicetekniker i følgende tilfeller:

#### Ikke en produktdefekt

Rengjøring av produktet, justering, forklaring, ny installering osv.

- Hvis en servicetekniker gir instruksjoner om hvordan produktet skal brukes, eller bare justerer alternativer uten å demontere produktet.
- Hvis en defekt er forårsaket av eksterne miljøfaktorer (Internett, antenne, kabelsignal, osv.)
- Hvis et produkt installeres på nytt eller hvis det kobles til enheter i tillegg etter at det kjøpte produktet er installert for første gang.
- Hvis produktet installeres på nytt for å flyttes til en annen plassering eller til et annet hus.
- Hvis en kunde ber om instruksjoner om hvordan produktet skal brukes på grunn av produkter fra andre selskaper.
- Hvis en kunde ber om instruksjoner om hvordan nettverket eller programmer fra andre selskaper skal brukes.
- Hvis kunden ber om programvareinstallering og konfigurering for produktet.
- Hvis en servicetekniker tørker støv eller fjerner fremmedlegemer fra innsiden av produktet.
- Hvis kunden ber om en installering i tillegg etter å ha kjøpt et produkt via homeparty eller på nettet.

### En produktskade som er forårsaket av kundens feil

Produktskade forårsaket av kundens feilbehandling eller feil reparasjon.

Hvis en produktskade er forårsaket av:

- Eksternt slag/støt eller at produktet er sluppet ned.
- Bruk av utstyr eller separat solgt produkt som ikke er spesifisert av Samsung.
- Reparasjon utført av en person som ikke er en tekniker fra en partner av eller et eksternt selskap som brukes av Samsung Electronics Co., Ltd.
- Ommodellering eller reparasjon av produktet utført av kunden.
- Bruk med feil spenning eller ikke-autoriserte elektriske tilkoblinger.
- Forholdsreglene i brukerhåndboken er ikke fulgt.

#### Annet

- Hvis det oppstår feil på produktet på grunn av naturskade. (tordenvær, brann, jordskjelv, oversvømmelse, osv)
- Hvis forbruksartikler er oppbrukt. (batteri, toner, lysstofflamper, hode, vibrator, lampe, filter, bånd, osv.)

— Hvis kunden ber om en tjeneste i tilfeller hvor produktet ikke har noen defekter, kan det bli pålagt en serviceavgift. Så vennligst les brukerhåndboken først.