

# מדריך למשתמש

C24F399FH\* C24F396FH\* C24F394FH\* C24F392FH\* C24F390FH\* C22F392FH\* C22F390FH\*  
C32F395FW\* C32F391FW\* C27F398FW\* C27F396FH\* C27F391FH\* C27F390FH\*

הצבע והמראה עשויים להשתנות בהתאם למוצר, והמפרטים כפופים לשינוי ללא הודעה מוקדמת לצורך שיפור הביצועים.

במטרה לשפר את האיכות, התוכן במדריך זה עשוי להשתנות ללא הודעה מוקדמת.

© Samsung Electronics

Samsung Electronics היא המחזיקה בזכויות היוצרים על מדריך זה.

אין להשתמש במדריך זה או לשכפל אותו, אם באופן מלא ואם באופן חלקי, בלא הרשאה מאת Samsung Electronics.

סימנים מסחריים שאינם של Samsung Electronic הם בבעלות בעליהם המתאימים.

## תוכן העניינים

### לפני השימוש במוצר

4	אבטחת חלל ההתקנה
4	אמצעי זהירות לאחסון
4	אמצעי זהירות
4	סמלים
5	ניקוי
5	חשמל ובטיחות
6	התקנה
7	תפעול

### הכנות

9	חלקים
9	לוח הבקרה
10	מדריך מקשים ישירים
11	מדריך מקשי פונקציות
13	שינוי הגדרות Sharpness, Contrast, Brightness
13	שינוי הגדרות Volume
14	הצד השני
15	כוונון ההטיה של המוצר
16	מנעול למניעת גניבה
17	אמצעי זהירות שיש לנקוט בעת העברת הצג
18	התקנת תושבת הקיר
18	ערכת תושבת קיר – מפרט (VESA)

19	התקנה
	חיבור המעמד (C22F392FH* / C22F390FH* / C24F394FH* / C24F392FH* / C24F390FH* / C27F391FH* / C27F390FH* / C24F399FH* (C32F391FW* / C27F396FH* / C24F396FH*)
19	חיבור המעמד (C32F395FW* / C27F398FW*
20	

### הגדרת מסך

27	SAMSUNG MAGIC Bright
28	Brightness
28	Contrast
28	Sharpness
28	Color
29	SAMSUNG MAGIC Upscale
29	HDMI Black Level
29	Eye Saver Mode
29	Game Mode
29	Response Time
30	Picture Size
30	Screen Adjustment

### שינוי הגדרות OSD (תצוגה על המסך)

31	Transparency
31	Position
31	Language
31	Display Time

הסרת המעמד (C22F392FH\* / C22F390FH\* / C24F394FH\* / C24F392FH\* / C24F390FH\* / C27F391FH\* / C27F390FH\* / C24F399FH\* (C32F391FW\* / C27F396FH\* / C24F396FH\*)

הסרת המעמד (C32F395FW\* / C27F398FW\*

### חיבור התקן מקור והפעלתו

23	נקודות לבדיקה לפני החיבור
23	חיבור מחשב ושימוש בו
23	חיבור באמצעות כבל D-SUB (סוג אנלוגי)
24	חיבור באמצעות כבל HDMI או HDMI-DVI
24	חיבור באמצעות כבל DP
25	חיבור לאוזניות
25	חיבור החשמל
26	יציבה נכונה לשימוש במוצר
26	התקנת מנהל התקן
26	הגדרת הרזולוציה המיטבית

## תוכן העניינים

### הגדרה ואיפוס

32	FreeSync
34	Eco Saving Plus
34	Off Timer
34	PC/AV Mode
34	Source Detection
34	Key Repeat Time
35	Power LED On
35	Reset All
35	Information

### התקנת התוכנה

36	Easy Setting Box
36	הגבלות ובעיות בהתקנה
36	דרישות מערכת

### המדריך לפתרון בעיות

37	דרישות שעליך לקיים לפני הפנייה אל מוקד שירות
37	הלקוחות של Samsung.
37	בדיקת המוצר
37	בדיקת רזולוציה ותדירות רענון
37	בדוק את הפריטים הבאים.
39	שאלות ותשובות

### מפרט

40	כללי
42	טבלת מצבי אות רגילים

### נספח

44	האחריות לשירות בתשלום
44	(עלות ללקוח)
44	אין פגם במוצר
44	הנזק למוצר נגרם באשמת הלקוח
44	אחר

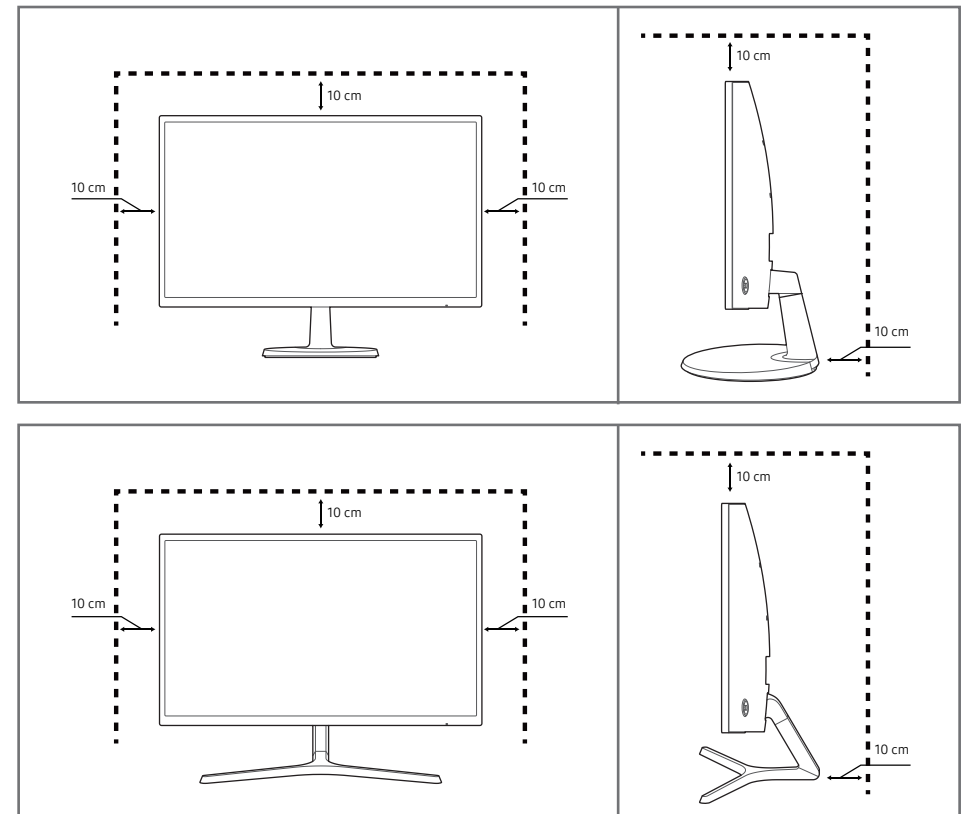
# פרק 01

## לפני השימוש במוצר

### אבטחת חלל ההתקנה

הקפד להשאיר חלל פנוי סביב המוצר לאוויר. עלייה של הטמפרטורה הפנימית עלולה לגרום לדליקה ולהסב נזק למוצר. הקפד להשאיר את החלל הפנוי כפי שמוצג באיור או חלל גדול יותר בעת התקנת המוצר.

— החלק החיצוני עשוי להיות שונה בהתאם למוצר.



### אמצעי זהירות לאחסון

בדגמים מבריקים מאוד עלולים להתפתח כתמים לבנים על פני השטח, אם נעשה שימוש במלחלח על-קולי בסמוך. פנה אל מוקד שירות הלקוחות של Samsung הקרוב אליך אם ברצונך לנקות את פנים המוצר (השירות כרוך בתשלום). אל תלחץ על המסך באמצעות הידיים או חפצים כלשהם, לבל ייגרם נזק למסך.

### אמצעי זהירות

זהירות



סכנת התחשמלות, לא לפתוח

זהירות: כדי לצמצם את סכנת ההתחשמלות, אין להסיר את הכיסוי. (או הכיסוי האחורי) המוצר לא מכיל חלקים הניתנים לתיקון על-ידי המשתמש. יש למסור את המוצר לטכנאי מוסמך לביצוע תיקונים. סמל זה מציין שקיים מתח גבוה בתוך המוצר. אין לבוא במגע כלשהו עם החלקים הפנימיים של מוצר זה. סמל זה מציין שלמוצר נלווה תיעוד חשוב בנושא תפעול המוצר ותחזוקתו.

סמלים

אזהרה

זהירות

אי קיום ההוראות עלול לסכן אותך בפציעה קטלנית.  
אי קיום ההוראות עלול לגרום נזקי גוף או רכוש.

## ניקוי

— נהג בזהירות בעת הניקוי שכן הלוח והחלקים החיצוניים של מסכי LCD מתקדמים רגישים לשריטות.

— בעת הניקוי, בצע את הפעולות הבאות.

1 כבה את המוצר ואת המחשב.

2 נתק את כבל החשמל מהמוצר.

— אחוז בתקע של כבל החשמל ואל תיגע בכבל בידיים רטובות. נגיעה בידיים רטובות עלולה לגרום להתחשמלות.

3 נגב את הצג במטלית נקייה, יבשה ורכה.

– אל תשתמש בחומר ניקוי המכיל אלכוהול, חומר ממס או חומר פעיל שטח לניקוי הצג.

– אין לרסס מים או חומרי ניקוי ישירות על המוצר.

4 נקה את החלקים החיצוניים של המוצר במטלית לחה ורכה.

5 בסיום הניקוי, חבר את כבל החשמל למוצר.

6 הפעל את המוצר ואת המחשב.

## חשמל ובטיחות

### אזהרה

- אין להשתמש בכבל חשמל פגום, בתקע פגום או בשקע חשמל רופף.
- אין לחבר מספר מוצרים לאותו שקע חשמל.
- אין לגעת בתקע בידיים רטובות.
- הקפד להכניס את התקע לשקע עד הסוף.
- חבר את התקע לשקע מוארק (התקנים מבודדים מסוג 1 בלבד).
- אין לקפל או למשוך בכוח את כבל החשמל. הקפד שלא להניח על כבל החשמל חפצים כבדים.
- אין להניח את כבל החשמל או את המוצר סמוך למקורות חום.
- הסר אבק שהצטבר על פיני התקע או בתוך השקע החשמלי בעזרת מטלית יבשה.

### זהירות

- אין לנתק את כבל החשמל כאשר המוצר פועל.
- השתמש רק בכבל החשמל שצורף למוצר על ידי Samsung. אל תשתמש בכבל החשמל המצורף עם מוצרים אחרים.
- הקפד על שטח פנוי סביב השקע שכבל החשמל מחובר אליו.
- במקרה של בעיה יש לנתק את כבל החשמל כדי להפסיק את אספקת החשמל למוצר.
- כדי לנתק את כבל החשמל מהשקע, אחוז בתקע ואל תמשוך בכבל.

## התקנה

### אזהרה

- אין להניח על המוצר נרות, מכלים עם חומר דוחה חרקים או סיגריות. אין להתקין את המוצר סמוך למקורות חום.
- אין להתקין את המוצר בחללים לא מאווררים, כמו למשל כוננית ספרים או בתוך ארון.
- התקן את המוצר לפחות 10 ס"מ מהקיר כדי לאפשר אוורור תקין.
- הרחק את אריזות הפלסטיק מהישג ידם של ילדים.
  - אריזות פלסטיק עלולות לגרום לחנק.
- התקן את המוצר על משטח ישר ויציב בלבד (לא על משטח רופף או נטוי).
  - נפילה של המוצר עלולה לגרום נזק למוצר ו/או לפציעה.
  - שימוש במוצר באזור עם רטט מוגזם עלול להסב נזק למוצר או לגרום לדליקה.
- אין להתקין את המוצר בכלי רכב או לחשוף אותו לאבק, לחות (טיפות מים וכו'), שמן או עשן.
- אין לחשוף את המוצר לאור שמש ישיר, חום ישיר או לעצמים חמים כמו למשל תנור.
  - הדבר עלול לקצר את החיים השימושיים של המוצר ואף לגרום לדליקה.
- אין להתקין את המוצר בהישג ידם של ילדים קטנים.
  - נפילת המוצר עלולה לגרום פציעה לילדים.
- שמני מאכל (כמו למשל שמן סויה) עלולים להסב נזק או לעקם את המוצר. הרחק את המוצר מזיהום שמן. בנוסף, אל תתקין את המוצר ואל תשתמש בו במטבח או בסמוך לתנור במטבח.

### זהירות

- היזהר שלא לשמוט את המוצר בזמן העברה.
- אין להניח את המוצר על חלקו הקדמי.
- בעת התקנת המוצר על ארונית או מדף, ודא שהקצה הקדמי התחתון של המוצר אינו בולט מהמשטח.
  - נפילה של המוצר עלולה לגרום נזק למוצר ו/או לפציעה.
  - התקן את המוצר רק על ארונות או מדפים בגודל המתאים.
- הנח את המוצר בעדינות.
  - הדבר עלול לגרום לתקלה במוצר או לפציעה.
- התקנת המוצר במקום חריג (למשל, תוך חשיפה לאבק רב, חומרים כימיים, טמפרטורות קיצוניות או לחות קיצונית) או במקום שבו המוצר יפעל ברציפות פרק זמן ממושך עלולה להשפיע לרעה על ביצועיו.
  - אם ברצונך להתקין את המוצר במקום שכזה, הקפד להתייעץ תחילה עם מוקד שירות הלקוחות של Samsung.

## תפעול

### אזהרה

- מוצר זה מכיל רכיבים שעובר בהם מתח גבוה. לעולם אל תפרק, תתקן או תשנה את המוצר בעצמך.
  - לתיקונים, פנה אל מוקד שירות הלקוחות של Samsung.
- כדי להזיז את המוצר, תחילה נתק ממנו את כל הכבלים, לרבות כבל החשמל.
- אם המוצר מפיק רעש מוזר, ריח שרוף או עשן, נתק מיד את כבל החשמל ופנה למוקד שירות הלקוחות של Samsung.
- אין לאפשר לילדים להיתלות מהמוצר או לטפס עליו.
  - הדבר עלול להביא לפציעה או לנזק חמור.
- אם המוצר נפל או שנגרם נזק למארז שלו, כבה את החשמל ונתק את כבל החשמל. לאחר מכן פנה אל מוקד שירות הלקוחות של Samsung.
  - המשך השימוש במוצר עלול לגרום לדליקה או התחשמלות.
- אל תניח על המוצר חפצים כבדים או פריטים שילדים אוהבים (כמו צעצועים, ממתקים וכו').
  - המוצר או העצמים הכבדים עלולים ליפול ולגרום לנזק חמור אם ילד יושיט את ידו כדי לקחת את הצעצועים או הממתקים.
- במהלך סופת ברקים או רעמים, כבה את המוצר והוצא את כבל החשמל.
- הימנע מהפלת חפצים על המוצר ושמור עליו מחבטות.
- אין להזיז את המוצר על ידי משיכה בכבל החשמל או בכל כבל אחר.
- במקרה של דליפת גז, אל תיגע במוצר או בתקע. בנוסף, אוור את האזור מיד.
- אין להרים או להזיז את המוצר על ידי משיכה בכבל החשמל או בכל כבל אחר.
- אל תחזיק תרסיס דליק או חומרים דליקים אחרים סמוך למוצר.
- ודא שפתחי האוורור לא נחסמו על ידי מפות או וילונות.
  - עלייה בטמפרטורה הפנימית עלולה לגרום לדליקה.

- אין להחזיר לתוך המוצר (דרך פתחי האוורור או שקעים שונים) חפצים מתכתיים (כמו מקלות אכילה, מטבעות, סיכות ראש וכו') או עצמים דליקים (כמו נייר, גפרורים וכו').
  - אם מים או עצמים זרים חדרו לתוך המוצר, הקפד לכבות את המוצר ולנתק את כבל החשמל. לאחר מכן פנה אל מוקד שירות הלקוחות של Samsung.
- אין להניח על המוצר מכלים עם נוזלים (כמו אגרטלים, עציצים, בקבוקים וכו') או חפצים מתכתיים.
  - אם מים או עצמים זרים חדרו לתוך המוצר, הקפד לכבות את המוצר ולנתק את כבל החשמל. לאחר מכן פנה אל מוקד שירות הלקוחות של Samsung.

- השארת תמונה קפואה במסך לפרק זמן ממושך עלולה לגרום לצריבת מסך או לפיקסלים פגומים.
- אם אין בכוונתך להשתמש במוצר פרק זמן ממושך, הפעל מצב חיסכון בחשמל או שומר מסך עם תמונה נעה.
- אם בכוונתך ל השבית את המוצר לפרק זמן ממושך (למשל, לצורך חופשה), נתק את כבל החשמל.
- הצטברות של אבק בשילוב עם חום עלולה לגרום לדליקה, להתחשמלות או לדליפת חשמל.
- השתמש במוצר בהתאם לרזולוציה ולתדירות המומלצות.
- אי הקפדה על הוראה זו עלולה לגרום נזק לראייה.
- אל תשתמש במתאמי AC/DC יחדיו.
- הוצא את שקית הניילון ממתאם ה-AC/DC לפני שתשתמש בו.
- אל תאפשר חדירה של מים להתקן המתח והקד ש לא יירטב.
- אי הקפדה על הוראה זו עלולה לגרום להתחשמלות או לדליקה.
- הימנע משימוש במוצר בחוץ, כשהוא עלול להיחשף לגשם או לשלג.
- הקד שמתאם ה-AC/DC לא יירטב בעת שטיפת הרצפה.
- אל תניח את מתאם ה-AC/DC בסמוך למכשיר חימום כלשהו.
- אחרת, עלולה להיגרם דליקה.
- הקד שמתאם ה-AC/DC יהיה באזור מאוורר היטב.
- אם תמקם את מתאם המתח AC/DC כך שהוא תלוי כשכניסת הכבל פונה כלפי מעלה, מים וחומרים אחרים עלולים לחדור למתאם ולגרום לו לפעול בצורה לקויה.
- הקד להניח את מתאם המתח AC/DC בצורה ישרה על שולחן או על הרצפה.
- אין להחזיק את המוצר הפוך או להעבירו ממקומו על ידי אחיזה במעמד.
- המוצר עלול ליפול, דבר שיגרום נזק למוצר או פציעה.
- צפייה במסך ממרחק קטן מדי לפרק זמן ממושך עלולה לגרום נזק לראייה.
- אין להפעיל מכשירי אדים או תנורים בסמוך למוצר.
- לאחר כל שעה של שימוש במוצר, תן מנוחה לעיניך לפרק זמן העולה על 5 דקות.

- אין לגעת במסך לאחר הפעלה ממושכת של המוצר, שכן בעקבות הפעלה ממושכת הוא יתחמם.
- אחסן אביזרים קטנים מחוץ להישג ידם של ילדים.
- פעל בזהירות בעת כוונן זווית ההטיה של המוצר או גובה המעמד.
- היזהר שאצבעך לא תיתפס ותיפצע.
- הטיית המוצר בזווית מוגזמת עלולה לגרום לנפילתו ולפציעה.
- אין להניח על המוצר חפצים כבדים.
- הדבר עלול לגרום לחקלה במוצר או לפציעה.
- בעת שימוש באוזניות, אין להפעיל עוצמת קול גבוהה.
- צליל חזק מדי עלול לפגוע בשמיעה.



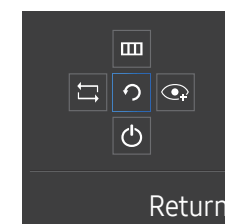
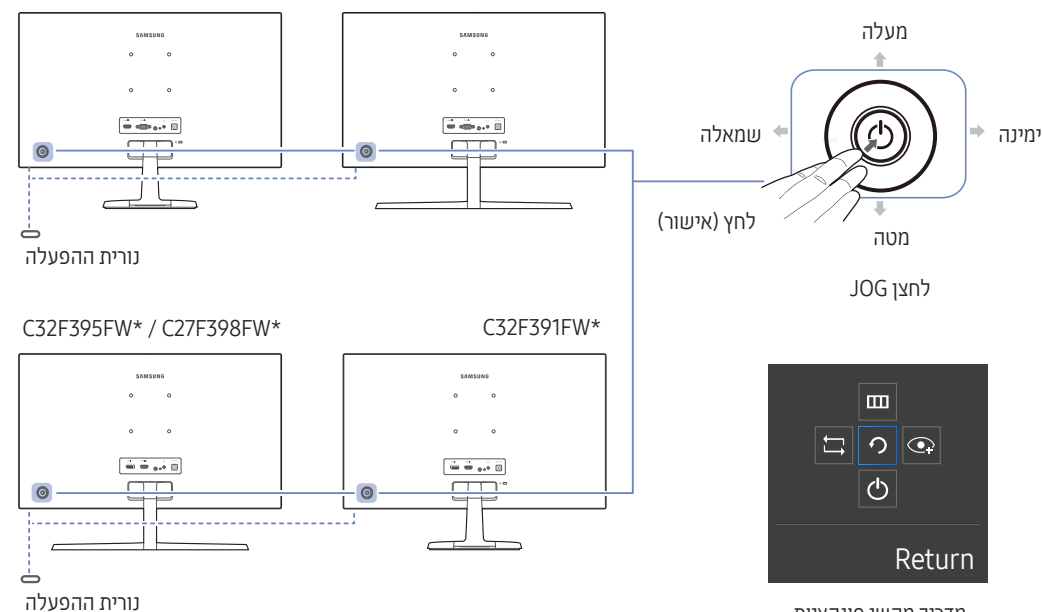
## חלקים

### לוח הבקרה

ייתכנו שינויים בצבע ובצורה של חלקים מסוימים בהשוואה לפריטים שבתמונה. במטרה לשפר את האיכות, התוכן במדריך זה עשוי להשתנות ללא הודעה מוקדמת.

/ C22F392FH\* / C22F390FH\*  
/ C24F392FH\* / C24F390FH\*  
/ C24F399FH\* / C24F394FH\*  
C27F391FH\* / C27F390FH\*

C27F396FH\* / C24F396FH\*



מדריך מקשי פונקציות

## סמלים

## תיאור

לחצן רב-כיווני המסייע בניווט.	
— לחצן JOG ממוקם בצד השמאלי האחורי של המוצר. ניתן להשתמש בלחצן כדי לנוע למעלה, למטה, שמאלה או ימינה, או כלחצן אישור.	לחצן JOG
נורית חיווי זו משמשת לחיווי מצב ההפעלה והיא פועלת באופן הבא:	
<ul style="list-style-type: none"> <li>הפעלה (לחצן ההפעלה): כבוי</li> <li>מצב חיסכון בחשמל: מהבהב</li> <li>כיבוי (לחצן ההפעלה): דולקת</li> </ul>	נורית ההפעלה
— ניתן להפוך את תפועל מחוון ההפעלה על-ידי שינוי בתפריט.	
— (System ← Power LED On) בגלל שינויים פונקציונליים, הדגמים בפועל עשויים לא לכלול פונקציה זו.	
לחץ על הלחצן JOG כאשר המסך מופעל. 'מדריך מקשי פונקציות' יופיע. כדי לגשת אל התפריט שבמסך כשהמדריך מוצג, לחץ שוב על לחצן הכיוון המתאים.	מדריך מקשי פונקציות
— 'מדריך מקשי פונקציות' עשוי להשתנות בהתאם לפונקציה או לדגם המוצר. ראה את המוצר הממשי.	

## מדריך מקשים ישירים

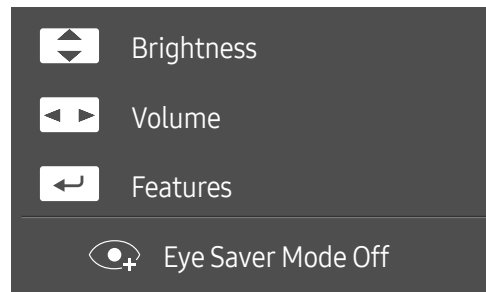
מסך לחצני הקיצור (תפריט OSD) הנראה להלן מוצג רק כאשר מסך הצג מופעל, רזולוציית המחשב משתנה או שמקור הקלט משתנה.

דף לחצני הפונקציות מוצג אם **Eye Saver Mode** מאופשר.

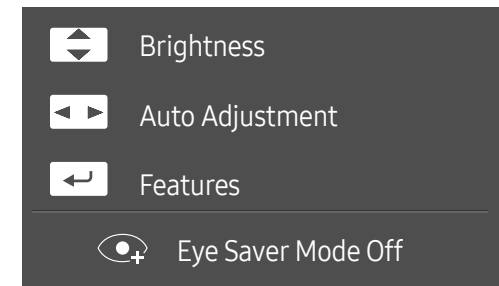
On : 

Off : 





### מצב HDMI / DisplayPort







### מצב Analog



### אפשרות מצב HDMI / DisplayPort

- התאם את הגדרות **Brightness, Contrast, Sharpness** :  / 
- התאם את הגדרות **Volume, Mute** : 
- הצג את 'מדריך מקשי פונקציות' : 

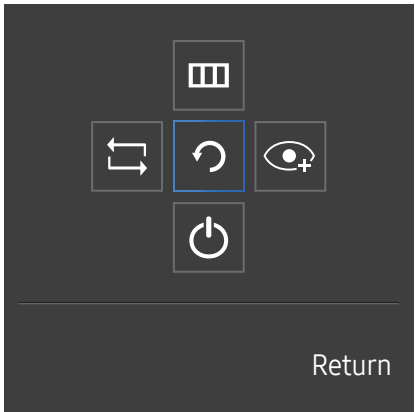
### אפשרות מצב Analog

- התאם את הגדרות **Brightness, Contrast, Sharpness** :  / 
- **Auto Adjustment** : 
- שינוי הרזולוציה ב'מאפייני תצוגה' יביא להפעלת הפונקציה **Auto Adjustment**.
- פונקציה זו זמינה במצב **Analog** בלבד.
- הצג את 'מדריך מקשי פונקציות' : 

## מדריך מקשי פונקציות

— כדי להיכנס לתפריט הראשי או להשתמש בפריטים אחרים, לחץ על הלחצן JOG על מנת להציג את 'מדריך מקשי פונקציות'. אתה יכול לצאת על-ידי לחיצה חוזרת על הלחצן JOG.

מעלה/מטה/שמאלה/ימינה: עבור אל הפריט הרצוי. התיאור עבור כל פריט יופיע כאשר המיקוד ישתנה.  
לחץ (אישור): הפריט שנבחר יוחל.



סמלים	תיאור
	בחר את  כדי לשנות את אות הקלט על-ידי הזזת הלחצן JOG במסך 'מדריך מקשי פונקציות'. אם את הקלט השתנה, תופיע הודעה בפינה השמאלית העליונה של המסך.
	בחר את  על-ידי הזזת הלחצן JOG במסך 'מדריך מקשי פונקציות'. ה-OSD (תצוגה במסך) של תכונת הצג יופיע. נעילת בקרת OSD: שמור על ההגדרות הנוכחיות, או נעל את בקרת OSD כדי למנוע שינויים לא מכוונים בהגדרות. הפעל/השבט: כדי לנעול/לבטל את הנעילה של בקרת OSD, לחץ על הלחצן שמאלה למשך 10 שניות כאשר התפריט הראשי מוצג. — אם בקרת ה-OSD נעולה, <b>Brightness</b> וכן <b>Contrast</b> ניתנים להתאמה. <b>Eye Saver Mode</b> זמין. <b>System</b> ← <b>Power LED On, FreeSync</b> זמין. <b>Information</b> ניתן להצגה.
	בחר את  על-ידי הזזת הלחצן JOG במסך 'מדריך מקשי פונקציות'. לחץ כדי להפעיל או להשבית את <b>Eye Saver Mode</b> . הפריטים הבאים לא יהיו זמינים אם הפונקציה <b>Eye Saver Mode</b> מופעלת. • <b>Picture</b> ← <b>Game Mode, Color, Brightness, SAMSUNG MAGICBright</b> • <b>System</b> ← <b>Eco Saving Plus</b>
	בחר את  כדי לכבות את הצג על-ידי הזזת הלחצן JOG במסך 'מדריך מקשי פונקציות'.

בדגמים הממשיים, בגלל השינויים בפונקציות, האפשרויות ב'מדריך מקשי פונקציות' יהיו שונות. כאשר הצג לא מציג דבר (לדוגמה, מצב חיסכון בחשמל או מצב ללא אות), על מנת לשלוט במקור ובחשמל, ניתן להשתמש בשני מקשים כיווניים כדלקמן.

לחצן JOG		מצב חיסכון בחשמל/ללא אות
מעלה	שינוי מקור	
	מטה	
לחץ (אישור) למשך 2 שניות		כיבוי

כשהצג מציג את התפריט הראשי, ניתן להשתמש בלחצן JOG כדלקמן.

לחצן JOG		פעולה
מעלה/מטה	הזז את האפשרות	
	צא מהתפריט.	
שמאלה	סגור את רשימת המשנה מבלי לשמור ערכים.	
	הערך מופחת במחווין.	
ימינה	עבור לרמת העומק הבאה.	
	הערך מוגדל במחווין.	
לחץ (אישור)	עבור לרמת העומק הבאה.	
	שמור את הערך וסגור את רשימת המשנה.	

## שינוי הגדרות Volume

אתה יכול לכוון **Volume** על-ידי הזזת הלחצן JOG שמאלה או ימינה, אם לא מוצג תפריט OSD. פונקציה זו זמינה במצב **HDMI / DisplayPort** בלבד.



התמונה המוצגת אינה זהה ותלויה בדגם.

אם איכות השמע של התקן קלט מחובר ירודה, ייתכן שהפונקציה 'השתקה אוטומטית' במוצר תשתיק את הצליל או תגרום לשמע בלתי יציב בעת הפעלת האוזניות או הרמקולים. הגדר את עוצמת הקול של הקלט עבור התקן הקלט ל-20% לפחות ושלוט בעוצמת הקול באמצעות בקרת עוצמת הקול (לחצן JOG שמאלה/ימינה) במוצר.

מהו Auto Mute?

הפונקציה משתיקה את השמע כדי לשפר את אפקט הקול כאשר יש רעש קול או כשאות הקלט חלש, בדרך-כלל עקב בעיה בעוצמת הקול של התקן קלט.

כדי להפעיל את הפונקציה **Mute**, גש אל מסך הבקרה של **Volume**, ולאחר מכן השתמש בלחצן JOG על מנת להזיז מטה את המיקוד.

כדי לבטל את הפעלת הפונקציה **Mute**, גש אל מסך הבקרה של **Volume**, ולאחר מכן הגבר או הפחת את **Volume**.

## שינוי הגדרות Contrast, Brightness ו Sharpness

באפשרותך לכוון את **Brightness**, **Contrast** או **Sharpness** על-ידי הזזת הלחצן JOG מעלה או מטה, אם לא מוצג תפריט OSD.



התמונה המוצגת אינה זהה ותלויה בדגם.

### Brightness

תפריט זה אינו זמין כאשר **BrightMAGIC** מוגדר למצב **Dynamic Contrast**.

תפריט זה אינו זמין כאשר **Eco Saving Plus** מאופשר.

תפריט זה אינו זמין כאשר **Eye Saver Mode** מאופשר.

### Contrast

תפריט זה אינו זמין כאשר **BrightMAGIC** הוא במצב **Cinema** או **Dynamic Contrast**.

תפריט זה אינו זמין כאשר **Game Mode** מאופשר.

### Sharpness

תפריט זה אינו זמין כאשר **BrightMAGIC** הוא במצב **Cinema** או **Dynamic Contrast**.

תפריט זה אינו זמין כאשר **UpscaleMAGIC** הוא במצב **Mode1** או **Mode2**.

תפריט זה אינו זמין כאשר **Game Mode** מאופשר.

## הצד השני

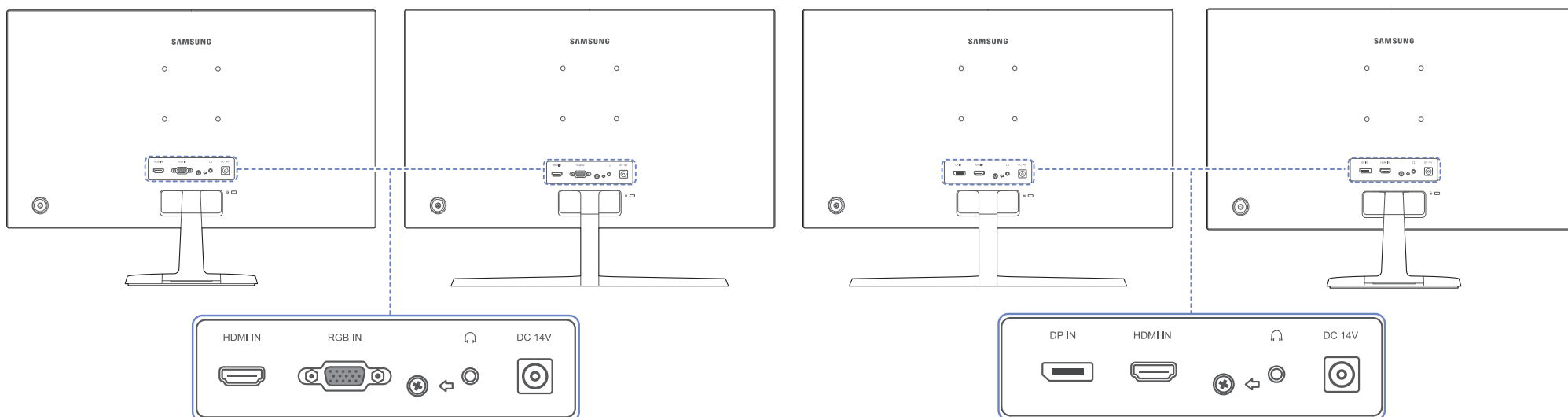
ייתכנו שינויים בצבע ובצורה של חלקים מסוימים בהשוואה לפריטים שבתמונה. במטרה לשפר את האיות, התוכן במדריך זה עשוי להשתנות ללא הודעה מוקדמת.

/ C24F390FH\* / C22F392FH\* / C22F390FH\*  
/ C24F399FH\* / C24F394FH\* / C24F392FH\*  
C27F391FH\* / C27F390FH\*

C27F396FH\* / C24F396FH\*

C32F395FW\* / C27F398FW\*

C32F391FW\*



תיאור

יציאה

התחבר להתקן פלט שמע כגון אוזניות.



מתחבר למתאם ה-AC/DC.



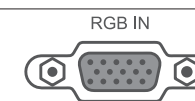
תיאור

יציאה

לחיבור התקן מקור בעזרת כבל HDMI או כבל HDMI-DVI.



התחבר למחשב באמצעות כבל D-SUB.



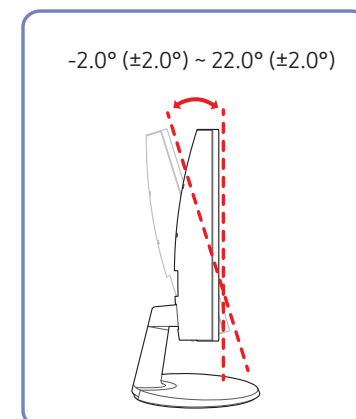
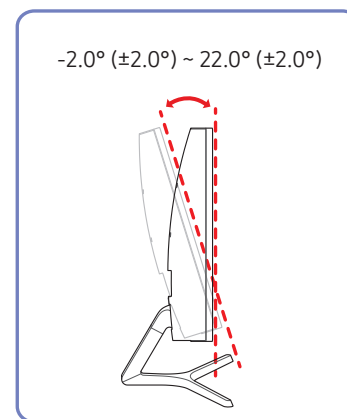
חיבור מחשב בעזרת כבל DP.



## כוונון ההטיה של המוצר

— ייתכנו שינויים בצבע ובצורה של חלקים מסוימים בהשוואה לפריטים שבתמונה. במטרה לשפר את האיכות, התוכן במדריך זה עשוי להשתנות ללא הודעה מוקדמת.

/ C24F390FH\* / C22F392FH\* / C22F390FH\*  
/ C24F399FH\* / C24F394FH\* / C24F392FH\*  
C32F391FW\* / C27F391FH\* / C27F390FH\*  
/ C27F398FW\* / C27F396FH\* / C24F396FH\*  
C32F395FW\*



- באפשרותך לכוון את ההטיה של המוצר.
- החזק את החלק התחתון של המוצר וכוון את ההטיה בזהירות.

## מנעול למניעת גניבה

מנעול למניעת גניבה מאפשר שימוש בטוח במוצר גם במקומות ציבוריים.  
צורת מנגנון הנעילה ושיטת הנעילה תלויים ביצרן. לפרטים, עיין במדריך למשתמש המצורף למנגנון הנעילה למניעת גניבה שברשותך.

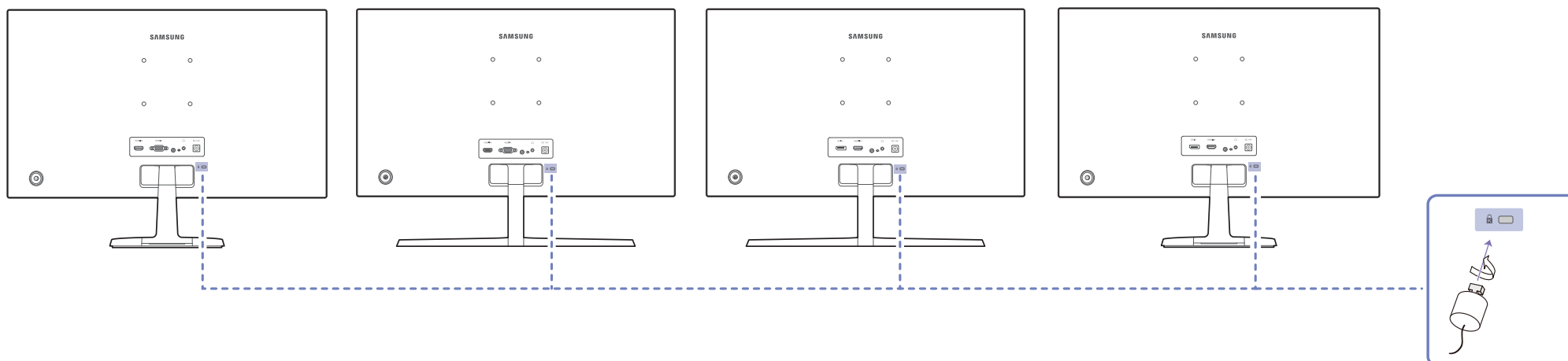
### כדי לנעול מנגנון נעילה נגד גניבה:

/ C24F390FH\* / C22F392FH\* / C22F390FH\*  
/ C24F399FH\* / C24F394FH\* / C24F392FH\*  
C27F391FH\* / C27F390FH\*

C27F396FH\* / C24F396FH\*

C32F395FW\* / C27F398FW\*

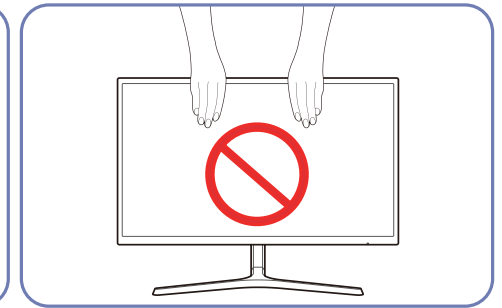
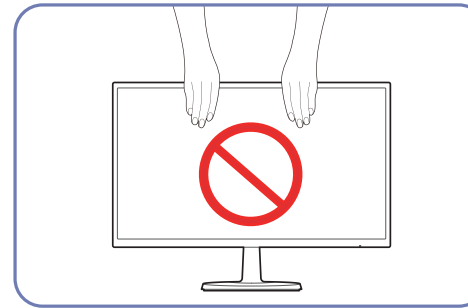
C32F391FW\*



- 1 הצמד את הכבל של מנגנון הנעילה לחפץ כבד, כמו למשל שולחן.
  - 2 השחל את קצה הכבל בלולאה שבקצה הנגדי.
  - 3 הכנס את מנגנון הנעילה לחריץ הנעילה נגד גניבה שבגב המוצר.
  - 4 נעילת התקן הנעילה.
- ניתן לרכוש את מנגנון הנעילה נגד גניבה בנפרד.
  - לפרטים, עיין במדריך למשתמש המצורף למנגנון הנעילה למניעת גניבה שברשותך.
  - ניתן לרכוש מנגנוני נעילה נגד גניבה בחנויות אלקטרוניקה או דרך האינטרנט.

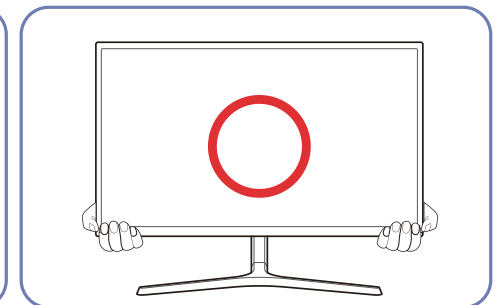
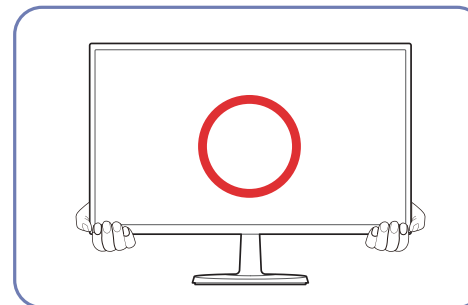


## אמצעי זהירות שיש לנקוט בעת העברת הצג



אין להפעיל לחץ ישיר על המסך.

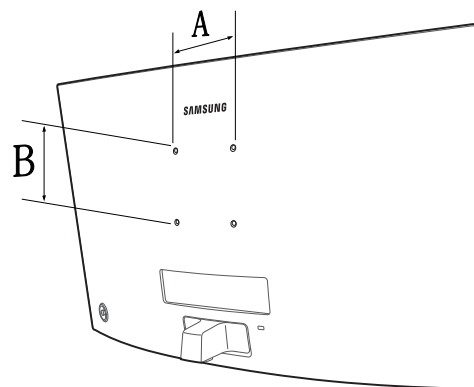
אין לאחוז במסך בעת העברת הצג.



יש לאחוז בחלק התחתון של הצג בעת העברתו.

## ערכת תושבת קיר – מפרט (VESA)

התקן את תושבת הקיר על קיר מוצק בזווית אנכית לרצפה. לפני הצמדת תושבת הקיר למשטחים שאינם קירות גבס, פנה לסוכן הקרוב אליך כדי לקבל מידע נוסף. התקנת המוצר על קיר נטוי עלולה לגרום לנפילתו ולפגיעה גופנית קשה. ערכות תושבת קיר של Samsung מכילות מדריך התקנה מפורט ואת כל החלקים הנחוצים להרכבת התושבת.



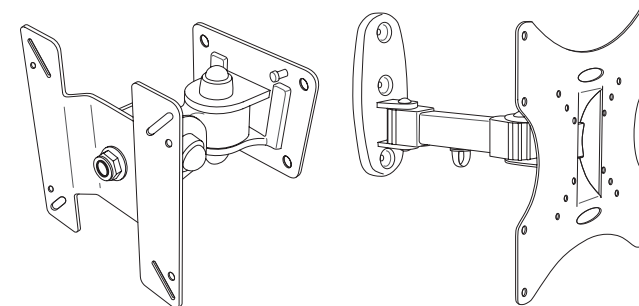
- אין להשתמש בברגים שאורכם גדול מהאורך התקני או שאינם עומדים במפרט הברגים התקניים של VESA. ברגים ארוכים מדי עלולים לגרום נזק לפני המוצר.
- בשימוש בתושבות קיר שאינן תואמות את מפרט הברגים התקניים של VESA, אורך הבורג עשוי להשתנות בהתאם למפרט של תושבת הקיר.
- אל תהדק את הברגים יתר על המידה. דבר כזה עלול לגרום נזק למוצר או לגרום לנפילתו, ובעקבותיה לפגיעה. Samsung לא תישא באחריות לתאונות מסוג זה.
- Samsung לא תישא באחריות לנזק למוצר או לפגיעה גופנית אם נעשה שימוש בתושבת קיר מסוג שונה מ-VESA או מסוג שלא צוין או אם הצרכן לא קיים את הוראות ההתקנה של המוצר.
- אין להתקין את המוצר בהטיה של מעל 15 מעלות.
- הממדים הסטנדרטיים של ערכות תושבת קיר מוצגים בטבלה שלהלן.

יחידת המידה: מ"מ

שם הדגם	מפרט נקבים לבורגי VESA (A * B) במילימטרים	בורג סטנדרטי	מספר
CF39* SERIES	75.0 x 75.0	M4	4

אין להתקין את תושבת הקיר כאשר המוצר מופעל. הדבר עלול לגרום לפגיעה כתוצאה מהלך חשמלי.

## התקנת תושבת הקיר



### התקנת ערכת תושבת הקיר

- בעזרת ערכת תושבת הקיר ניתן לתלות את המוצר על הקיר.
- רכוש ערכת תושבת קיר תואמת, לשימוש עם המוצר.
- לקבלת מידע מפורט על התקנת תושבת הקיר, עיין בהוראות המצורפות לתושבת הקיר.
- מומלץ לפנות לטכנאי כדי לקבל סיוע בהתקנת פס המתכת של תושבת הקיר.
- Samsung Electronics אינה נושאת באחריות בגין נזק שייגרם למוצר או פגיעה שתיגרם לך או לאחרים אם תחליט להתקין את תושבת הקיר בעצמך.

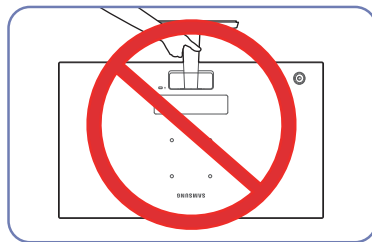
## חיבור המעמד (\*C27F390FH / C24F399FH\* / C24F394FH\* / C24F392FH\* / C24F390FH\* / C22F392FH\* / C22F390FH\* / C32F391FW\* / C27F391FH\*)

לפני הרכבת המוצר, הנח את המוצר עם הפנים כלפי מטה על משטח ישר ויציב כאשר המסך פונה כלפי מטה. ⚠ : המוצר מעוגל. הפעלת לחץ על המוצר כאשר הוא מונח על גבי משטח ישר עלולה לגרום נזק למוצר. כאשר המוצר מונח על הקרקע עם הפנים כלפי מעלה או מטה, אל תפעיל עליו לחץ.

החלק החיצוני עשוי להיות שונה בהתאם למוצר.

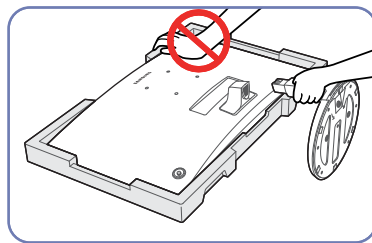
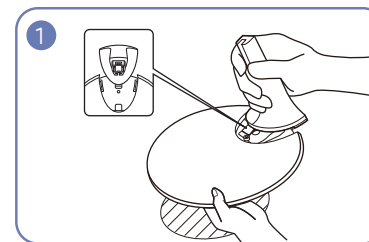
הכנס את צוואר המעמד לבסיס המעמד בכיוון שמוצג באיור.

ודא שצוואר המעמד מחובר היטב.



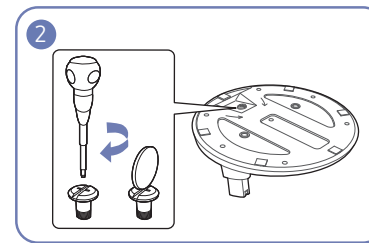
**- זהירות**

אין להחזיק את המוצר הפוך על ידי אחיזה במעמד.

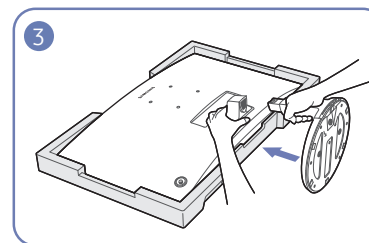


**- זהירות**

אל תפעיל לחץ על הצג, לבל ייגרם לו נזק.



חבר בחוזקה את הבורג המחבר בתחתית בסיס המעמד.



הנח על הרצפה את מגן הקלקר (כרית) שנכלל באריזה, ושים עליו את המוצר עם הפנים לכיוון הקלקר, כמוצג בתמונה.

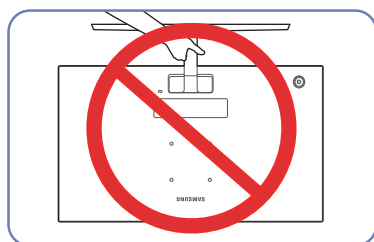
אם הקלקר אינו זמין, השתמש במשטח ישיבה עבה.

החזק את גב הצג כפי שמוצג באיור.

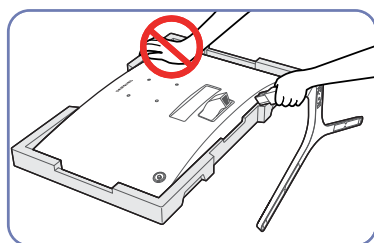
דחף את המעמד שהרכבת אל גוף המוצר בכיוון החץ, כפי שמוצג באיור.

## חיבור המעמד (C32F395FW\* / C27F398FW\* / C27F396FH\* / C24F396FH\*)

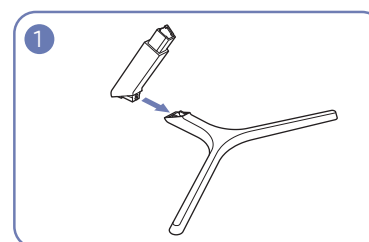
לפני הרכבת המוצר, הנח את המוצר עם הפנים כלפי מטה על משטח ישר ויציב כאשר המסך פונה כלפי מטה.  
⚠ : המוצר מעוגל. הפעלת לחץ על המוצר כאשר הוא מונח על גבי משטח ישר עלולה לגרום נזק למוצר. כאשר המוצר מונח על הקרקע עם הפנים כלפי מעלה או מטה, אל תפעיל עליו לחץ.  
החלק החיצוני עשוי להיות שונה בהתאם למוצר.



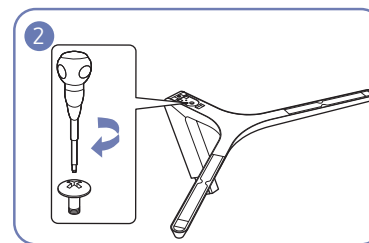
**- זהירות**  
אין להחזיק את המוצר הפוך על ידי אחיזה במעמד.



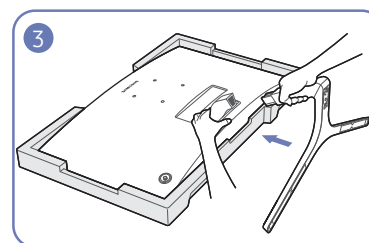
**- זהירות**  
אל תפעיל לחץ על הצג, לבל ייגרם לו נזק.



הכנס את צוואר המעמד לבסיס המעמד בכיוון שמוצג באיור.  
ודא שצוואר המעמד מחובר היטב.



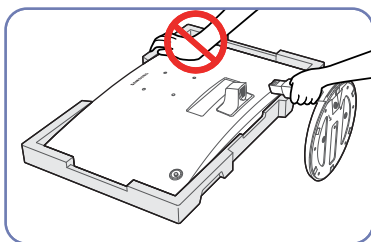
חבר בחוזקה את הבורג המחבר בתחתית בסיס המעמד.



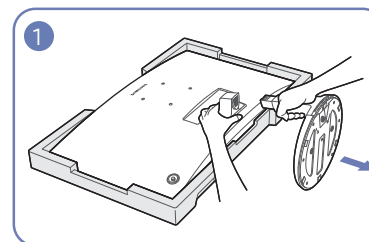
הנח על הרצפה את מגן הקלקר (כרית) שנכלל באריזה, ושים עליו את המוצר עם הפנים לכיוון הקלקר, כמוצג בתמונה.  
אם הקלקר אינו זמין, השתמש במשטח ישיבה עבה.  
החזק את גב הצג כפי שמוצג באיור.  
דחף את המעמד שהרכבת אל גוף המוצר בכיוון החץ, כפי שמוצג באיור.

## הסרת המעמד (C27F390FH\* / C24F399FH\* / C24F394FH\* / C24F392FH\* / C24F390FH\* / C22F392FH\* / C22F390FH\*) (C32F391FW\* / C27F391FH\*)

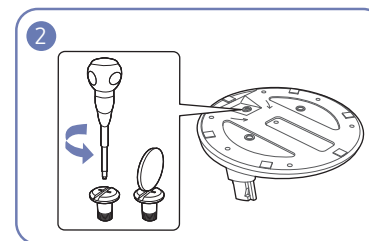
לפני הרכבת המוצר, הנח את המוצר עם הפנים כלפי מטה על משטח ישר ויציב כאשר המסך פונה כלפי מטה.  
⚠ : המוצר מעוגל. הפעלת לחץ על המוצר כאשר הוא מונח על גבי משטח ישר עלולה לגרום נזק למוצר. כאשר המוצר מונח על הקרקע עם הפנים כלפי מעלה או מטה, אל תפעיל עליו לחץ.  
החלק החיצוני עשוי להיות שונה בהתאם למוצר.



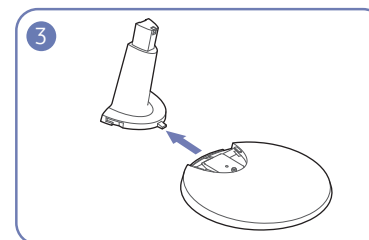
**-זהירות**  
אל תפעיל לחץ על הצג, לבל ייגרם לו נזק.



הנח על הרצפה את מגן הקלקר (כרית) שנכלל באריזה, ושים עליו את המוצר עם הפנים לכיוון הקלקר, כמוצג בתמונה.  
אם הקלקר אינו זמין, השתמש במשטח ישיבה עבה.  
בזמן החזקת הצג ביד אחת, משוך בידך השנייה את צוואר המעמד על מנת לנתק את המעמד, כפי שמוצג באיור.



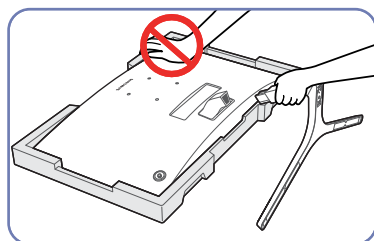
סובב את הבורג המחבר בתחתית בסיס המעמד כדי להפריד אותו.



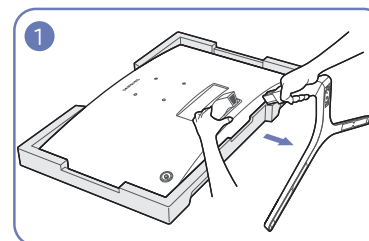
הסר את צוואר המעמד מבסיס המעמד על-ידי משיכתו בכיוון החץ, כפי שמוצג באיור.

## הסרת המעמד (C32F395FW\* / C27F398FW\* / C27F396FH\* / C24F396FH\*)

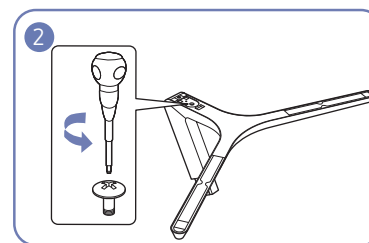
לפני הרכבת המוצר, הנח את המוצר עם הפנים כלפי מטה על משטח ישר ויציב כאשר המסך פונה כלפי מטה.  
⚠ : המוצר מעוגל. הפעלת לחץ על המוצר כאשר הוא מונח על גבי משטח ישר עלולה לגרום נזק למוצר. כאשר המוצר מונח על הקרקע עם הפנים כלפי מעלה או מטה, אל תפעיל עליו לחץ.  
החלק החיצוני עשוי להיות שונה בהתאם למוצר.



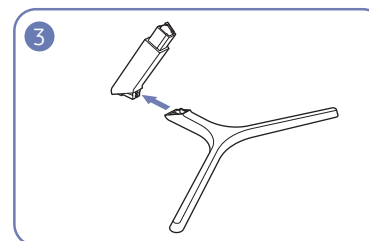
**- זהירות**  
אל תפעיל לחץ על הצג, לבל ייגרם לו נזק.



הנח על הרצפה את מגן הקלקר (כרית) שנכלל באריזה, ושים עליו את המוצר עם הפנים לכיוון הקלקר, כמוצג בתמונה.  
אם הקלקר אינו זמין, השתמש במשטח ישיבה עבה.  
בזמן החזקת הצג ביד אחת, משוך בידך השנייה את צוואר המעמד על מנת לנתק את המעמד, כפי שמוצג באיור.



סובב את הבורג המחבר בתחתית בסיס המעמד כדי להפריד אותו.



הסר את צוואר המעמד מבסיס המעמד על-ידי משיכתו בכיוון החץ, כפי שמוצג באיור.

# פרק 03

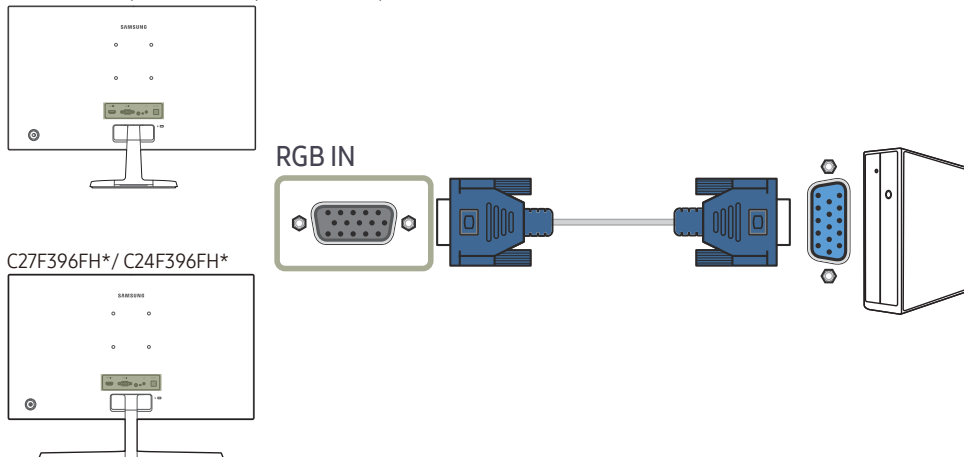
## חיבור התקן מקור והפעלתו

### חיבור מחשב ושימוש בו

- בחר בשיטת חיבור המתאימה למחשב שברשותך.
- חלקי החיבור אינם זהים בכל המוצרים.
- היציאות שסופקו עשויות להשתנות בהתאם למוצר.

### חיבור באמצעות כבל D-SUB (סוג אנלוגי)

/ C24F392FH\* / C24F390FH\* / C22F392FH\* / C22F390FH\*  
C27F391FH\* / C27F390FH\* / C24F399FH\* / C24F394FH\*

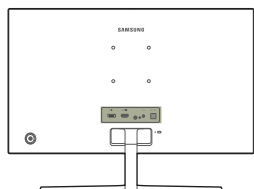


### נקודות לבדיקה לפני החיבור

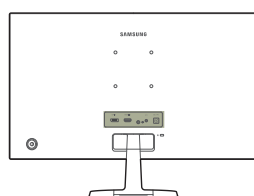
- לפני חיבור של התקן מקור, קרא את המדריך למשתמש המצורף אליו.
- מספר ומיקום היציאות בהתקני מקור אינם זהים בכל התקן.
- אין לחבר את כבל החשמל עד להשלמת כל שאר החיבורים.
- הקפד לחבר תחילה את התקן המקור ורק אחר כך את כבל החשמל.
- חיבור כבל החשמל במהלך ההתקנה עלול לגרום נזק למוצר.
- בדוק את סוגי היציאות בגב המכשיר שאתה מעוניין להתחבר אליו.

## חיבור באמצעות כבל DP

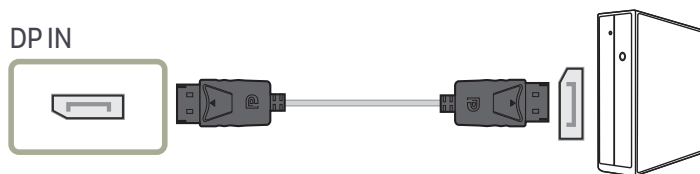
C32F395FW\* / C27F398FW\*



C32F391FW\*



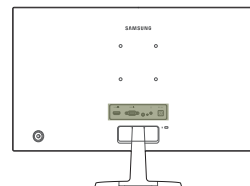
DP IN



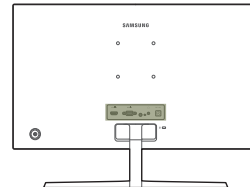
מומלץ להשתמש בכבל DP קצר מ-1.5 מ'. שימוש בכבל ארוך מ-1.5 מ' עלול להשפיע על איכות התמונה.

## חיבור באמצעות כבל HDMI או HDMI-DVI

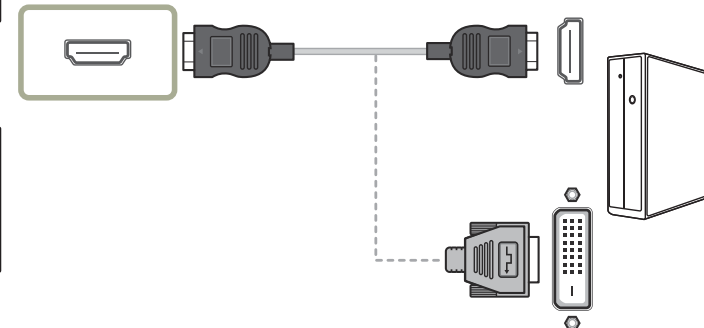
/ C24F392FH\* / C24F390FH\* / C22F392FH\* / C22F390FH\*  
C27F391FH\* / C27F390FH\* / C24F399FH\* / C24F394FH\*



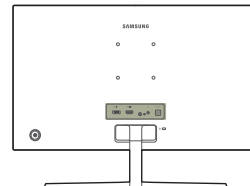
C27F396FH\* / C24F396FH\*



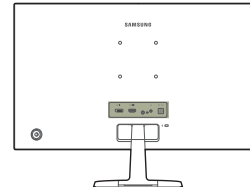
HDMI IN



C32F395FW\* / C27F398FW\*



C32F391FW\*

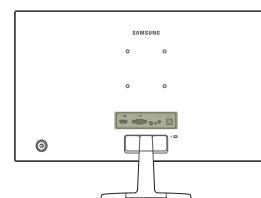


פונקציית השמע אינה נתמכת אם התקן המקור מחובר באמצעות כבל HDMI-DVI.

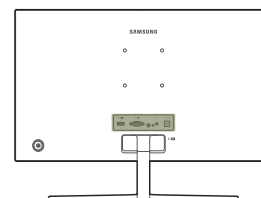


## חיבור לאוזניות

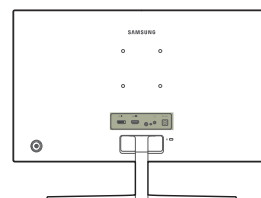
/ C24F392FH\* / C24F390FH\* / C22F392FH\* / C22F390FH\*  
C27F391FH\* / C27F390FH\* / C24F399FH\* / C24F394FH\*



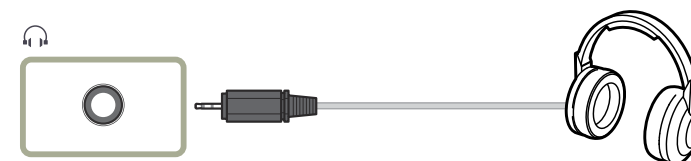
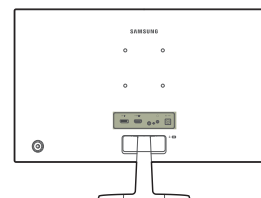
C27F396FH\* / C24F396FH\*



C32F395FW\* / C27F398FW\*

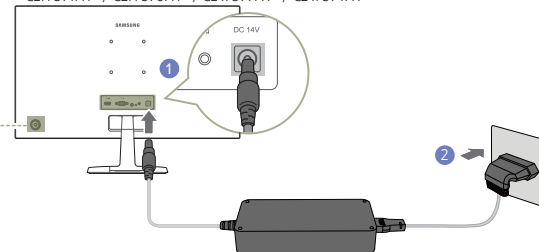


C32F391FW\*

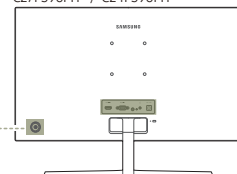


## חיבור החשמל

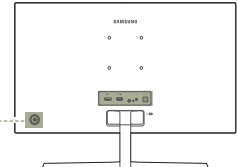
/ C24F392FH\* / C24F390FH\* / C22F392FH\* / C22F390FH\*  
C27F391FH\* / C27F390FH\* / C24F399FH\* / C24F394FH\*



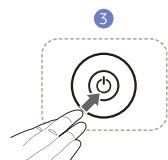
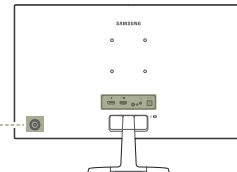
C27F396FH\* / C24F396FH\*



C32F395FW\* / C27F398FW\*



C32F391FW\*



- 1 חבר את כבל החשמל למתאם ה-AC/DC. לאחר מכן, חבר את מתאם ה-AC/DC ליציאת DC 14V בגב המוצר.
  - 2 כעת, חבר את כבל החשמל לשקע החשמל.
  - 3 לחץ על הלחצן JOG בגב הצג כדי להפעיל אותו.
- מתח המבוא מופעל באופן אוטומטי.

ניתן לשמוע קול רק בעת שימוש בכבל HDMI ל-HDMI או בכבל DP.

## יציבה נכונה לשימוש במוצר



הקפד על היציבה הנכונה בעת השימוש במוצר, כדלקמן:

- ישר את גבך.
- כוונן את הזווית כך שלא תשתקף תאורה במסך.
- הקפד שהאמות יהיו ניצבות לזרועות ומישרות עם גב היד.
- הקפד שהמרפקים יהיו בזווית כמעט ישרה.
- כוונן את גובה המוצר כך שתוכל לכופף את הברכיים בזווית של כ-90 מעלות או יותר, כשהעקבים צמודים לרצפה, והזרועות נמוכות מהלב.

## התקנת מנהל התקן

באפשרותך להגדיר את הרזולוציה והתדר המיטביים עבור מוצר זה על-ידי התקנת מנהלי ההתקן המתאימים.  
כדי להתקין את הגרסה החדשה ביותר של מנהל ההתקן של המוצר, הורד אותה מאתר האינטרנט של Samsung Electronics  
בכתובת <http://www.samsung.com>.

## הגדרת הרזולוציה המיטבית

הודעת מידע בנוגע להגדרת הרזולוציה המיטבית תופיע בעת הפעלת המוצר בפעם הראשונה לאחר הרכישה.  
בחר שפה במוצר ושנה את הרזולוציה במחשב להגדרה המיטבית.  
אם הרזולוציה המיטבית לא נבחרה, ההודעה תופיע עד שלוש פעמים בתוך פרק זמן מוגדר, גם בעת כיבוי והפעלה חוזרת של המוצר.  
ניתן לבחור את הרזולוציה המיטבית גם בלוח הבקרה במחשב.

# פרק 04

## הגדרת מסך

קבע את הגדרות המסך, כגון בהירות, תיאור מפורט של כל פונקציה מסופק כאן. ראה את המוצר שברשותך לפרטים.

## SAMSUNG MAGIC Bright

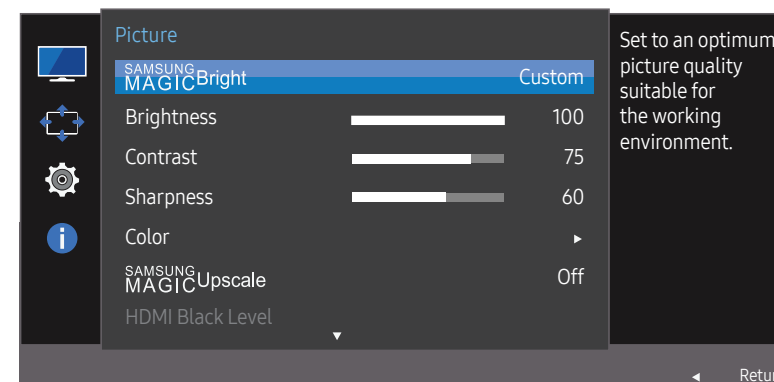
תפריט זה מספק איכות תמונה מיטבית, המתאימה לסביבה שבה ייעשה שימוש במוצר.

— תפריט זה אינו זמין כאשר **Eco Saving Plus** מאופשר.

— תפריט זה אינו זמין כאשר **Game Mode** מאופשר.

— תפריט זה אינו זמין כאשר **Eye Saver Mode** מאופשר.

באפשרותך להתאים אישית את הבהירות כך שתתאים להעדפותיך.



— התמונה המוצגת אינה זהה ותלויה בדגם.

### במצב PC

- **Custom**: התאם אישית את הניגודיות והבהירות בהתאם לצורך.
- **Standard**: השג איכות תמונה המתאימה לעריכת מסמכים או לשימוש באינטרנט.
- **Cinema**: השג את הבהירות והחדות של מכשירי טלוויזיה, המתאימה לצפייה נעימה בתוכן וידאו ו-DVD.
- **Dynamic Contrast**: השג בהירות מאוזנת באמצעות התאמה אוטומטית של הניגודיות.

### במצב AV

כאשר הקלט החיצוני מחובר באמצעות HDMI/DP ו-**PC/AV Mode** מוגדר ל-**SAMSUNG MAGICBright**, AV, כולל ארבע אפשרויות תמונה אוטומטיות (**Dynamic**, **Standard**, **Movie** ו-**Custom**) שהוגדרו מראש במפעל. באפשרותך להפעיל את **Dynamic**, **Standard**, **Movie** או **Custom**. אתה יכול לבחור באפשרות **Custom** שמאחזרת באופן אוטומטי את הגדרות התמונה המותאמות אישית שלך.

- **Dynamic**: בחר במצב זה כדי להציג תמונה חדשה יותר לעומת מצב **Standard**.
- **Standard**: בחר במצב זה כאשר הסביבה מוארת. אפשרות זו גם מספקת תמונה חדה.
- **Movie**: בחר במצב זה כאשר הסביבה חשוכה. הדבר יביא לחיסכון בחשמל ויפחית את עייפות העיניים.
- **Custom**: בחר במצב זה כאשר ברצונך לכוון את התמונה בהתאם להעדפותיך.

## Color

כוון את גוון המסך.

— תפריט זה אינו זמין כאשר **BrightMAGIC** מוגדר למצב **Cinema** או **Dynamic Contrast**.

— תפריט זה אינו זמין כאשר **Game Mode** מאופשר.

— תפריט זה אינו זמין כאשר **Eye Saver Mode** מאופשר.

- **Red**: כוון את רמת הרוויה של האדום. ערכים קרובים יותר ל-100 פירושים חזק גבוה יותר של הצבע.
  - **Green**: כוון את רמת הרוויה של הירוק. ערכים קרובים יותר ל-100 פירושים חזק גבוה יותר של הצבע.
  - **Blue**: כוון את רמת הרוויה של הכחול. ערכים קרובים יותר ל-100 פירושים חזק גבוה יותר של הצבע.
  - **Color Tone**: בחר את גוון הצבע המתאים ביותר לצורכי הצפייה שלך.
    - **Cool 2**: הגדר את טמפרטורת הצבע כך שתהיה קרה יותר מ-**Cool 1**.
    - **Cool 1**: הגדר את טמפרטורת הצבע כך שתהיה קרה יותר ממצב **Normal**.
    - **Normal**: הצג את גוון הצבע הרגיל.
    - **Warm 1**: הגדר את טמפרטורת הצבע כך שתהיה חמה יותר ממצב **Normal**.
    - **Warm 2**: הגדר את טמפרטורת הצבע כך שתהיה חמה יותר מ-**Warm 1**.
    - **Custom**: התאם אישית את גוון הצבע.
- כאשר הקלט החיצוני מחובר באמצעות HDMI/DP ו-**PC/AV Mode** מוגדר ל-**AV**, **Color Tone** כולל ארבע הגדרות טמפרטורת צבע (**Cool**, **Normal**, **Warm** ו-**Custom**).
- **Gamma**: כוון את רמת האמצע של הבהיקות.
    - **Mode1** / **Mode2** / **Mode3**

## Brightness

אתה יכול לכוון את הבהירות הכללית של התמונה. (טווח: 0~100)

ערך גבוה יותר יגרום לתמונה להיראות בהירה יותר.

— תפריט זה אינו זמין כאשר **BrightMAGIC** מוגדר למצב **Dynamic Contrast**.

— תפריט זה אינו זמין כאשר **Eco Saving Plus** מאופשר.

— תפריט זה אינו זמין כאשר **Eye Saver Mode** מאופשר.

## Contrast

כוון את הניגודיות בין העצמים והרקע. (טווח: 0~100)

ערך גבוה יותר יגדיל את הניגודיות כדי לגרום לעצם להיראות ברור יותר.

— אפשרות זו אינה זמינה כאשר **BrightMAGIC** הוא במצב **Cinema** או **Dynamic Contrast**.

— תפריט זה אינו זמין כאשר **Game Mode** מאופשר.

## Sharpness

הפוך את קו המתאר של עצמים לברור או מטושטש יותר. (טווח: 0~100)

ערך גבוה יותר יהפוך את קו המתאר של עצמים לברור יותר.

— אפשרות זו אינה זמינה כאשר **BrightMAGIC** הוא במצב **Cinema** או **Dynamic Contrast**.

— תפריט זה אינו זמין כאשר **UpscaleMAGIC** הוא במצב **Mode1** או **Mode2**.

— תפריט זה אינו זמין כאשר **Game Mode** מאופשר.

## Eye Saver Mode

הגדר לאיכות תמונה מיטבית המתאימה להרגעת העיניים.

הגדר לאיכות תמונה מיטבית המתאימה להרגעת העיניים. הוא אישור עבור מוצרים העונים על הדרישות לרמות נמוכות יותר של אור כחול. כאשר הערך עבור **Eye Saver Mode** הוא 'On', האור הכחול שאורך הגל שלו הוא בסביבות 400nm יפחת, והוא יספק איכות תמונה מיטבית המתאימה להרגעת העיניים. בה בעת, רמת האור הכחול נמוכה מהגדרות ברירת המחדל, והיא נבדקה על-ידי TÜV Rheinland ואושרה לאחר שענתה על הדרישות של תקני "TÜV Rheinland Low Blue Light Content".

## Game Mode

קבע את הגדרות המסך של המוצר עבור מצב משחק.

השתמש בתכונה זו כאשר אתה משחק במשחקים במחשב או כאשר קונסולות משחקים כמו PlayStation™ או Xbox™ מחוברות למוצר.

תפריט זה אינו זמין כאשר **Eye Saver Mode** מאופשר.

כאשר הצג כבה, עובר למצב חיסכון בחשמל או משנה מקורות קלט, **Game Mode** עובר למצב **Off** גם אם הוא מוגדר כ-**On**.

אם ברצונך להשאיר את **Game Mode** במצב מאופשר בכל עת, בחר באפשרות **Always On**.

## Response Time

הגבר את קצב התגובה של הלוח כדי להביא לכך שהווידאו ייראה יותר חי וטבעי.

מומלץ להגדיר את **Response Time** כ-**Standard** או **Faster** כאשר אינך צופה בסרט.

## SAMSUNG MAGIC Upscale

הפונקציה **SAMSUNG MAGIC Upscale** יכולה לשפר את השכבות של פרטי התמונה ואת החיות של התמונה.

לפונקציה זו יש אפקטים ברורים יותר בתמונות בעלות רזולוציה נמוכה.

תפריט זה אינו זמין כאשר **BrightMAGIC** מוגדר למצב **Cinema** או **Dynamic Contrast**.

תפריט זה אינו זמין כאשר **Game Mode** מאופשר.

• **Off / Mode1 / Mode2**

בהשוואה ל-**Mode1, Mode2** הוא בעל אפקט חזק יותר.

## HDMI Black Level

אם נגן DVD או ממיר מחוברים למוצר באמצעות HDMI, עלולה להתרחש ירידה באיכות התמונה (ירידה בניגודיות/באיכות הצבע, ברמת השחור וכו'), בהתאם להתקן המקור שמחובר. במקרה כזה, ניתן להשתמש ב-**HDMI Black Level** כדי לכוון את איכות התמונה.

אם זה המקרה, תקן את איכות התמונה שנפגעה באמצעות **HDMI Black Level**.

פונקציה זו זמינה במצב **HDMI** בלבד.

• **Normal**: בחר במצב זה כאשר אין ירידה ביחס הניגודיות.

• **Low**: בחר במצב זה כדי להפחית את רמת השחור ולהגביר את רמת הלבן כאשר יש ירידה ביחס הניגודיות.

ייתכן שהאפשרות **HDMI Black Level** אינה תואמת להתקני מקור מסוימים.

התכונה **HDMI Black Level** מופעלת אך ורק ברזולוציית **AV** מסוימת, כגון 720P ו-1080P.

## Screen Adjustment

— תפריט זה זמין במצב **Analog** בלבד.

— תפריט זה זמין רק כאשר **Picture Size** מוגדר ל-**Screen Fit** במצב **AV**.

כאשר אות 480P או 576P או 720P או 1080P מהווה קלט במצב **AV** והצג יכול להציג באופן רגיל, בחר באפשרות **Screen Fit** כדי לכוון את המצב האופקי ל-0-6 רמות.

### קביעת תצורה של H-Position & V-Position

**H-Position**: הזז את המסך לשמאל או לימין.

**V-Position**: הזז את המסך מעלה או מטה.

### קביעת תצורה של Coarse

כוון את התדירות במסך.

— תפריט זה זמין במצב **Analog** בלבד.

### קביעת תצורה של Fine

בצע כונון עדין של המסך כדי להשיג תמונה חיה.

— תפריט זה זמין במצב **Analog** בלבד.

## Picture Size

שנה את גודל התמונה.

— אפשרות זו אינה זמינה כאשר **FreeSync** מאופשר.

### במצב PC

- **Auto**: הצג את התמונה בהתאם ליחס הגובה-רוחב של מקור הקלט.
- **Wide**: הצג את התמונה במסך מלא ללא קשר ליחס הגובה-רוחב של מקור הקלט.

### במצב AV

- **4:3**: הצג את התמונה עם יחס גובה-רוחב של 4:3. מתאים לסרטוני וידאו ושידורים רגילים.
- **16:9**: הצג את התמונה עם יחס גובה-רוחב של 16:9.
- **Screen Fit**: הצג את התמונה עם יחס גובה-רוחב מקורי ללא חיתוך.

— ייתכן שאין תמיכה בפונקציה, בהתאם ליציאות שסופקו עם המוצר.

— שינוי גודל המסך זמין כאשר התנאים הבאים מולאו.

— התקן פלט דיגיטלי מחובר באמצעות כבל ה-HDMI/DP.

— אות הקלט הוא 480p, 576p, 720p או 1080P והצג יכול להציג באופן רגיל (לא כל דגם יכול לתמוך בכל האותות הללו).

— ניתן להגדיר זאת רק כאשר הקלט החיצוני מחובר באמצעות HDMI/DP ו-**PC/AV Mode** מוגדר ל-**AV**.

## שינוי הגדרות ה-OSD (תצוגה על המסך)

תיאור מפורט של כל פונקציה מסופק כאן. ראה את המוצר שברשותך לפרטים.

## Position

התאם את מיקום התפריט.

## Language

הגדר את שפת התפריט.

שינוי בהגדרת השפה יחול על תצוגת התפריט שבמסך בלבד.

השינוי לא יחול על פונקציות אחרות במחשב שלך.

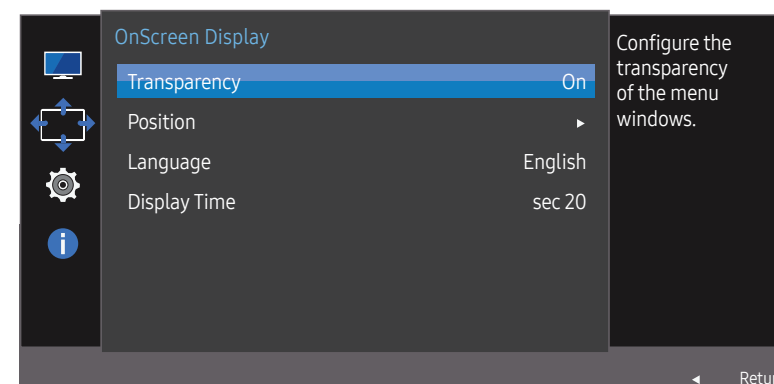
## Display Time

הגדר את תפריט התצוגה במסך (OSD) כך שייעלם באופן אוטומטי אם לא נעשה בו שימוש בתוך פרק זמן מסוים.

**Display Time** ניתן לשימוש כדי לציין את פרק הזמן שלאחריו ברצונך שתפריט ה-OSD ייעלם.

## Transparency

הגדר את השקיפות עבור חלונות התפריטים.



— התמונה המוצגת אינה זהה ותלויה בדגם.

# פרק 06

## הגדרה ואיפוס

תיאור מפורט של כל פונקציה מסופק כאן. ראה את המוצר שברשותך לפרטים.

### FreeSync

הדגמים C32F395FW\* / C32F391FW\* אינם נתמכים.

טכנולוגיית **FreeSync** היא פתרון המונע קריעת מסך ללא כל ההשחיות והעיכובים הרגילים.

תכונה זו תמנע קריעת מסך והשהיה בזמן הפעלת משחק. שפר את חוויית המשחק שלך.

**FreeSync** זמין במצב **HDMI** או **DisplayPort** בלבד.

• **Off**: השבת את **FreeSync**.

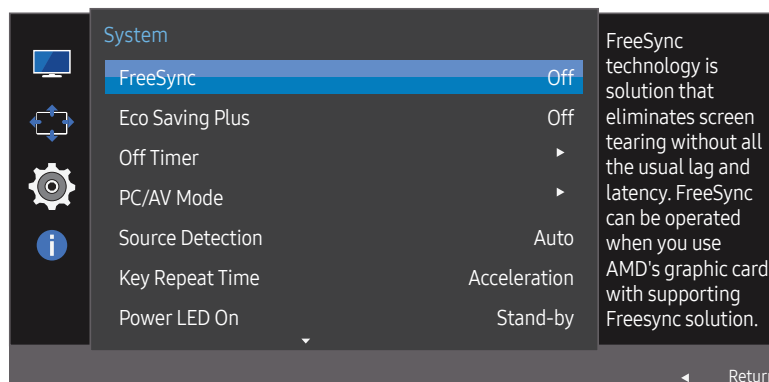
• **Standard Engine**: הפעל את הפונקציות הבסיסיות של **FreeSync** שבכרטיס הגרפי של AMD.

• **Ultimate Engine**: הפעל את התכונה **FreeSync** עם קצב מסגרות מסך גבוה יותר. קריעת מסך (סנכרון מוזר בין המסך והתוכן) תופחת במצב זה. שים לב כי עשויה להתרחש תופעת מסך מהבהב במהלך משחק.

בעת הפעלת הפונקציה **FreeSync**, השתמש בקצב רענון המסך הגבוה ביותר לצורך קבלת אפקט **FreeSync** המיטבי.

עבור השיטה להגדרת קצב הרענון, עיין בשאלות ותשובות ← כיצד ניתן לשנות את תדירות הרענון?

— בעת שימוש בפונקציה **FreeSync**, השתמש בכבל ה-HDMI שסופק על-ידי יצרן הצג.



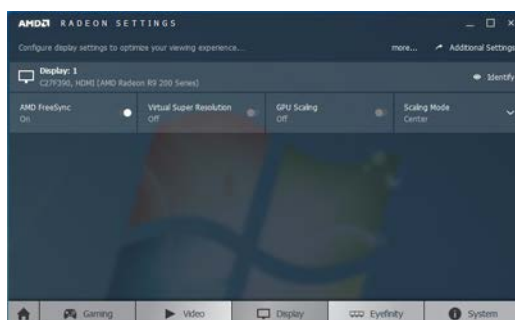
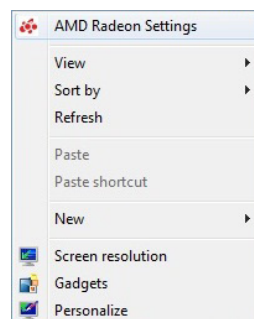
— התמונה המוצגת אינה זהה ותלויה בדגם.

אם הפונקציה **FreeSync** מופעלת, עשויים להתרחש הדברים הבאים:

- המסך עשוי להבהב במהלך משחק, בהתאם להגדרות המשחק. הפחתת הערכים בהגדרות המשחק עשויה לסייע בהסרת ההבהוב. התקנת מנהלי ההתקן העדכניים מאתר האינטרנט של AMD עשויה אף היא לפתור בעיה זו.
- קצב התגובה עשוי להיות לא יציב במהלך הפעלת משחק, בהתאם לרזולוציה. רזולוציה גבוהה יותר בדרך-כלל מפחיתה את קצב התגובה.
- איכות הצליל של הצג עשויה להיפגע.

— במקרה של בעיות בשימוש בפונקציה, יש לפנות אל מרכז השירות של סמסונג.





## הדגמים ברשימה 'כרטיסים גרפיים' תומכים ב-FreeSync

**FreeSync** ניתן לשימוש בדגמים מסוימים בלבד של כרטיסים גרפיים של AMD. עיין ברשימה הבאה למידע על הכרטיסים הגרפיים הנתמכים:

הקפד להתקין את מנהלי ההתקן העדכניים הרשמיים של הכרטיסים הגרפיים של AMD התומכים ב-FreeSync.

— לדגמי כרטיסים גרפיים נוספים של AMD התומכים בתכונה **FreeSync**, בקר באתר האינטרנט הרשמי של AMD.

— בחר באפשרות **Off FreeSync** אם אתה משתמש בכרטיס גרפי של יצרן אחר.

- AMD Radeon R9 290
- AMD Radeon R9 285
- AMD Radeon R7 260X
- AMD Radeon R7 260
- AMD Radeon R9 300 Series
- AMD Radeon R9 Fury X
- AMD Radeon R7 360
- AMD Radeon R9 295X2
- AMD Radeon R9 290X

## כיצד מפעילים את FreeSync?

1 הגדר את **FreeSync** כ-**Standard Engine** או כ-**Ultimate Engine** בתפריט OSD.

2 הפעל את **FreeSync** ב-AMD Radeon Settings:

לחץ על לחצן העכבר הימני ← AMD Radeon Settings ← Display

התכונה AMD FreeSync אמורה להיות מוגדרת ל'מופעל'. בחר באפשרות 'מופעל' אם התכונה טרם הופעלה.

## PC/AV Mode

הגדר את **PC/AV Mode** ל-**AV**. גודל התמונה יוגדל.

אפשרות זו שימושית בעת צפייה בסרט.

- הגדר ל-**PC** בעת חיבור למחשב.

- הגדר ל-**AV** בעת חיבור להתקן **AV**.

פונקציה זו אינה תומכת במצב **Analog**.

מסופק עבור הדגמים הרחבים בלבד, כגון 16:9 או 16:10.

אם הצג במצב **HDMI/DisplayPort** ובמסך מופיעה ההודעה **Check Signal Cable** או שמצב החיסכון בחשמל מופעל, לחץ על הלחצן **JOG** כדי להציג את מסך לחצני הפונקציות ולאחר מכן בחר בסמל **III**. תוכל לבחור באפשרות **PC** או **AV**.

## Source Detection

בחר באפשרות **Auto** או **Manual** כשיטה לזיהוי אות הקלט.

## Key Repeat Time

שלוט בקצב התגובה של לחצן בעת לחיצה עליו.

**Acceleration, 1 sec**, או **2 sec** ניתנים לבחירה. אם נבחרה האפשרות **No Repeat**, פקודה תגיב פעם אחת בלבד בעת לחיצה על לחצן.

## Eco Saving Plus

הפונקציה **Eco Saving Plus** מפחיתה את צריכת החשמל על-ידי שליטה בזרם החשמלי המשמש את לוח הצג.

אפשרות זו אינה זמינה כאשר **BrightMAGIC** הוא במצב **Dynamic Contrast**.

תפריט זה אינו זמין כאשר **Game Mode** מאופשר.

תפריט זה אינו זמין כאשר **Eye Saver Mode** מאופשר.

- **Off**: בטל את הפעלת הפונקציה **Eco Saving Plus**.

- **Auto**: צריכת החשמל תופחת באופן אוטומטי ב-10% לעומת ההגדרה הנוכחית. (ההפחתה בצריכת החשמל תלויה במצב בהירות המסך של הלקוח.)

- **Low**: צריכת החשמל תופחת ב-25% לעומת ההגדרה המהווה ברירת מחדל.

- **High**: צריכת החשמל תופחת ב-50% לעומת ההגדרה המהווה ברירת מחדל.

## Off Timer

**Off Timer**: הפעל את מצב **Off Timer**.

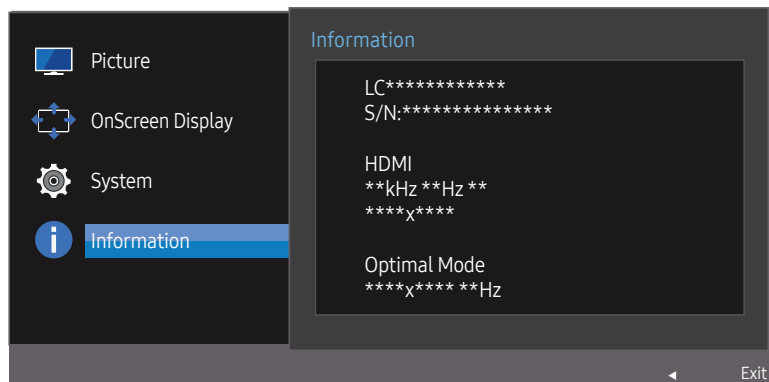
**Turn Off After**: ניתן להגדיר את כיבוי הטיימר בטווח של שעה עד 23 שעות. המוצר יכבה באופן אוטומטי לאחר שיחלוף מספר השעות שצוין.

אפשרות זאת זמינה כאשר הערך בהגדרה **Off Timer** הוא **On**.

במוצרים המיועדים לשווקים באזורים מסוימים, ערך ברירת המחדל להפעלה אוטומטית של הפונקציה **Off Timer** הוא 4 שעות לאחר הפעלת המוצר. הדבר קשור לתקנות אספקת החשמל. אם אינך רוצה בהפעלת הטיימר, עבור אל **MENU** ← **System** ובאפשרות **Off Timer** בחר **Off**.

## Information

הצג את הרזולוציה, התדירות ומקור הקלט הנוכחיים.



התמונה המוצגת אינה זהה ותלויה בדגם.

## Power LED On

קבע את ההגדרות כדי להפעיל או להשבית את נורית ההפעלה הממוקמת בחלק התחתון של המוצר.

- **Working**: נורית ההפעלה דולקת כאשר המוצר מופעל.
- **Stand-by**: נורית ההפעלה דולקת כאשר המוצר כבוי.

## Reset All

החזר את כל ההגדרות עבור המוצר להגדרות ברירת המחדל של היצרן.

### דרישות מערכת

OS	חומרה
• Windows XP 32 סיביות/64 סיביות	• זיכרון בנפח 32MB לפחות
• Windows Vista 32 סיביות/64 סיביות	• שטח פנוי בנפח 60MB לפחות בכונן הדיסק הקשיח
• Windows 7 32 סיביות/64 סיביות	
• Windows 8 32 סיביות/64 סיביות	
• Windows 8.1 32 סיביות/64 סיביות	
• Windows 10 32 סיביות/64 סיביות	

### Easy Setting Box



### Easy Setting Box

Easy Setting Box מאפשר למשתמשים להשתמש בצג על-ידי חלוקה למחיצות של מקטעים מרובים. כדי להתקין את הגרסה החדשה ביותר של Easy Setting Box, הורד אותה מאתר האינטרנט של Samsung Electronics בכתובת <http://www.samsung.com>.

— ייתכן שהתוכנה לא תפעל כראוי אם לא תפעיל מחדש את המחשב לאחר ההתקנה.

— ייתכן שהסמל של Easy Setting Box לא יופיע; זה תלוי במערכת המחשב ובמפרט המוצר.

— אם סמל קיצור הדרך לא מופיע, הקש על המקש F5.

### הגבלות ובעיות בהתקנה

ההתקנה של Easy Setting Box עשויה להיות מושפעת מהכרטיס הגרפי, מלוח האם ומסביבת העבודה ברשת.

# פרק 08

## המדריך לפתרון בעיות

### דרישות שעליך לקיים לפני הפנייה אל מוקד שירות הלקוחות של Samsung.

לפני פנייה אל מוקד שירות הלקוחות של Samsung, בדוק את הדברים הבאים במוצר שברשותך. אם הבעיה לא נפתרת, פנה אל מוקד שירות הלקוחות של Samsung.

#### בדיקת המוצר

ודא שהמוצר מתפקד באופן רגיל באמצעות פונקציית בדיקת המוצר.

אם המסך כבוי ונורית ההפעלה מהבהבת על אף שהמוצר מחובר כראוי למחשב, בצע בדיקת Self Diagnosis.

1 כבה הן את המחשב והן את המוצר.

2 נתק מהמוצר את הכבלים.

3 הפעל את המוצר.

4 אם מופיעה ההודעה **Check Signal Cable**, המוצר פועל כרגיל.

אם המסך נשאר ריק, בדוק את מערכת המחשב, את בקר הווידאו ואת הכבל.

#### בדיקת רזולוציה ותדירות רענון

עבור מצב שחורג מהרזולוציה הנתמכת (עיון ב-[טבלת מצבי אות רגילים](#)), תופיע ההודעה **Not Optimum Mode** למשך זמן קצר.

הרזולוציה המוצגת עשויה להשתנות בהתאם להגדרות מערכת המחשב ולכבלים.

### בדוק את הפריטים הבאים.

#### בעיית התקנה (מצב PC)

המסך נדלק וכבה לסירוגין.

בדוק את הכבל המחובר בין המוצר לבין המחשב כדי לוודא שהמחברים מחוברים היטב.

כאשר המוצר והמחשב מחוברים בכבל HDMI או HDMI-DVI, מופיעים שוליים ריקים בכל ארבעת צדי המסך.

השוליים הריקים שבמסך אינם תלויים במוצר.

שוליים ריקים במסך נגרמים על ידי כרטיס ה-PC או כרטיס הגרפיקה. כדי לפתור את הבעיה, התאם את גודל המסך דרך הגדרות HDMI או DVI של הכרטיס הגרפי.

אם אין בתפריט ההגדרות של הכרטיס הגרפי אפשרות להתאים את גודל המסך, עדכן את מנהל הכרטיס הגרפי לגרסה החדשה ביותר.

(לפרטים נוספים על התאמת הגדרות המסך, פנה אל יצרן הכרטיס הגרפי או אל יצרן המחשב).

#### בעיה במסך

נורית החיווי של הפעלה/כיבוי כבוייה. המסך לא נדלק.

ודא שכבל החשמל מחובר כראוי.

ההודעה **Check Signal Cable** מופיעה.

ודא שהכבל מחובר כראוי אל המוצר.

ודא שההתקן המחובר אל המוצר מופעל.

**Not Optimum Mode** מוצג במסך.

הודעה זו מופיעה כאשר האות מהכרטיס הגרפי עולה על הרזולוציה או התדירות המרביות עבור המוצר.

שנה את הרזולוציה והתדירות המרביות כך שיתאימו לביצועי המוצר, תוך עיון ב'[טבלת מצבי אות רגילים](#)' (עמ' 42).

## בעיות שמע

### אין קול.

בדוק את החיבור של כבל האודיו או כוונן את עוצמת הקול.

בדוק את עוצמת הקול.

### עוצמת הקול נמוכה מדי.

התאם את עוצמת הקול.

אם עוצמת הקול נשארת נמוכה גם ברמה המרבית, התאם את עוצמת הקול בכרטיס הקול או בתוכנת הקול במחשב.

### יש תמונה אך אין קול.

לא ניתן לשמוע קול אם נעשה שימוש בכבל HDMI-DVI כדי לחבר את התקן הקלט.

חבר את ההתקן באמצעות כבל HDMI או כבל DP.

## בעיה בהתקן מקור

בעת אתחול המחשב נשמעים צפצופים.

צפצופים הנשמעים בעת אתחול המחשב הם סימן לכך שהמחשב זקוק לטיפול.

עיוות של התמונות שבמסך.

בדוק את הכבל המחובר אל המוצר.

המסך לא ממוקד. המסך מטושטש.

התאם את הגדרות **Fine** **Coarse**.

נתק אביזרים מחוברים (כבל הרחבת וידאו וכ') ונסה שוב.

הגדר את הרזולוציה ואת תדירות הרענון לפי הרמה המומלצת.

המסך לא יציב ורועד. יש במסך צללים או תמונות 'רפאים'.

ודא שהגדרות הרזולוציה והתדירות עבור המחשב אינן חורגות מטווח הרזולוציה והתדירות המתאים למוצר. כעת, אם יש צורך, שנה את ההגדרות, תוך עיון ב'טבלת מצבי אות רגילים' ([עמ' 42](#)) במדריך זה ובתפריט **Information** במוצר.

המסך בהיר מדי. המסך לא בהיר מספיק.

התאם את הגדרות **Contrast** **Brightness**.

הצבע במסך לא אחיד.

שנה את הגדרות **Color**.

לצבעים במסך יש צל והם מעוותים.

שנה את הגדרות **Color**.

הלבן לא נראה לבן.

שנה את הגדרות **Color**.

אין תמונה במסך ונורית החיווי של הפעלה/כיבוי מהבהבת אחת לחצי שנייה או שנייה.

המוצר פועל במצב חיסכון בחשמל.

הקש על אחד ממקשי המקלדת או הזז את העכבר כדי לחזור למצב הפעולה הרגיל.

הטקסט מטושטש.

אם אתה משתמש ב-Windows OS (לדוגמה, Windows 7, Windows 8, Windows 8.1 או Windows 10): עבור אל **לוח הבקרה** ← **גופנים** ← **כוונן טקסט ClearType** ושנה את הפעל את **ClearType**.

הפעלת הווידאו בלתי יציבה.

ההפעלה של קובצי וידאו גדולים באיכות High-Definition עלולה להיות בלתי יציבה. הדבר עלול לנבוע מכך שנגן הווידאו אינו מותאם באופן מיטבי למשאב המחשב.

נסה להפעיל את הקובץ בנגן וידאו אחר.

## שאלות ותשובות

— לקבלת מידע נוסף על כוונותי, עיין במדריך למשתמש של המחשב או של הכרטיס הגרפי.

### כיצד ניתן לשנות את תדירות הרענון?

הגדר את תדירות הרענון בכרטיס הגרפי.

- Windows XP: עבור אל לוח הבקרה ← מראה וערכות נושא ← תצוגה ← הגדרות ← מתקדם ← צג, וכוון את קצב רענון תחת הגדרות צג.
- Windows ME/2000: עבור אל לוח הבקרה ← תצוגה ← הגדרות ← מתקדם ← צג, וכוון את קצב רענון תחת הגדרות צג.
- Windows Vista: עבור אל לוח הבקרה ← מראה והתאמה אישית ← התאמה אישית ← הגדרות תצוגה ← הגדרות מתקדמות ← צג, וכוון את קצב רענון תחת הגדרות צג.
- Windows 7: עבור אל לוח הבקרה ← מראה והתאמה אישית ← תצוגה ← רזולוציית מסך ← הגדרות מתקדמות ← צג, וכוון את קצב רענון תחת הגדרות צג.
- Windows 8 (Windows 8.1): עבור אל הגדרות ← לוח הבקרה ← מראה והתאמה אישית ← תצוגה ← רזולוציית מסך ← הגדרות מתקדמות ← צג, וכוון את קצב רענון תחת הגדרות צג.
- Windows 10: עבור אל הגדרות ← מערכת ← תצוגה ← הגדרות תצוגה מתקדמות ← מאפייני מתאם תצוגה ← צג, וכוון את קצב רענון המסך תחת הגדרות צג.

### כיצד ניתן לשנות את הרזולוציה?

- Windows XP: עבור אל לוח הבקרה ← מראה וערכות נושא ← תצוגה ← הגדרות, וכוון את הרזולוציה.
- Windows ME/2000: עבור אל לוח הבקרה ← תצוגה ← הגדרות, וכוון את הרזולוציה.
- Windows Vista: עבור אל לוח הבקרה ← מראה והתאמה אישית ← התאמה אישית ← הגדרות תצוגה, וכוון את הרזולוציה.
- Windows 7: עבור אל לוח הבקרה ← מראה והתאמה אישית ← תצוגה ← כוון רזולוציה, וכוון את הרזולוציה.
- Windows 8 (Windows 8.1): עבור אל הגדרות ← לוח הבקרה ← מראה והתאמה אישית ← תצוגה ← כוון רזולוציה, וכוון את הרזולוציה.
- Windows 10: עבור אל הגדרות ← מערכת ← תצוגה ← הגדרות תצוגה מתקדמות, וכוון את הרזולוציה.

### כיצד מגדירים מצב חיסכון בחשמל?

- Windows XP: הגדר מצב חיסכון בחשמל בלוח הבקרה ← מראה וערכות נושא ← תצוגה ← הגדרות שומר מסך ← אפשרויות צריכת חשמל או ב-BIOS SETUP במחשב.
- Windows ME/2000: הגדר מצב חיסכון בחשמל בלוח הבקרה ← תצוגה ← הגדרות שומר מסך ← אפשרויות צריכת חשמל או ב-BIOS SETUP במחשב.
- Windows Vista: הגדר מצב חיסכון בחשמל בלוח הבקרה ← מראה והתאמה אישית ← התאמה אישית ← הגדרות שומר מסך ← אפשרויות צריכת חשמל או ב-BIOS SETUP במחשב.
- Windows 7: הגדר מצב חיסכון בחשמל בלוח הבקרה ← מראה והתאמה אישית ← התאמה אישית ← הגדרות שומר מסך ← אפשרויות צריכת חשמל או ב-BIOS SETUP במחשב.
- Windows 8 (Windows 8.1): הגדר מצב חיסכון בחשמל בהגדרות ← לוח הבקרה ← מראה והתאמה אישית ← התאם אישית ← הגדרות שומר מסך ← אפשרויות צריכת חשמל או ב-BIOS SETUP במחשב.
- Windows 10: הגדר מצב חיסכון בחשמל בהגדרות ← התאמה אישית ← מסך נעילה ← הגדרות זמן קצוב למסך ← צריכת חשמל & שינה ב-BIOS SETUP במחשב.

כללי

שם דגם	C22F392FH* / C22F390FH*	/ C24F392FH* / C24F390FH* / C24F396FH* / C24F394FH* C24F399FH*	/ C27F391FH* / C27F390FH* C27F398FW* / C27F396FH*	C32F395FW* / C32F391FW*
גודל	סיווג 22 אינץ' / 54.6 ס"מ	סיווג 24 אינץ' / 59.8 ס"מ	סיווג 27 אינץ' / 68.6 ס"מ	סיווג 32 אינץ' / 80.1 ס"מ
שטח תצוגה	476.64 מ"מ (H) x 268.11 מ"מ (V)	521.40 מ"מ (H) x 293.28 מ"מ (V)	597.89 מ"מ (H) x 336.31 מ"מ (V)	698.40 מ"מ (H) x 392.85 מ"מ (V)
גודל הפיקסל	0.24825 מ"מ (H) x 0.24825 מ"מ (V)	0.27156 מ"מ (H) x 0.27156 מ"מ (V)	0.3114 מ"מ (H) x 0.3114 מ"מ (V)	0.36375 מ"מ (H) x 0.36375 מ"מ (V)
שעון פיקסל מרבי	148.5 MHz (אנלוגי, HDMI) 148.5 MHz (HDMI, DisplayPort) - ישימים רק בדגמים C32F395FW*, C32F391FW*, C27F398FW*			
אספקת כוח	ז"ח (+/- 10 %) - 240 V - 100 Hz ± 3 Hz, 50/60 עיון במדבקה שעל גב המוצר, שכן המתח התקני שונה בכל מדינה.			
מחברי אות	HDMI, D-SUB DisplayPort, HDMI (ישימים רק בדגמים C32F395FW*, C32F391FW*, C27F398FW*)			
תנאי סביבה	תפעול טמפרטורה: 104 °F (40 °C) - 10 °C / לחות: 10 % - 80 %, ללא עיבוי אחסון טמפרטורה: 113 °F (45 °C) - 4 °F (20 °C) / לחות: 5 % - 95 %, ללא עיבוי			



---

חבר-הפעל

ניתן להתקין צג זה ולהפעילו עם כל מערכת תואמת חבר-הפעל (Plug-and-Play). החלפת נתונים דו-כיוונית בין הצג למערכת מחשב ממתבת את הגדרות הצג. התקנת הצג מתבצעת באופן אוטומטי. עם זאת, תוכל על פי רצונך להתאים אישית את הגדרות ההתקנה.

נקודות מסך (פיקסלים)

בשל אופי תהליך הייצור של מוצר זה, יש סבירות שפיקסל אחד למיליון (1ppm) יופיע במסך ה-LCD כשהוא בהיר או כהה יותר מהשאר. דבר זה אינו משפיע על ביצועי המוצר.

במטרה לשפר את האיכות, התוכן במדריך זה עשוי להשתנות ללא הודעה מוקדמת.

מוצר זה הוא התקן דיגיטלי בסיווג Class B.

## טבלת מצבי אות רגילים

שם דגם / C24F392FH\* / C24F390FH\* / C22F392FH\* / C22F390FH\*  
/ C27F390FH\* / C24F399FH\* / C24F396FH\* / C24F394FH\*  
C27F398FW\* / C27F396FH\* / C27F391FH\*

סינכרון	תדירות אופקית	30 – 81 kHz	30 – 81 kHz
	תדירות אנכית	56 – 61 Hz	56 – 72 Hz
רזולוציה	רזולוציה מיטבית	1920 x 1080 בתדירות של 60 Hz	1920 x 1080 בתדירות של 60 Hz
	רזולוציה מרבית	1920 x 1080 בתדירות של 60 Hz	1920 x 1080 בתדירות של 60 Hz

כאשר יגיעו אל המכשיר מהמחשב אותות מהמצבים הרגילים הבאים, המסך יותאם באופן אוטומטי. אם האותות המשודרים מהמחשב אינם ממצבי האות הרגילים הללו, ייתכן שהמסך יישאר ריק למרות שנורית ההפעלה דולקת. במקרה כזה, שנה את ההגדרות על פי הטבלה שלהלן, על פי המפורט במדריך למשתמש של הכרטיס הגרפי.

C27F398FW\* / C27F396FH\* / C27F391FH\* / C27F390FH\* / C24F399FH\* / C24F396FH\* / C24F394FH\* / C24F392FH\* / C24F390FH\* / C22F392FH\* / C22F390FH\*

רזולוציה	תדירות אופקית (kHz)	תדירות אנכית (Hz)	שעון פיקסל (MHz)	קוטביות סנכרון (H/V)
720 x 400, IBM	31.469	70.087	28.322	+/-
640 x 480, MAC	35.000	66.667	30.240	-/-
640 x 480, VESA	31.469	59.940	25.175	-/-
800 x 600, VESA	35.156	56.250	36.000	+/+
800 x 600, VESA	37.879	60.317	40.000	+/+
800 x 600, VESA	48.077	72.188	50.000	+/+
1024 x 768, VESA	48.363	60.004	65.000	-/-
1024 x 768, VESA	56.476	70.069	75.000	-/-
1280 x 720, VESA	45.000	60.000	74.250	+/+
1280 x 800, VESA	49.702	59.810	83.500	+/-
1280 x 1024, VESA	63.981	60.020	108.000	+/+
1440 x 900, VESA	55.935	59.887	106.500	+/-
RB 1600 x 900, VESA	60.000	60.000	108.000	+/+

רזולוציה	תדירות אופקית (kHz)	תדירות אנכית (Hz)	שעון פיקסל (MHz)	קוטביות סנכרון (H/V)
1680 x 1050 ,VESA	65.290	59.954	146.250	+/-
1920 x 1080 ,VESA	67.500	60.000	148.500	+/+

C32F395FW\* / C32F391FW\*

רזולוציה	תדירות אופקית (kHz)	תדירות אנכית (Hz)	שעון פיקסל (MHz)	קוטביות סנכרון (H/V)
640 x 480 ,VESA	31.469	59.940	25.175	-/-
800 x 600 ,VESA	35.156	56.250	36.000	+/+
800 x 600 ,VESA	37.879	60.317	40.000	+/+
1024 x 768 ,VESA	48.363	60.004	65.000	-/-
1280 x 720 ,VESA	45.000	60.000	74.250	+/+
1280 x 800 ,VESA	49.702	59.810	83.500	+/-
1280 x 1024 ,VESA	63.981	60.020	108.000	+/+
1440 x 900 ,VESA	55.935	59.887	106.500	+/-
RB 1600 x 900 ,VESA	60.000	60.000	108.000	+/+
1680 x 1050 ,VESA	65.290	59.954	146.250	+/-
1920 x 1080p ,VESA	67.500	60.000	148.500	+/+

תדירות אופקית

משך הזמן הנדרש לסריקת שורה יחידה מהצד השמאלי של המסך עד צדו הימני קרוי 'מחזור אופקי'. המספר ההופכי של מחזור אופקי קרוי 'תדירות אופקית'. התדירות האופקית נמדדת בקילוהרץ (kHz).

תדירות אנכית

חזרה על אותה התמונה הרבה פעמים לשנייה מאפשרת לך להציג תמונות טבעיות. תדירות החזרה נקראת "תדירות אנכית" או "קצב רענון" והיא מסומנת ב-Hz.

בשל אופי המסך וכדי להגיע לאיכות תמונה מיטבית, ניתן להגדיר במוצר זה רק ערך רזולוציה אחד לכל גודל של מסך. שימוש רזולוציה שאינו זו שצוינה עשוי לפגום באיכות התמונה. כדי למנוע מצב שכזה, מומלץ לבחור ברזולוציה המיטבית שצוינה עבור המוצר שברשותך.

בדוק את תדירות רענון המסך אם אתה עובר מצג CDT (עם חיבור למחשב) לצג LCD. אם צג ה-LCD אינו תומך בתדירות של 85Hz, החלף את התדירות האנכית ל-60Hz בעזרת צג ה-CDT לפני המעבר לצג ה-LCD.

## האחריות לשירות בתשלום (עלות ללקוח)

— במקרים הבאים אנו עשויים לחייב אותך בגין ביקור של טכנאי שירות (לבקשתך) על אף האחריות.

### אין פגם במוצר

ניקוי המוצר, התאמה, הסברים, התקנה מחדש וכו'.

- טכנאי השירות רק מסביר כיצד להשתמש במוצר או מתאים את האפשרויות מבלי לפרק את המוצר.
- פגם או ליקוי הם תוצאה של גורמים סביבתיים חיצוניים (אינטרנט, אנטנה, אותות אלחוטיים וכו').
- המוצר הותקן מחדש או שחוברו אליו התקנים נוספים לאחר התקנה ראשונה של המוצר כפי שנרכש.
- המוצר הותקן מחדש בנקודה אחרת או הועבר לבית אחר.
- הלקוח מבקש הנחיות שימוש בגלל מוצר של חברה אחרת.
- הלקוח מבקש הנחיות שימוש ברשת או בתוכנית של חברה אחרת.
- הלקוח מבקש התקנה והגדרה של תוכנה עבור המוצר.
- טכנאי השירות מסיר אבק או עצמים זרים מתוך המוצר.
- הלקוח מבקש התקנה נוספת, לאחר שרכש מוצר באמצעות קניית מהבית או דרך האינטרנט.

## הנזק למוצר נגרם באשמת הלקוח

הנזק למוצר נגרם מטיפול לא נכון או תיקון שגוי על ידי הלקוח.

הנזק נגרם למוצר מ-

- חבטה חיצונית או השמטת המוצר.
- שימוש באביזרים או מוצרים לרכישה בנפרד שלא אושרו על ידי Samsung.
- בוצע תיקון שלא על ידי מהנדס של חברת השירות המורשית של Samsung Electronics Co., Ltd.
- שינוי העיצוב או תיקון של המוצר על ידי הלקוח.
- שימוש במתח לא נכון או בחיבורי חשמל לא מורשים להפעלת המוצר.
- אי קיום האזהרות המפורטות במדריך למשתמש.

## אחר

- תקלה במוצר כתוצאה מאסון טבע. (ברק, דליקה, רעש אדמה, נזקי שיטפון וכו')
- בלאי של רכיבים מתכלים. (סוללה, טונר, נורות פלורסנט, ראש, ויברטור, נורה, מסנן, סרט וכו')

— ייתכן שיחול תשלום במקרה של לקוח שביקש שירות על אף שאין פגם במוצר. לכן מומלץ לקרוא תחילה את המדריך.