

# دليل المستخدم

C24F399FH\* C24F396FH\* C24F394FH\* C24F392FH\* C24F390FH\* C22F392FH\* C22F390FH\*  
C32F395FW\* C32F391FW\* C27F398FW\* C27F396FH\* C27F391FH\* C27F390FH\*

قد يختلف اللون والمظهر باختلاف المنتج، وتخضع المواصفات للتغيير دون إشعار مسبق بغرض تحسين الأداء.

محتويات هذا الدليل عرضة للتغيير دون إشعار من أجل تحسين جودة المنتج.

© Samsung Electronics

تمتلك Samsung Electronics حقوق نشر هذا الدليل.

يُحظر استخدام هذا الدليل أو نسخه بشكل جزئي أو كلي دون الحصول على تفويض من Samsung Electronics.

تتبع العلامات التجارية غير تلك الخاصة بـ Samsung Electronics الكيانات المالكة لها.

## جدول المحتويات

### قبل استخدام المنتج

4	مراعاة مسافات تركيب الجهاز
4	احتياطات التخزين
4	احتياطات السلامة
4	الرموز
5	التنظيف
5	الكهرباء والسلامة
6	التركيب
7	التشغيل

### التجهيزات

9	الأجزاء
9	لوحة التحكم
10	دليل المفاتيح المباشرة
11	دليل المفاتيح الوظيفية
13	تغيير إعدادات Brightness و Contrast و Sharpness
13	تغيير إعداد Volume
14	الجانب العكسي
15	ضبط درجة إمالة المنتج
16	قفل الحماية من السرقة
17	الاحتياطات الخاصة بنقل شاشة العرض
18	تركيب رف التثبيت بالحائط
18	مواصفات طقم التثبيت بالحائط (VESA)

### التركيب

19	تركيب الحامل (C22F390FH* / C22F392FH* / C24F390FH* / C24F394FH* / C24F392FH* / C24F390FH* / C27F391FH* / C27F390FH* / C24F399FH* (C32F391FW* / C27F396FH* / C24F396FH* / C27F395FW* / C27F398FW*)
19	تركيب الحامل (C27F396FH* / C24F396FH* / C27F395FW* / C27F398FW*)
20	

### إعداد الشاشة

27	SAMSUNG MAGIC Bright
28	Brightness
28	Contrast
28	Sharpness
28	Color
29	SAMSUNG MAGIC Upscale
29	HDMI Black Level
29	Eye Saver Mode
29	Game Mode
29	Response Time
30	Picture Size
30	Screen Adjustment

### تعديل إعدادات الشاشة (المعروضة على الشاشة)

31	Transparency
31	Position
31	Language
31	Display Time

نزع الحامل (C24F390FH\* / C22F392FH\* / C22F390FH\* / C24F399FH\* / C24F394FH\* / C24F392FH\* / (C32F391FW\* / C27F391FH\* / C27F390FH\* / C27F396FH\* / C24F396FH\*)  
نزع الحامل (C32F395FW\* / C27F398FW\*)

### توصيل جهاز مصدر واستخدامه

23	نقاط التحقق قبل التوصيل
23	توصيل الكمبيوتر واستخدامه
23	التوصيل باستخدام كبل D-SUB (نوع تناظري)
24	التوصيل باستخدام كبل HDMI أو HDMI-DVI
24	التوصيل باستخدام كبل DP
25	التوصيل بسماعات الرأس
25	توصيل التيار الكهربائي
26	تصحيح وضع الجسم لاستخدام المنتج
26	تثبيت برنامج التشغيل
26	إعداد الدقة المثلى

## جدول المحتويات

### الإعداد وإعادة التعيين

32	FreeSync
34	Eco Saving Plus
34	Off Timer
34	PC/AV Mode
34	Source Detection
34	Key Repeat Time
35	Power LED On
35	Reset All
35	Information

### تثبيت البرامج

36	Easy Setting Box
36	القيود والمشاكل المتعلقة بالتثبيت
36	متطلبات النظام

### دليل استكشاف المشاكل وحلها

37	متطلبات ما قبل الاتصال بمركز خدمة عملاء Samsung
37	اختبار المنتج
37	فحص الدقة والتردد
37	تحقق مما يلي.
39	س و ج

### المواصفات

40	عام
42	جدول وضع الإشارات القياسية

### الملحق

44	مسؤولية خدمة الدفع (التكلفة التي يتحملها العملاء)
44	عدم وجود عيب بالمنتج
44	حدوث تلف للمنتج بسبب خطأ من العميل
44	أسباب أخرى

# الفصل 01

## قبل استخدام المنتج

### احتياطات التخزين

قد تظهر بقعًا بيضاء على أسطح الموديلات عالية اللمعان في حالة استخدام جهاز ترطيب يعمل بالموجات فوق الصوتية بجوارها. — اتصل بأقرب مركز خدمة عملاء Samsung إذا كنت تريد تنظيف المنتج من الداخل (سيتم احتساب رسوم للخدمة). لا تقم بالضغط على شاشة العرض بالأيدي أو أي شيء آخر. فقد تتعرض الشاشة لخطر التلف.

### احتياطات السلامة

لا تفتح لتجنب خطر التعرض للصدمة الكهربائية  
تنبيه : للحد من خطر التعرض لصدمة كهربائية، لا تقم بإزالة الغطاء. (أو الجزء الخلفي)  
فلا توجد أجزاء داخلية قابلة للصيانة من قبل المستخدم.  
فاطلب من الأفراد المؤهلين القيام بجميع أعمال الصيانة.  
يشير هذا الرمز إلى وجود فولتية عالية بالداخل.  
فمن الخطر أن تلامس أي جزء داخلي بهذا المنتج بأي شكل من الأشكال.  
ينبهك هذا الرمز إلى أنه تم تضمين مطبوعات مهمة تتعلق بالتشغيل والصيانة مع هذا المنتج.

تنبيه



### الرموز

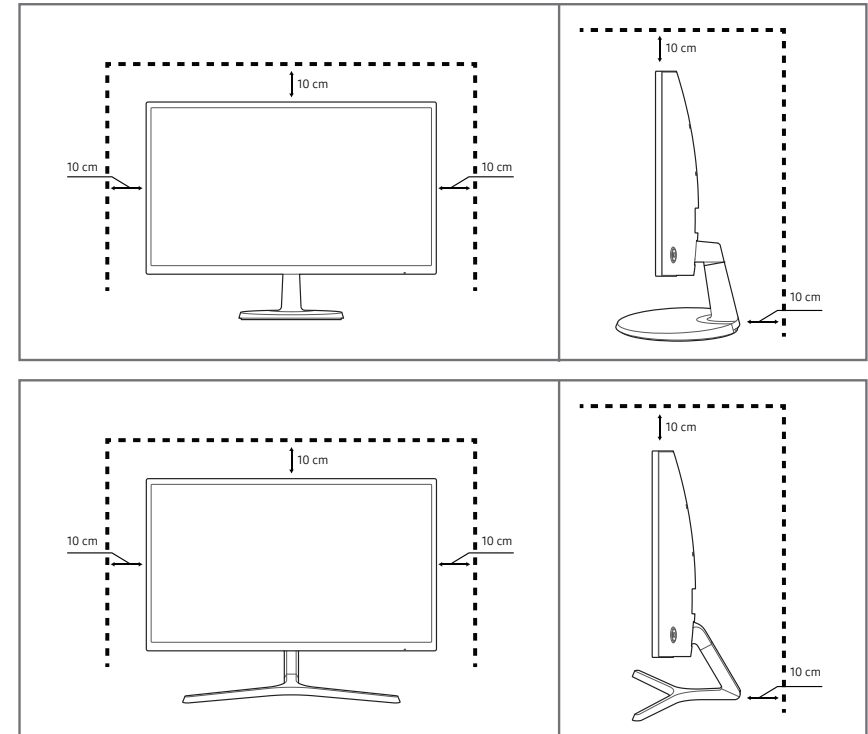
تحذير

تنبيه

قد تنتج إصابة خطيرة أو جسيمة في حالة عدم اتباع الإرشادات.  
قد تنتج إصابة جسدية أو تلف بالممتلكات في حالة عدم اتباع الإرشادات.

### مراعاة مسافات تركيب الجهاز

تأكد من وجود مسافة حول المنتج لتهويته. قد تؤدي زيادة حرارة الجهاز الداخلية إلى تلف المنتج. احرص على وجود مسافة قليلة أو كبيرة كما هو موضح أدناه عند تركيب المنتج. — قد يختلف الشكل الخارجي وفقًا للمنتج.



## التنظيف

توخ الحذر عند التنظيف حيث إن لوحات شاشات LCD المتقدمة وأجزائها الخارجية سهلة الخدش.

قم بالخطوات التالية عند التنظيف.

- 1 قم بإيقاف تشغيل المنتج والكمبيوتر.
- 2 افصل سلك التيار الكهربائي عن المنتج.
- 3 امسح جهاز العرض باستخدام قطعة قماش نظيفة وناعمة وجافة.
  - لا تستعمل مادة تنظيف تحتوي على كحول أو مواد مطهرة لتنظيف جهاز العرض.
  - لا ترش الماء أو المنظفات على المنتج مباشرةً.
- 4 بلّل قطعة قماش ناعمة وجافة بالماء واعصرها جيدًا لتنظيف السطح الخارجي للمنتج.
- 5 قم بتوصيل سلك التيار الكهربائي بالمنتج عند الانتهاء من التنظيف.
- 6 قم بتشغيل المنتج والكمبيوتر.

## الكهرباء والسلامة

### تحذير

- لا تستخدم سلكًا أو قابس تيار كهربائي تالفًا، أو مقبس تيار كهربائي غير محكم.
- لا تستخدم عدة منتجات مع منفذ طاقة واحد.
- لا تلمس قابس التيار الكهربائي بيدين مبتلتين.
- أدخل قابس التيار الكهربائي بالكامل بحيث لا يكون مرتخيًا.
- قم بتوصيل قابس التيار الكهربائي بمقبس تيار كهربائي مؤرض (الأجهزة المعزولة من النوع 1 فقط).
- لا تثن سلك التيار الكهربائي أو تسحبه بالقوة. وتوخ الحذر لتجنب ترك سلك التيار الكهربائي تحت جسم ثقيل.
- لا تضع سلك التيار الكهربائي أو المنتج بالقرب من مصادر الحرارة.
- نظف أي غبار حول سنون قابس الطاقة أو منفذ الطاقة مستخدمًا قطعة قماش جافة.

### تنبيه

- لا تفصل سلك الطاقة أثناء استخدام المنتج.
- لا تستخدم سوى سلك التيار الكهربائي المرفق مع المنتج من قبل Samsung. ولا تستخدم سلك التيار الكهربائي مع منتجات أخرى.
- حافظ على عدم إعاقة مقبس التيار الكهربائي حيث يتم توصيل سلك للتيار الكهربائي.
  - يجب فصل سلك التيار الكهربائي لقطع إمداد الطاقة إلى المنتج عند حدوث مشكلة.
- أمسك القابس عند فصل سلك التيار الكهربائي من مقبس التيار الكهربائي.

## التركيب

### تحذير

- لا تضع الشموع أو طوارد الحشرات أو السجائر أعلى المنتج. لا تقم بتركيب المنتج بالقرب من مصادر الحرارة.
- لا تقم بتثبيت المنتج في الأماكن رديئة التهوية مثل خزانة الكتب أو الدولاب.
- قم بتثبيت المنتج على مسافة لا تقل عن 10 سم من الجدار لتوفير التهوية.
- احتفظ بمواد التغليف البلاستيكية بعيدًا عن متناول الأطفال.
- قد يختنق الأطفال.
- لا تقم بتثبيت المنتج على سطح غير ثابت أو مهتز (رف غير آمن أو سطح منحدر أو ما إلى ذلك)
- قد يسقط المنتج ويتعرض للتلف و/أو يسبب إصابة.
- قد يؤدي استخدام المنتج في منطقة شديدة الاهتزاز إلى تلفه أو التسبب في نشوب حريق.
- لا تقم بتركيب المنتج في سيارة أو مكان معرض للغبار أو الرطوبة (قطرات الماء وما إلى ذلك) أو الزيت أو الدخان.
- لا تعرض المنتج لأشعة الشمس المباشرة أو الحرارة أو جسم ساخن كالموقد.
- قد يقل العمر الافتراضي للمنتج أو ينشب حريق.
- لا تقم بتركيب المنتج في مكان يستطيع صغار الأطفال الوصول إليه.
- قد يسقط المنتج ويؤدي إلى تعرض الأطفال للإصابة.
- قد يؤدي استخدام زيوت الأطعمة (مثل زيت الصويا) إلى إلحاق الضرر بالجهاز أو تشويبه. حافظ على الجهاز من التلوث بالزيت. لا تقم بتركيب الجهاز أو استخدامه في المطبخ أو بالقرب من الموقد.

### تنبيه

- احرص على عدم سقوط المنتج أثناء نقله.
- لا تضع المنتج على مقدمته.
- عند تركيب المنتج في خزانة أو على رف، تأكد من أن الحافة السفلية لمقدمة المنتج غير بارزة.
- قد يسقط المنتج ويتعرض للتلف و/أو يسبب إصابة.
- لا تقم بتركيب المنتج في خزانات أو على أرفف بحجم مناسب.
- ضع المنتج برفق.
- قد ينتج عن ذلك حدوث عطل بالمنتج أو التعرض لإصابة جسيمة.
- قد يؤثر تركيب المنتج في مكان به ظروف غير اعتيادية (مكان معرض للكثير من جسيمات الغبار الدقيقة أو المواد الكيميائية أو درجات الحرارة شديدة البرودة أو السخونة أو معدلات كبيرة من الرطوبة أو في مكان ينبغي أن يعمل فيه المنتج بشكل متواصل لفترة زمنية طويلة) على أدائه تأثيرًا كبيرًا.
- احرص على استشارة مركز خدمة عملاء Samsung إذا كنت تريد تثبيت المنتج في مثل هذه الأماكن.

## التشغيل

### تحذير

- يتضمن المنتج على فولتية عالية. لا تقم مطلقاً بتفكيك المنتج أو إصلاحه أو تعديله بنفسك.
  - اتصل بمركز خدمة عملاء Samsung لإجراء الإصلاحات.
- لنقل المنتج، افصل أولاً كل الكبلات منه، بما في ذلك كبل الطاقة.
- إذا أصدر المنتج أصواتاً غير عادية أو رائحة احتراق أو دخاناً، فافصل سلك التيار الكهربائي على الفور واتصل بمركز خدمة عملاء Samsung.
- لا تسمح للأطفال بالتشبث بالمنتج أو الصعود فوقه.
  - قد يتعرض الأطفال للإصابة أو أذى بالغ.
- في حالة سقوط المنتج أو تلف الإطار الخارجي، قم بإيقاف تشغيل الطاقة وافصل سلك التيار الكهربائي. ثم اتصل بمركز خدمة عملاء Samsung.
  - قد يؤدي الاستمرار في استخدام المنتج إلى نشوب حريق أو التعرض لصدمة كهربائية.
- لا تترك الأجسام الثقيلة أو المواد التي يفضلها الأطفال (اللعب والحلوى وما إلى ذلك) أعلى المنتج.
  - قد يسقط المنتج أو الأجسام الثقيلة عند محاولة الأطفال الوصول إلى اللعب أو الحلوى، مما ينتج عنه التعرض لإصابة بالغة.
- أوقف تشغيل المنتج وافصل كبل التيار الكهربائي أثناء البرق أو العواصف الرعدية.
- احرص على عدم سقوط الأجسام على المنتج أو تعرضه لصدمة.
- لا تحرك المنتج بسحب سلك التيار الكهربائي أو أي كبل.
- في حالة اكتشاف تسرب غاز، لا تلمس المنتج أو قابس التيار الكهربائي. وقم بتهوية المكان على الفور.
- لا ترفع المنتج أو تحركه بسحب سلك التيار الكهربائي أو أي كبل.
- لا تستخدم البخاخات أو المواد القابلة للاشتعال أو تحتفظ بها بالقرب من المنتج.
- تأكد من عدم انسداد فتحات التهوية بمفارش المناضد أو الستائر.
  - قد يؤدي ارتفاع درجة الحرارة الداخلية إلى نشوب حريق.

- لا تدخل الأجسام المعدنية (عيدان الأكل والعملات المعدنية ومشابك الشعر وما إلى ذلك) أو الأجسام التي تحترق بسهولة (الورق والثقاب وما إلى ذلك) في المنتج (عبر فتحات التهوية أو منافذ الدخل/الخرج أو ما إلى ذلك).
  - احرص على إيقاف تشغيل المنتج وفصل سلك التيار الكهربائي عند دخول الماء أو مواد غريبة أخرى في المنتج. ثم اتصل بمركز خدمة عملاء Samsung.
- لا تضع الأجسام المحتوية على سوائل (الزهرات والأواني والزجاجات وما إلى ذلك) أو الأجسام المعدنية أعلى المنتج.
  - احرص على إيقاف تشغيل المنتج وفصل سلك التيار الكهربائي عند دخول الماء أو مواد غريبة أخرى في المنتج. ثم اتصل بمركز خدمة عملاء Samsung.

## تنبيه

- قد يؤدي ترك صورة ثابتة على الشاشة لفترة زمنية طويلة إلى حدوث ظلال للصورة أو وجود وحدات بكسل معيبة.
- قم بتنشيط وضع توفير الطاقة أو شاشة مؤقتة ذات صورة متحركة إذا كنت تنوي عدم استخدام المنتج لفترة زمنية طويلة.
- أفضل سلك التيار الكهربائي من مقبس التيار الكهربائي إذا كنت تنوي عدم استخدام المنتج لفترة زمنية طويلة (أثناء الإجازات وما إلى ذلك).
- قد يؤدي تراكم الغبار مقتربًا بالحرارة إلى نشوب حريق أو التعرض لصدمة كهربائية أو حدوث تسرب كهربائي.
- استخدم المنتج وفقًا لمعدلات الدقة والتردد الموصى بها.
- قد يضعف ذلك من بصرك.
- لا تضع محوّل التيار المتردد/التيار المستمر مع بعضها البعض.
- قم بإزالة الكيس البلاستيكي عن محوّل التيار المتردد/التيار المستمر قبل استخدامه.
- لا تسمح بدخول الماء لجهاز الطاقة أو ابتلاله.
- قد ينتج عن ذلك التعرض لصدمة كهربائية أو نشوب حريق.
- تجنب استخدام المنتج في الأماكن الخارجية حيث يمكن أن يتعرض للمطر أو الثلج.
- توخ الحذر حتى لا يبتل محوّل التيار المتردد/التيار المستمر عند قيامك بتنظيف الأرضية.
- لا تضع محوّل التيار المتردد/التيار المستمر بالقرب من أي أجهزة تسخين.
- وإلا، قد ينتج عن ذلك نشوب حريق.
- الرجاء الحفاظ على محوّل التيار المتردد/التيار المستمر في منطقة جيدة التهوية.
- إذا وضعت محوّل الطاقة للتيار المتردد/التيار المستمر بطريقة تجعله معلقًا بحيث تكون جهة إدخال سلك التيار الكهربائي في الناحية العلوية منه، فمن الممكن أن يتسرب الماء أو أي مواد غريبة إلى داخل المحوّل، مما يسبب حدوث قصور في أداء المحوّل. تأكد من وضع محوّل الطاقة للتيار المتردد/التيار المستمر في وضع مستوي على الطاولة أو على الأرض.
- لا تمسك المنتج مقلوبًا أو تنقله بإمساكه من الحامل.
- قد يسقط المنتج ويتعرض للتلف أو يسبب إصابة.
- قد يؤدي النظر إلى الشاشة من مسافة قريبة للغاية لفترة زمنية طويلة إلى إضعاف بصرك.
- لا تستخدم أجهزة الترطيب أو المواقد حول المنتج.
- أرح عينيك لأكثر من 5 دقائق بعد كل ساعة من استخدام المنتج.
- لا تلمس الشاشة بعد تشغيل المنتج لفترة طويلة، حيث يكون ساخنًا.
- احتفظ بالملحقات الصغيرة بعيدًا عن متناول الأطفال.
- توخ الحذر عند ضبط زاوية المنتج أو ارتفاع الحامل.
- قد تنحسر يدك أو إصبعك وتعرض للإصابة.
- قد تؤدي إمالة المنتج بزاوية زائدة إلى سقوطه واحتمال التعرض للإصابة.
- لا تضع أجسامًا ثقيلة فوق المنتج.
- قد ينتج عن ذلك حدوث عطل بالمنتج أو التعرض لإصابة جسدية.
- عند استخدام سماعات الرأس أو الأذن، لا ترفع مستوى الصوت لدرجة عالية جدًا.
- قد يتسبب رفع مستوى الصوت لدرجة عالية جدًا في حدوث ضرر بأذنيك.



# الفصل 02 التجهيزات

## الأجزاء

## لوحة التحكم

قد يختلف لون الأجزاء وشكلها عما هو موضح. كما تخضع المواصفات للتغيير دون إشعار من أجل تحسين جودة المنتج.

/ C22F392FH\* / C22F390FH\*

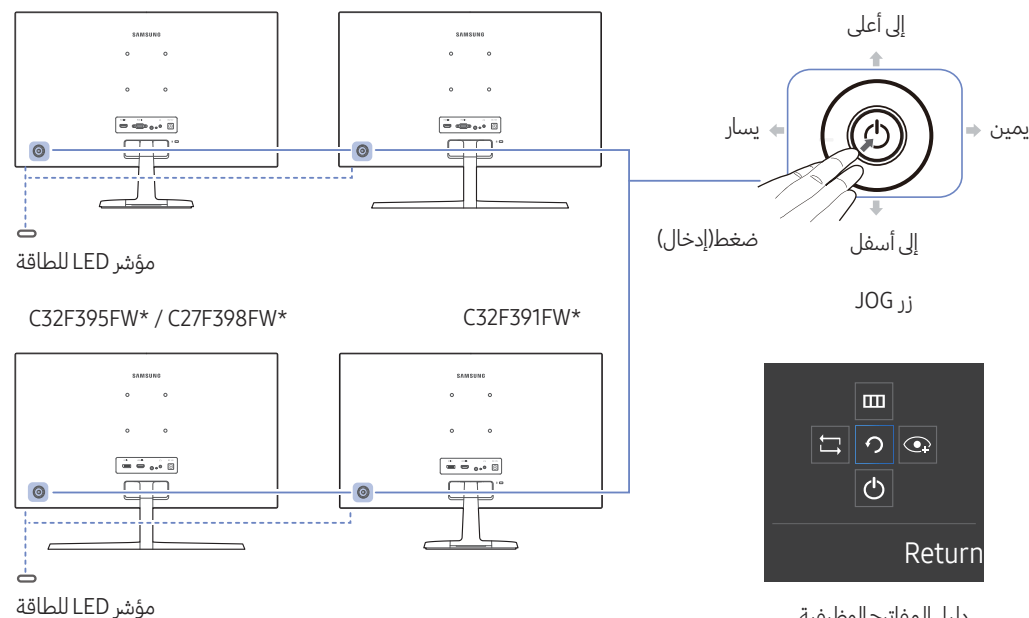
/ C24F392FH\* / C24F390FH\*

/ C24F399FH\* / C24F394FH\*

C27F391FH\* / C27F390FH\*

/ C24F396FH\*

C27F396FH\*



### الرموز

### الوصف

زر JOG	<p>زر متعدد الاتجاهات يساعد على التنقل.</p> <p>يوجد زر JOG في الجانب الأيسر الخلفي من المنتج. ويمكن استخدام الزر للانتقال لأعلى أو لأسفل أو لليسار أو لليمين، أو بديلاً عن الضغط على Enter (إدخال).</p>
مؤشر LED للطاقة	<p>مؤشر LED هذا يدل على حالة الطاقة</p> <ul style="list-style-type: none"> <li>• قيد التشغيل (زر الطاقة): إيقاف التشغيل</li> <li>• وضع توفير الطاقة: وميض</li> <li>• إيقاف التشغيل (زر الطاقة): مضيء</li> </ul> <p>يمكن تبديل كيفية تشغيل مؤشر الطاقة عن طريق التغيير في القائمة. (System ← Power LED On) قد لا تتضمن الطرازات الفعلية هذه الوظيفة وذلك بسبب التغيير الوظيفي.</p>
دليل المفاتيح الوظيفية	<p>اضغط على زر JOG عند تشغيل الشاشة. سيظهر دليل المفاتيح الوظيفية. للوصول إلى القائمة التي تظهر على الشاشة عند ظهور الدليل، اضغط على زر الاتجاه المطابق مرة أخرى.</p> <p>قد يختلف دليل المفاتيح الوظيفية حسب الوظيفة أو طراز المنتج. الرجاء مراجعة المنتج الفعلي.</p>

## دليل المفاتيح المباشرة

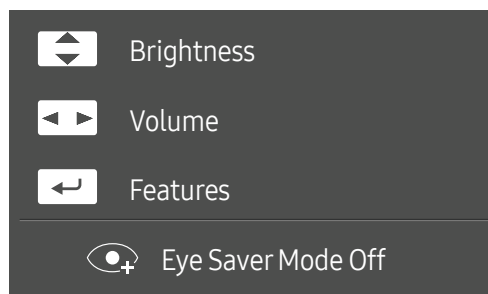
لا يتم عرض شاشة أزرار الاختصارات (القائمة التي تظهر على الشاشة) الموضحة أدناه إلا عند تشغيل شاشة الجهاز أو تغيير دقة الكمبيوتر أو تغيير مصدر الإدخال.

توضح صفحة أزرار الوظائف ما إذا تم تمكين **Eye Saver Mode** أو لا.

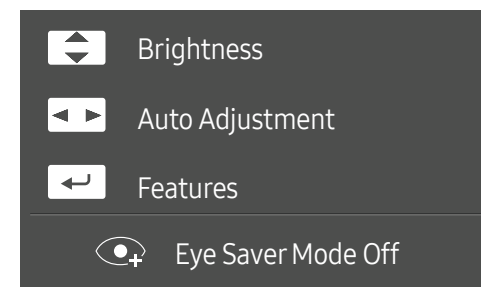
On : 

Off : 




### وضع HDMI / DisplayPort






### وضع Analog



### خيار وضع HDMI / DisplayPort

- ضبط **Brightness** أو **Contrast** أو **Sharpness**: 
- ضبط **Volume** أو **Mute**: 
- عرض دليل المفاتيح الوظيفية: 

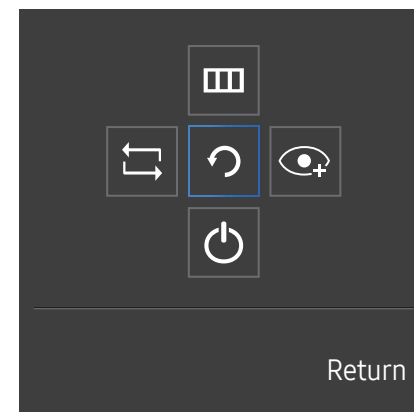
### خيار وضع Analog

- ضبط **Brightness** أو **Contrast** أو **Sharpness**: 
- **Auto Adjustment**: 
- سيؤدي تغيير دقة "خصائص العرض" إلى تنشيط الوظيفة **Auto Adjustment**.  
تتوفر هذه الوظيفة في وضع **Analog** فقط.
- عرض دليل المفاتيح الوظيفية: 

## دليل المفاتيح الوظيفية

للدخول إلى القائمة الرئيسية أو استخدام العناصر الأخرى، اضغط على زر JOG لعرض دليل مفاتيح الوظائف. يمكنك الخروج من القائمة بالضغط على زر JOG مرة أخرى.

إلى أعلى/إلى أسفل/إلى اليسار/إلى اليمين: قم بتحريك إلى العنصر الذي تريده. سيظهر وصف لكل عنصر عند تغيير التحديد.  
ضغط (إدخال): سيتم تطبيق العنصر المحدد.



الرموز	الوصف
	حدد ← لتغيير إشارة الإدخال بتحريك زر JOG في شاشة دليل المفاتيح الوظيفية. ستظهر رسالة في الجانب العلوي الأيسر من الشاشة في حالة تغيير إشارة الإدخال.
	تحديد  بتحريك زر JOG في شاشة دليل المفاتيح الوظيفية. تظهر القوائم التي تظهر على الشاشة (OSD) الخاصة بميزات الشاشة الخاصة بك. قفل التحكم بالقوائم التي تظهر على الشاشة: الحفاظ على الإعدادات الحالية أو تأمين التحكم في العرض على الشاشة لتفادي التغييرات غير المقصودة على الإعدادات. التمكين/التعطيل: لقفل/إلغاء قفل التحكم في القوائم التي تظهر على الشاشة (OSD)، اضغط على زر "إلى اليسار" لمدة 10 ثواني عند عرض القائمة الرئيسية. في حالة قفل التحكم في القوائم التي تظهر على الشاشة (OSD)، يمكن ضبط <b>Brightness</b> و <b>Contrast</b> . تتوفر وظيفة <b>Eye Saver Mode</b> . تتوفر وظيفة <b>System</b> و <b>FreeSync</b> ← <b>Power LED On</b> . يمكن عرض <b>Information</b> .
	تحديد  بتحريك زر JOG في شاشة دليل المفاتيح الوظيفية. اضغط لتمكين <b>Eye Saver Mode</b> أو تعطيله. لا تتوفر العناصر الموضحة أدناه في حالة توفر وظيفة <b>Eye Saver Mode</b> . • <b>Picture</b> ← <b>SAMSUNG MagicBright</b> , <b>Color</b> , <b>Brightness</b> , <b>Game Mode</b> • <b>System</b> ← <b>Eco Saving Plus</b>
	تحديد  لإيقاف تشغيل الشاشة بتحريك زر JOG في شاشة دليل المفاتيح الوظيفية.

ستختلف خيارات دليل المفاتيح الوظيفية في الطرازات الفعلية وذلك بسبب التغيير الوظيفي.

إذا لم تعرض الشاشة أي شيء (بمعنى وجودها في وضع توفير الطاقة أو عدم وجود إشارة)، فيمكن استخدام المفاتيح المباشرة للتحكم في المصدر والطاقة كما هو موضح أدناه.

زر JOG		وضع توفير الطاقة/عدم وجود إشارة
	إلى أعلى	تغيير المصدر
	إلى أسفل	
	ضغط(إدخال) لمدة ثانيتين	إيقاف التشغيل

عندما تعرض الشاشة القائمة الرئيسية، يمكن استخدام الزر JOG كما هو موضح أدناه.

زر JOG		الإجراء
	إلى أعلى/إلى أسفل	الانتقال إلى الخيار
	يسار	الخروج من القائمة الرئيسية. إغلاق القائمة الفرعية دون حفظ القيمة. تقل القيمة في شريط التمرير.
	يمين	الانتقال إلى العمق التالي. تزيد القيمة في شريط التمرير.
	ضغط(إدخال)	الانتقال إلى العمق التالي. حفظ القيمة وإغلاق القائمة الفرعية.

## تغيير إعدادات Volume

يمكنك ضبط **Volume** من خلال تحريك الزر JOG يساراً أو يميناً في حالة عدم عرض القائمة التي تظهر على الشاشة. تتوفر هذه الوظيفة في وضع **HDMI / DisplayPort** فقط.



قد تختلف الصورة المعروضة وفقاً للطراز.

إذا كانت جودة صوت جهاز الإدخال المتصل رديئة، فإن وظيفة Auto Mute في المنتج قد تقوم بكتم الصوت أو تتسبب في اهتزازة وذلك عند استخدام سماعات الرأس أو السماعات. اضبط مستوى صوت الإدخال لجهاز الإدخال على 20% وتحكم في مستوى الصوت باستخدام وظيفة التحكم في الصوت (زر JOG إلى اليسار/إلى اليمين) الموجودة في المنتج.

ما هي وظيفة Auto Mute؟

تعمل هذه الوظيفة على كتم الصوت لتحسين التأثير الصوتي عندما يكون هناك تشويش في الصوت أو عندما تكون الإشارة ضعيفة، وعادة يكون هذا بسبب تعرض جهاز الإدخال إلى مشكلة في الصوت.

لتنشيط الوظيفة **Mute**، قم بالوصول إلى شاشة التحكم في **Volume**، ثم استخدم الزر JOG لتحريك التركيز لأسفل. لإلغاء تنشيط الوظيفة **Mute**، قم بالوصول إلى شاشة التحكم في **Volume**، ثم قم برفع **Volume** أو خفضه.

## تغيير إعدادات Brightness و Contrast و Sharpness

يمكنك ضبط **Brightness** أو **Contrast** أو **Sharpness** من خلال تحريك الزر JOG لأعلى أو لأسفل في حالة عدم عرض القائمة التي تظهر على الشاشة.



قد تختلف الصورة المعروضة وفقاً للطراز.

### Brightness

لا تتوافر هذه القائمة عند ضبط **BrightMAGIC** إلى الوضع **Dynamic Contrast**.

هذه القائمة غير متوفرة عند تمكين **Eco Saving Plus**.

هذه القائمة غير متوفرة عند تمكين **Eye Saver Mode**.

### Contrast

هذه القائمة لا تتوافر عندما يكون **BrightMAGIC** في الوضع **Cinema** أو **Dynamic Contrast**.

هذه القائمة غير متوفرة عند تمكين **Game Mode**.

### Sharpness

هذه القائمة لا تتوافر عندما يكون **BrightMAGIC** في الوضع **Cinema** أو **Dynamic Contrast**.

هذه القائمة لا تتوافر عندما يكون **UpscaleMAGIC** في الوضع **Mode1** أو **Mode2**.

هذه القائمة غير متوفرة عند تمكين **Game Mode**.

## الجانب العكسي

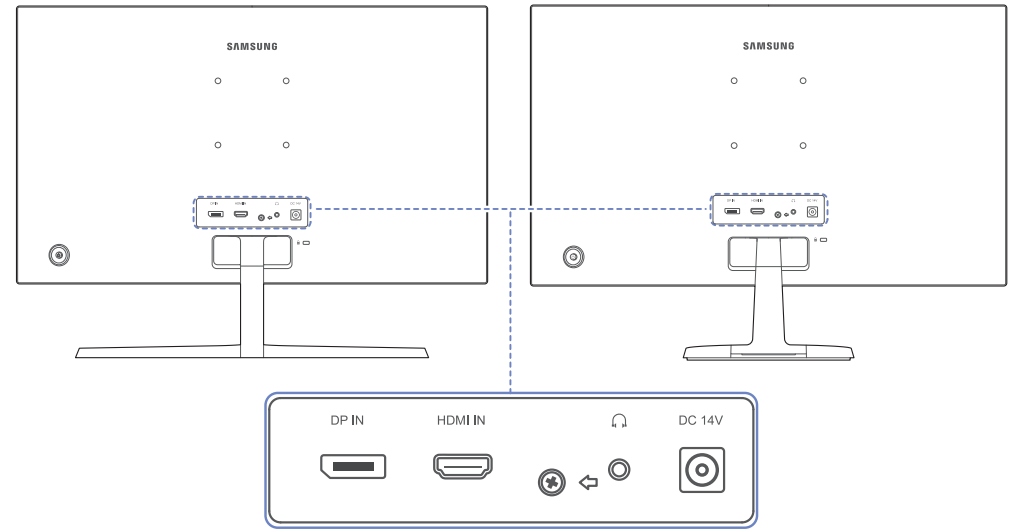
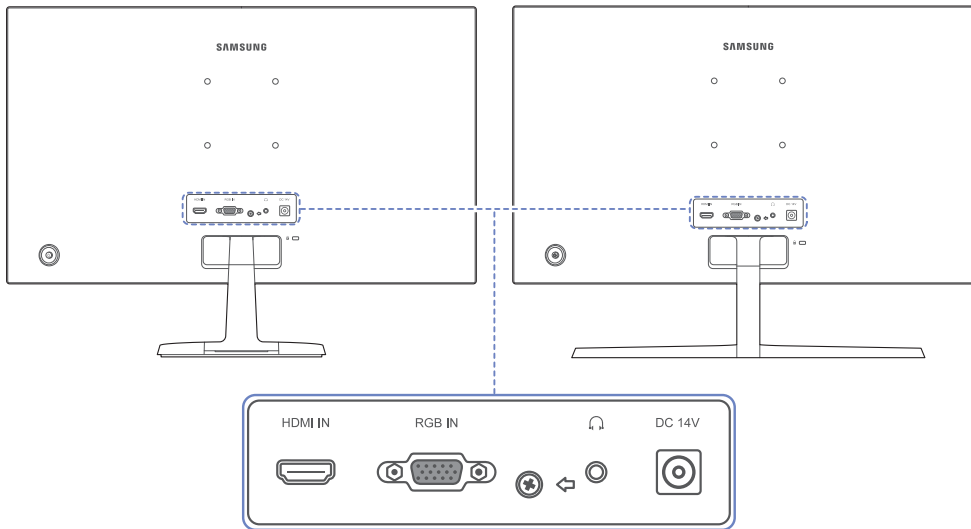
قد يختلف لون الأجزاء وشكلها عما هو موضح. كما تخضع المواصفات للتغيير دون إشعار من أجل تحسين جودة المنتج.

/ C24F390FH\* / C22F392FH\* / C22F390FH\*  
/ C24F399FH\* / C24F394FH\* / C24F392FH\*  
C27F391FH\* / C27F390FH\*

C27F396FH\* / C24F396FH\*

C32F395FW\* / C27F398FW\*

C32F391FW\*



المنفذ

الوصف

التوصيل بجهاز إخراج صوت مثل سماعات الرأس.



المنفذ

الوصف

للتوصيل بجهاز مصدر باستخدام كابل HDMI أو كابل HDMI-DVI.



المنفذ

الوصف

التوصيل بالكمبيوتر باستخدام كابل D-SUB.



المنفذ

الوصف

التوصيل بالكمبيوتر باستخدام كابل DP.



المنفذ

الوصف

يُستخدم لتوصيل الجهاز بمحول التيار المتردد/التيار المستمر.



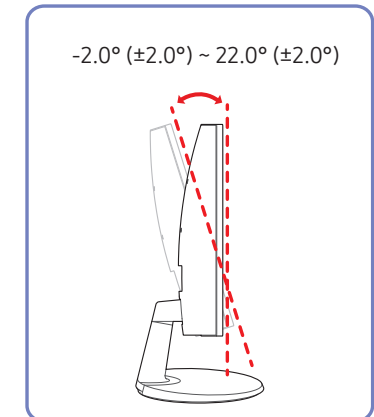
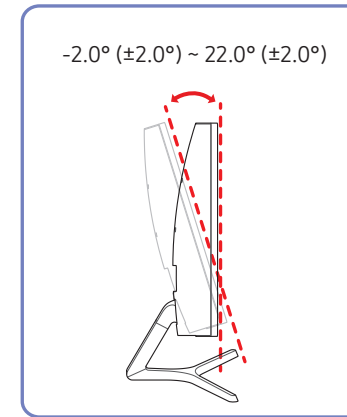
المنفذ

الوصف

## ضبط درجة إمالة المنتج

قد يختلف لون الأجزاء وشكلها عما هو موضح. كما تخضع المواصفات للتغيير دون إشعار من أجل تحسين جودة المنتج.

/ C24F390FH\* / C22F392FH\* / C22F390FH\*  
/ C24F399FH\* / C24F394FH\* / C24F392FH\*  
C32F395FW\* C32F391FW\* / C27F391FH\* / C27F390FH\*



- يمكنك تعديل مقدار إمالة المنتج.
- أمسك الجزء السفلي من المنتج واضبط زاوية الميل بعناية.

## قفل الحماية من السرقة

يسمح لك قفل الحماية من السرقة باستخدام المنتج على نحو آمن حتى في الأماكن العامة.  
يعتمد شكل أداة القفل وطريقة القفل على الشركة المصنعة. راجع دليل المستخدم المرفق مع أداة القفل للحماية من السرقة لمعرفة التفاصيل.

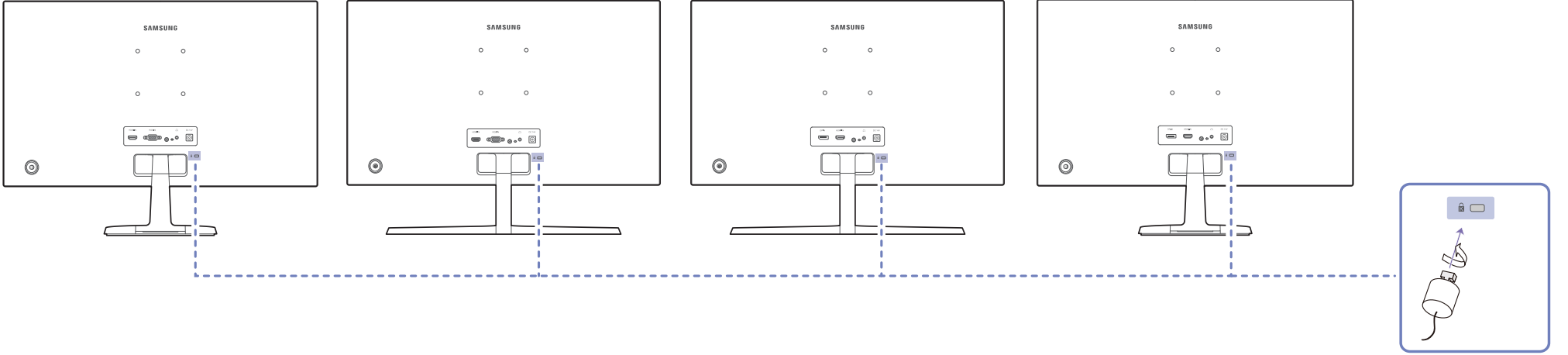
### لقفل أداة القفل للحماية من السرقة:

/ C24F390FH\* / C22F392FH\* / C22F390FH\*  
/ C24F399FH\* / C24F394FH\* / C24F392FH\*  
C27F391FH\* / C27F390FH\*

C27F396FH\* / C24F396FH\*

C32F395FW\* / C27F398FW\*

C32F391FW\*

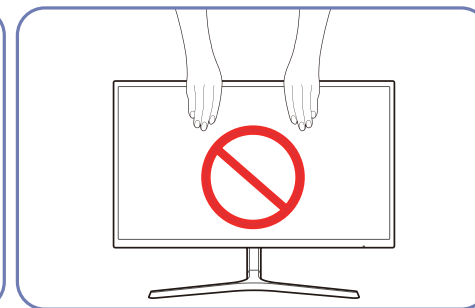
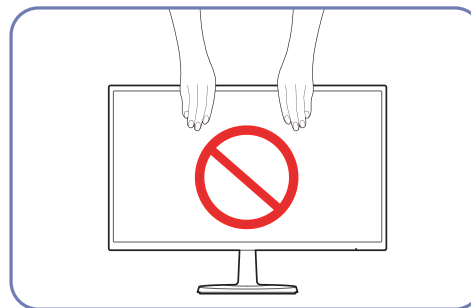


- 1 قم بتثبيت كبل قفل الحماية من السرقة بجسم ثقيل كالمكتب.
- 2 ضع أحد طرفي الكبل خلال الحلقة الموجودة بالطرف الآخر.
- 3 أدخل جهاز القفل في فتحة قفل الحماية من السرقة الموجودة بالجزء الخلفي للمنتج.
- 4 اقفل أداة القفل.

– يمكن شراء أداة قفل الحماية من السرقة بشكل منفصل.  
– راجع دليل المستخدم المرفق مع أداة القفل للحماية من السرقة لمعرفة التفاصيل.  
– يمكن شراء أدوات قفل الحماية من السرقة من بائعي تجزئة الإلكترونيات أو عبر الإنترنت.

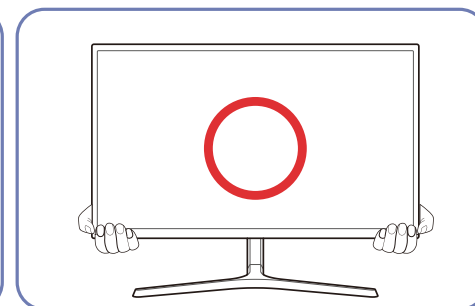
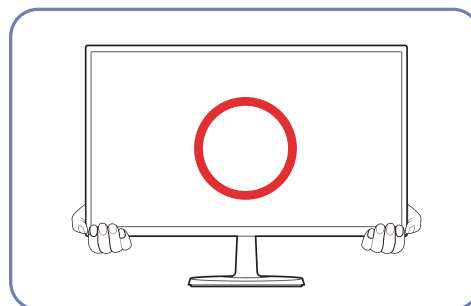


## الاحتياطات الخاصة بنقل شاشة العرض



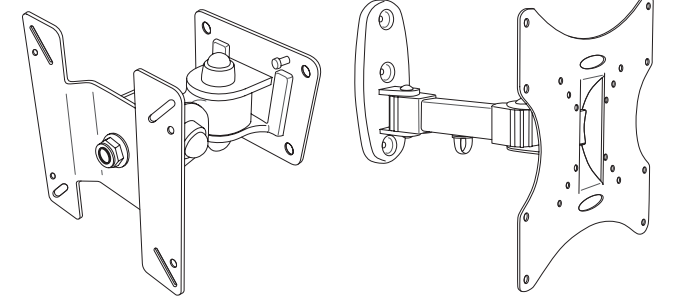
لا تقم بالضغط بشكل مباشر على الشاشة.

لا تمسك بالشاشة أثناء نقل شاشة العرض.



امسك الجزء السفلي من شاشة العرض عند نقلها.

## تركيب رف التثبيت بالحائط

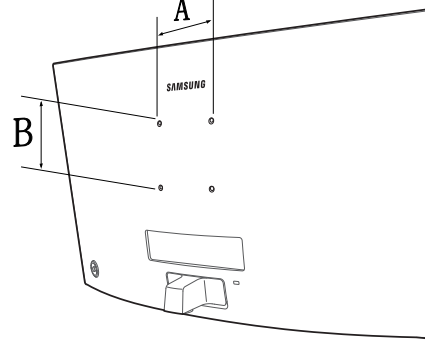


### تركيب طقم التثبيت بالحائط

يتيح لك طقم التثبيت بالحائط إمكانية تثبيت المنتج بالحائط. قم بشراء طقم تثبيت بالحائط متوافقة لاستخدامها مع المنتج. للحصول على معلومات تفصيلية حول تركيب طقم التثبيت بالحائط، راجع الإرشادات المرفقة مع طقم التثبيت بالحائط. يوصى بالاتصال بأحد الفنيين للحصول على المساعدة عند تثبيت دعامة التثبيت بالحائط. لا تتحمل شركة Samsung Electronics أية مسؤولية تجاه أي تلف يحدث للمنتج أو إصابة جسدية لك أو للآخرين إذا قمت بتركيب طقم التثبيت بالحائط بنفسك.

## مواصفات طقم التثبيت بالحائط (VESA)

قم بتركيب طقم التثبيت بالحائط على جدار صلب متعامد على الأرض. وقبل تثبيت الرف بالحائط بأسطح غير أسيمنتية، الرجاء الاتصال بأقرب مؤرّع لديك للحصول على مزيد من المعلومات. في حالة تركيب المنتج على حائط مائل، فقد يسقط ويؤدي إلى حدوث إصابة جسدية خطيرة. تحتوي أطقم التثبيت بالحائط من Samsung على دليل مفصل لطريقة التركيب بالإضافة إلى جميع الأجزاء اللازمة للتركيب.



- لا تستخدم مسامير قلاووظ أطول من الأبعاد القياسية أو التي لا تتوافق مع مواصفات مسامير القلاووظ القياسية للأطقم VESA. قد تتسبب مسامير القلاووظ الأطول من اللازم في تلف المنتج من الداخل.
- بالنسبة لأرف التثبيت بالحائط التي لا تتوافق مع مواصفات مسامير قلاووظ القياسية للطقم VESA، قد يختلف طول مسامير القلاووظ تبعاً لمواصفات رف التثبيت بالحائط.
- لا تربط مسامير القلاووظ أكثر من اللازم، قد يسبب ذلك في تلف المنتج أو سقوطه مما يؤدي إلى حدوث إصابة جسدية. لا تُعد شركة Samsung مسؤولة عن الحوادث من مثل هذا النوع.
- تُخلي شركة Samsung مسؤوليتها عن حدوث تلف للمنتج أو إصابات جسدية عند استخدام طقم التثبيت بالحائط من نوع غير VESA أو من نوع غير محدد أو معروف أو في حالة فشل العميل في اتباع إرشادات تثبيت المنتج.
- لا تقم بتثبيت المنتج عند درجة ميل أكثر من 15 درجة.
- يتم توضيح الأبعاد القياسية لطقم التثبيت بالحائط بالجدول الموجود أدناه.

الوحدة: مم

اسم الطراز	مواصفات فتحة مسمار الحامل VESA المسمار القياسي	الكمية
	(A * B) بالمللي متر	
CF39* SERIES	75.0 x 75.0	M4
		4

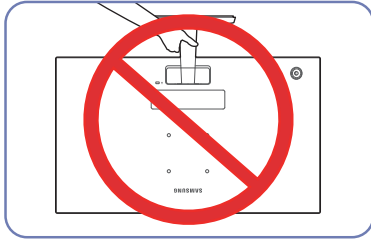
الرجاء عدم تركيب طقم التثبيت بالحائط أثناء تشغيل المنتج. فقد يؤدي ذلك إلى حدوث إصابات جسدية نتيجة لصدمة كهربائية.

## تركيب الحامل (C27F390FH\* / C24F399FH\* / C24F394FH\* / C24F392FH\* / C24F390FH\* / C22F392FH\* / C22F390FH\*) (C32F391FW\* / C27F391FH\*)

قبل التجميع، قم بوضع المنتج على سطح مستوي وثابت بحيث يكون اتجاه الشاشة لأسفل.  
⚠ : المنتج مقوس. قد يؤدي الضغط على المنتج عند وضعه على سطح مستوي إلى تلف المنتج. عندما يكون المنتج على الأرض ووجهه لأعلى أو لأسفل، فلا تضع عليه حملاً يتسبب في الضغط عليه.

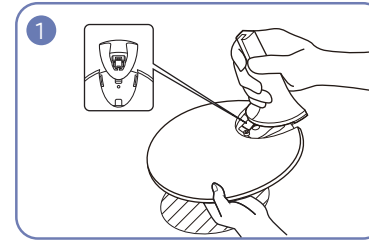
قد يختلف الشكل الخارجي وفقاً للمنتج.

أدخل "وصلة الحامل" في "الحامل" في الاتجاه الموضح بالشكل  
تأكد من أن وصلة الحامل قد تم توصيلها بإحكام.

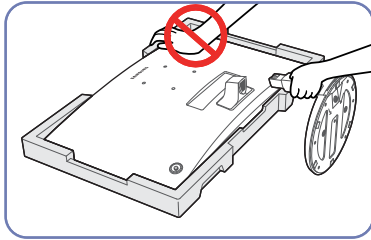


- تنبيه

لا تحمل المنتج مقلوباً مع الإمساك بالحامل فقط.

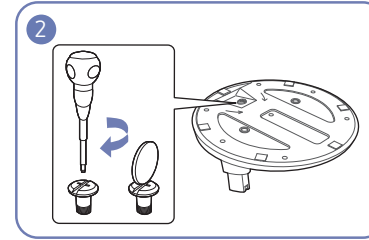


قم بلف المسامير القلاووظ الرابط بإحكام في قاعدة الحامل لكي يتم تثبيته تماماً.



- تنبيه

لا تقم بالضغط على شاشة العرض. فقد تتعرض الشاشة لخطر التلف.

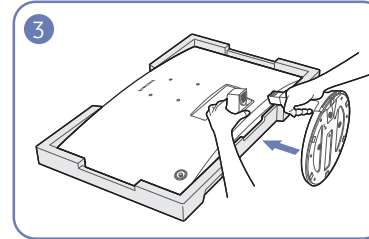


ضع مادة الستيروفوم الواقية (البطانة) المتضمنة في العبوة على الأرض، وضع المنتج على مادة الستيروفوم بحيث يكون متجهاً لأسفل كما هو موضح في الصورة.

إذا لم تتوفر مادة الستيروفوم، فاستخدم مفرش الوضع السميك.

أمسك الجزء الخلفي لجهاز العرض كما هو موضح في الشكل.

ادفع الحامل المجمّع في الجسم الرئيسي للمنتج في اتجاه السهم كما هو موضح بالشكل.

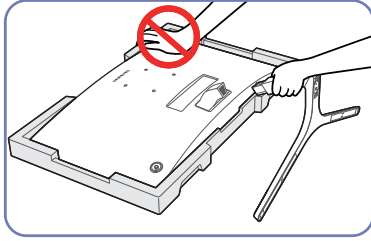


## تركيب الحامل (C32F395FW\* / C27F398FW\* / C27F396FH\* / C24F396FH\*)

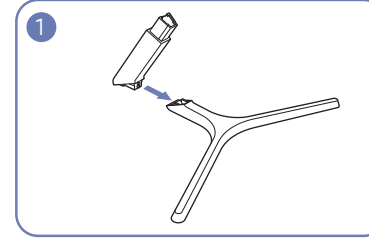
قبل التجميع، قم بوضع المنتج على سطح مستو وثابت بحيث يكون اتجاه الشاشة لأسفل.  
⚠ : المنتج مقوس. قد يؤدي الضغط على المنتج عند وضعه على سطح مستو إلى تلف المنتج. عندما يكون المنتج على الأرض ووجهه لأعلى أو لأسفل، فلا تضع عليه حملاً يتسبب في الضغط عليه.  
قد يختلف الشكل الخارجي وفقاً للمنتج.



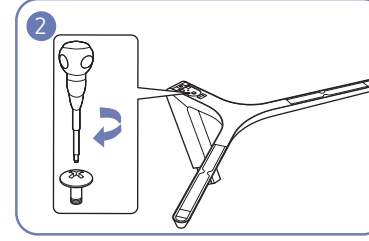
- تنبيه  
لا تحمل المنتج مقلوباً مع الإمساك بالحامل فقط.



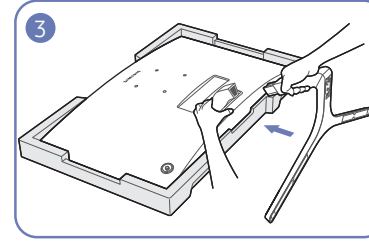
- تنبيه  
لا تقم بالضغط على شاشة العرض. فقد تتعرض الشاشة لخطر التلف.



أدخل "وصلة الحامل" في "الحامل" في الاتجاه الموضح بالشكل  
تأكد من أن وصلة الحامل قد تم توصيلها بإحكام.



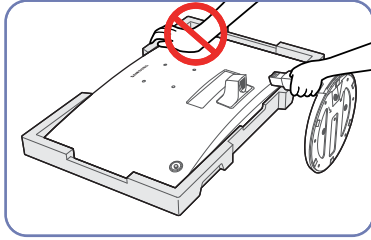
قم بلف المسامير القلاووظ الرابط بإحكام في قاعدة الحامل لكي يتم  
تثبيته تماماً.



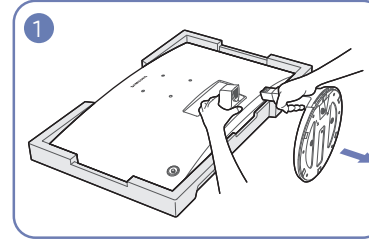
ضع مادة الستيروفوم الواقية (البطانة) المضمنة في العبوة على  
الأرض، وضع المنتج على مادة الستيروفوم بحيث يكون متجهاً لأسفل  
كما هو موضح في الصورة.  
إذا لم تتوفر مادة الستيروفوم، فاستخدم مفرش الوضع السميك.  
أمسك الجزء الخلفي لجهاز العرض كما هو موضح في الشكل.  
ادفع الحامل المجمع في الجسم الرئيسي للمنتج في اتجاه السهم كما  
هو موضح بالشكل.

## نزع الحامل (C27F390FH\* / C24F399FH\* / C24F394FH\* / C24F392FH\* / C24F390FH\* / C22F392FH\* / C22F390FH\*) (C32F391FW\* / C27F391FH\*)

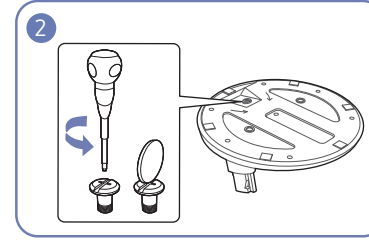
قبل التجميع، قم بوضع المنتج على سطح مستو وثابت بحيث يكون اتجاه الشاشة لأسفل. ⚠ : المنتج مقوس. قد يؤدي الضغط على المنتج عند وضعه على سطح مستو إلى تلف المنتج. عندما يكون المنتج على الأرض ووجهه لأعلى أو لأسفل، فلا تضع عليه حملاً يتسبب في الضغط عليه. قد يختلف الشكل الخارجي وفقاً للمنتج.



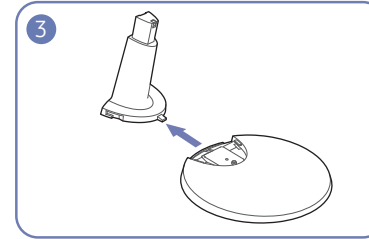
- تنبيه  
لا تقم بالضغط على شاشة العرض. فقد تتعرض الشاشة لخطر التلف.



ضع مادة الستيروفوم الواقية (البطانة) المتضمنة في العبوة على الأرض، وضع المنتج على مادة الستيروفوم بحيث يكون متجهًا لأسفل كما هو موضح في الصورة. إذا لم تتوفر مادة الستيروفوم، فاستخدم مفرش الوضع السميك. أثناء مسك جهاز العرض بيد واحدة، اسحب وصلة الحامل بيدك الأخرى لفصل الحامل كما هو موضح بالشكل.



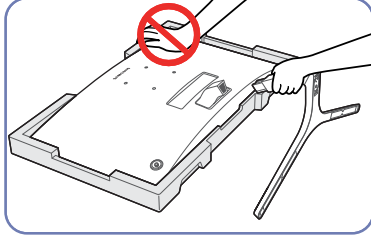
قم بلف المسامير القلاووظ الرابط في قاعدة الحامل لفصله.



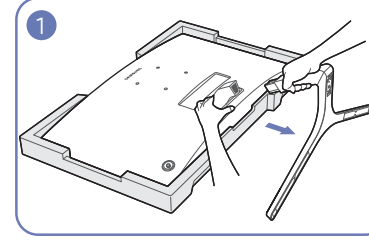
أخرج وصلة الحامل من الحامل عن طريق سحبها في اتجاه السهم كما هو موضح بالشكل.

## نزع الحامل (C32F395FW\* / C27F398FW\* / C27F396FH\* / C24F396FH\*)

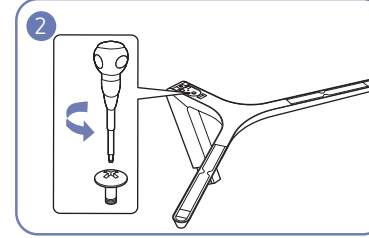
قبل التجميع، قم بوضع المنتج على سطح مستوي وثابت بحيث يكون اتجاه الشاشة لأسفل.  
⚠ : المنتج مقوس. قد يؤدي الضغط على المنتج عند وضعه على سطح مستوي إلى تلف المنتج. عندما يكون المنتج على الأرض ووجهه لأعلى أو لأسفل، فلا تضع عليه حملاً يتسبب في الضغط عليه.  
قد يختلف الشكل الخارجي وفقاً للمنتج.



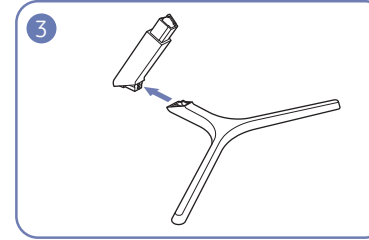
- تنبيه  
لا تقم بالضغط على شاشة العرض. فقد تتعرض الشاشة لخطر التلف.



ضع مادة الستيروفوم الواقية (البطانة) المتضمنة في العبوة على الأرض، وضع المنتج على مادة الستيروفوم بحيث يكون متجهًا لأسفل كما هو موضح في الصورة.  
إذا لم تتوفر مادة الستيروفوم، فاستخدم مفرش الوضع السميك.  
أثناء مسك جهاز العرض بيد واحدة، اسحب وصلة الحامل بيدك الأخرى لفصل الحامل كما هو موضح بالشكل.



قم بلف المسمار القلاووظ الرابط في قاعدة الحامل لفصله.



أخرج وصلة الحامل من الحامل عن طريق سحبها في اتجاه السهم كما هو موضح بالشكل.

# الفصل 03

## توصيل جهاز مصدر واستخدامه

### نقاط التحقق قبل التوصيل

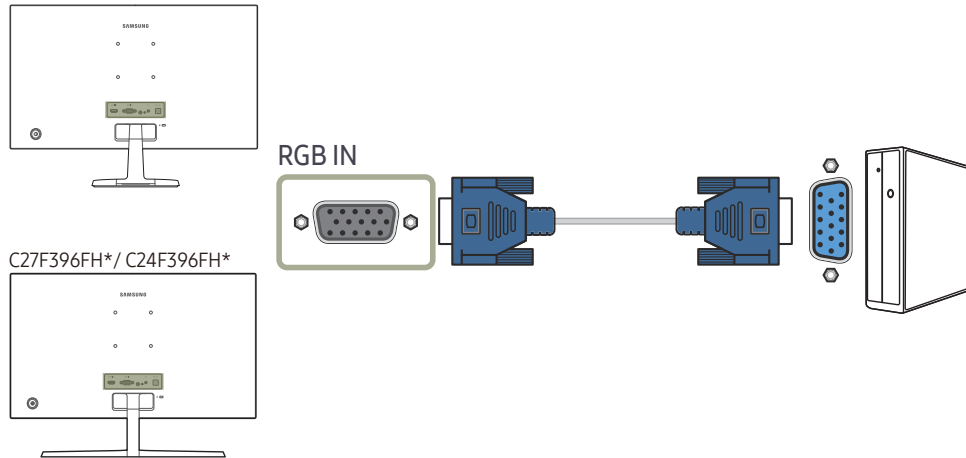
- قبل توصيل جهاز مصدر، اقرأ دليل المستخدم المرفق معه.
- قد يختلف عدد وأماكن المنافذ الموجودة بالأجهزة المصدر من جهاز لآخر.
- لا تقم بتوصيل كبل التيار الكهربائي إلا بعد توصيل جميع الكبلات الأخرى.
- تأكد من توصيل جهاز مصدر أولاً قبل توصيل كبل التيار الكهربائي.
- فتوصيل كبل الطاقة أثناء عملية التوصيل قد يؤدي إلى إتلاف المنتج.
- افحص أنواع المنافذ المتوفرة بالجانب الخلفي من المنتج الذي تريد توصيله.

### توصيل الكمبيوتر واستخدامه

- حدد طريقة توصيل مناسبة للكمبيوتر لديك.
- قد تختلف أجزاء التوصيل باختلاف المنتجات.
- قد تختلف المنافذ المتوفرة حسب المنتج.

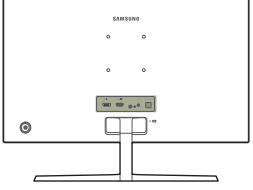
### التوصيل باستخدام كبل D-SUB (نوع تناظري)

/ C24F392FH\* / C24F390FH\* / C22F392FH\* / C22F390FH\*  
C27F391FH\* / C27F390FH\* / C24F399FH\* / C24F394FH\*

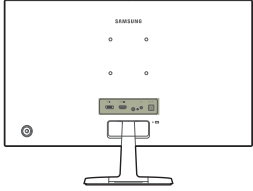


## التوصيل باستخدام كبل DP

C32F395FW\* / C27F398FW\*



C32F391FW\*



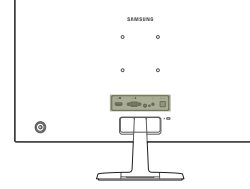
DP IN



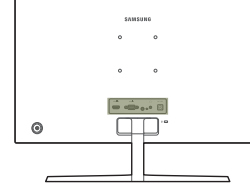
يوصى باستخدام كبل DP بطول أقل من 1.5 م. قد يؤدي استخدام كبل أطول من 1.5 م إلى التأثير على جودة الصورة.

## التوصيل باستخدام كبل HDMI أو HDMI-DVI

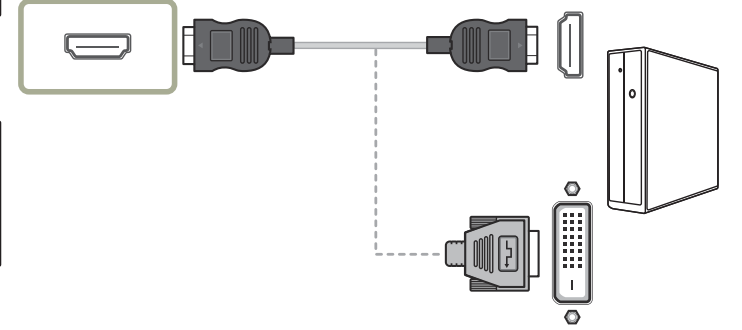
/ C24F392FH\* / C24F390FH\* / C22F392FH\* / C22F390FH\*  
C27F391FH\* / C27F390FH\* / C24F399FH\* / C24F394FH\*



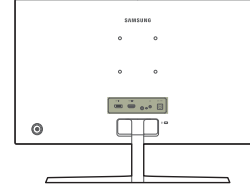
C27F396FH\* / C24F396FH\*



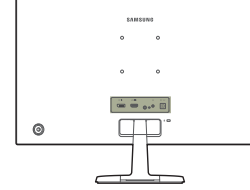
HDMI IN



C32F395FW\* / C27F398FW\*



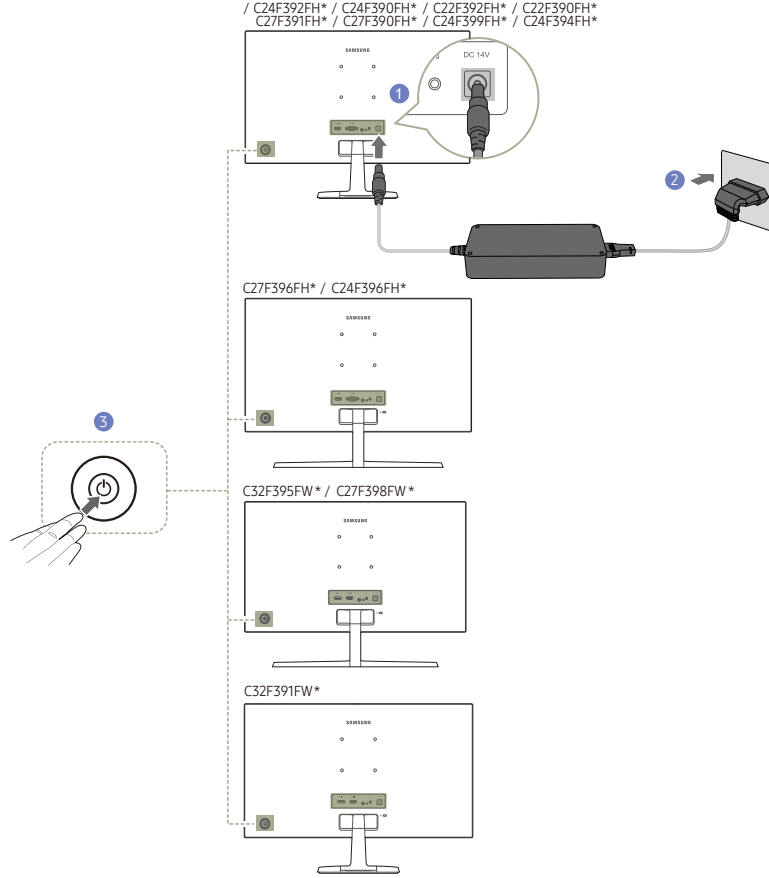
C32F391FW\*



لا يتم دعم وظيفة الصوت في حالة توصيل جهاز المصدر باستخدام كبل HDMI-DVI.



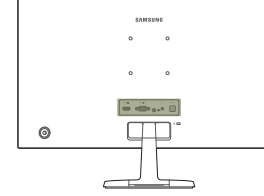
## توصيل التيار الكهربائي



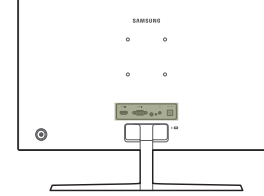
- 1 قم بتوصيل كبل التيار الكهربائي بمحول التيار المتردد/التيار المستمر. ثم قم بتوصيل محوّل التيار المتردد/التيار المستمر بمنفذ DC 14V في الجزء الخلفي من المنتج.
  - 2 بعد ذلك، قم بتوصيل كبل الطاقة بمأخذ الطاقة.
  - 3 اضغط على الزر JOG بالجزء الخلفي من الشاشة لتشغيلها.
- يتم تبديل الجهد الكهربائي الداخلي تلقائيًا.

## التوصيل بسماعات الرأس

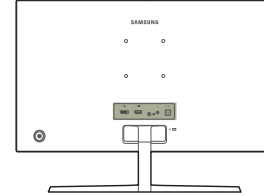
/ C24F392FH\* / C24F390FH\* / C22F392FH\* / C22F390FH\*  
C27F391FH\* / C27F390FH\* / C24F399FH\* / C24F394FH\*



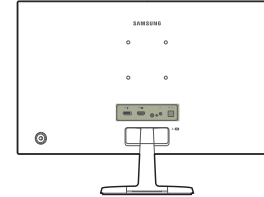
C27F396FH\* / C24F396FH\*



C32F395FW\* / C27F398FW\*



C32F391FW\*



— يمكن سماع الصوت عند استخدام كبل HDMI إلى HDMI أو DP فقط.

## تصحيح وضع الجسم لاستخدام المنتج



استخدام المنتج في الوضع الصحيح كما يلي:

- اجعل ظهرك مستويًا بشكل مستقيم.
- اضبط الزاوية حتى لا ينعكس الضوء على الشاشة.
- اجعل ساعديك في وضع عمودي مع العضد ومستويًا مع ظهر اليدين.
- اجعل مرفقيك على شكل زاوية قائمة.
- اضبط ارتفاع المنتج حتى يثنى لك الحفاظ على ركبة قدمك مثنية بمقدار 90 درجة أو أكثر واجعل كعبيك ملتصقين بالأرض وذراعيك في مستوى أقل من مستوى القلب.

## تثبيت برنامج التشغيل

يمكنك ضبط معدلات الدقة والتردد المثلى لهذا المنتج عن طريق تثبيت برامج التشغيل المطابقة لهذا المنتج.  
لتثبيت أحدث إصدار من برنامج تشغيل المنتج، قم بتنزيله من موقع Samsung Electronics على الويب. <http://www.samsung.com>

## إعداد الدقة المثلى

تظهر رسالة معلومات حول إعداد الدقة المثلى في حالة تشغيل المنتج لأول مرة بعد الشراء.  
حدد اللغة التي ترغبها بالمنتج ثم غير دقة جهاز الكمبيوتر إلى إعدادات الدقة المثلى.  
إذا لم يتم تحديد الدقة المثلى، تظهر الرسالة لما يصل إلى ثلاث مرات لمدة محددة حتى عند إيقاف تشغيل المنتج وتشغيله مره أخرى.  
كما يمكن اختيار الدقة المثلى من لوحة التحكم الموجودة بالكمبيوتر.

# الفصل 04

## إعداد الشاشة

تكوين إعدادات الشاشة مثل السطوع.  
يتم توفير وصف مفصل لكل وظيفة. راجع المنتج الخاص بك لمعرفة التفاصيل.

### SAMSUNG MAGIC Bright

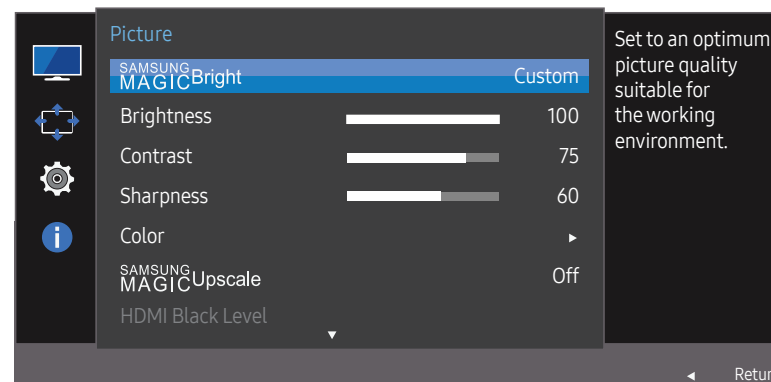
توفر هذه القائمة جودة صورة مثلى ملائمة للبيئة التي يُستخدم فيها المنتج.

— هذه القائمة غير متوفرة عند تمكين **Eco Saving Plus**.

— هذه القائمة غير متوفرة عند تمكين **Game Mode**.

— هذه القائمة غير متوفرة عند تمكين **Eye Saver Mode**.

يمكنك تخصيص السطوع وضبطه بالشكل الذي تفضله.



— قد تختلف الصورة المعروضة وفقًا للطراز.

### في الوضع PC

- **Custom**: تخصيص التباين والسطوع حسبما يترأى لك.
- **Standard**: الحصول على جودة صورة مناسبة لتحرير الوثائق أو استخدام الإنترنت.
- **Cinema**: الحصول درجة سطوع وحدة مناسبة لأجهزة التلفزيون للتمتع بمشاهدة محتوى الفيديو و DVD.
- **Dynamic Contrast**: الحصول على سطوع متوازن من خلال ضبط التباين التلقائي.

### في الوضع AV

عند توصيل الإدخال الخارجي من خلال HDMI/DP وتعيين وضع **PC/AV Mode** إلى **AV**، يتميز **BrightMAGIC** بأربعة إعدادات تلقائية للصورة (**Dynamic** و **Standard** و **Movie** و **Custom**) التي تم إعدادها مسبقًا في المصنع. يمكنك تنشيط **Dynamic** أو **Standard** أو **Movie** أو **Custom**. يمكنك تحديد إعداد **Custom** الذي يقوم باستدعاء إعدادات الصور الشخصية تلقائيًا.

- **Dynamic**: حدد هذا الوضع لعرض صورة أكثر حدة من وضع **Standard**.
- **Standard**: حدد هذا الوضع عندما تكون البيئة المحيطة ساطعة. يوفر هذا الوضع أيضًا صورة حادة.
- **Movie**: حدد هذا الوضع عندما تكون البيئة المحيطة قاتمة. سيوفر هذا الوضع الطاقة ويقلل من إجهاد العين.
- **Custom**: حدد هذا الوضع عندما ترغب في ضبط الصورة حسب تفضيلاتك الشخصية.

## Color

ضبط درجات ألوان الشاشة.

لا تتوافر هذه القائمة عند ضبط **BrightMAGIC** إلى الوضع **Cinema** أو **Dynamic Contrast**.

هذه القائمة غير متوفرة عند تمكين **Game Mode**.

هذه القائمة غير متوفرة عند تمكين **Eye Saver Mode**.

- **Red**: ضبط مستوى تشبع اللون الأحمر. تشير القيم الأقرب إلى 100 إلى زيادة كثافة اللون.
- **Green**: ضبط مستوى تشبع اللون الأخضر. تشير القيم الأقرب إلى 100 إلى زيادة كثافة اللون.
- **Blue**: ضبط مستوى تشبع اللون الأزرق. تشير القيم الأقرب إلى 100 إلى زيادة كثافة اللون.
- **Color Tone**: تحديد درجة اللون التي تناسب أفضل احتياجات المشاهدة لديك.
  - **Cool 2**: ضبط درجات الألوان لتكون أقل من **Cool 1**.
  - **Cool 1**: ضبط درجات الألوان لتكون أقل من الوضع **Normal**.
  - **Normal**: عرض درجات الألوان القياسية.
  - **Warm 1**: ضبط درجات الألوان لتكون أكثر دفئًا من الوضع **Normal**.
  - **Warm 2**: ضبط درجات الألوان لتكون أكثر دفئًا من **Warm 1**.
  - **Custom**: تخصيص درجات الألوان.
- عند توصيل الإدخال الخارجي من خلال HDMI/DP وتعيين وضع **PC/AV Mode** إلى **AV**، تتوافر أربعة إعدادات لدرجة اللون بالخيار **Color Tone** هي (**Cool** و **Normal** و **Warm** و **Custom**).
- **Gamma**: ضبط المستوى الأوسط للسطوع.
  - **Mode1 / Mode2 / Mode3**

## Brightness

ضبط درجة السطوع العامة للصورة. (النطاق: 0~100)

ستزيد القيم الأعلى من درجة سطوع الصورة.

لا تتوافر هذه القائمة عند ضبط **BrightMAGIC** إلى الوضع **Dynamic Contrast**.

هذه القائمة غير متوفرة عند تمكين **Eco Saving Plus**.

هذه القائمة غير متوفرة عند تمكين **Eye Saver Mode**.

## Contrast

ضبط التباين بين الأجسام والخلفية. (النطاق: 0~100)

ستؤدي القيم الأعلى إلى زيادة درجة التباين لإظهار الجسم بشكل أكثر وضوحًا.

هذا الخيار غير متوفر عندما يكون **BrightMAGIC** في الوضع **Cinema** أو **Dynamic Contrast**.

هذه القائمة غير متوفرة عند تمكين **Game Mode**.

## Sharpness

جعل حدود الأجسام أكثر وضوحًا أو بهتًا. (النطاق: 0~100)

ستزيد القيم الأعلى من وضوح حدود الأجسام.

هذا الخيار غير متوفر عندما يكون **BrightMAGIC** في الوضع **Cinema** أو **Dynamic Contrast**.

هذه القائمة لا تتوافر عندما يكون **UpscaleMAGIC** في الوضع **Mode1** أو **Mode2**.

هذه القائمة غير متوفرة عند تمكين **Game Mode**.

## Eye Saver Mode

تم ضبط هذا الخيار لتوفير جودة صورة مُثلى ملائمة لراحة العين.

تُعد شهادة TÜV Rheinland "Low Blue Light Content" هي شهادة للمنتجات التي تفي بمتطلبات توفير مستويات أقل من الضوء الأزرق. عندما يتم ضبط وضع **Eye Saver Mode** على 'On'، سينخفض الضوء الأزرق البالغ طوله الموجي 400 نانومتر تقريبًا، ويوفر جودة الصورة المُثلى اللازمة لراحة العين. في نفس الوقت، يقل مستوى الضوء الأزرق عما هو في الإعدادات الافتراضية، وقد تم اختباره من قبل TÜV Rheinland والتي أقرت استيفاءه متطلبات معايير شهادة "TÜV Rheinland "Low Blue Light Content".

## Game Mode

قم بتكوين إعدادات شاشة المنتج لوضع الألعاب.

استخدم هذه الميزة عند ممارسة الألعاب على كمبيوتر أو عند توصيل وحدة تحكم في الألعاب مثل PlayStation™ أو Xbox™.

— هذه القائمة غير متوفرة عند تمكين **Eye Saver Mode**.

— عند إيقاف تشغيل الشاشة أو دخولها في وضع توفير الطاقة أو تغيير مصادر الإدخال، يتحول **Game Mode** إلى **Off** حتى في حالة ضبطه على **On**.

— إذا كنت ترغب في تمكين **Game Mode** في جميع الأحوال، حدد **Always On**.

## Response Time

تسريع معدل استجابة اللوحة لجعل الفيديو يظهر بشكل أكثر وضوحًا وبصورة طبيعية.

— من الأفضل تعيين **Response Time** على **Standard** أو **Faster** عند عدم مشاهدة أفلام.

## SAMSUNG MAGIC Upscale

تعمل وظيفة **SAMSUNG MAGIC Upscale** على تحسين الطبقات في تفاصيل الصورة ووضوح الصورة.

تشمل هذه الوظيفة تأثيرات أخرى أكثر وضوحًا على الصور منخفضة الدقة.

— لا تتوافر هذه القائمة عند ضبط **BrightMAGIC** على الوضع **Cinema** أو **Dynamic Contrast**.

— هذه القائمة غير متوفرة عند تمكين **Game Mode**.

• **Off / Mode1 / Mode2**

— المقارنة مع **Mode1** و **Mode2** لها تأثير أقوى.

## HDMI Black Level

إذا تم توصيل مشغل أقراص DVD أو جهاز فك تشفير بالمنتج بواسطة HDMI، فقد تنخفض جودة الصورة (انخفاض التباين/اللون أو مستوى اللون الأسود، وما إلى ذلك) وفقًا للجهاز المصدر المتصل. في هذه الحالة، يمكن استخدام **HDMI Black Level** لضبط جودة الصورة.

وفي هذه الحالة، قم بتصحيح جودة الصورة المنخفضة من خلال **HDMI Black Level**.

— تتوفر هذه الوظيفة في وضع **HDMI** فقط.

• **Normal**: حدد هذا الوضع عند عدم حدوث انخفاض بدرجة التباين.

• **Low**: حدد هذا الوضع لتقليل مستوى اللون الأسود وزيادة مستوى اللون الأبيض عند حدوث انخفاض بدرجة التباين.

— قد لا يتوافق الوضع **HDMI Black Level** مع بعض أجهزة المصادر.

— لا يتم تنشيط ميزة **HDMI Black Level** إلا عند مستوى دقة **AV** محدد، مثل 720 بكسل و1080 بكسل.

## Screen Adjustment

يتوفر فقط في الوضع **Analog**.

تتوفر هذه القائمة عند ضبط **Picture Size** على **Screen Fit** في الوضع **AV** فقط.

عند إدخال الإشارة 480P أو 576P أو 720P أو 1080P في الوضع **AV** ويعمل جهاز العرض بشكل طبيعي، حدد **Screen Fit** لضبط الوضع الأفقي في المستويات 0-6.

### تكوين H-Position و V-Position

**H-Position**: تحريك الشاشة إلى اليسار أو اليمين.

**V-Position**: تحريك الشاشة إلى أعلى أو إلى أسفل.

### تكوين Coarse

ضبط تردد الشاشة.

يتوفر فقط في الوضع **Analog**.

### تكوين Fine

يعمل الوضع "Fine" على ضبط الشاشة للحصول على صورة زاهية.

يتوفر فقط في الوضع **Analog**.

## Picture Size

تغيير حجم الصورة.

لا يكون هذا الخيار متوفرًا عند تمكين **FreeSync**.

### في الوضع PC

- **Auto**: عرض الصورة وفقًا لنسبة العرض إلى الارتفاع لمصدر الإدخال.
- **Wide**: عرض الصورة بملء الشاشة بغض النظر عن نسبة العرض إلى الارتفاع لمصدر الإدخال.

### في الوضع AV

- **4:3**: عرض الصورة بنسبة عرض إلى ارتفاع 4:3، وهي النسبة مناسبة لعرض ملفات الفيديو وبرامج البث القياسية.
- **16:9**: عرض الصورة بنسبة عرض إلى ارتفاع 16:9.
- **Screen Fit**: عرض الصورة بنسبة العرض إلى الارتفاع الأصلية دون تغيير.

قد لا تكون الوظيفة مدعومة حسب المنافذ المتوفرة في المنتج.

تتوفر إمكانية تغيير حجم الشاشة عند توافر الشروط الآتية.

تم توصيل جهاز إخراج رقمي باستخدام الكبل HDMI/DP.

أن تكون إشارة الإدخال 480p أو 576p أو 720p أو 1080p وأن يعمل جهاز العرض بشكل طبيعي (لا تستطيع جميع الطرازات دعم كل هذه الإشارات)

يمكن تعيين ذلك فقط عندما يكون مصدر الإدخال الخارجي متصلاً من خلال HDMI/DP وتم تعيين **PC/AV Mode** إلى **AV**.

# تعديل إعدادات الشاشة (المعرضة على الشاشة)

يتم توفير وصف مفصل لكل وظيفة. راجع المنتج الخاص بك لمعرفة التفاصيل.

## Position

قد بتعديل وضع القائمة.

## Language

ضبط لغة القائمة.

سيتم تطبيق التغيير الذي يطرأ على إعداد اللغة فقط على القوائم المعرضة على الشاشة.

ولن ينطبق على الوظائف الأخرى على الكمبيوتر.

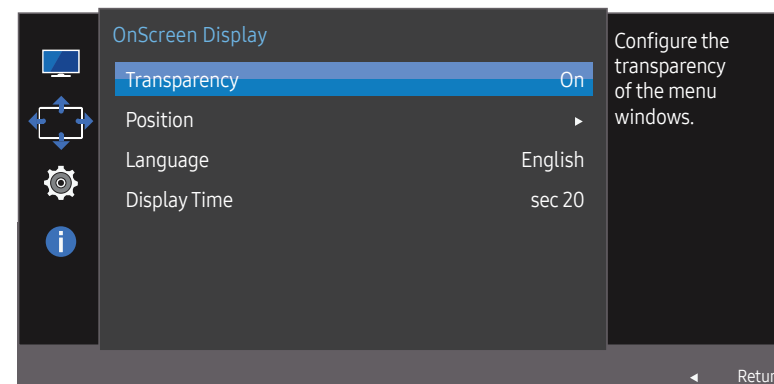
## Display Time

ضبط قائمة العرض على الشاشة (OSD) بحيث تختفي تلقائيًا في حالة عدم استخدام القائمة لفترة محددة من الوقت.

يمكن استخدام **Display Time** هذا الخيار لتحديد الوقت الذي ترغب في اختفاء قائمة "العرض على الشاشة" بعده.

## Transparency

ضبط درجة شفافية نوافذ القائمة.



قد تختلف الصورة المعرضة وفقًا للطرز.

# الفصل 06

## الإعداد وإعادة التعيين

يتم توفير وصف مفصل لكل وظيفة. راجع المنتج الخاص بك لمعرفة التفاصيل.

### FreeSync

الطرزات C32F395FW\* / C32F391FW\* غير مدعومين.

تعد تقنية **FreeSync** أحد الحلول التي تحد من ظاهرة تمزق الشاشة دون التأخر والتباطؤ المعتاد.

سوف تقوم هذه الميزة بالحد من ظاهرة تمزق الشاشة وتباطؤها أثناء تشغيل الألعاب. تتمتع بتجربة أفضل للاستمتاع بالألعاب.

**FreeSync** متاح فقط في وضع **HDMI** أو **DisplayPort**.

• **Off**: تعطيل **FreeSync**.

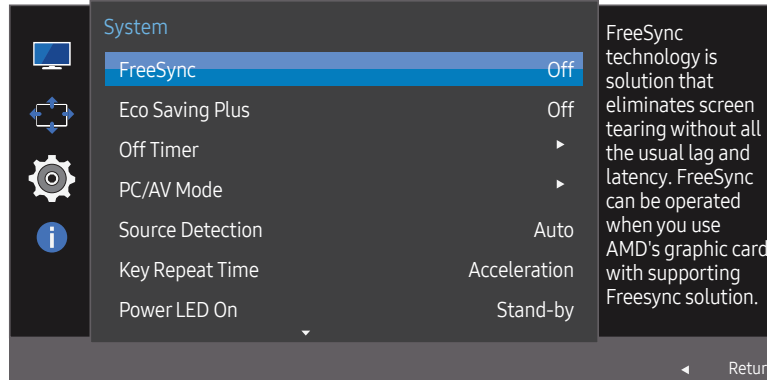
• **Standard Engine**: يعمل على تمكين وظائف **FreeSync** الأساسية لبطاقة AMD الرسومية.

• **Ultimate Engine**: يعمل على تمكين ميزة **FreeSync** مع معدل أعلى لتحديث إطارات الشاشة. سينخفض معدل تمزق الشاشة (تزامن غير طبيعي بين الشاشة والمحتوى) باستخدام هذا الوضع. كما يجب الانتباه إلى احتمالية وجود وميض في الشاشة أثناء تشغيل الألعاب.

عند تمكين الوظيفة **FreeSync**، يُرجى استخدام معدل التحديث الأقصى للشاشة لتحقيق التأثير المثالي.

للتعرف على طريقة إعداد معدل التحديث، يُرجى الرجوع إلى قسم **س وج** → كيف يمكن تغيير التردد؟

عند استخدام وظيفة **FreeSync**، استخدم كبل **HDMI** الذي توفره الشركة المصنعة لجهاز العرض.



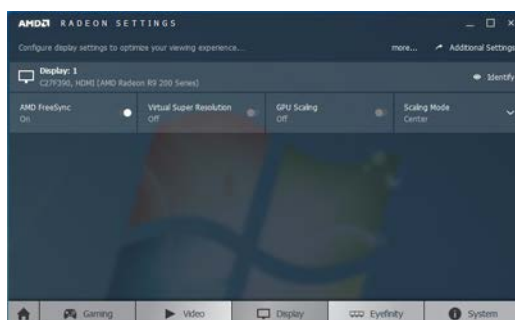
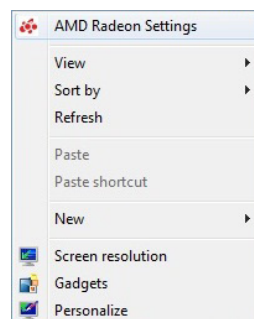
— قد تختلف الصورة المعروضة وفقًا للطرز.

إذا تم تمكين وظيفة **FreeSync**، يحتمل حدوث الآتي:

- قد تومض الشاشة أثناء تشغيل الألعاب تبعًا لإعدادات الألعاب. قد يساعد تقليل قيم إعدادات اللعبة على إزالة الوميض. قد يؤدي أيضًا تثبيت أحدث برامج التشغيل من موقع AMD على الويب إلى حل هذه المشكلة.
- قد يتذبذب معدل الاستجابة أثناء تشغيل الألعاب حسب الدقة. يقلل مستوى الدقة العالي بشكل عام من معدل الاستجابة.
- قد تقل جودة صوت جهاز العرض.

— إذا واجهتك أي مشكلات عند استخدام الوظيفة، فاتصل بمركز خدمة Samsung.





## تدعم الطرازات الموجودة في قائمة بطاقات الرسوم FreeSync

يمكن استخدام **FreeSync** فقط مع طرازات بطاقات الرسوم AMD المحددة. راجع القائمة التالية للاطلاع على بطاقات الرسوم المدعومة:

تأكد من تثبيت أحدث برامج تشغيل الرسوم الرسمية من AMD الذي يدعم **FreeSync**.

— للحصول على المزيد من طراز بطاقات AMD الرسومية التي تدعم الميزة **FreeSync**، تفضل بزيارة موقع AMD الرسمي على الويب.

— حدد **FreeSync Off** إذا كنت تستخدم بطاقة رسومية من شركة مصنعة مختلفة.

- |                            |                      |
|----------------------------|----------------------|
| • AMD Radeon R9 300 Series | • AMD Radeon R9 290  |
| • AMD Radeon R9 Fury X     | • AMD Radeon R9 285  |
| • AMD Radeon R7 360        | • AMD Radeon R7 260X |
| • AMD Radeon R9 295X2      | • AMD Radeon R7 260  |
| • AMD Radeon R9 290X       |                      |

## كيفية تمكين FreeSync?

1 قم بتعيين الخيار **FreeSync** على **Standard Engine** أو **Ultimate Engine** في قائمة OSD.

2 قم بتمكين **FreeSync** في AMD Radeon Settings:

انقر بزر الماوس الأيمن على — AMD Radeon Settings — Display

يجب تعيين ميزة AMD FreeSync على وضع "التشغيل". قم بتحديد وضع "التشغيل" إذا لم يكن تم تفعيله بالفعل.

## PC/AV Mode

ضبط **PC/AV Mode** على **AV**. سيتم تكبير حجم الصورة.

يعد هذا الخيار مناسباً عند عرض فيلم.

- التعيين إلى **PC** عند التوصيل بالكمبيوتر الشخصي.
- التعيين إلى **AV** عند التوصيل بجهاز **AV**.

لا تدعم هذه الوظيفة وضع **Analog**.

متوفرة للطرز العريضة فقط مثل 16:9 أو 16:10.

إذا كانت الشاشة في الوضع **HDMI/DisplayPort** ويظهر على الشاشة **Check Signal Cable**، أو في حالة تنشيط وضع توفير الطاقة، فاضغط على الزر **JOG** لعرض شاشة الأزرار الوظيفية، ثم حدد الأيقونة **III**. يمكنك تحديد **PC** أو **AV**.

## Source Detection

حدد إحدى الطريقتين **Auto** أو **Manual** كطريقة للتعرف على إشارة الإدخال.

## Key Repeat Time

التحكم في معدل استجابة الزر عند الضغط عليه.

يمكن تحديد **Acceleration** أو **sec 1** أو **sec 2**. في حالة تحديد **No Repeat** يستجيب الأمر بمجرد الضغط على الزر.

## Eco Saving Plus

تعمل الوظيفة **Eco Saving Plus** على تقليل من استهلاك الطاقة عن طريق التحكم بالتيار الكهربائي الذي تستخدمه لوحة جهاز العرض.

— هذا الخيار غير متوفر عندما يكون **BrightMAGIC** في الوضع **Dynamic Contrast**.

— هذه القائمة غير متوفرة عند تمكين **Game Mode**.

— هذه القائمة غير متوفرة عند تمكين **Eye Saver Mode**.

- **Off**: إلغاء تنشيط الوظيفة **Eco Saving Plus**.
- **Auto**: سينخفض استهلاك الطاقة تلقائياً بمعدل 10% تقريباً عن الإعداد الحالي. (تنخفض نسبة استهلاك الطاقة وفقاً لسطوع الشاشة.)
- **Low**: سينخفض استهلاك الطاقة بمعدل 25% عن الإعداد الافتراضي.
- **High**: سينخفض استهلاك الطاقة بمعدل 50% عن الإعداد الافتراضي.

## Off Timer

**Off Timer**: قم بتشغيل وضع **Off Timer**.

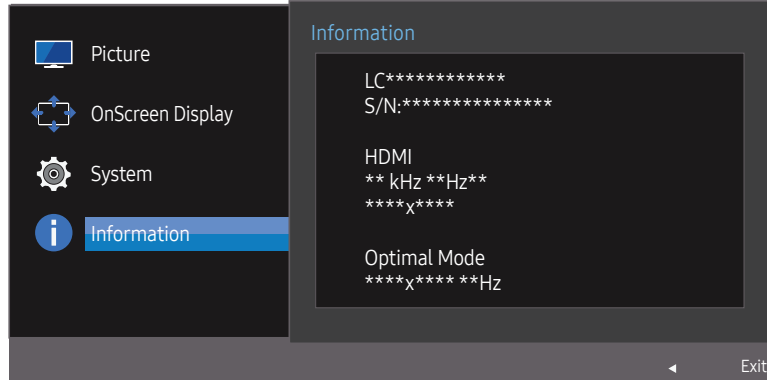
**Turn Off After**: يمكن تعيين مؤقت إيقاف التشغيل في نطاق يتراوح ما بين ساعة واحدة إلى 23 ساعة. سيتم إيقاف تشغيل المنتج تلقائياً بعد عدد الساعات المحدد.

— يتوفر هذا الخيار فقط عند ضبط **Off Timer** على **On**.

— بالنسبة للمنتجات الموجودة في أسواق بعض المناطق، يتم ضبط ميزة **Off Timer** لتنشيطها تلقائياً بعد مرور 4 ساعات من تشغيل المنتج. ويتم ذلك وفقاً لتنظيمات إمداد الطاقة. إذا كنت لا ترغب في تنشيط المؤقت، انتقل إلى **MENU** → **System** وقم بضبط **Off Timer** على **Off**.

## Information

عرض مصدر الإدخال الحالي والتردد والدقة.



قد تختلف الصورة المعروضة وفقًا للطراز.

## Power LED On

قم بتكوين الإعدادات لتمكين أو تعطيل مؤشر LED الخاص بالطاقة الموجود في الجانب السفلي من المنتج.

- **Working**: يضيء مؤشر LED الخاص بالطاقة عند تشغيل المنتج.
- **Stand-by**: يضيء مؤشر LED الخاص بالطاقة عند إيقاف تشغيل المنتج.

## Reset All

إعادة كافة إعدادات المنتج إلى إعدادات المصنع الافتراضية.

### متطلبات النظام

الأجهزة	نظام التشغيل
• ذاكرة سعة 32 ميجابايت على الأقل	• Windows XP 32Bit/64Bit
• وجود مساحة خالية على محرك الأقراص الثابت لا تقل عن 60 ميجابايت	• Windows Vista 32Bit/64Bit
	• Windows 7 32Bit/64Bit
	• Windows 8 32Bit/64Bit
	• Windows 8.1 32Bit/64Bit
	• Windows 10 32Bit/64Bit

### Easy Setting Box



### Easy Setting Box

يمكن برنامج Easy Setting Box المستخدمين من تقسيم جهاز العرض إلى مقاطع متعددة. لتثبيت أحدث إصدار من Easy Setting Box، قم بتنزيله من موقع Samsung Electronics على الويب. <http://www.samsung.com>

— قد لا يعمل البرنامج بشكل صحيح إذا لم تقم بإعادة تشغيل الكمبيوتر بعد الانتهاء من تثبيت البرنامج.

— قد لا يظهر رمز البرنامج Easy Setting Box اعتمادًا على نظام الكمبيوتر ومواصفات المنتج.

— إذا لم يظهر رمز الاختصار، اضغط المفتاح F5.

### القيود والمشاكل المتعلقة بالتثبيت

قد تتأثر إجراءات تثبيت برنامج Easy Setting Box ببطاقة الرسومات واللوحة الأم وبيئة الشبكة.

# الفصل 08

## دليل استكشاف المشاكل وحلها

### متطلبات ما قبل الاتصال بمركز خدمة عملاء Samsung

قبل الاتصال بمركز خدمة عملاء Samsung، اختبر المنتج على النحو التالي. وإذا ما استمرت المشكلة، فاتصل بمركز خدمة عملاء Samsung.

#### اختبار المنتج

تحقق مما إذا كان المنتج يعمل بشكل طبيعي من خلال استخدام وظيفة اختبار المنتج.

إذا تم إيقاف تشغيل الشاشة وصدر وميض من مؤشر الطاقة على الرغم من توصيل المنتج بالكمبيوتر بطريقة صحيحة، قم بإجراء اختبار التشخيص الذاتي.

- 1 أوقف تشغيل الكمبيوتر والمنتج.
- 2 افصل الكبل عن المنتج.
- 3 تشغيل المنتج.
- 4 في حالة ظهور الرسالة **Check Signal Cable**، فهذا يُشير إلى أن المنتج يعمل بشكل طبيعي.

إذا ظلت الشاشة خالية، فافحص نظام الكمبيوتر ووحدة التحكم في الفيديو والكبل.

#### فحص الدقة والتردد

بالنسبة للوضع الذي يتجاوز الدقة المدعومة (راجع الفقرة [جدول وضع الإشارات القياسية](#))، ستظهر الرسالة **Not Optimum Mode** لفترة وجيزة.

قد تختلف الدقة المعروضة باختلاف إعدادات نظام الكمبيوتر والكبلات.

### تحقق مما يلي.

#### مشاكل التركيب (وضع PC)

يتم تشغيل الشاشة ثم إيقاف تشغيلها بشكل متكرر.

افحص وصلة الكبل بين المنتج والكمبيوتر، وتأكد من إحكام التوصيل.

توجد مسافات فارغة على جميع جوانب الشاشة الأربعة عند توصيل كبل HDMI أو HDMI-DVI بالمنتج والكمبيوتر.

لا تؤثر هذه المسافات الفارغة الموجودة على الشاشة على المنتج.

تحدث المسافات الفارغة على الشاشة بسبب الكمبيوتر أو بطاقة الرسومات. لحل هذه المشكلة، قم بضبط حجم الشاشة في إعدادات HDMI أو DVI لبطاقة الرسومات.

وفي حالة عدم وجود خيار ضبط حجم الشاشة في قائمة إعدادات بطاقة الرسومات، قم بتحديث برنامج تشغيل بطاقة الرسومات إلى الإصدار الأحدث.

(يرجى الاتصال بالشركة المصنعة لبطاقة الرسومات أو الكمبيوتر لمزيد من التفاصيل عن كيفية ضبط إعدادات الشاشة.)

#### مشاكل الشاشة

مؤشر الطاقة منطفيء. لن يتم تشغيل الشاشة.

تحقق من توصيل كبل الطاقة بشكل صحيح.

تظهر الرسالة **Check Signal Cable**.

تحقق من توصيل الكبل بالمنتج بطريقة صحيحة.

تحقق من تشغيل الجهاز الموصول بالمنتج.

يتم عرض **Not Optimum Mode**.

تظهر هذه الرسالة عندما تتجاوز الإشارات الصادرة من بطاقة الرسومات الدقة القصوى للمنتج أو تردده.

قم بتغيير الدقة القصوى والتردد لتناسب أداء المنتج، بالرجوع إلى "جدول وضع الإشارات القياسية" ([صفحة 42](#)).

## مشاكل الصوت

لا يوجد صوت.

افحص وصلة كبل الصوت أو اضبط مستوى الصوت.

افحص مستوى الصوت.

مستوى الصوت منخفض للغاية.

ضبط مستوى الصوت.

إذا كان مستوى الصوت لا يزال منخفضًا بعد رفعه إلى أقصى مستوى، فاضبط مستوى الصوت على بطاقة الصوت الخاصة بالكمبيوتر أو البرنامج.

توجد صورة ولكن لا يوجد صوت.

لا يمكن سماع أي صوت في حالة استخدام كبل HDMI-DVI لتوصيل جهاز الإدخال.

قم بتوصيل الجهاز باستخدام كبل HDMI أو كبل شاشة العرض.

## مشاكل أجهزة الصوت

يتم سماع صوت صغير عند بدء تشغيل الكمبيوتر.

في حالة سماع صوت صغير عند بدء تشغيل الكمبيوتر، قم بصيانته.

الصورة الظاهرة على الشاشة تبدو مشوهة.

افحص وصلة الكابل بالمنتج.

الشاشة غير واضحة. الشاشة باهتة.

ضبط **Coarse** و **Fine**.

قم بإزالة أية ملحقات (كبل امتداد الفيديو وما إلى ذلك) وأعد المحاولة.

قم بتعيين الدقة والتردد على المستوى الموصى به.

الصورة تظهر غير ثابتة أو مهتزة. هناك ظلال أو خيال يبقى على الشاشة.

تأكد أن دقة الكمبيوتر وتردده يقعان ضمن نطاق الدقة والتردد المتوافقين مع المنتج. وبعد ذلك، قم بتغيير الإعدادات إذا لزم الأمر، بالرجوع إلى "جدول وضع الإشارات القياسية" ([صفحة 42](#)) الولد في هذا الدليل وقائمة **Information** الموجودة بالمنتج.

الشاشة ساطعة للغاية. الشاشة قاتمة للغاية.

ضبط **Brightness** و **Contrast**.

لون الشاشة غير متجانس.

قم بتغيير إعدادات **Color**.

ألوان الشاشة لها ظلال وتظهر مشوهة.

قم بتغيير إعدادات **Color**.

اللون الأبيض لا يظهر أبيض حقيقي.

قم بتغيير إعدادات **Color**.

لا توجد صورة على الشاشة مع وميض مؤشر طاقة LED كل 0.5 إلى 1 ثانية.

المنتج في وضع توفير الطاقة.

اضغط على أي مفتاح بلوحة المفاتيح أو حرك الماوس للرجوع إلى الشاشة السابقة.

النص باهت.

إذا كنت تستخدم نظام Windows OS (مثل Windows 7 أو Windows 8 أو Windows 8.1 أو Windows 10): انتقل إلى لوحة التحكم ← الخلووط ← ضبط نص ClearType وقم بتغيير تشغيل ClearType.

تظهر ملفات الفيديو عند تشغيلها بشكل متقطع.

قد تظهر ملفات الفيديو عالية الدقة عند تشغيلها بشكل متقطع. وقد يرجع السبب في هذا أن مشغل الفيديو غير مهين لموارد الكمبيوتر.

حاول تشغيل الملف في مشغل فيديو آخر.

← راجع دليل المستخدم الخاص بالكمبيوتر أو بطاقة الرسومات لمزيد من الإرشادات حول عملية الضبط.

## كيف يمكنني تغيير التردد؟

اضبط التردد على بطاقة الرسومات.

- Windows XP: انتقل إلى لوحة المفاتيح ← المظهر والنسق ← العرض ← إعدادات ← متقدمة ← جهاز العرض، ثم اضبط معدل التحديث الموجودة ضمن إعدادات جهاز العرض.
- Windows ME/2000: انتقل إلى لوحة التحكم ← العرض ← الإعدادات ← خيارات متقدمة ← جهاز العرض، ثم اضبط معدل التحديث ضمن إعدادات جهاز العرض.
- Windows Vista: انتقل إلى لوحة التحكم ← المظهر وإضفاء الطابع الشخصي ← إضفاء طابع شخصي ← إعدادات العرض ← إعدادات متقدمة ← جهاز العرض، ثم اضبط معدل التحديث ضمن إعدادات جهاز العرض.
- Windows 7: انتقل إلى لوحة المفاتيح ← المظهر وإضفاء الطابع الشخصي ← العرض ← دقة الشاشة ← إعدادات متقدمة ← جهاز العرض، ثم اضبط معدل التحديث من إعدادات جهاز العرض.
- Windows 8 (Windows 8.1): انتقل إلى إعدادات ← لوحة المفاتيح ← المظهر وإضفاء الطابع الشخصي ← العرض ← دقة الشاشة ← إعدادات متقدمة ← جهاز العرض، ثم اضبط معدل التحديث من إعدادات جهاز العرض.
- Windows 10: انتقل إلى إعدادات ← النظام ← العرض ← إعدادات العرض المتقدمة ← عرض خصائص المحوّل ← جهاز العرض، وقم بضبط معدل التحديث الخاص بالشاشة ضمن إعدادات جهاز العرض.

## كيف يمكنني تغيير الدقة؟

- Windows XP: انتقل إلى لوحة التحكم ← المظهر والسمات ← العرض ← الإعدادات واضبط الدقة.
- Windows ME/2000: انتقل إلى لوحة التحكم ← العرض ← الإعدادات واضبط الدقة.
- Windows Vista: انتقل إلى لوحة التحكم ← المظهر وإضفاء الطابع الشخصي ← إضفاء طابع شخصي ← إعدادات العرض واضبط الدقة.
- Windows 7: انتقل إلى لوحة التحكم ← المظهر وإضفاء الطابع الشخصي ← العرض ← ضبط الدقة واضبط الدقة.
- Windows 8 (Windows 8.1): انتقل إلى إعدادات ← لوحة التحكم ← المظهر وإضفاء الطابع الشخصي ← العرض ← ضبط الدقة واضبط مستوى الدقة.
- Windows 10: انتقل إلى إعدادات ← النظام ← العرض ← إعدادات العرض المتقدمة، وقم بضبط مستوى الدقة.

## كيف أقوم بضبط وضع توفير الطاقة؟

- Windows XP: قم بتعيين وضع توفير الطاقة في لوحة التحكم ← المظهر والسمات ← العرض ← إعدادات شاشة التوقف ← خيارات الطاقة أو BIOS SETUP (إعداد نظام الإدخال/الإخراج الأساسي) على الكمبيوتر.
- Windows ME/2000: قم بتعيين وضع توفير الطاقة في لوحة التحكم ← العرض ← إعدادات شاشة التوقف ← خيارات الطاقة أو BIOS SETUP (إعداد نظام الإدخال/الإخراج الأساسي) على الكمبيوتر.
- Windows Vista: قم بتعيين وضع توفير الطاقة في لوحة التحكم ← المظهر وإضفاء الطابع الشخصي ← إضفاء الطابع الشخصي ← إعدادات شاشة التوقف ← خيارات الطاقة أو BIOS SETUP (إعداد نظام الإدخال/الإخراج الأساسي) على الكمبيوتر.
- Windows 7: قم بتعيين وضع توفير الطاقة في لوحة التحكم ← المظهر وإضفاء الطابع الشخصي ← إضفاء الطابع الشخصي ← إعدادات شاشة التوقف ← خيارات الطاقة أو BIOS SETUP (إعداد نظام الإدخال/الإخراج الأساسي) على الكمبيوتر.
- Windows 8 (Windows 8.1): قم بتعيين وضع توفير الطاقة في إعدادات ← لوحة التحكم ← المظهر وإضفاء الطابع الشخصي ← إضفاء الطابع الشخصي ← إعدادات شاشة التوقف ← خيار الطاقة أو BIOS SETUP (إعداد نظام الإدخال/الإخراج الأساسي) على الكمبيوتر.
- Windows 10: قم بتعيين وضع توفير الطاقة في إعدادات ← إضفاء الطابع الشخصي ← شاشة التأمين ← إعدادات مهلة الشاشة ← السكون والطاقة أو BIOS SETUP (إعداد نظام الإدخال/الإخراج الأساسي) على الكمبيوتر.

# الفصل 09

## المواصفات

### عام

اسم الموديل	C22F392FH* / C22F390FH*	/ C24F392FH* / C24F390FH* / C24F396FH* / C24F394FH* C24F399FH*	/ C27F391FH* / C27F390FH* C27F398FW* / C27F396FH*	C32F395FW* / C32F391FW*
الحجم	الفئة 22 (21.5 بوصة / 54.6 سم)	الفئة 24 (23.5 بوصة / 59.8 سم)	الفئة 27 (27.0 بوصة / 68.6 سم)	الفئة 32 (31.5 بوصة / 80.1 سم)
منطقة العرض	476.64 مم (أفقي) × 268.11 مم (رأسي)	521.40 مم (أفقي) × 293.28 مم (رأسي)	597.89 مم (أفقي) × 336.31 مم (رأسي)	698.40 مم (أفقي) × 392.85 مم (رأسي)
المسافة بين نقاط البكسل	0.24825 مم (أفقي) × 0.24825 مم (رأسي)	0.27156 مم (أفقي) × 0.27156 مم (رأسي)	0.3114 مم (أفقي) × 0.3114 مم (رأسي)	0.36375 مم (أفقي) × 0.36375 مم (رأسي)
أقصى سرعة للبكسل	148.5 ميغاهرتز (تمثيلي و HDMI)			
مصدر إمداد الطاقة	148.5 ميغاهرتز (HDMI و DisplayPort) - ينطبق على الطرز C27F398FW* و C32F391FW* و C32F395FW* فقط. تيار متردد بقوة 100 إلى 240 فولت (+/- 10 %) و 50/60 هرتز ± 3 هرتز اطلع على الملصق الموجود بالجانب الخلفي من المنتج، حيث قد تختلف الفولتية القياسية باختلاف الدول.			
موصلات الإشارة	HDMI و D-SUB			
الأحوال البيئية	HDMI و DisplayPort (ينطبق على الطرز C27F398FW* و C32F391FW* و C32F395FW* فقط) أثناء التشغيل درجة الحرارة: 10 إلى 40 درجة مئوية (50 إلى 104 درجة فهرنهايت) / الرطوبة: 10 % - 80 %، دون تكاثف التخزين درجة الحرارة: -20 إلى 45 درجة مئوية (-4 إلى 113 درجة فهرنهايت) / الرطوبة: 5 % - 95 %، دون تكاثف			



---

التوصيل والتشغيل

يمكن تثبيت جهاز العرض هذا واستخدامه مع جميع أنظمة "التوصيل والتشغيل" المتوافقة، ويعمل تبادل البيانات ثنائي الاتجاه بين جهاز العرض ونظام الكمبيوتر على تحسين إعدادات جهاز العرض. وعلى الرغم من أنه يتم تثبيت الشاشة تلقائيًا. يمكنك تخصيص إعدادات التثبيت إذا كنت ترغب في ذلك.

نقاط الشاشة (وحدات البكسل)

نظرًا لطبيعة تصنيع هذا المنتج، قد تظهر وحدة بكسل واحدة في كل مليون وحدة (1 لكل مليون) بشكل أكثر سطوعًا أو قتامةً على شاشة LCD. ولا يؤثر ذلك على أداء المنتج.

المواصفات الواردة أعلاه عرضة للتغيير دون إشعار من أجل تحسين جودة المنتج.

هذا الجهاز هو جهازاً رقمياً من الدرجة ب.

## جدول وضع الإشارات القياسية

اسم الموديل		C32F395FW* / C32F391FW* / C24F392FH* / C24F390FH* / C22F392FH* / C22F390FH* / C27F390FH* / C24F399FH* / C24F396FH* / C24F394FH* / C27F398FW* / C27F396FH* / C27F391FH*	
المزامنة	التردد الأفقي	81-30 كيلوهرتز	81-30 كيلوهرتز
	التردد الرأسي	61-56 هرتز	72-56 هرتز
الدقة	الدقة المثلى	1080 × 1920 بتردد 60 هرتز	1080 × 1920 بتردد 60 هرتز
	أقصى دقة	1080 × 1920 بتردد 60 هرتز	1080 × 1920 بتردد 60 هرتز

إذا تم إرسال إشارة تنتمي إلى أوضاع الإشارات القياسية التالية من الكمبيوتر، يتم ضبط الشاشة تلقائيًا. وإذا كانت الإشارة المرسله من الكمبيوتر لا تنتمي إلى أوضاع الإشارات القياسية، فقد تظهر الشاشة فارغة مع إضاءة مؤشر الطاقة. وفي هذه الحالة، قم بتغيير الإعدادات وفقًا للجدول التالي بالرجوع إلى دليل مستخدم بطاقة الرسومات.

C27F398FW* / C27F396FH* / C27F391FH* / C27F390FH* / C24F399FH* / C24F396FH* / C24F394FH* / C24F392FH* / C24F390FH* / C22F392FH* / C22F390FH*				
الدقة	التردد الأفقي (كيلوهرتز)	التردد الرأسي (هرتز)	سرعة البكسل (ميغاهرتز)	قطبية المزامنة (أفقي/رأسي)
400 × 720 :IBM	31.469	70.087	28.322	+/-
480 × 640 :MAC	35.000	66.667	30.240	-/-
480 × 640 :VESA	31.469	59.940	25.175	-/-
600 × 800 :VESA	35.156	56.250	36.000	+/+
600 × 800 :VESA	37.879	60.317	40.000	+/+
600 × 800 :VESA	48.077	72.188	50.000	+/+
768 × 1024 :VESA	48.363	60.004	65.000	-/-
768 × 1024 :VESA	56.476	70.069	75.000	-/-
720 × 1280 :VESA	45.000	60.000	74.250	+/+
800 × 1280 :VESA	49.702	59.810	83.500	+/-
1024 × 1280 :VESA	63.981	60.020	108.000	+/+
900 × 1440 :VESA	55.935	59.887	106.500	+/-

الدقة	التردد الأفقي (كيلوهرتز)	التردد الرأسي (هرتز)	سرعة البكسل (ميجاهرتز)	قطبية المزامنة (أفقي/رأسي)
RB 900 x 1600 :VESA	60.000	60.000	108.000	+/+
1050 × 1680 :VESA	65.290	59.954	146.250	+/-
1080 × 1920 :VESA	67.500	60.000	148.500	+/+

C32F395FW\* / C32F391FW\*

الدقة	التردد الأفقي (كيلوهرتز)	التردد الرأسي (هرتز)	سرعة البكسل (ميجاهرتز)	قطبية المزامنة (أفقي/رأسي)
480 × 640 :VESA	31.469	59.940	25.175	-/-
600 × 800 :VESA	35.156	56.250	36.000	+/+
600 × 800 :VESA	37.879	60.317	40.000	+/+
768 × 1024 :VESA	48.363	60.004	65.000	-/-
720 × 1280 :VESA	45.000	60.000	74.250	+/+
800 × 1280 :VESA	49.702	59.810	83.500	+/-
1024 × 1280 :VESA	63.981	60.020	108.000	+/+
900 × 1440 :VESA	55.935	59.887	106.500	+/-
RB 900 x 1600 :VESA	60.000	60.000	108.000	+/+
1050 × 1680 :VESA	65.290	59.954	146.250	+/-
1080p × 1920 :VESA	67.500	60.000	148.500	+/+

التردد الأفقي

إن الوقت اللازم لمسح خط واحد من الجانب الأيسر إلى الجانب الأيمن للشاشة يُعرف باسم الدورة الأفقية. ويُعرف الرقم العكسي للدورة الأفقية بالتردد الأفقي. ويتم قياس التردد الأفقي بالكيلوهرتز.

التردد الرأسي

تُتيح لك إعادة نفس الصورة مرات عديدة في الثانية عرض صور طبيعية. يُقصد بتردد التكرار "التردد الرأسي" أو "معدل التحديث" ويُشار إليه بالهرتز.

يمكن ضبط هذا المنتج على دقة واحدة فقط لكل حجم شاشة من أجل الحصول على الجودة المثلى للصورة وفقًا لطبيعة الشاشة. فاستخدام دقة غير تلك المحددة قد يقلل من جودة الصورة. ولتجنب ذلك، يوصى بتحديد الدقة المثلى المحددة للمنتج.

افحص التردد عند تبادل شاشة CDT (مؤصلة بكمبيوتر) مقابل شاشة LCD. وإذا كانت شاشة LCD لا تدعم 85 هرتز، فقم بتغيير التردد الرأسي إلى 60 هرتز باستخدام شاشة CDT قبل مبادلتها بشاشة LCD.

## مسؤولية خدمة الدفع (التكلفة التي يتحملها العملاء)

عند طلب الخدمة، قد نحصل منك على رسوم مقابل زيارة أحد الفنيين في الحالات التالية بغض النظر عما إذا كان الجهاز لا يزال في فترة الضمان أم لا.

### عدم وجود عيب بالمنتج

تنظيف المنتج أو تعديله أو شرح طريقة عمله أو إعادة تركيبه وغيرها.

- إذا قدم الفني بعض الإرشادات حول كيفية استخدام المنتج أو قام بتعديل بعض الخيارات فقط دون فك المنتج.
- إذا كان الخلل أو العيب يرجع إلى عوامل بيئية خارجية (الإنترنت أو الهوائي أو الإشارة السلكية وغيرها).
- إذا تمت إعادة تركيب منتج أو أجهزة تم توصيلها بشكل إضافي بعد تركيب المنتج الذي تم شراؤه لأول مرة.
- إذا تمت إعادة تركيب منتج بغرض نقله إلى مكان أو منزل مختلف.
- إذا طلب العميل بعض الإرشادات حول كيفية الاستخدام بسبب منتج شركة أخرى.
- إذا طلب العميل بعض الإرشادات حول كيفية استخدام الشبكة أو برنامج لشركة أخرى.
- إذا طلب العميل تثبيت برنامج وإعداده للمنتج.
- إذا قام فني الخدمة بإزالة أو تنظيف الأتربة أو أية مواد غريبة من داخل المنتج.
- إذا طلب العميل عملية تركيب إضافي لمنتج بعد شرائه من خلال مواقع التسوق المنزلي أو التسوق عبر الإنترنت.

## حدوث تلف للمنتج بسبب خطأ من العميل

حدوث تلف بسبب سوء استخدام العميل أو خطأ في الإصلاح.

إذا تلف المنتج بسبب:

- تأثير خارجي أو سقوط المنتج.
- استخدام مستلزمات أو منتجات تُباع منفصلة لم توصي بها شركة Samsung.
- الاستعانة بشخص بخلاف مهندس تابع لشركة صيانة خارجية أو شريك لشركة Samsung Electronics Co., Ltd لإصلاح الجهاز.
- تجديد المنتج أو إصلاحه من قبل العميل.
- استخدام المنتج مع جهد كهربائي غير مناسب أو مع توصيلات كهربائية غير معتمدة.
- عدم اتباع "التنبيهات" الواردة في دليل المستخدم.

## أسباب أخرى

- في حالة تلف المنتج بسبب كارثة طبيعية. (كالتلف الناتج عن البرق والحرائق والزلازل والفيضانات وغيرها)
- في حالة استهلاك جميع المكونات القابلة للاستهلاك. (البطارية والحبر ولمبات الفلوريسنت ورؤوس الطباعة والهزاز والمصباح والمرشحات والأشرطة وغيرها).

قد يتم دفع رسوم خدمة في حالة طلب العميل الحصول على خدمة مع عدم وجود عطل بالمنتج. لذا، يُرجى قراءة "دليل المستخدم" أولاً.