



# شاشة LCD دليل المستخدم

---

S34E790C

---

قد يختلف اللون والمظهر باختلاف المنتج، وتخضع المواصفات للتغيير دون إشعار مسبق  
بغرض تحسين الأداء.

BN46-00442A-09

## جدول المحتويات

### قبل استخدام المنتج

5	حقوق النشر
6	مراعاة مسافات تركيب الجهاز
6	احتياطات التخزين
6	احتياطات السلامة
6	الرموز
7	التنظيف
7	الكهرباء والسلامة
8	التركيب
10	التشغيل
13	تصحيح وضع الجسم لاستخدام المنتج

### التجهيزات

14	فحص المكونات
14	المكونات
15	الأجزاء
15	لوحة التحكم
16	دليل المفاتيح المباشرة
17	دليل المفاتيح الوظيفية
19	الجانب العكسي
20	التركيب
20	ضبط زاوية إمالة المنتج وارتفاعه
22	قفل الحماية من السرقة

### توصيل جهاز مصدر واستخدامه

23	قبل التوصيل
23	نقاط التحقق قبل التوصيل
23	توصيل الكمبيوتر واستخدامه
23	التوصيل "باستخدام كبل HDMI"
24	التوصيل باستخدام كبل DP
24	التوصيل "بسماعات الرأس" أو "مكبرات الصوت"
25	توصيل التيار الكهربائي
26	ترتيب الكبلات المتصلة
27	توصيل المنتج بالكمبيوتر كموزع USB
27	توصيل الكمبيوتر بالمنتج
28	استخدام المنتج كموزع USB
29	تثبيت برنامج التشغيل
29	إعداد الدقة المثلى

### إعداد الشاشة

30	Brightness
30	تكوين Brightness
31	Contrast
31	تكوين Contrast
32	Sharpness
32	تكوين Sharpness
33	Game Mode
33	تكوين Game Mode
34	SAMSUNG MAGIC Bright
34	تكوين SAMSUNG MAGIC Bright
36	Color
36	تكوين Color
37	HDMI Black Level
37	تهيئة إعدادات HDMI Black Level
38	Response Time
38	تكوين Response Time

### ضبط الشاشة

39	Image Size
39	تغيير Image Size
41	H-Position & V-Position
41	تكوين H-Position و V-Position
42	PIP/PBP

## جدول المحتويات

### قائمة المعلومات والقوائم الأخرى

70	Information
70	عرض Information
71	تكوين Brightness و Contrast و Sharpness من "شاشة التهيئة"
72	تكوين Volume في الشاشة الرئيسية
72	Volume

### تنصيب البرامج

73	Easy Setting Box
73	تنصيب البرامج
73	إزالة البرنامج

### دليل استكشاف المشاكل وحلها

74	متطلبات ما قبل الاتصال بمركز خدمة عملاء Samsung
74	اختبار المنتج
74	فحص الدقة والتردد
75	تحقق مما يلي.
78	س و ج

62	PC/AV Mode
62	تكوين PC/AV Mode
63	DisplayPort Ver.
63	تكوين DisplayPort Ver.
64	Source Detection
64	تكوين Source Detection
65	Key Repeat Time
65	تكوين Key Repeat Time
66	Off Timer
66	تكوين Off Timer
67	Turn Off After
67	تكوين Turn Off After
68	Power LED On
68	تكوين Power LED On
69	Reset All
69	تهيئة إعدادات (Reset All)

43	تكوين PIP/PBP Mode
44	تكوين Size
45	تكوين Position
46	تكوين Sound Source
47	تكوين Source
49	تكوين Image Size
52	تكوين Contrast

### تنسيق القوائم التي تظهر على الشاشة

54	Language
54	تكوين Language
55	Display Time
55	تكوين Display Time
56	Transparency
56	تغيير Transparency

### الإعداد وإعادة التعيين

57	Sound
57	تكوين Volume
58	تكوين Sound Mode
59	تكوين Select Sound
60	Eco Saving
60	تكوين Eco Saving
61	USB Super Charging
61	تكوين USB Super Charging

## جدول المحتويات

### المواصفات

80	عام
82	موفر الطاقة
83	جدول وضع الإشارات القياسية

### الملحق

85	الاتصال بشركة SAMSUNG في جميع أنحاء العالم
95	مسؤولية خدمة الدفع (التكلفة التي يتحملها العملاء)
95	عدم وجود عيب بالمنتج
95	حدوث تلف للمنتج بسبب خطأ من العميل
95	أسباب أخرى
96	المصطلحات

# الفصل 01

## قبل استخدام المنتج

### حقوق النشر

محتويات هذا الدليل عرضة للتغيير دون إشعار من أجل تحسين جودة المنتج.

© Samsung Electronics 2014

تمتلك Samsung Electronics حقوق نشر هذا الدليل.

يُحظر استخدام هذا الدليل أو نسخه بشكل جزئي أو كلي دون الحصول على تفويض من Samsung Electronics.

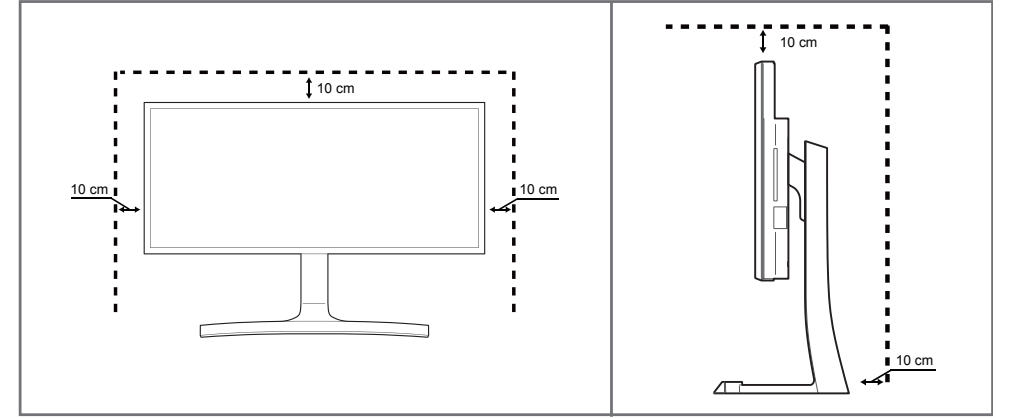
ويُعد كل من Microsoft و Windows علامتين تجاريتين مسجلتين لشركة Microsoft Corporation.

تعد VESA و DPM و DDC علامات تجارية مسجلة لصالح Video Electronics Standards Association.

ملكية جميع العلامات التجارية الأخرى تخص مالكيها المعنيين.

## مراعاة مسافات تركيب الجهاز

تأكد من وجود مسافة حول المنتج لتهويته. قد تؤدي زيادة درجة حرارة الجهاز الداخلية إلى تلف المنتج. احرص على وجود مسافة قليلة أو كبيرة كما هو موضح أدناه عند تركيب المنتج.  
— قد يختلف الشكل الخارجي وفقاً للمنتج.



## احتياطات السلامة

### تنبيه

#### لا تفتح لتجنب خطر التعرض للصدمة الكهربائية

تنبيه : للحد من خطر التعرض لصدمة كهربائية، لا تقم بإزالة الغطاء. (أو الجزء الخلفي)  
فلا توجد أجزاء داخلية قابلة للصيانة من قبل المستخدم.  
فاطلب من الأفراد المؤهلين القيام بجميع أعمال الصيانة.



يشير هذا الرمز إلى وجود فولتية عالية بالداخل.  
فمن الخطر أن تلامس أي جزء داخلي بهذا المنتج بأي شكل من الأشكال.



ينبهك هذا الرمز إلى أنه تم تضمين مطبوعات مهمة تتعلق بالتشغيل والصيانة مع هذا المنتج.

## الرموز

### تحذير

قد تنتج إصابة خطيرة أو جسيمة في حالة عدم اتباع الإرشادات.

### تنبيه

قد تنتج إصابة جسيمة أو تلف بالممتلكات في حالة عدم اتباع الإرشادات.



يُحظر القيام بالأنشطة المميزة بهذا الرمز.



يجب اتباع الإرشادات المميزة بهذا الرمز.

## احتياطات التخزين

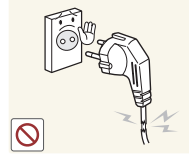
قد تظهر بقعاً بيضاء على أسطح الموديلات عالية اللعان في حالة استخدام جهاز ترطيب يعمل بالموجات فوق الصوتية بجوارها.  
— اتصل بأقرب مركز خدمة عملاء Samsung إذا كنت تريد تنظيف المنتج من الداخل (سيتم احتساب رسوم للخدمة).

## الكهرباء والسلامة

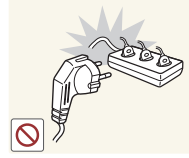
يتم توفير الصور التالية لأغراض مرجعية فقط. فقد تختلف المواقف الواقعية عما هو موضح في الصور.

### تحذير

- لا تستخدم سلكًا أو قابس تيار كهربائي تالفًا، أو مقبس تيار كهربائي غير محكم.
- قد ينتج عن ذلك التعرض لصدمة كهربائية أو نشوب حريق.



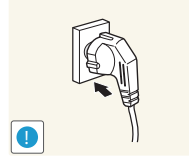
- لا تستخدم عدة منتجات مع منفذ طاقة واحد.
- قد تسبب السخونة الزائدة لمنافذ الطاقة نشوب حريق.



- لا تلمس قابس التيار الكهربائي بيدين مبتلئين. وإلا، فقد تتعرض لصدمة كهربائية.

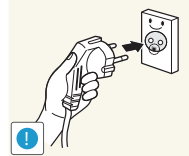


- أدخل قابس التيار الكهربائي بالكامل بحيث لا يكون مرتخيًا.
- قد يؤدي التوصيل غير المحكم إلى نشوب حريق.



- قم بتوصيل قابس التيار الكهربائي بمقبس تيار كهربائي مؤرض (الأجهزة المعزولة من النوع 1 فقط).

- قد ينتج عن ذلك التعرض لصدمة كهربائية أو إصابة.



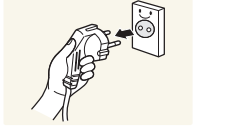
## التنظيف

توخ الحذر عند التنظيف حيث إن لوحات شاشات LCD المتقدمة وأجزاءها الخارجية سهلة الخدش.

قم بالخطوات التالية عند التنظيف.

يتم توفير الصور التالية لأغراض مرجعية فقط. فقد تختلف المواقف الواقعية عما هو موضح في الصور.

- 1 قم بإيقاف تشغيل المنتج والكمبيوتر.



- 2 افصل سلك التيار الكهربائي عن المنتج.

— أمسك كبل التيار الكهربائي من القابس ولا تلمس الكبل بيدين مبتلئين. وإلا، فقد تتعرض لصدمة كهربائية.

- 3 امسح جهاز العرض باستخدام قطعة قماش نظيفة وناعمة وجافة.

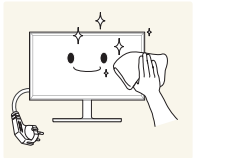
- لا تستعمل مادة تنظيف تحتوي على كحول أو مواد مطهرة لتنظيف جهاز العرض.



- لا ترش الماء أو المنظفات على المنتج مباشرةً.

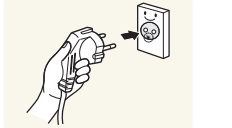


- 4 بلّ قطعة قماش ناعمة وجافة بالماء واعصرها جيدًا لتنظيف السطح الخارجي للمنتج.



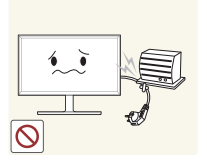
- 5 قم بتوصيل سلك التيار الكهربائي بالمنتج عند الانتهاء من التنظيف.

- 6 قم بتشغيل المنتج والكمبيوتر.



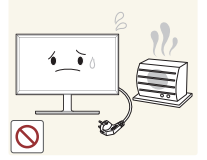
لا تثن سلك التيار الكهربائي أو تسحبه بالقوة. وتوخ الحذر لتجنب ترك سلك التيار الكهربائي تحت جسم ثقيل.

- قد يؤدي تلف السلك إلى نشوب حريق أو التعرض لصدمة كهربائية.



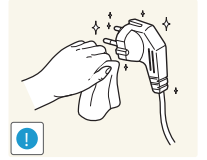
لا تضع سلك التيار الكهربائي أو المنتج بالقرب من مصادر الحرارة.

- قد ينتج عن ذلك نشوب حريق أو التعرض لصدمة كهربائية.



نظف أي غبار حول سنون قابس الطاقة أو منفذ الطاقة مستخدمًا قطعة قماش جافة.

- قد ينتج عن ذلك نشوب حريق.



## تنبيه

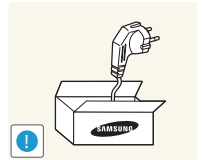
لا تفصل سلك الطاقة أثناء استخدام المنتج.

- فقد يتلف المنتج نتيجة لحدوث صدمة كهربائية.



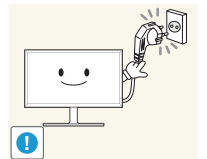
لا تستخدم سوى سلك التيار الكهربائي المرفق مع المنتج من قبل Samsung. ولا تستخدم سلك التيار الكهربائي مع منتجات أخرى.

- قد ينتج عن ذلك نشوب حريق أو التعرض لصدمة كهربائية.



حافظ على عدم إعاقة مقبس التيار الكهربائي حيث يتم توصيل سلك للتيار الكهربائي.

- يجب فصل سلك التيار الكهربائي لقطع إمداد الطاقة إلى المنتج عند حدوث مشكلة.



## التركيب

### تحذير

لا تضع الشموع أو طوارد الحشرات أو السجائر أعلى المنتج. لا تقم بتركيب المنتج بالقرب من مصادر الحرارة.

- قد ينتج عن ذلك نشوب حريق.



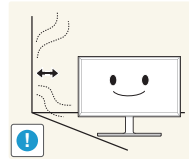
لا تقم بتهيئة المنتج في الأماكن رديئة التهوية مثل خزانة الكتب أو الدولاب.

- قد يؤدي ارتفاع درجة الحرارة الداخلية إلى نشوب حريق.



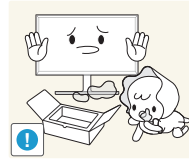
قم بتهيئة المنتج على مسافة لا تقل عن 10 سم من الجدار لتوفير التهوية.

- قد يؤدي ارتفاع درجة الحرارة الداخلية إلى نشوب حريق.



احتفظ بمواد التغليف البلاستيكية بعيدًا عن متناول الأطفال.

- قد يختنق الأطفال.



## تنبيه

- احرص على عدم سقوط المنتج أثناء نقله.
- قد ينتج عن ذلك حدوث عطل بالمنتج أو التعرض لإصابة جسدية.

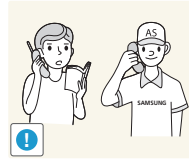
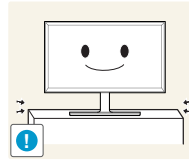
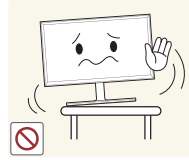
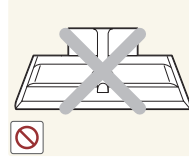
- لا تضع المنتج على مقدمته.
- قد تتلف الشاشة.

- عند تركيب المنتج في خزانة أو على رف، تأكد من أن الحافة السفلية لمقدمة المنتج غير بارزة.
- قد يسقط المنتج ويتعرض للتلف و/أو يسبب إصابة.
- لا تقم بتركيب المنتج في خزانات أو على أرفف بحجم مناسب.

- ضع المنتج برفق.
- قد ينتج عن ذلك حدوث عطل بالمنتج أو التعرض لإصابة جسدية.

قد يؤثر تركيب المنتج في مكان به ظروف غير اعتيادية (مكان معرض للكثير من جسيمات الغبار الدقيقة أو المواد الكيميائية أو درجات الحرارة شديدة البرودة أو السخونة أو معدلات كبيرة من الرطوبة أو في مكان ينبغي أن يعمل فيه المنتج بشكل متواصل لفترة زمنية طويلة) على أدائه تأثيراً كبيراً.

- احرص على استشارة مركز خدمة عملاء Samsung إذا كنت تريد تثبيت المنتج في مثل هذه الأماكن.



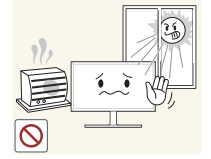
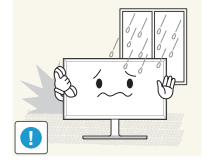
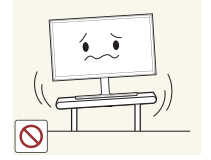
- لا تقم بتثبيت المنتج على سطح غير ثابت أو مهتز (رف غير آمن أو سطح منحدر أو ما إلى ذلك).
- قد يسقط المنتج ويتعرض للتلف و/أو يسبب إصابة.
- قد يؤدي استخدام المنتج في منطقة شديدة الاهتزاز إلى تلفه أو التسبب في نشوب حريق.

- لا تقم بتركيب المنتج في سيارة أو مكان معرض للغبار أو الرطوبة (قطرات الماء وما إلى ذلك) أو الزيت أو الدخان.
- قد ينتج عن ذلك نشوب حريق أو التعرض لصدمة كهربائية.

- لا تعرض المنتج لأشعة الشمس المباشرة أو الحرارة أو جسم ساخن كالموقد.
- قد يقل العمر الافتراضي للمنتج أو ينشب حريق.

- لا تقم بتركيب المنتج في مكان يستطيع صغار الأطفال الوصول إليه.
- قد يسقط المنتج ويؤدي إلى تعرض الأطفال للإصابة.

قد يؤدي استخدام زيوت الأطعمة مثل زيت الصويا إلى إلحاق الضرر بالجهاز أو تشويهه. فلا تقم بتركيب المنتج في مطبخ أو في موقع قريب من طاولة المطبخ.

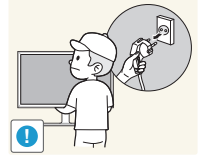


## التشغيل

### تحذير



- يتضمن المنتج على فولتية عالية. لا تقم مطلقاً بتفكيك المنتج أو إصلاحه أو تعديله بنفسك.
- قد ينتج عن ذلك نشوب حريق أو التعرض لصدمة كهربائية.
- اتصل بمركز خدمة عملاء Samsung لإجراء الإصلاحات.



- لنقل المنتج، افصل أولاً كل الكبلات منه، بما في ذلك كبل الطاقة.
- قد يؤدي تلف السلك إلى نشوب حريق أو التعرض لصدمة كهربائية.



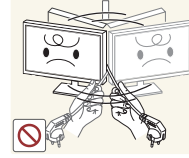
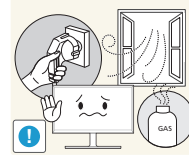
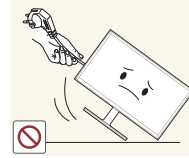
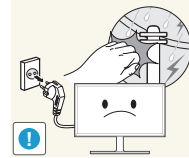
- إذا أصدر المنتج أصواتاً غير عادية أو رائحة احتراق أو دخاناً، فافصل سلك التيار الكهربائي على الفور واتصل بمركز خدمة عملاء Samsung.
- قد ينتج عن ذلك التعرض لصدمة كهربائية أو نشوب حريق.



- لا تسمح للأطفال بالتشبث بالمنتج أو الصعود فوقه.
- قد يتعرض الأطفال للإصابة أو أذى بالغ.



- في حالة سقوط المنتج أو تلف الإطار الخارجي، أدر مفتاح الطاقة إلى وضع الإيقاف وافصل سلك التيار الكهربائي، ثم اتصل بمركز خدمة عملاء Samsung.
- قد يؤدي الاستمرار في استخدام المنتج إلى نشوب حريق أو التعرض لصدمة كهربائية.



لا تترك الأجسام الثقيلة أو المواد التي يفضلها الأطفال (اللعب والحلوى وما إلى ذلك) أعلى المنتج.

- قد يسقط المنتج أو الأجسام الثقيلة عند محاولة الأطفال الوصول إلى اللعب أو الحلوى، مما ينتج عنه التعرض لإصابة بالغة.

أوقف تشغيل المنتج وافصل كبل التيار الكهربائي أثناء البرق أو العواصف الرعدية.

- قد ينتج عن ذلك نشوب حريق أو التعرض لصدمة كهربائية.

احرص على عدم سقوط الأجسام على المنتج أو تعرضه لصدمة.

- قد ينتج عن ذلك نشوب حريق أو التعرض لصدمة كهربائية.

لا تحرك المنتج بسحب سلك التيار الكهربائي أو أي كبل.

- قد يؤدي تلف الكبلات إلى حدوث عطل بالمنتج أو التعرض لصدمة كهربائية أو نشوب حريق.

في حالة اكتشاف تسرب غاز، لا تلمس المنتج أو قابس التيار الكهربائي. وقم بتهوية المكان على الفور.

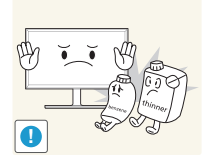
- فقد يؤدي الشرر إلى حدوث انفجار أو نشوب حريق.

لا ترفع المنتج أو تحركه بسحب سلك التيار الكهربائي أو أي كبل.

- قد يؤدي تلف الكبلات إلى حدوث عطل بالمنتج أو التعرض لصدمة كهربائية أو نشوب حريق.

لا تستخدم البخاخات أو المواد القابلة للاشتعال أو تحتفظ بها بالقرب من المنتج.

- قد ينتج عن ذلك حدوث انفجار أو نشوب حريق.



تأكد من عدم انسداد فتحات التهوية بمفارش المناضد أو الستائر.

- قد يؤدي ارتفاع درجة الحرارة الداخلية إلى نشوب حريق.



لا تدخل الأجسام المعدنية (عيدان الأكل والعملات المعدنية ومشابك الشعر وما إلى ذلك) أو الأجسام التي تحترق بسهولة (الورق والثقاب وما إلى ذلك) في المنتج (عبر فتحات التهوية أو منافذ الدخول/الخروج أو ما إلى ذلك).

- احرص على إيقاف تشغيل المنتج وفصل سلك التيار الكهربائي عند دخول الماء أو مواد غريبة أخرى في المنتج. ثم اتصل بمركز خدمة عملاء Samsung.

- قد ينتج عن ذلك حدوث عطل بالمنتج أو التعرض لصدمة كهربائية أو نشوب حريق.



لا تضع الأجسام المحتوية على سوائل (الزهرات والأواني والزجاجات وما إلى ذلك) أو الأجسام المعدنية أعلى المنتج.

- احرص على إيقاف تشغيل المنتج وفصل سلك التيار الكهربائي عند دخول الماء أو مواد غريبة أخرى في المنتج. ثم اتصل بمركز خدمة عملاء Samsung.

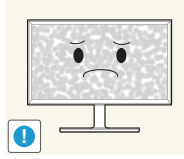
- قد ينتج عن ذلك حدوث عطل بالمنتج أو التعرض لصدمة كهربائية أو نشوب حريق.



## تنبيه

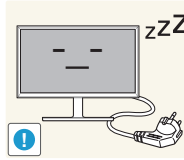
قد يؤدي ترك صورة ثابتة على الشاشة لفترة زمنية طويلة إلى حدوث ظلال للصورة أو وجود وحدات بكسل معيبة.

- قم بتنشيط وضع توفير الطاقة أو شاشة مؤقتة ذات صورة متحركة إذا كنت تنوي عدم استخدام المنتج لفترة زمنية طويلة.



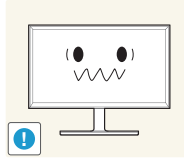
افصل سلك التيار الكهربائي من مقبس التيار الكهربائي إذا كنت تنوي عدم استخدام المنتج لفترة زمنية طويلة (أثناء الإجازات وما إلى ذلك).

- قد يؤدي تراكم الغبار مقتربًا بالحرارة إلى نشوب حريق أو التعرض لصدمة كهربائية أو حدوث تسرب كهربائي.



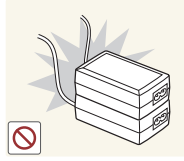
استخدم المنتج وفقًا لمعدلات الدقة والتردد الموصى بها.

- قد يضعف ذلك من بصرك.



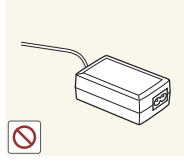
لا تضع محولات طاقة التيار المستمر مع بعضها البعض.

- وإلا، قد ينتج عن ذلك نشوب حريق.



قم بإزالة الكيس البلاستيكي عن محول طاقة التيار المستمر قبل استخدامه.

- وإلا، قد ينتج عن ذلك نشوب حريق.



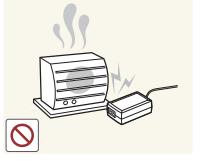
لا تسمح بدخول الماء لجهاز طاقة التيار المستمر أو ابتلاله.

- قد ينتج عن ذلك التعرض لصدمة كهربائية أو نشوب حريق.
- تجنب استخدام المنتج في الأماكن الخارجية حيث يمكن أن يتعرض للمطر أو الثلج.
- توخ الحذر حتى لا يبتل محول طاقة التيار المستمر عند قيامك بتنظيف الأرضية.

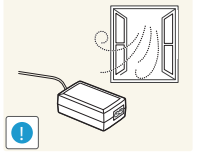


لا تضع محوّل طاقة التيار المستمر بالقرب من أي أجهزة تسخين.

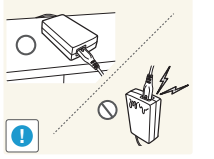
- وإلا، قد ينتج عن ذلك نشوب حريق.



الرجاء الحفاظ على محوّل طاقة التيار المستمر في منطقة جيدة التهوية.

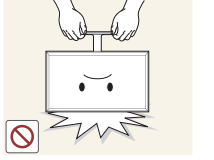


إذا وضعت محوّل الطاقة للتيار المتردد/التيار المستمر بطريقة تجعله معلقاً بحيث تكون جهة إدخال سلك التيار الكهربائي في الناحية العلوية منه، فمن الممكن أن يتسرب الماء أو أي مواد غريبة إلى داخل المحوّل، مما يسبب حدوث قصور في أداء المحوّل. تأكد من وضع محوّل الطاقة للتيار المتردد/التيار المستمر في وضع مستوٍ على الطاولة أو على الأرض.

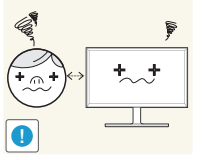


لا تمسك المنتج مقلوباً أو تنقله بإمساكه من الحامل.

- قد يسقط المنتج ويتعرض للتلف أو يسبب إصابة.



قد يؤدي النظر إلى الشاشة من مسافة قريبة للغاية لفترة زمنية طويلة إلى إضعاف بصرك.



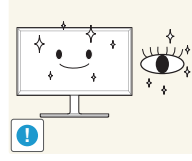
لا تستخدم أجهزة الترتيب أو المواقف حول المنتج.

- قد ينتج عن ذلك نشوب حريق أو التعرض لصدمة كهربائية.

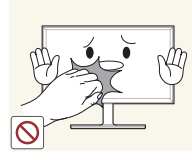


أرح عينيك لأكثر من 5 دقائق بعد كل ساعة من استخدام المنتج.

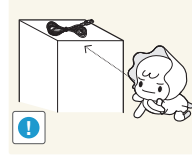
- فسيتم تخفيف إجهاد العين.



لا تلمس الشاشة بعد تشغيل المنتج لفترة طويلة، حيث يكون ساخناً.

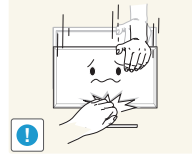


احتفظ بالملحقات الصغيرة بعيداً عن متناول الأطفال.



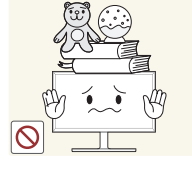
توخ الحذر عند ضبط زاوية المنتج أو ارتفاع الحامل.

- قد تتحشر يدك أو إصبعك وتتعرض للإصابة.
- قد تؤدي إمالة المنتج بزاوية زائدة إلى سقوطه واحتمال التعرض للإصابة.



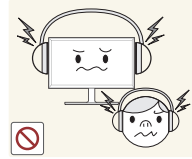
لا تضع أجساماً ثقيلة فوق المنتج.

- قد ينتج عن ذلك حدوث عطل بالمنتج أو التعرض لإصابة جسدية.



عند استخدام سماعات الرأس أو الأذن، لا ترفع مستوى الصوت لدرجة عالية جداً.

- قد يتسبب رفع مستوى الصوت لدرجة عالية جداً في حدوث ضرر بأذنيك.



## تصحيح وضع الجسم لاستخدام المنتج



استخدام المنتج في الوضع الصحيح كما يلي:

- اجعل ظهرك مستويًا بشكل مستقيم.
- اترك مسافة من 45 إلى 50 سم بين العين والشاشة وانظر في اتجاه أسفل قليلاً نحو الشاشة. اجعل عينيك أمام الشاشة مباشرة.
- اضبط الزاوية حتى لا ينعكس الضوء على الشاشة.
- اجعل ساعديك في وضع عمودي مع العضد ومستويًا مع ظهر اليدين.
- اجعل مرفقيك على شكل زاوية قائمة.
- اضبط ارتفاع المنتج حتى يثبت لك الحفاظ على ركبة قدمك مثنية بمقدار 90 درجة أو أكثر واجعل كعبيك ملتصقين بالأرض وذراعيك في مستوى أقل من مستوى القلب.

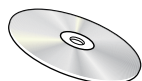
# الفصل 02

## التجهيزات

### فحص المكونات

#### المكونات

- اتصل بالبائع الذي اشتريت منه المنتج في حالة عدم وجود أي مكونات.
- قد يختلف شكل المكونات باختلاف الصور المعروضة.
- يُوصى باستخدام كبل HDMI وكبل DP الذي يوفره المورد.
- قد لا تتوفر الدقة المثلى عند استخدام كبل HDMI أو HDMI-DVI لا يتميز بالسرعة العالية.
- لضمان عمل الشاشة بشكل سليم. يوصى باستخدام كبل DP يدعم دقة العرض  $1440 \times 3440$  بمعدل تحديث 60 هرتز. كما يمكن أيضاً استخدام كبل HDMI يدعم  $1440 \times 3440$  بمعدل تحديث 50 هرتز.
- قد لا يتوفر محول النوع من منفذ شاشة عرض إلى منفذ شاشة عرض وفقاً للطراز.



دليل المستخدم



دليل تنظيبي



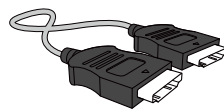
بطاقة الضمان  
(غير متوفرة في بعض الأماكن)



دليل الإعداد السريع



كبل DP (صفحة 24)



كبل HDMI (صفحة 23)



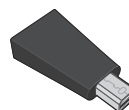
محول تيار مستمر (قابل للفصل)  
(صفحة 25)



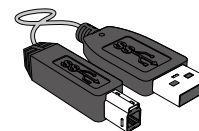
كبل تيار كهربائي (صفحة 25)



قطعة قماش للتنظيف



موصل Mini DP إلى DP (اختياري)

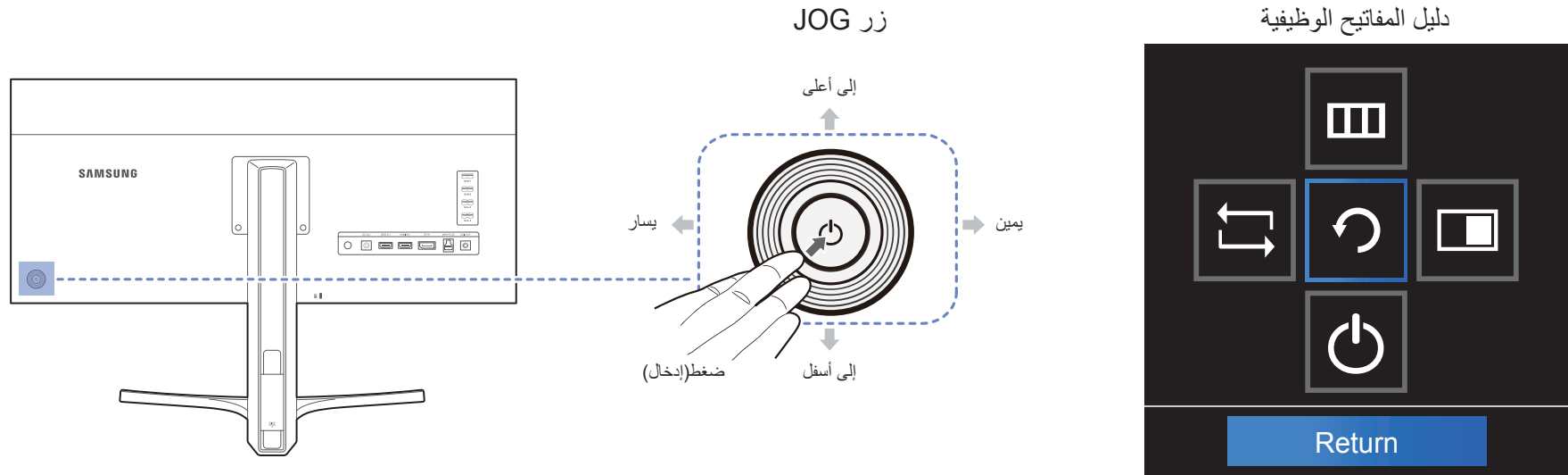


كبل USB 3.0 (صفحة 27)

## الأجزاء

### لوحة التحكم

قد يختلف لون الأجزاء وشكلها عما هو موضح. كما تخضع المواصفات للتغيير دون إشعار من أجل تحسين جودة المنتج.



الرموز	الوصف
زر JOG	زر متعدد الاتجاهات يساعد على التنقل. يوجد زر JOG في الجانب الأيسر الخلفي من المنتج. ويمكن استخدام الزر للانتقال لأعلى أو لأسفل أو لليمن أو لليسار، أو بديلاً عن الضغط على Enter (إدخال).
دليل المفاتيح الوظيفية	اضغط على زر JOG عند تشغيل الشاشة. سيظهر دليل المفاتيح الوظيفية. للوصول إلى القائمة التي تظهر على الشاشة عند ظهور الدليل، اضغط على زر الاتجاه المطابق مرة أخرى. قد يختلف دليل المفاتيح الوظيفية حسب الوظيفة أو طراز المنتج. الرجاء مراجعة المنتج الفعلي.

## دليل المفاتيح المباشرة

— لا يتم عرض شاشة أزرار الاختصارات (القائمة التي تظهر على الشاشة) الموضحة أدناه إلا عند تشغيل شاشة الجهاز أو تغيير دقة الكمبيوتر أو تغيير مصدر الإدخال.

إلى أعلى/إلى أسفل: ضبط **Brightness** أو **Contrast** أو **Sharpness**.

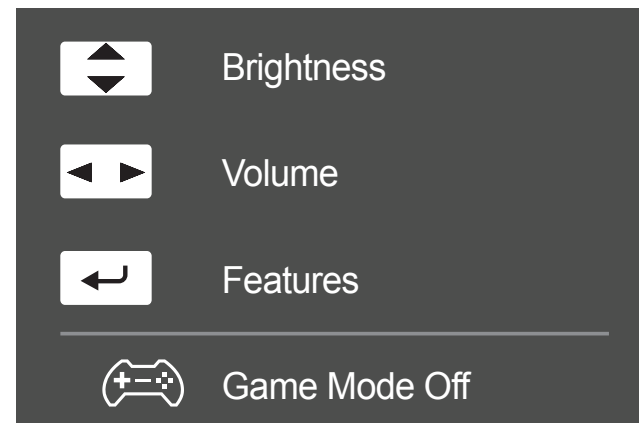
إلى اليسار/إلى اليمين: ضبط **Volume**.

ضغطة (إدخال): عرض عرض دليل المفاتيح الوظيفية.

— توضيح صفحة أزرار الوظائف ما إذا تم تمكين **Game Mode** أو لا.

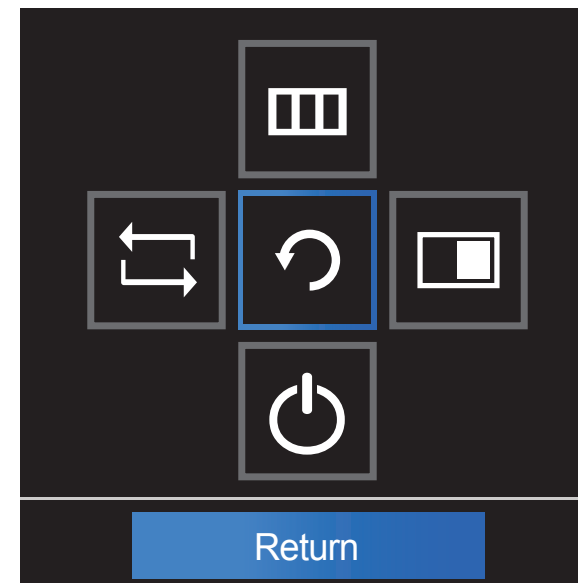
Off: 

On: 



## دليل المفاتيح الوظيفية

— للدخول إلى القائمة الرئيسية أو استخدام العناصر الأخرى، اضغط على زر JOG لعرض دليل مفاتيح الوظائف. يمكنك الخروج من القائمة بالضغط على زر JOG مرة أخرى.



الرموز	الوصف
	حدد لتغيير إشارة الإدخال بتحريك زر JOG في شاشة دليل المفاتيح الوظيفية. ستظهر رسالة في الجانب العلوي الأيسر من الشاشة في حالة تغيير إشارة الإدخال.
	تحديد بتحريك زر JOG في شاشة دليل المفاتيح الوظيفية. تظهر القوائم التي تظهر على الشاشة (OSD) الخاصة بميزات الشاشة الخاصة بك. قفل التحكم بالقوائم التي تظهر على الشاشة: الحفاظ على الإعدادات الحالية أو تأمين التحكم في العرض على الشاشة لتفادي التغييرات غير المقصودة على الإعدادات. التمكين/التعطيل: لقفّل/إلغاء قفل التحكم في القوائم التي تظهر على الشاشة (OSD)، اضغط على زر "إلى اليسار" لمدة 10 ثوانٍ عند عرض القائمة الرئيسية. — في حالة قفل التحكم في القوائم التي تظهر على الشاشة (OSD)، يمكن ضبط <b>Brightness</b> و <b>Contrast</b> . تتوفر الوظيفة <b>PIP/PBP</b> . يمكن عرض <b>Information</b> .
	تحديد بتحريك زر JOG في شاشة دليل المفاتيح الوظيفية. اضغط على الزر عندما يكون تكوين إعدادات الوظيفة <b>PIP/PBP</b> مطلوبًا.
	تحديد لإيقاف تشغيل الشاشة بتحريك زر JOG في شاشة دليل المفاتيح الوظيفية.

— ستختلف خيارات دليل المفاتيح الوظيفية في الطرازات الفعلية وذلك بسبب التغيير الوظيفي. الرجاء تشغيل الوظيفة المطابقة بناءً على الوصف والرمز الفعلي.

إذا لم تعرض الشاشة أي شيء (بمعنى وجودها في وضع توفير الطاقة أو عدم وجود إشارة)، فيمكن استخدام المفاتيح المباشرة للتحكم في المصدر والطاقة كما هو موضح أدناه.

**زر JOG**

**وضع توفير الطاقة/عدم وجود إشارة**

إلى أعلى	تغيير المصدر
إلى أسفل	
ضغط(إدخال) لمدة ثانيتين	إيقاف التشغيل

عندما تعرض الشاشة القائمة الرئيسية، يمكن استخدام الزر JOG كما هو موضح أدناه.

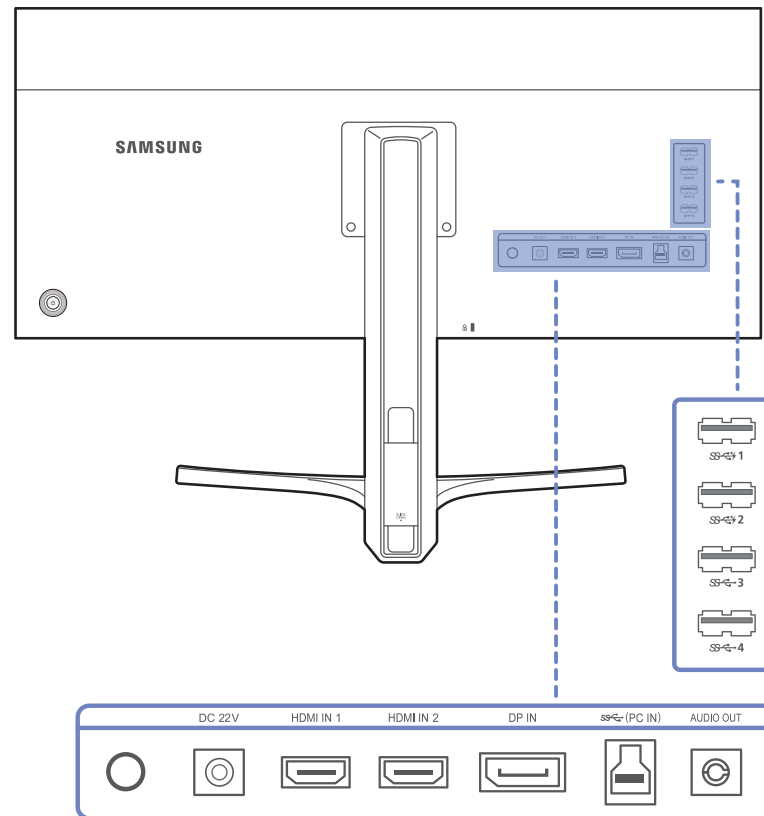
**زر JOG**

**الإجراء**

إلى أعلى/إلى أسفل	الانتقال إلى الخيار
يسار	الخروج من القائمة الرئيسية. إغلاق القائمة الفرعية دون حفظ القيمة. نقل القيمة في شريط التمرير.
يمين	الانتقال إلى العمق التالي. تزيد القيمة في شريط التمرير.
ضغط(إدخال)	الانتقال إلى العمق التالي. حفظ القيمة وإغلاق القائمة الفرعية.

## الجانب العكسي

قد يختلف لون الأجزاء وشكلها عما هو موضح. كما تخضع المواصفات للتغيير دون إشعار من أجل تحسين جودة المنتج.



## المنفذ

## الوصف

التوصيل بمحول طاقة للتيار المستمر.



للتوصيل بجهاز مصدر باستخدام كابل HDMI أو كابل HDMI-DVI.



التوصيل بالكمبيوتر باستخدام كابل DP.



التوصيل بالكمبيوتر عن طريق كابل USB.  
يمكن توصيل هذا المنفذ فقط بالكمبيوتر.



التوصيل بجهاز إخراج صوت مثل سماعات الرأس.

يمكن سماع الصوت عند استخدام كابل HDMI إلى HDMI أو DP فقط.



التوصيل بجهاز USB. يتوافق مع إصدار كابل USB 3.0 أو الأقل.

يمكن استخدام منافذ USB هذه في شحن أجهزة المصدر.



لاستخدام الميزة **USB Super Charging**، انتقل إلى **Settings** ← **USB Super Charging** واضبط منفذ USB، الذي سيتم استخدامه لإجراء الشحن السريع، على **On**.



لا تتوفر ميزة نقل البيانات عبر USB عند ضبط الميزة **USB Super Charging** على **On**.



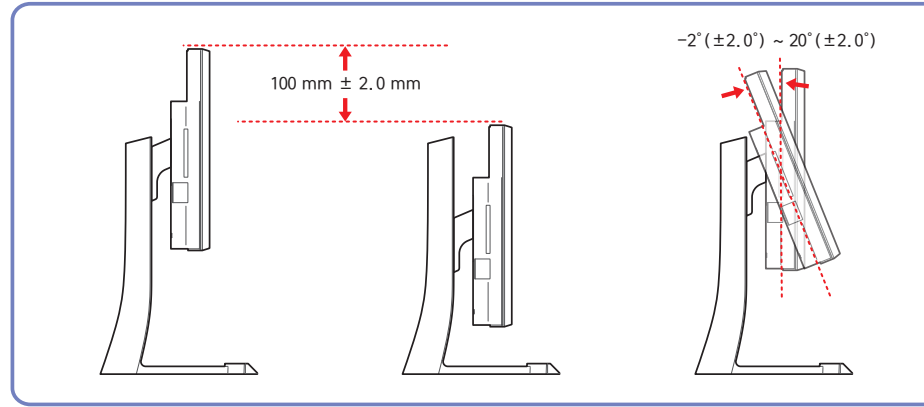
لا تتوفر ميزة الشحن السريع إلا عن طريق المنفذين **SS-C-1** و **SS-C-2**. يعمل هذان المنفذان على شحن الأجهزة بسرعة أكبر من منافذ USB النموذجية. تعتمد السرعة على الأجهزة المتصلة.



## التركيب

### ضبط زاوية إمالة المنتج وارتفاعه

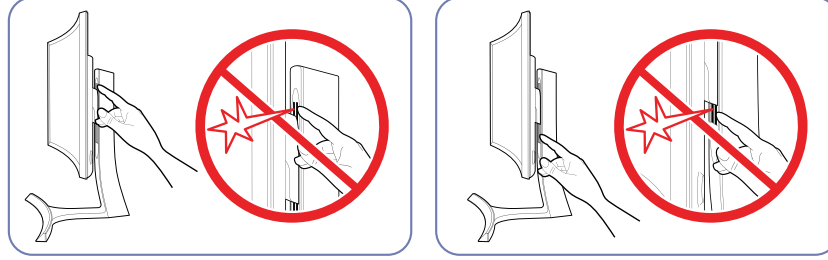
قد يختلف لون الأجزاء وشكلها عما هو موضح. كما تخضع المواصفات للتغيير دون إشعار من أجل تحسين جودة المنتج.



- يمكن ضبط زاوية إمالة جهاز العرض وارتفاعه.
- لتجنب تعريض المنتج للضرر عند تعديل مقدار الإمالة، اضغط على الجزء العلوي من المنتج أو اسحبه إلى المنتصف مع الإمساك بالجزء العلوي للحامل.

قد يختلف لون الأجزاء وشكلها عما هو موضح. كما تخضع المواصفات للتغيير دون إشعار من أجل تحسين جودة المنتج.

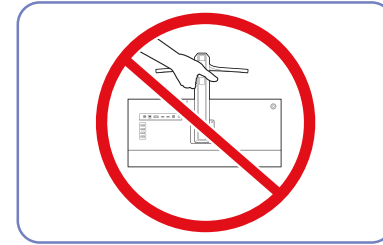
#### تنبيه



توَحَّ مزيدياً من الحذر بحيث لا تتعرَّش يداك في منطقة ضبط الارتفاع. وقد يؤدي ذلك إلى تعرض يديك للإصابة.



لا تضع يديك أسفل الجسم الحامل

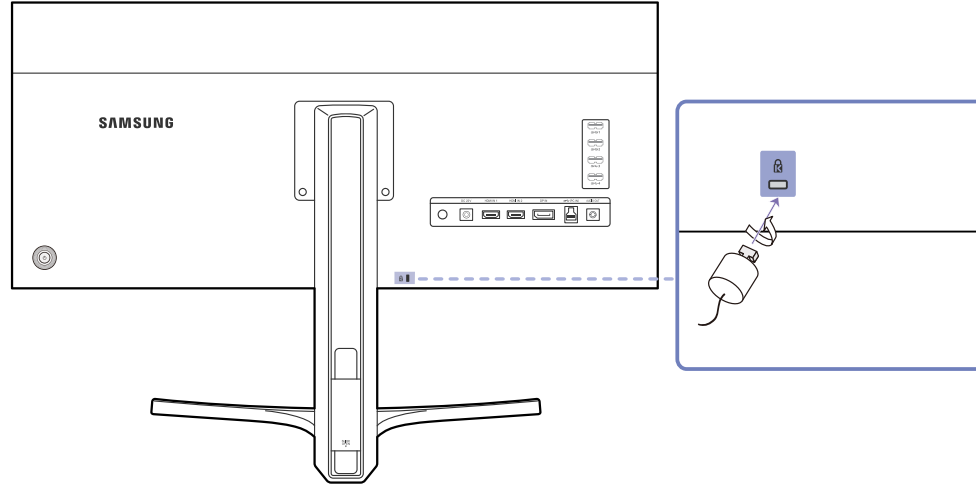


لا تحمل المنتج مقلوباً مع الإمساك بالحامل فقط.

## قفل الحماية من السرقة

- يسمح لك قفل الحماية من السرقة باستخدام المنتج على نحو آمن حتى في الأماكن العامة.
- يعتمد شكل أداة القفل وطريقة القفل على الشركة المصنعة. راجع دليل المستخدم المرفق مع أداة القفل للحماية من السرقة لمعرفة التفاصيل.

### لقفل أداة القفل للحماية من السرقة:



- 1 قم بتثبيت كبل قفل الحماية من السرقة بجسم ثقيل كالمكتب.
  - 2 ضع أحد طرفي الكبل خلال الحلقة الموجودة بالطرف الآخر.
  - 3 أدخل جهاز القفل في فتحة قفل الحماية من السرقة الموجودة بالجزء الخلفي للمنتج.
  - 4 اقفل أداة القفل.
- يمكن شراء أداة قفل الحماية من السرقة بشكل منفصل.
  - راجع دليل المستخدم المرفق مع أداة القفل للحماية من السرقة لمعرفة التفاصيل.
  - يمكن شراء أدوات قفل الحماية من السرقة من بائعي تجزئة الإلكترونيات أو عبر الإنترنت.

# الفصل 03

## توصيل جهاز مصدر واستخدامه

### قبل التوصيل

افحص التالي قبل توصيل هذا المنتج بالأجهزة الأخرى.

### نقاط التحقق قبل التوصيل

- قبل توصيل جهاز مصدر، اقرأ دليل المستخدم المرفق معه.
- قد يختلف عدد وأماكن المنافذ الموجودة بالأجهزة المصدر من جهاز لآخر.
- لا تقم بتوصيل كبل الطاقة إلا بعد إكمال جميع التوصيلات؛
- فتوصيل كبل الطاقة أثناء عملية التوصيل قد يؤدي إلى إتلاف المنتج.
- افحص أنواع المنافذ المتوفرة بالجانب الخلفي من المنتج الذي تريد توصيله.

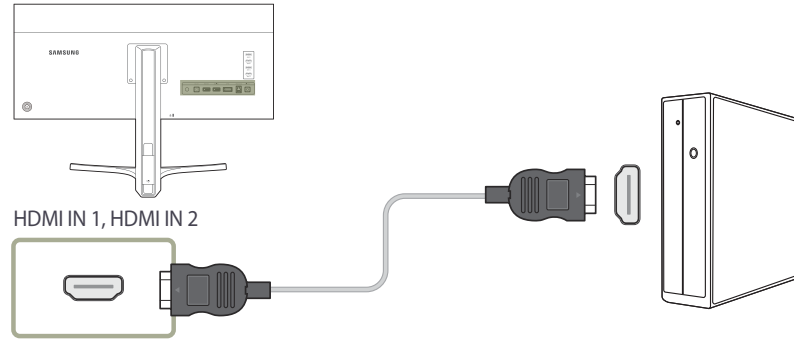
### توصيل الكمبيوتر واستخدامه

حدد طريقة توصيل مناسبة للكمبيوتر لديك.

قد تختلف أجزاء التوصيل باختلاف المنتجات.

### التوصيل "باستخدام كبل HDMI"

- لا تقم بتوصيل كبل التيار الكهربائي إلا بعد توصيل جميع الكبلات الأخرى.
- تأكد من توصيل جهاز مصدر أولاً قبل توصيل كبل التيار الكهربائي.



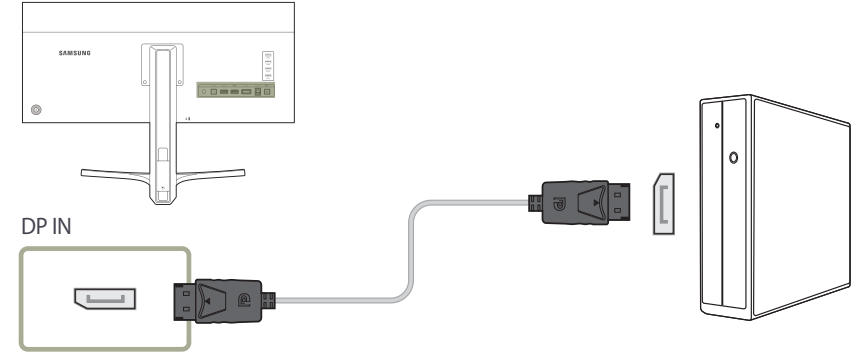
- 1 قم بتوصيل المنفذ **HDMI IN 1** أو **HDMI IN 2** الموجود بالجزء الخلفي من المنتج بالمنفذ **HDMI** الموجود بالكمبيوتر باستخدام كبل **HDMI**.
- 2 قم بتوصيل محوّل التيار المستمر بالمنتج ومقبس التيار الكهربائي. وبعد ذلك، قم بتشغيل مفتاح الطاقة الموجود بالكمبيوتر.
- 3 قم بتغيير مصدر الإدخال إلى **HDMI 1** أو **HDMI 2** بالتحكم في زر **JOG** إلى أعلى/إلى أسفل في حالة عدم ضبط مصدر الإدخال.

قد تختلف المنافذ المتوفرة حسب المنتج.

للعرض بدقة 1440 × 3440 بمعدل تحديث 50 هرتز، استخدم كبل **HDMI** يدعم دقة العرض 1440 × 3440 بمعدل تحديث 50 هرتز. تأكد من أن البطاقة الرسومية لمصدر **HDMI** تدعم دقة العرض 1440 × 3440 بمعدل تحديث 50 هرتز.

## التوصيل باستخدام كبل DP

— لا تتم بتوصيل كبل التيار الكهربائي إلا بعد توصيل جميع الكبلات الأخرى.  
تأكد من توصيل جهاز مصدر أولاً قبل توصيل كبل التيار الكهربائي.



1 قم بتوصيل كبل DP بالمنفذ **DP IN** الموجود بالجزء الخلفي للمنتج والمنفذ DP الموجود بالكمبيوتر.

2 قم بتوصيل محوّل التيار المستمر بالمنتج ومقبس التيار الكهربائي. وبعد ذلك، قم بتشغيل مفتاح الطاقة الموجود بالكمبيوتر.

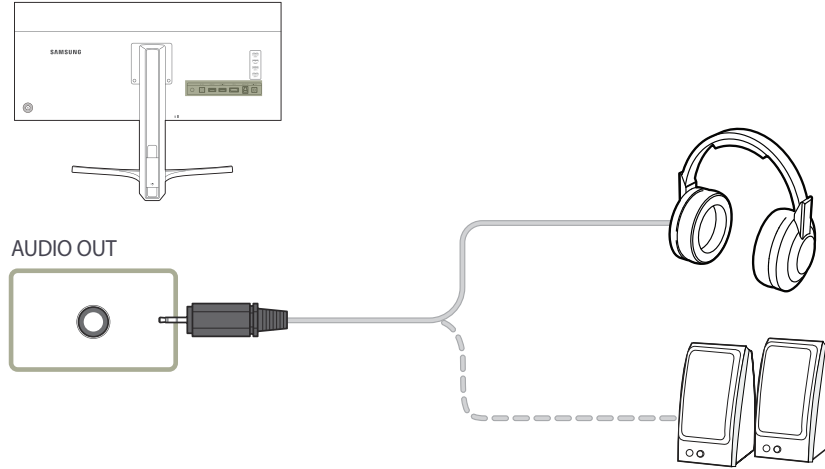
3 قم بتغيير مصدر الإدخال إلى **DisplayPort** بالتحكم في زر JOG إلى أعلى/إلى أسفل في حالة عدم ضبط مصدر الإدخال.

— قد تختلف المنافذ المتوفرة حسب المنتج.

— للعرض بدقة 1440 × 3440 بمعدل تحديث 60 هرتز، استخدم كبل DP يدعم دقة العرض 1440 × 3440 بمعدل تحديث 60 هرتز. تأكد من أن البطاقة الرسومية لمصدر DP تدعم دقة العرض 1440 × 3440 بمعدل تحديث 60 هرتز.

## التوصيل "بسماعات الرأس" أو "مكبرات الصوت"

— لا تتم بتوصيل كبل التيار الكهربائي إلا بعد توصيل جميع الكبلات الأخرى.  
تأكد من توصيل جهاز مصدر أولاً قبل توصيل كبل التيار الكهربائي.

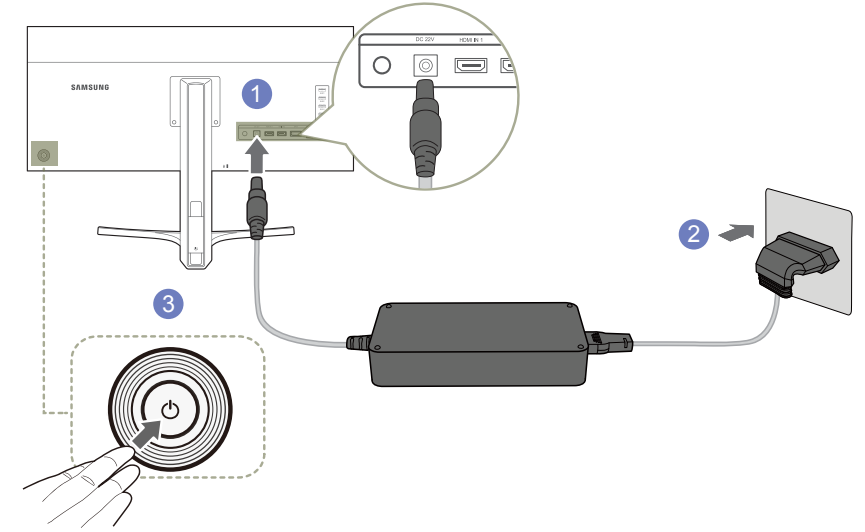


1 قم بتوصيل جهاز إخراج صوت مثل سماعات الرأس أو مكبرات الصوت بـ **AUDIO OUT** الموجود بالمنتج.

— يمكن سماع الصوت عند استخدام كبل HDMI إلى HDMI أو DP فقط.

## توصيل التيار الكهربائي

توصيل التيار الكهربائي باستخدام محول التيار المستمر القابل للفصل



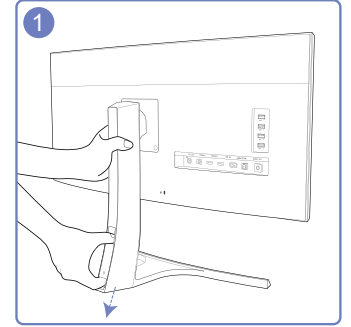
1 قم بتوصيل كبل التيار الكهربائي بمحول التيار المستمر. ثم قم بتوصيل مهبط طاقة التيار المباشر بمنفذ DC 22V في الجزء الخلفي من المنتج.

2 بعد ذلك، قم بتوصيل كبل الطاقة بمأخذ الطاقة.

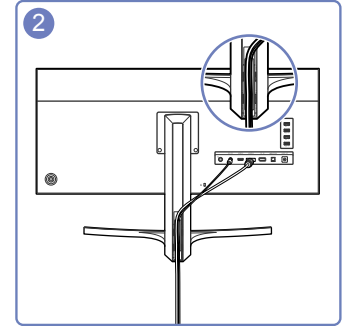
3 اضغط على الزر JOG بالجزء الخلفي من الشاشة لتشغيلها.

— يتم تبديل الجهد الكهربائي الداخلي تلقائيًا.

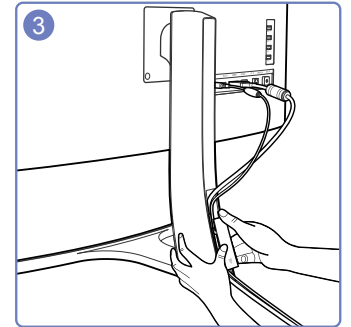
## ترتيب الكبلات المتصلة



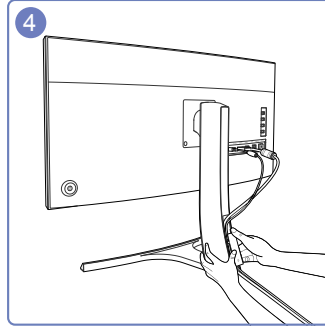
لإزالة غطاء الكبلات، قم بمسك الغطاء واسحبه بواسطة الإصبعين الإبهام والسبابة في اتجاه السهم مع مسك الحامل باليد الأخرى.



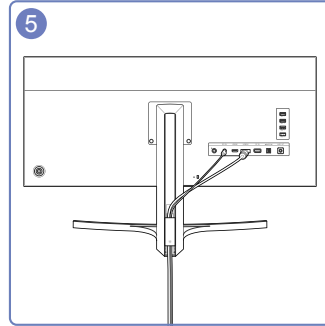
أدخل الكبلات، ثم تَبَّتها في الفتحة.



قم بمسك غطاء الكبلات وتثبيت الكبلات في الفتحات الموجودة بالجزء الخلفي من الحامل.



قم بمسك الجزء السفلي من عنق الحامل بيدك اليسرى، واستخدم إبهام اليد اليمنى لتحريك غطاء الكبلات لأعلى لتثبيتته في مكانه.



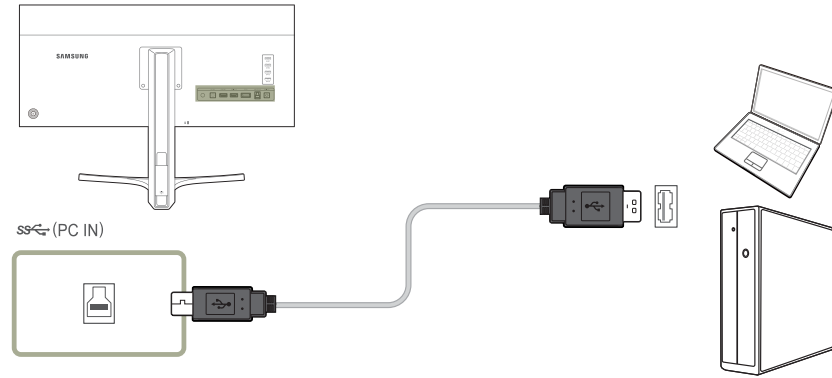
وبهذا تنتهي عملية التركيب.

## توصيل المنتج بالكمبيوتر كموزع USB

### توصيل الكمبيوتر بالمنتج

يمكن أن يعمل المنتج كموزع عن طريق توصيله بالكمبيوتر بواسطة كبل USB، كما يمكنك توصيل جهاز مصدر مباشرةً بالمنتج والتحكم في الجهاز عن طريق المنتج دون الاضطرار إلى توصيل الجهاز المصدر بالكمبيوتر.

لاستخدام المنتج كموزع USB، قم بتوصيل المنتج بجهاز كمبيوتر باستخدام كبل USB.



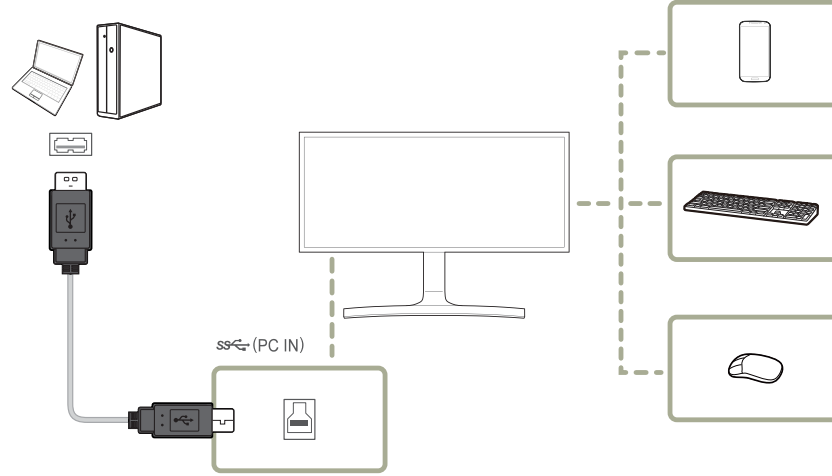
توصيل كبل USB بـ  بالجزء الخلفي للمنتج ومنفذ USB  الموجود بالكمبيوتر.

يمكن استخدام كبل USB 2.0 لتوصيل المنتج بجهاز كمبيوتر. مع هذا، للاستفادة القصوى من وظيفة USB 3.0، قم بتوصيل كبل USB 3.0 بين الكمبيوتر وبين المنتج. تأكد من أن الكمبيوتر يدعم USB 3.0.

## استخدام المنتج كموزع USB

باستخدام المنتج كموزع، يمكن توصيل أجهزة مصادر إدخال متعددة واستخدامها مع المنتج في نفس الوقت.

يتعذر توصيل الكمبيوتر بأجهزة مصادر متعددة في نفس الوقت نظراً لتوفر عدد محدود من منافذ الإدخال/الإخراج. تعمل الوظيفة "HUB" المتوفرة بالمنتج على تحسين كفاءة العمل عن طريق السماح بتوصيل أجهزة مصادر متعددة بمنافذ USB الموجودة بالمنتج في نفس الوقت دون توصيلها بالكمبيوتر.

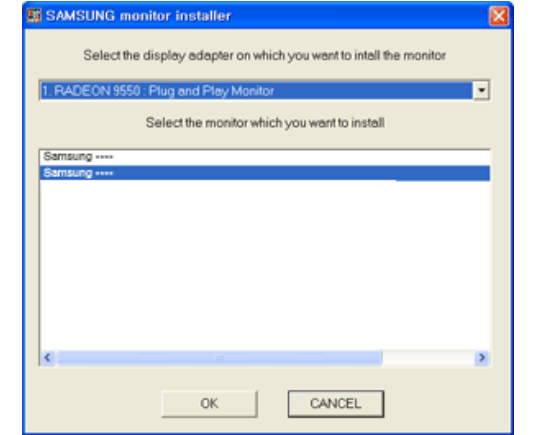


- في حالة توصيل أجهزة مصادر متعددة بالكمبيوتر، قد تبدو الكبلات الموجودة حول الكمبيوتر غير مرتبة. سيؤدي توصيل الأجهزة بالمنتج مباشرة إلى إنهاء هذه الفوضى.
- قم بتوصيل هاتف محمول، مثل مشغل MP3 أو هاتف ذكي بالمنتج عند توصيله بجهاز كمبيوتر، حيث يتيح لك التحكم في الجهاز عن طريق الكمبيوتر أو تغيير بطارية الجهاز.
- للكشف عن جهاز مصدر وتشغيله بطريقة أسرع، قم بتوصيل الجهاز بمنفذ USB 3.0 الموجود بالمنتج.
- يتطلب محرك الأقراص الثابت الخارجي عالي السعة مورد طاقة خارجي. تأكد من توصيله بمصدر طاقة.
- لا تتوفر ميزة الشحن السريع إلا عن طريق المنفذين 1 و 2. يعمل هذان المنفذان على شحن الأجهزة بسرعة أكبر من منافذ USB النموذجية. تعتمد السرعة على الأجهزة المتصلة.
- يمكن شحن البطارية في وضع توفير الطاقة. ولكن لا يمكن شحنها عندما يكون المنتج في وضع إيقاف التشغيل.
- لشحن بطارية، تأكد من أن منفذ USB المعاكس الموجود بالمنتج متصلاً بالكمبيوتر بواسطة كبل USB.
- لا يمكن شحن البطارية في حالة فصل كبل التيار الكهربائي من منفذ التيار الكهربائي.
- يجب شراء أجهزة الهواتف المحمولة بشكل منفصل.

## تثبيت برنامج التشغيل

- يمكنك ضبط معدلات الدقة والتردد المُثلى لهذا المنتج عن طريق تثبيت برامج التشغيل المطابقة لهذا المنتج.
- يوجد برنامج تشغيل للتثبيت على القرص المضغوط المرفق مع المنتج.
- إذا كان الملف المرفق معيّنًا، قم بزيارة صفحة Samsung الرئيسية (<http://www.samsung.com/>) وتنزيل الملف.

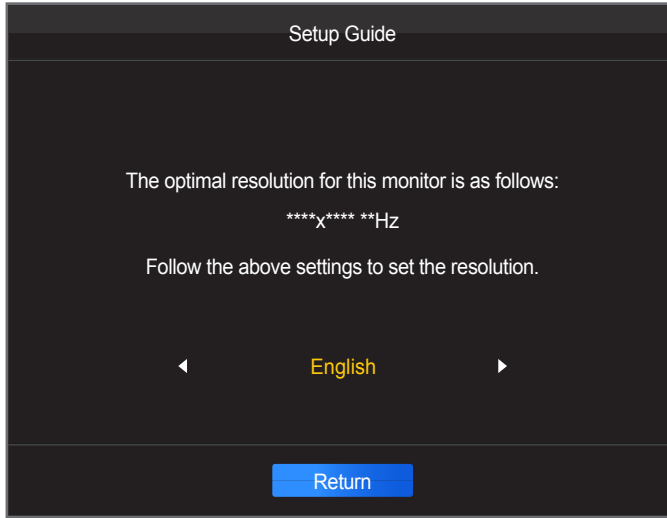
- 1 أدخل القرص المضغوط الخاص بدليل المستخدم المرفق مع المنتج في محرك الأقراص المضغوطة.
- 2 انقر فوق "Windows Driver".
- 3 اتبع الإرشادات الظاهرة على الشاشة لمتابعة عملية التثبيت.
- 4 حدد موديل المنتج خاصتك من لائحة الموديلات.



- 5 انتقل إلى "خصائص العرض" وتحقق من ملائمة الدقة ومعدل التحديث.  
راجع دليل نظام تشغيل Windows لمزيد من التفاصيل.

## إعداد الدقة المُثلى

تظهر رسالة معلومات حول إعداد الدقة المُثلى في حالة تشغيل المنتج لأول مرة بعد الشراء. حدد اللغة التي ترغبها بالمنتج ثم غيّر دقة جهاز الكمبيوتر إلى إعدادات الدقة المُثلى.



- 1 حدد لغة بتحريك زر JOG إلى اليسار/اليمين. ثم اضغط على زر JOG.
- 2 لإخفاء رسالة المعلومات، اضغط على زر JOG.


- إذا لم يتم تحديد الدقة المُثلى، تظهر الرسالة لما يصل إلى ثلاث مرات لمدة محددة حتى عند إيقاف تشغيل المنتج وتشغيله مره أخرى.
- كما يمكن اختيار الدقة المُثلى من لوحة التحكم الموجودة بالكمبيوتر.

# الفصل 04

## إعداد الشاشة

تكوين إعدادات الشاشة مثل السطوع.  
يتم توفير وصف مفصل لكل وظيفة. راجع المنتج الخاص بك لمعرفة التفاصيل.

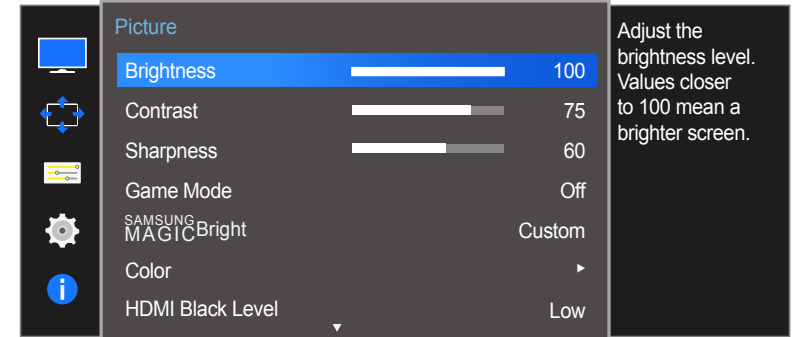
### تكوين Brightness

- 1 عند عرض دليل المفاتيح الوظيفية، حدد  بتحريك زر JOG إلى أعلى. ثم اضغط على زر JOG.
- 2 انتقل إلى **Picture** بالتحكم في زر JOG إلى أعلى/إلى أسفل والضغط على زر JOG.
- 3 انتقل إلى **Brightness** بالتحكم في زر JOG إلى أعلى/إلى أسفل والضغط على زر JOG.
- 4 اضبط **Brightness** بالتحكم في زر JOG إلى اليسار/إلى اليمين.
- 5 سيتم تطبيق الخيار المحدد.

### Brightness

ضبط درجة السطوع العامة للصورة. (النطاق: 0~100)  
ستزيد القيم الأعلى من درجة سطوع الصورة.

— لا تتوفر هذه القائمة عند ضبط **SAMSUNG MAGICBright** إلى الوضع **Dynamic Contrast**.  
— هذه القائمة غير متوفرة عند ضبط **Eco Saving**.



— قد تختلف الصورة المعروضة وفقًا للطراز.

## Contrast

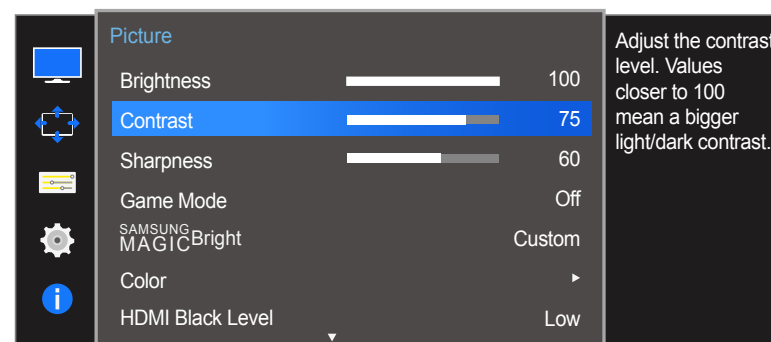
ضبط التباين بين الأجسام والخلفية. (النطاق: 0~100)

ستؤدي القيم الأعلى إلى زيادة درجة التباين لإظهار الجسم بشكل أكثر وضوحًا.

— هذا الخيار غير متوفر عندما يكون **SAMSUNG MAGICBright** في الوضع **Cinema** أو **Dynamic Contrast**.

— هذه القائمة غير متوفرة عند تمكين **Game Mode**.

— لا تتوفر هذه القائمة عند ضبط **PIP/PBP Mode** على **On** وضبط **Size** على **Full** (الوضع (PBP).



— قد تختلف الصورة المعروضة وفقًا للطراز.

## تكوين Contrast

- 1 عند عرض دليل المفاتيح الوظيفية، حدد **CONTRAST** بـتحريك زر JOG إلى أعلى. ثم اضغط على زر JOG.
- 2 انتقل إلى **Picture** بالتحكم في زر JOG إلى أعلى/إلى أسفل والضغط على زر JOG.
- 3 انتقل إلى **Contrast** بالتحكم في زر JOG إلى أعلى/إلى أسفل والضغط على زر JOG.
- 4 اضبط **Contrast** بالتحكم في زر JOG إلى اليسار/إلى اليمين.
- 5 سيتم تطبيق الخيار المحدد.

## Sharpness

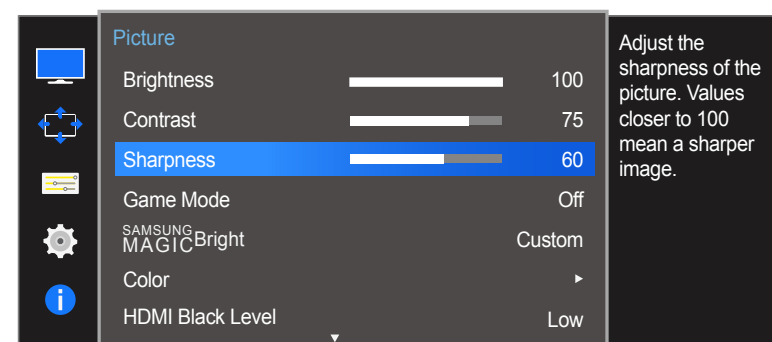
جعل حدود الأجسام أكثر وضوحًا أو بهتانًا. (النطاق: 0~100)

ستزيد القيم الأعلى من وضوح حدود الأجسام.

— هذا الخيار غير متوفر عندما يكون **SAMSUNG MAGICBright** في الوضع **Cinema** أو **Dynamic Contrast**.

— هذه القائمة غير متوفرة عند تمكين **Game Mode**.

— غير متوفرة عند تعيين **PIP/PBP Mode** على **On**.



— قد تختلف الصورة المعروضة وفقًا للطراز.

## تكوين Sharpness

- 1 عند عرض دليل المفاتيح الوظيفية، حدد **⏏** بـتحريك زر JOG إلى أعلى. ثم اضغط على زر JOG.
- 2 انتقل إلى **Picture** بالتحكم في زر JOG إلى أعلى/إلى أسفل والضغط على زر JOG.
- 3 انتقل إلى **Sharpness** بالتحكم في زر JOG إلى أعلى/إلى أسفل والضغط على زر JOG.
- 4 اضبط **Sharpness** بالتحكم في زر JOG إلى اليسار/إلى اليمين.
- 5 سيتم تطبيق الخيار المحدد.

## تكوين Game Mode

1 عند عرض دليل المفاتيح الوظيفية، حدد **JOG** بـتحريك زر JOG إلى أعلى. ثم اضغط على زر JOG.

2 انتقل إلى **Picture** بالتحكم في زر JOG إلى أعلى/إلى أسفل والضغط على زر JOG.

3 انتقل إلى **Game Mode** بالتحكم في زر JOG إلى أعلى/إلى أسفل والضغط على زر JOG.

4 قم بالتحريك إلى الخيار المطلوب بالتحكم في زر JOG إلى أعلى/إلى أسفل والضغط على زر JOG.

5 سيتم تطبيق الخيار المحدد.

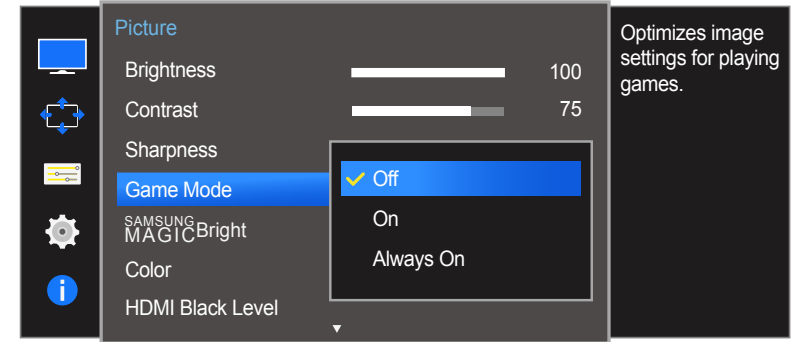
— عند إيقاف تشغيل الشاشة أو دخولها في وضع توفير الطاقة أو تغيير مصادر الإدخال، يتحول **Game Mode** إلى **Off** حتى في حالة ضبطه على **On**.

— إذا كنت ترغب في تمكين **Game Mode** في جميع الأحوال، حدد **Always On**.

## Game Mode

قم بتكوين إعدادات شاشة المنتج لوضع الألعاب.

استخدم هذه الميزة عند ممارسة الألعاب على كمبيوتر أو عند توصيل وحدة تحكم في الألعاب مثل Xbox™ أو PlayStation™.



— قد تختلف الصورة المعروضة وفقاً للطرز.

## SAMSUNG MAGIC Bright تكوين

- 1 عند عرض دليل المفاتيح الوظيفية، حدد **تكوين** زر JOG إلى أعلى. ثم اضغط على زر JOG.
- 2 انتقل إلى **Picture** بالتحكم في زر JOG إلى أعلى/إلى أسفل والضغط على زر JOG.
- 3 انتقل إلى **SAMSUNG MAGIC Bright** بالتحكم في زر JOG إلى أعلى/إلى أسفل والضغط على زر JOG.
  - **Custom**: تخصيص التباين والسطوع حسبما يترأى لك.
  - **Standard**: الحصول على جودة صورة مناسبة لتحرير الوثائق أو استخدام الإنترنت.
  - **Cinema**: الحصول على درجة سطوع وحدة مناسبة لأجهزة التلفزيون للتمتع بمشاهدة محتوى الفيديو و DVD.
  - **Dynamic Contrast**: الحصول على سطوع متوازن من خلال ضبط التباين التلقائي.

## SAMSUNG MAGIC Bright

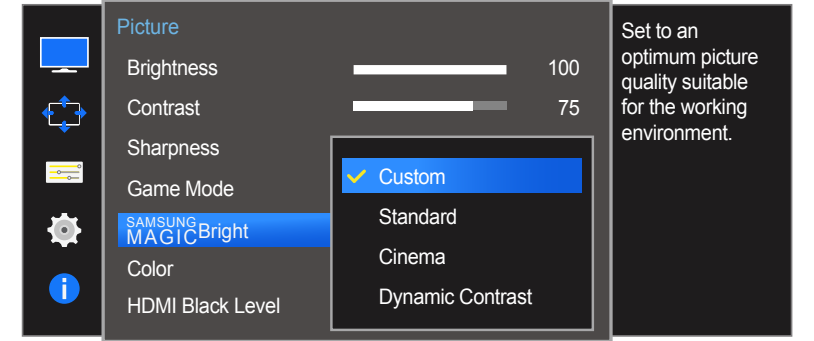
توفر هذه القائمة جودة صورة مثلى ملائمة للبيئة التي يُستخدم فيها المنتج.

— هذه القائمة غير متوفرة عند تمكين **Eco Saving**.

— هذه القائمة غير متوفرة عند تمكين **Game Mode**.

— غير متوفرة عند تعيين **PIP/PBP Mode** على **On**.

يمكنك تخصيص السطوع وضبطه بالشكل الذي تفضله.



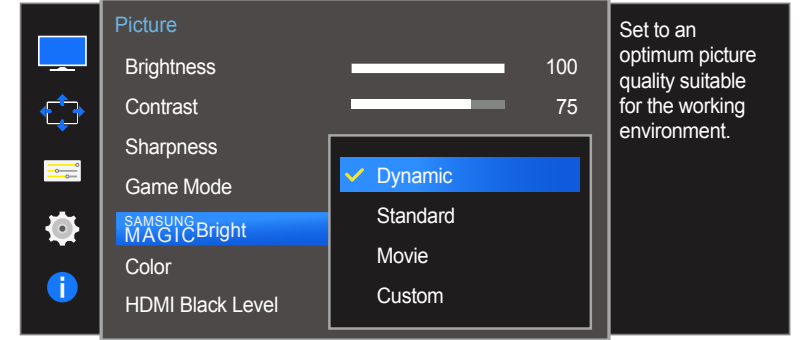
— قد تختلف الصورة المعروضة وفقًا للطراز.

عند توصيل الإدخال الخارجي من خلال HDMI/DP وتعيين وضع **PC/AV Mode** إلى **AV**، يتميز **SAMSUNG MAGICBright** بأربعة إعدادات تلقائية للصورة (**Dynamic** و **Standard** و **Movie** و **Custom**) التي تم إعدادها مسبقاً في المصنع. يمكنك تنشيط **Dynamic** أو **Standard** أو **Movie** أو **Custom**. يمكنك تحديد إعداد **Custom** الذي يقوم باستدعاء إعدادات الصور الشخصية تلقائياً.

- **Dynamic**: حدد هذا الوضع لعرض صورة أكثر حدة من وضع **Standard**.
- **Standard**: حدد هذا الوضع عندما تكون البيئة المحيطة ساطعة. يوفر هذا الوضع أيضاً صورة حادة.
- **Movie**: حدد هذا الوضع عندما تكون البيئة المحيطة قاتمة. سيوفر هذا الوضع الطاقة ويقلل من إجهاد العين.
- **Custom**: حدد هذا الوضع عندما ترغب في ضبط الصورة حسب تفضيلاتك الشخصية.

4 قم بالتحريك إلى الخيار المطلوب بالتحكم في زر JOG إلى أعلى/إلى أسفل والضغط على زر JOG.

5 سيتم تطبيق الخيار المحدد.



- قد تختلف الصورة المعروضة وفقاً للطراز.

## Color

ضبط درجات ألوان الشاشة.

لا تتوفر هذه القائمة عند ضبط **SAMSUNG MAGICBright** إلى الوضع **Cinema** أو **Dynamic Contrast**.

هذه القائمة غير متوفرة عند تمكين **Game Mode**.

غير متوفرة عند تعيين **PIP/PBP Mode** على **On**.

## تكوين Color

1 عند عرض دليل المفاتيح الوظيفية، حدد **⏏** بتحريك زر JOG إلى أعلى. ثم اضغط على زر JOG.

2 انتقل إلى **Picture** بالتحكم في زر JOG إلى أعلى/إلى أسفل والضغط على زر JOG.

3 انتقل إلى **Color** بالتحكم في زر JOG إلى أعلى/إلى أسفل والضغط على زر JOG.

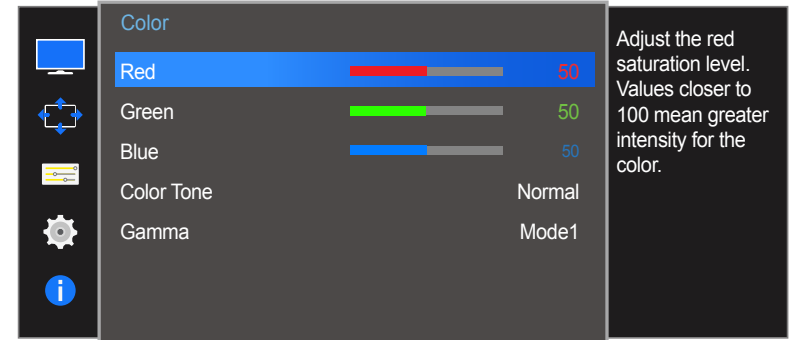
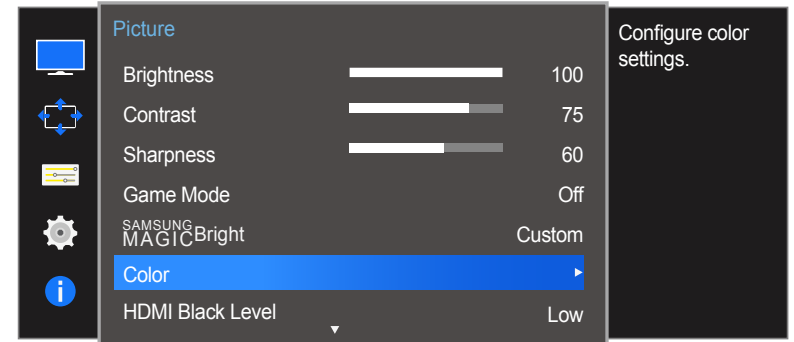
- **Red**: ضبط مستوى تشبع اللون الأحمر. تشير القيم الأقرب إلى 100 إلى زيادة كثافة اللون.
- **Green**: ضبط مستوى تشبع اللون الأخضر. تشير القيم الأقرب إلى 100 إلى زيادة كثافة اللون.
- **Blue**: ضبط مستوى تشبع اللون الأزرق. تشير القيم الأقرب إلى 100 إلى زيادة كثافة اللون.
- **Color Tone**: تحديد درجة اللون التي تناسب أفضل احتياجات المشاهدة لديك.
  - **Cool 2**: ضبط درجات الألوان لتكون أقل من **Cool 1**.
  - **Cool 1**: ضبط درجات الألوان لتكون أقل من الوضع **Normal**.
  - **Normal**: عرض درجات الألوان القياسية.
  - **Warm 1**: ضبط درجات الألوان لتكون أكثر دفئاً من الوضع **Normal**.
  - **Warm 2**: ضبط درجات الألوان لتكون أكثر دفئاً من **Warm 1**.
  - **Custom**: تخصيص درجات الألوان.

عند توصيل الإدخال الخارجي من خلال HDMI/DP وتعيين وضع **PC/AV Mode** إلى **AV**، تتوفر أربعة إعدادات لدرجة اللون بالخيار **Color Tone** هي (**Cool** و **Normal** و **Warm** و **Custom**).

- **Gamma**: ضبط المستوى الأوسط للسطوع.
  - **Mode3 / Mode2 / Mode1**

4 انتقل إلى الخيار المطلوب بالتحكم في الزر JOG، ثم اضغط على الزر JOG.

5 سيتم تطبيق الخيار المحدد.



قد تختلف الصورة المعروضة وفقاً للطراز.

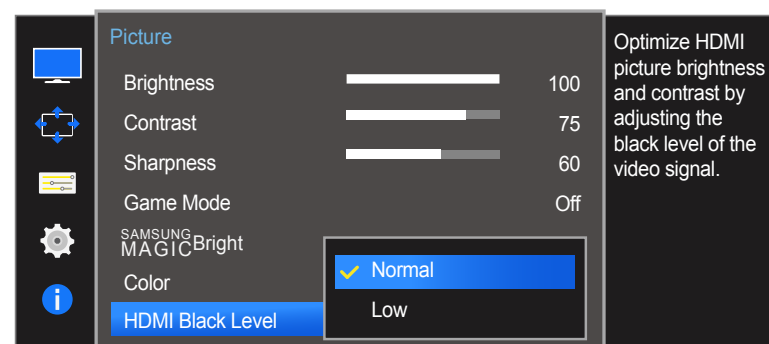
## HDMI Black Level

إذا تم توصيل مشغل أقراص DVD أو جهاز فك تشفير بالمنتج بواسطة HDMI، فقد تنخفض جودة الصورة (انخفاض التباين/اللون أو مستوى اللون الأسود، وما إلى ذلك) وفقًا للجهاز المصدر المتصل. في هذه الحالة، يمكن استخدام **HDMI Black Level** لضبط جودة الصورة.

وفي هذه الحالة، قم بتصحيح جودة الصورة المنخفضة من خلال **HDMI Black Level**.

— تتوفر هذه الوظيفة في وضع **HDMI 1** أو **HDMI 2** فقط.

— غير متوفرة عند تعيين **PIP/PBP Mode** على **On**.



— قد تختلف الصورة المعروضة وفقًا للطراز.

## تهيئة إعدادات HDMI Black Level

1 عند عرض دليل المفاتيح الوظيفية، حدد **⏏** بتحريك زر JOG إلى أعلى. ثم اضغط على زر JOG.

2 انتقل إلى **Picture** بالتحكم في زر JOG إلى أعلى/إلى أسفل والضغط على زر JOG.

3 انتقل إلى **HDMI Black Level** بالتحكم في زر JOG إلى أعلى/إلى أسفل والضغط على زر JOG.

• **Normal**: حدد هذا الوضع عند عدم حدوث انخفاض بدرجة التباين.

• **Low**: حدد هذا الوضع لتقليل مستوى اللون الأسود وزيادة مستوى اللون الأبيض عند حدوث انخفاض بدرجة التباين.

4 قم بالتحريك إلى الخيار المطلوب بالتحكم في زر JOG إلى أعلى/إلى أسفل والضغط على زر JOG.

5 سيتم تطبيق الخيار المحدد.

— قد لا يتوافق الوضع **HDMI Black Level** مع بعض أجهزة المصادر.



— لا يتم تنشيط ميزة **HDMI Black Level** إلا عند مستوى دقة **AV** محدد، مثل 720 بكسل و 1080 بكسل.

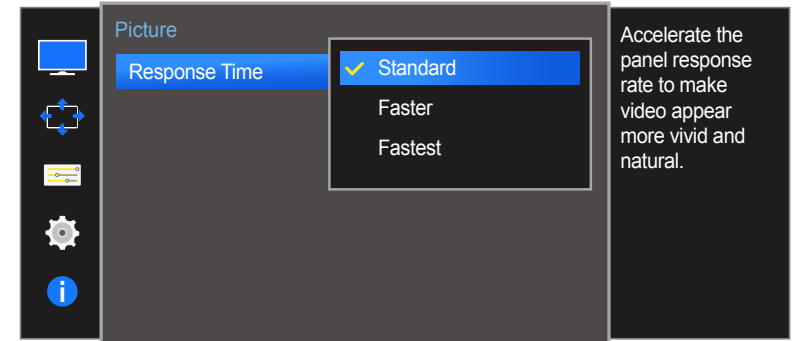
## تكوين Response Time

- 1 عند عرض دليل المفاتيح الوظيفية، حدد  بـتحريك زر JOG إلى أعلى. ثم اضغط على زر JOG.
- 2 انتقل إلى **Picture** بالتحكم في زر JOG إلى أعلى/إلى أسفل والضغط على زر JOG.
- 3 انتقل إلى **Response Time** بالتحكم في زر JOG إلى أعلى/إلى أسفل والضغط على زر JOG.
- **Fastest / Faster / Standard**
- 4 قم بالتحريك إلى الخيار المطلوب بالتحكم في زر JOG إلى أعلى/إلى أسفل والضغط على زر JOG.
- 5 سيتم تطبيق الخيار المحدد.

## Response Time

تسريع معدل استجابة اللوحة لجعل الفيديو يظهر بشكل أكثر وضوحًا وبصورة طبيعية.

من الأفضل تعيين **Response Time** على **Standard** أو **Faster** عند عدم مشاهدة أفلام.  
لا تتوفر هذه القائمة عند ضبط **PIP/PBP Mode** على **On** وضبط **Size** على  /  (الوضع PIP).



– قد تختلف الصورة المعروضة وفقًا للطراز.

# الفصل 05

## ضبط الشاشة

### تغيير Image Size

- 1 عند عرض دليل المفاتيح الوظيفية، حدد  بتحريك زر JOG إلى أعلى. ثم اضغط على زر JOG.
- 2 انتقل إلى **Screen** بالتحكم في زر JOG إلى أعلى/إلى أسفل والضغط على زر JOG.
- 3 انتقل إلى **Image Size** بالتحكم في زر JOG إلى أعلى/إلى أسفل والضغط على زر JOG.

#### في الوضع PC

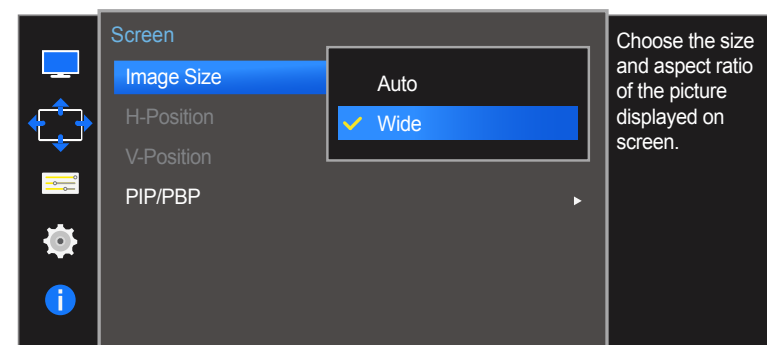
- **Auto**: عرض الصورة وفقاً لنسبة العرض إلى الارتفاع لمصدر الإدخال.
- **Wide**: عرض الصورة بملء الشاشة بغض النظر عن نسبة العرض إلى الارتفاع لمصدر الإدخال.

### Image Size

تغيير حجم الصورة.

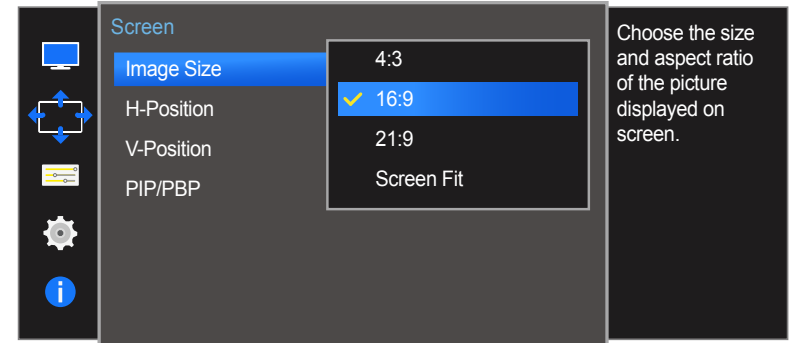
— لا تتوفر هذه القائمة عند ضبط **PIP/PBP Mode** على **On** وضبط **Size** على  (الوضع PBP).

#### في الوضع PC



— قد تختلف الصورة المعروضة وفقاً للطراز.

## في الوضع AV



– قد تختلف الصورة المعروضة وفقاً للطراز.

## في الوضع AV

- **4:3**: عرض الصورة بنسبة عرض إلى ارتفاع 4:3، وهي النسبة مناسبة لعرض ملفات الفيديو وبرامج البث القياسية.
- **16:9**: عرض الصورة بنسبة عرض إلى ارتفاع 16:9.
- **21:9**: عرض الصورة بنسبة عرض إلى ارتفاع 21:9.
- **Screen Fit**: عرض الصورة بنسبة العرض إلى الارتفاع الأصلية دون تغيير.

– قد لا تكون الوظيفة مدعومة حسب المنافذ المتوفرة في المنتج.

– تتوفر إمكانية تغيير حجم الشاشة عند توافر الشروط الآتية.

– تم توصيل جهاز إخراج رقمي باستخدام الكبل HDMI/DP.

– أن تكون إشارة الإدخال 480p أو 576p أو 720p أو 1080p وأن يعمل جهاز العرض بشكل طبيعي (لا تستطيع جميع الطرازات دعم كل هذه الإشارات)

– يمكن تعيين ذلك فقط عندما يكون مصدر الإدخال الخارجي متصلاً من خلال HDMI/DP وتم تعيين **PC/AV Mode** إلى **AV**.

4 قم بالتحريك إلى الخيار المطلوب بالتحكم في زر JOG إلى أعلى/إلى أسفل والضغط على زر JOG.

5 سيتم تطبيق الخيار المحدد.

## V-Position و H-Position تكوين

- 1 عند عرض دليل المفاتيح الوظيفية، حدد **[[[** بتحريك زر JOG إلى أعلى. ثم اضغط على زر JOG.
- 2 انتقل إلى **Screen** بالتحكم في زر JOG إلى أعلى/إلى أسفل والضغط على زر JOG.
- 3 قم بالتحريك إلى **H-Position** أو **V-Position** بالتحكم في زر JOG إلى أعلى/إلى أسفل والضغط على زر JOG.
- 4 قم بضبط **H-Position** أو **V-Position** بالتحكم في زر JOG إلى اليسار/اليمين والضغط على زر JOG.
- 5 سيتم تطبيق الخيار المحدد.

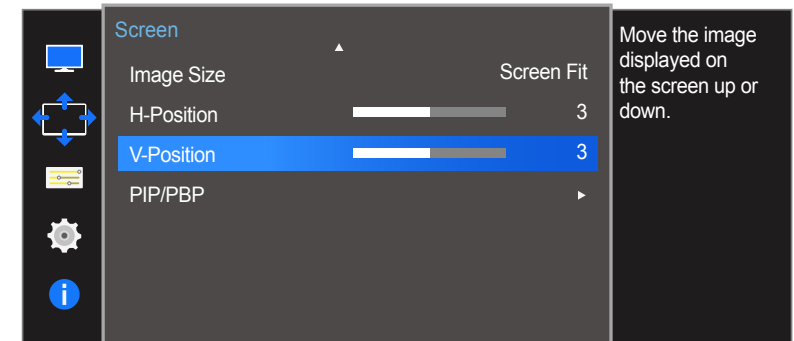
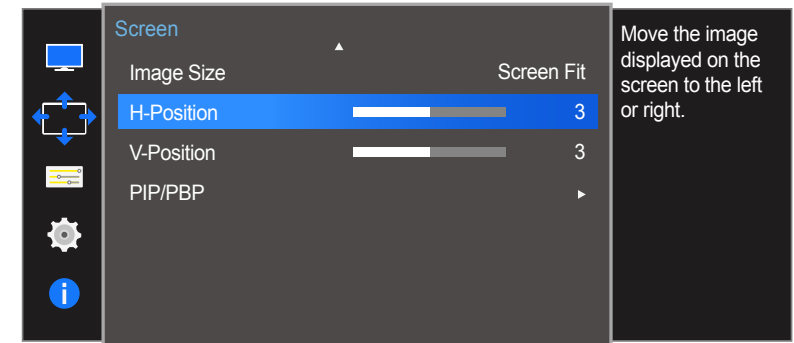
## H-Position & V-Position

**H-Position**: تحريك الشاشة إلى اليسار أو اليمين.

**V-Position**: تحريك الشاشة إلى أعلى أو إلى أسفل.

تتوفر هذه القائمة عند ضبط **Image Size** على **Screen Fit** في الوضع **AV** فقط.  
عند إدخال الإشارة 480P أو 576P أو 720P أو 1080P في الوضع **AV** ويعمل جهاز العرض بشكل طبيعي، حدد **Screen Fit** لضبط الوضع الأفقي في المستويات 0-6.

غير متوفرة عند تعيين **PIP/PBP Mode** على **On**.



— قد تختلف الصورة المعروضة وفقًا للطراز.

## PIP/PBP

تعمل الوظيفة PIP (صورة داخل صورة) على تقسيم الشاشة إلى جزأين. يتم عرض أحد الجهازين المصدر على الشاشة الرئيسية في نفس الوقت الذي يتم فيه عرض الجهاز المصدر الآخر في نوافذ مضمّنة.

تعمل الوظيفة PBP (صورة داخل صورة) على تقسيم الشاشة إلى نصفين وعرض الإخراج من مصدرين مختلفين في نفس الوقت على الجانب الأيمن والأيسر من الشاشة.

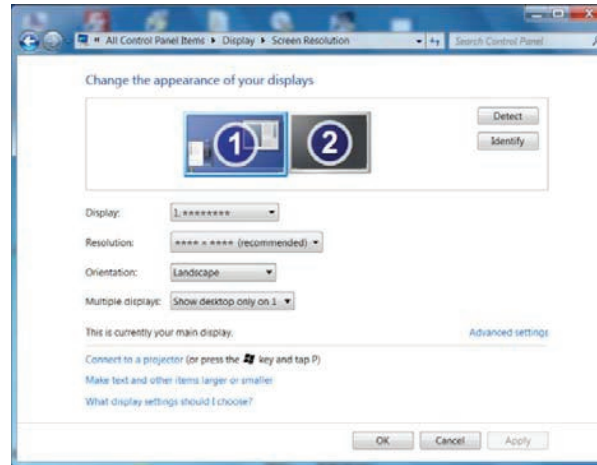
تتوافق هذه الوظيفة مع نظامي التشغيل Windows 7 و Windows 8.

قد لا تتوفر وظيفة PIP/PBP (صورة بجانب صورة) وفقاً لمواصفات بطاقة الرسومات المستخدمة. إذا كانت الشاشة فارغة في الوضع PIP/PBP عند تحديد الدقة المثلى، انتقل إلى لوحة التحكم ← العرض ← دقة الشاشة ثم انقر فوق كشف على الكمبيوتر. (تعتمد الإرشادات على نظام Windows 7). إذا كانت الشاشة فارغة عند ضبط الدقة على الدقة المثلى، فقم بتغيير الدقة إلى 1024 × 1280.

قد تضطرب الشاشة لفترة قصيرة أو قد يتأخر ظهور الصورة إذا قمت بتمكين الوظيفة PIP/PBP أو تعطيلها، أو عند تغيير حجم الشاشة أثناء عمل الوظيفة PIP/PBP.

يمكن أن ينتج ذلك عادةً عند توصيل كمبيوتر أو جهاز عرض بمصدر إدخال أو أكثر. علماً بأنه لا علاقة لهذا الأمر بأداء جهاز العرض.

تظهر هذه المشكلة أساساً نتيجة تأخر إرسال إشارات الفيديو إلى جهاز العرض، وتعتمد سرعة الإرسال على أداء بطاقة الرسومات.



لزيادة جودة الصورة إلى الحد الأقصى، يُوصى باستخدام بطاقة رسومات تدعم دقة WQHD+ (1440 x 3440).

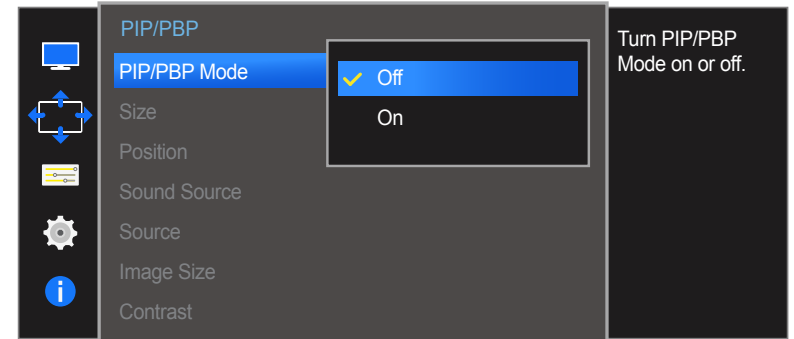
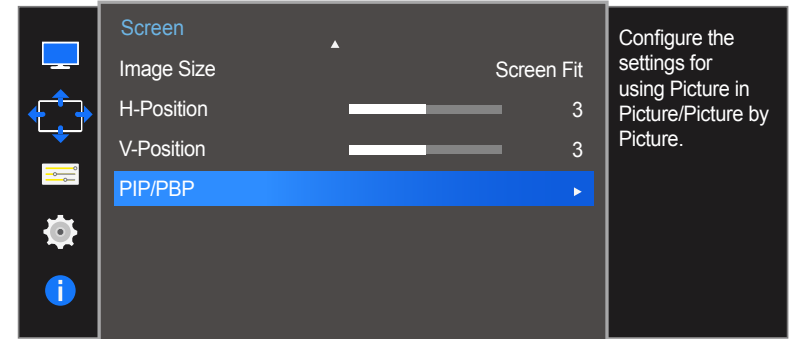
عند تمكين وظيفة PIP/PBP، سيتغير تحويل الدقة تلقائياً إلى الدقة المثلى بسبب أمور تتعلق بالتوافق بين بطاقة الرسومات ونظام Windows.

ضبط PIP/PBP Mode على Off. أو بدلاً من ذلك، قم بإعادة تشغيل الشاشة، ثم قم بضبط الدقة إلى إعدادات الدقة المثلى من خلال واجهة Windows.

## تكوين PIP/PBP Mode

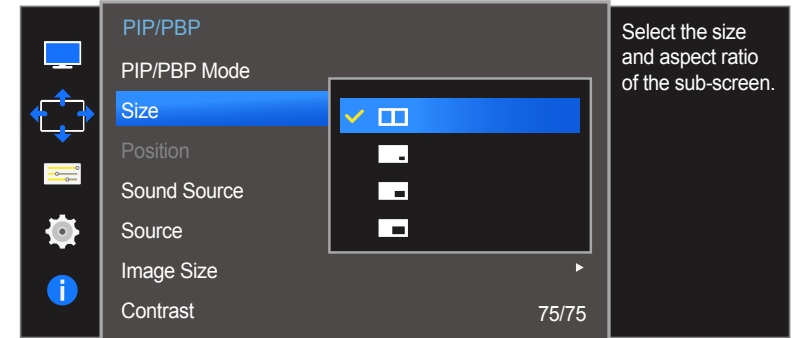
تمكين الوظيفة **PIP/PBP Mode** أو تعطيلها.

- 1 عند عرض دليل المفاتيح الوظيفية، حدد **PIP/PBP Mode** بـتحريك زر JOG إلى أعلى. ثم اضغط على زر JOG.
- 2 انتقل إلى **Screen** بالتحكم في زر JOG إلى أعلى/إلى أسفل والضغط على زر JOG.
- 3 انتقل إلى **PIP/PBP** بالتحكم في زر JOG إلى أعلى/إلى أسفل والضغط على زر JOG.
- 4 انتقل إلى **PIP/PBP Mode** بالتحكم في زر JOG إلى أعلى/إلى أسفل والضغط على زر JOG.
- 5 قم بالتحريك إلى الخيار المطلوب بالتحكم في زر JOG إلى أعلى/إلى أسفل والضغط على زر JOG.
- 6 سيتم تطبيق الخيار المحدد.



– قد تختلف الصورة المعروضة وفقاً للطراز.

## تكوين Size



– قد تختلف الصورة المعروضة وفقًا للطراز.

تحديد حجم الشاشة الفرعية ونسبة العرض إلى الارتفاع الخاصة بها.

- 1 عند عرض دليل المفاتيح الوظيفية، حدد  بتحريك زر JOG إلى أعلى. ثم اضغط على زر JOG.
- 2 انتقل إلى **Screen** بالتحكم في زر JOG إلى أعلى/إلى أسفل والضغط على زر JOG.
- 3 انتقل إلى **PIP/PBP** بالتحكم في زر JOG إلى أعلى/إلى أسفل والضغط على زر JOG.
- 4 انتقل إلى **Size** بالتحكم في زر JOG إلى أعلى/إلى أسفل والضغط على زر JOG.
- تحديد صورة الرمز إذا أردت استخدام الوضع PBP حيث تكون الدقة المثلى للجانبين الأيمن والأيسر من الشاشة 1440 × 1720 (العرض × الارتفاع).
- تحديد صورة الرمز إذا أردت استخدام الوضع PIP حيث تكون الدقة المثلى للشاشة الفرعية 480 × 720 (العرض × الارتفاع).
- تحديد صورة الرمز إذا أردت استخدام الوضع PIP حيث تكون الدقة المثلى للشاشة الفرعية 720 × 1280 (العرض × الارتفاع).
- تحديد صورة الرمز إذا أردت استخدام الوضع PIP حيث تكون الدقة المثلى للشاشة الفرعية 720 × 1720 (العرض × الارتفاع).
- 5 قم بالتحريك إلى الخيار المطلوب بالتحكم في زر JOG إلى أعلى/إلى أسفل والضغط على زر JOG.
- 6 سيتم تطبيق الخيار المحدد.

## تكوين Position

تحديد وضع الشاشة الفرعية من الخيارات المتوفرة.

1 عند عرض دليل المفاتيح الوظيفية، حدد  بتحريك زر JOG إلى أعلى. ثم اضغط على زر JOG.

2 انتقل إلى **Screen** بالتحكم في زر JOG إلى أعلى/إلى أسفل والضغط على زر JOG.

3 انتقل إلى **PIP/BPB** بالتحكم في زر JOG إلى أعلى/إلى أسفل والضغط على زر JOG.

4 انتقل إلى **Position** بالتحكم في زر JOG إلى أعلى/إلى أسفل والضغط على زر JOG.

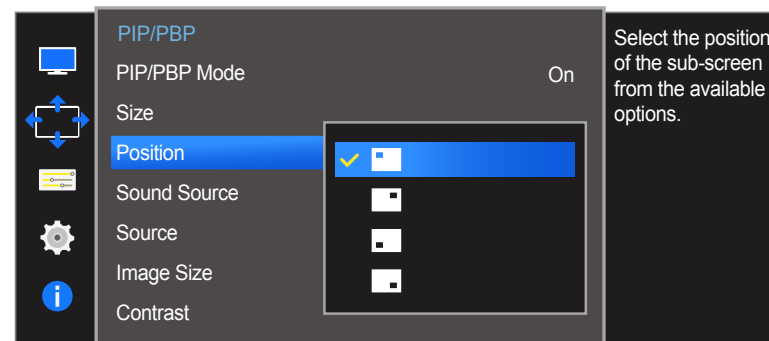
•  /  /  / .

— لا يتوفر عند تحديد الوظيفة PBP.

— قد تضطرب الشاشة إذا كانت إشارة الإدخال غير مستقرة.

5 قم بالتحريك إلى الخيار المطلوب بالتحكم في زر JOG إلى أعلى/إلى أسفل والضغط على زر JOG.

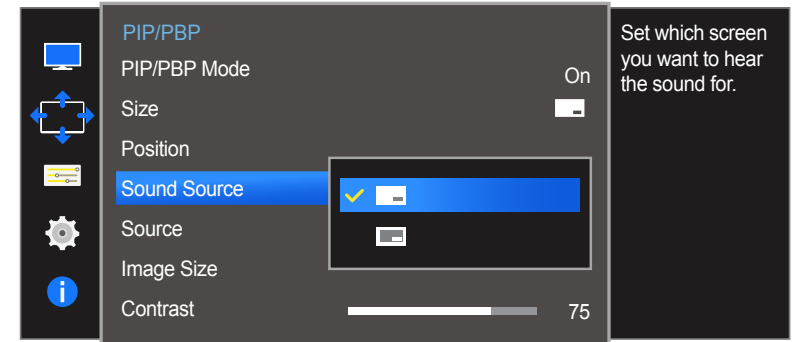
6 سيتم تطبيق الخيار المحدد.



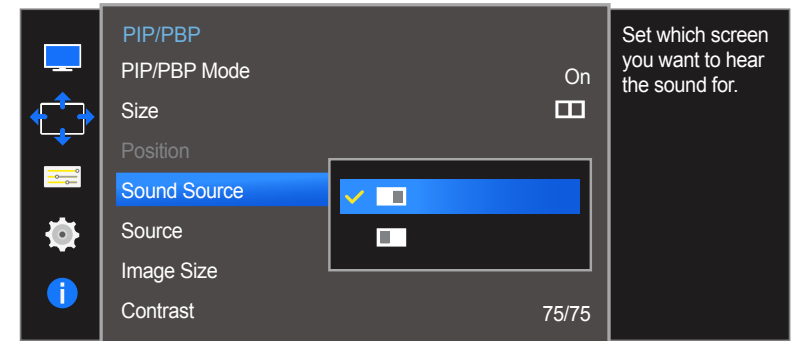
— قد تختلف الصورة المعروضة وفقًا للطراز.

## تكوين Sound Source

### الوضع PIP



### الوضع PBP



ضبط الشاشة التي تريد سماع صوتها.

1 عند عرض دليل المفاتيح الوظيفية، حدد بتحريك زر JOG إلى أعلى. ثم اضغط على زر JOG.

2 انتقل إلى **Screen** بالتحكم في زر JOG إلى أعلى/إلى أسفل والضغط على زر JOG.

3 انتقل إلى **PIP/PBP** بالتحكم في زر JOG إلى أعلى/إلى أسفل والضغط على زر JOG.

4 انتقل إلى **Sound Source** بالتحكم في زر JOG إلى أعلى/إلى أسفل والضغط على زر JOG.

• الوضع PIP: /

• الوضع PBP: /

تشير المنطقة البيضاء من الرمز إلى صدور **Sound Source** من الشاشة الرئيسية/الشاشة الفرعية أو الشاشة اليمنى/اليسرى.

5 قم بالتحريك إلى الخيار المطلوب بالتحكم في زر JOG إلى أعلى/إلى أسفل والضغط على زر JOG.

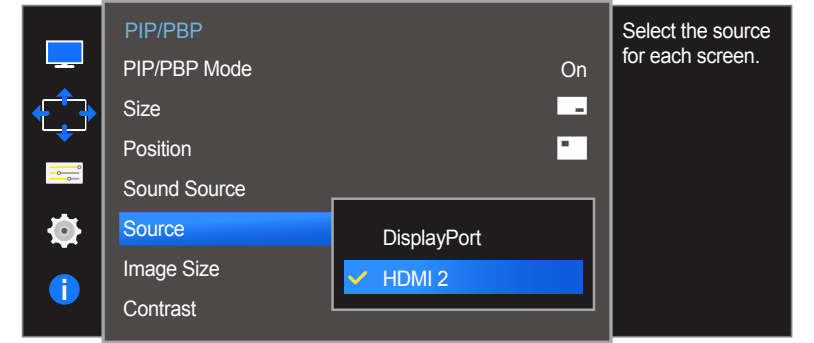
6 سيتم تطبيق الخيار المحدد.

– قد تختلف الصورة المعروضة وفقًا للطراز.

## تكوين Source

### وضع PIP

(متوفر في الوضع PIP (Size / / ))



تحديد مصدر كل شاشة.

1 عند عرض دليل المفاتيح الوظيفية، حدد **PIP** بتحريك زر JOG إلى أعلى. ثم اضغط على زر JOG.

2 انتقل إلى **Screen** بالتحكم في زر JOG إلى أعلى/إلى أسفل والضغط على زر JOG.

3 انتقل إلى **PIP/PBP** بالتحكم في زر JOG إلى أعلى/إلى أسفل والضغط على زر JOG.

4 حرّك زر JOG إلى الأعلى/إلى الأسفل لتحديد **Source**، ثم اضغط على الزر JOG.

• **HDMI 2 / HDMI 1 / DisplayPort**

5 قم بالتحريك إلى الخيار المطلوب بالتحكم في زر JOG إلى أعلى/إلى أسفل والضغط على زر JOG.

6 سيتم تطبيق الخيار المحدد.

— يتغير مصدر الإدخال للشاشة الرئيسية.

— يمكن تحديد مصدري الإدخال الآخرين دون مصدر الإدخال الحالي.

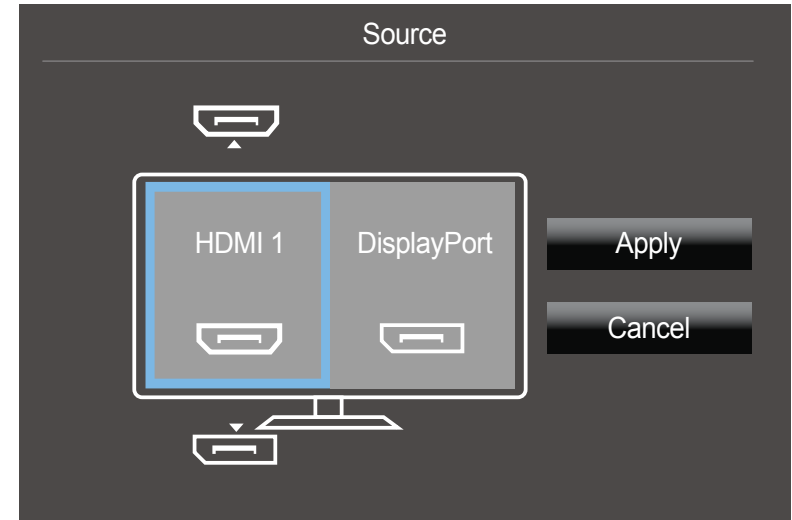
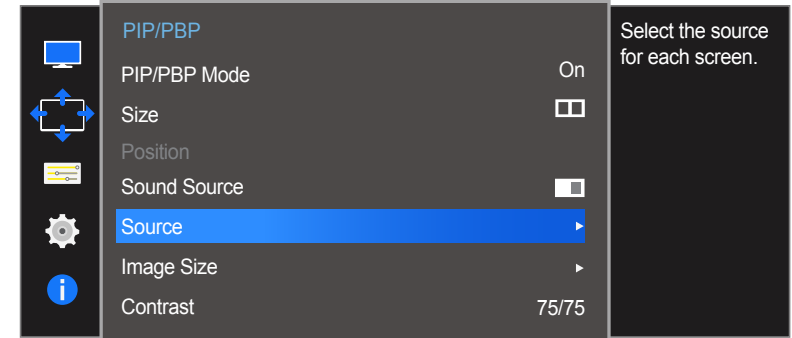
— قد تضطرب الشاشة إذا كانت إشارة الإدخال غير مستقرة.

— عند ظهور دليل المفاتيح الوظيفية، قم بتحريك الزر JOG يسارًا لتحديد الرمز **PIP**، ثم اضغط على الزر JOG. سيتم ترتيب الشاشة الرئيسية بالترتيب **DisplayPort** ← **HDMI 1** ← **HDMI 2**.

— قد تختلف الصورة المعروضة وفقًا للطراز.

## وضع PBP

(متوفر في الوضع PBP (Size))



حدد مصادر الإدخال للأجهزة المعروضة على الشاشتين الرئيسيتين والفرعية.

- 1 عند عرض دليل المفاتيح الوظيفية، حدد **PIP** بتحريك زر JOG إلى أعلى. ثم اضغط على زر JOG.
- 2 انتقل إلى **Screen** بالتحكم في زر JOG إلى أعلى/إلى أسفل والضغط على زر JOG.
- 3 انتقل إلى **PIP/PBP** بالتحكم في زر JOG إلى أعلى/إلى أسفل والضغط على زر JOG.
- 4 حرّك زر JOG إلى الأعلى/الأسفل لتحديد **Source**، ثم اضغط على الزر JOG.
- **HDMI 2 / HDMI 1 / DisplayPort**
- 5 تحكم في الزر JOG لأعلى/لأسفل، ثم اختر مصدر الإدخال الخارجي الأيمن/الأيسر.
- 6 قم بتحريك الزر JOG يمينًا/يسارًا لتحديد **Apply**، ثم اضغط على الزر JOG. يؤدي الضغط على الزر JOG بعد تحديد **Cancel** إلى إلغاء تكوين **Source** والرجوع مرة أخرى إلى قائمة التحكم في **PIP/PBP**.

يتغير مصدر الإدخال للشاشة الرئيسية.

قد تضطرب الشاشة إذا كانت إشارة الإدخال غير مستقرة.

لا يمكن تنفيذ العملية عند تماثل إشارة الإدخال للشاشتين اليمنى واليسرى.

عند ظهور دليل المفاتيح الوظيفية، قم بتحريك الزر JOG يسارًا لتحديد الرمز **↔**، ثم اضغط على الزر JOG. ستظهر نفس قائمة ضبط مصدر PBP.

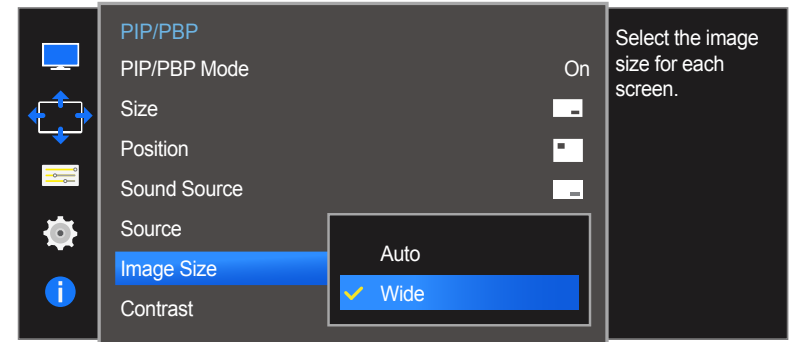
– قد تختلف الصورة المعروضة وفقًا للطراز.

## تكوين Image Size

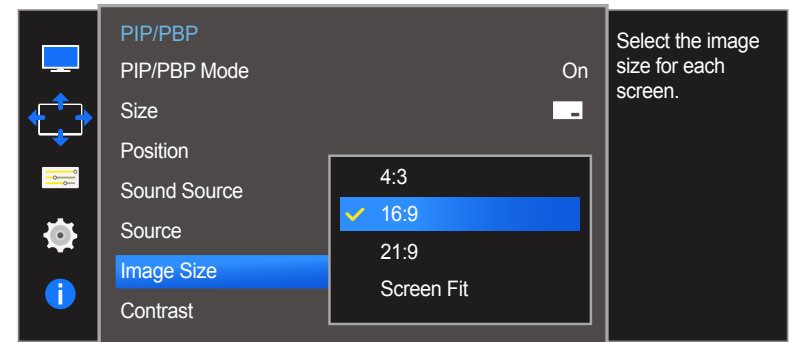
### وضع PIP

(متوفر في الوضع PIP Size) (( / / Size

### في الوضع PC



### في الوضع AV



تحديد حجم صورة الشاشة الفرعية.

- 1 عند عرض دليل المفاتيح الوظيفية، حدد **PIP** بتحريك زر JOG إلى أعلى. ثم اضغط على زر JOG.
- 2 انتقل إلى **Screen** بالتحكم في زر JOG إلى أعلى/إلى أسفل والضغط على زر JOG.
- 3 انتقل إلى **PIP/PBP** بالتحكم في زر JOG إلى أعلى/إلى أسفل والضغط على زر JOG.
- 4 حرّك زر JOG إلى الأعلى/الأسفل لتحديد **Image Size**، ثم اضغط على الزر JOG.

(متوفر في الوضع PIP Size) (( / / Size

### في الوضع PC

- **Auto**: عرض الصورة وفقاً لنسبة العرض إلى الارتفاع لمصدر إدخال كل شاشة.
- **Wide**: عرض الصورة بملء الشاشة بغض النظر عن نسبة العرض إلى الارتفاع لمصدر إدخال كل شاشة.

### في الوضع AV

- **4:3**: عرض صورة الشاشة الفرعية بنسبة عرض إلى ارتفاع 4:3، فهي مناسبة لمقاطع الفيديو وعمليات البث القياسي.
- **16:9**: عرض صورة الشاشة الفرعية بنسبة عرض إلى ارتفاع 16:9.
- **21:9**: عرض صورة الشاشة الفرعية بنسبة عرض إلى ارتفاع 21:9.
- **Screen Fit**: عرض صورة الشاشة الفرعية بنسبة العرض إلى الارتفاع الأصلية دون اقتطاع أي شيء منها.

— قد لا تكون الوظيفة مدعومة حسب المنافذ المتوفرة في المنتج.

— تتوفر إمكانية تغيير حجم الشاشة عند توافر الشروط الآتية.

- تم توصيل جهاز إخراج رقمي باستخدام الكبل HDMI/DP.
- أن تكون إشارة الإدخال 480p أو 576p أو 720p أو 1080p وأن يعمل جهاز العرض بشكل طبيعي (لا تستطيع جميع الطرازات دعم كل هذه الإشارات)
- يمكن تعيين ذلك فقط عندما يكون مصدر الإدخال الخارجي متصلاً من خلال HDMI/DP وتم تعيين **PC/AV Mode** إلى **AV**.

5 قم بالتحريك إلى الخيار المطلوب بالتحكم في زر JOG إلى أعلى/إلى أسفل والضغط على زر JOG.

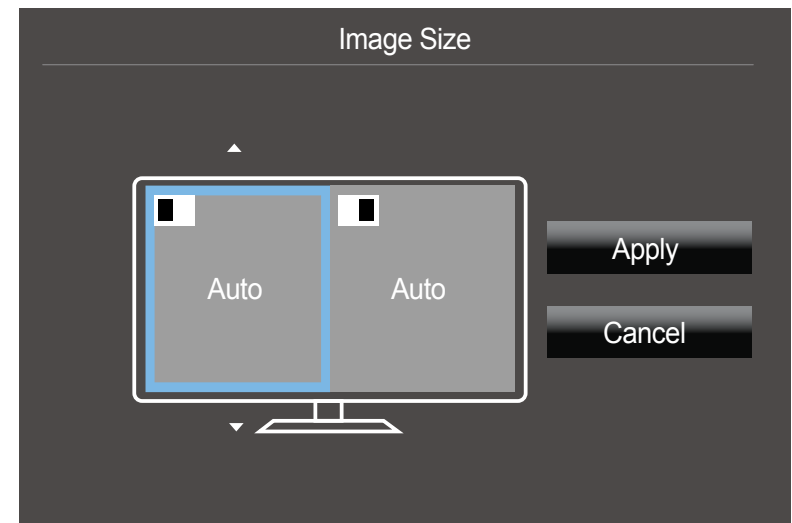
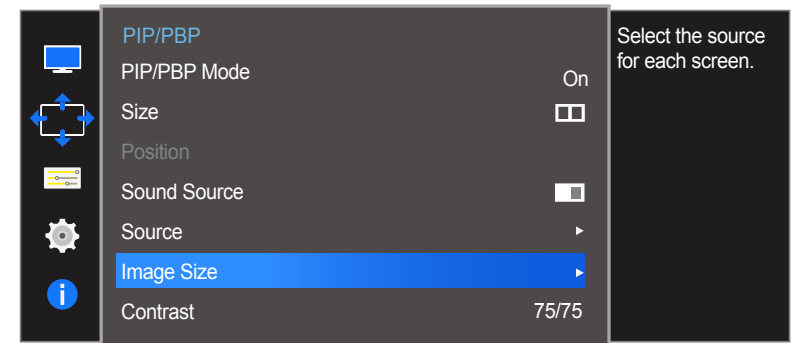
6 سيتم تطبيق الخيار المحدد.

— قد تختلف الصورة المعروضة وفقاً للطراز.

## وضع PBP

(متوفر في الوضع PBP (Size))

في الوضع PC



اضبط **Image Size** لكل شاشة منقسمة.

- 1 عند عرض دليل المفاتيح الوظيفية، حدد **PIP** بتحريك زر JOG إلى أعلى. ثم اضغط على زر JOG.
- 2 انتقل إلى **Screen** بالتحكم في زر JOG إلى أعلى/إلى أسفل والضغط على زر JOG.
- 3 انتقل إلى **PIP/PBP** بالتحكم في زر JOG إلى أعلى/إلى أسفل والضغط على زر JOG.
- 4 حرّك زر JOG إلى الأعلى/الأسفل لتحديد **Image Size**، ثم اضغط على الزر JOG.

في الوضع PC

- **Auto**: عرض الصورة وفقاً لنسبة العرض إلى الارتفاع لمصدر إدخال كل شاشة.
- **Wide**: عرض الصورة بملء الشاشة بغض النظر عن نسبة العرض إلى الارتفاع لمصدر إدخال كل شاشة.

– قد تختلف الصورة المعروضة وفقاً للطراز.

## في الوضع AV

## في الوضع AV

- **4:3**: عرض صورة الشاشة الفرعية بنسبة عرض إلى ارتفاع 4:3، فهي مناسبة لمقاطع الفيديو وعمليات البث القياسي.
- **16:9**: عرض صورة الشاشة الفرعية بنسبة عرض إلى ارتفاع 16:9.
- **21:9**: عرض صورة الشاشة الفرعية بنسبة عرض إلى ارتفاع 21:9.
- **Screen Fit**: عرض صورة الشاشة الفرعية بنسبة العرض إلى الارتفاع الأصلية دون اقتطاع أي شيء منها.

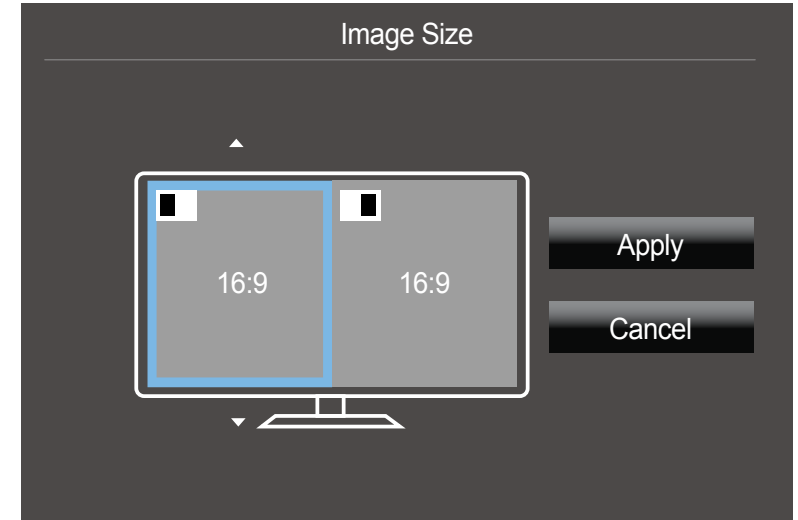
— قد لا تكون الوظيفة مدعومة حسب المنافذ المتوفرة في المنتج.

— تتوفر إمكانية تغيير حجم الشاشة عند توافر الشروط الآتية.

- تم توصيل جهاز إخراج رقمي باستخدام الكبل HDMI/DP.
- أن تكون إشارة الإدخال 480p أو 576p أو 720p أو 1080p وأن يعمل جهاز العرض بشكل طبيعي (لا تستطيع جميع الطرازات دعم كل هذه الإشارات)
- يمكن تعيين ذلك فقط عندما يكون مصدر الإدخال الخارجي متصلاً من خلال HDMI/DP وتم تعيين **PC/AV Mode** إلى **AV**.

5 انتقل إلى الخيار المطلوب بالتحكم في الزر JOG، ثم اضغط على الزر JOG.

6 سيتم تطبيق الخيار المحدد.

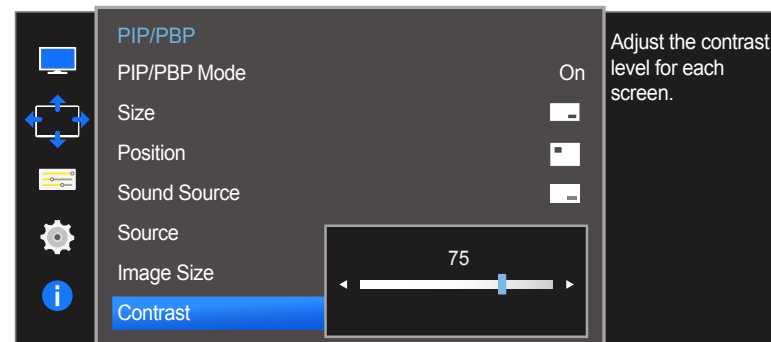


— قد تختلف الصورة المعروضة وفقاً للطراز.

## تكوين Contrast

### وضع PIP

(متوفر في الوضع PIP Size) (( / / ))



- قد تختلف الصورة المعروضة وفقاً للطراز.

ضبط مستوى تباين الشاشة الفرعية.

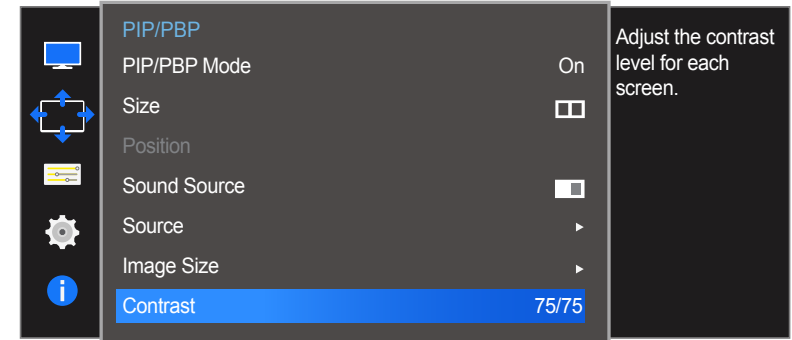
- 1 عند عرض دليل المفاتيح الوظيفية، حدد **PIP** بتحريك زر JOG إلى أعلى. ثم اضغط على زر JOG.
- 2 انتقل إلى **Screen** بالتحكم في زر JOG إلى أعلى/إلى أسفل والضغط على زر JOG.
- 3 انتقل إلى **PIP/PBP** بالتحكم في زر JOG إلى أعلى/إلى أسفل والضغط على زر JOG.
- 4 حرّك زر JOG إلى الأعلى/الأسفل لتحديد **Contrast**، ثم اضغط على الزر JOG.
- 5 اضبط **Contrast** بالتحكم في زر JOG إلى اليسار/إلى اليمين.
- 6 سيتم تطبيق الخيار المحدد.

## وضع PBP

(متوفر في الوضع PBP Size)

ضبط مستوى تباين كل شاشة.

- 1 عند عرض دليل المفاتيح الوظيفية، حدد  بتحريك زر JOG إلى أعلى. ثم اضغط على زر JOG.
- 2 انتقل إلى **Screen** بالتحكم في زر JOG إلى أعلى/إلى أسفل والضغط على زر JOG.
- 3 انتقل إلى **PIP/PBP** بالتحكم في زر JOG إلى أعلى/إلى أسفل والضغط على زر JOG.
- 4 حرّك زر JOG إلى الأعلى/الأسفل لتحديد **Contrast**، ثم اضغط على الزر JOG.
- 5 اضبط **Contrast** بالتحكم في زر JOG إلى اليسار/إلى اليمين.
- 6 سيتم تطبيق الخيار المحدد.



– قد تختلف الصورة المعروضة وفقًا للطراز.

# الفصل 06

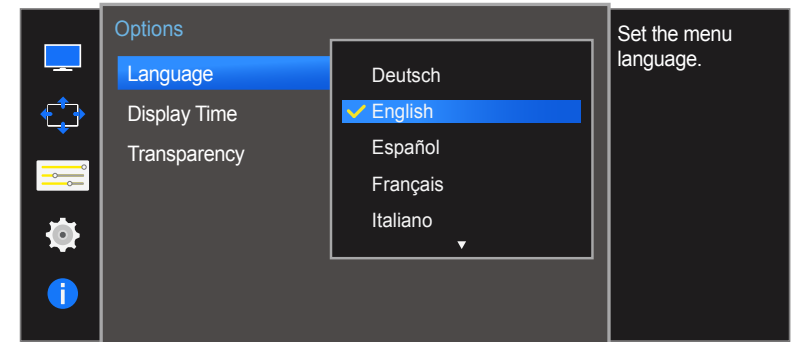
## تنسيق القوائم التي تظهر على الشاشة

يتم توفير وصف مفصل لكل وظيفة. راجع المنتج الخاص بك لمعرفة التفاصيل.

### Language


ضبط لغة القائمة.

سيتم تطبيق التغيير الذي يطرأ على إعداد اللغة فقط على القوائم المعروضة على الشاشة.  
ولن ينطبق على الوظائف الأخرى على الكمبيوتر.



قد تختلف الصورة المعروضة وفقاً للطراز.

### تكوين Language

- 1 عند عرض دليل المفاتيح الوظيفية، حدد  بتحريك زر JOG إلى أعلى. ثم اضغط على زر JOG.
- 2 انتقل إلى **Options** بالتحكم في زر JOG إلى أعلى/إلى أسفل والضغط على زر JOG.
- 3 انتقل إلى **Language** بالتحكم في زر JOG إلى أعلى/إلى أسفل والضغط على زر JOG.
- 4 قم بالتحريك إلى الخيار المطلوب بالتحكم في زر JOG إلى أعلى/إلى أسفل والضغط على زر JOG.
- 5 سيتم تطبيق الخيار المحدد.

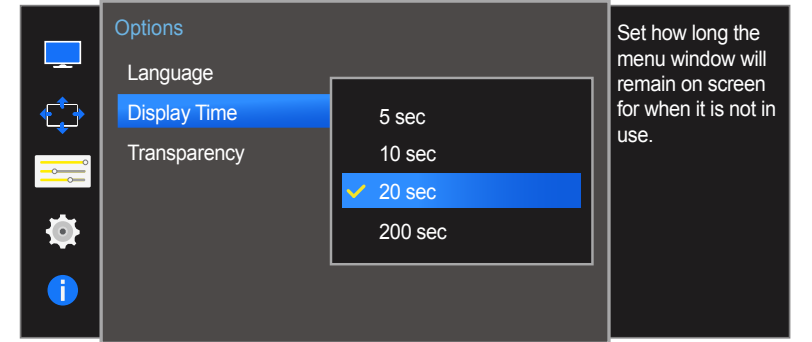
## تكوين Display Time

- 1 عند ظهور دليل المفاتيح الوظيفية، حدد  لعرض شاشة القائمة المناظرة لكل مفتاح.
- 2 انتقل إلى **Options** بالتحكم في زر JOG إلى أعلى/إلى أسفل والضغط على زر JOG.
- 3 انتقل إلى **Display Time** بالتحكم في زر JOG إلى أعلى/إلى أسفل والضغط على زر JOG.  
• **200 sec / 20 sec / 10 sec / 5 sec**
- 4 قم بالتحريك إلى الخيار المطلوب بالتحكم في زر JOG إلى أعلى/إلى أسفل والضغط على زر JOG.
- 5 سيتم تطبيق الخيار المحدد.

## Display Time

ضبط قائمة العرض على الشاشة (OSD) بحيث تختفي تلقائيًا في حالة عدم استخدام القائمة لفترة محددة من الوقت.

**Display Time** يمكن استخدام هذا الخيار لتحديد الوقت الذي ترغب في اختفاء قائمة "العرض على الشاشة" بعده.



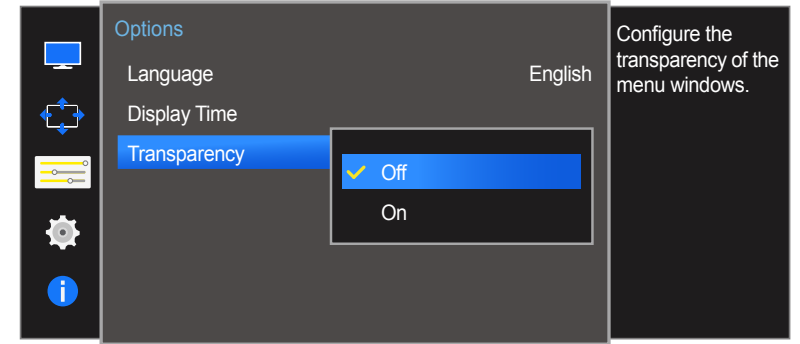
– قد تختلف الصورة المعروضة وفقًا للطراز.

## تغيير Transparency

- 1 عند ظهور دليل المفاتيح الوظيفية، حدد  لعرض شاشة القائمة المناظرة لكل مفتاح.
- 2 انتقل إلى **Options** بالتحكم في زر JOG إلى أعلى/إلى أسفل والضغط على زر JOG.
- 3 انتقل إلى **Transparency** بالتحكم في زر JOG إلى أعلى/إلى أسفل والضغط على زر JOG.  
• On / Off
- 4 قم بالتحريك إلى الخيار المطلوب بالتحكم في زر JOG إلى أعلى/إلى أسفل والضغط على زر JOG.
- 5 سيتم تطبيق الخيار المحدد.

## Transparency

ضبط درجة شفافية نوافذ القائمة.




– قد تختلف الصورة المعروضة وفقًا للطراز.

# الفصل 07

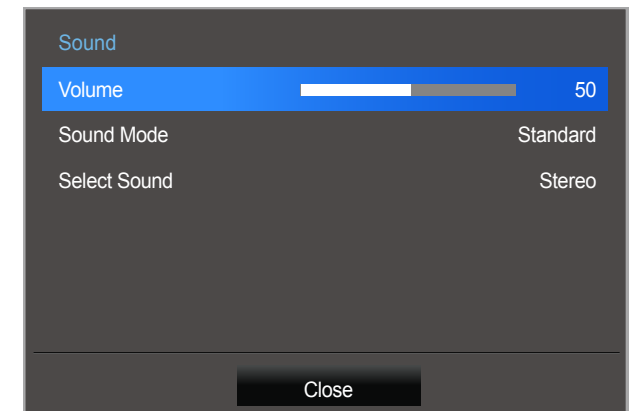
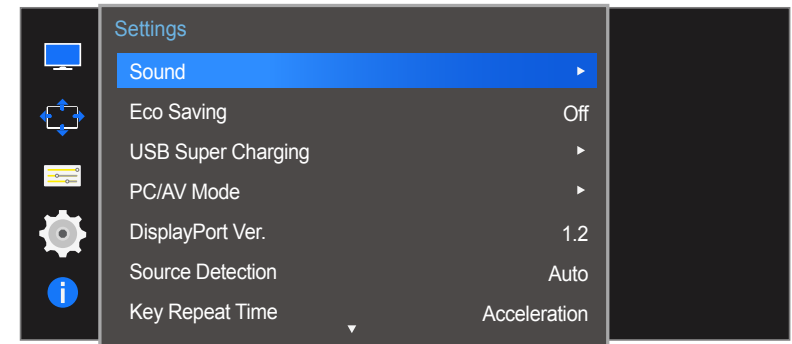
## الإعداد وإعادة التعيين

يتم توفير وصف مفصل لكل وظيفة. راجع المنتج الخاص بك لمعرفة التفاصيل.

### تكوين Volume

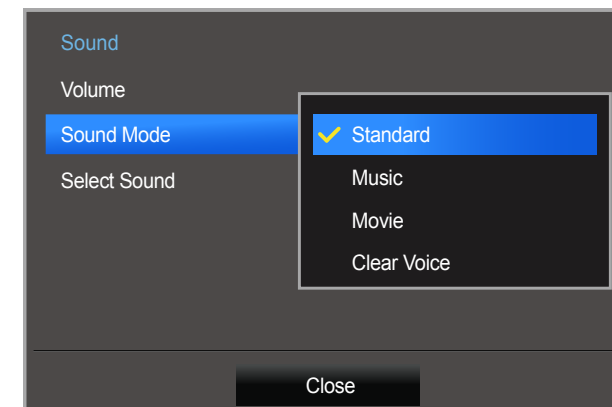
- 1 عند عرض دليل المفاتيح الوظيفية، حدد  بتحريك زر JOG إلى أعلى. ثم اضغط على زر JOG.
- 2 انتقل إلى **Settings** بالتحكم في زر JOG إلى أعلى/إلى أسفل والضغط على زر JOG.
- 3 انتقل إلى **Sound** بالتحكم في زر JOG إلى أعلى/إلى أسفل والضغط على زر JOG.
- 4 اضبط **Volume** بالتحكم في زر JOG إلى اليسار/إلى اليمين.
- 5 سيتم تطبيق الخيار المحدد.

### Sound



– قد تختلف الصورة المعروضة وفقاً للطراز.

## تكوين Sound Mode



1 عند عرض دليل المفاتيح الوظيفية، حدد **[[[** بتحريك زر JOG إلى أعلى. ثم اضغط على زر JOG.

2 انتقل إلى **Settings** بالتحكم في زر JOG إلى أعلى/إلى أسفل والضغط على زر JOG.

3 انتقل إلى **Sound** بالتحكم في زر JOG إلى أعلى/إلى أسفل والضغط على زر JOG.

4 انتقل إلى **Sound Mode** بالتحكم في زر JOG إلى أعلى/إلى أسفل والضغط على زر JOG.

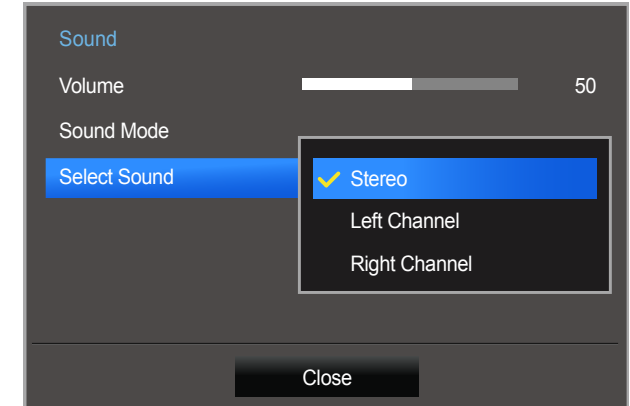
- **Standard**: تحديد وضع الصوت العادي.
- **Music**: إبراز الموسيقى عن الأصوات.
- **Movie**: توفير أفضل صوت لمشاهدة الأفلام.
- **Clear Voice**: إبراز أصوات التحدث عن الأصوات الأخرى.

5 قم بالتحريك إلى الخيار المطلوب بالتحكم في زر JOG إلى أعلى/إلى أسفل والضغط على زر JOG.

6 سيتم تطبيق الخيار المحدد.

– قد تختلف الصورة المعروضة وفقًا للطراز.

## تكوين Select Sound



– قد تختلف الصورة المعروضة وفقًا للطراز.

- 1 عند عرض دليل المفاتيح الوظيفية، حدد **⏮** بتحريك زر JOG إلى أعلى. ثم اضغط على زر JOG.
- 2 انتقل إلى **Settings** بالتحكم في زر JOG إلى أعلى/إلى أسفل والضغط على زر JOG.
- 3 انتقل إلى **Sound** بالتحكم في زر JOG إلى أعلى/إلى أسفل والضغط على زر JOG.
- 4 انتقل إلى **Select Sound** بالتحكم في زر JOG إلى أعلى/إلى أسفل والضغط على زر JOG.
  - **Stereo**: تمكين الصوت من كلتا السماعيتين اليمنى واليسرى.
  - **Left Channel**: اضبط السماعيتين اليمنى واليسرى لتشغيل القناة اليسرى فقط لمصدر الصوت.
  - **Right Channel**: اضبط السماعيتين اليمنى واليسرى لتشغيل القناة اليمنى فقط لمصدر الصوت.
- 5 قم بالتحريك إلى الخيار المطلوب بالتحكم في زر JOG إلى أعلى/إلى أسفل والضغط على زر JOG.
- 6 سيتم تطبيق الخيار المحدد.

## Eco Saving تكوين

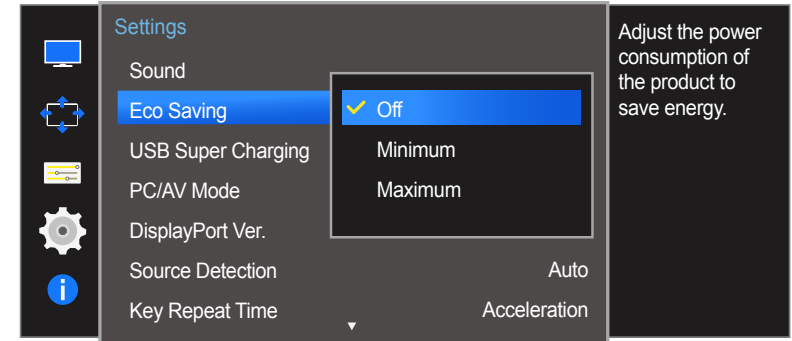
- 1 عند عرض دليل المفاتيح الوظيفية، حدد  بتحريك زر JOG إلى أعلى. ثم اضغط على زر JOG.
- 2 انتقل إلى **Settings** بالتحكم في زر JOG إلى أعلى/إلى أسفل والضغط على زر JOG.
- 3 انتقل إلى **Eco Saving** بالتحكم في زر JOG إلى أعلى/إلى أسفل والضغط على زر JOG.
  - **Off**: إلغاء تنشيط الوظيفة **Eco Saving**.
  - **Minimum**: تغيير معدل استهلاك جهاز العرض للطاقة إلى 50% من المستوى الافتراضي.
  - **Maximum**: تغيير معدل استهلاك جهاز العرض للطاقة إلى 75% من المستوى الافتراضي.
- 4 قم بالتحريك إلى الخيار المطلوب بالتحكم في زر JOG إلى أعلى/إلى أسفل والضغط على زر JOG.
- 5 سيتم تطبيق الخيار المحدد.

## Eco Saving

تعمل الوظيفة **Eco Saving** على التقليل من استهلاك الطاقة عن طريق التحكم بالتيار الكهربائي الذي تستخدمه لوحة جهاز العرض.

— هذا الخيار غير متوفر عندما يكون **SAMSUNG MAGICBright** في الوضع **Dynamic Contrast**.

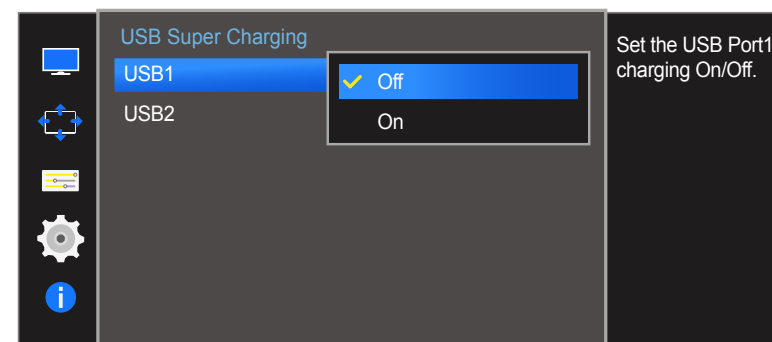
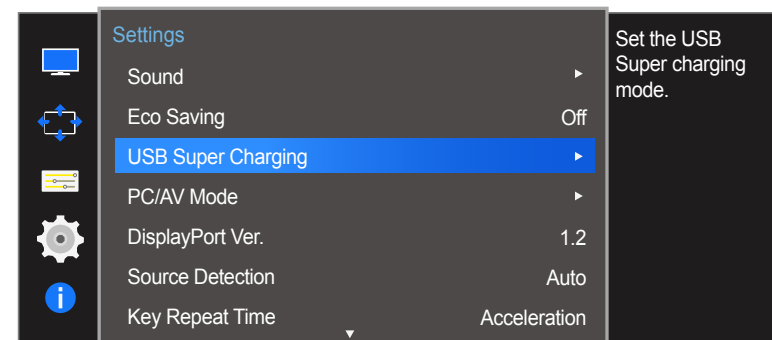
— هذه القائمة غير متوفرة عند تمكين **Game Mode**.



— قد تختلف الصورة المعروضة وفقًا للطراز.

# USB Super Charging

قم بشحن بطارية جهاز مصدر متصل سريعًا باستخدام منفذ USB 3.0 الموجود بالمنتج.



— قد تختلف الصورة المعروضة وفقًا للطراز.

سيؤدي ضبط **USB Super Charging** على **On** أثناء نقل البيانات إلى إيقاف عملية النقل. في حالة ضبط **USB Super Charging** على **Off**، ستتوفر ميزتي الشحن القياسي ونقل البيانات.

لا تتوفر ميزة الشحن السريع إلا عن طريق المنفذين **SS-4** 1 و **SS-4** 2. يعمل هذان المنفذان على شحن الأجهزة بسرعة أكبر من منافذ USB النموذجية. تعتمد السرعة على الأجهزة المتصلة.

— قد لا تتوفر وظيفة الشحن في بعض الأجهزة المحمولة.

## تكوين USB Super Charging

1 عند عرض دليل المفاتيح الوظيفية، حدد **⏏** بتحريك زر JOG إلى أعلى. ثم اضغط على زر JOG.

2 انتقل إلى **Settings** بالتحكم في زر JOG إلى أعلى/إلى أسفل والضغط على زر JOG.

3 انتقل إلى **USB Super Charging** بالتحكم في زر JOG إلى أعلى/إلى أسفل والضغط على زر JOG.

• **Off**: تعطيل **USB Super Charging**.

• **On**: تمكين وظيفة الشحن سريعًا لجهاز مصدر متصل بمنفذ USB 3.0.

4 قم بالتحريك إلى الخيار المطلوب بالتحكم في زر JOG إلى أعلى/إلى أسفل والضغط على زر JOG.

5 سيتم تطبيق الخيار المحدد.

— الخرج المدعوم في وضع شحن USB

— شحن USB القياسي: 5 فولت، ويصل إلى 900 ملّي أمبير (بما في ذلك USB 3.0)

— شحن USB السريع: 5 فولت، ويصل إلى 1.5 أمبير

(قد يختلف الخرج تبعًا لمواصفات الجهاز).

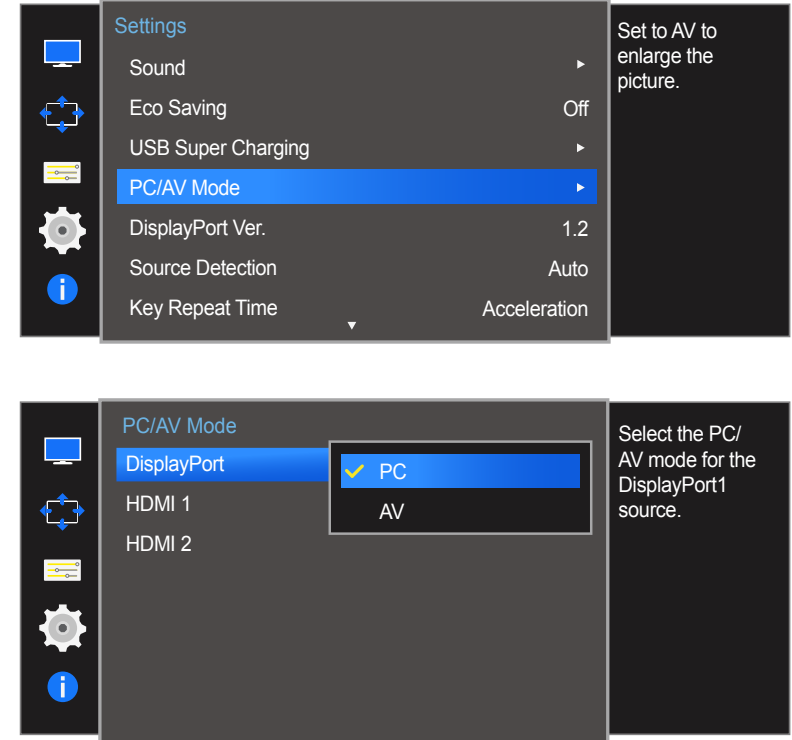
## PC/AV Mode

ضبط **PC/AV Mode** على **AV**. سيتم تكبير حجم الصورة.

يعد هذا الخيار مناسبًا عند عرض فيلم.

### تكوين PC/AV Mode

- 1 عند عرض دليل المفاتيح الوظيفية، حدد **⏏** بتحريك زر JOG إلى أعلى. ثم اضغط على زر JOG.
- 2 انتقل إلى **Settings** بالتحكم في زر JOG إلى أعلى/إلى أسفل والضغط على زر JOG.
- 3 انتقل إلى **PC/AV Mode** بالتحكم في زر JOG إلى أعلى/إلى أسفل والضغط على زر JOG.
- 4 انتقل إلى **HDMI 1, HDMI 2, DisplayPort** بالتحكم في زر JOG إلى أعلى/إلى أسفل والضغط على زر JOG.
  - التعيين إلى PC عند التوصيل بالكمبيوتر الشخصي.
  - التعيين إلى AV عند التوصيل بجهاز AV.
- 5 قم بالتحريك إلى الخيار المطلوب بالتحكم في زر JOG إلى أعلى/إلى أسفل والضغط على زر JOG.
- 6 سيتم تطبيق الخيار المحدد.



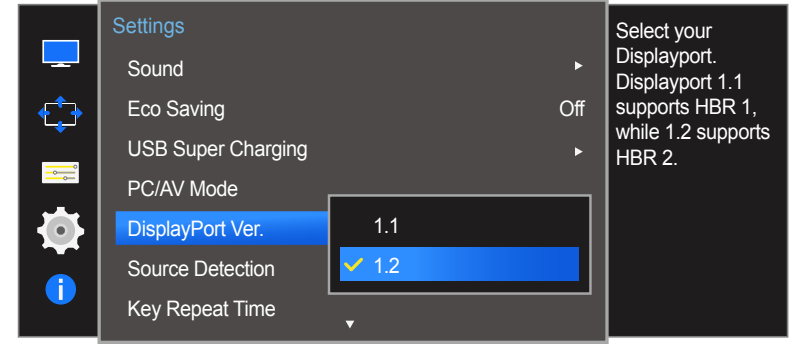
– قد تختلف الصورة المعروضة وفقًا للطراز.

## DisplayPort Ver.

حدد منفذ العرض. يدعم منفذ العرض 1.1 معدل بت عالٍ 1، في حين يدعم المنفذ 1.2 معدل بت عالٍ 2.

### تكوين DisplayPort Ver.

- 1 عند عرض دليل المفاتيح الوظيفية، حدد **⏏** بتحريك زر JOG إلى أعلى. ثم اضغط على زر JOG.
- 2 انتقل إلى **Settings** بالتحكم في زر JOG إلى أعلى/إلى أسفل والضغط على زر JOG.
- 3 انتقل إلى **DisplayPort Ver.** بالتحكم في زر JOG إلى أعلى/إلى أسفل والضغط على زر JOG.  
• 1.2 / 1.1
- 4 قم بالتحريك إلى الخيار المطلوب بالتحكم في زر JOG إلى أعلى/إلى أسفل والضغط على زر JOG.
- 5 سيتم تطبيق الخيار المحدد.



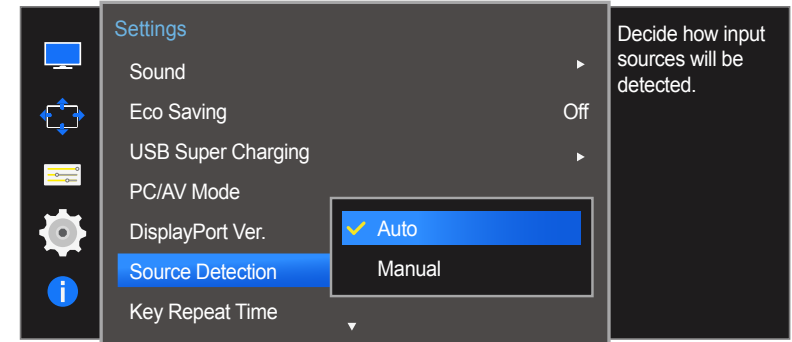
– قد تختلف الصورة المعروضة وفقًا للطراز.

## Source Detection تكوين

- 1 عند عرض دليل المفاتيح الوظيفية، حدد **Source Detection** بـتحريك زر JOG إلى أعلى. ثم اضغط على زر JOG.
- 2 انتقل إلى **Settings** بالتحكم في زر JOG إلى أعلى/إلى أسفل والضغط على زر JOG.
- 3 انتقل إلى **Source Detection** بالتحكم في زر JOG إلى أعلى/إلى أسفل والضغط على زر JOG.
  - **Auto**: يتم التعرف على مصدر الإدخال تلقائيًا.
  - **Manual**: تحديد مصدر إدخال يدويًا.
- 4 قم بالتحريك إلى الخيار المطلوب بالتحكم في زر JOG إلى أعلى/إلى أسفل والضغط على زر JOG.
- 5 سيتم تطبيق الخيار المحدد.

## Source Detection

تنشيط **Source Detection**.



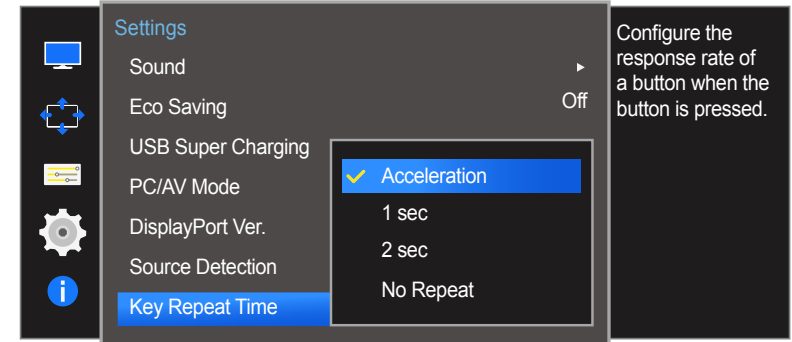
– قد تختلف الصورة المعروضة وفقًا للطراز.

## تكوين Key Repeat Time

- 1 عند عرض دليل المفاتيح الوظيفية، حدد **⏏** بتحريك زر JOG إلى أعلى. ثم اضغط على زر JOG.
- 2 انتقل إلى **Settings** بالتحكم في زر JOG إلى أعلى/إلى أسفل والضغط على زر JOG.
- 3 انتقل إلى **Key Repeat Time** بالتحكم في زر JOG إلى أعلى/إلى أسفل والضغط على زر JOG.
  - يمكن تحديد **Acceleration** أو **1 sec** أو **2 sec**. في حالة تحديد **No Repeat** يستجيب الأمر بمجرد الضغط على الزر.
- 4 قم بالتحريك إلى الخيار المطلوب بالتحكم في زر JOG إلى أعلى/إلى أسفل والضغط على زر JOG.
- 5 سيتم تطبيق الخيار المحدد.

## Key Repeat Time

التحكم في معدل استجابة الزر عند الضغط عليه.



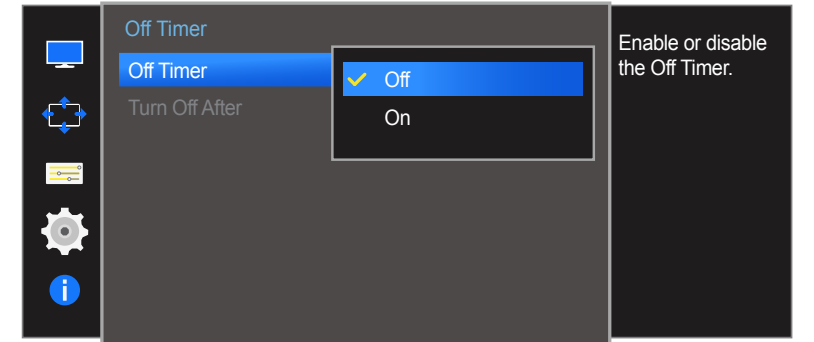
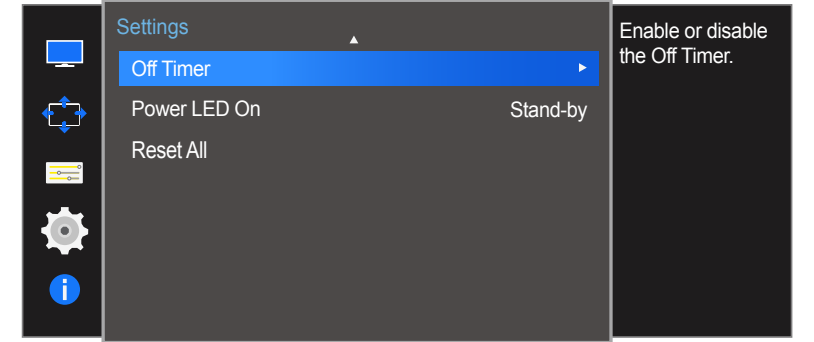
– قد تختلف الصورة المعروضة وفقًا للطراز.

## Off Timer

يمكنك تعيين المنتج إلى إيقاف التشغيل تلقائيًا.

## تكوين Off Timer


- 1 عند عرض دليل المفاتيح الوظيفية، حدد **⏏** بـتحريك زر JOG إلى أعلى. ثم اضغط على زر JOG.
- 2 انتقل إلى **Settings** بالتحكم في زر JOG إلى أعلى/إلى أسفل والضغط على زر JOG.
- 3 انتقل إلى **Off Timer** بالتحكم في زر JOG إلى أعلى/إلى أسفل والضغط على زر JOG.
  - **Off**: إلغاء تنشيط مؤقت إيقاف التشغيل بحيث لا يتم إيقاف تشغيل المنتج تلقائيًا.
  - **On**: تنشيط مؤقت إيقاف التشغيل بحيث يتم إيقاف تشغيل المنتج تلقائيًا.
- 4 قم بالتحريك إلى الخيار المطلوب بالتحكم في زر JOG إلى أعلى/إلى أسفل والضغط على زر JOG.
- 5 سيتم تطبيق الخيار المحدد.



– قد تختلف الصورة المعروضة وفقًا للطراز.

## تكوين Turn Off After

— يتوفر هذا الخيار فقط عند ضبط **Off Timer** على **On**.

1 عند عرض دليل المفاتيح الوظيفية، حدد  بتحريك زر JOG إلى أعلى. ثم اضغط على زر JOG.

2 انتقل إلى **Settings** بالتحكم في زر JOG إلى أعلى/إلى أسفل والضغط على زر JOG.

3 انتقل إلى **Off Timer** بالتحكم في زر JOG إلى أعلى/إلى أسفل والضغط على زر JOG.

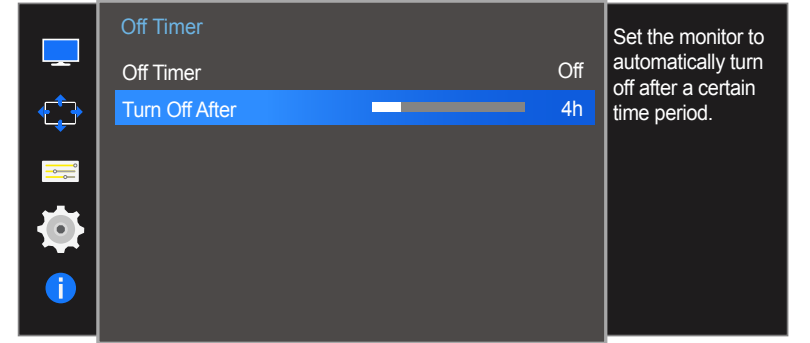
4 انتقل إلى **Turn Off After** بالتحكم في زر JOG إلى أعلى/إلى أسفل والضغط على زر JOG.

5 اضغط **Turn Off After** بالتحكم في زر JOG إلى اليسار/إلى اليمين.

6 سيتم تطبيق الخيار المحدد.

— يمكن تعيين مؤقت إيقاف التشغيل في نطاق يتراوح ما بين ساعة واحدة إلى 23 ساعة. سيتم إيقاف تشغيل المنتج تلقائياً بعد عدد الساعات المحدد.

— بالنسبة للمنتجات الخاصة بأسواق بعض المناطق، يتم ضبط **Off Timer** بحيث يتم تنشيطه تلقائياً بعد تشغيل المنتج بأربع ساعات. ويتم ذلك وفقاً لتنظيمات إمداد الطاقة. إذا كنت لا ترغب في تنشيط المؤقت، انتقل إلى **MENU** ← **Settings** وقم بضبط **Off Timer** على **Off**.



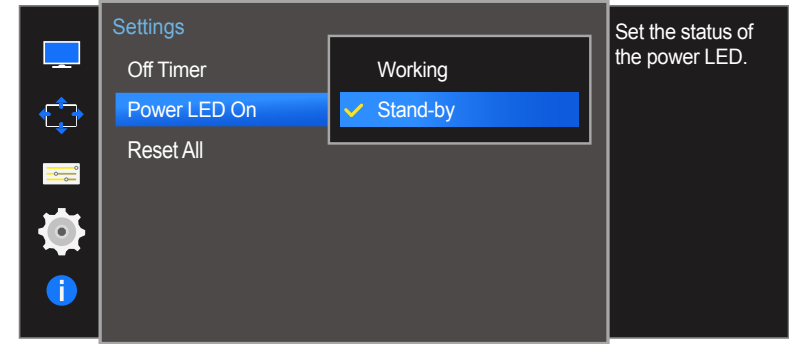
— قد تختلف الصورة المعروضة وفقاً للطراز.

## تكوين Power LED On

- 1 عند عرض دليل المفاتيح الوظيفية، حدد **⏏** بـتحريك زر JOG إلى أعلى. ثم اضغط على زر JOG.
- 2 انتقل إلى **Settings** بالتحكم في زر JOG إلى أعلى/إلى أسفل والضغط على زر JOG.
- 3 انتقل إلى **Power LED On** بالتحكم في زر JOG إلى أعلى/إلى أسفل والضغط على زر JOG.
  - **Working**: يضيء مؤشر LED الخاص بالطاقة عند تشغيل المنتج.
  - **Stand-by**: يضيء مؤشر LED الخاص بالطاقة عند إيقاف تشغيل المنتج.
- 4 قم بالتحريك إلى الخيار المطلوب بالتحكم في زر JOG إلى أعلى/إلى أسفل والضغط على زر JOG.
- 5 سيتم تطبيق الخيار المحدد.

## Power LED On

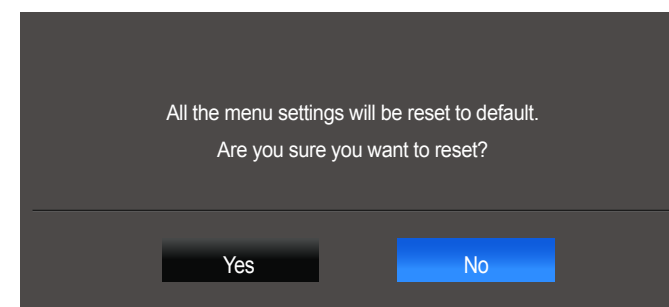
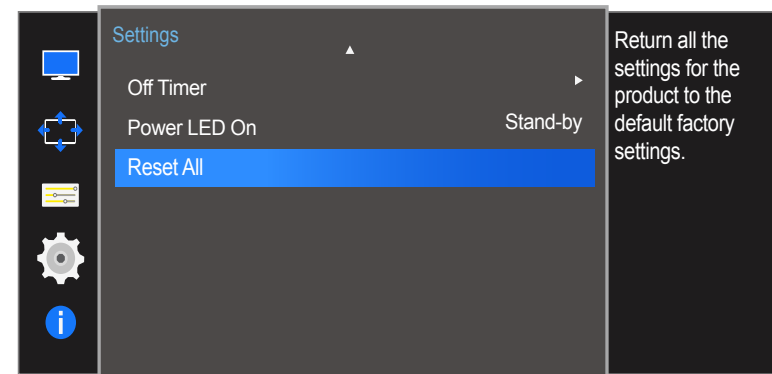
قم بتكوين الإعدادات لتمكين أو تعطيل مؤشر LED الخاص بالطاقة الموجود في الجانب السفلي من المنتج.



– قد تختلف الصورة المعروضة وفقًا للطراز.


## Reset All

إعادة كافة إعدادات المنتج إلى إعدادات المصنع الافتراضية.



– قد تختلف الصورة المعروضة وفقًا للطراز.

## تهيئة إعدادات (Reset All)

- 1 عند عرض دليل المفاتيح الوظيفية، حدد  بـتحريك زر JOG إلى أعلى. ثم اضغط على زر JOG.
- 2 انتقل إلى **Settings** بالتحكم في زر JOG إلى أعلى/إلى أسفل والضغط على زر JOG.
- 3 انتقل إلى **Reset All** بالتحكم في زر JOG إلى أعلى/إلى أسفل والضغط على زر JOG.
- 4 قم بالتحريك إلى الخيار المطلوب بالتحكم في زر JOG إلى اليسار/إلى اليمين والضغط على زر JOG.
- 5 سيتم تطبيق الخيار المحدد.

# الفصل 08

## قائمة المعلومات والقوائم الأخرى

يتم توفير وصف مفصل لكل وظيفة. راجع المنتج الخاص بك لمعرفة التفاصيل.

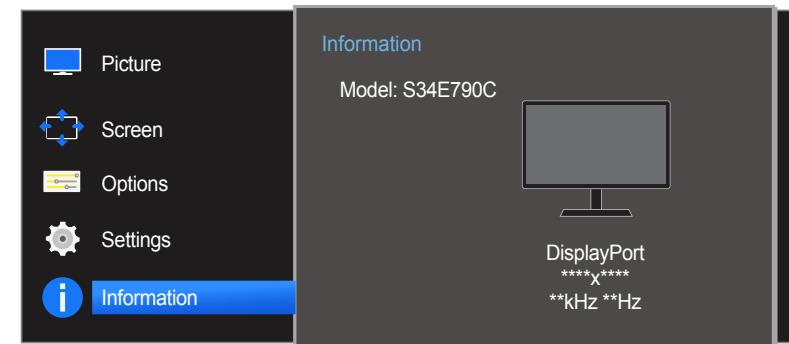
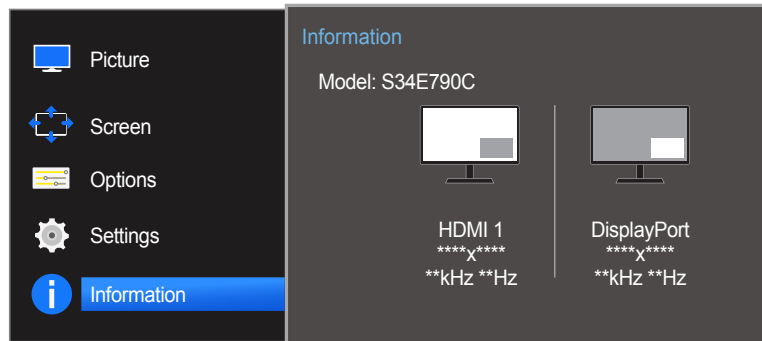
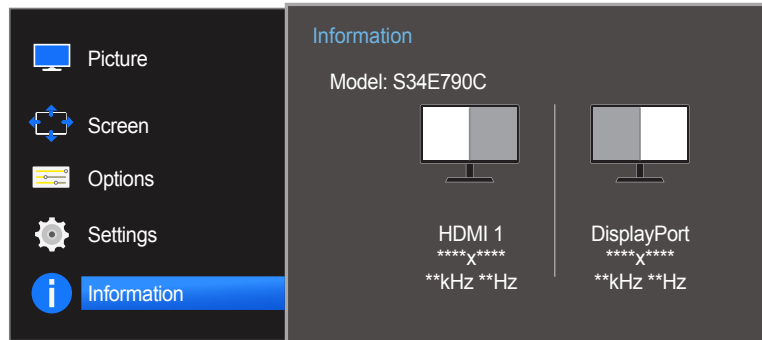
### Information

عرض مصدر الإدخال الحالي والتردد والدقة.

### عرض Information

1 عند عرض دليل المفاتيح الوظيفية، حدد **III** بتحريك زر JOG إلى أعلى. ثم اضغط على زر JOG.

2 انتقل إلى **Information** بالتحكم في زر JOG إلى أعلى/إلى أسفل والضغط على زر JOG. سيظهر مصدر الإدخال الحالي والتردد والدقة.



– قد تختلف الصورة المعروضة وفقًا للطراز.

## تكوين Brightness و Contrast و Sharpness من "شاشة التهيئة"

يمكنك ضبط **Brightness** أو **Contrast** أو **Sharpness** من خلال تحريك الزر JOG لأعلى أو لأسفل في حالة عدم عرض القائمة التي تظهر على الشاشة.



– قد تختلف الصورة المعروضة وفقًا للطراز.

### Brightness

لا تتوفر هذه القائمة عند ضبط **SAMSUNG MAGICBright** إلى الوضع **Dynamic Contrast**.

هذه القائمة غير متوفرة عند تمكين **Eco Saving**.

### Contrast

هذه القائمة لا تتوفر عندما يكون **SAMSUNG MAGICBright** في الوضع **Cinema** أو **Dynamic Contrast**.

هذه القائمة غير متوفرة عند تمكين **Game Mode**.

لا تتوفر هذه القائمة عند ضبط **PIP/PBP Mode** على **On** وضبط **Size** على **Full** (الوضع PBP).

### Sharpness

هذه القائمة لا تتوفر عندما يكون **SAMSUNG MAGICBright** في الوضع **Cinema** أو **Dynamic Contrast**.

هذه القائمة غير متوفرة عند تمكين **Game Mode**.

غير متوفرة عند تعيين **PIP/PBP Mode** على **On**.

1 قم بتحريك الزر JOG لأعلى/لأسفل لتحديد **Brightness** أو **Contrast** أو **Sharpness**.

2 قم بتحريك الزر JOG يمينًا/يسارًا لضبط إعداد **Brightness** أو **Contrast** أو **Sharpness**.

## تكوين Volume في الشاشة الرئيسية

يمكنك ضبط **Volume** من خلال تحريك الزر JOG يسارًا أو يمينًا في حالة عدم عرض القائمة التي تظهر على الشاشة.



— قد تختلف الصورة المعروضة وفقًا للطراز.

## Volume

1 اضبط **Volume** بالتحكم في زر JOG إلى اليسار/إلى اليمين.

إذا كانت جودة صوت جهاز الإدخال المتصل رديئة، فإن وظيفة Auto Mute في المنتج قد تقوم بكتم الصوت أو تتسبب في اهتزازة وذلك عند استخدام سماعات الرأس أو السماعات. اضبط مستوى صوت الإدخال لجهاز الإدخال على 20% وتحكم في مستوى الصوت باستخدام وظيفة التحكم في الصوت (زر JOG إلى اليسار/إلى اليمين) الموجودة في المنتج.

• ما هي وظيفة Auto Mute؟

تعمل هذه الوظيفة على كتم الصوت لتحسين التأثير الصوتي عندما يكون هناك تشويش في الصوت أو عندما تكون الإشارة ضعيفة، وعادة يكون هذا بسبب تعرض جهاز الإدخال إلى مشكلة في الصوت.

# الفصل 09

## تثبيت البرامج

### القيود والمشاكل المتعلقة بالتنصيب (Easy Setting Box)

قد تتأثر إجراءات تثبيت برنامج Easy Setting Box ببطاقة الرسومات واللوحة الأم وبيئة الشبكة.

### متطلبات النظام

#### نظام التشغيل

- Windows Vista 32Bit/64Bit
- Windows 7 32Bit/64Bit
- Windows 8 32Bit/64Bit
- Windows 8.1 32Bit/64Bit

#### الأجهزة

- ذاكرة سعة 32 ميجابايت على الأقل
- وجود مساحة خالية على محرك الأقراص الثابت لا تقل عن 60 ميجابايت

### إزالة البرنامج

انقر فوق ابدأ، وحدد إعدادات/لوحة التحكم، ثم انقر مرتين فوق إضافة أو إزالة البرامج. حدد Easy Setting Box من قائمة البرامج ثم انقر فوق الزر إضافة/حذف.

## Easy Setting Box



## Easy Setting Box

يمكن برنامج Easy Setting Box المستخدمين من تقسيم جهاز العرض إلى مقاطع متعددة.

### تثبيت البرامج

- 1 أدخل القرص المضغوط المخصص لتنصيب البرنامج في محرك الأقراص المضغوطة.
- 2 حدد برنامج إعداد Easy Setting Box.  
— في حالة عدم ظهور الشاشة المنبثقة الخاصة بتنصيب البرنامج على الشاشة الرئيسية، ابحث عن ملف إعداد Easy Setting Box المحفوظ على القرص المضغوط ثم انقر فوقه نقرًا مزدوجًا.
- 3 عند ظهور معالج التنصيب، انقر فوق Next.
- 4 اتبع الإرشادات الظاهرة على الشاشة لمتابعة عملية التنصيب.  
— قد لا يعمل البرنامج بشكل صحيح إذا لم يتم بإعادة تشغيل الكمبيوتر بعد الانتهاء من تثبيت البرنامج.  
— قد لا يظهر رمز البرنامج Easy Setting Box اعتمادًا على نظام الكمبيوتر ومواصفات المنتج.  
— إذا لم يظهر رمز الاختصار، اضغط المفتاح F5.

# فصل 10

## دليل استكشاف المشاكل وحلها

### متطلبات ما قبل الاتصال بمركز خدمة عملاء Samsung

#### اختبار المنتج

تحقق مما إذا كان المنتج يعمل بشكل طبيعي من خلال استخدام وظيفة اختبار المنتج. إذا تم إيقاف تشغيل الشاشة وصدور وميض من مؤشر الطاقة على الرغم من توصيل المنتج بالكمبيوتر بطريقة صحيحة، قم بإجراء اختبار التشخيص الذاتي.

1 أوقف تشغيل الكمبيوتر والمنتج.

2 افصل الكبل عن المنتج.

3 تشغيل المنتج.

4 في حالة ظهور الرسالة **Check Signal Cable**، فهذا يُشير إلى أن المنتج يعمل بشكل طبيعي.

#### فحص الدقة والتردد

بالنسبة للوضع الذي يتجاوز الدقة المدعومة (راجع الفقرة [جدول وضع الإشارات القياسية](#))، ستظهر الرسالة **Not Optimum Mode** لفترة وجيزة.

— قد تختلف الدقة المعروضة وفقاً لإعدادات نظام الكمبيوتر أو المنتج.

قبل الاتصال بمركز خدمة عملاء Samsung،  
اختبر المنتج على النحو التالي. وإذا ما استمرت  
المشكلة، فاتصل بمركز خدمة عملاء Samsung.

إذا ظلت الشاشة خالية، فافحص نظام الكمبيوتر ووحدة  
التحكم في الفيديو والكبل.

تحقق مما يلي.

### مشاكل التركيب (وضع PC)

المشاكل	الحلول
يتم تشغيل الشاشة ثم إيقاف تشغيلها بشكل متكرر.	افحص وصلة الكبل بين المنتج والكمبيوتر، وتأكد من إحكام التوصيل.
توجد مسافات فارغة على جميع جوانب الشاشة الأربعة عند توصيل كبل HDMI أو HDMI-DVI بالمنتج والكمبيوتر.	لا تؤثر هذه المسافات الفارغة الموجودة على الشاشة على المنتج. تحدث المسافات الفارغة على الشاشة بسبب الكمبيوتر أو بطاقة الرسومات. لحل هذه المشكلة، قم بضبط حجم الشاشة في إعدادات HDMI أو DVI لبطاقة الرسومات. وفي حالة عدم وجود خيار ضبط حجم الشاشة في قائمة إعدادات بطاقة الرسومات، قم بتحديث برنامج تشغيل بطاقة الرسومات إلى الإصدار الأحدث. (يرجى الاتصال بالشركة المصنعة لبطاقة الرسومات أو الكمبيوتر لمزيد من التفاصيل عن كيفية ضبط إعدادات الشاشة.)

### مشاكل الشاشة

المشاكل	الحلول
مؤشر الطاقة منطفيء. لن يتم تشغيل الشاشة.	تحقق من توصيل كبل الطاقة بشكل صحيح.
تظهر الرسالة <b>Check Signal Cable</b> .	تحقق من توصيل الكبل بالمنتج بطريقة صحيحة.
يتم عرض <b>Not Optimum Mode</b> .	تحقق من تشغيل الجهاز الموصول بالمنتج.
	تظهر هذه الرسالة عندما تتجاوز الإشارات الصادرة من بطاقة الرسومات الدقة القصوى للمنتج أو تردده.
	قم بتغيير الدقة القصوى والتردد لتناسب أداء المنتج، بالرجوع إلى "جدول وضع الإشارات القياسية" ( <a href="#">صفحة 83</a> ).
الصورة الظاهرة على الشاشة تبدو مشوهة.	افحص وصلة الكابل بالمنتج.
الشاشة غير واضحة. الشاشة باهتة.	قم بإزالة أية ملحقات (كبل امتداد الفيديو وما إلى ذلك) وأعد المحاولة.
	قم بتعيين الدقة والتردد على المستوى الموصى به.

المشاكل	الحلول
الصورة تظهر غير ثابتة أو مهتزة.	تأكد أن دقة الكمبيوتر وتردده يقعان ضمن نطاق الدقة والتردد المتوافقين مع المنتج. وبعد ذلك، قم بتغيير الإعدادات إذا لزم الأمر، بالرجوع إلى "جدول وضع الإشارات القياسية" ( <a href="#">صفحة 83</a> ) الوارد في هذا الدليل وقائمة <b>Information</b> الموجودة بالمنتج.
هناك ظلال أو خيال يبقى على الشاشة.	ضبط <b>Contrast</b> و <b>Brightness</b> .
الشاشة ساطعة للغاية. الشاشة قاتمة للغاية.	قم بتغيير إعدادات <b>Color</b> .
لون الشاشة غير متجانس.	قم بتغيير إعدادات <b>Color</b> .
ألوان الشاشة لها ظلال وتظهر مشوهة.	قم بتغيير إعدادات <b>Color</b> .
اللون الأبيض لا يظهر أبيض حقيقي.	قم بتغيير إعدادات <b>Color</b> .
لا توجد صورة على الشاشة مع وميض مؤشر طاقة LED كل 0.5 إلى 1 ثانية.	المنتج في وضع توفير الطاقة.
النص باهت.	اضغط على أي مفتاح بلوحة المفاتيح أو حرك الماوس للرجوع إلى الشاشة السابقة.
	إذا كنت تستخدم نظام Windows OS (مثل Windows 7 أو Windows 8 أو Windows 8.1): انتقل إلى لوحة التحكم ← <b>الخطوط</b> ← <b>ضبط نص ClearType</b> وقم بتغيير تشغيل <b>ClearType</b> .
تظهر ملفات الفيديو عند تشغيلها بشكل متقطع.	قد تظهر ملفات الفيديو عالية الدقة عند تشغيلها بشكل متقطع. وقد يرجع السبب في هذا أن مشغل الفيديو غير مهيب لموارد الكمبيوتر.
	حاول تشغيل الملف في مشغل فيديو آخر.

## مشاكل الصوت

المشاكل	الحلول
لا يوجد صوت.	افحص وصلة كبل الصوت أو اضبط مستوى الصوت.
	افحص مستوى الصوت.
مستوى الصوت منخفض للغاية.	ضبط مستوى الصوت.
	إذا كان مستوى الصوت لا يزال منخفضًا بعد رفعه إلى أقصى مستوى، فاضبط مستوى الصوت على بطاقة الصوت الخاصة بالكمبيوتر أو البرنامج.
توجد صورة ولكن لا يوجد صوت.	لا يمكن سماع أي صوت في حالة استخدام كبل HDMI-DVI لتوصيل جهاز الإدخال. قم بتوصيل الجهاز باستخدام كبل HDMI أو كبل شاشة العرض.

## مشاكل أجهزة الصوت

المشاكل	الحلول
يتم سماع صوت صغير عند بدء تشغيل الكمبيوتر.	في حالة سماع صوت صغير عند بدء تشغيل الكمبيوتر، قم بصيانتة.

## مشكلة أخرى

المشاكل	الحلول
لا يعمل المنفذان 1 و 2.	لا تتوفر ميزة نقل البيانات عبر USB عند ضبط الميزة <b>USB Super Charging</b> على <b>On</b> . لاستخدام ميزة نقل البيانات عبر USB، انتقل إلى <b>Settings</b> ← <b>USB Super Charging</b> وحدد منفذ USB معين ( <b>USB1</b> أو <b>USB2</b> )، ثم حدد <b>Off</b> .

## السؤال

راجع دليل المستخدم الخاص بالكمبيوتر أو بطاقة الرسومات لمزيد من الإرشادات حول عملية الضبط.

## الجواب

كيف يمكنني تغيير التردد؟

اضبط التردد على بطاقة الرسومات.

- Windows XP: انتقل إلى لوحة المفاتيح ← المظهر والنسق ← العرض ← إعدادات ← متقدمة ← جهاز العرض، ثم اضبط معدل التحديث الموجودة ضمن إعدادات جهاز العرض.
- Windows ME/2000: انتقل إلى لوحة التحكم ← العرض ← الإعدادات ← خيارات متقدمة ← جهاز العرض، ثم اضبط معدل التحديث ضمن إعدادات جهاز العرض.
- Windows Vista: انتقل إلى لوحة التحكم ← المظهر وإضفاء الطابع الشخصي ← إضفاء طابع شخصي ← إعدادات العرض ← إعدادات متقدمة ← جهاز العرض، ثم اضبط معدل التحديث ضمن إعدادات جهاز العرض.
- Windows 7: انتقل إلى لوحة المفاتيح ← المظهر وإضفاء الطابع الشخصي ← العرض ← دقة الشاشة ← إعدادات متقدمة ← جهاز العرض، ثم اضبط معدل التحديث من إعدادات جهاز العرض.
- Windows 8 (Windows 8.1): انتقل إلى إعدادات ← لوحة المفاتيح ← المظهر وإضفاء الطابع الشخصي ← العرض ← دقة الشاشة ← إعدادات متقدمة ← جهاز العرض، ثم اضبط معدل التحديث من إعدادات جهاز العرض.

كيف يمكنني تغيير الدقة؟

- Windows XP: انتقل إلى لوحة التحكم ← المظهر والسمات ← العرض ← الإعدادات واضبط الدقة.
- Windows ME/2000: انتقل إلى لوحة التحكم ← العرض ← الإعدادات واضبط الدقة.
- Windows Vista: انتقل إلى لوحة التحكم ← المظهر وإضفاء الطابع الشخصي ← إضفاء طابع شخصي ← إعدادات العرض واضبط الدقة.
- Windows 7: انتقل إلى لوحة التحكم ← المظهر وإضفاء الطابع الشخصي ← العرض ← ضبط الدقة واضبط الدقة.
- Windows 8 (Windows 8.1): انتقل إلى إعدادات ← لوحة التحكم ← المظهر وإضفاء الطابع الشخصي ← العرض ← ضبط الدقة واضبط مستوى الدقة.

## السؤال

كيف أقوم بضبط وضع توفير الطاقة؟

## الجواب

- Windows XP: قم بتعيين وضع توفير الطاقة في لوحة التحكم ← المظهر والسمات ← العرض ← إعدادات شاشة التوقف أو BIOS SETUP (إعداد نظام الإدخال/الإخراج الأساسي) على الكمبيوتر.
- Windows ME/2000: قم بتعيين وضع توفير الطاقة في لوحة التحكم ← العرض ← إعدادات شاشة التوقف أو BIOS SETUP (إعداد نظام الإدخال/الإخراج الأساسي) على الكمبيوتر.
- Windows Vista: قم بتعيين وضع توفير الطاقة في لوحة التحكم ← المظهر وإضفاء الطابع الشخصي ← إضفاء طابع شخصي ← إعدادات شاشة التوقف أو BIOS SETUP (إعداد نظام الإدخال/الإخراج الأساسي) على الكمبيوتر.
- Windows 7: قم بتعيين وضع توفير الطاقة في لوحة التحكم ← المظهر وإضفاء الطابع الشخصي ← إضفاء طابع شخصي ← إعدادات شاشة التوقف أو BIOS SETUP (إعداد نظام الإدخال/الإخراج الأساسي) على الكمبيوتر.
- Windows 8 (Windows 8.1): قم بتعيين وضع توفير الطاقة في إعدادات ← لوحة التحكم ← المظهر وإضفاء الطابع الشخصي ← إضفاء الطابع الشخصي ← إعدادات شاشة التوقف أو BIOS SETUP (إعداد نظام الإدخال/الإخراج الأساسي) على الكمبيوتر.

# فصل 11

## المواصفات

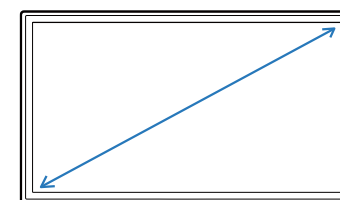
عام

### S34E790C

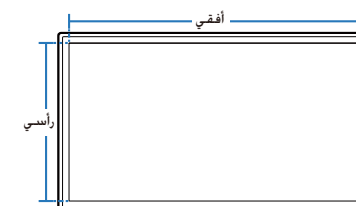
اسم الموديل

لوحة	الحجم	الفئة 34 (34 بوصة / 86 سم)
منطقة العرض	797.22 ملم (أفقي) × 333.72 ملم (رأسي)	
المسافة بين نقاط البكسل	0.23175 ملم (أفقي) × 0.23175 ملم (رأسي)	
الأبعاد (العرض × الارتفاع × العمق) / الوزن	دون الحامل مع الحامل	821.5 × 364.0 × 51.5 مم / 7.4 كجم الحد الأدنى: 821.5 × 452.0 × 275.5 مم / 9.9 كجم الحد الأقصى: 821.5 × 552.0 × 275.5 مم / 9.9 كجم
أقصى سرعة للبكسل	319.75 ميغاهرتز (DP)	
مصدر إمداد الطاقة	نيار متردد بقوة 100 إلى 240 فولت (+/- 10 %) و 50/60 هرتز ± 3 هرتز اطلع على الملصق الموجود بالجانب الخلفي من المنتج، حيث قد تختلف الفولتية القياسية باختلاف الدول.	
موصلات الإشارة	منفذ HDMI و DP	

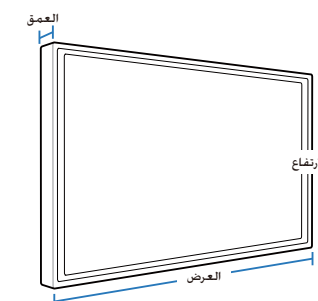
- الحجم



- منطقة العرض



- الأبعاد (العرض × الارتفاع × العمق)



## S34E790C

## اسم الموديل

الأحوال البيئية	أثناء التشغيل	درجة الحرارة: 10 °مئوية - 40 °مئوية (50 °فهرنهايت - 104 °فهرنهايت) الرطوبة: 10 % - 80 %، دون تكاثف
	التخزين	درجة الحرارة: 20- °مئوية - 45 °مئوية (4- °فهرنهايت - 113 °فهرنهايت) الرطوبة: 5 % - 95 %، دون تكاثف

نظراً لطبيعة تصنيع هذا المنتج، قد تظهر وحدة بكسل واحدة في كل مليون وحدة (جزء واحد لكل مليون) بشكل أكثر سطوعاً أو قتامةً على اللوحة. ولا يؤثر ذلك على أداء المنتج.

هذا الجهاز هو جهازاً رقمياً من الدرجة ب.

## موفر الطاقة

تعمل وظيفة توفير الطاقة المضمنة في هذا المنتج على خفض معدل استهلاك الطاقة عن طريق إيقاف تشغيل الشاشة وتغيير لون مؤشر الطاقة LED في حالة عدم استخدام المنتج لفترة زمنية محددة. علماً بأنه لا يتم إيقاف تشغيل الطاقة في وضع توفير الطاقة. لتشغيل الشاشة مرة أخرى، اضغط على أي مفتاح من لوحة المفاتيح أو حرّك الماوس. جدير بالذكر أن وظيفة وضع توفير الطاقة تعمل فقط أثناء توصيل المنتج بكمبيوتر تعمل وظيفة توفير الطاقة به.

موفر الطاقة	استهلاك الطاقة وفقاً لبرنامج Energy Star (حالة اختبار Energy Star)	وضع توفير الطاقة	إيقاف التشغيل (زر الطاقة)
مؤشر الطاقة	إيقاف التشغيل	وميض	مضيء
استهلاك الطاقة	الطاقة النموذجية 47 وات	1 وات	0.5 وات

قد يختلف مستوى استهلاك الطاقة المعروض باختلاف ظروف التشغيل أو عند تغيير الإعدادات.

ENERGY STAR® هي علامة مسجلة في الولايات المتحدة خاصة بوكالة حماية البيئة الأمريكية.

يتم قياس الطاقة حسب برنامج Energy Star من خلال استخدام أسلوب الاختبارات وفقاً لمعيار Energy Star® الحالي.

ولا يتم دعم SOG (المزامنة على الأخضر).

لتقليل استهلاك الطاقة إلى 0, افصل سلك التيار الكهربائي. وافصل كابل الطاقة إذا كنت تنوي عدم استخدام المنتج لفترة زمنية طويلة (أثناء الإجازات وما إلى ذلك)

## جدول وضع الإشارات القياسية

### S34E790C

### اسم الموديل

المزامنة	التردد الأفقي	30 - 90 كيلو هرتز (HDMI و DisplayPort)
التردد الرأسي	61 هرتز (DisplayPort)	29 - 61 هرتز (HDMI)
الدقة	الدقة المثلى	1440 × 3440 بتردد 60 هرتز (DisplayPort)
أقصى دقة	1440 × 3440 بتردد 50 هرتز (HDMI)	1440 × 3440 بتردد 60 هرتز (DisplayPort)
		1440 × 3440 بتردد 50 هرتز (HDMI)

إذا تم إرسال إشارة تنتمي إلى أوضاع الإشارات القياسية التالية من الكمبيوتر، يتم ضبط الشاشة تلقائيًا. وإذا كانت الإشارة المرسل من الكمبيوتر لا تنتمي إلى أوضاع الإشارات القياسية، فقد تظهر الشاشة فارغة مع إضاءة مؤشر الطاقة. وفي هذه الحالة، قم بتغيير الإعدادات وفقًا للجدول التالي بالرجوع إلى دليل مستخدم بطاقة الرسومات.

الدقة	التردد الأفقي (كيلو هرتز)	التردد الرأسي (هرتز)	سرعة البكسل (ميغا هرتز)	قطبية المزامنة (أفقي/رأسي)
400 × 720 :IBM	31.469	70.087	28.322	+/-
480 × 640 :MAC	35.000	66.667	30.240	-/-
624 × 832 :MAC	49.726	74.551	57.284	-/-
870 × 1152 :MAC	68.681	75.062	100.000	-/-
480 × 640 :VESA	31.469	59.940	25.175	-/-
480 × 640 :VESA	37.861	72.809	31.500	-/-
480 × 640 :VESA	37.500	75.000	31.500	-/-
600 × 800 :VESA	35.156	56.250	36.000	+/+
600 × 800 :VESA	37.879	60.317	40.000	+/+
600 × 800 :VESA	48.077	72.188	50.000	+/+
600 × 800 :VESA	46.875	75.000	49.500	+/+
768 × 1024 :VESA	48.363	60.004	65.000	-/-
768 × 1024 :VESA	56.476	70.069	75.000	-/-

– يمكن ضبط هذا المنتج على دقة واحدة فقط لكل حجم شاشة من أجل الحصول على الجودة المثلى للصورة وفقًا لطبيعة الشاشة. فاستخدام دقة غير تلك المحددة قد يقلل من جودة الصورة. ولتجنب ذلك، يوصى بتحديد الدقة المثلى المحددة للمنتج.

الدقة	التردد الأفقي (كيلوهرتز)	التردد الرأسي (هرتز)	سرعة البكسل (ميگاهرتز)	قطبية المزامنة (أفقي/رأسي)
<b>768 × 1024 :VESA</b>	60.023	75.029	78.750	+/+
<b>864 × 1152 :VESA</b>	67.500	75.000	108.000	+/+
<b>720 × 1280 :VESA</b>	45.000	60.000	74.250	+/+
<b>800 × 1280 :VESA</b>	49.702	59.810	83.500	+/-
<b>1024 × 1280 :VESA</b>	63.981	60.020	108.000	+/+
<b>1024 × 1280 :VESA</b>	79.976	75.025	135.000	+/+
<b>900 × 1440 :VESA</b>	55.935	59.887	106.500	+/-
<b>RB 900 x 1600 :VESA</b>	60.000	60.000	108.000	+/+
<b>1050 × 1680 :VESA</b>	65.290	59.954	146.250	+/-
<b>1080 × 1920 :VESA</b>	67.500	60.000	148.500	+/+
<b>1080 × 2560 :861-CEA</b>	66.000	60.000	198.000	+/+
<b>RB 1440 x 2560 :VESA</b>	88.787	59.951	241.500	-/+
<b>1440 × 3440 :VESA (30 هرتز)</b>	43.819	29.993	157.750	-/+
<b>1440 × 3440 :VESA (50 هرتز)</b>	73.681	49.987	265.250	-/+
<b>1440 × 3440 :VESA (DP)</b>	88.819	59.973	319.750	-/+

– التردد الأفقي

إن الوقت اللازم لمسح خط واحد من الجانب الأيسر إلى الجانب الأيمن للشاشة يُعرف باسم الدورة الأفقية. ويُعرف الرقم العكسي للدورة الأفقية بالتردد الأفقي. ويتم قياس التردد الأفقي بالكيلوهرتز.

– التردد الرأسي

تُنصح لك إعادة نفس الصورة مرات عديدة في الثانية عرض صور طبيعية. يُقصد بتردد التكرار "التردد الرأسي" أو "معدل التحديث" ويُشار إليه بالهرتز.

### الاتصال بشركة SAMSUNG في جميع أنحاء العالم

— إذا كانت لديك أية أسئلة أو تعليقات خاصة بمنتجات Samsung، فيرجى الاتصال بمركز خدمة عملاء SAMSUNG.

#### NORTH AMERICA

<a href="http://www.samsung.com/us/support">http://www.samsung.com/us/support</a>	1-800-SAMSUNG (726-7864)	<b>U.S.A</b>
<a href="http://www.samsung.com/ca/support">http://www.samsung.com/ca/support</a> (English)	1-800-SAMSUNG (726-7864)	<b>CANADA</b>
<a href="http://www.samsung.com/ca_fr/support">http://www.samsung.com/ca_fr/support</a> (French)		

#### LATIN AMERICA

<a href="http://www.samsung.com/ar/support">http://www.samsung.com/ar/support</a>	0800-555-SAMSUNG (0800-555-7267)	<b>ARGENTINE</b>
<a href="http://www.samsung.com/cl/support">http://www.samsung.com/cl/support</a>	800-10-7260	<b>BOLIVIA</b>
<a href="http://www.samsung.com/br/support">http://www.samsung.com/br/support</a>	0800-124-421 (Demais cidades e regiões) 4004-0000 (Capitais e grandes centros)	<b>BRAZIL</b>
<a href="http://www.samsung.com/cl/support">http://www.samsung.com/cl/support</a>	800-SAMSUNG (726-7864)	<b>CHILE</b>
<a href="http://www.samsung.com/co/support">http://www.samsung.com/co/support</a>	Bogotá 600 12 72 Gratis desde cualquier parte del país 01 8000 112 112 ó desde su celular #SAM(726)	<b>COLOMBIA</b>

## LATIN AMERICA

<a href="http://www.samsung.com/latin/support">http://www.samsung.com/latin/support</a> (Spanish) <a href="http://www.samsung.com/latin_en/support">http://www.samsung.com/latin_en/support</a> (English)	0-800-507-7267 00-800-1-SAMSUNG (726-7864)	<b>COSTA RICA</b>
<a href="http://www.samsung.com/latin/support">http://www.samsung.com/latin/support</a> (Spanish) <a href="http://www.samsung.com/latin_en/support">http://www.samsung.com/latin_en/support</a> (English)	1-800-751-2676	<b>DOMINICAN REPUBLIC</b>
<a href="http://www.samsung.com/latin/support">http://www.samsung.com/latin/support</a> (Spanish) <a href="http://www.samsung.com/latin_en/support">http://www.samsung.com/latin_en/support</a> (English)	1-800-10-7267 1-800-SAMSUNG (72-6786)	<b>ECUADOR</b>
<a href="http://www.samsung.com/latin/support">http://www.samsung.com/latin/support</a> (Spanish) <a href="http://www.samsung.com/latin_en/support">http://www.samsung.com/latin_en/support</a> (English)	800-6225 800-0726-7864	<b>EL SALVADOR</b>
<a href="http://www.samsung.com/latin/support">http://www.samsung.com/latin/support</a> (Spanish) <a href="http://www.samsung.com/latin_en/support">http://www.samsung.com/latin_en/support</a> (English)	1-800-299-0013 1-800-299-0033	<b>GUATEMALA</b>
<a href="http://www.samsung.com/latin/support">http://www.samsung.com/latin/support</a> (Spanish) <a href="http://www.samsung.com/latin_en/support">http://www.samsung.com/latin_en/support</a> (English)	800-2791-9267 800-2791-9111	<b>HONDURAS</b>
<a href="http://www.samsung.com/latin_en/support">http://www.samsung.com/latin_en/support</a> (English)	1-800-234-7267 1-800-SAMSUNG (726-7864)	<b>JAMAICA</b>
<a href="http://www.samsung.com/mx/support">http://www.samsung.com/mx/support</a>	01-800-SAMSUNG (726-7864)	<b>MEXICO</b>

## LATIN AMERICA

<a href="http://www.samsung.com/latin/support">http://www.samsung.com/latin/support</a> (Spanish) <a href="http://www.samsung.com/latin_en/support">http://www.samsung.com/latin_en/support</a> (English)	001-800-5077267	<b>NICARAGUA</b>
<a href="http://www.samsung.com/latin/support">http://www.samsung.com/latin/support</a> (Spanish) <a href="http://www.samsung.com/latin_en/support">http://www.samsung.com/latin_en/support</a> (English)	800-7267 800-0101	<b>PANAMA</b>
<a href="http://www.samsung.com/latin/support">http://www.samsung.com/latin/support</a> (Spanish) <a href="http://www.samsung.com/latin_en/support">http://www.samsung.com/latin_en/support</a> (English)	009-800-542-0001	<b>PARAGUAY</b>
<a href="http://www.samsung.com/pe/support">http://www.samsung.com/pe/support</a>	0800-777-08	<b>PERU</b>
<a href="http://www.samsung.com/latin/support">http://www.samsung.com/latin/support</a> (Spanish) <a href="http://www.samsung.com/latin_en/support">http://www.samsung.com/latin_en/support</a> (English)	1-800-682-3180	<b>PUERTO RICO</b>
<a href="http://www.samsung.com/latin/support">http://www.samsung.com/latin/support</a> (Spanish) <a href="http://www.samsung.com/latin_en/support">http://www.samsung.com/latin_en/support</a> (English)	1-800-SAMSUNG (726-7864)	<b>TRINIDAD &amp; TOBAGO</b>
<a href="http://www.samsung.com/latin/support">http://www.samsung.com/latin/support</a> (Spanish) <a href="http://www.samsung.com/latin_en/support">http://www.samsung.com/latin_en/support</a> (English)	000-405-437-33	<b>URUGUAY</b>
<a href="http://www.samsung.com/ve/support">http://www.samsung.com/ve/support</a>	0-800-SAMSUNG (726-7864)	<b>VENEZUELA</b>

## EUROPE

<a href="http://www.samsung.com/at/support">http://www.samsung.com/at/support</a>	0800-SAMSUNG (0800-7267864)	AUSTRIA
<a href="http://www.samsung.com/be/support">http://www.samsung.com/be/support</a> (Dutch) <a href="http://www.samsung.com/be_fr/support">http://www.samsung.com/be_fr/support</a> (French)	02-201-24-18	BELGIUM
<a href="http://www.samsung.com/support">http://www.samsung.com/support</a>	055 233 999	BOSNIA
<a href="http://www.samsung.com/bg/support">http://www.samsung.com/bg/support</a>	800 111 31, Безплатна телефонна линия	BULGARIA
<a href="http://www.samsung.com/hr/support">http://www.samsung.com/hr/support</a>	072 726 786	CROATIA
<a href="http://www.samsung.com/gr/support">http://www.samsung.com/gr/support</a>	8009 4000 only from landline, toll free	CYPRUS
<a href="http://www.samsung.com/cz/support">http://www.samsung.com/cz/support</a>	800 - SAMSUNG (800-726786)	CZECH
Samsung Electronics Czech and Slovak, s.r.o. V Parku 2343/24, 148 00 - Praha 4		
<a href="http://www.samsung.com/dk/support">http://www.samsung.com/dk/support</a>	70 70 19 70	DENMARK
<a href="http://www.samsung.com/ie/support">http://www.samsung.com/ie/support</a>	0818 717100	EIRE
<a href="http://www.samsung.com/ee/support">http://www.samsung.com/ee/support</a>	800-7267	ESTONIA
<a href="http://www.samsung.com/fi/support">http://www.samsung.com/fi/support</a>	030-6227 515	FINLAND
<a href="http://www.samsung.com/fr/support">http://www.samsung.com/fr/support</a>	01 48 63 00 00	FRANCE
<a href="http://www.samsung.com/de/support">http://www.samsung.com/de/support</a>	0180 6 SAMSUNG bzw. 0180 6 7267864* (*0,20 €/Anruf aus dem dt. Festnetz, aus dem Mobilfunk max. 0,60 €/Anruf)	GERMANY
<a href="http://www.samsung.com/gr/support">http://www.samsung.com/gr/support</a>	80111-SAMSUNG (80111 726 7864) only from land line (+30) 210 6897691 from mobile and land line	GREECE
<a href="http://www.samsung.com/hu/support">http://www.samsung.com/hu/support</a>	0680SAMSUNG (0680-726-786) 0680PREMIUM (0680-773-648)	HUNGARY
<a href="http://www.samsung.com/it/support">http://www.samsung.com/it/support</a>	800-SAMSUNG (800.7267864)	ITALIA

## EUROPE

<a href="http://www.samsung.com/lv/support">http://www.samsung.com/lv/support</a>	8000-7267	<b>LATVIA</b>
<a href="http://www.samsung.com/lt/support">http://www.samsung.com/lt/support</a>	8-800-77777	<b>LITHUANIA</b>
<a href="http://www.samsung.com/support">http://www.samsung.com/support</a>	261 03 710	<b>LUXEMBURG</b>
<a href="http://www.samsung.com/support">http://www.samsung.com/support</a>	020 405 888	<b>MONTENEGRO</b>
<a href="http://www.samsung.com/nl/support">http://www.samsung.com/nl/support</a>	0900-SAMSUNG (0900-7267864) (€ 0,10/Min)	<b>NETHERLANDS</b>
<a href="http://www.samsung.com/no/support">http://www.samsung.com/no/support</a>	815 56480	<b>NORWAY</b>
<a href="http://www.samsung.com/pl/support">http://www.samsung.com/pl/support</a>	801-172-678* lub +48 22 607-93-33 * * (koszt połączenia według taryfy operatora)	<b>POLAND</b>
<a href="http://www.samsung.com/pt/support">http://www.samsung.com/pt/support</a>	808 20 7267	<b>PORTUGAL</b>
<a href="http://www.samsung.com/ro/support">http://www.samsung.com/ro/support</a>	08008 726 78 64 (08008 SAMSUNG) Apel GRATUIT	<b>ROMANIA</b>
<a href="http://www.samsung.com/rs/support">http://www.samsung.com/rs/support</a>	011 321 6899	<b>SERBIA</b>
<a href="http://www.samsung.com/sk/support">http://www.samsung.com/sk/support</a>	0800 - SAMSUNG (0800-726 786)	<b>SLOVAKIA</b>
<a href="http://www.samsung.com/si">http://www.samsung.com/si</a>	080 697 267 (brezplačna številka) 090 726 786 (0,39 EUR/min) klicni center vam je na voljo od ponedeljka do petka od 9. do 18. ure.	<b>SLOVENIA</b>
<a href="http://www.samsung.com/es/support">http://www.samsung.com/es/support</a>	0034902172678	<b>SPAIN</b>
<a href="http://www.samsung.com/se/support">http://www.samsung.com/se/support</a>	0771 726 7864 (0771-SAMSUNG)	<b>SWEDEN</b>
<a href="http://www.samsung.com/ch/support">http://www.samsung.com/ch/support</a> (German) <a href="http://www.samsung.com/ch_fr/support">http://www.samsung.com/ch_fr/support</a> (French)	0800 726 78 64 (0800-SAMSUNG)	<b>SWITZERLAND</b>
<a href="http://www.samsung.com/uk/support">http://www.samsung.com/uk/support</a>	0330 SAMSUNG (7267864)	<b>UK</b>

---

**CIS**

<a href="http://www.samsung.com/support">http://www.samsung.com/support</a>	0-800-05-555	<b>ARMENIA</b>
<a href="http://www.samsung.com/support">http://www.samsung.com/support</a>	0-88-555-55-55	<b>AZERBAIJAN</b>
<a href="http://www.samsung.com/support">http://www.samsung.com/support</a>	810-800-500-55-500	<b>BELARUS</b>
<a href="http://www.samsung.com/support">http://www.samsung.com/support</a>	0-800-555-555	<b>GEORGIA</b>
<a href="http://www.samsung.com/support">http://www.samsung.com/support</a>	8-10-800-500-55-500 (GSM: 7799, VIP care 7700)	<b>KAZAKHSTAN</b>
<a href="http://www.samsung.com/kz_ru/support">http://www.samsung.com/kz_ru/support</a>	00-800-500-55-500	<b>KYRGYZSTAN</b>
<a href="http://www.samsung.com/support">http://www.samsung.com/support</a>	0-800-614-40	<b>MOLDOVA</b>
<a href="http://www.samsung.com/support">http://www.samsung.com/support</a>	+7-495-363-17-00	<b>MONGOLIA</b>
<a href="http://www.samsung.com/ru/support">http://www.samsung.com/ru/support</a>	8-800-555-55-55 (VIP care 8-800-555-55-88)	<b>RUSSIA</b>
<a href="http://www.samsung.com/support">http://www.samsung.com/support</a>	8-10-800-500-55-500	<b>TAJIKISTAN</b>
<a href="http://www.samsung.com/ua/support">http://www.samsung.com/ua/support</a> (Ukrainian) <a href="http://www.samsung.com/ua_ru/support">http://www.samsung.com/ua_ru/support</a> (Russian)	0-800-502-000	<b>UKRAINE</b>
<a href="http://www.samsung.com/support">http://www.samsung.com/support</a>	8-10-800-500-55-500 (GSM: 7799)	<b>UZBEKISTAN</b>

---

**CHINA**

<a href="http://www.samsung.com/cn/support">http://www.samsung.com/cn/support</a>	400-810-5858	<b>CHINA</b>
<a href="http://www.samsung.com/hk/support">http://www.samsung.com/hk/support</a> (Chinese) <a href="http://www.samsung.com/hk_en/support">http://www.samsung.com/hk_en/support</a> (English)	(852) 3698 4698	<b>HONG KONG</b>
<a href="http://www.samsung.com/support">http://www.samsung.com/support</a>	0800 333	<b>MACAU</b>

**S.E.A**

<a href="http://www.samsung.com/au/support">http://www.samsung.com/au/support</a>	1300 362 603	<b>AUSTRALIA</b>
<a href="http://www.samsung.com/id/support">http://www.samsung.com/id/support</a>	021-56997777 08001128888	<b>INDONESIA</b>
<a href="http://www.samsung.com/jp/support">http://www.samsung.com/jp/support</a>	0120-363-905	<b>JAPAN</b>
<a href="http://www.samsung.com/my/support">http://www.samsung.com/my/support</a>	1800-88-9999 603-77137477 (Overseas contact)	<b>MALAYSIA</b>
<a href="http://www.samsung.com/support">http://www.samsung.com/support</a>	+95-01-2399-888	<b>MYANMAR</b>
<a href="http://www.samsung.com/nz/support">http://www.samsung.com/nz/support</a>	0800 726 786	<b>NEW ZEALAND</b>
<a href="http://www.samsung.com/ph/support">http://www.samsung.com/ph/support</a>	1-800-10-7267864 [PLDT] 1-800-8-7267864 [Globe landline and Mobile] 02-4222111 [Other landline]	<b>PHILIPPINES</b>
<a href="http://www.samsung.com/sg/support">http://www.samsung.com/sg/support</a>	1800-SAMSUNG (726-7864)	<b>SINGAPORE</b>
<a href="http://www.samsung.com/tw/support">http://www.samsung.com/tw/support</a>	0800-329999	<b>TAIWAN</b>
<a href="http://www.samsung.com/th/support">http://www.samsung.com/th/support</a>	0-2689-3232, 1800-29-3232	<b>THAILAND</b>
<a href="http://www.samsung.com/vn/support">http://www.samsung.com/vn/support</a>	1800 588 889	<b>VIETNAM</b>

**S.W.A**

<a href="http://www.samsung.com/in/support">http://www.samsung.com/in/support</a>	09612300300	<b>BANGLADESH</b>
<a href="http://www.samsung.com/in/support">http://www.samsung.com/in/support</a>	1800 3000 8282 - Toll Free 1800 266 8282 - Toll Free	<b>INDIA</b>
<a href="http://www.samsung.com/support">http://www.samsung.com/support</a>	94117540540	<b>SRI LANKA</b>

**MENA**

<a href="http://www.samsung.com/n_africa/support">http://www.samsung.com/n_africa/support</a>	021 36 11 00	<b>ALGERIA</b>
<a href="http://www.samsung.com/ae/support">http://www.samsung.com/ae/support</a> (English) <a href="http://www.samsung.com/ae_ar/support">http://www.samsung.com/ae_ar/support</a> (Arabic)	8000-GSAM (8000-4726)	<b>BAHRAIN</b>
<a href="http://www.samsung.com/eg/support">http://www.samsung.com/eg/support</a>	08000-7267864 16580	<b>EGYPT</b>
<a href="http://www.samsung.com/iran/support">http://www.samsung.com/iran/support</a>	021-8255 [CE]	<b>IRAN</b>
<a href="http://www.samsung.com/Levant/support">http://www.samsung.com/Levant/support</a> (English)	0800-22273 06 5777444	<b>JORDAN</b>
<a href="http://www.samsung.com/ae/support">http://www.samsung.com/ae/support</a> (English) <a href="http://www.samsung.com/ae_ar/support">http://www.samsung.com/ae_ar/support</a> (Arabic)	183-CALL (183-2255)	<b>KUWAIT</b>
<a href="http://www.samsung.com/n_africa/support">http://www.samsung.com/n_africa/support</a>	080 100 22 55	<b>MOROCCO</b>
<a href="http://www.samsung.com/ae/support">http://www.samsung.com/ae/support</a> (English) <a href="http://www.samsung.com/ae_ar/support">http://www.samsung.com/ae_ar/support</a> (Arabic)	800-SAMSUNG (800 - 726 7864)	<b>OMAN</b>
<a href="http://www.samsung.com/pk/support">http://www.samsung.com/pk/support</a>	0800-Samsung (72678)	<b>PAKISTAN</b>

---

**MENA**

<a href="http://www.samsung.com/ae/support">http://www.samsung.com/ae/support</a> (English) <a href="http://www.samsung.com/ae_ar/support">http://www.samsung.com/ae_ar/support</a> (Arabic)	800-CALL (800-2255)	<b>QATAR</b>
<a href="http://www.samsung.com/sa/support">http://www.samsung.com/sa/support</a> <a href="http://www.samsung.com/sa_en/support">http://www.samsung.com/sa_en/support</a> (English)	8002474357	<b>SAUDI ARABIA</b>
<a href="http://www.samsung.com/Levant/support">http://www.samsung.com/Levant/support</a> (English)	18252273	<b>SYRIA</b>
<a href="http://www.samsung.com/n_africa/support">http://www.samsung.com/n_africa/support</a>	80-1000-12	<b>TUNISIA</b>
<a href="http://www.samsung.com/tr/support">http://www.samsung.com/tr/support</a>	444 77 11	<b>TURKEY</b>
<a href="http://www.samsung.com/ae/support">http://www.samsung.com/ae/support</a> (English) <a href="http://www.samsung.com/ae_ar/support">http://www.samsung.com/ae_ar/support</a> (Arabic)	800-SAMSUNG (800 - 726 7864)	<b>U.A.E</b>

**AFRICA**

<a href="http://www.samsung.com/support">http://www.samsung.com/support</a>	8007260000	<b>BOTSWANA</b>
<a href="http://www.samsung.com/support">http://www.samsung.com/support</a>	200	<b>BURUNDI</b>
<a href="http://www.samsung.com/africa_fr/support">http://www.samsung.com/africa_fr/support</a>	7095-0077	<b>CAMEROON</b>
<a href="http://www.samsung.com/africa_fr/support">http://www.samsung.com/africa_fr/support</a>	8000 0077	<b>COTE D'IVOIRE</b>
<a href="http://www.samsung.com/support">http://www.samsung.com/support</a>	499999	<b>DRC</b>
<a href="http://www.samsung.com/africa_en/support">http://www.samsung.com/africa_en/support</a>	0800-10077 0302-200077	<b>GHANA</b>
<a href="http://www.samsung.com/support">http://www.samsung.com/support</a>	0800 545 545	<b>KENYA</b>
<a href="http://www.samsung.com/support">http://www.samsung.com/support</a>	23052574020	<b>MAURITIUS</b>

---

**AFRICA**

<a href="http://www.samsung.com/support">http://www.samsung.com/support</a>	847267864 / 827267864	<b>MOZAMBIQUE</b>
<a href="http://www.samsung.com/support">http://www.samsung.com/support</a>	08 197 267 864	<b>NAMIBIA</b>
<a href="http://www.samsung.com/africa_en/support">http://www.samsung.com/africa_en/support</a>	0800-726-7864	<b>NIGERIA</b>
<a href="http://www.samsung.com/support">http://www.samsung.com/support</a>	262508869	<b>REUNION</b>
<a href="http://www.samsung.com/support">http://www.samsung.com/support</a>	9999	<b>RWANDA</b>
<a href="http://www.samsung.com/africa_fr/support">http://www.samsung.com/africa_fr/support</a>	800-00-0077	<b>SENEGAL</b>
<a href="http://www.samsung.com/support">http://www.samsung.com/support</a>	0860 SAMSUNG (726 7864)	<b>SOUTH AFRICA</b>
<a href="http://www.samsung.com/support">http://www.samsung.com/support</a>	1969	<b>SUDAN</b>
<a href="http://www.samsung.com/support">http://www.samsung.com/support</a>	0800 755 755 / 0685 889 900	<b>TANZANIA</b>
<a href="http://www.samsung.com/support">http://www.samsung.com/support</a>	0800 300 300	<b>UGANDA</b>
<a href="http://www.samsung.com/support">http://www.samsung.com/support</a>	0211 350370	<b>ZAMBIA</b>

## مسؤولية خدمة الدفع (التكلفة التي يتحملها العملاء)

عند طلب الخدمة، قد نحصل منك على رسوم مقابل زيارة أحد الفنيين في الحالات التالية بغض النظر عما إذا كان الجهاز لا يزال في فترة الضمان أم لا.

### عدم وجود عيب بالمنتج

تنظيف المنتج أو تعديله أو شرح طريقة عمله أو إعادة تركيبه وغيرها.

- إذا قدم الفني بعض الإرشادات حول كيفية استخدام المنتج أو قام بتعديل بعض الخيارات فقط دون فك المنتج.
- إذا كان الخلل أو العيب يرجع إلى عوامل ببنية خارجية (الإنترنت أو الهوائي أو الإشارة السلكية وغيرها).
- إذا تمت إعادة تركيب منتج أو أجهزة تم توصيلها بشكل إضافي بعد تركيب المنتج الذي تم شراؤه لأول مرة.
- إذا تمت إعادة تركيب منتج بغرض نقله إلى مكان أو منزل مختلف.
- إذا طلب العميل بعض الإرشادات حول كيفية الاستخدام بسبب منتج شركة أخرى.
- إذا طلب العميل بعض الإرشادات حول كيفية استخدام الشبكة أو برنامج لشركة أخرى.
- إذا طلب العميل تثبيت برنامج وإعداده للمنتج.
- إذا قام فني الخدمة بإزالة أو تنظيف الأتربة أو أية مواد غريبة من داخل المنتج.
- إذا طلب العميل عملية تركيب إضافي لمنتج بعد شرائه من خلال مواقع التسوق المنزلي أو التسوق عبر الإنترنت.

## حدوث تلف للمنتج بسبب خطأ من العميل

حدوث تلف بسبب سوء استخدام العميل أو خطأ في الإصلاح.

إذا تلف المنتج بسبب؛

- تأثير خارجي أو سقوط المنتج.
- استخدام مستلزمات أو منتجات تُباع منفصلة لم توصي بها شركة Samsung.
- الاستعانة بشخص بخلاف مهندس تابع لشركة صيانة خارجية أو شريك لشركة Samsung Electronics Co., Ltd لإصلاح الجهاز.
- تجديد المنتج أو إصلاحه من قبل العميل.
- استخدام المنتج مع جهد كهربائي غير مناسب أو مع توصيلات كهربائية غير معتمدة.
- عدم اتباع "التنبيهات" الواردة في دليل المستخدم.

### أسباب أخرى

- في حالة تلف المنتج بسبب كارثة طبيعية. (كالتلف الناتج عن البرق والحرائق والزلازل والفيضانات وغيرها)
- في حالة استهلاك جميع المكونات القابلة للاستهلاك. (البطارية والحبر ولمبات الفلورسنت ورؤوس الطباعة والهزاز والمصباح والمرشحات والأشرطة وغيرها).

قد يتم دفع رسوم خدمة في حالة طلب العميل الحصول على خدمة مع عدم وجود عطل بالمنتج. لذا، يُرجى قراءة "دليل المستخدم" أولاً.

## المصطلحات

**OSD (العرض على الشاشة)** تُنتج لك قائمة العرض على الشاشة (OSD) تكوين الإعدادات التي تظهر على الشاشة لتحسين جودة الصورة حسب رغبتك، حيث تُنتج لك تغيير درجة سطوع الشاشة والألوان والحجم والعديد من الإعدادات الأخرى باستخدام القوائم التي تظهر على الشاشة.

**الموزع** تشير كلمة "موزع" إلى جهاز به نقطة توصيل مشتركة للعديد من الأجهزة التي يتم توصيلها عبر شبكة، حيث يُستخدم لتوصيل العديد من أجهزة الكمبيوتر والفيديو وأجهزة المكتب و/أو شبكات الاتصال المحلية LAN عبر شبكة واحدة.

**جاما** تعمل قائمة Gamma على ضبط تدرج اللون الرمادي الذي يقوم بعرض الألوان البينية على الشاشة. يعمل ضبط درجة السطوع على زيادة سطوع الشاشة بالكامل، ومع ذلك يعمل ضبط Gamma على زيادة السطوع المتوسط.

**تدرج الرمادي** يُشير التدرج إلى مستويات كثافة الألوان التي تعرض اختلافات تغيرات الألوان بداية من المناطق الأكثر قتامة إلى المناطق الأكثر سطوعًا على الشاشة. يتم التعبير عن تغيرات سطوع الشاشة بتغيير اللونين الأبيض والأسود، كما يشير التدرج الرمادي إلى المنطقة المتوسطة بين الأبيض والأسود. يعمل تغيير التدرج الرمادي من خلال ضبط Gamma على تغيير درجة السطوع المتوسط على الشاشة.

**معدل المسح** يشير معدل المسح أو معدل التحديث إلى تردد معدلات تحديث الشاشة. يتم نقل بيانات الشاشة عند تحديث عرض إحدى الصور على الرغم من أن عملية التحديث غير مرئية بالعين المجردة. يُقصد بتحديثات الشاشة معدل المسح ويتم قياسه بالهرتز. يُقصد بمعدل المسح 60 هرتز أن الشاشة تقوم بعملية التحديث بمعدل 60 مرة في الثانية. يعتمد معدل مسح الشاشة على أداء بطاقات الرسومات بأجهزة الكمبيوتر وجهاز العرض.

**المسافة بين النقاط** تحتوي الشاشة على نقاط حمراء وخضراء وزرقاء. وكلما قلت المسافة بين النقاط، زادت الدقة. وتشير المسافة بين النقاط إلى أقصر مسافة بين النقاط من نفس اللون. ويتم قياس المسافة بين النقاط بالمليمتر.

**التردد الأفقي** تتكون الحروف والصور التي يتم عرضها على جهاز العرض من نقاط متعددة (وحدات البكسل). يتم نقل وحدات البكسل في خطوط أفقية يتم ترتيبها بعد ذلك رأسياً لإنشاء صورة. يتم قياس التردد الأفقي بالكيلوهرتز، حيث يمثل عدد المرات التي يتم فيها نقل الخطوط الأفقية في الثانية بالإضافة إلى عرضها على شاشة جهاز العرض. ويعني مقدار التردد الأفقي 85 أن الخطوط الأفقية التي تعمل على تعديل صورة يتم إرسالها 85000 مرة في الثانية. ومن ثم، يكون التردد الأفقي 85 كيلوهرتز.

**التردد الرأسي** تتكون الصورة الواحدة من خطوط أفقية متعددة. ويتم قياس التردد الرأسي بالهرتز، حيث يمثل عدد الصور التي يمكن إنشاؤها في الثانية بواسطة هذه الخطوط الأفقية. يُقصد بالتردد الرأسي 60 أن الصورة يتم نقلها بمعدل 60 مرة في الثانية. يسمى التردد الرأسي أيضاً "معدل التحديث" كما أنه يؤثر في ومض الشاشة.

**الدقة** الدقة هي عدد وحدات البكسل الأفقية والرأسية التي تكوّن الشاشة. وهي تمثل مستوى تفاصيل العرض. تعرض الدقة الأعلى كمية أكبر من المعلومات على الشاشة كما أنها مناسبة لإجراء مهام متعددة في نفس الوقت.

على سبيل المثال، تتكون الدقة بمعدل 1920 × 1080 من 1920 وحدة بكسل أفقية (التردد الأفقي) و 1080 خط رأسي (الدقة الرأسية).

**التوصيل والتشغيل** يُعد "التوصيل والتشغيل" ميزة رائعة تسمح بتبادل تلقائي للمعلومات بين جهاز العرض والكمبيوتر لتوفير بيئة عرض مثالية.

ويستخدم جهاز العرض VESA DDC (معياري دولي) لتنفيذ وظيفة "التوصيل والتشغيل".