

SM-T285

دليل المستخدم

المحتويات

الأساسيات	التطبيقات
٤ الملف التمهيدي	٣٧ تثبيت التطبيقات أو إلغاء تثبيتها
٥ محتويات العبوة	٣٨ ملفات
٦ تصميم الجهاز	٣٩ الهاتف
٨ البطارية	٤٢ جهات الاتصال
١١ بطاقة SIM أو USIM	٤٣ الرسائل
١٢ بطاقة الذاكرة	٤٥ الإنترنت
١٤ تشغيل جهازك وإيقاف تشغيله	٤٦ البريد الإلكتروني
١٥ شاشة اللمس	٤٧ الكاميرا
١٨ شاشة الصفحة الرئيسية	٥٢ الاستوديو
٢٣ قفل الشاشة	٥٤ الإدارة الذكية
٢٤ لوحة الإشعارات	٥٥ مخطط S
٢٦ إدخال نص	٥٧ فيديو
٢٨ الإطار المتعدد	٥٨ المذكرة
٣٢ التقاط صورة الشاشة	٥٨ الساعة
٣٢ فتح التطبيقات	٦٠ الحاسبة
٣٣ الجهاز وإدارة البيانات	٦٠ الراديو
	٦٢ تطبيقات Google

الضبط

٦٤	مقدمة
٦٤	وضع الطيران
٦٤	Wi-Fi
٦٦	البلوتوث
٦٨	نقطة اتصال الهواتف المحمولة والتقييد
٦٩	استخدام البيانات
٧٠	شبكات المحمول
٧٠	المزيد من ضبط الاتصال
٧٢	الأصوات والإشعارات
٧٢	الشاشة
٧٣	الحركات والإشارات
٧٣	التطبيقات
٧٣	خلفية الشاشة
٧٣	شاشة القفل والحماية
٧٤	الخصوصية
٧٤	إمكانية الوصول
٧٥	حسابات
٧٦	النسخ الاحتياطي وإعادة الضبط
٧٦	اللغة والإدخال
٧٧	البطارية
٧٧	التخزين
٧٧	التاريخ و الوقت
٧٨	دليل المستخدم
٧٨	حول الجهاز

الملحق

٧٩	حل المشكلات
----	-------------

الأساسيات

الملف التمهيدي

يرجى قراءة هذا الدليل قبل استخدام الجهاز لضمان الاستخدام الآمن والسليم.

- تستند عمليات الوصف على الإعدادات الافتراضية للجهاز.
- قد يختلف بعض المحتوى عن الجهاز الموجود لديك وذلك حسب المنطقة أو مزود الخدمة، أو الموديل، أو برنامج الجهاز.
- المحتوى (المحتوى عالي الجودة) الذي يتطلب استخدام وحدة معالجة مركزية CPU عالية الأداء واستخدام RAM سيؤثر على المستوى العام للأداء للجهاز. التطبيقات المتعلقة بالمحتوى قد لا تعمل بطريقة صحيحة حسب مواصفات الجهاز والبيئة المستخدمة فيه.
- لا تتحمل سامسونج المسؤولية عن مشكلات الأداء التي قد تحدث بسبب التطبيقات الواردة من أي مزود آخر غير سامسونج.
- سامسونج غير مسؤولة عن مشكلات الأداء أو حالات عدم التوافق التي تحدث بسبب التعديل في ضبط السجل أو التغيير في برنامج نظام التشغيل. قد تؤدي محاولة تخصيص نظام التشغيل إلى تشغيل جهازك أو التطبيقات بطريقة غير صحيحة.
- البرامج، ومصادر الصوت، والخلفيات، والصور، والوسائط الأخرى المتاحة في هذا الجهاز مرخصة للاستخدام المحدود. استخراج هذه المواد واستخدامها لأغراض تجارية أو غيرها يعد انتهاكًا لقوانين حقوق الطبع والنشر. المستخدمون مسؤولون تمامًا عن الاستخدام غير المسموح به للوسائط.
- التطبيقات الافتراضية التي تأتي مع الجهاز تخضع للتحديثات ولا يتم دعمها بدون الحصول على إشعار مسبق. إذا كانت لديك أي أسئلة حول أحد التطبيقات المرفقة بالجهاز، فاتصل بمركز خدمة سامسونج. بالنسبة للتطبيقات التي يتم تثبيتها بمعرفة المستخدم، اتصل بمزودي الخدمة.
- قد يؤدي تعديل نظام تشغيل الجهاز أو تثبيت برامج من مصادر غير معتمدة إلى حدوث أعطال في الجهاز، أو إتلاف أو فقدان للبيانات. تعتبر هذه الإجراءات مخالفات لاتفاقية ترخيص سامسونج وبالتالي ستبطل الضمان الخاص بك.
- قد يلزم الحصول على موافقة من لجنة الاتصالات الفيدرالية (FCC) لبعض الأجهزة وفقًا للمنطقة الجغرافية أو الطراز. إذا كان جهازك معتمدًا من FCC، فيمكنك عرض معرف FCC الخاص بجهازك. ولعرض معرف FCC، انقر فوق **تطبيقات** ← **الضبط** ← **حول الجهاز**.

الرموز الإرشادية

تحذير: المواقع التي قد تؤدي إلى إصابتك أنت أو الآخرين



تنبيه: المواقع التي قد تتسبب في تلف الجهاز أو أي معدات أخرى



إشعار: الملاحظات، أو تلميحات الاستخدام، أو أي معلومات إضافية



محتويات العبوة

تحقق من وجود الأشياء التالية داخل علبة المنتج:

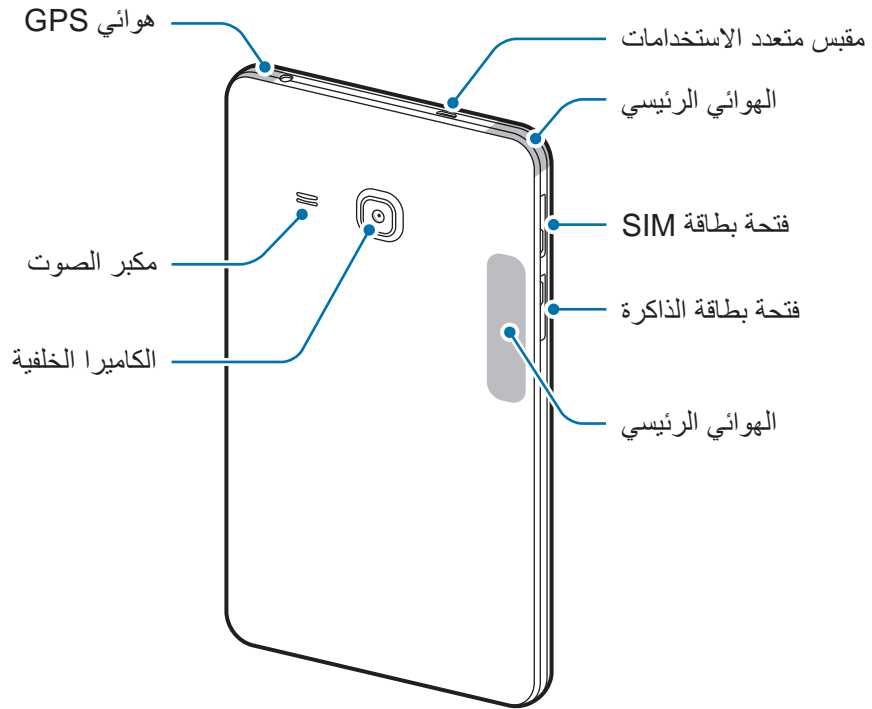
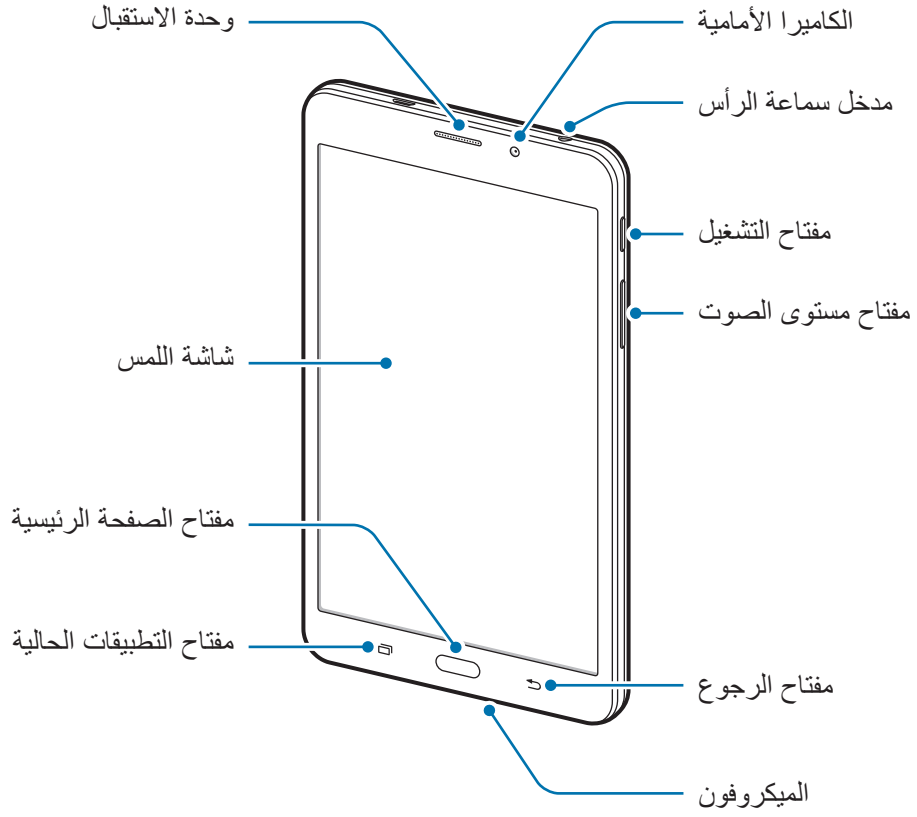
• الجهاز

• دليل التشغيل السريع



- قد تختلف العناصر المرفقة بجهازك وأي ملحقات متوفرة حسب منطقتك ومزود الخدمة الخاص بك.
- يتم تصميم العناصر المرفقة خصيصاً لهذا الجهاز، وقد لا تكون متوافقة مع أجهزة أخرى.
- المظاهر والمواصفات تخضع للتغير بدون إشعار مسبق.
- يمكنك شراء ملحقات إضافية من موزع سامسونج المحلي. تأكد أنها متوافقة مع الجهاز قبل الشراء.
- استخدم الملحقات المعتمدة من سامسونج فقط. قد يتسبب استخدام الملحقات غير المعتمدة في مشكلات أداء وأعطال لا يغطيها الضمان.
- يخضع مدى توفر جميع الملحقات للتغير حسب الشركات المصنعة بالكامل. لمزيد من المعلومات حول مدى توفر الملحقات، راجع موقع سامسونج على الويب.

تصميم الجهاز





- قد تظهر مشكلات في الاتصال ويتم استنفاد طاقة البطارية في المواقف التالية:
 - إذا وضعت ملصقات بمظهر معدني على منطقة الهوائي بالجهاز
 - إذا وضعت على الجهاز غطاء له مصنوع من مادة معدنية
 - إذا قمت بتغطية منطقة الهوائي بالجهاز بيديك أو بأشياء أخرى أثناء استخدام ميزات معينة، مثل إجراء المكالمات أو اتصال ببيانات المحمول.
- يُوصى باستخدام واقي للشاشة معتمد من سامسونج. قد يؤدي استخدام واقيات شاشة غير معتمدة إلى تعطل المستشعرات.
- لا تسمح للماء بلامسة شاشة اللمس. يمكن تعطل شاشة اللمس في حال وجود الرطوبة أو عند تعرضها للمياه.

المفاتيح

المفتاح	الوظيفة
	التشغيل
• اضغط مطولاً لتشغيل الجهاز أو لإيقاف تشغيله. • اضغط لتشغيل الشاشة أو قفلها.	
	التطبيقات الحالية
• اضغط لفتح قائمة التطبيقات الحالية.	
	الصفحة الرئيسية
• اضغط لتشغيل الشاشة عندما تكون مغلقة. • اضغط للعودة إلى شاشة الصفحة الرئيسية. • اضغط مطولاً لتشغيل Google.	
	رجوع
• اضغط للرجوع إلى الشاشة السابقة.	
	مستوى الصوت
• اضغط لضبط مستوى صوت الجهاز.	

البطارية

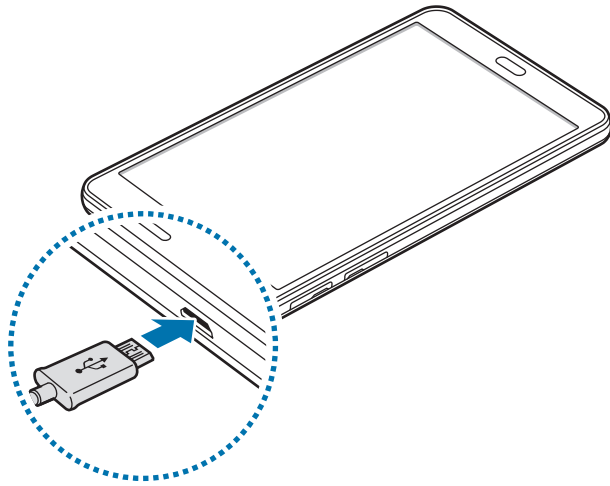
شحن البطارية

اشحن البطارية قبل استخدامها لأول مرة أو عند عدم استخدامها لفترات زمنية ممتدة.

يجب استخدام الشواحن والكبلات والبطاريات المعتمدة من سامسونج فقط. يمكن للشواحن أو الكبلات غير المعتمدة أن تتسبب في انفجار البطاريات أو تلحق أضراراً بجهازك.



١ قم بتوصيل كابل USB بمهايئ طاقة USB ثم قم بتوصيل طرف كابل USB داخل مقبس متعدد الاستخدامات.



قد يؤدي توصيل الشاحن بطريقة غير صحيحة إلى إلحاق تلفيات خطيرة بالجهاز. لا يغطي الضمان أية أضرار تنتج عن سوء الاستخدام.



٢ قم بتوصيل مهايئ طاقة USB بالمقبس الكهربائي.

٣ بعد الشحن الكامل للبطارية، افصل الجهاز عن الشاحن. افصل الشاحن عن الجهاز، ثم افصله عن المقبس الكهربائي.

لتوفير الطاقة، افصل الشاحن في حالة عدم استخدامه. لا يتوفر بالشاحن زر لتشغيل التيار، لذا، يجب عليك فصل الشاحن عن مقبس التيار في حالة عدم الاستخدام لتجنب استنفاد التيار. ينبغي أن يظل الشاحن قريباً من المقبس الكهربائي بحيث يسهل الوصول إليه أثناء الشحن.



عرض الزمن المتبقي للشحن

أثناء الشحن، افتح الشاشة الرئيسية، واضغط على تطبيقات ← الضبط ← البطارية.

زمن الشحن الفعلي قد يختلف حسب حالة جهازك وظروف الشحن. زمن الشحن المتبقي قد لا يتم عرضه عند شحن الجهاز في ظروف باردة للغاية أو ساخنة للغاية.



تقليل استهلاك البطارية

قد يوفر الجهاز خيارات عديدة تساعدك على توفير طاقة البطارية.

- قم بتخصيص الجهاز باستخدام الإدارة الذكية.
- في حالة عدم استخدام الجهاز، انتقل إلى الوضع السكون بالضغط على مفتاح التشغيل.
- تنشيط وضع توفير الطاقة.
- أغلق التطبيقات غير الضرورية.
- إلغاء تنشيط ميزة البلوتوث عند عدم استخدامها.
- إلغاء تنشيط ميزة Wi-Fi عند عدم استخدامها.
- قم بإلغاء تنشيط المزامنة التلقائية للتطبيقات.
- قلل زمن الإضاءة الخلفية.
- قلل درجة سطوع الشاشة.

تلميحات واحتياطات شحن البطارية

- عندما تنخفض طاقة البطارية، يظهر رمز البطارية فارغاً.
- في حالة تفريغ طاقة البطارية بالكامل، لا يمكن تشغيل الجهاز على الفور عند توصيل الشاحن. اترك البطارية المفرغة حتى تشحن بالكامل لبضع دقائق قبل محاولة تشغيل الجهاز.
- في حالة استخدامك لتطبيقات متعددة مرة واحدة، أو تطبيقات الشبكة، أو التطبيقات التي تحتاج إلى إجراء اتصال بجهاز آخر، فإن ذلك سيؤدي إلى استنفاد طاقة البطارية. لكي تتجنب قطع الاتصال عن الشبكة أو فقدان التيار أثناء نقل البيانات، فاستخدم دوماً هذه التطبيقات بعد شحن البطارية بالكامل.
- استخدام مصدر للتيار الكهربائي آخر غير مهائئ طاقة USB مثل كمبيوتر، قد يؤدي إلى سرعة شحن أبطأ وذلك بسبب انخفاض شدة التيار الكهربائي.

- يمكنك استخدام الجهاز أثناء الشحن، ولكن قد يستغرق وقتاً أطول لشحن البطارية بالكامل.
- في حالة تلقي الجهاز مصدر غير مستقر للتيار أثناء الشحن، فقد لا تعمل شاشة اللمس. في حالة حدوث ذلك، افصل الشاحن عن الجهاز.
- أثناء الشحن، ترتفع درجة حرارة الجهاز والشاحن. وهذا يعد أمراً طبيعياً، وينبغي ألا يؤثر على عمر الجهاز أو على أدائه. في حالة ارتفاع درجة حرارة البطارية عن المعتاد، فقد يتوقف الشاحن عن الشحن.
- إذا لم يكن يتم شحن جهازك بطريقة صحيحة، فخذ جهازك والشاحن إلى مركز خدمة سامسونج.

نمط توفير الطاقة

قم بتوفير طاقة البطارية بواسطة تقييد وظائف الجهاز.

على الشاشة الرئيسية، اضغط على **تطبيقات** ← **الضبط** ← **البطارية** ← **نمط توفير الطاقة**، ثم اضغط على المفتاح لتنشيطه.

لتنشيط وضع توفير الطاقة عند وصول الطاقة المتبقية في البطارية إلى المستوى المعين مسبقاً، اضغط على **بدء توفير الطاقة** وحدد خياراً.

وضع التوفير الفائق للطاقة

استخدم هذا الوضع لزيادة طاقة بطارية الجهاز. في وضع توفير الطاقة الفائق، يقوم الجهاز بتنفيذ ما يلي:

- يقوم بتقييد التطبيقات المتاحة إلى التطبيقات الضرورية والتطبيقات المحددة فقط.
- يقوم بإلغاء تنشيط اتصال بيانات المحمول عندما يتم إيقاف تشغيل الشاشة.
- يقوم بإلغاء تنشيط ميزتي Wi-Fi والبلوتوث.

على الشاشة الرئيسية، اضغط على **تطبيقات** ← **الضبط** ← **البطارية** ← **وضع التوفير الفائق للطاقة**، ثم اضغط على المفتاح لتنشيطه.

لإلغاء تنشيط وضع توفير الطاقة الفائق، اضغط على **المزيد** ← **إلغاء تفعيل وضع توفير الطاقة الأقصى**.

يوضح الوقت المتبقي للاستخدام الوقت المتبقي قبل نفاد طاقة البطارية. قد يختلف الوقت المتبقي للاستخدام حسب ضبط الجهاز وظروف التشغيل.



بطاقة SIM أو USIM

تركيب بطاقة SIM أو USIM

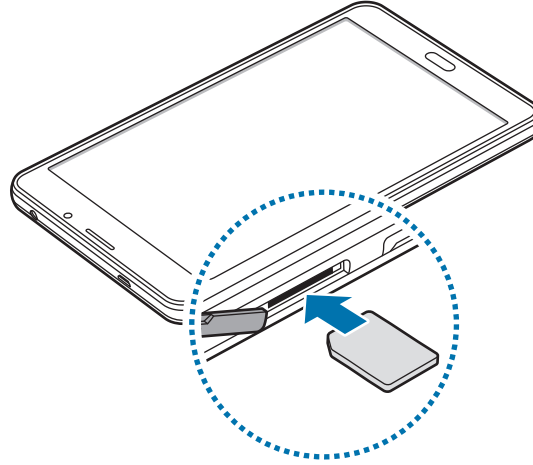
أدخل بطاقة SIM أو USIM المتاحة بواسطة مزود خدمة الهاتف المحمول.

- تعمل بطاقات microSIM فقط مع الجهاز.
- قد لا تتوفر بعض خدمات LTE حسب مزود الخدمة. للمزيد من المعلومات حول مدى توفر الخدمة، اتصل بمزود الخدمة لديك.



١ افتح غطاء فتحة بطاقة SIM.

٢ أدخل بطاقة SIM أو USIM بحيث تكون الأطراف الملونة بالذهبي متجهة للأسفل.



٣ ادفع بطاقة SIM أو USIM إلى داخل الفتحة حتى تستقر في مكانها.

توَحَّ بالـحذر ألا تفقد أو تدع الآخرين يستخدمون بطاقة SIM أو USIM الخاصة بك. سامسونج ليست مسؤولة عن أي تلفيات أو مشكلات قد تحدث بسبب البطاقات المفقودة أو المسروقة.

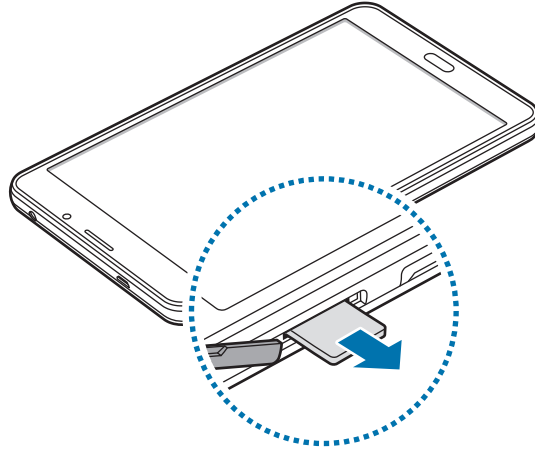


٤ اغلق غطاء فتحة بطاقة SIM.

إزالة بطاقة SIM أو USIM

١ افتح غطاء فتحة بطاقة SIM.

٢ اضغط على بطاقة SIM أو USIM بإصبعك، ثم اسحبه للخارج.



٣ اغلق غطاء فتحة بطاقة SIM.

بطاقة الذاكرة

تثبيت بطاقة ذاكرة

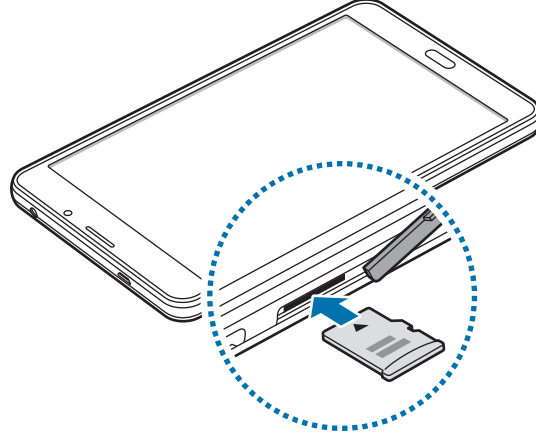
يقبل جهازك بطاقات الذاكرة بسعات أقصاها ٢٠٠ جيجابايت. استنادًا إلى جهة تصنيع ونوع بطاقة الذاكرة، فإن بعض بطاقات الذاكرة قد لا تكون متوافقة مع جهازك.

- قد لا تكون بعض بطاقات الذاكرة متوافقة بالكامل مع الجهاز. استخدام بطاقة ذاكرة غير متوافقة قد يتلف الجهاز، أو بطاقة الذاكرة أو قد يُتلف البيانات المخزنة على البطاقة.
- توخى الحذر عند إدخال بطاقة الذاكرة مع جعل جانبها الأيمن للأعلى.
- يدعم الجهاز فقط أنظمة الملفات FAT و exFAT الخاصة ببطاقات الذاكرة. إذا قمت بإدخال بطاقة مهيئة بنظام ملفات آخر، فسيطلب منك جهازك إعادة تهيئة بطاقة الذاكرة.
- ستؤدي عمليات الكتابة والمسح المتكررة للبيانات إلى تقصير عمر بطاقات الذاكرة.
- عند إدخال بطاقة ذاكرة في الجهاز، يظهر دليل ملف بطاقة الذاكرة في المجلد ملفاتي ← بطاقة.



١ افتح غطاء فتحة بطاقة الذاكرة.

٢ أدخل بطاقة الذاكرة بحيث تكون الأطراف الملونة بالذهبي متجهة للأسفل.



٣ ادفع بطاقة الذاكرة داخل فتحة بطاقة الذاكرة حتى تستقر في المكان المخصص لها.

٤ اغلق غطاء فتحة بطاقة الذاكرة.

إخراج بطاقة الذاكرة

قبل إخراج بطاقة الذاكرة، قم أولاً بإلغاء تحميلها لإزالتها بأمان.

على الشاشة الرئيسية، اضغط على تطبيقات ← الضبط ← التخزين ← إلغاء تحميل بطاقة.

١ افتح غطاء فتحة بطاقة الذاكرة.

٢ ادفع بطاقة الذاكرة حتى يتم إخراجها من الجهاز، ثم اسحبها للخارج.

٣ اغلق غطاء فتحة بطاقة الذاكرة.

لا تقم بإزالة بطاقة الذاكرة عندما يقوم الجهاز بنقل البيانات أو الوصول إلى المعلومات. يؤدي القيام بذلك إلى فقدان أو إتلاف البيانات، أو إتلاف بطاقة الذاكرة أو الجهاز. سامسونج ليست مسؤولة عن الخسائر التي قد تحدث بسبب إساءة استخدام بطاقات الذاكرة التالفة، بما في ذلك فقدان البيانات.



تهيئة بطاقة الذاكرة

بطاقة الذاكرة المهيأة على الكمبيوتر قد لا تكون متوافقة مع الجهاز. قم بتهيئة بطاقة الذاكرة على الجهاز.
على الشاشة الرئيسية، اضغط على **تطبيقات** ← **الضبط** ← **التخزين** ← **تهيئة بطاقة SD** ← **تهيئة بطاقة SD** ← **مسح الكل**.

قبل تهيئة بطاقة الذاكرة، تذكر عمل نسخ احتياطية من كل البيانات المهمة المحفوظة ببطاقة الذاكرة. لا يغطي ضمان الشركة المصنعة أي فقد للبيانات ينتج عن عبث المستخدمين.



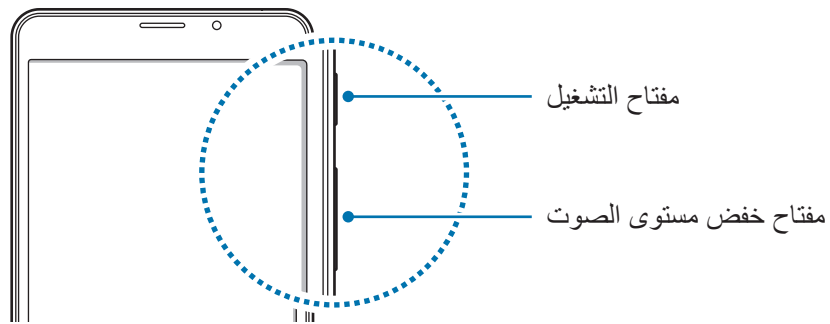
تشغيل جهازك وإيقاف تشغيله

اضغط مطولاً على مفتاح التشغيل لبضع ثوان لتشغيل الجهاز.
في حالة قيامك بتشغيل الجهاز لأول مرة أو بعد إجراء إعادة تعيين للبيانات، اتبع الإرشادات التي تظهر على الشاشة لإعداد جهازك.
لإيقاف تشغيل الجهاز، اضغط مطولاً على مفتاح التشغيل، ثم اضغط على **إيقاف التشغيل**.
اتبع كل التحذيرات والتعليمات المنشورة من الموظفين المعتمدين عندما تكون في مناطق يحظر فيها استخدام الأجهزة اللاسلكية، مثل الطائرات والمستشفيات.



إعادة تشغيل الجهاز

في حالة تجمد جهازك وعدم استجابته، اضغط مطولاً على مفتاح التشغيل ومفتاح خفض مستوى الصوت في وقت واحد لأكثر من ٧ ثوانٍ لإعادة تشغيل الجهاز.



شاشة اللمس

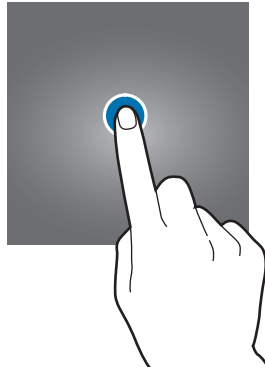


- تجنب اتصال شاشة اللمس بأجهزة كهربائية أخرى. تفريغ الكهرباء الساكنة يمكن أن يسبب قصوراً في عمل شاشة اللمس.
- لكي تتجنب إتلاف شاشة اللمس، لا تضغط عليها باستخدام أي شيء حاد، ولا تضغط عليها بشكل مفرط بأطراف أصابعك.
- قد لا يتعرف الجهاز على الإدخالات باللمس القريبة من حواف الشاشة، والتي تتم خارج منطقة الإدخال باللمس.
- ترك شاشة اللمس في وضع الجاهزية لفترات زمنية ممتدة قد يؤدي إلى تشوه الصور (احتراق الشاشة) أو ظهور أشباح في الصورة. أوقف تشغيل شاشة اللمس في حالة عدم استخدام الجهاز.
- يُوصى باستخدام أصابعك عندما تستخدم شاشة اللمس.



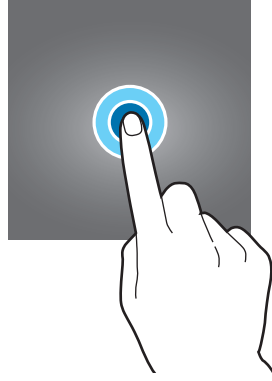
الضغط

افتح أحد التطبيقات، أو لتحديد عنصر بالقائمة، أو للضغط على الزر الموجود على الشاشة، أو لإدخال حرف باستخدام لوحة المفاتيح التي تظهر على الشاشة، اضغط عليه بإصبعك.



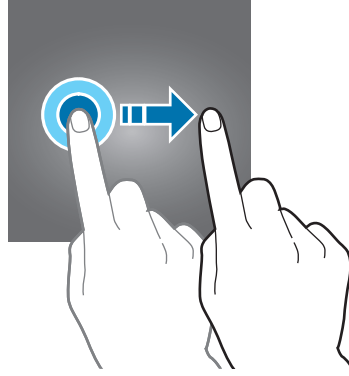
الضغط المطول

اضغط مطولاً على أحد العناصر أو الشاشة لأكثر من ثانيتين للوصول إلى الخيارات المتاحة.



السحب

لتحريك أحد العناصر، اضغط مطولاً عليه واسحبه إلى الوضع المستهدف.



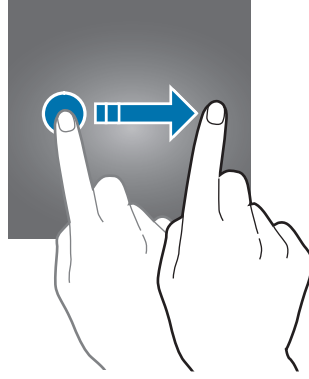
الضغط مرتين

اضغط ضغطاً مزدوجاً على صفحة ويب أو صورة لتكبيرها. قم بالضغط مرتين مرة أخرى للرجوع.



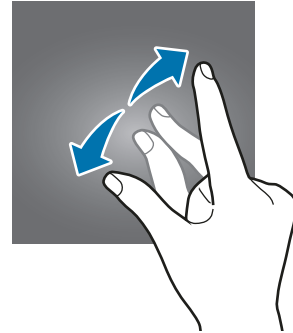
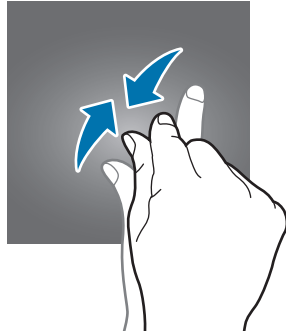
السحب

اسحب لليساار أو لليمين على الشاشة الرئيسية أو على شاشة التطبيقات لعرض لوحات أخرى. اسحب للأعلى أو للأسفل للتمرير بين صفحات الويب أو بين قائمة العناصر، مثل جهات الاتصال.



فرد الأصابع وضمهما

افرد إصبعين عن بعضهما البعض على إحدى صفحات الويب، أو على خريطة، أو صورة، لتكبير جزء منها. اضغط للتصغير.



شاشة الصفحة الرئيسية

شاشة الصفحة الرئيسية

تعتبر شاشة الصفحة الرئيسية هي نقطة البدء للوصول إلى جميع ميزات الجهاز. فهي تعرض رموز المؤشر، والتطبيقات المصغرة، والاختصارات المؤدية للتطبيقات، والمزيد. لعرض لوحات أخرى، اسحب إلى اليسار أو اليمين.



خيارات الشاشة الرئيسية

على الشاشة الرئيسية، اضغط مطولاً على منطقة فارغة أو ضم إصبعك معاً للوصول إلى الخيارات المتاحة. قم بتخصيص الشاشة الرئيسية بواسطة إضافة لوحات، أو حذفها أو إعادة ترتيب لوحات الشاشة الرئيسية. كما يمكنك ضبط ورق حائط الشاشة الرئيسية وإضافة تطبيقات مصغرة للشاشة الرئيسية والمزيد.

- **خلفيات الشاشة:** تغيير ضبط خلفية الشاشة للشاشة الرئيسية وشاشة القفل.
- **التطبيقات المصغرة:** إضافة تطبيقات مصغرة إلى شاشة الصفحة الرئيسية. التطبيقات المصغرة عبارة عن تطبيقات صغيرة تقوم بتشغيل وظائف محددة بالتطبيقات لتوفير معلومات ووصول مناسب على الشاشة الرئيسية.



إضافة عناصر

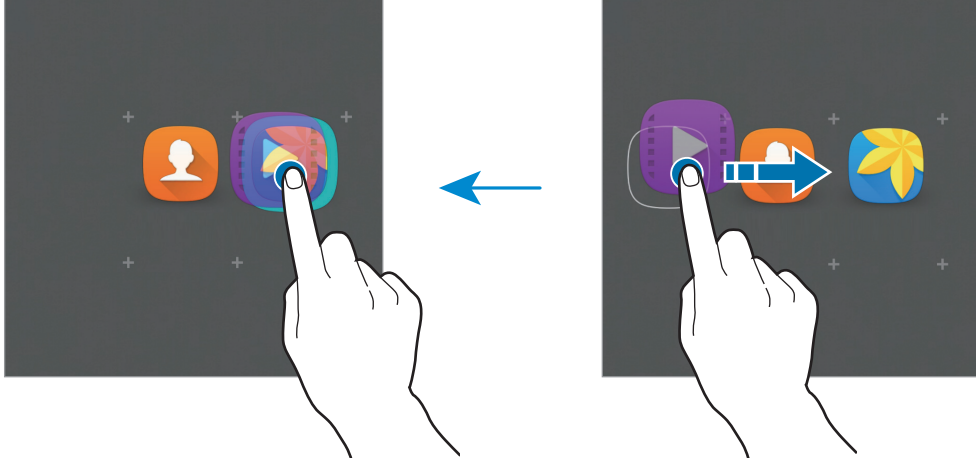
اضغط مطولاً على أحد التطبيقات أو مجلد من شاشة التطبيقات، ثم اسحبه إلى الشاشة الرئيسية. لإضافة تطبيقات مصغرة، اضغط مطولاً على منطقة فارغة على الشاشة الرئيسية، واضغط على **التطبيقات المصغرة**، اضغط مطولاً على أحد التطبيقات، ثم اسحبه إلى الشاشة الرئيسية.


نقل وإزالة أحد العناصر

اضغط مطولاً على أحد العناصر على الشاشة الرئيسية، ثم اسحبه إلى موقع جديد. لنقل العنصر إلى لوحة أخرى، اسحبه إلى جانب الشاشة. يمكنك أيضاً نقل التطبيقات التي يتكرر استخدامها إلى منطقة الاختصارات الموجودة في الجزء السفلي من الشاشة الرئيسية. لإزالة أحد العناصر، اضغط مطولاً على العنصر. ثم اسحبها إلى إزالة الموجود في الجزء العلوي من الشاشة.



إنشاء مجلدات

- ١ على الشاشة الرئيسية، اضغط مطولاً على أحد التطبيقات، ثم اسحبه فوق تطبيق آخر.
- ٢ قم بسحب التطبيق عند ظهور إطار للمجلد حول التطبيقات.
يتم إنشاء مجلد جديد يحتوي على التطبيقات المحددة.



- ٣ اضغط على إدخال اسم المجلد وأدخل اسم مجلد.
لتغيير لون الخلفية، اضغط على .
- لإضافة المزيد من التطبيقات إلى المجلدات، اضغط مطولاً على تطبيق آخر، ثم اسحبه إلى المجلد.

إدارة اللوحات

- على الشاشة الرئيسية، اضغط مطولاً على منطقة فارغة لإضافة لوحة أو لإزالتها أو نقلها.
- لإضافة لوحة، اسحب إلى اليسار، ثم اضغط على .
- لنقل لوحة، اضغط مطولاً على معاينة اللوحة، ثم اسحبها إلى موقع جديد.
- لإزالة لوحة، اضغط مطولاً على معاينة اللوحة ثم اسحبها إلى إزالة في الجزء العلوي من الشاشة.
- لضبط لوحة كالشاشة الرئيسية، اضغط على .

شاشة التطبيقات

تعرض شاشة التطبيقات رموزاً لجميع التطبيقات، بما في ذلك أي تطبيقات جديدة مثبتة. على الشاشة الرئيسية، اضغط على **تطبيقات** لفتح شاشة التطبيقات. لعرض لوحات أخرى، اسحب إلى اليسار أو اليمين.

نقل العناصر

قد لا تتوفر هذه الميزة حسب منطقتك أو مزود الخدمة الخاص بك.



على شاشة التطبيقات، اضغط على **تعديل**. اضغط مطوياً على أحد العناصر واسحبه إلى الموضع الجديد. لنقل العنصر إلى لوحة أخرى، اسحبه إلى جانب الشاشة.

إنشاء مجلدات

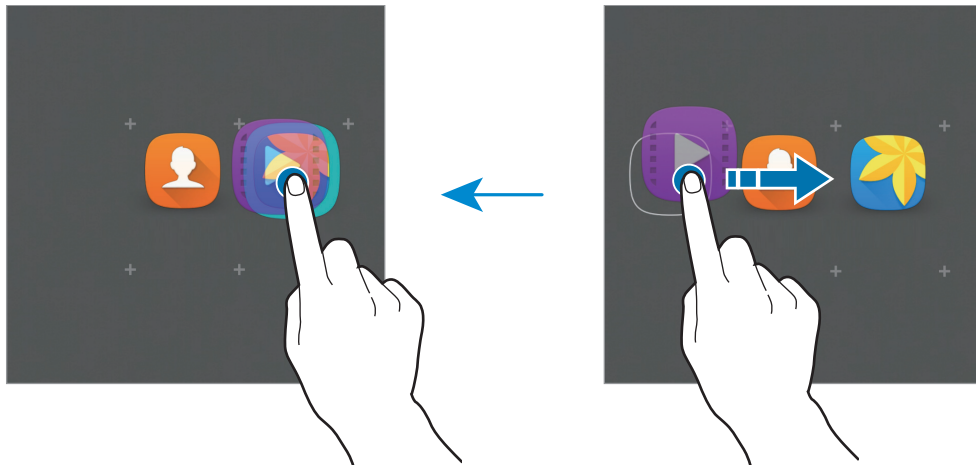
قد لا تتوفر هذه الميزة حسب منطقتك أو مزود الخدمة الخاص بك.




١ على شاشة التطبيقات، اضغط على **تعديل**.

٢ اضغط مطوياً على أحد التطبيقات ثم اسحبه فوق تطبيق آخر.


٣ قم بسحب التطبيق عند ظهور إطار للمجلد حول التطبيقات. يتم إنشاء مجلد جديد يحتوي على التطبيقات المحددة.



٤ اضغط على إدخال اسم المجلد وأدخل اسم مجلد.

لتغيير لون الخلفية، اضغط على .

لإضافة المزيد من التطبيقات إلى المجلدات، اضغط مطولاً على تطبيق آخر، ثم اسحبه إلى المجلد.

لحذف مجلد، حدد مجلد باستخدام . سيتم حذف المجلد فقط. وسيتم إعادة وضع التطبيقات الخاصة بالمجلد في شاشة التطبيقات.

إعادة ترتيب العناصر

يمكنك إعادة ترتيب العناصر ترتيباً أبجدياً في شاشة التطبيقات.

على شاشة التطبيقات، اضغط على أ-ي ← موافق.








رموز المؤشر

تظهر رموز المؤشرات على شريط الحالة الموجود في الجزء العلوي من الشاشة. الرموز التي يتم سردها في الجدول التالي هي الرموز الأكثر شهرة.

لا يظهر شريط الحالة في الجزء العلوي من الشاشة في بعض التطبيقات. لعرض شريط الحالة، اسحب لأسفل من الجزء العلوي من الشاشة.



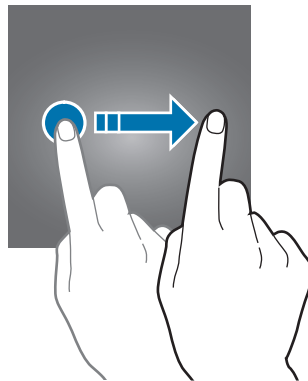
الرمز	المعنى
	لا توجد إشارة
	قوة الإشارة
	التجوال (خارج منطقة الخدمة العادية)
	شبكة GPRS متصلة
	شبكة EDGE متصلة
	شبكة UMTS متصلة
	شبكة HSDPA متصلة
	شبكة HSPA+ متصلة
	شبكة LTE متصلة
	متصلة عبر Wi-Fi
	تنشيط ميزة البلوتوث
	GPS منشط
	مكالمة جارية
	مكالمة فائتة

الرمز	المعنى
	نص جديد أو رسالة وسائط متعددة
	المنبه فعال
	تم تنشيط وضع كتم الصوت
	تم تنشيط وضع الاهتزاز
	تم تنشيط وضع الطيران
	حدث خطأ أو مطلوب اتخاذ حذر
	مستوى شحن البطارية

قفل الشاشة

يؤدي الضغط على مفتاح التشغيل إلى إيقاف تشغيل الشاشة وقفلها. أيضاً، يتم إيقاف تشغيل الشاشة وتقفّل تلقائياً إذا كان الجهاز غير مستخدم لمدة محددة من الوقت.

لإلغاء قفل الشاشة، اضغط على مفتاح التشغيل أو مفتاح الصفحة الرئيسية واسحب في أي اتجاه.



يمكنك تغيير الطريقة التي تقفل بها الشاشة لمنع الآخرين من الوصول إلى معلوماتك الشخصية. على شاشة التطبيقات، اضغط على **الضبط** ← **شاشة القفل والحماية** ← **نوع قفل الشاشة**، ثم حدد طريقة قفل الشاشة. يحتاج الجهاز إلى رمز إلغاء قفل متى تطلب الأمر إلغاء قفله.

إذا نسيت رمز إلغاء القفل، فأحضر الجهاز إلى "مركز خدمة سامسونج" لإعادة ضبطه.



النمط

ارسم نمطاً بواسطة توصيل أربع نقاط أو أكثر، ثم ارسم النمط مرة أخرى للتحقق منه. اضبط رمز PIN الاحتياطي لإلغاء قفل الشاشة عندما تنسى النمط.

PIN

يتألف رمز PIN من أرقام فقط. أدخل أربعة أرقام على الأقل، ثم أدخل كلمة المرور مرة أخرى للتحقق منها.

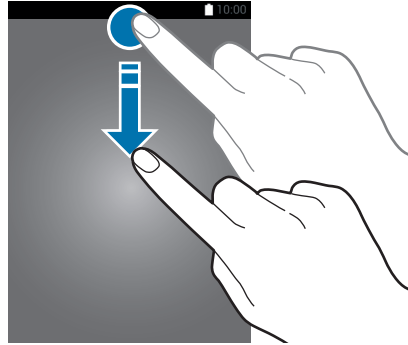
كلمة المرور

تتألف كلمة المرور من حروف وأرقام. أدخل أربعة حروف على الأقل بما في ذلك أرقام ورموز، ثم أدخل كلمة المرور مرة أخرى للتحقق منها.

لوحة الإشعارات

استخدام لوحة الإشعارات

عندما تتلقى إشعارات جديدة، مثل الرسائل أو المكالمات الفائتة، تظهر رموز المؤشر على شريط الحالة. لمشاهدة مزيد من المعلومات حول الرموز، افتح لوحة الإشعار واعرّض التفاصيل. لفتح لوحة الإشعار، اسحب شريط الحالة لأسفل. لغلاق لوحة الإشعارات، امسح بيدك إلى أعلى على الشاشة.



يمكنك استخدام الوظائف التالية في لوحة الإشعار.



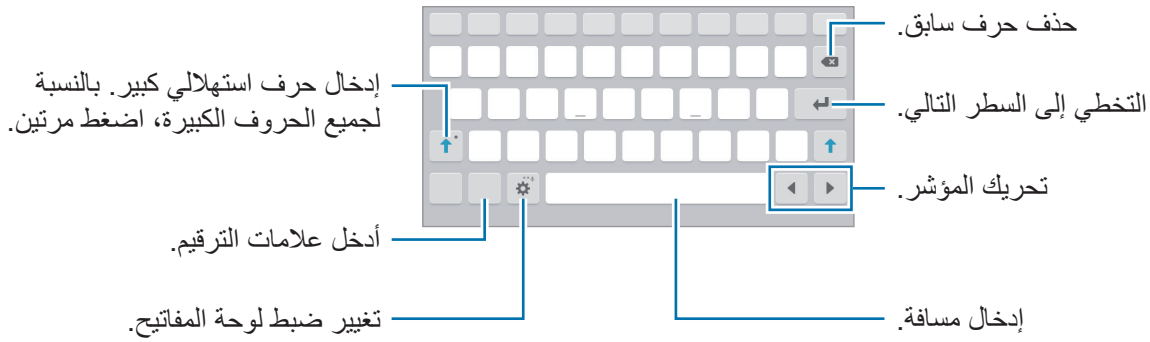
استخدام أزرار الضبط السريع

اضغط على أزرار الضبط السريع لتنشيط بعض الميزات. اسحب لليساار أو لليمين على شاشة الأزرار لعرض مزيد من الأزرار. لعرض المزيد من الإعدادات المفصلة، اضغط مطولاً على زر. لإعادة ترتيب الأزرار، اضغط على تعديل واضغط مطولاً على زر، ثم اسحبه إلى موقع آخر.

إدخال نص

تخطيط لوحة المفاتيح

تظهر لوحة المفاتيح تلقائيًا عندما تقوم بإدخال النص لإرسال الرسائل، وإنشاء المذكرات، والمزيد. لا يتم دعم إدخال النصوص في بعض اللغات. لإدخال نص، يتعين عليك تغيير لغة الإدخال إلى إحدى اللغات المدعومة.



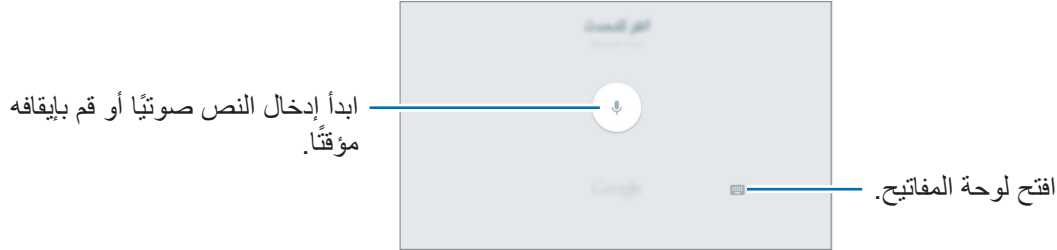
تغيير لغة الإدخال

اضغط على ⚙️ ← إضافة لغات الإدخال، ثم حدد اللغات المطلوبة استخدامها. عندما تحدد لغتين أو أكثر، فيمكنك التبديل بين اللغات عن طريق السحب إلى اليسار أو إلى اليمين على مفتاح المسافة.

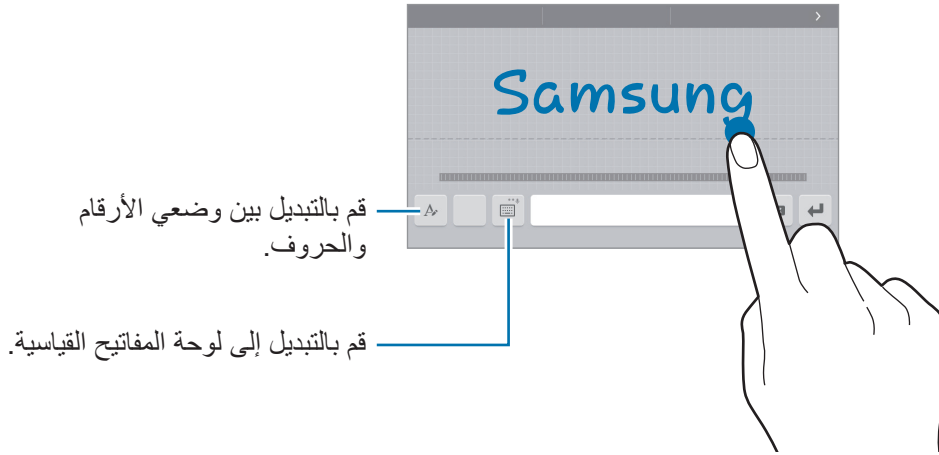
إضافة وظائف لوحة المفاتيح

اضغط مطولاً على ⚙️ لكي تستخدم الوظائف التالية. قد تظهر رموز أخرى بدلاً من الرمز ⚙️ وذلك حسب آخر وظيفة تم استخدامها.

- 🗣️ : أدخل النص صوتياً.



- T : الانتقال إلى وضع الكتابة اليدوية.



قد لا تتوفر هذه الميزة حسب منطقتك أو مزود الخدمة الخاص بك.



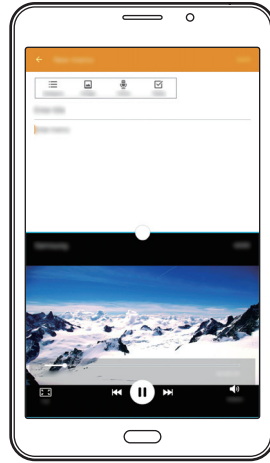
- 😊 : إدخال الرموز التعبيرية.
- 📄 : قم بالتبديل إلى لوحة المفاتيح القائمة أو لوحة المفاتيح المقسمة. يمكنك نقل لوحة المفاتيح إلى موقع آخر بواسطة سحب علامة التبويب.
- ⚙️ : تغيير إعدادات لوحة المفاتيح.

الإطار المتعدد

مقدمة



تتيح لك الإطار المتعدد إمكانية تشغيل تطبيقين في نفس الوقت في عرض الشاشة المنقسمة.

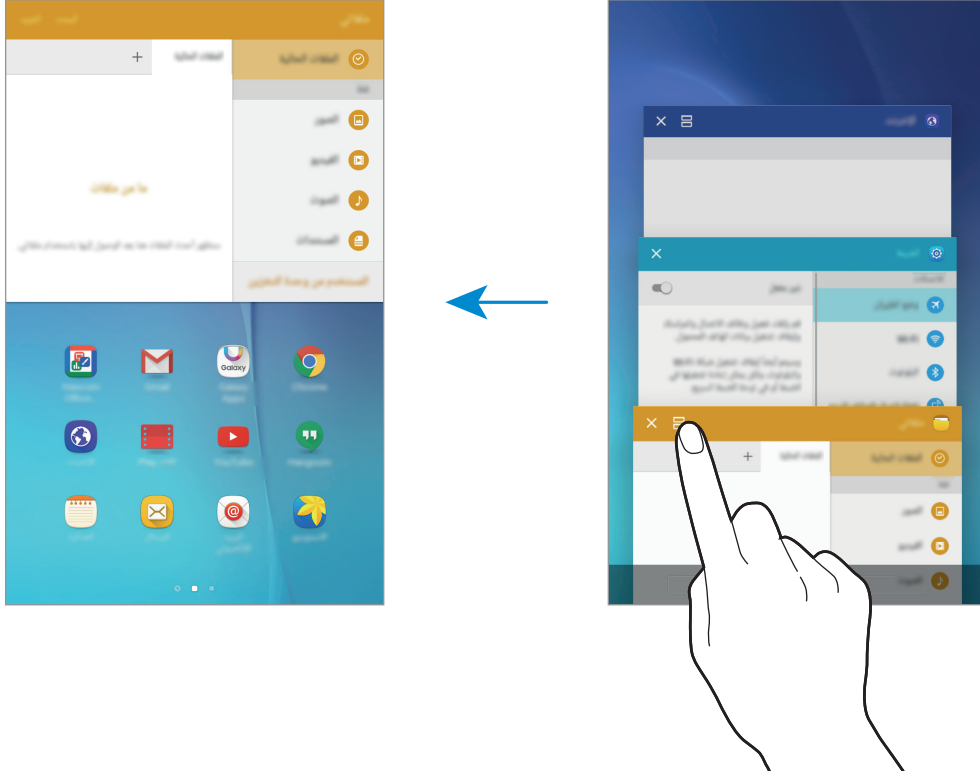
بعض التطبيقات قد لا تدعم هذه الميزة.




عرض الشاشة المنقسمة

عرض الشاشة المنقسمة

- ١ اضغط على  لفتح قائمة التطبيقات المستخدمة مؤخرًا.
- ٢ اسحب لأعلى أو للأسفل واضغط على  على نافذة التطبيق الأخير. يتم تشغيل التطبيق المحدد في النافذة العلوية.



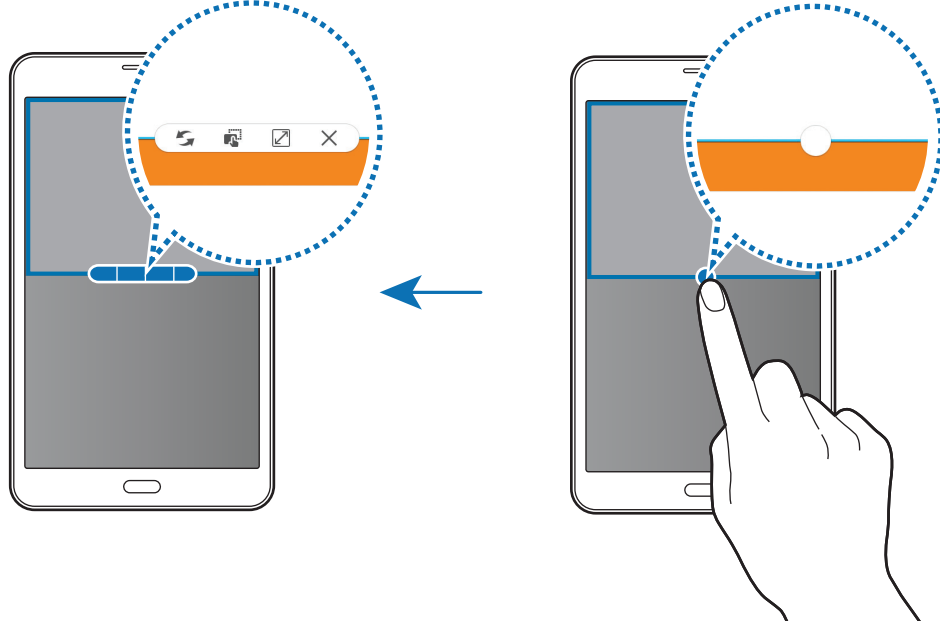
- ٣ حدد تطبيق آخر لتشغيله.



يمكنك أيضًا تشغيل عرض الشاشة المنقسمة بواسطة الضغط المطول على .



استخدام خيارات إضافية

عند استخدام تطبيقات في عرض الشاشة المنقسمة، حدد إطار تطبيق، واضغط على الدائرة الموجودة بين إطارات التطبيقات للوصول إلى الخيارات التالية:



-  : قم بتبديل المواقع بين إطارات التطبيق.
-  : اسحب نص أو صور منسوخة واسقطها من إطار إلى إطار آخر. اضغط مطولاً على أحد العناصر في الإطار المحدد واسحبه إلى موقع في إطار آخر.



بعض التطبيقات قد لا تدعم هذه الميزة.

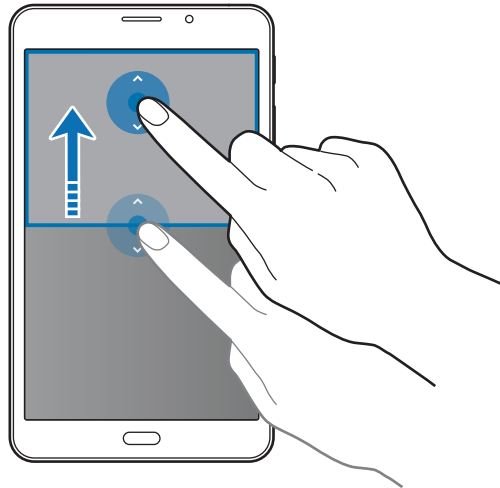


• تكبير الإطار:



• أغلق التطبيق:

ضبط حجم النافذة

اسحب الدائرة الموجودة بين إطارات التطبيقات لأعلى أو لأسفل لضبط حجم النوافذ.



النسخ واللصق

- ١ اضغط مطولاً فوق النص.
- ٢ اسحب  أو  لتحديد النص المطلوب، أو اضغط على اختيار الكل لتحديد جميع النصوص.
- ٣ اضغط على نسخ أو قص. يتم نسخ النص المحدد إلى الحافظة.
- ٤ اضغط مطولاً على المكان الذي سيتم إدراج النص عنده، ثم اضغط على لصق.


التقاط صورة الشاشة

التقط صورة للشاشة أثناء استخدام الجهاز. اضغط مطولاً على مفتاح الصفحة الرئيسية ومفتاح التشغيل في الوقت ذاته. يمكنك عرض الصور الملتقطة في الاستوديو.

لا يمكن التقاط لقطة شاشة أثناء استخدام بعض التطبيقات والميزات.



فتح التطبيقات

على الشاشة الرئيسية، أو على شاشة التطبيقات، حدد رمز تطبيق لفتحه. لفتح تطبيق من قائمة التطبيقات المستخدمة مؤخراً، اضغط على  وحدد نافذة تطبيق حالي لفتحه.

غلق تطبيق

اضغط على  واسحب نافذة التطبيق الأخير إلى اليمين أو إلى اليسار لغلاقه. لغلاق جميع التطبيقات قيد التشغيل، اضغط على إغلاق الكل.

الجهاز وإدارة البيانات

نقل البيانات من جهازك السابق

يمكنك نقل البيانات من الجهاز السابق إلى جهاز جديد عبر Samsung Smart Switch. الإصدارات السابقة لـ Samsung Smart Switch متوفرة.

- إصدار الهاتف المحمول: نقل البيانات بين الأجهزة المحمولة. يمكنك تنزيل التطبيق من **Galaxy Apps** أو متجر **Play**.

- إصدار الكمبيوتر: انقل البيانات بين جهازك والكمبيوتر. يمكنك تنزيل التطبيق من www.samsung.com/smartswitch.



- Samsung Smart Switch غير مدعوم في بعض أجهزة أو أجهزة الكمبيوتر.
- يتم تطبيق القيود. تفضل بزيارة www.samsung.com/smartswitch لمزيد من المعلومات. تأخذ سامسونج موضوع حقوق الطبع والنشر بجدية. قم فقط بنقل المحتوى الموجود لديك، أو الذي يتوفر لديك الحق في نقله.

نقل البيانات من جهاز محمول

انقل البيانات من جهازك السابق إلى جهازك الجديد.

قم بتنزيل Smart Switch وتثبيته من **Galaxy Apps** أو متجر **Play**.

قم بتشغيل **Smart Switch**، ثم اتبع الإرشادات التي تظهر على الشاشة لنقل البيانات من جهازك السابق.

نقل البيانات من كمبيوتر

قم بعمل نسخة احتياطية من البيانات من على جهازك السابق على كمبيوتر واستورد البيانات إلى جهازك الجديد.

١ على الكمبيوتر، تفضل بزيارة www.samsung.com/smartswitch لتنزيل Smart Switch.

٢ في الكمبيوتر، قم بتشغيل Smart Switch.



إذا لم يكن جهازك السابق هو جهاز سامسونج، فقم بعمل نسخة احتياطية من البيانات على الكمبيوتر باستخدام برنامج مزود بواسطة الجهة المصنعة للجهاز. ثم، تخطى إلى الخطوة الخامسة.


٣ قم بتوصيل جهازك السابق بالكمبيوتر بواسطة كابل USB.


٤ في الكمبيوتر، اتبع الإرشادات التي تظهر على الشاشة لعمل نسخة احتياطية من بيانات الجهاز. ثم، افصل جهازك السابق من الكمبيوتر.

٥ قم بتوصيل جهازك الجديد بالكمبيوتر بواسطة كابل USB.

٦ في الكمبيوتر، اتبع الإرشادات التي تظهر على الشاشة لنقل البيانات إلى الجهاز الجديد.

استخدام الجهاز كقرص قابل للنقل لنقل البيانات

انقل الملفات الصوتية، أو الفيديو، أو الصور أو أي نوع آخر من الملفات من الجهاز إلى الكمبيوتر، أو بالعكس. لا تفصل كابل USB من الجهاز عند قيامك بنقل الملفات. فقد يؤدي القيام بذلك إلى خسارة البيانات أو تلف الجهاز. 

قد لا تتصل الأجهزة بشكل صحيح إذا كانت متصلة عبر موزع USB. قم بتوصيل الجهاز مباشرةً بمنفذ USB الخاص بالكمبيوتر. 

١ قم بتوصيل الجهاز بالكمبيوتر بواسطة كابل USB.

٢ افتح لوحة الإشعارات، ثم اضغط على متصل كجهاز وسائط ← جهاز الوسائط (MTP).

اضغط على كاميرا (PTP) إذا لم يدعم الكمبيوتر بروتوكول نقل الوسائط (MTP)، أو إذا لم يتم تثبيت برنامج تشغيل مناسب.

٣ انقل الملفات بين الجهاز والكمبيوتر.

تحديث الجهاز

يمكن تحديث الجهاز إلى أحدث برنامج.

التحديث عبر الهواء

يمكن تحديث الجهاز مباشرة إلى أحدث برنامج بواسطة البرنامج الثابت بواسطة خدمة عبر الهواء (FOTA).

على شاشة التطبيقات، اضغط على الضبط ← حول الجهاز ← تحديث البرنامج ← تنزيل التحديثات يدوياً.

للتحقق تلقائياً من التحديثات المتاحة، اضغط على المفتاح تنزيل التحديثات تلقائياً لتنشيطه. سوف يتم تنزيل التحديثات فقط عندما يكون الجهاز متصلاً بشبكة Wi-Fi. 

التحديث بواسطة Smart Switch

قم بتوصيل الجهاز بالكمبيوتر وتحديثه إلى أحدث إصدار من البرنامج.

١ في الكمبيوتر، تفضل بزيارة www.samsung.com/smartswitch لتنزيل وتثبيت Smart Switch.

٢ في الكمبيوتر، قم بتشغيل Smart Switch.

٣ قم بتوصيل الجهاز بالكمبيوتر بواسطة كابل USB.

٤ إذا كان تحديث البرنامج متاحًا، فاتباع الإرشادات التي تظهر على الشاشة لتحديث الجهاز.

- لا توقف تشغيل الكمبيوتر أو تفصل كابل USB أثناء تحديث الجهاز.
- أثناء تحديث الجهاز، لا تقم بتوصيل أجهزة وسائط أخرى بالكمبيوتر. يؤدي ذلك إلى حدوث تداخل مع عملية التحديث. قبل التحديث، قم بفصل كل أجهزة الوسائط الأخرى من الكمبيوتر.



النسخ الاحتياطي واستعادة البيانات

احتفظ بمعلوماتك الشخصية، وبيانات التطبيق، والضبط الآمن على الجهاز. يمكنك عمل نسخة احتياطية من المعلومات المهمة إلى حساب احتياطي والوصول إليه فيما بعد. يجب عليك تسجيل الدخول إلى حساب Google أو سامسونج الخاص بك لعمل نسخة احتياطية أو لاستعادة البيانات. راجع [حسابات](#) للحصول على مزيد من المعلومات.

استخدام حساب سامسونج

على شاشة التطبيقات، اضغط على الضبط ← النسخ الاحتياطي وإعادة الضبط ← نسخ البيانات احتياطيًا، حدد العناصر المطلوب عمل نسخة احتياطية منها ثم اضغط على نسخ احتياطي الآن.

لضبط الجهاز لنسخ البيانات احتياطيًا بشكل تلقائي، اضغط على مفتاح نسخ احتياطي تلقائي لتنشيطه.

لاستعادة البيانات باستخدام حساب سامسونج، اضغط على ارجاع الضبط. سيتم حذف البيانات الحالية من الجهاز لاستعادة العناصر المحددة.

استخدام حساب Google

على شاشة التطبيقات، اضغط على الضبط ← النسخ الاحتياطي وإعادة الضبط، ثم اضغط على المفتاح نسخ البيانات احتياطياً لتنشيطه. اضغط على نسخ الحساب احتياطياً وحدد حساباً كحساب احتياطي. لاستعادة البيانات باستخدام حساب Google افتح شاشة التطبيقات واضغط على المفتاح استعادة تلقائية لتنشيطه. عندما تقوم بإعادة تثبيت التطبيقات، يتم استعادة الضبط والبيانات التي تم عم نسخة احتياطية منها.

إجراء إعادة تعيين بيانات

احذف كل الإعدادات والبيانات الموجودة على الجهاز. قبل القيام بإعادة ضبط بيانات المصنع، تأكد من النسخ الاحتياطي لجميع البيانات المهمة المخزنة على الجهاز. راجع النسخ الاحتياطي واستعادة البيانات للحصول على مزيد من المعلومات.

على شاشة التطبيقات، اضغط على الضبط ← النسخ الاحتياطي وإعادة الضبط ← إعادة تعيين بيانات المصنع ← إعادة تعيين الجهاز ← مسح الكل. يتم إعادة تشغيل الجهاز تلقائياً.

التطبيقات

تثبيت التطبيقات أو إلغاء تثبيتها

Galaxy Apps

قم بشراء التطبيقات وتنزيلها. يمكنك تنزيل التطبيقات المخصصة لأجهزة Samsung Galaxy. اضغط على **Galaxy Apps** على شاشة التطبيقات.

لا يتوفر هذا التطبيق حسب منطقتك أو مزود الخدمة الخاص بك.



تثبيت التطبيقات

استعرض التطبيقات حسب الفئة، أو اضغط على **بحث** للبحث عن كلمة أساسية. حدد تطبيقاً لعرض معلومات حوله. لتنزيل تطبيقات مجانية، اضغط على **تثبيت**. لشراء وتنزيل التطبيقات بمقابل مادي، اضغط على السعر واتبع التعليمات التي تظهر على الشاشة.

لتغيير إعدادات التحديث التلقائي، اضغط على  ← **الضبط** ← **تحديث التطبيقات تلقائياً**، ثم حدد خيار.




متجر Play

قم بشراء التطبيقات وتنزيلها. اضغط على **متجر Play** على شاشة التطبيقات.

تثبيت التطبيقات


استعرض التطبيقات حسب الفئة، أو اضغط على **حقل البحث** للبحث عن كلمة أساسية. حدد تطبيقاً لعرض معلومات حوله. لتنزيل تطبيقات مجانية، اضغط على **تثبيت**. لشراء وتنزيل التطبيقات بمقابل مادي، اضغط على السعر واتبع التعليمات التي تظهر على الشاشة.

لتغيير إعدادات التحديث التلقائي، اضغط على  ← **الإعدادات** ← **تحديث التطبيقات تلقائياً**، ثم حدد خيار.



إدارة التطبيقات

إلغاء تثبيت التطبيقات أو تعطيلها

- على شاشة التطبيقات، اضغط على **تعديل**. يظهر الرمز  في التطبيقات التي يمكنك تعطيلها أو إلغاء تثبيتها. حدد أحد التطبيقات واضغط على **إلغاء تفعيل** أو **إلغاء التثبيت**. أو بدلاً من ذلك، على شاشة التطبيقات، اضغط على **الضبط** ← **التطبيقات** ← **مدير التطبيقات**، حدد أحد التطبيقات، ثم اضغط على **إلغاء تفعيل** أو **إلغاء التثبيت**.
- **إلغاء تفعيل:** قم بتعطيل التطبيقات الافتراضية المحددة التي لا يمكن إلغاء تثبيتها من الجهاز.
 - **إلغاء التثبيت:** قم بإلغاء تثبيت التطبيقات التي يتم تنزيلها.

تمكين التطبيقات

- على شاشة التطبيقات، اضغط على **الضبط** ← **التطبيقات** ← **مدير التطبيقات**، قم بالتمرير إلى **غير مفعّل**، حدد أحد التطبيقات، واضغط على **التفعيل**.

ملفاتي

- ادخل وقم بإدارة ملفات عديدة مخزنة على الجهاز أو في مواقع أخرى، مثل خدمات التخزين السحابي.
- على شاشة التطبيقات، اضغط على **ملفاتي**.
- **الملفات الحالية:** عرض الملفات الحديثة.
 - **فئة:** عرض الملفات حسب الفئة.
 - **التخزين المحلي:** عرض الملفات المخزنة على الجهاز.
 - **التخزين عبر السحابة:** عرض الملفات المخزنة في خدمة المخزن السحابي.
 - **المستخدم من وحدة التخزين:** عرض معلومات ذاكرة الجهاز.
- للبحث عن ملفات أو مجلدات، اضغط على **البحث**.

الهاتف


مقدمة

إجراء مكالمات صوتية وفيديو والرد عليها.

إجراء مكالمات

١ اضغط على الهاتف على شاشة التطبيقات.

٢ أدخل رقم هاتف.

إذا لم تظهر لوحة المفاتيح على الشاشة، فاضغط على  لفتح لوحة المفاتيح.

٣ اضغط على  لإجراء مكالمة صوتية أو اضغط على  لإجراء مكالمة فيديو.



استخدام الاتصال السريع

قم بتعيين أرقام الاتصال السريع لإجراء المكالمات بسرعة.
لتعيين رقم للاتصال السريع، اضغط على **المزيد** ← **الاتصال السريع**، وحدد رقم للاتصال السريع ثم حدد جهة الاتصال.
لإجراء مكالمة، اضغط مطولاً على رقم الاتصال السريع على لوحة المفاتيح. لأرقام للاتصال السريع ١٠ فما فوق، اضغط على العدد الأول (الأعداد الأولى) من الرقم، ثم اضغط مطولاً على العدد الأخير.
على سبيل المثال، إذا قمت بتعيين الرقم **123** كرقم للاتصال السريع، اضغط على **1**، واضغط على **2**، ثم اضغط مطولاً على **3**.



إجراء المكالمات من شاشة مقفلة

على الشاشة المقفلة، اسحب  إلى خارج الدائرة الكبيرة.

إجراء مكالمات من سجلات المكالمات أو قوائم جهات الاتصال

اضغط على **سجل** أو **جهات الاتصال**، ثم اسحب لليمين على جهة الاتصال أو رقم الهاتف لإجراء مكالمة.

إجراء مكالمة دولية


- ١ اضغط على  لفتح لوحة المفاتيح إذا لم تظهر لوحة المفاتيح على الشاشة.
- ٢ اضغط مطولاً على **0** حتى تظهر العلامة **+**.
- ٣ أدخل رمز البلد، ورمز المنطقة، ورقم الهاتف، ثم اضغط على .

تلقي المكالمات

الرد على مكالمة


عندما تتلقى مكالمة، اسحب  إلى خارج الدائرة.

رفض مكالمة

عندما تتلقى مكالمة، اسحب  إلى خارج الدائرة.

لإرسال رسالة عند رفض مكالمة واردة، اسحب شريط رفض الاتصال مع رسالة لأعلى.
لإنشاء رسائل رفض متعددة، افتح شاشة "التطبيقات"، ثم اضغط على **الهاتف** ← **المزيد** ← **الضبط** ← **رفض المكالمة** ← **رسائل الرفض**، وأدخل رسالة، ثم اضغط على **+**.


المكالمات الفائتة

في حالة عدم الرد على مكالمة، يظهر الرمز  على شريط الحالة. افتح لوحة الإشعار لعرض قائمة المكالمات الفائتة. أو بدلاً من ذلك، على شاشة التطبيقات، اضغط على الهاتف ← سجل لعرض المكالمات الفائتة.

الخيارات أثناء إجراء المكالمات


أثناء إجراء مكالمة صوتية

تتوفر الإجراءات التالية:

- **درجة الصوت:** ضبط مستوى الصوت.
- **تعليق:** تعليق مكالمة. اضغط على **استئناف** لاسترداد المكالمة المعلقة.
- **إضافة مكالمة:** اتصل بمكالمة أخرى.
- **صوت إضافي:** زد مستوى الصوت.
- **البلوتوث:** انتقل إلى سماعة رأس البلوتوث.
- **مكبر الصوت:** تنشيط مكبر صوت الهاتف أو إلغاء تنشيطه. عند استخدام مكبر صوت الهاتف، ابق الجهاز بعيداً عن أذنك.
- **لوحة المفاتيح / إخفاء:** افتح لوحة المفاتيح أو أغلقها.
- **كتم:** أوقف تشغيل الميكروفون حتى لا يسمعك الطرف الآخر.
- **البريد الإلكتروني:** إرسال بريد إلكتروني.
- **الرسالة:** أرسل رسالة.
- **الإنترنت:** استعراض صفحات الويب.
- **جهات الاتصال:** افتح قائمة الأسماء.
- **مخطط S:** افتح التقويم.
- **المذكرة:** إنشاء مذكرة.
-  : قم بإنهاء المكالمة الحالية.

أثناء إجراء مكالمة فيديو

اضغط على الشاشة لكي تستخدم الخيارات التالية:

- **تبديل:** التبديل بين الكاميرات الأمامية والخلفية.
-  : قم بإنهاء المكالمة الحالية.
- **كتم:** أوقف تشغيل الميكروفون حتى لا يسمعك الطرف الآخر.

جهات الاتصال

مقدمة

قم بإنشاء جهات اتصال جديدة أو إدارة جهات الاتصال الموجودة على الجهاز.

إضافة جهات اتصال

إنشاء جهات الاتصال يدويًا

١ اضغط على جهات الاتصال على شاشة التطبيقات.


٢ اضغط على  وحدد موقع التخزين.

٣ أدخل معلومات جهة الاتصال.

•  : أضف صورة.

•  /  : قم بإضافة حقل أو حذفه.

٤ اضغط على حفظ.

لإضافة رقم هاتف إلى قائمة جهات الاتصال من لوحة المفاتيح، افتح شاشة التطبيقات واضغط على الهاتف. إذا لم تظهر لوحة المفاتيح على الشاشة، فاضغط على  لفتح لوحة المفاتيح. أدخل رقمًا واضغط على إضافة إلى جهات الاتصال. لإضافة رقم هاتف إلى قائمة جهات الاتصال من المكالمات المستلمة أو الرسائل، افتح شاشة التطبيقات واضغط على الهاتف ← سجل ← جهة اتصال.

استيراد جهات اتصال

قم باستيراد جهات الاتصال من خدمات التخزين إلى جهازك.

١ اضغط على جهات الاتصال على شاشة التطبيقات.

٢ على قائمة جهات الاتصال، اضغط على المزيد ← الضبط ← استيراد/تصدير جهات الاتصال ← استيراد ثم حدد خيار الاستيراد.

البحث عن جهات اتصال

على شاشة التطبيقات، اضغط على جهات الاتصال.

استخدم أحد أساليب البحث التالية:

- تنقل إلى الأعلى أو الأسفل داخل قائمة جهات الاتصال.
- اسحب إصبع بطول الفهرس الموجود في الجانب الأيسر من قائمة الأسماء وذلك للتمرير خلالها بسرعة.
- اضغط على حقل البحث في الجزء العلوي من قائمة جهات الاتصال وأدخل فئة البحث.

بمجرد تحديد الاسم، قم بتنفيذ أحد الإجراءات:

- ★ : أضف جهات الاتصال المفضلة.
- 📞 / 📧 : قم بإجراء مكالمة صوتية أو مكالمة فيديو.
- ✉ : قم بتأليف رسالة.
- ✉@ : قم بتأليف بريد إلكتروني.

الرسائل

مقدمة

إرسال وعرض الرسائل أثناء المحادثات.

إرسال الرسائل

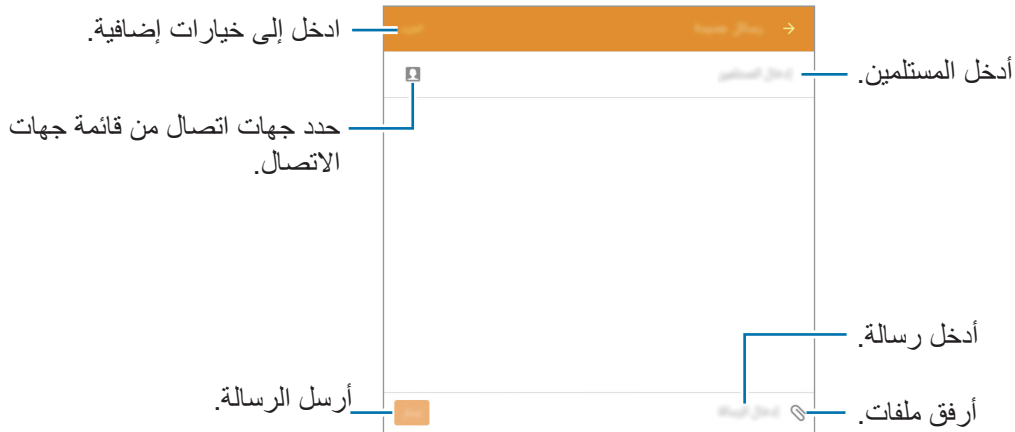
يتم تحميلك بمصاريق إضافية لإرسال الرسائل أو استقبالها أثناء التجوال.



١ اضغط على الرسائل على شاشة التطبيقات.

٢ اضغط على 📧.

٣ أضيف مستلمين، ثم أدخل رسالة.



٤ اضغط على إرسال لإرسال الرسالة.

عرض الرسائل

يتم تجميع الرسائل في مؤشرات ترابط الرسائل حسب جهة الاتصال.

يتم تحميلك بمصاريف إضافية لتلقي الرسائل أثناء التجوال.



١ اضغط على الرسائل على شاشة التطبيقات.

٢ من قائمة الرسائل، حدد جهة اتصال.

٣ اعرض محادثتك.

الإنترنت

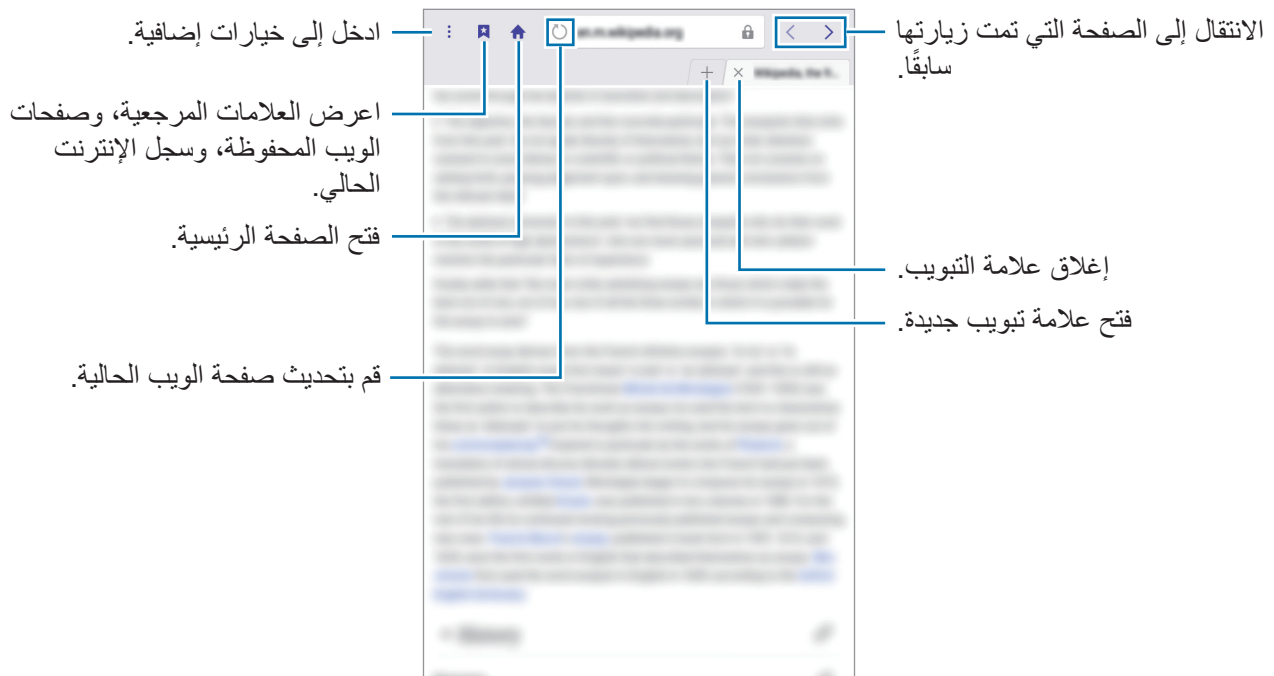
استعرض الإنترنت للبحث عن معلومات وقم بوضع علامة مرجعية على صفحات الويب المفضلة لديك للوصول إليها بشكل مناسب.

١ اضغط على الإنترنت على شاشة التطبيقات.

٢ اضغط على حقل العنوان.

٣ قم بإدخال عنوان الويب أو الكلمة الأساسية، ثم اضغط على الذهاب.

لعرض شريط الأدوات، اسحب إصبعك إلى أسفل قليلاً على الشاشة.



البريد الإلكتروني

ضبط حسابات البريد الإلكتروني

اضبط حساب البريد الإلكتروني عند فتح البريد الإلكتروني لأول مرة.

١ اضغط على البريد الإلكتروني على شاشة التطبيقات.

٢ أدخل عنوان البريد الإلكتروني وكلمة المرور واضغط على التالي.

للتسجيل حساب بريد إلكتروني يدويًا، اضغط على إعداد يدوي.

٣ اتبع الإرشادات التي تظهر على الشاشة لاستكمال الضبط.

لإعداد حساب بريد إلكتروني آخر، اضغط على المزيد ← الضبط ← إضافة حساب.

إذا كان لديك أكثر من حساب بريد إلكتروني، فيمكنك تحديد أحد هذه الحسابات كحساب افتراضي. اضغط على المزيد ← الضبط ← تعيين الحساب الافتراضي.

إرسال رسائل بريد إلكتروني

١ اضغط على  لكتابة بريد إلكتروني.

٢ أضف مستلمين وأدخل نص لرسالة بريد إلكترونية.

٣ اضغط على إرسال لإرسال البريد الإلكتروني.

قراءة رسائل البريد الإلكتروني

في قائمة الرسائل الإلكترونية، اضغط على رسالة بريد إلكترونية لقراءتها.

الكاميرا

مقدمة

التقط الصور وسجل مقاطع الفيديو باستخدام العديد من الأوضاع والإعدادات.

التصوير الأساسي



يمكنك التقاط الصور أو تسجيل مقاطع الفيديو. عرض الصور ومقاطع الفيديو في الاستوديو. اضغط على الكاميرا على شاشة التطبيقات.

إتيكيت الكاميرا

- لا تلتقط الصور أو الفيديو لأشخاص آخرين بدون إذن منهم.
- لا تلتقط الصور أو الفيديو متى كان ذلك غير مسموحاً به قانوناً.
- لا تلتقط الصور أو الفيديو في الأماكن التي قد تنتهك فيها خصوصية الآخرين.

التقاط الصور وتسجيل الفيديو

١ اضغط على الصورة الموجودة على شاشة المعاينة حيث ينبغي تركيز الكاميرا.

٢ اضغط على  لالتقاط صورة أو اضغط على  لتسجيل فيديو.

- افرد إصبعين عن بعضهما البعض على الشاشة للتكبير، وضمهما معاً على الشاشة للتصغير.



في شاشة المعاينة، امسح من اليسار للوصول إلى قائمة أوضاع التصوير. أو، امسح من اليمين لعرض الصور ولقطات الفيديو التي التقطتها.

- قد تختلف شاشة المعاينة حسب وضع التصوير والكاميرا التي يتم استخدامها.
- يتوقف تشغيل الكاميرا تلقائياً في حالة عدم استخدامها.
- تأكد أن العدسة نظيفة. وإلا، فقد لا يعمل الجهاز بطريقة صحيحة في بعض الأوضاع التي تتطلب مستويات دقة عالية.
- قد يقل أقصى زمن للتسجيل عندما تقوم بتسجيل فيديو بدقة عالية.



تشغيل الكاميرا على شاشة المعلقة

لكي تلتقط صوراً بطريقة سريعة، قم بتشغيل الكاميرا على الشاشة المعلقة.

على الشاشة المعلقة، اسحب (5) إلى خارج الدائرة الكبيرة.


- قد لا تتوفر هذه الميزة حسب منطقتك أو مزود الخدمة الخاص بك.
- بعض ميزات الكاميرا لا تتوفر عندما تقوم بتشغيل الكاميرا من الشاشة المعلقة بينما يجري تنشيط ميزات الأمان.




الوضع التلقائي

يتيح الوضع التلقائي للكاميرا إمكانية تقييم البيئات المحيطة وتحديد الوضع المثالي للصورة. على شاشة المعاينة، اضغط على الوضع ← تلقائي.

الوضع محترف

النقاط الصور أثناء تعديل خيارات التصوير يدوياً، مثل قيمة التعريض وقيمة ISO. على شاشة المعاينة، اضغط على الوضع ← محترف. حدد الخيارات وقم بتخصيص الضبط، ثم اضغط على  لالتقاط صورة.

- **WB** : حدد موازنة لون أبيض مناسبة، بحيث تتمتع الصور بألوان قريبة إلى الصور الطبيعية إلى أقصى قدر ممكن.
- **ISO** : حدد قيمة ISO. يتحكم ذلك في حساسية الكاميرا للضوء. تخصص القيم المنخفضة للأهداف الثابتة أو ساطعة الإضاءة. بينما تخصص القيم الأعلى للأهداف سريعة التحرك أو الأهداف معتمدة الإضاءة. في حين، يمكن أن يؤدي ضبط ISO أعلى إلى حدوث تشويش في الصور.
-  : قم بتغيير قيمة التعريض. يحدد ذلك مقدار الضوء الذي يستقبله مستشعر الكاميرا. بالنسبة للمواقف منخفضة الإضاءة، استخدم قيمة تعريض أعلى.

بانوراما


التقط سلسلة من الصور أفقياً أو رأسياً، ثم ثبتها معاً لإنشاء شاشة عريضة. على شاشة المعاينة، اضغط على الوضع ← بانوراما.

للحصول على أفضل لقطات باستخدام وضع "بانوراما"، اتبع هذه النصائح:



- حرك الكاميرا ببطء في اتجاه واحد.
- ابق الصورة داخل إطار عدسة الكاميرا.
- تجنب النقاط الصور ذات الخلفيات غير الواضحة، مثل السماء الصافية أو الجدار أحادي اللون.

الالتقاط المستمر

التقط سلسلة من الصور للأهداف المتحركة. على شاشة المعاينة، اضغط على الوضع ← الالتقاط المستمر. اضغط مطولاً على  لالتقاط صور متعددة بشكل متتابع.

وجه جميل

التقط صورة تضم وجوه براقة للتمتع بصور أكثر جمالاً.
على شاشة المعاينة، اضغط على الوضع ← وجه جميل.

صورة ذاتية


التقط صور ذاتية باستخدام الكاميرا الأمامية. يمكنك معاينة العديد من المؤثرات الجمالية على الشاشة.

١ على شاشة المعاينة، اضغط على  للتبديل إلى الكاميرا الأمامية لالتقاط صورة ذاتية.


٢ اضغط على الوضع ← صورة ذاتية.

٣ واجه عدسة الكاميرا الأمامية.

٤ عند تعرف الجهاز على وجهك، اضغط على الشاشة لالتقاط صورة ذاتية.

لكي تلتقط صورة باستخدام راحة يدك، اضغط على  واضغط على المفتاح التحكم في الإشارة لتنشيطه. اعرض كف يدك على الكاميرا الأمامية. بعد التعرف على كف اليد، يلتقط الجهاز صورة بعد مرور بضع ثوان.

الصوت والالتقاط

التقط صورة بصوت. يقوم الجهاز بتحديد الصورة بواسطة  في الاستوديو.
على شاشة المعاينة، اضغط على الوضع ← الصوت والالتقاط.

رياضة

التقط صورة للأهداف سريعة التحرك.

على شاشة المعاينة، اضغط على الوضع ← رياضة.

صورة GIF متحركة

يمكنك إنشاء صورة متحركة باستخدام سلسلة من الصور.

على شاشة المعاينة، اضغط على الوضع ← صورة GIF متحركة.

ضبط الكاميرا

الضبط السريع

على شاشة المعاينة، استخدم الضبط السريع التالي.



قد تختلف الخيارات المتوفرة بناءً على وضع التصوير والكاميرا التي يتم استخدامها.

- : حدد تأثير فلتر لاستخدامه عند التقاط الصور أو تسجيل مقاطع الفيديو.
- : ضبط الجهاز لتسجيل الصوت قبل أو بعد التقاط صورة.
- : حدد أسلوب قياس. يحدد ذلك كيفية حساب قيم الضوء. **تركيز على المنتصف** تستخدم الضوء في الجزء الأوسط من اللقطة لحساب تعريض اللقطة. **نقطة** يستخدم الضوء في منطقة وسطى مركزة للقطة لحساب تعريض اللقطة. **مصفوفة** يقيس المشهد بالكامل.
- : حدد طول زمن التأخير قبل أن تقوم الكاميرا بالتقاط صورة تلقائيًا.
- : اضبط الشريط المنزلق لالتقاط صورة لوجه مضيئة للحصول على صور أكثر جمالاً.
- : حدد دقة للصور. استخدام دقة أعلى يؤدي إلى التمتع بصور ذات جودة أعلى، ولكن سيستغرق ذلك المزيد من مساحة الذاكرة. **16:9 / 4:3**


ضبط الكاميرا

على شاشة المعاينة، اضغط على .



قد تختلف الخيارات المتوفرة بناءً على وضع التصوير والكاميرا التي يتم استخدامها.

- **حجم الفيديو (الكاميرا الخلفية) / حجم الفيديو (الكاميرا الأمامية)**: حدد دقة للقطات الفيديو. استخدام دقة أعلى يؤدي إلى التمتع بقطات فيديو ذات جودة أعلى، ولكن سيستغرق ذلك المزيد من مساحة الذاكرة.
- **التحكم في الإشارة**: ضبط الجهاز لاكتشاف راحة يدك بحيث يمكنك استخدامها لالتقاط صور ذاتية.
- **حفظ الصور كمعاينة**: قلب الصورة لإنشاء صورة مطابقة للمنظر الأصلي أثناء التقاط صور بالكاميرا الأمامية.
- **نمط التركيز**: حدد وضع تركيز. **ضبط البؤرة** يتم التحكم فيه بواسطة الكاميرا. **ماكرو** مخصص للأهداف القريبة للغاية.

- **وضع العرض:** تغيير معدل أبعاد شاشة المعاينة.
- **خطوط الشبكة:** تعرض أدلة محدد المناظر للمساعدة على التركيب عند تحديد الأهداف.
- **علامات الموقع:** ارفق رمز موقع GPS بالصورة.
-  قد تقل قوة إشارات GPS في المواقع التي تحدث فيها إعاقة للإشارة، كما هو الحال بين المباني أو في المناطق المنخفضة، أو في ظروف الطقس السيئة.
- قد يظهر موقعك في الصور عندما تقوم بتحميلها على الويب. لكي تتجنب ذلك، قم بإلغاء تنشيط ضبط رمز الموقع.
- **مراجعة الصور:** اضبط الجهاز لعرض الصور بعد التقاطها.
- **موقع التخزين:** حدد موقع الذاكرة للتخزين.
- **وظائف مفاتيح مستوى الصوت:** اضبط الجهاز لاستخدام مفتاح مستوى الصوت للتحكم في زر المصراع أو وظيفة التكبير.
- **إرجاع الضبط:** أعد تعيين ضبط الكاميرا.

الاستوديو

مقدمة

عرض وإدارة الصور ولقطات الفيديو المخزنة في الجهاز.

عرض الصور أو لقطات الفيديو

١ اضغط على الاستوديو على شاشة التطبيقات.

٢ حدد صورة أو فيديو.

تعرض ملفات الفيديو الرمز (▶) في الصورة المصغرة للمعاينة. لتشغيل فيديو، اضغط على (▶).



لإخفاء القوائم أو عرضها، اضغط على الشاشة.

حذف الصور أو لقطات الفيديو

حذف صورة أو فيديو

حدد صورة أو فيديو واضغط على **حذف** الموجود في الجزء السفلي من الشاشة.

حذف صور ولقطات فيديو متعددة

١ على شاشة المعرض الرئيسية، اضغط مطولاً على الصورة أو الفيديو المراد حذفه.

٢ ضع علامة اختيار أمام الصور أو لقطات الفيديو المراد حذفها.

٣ اضغط على **حذف**.

الإدارة الذكية

مقدمة

توفر الإدارة الذكية معاينة لحالة بطارية جهازك، والمخزن، وRAM، وأمان النظام. يمكنك أيضًا التخصيص التلقائي للجهاز بضغطة واحدة من إصبعك.



استخدام ميزة التخصيص السريع

على شاشة التطبيقات، اضغط على الإدارة الذكية ← مسح الكل.

تقوم ميزة التخصيص السريع بتحسين مستوى أداء الجهاز من خلال الإجراءات التالية.

- تحديد التطبيقات التي تستخدم قدرًا أكبر من طاقة البطارية وحذف الملفات غير الضرورية.
- حذف الملفات غير الضرورية وإغلاق التطبيقات التي تعمل في الخلفية.
- البحث عن البرامج الضارة.

استخدام الإدارة الذكية

على شاشة التطبيقات، اضغط على الإدارة الذكية وحدد ميزة.

البطارية

تحقق من طاقة البطارية المتبقية والوقت لاستخدام الجهاز. بالنسبة للأجهزة ذات المستويات المنخفضة من طاقة البطارية، وفر طاقة البطارية بواسطة تنشيط ميزات توفير الطاقة وغلق التطبيقات التي تستهلك قدرًا زائدًا من طاقة البطارية.

يوضح الوقت المتبقي للاستخدام الوقت المتبقي قبل نفاد طاقة البطارية. قد يختلف الوقت المتبقي للاستخدام حسب ضبط الجهاز وظروف التشغيل.



التخزين

تحقق من حالة سعة البطارية المستخدمة والمتاحة. يمكنك حذف الملفات غير المستخدمة والمتبقية، أو إلغاء تثبيت التطبيقات التي لم تعد بحاجة لاستخدامها.

ذاكرة الوصول العشوائي

تحقق من مقدار RAM المتاح. يمكنك أيضًا إغلاق تطبيقات الخلفية وتقليل مقدار RAM الذي تستخدمه لتسريع جهازك.

حماية الجهاز

تحقق من حالة أمان الجهاز. تعمل هذه الميزة على البحث عن البرامج الضارة على جهازك.

مخطط S

مقدمة

قم بإدارة جدولك بواسطة إدخال الأحداث القادمة أو المهام الموجودة في المخطط لديك.

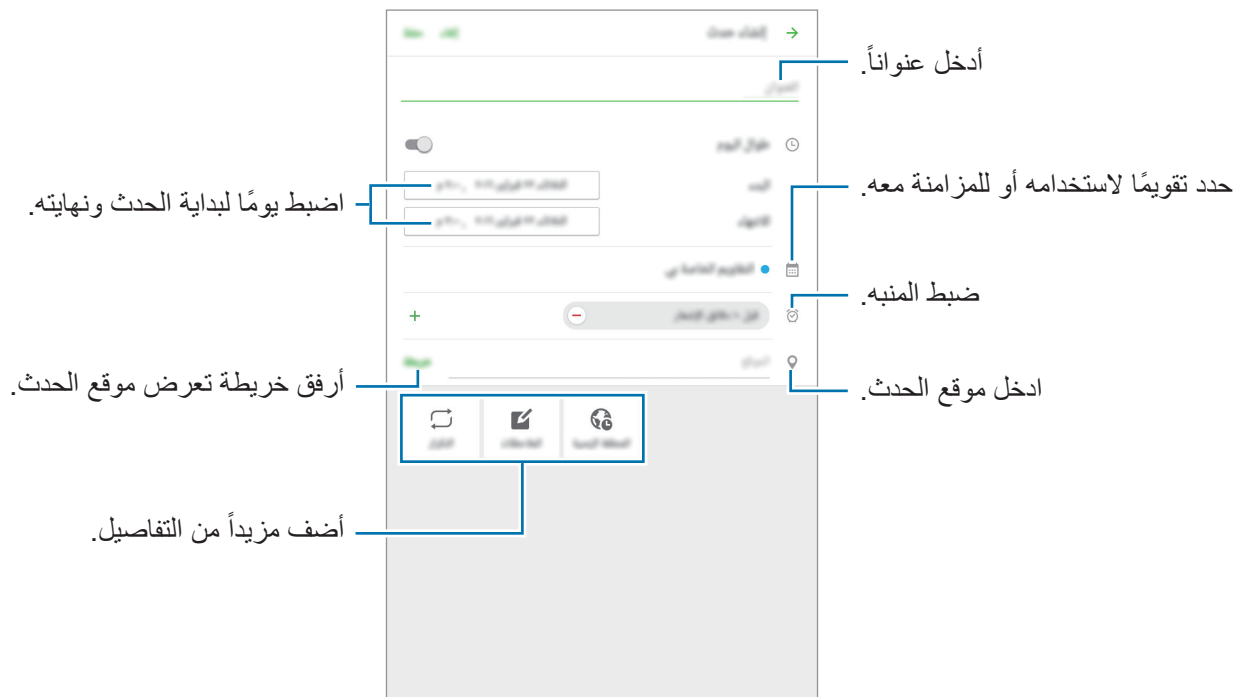
إنشاء أحداث

١ اضغط على **S مخطط** على شاشة التطبيقات.

٢ اضغط على **+** أو اضغط ضغط مزدوج على التاريخ.

إذا كان التاريخ به أحداث أو مهام محفوظة، فاضغط على التاريخ واضغط على **+**.

٣ أدخل إلى تفاصيل الأحداث.



٤ اضغط على حفظ لحفظ الحدث.

إنشاء مهام

١ اضغط على مخطط S على شاشة التطبيقات.

٢ اضغط على المهام.

٣ أدخل تفاصيل المهمة واضغط على اليوم أو غداً لتحديد تاريخ التنفيذ.

لإضافة مزيد من التفاصيل، اضغط على [إضافة].

٤ اضغط على حفظ لحفظ المهمة.

مزامنة الأحداث والمهام مع حساباتك

على شاشة التطبيقات، اضغط على الضبط ← حسابات، حدد خدمة حساب ثم اضغط على المفتاح مزامنة تقويم لمزامنة الأحداث والمهام مع الحساب.

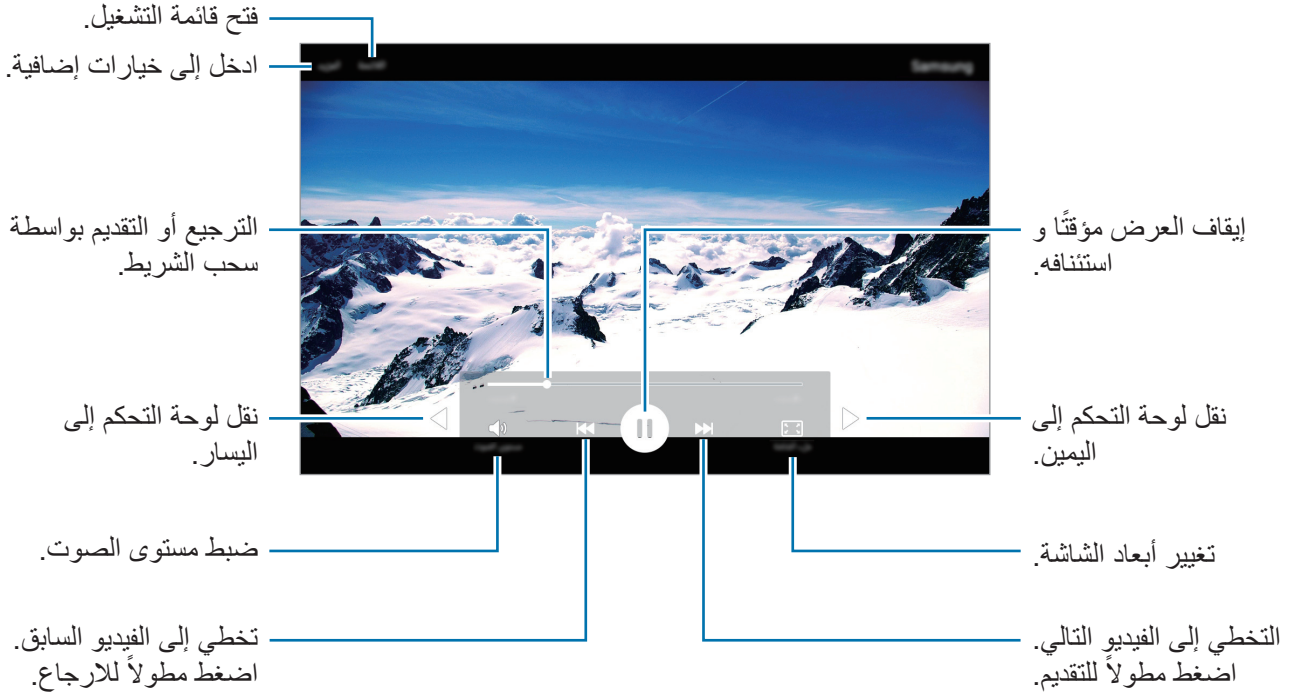
لإضافة حسابات للمزامنة معها، افتح شاشة التطبيقات واضغط على مخطط S ← المزيد ← إدارة التقويمات ← إضافة حساب. ثم، حدد حساباً للمزامنة معه وقم بتسجيل الدخول. عند إضافة حساب، يتم عرض دائرة خضراء بجانب اسم الحساب.

فيديو

شاهد لقطات الفيديو المخزنة في الجهاز وقم بتخصيص إعدادات التشغيل.

اضغط على فيديو على شاشة التطبيقات.

حدد فيديو للتشغيل.




اسحب إصبعك للجانب الأعلى أو الأسفل لليسر من شاشة التشغيل لتعديل السطوع أو اسحب إصبعك للجانب الأعلى أو الأسفل لليمين من شاشة التشغيل لضبط مستوى الصوت.

للترجيع أو للتقديم السريع، امسح اسحب بإصبعك لليسر أو لليمين على شاشة التشغيل.

المذكرة

قم بإنشاء مذكرات وقم بتنظيمها حسب الفئة.
على شاشة التطبيقات، اضغط على المذكرة.

تأليف المذكرات

اضغط على  في قائمة المذكرات وأدخل مذكرة. أثناء تأليف مذكرة، استخدم أحد الخيارات التالية:

- **الفئة:** إنشاء أو تعيين فئة.
 - **صورة:** إدراج صور.
 - **الصوت:** عمل تسجيل صوتي لإدراجه.
 - **المهام:** قم بإضافة مربعات في بداية كل صف لإنشاء قائمة بالمهام.
- لحفظ المذكرة، اضغط على **حفظ**.
لتعديل مذكرة، اضغط على المذكرة، ثم اضغط على محتوى المذكرة.

البحث عن المذكرات

اضغط على بحث في قائمة المذكرات وأدخل كلمة أساسية للبحث عن مذكرات تتضمن الكلمة الأساسية.

الساعة

مقدمة

اضبط الإنذارات، وتحقق من الوقت الفعلي في عدة مدن حول العالم، وحدد وقتًا لأحد الأحداث، أو اضبط فترة زمنية معينة.

منبه

على شاشة التطبيقات، اضغط على الساعة ← منبه.

ضبط التنبيهات

قم بتعيين زمن تنبيه واضغط على **حفظ**.

افتح لوحة المفاتيح لإدخال زمن التنبيه، اضغط على **لوحة المفاتيح**.

لتعيين إنذار مصحوب بخيارات إنذار عديدة، اضغط على **الخيارات**، قم بتعيين خيارات إنذار، ثم اضغط على **حفظ**.
لتنشيط أو لإلغاء تنشيط الإنذارات، اضغط على رمز الساعة الموجود بجانب الإنذار الموجود في قائمة الإنذارات.

إيقاف التنبيهات

اضغط على **إقصاء** لإيقاف التنبيه. إذا قمت بتمكين خيار الغفوة بشكل مسبق، فاضغط على **غفوة** لتكرار التنبيه بعد مدة محددة.

حذف التنبيهات

اضغط على ✕ في أحد الإنذارات الموجودة في قائمة الإنذارات.

الساعة العالمية

على شاشة التطبيقات، اضغط على **الساعة** ← **الساعة العالمية**.

إنشاء التوقيات

أدخل اسم مدينة أو حدد مدينة في أي مكان في العالم، ثم اضغط على **+**.

حذف التوقيات

اضغط على ✕ في ساعة.

ساعة الإيقاف

١ على شاشة التطبيقات، اضغط على **الساعة** ← **ساعة الإيقاف**.

٢ اضغط على **بدء لتوقيت حدث**.

لتسجيل أوقات اللفات أثناء حساب توقيت حدث ما، اضغط على **دورة**.

٣ اضغط على **إيقاف** لإيقاف التوقيت.

لإعادة بدء احتساب التوقيت، اضغط على **استئناف**.

لمسح عدد اللفات، اضغط على **إعادة ضبط**.

المؤقت

- ١ على شاشة التطبيقات، اضغط على الساعة ← المؤقت.
- ٢ اضبط المدة، ثم اضغط على بدء.
- لفتح لوحة المفاتيح لإدخال الفترة الزمنية، اضغط على لوحة المفاتيح.
- ٣ اضغط على إقصاء عند توقف المؤقت.

الحاسبة

- قم بإجراء عمليات حسابية بسيطة أو معقدة.
- اضغط على الحاسبة على شاشة التطبيقات.
- يمكنك الاطلاع على سجل العمليات الحسابية الموجود في الجزء العلوي من الشاشة.
- لمسح السجل، اضغط على مسح المحفوظات.

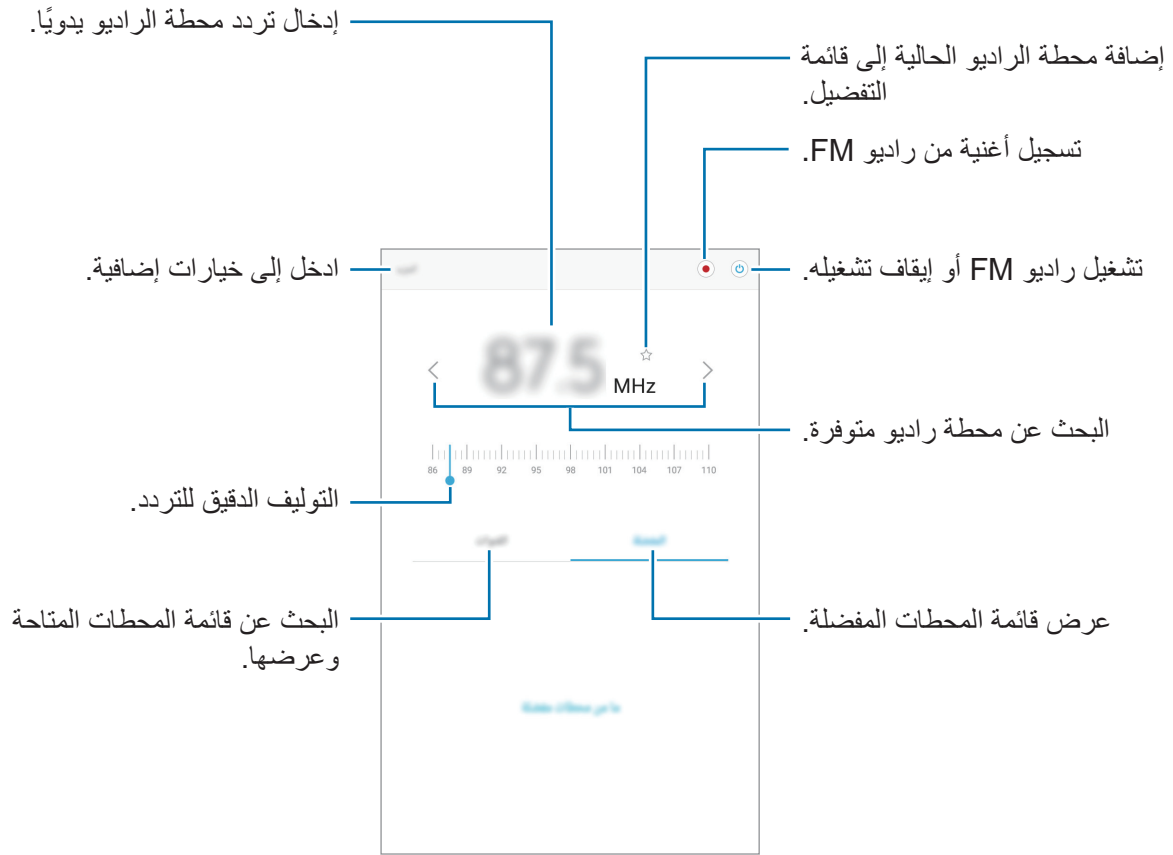
الراديو

الاستماع إلى راديو FM

- اضغط على الراديو على شاشة التطبيقات.
- قبل استخدام هذا التطبيق، يجب عليك توصيل سماعة رأس تعمل كهوائي راديو.
- يقوم راديو FM بالبحث ويحفظ المحطات المتاحة تلقائيًا عند تشغيله لأول مرة.



اضغط على  لتشغيل راديو FM. حدد محطة الراديو التي تريدها في قائمة المحطات.



البحث عن محطات الراديو

اضغط على الراديو على شاشة التطبيقات.

اضغط على **القنوات** ← **بحث**، ثم حدد خيار البحث. يقوم راديو FM بمسح المحطات المتاحة صوتيًا وحفظها تلقائيًا. حدد محطة الراديو التي تريدها في قائمة المحطات.

تطبيقات Google

توفر Google تطبيقات ترفيهية، وللتواصل الاجتماعي ولمتابعة الأعمال. قد تحتاج إلى حساب Google للدخول على بعض التطبيقات. راجع [حسابات](#) للحصول على مزيد من المعلومات. لمشاهدة المزيد من معلومات التطبيق، ادخل إلى قائمة تعليمات كل تطبيق.



قد لا تتوافر بعد التطبيقات أو يتم تسميتها بشكل مختلف حسب المنطقة، أو حسب مزود الخدمة الخاص بك.

Chrome

البحث عن المعلومات وتصفح صفحات الويب.

Gmail

إرسال أو استقبال رسائل البريد الإلكتروني عن طريق خدمة Google Mail.

خرائط

إيجاد موقع على الخريطة، والبحث عن مواقع، وعرض معلومات الموقع للعديد من الأماكن.

موسيقى Play

اكتشف واستمع إلى الموسيقى وقم بمشاركتها على جهازك.

أفلام وتلفزيون Play

مشاهدة مقاطع فيديو مخزنة على جهازك وتنزيل محتويات عديدة لمشاهدتها من متجر Play.

Drive

احفظ المحتوى على خدمة التخزين السحابية، وادخل عليه من أي مكان وشاركه مع الآخرين.

YouTube

شاهد أو أنشئ مقاطع الفيديو وشاركها مع الآخرين.

صور

ابحث عن كافة الصور ومقاطع الفيديو الخاصة بك الموجودة في مصادر مختلفة وقم بإدارتها وتحريرها من مكان واحد.

Hangouts

دردش مع أصدقائك بشكل فردي أو جماعي واستخدم الصور والوجوه العاطفية، ومكالمات الفيديو أثناء المحادثة.

Google

ابحث بشكل سريع عن عناصر على الإنترنت أو على جهازك.

البحث الصوتي

ابحث بشكل سريع عن العناصر من خلال نطق كلمة أو عبارة دلالية.

إعدادات Google


قم بتهيئة الضبط لبعض الميزات المتاحة بواسطة Google.

الضبط

مقدمة

تخصيص الضبط للمزايا والتطبيقات. يمكنك إضفاء مزيداً من الخصوصية عن طريق تهيئة خيارات الضبط المختلفة. على شاشة التطبيقات، اضغط على **الضبط**. للبحث عن الضبط بواسطة إدخال كلمات أساسية، اضغط على **بحث**.


وضع الطيران

يؤدي ذلك إلى تعطيل جميع الوظائف اللاسلكية على جهازك. يمكنك استخدام الخدمات غير الشبكية فقط. على شاشة الضبط، اضغط على **وضع الطيران**. تأكد من إيقاف تشغيل الجهاز أثناء الإقلاع والهبوط. يمكنك استخدام الجهاز في وضع الطيران بعد الإقلاع إذا سمح طاقم الطائرة بذلك. 

Wi-Fi

التوصيل بشبكة Wi-Fi

قم بتنشيط ميزة Wi-Fi للاتصال بشبكة Wi-Fi واتصل بالإنترنت أو بأجهزة شبكات أخرى.

أوقف تشغيل Wi-Fi لتوفير طاقة البطارية في حالة عدم استخدامها. 

١ على شاشة الضبط، اضغط على **Wi-Fi**، ثم اضغط على المفتاح لتنشيطه.

٢ حدد شبكة من قائمة شبكات Wi-Fi المكتشفة.

تظهر الشبكات التي تحتاج إلى كلمة مرور مصحوبة برمز قفل.

٣ اضغط على توصيل.



بمجرد توصيل الجهاز بشبكة Wi-Fi، سيقوم الجهاز بإعادة الاتصال في كل مرة تتوفر فيها الشبكة دون الحاجة إلى كلمة مرور. لمنع الجهاز من الاتصال بالشبكة تلقائياً، حدد الشبكة من قائمة الشبكات واضغط على تجاهل.

Wi-Fi مباشر

Wi-Fi Direct يربط أجهزة مباشرة عبر شبكة Wi-Fi بدون الحاجة إلى نقطة وصول.

١ على شاشة الضبط، اضغط على **Wi-Fi**، ثم اضغط على المفتاح لتنشيطه.

٢ اضغط على **Wi-Fi مباشر**.

يتم سرد الأجهزة المكتشفة.

إذا كان الجهاز الذي تريد الاتصال به غير موجود في القائمة، فاطلب أن يقوم الجهاز بتشغيل ميزة Wi-Fi مباشر.

٣ حدد جهازاً للاتصال به.

ستتصل الأجهزة عندما تقبل الأجهزة الأخرى طلب Wi-Fi للاتصال المباشر.

إرسال واستقبال البيانات

يمكنك مشاركة البيانات، مثل الأسماء أو ملفات الوسائط، مع الأجهزة الأخرى. الإجراءات التالية مثال لإرسال صورة إلى جهاز آخر.

١ اضغط على الاستوديو على شاشة التطبيقات.

٢ حدد صورة.

٣ اضغط على مشاركة ← **Wi-Fi مباشر** وحدد جهازاً لنقل الصورة له.

٤ اقبل طلب الاتصال بـ **Wi-Fi مباشر** على الجهاز الآخر.

إذا كان الجهاز متصلاً بالفعل، سيتم إرسال الصورة إلى الجهاز الآخر بدون إجراء طلب الاتصال.

إنهاء اتصال الجهاز

١ اضغط على **Wi-Fi** على شاشة التطبيقات.

٢ اضغط على **Wi-Fi** مباشر.

يعرض الجهاز الأجهزة المتصلة في القائمة.

٣ اضغط على اسم الجهاز لفصل الأجهزة.

البلوتوث

مقدمة

استخدم البلوتوث لتبادل البيانات أو ملفات الوسائط مع أجهزة أخرى بدعم البلوتوث.



- شركة سامسونج غير مسؤولة عن فقد البيانات المرسلة أو المستقبلية عبر ميزة البلوتوث.
- تأكد دائماً من مشاركة البيانات واستقبالها باستخدام الأجهزة المؤمنة بشكل موثوق منه وبشكل صحيح. في حالة وجود عوائق بين الأجهزة، قد يتم تقليل مسافة التشغيل.
- بعض الأجهزة، خصوصاً التي لم يتم اختبارها أو اعتمادها من شركة Bluetooth SIG، قد لا تكون متوافقة مع جهازك.
- لا تستخدم ميزة البلوتوث لأغراض غير قانونية (على سبيل المثال، الاستيلاء على نسخ من الملفات أو الاتصالات التي يتم إجراؤها بطرق غير شرعية لأغراض تجارية).
- سامسونج غير مسؤولة عن تكرار الاستخدام غير القانوني لميزة البلوتوث.

الاقتران بأجهزة بلوتوث أخرى

- ١ على شاشة الضبط، اضغط على البلوتوث، ثم اضغط على المفتاح لتنشيطه.
يتم سرد الأجهزة المكتشفة.
- ٢ حدد جهازاً للإقتران به.
إذا كان جهازك قد تم إقرانه مع هذا الجهاز من قبل، فاضغط على اسم الجهاز بدون تأكيد مفتاح المرور الذي يتم إنشاؤه تلقائياً.
إذا كان الجهاز الذي تريد الإقتران به غير موجود في القائمة، فاطلب أن يقوم الجهاز بتشغيل خيار الرؤية. راجع دليل المستخدم الخاص بالجهاز الآخر.



يكون جهازك مرئى للأجهزة الأخرى أثناء فتح شاشة ضبط البلوتوث.

- ٣ اقبل طلب الاتصال عبر البلوتوث على جهازك للتأكيد.
ستتصل الأجهزة عندما تقبل الأجهزة الأخرى طلب البلوتوث للاتصال.

إرسال واستقبال البيانات

تدعم العديد من التطبيقات نقل البيانات عبر البلوتوث. يمكنك مشاركة البيانات، مثل الأسماء أو ملفات الوسائط، مع أجهزة البلوتوث الأخرى. الإجراءات التالية مثال لإرسال صورة إلى جهاز آخر.

- ١ اضغط على الاستوديو على شاشة التطبيقات.
- ٢ حدد صورة.
- ٣ اضغط على مشاركة ← البلوتوث، ثم حدد جهازاً لنقل الصورة له.
إذا كان الجهاز الذي تريد الإقتران به غير موجود في القائمة، فاطلب أن يقوم الجهاز بتشغيل خيار الرؤية.
- ٤ اقبل طلب الاتصال بالبلوتوث على الجهاز الآخر.

إلغاء إقران أجهزة البلوتوث

١ اضغط على البلوتوث على شاشة التطبيقات.

يعرض الجهاز الأجهزة المقترنة في القائمة.

٢ اضغط على ⚙ بجانب اسم الجهاز لإلغاء إقرانه.

٣ اضغط على إلغاء الاقتران.

نقطة اتصال الهواتف المحمولة والتقيد

استخدم الجهاز كنقطة اتصال الهواتف المحمولة لمشاركة اتصال بيانات المحمول بالجهاز مع أجهزة أخرى في حالة عدم توفر الاتصال بالإنترنت. يمكن إجراء الاتصال عبر ميزة Wi-Fi، أو USB، أو البلوتوث. على شاشة الضبط، اضغط على نقطة اتصال الهواتف المحمولة والتقيد.

سيتم تحميلك بنفقات إضافية عند استخدام هذه الميزة.




- **نقطة اتصال الهواتف المحمولة:** استخدم نقطة اتصال الهواتف المحمولة لمشاركة اتصال بيانات المحمول الخاصة بالجهاز مع أجهزة كمبيوتر أو أجهزة أخرى.
- **تقييد البلوتوث:** استخدم ضبط نطاق البلوتوث لمشاركة اتصال بيانات المحمول بالجهاز مع أجهزة الكمبيوتر أو أجهزة أخرى عبر البلوتوث.
- **تقييد USB:** استخدم ضبط نطاق USB لمشاركة اتصال بيانات المحمول بالجهاز مع كمبيوتر عبر USB. عند التوصيل بجهاز كمبيوتر، يتم استخدام الجهاز كمودم لاسلكي لجهاز الكمبيوتر.

استخدام نقطة اتصال الهواتف المحمولة

استخدم جهازك كنقطة اتصال الهواتف المحمولة لمشاركة اتصال بيانات المحمول الخاصة بالجهاز مع أجهزة أخرى.

١ على شاشة الضبط، اضغط على نقطة اتصال الهواتف المحمولة والتقييد ← نقطة اتصال الهواتف المحمولة.

٢ اضغط على المفتاح لتنشيطه.

يظهر الرمز  على شريط الحالة. يمكن للأجهزة الأخرى أن تجد جهازك في قائمة شبكات Wi-Fi.

لتعيين كلمة مرور لنقطة الاتصال المحمولة، اضغط على المزيد ← تهيئة نقطة اتصال وحدد مستوى الأمان. ثم أدخل كلمة مرور واضغط على حفظ.

٣ في شاشة الجهاز الآخر، ابحث عن جهازك وحدده من قائمة شبكات Wi-Fi.

٤ في الجهاز المتصل، استخدم اتصال بيانات المحمول للجهاز للاتصال بالإنترنت.

استخدام البيانات

استمر في تتبع حجم استخدام البيانات وقم بتخصيص الضبط للحد.

على شاشة الضبط، اضغط على استخدام البيانات.

- بيانات الهاتف المحمول: اضبط الجهاز لاستخدام اتصالات البيانات على أي شبكة محمول.
 - ضبط حد بيانات الهاتف المحمول: اضبط حدًا لاستخدام بيانات المحمول.
 - بيانات الخلفية: امنع التطبيقات التي تعمل في الخلفية من استخدام اتصال بيانات الهاتف المحمول.
- لتغيير تاريخ إعادة الضبط الشهري لفترة المراقبة، اضغط على ▼ ← تغيير الدورة.

تحديد استخدام البيانات

- ١ على شاشة الضبط، اضغط على استخدام البيانات، ثم اضغط على مفتاح ضبط حد بيانات الهاتف المحمول لتنشيطه.
- ٢ لضبط الحد، اسحب شريط تعديل الحد إلى أعلى أو إلى أسفل.
- ٣ لضبط مستوى تنبيه استخدام البيانات، اسحب شريط تعديل التحذير إلى أعلى أو إلى أسفل. سينبهك الجهاز عند الوصول إلى مستوى التحذير.

شبكات المحمول

- تهيئة ضبط شبكة الهواتف المحمولة.
- على شاشة الضبط، اضغط على شبكات المحمول.
- البيانات أثناء التجوال: اضبط الجهاز لاستخدام اتصالات البيانات عندما تقوم بالتجوال.
 - أسماء نقاط الوصول: قم بإعداد أسماء نقاط الوصول (APNs).
 - نمط الشبكة: حدد نوع الشبكة.
 - مشغلو الشبكة: البحث عن الشبكات المتاحة وتسجيل الشبكة يدويًا.

المزيد من ضبط الاتصال

الخيارات

- قم بتخصيص الضبط للتحكم في المزايا.
- على شاشة الضبط، اضغط على المزيد من ضبط الاتصال.
- الطباعة: تهيئة الضبط للأدوات المساعدة للطابعة المثبتة على الجهاز. يمكنك البحث عن الطابعات المتاحة أو إضافة طابعة يدويًا لطباعة الملفات. راجع [الطباعة](#) للحصول على مزيد من المعلومات.
 - VPN: قم بالإعداد والاتصال بالشبكات الخاصة الافتراضية (VPNs).
 - تطبيق المراسلة الافتراضي: حدد التطبيق الافتراضي لاستخدامه للرسائل.

الطباعة

تهيئة الضبط للأدوات المساعدة للطابعة المثبتة على الجهاز. يمكنك توصيل الجهاز بطابعة عبر شبكة Wi-Fi أو Wi-Fi Direct، واطبع الصور أو المستندات.

قد لا تكون بعض الطابعات متوافقة مع الجهاز.



إضافة المكونات الإضافية للطابعة

أضف المكونات الإضافية للطابعات التي تريد توصيل الجهاز بها.

١ على شاشة الضبط، اضغط على المزيد من ضبط الاتصال ← الطباعة ← المكون الإضافي للتنزيل.

٢ ابحث عن مكون إضافي للطابعة في متجر Play.

٣ حدد مكوناً إضافياً للطابعة وقم بتنصيبه.

٤ حدد مكون إضافي للطابعة، ثم اضغط على المفتاح لتنشيطه.

يبحث الجهاز عن الطابعات المتصلة بنفس شبكة Wi-Fi مثل جهازك.

لإضافة طابعات يدوياً، اضغط على المزيد ← إضافة طابعة ← ADD PRINTER.

لتغيير ضبط الطباعة، اضغط على المزيد ← ضبط الطباعة.

محتوى الطباعة

أثناء عرض المحتوى، مثل الصور أو المستندات، اضغط على مشاركة ← طباعة ▼ ← كل الطابعات، ثم حدد طابعة.

الأصوات والإشعارات

قم بتغيير الضبط للأصوات المختلفة الموجودة في الجهاز.

على شاشة الضبط، اضغط على الأصوات والإشعارات.

- وضع الصوت: اضبط الجهاز لكي تستخدم وضع الصوت أو الوضع الصامت.
- درجة الصوت: اضبط مستوى الصوت لجميع نغمات الرنين، والموسيقى، والفيديو، وأصوات النظام، والإشعارات.
- نغمات الرنين والأصوات: قم بتغيير نغمة الرنين وضبط صوت النظام.
- الاهتزازات: قم بتغيير ضبط الاهتزاز.
- جودة الصوت وتأثيراته: قم بتهيئة ضبط الصوت الإضافي.
- عدم الإزعاج: ضبط الجهاز لكتم أصوات الإشعارات والمكالمات الواردة، ماعدا الاستثناءات المسموح بها.
- إشعارات التطبيقات: قم بتغيير ضبط الإشعارات لكل تطبيق.

الشاشة

تغيير ضبط الشاشة.

على شاشة الضبط، اضغط على الشاشة.

- السطوع: ضبط سطوع الشاشة.
- وضع بالخارج: نشط الوضع الخاص بالأماكن المفتوحة لجعل الشاشة أكثر وضوحًا في ظروف الإضاءة الساطعة.
- الخط: تغيير حجم الخط ونوعه.
- زمن توقف الشاشة: حدد طول الفترة الزمنية التي ينتظرها الجهاز قبل إيقاف تشغيل الضوء الخلفي للشاشة.
- وضع الشاشة: تغيير وضع الشاشة لتعديل لون وتباين الشاشة.
- حلم اليقظة: اضبط الجهاز لتشغيل شاشة التوقف عند الشحن.

الحركات والإشارات

قم بتنشيط ميزة إدراك الحركة وقم بتغيير الضبط الذي يتحكم في إدراك الحركة في الجهاز.
على شاشة الضبط، اضغط على الحركات والإشارات.

الاهتزاز أو الصدمات الشديدة على الجهاز قد تؤدي إلى إدخال غير مرغوبة. تحكم في الحركات بطريقة صحيحة.



• **التنبيه الذكي:** اضبط الجهاز لكي ينبهك في حالة ما إذا كان لديك مكالمات فائتة أو رسائل جديدة عندما تلتقط الجهاز.

قد لا تعمل هذه الميزة في حالة تشغيل الشاشة أو إن لم يكن الجهاز على سطح مستو.



التطبيقات

تحكم في تطبيقات الجهاز وقم بتغيير الضبط الخاص بها.

على شاشة الضبط، اضغط على التطبيقات.

• **مدير التطبيقات:** اعرض التطبيقات الموجودة في الجهاز وقم بإدارتها.

• **التطبيقات الافتراضية:** حدد ضبطًا افتراضيًا لاستخدام التطبيقات.

خلفية الشاشة

تغيير ضبط خلفية الشاشة للشاشة الرئيسية وشاشة القفل.

على شاشة الضبط، اضغط على خلفية الشاشة.

شاشة القفل والحماية

قم بتغيير الضبط لتأمين الجهاز وبطاقة SIM أو USIM.

على شاشة الضبط، اضغط على شاشة القفل والحماية.

قد تختلف الخيارات المتاحة التالية وذلك حسب طريقة قفل الشاشة المحددة.



• **نوع قفل الشاشة:** قم بتغيير طريقة قفل الشاشة.

• **إظهار المعلومات:** تغيير ضبط العناصر المعروضة على شاشة القفل.

- إشعارات: تحديد إظهار محتوى الإشعار على شاشة القفل أم لا واختيار الإشعارات المطلوب عرضها.
- تأثير إلغاء القفل: حدد التأثير الذي تشاهده عندما تقوم بإلغاء قفل الشاشة.
- بحث عن هاتفي المحمول: قم بتنشيط أو إلغاء تنشيط ميزة "البحث عن هاتفي المحمول". قم بالوصول إلى موقع ويب الخاص بـ "البحث عن هاتفي المحمول" (findmymobile.samsung.com) لتتبع جهازك المفقود أو المسروق والتحكم فيه.
- مصادر غير معروفة: اضبط الجهاز للسماح بتثبيت تطبيقات من مصادر مجهولة.
- ضبط آخر للحماية: قم بتهيئة إعدادات الأمان الإضافية.

الخصوصية

- قم بتغيير الإعدادات للحفاظ على خصوصيتك.
- على شاشة الضبط، اضغط على الخصوصية.
- موقع: قم بتغيير الضبط لأذونات معلومات الموقع.
- الإبلاغ عن معلومات التشخيص: اضبط الجهاز لكي يرسل تلقائيًا المعلومات التشخيصية ومعلومات الاستخدام الخاصة بالجهاز إلى سامسونج.

إمكانية الوصول

- قم بتهيئة إعدادات عديدة لتحسين إمكانية الوصول إلى الجهاز.
- على شاشة الضبط، اضغط على إمكانية الوصول.
- الرؤية: تخصيص الإعدادات لتحسين إمكانية الوصول للمستخدمين الذين لديهم ضعف بصري.
- السمع: تخصيص الإعدادات لتحسين إمكانية الوصول للمستخدمين الذين لديهم ضعف في السمع.
- المهارات والتفاعل: تخصيص الإعدادات لتحسين إمكانية الوصول للمستخدمين الذين لا يتمتعون بالمهارة المطلوبة.
- الوصول المباشر: اضبط الجهاز لفتح قوائم الوصول المحددة عند الضغط على مفتاح الصفحة الرئيسية ثلاث مرات بسرعة.
- تذكير بشأن الإشعارات: اضبط الجهاز ليقوم بتنبيهك إلى الإشعارات التي لم تتحقق منها في الفاصل الزمني.

- الرد على المكالمات وإنهاؤها: قم بتغيير طريقة الرد على أو إنهاء المكالمات.
- وضع النقر المفرد: اضبط هذا الجهاز للتحكم في الإشعارات أو المكالمات الواردة بواسطة الضغط على الزر بدلاً من سحبه.
- خدمات: عرض خدمات إمكانية الوصول المثبتة على الجهاز.

حسابات

أضف حسابات سامسونج و Google، أو حسابات أخرى لمزامنتها.

إضافة حسابات

بعض التطبيقات المستخدمة على جهازك تتطلب حساباً مسجلاً. قم بإنشاء حسابات للتمتع بأفضل تجربة مع الجهاز.

١ على شاشة الضبط، اضغط على حسابات ← إضافة حساب.

٢ حدد خدمة حساب.

٣ اتبع الإرشادات التي تظهر على الشاشة لاستكمال ضبط الحساب.

لمزامنة محتوى مع حساباتك، حدد حساب وحدد العناصر لمزامنتها.

تسجيل حسابات سامسونج

أنت في حاجة لحساب سامسونج عند استخدام بعض تطبيقات Samsung apps. يمكنك القيام بالنسخ الاحتياطي لبياناتك المحفوظة على حساب سامسونج احتياطياً أو استعادتها في الجهاز. قم بتسجيل حساب سامسونج للجهاز لاستخدام خدمات سامسونج بطريقة ملائمة.

١ على شاشة الضبط، اضغط على حسابات ← إضافة حساب.

٢ اضغط على SAMSUNG ACCOUNT.

٣ اتبع الإرشادات التي تظهر على الشاشة لاستكمال ضبط الحساب.

بمجرد تسجيل حساب سامسونج الخاص بك، يمكنك استخدام التطبيقات التي تتطلب حساب سامسونج بدون إجراء تسجيل الدخول.

إزالة الحسابات

على شاشة الضبط، اضغط على حسابات، حدد اسم حساب وحدد الحساب المطلوب إزالته ثم اضغط على المزيد ← إزالة الحساب.

النسخ الاحتياطي وإعادة الضبط

قم بتغيير الضبط لإدارة الضبط والبيانات.

على شاشة الضبط، اضغط على النسخ الاحتياطي وإعادة الضبط.

- **نسخ البيانات احتياطياً:** قم بعمل نسخة احتياطية من معلوماتك الشخصية، وبيانات التطبيقات إلى خادم سامسونج. يمكنك أيضاً ضبط الجهاز لكي يقوم بعمل نسخة احتياطية من البيانات بشكل تلقائي.
- **ارجاع الضبط:** استعد المعلومات الشخصية التي تم عمل نسخة احتياطية منها مسبقاً وبيانات التطبيقات من حساب سامسونج.
- **نسخ الحساب احتياطياً:** اضبط أو قم بتعديل حساب النسخ الاحتياطي لـ Google.
- **نسخ البيانات احتياطياً:** اضبط الجهاز لدعم الضبط وبيانات التطبيقات إلى خادم Google.
- **استعادة تلقائية:** اضبط الجهاز لاستعادة الضبط وبيانات التطبيقات من خادم Google عند إعادة تثبيت التطبيقات.
- **إعادة التشغيل التلقائي:** اضبط الجهاز على إعادة التشغيل تلقائياً في الأوقات المحددة مسبقاً للحصول على الأداء الأمثل.
- **إعادة تعيين بيانات المصنع:** أعد ضبط إعداداتك على القيم الافتراضية للمصنع لحذف جميع بياناتك.

اللغة والإدخال

قم بتغيير الضبط لإدخال النص. قد لا تتوفر بعض الوظائف، وذلك حسب نوع اللغة المحددة.

على شاشة الضبط، اضغط على اللغة والإدخال.

- **اللغة:** حدد لغة العرض لكل القوائم والتطبيقات.
- **لوحة المفاتيح الافتراضية:** حدد نوع لوحة مفاتيح افتراضية لإدخال النصوص.
- **لوحة مفاتيح Samsung:** تغيير ضبط لوحة مفاتيح سامسونج.
- **Google الكتابة بالصوت من:** تغيير ضبط الإدخال الصوتي.
- **مدخل الصوت:** حدد خدمة الإدخال الصوت الافتراضي. يمكنك أيضاً تغيير الضبط لكل خدمة.
- **خيارات تحويل نص إلى كلام:** غير خيارات تحويل نص إلى كلام.
- **سرعة المؤشر:** اضبط سرعة المؤشر للماوس أو لوحة التتبع المتصلة بالجهاز.

البطارية

اعرض معلومات طاقة البطارية وقم بتغيير خيارات توفير الطاقة.

على شاشة الضبط، اضغط على البطارية.

يوضح الوقت المتبقي للاستخدام الوقت المتبقي قبل نفاد طاقة البطارية. قد يختلف الوقت المتبقي للاستخدام حسب ضبط الجهاز وظروف التشغيل.



- **نمط توفير الطاقة:** قم بتنشيط وضع توفير الطاقة وقم بتغيير الضبط لوضع توفير الطاقة. راجع **نمط توفير الطاقة** للحصول على مزيد من المعلومات.
- **وضع التوفير الفائق للطاقة:** تمديد وقت الاستعداد وتقليل استهلاك البطارية عن طريق عرض مخطط أبسط والسماح بالوصول المحدود للتطبيق. راجع **وضع التوفير الفائق للطاقة** للحصول على مزيد من المعلومات.
- **عرض نسبة شحن البطارية:** اضبط الجهاز لعرض المدة المتبقية في البطارية.

التخزين

اعرض معلومات الذاكرة لجهازك.

على شاشة الضبط، اضغط على التخزين.

السعة الفعلية المتاحة على الذاكرة الداخلية تقل عن السعة المحددة وذلك لأن نظام التشغيل والتطبيقات الافتراضية تشغل جزءاً من الذاكرة. قد تتغير السعة المتاحة عندما تقوم بتحديث الجهاز.



التاريخ و الوقت

ادخل وقم بتعديل الضبط التالي للتحكم في كيفية عرض الجهاز للوقت والتاريخ.

على شاشة الضبط، اضغط على التاريخ و الوقت.

إذا ظلت البطارية فارغة بالكامل، أو في حالة إزالتها من الجهاز، يتم إعادة تعيين التاريخ والوقت.



- **التاريخ والوقت التلقائي:** قم بالتحديث التلقائي للوقت والتاريخ عند التنقل عبر المناطق الزمنية.
- **منطقة زمنية تلقائية:** اضبط الجهاز لتلقي معلومات المنطقة الزمنية من الشبكة عندما تقوم بالتنقل عبر المناطق الزمنية.

- ضبط التاريخ: اضبط التاريخ الحالي يدوياً.
- ضبط الوقت: اضبط الوقت الحالي يدوياً.
- تحديد المنطقة الزمنية: اضبط المنطقة الزمنية الرئيسية.
- استخدام تنسيق ٢٤ ساعة: عرض الوقت بتنسيق ٢٤ ساعة.

دليل المستخدم

اعرض معلومات التعليمات للتعرف على كيفية استخدام الجهاز والتطبيقات أو تهيئة الإعدادات المهمة. في شاشة الضبط، اضغط على دليل المستخدم.

حول الجهاز

قم بإدخال معلومات الجهاز، أو تعديل اسم الجهاز، أو تحديث برنامج الجهاز. على شاشة الضبط، اضغط على حول الجهاز.

الملحق

حل المشكلات

قبل الاتصال بمركز خدمة سامسونج، يُرجى تجربة الحلول التالية. قد لا تنطبق بعض المواقف على الجهاز.

عند تشغيل الجهاز أو أثناء استخدامه، فسوف يطلب منك إدخال أحد الرموز التالية:

- كلمة المرور: عند تفعيل ميزة قفل الجهاز، يجب عليك إدخال كلمة المرور التي قمت بضبطها للجهاز.
- PIN: عند استخدام الجهاز لأول مرة أو عند تفعيل طلب رمز PIN، يجب عليك إدخال رمز PIN المرفق مع بطاقة SIM أو USIM. يمكنك تعطيل هذه الميزة باستخدام القائمة قفل بطاقة SIM.
- PUK: يتم إغلاق بطاقة SIM أو USIM، عادةً كنتيجة لإدخال رمز PIN بطريقة خاطئة عدة مرات. يجب إدخال رمز PUK المقدم من جانب مزود الخدمة.
- PIN2: عند تدخل إلى قائمة تطلب منك إدخال رمز PIN2، يجب عليك إدخال رمز PIN2 المرفق ببطاقة SIM أو USIM. للمزيد من المعلومات، يُرجى الاتصال بمزود الخدمة الخاص بك.

يعرض الجهاز الشبكة أو رسائل الخطأ الخاصة بالخدمة

- عندما تتواجد في مناطق تكون فيها الإشارات ضعيفة أو الاستقبال ضعيفاً، فقد تفقد الاستقبال. انتقل إلى منطقة أخرى وحاول ثانية. أثناء التنقل، قد تظهر رسائل الخطأ بشكل متكرر.
- لا يمكنك الوصول إلى بعض الخيارات بدون اشتراك. للمزيد من المعلومات، يُرجى الاتصال بمزود الخدمة الخاص بك.

الجهاز لا يعمل

عندما تفرغ طاقة البطارية بالكامل، لا يعمل الجهاز. قم بشحن البطارية بالكامل قبل استخدام الجهاز.

تستجيب شاشة اللمس ببطء أو بشكل غير صحيح

- في حالة قيامك بوضع واقي شاشة أو ملحقات اختيارية على شاشة اللمس، قد لا تعمل شاشة اللمس بطريقة صحيحة.
- في حالة ارتدائك قفازات، إذا لم تكن يديك نظيفة أثناء لمس الشاشة، أو في حالة قيامك بالضغط على الشاشة باستخدام أشياء حادة أو بواسطة أطراف أصابعك، فإن شاشة اللمس قد تتعطل.
- يمكن تعطل شاشة اللمس في حال وجود الرطوبة أو عند تعرضها للمياه.
- أعد تشغيل جهازك لمسح أي أخطاء مؤقتة بالبرنامج.
- تأكد من ترقية برنامج جهازك لأحدث إصدار.
- إذا تعرضت شاشة اللمس للخدش أو التلف، فيمكنك التفضل بزيارة مركز خدمة سامسونج.

يتجمد جهازك أو يواجه خطأ فادحاً

قم بتجربة الحلول التالية. في حالة استمرار عدم حل المشكلة، اتصل بمركز خدمة سامسونج.

إعادة تشغيل الجهاز

في حالة تجمد جهازك أو تعلقه، فقد تحتاج إلى إغلاق التطبيقات أو إيقاف تشغيل الجهاز ونشغيله مرة أخرى.

فرض إعادة التشغيل

في حالة تجمد جهازك وعدم استجابته، اضغط مطولاً على مفتاح التشغيل ومفتاح خفض مستوى الصوت في وقت واحد لأكثر من ٧ ثوانٍ لإعادة تشغيل الجهاز.

إعادة ضبط الجهاز

إذا لم تحل الطرق المذكورة بالأعلى مشكلتك، فأعد ضبط بيانات المصنع.

على شاشة التطبيقات، اضغط على **الضبط** ← **النسخ الاحتياطي وإعادة الضبط** ← **إعادة تعيين بيانات المصنع** ← **إعادة تعيين الجهاز** ← **مسح الكل**. قبل القيام بإعادة ضبط بيانات المصنع، تذكر أن تقوم بعمل نسخة احتياطية من جميع البيانات المهمة المخزنة على الجهاز.

لا يمكن إجراء المكالمات

- تأكد من استخدامك لشبكة الهاتف الخليوي الصحيحة.
- تأكد من أنك لم تقم بضبط ميزة حظر المكالمات لرقم الهاتف الذي تتصل به.
- تأكد من أنك لم تقم بضبط ميزة حظر المكالمات لرقم الهاتف الوارد.

لا يمكن للآخرين سماعك وأنت تتحدث أثناء المكالمة

- تأكد من أنك لا تحجب الميكروفون المضمن.
- احرص على أن يكون الميكروفون قريباً من فمك.
- في حالة استخدام سماعة رأس، تأكد من توصيلها بشكل سليم.

يصدر صوت صدى أثناء إجراء المكالمة

اضبط مستوى الصوت بالضغط على مفتاح مستوى الصوت أو انتقل إلى منطقة أخرى.

الشبكة الخلوية أو شبكة الإنترنت مفصولة دوماً، أو جودة الصوت رديئة

- تأكد من أنك لا تعترض طريق الهوائي الداخلي للجهاز.
- عندما تتواجد في مناطق تكون فيها الإشارات ضعيفة أو الاستقبال ضعيفاً، فقد تفقد الاستقبال. ربما تعاني من مشكلات في الاتصال بسبب وجود مشكلات في المحطة الأساسية لمزود الخدمة. انتقل إلى منطقة أخرى وحاول ثانية.
- عند استخدام الجهاز أثناء التنقل، فقد تتعطل خدمات الشبكة اللاسلكية بسبب وجود مشكلات في شبكة مزود الخدمة.

رمز البطارية فارغ

البطارية منخفضة. قم بتغيير البطارية.

البطارية لا تشحن بطريقة صحيحة (بالنسبة لأجهزة الشحن المعتمدة من سامسونج)

- تأكد من توصيل الشاحن بطريقة صحيحة.
- تفضل بزيارة "مركز خدمة سامسونج" واستبدل البطارية.

طاقة البطارية تنفذ بطريقة أسرع مقارنة بما كانت عليه عند شرائها

- عندما تعرّض الجهاز أو البطارية لدرجة حرارة باردة أو ساخنة للغاية، فقد يقل الشحن المفيد.
- يزيد استهلاك البطارية عندما تستخدم ميزات الرسائل أو بعض التطبيقات، مثل الألعاب أو الإنترنت.
- البطارية قابلة للاستهلاك ويقل عمر طاقة البطارية بمرور الوقت.

جهازك ساخن عند لمسّه

عند استخدام التطبيقات التي تتطلب مزيداً من الطاقة أو عند استخدام تطبيقات على جهازك لفترة زمنية ممتدة، فقد يسخن جهازك. وهذا يعد أمراً طبيعياً، وينبغي ألا يؤثر على عمر الجهاز أو على أدائه. إذا أصبح الجهاز ساخن جداً، أو تشعر بالسخونة لفترة طويلة فلا تستخدم الجهاز لفترة قصيرة. في حالة استمرار السخونة الزائدة للجهاز، فاتصل بمركز خدمة سامسونج.

تظهر رسائل الخطأ عند تشغيل الكاميرا

يجب توفر ذاكرة كافية في جهازك وطاقة بطارية كافية لتشغيل تطبيق الكاميرا. إذا تلقيت رسالة خطأ عند تشغيل الكاميرا، فجرب ما يلي:

- قم بتغيير البطارية.
- قم بإخلاء جزء من الذاكرة عن طريق نقل الملفات إلى جهاز كمبيوتر أو بحذف ملفات من جهازك.
- أعد تشغيل الجهاز. إذا كنت لا تزال تواجه متاعب مع تطبيق الكاميرا بعد محاولة هذه التلميحات، فاتصل بمركز خدمة سامسونج.

جودة الصور أقل من صورة المعاينة

- جودة الصور قد تختلف وذلك حسب ما يحيط بك وتقنيات التصوير التي تستخدمها.
- في حالة التقاط صور في أماكن مظلمة، أو أثناء الليل، أو في أماكن مغلقة، فقد يحدث تشوش في الصورة أو قد تخرج الصور بعيداً عن التركيز.

تظهر رسائل الخطأ عند فتح ملفات الوسائط

- إذا تلقيت رسائل خطأ أو ملفات وسائط متعددة فلا تقم بتشغيلها عندما تفتحها على جهازك، فجرب الآتي:
- قم بإخلاء جزء من الذاكرة عن طريق نقل الملفات إلى جهاز كمبيوتر أو بحذف ملفات من جهازك.
- تأكد أن ملف الموسيقى ليس محمياً بنظام (DRM) Digital Rights Management. إذا كان الملف محمياً بنظام DRM، تأكد من أن لديك الترخيص أو المفتاح السليم لتشغيل الملف.
- تأكد أن تنسيقات الملفات مدعومة بواسطة الجهاز. إذا لم يكن هناك تنسيق ملف غير مدعم مثل DivX أو AC3، فقم بتنصيب تطبيق يدعم ذلك. لتأكيد تنسيقات الملفات التي يدعمها جهازك، تفضل بزيارة www.samsung.com.
- يدعم جهازك الصور ولقطات الفيديو الملتقطة بواسطة الجهاز. الصور ولقطات الفيديو الملتقطة بواسطة أجهزة أخرى قد لا تعمل بطريقة صحيحة.
- جهازك يدعم ملفات الوسائط المتعددة المعتمدة بواسطة مزود خدمة الشبكة أو مزودي الخدمات الإضافية. بعض المحتويات التي يتم نشرها على الإنترنت، مثل نغمات الرنين، أو لقطات الفيديو، أو الخلفيات، قد لا تعمل بطريقة صحيحة.

لم يتم تحديد موقع جهاز بلوتوث آخر

- تأكد من تنشيط ميزة لاسلكي البلوتوث على جهازك.
- تأكد من تنشيط ميزة لاسلكي البلوتوث على الجهاز الذي تريد الاتصال به.
- تأكد من وجود جهازك وجهاز البلوتوث الآخر ضمن الحد الأقصى لنطاق البلوتوث (١٠ م).
- إذا لم تؤد التلميحات الموضحة أعلاه إلى حل المشكلة، فاتصل على مركز خدمة سامسونج.

لا يتم تأسيس اتصال عند توصيل الجهاز بالكمبيوتر

- تأكد أن كابل USB الذي تستخدمه متوافق مع الجهاز.
- تأكد من وجود برنامج التشغيل المناسب مثبت ومحدث على جهاز الكمبيوتر الخاص بك.
- إذا كنت من مستخدمي نظام التشغيل Windows XP، فتأكد من تثبيت Windows XP Service Pack 3 أو إصدار أحدث على الكمبيوتر.

الجهاز لا يمكنه البحث عن موقعك الحالي

قد يتم إعاقة إشارات GPS في بعض المواقع مثل الأماكن المغلقة. اضبط الجهاز لاستخدام Wi-Fi أو شبكة المحمول للبحث عن موقعك الحالي في هذه المواقع.

تم فقد البيانات المخزنة على الجهاز

قم دومًا بعمل نسخ احتياطية من جميع البيانات المهمة المخزنة على الجهاز. وإلا فلن تتمكن من استعادة البيانات في حالة تلفها أو فقدها. سامسونج ليست مسؤولة عن فقدان البيانات على الجهاز.

تظهر فجوة صغيرة حول الجزء الخارجي من غلاف الجهاز

- هذه الفجوة عبارة عن ميزة صناعية مهمة وقد تحدث بعض الاهتزازات البسيطة أو اهتزاز لأجزاء.
- وبمرور الوقت، فإن الاحتكاك بين الأجزاء قد يتسبب في اتساع هذه الفجوة قليلاً.

حقوق الطبع والنشر

حقوق الطبع والنشر © ٢٠١٦ سامسونج للإلكترونيات

هذا الدليل محمي بموجب قوانين حقوق الطبع والنشر الدولية.

لا يجوز نسخ أي جزء من هذا الدليل أو توزيعه أو ترجمته أو نقله بأي شكل أو بأي وسيلة، إلكترونية أو ميكانيكية، بما في ذلك التصوير والتسجيل، أو تخزين أي من المعلومات بأي نظام تخزين أو استرجاع، دون الحصول على إذن خطي مسبق من سامسونج للإلكترونيات.

العلامات التجارية

- سامسونج وشعار سامسونج عبارة عن علامتين تجاريتين مسجلتين لشركة سامسونج للإلكترونيات.
- Bluetooth® هي علامة تجارية مسجلة لشركة Bluetooth SIG, Inc. في جميع أنحاء العالم.
- Wi-Fi®، Wi-Fi Protected Setup™، Wi-Fi Direct™، Wi-Fi CERTIFIED™، وشعار Wi-Fi هي علامات تجارية مسجلة خاصة بشركة Wi-Fi Alliance.
- جميع العلامات التجارية الأخرى وحقوق الطبع والنشر هي ملك لأصحابها.