

SAMSUNG

SM-J320FN

Brukerhåndbok

Innholdsfortegnelse

Grunnleggende

- 4 Les dette først
- 5 Innhold i produktesken
- 6 Enhetsoppsett
- 8 Batteri
- 14 SIM- eller USIM-kort
- 15 Minnekort
- 17 Slå enheten på og av
- 17 Berøringsskjerm
- 20 Startskjermbildet
- 26 Låseskjerm
- 27 Varselspanel
- 29 Angi tekst
- 31 Ta et bilde av skjermen
- 31 Åpne apper
- 31 Enhets- og dataadministrasjon

Apper

- 35 Installere eller avinstallere apper
- 36 Telefon
- 40 Kontakter
- 41 Meldinger
- 43 Internett
- 44 E-post
- 45 Kamera
- 51 Galleri

- 52 Smart Manager
- 54 S Planner
- 56 Video
- 57 Lydopptaker
- 58 Mine filer
- 58 Notat
- 59 Klokke
- 60 Kalkulator
- 61 Radio
- 62 Google-apper

Innstillinger

- 64 Innledning
- 64 Wi-Fi
- 66 Bluetooth
- 67 Flymodus
- 68 Internettdeling
- 69 Databruk
- 70 Mobilnett
- 70 NFC og betaling
- 73 Flere tilkoblingsinnstillinger
- 74 Lyd og varsler
- 74 Skjerm
- 75 Apper
- 75 Bakgrunnsbilde
- 75 Tema

75	Låseskjerm og sikkerhet
76	Personvern
76	Enkel modus
77	Tilgjengelighet
78	Kontoer
79	Sikkerhetskopier og nullstill
79	Språk og inndata
80	Batteri
80	Lagring
81	Dato og tid
81	Brukerhåndbok
81	Om enheten

Tillegg

82	Feilsøking
----	------------

Grunnleggende

Les dette først

Les denne bruksanvisningen før du bruker enheten for å sikre trygg og riktig bruk.

- Beskrivelser er basert på enhetens standardinnstillinger.
- Noe av innholdet kan variere fra enheten din, avhengig av område, tjenesteleverandør, modellspesifikasjoner og programvare.
- Innhold (høykvalitetsinnhold) som krever høy CPU- og RAM-bruk, vil ha innvirkning på den generelle ytelsen til enheten. Det kan hende at apper som benytter slikt innhold, ikke vil fungere som tiltenkt, avhengig av enhetens spesifikasjoner og området den brukes i.
- Samsung er ikke ansvarlig for ytelsesproblemer som forårsakes av apper fra en annen leverandør enn Samsung.
- Samsung er ikke ansvarlig for ytelsesproblemer eller inkompatibiliteter som forårsakes av redigerte registerinnstillinger eller endret operativsystemprogramvare. Forsøk på å tilpasse operativsystemet kan føre til at enheten eller apper ikke fungerer som de skal.
- Programvare, lydkilder, bakgrunnsbilder, bilder og andre medier som leveres med denne enheten, er lisensiert for begrenset bruk. Uttrekking og bruk av disse materialene for kommersielle eller andre formål er et brudd på opphavsrettslovene. Brukerne er selv ansvarlige for ulovlig bruk av medier.
- Det kan påløpe ekstra kostnader for datatjenester, som for eksempel sending av e-postmeldinger, opplasting og nedlasting, automatisk synkronisering eller bruk av posisjonstjenester, avhengig av abonnementet ditt. For overføring av store datamengder anbefales det å bruke Wi-Fi-funksjonen.
- Standardapper som følger med enheten, kan oppdateres og ikke lenger støttes uten forvarsel. Hvis du har spørsmål om en app som tilbys med enheten, kontakter du et Samsung-servicesenter. For brukerinstallerte apper kontakter du tjenesteleverandørene.
- Endring av systemets operativsystem eller installering av programvare fra uoffisielle kilder, kan føre til feil på enheten og ødeleggelse eller tap av data. Disse handlingene er brudd på Samsung-lisensavtalen og vil ugyldiggjøre garantien din.

Instruksjonsikoner



Advarsel: Situasjoner som kan føre til skade på deg selv eller andre



Forsiktig: Situasjoner som kan skade enheten eller annet utstyr



Merknad: Merknader, brukstips eller ytterligere informasjon

Innhold i produktesken

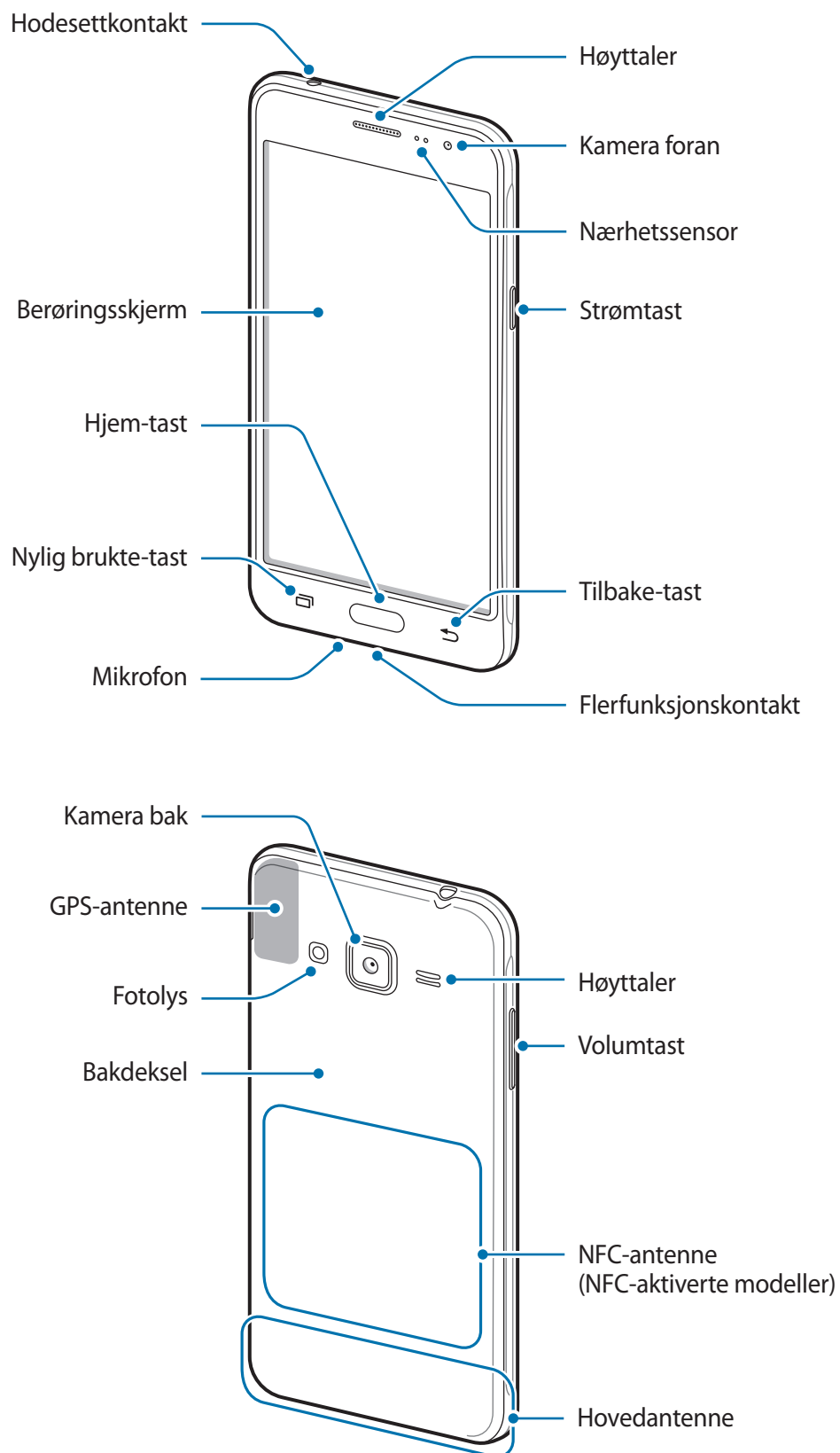
Kontroller at produktesken inneholder følgende:

- Enhet
- Batteri
- Hurtigstartveiledning



- Utstyret som leveres med enheten, samt annet tilgjengelig tilbehør, kan variere, avhengig av område og tjenesteleverandør.
- Det medfølgende utstyret er utformet kun for denne enheten, og det er ikke sikkert at det er kompatibelt med andre enheter.
- Utseende og spesifikasjoner kan være gjenstand for endringer uten forhåndsvarsel.
- Du kan kjøpe ytterligere tilbehør fra din lokale Samsung-forhandler. Kontroller at dette er kompatibelt med enheten før kjøp.
- Bruk bare Samsung-godkjent tilbehør. Bruk av tilbehør som ikke er godkjent, kan forårsake ytelsesproblemer og feil som ikke dekkes av garantien.
- Tilgjengelighet for alt tilbehør kan endres etter produsentenes eget skjønn. Gå til nettstedet til Samsung for mer informasjon om tilgjengelig tilbehør.





Enhetsoppsett





- Ikke dekk til antenneområdet med hendene dine eller andre gjenstander. Dette kan føre til tilkoblingsproblemer eller raskt tappe batteriet for strøm.
- Det anbefales å bruke en skjermbeskytter som er godkjent av Samsung. Skjermbeskyttere som ikke er godkjente, kan forårsake feil på sensorene.
- Unngå at det kommer vann på berøringsskjermen. Fuktige forhold eller kontakt med vann kan føre til funksjonsfeil på berøringsskjermen.

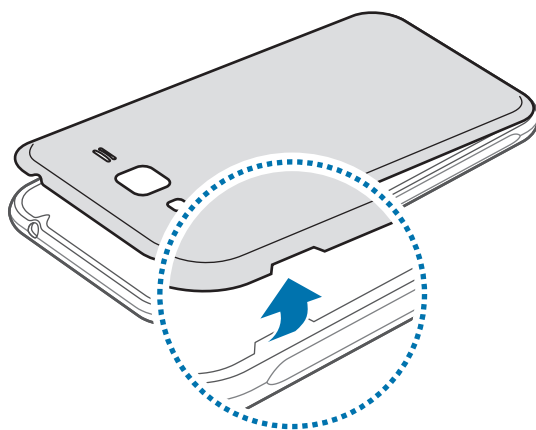
Taster

Tast	Funksjon
 Strøm	<ul style="list-style-type: none"> • Trykk på og hold inne for å slå enheten av eller på. • Trykk på for å slå på eller låse skjermen.
 Nylig brukte	<ul style="list-style-type: none"> • Trykk på for å åpne listen over nylig brukte apper.
 Hjem	<ul style="list-style-type: none"> • Trykk på for å slå på skjermen mens den er låst. • Trykk på for å returnere til startskjermbildet. • Trykk på og hold inne for å starte Google.
 Tilbake	<ul style="list-style-type: none"> • Trykk på for å returnere til det forrige skjermbildet.
 Volum	<ul style="list-style-type: none"> • Trykk på for å justere enhetsvolumet.

Batteri

Sette inn batteriet

- 1 Ta av bakdekselet.

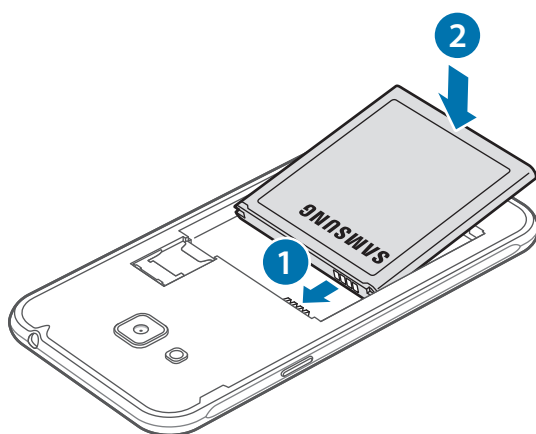


Vær forsiktig så du ikke skader fingerneglene dine når du tar av bakdekselet.

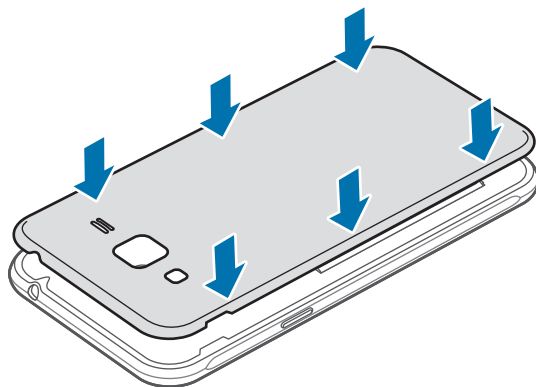


Ikke bøy eller vri bakdekselet unødvendig. Dette kan føre til skader på dekselet.

- 2 Sett inn batteriet med de gullfargede kontaktene på batteriet riktig stilt inn i forhold til kontaktene i enheten.



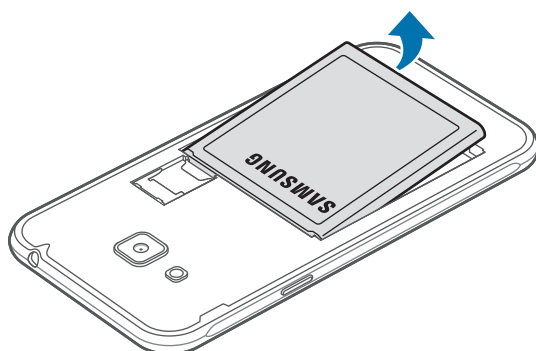
3 Sett bakdekselet på plass igjen.



Ta ut batteriet

1 Ta av bakdekselet.

2 Ta ut batteriet.



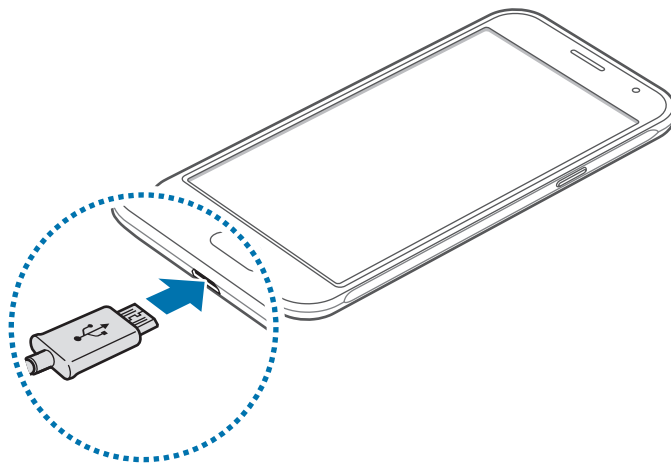
Lade batteriet

Lad batteriet før du bruker det for første gang eller når det har gått lang tid uten at du har brukt det.



Bruk kun Samsung-godkjente ladere, batterier og kabler. Ladere eller kabler som ikke er godkjente, kan føre til at batteriet eksploderer eller skade enheten.

- 1 Koble USB-kabelen til USB-strømadapteren og koble den andre enden av USB-kabelen til flerfunksjonskontakten.



Hvis du kobler til laderen feil, kan dette føre til alvorlige skader på enheten. Skader som er forårsaket av feil bruk, dekkes ikke av garantien.

- 2 Koble USB-strømadapteren til en stikkontakt.
- 3 Etter fullading kobler du enheten fra laderen. Først kobler du laderen fra enheten, og deretter kobler du den fra stikkontakten.



Ikke fjern batteriet før du fjerner laderen. Dette kan skade enheten.



For å spare energi bør du koble fra laderen når den ikke er i bruk. Laderen er ikke utstyrt med en strømbryter, så du må koble laderen fra stikkontakten når den ikke er i bruk for å unngå unødvendig strømforbruk. Laderen bør være rett ved stikkontakten og lett tilgjengelig under lading.

Vise gjenstående ladetid

Åpne startskjermbildet mens enheten lades, og trykk på **Apper** → **Innstillinger** → **Batteri**.



Faktisk ladetid kan variere, avhengig av enhetens status og ladeforholdene. Det kan hende at gjenstående tid ikke vises når du lader enheten på et veldig kaldt eller veldig varmt sted.

Redusere batteriforbruket

Enheten gir tilgang til ulike alternativer som hjelper deg med å spare batteristrøm.

- Optimaliser enheten ved å bruke Smart Manager.
- Bytt til hvilemodus når du ikke bruker enheten, ved å trykke på strømtasten.
- Aktiver strømsparingsmodus.
- Lukk unødvendige apper.
- Deaktiver Bluetooth-funksjonen når den ikke er i bruk.
- Deaktiver Wi-Fi-funksjonen når den ikke er i bruk.
- Deaktiver automatisk synkronisering av apper.
- Forkort tiden som bakgrunnslyset skal være på.
- Reduser lysstyrken på skjermen.

Tips og forholdsregler for lading

- Når batteristrømmen er lav, er batteriikonet tomt.
- Dersom batteriet er helt utladet, vil ikke enheten slås på umiddelbart når laderen er tilkoblet. La et utladet batteri lades i noen minutter før du forsøker å slå på enheten.
- Hvis du bruker flere apper på én gang, nettverksapper eller apper som trenger forbindelse med en annen enhet, vil batteriet tømmes raskt for strøm. For å unngå frakobling fra nettverket eller at strømmen blir borte under dataoverføring, bør batteriet alltid være fullt oppladet når du bruker disse appene.
- Hvis du bruker en annen strømkilde enn laderen, for eksempel en datamaskin, kan det føre til at ladingen går saktere på grunn av mindre strømstyrke.
- Enheten kan brukes mens den lader, men det kan ta lenger tid å lade batteriet helt opp.
- Hvis enheten mottar en ustabil strømforsyning mens den lader, kan det hende at berøringsskjermen ikke fungerer. Koble laderen fra enheten hvis dette skjer.
- Under lading kan både enheten og laderen bli varme. Dette er normalt og skal ikke påvirke enhetens levetid eller ytelse. Dersom batteriet blir varmere enn normalt, kan det hende at laderen vil stoppe oppladingen.
- Hvis enheten ikke lades på riktig måte, må du ta med enheten og laderen til et Samsung-servicesenter.

Strømsparing

Spar batteristrøm ved å begrense enhetens funksjoner.

På startskjermbildet trykker du på **Apper** → **Innstillinger** → **Batteri** → **Strømsparing**, og trykker deretter på bryteren for å aktivere denne funksjonen.

Hvis du vil starte strømsparingsmodus automatisk når gjenværende batteristrøm når det forhåndsinnstilte nivået, trykker du på **Start strømsparing**, og velger et alternativ.

Ultra strømsparingsmodus

Bruk denne modusen til å forlenge enhetens batteristrøm. I Ultra strømsparingsmodus gjør enheten følgende:

- Viser fargene på skjermen som gråtoner.
- Begrenser tilgjengelige apper til viktige og utvalgte apper.
- Deaktiverer tilkoblingen til mobildata når skjermen slås av.
- Deaktiverer Wi-Fi- og Bluetooth-funksjonene.

På startskjermbildet trykker du på **Apper** → **Innstillinger** → **Batteri** → **Ultra strømsparingsmodus**, og trykker deretter på bryteren for å aktivere denne funksjonen.

Hvis du vil deaktivere Ultra strømsparingsmodus, trykker du på **MER** → **Deaktiver Ultra strømsp.modus**.



Brukstiden som er igjen viser gjenværende tid før batteriet går tomt for strøm. Brukstiden som er igjen kan variere, avhengig av enhetsinnstillingene og driftsforholdene.

SIM- eller USIM-kort

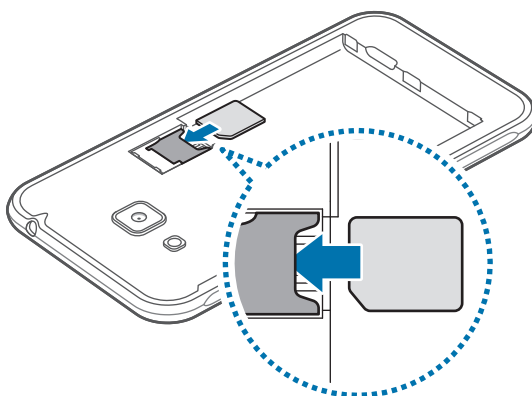
Sette inn SIM- eller USIM-kortet

Sett inn SIM- eller USIM-kortet som tilbys av tjenesteleverandøren din.



Bare microSIM-kort fungerer med enheten.

- 1 Ta av bakdekselet og ta ut batteriet.
- 2 Sett inn SIM- eller USIM-kortet ditt med de gullfargede kontaktene vendt nedover.



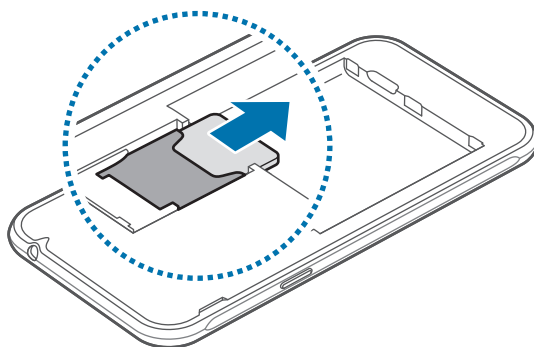
- Ikke sett inn et minnekort i SIM-kortsporet. Hvis et minnekort setter seg fast i SIM-kortsporet, må du ta med enheten til et Samsung-servicesenter for å få tatt det ut.
- Vær forsiktig så du ikke mister eller lar andre bruke SIM- eller USIM-kortet ditt. Samsung er ikke ansvarlig for skader eller uleiligheter som forårsakes av mistede eller stjålne kort.

- 3 Sett inn batteriet og sett bakdekselet på plass igjen.

Ta ut SIM- eller USIM-kortet

1 Ta av bakdekselet og ta ut batteriet.

2 Skyv ut SIM- eller USIM-kortet.



Minnekort

Sette inn et minnekort

Du kan bruke minnekort med maksimal kapasitet på 128 GB på din enhet. Det kan hende at enkelte minnekort ikke er kompatible med enheten din, avhengig av minnekortets produsent og type.



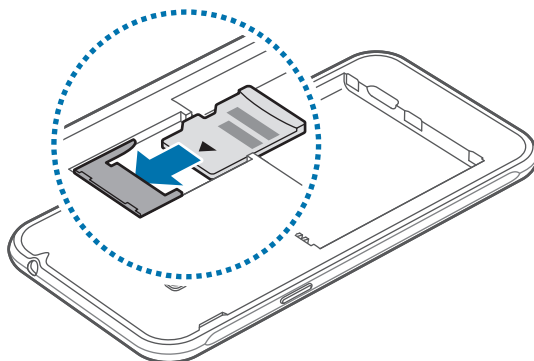
- Det kan hende at enkelte minnekort ikke er kompatible med enheten. Bruk av et inkompatibelt minnekort kan skade enheten eller minnekortet, og kan ødelegge data som er lagret på kortet.
- Sørg for å sette inn minnekortet med riktig side opp.



- Enheten støtter FAT- og exFAT-filsystemene for minnekort. Hvis du setter inn et kort som er formatert med et annet filsystem, spør enheten deg om du vil reformatere minnekortet.
- Hyppig skriving og sletting av data forkorter minnekortets levetid.
- Når du setter inn et minnekort i enheten, vises minnekortets filkatalog i **Mine filer** → **SD-kort-mappen**.

1 Ta av bakdekselet og ta ut batteriet.

- 2 Sett inn et minnekort med de gullfargede kontaktene vendt nedover.



- 3 Sett inn batteriet og sett bakdekselet på plass igjen.

Ta ut minnekortet

Før du tar ut minnekortet, må du først løse det ut for trygg fjerning.

På startskjermbildet trykker du på **Apper** → **Innstillinger** → **Lagring** → **Løs ut SD-kort**.

- 1 Ta av bakdekselet og ta ut batteriet.
- 2 Skyv ut minnekortet.
- 3 Sett inn batteriet og sett bakdekselet på plass igjen.



Ikke ta ut et minnekort mens enheten overfører eller leser informasjon. Dette kan føre til tap eller ødeleggelse av data, eller skader på minnekortet eller enheten. Samsung er ikke ansvarlig for tap som oppstår som en følge av feilaktig bruk av skadede minnekort, inkludert tap av data.

Formatere minnekortet

Det kan hende at et minnekort som er formatert på en datamaskin ikke er kompatibelt med enheten. Formater derfor minnekortet bare på enheten.

På startskjermbildet trykker du på **Apper** → **Innstillinger** → **Lagring** → **Formater SD-kort** → **FORMATER SD-KORT** → **SLETT ALT**.



Før du formaterer minnekortet, må du huske å ta sikkerhetskopier av alle viktige data som er lagret på minnekortet. Produsentens garanti dekker ikke tap av data som stammer fra brukerens handlinger.

Slå enheten på og av

Trykk på og hold inne strømtasten i noen sekunder for å slå på enheten.

Når du slår på enheten for første gang, eller dersom du har foretatt en nullstilling av data, følger du instruksjonene på skjermen for å konfigurere den.

Slå av enheten ved å trykke på og holde inne strømtasten, og deretter trykke på **Slå av**.



- Hvis enheten fryser helt og ikke lenger reagerer, trykker du på og holder inne strøm- og volum ned-tasten samtidig i mer enn 7 sekunder for å starte den på nytt.
- Følg alle oppslåtte advarsler og instruksjoner fra autorisert personale når du befinner deg i områder der bruken av trådløse enheter er begrenset, som for eksempel i fly og på sykehus.

Berøringsskjerm



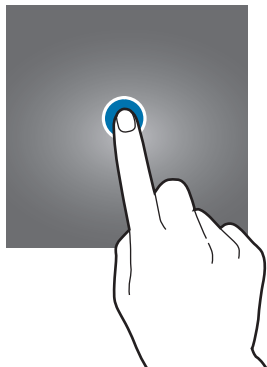
- Påse at berøringsskjermen ikke kommer i kontakt med andre elektriske enheter. Elektrostatisk utladning kan føre til funksjonsfeil på berøringsskjermen.
- For å unngå å skade berøringsskjermen må du ikke trykke på den med noe skarpt eller legge mye trykk på den med fingrene.



- Enheten gjenkjenner kanskje ikke berøring i nærheten av kantene av skjermen, da disse ligger utenfor området for berøringsinndata.
- Hvis du lar berøringsskjermen være på uten å bruke den i lengre perioder, kan etterbilder (innbrenning i skjermen) eller dobbeltkonturer oppstå. Slå derfor av berøringsskjermen når du ikke bruker enheten.
- Det anbefales å bruke fingrene når du skal bruke berøringsskjermen.

Trykke

Trykk på skjermen med fingeren for å åpne en app, velge et menyelement, velge en knapp på skjermen eller angi et tegn ved hjelp av tastaturet på skjermen.



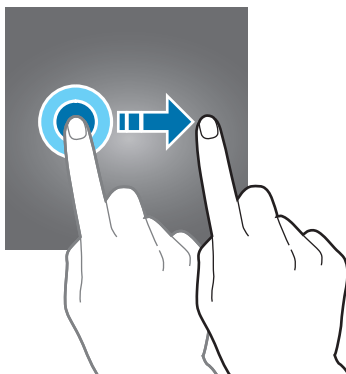
Trykke på og holde

Trykk på og hold et element eller skjermen i mer enn 2 sekunder for å få tilgang til tilgjengelige alternativer.



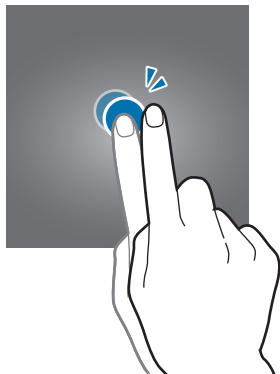
Dra

Trykk på og hold et element, og dra det dit du vil ha det, for å flytte det.



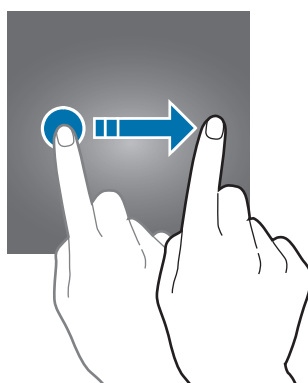
Dobbeltrykke

Trykk raskt to ganger på en nettside eller et bilde for å zoome inn. Trykk raskt to ganger på nytt for å gå tilbake.



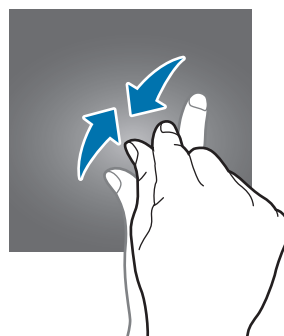
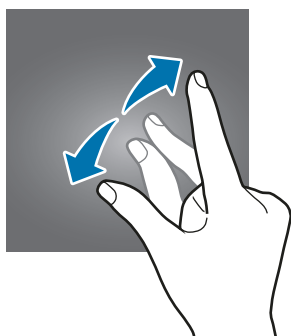
Stryke

Stryk til høyre eller venstre på start- eller appskjermbildet for å vise andre paneler. Stryk opp- eller nedover for å bla hurtig gjennom en nettside eller en liste over elementer, som for eksempel kontakter.



Spre og klype

Spre to fingre fra hverandre på en nettside, et kart eller bilde for å zoome inn. Klyp sammen for å zoome ut.



Startskjermbildet

Startskjermbildet

Startskjermbildet er utgangspunktet for tilgang til alle funksjonene på enheten. Det viser widgeter, snarveier til apper og annet.

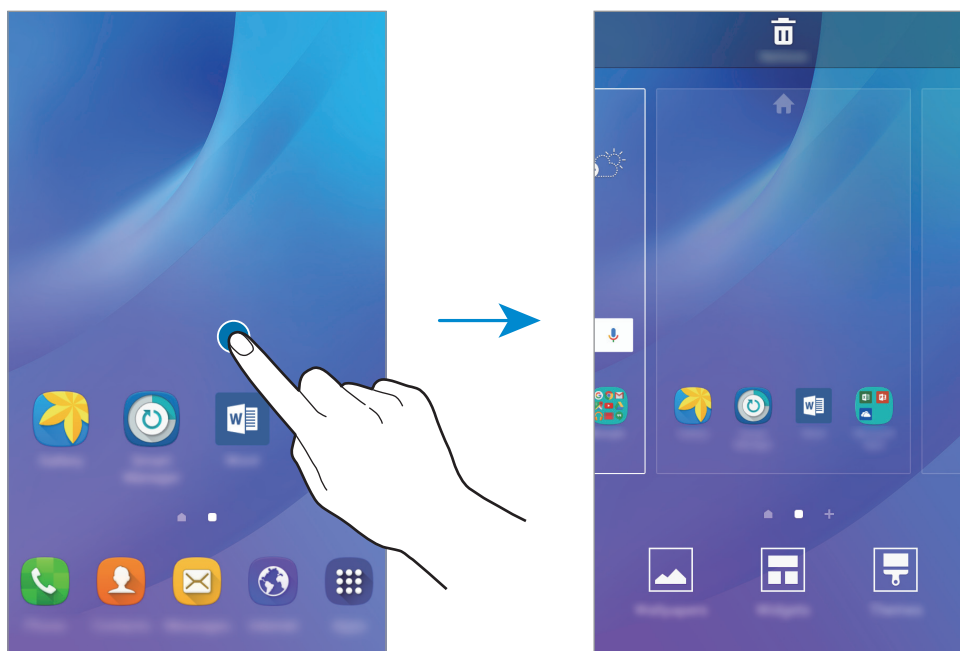
Du kan vise andre paneler ved å stryke til høyre eller venstre.



Alternativer for startskjermbildet

På startskjermbildet trykker du på og holder et tomt område eller klyper fingrene sammen for å få tilgang til de tilgjengelige alternativene. Tilpass startskjermbildet ved å legge til, fjerne eller flytte startskjermbildepaneler. Du kan også angi bakgrunn for startskjermbildet, legge til widgeter på startskjermbildet, og mer.

- **Bakgrunn:** Endre innstillingene for bakgrunnen for startskjermbildet og låseskjermen.
- **Widgeter:** Legg til widgeter på startskjermbildet. Widgeter er små apper som starter spesifikke appfunksjoner for å vise informasjon og sørge for enkel tilgang på startskjermbildet.
- **Tema:** Endre enhetens tema. Visuelle elementer på grensesnittet, for eksempel farger, ikoner og bakgrunnsbilder, vil endre seg, avhengig av det valgte temaet.



Legge til elementer

Trykk på og hold en app eller en mappe fra appskjermbildet, og dra den deretter til startskjermbildet.

Hvis du vil legge til widgeter, trykker du på og holder et tomt område på startskjermbildet, trykker du på **Widgeter**, trykker du på og holder en widget og drar den deretter til startskjermbildet.

Flytte og fjerne et element

Trykk på og hold et element på startskjermbildet, og dra det til en ny plassering.

Hvis du vil flytte elementet til et annet panel, drar du det til kanten av skjermen.

Du kan også flytte ofte brukte apper til snarveisområdet nederst på startskjermbildet.

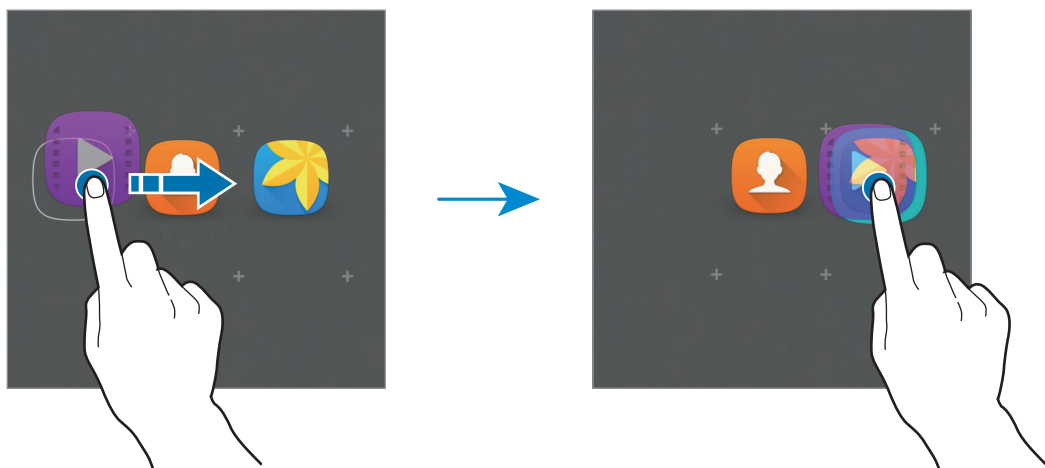
Hvis du vil fjerne et element, trykker du på og holder elementet. Dra det deretter til **Fjern** øverst på skjermen.

Opprette mapper

1 På startskjermbildet trykker du på og holder en app og drar den deretter over en annen app.

2 Slipp appen når en mapperamme vises rundt appene.

En ny mappe som inneholder de valgte appene vil bli opprettet.



3 Skriv inn et navn på mappen.

For å endre mappefargen kan du trykke på 🎨.

Hvis du vil legge til flere apper i mappen, trykker du på og holder en annen app og drar den deretter til mappen.

Administrere paneler

På startskjermbildet trykker du på og holder et tomt område for å legge til, flytte eller fjerne et panel.

Hvis du vil legge til et panel, stryker du til venstre og trykker på **+**.

Hvis du vil flytte et panel, trykker du på og holder en panelforhåndsvisning og drar den til en ny plassering.

Hvis du vil fjerne et panel, trykker du på og holder en panelforhåndsvisning og drar den til **Fjern** øverst på skjermen.

Hvis du vil angi et panel som hovedstartskjerm bilde, trykker du på **🏠**.

Appskjermbildet

Appskjermbildet viser ikoner for alle apper, inkludert nylig installerte apper.

På startskjermbildet trykker du på **Apper** for å åpne appskjermbildet. Du kan vise andre paneler ved å stryke til høyre eller venstre.

Flytte elementer



Denne funksjonen kan være utilgjengelig, avhengig av område eller tjenesteleverandør.

På appskjermbildet trykker du på **REDIGER**. Trykk på og hold et element, og dra det til en ny plassering.

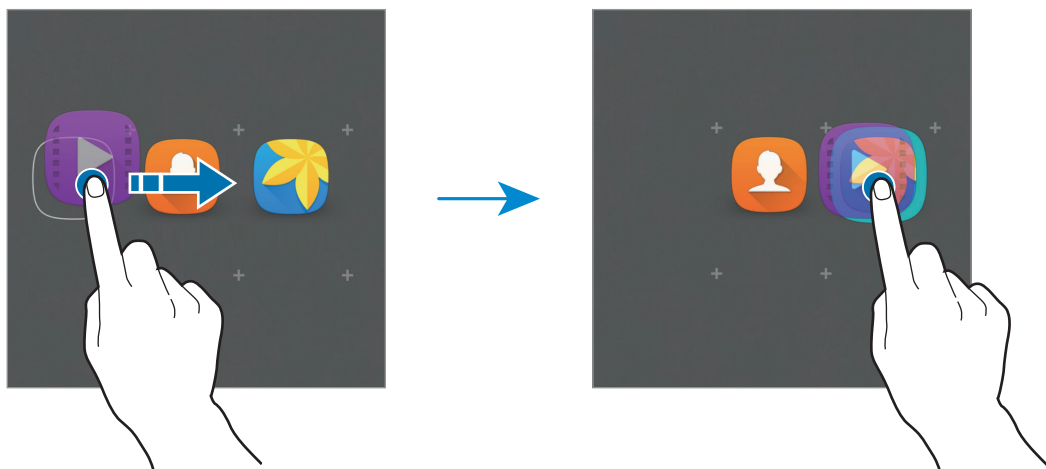
Hvis du vil flytte elementet til et annet panel, drar du det til kanten av skjermen.

Opprette mapper



Denne funksjonen kan være utilgjengelig, avhengig av område eller tjenesteleverandør.

- 1 På appskjermbildet trykker du på **REDIGER**.
- 2 Trykk på og hold en app, og dra den deretter over en annen app.
- 3 Slipp appen når en mapperamme vises rundt appene.
En ny mappe som inneholder de valgte appene vil bli opprettet.



- 4 Skriv inn et navn på mappen.
For å endre mappefargen kan du trykke på 🎨.

Hvis du vil legge til flere apper i mappen, trykker du på og holder en annen app og drar den deretter til mappen.






Statusikoner

Statusikonene vises på statuslinjen øverst på skjermen. Ikonene som er oppført i listen nedenfor, er de mest vanlige.



Statuslinjen vises kanskje ikke øverst på skjermen i alle apper. Hvis du vil vise statuslinjen, kan du dra nedover fra øverst på skjermen.

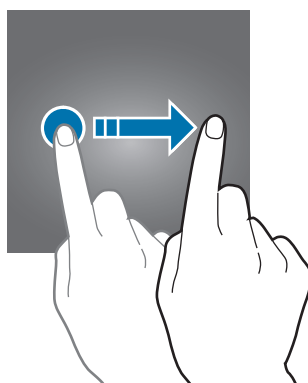
Ikon	Betydning
	Ingen signal
	Signalstyrke
	Roaming (utenfor vanlig dekningsområde)
	GPRS-nett tilkoblet
	EDGE-nett tilkoblet
	UMTS-nett tilkoblet
	HSDPA-nett tilkoblet
	HSPA+-nett tilkoblet
	Wi-Fi tilkoblet
	Bluetooth-funksjon aktivert
	GPS aktivert
	Samtale pågår
	Ubesvart anrop
	Ny tekst- eller MMS-melding
	Alarm aktivert

Ikon	Betydning
	Lydløs modus aktivert
	Vibrasjonsmodus aktivert
	Flymodus aktivert
	En feil har oppstått, eller forsiktighet må utvises
	Batterinivå

Låseskjerm

Du slår av og låser skjermen ved å trykke på strømtasten. Skjermen slås også av og låses dersom enheten ikke brukes på en bestemt periode.

For å låse opp skjermen, trykker du på strøm- eller Hjem-tasten og stryker i en hvilken som helst retning på skjermen.



Du kan endre skjermlåsmetoden for å hindre andre i å få tilgang til dine personlige opplysninger.

På appskjermbildet trykker du på **Innstillinger** → **Låseskjerm og sikkerhet** → **Skjermlåstype**, og velger deretter en skjermlåsmetode. Enheten vil deretter kreve en opplåsningskode hver gang som den låses opp.



Hvis du glemmer opplåsningskoden, tar du med enheten til et Samsung-servicesenter for å få den tilbakestilt.

Mønster

Tegn et mønster ved å koble sammen fire punkter eller mer, og tegn deretter mønsteret på nytt for å bekrefte det. Opprett en reserve-PIN-kode for å låse opp skjermen dersom du glemmer mønsteret.

PIN

En PIN-kode består bare av sifre. Angi minst fire sifre, og angi deretter PIN-koden på nytt for å bekrefte den.

Passord

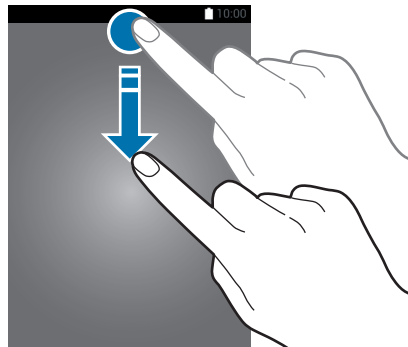
Et passord består av tegn og tall. Angi minst fire tegn, inkludert tall og symboler, og angi deretter passordet på nytt for å bekrefte det.

Varselspanel

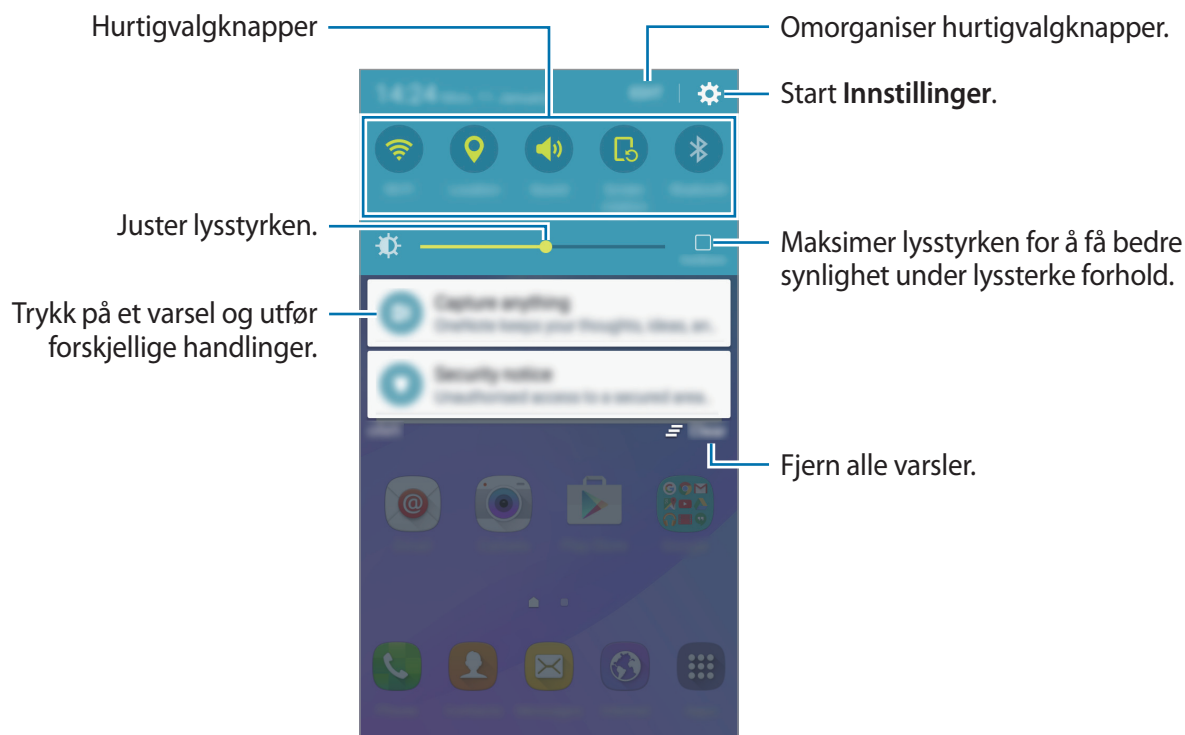
Bruke varselspanelet

Når du mottar nye varsler, som for eksempel meldinger eller ubesvarte anrop, vises statusikoner på statuslinjen. Hvis du vil vise mer informasjon om ikonene, åpner du varselspanelet og viser detaljene.

Du åpner varselspanelet ved å dra statuslinjen nedover. Stryk oppover på skjermen for å lukke varselspanelet.



Du kan bruke følgende funksjoner på varselspanelet.



Bruke hurtigvalgknapper

Trykk på hurtigvalgknapper for å aktivere noen funksjoner. Stryk til venstre eller høyre på knappene for å vise flere knapper. Hvis du vil se mer detaljerte innstillinger, trykker du på og holder en knapp.

Hvis du vil omorganisere knapper, trykker du på **REDIGER**, trykker du på og holder en knapp, og drar den deretter til en annen plassering.

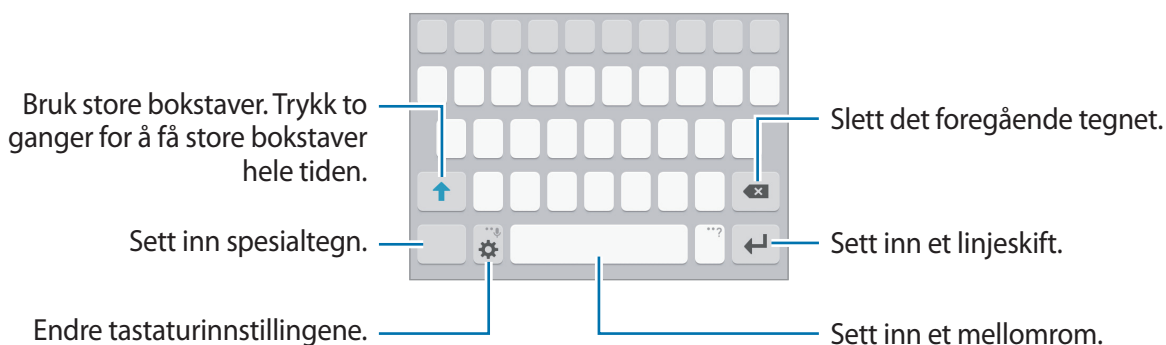
Angi tekst

Tastatuoppsett


Et tastatur vises automatisk når du angir tekst for å sende e-postmeldinger, opprette notater og mer.



Enkelte språk støtter ikke tekstinndata. Hvis du vil skrive inn tekst, må du endre inndataspråk til ett av de støttede språkene.



Endre inndataspråk

Trykk på  → **Legg til inndataspråk**, og velg deretter språkene som skal brukes. Hvis du velger to eller flere språk, kan du veksle mellom inndataspråkene ved å stryke til venstre eller høyre på mellomromstasten.

Endre tastatuoppsett

Trykk på , velg et språk under **Inndataspråk**, og velg deretter et tastatuoppsett som du vil bruke.

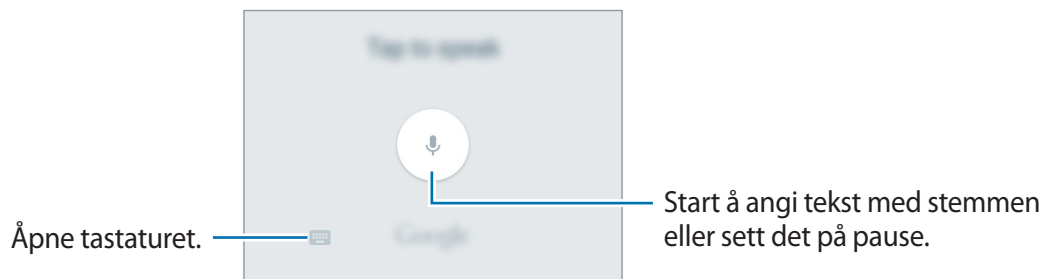


På **3x4-tastatur** har hver tast tilordnet tre eller fire tegn. Du skriver inn et tegn ved å trykke på den tilsvarende tasten gjentatte ganger til det ønskede tegnet vises.

Flere tastaturfunksjoner

Trykk på og hold ⚙ for å bruke forskjellige funksjoner. Andre ikoner kan vises i stedet for ⚙-ikonet, avhengig av hvilken funksjon som sist ble brukt.

- 🗣 : Angi tekst ved hjelp av tale.



- 😊 : Sett inn humørikoner.
- ⚙ : Endre tastaturinnstillingene.

Kopiere og lime inn

- 1 Trykk på og hold noe tekst.
- 2 Dra 🔵 eller 🔵 for å velge den ønskede teksten, eller trykk på **Merk alt** for å velge hele teksten.
- 3 Trykk på **Kopier** eller **Klipp ut**.
Den valgte teksten blir kopiert til utklippstavlen.
- 4 Trykk på og hold der teksten skal settes inn, og trykk på **Lim inn**.

Ta et bilde av skjermen

Du kan ta et bilde av skjermen når du bruker enheten.


Trykk på og hold inne Hjem- og strømtasten samtidig. Du kan se bilder som er tatt i **Galleri**.




Det er ikke mulig å ta et bilde av skjermen når visse apper og funksjoner er i bruk.

Åpne apper

På start- eller appskjerm bildet velger du et appikon for å åpne den appen.

Hvis du vil åpne en app fra listen over nylig brukte apper, trykker du på , og velger et nylig appvindu.

Lukke en app

Trykk på , og dra et nylig appvindu til venstre eller høyre for å lukke appen. Du kan lukke alle apper som kjører for øyeblikket, ved å trykke på **LUKK ALLE**.

Enhets- og dataadministrasjon

Overføre data fra din gamle enhet

Du kan overføre data fra en gammel enhet til en ny enhet via Samsung Smart Switch.

Følgende versjoner av Samsung Smart Switch er tilgjengelige.

- Mobilversjon: Overfør data mellom mobile enheter. Du kan laste ned appen fra **Galaxy Apps** eller **Play Butikk**.
- Datamaskinversjon: Overfør data mellom enheten og en datamaskin. Du kan laste ned appen fra www.samsung.com/smartswitch.



- Samsung Smart Switch støttes ikke på alle enheter og datamaskiner.
- Begrensninger gjelder. Gå til www.samsung.com/smartswitch hvis du vil ha mer informasjon. Samsung tar opphavsretten på alvor. Bare overfør innhold som du eier eller som du har rett til å overføre.

Overføre data fra en mobil enhet

Overfør data fra den gamle enheten til den nye.

Last ned og installer Smart Switch fra **Galaxy Apps** eller **Play Butikk**.

Start **Smart Switch** og følg instruksjonene på skjermen for å overføre data fra den gamle enheten.

Overføre data fra en datamaskin

Sikkerhetskopier data fra den gamle enheten til en datamaskin og importer data til den nye enheten.

1 Besøk www.samsung.com/smartswitch på datamaskinen for å laste ned Smart Switch.

2 Start Smart Switch på datamaskinen.



Hvis den gamle enheten er ikke en Samsung-enhet, kan du sikkerhetskopiere data til en datamaskin med et program som er levert av enhetens produsent. Hopp deretter til det femte trinnet.

3 Koble den gamle enheten til datamaskinen med en USB-kabel.

4 Følg instruksjonene på datamaskinens skjerm for å sikkerhetskopiere data fra enheten. Koble deretter den gamle enheten fra datamaskinen.

5 Koble den nye enheten til datamaskinen med en USB-kabel.

6 Følg instruksjonene på datamaskinens skjerm for å overføre data til den nye enheten.

Bruke enheten som en flyttbar disk for dataoverføring

Du kan overføre lyd-, video-, og bildefiler samt andre filtyper, fra enheten til en datamaskin, eller omvendt.



Ikke koble USB-kabelen fra enheten mens du overfører filer. Dette kan føre til datatap eller skade på enheten.



Enhetene kan kanskje ikke kobles til på riktig måte hvis de kobles til via en USB-hub. Koble enheten direkte til datamaskinens USB-inngang.

- 1 Koble enheten til en datamaskin med en USB-kabel.
- 2 Åpne varselspanelet og trykk deretter på **Koblet til som en medieenhet** → **Medieenhet (MTP)**.
Trykk på **Kamera (PTP)** hvis datamaskinen din ikke støtter Media Transfer Protocol (MTP) eller ikke har installert riktig driver.
- 3 Overfør filer mellom enheten og datamaskinen.

Oppdatere enheten

Enheten kan oppdateres til den nyeste programvaren.

Oppdatere trådløst

Enheten kan oppdateres direkte til den nyeste programvaren trådløst gjennom FOTA-tjenesten (firmware over-the-air).

På appskjermbildet trykker du på **Innstillinger** → **Om enheten** → **Programvareoppdatering** → **Last ned oppdateringer manuelt**.



Hvis du vil se etter tilgjengelige oppdateringer automatisk, trykker du på **Last ned oppdateringer automatisk**-bryteren for å aktivere denne funksjonen. Oppdateringer vil bli lastet ned bare når enheten er koblet til et Wi-Fi-nettverk.

Oppdatere med Smart Switch

Koble enheten til en datamaskin og oppdater enheten til den nyeste programvaren.

- 1 Besøk www.samsung.com/smarts witch på datamaskinen for å laste ned og installere Smart Switch.
- 2 Start Smart Switch på datamaskinen.
- 3 Koble enheten til datamaskinen via en USB-kabel.
- 4 Hvis en programvareoppdatering er tilgjengelig, følger du instruksjonene på skjermen for å oppdatere enheten.



- Ikke slå av datamaskinen eller koble fra USB-kabelen mens enheten oppdateres.
- Mens enheten oppdateres må du ikke koble andre medieenheter til datamaskinen. Dette kan forstyrre oppdateringsprosessen. Koble alle andre medieenheter fra datamaskinen før du oppdaterer.

Sikkerhetskopierte og gjenopprette data

Oppbevar personlige opplysninger, appdata og innstillinger sikkert på enheten. Du kan sikkerhetskopierte sensitive opplysninger til en sikkerhetskopikonto og få tilgang til dem senere. Du må logge på Google-kontoen din for å sikkerhetskopierte eller gjenopprette data. Se [Kontoer](#) for å få mer informasjon.

Bruke en Google-konto

På appskjermbildet trykker du på **Innstillinger** → **Sikkerhetskopier og nullstill**, og trykker deretter på **Sikkerhetskopier mine data**-bryteren for å aktivere denne funksjonen. Trykk på **Sikkerhetskopieringskonto**, og velg en konto som sikkerhetskopikonto.

Hvis du vil gjenopprette data ved å bruke en Google-konto, trykker du på **Automatisk gjenoppbygging**-bryteren for å aktivere denne funksjonen. Når du installerer appene på nytt, blir sikkerhetskopierte innstillinger og data gjenopprettet.

Utføre en nullstilling av dataene

Du kan slette alle innstillinger og data på enheten. Før du utfører en tilbakestilling til fabrikkinnstillingene, må du passe på å sikkerhetskopierte alle viktige data som er lagret på enheten. Se [Sikkerhetskopierte og gjenopprette data](#) hvis du vil ha mer informasjon.

På appskjermbildet trykker du på **Innstillinger** → **Sikkerhetskopier og nullstill** → **Nullstill til fabrikkdata** → **TILBAKESTILL ENHET** → **SLETT ALT**. Enheten startes automatisk på nytt.

Apper

Installere eller avinstallere apper

Galaxy Apps

Kjøp og last ned apper. Du kan laste ned apper som er spesialtilpasset for Samsung Galaxy-enheter.

Trykk på **Galaxy Apps** på appskjermbildet.



Denne appen kan være utilgjengelig, avhengig av område eller tjenesteleverandør.

Installere apper

Se på apper etter kategori, eller trykk på **SØK** for å søke med et søkeord.

Velg en app for å vise nærmere informasjon om den. Du kan laste ned gratisapper ved å trykke på **INSTALLER**. Hvis du vil kjøpe og laste ned apper som koster penger, trykker du på prisen og følger instruksjonene på skjermen.



Hvis du vil endre innstillingene for automatisk oppdatering, trykker du på ▼ → **Kontoinnstillinger** → **Oppdater apper automatisk**, og velger deretter et alternativ.

Play Butikk

Kjøp og last ned apper.

Trykk på **Play Butikk** på appskjermbildet.

Installere apper

Se på apper etter kategori, eller trykk på søkefeltet for å søke med et søkeord.


Velg en app for å vise nærmere informasjon om den. Du kan laste ned gratisapper ved å trykke på **INSTALLER**. Hvis du vil kjøpe og laste ned apper som koster penger, trykker du på prisen og følger instruksjonene på skjermen.



Hvis du vil endre innstillingene for automatisk oppdatering, trykker du på ≡ → **Innstillinger** → **Oppdater apper automatisk**, og velger deretter et alternativ.

Administrere apper

Avinstallere eller deaktivere apper

På appskjermbildet trykker du på **REDIGER**. -ikonet vises på appene som du kan deaktivere eller avinstallere. Velg en app, og trykk på **DEAKTIVER** eller **AVINSTALLER**. På appskjermbildet kan du også trykke på **Innstillinger** → **Apper** → **Appstyring**, velge en app og deretter trykke på **DEAKTIVER** eller **AVINSTALLER**.

- **DEAKTIVER**: Deaktiver utvalgte standardapper som ikke kan avinstalleres fra enheten.
- **AVINSTALLER**: Avinstaller nedlastede apper.

Aktivere apper

På appskjermbildet trykker du på **Innstillinger** → **Apper** → **Appstyring**, blar til **DEAKTIVERT**, velger en app og trykker deretter på **AKTIVER**.

Telefon


Innledning

Ring ut eller svar på telefon- og videoanrop.

Ringe

1 Trykk på **Telefon** på appskjermbildet.

2 Angi et telefonnummer.

Hvis tastaturet ikke vises på skjermen, trykker du på  for å åpne tastaturet.

3 Trykk på  for å foreta et taleanrop eller  hvis du vil foreta et videoanrop.





Foreta et anrop fra låseskjermen

Dra  utenfor den store sirkelen på låseskjermen.

Foreta et anrop fra anropslogger eller kontaktlisten

Trykk på **LOGG** eller **KONTAKTER**, og stryk deretter til høyre på en kontakt eller et telefonnummer for å foreta anropet.

Foreta et internasjonalt anrop

- 1 Trykk på  for å åpne tastaturet hvis tastaturet ikke vises på skjermen.
- 2 Trykk på og hold **0** til +-tegnet vises.
- 3 Angi landskode, retningsnummer og telefonnummer, og trykk deretter på .

Motta anrop


Besvare et anrop

Når du mottar et anrop, drar du  utenfor den store sirkelen.


Avvise et anrop

Når du mottar et anrop, drar du  utenfor den store sirkelen.

Dra avvsningsmeldingslinjen oppover for å sende en melding når du avviser et innkommende anrop.

Du kan opprette forskjellige avvsningsmeldinger ved å gå til appskjermbildet og trykke på **Telefon** → **MER** → **Innstillinger** → **Anropssperring** → **Anropsavvisningsmeldinger**, skrive inn en melding og trykke på .


Ubesvarte anrop

Ved et ubesvart anrop vises -ikonet på statuslinjen. Åpne varselspanelet for å se listen over ubesvarte anrop. På appskjermbildet kan du også trykke på **Telefon** → **LOGG** for å vise ubesvarte anrop.

Alternativer under samtaler


Under en talesamtale

Følgende handlinger er tilgjengelig:

- **Nytt anrop:** Ring opp et anrop nummer to.
- **Ekstra volum:** Øk volumet.
- **Bluetooth:** Bytt til et Bluetooth-hodesett hvis dette er koblet til enheten.
- **Høytaler:** Aktiver eller deaktiver høytalerfunksjonen. Hold enheten unna ørene dine når du bruker høytalerfunksjonen.
- **Tastatur / Skjul:** Åpne eller lukk tastaturet.
- **Lyd av:** Slå av mikrofonen slik at den andre parten ikke kan høre deg.
- **E-post:** Send en e-post.
- **Melding:** Send en melding.
- **Internett:** Se på nettsider.
- **Kontakter:** Åpne kontaktlisten.
- **S Planner:** Åpne kalenderen.
- **Notat:** Opprett et notat.
-  : Avslutt den gjeldende samtalen.

Under en videosamtale

Trykk på skjermen for å bruke følgende alternativer:

- **Bytt:** Bytt mellom kameraet foran og kameraet bak.
-  : Avslutt den gjeldende samtalen.
- **Lyd av:** Slå av mikrofonen slik at den andre parten ikke kan høre deg.





Kontakter


Innledning

Opprett nye kontakter eller administrer kontakter på enheten.

Legge til kontakter

Opprette kontakter manuelt

- 1 Trykk på **Kontakter** på appskjermbildet.
- 2 Trykk på  og velg et lagringssted.
- 3 Angi kontaktinformasjon.
 -  : Legg til et bilde.
 -  /  : Legg til eller slett et kontaktfelt.
- 4 Trykk på **LAGRE**.

Hvis du vil legge til et telefonnummer i kontaktlisten fra tastaturet, åpner du appskjermbildet og trykker på **Telefon**. Hvis tastaturet ikke vises på skjermen, trykker du på  for å åpne tastaturet. Skriv inn nummeret og trykk på **Legg til i Kontakter**.

Hvis du vil legge til et telefonnummer i kontaktlisten fra mottatte anrop eller meldinger, åpner du appskjermbildet og trykker på **Telefon** → **LOGG** → en kontakt → **OPPRETT KONTAKT**.

Importere kontakter

Importer kontakter fra lagringstjenester til din enhet.

På appskjermbildet trykker du på **Kontakter** → **MER** → **Innstillinger** → **Importer/eksporter kontakter** → **IMPORTER**, og velger et importalternativ.

Søke etter kontakter

På appskjermbildet trykker du på **Kontakter**.

Du kan bruke én av følgende søkemetoder:

- Bla opp eller ned i kontaktlisten.
- Trykk på søkefeltet øverst i kontaktlisten og angi søkekriteriene.

Når du har valgt en kontakt, kan du utføre én av følgende handlinger:

- ★ : Legg til i favorittkontakter.
- 📞 / 📺 : Foreta et tale- eller videoanrop.
- ✉️ : Skriv en melding.
- ✉️@ : Skriv en e-post.

Meldinger

Innledning

Send og vis meldinger i samtaletråder.

Sende meldinger

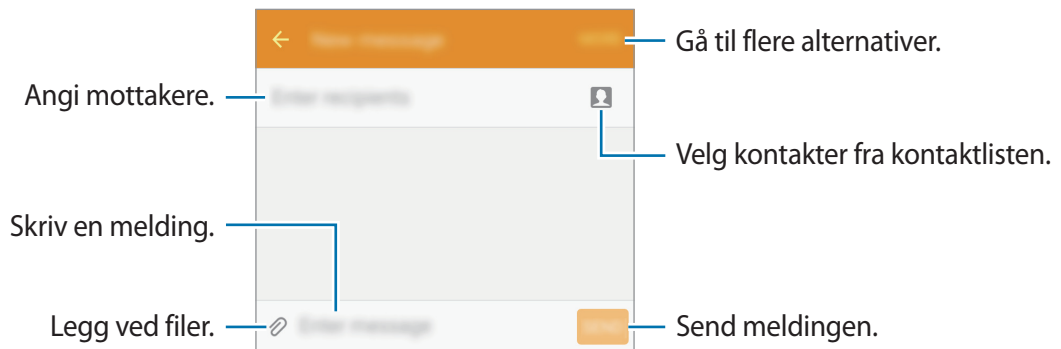


Det kan påløpe ekstra kostnader for sending av meldinger når du roamer.

1 Trykk på **Meldinger** på appskjermbildet.

2 Trykk på 📧.

3 Legg til mottakere, og skriv en melding.



4 Trykk på **SEND** for å sende meldingen.

Vise meldinger

Meldingene blir gruppert i meldingstråder etter kontakt.



Det kan påløpe ekstra kostnader for mottak av meldinger når du roamer.

1 Trykk på **Meldinger** på appskjermbildet.

2 Trykk på en kontakt i meldingslisten.

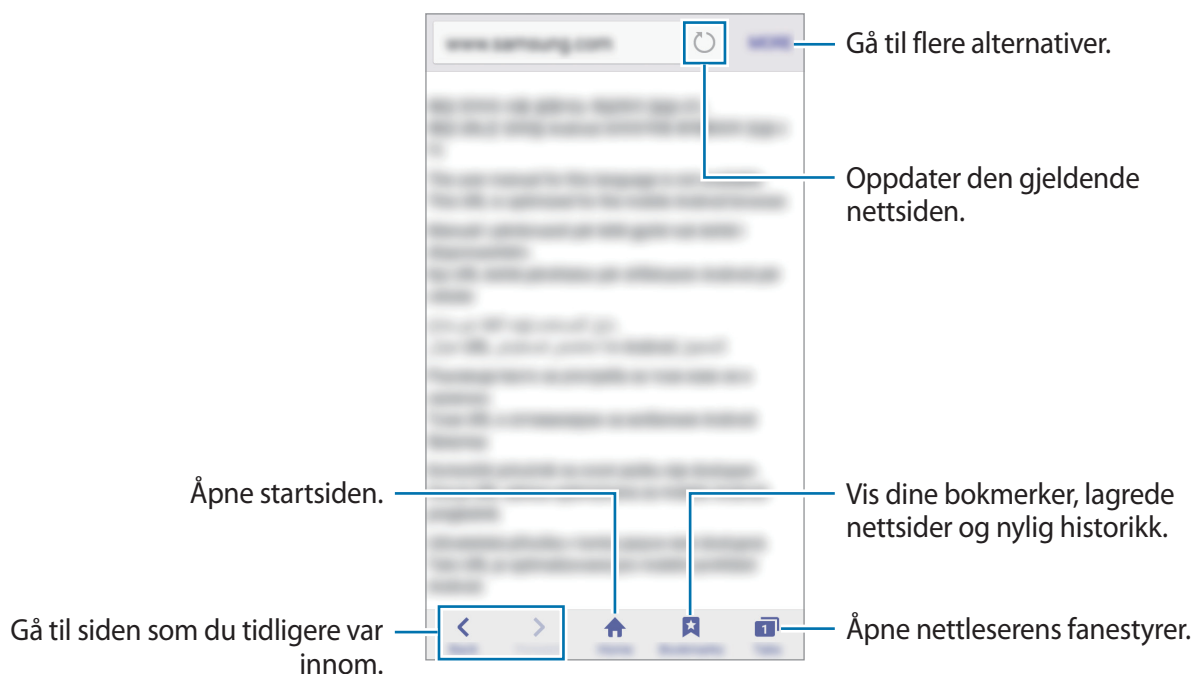
3 Se hele samtalen.

Internett

Surf på Internett for å lete etter informasjon og legg til bokmerker for favorittnettsidene dine, for å få enkel tilgang til dem.

- 1 Trykk på **Internett** på appskjermbildet.
- 2 Trykk på adressefeltet.
- 3 Skriv inn nettadressen eller et søkeord, og trykk deretter på **Gå til**.

Hvis du vil vise verktøylinjene, drar du fingeren litt nedover på skjermen.



E-post

Konfigurere e-postkontoer


Konfigurer en e-postkonto når du åpner **E-post** for første gang.

- 1 Trykk på **E-post** på appskjermbildet.
- 2 Oppgi e-postadressen og passordet, og trykk deretter på **NESTE**.
Trykk på **MANUELT OPPSETT** for å registrere en bedrifts-e-postkonto manuelt.
- 3 Følg instruksjonene på skjermen for å fullføre oppsettet.

Legg til en annen e-postkonto ved å trykke på **MER** → **Innstillinger** → **Legg til konto**.

Hvis du har mer enn én e-postkonto, kan du angi én av dem som standardkontoen. Trykk på **MER** → **Innstillinger** → **MER** → **Angi standardkonto**.

Sende e-post

- 1 Trykk på  for å skrive en e-post.
- 2 Legg til mottakere, og skriv en e-post.
- 3 Trykk på **SEND** for å sende e-posten.

Lese e-post

Trykk på en e-post i e-postlisten for å lese den.

Kamera

Innledning

Ta bilder og ta opp videoer med ulike modi og innstillinger.

Grunnleggende fotografering




Du kan ta bilder eller ta opp videoer. Vis bildene og videoene dine i **Galleri**.

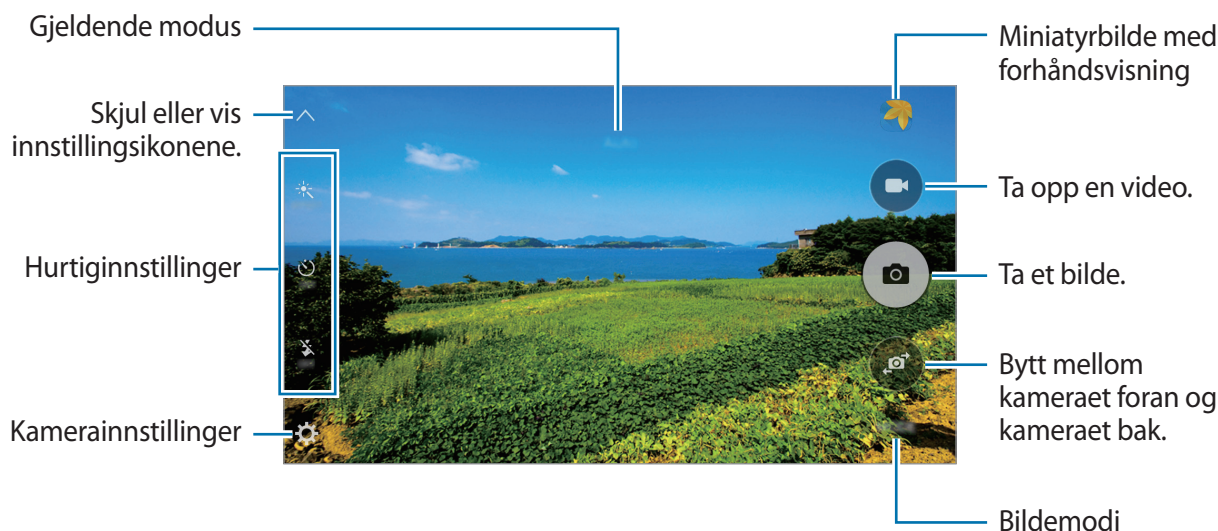
Trykk på **Kamera** på appskjermbildet.

Etiske regler for bruk av kamera

- Ikke ta bilder eller videoer av andre mennesker uten deres tillatelse.
- Ikke ta bilder eller videoer der dette er forbudt ved lov.
- Ikke ta bilder eller videoer på steder der du kan krenke andre menneskers privatliv.

Ta bilder eller ta opp videoer

- 1 Trykk på bildet på forhåndsvisningsskjermbildet der hvor kameraet skal fokusere.
- 2 Trykk på  for å ta et bilde eller  hvis du vil ta opp en video.
 - Spre to fingre fra hverandre på skjermen for å zoome inn, og klyp dem sammen for å zoome ut.
 - Ta et bilde fra videoen mens du spiller inn ved å trykke på **Ta bilde**.
 - Hvis du vil endre fokus når du tar opp en video, kan du trykke der du ønsker å fokusere. Fokuser på midten av skjermen ved å trykke på .



På forhåndsvisningsskjermbildet stryker du til høyre for å få tilgang til listen over bildemodus. Du kan også stryke til venstre for å se bilder og videoer du har tatt.



- Forhåndsvisningsskjermbildet kan variere, avhengig av bildemodus og hvilket kamera som brukes.
- Kameraet slås automatisk av når det ikke er i bruk.
- Kontroller at objektivet er rent. Hvis ikke, kan det hende at enheten ikke fungerer som den skal i enkelte modi som krever høy oppløsning.
- Kameraet foran har en vidvinkellinse. En mindre forvrengning kan inntreffe i vidvinkelbilder, men dette betyr ikke at det er problemer med ytelsen på enheten.

Starte Kamera fra låseskjermen

Hvis du raskt vil ta bilder, kan du starte **Kamera** fra låseskjermen.

Dra  utenfor den store sirkelen på låseskjermen.



- Denne funksjonen kan være utilgjengelig, avhengig av område eller tjenesteleverandør.
- Enkelte kamerafunksjoner er ikke tilgjengelige når du starter **Kamera** fra låseskjermen mens sikkerhetsfunksjoner er aktivert.

Starte Kamera raskt

Trykk raskt to ganger på Hjem-tasten for å aktivere **Kamera**. **Kamera** aktiveres alltid i automodus.



Enkelte kamerafunksjoner er ikke tilgjengelige når du starter **Kamera** fra låseskjermen eller når skjermen er slått av mens sikkerhetsfunksjoner er aktivert.

Låse fokus og eksponering

Sterk kontrast mellom lys og mørke og at motivet er utenfor autofokusområdet kan gjøre det vanskelig å finne riktig eksponering. Lås fokus eller eksponering før du tar bildet.

Trykk på og hold området du vil fokusere på, så vises AF-/AE-rammen der, og fokus- og eksponeringsinnstillingen vil bli låst.

Innstillingen forblir låst også etter at du har tatt et bilde.



Denne funksjonen er tilgjengelig bare i enkelte bildemodi.


Automodus


Automodus lar kameraet vurdere omgivelsene og bestemme den ideelle modusen for bildet.

På forhåndsvisningsskjermbildet trykker du på **MODUS** → **Auto**.

Pro-modus

Ta bilder mens du justerer ulike fotograferingsinnstillinger, for eksempel eksponeringsverdi og ISO-verdi, manuelt.

På forhåndsvisningsskjermbildet trykker du på **MODUS** → **Pro**. Velg alternativer og tilpass innstillingene, og trykk deretter på  for å ta et bilde.

- **WB**: Velg riktig hvitbalanse for å gi bildene livaktige farger.
- **ISO**: Velg en ISO-verdi. Dette styrer kameraets lysfølsomhet. Lave verdier er for motiver som står i ro eller er godt opplyste. Høyere verdier gjelder for motiver i rask bevegelse eller dårlig opplyste motiver. Høyere ISO-innstillinger kan imidlertid resultere i støy på bildene.
- : Endre eksponeringsverdien. Dette avgjør hvor mye lys kamerasensoren mottar. Bruk høyere eksponering i situasjoner med svakt lys.

Panorama

Ta en serie med bilder vannrett eller loddrett, og sett dem deretter sammen til ett bredt eller høyt panoramabilde.

På forhåndsvisningsskjermbildet trykker du på **MODUS** → **Panorama**.



Følg disse tipsene for å få best mulig bilder:

- Beveg kameraet langsomt i én retning.
- Hold bildet innenfor rammen til kamerasøkeren.
- Unngå å ta bilder av ensfargede bakgrunner som en tom himmel eller en vegg med få farger.

Seriebilder

Ta en bildeSerie av motiver i bevegelse.

På forhåndsvisningsskjermbildet trykker du på **MODUS** → **Seriebilder**.

Trykk på og hold  for å ta flere bilder etter hverandre.



Skjønnhetsansikt

Ta et bilde med lysere ansikter for mykere bilder.

På forhåndsvisningsskjermbildet trykker du på **MODUS** → **Skjønnhetsansikt**.

Selfie

Ta selvportretter med kameraet foran.

- 1 På forhåndsvisningsskjermbildet trykker du på  for å bytte til kameraet foran for å ta et selvportrett.
- 2 Trykk på **MODUS** → **Selfie**.
- 3 Se inn i kameralinsen foran.
- 4 Når enheten oppdager ansiktet ditt, trykker du på skjermen for å ta et bilde av deg selv.
Hvis du vil ta et bilde ved å bruke håndflaten, trykker du på , og deretter på **Bevegelseskontroll**-bryteren for å aktivere denne funksjonen. Vis håndflaten til kameraet foran. Enheten vil ta et bilde noen sekunder etter at den har gjenkjent håndflaten din.

Lyd og bilde

Ta et bilde med lyd. Enheten identifiserer bildene med  i **Galleri**.

På forhåndsvisningsskjermbildet trykker du på **MODUS** → **Lyd og bilde**.

Sport

Ta et bilde av motiver i hurtig bevegelse.

På forhåndsvisningsskjermbildet trykker du på **MODUS** → **Sport**.

HDR (fylldig tone)

Ta bilder med fyldige farger og gjenskap detaljer selv i lyse og mørke områder.

På forhåndsvisningsskjermbildet trykker du på **MODUS** → **HDR (fylldig tone)**.



Uten effekt



Med effekt

Kamerainnstillinger

Hurtiginnstillinger

Du kan bruke følgende hurtiginnstillinger på forhåndsvisningsskjermbildet:



De tilgjengelige alternativene kan variere, avhengig av bildemodus og hvilket kamera som brukes.

- 🌞 : Velg en filtereffekt som skal brukes når du tar bilder eller spiller inn video.
- ⌚ : Velg hvor lenge kameraet skal vente før et bilde blir tatt automatisk.
- 📷 : Juster glidebryteren for å ta bilder med lysere ansikter for å oppnå mykere bilder.
- 🔦 : Aktiver eller deaktiver fotolyset.

Kamerainnstillinger

Trykk på  på forhåndsvisningsskjermbildet.



De tilgjengelige alternativene kan variere, avhengig av bildemodus og hvilket kamera som brukes.

- **Bildestørrelse (bak) / Bildestørrelse (foran):** Velg en oppløsning for bilder. Hvis du bruker en høyere oppløsning, øker kvaliteten på bildene, men de vil ta opp mer plass.
- **Videostørrelse (bak) / Videostørrelse (foran):** Velg en oppløsning for videoer. Hvis du bruker en høyere oppløsning, øker kvaliteten på videoene, men de vil ta opp mer plass.
- **Bevegelseskontroll:** Angi at enheten skal registrere håndflaten din, slik at du kan bruke den til å ta selvportretter.
- **Lagre bilder som forh.vist:** Inverter bildet for å lage et speilbilde av det opprinnelige motivet når du tar bilder med kameraet foran.
- **Rutenett:** Vis hjelpelinjene til kamerasøkeren for å hjelpe til med komposisjonen ved fotografering av motiver.
- **Posisjonstagger:** Legg ved en GPS-posisjonstagg på bildet.



- GPS-signalstyrken kan bli dårligere på steder der signalet forstyrres, som for eksempel mellom bygninger eller i lavtliggende områder, eller ved dårlig vær.
- Posisjonen din kan vises på bildene dine når du laster dem opp på Internett. Hvis du vil unngå dette, deaktiverer du innstillingen for posisjonstagg.
- **Se gjennom bilder:** Angi at enheten skal vise bilder eller videoer etter at du har tatt dem.
- **Hurtigstart:** Angi at enheten skal starte kameraet ved å trykke raskt to ganger på Hjem-tasten.
- **Lagringssted:** Velg minneplassering for lagring.
- **Volumtastfunksjon:** Angi at enheten skal bruke volumtasten til å styre lukkeren eller zoomfunksjonen.
- **Nullstill innstillinger:** Tilbakestill kamerainnstillingene.

Galleri

Innledning

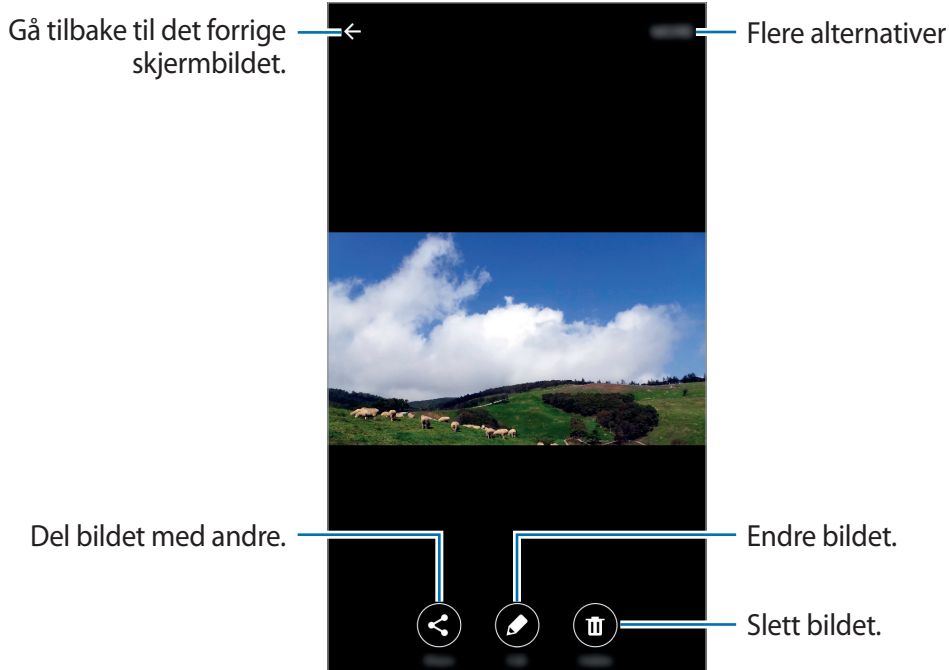
Vis og administrer bilder og videoer som er lagret på enheten.

Vise bilder eller videoer

1 Trykk på **Galleri** på appskjermbildet.

2 Velg et bilde eller en video.

Videofiler vises med ►-ikonet på forhåndsvisningsminiaturbildet. Trykk på ► for å spille av en video.



Trykk på skjermen for å skjule eller vise menyene.

Slette bilder eller videoer

Slette et bilde eller en video

Velg et bilde eller en video og trykk på **Slett** nederst på skjermen.

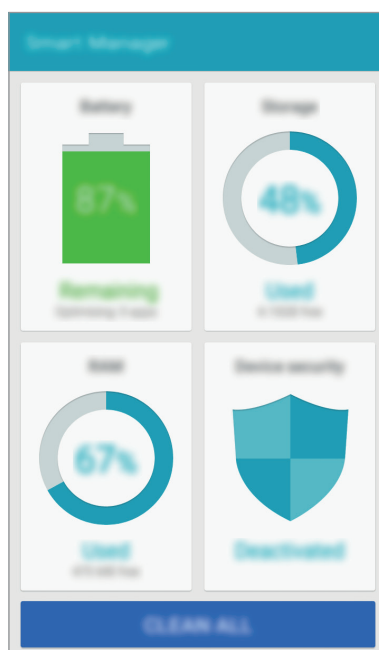
Slette flere bilder og videoer

- 1 På hovedskjermbildet i Galleri trykker du på og holder et bilde eller en video som du vil slette.
- 2 Merk bildene eller videoene som du vil slette.
- 3 Trykk på **SLETT**.

Smart Manager

Innledning

Smart Manager gir en oversikt over status for enhetens batteri, lagring, RAM og systemsikkerhet. Du kan også optimalisere enheten automatisk med ett trykk med fingeren.



Bruke hurtigoptimaliseringsfunksjonen

Trykk på **Smart Manager** → **FJERN ALT** på appskjermbildet.

Hurtigoptimaliseringsfunksjonen forbedrer enhetsytelsen gjennom følgende handlinger.

- Identifisere apper som bruker overdrevent mye batteristrøm, og frigjøre litt minne.
- Slette unødvendige filer og lukke apper som kjører i bakgrunnen.
- Søke etter skadelig programvare.

Bruke Smart Manager

Trykk på **Smart Manager** på appskjermbildet, og velg deretter en funksjon.

Batteri

Sjekk gjenværende batteristrøm og gjenstående tid som enheten kan brukes. For enheter med lavt batterinivå sparer du strøm ved å aktivere strømsparingsfunksjoner, og lukke apper som forbruker overdrevent mye batteristrøm.



Brukstiden som er igjen viser gjenværende tid før batteriet går tomt for strøm. Brukstiden som er igjen kan variere, avhengig av enhetsinnstillingene og driftsforholdene.

Lagring

Sjekk status på brukt og tilgjengelig minnekapasitet. Du kan slette ubrukte filer og restfiler eller avinstallere apper som du ikke bruker lenger.

RAM

Sjekk mengden tilgjengelig RAM. Du kan lukke bakgrunnsapper og redusere mengden RAM du bruker for å få fart på enheten.

Enhetssikkerhet

Sjekk enhetens sikkerhetsstatus. Denne funksjonen søker etter skadelig programvare på enheten.

S Planner

Innledning

Administrer tidsplanen din ved å legge inn kommende aktiviteter og oppgaver i kalenderen.


Opprette hendelser

- 1 Trykk på **S Planner** på appskjermbildet.
- 2 Trykk på **+** eller trykk raskt to ganger på en dato.
Hvis datoen allerede har lagrede hendelser eller oppgaver, trykker du på datoen og deretter på **+**.
- 3 Legg inn hendelsesinformasjon.



- 4 Trykk på **LAGRE** for å lagre hendelsen.

Opprette oppgaver

- 1 Trykk på **S Planner** på appskjermbildet.
- 2 Trykk på ▼ → **Oppgaver**.
- 3 Angi oppgavedetaljer og trykk på **I DAG** eller **I MORGEN** for å angi en forfallsdag.
Hvis du vil legge til flere detaljer, trykker du på .
- 4 Trykk på **LAGRE** for å lagre oppgaven.

Synkronisere hendelser og oppgaver med kontoene dine

På appskjermbildet trykker du på **Innstillinger** → **Kontoer**, velger en kontotjeneste, og trykker deretter på **Synkroniser Kalender**-bryteren for å synkronisere hendelser og oppgaver med kontoen.

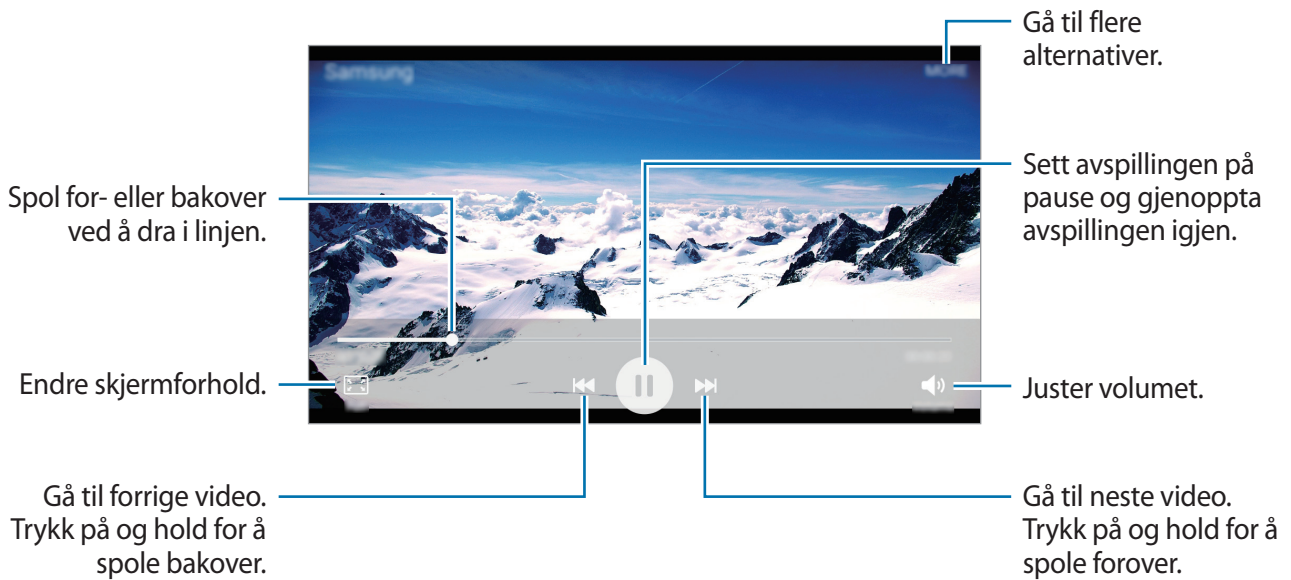
Hvis du vil legge til kontoer du vil synkronisere kalenderen med, åpner du appskjermbildet og trykker på **S Planner** → **MER** → **Administrer kalendere** → **Legg til konto**. Deretter velger du en konto som du vil synkronisere med, og logger på.

Video

Se på videoer som er lagret på enheten, og tilpass innstillingene for avspilling.

Trykk på **Video** på appskjermbildet.

Velg en video som skal spilles av.



Lydopptaker

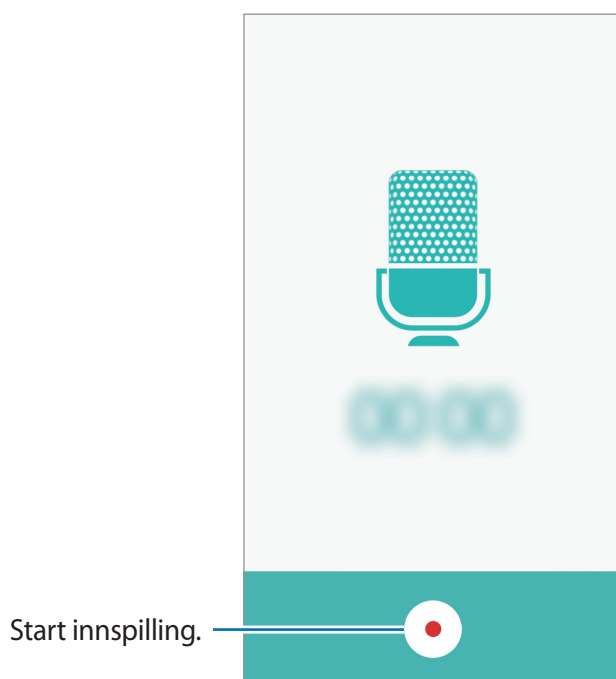
Bruk denne appen til å ta opp eller spille av talenotater.


1 Trykk på **Tools** → **Lydopptaker** på appskjermbildet.

2 Trykk på  for å starte innspillingen. Snakk direkte inn i mikrofonen.

Trykk på **Pause** for å sette innspillingen på pause.

Trykk på **Anropsavvis.** for å avvise innkommende anrop automatisk mens du spiller inn et talenotat.



3 Trykk på  for å avslutte innspillingen.

Mine filer

Få tilgang til og administrer forskjellige filer som er lagret på enheten.

På appskjermbildet trykker du på **Tools** → **Mine filer**.

- **Kategori:** Vis filer etter kategori.
- **Lokal lagring:** Vis filer som er lagret på enheten.
- **BRUK AV LAGRINGSPLASS:** Vis enhetens minneinformasjon.


Trykk på **SØK** for å søke etter filer eller mapper.

Notat

Opprett notater og organiser dem etter kategori.

På appskjermbildet trykker du på **Tools** → **Notat**.

Skrive notater

Trykk på  i notatlisten, og skriv et notat. Når du skriver et notat, kan du bruke følgende alternativer:

- **Kategori:** Opprett eller angi en kategori.
- **Bilde:** Sett inn bilder.
- **Tale:** Foreta et taleopptak som skal settes inn.
- **Oppgaver:** Legg til avmerkingsbokser i begynnelsen av hver rad for å lage en liste over oppgaver.

Du lagrer notatet ved å trykke på **LAGRE**.

Hvis du vil redigere notatet, trykker du på et notat, og deretter trykker du på innholdet i det.

Søke etter notater

Trykk på **SØK** i notatlisten, og angi et søkeord for å søke etter notater som inneholder søkeordet.

Klokke

Innledning

Still inn alarmklokker, se hva klokka er i forskjellige byer rundt i verden, mål tiden til en hendelse eller angi en spesifikk varighet.

Alarm

Trykk på **Klokke** → **Alarm** på appskjermbildet.

Angi alarmer

Trykk på **LEGG TIL** i alarmlisten, still inn en alarm, velg dagene som alarmen skal gjentas, angi andre alarmalternativer og trykk deretter på **LAGRE**.

Hvis du vil åpne talltastaturet for å angi et alarmtidspunkt, trykker du på **TASTATUR**.

For å aktivere eller deaktivere alarmene trykker du på klokkeikonet ved siden av alarmen i alarmlisten.

Stoppe alarmer

Trykk på **AVVIS** for å stoppe en alarm. Hvis du tidligere har aktivert utsett-alternativet, trykker du på **UTSETT** for å gjenta alarmen etter et angitt antall minutter.

Slette alarmer

Trykk på ✕ på en alarm i listen over alarmer.

Verdensklokke

Trykk på **Klokke** → **Verdensklokke** på appskjermbildet.

Opprette klokker

Trykk på **LEGG TIL**, og angi et bynavn eller velg en by fra bylisten.

Slette klokker

Trykk på ✕ på en klokke.

Stoppeklokke

- 1 Trykk på **Klokke** → **Stoppeklokke** på appskjermbildet.
- 2 Trykk på **START** for å starte tidtakingen.
Trykk på **RUNDE** for å registrere rundetider mens tidtakingen pågår.
- 3 Trykk på **STOPP** for å avslutte tidtakingen.
Trykk på **FORTSETT** for å starte tidtakingen på nytt.
Trykk på **NULLSTILL** for å slette rundetider.

Nedtelling

- 1 Trykk på **Klokke** → **Nedtelling** på appskjermbildet.
- 2 Angi nedtellingsvarighet, og trykk deretter på **START**.
Hvis du vil åpne talltastaturet for å angi varigheten, trykker du på **TASTATUR**.
- 3 Trykk på **AVVIS** når nedtellingsalarmen ringer.

Kalkulator

Utfør enkle eller avanserte beregninger.

Trykk på **Kalkulator** på appskjermbildet.

Roter enheten til liggende visning for å vise den vitenskapelige kalkulatoren. Hvis **Skjermrotasjon** er deaktivert, åpner du varselspanelet og trykker på **Skjermrotasjon** for å aktivere denne funksjonen.

Hvis du vil se beregningshistorikken, trykker du på **HISTORIKK**. Hvis du vil lukke panelet for beregningshistorikk, trykker du på **TASTATUR**.

Du kan tømme historikken ved å trykke på **HISTORIKK** → **TØM LOGG**.

Radio



Lytte til FM-radioen

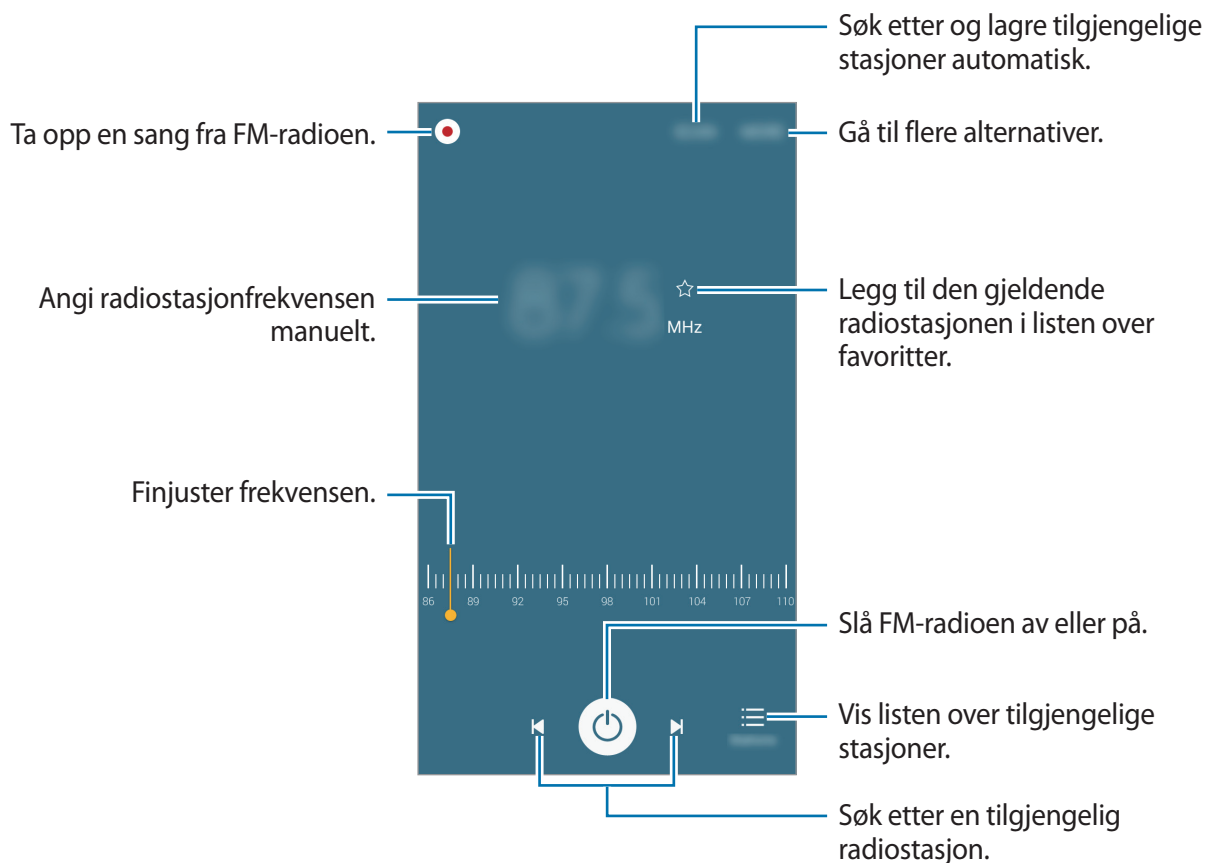
Trykk på **Radio** på appskjermbildet.

Før du bruker denne appen, må du koble til et hodesett, som fungerer som radioantennen.



FM-radioen søker etter og lagrer tilgjengelige stasjoner automatisk når den startes for første gang.

Trykk på  for å slå på FM-radioen. Velg radiostasjonen som du ønsker å lytte på, fra listen over alle stasjoner, og trykk på  for å gå tilbake til FM-radioskjermbildet.



Søke etter radiostasjoner

Trykk på **Radio** på appskjermbildet.

Trykk på **SØK**, og velg deretter et søkealternativ. FM-radioen søker etter og lagrer tilgjengelige radiostasjoner automatisk.

Velg radiostasjonen som du ønsker å lytte på, fra listen over alle stasjoner, og trykk på ↩ for å gå tilbake til FM-radioskjermbildet.

Google-apper

Google tilbyr apper for underholdning, sosiale nettverk og bedrifter. Du trenger kanskje en Google-konto for å få tilgang til enkelte apper. Se [Kontoer](#) for å få mer informasjon.

Du kan gå inn på hjelp-menyen for hvert enkelt app for å se mer informasjon om den.



Enkelte apper er kanskje ikke tilgjengelig eller kan hete noe annet, avhengig av område eller tjenesteleverandør.

Chrome

Søk etter informasjon og se på nettsider.

Gmail

Send eller motta e-postmeldinger via Google Mail-tjenesten.

Maps

Finn posisjonen din på kartet, søk etter posisjoner og vis posisjonsinformasjon om en rekke steder.

Play Musikk

Oppdag, lytt til og del musikk på enheten.

Play Filmer

Se på videoer som er lagret på enheten, og last ned diverse innhold som du kan se på, fra **Play Butikk**.

Disk

Lagre innholdet i nettskyen, få tilgang til det fra hvor som helst og del det med andre.

YouTube

Se på eller opprett videoer, og del dem med andre.

Foto

Søk etter, administrer og rediger alle bildene og videoene dine fra forskjellige kilder, på ett sted.

Hangouts

Chat med venner enkeltvis eller i grupper, og bruk bilder, humørikoner og videosamtaler når du chatter.

Google

Søk raskt etter elementer på Internett eller på enheten.

Talesøk

Søk raskt etter elementer ved å si et søkeord eller et søkeuttrykk.

Google Innstillinger

Konfigurer innstillingene for enkelte Google-funksjoner.

Innstillinger

Innledning

Tilpass innstillinger for funksjoner og apper. Du kan tilpasse enheten ved å konfigurere forskjellige innstillingsalternativer.

Trykk på **Innstillinger** på appskjermbildet.

Hvis du vil søke etter innstillinger ved å skrive inn søkeord, kan du trykke på **SØK**.

Hvis du vil redigere listen over ofte brukte innstillinger, trykker du på **REDIGER**. Merk deretter av for elementer du vil ha på listen, og fjern merket for elementer du vil fjerne fra den.

Wi-Fi

Koble til et Wi-Fi-nettverk

Aktiver Wi-Fi-funksjonen for å koble til et Wi-Fi-nettverk og få tilgang til Internett eller andre nettverksenheter.



Slå av Wi-Fi for å spare batteri når det ikke er i bruk.

- 1 Trykk på **Wi-Fi** på Innstillinger-skjermbildet, og deretter på bryteren for å aktivere denne funksjonen.
- 2 Velg et nettverk fra listen over Wi-Fi-nettverk.
Nettverk som krever et passord, vises med et hengelåsikon.
- 3 Trykk på **KOBLE TIL**.



Når enheten har koblet til et Wi-Fi-nettverk, vil den koble til dette nettverket igjen hver gang det er tilgjengelig, uten å spørre om et passord først. For å hindre at enheten kobler seg automatisk til nettverket, kan du velge det fra listen over nettverk og trykke på **GLEM**.

Wi-Fi Direct

Wi-Fi Direct kobler sammen enheter direkte via Wi-Fi uten at det kreves et tilgangspunkt.

- 1 Trykk på **Wi-Fi** på Innstillinger-skjermbildet, og deretter på bryteren for å aktivere denne funksjonen.
- 2 Trykk på **Wi-Fi Direct**.
De oppdagede enhetene vises i listen.
Hvis enheten som du vil koble sammen med ikke vises i listen, må du slå på Wi-Fi Direct-funksjonen på den enheten.
- 3 Velg en enhet som du vil koble sammen med.
Enhetene vil bli koblet sammen når den andre enheten godtar Wi-Fi Direct-godkjenningsforespørselen.

Sende og motta data

Du kan dele data, som for eksempel kontakter eller mediefiler, med andre enheter. Følgende handlinger er et eksempel på hvordan du sender et bilde til en annen enhet.

- 1 Trykk på **Galleri** på appskjermbildet.
- 2 Velg et bilde.
- 3 Trykk på **Del** → **Wi-Fi Direct**, velg en enhet som du vil overføre bildet til, og trykk deretter på **DEL**.
- 4 Godta Wi-Fi Direct-godkjenningsforespørselen på den andre enheten.
Hvis enhetene allerede er koblet til hverandre, vil bildet bli sendt til den andre enheten uten prosedyren med godkjenningsforespørsel.

Avslutte enhetstilkoblingen

- 1 Trykk på **Wi-Fi** på Innstillinger-skjermbildet.
- 2 Trykk på **Wi-Fi Direct**.
Enheten viser de tilkoblede enhetene i listen.
- 3 Trykk på enhetsnavnet for å koble fra enhetene.

Bluetooth

Innledning

Du kan bruke Bluetooth for å utveksle data- eller mediefiler med andre Bluetooth-aktiverte enheter.



- Samsung er ikke ansvarlig for tap, oppfangning eller misbruk av data som er sendt eller mottatt via Bluetooth.
- Forsikre deg om at du alltid deler og mottar data fra enheter som du stoler på og som er ordentlig sikret. Hvis det er hindringer mellom enhetene, kan rekkevidden reduseres.
- Enkelte enheter kan være inkompatible med din enhet, særlig enheter som ikke er testet og godkjente av Bluetooth SIG.
- Ikke bruk Bluetooth-funksjonen til ulovlige formål (som for eksempel piratkopiering av filer eller ulovlig tapping av kommunikasjon for kommersielle formål).
Samsung kan ikke holdes ansvarlig for konsekvensene ved ulovlig bruk av Bluetooth-funksjonen.

Koble sammen med andre Bluetooth-enheter

- 1 Trykk på **Bluetooth** på Innstillinger-skjermbildet, og deretter på bryteren for å aktivere denne funksjonen.

De oppdagede enhetene vises i listen.

- 2 Velg en enhet som du vil koble enheten din sammen med.

Hvis enheten din har vært koblet sammen med den andre enheten tidligere, trykker du på enhetsnavnet uten å bekrefte den automatisk genererte koden.

Hvis enheten som du vil koble sammen med, ikke finnes i listen, må du be om at enheten aktiverer synlighetsvalget. Se i brukerhåndboken for den andre enheten.



Enheten din er synlig for andre enheter mens skjermbildet for Bluetooth-innstillinger er åpent.

- 3 Godta Bluetooth-tilkoblingsforespørselen på enheten for å bekrefte.


Enhetene vil bli koblet sammen når den andre enheten godtar Bluetooth-tilkoblingsforespørselen.

Sende og motta data

Mange apper støtter dataoverføring via Bluetooth. Du kan dele data, som for eksempel kontakter eller mediefiler, med andre Bluetooth-enheter. Følgende handlinger er et eksempel på hvordan du sender et bilde til en annen enhet.

- 1 Trykk på **Galleri** på appskjermbildet.
- 2 Velg et bilde.
- 3 Trykk på **Del** → **Bluetooth**, og velg deretter en enhet som du vil overføre bildet til.
Hvis enheten som du vil koble sammen med, ikke finnes i listen, må du be om at enheten aktiverer synlighetsvalget.
- 4 Godta Bluetooth-godkjenningsforespørselen på den andre enheten.

Avslutte sammenkobling av Bluetooth-enheter

- 1 Trykk på **Bluetooth** på Innstillinger-skjermbildet.
Enheten viser de sammenkoblede enhetene i listen.
- 2 Trykk på  ved siden av enhetens navn for å avslutte sammenkoblingen.
- 3 Trykk på **Avslutt sammenkobling**.

Flymodus

Dette deaktiverer alle trådløse funksjoner på enheten. Du kan bare bruke tjenester som ikke er avhengige av en nettverkstilkobling.

Trykk på **Flymodus** på Innstillinger-skjermbildet.



Enheten skal være avslått under takeoff og landing. Etter takeoff kan du bruke enheten i flymodus dersom dette tillates av besetningen i flyet.

Internettdeling

Du kan bruke enheten din som en mobil trådløssone for å dele enhetens forbindelse til mobildata med andre når nettverkstilkoblingen ikke er tilgjengelig. Tilkoblinger kan foretas via Wi-Fi, USB eller Bluetooth.

Trykk på **Internettdeling** på Innstillinger-skjermbildet.




Det kan påløpe ekstrakostnader når du bruker denne funksjonen.

- **Mobil trådløssone:** Bruk den mobile trådløssonen for å dele enhetens tilkobling til mobildata med datamaskiner eller andre enheter.
- **Internettdeling via Bluetooth:** Bruk Internettdeling via Bluetooth til å dele enhetens tilkobling til mobildata med datamaskiner eller andre enheter via Bluetooth.
- **USB-internettdeling:** Bruk Internettdeling via USB for å dele enhetens tilkobling til mobildata med datamaskiner via USB. Når enheten er koblet til en datamaskin, kan den brukes som et trådløst modem for datamaskinen.

Bruke den mobile trådløssonen

Du kan bruke enheten din som en mobil trådløssone for å dele enhetens mobildatatilkobling med andre enheter.

- 1 Trykk på **Internettdeling** → **Mobil trådløssone** på Innstillinger-skjermbildet.
- 2 Trykk på bryteren for å aktivere denne funksjonen.
-ikonet vises på statuslinjen. Andre enheter kan finne enheten i Wi-Fi-nettverkslisten.
Hvis du vil angi et passord for den mobile trådløssonen, trykker du på **MER** → **Sett opp mobil trådløssone** og velger sikkerhetsnivået. Angi deretter et passord, og trykk på **LAGRE**.
- 3 Søk etter og velg enheten din fra listen over Wi-Fi-nettverk på skjermen på den andre enheten.
- 4 Bruk enhetens mobildatatilkobling til å få tilgang til Internett på den tilkoblede enheten.

Databruk

Hold oversikt over din databruk, og tilpass innstillingene for en eventuell begrensning.

Trykk på **Databruk** på Innstillinger-skjermbildet.

- **Mobildata:** Angi at enheten skal bruke datatilkoblinger på alle mobilnett.
- **Angi begrensning for mobildata:** Angi en begrensning for bruk av mobildata.
- **Bakgrunnsdata:** Hindre apper som kjører i bakgrunnen, fra å bruke en mobildatatilkobling.

Du kan endre den månedlige tilbakestillingsdatoen for overvåkingsperioden ved å trykke på ▼
→ **Endre syklus**.

Begrense databruk

- 1 Trykk på **Databruk** på Innstillinger-skjermbildet, og deretter på **Angi begrensning for mobildata**-bryteren for å aktivere denne funksjonen.
- 2 Dra glidebryteren for begrensning oppover eller nedover for å sette en grense.
- 3 Dra glidebryteren for advarsel oppover eller nedover for å sette et nivå for varsel om databruk.
Enheten vil varsle deg når advarselsnivået er nådd.

Mobilnett

Konfigurer innstillingene for mobilnett.

Trykk på **Mobilnett** på Innstillinger-skjermbildet.

- **Dataroaming:** Angi at enheten skal bruke datatilkoblinger når du roamer.
- **Tilgangspunktnavn:** Konfigurer tilgangspunktnavn (APN-er).
- **Nettverksmodus:** Velg en nettverkstype.
- **Nettverksoperatører:** Søk etter tilgjengelige nettverk og registrer et nettverk manuelt.

NFC og betaling

Innledning

Enheten gjør det mulig å lese NFC-tagger (Near Field Communication) som inneholder informasjon om produkter. Du kan også bruke denne funksjonen til å foreta betalinger og kjøpe billetter for transport eller arrangementer etter nedlasting av de nødvendige appene.

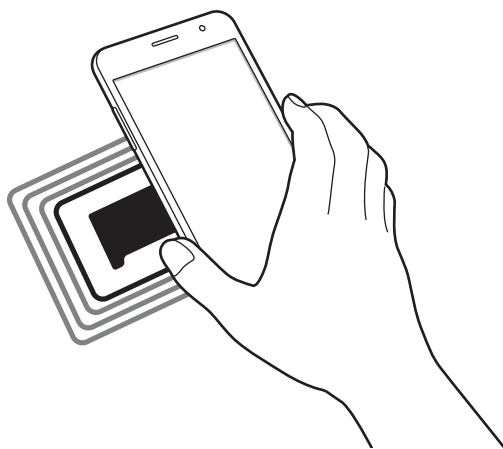


Batteriet har en innebygd NFC-antenne. Håndter batteriet forsiktig for å unngå å skade NFC-antennen.

Bruke NFC-funksjonen

Bruk NFC-funksjonen til å sende bilder eller kontakter til andre enheter og til å lese produktinformasjon fra NFC-tagger.

- 1 Trykk på **NFC og betaling** på Innstillinger-skjermbildet, og deretter på bryteren for å aktivere denne funksjonen.
- 2 Plasser NFC-antenneområdet på baksiden av enheten din i nærheten av en NFC-tagg. Informasjon fra taggen vises.



Kontroller at skjermen på enheten er låst opp. Hvis ikke vil ikke enheten lese NFC-tagger eller motta data.

Foreta betalinger med NFC-funksjonen

Før du kan bruke NFC-funksjonen til å foreta betalinger, må du registrere deg for mobilbetalingstjenesten. Kontakt tjenesteleverandøren din hvis du vil registrere deg eller få mer informasjon om tjenesten.

- 1 Trykk på **NFC og betaling** på Innstillinger-skjermbildet, og deretter på bryteren for å aktivere denne funksjonen.
- 2 La NFC-antenneområdet på baksiden av enheten berøre NFC-kortleseren.

Hvis du vil angi standard betalingsapp, åpner du Innstillinger-skjermbildet, trykker på **NFC og betaling** → **Trykk og betal**, og velger deretter en app.



Listen over betalingstjenester omfatter ikke nødvendigvis alle tilgjengelige betalingsapper.

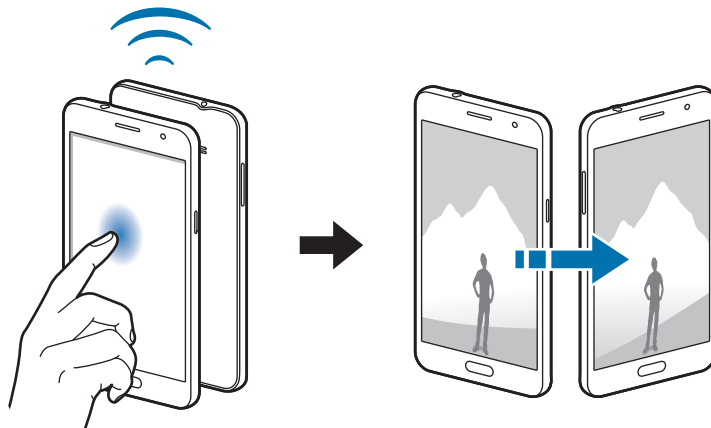
Overføre data

Tillat datautveksling når enhetens NFC-antenne berører NFC-antennen til den andre enheten.

- 1 Trykk på **NFC og betaling** på Innstillinger-skjermbildet, og deretter på bryteren for å aktivere denne funksjonen.
- 2 Trykk på **Android Beam**, og deretter på bryteren for å aktivere denne funksjonen.
- 3 Velg et element, og berør NFC-antennen på den andre enheten med NFC-antennen på enheten din.
- 4 Når **Trykk for å overføre.** vises på skjermen, trykker du på skjermen på enheten for å overføre elementet.



Hvis andre enheter forsøker å overføre data samtidig, kan filoverføringen mislykkes.



Flere tilkoblingsinnstillinger

Alternativer

Tilpass innstillinger for administrering av andre funksjoner.

Trykk på **Flere tilkoblingsinnstillinger** på Innstillinger-skjermbildet.

- **Utskrift:** Konfigurer innstillinger for skrivertillegg som er installerte på enheten. Du kan søke etter tilgjengelige skrivere eller legge til en skriver manuelt for å skrive ut filer. Se [Utskrift](#) for å få mer informasjon.
- **VPN:** Konfigurer og koble til virtuelle private nettverk (VPN-er).
- **Standard meldingsapp:** Velg standardappen som skal brukes for meldinger.

Utskrift

Konfigurer innstillinger for skrivertillegg som er installerte på enheten. Du kan koble enheten til en skriver via Wi-Fi eller Wi-Fi Direct, og skrive ut bilder eller dokumenter.



Enkelte skrivere er kanskje ikke kompatible med enheten.

Legge til skrivertillegg

Du kan legge til skrivertillegg for skrivere som du vil koble enheten til.

- 1 Trykk på **Flere tilkoblingsinnstillinger** → **Utskrift** → **Last ned tillegg** på Innstillinger-skjermbildet.
- 2 Søk etter et skrivertillegg i **Play Butikk**.
- 3 Velg et skrivertillegg, og installer det.
- 4 Velg skrivertillegget og trykk på bryteren for å aktivere det.
Enheten søker etter skrivere som er koblet til det samme Wi-Fi-nettverket som enheten din.

Hvis du vil legge til skrivere manuelt, trykker du på **MER** → **Legg til skriver** → **ADD PRINTER**.

Hvis du vil endre utskriftsinnstillinger, trykker du på **MER** → **Utskriftsinnstillinger**.

Skrive ut innhold

Mens du viser innhold, som for eksempel bilder eller dokumenter, trykker du på **Del** → **Skriv ut** → ▼ → **Alle skrivere**, og velger deretter en skriver.

Lyd og varsler

Endre innstillingene for forskjellige lyder på enheten.

Trykk på **Lyd og varsler** på Innstillinger-skjermbildet.

- **Lydmodus:** Angi at enheten skal bruke lyd- eller stillemodus.
- **Volum:** Juster volumnivået for ringetoner, musikk og videoer, systemlyder og varsler.
- **Ringetoner og lyder:** Endre lydinnstillingene for ringetone og systemlyder.
- **Vibrasjoner:** Endre vibrasjonsinnstillinger.
- **Lydkvalitet og effekter:** Konfigurer ekstra lydinnstillinger.
- **Ikke forstyrr:** Angi at enheten skal dempe lyden for innkommende anrop og varsler, bortsett fra for tillatte unntak.
- **Appvarsler:** Endre varslingsinnstillingene for hver enkelt app.

Skjerm

Endre skjerminnstillingene.

Trykk på **Skjerm** på Innstillinger-skjermbildet.

- **Lysstyrke:** Juster lysstyrken på skjermen.
- **Utemodus:** Aktiver utendørsmodus for å gjøre det lettere å se skjermen under forhold med sterkt lys.
- **Skrift:** Endre skrifttypen og -størrelsen.
- **Tidsavbrudd for skjerm:** Angi hvor lenge enheten skal vente før den slår av skjermens bakgrunnslys.
- **Skjermmodus:** Endre skjermmodusen for å justere skjermens farger og kontrast.
- **Dagdrøm:** Angi at enheten skal starte en skjermsparer når enheten lades.

Apper

Administrer enhetens apper og endre innstillingene deres.

Trykk på **Apper** på Innstillinger-skjermbildet.

- **Appstyring:** Vis og administrer appene på enheten.
- **Standardapper:** Velg en standardinnstilling for å bruke apper.

Bakgrunnsbilde

Endre innstillingene for bakgrunnen for startskjermbildet og låseskjermen.

Trykk på **Bakgrunnsbilde** på Innstillinger-skjermbildet.

Tema

Bruk forskjellige temaer på enheten for å endre de visuelle elementene på startskjermbildet, låseskjermen og for ikoner.

Trykk på **Tema** på Innstillinger-skjermbildet.

Hvis du vil laste ned flere temaer, trykker du på **FLERE TEMA**.

Låseskjerm og sikkerhet

Endre innstillingene for sikring av enheten og SIM- eller USIM-kortet.

Trykk på **Låseskjerm og sikkerhet** på Innstillinger-skjermbildet.



Hvilke alternativer som er tilgjengelige kan variere, avhengig av hvilken skjermlåsmetode som er valgt.

- **Skjermlåstype:** Endre skjermlåsmetoden.
- **Vis informasjon:** Endre innstillinger for elementene som vises på låseskjermen.
- **Opplåsingseffekt:** Velg en effekt som skal vises når du låser opp skjermen.
- **Finn min mobil:** Aktiver eller deaktiver Finn min mobil-funksjonen. Gå inn på Finn min mobil-nettstedet (findmymobile.samsung.com) for å spore og kontrollere den tapte eller stjålne enheten.

- **Ukjente kilder:** Angi at enheten skal tillate installasjon av apper fra ukjente kilder.
- **Andre sikkerhetsinnstillinger:** Konfigurer ekstra sikkerhetsinnstillinger.

Personvern

Endre innstillingene for å opprettholde personvernet ditt.

Trykk på **Personvern** på Innstillinger-skjermbildet.

- **Posisjon:** Endre innstillinger for tillatelser for posisjonsinformasjon.
- **Rapporter diagnostikkinfo:** Angi at enheten automatisk skal sende enhetens diagnostikk- og bruksinformasjon til Samsung.

Enkel modus

Enkel modus gir en enklere brukeropplevelse ved å bruke et enklere oppsett og større ikoner på startskjermbildet.


Bytte til Enkel modus


- 1 Trykk på **Enkel modus** → **Enkel modus** på Innstillinger-skjermbildet.
- 2 Velg apper under **Enkle apper** for å bruke et enklere oppsett.
- 3 Trykk på **UTFØRT**.


Gå tilbake til standardmodus

Stryk til venstre på startskjermbildet, og trykk på **Innstillinger** → **Enkel modus** → **Standardmodus** → **UTFØRT**.

Administrere snarveier

Hvis du vil legge til en snarvei til en app på startskjermbildet, stryker du til venstre, trykker på  og velger deretter en app.

Hvis du vil legge til en snarvei til en kontakt på startskjermbildet, stryker du til høyre og trykker på .

Hvis du vil slette en snarvei fra startskjermbildet, trykker du på **REDIGER**, og velger en app eller kontakt som har .

Tilgjengelighet

Konfigurer forskjellige innstillinger for å få bedre tilgang til enheten.

Trykk på **Tilgjengelighet** på Innstillinger-skjermbildet.

- **Syn:** Tilpass innstillingene for å forbedre tilgjengeligheten for synshemmede brukere.
- **Hørsel:** Tilpass innstillingene for å forbedre tilgjengeligheten for hørselshemmede brukere.
- **Smidighet og samhandling:** Tilpass innstillingene for å forbedre tilgjengeligheten for brukere med nedsatt bevegelighet i fingrene.
- **Direkte tilgang:** Angi at enheten skal åpne valgte tilgjengelighetsmenyer når du trykker raskt tre ganger på Hjem-tasten.
- **Varselspåminnelse:** Bruk denne funksjonen til å bli minnet på varsler som du ikke har sjekket etter en viss tid.
- **Besvare anrop og avslutte samtaler:** Endre metoden for å besvare anrop eller avslutte samtaler.
- **Ettrykksmodus:** Angi at enheten skal kontrollere innkommende anrop eller varsler ved å trykke på knappen i stedet for å dra den.
- **Tjenester:** Vis tilgjengelighetstjenester som er installerte på enheten.

Kontoer

Legg til Samsung- og Google-kontoen din eller andre kontoer som du vil synkronisere med.

Legge til kontoer

Enkelte apper som brukes på enheten, krever en registrert konto. Opprett kontoer for å få mest mulig ut av enheten din.

- 1 Trykk på **Kontoer** → **Legg til konto** på Innstillinger-skjermbildet.
- 2 Velg en kontotjeneste.
- 3 Følg instruksjonene på skjermen for å fullføre konfigureringen av kontoen.

Hvis du vil synkronisere innhold med kontoene dine, velger du en konto og velger deretter elementer som skal synkroniseres.

Registrere Samsung-kontoer

Du trenger en Samsung-konto når du bruker enkelte Samsung-apper. Du kan sikkerhetskopiere eller gjenopprette data som er lagret på enheten din, til Samsung-kontoen din. Registrer Samsung-kontoen din på enheten for enkelt å bruke Samsung-tjenester.

- 1 Trykk på **Kontoer** → **Legg til konto** på Innstillinger-skjermbildet.
- 2 Trykk på **Samsung-konto**.
- 3 Følg instruksjonene på skjermen for å fullføre konfigureringen av kontoen.

Når Samsung-kontoen din er registrert, kan du bruke apper som krever en Samsung-konto uten påloggingsprosedyren.

Fjerne kontoer

Trykk på **Kontoer** på Innstillinger-skjermbildet, velg et kontonavn, velg kontoen som skal fjernes, og trykk deretter på **MER** → **Fjern konto**.

Sikkerhetskopier og nullstill

Endre innstillingene for administrasjon av innstillinger og data.

Trykk på **Sikkerhetskopier og nullstill** på Innstillinger-skjermbildet.

- **Sikkerhetskopieringskonto:** Opprett eller rediger Google-sikkerhetskopikontoen din.
- **Sikkerhetskopier mine data:** Angi at enheten skal sikkerhetskopiere innstillinger og appdata til Google-serveren.
- **Automatisk gjenoppretting:** Still inn enheten til å automatisk gjenopprette innstillinger og appdata fra Google-serveren når apper installeres på nytt.
- **Nullstill innstillinger:** Tilbakestill enhetens innstillinger til fabrikkstandard uten å slette data.
- **Nullstill til fabrikkdata:** Tilbakestill innstillingene til fabrikkstandard og slett alle dataene.

Språk og inndata

Endre innstillingene for tekstinndata. Noen alternativer kan være utilgjengelige for det valgte språket.

Trykk på **Språk og inndata** på Innstillinger-skjermbildet.

- **Språk:** Velg et skjerspråk for alle menyer og apper.
- **Standardtastatur:** Velg standard tastaturtype for tekstinndata.
- **Samsung-tastatur:** Endre innstillingene for Samsung-tastaturet.
- **Google taleinntasting:** Endre innstillinger for taleinndata.
- **Taleinndata:** Velg en standardtjeneste for taleinndata. Du kan også endre innstillinger for hver tjeneste.
- **Tekst-til-tale-valg:** Endre innstillingene for tekst-til-tale.
- **Markørhastighet:** Juster markørhastigheten for musen eller styreplaten som er koblet til enheten.

Batteri

Vis batteristatus og endre alternativene for strømsparing.

Trykk på **Batteri** på Innstillinger-skjermbildet.



Brukstiden som er igjen viser gjenværende tid før batteriet går tomt for strøm. Brukstiden som er igjen kan variere, avhengig av enhetsinnstillingene og driftsforholdene.

- **BATTERIBRUK:** Vis hvor mye batteristrøm enheten bruker.
- **Strømsparing:** Aktiver strømsparingsmodus og endre innstillingene for denne modusen. Se [Strømsparing](#) for å få mer informasjon.
- **Ultra strømsparingsmodus:** Utvid standbytiden og reduser batteriforbruket ved å vise et enklere oppsett og gi begrenset tilgang til apper. Se [Ultra strømsparingsmodus](#) for å få mer informasjon.
- **Prosent på statuslinjen:** Angi at enheten skal vise gjenværende batterilevetid.

Lagring

Vis minneinformasjon for enheten.

Trykk på **Lagring** på Innstillinger-skjermbildet.



Den faktiske tilgjengelige kapasiteten til det interne minnet er mindre enn den angitte kapasiteten fordi operativsystemet og standardapper legger beslag på deler av minnet. Tilgjengelig kapasitet kan endres når du oppgraderer enheten.

Dato og tid

Få tilgang til og endre følgende innstillinger for å styre hvordan enheten viser klokkeslett og dato.

Trykk på **Dato og tid** på Innstillinger-skjermbildet.



Hvis batteriet lades fullstendig ut eller tas ut av enheten, vil både klokkeslettet og datoen bli tilbakestilte.

- **Automatisk dato og klokkeslett:** Oppdater klokkeslett og dato automatisk når du forflytter deg mellom tidssoner.
- **Automatisk tidssone:** Angi at enheten skal motta tidssoneinformasjon fra nettverket når du beveger deg mellom tidssoner.
- **Still inn dato:** Angi dagens dato manuelt.
- **Angi klokkeslett:** Angi gjeldende klokkeslett manuelt.
- **Velg tidssone:** Angi din hjemmetidssone.
- **Bruk 24-timersformat:** Vis klokkeslett i 24-timersformat.

Brukerhåndbok

Vis hjelpeinformasjon for å lære om hvordan du bruker enheten og appene eller konfigurerer viktige innstillinger.

Trykk på **Brukerhåndbok** på Innstillinger-skjermbildet.

Om enheten

Få tilgang til enhetsinformasjon, rediger enhetsnavnet eller oppdater enhetsprogramvaren.

Trykk på **Om enheten** på Innstillinger-skjermbildet.

Tillegg

Feilsøking

Vennligst prøv følgende løsninger før du kontakter et Samsung-servicesenter. Det kan hende at enkelte situasjoner ikke gjelder for din enhet.

Når du slår på enheten, eller mens du bruker den, ber den deg om å angi én av følgende koder:

- **Passord:** Når enhetens låsefunksjon er aktivert, må du oppgi passordet som du valgte for enheten.
- **PIN-kode:** Når du bruker enheten for første gang eller når kontroll av PIN-kode er aktivert, må du oppgi PIN-koden som fulgte med SIM- eller USIM-kortet ditt. Du kan deaktivere denne funksjonen ved å bruke Lås SIM-kort-menyen.
- **PUK-kode:** SIM- eller USIM-kortet ditt er blokkert, normalt sett som følge av feil inntasting av PIN-koden flere ganger. Du må angi PUK-koden som du har fått av din tjenesteleverandør.
- **PIN2-kode:** Når du åpner en meny som krever PIN2-kode, må du angi PIN2-koden som fulgte med SIM- eller USIM-kortet ditt. Kontakt din tjenesteleverandør for å få mer informasjon.

Enheten din viser feilmeldinger for nettverk eller tjeneste

- Når du befinner deg i områder med svakt signal eller dårlig mottak, kan det hende at du mister mottakerforholdet. Forflytt deg til et annet område og forsøk på nytt. Når du forflytter deg, kan det hende at feilmeldingene gjentas flere ganger.
- Du kan ikke åpne enkelte alternativer uten et abonnement. Kontakt din tjenesteleverandør for å få mer informasjon.

Enheten din slår seg ikke på

- Når batteriet er fullstendig utladet, slås ikke enheten på. Lad batteriet helt opp før du slår på enheten.
- Det kan hende at batteriet er feil satt inn. Sett inn batteriet igjen.
- Tørk av begge de gullfargede kontaktene og sett inn batteriet igjen.

Berøringsskjermen reagerer sakte eller feil

- Hvis du fester en skjermbeskytter eller tilleggsutstyr på berøringsskjermen, kan det hende at berøringsskjermen ikke fungerer korrekt.
- Hvis du bruker hansker eller vanter, hvis hendene dine ikke er rene når du berører skjermen, eller hvis du trykker på skjermen med skarpe gjenstander eller med fingertuppene, kan det hende at berøringsskjermen ikke fungerer.
- Fuktige forhold eller kontakt med vann kan føre til funksjonsfeil på berøringsskjermen.
- Start enheten din på nytt for å fjerne alle midlertidige programvarefeil.
- Kontroller at enhetens programvare er oppgradert til den nyeste versjonen.
- Hvis berøringsskjermen er ripet eller skadet, går du til et Samsung-servicesenter.

Enheden din låser seg eller har uopprettelige feil

Prøv følgende løsninger: Hvis problemet fremdeles ikke er løst, tar du kontakt med et Samsung-servicesenter.

Starte enheten på nytt

Hvis enheten fryser eller henger seg opp, kan det hende at du må lukke apper eller slå av og på enheten igjen.

Tvungen omstart

Hvis enheten fryser helt og ikke lenger reagerer, trykker du på og holder inne strøm- og volum ned-tasten i mer enn 7 sekunder for å starte den på nytt.

Starte enheten på nytt

Hvis disse metodene ikke løser problemet, kan du gå tilbake til fabrikkinnstillingene.

På appskjermbildet trykker du på **Innstillinger** → **Sikkerhetskopier og nullstill** → **Nullstill til fabrikkdata** → **TILBAKESTILL ENHET** → **SLETT ALT**. Før du utfører en tilbakestilling til fabrikkinnstilte data, må du huske å ta sikkerhetskopier av alle viktige data som er lagret på enheten.

Anrop kobles ikke til

- Kontroller at du bruker korrekt mobilnett.
- Kontroller at du ikke har angitt anropssperring for telefonnummeret som du ringer til.
- Kontroller at du ikke har angitt anropssperring for telefonnummeret som ringer til deg.

Andre hører ikke at du snakker under en samtale

- Kontroller at du ikke dekker til den innebygde mikrofonen.
- Kontroller at mikrofonen er i nærheten av munnen din.
- Hvis du bruker et hodesett må du kontrollere at det er riktig tilkoblet.

Det er ekko under en samtale

Tilpass lydstyrken ved å trykke på volumtasten, eller forflytt deg til et annet område.

Tilkoblingen til et mobilnett eller Internett blir ofte frakoblet, eller lydkvaliteten er dårlig

- Kontroller at du ikke blokkerer enhetens innvendige antenne.
- Når du befinner deg i områder med svakt signal eller dårlig mottak, kan det hende at du mister mottakerforholdet. Det kan også hende at du har tilkoblingsproblemer grunnet problemer med tjenesteleverandørens basestasjon. Forflytt deg til et annet område og forsøk på nytt.
- Når du bruker enheten mens du forflytter deg, kan trådløse nettverkstjenester deaktiveres grunnet problemer med tjenesteleverandørens nettverk.

Batteriikonet er tomt

Batterinivået er lavt. Lad opp batteriet.

Batteriet lader ikke korrekt (for Samsung-godkjente ladere)

- Kontroller at laderen er koblet til på riktig måte.
- Hvis batteripolene er skitne, kan det hende at batteriet ikke lader korrekt, eller enheten kan slå seg av. Tørk av begge de gullfargede kontaktene og forsøk å lade batteriet igjen.

Batteriet tømmes raskere enn da det ble kjøpt

- Når du utsetter enheten eller batteriet for svært lave eller svært høye temperaturer, kan nytteladningen reduseres.
- Batteriforbruket øker når du bruker meldingsfunksjoner eller enkelte apper, slik som spill eller Internett.
- Batteriet forbrukes og nytteladningen blir kortere etter hvert.

Enheten er varm ved berøring

Når du bruker apper som krever mer strøm, eller bruker apper på enheten over lengre tid, kan enheten føles varm ved berøring. Dette er normalt og skal ikke påvirke enhetens levetid eller ytelse. Hvis enheten blir for varm eller føles varm i en lengre periode, må du ikke bruke den på en stund. Hvis enheten stadig blir for varm, bør du kontakte et Samsung-servicesenter.

Feilmeldinger vises når kameraet startes

Enheten din må ha tilstrekkelig tilgjengelig minne og batteristrøm for å bruke kameraappen. Hvis det dukker opp feilmeldinger når du starter kameraet, kan du forsøke følgende:

- Lad opp batteriet.
- Frigjør minne ved å overføre filer til en datamaskin eller ved å slette filer på enheten.
- Start enheten på nytt. Hvis du fortsatt har problemer med kameraappen etter å ha fulgt disse tipsene, tar du kontakt med et Samsung-servicesenter.

Fotokvaliteten er dårligere enn forhåndsvisningen

- Kvaliteten på bildene dine kan variere, avhengig av omgivelsene og de fotograferingsteknikkene som du bruker.
- Hvis du tar bilder i mørke områder, om natten, eller innendørs, kan det oppstå forstyrrelser i bildene eller de kan være ute av fokus.

Feilmeldinger vises når du åpner multimediafiler

Hvis det dukker opp feilmeldinger eller multimediefilene ikke spilles av når du åpner dem på enheten, kan du prøve følgende:

- Frigjør minne ved å overføre filer til en datamaskin eller ved å slette filer på enheten.
- Kontroller at musikkfilen ikke er Digital Rights Management (DRM)-beskyttet. Hvis filen er DRM-beskyttet, må du kontrollere at du har korrekt lisens eller nøkkel til å spille av filen.
- Kontroller at filformatene støttes av enheten. Hvis det er et filformat som ikke støttes, for eksempel DivX eller AC3, kan du installere en app som støtter det. Hvis du vil sjekke hvilke filformater enheten din støtter, kan du gå til www.samsung.com.
- Enheten din støtter bilder og videoer som er tatt med enheten. Det kan hende at bilder og videoer som er tatt med andre enheter ikke fungerer korrekt.
- Enheten din støtter multimediafiler som er godkjente av din nettverkstjenesteleverandør eller leverandører av tilleggstjenester. Det kan hende at noe innhold som finnes på Internett, slik som ringetoner, videoer, eller bakgrunnsbilder, ikke fungerer korrekt.

En annen Bluetooth-enhet kan ikke lokaliseres

- Kontroller at Bluetooth-funksjonen er aktivert på enheten din.
- Kontroller at Bluetooth-funksjonen er aktivert på den enheten som du vil koble deg til.
- Kontroller at enheten din og den andre Bluetooth-enheten er innenfor maksimal Bluetooth-rekkevidde (10 m).

Hvis tipsene ovenfor ikke løser problemet, tar du kontakt med et Samsung-servicesenter.

Det blir ikke opprettet en forbindelse når du kobler enheten til en datamaskin

- Kontroller at USB-kabelen som du bruker, er kompatibel med enheten.
- Kontroller at du har korrekt driver installert og oppdatert på datamaskinen din.
- Hvis du bruker Windows XP, må du kontrollere at du har Windows XP Service Pack 3 eller høyere installert på datamaskinen.

Enheten din finner ikke din gjeldende posisjon

GPS-signaler kan være hindret på enkelte steder, slik som innendørs. Still inn enheten slik at den bruker Wi-Fi eller et mobilnett for å finne din gjeldende posisjon i disse situasjonene.

Data som er lagret på enheten er gått tapt

Ta alltid sikkerhetskopier av alle viktig data som er lagret på enheten. Hvis ikke, vil du ikke kunne gjenopprette data hvis de blir ødelagte eller går tapt. Samsung påtar seg ikke ansvar for tap av data som er lagret på enheten.

Det er en liten åpning rundt utsiden av enhetsdekselet

- Denne åpningen er en nødvendig produksjonsfunksjon og mindre risting eller vibrering av deler kan oppstå.
- Over tid kan friksjon mellom deler føre til at denne åpningen utvides litt.

Trenger du hjelp eller har spørsmål, henviser vi til www.samsung.no.

Klikk inn på "SUPPORT"=>"Hjelp og feilsøking" eller søk ved hjelp av modellnummer.

Alternativt kan du ringe vår kundesupport på telefon 815 56 480.

Opphavsrett

Copyright © 2016 Samsung Electronics

Denne bruksanvisningen er beskyttet av internasjonale lover om opphavsrett.

Ingen deler av denne bruksanvisningen kan gjengis, distribueres, oversettes eller overføres i noen form eller på noen måter, elektronisk eller manuelt, inkludert kopiering, opptak eller lagring i informasjonslagrings- og gjenopprettingssystemer, uten skriftlig forhåndsgodkjennelse fra Samsung Electronics.

Varemerker

- SAMSUNG og SAMSUNG-logoen er registrerte varemerker som tilhører Samsung Electronics.
- Bluetooth® er et registrert varemerke som tilhører Bluetooth SIG, Inc. over hele verden.
- Wi-Fi®, Wi-Fi Protected Setup™, Wi-Fi Direct™, Wi-Fi CERTIFIED™ og Wi-Fi-logoen er registrerte varemerker for Wi-Fi Alliance.
- Alle andre varemerker og opphavsrettigheter tilhører sine respektive eiere.