

SM-J120F

# מדריך למשתמש

# תוכן העניינים

## פעולות בסיסיות

קרא אותי קודם	4
תכולת האריזה	5
פריסת המכשיר	6
סוללה	8
כרטיס SIM או USIM	13
כרטיס זיכרון	14
הפעלה וכיבוי של המכשיר	16
מסך מגע	16
מסך הבית	19
נעילת מסך	25
לוח התראות	26
הזנת טקסט	28
צילום מסך	29
פתיחת יישומים	30
ניהול מכשירים ונתונים	30

## יישומים

התקנה או הסרה של יישומים	34
טלפון	35
אנשי קשר	39
הודעות	40
דפדפן	41
דוא"ל	42

מצלמה	43
-------	----

גלריה	49
-------	----

מנהל חכם	50
----------	----

לוח שנה	52
---------	----

וידאו	54
-------	----

רשמקול	55
--------	----

הקבצים שלי	56
------------	----

תזכיר	56
-------	----

שעון	57
------	----

מחשבון	58
--------	----

רדיו	59
------	----

יישומי Google	60
---------------	----

## הגדרות

מבוא	62
------	----

Wi-Fi	62
-------	----

Bluetooth	64
-----------	----

מצב טיסה	66
----------	----

נתב אלחוטי נייד וחיבור בין מכשירים	66
------------------------------------	----

שימוש בנתונים	67
---------------	----

רשתות סלולריות	68
----------------	----

הגדרות חיבור נוספות	68
---------------------	----

צלילים והתראות	70
----------------	----

תצוגה	70
-------	----

יישומים	71
---------	----

טפט	71
נעילת מסך ואבטחה	71
פרטיות	72
נגישות	72
חשבונות	73
גיבוי ואיפוס	74
שפה ומקלדת	74
סוללה	75
אחסון	75
תאריך ושעה	76
מדריך למשתמש	76
אודות המכשיר	76

## נספח

פתרון בעיות	77
-------------	----

# פעולות בסיסיות

## קרא אותי קודם

יש לקרוא מדריך זה לפני השימוש במכשיר, על מנת להבטיח שימוש בטוח ונאות.

- התיאורים במדריך מבוססים על הגדרות ברירת המחדל של המכשיר.
- חלק מהתוכן עשוי להיות שונה מהמכשיר, בהתאם לאזור, ספק השירות, מפרט דגם או גרסת התוכנה של המכשיר.
- תוכן (איכותי) שמחייב שימוש רב ב-CPU ובזיכרון RAM ישפיע על הביצועים הכוללים של המכשיר. ייתכן שיישומים הקשורים לתוכן לא יפעלו כראוי, בהתאם למפרטי המכשיר ולסביבת השימוש בו.
- Samsung אינה אחראית לבעיות ביצועים שנגרמות בשל יישומים של ספקים אחרים שאינם Samsung.
- חברת Samsung לא תישא באחריות לבעיות בביצועים או בתאימות שעלולות להיגרם עקב עריכה של הגדרות רישום או שינויים בתוכנת מערכת ההפעלה. ניסיון להתאים אישית את מערכת ההפעלה עלול לגרום למכשיר או ליישומים שלא לפעול כראוי.
- התוכנות, מקורות השמע, הטפטים, התמונות ופריטי מדיה אחרים המסופקים עם מכשיר זה מוענקים עם רישיון לשימוש מוגבל. החילוץ של חומרים אלה והשימוש בהם למטרות מסחריות או מטרות אחרות מהווים הפרה של חוקי זכויות יוצרים. המשתמשים הם האחראים הבלעדיים לשימוש לא חוקי במדיה.
- ייתכן שיחולו חיובים נוספים בגין שירותי נתונים, כגון העברת הודעות, העלאה והורדה, סנכרון אוטומטי או שימוש בשירותי מיקום, בהתאם לתכנית הנתונים שלך. להעברת נתונים בנפח גדול, מומלץ להשתמש בתכונת ה-Wi-Fi.
- יישומי ברירת המחדל הכלולים במכשיר כפופים לעדכונים, וייתכן שהתמיכה בהם תיפסק ללא הודעה מראש. אם יש לך שאלות בנוגע ליישום מסוים שכלול במכשיר, פנה למרכז השירות של Samsung. עבור יישומים המותקנים על-ידי המשתמש, פנה לספקי השירות הרלוונטיים.
- שינוי של מערכת ההפעלה של המכשיר, או התקנה של תוכנות ממקורות לא רשמיים, עשויים לגרום לתקלות במכשיר ולאובדן או נזק לנתונים. פעולות אלה מהוות הפרות של הסכם הרישיון של Samsung, ויגרמו לביטול האחריות.

## סמלים מנחים

**אזהרה:** מצבים שעלולים לגרום פגיעה לעצמך או לאחרים



**זהירות:** מצבים שעלולים לגרום נזק למכשיר או לצידוד אחר



**שים לב:** הערות, עצות לשימוש או מידע נוסף




## תכולת האריזה

ודא שהאריזה מכילה את הפריטים הבאים:

• מכשיר

• סוללה

• מדריך התחלה מהירה

• הפריטים שסופקו עם המכשיר וכל האביזרים הזמינים עשויים להשתנות בהתאם לאזור או לספק השירות. 

• הפריטים שסופקו מיועדים אך ורק עבור מכשיר זה וייתכן שלא יהיו תואמים למכשירים אחרים.

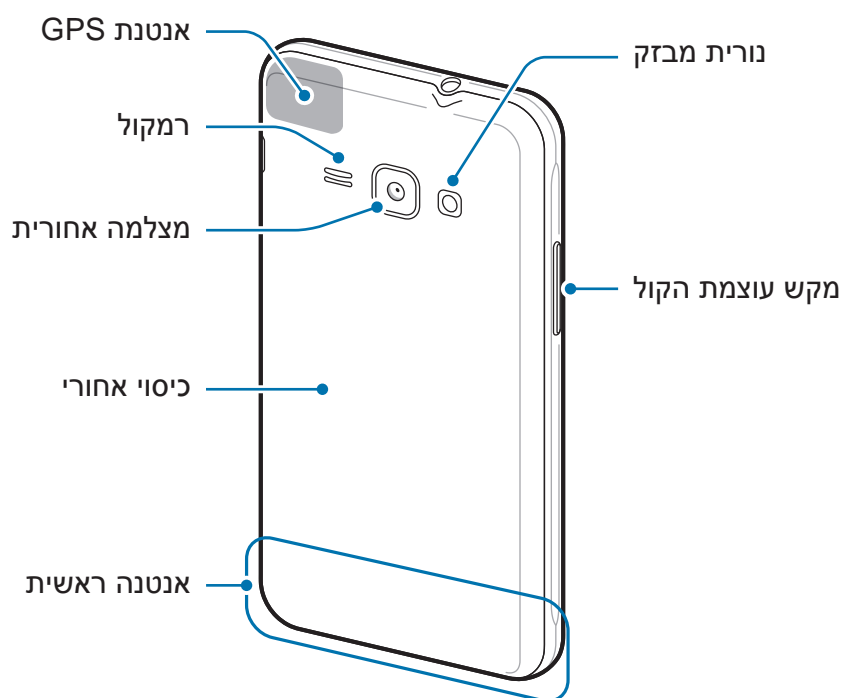
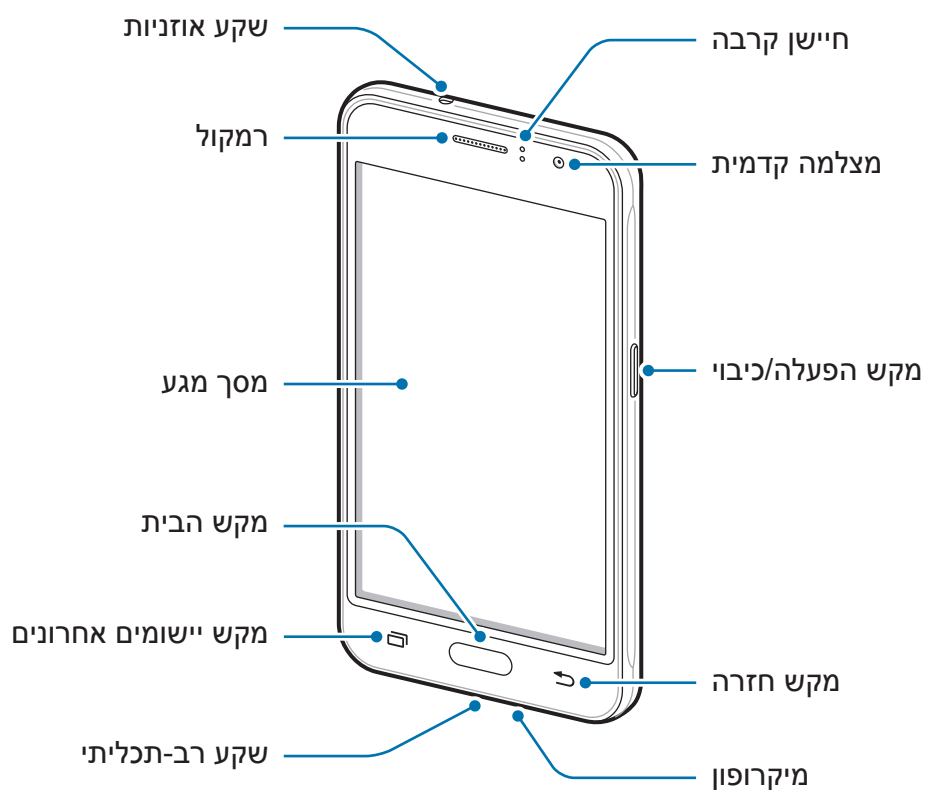
• המראה והמפרטים כפופים לשינוי ללא הודעה.

• ניתן לרכוש אביזרים נוספים מהמשווק המקומי של Samsung. ודא שהאביזרים תואמים למכשיר לפני הרכישה.

• השתמש אך ורק באביזרים שאושרו על-ידי Samsung. שימוש באביזרים לא מאושרים עלול לגרום לבעיות ביצועים ולתקלות שאינן מכוסות במסגרת האחריות.

• זמינות כל האביזרים כפופה לשינוי ותלויה בחברות הייצור בלבד. לקבלת מידע נוסף אודות האביזרים הזמינים, בקר באתר האינטרנט של Samsung.






## פריסת המכשיר





- אין לכסות את אזור האנטנה בידיים או חפצים אחרים. הדבר עלול לגרום לבעיות קישוריות או לרוקן את הסוללה.
- מומלץ להשתמש במגן מסך מאושר על ידי Samsung. מגני מסך שאינם מאושרים עשויים לשבש את פעולת החיישנים.
- מנע מגע של מים במסך המגע. מסך המגע עלול להתקלקל בתנאי לחות גבוהה או בעת חשיפה למים.

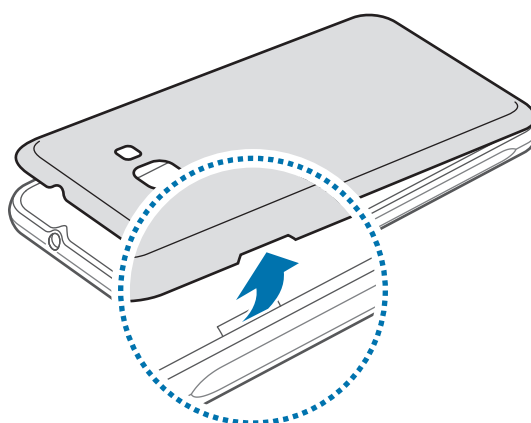
## מקשים

מקש	פונקציה
 הפעלה	<ul style="list-style-type: none"> <li>• לחץ והחזק כדי להפעיל או לכבות את המכשיר.</li> <li>• לחץ כדי להפעיל או לנעול את המסך.</li> </ul>
 אחרונים	<ul style="list-style-type: none"> <li>• הקש כדי לפתוח את רשימת היישומים האחרונים.</li> </ul>
 בית	<ul style="list-style-type: none"> <li>• לחץ כדי להפעיל את המסך כשהמסך נעול.</li> <li>• לחץ כדי לחזור למסך הבית.</li> <li>• הקש והחזק כדי להפעיל את Google.</li> </ul>
 חזרה	<ul style="list-style-type: none"> <li>• הקש כדי לחזור למסך הקודם.</li> </ul>
 עוצמת קול	<ul style="list-style-type: none"> <li>• לחץ כדי לכוון את עוצמת הקול של המכשיר.</li> </ul>

# סוללה

## התקנת הסוללה

1 הסר את הכיסוי האחורי.



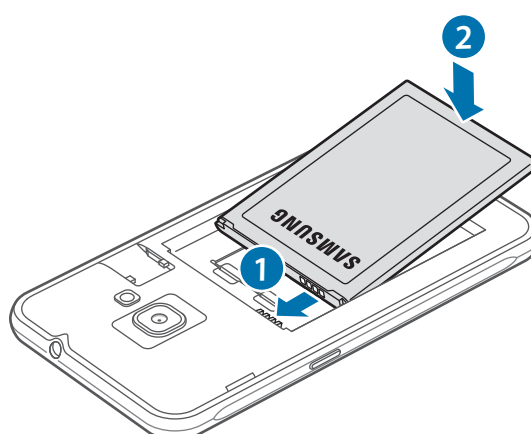
היזהר לא לגרום נזק לציפורניך בעת הסרת הכיסוי האחורי.



אין לכופף או לפתל את המכסה האחורי בחוזקה. פעולה מעין זו עלולה לגרום נזק למכסה.

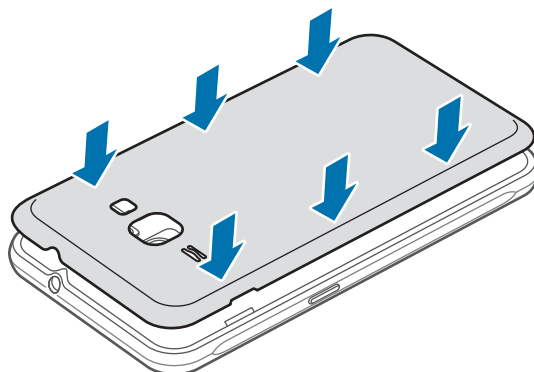


2 הכנס את הסוללה כאשר המגעים המוזהבים שלה מיושרים כראוי כנגד המגעים במכשיר.





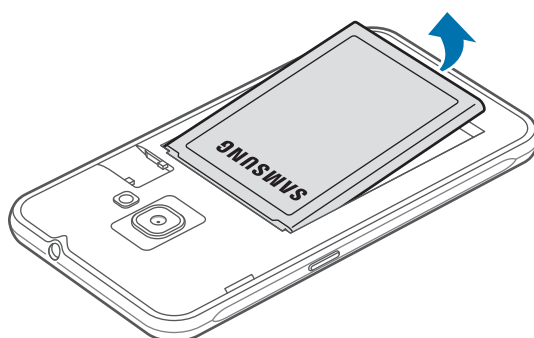
### 3 מקם מחדש את הכיסוי האחורי.




## הסר את הסוללה

1 הסר את הכיסוי האחורי.

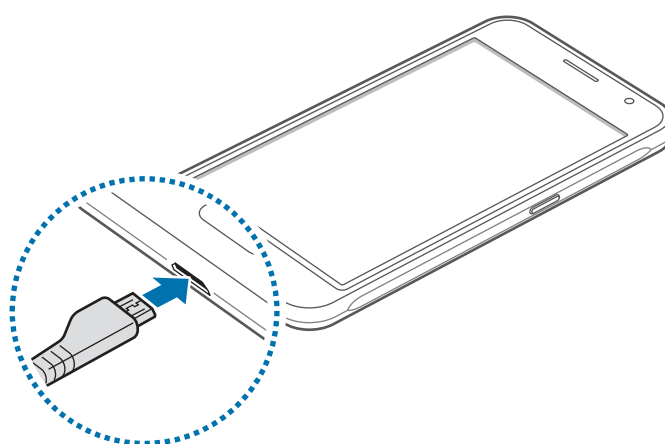
2 משוך את הסוללה החוצה.



## טעינת הסוללה

טען את הסוללה לפני שימוש ראשון בה, או לאחר שלא הייתה בשימוש במשך פרק זמן ארוך. השתמש אך ורק במטענים, סוללות וכבלים שאושרו על-ידי Samsung. מטענים וכבלים שלא אושרו עלולים לגרום לפיצוץ של הסוללה או לנזק למכשיר. 


**1** חבר את הקצה הקטן של המטען לשקע רב-תכליתי של המכשיר, ואת הקצה הגדול של המטען חבר לשקע חשמל.



חיבור שגוי של המטען עלול לגרום נזק חמור למכשיר. כל נזק שייגרם עקב שימוש שגוי אינו מכוסה במסגרת האחריות. 

**2** לאחר טעינה מלאה, נתק את המכשיר מהמטען. תחילה נתק את המטען מהמכשיר ולאחר מכן נתק אותו משקע החשמל.

אל תוציא את הסוללה לפני הוצאת המטען. הדבר עלול לגרום נזק למכשיר. 

כדי לחסוך בצריכת חשמל, נתק את המטען כאשר הוא אינו בשימוש. אין מתג הפעלה במטען, לכן עליך לנתק את המטען משקע החשמל כאשר הוא אינו בשימוש כדי למנוע בזבז בצריכת חשמל. במהלך הטעינה, יש להשאיר את המטען בקרבת שקע החשמל, במקום נוח לגישה. 

## צפייה בשארית זמן הטעינה

בעת טעינה, פתח את מסך הבית והקש על  ← הגדרות ← סוללה.

זמן הטעינה האמיתי עלול להשתנות בהתאם למצב המכשיר ותנאי הטעינה. ייתכן ושארית זמן הטעינה לא תוצג כאשר אתה מטעין את המכשיר בתנאים מאוד קרים או מאוד חמים.



## צמצום של צריכת מתח הסוללה

המכשיר מספק אפשרויות מגוונות שמסייעות לך בשמירת מתח הסוללה.

- ייעל את השימוש במכשיר באמצעות המנהל החכם.
- כאשר אינך משתמש במכשיר, העבר אותו למצב שינה על-ידי לחיצה על מקש ההפעלה/כיבוי.
- הפעל את מצב חיסכון בחשמל.
- סגור יישומים לא נחוצים.
- השבת את תכונת Bluetooth כאשר אינה בשימוש.
- השבת את תכונת Wi-Fi כאשר אינה בשימוש.
- השבת את הסינכרון האוטומטי של יישומים.
- קצר את משך הזמן שבו תאורת המסך פועלת.
- הפחת את בהירות התצוגה.

## עצות והוראות בטיחות לטעינת סוללות

- כאשר הסוללה חלשה, סמל הסוללה יהיה ריק.
- אם הסוללה פרוקה לחלוטין, לא ניתן להפעיל את המכשיר באופן מיידי כשהוא מחובר למטען. יש לאפשר לסוללה פרוקה להיטען במשך מספר דקות לפני הפעלת המכשיר.
- אם אתה משתמש ביישומים מרובים בו-זמנית, ביישומי רשת או ביישומים שלהם דרוש חיבור למכשיר אחר, הסוללה מתרוקנת במהירות. על מנת למנוע ניתוקים מהרשת או אובדן של מתח סוללה במהלך העברת נתונים, יש להשתמש ביישומים אלה רק לאחר טעינת הסוללה במלואה.
- שימוש במקור חשמל אחר מהמטען, כגון מחשב, עלול לגרום לטעינה איטית יותר עקב מתח חשמל נמוך יותר.

- ניתן להשתמש במכשיר בשעה שהוא נטען, אך ייתכן שטעינת הסוללה תימשך זמן רב יותר.
- אם המכשיר מקבל אספקת מתח לא יציבה במהלך הטעינה, ייתכן שמסך המגע לא יפעל. במקרה זה, תחילה נתק את המטען מהמכשיר.
- במהלך הטעינה, המכשיר והמטען עשויים להתחמם. זוהי תופעה רגילה שאינה משפיעה על תוחלת החיים של המכשיר או על ביצועיו. אם הסוללה מתחממת יתר על המידה, ייתכן שהמטען יפסיק את פעולתו.
- אם המכשיר לא נטען כהלכה, יש לקחת את המכשיר והמטען למרכז שירות של Samsung.

## מצב חיסכון אנרגיה

חסוך בצריכת הסוללה באמצעות הגבלת פעולות המכשיר.


במסך הבית, הקש על  ← **הגדרות** ← **סוללה** ← **מצב חיסכון בחשמל**, ולאחר מכן הקש על המתג כדי להפעילו.

להפעלה אוטומטית של מצב חיסכון בחשמל כשהסוללה הנותרת מגיעה לרמה שנקבעה מראש, הקש על **הפעל חיסכון בחשמל** ובחר אפשרות.

## מצב חיסכון מרבי בחשמל

השתמש במצב זה כדי להאריך את משך הזמן שסוללת המכשיר נשארת טעונה. במצב חיסכון מרבי בחשמל המכשיר מבצע את הפעולות הבאות:

- מגביל את היישומים הזמינים ליישומים חיוניים או יישומים נבחרים בלבד.
- משבית את החיבור לנתונים בנייד כשהמסך נכבה.
- משבית את החיבור ל-Wi-Fi ו-Bluetooth.

במסך הבית, הקש על  ← **הגדרות** ← **סוללה** ← **מצב חיסכון מרבי בחשמל**, ולאחר מכן הקש על המתג כדי להפעילו.

כדי להשבית את מצב החיסכון המרבי בחשמל הקש על **עוד** ← **כבה מצב 'חיסכון מרבי בחשמל'**.

זמן השימוש שנותר מראה את הזמן הנותר עד להתרוקנות הסוללה. זמן השימוש שנותר עשוי להשתנות בהתאם להגדרות המכשיר ותנאי ההפעלה.



# כרטיס SIM או USIM

## התקנת כרטיס SIM או ה-USIM

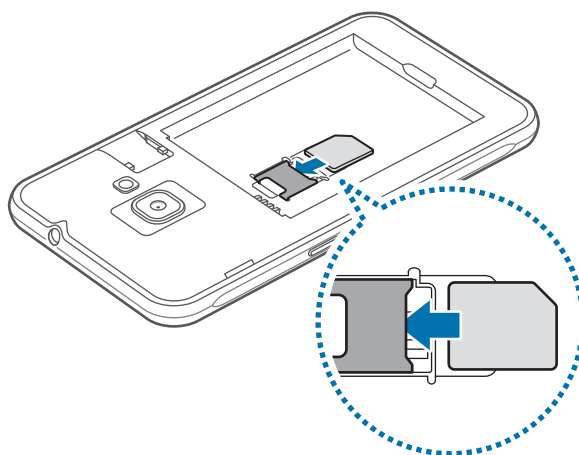
הכנס את כרטיס ה-SIM או ה-USIM שסופק על-ידי ספק השירות של הטלפון הנייד.

- רק כרטיסי microSIM פועלים עם המכשיר.
- ייתכן ששירותי LTE מסוימים לא יהיו זמינים, בהתאם לספק השירות. למידע נוסף על זמינות השירותים, פנה לספק השירות שלך.



1 הסר את הכיסוי האחורי ואת הסוללה.

2 הכנס את כרטיס ה-SIM או ה-USIM כשהמגעים המוזהבים מופנים כלפי מטה.



יש להקפיד שלא לאבד את כרטיס ה-SIM או ה-USIM, או לאפשר לאחרים להשתמש בו. Samsung אינה אחראית לנזקים או אי-נעימויות הנגרמים עקב אובדן או גניבה של כרטיסים.

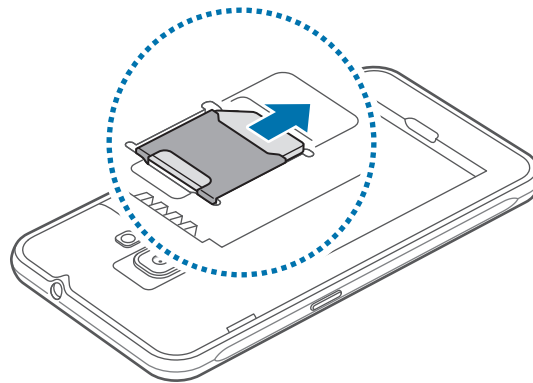


3 השב את הסוללה והכיסוי האחורי למקומם.

## הסרת כרטיס ה-SIM או ה-USIM

1 הסר את הכיסוי האחורי ואת הסוללה.

2 שלוף את כרטיס ה-SIM או את כרטיס ה-USIM.



## כרטיס זיכרון

### התקנת כרטיס זיכרון

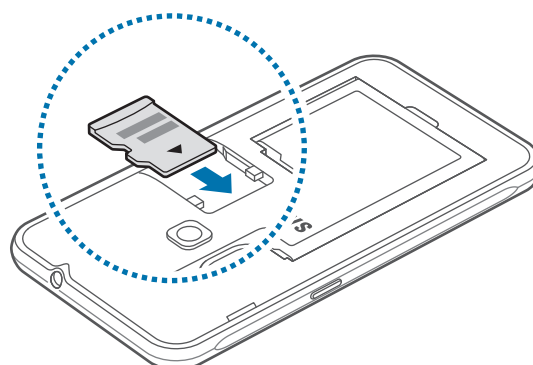
המכשיר תומך בכרטיסי זיכרון עם קיבולת מרבית של 128 GB. בהתאם ליצרן ולסוג של כרטיס הזיכרון, ייתכן שכרטיסי זיכרון מסוימים לא יהיו תואמים למכשיר שברשותך.

- ייתכן שכרטיסי זיכרון מסוימים לא יהיו תואמים באופן מלא למכשיר. שימוש בכרטיס לא תואם עלול לגרום נזק למכשיר או לכרטיס הזיכרון, או לפגום בנתונים השמורים בו.
- יש להקפיד להכניס את כרטיס הזיכרון כשצדו הימני פונה כלפי מעלה.
- המכשיר תומך במערכת קבצי exFAT עבור כרטיסי זיכרון. בעת הכנסה של כרטיס זיכרון שפורמט במערכת קבצים אחרת, המכשיר מבקש לפרמט את כרטיס הזיכרון מחדש.
- כתיבה ומחיקה של נתונים בתדירות גבוהה מקצרות את תוחלת החיים של כרטיסי זיכרון.
- בעת הכנסה של כרטיס זיכרון למכשיר, ספריית הקבצים של כרטיס הזיכרון מופיעה בתיקייה הקבצים שלי ← כרטיס SD חיצוני.




1 הסר את הכיסוי האחורי.

2 הכנס את כרטיס הזיכרון כשהמגעים המוזהבים פונים כלפי מטה.



3 מקם מחדש את הכיסוי האחורי.

## הסרה של כרטיס הזיכרון

לפני הסרת כרטיס הזיכרון, ראשית יש להשבית אותו להסרה בטוחה. במסך הבית, הקש על  ← הגדרות ← אחסון ← בטל טעינת כרטיס SD.

1 הסר את הכיסוי האחורי.

2 משוך את כרטיס הזיכרון החוצה.

3 מקם מחדש את הכיסוי האחורי.

⚠ אין להסיר את כרטיס הזיכרון בשעה שהמכשיר מעביר מידע או ניגש למידע. פעולה זו עלולה לגרום לאובדן נתונים או לפגיעה או נזק בכרטיס הזיכרון או המכשיר עצמו. Samsung אינה אחראית לאובדן שנגרם עקב שימוש לא הולם בכרטיסי זיכרון פגומים, לרבות אובדן נתונים.

## פרמוט של כרטיס הזיכרון

ייתכן שכרטיס זיכרון שפורמט באמצעות מחשב לא יהיה תואם למכשיר. יש לפרמט את כרטיס הזיכרון במכשיר עצמו.

במסך הבית, הקש על  ← הגדרות ← אחסון ← פרמט כרטיס SD ← פרמט כרטיס SD ← מחק הכל.

לפני פרמוט כרטיס הזיכרון, הקפד ליצור עותקי גיבוי של כל הנתונים החשובים המאוחסנים בכרטיס הזיכרון. אחריות היצרן אינה מכסה אובדן נתונים עקב פעולות של המשתמש.



## הפעלה וכיבוי של המכשיר

לחץ על מקש ההפעלה/כיבוי למשך מספר שניות כדי להפעיל את המכשיר.

בהפעלה הראשונה של המכשיר ואחרי ביצוע איפוס נתונים, פעל בהתאם להוראות המופיעות במסך כדי להגדיר את המכשיר.

כדי לכבות את המכשיר, לחץ על מקש ההפעלה/כיבוי והחזק, ולאחר מכן הקש על **כיבוי**.



- אם המכשיר שלך קופא או שאינו מגיב, הקש על מקש ההפעלה ועל מקש הפחתת עוצמת הקול בו-זמנית והחזק אותם למשך יותר מ-7 שניות כדי לבצע הפעלה מחדש.
- פעל לפי כל האזהרות הכתובות וההנחיות של אנשי סגל מורשים באזורים שבהם חלות הגבלות על השימוש במכשירים אלחוטיים, למשל בנמלי תעופה ובבתי חולים.

## מסך מגע



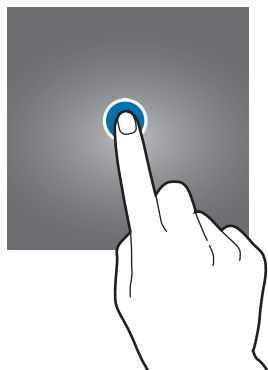
- אין לאפשר מגע בין מסך המגע ומכשירים חשמליים אחרים. פריקה אלקטרוסטטית עלולה לגרום לתקלות במסך המגע.
- על מנת להימנע מנזקים למסך המגע, אין להקיש עליו עם עצמים חדים, או להפעיל עליו לחץ רב מדי עם קצות האצבעות.
- ייתכן שהמכשיר לא יזהה קלט מגע בסמוך לקצוות המסך, שהם מחוץ לאזור קלט המגע.
- הותרת מסך המגע ללא פעילות לפרקי זמן ממושכים עשויה לגרום להופעת טשטוש או תמונות רפאים על המסך. יש לכבות את מסך המגע כשלא נעשה שימוש במכשיר.
- מומלץ להשתמש באצבעות על מסך המגע.





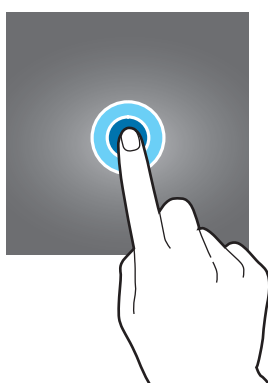
## הקשה

כדי לפתוח יישום, לבחור פריט תפריט, ללחוץ על לחצן במסך או להזין תו באמצעות לוח המקשים שעל המסך, הקש על המסך באצבעך.



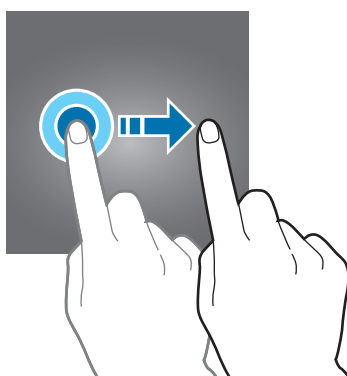
## הקשה ממושכת

הקש ממושכות על פריט או על המסך למשך יותר מ-2 שניות כדי לגשת לאפשרויות הזמינות.



## גרירה

לשינוי מיקום של פריט, הקש עליו ממושכות וגרור אותו אל מיקום היעד.



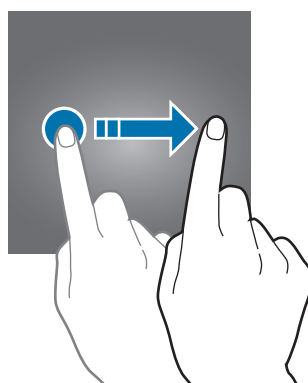
## הקשה כפולה

הקש הקשה כפולה על דף אינטרנט או תמונה כדי להגדיל (זום) את החלק הרצוי. הקש שוב הקשה כפולה כדי לחזור.



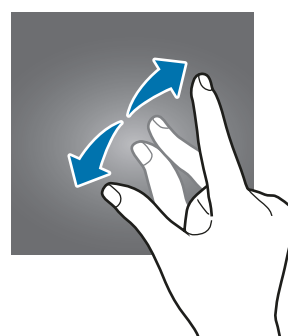
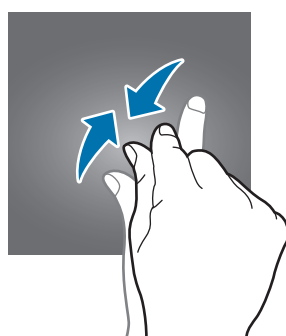
## החלקה

החלק את האצבע שמאלה או ימינה במסך הבית או במסך היישומים כדי להציג לוחות אחרים. החלק את האצבע למעלה או למטה לגלילה בדף אינטרנט או ברשימת פריטים, כגון אנשי קשר.



## הרחקה וקירוב של שתי אצבעות

הרחק שתי אצבעות זו מזו בדף אינטרנט, מפה או תמונה, להגדלה (זום) של החלק הרצוי. בצע תנועת צביטה (הצמדת שתי האצבעות זו לזו) להקטנת התצוגה.



# מסך הבית

## מסך הבית

מסך הבית הוא נקודת המוצא לגישה לכל תכונות המכשיר. הוא מציג יישומונים, קיצורי דרך ליישומים ועוד.

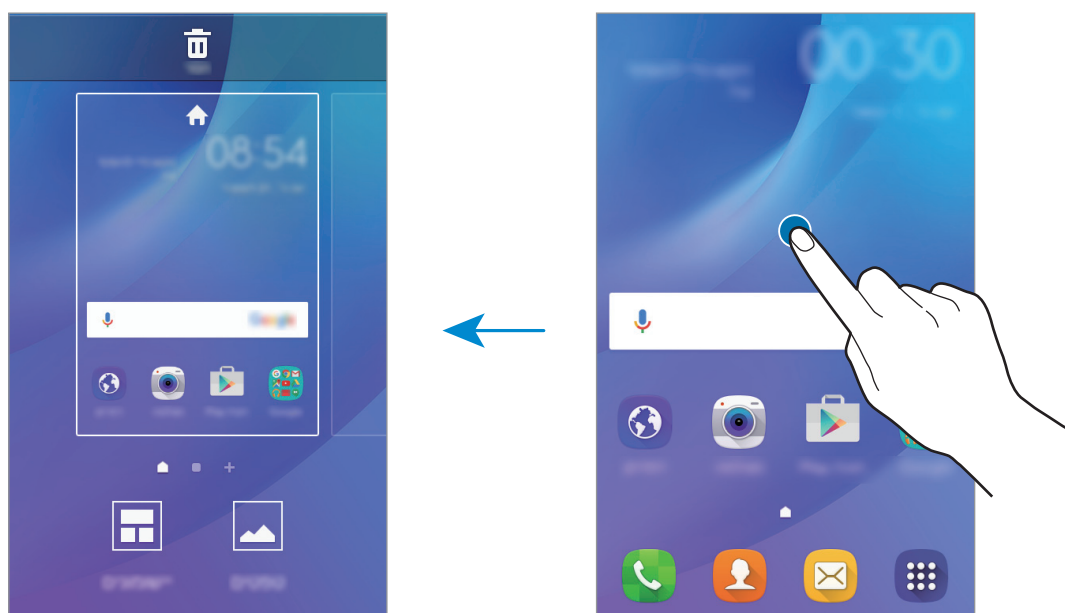
להצגת מסכים אחרים, החלק את אצבעך שמאלה או ימינה.



## אפשרויות מסך הבית

במסך הבית, הקש הקשה ממושכת על שטח ריק כלשהו, או קרב את אצבעותיך זו לזו כדי להיכנס לאפשרויות הזמינות. התאם אישית את מסך הבית על-ידי הוספה, מחיקה או סידור מחדש של לוחות מסך הבית. תוכל גם להגדיר את טפט מסך הבית, להוסיף יישומונים ועוד.

- **טפטים:** שנה את הגדרות הטפט עבור מסך הבית והמסך הנעול.
- **יישומונים:** הוסף יישומונים למסך הבית. יישומונים הם יישומים קטנים המפעילים פונקציות ספציפיות של יישומים, כדי לספק מידע וגישה נוחה במסך הבית שלך.



## הוספת פריטים

הקש ממושכות על יישום או תיקייה ממסך היישומים, ולאחר מכן גרור אותם אל מסך הבית. כדי להוסיף יישומונים, הקש ממושכות על שטח ריק במסך הבית, הקש על **יישומונים**, הקש ממושכות על יישומון, ולאחר מכן גרור אותו אל מסך הבית.

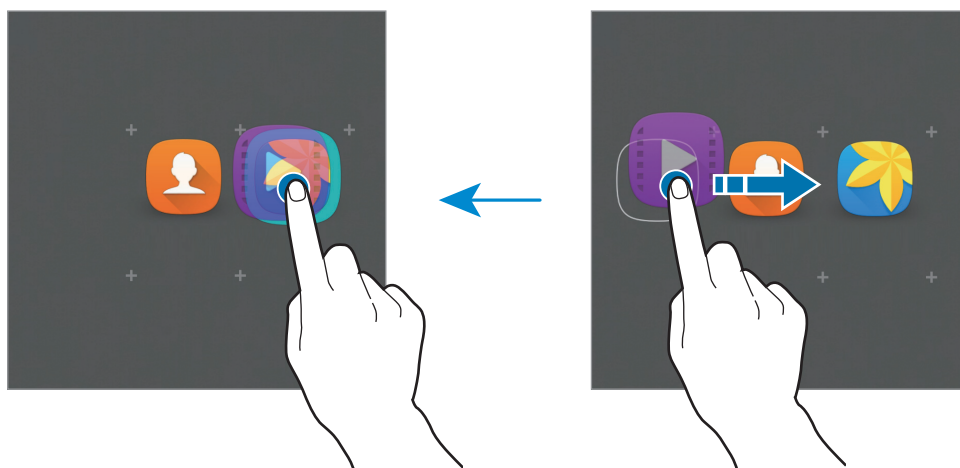
## הזזה והסרה של פריטים

הקש ממושכות על פריט כלשהו במסך הבית, ולאחר מכן גרור אותו אל מיקום חדש. כדי להעביר את הפריט אל לוח אחר, גרור אותו אל צד המסך. ניתן גם להזיז פריטים הנמצאים בשימוש תכופ אל אזור קיצורי הדרך, בחלק התחתון של מסך הבית. כדי להסיר פריט, הקש עליו והחזק. לאחר מכן, גרור אותו אל האפשרות **הסר** בחלק העליון של המסך.

## צור תיקייה

1 במסך הבית, הקש והחזק יישום ואז גרור אותו אל יישום אחר.

2 עזוב את היישום כשמסגרת תיקייה תופיע סביב היישומים. תיווצר תיקייה חדשה שתכיל את היישומים שנבחרו.



3 הקש על **הזן שם תיקייה**. והכנס שם תיקייה. כדי לשנות את צבע התיקייה, הקש על .

כדי להוסיף עוד יישומים לתיקייה, הקש על יישום אחר והחזק, ולאחר מכן גרור אותו אל התיקייה.

## ניהול לוחות

הקש ממושכות על שטח ריק במסך הבית כדי להוסיף, להזיז או להסיר לוח.  
 כדי להוסיף לוח, החלק שמאלה, ולאחר מכן הקש על **+**.  
 כדי להזיז לוח, הקש על תצוגה מקדימה של לוח והחזק, ולאחר מכן גרור אותו אל מיקום חדש.  
 כדי להסיר לוח, הקש על תצוגה מקדימה של לוח והחזק, ולאחר מכן גרור אותו אל האפשרות **הסר** בחלק העליון של המסך.  
 כדי להגדיר לוח כמסך הבית הראשי, הקש על **🏠**.

## מסך יישומים

מסך היישומים מציג סמלים עבור כל היישומים, כולל יישומים חדשים שהותקנו.  
 במסך הבית, הקש על **⋮** כדי לפתוח את מסך היישומים. להצגת מסכים אחרים, החלק את אצבעך שמאלה או ימינה.

## הזזת פריטים

ייתכן שתכונה זו לא תהיה זמינה, בהתאם לאזור או לספק השירות.



במסך היישומים, הקש על **ערוך**. הקש ממושכות על פריט וגרור אותו למיקום חדש.  
 כדי להעביר את הפריט אל לוח אחר, גרור אותו אל צד המסך.

## צור תיקייה

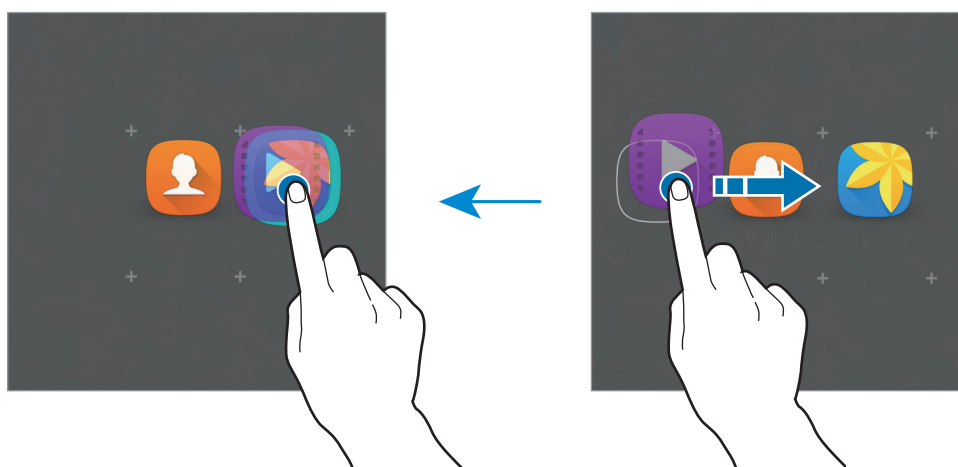
ייתכן שתכונה זו לא תהיה זמינה, בהתאם לאזור או לספק השירות.



1 במסך היישומים, הקש על **ערוך**.

2 הקש והחזק יישום ואז גרור אותו אל יישום אחר.

**3** עזוב את היישום כשמסגרת תיקייה תופיע סביב היישומים.  
תיווצר תיקייה חדשה שתכיל את היישומים שנבחרו.



**4** הקש על **הזן שם תיקייה**. והכנס שם תיקייה.  
כדי לשנות את צבע התיקייה, הקש על 🎨.

כדי להוסיף עוד יישומים לתיקייה, הקש על יישום אחר והחזק, ולאחר מכן גרור אותו אל התיקייה.

## סמלי חיווי

סמלי חיווי מוצגים בשורת המצב, בחלק העליון של המסך. הסמלים המפורטים בטבלה שלהלן הם הנפוצים ביותר.



ביישומים מסוימים, ייתכן ששורת המצב לא תופיע בחלק העליון של המסך. כדי להציג את שורת המצב, גרור מטה מהחלק העליון של המסך.

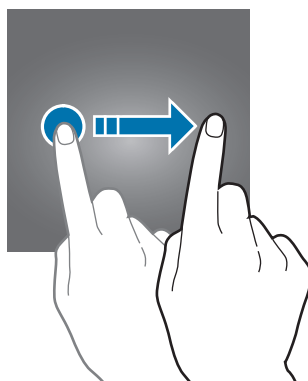
משמעות	סמל
אין אות	
עוצמת האות	
נדידה (מחוץ לאזור השירות הרגיל)	
רשת GPRS מחוברת	
רשת EDGE מחוברת	
רשת UMTS מחוברת	
רשת HSDPA מחוברת	
רשת HSPA+ מחוברת	
מחובר לרשת LTE (דגמים תומכי LTE)	
רשת Wi-Fi מחוברת	
התכונה Bluetooth מופעלת	
GPS מופעל	
שיחה פעילה	
שיחה שלא נענתה	
הודעת טקסט או מולטימדיה חדשה	
התראה מופעלת	
מצב השתקה מופעל	
מצב רטט מופעל	




משמעות	סמל
מצב טיסה מופעל	✈
אירעה שגיאה או שנדרשת זהירות	⚠
עוצמת המתח בסוללה	🔋

## נעילת מסך

לחיצה על מקש ההפעלה/כיבוי מכבה את המסך ונועלת אותו. כמו כן, המסך כבה ונגעל אוטומטית אם לא משתמשים במכשיר במשך פרק זמן מסוים. כדי לבטל את נעילת המסך, לחץ על מקש ההפעלה/כיבוי או מקש הבית, והחלק בכיוון כלשהו.



ניתן לשנות את אופן נעילת המסך לצורך מניעת גישה של אחרים למידע האישי שלך. במסך היישומים, הקש על **הגדרות** ← **נעילת מסך ואבטחה** ← **סוג נעילת מסך**, ולאחר מכן בחר שיטה לנעילת המסך. לביטול נעילה של המכשיר, נדרש קוד ביטול נעילה. אם שכחת את קוד ביטול הנעילה, הבא את המכשיר למרכז שירות של Samsung לצורך איפוס. 

## דפוס

שרטט דפוס ביטול נעילה על-ידי חיבור של לפחות ארבע נקודות, ולאחר מכן שרטט את הדפוס פעם נוספת לצורך אימות. הגדר קוד PIN לצורך גיבוי, לביטול נעילת המסך במקרה שתשכח את דפוס ביטול הנעילה.

## PIN

קוד PIN כולל ספרות בלבד. הזן לפחות ארבע ספרות, ולאחר מכן הזן את הסיסמה פעם נוספת לצורך אימות.

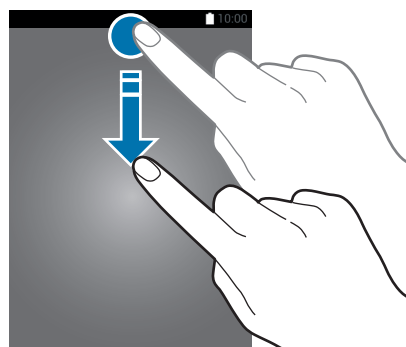
## סיסמה

סיסמה כוללת תווים וספרות. הזן לפחות ארבעה תווים, כולל מספרים וסמלים, ולאחר מכן הזן את הסיסמה פעם נוספת לצורך אימות.

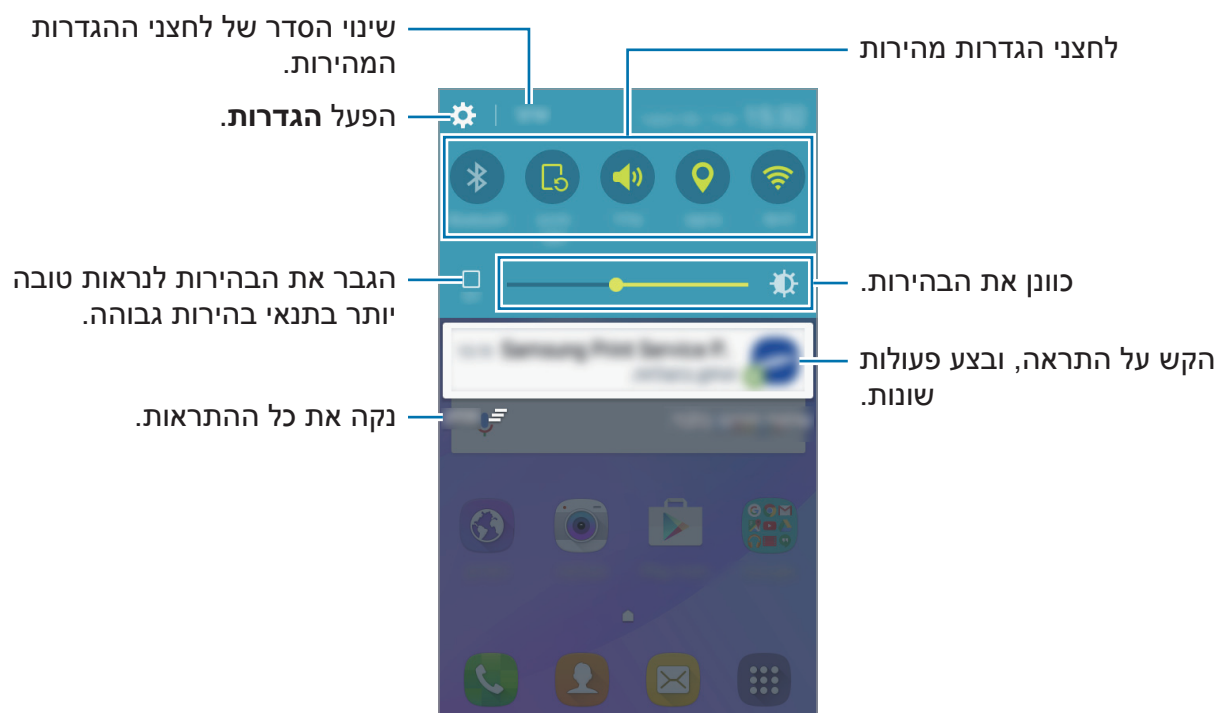
# לוח התראות

## שימוש בלוח ההתראות

בעת קבלת התראות חדשות, כגון הודעות או שיחות שלא נענו, מופיעים סמלי חיווי בשורת המצב. כדי לראות מידע נוסף לגבי הסמלים, פתח את לוח ההתראות ועיין בפרטים. גרור את שורת המצב כלפי מטה כדי לפתוח את לוח ההתראות. לסגירת לוח ההתראות, החלק את אצבעך מעלה על המסך.



ניתן להשתמש בפונקציות הבאות בלוח ההתראות.



## שימוש בלחצני הגדרה מהירה

הקש על לחצני ההגדרה המהירה כדי להפעיל חלק מהתכונות. החלק שמאלה או ימינה באזור הלחצנים כדי להציג לחצנים נוספים. כדי להציג הגדרות מפורטות יותר, הקש והחזק את הלחצן הרצוי.

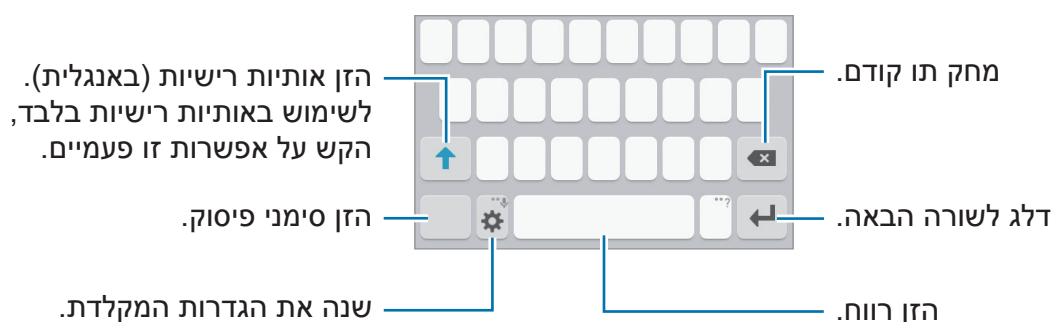
לשינוי סדר הלחצנים, הקש על **ערוך**, הקש והחזק את הלחצן הרצוי ואז גרור אותו למיקום אחר.

## הזנת טקסט

### מערכי לוח מקשים

מקלדת מופיעה באופן אוטומטי בעת הזנת טקסט לשליחת הודעות, יצירת תזכירים ועוד.

הזנת טקסט אינה נתמכת עבור שפות מסוימות. להזנת טקסט, עליך לשנות את שפת הקלט לאחת מהשפות הנתמכות.



### שינוי שפת הקלט

הקש על ← **הוסף שפות קלט**, ולאחר מכן בחר את השפות לשימוש. לאחר הבחירה בשתי שפות או יותר, תוכל לעבור בין שפות הקלט על-ידי החלקת מקש הרווח שמאלה או ימינה.



### שינוי פריסת המקלדת


הקש על , בחר שפה תחת **שפות הזנה**, ולאחר מכן בחר את המקלדת הרצויה.

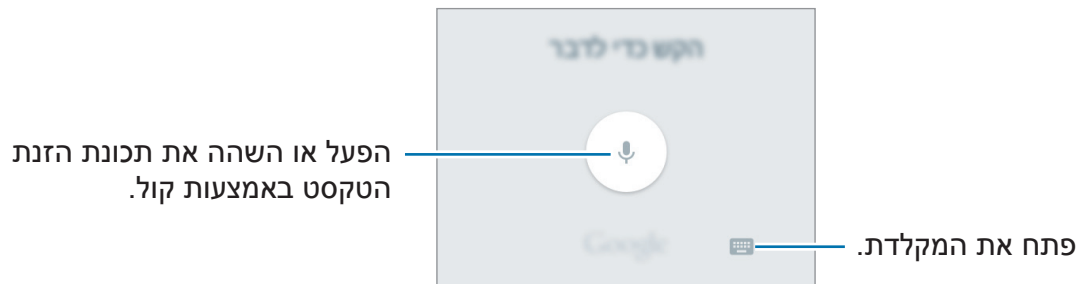
במקלדת 3x4, כל מקש כולל שלושה או ארבעה תווים. כדי להזין תו, הקש על המקש המתאים שוב ושוב, עד להופעת התו הרצוי.




## פונקציות מקלדת נוספות

הקש ממושכות על  כדי להשתמש בפונקציות השונות. סמלים אחרים עשויים להופיע במקום סמל ה- תלוי בפונקציה האחרונה שבה נעשה שימוש.

•  : הזן טקסט באמצעות הקול.





•  : הזן סמלי הבעה.

•  : שנה את הגדרות המקלדת.

## העתקה והדבקה

1 הקש על טקסט והחזק.

2 גרור את  או את  כדי לבחור את הטקסט הרצוי, או הקש על **בחר הכל** כדי לבחור את כל הטקסט.

3 הקש על **העתק** או **גזור**.

4 הקש והחזק היכן שברצונך להכניס את הטקסט, ולאחר מכן הקש על **הדבק**.

## צילום מסך


צלם את המסך תוך כדי השימוש במכשיר.

הקש הקשה ממושכת על מקש הבית ומקש ההפעלה/כיבוי בו-זמנית. תוכל להציג את התמונות שצולמו בגלריה.


לא ניתן לצלם תמונת מסך בזמן השימוש בתכונות או יישומים מסוימים.



## פתיחת יישומים

במסך הבית או במסך היישומים, בחר סמל יישום כדי לפתוח אותו.  
כדי לפתוח יישום מתוך הרשימה של היישומים שנעשה בהם שימוש לאחרונה, הקש על  ובחר חלון יישום לפתיחה.

### סגירת יישום

הקש על  וגרור את חלון היישום האחרון שמאלה או ימינה כדי לסגור אותו. לסגירת כל היישומים הפועלים, הקש על **סגור הכל**.

## ניהול מכשירים ונתונים

### העברת נתונים מהמכשיר הקודם שלך

באפשרותך להעביר נתונים מהמכשיר הקודם למכשיר חדש באמצעות Samsung Smart Switch. הגרסאות הבאות של Samsung Smart Switch זמינות.

- גרסה ניידת: העברת נתונים בין מכשירים ניידים. ניתן להוריד את היישום מ-Galaxy Apps או מ-**חנות Play**.

- גרסת מחשב: העברת נתונים בין המכשיר למחשב. ניתן להוריד את היישום מ-[www.samsung.com/smartswitch](http://www.samsung.com/smartswitch).

- Samsung Smart Switch לא נתמך בחלק מהמכשירים או המחשבים.



- יחולו מגבלות. למידע נוסף, בקר ב-Samsung. [www.samsung.com/smartswitch](http://www.samsung.com/smartswitch). מתייחסת לנושאי זכויות יוצרים ברצינות. העבר רק תוכן שיש ברשותך או שיש ברשותך זכות להעבירו.

### העברת נתונים ממכשיר נייד

העברת נתונים מהמכשיר הקודם שלך למכשיר חדש.

הורד והתקן את Smart Switch מ-Galaxy Apps או מ-**חנות Play**.

הפעל את **Smart Switch** ועקוב אחר ההוראות על המסך להעברת מידע ממכשירך הקודם.

## העברת נתונים ממחשב

גבה את הנתונים מהמכשיר הקודם שלך למחשב ויבא את הנתונים למכשירך החדש.

1 במחשב, היכנס לכתובת [www.samsung.com/smartswitch](http://www.samsung.com/smartswitch) כדי להוריד את Smart Switch.

2 במחשב, הפעל את Smart Switch.

אם מכשירך הקודם אינו מתוצרת Samsung, גבה את הנתונים למחשב באמצעות התוכנה שסופקה לך על ידי יצרן המכשיר. לאחר מכן, דלג לשלב החמישי.



3 חבר את המכשיר הקודם למחשב באמצעות כבל USB.

4 במחשב, פעל לפי ההוראות המופיעות על המסך כדי לגבות את הנתונים מהמכשיר. לאחר מכן, נתק את המכשיר הקודם מהמחשב.

5 חבר את המכשיר החדש למחשב באמצעות כבל USB.

6 במחשב, פעל לפי ההוראות המופיעות על המסך כדי להעביר את הנתונים למכשירך החדש.

## שימוש במכשיר כדיסק נשלף להעברת נתונים

העבר קבצי שמע, וידאו, תמונות או סוגים אחרים של קבצים מן המכשיר למחשב, או להפך.

אין לנתק את כבל ה-USB מהמכשיר במהלך העברת הקבצים. הדבר עלול לגרום לאובדן נתונים או נזק למכשיר.



ייתכנו בעיות בחיבור בין המכשירים כאשר הם מחוברים זה לזה דרך רכזת USB. יש לחבר את המכשיר ישירות לכניסת ה-USB של המחשב.



1 חבר את המכשיר למחשב באמצעות כבל USB.

2 פתח את חלונית ההתראה, ולאחר מכן הקש על האפשרות **מחובר כמכשיר מדיה** ← **מכשיר מדיה (MTP)**.

אם המחשב שלך לא תומך בפרוטוקול העברת מדיה (MTP) או שלא מותקן בו מנהל ההתקן המתאים, הקש על האפשרות **מצלמה (PTP)**.

3 העבר קבצים בין המכשיר והמחשב.

## עדכון המכשיר

ניתן לעדכן את המכשיר לגרסת התוכנה האחרונה.

### עדכון דרך הרשת

ניתן לעדכן את המכשיר לגרסת התוכנה האחרונה באופן ישיר באמצעות השירות 'קושחה דרך הרשת' (FOTA).

במסך היישומים, הקש על הגדרות ← אודות המכשיר ← עדכון תוכנה ← הורד עדכונים באופן ידני.

לבדיקה אוטומטית של עדכונים זמינים, הקש על המתג הורד עדכונים באופן אוטומטי כדי להפעילו. עדכונים יורדו רק כאשר המכשיר מחובר לרשת Wi-Fi.



### עדכון ה-Smart Switch

חבר את המכשיר למחשב, ועדכן את המכשיר לגרסת התוכנה האחרונה.

1 במחשב, היכנס לכתובת [www.samsung.com/smartswitch](http://www.samsung.com/smartswitch) כדי להוריד את Smart Switch ולהתקינו.

2 במחשב, הפעל את Smart Switch.

3 חבר את המכשיר למחשב באמצעות כבל USB.

4 אם עדכון תוכנה זמין, עקוב אחר ההוראות על המסך לעדכון המכשיר.

- בשעה שהמכשיר מבצע עדכון, אין לכבות את המחשב או לנתק את כבל ה-USB.
- במהלך עדכון המכשיר, אין לחבר למחשב התקני מדיה אחרים. חיבור של התקנים נוספים עלול להפריע לתהליך העדכון. לפני העדכון, נתק את כל שאר התקני המדיה מהמחשב.





## גיבוי ושחזור נתונים

הקפד שהמידע האישי שלך, נתוני היישומים וההגדרות יישארו בטוחים במכשיר. באפשרותך לגבות את המידע הרגיש שלך בחשבון גיבוי ולהיכנס אליו במועד מאוחר יותר. עליך להיכנס לחשבון Google שלך על מנת לגבות או לשחזר נתונים. ראה [חשבונות](#) למידע נוסף.

## שימוש בחשבון Google

במסך היישומים, הקש על **הגדרות** ← **גיבוי ואיפוס**, ולאחר מכן הקש על מתג ה-**גיבוי הנתונים שלי** כדי להפעילו. הקש על **חשבון גיבוי** ובחר את החשבון כחשבון הגיבוי. על מנת לשחזר נתונים באמצעות חשבון Google, הקש על המתג **שחזור אוטומטי** כדי להפעילו. כאשר הנך מתקין שוב יישומים, הגדרות גיבוי ומידע ישוחזרו.

## ביצוע איפוס נתונים

מחק את כל ההגדרות והנתונים שבמכשיר. לפני ביצוע איפוס לנתוני היצרן, הקפד ליצור עותקי גיבוי של כל הנתונים החשובים המאוחסנים במכשיר. ראה [גיבוי ושחזור נתונים](#) למידע נוסף. במסך היישומים, הקש על **הגדרות** ← **גיבוי ואיפוס** ← **איפוס לנתוני יצרן** ← **איפוס המכשיר** ← **מחק הכל**. המכשיר מאותחל אוטומטית.

# יישומים

## התקנה או הסרה של יישומים

### Galaxy Apps

רכוש והורד יישומים. באפשרותך להוריד יישומים שפותחו במיוחד עבור מכשירי Samsung Galaxy.

הקש על **Galaxy Apps** במסך היישומים.

ייתכן שיישום זה לא יהיה זמין, בהתאם לאזור או לספק השירות.



### התקנת יישומים

דפדף בין יישומים לפי קטגוריה, או הקש על **חיפוש** כדי לחפש באמצעות מילת מפתח. בחר יישום להצגת מידע לגביו. כדי להוריד יישומים בחינם, הקש על **התקן**. כדי לרכוש ולהוריד יישומים שעליהם חל חיוב, הקש על המחיר, ובצע את ההוראות שעל-גבי המסך.

כדי לשנות את הגדרות העדכון האוטומטי, הקש על ▼ ← **הגדרות** ← **עדכון אוטומטי של יישומים**, ולאחר מכן בחר באפשרות כלשהי.



### חנות Play

רכוש והורד יישומים.

הקש על **חנות Play** במסך היישומים.

### התקנת יישומים


דפדף בין יישומים לפי קטגוריה, או הקש על שדה החיפוש כדי לחפש מילת מפתח. בחר יישום להצגת מידע לגביו. כדי להוריד יישומים בחינם, הקש על **התקן**. כדי לרכוש ולהוריד יישומים שעליהם חל חיוב, הקש על המחיר, ובצע את ההוראות שעל-גבי המסך.

כדי לשנות את הגדרות העדכון האוטומטי, הקש על ≡ ← **הגדרות** ← **עדכן אפליקציות באופן אוטומטי**, ולאחר מכן בחר באפשרות כלשהי.



## ניהול יישומים

### הסרת התקנה או השבתה של יישומים

במסך היישומים, הקש על **ערוך**. הסמל  מופיע על היישומים שניתן להשבית או להסיר את התקנתם. בחר ביישום כלשהו, והקש על **השבת** או **הסר התקנה**. לחלופין, במסך היישומים, הקש על **הגדרות** ← **יישומים** ← **מנהל היישומים**, בחר יישום, ולאחר מכן הקש על **השבת** או על **הסר התקנה**.

- **השבת:** השבת את יישומי ברירת המחדל הנבחרים שאת התקנתם לא ניתן להסיר מהמכשיר.
- **הסר התקנה:** הסר התקנה של יישומים שהורדת.

### הפעלת יישומים

במסך היישומים, הקש על **הגדרות** ← **יישומים** ← **מנהל היישומים**, גלול אל **מושבת**, בחר יישום ולאחר מכן הקש על **הפעל**.

## טלפון

### מבוא

בצע או ענה לשיחות ושיחות וידאו.

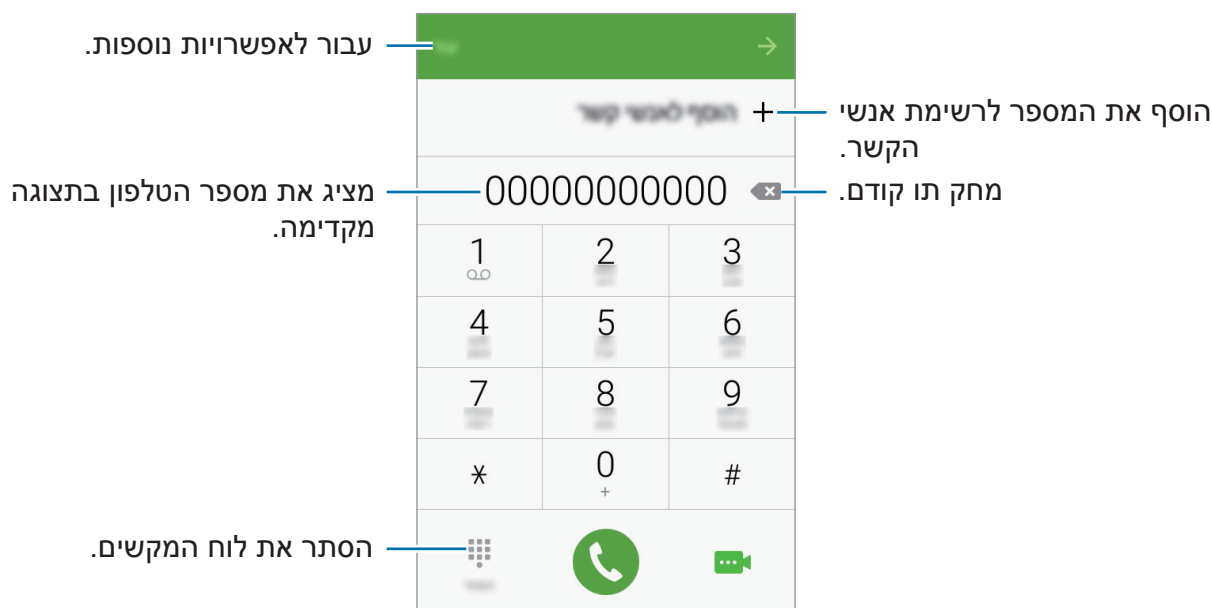
### ביצוע שיחות

1 הקש על **טלפון** במסך היישומים.

2 הזן מספר טלפון.

אם לוח המקשים לא מופיע על המסך, הקש על  כדי לפתוח את לוח המקשים.

### 3 הקש על כדי לבצע שיחה קולית, או הקש על כדי לבצע שיחת וידאו.





### ביצוע שיחות מהמסך הנעול

במסך הנעול, גרור את  אל מחוץ לעיגול הגדול.

### ביצוע שיחות מיומני שיחות או מרשימות אנשי קשר


הקש על **יומן** או על **אנשי קשר**, ולאחר מכן החלק ימינה על פני איש קשר או מספר טלפון כדי לבצע שיחה.

## ביצוע שיחה בינלאומית


- 1 הקש על  כדי לפתוח את לוח המקשים, אם לוח המקשים אינו מופיע על המסך.
- 2 הקש על **0** והחזק, עד להופעת הסימן **+**.
- 3 הזן את קוד הארץ, קוד האזור ומספר הטלפון, ולאחר מכן הקש על .

## קבלת שיחות


### מענה לשיחה

כאשר יש שיחה נכנסת, גרור את  אל מחוץ לעיגול הגדול.

### דחיית שיחה

כאשר יש שיחה נכנסת, גרור את  אל מחוץ לעיגול הגדול.  
 לשליחת הודעה עם דחייה של שיחה נכנסת, גרור את סרגל הודעות הדחייה כלפי מעלה.  
 ליצירת הודעות דחייה שונות, פתח את מסך היישומים והקש על **טלפון** ← **עוד** ← **הגדרות** ← **דחיית שיחה** ← **הודעות דחיית שיחה**, הזן הודעה, ולאחר מכן הקש על **+**.


### שיחות שלא נענו

אם התקבלה שיחה שלא נענתה, הסמל  מופיע בשורת המצב. פתח את לוח ההתראות להצגת רשימה של שיחות שלא נענו. לחלופין, במסך היישומים, הקש על **טלפון** ← **יומן** כדי להציג את השיחות שלא נענו.

## אפשרויות בזמן שיחה




### במהלך שיחה קולית

זמינות הפעולות הבאות:

- **החזק:** העבר שיחה להמתנה. הקש על האפשרות **חדש שיחה** לאחזור השיחה ממצב המתנה.
- **הוסף שיחה:** חייג לביצוע שיחה שנייה.
- **הגברה נוספת:** הגבר את עוצמת הקול.
- **Bluetooth:** עבור לאוזניות Bluetooth, אם מחוברת למכשיר.
- **רמקול:** הפעל או השבת את הרמקול. בעת שימוש ברמקול, הקפד להרחיק את המכשיר מהאוזניים.
- **לוח המקשים / הסתר:** פתח או סגור את לוח המקשים.
- **השתק:** כבה את המיקרופון על מנת שהצד השני בשיחה לא יוכל לשמוע אותך.
- **דוא"ל:** שלח הודעת דואר אלקטרוני.
- **הודעה:** שלח הודעה.
- **דפדפן:** גלוש באינטרנט.
- **אנשי קשר:** פתח את רשימת אנשי הקשר.
- **לוח שנה:** פתח את לוח השנה.
- **תזכיר:** צור תזכיר.
-  : סיים את השיחה הנוכחית.

### במהלך שיחת וידאו

הקש על המסך כדי להשתמש באפשרויות הבאות:

-  : עבור בין המצלמה הקדמית למצלמה האחורית.
-  : סיים את השיחה הנוכחית.
-  : כבה את המיקרופון על מנת שהצד השני בשיחה לא יוכל לשמוע אותך.

## אנשי קשר

### מבוא

צור אנשי קשר או נהל אנשי קשר במכשיר.

### הוספת אנשי קשר

#### יצירת אנשי קשר באופן ידני

1 הקש על **אנשי קשר** במסך היישומים.


2 הקש על  ובחר מיקום אחסון.

3 הזן פרטי איש קשר.

•  : הוסף תמונה.

•  /  : הוסף או מחק שדה פרטי קשר.

4 הקש על **שמור**.

להוספת מספר טלפון לרשימת אנשי הקשר מלוח המקשים, פתח את מסך היישומים והקש על **טלפון**. אם לוח המקשים לא מופיע על המסך, הקש על  כדי לפתוח את לוח המקשים. הזן את המספר והקש על **הוסף לאנשי קשר**.

להוספת מספר טלפון לרשימת אנשי הקשר מרשימת ההודעות או השיחות שלא נענו, פתח את מסך היישומים והקש על **טלפון** ← **יומן** ← איש קשר.

#### ייבוא אנשי קשר

יבא אנשי קשר משירותי אחסון למכשירך.

במסך היישומים, הקש על **אנשי קשר** ← **עוד** ← **הגדרות** ← **ייבוא/ייצוא אנשי קשר** ← **יבא**, ולאחר מכן בחר באפשרות ייבוא.

## חיפוש אנשי קשר

במסך היישומים, הקש על **אנשי קשר**.

השתמש באחת משיטות החיפוש הבאות:

- גלול במעלה או במורד רשימת אנשי הקשר.
- הקש על שדה החיפוש בחלק העליון של רשימת אנשי הקשר, ולאחר מכן הזן קריטריונים לחיפוש.

לאחר בחירת איש קשר, בצע אחת מהפעולות הבאות:

- ★ : הוסף לאנשי הקשר המועדפים.
- 🗨️ / 📞 : בצע שיחה קולית או שיחת וידאו.
- ✉️ : חבר הודעה.
- 📧 : חבר הודעת דואר אלקטרוני.

## הודעות

### מבוא

שלח וצפה בהודעות לפי שיחה.

### שליחת הודעות

חיובים נוספים עשויים לחול עבור שליחה של הודעות במצב נדידה.

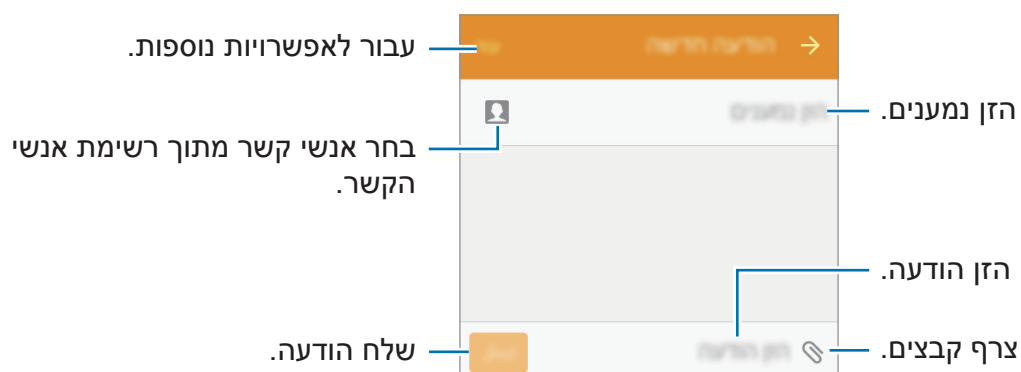


1 הקש על **הודעות** במסך היישומים.

2 הקש על 📧.



### 3 הוסף נמענים וכתוב הודעה.



### 4 הקש על **שלח** כדי לשלוח את ההודעה.

## הצגת הודעות

הודעות מקובצות לשרשורי הודעות לפי איש קשר.

חיובים נוספים עשויים לחול עבור קבלה של הודעות במצב נדידה. 

1 הקש על **הודעות** במסך היישומים.

2 בהודעת הרשימות, בחר איש קשר.

3 צפה בשיחה שלך.

## דפדפן

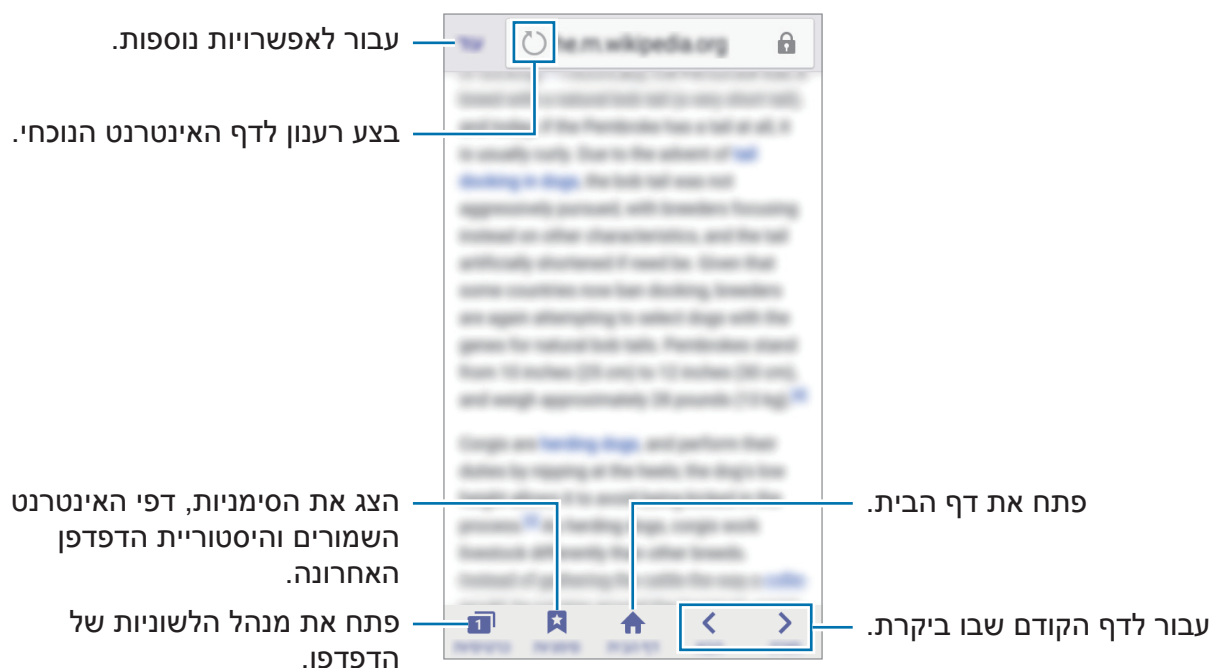
גלוש באינטרנט לחיפוש אחר מידע וסמן את הדפים המועדפים עליך לגישה נוחה יותר.

1 הקש על **דפדפן** במסך היישומים.

2 הקש על שדה הכתובת.

### 3 הזן את כתובת האינטרנט או מילת מפתח, ולאחר מכן הקש על **עבור אל**.

כדי להציג את סרגלי הכלים, גרור את אצבעך מעט כלפי מטה על המסך.



## דוא"ל

### הגדרת חשבונות דואר אלקטרוני

הגדר חשבון דואר אלקטרוני עם פתיחת היישום **דוא"ל** בפעם הראשונה.

#### 1 הקש על **דוא"ל** במסך היישומים.

#### 2 הזן את כתובת הדוא"ל והסיסמה, ולאחר מכן הקש על **הבא**.


כדי לרשום ידנית חשבון דוא"ל של חברה, הקש על **הגדרה ידנית**.

#### 3 פעל בהתאם להוראות המוצגות על המסך להשלמת ההגדרה.

להגדרת חשבון דואר אלקטרוני נוסף, הקש על **עוד** ← **הגדרות** ← **הוסף חשבון**.

אם יש לך יותר מחשבון דוא"ל אחד, באפשרותך להגדיר אחד מהם כחשבון ברירת המחדל. הקש על **עוד** ← **הגדרות** ← **עוד** ← **הגדר כחשבון ברירת המחדל**.

## שליחת דואר אלקטרוני

- 1 הקש על  כדי לחבר הודעת דוא"ל.
- 2 הוסף נמענים והזן את טקסט הודעת הדוא"ל.
- 3 הקש על **שלח** כדי לשלוח את הודעת הדואר.

## קריאת דואר אלקטרוני

ברשימת הודעות הדוא"ל, הקש על הודעת הדוא"ל שברצונך לקרוא.

## מצלמה

### מבוא

צלם תמונות והקלט וידאו באמצעות מגוון מצבים והגדרות.

### צילום בסיסי

באפשרותך לצלם תמונות ולהקליט וידאו. עיין בתמונות הוידאו שלך בגלריה.

הקש על **מצלמה** במסך היישומים.

### כללי התנהגות נאותים לשימוש במצלמה

- אין לצלם תמונות או סרטונים של אנשים ללא רשותם.
- אין לצלם תמונות או סרטונים במקומות שבהם הדבר אסור על פי חוק.
- אין לצלם תמונות או סרטונים במקומות שבהם הדבר עלול להפר את פרטיותם של אנשים.

## צילום תמונות וסרטונים

1 הקש על התמונה במסך התצוגה המקדימה, בנקודה שבה ברצונך שהמצלמה תתמקד.

2 הקש על  לצילום תמונה, או הקש על  לצילום סרטון.

- הרחק שתי אצבעות זו מזו על-גבי המסך להגדלה של החלק הרצוי, והצמד אותן זו לזו בתנועת צביטה להקטנתו.



במסך התצוגה המקדימה, החלק את אצבעך ימינה כדי להיכנס לרשימת מצבי הצילום. לחלופין, החלק את אצבעך שמאלה כדי לצפות בתמונות ובוידאו שצילמת.

- מסך התצוגה המקדימה עשוי להשתנות בהתאם למצב הצילום ולדגם המצלמה.
- המצלמה נכבית באופן אוטומטי כשאינה בשימוש.
- ודא שהעדשה נקייה. אחרת, ייתכן שהמכשיר לא יפעל כהלכה במצבים מסוימים שמחייבים רזולוציה גבוהה.



## הפעלת המצלמה במסך הנעול

כדי לצלם במהירות תמונות, הפעל את **מצלמה** במסך הנעול.

במסך הנעול, גרור את  אל מחוץ לעיגול הגדול.

- ייתכן שתכונה זו לא תהיה זמינה, בהתאם לאזור או לספק השירות.
- חלק מתכונות המצלמה אינן זמינות כאשר מפעילים את **המצלמה** מהמסך הנעול בזמן שתכונות האבטחה מופעלות.





## מצב אוטומטי

מצב אוטומטי מאפשר למצלמה להעריך את הסביבה ולקבוע את המצב המתאים ביותר לצילום התמונה.

במסך התצוגה המקדימה, הקש על **מצב** ← **אוט'**.

## מצב מקצועי

צלם תמונות תוך כדי כוונתן אפשרויות צילום שונות באופן ידני, כגון ערך חשיפה וערך ה-ISO. במסך התצוגה המקדימה, הקש על **מצב** ← **מקצועי**. בחר אפשרויות והתאם את ההגדרות לצרכיך, ולאחר מכן הקש על  לצילום התמונה.

- **WB** : בחר איזון לבן מתאים, על מנת שתמונות יוצגו עם טווח צבעים נאמן למציאות.
- **ISO** : בחר ערך ISO. הגדרה זו שולטת ברגישות האור של המצלמה. ערכים נמוכים מיועדים לנושאי צילום נייחים או המוארים באור בהיר. ערכים גבוהים יותר מיועדים לנושאי צילום הנעים במהירות או המוארים באופן עמום. לעומת זאת, הגדרות ISO גבוהות עלולות לגרום רעש בתמונות.
-  : שנה ערך החשיפה. הגדרה זו קובעת כמה אור ייקלט בחיישן המצלמה. עבור תנאי תאורה עמומה, השתמש בערך חשיפה גבוה יותר.

## פנורמה

צלם סדרה של תמונות אופקיות או אנכיות ולאחר מכן הדבק אותן יחד ליצירת סצנה רחבה. במסך התצוגה המקדימה, הקש על **מצב** ← **פנורמה**.


לקבלת תמונות מיטביות באמצעות פנורמה, היעזר בטיפים שלהלן:



- הזז את המצלמה באטיות בכיוון אחד.
- שמור שהתמונה לא תחרוג מהמסגרת של כוונת המצלמה.
- הימנע מצילום תמונות כשהרקע אחיד, כגון שמיים ריקים או קיר רגיל.

## צילום ברצף

צלם סדרה של תמונות של נושאי צילום נעים.

במסך התצוגה המקדימה, הקש על **מצב** ← **צילום ברצף**. לחץ לחיצה ממושכת על  כדי לצלם מספר צילומים ברצף.

## פנים יפות

צלם תמונה עם פנים מובהרות לקבלת תוצאה עדינה יותר.

במסך התצוגה המקדימה, הקש על **מצב** ← **פנים יפות**.

## קול וצילום

צלם תמונה עם צליל. המכשיר מסמן את התמונות ב- ב **גלריה**.

במסך התצוגה המקדימה, הקש על **מצב** ← **קול וצילום**.

## ספורט

צלם תמונה של נושאי צילום הנעים במהירות.

במסך התצוגה המקדימה, הקש על **מצב** ← **ספורט**.


## סלפי

צלם דיוקן עצמי במצלמה הקדמית.

1 במסך התצוגה המקדימה, הקש על  כדי לעבור למצלמה הקדמית לצילום דיוקן עצמי.

2 הקש על **מצב** ← **סלפי**.

3 פנה לעדשת המצלמה הקדמית.





4 כאשר המכשיר מזהה את הפנים שלך, הקש על המסך כדי לצלם תמונה עצמית. לצילום התמונה באמצעות כף ידך, הקש על  והקש על המתג **בקרת מחווה** כדי להפעילו. הראה את כף ידך למצלמה הקדמית. לאחר זיהוי כף היד, המכשיר יצלם תמונה כעבור מספר שניות.

## הגדרות המצלמה

### הגדרות מהירות

במסך התצוגה המקדימה, השתמש בהגדרות המהירות הבאות.

האפשרויות הזמינות עשויות להשתנות בהתאם למצב הצילום ולדגם המצלמה שבו נעשה שימוש. 

-  : בחר אפקט סינון לשימוש בעת צילום תמונות או סרטונים.
-  : בחר את אורך העיכוב לפני שהמצלמה מצלמת באופן אוטומטי.
-  : הפעל או השבת את המבזק.
-  : כוונן את סרגל המחווה כדי לצלם תמונה עם פנים מובהרות לקבלת תמונות עדינות יותר.

## הגדרות המצלמה

במסך התצוגה המקדימה, הקש על ⚙️.

האפשרויות הזמינות עשויות להשתנות בהתאם למצב הצילום ולדגם המצלמה שבו נעשה שימוש.



- **גודל תמונה (מצלמה אחורית) / גודל תמונה (מצלמה קדמית):** בחר את הרזולוציה של התמונות. שימוש ברזולוציה גבוהה יותר יגרום להפקת תמונות איכותיות יותר, אך הן יצרכו נפח זיכרון גדול יותר.
- **גודל וידאו (מצלמה אחורית) / גודל וידאו (מצלמה קדמית):** בחר את הרזולוציה של סרטוני הווידאו. שימוש ברזולוציה גבוהה יותר יגרום להפקת סרטוני וידאו איכותיים יותר, אך הן יצרכו נפח זיכרון גדול יותר.
- **בקרת מחווה:** הגדר את המכשיר לזיהוי כף היד שלך, כדי שתוכל להשתמש בה לצילום דיוקן עצמי.
- **שמור תמונות כפי שנראו בתצוגה מקדימה:** הפוך את התמונה כדי ליצור תמונת מראה של הסצנה המקורית, בעת צילום תמונות במצלמה הקדמית.
- **מצב מיקוד:** בחר מצב מיקוד. **מיקוד אוט'** נשלט על-ידי מצלמה. **מאקרו** מיועד עבור עצמים קרובים מאוד.
- **קווי רשת:** הצג מחווני עינית שיסייעו בהרכבת הקומפוזיציה בעת בחירת נושאי צילום.
- **תגיות מיקום:** צרף לתמונה תג מיקום GPS.
- **עוצמת אות ה-GPS** עלולה להיחלש במקומות שבהם האות נתקל במכשולים, למשל בין בניינים או באזורים נמוכים, או בתנאי מזג אוויר קשים.
- **המיקום שלך** עשוי להופיע בתמונות שאתה מעלה לאינטרנט. למניעת מצב זה, השבת את ההגדרה של תגי מיקום.
- **סקור תמונות:** הגדר את המכשיר להצגת התמונות לאחר צילומן.
- **הפעלה מהירה:** הפעלה מהירה: הגדר את המכשיר להפעלה של המצלמה באמצעות לחיצה כפולה מהירה על מקש הבית.
- **מיקום אחסון:** בחר מיקום זיכרון לאחסון.
- **הפונקציה 'מקשי עוצמת קול':** הגדר את המכשיר לשימוש במקש עוצמת הקול לשליטה בפונקציות התריס או הזום.
- **איפוס הגדרות:** אפס את הגדרות המצלמה.





# גלריה



## מבוא

צפה ונהל תמונות ווידאו השמורים במכשיר.

## הצגת תמונות או סרטוני וידאו

1 הקש על גלריה במסך היישומים.

2 בחר תמונה או וידאו.

קבצי וידאו מוצגים עם הסמל  בתמונה הממוזערת שבתצוגה המקדימה. כדי להפעיל וידאו, הקש על .



כדי להסתיר או להציג את התפריטים, הקש על המסך.

## מחיקת תמונות או סרטוני וידאו

### מחיקת תמונה או וידאו

בחר תמונה או וידאו, והקש על **מחק** בתחתית המסך.

### מחיקת תמונות וסרטונים מרובים

1 במסך הגלריה הראשי, הקש הקשה ממושכת על תמונה או סרטון למחיקה.

2 סמן את התיבות של התמונות או סרטוני הוידאו למחיקה.

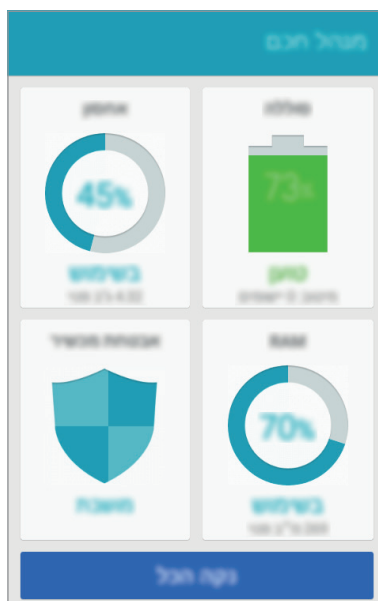
3 הקש על **עוד** ← **מחק**.

## מנהל חכם

### מבוא

המנהל החכם מספק מבט כללי על מצב הסוללה, האחסון, ה-RAM ואבטחת המערכת. המנהל החכם מאפשר לך למטב בקלות את המכשיר, ואילו מצב החיסכון המרבי בנתונים מסייע לך לנהל את השימוש בנתונים ניידים.

- ייתכן שחלק מהתכונות של יישום זה לא יהיו זמינות, בהתאם לאזור או לספק השירות.
- ייתכן שתכונה זו אינה נתמכת בחלק מהמכשירים.



## שימוש בתכונת האופטימיזציה המהירה

במסך היישומים, הקש על **מנהל חכם** ← **נקה הכל**.

תכונת האופטימיזציה המהירה משפרת את ביצועי המכשיר באמצעות הפעולות הבאות.

- זיהוי יישומים העושים שימוש מופרז בסוללה וניקוי חלק מהזיכרון.
- מחיקת קבצים מיותרים וסגירת יישומים הרצים ברקע.
- חיפוש תוכנה זדונית.

## ניהול ביצועי המכשיר

במסך היישומים, הקש על **מנהל חכם** ובחר תכונה.

### סוללה

בדוק את רמת הסוללה שנותרה והזמן שנותר לשימוש במכשיר. במכשירים שרמות הסוללה שלהם נמוכות, מומלץ לחסוך בצריכת הסוללה באמצעות הפעלת תכונות חיסכון בחשמל וסגירת יישומים הצורכים רמות גבוהות של אנרגיה.

זמן השימוש שנותר מראה את הזמן הנותר עד להתרוקנות הסוללה. זמן השימוש שנותר עשוי להשתנות בהתאם להגדרות המכשיר ותנאי ההפעלה.



### אחסון

בדוק את הסטטוס של קיבולת הזיכרון הזמינה והזיכרון הנמצא בשימוש. באפשרותך למחוק קבצים מיותרים וקבצים שאינם שימוש או להסיר את התקנתם של יישומים שכבר לא נעשה בהם שימוש.

### RAM

בדוק את כמות זיכרון ה-RAM הזמינה. אתה יכול לסגור יישומים הפועלים ברקע ולהקטין את כמות ה-RAM הנמצאת בשימוש על מנת להאיץ את פעולת המכשיר.

### אבטחת מכשיר

בדוק את מצב האבטחה של המכשיר. תכונה זו מחפשת במכשיר שלך תוכנות זדוניות.

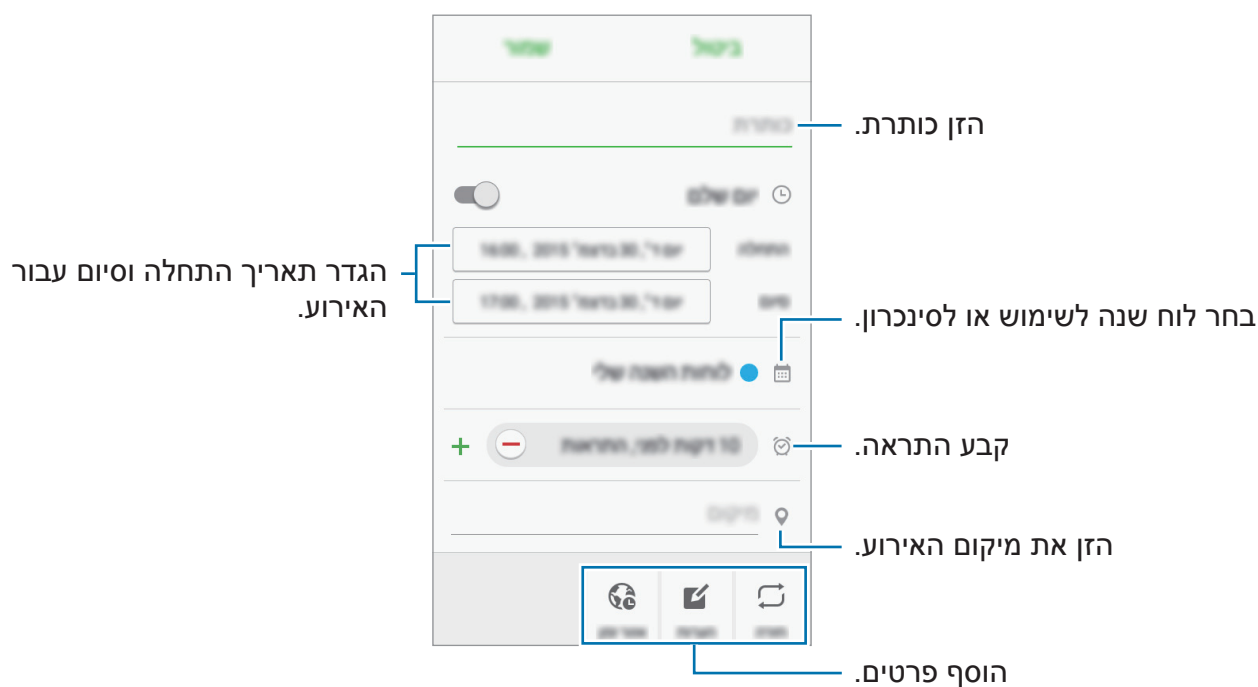
## לוח שנה

### מבוא

נהל את לוח הזמנים שלך באמצעות הכנסת אירועים או משימות קרובות ביומן שלך.



### יצירת אירועים

- 1 הקש על **לוח שנה** במסך היישומים.
- 2 הקש על **+** או הקש פעמיים על תאריך.  
אם התאריך כבר כולל אירועים או משימות שמורים, הקש על התאריך, והקש על **+**.
- 3 הזן את פרטי האירוע.



- 4 הקש על **שמור** כדי לשמור את האירוע.

## יצירת משימות

- 1 הקש על **לוח שנה** במסך היישומים.
- 2 הקש על  ← **משימות**.
- 3 הזן את פרטי המשימה והקש על **היום** או על **מחר** כדי לקבוע את תאריך היעד.  
להוספת פרטים נוספים, הקש על .
- 4 הקש על **שמור** כדי לשמור את המשימה.

## סנכרון אירועים ומשימות בין החשבונות שלך

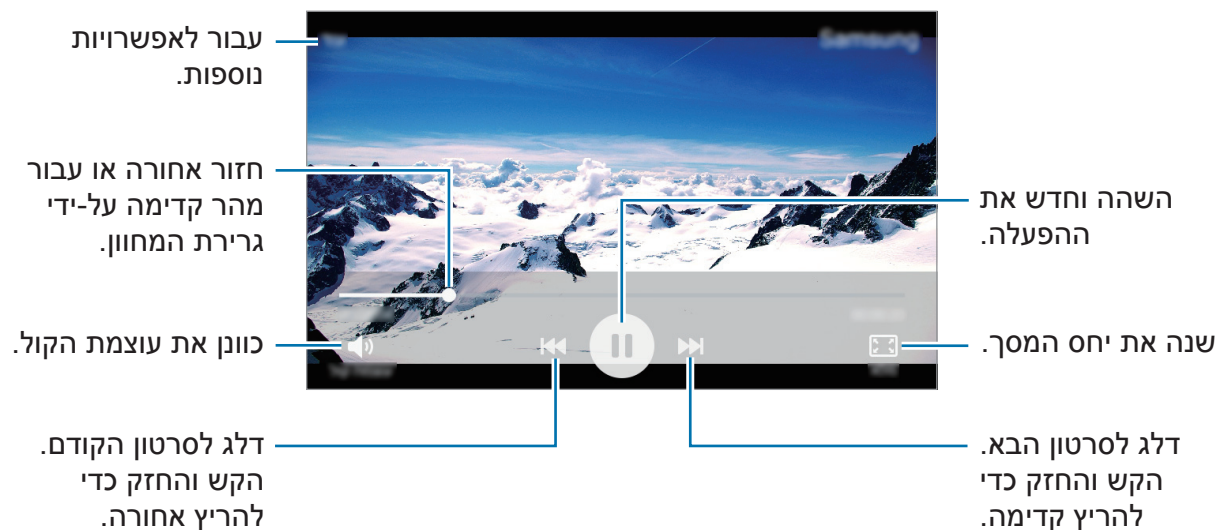
במסך היישומים, הקש על **הגדרות** ← **חשבונות**, בחר שירות חשבון, ולאחר מכן הקש על המתג **סנכרון לוח שנה** כדי לסנכרון את האירועים והמשימות עם החשבון.  
להוספת חשבונות לסנכרון, פתח את מסך היישומים והקש על **לוח שנה** ← **עוד** ← **נהל לוחות שנה** ← **הוסף חשבון**. לאחר מכן, בחר חשבון לסנכרון, והיכנס אליו. כאשר החשבון מתווסף לרשימת החשבונות המסונכרנים, מופיע עיגול ירוק ליד שם החשבון.

## וידאו

צפה בוידאו השמור במכשיר והתאם את הגדרות הנגינה.


הקש על **וידאו** במסך היישומים.

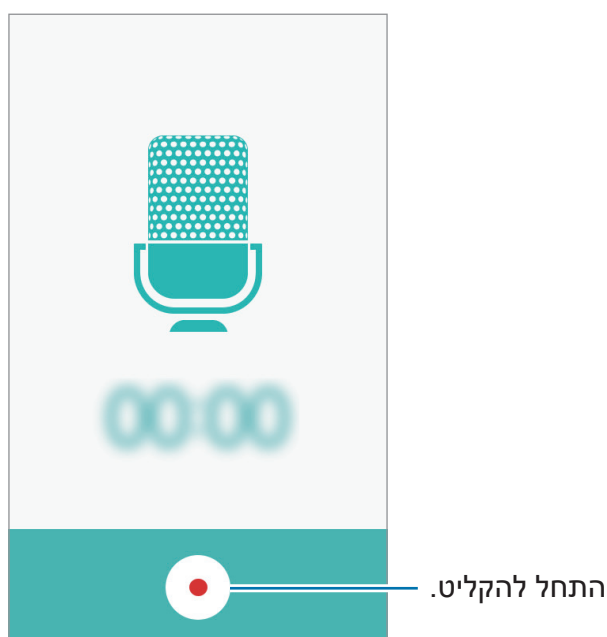
בחר סרטון להפעלה.




## רשמקול

השתמש ביישום זה כדי להקליט או להשמיע תזכירים קוליים.

- 1 במסך היישומים, הקש על **כלים** ← **רשמקול**.
- 2 הקש על  כדי להתחיל בהקלטה. דבר לתוך המיקרופון.  
הקש על **השהה** כדי להשהות את ההקלטה.  
הקש על **דחיית שיחה** כדי לדחות באופן אוטומטי שיחות נכנסות בזמן הקלטת תזכיר קולי.



- 3 הקש על  כדי לסיים את ההקלטה.

## הקבצים שלי

גש אל קבצים שונים המאוחסנים במכשיר ונהל אותם.

במסך היישומים, הקש על **כלים** ← **הקבצים שלי**.


- **קטגוריות:** הצג קבצים לפי קטגוריה.
- **אחסון מקומי:** הצג את הקבצים השמורים במכשיר.
- **שימוש בשטח אחסון:** הצג מידע הנוגע לזיכרון של המכשיר.
- לחיפוש קבצים או תיקיות, הקש על **חיפוש**.

## תזכיר

צור תזכורות וסדר אותן לפי קטגוריה.

במסך היישומים, הקש על **כלים** ← **תזכיר**.

### יצירת תזכירים

הקש על  ברשימת התזכירים, והזן תזכיר. בעת חיבור תזכיר, השתמש באפשרויות הבאות:

- **קטגוריות:** צור או הגדר קטגוריה.
- **תמונה:** הוסף תמונות.
- **קול:** צור הקלטת קול להוספה.
- **מטלות:** הוסף תיבות סימון בתחילת כל שורה ליצירת רשימת משימות.
- כדי לשמור את התזכיר, הקש על **שמור**.
- כדי לערוך תזכיר, הקש על תזכיר, ולאחר מכן הקש על תוכן התזכיר.

### חיפוש תזכירים

הקש על **חיפוש** ברשימת התזכורות והזן מילת מפתח לחיפוש תזכורות הכוללות את מילת המפתח.



## שעון

### מבוא

הגדר התרעות, בדוק את הזמן הנוכחי בערים רבות בעולם, תזמן אירוע, או הגדר משך זמן ספציפי.

### התראה

במסך היישומים, הקש על **שעון** ← **התראה**.

### הגדרת התראות

הקש על **הוספה** ברשימת ההתראות, הגדר שעת התראה, בחר את הימים לחזרה על ההתראה, הגדר אפשרויות התראה נוספות, ולאחר מכן הקש על **שמור**.  
לפתיחת לוח מקשים להכנסת זמן אזעקה, הקש על **לוח המקשים**.  
להפעלה או השבתה של התראות, הקש על סמל השעון שליד ההתראה ברשימת ההתראות.

### הפסקת התראות

הקש על **בטל** כדי לעצור התראה. אם הפעלת קודם את האפשרות 'נודניק', הקש על **נודניק** כדי שההתראה תופעל שוב לאחר פרק זמן מוגדר.

### מחיקת התראות

הקש על ✕ על ההתראה הרצויה ברשימת ההתראות.

### שעון עולמי

במסך היישומים, הקש על **שעון** ← **שעון עולמי**.

### יצירת שעונים

הקש על **הוספה**, ולאחר מכן הזן שם עיר או בחר עיר מתוך רשימת הערים.

### מחיקת שעונים

הקש ✕ על שעון.

## עצר

- 1 במסך היישומים, הקש על **שעון** ← **עצר**.
- 2 הקש על **התחל** כדי לתזמן אירוע.  
כדי לתעד זמני הקפות תוך תזמון של אירוע, הקש על **הקפה**.
- 3 הקש על **השהה** כדי לעצור את השעון.  
כדי להתחיל את התזמון מחדש, הקש על **המשך**.  
כדי לנקות זמני הקפה, הקש על **איפוס**.

## טיימר

- 1 במסך היישומים, הקש על **שעון** ← **טיימר**.
- 2 הגדר את משך הזמן ולאחר מכן הקש על **התחל**.  
לפתיחת לוח מקשים להכנסת משך הזמן, הקש על **לוח המקשים**.
- 3 הקש על **בטל** כשהטיימר מסתיים.

## מחשבון

- ערוך חישובים פשוטים או מסובכים.  
הקש על **מחשבון** במסך היישומים.  
סובב את המכשיר לרוחב כדי להציג את המחשבון המדעי. אם התכונה **סיבוב מסך** כבויה, פתח את לוח ההתראות והקש על **סיבוב מסך** כדי להפעילה.  
כדי לראות את היסטוריית החישובים, הקש על **היסטוריה**. כדי לסגור את לוח היסטוריית החישובים, הקש על **לוח המקשים**.  
לניקוי ההיסטוריה, הקש על **היסטוריה** ← **נקה היסטוריה**.

## רדיו

## האזנה לרדיו FM

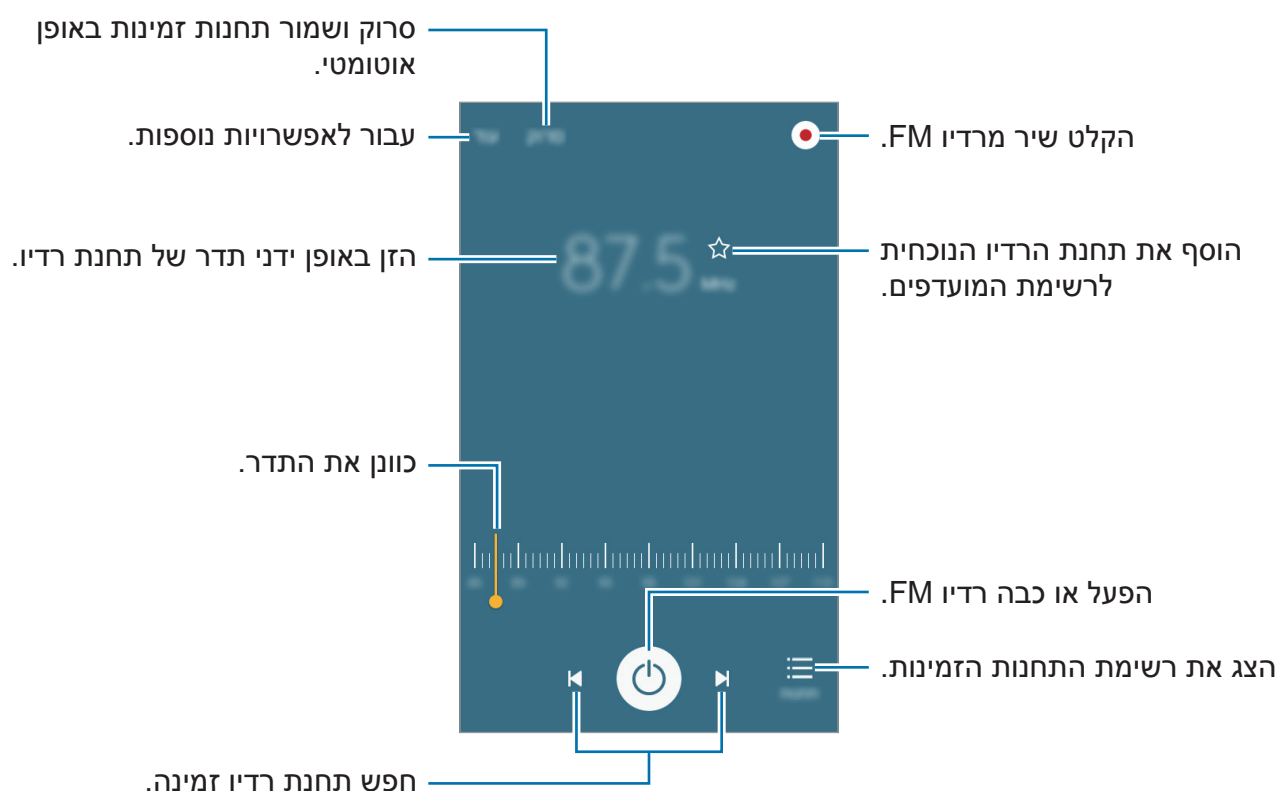
הקש על **רדיו** במסך היישומים.

לפני השימוש ביישום זה עליך לחבר אוזניות, שישמשו כאנטנת הרדיו.

רדיו FM סורק ושומר את התחנות הזמינות באופן אוטומטי כאשר הוא מופעל בפעם הראשונה.



הקש על  כדי להפעיל רדיו FM. בחר את תחנת הרדיו הרצויה מתוך רשימת התחנות והקש על  כדי לחזור למסך הרדיו FM.



## סריקת תחנות רדיו

הקש על **רדיו** במסך היישומים.

הקש על **סרוק**, ולאחר מכן בחר אפשרות סריקה. רדיו FM סרוק ושומר את התחנות הזמינות באופן אוטומטי.

בחר את תחנת הרדיו הרצויה מתוך רשימת התחנות והקש על  כדי לחזור למסך הרדיו FM.

## יישומי Google

Google מציעה יישומים לבידור, לרשתות חברתיות ולעסקים. כדי להשתמש בחלק מהיישומים יש צורך לפתוח חשבון Google. ראה [חשבונות](#) למידע נוסף.

להצגת פרטי יישום נוספים, היכנס לתפריט העזרה של היישום הרצוי.

ייתכן שיישומים מסוימים אינם זמינים וייתכן שהם מופיעים תחת שם אחר, בהתאם לאזור או לספק השירות.



## Chrome

חפש מידע ודפדף בדפי אינטרנט.

## Gmail

שלח וקבל דוא"ל באמצעות השירות Google Mail.

## מפות

אתר את מיקומך במפה, חפש מיקומים והצג פרטים על מקומות מגוונים.

## מוזיקה Play

האזן למוסיקה במכשירך, גלה עוד ושתף.

## סרטים Play

הורד סרטוני וידאו לצפייה מ-**חנות Play**.

## Drive

שמור את התוכן שלך בענן, גש אליו מכל מקום ושתף אותו עם משתמשים אחרים.

## YouTube

הצג או צור סרטונים ושתף אותם עם משתמשים אחרים.

## תמונות

חפש, נהל וערוך במקום אחד את כל התמונות וסרטוני הווידאו שלך ממגוון מקורות.

## Hangouts

שוחח בצ'אט עם חבריך באופן אישי או בקבוצות, ושלב בצ'אט תמונות, סמלי הבעה ושיחות וידאו.

## Google

חפש במהירות פריטים באינטרנט במכשירך.

## חיפוש קולי

אמור בקול מילת מפתח או ביטוי לחיפוש מהיר של פריטים.

## הגדרות Google

קבע את תצורת ההגדרות של תכונות מסוימות המסופקות על-ידי Google.

# הגדרות

## מבוא

התאם את הגדרות הפונקציות והיישומים השונים לצרכיך. באפשרותך להתאים אישית את המכשיר על-ידי הגדרה של מגוון אפשרויות. במסך היישומים, הקש על **הגדרות**.

## Wi-Fi

### התחברות לרשת Wi-Fi

הפעל את התכונה Wi-Fi כדי להתחבר לרשת Wi-Fi ולגשת לאינטרנט או למכשירי רשת אחרים.

כבה את התכונה Wi-Fi כדי לחסוך במתח סוללה אם אינך עושה שימוש ברשת.



1 במסך ההגדרות, הקש על **Wi-Fi**, ולאחר מכן הקש על המתג כדי להפעילו.

2 בחר רשת מרשימת רשתות ה-Wi-Fi.

הסמל של רשתות שמחייבות הזנת סיסמה כולל מנעול.

3 הקש על **התחבר**.

לאחר שהמכשיר מצליח להתחבר לרשת Wi-Fi, המכשיר יתחבר שוב לאותה רשת בכל פעם שהיא זמינה, בלי לדרוש סיסמה. כדי למנוע התחברות אוטומטית של המכשיר לרשת, בחר אותה מרשימת הרשתות והקש על **שכח**.



## Wi-Fi Direct

Wi-Fi Direct מחבר מכשירים ישירות באמצעות רשת Wi-Fi, ללא צורך בנקודת גישה.

1 במסך ההגדרות, הקש על **Wi-Fi**, ולאחר מכן הקש על המתג כדי להפעילו.

2 הקש על **Wi-Fi Direct**.

המכשירים שזוהו מופיעים ברשימה.

אם המכשיר שאליו ברצונך להתחבר אינו מופיע ברשימה, בקש כי המכשיר יפעיל את תכונת Wi-Fi Direct שלו.

3 בחר מכשיר שאליו תתחבר.

המכשירים יתחברו לאחר שהמכשיר השני יקבל את בקשה ההתחברות ל-Wi-Fi Direct.

### שליחה וקבלה של נתונים

באפשרותך לשתף נתונים, כגון אנשי קשר קבצי מדיה, עם מכשירים אחרים. הפעולות הבאות הן דוגמה למשלוח תמונה למכשיר אחר.

1 הקש על **גלריה** במסך היישומים.

2 בחר תמונה.

3 הקש על **שתף** ← **Wi-Fi Direct**, בחר מכשיר להעביר אליו את התמונה והקש על **שתף**.

4 קבל במכשיר השני את הבקשה להתחברות Wi-Fi Direct.

אם המכשיר כבר מחובר, התמונה תישלח למכשיר האחר ללא הליך בקשת ההתחברות.

## סיום החיבור של המכשיר

1 במסך ההגדרות, הקש על **Wi-Fi**.

2 הקש על **Wi-Fi Direct**.

המכשיר מציג ברשימה את המכשירים המחוברים.

3 הקש על שם המכשיר כדי לנתק את המכשירים.

## Bluetooth

### מבוא

השתמש ב-Bluetooth להחליף מידע או קבצי מדיה עם מכשירי תומכי Bluetooth אחרים.

• Samsung אינה אחראית לאובדן, עיכוב או שימוש שגוי בנתונים שנשלחים או מתקבלים באמצעות Bluetooth.



• תמיד ודא שאתה משתף ומקבל נתונים מול מכשירים מהימנים ומאובטחים כהלכה. אם קיימים מכשולים בין המכשירים, ייתכן שמרחק התפעול יתקצר.


• מכשירים מסוימים, בייחוד כאלו שלא נבדקו או אושרו על-ידי קבוצת Bluetooth SIG, עשויים שלא להיות תואמים למכשיר.

• אין להשתמש בתכונה Bluetooth למטרות לא חוקיות (לדוגמה, יצירת עותקים פיראטיים של קבצים או ציתות לא חוקי לפעילויות תקשורת למטרות מסחריות).

Samsung אינה אחראית להשלכות של שימוש לא חוקי בתכונה Bluetooth.



## צימוד למכשירי Bluetooth אחרים

- 1 במסך ההגדרות, הקש על **Bluetooth**, ולאחר מכן הקש על המתג כדי להפעילו.  
המכשירים שזוהו מופיעים ברשימה.
  - 2 בחר מכשיר שעמו תבצע התאמה.  
אם המכשיר שלך הותאם למכשיר זה בעבר, הקש על שם המכשיר מבלי לאשר את הסיסמה שנוצרה באופן אוטומטי.  
אם המכשיר שעמו ברצונך לבצע התאמה אינו מופיע ברשימה, בקש כי המכשיר יפעיל את אפשרות הנראות שלו. פעל לפי המדריך למשתמש של המכשיר האחר.
- מכשירך גלוי למכשירים אחרים כל עוד מסך הגדרות Bluetooth פתוח. 


- 3 לאישור, קבל את הבקשה לחיבור Bluetooth במכשירך.  
המכשירים יחוברו ביניהם לאחר שהמכשיר השני יקבל את בקשת החיבור ל-Bluetooth.

## שליחה וקבלה של נתונים

יישומים רבים תומכים בהעברת נתונים באמצעות Bluetooth. באפשרותך לשתף נתונים, כגון אנשי קשר וקבצי מדיה, עם מכשירי Bluetooth אחרים. הפעולות הבאות הן דוגמה למשלוח תמונה למכשיר אחר.

- 1 הקש על **גלריה** במסך היישומים.
- 2 בחר תמונה.
- 3 הקש על **שתף** ← **Bluetooth** ולאחר מכן בחר מכשיר להעביר אליו את התמונה.  
אם המכשיר שעמו ברצונך לבצע התאמה אינו מופיע ברשימה, בקש כי המכשיר יפעיל את אפשרות הנראות שלו.
- 4 קבל את הבקשה להתחברות Bluetooth במכשיר השני.

## ביטול התאמה עם מכשירי Bluetooth אחרים

- 1 הקש על **Bluetooth** במסך ההגדרות.  
המכשיר מציג ברשימה את המכשירים המותאמים.
- 2 כדי לבטל התאמה, הקש על  בסמוך לשם המכשיר.
- 3 הקש על **בטל התאמה**.

## מצב טיסה

תכונה זו משביתה את כל הפונקציות האלחוטיות במכשיר. תוכל להשתמש רק בשירותים שאינם שירותי רשת.

במסך ההגדרות, הקש על **מצב טיסה**.

ודא שהמכשיר כבוי בזמן המראה ונחיתה. לאחר ההמראה, תוכל להשתמש במכשיר במצב טיסה, אם צוות המטוס מרשה זאת.



## נתב אלחוטי נייד וחיבור בין מכשירים

השתמש במכשיר כנקודה חמה ניידת כדי לשתף את חיבור הנתונים הסלולרי של המכשיר עם מכשירים אחרים כשחיבור רשת אינו זמין. ניתן להתחבר דרך Wi-Fi, USB או Bluetooth. במסך ההגדרות, הקש על **נתב אלחוטי נייד וחיבור בין מכשירים**.


ייתכן שייגבו ממך חיובים נוספים בעת שימוש בתכונה זו.



- **נתב אלחוטי נייד:** השתמש בנקודה חמה ניידת כדי לשתף את חיבור הנתונים הסלולרי של המכשיר עם מחשבים או מכשירים אחרים.
- **שימוש כמודם Bluetooth:** השתמש בחיבור לאינטרנט באמצעות Bluetooth כדי לשתף את חיבור הנתונים הסלולרי של המכשיר עם מחשבים או מכשירים אחרים באמצעות Bluetooth.
- **חיבור באמצעות מכשיר USB:** השתמש בחיבור לאינטרנט באמצעות USB כדי לשתף את חיבור הנתונים הסלולרי של המכשיר עם מחשב באמצעות USB. כאשר המכשיר מחובר למחשב, הוא משמש כמודם אלחוטי עבור המחשב.

## שימוש בנתב אלחוטי נייד

השתמש במכשירך כנתב אלחוטי נייד כדי לשתף את חיבור הרשת הסלולרית של המכשיר עם מכשירים אחרים.

- 1 במסך ההגדרות, הקש על **נתב אלחוטי נייד וחיבור בין מכשירים** ← **נתב אלחוטי נייד**.
- 2 הקש על המתג כדי להפעילו.  
 הסמל  מופיע בשורת המצב. מכשירים אחרים יכולים למצוא את המכשיר שלך ברשימת רשתות ה-Wi-Fi.
- 3 כדי להגדיר סיסמה עבור הנתב אלחוטי הנייד, הקש על **עוד** ← **הגדר תצורת 'נתב אלחוטי נייד'** ובחר את רמת האבטחה. לאחר מכן, הזן סיסמה והקש על **שמור**.
- 4 במסך של המכשיר האחר, חפש ובחר את המכשיר שלך מתוך רשימת רשתות ה-Wi-Fi.
- 4 במכשיר המחובר, השתמש בחיבור לנתונים בנייד של המכשיר כדי להתחבר לאינטרנט.

## שימוש בנתונים

עקוב אחר כמות השימוש בנתונים, והתאם אישית את הגדרות המגבלה.

במסך ההגדרות, הקש על **שימוש בנתונים**.

- **נתונים ניידים:** הגדר את המכשיר לשימוש בחיבורי נתונים בכל רשת סלולרית.
  - **הגדר הגבלת שימוש ב'נתונים ניידים':** הגדר מגבלה על השימוש בנתונים סלולריים.
  - **נתוני רקע:** מנע את השימוש של יישומים הפועלים ברקע בחיבור נתונים ניידים.
- לשינוי תאריך האיפוס החודשי של תקופת המעקב, הקש על ▼ ← **שנה מחזור**.

## הגבלת השימוש בנתונים

- 1 במסך ההגדרות, הקש על **שימוש בנתונים**, ולאחר מכן הקש על המתג **הגדר הגבלת שימוש ב'נתונים ניידים'** כדי להפעילו.
  - 2 גרור את סרגל כוונון ההגבלה כלפי מעלה או מטה כדי להגדיר את המגבלה.
  - 3 גרור את סרגל כוונון האזהרה כלפי מעלה או מטה כדי להגדיר את רמת ההתראה על השימוש בנתונים.
- המכשיר ישלח לך התראה כשיגיע לרמת ההתראה.

## רשתות סלולריות

- צור את הגדרות הרשת הסלולרית שלך.
- במסך ההגדרות, הקש על **רשתות סלולריות**.
- **נדידת נתונים:** הגדר את המכשיר לשימוש בחיבורי נתונים בזמן נדידה.
  - **שמות נקודות גישה:** הגדר שמות של נקודות גישה (APN).
  - **מצב רשת:** בחר סוג רשת.
  - **מפעילי רשת:** חפש רשתות זמינות ורשום רשת באופן ידני.

## הגדרות חיבור נוספות

### האפשרויות

- התאם אישית את הגדרות השליטה בתכונות אחרות.
- במסך ההגדרות, הקש על **הגדרות חיבור נוספות**.
- **הדפסה:** קבע תצורה של הגדרות עבור יישומי Plug-In המותקנים במכשיר. תוכל לחפש מדפסות זמינות או להוסיף מדפסת באופן ידני כדי להדפיס קבצים. ראה **הדפסה** למידע נוסף.
  - **הגדרות VPN:** הגדר רשתות פרטיות וירטואליות (VPN) והתחבר אליהן.
  - **יישום ברירת המחדל להעברת הודעות:** בחר את היישום שישמש כברירת מחדל לשליחת הודעות.

## הדפסה

קבע תצורה של הגדרות עבור יישומי Plug-In המותקנים במכשיר. ניתן לחבר את המכשיר למדפסת באמצעות Wi-Fi Direct או להדפיס תמונות ומסמכים.

ייתכן שמדפסות מסוימות לא יהיו תואמות למכשיר.



### הוספת יישומי Plug-In של מדפסת

הוסף יישומי Plug-In עבור מדפסות שאליהן ברצונך לחבר את המכשיר.

- 1 במסך ההגדרות, הקש על **הגדרות חיבור נוספות** ← **הדפסה** ← **הורד תוסף**.
  - 2 חפש תוסף למדפסת ב-**חנות Play**.
  - 3 בחר יישום Plug-in של מדפסת, והתקן אותו.
  - 4 בחר את ה-plug-in של המדפסת והקש עליו פעמיים כדי להפעילו.  
המכשיר מחפש מדפסות המחוברות לאותה רשת Wi-Fi שאליה מחובר המכשיר.
- להוספה ידנית של מדפסות, הקש על **עוד** ← **הוסף מדפסת** ← **ADD PRINTER**.  
לשינוי הגדרות ההדפסה, הקש על **עוד** ← **הגדרות הדפסה**.

### הדפסת תוכן

בעת הצגת תוכן, כגון תמונות או מסמכים, הקש על **שתף** ← **הדפס** ← ▼ ← **כל המדפסות**, ולאחר מכן בחר מדפסת.

## צלילים והתראות

שנה את ההגדרות עבור צלילים שונים במכשיר.

במסך ההגדרות, הקש על **צלילים והתראות**.

- **מצב צליל:** הגדר את המכשיר לשימוש במצב צליל או מצב שקט.
- **עוצמת צליל:** כוונן את רמת העוצמה עבור רינגטונים של שיחות, מוסיקה וסרטוני וידאו, צלילי מערכת והתראות.
- **צלילים וצלילים:** שנה את הגדרות הרינגטון וצלילי המערכת.
- **רטט:** שנה את הגדרות הרטט.
- **איכות צליל ואפקטים:** קבע הגדרות צליל נוספות.
- **נא לא להפריע:** הגדר את המכשיר להשתקת שיחות נכנסות וצלילי התראה, לבד מיוצאי דופן מורשים.
- **התראות יישומים:** שנה את הגדרות ההתראה עבור כל יישום.

## תצוגה

שנה את הגדרות התצוגה.

במסך ההגדרות, הקש על **תצוגה**.

- **בהירות:** כוונן את בהירות התצוגה.
- **מצב חוץ:** הפעל מצב חוץ כדי שיהיה קל יותר לצפות בצג בתנאי בהירות גבוהה.
- **גופן:** שנה את גודל וסוג הגופן.
- **כיבוי מסך אוטומטי:** הגדר את משך הזמן שהמכשיר ממתין לפני כיבוי התאורה האחורית של התצוגה.
- **מצב תצוגה:** שנה את מצב המסך כדי להתאים את צבע וניגודיות התצוגה.
- **שומר מסך:** הגדר את המכשיר כך שיפעיל שומר מסך בזמן הטעינה.

## יישומים

נהל את יישומי המכשיר ושנה את הגדרותיהם.

במסך ההגדרות, הקש על **יישומים**.

- **מנהל היישומים:** הצג ונהל את היישומים במכשיר.
- **יישומי ברירת מחדל:** בחר הגדרת ברירת מחדל לשימוש ביישומים.
- **הגדרות יישום:** התאם אישית את ההגדרות עבור כל יישום.

## טפט

שנה את הגדרות הטפט עבור מסך הבית והמסך הנעול.

במסך ההגדרות, הקש על **טפט**.

## נעילת מסך ואבטחה

שנה את הגדרות האבטחה של המכשיר ושל כרטיס ה-SIM או ה-USIM.

במסך ההגדרות, הקש על **נעילת מסך ואבטחה**.

האפשרויות הזמינות עשויות להשתנות בהתאם לשיטת נעילת המסך שנבחרה.



- **סוג נעילת מסך:** שנה את השיטה של נעילת המסך.
- **הצג מידע:** שנה הגדרות עבור הפריטים המוצגים במסך הנעול.
- **התראות:** קבע אם להציג או להסתיר תוכן התראה במסך הנעול, ובחר אילו התראות להציג.
- **אתר את הנייד שלי:** הפעל או השבת את התכונה 'מצא את הנייד שלי'. תכונה זו יכולה לעזור לך למצוא את מכשירך במקרה שאבד או נגנב. באפשרותך להיכנס גם לאתר האינטרנט 'מצא את הנייד שלי' ([findmymobile.samsung.com](http://findmymobile.samsung.com)) כדי לעקוב ולשלוט במכשיר שאבד או נגנב.
- **יישומים לא מוכרים:** הגדר את המכשיר לאפשר התקנת יישומים ממקורות לא ידועים.
- **הגדרות אבטחה אחרות:** קבע הגדרות אבטחה נוספות.

## פרטיות

שנה את ההגדרות לשמירה על פרטיותך.

במסך ההגדרות, הקש על **פרטיות**.

- **מיקום:** שנה הגדרות עבור הרשאות פרטי מיקום.
- **דווח פרטי אבחון:** הגדר את המכשיר לשלוח ל-Samsung מידע דיאגנוסטי ונתוני שימוש של המכשיר.

## נגישות

קבע את ההגדרות השונות לשיפור הנגישות למכשיר.

במסך ההגדרות, הקש על **נגישות**.

- **ראייה:** התאם אישית את ההגדרות כדי לשפר את הנגישות עבור משתמשים בעלי קשיי ראייה.
- **שמיעה:** התאם אישית את ההגדרות כדי לשפר את הנגישות עבור משתמשים בעלי קשיי שמיעה.
- **מיומנות ואינטראקציה:** התאם אישית את ההגדרות כדי לשפר את הנגישות עבור משתמשים בעלי מגבלות שימוש בידים.
- **גישה ישירה:** הגדר את המכשיר לפתיחת תפריטי נגישות נבחרים כשאתה מקיש על מקש הבית שלוש פעמים במהירות.
- **תזכורת להתראות:** הגדר קבלת תזכורות להתראות שטרם בדקת במרווח הזמנים המוגדר.
- **קבלה וסיום של שיחות:** שנה את השיטה למענה או סיום שיחות.
- **נגיעה קלה:** הגדר את המכשיר לשלוט בשיחות נכנסות או בהתראות על-ידי הקשה על הלחצן במקום גרירתו.
- **TalkBack:** הפעל את Talkback, שמספק משוב קולי. כדי להציג מידע עזרה וללמוד איך להשתמש בתכונה זו, הקש על **הגדרות** ← **הפעל את מערך השיעור 'גילוי באמצעות מגע'**.
- **שינוי אופן גישה:** הגדר את המכשיר לשליטה בתפריטים שעל המסך בעזרת לחיצה על המקשים הפיזיים במכשיר.



## חשבונות

הוסף את חשבונות Samsung ו-Google שלך, או חשבונות אחרים, לסנכרן איתם.

### הוספת חשבונות

לחלק מהיישומים שבהם נעשה שימוש במכשירך דרוש חשבון רשום. צור חשבונות משתמש להנאה מחוויית שימוש מיטבית במכשיר.

1 במסך ההגדרות, הקש על **חשבונות** ← **הוסף חשבון**.

2 בחר שירות חשבון.

3 פעל בהתאם להוראות המוצגות על המסך עד להשלמת הגדרת החשבון.

כדי לסנכרן תוכן עם החשבונות שלך, בחר חשבון ולאחר מכן בחר את הפריטים לסינכרון.

### רישום חשבונות Samsung

לשימוש ב-Samsung apps מסוימים, דרוש לך חשבון Samsung. בחשבון Samsung שלך, תוכל לגבות או לשחזר נתונים שנשמרו במכשיר. רשום את חשבון ה-Samsung שלך עם המכשיר, לשימוש נוח בשירותי Samsung.

1 במסך ההגדרות, הקש על **חשבונות** ← **הוסף חשבון**.

2 הקש על **Samsung account**.

3 פעל בהתאם להוראות המוצגות על המסך עד להשלמת הגדרת החשבון.

לאחר הרישום של חשבון Samsung, תוכל להשתמש ביישומים שעבורם דרוש חשבון Samsung ללא צורך בהליך הכניסה.

### הסרת חשבונות

במסך ההגדרות, הקש על **חשבונות**, בחר שם חשבון, בחר את החשבון שאותו ברצונך להסיר, ולאחר מכן הקש על **עוד** ← **הסר חשבון**.

## גיבוי ואיפוס

שנה את ההגדרות לניהול הגדרות ונתונים.

במסך ההגדרות, הקש על **גיבוי ואיפוס**.

- **חשבון גיבוי:** הגדר או ערוך חשבון גיבוי של Google.
- **גיבוי הנתונים שלי:** הגדר את המכשיר לגיבוי הגדרות ונתוני יישומים בשרת Google.
- **שחזור אוטומטי:** הגדר את המכשיר לשחזור אוטומטי של ההגדרות ונתוני היישומים משרת Google לאחר שהיישומים מותקנים מחדש במכשיר.
- **הפעלה מחדש אוטומטית:** הגדר את המכשיר להפעלה מחדש עצמית בזמנים שנקבעו מראש, לקבלת ביצועים אופטימליים.
- **איפוס הגדרות:** החזר את הגדרות המכשיר להגדרות ברירת המחדל של היצרן מבלי למחוק נתונים.
- **איפוס לנתוני יצרן:** אפס הגדרות לערכי ברירת מחדל של היצרן ומחק את כל הנתונים.

## שפה ומקלדת


שנה את ההגדרות עבור קלט טקסט. ייתכן שחלק מהאפשרויות לא יהיו זמינות, בהתאם לשפה שנבחרה.

במסך ההגדרות, הקש על **שפה ומקלדת**.

- **שפה:** בחר שפת תצוגה לכל התפריטים והיישומים.
- **מקלדת ברירת מחדל:** בחר סוג מקלדת שיוגדר כברירת מחדל לקלט טקסט.
- **מקלדת של Samsung:** שנה את הגדרות מקלדת Samsung.
- **הקלדה קולית של Google:** שנה את הגדרות הקלט הקולי.
- **קלט קולי:** בחר את שירות הקלט הקולי שיוגדר כברירת מחדל. ניתן גם לשנות את ההגדרות עבור כל אחד מהשירותים.
- **אפשרויות טקסט לדיבור:** שנה את הגדרות הטקסט לדיבור.
- **מהירות מצביע:** כוון את מהירות המצביע עבור העכבר או משטח העקיבה שמחובר למכשיר.


## סוללה

הצג את המידע הנוגע לרמת הסוללה ושנה את אפשרויות החיסכון בחשמל.  
במסך ההגדרות, הקש על **סוללה**.

-  זמן השימוש שנותר מראה את הזמן הנותר עד להתרוקנות הסוללה. זמן השימוש שנותר עשוי להשתנות בהתאם להגדרות המכשיר ותנאי הפעלה.
- ייתכן שתכונה זו אינה נתמכת בחלק מהמכשירים.
- **שימוש בסוללה:** הצג את כמות מתח הסוללה הנצרכת על-ידי המכשיר.
- **מיטוב יישומים:** חסוך במתח סוללה על-ידי ניהול היישומים שלך. באפשרותך גם להציג רשימת יישומים הצורכים רמות גבוהות של מתח סוללה.
- **מצב חיסכון בחשמל:** הפעל את מצב החיסכון בחשמל ושנה את ההגדרות עבור מצב חיסכון בחשמל. ראה **מצב חיסכון אנרגיה** למידע נוסף.
- **מצב חיסכון מרבי בחשמל:** הארך את זמן ההמתנה וצמצם צריכת סוללה על-ידי הצגת פריסה פשוטה יותר והחלת גישה מוגבלת ליישום מסוים. ראה **מצב חיסכון מרבי בחשמל** למידע נוסף.
- **הצג את אחוז הסוללה בשורת המצב:** הגדר את המכשיר להצגת חיי הסוללה שנותרו.

## אחסון

הצג מידע זיכרון עבור המכשיר.  
במסך ההגדרות, הקש על **אחסון**.

-  הקיבולת הזמינה בפועל של הזיכרון הפנוי קטנה מהקיבולת המוצגת משום שמערכת ההפעלה ויישומי ברירת המחדל צורכים חלק מהזיכרון. הקיבולת הזמינה עשויה להשתנות בעת עדכון המכשיר.

## תאריך ושעה

קבל גישה להגדרות הבאות ושנה אותן, כדי לקבוע כיצד התאריך והשעה מוצגים במכשיר. במסך ההגדרות, הקש על **תאריך ושעה**.



כאשר הסוללה מתרוקנת לחלוטין או בעת הוצאתה מהמכשיר, התאריך והשעה מתאפסים.

- **תאריך ושעה אוטומטיים:** עדכן באופן אוטומטי את התאריך והשעה בעת מעבר בין אזורי זמן שונים.
- **אזור זמן אוטומטי:** הגדר את המכשיר לקבל פרטי אזור זמן מהרשת בעת מעבר בין אזורי זמן שונים.
- **הגדר תאריך:** הגדר את התאריך הנוכחי באופן ידני.
- **הגדר שעה:** הגדר את השעה הנוכחית באופן ידני.
- **בחר אזור זמן:** הגדר את אזור הזמן של דף הבית.
- **תצוגת 24 שעות:** הצג שעה בתבנית 24 שעות.

## מדריך למשתמש

עיין במידע עזרה כדי ללמוד כיצד להשתמש במכשיר וביישומים, או להגדיר הגדרות חשובות. במסך ההגדרות, הקש על **מדריך למשתמש**.

## אודות המכשיר

גש לפרטי המכשיר, ערוך את שם המכשיר, או עדכן את תוכנת המכשיר. במסך ההגדרות, הקש על **אודות המכשיר**.

## פתרון בעיות

לפני הפנייה למרכז שירות של Samsung, נסה את הפתרונות שלהלן. ייתכן שמצבים מסוימים לא יהיו רלוונטיים למכשיר שברשותך.

### בעת הפעלת המכשיר שלך או בזמן שאתה משתמש במכשיר הוא מבקש ממך להזין את אחד מהקודים הבאים:

- סיסמה: כאשר התכונה של נעילת המכשיר מופעלת, עליך להזין את הסיסמה שהגדרת עבור המכשיר.
- PIN: בשימוש הראשון במכשיר או כאשר הדרישה לשימוש בקוד PIN מופעלת, עליך להזין את קוד ה-PIN שקיבלת עם כרטיס ה-SIM או ה-USIM שלך. באפשרותך להשבית תכונה זו על-ידי שימוש בתפריט של נעילת כרטיס ה-SIM.
- PUK: כרטיס ה-SIM או ה-USIM שלך חסום, בדרך כלל כתוצאה מהזנת קוד PIN שגוי מספר פעמים. עליך להזין את קוד ה-PUK שקיבלת מספק השירות שלך.
- PIN2: כאשר אתה ניגש לתפריט שמחייב קוד PIN2, עליך להזין את קוד ה-PIN2 שקיבלת עם כרטיס ה-SIM או ה-USIM שלך. למידע נוסף, פנה לספק השירות שלך.

### המכשיר מציג הודעות שגיאה ביחס לרשת או לשירות

- כאשר אתה נמצא באזורים עם אותות חלשים או קליטה באיכות ירודה, ייתכן שהקליטה תאבד. עבור לאזור אחר ונסה שוב. בשעה שאתה עובר מאזור לאזור, ייתכן שהודעות שגיאה יופיעו שוב ושוב.
- אין באפשרותך לגשת לאפשרויות מסוימות ללא מנוי. למידע נוסף, פנה לספק השירות שלך.

### לא ניתן להפעיל את המכשיר

- כאשר הסוללה פרוקה לחלוטין, לא ניתן להפעיל את המכשיר. טען את הסוללה במלואה לפני הפעלת המכשיר.
- ייתכן שהסוללה לא הוכנסה כהלכה. הכנס את הסוללה מחדש.
- נגב את המגעים המוזהבים והכנס את הסוללה מחדש.

## מסך המגע מגיב באיטיות או באופן בלתי-תקין

- אם אתה מחבר למסך המגע מגן מסך או אביזרים אופציונליים, ייתכן שמסך המגע לא יפעל כראוי.
- אם אתה עוטה כפפות, אם ידיך אינן נקיות בשעה שאתה נוגע במסך המגע, או אם אתה מקיש על המסך באמצעות עצמים חדים או בקצה האצבע, מסך המגע עלול להתקלקל.
- מסך המגע עלול להתקלקל בתנאי לחות גבוהה או בעת חשיפה למים.
- הפעל מחדש את המכשיר לניקוי שגיאות תוכנה זמניות.
- ודא שתוכנת המכשיר מעודכנת לגרסה האחרונה.
- אם מסך המגע נשרט או נפגם, גש למרכז שירות של Samsung.

## המכשיר קופא או נתקל בשגיאה קריטית

נסה את הפתרונות הבאים. אם הבעיה עדיין לא נפתרה, פנה למרכז שירות של Samsung.

## הפעלה מחדש של המכשיר

אם המכשיר שלך קופא או נתקע, ייתכן שיהיה עליך לסגור יישומים או לכבות את המכשיר ולהפעיל אותו מחדש.

## כפיית הפעלה מחדש

אם המכשיר שלך קופא או שאינו מגיב, הקש על מקש ההפעלה ועל מקש הפחתת עוצמת הקול בו-זמנית והחזק אותם למשך יותר מ-7 שניות כדי לבצע הפעלה מחדש.

## איפוס המכשיר

אם השיטות שהוזכרו לעיל לא פותרות את הבעיה, בצע איפוס לנתוני היצרן.

במסך היישומים, הקש על **הגדרות** ← **גיבוי ואיפוס** ← **איפוס לנתוני יצרן** ← **איפוס המכשיר** ← **מחק הכל**. לפני ביצוע איפוס להגדרות היצרן, זכור להכין עותקי גיבוי של כל הנתונים החשובים השמורים במכשיר.

## שיחות לא מתחברות

- ודא שאתה מחובר לרשת הסלולרית הנכונה.
- ודא שלא הגדרת הגבלת שיחות עבור מספר הטלפון שאליו אתה מחייג.
- ודא שלא הגדרת הגבלת שיחות עבור מספר הטלפון שממנו מתבצעת השיחה.

## אנשים אחרים לא יכולים לשמוע אותך במהלך שיחה

- ודא שאינך מכסה את המיקרופון המובנה.
- ודא שהמיקרופון קרוב לפיך.
- אם אתה משתמש באוזניות, ודא שהן מחוברות כהלכה.

## הדי קול נשמעים במהלך שיחה

כוונן את עוצמת הקול על-ידי הקשה על מקש עוצמת הקול, או עבור לאזור אחר.

## החיבור לרשת הסלולרית או לאינטרנט מתנתק לעתים קרובות, או שאיכות השמע ירודה

- ודא שאינך חוסם את האנטנה המובנית של המכשיר.
- כאשר אתה נמצא באזורים עם אותות חלשים או קליטה באיכות ירודה, ייתכן שהקליטה תאבד. ייתכן שאתה נתקל בבעיות קישוריות בשל בעיות בתחנת הבסיס של ספק השירות. עבור לאזור אחר ונסה שוב.
- בעת שימוש במכשיר תוך כדי תנועה, ייתכן ששירותי רשתות אלחוטיות יושבתו בשל בעיות ברשת של ספק השירות.

## סמל הסוללה ריק

מפלס המתח בסוללה נמוך. טעינת הסוללה.

## הסוללה לא נטענת כהלכה (עבור מטענים באישור Samsung בלבד)

- ודא שהמטען מחובר כהלכה.
- אם קוטבי הסוללה מלוכלכים, ייתכן שהסוללה לא תיטען כהלכה או שהמכשיר יכבה. נגב את המגעים המוזהבים ונסה שוב לטעון את הסוללה.

## הסוללה מתרוקנת מהר יותר מבעבר

- כאשר המכשיר או הסוללה נחשפים לטמפרטורות גבוהות מאוד או נמוכות מאוד, ייתכן שיעילות הטעינה תרד.
- צריכת מתח הסוללה עולה בעת שימוש בתכונות של העברת הודעות או ביישומים מסוימים, כגון משחקים או אינטרנט.
- הסוללה היא מוצר מתכלה, ויעילות הטעינה מתקצרת עם הזמן.

## המכשיר מתחמם

כאשר אתה משתמש ביישומים שמחייבים שימוש ביותר מתח או ביישומים שונים במכשיר במשך פרק זמן ממושך, ייתכן שהמכשיר ירגיש חם למגע. זוהי תופעה רגילה שאינה משפיעה על תוחלת החיים של המכשיר או על ביצועיו. אם המכשיר מגיע להתחממות יתר או שהוא חם למגע במשך פרק זמן ארוך, אל תשתמש בו זמן מה. אם המכשיר ממשיך להיות במצב של התחממות יתר, פנה למרכז שירות של Samsung.

## עם הפעלת המצלמה, מופיעות הודעות שגיאה

- למכשיר דרוש נפח זיכרון פנוי מספיק, כמו גם מתח סוללה, לתפעול יישום המצלמה. אם מופיעות הודעות שגיאה עם הפעלת המצלמה, נסה את הפתרונות הבאים:
- טעינת הסוללה.
- פנה מעט זיכרון על-ידי העברת קבצים למחשב או מחיקה של קבצים מן המכשיר.
- הפעל את המכשיר מחדש. אם לאחר שניסית ליישם את הטיפים שלעיל אתה עדיין נתקל בבעיות עם יישום המצלמה, פנה למרכז שירות של Samsung.



## איכות התמונה ירודה יותר מאשר בתצוגה המקדימה

- איכותן של תמונות עשויה להשתנות בהתאם לסביבת הצילום ולטכניקות הצילום שנעשה בהן שימוש.
- אם אתה מצלם תמונות באזורים חשוכים, בלילה, בתוך מבנים, עלול להופיע בתמונות רעש או שהתמונות לא יהיו ממוקדות.

## עם פתיחת קבצי מולטימדיה מופיעות הודעות שגיאה

אם אתה מקבל הודעות שגיאה או שלא ניתן להפעיל קבצי מולטימדיה במכשיר, נסה את הפתרונות הבאים:

- פנה מעט זיכרון על-ידי העברת קבצים למחשב או מחיקה של קבצים מן המכשיר.
- ודא שקובץ המוסיקה לא מוגן באמצעות ניהול זכויות דיגיטליות (DRM). אם הקובץ מוגן באמצעות DRM, ודא שיש ברשותך את הרישיון או המפתח הנחוץ להפעלת הקובץ.
- ודא שתבניות הקבצים נתמכות במכשיר. אם תבנית קובץ, כגון DivX או AC3, אינה נתמכת, התקן יישום התומך בה. לבדיקת תבניות הקובץ הנתמכות במכשיר, בקר בכתובת [www.samsung.com](http://www.samsung.com).
- המכשיר תומך בתמונות וסרטונים שצולמו באמצעות המכשיר עצמו. ייתכן שתמונות וסרטונים שצולמו באמצעות מכשירים אחרים לא יפעלו כהלכה.
- המכשיר תומך בקבצי מולטימדיה שמאושרים על-ידי ספק שירותי הרשת שלך, או ספקים של שירותים נוספים. ייתכן שתוכן מסוים שמופץ באינטרנט, כגון רינגטונים, סרטונים או טפטים, לא יפעל כהלכה.

## לא מזוהה מכשיר Bluetooth אחר

- ודא שתכונת האלחוט Bluetooth במכשיר מופעלת.
- ודא שתכונת האלחוט Bluetooth במכשיר שאליו ברצונך להתחבר מופעלת.
- ודא שהמכשיר שלך ומכשיר ה-Bluetooth השני נמצאים בטווח המקסימלי של Bluetooth (10 מ').

אם הטיפים שלעיל לא פותרים את הבעיה, פנה למרכז שירות של Samsung.

## לא נוצר חיבור בעת חיבור המכשיר למחשב

- ודא שכבל ה-USB שבו אתה משתמש תואם למכשיר.
- ודא שמותקן במחשב מנהל ההתקן המתאים ושהוא מעודכן.
- אם אתה משתמש ב-Windows XP, ודא שמותקן במחשב Windows XP Service Pack 3 ואילך.

## המכשיר לא מצליח לאתר את מיקומך הנוכחי

ייתכן שאותות GPS נחסמים על-ידי מכשולים במקומות מסוימים, למשל בתוך מבנים. במקרים אלה, הגדר את המכשיר להשתמש ברשת Wi-Fi או ברשת סלולרית לאיתור מיקומך הנוכחי.

## נתונים המאוחסנים במכשיר אבדו

תמיד צור עותקי גיבוי של כל הנתונים החשובים המאוחסנים במכשיר. אחרת, לא יהיה באפשרותך לשחזר נתונים אם הם נפגמים או אובדים. Samsung אינה אחראית לאובדן נתונים המאוחסנים במכשיר.

## יש רווח קטן סביב החלק החיצוני של מארז המכשיר

- רווח זה הוא תכונת ייצור חיונית, וייתכנו תנועות או טלטולים קלים של רכיבים פנימיים.
- עם הזמן, החיכוך בין הרכיבים עלול להרחיב מעט את הרווח.

## Copyright

Copyright © 2016 Samsung Electronics

מדריך זה מוגן במסגרת חוקים בינלאומיים לזכויות יוצרים.

אין לשכפל, להפיץ, לתרגם או להעביר כל חלק שהוא ממדריך זה בכל צורה או בכל אמצעי, אלקטרוני או מכני, לרבות צילום, הקלטה או אחסון בכל מערכת לאחסון ואחזור מידע, ללא קבלת רשות בכתב מראש מ-Samsung Electronics.

## סימנים מסחריים

- SAMSUNG והסמל של SAMSUNG הם סימנים מסחריים רשומים של Samsung Electronics.
- Bluetooth® הוא סמל מסחרי רשום של Bluetooth SIG, Inc. בכל העולם.
- Wi-Fi®, Wi-Fi Protected Setup™, Wi-Fi Direct™, Wi-Fi CERTIFIED™, והלוגו של Wi-Fi הם סמלים מסחריים רשומים של ה-Wi-Fi Alliance.
- כל זכויות היוצרים והסימנים המסחריים האחרים הם רכוש של בעליהם בהתאמה.