

SAMSUNG

SM-G388F

Bruksanvisning

Innehållsförteckning

Läs detta först

Komma igång

- 7 Förpackningens innehåll
- 8 Enhetslayout
- 10 Använda SIM- eller USIM-kort och batteri
- 15 Använda ett minneskort
- 17 Montera en handrem
- 18 Slå på och av enheten
- 18 Låsa och låsa upp skärmen

Grunder

- 19 Använda pekskärmen
- 22 Hemskaftslayout
- 26 Aviseringspanel
- 28 Öppna program
- 28 Installera eller avinstallera program
- 30 Ange text
- 31 Skärmbild
- 32 Mina filer
- 32 Ultraenergiparläge
- 33 Öka pekskärmens känslighet

Nätverksanslutning

- 34 Mobildata
- 34 Wi-Fi
- 35 Internetdelning

Personanpassning

- 37 Hantera hem- och programskärmarna
- 39 Ställa in bakgrunder och ringsignaler
- 40 Ändra skärmlåsningsmetod
- 40 Överföra data från din gamla enhet
- 42 Ställa in konton

Telefon

- 43 Ringa samtal
- 44 Ta emot samtal
- 45 Alternativ under samtal

Kontakter

- 46 Lägga till kontakter
- 47 Söka efter kontakter

Meddelanden och e-post

- 48 Meddelanden
- 49 E-post

Kamera

- 52 Grundläggande fotografering
- 53 Fotograferingslägen
- 55 Kamerainställningar

Galleri

- 57 Visa innehåll på enheten

Användbara program och funktioner

- 58 S Kalender
- 59 Internet
- 60 Video
- 61 Klocka
- 62 Kalkylator
- 62 Memo
- 63 Röstinspelning
- 64 Radio
- 65 Google-program

Ansluta till andra enheter

- 68 Bluetooth
- 70 Wi-Fi Direct
- 72 NFC
- 74 Mobil utskrift

Enhets- och datahantering

- 75 Uppdatera enheten
- 76 Överföra filer mellan din enhet och en dator
- 77 Säkerhetskopiera och återställa data
- 77 Göra en dataåterställning

Inställningar

- 78 Om Inställningar
- 78 Anslutningar
- 82 Enhet
- 84 Personlig
- 86 System

Felsökning

Läs detta först

Läs handboken noggrant innan du använder enheten så att du använder den på ett säkert och riktigt sätt.

- Beskrivningarna bygger på enhetens fabriksinställningar.
- Delar av innehållet kan skilja sig från din enhet beroende på region, tjänsteleverantör och enhetens programvara.
- Innehåll (högkvalitativt innehåll) som kräver hög processor- och RAM-användning påverkar enhetens övergripande prestanda. Program som är kopplade till innehållet kanske inte fungerar som de ska beroende på enhetens specifikationer och den miljö de används i.
- Samsung ansvarar inte för prestandaproblem som orsakas av program som tillhandahålls av andra leverantörer än Samsung.
- Samsung är inte ansvarigt för prestandaproblem eller inkompatibilitet som orsakas av att användaren ändrar registerinställningar eller operativsystemets programvara. Om du försöker anpassa operativsystemet kan det göra att enheten inte fungerar som den ska eller att programmen inte fungerar som de ska.
- Programvara, ljudkällor, bakgrundsbilder, bilder och andra media som finns i enheten är licensierade för begränsad användning. Att extrahera och använda detta material för kommersiella syften eller andra syften utgör ett brott mot upphovsrättslagstiftningen. Användarna ansvarar helt för olaglig användning av media.
- Ytterligare kostnader kan tillkomma för datatjänster, till exempel snabbmeddelandehantering, överföring och nedladdning, automatisk synkronisering och användning av platstjänster, beroende på ditt dataabonnemang. För stora dataöverföringar rekommenderas användning av Wi-Fi-funktionen.
- Standardprogram som medföljer enheten uppdateras och kan utan förvarning sluta stödjas. Om du har frågor om ett program som medföljer enheten, ska du kontakta ett Samsung-servicecenter. Vad gäller användarinstallerade program ska du kontakta tjänsteleverantören.
- Ändringar i enhetens operativsystem eller installation av programvaror från inofficiella källor kan leda till att enheten inte fungerar på rätt sätt och till att data skadas eller förloras. Dessa åtgärder utgör överträdelser av ditt licensavtal för Samsung och gör garantin ogiltig.

Bevara vatten- och dammskydd

Skador kan uppstå om vatten eller damm kommer in i enhetens inre. Följ tipsen nedan för att undvika skador på enheten och för att bevara dess vatten- och dammskydd.

- Sänk inte ned enheten i vatten djupare än 1 m och håll den inte under vattenytan i längre än 30 minuter.
- Kontrollera så att bakstycket sluter tätt. Annars skyddar det inte mot vatten och damm.
- Sänk inte ner enheten i vatten under några längre tidsperioder.
- Enheten får inte utsättas för **vatten som rör sig med stor kraft**, t.ex. rinnande vatten från en kran, havsvågor eller vattenfall.
- Öppna inte enhetens lock när den befinner sig i vatten eller i mycket fuktiga miljöer, t.ex. en swimmingpool eller ett badrum.
- Du bör inte öppna bakstycket med våta händer eller när själva enheten är blöt.
- **Gummiförseglingen på bakstycket** är en viktig komponent för enheten. Var försiktig när du öppnar bakstycket så att du inte skadar gummiförseglingen. Försäkra dig om att gummiförseglingen är fri från smuts, t.ex. sand eller damm, så att inga skador kan uppstå på enheten.
- **Om enheten utsätts för vanligt vatten ska du torka den noggrant med en ren, torr trasa. Om enheten utsätts för någon annan vätska än vanligt vatten ska du omedelbart skölja av den med vanligt vatten och torka den noggrant med en ren, torr trasa. Om du inte sköljer av enheten med vanligt vatten kanske enheten slutar fungera eller får missfärgningar.**
- Bakstycket kan lossna **om enheten tappas eller utsätts för stötar**. Kontrollera att alla höljen är korrekt inriktade och sluter tätt.
- **Om enheten har sänkts ned i vatten eller om mikrofonen eller högtalaren är blöt** hörs ljudet eventuellt inte tydligt under ett samtal. Se till att mikrofonen eller högtalaren är ren och torr genom att torka av den med en torr trasa.

- Enhetens vattentåliga utformning gör att den vibrerar något under vissa omständigheter. Vibrationer under dessa omständigheter, t.ex. när volymnivån är hög, är normalt och påverkar inte enhetens prestanda.
- Pekskärmen och andra funktioner fungerar eventuellt inte korrekt **om enheten används i vatten eller andra vätskor**.
- Enheten har testats i en kontrollerad miljö och blivit certifierad att skydda mot vatten och damm i specifika situationer (uppfyller klassifikationskraven IP67 i enlighet med den internationella standarden IEC 60529 – Degrees of Protection provided by Enclosures [IP Code]; testförhållanden: 15–35 °C, 86–106 kPa, 1 meter, i 30 minuter). Trots den här klassificeringen är din enhet inte vattentät och skador kan uppstå.

Instruktionsikoner



Varning: Situationer som kan leda till att du skadar dig eller att andra skadar sig



Var försiktig!: Situationer som kan leda till skador på enheten eller annan utrustning



Meddelande: Kommentarer, användningstips eller tilläggsinformation

Komma igång

Förpackningens innehåll

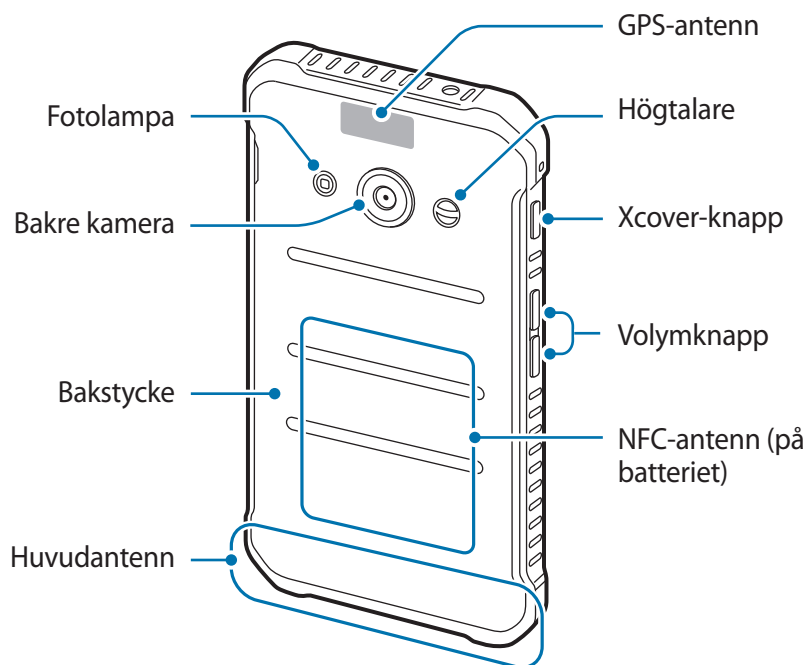
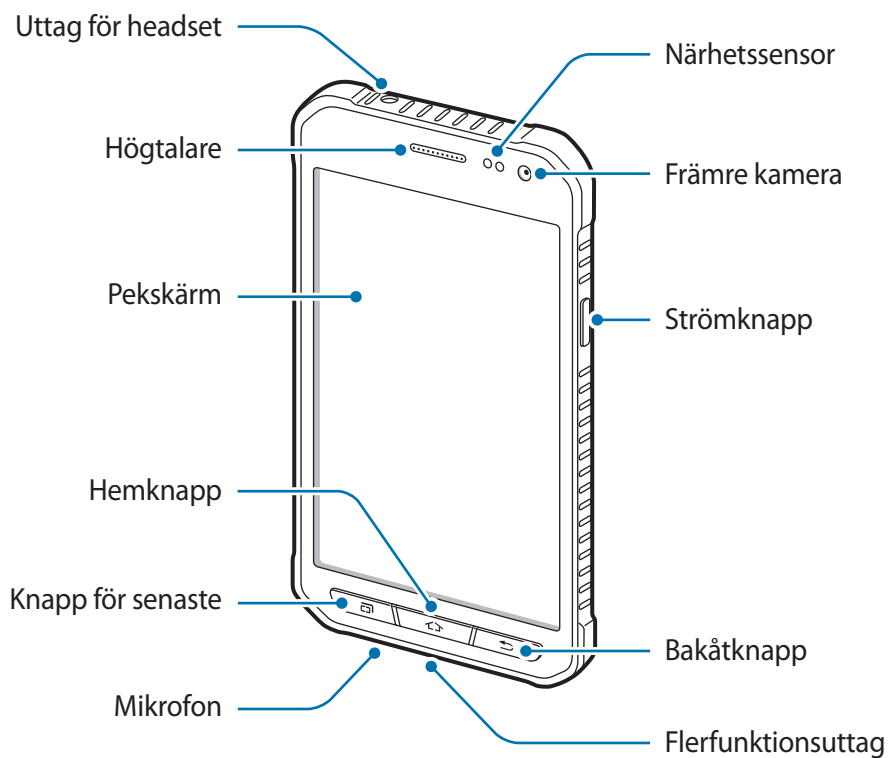
Kontrollera att produktförpackningen innehåller följande föremål:

- Enhet.
- Batteri.
- Snabbstartsguide.



- Vilka produkter som medföljer enheten och tillgängliga tillbehör kan variera beroende på region eller tjänsteleverantör.
- De medföljande produkterna är endast utformade för den här enheten och är kanske inte kompatibla med andra enheter.
- Utseende och specifikationer kan ändras utan föregående meddelande.
- Du kan köpa ytterligare tillbehör från din lokala Samsung-återförsäljare. Kontrollera att de är kompatibla med enheten före köpet.
- Vissa tillbehör, exempelvis dockningsenheter, har eventuellt inte samma vatten- och dammskyddscertifiering.
- Använd endast tillbehör som är godkända av Samsung. Om du använder icke godkända tillbehör kan det leda till prestandaproblem och fel som inte täcks av garantin.
- Tillgängligheten till tillbehör kan variera beroende på tillverkningsföretag. Mer information om tillgängliga tillbehör finns på Samsungs webbplats.







Enhetslayout





- Täck inte över antennområdet med händerna eller andra föremål. Det kan leda till problem med anslutningen eller till att batteriet urladdas.
- Vi rekommenderar att ett skärmskydd som är godkänt av Samsung används. Icke godkända skärmskydd kan göra så att sensorerna inte fungerar som de ska.

Knappar

Knapp	Funktion
 Ström	<ul style="list-style-type: none"> • Tryck och håll nedtryckt för att slå på eller av enheten. • Tryck för att slå på eller låsa skärmen.
 Senaste	<ul style="list-style-type: none"> • Tryck för att öppna listan över de senast använda programmen. • Tryck och håll nedtryckt för att komma åt ytterligare alternativ för den aktuella skärmen.
 Hem	<ul style="list-style-type: none"> • Tryck för att slå på skärmen medan skärmen är låst. • Tryck här för att gå tillbaka till hemskärmen. • Tryck och håll nedtryckt för att starta Google.
 Åter	<ul style="list-style-type: none"> • Tryck här för att gå tillbaka till föregående skärm.
 Xcover	<ul style="list-style-type: none"> • Tryck eller tryck och håll nedtryckt för att starta förinställda program. • Tryck för att ta en bild i kameraläget.
 Volym	<ul style="list-style-type: none"> • Tryck här för att justera enhetens volym.

Använda SIM- eller USIM-kort och batteri

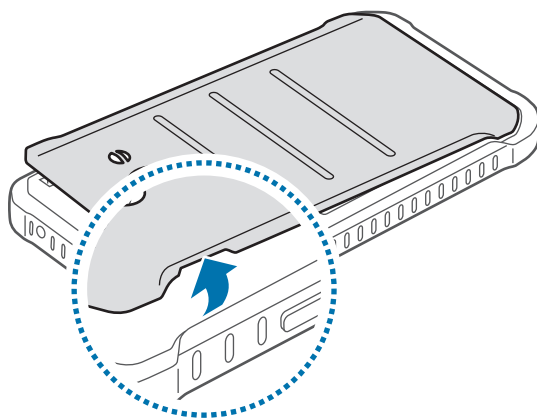
Sätta i SIM- eller USIM-kort och batteri

Sätt i det medföljande SIM- eller USIM-kortet från tjänsteleverantören, samt det medföljande batteriet.



- Endast microSIM-kort fungerar med enheten.
- Vissa LTE-tjänster kanske inte är tillgängliga beroende på tjänsteleverantör. Kontakta din tjänsteleverantör för mer information om tillgängliga tjänster.

1 Ta bort bakstycket.

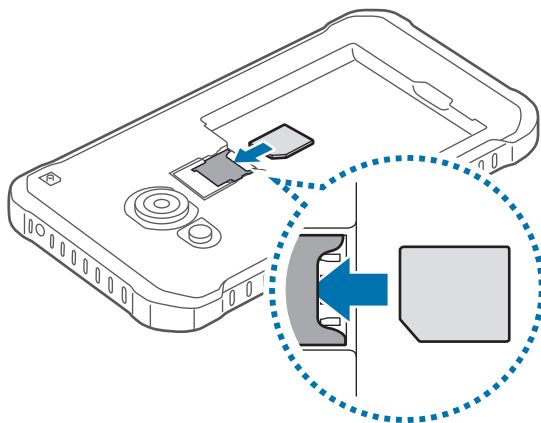


Var försiktig så du inte skadar naglarna när du tar bort bakstycket.



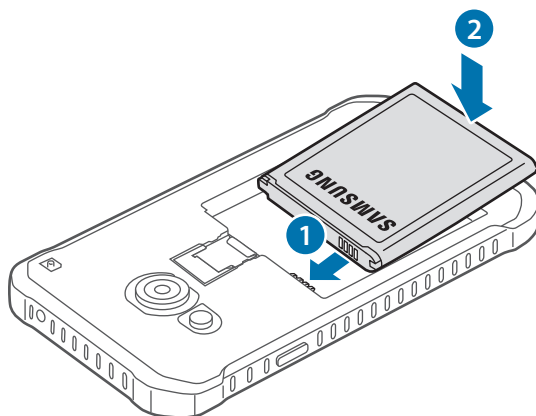
Böj inte och vrid inte på bakstycket. Om du gör det kan det skadas.

- 2 Sätt i SIM- eller USIM-kortet med de guldfärgade kontakterna vända nedåt.

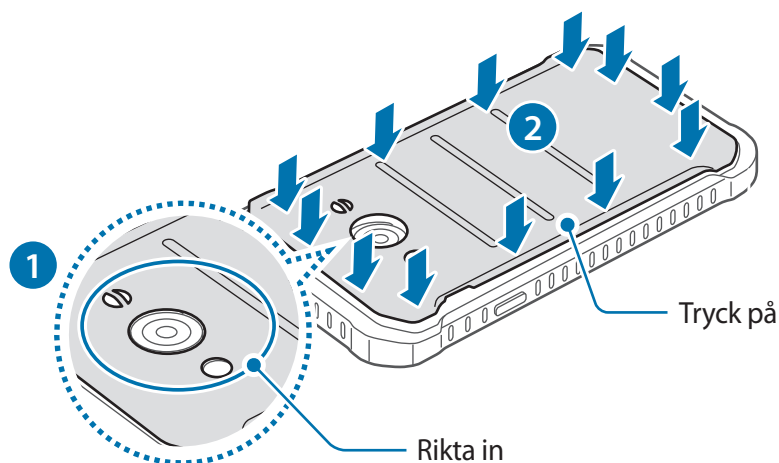


- Sätt inte i minneskort i SIM-kortplatsen. Om ett minneskort fastnar i SIM-kortplatsen, måste du ta med enheten till ett Samsung-servicecenter för att få minneskortet borttaget.
- Var försiktig så du inte tappar bort eller låter andra använda SIM- eller USIM-kortet. Samsung ansvarar inte för några skador eller besvär som orsakas av borttappade eller stulna kort.

- 3 Sätt i batteriet med batteriets guldfärgade kontakter ordentligt inriktade med enhetens kontakter.



4 Sätt tillbaka bakstycket.

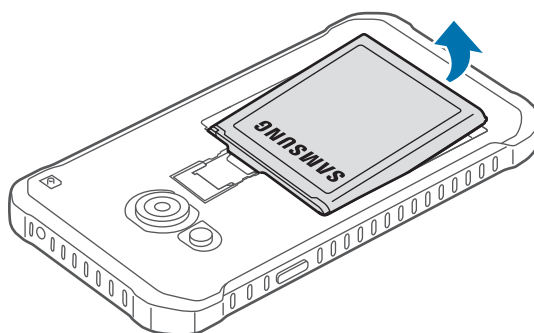


- Kontrollera så att bakstycket är ordentligt stängt.
- Använd endast bakstycken och tillbehör som godkänts av Samsung med enheten.

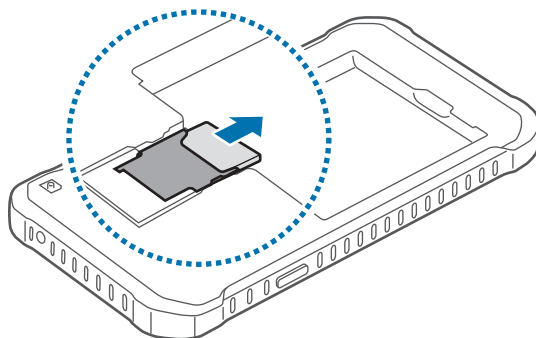
Ta bort SIM- eller USIM-kortet och batteriet

1 Ta bort bakstycket.

2 Ta ut batteriet.



3 Ta ut SIM- eller USIM-kortet.



Ladda batteriet

Använd laddaren för att ladda batteriet före den första användningen. En dator kan också användas för att ladda batteriet om de ansluts via USB-kabel.

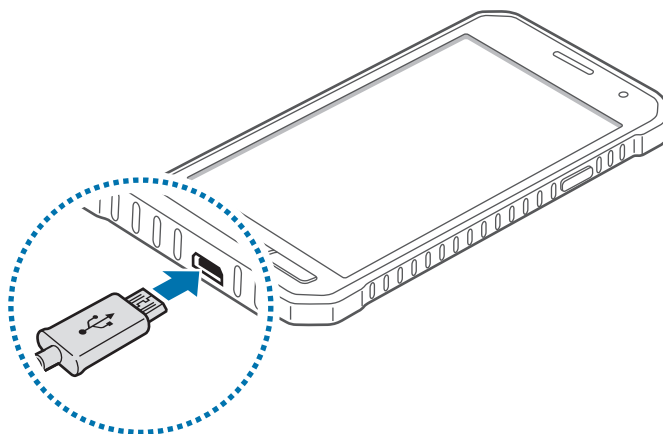


Använd bara laddare, batterier och kablar som är godkända av Samsung. Om du använder laddare eller kablar som inte är godkända kan batterierna explodera eller så kan enheten skadas.



- När batterinivån är låg visas batteriikonen som tom.
- Om batteriet laddas ur helt går det inte att slå på enheten direkt när laddaren ansluts. Låt ett helt urladdat batteri laddas i några minuter innan du försöker sätta på enheten.
- Om du använder flera program samtidigt, nätverksprogram eller program som kräver en anslutning till en annan enhet, töms batteriet snabbt. För att undvika frångkoppling från nätverket eller strömförlust under en dataöverföring ska du alltid använda dessa program när batteriet har laddats helt.

Anslut USB-kabeln till USB-strömadaptern och anslut sedan USB-kabeln till flerfunktionsuttaget.



Om du ansluter laddaren på fel sätt kan allvarliga skador uppstå på enheten. Skador som orsakas av felaktig användning omfattas inte av garantin.



- Du kan använda enheten medan den laddas, men då kan det dröja längre innan batteriet blir fulladdat.
- Om strömtillförseln till enheten är instabil under laddning är det inte säkert att pekskärmen fungerar. Koppla bort laddaren från enheten, om det händer.
- Enheten kan bli varm när den laddas. Detta är normalt och bör inte påverka enhetens livslängd eller prestanda. Om batteriet blir varmare än vanligt kan laddaren sluta ladda.
- Ta med enheten och laddaren till ett av Samsungs servicecenter om den inte laddas korrekt.

När enheten har laddats fullt ska den kopplas bort från laddaren. Koppla först ur laddaren från enheten och koppla sedan ur den från eluttaget.



Ta inte ur batteriet innan du tar bort laddaren. Det kan skada enheten.



Koppla ur laddaren när den inte används för att spara energi. Laddaren har ingen strömbrytare, så du måste koppla ur laddaren från eluttaget när den inte används för att undvika att slösa med ström. Laddaren ska vara nära eluttaget och lätt att komma åt under laddningen.

Minska batteriförbrukningen

Din enhet erbjuder alternativ som bidrar till att spara batteriströmmen. Genom att anpassa dessa alternativ och inaktivera funktionerna i bakgrunden kan du använda enheten längre mellan laddningarna:

- När du inte använder enheten växlar du till viloläge genom att trycka på strömknappen.
- Stäng onödiga program med uppgiftshanteraren.
- Inaktivera Bluetooth-funktionen.
- Inaktivera Wi-Fi-funktionen.
- Inaktivera automatisk synkronisering av program.
- Minska tiden för bakgrundsljus.
- Minska skärmens ljusstyrka.

Använda ett minneskort

Sätta i ett minneskort

Enheten hanterar minneskort med maximal kapacitet på 128 GB. Beroende på tillverkare och typ av minneskort kanske vissa minneskort inte är fullt kompatibla med din enhet.

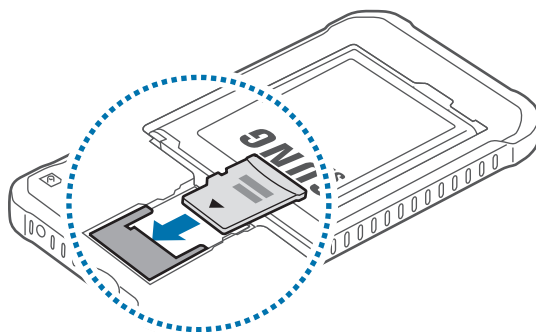


- Vissa minneskort kanske inte är fullt kompatibla med enheten. Om du använder ett inkompatibelt kort kan enheten, minneskortet eller informationen på kortet skadas.
- Se till så att du sätter i minneskortet rättvänt.




- Enheten stöder FAT- och exFAT-filsystemen för minneskort. Om du sätter i ett kort som formaterats med ett annat filsystem uppmanas du av enheten att formatera om minneskortet.
- Om du ofta skriver och raderar data på kortet förkortas minneskortets livslängd.
- När du sätter i ett minneskort i enheten visas filkatalogen för minneskortet i mappen **Mina filer** → **SD-kort**.

- 1 Ta bort bakstycket.
- 2 Sätt i ett minneskort med de guldfärgade kontakterna vända nedåt.



- 3 Sätt tillbaka bakstycket.

Ta ut minneskortet

Innan du tar ut minneskortet ska du avinstallera det så att det kan tas ut på ett säkert sätt. På hemskärmen tryck lätt på  → **Inställningar** → **Lagring** → **Avinstallera SD-kort**.

- 1 Ta bort bakstycket.
- 2 Dra ut minneskortet.
- 3 Sätt tillbaka bakstycket.



Ta inte ur ett minneskort när enheten överför eller öppnar information. Om du gör det kan det leda till att data förloras eller blir korrupt eller till att minneskortet eller enheten skadas. Samsung ansvarar inte för förluster som uppstår till följd av felaktig användning av skadade minneskort, inklusive dataförlust.

Formatera minneskortet

Ett minneskort som formaterats på en dator kanske inte är kompatibelt med enheten. Formatera minneskortet med enheten.

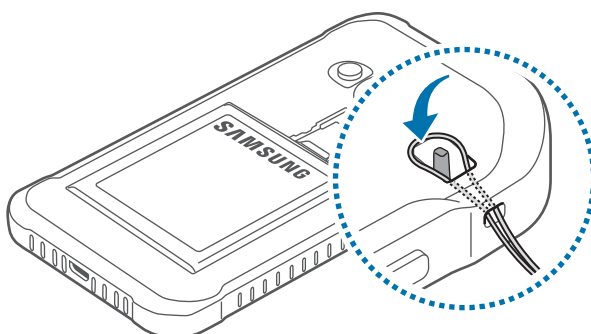
På hemskärmen tryck lätt på  → **Inställningar** → **Lagring** → **Formatera SD-kort** → **FORMATERA SD-KORT** → **TA BORT ALLT**.



Tänk på att säkerhetskopiera alla viktiga data på enheten innan du formaterar minneskortet. Tillverkarens garanti omfattar inte dataförlust till följd av användarens egna åtgärder.

Montera en handrem

- 1 Ta bort bakstycket.
- 2 Dra en handrem genom ögla och haka den över den lilla utskjutande delen.



- 3 Sätt tillbaka bakstycket.

Slå på och av enheten

Håll strömknappen nedtryckt i några sekunder för att slå på enheten.

När du slår på enheten för första gången eller efter att du har återställt data ska du följa instruktionerna på skärmen för att konfigurera enheten.

Stäng av enheten genom att hålla strömknappen nedtryckt och tryck sedan lätt på **Stäng av**.

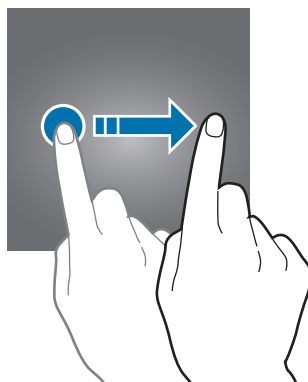


Följ alla angivna varningar och anvisningar från behörig personal när du befinner dig inom områden där trådlösa enheter inte får användas, till exempel i flygplan och på sjukhus.

Låsa och låsa upp skärmen

Om du trycker på strömknappen stängs skärmen av och försätts i låst läge. Skärmen stängs också av och försätts i låst läge automatiskt om enheten inte används under en angiven tid.

Lås upp skärmen genom att trycka på strömknappen eller hemknappen och dra i valfri riktning.



Du kan ändra upplåsningskoden för att låsa upp skärmen. Se [Ändra skärmlåsningsmetod](#) för mer information.

Grunder

Använda pekskärmen



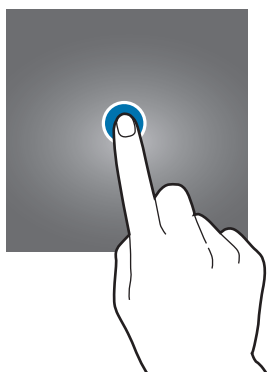
- Låt inte pekskärmen komma i kontakt med andra elektroniska enheter. Elektrostatiska urladdningar kan göra att pekskärmen inte fungerar.
- För att undvika skada på pekskärmen får du inte trycka på den med något vasst föremål eller använda för mycket tryck mot den med fingertopparna.



- Enheten identifierar eventuellt inte tryckinmatningar nära skärmens kanter eftersom de är utanför området för tryckinmatning.
- Om du lämnar pekskärmen i viloläge under en längre tid kan det leda till efterbilder eller tillfälliga inbränningar (ghosting). Stäng av pekskärmen när du inte använder enheten.
- Vi rekommenderar att du använder fingrarna när du använder pekskärmen.

Tryck lätt

Tryck lätt med ett finger för att öppna ett program, välja ett menyalternativ, trycka på en skärmknapp eller ange ett tecken med tangentbordet på skärmen.



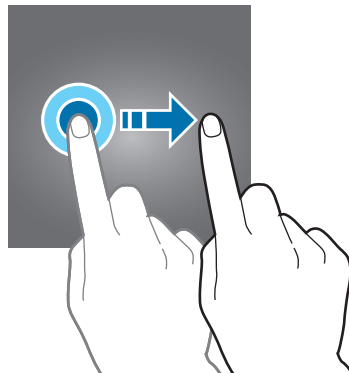
Tryck lätt och håll nedtryckt

Tryck lätt på ett objekt eller på skärmen och håll nedtryckt i mer än 2 sekunder för att öppna tillgängliga alternativ.



Dra

Om du vill flytta ett objekt trycker du lätt på det, håller det nedtryckt och drar det till önskad plats.



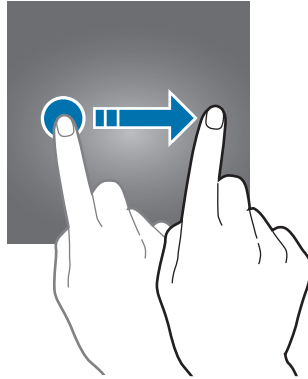
Dubbeltryck

Dubbeltryck på en webbsida eller bild för att zooma in. Dubbeltryck igen för att gå tillbaka.



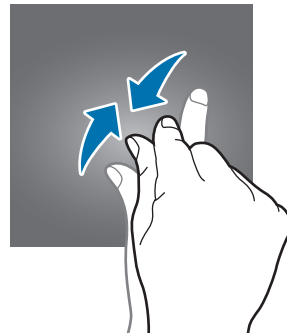
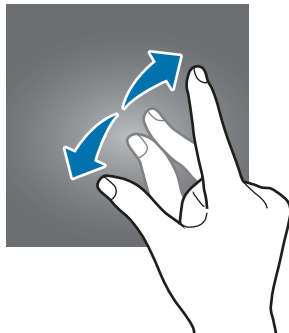
Svepa

Dra åt höger eller vänster på hemskärmen eller programskärmen för att visa andra paneler. Svep uppåt eller nedåt för att bläddra igenom en webbsida eller en lista med objekt, t.ex. kontakter.



Föra ifrån och nypa ihop

För två fingrar ifrån varandra på en webbsida, karta eller bild för att zooma in en del. För dem närmare varandra för att zooma ut.



Hemskärmslayout

Hemskärm

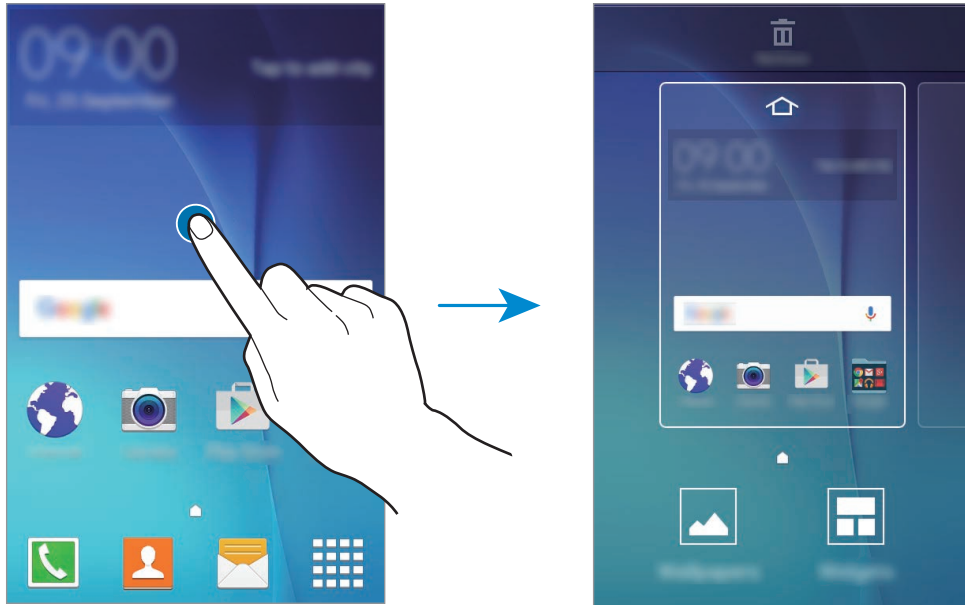
Hemskärmen är startpunkten för att få tillgång till enhetens alla funktioner. På den visas widgetar, genvägar till program med mera. Widgetar är små program som startar specifika programfunktioner för att ge dig information och bekväm åtkomst på din hemskärm.

Visa andra paneler genom att bläddra åt vänster eller höger eller tryck lätt på en av skärmindikatorerna längst ner på skärmen. Information om hur du anpassar hemskärmen finns i [Hantera hemskärmen](#).




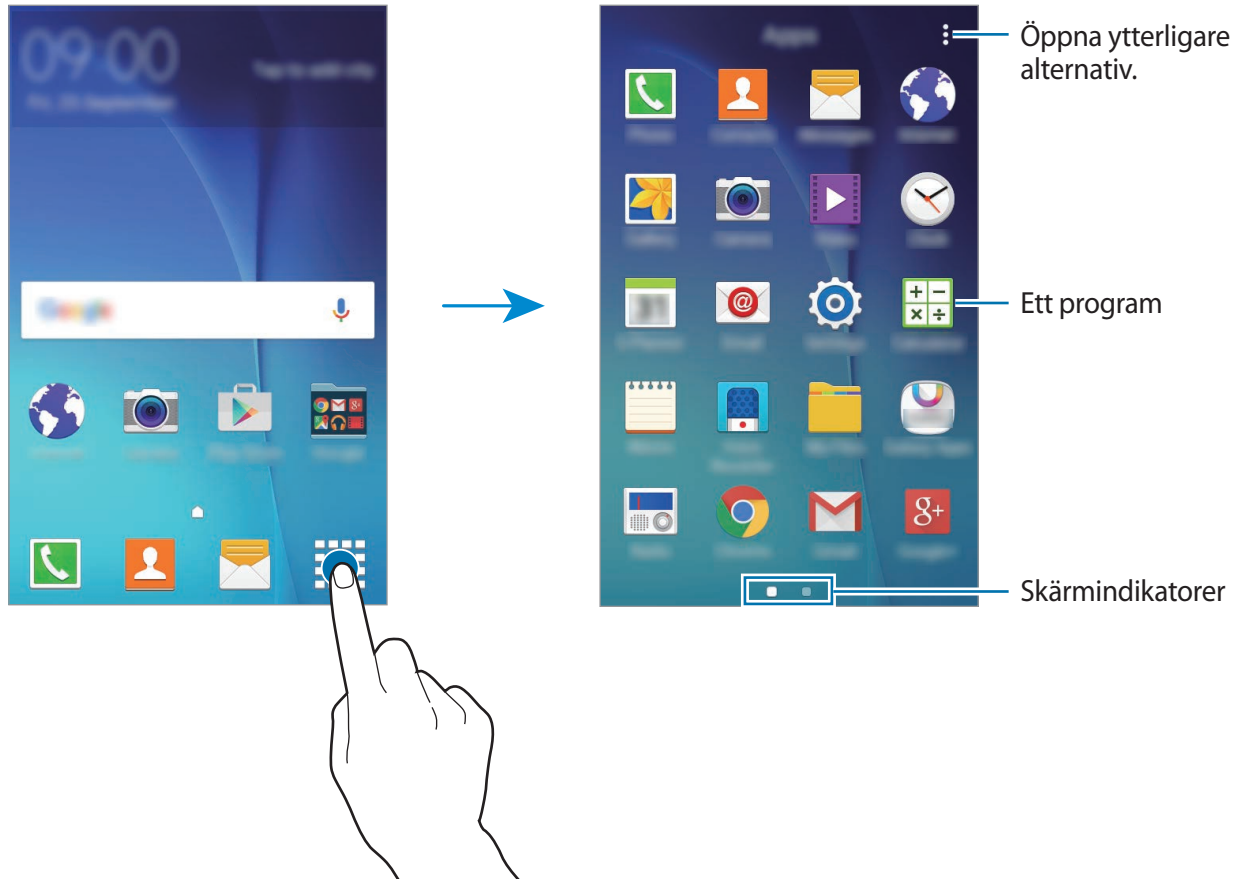
Hemskärmsalternativ

Öppna tillgängliga alternativ genom att trycka på ett tomt område på hemskärmen och hålla det nedtryckt eller nypa ihop fingrarna på skärmen.



Programskärmen

På programskärmen visas ikoner för alla program, inklusive alla nya program som har installerats. På hemskärmen trycker du lätt på  för att öppna programskärmen. Visa andra paneler genom att bläddra åt höger eller vänster, eller välj en skärmindikator längst ner på skärmen. Information om hur du anpassar programskärmen finns i [Hantera programskärmen](#).



Indikatorikoner

Indikatorikoner visas på statusfältet längst upp på skärmen. Ikonerna som anges i tabellen nedan är de vanligast förekommande.



Statusfältet kanske inte visas längst upp på skärmen i vissa program. Visa statusfältet genom att dra nedåt från skärmens övre del.

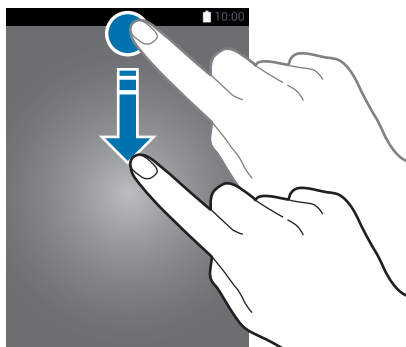
Ikon	Betydelse
	Ingen signal
	Signalstyrka
	Roaming (utanför det vanliga nätets täckningsområde)
	GPRS-nät anslutet
	EDGE-nät anslutet
	UMTS-nät anslutet
	HSDPA-nät anslutet
	HSPA-nät anslutet
	LTE-nätverk anslutet
	Wi-Fi ansluten
	Bluetooth-funktion aktiverad
	GPS aktiverat
	Samtal pågår
	Missat samtal
	Nytt text- eller multimedie-meddelande
	Larm aktiverat
	Tyst läge aktiverat
	Vibrationsläge aktiverat
	Flygläge aktiverat
	Ett fel inträffade eller åtgärd krävs
	Batteriets laddningsnivå

Aviseringspanel

Använda aviseringspanelen

När du tar emot nya aviseringar för meddelanden eller missade samtal, visas en indikatorikon i statusfältet. Se mer information om ikonerna genom att öppna aviseringspanelen och se detaljerna.

Öppna aviseringspanelen genom att dra statusfältet nedåt. Stäng aviseringspanelen genom att dra fältet uppåt från skärmens nedre del.



Du kan använda följande funktioner på aviseringspanelen.

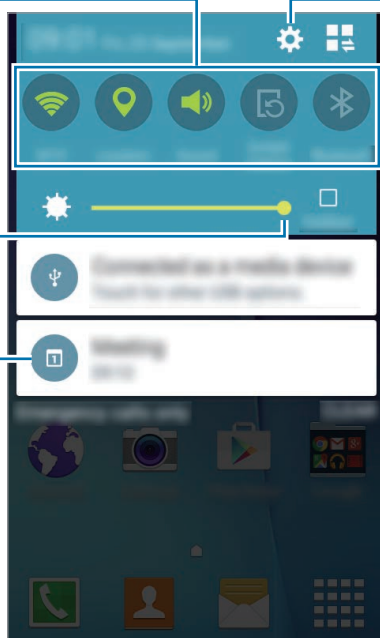
Aktivera eller inaktivera alternativ.
Tryck lätt på en knapp och håll
nedtryckt om du vill visa mer
detaljerade inställningar.

Starta **Inställningar**.

Ställ in ljusstyrkan.

Tryck lätt på en avisering och utför
olika åtgärder.

Ta bort alla aviseringar.



Ordna om snabbinställningsknappar

Om du vill ordna om snabbinställningsknapparna på aviseringspanelen ska du öppna programskärmen och trycka lätt på **Inställningar** → **Display** → **Aviseringspanel**. Håll ett objekt lätt nedtryckt och dra det sedan till en annan plats.

Använda snabbinställningsknapparna

Du kan aktivera eller inaktivera vissa funktioner på aviseringspanelen. Tryck lätt på följande alternativ för att aktivera eller inaktivera dem. Du kan visa fler detaljerade inställningar om du trycker på en knapp och håller den nedtryckt.

- **Wi-Fi:** Se [Wi-Fi](#) för mer information.
- **Plats:** Se [Plats](#) för mer information.
- **Ljud / Vibrera / Ljud av:** Välj ett ljudläge.
- **Skärmrotation:** Tillåt eller hindra att gränssnittet roteras när du vrider enheten.



Vissa program tillåter inte skärmrotation.


- **Bluetooth:** Se [Bluetooth](#) för mer information.
- **Mobildata:** Mer information finns i [Dataanvändning](#) eller [Mobilnätverk](#).
- **U-energipar:** Se [Ultraenergiparläge](#) för mer information.
- **Mobil hotspot:** Mer information finns i [Internetdelning](#).
- **NFC:** Se [NFC](#) för mer information.
- **Synka:** När du aktiverar den här funktionen synkroniserar enheten program automatiskt, t.ex. kalendrar eller e-post.
- **Flygläge:** Se [Flygläge](#) för mer information.
- **Tryckkänslighet:** Se [Öka pekskärmens känslighet](#) för mer information.

Öppna program

På hemskärmen eller programskärmen väljer du en programikon för att öppna programmet.

Öppna listan över senast använda program genom att trycka på knappen Senaste och välja det programfönster du vill öppna.

Stänga ett program

Tryck på knappen Senaste och dra en programikon åt höger eller vänster för att stänga det. Stäng alla program som körs genom att trycka på knappen Senaste och trycka lätt på .

Installera eller avinstallera program

Galaxy Apps

Använd programmet för att köpa och hämta program.

Tryck lätt på **Galaxy Apps** på programskärmen.




Det här programmet kanske inte finns i alla regioner eller hos alla tjänsteleverantörer.

Installera program

Sök efter program via kategori eller tryck lätt på **SÖK** för att söka med ett nyckelord.

Välj ett program för att visa information om det. Hämta gratisprogram genom att trycka lätt på **INSTALLERA**. Köp och hämta program som kostar genom att trycka lätt på knappen som visar programmets pris.



Ändra inställningarna för automatisk uppdatering genom att trycka lätt på  → **Inställningar** → **Uppdatera program automatiskt** och välj sedan ett alternativ.

Play Butik

Använd programmet för att köpa och hämta program.

Tryck lätt på **Play Butik** på programskärmen.

Installera program

Sök efter program efter kategori eller tryck lätt på sökfältet för att söka efter ett nyckelord.

Välj ett program för att visa information om det. Hämta gratisprogram genom att trycka lätt på **INSTALLERA**. Köp och hämta program som kostar genom att trycka lätt på priset och följa instruktionerna på skärmen.



Ändra inställningarna för automatisk uppdatering genom att trycka lätt på **≡** → **Inställningar** → **Uppdatera appar automatiskt** och välj sedan ett alternativ.

Hantera program

Avinstallera eller inaktivera program

Inaktivera standardprogram genom att öppna programskärmen och trycka lätt på **⋮** →

Avinstallera/inaktivera program. Ikonen **🔴** visas på programmen som du kan inaktivera. Välj ett program och tryck sedan lätt på **OK**.

Avinstallera hämtade program genom att öppna programskärmen och trycka lätt på **⋮** →

Hämtade program → **⋮** → **Avinstallera**. Alternativt går du till programskärmen, trycker lätt på **Inställningar** → **Programhanterare**, väljer ett program och trycker sedan på **AVINSTALLERA**.

Aktivera program

På programskärmen trycker du lätt på **⋮** → **Visa inakt. program**, väljer program och trycker

sedan lätt på **Klar**. Alternativt går du till programskärmen, trycker lätt på **Inställningar** →

Programhanterare, bläddrar till **INAKTIVERAT**, väljer ett program och trycker sedan lätt på **AKTIVERA**.



- Dölja program: Dölj bara program på programskärmen. Du kan fortsätta att använda dolda program.
- Inaktivera program: Inaktivera valda standardprogram som inte kan avinstalleras från enheten. Du kan inte använda inaktiverade program.
- Avinstallera program: Avinstallera hämtade program.

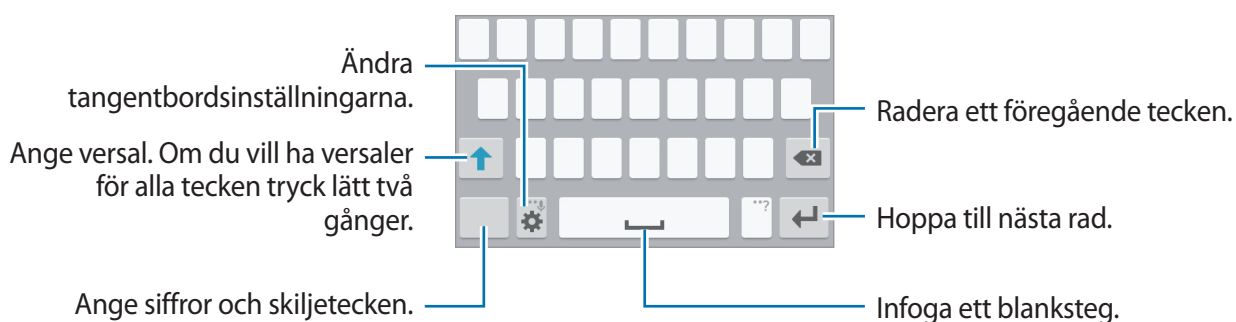
Ange text

Tangentbordslayout


Ett tangentbord visas automatiskt när du anger text för att skicka meddelanden, skapa memon och annat.



Textinmatning stöds inte på vissa språk. Du bör ändra inmatningsspråket till ett av de språk som stöds.



Ändra inmatningsspråket

Tryck lätt på  → **Välj inmatningsspråk** och välj sedan de språk du ska använda. Om du väljer två eller fler språk kan du växla mellan inmatningsspråk genom att skjuta blankstegsknappen åt vänster eller höger.



Ändra tangentbordslayouten

Tryck lätt på , välj ett språk under **Inmatningsspråk** och välj sedan den tangentbordslayout som ska användas.

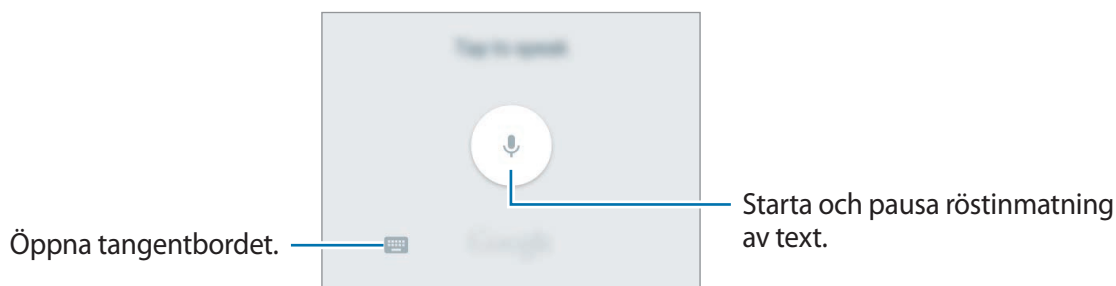




På **3x4 tangentbord** har en tangent tre eller fyra tecken. Ange ett tecken genom att trycka lätt på motsvarande knapp upprepade gånger tills önskat tecken visas.

Använda ytterligare tangentbordsfunktioner




Tryck lätt på  och håll nedtryckt för att använda olika funktioner. Andra ikoner kan visas istället för  beroende på den senaste funktionen som användes.

-  : Ange text med rösten.



-  : Ändra tangentbordsinställningarna.
-  : Ange känslorikoner.

Kopiera och klistra in

- 1 Håll ner texten.
- 2 Dra  eller  för att markera den önskade texten, eller tryck lätt på **Välj alla** för att markera all text.
- 3 Tryck lätt på **Kopiera** eller **Klipp ut**. Den markerade texten kopieras till urklipp.
- 4 Placera markören där texten ska infogas och tryck lätt på  → **Klistra in**.

Skärmbild

Ta en skärmbild medan du använder enheten.

Håll hemknappen och strömknappen nedtryckta samtidigt. Bilden sparas i mappen **Galleri** → **Screenshots**. Efter att du tar en skärmbild kan du redigera bilden och dela den med andra.

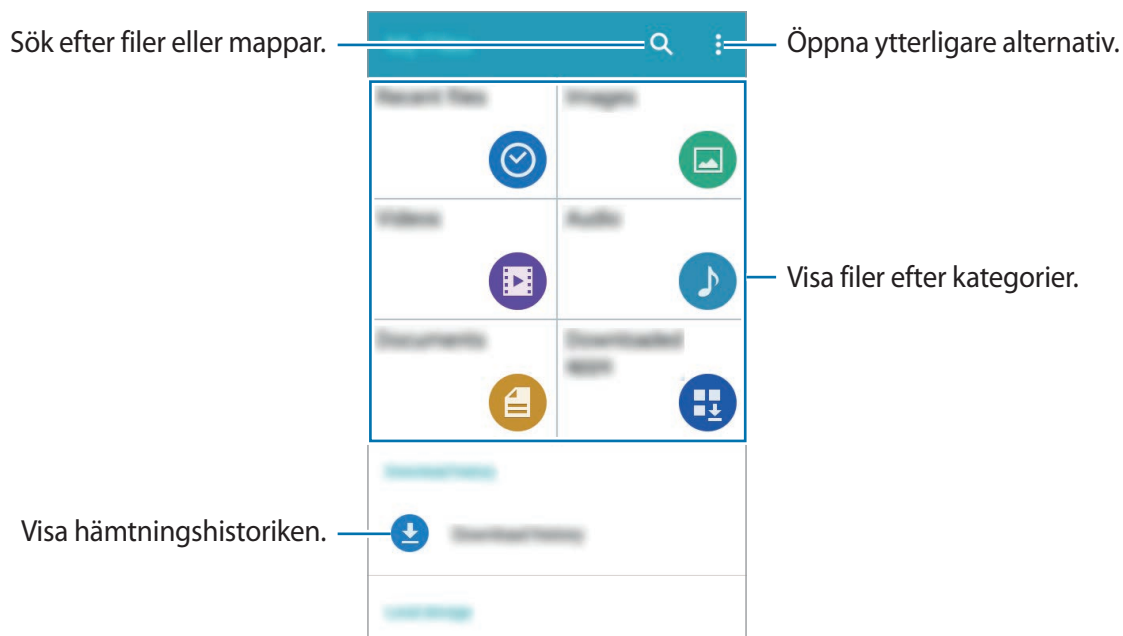


Det går inte att ta en skärmbild vid användning av vissa program.

Mina filer

Använd det här programmet för att få åtkomst till filer som är lagrade på enheten.

Tryck lätt på **Mina filer** på programskärmen.




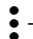

Ultraenergisparläge


Använd det här läget för att förlänga enhetens batteritid. I ultraenergisparläget utför enheten följande:

- Begränsar tillgängliga program till endast nödvändiga och markerade program.
- Inaktiverar den mobila dataanslutningen när skärmen stängs av.
- Inaktiverar Wi-Fi- och Bluetooth-funktionerna.

På programskärmen trycker du lätt på **Inställningar** → **Ultraenergisparläge** och trycker sedan lätt på reglaget för **Ultraenergisparläge** för att aktivera funktionen.

Lägg till ett program på hemskärmen genom att trycka lätt på  och välja ett program.

Ta bort ett program från hemskärmen genom att trycka lätt på  → **Ta bort**, välja ett program med  och sedan trycka lätt på **OK**.

För att ändra inställningar för ultraenergispår, t.ex. nätverksanslutning eller ljud, tryck lätt på  → **Inställningar**.

Inaktivera ultraenergispåret genom att trycka lätt på  → **Inaktivera Ultraenergispår**.



Den beräknade maximala standbytiden visar den återstående batteritiden innan batteriet tar slut om enheten inte används. Standbytiden kan variera beroende på enhetsinställningarna och användningsförhållandena.

Öka pekskärmens känslighet

Använd den här funktionen för att använda skärmen när du har handskar på dig.

På programskärmen trycker du lätt på **Inställningar** → **Display**, och sedan markerar du **Öka tryckkänsligheten**.



- Använd läderhandskar för bättre identifiering när du trycker på skärmen. Andra typer av material kanske inte identifieras.
- För bästa resultat, tryck lätt med en fast rörelse när du har handskar på dig.

Nätverksanslutning

Mobildata

Anslut enheten till ett mobilnätverk för att använda internet eller dela mediefiler med andra enheter. Se [Dataanvändning](#) för fler alternativ.

På programskärmen trycker du lätt på **Inställningar** → **Dataanvändning**, och markerar sedan **Mobildata**.

Wi-Fi

Anslut enheten till ett Wi-Fi-nätverk för att använda internet eller dela mediefiler med andra enheter. Se [Wi-Fi](#) för fler alternativ.



Stäng av Wi-Fi för att spara batteri när funktionen inte används.

- 1 På programskärmen trycker du lätt på **Inställningar** → **Wi-Fi** och trycker sedan lätt på **Wi-Fi**-reglaget för att aktivera funktionen.
- 2 Välj ett nätverk i listan med Wi-Fi-nätverk. Nätverk som kräver ett lösenord visas med en låsikon.
- 3 Tryck lätt på **ANSLUT**.



När enheten väl har anslutit till ett Wi-Fi-nätverk återansluter den till det varje gång det är tillgängligt utan att kräva ett lösenord.

För att förhindra att enheten ansluter till nätverket automatiskt markerar du det i nätverkslistan och trycker på **GLÖM**.

Internetdelning

Om Internetdelning och mobila hotspots


Använd den här funktionen för att dela enhetens mobildataanslutning med datorer och andra enheter om det inte finns någon internetanslutning tillgänglig. Anslut via Wi-Fi, USB eller Bluetooth.



Ytterligare avgifter kan tillkomma om du använder den här funktionen.


Använda mobil hotspot

Använd enheten som en mobil hotspot för att dela enhetens mobildataanslutning med andra enheter.

- 1 På programskärmen trycker du lätt på **Inställningar** → **Internetdelning** → **Mobil hotspot**.
- 2 Tryck lätt på reglaget för **Mobil hotspot** för att aktivera funktionen.
 - Ikonen  visas i statusfältet. Andra enheter kan se din enhet i listan med Wi-Fi-nätverk.
 - Om du vill ställa in ett lösenord för mobil hotspot trycker du lätt på **⋮** → **Konfigurera hotspot** och väljer säkerhetsnivå. Sedan anger du ett lösenord och trycker lätt på **SPARA**.
- 3 På den andra enhetens skärm ska du sedan söka efter och välja din enhet i listan med Wi-Fi-nätverk.
- 4 På den anslutna enheten använder du enhetens mobildataanslutning för att komma åt Internet.



Använda USB-internetdelning

Dela enhetens mobildataanslutning med andra enheter via en USB-kabel.

- 1 Tryck lätt på **Inställningar** → **Internetdelning** på programskärmen.
- 2 Anslut din enhet till datorn med en USB-kabel.
- 3 Markera **USB-internetdelning**.
Ikonen  visas i statusfältet när en anslutning har upprättats mellan de båda enheterna.
- 4 På datorn använder du enhetens mobildataanslutning.

Använda Bluetooth-internetdelning

Dela enhetens mobildataanslutning med andra enheter via Bluetooth. Se till att datorn som du ansluter till stöder Bluetooth-funktionen.

- 1 Para ihop din enhet med den andra enheten via Bluetooth. Se [Para ihop med andra Bluetooth-enheter](#) för mer information.
- 2 På enhetens programskärm trycker du lätt på **Inställningar** → **Internetdelning**.
- 3 Markera **Bluetooth-internetdelning**.
- 4 Öppna Bluetooth-inställningsskärmen på den anslutna enheten och tryck lätt på  → **Internetåtkomst**.
Ikonen  visas i statusfältet när en anslutning har upprättats mellan de båda enheterna.
- 5 På den anslutna enheten använder du enhetens mobildataanslutning för att komma åt Internet.



Anslutningsmetoden kan variera beroende på de sammankopplade enheterna.

Personanpassning

Hantera hem- och programskärmarna

Hantera hemskärmen

Lägga till objekt

Håll ett program från programskärmen lätt nedtryckt och dra det sedan till hemskärmen.

Lägg till widgetar genom att öppna hemskärmen och trycka lätt och hålla nedtryckt på ett tomt område och sedan trycka lätt på **Widgetar**, trycka lätt och hålla nedtryckt på en widget och sedan dra den till hemskärmen.

Flytta och ta bort ett objekt

Håll ett objekt på hemskärmen lätt nedtryckt och dra det till en ny plats.

Om du vill flytta objektet till en annan panel drar du det till sidan på skärmen.

Du kan också flytta ofta använda program till genvägsområdet längst ner på hemskärmen.

Ta bort ett objekt genom att hålla objektet lätt nedtryckt. Dra det sedan till **Ta bort** som visas högst upp på skärmen.

Skapa en mapp

- 1 Håll ett program på hemskärmen lätt nedtryckt och dra det sedan till **Skapa mapp** som visas högst upp på skärmen.
- 2 Ange ett mappnamn.
- 3 Tryck lätt på **+**, välj programmen som ska flyttas till mappen och tryck sedan lätt på **Klar**.

Hantera paneler

Lägg till, flytta eller ta bort en panel genom att trycka lätt och hålla nedtryckt på ett tomt område på hemskärmen.

Lägg till en panel genom att dra åt vänster tills du kommer till den sista panelen och sedan trycker du lätt på .

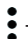
Flytta en panel genom att hålla en panelförhandsgranskning lätt nedtryckt och sedan dra den till en ny plats.

Ta bort en panel genom att hålla en panelförhandsgranskning lätt nedtryckt och sedan dra den till **Ta bort** högst upp på skärmen.

Ange en panel som främsta hemskärm genom att trycka lätt på .

Hantera programskärmen

Ändra sorteringsmetod

På programskärmen trycker du lätt på  → **Visa som** och väljer sorteringsmetod.

Dölja program

Dölj program som du inte vill se på programskärmen.

På programskärmen trycker du lätt på  → **Dölj program**, väljer program och trycker sedan lätt på **Klar**.

Visa dolda program genom att trycka lätt på  → **Visa dolda program**, välja program och sedan trycka lätt på **Klar**.

Flytta objekt

På programskärmen trycker du lätt på  → **Redigera**. Håll ett objekt lätt nedtryckt och dra det till en ny plats.

Om du vill flytta objektet till en annan panel drar du det till sidan på skärmen.

Flytta ett objekt till en ny panel genom att dra det till **Skapa sida** som visas högst upp på skärmen.



Den här funktionen kanske inte finns i alla regioner eller hos alla tjänsteleverantörer.

Ställa in bakgrunder och ringsignaler

Ställa in bakgrund

Ange en bild eller ett foto som lagrats i enheten som bakgrund för hemskärmen eller låsskärmen.

- 1 Tryck lätt på ett tomt område på hemskärmen, håll det nedtryckt och tryck sedan lätt på **Bakgrunder**. Alternativt kan du trycka lätt på **Inställningar** → **Display** → **Bakgrundsbild** på programskärmen.
- 2 Välj skärmen, vars bakgrund du vill ändra eller tillämpa.
- 3 Bläddra åt höger eller vänster och välj bland de bilder som visas längst ner på skärmen. Välj bilder som har tagits med enhetens kamera eller andra bilder genom att trycka lätt på **Från Galleri**.
- 4 Tryck lätt på **ANVÄND SOM BAKGRUNDSBILD** eller **SPARA**.

Byta ringsignal

Du kan byta ringsignal för inkommande samtal och aviseringar.

På programskärmen trycker du lätt på **Inställningar** → **Ljud och aviseringar**.

Om du vill ställa in en ringsignal för inkommande samtal trycker du lätt på **Ringsignaler**, väljer en ringsignal och trycker sedan lätt på **OK**. Använd en låt som är sparad på enheten eller på ditt konto som ringsignal genom att trycka lätt på **LÄGG TILL**.

Om du vill ställa in en ringsignal för aviseringar trycker du lätt på **Avisering**, väljer en ringsignal och trycker sedan lätt på **OK**.

Ändra skärmlåsningsmetod

Du kan ändra sättet som du låser skärmen på för att förhindra att andra kommer åt din personliga information.

På programskärmen trycker du lätt på **Inställningar** → **Låsskärm** → **Skärmlås**, och sedan väljer du en skärmlåsningsmetod. Enheten kräver en upplåsningskod när den ska låsas upp.



Om du glömmer upplåsningskoden ska du ta med enheten till ett Samsung-servicecenter för att återställa den.

Mönster

Rita ett mönster genom att koppla ihop fyra punkter eller fler och rita sedan mönstret igen för att verifiera det. Ange en reserv-PIN-kod för att låsa upp skärmen om du glömmer bort mönstret.

PIN

En PIN-kod består endast av siffror. Ange minst fyra siffror och ange lösenordet igen för att bekräfta det.

Lösenord

Ett lösenord består av tecken och siffror. Ange minst fyra tecken, inklusive siffror och symboler, och ange lösenordet igen för att bekräfta det.

Överföra data från din gamla enhet

Använda säkerhetskopieringskonton

Du kan överföra säkerhetskopierade data från din gamla enhet till din nya med hjälp av ditt Google-konto. Se [Säkerhetskopiera och återställa data](#) för mer information.

Använda Samsung Smart Switch

Du kan överföra data från den gamla enheten till en ny enhet via Smart Switch. Gå till www.samsung.com/smartswitch för mer information.



Samsung Smart Switch stöds inte på vissa enheter eller datorer.

Använda Smart Switch Mobile

Använd det här programmet för att överföra data från din gamla enhet till din nya enhet. Det här programmet kan hämtas från **Galaxy Apps** eller **Play Butik**.

- 1 På din enhet ska du trycka lätt på **Smart Switch**.
- 2 På enheten väljer du ett alternativ beroende på den gamla enhetstypen och följer instruktionerna på skärmen.
Om den gamla enheten är en Android-enhet bör du se till att programmet Smart Switch Mobile är installerat på enheten. Mer information finns i hjälpen.

Använda Smart Switch för PC

Använd den här funktionen för att importera en säkerhetskopiering av dina data (från valda tillverkares mobila enheter) från en dator till din enhet. Det här programmet kan hämtas från www.samsung.com/smartswitch.

- 1 Säkerhetskopiera data från en gammal enhet till datorn. Kontakta enhetens tillverkare för mer information.
- 2 Starta Smart Switch på datorn.
- 3 Anslut den enhet som du numera använder till datorn med en USB-kabel.
- 4 På datorn klickar du på tillverkaren av den gamla enheten och följer instruktionerna på skärmen för att överföra data till din enhet.

Använda Samsung Kies

Om du vill återställa data på din enhet kan du importera en säkerhetskopieringsfil med data från datorn via Samsung Kies. Du kan även säkerhetskopiera data till datorn med hjälp av Samsung Kies. Se [Ansluta med Samsung Kies](#) för mer information.

Ställa in konton

Lägga till konton

Vissa program på enheten kräver ett registrerat konto. Skapa konton för att få en optimal upplevelse med enheten.

På programskärmen trycker du lätt på **Inställningar** → **Konton** → **Lägg till konto** och väljer en kontobaserad tjänst. Följ anvisningarna på skärmen för att slutföra kontoregistreringen.

Synkronisera innehåll med dina konton genom att välja ett konto och markera de objekt som ska synkroniseras.



Ta bort konton

På programskärmen trycker du lätt på **Inställningar** → **Konton**, väljer ett konto och trycker på **⋮** → **Ta bort konto**.

Telefon

Ringa samtal

Tryck lätt på **Telefon** på programskärmen.

Tryck lätt på **Knappsats**, ange ett telefonnummer och tryck sedan lätt på  för att ringa ett röstsamtal, eller på  för att ringa ett videosamtal. Du kan också ringa samtal till telefonnummer som anges i **Loggar**, **Favoriter** och **Kontakter**.




Ringa samtal från samtalsloggar eller kontaktlistor

Tryck lätt på **Loggar** eller **Kontakter**, och dra sedan en kontakt eller ett telefonnummer åt höger för att ringa ett samtal.

Ringa ett utrikessamtal


Tryck lätt på **Knappsats**.

Tryck lätt på **0** och håll nedtryckt tills tecknet + visas. Ange landsnummer, riktnummer och telefonnummer och tryck sedan lätt på .


Blockera utgående internationella samtal genom att trycka lätt på **:** → **Inställningar** → **Samtal** → **Fler inställningar** → **Samtalsspärrar**. Välj sedan en samtalstyp och markera **Internationella samtal**.

Ta emot samtal

Besvara ett samtal

Vid ett inkommande samtal drar du  utanför den stora cirkeln.


Avvisa ett samtal

Vid ett inkommande samtal drar du  utanför den stora cirkeln.

För att skicka ett meddelande när du avvisar ett inkommande samtal, drar du fältet för avvisningsmeddelande uppåt.

Skapa olika avvisningsmeddelanden genom att öppna programskärmen och trycka lätt på **Telefon** → **:** → **Inställningar** → **Samtal** → **Samtalsavvisning** → **Avvisningsmeddelanden** → **+**.

Missade samtal


Om du missar ett samtal visas -ikonen i statusfältet. Öppna aviseringspanelen för att visa listan över missade samtal. Alternativt trycker du lätt på **Telefon** → **Loggar** på programskärmen för att visa missade samtal.


Alternativ under samtal

Under ett röstsamtal

Följande åtgärder är tillgängliga:

- **L t samtal:** Ring ett andra samtal.
- **Knappsats:** Öppna knappsatsen.
- **Avsl. samt.:** Avsluta det aktuella samtalet.
- **Högtalare:** Aktivera eller inaktivera högtalartelefon. När högtalartelefonen används ska du tala i mikrofonen högst upp på enheten och hålla enheten borta från öronen.
- **Ljud av:** Stäng av mikrofonen så att motparten inte kan höra dig.
- **Bluetooth:** Växla till ett Bluetooth-headset om ett sådant har anslutits till enheten.

Tryck lätt på  för att visa fler alternativ.

När du startar program under ett samtal visas ett popup-fönster för samtalsskärmen (). Du kan fortsätta prata i telefon samtidigt som du använder program.

Om du vill flytta popup-fönstret drar du det till en annan plats.


Om du vill ta bort popup-fönstret trycker du lätt på det och håller det nedtryckt och trycker sedan lätt på **OK**.

Om du vill gå tillbaka till samtalsskärmen trycker du lätt på popup-fönstret.

Under ett videosamtal

Tryck lätt på skärmen för att använda följande alternativ:

- **Byt:** Växla mellan den främre och bakre kameran.
- **Ljud av:** Stäng av mikrofonen så att motparten inte kan höra dig.
- **Avsl. samt.:** Avsluta det aktuella samtalet.

Tryck lätt på  för att visa fler alternativ.

Kontakter

Lägga till kontakter




Flytta kontakter från andra enheter

Du kan flytta kontakter från andra enheter till din enhet. Se [Överföra data från din gamla enhet](#) för mer information.

Skapa kontakter manuellt

1 På programskärmen trycker du lätt på **Kontakter** → **Kontakter**.

2 Tryck lätt på **+** och ange kontaktinformation.

-  : Lägg till en bild.
-  /  : Lägg till eller radera ett kontaktfält.

3 Tryck lätt på **SPARA**.

Om du vill lägga till ett telefonnummer i kontaktlistan från knappsatsen trycker du lätt på **Knappsats**, anger numret och trycker sedan lätt på **Lägg till kontakter**.

Importera och exportera kontakter

Importera kontakter från lagringstjänster till din enhet eller exportera kontakter från enheten till lagringstjänster.

På programskärmen trycker du lätt på **Kontakter** → **Kontakter**.

Tryck lätt på **:** → **Inställningar** → **Kontakter** → **Importera/exportera kontakter** och välj sedan ett alternativ för import eller export.

Söka efter kontakter

På programskärmen trycker du lätt på **Kontakter** → **Kontakter**.

Använd en av följande sökmetoder:

- Bläddra upp eller ner i kontaktlistan.
- Tryck lätt på sökfältet längst upp i kontaktlistan och ange sökkriterier.

När en kontakt har valts vidtar du någon av följande åtgärder:

- ★ : Lägg till i favoritkontakter.
- 📞 / 📺 : Ring ett röst- eller videosamtal.
- ✉ : Skriv ett meddelande.
- ✉@ : Skriv ett e-postmeddelande.

Lägga till genvägar till kontakter på hemskärmen

Lägg till genvägar till kontakter som du ofta kommunicerar med på hemskärmen.

- 1 På programskärmen trycker du lätt på **Kontakter** → **Kontakter**.
- 2 Välj en kontakt.
- 3 Tryck lätt på **⋮** → **Lägg till genväg på hemskärmen**.

Meddelanden och e-post

Meddelanden

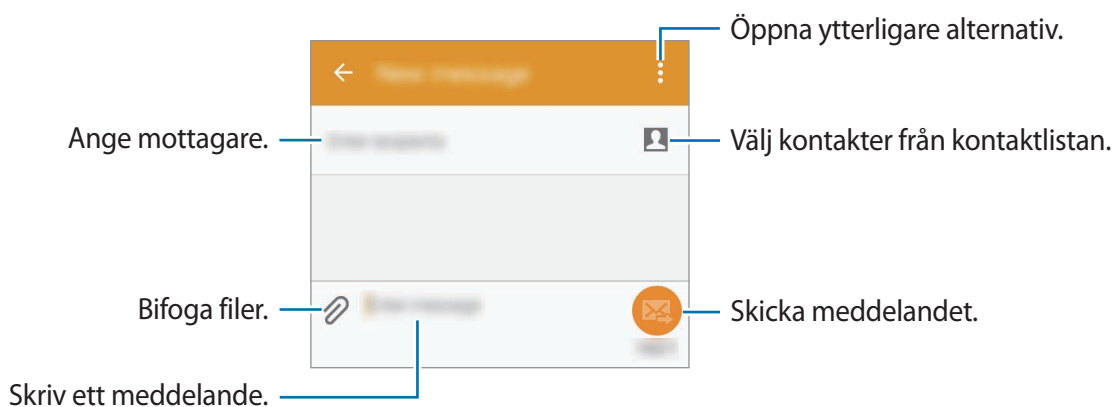
Skicka meddelanden

Skicka textmeddelanden (SMS) eller multimedie-meddelanden (MMS).



Du kan bli tvungen att betala ytterligare avgifter för att skicka eller ta emot meddelanden vid roaming.

- 1 Tryck lätt på **Meddelanden** på programskärmen.
- 2 Tryck lätt på
- 3 Ange mottagare och skriv ett meddelande.



- 4 Tryck lätt på för att skicka meddelandet.

Visa inkommande meddelanden

Inkommande meddelanden samlas i meddelandetrådar efter kontakt. Välj en kontakt för att visa personens meddelanden.



Du kan bli tvungen att betala ytterligare avgifter för att skicka eller ta emot meddelanden vid roaming.

När du visar meddelandet trycker du lätt på  för att visa fler alternativ.

E-post

Konfigurera in e-postkonton

Tryck lätt på **E-post** på programskärmen.

Ställ in ett e-postkonto när du använder **E-post** för första gången.

Ange e-postadress och lösenord. Tryck lätt på **NÄSTA** för ett privat e-postkonto eller tryck lätt på **MANUELL INSTÄLLNING** för ett e-postkonto för företag. Följ sedan instruktionerna på skärmen för att slutföra installationen.

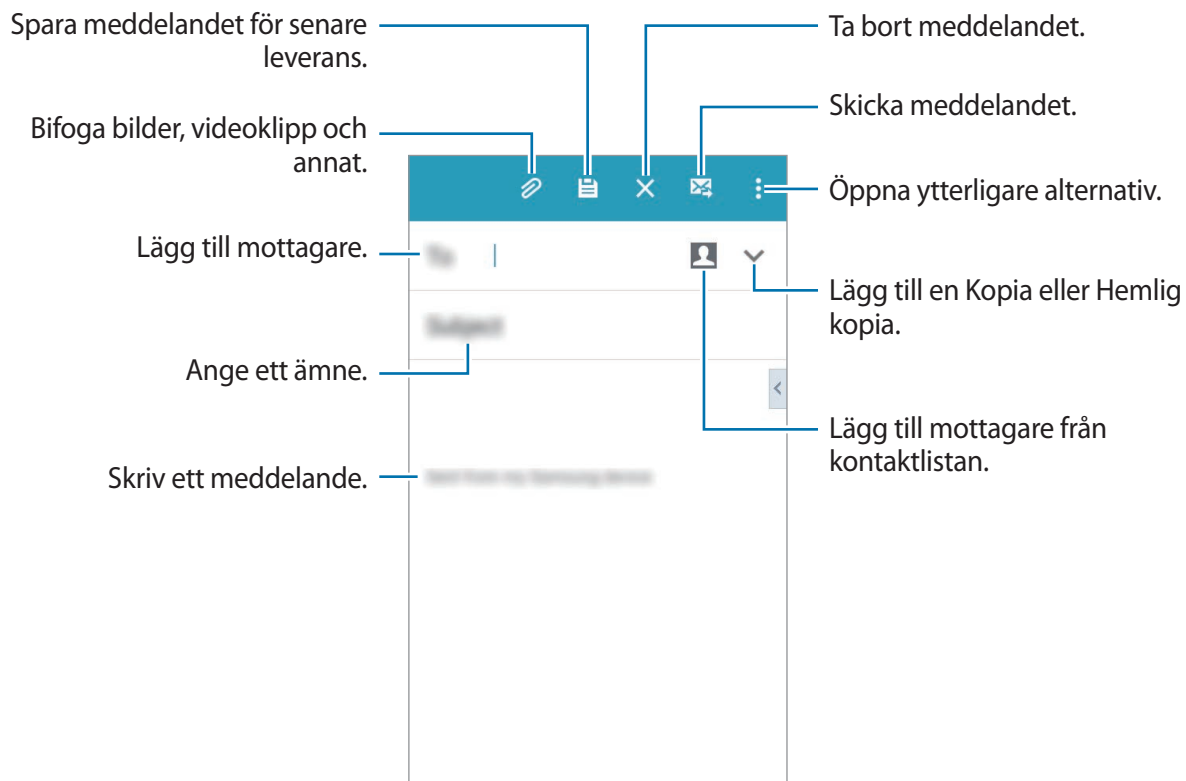
Om du vill installera ett annat e-postkonto trycker du lätt på  → **HANTERA KONTON** → .

Om du har fler än ett e-postkonto kan du ställa in ett som standardkonto. Tryck lätt på  → **HANTERA KONTON** →  → **Ställa in standardkonto**.

Skicka e-post

Tryck lätt på **E-post** på programskärmen.

Tryck lätt på  längst ned på skärmen för att skriva ett meddelande.

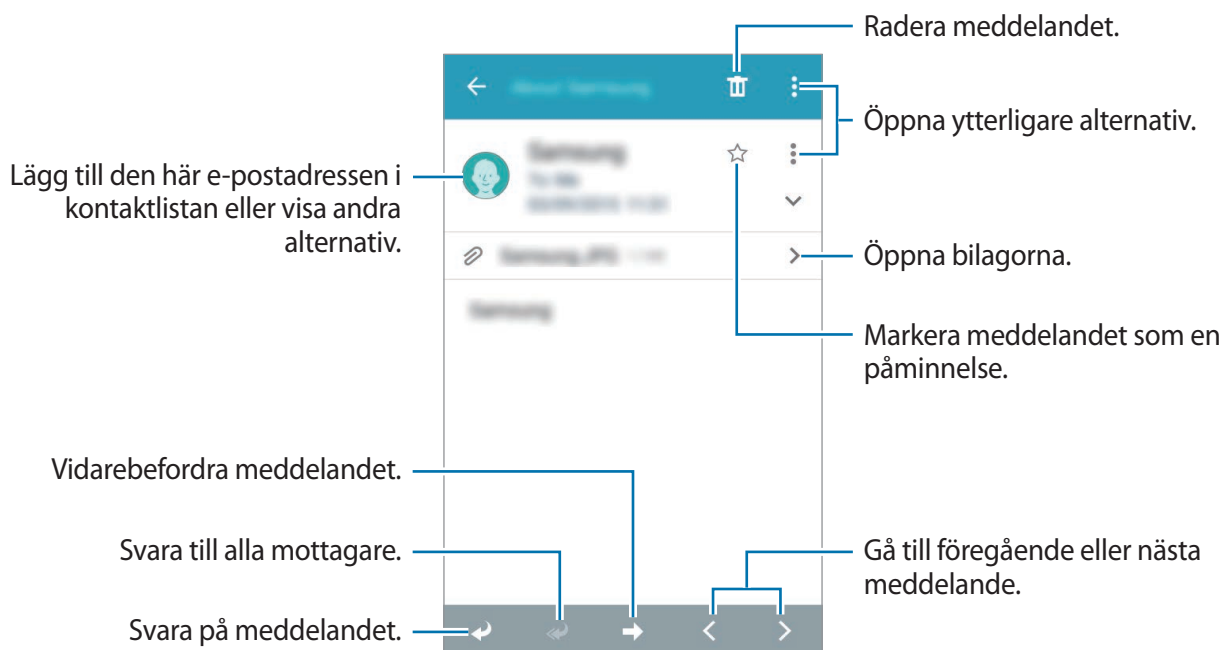


Läsa e-post

Tryck lätt på **E-post** på programskärmen.

Tryck lätt på **☰** och välj ett e-postkonto som du önskar använda så hämtas nya meddelanden.
För att hämta nya meddelanden manuellt tryck lätt på **↻**.




Tryck lätt på ett meddelande för att läsa det.

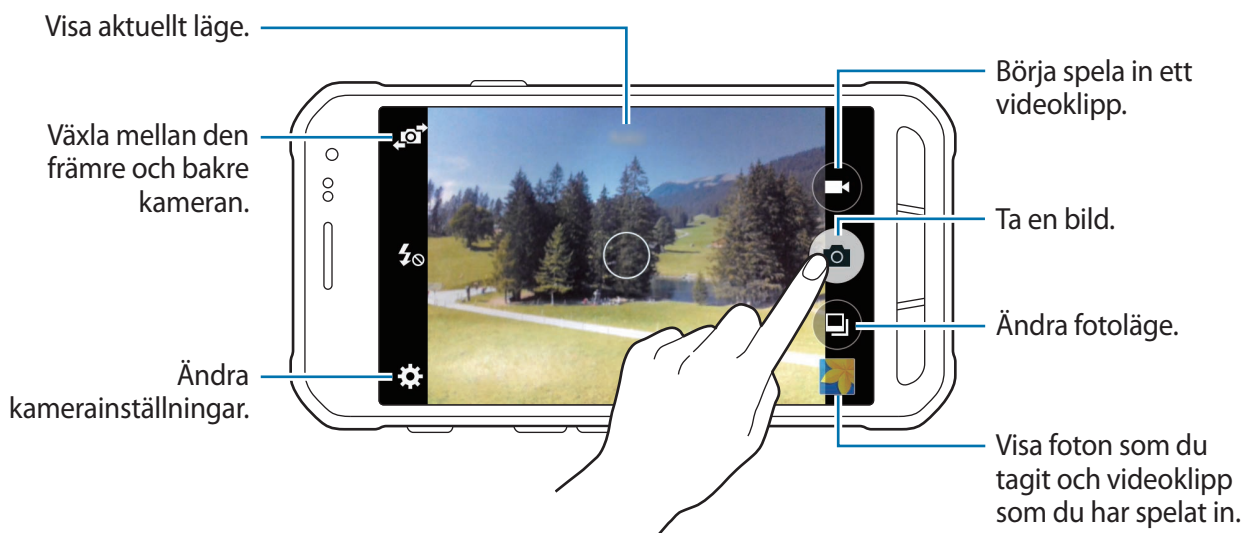


Kamera

Grundläggande fotografering

Ta foton eller spela in videoklipp



- 1 Tryck lätt på **Kamera** på programskärmen.
- 2 Tryck lätt på bilden på förhandsgranskningsskärmen där kameran ska fokusera.
- 3 Tryck lätt på  för att ta ett foto eller på  för att spela in en video.
 - För två fingrar ifrån varandra på skärmen för att zooma in och för dem närmare varandra för att zooma ut.
 - Om du vill ta en bild av videoklipppet under inspelning trycker du lätt på .
 - Tryck lätt där du vill fokusera för att ändra fokus medan du spelar in en video.



- Kameran stängs automatiskt av när den inte används.
- Se till att objektivet är rent. Annars kanske enheten inte fungerar felfritt i vissa lägen som kräver hög upplösning.
- Den främre kameralinsen är lämplig för vidvinkelfotografering. Mindre förvrängningar kan förekomma i vidvinkelfoton och tyder inte på prestandaproblem hos enheten.

Starta kameran från låsskärmen

Ta bilder snabbt vid speciella ögonblick genom att starta **Kamera** på den låsta skärmen.

Dra  utanför den stora cirkeln på den låsta skärmen. Om inte  visas ska du öppna programskärmen, trycka lätt på **Inställningar** → **Låsskärm** och sedan markera **Kameragenväg**.



Den här funktionen kanske inte finns i alla regioner eller hos alla tjänsteleverantörer.

Kameraetik

- Ta inte foton och spela inte in videor av andra personer utan deras samtycke.
- Ta inte bilder och spela inte in videor där det är förbjudet enligt lag.
- Ta inte bilder och spela inte in videor när du kan göra intrång i människors privatliv.

Fotograferingslägen

Auto

Använd det här läget för att göra det möjligt för kameran att utvärdera omgivningarna och avgöra det optimala läget för bilden.


På programskärmen trycker du lätt på **Kamera** →  → **Auto**.

Vackert ansikte

Använd det här läget om du vill få mjukare bilder med ljusare ansikten.

På programskärmen trycker du lätt på **Kamera** →  → **Vackert ansikte**.

Panorama

Använd det här läget för att ta en bild som består av många bilder som sammanfogats. Enheten identifierar bilden med  i **Galleri**.

På programskärmen trycker du lätt på **Kamera** →  → **Panorama**.



Följ dessa tips för att ta bästa möjliga bild:

- Flytta kameran långsamt i en riktning.
- Håll bilden inom ramen på kamerans sökare.
- Undvik att ta bilder med obestämda bakgrunder, t.ex. en tom himmel eller platt vägg.

Seriebilder


Använd det här läget när du vill ta en serie bilder av rörliga motiv.

På programskärmen trycker du lätt på **Kamera** →  → **Seriebilder**.

Tryck lätt på  och håll nedtryckt för att ta flera bilder kontinuerligt.

Vatten

Använd det här läget för att ta bilder under vatten.


På programskärmen trycker du lätt på **Kamera** →  → **Vatten**.



Pekskärmen är eventuellt inte aktiv under vatten. Använd Xcover-knappen för att ta en bild under vatten.



Sport

Använd det här läget när du vill ta en bild av ett motiv som rör sig snabbt.


På programskärmen trycker du lätt på **Kamera** →  → **Sport**.







Selfie

Använd det här läget för att ta ett självporträtt med den främre kameran.

- 1 På programskärmen trycker du lätt på **Kamera**.
- 2 Tryck lätt på  om du vill använda den främre kameran:
- 3 Visa din handflata för skärmen eller tryck lätt på  för att ta en bild av dig själv.

Kamerainställningar

På programskärmen trycker du lätt på **Kamera** → . Alla de följande alternativen är inte tillgängliga för både kameranläge och videoläge.

-  : Aktivera eller inaktivera fotolampan.
-  : Vänd bilden för att skapa en spegelbild av originalmotivet när du tar bilder med den främre kameran.
-  : Använd det här läget för senarelagda fotograferingar.
-  : Välj en filtereffekt som ska användas när du tar bilder eller spelar in video.
-  /  : Välj en upplösning. En högre upplösning ger bilder med bättre kvalitet men de tar upp mer minnesutrymme.

Om du vill använda fler alternativ trycker du lätt på .

- **Selfie m handen:** Ställ in enheten på att identifiera din handflata så att du kan använda den för att ta självporträtt.
- **Vackert ansikte:** Ange att enheten ska ta en bild med belysta ansikten för mjukare bilder.
- **Fokusläge:** Välj ett fokusläge. **Autofokus** är kamerastyr. **Makro** passar för fotografering på mycket nära håll.
- **Exponer.-värde:** Ändra exponeringsvärdet. Detta avgör hur mycket ljus kamerans sensor tar emot. För förhållanden med svag belysning använder du en högre exponering.

- **ISO:** Välj ett ISO-värde. Detta styr kamerans ljuskänslighet. Det mäts i filmkameramotsvarigheter. Låga värden passar för stillastående motiv eller motiv med stark belysning. Högre värden passar för snabbt rörliga motiv eller motiv med svag belysning.
- **Vitbalans:** Välj en lämplig vitbalans, så att bilderna får en verklighetstrogen färgskala. Dessa inställningar är utformade för specifika ljusförhållanden. Dessa inställningar påminner om värmeområdet för vitbalansexponering i professionella kameror.
- **Mätning:** Välj en mätningsskärmetod. Detta avgör hur ljusvärden beräknas. **Centrerad** mäter bakgrundsljuset i mitten av motivet. **Punkt** mäter ljusvärdet vid en viss plats. **Matris** tillämpar ett genomsnitt för hela motivet.
- **Tryck för att ta bild:** Tryck lätt på bilden på förhandsgranskningsskärmen för att ta bilder.
- **Videostorlek:** Välj upplösning. En högre upplösning ger videor med bättre kvalitet men de tar upp mer minnesutrymme.
- **Inspelningsläge:** Ändra inspelningsläge.
- **Platstaggar:** Ställ in enheten på att lägga till platstaggen på bilden.



- För att förbättra GPS-signalerna bör du undvika att fotografera på platser där signalen kan blockeras, till exempel mellan byggnader eller på låglänta områden, eller i dåligt väder.
- När du delar en bild med den tillagda platstaggen kan platsinformationen visas för andra.

- **Lagringsplats:** Välj minnesplatsen för lagring.
- **Rutnät:** Visa riktlinjer för sökaren för att hjälpa dig med kompositionen när du väljer motiv.
- **Volymknappen:** Ställ in enheten på att du ska använda volymknappen när du vill styra slutaren eller zoomfunktionen.
- **Återställ inställn.:** Återställ kamerainställningarna.



Vilka alternativ som är tillgängliga kan variera på grund av valt läge.

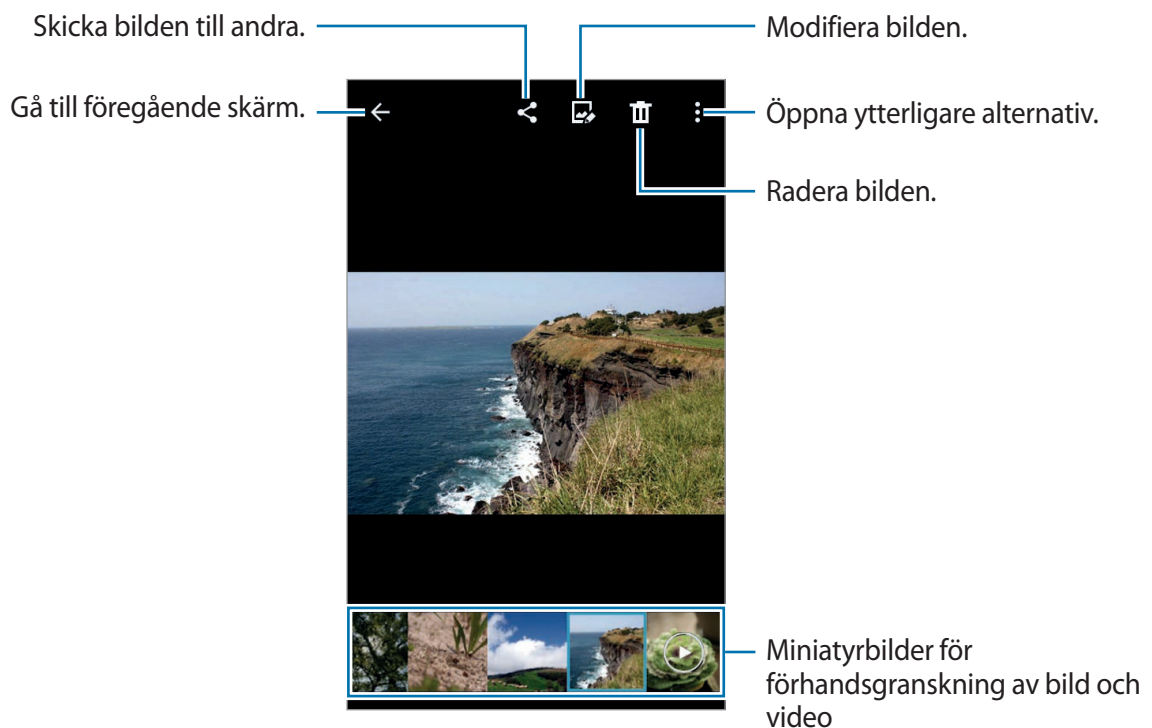
Galleri

Visa innehåll på enheten

På programskärmen trycker du lätt på **Galleri** och markerar en bild eller ett videoklipp.

Videofiler visas med ikonen ▶ på miniatyrbilderna i förhandsgranskningen.

För att dölja eller visa menyfältet och miniatyrbilderna för förhandsgranskning ska du trycka lätt på skärmen.



Användbara program och funktioner

S Kalender

Skapa händelser eller uppgifter

- 1 Tryck lätt på **S Kalender** på programskärmen.
- 2 Tryck lätt på **+**. Alternativt väljer du ett datum utan händelser eller uppgifter och trycker lätt på datumet igen.

Om datumet redan har sparade händelser eller uppgifter, trycker du lätt på datumet och sedan på **+**.

- 3 Välj antingen händelse eller uppgift och ange detaljer.
 - **Lägg till händelse:** Ställ in start- och slutdatum för en händelse. Du kan ställa in en valfri repetitionsinställning.
 - **Lägg till uppgift:** Lägg till en uppgift för ett specifikt datum. Du kan ställa in en valfri prioritetsinställning.

The screenshot shows the 'Add Event' screen in the 'S Kalender' app. The interface is in Swedish. Annotations with blue lines point to various fields and buttons:

- Välj ett objekt.** Points to a green header bar with a dropdown menu.
- Ange en titel.** Points to a text input field for the event title.
- Ställ in start- och slutdatum för händelsen.** Points to two date/time pickers for start and end times.
- Lägg till fler detaljer.** Points to a button at the bottom labeled 'LÄGG TILL FLER DETALJER'.
- Välj en kalender som du vill använda eller synkronisera med.** Points to a dropdown menu for selecting a calendar.
- Ange händelsens plats.** Points to a text input field for the event location.
- Ställ in en påminnelse för händelsen.** Points to a '+' button and a checkbox for setting a reminder.

4 Tryck lätt på **SPARA** för att spara händelsen eller uppgiften.

Synkronisera händelser och uppgifter med dina konton

Tryck lätt på **S Kalender** på programskärmen.

Synkronisera händelser och uppgifter med dina konton genom att trycka lätt på **⋮** → **Synka**.

Lägg till konton att synkronisera med genom att trycka lätt på **⋮** → **Kalendrar** → **Lägg till konto**.
Välj sedan ett konto att synkronisera med och logga in.

Ändra ett kontos synkroniseringsalternativ genom att trycka lätt på **Inställningar** → **Konton** på programskärmen och sedan välja en kontotjänst.

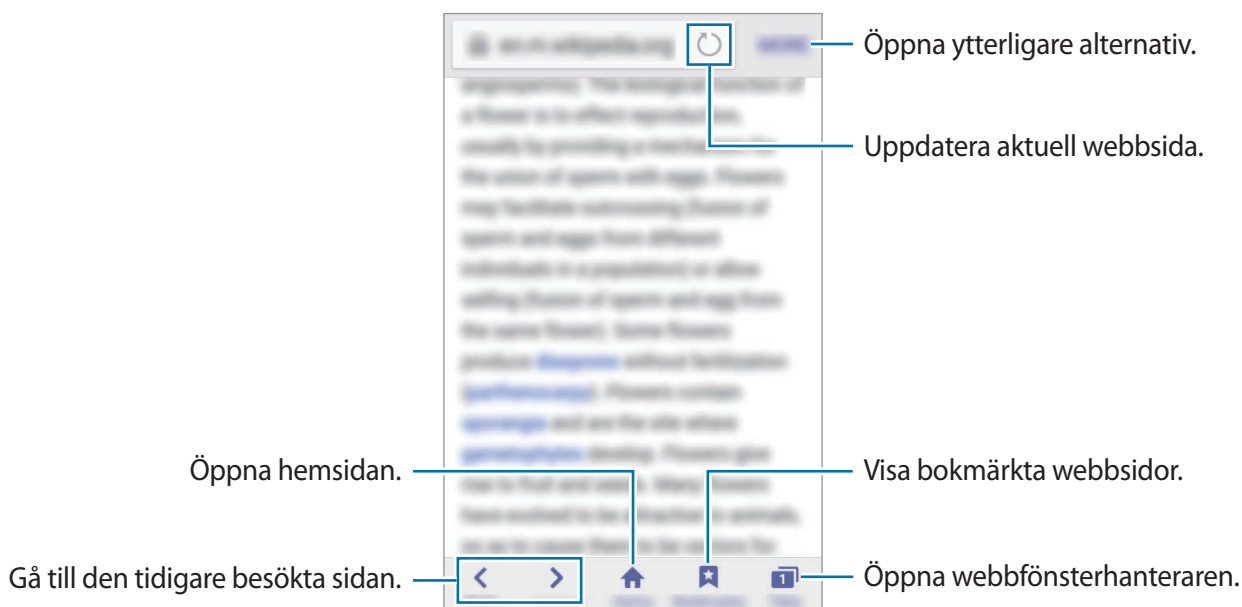
Internet

1 Tryck lätt på **Internet** på programskärmen.

2 Tryck lätt på adressfältet.

3 Ange webbadressen eller ett nyckelord och tryck sedan lätt på **Gå**.

Visa verktygsfälten genom att dra nedåt en aning på skärmen med fingret.

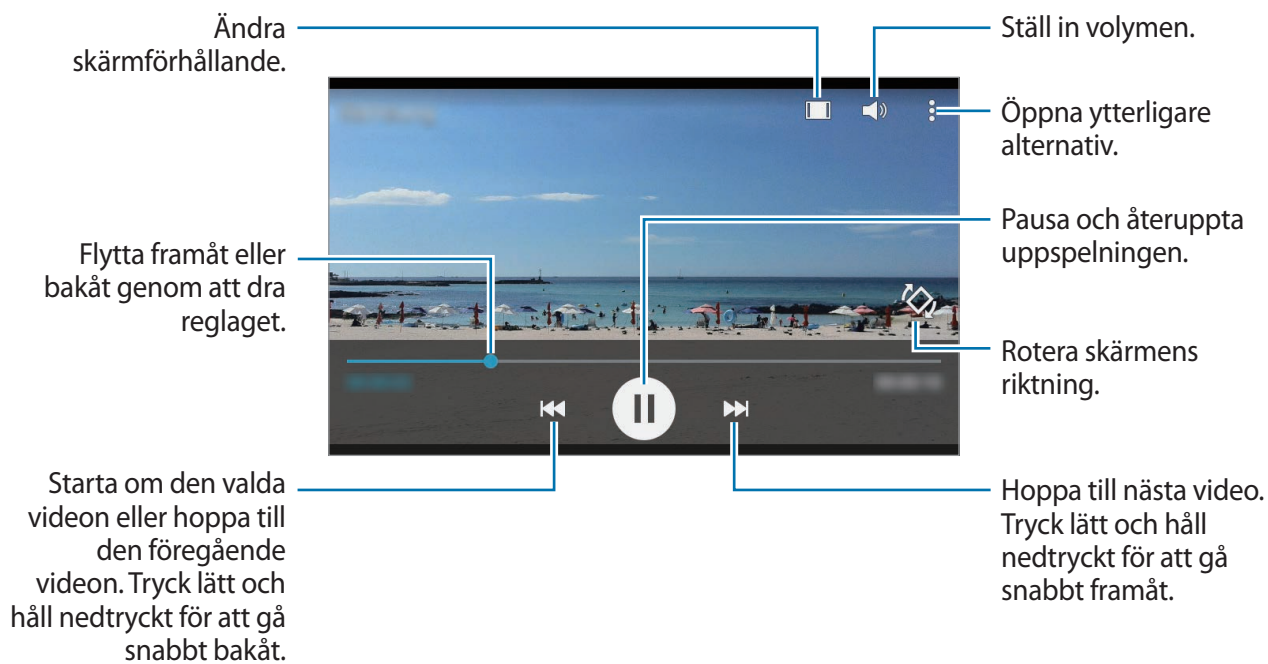


Video

Spela upp videor

Tryck lätt på **Video** på programskärmen.

Välj ett videoklipp som du vill spela upp.




Klocka

Alarm



På programskärmen trycker du lätt på **Klocka** → **Alarm**.

Ställa in alarm

Tryck lätt på **+** i alarmlistan, ställ in en alarmtid, välj de dagar då alarmet ska upprepas, ställ in olika alarmalternativ och tryck sedan lätt på **SPARA**. Aktivera eller inaktivera alarm genom att trycka lätt på  bredvid alarmet i alarmlistan.

- **Snooze:** Ange ett intervall och antalet gånger då alarmet ska upprepas efter den förinställda tiden.
- **Smart alarm:** Ställ in tid och alarmsignal för det smarta alarmet. Ett smart alarm startar med låg volym några minuter innan ett förinställt alarm börjar låta. Volymen på det smarta alarmet ökar gradvis tills du stänger av det eller tills det förinställda alarmet börjar låta.

Stoppa alarm

Dra  utanför den stora cirkeln för att stoppa ett alarm. Om du har aktiverat snooze-alternativet innan ska du dra  utanför den stora cirkeln för att upprepa alarmet efter en angiven tid.

Radera alarm

Tryck lätt på **:** → **Välj**, välj alarm och tryck sedan lätt på .

Världsklocka

På programskärmen trycker du lätt på **Klocka** → **Världsklocka**.

Skapa klockor

Tryck lätt på **+** och ange sedan namnet på en stad eller välj en stad från listan över städer.

Radera klockor

Tryck lätt på **:** → **Välj**, välj klockor och tryck sedan lätt på .

Stoppur

På programskärmen trycker du lätt på **Klocka** → **Stoppur**.

Tryck lätt på **BÖRJA** för att ta tid på en händelse. Tryck lätt på **VARV** för att registrera varvtider.

Tryck lätt på **STOPP** för att stoppa tidtagningen. Rensa varvtider genom att trycka lätt på **ÅTERSTÄLL**.

Timer

På programskärmen trycker du lätt på **Klocka** → **Timer**.

Ställ in längden och tryck lätt på **BÖRJA**.

Dra  utanför den stora cirkeln när timern aktiveras.

Kalkylator

Använd programmet för enkla eller komplexa beräkningar.

Tryck lätt på **Kalkylator** på programskärmen.

Vrid enheten till liggande vy för att visa den vetenskapliga kalkylatorn. Om **Skärmrotation** är inaktiverat trycker du lätt på  → **Vetenskaplig kalkylator**.




Memo

Använd det här programmet för att skapa memon och organisera dem efter kategori.

Tryck lätt på **Memo** på programskärmen.

Skriva memon

Tryck lätt på **+** i memolistan och skriv ett memo. Använd ett av följande alternativ när du skriver ett memo:

-  : Skapa eller ställ in en kategori.
-  : Infoga bilder.
-  : Gör en röstinspelning som ska infogas.

Spara memot genom att trycka lätt på **SPARA**.

Om du vill redigera ett memo trycker du lätt på memot och sedan på memots innehåll.





Söka efter memon

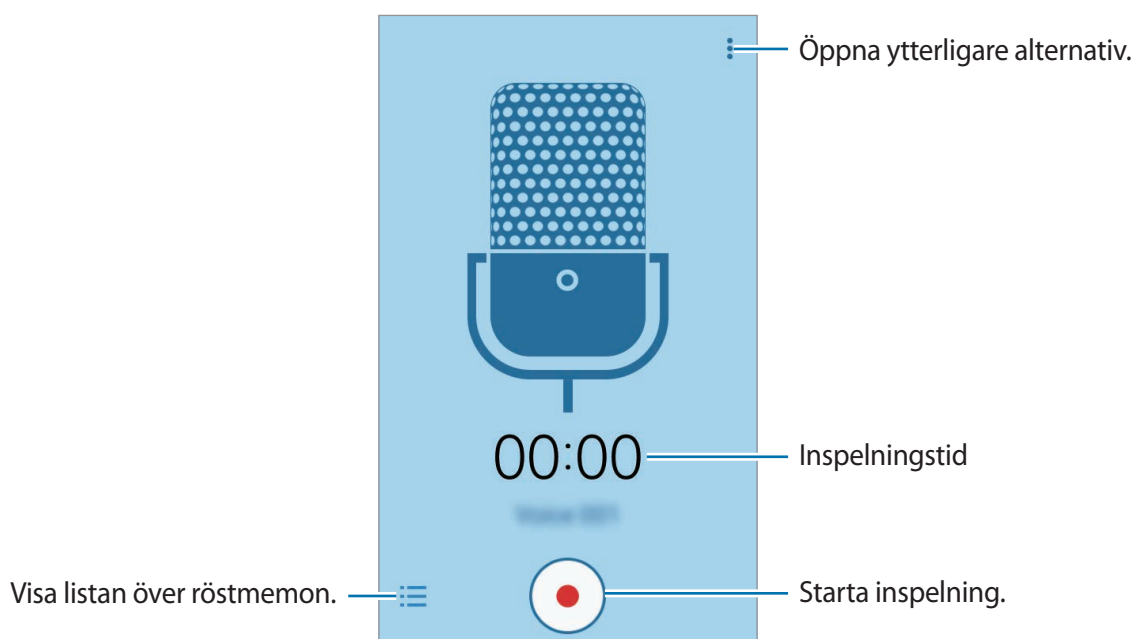
Tryck lätt på **Q** i memolistan och ange ett nyckelord för att söka efter memon som innehåller nyckelordet.

Röstinspelning

Spela in röstmemon

Tryck lätt på **Röstinspelning** på programskärmen.





Tryck lätt på  för att starta inspelningen. Tala i mikrofonen. Tryck lätt på  för att pausa inspelningen. Tryck lätt på  för att avbryta inspelningen. Tryck lätt på  för att slutföra inspelningen.



Spela upp röstmemon

Tryck lätt på **Röstinspelning** på programskärmen.

Tryck lätt på  och välj ett röstmemo som ska spelas upp.

-  /  : Pausa eller återuppta uppspelningen.
-  /  : Gå till föregående eller nästa röstmemo.

Radio

Lyssna på FM-radion

Tryck lätt på **Radio** på programskärmen.

Innan du använder det här programmet måste du ansluta ett headset som fungerar som radioantenn.



FM-radion söker efter och sparar tillgängliga kanaler automatiskt när du kör programmet för första gången.

Välj den radiostation som du vill ha från listan över alla stationer och tryck på ← för att gå tillbaka till FM-radioskärmen.



Söka efter radiokanaler

Tryck lätt på **Radio** på programskärmen.

Tryck lätt på **⋮** → **Skanna**, och välj sedan ett alternativ för genomsökningen. FM-radion skannar efter och sparar tillgängliga stationer automatiskt.

Välj den radiostation som du vill ha från listan över alla stationer och tryck på **←** för att gå tillbaka till FM-radioskärmen.

Google-program

Google erbjuder underhållnings- sociala nätverks- och affärsprogram. Du kan behöva ett Google-konto för att få åtkomst till vissa program. Se [Ställa in konton](#) för mer information.

Om du vill visa mer programinformation ska du öppna varje programs hjälpmeny.



Det här programmet kanske inte finns eller har ett annat namn beroende på region eller tjänsteleverantör.

Chrome

Sök efter information och läs webbsidor.

Gmail

Skicka eller ta emot e-post via tjänsten Google Mail.

Google+

Dela dina nyheter och följ uppdateringar som din familj, dina vänner och andra delar. Du kan även säkerhetskopiera dina foton och videoklipp med mera.

Maps

Hitta din plats på kartan, sök efter platser och visa platsinformation för olika platser.

Play Musik

Upptäck, lyssna på och dela musik på din enhet.

Play Filmer

Titta på videoklipp som finns lagrade på enheten och hämta olika innehåll att titta på från **Play Butik**.

Play Böcker

Hämta olika böcker från **Play Butik** och läs dem.

Play Tidningskiosk

Läs nyheter och tidskrifter som intresserar dig på ett lämpligt ställe.

Play Spel

Hämta spel från **Play Butik** och spela dem med andra.

Google Drive

Lagra innehåll på molnet, kom åt det från var som helst och dela det med andra.

YouTube

Titta på eller skapa videoklipp och dela dem med andra.

Foton

Hantera bilder, album och videoklipp som du har sparat på enheten och överfört till **Google+**.

Hangouts

Chatta med dina vänner individuellt eller i grupper och använd bilder, känslöikoner och videosamtal medan du chattar.

Google

Sök snabbt efter objekt på internet eller på enheten.

Röstsökning

Sök snabbt efter objekt genom att säga ett nyckelord eller en fras.

Google Inställningar

Konfigurera inställningar för vissa funktioner från Google.

Ansluta till andra enheter

Bluetooth

Om Bluetooth

Med Bluetooth skapas en direkt trådlös anslutning mellan två enheter över korta avstånd. Använd Bluetooth för att utbyta data- eller mediefiler med andra enheter.



- Samsung ansvarar inte om data som skickas eller tas emot via Bluetooth förloras, avlyssnas eller missbrukas.
 - Se alltid till att du delar data med och tar emot data från enheter som du litar på och som är säkra. Om det finns hinder mellan enheterna kan räckvidden minskas.
 - Vissa enheter, i synnerhet sådana som inte testats eller godkänts av Bluetooth SIG, kanske inte är kompatibla med enheten.
 - Använd inte Bluetooth-funktionen för olagliga syften (exempelvis piratkopior av filer eller olaglig avlyssning för kommersiella syften).
- Samsung ansvarar inte för påföljder av olaglig användning av Bluetooth-funktionen.

Para ihop med andra Bluetooth-enheter

- 1 På programskärmen trycker du lätt på **Inställningar** → **Bluetooth**, trycker lätt på reglaget för **Bluetooth** för att aktivera funktionen och trycker sedan lätt på **SÖK**.

Alla enheter som identifieras visas i en lista.

Om du vill att enheten ska vara synlig för andra enheter trycker du lätt på enhetsnamnet.

2 Välj en enhet för ihopparning.

Om din enhet har varit ihopparad med samma enhet tidigare trycker du bara lätt på enhetsnamnet utan att behöva bekräfta det automatiskt genererade lösenordet.

Om enheten som du vill para ihop med inte visas i listan kan du begära att synlighetsalternativet aktiveras på den andra enheten.

3 Godkänn Bluetooth-förfrågningen på båda enheterna för att bekräfta.

Skicka och ta emot data

Många program stöder dataöverföring via Bluetooth. Du kan dela data såsom kontakter eller mediefiler med andra Bluetooth-enheter. Följande åtgärder är ett exempel på hur man gör för att skicka en bild till en annan enhet.

Skicka en bild

1 Tryck lätt på **Galleri** på programskärmen.

2 Välj en bild.

3 Tryck lätt på → **Bluetooth** och välj en enhet för att överföra bilden till den.


Om enheten som du vill para ihop med inte visas i listan kan du begära att synlighetsalternativet aktiveras på den andra enheten. Alternativt kan du ställa in din enhet på att vara synlig för andra enheter.

4 Godkänn Bluetooth-förfrågningen på den andra enheten.

Ta emot en bild

När en annan enhet skickar en bild till dig måste du godkänna Bluetooth-förfrågningen. Den mottagna bilden sparas i mappen **Galleri** → **Download**.

Koppla från Bluetooth-enheter


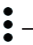
- 1 På programskärmen trycker du lätt på **Inställningar** → **Bluetooth**.
Enheter visar alla sammankopplade enheter i en lista.
- 2 Tryck lätt på  bredvid enhetens namn för att koppla från.
- 3 Tryck lätt på **Avbryt sammankoppling**.

Wi-Fi Direct

Om Wi-Fi Direct

Wi-Fi Direct ansluter enheter via ett Wi-Fi-nätverk utan att kräva en åtkomstpunkt.


Ansluta till andra enheter

- 1 På programskärmen trycker du lätt på **Inställningar** → **Wi-Fi** och trycker sedan lätt på **Wi-Fi-reglaget** för att aktivera funktionen.
- 2 Tryck lätt på  → **Wi-Fi Direct**.
Alla enheter som identifieras visas i en lista.
- 3 Välj en enhet att ansluta till.
Om du vill ändra enhetens namn trycker du på  → **Byt namn på enhet**.
- 4 Godkänn Wi-Fi Direct-förfrågnings om autentisering på den andra enheten för att bekräfta.

Skicka och ta emot data

Du kan dela data såsom kontakter eller mediefiler med andra enheter. Följande åtgärder är ett exempel på hur man gör för att skicka en bild till en annan enhet.

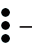
Skicka en bild

- 1 Tryck lätt på **Galleri** på programskärmen.
- 2 Välj en bild.
- 3 Tryck lätt på  → **Wi-Fi Direct** och välj en enhet för att överföra bilden till den.
- 4 Godkänn förfrågan om Wi-Fi Direct-anslutning på den andra enheten.
Om enheterna redan är anslutna skickas bilden till den andra enheten utan proceduren för anslutningsförfrågan.

Ta emot en bild

När en annan enhet skickar en bild till dig måste du godkänna förfrågan om Wi-Fi Direct-anslutning. Om enheterna redan är anslutna tas bilden emot på din enheten utan proceduren för anslutningsförfrågan. Den mottagna filen sparas i mappen Hämtat. Öppna mappen genom att gå till programskärmen och trycka lätt på **Galleri** → **Download**.

Avsluta enhetens anslutning

- 1 På programskärmen trycker du lätt på **Inställningar** → **Wi-Fi**.
- 2 Tryck lätt på  → **Wi-Fi Direct**.
Enheter visar alla anslutna enheter i en lista.
- 3 Tryck lätt på **AVSLUTA ANSLUTNING** → **OK** för att koppla bort enheterna.

NFC

Om NFC

Du kan använda enheten för att läsa NFC-taggar (Near Field Communication) som innehåller information om produkter. Du kan också använda den här funktionen för att göra betalningar och köpa biljetter för transportmedel eller evenemang när du har hämtat de program som behövs.



I batteriet finns en inbyggd NFC-antenn. Var försiktig med batteriet så att du inte skadar NFC-antennen.

Använda NFC-funktionen

Du kan använda NFC-funktionen för att skicka bilder eller kontakter till andra enheter samt för att läsa produktinformation med hjälp av NFC-taggar. Om du har ett SIM- eller USIM-kort med betalningsfunktion kan du använda enheten för att göra smidiga betalningar.

På programskärmen trycker du lätt på **Inställningar** → **NFC** och trycker sedan lätt på reglaget för **NFC** för att aktivera funktionen.

Placera NFC-antennen på baksidan av enheten nära en NFC-tagg. Informationen från taggen visas.



Kontrollera att enhetens skärm är olåst. I annat fall kommer enheten inte läsa NFC-taggar eller ta emot data.

Göra ett köp med NFC-funktionen

Innan du kan använda NFC-funktionen för att göra betalningar måste du registrera dig för den mobila betaltjänsten. Om du vill registrera dig eller få detaljerad information om tjänsten ska du kontakta din tjänsteleverantör.

På programskärmen trycker du lätt på **Inställningar** → **NFC** och trycker sedan lätt på reglaget för **NFC** för att aktivera funktionen.

Tryck NFC-antennen på baksidan av enheten mot NFC-kortläsaren.

Ställ in standardprogram för betalning genom att trycka lätt på **Tryck och betala** och välja ett program.



Listan över betalningstjänster inkluderar eventuellt inte alla tillgängliga betalningsprogram.

Skicka data

Använd funktionen Android Beam för att skicka data, exempelvis webbsidor och kontakter, till NFC-aktiverade enheter.

- 1 På programskärmen trycker du lätt på **Inställningar** → **NFC** och trycker sedan lätt på reglaget för **NFC** för att aktivera funktionen.
- 2 Tryck lätt på **Android Beam** och tryck lätt på reglaget för **Android Beam** för att aktivera funktionen.
- 3 Markera ett objekt och vidrör den andra enhetens NFC-antenn med din enhets NFC-antenn.
- 4 När **Tryck för att skicka** visas på skärmen, trycker du lätt på enhetens skärm för att skicka objektet.

Mobil utskrift

Anslut enheten till en skrivare via Wi-Fi eller Wi-Fi Direct och skriv ut bilder eller dokument.



Vissa skrivare kanske inte är kompatibla med enheten.

Lägga till plugin-program för skrivare

Lägg till plugin-program för skrivare för de skrivare som du vill ansluta enheten till.

På programskärmen trycker du lätt på **Inställningar** → **Skriva ut** → **Hämta insticksprogram** och sök efter ett plugin-program för skrivare i **Play Butik**. Välj ett plugin-program för skrivare och installera det.

Ansluta till en skrivare

På programskärmen trycker du lätt på **Inställningar** → **Skriva ut**, väljer ett plugin-program för skrivare och trycker sedan lätt på reglaget högst upp till höger på skärmen för att aktivera funktionen. Enheten söker efter skrivare som är anslutna till samma Wi-Fi-nätverk som din enhet. Välj en skrivare som du vill använda som standardskrivare.

Lägg till skrivare manuellt genom att välja ett plugin-program för skrivare, trycka lätt på **⋮** → **Lägg till skrivare** → **ADD PRINTER**, ange detaljer och tryck sedan lätt på **OK**.

Ändra utskriftsinställningar genom att välja ett plugin-program för skrivare och trycka lätt på **⋮** → **Inställningar**.

Skriva ut innehåll

När du visar innehåll, såsom bilder eller dokument, trycker du lätt på **⋮** → **Skriv ut**, och väljer sedan en skrivare.

Enhets- och datahantering

Uppdatera enheten

Enheten kan uppdateras till den senaste programvaran.

Uppdatera trådlöst

Enheten kan uppdateras direkt till den senaste programvaran via tjänsten FOTA (firmware over-the-air).

På programskärmen trycker du lätt på **Inställningar** → **Om enheten** → **Programvaruuppdateringar** → **Uppdatera nu**.

Uppdatera med Samsung Kies

Hämta den senaste versionen av Samsung Kies från Samsungs webbplats. Starta Samsung Kies och anslut enheten till datorn. Samsung Kies upptäcker automatiskt enheten och visar tillgängliga uppdateringar i en dialogruta, om det finns några. Klicka på knappen Uppdatera i dialogrutan för att börja uppdatera. Se hjälpavsnittet för Samsung Kies för mer information om hur du uppdaterar.



- Stäng inte av datorn och koppla inte ifrån USB-kabeln när enheten uppdateras.
- När du uppdaterar enheten bör du inte ansluta andra medieenheter till datorn. Om du gör det kan det störa uppdateringsprocessen.

Överföra filer mellan din enhet och en dator

Flytta ljud-, video- och bildfiler eller andra typer av filer från enheten till datorn eller vice versa.



Koppla inte bort USB-kabeln från enheten medan du överför filer. Om du gör det kan data förloras eller så kan enheten skadas.



- Koppla inte bort enheten från datorn när du spelar upp filer som finns sparade på enheten på den anslutna datorn. När du har spelat upp filen kopplar du bort enheten från datorn.
- Enheterna ansluter eventuellt inte som de ska om de ansluts via en USB-hubb. Anslut enheten direkt till datorns USB-port.

Ansluta som medieenhet

- 1 Anslut enheten till datorn med en USB-kabel.
- 2 Öppna aviseringspanelen och tryck sedan lätt på **Ansluten som medieenhet** → **Medieenhet (MTP)**.
Tryck lätt på **Kamera (PTP)** om datorn inte stöder medieöverföringsprotokoll (MTP) eller inte har någon lämplig drivrutin installerad.
- 3 Överför filer mellan enheten och datorn.

Ansluta med Samsung Kies

Samsung Kies är ett datorprogram som hanterar medieinnehåll och personlig information med Samsung-enheter. Hämta senaste Samsung Kies från Samsungs webbplats.

- 1 Anslut enheten till datorn med en USB-kabel.
Samsung Kies startas automatiskt på datorn. Om Samsung Kies inte startar automatiskt ska du dubbelklicka på Samsung Kies-ikonen på datorn.
- 2 Överför filer mellan enheten och datorn.
Mer information finns i hjälpen till Samsung Kies.

Säkerhetskopiera och återställa data

Förvara alltid personlig information, programdata och inställningar på ett säkert sätt på enheten. Säkerhetskopiera känslig information och spara den på ett säkerhetskopieringskonto så att du kan komma åt den senare.

Använda ett Google-konto

- 1 Tryck lätt på **Inställningar** på programskärmen.
- 2 Tryck lätt på **Säkerhetskopiera och återställ** och markera **Säkerhetskopiera data**.
- 3 Tryck lätt på **Säkerhetskopieringskonto** och välj ett konto som säkerhetskopieringskonto.



Om du vill återställa data måste du logga in på ditt Google-konto via installationsguiden. Du kan starta och öppna installationsguiden genom att göra en fabriksdataåterställning på enheten. Om du inte loggar in på ditt Google-konto från installationsguiden kan du inte återställa säkerhetskopierade data.

Göra en dataåterställning

Radera alla inställningar och data på enheten. Tänk på att säkerhetskopiera alla viktiga data på enheten innan du gör en återställning till fabriksdata. Se [Säkerhetskopiera och återställa data](#) för mer information.

På programskärmen trycker du lätt på **Inställningar** → **Säkerhetskopiera och återställ** → **Återställning till fabriksdata** → **ÅTERSTÄLL ENHET** → **TA BORT ALLT**. Enheten startas om automatiskt.

Inställningar

Om Inställningar

Använd programmet för att konfigurera enheten, ställa in programalternativ och lägga till konton.

Tryck lätt på **Inställningar** på programskärmen.

Anslutningar

Wi-Fi

Aktivera Wi-Fi-funktionen för att ansluta till ett Wi-Fi-nätverk och öppna internet eller andra nätverksenheter.

På inställningsskärmen trycker du lätt på **Wi-Fi** och trycker sedan lätt på **Wi-Fi-reglaget** för att aktivera funktionen.

Enheten kan behålla en stabil nätverksanslutning genom att automatiskt välja antingen Wi-Fi-nätverket eller mobilnätverket efter den starkaste signalen. Växla automatiskt mellan nätverk genom att markera **Smart nätverksbyte**.

Använd alternativen genom att trycka lätt på .

- **Sök:** Sök efter tillgängliga nätverk.
- **Wi-Fi Direct:** Aktivera Wi-Fi Direct och direktanslut enheter via Wi-Fi om du vill dela filer.
- **Avancerat:** Anpassa Wi-Fi-inställningarna.
- **WPS-tryckknapp:** Anslut till ett säkert Wi-Fi-nätverk med en WPS-knapp.
- **Ange WPS PIN:** Anslut till ett säkert Wi-Fi-nätverk med en WPS-PIN.

Ställa in Wi-Fi-vilopolicy

Tryck lätt på  → **Avancerat** → **Behåll Wi-Fi i viloläge**.



När skärmen stängs av inaktiverar enheten automatiskt Wi-Fi-anslutningarna. När detta händer öppnar enheten automatiskt mobilnätverk om den ställts in på att använda dem. Detta kan medföra dataöverföringsavgifter. Ställ in det här alternativet på **Alltid** för att undvika ytterligare kostnader.

Bluetooth

Aktivera Bluetooth-funktionen för att utbyta information över korta avstånd.

På inställningsskärmen trycker du lätt på **Bluetooth** och trycker sedan lätt på **Bluetooth-reglaget** för att aktivera funktionen.

Om du vill använda fler alternativ trycker du lätt på .

- **Timeout för synlighet:** Ställ in hur länge enheten ska synas.
- **Mottagna filer:** Visa mottagna filer via Bluetooth.

Internetdelning

Använd enheten som en mobil hotspot så kan du dela enhetens mobildataanslutning med andra enheter. Se [Internetdelning](#) för mer information.

Tryck lätt på **Internetdelning** på inställningsskärmen.

- **Mobil hotspot:** Använd mobil hotspot för att dela enhetens mobildataanslutning med datorer eller andra enheter via Wi-Fi-nätverket. Den här funktionen kan vara praktisk när det inte finns någon nätverksanslutning.
- **USB-internetdelning:** Använd USB-internetdelning för att dela enhetens mobildataanslutning med en dator via USB. När du är ansluten till en dator används enheten som ett trådlöst modem för en dator.
- **Bluetooth-internetdelning:** Använd Bluetooth-Internetdelning för att dela enhetens mobildataanslutning med datorer eller andra enheter via Bluetooth.

Flygläge

Detta inaktiverar enhetens alla trådlösa funktioner. Du kan bara använda icke nätverksbundna tjänster.

Markera **Flygläge** på inställningsskärmen.

Dataanvändning

Håll ordning på dataanvändningen och anpassa inställningarna för datagränsen.

Tryck lätt på **Dataanvändning** på inställningsskärmen.

- **Mobildata:** Ställ in enheten på att använda dataanslutningar på alla mobilnätverk.
- **Ange gräns för mobildata:** Ange en gräns för mobildataanvändning.

Om du vill använda fler alternativ trycker du lätt på .

- **Begränsa bakgrundsdata:** Ställ in enheten på att inaktivera synkronisering i bakgrunden vid användning av ett mobilnätverk.
- **Visa Wi-Fi-användning:** Ställ in enheten på att visa dataanvändning via Wi-Fi.
- **Mobila hotspots:** Välj mobila hotspots för att förhindra att program som körs i bakgrunden använder dem.

Plats

Ändra inställningar för platsinformationsbehörighet.

På inställningsskärmen trycker du lätt på **Plats** och trycker sedan lätt på **Plats-reglaget** för att aktivera funktionen.

- **Läge:** Välj en metod för att samla in dina platsdata.
- **Nyligen begärda platsuppgifter:** Visa vilka program som frågar efter din aktuella platsinformation och hur mycket batteri de förbrukar.
- **Platstjänster:** Visa vilka platstjänster som enheten använder.

NFC

Aktivera NFC-funktionen för att läsa eller skriva NFC-taggar som innehåller information.

På inställningsskärmen trycker du lätt på **NFC** och trycker sedan lätt på **NFC-reglaget** för att aktivera funktionen.

- **Android Beam:** Använd funktionen Android Beam för att skicka data, exempelvis webbsidor och kontakter till NFC-aktiverade enheter.
- **Tryck och betala:** Ställ in standardprogram för mobila betalningar.



Listan över betalningstjänster inkluderar eventuellt inte alla tillgängliga betalningsprogram.

Skriva ut

Konfigurera inställningar för plugin-program för skrivare som finns installerade på enheten. Du kan söka efter tillgängliga skrivare eller lägga till en manuellt för att skriva ut filer.

Tryck lätt på **Skriva ut** på inställningsskärmen.

Fler nätverk

Anpassa inställningarna för att styra nätverken.

Tryck lätt på **Fler nätverk** på inställningsskärmen.

Standardprogram för meddelande

Välj ett standardprogram för att skicka och ta emot meddelanden.

Mobilnätverk

- **Mobildata:** Ställ in enheten på att använda dataanslutningar på alla mobilnätverk.
- **Dataroaming:** Ställ in enheten på att använda dataanslutningar vid roaming.
- **Åtkomstpunktsnamn:** Ange namn på åtkomstpunkter (APN).
- **Nätläge:** Välj en nätverkstyp.
- **Nätverksoperatörer:** Sök efter tillgängliga nätverk och registrera ett nätverk manuellt.

VPN

Ställa in och ansluta till virtuella privata nätverk (VPN).

Enhet

Ljud och aviseringar

Ändra inställningar för olika ljud på enheten.

Tryck lätt på **Ljud och aviseringar** på inställningsskärmen.

- **Vibrera vid ringsignal:** Ställ in enheten på att vibrera och spela upp en ringsignal för inkommande samtal.
- **Ringsignaler:** Lägg till eller välj en ringsignal för inkommande samtal.
- **Avisering:** Välj en ringsignal för händelser, t.ex. inkommande meddelanden och missade samtal.

Display

Ändra skärminställningarna.

Tryck lätt på **Display** på inställningsskärmen.

- **Bakgrundsbild:** Ändra bakgrundsinställningarna för hemskärmen och låsskärmen.
- **Aviseringspanel:** Anpassa alternativen som visas på aviseringspanelen.
- **Ljusstyrka:** Ställ in ljusstyrkan för skärmen.
- **Rotera skärm automatiskt:** Ställ in innehållet på att rotera automatiskt när enheten vänds.
- **Skärmtimeout:** Ange hur lång tid det ska ta innan skärmens bakgrundsbelysning stängs av.
- **Dagdröm:** Ställ in att enheten ska starta en skärmsläckare när enheten laddas.
- **Teckenstil:** Ändra teckensnittstyp för skärmtexten.
- **Teckenstorlek:** Ändra teckenstorlek.
- **Öka tryckkänsligheten:** Ställ in enheten på att tillåta användning av pekskärmen med handskarna på.

Låsskärm

Ändra inställningarna för den låsta skärmen.

Tryck lätt på **Låsskärm** på inställningsskärmen.

- **Skärmlås:** Ändra skärmlåsmetoden. Följande alternativ kan variera beroende på vald skärmlåsmetod.
- **Dubbel klocka:** Ställ in enheten på att visa dubbel klocka.
- **Visa datum:** Ställ in enheten på att visa datum med klockan.
- **Kameragenväg:** Ställ in enheten på att visa genvägen till kameran på den låsta skärmen.



Den här funktionen kanske inte finns i alla regioner eller hos alla tjänsteleverantörer.

- **Ägarinformation:** Ange din information som visas med klockan.
- **Upplåsningseffekt:** Välj en effekt som visas när du låser upp skärmen.
- **Hjälptext:** Ställ in enheten på att visa hjälptext på den låsta skärmen.

Samtal

Anpassa inställningarna för samtalsfunktioner.

Tryck lätt på **Samtal** på inställningsskärmen.

- **Samtalsavvisning:** Ändra inställningarna för att avvisa samtal, t.ex. avvisningslista och meddelanden.
- **Svara på och avsluta samtal:** Ändra den metod som ska användas för att ta emot eller avsluta samtal.
- **Samtalsrelaterade popup-fönster:** Ställ in enheten på att visa popup-fönster för samtal eller på att visa samtalsstatus när du använder program.
- **Fler inställningar:** Anpassa ytterligare samtalsinställningar.
- **Ringsignaler och knappljud:** Ändra ljud- och vibrationsinställningar för samtal.
- **Dölj min video:** Välj en bild för att visa den för den andra parten.
- **Tjänsteleverantör:** Välj leverantör för röstmeddelandetjänst.
- **Inst. för röstbrevlåda:** Ange numret för att öppna röstmeddelandetjänsten. Detta nummer får du från tjänsteleverantören.

Programhanterare

Visa och hantera programmen på enheten.

Tryck lätt på **Programhanterare** på inställningsskärmen.

Personlig

Konton

Lägg till e-post- eller SNS-konton.

Tryck lätt på **Konton** på inställningsskärmen.

Säkerhetskopiera och återställ

Ändra inställningarna för hantering av inställningar och data.

Tryck lätt på **Säkerhetskopiera och återställ** på inställningsskärmen.

- **Säkerhetskopiera data:** Ställ in enheten på att säkerhetskopiera inställningar och programdata till Google-servern.
- **Säkerhetskopieringskonto:** Installera eller redigera ditt Google-säkerhetskopieringskonto.
- **Automatisk återställning:** Ställ in enheten på att återställa inställningarna och programdata när programmen installeras om på enheten.
- **Återställning till fabriksdata:** Återställ inställningarna till fabriksstandard och radera alla data.

Tillgänglighet

Använd den här funktionen för att förbättra åtkomsten till enheten.

Tryck lätt på **Tillgänglighet** på inställningsskärmen.

- **Direktåtkomst:** Ställ in enheten på att öppna valda tillgänglighetsmenyer när du trycker på hemknappen tre gånger i snabb följd.
- **Svara på och avsluta samtal:**
 - **Trycka på hemknappen:** Ställ in enheten på att besvara samtal när du trycker på hemknappen.
 - **Trycka på strömknappen:** Ställ in enheten så att samtal besvaras när du trycker på strömknappen.

- **Läget Enkel tryckning:** Ställ in enheten på att styra inkommande samtal eller aviseringar med en knapptryckning i stället för att dra i reglage.
- **Tjänster:** Visa de tillgänglighetstjänster som finns installerade på enheten.
- **TalkBack:** Aktivera TalkBack, som erbjuder röståterkoppling. Om du vill visa hjälpinformation för att ta reda på hur du använder den här funktionen trycker du lätt på **INSTÄLLNINGAR** → **Starta självstudier för funktionen Explore by touch**.
- **Säg lösenord:** Ställ in enheten så att lösenordet läses upp högt när du anger lösenordet när TalkBack har aktiverats.
- **Teckenstorlek:** Ändra teckenstorlek.
- **Förstoringsgester:** Ställ in enheten på att förstora skärmen och zooma in på ett specifikt område.
- **Negativa färger:** Vänd om bildskärmsfärgerna för att förbättra synligheten.
- **Genväg för tillgänglighet:** Ställ in enheten på att aktivera TalkBack när du trycker på strömknappen och håller den nedtryckt och sedan trycker på skärmen med två fingrar och håller nedtryckt.
- **Alt. för text-till-tal:** Ändra inställningarna för text-till-tal-funktioner som används när TalkBack är aktiverat, t.ex. språk, hastighet med mera.
- **Blixtavisering:** Ställ in fotolampan på att blinka vid inkommande samtal, nya meddelanden eller aviseringar.
- **Stäng av alla ljud:** Ställ in enheten så att alla enhetsljud stängs av, t.ex. medieljud och samtalspartners röst under ett samtal.
- **Google-textning (CC):** Ställ in enheten på att visa dold textning på innehåll som stöds av Google och att ändra inställningarna för dold textning.
- **Monoljud:** Ställ in enheten på att växla ljudutgången från stereo till mono när ett headset är anslutet.
- **Ljudbalans:** Ställ in enheten så att ljudbalansen justeras när ett headset används.
- **Fördröjning för tryck och håll nedtryckt:** Ange identifieringstid för att trycka lätt på skärmen och hålla nedtryckt.
- **Interaktionskontroll:** Aktivera läget för interaktionskontroll för att begränsa enhetens reaktion på inmatningar när program används.

Xcover-knapp

Visa och redigera de program som startas när du trycker på Xcover-knappen.

Tryck lätt på **Xcover-knapp** på inställningsskärmen.

- **Kort tryckning:** Välj ett program som ska startas när du trycker på Xcover-knappen.
- **Lång tryckning:** Välj ett program som ska startas när du trycker på Xcover-knappen och håller den nedtryckt.

System

Språk och inmatning

Ändra inställningar för textinmatning. Vissa alternativ kanske inte är tillgängliga beroende på valt språk.

Tryck lätt på **Språk och inmatning** på inställningsskärmen.

Språk

Välj ett skärmspråk för alla menyer och program.

Standard

Välj typ av standardtangentsbord för textinmatning.

Samsung-tangentsbord



Vilka alternativ som är tillgängliga kan variera beroende på region eller tjänsteleverantör.


- **Svenska:** Välj en standardtangentsbordslayout.
- **Välj inmatningsspråk:** Välj språk för textinmatning.
- **Förutsedd text:** Aktivera läget för att förutse ord baserat på inmatning och visa ordförslag. Du kan också anpassa inställningarna för ordförutsägelse.

- **Ersätt automatiskt:** Ställ in enheten på att korrigera felstavningar och ofullständiga ord genom att du trycker på blanksteg eller punkt.
- **Stor bokstav automatiskt:** Ange att stor bokstav automatiskt ska användas efter skiljetecken som används i slutet av en mening, till exempel punkt, frågetecken och utropstecken.
- **Automatiska mellanrum:** Ställ in enheten på att automatiskt infoga ett mellanslag mellan orden.
- **Interpunktera automatiskt:** Ställ in enheten på att infoga en punkt när du trycker två gånger på blanksteget.
- **Tangentbordssvep:** Ändra inställningarna för tangentbordets svepningsfunktion.
- **Ljud:** Ställ in enheten på att avge ett ljud när en knapp trycks in.
- **Förhandsgranska tecken:** Ställ in enheten på att visa en förhandsgranskningssbild av varje bokstav du trycker på.
- **Återställ inställningar:** Återställ inställningarna för Samsung-tangentbordet.

Googles röstinmatning

- **Språk:** Välj språk för textinmatning.
- **Taligenkänning offline:** Hämta och installera språkdata för offline-röstinmatning.
- **Blockera stötande ord:** Ställ in enheten på att hindra att enheten identifierar stötande ord i röstinmatningar.

Alt. för text-till-tal

- **Prioriterad TTS-motor:** Välj en talsyntesmotor. Ändra inställningarna för talsyntesmotorer genom att trycka lätt på .
- **Talhastighet:** Välj en hastighet för funktionen text-till-tal.
- **Lyssna på ett exempel:** Lyssna på den talade texten som ett exempel.
- **Status för standardspråk:** Visa status för standardspråket för text-till-tal-funktionen.

Pekarhastighet

Justera pekarhastigheten för den mus eller styrplatta som är ansluten till din enhet.

Datum och tid

Öppna och ändra följande inställningar för att styra hur enheten visar tid och datum.

Tryck lätt på **Datum och tid** på inställningsskärmen.



Om batteriet sitter kvar helt urladdat eller tas bort från enheten återställs datum och tid.

- **Automatiskt datum och automatisk tid:** Uppdatera automatiskt datum och tid när du förflyttar dig över tidszoner.
- **Ställ in datum:** Ange dagens datum manuellt.
- **Ställ in tid:** Ange aktuell tid manuellt.
- **Automatisk tidszon:** Ställ in enheten på att ta emot information om tidszonen från nätverket när du förflyttar dig över tidszoner.
- **Välj tidszon:** Ange den tidszon du bor i.
- **Använd 24-timmarsformat:** Visa tiden i 24-timmarsformat.

Ultraenergisparläge

Förläng standbytiden och minska batteriförbrukningen genom att använda en enklare layout och tillåta begränsad åtkomst till ett program. Se [Ultraenergisparläge](#) för mer information.

På inställningsskärmen tryck lätt på **Ultraenergisparläge** och trycker sedan lätt på reglaget för **Ultraenergisparläge** för att aktivera funktionen.



Den beräknade maximala standbytiden visar den återstående batteritiden innan batteriet tar slut om enheten inte används. Standbytiden kan variera beroende på enhetsinställningarna och användningsförhållandena.

Batteri

Visa hur mycket batterikraft enheten har förbrukat.

Tryck lätt på **Batteri** på inställningsskärmen.

- **Visa batteriprocent:** Ställ in enheten på att visa återstående batteritid.

Lagring

Visa minnesinformation för enheten och minneskortet, eller formatera ett minneskort.

Tryck lätt på **Lagring** på inställningsskärmen.



Om du formaterar ett minneskort raderas alla data permanent från minneskortet.



Internminnets faktiska, tillgängliga kapacitet är mindre än den angivna kapaciteten på grund av att operativsystemet och standardprogrammen tar upp en del av minnet. Den tillgängliga kapaciteten kan ändras när du uppdaterar enheten.

Säkerhet

Ändra inställningarna för att säkra enheten och SIM- eller USIM-kortet.

Tryck lätt på **Säkerhet** på inställningsskärmen.

- **Enhetsadministratörer:** Visa enhetsadministratörer som har installerats på enheten. Du kan tillåta enhetsadministratörer att införa nya regler för enheten.
- **Okända källor:** Ställ in enheten på att tillåta att program från okända källor installeras.
- **Kryptera enhet:** Ställ in ett lösenord för att kryptera data som sparats på enheten. Du måste ange lösenordet varje gång du slår på enheten.



Du måste ladda batteriet innan den här inställningen aktiveras, eftersom det kan ta mer än en timme att kryptera enheten.

- **Kryptera externt SD-kort:** Ställ in enheten på att kryptera filer på ett minneskort.



Om du återställer enheten till fabriksstandard med den här inställningen aktiverad kan inte enheten läsa dina krypterade filer. Inaktivera den här inställningen innan du återställer enheten.

- **Fjärrkontroller:** Ställ in enheten på att göra det möjligt för dig att styra din försvunna eller stulna enhet via fjärrstyrning på Internet. För att använda den här funktionen måste du först logga in på ditt Samsung account.
- **Varning för SIM-kortsänd:** Aktivera eller inaktivera funktionen Hitta min mobila enhet, som hjälper till att finna enheten om den tappas bort eller blir stulen.

- **Gå till webbplatsen:** Öppna webbplatsen Hitta min mobila enhet (findmymobile.samsung.com). Du kan söka efter och styra din försvunna eller stulna enhet från webbplatsen Hitta min mobila enhet.
- **Ställ in SIM-kortslås:** Ändra inställningarna för SIM-kortslås.
- **Gör lösenord synliga:** Ställ in enheten på att visa lösenord medan du anger text.
- **Uppd. av säkerhetspolicy:** Ställ in enheten på att söka efter och hämta säkerhetsuppdateringar.
- **Skicka säkerhetsrapporter:** Ställ in enheten på att automatiskt skicka de senaste säkerhetsrapporterna till Samsung.
- **Lagringstyp:** Ställ in en lagringstyp för uppgiftsfiler.
- **Tillförlitliga uppgifter:** Välj certifikat och uppgifter för att säkerställa säker användning av olika program.
- **Installera från enhetslagring:** Installera krypterade certifikat som är lagrade på USB-lagringen.
- **Rensa uppgifter:** Radera ID-uppgifterna från enheten och återställ lösenordet.

Om enheten

Få åtkomst till enhetsinformationen, redigera enhetsnamnet eller uppdatera enhetsprogramvaran.

Tryck lätt på **Om enheten** på inställningsskärmen.

Felsökning

Innan du kontaktar ett Samsung-servicecenter ska du försöka med följande lösningar. Vissa situationer är kanske inte tillämpliga för din enhet.

När du slår på enheten eller under tiden du använder den, blir du ombedd att ange en av följande koder:

- Lösenord: När enhetslåset är aktiverat måste du ange det lösenord du har angett för enheten.
- PIN: När du använder enheten för första gången eller när PIN-kodsfunktionen är aktiverad måste du ange PIN-koden för SIM- eller USIM-kortet. Du kan inaktivera den här funktionen genom att använda menyn Lås SIM-kort.
- PUK: Ditt SIM- eller USIM-kort är spärrat, vanligtvis som resultat av att du har angett fel PIN-kod flera gånger i följd. Du måste ange den PUK-kod som du fått av tjänsteleverantören.
- PIN2: När du öppnar en meny som kräver PIN2, måste du ange den PIN2-kod som medföljer SIM- eller USIM-kortet. Kontakta din tjänsteleverantör för mer information.

Din enhet visar felmeddelanden rörande nätverk eller tjänster

- Om du befinner dig i ett område med svag signal eller dålig täckning kan du förlora kontakten. Gå till ett annat område och försök igen. Under rörelse kan felmeddelanden visas upprepade gånger.
- Du kan inte komma åt vissa alternativ utan en prenumeration. Kontakta din tjänsteleverantör för mer information.

Enheten slås inte på

- Om batteriet är helt urladdat slås inte enheten på. Ladda batteriet helt innan du slår på enheten.
- Batteriet har eventuellt inte satts i korrekt. Sätt i batteriet igen.
- Torka av de båda guldfärgade kontakterna och sätt i batteriet igen.

Pekskärmen svarar långsamt eller på fel sätt

- Om du sätter ett skyddshölje eller andra tillbehör över pekskärmen kanske den inte fungerar som den ska.
- Om du bär handskar, om dina händer inte är rena när du rör pekskärmen, eller om du trycker på pekskärmen med vassa föremål eller dina fingertoppar kanske pekskärmen inte fungerar som den ska.
- Pekschärmen kan sluta fungera när det är fuktigt eller om den utsätts för vatten.
- Starta om enheten för att rensa tillfälliga programvarufel.
- Se till att enhetens programvara är uppdaterad till senaste versionen.
- Om pekskärmen blir repig eller skadad ska du besöka ett Samsung-servicecenter.

Din enhet slutar svara eller har allvarliga fel

Om enheten fryser eller hänger sig kan du behöva stänga program eller slå av enheten och slå på den igen. Om enheten slutar svara ska du hålla strömknappen och volymknappen nedtryckta samtidigt i mer än 7 sekunder för att starta om.

Om detta inte löser problemet ska du göra en återställning till fabriksdata. På programskärmen trycker du lätt på **Inställningar** → **Säkerhetskopiera och återställ** → **Återställning till fabriksdata** → **ÅTERSTÄLL ENHET** → **TA BORT ALLT**. Tänk på att säkerhetskopiera viktiga data på enheten innan du gör en återställning till fabriksdata.

Om problemet fortfarande kvarstår ska du kontakta ett Samsung-servicecenter.

Samtal kopplas inte fram

- Se till att du har öppnat rätt mobilnätverk.
- Se till att du inte har ställt in samtalsspärrar för telefonnumret du ringer till.
- Se till att du inte har ställt in samtalsspärrar för telefonnumret för det inkommande samtalet.

Andra kan inte höra dig under ett samtal

- Se till att du inte täcker över den inbyggda mikrofonen.
- Kontrollera att mikrofonen är nära din mun.
- Om du använder headset ska du se till att det är anslutet på rätt sätt.

Ljudet ekar under ett samtal

Justera volymen genom att trycka på volymknappen eller gå till ett annat område.

Ett mobilnätverk eller internet kopplas ofta ifrån eller så är ljudkvaliteten dålig

- Se till att du inte blockerar enhetens inbyggda antenn.
- Om du befinner dig i ett område med svag signal eller dålig täckning kan du förlora kontakten. Anslutningsproblemen beror eventuellt på problem med tjänsteleverantörens basstation. Gå till ett annat område och försök igen.
- När du använder enheten under förflyttning kan trådlösa nätverk kopplas ifrån på grund av problem med tjänsteleverantörens nätverk.

Batteriikonen är tom

Batterinivån är låg. Ladda batteriet.

Batteriet laddas inte korrekt (för laddare som är godkända av Samsung)

- Se till att laddaren är ansluten på rätt sätt.
- Om batteriterminalerna är smutsiga kanske batteriet inte laddar som det ska eller så stängs kanske enheten av. Torka av de båda guldfärgade kontakterna och försök ladda batteriet igen.

Batteriet laddas ur snabbare än när det först köptes

- När du utsätter enheten eller batteriet för mycket kalla eller varma temperaturer kan den användbara laddningen minskas.
- Batteriförbrukning ökar när du använder meddelandefunktioner eller vissa program såsom spel eller internet.
- Batteriet är en förbrukningsvara och den användbara laddningen kommer att minska med tiden.

Enheten är mycket varm vid beröring

När du använder program som kräver mer ström eller använder program på enheten under en längre tid kan enheten bli varm. Detta är normalt och bör inte påverka enhetens livslängd eller prestanda.

Felmeddelanden visas vid start av kameran

Din enhet måste ha tillräckligt med minne och batteri för att hantera kameraprogrammet. Om du ser ett felmeddelande när du startar kameran ska du göra följande:

- Ladda batteriet.
- Frigör lite minne genom att överföra filer till en dator eller radera filer från enheten.
- Starta om enheten. Om du fortfarande har problem med kameraprogrammet efter att ha provat dessa tips, ska du kontakta ett Samsung-servicecenter.

Bildkvaliteten är sämre än förhandsgranskningen

- Kvaliteten på dina bilder kan variera beroende på omgivningen och de fotograferingstekniker du använder.
- Om du tar bilder i mörka områden, på natten eller inomhus kan bildbrus uppstå eller så kan bilderna bli oskarpa.

Felmeddelanden visas när jag öppnar multimediefiler

Om du ser felmeddelanden eller om multimediefiler inte spelas upp när du öppnar dem på enheten ska du pröva följande:

- Frigör lite minne genom att överföra filer till en dator eller radera filer från enheten.
- Se till att musikfilen inte är skyddad av Digital Rights Management (DRM). Om filen är DRM-skyddad, ska du se till att du har rätt licens eller nyckel för att spela upp filen.
- Se till att enheten stöder filformaten. Om ett filformat inte stöds, t.ex. DivX eller AC3, ska du installera ett program som stöder det. Bekräfta de filformat som din enhet stöder genom att besöka www.samsung.com.

- Enheten stöder bilder och videor som har tagits eller spelats in med enheten. Bilder och videor från andra enheter fungerar eventuellt inte på rätt sätt.
- Enheten stöder multimediefiler som är godkända av din nätverksleverantör eller leverantörer av ytterligare tjänster. Visst innehåll som cirkulerar på internet, såsom ringsignaler, videor eller bakgrunder, fungerar eventuellt inte på rätt sätt.

En annan Bluetooth-enhet hittas inte

- Kontrollera att den trådlösa Bluetooth-funktionen är aktiverad på enheten.
- Se till att den trådlösa Bluetooth-funktionen är aktiverad på enheten du vill ansluta till.
- Se till att enheten och den andra Bluetooth-enheten ligger inom det längsta avståndet för Bluetooth (10 m).

Om förslagen ovan inte hjälper dig att lösa problemet kontaktar du ett Samsung-servicecenter.

Ingen anslutning upprättas när du ansluter enheten till en dator

- Se till att den USB-kabel som du använder är kompatibel med enheten.
- Se till att du har rätt drivrutin installerad på datorn och att den har uppdaterats.
- Om du använder Windows XP ska du se till att du har Windows XP Service Pack 3 eller högre installerat på datorn.
- Se till att du har Samsung Kies eller Windows Media Player 10 eller högre installerat på datorn.

Enheten hittar inte din nuvarande plats

GPS-signaler kan hindras på vissa platser, t.ex. inomhus. Ställ in enheten på att använda Wi-Fi eller ett mobilnätverk för att hitta din nuvarande plats i dessa situationer.

Data som lagrats på enheten har förlorats

Säkerhetskopiera alltid alla viktiga data som finns lagrade på enheten. Annars går det inte att återställa data som blivit skadade eller som förlorats. Samsung är inte ansvarigt för förlust av data som finns lagrade på enheten.

Ett litet glapp visas runt utsidan av enhetens hölje

- Det här glappet är en nödvändig tillverkningsfunktion och vissa mindre rörelser eller vibrationer i delar kan uppstå.
- Med tiden kan friktionen mellan delar leda till att det här glappet ökar något.

Behöver du hjälp eller har frågor, hänvisar vi till www.samsung.se.

Klicka på "SUPPORT" => "Hjälp & felsökning" och välj sedan produktgrupp och produkttyp

Alternativt ring vår kundsupport tfn:
0771-SAMSUNG (7267864)

Upphovsrätt

Copyright © 2015 Samsung Electronics

Den här bruksanvisningen skyddas av internationell upphovsrättslagstiftning.

Ingen del i den här bruksanvisningen får reproduceras, distribueras, översättas eller överföras i någon form eller på något sätt, elektroniskt eller mekaniskt, inklusive fotokopiering, inspelning och lagring i system för lagring av och åtkomst till information, utan föregående skriftligt samtycke från Samsung Electronics.

Varumärken

- SAMSUNG och logotypen för SAMSUNG är registrerade varumärken som tillhör Samsung Electronics.
- Bluetooth® är ett registrerat varumärke som tillhör Bluetooth SIG, Inc. i hela världen.
- Wi-Fi®, Wi-Fi Protected Setup™, Wi-Fi Direct™, Wi-Fi CERTIFIED™ och logotypen för Wi-Fi är registrerade varumärken som tillhör Wi-Fi Alliance.
- Alla andra varumärken och upphovsrätter tillhör respektive ägare.