

SAMSUNG

SM-G388F

Brukerhåndbok

Innholdsfortegnelse

Les dette først

Komme i gang

- 7 Innhold i produktesken
- 8 Enhetsoppsett
- 10 Bruke SIM- eller USIM-kortet og batteriet
- 15 Bruke et minnekort
- 17 Sette på en bærestropp
- 18 Slå enheten på og av
- 18 Låse og låse opp skjermen

Grunnleggende

- 19 Bruke berøringsskjermen
- 22 Oppsett for startskjermbildet
- 26 Varselspanel
- 28 Åpne apper
- 28 Installere eller avinstallere apper
- 30 Angi tekst
- 31 Ta et bilde av skjermen
- 32 Mine filer
- 32 Ultra strømsparingsmodus
- 33 Øke berøringsfølsomheten

Nettverkstilkobling

- 34 Mobildata
- 34 Wi-Fi
- 35 Internettdeling

Tilpasning

- 37 Administrere start- og appskjermbildet
- 39 Angi bakgrunnsbilde og ringetoner
- 40 Endre skjermlåsmetoden
- 40 Overføre data fra din gamle enhet
- 42 Konfigurere kontoer

Telefon

- 43 Ringe
- 44 Motta anrop
- 45 Alternativer under samtaler

Kontakter

- 46 Legge til kontakter
- 47 Søke etter kontakter

Meldinger og e-post

- 48 Meldinger
- 49 E-post

Kamera

- 52 Grunnleggende fotografering
- 53 Bildemodi
- 55 Kamerainnstillinger

Galleri

- 57 Vise innhold på enheten

Nyttige apper og funksjoner

- 58 S Planner
- 59 Internett
- 60 Video
- 61 Klokke
- 62 Kalkulator
- 62 Notat
- 63 Lydopptaker
- 64 Radio
- 65 Google-apper

Koble til andre enheter

- 68 Bluetooth
- 70 Wi-Fi Direct
- 72 NFC
- 74 Mobilutskrift

Enhets- og databehandling

- 75 Oppdatere enheten
- 76 Overføre filer mellom enheten og en datamaskin
- 77 Sikkerhetskopiere og gjenopprette data
- 77 Utføre en nullstilling av dataene

Innstillinger

- 78 Om Innstillinger
- 78 Tilkoblinger
- 82 Enhet
- 84 Personlig
- 86 System

Feilsøking

Les dette først

Les denne bruksanvisningen før du bruker enheten for å sikre trygg og riktig bruk.

- Beskrivelser er basert på enhetens standardinnstillinger.
- Noe av innholdet kan variere fra enheten din, avhengig av område, tjenesteleverandør og programvare.
- Innhold (høykvalitetsinnhold) som krever høy CPU- og RAM-bruk, vil ha innvirkning på den generelle ytelsen til enheten. Det kan hende at apper som benytter slikt innhold, ikke vil fungere som tiltenkt, avhengig av enhetens spesifikasjoner og området den brukes i.
- Samsung er ikke ansvarlig for ytelsesproblemer som forårsakes av apper fra en annen leverandør enn Samsung.
- Samsung er ikke ansvarlig for ytelsesproblemer eller inkompatibiliteter som forårsakes av redigerte registerinnstillinger eller endret operativsystemprogramvare. Forsøk på å tilpasse operativsystemet kan føre til at enheten eller apper ikke fungerer som de skal.
- Programvare, lydkilder, bakgrunnsbilder, bilder og andre medier som leveres med denne enheten, er lisensiert for begrenset bruk. Uttrekking og bruk av disse materialene for kommersielle eller andre formål er et brudd på opphavsretslovene. Brukerne er selv ansvarlige for ulovlig bruk av medier.
- Det kan påløpe ekstra kostnader for datatjenester, som for eksempel sending av e-postmeldinger, opplasting og nedlasting, automatisk synkronisering eller bruk av posisjonstjenester, avhengig av abonnementet ditt. For overføring av store data anbefales det å bruke Wi-Fi-funksjonen.
- Standardapper som følger med enheten, kan oppdateres og ikke lenger støttes uten forvarsel. Hvis du har spørsmål om en app som tilbys med enheten, kontakter du et Samsung-servicesenter. For brukerinstallerte apper kontakter du tjenesteleverandørene.
- Endring av systemets operativsystem eller installering av programvare fra uoffisielle kilder kan føre til feil på enheten og ødeleggelse eller tap av data. Disse handlingene er brudd på Samsung-lisensavtalen og vil ugyldiggjøre garantien din.

Opprettholde beskyttelsen mot vann og støv

Enheten kan bli skadet hvis det kommer vann eller støv inn i den. Følg disse tipsene nøye for å hindre skader på enheten og opprettholde enhetens beskyttelse mot vann og støv.

- Ikke senk enheten dypere i vann enn 1 meter, og hold den ikke under vann i mer enn 30 minutter.
- Kontroller at bakdekselet er tett lukket. Hvis ikke, kan det hende at det ikke vil beskytte mot vann og støv.
- Ikke senk enheten i vann over lengre perioder.
- Ikke utsett enheten for **vann med høy bevegelsesenergi**, som vann fra springen, havbølger eller fosser.
- Ikke åpne dekselet på enheten når enheten er i vann eller på steder med høy luftfuktighet, som for eksempel svømmebasseng eller baderom.
- Ikke åpne bakdekselet med våte hender eller når enheten er våt.
- **Gummiforseglingen på bakdekselet** er en viktig komponent på enheten. Vær forsiktig når du åpner og lukker bakdekselet for å unngå skade på gummiforseglingen. Kontroller også at gummiforseglingen er fri for rusk, som sand eller støv, for å hindre skader på enheten.
- **Hvis enheten utsettes for ferskvann, må du tørke grundig av den med en ren og myk klut. Hvis enheten utsettes for en annen væske enn ferskvann, må du skylle enheten umiddelbart med ferskvann og tørke grundig av den med en ren og myk klut. Hvis du ikke skyller enheten i ferskvann og tørker av den i henhold til instruksjonene, kan det oppstå feil eller kosmetiske problemer på enheten.**
- Bakdekselet kan løsne noe hvis **enheten mistes i bakken eller mottar slag**. Påse at hele dekselet er justert korrekt, og at det er tett lukket.
- **Hvis enheten har blitt senket i vann eller mikrofonen eller høyttaleren er våt**, kan det hende at lyden ikke høres klart under en telefonsamtale. Påse at mikrofonen og høyttaleren er rene og tørre ved å tørke av dem med en tørr klut.

- Den vannbestandige utformingen til enheten gjør at den vibrerer litt i enkelte omstendigheter. Vibrasjoner under slike omstendigheter, som når volumnivået er høyt, er helt normalt og påvirker ikke enhetens ytelse.
- Det kan hende at berørings skjermen og andre funksjoner ikke virker som de skal **hvis enheten brukes i vann eller andre væsker**.
- Enheten din har blitt testet i kontrollerte omgivelser og er vist å være beskyttet mot vann og støv i spesifikke situasjoner (møter kravene til klassifisering IP67 som beskrevet i den internasjonale standarden IEC 60529 – Grader av beskyttelse gitt av kapslinger [IP-kode], testforhold: 15–35 °C, 86–106 kPa, 1 meter, i 30 minutter). Til tross for denne klassifiseringen er enheten ikke fullstendig ugjennomtrengelig mot vannskader i enhver situasjon.

Instruksjonsikoner



Advarsel: Situasjoner som kan føre til skader på deg selv eller andre



Forsiktig: Situasjoner som kan skade enheten eller annet utstyr



Merknad: Merknader, brukstips eller ytterligere informasjon

Komme i gang

Innhold i produktesken

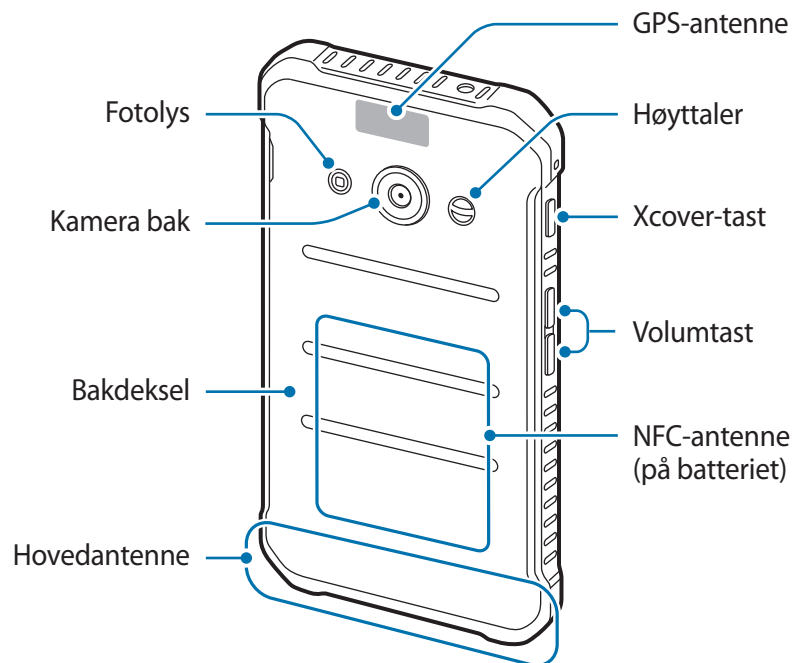
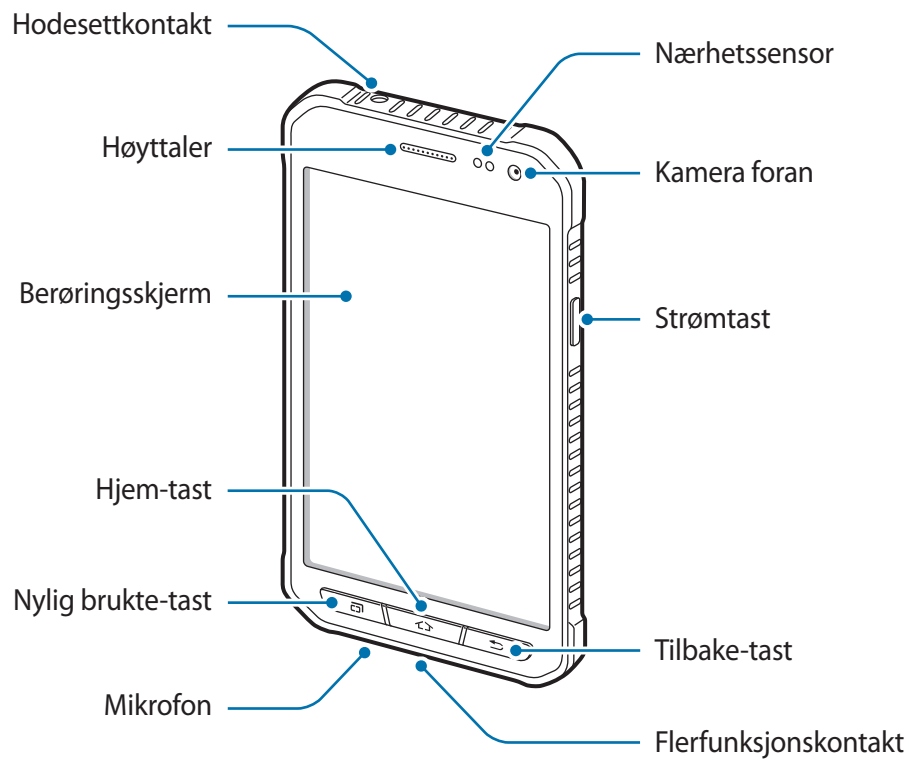
Kontroller at produktesken inneholder følgende:

- Enhet
- Batteri
- Hurtigstartveiledning



- Utstyret som leveres med enheten, samt annet tilgjengelig tilbehør, kan variere, avhengig av område og tjenesteleverandør.
- Det medfølgende utstyret er utformet kun for denne enheten, og det er ikke sikkert at det er kompatibelt med andre enheter.
- Utseende og spesifikasjoner kan være gjenstand for endringer uten forhåndsvarsel.
- Du kan kjøpe ytterligere tilbehør fra din lokale Samsung-forhandler. Kontroller at dette er kompatibelt med enheten før kjøp.
- Det kan hende at noe tilbehør, som for eksempel dokkingenheter, ikke har den samme beskyttelsen mot vann og støv.
- Bruk bare Samsung-godkjent tilbehør. Bruk av tilbehør som ikke er godkjent, kan forårsake ytelsesproblemer og feil som ikke dekkes av garantien.
- Tilgjengelighet for alt tilbehør kan endres etter produsentenes eget skjønn. Gå til nettstedet til Samsung for mer informasjon om tilgjengelig tilbehør.







Enhetsoppsett





- Ikke dekk til antenneområdet med hendene dine eller andre gjenstander. Dette kan føre til forbindelsesproblemer eller raskt tappe batteriet for strøm.
- Det anbefales å bruke en skjermbeskytter som er godkjent av Samsung. Skjermbeskyttere som ikke er godkjente, kan forårsake feil på sensorene.

Taster

| Tast | Funksjon |
|---|--|
|  Strøm | <ul style="list-style-type: none"> • Trykk på og hold inne for å slå enheten av eller på. • Trykk på for å slå på eller låse skjermen. |
|  Nylig brukte | <ul style="list-style-type: none"> • Trykk på for å åpne listen over nylig brukte apper. • Trykk på og hold inne for å få tilgang til flere valg for det gjeldende skjermbildet. |
|  Hjem | <ul style="list-style-type: none"> • Trykk på for å slå på skjermen mens den er låst. • Trykk på for å returnere til startskjermbildet. • Trykk på og hold inne for å starte Google. |
|  Tilbake | <ul style="list-style-type: none"> • Trykk på for å returnere til det forrige skjermbildet. |
|  Xcover | <ul style="list-style-type: none"> • Trykk på eller trykk på og hold inne for å starte forhåndsinnstilte apper. • Trykk på for å ta et bilde i kameramodus. |
|  Volum | <ul style="list-style-type: none"> • Trykk på for å justere enhetsvolumet. |

Bruke SIM- eller USIM-kortet og batteriet

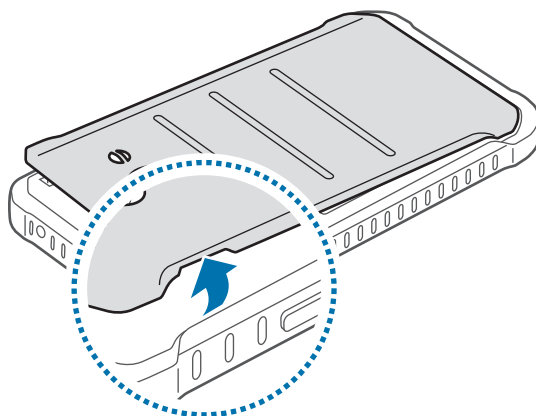
Sette inn SIM- eller USIM-kortet og batteriet

Sett inn SIM- eller USIM-kortet som tilbys av tjenesteleverandøren din, og det medfølgende batteriet.



- Bare microSIM-kort fungerer med enheten.
- Noen LTE-tjenester kan være utilgjengelige, avhengig av område eller tjenesteleverandør. Kontakt tjenesteleverandøren din for å få mer informasjon om tilgjengelighet for tjenesten.

1 Ta av bakdekselet.

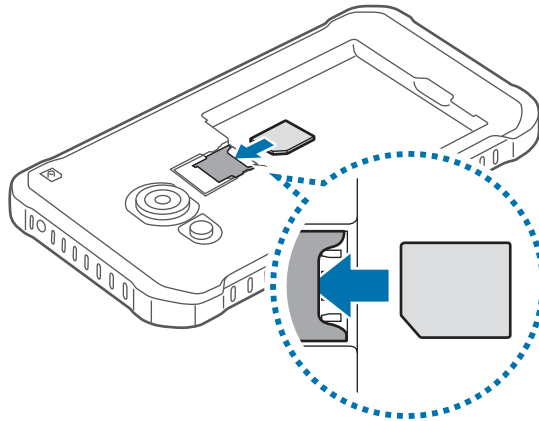


Vær forsiktig så du ikke skader fingerneglene dine når du tar av bakdekselet.



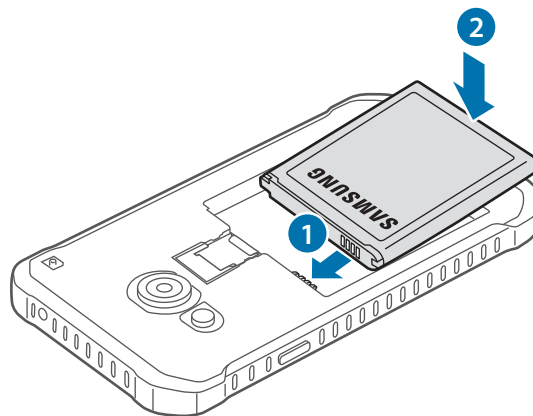
Ikke bøy eller vri bakdekselet unødvendig. Dette kan føre til skader på dekselet.

2 Sett inn SIM- eller USIM-kortet med de gullfargede kontaktene vendt nedover.

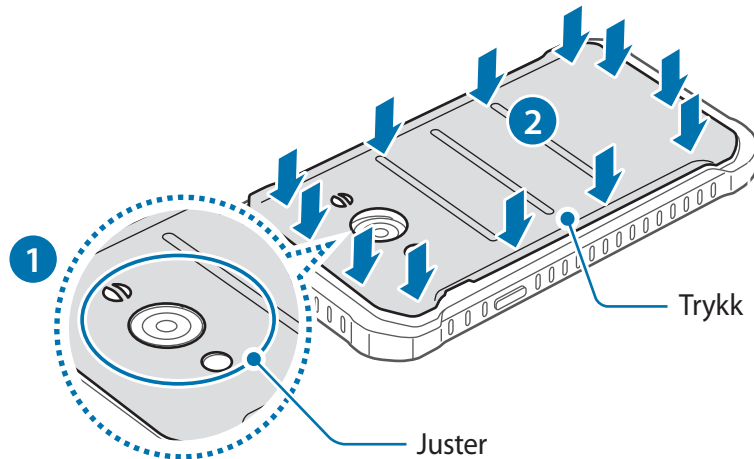


- Ikke sett inn et minnekort i SIM-kortsporet. Hvis et minnekort setter seg fast i SIM-kortsporet, må du ta med enheten til et Samsung-servicesenter for å få tatt det ut.
- Vær forsiktig så du ikke mister eller lar andre bruke SIM- eller USIM-kortet ditt. Samsung er ikke ansvarlig for skader eller uleiligheter som forårsakes av mistede eller stjålne kort.

3 Sett inn batteriet med de gullfargede kontaktene riktig justert i forhold til kontaktene på enheten.



4 Sett bakdekselet på plass igjen.

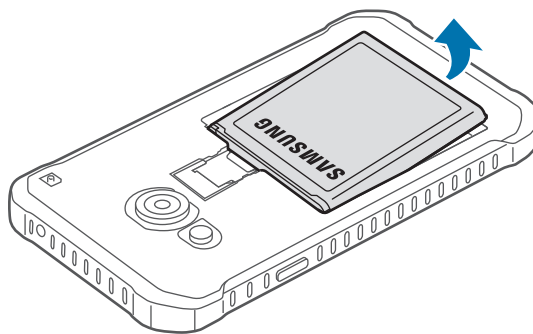


- Kontroller at bakdekselet er tett lukket.
- Bruk bare bakdeksler og tilbehør som er godkjente av Samsung sammen med enheten.

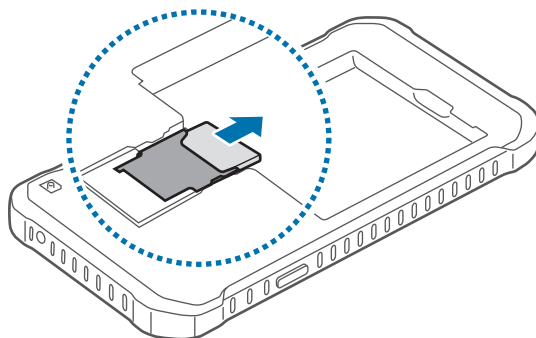
Ta ut SIM- eller USIM-kortet og batteriet

1 Ta av bakdekselet.

2 Ta ut batteriet.



3 Ta ut SIM- eller USIM-kortet.



Lade batteriet

Bruk laderen til å lade batteriet før førstegangsbruk. En datamaskin kan også brukes til å lade batteriet ved å koble dem sammen via en USB-kabel.

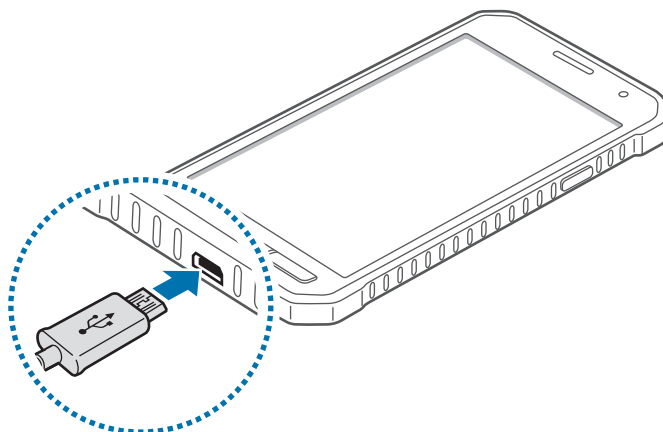


Bruk kun Samsung-godkjente ladere, batterier og kabler. Ladere eller kabler som ikke er godkjente, kan føre til at batteriet eksploderer eller skade enheten.



- Når batteristrømmen er lav, er batteriikonet tomt.
- Dersom batteriet er helt utladet, vil ikke enheten slås på umiddelbart når laderen er tilkoblet. La et utladet batteri lades i noen minutter før du forsøker å slå på enheten.
- Hvis du bruker flere apper på én gang, nettverksapper eller apper som trenger forbindelse med en annen enhet, vil batteriet tømmes raskt for strøm. For å unngå frakobling fra nettverket eller at strømmen blir borte under dataoverføring, bør batteriet alltid være fullt oppladet når du bruker disse appene.

Koble USB-kabelen til USB-strømadapteren og koble den andre enden av USB-kabelen til flerfunksjonskontakten.



Hvis du kobler til laderen feil, kan dette føre til alvorlige skader på enheten. Skader som er forårsaket av feil bruk, dekkes ikke av garantien.



- Enheten kan brukes mens den lader, men det kan ta lenger tid å lade batteriet helt opp.
- Hvis enheten mottar en ustabil strømforsyning mens den lader, kan det hende at berøringsskjermen ikke fungerer. Koble laderen fra enheten hvis dette skjer.
- Mens enheten lader, kan den bli varmere. Dette er normalt og skal ikke påvirke enhetens levetid eller ytelse. Dersom batteriet blir varmere enn normalt, kan det hende at laderen vil stoppe oppladingen.
- Hvis enheten ikke lades på riktig måte, må du ta med enheten og laderen til et Samsung-servicesenter.

Etter fullading kobler du enheten fra laderen. Først kobler du laderen fra enheten, og deretter kobler du den fra stikkontakten.



Ikke fjern batteriet før du fjerner laderen. Dette kan skade enheten.



For å spare energi bør du koble fra laderen når den ikke er i bruk. Laderen er ikke utstyrt med en strømbryter, så du bør derfor koble den fra stikkontakten for å unngå unødvendig strømforbruk. Oppbevar laderen nær stikkontakten og lett tilgjengelig under lading.

Redusere batteriforbruket

Enheten din tilbyr alternativer som hjelper deg med å spare batteristrøm. Ved å tilpasse disse alternativene og deaktivere funksjoner i bakgrunnen, kan du bruke enheten lenger mellom hver opplading:

- Bytt til hvilemodus når du ikke bruker enheten, ved å trykke på strømtasten.
- Lukk unødvendige apper ved hjelp av Oppgavebehandling.
- Deaktiver Bluetooth-funksjonen.
- Deaktiver Wi-Fi-funksjonen.
- Deaktiver automatisk synkronisering av apper.
- Forkort tiden som bakgrunnslyset skal være på.
- Reduser lysstyrken på skjermen.

Bruke et minnekort

Sette inn et minnekort

Du kan bruke minnekort med maksimal kapasitet på 128 GB på din enhet. Det kan hende at enkelte minnekort ikke er kompatible med enheten din, avhengig av minnekortets produsent og type.

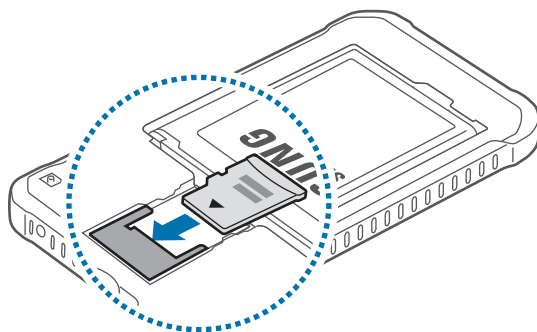


- Det kan hende at enkelte minnekort ikke er kompatible med enheten. Bruk av et inkompatibelt minnekort kan skade enheten eller minnekortet, og kan ødelegge data som er lagret på kortet.
- Sørg for å sette inn minnekortet med riktig side opp.




- Enheten støtter FAT- og exFAT-filsystemene for minnekort. Hvis du setter inn et kort som er formatert med et annet filsystem, spør enheten deg om du vil reformatere minnekortet.
- Hyppig skriving og sletting av data forkorter minnekortets levetid.
- Når du setter inn et minnekort i enheten, vises minnekortets filkatalog i **Mine filer** → **SD-kort**-mappen.

- 1 Ta av bakdekselet.
- 2 Sett inn et minnekort med de gullfargede kontaktene vendt nedover.



- 3 Sett bakdekselet på plass igjen.

Ta ut minnekortet

Før du tar ut minnekortet, må du først løse det ut for trygg fjerning. På startskjermbildet trykker du på  → **Innstillinger** → **Lagring** → **Løs ut SD-kort**.

- 1 Ta av bakdekselet.
- 2 Skyv ut minnekortet.
- 3 Sett bakdekselet på plass igjen.



Ikke ta ut et minnekort mens enheten overfører eller leser informasjon. Dette kan føre til tap eller ødeleggelse av data, eller skader på minnekortet eller enheten. Samsung er ikke ansvarlig for tap som oppstår som en følge av misbruk av, eller skadede, minnekort, inkludert tap av data.

Formatere minnekortet

Det kan hende at et minnekort som er formatert på en datamaskin ikke er kompatibelt med enheten. Formater derfor minnekortet bare på enheten.

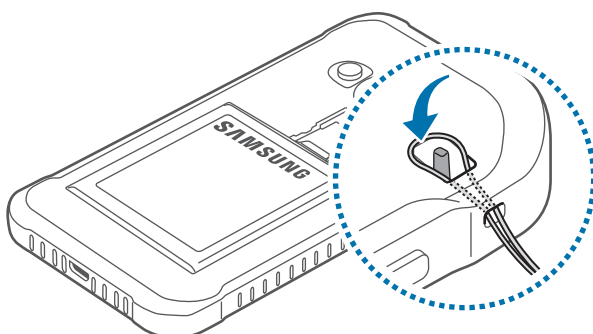
På startskjermbildet trykker du på  → **Innstillinger** → **Lagring** → **Formater SD-kort** → **FORMATER SD-KORT** → **SLETT ALT**.



Før du formaterer minnekortet, må du huske å ta sikkerhetskopier av alle viktige data som er lagret på enheten. Produsentens garanti dekker ikke tap av data som stammer fra brukerens handlinger.

Sette på en bærestropp

- 1 Ta av bakdekselet.
- 2 Dra bærestroppen gjennom åpningen, og heft den over tappen.



- 3 Sett bakdekselet på plass igjen.

Slå enheten på og av

Trykk på og hold inne strømtasten i noen sekunder for å slå på enheten.

Når du slår på enheten for første gang, eller dersom du har foretatt en tilbakestilling av data, følger du instruksjonene på skjermen for å konfigurere den.

Slå av enheten ved å trykke på og holde inne strømtasten, og deretter trykke på **Slå av**.

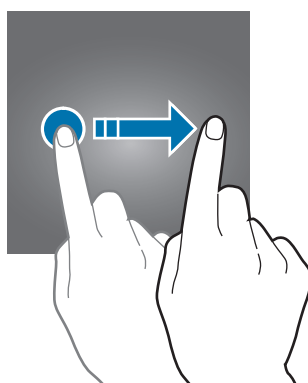


Følg alle oppslåtte advarsler og instruksjoner fra autorisert personale når du befinner deg i områder der bruken av trådløse enheter er begrenset, som for eksempel i fly og på sykehus.

Låse og låse opp skjermen

Du slår av og låser skjermen ved å trykke på strømtasten. Skjermen slås også av og låses dersom enheten ikke brukes på en bestemt periode.

For å låse opp skjermen, trykker du på strøm- eller Hjem-tasten og stryker en finger i en hvilken som helst retning på skjermen.



Du kan endre opplåsingskoden for å låse opp skjermen. Se [Endre skjermlåsmetoden](#) for å få mer informasjon.

Grunnleggende

Bruke berøringsskjermen



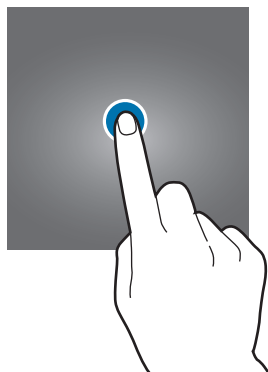
- Påse at berøringsskjermen ikke kommer i kontakt med andre elektriske enheter. Elektrostatisk utladning kan føre til funksjonsfeil på berøringsskjermen.
- For å unngå å skade berøringsskjermen må du ikke trykke på den med noe skarpt eller legge mye trykk på den med fingrene.



- Enheten gjenkjenner kanskje ikke berøring i nærheten av kantene av skjermen, da disse ligger utenfor området for berøringsinnndata.
- Hvis du lar berøringsskjermen være på uten å bruke den i lengre perioder, kan etterbilder (innbrenning i skjermen) eller dobbeltkonturer oppstå. Slå derfor av berøringsskjermen når du ikke bruker enheten.
- Det anbefales å bruke fingrene når du skal bruke berøringsskjermen.

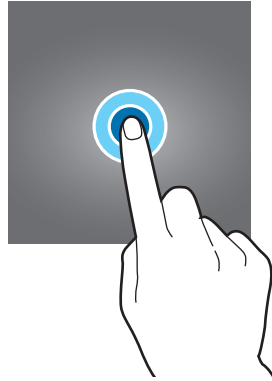
Trykke

Trykk lett på skjermen med fingeren for å åpne en app, velge et menyelement, velge en knapp på skjermen eller angi et tegn ved hjelp av tastaturet på skjermen.



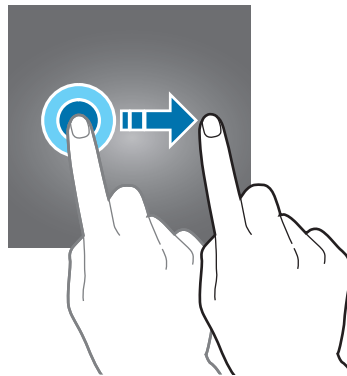
Trykke på og holde

Trykk på og hold et element eller skjermen i mer enn 2 sekunder for å få tilgang til tilgjengelige alternativer.



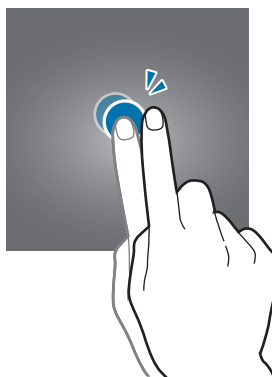
Dra

Flytt et element ved å trykke på og holde elementet og deretter dra det dit du vil ha det.



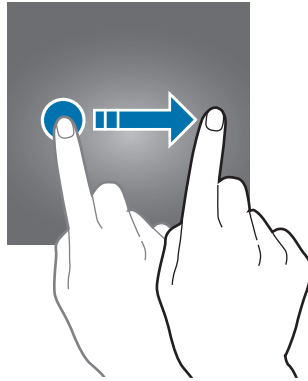
Dobbeltrykke

Trykk raskt to ganger på en nettside eller et bilde for å zoome inn. Trykk raskt to ganger på nytt for å gå tilbake.



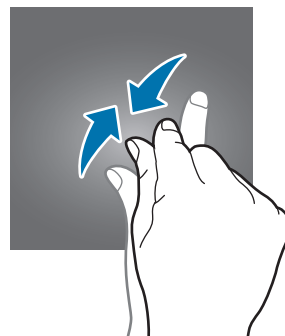
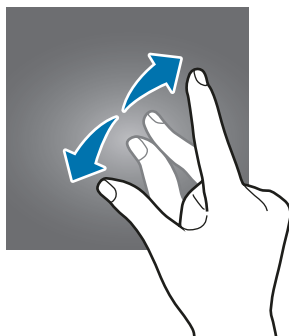
Stryke

Dra fingeren raskt til høyre eller venstre på start- eller appskjermbildet for å vise andre paneler. Dra fingeren raskt opp- eller nedover for å bla hurtig gjennom en nettside eller en liste over elementer, som for eksempel kontakter.



Spre og klype

Spre to fingre fra hverandre på en nettside, et kart eller bilde for å zoome inn. Klyp sammen for å zoome ut.



Oppsett for startskjermbildet

Startskjermbildet

Startskjermbildet er utgangspunktet for tilgang til alle funksjonene på enheten. Det viser widgeter, snarveier til apper og annet. Widgeter er små apper som starter spesifikke appfunksjoner for å vise informasjon og sørge for enkel tilgang på startskjermbildet.

Hvis du vil vise andre paneler, blar du til venstre eller høyre eller trykker på en av panelindikatorene nederst på skjermen. For å tilpasse startskjermbildet kan du se [Administrere startskjermbildet](#).




Alternativer for startskjermbildet

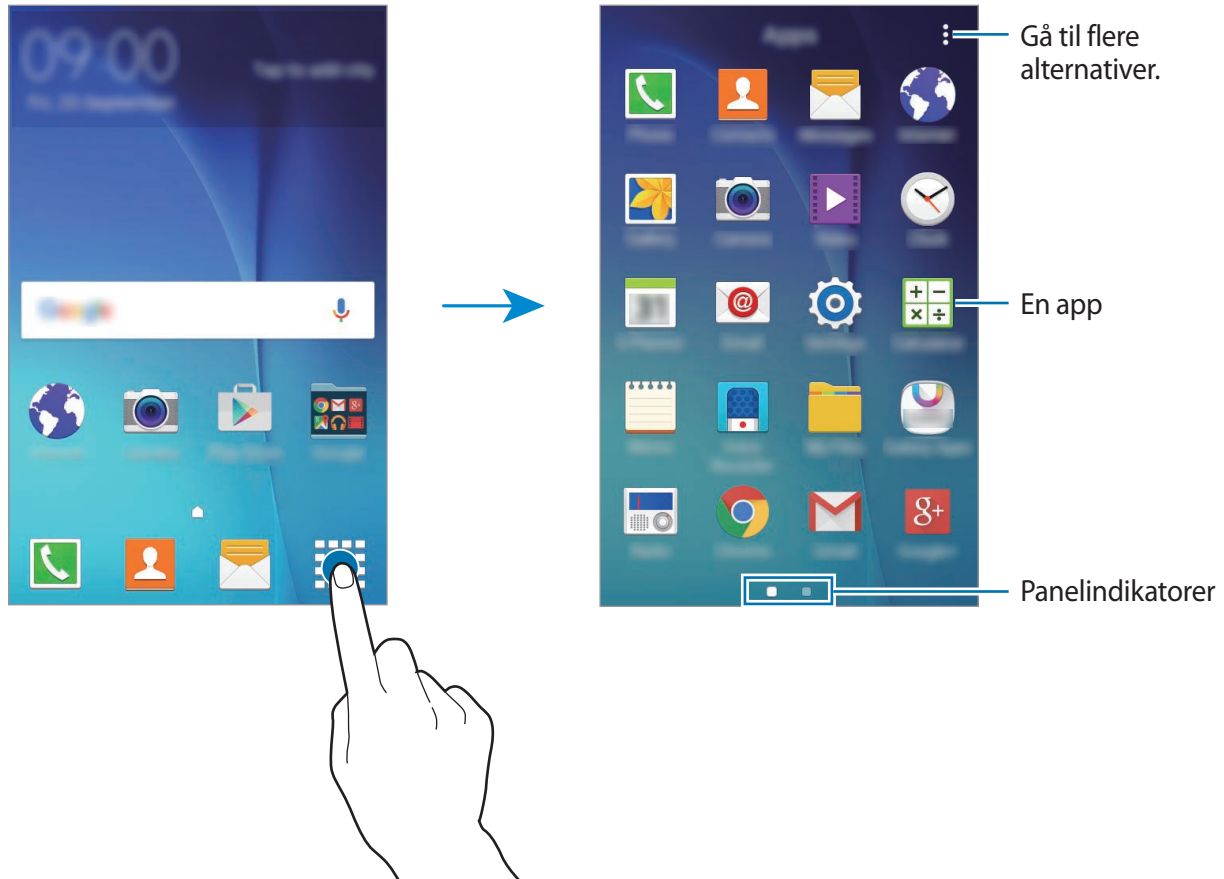
På startskjermbildet trykker du på og holder et tomt område eller klyper fingrene sammen for å få tilgang til de tilgjengelige alternativene.



Appskjermbildet

Appskjermbildet viser ikoner for alle apper, inkludert nylig installerte apper.

På startskjermbildet trykker du på  for å åpne appskjermbildet. Hvis du vil vise andre paneler, blar du til venstre eller høyre, eller velger en panelindikator nederst på skjermen. For å tilpasse appskjermbildet kan du se [Administrere appskjermbildet](#).



Statusikoner

Statusikonene vises på statuslinjen øverst på skjermen. Ikonene som er oppført i listen nedenfor, er de mest vanlige.



Statuslinjen vises kanskje ikke øverst på skjermen i alle apper. Hvis du vil vise statuslinjen, kan du dra fingeren nedover fra øverst på skjermen.

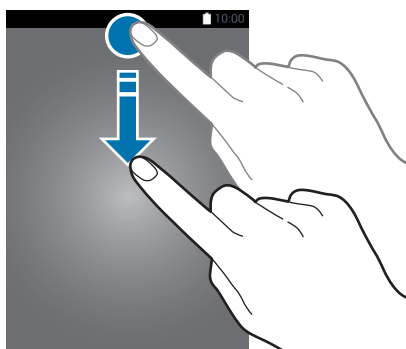
| Ikon | Betydning |
|------|---|
| | Ingen signal |
| | Signalstyrke |
| | Roaming (utenfor vanlig dekningsområde) |
| | GPRS-nett tilkoblet |
| | EDGE-nett tilkoblet |
| | UMTS-nett tilkoblet |
| | HSDPA-nett tilkoblet |
| | HSPA+-nett tilkoblet |
| | LTE-nett tilkoblet |
| | Wi-Fi tilkoblet |
| | Bluetooth-funksjon aktivert |
| | GPS aktivert |
| | Samtale pågår |
| | Ubesvart anrop |
| | Ny tekst- eller MMS-melding |
| | Alarm aktivert |
| | Stillemodus aktivert |
| | Vibrasjonsmodus aktivert |
| | Flymodus aktivert |
| | En feil har oppstått, eller forsiktighet må utvises |
| | Batterinivå |

Varselspanel

Bruke varselspanelet

Når du mottar nye varsler, som for eksempel meldinger eller ubesvarte anrop, vises statusikoner på statuslinjen. Hvis du vil vise mer informasjon om ikonene, åpner du varselspanelet og viser detaljene.

Du åpner varselspanelet ved å dra statuslinjen nedover. Du lukker varselspanelet ved å dra linjen oppover fra bunnen av skjermen.



Du kan bruke følgende funksjoner på varselspanelet.

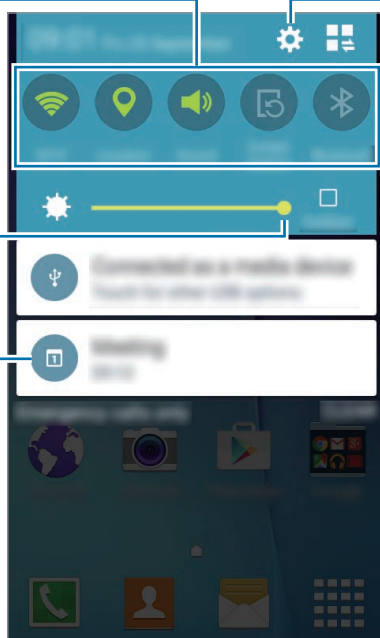
Alternativer for aktivering eller deaktivering. Trykk på og hold en knapp for å vise mer detaljerte innstillinger.

Juster lysstyrken.

Trykk på et varsel og utfør forskjellige handlinger.

Åpne Innstillinger.

Fjern alle varsler.



Omorganisere hurtiginnstillingsknapper

Åpne appskjermbildet og trykk på **Innstillinger** → **Skjerm** → **Varselspanel** for å omorganisere hurtiginnstillingsknappene på varselspanelet. Trykk på og hold et element, og dra elementet til en annen plassering.

Bruke hurtiginnstillingsknappene

Du kan aktivere eller deaktivere enkelte funksjoner på varselspanelet. Trykk på følgende valg for å aktivere eller deaktivere dem. Du kan se flere detaljerte innstillinger hvis du trykker på og holder en knapp.

- **Wi-Fi:** Se [Wi-Fi](#) for å få mer informasjon.
- **Posisjon:** Se [Posisjon](#) for å få mer informasjon.
- **Lyd / Vibrasjon / Lyd av:** Velg en lydmodus.
- **Skjermrotasjon:** Tillat eller hindre automatisk rotasjon av skjermbildet når du roterer enheten.



Enkelte apper tillater ikke skjermrotasjon.


- **Bluetooth:** Se [Bluetooth](#) for å få mer informasjon.
- **Mobildata:** Se [Databruk](#) eller [Mobilnett](#) for å få mer informasjon.
- **U. strømsparing:** Se [Ultra strømsparingsmodus](#) for å få mer informasjon.
- **Trådløssone:** Se [Internettdeling](#) for å få mer informasjon.
- **NFC:** Se [NFC](#) for å få mer informasjon.
- **Synkroniser:** Når du aktiverer denne funksjonen, synkroniserer enheten automatisk apper, som for eksempel Kalender og E-post.
- **Flymodus:** Se [Flymodus](#) for å få mer informasjon.
- **Skjermfølsomhet:** Se [Øke berøringsfølsomheten](#) for å få mer informasjon.

Åpne apper

På start- eller appskjermbildet velger du et appikon for å åpne det.

Hvis du vil åpne listen over nylig brukte apper, trykker du på nylig brukte-tasten, og velger et appikon for å åpne en app.

Lukke en app

Trykk på nylig brukte-tasten, og dra et appikon til venstre eller høyre for å lukke appen. Trykk på nylig brukte-tasten og deretter på  for å lukke alle appene som kjører for øyeblikket.

Installere eller avinstallere apper

Galaxy Apps

Bruk denne appen til å kjøpe og laste ned apper.

Trykk på **Galaxy Apps** på appskjermbildet.




Denne appen kan være utilgjengelig, avhengig av område eller tjenesteleverandør.

Installere apper

Se på apper etter kategori, eller trykk på **SØK** for å søke med et søkeord.

Velg en app for å vise nærmere informasjon om den. Du kan laste ned gratisapper ved å trykke på **INSTALL**. Hvis du vil kjøpe og laste ned apper som koster penger, trykker du på tasten som viser prisen på appen.



Hvis du vil endre innstillingen for automatisk oppdatering, trykker du på  →

Kontoinnstillinger → **Oppdater apper automatisk** og velger deretter et alternativ.

Play Butikk

Bruk denne appen til å kjøpe og laste ned apper.


Trykk på **Play Butikk** på appskjermbildet.

Installere apper

Se på apper etter kategori, eller trykk i søkefeltet for å søke etter et søkeord.

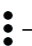

Velg en app for å vise nærmere informasjon om den. Du kan laste ned gratisapper ved å trykke på **INSTALLER**. Hvis du vil kjøpe og laste ned apper som koster penger, trykker du på prisen og følger instruksjonene på skjermen.

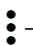
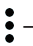


Hvis du vil endre innstillingen for automatisk oppdatering, trykker du på  → **Innstillinger** → **Oppdater apper automatisk** og velger deretter et alternativ.


Administrere apper

Avinstallere eller deaktivere apper

Hvis du vil deaktivere standardapper, åpner du appskjermbildet og trykker på  → **Avinstaller/deaktiver apper**. -ikonet vises på appene som du kan deaktivere. Velg en app, og trykk på **OK**.

Hvis du vil avinstallere nedlastede apper, åpner du appskjermbildet og trykker deretter på  → **Nedlastede apper** →  → **Avinstaller**. På appskjermbildet kan du også trykke på **Innstillinger** → **Appstyring**, velge en app og deretter trykke på **AVINSTALLER**.

Aktivere apper

På appskjermbildet trykker du på  → **Vis deakt. apper**, velger apper, og trykker deretter på **Utført**. På appskjermbildet kan du også trykke på **Innstillinger** → **Appstyring**, bla til **DEAKTIVERT**, velge en app og deretter trykke på **AKTIVER**.



- Skjule apper: Skjul apper bare på appskjermbildet. Du kan fortsette å bruke skjulte apper.
- Deaktivere apper: Deaktiver utvalgte standardapper som ikke kan avinstalleres fra enheten. Du kan ikke bruke deaktiverte apper.
- Avinstallere apper: Avinstaller nedlastede apper.

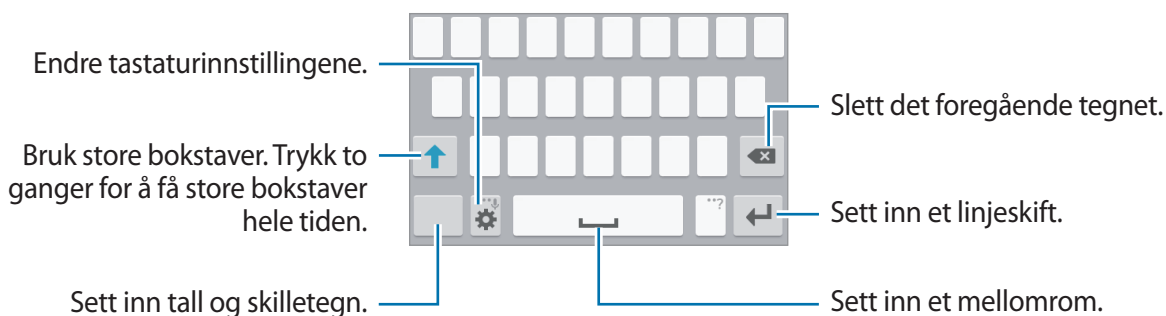
Angi tekst

Tastaturomsett


Et tastatur vises automatisk når du angir tekst for å sende e-postmeldinger, opprette notater og mer.




Enkelte språk støtter ikke tekstinndata. Hvis du vil skrive inn tekst, må du endre inndataspråk til ett av de støttede språkene.



Endre inndataspråk

Trykk på  → **Velg inndataspråk**, og velg deretter språkene som skal brukes. Hvis du velger to eller flere språk, kan du veksle mellom inndataspråkene ved å skyve mellomromstasten til venstre eller høyre.



Endre tastaturomsett

Trykk på , velg et språk under **Inndataspråk**, og velg deretter et tastaturomsett som du vil bruke.

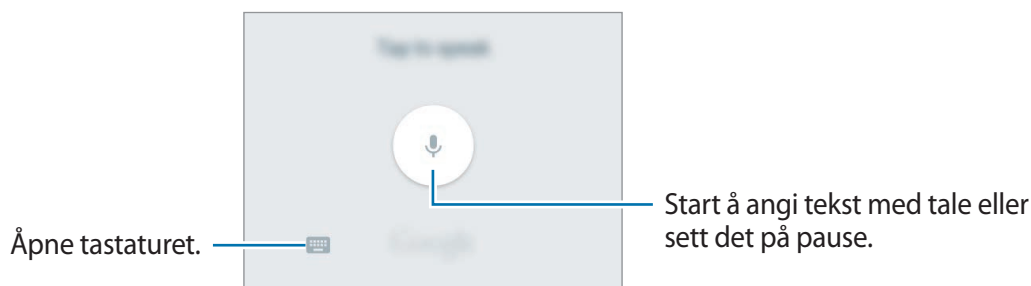




På **3x4-tastatur** har hver tast tilordnet tre eller fire tegn. Du skriver inn et tegn ved å trykke på den tilsvarende tasten gjentatte ganger til det ønskede tegnet vises.

Bruke flere tastaturfunksjoner




Trykk på og hold  for å bruke forskjellige funksjoner. Andre ikoner kan vises i stedet for , avhengig av hvilken funksjon som sist ble brukt.

-  : Angi tekst ved hjelp av tale.



-  : Endre tastaturinnstillingene.
-  : Sett inn et uttrykksikon.

Kopiere og lime inn

- 1 Trykk på og hold teksten.
- 2 Dra  eller  for å velge den ønskede teksten, eller trykk på **Merk alt** for å velge hele teksten.
- 3 Trykk på **Kopier** eller **Klipp ut**. Den valgte teksten blir kopiert til utklippstavlen.
- 4 Plasser markøren der hvor teksten skal settes inn, og trykk på  → **Lim inn**.

Ta et bilde av skjermen

Du kan ta et bilde av skjermen ved hjelp av enheten.

Trykk på og hold inne Hjem- og strømtasten samtidig. Bildet blir lagret i **Galleri** → **Screenshots**-appen. Når du har tatt et bilde av skjermen, kan du redigere bildet og dele det med andre.

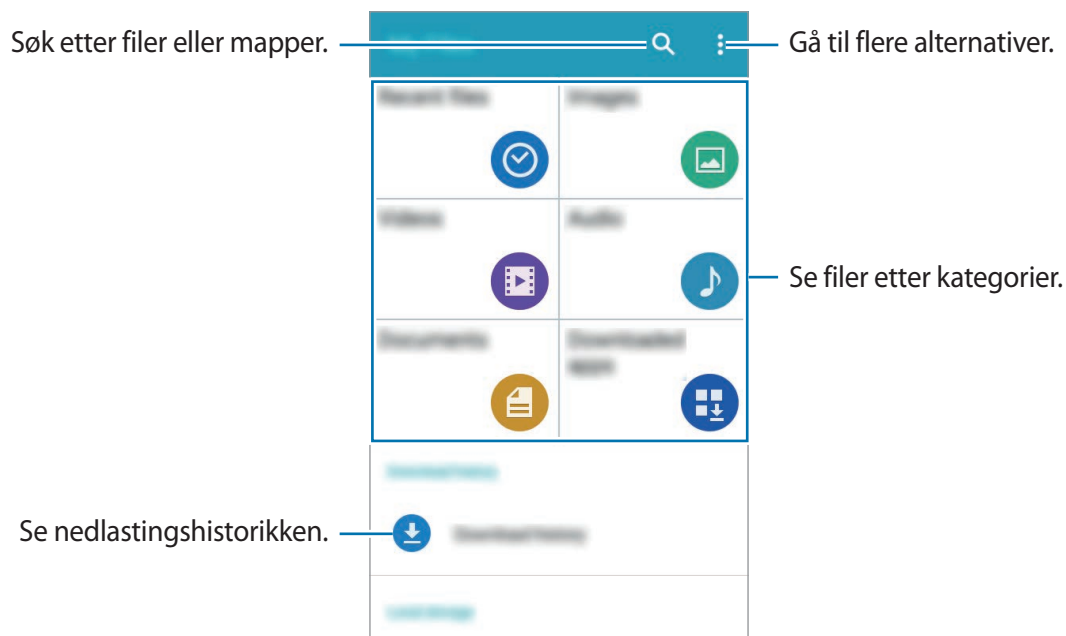


Det er ikke mulig å ta et bilde av skjermen når visse apper er i bruk.

Mine filer

Bruk denne appen for å få tilgang til forskjellige filer som er lagret på enheten.

Trykk på **Mine filer** på appskjermbildet.





Ultra strømsparingsmodus


Bruk denne modusen til å forlenge enhetens batteristrøm. I Ultra strømsparingsmodus gjør enheten følgende:


- Begrenser tilgjengelige apper til viktige og utvalgte apper.
- Deaktiverer tilkoblingen til mobildata når skjermen slås av.
- Deaktiverer Wi-Fi og Bluetooth.

På appskjermbildet trykker du på **Innstillinger** → **Ultra strømsparingsmodus** og deretter på **Ultra strømsparingsmodus**-bryteren for å aktivere denne funksjonen.

Hvis du vil legge til en app på startskjermbildet, trykker du på  og velger en app.

Hvis du vil fjerne en app fra startskjermbildet, trykker du på  → **Fjern**, velger en app som er merket med  og trykker deretter på **OK**.

Hvis du vil endre innstillingene for Ultra strømsparingsmodus, for eksempel nettverkstilkobling eller lyd, trykker du på  → **Innstillinger**.

Hvis du vil deaktivere Ultra strømsparingsmodus, trykker du på  → **Deaktiver Ultra strømsp.modus**.



Beregnet maksimal standby-tid viser tiden det tar før batteriet lades ut når enheten ikke brukes. Standby-tiden kan variere, avhengig av enhetsinnstillingene og driftsforholdene.

Øke berøringsfølsomheten

Bruk denne funksjonen for å kunne styre skjermen når du har på deg hansker eller vanter.

På appskjermbildet trykker du på **Innstillinger** → **Skjerm** og merker deretter av for **Øk berøringsfølsomhet**.



- Bruk skinnhansker for bedre gjenkjenning når du trykker på berøringsskjermen. Det kan hende at andre typer materialer ikke blir gjenkjent.
- For best mulig resultat trykker du bestemt på skjermen med hanskene eller vantene på.

Nettverkstilkobling

Mobildata

Koble enheten til et mobilnett for å bruke Internett eller dele mediefiler med andre enheter. Se [Databruk](#) for flere alternativer.

På appskjermbildet trykker du på **Innstillinger** → **Databruk** og merker deretter av for **Mobildata**.

Wi-Fi

Koble enheten til et Wi-Fi-nettverk for å bruke Internett eller dele mediefiler med andre enheter. Se [Wi-Fi](#) for flere alternativer.



Slå av Wi-Fi for å spare batteri når det ikke er i bruk.

- 1 På appskjermbildet trykker du på **Innstillinger** → **Wi-Fi**, og deretter på **Wi-Fi**-bryteren for å aktivere denne funksjonen.
- 2 Velg et nettverk fra listen over Wi-Fi-nettverk. Nettverk som krever et passord, vises med et hengelåsikon.
- 3 Trykk på **KOBLE TIL**.



Når enheten har koblet til et Wi-Fi-nettverk, vil den koble til dette nettverket igjen hver gang det er tilgjengelig, uten å spørre om et passord først.

For å hindre at enheten kobler seg automatisk til nettverket, kan du velge det fra listen over nettverk og trykke på **GLEM**.

Internettdeling

Om Internettdeling


Bruk denne funksjonen til å dele enhetens tilkobling til mobildata med datamaskiner og andre enheter hvis en Internett-tilkobling er utilgjengelig. Tilkoblinger kan foretas via Wi-Fi, USB eller Bluetooth.



Det kan påløpe ekstra kostnader når du bruker denne funksjonen.


Bruke den mobile trådløssonen

Du kan bruke enheten din som en mobil trådløssone for å dele enhetens tilkobling til mobildata med andre enheter.

- 1 På appskjermbildet trykker du på **Innstillinger** → **Internettdeling** → **Mobil trådløssone**.
- 2 Trykk på **Mobil trådløssone**-bryteren for å aktivere denne funksjonen.
 - -ikonet vises på statuslinjen. Andre enheter kan finne enheten i Wi-Fi-nettverkslisten.
 - Hvis du vil angi et passord for den mobile trådløssonen, trykker du **:** → **Sett opp trådløssone** og velger sikkerhetsnivået. Angi deretter et passord og trykk på **LAGRE**.
- 3 Søk etter og velg enheten din fra listen over Wi-Fi-nettverk på skjermen på den andre enheten.
- 4 Bruk mobildatatilkoblingen på den tilkoblede enheten til å få tilgang til Internett.



Bruke Internettdeling via USB

Du kan dele enhetens mobildatatilkobling med andre enheter via en USB-kabel.

- 1 På appskjermbildet trykker du på **Innstillinger** → **Internettdeling**.
- 2 Koble enheten din til datamaskinen via USB-kabelen.
- 3 Merk av for **USB-internettdeling**.
Ikonet  vises på statuslinjen når de to enhetene er koblet sammen.
- 4 Bruk enhetens tilkobling til mobildata på datamaskinen.

Bruke Internettdeling via Bluetooth

Du kan dele enhetens mobildatatilkobling med andre enheter via Bluetooth. Sørg for at datamaskinen som du skal koble til, støtter Bluetooth-funksjonen.

- 1 Koble enheten sammen med den andre enheten via Bluetooth. Se [Koble sammen med andre Bluetooth-enheter](#) for å få mer informasjon.
- 2 På appskjermbildet på enheten din trykker du på **Innstillinger** → **Internettdeling**.
- 3 Merk av for **Internettdeling via Bluetooth**.
- 4 På den tilkoblede enheten åpner du skjermbildet for Bluetooth-innstillinger og trykker på  → **Internett-tilgang**.
Ikonet  vises på statuslinjen når de to enhetene er koblet sammen.
- 5 Bruk mobildatatilkoblingen på den tilkoblede enheten til å få tilgang til Internett.



Tilkoblingsmetodene kan variere, avhengig av de tilkoblede enhetene.

Tilpasning

Administrere start- og appskjermbildet

Administrere startskjermbildet

Legge til elementer

Trykk på og hold en app fra appskjermbildet, og dra den deretter til startskjermbildet.

Hvis du vil legge til widgeter, åpner du startskjermbildet og trykker på og holder et tomt område, trykker på **Widgeter**, trykker på og holder en widget og drar den deretter til startskjermbildet.

Flytte og fjerne et element

Trykk på og hold et element på startskjermbildet, og dra det til en ny plassering.

Hvis du vil flytte elementet til et annet panel, drar du det til kanten av skjermen.

Du kan også flytte ofte brukte apper til snarveisområdet nederst på startskjermbildet.

Hvis du vil fjerne et element, trykker du på og holder elementet. Dra det deretter til **Fjern** som vises øverst på skjermen.

Opprette en mappe

- 1 På startskjermbildet trykker du på og holder en app, og deretter drar du den til **Opprett mappe** som vises øverst på skjermen.
- 2 Skriv inn et navn på mappen.
- 3 Trykk på **+**, velg appene som skal flyttes til mappen, og trykk deretter på **Utført**.

Administrere paneler

På startskjermbildet trykker du på og holder et tomt område for å legge til, flytte eller fjerne et panel.

Hvis du vil legge til et panel, blar du til venstre til det siste panelet og trykker på **+**.

Hvis du vil flytte et panel, trykker du på og holder en panelforhåndsvisning og drar den til en ny plassering.

Hvis du vil fjerne et panel, trykker du på og holder en panelforhåndsvisning og drar den til **Fjern** øverst på skjermen.

Hvis du vil angi et panel som hovedstartskjerm bilde, trykker du på .

Administrere appskjermbildet

Endre sorteringsmetoden

På appskjermbildet trykker du på  → **Visningstype** og velger en sorteringsmetode.


Skjule apper

Du kan skjule apper som du ikke ønsker å se på appskjermbildet.

På appskjermbildet trykker du på  → **Skjul apper**, velger apper, og trykker deretter på **Utført**.

Hvis du vil vise skjulte apper, trykker du på  → **Vis skjulte apper**. Velg apper, og trykk deretter på **Utført**.

Flytte elementer

På appskjermbildet trykker du på  → **Rediger**. Trykk på og hold et element, og dra det til en ny plassering.

Hvis du vil flytte elementet til et annet panel, drar du det til kanten av skjermen.

Hvis du vil flytte elementet til et nytt panel, drar du det til **Opprett side** som vises øverst på skjermen.



Denne funksjonen kan være utilgjengelig, avhengig av område eller tjenesteleverandør.

Angi bakgrunnsbilde og ringetoner

Angi bakgrunn

Angi at et bilde eller foto som er lagret på enheten skal brukes som bakgrunn for startskjermbildet eller låseskjermen.

- 1 På startskjermbildet trykker du på og holder et tomt område, og deretter trykker du på **Bakgrunn**. Du kan også gå til appskjermbildet og trykke på **Innstillinger** → **Skjerm** → **Bakgrunnsbilde**.
- 2 Velg et skjerm bilde som du vil endre eller bruke en bakgrunn på.
- 3 Bla til venstre eller høyre, og velg mellom bildene som vises nederst på skjermen.
Hvis du vil velge bilder som er tatt med kameraet på enheten, eller andre bilder, trykker du på **Fra Galleri**.
- 4 Trykk på **BRUK SOM BAKGRUNNSBILDE** eller **LAGRE**.

Endre ringetoner

Du kan endre ringetoner for innkommende anrop og varsler.

På appskjermbildet trykker du på **Innstillinger** → **Lyd og varsler**.

Du kan stille inn en ringetone for innkommende anrop ved å trykke på **Ringetoner**, velge en ringetone og deretter trykke på **OK**. Du kan bruke en sang som er lagret på enheten eller kontoen din som ringetone, ved å trykke på **LEGG TIL**.

Du kan stille inn en ringetone for varsler ved å trykke på **Varsel**, velge en ringetone og deretter trykke på **OK**.

Endre skjermlåsmetoden

Du kan endre skjermlåsmetoden for å hindre andre i å få tilgang til dine personlige opplysninger. På appskjermbildet trykker du på **Innstillinger** → **Låseskjermbild** → **Skjermlås** og velger deretter en skjermlåsmetode. Enheten vil deretter kreve en opplåsningskode hver gang som den låses opp.



Hvis du glemmer opplåsningskoden, tar du med enheten til et Samsung-servicesenter for å få den tilbakestilt.

Mønster

Tegn et mønster ved å koble sammen fire punkter eller mer, og tegn deretter mønsteret på nytt for å bekrefte det. Opprett en reserve-PIN-kode for å låse opp skjermen dersom du glemmer mønsteret.

PIN

En PIN-kode består bare av sifre. Angi minst fire sifre, og angi deretter PIN-koden på nytt for å bekrefte den.

Passord

Et passord består av tegn og tall. Angi minst fire tegn, inkludert tall og symboler, og angi deretter passordet på nytt for å bekrefte det.

Overføre data fra din gamle enhet

Bruke sikkerhetskopikontoer

Du kan overføre sikkerhetskopierte data fra den gamle enheten til den nye enheten ved hjelp av Google-kontoen din. Se [Sikkerhetskopiere og gjenopprette data](#) for å få mer informasjon.

Bruke Samsung Smart Switch

Du kan overføre data fra den gamle enheten til en ny enhet via Smart Switch. Gå til www.samsung.com/smartswitch for å få mer informasjon.



Samsung Smart Switch støttes ikke på alle enheter og datamaskiner.

Bruke Smart Switch Mobile

Bruk denne appen til å overføre data fra den gamle enheten til den nye. Du kan laste ned appen fra **Galaxy Apps** eller **Play Butikk**.

- 1 Trykk på **Smart Switch** på enheten din.
- 2 Velg et alternativ på enheten din, avhengig av enhetstypen til den gamle enheten, og følg instruksjonene på skjermen.

Hvis den gamle enheten er en Android-enhet, må du sørge for at Smart Switch Mobile-appen er installert på enheten. Se hjelpefilen for nærmere informasjon.

Bruke Smart Switch med datamaskiner

Bruk denne funksjonen til å importere en sikkerhetskopi av dataene dine fra en datamaskin til enheten din (bare for enkelte mobilmerker). Du kan laste ned appen fra www.samsung.com/smartswitch.

- 1 Sikkerhetskopier data fra en gammel enhet til datamaskinen. Du kan kontakte produsenten av enheten for å få mer informasjon.
- 2 Start Smart Switch på datamaskinen.
- 3 Koble den gjeldende enheten til datamaskinen med en USB-kabel.
- 4 På datamaskinen klikker du på produsenten for den gamle enheten og følger instruksjonene på skjermen for å overføre data til enheten din.

Bruke Samsung Kies

Du kan importere en sikkerhetskopi av dataene dine fra datamaskinen via Samsung Kies for å gjenopprette data på enheten din. Du kan også sikkerhetskopiere data til datamaskinen via Samsung Kies. Se [Koble til med Samsung Kies](#) for å få mer informasjon.

Konfigurere kontoer

Legge til kontoer

Enkelte apper som brukes på enheten, krever en registrert konto. Opprett kontoer for å få mest mulig ut av enheten din.

På appskjermbildet trykker du på **Innstillinger** → **Kontoer** → **Legg til konto** og velger en kontotjeneste. Følg deretter instruksjonene på skjermen for å fullføre kontooppsettet.

Hvis du vil synkronisere innhold med kontoene dine, velger du en konto og merker av for elementer som skal synkroniseres.



Fjerne kontoer

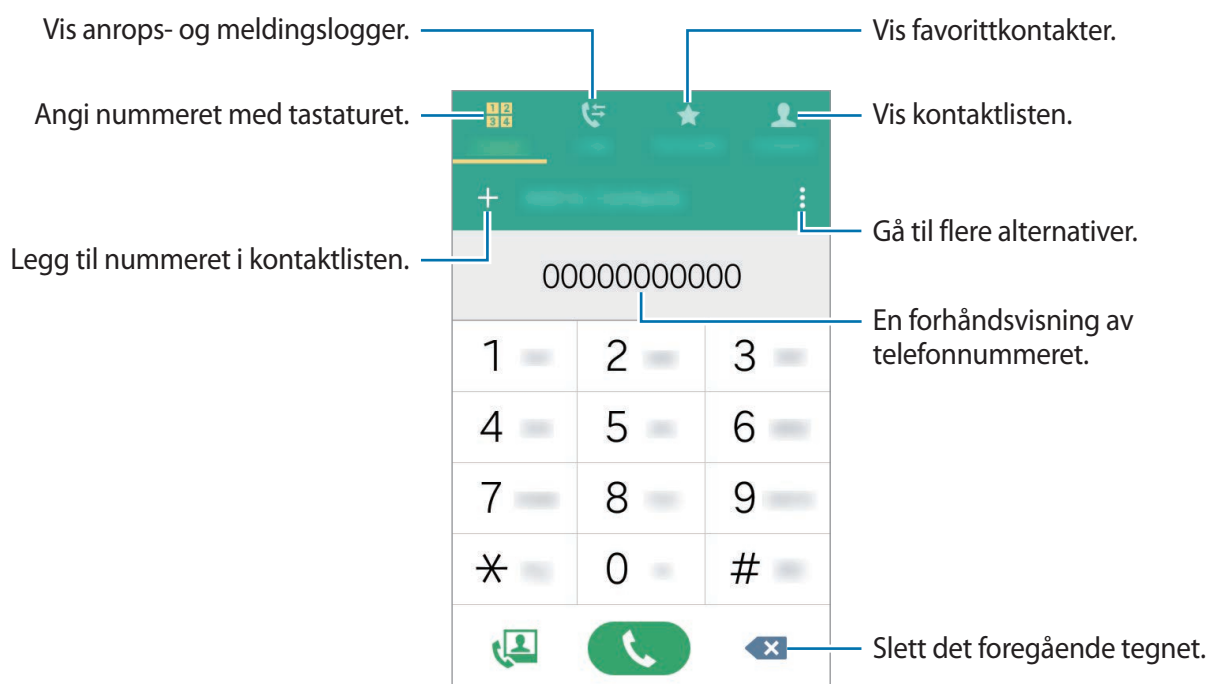
På appskjermbildet trykker du på **Innstillinger** → **Kontoer**, velger en konto og trykker deretter på  → **Fjern konto**.

Telefon

Ringe

Trykk på **Telefon** på appskjermbildet.

Trykk på **Tastatur**, skriv inn et telefonnummer, og trykk deretter på  for å foreta et taleanrop eller på  for å foreta et videoanrop. Du kan også ringe til telefonnumre som er oppført under **Logger**, **Favoritter** og **Kontakter**.





Foreta et anrop fra anropslogger eller kontaktlisten

Trykk på **Logger** eller **Kontakter**, og dra deretter en kontakt eller et telefonnummer til høyre for å ringe.

Foreta et internasjonalt anrop

Trykk på **Tastatur**.

Trykk på og hold **0** til +-tegnet vises. Angi landskode, retningsnummer og telefonnummer, og trykk deretter på .

Hvis du vil blokkere utgående internasjonale anrop, trykker du på  → **Innstillinger** → **Anrop** → **Flere innstillinger** → **Anropssperring**. Velg deretter en anropstype, og merk av for **Internasjonale anrop**.

Motta anrop

Besvare et anrop

Når du mottar et anrop, drar du  utenfor den store sirkelen.


Avvise et anrop

Når du mottar et anrop, drar du  utenfor den store sirkelen.

Dra avvisningsmeldingslinjen oppover for å sende en melding når du avviser et innkommende anrop.

Du kan opprette forskjellige avvisningsmeldinger ved å åpne appskjermbildet og trykke på **Telefon** →  → **Innstillinger** → **Anrop** → **Anropsavvisning** → **Avvisningsmeldinger** → **+**.

Ubesvarte anrop

Ved et ubesvart anrop vises -ikonet på statuslinjen. Åpne varselspanelet for å se listen over ubesvarte anrop. På appskjermbildet kan du også trykke på **Telefon** → **Logger** for å vise ubesvarte anrop.


Alternativer under samtaler

Under en talesamtale

Følgende handlinger er tilgjengelig:

- **Nytt anrop:** Foreta et nytt anrop.
- **Tastatur:** Åpne tastaturet.
- **Avslutt:** Avslutt den gjeldende samtalen.
- **Høytaler:** Aktiver eller deaktiver høytalerfunksjonen. Når du bruker høytalerfunksjonen, må du snakke inn i mikrofonen øverst på enheten og holde enheten borte fra ørene dine.
- **Lyd av:** Slå av mikrofonen slik at den andre parten ikke kan høre deg.
- **Bluetooth:** Bytt til et Bluetooth-hodesett dersom dette er koblet til enheten.

Trykk på  for å se flere alternativer.

Når du starter apper under en samtale, åpnes det et sprettoppvindu for samtaleskjermbildet (). Du kan fortsette telefonsamtalen samtidig som du bruker apper.

Dra sprettoppvinduet til en annen plassering for å flytte det.

Hvis du vil slette sprettoppvinduet, trykker du på og holder det, og deretter trykker du på **OK**.

Du kan gå tilbake til samtaleskjermbildet ved å trykke på sprettoppvinduet.

Under en videosamtale

Trykk på skjermen for å bruke følgende alternativer:

- **Skift:** Bytt mellom kameraet foran og kameraet bak.
- **Lyd av:** Slå av mikrofonen slik at den andre parten ikke kan høre deg.
- **Avslutt:** Avslutt den gjeldende samtalen.

Trykk på  for å se flere alternativer.

Kontakter

Legge til kontakter




Flytte kontakter fra andre enheter

Du kan flytte kontakter fra andre enheter til din enhet. Se [Overføre data fra din gamle enhet](#) for å få mer informasjon.

Opprette kontakter manuelt

1 På appskjermbildet trykker du på **Kontakter** → **Kontakter**.

2 Trykk på **+** og angi kontaktinformasjon.

-  : Legg til et bilde.
-  /  : Legg til eller slett et kontaktfelt.

3 Trykk på **LAGRE**.

Du kan legge til et telefonnummer i kontaktlisten fra tastaturet ved å trykke på **Tastatur**, angi nummeret og deretter trykke på **Legg til i Kontakter**.

Importere og eksportere kontakter

Du kan importere kontakter fra lagringstjenester til enheten din eller eksportere kontakter fra enheten til lagringstjenester.

På appskjermbildet trykker du på **Kontakter** → **Kontakter**.

Trykk på  → **Innstillinger** → **Kontakter** → **Importer/eksporter kontakter**, og velg deretter et alternativ for import eller eksport.

Søke etter kontakter

På appskjermbildet trykker du på **Kontakter** → **Kontakter**.

Du kan bruke én av følgende søkemetoder:

- Bla opp eller ned i kontaktlisten.
- Trykk på søkefeltet øverst på kontaktlisten og angi søkekriteriene.

Når du har valgt en kontakt, kan du utføre én av følgende handlinger:

- ★ : Legg til i favorittkontakter.
- 📞 / 📺 : Foreta et tale- eller videoanrop.
- ✉ : Skriv en melding.
- ✉@ : Skriv en e-post.

Legge til snarveier for kontakter på startskjermbildet

Du kan legge til snarveier for kontakter som du ofte kommuniserer med, på startskjermbildet.

- 1 På appskjermbildet trykker du på **Kontakter** → **Kontakter**.
- 2 Velg en kontakt.
- 3 Trykk på ⋮ → **Legg til snarvei på startskjermbildet**.

Meldinger og e-post


Meldinger

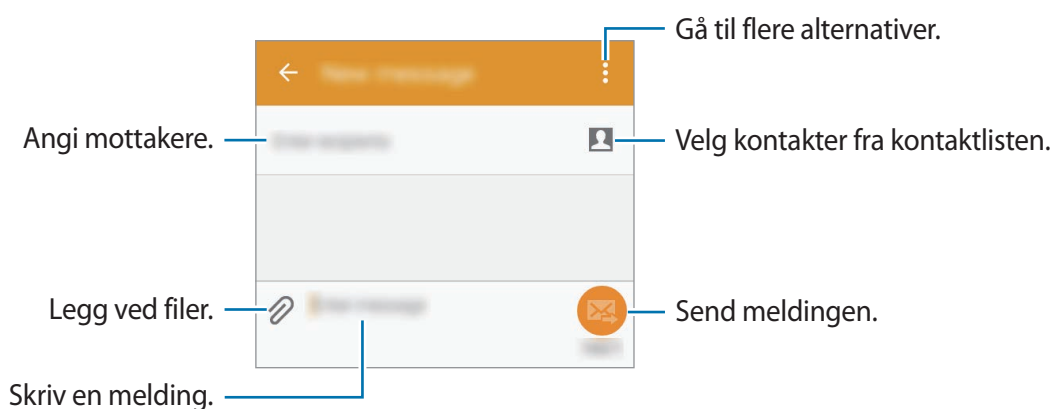
Sende meldinger

Send tekst- (SMS) eller multimediemeldinger (MMS).



Det kan påløpe ekstra kostnader for sending eller mottak av meldinger når du roamer.

- 1 Trykk på **Meldinger** på appskjermbildet.
- 2 Trykk på .
- 3 Legg til mottakere, og skriv en melding.




- 4 Trykk på  for å sende meldingen.

Vise innkommende meldinger

Meldingene blir gruppert i meldingstråder etter kontakt. Velg en kontakt for å vise meldingene fra denne kontakten.



Det kan påløpe ekstra kostnader for sending eller mottak av meldinger ved roaming.

Trykk på  for å vise flere alternativer når du viser en melding.

E-post



Konfigurere e-postkontoer

Trykk på **E-post** på appskjermbildet.

Konfigurer en e-postkonto når du åpner **E-post** for første gang.

Skriv inn e-postadresse og passord. Trykk på **NESTE** for en privat e-postkonto, eller trykk på **MANUELT OPPSETT** for en e-postkonto for bedrifter. Følg deretter instruksjonene på skjermen for å fullføre konfigureringen.

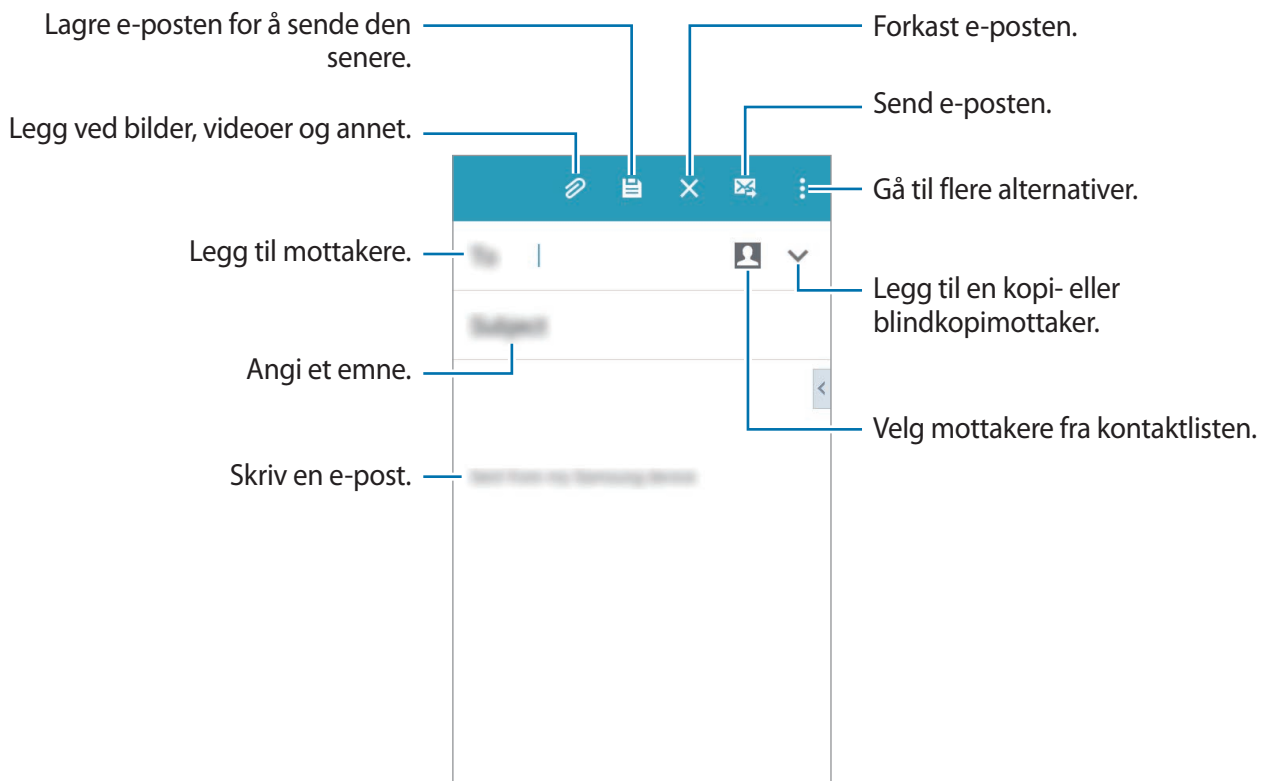
Du kan konfigurere en e-postkonto til ved å trykke på  → **ADMINISTRER KONTOER** → **+**.

Hvis du har flere enn én e-postkonto, kan du angi at den ene skal være standardkontoen. Trykk på  → **ADMINISTRER KONTOER** →  → **Angi standardkonto**.

Sende e-post

Trykk på **E-post** på appskjermbildet.

Trykk på  nederst på skjermen for å skrive en e-post.

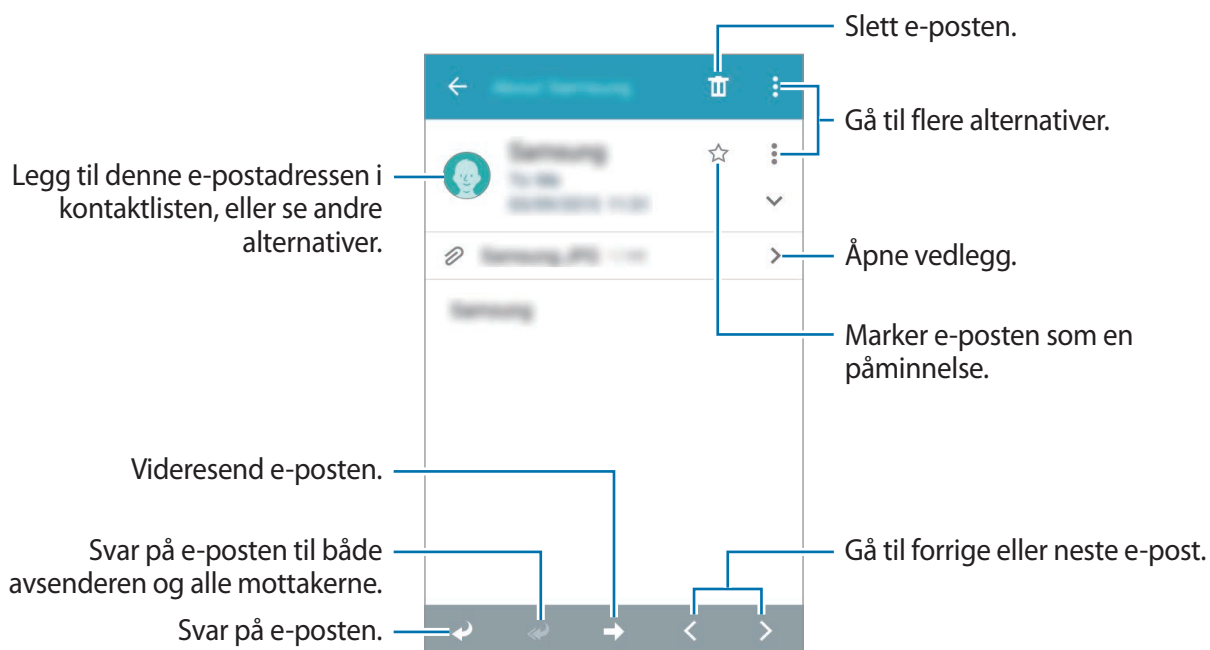


Lese e-post

Trykk på **E-post** på appskjermbildet.

Trykk på **≡**, velg en e-postkonto som du vil bruke, og nye e-poster blir lastet ned. Du kan også hente nye e-poster manuelt ved å trykke på **↻**.

Trykk på en e-post for å lese den.

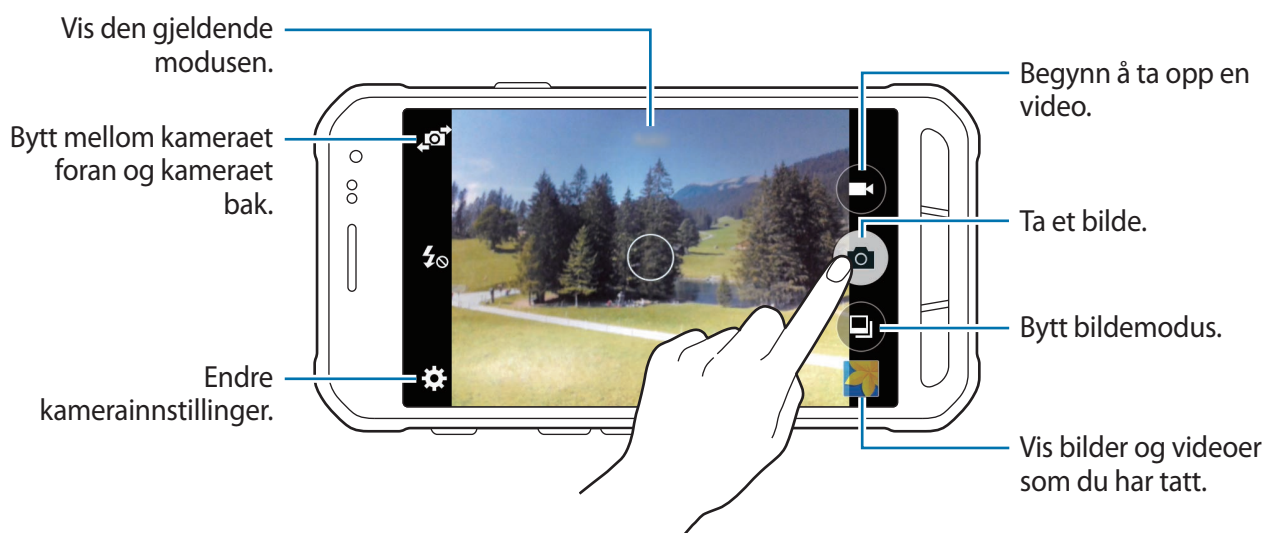


Kamera

Grunnleggende fotografering

Ta bilder eller ta opp videoer



- 1 Trykk på **Kamera** på appskjermbildet.
- 2 Trykk på bildet på forhåndsvisningsskjermbildet der hvor kameraet skal fokusere.
- 3 Trykk på 📷 for å ta et bilde eller 📹 hvis du vil ta opp en video.
 - Spre to fingre fra hverandre på skjermen for å zoome inn, og klyp dem sammen for å zoome ut.
 - Ta et bilde fra videoen mens du spiller inn ved å trykke på 📷.
 - Hvis du vil endre fokus når du tar opp en video, kan du trykke der du ønsker å fokusere.



- Kameraet slås automatisk av når det ikke er i bruk.
- Kontroller at objektivet er rent. Hvis ikke, kan det hende at enheten ikke fungerer som den skal i enkelte modi som krever høy oppløsning.
- Kameralinsen foran passer til å ta vidvinkelbilder. En mindre forvrengning kan inntreffe i vidvinkelbilder, men dette betyr ikke at det er problemer med ytelsen på enheten.

Starte Kamera fra låseskjermen

Hvis du raskt vil ta bilder av spesielle øyeblikk, kan du starte **Kamera** fra låseskjermen.

Dra  utenfor den store sirkelen på låseskjermen. Hvis  ikke vises, åpner du appskjermbildet, trykker på **Innstillinger** → **Låseskjerm** og merker deretter av for **Kamerasnarvei**.



Denne funksjonen kan være utilgjengelig, avhengig av område eller tjenesteleverandør.

Etiske regler for bruk av kamera

- Ikke ta bilder eller videoer av andre mennesker uten deres tillatelse.
- Ikke ta bilder eller videoer der dette er forbudt ved lov.
- Ikke ta bilder eller videoer på steder der du kan krenke andre menneskers privatliv.

Bildemodi

Auto

Bruk denne modusen til å la kameraet vurdere omgivelsene og bestemme den ideelle modusen for bildet.

På appskjermbildet trykker du på **Kamera** →  → **Auto**.


Skjønnhetsansikt

Bruk denne modusen for å ta bilder med lysere ansikter for å oppnå mykere bilder.

På appskjermbildet trykker du på **Kamera** →  → **Skjønnhetsansikt**.

Panorama

Bruk denne modusen til å ta et bilde som består av mange bilder som er satt sammen. Enheten identifiserer bildet med ■■■ i Galleri.

På appskjermbildet trykker du på **Kamera** →  → **Panorama**.




Følg disse tipsene for å få best mulig bilder:

- Beveg kameraet langsomt i én retning.
- Hold bildet innenfor rammen til kamerasøkeren.
- Unngå å ta bilder av ensfargede bakgrunner som en tom himmel eller en vegg med få farger.

Seriebilder

Bruk denne modusen til å ta en serie med bilder av motiver i bevegelse.

På appskjermbildet trykker du på **Kamera** →  → **Seriebilder**.

Trykk på og hold  for å ta flere bilder fortløpende.

Vann

Bruk denne modusen for å ta et bilde under vann.

På appskjermbildet trykker du på **Kamera** →  → **Vann**.



Det kan hende at berøringsskjermen ikke er aktiv under vann. Bruk Xcover-tasten for å ta et bilde under vann.



Sport

Bruk denne modusen til å ta et bilde av motiver i rask bevegelse.


På appskjermbildet trykker du på **Kamera** →  → **Sport**.







Selfie

Bruk denne modusen til å ta et selvportrett med kameraet foran.

- 1 På appskjermbildet trykker du på **Kamera**.
- 2 Trykk på  for å bruke kameraet foran.
- 3 Vis håndflaten mot skjermen eller trykk på  for å ta et bilde av deg selv.

Kamerainnstillinger

På appskjermbildet trykker du på **Kamera** → . Ikke alle de følgende alternativene er tilgjengelige i både bilde- og opptaksmodus.

-  : Aktiver eller deaktiver fotolyset.
-  : Snu bildet så det blir et speilbilde av den opprinnelige scenen når du tar bilder med kameraet foran.
-  : Bruk denne funksjonen for tidsforsinkede bilder.
-  : Velg filtereffekten som du vil bruke når du tar bilder eller tar opp video.
-  /  : Velg en oppløsning. Høyere oppløsning øker bildekvaliteten, men bildene tar opp mer plass.

Du kan bruke flere alternativer ved å trykke på .

- **Håndfl.-selfie**: Still inn enheten til å oppdage håndflaten din, slik at du kan bruke den til å ta selvportretter.
- **Skjønnhetsansikt**: Still inn enheten til å ta bilder med lysere ansikter for å gi mykere bilder.
- **Fokusmodus**: Velg en fokusmodus. **Autofokus** kontrolleres av kameraet. **Makro** for objekter som er veldig nært.
- **Eksponering**: Endre eksponeringsverdien. Dette avgjør hvor mye lys kamerasensoren mottar. Bruk høyere eksponering i situasjoner med svakt lys.

- **ISO:** Velg en ISO-verdi. Dette styrer kameraets lysfølsomhet. Det måles i filmkameraekvivalenter. Lave verdier er for gjenstander som står i ro eller er godt opplyste. Høyere verdier gjelder for objekter i rask bevegelse eller godt opplyste objekter.
- **Hvitbalanse:** Velg riktig hvitbalanse for å gi bildene livaktige farger. Innstillingene er designet for spesifikke lyssituasjoner. Disse innstillingene ligner på varmeområdet for hvitbalanseeksponering i profesjonelle kameraer.
- **Lysmåling:** Velg en målemetode. Dette bestemmer hvordan lysverdiene beregnes. **Sentrert** måler bakgrunnsbelysningen i scenens sentrum. **Punkt** måler lysverdien på ett bestemt sted. **Matrise** utjevner hele scenen.
- **Trykk og ta bilder:** Trykk på bildet på forhåndsvisningsskjermbildet for å ta bilder.
- **Videostørrelse:** Velg en oppløsning. Høyere oppløsning øker videokvaliteten, men videoene tar opp mer plass.
- **Opptaksmodus:** Endre opptaksmodus.
- **Posisjonstagger:** Angi at enheten skal legge ved en posisjonstagg for bildet.



- For å forbedre GPS-signalene bør du unngå å fotografere på steder der signalet kan bli forstyrret, som for eksempel mellom bygninger eller i lavtliggende områder, eller ved dårlig vær.
- Når du deler et bilde der posisjonstaggeren er vedlagt, kan posisjonsinformasjonen være synlig for andre.

- **Lagringssted:** Velg minneplassering for lagring.
- **Rutenett:** Vis hjelpelinjene til kamerasøkeren for å hjelpe til med komposisjonen ved valg av motiver.
- **Volumtast:** Angi at enheten skal bruke volumtasten til å styre lukkeren eller zoom-funksjonen.
- **Nullstill:** Tilbakestill kamerainnstillingene.



Tilgjengelige alternativer kan variere, avhengig av valgt modus.

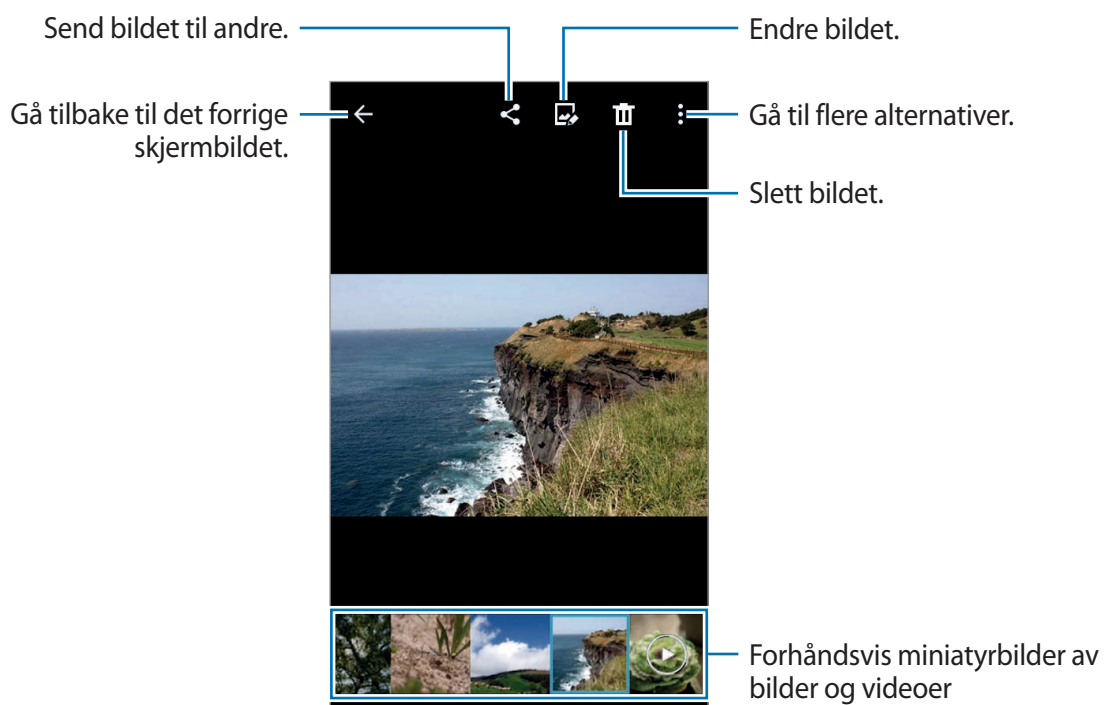
Galleri

Vise innhold på enheten

På appskjermbildet trykker du på **Galleri** og velger et bilde eller en video.

Videofiler vises med ►-ikonet i forhåndsvisningen.

For å skjule eller vise menylinjen og forhåndsvisningen av miniatyrbildene, trykker du på skjermen.

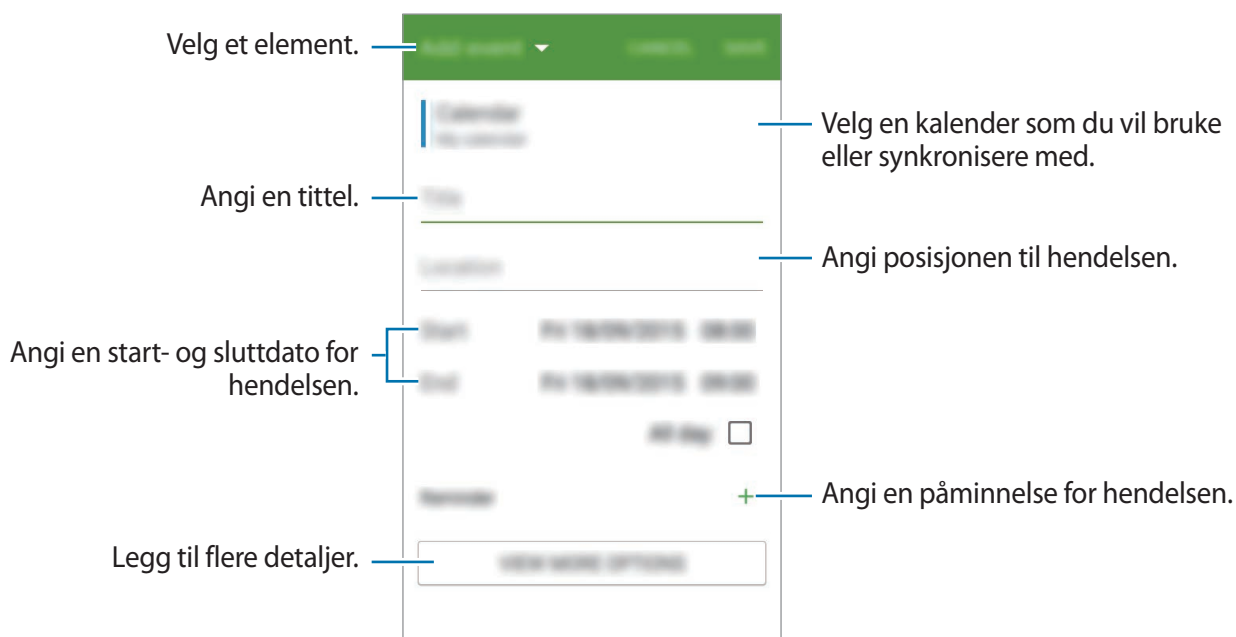


Nyttige apper og funksjoner

S Planner

Opprette hendelser og oppgaver

- 1 Trykk på **S Planner** på appskjermbildet.
- 2 Trykk på **+**. Du kan også velge en dato uten hendelser eller oppgaver og trykke på datoen på nytt.
Hvis datoen allerede har lagrede hendelser eller oppgaver, trykker du på datoen og deretter på **+**.
- 3 Velg en hendelse eller oppgave, og angi detaljer.
 - **Legg til hendelse:** Angi en start- og sluttdato for en hendelse. Du kan også angi en gjentakelsesinnstilling.
 - **Legg til oppgave:** Legg til en oppgave som skal utføres på en bestemt dato. Du kan også angi en prioritetsinnstilling.



- 4 Trykk på **LAGRE** for å lagre hendelsen eller oppgaven.

Synkronisere hendelser og oppgaver med kontoene dine

Trykk på **S Planner** på appskjermbildet.

For å synkronisere hendelser og oppgaver med kontoene dine trykker du på ☰ → **Synkroniser**.

For å legge til kontoer som du vil synkronisere med, trykker du på ☰ → **Kalendere** → **Legg til konto**.

For å endre synkroniseringsalternativene for en konto åpner du appskjermbildet og trykker på **Innstillinger** → **Kontoer** og velger deretter en kontotjeneste.

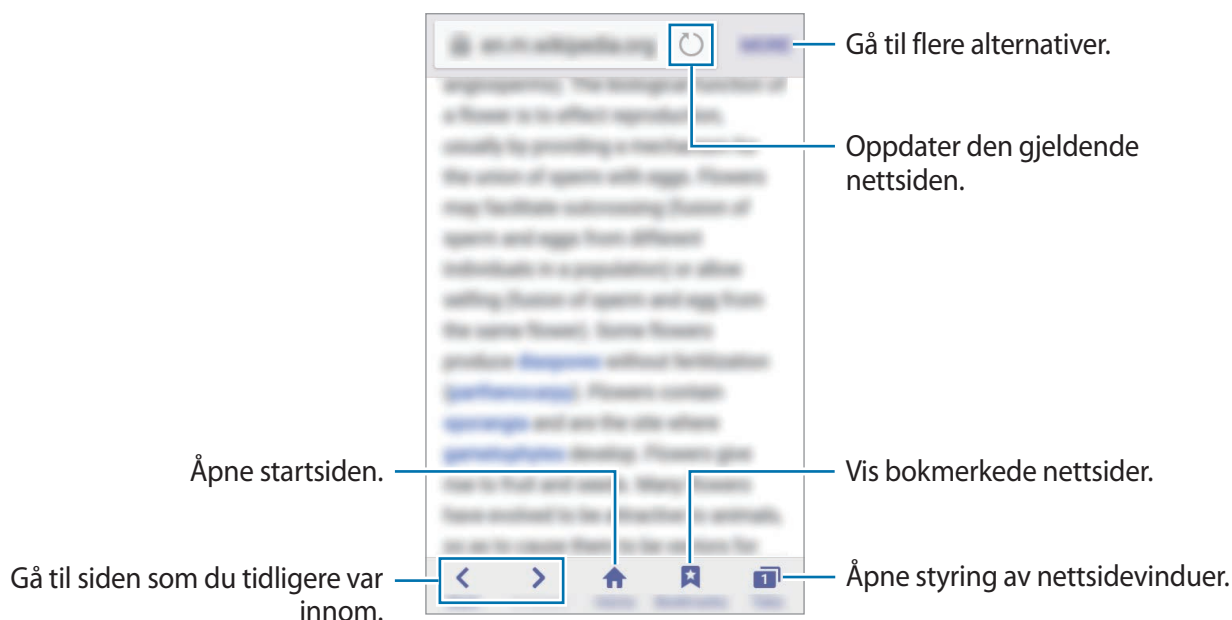
Internett

1 Trykk på **Internett** på appskjermbildet.

2 Trykk på adressefeltet.

3 Skriv inn nettadressen eller et søkeord, og trykk deretter på **Gå til**.

Hvis du vil vise verktøylinjene, drar du fingrene litt nedover på skjermen.

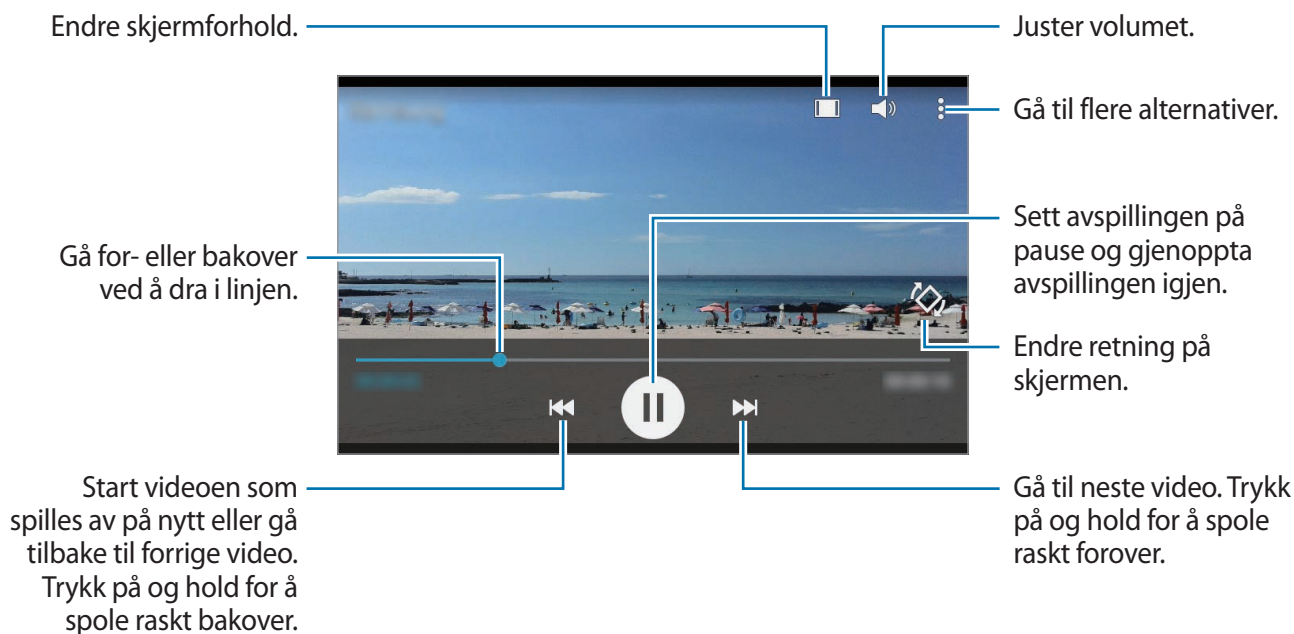


Video

Spille av videoer

Trykk på **Video** på appskjermbildet.

Velg en video som skal spilles av.




Klokke

Alarm



På appskjermbildet trykker du på **Klokke** → **Alarm**.

Angi alarmer


Trykk på **+** i alarmlisten, still inn en alarm, velg dagene som alarmen skal gjentas, angi andre alarmalternativer og trykk deretter på **LAGRE**. For å aktivere eller deaktivere alarmene trykker du på  ved siden av alarmen i alarmlisten.

- **Utsett:** Angi et intervall og hvor mange ganger alarmen skal gjentas etter den forhåndsangitte tiden.
- **Smart alarm:** Angi klokkeslett og alarmtone for den smarte alarmen. En smart alarm starter med et lavt volum noen få minutter før en forhåndsinnstilt alarm skal starte. Volumet på en smart alarm øker gradvis til du slår den av eller den forhåndsinnstilte alarmen starter.

Stoppe alarmer

Dra  utenfor den store sirkelen for å stoppe en alarm. Hvis du tidligere har aktivert utsett-alternativet, drar du  utenfor den store sirkelen for å gjenta alarmen etter et angitt antall minutter.

Slette alarmer

Trykk på  → **Velg**, velg alarmer, og trykk på .

Verdensklokke

På appskjermbildet trykker du på **Klokke** → **Verdensklokke**.

Opprette klokker

Trykk på **+**, og angi et bynavn eller velg en by fra bylisten.

Slette klokker

Trykk på  → **Velg**, velg klokker, og trykk på .

Stoppeklokke

På appskjermbildet trykker du på **Klokke** → **Stoppeklokke**.

Trykk på **START** for å starte tidtakingen. Trykk på **RUNDE** for å registrere rundetider.

Trykk på **STOPP** for å avslutte tidtakingen. Trykk på **NULLSTILL** for å slette rundetider.

Nedtelling

På appskjermbildet trykker du på **Klokke** → **Nedtelling**.

Angi nedtellingsvarighet, og trykk deretter på **START**.

Dra  utenfor den store sirkelen når nedtellingsalarmen utløses.

Kalkulator

Bruk denne appen for enkle eller avanserte utregninger.

Trykk på **Kalkulator** på appskjermbildet.

Roter enheten til liggende visning for å vise den vitenskapelige kalkulatoren.

Hvis **Skjermrotasjon** er deaktivert, trykker du på  → **Vitenskapelig kalkulator**.




Notat

Bruk denne appen til å opprette notater og organisere dem etter kategori.

Trykk på **Notat** på appskjermbildet.

Skrive notater

Trykk på **+** i notatlisten, og skriv et notat. Når du skriver et notat, kan du bruke følgende alternativer:

-  : Opprett eller angi en kategori.
-  : Sett inn bilder.
-  : Foreta et lydopptak som skal settes inn.

Du lagrer notatet ved å trykke på **LAGRE**.

Hvis du vil redigere notatet, trykker du på et notat, og deretter trykker du på innholdet i det.





Søke etter notater

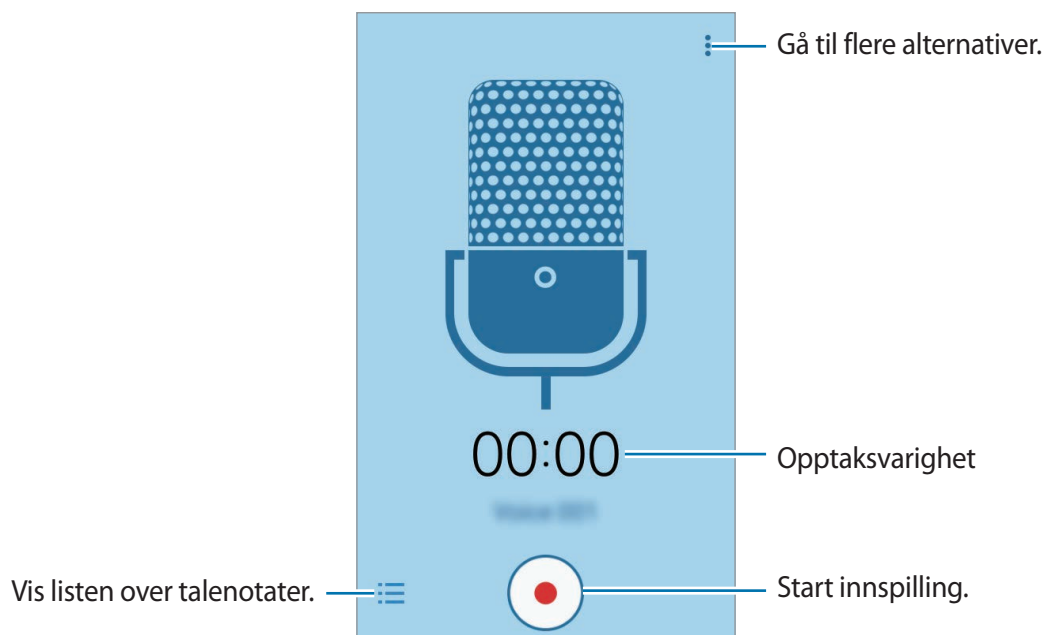
Trykk på **Q** i notatlisten, og angi et søkeord for å søke etter notater som inneholder søkeordet.

Lydopptaker

Ta opp talenotater

Trykk på **Lydopptaker** på appskjermbildet.



Trykk på  for å starte innspillingen. Snakk direkte inn i mikrofonen. Trykk på  for å sette innspillingen på pause. Avbryt innspillingen ved å trykke på . Trykk på  for å avslutte innspillingen.



Spille av talenotater

Trykk på **Lydopptaker** på appskjermbildet.

Trykk på , og velg et talenotat som skal spilles av.

-  : Sett avspillingen på pause eller gjenoppta avspillingen igjen.
-  : Gå til det forrige eller det neste talenotatet.

Radio

Lytte til FM-radioen

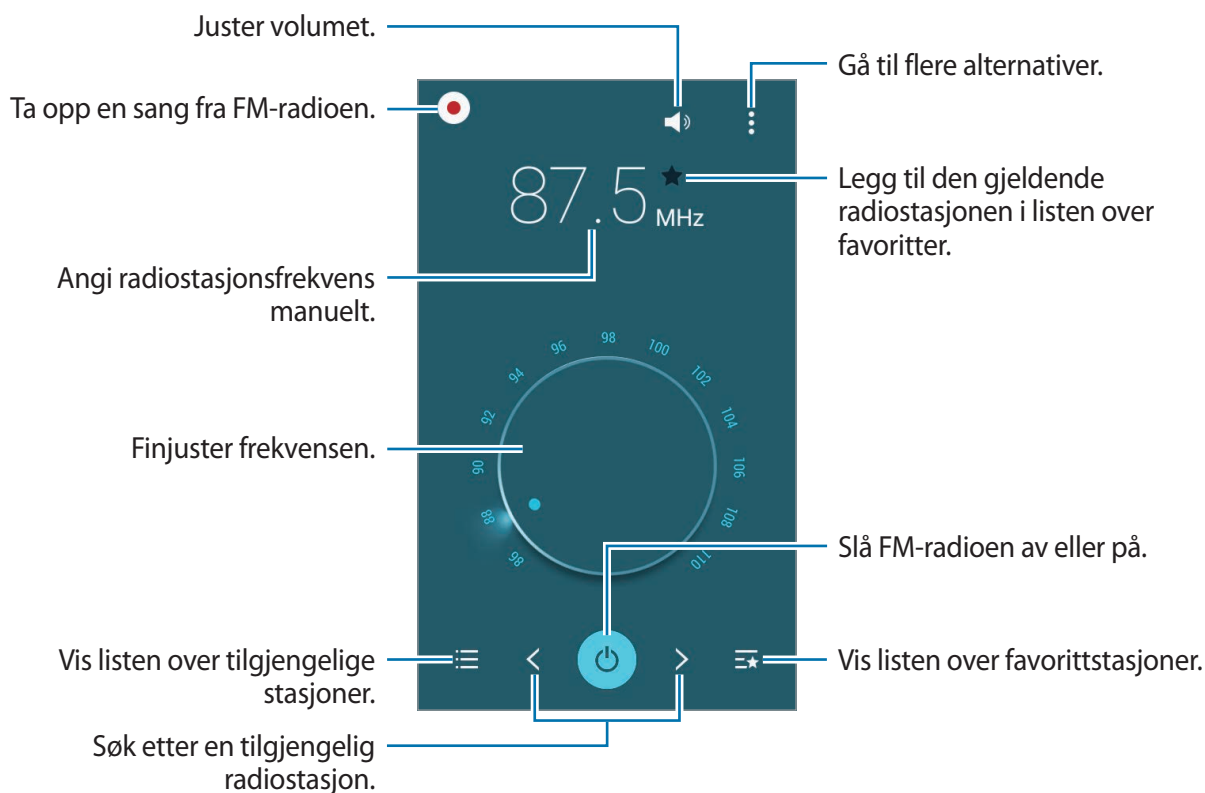
Trykk på **Radio** på appskjermbildet.

Før du bruker denne appen, må du koble til et hodesett, som fungerer som radioantennen.



FM-radioen søker etter og lagrer tilgjengelige stasjoner automatisk når den kjøres for første gang.

Velg radiostasjonen som du ønsker, fra listen over alle stasjoner, og trykk på ← for å gå tilbake til FM-radioskjermbildet.



Søke etter radiostasjoner

Trykk på **Radio** på appskjermbildet.

Trykk på **⋮** → **Søk**, og velg deretter et søkealternativ. FM-radioen søker etter og lagrer tilgjengelige radiostasjoner automatisk.

Velg radiostasjonen som du ønsker, fra listen over alle stasjoner, og trykk på **←** for å gå tilbake til FM-radioskjermbildet.

Google-apper

Google har apper for underholdning, sosiale nettverk og bedrifter. Du trenger kanskje en Google-konto for å få tilgang til enkelte apper. Se [Konfigurere kontoer](#) for å få mer informasjon.

Du kan gå inn på hver enkelt app sin meny for å se mer informasjon om den.



Enkelte apper er kanskje ikke tilgjengelig eller kan hete noe annet, avhengig av område eller tjenesteleverandør.

Chrome

Søk etter informasjon og se på nettsider.

Gmail

Send eller motta e-postmeldinger via Google Mail-tjenesten.

Google+

Del nyheter og følg oppdateringer som familie, venner og andre deler. Du kan også sikkerhetskopiere bilder, videoer og annet.

Maps

Finn posisjonen din på kartet, søk etter posisjoner og se posisjonsinformasjon for ulike steder.

Play Musikk

Oppdag, lytt til og del musikk på enheten.

Play Filmer og TV

Se videoer som er lagret på enheten, og last ned diverse innhold som du vil se på fra **Play Butikk**.

Play Bøker

Last ned forskjellige bøker fra **Play Butikk** og les dem.

Play Aviskiosk

Les både nyheter og magasiner som interesserer deg, på samme plassering.

Play Spill

Last ned spill fra **Play Butikk**, og spill dem med andre.

Disk

Lagre innholdet i nettskyen, få tilgang til det fra hvor som helst og del det med andre.

YouTube

Se eller opprett videoer, og del dem med andre.

Bilder

Administrer bilder, album og videoer som du har lagret på enheten og lastet opp på **Google+**.

Hangouts

Chat med venner enkeltvis eller i grupper, og bruk bilder, uttrykksikoner og videosamtaler når du chatter.

Google

Søk raskt etter elementer på Internett eller på enheten.

Talesøk

Søk raskt etter elementer ved å si et søkeord eller et søkeuttrykk.

Google Innstillinger

Konfigurer innstillingene for enkelte Google-funksjoner.

Koble til andre enheter

Bluetooth

Om Bluetooth

Bluetooth oppretter en direkte trådløs kobling mellom to enheter over korte avstander. Du kan bruke Bluetooth for å utveksle data- eller mediefiler med andre enheter.



- Samsung er ikke ansvarlig for tap, sperring eller misbruk av data som er sendt eller mottatt via Bluetooth.
- Forsikre deg om at du alltid deler og mottar data fra enheter som du stoler på og som er ordentlig sikret. Hvis det er hindringer mellom enhetene, kan rekkevidden reduseres.
- Enkelte enheter kan være inkompatible med din enhet, særlig enheter som ikke er testet og godkjente av Bluetooth SIG.
- Ikke bruk Bluetooth-funksjonen til ulovlige formål (som for eksempel piratkopiering av filer eller ulovlig tapping av kommunikasjon for kommersielle formål).
Samsung kan ikke holdes ansvarlig for konsekvensene ved ulovlig bruk av Bluetooth-funksjonen.

Koble sammen med andre Bluetooth-enheter

- 1 På appskjermbildet trykker du på **Innstillinger** → **Bluetooth**. Trykk på **Bluetooth**-bryteren for å aktivere denne funksjonen, og trykk deretter på **SØK**.

De registrerte enhetene vises i listen.

Du kan angi at enheten skal være synlig for andre enheter ved å trykke på enhetsnavnet.

2 Velg en enhet som du vil koble enheten din sammen med.

Hvis enheten din har vært koblet sammen med den andre enheten tidligere, trykker du på enhetsnavnet uten å bekrefte den automatisk genererte koden.

Hvis enheten som du vil koble sammen med, ikke finnes i listen, må du be om at enheten aktiverer synlighetsvalget.

3 Godta Bluetooth-godkjenningsforespørselen på begge enhetene for å bekrefte.

Sende og motta data

Mange apper støtter dataoverføring via Bluetooth. Du kan dele data, som for eksempel kontakter eller mediefiler, med andre Bluetooth-enheter. Følgende handlinger er et eksempel på hvordan du sender et bilde til en annen enhet.

Sende et bilde

1 På appskjermbildet trykker du på **Galleri**.

2 Velg et bilde.

3 Trykk på → **Bluetooth**, og velg deretter en enhet som du vil overføre bildet til.


Hvis enheten som du vil koble sammen med, ikke finnes i listen, må du be om at enheten aktiverer synlighetsvalget. Du kan også angi at enheten din skal være synlig for andre enheter.

4 Godta Bluetooth-godkjenningsforespørselen på den andre enheten.

Motta et bilde

Godta Bluetooth-godkjenningsforespørselen når en annen enhet sender deg et bilde. Det mottatte bildet blir lagret i **Galleri** → **Download**-mappen.

Oppheve sammenkobling av Bluetooth-enheter



- 1 Trykk på **Innstillinger** → **Bluetooth** på appskjermbildet.
Enheten viser de sammenkoblede enhetene i listen.
- 2 Trykk på  ved siden av enhetens navn for å oppheve sammenkoblingen.
- 3 Trykk på **Avslutt sammenkobling**.

Wi-Fi Direct

Om Wi-Fi Direct

Wi-Fi Direct kobler sammen enheter direkte via Wi-Fi uten at det kreves et tilgangspunkt.


Koble til andre enheter

- 1 På appskjermbildet trykker du på **Innstillinger** → **Wi-Fi**, og deretter på **Wi-Fi**-bryteren for å aktivere denne funksjonen.
- 2 Trykk på  → **Wi-Fi Direct**.
De registrerte enhetene vises i listen.
- 3 Velg en enhet som du vil koble til.
For å endre enhetsnavnet trykker du på  → **Gi nytt navn til enhet**.
- 4 Godta Wi-Fi Direct-godkjenningsforespørselen på den andre enheten for å bekrefte.

Sende og motta data

Du kan dele data, som for eksempel kontakter eller mediefiler, med andre enheter. Følgende handlinger er et eksempel på hvordan du sender et bilde til en annen enhet.

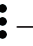
Sende et bilde

- 1 På appskjermbildet trykker du på **Galleri**.
- 2 Velg et bilde.
- 3 Trykk på  → **Wi-Fi Direct**, og velg deretter en enhet som du vil overføre bildet til.
- 4 Godta Wi-Fi Direct-godkjenningsforespørselen på den andre enheten.
Hvis enhetene allerede er koblet til hverandre, vil bildet bli sendt til den andre enheten uten prosedyren med godkjenningsforespørsel.

Motta et bilde

Godta Wi-Fi Direct-godkjenningsforespørselen når en annen enhet sender deg et bilde. Hvis enhetene allerede er koblet til hverandre, vil bildet bli mottatt av enheten din uten prosedyren med godkjenningsforespørsel. Det mottatte bildet lagres i nedlastningsmappen. Når du vil åpne mappen, åpner du appskjermbildet og trykker på **Galleri** → **Download**.

Avslutte enhetstilkoblingen

- 1 Trykk på **Innstillinger** → **Wi-Fi** på appskjermbildet.
- 2 Trykk på  → **Wi-Fi Direct**.
Enheden viser de tilkoblede enhetene i listen.
- 3 Trykk på **AVSLUTT TILKOBLING** → **OK** for å koble fra enhetene.

NFC

Om NFC

Enheden gjør det mulig å lese NFC-tagger (Near Field Communication) som inneholder informasjon om produkter. Du kan også bruke denne funksjonen til å foreta betalinger og kjøpe billetter for transport eller arrangementer etter nedlasting av de nødvendige appene.



Batteriet har en innebygd NFC-antenne. Håndter batteriet forsiktig for å unngå å skade NFC-antennen.

Bruke NFC-funksjonen

Bruk NFC-funksjonen til å sende bilder eller kontakter til andre enheter og til å lese produktinformasjon fra NFC-tagger. Hvis du setter inn et SIM- eller USIM-kort som har en betalingsfunksjon, kan du bruke enheten til å foreta betalinger på en praktisk måte.

På appskjermbildet trykker du på **Innstillinger** → **NFC**, og deretter på **NFC-bryteren** for å aktivere denne funksjonen.

Plasser NFC-antenneområdet på baksiden av enheten din i nærheten av en NFC-tagg. Informasjon fra taggen vises.



Kontroller at skjermen på enheten er låst opp. Hvis ikke vil ikke enheten lese NFC-tagger eller motta data.

Foreta kjøp med NFC-funksjonen

Før du kan bruke NFC-funksjonen til å foreta betalinger, må du registrere deg for mobilbetalingstjenesten. Kontakt tjenesteleverandøren din hvis du vil registrere deg eller få mer informasjon om tjenesten.

På appskjermbildet trykker du på **Innstillinger** → **NFC**, og deretter på **NFC-bryteren** for å aktivere denne funksjonen.

La NFC-antenneområdet på baksiden av enheten berøre NFC-kortleseren.

Du kan angi standardappen for betaling ved å trykke på **Trykk og betal** og velge en app.



Listen over betalingstjenester omfatter ikke nødvendigvis alle tilgjengelige betalingsapper.

Overføre data

Bruk Android Beam-funksjonen for å overføre data, som for eksempel nettsider og kontakter, til NFC-aktiverte enheter.

- 1 På appskjermbildet trykker du på **Innstillinger** → **NFC**, og deretter på **NFC-bryteren** for å aktivere denne funksjonen.
- 2 Trykk på **Android Beam**, og deretter på **Android Beam-bryteren** for å aktivere denne funksjonen.
- 3 Velg et element, og berør NFC-antennen på den andre enheten med NFC-antennen på enheten din.
- 4 Når **Trykk for å overføre.** vises på skjermen, trykker du på skjermen på enheten for å overføre elementet.

Mobilutskrift

Koble enheten til en skriver via Wi-Fi eller Wi-Fi Direct, og skriv ut bilder eller dokumenter.



Enkelte skrivere er kanskje ikke compatible med enheten.

Legge til skrivertillegg

Du kan legge til skrivertillegg for skrivere som du vil koble til enheten.

På appskjermbildet trykker du på **Innstillinger** → **Utskrift** → **Last ned tillegg**, og deretter kan du søke etter et skrivertillegg i **Play Butikk**. Velg et skrivertillegg, og installer det.

Koble til en skriver

På appskjermbildet trykker du på **Innstillinger** → **Utskrift**, velger et skrivertillegg og trykker deretter på bryteren øverst til høyre på skjermen for å aktivere denne funksjonen. Enheten søker etter skrivere som er koblet til det samme Wi-Fi-nettverket som enheten din. Velg en skriver som du vil bruke som standardskriver.

Hvis du vil legge til skrivere manuelt, velger du et skrivertillegg, trykker på ⋮ → **Legg til skriver** → **ADD PRINTER**, angir detaljer, og trykker deretter på **OK**.

Hvis du vil endre utskriftsinnstillinger, velger du et skrivertillegg og trykker deretter på ⋮ → **Innstillinger**.

Skrive ut innhold

Mens du viser innhold, som for eksempel bilder eller dokumenter, trykker du på ⋮ → **Skriv ut** og velger en skriver.

Enhets- og databehandling

Oppdatere enheten

Enheten kan oppgraderes til den nyeste programvaren.

Oppgradere trådløst

Enheten kan oppgraderes direkte til den nyeste programvaren trådløst gjennom FOTA-tjenesten (firmware over-the-air).

På appskjermbildet trykker du på **Innstillinger** → **Om enheten** → **Programvareoppdateringer** → **Oppdater nå**.

Oppgradere med Samsung Kies

Last ned den nyeste versjonen av Samsung Kies fra nettstedet til Samsung. Start Samsung Kies og koble enheten til en datamaskin. Samsung Kies gjenkjenner automatisk enheten og viser eventuelle oppdateringer som er tilgjengelige i et dialogvindu. Klikk på oppdateringsknappen i dialogvinduet for å starte oppdateringen. Gå til hjelp for Samsung Kies for å få mer informasjon om hvordan du utfører oppdateringer.



- Ikke slå av datamaskinen eller koble fra USB-kabelen mens enheten oppdateres.
- Mens enheten oppgraderes må du ikke koble andre medieenheter til datamaskinen. Dette kan forstyrre oppdateringsprosessen.

Overføre filer mellom enheten og en datamaskin

Du kan overføre lyd-, video-, og bildefiler samt andre filtyper fra enheten til en datamaskin, eller omvendt.



Ikke koble USB-kabelen fra enheten mens du overfører filer. Dette kan føre til datatap eller skade på enheten.



- Ikke koble enheten fra datamaskinen når du spiller av filer som er lagret på enheten, på den tilkoblede datamaskinen. Når du har spilt av filen, kan du koble enheten fra datamaskinen.
- Enhetene kan kanskje ikke kobles til på riktig måte hvis de kobles til via en USB-hub. Koble enheten direkte til datamaskinens USB-inngang.

Koble til som en medieenhet

- 1 Koble enheten til en datamaskin med en USB-kabel.
- 2 Åpne varselspanelet, og trykk deretter på **Koblet til som en medieenhet** → **Medieenhet (MTP)**.
Trykk på **Kamera (PTP)** hvis datamaskinen din ikke støtter Media Transfer Protocol (MTP) eller ikke har installert riktig driver.
- 3 Overfør filer mellom enheten og datamaskinen.

Koble til med Samsung Kies

Samsung Kies er et dataprogram som behandler medieinnhold og personlig informasjon med Samsung-enheter. Last ned den nyeste versjonen av Samsung Kies fra nettstedet til Samsung.

- 1 Koble enheten til en datamaskin med en USB-kabel.
Samsung Kies startes automatisk på datamaskinen. Hvis Samsung Kies ikke starter, dobbeltklikker du på Samsung Kies-ikonet på datamaskinen.
- 2 Overfør filer mellom enheten og datamaskinen.
Se hjelpefilen for Samsung Kies for nærmere informasjon.

Sikkerhetskopierte og gjenopprette data

Oppbevar personlige opplysninger, appdata og innstillinger sikkert på enheten. Du kan sikkerhetskopierte sensitive opplysninger til en sikkerhetskopieringskonto og få tilgang til dem senere.

Bruke en Google-konto

- 1 Trykk på **Innstillinger** på appskjermbildet.
- 2 Trykk på **Sikkerhetskopier og nullstill**, og merk av for **Sikkerhetskopier data**.
- 3 Trykk på **Sikkerhetskopieringskonto**, og velg en konto som sikkerhetskopieringskonto.



For å gjenopprette data må du logge på Google-kontoen din via oppsettsveiviseren. Du kan starte og åpne oppsettsveiviseren ved å utføre en tilbakestilling til fabrikkinnstillingene på enheten. Hvis du ikke logger på Google-kontoen via oppsettsveiviseren, kan du ikke gjenopprette de sikkerhetskopierte dataene.

Utføre en nullstilling av dataene

Du kan slette alle innstillinger og data på enheten. Før du tilbakestiller til fabrikkinnstillingene, må du sikkerhetskopierte alle viktige data som er lagret på enheten. Se [Sikkerhetskopierte og gjenopprette data](#) for å få mer informasjon.

På appskjermbildet trykker du på **Innstillinger** → **Sikkerhetskopier og nullstill** → **Nullstill til fabrikkdata** → **TILBAKESTILL ENHET** → **SLETT ALT**. Enheten startes automatisk på nytt.

Innstillinger

Om Innstillinger

Bruk denne appen til å konfigurere enheten, angi appalternativer og legge til kontoer.

Trykk på **Innstillinger** på appskjermbildet.

Tilkoblinger

Wi-Fi

Aktiver Wi-Fi-funksjonen for å koble til et Wi-Fi-nettverk og få tilgang til Internett eller andre nettverksenheter.

Trykk på **Wi-Fi** på Innstillinger-skjermbildet, og deretter på **Wi-Fi**-bryteren for å aktivere denne funksjonen.

Enheten kan opprettholde en stabil nettverkstilkobling ved at du velger å bruke det sterkeste signalet av Wi-Fi- eller mobilnettet automatisk. Hvis du vil bytte automatisk mellom nett, merker du av for **Smart nettverksbytte**.

Du kan bruke alternativene under ved å trykke på .

- **Søk:** Søk etter tilgjengelige nettverk.
- **Wi-Fi Direct:** Aktiver Wi-Fi Direct og koble til enheter direkte via Wi-Fi for å dele filer.
- **Avansert:** Tilpass Wi-Fi-innstillingene.
- **WPS-trykknapp:** Koble til et sikret Wi-Fi-nettverk med en WPS-tast.
- **WPS-nøkkeloppføring:** Koble til et sikret Wi-Fi-nettverk med en WPS-PIN-kode.

Konfigurasjon av Wi-Fi-hvilepolicy

Trykk på  → **Avansert** → **Behold Wi-Fi på under hvilemodus**.



Når skjermen slås av, vil enheten automatisk slå av Wi-Fi-tilkoblinger. Dersom dette skjer, vil enheten automatisk åpne mobilnett hvis den er angitt til å bruke disse. Dette kan føre til dataoverføringskostnader. Unngå ekstra kostnader ved å angi dette alternativet til **Alltid**.

Bluetooth

Aktiver Bluetooth-funksjonen for å utveksle informasjon over korte avstander.

Trykk på **Bluetooth** på Innstillinger-skjermbildet, og deretter på **Bluetooth**-bryteren for å aktivere denne funksjonen.

Du kan bruke flere alternativer ved å trykke på .

- **Tidsavbrudd for synlighet:** Still inn hvor lenge enheten skal være synlig.
- **Mottatte filer:** Vis filer mottatt via Bluetooth.

Internettdeling

Du kan bruke enheten din som en mobil trådløssone for å dele enhetens tilkobling til mobildata med andre enheter. Se [Internettdeling](#) for å få mer informasjon.

Trykk på **Internettdeling** på Innstillinger-skjermbildet.

- **Mobil trådløssone:** Bruk en mobil trådløssone for å dele enhetens tilkobling til mobildata med datamaskiner eller andre enheter via Wi-Fi-nettverket. Du kan bruke denne funksjonen dersom nettverkstilkoblingen ikke er tilgjengelig.
- **USB-internettdeling:** Bruk Internettdeling via USB for å dele enhetens tilkobling til mobildata med datamaskiner via USB. Når enheten er koblet til en datamaskin, kan den brukes som et trådløst modem for datamaskinen.
- **Internettdeling via Bluetooth:** Bruk Internettdeling via Bluetooth for å dele enhetens tilkobling til mobildata med datamaskiner eller andre enheter via Bluetooth.

Flymodus

Dette deaktiverer alle trådløse funksjoner på enheten. Du kan bare bruke tjenester som ikke er avhengige av en nettverkstilkobling.

Merk av for **Flymodus** på Innstillinger-skjermbildet.

Databruk

Hold styr på din databruk, og tilpass innstillingene for en eventuell begrensning.

Trykk på **Databruk** på Innstillinger-skjermbildet.

- **Mobildata:** Angi at enheten skal bruke datatilkoblinger på alle mobilnett.
- **Angi begrensning for mobildata:** Angi en begrensning for bruk av mobildata.

Du kan bruke flere alternativer ved å trykke på ⋮.

- **Begrens bakgrunnsdata:** Angi at enheten skal deaktivere synkronisering i bakgrunnen når du bruker et mobilnett.
- **Vis Wi-Fi-bruk:** Angi at enheten skal vise din databruk via Wi-Fi.
- **Mobile trådløssoner:** Velg mobile trådløssoner for å hindre at appene som kjører i bakgrunnen, bruker dem.

Posisjon

Endre innstillinger for tillatelser for posisjonsinformasjon.

Trykk på **Posisjon** på Innstillinger-skjermbildet, og deretter på **Posisjon**-bryteren for å aktivere denne funksjonen.

- **Modus:** Velg en metode for å samle inn posisjonsdata.
- **Nylige forespørsler om posisjon:** Vis hvilke apper som ber om din gjeldende posisjonsinformasjon, og deres batteribruk.
- **Posisjonstjenester:** Vis posisjonstjenestene som enheten din bruker.

NFC

Aktiver NFC-funksjonen for å lese eller skrive NFC-tagger som inneholder informasjon.

Trykk på **NFC** på Innstillinger-skjermbildet, og deretter på **NFC**-bryteren for å aktivere denne funksjonen.

- **Android Beam:** Slå på Android Beam-funksjonen for å overføre data, som for eksempel nettsider og kontakter, til NFC-aktiverte enheter.
- **Trykk og betal:** Velg standard betalingsapp for mobilbetalinger.



Listen over betalingstjenester omfatter ikke nødvendigvis alle tilgjengelige betalingsapper.

Utskrift

Konfigurer innstillinger for skrivertillegg som er installert på enheten. Du kan søke etter tilgjengelige skrivere eller legge til en skriver manuelt for å skrive ut filer.

Trykk på **Utskrift** på Innstillinger-skjermbildet.

Flere nettverk

Tilpass innstillinger for administrering av nettverk.

Trykk på **Flere nettverk** på Innstillinger-skjermbildet.

Standard meldingsapp

Velg standardappen som skal brukes for meldinger.

Mobilnett

- **Mobildata:** Angi at enheten skal bruke datatilkoblinger på alle mobilnett.
- **Dataroaming:** Angi at enheten skal bruke datatilkoblinger når du roamer.
- **Tilgangspunktnavn:** Konfigurer tilgangspunktnavn (APN-er).
- **Nettverksmodus:** Velg en nettverkstype.
- **Nettverksoperatører:** Søk etter tilgjengelige nettverk og registrer et nettverk manuelt.

VPN

Konfigurer og koble til virtuelle private nettverk (VPN-er).

Enhet

Lyd og varsler

Endre innstillingene for forskjellige lyder på enheten.

Trykk på **Lyd og varsler** på Innstillinger-skjermbildet.

- **Vibrer ved ringing:** Angi at enheten skal vibrere og spille av en ringetone ved innkommende anrop.
- **Ringetoner:** Legg til eller velg en ringetone for innkommende anrop.
- **Varsel:** Velg en ringetone for hendelser, slik som innkommende meldinger og ubesvarte anrop.

Skjerm

Endre skjerminnstillingene.

Trykk på **Skjerm** på Innstillinger-skjermbildet.

- **Bakgrunnsbilde:** Endre innstillingene for bakgrunnen for startskjermbildet og låseskjermen.
- **Varselspanel:** Tilpass elementene som skal vises på varselspanelet.
- **Lysstyrke:** Angi skjermens lysstyrke.
- **Roter skjerm automatisk:** Angi at skjermbildet skal rotere automatisk når du roterer enheten.
- **Tidsavbrudd for skjerm:** Angi hvor lenge enheten skal vente før den slår av skjermens bakgrunnslys.
- **Dagdrøm:** Angi at enheten skal starte en skjermsparer når enheten lades.
- **Skrifttype:** Endre skriftstilen.
- **Skriftstørrelse:** Endre skriftstørrelsen.
- **Øk berøringsfølsomhet:** Still inn enheten til å tillate bruk av berøringsskjermen med vanter eller hansker på.

Låseskjerm

Endre innstillingene for låseskjermen.

Trykk på **Låseskjerm** på Innstillinger-skjermbildet.

- **Skjermlås:** Endre skjermlåsmetoden. De følgende alternativene kan variere, avhengig av hvilken skjermlåsmetode som er valgt.
- **Dobbel klokke:** Still inn enheten til å vise den doble klokken.
- **Vis dato:** Still inn enheten til å vise datoen sammen med klokken.
- **Kamerasnarvei:** Still inn enheten til å vise snarveien til kameraet på låseskjermen.



Denne funksjonen kan være utilgjengelig, avhengig av område eller tjenesteleverandør.

- **Eierinformasjon:** Angi informasjonen som skal vises sammen med klokken.
- **Opplåsingseffekt:** Velg en effekt som skal vises når du låser opp skjermen.
- **Hjelpetekst:** Still inn enheten til å vise en hjelpetekst på låseskjermen.

Anrop

Tilpass innstillingene for anropsfunksjoner.

Trykk på **Anrop** på Innstillinger-skjermbildet.

- **Anropsavvisning:** Endre innstillingene for å avvise anrop, som for eksempel avvisningslisten og -meldingene.
- **Besvare anrop og avslutte samtaler:** Endre metoden for å besvare anrop eller avslutte samtaler.
- **Sprettoppvarsler ved anrop:** Angi at enheten skal vise sprettoppvinduer for anrop eller samtalestatus mens apper brukes.
- **Flere innstillinger:** Tilpass ekstra anropsinnstillinger.
- **Ringe- og tastaturtoner:** Endre lyd- og vibreringsinnstillinger for anrop.
- **Skjul min video:** Velg et bilde som skal vises til den andre parten.
- **Tjenesteleverandør:** Velg tjenesteleverandør for mobilsvr.
- **Innstillinger for mobilsvr:** Oppgi nummeret til mobilsvrtjenesten. Dette nummeret får du fra tjenesteleverandøren din.

Appstyring

Vis og administrer appene på enheten.

Trykk på **Appstyring** på Innstillinger-skjermbildet.

Personlig

Kontoer

Legg til e-post- eller SNS-kontoer.

Trykk på **Kontoer** på Innstillinger-skjermbildet.

Sikkerhetskopier og nullstill

Endre innstillingene for administrasjon av innstillinger og data.

Trykk på **Sikkerhetskopier og nullstill** på Innstillinger-skjermbildet.

- **Sikkerhetskopier data:** Still inn enheten til å sikkerhetskopiere innstillinger og appdata til Google-serveren.
- **Sikkerhetskopieringskonto:** Opprett eller rediger Google-sikkerhetskopikontoen din.
- **Automatisk gjenoppretting:** Still inn enheten til å gjenopprette innstillinger og appdata dersom apper reinstallerer på enheten.
- **Nullstill til fabrikkdata:** Tilbakestill innstillingene til fabrikkstandard og slett alle dataene.

Tilgjengelighet

Bruk denne funksjonen for å få bedre tilgjengelighet til enheten.

Trykk på **Tilgjengelighet** på Innstillinger-skjermbildet.

- **Direkte tilgang:** Angi at enheten skal åpne utvalgte tilgjengelighetsmenyer når du trykker på Hjem-tasten tre ganger raskt etter hverandre.
- **Besvare anrop og avslutte samtaler:**
 - **Trykke på Hjem-tasten:** Angi at enheten skal besvare et anrop når du trykker på Hjem-tasten.
 - **Trykke på strømtasten:** Angi at enheten skal avslutte en samtale når du trykker på strømtasten.

- **Ettrykksmodus:** Velg dette hvis du vil betjene innkommende anrop eller varsler ved å trykke på knappen i stedet for å dra den.
- **Tjenester:** Vis tilgjengelighetstjenestene som er installert på enheten.
- **TalkBack:** Aktiver TalkBack, som tilbyr taletilbakemelding. Hvis du vil se hjelpeinformasjon for å lære hvordan du bruker denne funksjonen, trykker du på **INNSTILLINGER** → **Start veiledningen for Berøringsutforskning**.
- **Uttal passord:** Angi at enheten skal lese passordet høyt når du angir passordet mens TalkBack er aktivert.
- **Skriftstørrelse:** Endre skriftstørrelsen.
- **Forstørrelsesbevegelser:** Angi at enheten skal forstørre skjermbildet og zoome inn på et bestemt område.
- **Negative farger:** Reverser skjermfargene for å forbedre synligheten.
- **Tilgjengelighetssnarvei:** Still inn enheten til å aktivere TalkBack når du trykker på og holder inne strømtasten, og deretter trykker på og holder skjermen med to fingre.
- **Tekst-til-tale-valg:** Endre innstillingene for tekst-til-tale-funksjonene som brukes når TalkBack er aktivert, som for eksempel språk, hastighet og mer.
- **Lysblinkvarsel:** Angi at fotolysen skal blinke ved innkommende anrop, nye meldinger eller varsler.
- **Slå av alle lyder:** Angi at alle lyder på enheten skal dempes, som for eksempel medielyder og stemmen til anroperen under en samtale.
- **Google-undertekster (CC):** Angi at enheten skal vise teksting for innhold som støttes av Google, og endre innstillingene for teksting.
- **Monolyd:** Angi at enheten skal endre lyden fra stereo til mono når et hodesett er koblet til.
- **Lydbalanse:** Angi at enheten skal justere lydbalansen når du bruker et hodesett.
- **Trykk på og hold-forsinkelse:** Angi gjenkjenningstiden for å trykke på og holde skjermen.
- **Samhandlingskontroll:** Aktiver modus for samhandlingskontroll for å begrense enhetens reaksjon på inndata mens du bruker apper.

Xcover-tast

Vis og rediger appene som startes når du trykker på Xcover-tasten.

Trykk på **Xcover-tast** på Innstillinger-skjermbildet.

- **Kort trykk:** Velg en app som skal startes når du trykker på Xcover-tasten.
- **Trykk på og hold lenge:** Velg en app som skal startes når du trykker på og holder inne Xcover-tasten.

System

Språk og inndata

Endre innstillingene for tekstinndata. Noen alternativer kan være utilgjengelige for det valgte språket.

Trykk på **Språk og inndata** på Innstillinger-skjermbildet.

Språk

Velg et skjerspråk for alle menyer og apper.

Standard

Velg standard tastaturtype for skriving av tekst.

Samsung-tastatur



Tilgjengelige alternativer kan variere, avhengig av område eller tjenesteleverandør.


- **Norsk:** Velg et standard tastatuoppsett.
- **Velg inndataspråk:** Velg språk for tekstinndata.
- **Ordforslag:** Aktiver ordforslagmodus for å forutsi ord basert på det som du skriver inn, og vise ordforslag. Du kan også tilpasse innstillinger for ordforslag.

- **Erstatt automatisk:** Angi at enheten skal korrigere feilstavede og ufullstendige ord ved å trykke på mellomromstasten eller punktum.
- **Automatisk stor forbokstav:** Angi at enheten automatisk skal bruke stor bokstav for første bokstav etter et setningsavsluttende tegn, som for eksempel punktum, spørsmålstegn eller utropstegn.
- **Automatisk mellomrom:** Angi at enheten skal sette inn et mellomrom mellom ord automatisk.
- **Automatisk punktum:** Angi at enheten skal sette inn punktum når du trykker raskt to ganger på mellomromstasten.
- **Tastaturstryking:** Endre innstillingene for tastaturstrykefunksjonen.
- **Lyd:** Angi at enheten skal avgi en lyd når du trykker på en tast.
- **Forhåndsvis tegn:** Angi at enheten skal vise et stort bilde av hvert tegn som du trykker på.
- **Nullstill innstillinger:** Tilbakestill innstillingene for Samsung-tastaturet.

Google taleinntasting

- **Språk:** Velg språk for tekstinndata.
- **Talegjenkjenning uten nettilkobling:** Last ned og installer språkdata for frakoblet bruk av taleinndata.
- **Blokkér støtende ord:** Still inn enheten til å forhindre at den gjenkjenner støtende ord i taleinndata.

Tekst-til-tale-valg

- **Foretrukket TTS-motor:** Velg en talesyntesemotor. Du kan endre innstillingene for talesyntesemotorer ved å trykke på .
- **Talehastighet:** Velg en hastighet for tekst-til-tale-funksjonen.
- **Lytt til et eksempel:** Lytt til den talte teksten som et eksempel.
- **Status for standardspråk:** Vis statusen for standardspråket for tekst-til-tale-funksjonen.

Markørhastighet

Juster markørhastigheten for musen eller styreplaten som er koblet til enheten.

Dato og tid

Få tilgang til og endre følgende innstillinger for å styre hvordan enheten viser klokkeslett og dato.

Trykk på **Dato og tid** på Innstillinger-skjermbildet.



Hvis batteriet lades fullstendig ut eller tas ut av enheten, vil både klokkeslettet og datoen bli tilbakestilte.

- **Automatisk dato og klokkeslett:** Oppdater klokkeslettet automatisk når du beveger deg mellom ulike tidssoner.
- **Still inn dato:** Angi gjeldende dato manuelt.
- **Angi klokkeslett:** Angi gjeldende klokkeslett manuelt.
- **Automatisk tidssone:** Still inn enheten til å motta tidssoneinformasjon fra nettverket når du beveger deg mellom tidssoner.
- **Velg tidssone:** Angi din tidssone.
- **Bruk 24-timersformat:** Vis tid i 24-timers format.

Ultra strømsparingsmodus

Utvid standby-tiden og reduser batteriforbruket ved å vise et enklere oppsett og gi begrenset tilgang til en app. Se [Ultra strømsparingsmodus](#) for å få mer informasjon.

Trykk på **Ultra strømsparingsmodus** på Innstillinger-skjermbildet, og deretter på **Ultra strømsparingsmodus**-bryteren for å aktivere denne funksjonen.



Beregnet maksimal standby-tid viser tiden det tar før batteriet lades ut når enheten ikke brukes. Standby-tiden kan variere, avhengig av enhetsinnstillingene og driftsforholdene.

Batteri

Vis hvor mye batteristrøm enheten bruker.

Trykk på **Batteri** på Innstillinger-skjermbildet.

- **Vis batteriprosent:** Still inn enheten til å vise gjenværende batteriprosent.

Lagring

Vis minneinformasjon om enheten din og minnekortet, eller formater et minnekort.

Trykk på **Lagring** på Innstillinger-skjermbildet.



Når et minnekort formateres, blir alle data på kortet permanent slettet.



Den faktiske tilgjengelige kapasiteten til det interne minnet er mindre enn den angitte kapasiteten fordi operativsystemet og standardapper legger beslag på deler av minnet. Tilgjengelig kapasitet kan endres når du oppgraderer enheten.

Sikkerhet

Endre innstillingene for sikring av enheten og SIM- eller USIM-kortet.

Trykk på **Sikkerhet** på Innstillinger-skjermbildet.

- **Enhetsadministratorer:** Vis enhetsadministratorene som er installerte på enheten. Du kan gi enhetsadministratorer tillatelse til å legge til nye policyer på enheten.
- **Ukjente kilder:** Angi at enheten skal tillate installasjon av apper fra ukjente kilder.
- **Krypter enhet:** Opprett et passord for å kryptere data som er lagret på enheten. Du må deretter angi passordet hver gang som du slår på enheten.



Lad batteriet før du aktiverer denne innstillingen, fordi det kan ta mer enn én time å kryptere dataene.

- **Krypter eksternt SD-kort:** Still inn enheten til å kryptere filer på et minnekort.



Hvis du tilbakestiller enheten til fabrikkens standardverdier med denne innstillingen aktivert, kan ikke enheten lese dine krypterte filer. Deaktiver derfor denne innstillingen før du tilbakestiller enheten.

- **Fjernkontroll:** Still inn enheten til å kontrollere en tapt eller stjålet enhet med fjernstyring via Internett. Du må logge på Samsung-kontoen din for å kunne bruke denne funksjonen.
- **Varsel om SIM-endring:** Aktiver eller deaktiver Finn min mobil-funksjonen, som hjelper deg med å finne enheten din dersom den blir stjålet eller du mister den.

- **Gå til nettsted:** Gå til Finn min mobil-nettstedet (findmymobile.samsung.com). Du kan spore og kontrollere en tapt eller stjålet enhet på Finn min mobil-nettstedet.
- **Angi SIM-kortlås:** Endre låseinnstillingene for SIM-kortet.
- **Gjør passord synlige:** Still inn enheten til å vise passordene mens de skrives inn.
- **Sikkerhetspolicyoppd.:** Angi at enheten skal se etter og laste ned sikkerhetsoppdateringer.
- **Send sikkerhetsrapporter:** Angi at enheten skal sende oppdaterte sikkerhetsrapporter til Samsung automatisk.
- **Lagringstype:** Angi en lagringstype for informasjonsfiler.
- **Klarert informasjon:** Bruk sertifikater og legitimasjon for å oppnå sikker bruk av ulike apper.
- **Installer fra enhetsminne:** Installer krypterte sertifikater som er lagret i USB-minnet.
- **Fjern informasjon:** Slett legitimasjoner fra enheten og tilbakestill passordet.

Om enheten

Få tilgang til enhetsinformasjon, rediger enhetsnavnet eller oppdater enhetsprogramvaren.

Trykk på **Om enheten** på Innstillinger-skjermbildet.

Feilsøking

Vennligst prøv følgende løsninger før du kontakter et Samsung-servicesenter. Det kan hende at enkelte situasjoner ikke gjelder for din enhet.

Når du slår på enheten, eller mens du bruker den, ber den deg om å angi én av følgende koder:

- **Passord:** Når enhetens låsefunksjon er aktivert, må du oppgi passordet som du valgte for enheten.
- **PIN-kode:** Når du bruker enheten for første gang, eller kontroll av PIN-kode er aktivert, må du oppgi PIN-koden som fulgte med SIM- eller USIM-kortet ditt. Du kan deaktivere denne funksjonen ved å bruke Lås SIM-kort-menyen.
- **PUK-kode:** SIM- eller USIM-kortet ditt er blokkert, normalt sett som følge av feil inntasting av PIN-koden flere ganger. Du må angi PUK-koden som du har fått av din tjenesteleverandør.
- **PIN2-kode:** Når du åpner en meny som krever en PIN2-kode, må du angi PIN2-koden som fulgte med SIM- eller USIM-kortet ditt. Kontakt din tjenesteleverandør for å få mer informasjon.

Enheten din viser feilmeldinger for nettverk eller tjeneste

- Når du befinner deg i områder med svakt signal eller dårlig mottak, kan det hende at du mister mottakerforholdet. Forflytt deg til et annet område og forsøk på nytt. Når du forflytter deg, kan det hende at feilmeldingene gjentas flere ganger.
- Du kan ikke åpne enkelte alternativer uten et abonnement. Kontakt din tjenesteleverandør for å få mer informasjon.

Enheten din slår seg ikke på

- Når batteriet er fullstendig utladet, slås ikke enheten på. Lad batteriet helt opp før du slår på enheten.
- Det kan hende at batteriet er feil satt inn. Sett inn batteriet igjen.
- Tørk av begge de gullfargede kontaktene og sett inn batteriet igjen.

Berøringsskjermen reagerer sakte eller feil

- Hvis du fester et beskyttelsesdeksel eller tilleggsutstyr på berøringsskjermen, kan det hende at berøringsskjermen ikke fungerer korrekt.
- Hvis du bruker hansker eller vanter, hvis hendene dine ikke er rene når du berører skjermen, eller hvis du trykker på skjermen med skarpe gjenstander eller med fingertuppene, kan det hende at berøringsskjermen ikke fungerer.
- Fuktige forhold eller kontakt med vann kan føre til funksjonsfeil på berøringsskjermen.
- Start enheten din på nytt for å fjerne alle midlertidige programvarefeil.
- Kontroller at enhetens programvare er oppgradert til den nyeste versjonen.
- Hvis berøringsskjermen er ripet eller skadet, går du til et Samsung-servicesenter.

Enheten din fryser eller har uopprettelige feil

Hvis enheten fryser eller henger seg opp, kan det hende at du må lukke apper eller slå av og på enheten igjen. Hvis enheten fryser helt og ikke lenger reagerer, trykker du på og holder inne strøm- og volumtasten samtidig i mer enn 7 sekunder for å starte den på nytt.

Hvis dette ikke løser problemet, kan du gjenopprette fabrikkinnstillingene. På appskjermbildet trykker du på **Innstillinger** → **Sikkerhetskopier og nullstill** → **Nullstill til fabrikkdata** → **TILBAKESTILL ENHET** → **SLETT ALT**. Før du utfører en tilbakestilling til fabrikkinnstilte data, må du huske å ta sikkerhetskopier av alle viktige data som er lagret på enheten.

Hvis problemet fremdeles ikke er løst, tar du kontakt med et Samsung-servicesenter.

Anrop kobles ikke til

- Kontroller at du bruker korrekt mobilnett.
- Forsikre deg om at du ikke har angitt anropssperring for telefonnummeret som du ringer til.
- Forsikre deg om at du ikke har angitt anropssperring for telefonnummeret som ringer til deg.

Andre hører ikke at du snakker under en samtale

- Forsikre deg om at du ikke dekker til den innebygde mikrofonen.
- Forsikre deg om at mikrofonen er i nærheten av munnen din.
- Hvis du bruker et hodesett må du forsikre deg om at det er riktig tilkoblet.

Det er ekko under en samtale

Tilpass lydstyrke ved å trykke på volumtasten, eller forflytt deg til et annet område.

Tilkoblingen til et mobilnett eller Internett blir ofte frakoblet, eller lydkvaliteten er dårlig

- Forsikre deg om at du ikke blokkerer enhetens innvendige antenne.
- Når du befinner deg i områder med svakt signal eller dårlig mottak, kan det hende at du mister mottakerforholdet. Det kan også hende at du har tilkoblingsproblemer grunnet problemer med tjenesteleverandørens basestasjon. Forflytt deg til et annet område og forsøk på nytt.
- Når du bruker enheten mens du forflytter deg, kan trådløse nettverkstjenester deaktiveres grunnet problemer med tjenesteleverandørens nettverk.

Batteriikonet er tomt

Batterinivået er lavt. Lad opp batteriet.

Batteriet lader ikke korrekt (for Samsung-godkjente ladere)

- Sørg for at laderen er koblet til på riktig måte.
- Hvis batteripolene er skitne, kan det hende at batteriet ikke lader korrekt eller enheten kan slå seg av. Tørk av begge de gullfargede kontaktene og forsøk å lade batteriet igjen.

Batteriet tømmes raskere enn da det ble kjøpt

- Når du utsetter enheten eller batteriet for svært lave eller svært høye temperaturer, kan nytteladningen reduseres.
- Batteriforbruket øker når du bruker meldingsfunksjoner eller enkelte apper, slik som spill eller Internett.
- Batteriet forbrukes og nytteladningen blir kortere etter hvert.

Enheten er varm ved berøring

Når du bruker apper som krever mer strøm, eller bruker apper på enheten over lengre tid, kan enheten føles varm ved berøring. Dette er normalt og skal ikke påvirke enhetens levetid eller ytelse.

Feilmeldinger vises når kameraet startes

Enheten din må ha tilstrekkelig tilgjengelig minne og batteristrøm for å bruke kameraappen. Hvis det dukker opp feilmeldinger når du starter kameraet, kan du forsøke følgende:

- Lad opp batteriet.
- Frigjør minne ved å overføre filer til en datamaskin eller ved å slette filer på enheten.
- Start enheten på nytt. Hvis du fortsatt har problemer med kameraappen etter å ha fulgt disse tipsene, tar du kontakt med et Samsung-servicesenter.

Fotokvaliteten er dårligere enn forhåndsvisningen

- Kvaliteten på bildene dine kan variere, avhengig av omgivelsene og de fotograferingsteknikkene som du bruker.
- Hvis du tar bilder i mørke områder, om natten, eller innendørs, kan det oppstå forstyrrelser i bildene eller de kan være ute av fokus.

Feilmeldinger vises når du åpner multimediafiler

Hvis det dukker opp feilmeldinger eller multimediefilene ikke spilles av når du åpner dem på enheten, kan du prøve følgende:

- Frigjør minne ved å overføre filer til en datamaskin eller ved å slette filer på enheten.
- Forsikre deg om at musikkfilen ikke er Digital Rights Management (DRM)-beskyttet. Hvis filen er DRM-beskyttet, må du forsikre deg om at du har korrekt lisens eller nøkkel til å spille av filen.
- Sørg for at filformatene støttes av enheten. Hvis det er et filformat som ikke støttes, for eksempel DivX eller AC3, kan du installere en app som støtter det. Hvis du vil sjekke hvilke filformater enheten din støtter, kan du gå til www.samsung.com.

- Enheten din støtter bilder og videoer som er tatt med enheten. Det kan hende at bilder og videoer som er tatt med andre enheter ikke fungerer korrekt.
- Enheten din støtter multimediafiler som er godkjente av din nettverkstjenesteleverandør eller tjenesteleverandører av tilleggstjenester. Det kan hende at noe innhold som finnes på Internett, slik som ringetoner, videoer, eller bakgrunnsbilder, ikke fungerer korrekt.

En annen Bluetooth-enhet kan ikke lokaliseres

- Forsikre deg om at Bluetooth-funksjonen er aktivert på enheten din.
- Forsikre deg om at Bluetooth-funksjonen er aktivert på den enheten som du vil koble til.
- Forsikre deg om at enheten din og den andre Bluetooth-enheten er innenfor maksimal Bluetooth-rekkevidde (10 m).

Hvis tipsene ovenfor ikke løser problemet, tar du kontakt med et Samsung-servicesenter.

Det blir ikke opprettet en forbindelse når du kobler enheten til en datamaskin

- Kontroller at USB-kabelen som du bruker, er kompatibel med enheten.
- Forsikre deg om at du har korrekt driver installert og oppdatert på datamaskinen din.
- Hvis du bruker Windows XP, må du kontrollere at du har Windows XP Service Pack 3 eller høyere installert på datamaskinen.
- Forsikre deg om at du har Samsung Kies eller Windows Media Player 10 eller høyere installert på datamaskinen.

Enheten din finner ikke din gjeldende posisjon

GPS-signaler kan være hindret på enkelte steder, slik som innendørs. Still inn enheten slik at den bruker Wi-Fi eller et mobilnett for å finne din gjeldende posisjon i disse situasjonene.

Data lagret på enheten er gått tapt

Ta alltid sikkerhetskopier av alle viktig data som er lagret på enheten. Hvis ikke, vil du ikke kunne gjenopprette data hvis de blir ødelagte eller går tapt. Samsung påtar seg ikke ansvar for tap av data som er lagret på enheten.

Det er en liten åpning rundt utsiden av enhetsdekselet

- Denne åpningen er en nødvendig produksjonsfunksjon og mindre risting eller vibrering av deler kan oppstå.
- Over tid kan friksjon mellom deler føre til at denne åpningen utvides litt.

Trenger du hjelp eller har spørsmål, henviser vi til www.samsung.no.

Klikk inn på "SUPPORT"=>"Hjelp og feilsøking" eller søk ved hjelp av modellnummer.

Alternativt kan du ringe vår kundesupport på telefon 815 56 480.

Opphavsrett

Copyright © 2015 Samsung Electronics

Denne bruksanvisningen er beskyttet av internasjonale lover om opphavsrett.

Ingen deler av denne bruksanvisningen kan gjengis, distribueres, oversettes eller overføres i noen form eller på noen måter, elektronisk eller manuelt, inkludert kopiering, opptak eller lagring i informasjonslagrings- og gjenopprettingssystemer, uten skriftlig forhåndsgodkjennelse fra Samsung Electronics.

Varemerker

- SAMSUNG og SAMSUNG-logoen er registrerte varemerker som tilhører Samsung Electronics.
- Bluetooth® er et registrert varemerke som tilhører Bluetooth SIG, Inc. over hele verden.
- Wi-Fi®, Wi-Fi Protected Setup™, Wi-Fi Direct™, Wi-Fi CERTIFIED™ og Wi-Fi-logoen er registrerte varemerker for Wi-Fi Alliance.
- Alle andre varemerker og opphavsrettigheter tilhører sine respektive eiere.