

SAMSUNG

SM-G388F

Brugervejledning

Indhold

Læs dette først

Kom godt i gang

- 7 Pakkens indhold
- 8 Enhedens udseende
- 10 Bruge SIM- eller USIM-kortet og batteriet
- 15 Bruge et hukommelseskort
- 17 Påsætte en håndstrop
- 18 Tænde og slukke for enheden
- 18 Låse og oplåse skærmen

Grundlæggende brug

- 19 Bruge touchskærmen
- 22 Startskærmlayout
- 26 Informationspanel
- 28 Åbne apps
- 28 Installere eller afinstallere apps
- 30 Angive tekst
- 31 Skærbillede
- 32 Mine filer
- 32 Ultrastrømbesparende tilstand
- 33 Øge touchskærmens følsomhed

Netværksforbindelse

- 34 Mobile data
- 34 Wi-Fi
- 35 Internetdeling og Mobilt hotspot

Tilpasning

- 37 Administrere startskærm og skærmen apps
- 39 Angive baggrund og ringetoner
- 40 Skifte skærmlåsemetode
- 40 Overføre data fra din forrige enhed
- 42 Oprette konti

Telefon

- 43 Foretage opkald
- 44 Modtage opkald
- 45 Valgmuligheder under opkald

Kontakter

- 46 Tilføje kontakter
- 47 Søge efter kontakter

Beskeder og e-mail

- 48 Beskeder
- 49 E-mail

Kamera

- 52 Grundlæggende optagelse
- 53 Optagelsestilstande
- 55 Kameraindstillinger

Galleri

- 57 Se indhold på enheden

Nyttige apps og funktioner

- 58 S Planner
- 59 Internet
- 60 Video
- 61 Ur
- 62 Lommereg.
- 62 Notat
- 63 Diktafon
- 64 Radio
- 65 Google-apps

Forbinde til andre enheder

- 68 Bluetooth
- 70 Wi-Fi Direct
- 72 NFC
- 74 Mobiludskrivning

Enheds- og dataadministrator

- 75 Opdatere enheden
- 76 Overføre filer mellem enheden og en computer
- 77 Sikkerhedskopiere og gendanne data
- 77 Foretage nulstilling af data

Indstillinger

- 78 Om Indstillinger
- 78 Forbindelser
- 82 Enhed
- 84 Personlig
- 86 System

Fejlsøgning

Læs dette først

Du bør læse vejledningen, før du tager enheden i brug, for at opnå en sikker og korrekt brug.

- Beskrivelserne er baseret på enhedens standardindstillinger.
- Noget indhold kan variere i forhold til din enhed, afhængigt af det geografiske område, tjenesteudbyderen eller enhedens software.
- Indhold (af høj kvalitet), der kræver et højt CPU- og RAM-forbrug, vil påvirke enhedens generelle ydelse. Apps, der er relaterede til indholdet, fungerer muligvis ikke korrekt, afhængigt af enhedens specifikationer og det miljø, den anvendes i.
- Samsung er ikke ansvarlig for ydelsesproblemer, der skyldes apps fra andre udbydere end Samsung.
- Samsung er ikke ansvarlig for ydelsesproblemer eller inkompatibilitet, der skyldes redigerede indstillinger i registreringsdatabasen eller modificeret operativsystemsoftware. Hvis du forsøger at tilpasse operativsystemet, kan det medføre, at din enhed eller dine apps ikke fungerer korrekt.
- Software, lydkilder, baggrunde, billeder og andet medieindhold på denne enhed er leveret med licens til begrænset brug. Det er en overtrædelse af lovene om ophavsret at kopiere eller bruge disse materialer til erhvervsmæssige eller andre formål. Brugerne er fuldt ud ansvarlige for ulovlig brug af medier.
- Der kan påløbe ekstra gebyrer for datatjenester, som f.eks. beskeder, upload og download, automatisk synkronisering eller placeringstjenester, afhængigt af dit dataabonnement. Til store dataoverførsler anbefales det at bruge Wi-Fi-funktionen.
- Standardapps, der følger med enheden, er underlagt opdateringer, og understøttelsen af disse kan ophøre uden forudgående varsel. Hvis du har spørgsmål om en app, der leveres med enheden, kan du kontakte et af Samsungs servicecentre. Kontakt tjenesteudbyderen angående brugerinstallerede apps.
- Ændring af enhedens operativsystem eller installation af software fra uofficielle kilder kan medføre, at enheden ikke fungerer korrekt samt beskadigelse eller tab af data. Disse handlinger er overtrædelser af din Samsung-licensaftale og vil ugyldiggøre din garanti.

Bevarelse af vand- og støvafvisning

Enheden kan blive beskadiget, hvis der trænger vand eller støv ind i enheden. Følg disse tip nøje for at undgå beskadigelse af enheden og for at opretholde enhedens modstandsevne over for vand og støv.

- Undgå at enheden nedsænkes i vand, der er dybere end 1 m, i mere end 30 minutter.
- Kontroller, at bagdækslet er lukket tæt. I modsat fald yder det måske ikke beskyttelse mod vand og støv.
- Undgå at nedsænke enheden i vand i længere tid ad gangen.
- Undgå at udsætte enheden for **vand ved højt tryk**, såsom vand, der løber fra en vandhane, havbølger eller et vandfald.
- Åbn ikke enhedens dæksel, når enheden er i vand eller på meget fugtige steder, f.eks. svømmebassiner eller baderum.
- Åbn ikke bagdækslet med våde hænder, eller mens enheden er våd.
- **Gummipakningen på bagdækslet** er en vigtig komponent på enheden. Vær forsigtig, når du åbner og lukker bagdækslet, så du undgår at beskadige gummipakningen. Kontroller desuden, at gummipakningen ikke er snavset, f.eks. af sand eller støv, for at undgå beskadigelse af enheden.
- Hvis enheden bliver udsat for ferskvand, skal den tørres grundigt med en ren, blød klud. Hvis enheden bliver udsat for andre væsker end ferskvand, skal den straks renses med ferskvand og tørres grundigt med en ren, tør klud. Hvis enheden ikke renses med ferskvand og tørres som anvist, risikerer enheden at få problemer med funktionaliteten eller udseendet.
- Bagdækslet kan blive løsnet, hvis enheden tabes på gulvet eller udsættes for stød. Kontroller, at hele dækslet er korrekt justeret og tæt lukket.
- Hvis enheden har været nedsænket i vand, eller mikrofonen eller højttaleren er våde, er det muligvis ikke muligt at høre lyden klart under et opkald. Sørg for, at mikrofonen eller højttaleren er rene og tørre, og aftør med en tør klud.

- Enhedens vandtætte design medfører, at den vibrerer en smule under bestemte forhold. Vibrationer, der forekommer under sådanne forhold, f.eks. når lydstyrkeniveauet er højt, er normale og har ingen indflydelse på enhedens ydeevne.
- Touchskærmen og andre funktioner fungerer muligvis ikke korrekt, **hvis enheden bruges i vand eller andre former for væsker.**
- Din enhed er blevet testet i et kontrolleret miljø og er certificeret til at være vand- og støvtæt under visse forhold (opfylder kravene til klassifikation IP67 som beskrevet i den internationale standard IEC 60529 - Kapslingsgraden for elektrisk udstyr [IP-kode]; testforhold: 15-35 °C, 86-106 kPa, 1 meter, i 30 minutter). Til trods for denne klassifikation er enheden ikke uimodtagelig for vandskade under alle forhold.

Vejledningens ikoner



Advarsel: Situationer, hvor der er risiko for, at du eller andre kommer til skade



Forsigtig: Situationer, hvor der er risiko for, at enheden eller andet udstyr beskadiges



Bemærk: Bemærkninger, tips eller yderligere oplysninger

Kom godt i gang

Pakkens indhold

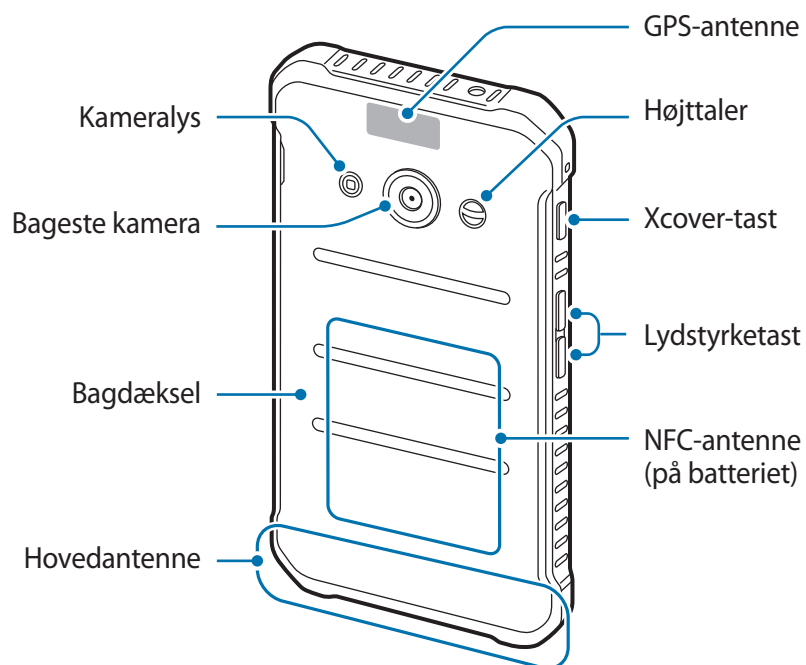
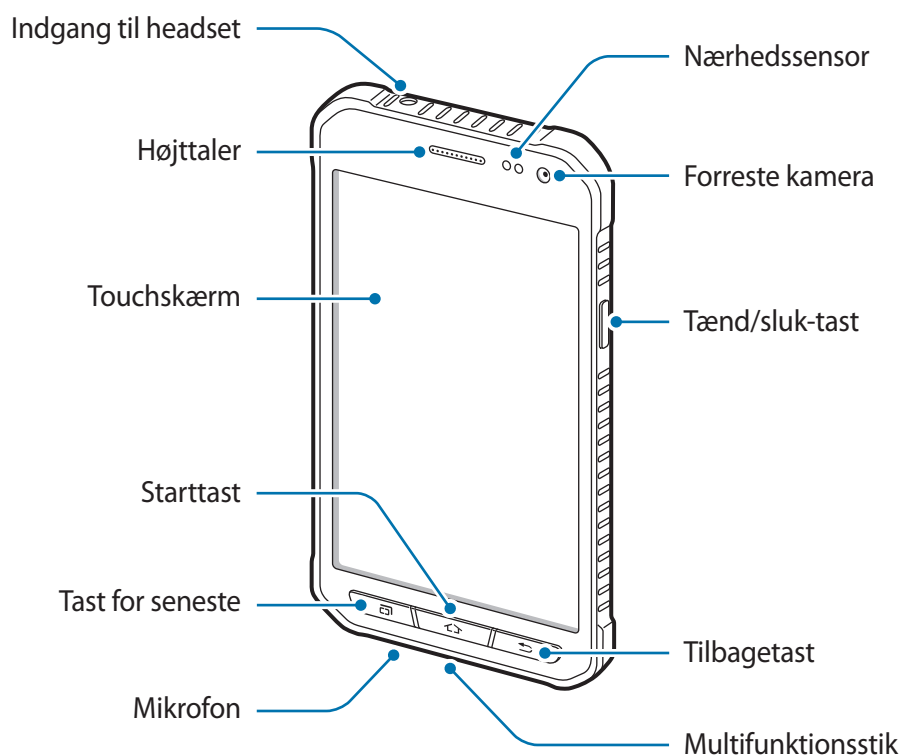
Kontroller, at følgende dele er i æsken:

- Enhed
- Batteri
- Hurtigstart



- De dele, der følger med enheden, og eventuelt tilbehør kan variere afhængigt af dit geografiske område eller din tjenesteudbyder.
- De medfølgende dele er kun beregnet til brug sammen med denne enhed og er muligvis ikke kompatible med andre enheder.
- Udseende og specifikationer kan ændres uden forudgående varsel.
- Du kan købe mere tilbehør hos din lokale Samsung-forhandler. Du skal sikre dig, at det er kompatibelt med enheden, inden du køber det.
- Visse typer tilbehør, såsom dockingenheder, har muligvis ikke den samme certificering vedr. vand- og støvafvisning.
- Brug kun tilbehør, der er godkendt af Samsung. Brug af tilbehør, der ikke er godkendt, kan medføre ydelsesproblemer og funktionsfejl der ikke dækkes af garantien.
- Tilgængeligheden af alt tilbehør kan variere og afhænger udelukkende af producentens ændringer. Besøg Samsungs websted, hvis du vil have flere oplysninger om tilgængeligt tilbehør.







Enhedens udseende





- Dæk ikke antenneområdet med dine hænder eller andre genstande. Dette kan medføre tilslutningsproblemer eller tømme batteriet.
- Det anbefales at bruge en skærmbeskytter, der er godkendt af Samsung. Ikke-godkendte skærmbeskyttere kan medføre funktionsfejl på sensorerne.

Taster

Tast	Funktion
 Tænd/sluk	<ul style="list-style-type: none"> • Tryk og hold for at tænde eller slukke enheden. • Tryk for at aktivere eller låse skærmen.
 Seneste	<ul style="list-style-type: none"> • Tryk for at åbne listen over de seneste apps. • Tryk og hold for at få adgang til yderligere indstillinger for den aktuelle skærm.
 Startskærm	<ul style="list-style-type: none"> • Tryk for at aktivere skærmen, mens den er låst. • Tryk for at gå tilbage til startskærmen. • Tryk og hold for at starte Google.
 Tilbage	<ul style="list-style-type: none"> • Tryk for at gå tilbage til den forrige skærm.
 Xcover	<ul style="list-style-type: none"> • Tryk eller tryk og hold for at starte forudindstillede apps. • Tryk for at tage et billede i kameratilstand.
 Lydstyrke	<ul style="list-style-type: none"> • Tryk for at justere enhedens lydstyrke.

Bruge SIM- eller USIM-kortet og batteriet

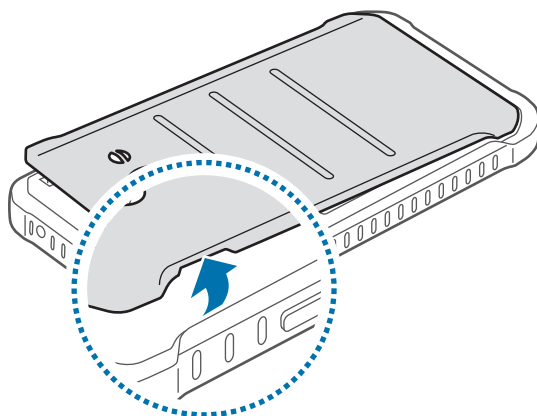
Isætte SIM- eller USIM-kortet og batteriet

Isæt SIM- eller USIM-kortet, som du har modtaget fra teleudbyderen, og det medfølgende batteri.



- Der kan kun bruges microSIM-kort i denne enhed.
- Afhængigt af tjenesteudbyderen er visse LTE-tjenester muligvis ikke tilgængelige. Yderligere oplysninger om tilgængelige tjenester fås ved henvendelse til din tjenesteudbyder.

1 Fjern bagdækslet.

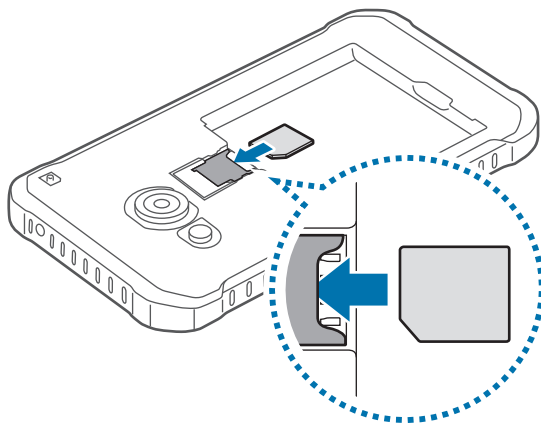


Vær forsigtig, så du ikke beskadiger dine negle, når du fjerner bagdækslet.



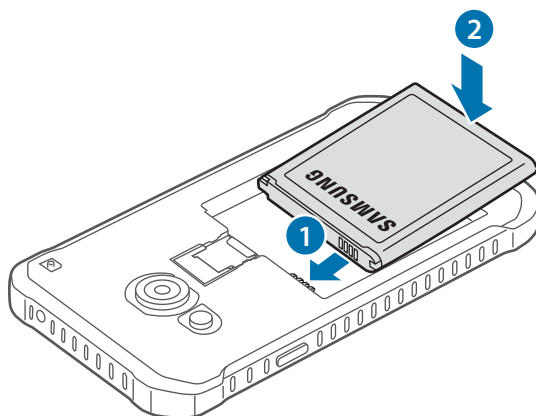
Undgå at bøje eller dreje bagdækslet unødigt. Hvis du gør det, kan du beskadige dækslet.

2 Isæt SIM- eller USIM-kortet med de gulfarvede kontakter vendende nedad.

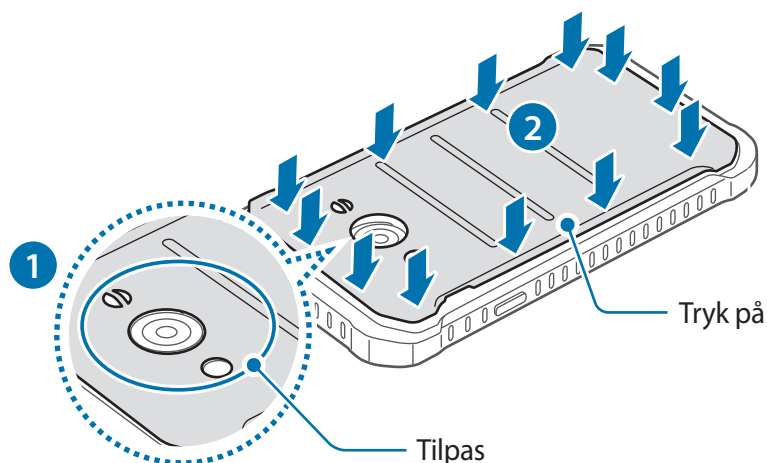


- Sæt ikke et hukommelseskort i porten til SIM-kortet. Hvis et hukommelseskort sætter sig fast i porten til SIM-kortet, skal du aflevere enheden i et af Samsungs servicecentre for at få fjernet hukommelseskortet.
- Vær forsigtig med ikke at miste eller lade andre bruge SIM- eller USIM-kortet. Samsung er ikke ansvarlig for nogen skader eller ulemper, der forårsages af mistede eller stjålne kort.

3 Isæt batteriet, så batteriets guldkontakter passer med kontakterne på enheden.



4 Sæt bagdækslet på plads igen.

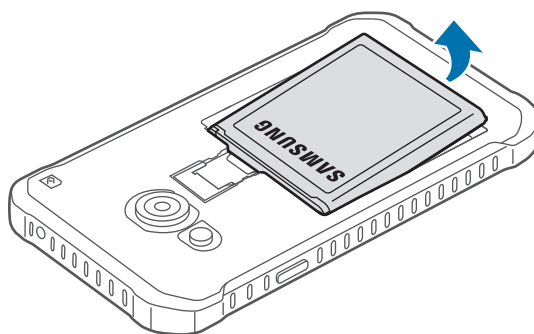


- Kontroller, at bagdækslet er lukket tæt.
- Brug kun bagdæksler og tilbehør, der er godkendt af Samsung, sammen med enheden.

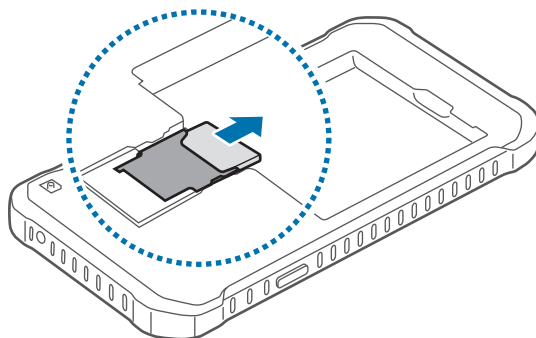
Fjerne SIM- eller USIM-kortet og batteriet

1 Fjern bagdækslet.

2 Træk batteriet ud.



3 Træk SIM- eller USIM-kortet ud.



Oplade batteriet

Oplad batteriet med opladeren, før du bruger det for første gang. Du kan også oplade batteriet ved hjælp af en computer ved tilslutning med USB-kablet.

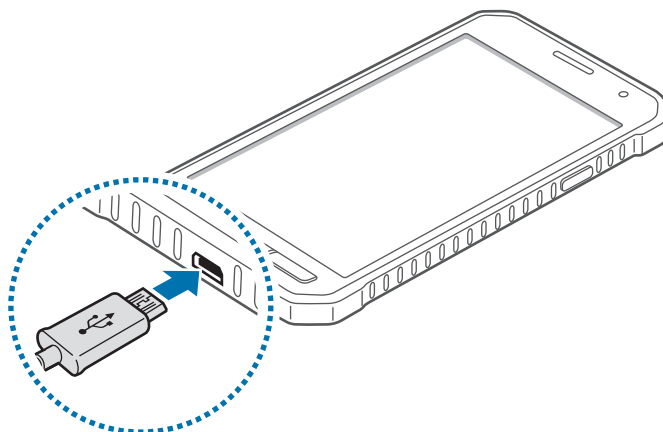


Brug kun opladere, batterier og kabler, som er godkendte af Samsung. Ikke-godkendte opladere eller kabler kan få batteriet til at eksplodere eller beskadige enheden.



- Når batteriet er ved at løbe tør for strøm, er batteriikonet tomt.
- Hvis batteriet er totalt afladet, kan du ikke tænde enheden, selv om opladeren er tilsluttet. Lad det tømte batteri lade op et par minutter, før du tænder for enheden.
- Hvis du kører flere apps samtidigt eller bruger netværksapps eller apps, der skal have forbindelse til en anden enhed, aflades batteriet hurtigt. Du bør altid lade batteriet helt op, før du bruger disse apps for at undgå, at forbindelsen til netværket afbrydes, eller at batteriet løber tør under en dataoverførsel.

Slut USB-kablet til USB-strømadapteren, og sæt derefter enden af USB-kablet ind i multifunktionsstikket.



Enheden kan blive alvorligt beskadiget, hvis opladeren tilsluttes forkert. Skader, som skyldes forkert brug, dækkes ikke af garantien.



- Du kan bruge enheden, mens den oplader, men det kan tage længere tid at lade batteriet helt op.
- Hvis strømforsyningen til enheden er ustabil under opladning, fungerer touchskærmen muligvis ikke. Hvis dette sker, skal du tage opladeren ud af enheden.
- Enheden kan blive varm under opladningen. Dette er normalt og bør ikke påvirke enhedens levetid eller ydelse. Hvis batteriet bliver varmere end normalt, kan opladeren stoppe opladningen.
- Hvis enheden ikke oplader korrekt, bør du indlevere enheden og opladeren til et af Samsungs servicecentre.

Kobl enheden fra opladeren, når den er fuldt opladet. Tag først opladeren ud af enheden og derefter ud af stikkontakten.



Du må ikke fjerne batteriet, før du har frakoblet opladeren. Dette kan beskadige enheden.



Kobl opladeren fra, når den ikke er i brug, for at spare strøm. Da opladeren ikke har en tænd/sluk-kontakt, skal du tage opladeren ud af stikkontakten, når opladeren ikke er i brug, for at undgå strømspild. Opladeren skal placeres tæt på stikkontakten og være lettilgængelig under opladning.

Reducere batteriforbruget

Din enhed indeholder valgmuligheder, der hjælper dig med at spare på batteriet. Ved at tilpasse disse muligheder og deaktivere funktioner i baggrunden, kan du anvende enheden igennem længere tid mellem opladninger:

- Når du ikke bruger enheden, kan du skifte til sovetilstand ved at trykke på tænd/sluk-tasten.
- Luk unødvendige apps ved brug af joblisten.
- Deaktiver Bluetooth-funktionen.
- Deaktiver Wi-Fi-funktionen.
- Deaktiver automatisk synkronisering af apps.
- Nedsæt tiden for baggrundsbelysning.
- Nedsæt skærmens lysstyrke.

Bruge et hukommelseskort

Isætte et hukommelseskort

Enheden kan bruge hukommelseskort med en kapacitet på op til 128 GB. Nogle typer hukommelseskort og kort fra visse producenter er muligvis ikke kompatible med enheden.

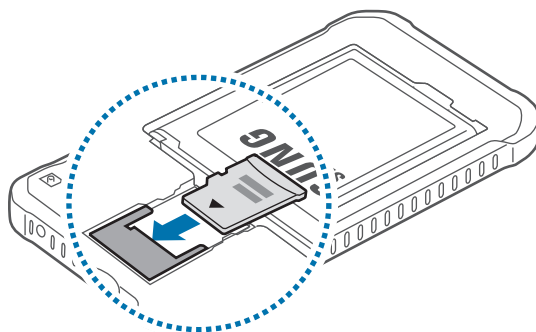


- Visse hukommelseskort er muligvis ikke fuldt ud kompatible med enheden. Brug af et ikke-kompatibelt kort kan beskadige enheden eller hukommelseskortet eller ødelægge data, der er gemt på kortet.
- Vær opmærksom på, at du isætter hukommelseskortet med den rigtige side opad.




- Enheden understøtter filsystemerne FAT og exFAT for hukommelseskort. Hvis du isætter et kort, der er formateret med et andet filsystem, bliver du bedt om at omformatere hukommelseskortet.
- Hyppig skrivning og sletning af data reducerer hukommelseskortets levetid.
- Når du sætter et hukommelseskort i enheden, vises hukommelseskortets filmappe i mappen **Mine filer** → **SD-kort**.

- 1 Fjern bagdækslet.
- 2 Isæt et hukommelseskort med de guldfarvede kontaktflader vendende nedad.



- 3 Sæt bagdækslet på plads igen.

Fjerne hukommelseskortet

Før du fjerner hukommelseskortet, skal du deaktivere det, så det kan fjernes sikkert. På startskærmen trykkes på  → **Indstillinger** → **Lagring** → **Deaktiver SD-kort**.

- 1 Fjern bagdækslet.
- 2 Tag hukommelseskortet ud.
- 3 Sæt bagdækslet på plads igen.



Fjern ikke hukommelseskortet, mens enheden overfører eller indlæser data. Hvis du gør dette, kan du beskadige eller miste data på hukommelseskortet eller enheden. Samsung er ikke ansvarlig for tab, der forårsages af misbrug af beskadigede hukommelseskort, herunder tab af data.

Formatere hukommelseskortet

Et hukommelseskort, der er formateret på en computer, er muligvis ikke kompatibelt med enheden. Formater hukommelseskortet på enheden.

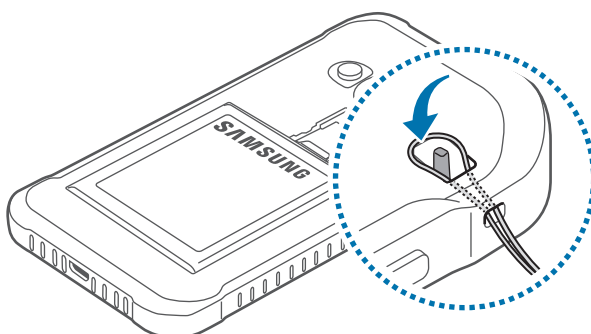
På startskærmen trykkes på  → **Indstillinger** → **Lagring** → **Formatér SD-kort** → **FORMATÉR SD-KORT** → **SLET ALT**.



Før du formaterer hukommelseskortet, skal du huske at lave sikkerhedskopier af alle vigtige data, der er gemt på enheden. Producentens garanti dækker ikke tab af data, der skyldes brugerhandlinger.

Påsatte en håndstrop

- 1 Fjern bagdækslet.
- 2 Skub håndstroppen gennem porten, og hæng den på den lille fremstående del.



- 3 Sæt bagdækslet på plads igen.

Tænde og slukke for enheden

Tryk og hold på tænd/sluk-tasten i nogle få sekunder for at tænde enheden.

Første gang, du tænder enheden, eller efter at du har udført en datanulstilling, skal du opsætte den ved at følge vejledningen på skærmen.

Du kan slukke enheden ved at trykke og holde på tænd/sluk-tasten og herefter trykke på **Sluk**.

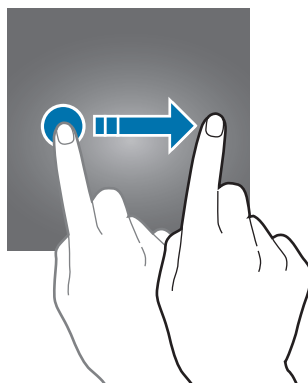


Overhold alle skilte og anvisninger fra autoriseret personale, når du færdes i områder, hvor brug af trådløse enheder er forbudt, som f.eks. om bord på fly eller på hospitaler.

Låse og oplåse skærmen

Når du trykker på tænd/sluk-tasten, slukkes og låses skærmen. Skærmen slukkes og låses også automatisk, hvis enheden ikke har været i brug i en bestemt periode.

For at låse skærmen op skal du trykke på tænd/sluk-tasten eller på starttasten og stryge i en vilkårlig retning.



Du kan ændre oplåsningskoden for at låse skærmen op. Se [Skifte skærmlåsemetode](#) for flere oplysninger.

Grundlæggende brug

Bruge touchskærmen



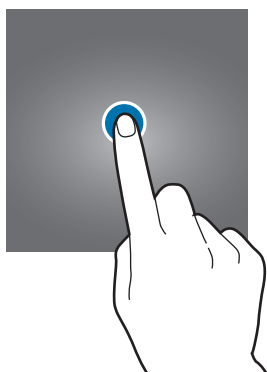
- Lad ikke touchskærmen komme i kontakt med andre elektriske enheder. Elektrostatisk udladning kan medføre fejl på touchskærmen.
- For at undgå beskadigelse af touchskærmen må du ikke trykke på den med skarpe genstande eller udøve et for stort tryk på den med dine fingerspidser.



- Enheden vil muligvis ikke genkende berøringsinput, der foretages tæt på skærmens kanter, da de er uden for området for berøringsinput.
- Hvis du ikke bruger touchskærmen igennem en længere periode, kan det resultere i skærmindbrænding eller spøgelsesbilleder. Sluk touchskærmen, når du ikke bruger enheden.
- Det anbefales at bruge fingrene, når du benytter touchskærmen.

Trykke

Du kan åbne en app, vælge et menupunkt, trykke på en knap på skærmen eller indtaste et tegn på tastaturet på skærmen ved at trykke på det med fingeren.



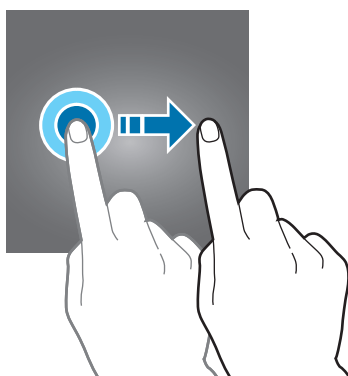
Trykke og holde

Tryk og hold på et element på skærmen i mere end 2 sekunder for at få adgang til de tilgængelige valg.



Trække

Du kan flytte et element ved at trykke og holde på det og herefter trække det til den ønskede position.



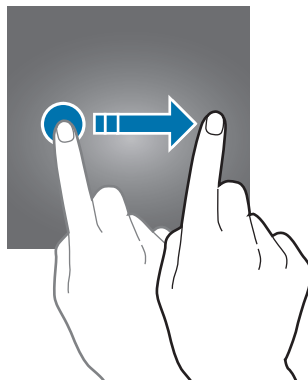
Dobbeltrykke

Dobbeltryk på en webside eller et billede for at zoome ind. Dobbeltryk igen for at vende tilbage.



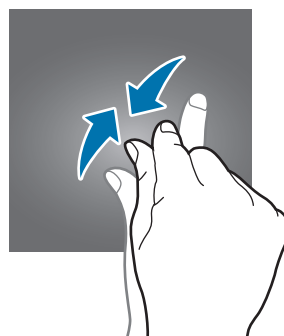
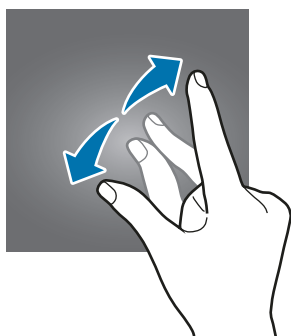
Stryge

Stryg til højre eller venstre på startskærmen eller på skærmen apps for at få vist andre paneler. Stryg op eller ned for at rulle gennem en webside eller en liste over elementer, såsom en kontaktliste.



Spredte og knibe

Spred to fingre fra hinanden på en webside, et kort eller et billede for at zoome ind. Knib fingrene sammen for at zoome ud.



Startskærmlayout

Startskærm

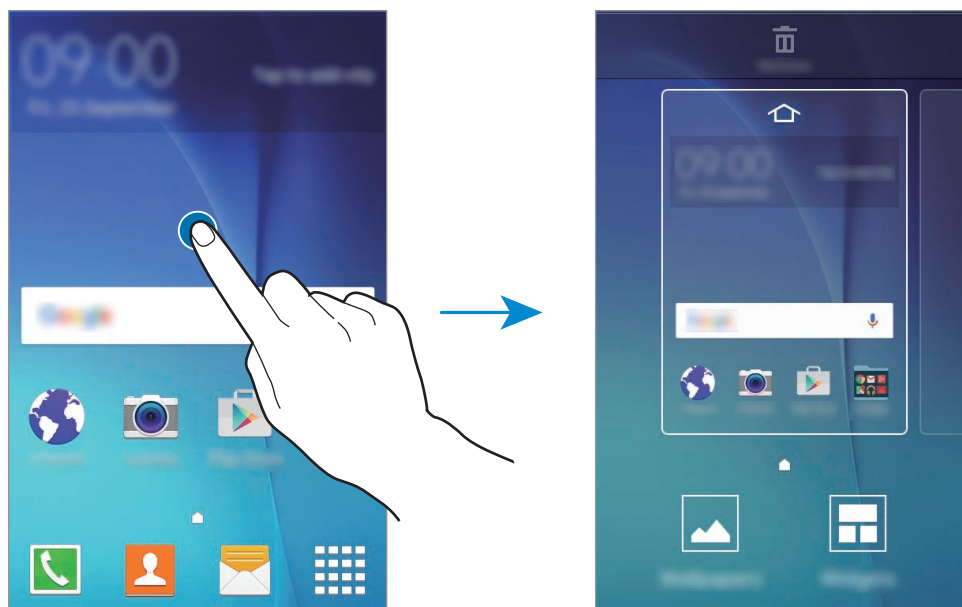
Startskærmen er udgangspunktet, hvorfra du kan få adgang til alle enhedens funktioner. Her vises widgets, genveje til apps og andet. Widgets er små apps, der starter bestemte appfunktioner for at give oplysninger og praktisk adgang på din startskærm.

Hvis du vil se andre paneler, skal du rulle til venstre eller højre eller trykke på en skærmindikator nederst på skærmen. Se [Administrere startskærmen](#) for at tilpasse startskærmen.




Indstillinger for startskærm

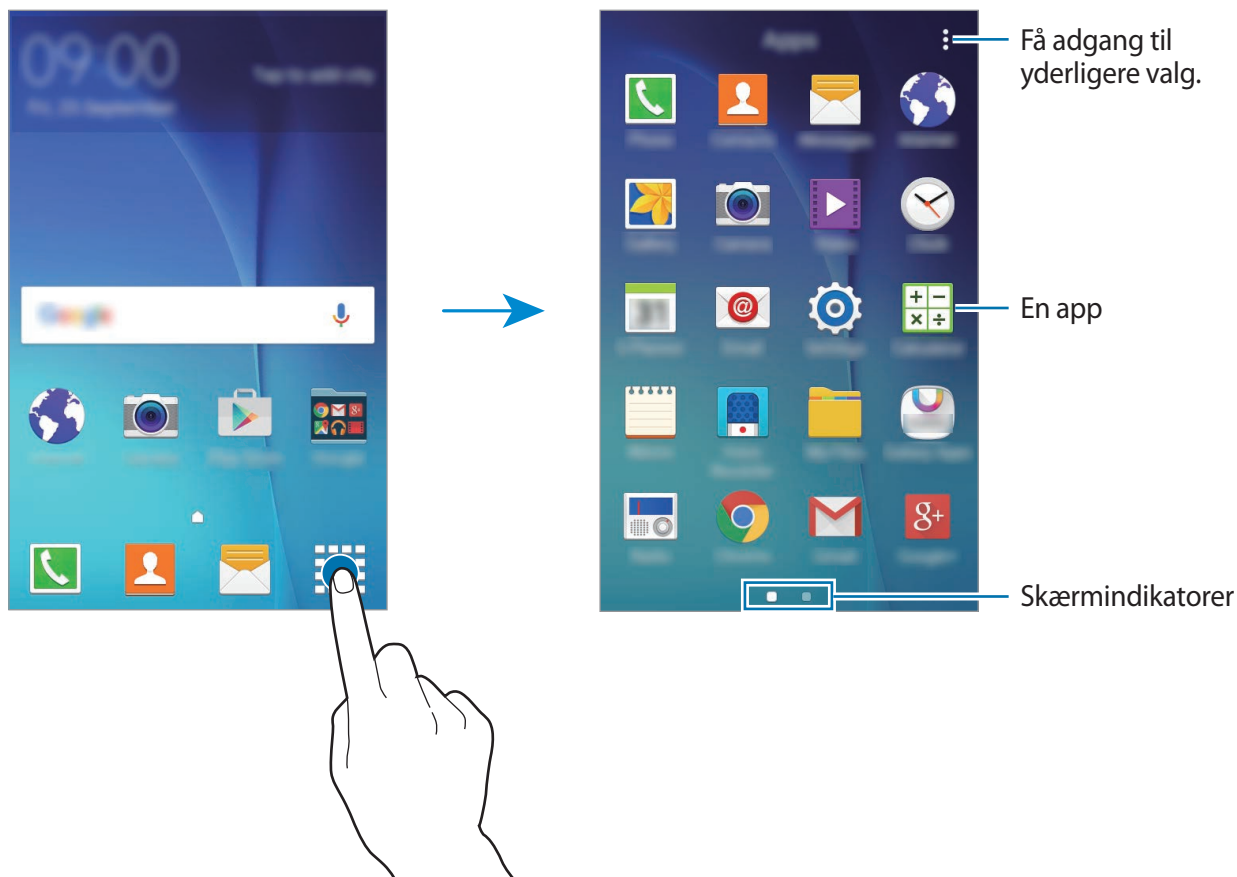
Tryk og hold på et tomt område på startskærmen, eller knib fingrene sammen på skærmen for at få adgang til de tilgængelige indstillinger.



Skærmen apps

Skærmen apps viser ikoner for alle apps, herunder nyinstallerede apps.

På startskærmen trykkes på  for at åbne skærmen apps. Hvis du vil se andre paneler, skal du rulle til venstre eller højre eller vælge en skærmindikator nederst på skærmen. Se [Administrere skærmen apps](#) for at tilpasse skærmen apps.



Indikatorikoner

Indikatorikoner vises på statusbjælken øverst på skærmen. Tabellen nedenfor indeholder de mest almindelige ikoner.



Statusbjælken vises muligvis ikke øverst på skærmen i nogle apps. Træk ned fra skærmens overkant for at få vist statusbjælken.

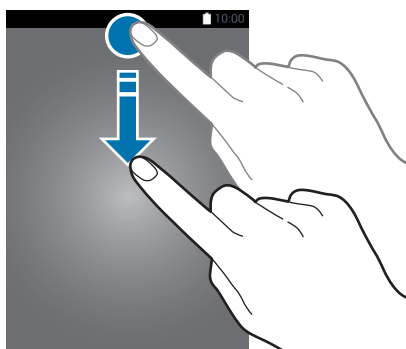
Ikon	Betydning
	Intet signal
	Signalstyrke
	Roaming (uden for eget dækningsområde)
	Forbundet til GPRS-netværk
	Forbundet til EDGE-netværk
	Forbundet til UMTS-netværk
	Forbundet til HSDPA-netværk
	Forbundet til HSPA+-netværk
	Forbundet til LTE-netværk
	Forbundet til Wi-Fi
	Bluetooth-funktion aktiveret
	GPS aktiveret
	Igangværende opkald
	Ubesvaret opkald
	Ny sms eller mms
	Alarm aktiveret
	Lydløs tilstand aktiveret
	Vibration aktiveret
	Flytilstand aktiveret
	Der opstod en fejl, eller du skal være forsigtig
	Batteriniveau

Informationspanel

Bruge informationspanelet

Når du modtager nye informationer, som f.eks. beskeder eller ubesvarede opkald, vises indikatorikoner på statusbjælken. Hvis du vil se flere oplysninger om ikonerne, skal du åbne informationspanelet og se detaljerne.

Træk statusbjælken nedad for at åbne informationspanelet. Træk bjælken fra bunden af skærmen opad for at lukke informationspanelet.



Du kan bruge følgende funktioner på informationspanelet.

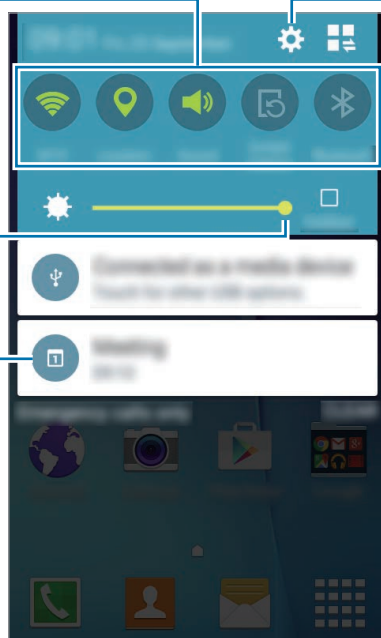
Aktiver eller deaktiver valgmuligheder. Tryk og hold på en knap for at se mere detaljerede indstillinger.

Start Indstillinger.

Juster lysstyrken.

Tryk på en meddelelse, og udfør forskellige handlinger.

Slet alle meddelelser.



Omarrangering af hurtigindstillingsknapper

For at omarrangere knapperne til hurtige indstillinger på informationspanelet skal du åbne skærmen apps og trykke på **Indstillinger** → **Skærm** → **Informationspanel**. Tryk og hold på et element, og træk det derefter til en ny placering.

Bruge knapper til hurtigindstillinger

Du kan aktivere eller deaktivere visse funktioner i informationspanelet. Tryk på følgende indstillinger for at aktivere eller deaktivere dem. Du kan få vist flere detaljerede indstillinger, hvis du trykker og holder på en knap.

- **Wi-Fi:** Se [Wi-Fi](#) for at få flere oplysninger.
- **Placer.:** Se [Placering](#) for at få flere oplysninger.
- **Lyd/Vibration/Lydløs:** Vælg en lydtilstand.
- **Skærmrotation:** Tillad eller forhindr grænsefladen i at rotere, når du drejer enheden.



Ikke alle apps giver mulighed for skærmrotation.


- **Bluetooth:** Se [Bluetooth](#) for at få flere oplysninger.
- **Mobile data:** Se [Databrug](#) eller [Mobile netværk](#) for flere oplysninger.
- **U.strømbespar.:** Se [Ultrastrømbesparende tilstand](#) for at få flere oplysninger.
- **Mobilt hotspot:** Se [Internetdeling og Mobilt hotspot](#) for flere oplysninger.
- **NFC:** Se [NFC](#) for at få flere oplysninger.
- **Synk:** Når du aktiverer denne funktion, synkroniserer enheden automatisk apps, f.eks. kalender eller e-mail.
- **Flytilstand:** Se [Flytilstand](#) for at få flere oplysninger.
- **Berør.følsomhed:** Se [Øge touchskærmens følsomhed](#) for at få flere oplysninger.

Åbne apps

Åbn en app ved at vælge et appikon på startskærmen eller skærmen apps.

Tryk på tast for seneste, og vælg et appikon for at åbne listen over de apps, som er blevet brugt for nyligt.

Lukke en app

Tryk på tast for seneste, og træk et appikon til venstre eller højre for at lukke det. For at lukke alle kørende apps skal du trykke på tast for seneste og trykke på .

Installere eller afinstallere apps

Galaxy Apps

Brug denne app til at købe og downloade apps.

På skærmen apps trykkes på **Galaxy Apps**.



Om denne app er tilgængelig, afhænger af dit geografiske område eller din tjenesteudbyder.


Installere apps

Gennemse apps efter kategori, eller tryk på **SØG** for at søge ved hjælp af et søgeord.

Vælg en app for at se oplysninger om den. Tryk på **INSTALLÉR** for at downloade gratis apps.

Hvis du vil købe og downloade apps, der er pålagt gebyrer, skal du trykke på den knap, der viser appens pris.



Hvis du vil ændre indstillingerne for automatisk opdatering, skal du trykke på  → **Indstillinger** → **Opdater apps automatisk** og derefter vælge en indstilling.

Play Butik

Brug denne app til at købe og downloade apps.

På skærmen apps trykkes på **Play Butik**.

Installere apps

Gennemse apps efter kategori, eller tryk på søgefeltet for at søge efter et søgeord.

Vælg en app for at se oplysninger om den. Tryk på **INSTALLER** for at downloade gratis apps.


Hvis du vil købe og downloade apps, der er pålagt gebyrer, skal du trykke på prisen og følge instruktionerne på skærmen.



Hvis du vil ændre indstillingerne for automatisk opdatering, skal du trykke på **≡** → **Indstillinger** → **Opdater apps automatisk** og derefter vælge en indstilling.

Administrere apps

Afinstallere eller deaktivere apps

Hvis du vil deaktivere standardapps, skal du åbne skærmen apps og trykke på **⋮** → **Afinstaller/deaktiver apps**. Ikonet  vises på de apps, som kan deaktiveres. Vælg en app, og tryk på **OK**.

Hvis du vil afinstallere downloadede apps, skal du åbne skærmen apps og trykke på **⋮** → **Downloadede applikationer** → **⋮** → **Afinstallér**. Alternativt kan du trykke på **Indstillinger** → **Applikationsmanager** på skærmen apps, vælge en app og derefter trykke på **AFINSTALLÉR**.

Aktivere apps

På skærmen apps trykkes på **⋮** → **Vis deaktiv. apps**, vælg apps og tryk derefter på **Udført**. Du kan også trykke på **Indstillinger** → **Applikationsmanager** på skærmen apps, rulle til **DEAKTIVERET**, vælge en app og derefter trykke på **AKTIVÉR**.



- Skjule apps: Skjul kun apps på skærmen apps. Du kan fortsætte med at bruge skjulte apps.
- Deaktivere apps: Deaktiver valgte standardapps, der ikke kan afinstalleres på enheden. Du kan ikke bruge deaktiverede apps.
- Afinstallation af apps: Afinstaller downloadede apps.

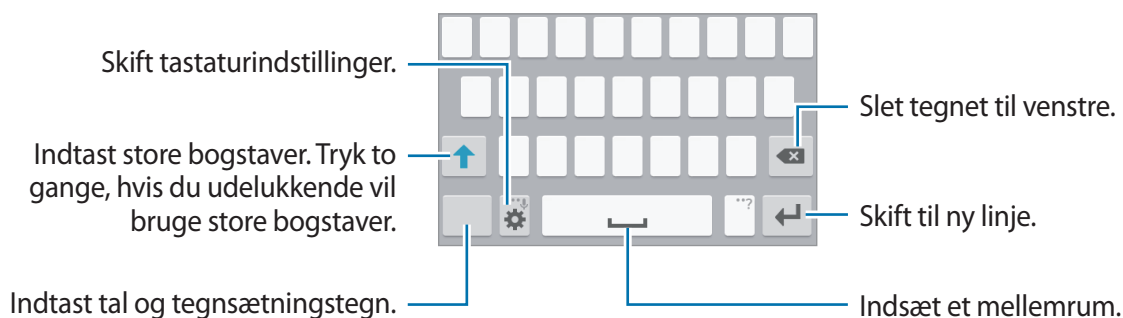
Angive tekst

Tastaturlayout


Der vises automatisk et tastatur, når du indtaster tekst for at sende beskeder, oprette notater osv.



Tekstangivelse understøttes ikke på visse sprog. For at indtaste tekst skal du ændre inputsproget til et af de understøttede sprog.



Skifte inputsprog

Tryk på  → **Vælg inputsprog**, og vælg derefter de sprog, du vil bruge. Hvis du vælger to eller flere sprog, kan du skifte mellem indtastningssprog ved at skyde mellemrumstasten til venstre eller højre.



Skifte tastaturlayoutet

Tryk på , vælg et sprog under **Indtastningssprog**, og vælg derefter det ønskede tastaturlayout.

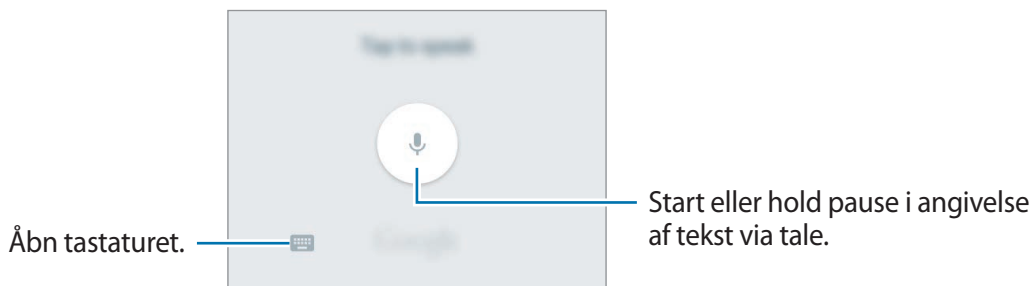




På **3x4-tastatur** har hver tast tre eller fire tegn. Du kan indtaste et tegn ved at trykke på den pågældende tast gentagne gange, indtil det ønskede tegn vises.

Brug af yderligere tastaturfunktioner




Tryk og hold på  for at anvende forskellige funktioner. Der vises muligvis andre ikoner i stedet for , alt efter den seneste funktion, der blev anvendt.

-  : Angiv tekst via tale.



-  : Skift tastaturindstillinger.
-  : Indsæt humørikoner.

Kopiere og indsætte

- 1 Tryk og hold på teksten.
- 2 Træk i  eller  for at vælge den ønskede tekst, eller tryk på **Vælg alle** for at vælge al tekst.
- 3 Tryk på **Kopier** eller **Klip**. Den markerede tekst kopieres til udklipsholderen.
- 4 Placer markøren det sted, hvor teksten skal indsættes, og tryk på  → **Indsæt**.

Skærbillede

Tag et skærbillede, mens du bruger enheden.

Tryk og hold på starttasten og tænd/sluk-tasten samtidigt. Billedet gemmes i mappen **Galleri** → **Screenshots**. Når du har taget et skærbillede, kan du redigere det og dele det med andre.

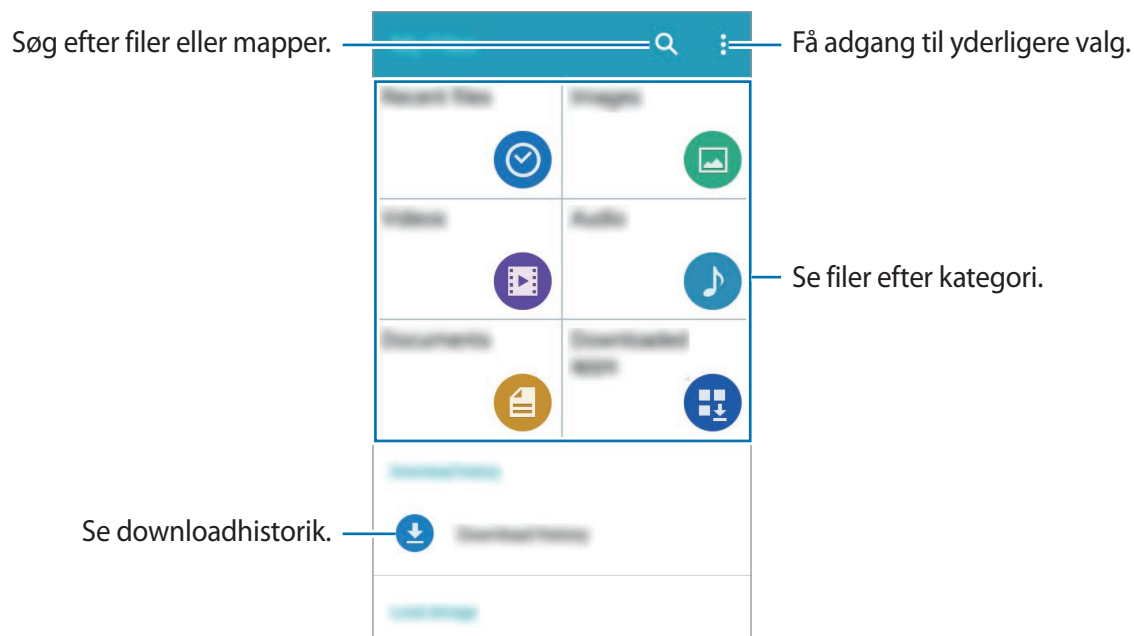


Ikke alle apps giver mulighed for at kopiere skærbilleder.

Mine filer

Brug denne app til at få adgang til forskellige filer, der er gemt på enheden.

På skærmen apps trykkes på **Mine filer**.






Ultrastrømbesparende tilstand

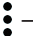
Benyt denne tilstand til at forlænge enhedens batterilevetid. I ultrastrømbesparende tilstand udfører enheden følgende:

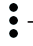
- Begrænser tilgængelige apps til kun at omfatte vigtige og udvalgte apps.
- Deaktiverer den mobile dataforbindelse, når skærmen slukkes.
- Deaktiverer funktionerne Wi-Fi og Bluetooth.

På skærmen apps trykkes på **Indstillinger** → **Ultrastrømbesparende tilstand**, og derefter trykkes på kontakten **Ultrastrømbesparende tilstand** for at aktivere det.

Du kan føje en app til startskærmen ved at trykke på  og vælge en app.

Du kan fjerne en app fra startskærmen ved at trykke på  → **Fjern**, vælge en app med  og derefter trykke på **OK**.

Hvis du vil ændre indstillingerne for ultrastrømbesparende tilstand, f.eks. netværksforbindelse eller lyd, skal du trykke på  → **Indstillinger**.

Du kan deaktivere ultrastrømbesparende tilstand ved at trykke på  → **Deaktivér Ultrastrømbes. tilst.**



Den anslåede maksimale standbytid viser den tid, der er tilbage, før batteriet løber tørt, når enheden ikke er i brug. Standbytid afhænger af dine enhedsindstillinger og driftsforholdene.

Øge touchskærmens følsomhed

Brug denne funktion til at betjene skærmen, når du har handsker på.

På skærmen apps trykkes på **Indstillinger** → **Skærm**, og derefter markeres **Forøg berøringsfølsomhed**.



- Skærmen er mere modtagelig for berøringer med læderhandsker. Berøringer med andre materialer bliver muligvis ikke registreret.
- For at opnå de bedste resultater skal du trykke hårdt, når du har handsker på.

Netværksforbindelse

Mobile data

Forbind enheden til et mobilt netværk for at få adgang til internettet eller dele mediefiler med andre enheder. Se [Databrug](#) for yderligere indstillinger.

På skærmen apps trykkes på **Indstillinger** → **Databrug**, og derefter markeres **Mobile data**.

Wi-Fi

Forbind enheden til et Wi-Fi-netværk for at få adgang til internettet eller dele mediefiler med andre enheder. Se [Wi-Fi](#) for yderligere indstillinger.



Slå Wi-Fi fra, når du ikke bruger forbindelsen, for at spare på batteriet.

- 1 På skærmen apps trykkes på **Indstillinger** → **Wi-Fi**, og derefter trykkes på kontakten **Wi-Fi** for at aktivere det.
- 2 Vælg et netværk fra listen over registrerede Wi-Fi-netværk. Der vises et låseikon ud for netværk, der kræver adgangskode.
- 3 Tryk på **TILSLUT**.



Når enheden først har oprettet forbindelse til et Wi-Fi-netværk, vil enheden igen oprette forbindelse til netværket, hver gang det er tilgængeligt, uden at kræve en adgangskode. For at forhindre, at enheden automatisk opretter forbindelse til netværket, skal du vælge det på listen over netværk og trykke på **GLEM**.

Internetdeling og Mobilt hotspot

Om internetdeling og mobile hotspots



Brug denne funktion til at dele enhedens mobile dataforbindelse med computere og andre enheder, hvis der ikke er nogen internetforbindelse tilgængelig. Forbindelser kan oprettes via Wi-Fi, USB eller Bluetooth.



Du kan blive opkrævet ekstra gebyrer for brug af denne funktion.


Bruge det mobile hotspot

Brug din enhed som et mobilt hotspot til at dele enhedens mobile dataforbindelse med andre enheder.

- 1 På skærmen apps trykkes på **Indstillinger** → **Internetdeling og Mobilt hotspot** → **Mobilt hotspot**.
- 2 Tryk herefter på kontakten **Mobilt hotspot** for at aktivere det.
 - Ikonet  vises på statuslinjen. Andre enheder kan finde din enhed på listen over Wi-Fi-netværk.
 - For at angive en adgangskode for det mobile hotspot skal du trykke på  → **Konfigurer hotspot** og vælge sikkerhedsniveau. Indtast derefter en adgangskode, og tryk på **GEM**.
- 3 På den anden enheds skærm skal du søge efter og vælge din enhed fra listen over Wi-Fi-netværk.
- 4 Brug enhedens mobile dataforbindelse på den tilsluttede enhed for at få adgang til internettet.



Bruge USB-internetdeling

Del enhedens mobile dataforbindelse med andre enheder via et USB-kabel.

- 1 På skærmen apps trykkes på **Indstillinger** → **Internetdeling og Mobilt hotspot**.
- 2 Slut enheden til computeren via USB-kablet.
- 3 Marker **USB-internetdeling**.
Ikonet  vises på statuslinjen, når der er oprettet forbindelse mellem de to enheder.
- 4 Brug enhedens mobile dataforbindelse på computeren.

Bruge Bluetooth-internetdeling

Del enhedens mobile dataforbindelse med andre enheder via Bluetooth. Sørg for, at den computer, du vil oprette forbindelse til, understøtter Bluetooth-funktionen.

- 1 Par din enhed med den anden enhed via Bluetooth. Se [Parre med andre Bluetooth-enheder](#) for flere oplysninger.
- 2 På skærmen apps på din enhed trykkes på **Indstillinger** → **Internetdeling og Mobilt hotspot**.
- 3 Marker **Bluetooth-internetdeling**.
- 4 Åbn skærmen for Bluetooth-indstillinger på den tilsluttede enhed, tryk på  → **Internetadgang**.
Ikonet  vises på statuslinjen, når der er oprettet forbindelse mellem de to enheder.
- 5 Brug enhedens mobile dataforbindelse på den tilsluttede enhed for at få adgang til internettet.



Forbindelsesmetoderne kan variere afhængigt af de forbundne enheder.

Tilpasning

Administrere startskærm og skærmen apps

Administrere startskærmen

Tilføje elementer

Tryk og hold på en app på skærmen apps, og træk den derefter til startskærmen.

Hvis du vil tilføje widgets, skal du åbne startskærmen, trykke og holde på et tomt område, trykke på **Widgets**, trykke og holde på en widget og derefter trække den til startskærmen.

Flytte og fjerne et element

Tryk og hold på et element på startskærmen, og træk det derefter til en ny placering.

Træk elementet til siden af skærmen for at flytte det til et andet panel.

Du kan også flytte apps, der bruges ofte, til genvejsområdet nederst på startskærmen.

Hvis du vil fjerne et element, skal du trykke og holde på elementet. Træk det derefter til **Fjern**, som vises øverst på skærmen.

Oprette en mappe

- 1 Tryk og hold på en app på startskærmen, og træk den derefter til **Opret mappe**, der vises øverst på skærmen.
- 2 Angiv et mappenavn.
- 3 Tryk på **+**, vælg de apps, du vil flytte til mappen, og tryk derefter på **Udført**.

Administrere paneler

Tryk og hold på et tomt område på startskærmen for at tilføje, flytte eller fjerne et panel.

Hvis du vil tilføje et panel, skal du stryge til venstre til det sidste panel og derefter trykke på .

Hvis du vil flytte et panel, skal du trykke og holde på et paneleksempel og derefter trække det til en ny placering.

Hvis du vil fjerne et panel, skal du trykke og holde på et paneleksempel og derefter trække det til **Fjern** øverst på skærmen.

Hvis du vil angive et panel som hovedstartskærm, skal du trykke på .

Administrere skærmen apps


Ændre sorteringsmetoden

På skærmen apps trykkes på  → **Vis som**, og derefter vælges en sorteringsmetode.

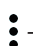
Skjule apps

Skjul apps, som du ikke vil have vist på skærmen apps.

På skærmen apps trykkes på  → **Skjul apps**, vælg apps, og tryk derefter på **Udført**.

Du kan få vist skjulte apps ved at trykke på  → **Vis skjulte apps**, vælge apps, og derefter trykke på **Udført**.

Flytte elementer

På skærmen apps trykkes på  → **Redigér**. Tryk og hold på et element, og træk det til en ny placering.

Træk elementet til siden af skærmen for at flytte det til et andet panel.

Hvis du vil flytte et element til et nyt panel, skal du trække det til **Opret side**, som vises øverst på skærmen.



Om denne funktion er tilgængelig, afhænger af dit geografiske område eller din tjenesteudbyder.

Angive baggrund og ringetoner

Angive en baggrund

Angiv et billede eller foto, der er gemt på enheden, som baggrund for startskærmen eller den låste skærm.

- 1 Tryk og hold på et tomt område på startskærmen, og tryk derefter på **Baggrunde**. Du kan også vælge at trykke på **Indstillinger** → **Skærm** → **Baggrund** på skærmen apps.
- 2 Vælg den skærm, du vil ændre eller anvende en baggrund til.
- 3 Rul til venstre eller højre, og vælg mellem de billeder, der vises nederst på skærmen.
Du kan vælge fotos, der er optaget med enhedens kamera, eller øvrige fotos ved at trykke på **Fra Galleri**.
- 4 Tryk på **VÆLG SOM BAGGRUND** eller **GEM**.

Ændre ringetoner

Skift ringetoner for indgående opkald og meddelelser.

På skærmen apps trykkes på **Indstillinger** → **Lyde og meddelelser**.

For at angive en ringetone for indgående opkald skal du trykke på **Ringetoner**, vælge en ringetone og derefter trykke på **OK**. Hvis du vil bruge en sang, der er gemt i enheden eller på din konto, som ringetone, skal du trykke på **TILFØJ**.

For at angive en ringetone for meddelelser skal du trykke på **Meddelelse**, vælge en ringetone og derefter trykke på **OK**.

Skifte skærmlåsemetode

Du kan ændre, hvordan du låser skærmen for at forhindre andre i at få adgang til dine personlige oplysninger.

På skærmen apps trykkes på **Indstillinger** → **Låseskærm** → **Skærmlås**, og derefter vælges en skærmlåsemetode. Der skal altid indtastes en oplåsningskode for at låse enheden op.



Hvis du glemmer oplåsningskoden, kan du få enheden nulstillet i et af Samsungs servicecentre.

Mønster

Tegn et mønster ved at forbinde mindst fire punkter, og tegn derefter mønsteret igen for at bekræfte det. Angiv en PIN-reservekode til at låse skærmen op, hvis du skulle glemme mønsteret.

PIN-kode

En PIN-kode består kun af cifre. Indtast mindst fire cifre, og indtast PIN-koden igen for at bekræfte.

Adgangskode

En adgangskode består af tegn og cifre. Indtast mindst fire tegn, herunder cifre og symboler, og indtast adgangskoden igen for at bekræfte.

Overføre data fra din forrige enhed

Brug af backupkonti

Du kan overføre backupdata fra din forrige enhed til den nye enhed ved hjælp af din Google-konto. Se [Sikkerhedskopiere og gendanne data](#) for flere oplysninger.

Brug af Samsung Smart Switch

Du kan overføre data fra din forrige enhed til den nye enhed via Smart Switch. Besøg www.samsung.com/smartswitch for at få flere oplysninger.



Samsung Smart Switch understøttes ikke på alle enheder eller computere.

Brug af Smart Switch Mobile

Brug denne app til at overføre data fra din tidligere enhed til din nye enhed. Du kan downloade appen fra **Galaxy Apps** eller **Play Butik**.

- 1 Tryk på **Smart Switch** på din enhed.
- 2 Vælg en indstilling afhængigt af den forrige enhedstype på din enhed, og følg vejledningen på skærmen.
Hvis den forrige enhed er en Android-enhed, skal du kontrollere, at appen Smart Switch Mobile er installeret på enheden. Du kan finde yderligere oplysninger under hjælp.

Brug af Smart Switch med computere

Brug denne funktion til at importere en sikkerhedskopi af dine data (fra den valgte producenters mobilenheder) fra en computer til din enhed. Du kan downloade appen fra www.samsung.com/smartswitch.

- 1 Sikkerhedskopier data fra en tidligere enhed til computeren. Du kan få yderligere oplysninger hos producenten af enheden.
- 2 Start Smart Switch på computeren.
- 3 Slut din aktuelle enhed til computeren med et USB-kabel.
- 4 Klik på producenten af den tidligere enhed på computeren, og følg instruktionerne på skærmen for at overføre data til enheden.

Bruge Samsung Kies

Importer en backupkopi af dine data fra din computer via Samsung Kies for at gendanne data på din enhed. Du kan også sikkerhedskopiere data til computere via Samsung Kies. Se [Forbinde med Samsung Kies](#) for flere oplysninger.

Oprette konti

Tilføje konti

Nogle apps på din enhed kræver en registreret konto. Opret konti for at få mest ud af enheden.

På skærmen apps trykkes på **Indstillinger** → **Konti** → **Tilføj konto**, og derefter vælges en kontotjeneste. Følg derefter anvisningerne på skærmen for at fuldføre kontoopsætningen.

Hvis du vil synkronisere indhold med dine konti, skal du vælge en konto og markere de elementer, du vil synkronisere.



Fjerne konti

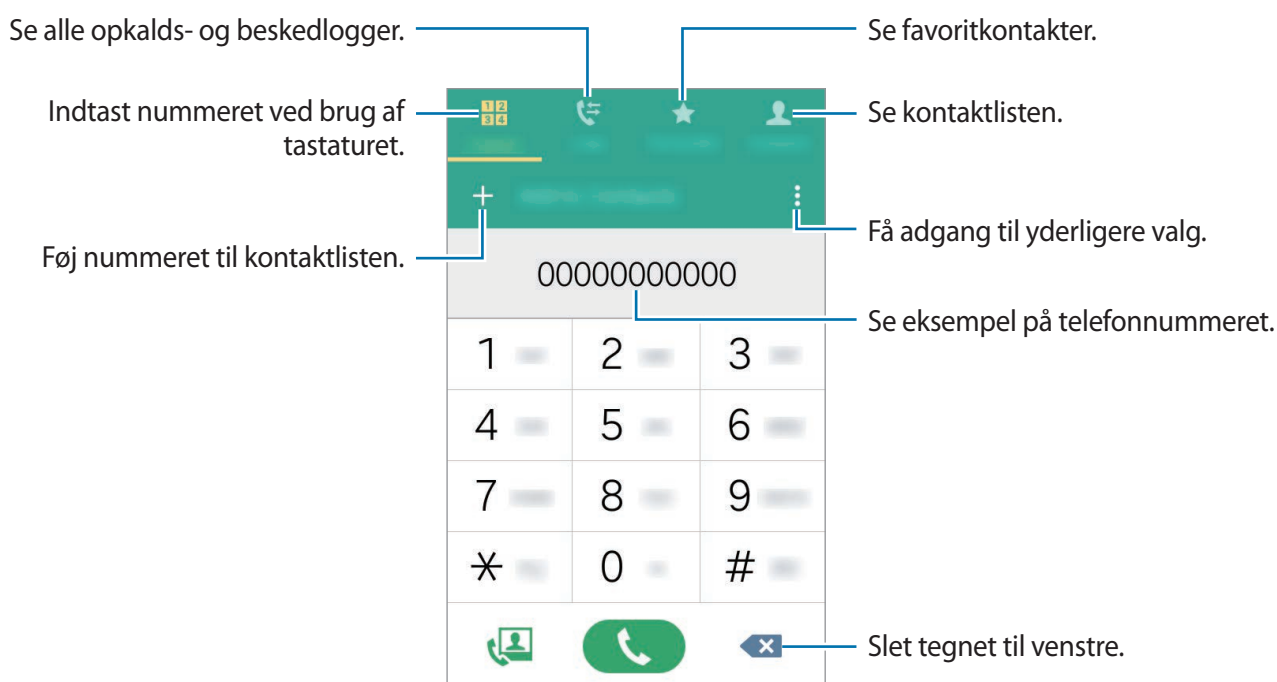
På skærmen apps trykkes på **Indstillinger** → **Konti**, vælg en konto og tryk derefter på **⋮** → **Fjern konto**.

Telefon

Foretage opkald

På skærmen apps trykkes på **Telefon**.

Tryk på **Tastatur**, indtast et telefonnummer, og tryk derefter på  for at foretage et opkald, eller tryk på  for at foretage et videoopkald. Du kan også foretage opkald til telefonnumre, der er anført i **Logger**, **Favoritter** og **Kontakter**.




Foretage opkald fra opkaldslogfiler eller kontaktliste

Tryk på **Logger** eller **Kontakter**, og træk derefter en kontakt eller et telefonnummer til højre for at foretage et opkald.

Foretage et internationalt opkald

Tryk på **Tastatur**.

Tryk og hold på **0**, indtil tegnet + vises. Indtast landekode, områdekode og telefonnummer, og tryk på .

Hvis du vil blokere udgående internationale opkald, skal du trykke på  → **Indstillinger** → **Opkald** → **Flere indstillinger** → **Opkaldsspærring**. Vælg derefter en opkaldstype, og marker **Internationale opkald**.

Modtage opkald



Besvare et opkald

Træk  uden for den store cirkel, når du modtager et opkald.


Afvis et opkald

Træk  uden for den store cirkel, når du modtager et opkald.

For at sende en besked, når du afviser et indgående opkald, skal du trække beskedlinjen opad.

Hvis du vil oprette forskellige afvisningsbeskeder, skal du åbne skærmen apps og trykke på **Telefon** →  → **Indstillinger** → **Opkald** → **Opkaldsafvisning** → **Afvisningsbeskeder** → .

Ubesvarede opkald

Ved ubesvarede opkald vises ikonet  på statuslinjen. Åbn informationspanelet for at få vist listen over ubesvarede opkald. Du kan også trykke på **Telefon** → **Logger** på skærmen apps for at få vist mistede opkald.


Valgmuligheder under opkald

Under et stemmeopkald

Du kan gøre følgende:

- **Tilføj opkald:** Foretag et andet opkald.
- **Tastatur:** Åbn tastaturet.
- **Afslut opkald:** Afslut igangværende opkald.
- **Højttaler:** Aktiver eller deaktiver højttalertelefonen. Når du bruger højttalertelefonen, skal du tale ind i mikrofonen øverst på din enhed og holde enheden væk fra dine ører.
- **Lydløs:** Slå mikrofonen fra, så den anden person ikke kan høre dig.
- **Bluetooth:** Skift til et Bluetooth-headset, hvis det er tilsluttet enheden.

Tryk på  for at se flere indstillinger.

Når du kører apps under et opkald, vises der et pop op-vindue for opkaldsskærmen (). Du kan fortsætte din telefonsamtale, mens du bruger apps.

Skal pop op-vinduet flyttes, skal du trække det til en anden placering.

Du kan slette pop op-vinduet ved at trykke og holde på det og derefter trykke på **OK**.

Tryk på pop op-vinduet for at vende tilbage til opkaldsskærmen.

Under et videoopkald

Tryk på skærmen for at bruge følgende valgmuligheder:

- **Skift:** Skift mellem forreste og bageste kamera.
- **Lydløs:** Slå mikrofonen fra, så den anden person ikke kan høre dig.
- **Afslut opkald:** Afslut igangværende opkald.

Tryk på  for at se flere indstillinger.

Kontakter

Tilføje kontakter




Flytte kontakter fra andre enheder

Du kan flytte kontakter fra andre enheder til din enhed. Se [Overføre data fra din forrige enhed](#) for flere oplysninger.

Oprette kontakter manuelt

1 På skærmen apps trykkes på **Kontakter** → **Kontakter**.

2 Tryk på **+**, og indtast kontaktoplysninger.

-  : Tilføj et billede.
-  /  : Tilføj eller slet et kontaktfelt.

3 Tryk på **GEM**.

Hvis du vil føje et telefonnummer til kontaktlisten fra tastaturet, skal du trykke på **Tastatur**, indtaste nummeret og derefter trykke på **Føj til kontakter**.

Importere og eksportere kontakter

Importer kontakter fra lagertjenester til enheden, eller eksporter kontakter fra enheden til lagertjenester.

På skærmen apps trykkes på **Kontakter** → **Kontakter**.

Tryk på  → **Indstillinger** → **Kontakter** → **Importer/eksporter kontakter**, og vælg derefter en indstilling for import eller eksport.

Søge efter kontakter

På skærmen apps trykkes på **Kontakter** → **Kontakter**.

Brug en af følgende søgemetoder:

- Rul op eller ned på kontaktlisten.
- Tryk på søgefeltet øverst på kontaktlisten, og indtast søgekriterier.

Når en kontakt er markeret, kan du gøre et af følgende:

- ★ : Føj til favoritkontakter.
- 📞 / 📺 : Foretag et stemme- eller videoopkald.
- ✉ : Skriv en besked.
- ✉@ : Skriv en e-mail.

Føje genveje for kontakter til startskærmen

Føj genveje til kontakter, som du ofte kommunikerer med, på startskærmen.

- 1 På skærmen apps trykkes på **Kontakter** → **Kontakter**.
- 2 Vælg en kontakt.
- 3 Tryk på ⋮ → **Føj genvej til startskærm**.

Beskeder og e-mail

Beskeder

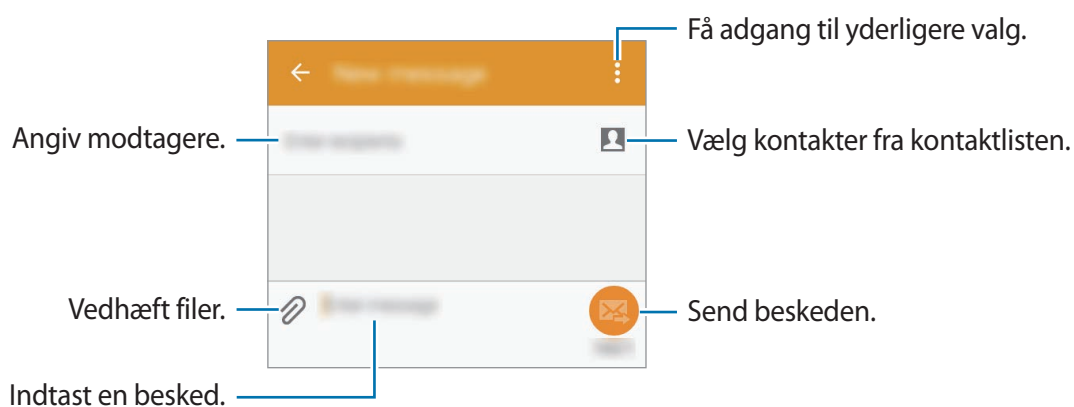
Sende beskeder

Send tekstbeskeder (sms) eller multimediebeskeder (mms).



Du kan blive opkrævet ekstra gebyrer for at sende eller modtage beskeder, når du roamer.

- 1 På skærmen apps trykkes på **Beskeder**.
- 2 Tryk på
- 3 Tilføj modtagere, og skriv en besked.



- 4 Tryk på for at sende beskeden.

Få vist indgående beskeder

Indgående beskeder grupperes i beskedtråde efter kontakt. Vælg en kontakt for at få vist personens beskeder.



Du kan blive opkrævet ekstra gebyrer for at sende eller modtage beskeder, når du roamer.

Tryk på for at se flere muligheder, når du ser en besked.

E-mail

Oprette e-mailkonti

På skærmen apps trykkes på **E-mail**.

Opsæt en e-mailkonto, første gang du åbner **E-mail**.


Indtast e-mailadressen og adgangskoden. Tryk på **NÆSTE** for en privat e-mailkonto, eller tryk på **MANUEL OPSÆTNING** for en arbejds-e-mailkonto. Følg derefter anvisningerne på skærmen for at fuldføre opsætningen.

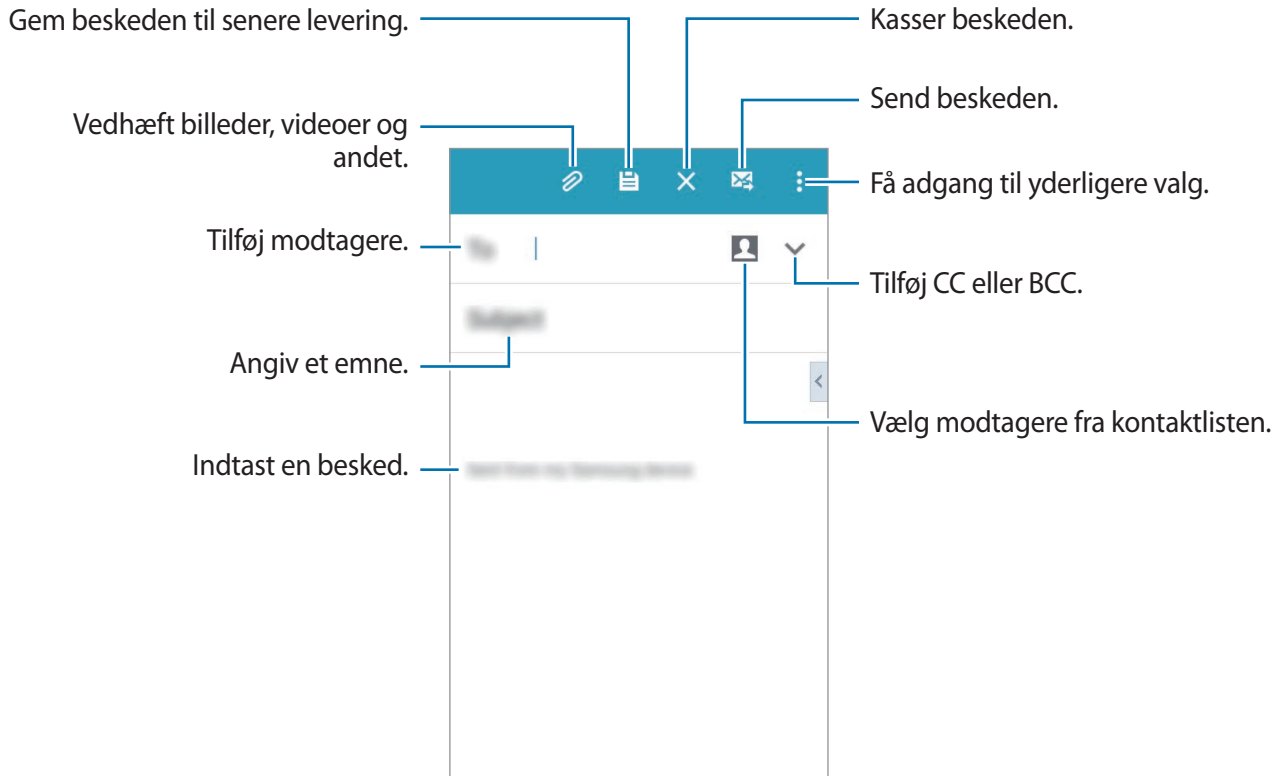
Du kan opsætte endnu en e-mailkonto ved at trykke på → **ADMINISTRERE KONTI** → **+**.

Hvis du har mere end én e-mailkonto, kan du angive den ene som standardkonto. Tryk på → **ADMINISTRERE KONTI** → → **Angiv standardkonto**.

Sende e-mail



På skærmen apps trykkes på **E-mail**.

Tryk på  nederst på skærmen for at skrive en besked.

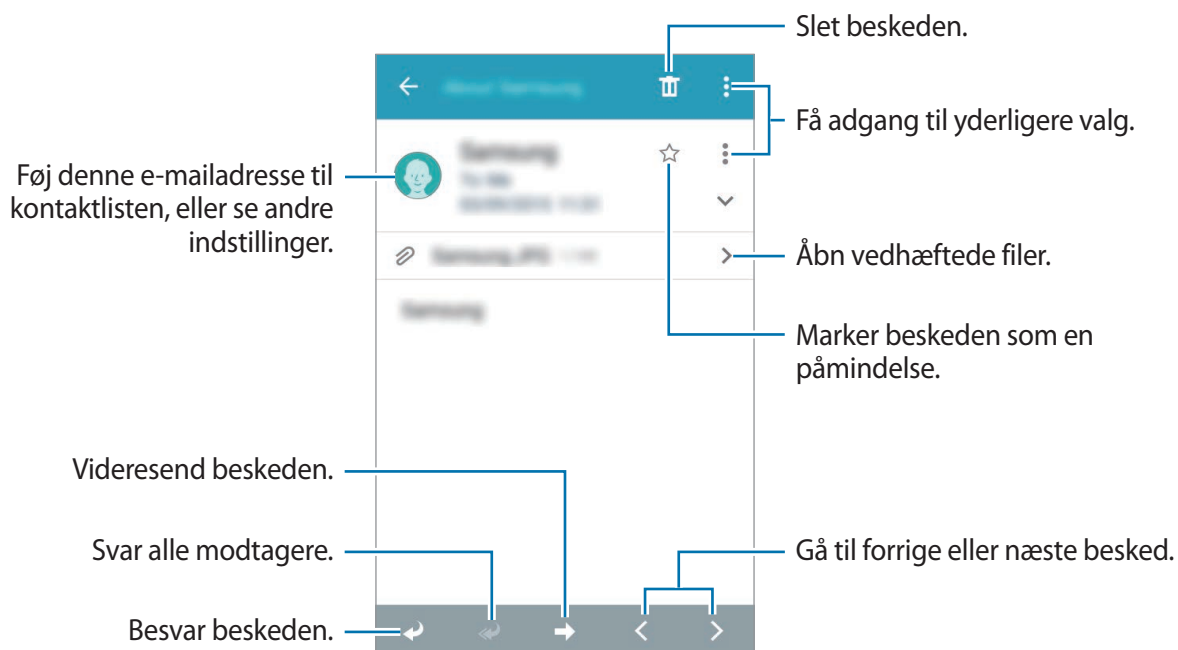


Læse e-mail

På skærmen apps trykkes på **E-mail**.

Tryk på , vælg en e-mailkonto, der skal bruges, og herefter hentes der nye beskeder. Tryk på , hvis du vil downloade nye beskeder manuelt.

Tryk på en besked for at læse den.

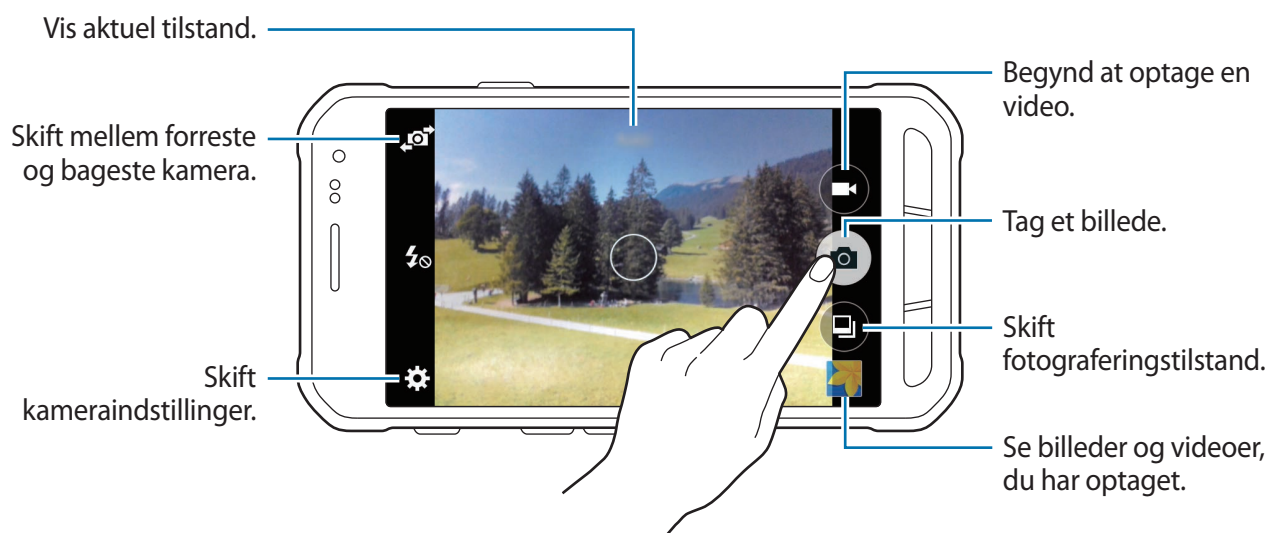


Kamera

Grundlæggende optagelse

Tage fotos eller optage videoer



- 1 På skærmen apps trykkes på **Kamera**.
- 2 Tryk på eksempelskærmen på den del af billedet, som kameraet skal fokusere på.
- 3 Tryk på 📷 for at tage et billede, eller tryk på 📹 for at optage en video.
 - Spred to fingre fra hinanden på skærmen for at zoome ind, og knib dem sammen for at zoome ud.
 - Tryk på 📷 for at tage et billede fra videoen under optagelse.
 - Du kan ændre fokus, mens du optager en video, ved at trykke på det sted, som du vil fokusere på.



- Kameraet slukker automatisk, når det ikke bruges.
- Sørg for, at linsen er ren. I modsat fald vil enheden måske ikke fungere korrekt i visse tilstande, der kræver høj opløsning.
- Det forreste kameraobjektiv er egnet til at tage vidvinkelfotos. Der kan forekomme mindre forvrængninger på vidvinkelfotos, hvilket ikke angiver problemer med enhedens ydeevne.

Starte kameraet på den låste skærm

Hvis du hurtigt vil tage fotos af særlige øjeblikke, skal du starte **Kamera** på den låste skærm.

Træk  uden for den store cirkel på den låste skærm. Hvis  ikke vises, skal du åbne skærmen apps, trykke på **Indstillinger** → **Låseskærm** og derefter markere **Kameragenvej**.



Om denne funktion er tilgængelig, afhænger af dit geografiske område eller din tjenesteudbyder.

Gode kamera-manerer

- Undlad at tage billeder af eller optage videoer med personer uden deres tilladelse.
- Undlad at tage billeder eller optage video på steder, hvor dette er forbudt ved lov.
- Undlad at tage billeder eller optage video på steder, hvor du måske krænker andres privatliv.

Optagelsestilstande

Auto

Med denne tilstand kan kameraet vurdere forholdene og bestemme den bedste fototilstand.


På skærmen apps trykkes på **Kamera** →  → **Auto**.

Smukt ansigt

Brug denne tilstand til at tage blidere fotos med belyste ansigter.

På skærmen apps trykkes på **Kamera** →  → **Smukt ansigt**.

Panorama

Brug denne tilstand til at tage et billede, som er komponeret af mange sammensatte billeder. Enheden identificerer billedet med  i **Galleri**.

På skærmen apps trykkes på **Kamera** →  → **Panorama**.



Benyt disse tip for at få det bedste billede:

- Bevæg kameraet langsomt i én bestemt retning.
- Sørg for, at billedet er inden for rammen i kameraets søger.
- Undgå at tage billeder af utydelige baggrunde, såsom en ensfarvet himmel eller vægge uden farvenuancer.

Kontin. opt.

Brug denne tilstand til at tage en serie billeder af motiver i bevægelse.

På skærmen apps trykkes på **Kamera** →  → **Kontin. opt.**

Tryk og hold på  for at tage flere billeder lige efter hinanden.

Vand

Brug denne funktion til at tage et undervandsbillede.

På skærmen apps trykkes på **Kamera** →  → **Vand**.



Touchskærmen er muligvis ikke aktiv under vand. Brug Xcover-tasten til at tage et undervandsbillede.



Sport

Brug denne tilstand til at tage et billede af motiver i hurtig bevægelse.

På skærmen apps trykkes på **Kamera** →  → **Sport**.







Selfie

Brug denne tilstand til at tage et selvportræt med det forreste kamera.

- 1 På skærmen apps trykkes på **Kamera**.
- 2 Tryk på  for at bruge det forreste kamera.
- 3 Vis din hånd til skærmen, eller tryk på  for at tage et billede af dig selv.

Kameraindstillinger

På skærmen apps trykkes på **Kamera** → . Følgende valg er ikke alle tilgængelige i både kamera- og videokameratilstand.

-  : Aktiver eller deaktiver kameralys.
-  : Vend billedet om for at danne et spejlbillede af det oprindelige billede, når du tager billeder med det forreste kamera.
-  : Brug denne til at tage billeder med tidsforsinkelse.
-  : Vælg en filtereffekt til optagelse af billeder eller videoer.
-  /  : Vælg en opløsning. Højere opløsninger medfører billeder i højere kvalitet, men de bruger mere hukommelse.

Tryk på  for at bruge flere funktioner.

- **Håndfladeselfie**: Indstil enheden til at registrere din håndflade, så du kan anvende den til at tage selvportrætter.
- **Smukt ansigt**: Indstil enheden til at tage et billede med lysere ansigter for at få blødere billeder.
- **Fokustilstand**: Vælg en fokustilstand. **Autofokus** styres af kameraet. **Makro** er til nærmotiver.
- **Eksp. værdi**: Skift eksponeringsværdi. Denne bestemmer, hvor meget lys kameraets sensor modtager. Ved dårlige lysforhold skal du øge eksponeringen.

- **ISO:** Vælg en ISO-værdi. Denne værdi afgør kameraets lysfølsomhed. Den måles i film-kamera-ækvivalenter. Lave værdier er til stillestående eller meget belyste motiver. Højere værdier er til hurtigt bevægende eller dårligt belyste motiver.
- **Hvidbalance:** Vælg en passende hvidbalance for at opnå en naturlig farvegengivelse på billederne. Indstillingerne er udformet til specifikke lysforhold. Disse indstillinger svarer til varmeområdet for hvidbalance i professionelle kameraer.
- **Måletilstand:** Vælg en målemetode. Metoden afgør, hvordan lysværdier beregnes. **Centervægtet** måler baggrundslyset i midten af billedet. **Punkt** måler lysværdier på et bestemt punkt. **Matrix** beregner gennemsnittet af hele billedet.
- **Tryk for at tage bill.:** Tryk på billedet i eksempelvisning for at tage billeder.
- **Videostørrelse:** Vælg en opløsning. Højere opløsninger medfører videoer i højere kvalitet, men de bruger mere hukommelse.
- **Optagelsestilstand:** Skift optagelsestilstand.
- **Placeringstags:** Indstil enheden til at indsætte placeringstag på billedet.



- Hvis du vil forbedre GPS-signalerne, skal du undgå at tage billeder på steder, hvor signalet kan blive blokeret, som f.eks. mellem bygninger eller i lavtliggende områder samt under dårlige vejrforhold.
- Når du deler et billede med påsat placeringstag, kan andre se placeringsoplysningerne.

- **Lager:** Vælg hukommelsesplacering til lagring.
- **Gitterlinier:** Få vist hjælpelinjer i søgeren for at forbedre kompositionen ved udvælgelse af motiver.
- **Lydstyrketasten:** Indstil enheden til at bruge lydstyrketasten til at styre lukker- eller zoomfunktionen.
- **Nulstil indstill.:** Nulstil kameraindstillingerne.



De tilgængelige valg varierer afhængigt af den anvendte tilstand.

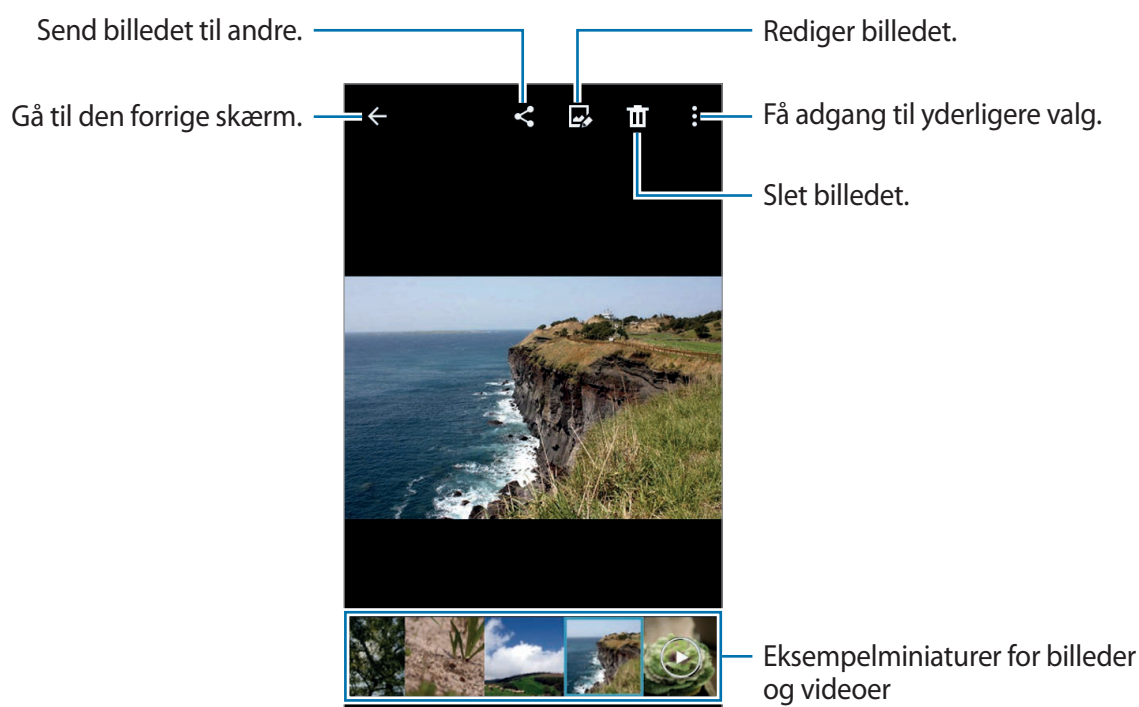
Galleri

Se indhold på enheden

På skærmen apps trykkes på **Galleri**, og derefter vælges et billede eller en video.

Videofiler vises med ikonet ▶ i eksempelvisning.

Tryk på skærmen for at få vist eller skjule menulinjen og eksempelminiaturerne.



Nyttige apps og funktioner

S Planner

Oprette begivenheder eller opgaver

1 På skærmen apps trykkes på **S Planner**.

2 Tryk på **+**. Du kan også vælge en dato uden begivenheder eller opgaver og trykke på datoen igen.

Hvis datoen allerede har gemte begivenheder eller opgaver, skal du trykke på datoen og trykke på **+**.

3 Vælg enten en begivenhed eller opgave og indtast oplysningerne.

- **Tilføj begivenhed:** Angiv en start- og slutdato for en begivenhed. Du kan angive en valgfri indstilling for gentagelse.
- **Tilføj opgave:** Tilføj en opgave, som skal udføres på en bestemt dato. Du kan angive en valgfri indstilling for prioritering.

The screenshot shows the 'S Planner' app interface for creating a new event. The interface is in Danish. Annotations with blue lines point to various fields and buttons:

- Vælg et element.** Points to a green header bar with a dropdown menu.
- Vælg en kalender, du vil bruge eller synkronisere med.** Points to a dropdown menu on the right side of the screen.
- Indtast en titel.** Points to the 'Titel' text input field.
- Indtast begivenhedens placering.** Points to the 'Lokation' text input field.
- Angiv en start- og slutdato for begivenheden.** Points to the 'Start' and 'Slut' date/time pickers.
- Angiv en påmindelse for begivenheden.** Points to a green '+' button next to the 'Påmindelse' field.
- Tilføj flere detaljer.** Points to a button labeled 'TILFØJ FLERE DETALJER' at the bottom.

4 Tryk på **GEM** for at gemme begivenheden eller opgaven.

Synkronisere begivenheder og opgaver med dine konti

På skærmen apps trykkes på **S Planner**.

Du kan synkronisere begivenheder og opgaver med dine konti ved at trykke på ☰ → **Synkronisér**.

Du kan tilføje konti, der skal synkroniseres, ved at trykke på ☰ → **Kalendere** → **Tilføj konto**. Vælg derefter en konto, der skal synkroniseres med, og log på.

Du kan ændre synkroniseringsindstillingerne for en konto ved at åbne skærmen apps, trykke på **Indstillinger** → **Konti** og derefter vælge en kontotjeneste.

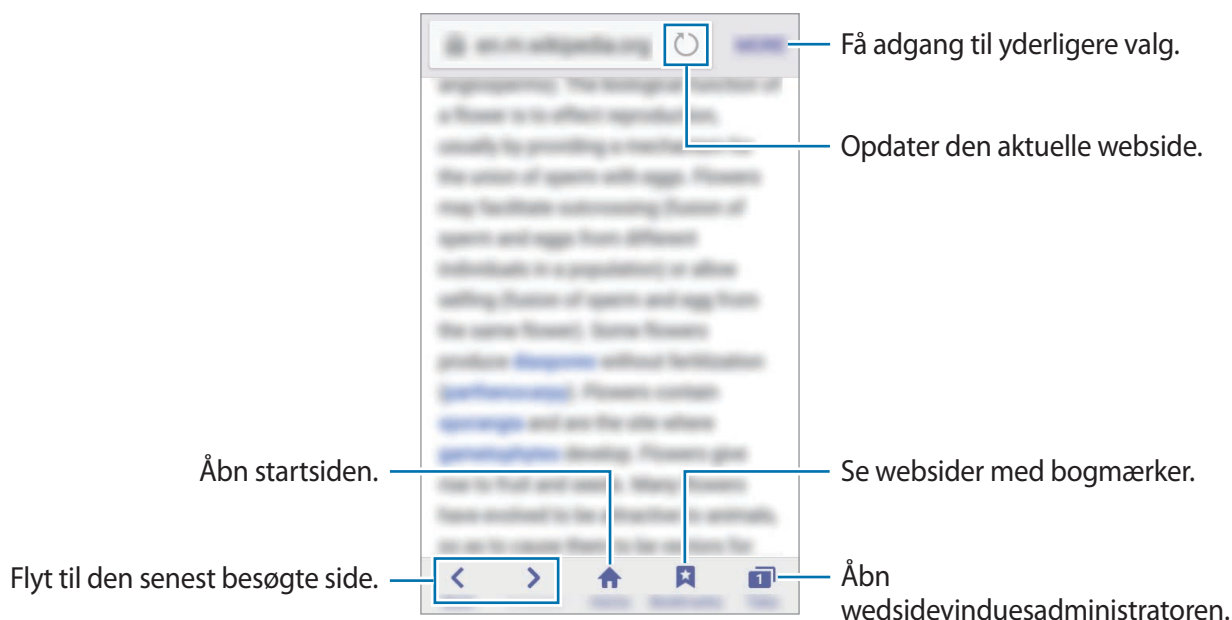
Internet

1 På skærmen apps trykkes på **Internet**.

2 Tryk på adressefeltet.

3 Indtast webadressen eller et nøgleord, og tryk derefter på **Gå**.

Træk fingeren let nedad på skærmen for at få vist værktøjslinjerne.

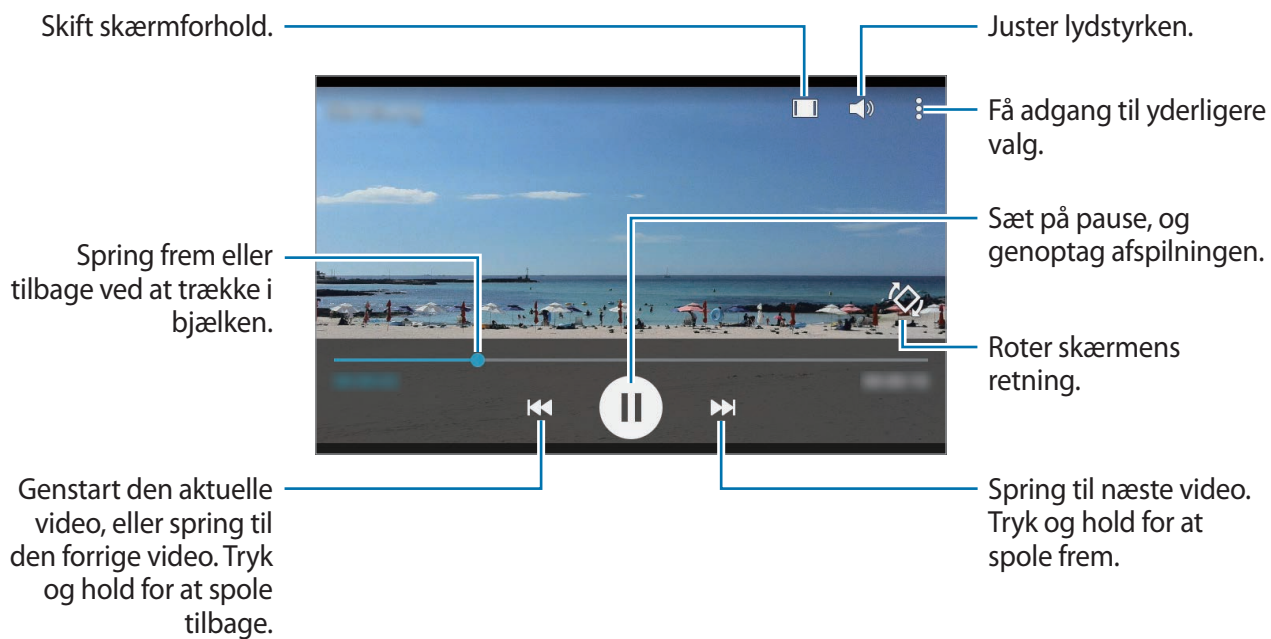


Video

Afspille videoklip

På skærmen apps trykkes på **Video**.

Vælg det videoklip, du vil afspille.




Ur

Alarm



På skærmen apps trykkes på **Ur** → **Alarm**.

Indstille alarmer

Tryk på **+** på alarmlisten, indstil et alarmtidspunkt, vælg de dage, hvor alarmen skal gentages, angiv øvrige alarmindstillinger, og tryk derefter på **GEM**. Du kan aktivere eller deaktivere alarmer ved at trykke på  ud for alarmen på alarmlisten.

- **Slumre:** Angiv et tidsinterval samt det antal gange, alarmen skal gentages efter det forudindstillede klokkeslæt.
- **Smart alarm:** Indstil klokkeslæt og tone for smart alarm. En smart alarm starter ved lav lydstyrke nogle få minutter, før en planlagt alarm er indstillet til at gå i gang. Lydstyrken for smart alarm stiger gradvist, indtil du enten slukker for alarmen eller de forudindstillede alarmlyde.

Stoppe alarmer

Træk  uden for den store cirkel for at stoppe en alarm. Hvis du tidligere har aktiveret en slumrefunktion, skal du trække  uden for den store cirkel for at gentage alarmen efter et bestemt stykke tid.

Slette alarmer

Tryk på  → **Vælg**, vælg alarmer, og tryk derefter på .


Verdensur

På skærmen apps trykkes på **Ur** → **Verdensur**.

Oprette ure

Tryk på **+**, og indtast et bynavn, eller vælg en by fra listen over byer.

Slette ure

Tryk på  → **Vælg**, vælg ure, og tryk derefter på .

Stopur

På skærmen apps trykkes på **Ur** → **Stopur**.

Tryk på **START** for at tage tid på en begivenhed. Tryk på **OMGANG** for at tage mellemtider.

Tryk på **STOP** for at stoppe tidtagningen. Hvis du vil slette omgangstiderne, skal du trykke på **NULSTIL**.

Timer

På skærmen apps trykkes på **Ur** → **Timer**.


Indstil varighed, og tryk på **START**.

Træk  uden for den store cirkel, når timeren lyder.

Lommereg.

Brug denne app til at udføre enkle eller komplicerede beregninger.

På skærmen apps trykkes på **Lommereg.**

Drej enheden til liggende retning for at få vist den videnskabelige lommeregner. Hvis **Skærmrotation** er deaktiveret, skal du trykke på  → **Videnskabelig lommeregner**.




Notat

Brug denne applikation til at oprette notater og arrangere dem efter kategori.

På skærmen apps trykkes på **Notat**.

Oprettelse af notater

Tryk på **+** på notatlisten, og indtast et notat. Brug en af følgende indstillinger, når du opretter et notat:

-  : Opret eller angiv en kategori.
-  : Indsæt billeder.
-  : Lav en stemmeoptagelse, som skal indsættes.

Tryk på **GEM** for at gemme notatet.

Hvis du vil redigere et notat, skal du trykke på et notat og derefter trykke på notatets indhold.




Søge efter notater

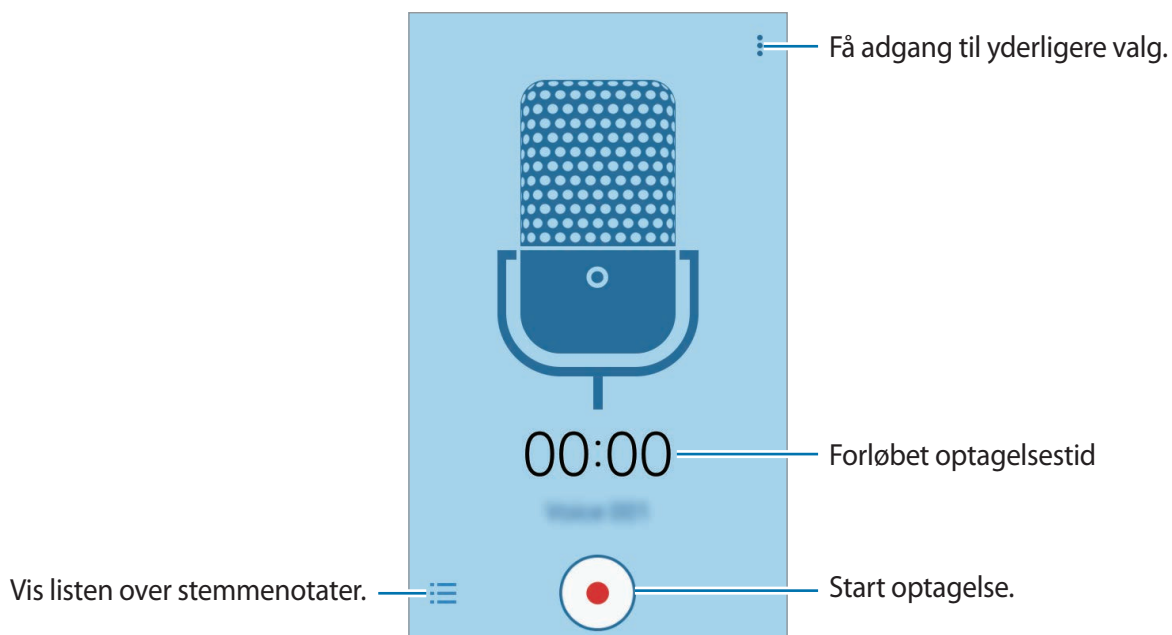
Tryk på **Q** på notatlisten, og indtast et nøgleord for at søge efter notater, der indeholder nøgleordet.

Diktafon

Optage stemmenotater

På skærmen apps trykkes på **Diktafon**.





Tryk på  for at starte optagelsen. Tal ind i mikrofonen. Tryk på  for at sætte optagelsen på pause. Tryk på  for at annullere optagelsen. Tryk på  for at afslutte optagelsen.



Afspille stemmenotater

På skærmen apps trykkes på **Diktafon**.

Tryk på , og vælg et stemmenotat, der skal afspilles.

-  /  : Afbryd afspilning midlertidigt eller genoptag afspilning.
-  /  : Spring til forrige eller næste stemmenotat.

Radio

Lytte til FM-radioen

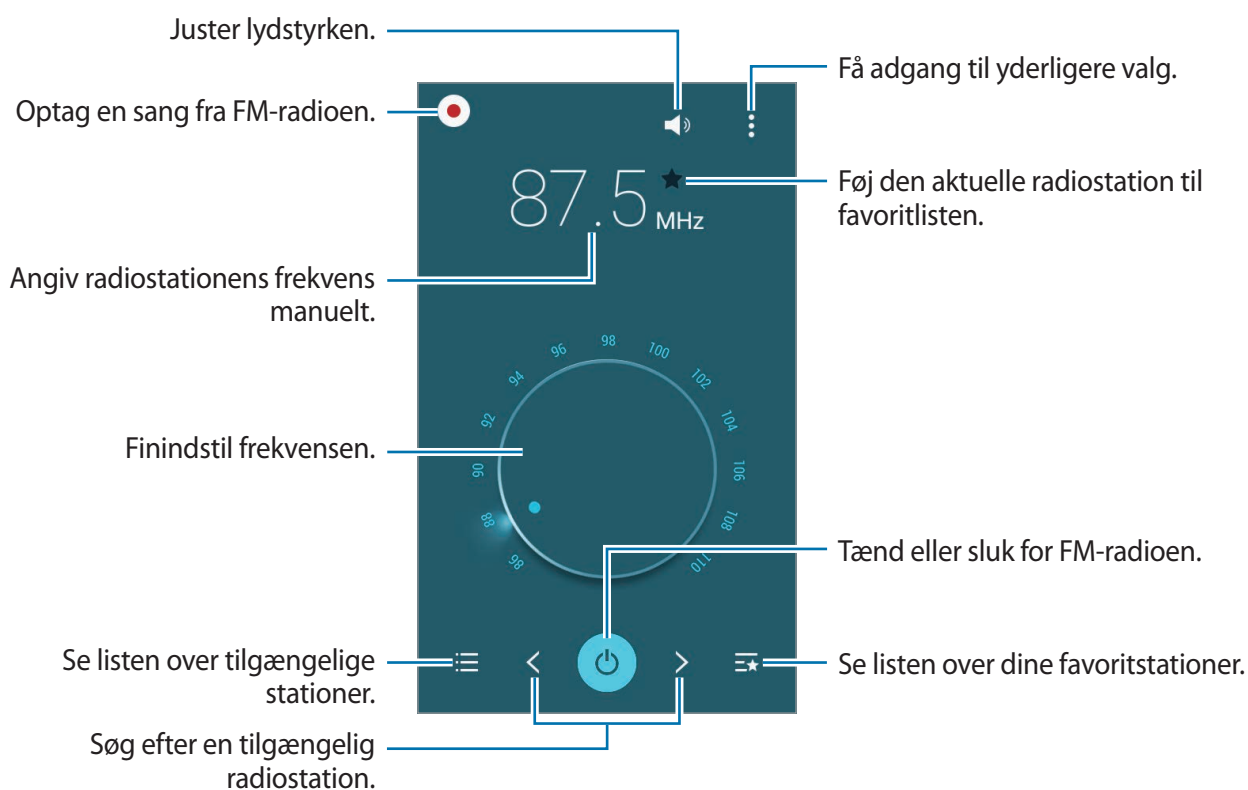
På skærmen apps trykkes på **Radio**.

Før du kan bruge denne app, skal du tilslutte et headset, der fungerer som antenne.




FM-radioen scanner efter og gemmer automatisk de tilgængelige stationer, første gang du tænder den.


Vælg den ønskede radiostation på listen over stationer, og tryk på ← for at vende tilbage til skærmen FM-radio.



Scanne efter radiostationer

På skærmen apps trykkes på **Radio**.

Tryk på  → **Scanning**, og vælg en scanningsindstilling. FM-radioen søger efter tilgængelige stationer og gemmer dem automatisk.

Vælg den ønskede radiostation på listen over stationer, og tryk på  for at vende tilbage til skærmen FM-radio.

Google-apps

Google tilbyder apps til underholdning, sociale netværk og erhvervsbrug. Du skal have en Google-konto for at kunne bruge visse apps. Se [Oprette konti](#) for flere oplysninger.

For at se flere appinformationer skal du gå til hver apps hjælpemenu.



Visse apps er muligvis ikke tilgængelige, eller de kan hedde noget forskelligt afhængigt af dit geografiske område eller din tjenesteudbyder.

Chrome

Søg efter oplysninger, og gennemse websider.

Gmail

Send eller modtag e-mails via Google Mail-tjenesten.

Google+

Del dine nyheder, og følg opdateringer fra familie, venner og andre. Du kan også sikkerhedskopiere dine billeder og videoer osv.

Maps

Find din placering på kortet, søg efter steder, og se placeringsoplysninger for forskellige steder.

Play Musik

Opdag, lyt til og del musik på din enhed.

Play Film

Se videoer, der er gemt på din enhed, og download forskelligt indhold, du gerne vil se, fra **Play Butik**.

Play Bøger

Download forskellige bøger fra **Play Butik**.

Play Bladkiosk

Læs nyheder og tidsskrifter, du finder interessante.

Play Spil

Download spil fra **Play Butik**, og spil dem sammen med andre.

Drev

Gem dit indhold i skyen, få adgang til det, uanset hvor du er, og del det med andre.

YouTube

Se eller opret videoer, og del dem med andre.

Fotos

Administrer billeder, album og videoer, du har gemt på enheden og overført til **Google+**.

Hangouts

Chat med dine venner enkeltvis eller sammen, og brug billeder, humørikoner og videoopkald, mens du chatter.

Google

Søg hurtigt efter emner på internettet eller på din enhed.

Talesøgning

Søg hurtigt efter emner ved at sige et søgeord eller en sætning.

Google Indstillinger

Konfigurer indstillingerne for nogle af de funktioner, der leveres af Google.

Forbinde til andre enheder

Bluetooth

Om Bluetooth

Bluetooth opretter en direkte, trådløs forbindelse mellem to enheder over korte afstande. Via Bluetooth kan du udveksle data eller mediefiler med andre enheder.



- Samsung er ikke ansvarlig for tab, opfangelse eller forkert brug af data, der er blevet sendt eller modtaget via Bluetooth.
- Sørg altid for, at du deler og modtager data med enheder, som du ved, at du kan stole på, og som er korrekt sikrede. Hvis der er hindringer mellem enhederne, reduceres sendefastheden muligvis.
- Nogle enheder er muligvis ikke kompatible med din enhed. Det er især enheder, der ikke er afprøvede eller godkendte af Bluetooth SIG.
- Undgå at bruge Bluetooth-funktionen til ulovlige formål, f.eks. piratkopiering af filer eller ulovlig aflytning af kommunikation til kommercielle formål.
Samsung kan ikke holdes ansvarlig for konsekvenserne af ulovlig brug af Bluetooth-funktionen.

Parre med andre Bluetooth-enheder

- 1 På skærmen apps trykkes på **Indstillinger** → **Bluetooth**, tryk på **Bluetooth**, og tryk derefter på **SØG**.

De registrerede enheder angives.

Tryk på enhedens navn for at angive den som synlig for andre enheder.

2 Vælg en enhed til parring.

Hvis din enhed tidligere er blevet parret med enheden, skal du trykke på enhedens navn uden at bekræfte den automatisk genererede adgangsnøgle.

Hvis enheden, du vil parre med, ikke er på listen, så sørg for, at enheden er indstillet til at være synlig.

3 Accepter Bluetooth-tilladelsesanmodningen på begge enheder for at bekræfte.

Sende og modtage data

Mange apps understøtter dataoverførsel via Bluetooth. Du kan dele data såsom kontakter eller mediefiler med andre Bluetooth-enheder. Følgende trin er et eksempel på afsendelse af et billede til en anden enhed.

Sende et billede

1 På skærmen apps trykkes på **Galleri**.

2 Vælg et billede.

3 Tryk på → **Bluetooth**, og vælg derefter en enhed, billedet skal overføres til.


Hvis enheden, du vil parre med, ikke er på listen, så sørg for, at enheden er indstillet til at være synlig. Du kan også angive din enhed som synlig for andre enheder.

4 Accepter Bluetooth-tilladelsesanmodningen på den anden enhed.

Modtage et billede

Når en anden enhed sender dig et billede, skal du acceptere Bluetooth-tilladelsesanmodningen. Det modtagne billede gemmes i mappen **Galleri** → **Download**.

Ophæve parringen mellem Bluetooth-enheder



- 1 På skærmen apps trykkes på **Indstillinger** → **Bluetooth**.
Enheden viser de parrede enheder på listen.
- 2 Tryk på  ud for enhedens navn for at afbryde parringen.
- 3 Tryk på **Ophæv parring**.

Wi-Fi Direct

Om Wi-Fi Direct

Wi-Fi Direct forbinder enheder direkte via et Wi-Fi-netværk uden behov for adgangspunkt.


Slutte til andre enheder

- 1 På skærmen apps trykkes på **Indstillinger** → **Wi-Fi**, og derefter trykkes på kontakten **Wi-Fi** for at aktivere det.
- 2 Tryk på  → **Wi-Fi Direct**.
De registrerede enheder angives.
- 3 Vælg en enhed til oprettelse af forbindelse.
Tryk på  → **Omdøb enhed** for at ændre enhedens navn.
- 4 Accepter Wi-Fi Direct-anmodningen om godkendelse på den anden enhed for at bekræfte.

Sende og modtage data

Du kan dele data, såsom kontakter eller mediefiler, med andre enheder. Følgende trin er et eksempel på afsendelse af et billede til en anden enhed.


Sende et billede

- 1 På skærmen apps trykkes på **Galleri**.
- 2 Vælg et billede.
- 3 Tryk på  → **Wi-Fi Direct**, og vælg derefter en enhed, billedet skal overføres til.
- 4 Accepter Wi-Fi Direct-forbindelsesanmodningen på den anden enhed.
Hvis enhederne allerede er forbundet, sendes billedet til den anden enhed uden forbindelsesanmodning.

Modtage et billede

Når en anden enhed sender dig et billede, skal du acceptere Wi-Fi Direct-forbindelsesanmodningen. Hvis enhederne allerede er forbundet, modtages billedet på din enhed uden forbindelsesanmodning. Det modtagne billede gemmes i mappen Download. For at åbne mappen skal du åbne skærmen apps og trykke på **Galleri** → **Download**.

Afslutte enhedsforbindelse

- 1 På skærmen apps trykkes på **Indstillinger** → **Wi-Fi**.
- 2 Tryk på  → **Wi-Fi Direct**.
Enheden viser de tilsluttede enheder på listen.
- 3 Tryk på **AFSLUT FORBINDELSE** → **OK** for at afbryde forbindelsen mellem enhederne.

NFC

Om NFC

Med enheden kan du læse NFC-tags (near field communication), som indeholder oplysninger om produkter. Du kan også bruge denne funktion til at foretage betalinger og købe billetter til transport eller begivenheder, når du har downloadet de påkrævede apps.



Batteriet indeholder en indbygget NFC-antenne. Vær forsigtig med batteriet for at undgå at beskadige NFC-antennen.

Brug af NFC-funktionen

Brug NFC-funktionen til at sende billeder eller kontakter til andre enheder og læse produktoplysninger fra NFC-tags. Hvis du isætter et SIM- eller USIM-kort, der har en betalingsfunktion, kan du anvende enheden til at foretage betalinger.

På skærmen apps trykkes på **Indstillinger** → **NFC**, og derefter trykkes på kontakten **NFC** for at aktivere det.

Anbring NFC-antenneområdet på bagsiden af enheden i nærheden af et NFC-tag. Oplysningerne fra tagget vises.



Kontroller, at enhedens skærm er ulåst. Ellers vil enheden ikke kunne læse NFC-tags eller modtage data.

Foretage køb ved hjælp af NFC-funktionen

Inden du foretager køb ved hjælp af NFC-funktionen, skal du tilmelde dig tjenesten for mobilbetaling. Kontakt din tjenesteudbyder for at tilmelde dig eller få oplysninger om tjenesten.

På skærmen apps trykkes på **Indstillinger** → **NFC**, og derefter trykkes på kontakten **NFC** for at aktivere det.

Tryk på NFC-antenneområdet på bagsiden af enheden i nærheden af NFC-kortlæseren.

Hvis du vil indstille standardappen for betaling, skal du trykke på **Tryk og betal** og vælge en app.



Listen over betalingstjenester omfatter muligvis ikke alle tilgængelige betalingsapps.

Send data

Brug funktionen Android Beam til at sende data, f.eks. websider og kontakter, til enheder, der har NFC aktiveret.

- 1 På skærmen apps trykkes på **Indstillinger** → **NFC**, og derefter trykkes på kontakten **NFC** for at aktivere det.
- 2 Tryk på **Android Beam**, og tryk på kontakten **Android Beam** for at aktivere det.
- 3 Vælg et element, og lad den anden enheds NFC-antenne berøre din enheds NFC-antenne.
- 4 Når **Berør for at overføre** vises på skærmen, skal du trykke på enhedens skærm for at sende elementet.

Mobiludskrivning

Slut enheden til en printer via Wi-Fi eller Wi-Fi Direct, og udskriv billeder eller dokumenter.



Nogle printere er muligvis ikke kompatible med enheden.

Tilføjelse af plug-ins til printere

Føj plug-ins til printere, som du vil forbinde enheden til.

På skærmen apps trykkes på **Indstillinger** → **Udskrivning** → **Download plug-in**, og derefter søges efter et printer-plug-in i **Play Butik**. Vælg et printer-plug-in, og installer det.

Oprette forbindelse til en printer

På skærmen apps trykkes på **Indstillinger** → **Udskrivning**, vælg en printertype, og tryk derefter på kontakten øverst til højre på skærmen for at aktivere det. Enheden søger efter printere, der er tilsluttet samme Wi-Fi-netværk som enheden. Vælg den printer, du vil bruge som standardprinter.

Hvis du vil tilføje printere manuelt, skal du vælge et printer plug-in, trykke på ⋮ → **Tilføj printer** → **ADD PRINTER**, indtaste detaljer, og derefter trykke på **OK**.

Du kan ændre udskrivningsindstillinger ved at vælge et printer-plug-in og trykke på ⋮ → **Indstillinger**.

Udskrive indhold

Under visning af indhold som f.eks. billeder eller dokumenter skal du trykke på ⋮ → **Udskriv** og derefter vælge en printer.

Enheds- og dataadministrator

Opdatere enheden

Enhedens software kan opdateres til den seneste udgave.

Trådløs opdatering

Enhedens software kan opdateres direkte ved hjælp af den trådløse FOTA-tjeneste (firmware over-the-air).

På skærmen apps trykkes på **Indstillinger** → **Om enheden** → **Softwareopdateringer** → **Opdater nu**.

Opdatere med Samsung Kies

Download den nyeste version af Samsung Kies fra Samsungs webside. Start Samsung Kies, og slut enheden til computeren. Samsung Kies genkender automatisk enheden og viser eventuelle tilgængelige opdateringer i en dialogboks. Klik på knappen Opdater i dialogboksen for at starte opdateringen. Du kan finde yderligere oplysninger om opdatering i hjælpen til Samsung Kies.



- Sluk ikke for computeren, og frakobl ikke USB-kablet, mens enheden opdateres.
- Under opdatering af enheden må du ikke slutte andre medieenheder til computeren. Hvis du gør dette, kan du forstyrre opdateringsprocessen.

Overføre filer mellem enheden og en computer

Flyt lyd-, video-, billed- eller andre typer filer fra enheden til computeren eller omvendt.



Undgå at fjerne USB-kablet fra enheden, når du overfører filer. Hvis du gør dette, kan du miste data eller beskadige enheden.



- Kobl ikke enheden fra computeren, når du afspiller filer, der er gemt på enheden, på den tilsluttede computer. Når du er færdig med at afspille filen, kan du koble enheden fra computeren.
- Enhederne kan muligvis ikke forbindes korrekt, hvis de forbindes via en USB-hub. Slut enheden direkte til computerens USB-port.

Forbinde som en medieenhed

- 1 Slut enheden til computeren med et USB-kabel.
- 2 Åbn informationspanelet, og tryk på **Forbundet som en medieenhed** → **Medieenhed (MTP)**.

Tryk på **Kamera (PTP)**, hvis computeren ikke understøtter MTP (Media Transfer Protocol), eller hvis der ikke er installeret en passende driver.

- 3 Overfør filer mellem enheden og computeren.

Forbinde med Samsung Kies

Samsung Kies er en computerapp til administration af medieindhold og personlige oplysninger på Samsung-enheder. Download den nyeste version af Samsung Kies fra Samsungs webside.

- 1 Slut enheden til computeren med et USB-kabel.

Samsung Kies starter automatisk på computeren. Hvis Samsung Kies ikke starter, skal du dobbeltklikke på Samsung Kies-ikonet på computeren.

- 2 Overfør filer mellem enheden og computeren.

Yderligere oplysninger findes i hjælpen til Samsung Kies.

Sikkerhedskopiere og gendanne data

Beskyt dine personlige oplysninger, appdata og indstillinger på din enhed. Du kan sikkerhedskopiere følsomme oplysninger til en sikkerhedskopikonto og få adgang til dem senere.

Bruge en Google-konto

- 1 På skærmen apps trykkes på **Indstillinger**.
- 2 Tryk på **Backup og nulstil**, og marker **Sikkerhedskopi af data**.
- 3 Tryk på **Sikkerhedskopi af konto**, og vælg en konto som sikkerhedskopikonto.



Hvis du vil gendanne data, skal du logge på din Google-konto via konfigurationsguiden. Du kan starte og åbne konfigurationsguiden ved at udføre en nulstilling til fabriksstandarder på enheden. Hvis du ikke logger på din Google-konto via konfigurationsguiden, kan du ikke gendanne de sikkerhedskopierede data.

Foretage nulstilling af data

Slet alle indstillinger og data på enheden. Før du udfører en nulstilling til fabriksstandard, skal du sørge for at lave sikkerhedskopier af alle vigtige data, der er gemt på enheden. Se [Sikkerhedskopiere og gendanne data](#) for flere oplysninger.

På skærmen apps trykkes på **Indstillinger** → **Backup og nulstil** → **Nulstil til fabriksstandard** → **NULSTIL ENHED** → **SLET ALT**. Enheden genstarter automatisk.

Indstillinger

Om Indstillinger

Brug denne app til at konfigurere enheden, indstille appfunktioner og tilføje konti.

På skærmen apps trykkes på **Indstillinger**.

Forbindelser

Wi-Fi

Aktiver Wi-Fi-funktionen for at oprette forbindelse til et Wi-Fi-netværk og få adgang til internettet eller andre netværksenheder.

På indstillingsskærmen trykkes på **Wi-Fi**, og derefter trykkes på kontakten **Wi-Fi** for at aktivere det.

Enheden kan opretholde en stabil netværksforbindelse ved automatisk at vælge Wi-Fi eller det mobile netværk for at bruge det stærkeste signal. Hvis du vil skifte automatisk mellem netværk, skal du markere **Smart netværksskift**.

Tryk på  for at bruge valgmuligheder.

- **Søg:** Søg efter tilgængelige netværk.
- **Wi-Fi Direct:** Aktiver Wi-Fi Direct, og tilslut enheder direkte via Wi-Fi for at dele filer.
- **Avanceret:** Tilpas Wi-Fi-indstillinger.
- **WPS-trykknapp:** Opret forbindelse til et sikret Wi-Fi-netværk med WPS-knappen.
- **WPS PIN-indtastning:** Opret forbindelse til et sikret Wi-Fi-netværk med en WPS PIN-kode.

Indstille politik for Wi-Fi-dvale

Tryk på  → **Avanceret** → **Bevar Wi-Fi aktiv under dvale**.



Når skærmen slukkes, slukkes Wi-Fi-forbindelser på enheden automatisk. Derefter opretter enheden automatisk forbindelse til et mobilt netværk, hvis den er indstillet til at bruge sådanne. Der kan blive pålagt gebyrer for dataoverførsel. Angiv denne indstilling til **Altid** for at undgå yderligere gebyrer.

Bluetooth

Aktiver Bluetooth-funktionen for at udveksle oplysninger over korte afstande.

På indstillingsskærmen trykkes på **Bluetooth**, og derefter trykkes på kontakten **Bluetooth** for at aktivere det.

Tryk på  for at bruge flere funktioner.

- **Timeout for synlighed:** Angiv, hvor længe enheden skal være synlig.
- **Modtagne filer:** Se filer modtaget via Bluetooth.

Internetdeling og Mobilt hotspot

Brug enheden som et mobilt hotspot til at dele enhedens mobile dataforbindelse med andre enheder. Se [Internetdeling og Mobilt hotspot](#) for flere oplysninger.

På indstillingsskærmen trykkes på **Internetdeling og Mobilt hotspot**.

- **Mobilt hotspot:** Brug det mobile hotspot til at dele enhedens mobile dataforbindelse med computere eller andre enheder via Wi-Fi-netværket. Du kan bruge denne funktion, hvis netværksforbindelsen ikke er tilgængelig.
- **USB-internetdeling:** Brug USB-internetdeling til at dele enhedens mobile dataforbindelse med en computer via USB. Når der er forbindelse til en computer, bruges enheden som et trådløst modem for computeren.
- **Bluetooth-internetdeling:** Brug Bluetooth-internetdeling til at dele enhedens mobile dataforbindelse med computere eller andre enheder via Bluetooth.

Flytilstand

Denne indstilling deaktiverer alle trådløse funktioner på enheden. I flytilstand kan du kun bruge ikke-netværksbaserede tjenester.

På indstillingsskærmen markeres **Flytilstand**.

Databrug

Hold styr på dit dataforbrug, og tilpas indstillingerne for begrænsningen.

På indstillingsskærmen trykkes på **Databrug**.

- **Mobile data:** Indstil enheden til at bruge dataforbindelser på ethvert mobilt netværk.
- **Indstil grænse for mobile data:** Indstil en begrænsning for brug af mobile data.

Tryk på  for at bruge flere funktioner.

- **Begræns baggrundsdata:** Indstil enheden til at deaktivere synkronisering i baggrunden, når der bruges et mobilt netværk.
- **Vis Wi-Fi-brug:** Indstil enheden til at vise dit databrug via Wi-Fi.
- **Mobile hotspots:** Vælg mobile hotspots for at forhindre, at apps, der kører i baggrunden, bruger dem.

Placering

Skift indstillinger for tilladelser til placeringsoplysninger.

På indstillingsskærmen trykkes på **Placering**, og derefter trykkes på kontakten **Placering** for at aktivere det.

- **Tilstand:** Vælg en metode til indsamling af placeringsdata.
- **Seneste placeringsanmodninger:** Se, hvilke apps, der anmoder om oplysninger om din aktuelle placering og deres batteriforbrug.
- **Placeringstjenester:** Se den placeringstjeneste, som enheden anvender.

NFC

Aktiver NFC-funktionen for at læse eller skrive NFC-tags, som indeholder oplysninger.

På indstillingsskærmen trykkes på **NFC**, og derefter trykkes på kontakten **NFC** for at aktivere det.

- **Android Beam:** Aktiver funktionen Android Beam for at sende data, f.eks. websider og kontakter, til enheder, hvor NFC er aktiveret.
- **Tryk og betal:** Indstil standardbetalingsmetoden for mobilbetalinger.



Listen over betalingstjenester omfatter muligvis ikke alle tilgængelige betalingsapps.

Udskrivning

Konfigurer indstillinger for printer-plug-ins, der er installeret på enheden. Du kan søge efter tilgængelige printere eller tilføje en manuelt, så du kan udskrive filer.

På indstillingsskærmen trykkes på **Udskrivning**.

Flere netværk

Tilpas indstillinger for at kontrollere netværk.

På indstillingsskærmen trykkes på **Flere netværk**.

Standardbeskedapp

Vælg standardappen, som du vil bruge til beskeder.

Mobile netværk

- **Mobile data:** Indstil enheden til at bruge dataforbindelser på ethvert mobilt netværk.
- **Dataroaming:** Indstil enheden til at bruge dataforbindelser, når du benytter roaming.
- **Adgangspunktnavne:** Opret navne på adgangspunkter (APN).
- **Netværkstilstand:** Vælg en netværkstype.
- **Netværksoperatører:** Søg efter tilgængelige netværk, og registrer et netværk manuelt.

VPN

Konfigurer og opret forbindelse til virtuelle private netværk (VPN).

Enhed

Lyde og meddelelser

Skift indstillingerne for forskellige lyde på enheden.

På indstillingsskærmen trykkes på **Lyde og meddelelser**.

- **Vibrer ved opkald:** Indstil enheden til at vibrere og afspille en ringetone for indgående opkald.
- **Ringetoner:** Tilføj eller vælg en ringetone til indgående opkald.
- **Meddelelse:** Vælg en ringetone for begivenheder, såsom indgående beskeder og ubesvarede opkald.

Skærm

Skift skærmindstillinger.

På indstillingsskærmen trykkes på **Skærm**.

- **Baggrund:** Rediger baggrundsindstillingerne for startskærmen og den låste skærm.
- **Informationspanel:** Tilpas elementerne, der ses i informationspanelet.
- **Lysstyrke:** Juster skærmens lysstyrke.
- **Rotér skærm automatisk:** Indstil indholdet til at rotere automatisk, når du drejer enheden.
- **Skærm-timeout:** Vælg, hvor længe enheden skal vente, før skærmens baggrundsbelysning slukkes.
- **Dagdrøm:** Indstil enheden til at starte en pauseskærm, når din enhed er i gang med at oplade.
- **Typografi:** Skift skrifttypen for den tekst, der vises på skærmen.
- **Skriftstørrelse:** Skift skriftstørrelsen.
- **Forøg berøringsfølsomhed:** Indstil enheden til at tillade brug af touchskærmen, når du har handsker på.

Låseskærm

Rediger indstillingerne for den låste skærm.

På indstillingsskærmen trykkes på **Låseskærm**.

- **Skærmlås:** Ændring af metode til låsning af skærm. De følgende funktioner afhænger muligvis af den valgte metode til låsning af skærm.
- **Dobbelt ur:** Indstil enheden til at vise dobbelt ur.
- **Vis dato:** Indstil enheden til at vise datoen på uret.
- **Kameragenvej:** Indstil enheden til at vise kameragenvejen på den låste skærm.



Om denne funktion er tilgængelig, afhænger af dit geografiske område eller din tjenesteudbyder.

- **Ejeroplysninger:** Indtast dine oplysninger, som vises på uret.
- **Oplåsningseffekt:** Vælg en effekt, der skal vises, ved oplåsning af skærmen.
- **Hjælpetekst:** Indstil enheden til at vise hjælpetekst på den låste skærm.

Opkald

Tilpas indstillingerne for opkaldsfunktioner.

På indstillingsskærmen trykkes på **Opkald**.

- **Opkaldsafvisning:** Skift indstillingerne for afvisning af opkald, som f.eks. afvisningslisten og beskeder.
- **Besvare og afslutte opkald:** Skift metode til at besvare eller afslutte opkald.
- **Opkaldsrelaterede pop op-medd.:** Indstil enheden til at vise pop op-vinduer for opkald eller til at vise statussen for opkald under brug af apps.
- **Flere indstillinger:** Tilpas yderligere opkaldsindstillinger.
- **Ringetoner og tastaturtoner:** Skift lyd- og vibrationsindstillingerne for opkald.
- **Skjul min video:** Vælg et billede, der skal vises til den anden part.
- **Tjenesteudbyder:** Vælg din telefonsvarertjenesteudbyder.
- **Indstil. for tlf.svarer:** Angiv nummeret til telefonsvarertjenesten. Du kan få dette nummer hos tjenesteudbyderen.

Applikationsmanager

Se og administrer dine apps på enheden.

På indstillingsskærmen trykkes på **Applikationsmanager**.

Personlig

Konti

Tilføj e-mail- eller SNS-konti.

På indstillingsskærmen trykkes på **Konti**.

Backup og nulstil

Skift indstillingerne for administration af indstillinger og data.

På indstillingsskærmen trykkes på **Backup og nulstil**.

- **Sikkerhedskopi af data:** Indstil enheden til at sikkerhedskopiere indstillinger og appdata til Google-serveren.
- **Sikkerhedskopi af konto:** Indstil eller rediger din sikkerhedskopi af din Google-konto.
- **Gendan automatisk:** Indstil enheden til at gendanne indstillinger og appdata, når apps geninstalleres på enheden.
- **Nulstil til fabriksstandard:** Nulstil indstillingerne til fabriksindstillingerne, og slet alle data.

Tilgængelighed

Brug denne funktion til at forbedre tilgængeligheden til enheden.

På indstillingsskærmen trykkes på **Tilgængelighed**.

- **Direkte adgang:** Indstil enheden til at åbne valgte tilgængelighedsmenuer, når du trykker tre gange hurtigt på starttasten.
- **Besvare og afslutte opkald:**
 - **Tryk på starttasten:** Indstil enheden til at besvare opkald, når du trykker på starttasten.
 - **Tryk på tænd/sluk-tast:** Indstil enheden til at afslutte opkald, når du trykker på tænd/sluk-tasten.

- **Tilstanden Enkelt tryk:** Indstil enheden til at styre indgående opkald eller meddelelser ved at trykke på knappen i stedet for at trække den.
- **Tjenester:** Se de tilgængelighedstjenester, der er installeret på enheden.
- **TalkBack:** Aktiver TalkBack, som gør det muligt at bruge stemmefeedback. For at se hjælpeinformationer om at bruge denne funktion skal du trykke på **INDSTILLINGER** → **Start vejledningen "Udforsk ved berøring"**.
- **Sig adgangskoder:** Indstil enheden til at oplæse adgangskoder, når du indtaster adgangskoden, mens TalkBack er aktiveret.
- **Skriftstørrelse:** Skift skriftstørrelsen.
- **Bevægelser til forstørrelse:** Brug denne funktion til at forstørre skærmen og zoome ind på et bestemt område.
- **Negative farver:** Gør skærmens farvenuancer modsatte for at gøre skærmen mere tydelig.
- **Tilgængelighedsgenvej:** Indstil enheden til at aktivere TalkBack, når du trykker og holder på tænd/sluk-tasten og derefter trykker og holder på skærmen med to fingre.
- **Tekst-til-tale-muligheder:** Skift indstillingerne for tekst-til-tale-funktioner, der anvendes, når TalkBack er aktiveret, såsom sprog, hastighed m.m.
- **Kameralys ved meddelelse:** Indstil kameralyset til at blinke, når du får indgående opkald, nye beskeder eller meddelelser.
- **Deaktiver alle lyde:** Indstil enheden til at deaktivere alle lyde, såsom medielyde, herunder den opkaldende persons stemme under et opkald.
- **Google-undertekster (CC):** Indstil enheden til at vise undertekster til indhold, der understøttes af Google, og til at ændre indstillingerne for undertekster.
- **Monolyd:** Indstil enheden til at skifte lydoutput fra stereo til mono, når der er tilsluttet et headset.
- **Lydbalance:** Indstil enheden til at justere lydbalancen, når du bruger et headset.
- **Tryk og hold-forsinkelse:** Indstil genkendelsestiden for at trykke og holde på skærmen.
- **Interaktionskontrol:** Aktiver tilstanden for interaktionsstyring for at begrænse enhedens reaktion på indtastninger, mens der anvendes apps.

Xcover-tast

Se og rediger de apps, der starter, når du trykker på tasten Xcover.

På indstillingsskærmen trykkes på **Xcover-tast**.

- **Kort tryk:** Vælg en app, der skal starte, når du trykker på tasten Xcover.
- **Langt tryk:** Vælg en app, der skal starte, når du trykker og holder på tasten Xcover.

System

Sprog og input

Skift indstillingerne for tekstindtastning. Afhængigt af det valgte sprog er visse indstillinger muligvis ikke tilgængelige.

På indstillingsskærmen trykkes på **Sprog og input**.

Sprog

Vælg et skærmsprog for alle menuer og apps.

Standard

Vælg en standardtastaturtype for tekstindtastning.

Samsung-tastatur



De tilgængelige valg kan variere alt afhængigt af dit geografiske område eller din tjenesteudbyder.


- **Dansk:** Vælg et standardlayout for tastaturet.
- **Vælg inputsprog:** Vælg sprog for angivelse af tekst.
- **Ordbog:** Aktiver ordbogstilstand til at foreslå ord på baggrund af dit input og vise forslag til ord. Du kan også tilpasse indstillingerne for forudsigelse af ord.

- **Auto-udskiftning:** Indstil enheden til automatisk at rette stavfejl og ufuldstændige ord ved at trykke på mellemrumstasten eller tegnsætningstegn.
- **Automatiske store bogstaver:** Indstil enheden til automatisk at skrive det første bogstav med stort, når det optræder efter sidste tegnsætningstegn, som f.eks. punktum, spørgsmålstegn eller udråbstegn.
- **Automatisk mellemrum:** Indstil enheden til automatisk at indsætte et mellemrum mellem ord.
- **Automatisk tegnsætning:** Indstil enheden til at sætte et punktum, når du dobbelttrykker på mellemrumstasten.
- **Tastaturstrygning:** Skift indstillingerne for funktionen til tastaturstrygning.
- **Lyd:** Indstil enheden til at afgive en lyd, når du trykker på en tast.
- **Tegneksempel:** Indstil enheden til at vise et stort billede af hvert indtastet tegn.
- **Nulstil indstillinger:** Nulstil indstillingerne for Samsung-tastaturet.

Google-indtaling

- **Sprog:** Vælg sprog for angivelse af tekst.
- **Offline talegenkendelse:** Download og installer sprogdata til offline stemmeinput.
- **Bloker krænkende ord:** Indstil enheden til ikke at anerkende krænkende ord i stemmeinput.

Tekst-til-tale-muligheder

- **Foretrukken TTS-enhed:** Vælg et talesynteseprogram. Du kan ændre indstillinger for talesynteseprogrammer ved at trykke på .
- **Talehastighed:** Vælg en hastighed for TTS-funktionen.
- **Lyt til et eksempel:** Som eksempel kan du lytte til den talte tekst.
- **Status for standardsprog:** Se status for standardsproget for tekst-til-tale-funktionen.

Markørhastighed

Juster markørhastigheden for den mus eller det pegefelt, der er sluttet til enheden.

Dato og tid

Få adgang til og skift følgende indstillinger for at styre, hvordan enheden viser klokkeslæt og dato.

På indstillingsskærmen trykkes på **Dato og tid**.



Hvis batteriet aflades helt eller fjernes fra enheden, nulstilles dato og klokkeslæt.

- **Automatisk dato og klokkeslæt:** Opdater automatisk dato og klokkeslæt, når du rejser mellem tidszoner.
- **Indstil dato:** Angiv dato manuelt.
- **Indstil tid:** Angiv klokkeslæt manuelt.
- **Automatisk tidszone:** Indstil enheden til at modtage oplysninger om tidszone fra netværket, når du bevæger dig mellem forskellige tidszoner.
- **Vælg tidszone:** Vælg din egen tidszone.
- **Brug 24-timersformat:** Vis klokkeslættet i 24-timersformat.

Ultrastrømbesparende tilstand

Udvid standbytiden, og reducer batteriforbruget ved at vise et enklere layout og tillade begrænset adgang til en app. Se [Ultrastrømbesparende tilstand](#) for flere oplysninger.

Tryk på **Ultrastrømbesparende tilstand** på indstillingsskærmen, og tryk derefter på kontakten **Ultrastrømbesparende tilstand** for at aktivere den.



Den anslåede maksimale standbytid viser den tid, der er tilbage, før batteriet løber tørt, når enheden ikke er i brug. Standbytid afhænger af dine enhedsindstillinger og driftsforholdene.

Batteri

Se, hvor meget batteristrøm enheden forbruger.

På indstillingsskærmen trykkes på **Batteri**.

- **Vis batteriprocent:** Indstil enheden til at vise den resterende batteritid.

Lagring

Se hukommelsesoplysninger for enheden og hukommelseskortet, eller formater et hukommelseskort.

På indstillingsskærmen trykkes på **Lagring**.



Ved formatering af et hukommelseskort slettes alle data på kortet permanent.



Den interne hukommelses faktiske ledige kapacitet er mindre end den angivne kapacitet, da operativsystemet og standardapps optager en del af hukommelsen. Den tilgængelige kapacitet ændres muligvis, når du opdaterer enheden.

Sikkerhed

Skift indstillinger til sikring af enheden og SIM- eller USIM-kortet.

På indstillingsskærmen trykkes på **Sikkerhed**.

- **Enhedsadministratorer:** Se enhedsadministratorer, der er installeret på enheden. Du kan tillade, at enhedsadministratorer kan anvende nye politikker for enheden.
- **Ukendte kilder:** Indstil enheden til at tillade installation af apps fra ukendte kilder.
- **Kryptér enhed:** Angiv en adgangskode for at kryptere data, der er gemt på enheden. Du skal indtaste adgangskoden, hver gang du tænder enheden.



Oplad batteriet, inden du aktiverer denne indstilling, da det kan tage mere end en time at kryptere data.

- **Kryptér eksternt SD-kort:** Indstil enheden til at kryptere filer på et hukommelseskort.



Hvis du nulstiller enheden til fabriksindstillingerne, når denne indstilling er aktiveret, kan enheden ikke læse dine krypterede filer. Deaktiver denne indstilling, inden du nulstiller enheden.

- **Kontrollér på afstand:** Indstil enheden til at tillade, at din enhed kan fjernbetjenes via internettet, hvis du skulle miste den, eller hvis den bliver stjålet. Du skal logge på din Samsung account for at kunne bruge denne funktion.
- **Tyverisporing:** Aktiver eller deaktiver funktionen Find min mobil, som hjælper med at lokalisere enheden, hvis du mister den, eller den bliver stjålet.

- **Gå til websted:** Gå til webstedet Find min mobil (findmymobile.samsung.com). Du kan spore og kontrollere din tabte eller stjålne enhed på webstedet Find min mobil.
- **Konfigurer SIM-kortlås:** Rediger indstillingerne for SIM-kortlås.
- **Gør adgangskoder synlige:** Indstil enheden til at vise adgangskoder, mens du indtaster dem.
- **Opdat. af sik.politik:** Indstil enheden til automatisk at kontrollere for og downloade sikkerhedsopdateringer.
- **Send sikkerhedsrapporter:** Indstil enheden til at sende de opdaterede sikkerhedsrapporter til Samsung automatisk.
- **Lagringstype:** Angiv en lagringstype til legitimationsoplysningsfiler.
- **Pålidelige legitimationer:** Brug certifikater og legitimationsoplysninger for at opnå sikker brug af forskellige apps.
- **Installér fra enhedslager:** Installer krypterede certifikater, der er gemt på USB-lageret.
- **Slet legitimationsoplysninger:** Fjern indholdet af legitimationsoplysninger fra enheden, og nulstil adgangskoden.

Om enheden

Få adgang til enhedsoplysninger, rediger enhedsnavn, eller opdater enhedens software.

På indstillingsskærmen trykkes på **Om enheden**.

Fejlsøgning

Før du kontakter et af Samsungs servicecentre, kan du forsøge en af nedenstående løsninger. Nogle situationer er muligvis ikke relevante for din enhed.

Når du tænder for eller bruger enheden, bliver du bedt om at indtaste én af følgende koder:

- Adgangskode: Når enhedens låsefunktion er slået til, skal du indtaste den adgangskode, som du har valgt for enheden.
- PIN-kode: Første gang du bruger enheden, eller hvis tvungen angivelse af PIN-kode er slået til, skal du indtaste den PIN-kode, der fulgte med SIM- eller USIM-kortet. Du kan deaktivere denne funktion ved hjælp af menuen Lås SIM-kort.
- PUK-kode: Dit SIM- eller USIM-kort er blokeret. Det skyldes som regel, at du har indtastet en forkert PIN-kode flere gange. Du skal indtaste den PUK-kode, du har fået af tjenesteudbyderen.
- PIN2-kode: Når du vælger en menu, der kræver PIN2-kode, skal du indtaste den PIN2-kode, der fulgte med SIM- eller USIM-kortet. Yderligere oplysninger fås ved henvendelse til din tjenesteudbyder.

Enheden viser fejlmeddelelser vedrørende netværk eller tjenester

- Når du befinder dig i områder med et svagt signal eller dårlig modtagelse, kan du opleve udfald. Find et andet område, og prøv igen. Når du skifter til et andet område, kan der vises flere fejlmeddelelser.
- Nogle funktioner kræver abonnement. Yderligere oplysninger fås ved henvendelse til din tjenesteudbyder.

Din enhed tænder ikke

- Når batteriet er totalt afladet, kan din enhed ikke tænde. Oplad batteriet helt, før du tænder enheden.
- Batteriet er måske ikke isat korrekt. Sæt batteriet i igen.
- Tør de guldfarvede kontakter af, og sæt batteriet i igen.

Touchskærmen reagerer langsomt eller utilsigtet

- Hvis du sætter et beskyttelsescover eller tilbehør på touchskærmen, fungerer touchskærmen muligvis ikke korrekt.
- Hvis du har handsker på, hvis dine hænder ikke er rene, når du rører touchskærmen, eller hvis du trykker på skærmen med skarpe genstande eller dine fingerspidser, kan der opstå fejl på touchskærmen.
- Der kan opstå fejl på touchskærmen under fugtige forhold, eller hvis den udsættes for vand.
- Genstart enheden for at fjerne eventuelle midlertidige softwarefejl.
- Kontroller, at enhedens software er opdateret til den nyeste version.
- Hvis touchskærmen er ridset eller beskadiget, bør du kontakte et af Samsungs servicecentre.

Enheden går i baglås eller har alvorlige fejl

Hvis enheden er gået i baglås eller fryser, kan det være nødvendigt at lukke apps eller slukke for enheden og tænde den igen. Hvis enheden er gået i baglås og ikke reagerer, skal du trykke og holde på tænd/sluk-tasten og lydstyrketasten samtidigt i over 7 sekunder for at genstarte enheden.

Hvis det ikke løser problemet, skal du nulstille enheden til fabriksstandarder. På skærmen apps trykkes på **Indstillinger** → **Backup og nulstil** → **Nulstil til fabriksstandard** → **NULSTIL ENHED** → **SLET ALT**. Før du udfører nulstilling til fabriksstandard, skal du huske at lave sikkerhedskopier af alle vigtige data, der er gemt på enheden.

Hvis problemet stadig ikke er løst, bør du kontakte et af Samsungs servicecentre.

Opkald får ikke forbindelse

- Sørg for, at du har forbindelse til det korrekte mobilnetværk.
- Sørg for, at du ikke har aktiveret opkaldsspærring for det pågældende telefonnummer.
- Sørg for, at du ikke har aktiveret opkaldsspærring for det indgående telefonnummer.

Andre kan ikke høre dig under et opkald

- Sørg for, at du ikke dækker for den indbyggede mikrofon.
- Sørg for, at mikrofonen er tæt på din mund.
- Kontroller, at et eventuelt headset er tilsluttet korrekt.

Der er ekko på lyden under et opkald

Juster lydstyrken ved at trykke på lydstyrketasten, eller find et andet område.

Mobilnetværket eller internettet bliver ofte afbrudt, eller lydkvaliteten er dårlig

- Sørg for, at du ikke blokerer enhedens interne antenne.
- Når du befinder dig i områder med et svagt signal eller dårlig modtagelse, kan du opleve udfald. Der kan være problemer med forbindelsen på grund af tjenesteudbyderens basisstation. Find et andet område, og prøv igen.
- Når du bruger enheden, mens du er i bevægelse, kan trådløse netværkstjenester blive deaktiveret på grund af problemer med tjenesteudbyderens netværk.

Batteriikonet er tomt

Batteriet er ved at løbe tør for strøm. Oplad batteriet.

Batteriet lader ikke ordentligt op (for opladere godkendt af Samsung)

- Sørg for, at opladeren er tilsluttet korrekt.
- Hvis batterikontakterne er snavsede, vil batteriet muligvis ikke blive opladet korrekt, eller enheden kan slukke. Tør begge guldfarvede kontakter af, og prøv at oplade batteriet igen.

Batteriet tømmes hurtigere, end da du oprindeligt købte det

- Hvis du udsætter enheden eller batteriet for meget kolde eller meget varme temperaturer, kan den brugbare opladning blive reduceret.
- Batteriforbruget øges, når du bruger beskedfunktioner eller bestemte apps som f.eks. spil eller internettet.
- Batteriet har en begrænset holdbarhed, og brugstiden for opladninger vil blive kortere med tiden.

Enheden føles varm

Når du bruger apps, der kræver mere strøm, eller bruger apps på enheden i længere tid ad gangen, kan enheden føles varm. Dette er normalt og bør ikke påvirke enhedens levetid eller ydelse.

Der vises fejlmeddelelser, når du starter kameraet

Din enhed skal have tilstrækkelig ledig hukommelse og batteristrøm for at bruge kameraappen. Hvis du får fejlmeddelelser, når du starter kameraet, kan du prøve følgende:

- Oplad batteriet.
- Frigør hukommelse ved at overføre filer til en computer eller slette nogle filer fra enheden.
- Genstart enheden. Hvis du stadig har problemer med kameraappen efter at have prøvet disse tip, bør du kontakte et af Samsungs servicecentre.

Kvaliteten af fotos er dårligere end i eksemplet

- Kvaliteten af dine fotos kan variere, afhængigt af omgivelserne og af de fototeknikker, du benytter.
- Hvis du tager billeder i mørke områder, om natten eller inden døre, kan der forekomme billedstøj, eller billederne kan være ude af fokus.

Der vises fejlmeddelelser, når du åbner multimediefiler

Hvis du modtager fejlmeddelelser, eller multimediefilerne ikke afspilles, når du åbner dem på enheden, kan du prøve følgende:

- Frigør hukommelse ved at overføre filer til en computer eller slette nogle filer fra enheden.
- Sørg for, at musikfilen ikke er beskyttet med DRM (Digital Rights Management). Hvis filen er DRM-beskyttet, skal du kontrollere, at du har den nødvendige licens eller nøgle til at afspille filen.
- Sørg for, at filformaterne understøttes af enheden. Hvis et filformat ikke understøttes, f.eks. DivX eller AC3, skal du installere en app, der understøtter det. For at se de filformater din enhed understøtter, kan du besøge www.samsung.com.

- Din enhed understøtter fotos og videoer, der er optaget med enheden. Fotos og videoer, der er optaget med andre enheder, vil muligvis ikke fungere korrekt.
- Din enhed understøtter multimediefiler, der er godkendt af din netværkstjenesteudbyder eller udbyderne af yderligere tjenester. Visse former for indhold, der distribueres på internettet, f.eks. ringetoner, videoer eller baggrunde, vil muligvis ikke fungere korrekt.

En anden Bluetooth-enhed registreres ikke

- Sørg for, at den trådløse Bluetooth-funktion er aktiveret på din enhed.
- Sørg for, at den trådløse Bluetooth-funktion er aktiveret på den enhed, du vil oprette forbindelse til.
- Sørg for, at din enhed og den anden Bluetooth-enhed er inden for den maksimale Bluetooth-rækkevidde (10 m).

Hvis ovenstående tip ikke løser problemet, bør du kontakte et af Samsungs servicecentre.

Der etableres ikke forbindelse, når du slutter enheden til en computer

- Sørg for, at det USB-kabel, du bruger, er kompatibelt med din enhed.
- Sørg for, at du har installeret den korrekte og opdaterede driver på din computer.
- Hvis du bruger Windows XP, skal du kontrollere, at du har Windows XP Service Pack 3 eller nyere installeret på computeren.
- Kontroller, at du har Samsung Kies eller Windows Media Player 10 eller nyere installeret på computeren.

Din enhed kan ikke finde din aktuelle placering

GPS-signaler kan blive forstyrret i nogle områder, f.eks. inden døre. Indstil enheden til at bruge Wi-Fi eller et mobilt netværk til at finde din aktuelle placering i disse situationer.

Data, der er lagret på enheden, er gået tabt

Tag altid sikkerhedskopier af alle vigtige data, der er gemt på enheden. Ellers kan du ikke gendanne data, der bliver beskadiget eller går tabt. Samsung er ikke ansvarlig for tab af data, der gemmes på enheden.

Der vises en lille åbning rundt om ydersiden af enhedens kabinet

- Denne åbning er en nødvendig produktionsfunktion og kan medføre en minimal bevægelse eller vibration af delene.
- Som tiden går, kan friktion mellem delene forårsage, at denne åbning udvides en smule.

Behøver du hjælp, eller har du spørgsmål, er du velkommen til at klikke ind på www.samsung.dk.

Klik på "SUPPORT" => "Hjælp & fejlfinding", og vælg derefter produktgruppe og type.

Alternativt kan du ringe til supporten på telefon 70 70 19 70.

Ophavsret

Ophavsret © 2015 Samsung Electronics

Denne manual er beskyttet af internationale love om ophavsret.

Ingen del af denne vejledning må uden forudgående skriftlig tilladelse fra Samsung Electronics reproduceres, distribueres, oversættes eller overføres i nogen form eller på nogen måde, elektronisk eller mekanisk, herunder ved fotokopiering, optagelse eller lagring i et søgesystem eller informationslager.

Varemærker

- SAMSUNG og SAMSUNG-logoet er registrerede varemærker tilhørende Samsung Electronics.
- Bluetooth® er et internationalt registreret varemærke tilhørende Bluetooth SIG, Inc.
- Wi-Fi®, Wi-Fi Protected Setup™, Wi-Fi Direct™, Wi-Fi CERTIFIED™ og Wi-Fi-logoet er registrerede varemærker tilhørende Wi-Fi Alliance.
- Alle andre varemærker og ophavsrettigheder tilhører de respektive ejere.